

KAYSERİ BÜYÜKŞEHİR BELEDİYESİ
STRATEJİK PLAN
2007 – 2011

(Taslak)

Temmuz 2006

ÖNSÖZ

1994'den bu yana Kayseri'yi Anadolu'nun parlayan yıldızı, bölgesinin cazibe merkezi yapmak için yoğun gayret gösteriyoruz.

Bu hedefe ulaşabilmek kolay olmuyor. Bilgi, beceri ve gayret gerekiyor. Kayseri'nin alt yapısının hem iyileştirilmesi, hem de eksik olanların tamamlanması gerekiyor. Şehirlerimizi kuşatan gecekondu ve kaçak yapılaşmanın önlenmesi gerekiyor. Yeni yaşam alanları, sosyal tesisler yapılması gerekiyor. Şehrin ana arterlerinin, merkezi alış veriş mekanlarının çağdaş şehircilik kültürüne uygun düzenlenmesi gerekiyor. Şehirlerin kimliklerini oluşturan meydanlarıdır. Kayseri Meydanının şehrimizin yeni vizyonuna yarayış bir hale getirilmesi gerekiyor. Toplu ulaşımda çağdaş seviyeyi yakalamamız şart.

Tüm bu ve benzeri ihtiyaçları gidermek için projeler oluşturduk, uygulamaya koyduk.

Gecekondu önleme bölgesi ile yeni gecekonduların yapımının önüne geçtik.

Çarşı için araç trafiğinden arındırıp yayalara açmak suretiyle, çağdaş alış veriş ortamları oluşturduk.

Atık su arıtma tesisi ile çevreye olan saygımızı ve duyarlılığımızı gösterdik.

Şehrimizin baştan sona su borularını değiştirerek, hem su kaçaklarının önüne geçtik, hem temiz ortamlarda su iletimini sağladık.

Katlı otoparklar ve bölge otoparkları yaptık.

Dünya standartları üzerinde yeni yeşil alanlar oluşturduk.

Hemşehrilerimizin nefes alabilecekleri, eğlenip hoşça vakit geçirebilecekleri Beştepeler ve Fuar mesire alanları gibi mesire alanları yaptık.

Altı adet araç alt geçidi, beş adet yaya alt geçidi ve yürüyen merdivenli pasaj yaptık.

Onlarca yeni cadde ve bulvar yaptık. Var olanları tüm alt yapısıyla birlikte yeniledik.

Yaşlılarımıza ve kimsesizlerimize kol kanat verdik, Huzurevi yaptık.

Hiçbir geliri olmayan ailelerimiz için aşevleri yaptık.

Akıl hastanesi yapıp, sağlık bakanlığına devrettik.

Çocuk ıslah evi yapıp, adalet Bakanlığına devrettik.

250 okulumuzun çevre düzenlemesini yaptık.

Tarihi mirasımıza sahip çıkmak adına eski Kayseri evlerinin restorasyonu ile tarihi mekanların çevre düzenlemelerini yaptık.

Gençlerimiz için Sümer ve Argıncık Gençlik Merkezlerini yaptık.

Hanımlarımız için el beceri kursları, spor salonları, yüzme havuzları açtık.

Kent Müzesi ile Türkiye'de bir ilke imza attık.

Dünya Ticaret Merkezi ile şehrimizin sanayisinin ve ticaretinin gelişmesine katkı sunduk.

Bu ve benzeri çalışmalar Kayseri'yi kısa sürede fark edilir kıldı. Herkes tarafından parmakla gösterilir yaptı. Şehircilikte bir Kayseri Modeli' kavramı doğdu.

Şimdi biz Kayseri'yi bir Avrupa Şehri yapmak için yeni projelerin peşindeyiz. Bunların bir kısmının ihalesi yapılmış, bir kısmının inşası başlamış bulunuyor.

Olimpik ölçülerde şehir stadı ve spor kompleksi, Kayseri'yi sporda merkez yapacak nitelikte.

Çağdaş ve konforlu toplu ulaşımın yegane aracı Kayseri Raylı Sistemi'nin yapımı hızla devam ediyor.

Erciyesimizi dünyaya tanıtacak proje çalışmaları son aşamasında.

Devlet Demir Yolları'nın şehir dışına taşınması protokolünü imzaladık.

Sümer arazisine çağdaş yaşam merkezleri yapmak için proje hazır.

Kadir Has Kongre Merkezi, Kadir Has Kent Ormanı yapım çalışmaları son sürat devam etmektedir.

Cumhuriyet Meydanı düzenleme ve meydanı aydınlatma çalışmaları son hızla devam ediyor.

Yeni terminal binasının yapımı ihale aşamasında.

Biz şehrimizin ihtiyaçlarını biliyoruz. Modern bir şehirde olması gerekenleri biliyoruz. Biz şehrimizi nereye götürüyoruz, onu biliyoruz. Attığımız her adım, yaptığımız her iş, geliştirdiğimiz her proje buna yöneliktir.

Tüm bu çalışmaları;

yenilikçi, katılımcı, şeffaf bir yönetim anlayışı;

adil, kaliteli, hızlı hizmet anlayışı;

hemşehri memnuniyeti, görev bilinci ve yüksek sorumluluk anlayışı içinde,

verimliliği esas alan, israfa engel olan, hizmet alanındaki teknolojiyi en iyi

kullanan bir kadro ile hizmet alanımız on kat artmasına rağmen, personel sayısında ciddi bir düşüş sağlayarak gerçekleştiriyoruz.

Planladığımız ve bir kısmının yapımına başladığımız yatırım ve hizmetler ile Kayseri, 'bölgesinin cazibe merkezi', 'Anadolu'nun parlayan yıldızı' niteleme ve öngörülerini daha gururlu, onurlu, heyecanlı ve sorumlulukla taşımanın yanı sıra, bunları hayata geçirecektir.

Elimizdeki plan Devlet Planlama Teşkilatı ile Belediyemiz personel ve yöneticilerinin, katılımcı yöntemlerle ve uzun zaman ve emek harcayarak ortaya koydukları, uzun vadeli gelişme vizyonu çerçevesinde Kayseri Büyükşehir Belediyesi'nin önümüzdeki beş yılda ulaşmayı öngördüğü sonuçları ve ilerlemeyi ihtiva etmektedir. Bu çalışmanın şehrimize ve belediyemize azami katkı sunması dileğimle.....

Mehmet ÖZHASEKİ
Büyükşehir Belediye Başkanı

STRATEJİK PLANLAMA EKİBİNİN SUNUŞU

22 kişiden oluşan stratejik planlama ekibi olarak 1.5 yıldır yapılan çalışmalar, alınan katkı ve katılımlar sonucu bu planı hazırladık.

Stratejik planlama kavramının Türkiye’de özellikle kamu kesiminde uygulanmasının yeni olması nedeniyle; ekip olarak bu planı hazırlamada gerek zamanlama, gerekse planın içeriğinin oluşturulması açısından zorluklar yaşadık. Kayseri Büyükşehir Belediyesinin DPT tarafından pilot Belediye olarak seçilmesi de ekibimizin sorumluluğunu bir kat daha artırdı.

Ekip olarak her türlü olumsuzluklara rağmen, gece gündüz demeden ve Belediyedeki rutin işlerimizi aksatmadan çalışarak, ayakları yere basan, gerçekçi ve uygulanabilir bir stratejik plan hazırlamanın gayreti içinde olduk.

Bu planın hazırlanmasında; ekibimize azami sabır gösteren ve bizlerle birlikte gayret sarf eden DPT ekibinin (Stratejik Planlama Daire Başkanı Sn. Nahit BİNGÖL ile planlama uzmanları Sn. M. Akif KOCA ve Sn. Esin ŞİNGAR) büyük katkıları oldu.

Yukarıda belirttiğimiz gibi ekip olarak bu alanda ilk tecrübemiz olması dolayısıyla belki mükemmeli yakalayamadık. Ancak gerçekçi ve uygulanabilir bir plan yapma gayreti içerisinde profesyonel kişi ve kuruluşlardan yardım almadan, kendi planımızı kendimiz yaptık ve bir sonuca ulaştık. Bu sebeple ekip olarak kendi emeğimizle bir temel attığımız için gururluyuz. Daha sonraki yıllarda bu temel üzerine daha mükemmel bir stratejik plan yapma imkanı doğmuş olduğuna inanıyoruz.

Bu planın ortaya konulmasında bizlere daima destek olan ve bilfiil katkıda bulunan Büyükşehir Belediye Başkanımız Sn. Mehmet ÖZHASEKİ’ye, Genel Sekreter ve genel sekreter yardımcılarına, yukarıda ismini zikrettiğimiz DPT ekibine, daire başkanlarımıza, belediyemizin diğer çalışanlarına, paydaşlarımız kamu kurum ve kuruluşlarına, sivil toplum örgütlerine, yapmış olduğumuz anketler vasıtasıyla bizlere yön veren değerli hemşerilerimize ve diğer paydaşlarımıza teşekkürü borç biliriz.

Gelecek yıllarda çok daha iyi bir stratejik plan hazırlanabilmesi dileklerimizle.

Stratejik Planlama Ekibi

STRATEJİK PLANLAMA EKİBİ

Mehmet ÖZHASEKİ	(Belediye Başkanı)
Enver KEMALOĞLU	(Genel Sek. Yrd.-Stratejik Planlama Koor.)
Hüseyin BEYHAN	(1. Hukuk Müş.)
Halit TAŞYAPAN	(Park Bahçe Md.)
Ahmet ÖZDEN	(Bütçe Md.)
Hilal AYBAK	(İmar Md.)
Mehmet SARIÇİÇEK	(İd. İşl. Md.)
Levent TAFLIOĞLU	(Veteriner Md.)
Serdar ÖZTÜRK	(Müfettiş)
Mustafa GÖZEL	(Bilgi İşlem Md.)
Uğur YURT	(Basın Yayın Md.)
Abdullah YAZICI	(Zabıta Md.)
Hakan KILIÇ	(Fiyat Arş.Md.)
İbrahim ÇAVDAR	(İkmal Md.)
Ali KÜÇÜKOĞLU	(Otogar Md.)
Ali PAKSOY	(Mezarlık Şb. Md.)
Mehmet Ali KARCIOĞLU	(Huzur Evi Md.)
Rıdvan YURTLAK	(Hes. İşl. Şb. Md.)
Mustafa CİLASUN	(Eğt. Kültür Md)
E.Semattin ÖZTÜRK	(Ulaşım Bilgi İşl. Srm.)
Mustafa MUTUGAN	(İnşaat Müh.)
Menderes ÖZTÜRK	(Hal Şefi)
Şükrü EROL	(İtfaiye APK Amiri)

KAYSERİ VE KAYSERİ BÜYÜKŞEHİR BELEDİYESİ TARİHÇESİ VE TANITIMI

Şehir Tarihi :

Altı bin yıllık uzun geçmişinde şehrimiz; Bölgenin hep en büyük şehri olmuştur. Hitit ve Frig çağında güçlü bir şehir, M.Ö. 4. yüzyılda Kapadokya Krallığı'nın başkenti, Roma Dönemi'nde Kapadokya Eyalet Merkezi, Selçuklu Dönemi'nde Konya ve Sivas ile beraber üç önemli başkentten biridir.

Anadolu'nun en eski yerleşim yerlerinden biri olan Kayseri, M.Ö. 2000'lerde Anadolu'da ticaretin merkeziydi. Bir Asur kolonisi olan Kaniş Karumu'nda yerli üretim yanında Mezopotamyalı tüccarların dünyanın diğer bölgelerinden getirdiği mallarla ticaret yapılıyordu. 4000 yıl önce yapılan bu ticari faaliyetlerle ilgili olarak kil tabletler üzerine çivi yazısı ile yazılmış ticari anlaşmalara dair belgeler şehrimizde arkeolojik kazılarda bulunmuştur.

Şehrimiz, Selçuklular dönemindeki ayrıcalıklı yerini büyük oranda Osmanlılar döneminde de sürdürdü. Selçukluların siyasi merkezlerinden biri olan Kayseri, o dönemde Darulfeth (fetih yurdu) diye isimlendirildi. Bugün kuruluşunun 800. yılını kutladığımız Gevher Nesibe Şifaiyesi ve Medresesi göstermektedir ki Kayseri aynı zamanda bir bilim merkeziydi.

Döneminin üniversitesi olan 20 kadar medreseye sahip şehrimizin o dönemdeki bir unvanı da "Makarr-ı Ulema"dır" (ulemanın tercih ettiği yer). Şehrimiz Osmanlı döneminde de bilimsel unvanını ve şöhretini devam ettirmiştir.

Kayseri, Cumhuriyetin ilk yıllarında Tayyare Fabrikası, Sümer Bez Fabrikası, Şeker Fabrikası gibi yatırımlar sayesinde ülke ekonomisi içerisinde önemli bir yere sahip orta ölçekli bir şehir olarak varlığını sürdürmüştür.

Günümüzde şehrin tarihi meydanında Roma, Bizans Selçuklu, Osmanlı ve Cumhuriyet dönemlerine ait eserleri yan yana görebilmekteyiz.

Kayseri Belediyesi'nin Kuruluşu :

Bilindiği gibi Osmanlı Dönemi'nde bugün belediye hizmetleri olarak nitelediğimiz temizlik, su, kanal, yol yapım ve bakım işleri büyük oranda vakıflar tarafından yerine getirilirdi. Ayrıca bir yerel yönetim olmadığından yerel idareciler şehre ait bu hizmetleri de yürütürlerdi.

1869'da Sultan Abdülaziz'in fermanı ile şehrimizde belediye kuruldu. Belediye teşkilatı kurulduğu günden bu yana 54 belediye başkanı görev yaptı.

Cumhuriyet döneminin ilk köklü imar planı 1944'de Emin Molu'nun başkanlığı döneminde Alman şehirci Prof. Ösner başkanlığında hazırlandı ve 1950'de Belediye Başkanı seçilen Sn. Osman Kavuncu tarafından uygulamaya başlandı.

Kayseri Belediyesi 1989'da Büyükşehir Belediyesi statüsüne geçti. Şehir, Osman Kavuncu Bulvarı ve Sivas Bulvarı boyunca mülki bakımdan ikiye ayrıldı. Güneyde kalan bölümde Melikgazi İlçesi, kuzeyde kalan bölümde ise Kocasinan İlçesi kuruldu.

23 Temmuz 2004 tarihinde yürürlüğe giren 5216 sayılı Büyükşehir Belediyeleri Kanunu ile Kayseri Büyükşehir Belediyesi sınırları yeniden düzenlendi. 2 ilçe ve 356 km² alandan oluşan sınır, yeni düzenlemeyle 5 ilçe ve 19 ilk kademe belediyesini kapsayan 2150 km² lik bir alana ulaştı.

Kayseri Büyükşehir Belediyesi Sınırları :

Kayseri Büyükşehir Belediyesi'nin sınırları içerisinde beş ilçe belediyesi ve on dokuz ilk kademe belediyesi bulunmaktadır ve bu alanın toplam yüz ölçümü 2150 km²'dir.

Tablo 1: Nüfus ve Büyüklükler

Kayseri Büyükşehir	5216 Sayılı Büyükşehir Belediye yasası öncesi (23 Temmuz 2004)	5216 Sayılı Büyükşehir Belediye yasası sonrası (23 Temmuz 2004)
Toplam nüfus	536.392 (2000 yılı sayımı)	698.125 (2000 yılı sayımı)
Yüzölçümü	356 km ²	2150 km ²
İlçe belediye sayısı	2	5
İlk kademe belediye sayısı	0	19

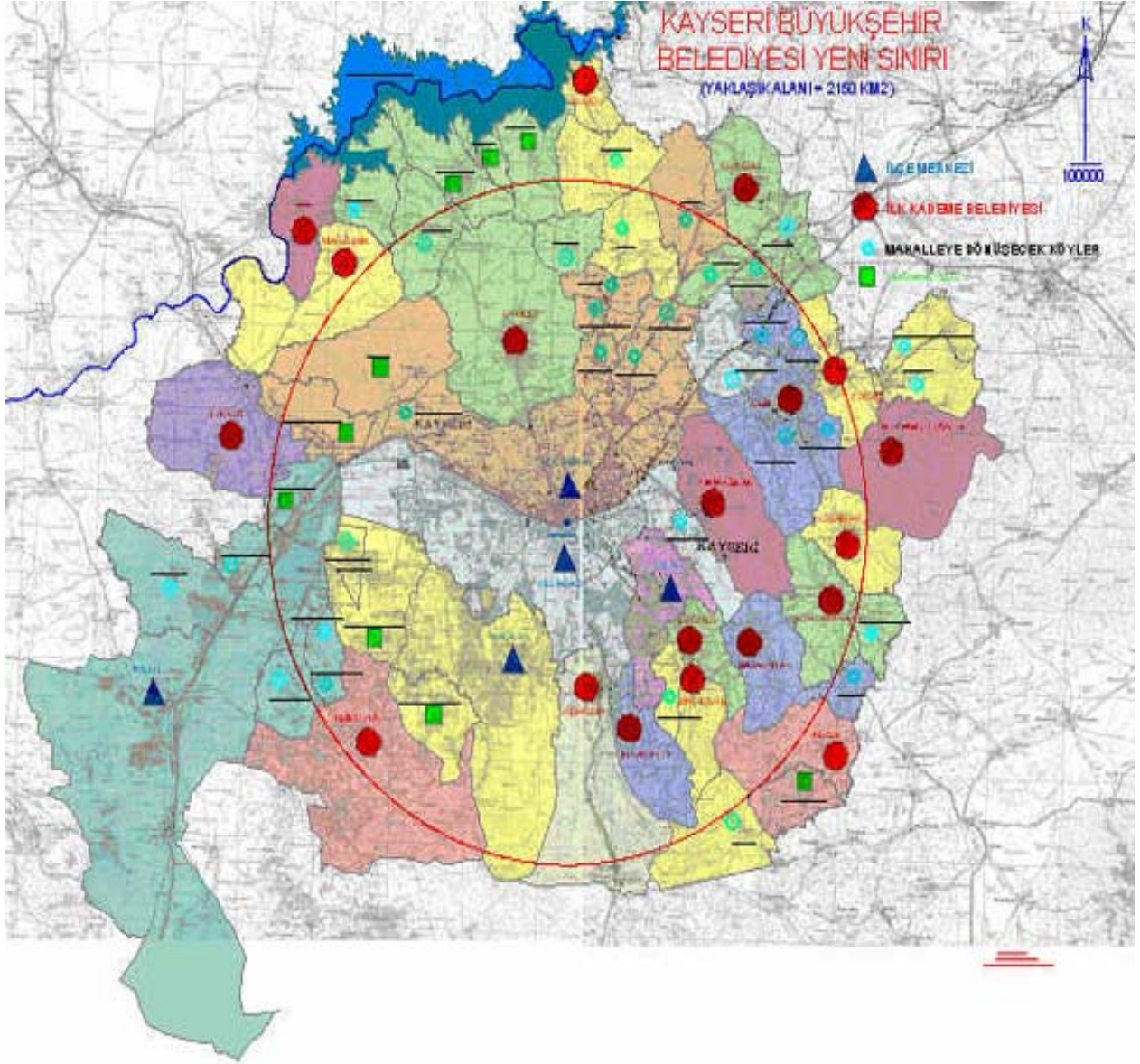
İlçe Belediyeleri

- Kocasinan
- Melikgazi
- Talas
- Hacılar
- İncesu

İlk Kademe Belediyeleri

- | | | | |
|--------------|-------------|--------------|------------|
| - Gesi | - Kiranardı | - Kepez | - Turan |
| - Mimarşinan | - Kızılören | - Kuruköprü | - Süksün |
| - Erkilet | - Güneşli | - Başakpınar | - Mahzemin |
| - Gürpınar | - Ebiç | - Erciyes | - Kuşçu |
| - Hisarcık | - Zincidere | - B.Bürüngüz | |

SINIR HARİTASI



MİSYONUMUZ

Kayseri Büyükşehir Belediyesi; Kayseri’de nefes alanların ekonomik, sosyal ve kültürel şartlara bağlı her türlü ihtiyacını kanunlarla verilen görev ve yetkiler çerçevesinde adil, hızlı ve kaliteli biçimde karşılayarak hayatı kolaylaştırır.

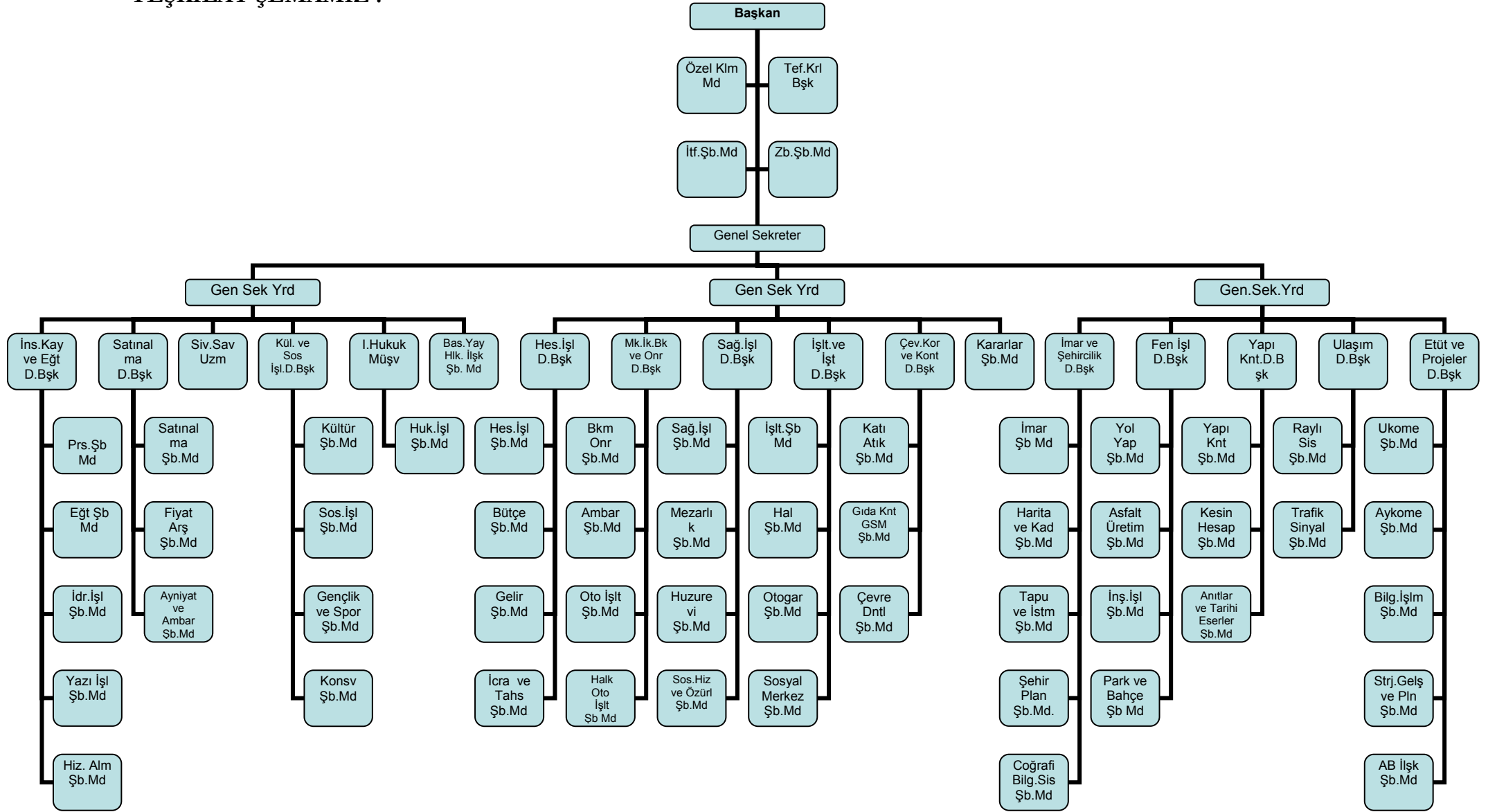
VİZYONUMUZ

- Çok iyi yetişmiş yeterli sayıda personelle,
- Kurumsallaşmamızı tamamlayarak,
- Verimliliği esas alarak,
- Teknoloji kullanımına öncelik tanıyarak,
- Plan ve projeye önem vererek,
- Şeffaflık ve katılımı ön planda tutarak hizmette dünya standartlarına ulaşmaktır.

İLKELERİMİZ

- Yenilikçi, katılımcı, şeffaf bir kurum ve yönetim anlayışı
- Adil, kaliteli, hızlı ve güvenilir hizmet
- Yönetimde liyakat
- Hemşehri memnuniyeti
- Sosyal belediyecilik

TEŞKİLAT ŞEMAMIZ :



Tablo 2: Personel Durumu

YILLAR	MEMUR	İŞÇİ	GEÇİCİ İŞÇİ	TOPLAM
1998	319	956	131	1406
2004	261	540	119	920
2005*	283	555	310	1148
2006	281	529	305	1115

* 5216 sayılı Büyükşehir Belediyesi Yasası gereği 3 ilçe ve 19 ilk kademe belediyesinin sınırlarımıza dahil olması nedeniyle buralarda belediyemiz tarafından yürütülmesi gereken hizmet alanlarında görev yapan personelin Belediyemize nakli gerçekleşmiştir.

ANA HİZMET ALANLARIMIZ

İmar Hizmetleri

- İmar yönetmeliği çıkarmak
- İmar planları yapmak
- Yapı denetimi
 1. Kaçak yapılar
 2. İmar planının uygulanması
- Kamulaştırma
- Arsa üretimi
- Diğer birimlere lojistik destek sağlamak
- Halihazır harita yapmak, yaptırmak
- GPS (Hava fotoğrafları, konum belirleme)

Yapım Hizmetleri

- Yapım işlerinin projelendirilmesi
- Yol yapımı (cadde, bulvar ve kaldırımlar)
- Asfalt üretimi ve yol kaplaması
- Açık ve kapalı otopark yapımı
- Köprülü kavşak,alt geçit/üst geçit yapımı
- Restorasyon hizmetleri
- Park, bahçe, mesire ve çocuk oyun alanları yapımı
- Sosyal, kültürel ve eğitim amaçlı bina ve tesis yapımı
- Spor tesisleri yapımı

Ulaşım Hizmetleri

- Şehir içi otobüs toplu taşıma işletmeciliği
- Hafif raylı sistem toplu taşımacılığı
- Toplu taşıma araçları ve taksilerin koordinasyonu ve denetimi
- Trafik işaret ve levhalarının yerleştirilmesi ve sinyalizasyon hizmetleri
- Otopark hizmetleri
- Otogar hizmetleri

Çevre Sağlığı Hizmetleri

- Katı ve sıvı atıkların kontrolü
- Hava kalitesinin korunması
- Gürültü kontrolü
- GSM ruhsatı vermek ve denetlemek
- Başı boş hayvanların bakımı ve barındırılması

Kültür Sanat ve Turizm Hizmetleri

- Kütüphanecilik ve okuma salonları
- Konservatuar
- Şehir tiyatrosu
- Kitap yayınları
- Kültür, sanat etkinlikleri
- Bando ve mehter takımı
- Kent ve Mimar Sinan Müzesi
- İhtisas fuarı
- Kardeş şehir ilişkilerinin yürütülmesi

Park ve Bahçe Hizmetleri

- Çevre düzenlemesi - kentsel tasarım
- Park, bahçe, mesire ve çocuk oyun alanlarının bakımı
- Şehir içi peyzaj çalışmaları
- Ücretsiz fidan dağıtımı

Sosyal Hizmetler

- Kurum bakım hizmetleri
 1. Huzurevi
 2. Kimsesizler misafırhanesi
- Ayni-nakdi yardım hizmetleri
 1. Sosyal yardım büfeleri
 2. Aşevleri
 3. İaşe yardımları
 4. Eğitim gereçleri ve kırtasiye yardımı
 5. Sosyal güvenliği olmayanlara tedavi yardımı
- Gençlik Merkezleri
- Engellilere destek hizmetleri
- Emeklilere hobi bahçesi

Spor Hizmetleri

- Yüzme havuzları
- Jimnastik salonları
- Halı sahalar
- Kapalı spor tesisleri
- Yürüyüş ve bisiklet yolları, vb.

Sağlık Hizmetleri

- Hayvan ve hayvansal gıda maddelerinin nakli için menşei belgesi verilmesi
- Hayvanat bahçesi ve hayvan barınağındaki hayvanların bakımı
- Gıda mevzuatına uygun sağlık denetimi
- Kurum içi sağlık hizmetleri
- Mezarlık ve cenaze hizmetleri

İtfaiye Hizmetleri

- Yangına müdahale ve söndürme
- Su baskınına müdahale etmek ve etkisiz hale getirmek
- Yangın yönünden kontrol ve denetim
- Yangın ve kurtarma konulu eğitim hizmetleri
- Baca temizliği hizmetleri
- Kaza ve afetlere müdahale
- İşyeri ruhsatı için yangın güvenliği raporu verilmesi

Zabıta Hizmetleri

- Zabıta hizmetlerinin yürütülmesi
- Metropol ilçeler arasında gözetim ve koordinasyonun sağlanması
- Zabıta personelinin eğitilmesi
- Trafik hizmetlerinin yürütülmesi
- Zabıta destek hizmetleri
- Belediye suçlarının işlenmesini önleyici tedbir alınması
- Kanunda belirlenmiş olan görevlerin takip edilmesi

Sivil Savunma Hizmetleri

- Afet (sel, deprem, savaş vb.) öncesi ve sonrası planlama eğitim ve tatbikat çalışmalarının yapılması.

Basın ve Halkla İlişkiler

- İmaj, tanıtım ve bilgilendirme çalışmaları
- Kurum adına mesaj, tebrik ve taziyeler
- İstek ve şikayetlerin takibi
- Etkinliklerin organizasyonu
- Anket çalışmaları
- Medya ile ilişkilerin sağlanması

Yaş Sebze ve Meyve Hal Hizmetleri

- Kalite ve standartların korunması
- Üretici ve tüketici haklarının korunması
- Kayıt dışı üretimin kayıt altına alınması

Özel Kalem

- Tören, temsil, ağırlama, protokol vb. hizmetler

İştiraklerimiz (Dolaylı Hizmet Alanlarımız)

- BEF (Ekmek kalitesinin ve fiyatının korunması)
- YAKTAŞ (Yakıt kalitesinin ve fiyatının korunması)
- Kayseri ve Civarı Elektrik T.A.Ş.
- Kayseri Elektrik Üretim San. Tic. A. Ş.
- H.S.V. (Doğalgaz döşenmesi ve dağıtımı)
- İMAR A.Ş.
- Kayseri Erciyes Otel. ve Turizm Tes. A. Ş.
- Erciyes Yağ San. A. Ş.
- Kayseri Dünya Ticaret Merkezi
- Kayseri Serbest Bölge Kur. İşl. A. Ş.

GÜÇLÜ YÖNLERİMİZ

1. Şeffaflık ve katılımcılığa önem veren, güler yüzlü bir hizmet anlayışının kurumca benimsenmiş olması.
2. Özelleştirme, hizmet satın alma gibi yöntemler kullanarak daha düşük maliyetle daha kaliteli hizmet sunabilmemiz.
3. Kaynak ve yatırım planlaması yaklaşım ve tecrübesine sahip olmamız.
4. 1940'lı yıllardan beri Kayseri'de planlı, düzenli, modern bir şehircilik anlayışının hakim olması.
5. Kentsel (içme suyu, kanalizasyon, arıtma, yol vb.) altyapı yatırımlarının büyük ölçüde gerçekleştirilmiş olması.

ZAYIF YÖNLERİMİZ

1. Modern yönetim ve organizasyon ilke ve tekniklerinden (İş yükü analizleri, görev tanımları, örgüt geliştirme çalışmaları, personel yönetiminin geliştirilmesi, koordinasyon, toplam kalite yönetimi, evrak arşiv sistemi gibi) yeterince yararlanılmaması dolayısıyla etkili ve verimli hizmet arzının olumsuz etkilenmesi.
2. Uzman ve kalifiye insan gücü yetersizliği.
3. Beşeri kaynak yönetimi yaklaşımının geliştirilmemesi.
 - a) Etkili ve verimli hizmet içi eğitim verilmemesi.
 - b) Personelin verimlilik ve motivasyonunun yükseltilmesine yeterince önem verilmemesi.
 - c) Etkili kurumsal yapının tamamlanamaması.
4. AR- GE çalışmalarındaki yetersizlik.
5. Bilişim teknolojilerinden etkili olarak yararlanılamaması.
 - a) Veri ambarı ve veri madenciliği çalışmasının yetersizliği
 - b) Otomasyona yönelik iş yazılımlarının kullanılmaması

FIRSATLAR

1. Şehirdeki tüm kamu kuruluşları ve sivil toplum örgütleri ile Belediyemizin uyumlu çalışması ve huzurlu bir ortamın varlığı.
2. Organize Sanayi Bölgeleri, Serbest Bölge ve diğer ticari unsurlarıyla Kayseri'nin, bölgesinde ticaretin kalbi durumunda olması.
3. Ticaretle uğraşanların kendi kültürlerini muhafaza ederek küresel değişime hızla adapte olabilmesi.
4. Hayırseverler
5. Kayseri'nin yüzyıllardır bir vakıf şehri olarak ön plana çıkması.
6. Gelişmiş bir üniversitesinin var olması.
7. Roma, Bizans, Selçuklu, Osmanlı ve Cumhuriyet dönemine ait bir çok önemli kültürel ve tarihi eserin var oluşu
8. Dağ ve kış sporları açısından Erciyes dağının şehir merkezine çok yakın oluşu ve Kayseri'nin Kapadokya bölgesinin içerisinde oluşunun getirdiği güçlü kültür ve turizm gelişim potansiyeli
9. 5216 Sayılı Büyükşehir Belediyesi Kanununda verilen yetkiler ile İlçe Belediyeleri ve İlk Kademe Belediyeleri ile koordineli çalışma ortamının doğmuş olması.

TEHDİTLER

1. 5216 Sayılı Büyükşehir Belediyesi ve 5393 Sayılı Belediye Kanunları ile yetkileri artırılmış olmasına rağmen, gelişmiş ülkelerdeki yerel yönetimlere kıyasla belediyelere tanınan yetkilerin ve kaynakların kısıtlı olması ve kaynakların dağıtımının adil olmaması.
2. Kentlilik ve çevre bilincinin yeterince gelişmemiş olması.
3. Mevzuat sınırlamaları ve ücret politikası açısından merkezi idareye bağımlı olunması nedeniyle kalifiye personel istihdamındaki zorluklar.

KİLİT PERFORMANS ALANLARI

- **AMAÇLAR**
 - **HEDEFLER**
 - **STRATEJİLER**
 - **STRATEJİK FAALİYET VE PROJELER**

İMAR VE BAYINDIRLIK

NEREDEYİZ?	NEREYE ULAŞMAK İSTİYORUZ?
<p>5216 sayılı yasa öncesinde planlı alanlarımız belediye sınırları içindeki toplam alanın %70'i düzeyinde iken yasa sonrasında bu oran planlanabilir alanın %40'ına düşmüştür. Belediyenin yeni sınırlarını kapsayan 1/50.000 ölçekli Çevre Düzeni Planı 12 Mayıs 2006 tarihinde belediye meclisince kabul edilmiş ve bakanlık onayına sunulmuştur. 1/25.000 ölçekli nazım imar planlaması ile ilgili çalışmalar devam etmektedir.</p> <p>Kent oluşumuna değer katan eski yapıların ayakta kalanlarının (gerek kamuya gerekse vatandaşa ait olanların) gelecek nesillere mimari miras ve tarz olarak sunulması gerekmektedir.</p> <p>Kentimizde çarpık yapılaşma asgari düzeydedir.</p>	<p>5 yıl içerisinde planlanabilir alanların oranını % 60'a çıkarılarak oluşacak her tür arsa talebi karşılanacaktır. Bu alanlardaki yapılaşmanın belirli kriterlere göre gerçekleştirilmesi için yeni imar yönetmeliği hazırlanacaktır.</p> <p>Kentsel estetik açıdan gerekli görülen mevcut alanlarda bir program dahilinde düzenlemeler yapılarak görüntü kirlilikleri ortadan kaldırılacaktır. Yeni yapılaşmalarda görüntü kirliliğine fırsat verilmeyecektir.</p> <p>Tarihi dokuya sahip çıkılarak koruma amaçlı planlama ve restorasyon çalışmaları yapılacak, bu doku koruma-kullanma dengesi gözetilerek yaşatılacaktır.</p> <p>Çok merkezli ticari yapıya dönüşüm için plan yapılacaktır. Şehrin tamamına yönelik sosyal ve kültürel alanlar oluşturularak bu alanlar işlevsel hale getirilecektir.</p> <p>Çarpık yapılaşmanın gözetim altında tutulabilmesi için teknolojik imkanlardan azami düzeyde istifade edilecektir.</p>

STRATEJİK AMAÇ 1

STANDARTLAR AÇISINDAN İDEALE YAKLAŞMIŞ KENTLEŞMEYİ SAĞLAMAK

HEDEF 1- 1/25.000 ölçekli nazım imar planlarının 2007 yılı başına kadar bitirilmesi.

HEDEF 2- 1/5.000 ölçekli nazım imar planlarının yapılarak, 5 yıl içerisinde planlanabilir alanlarının % 60'nın planlı hale getirilmesi.

FAALİYET/PROJE- Yeni imar yönetmeliğinin hazırlanarak 2007 başlarında yürürlüğe konulması.

FAALİYET/PROJE- UEFA standartlarına uygun yeni stadyum yeri planlamak ve yapımını 2 yıl içerisinde sağlamak.

FAALİYET/PROJE- Yeni ve modern otogar planlaması yapılarak 2 yıl içerisinde hizmete sunmak.

FAALİYET/PROJE- Yeni planlanan Sümer Arazisi'nde ve Germir sırtları Aydınlar Bölgesinde çağdaş yaşam merkezi oluşturulması (2011 yılı sonuna kadar)

STRATEJİK AMAÇ 2

KENTSEL ESTETİK SEVİYEYİ YÜKSELTMEK

HEDEF 1- Mevcut yapılardan estetik seviyesi düşük olanların %15'nin düzeylerini 5 yıl içerisinde yükseltmek

STRATEJİ- Yeni yapılar için imar yönetmeliğinde estetik standartları belirleyici hükümler getirmek.

STRATEJİ- Kent Estetik Kurulu oluşturmak

HEDEF 2- Mevcut ve yeni yapıların estetik yönden imar yönetmeliğine uygunluğunu denetlemek ve gerektiğinde cezai müeyyide uygulamak.

STRATEJİK AMAÇ 3

TARİHİ-MİMARİ MİRASIN KORUNMASI İLE UYUMLU İMAR GELİŞİMİNİ SAĞLAMAK

HEDEF 1- Koruma amaçlı imar planlarındaki veya münferit tarihi eserlerin çevresinde yapılaşmaları önleyici planlar yapmak ve uygulamak.

FAALİYET/PROJE- Tarihi ve sivil mimariye ait eserlerin restorasyonu ile 3 yıl içerisinde bir eski Kayseri Sokağı oluşturmak..

STRATEJİK AMAÇ 4
SOSYAL, KÜLTÜREL, TİCARİ VE SPORİF DONATI ALANLARINI
YAYGINLAŞTIRMAK

HEDEF 1- Yeni alt ticari merkezler ve sanayi bölgeleri planlamak.

HEDEF 2- Şehrin değişik bölgelerinde gereksinimlere göre sosyal ve kültürel amaçlı donatı alanları planlamak ve gerçekleştirmek.

HEDEF 3- Üç yıl içerisinde şehrin muhtelif kesimlerine kapalı ve açık spor kompleksleri planlamak ve yapımını gerçekleştirmek.

STRATEJİK AMAÇ 5
ÇARPIK KENTLEŞMEYİ ÖNLEMEK

HEDEF 1- Her gelir grubuna yönelik konut alanları planlamak ve oluşturmak.

FAALİYET/PROJE- Mimarsinan ve İncesu bölgesinde toplu konut alanları oluşturmak ve TOKİ kanalıyla yapımını sağlamak.

STRATEJİ- Periyodik olarak alınacak uydu görüntüleriyle kentteki yapılaşmaların takibini yapmak ve yaptırmak.

ULAŞIM

NEREDEYİZ?	NEREYE ULAŞMAK İSTİYORUZ?
<p>Kayseri merkezde Türkiye ortalamasının üzerinde bir araç artışı gözlenmekte; yılda ortalama 6.000 ilave araç trafiğe çıkmaktadır. Belediyemiz sınırları içerisindeki yol genişlikleri ve standartları ülke ortalamasının üzerindedir. (Türkiye ortalamasında 7 kişiye 1 araç düşerken şehrimizde 4.5 kişiye 1 araç düşmektedir.) Araç sayısındaki artış ve araçların teknik özelliklerindeki gelişmeler dolayısıyla mevcut yol ağının teknik standartları ve otopark hacmi yetersiz kalmaktadır.</p> <p>Sürücüler şehir içi trafikte, trafik sinyalizasyon lambalarının gereğinden fazla oluşundan dolayı uzun süreli ışıklarda beklemek istememekte ve yol standartlarının artırılmasını arzulamaktadır. Şehir merkezinde ve yaşamını sürdürdüğü semtinde aracını park edebilecek otoparklar arzulamaktadır.</p> <p>Ayrıca kamyon ve otobüs gibi ağır vasıtaların şehir trafiğinden arındırılmasını talep etmektedir.</p>	<p>Öncelikle şehrin ulaşım ana planının yapılarak, şehirdeki mevcut durum ve daha sonraki yıllarda ortaya çıkacak ihtiyaçların belirlenmesi gerekmektedir. Bu verilere göre alt ve üst geçitlerin, otobüs ve kamyon garajlarının yerleri belirlenip gerçekleştirilmelidir. 2006 yılı içerisinde bu verilere uygun olarak 5 adet alt geçit yapılarak hizmete girmiştir. Nüfus hareketine göre semtlere ve şehir merkezine açık ve kapalı otoparklar yapılarak sıkıntılar en aza indirilmelidir.</p> <p>Alışveriş merkezleri ile büyük ölçekli ticaret merkezlerinin otoparklarını parsellerinde karşılaması sağlanacaktır.</p> <p>Raylı sistemin faaliyete geçirilmesi tarihi ve doğal çevrenin korunması ve gürültü miktarının düşmesine de katkıda bulunacaktır.</p>

STRATEJİK AMAÇ 1

TOPLU TAŞIMAYI GÜVENLİ, ERİŞİLEBİLİR, HIZLI VE KALİTELİ KILMAK

HEDEF 1- Şehir içi toplu taşımada kullanılan minibüs sayısını azaltmak.

HEDEF 2- Toplu taşıma sistemi içerisinde uygulanan kontaklız kart kullanma oranını 5 yıl içinde % 75'e çıkarmak.

FAALİYET/PROJE- Ulaşım Ana Planını 2007'de bitirmek.

HEDEF 3- Şehir içi ulaşımında raylı sistemle ulaşımın payını yükseltmek.

FAALİYET/PROJE- 17.5 km.lik birinci merhale raylı sistem hattının 2009 yılı başında bitirilmesi.

FAALİYET/PROJE- İkinci ve 3. merhale raylı sistem proje çalışmalarının 2007 sonunda bitirilmesi.

STRATEJİ- Toplu taşıma hizmetlerinde entegrasyon sağlayarak tek biletle şehir içi ulaşımı gerçekleştirmek (zamanlı bilet uygulaması)

STRATEJİK AMAÇ 2

TRAFİK AKIŞKANLIĞINI GELİŞTİRMEK

STRATEJİ- Kavşakların merkezi yönetimini geliştirmek.

HEDEF 1- Alternatif yollar planlanması ve inşa edilmesi.

HEDEF 2- Ulaşım ana planına uygun olarak yeni alt ve üst geçitlerin planlanıp uygulanması

HEDEF 3- Ulaşım ana planı çerçevesinde açık bölge otoparkları ve kapalı otopark ihtiyaçlarının planlanarak karşılanması

HEDEF 4- Trafik yoğunluğunun azaltılması

STRATEJİ- Şehir trafiğine giren ağır araç sayısının azaltılması.

STRATEJİ- Trafik hızının düşürülmesi.

FAALİYET/PROJE- Doğu garajının 2007 yılı sonuna kadar oto galericiler sitesi yanına taşınarak, doğu bölgesinden gelen köy ve belde toplu ulaşım araçlarının şehir trafiğine girişinin engellenmesi.

FAALİYET/PROJE- Şehrin batı kesimine 400 araçlık yeni kamyon garajı yapılması

FAALİYET/PROJE- Otogardan ehirlerarası taımacılık yapan firma servis aralarının kaldırılması

HEDEF 5- Ulaım ana planı erevesinde kavakların geometrik dizaynlarının ve ehir ii sinyalizasyon sisteminin gelitirilmesi.

ÇEVRE

NEREDEYİZ?	NEREYE ULAŞMAK İSTİYORUZ?
<p>Şehrimizdeki öncelikli çevre sorunu hava kirliliğidir. Doğalgaz kullanım oranının % 30 seviyelerine çıkması sonucu 2005 yılı Ocak – Şubat - Mart aylarına ait ortalama SO₂ 145,33 mg / m³ ve partiküller madde 109,33 mg / m³ iken, 2006 yılı aynı dönem ortalamaları SO₂ 94,12 mg / m³ ve partiküller madde 107,66 mg/ m³ e düştüğü ve hava kalitesinde belirgin bir iyileşme olduğu gözlenmiştir. Kış sezonu boyunca hava kirliliği ortalama sınır değerlerinin altında olmasına rağmen, Kayseri hava kirliliği bakımından Türkiye’de ilk sıralarda bulunmaktadır. Bugüne kadar İl Sağlık ve Çevre Müdürlüklerince yürütülen çalışmalar, 13 Ocak 2005 tarihinde yayımlanan ‘Isınmadan Kaynaklanan Hava Kirliliği Yönetmeliği’nce belediyemiz tarafından yürütülmektedir.</p> <p>Çevre sağlığını etkileyen ve hava kirliliğini artıran diğer bir etken de ulaşım araçlarıdır. Şehrimizde toplu taşıma aracı olarak 355 adet otobüs 438 adet minibüs 798 adet taksi 711 adet öğrenci servisi ve 500 yakın işçi servisi hizmet görmektedir.</p> <p>Mevcut kişi başı aktif yeşil alan miktarımız olarak 9.2 m² olup standartlara yakın durumdadır.</p> <p>Katı atık depolama tesisimizde uygulanan</p>	<p>Büyükşehir Belediyesi sınırları içerisinde doğalgaz kullanım alanının beş yıl içerisinde % 80 seviyelerine çıkararak ve hava kirliliği kontrol çalışmalarını daha etkili hale getirerek hava kirliliği sorununun çözülmesini amaçlamaktayız.</p> <p>Kişi başına düşen aktif yeşil alan miktarı 10 m²’ye çıkmış ve yeşile doymuş bir Kayseri’ye ulaşmayı planlamaktayız. Katı atık düzenli depolama, ayrıştırma ve geri kazandırma sorununu Çevre Bakanlığı ve AB kriterlerine uygun bir şekilde çözmüş bir şehir hedeflemekteyiz.</p> <p>Belediye mücavir alanları içerisinde yaşayan sahihsiz köpeklerin rehabilitasyonunu sağlamış bir belediye olmayı öngörüyoruz.</p>

<p>Vahşi Depolama Sistemi Çevre Bakanlığı ve AB kriterlerine uygun olmamakla birlikte imkanlar çerçevesinde düzenli bir şekilde katı atık depolaması yapılmaktadır.</p> <p>Başlı boş köpeklerin barındırılması ve rehabilitasyonun sağlanması amacıyla 500 köpek kapasiteli köpek barınma evimiz faaliyete devam etmektedir.</p>	
--	--

STRATEJİK AMAÇ 1

KAYSERİ'DE YAŞAYANLARIN SAĞLIĞINI KORUMAK VE İYİLEŞTİRMEK

STRATEJİ- Doğal çevrenin korunması

HEDEF 1- Büyükşehir belediye sınırları içinde doğalgaz kullanımının beş yıl içerisinde %80 oranına ulaştırılması

HEDEF 2- Kişi başı aktif 9.2 m² olan mevcut yeşil alan oranının 2011 yılına kadar 10 m²'ye çıkartılması.

FAALİYET/PROJE- Kıranardı bölgesinde yapımına başlanılan 850.000 m²'lik Kadir Has Kent Ormanı'nın ilk merhalesi olan 100.000 m²'lik bölümünün 2008 yılı başında, tamamının ise 2011 yılında bitirilmesi.

FAALİYET/PROJE- Şeker Gölü etrafında planlanan 400.000 m²'lik mesire alanının 2011 yılına kadar bitirilmesi. Sümer Arazisi içerisinde planlanan 250.000 m²'lik mesire alanının 2011 yılına kadar bitirilip hizmete açılması. Sarımsaklı Barajı etrafında bakir vaziyetteki mesire alanının 2 yıl içerisinde tamamlanarak hizmete sunulması. Erkilet, Gesi, Talas, Mimarsinan ve diğer ilk kademe belediyesi sınırları içerisindeki yaklaşık 250.000 m²'lik mesire alanlarının 2007 sonuna kadar bitirilip hizmete sunulması. Yamula Barajı çevresindeki 180.000 m²'lik Kuşcu Adası mesire alanının 80.000 m²'lik bölümünün 2007 ortalarına, geri kalanın da 2008 sonuna kadar bitirilip hizmete sunulması.

HEDEF 3- Etkili katı atık yönetiminin sağlanması

FAALİYET/PROJE- Katı atık düzenli depolama tesisi projesinin 2007 yılı başına kadar tamamlayarak tesisi 2009 yılı sonuna faal hale getirmek.

HEDEF 4- Kayseri'deki başı boş köpeklerin, köpek barınma evinde ıslah çalışmalarının gerçekleştirilip "Hayvanların Korunmasına dair Uygulama Yönetmeliğinde belirtildiği üzere doğal ortamda yaşamalarının temin edilmesi ve 2010 yılı itibari ile başı boş köpek sayısının asgariye indirilmesi

STRATEJİK AMAÇ 2

HEMŞEHRİLERİN ÇEVRE BİLİNCİNİ GELİŞTİRMEK

STRATEJİ- Okullar ve STK'larla işbirliği kurulması ve çevre gönüllüleri platformunun oluşturulması

HEDEF 1- Şehrin ortak kullanım alanlarından yararlananların bilinçlendirilmesi

SOSYAL VE KÜLTÜREL HAYAT

NEREDEYİZ?

Kayseri, 6.000 yıllık geçmişi ve birçok medeniyete ev sahipliği yapması sebebiyle güçlü bir kültür altyapısına sahiptir. Günümüz Kayserisi, sanayide, ticarete ve yerel yönetimlerde başarılı bir şehirdir.

Kimlikli kentlerin oluşmasında olmazsa olmaz şartların başında şehirdeki kültürel, sanatsal, sosyal ve sportif faaliyet ve imkanların zenginliği gelmektedir. Belediyemiz düzenli olarak belli bir program dahilinde her kesimden insanı ve farklı yaş gruplarını ilgilendiren (şiiir dinletileri, konserler, paneller, eğitim seminerleri, yaz okulları vs) sosyal kültürel, sanatsal ve sportif etkinlikler gerçekleştirmektedir.

Eğitim, kültür ve sanat etkinliklerinin özellikle belirli ortaklıklar (Valilik, yerel yönetimler, STK'lar) dahilinde yapılması gerekir. Bu, kısmen gerçekleştiriliyor olmakla birlikte henüz istenilen seviyede değildir. Özellikle son dönemlerde Kayserili yazar, şair ve derneklerle ortak bir çalışma grubu oluşturulmuş ve bu etkinliğin meyvesi olan 1. Erciyes Şiiir Günleri gerçekleştirilmiştir.

Kültür ve sanat mekânlarının nitelik-niceliklerindeki kalite önem taşımaktadır. Bu amaçla sosyal, tarihsel,

NEREYE ULAŞMAK İSTİYORUZ?

Kayseri'nin sanayide ve ticarete kaydettiği gelişmeye, kültür ve sanat alanında da ulaşması gerekmektedir. Bunun temel koşullarından birisi de gelecek nesillerin yaşadığı kenti yakından tanınmasıdır. Gençler şehirlerini ne kadar iyi tanırlarsa o kadar çok sever; ne kadar severse o kadar çok sahiplenir ve bu şehir için yeni projeler ortaya koyarlar. Belediyemiz tarafından düzenlenen 'Yaşadığımız Kent Programı' sayesinde yaklaşık 5.000 gencimize ulaşılmıştır. Bu programın genişletilerek önümüzdeki 5 yıl içerisinde 30 bin gence ulaşılması hedeflenmektedir.

Kültür ve sanat etkinliklerinin tüm şehri kucaklayacak, katılımlı bir biçimde gerçekleştirilmesi gerekir. Valiliğin, Belediyenin, Üniversitenin, STK'lar ve kültür insanlarının birlikte gerçekleştireceği programların hayata geçmesi en önemli hedeflerimizden biridir. Önümüzdeki 5 yıl içerisinde her yıl 1 uluslararası, 3 de ulusal çapta kültür ve sanat faaliyeti gerçekleştirilmesini ve bunların gelenekselleştirilmesini hedefliyoruz.

Kayseri insanının müteşebbis ruhu işlenerek tarihi, sosyal ve kültürel alanlarda yatırım yapmaları, sanayi ve ticaretin dışında da insanların kültür ve sanat alanında maddi kazanç elde edebilmesi için

kültürel ve sportif amaçlı tesis ve mekânların oluşturulması için hayırseverlerle birlikte ciddi adımlar atılmaktadır.	uygun bir ortam sağlanması hedeflenmektedir. Erciyes Dağı'nın sadece kış sporları için birkaç tesisin bulunduğu bir mekân olmaktan çıkarılıp her ay sosyal, kültürel ve sportif etkinliklerin (yayla turizmi, festivaller, sportif kampların) yapıldığı bir cazibe merkezi olması gerektiğini düşünüyoruz. Belediyemiz tarafından bu yönde önemli adımlar atılmaya başlanmıştır.
--	---

STRATEJİK AMAÇ 1 **ŞEHİRİMİZİ SOSYAL VE KÜLTÜREL CAZİBE MERKEZİ HALİNE** **GETİRMEK**

STRATEJİ- Şehrin tarihi ve kültürel kimliğini korumak ve geliştirmek.

HEDEF 1- Kültürel ve sosyal amaçlı faaliyetlere hemşehrilerin erişimini geliştirmek.

FAALİYET/PROJE- Araştırma ve dokümantasyon merkezi kurulması

FAALİYET/PROJE- Yurt içindeki ve dışındaki tarihi değere sahip belgelerin toplanması

FAALİYET/PROJE- “Kayseri Ansiklopedisi”nin hazırlanması

HEDEF 2- Kültürel ve sosyal işlevli yeni mekanlar oluşturmak.

FAALİYET/PROJE- Çok amaçlı 7.200 kişilik Kadir Has Kongre Merkezi'nin 2007 yılı sonuna kadar inşaatının bitirilip hizmete açılması.

STRATEJİK AMAÇ 2 **KENTLİLİK KİMLİĞİNİ GELİŞTİRMEK**

STRATEJİ- Kültür, sanat eğitim ve spor etkinliklerini artırmak

HEDEF 1- Belediyemiz tarafından düzenlenen kültür, sanat ve spor organizasyonlarının 5 yıl içerisinde 4 katına çıkarılması.

HEDEF 2- Şehir ve şehir kültürüne dair belediyemizce yayımlanan neşriyat sayısının (yazılı ve görüntülü eser) artırılması.

HEDEF 3- Kütüphanecilik hizmetlerinin zenginleştirilmesi

FAALİYET/PROJE- Kütüphane ve okuma salonları ile mevcut kitap sayılarının artırılması.

FAALİYET/PROJE- Kütüphane ve okuma salonlarında belediyemiz tarafından verilen eğitime destek kurslarının artırılması ve kursiyer sayısının çoğaltılması.

HEDEF 4- Meslek edindirme ve beceri kurslarına talebi artırmak

STRATEJİ- Elde edilecek ürünler için pazarlama desteği sağlamak

SOSYAL HİZMET VE YARDIMLAŞMA

NEREDEYİZ?	NEREYE ULAŞMAK İSTİYORUZ?
<p>Günümüzde sosyal hizmet ve yardıma ihtiyaç duyanlara, kimsesiz, korunmaya, bakıma ve yardıma muhtaç özürllülere, yaşlılara, çocuklara, fakir kişilere ve ailelere yönelik hizmetler, sosyal devlet ve sosyal belediyecilik anlayışının en önemli unsurunu oluşturmaktadır.</p> <p>Belediyemiz sınırlarında sosyal risk gruplarına yönelik sosyal hizmet ve yardımlar, kamu kurumları ve STK'lar tarafından açılan aşevleri, ayni ve nakdi yardımlar, kurum bakımı ve rehabilitasyon hizmetleri şeklinde verilmektedir.</p> <p>Sosyal hizmet ve yardımların sosyal risk gruplarına ulaştırılmasında kamu kurum ve kuruluşları ile STK'lar arasında sürdürülebilir, kaynakların verimli kullanılmasını, yardımların adilane dağıtımını sağlayan ve mükerrerliği önleyici bilgi alışverişi ve işbirliği mekanizmaları bulunmamaktadır.</p> <p>Sosyal risk gruplarına yönelik yapılan sosyal hizmet ve yardımların önemli bir bölümünü oluşturan aşevi, ayni-nakdi yardımlar ve yaşlılara yönelik huzurevi hizmeti belediyemiz tarafından verilmektedir.</p> <p>2005 yılı itibarı ile 11 adet aşevinden ortalama 1.550 aileye (7.250 kişi) günlük bir öğün üç çeşit sıcak yemek, yine aynı</p>	<p>5216 Sayılı Büyükşehir Belediye Kanununun yürürlüğe girmesi, Belediyemizin hem fiziki sınırlarını genişletmiş hem de bu kanunla sosyal hizmetler alanında yeni yükümlülükler getirmiştir.</p> <p>Bu sorunların aşılarak sosyal risk gruplarının tespitinin yapıp veri bankasının oluşturulması, yapılan hizmetlerle ilgili eşgüdüme dayalı sürdürülebilir bilgi alışverişi ve işbirliğine gidilmesi ile bu alanda harcanan toplum ve kamu kaynaklarının verimli kullanılması sağlanarak israf önlenecek, yapılan hizmet ve yardımların adil ve eşit bir şekilde ihtiyaç sahiplerine ulaştırılması sağlanacaktır.</p> <p>Belediyemizin ilke edindiği 'Sosyal Belediyecilik' anlayışından yola çıkılarak; belediyemizin sosyal hizmet ve yardıma muhtaç kişilere vermiş olduğu hizmetleri daha sağlıklı, daha nitelikli, daha adil ve erişilebilir şekilde büyüterek genişletmek, yeni hizmet modelleri üreterek şehrimizin geleceğiyle ilgili yeni stratejileri belirlemek ve bu stratejilere uygun sosyal hizmet projeleri üreterek, faaliyetleri planlamak için 'Sosyal Risk Haritası'nın çıkarılması gereklilik arz etmektedir.</p>

<p>şekilde Kocasinan ve Melikgazi ilçelerinde fakir ve muhtaç ailelerin yoğunlukla yaşamış olduğu ve aşevi bulunmayan uzak bölgelerde 10 adet sosyal yardım büfesinden 1.270 aileye (yaklaşık 6.000 kişi) kişi başı bir adet ücretsiz ekmeğin dağıtımını yapılmaktadır.</p> <p>Yaşlılara yönelik iki adet 400 kapasiteli huzurevi binasında 242 yaşlıya kurum bakımı hizmeti verilmektedir.</p> <p>Bu çerçevede ilk ön anket çalışması 2005 Ağustos ayında Kocasinan ilçesi Sancaktepe Mahallesi'nde gerçekleştirilerek, 843 hanede 4.500 kişiye uygulanmış ve mahallenin "Sosyal Risk Haritası" çıkarılmıştır. Bu çalışmanın sonucunda alınan veriler ışığında Kocasinan ve Melikgazi ilçelerinde sosyal hizmet ve yardımların yoğun olarak yapıldığı 15 mahallede 15.000 hanede yaklaşık 50-60 bin kişiye "Sosyal Refah Araştırması ve Yardıma Muhtaç Hane Bilgi Sistemi" taraması kapsamında anket çalışması yapılması için ihale yapılmış ve 20 Şubat 2006'da anket arama çalışmasına başlanmış ve tarama sonuçlanmıştır.</p>	<p>Bu yolda,</p> <ol style="list-style-type: none">1- Belediyemiz sınırları içinde ikamet eden sosyal hizmet ve yardıma muhtaç kişi ve aileleri tespit ederek veri bankası oluşturmak2- Kamu kurum ve kuruluşları ile STK'ları organize edip onlara rehberlik ederek mükerrer yardımların yapılmasını önlemek ve bu alanda kaynak israfını gidermek3- İlimizin göç haritasını çıkarmak4- Sosyal risk gruplarının (özürlü, kimsesiz, hasta, yaşlı, fakir vs.) tespitlerinin yapılarak ihtiyaçlarının belirlenmesi,5- Belediyemizin vermiş olduğu sosyal hizmetlere halkın maddi ve manevi desteğini alarak katılımının artırılması öngörülmektedir.
---	--

STRATEJİK AMAÇ 1

SOSYAL HİZMET VE YARDIMLARIN ADİL, ETKİLİ VE VERİMLİ ARZININ SAĞLANMASI

STRATEJİ- Yardımların risk haritası çalışması ile elde edilen veri ve bilgiler doğrultusunda dağıtılması

STRATEJİ- Sosyal yardım kuruluşları arasındaki koordinasyonun sağlanması ve hayırseverlerin yardımlarının organizasyonu

HEDEF 1- Aç ve açıkta kimse bırakmamak.

FAALİYET/PROJE- Şehrimizdeki sosyal risk haritasının 2009 yılına kadar çıkarılarak anket çalışmalarında 2007 yılı sonuna kadar nüfusun % 25'ini, 2008 yılı sonuna kadar % 50'sini ve 2009 yılı sonuna kadar tamamını kapsamak.

HEDEF 2- Gelir seviyesi düşük bölgelerde STK'lar ile koordineli olarak, yardımların dengeli ve devamlı dağılımının sağlanması.

HEDEF 3- Dezavantajlı ve sosyal risk oluşturan kesimlerin temel ihtiyaçlarını gidermek

FAALİYET/PROJE- Kadın sığınma evi açmaları için SHÇEK ve ilgili STK ların maddi olarak desteklenmesi.

FAALİYET/PROJE- 0-12 yaş koruma altındaki çocuklar için özel bakım evleri açılması.

FAALİYET/PROJE- Barınacak yeri olmayan 18-60 yaş arası ihtiyaç sahiplerine geçici konaklama merkezi yapılması.

STRATEJİK AMAÇ 2

KENT VE HİZMETLERİ ÖZÜRLÜLERE DAHA DUYARLI KILMAK

STRATEJİ- Projelendirme ve tasarım aşamasında özürlü dostu yaklaşım benimsenmesi

HEDEF 1- Ulaşım ve altyapı hizmetlerinin özürlülerin kolay kullanabilecekleri hale getirilmesi

HEDEF 2- Özürlülerle ilgili faaliyet ve hizmetlerde etkinliğin sağlanması

FAALİYET/PROJE- Özürlüler koordinasyon merkezi kurulması.

TİCARİ VE EKONOMİK HAYAT

NEREDEYİZ?	NEREYE ULAŞMAK İSTİYORUZ?
<p>Kayseri jeopolitik konumu, kültürel altyapısı ve tarihi medeniyeti yönüyle öneminin farkında olan bir şehirdir. Sanayi sektöründeki önemli gelişmede tarihsel ve sosyal dinamiklerin ve şehrin kendine özgü yerel birikiminin etkisi büyüktür.</p> <p>Yerel potansiyellerin başında ise geleneksel bir bilgi ve beceri stoku olarak da nitelendirilebilecek esnaf ve zanaatkarlık gelmektedir. Kayseri'nin esnaf ve zanaatkarlığı, süreç içerisinde tek tip kitlesel üretimden esnek üretime dayalı modern girişimcilğe doğru dönüşüm geçirmiştir.</p> <p>Kayseri ekonomisinin lokomotifi KOBİ'lerdir. Gelişen ve çeşitlenen sınai faaliyetler, Kayseri'de dinamik bir girişimci ve nitelikli bir işgücü yapısının oluşmasına öncülük etmiştir.</p>	<p>Kayseri'ye, turizm ve ticaret sektöründe bilgi temelli, rekabetçi, ulusal ve uluslararası bir boyut kazandırılarak, merkez haline getirilmesi amaçlanmaktadır. Bu bağlamda Belediyemiz, diğer kamu kuruluşları ve üniversite-sanayi işbirliğini geliştirmek ve AR-GE sanayi kümelenmelerinin sinerjisi ile katma değeri yüksek ürünlerin ihracatında lider il konumuna gelinmesine katkıda bulunmayı hedeflenmektedir.</p> <p>Kısa vadede Kayseri'de; hem içsel dinamiklerle, hem de il dışından gelmesi muhtemel yerli ve yabancı yatırımlar gibi dışsal dinamiklerle, daha hızlı bir gelişme meydana gelmesi hedeflenmektedir.</p> <p>Kamu-özel ve sivil toplum kuruluşları arasında işbirliğinin güçlendirildiği, sanayide çeşitliliğin sağlandığı, dünyaya entegre olmuş KOBİ kümelerinin yer aldığı, patent sayısında Türkiye'nin öncüsü olduğu bir Kayseri'ye ulaşmak istiyoruz.</p>

STRATEJİK AMAÇ 1

TİCARET VE SANAYİ GELİŞİMİNE YÖNELİK İMAR PLANLAMASINI GERÇEKLEŞTİRMEK

HEDEF 1- Şehrin bazı bölgelerinde yeni ticaret merkezleri oluşturmak.

FAALİYET/PROJE- Mevcut stadyum alanının ticaret alanı olarak planlanması ve uygulamasının 2011 yılına kadar bitirilmesi.

FAALİYET/PROJE- Hali hazır terminal yerinin ticaret alanı olarak planlanması ve uygulanmasının 2011 yılına kadar bitirilmesi.

HEDEF 2- Yeni esnaf sitelerinin ve KOBİ alanlarının planlanması.

HEDEF 3- Kayseri'ye özgü ticari unsurların tanıtımını sağlamak.

FAALİYET/PROJE- Kayseri'nin simgesel ürünleri olan sucuk-pastırma ve mantıyı tanıtmak ve ön plana çıkarmak amacıyla ilgili kuruluşlarla birlikte festival, şölen veya fuarlar düzenlemek ve fuarlara katılmak.

TURİZM

NEREDEYİZ?

Kayseri turizm potansiyeli yüksek bir şehirdir. Bu potansiyel yeterince değerlendirilememekle birlikte, Kayseri ulusal ve uluslararası turizm merkezi haline gelme yolunda ilerlemektedir.

Erciyes Dağı, Kapadokya, Ihlara vb. önemli turizm merkezlerinin potansiyelinden yeterince faydalanamamıştır.

Şehrimizde turistik konaklama tesisi azlığı, tanıtım yetersizliği, turizm işletmeleri ve tur operatörlerinin eksikliği gözlemlenmektedir.

NEREYE ULAŞMAK İSTİYORUZ?

Turizm sektörünün iktisadi kalkınma sürecinde önemi ya da iktisadi kalkınma için bir lokomotif işlevi göreceği yaklaşımıyla, özellikle turizm amaçlı kış sporları, çağdaş yaşam merkezleri, olimpik spor tesisleri, ticaret merkezleri, modern terminal inşası ve tarihi mekanların onarımı ile turizmde Türkiye'nin öncüsü olduğu bir Kayseri'ye ulaşmak istiyoruz.

Ekonomisi dışa açılan, dünyanın yarısına yakın ülkeden mal alan ve satan bir şehre uygun konaklama ve turizm tesislerine sahip olunması gerekmektedir.

Şehrimizin sahip olduğu kültürel, tarihi ve doğal turizm potansiyelimizi değerlendirmek, turizme uygun alt yapı ve tesisler kazandırarak turizmi canlandırmak istiyoruz.

Turizm sektörünün gelişmesi için; şehir merkezinde Kale içi, Vezir Hanı, Bedesten gibi tarihi mekanların turizme kazandırılması, dünya çapında bir üne sahip Erciyes Dağı'nın yılın tüm mevsimlerinde turizme hizmet eder bir alt yapıya kavuşturulması amaçlanmaktadır.

Tarih ve doğa turizmi, kış turizmi, foto safari, av turizmi, akarsu sporları gibi alanlarda yeni çalışmalar gerekmektedir.

STRATEJİK AMAÇ 1

KAYSERİ'Yİ YAKIN ÇEVRESİYLE BİRLİKTE BİR TURİZM MERKEZİ HALİNE GETİRMEK

HEDEF 1- Potansiyel turizm varlıklarımızın değerlendirilmesi.

FAALİYET/PROJE- Erciyes Dağı'nın etrafında bulunan Hisarcık, Hacılar, Develi, Talas gibi yerleşim yerleriyle birlikte değerlendirilerek şehrimizi kış turizmi ve dağcılık turizmi açısından planlamak (2007 yılı sonuna kadar).

FAALİYET/PROJE- Ali dağı'nın ağaçlandırılarak sayfiye ve yamaç paraşütü alanı olarak değerlendirilmesi.

STRATEJİK AMAÇ 2

KAYSERİ/ERCİYES- NEVŞEHİR (ÜRGÜP/GÖREME/AVANOS)- BÖLGESİNİN TURİZMDE BÜTÜNLÜK İÇİNDE DEĞERLENDİRİLMESİ

STRATEJİ- STK, kamu kesimi ve diğer ilgili taraflar arasında koordinasyon sağlamak

HEDEF 1- Bölgesel turizm aktivite ve gelirlerinden Kayseri'nin aldığı payı artırmak

AFET YÖNETİMİ, KENT ESENLİĞİ VE GÜVENLİĞİ

NEREDEYİZ?	NEREYE ULAŞMAK İSTİYORUZ?
<p>Kayseri'nin coğrafi konumu, sanayi alanlarının gelişmesi, nüfusun artması, yüksek katlı binaların çoğalması, belediye sınırlarının genişlemesi dolayısıyla itfaiyenin önemi artmaktadır. Her ne kadar çevre ilçe ve beldelerde itfaiye birimi mevcut ise de, yeterli personel ve araç olmadığından buralardaki itfai olaylara da olarak müdahale etmekteyiz. İtfaiye ve yangın hakkında yeterince bilinçli olunmaması can kaybına ve büyük maddi zararlara yol açmaktadır. İtfai olay çıkmadan önce alınacak önlemler ve yangın çıktığında acil müdahale ile ekonomiye büyük katkı sağlayacaktır.</p>	<p>Kentin risk haritasını oluşturarak, olabilecek itfai olaylara en kısa zamanda ulaşabilmek amacı ile yeni müfreze amirlikleri açmayı planlamaktayız. İlk ve orta dereceli okullarda eğitim, tatbikat yaparak gönüllü itfaiyecileri yetiştirmeyi düşünüyoruz. Hidrant sayılarını artırarak itfaiye olaylarında zaman kaybı olmadan olay mahalline su sevkıyatı yapmak; İtfaiye eğitim merkezini kurup yeterli personeli eğitimden geçirerek en kısa sürede yangına müdahale etmek ve söndürmeyi hedefliyoruz. Diğer bir projemiz Kayseri İl sınırları içerisinde gelebilecek her türlü afet anında, gerektiğinde diğer illerdeki afet olaylarına aktif çalışmalara katılarak afetin en az zararla atlatılmasını sağlamak amacı ile (AKOM) Afet Koordinasyon Merkezini kurmaktır.</p>

STRATEJİK AMAÇ 1

AFET YÖNETİMİNİN ETKİLİLİĞİNİ VE VERİMLİLİĞİNİ ARTIRMAK

HEDEF 1- Afetlere karşı hazırlığı geliştirebilmek için altyapı çalışmalarını tamamlamak.

FAALİYET/PROJE- Kentin risk haritasını, yangın ve trafik kazası yönünden 2007, deprem ve su baskını yönünden 2008 yılı sonuna kadar oluşturmak.

HEDEF 2- Afet öncesi hazırlığı ve müdahaleyi etkili kılmak.

FAALİYET/PROJE- İlk ve orta dereceli okullar ile diğer kişilere (her yıl ortalama 5.000 kişiye) eğitim ve seminer vererek veya tatbikat yaparak afet bilincini aşılacak ve gönüllü itfaiyeciliği özendirilecek.

FAALİYET/PROJE- AKOM (Afet Koordinasyon Merkezi) binasını 2011 yılı sonuna kadar yaptırmak ve işlevsel hale getirmek.

FAALİYET/PROJE- 2011 yılı sonuna kadar itfaiye eğitim merkezi kurmak.

HEDEF 3- Yeni sınırlarla ortalama yaklaşık 18 dakika düzeyinde olan yangına ulaşım süresini 2009 yılı sonuna kadar 10 dakikanın altına indirmek.

FAALİYET/PROJE- Aktif 125 olan hidrant (itfaiye su alma vanası) sayısını 2007 yılı sonuna kadar 200'e çıkarmak.

FAALİYET/PROJE- 2008 yılı sonuna kadar ilave çok maksatlı 10 adet itfaiye aracı almak.

FAALİYET/PROJE- 2007 yılı sonuna kadar ilave iki itfaiye müfrezesi açmak.

ORGANİZASYON-İÇSEL SÜREÇLER

NEREDEYİZ?	NEREYE ULAŞMAK İSTİYORUZ?
<p>Belediyemizde iki adet sunucu üzerinde, 176 aktif bilgisayar ve 256 kullanıcıyı kapsayan ağ altyapısı bulunmaktadır.</p> <p>Büro personeli başına düşen bilgisayar sayısı ve çevre birimleri adet olarak yeterli görülse de, eğitilmiş personel ve iş yazılımları kullanımı konusunda yer yer eksiklikler hissedilmektedir.</p> <p>Muhasebe, stok, satın alma hizmetleri, ana sunucu üzerinden, internet ve mail hizmetleri, geniş bant (5 Mbps), metroethernet aboneliği ile web ve mail sunucumuz üzerinden verilmektedir.</p> <p>Web sitemizin tasarımı, güncellenmesi Bilgi İşlem Müdürlüğü tarafından yapılmakta, aktif hizmetlerin her an güncel tutulması, Basın Yayın Müdürlüğü ile koordineli olarak sağlanmakta, ortalama ziyaret sayımız günlük 600-1.000 arasında gerçekleşmektedir.</p> <p>BEPER ile ciddi bir veri tabanı oluşmuş durumdadır.</p>	<p>Bilgi teknolojilerini en ileri şekilde kullanabilen, artan ihtiyaca paralel olarak yazılım, donanım ve çevre birimlerini gelişen teknolojiye göre yenileyebilen, örnek bir belediye olmak istiyoruz.</p> <p>Her türlü bilgisayar, donanım ve yazılımları hakkında kullanıcılara gereken bilgi ve desteği sağlayarak, e-uygulama dönüşüm süreçlerini tamamlamış, interaktif belediye hizmetlerini sunabilen bir belediye olmayı hedefliyoruz.</p>

STRATEJİK AMAÇ 1

BİLGİ VE İLETİŞİM TEKNOLOJİLERİNİN KULLANIMINI GELİŞTİRMEK

HEDEF 1- Belediye içi bilgi yönetimi ve e- belediye uygulamalarını geliştirmek.

FAALİYET/PROJE- Coğrafi referanslı grafik ve grafik olmayan verilerin toplanması, saklanması, yönetimi, analizi ve çıktılarının alınmasını sağlayacak coğrafi bilgi sisteminin (CBS) kurulması.

HEDEF 2- Kurum içi iş yazılımlarını ve interaktif belediyecilik hizmetlerini geliştirmek

FAALİYET/PROJE- İnternet sitemiz aracılığı ile halkımızın adres bulma ve imar durum bilgilerini belediyeye gelmeden sorgulayıp çıktısını alabileceği sistemin 2011 yılına kadar kurulması.

FAALİYET/PROJE- Halkımızın belediyemizin karar süreçlerine katılımını sağlayacak web modülünün, 2008 yılına kadar internet sitemize entegre edilmesi.

STRATEJİK AMAÇ 2

HİZMET ARZINI ETKİNLEŞTİRMEK

HEDEF 1- Organizasyon yapısını norm kadro çerçevesinde hizmet gerekleri ile uyumlu kılmak

HEDEF 2- Hemşerilerin doğrudan belediye ile muhatap olmalarını gerektiren işlem ve yükümlülükleri yerine getirmesini kolaylaştırmak

PERSONEL

NEREDEYİZ?	NEREYE ULAŞMAK İSTİYORUZ?
<p>Personel profilimiz, belediyeçilik hizmetlerinin türü ve çeşitliliği gereği çok farklı meslek, işkolu, eğitim seviyesini yansıtmaktadır.</p> <p>Memur, işçi, geçici işçi toplam personelimiz 1.115 kişidir. (Temmuz-2006) İlkokul mezunları % 48.83, İlköğretim mezunları % 14.93, Orta Öğretim mezunları (Lise) % 22.93, Yüksek Öğretim mezunları ise % 14.13 oranındadır.</p> <p>Kurum olarak personelimizin eğitim, bilgi, beceri düzeylerinin yükseltilmesine ihtiyaç duyulmaktadır.</p>	<p>Personelimizin yeni gelişmeler ve teknolojilere adaptasyonu, verimliliğin artırılması, moral değerlerinin yükseltilmesi amacıyla hizmet içi eğitim programları organize edilerek kurumun personel profilinin daha eğitilmiş bir hale gelmesi.</p> <p>Mevcut personel sayımızın korunarak, emekli olan personelimizin yerine mesleğinde iyi eğitim almış kariyer sahibi personel istihdam edilmesi ve bu yolla kurumun genel eğitim düzeyi bileşkesinin yükseltilmesi, nüfus, hizmet alanı, yüzölçümü ölçütleri içerisinde en verimli belediye personel istihdamının sağlanması.</p>

STRATEJİK AMAÇ 1
PERSONEL POLİTİKASINI ETKİNLEŞTİRMEK

STRATEJİ- Beşeri kaynak yönetimi yaklaşımını hayata geçirmek

HEDEF 1- Personelin bilgi ve beceri düzeyini yükseltmek ve motivasyonu artırmak.

STRATEJİ- Hizmet içi eğitimi kurumsallaştırmak

HEDEF 2- Nitelikli personel istihdamını artırmak.

MALİ YAPI

NEREDEYİZ?	NEREYE ULAŞMAK İSTİYORUZ?
<p>Belediye gelirleri büyük oranda genel bütçe vergi gelirlerinden alınan paylardan oluşmaktadır. Belediye tarafından tahsil edilecek vergilerin bütçedeki payları büyük yer tutmamakta;bu hususlar belediyeleri genel idareye bağımlı kılmaktadır. Vergi gelirlerinin dağıtımında baz alınan oranların merkezi idare tarafından değiştirilmesi de belediyeleri zor durumda bırakmaktadır.</p> <p>Vergi ve harçların toplam gelir içindeki payı beş yıllık ortalama % 6; son iki yıllık ortalama ise %2,5'tur. Merkezi idareden gelen payların beş yıllık ortalaması %59, son iki yılın ortalaması % 63'tür. Belediyemiz taşınmaz gelirlerinin toplam gelir içindeki oranı son iki yılın ortalamasına göre % 3 tür. Vergi tahakkuk/tahsilat oranı ise %100 düzeyinde seyretmektedir.</p> <p>Buna mukabil, mevcut belediye vergilerinin tahsilatında bazı zorluk ve sıkıntılar yaşanmaktadır. Bu zorlukların başlıcaları; personel yetersizliği, takip elemanlarının yaptırım gücünün olmaması, belediye mallarında müstecir olanların tahliyesindeki güçlüklerdir.</p> <p>Belediyemizde park-bahçe, bakım-onarım, temizlik, güvenlik, yemek, makam araçları ve bazı sosyal tesislerin çalıştırılması</p>	<p>Özellikle vergi gelirlerinin dağıtımında Büyükşehirlerin nüfusuna göre dağıtım esası muhakkak getirilmelidir. Avrupa Birliği giriş sürecinde mahalli idarelerin önemi daha fazla artmış genel idare küçülme ve yetkilerini taşraya devretme stratejisi doğrultusunda belediyelerin mali yapılarını güçlendirme ve istikrara kavuşturma konusunda yeni düzenlemelere gitmeye başlama işaretlerini vermiştir. Ama bu çalışmalar belediyelere belli başlı Büyükşehirler hariç çok etkilemeyecek gibi, daha çok valiliklerin bir birimi gibi çalışan il özel idarelerini daha güçlendirme ve büyütme şeklindedir. Dolayısıyla Avrupa Birliğinde mevcut yerel yönetim anlayışı yerleşene kadar ki bu oldukça uzun bir süreç olacak gibi, belediyeler üvey evlat muamelesi görmeye devam edecekler.Genel bütçeden gelen vergi gelirlerinin Büyükşehir Belediyeleri'nin nüfuslarına göre dağıtılması ve belediyelerin diğer gelirlerinin artırılması konusunda diğer belediyelerle birlikte ortak girişimler devam ettirilmelidir.</p> <p>Mevzuatın izin verdiği ölçüde ve dengeler bozulmadan hal, terminal, güvenlik hizmetleri, asfalt üretim hizmetleri gibi özelleştirilmesinde fayda görülen</p>

hizmetlerinin özelleştirilmesi ile büyük tasarruflar sağlanmıştır.	hizmetlerin özelleştirilmesi için gerekli çalışmalara devam edilecektir.
--	--

STRATEJİK AMAÇ 1

MALİ YAPIYI ETKİNLEŞTİRMEK VE SÜRDÜRÜLEBİLİR KILMAK

STRATEJİ- Plan, proje ve kaynak temin edilmeksizin yatırım gerçekleştirilmemesi.

HEDEF 1- Bütçe gerçekleşme oranını asgari % 85' te tutmak.

HEDEF 2- Gelir tahsilatında etkinlik ve hız sağlamak.

STRATEJİ- Mükellefin bilinçlendirilmesi

STRATEJİ- Belediye mallarından elde edilen gelirlerin günün rayicine göre yeniden belirlenmesi.

HEDEF 3- Bütçe gelirleri içerisinde öz gelirlerin payının artırılmasını sağlamak.

HEDEF 4- Bütçe ve mali disiplininin korunabilmesi için yıl içerisinde teşkilat şemasında ve görev değişiklikleri nedeniyle oluşan kurumsal ve fonksiyonel giderleri önlemek.

HEDEF 5- Giderlerde tasarruf sağlamak

STRATEJİ- Fayda/maliyet esasına göre hareket edilmesi