



T.C.
KAHRAMANMARAŞ SÜTÇÜ İMAM ÜNİVERSİTESİ



2011 Yılı
Performans Programı

ÜST YÖNETİCİ SUNUŞU

5018 Sayılı Kamu Mali Yönetimi ve Kontrol Kanunu ile kamu kaynaklarının etkili, ekonomik ve verimli kullanımının yanı sıra mali saydamlık ve hesap verilebilirlik ilkelerini ön plana çıkartan yeni bir kamu mali yönetimi anlayışı getirilmiştir. Bu ilkelerin uygulamaya konulmasını sağlamak üzere mali yönetim sistemimize dahil edilen stratejik plan, performans programı ve faaliyet raporları sistemin temel unsurlarını oluşturmaktadır.



Stratejik plan ve performans programı vasıtasıyla kamu idarelerinin temel politika hedefleri ile bunların kaynak ihtiyaçları arasında bağlantı kurulmakta; söz konusu belgelerde öngörülen hedeflere ilişkin gerçekleştirmeler ise faaliyet raporları ile kamuoyuna açıklanmaktadır.

Üniversitemiz Stratejik planlama sürecinde mümkün olan en geniş katılım sağlanması amaçlanmıştır. Bu amaca uygun olarak bütün akademik ve idari birimlerin doğrudan katılımıyla Üniversitemizin amaç/hedef, performans hedefi ve faaliyet öncelikleri belirlenmiştir. Stratejik planlama çalışmalarına bütün birimlerimizden yoğun bilgi girişi olmuştur. Bu çerçevede Kahramanmaraş Sütçü İmam Üniversitesi olarak Stratejik Planımız 2008-2012 yıllarını kapsayacak şekilde hazırlanmıştır.

2011 Yılı performans programı; Üniversitemizin stratejik planı esas alınarak performans hedeflerini gerçekleştirmek için sorumlu harcama birimlerimizin katılımıyla Strateji Geliştirme Daire Başkanlığımızca hazırlanmıştır.

Üniversitemizdeki faaliyetlerin önceden belirlenen stratejik plana uygun olarak yerine getirilmesi ve yıllık olarak izlenip değerlendirilmesinin eğitimde kaliteyi artıracığı bilinciyle; Üniversitemizin 2011 yılı performans programının hazırlanmasındaki gayret ve emeklerinden dolayı tüm üniversitemiz yöneticileri, çalışanları ve Strateji Geliştirme Daire Başkanlığına teşekkür eder; bu programın üniversitemizin 2011 yılı performans hedeflerine ulaşmasında iyi bir rehber olmasını ve başarıyla uygulanmasını dilerim.

Prof. Dr. Mehmet Fatih KARAASLAN
Rektör

İÇİNDEKİLER

I - GENEL BİLGİLER	1
A-Misyon ve Vizyon	1
B-Yetki, Görev ve Sorumluluklar	1
C-Teşkilat Yapısı	2
D-Fiziksel Kaynaklar	5
E-İnsan Kaynakları	7
II - PERFORMANS BİLGİLERİ	14
A-Temel Politika ve Öncelikler	14
1-Dokuzuncu Kalkınma Planı	14
2-60'ncı Hükümet Programı	16
B-Amaç ve Hedefler	16
Program Döneminde Öncelik Verilen Amaç ve Hedefler	21
C-Performans Hedef ve Göstergeleri ile Faaliyetler	22
D-İdarenin Toplam Kaynak İhtiyacı.....	33
E-Diğer Hususlar.....	35
III – EKLER.....	35



I-GENEL BİLGİLER

A- Misyon ve Vizyon

Misyon

Atatürkçü düşünce ışığında, Atatürk ilke ve devrimlerine, laik ve demokratik Cumhuriyetimize ödünsüz bağlı, bunları çok iyi özümsemiş, çağdaş, üretken nesiller yetiştirmenin yanı sıra demokratik, katılımcı, özgür ve evrensel bir üniversite olarak, yöremiz, bölgemiz, ülkemiz ve dünyamız için bilime ve eğitime katkıda bulunacak, insanlığın refahı ve mutluluğu için bilgi üretecek, çağdaş eğitim ortamları yaratacak ve hepsinden daha önemlisi; üretilen bilgi ve teknolojiyi toplumun menfaatine sunan, araştıran, sorgulayan ve kendisiyle barışık, genç, dinamik, çalışkan, çağdaş ve ülkesini her şeyin üzerinde tutan gençler yetiştirmektedir.

Vizyon

Eğitim-öğretim, araştırma-geliştirme ile bilimsel yayın ve uygulamada dünya standartlarına ulaşmak, ülkemizin ve yöremizin bilim, teknoloji, kültür hayatına katkıda bulunarak; üniversite-sanayi-toplum işbirliğini gerçekleştirmek ve çağdaş bir üniversite olmaktır.

B- Yetki, Görev ve Sorumluluklar

19. ve 20. Yüzyıl üniversiteleri sanayi toplumunun ihtiyaçlarına cevap vermekteyken, temelde toplumun gereksinim duyduğu niteliklere sahip insan yetiştirilmesine odaklı bu rolü değiştirmekte ve üniversiteler 21. yüzyılda kalkınma ve ilerleme için bilgi toplumunu oluşturma görevini üstlenmeye başlamıştır.

Bilginin ön plana çıktığı çağımızda ekonomik ve sosyal alanlarda önemli gelişme ve değişimler yaşanmakta ve insanlık bilgi toplumuna doğru hızlı bir şekilde yol almaktadır. Dünyada bilgi ve iletişim teknolojilerinin küreselleşmesiyle birlikte üretim teknikleri ve insanın üretim sürecindeki yeri değişmiştir. Bedenen çalışmanın yerini her geçen gün zihinsel emek almaktadır. Bu nedenle kaliteli eğitim ve öğretim önemini giderek artırmaktadır.

En üst eğitim ve araştırma kurumu olan üniversiteler, bilim ve teknik geliştirme merkezleridir. Üniversiteler çevrelerini aydınlatmak ve buldukları bölgelerin bilinç ve kültür düzeylerini yükseltme sorumluluğuna sahiptir. Kahramanmaraş Sütçü İmam Üniversitesi; gözlemleyen, düşünen, araştıran, sorgulayan, hayatı kolaylaştırmak için bilgiler üreten insanlar yetiştirmeyi görev edinmiştir.

Anayasamızın 130. ve 131. Maddeleri gereğince; yükseköğretimle ilgili amaç ve ilkeleri belirlemek ve bütün yükseköğretim kurumlarının ve üst kuruluşlarının teşkilatlanma, işleyiş, görev, yetki ve sorumlulukları ile eğitim - öğretim, araştırma, yayım, öğretim elemanları, öğrenciler ve diğer personel ile ilgili esasları bir bütünlük içinde düzenlemek için 04.11.1981 tarihli 2547 sayılı kanun yürürlüğe konulmuştur.

Kahramanmaraş Sütçü İmam Üniversitesi, 11.7.1992 tarih ve 21281 sayılı Resmi Gazete'de yayımlanan 3837 sayılı yasa ile kurulmuştur.

1992-1993 öğretim yılında eğitim-öğretime başlayan Üniversitemiz Anayasanın ilgili maddelerinde belirtilen çağdaş eğitim-öğretim esaslarına dayanan bir düzen içinde milletin ve ülkenin ihtiyaçlarına uygun insan gücü yetiştirmek amacıyla 2547 sayılı Yükseköğretim Kanununun verdiği yetki çerçevesinde eğitim-öğretim ve araştırma faaliyetlerini sürdürmektedir.



C-Teşkilat Yapısı

Kahramanmaraş Sütçü İmam Üniversitesi'nin yönetim ve organizasyonu 2547 sayılı Yükseköğretim Kanunu hükümlerine göre belirlenmiştir. Üniversitenin yönetim organları Rektör, Üniversite Senatosu ve Üniversite Yönetim Kuruludur.

Rektör, profesör unvanına sahip kişiler arasından görevdeki rektörün çağrısı ile toplanacak üniversite öğretim üyeleri tarafından seçilen altı aday arasından YÖK Kurulunda belirlenen üç aday içinden Cumhurbaşkanı'nca dört yıl süre ile atanır. İki dönemden fazla rektörlük yapılamaz. Rektör, üniversitenin tüzel kişiliğini temsil eder ve üniversitenin en üst yöneticisidir. Rektör, çalışmalarında kendisine yardım etmek üzere, üniversitenin kadrolu profesörleri arasından en çok üç kişiyi rektör yardımcısı olarak seçer.

Senato, rektörün başkanlığında, rektör yardımcıları, dekanlar ve her fakülteden fakülte kurullarınca üç yıl için seçilecek birer öğretim üyesi ile rektörlüğe bağlı enstitü ve yüksekokul müdürlerinden teşekkül eder. Senato, üniversitenin akademik organı olarak işlev görür. Bu kapsamda üniversitenin eğitim-öğretim, bilimsel araştırma ve yayım faaliyetlerinin esasları hakkında karar almak ve Üniversite Yönetim Kuruluna üye seçmek temel görevleri arasındadır.

Üniversite Yönetim Kurulu, rektörün başkanlığında dekanlardan, üniversiteye bağlı değişik öğretim birim ve alanlarını temsil edecek şekilde senato tarafından dört yıl için seçilecek üç profesörden oluşur. Üniversite Yönetim Kurulu idari faaliyetlerde rektöre yardımcı bir organ olarak işlev görmektedir.

Fakülte, Enstitü ve Yüksekokul düzeyinde yönetim organları aşağıdaki gibidir;

Fakülte organları; Dekan, Fakülte Kurulu ve Fakülte Yönetim Kurulundan oluşur.

Enstitü organları; Enstitü Müdürü, Enstitü Kurulu ve Enstitü Yönetim Kurulundan oluşur.

Yüksekokul organları; Yüksekokul Müdürü, Yüksekokul kurulu ve Yüksekokul Yönetim Kurulundan oluşur.

Fakülte ve yüksekokullar bölüm, anabilim dalı ve bilim dalı olarak yapılırlar.

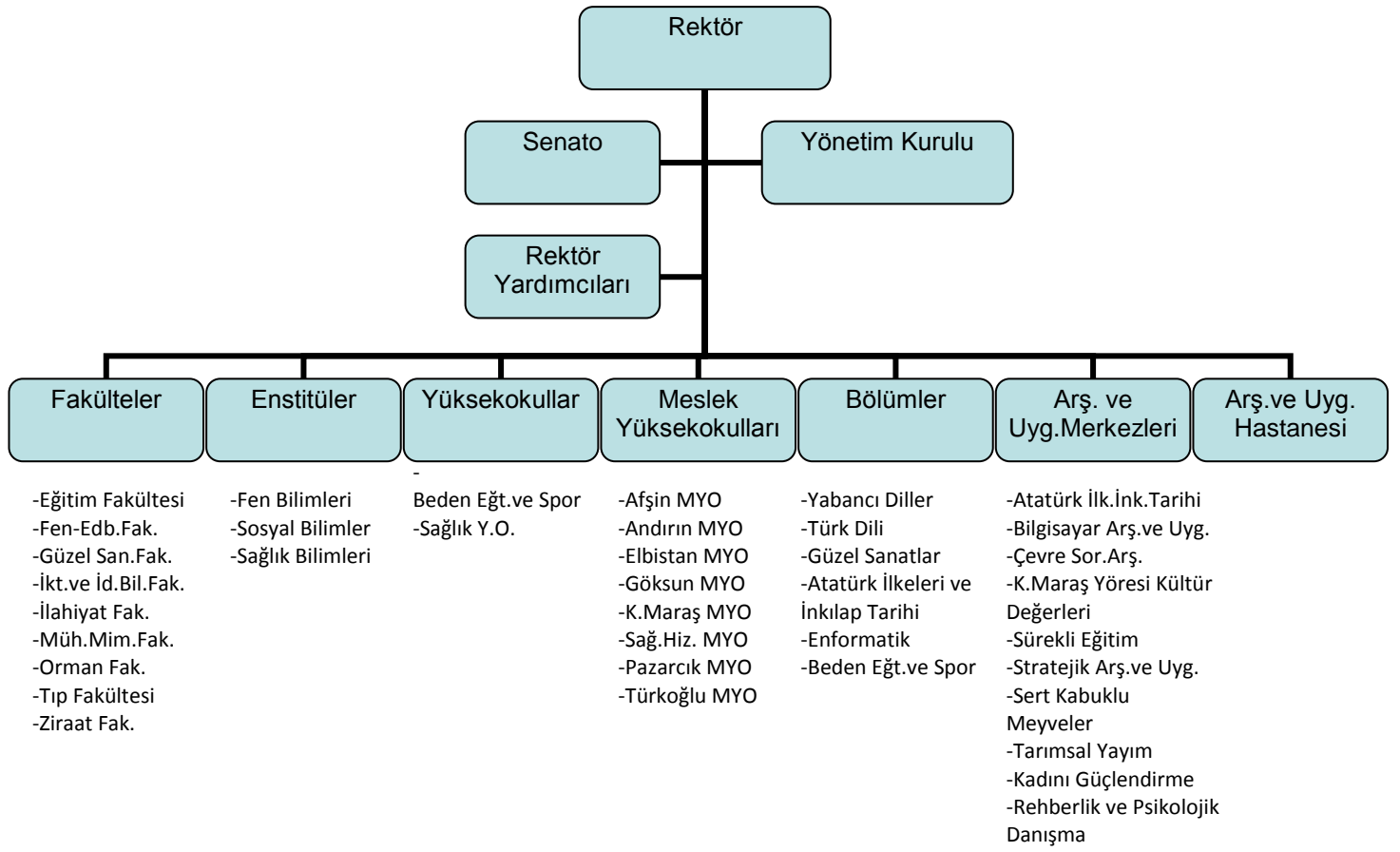
Kahramanmaraş Sütçü İmam Üniversitesi 28/03/1983 tarihinde kabul edilen 2809 sayılı Yükseköğretim Kurumları Teşkilatı Kanunu kapsamında 9 Fakülte, 3 Enstitü, 2 Yüksekokul, 8 Meslek Yüksekokulu, 1 Araştırma ve Uygulama Hastanesi, 6 Bölüm ve 10 Araştırma ve Uygulama Merkezi ile faaliyetlerini sürdürmektedir.

İdari yönetim örgütünün başında bir genel sekreter ve daire başkanlıkları, müdürler, danışmanlar, hukuk müşavirleri, uzmanlar, 657 sayılı Devlet Memurları Kanununa tabi memurlar ve diğer görevliler bulunmaktadır. Her fakülte dekanına bağlı ve fakülte idari yönetim örgütünün başında fakülte sekreteri, enstitü veya yüksekokul sekreteri bulunur.

Üniversitemizin akademik organizasyon yapısı Şekil 1'de, idari yapısı ise Şekil 2'de gösterilmiştir.



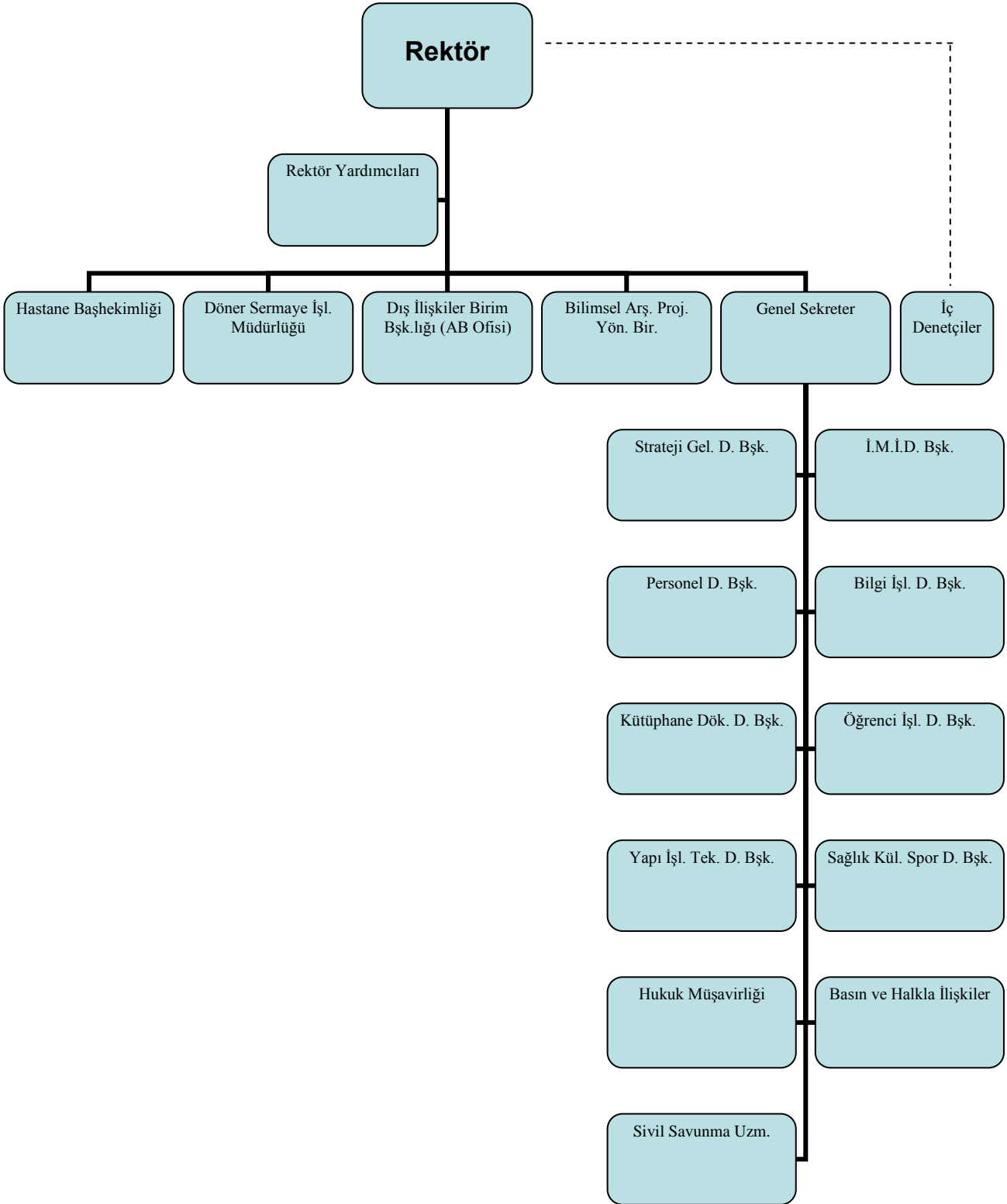
KAHRAMANMARAŞ SÜTÇÜ İMAM ÜNİVERSİTESİ AKADEMİK KURULUŞ ŞEMASI



Şekil 1 : Kahramanmaraş Sütçü İmam Üniversitesi Akademik Organizasyon Yapısı



KAHRAMANMARAŞ SÜTÇÜ İMAM ÜNİVERSİTESİ İDARİ KURULUŞ ŞEMASI



Şekil 2: Kahramanmaraş Sütçü İmam Üniversitesi İdari Kuruluş Şeması



D-Fiziksel Kaynaklar

Avşar Yerleşkesinde Rektörlük, Fen-Edebiyat Fakültesi, İktisadi ve İdari Bilimler Fakültesi, Eğitim Fakültesi, Ziraat Fakültesi, Güzel Sanatlar Fakültesi ve Mühendislik-Mimarlık Fakülteleri yer almaktadır. İlgili yerleşkede bugüne kadar 2.526 dekar alanın kamulaştırılması tamamlanmıştır ve kamulaştırılması düşünülen alan 13.000 dekadır. Ayrıca, Ziraat Fakültesi Araştırma ve Uygulama Çiftliği olarak Ayaklıcaoluk Köyü'nde bulunan 450 dekarlık kamulaştırılmış alanda, araştırma ve uygulama çalışmaları devam etmektedir.

Tıp Fakültesi Yerleşkesinde; Tıp Fakültesi, Araştırma ve Uygulama Hastanesi, Sağlık Yüksekokulu yer almaktadır.

Şehir merkezindeki Bahçelievler Yerleşkesinde; Orman Fakültesi, Kahramanmaraş, Sağlık Hizmetleri Meslek Yüksekokulu ile Beden Eğitimi Spor Yüksekokulu yer almaktadır.

Ayrıca Gaziantep Yolu üzerinde şehir merkezine 12 km. uzaklıkta 961 dekarlık bir araziye sahip olan Karacasu Yerleşkesinde İlahiyat Fakültesi, K.Maraş Meslek Yüksekokulu ve Pazarcık Meslek Yüksekokulları yer almaktadır.

Elbistan, Göksun, Afşin, Andırın, Meslek Yüksekokullarımız eğitim öğretimlerini kendi ilçelerindeki binalarında sürdürmektedir.

Türkoğlu Meslek Yüksekokulu ise yeni kurulmuş olup teşkilatlanma aşamasındadır.

Tablo 1: İnşaatı Devam Eden Yıllara Sari Fiziki Alanlar (m2)

Sıra NO	REKTÖRLÜK,FAKÜLTE YÜKSEKOKUL,ENSTİTÜ	İd. Bina Alanları	Eğitim Alanları				Sosyal Alanlar				Sirk. Alanı	Spor Alanları				TOP. ALAN	ÜNİV. Kam.Alanı
			Derslik	%	Lab.	%	Kantin	%	Lojm.	%		Yurt	%	Açık	%		
1	Ziraat Fak.İnş.	12500	12000	41	2000	7	2500	9	29000	aynı alan	
2	Kapalı Spor Sal. İkm. İnş.	2000	3000	5000	1.000.000.	
3	Ünv.Arş.ve Uyg.Hast.	99000	2.700.000	
T O P L A M		12500	12000	2000	...	15550	133000	3.710.000	

**Tablo 2: Mevcut Fiziki Alanlar (m2)**

Sıra No	REKTÖRLÜK/ENS./FAK/YÜKSEKOKUL	İdari Bina Alanları	Eğitim Alanları		Sosyal Alanlar				Spor Alanları		Toplam Alan
			Derslik	Labaratuar.	Kantin	Lojman	Yurtlar	Sirk.alanı	Açık	Kapalı	
1	Fen- Edebiyat Fakültesi	5000	8400	4200	600	490000	508200
2	İktisadi ve İdari Bil.Fakültesi	4500	10150	800	3750	490000	509200
3	Ziraat Fakültesi	2750	3400	2000	50	490000	498200
4	İlahiyat Fakültesi	1000	2000	497000	500000
5	Orman Fakültesi	1700	3100	60	1000	5860
6	Tıp Fakültesi	1500	5000	...	1500	4000	12000
7	Mühendislik Mimarlık Fakültesi	2200	2200	400	490000	494800
8	K.Maraş MYO	1590	1500	3630	429430	1350	3000	440500
9	Elbistan MYO	3500	1750	5250	920	4000	15420
10	Göksun MYO	3000	5000	800	400	...	3800	248000	261000
11	Afşin MYO	4900	5000	800	400	235700	246800
12	Andırın MYO	300	850	50	300	1500
13	Pazarcık MYO	196	535	80	...	360	...	21329	22500
14	Sağlık Yüksekokulu	1500	1500	3000
15	K.Maraş Sağlık Hiz. MYO	1500	1500	3000
16	Sosyal Bilimler Enstitüsü	60	60
17	Fen Bilimleri Enstitüsü	60	60
18	Sağlık Bilimler Enstitüsü	60	60
19	Rektörlük Binası	9600	500000	9500	...	519100
20	Mediko Sosyal Binası	350	41500	41850
21	Beden Eğitimi Spor Yüksekokulu	50	90	2000	250	1070	3460
22	Üniversite Uyg.Arş.Hastanesi	5800	1000	6800
23	Kalp Hastanesi	3200	300	3500
	T O P L A M	54316	51975	18070	7620	360	4100	3945259	11100	4070	4096870

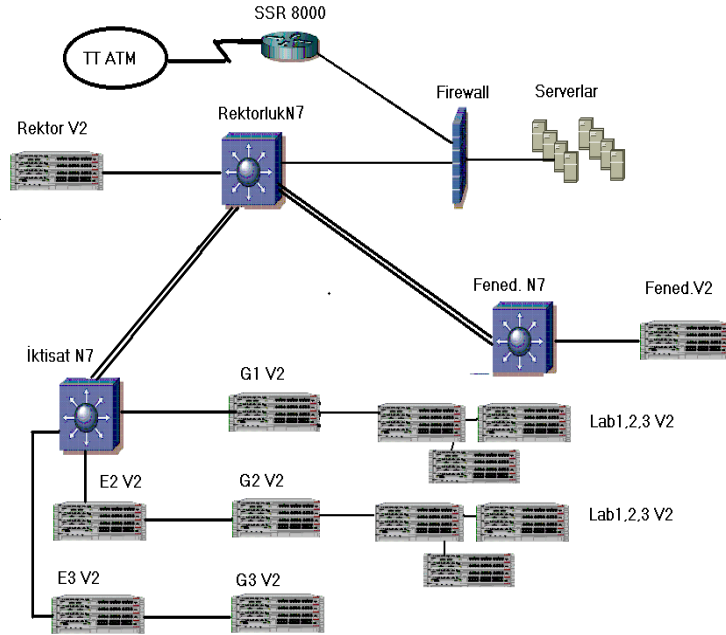


Bilgi ve Teknolojik Kaynaklar

Kahramanmaraş Sütçü İmam Üniversitesi internet hizmetleri telekom ATM şebekesi üzerinden ULAKNET'e 16 Mbps hızında yapılan bağlantı ile sürdürülmektedir. Ayrıca Bahçelievler yerleşkesi, Tıp Fakültesi yerleşkesi ve Karacasu yerleşkesi 2 Mbps, Elbistan Meslek Yüksek Okulu 512 Kbps Frame-Relay bağlantı ile Avşar yerleşkesindeki KSU.NET omurgasına bağlanmaktadır.

Tüm bu yerleşkelerde internet erişimi KSU ana omurgası üzerinden yürütülmektedir.

KSU.NET 4 adet statik C class IP blokuna sahiptir. Avşar yerleşkesi için ağ bağlantıları fiber optik kablo altyapısı ile sağlanmaktadır. Fen Edebiyat Fakültesi ve İktisat Fakültesi Rektörlük binasındaki ana yönlendiriciye ve firewall aracılığı ile ATM üzerinden ULAKNET şebekesine bağlanmaktadır.



Avşar yerleşkesi SM/MM Fiber Optik Altyapıya sahip olup;

Rektörlük binasında 1 Adet Enterasys N7 Omurga anahtar, 5 Adet Enterasys V2 anahtar, İktisadi ve İdari Bilimler Fakültesinde binasında 1 Adet Enterasys N7 Omurga anahtar, 27 Adet Enterasys V2 anahtar, Fen Edebiyat Fakültesinde binasında 1 Adet Enterasys N7 Omurga anahtar, 2 Adet Enterasys V2 anahtar bulunmaktadır. Ağ Sisteminin güvenliği için freebsd işletim sistemi üzerinde ipfilter, ipw, snort gibi yazılımlar kullanılmaktadır.

Web, Email, Otomasyon sistemlerine ait çeşitli kapasitedeki 8 sunucu Avşar yerleşkesindeki sunucu merkezinde bulunmaktadır.

Öğrenci laboratuvarlarında ise ince istemci bilgisayarlar terminal sunucusu üzerinden hizmet vermektedir. İktisadi ve idari bilimler fakültesinde 80 adet ince istemci ve 2 adet terminal sunucu, mühendislik fakültesinde 40 adet ince istemci 1 adet terminal sunucu, fen edebiyat fakültesinde 80 adet ince istemci ve 2 adet terminal sunucu kullanılmaktadır. Ayrıca meslek yüksek okullarında da terminal sunucular üzerinde çalışan ince istemcili bilgisayar laboratuvarları bulunmaktadır.

E-İnsan Kaynakları

Her geçen gün büyüyerek gelişen Üniversitemizde insan kaynakları yönetimi de kurumumuzun başarısını etkileyen önemli faktörlerden biridir. Özellikle son yıllarda uluslar arası rekabet ve teknoloji alanında meydana gelen yenilikler nitelikli personel gerekliliğini daha fazla hissettirmektedir. Üniversitemiz stratejik amaçlarına ulaşabilmek için insan kaynaklarını en doğru



ve en verimli şekilde organize etmeyi amaçlamaktadır. Bunun için çalışanlarımızın bilgi, beceri ve yeteneklerine uygun alanlarda istihdam edilip bu alanlarda yükselmelerine olanak sağlanmaktadır.

Üniversitemiz çalışanlarının hareket alanını kısıtlamayan, insan kaynaklarında sürekli gelişime ve değişime açık bir yönetim anlayışı benimsemiştir. Belli dönemlerde çalışanlara ve öğrencilerimize yönelik yapılan memnuniyet anketleri ile daha uygun ve daha verimli çalışma ortamları oluşturulmaya çalışılmaktadır.

Çalışanlarımızın bilgi ve beceri düzeylerini artırmak için sık sık eğitimler ve seminerler verilmektedir. Ayrıca çalışanlar için uygun çalışma ortamı, yükselme imkanı, yöneticilerle iletişim ve bütçe gibi konularda gerekli çalışmalar hassasiyetle sürdürülmektedir. Çünkü; çalışanlarımıza Kurum kimliğini ve kültürünü aşılacak Üniversitemizin önde gelen hedeflerindedir.

Üniversitemizde 801 akademik, 610 idari personel, 89 sözleşmeli personel ve 48 işçi olmak üzere toplam 1.548 çalışan bulunmaktadır. Mevcut durumda akademik personel kadrolarının % 67'i, idari personel kadrolarının ise % 65'i doludur. Personel ile ilgili tablolar aşağıda verilmiştir.

1- Akademik Personel

	Kadroların İstihdam Şekline Göre		
	Dolu Kadro	Tam Zamanlı	Yarı Zamanlı
Profesör	52	52	-
Doçent	94	94	-
Yardımcı Doçent	186	186	-
Öğretim Görevlisi	187	187	-
Okutman	73	73	-
Araştırma Görevlisi	194	194	-
Uzman	15	15	-
Toplam	801	801	-

2- Akademik Personel (Kadroların Doluluk Oranına Göre)

	Dolu Kadro	Boş Kadro	Toplam
Kişi Sayısı	797	383	1.180
Yüzde Oranı	% 67	% 33	% 100



3-Akademik Personel Kadın / Erkek Oranları

	Kadın	Erkek	Toplam
Kişi Sayısı	201	600	801
Yüzde Oranı	% 25	% 75	% 100

4- Yabancı Uyruklu Akademik Personel

		Kadroların İstihdam Şekline Göre	
	Kadro Adedi	Geldiği Ülke	Çalıştığı Birim
Profesör			
Doçent			
Yardımcı Doçent			
Öğretim Görevlisi			
Okutman	1	Almanya	Yabancı Diller Bölüm Başkanlığı
Çevirici			
Eğitim ve Öğr. Plan.			
Okutman	1	Azerbaycan	Güzel Sanatlar Fakültesi
Toplam	2		

5- Başka Üniversitelerden Üniversitemizde Görevlendirilen Akademik Personel

	Çalıştığı Bölüm	Geldiği Üniversite
Profesör	Mühendislik ve Mimarlık Fakültesi	İstanbul Teknik Üniversitesi
Yrd.Doç.Dr.	Güzel Sanatlar Fakültesi	Fırat Üniversitesi



6 – Sözleşmeli Akademik Personel

Unvan	Kadro Adedi
Profesör	
Doçent	
Yardımcı Doçent	
Öğretim Görevlisi	
Uzman	
Okutman	2
Toplam	2

7- İdari Personel Kadrolarının Hizmet Sınıflarına Göre Dağılımını

	1	2	3	4	5	6	7	8	9	10	11	12	13	14	TOP.
Genel İd. Hizm.	40	4	35	5	28	15	78	53	20	17	13	12	2		322
Avukatlık Hizm.						2									2
Sağlık Hizm.		2	6	3	17	4	1	41	31	8	9				122
Teknik Hizm.	10	13	33	3	3	4	3	2	5	2	2				80
Yardımcı Hizm.						2	15	8	12	13	11	16	6	1	84
TOPLAM	50	19	74	11	48	27	97	104	68	40	35	28	8	1	610

8-İdari Personel Dolu- Boş Kadro Oranları

	Dolu Kadro	Boş Kadro	Toplam
Kişi Sayısı	610	311	931
Yüzde Oranı	% 65	% 35	% 100

9- İdari Personel Kadın / Erkek Oranları

	Kadın	Erkek	Toplam
Kişi Sayısı	183	427	610
Yüzde Oranı	% 30	% 70	% 100

10- İdari Personel Eğitim Durumu / Oranları

	İlkokul	Ortaokul	Lise	Önlisans	Lisans	Yüksek Lisans	Doktora	Toplam
Kişi Sayısı	4	20	156	211	204	14	1	610
Yüzde Oranı	0,06	3,38	25,64	34,51	33,38	2,25	0,02	100



11- Sürekli İşçi ve Sözleşmeli Personeller (Çalıştıkları Pozisyonlara Göre)

	Merkez	Döner Sermaye	Toplam
Sürekli İşçi Sayısı	44	4	48
4/B Sözleşmeli Personel	5	84	87

12-Akademik Personel Kadrolarının Birimler Bazında Dağılımı

Birimler	Prof.	Doçent	Yrd.Doç	Öğr.Gör	Okutman	Ar.Gör	Uzman	Toplam
Rektörlük			1	1	50			52
Ziraat Fakültesi	16	25	30	1		3	1	76
Orman Fakültesi	7	8	12	2		3	1	33
İkt.ve İda.Bil.Fak	3	3	16	9		2	4	37
Fen-Edeb. Fak.	13	15	37	11	1	6	3	86
Tıp Fakültesi	8	36	35			99	1	179
Müh.Mim. Fak.	2	3	26	5		4	1	41
İlahiyat Fakültesi	2	4	9	5				20
Eğitim Fakültesi			10	1		3		14
Güzel San. Fak.			1					1
Elbistan M.Y.O.				23	4			27
K.Maraş M.Y.O.			2	68	5		4	79
Göksun M.Y.O.				14	2			16
Afşin M.Y.O.				16	4			20
Andırın M.Y.O.				9	3			12
Pazarçık M.Y.O.				6	2			8
Sağ.Hiz. M.Y.O.				3				3
Türkoğlu MYO				2				2
Sağlık Y.O.			2	9				11
B.E.S.Y.O.			4	2				6
Fen Bil.Enstitüsü						52		52
Sos.Bil. Enstitüsü						18		18
Sağ.Bil. Enstitüsü						4		4
Yabancı uy.per.					2			2
2547 s.k.16/a 13/a	1							1
2547 s.k.40/b mad			1					1
2914 s.k.17 mad.								
Toplam	52	94	186	187	73	194	15	801

**13-İdari Personel Kadrolarının Birimlere ve Derecelerine Göre Dağılımı**

Birim	1	2	3	4	5	6	7	8	9	10	11	12	13	14	Top
Genel Sekreterlik	4		3	1			1	3	1			1		-	14
Hukuk Müşavırlığı			1			2			1					-	4
Strateji Gel.Dai.Bşk.	3	1	2	1	4		2	1		2	1			-	17
Personel Dai.Bşk.	1		5		2	2	4	3			1	1		-	19
Yapı İşl.Tek.Dai.Bşk.	7	7	20	2	4	2	3	6	9	3	4		1	-	68
Bilgi İşl.Dai.Bşk.	1		2	2	1	1	1	1	1					-	10
Öğrenci İşl.Dai.Bşk.	3		3		1	1	1	5		2				-	16
Sağ. Kült. Dai. Bşk.	2	1	5		1	2	2	3	1	1	1	2		-	21
İdari Mali İşl.Dai.Bşk.	4		2		3		7	8	4	1	4	7	2	-	42
Kütüp.Dök.Dai.Bşk.	1						3	2				2			8
Fen-Edebiyat Fakültesi	1		3		2		7	3	1	1	1	2	1		22
Eğitim Fakültesi	1						4	1		1					7
Güzel San. Fakültesi	1						1							1	3
İkt.ve İdari .Bil. Fakültesi	1		1		1	1	4		2	1					11
Orman Fakültesi	1						2	2	1		1				7
Tıp Fakültesi	1						3	2			1	1			8
K.S.Ü. Hastanesi	1	2	9	3	17	9	7	49	37	16	11				161
Müh.-Mimarlık Fakültesi	1	1	1		1	1	3	3	1		1	1			14
İlahiyat Fakültesi	1				1		2	1	1	1	1				8
Ziraat Fakültesi	2	2	7	1	2	2	4	2	2	1	1	4	2		32
Fen Bilimleri Enstitüsü	1		1				1	1	1						5
Sosyal Bilimler Enstitüsü	1		1				2	1							5
Sağlık Bilimleri Enstitüsü							1								1
Sağlık Yüksekokulu							2			1					3
B.E.S.Y.O.	1						1	1		1	2				6
K.M.M.Y.O.	3	3	6		3	2	7	3	1	3					31
Sağ. Hiz. M.Y.O.	1						1	1	1	1					5
Elbistan M.Y.O.		1	2				10		1	2		2	2		20
Afşin M.Y.O.	2				1		1			2	2	1			9
Göksun M.Y.O.		1	2		1		5	1			2	3			15
Andırın M.Y.O.	1				3	2	2				1				9
Pazarcık M.Y.O.	1				1				1						3
Döner Sermaye Saym. Müd.				1				1	1	3					6
GENEL TOPLAM	48	19	76	11	49	27	95	104	70	40	35	27	8	1	610

14 - Yurtdışında Bulunan Araştırma Görevlilerimizin Fakülte ve Ülke Dağılımı

	A. B.D	İNGİLTERE	FRANSA	TOPLAM
İktisadi ve İdari Bilimler Fakültesi	1	-	-	1
Mühendislik-Mimarlık Fakültesi	1	-	-	1
Ziraat Fakültesi	-	-	-	-
Orman Fakültesi	-	-	-	-
Fen-Edebiyat Fakültesi	-	-	-	-
TOPLAM	2	-	-	2



15-Kahramanmaraş Sütçü İmam Üniversitesi'nde Öğretim Elemanı ve Öğrencilerin Akademik Birimlere Göre Dağılımı (2010-2011 Öğretim Yılı)

FAKÜLTE/YÜKSEKOKUL/ MESLEK YÜKSEKOKULU	ÖĞRENCİ SAYISI			ÖĞRETİM ELEMANI SAYISI
	ERKEK	KIZ	TOPLAM	
FAKÜLTELER				
EĞİTİM	150	148	298	14
FEN-EDEBİYAT	1.486	1.347	2.833	86
GÜZEL SANATLAR	6	14	20	1
İKTİSADİ VE İDARİ BİLİMLER	1.074	1.124	2.198	37
İLAHİYAT	91	74	165	20
MÜHENDİSLİK-MİMARLIK	895	303	1.198	41
ORMAN	336	181	517	33
TIP	125	76	201	179
ZİRAAT	517	367	884	76
YÜKSEKOKULLAR				
BEDEN EĞİTİMİ VE SPOR	112	88	200	6
SAĞLIK	69	346	415	11
MESLEK YÜKSEKOKULLARI				
AFŞİN	546	321	867	20
ANDIRIN	118	51	169	12
ELBİSTAN	983	233	1.216	27
GÖKSUN	445	308	753	16
KAHRAMANMARAŞ	2.482	786	3.268	79
PAZARCIK	59	67	126	8
SAĞLIK HİZMETLERİ	104	202	306	3
ENSTİTÜLER VE REKTÖRLÜK				
Fen Bilimleri	410	210	620	52
Sosyal Bilimler	497	300	797	18
Sağlık Bilimleri	14	19	33	4
Rektörlük				58
TOPLAM	10.519	6.565	17.084	801



II-PERFORMANS BİLGİLERİ

A-Temel Politika ve Öncelikler

1-Dokuzuncu Kalkınma Planı (2007-2013)

Dokuzuncu Kalkınma Planında yer alan Üniversitemizle alakalı temel politika ve öncelikler plandaki sıra numarası esas alınarak aşağıda gösterilmiştir.

“354. Plan döneminde okulöncesi ve ortaöğretim kademesinde okullaşma oranlarında önemli artışlar sağlanması hedeflenmektedir. İlköğretim kademesinde çağ nüfusundaki azalmanın da katkısı ile tüm çocukların temel eğitim alması amaçlanmaktadır. Ortaöğretim okullaşma oranlarındaki artışla birlikte yükseköğretime olacak talep artışını karşılamak üzere, yükseköğretim okullaşma oranının yüzde 48’e ulaşması planlanmaktadır.

383. Üniversite-iş dünyası işbirliği çerçevesinde; rekabetçi ve bilgiye dayalı ekonominin gerektirdiği özellikleri içeren ve araştırma potansiyelinin gelişmesine daha çok katkıda bulunan işgücü eğitimi geliştirilecektir. Teknik personelin nitelikleri konusunda standartlar getirilecek, çeşitli sertifikasyon programları düzenlenerek düzey farklılıkları ortadan kaldırılacaktır.

480. Üniversitelerde desteklenen Ar-Ge faaliyetlerinin ülkenin ekonomik, sosyal ve kültürel gelişimine katkı verecek şekilde tasarlanması ve bu çalışmaların bilimsel yayın dışındaki patent ve benzeri sonuçlarının da akademik yükselmede dikkate alınması sağlanacaktır.

481. Üniversite-sanayi işbirliğinin geliştirilmesi ve üniversitelerdeki Ar-Ge insan gücü ve altyapısının özel sektör tarafından kullanılması desteklenecektir. Üniversiteler ile özel sektörü bir araya getiren Teknoloji Geliştirme Bölgelerinin altyapıları tamamlanacak ve öncelikli alanlarda uzmanlaşmaları özendirilecektir.

571. İşgücü piyasasına ilişkin bilgi sistemleri geliştirilmesi, eğitim ve işgücü piyasasının daha esnek bir yapıya kavuşturulması ve istihdamın ve işgücü verimliliğinin artırılması için, yaşam boyu eğitim stratejisi dikkate alınarak ekonominin talep ettiği alanlarda insan gücü yetiştirilecektir.

573. Mesleki ve teknik eğitimde modüler ve esnek bir sisteme geçilecek, yükseköğretim ve ortaöğretim düzeyindeki mesleki eğitim, program bütünlüğünü esas alan tek bir yapıya dönüştürülecek, mesleki eğitimde, nitelikli işgücünün yetiştirilmesinde önemli yeri olan uygulamalı eğitime ağırlık verilecektir.

574. Mesleki eğitim sistemi, öğrencilere ekip halinde çalışabilme, karar verebilme ve sorun çözebilme, sorumluluk alabilme gibi işgücü piyasasının gerektirdiği temel becerilere sahip öğrenci yetiştirecektir

582. Toplumsal gelişmenin sağlanması amacıyla; düşünme, algılama ve sorun çözme yeteneği gelişmiş, Atatürk ilkelerine bağlı, demokratik, özgürlükçü, milli ve manevi değerleri özümsemiş, yeni fikirlere açık, kişisel sorumluluk duygusuna sahip, çağdaş uygarlığa katkıda bulunabilen, bilim ve teknoloji kullanımına ve üretimine yatkın, sanata değer veren, beceri düzeyi yüksek, üretken ve yaratıcı, bilgi çağı insanı yetiştirilecektir.

583. Eğitim sistemi, insan kaynaklarının geliştirilmesini desteklemek üzere, yaşam boyu eğitim yaklaşımıyla ve bütüncül olarak ele alınacak; sistemin etkinliği, erişilebilirliği ve fırsat eşitliğine dayalı yapısı güçlendirilecektir.

586. Öğretmen açığı bulunan alanlarda ihtiyacın karşılanması için üniversite kontenjanları artırılacak, öğretmenlerin bölgelere ve yerleşim yerlerine göre dengeli dağılımı sağlanacak, özlük haklarında hizmet yaptıkları yerleşim yerleri ve hizmet şartları itibarıyla farklılaşmaya gidilebilmesine imkan sağlanacaktır.



589. Eğitimde kalitenin artırılması amacıyla, yenilikçiliği ve araştırmacılığı esas alan müfredat programları ülke geneline yaygınlaştırılacak, öğrenciler bilimsel araştırmaya ve girişimciliğe teşvik edilecektir.

590. Kalabalık sınıf mevcutları düşürülecek, ikili eğitim uygulaması azaltılacaktır. Her kademedeki eğitim tesislerinin etkin kullanılabilmesi için standartlar ve ortak kullanım imkanları geliştirilecektir. Okulların bilgi ve iletişim teknolojileri altyapısı, eğitim yazılımları öncelikli olmak üzere güçlendirilecek, yenilenen müfredatın gerektirdiği ortamlar ve donanım sağlanacaktır.

592. Yeni kurulan üniversiteler başta olmak üzere, öğretim üyesi ihtiyacını karşılamak amacıyla yurtiçi ve yurtdışında öğretim üyesi yetiştirme programlarına devam edilecektir.

594. Toplumda yaşam boyu eğitim anlayışının benimsenmesi amacıyla e-öğrenme dahil, yaygın eğitim imkanları geliştirilecek, eğitim çağı dışına çıkmış kişilerin açık öğretim fırsatlarından yararlanmaları teşvik edilecek, beceri kazandırma ve meslek edindirme faaliyetleri artırılabilecektir.

596. Yükseköğretim kurumlarında finansman kaynakları geliştirilecek ve çeşitlendirilecek; öğrenci katkı paylarının, mali gücü olmayan başarılı öğrencilere burs ve kredi sağlanması şartıyla yükseköğretimin finansmanındaki payının artırılmasına yönelik düzenlemeler yapılacaktır.

597. Eğitime ayrılan özel kaynaklar eğitimde fırsat eşitliğine imkan sağlayacak şekilde yönlendirilecektir. Bütün eğitim kademelerinde özel sektörün payı artırılacak, kamu kaynaklarının en fazla ihtiyaç duyan kesimlere yönlendirilmesi sağlanacaktır. Etkin bir kalite değerlendirme ve denetim sistemi kurulması koşuluyla özel yükseköğretim kurumlarının açılabilmesine imkan sağlanacaktır.

598. Eğitim sisteminin etkinliğinin artırılması, eğitime ayrılan kaynakların daha verimli kullanılması, öğrenciler ve aileleri üzerindeki mali, sosyal ve psikolojik yüklerin hafifletilmesi amacıyla eğitim sistemi, sınav odaklı yapıdan kurtarılacaktır. Yükseköğretime giriş sistemi; öğrencileri programlar hakkında yeterli düzeyde bilgilendiren, ilgi ve yeteneklerini ortaöğretim boyunca çok yönlü bir süreçle değerlendiren, okul başarısına dayalı ve müfredat programlarıyla daha uyumlu bir yapıya kavuşturulacaktır.

601. Yükseköğretim Kurulu, standart belirleme, koordinasyon ve planlamadan sorumlu olacak şekilde yeniden yapılandırılacaktır. Yükseköğretim kurumlarının, şeffaflık, hesap verebilirlik ilkeleri doğrultusunda idari ve mali özerkliğe sahip olmaları ve yerel özelliklere uygun şekilde uzmanlaşmaları sağlanarak, sistemin rekabetçi bir yapıya kavuşması desteklenecektir.

604. Sağlık personeli açığının giderilmesi için eğitim programlarının kontenjanları artırılabilecektir. Sağlık eğitiminin kalitesi, öğrencilerin temel sağlık hizmetlerine yönelik becerilerini artıracak şekilde geliştirilecek, ülke gereksinimlerine ve uluslararası standartlara uygun bir yapıya kavuşturulacaktır. Ayrıca, sağlık çalışanlarının niteliğinin iyileştirilmesi amacıyla hizmet içi eğitimler artırılabilecektir.

665. Yerel dinamiklere ve içsel potansiyele dayalı kalkınma anlayışı içinde; kamu kurum ve kuruluşları, özel sektör, üniversiteler ve STK'ların işbirliğiyle girişimciliği geliştirmeye yönelik özel eğitim programları desteklenecektir.

666. Üniversitelerin toplumla ve iş dünyasıyla tam bir etkileşim içinde yerel uzmanlaşma alanlarına yönelik eğitim, araştırma ve hizmet faaliyetlerinde yoğunlaşması sağlanacaktır. Bu çerçevede, üniversite-sanayi işbirliğine ve yerel uzmanlaşmaya dayalı üretimi desteklemek üzere uygun bölgelerde sektörel organize sanayi bölgeleri uygulaması yapılacaktır.”



2-60'ıncı Hükümet Programı

60'ıncı Hükümet Programında yer alan Üniversitemizle alakalı temel politika ve öncelikler aşağıda gösterilmiştir.

“Üniversiteler, yenilikçi ve eleştirel bir bakış açısı ile bilgi üreten, bu bilgiyi yayan ve kaliteli insan gücü yetiştiren kurumlardır.

Üniversiteler, toplumun ihtiyaçlarına cevap vermek için çalışır, değerlerimizi koruyup yaşatır, ürettiği bilimsel bilgi, teknoloji ve nitelikli insan gücüyle toplumun geleceğini doğrudan etkiler.

Ülkemizdeki üniversite sistemi, bilgi ekonomisinin gerektirdiği kaliteli insan gücünün yetiştirilmesi, sosyal yapının güçlendirilmesi, eleştirel düşünce ve evrensel demokratik değerlerin yaygınlaştırılması gibi alanlarda toplumsal beklentileri karşılayabilmek için bir dizi yeniliğe ihtiyaç duymaktadır.

Üniversitelerimizin uluslararası standartlara kavuşması için, yönetim ve öğretim politikalarında dışa açık köklü bir değişim gerekmektedir.

Üniversitelerimizdeki nitelik ve kaynak sorununun çözümü, ancak katılımcı, hesap verebilir, özerk, sorumlu ve şeffaf bir yönetim anlayışıyla mümkündür.

Üniversiteler, bilimsel olarak özgür, idari olarak özerk ve finansal olarak mali kaynak üretebilen yapılara sahip olmalıdır.

Yeni dönemde, üniversitelerimizin karşılaştığı sorunların ilgili paydaşların katılımı ile çözümüne öncelik verilecektir.

Üniversitelerimizin, yönetim ve öğretimdeki farklılaşmaları ile temayüz etmeleri desteklenecektir.

Farklı insani, fiziki ve mali kaynaklara sahip olan üniversitelerimizin tek tip ve tek merkezli yönetim anlayışı yerine küresel rekabete katılabilen, dünyaya açık ve Türk toplumunun beklentilerini karşılayan dinamik kurumlar haline gelmesi sağlanacaktır.

Uygulamakta olduğumuz yurt içi ve yurt dışında öğretim üyesi ve bilim insanı yetiştirme ve değişim programlarının hacmi ve çeşitliliği artırılabilecektir.

Üniversitelerin mali imkanları genişletilecek ve ülkemizdeki bilim insanlarının özlük hakları ve çalışma şartları iyileştirilecektir.”

B-Amaç ve Hedefler

STRATEJİK AMAÇ 1: *Eğitim-Öğretimi Çağdaş Normlara Uygun Bir Şekilde Geliştirmek (Eğitimde Yenilikçilik ve Yaratıcılık)*

Hedef 1: Eğitim-öğretim ve sosyal faaliyetlerin yürütüldüğü mekanların iyileştirilmesi.

Hedef 2: Birimler bünyesinde yeni bölümlerin, anabilim/anasanat dallarının açılması ve aktif olmayan mevcut bölümlerin faaliyete geçirilmesi.

Hedef 3: Eğitim müfredat programı geliştirme çalışmalarının sürdürülmesi.

Hedef 4: Yenilikçi eğitim-öğretim stratejilerinin kullanılması.

Hedef 5: Öğrenciler için çağdaş ve etkili eğitim ortamının (sınıf, laboratuvar vb.) oluşturulması.

Hedef 6: Öğretim elemanı başına düşen lisans öğrenci sayısının azaltılması.

Hedef 7: Akademik birimlerde, öngörülen eğitim, araştırma ve diğer faaliyetler doğrultusunda akademik insan kaynağı planlarının yapılması.

Hedef 8: Bilgisayar laboratuvarının verimli kullanımının sağlanması.



Hedef 9: ISO 9000 kalite güvence sistemi belgesinin alınması.

Hedef 10: Öğretim elemanı kalitesinin yükseltilmesi.

Hedef 11: Öğrenci kalitesinin yükseltilmesi.

Hedef 12: Merkez Kütüphanede eğitim kalitesini artırıcı bilimsel ve teknolojik altyapının geliştirilmesi.

Hedef 13: Kütüphane olanaklarından yararlananların sayısında artış olması için gerekli çalışmaların yapılması.

Hedef 14: İhtisas kütüphanelerinin eğitim kalitesini artırıcı bilimsel ve teknolojik altyapılarının geliştirilmesi.

Hedef 15: Lisansüstü eğitimin geliştirilmesi.

Hedef 16: Lisansüstü eğitimde yüksek akademik seviyeye ulaşarak üniversitenin kurumsal yapısı ve akademik ortama katkıda bulunulması.

Hedef 17: Staj eğitimlerinin verimli olmasının sağlanması.

STRATEJİK AMAÇ 2: E-Üniversite Altyapısını Geliştirmek

Hedef 1: Birimlere ait mevcut web sayfalarının eksikliklerinin giderilerek güncel tutulmasının sağlanması.

Hedef 2: Web sitesi bulunmayan her Anabilim Dalı, Araştırma-Uygulama Merkezleri ve Hastanelere ait web sitesinin (Türkçe ve İngilizce olarak) oluşturulması.

Hedef 3: Öğretim elemanları tarafından gerçekleştirilen her türlü eğitim-öğretim faaliyetleri ve sunulan hizmetlerin bilişim teknolojileri aracılığı (uzaktan öğretim) ile gerçekleştirilmesinin sağlanması.

Hedef 4: Öğrencilere sunulan hizmetlerin zamanında ve etkin bir biçimde bilgi ve iletişim teknolojileri aracılığı ile verilmesi için gerekli düzenlemelerin yapılması.

Hedef 5: Güçlü internet alt yapısının oluşturulması (İnternet altyapısının yenilenmesi).

Hedef 6: E-Fakülte/Enstitü/Yüksekokul ve MYO olabilme yolunda gerekli bilgilerin sağlanması.

Hedef 7: Öğrencilere internet üzerinden verilen hizmetlere yenilerinin eklenmesi.

STRATEJİK AMAÇ 3: Bilimsel araştırma ve yayınları, nicelik ve nitelik açısından artıracak araştırma olanaklarını geliştirmek (Teknolojik altyapısı güçlü, araştırma geliştirmede ileri düzeyde olmak).

Hedef 1: Ulusal ve uluslararası alanda yayınlanan makale sayısının artırılmasının özendirilmesi.

Hedef 2: Ulusal ve uluslararası bilimsel toplantı ve aktivitelere katılımın teşvik edilmesi.

Hedef 3: Ulusal ve uluslararası proje sayılarının artırılması.

Hedef 4: Başarılı tezlerin enstitü yayını olarak basılmasının sağlanması.

Hedef 5: Üniversite araştırma projeleri ve üniversite dışı kuruluşların desteklediği lisansüstü çalışmaları sayısının artırılması.

Hedef 6: Kütüphane olanaklarının geliştirilmesi.



STRATEJİK AMAÇ 4: *Araştırma ve eğitim yoluyla üniversitenin bölgesel, ulusal ve uluslararası tanınırlığını ve etkinliğini artırmak*

Hedef 1: Uluslararası, ulusal ve bölgesel konularda araştırmaların özendirilmesi ve sonuçlarının kamuoyuna aktarılması.

Hedef 2: Üniversitenin bölgesel, ulusal düzeydeki olanaklarından yararlanarak sivil toplum örgütleri, basın – yayın vb. gruplarla iletişimin artırılmasının sağlanması.

Hedef 3: Bölgesel tanınma için yerel yönetimlerle ve özel sektör işletmeleriyle işbirliği yaparak araştırma ve eğitim faaliyetlerinin düzenlenmesi.

Hedef 4: Üniversitenin tanıtılması açısından bölüm düzeyinde bölgesel ve ulusal programların düzenlenmesi.

Hedef 5: Üniversitemiz web sayfasının dikkat çekiciliğinin artırılması.

Hedef 6: Üniversite merkez laboratuvarları, araştırma merkezleri ile araştırma ve uygulama hastanesinin bölgesel referans merkezleri olmalarının sağlanması.

Hedef 7: Eğitim aracılığı ile toplum desteğinin kazanılması.

Hedef 8: Ulusal ve uluslararası konferans, panel ve sempozyum gibi bilimsel toplantıların sayısının artırılması.

Hedef 9: Uluslararası düzeyde tanınırlığın sağlanması.

Hedef 10: Bölgesel işbirliği ve tanınırlığın artırılması.

Hedef 11: Birimlerin potansiyel öğrencilere etkin şekilde tanıtımının sağlanması.

Hedef 12: Öğrenci memnuniyetinin artırılması yoluyla üniversite tanıtımının etkinleştirilmesi.

Hedef 13: Mezunların iş bulmasını destekleyici çalışmalarda bulunularak tanıtım çalışmalarına destek verilmesi.

Hedef 14: Yabancı dil eğitimini artırmak suretiyle tanıtım çalışmalarının desteklenmesi.

Hedef 15: Araştırma bakımından birimlerin ulusal ve uluslararası tanınırlığı ve etkinliğinin üst sıralara çıkarılması.

STRATEJİK AMAÇ 5: *Ulusal ve uluslararası eğitim ve araştırma kurumları ile iletişim ve işbirliği geliştirmek.*

Hedef 1: Özellikle uluslararası programlar ile ikili anlaşmaları artırarak bu programlar çerçevesinde öğrenci ve öğretim elemanı değişiminin geliştirilmesi.

Hedef 2: AB programlarından daha fazla yararlanmak amacıyla proje ve etkinlik sayısının artırılması.

Hedef 3: Öğrencilerin/öğretim elemanlarının yurt içi ve yurt dışı hareketliliğinin artırılması.

Hedef 4: Kamu kuruluşları, diğer üniversitelerin ilgili Fakülte/Enstitü/Yüksekokul/MYO ve özel sektör kuruluşları gibi ana paydaşlarla daha etkin iletişimin sağlanması.

Hedef 5: Birimlerin eğitim ve araştırma alanına paralel eğitim veren ve araştırma yapan uluslararası eğitim kurumları ile iletişim kurulması.

Hedef 6: Üniversitemiz Meslek Yüksekokullarının bir araya gelerek iletişim ve bilgi alışverişinin sağlanması.

Hedef 7: Paydaşlarla eğitim, sağlık, hizmet, tarım ve sanayi alanında olumlu ilişkilerin kurulması, sürdürülmesi ve geliştirilmesi.



STRATEJİK AMAÇ 6: Kurumsal öğrenmeyi desteklemek ve kurum kültürü ve kimliğini geliştirmek.

Hedef 1: Temelinde başarı, rekabet üstünlüğü sağlama, insana saygı ve güvenin olduğu kurum kültürü ve kurumsal öğrenmeyi destekleyici sürekli bir gelişme ve değişim anlayışının oluşturulması.

Hedef 2: Kurum bilincinin geliştirilmesi.

Hedef 3: Üniversitedeki öğrencilerin kurum kültürünü benimsemelerini sağlayarak güçlü bir kültür oluşturulması.

Hedef 4: Başarının daha fazla teşvik edilmesi ve desteklenmesi.

Hedef 5: Öğrencilerin KSÜ’de eğitim almaktan onur duymalarının sağlanması.

Hedef 6: Mezunlar ile iletişimin geliştirilmesi ve öğrenci performanslarının artırılması.

Hedef 7: Akademik ve idari personelin görev yaptıkları birimlerine ve dolayısıyla Üniversiteye bağlılık duygusunun sağlanması ve pekiştirilmesi.

Hedef 8: Cumhuriyetin kazanımlarının her zaman hafızalarda canlı tutulmasını sağlamaya yönelik etkinliklerin düzenlenmesi.

STRATEJİK AMAÇ 7: Çalışan memnuniyetini, iş tatminini artırmak ve çalışanın gelişimini sağlamak.

Hedef 1: Özlük haklarının düzenlenmesi.

Hedef 2: Personel memnuniyetini artırmak için katılımcı yönetim modelinin geliştirilmesi.

Hedef 3: Çalışanların çalışma ortamlarının düzeltilmesi.

Hedef 4: Akademik personelin mesleki faaliyetlerine ilişkin ihtiyaçlarının karşılanması ve gelişiminin desteklenmesi.

Hedef 5: Akademik ve idari personelin görev paylaşımı ve görevlerin yerine getirilmesinde yetki ve sorumluluklarının bilincinde olmalarının sağlanması.

Hedef 6: İlçelerde görev yapılmasının daha cazip hale getirilmesi.

STRATEJİK AMAÇ 8: Öğrencilerin gelişimini desteklemek (Kişisel, akademik, kültürel, sosyal, sportif, destek hizmetleri, idari işler vb. konularda).

Hedef 1: Öğrenciler için “Eğitim, Psikolojik Danışma ve Rehberlik Hizmetleri Birimi”nin kurulması.

Hedef 2: Öğrenci memnuniyetinin sürekli olarak artırılması.

Hedef 3: Sınıf danışmanları aracılığıyla öğrencilere sunulan danışmanlık hizmetlerinin daha da etkinleştirilmesi.

Hedef 4: Öğrencilere yönelik sosyal, kültürel ve sportif faaliyetlerin nicelik ve nitelik açısından geliştirilmesi.

Hedef 5: Öğrencilere çevreleriyle sağlıklı bir ilişki ve iletişim kurmalarını sağlayacak bir ortam sunulması.

Hedef 6: Öğrencilerin akademik gelişiminin desteklenmesi.



Hedef 7: Öğrencilerin barınma ve ulaşım sorunlarının giderilmesi açısından gerekli işlemlerin yapılması.

STRATEJİK AMAÇ 9: Öğrenci ve mezunların üniversite ile bağlarını geliştirici faaliyetlerde bulunmak.

Hedef 1: Mezunlar derneği aracılığıyla mezunlarla olan iletişimin artırılması.

Hedef 2: Mezunların birlikteliğinin sağlanması.

Hedef 3: Merkez yerleşke (Avşar) dışında bulunan öğrencilerin merkez yerleşke ile iletişiminin artırılması.

STRATEJİK AMAÇ 10: Toplumsal hizmetleri geliştirmeye yönelik; üniversite toplum ilişkilerini güçlendirmek (Bölgesel kalkınmaya yönelik toplumsal gereksinimlere, sanayi istemlerine ve kamunun ihtiyaçlarına cevap verecek bilimsel ve sosyal etkinlikler, projeler ve araştırmalar yapmak, ihtiyaca yönelik yeni programlar açmak, sanayi, kamu ve sivil toplum örgütleri ile iyi ilişkiler kurmak).

Hedef 1: Üniversitenin topluma iyi tanıtılması ve halkla iç içe bir kurum olduğunun çeşitli yaklaşımlarla gösterilmesi.

Hedef 2: Lise öğrencilerinin üniversite yerleşkesini ve birimlerini gezip görerek tanımlarının sağlanması ve bunun için ilgili birimlerle program yapılması.

Hedef 3: Basın-yayın yoluyla üniversite-toplum ilişkisinin geliştirilmesi.

Hedef 4: Üniversitenin sanayi ve kamu kuruluşlarıyla işbirliğinin geliştirilmesi.

Hedef 5: Üniversite ve iş dünyası arasındaki iş birliği ve iletişimi artırmaya yönelik eğitim faaliyetlerinin yapılması.

Hedef 6: Eğitim ve öğretim faaliyetlerini sanayi ihtiyaçları gözetilerek yeniden düzenlenmesi.

Hedef 7: Toplumun öncelikli ve ivedilik taşıyan sorunlarına yönelik faaliyet ve araştırmaların artırılması.

Hedef 8: Toplum-üniversite işbirliği çerçevesinde halkın sporla ilgili bilgilendirilmesini sağlayıcı çalışmalar yapılması.

Program Döneminde Öncelik Verilen Amaç ve Hedefler:

Üniversitemizin 2008-2012 yıllarını kapsayan stratejik planında 10 adet stratejik amaç ve 84 adet stratejik hedef bulunmaktadır. Bilindiği üzere üniversiteler personele dayalı hizmet veren kuruluşlardır. Bu nedenle toplam bütçesinin yarısından fazlası personel ödemelerine giden Üniversitemizde 2011 Yılı program döneminde kısıtlı bütçe imkanları ile 2 stratejik amaç ve bu amaçlara bağlı toplam 5 stratejik hedefi gerçekleştirmeye öncelik verilmiştir. Öncelik verilen bu amaç ve hedefler ile eğitim alanlarının ve eğitim için gerekli olan araç-gereç, makine- teçhizat ve laboratuvar malzemelerinin iyileştirmesi amaçlanmıştır. Ayrıca bu program döneminde yapılması planlanan faaliyetler önümüzdeki yıllarda yapılacak faaliyetlerin temelini oluşturmaktadır.



STRATEJİK AMAÇ 1: *Eğitim-Öğretimi Çağdaş Normlara Uygun Bir Şekilde Geliştirmek (Eğitimde Yenilikçilik ve Yaratıcılık)*

Hedef 1: Eğitim-öğretim ve sosyal faaliyetlerin yürütüldüğü mekanların oranında iyileştirilmesi.

Hedef 4: Yenilikçi eğitim-öğretim stratejilerinin kullanılması.

Hedef 5: Öğrenciler için çağdaş ve etkili eğitim ortamının (sınıf, laboratuvar vb.) oluşturulması.

Hedef 12: Merkez Kütüphanede eğitim kalitesini artırıcı bilimsel ve teknolojik altyapının geliştirilmesi.

STRATEJİK AMAÇ 3: *Bilimsel araştırma ve yayınları, nicelik ve nitelik açısından artıracak araştırma olanaklarını geliştirmek (Teknolojik altyapısı güçlü, araştırma geliştirmede ileri düzeyde olmak).*

Hedef 3: Ulusal ve uluslararası proje sayılarının artırılması.



C-Performans Hedef ve Göstergeleri ile Faaliyetler

PERFORMANS HEDEFİ TABLOSU

İdare Adı	38.51 - KAHRAMANMARAŞ SÜTÇÜ İMAM ÜNİVERSİTESİ
------------------	---

Amaç	Eğitim-Öğretimi Çağdaş Normlara Uygun Bir Şekilde Geliştirmek (Eğitimde Yenilikçilik ve Yaratıcılık)
Hedef	Eğitim-öğretim ve sosyal stratejilerin yürütüldüğü mekanların iyileştirilmesi

Performans Hedefi	Eğitim-Öğretim ve Sosyal Faaliyetlerin Yürütüldüğü Mekanların İyileştirilmesi
Eğitim-Öğretim ve sosyal faaliyetlerin yürütüldüğü mekanlar yüksek öğretimin olmazsa olmazlarından olup Üniversitemizin öncelikli amaçları arasında ilk sırada yer almaktadır. İnşaat faaliyetleri bir yıldan fazla zaman dilimlerinde yapıldığından dolayı ve planlı faaliyetler olduğundan ihale mevzuatına göre yapılan ihaleler bütçe olanakları doğrultusunda faaliyetler yapılmaktadır.	

Performans Göstergeleri		Ölçü Birimi	2009	2010	2011
1	Yapım aşamasında olan binaların tamamlanma oranları	Yüzde	50	60	70
Bina inşaatları yıllara sair faaliyetler olduğundan tamamlanmasından sonra kullanılmaya başlanacağı için tamamlanma oranı esas alınmıştır					

Faaliyetler		Kaynak İhtiyacı		
		Bütçe	Bütçe Dışı	Toplam
1	İnşaat Faaliyetleri	32.950.000	0	32.950.000
Genel Toplam		32.950.000	0	32.950.000



PERFORMANS HEDEFİ TABLOSU

İdare Adı	38.51 - KAHRAMANMARAŞ SÜTÇÜ İMAM ÜNİVERSİTESİ
------------------	---

Amaç	Eğitim-Öğretimi Çağdaş Normlara Uygun Bir Şekilde Geliştirmek (Eğitimde Yenilikçilik ve Yaratıcılık)
Hedef	Yenilikçi eğitim-öğretim stratejilerinin kullanılması

Performans Hedefi	Eğitim Öğretimi Çağdaş Normlara Uygun Bir Şekilde Geliştirerek Öğrencilere En Etkili Öğretim Yöntemlerinin Sunulması
<p>Üniversiteler yükseköğrenim vermekle yükümlü kurumlar olup eğitim-öğretim verilen öğrenci sayıları üniversitemiz bütçesi ile ilişkilidir. Buna kapsamda öğrencilere yükseköğrenim dersleri veren öğretim görevlilerinin ve diğer personelin giderleri üniversitemizin bütçesinin büyük bir bölümünü oluşturmaktadır. Üniversitelerde eğitim kalitesi öğrenci başına düşen öğretim görevlilerinin sayısı ile doğru orantılıdır. Bu nedenle Üniversitemizdeki bünyesindeki öğretim görevlisi sayısının artırılması hedeflenmektedir.</p>	

Performans Göstergeleri	Ölçü Birimi	2009	2010	2011
1 Öğrenci sayısı	Adet	17.609	17.084	20.000
Eğitim-öğretimin hedef kitlesi öğrencilerdir. Öğrenci sayıları Üniversitemizin bütçesini şekillendiren en önemli unsurdur				

Faaliyetler	Kaynak İhtiyacı		
	Bütçe	Bütçe Dışı	Toplam
1 Eğitim-Öğretim Faaliyetleri	55.448.600	0	55.448.600
Genel Toplam	55.448.600	0	55.448.600



PERFORMANS HEDEFİ TABLOSU

İdare Adı	38.51 - KAHRAMANMARAŞ SÜTÇÜ İMAM ÜNİVERSİTESİ
------------------	---

Amaç	Eğitim-Öğretimi Çağdaş Normlara Uygun Bir Şekilde Geliştirmek (Eğitimde Yenilikçilik ve Yaratıcılık)
Hedef	Öğrenciler için çağdaş ve etkili eğitim ortamının (sınıf, laboratuvar vb.) oluşturulması

Performans Hedefi	Eğitim Araç-Gereç ve Laboratuvar Donanımının İyileştirilmesi
Çağdaş eğitim-öğretimde öğrencilere sunulan laboratuvar imkanları eğitim kalitesini etkileyen önemli unsurlardan olup, Üniversite öğrencilerimize yeni teknoloji kullanılarak eğitim-öğretim verilmesi planlanmaktadır. Bu hedef için bütçe kaynaklarımızın el verdiği ölçüde laboratuvar donanımı alımı hedeflenmektedir.	

Performans Göstergeleri	Ölçü Birimi	2009	2010	2011
1 Eğitim araç-gereç ve alınan laboratuvar donanımları sayısı	Adet	300	350	275
Modern sınıf ve laboratuvarlarda eğitim-öğretim verilmesi eğitimin kalitesini artıracaktır				

Faaliyetler	Kaynak İhtiyacı		
	Bütçe	Bütçe Dışı	Toplam
1 Eğitim için gerekli her türlü araç-gereç, cihaz alım faaliyetleri	1.250.000	0	1.250.000
Genel Toplam	1.250.000	0	1.250.000



PERFORMANS HEDEFİ TABLOSU

İdare Adı	38.51 - KAHRAMANMARAŞ SÜTÇÜ İMAM ÜNİVERSİTESİ
------------------	---

Amaç	Eğitim-Öğretimi Çağdaş Normlara Uygun Bir Şekilde Geliştirmek (Eğitimde Yenilikçilik ve Yaratıcılık)
Hedef	Merkez kütüphanede eğitim kalitesini artırıcı bilimsel ve teknolojik altyapının geliştirilmesi

Performans Hedefi	Kütüphanelerde Eğitim Kalitesini Artırıcı Bilimsel ve Teknolojik Altyapının Geliştirilmesi
Eğitim-öğretimde kütüphaneler öğrencilerimizin kendilerini yetiştirdiği en önemli mekanlar olup bu kapsamda Üniversitemiz kütüphanelerinde bulunan kitap koleksiyonumuzun ve elektronik yayın sayımızın artırılması hedeflenmektedir.	

Performans Göstergeleri	Ölçü Birimi	2009	2010	2011
1 Kütüphanelerde bulunan yayın sayısı	Adet	40.224	43.000	48.000
Kütüphanelerde bulunan kitap, dergi, elektronik veri tabanı gibi materyallerin sayısı kütüphanelerin kalitesini artırmaktadır				

Faaliyetler	Kaynak İhtiyacı		
	Bütçe	Bütçe Dışı	Toplam
1 Elektronik ve Basılı Her Türlü Yayın Alım Faaliyetleri	300.000	0	300.000
Genel Toplam	300.000	0	300.000



PERFORMANS HEDEFİ TABLOSU

İdare Adı	38.51 - KAHRAMANMARAŞ SÜTÇÜ İMAM ÜNİVERSİTESİ
------------------	---

Amaç	Bilimsel araştırma ve yayınları, nicelik ve nitelik açısından artıracak araştırma olanaklarını geliştirmek (Teknolojik altyapısı güçlü, araştırma geliştirmede ileri düzeyde olmak)
Hedef	Ulusal ve uluslararası proje sayılarının artırılması.

Performans Hedefi	Araştırma Projelerinin Geliştirilmesi
Üniversite eğitiminin diğer eğitimlerden farklı yanı sıra araştırma geliştirme faaliyetlerinin bulunması olup bu faaliyetlerinin desteklenmesi için bütçe imkanları doğrultusunda mali destekte bulunulması hedeflenmektedir.	

Performans Göstergeleri	Ölçü Birimi	2009	2010	2011
1 Desteklenen araştırma projeleri sayısı	Adet	75	95	100
Araştırma projelerinin geliştirilmesi verilen destek miktarı ile doğru orantılıdır				

Faaliyetler	Kaynak İhtiyacı		
	Bütçe	Bütçe Dışı	Toplam
1 Araştırma-Geliştirme Faaliyetleri	360.000	0	360.000
Genel Toplam	360.000	0	360.000



FAALİYET MALİYETLERİ TABLOSU

İdare Adı	38.51 - KAHRAMANMARAŞ SÜTÇÜ İMAM ÜNİVERSİTESİ
Performans Hedefi	1 - Eğitim-Öğretim ve Sosyal Faaliyetlerin Yürütüldüğü Mekanların İyileştirilmesi
Faaliyet Adı	İnşaat Faaliyetleri
Sorumlu Harcama Birimi veya Birimleri	38.51.03.30 - UYGULAMA VE ARAŞTIRMA MERKEZİ 38.51.04.47 - ZİRAAT FAKÜLTESİ 38.51.09.07 - SAĞLIK, KÜLTÜR VE SPOR DAİRE BAŞKANLIĞI 38.51.09.09 - YAPI İŞLERİ VE TEKNİK DAİRE BAŞKANLIĞI
Üniversitemizin eğitim-öğretim faaliyetlerinin aksamadan yürütülmesi için öğrenci sayısının artışıyla orantılı olarak çağdaş eğitim mekanlarının artırılması nedeniyle 2011 yılında 32.950.000 TL ödenek kullanılması planlanmaktadır.	

Ekonomik Kod		Ödenek
01	Personel Giderleri	0,00
02	SGK Devlet Primi Giderleri	0,00
03	Mal ve Hizmet Alım Giderleri	0,00
04	Faiz Giderleri	0,00
05	Cari Transferler	0,00
06	Sermaye Giderleri	32.950.000,00
07	Sermaye Transferleri	0,00
08	Borç verme	0,00
Toplam Bütçe Kaynak İhtiyacı		32.950.000,00
Bütçe Dışı Kaynak	Döner Sermaye	0,00
	Diğer Yurt İçi	0,00
	Yurt Dışı	0,00
Toplam Bütçe Dışı Kaynak İhtiyacı		0,00
Toplam Kaynak İhtiyacı		32.950.000,00



FAALİYET MALİYETLERİ TABLOSU

İdare Adı	38.51 - KAHRAMANMARAŞ SÜTÇÜ İMAM ÜNİVERSİTESİ
Performans Hedefi	2 - Eğitim Öğretimi Çağdaş Normlara Uygun Bir Şekilde Geliştirerek Öğrencilere En Etkili Öğretim Yöntemlerinin Sunulması
Faaliyet Adı	Eğitim-Öğretim Faaliyetleri
Sorumlu Harcama Birimi veya Birimleri	38.51.02.00 - SAĞLIK BİLİMLERİ ENSTİTÜSÜ, 38.51.02.30 - TIP FAKÜLTESİ, 38.51.02.76 - KAHRAMANMARAŞ SAĞLIK YÜKSEKOKULU, 38.51.03.00 - SAĞLIK HİZMETLERİ MESLEK YÜKSEKOKULU, 38.51.03.30 - UYGULAMA VE ARAŞTIRMA MERKEZİ, 38.51.04.00 - FEN BİLİMLERİ ENSTİTÜSÜ, 38.51.04.32 - FEN-EDEBİYAT FAKÜLTESİ, 38.51.04.45 - MÜHENDİSLİK MİMARLIK FAKÜLTESİ, 38.51.04.47 - ZİRAAT FAKÜLTESİ, 38.51.04.56 - ORMAN FAKÜLTESİ, 38.51.06.04 - SOSYAL BİLİMLER ENSTİTÜSÜ, 38.51.06.31 - EĞİTİM FAKÜLTESİ, 38.51.06.43 - İKTİSADİ VE İDARİ BİLİMLER FAKÜLTESİ, 38.51.06.47 - GÜZEL SANATLAR FAKÜLTESİ, 38.51.06.54 - İLAHİYAT FAKÜLTESİ, 38.51.06.72 - BEDEN EĞİTİMİ VE SPOR YÜKSEKOKULU, 38.51.07.00 - KAHRAMANMARAŞ MESLEK YÜKSEKOKULU, 38.51.07.01 - ELBİSTAN MESLEK YÜKSEKOKULU, 38.51.07.02 - GÖKSUN MESLEK YÜKSEKOKULU, 38.51.07.03 - AFŞİN MESLEK YÜKSEKOKULU, 38.51.07.04 - ANDIRIN MESLEK YÜKSEKOKULU, 38.51.07.06 - PAZARCIK MESLEK YÜKSEKOKULU, 38.51.07.09-TÜRKOĞLU MESLEK YÜKSEKOKULU, 38.51.09.01 - ÖZEL KALEM (REKTÖRLÜK), 38.51.07.59- DİĞER MERKEZLER, 38.51.07.89- DİĞER BÖLÜMLER
Üniversite öğrencilerimizin çağdaş eğitimin gerektirdiği şekilde yetiştirilmesi için eğitim-öğretim faaliyetlerinde kullanmak üzere 2011 yılında 55.448.600 TL ödeneğe ihtiyaç vardır.	

Ekonomik Kod		Ödenek
01	Personel Giderleri	45.016.000,00
02	SGK Devlet Primi Giderleri	6.952.000,00
03	Mal ve Hizmet Alım Giderleri	3.480.600,00
04	Faiz Giderleri	0,00
05	Cari Transferler	0,00
06	Sermaye Giderleri	0,00



07	Sermaye Transferleri	0,00
08	Borç verme	0,00
Toplam Bütçe Kaynak İhtiyacı		55.448.600,00
Bütçe Dışı Kaynak	Döner Sermaye	0,00
	Diğer Yurt İçi	0,00
	Yurt Dışı	0,00
Toplam Bütçe Dışı Kaynak İhtiyacı		0,00
Toplam Kaynak İhtiyacı		55.448.600,00



FAALİYET MALİYETLERİ TABLOSU

İdare Adı	38.51 - KAHRAMANMARAŞ SÜTÇÜ İMAM ÜNİVERSİTESİ
Performans Hedefi	3 - Eğitim Araç-Gereç ve Laboratuvar Donanımının İyileştirilmesi
Faaliyet Adı	Eğitim için gerekli her türlü araç-gereç, cihaz alım faaliyetleri
Sorumlu Harcama Birimi veya Birimleri	38.51.09.04 - İDARİ VE MALİ İŞLER DAİRE BAŞKANLIĞI, 38.51.09.07 - SAĞLIK, KÜLTÜR VE SPOR DAİRE BAŞKANLIĞI,
<i>Eğitim-öğretimde kullanılmak üzere gerekli her türlü araç-gereç ve cihaz alımı için 2011 yılında 1.250.000 TL ödenek kullanımı planlanmaktadır.</i>	

Ekonomik Kod		Ödenek
01	Personel Giderleri	0,00
02	SGK Devlet Primi Giderleri	0,00
03	Mal ve Hizmet Alım Giderleri	0,00
04	Faiz Giderleri	0,00
05	Cari Transferler	0,00
06	Sermaye Giderleri	1.250.000,00
07	Sermaye Transferleri	0,00
08	Borç verme	0,00
Toplam Bütçe Kaynak İhtiyacı		1.250.000,00
Bütçe Dışı Kaynak	Döner Sermaye	0,00
	Diğer Yurt İçi	0,00
	Yurt Dışı	0,00
Toplam Bütçe Dışı Kaynak İhtiyacı		0,00
Toplam Kaynak İhtiyacı		1.250.000,00



FAALİYET MALİYETLERİ TABLOSU

İdare Adı	38.51 - KAHRAMANMARAŞ SÜTÇÜ İMAM ÜNİVERSİTESİ
Performans Hedefi	4 - Kütüphanelerde Eğitim Kalitesini Artırıcı Bilimsel ve Teknolojik Altyapının Geliştirilmesi
Faaliyet Adı	Elektronik ve Basılı Her Türlü Yayın Alım Faaliyetleri
Sorumlu Harcama Birimi veya Birimleri	38.51.09.06 - KÜTÜPHANE VE DOKÜMANTASYON DAİRE BAŞKANLIĞI
<i>Üniversitemiz kütüphanelerinde eğitim kalitesini artırıcı bilimsel ve teknolojik altyapıyı çağdaş uygarlık düzeyine ulaştırmak ve ulusal hedefe katkıda bulunmak için elektronik ve basılı yayınlarının sayı ve kalitesinin artırılması amaçlanmaktadır.</i>	

Ekonomik Kod		Ödenek
01	Personel Giderleri	0,00
02	SGK Devlet Primi Giderleri	0,00
03	Mal ve Hizmet Alım Giderleri	0,00
04	Faiz Giderleri	0,00
05	Cari Transferler	0,00
06	Sermaye Giderleri	300.000,00
07	Sermaye Transferleri	0,00
08	Borç verme	0,00
Toplam Bütçe Kaynak İhtiyacı		300.000,00
Bütçe Dışı Kaynak	Döner Sermaye	0,00
	Diğer Yurt İçi	0,00
	Yurt Dışı	0,00
Toplam Bütçe Dışı Kaynak İhtiyacı		0,00
Toplam Kaynak İhtiyacı		300.000,00



FAALİYET MALİYETLERİ TABLOSU

İdare Adı	38.51 - KAHRAMANMARAŞ SÜTÇÜ İMAM ÜNİVERSİTESİ
Performans Hedefi	5 - Araştırma Projelerinin Geliştirilmesi
Faaliyet Adı	Araştırma-Geliştirme Faaliyetleri
Sorumlu Harcama Birimi veya Birimleri	38.51.09.01 - ÖZEL KALEM (REKTÖRLÜK)
<i>Üniversitemizin araştırma ve geliştirme potansiyelini çağdaş uygarlık düzeyine ulaştırmak ve ulusal hedefe katkıda bulunmak için her yıl yürütülen araştırma projelerinin sayısı ve kalitesinin artırılması amacıyla 2011 yılında 360.000 TL ödenegin kullanımı planlanmaktadır.</i>	

Ekonomik Kod		Ödenek
01	Personel Giderleri	0,00
02	SGK Devlet Primi Giderleri	0,00
03	Mal ve Hizmet Alım Giderleri	0,00
04	Faiz Giderleri	0,00
05	Cari Transferler	0,00
06	Sermaye Giderleri	360.000,00
07	Sermaye Transferleri	0,00
08	Borç verme	0,00
Toplam Bütçe Kaynak İhtiyacı		360.000,00
Bütçe Dışı Kaynak	Döner Sermaye	0,00
	Diğer Yurt İçi	0,00
	Yurt Dışı	0,00
Toplam Bütçe Dışı Kaynak İhtiyacı		0,00
Toplam Kaynak İhtiyacı		360.000,00



D-İdarenin Toplam Kaynak İhtiyacı

Program döneminde performans hedeflerinde belirtilen harcama birimleri hedefin gerçekleştirilmesinden doğrudan sorumlu olup eğitim-öğretim faaliyetlerinden ise bütün akademik ve idari birimler sorumlu olacaktır. Birimlerimiz mevzuat gereğince görevlerini yerine getirirken Üniversitemizin stratejik planındaki hedeflere ulaşmak için gayret ve hassasiyeti göstereceklerdir.

Bu program döneminde genel yönetim giderleri toplam bütçemizin % 18,95'ini oluşturmaktadır. Bu miktarın içine eğitim-öğretimde direkt ilişkisi olmayan daire başkanlıklarımızın toplam giderleri ile üniversitemiz bütün personelimizin sağlık giderleri bulunmaktadır. Üniversitemizin temizlik hizmetleri, özel güvenlik hizmetleri, yerleşke ısınma-elektrik giderleri, telefon giderleri, personel taşıma giderleri vs İdari ve Mali İşler Daire Başkanlığının bütçesinde yer almakta olup genel yönetim giderlerine dahil edilmiştir.

İDARE PERFORMANS TABLOSU (Tablo 3)

İdare Adı	38.51 - KAHRAMANMARAŞ SÜTÇÜ İMAM ÜNİVERSİTESİ
------------------	---

PERFORMANS HEDEFİ	FAALİYET	Açıklama	2011					
			Bütçe İçi		Bütçe Dışı		Toplam	
			(TL)	PAY(%)	(TL)	PAY(%)	(TL)	PAY(%)
1		Eğitim-Öğretim ve Sosyal Faaliyetlerin Yürütüldüğü Mekanların İyileştirilmesi	32.950.000,00	29,57	0,00		32.950.000,00	29,57
	1	İnşaat Faaliyetleri	32.950.000,00	29,57	0,00		32.950.000,00	29,57
2		Eğitim Öğretimi Çağdaş Normlara Uygun Bir Şekilde Geliştirerek Öğrencilere En Etkili Öğretim Yöntemlerinin Sunulması	55.448.600,00	49,76	0,00		55.448.600,00	49,76
	2	Eğitim-Öğretim Faaliyetleri	55.448.600,00	49,76	0,00		55.448.600,00	49,76
3		Eğitim Araç-Gereç ve Laboratuvar Donanımının İyileştirilmesi	1.250.000,00	1,12	0,00		1.250.000,00	1,12
	3	Eğitim için gerekli her türlü araç-gereç, cihaz alım faaliyetleri	1.250.000,00	1,12	0,00		1.250.000,00	1,12
4		Kütüphanelerde Eğitim Kalitesini Artırıcı Bilimsel ve Teknolojik Altyapının Geliştirilmesi	300.000,00	0,27	0,00		300.000,00	0,27
	4	Elektronik ve Basılı Her Türlü Yayın Alım Faaliyetleri	300.000,00	0,27	0,00		300.000,00	0,27
5		Araştırma Projelerinin Geliştirilmesi	360.000,00	0,32	0,00		360.000,00	0,32
	5	Araştırma-Geliştirme Faaliyetleri	360.000,00	0,32	0,00		360.000,00	0,32
Performans Hedefleri Maliyetleri Toplamı			90.308.600,00	81,05			90.308.600,00	81,05
Genel Yönetim Giderleri			21.118.400,00	18,95			21.118.400,00	18,95
Diğer İdarelere Transfer Edilecek Kaynaklar Toplamı							0,00	0,00
GENEL TOPLAM			111.427.000,00	100,00	0,00	100,00	111.427.000,00	100,00

**TOPLAM KAYNAK İHTİYACI TABLOSU**

İdare Adı	38.51 - KAHRAMANMARAŞ SÜTÇÜ İMAM ÜNİVERSİTESİ
------------------	---

Ekonomik Kodlar (I.Düzye)		FALİYET TOPLAMI	GENEL YÖNETİM GİDERLERİ TOPLAMI	DİĞER İDARELERE TRANSFER EDİLECEK KAYNAKLAR TOPLAMI	GENEL TOPLAM
BÜTÇE KAYNAK İHTİYACI	01 Personel Giderleri	45.016.000,00	7.292.000,00	0,00	52.308.000,00
	02 SGK Devlet Primi Giderleri	6.952.000,00	1.400.000,00	0,00	8.352.000,00
	03 Mal ve Hizmet Alım Giderleri	3.480.600,00	9.338.400,00	0,00	12.819.000,00
	04 Faiz Giderleri	0,00	0,00	0,00	0,00
	05 Cari Transferler	0,00	3.088.000,00	0,00	3.088.000,00
	06 Sermaye Giderleri	34.860.000,00	0,00	0,00	34.860.000,00
	07 Sermaye Transferleri	0,00	0,00	0,00	0,00
	08 Borç verme	0,00	0,00	0,00	0,00
	09 Yedek Ödenek	0,00	0,00	0,00	0,00
	Bütçe Ödeneği Toplamı		90.308.600,00	21.118.400,00	0,00
BÜTÇE DIŞI KAYNAK	Döner Sermaye	0,00	0,00		0,00
	Diğer Yurt İçi Kaynaklar	0,00	0,00		0,00
	Yurt Dışı Kaynaklar	0,00	0,00		0,00
	Toplam Bütçe Dışı Kaynak İhtiyacı	0,00	0,00		0,00
Toplam Kaynak İhtiyacı		90.308.600,00	21.118.400,00	0,00	111.427.000,00



E-Diğer Hususlar

PERFORMANS VERİLERİ DEĞERLENDİRME TABLOSU

İdare Adı	38.51 – KAHRAMANMARAŞ SÜTÇÜ İMAM ÜNİVERSİTESİ		
Performans hedefi/göstergesi	Verilerin kaynağı ve elde edilme şekli	Elde edilme maliyeti	Güvenilir olmasının dayanağı
Öğrenci sayısı	Yönetim Bilgi Sistemi	Düşük	Sayılmasının Kolay Olması
Desteklenen araştırma projesi sayısı.	Yönetim Bilgi Sistem	Düşük	Hesaplaması Kolay
Kütüphanelerde bulunan yayın sayısı.	Yönetim Bilgi Sistem	Düşük	Sayılmasının Kolay Olması
Eğitim araç-gereç ve alınan laboratuvar donanımları sayısı	Yönetim Bilgi Sistem	Düşük	Hesaplaması Kolay
İnşaatların tamamlanma oranı	Yönetim Bilgi Sistem	Düşük	Hesaplaması Kolay

III-EKLER

FAALİYETLERDEN SORUMLU HARCAMA BİRİMLERİNE İLİŞKİN TABLO

İdare Adı	38.51 - KAHRAMANMARAŞ SÜTÇÜ İMAM ÜNİVERSİTESİ
-----------	---

PERFORMANS HEDEFİ	FAALİYETLER	SORUMLU BİRİMLER
Eğitim-Öğretim ve Sosyal Faaliyetlerin Yürütüldüğü Mekanların İyileştirilmesi		
	İnşaat Faaliyetleri	
		YAPI İŞLERİ VE TEKNİK DAİRE BAŞKANLIĞI
		UYGULAMA VE ARAŞTIRMA MERKEZİ
		ZİRAAT FAKÜLTESİ



		SAĞLIK, KÜLTÜR VE SPOR DAİRE BAŞKANLIĞI
Eğitim Öğretimi Çağdaş Normlara Uygun Bir Şekilde Geliştirerek Öğrencilere En Etkili Öğretim Yöntemlerinin Sunulması		
	Eğitim-Öğretim Faaliyetleri	
		SAĞLIK BİLİMLERİ ENSTİTÜSÜ
		TIP FAKÜLTESİ
		KAHRAMANMARAŞ SAĞLIK YÜKSEKOKULU
		SAĞLIK HİZMETLERİ MESLEK YÜKSEKOKULU
		UYGULAMA VE ARAŞTIRMA MERKEZİ
		FEN BİLİMLERİ ENSTİTÜSÜ
		FEN-EDEBİYAT FAKÜLTESİ
		MÜHENDİSLİK MİMARLIK FAKÜLTESİ
		ZİRAAT FAKÜLTESİ
		ORMAN FAKÜLTESİ
		SOSYAL BİLİMLER ENSTİTÜSÜ
		EĞİTİM FAKÜLTESİ
		İKTİSADİ VE İDARİ BİLİMLER FAKÜLTESİ
		GÜZEL SANATLAR FAKÜLTESİ
		İLAHİYAT FAKÜLTESİ
		BEDEN EĞİTİMİ VE SPOR YÜKSEKOKULU
		KAHRAMANMARAŞ MESLEK YÜKSEKOKULU
		ELBİSTAN MESLEK YÜKSEKOKULU
		GÖKSUN MESLEK YÜKSEKOKULU
		AFŞİN MESLEK YÜKSEKOKULU
		ANDIRIN MESLEK YÜKSEKOKULU
		PAZARCIK MESLEK YÜKSEKOKULU
		TÜRKOĞLU MESLEK YÜKSEKOKULU
		ÖZEL KALEM (REKTÖRLÜK)
		DİĞER MERKEZLER
		DİĞER BÖLÜMLER



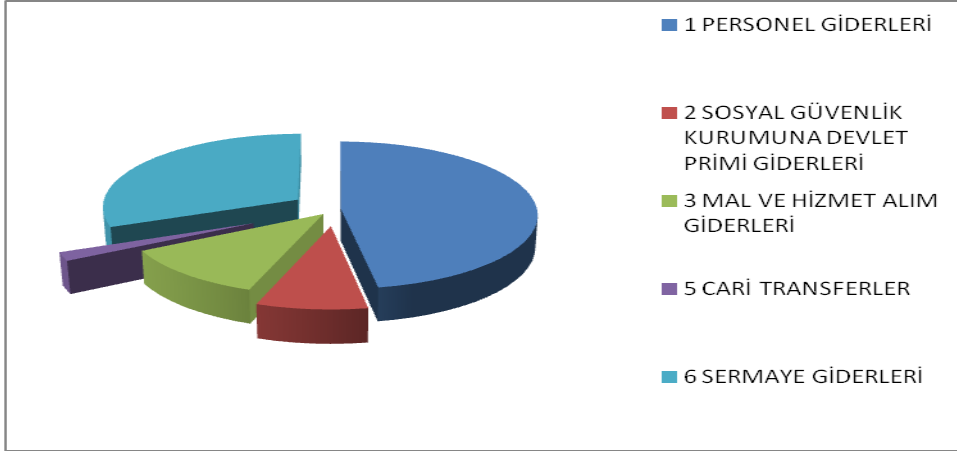
Eğitim Araç-Gereç ve Laboratuvar Donanımının İyileştirilmesi		
	Eğitim için gerekli her türlü araç-gereç, cihaz alım faaliyetleri	
		İDARİ VE MALİ İŞLER DAİRE BAŞKANLIĞI
		SAĞLIK, KÜLTÜR VE SPOR DAİRE BAŞKANLIĞI
Kütüphanelerde Eğitim Kalitesini Artırıcı Bilimsel ve Teknolojik Altyapının Geliştirilmesi		
	Elektronik ve Basılı Her Türlü Yayın Alım Faaliyetleri	
		KÜTÜPHANE VE DOKÜMANTASYON DAİRE BAŞKANLIĞI
Araştırma Projelerinin Geliştirilmesi		
	Araştırma-Geliştirme Faaliyetleri	
		ÖZEL KALEM (REKTÖRLÜK)



**EKONOMİK SINIFLANDIRMAYA GÖRE
ÖDENEK TEKLİFLERİ İÇMALİ
(BİRİNCİ DÜZEY)**

(TL)

KODU	AÇIKLAMA	2011	2012	2013
		BÜTÇE TEKLİFİ	BÜTÇE TAHMİNİ	BÜTÇE TAHMİNİ
01	PERSONEL GİDERLERİ	52.308.000	56.627.000	60.918.000
02	SOSYAL GÜVENLİK KURUMUNA DEVLET PRİMİ GİDERLERİ	8.352.000	9.027.000	9.630.000
03	MAL VE HİZMET ALIM GİDERLERİ	12.819.000	13.502.000	14.153.000
04	FAİZ GİDERLERİ	0	0	0
05	CARİ TRANSFERLER	3.088.000	1.945.000	2.038.000
06	SERMAYE GİDERLERİ	34.860.000	42.078.000	41.897.000
07	SERMAYE TRANSFERLERİ	0	0	0
08	BORÇ VERME	0	0	0
09	YEDEK ÖDENEKLER	0	0	0
	GENEL TOPLAM	111.427.000	123.179.000	128.636.000



2011 Yılında toplam bütçemiz 111.427.000 TL'dir. Toplam bütçemizin % 54,4'ünü personel giderleri ve sosyal güvenlik kurumuna devlet primi giderleri oluşturmaktadır. % 31,3'ünü sermaye gideri, % 2,8'ini cari transfer gideri ve % 11,5'i de mal ve hizmet alımı giderinden oluşmaktadır.

EKONOMİK SINIFLANDIRMAYA GÖRE ÖDENEK TEKLİFLERİ İÇMALİ (İKİNCİ DÜZEY)

		(TL)		
KODU	AÇIKLAMA	2011	2012	2013
		BÜTÇE TASARISI	BÜTÇE TAHMİNİ	BÜTÇE TAHMİNİ
01	PERSONEL GİDERLERİ	52.308.000	56.627.000	60.918.000
1	MEMURLAR	50.735.000	54.945.000	59.131.000
2	SÖZLEŞMELİ PERSONEL	207.000	219.000	237.000
3	İŞÇİLER	1.116.000	1.118.000	1.258.000
4	GEÇİCİ PERSONEL	206.000	220.000	232.000
5	DİĞER PERSONEL	44.000	55.000	60.000
02	SOSYAL GÜVENLİK KURUMLARINA DEVLET PRİMİ GİDERLERİ	8.352.000	9.027.000	9.630.000
1	MEMURLAR	7.977.000	8.622.000	9.195.000
2	SÖZLEŞMELİ PERSONEL	49.000	52.000	59.000
3	İŞÇİLER	201.000	218.000	233.000
4	GEÇİCİ PERSONEL	125.000	135.000	143.000
03	MAL VE HİZMET ALIM GİDERLERİ	12.819.000	13.502.000	14.153.000



2	TÜKETİME YÖNELİK MAL VE MALZEME ALIMLARI	5.427.000	6.300.000	6.566.000
3	YOLLUKLAR	456.000	460.000	490.000
4	GÖREV GİDERLERİ	28.000	33.000	38.000
5	HİZMET ALIMLARI	5.767.000	5.533.000	5.809.000
6	TEMSİL VE TANITMA GİDERLERİ	35.000	17.000	18.000
7	MENKUL MAL ALIM, BAKIM VE ONARIM GİDERLERİ	895.000	909.000	963.000
8	GAYRİMENKUL MAL BAKIM VE ONARIM GİDERLERİ	133.000	154.000	165.000
9	TEDAVİ VE CENAZE GİDERLERİ	88.000	96.000	104.000
05	CARİ TRANSFERLER	3.088.000	1.945.000	2.038.000
1	GÖREV ZARARLARI	2.582.000	1.412.000	1.480.000
3	KAR AMACI GÜTMİYEN KURULUŞLARA YAPILAN TRANSFERLER	500.000	526.000	551.000
6	YURTDIŞINA YAPILAN TRANSFERLER	6.000	7.000	7.000
06	SERMAYE GİDERLERİ	34.860.000	42.078.000	41.897.000
1	MAMUL MAL ALIMLARI	1.910.000	2.328.000	2.501.000
4	GAYRİMENKUL ALIMLARI VE KAMULAŞTIRMASI	350.000	0	0
5	GAYRİMENKUL SERMAYE ÜRETİM GİDERLERİ	31.150.000	38.250.000	37.896.000
7	GAYRİMENKUL BÜYÜK ONARIM GİDERLERİ	1.450.000	1.500.000	1.500.000
TOPLAM		111.427.000	123.179.000	128.636.000

01 Personel Giderleri

2011 yılı toplam bütçemizin % 46,9'u olan 52.308.000 TL Personel Giderlerinin; % 97'sini Memurlar, % 0,4'ünü Sözleşmeli Personel, % 2'sini İşçiler, % 0,4'ünü Geçici Personel, % 0,2'sini ise Diğer Personel Giderleri oluşturmaktadır.

02 Sosyal Güvenlik Kurumlarına Devlet Primi Giderleri

2011 yılı toplam bütçemizin % 7,5'i olan 8.352.000 TL Sosyal Güvenlik Kurumlarına Devlet Primi Giderlerinin; % 95,5'ini Memurlar, % 0,5'ini Sözleşmeli Personel, %2,4'ünü İşçiler, % 1,6'sını Geçici Personel Giderleri oluşturmaktadır.

03 Mal ve Hizmet Alım Giderleri

2011 yılı toplam bütçemizin % 11,5'i olan 12.819.000 TL Mal ve Hizmet Alım Giderlerinin; %42'si Tüketime Yönelik Mal ve Malzeme Alımları, % 4'ünü Yolluklar, % 0,2'sini Görev Giderleri, % 45'ini Hizmet Alımları, % 0,2'ini Temsil ve Tanıtım Giderleri, % 7'sini



Menkul Mal Alım, Bakım ve Onarım Giderleri, % 1'ini Gayrimenkul Mal ve Bakım Onarım Giderleri, %0,6'sını da Tedavi ve Cenaze Giderleri oluşturmaktadır.

05 Cari Transferler

2011 yılı toplam bütçemizin % 2,8'i olan 3.088.000 TL Cari Transferler Giderlerinin; % 83'ünü Görev Zararları, % 16'sını ise Kar Amacı Gütmeyen Kuruluşlara Yapılan Transfer Giderleri ve % 1'ni ise Yurtdışına Yapılan Transferler oluşturmaktadır.

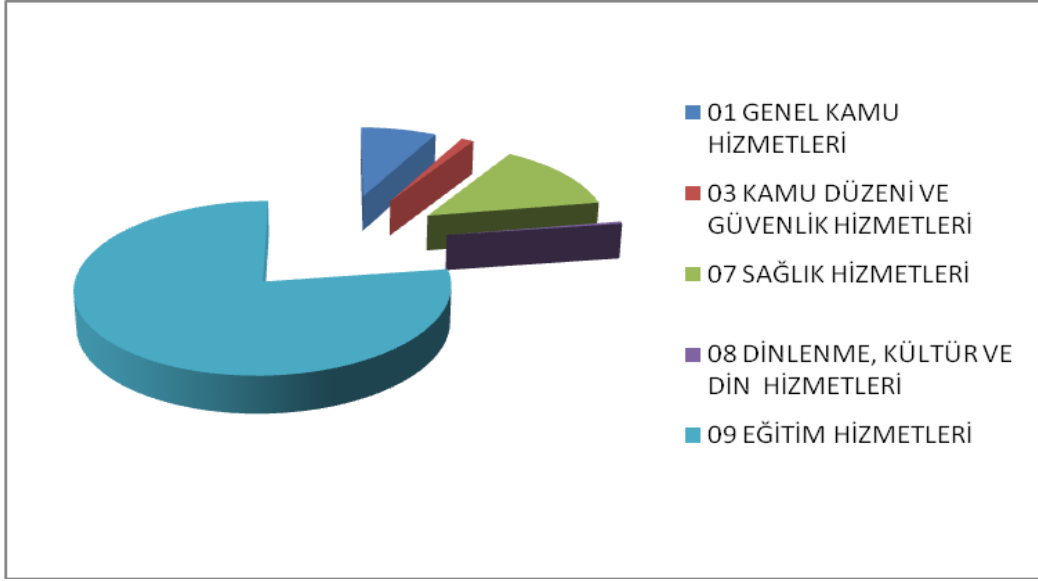
06 Sermaye Giderleri

2011 yılı toplam bütçemizin % 31,3'ü olan 34.860.000 TL Sermaye Giderlerinin; % 5'i Mamul Mal Alımları, %1'i Gayrimenkul Alımları ve Kamulaştırması, % 89'u Gayrimenkul Sermaye Üretim Giderleri, % 5'sini Gayrimenkul Büyük Onarım Giderleri oluşturmaktadır.

FONKSİYONEL VE EKONOMİK SINIFLANDIRMA DÜZEYİNDE 2011 YILI BÜTÇE YASASI

(TL)

KODU	A Ç I K L A M A	01	02	03	05	06	TOPLAM
		PERSONEL GİDERLERİ	SOS. GÜV. KUR. DEVLET PRİMİ GİD.	MAL VE HİZMET ALIM GİDERLERİ	CARİ TRANSFERLER	SERMAYE GİDERLERİ	
01	GENEL KAMU HİZMETLERİ	4.946.000	899.000	1.096.000	3.082.000	0	10.023.000
03	KAMU DÜZENİ VE GÜVENLİK HİZMETLERİ	11.000	3.000	1.755.000	0	0	1.769.000
07	SAĞLIK HİZMETLERİ	3.195.000	673.000	105.000	0	20.000.000	23.973.000
08	DİNLENME, KÜLTÜR VE DİN HİZMETLERİ	164.000	32.000	19.000	0	300.000	515.000
09	EĞİTİM HİZMETLERİ	43.992.000	6.745.000	9.844.000	6.000	14.560.000	75.147.000
	GENEL TOPLAM	52.308.000	8.352.000	12.819.000	3.088.000	34.860.000	111.427.000



2011 yılı toplam bütçemizin fonksiyonel sınıflandırmaya göre % 67,4'ü Eğitim Hizmetleri, % 21,5'ini Sağlık Hizmetleri, % 8,9'unu Genel Kamu Hizmetleri, % 2'ini Kamu Düzeni ve Güvenlik Hizmetleri ve % 0,2'sini Dinlenme, Kültür ve Din Hizmetlerinden oluşmaktadır.