

# İÇİNDEKİLER

1. ÇANAKKALE BELEDİYE BAŞKANI SUNUMU
2. ÇANAKKALE BELEDİYESİ STRATEJİK PLANLAMA EKİBİ
3. STRATEJİK PLANLAMANIN GENEL ÇERÇEVESİ VE BELEDİYELER AÇISINDAN ÖNEMİ
4. ÇANAKKALE BELEDİYESİ VE ÇANAKKALE AÇISINDAN STRATEJİK PLANLAMANIN ÖNEMİ
5. ÇANAKKALE BELEDİYESİ STRATEJİK PLANLAMA İŞ AKIŞI
6. ÇANAKKALE BELEDİYESİ STRATEJİK PLANI
  - 6.1. DURUM ANALİZİ
    - 6.1.1. Dış Çevre Analizi
      - 6.1.1.1. Yerel Yönetimler ve Belediyecilik Konusunda Uluslararası Gelişmeler
      - 6.1.1.2. Yerel Yönetimler ve Belediyecilik Konusunda Ulusal Gelişmeler
      - 6.1.1.3. Çanakkale Kenti Özet Bilgisi
    - 6.1.2. Kurum İçi Mevcut Durum Analizi
      - 6.1.2.1. Görev Yetki ve Sorumluluklar
      - 6.1.2.2. Organizasyon Şeması
      - 6.1.2.3. İnsan Kaynakları
      - 6.1.2.4. Mali Yapı
      - 6.1.2.5. Araç Parkı
      - 6.1.2.6. Bilgisayar Altyapısı
      - 6.1.2.7. Birimler ve İşlevleri
        - 6.1.2.7.1. Özel Kalem
        - 6.1.2.7.2. Hukuk Müşavirliği
        - 6.1.2.7.3. Araştırma Planlama Koordinasyon
        - 6.1.2.7.4. Zabıta Müdürlüğü
        - 6.1.2.7.5. İtfaiye Müdürlüğü
        - 6.1.2.7.6. Bilgi İşlem Merkezi
        - 6.1.2.7.7. Hesap İşleri Müdürlüğü
        - 6.1.2.7.8. Gelir Müdürlüğü
        - 6.1.2.7.9. Yazı İşleri Müdürlüğü
        - 6.1.2.7.10. Personel Müdürlüğü
        - 6.1.2.7.11. Fen İşleri Müdürlüğü
        - 6.1.2.7.12. Makine İkmal Bakım ve Onarım Şefliği
        - 6.1.2.7.13. Park Bahçeler Müdürlüğü
        - 6.1.2.7.14. İmar ve Planlama Müdürlüğü
        - 6.1.2.7.15. Su Kanalizasyon Müdürlüğü
        - 6.1.2.7.16. Temizlik İşleri Müdürlüğü
        - 6.1.2.7.17. Ulaşım ve Toplu Taşıma Birimi
        - 6.1.2.7.18. Hal Müdürlüğü
        - 6.1.2.7.19. Veterinerlik
        - 6.1.2.7.20. Belediye Tabipliği
        - 6.1.2.7.21. Basın-Kültür ve Halkla İlişkiler Müdürlüğü

- 6.2. PAYDAŞ ANALİZİ
  - 6.2.1. İç Paydaşlar
  - 6.2.2. Dış Paydaşlar
  - 6.2.3. Stratejik Paydaşlar
  - 6.3.4. Vatandaşlar
- 6.3. FIRSAT- TEHLİKE- GÜÇLÜ- ZAYIF YÖN ANALİZİ
  - 6.3.1. Fırsat ve Tehlikelerin Belirlenmesi
    - 6.3.1.1. Fırsatlar
    - 6.3.1.2. Tehlikeler
  - 6.3.2. Güçlü ve Zayıf Yönlerin Belirlenmesi
    - 6.3.2.1. Güçlü Yönler
    - 6.3.2.2. Zayıf Yönler
- 6.4. KURUMSAL KİMLİK
  - 6.4.1. Misyonumuz
  - 6.4.2. Vizyonumuz
  - 6.4.3. Çalışma Değerlerimiz ve İlkelerimiz
- 7. STRATEJİK ALANLAR
  - 7.1. KURUMSAL YAPI VE MALİ YÖNETİM
  - 7.2. KENTSEL GELİŞME VE YAPILANMA
  - 7.3. ULAŞIM
  - 7.4. ÇEVRE YÖNETİMİ VE HALK SAĞLIĞI
  - 7.5. SOSYAL VE KÜLTÜREL YAŞAM
  - 7.6. KENT GÜVENLİĞİ
  - 7.7. DIŞ İLİŞKİLER

## **1.ÇANAKKALE BELEDİYE BAŞKANI SUNUMU**

2004 yılı itibariyle dünyada ve ülkemizde meydana gelen değişimler gözlemlendiğinde, toplumdan aldığı yetki ile toplumun kaynaklarını kullanarak hizmete çeviren kamu yönetiminde bir takım yenilenmeler görülmektedir.

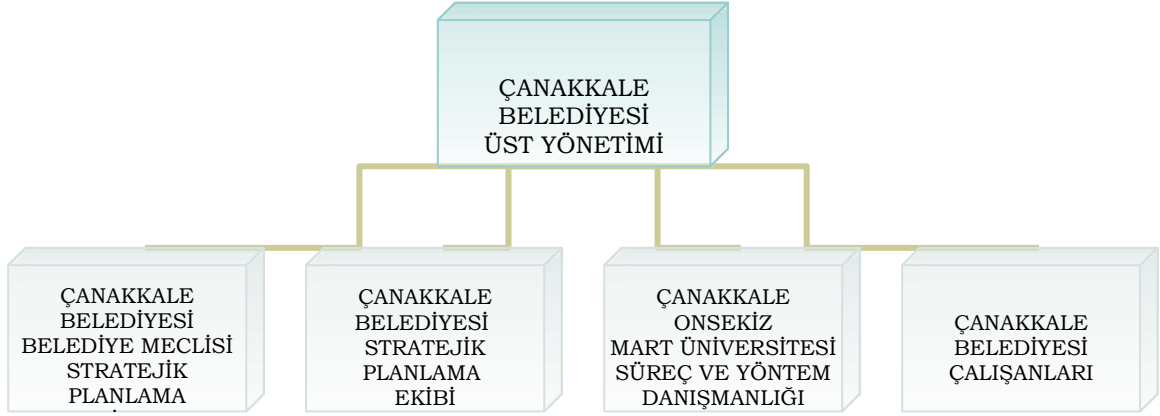
Kamu yönetiminin hizmet üretimini gerçekleştirmek için yaptığı çalışmalar ve örgütlenme giderlerinin toplum kaynaklarından karşılanıyor olması, vatandaşların kendilerine ait kaynakların daha etkin, verimli kullanımı konusunda hassasiyet göstermesinin gerekçelerinden birisi olmuştur. Bu süreçte özel sektör yönetim anlayışı ve tekniklerinin benzerlerinin kamuda uygulanması ve vatandaş odaklı bir kamu kültürünün oluşmasını beraberinde getirmiştir. Yeni kamu yönetimi anlayışı ile süreç, yöntem ve kurallara uygun olarak işleri sevk ve idare etmek olan yönetim anlayışından; performans ölçme, sorumluluk alma, kaynakları verimli ve etkin kullanma, hedef, strateji ve öncelikleri belirleme, açıklık, saydamlık, yönetimde ortaklık, ihtiyaç duyulan bütçenin yapılması ve uygulanması konularında odaklanmaya doğru gelişmiştir.

“Yönetişim” olarak adlandırılan yeni yönetim anlayışı yerel nitelikli hizmetlerin planlanması, üretimi, sunumu ve kalitesinin belirlenmesinde yeni açılımlar sağlamaktadır. “Önce İnsan” ilkeyle yola başladığımız ve sürekli kıldığımız yönetim anlayışımızla stratejik yönetim ve planlama, kentsel geleceği ve yaşanabilirliği sağlamaya yönelik olarak, bu yeni açılımların hayata geçirilebilmesinde önemli bir araç konumundadır.

Bu anlayış ve bilinçle, çalışmaların başlangıcından günümüze kadar geçen süre içerisinde, “Uygur Dünya ve Barış Kenti Çanakkale” idealine varma yolunda önemli yapı taşlarından biri olarak ilk stratejik planı tamamlamanın ve vatandaşlarımız ile paylaşmanın haklı gururunu ve heyecanını taşıyoruz.

**Ülgür GÖKHAN**

## 2. ÇANAKKALE BELEDİYESİ STRATEJİK PLANLAMA EKİBİ



### ÇANAKKALE BELEDİYESİ ÜST YÖNETİMİ

1. Ülgür GÖKHAN	Belediye Başkanı
2. S. Handan ÖZYAYLA	Belediye Başkan Yardımcısı
3. Adnan ALBAYRAK	Belediye Başkan Yardımcısı
4. Remzi YİĞİT	Belediye Başkan Yardımcısı

### ÇANAKKALE BELEDİYESİ BELEDİYE MECLİSİ STRATEJİK PLANLAMA KOMİSYONU

1. Cem BELLİ	Belediye Meclis Üyesi
2. Mehmet TUTKUN	Belediye Meclis Üyesi
3. Sevgi ULUŞAL	Belediye Meclis Üyesi
4. Siyami GÖK	Belediye Meclis Üyesi
5. Zeki TEZEL	Belediye Meclis Üyesi

### ÇANAKKALE BELEDİYESİ STRATEJİK PLANLAMA EKİBİ

1. Hale Evrim AKMAN	Stratejik Planlama Koordinatörü
2. Nihat KULOĞLU	Hesap İşleri Müdürü
3. Ahmet BAŞTİMUR	Gelir Müdürü
4. Temel AKA	Fen İşleri Müdürü
5. Gökhan KÜÇÜKVURAL	Fen İşleri Müdürlüğü
6. Aynur KIRAN	Su Kanalizasyon Müdürü
7. Aysun KAVCAR	Temizlik İşleri Müdürü
8. Özleyiş ÇETİN	İmar ve Planlama Müdürü
9. Kemal ALBAYRAK	İmar ve Planlama Müdürlüğü
10. Göksel KOYUNCU	Park Bahçeler Müdürü
11. Bülent YUFKA	Yazı İşleri Müdürü
12. Özlem ERYİĞİT	Halkla İlişkiler
13. Eriş AKBAŞ	İmar Planlama Müdürlüğü
14. Mehmet GÜZEL	Makine İkmal Bakım ve Onarım Sorumlusu
15. Hülya ŞAR	Hesap İşleri Müdürlüğü
16. Mustafa ADA	Zabıta Müdürü
17. Arzu GÜREL	Bilgi İşlem Merkezi Sorumlusu

### ÇANAKKALE ONSEKİZ MART ÜNİVERSİTESİ SÜREÇ VE YÖNTEM DANIŞMANLIĞI

1. Prof. Dr. Ali AKDEMİR	Biga İktisadi ve İdari Bilimler Fakültesi Dekanı
2. Yrd. Doç. Dr. Hikmet YAVAŞ	Biga İktisadi ve İdari Bilimler Fakültesi Kamu Yönetimi Bölümü Öğretim Üyesi

### **3. STRATEJİK PLANLAMANIN GENEL ÇERÇEVESİ VE BELEDİYELER AÇISINDAN ÖNEMİ**

Başlangıçta işletmeler açısından önemli olan, işletmelerin geleceğinin şekillendirilmesinde bir yönetim aracı olarak söz edilen ve bu nedenle de yalnızca işletmecilik ve ekonomi literatüründe araştırmalarla, makalelerle, kitaplarla anılan stratejik planlama (SP); bugün kapsama alanını genişletmiş, bireylerden kurumlara, sivil toplum kuruluşlarına (STK), kent yönetimine ve oradan da ülke yönetimine ve hatta u

Özünde takip edilmesi gereken stratejileri, uzun vadeli, sürdürülebilir stratejileri formüle edip, uygulamayı içeren SP bu yönüyle tüm düzeylerde geçerlilik özelliğine sahiptir.

Durum analizi, buna bağlı olarak hedef analizi, buna bağlı olarak strateji (çözüm yolu, projesi) analizi yapıp, ilk üçüne bağlı değerlendirme analizi olarak algılanabilecek SP, doğal olarak bireyden kurum yönetimine, ülke yönetimine, uluslararası ilişkilerin yönetimine değin geçerlilik alanına sahip olacaktır.

Bununla birlikte, kârlılık dışındaki üretkenlik, verimlilik, kalite vb. işletmecilik performans değerlendirme kriterleri, kamu kurumları, kent yönetimleri, ülke yönetimi ve bireyler için de geçerlidir. Değerlendirme kriterleri olarak ele alındığında da SP tüm kurumları kapsamaktadır.

Dış çevredeki ekonomik, politik, kültürel, teknolojik gelişmelerden etkilenerek, aynı zamanda bu gelişmeleri de etkileyerek yönetim stratejisi formüle etme olarak ele alındığında SP'nin çok boyutlu geçerliliği yargısına varılabilir.

Bu temel saptamalar ışığında SP faaliyetinin tüm düzeylerde yanıt aradığı, değişik bir ifade ile SP'nin yanıt vermek zorunda olduğu dört temel soru vardır:

- Biz neyiz?
- Nereye varmak istiyoruz?
- Varmak istediğimiz yere nasıl varacağız?
- Performansımızı nasıl ölçüp değerlendireceğiz?

Bu sorulara verilen yanıtlar, durum analizini, misyon ve vizyonu belirlemeyi, hem niteliksel hem de sayısal amaç ve hedefleri belirlemeyi, hedeflere nasıl ulaşılabileceğini stratejiler bağlamında saptamayı, sonuçların nasıl ölçüleceğine yönelik kriterler geliştirmeyi gerekli kılmaktadır.

Bu saptamalar bağlamında SP'nin hazırlanmasında izlenecek süreç şöyledir:

- Durum Analizi
- Misyon Belirleme
- Vizyon Belirleme
- Stratejik Hedeflerin Belirlenmesi
- Stratejilerin Uygulanması
- Değerlendirme ve Performans Ölçümü

Vatandaşlara, seçmenlere verilen taahhütlerle hazırlanan projelerin tanıtımıyla, iddiasıyla yönetime gelinip kamu kaynaklarına nüfuz ederek hizmet üretim kuruluşları olan belediyelerin SP'den soyutlanması mümkün değildir. Kaldı ki SP'nin hazırlanması salt belediye yönetimlerinin iyi niyetli inisiyatifine de bırakılmamıştır.

5018 sayılı Kamu Mali Yönetimi ve Kontrol Kanunu'nda SP etraflıca tartışılmakta, tanıtılmakta, ilgili kısıtlayıcılara yer verilmekte ve yanı sıra SP'nin kamu kurumları tarafından hazırlanması gerektiğine dair ilgili Kanununun 9. Maddesi'nde şu hükümlere yer verilmektedir:

*“Kamu idareleri; kalkınma planları, programlar, ilgili mevzuat ve benimsedikleri temel ilkeler çerçevesinde geleceğe ilişkin misyon ve vizyonlarını oluşturmak, stratejik amaçlar ve ölçülebilir hedefler saptamak, performanslarını önceden belirlenmiş olan göstergeler doğrultusunda ölçmek ve bu sürecin izleme ve değerlendirmesini yapmak amacıyla katılımcı yöntemlerle stratejik plan hazırlarlar.”*

Yanı sıra, 5393 sayılı Belediye Kanunu Madde 18, Madde 34, Madde 41, Madde 38 Belediye Meclisinin, Belediye Encümeninin, Belediye Başkanının SP ile ilgili görevlerini, yükümlülüklerini açıkça tarif etmektedir:

*Meclisin görev ve yetkileri*

**Madde 18-** Belediye meclisinin görev ve yetkileri şunlardır:

a) Stratejik plân ile yatırım ve çalışma programlarını, belediye faaliyetlerinin ve personelinin performans ölçütlerini görüşmek ve kabul etmek.

*Encümenin görev ve yetkileri*

**Madde 34-** Belediye encümeninin görev ve yetkileri şunlardır:

a) Stratejik plân ve yıllık çalışma programı ile bütçe ve kesin hesabı inceleyip belediye meclisine görüş bildirmek.

*Belediye başkanının görev ve yetkileri*

**Madde 38-** Belediye başkanının görev ve yetkileri şunlardır:

...

b) Belediyeyi stratejik plâna uygun olarak yönetmek, belediye idaresinin kurumsal stratejilerini oluşturmak, bu stratejilere uygun olarak bütçeyi, belediye faaliyetlerinin ve personelinin performans ölçütlerini hazırlamak ve uygulamak, izlemek ve değerlendirmek, bunlarla ilgili raporları meclise sunmak.

*Stratejik plân ve performans programı*

**Madde 41-** Belediye başkanı, mahallî idareler genel seçimlerinden itibaren altı ay içinde; kalkınma plânı ve programı ile varsa bölge plânına uygun olarak stratejik plân ve ilgili olduğu yıl başından önce de yıllık performans programı hazırlayıp belediye meclisine sunar.

Stratejik plân, varsa üniversiteler ve meslek odaları ile konuyla ilgili sivil toplum örgütlerinin görüşleri alınarak hazırlanır ve belediye meclisi tarafından kabul edildikten sonra yürürlüğe girer.

Nüfusu 50.000'in altında olan belediyelerde stratejik plân yapılması zorunlu değildir.

Stratejik plân ve performans programı bütçenin hazırlanmasına esas teşkil eder ve belediye meclisinde bütçeden önce görüşülerek kabul edilir.

26.05.2006-26179 sayılı resmi gazetede yayımlanan Kamu İdarelerinde Stratejik Planlamaya İlişkin Usul ve Esaslar Hakkında Yönetmelik, stratejik planlama hazırlamakla yükümlü kamu idarelerinin ve stratejik planlama sürecine ilişkin takvim tespiti ile stratejik planların kalkınma planı ve programlarla ilişkilendirilmesine yönelik usul ve esasların belirlenmesi amacıyla hazırlanmış ve yürürlüğe girmiştir.

Belediyelerin, belediye yöneticilerinin; doğal yapısı ve görevleri, çevresel etkileşimleri ve yasal düzenlemeler dikkate alındığında belediyeler ile stratejik plan arasında doğrudan bir bağlantı kurulabilir.

Mevcut yapıyı resmetmek, kritik sorunları tespit etmek, hedefleri belirlemek, hedeflere nasıl ulaşılacağını saptamak, yatırımları belirlemek, kaynak miktarını belirlemek ve dönem sonları itibariyle başarı ölçütlerini belirlemek vb. SP konuları, belediyelerin olağan olarak yaptıkları ya da yapmak zorunda oldukları konulardır.

#### **4. ÇANAKKALE BELEDİYESİ VE ÇANAKKALE AÇISINDAN STRATEJİK PLANLAMININ ÖNEMİ**

Troia, Çanakkale Savaşları gibi, Gelibolu gibi, Milli Park gibi, eğitilmiş-duyarlı vatandaşlar gibi, Abide gibi, sivil üstünlük gibi değerlerin olduğu ve bu değerleri korumanın yanı sıra, değer katmanın gerekli olduğu Çanakkale’de Belediye yönetimi için SP hazırlanması oldukça önemlidir.

Korunacak, geliştirilecek çok ve anlamlı değeri bulunan Çanakkale’nin değerler dökümünü ortaya koymak ve yanı sıra bunların korunmasını, geliştirilmesini temin edecek çok uzun süreli planlara sahip olmak, stratejik planı gerektirir. Çünkü Çanakkale’nin sahip olduğu değerler mirası yalnızca Çanakkalelinin değil, tüm Türkiye’nindir. Dolayısıyla Belediye yönetimi tüm Türkiye’nin hatta tüm dünyanın mirasını yönetmek sorumluluğunu üstlenmektedir. Troia’nın dokusu ve yapısı bu denli evrenseldir, kapsayıcıdır, çok kültürlüdür. Çanakkale Savaşlarının yapısı ve dokusu böyledir: Çok yönlü, çok kültürlü, çok uluslu ve Türkiye yönelimli.

5000 yıldan günümüze gelen Troia, 90 yıldır konuşulan Çanakkale Savaşları, deniz, Gelibolu, İntepe, Abide yıllar sonrasına korunup geliştirilerek miras olarak bırakılmak durumundadır.

Bununla birlikte, Çanakkale’de yaşayanların Çanakkale’de, Türkiye’de, Dünyada olup bitenlere duyarlılıkları yüksektir. Yerel Gündem 21, Kent Konseyi, odalar vb. STK’lar, sivil inisiyatif Çanakkale’de yönetime oldukça yoğun düzeyde katılmakta ve yönetimden beklentiler yüksek sesle kamuoyuyla paylaşılmaktadır. Bu durum Çanakkale’de SP’yi zorunlu kılmaktadır.

Kültür düzeyi yüksek vatandaşların, ekonomik düzeyi diğer kentlere göre yüksek olan Çanakkale’de beklentiler de o denli yüksek ve niteliklidir. Ekonomik açıdan tatmin edilmeyi bekleyen insanlar olduğu kadar, kültürel, entelektüel açıdan tatmin edilmeyi bekleyen insanların sayısı da çok fazladır. Bu yönleriyle de Çanakkale, diğer kentlere göre SP açısından önem arz etmektedir.

Çarpık kentleşmenin olmayışı, çarpık kentleşmeye izin verilmemesi, sivil nüfusun etkinliği, kente göçün sınırlı tutulup iç ve dış turizmin canlandırılması zorunluluğu da Belediye yönetimi açısından oldukça önemlidir.

Katılımcılığın, sivil duyarlılığın kentte hâkim olduğunu tespit eden Çanakkale Belediye Başkanı Ülgür Gökhan’ın saptaması da farklı değildir. 2-4 Eylül 2005 tarihinde Çanakkale’de gerçekleştirilen Tarihi Kentler Birliği buluşmasında Başkan Gökhan’ın kente ve hedeflerine dair konuşmasında yer alan bazı saptamalar şöyledir:

*“Kent insan demektir... Kentler azımsanmayacak ölçüde insanların anılarında yaşar... Hatıralarda, otobiyografilerde adı geçmeyen kentler, anısı yazılmayan, geçmişinden, bugününden söz edilmeyen kentler yaşamayan kentlerdir. Kent belleğimizi oluşturan kent dokusu ancak koruma anlayışı ile ortaya çıkabilir. Konuşan sokaklar, konuşan evler, konuşan meydanlar, konuşan bir kent yaratabiliyor, koruyabiliyor ve geleceğe doğru aktarabiliyorsa yaşayan ve yaşanan kimlikli bir kent yaratmayı da başarmış oluyoruz.*

*Kentin kimlikli dokusunun bilimsellikten ve sanatsallıktan uzaklaşarak ticari bir malzemeye dönüşmesini önleyebilmek, kentte sivil duyarlılığın yaratılmasıyla mümkündür. Tarihi ve kültürel değerlerin yaşam içinde yer alması ve bu değerlere sahip olma ayrıcalığının kentli tarafından hissedilmesi büyük önem taşımaktadır. Eski eserleri koruma anlayışının kent yaşayanlarına aktarılabilmesi, yine bu tür değerleri oluşturan kentlilerin kendi değerlerini sahiplenmesi ile mümkün olabilmektedir. Yerel Yönetim olarak bu tarihsel sorumluluğumuzu kendi imar politikamızda ön planda tutarak, taraf değil, ortak olma anlayışımızı Kent Konseyi ile yaşama geçirmeyi ve kentteki yaşayanların karar alma sürecine katkı vermesini*

*hedeflemekteyiz. Kentimizde yaşam bulan yönetim anlayışı, tüm sivil toplum örgütlerinin ve ilgili kurumların katılımıyla oluşturulan Kent Konseyi ile ivme kazanarak devam edecektir. Bu oluşumla, sivil inisiyatiflerin, kent yöneticileri ve siyasilere üzerinde baskı unsuru olarak, kentlerimizde, tarihten gelen uygarlık kültürüne yakışır hak ettikleri bir anlayışı oluşturmada başarılı olacağına inanıyorum.*

*Kendi kültürüne, tarihsel değerlerine sahip çıkan, farklı kültürlerin düşünce ve eserlerine de saygı duyarak yaşadığı çevreyi tüm dokularıyla koruyan bir anlayış, aynı zamanda demokrasinin gelişimine de katkı sağlamaktadır. Kentimizde yapılan çalışmaların en önemli unsurunu oluşturan demokratik katılım, 1994 yılında, katılımcı ve sürdürülebilir bir süreci de başlatmıştır.*

*Avrupa Birliği'ne taşındığımız süreçte, barışın güvencesinin uygarlık tarihi olduğu bilincinde olan Çanakkale artık savaşlarla değil, uygarlıkların buluştuğu ve uzlaştığı bir noktada barışla anılacaktır.*

*Kentimizin sahip olduğu dünya mirası Troia medeniyetinin 5 bin yıllık tarihsel geçmişinin izlerini insanlığın hizmetine sunmak, bu önemli uygarlığın eserlerini, kendi yerinde, Troia'da kurulacak bir müzede sergileyerek geleceğe aktarmak, uygarlıklarımıza sahiplenmemiz açısından önemli bir korumacılık örneğini oluşturacaktır.*

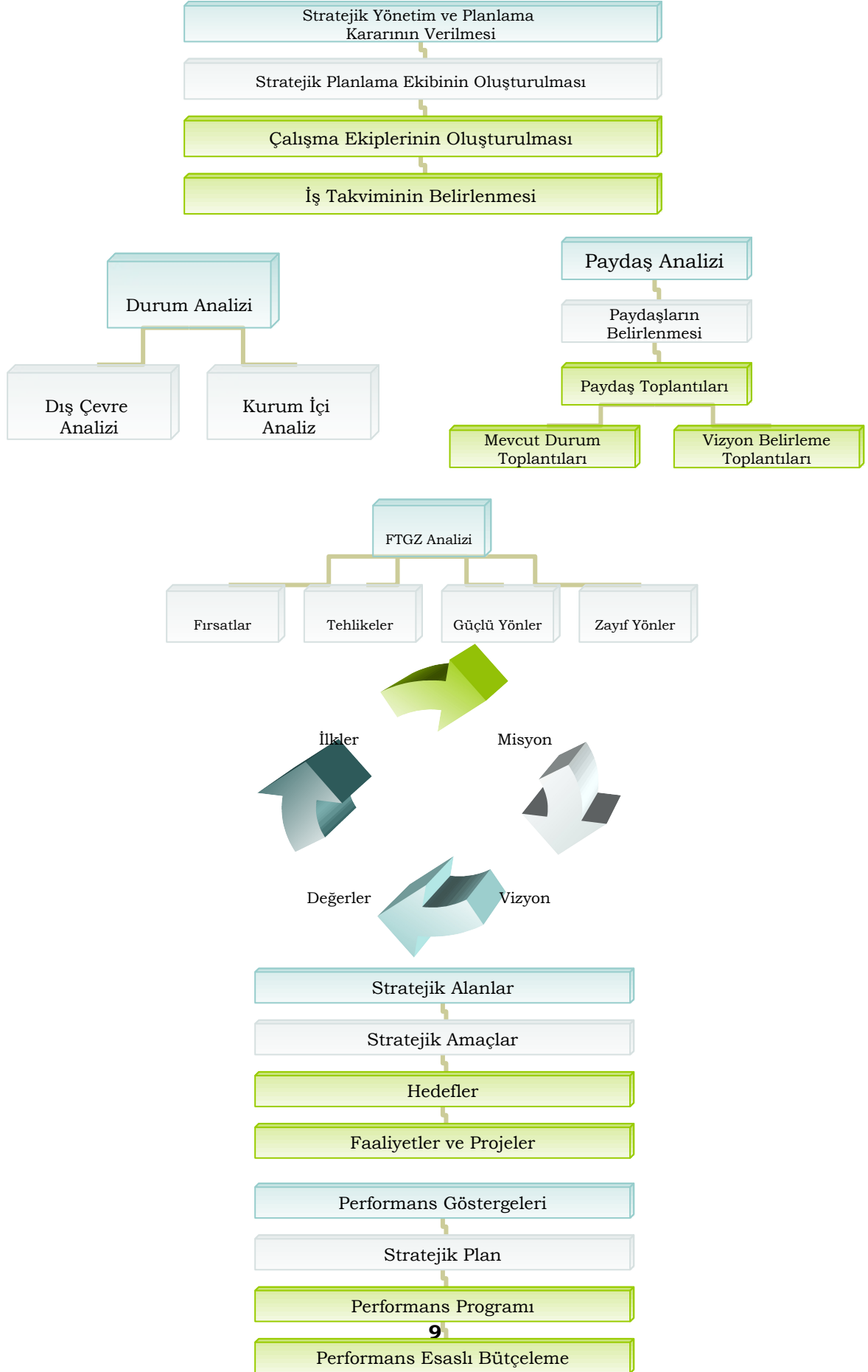
*Bizlere düşen sorumlulukla; bugünün emanetlerini geleceğe doğru aktarabilmek adına görevimizi yerine getirme bilinci ile buradayız. Bu gönül sorumluluğumuz, aynı zamanda inanıyorum ki, katılımcılık anlayışıyla da birleşerek demokrasinin gelişim sürecine de katkı sağlayacaktır.*

*Kentlerimizin özgün mimari değerlerini ve dokusunu koruyarak geçmiş ve geleceği bir arada yaşatan, uygarlık kültürüne yakışır, hak ettikleri değeri bulan, çağdaş, mutlu kentler yaratmak temel hedefimizdir.”*

Çanakkale kentine dair bu bakış açısına sahip olan Belediye Başkanı Ülgür Gökhan ve ekibi SP çalışmalarını Mart 2005'te başlatmış, bu amaçla Çanakkale Onsekiz Mart Üniversitesi Biga İktisadi ve İdari Bilimler Fakültesi ile işbirliğine geçilmiştir.

Çanakkale Belediyesi Stratejik Planı her ne kadar Belediye'nin kurumsal gelişim planını içeriyorsa da, kentin değerler envanterinin, bu değerlere katma değer katmanın doğrudan ilgili olduğu adreslerden birisi “Belediye”dir. Dolayısıyla Belediye'nin stratejik planı, bu değerleri gözetecek ve geliştirecek nitelikte olacaktır.

## 5. ÇANAKKALE BELEDİYESİ STRATEJİK PLANLAMA İŞ AKIŞI



## 6. ÇANAKKALE BELEDİYESİ STRATEJİK PLANI

### 6.1. DURUM ANALİZİ

#### 6.1.1. Dış Çevre Analizi

##### 6.1.1.1. Yerel Yönetimler ve Belediyecilik Konusunda Uluslararası Gelişmeler

Kamu yönetiminde değişim arayışları dünyada ve ülkemizde gündemdeki yerini sürekli koruyan bir konu olmaya devam etmektedir. Çünkü, dünyada yaşanan gelişmeler ve küreselleşme olgusu kamu yönetiminde yeni arayışların ortaya çıkmasına zemin hazırlamaktadır.

Aslında küreselleşmenin yanında dünya ekonomi politiğinin iki kutupluluktan tek kutupluluğa dönüşmesiyle birlikte, önceleri ulusal alanla sınırlı kalan kamu politikaları uluslararası gelişmelerden daha fazla etkilenir hale gelmiş bulunmaktadır. Bu değişimin sonucu olarak da kamu yönetiminin yaşanan hızlı değişime karşı bir yanıt verme zorunluluğu ortaya çıkmıştır. Şüphesiz kamu yönetiminin hızlı yaşanan değişime karşı hazırlıksız yakalanmış olması, yeni arayışların ortaya çıkmasına ve bunun yönünün ne olması gerektiği konusunda etkisini göstermiştir<sup>1</sup>.

Dünyada kamu yönetimini etkileyen eğilimler kimileri tarafından uluslararası şirketlerin kendi lehlerine bir girişim olarak algılanırken, kimileri de bu değişim ve eğilimlerin son derece gerekli olduğu üzerinde durmaktadırlar<sup>2</sup>. Aslında bu yapılırken göz önünde bulundurulması gereken kamu yönetiminin kalitesizlik, verimsizlik ve hantallık üçgeninden nasıl kurtulabileceği konusu olmalıdır. Dolayısıyla bu girişimlerde ön yargının bir tarafa bırakılarak bunların kamu yönetimini yaşadığı sorunlardan kurtarıp kurtaramayacağı, diğer bir deyişle bu yeni yönetim yaklaşımların kamuya katkı sağlayıp sağlayamayacağı olmalıdır.

Özellikle 1980'li yıllarla birlikte ortaya çıkan ve 1990'lı yıllarda ivme kazanarak artan değişim arayışının tüm dünyayı etkisi altına aldığı bir gerçektir. Yeni kamu yönetimi anlayışı olarak adlandırılan ve özel sektör için geliştirilen yönetim tekniklerinin kamuya uyarlanması savunan bu anlayış içinde stratejik yönetim, performans yönetimi, toplam kalite yönetimi, insan kaynakları yönetimi vb. yönetim teknikleri yer almaktadır.

Ayrıca yeni kamu yönetimi anlayışı olarak ifade edilen bir diğer kavram da "yönetişim"dir. Yönetişim kavramı, devlet merkezli toplum yerine toplum merkezli ve yapabilir kılma stratejisini esas almaktadır. Yönetişim, kamu-özel ve sivil toplum işbirliğinde yönetime katılmak anlamına gelmektedir. Diğer bir deyişle yönetişim, yerel halkın kendileri hakkında alınacak karar süreçlerine katılabilecekleri ortamın varlığı, merkezi yönetimin de buna imkan sağlayan yetki ve görevleri yerele aktarması ile birlikte kamu-özel ve sivil toplumun birlikte yönetimini ifade etmektedir. Kısaca özetlemek gerekirse yeni kamu yönetimi yaklaşımına yön veren görüşleri şu şekilde sıralamak mümkündür:

- Yöneticilerden ne beklendiği açıkça ortaya konulmalı ve bu sonuçtan sorumlu tutulmalıdır.
- Yöneticilerin kendilerine verilen görevleri yerine getirebilmeleri için yönetsel yöntem ve kaynakların kullanılmasında esneklik tanınmalıdır.
- Yetkiler merkezi yönetimden doğrudan hizmet sunan birimlere aktarılmalıdır.
- Girdilerden çok çıktılara, süreçlerden çok sonuçlara odaklanılmalıdır.
- Yöneticiler kullandıkları kaynaklar ve bu kaynakların kullanımı sonucu ulaştıkları sonuçlara göre sorumlu tutulmalıdır.
- Yurttaşlara hizmet sunucusunu seçme imkanı tanınmalıdır.

<sup>1</sup> **Kamu Yönetimi Reformu: Genel Eğilimler ve Ülke Deneyimleri**, DPT Yay., Şubat 2001, s.1-7.

<sup>2</sup> Fatih Yüksel, "Kamu Yönetiminde Yeni Eğilimler", **Kamu Yönetimi**, Edit. Abdullah Yılmaz, Mustafa Ökmen, Gazi Kitabevi, Şubat 2004, s.2-20.

- Politika oluřturma grevleri, dođrudan hizmet sunumu ve dzenleme grevleri birbirinden ayrılmalıdır.

Kamu ynetimde yařanan bu dnřm ve geliřmelerin yanında Avrupa Yerel Ynetimler zerklik Őartı, Avrupa Kentsel Őartı, Yabancıların Yerel Dzeyde Kamusal Hayata Katılımı, Avrupa Yerel Topluluklar ve Ynetimler Arasında Sınırtesi iřbirliđi gibi halkın ynetime katılımını, srdrlebilir kentsel alanların yaratılması ve korunmasını ve blgesel yaklařımların nem kazanmasını sađlayıcı pek ok dzenleme lkelerin imzasına aılmıř ve yrrlđe girmiřtir. Bu dzenlemelerden bir kısmına burada kısaca deđinmek yerinde olacaktır.

#### *Avrupa Yerel Ynetimler zerklik Őartı*

Avrupa Konseyi, srekli ve kalıcı barıřın sađlanmasıyla yerel ynetimlerin oynayabileceđi roln neminin bilincinde olarak Avrupa'nın btnleřmesi hedefine varmada zerk yerel ynetimlerden yararlanmayı srekli gndeminde tutmuřtur.

Avrupa Konseyi yerel demokrasinin evrensel ilkelerini belirleyecek olan Avrupa Yerel Ynetimler zerklik Őartı'nın hazırlanmasına ynelik alıřmalara 1980'li yıllarda bařlamıřtır. Őart, Avrupa Konseyi'nin Yerel ve Blgesel Ynetimler Srekli Konferansı'nda hazırlanıp geliřtirildikten sonra yerel ynetimlerden sorumlu Bakanlar Konferansı'nın 1985'te iřve'in bařkenti Stockholm'de yapılan toplantısında kabul edilerek, Konsey'e ye olan lkelerin imzasına aılmıřtır. Trkiye bu Őartı 21.11.1988 tarihinde imzalamıř, 1992 tarihinde Bakanlar Kurulu tarafından onaylanan Őart'ın yrrlk tarihi 1.4.1993 olarak belirlenmiřtir.

Yerel Ynetimler zerklik Őartı, hizmetlerde ekinliđin sađlanması ve demokrasinin geliřmesinde temel aktr konumunda olan yerel ynetimlerin haklarının korunması noktasında bir gvenlik unsuru oluřturmaktadır. nk Őart ile bu Őart'a taraf olan lkeler yerel ynetimleri siyasal, ynetsel ve mali ynlerden gvence altına alınmaktadır<sup>3</sup>. Bu aıdan zerk yerel ynetimlerle ilgili ilkeler zetle řunlardır:

- zerk yerel ynetimler ilkesinin ulusal mevzuatla veya uygun durumlarda anayasa ile tanınması,
- Kanunlarla belirlenmiř sınırlar dahilinde yerel ynetimlerin kendi icraatlarının hakim olacak kuralları kendi seilmiř organlarının koyabilme hak ve yetkisine sahip olması,
- Yerel Ynetimlere kanunen belirlenmiř sınırlar erevesinde kamu iřlerinin nemli bir blmnn kendi sorumlulukları altında ve yerel ıkarlar dođrultusunda dzenleme ve ynetme hakkının sađlanması,
- Yerel ynetimlere kanuni sınırlar iinde yetki alanlarının dıřına bırakılmayan ayrıca bařka bir makama da verilmeyen tm konularda faaliyette bulunma hakkının tanınması,
- Yerel ynetimlere kanunla dzenlenmiř genel hkmlere aykırı olmamak Őartıyla hizmetlerde etkinliđin sađlanması bakımından kendi i rgtlenmelerini dzenleme hakkının sađlanması,
- Yerel ynetimlerin seimle iřbařına gelen temsilcilerinin grev kořullarının grevlerini serbeste yerine getirmesine olanak sađlaması,
- Yerel ynetimlerin her trl denetiminin sadece Kanun ve Anayasa hkmne uygunluk ynnden yapılabilmesinin sađlanması,
- Yerel ynetimlere grevleri ile orantılı gelir kaynaklarının sađlanması,
- Yerel ynetimlere yetkilerinin serbeste kullanımı ve Anayasa veya ulusal mevzuat tarafından belirlenmiř olan zerk ynetim ilkelerine riayet edilmesinin sađlanması amacıyla yargı yoluna bařvurma hakkının sađlanması.

#### *Avrupa Kentsel Őartı*

<sup>3</sup>Ruřen Keleř, "Yerel Ynetimler zerklik Őartı Karřısında Avrupa ve Trkiye", **ađdař Yerel Ynetimler Dergisi**, C. 4, S. 6, Kasım, 1995, s.4.

Avrupa Kentsel Şartı, Avrupa Yerel ve Bölgesel Yönetimler Kongresi'nin sözleşme niteliğinde olmayan şartlarındandır. Şart hükümetlerin değil yerel yönetimlerin imzasına açılmıştır. Avrupa Kentsel Şartı, Avrupa Konseyi'nin kentsel politikalarından yola çıkılarak oluşturulmuştur<sup>4</sup>. Yerel düzeyde iyi bir kent yönetimi için gerekli bir dizi ilkeyi tek bir metinde bir araya getiren bu şartın amacı şöyledir: “Yerel yönetimler için pratik bir kent yönetimi el kitabı oluşturmak; gelecekteki olası bir Kentli Hakları Kongresi için temel ilkeleri oluşturmak; şartın ilkelerini yerine getiren kentler için verilecek uluslararası ödüllere bir baz oluşturmak; fiziksel çevre ve yasalarıyla ilgili yaptırımlar için Avrupa Konseyi'nin bu konulara ilişkin katılımına bir “vize” oluşturmak; aynı zamanda Avrupa Konseyi'nin ve özellikle Avrupa Yerel ve Bölgesel Yönetimler Kongresi'nin kent sorunlarına ilişkin tüm çalışma sonuçlarının bir çözümlemesini yapmaktadır.”

Şartta Avrupa'da hemen her ülkede uygulanabilecek olan yol gösterici evrensel ilkeler tanımlanmıştır<sup>5</sup>. Şartta şiddetten, her türlü kirlilikten, bozuk ve çarpık kent çevrelerinden arınma hakkı, yaşadığı kentsel çevreyi demokratik koşullar çerçevesinde denetleyebilme hakkı, insanca barınma hakkı, sağlık ve kültür hizmetlerinden yararlanma ve dolaşım özgürlükleri gibi temel kentsel haklar yer almaktadır. Bu haklardan kentlerde yaşamakta olan insanların, yaş, cinsiyet, ırk, inanç, milliyet, sosyo-ekonomik statü, ruhsal ve bedensel özür ayrımı olmaksızın yararlanabilmeleri de “Kentli Hakları Şartı”nın başlıca ilkelerindedir.

#### *Avrupa Yerel Topluluklar ve Yönetimler Arasında Sınırötesi İşbirliği*

Avrupa Konseyi tarafından 21 Mayıs 1980 tarihinde Madrid'te imzaya açılan, 4 ülke onayı ile 22 Aralık 1981 tarihinde yürürlüğe giren ve Türkiye tarafından 4 Şubat 1998 tarihinde Strazburg'ta imzalanan Avrupa Yerel Topluluklar ve Yönetimler Arasında Sınırötesi İşbirliği Çerçeve Sözleşmesi ülkemiz tarafından 1.2.2000 gün ve 4571 sayılı Yasa ile onaylanmıştır. Onay şu bildirim ile birlikte yapılmıştır: “İşbu Sözleşme Türkiye'nin diplomatik ilişkileri bulunan ülkelerin yerel yönetimleri ile kurulacak işbirliği bakımından sadece Türkiye'deki özel idareler, belediyeler, köyler ve bu amaçla kurulmuş mahalli idare birliklerinde geçerli olmak kaydıyla hüküm ifade edecektir.”

Bu Sözleşmenin temelinde yer alan ilkeler, Avrupa Konseyi'nin üyeleri arasındaki işbirliğini geliştirmek ve üyeleri yakınlaştırmak hareket noktasına dayandırılmaktadır. Belirtilen hedefe ulaşmak için, sınırlarda yerel ve bölgesel topluluk veya yönetimler arasında bölgesel, kentsel ve kırsal kalkınma, çevrenin korunması, kamu tesis ve hizmetlerinin geliştirilmesi ve acil durumlarda karşılıklı yardım gibi alanlardaki işbirliğinin potansiyel önemi, öne çıkan konulardır.

#### *Yabancıların Yerel Düzeyde Kamusal Hayata Katılımı*

Avrupa Konseyi, üye ülkelerinde yaşayan yabancı uyrukluların yerel düzeyde kamu yönetimine katılımını sağlamaya yönelik hukuksal düzenlemeler içindedir. Bu anlamda Maastricht Anlaşmasının 8. maddesi Avrupa Birliği üye ülkelerinin uyruklarının belediye ve Avrupa seçimlerinde oy kullanma hakkını garanti ederek “Avrupa Vatandaşlığı”nı sağlamayı amaçlamaktadır. Avrupa Konseyi'nin temel amacı, AB üyesi ülkelerin sınırlarında yaşayan yabancı uyrukluların siyasal haklarının aşamalı olarak güçlendirilmesini sağlamaktır.

### **6.1.1.2. Yerel Yönetimler ve Belediyecilik Konusunda Ulusal Gelişmeler**

<sup>4</sup> <http://www.yerelnet.org.tr/uluslararası/avrupakonseyianlasma7.php> 24.12.2004.

<sup>5</sup> Keleş, a.g.e., s.19-20.

## *Cumhuriyet Öncesi Dönemde Kent Yönetimi ve Belediye*

Tanzimat öncesinde klasik Osmanlı kent yönetiminde başta kadılar olmak üzere vakıflar, loncalar ve mahalle örgütleri gibi mesleki, dini, coğrafi gruplaşmalar kentin yönetiminde önemli rol oynamaktadır. Bütün bunlar kendi iç organizasyonları konusunda bir noktaya kadar özerk olmalarına rağmen bunların çağdaş anlamda hukuki kişiliğe sahip olmamaları nedeniyle, yerel yönetimlerin doğmasına ve gelişmesine katkıda bulduklarını söylemek güçtür. Bunlar için, merkezi yönetim ile yerel halk arasında aracılık yapan ve merkezi yönetimin kentler üzerindeki denetimini kolaylaştıran, ancak modern anlamda yerel yönetim birimleri olamayan bir yapılaşma oldukları söylenebilir.

19. yüzyılda, özellikle tanzimatın ilanı ile birlikte yönetimin yeniden yapılandırılması konusundaki reformlar, yerel yönetimin doğuşu için gerekli olan zemini hazırlamıştır. Ancak, bu dönemde yapılan reformlarla Tanzimat bürokratlarının amaçladığı siyasal demokrasi, halkın yönetime katılımı ve yönetimi denetlemeleri gibi mekanizmaların geliştirilmesi ve kurumsallaştırılması olmayıp, asıl amaçlanan bozulan mali sistemin düzeltilmesi, bölgeler üzerinde devlet otoritesinin sağlanması, buna bağlı olarak da İmparatorluğun zayıf bölgelerindeki kaynaşmaların önlenmesidir.

19. yüzyılda geleneksel devlet tarzından modern merkezîyetçi devlet tarzına geçiş sürecini yaşayan Osmanlı Devleti'nde, merkezîyetçilik bir anlamda bürokrasinin gücü anlamına gelmektedir. Tanzimat dönemi bakış açısından, taşra yönetiminde güçlü merkezîyetçiliğin gelişmesi, yerel yönetimlerin doğuş aşamasını da beraberinde getirmiş, yerel yönetimler batılılaşmanın bir uzantısı olarak merkezi yönetim tarafından kurulmuştur. Dolayısıyla yerel yönetimlerin kurulmasından amaç, yönetimi paylaşmak değil; aksine bunun üzerindeki tereddütlerdi. Bu anlayış yerel yönetimlerin sahip olacakları yetki, işlev ve kaynaklara kuşkuyla yaklaşılması sonucunu beraberinde getirmekteydi. Bu nedenle, yerel yönetimlerin kurulup geliştirilmesi aslında merkezi yönetimin artan görevleri yürütmesi için yerel halkın yardımına gereksinme duyması sonucunun ürünüdür.

Osmanlı İmparatorluğu'nda modern anlamda yerel yönetim oluşum sürecini Tanzimatın ilanı ile başlatabiliriz. Çünkü ilk belediye teşkilatı bu dönemde kurulmuştur. Bu anlamda ilk denemeler "Kırım Savaşı"nın da etkisiyle İstanbul'da yapılmış daha sonra ülke genelinde belediyeleşme hareketi start almıştır.

Tanzimatın ilanı ile birlikte yönetim ve toplumsal yapıdaki gelişmeler yalnız kentin yapısında olmamış aynı zamanda kentin idari yapısında da kendini göstermiştir. Bu değişimin nedenlerinin başında kent yönetiminde var olan düzensizlik, dış ticaret çevrelerince kent yönetiminin yeniden yapılandırılması, yani ekonomik gelişmeler ve batılıların ülkede yaşayan azınlıkların yerel özerkliğe kavuşturulması konularındaki baskılar gelmektedir. Ancak, bu dönemde hem yerel ihtiyaçları karşılamak için organik olarak hem de Batının etkisiyle yapay olarak kurulan belediyeler, yerel özerkliğe, güçlü gelir kaynaklarına, yetişkin personele kısaca kendi başlarına ayakta durabilme gücüne sahip değillerdi; aksine bunlar merkezin taşradaki uzantısı olan güçsüz ve yetkisiz kurumlardı.

Altıncı Daire-i Belediye<sup>6</sup>, Türk belediyeçilik tarihinde çok önemli ve farklı yere sahip bir deneyimdir. Paris Belediyesi örnek alınarak kurulan bu belediye özel gelir kaynaklarına sahip ve ayrı personeli olan bir örgüt olarak kurulmuştur. "Altıncı Belediye Dairesi (1857)" Levantenlerin, Avrupalıların ve Osmanlı Tebaasından nüfuz sahibi zengin gayr-ı müslimlerin yaşadığı Beyoğlu-Galata semtlerini kapsayan alan üzerinde kuruldu. Bu nedenle buranın yabancıların ve ecnebilerin yoğun olarak ikamet ettiği bölge olması ve hükümetin yabancılara hoş görünme ve yeniden yapılanma çalışmaları içinde bulunduğunu gösterme isteği ilk uygulamanın burada gerçekleşmesinin gerekçelerini oluşturmaktadır.

<sup>6</sup> Bu belediye idaresine "Altıncı Belediye Dairesi" denmesinin sebebi, Tanzimat'ın mimarlarından olan Mustafa Reşit Paşa ve Ali Paşa'nın bir süre ikamet ettikleri Paris'teki gelişmeleri yakından izledikleri ve kendilerine örnek olarak Paris'in modern ve seçkin kenti "Sixieme Arrondissement" yani Altıncı Daireyi örnek almalarındandır.

6 Ekim 1868'de Dersaadet İdare-i Belediye Nizamnamesi ile belediye örgütü bütün İstanbul'u kapsar hale getirilmiştir. Aynı yıl çıkarılan bir talimatla ise İstanbul dışında, vilayet, sancak ve kaza merkezlerinde de belediye teşkilatı kurulması öngörülmüştür. Bunların başında atama ile gelen belediye reisi ve sınırlı seçimle gelen üyelerden oluşan meclis bulunacaktır.

1876 Teşkilat-ı Esasiye Kanunu belediyelerin seçimle gelen meclislerce yönetilmesini ve buna dair esasların kanunla düzenlenmesini öngörmüştür(md.112). Bunun üzerine biri İstanbul, diğeri de diğer yerler (taşra) için olmak üzere iki kanun çıkarılmıştır. Daha sonra 1912 yılında İstanbul için çıkarılan kanunun yerini, 1930 yılında 1580 sayılı Belediye Kanunu çıkana kadar yürürlükte kalacak olan, Dersaadet Teşkilatı Belediyesi Hakkında Kanunu Muvakkat almıştır.

Osmanlı taşra belediyelerine ilişkin son düzenleme ise 1877 tarihli Vilayetler Belediye Kanunu ile gerçekleşmiştir. Kanuna göre belediye organları seçimle oluşan ve şehrin nüfusuna göre 6-12 kişilik bir belediye meclisi ile meclis üyeleri arasından hükümetçe atanan belediye başkanından oluşmuştur. Söz konusu kanun da 1580 sayılı Kanunun yürürlüğe girişine kadar uygulanmıştır.

#### *Cumhuriyet Döneminde Kent Yönetimi: 1580 ve 5393 Sayılı Kanunlar*

Yerel yönetimler ülke kalkınmasında önemli rolleri olan kuruluşlardır. Bu anlamda gelişmiş ülkelere baktığımızda demokrasinin gerçek anlamda işlevine ulaşması, yerel halkın yönetime katılması, yerel kaynak ve dinamiklerin harekete geçirilerek etkin hale gelmesinin sağlanması ve hizmet maliyetlerinin düşürülmesi önemli oranda yerel yönetimler tarafından sağlanmaktadır.

Ülkemizde ise tam tersi bir durum Osmanlıdan günümüze kadar süre gelmiştir. Buna göre yönetim yapılanmamızda merkezîyetçi yönetim anlayışı hakim olmuş, yerel yönetimlerde bu sistem içinde merkez tarafından taşra birimi şeklinde algılanmıştır. Ülkemizin katı merkezîyetçi yapısı sonucunda kaynaklar etkin olarak kullanılamamış, demokratik ve katılımcı yönetim anlayışı bir türlü güçlendirilememiştir.

AB'ye üye farklı yönetim sistemlerine sahip ülkelerle ülkemizdeki yerel yönetim örgütlenme ve uygulamalarına baktığımızda, XIX. yüzyıl kıta Avrupa'sı yönetim sisteminden kaynaklanan yönetim yapımız, eskiden mevcut olan aşırı merkezîyetçi konumu süreç içerisinde gerçekleştirilen bazı değişikliklerle yumuşatılmasına rağmen, gelişmiş ülkelerde görülen demokratikleşme yönündeki eğilimler ve bunların uygulamaya geçirilmesi başka bir ifadeyle demokratik, etkin ve katılımcı yerel yönetim anlayışı karşısında; ülkemizde aşırı merkezîyetçi yapı, yerel yönetimler üzerinde demokratik yönetim anlayışına uymayan ağırlıkta, gerek Anayasadan gerekse de yasal düzenlemelerden kaynaklanan, vesayet denetimi altında bulunmaları halen varlığını sürdürmektedir.

Belediyelerle ilgili çok sayıda düzenleme çalışmaları yapılmışsa da en kapsamlı düzenleme Cumhuriyetin kuruluşundan sonra 1930 yılında çıkarılan 1580 sayılı Belediye Kanunu ile gerçekleştirilmiştir. Ancak yeni kamu yönetimi anlayışı çerçevesinde dünyada 1980'li yıllardan itibaren yoğun olarak yaşanan değişim ve dönüşümler, ülkemizde ancak 2000'li yıllarla birlikte yeni kamu yönetimi anlayışı çerçevesinde ele alınarak hukuki değişim yoluna gidilmiştir.

Genel olarak yerel yönetimlerimiz özelde ise belediyeler ortaya çıkan yeni ihtiyaçlar ve yeni yönetim teknikleri çerçevesinde yapılandırılmadıkları için kendilerinden beklenen hizmetleri başarıyla yerine getirecek bir durumdan geçen süreç içerisinde hızla uzaklaşmışlardır. Dolayısıyla belediyelerin belde halkının kendini yönettiği özerk kurumlar olmaktan öte bayındırlık, imar ve diğer kentsel hizmetleri karşılayan ve merkezî idareye tâbi kurumlar olarak algılanması, beraberinde bu kurumlar üzerinde aşırı bir vesayet ve kontrol mekanizması oluşturmuştur.

Kırsal alanlardan göç ve nüfus artışına paralel olarak belediye sayılarında ve nüfus yoğunluklarında önemli değişimler de yaşanmıştır. Ayrıca belediye sayısının hızla artmasının diğer bir faktörü de 1580 sayılı Belediye Kanunu'nun belediye kurulması için öngörmüş olduğu 2000 sınırının düşük olmasıdır. Dolayısıyla yeni kurulan belediyelerle birlikte belediyelerin ortalama nüfus büyüklüğü de düşmektedir. Buna göre, 1927 yılında 460 olan belediye sayısı 1960 yılında 995'e, 1980 yılında 1725'e, 1997 yılında 2835'e 105, 2000 yılı Nisan ayı itibarıyla ise 3228'e ulaşmıştır. Belediye nüfus gruplarını yakından incelediğimizde ise, 2000-5000 arası nüfus grubunun toplam belediye sayılarına oranı %66,8 olmasına rağmen 18 Nisan 1999 seçimlerine katılan 3125 belediyenin yüzde 67'sinin nüfusunun 5.000'den az olduğu görülmektedir. Bu belediyelerde belde nüfusunun %12'sini oluşturan 5.7 milyon kişi yaşamaktadır. 5000'den fazla nüfuslu belediyelerde ise, belediye nüfusu %88 oranında olup, bu grubun toplam belediyeler nüfusuna oranı da sadece %11.7'dir. Nüfusun yoğunlaştığı grup sayıca az olan 100000-500000 ve yukarısidir. Toplam belediyeler nüfusunun %26.3'ünü barındıran 250000 ve üstü nüfus grubunun belediyeler sayısına oranı ise %1'dir.

Optimum ölçek bakımından uygun olmayan 2000 nüfus ile belediye kurulabilmesi küçük belediyelerde önemli sorunların yaşanmasına neden olmaktadır. Bu anlamda belediyeler yönetim kapasitesinin gelişmediği, gelirlerinin önemli bir kısmını cari harcamalarda kullanan, hizmetlerin gerektirdiği yatırımları yapamayan, nitelikli personel yetersizliği, nicel olarak da az olan ve hatta temel hizmetler için bile yeterli kaynak ayıramayan yerel birimler haline gelmiştir.

1580 sayılı Belediye Kanunu belediyenin görevlerini sayarak belirtmiş olmasına rağmen, merkezi yönetimin güçlenmesiyle birlikte sonraki dönemde, başlangıçta belediyelere verilen pek çok görev ve yetki merkezi yönetimin görev alanına girmiştir. Aslında bu görevler belediyelerin sorumlulukları arasından da çıkarılmadığı için aynı hizmeti sunmada birden çok kuruluş yetkili hale gelmiştir. Ayrıca, İktisadi, sosyal ve teknolojik gelişmeler, bir yandan birtakım kentsel görevlerin ortadan kalkmasına, diğer yandan çok sayıda yeni görev ve hizmet alanının ortaya çıkmasına yol açmıştır. Bütün bu değişimler ihtiyaç ve taleplerin artmasına ve çeşitlenmesine de yol açmıştır.

Bilindiği gibi, 7.12.2004 tarihli ve 5272 sayılı Kanunla birlikte 3.4.1930 tarihli ve 1580 sayılı Belediye Kanunu ile bu Kanunun ek ve değişiklikleri yürürlükten kaldırılmıştır. Ancak Anayasa Mahkemesi'nin şekil yönünden yeni düzenlemeyi Anayasa'ya aykırı bulması ve 6 ay içinde yeni bir düzenleme yapılması için siyasi karar alıcıya süre vermesi sonucunda yeniden hazırlanan 5393 sayılı Belediye Kanunu 13 Temmuz 2005 tarihinde Resmi Gazete'de yayımlanarak yürürlüğe girmiş bulunmaktadır.

Belediyelerin geleneksel hizmetlerin yanında kentin dinamiklerini de göz önüne alarak hizmet etmelerini sağlayıcı niteliğe kavuşturmak amacıyla çıkarılan 5393 sayılı Kanunun en belirgin özelliği belediye tanımlamasının yapılması ve bu idarelerin "idari ve mali özerkliğe" sahip olduğunun belirtilmesidir. Onaylamış olduğumuz Avrupa Yerel Yönetimler Özerklik Şartı ilkelerinden birisi de özerkliğin ulusal mevzuatla ve uygun olduğu durumlarda Anayasa ile tanımlanması gerekliliğidir. Bu anlamda ilgili kanunla belediye hukuki çerçevede özerk bir birim olarak değerlendirilerek, uluslararası temelde de imzalayıp onayladığımız şarta uygun bir duruma getirilmiş olmaktadır.

Kanun belediyeyi "Belde sakinlerinin mahallî müşterek nitelikteki ihtiyaçlarını karşılamak üzere kurulan ve karar organı seçmenler tarafından seçilerek oluşturulan, idari ve mali özerkliğe sahip kamu tüzel kişisi" olarak tanımlamıştır. Ayrıca hızlı bir belediyeleşme yolunu açan nüfus ölçütü 5000'ne çıkartılarak bundan sonra nüfusu 5000 ve üzerinde olan yerleşim birimlerinde belediye kurulabilecektir. "Hemşehri Hukuku" uygulaması getiren yasaya göre, herkes ikamet ettiği beldenin hemşehrisi sayılacak. Hemşehrilerin, belediye karar ve hizmetlerine katılma, belediye faaliyetleri hakkında bilgilendirme ve belediye idaresinin yardımlarından yararlanma hakları olacaktır.

5393 sayılı yasal düzenleme ile "yeni kamu yönetimi anlayışına" ve "katılımcılığa" daha açık bir yapının benimsendiği anlaşılmaktadır. Bu konuda yasada yer alan hususları kısaca şu şekilde özetlemek mümkündür: Katılımcı demokrasinin sağlanması anlamında

komisyonlara, mahalle muhtarları ve ildeki kamu kuruluşlarının amirleri ile ildeki kamu kurumu niteliğindeki meslek kuruluşları, üniversiteler, sendikalar ve gündemdeki konularla ilgili sivil toplum örgütlerinin temsilcileri oy hakkı olmaksızın kendi görev ve faaliyet alanlarına giren konuların görüşüldüğü ihtisas komisyonu toplantılarına katılabilme ve görüş bildirebilme hakkı tanınmıştır. Ayrıca ihtisas komisyonlarının görev alanına giren işlerin ilgili komisyonlarda görüşüldükten sonra belediye meclisinde karara bağlanması yönteminin kabul edilmesi meclis üyelerinin kararlara etkin bir şekilde katılımını sağlayacak yolu açmaktadır. Komisyon raporları alenidir, çeşitli yollarla halka duyurulur ve isteyenlere meclis tarafından maliyetlerini aşmamak üzere belirlenecek bedel karşılığında verilmek durumundadır.

Katılım yöntemlerinden birisini de gönüllü katılım oluşturmaktadır. Bu anlamda yeni düzenlemede bu yöntemin yer almış olması yerel yönetimlerde özelde de belediyede katılıma ağırlık verildiğinin en azından önemsenmeye başlandığının bir göstergesidir. Buna göre, sağlık, eğitim, spor, çevre, sosyal hizmet ve yardım, kütüphane, park, trafik ve kültür hizmetleriyle yaşlılara, kadın ve çocuklara, özürllülere, yoksul ve düşkünlere yönelik hizmetlerin yapılmasında beldede dayanışma ve katılımı sağlamak, hizmetlerde etkinlik, tasarruf ve verimliliği artırmak amacıyla gönüllü kişilerin katılımına yönelik program uygulama görevi belediyeye verilmiş bulunmaktadır.

Yeni kamu yönetimi anlayışı çerçevesinde yasalaşarak yürürlüğe giren 5393 sayılı Belediye Kanununun temel amaçlarından birisi de belediyelerde stratejik yönetim anlayışını yerleştirmektir. Stratejik yönetim uzun vadede bir örgüt ve onun çevresinde olumlu bir dengeyi sürdürmeyi amaçlamaktadır. Ayrıca bir örgütün ne olduğuna, ne yaptığına ve niçin yaptığına rehberlik edecek ve şekillendirecek temel kararlar ve eylemler üreten kontrollü bir çaba olarak tanımlanmaktadır. Belediyeler, stratejik amaçlarını, hedeflerini ve bu hedeflere ulaşmak için gerçekleştirecekleri faaliyetleri kapsayacak şekilde fiziki planları gözetin uygulanabilir stratejik plan yapacaklardır. Yıllık çalışma programlarıyla bütçelerini ve performans ölçütlerini bu plana göre oluşturacaklardır. Böylece belediyeler geleceğe dönük politikalar oluşturarak sorunlara uzun vadeli çözümler getirecek, şeffaf, yurttaş odaklı ve hiyerarşinin dikey boyuttan yatay boyuta geçtiği, sonuç odaklı bir yönetim anlayışına sahip olacaklardır.

### **6.1.1.3. Çanakkale Kenti Özet Bilgisi**

#### *Tarihçe*

M.Ö. 3000'li yıllardan günümüze yerleşim alanı olarak kullanılagelen ve yaklaşık 5000 yıllık uygarlıklar geçmişine sahip Çanakkale, eski çağlarda Hellespontos ve Dardanel şeklinde isimlendirilmiştir. Kent bugünkü adını Fatih Sultan Mehmet döneminde Anadolu yakasında Kale-i Sultaniye ya da Çanak Kalesi adı ile anılan kaleden almaktadır. Bugün bu kale Çimenlik Kalesi adı ile de bilinmektedir.

İnsanlık tarihi açısından büyük önem taşıyan Türkiye'nin kuzeybatı kesiminde yer alan Çanakkale, Avrupa ve Asya kıtalarını birbirinden ayıran ve kendi adını taşıyan Boğaz'ın her iki yakasında da topraklara sahip benzersiz coğrafyası, binlerce yıllık tarihsel ve kültürel mirası ile pek çok efsane ve mitolojiye ev sahipliği yapmış, yalnız Türkiye açısından değil Dünya için de eşsiz yerleşimlerden biri olma özelliğini sürdürmektedir. Anadolu'da kurulmuş olan medeniyetlerin en önemlilerinden biri olan Truva (Troia) İl sınırları içinde yer almaktadır.

Asya ile Avrupa kıtalarını birbirinden ayıran ve Akdeniz ile Karadeniz arasındaki bağlantıyı sağlayan iki doğal boğazdan biri konumundaki Çanakkale Boğazı ve çevresi, stratejik önemi dolayısıyla pek çok savaşa ev sahipliği yapmıştır. Balkan Savaşlarının ardından patlak veren I. Dünya Savaşı sonucunda ise Boğazın önemi bir kez daha gündeme gelmiş ve düşman donanması 18 Mart 1915 tarihinde bozguna uğratılmıştır.

#### *Coğrafi Kapsam*

Çanakkale'nin doğusunda ve güneydoğusunda Balıkesir, batısında Ege Denizi, kuzeybatısında Edirne, kuzeyinde Tekirdağ ve Marmara Denizi bulunmaktadır. Çanakkale İli Marmara Bölgesinin batısında, Trakya Bölgesinin uzantısı konumunda olan Gelibolu Yarımadası ile Anadolu'nun batı uzantısı olan Biga Yarımadası üzerinde boğazın her iki yakasında da topraklara sahiptir. Bu topraklar; Trakya'da Edirne İlinin Enez ve Keşan, Tekirdağ İlinin Malkara ve Şarköy İlçeleriyle, Anadolu'da Balıkesir İlinin Erdek, Gönen, Balya ve Edremit İlçeleriyle çevrilidir. Ege denizinde ise ilçelerinden, Türkiye'nin en büyük adası olan Gökçeada ile üçüncü büyük adası olan Bozcaada Yunanistan karasuları ile komşudur.

Ege ve Marmara Bölgesinde toprakları bulunan ilin yüzölçümü 9737 km<sup>2</sup>, kıyı uzunluğu 671 km'dir. Kıyı uzunluğu ile ülkemizin Muğla'dan sonra ikinci ili olma özelliğini taşımaktadır.

Çanakkale İl toprakları, genellikle dağ ve tepelerle kaplı alanların vadilerle parçalanmış engebeli bir görüntü sergilemektedir. Kaz Dağı 1767 metre ile kentin en yüksek dağıdır.

Akarsu ağzlarında ve geniş tabanlı vadilerde görülen ovalar Çanakkale'de az yer tutmaktadır. Anadolu yakasındaki başlıca ovaları Ezine Ovası, Bayramiç Ovası, Kumkale Ovası, Biga ve Karabiga Ovaları, Agonya (Yenice-Hamdibey-Kalkım) Ovası, Umurbey ve Sarıçay Ovaları'dır. Gelibolu Yarımadasında ise Kavak Ovası, Cumalı Ovası, Yalova Ovası, Kilye ve Piren Ovaları bulunmaktadır.

İlde büyük ve küçük bütün akarsuların düzenli bir rejimi bulunmamaktadır. Sonbahar yağmurlarıyla ve karların erimeye başladığı Nisan, Mayıs aylarında kabarmalar görülür; bunun dışındaki sürelerde ise bir kaç yüz litrelik debiye kadar düşerler. Bu düzensizlik yüzünden İldeki akarsulardan ulaşım ve tarım yönünden yararlanma imkanı bulunmamaktadır. İl sınırları içinde kalan arazide önemli bir göl de bulunmamaktadır.

Çanakkale İlinin iklimi, bulunduğu yer nedeniyle geçiş iklimi özellikleri göstermektedir. Genel karakteriyle Akdeniz iklimi özelliklerini yansıtmaktadır.

Çanakkale'yi diğer çevre illerden ayıran bir özelliği de yılın büyük bir kısmının rüzgarlı geçmesidir. Yıllık egemen rüzgar kuzey rüzgarlarıdır.

İl yüzölçümünün %55'i ormanlıktır. Kalan diğer alanlar çayır, mera ve tarıma elverişli arazi ile kaplıdır.

İlin Merkez İlçe dışında ikisi ada olmak üzere 11 ilçesi, 21 bucağı, 568 köyü ve 88 köy bağılısı bulunmaktadır. Belediyeli yerleşim yeri sayısı 34'tür ve bu yerleşim yerleri aşağıda ayrıntılandırılmıştır.

<b>MERKEZ</b>	Çanakkale
	Kepez
	İntepe
	Kumkale
<b>AYVACIK</b>	Ayvacık
	Gülpınar
	Küçükkuyu
<b>BAYRAMIÇ</b>	Bayramiç
<b>BİGA</b>	Biga
	Yeniçiftlik
	Balıkliçeşme
	Kozçeşme
	Gümüşçay
	Karabiga
<b>BOZCAADA</b>	Bozcaada
<b>ÇAN</b>	Çan
	Terzialan
<b>ECEABAT</b>	Eceabat
<b>EZİNE</b>	Ezine
	Geyikli
	Mahmudiye
<b>GELİBOLU</b>	Gelibolu
	Bolayır
	Kavakköy
	Evreşe
<b>GÖKÇEADA</b>	Gökçeada
<b>LAPSEKİ</b>	Lapseki
	Çardak
	Umurbey
<b>YENİCE</b>	Yenice
	Hamdibey
	Kalkım
	Akçakoyun
	Pazarköy

### *Nüfus*

2000 Yılı Genel Nüfus Sayımı sonuçlarına göre Çanakkale'nin toplam nüfusu 464.975'tir. Bu toplam nüfusun 215.571'i (%46) il ve ilçe merkezlerinde, 249.404'ü (%54)

köylerde yaşamaktadır. Nüfus yoğunluğu ise 48'dir. 2000 Yılı Genel Nüfus Sayımı sonuçlarına göre ilçelerin şehir-köy itibarıyla nüfusları aşağıdaki tabloda ayrıntılandırılmıştır.

İLÇE ADI	TOPLAM NÜFUS	ŞEHİR NÜFUSU	KÖY NÜFUSU
<b>MERKEZ İLÇE</b>	104.205	75.810	28.395
<b>AYVACIK</b>	30.502	6.475	24.027
<b>BAYRAMIÇ</b>	32.314	11.988	20.326
<b>BİGA</b>	77.169	27.549	49.620
<b>BOZCAADA</b>	2.427	2.427	
<b>ÇAN</b>	52.929	28.878	24.051
<b>ECEABAT</b>	9.929	4.778	5.151
<b>EZİNE</b>	35.301	13.309	21.992
<b>GELİBOLU</b>	46.226	23.127	23.099
<b>GÖKÇEADA</b>	8.875	7.254	1.621
<b>LAPSEKİ</b>	26.034	8.489	17.545
<b>YENİCE</b>	39.064	5.487	33.577
<b>TOPLAM</b>	<b>464.975</b>	<b>215.571</b>	<b>249.404</b>

Nüfus açısından Çanakkale'de en kalabalık ilçe 77.169 kişi ile Biga'dır. En az nüfusa sahip ilçe ise 2.427 kişi ile Bozcaada'dır. İlçe merkezleri itibarıyla ise Merkez İlçeden sonra en kalabalık ilçe 28.878 kişi ile Çan'dır.

İl toplam nüfusunun %52'sini erkekler (242.539), %48'ini kadınlar (222.436) oluşturmaktadır. 2000 Yılı Genel Nüfus Sayımı Sonuçlarına göre ilde yıllık nüfus artış hızı binde 7.29'dur.

Çanakkale ilinin merkez ilçesi özelinde mahallelere göre alan bilgileri ve bu mahallelerin alansal özellikleri ise şu şekildedir:

Mahalle	Yüzölçüm (ha)	Özellikleri
<b>Barbaros</b>	791	Yüzölçümü en fazla olan mahalledir.
<b>Esenler</b>	354	Kamu kurumlarının, havaalanının ve askeri alanlar yaygındır. Diğer mahallelere göre daha yeni gelişme gösteren mahalledir. Kooperatifleşme oldukça hızlıdır.
<b>Cevat Paşa</b>	249	Askeri, kamu ve sosyal tesis alanlarını içerir
<b>İsmet Paşa</b>	232	Küçük Sanayi Sitesi, Trutaş, Sümerbank gibi tesis ve işletmeler yer alır
<b>Kemal Paşa</b>	192	Kentsel sit alanı içinde yer almaktadır ve eski doku mimari hakimdir. Ticaret merkezi durumundadır
<b>Fevzi Paşa</b>	183	Çimenlik Kalesi çevresini oluşturmaktadır
<b>Namık Kemal</b>	11	Genelde ticaret ve küçük sanayi faaliyetleri hakimdir

### *Hinterland*

Hinterland, bir kenti, kentler dizisini ya da bölgeyi çevreleyen ve onunla yakın ekonomik ve toplumsal etkileşim içinde bulunan bölge demektir. Çanakkale bu yönden güçlü, gelecek perspektifli ve cazip bir yerde bulunmaktadır.

Çanakkale, çevre kentlere ve İstanbul'a karayolu ile ulaşımında kısıtları bulunan bir kent olmasına karşın, deniz yolu ve hava yolunun güçlendirilmesi durumunda bir yandan İstanbul ve diğer metropol kentlere açısının yanı sıra, Biga, Çan, Bandırma, Karacabey, Balıkesir, Bursa bağlantısını temin edecek duble yol çalışmasının tamamlanmasıyla güçlü bir hinterlanda sahip olabilecektir. Deniz, kara ve hava yolu zenginliğiyle birlikte, tarihi ve kültürel değerleri nedeniyle ve yaratılacak yeni değerlerle birlikte Çanakkale, ulusal ve uluslararası düzeyde çekim merkezi olabilecektir.

### *Ulaşım*

Çanakkale İlinin toplam karayolları uzunluğu 1.074 km'dir. Bunun 543 km'si il yollarına, 531 km'si ise devlet karayollarına aittir.

Çanakkale İlinin karayollarından biri olan 550-04 no'lu Çanakkale-İzmir güzergahındaki devlet karayolu, Ege kıyılarını takip ederek Ezine-Ayvacık-Edremit-Ayvalık-Dikili-Aliaga-Foça-Menemen üzerinden İzmir'e ulaşmaktadır. Aynı yol güzergahı Edremit'ten doğuya ayrılarak Çanakkale'yi Balıkesir'e de bağlamaktadır.

Diğer bir karayolu ise, Marmara Denizi'nin Güney kıyılarını izleyerek Çanakkale'yi Bursa'ya bağlayan devlet karayolu güzergahı üzerinde bulunan 200-01 ve 2002 no'lu karayolu ilin araç trafiği bakımından en yoğun ve geniş yolunu oluşturmaktadır.

Çanakkale-Ankara güzergahındaki devlet karayolu Lapseki-Biga-Bandırma-Bursa-İnegöl-Bozüyük-Eskişehir-Sivrihisar-Polatlı üzerinden Ankara'ya ulaşmaktadır.

Çanakkale-İstanbul güzergahında bulunan 550-03 no'lu devlet karayolu ise Gelibolu yarımadasının doğu kıyılarını takip ederek Keşan ve Tekirdağ'a ve daha sonra da İstanbul'a ulaşmaktadır.

İl merkezi ilçelerden; Ayvacık'a 68 km, Bayramiç'e 72 km, Biga'ya 94 km, Bozcaada'ya 58 km, Çan'a 77 km, Eceabat'a 5 km, Ezine'ye 46 km, Gelibolu'ya 34 km, Gökçeada'ya 59 km, Lapseki'ye 34 km ve Yenice ilçesine 100 km uzaklıktadır.

### *Ekonomik Yapı ve Temel Göstergeler*

İlde tarım Çanakkale'deki temel ekonomik etkinliktir. Kurulu sanayi yapısının büyük ölçüde tarıma dayalı olması İlin yaşamında tarımın önemini daha da artırmıştır. Ancak son yıllarda tarıma dayalı sanayi kolları gelişme göstermekte ve buna bağlı olarak ekonomide sanayinin payı artmaktadır. Diğer taraftan Çanakkale sanayisinin 1970'li yılların başına kadar önemli bir gelişme göstermemiş olmasında, stratejik bir konumda ve özellikle askeri bir bölge olması durumu etken olmuştur. İl dışından gelebilecek sermaye ise, gerekli altyapı çalışmalarının tamamlandığı Balıkesir, İzmir ve Bursa gibi illeri tercih etmiştir.

Devlet Planlama Teşkilatı, Bölgesel Gelişme ve Yapısal Uyum Genel Müdürlüğü tarafından 2003 yılında yapılan "İllerin ve Bölgelerin Sosyo-Ekonomik Gelişmişlik Sıralaması Araştırması" sonuçlarına göre Çanakkale, gelişmişlik sıralamasında tüm iller arasında 24. sırada yer almıştır.

Gökçeada ve Bozcaada ilçelerinin kalkınmada öncelikli yöreler kapsamında olmasına rağmen Çanakkale yatırım teşvikleri bakımından normal yöre kapsamında değerlendirilmektedir.

2000 yılı Genel Nüfus Sayımı sonuçlarına göre istihdam edilen nüfusun (237.699), %56'sı tarım, %9'u sanayi, %4'ü inşaat ve %31'i hizmetler sektöründe çalışmaktadır. İlde işsizlik oranı 2000 yılı DİE verilerine göre %3.6 olarak tespit edilmiştir, aynı veriler dikkate alındığında işsiz sayısı 8.869'dur.

İl yüzölçümünün %54'ünü ormanlar, %34'ünü tarım yapılan arazi, %5'ini çayır ve meralar, %7'sini kültür dışı araziler kaplamaktadır. Toplam tarım arazisi 330.337 ha olup, bunun %81'i tarla arazisi, %7'si sebze, %2'si meyve, %2'si üzüm bağı, %8'i zeytinliktir.

Tarım alanının 111.047 ha sulanabilir arazidir. Toplam sulanabilir arazinin içinde sulanan alan 60.218 ha'dır. Bu sulamanın 42.853 ha (%71) devlet tarafından gerçekleştirilmektedir.

Çanakkale ve Biga'da 2 adet Organize Sanayi Bölgesi bulunmaktadır. Çanakkale Organize Sanayi Bölgesi'nde bulunan 96 parselden 55 adedi yatırımcılara tahsis edilmiş olup, 16 parseli alan 6 yatırımcı inşaatını tamamlayarak üretime geçmiştir. 3 yatırımcının inşaatı devam etmektedir. Biga Organize Sanayi Bölgesi'nde 53 adet parselin tamamı 41 yatırımcıya tahsis edilmiş olup, 4 işletme faaliyete geçmiştir. 11 adedi inşaat halindedir. Ayrıca İl genelinde yer alan 7 adet küçük sanayi sitesinde toplam 917 işyeri faaliyetine devam etmektedir.

Çanakkale'de, İl geneline yayılmış tarıma dayalı sanayi kollarının yanı sıra Merkez ilçede Dardanel Gıda A.Ş., Biga'da Çelik Enerji Tersane Ulaşım A.Ş. (İÇDAŞ), Doğaş ve Çavuşköylü Mobilya, Çan'da Kale Seramik Çanakkale Kalebodur A.Ş., Çan Linyitleri İşletmesi, Ezine'de Akçansa Çimento Sanayi A.Ş. öne çıkan sanayi kuruluşlarıdır.

2005 yılı itibariyle yetiştirilen tarım ürünleri arasında en önemli yeri ürün miktarı olarak sebze, ekim sahası olarak hububat almaktadır. 2005 yılında 553.550 ton domates, 406.778 ton buğday, 92.494 ton zeytin, 77.477 ton elma, 63.244 ton ayçiçeği, 39.437 ton üzüm, 31.860 ton şeftali, üretimde ilk sıraları almıştır.

Çanakkale köylüsünün önemli geçim kaynaklarının başında hayvancılık gelmektedir. İlde 129.144 adet büyükbaş hayvan, 521.153 adet küçükbaş hayvan vardır. Ayrıca kümes hayvancılığı ve arıcılık da Çanakkale köylüsünün önemli geçim kaynakları arasındadır.

İl genelinde çeşitli bankalara ait toplam 51 banka şubesi bulunmaktadır. 2005 yılı sonu itibariyle İl genelinde vergi ve vergi dışı gelirler olmak üzere toplam 311 Milyon 980 bin YTL gelir tahakkuk etmiştir.

Çanakkale Gümrük Müdürlüğü'nden alınan verilere göre 2005 yılında 409 milyon \$'lık ithalat, 386 milyon \$'lık ihracat gerçekleştirilmiştir. Yine aynı verilere göre hurda demir, seramik malzemesi, dondurulmuş balık ve taş kömürü en çok ithal edilen mallar, inşaat demiri, çimento ve dondurulmuş gıda en çok ihraç edilen mallar arasındadır.

#### *Eğitim Durumu*

İl genelinde 2005-2006 eğitim ve öğretim yılında, okul öncesi eğitimde, üç bağımsız anaokulu ile diğer okullar bünyesinde 205 anasınıfında 3.632 öğrenci eğitim öğretim görmekte, 188 öğretmen görev yapmaktadır. Okul öncesi eğitimden yararlanan çocukların toplam hedef nüfusa oranı % 23'tür.

İlköğretimde, 3'ü özel okul olmak üzere toplam 206 ilköğretim okulunda 48.650 öğrenci eğitim-öğretime devam etmekte olup, 2083 öğretmen görev yapmaktadır.

İlköğretimde, derslik başına düşen öğrenci sayısı 22'dir. 497 yerleşim biriminden 9.707 öğrenci 83 taşıma merkezi ilköğretim okuluna taşınmaktadır.

Ortaöğretimde, 78 lise ve dengi okulda 17.523 öğrenci eğitim-öğretime devam etmekte olup, 1205 öğretmen görev yapmaktadır. Ortaöğretimde, derslik başına düşen öğrenci sayısı 21'dir.

İl genelinde okul öncesi, ilköğretim ve ortaöğretimde toplam 70.372 öğrenci 3.312 derslikte eğitim-öğretime devam etmektedir. Bu veriler ışığında derslik başına düşen öğrenci sayısı 21'dir.

Okullaşma oranı ilköğretimde %100, ortaöğretimde ise %88'dir. Okuma-yazma oranı 2000 Nüfus sayımı sonuçlarına göre %90'dır.

Yükseköğretimde Çanakkale Onsekiz Mart Üniversitesi 9 fakülte, 2 yüksekokul, 11 Meslek Yüksek Okulu ve 2 enstitüsü ile birlikte yaklaşık 20.000 öğrencisiyle öğrenime devam etmektedir.

### *Sağlık Kapasitesi*

İl çapında askeri hastaneler hariç 11 devlet hastanesi, 1 ana çocuk sağlığı merkezi, 63 adet sağlık ocağı, 8 dispanser ve 202 sağlık evi bulunmaktadır. Ayrıca bir adet özel hastane bulunmaktadır.

İlde 166 uzman doktor, 224 pratisyen doktor, 111 diş hekimi, 648 hemşire, 555 ebe, 348 sağlık memuru görev yapmaktadır.

İlde (askeri hastaneler hariç) tüm yataklı tedavi kurumlarında mevcut yatak sayısı 996 olup, yatak başına düşen kişi sayısı 445'dir. Bir hekime düşen nüfus sayısı 1.145'tir. Toplam 167 eczane vardır.

### *Başlıca Kültürel ve Turistik Tesisleşme*

İl genelinde 3'ü merkezde, 12 adedi ilçelerde olmak üzere 15 kütüphane ve bir adet gezici kütüphane bulunmaktadır.

Anadolu'daki en eski uygarlık merkezlerinin bulunduğu Çanakkale, ulusal tarihimizin en önemli olaylarının meydana geldiği Gelibolu Yarımadası Tarihi Milli Parkı ile Truva Milli Parkını da sınırları içerisinde bulundurmaktadır.

Diğer taraftan 671 km sahil bandı, ada konumundaki iki ilçesi, muhtelif yerlerdeki termal kaynaklar ve zengin flora ve faunasıyla Kazdağları İlin en önemli turizm değerleridir.

Yörenin doğal değerleri arasında Kazdağı Ayazması, Külcüler Kaplıcası, Çan Belediye Kaplıcası, Çan Tepeköy Kaplıcası, Bardakçılar Kaplıcası, Kirazlı Şifalı Suları, Kestanbol Kaplıcası önemli bir yer tutmaktadır. Başlıca kültürel değerler arasında ise Bozcada Kalesi, Saat Kulesi, Aynalı Çarşı, Dardanos Tümülüsü, Troia, Assos, Apollon Smintheus Tapınağı (Chrysa), Lamponia, Gargara, Zeus Altarı, Alexandria Troia, Sestos, Abydos, Neandria, Sigeion, Skepsis, Parion ve Priapos bulunmaktadır. Diğer taraftan Çimenlik Kalesi (Kale-i Sultaniye), Hadımoğlu Konağı, Seferşah Camii, Kilitbahir Kalesi, Hasan Mevsuf Şehitliği, Süleyman Paşa Türbesi, Gelibolu Mevlevihanesi, Şehitler Abidesi, Yahya Çavuş Anıtı, Mehmet Çavuş Anıtı, Nuri Yamut Anıtı, Elliyedinci Alay Şehitliği ve Conkbayırı Mehmetçik Anıtı önemli Türk kültür değerleri arasında yer almaktadır.

İlde Turizm İşletme Belgesi 5 yıldızlı bir otelle beraber toplam 31 adet tesis faaliyette olup, bu tesislerin yatak kapasitesi 3.280'dir. Yatırım Belgesi 18 adet konaklama tesislerindeki 3.129 yatak kapasitesi ve belediye denetiminde bulunan tesislerdeki toplam 8.633 yatak kapasitesi ile Çanakkale'de toplam yatak kapasitesi 15.042'ye ulaşmaktadır.

İlde Turizm Bakanlığından belgesi 13 adet Seyahat Acentesi faaliyet göstermektedir. Yıllık yerli ve yabancı turist trafiği yaklaşık 2 milyon kişidir.

İl genelinde sportif faaliyetlere yönelik ilgi yüksek düzeyde olup, 9.540 lisanslı sporcu, 83 spor kulübü bulunmaktadır. Özellikle 12.500 seyirci kapasiteli profesyonel futbol müsabakalarının da oynandığı 18 Mart Stadyumu, çim zemini, ışık donanımı, atletizm pisti, 6 adet sporcu soyunma odası, 2 adet hakem soyunma odası, 1 adet doping kontrol odası, 8 adet çok amaçlı salonu ile önemli bir tesistir.

### **6.1.2. Kurum İçi Analiz**

### 6.1.2.1. Görev, Yetki ve Sorumluluklar

#### 5393 sayılı Belediye Kanunu

##### **Tanımlar**

**MADDE 3.** — Bu Kanunun uygulanmasında;

a) Belediye: Belde sakinlerinin mahallî müşterek nitelikteki ihtiyaçlarını karşılamak üzere kurulan ve karar organı seçmenler tarafından seçilerek oluşturulan, idarî ve malî özerkliğe sahip kamu tüzel kişisini,

b) Belediyenin organları: Belediye meclisini, belediye encümenini ve belediye başkanını,

c) Belde: Belediyesi bulunan yerleşim yerini,

d) Mahalle: Belediye sınırları içinde, ihtiyaç ve öncelikleri benzer özellikler gösteren ve sakinleri arasında komşuluk ilişkisi bulunan idarî birimi, ifade eder.

##### **Hemşehri hukuku**

**MADDE 13.** — Herkes ikamet ettiği beldenin hemşehrisidir. Hemşehrilerin, belediye karar ve hizmetlerine katılma, belediye faaliyetleri hakkında bilgilenme ve belediye idaresinin yardımlarından yararlanma hakları vardır. Yardımların insan onurunu zedelemeyecek koşullarda sunulması zorunludur.

Belediye, hemşehriler arasında sosyal ve kültürel ilişkilerin geliştirilmesi ve kültürel değerlerin korunması konusunda gerekli çalışmaları yapar. Bu çalışmalarda üniversitelerin, kamu kurumu niteliğindeki meslek kuruluşlarının, sendikaların, sivil toplum kuruluşları ve uzman kişilerin katılımını sağlayacak önlemler alınır.

Belediye sınırları içinde oturan, bulunan veya ilişkisi olan her şahıs, belediyenin kanunlara dayanan kararlarına, emirlerine ve duyurularına uymakla ve belediye vergi, resim, harç, katkı ve katılma paylarını ödemekle yükümlüdür.

##### **Belediyenin Görev, Yetki ve Sorumlulukları**

##### **Belediyenin görev ve sorumlulukları**

**MADDE 14.** — Belediye, mahallî müşterek nitelikte olmak şartıyla;

a) İmar, su ve kanalizasyon, ulaşım gibi kentsel alt yapı; coğrafi ve kent bilgi sistemleri; çevre ve çevre sağlığı, temizlik ve katı atık; zabıta, itfaiye, acil yardım, kurtarma ve ambulans; şehir içi trafik; defin ve mezarlıklar; ağaçlandırma, park ve yeşil alanlar; konut; kültür ve sanat, turizm ve tanıtım, gençlik ve spor; sosyal hizmet ve yardım, nikâh, meslek ve beceri kazandırma; ekonomi ve ticaretin geliştirilmesi hizmetlerini yapar veya yaptırır. Büyükşehir belediyeleri ile nüfusu 50.000'i geçen belediyeler, kadınlar ve çocuklar için koruma evleri açar.

b) Okul öncesi eğitim kurumları açabilir; Devlete ait her derecedeki okul binalarının inşaatı ile bakım ve onarımını yapabilir veya yaptırabilir, her türlü araç, gereç ve malzeme ihtiyaçlarını karşılayabilir; sağlıkla ilgili her türlü tesisi açabilir ve işletebilir; kültür ve tabiat varlıkları ile tarihî dokunun ve kent tarihi bakımından önem taşıyan mekânların ve işlevlerinin korunmasını sağlayabilir; bu amaçla bakım ve onarımını yapabilir, korunması mümkün olmayanları aslına uygun olarak yeniden inşa edebilir. Gerektiğinde, öğrencilere, amatör spor kulüplerine malzeme verir ve gerekli desteği sağlar, her türlü amatör spor karşılaşmaları düzenler, yurt içi ve yurt dışı müsabakalarda üstün başarı gösteren veya derece alan sporculara belediye meclisi kararıyla ödül verebilir. Gıda bankacılığı yapabilir.

Belediye, kanunlarla başka bir kamu kurum ve kuruluşuna verilmeyen mahallî müşterek nitelikteki diğer görev ve hizmetleri de yapar veya yaptırır.

Hizmetlerin yerine getirilmesinde öncelik sırası, belediyenin malî durumu ve hizmetin ivediliği dikkate alınarak belirlenir.

Belediye hizmetleri, vatandaşlara en yakın yerlerde ve en uygun yöntemlerle sunulur. Hizmet sunumunda özürsüz, yaşlı, düşkün ve dar gelirli durumuna uygun yöntemler uygulanır.

Belediyenin görev, sorumluluk ve yetki alanı belediye sınırlarını kapsar.

Belediye meclisinin kararı ile mücavir alanlara da belediye hizmetleri götürülebilir.

4562 sayılı Organize Sanayi Bölgeleri Kanunu hükümleri saklıdır.

##### **Belediyenin yetkileri ve imtiyazları**

**MADDE 15.** — Belediyenin yetkileri ve imtiyazları şunlardır:

a) Belde sakinlerinin mahallî müşterek nitelikteki ihtiyaçlarını karşılamak amacıyla her türlü faaliyet ve girişimde bulunmak.

b) Kanunların belediyeye verdiği yetki çerçevesinde yönetmelik çıkarmak, belediye yasakları koymak ve uygulamak, kanunlarda belirtilen cezaları vermek.

c) Gerçek ve tüzel kişilerin faaliyetleri ile ilgili olarak kanunlarda belirtilen izin veya ruhsatı vermek.

d) Özel kanunları gereğince belediyeye ait vergi, resim, harç, katkı ve katılma paylarının tarh, tahakkuk ve tahsilini yapmak; vergi, resim ve harç dışındaki özel hukuk hükümlerine göre tahsil edilen doğalgaz, su, atık su ve hizmet karşılığı alacaklarının tahsilini yapmak veya yaptırmak.

e) Müktesep haklar saklı kalmak üzere; içme, kullanma ve endüstri suyu sağlamak; atık su ve yağmur suyunun uzaklaştırılmasını sağlamak; bunlar için gerekli tesisleri kurmak, kurdurmak, işletmek ve işletirmek; kaynak sularını işletmek veya işletirmek.

f) Toplu taşıma yapmak; bu amaçla otobüs, deniz ve su ulaşım araçları, tünel, raylı sistem dâhil her türlü toplu taşıma sistemlerini kurmak, kurdurmak, işletmek ve işletirmek.

g) Katı atıkların toplanması, taşınması, ayrıştırılması, geri kazanımı, ortadan kaldırılması ve depolanması ile ilgili bütün hizmetleri yapmak ve yaptırmak.

h) Mahallî müşterek nitelikteki hizmetlerin yerine getirilmesi amacıyla, belediye ve mücavir alan sınırları içerisinde taşınmaz almak, kamulaştırmak, satmak, kiralamak veya kiraya vermek, trampa etmek, tahsis etmek, bunlar üzerinde sınırlı aynı hak tesis etmek.

i) Borç almak, bağış kabul etmek.

j) Toptancı ve perakendeci hâlleri, otobüs terminali, fuar alanı, mezbaha, ilgili mevzuata göre yat limanı ve iskele kurmak, kurdurmak, işletmek, işletirmek veya bu yerlerin gerçek ve tüzel kişilerce açılmasına izin vermek.

k) Vergi, resim ve harçlar dışında kalan dava konusu uyuşmazlıkların anlaşmayla tasfiyesine karar vermek.

l) Gayrisihhî müesseseler ile umuma açık istirahat ve eğlence yerlerini ruhsatlandırmak ve denetlemek.

m) Beldede ekonomi ve ticaretin geliştirilmesi ve kayıt altına alınması amacıyla izinsiz satış yapan seyyar satıcıları faaliyetten men etmek, izinsiz satış yapan seyyar satıcıların faaliyetten men edilmesi sonucu, cezası ödenmeyerek iki gün içinde geri alınmayan gıda maddelerini gıda bankalarına, cezası ödenmeyerek otuz gün içinde geri alınmayan gıda dışı malları yoksullara vermek.

n) Reklam panoları ve tanıtıcı tabelalar konusunda standartlar getirmek.

o) Gayrisihhî işyerlerini, eğlence yerlerini, halk sağlığına ve çevreye etkisi olan diğer işyerlerini kentten belirli yerlerinde toplamak; hafriyat toprağı ve moloz döküm alanlarını; sıvılaştırılmış petrol gazı (LPG) depolama sahalarını; inşaat malzemeleri, odun, kömür ve hurda depolama alanları ve satış yerlerini belirlemek; bu alan ve yerler ile taşımalarda çevre kirliliği oluşmaması için gereken tedbirleri almak.

p) Kara, deniz, su ve demiryolu üzerinde işletilen her türlü servis ve toplu taşıma araçları ile taksi sayılarını, bilet ücret ve tarifelerini, zaman ve güzergâhlarını belirlemek; durak yerleri ile karayolu, yol, cadde, sokak, meydan ve benzeri yerler üzerinde araç park yerlerini tespit etmek ve işletmek, işletmek veya kiraya vermek; kanunların belediyelere verdiği trafik düzenlemesinin gerektirdiği bütün işleri yürütmek.

(l) bendinde belirtilen gayrisihhî müesseselerden birinci sınıf olanların ruhsatlandırılması ve denetlenmesi, büyükşehir ve il merkez belediyeleri dışındaki yerlerde il özel idaresi tarafından yapılır.

Belediye, (e), (f) ve (g) bentlerinde belirtilen hizmetleri Danıştayın görüşü ve İçişleri Bakanlığının kararıyla süresi kırk dokuz yılı geçmemek üzere imtiyaz yoluyla devredebilir; toplu taşıma hizmetlerini imtiyaz veya tekel oluşturmayacak şekilde ruhsat vermek suretiyle yerine getirebileceği gibi toplu taşıma hatlarını kiraya verme veya 67 nci maddedeki esaslara göre hizmet satın alma yoluyla yerine getirebilir.

İl sınırları içinde büyükşehir belediyeleri, belediye ve mücavir alan sınırları içinde il belediyeleri ile nüfusu 10.000'i geçen belediyeler, meclis kararıyla; turizm, sağlık, sanayi ve ticaret yatırımlarının ve eğitim kurumlarının su, termal su, kanalizasyon, doğalgaz, yol ve aydınlatma gibi alt yapı çalışmalarını faiz almaksızın on yıla kadar geri ödemeli veya ücretsiz olarak yapabilir veya yaptırabilir, bunun karşılığında yapılan tesislere ortak olabilir; sağlık, eğitim, sosyal hizmet ve turizmi geliştirecek projelere İçişleri Bakanlığının onayı ile ücretsiz veya düşük bir bedelle amacı dışında kullanılmamak kaydıyla arsa tahsis edebilir.

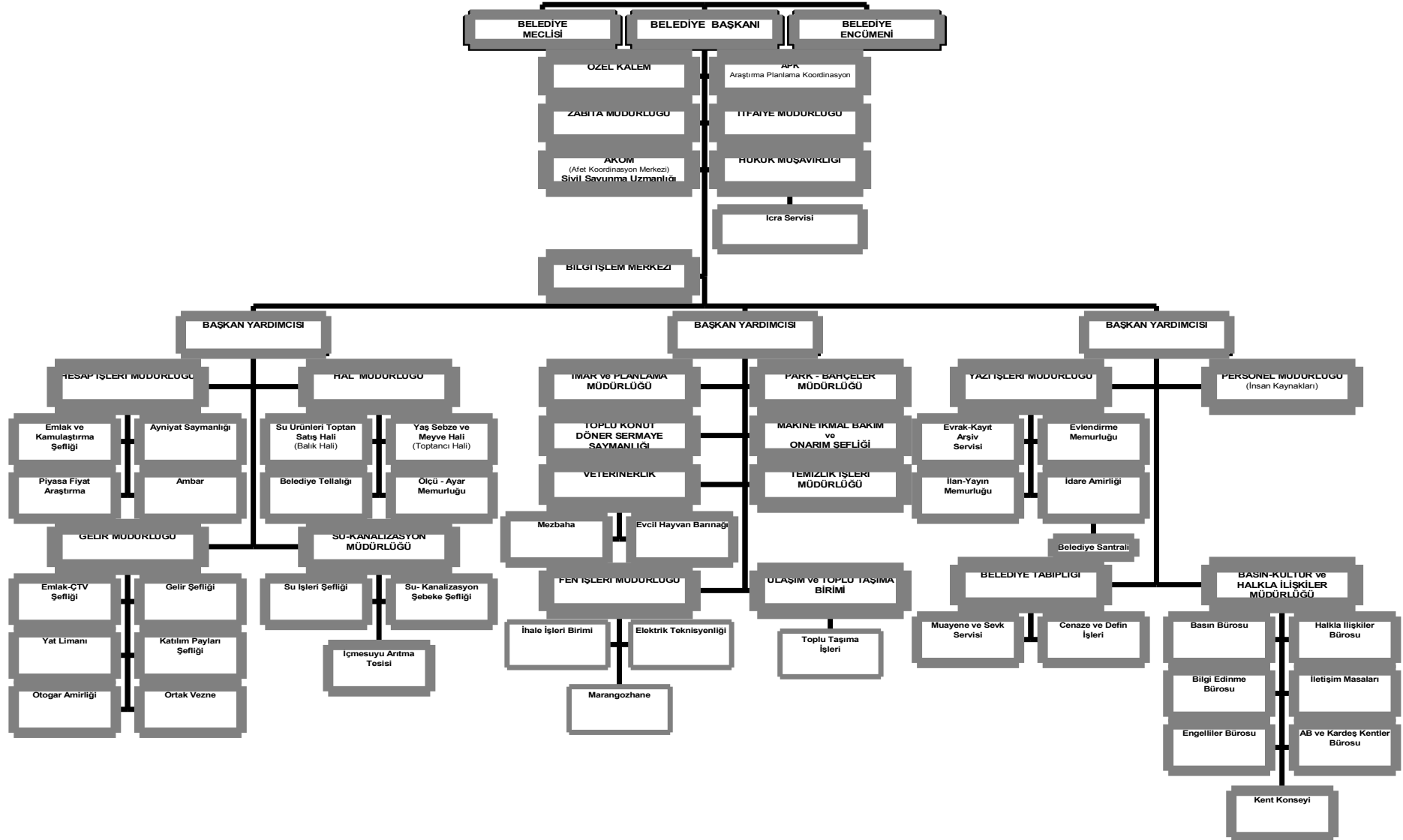
Belediye, belde sakinlerinin belediye hizmetleriyle ilgili görüş ve düşüncelerini tespit etmek amacıyla kamuoyu yoklaması ve araştırması yapabilir.

Belediye mallarına karşı suç işleyenler Devlet malına karşı suç işlemiş sayılır. 2886 sayılı Devlet İhale Kanununun 75 inci maddesi hükümleri belediye taşınmazları hakkında da uygulanır.

Belediyenin proje karşılığı borçlanma yoluyla elde ettiği gelirleri, şartlı bağışlar ve kamu hizmetlerinde fiilen kullanılan malları ile belediye tarafından tahsil edilen vergi, resim ve harç gelirleri haczedilemez.

## 6.1.2.2. Organizasyon Şeması

### Performans Esaslı Bütçeleme



### 6.1.2.3. İnsan Kaynakları

Çanakkale Belediyesi'nde, kamu kesiminde uygulanan personel rejimine paralel olarak memurluk, sözleşmelilik, sürekli işçilik ve geçici işçilik olmak üzere dört grupta personel istihdam edilmektedir. Toplam 483 personele ilişkin sayısal veriler ve analizler aşağıda sunulmuştur:

#### A- Belediye Personelinin Eğitim Durumu Tablosu

	İLKOKUL MEZUNU	ORTAOKUL MEZUNU	LİSE MEZUNU	MYO	FAKÜLTE	TOPLAM
Memur	50	36	80	28	21	215
Kadrolu İşçi	29	6	2	0	0	37
Geçici İşçi	92	48	51	20	17	228
Sözleşmeli	0	0	0	0	3	3
<b>Toplam</b>	171	90	133	48	41	483

#### B- Belediye Personelinin Yaş Durumu Tablosu

	20-29	30-39	40-49	50-59	Toplam
Memur	7	73	122	13	215
Kadrolu İşçi	0	2	30	5	37
Geçici İşçi	55	109	59	5	228
Sözleşmeli	0	1	1	1	3
<b>Toplam</b>	62	185	212	24	483

#### C- Belediye Memur Personelinin Kadro Sınıf Durumu

	GİH	YHS	THS	SHS	TOPLAM
Erkek	114	37	21	2	174
Bayan	36	0	5	0	41
<b>Toplam</b>	150	37	26	2	215

### 6.1.2.4. Mali Yapı

	2003	2004	2005	2006 PROGRAM
<b>I- TOPLAM BÜTÇE HARCAMALARI</b>	<b>18.004.604</b>	<b>21.466.801</b>	<b>27.560.989</b>	52.940.000
<b>A. CARİ HARCAMALAR</b>	<b>9.411.996</b>	<b>12.594.974</b>	<b>16.071.165</b>	26.580.401
- PERSONEL HARCAMALARI	5.641.891	7.745.853	8.007.361	<b>9.186.742</b>
- DİĞER CARİ HARCAMALAR	3.770.105	4.849.121	8.063.804	17.393.659
<b>B. YATIRIM HARCAMALARI</b>	<b>5.736.893</b>	<b>6.477.826</b>	<b>7.664.288</b>	19.011.000
<b>C. TRANSFER HARCAMALARI</b>	<b>2.855.715</b>	<b>2.394.001</b>	<b>3.825.536</b>	7.348.599
<b>II- TOPLAM BÜTÇE GELİRLERİ</b>	<b>17.610.550</b>	<b>21.112.460</b>	<b>29.020.167,05</b>	<b>52.940.000</b>
A. ÖZ GELİRLER	13.395.865	15.130.349	21.640.634	41.590.000
B. GENEL BÜTÇEDEN ALINAN PAYLAR	4.214.685	5.982.111	7.379.533	11.500.000
C. RED VE İADELER	0	0	0	-150.000
<b>III- BORÇ İDARESİ</b>				
<b>A. ANAPARA ÖDEMELERİ</b>	<b>1.370.397</b>	<b>893.324</b>	<b>1.565.947</b>	
İÇ BORÇ ANAPARA	1.370.397	893.324	1.565.947	
DIŞ BORÇ ANAPARA				
<b>IV- BORÇ STOKU</b>	<b>1.597.325</b>	<b>1.642.331</b>	<b>3.288.021</b>	<b>3.385.000</b>
A. İÇ BORÇ STOKU				
- Ticari Bankalara				
- Kamu Kuruluşlarına				
- İller Bankası'na	1.285.325	1.282.331	1.354.409	1.300.000
- Hazine'ye	-	-	-	-
- Diğer Kamu Kuruluşlarına	312.000	360.000	1.933.612	2.535.000
- Diğer				
B. DIŞ BORÇ STOKU				

#### 6.1.2.5. Araç Parkı

İŞ MAKİNALARI	
Damperli Kamyon	16
Vidanjör	1
Arazöz	5
Eskavatör	1
Grayder	2
Kepçe	5
Silindir	2
Dozer	1
Çekici	1
Yükleyici	5
Treyler	1
Kompresör	1
Traktör	5
Diğer	31

BİNEK ARAÇLAR	
Otobüs	13
Minibüs	2
Binek Tenez	3
Binek Station	8
Pikap	6

#### 6.1.2.6. Bilgisayar Alt Yapısı

Çanakkale Belediyesi güçlü bir bilgi işlem merkezine sahiptir. İnternet bağlantısına sahip olan Belediyede LAN tipi yerel bilgisayar ağı kullanılmakta ve bu ağa bağlı 145 adet bilgisayar ve 6 adet ana server bulunmaktadır. Personel kayıtları, bütçe sistemi, muhasebe işlemleri, vezneler ve araç takibi mevcut bilgisayar donanımı sayesinde yerine getirilmektedir.

9 dış birim GSHDSD modem ile ana servera bağlıdır. Ayrıca ana bina ile hizmet binası arasında metro ethernet bağlantı sistemi bulunmaktadır. Mahalle hizmet noktaları arasındaki veri iletimi de tellabs modemleri ile gerçekleştirilmektedir.

Şu anda alt yapısı hazır olan web üzerinden online işlemler 2006 yılı sonu itibariyle sisteme alınacaktır.

43 adet deskjet yazıcı, 34 adet lazer yazıcı, 31 adet nokta vuruşlu yazıcı, 2 adet çizici, 2 adet tarayıcı ve 4 adet çok fonksiyonlu yazıcı bulunmaktadır.

#### **6.1.2.7. Birimler ve İşlevleri**

#### **6.1.2.7.1. Özel Kalem**

Başkanlık Makamı tarafından verilen görevleri yapmak, bunlara ait yazışmaları yürütmek, dosyalar düzenlemek ve muhafaza etmek.

Belediye Başkanının emirlerini ilgili yerlere iletmek ve sonuçlarını izlemek.

Belediye Başkanının ağırlama, kutlama, tören, haberleşme, temsil, yurtiçi ve yurtdışı seyahat giderlerinin gerekli yazışma ve tahakkuk işlemlerini yürütmek.

Belediye Başkanının tüm telefon görüşmelerini sağlamak ve randevu taleplerini iletmek ve düzenlemek.

Belediye Başkanının protokolle ve vatandaşlarla olan görüşmelerini sağlamak.

Belediye Başkanının emirleri doğrultusunda birimlerin çalışmalarının izlenmesi ve takibini yapmak.

Belediye Başkanının imzalaması, onaylaması gereken tüm evrakların sunulması ve ilgili birimlere iletilmesini sağlamak.

#### **6.1.2.7.2. Hukuk Müşavirliği**

Özel ve tüzel kişiler tarafından belediye aleyhine açılan davalar ve belediye tarafından özel ve tüzel kişiler aleyhine adli ve idari yargıda açılan davaların takibi, yürütülmesi ve sonuçlandırılmasını sağlamak.

Yargıtay ve Danıştay'da aleyhte olan kararlara temyiz yoluna başvurmak.

Belediye kiracılarının ödenmeyen borçları ile idareye ait su borçları bulunan aboneler için icra takiplerini açmak.

Belediye daire müdürlük ve amirlikleri tarafından kamu hizmetlerinin yürütülmesinde yazılı ve sözlü görüş vermek.

İdareyle ilgili çeşitli konularda noter aracılığıyla muhataplara ihbarname ve protesto çekmek, gelen ihbarnamelere ve protestolara cevap vermek.

Belediye Meclisi, Belediye Encümeni kararı ile veya Başkanlık Makamı tarafından gönderilen evrakı incelemek ve hukuki görüş ve yorum bildirmek.

İcra takiplerini hazırlamak, dosyalanması ve Adliye Müdürlüklerinde takibinin yapılmasını sağlamak.

İcra ve mahkeme esas defterlerinin tutulması, işlenmesi, devir ve gelirlerin takibini yapmak.

Hazırlanan icra dosyalarını ilgili resmi ve özel kurum ve kuruluşlara zimmetli olarak teslim etmek ve Çanakkale dışına yapılan hacizlerin postaya verilmesini sağlamak.

#### **6.1.2.7.3. Araştırma Planlama Koordinasyon Birimi**

5393 sayılı Belediye Kanunu, 5018 sayılı Kamu Mali Yönetimi ve Kontrol Kanunu ve Strateji Geliştirme Birimlerinin Çalışma Usul ve Esasları Hakkındaki Yönetmelik'in ilgili hükümleri gereği:

İdarenin stratejik planlama çalışmalarına yönelik bir hazırlık programı oluşturmak.

İdarenin stratejik planlama sürecinde ihtiyaç duyulacak eğitim ve danışmanlık hizmetlerini vermek veya verilmesini sağlamak.

Stratejik planlama çalışmalarını eşgüdümlemek.

Stratejik planlamaya ilişkin diğer destek hizmetlerini yürütmek.

İdare faaliyet raporunu hazırlamak.

İdarenin misyonunun belirlenmesi çalışmalarını yürütmek.

İdarenin görev alanına giren konularda, hizmetleri etkileyecek dış faktörleri incelemek.

Yeni hizmet fırsatlarını belirlemek, etkililik ve verimliliği önleyen tehditlere karşı tedbirler almak.

Kurum içi kapasite araştırması yapmak, hizmetlerin etkililiğini ve yararlanıcı memnuniyetini analiz etmek ve genel araştırmalar yapmak.

İdarenin üstünlük ve zayıflıklarını tespit etmek.

İdarenin görev alanıyla ilgili araştırma-geliştirme faaliyetlerini yürütmek.

İdare faaliyetleri ile ilgili bilgi ve verileri toplamak, tasnif etmek, analiz etmek.

#### **6.1.2.7.4. Zabıta Müdürlüğü**

Belediye Zabıtası, beldede esenlik, huzur, sağlık ve düzenin sağlanması ile görevli olup, bu amaçla Belediye Meclisi tarafından alınan ve Belediye Zabıtası tarafından yerine getirilmesi gereken emir ve yasaklarla bunlara uymayanlar hakkında mevzuatta öngörülen ceza ve diğer yaptırımları uygular.

Belediye Başkanının hizmet ile ilgili talimatlarını yerine getirir.

Belediye suçlarının işlenmesini önleyecek tedbirleri alır.

İşlenmiş olan belediye suçlarını kanunların verdiği yetkilerle re'sen; bunun dışında yetkili mercilerin kararlarına dayanarak uygular.

Ulusal bayram, genel tatil ve özel günlerde hizmetin gerektirdiği yükümlülükleri yerine getirir.

#### **6.1.2.7.5. İtfaiye Müdürlüğü**

Yangınlara müdahale etmek ve söndürmek.

Her türlü kaza, çökme, patlama, mahsur kalma vb. durumlarda teknik kurtarma gerektiren olaylara müdahale etmek ve ilk yardım hizmetlerini yürütmek; arazide, su üstü ve su altında her türlü arama ve kurtarma çalışmalarını yürütmek.

Su baskınlarına müdahale etmek.

Doğal afetler ve olağanüstü durumlar sonucu oluşan enkaz ve çöküntüler altında can ve mal kurtarma çalışmalarına katılmak.

Halkı, kurum ve kuruluşları itfaiye hizmetleri ile ilgili olarak aydınlatmak, alınacak önlemler konusunda eğitmek, bu konuda örnek tatbikatlar yapmak.

Beldedeki kamu ve özel kuruluşlara ait itfaiye birimleri ile gönüllü itfaiye kuruluşlarının personelinin eğitim ve yetiştirilmelerine yardım etmek.

Belediye başkanının vereceği yetki ile belediye sınırları dışında görevleri ile ilgili olaylara müdahale etmek.

Beldedeki bacaları belediye meclisince tespit edilecek ücret karşılığında, temizlemek veya temizlettirmek, bacaları yangın yönünden denetlemek.

Talep edilmesi halinde orman yangınlarının söndürülmesi çalışmalarına katılmak.

Parlayıcı, patlayıcı ve yanıcı madde depolama yerlerini tespit etmek, işyeri, eğlence yeri, fabrika ve sanayi kuruluşları ile kamu kuruluşlarını yangın önlemleri yönünden denetlemek, bu konularda mevzuatın öngördüğü izin ve ruhsatları vermek.

Belediye başkanının teklifi ve belediye meclisinin kararı ile verilen diğer görevleri yapmak.

#### **6.1.2.7.6 Bilgi İşlem Merkezi**

Belediye içi birimlerin daha rasyonel ve verimli çalışmaları açısından gerekli olan bilgi ve dokümanların sağlıklı ve kesin şekilde elde edilip depolamak.

Bu bilgilerin ışığı altında kente daha iyi hizmet vermek amacıyla gerekli çalışmaları yapmak.

Belediye bünyesinde tüm bilgisayar ve internet uygulamalarının kontrolünü sağlamak.

#### **6.1.2.7.7. Hesap İşleri Müdürlüğü**

Müdürlük, Belediye bütçesini hazırlayıp, ilgili aşamaları izleyerek, Meclisten kesinleşen bu bütçeye göre ödemeleri yasa, tüzük ve yönetmeliklere uygun olarak denetlemekte, ödemelerin bir program içinde yapılmasını sağlamakta, yıl içerisinde ödeneği bitecek veya yıl sonuna kadar yetmeyeceği kesinleşen harcama kalemlerine bölümler arası aktarma veya gerektiğinde ek ödeneğin yapılması ve kesin hesabın Encümen ve Belediye Meclisçe kabulünden sonra yönetim dönemi hesabı ile birlikte Sayıştay'a sunulmasını sağlamaktadır.

Yevmiye, Banka, Bütçe Gelirleri, Bütçe Ödenekleri, Adi Emanetler, Bütçe Emanetleri, Avans ve Kredi Defter kayıtları tutarak, her ay Aylık Mizan ve Cetveller düzenlenerek Denetim Komisyonuna sunulmaktadır.

Belediyede görev yapan memur ve işçi personelin maaşlarının ödenmesi, sigorta, emekli keseneği ve vergi kesintilerinin yasal sürelerinde ödemelerinin gerçekleştirilmesi gibi yasal sorumlulukların yürütülmesini de sağlamaktadır.

#### **6.1.2.7.8. Gelir Müdürlüğü**

Gelir Müdürlüğü, 5393 Sayılı Belediye Kanunu ve 2464 Sayılı Belediye Gelirleri Kanunu, 1319 Sayılı Emlak Vergisi Kanunu ile bu Kanunların uygulamasıyla ilgili 213 sayılı Vergi Usul Kanunu ve 6183 sayılı Amme Alacakları Tahsili Usulü Hakkındaki Kanun ve bu Kanunlar çerçevesinde yayımlanan Yönetmelik, Genelgeler, Tebliğler doğrultusunda;

Belediye vergileri, harç ve resimleri ile Belediye Meclisi onaylı gelir tarifesi gereği alınan tüm ücretlerin tarh, tahakkuk ve tahsilat işleri ile takiplerini yapmak.

Yapılan tahakkukların ve tahsilatların bütçenin ilgili gelir koduna gelir kaydetmek.

Dava konusu vergi ve harçların mahkemede Hukuk Müşavirliği nezdinde savunmalarını yapmak, mahkeme kararlarına göre de gerekli işlemleri yapmak.

Belediyenin yapmış olduğu yatırım harcamalarının katılma payları tahakkuk ve tahsilatını yapmak.

Vergi yoklaması ve denetim yaparak vergi kaçaklarını tespit etmek.

Tahsilatla ilgili kayıtları tutmak ve bankaya yatırılan tahsilatı bütçenin ilgili faslına kaydetmek.

Belediye Encümen kararı gereğince verilen zabıta ve kaçak inşaat cezalarının tebliği ve tahsilini sağlamak.

Süresinde ödenmeyen alacakları icra memurluğuna bildirerek haciz yoluyla tahsil etmek.

Müdürlük personelinin özlük işlemlerini yürütmek.

Belediye gelir tarifesini ve bütçesini yapmak.

#### **6.1.2.7.9 Yazı İşleri Müdürlüğü**

### *Belediye Meclisi İle İlgili Görevleri*

Belediye birimlerinden yasa, tüzük ve yönetmeliklere uygun olarak Belediye Meclisinde görüşülüp bir karar alınmak üzere Başkanlık Makamı'ndan havaleli konuları gündem maddesi olarak Belediye Başkanı'nın emirleri doğrultusunda hazırlayıp Meclis Başkanlığı'na sunmak, Belediye Meclisi'nce alınan kararları gerekli mercilerin onayından sonra ilgili birime iletmek.

Meclis çalışmalarını düzenleyen tutanak ve tutanak özetlerini ayrı bir dosyada saklamak, incelemeye hazır bulundurmak, bütçede ödeneği bulunduğu takdirde kitap haline getirmek.

Meclis üyelerinin Meclise devamlarını belirlemek üzere Meclis Başkanlığı'nca tutulan devam cetvelini saklamak, Meclisin her birleşiminden önce devam cetvelini üyelerin imzasına hazır bulundurmak.

Belediye Meclis Üyelerine gerek Meclis devam cetveli, gerekse komisyonlardaki çalışma gün sayılarına göre puantaj hazırlamak, hakkı huzurları çalışma ayını takip eden ay başında ödenecek şekilde gerekli hazırlık ve çalışmaları yapmak.

### *Belediye Encümeni İle İlgili Görevleri*

Belediye birimlerinin Belediye Başkanı tarafından havaleli ve Encümenden bir karar alınmak üzere gönderilen konuları gündem maddesi olarak Encümene sunmak, alınan kararları ilgili birimlerine iletmek.

Encümene gönderilen evrakların iş bölümüne göre raportöre havalesini sağlamak.

İvedi hallerde Belediye Başkanı'nın veya Başkan Yardımcısı'nın "İvedi" kaydını koyduğu evrakı gündem dışı olarak o günkü gündeme almak.

Gündemdeki konuları gündem maddesi olarak kısa ve öz hazırlamak.

Gündeme alınan konuları gündemdeki sırasına göre Encümen Karar Defterine yazmak.

Encümen kararına muhalefet eden üyenin muhalefet gerekçesini yazılı olarak almak, karara muhalefet nedenlerini karar metnine ve karar defterine aynen yazmak.

Encümence verilen kararları Encümen Karar Defteri'ne yazmak, metin haline getirilen kararları Encümen Başkanı ve Üyelerinin imzasına açmak.

Encümen önceden belirtilen gün ve saatte toplanmaktadır. Çoğunluğun sağlanamaması halinde Encümen Karar Defterine çoğunluğun sağlanmadığını yazarak Encümen başkanı ve hazır bulunan üyelerin imzasını almak.

### *Evrak Kayıt Arşiv İle İlgili Görevleri*

Belediye Başkanlığı'na gelen-giden evrakın kayıt, dağıtım ve havale yerlerine gönderme, postalama, dosyalama hizmetlerini yürütmek.

Belediye'ye gelen yazıların ilgili birimlere havalesini, Belediye'den çıkan yazıları kaydetmek, ait olduğu birimlere vermek veya ilgili adreslerine postalamak.

Belediye Başkanlığı'na verilen genel nitelikteki teftiş ve denetleme raporlarının topluca sonuçlandırılmasını sağlamak.

Müdürlüğe gelen tüm evrakları Müdürlükçe düzenlenen esasa göre evrak kayıt defterine kaydetmek, evrakın en son gördüğü işleme kadar kayıtlarını işlemek.

İmza karşılığı alacağı evrakın eksiksiz ve doğru olduğunu incelemek, teslim almak, gelen evrakın havalesini yaptırarak ilgili memura zimmetle vermek.

#### *Evlendirme Memurluğu İle İlgili Görevleri*

Evlendirme Memurluğu birbirleriyle evlenmek isteyen kadın ve erkeğin evlenmeye dair müracaatlarını kabul etmek, mevzuatın öngördüğü şekilde evlenme dosyasını hazırlamak ve evlenme aktini gerçekleştirmekle yükümlüdür.

#### *İlan Yayın Memurluğu*

Resmi kurumlardan gelen evrakları kayıt edip ilan etmek.

İlandan sonra resmi yazı ile ilan tutanağı hazırlamak ve göndermek.

Kan anonsları, kayıp anonsları, özel ilan anonsları vb. anonsları yapmak.

#### *İdare Amirliği*

Çanakkale Belediyesine ait tüm hizmet binalarının bakım, onarım ve temizliğinin yapılmasını sağlamak.

Kentimizde bulunan kurum, kuruluş ve sivil toplum örgütlerinin etkinliklerinde gereksinim duyulan taleplere cevap vermek.

Belediyemize ait toplantı salonlarının temizliği ve organizasyonunu yapmak.

#### **6.1.2.7.10. Personel Müdürlüğü**

Belediyenin insan gücü planlaması, personel seçme ve yerleştirme, çalışanların hizmet öncesi ve hizmet içi eğitimlerinin planlanması ve temini, personelin ücret ve çeşitli ödemelerinin belirlenmesine yönelik çalışmaların yapılması, çalışanların özlük işlerinin yapılması, mevzuat ve kanun değişikliklerini takip ederek uygulamaya konulması ve çalışanların bilgilendirilmesi müdürlüğün görev ve sorumluluğudur.

#### *Personel Müdürlüğü Tahakkuk İşlemleri*

Çalışanların unvan, statü, yetkili kararlar ve mevzuat doğrultusunda belirlenmiş ücretlerin yansıtılmasını sağlamak.

Bordro düzenlemek (maaş, ikramiye, kıdem ve ihbar tazminatı, sosyal yardımlar ve iş yasasının öngördüğü diğer ödemeler).

Bordroda yapılacak yasal ve özel kesintilerin çıkarılarak Hesap İşleri Müdürlüğüne kesinti listeleri olarak sunmak.

Oluşturulan tutarların çalışanlara, kesintilerinin ilgili kurumlara aktarılması için yasal tarih süreleri içinde Hesap İşleri Müdürlüğüne iletmek.

Fazla mesai, yevmiye vb. puantajların, tahakkuk çizelgelerinin düzenlenerek maaş bordrolarına aktarmak, düzenlemek ve ödemelerini yapmak.

İş Yasası ve Sosyal Güvenlik Kanunlarına karşı sorumlulukların yerine getirilmesi ve oluşan mevzuat değişikliklerinin takibini yapmak.

Bütçe ve maliyet çizelgelerinin takibini yapmak. Personel giderleri ile ilgili (memur-işçi) mali yıl içerisinde tahakkuk edecek ödemelerinin bütçesinin oluşturulup Hesap İşleri Müdürlüğüne sunmak.

Mali yıl içerisinde her yıl Resmi Gazete ile yayınlanarak mali yıl içerisinde ödenecek olan maaşlar ile ilgili düzenlenen özel hizmet tazminatı cetvelleri, çalışanların unvan, kademe ve derecelerine göre cetvellerin oluşturulup tanzim edilerek valilik makamının onayına sunmak.

Emeklilik işten ayrılma vb. durumlarda gerekli belgeleri düzenlemek, ilgili kuruluşlara bildirmek.

Emeklilik ve işten ayrılma durumlarında mali yıl içerisinde emekli kesintileri adı altında yapılan aylık kesintiler listelerinin yıl sonu toplam kesintiler sonucu şahıs icmal bordroları ve kurum kesenek defterleri düzenlenerek emekli sandığına göndermek.

Burslu öğrencilerin ve stajyer öğrencilerin ücretlendirilmesini ve ödemelerin yapılmasını sağlamak ve Hesap İşleri Müdürlüğü ile eşgüdümü sağlamak.

Hizmet sözleşmelerini hazırlanmak.

Yıllık terfi ve ücret artışlarını uygulamak.

Belediye Başkanı, belediye başkan vekili ve belediye başkan yardımcılarının maaş bordrolarını yapmak; belediye başkan vekillerinin görevleri süresince ücret ödemelerini yapmak; belediye meclis üyeleri ve belediye encümen üyeleri huzur hakları, Belediye Meclisinden seçilen komisyon üyelerinin yapılan toplantılara göre ücretlerinin ödenmesi işlemlerini yapmak ve Hesap İşleri Müdürlüğü ile eşgüdümü sağlamak.

Çanakkale 1. ve 2. İcra Müdürlüğüne icra takibi yapılan kişilerin yazışmaları yapmak.

Çalışanların 1 yıl önceki vergi iadeleri ile ilgili fişlerin teslim alınarak kişiler adına gerekli hesaplar yapıldıktan sonra gelir vergisi limiti değerini vergi iadelerinin ödenmesini yapmak.

#### *Personel Özlük İşlemleri*

Personel özlük dosyalarını düzenlemek.

İdari görevlendirmelere ilişkin işlemleri yapmak.

Personel askerlik işlemlerini takip etmek.

İstifa, emeklilik veya diğer nedenlerle işten ayrılma işlemlerini yapmak.

Personel bilgilerini bilgisayar ortamında tutmak.

Personel kimliklerini düzenlemek.

Personel rapor ve izin takibini yapmak.

Personelin talep ettiği belgeleri (hizmet belgesi, çalışma belgesi, maaş bordrosu vb.) hazırlamak.

Müdürlüğün sorumluluğundaki alanlarda aylık ve yıllık istatistik ve raporları hazırlamak.

Yıllık terfi ve ücret artışlarını uygulamak.

Mali yıl içersinde çalıştırılacak geçici işçiler için valilik makamına onaya sunmak.

İşçi ve memur personelin disiplin suçları ile ilgili disiplin kurulunca verilen cezaların yazışmalarını ve takibini yapmak.

#### *Personel Eğitim Kültür ve Sosyal İşleri*

Yeni başlayacak personel için oryantasyon ve hizmet öncesi eğitim programlarını düzenlemek.

Kurum içi birimlere ait personelin hizmet içi eğitim programlarının düzenlenmesi ve uygulanmasını sağlamak.

Belediyede çalışan tüm personelin motivasyonunu arttıracak sosyal faaliyetler düzenlemek.

Kurum içi birimlere ait önemli gün ve haftalarda etkinlik düzenlemek ve Basın Halkla İlişkiler Müdürlüğü ile eşgüdümlü çalışmak.

Kurum içinde yapılacak toplam kalite çalışmalarına yönelik APK Müdürlüğü ile eşgüdümlü çalışmak.

#### **6.1.2.7.11. Fen İşleri Müdürlüğü**

Kentsel yaşamı oluşturan hizmetlerin tüm alt-üst yapı kuruluşları ile planlı ve çağdaş normları kullanarak üretildiği kentlilerin fiziki ve sosyal yaşamını en iyi şekilde sürdürmelerini sağlayan birimdir.

#### *Alt-Üst Yapı Proje Ekibi*

Yıllık plan dahilinde müdürlükçe hazırlanması gereken konularda program, proje, fizibilite etüdü yapmak.

İmar Planına uygun açılacak yeni yolların proje, keşif ve ön hazırlıklarını yapmak. kamulaştırmalar için İmar ve Planlama Müdürlüğüne bilgi vermek.

Müdürlük çalışmaları dahilindeki konularda ihale dosyası hazırlamak.

Kent içinde alt ve üst yapı ile ilgili belediye dışında çalışma yapan kurum ve kuruluşlara, çalışmaları sırasında kontrolörler aracılığı ile gözcülük yapmak, yol göstermek ve çalışmaları kontrol etmek.

#### *Alt-Üst Yapı Yapım, İmalat, Bakım, Onarım Ekibi*

Proje uygulamalarında asfalt, beton, parke vb. yapım işlerini gerçekleştirmek.

Mevcut uygulamaların bakım, tamir çalışmalarını yapmak ve takip etmek.

Fen İşleri Müdürü tarafından verilen günlük iş programının uygulanmasını sağlamak.

Günlük iş programına uygun alt personel iş dağılımını yapmak, kontrol etmek ve kolaylaştırıcılık yapmak.

Çalışmalarda kullanılacak beton, asfalt, kum, çakıl vb. malzeme, araç gereç ihtiyaçlarını müdür kontrolü altında temin edilmesini ve dağıtımını sağlamak.

Araç-gereç, iş makinesi, kamyon ihtiyaçları ile ilgili Makine İkmal Bakım ve Onarım Müdürlüğü ile eşgüdümlü çalışmak.

Çalışan personelin aylık çıkış-girişleri, yıllık izinleri, özlük, fazla mesai vb. konularda Personel Müdürlüğü ile eşgüdümlü çalışmak, bilgi almak ve vermek.

#### *Beton Santrali*

Belediye çalışmalarında kullanılan çimento harcı ile elde edilen tüm malzemeleri uygun standart ve koşullarda üretmek, laboratuvar testlerini yapmak.

#### *Marangozhane*

Belediye çalışmalarında kullanılmak üzere ahşap aksamı kent mobilyası üretmek, mevcutların bakım ve onarımını yapmak.

Belediyeye ait bina ve tesislerdeki ahşap konstrüksiyon yapım ve bakım işlerini yapmak.

Çalışmalar hakkında müdüre bilgi vermek.

Müdürlük tarafından iletilen işleri yapmak.

#### *Elektrik Teknisyenliği*

Belediye etkinlikleri ve görevlendirilen etkinliklerde ses düzeni kurmak.

Kent içinde kablolu ve kablosuz anons sistemini kurmak ve bakımını yapmak.

Belediyeye ait bina, tesis, park vb. mekanların aydınlatmalarını kurmak, kontrol ve bakım işlerini yerine getirmek.

Kent içinde trafik sinyalizasyon sistemini kurmak, bakım ve onarımını yapmak.

Yapılan çalışmalar ile ilgili iş programı hazırlayarak müdüre sunmak ve haftalık rapor vermek.

#### *Sekreteryaya İşleri*

Müdürlük bünyesinde çalışan tüm personelin özlük işlemlerini yapmak, takip etmek ve Personel Müdürlüğüne bilgi vermek, bilgi almak.

Birime ait haberleşme, dosyalama, yazışma işlemlerini düzenli olarak yürütmek ve takibini yapmak.

Birim çalışmaları ile kurum içi diğer birimler ve kurum dışı kamu kurum ve kuruluşları, paydaşlarla gerekli yazışmaları yapmak, iletişimi sağlamak ve kayıt altına almak.

Ofis malzemelerinin kullanımını, kontrolünü yapmak, gereksinimleri tespit ederek gidermek.

#### **6.1.2.7.12. Makine İkmal Bakım ve Onarım Şefliği**

Belediyeye ait makine tesis ve ekipmanların işletme ve kontrolünü yapmak.

Belediyeye yeni satın alınacak her türlü motorlu taşıt ve iş makinesinin atölye alet takımı, yedek parça ve lastik için teknik şartnamesini hazırlamak.

Belediye içi birimlerden gelen talepler doğrultusunda taleplerin giderilmesini sağlamak ya da sağlamak.

Tamir atölyesi ve taşıtların bakım, onarım ve tamiri için gerekli yedek parça, takım, avadanlık tezgah, lastik, yağ, yakıt vb. ihtiyaçların temini için ilgili birime iletmek, aldirmek. Temin edilen malzemelerin takılmasını ve araçların çalışır olmasını sağlamak.

Belediye hizmetlerinde kullanılan her türlü taşıtın yağ, antifriz, akaryakıt olarak periyodik bakımlarının yapılmasını sağlamak.

Sigorta işlemlerini takip etmek ve yaptırmak.

Belediye hizmetlerinde kullanılan her türlü taşıtın, iş makinesi ve araç-gerecin ekonomik ömrünü tamamlamış olanların servis dışı kalması, hurdaya ayrılması, modifiye edilmesine yönelik işlem yapmak ve ilgili birime bilgi vermek.

#### **6.1.2.7.13. Park Bahçeler Müdürlüğü**

Belediye sınırları ve mücavir alanlardaki park, bahçe, çocuk parkı, yaya bölgeleri, orta refüjler vb. mevcut yeşil alanlar içinde gerekli olan ağaçlandırma, dikim, çimleme, rehabilitasyon, üretim, budama, bakım, sulama vb. rutin işleri yapmak ve/veya yapılmasını sağlamak.

Belediye sınırları içinde ihtiyaçlar doğrultusunda yeni yapılanmalar ve düzenlemeler için İmar ve Planlama Müdürlüğü ile eşgüdümlü olarak yeni tahsisleri tespit etmek, kamulaştırmak; bu alanların etüt proje ve uygulamalarını yapmak veya yapılmasını sağlamak.

Sera ve fidanlık gibi üretim alanları oluşturmak; işleyişini ve işletmesini sağlamak. Yeşil düzenlemelerde kullanılan çiçek fidelerinin, süs bitkilerinin, yer örtücülerin ve çit bitkilerinin üretimini sağlamak.

Halkın çevreye ve doğaya duyarlılığını arttırmak amacıyla dikim etkinlikleri ve kampanyalar düzenlemek.

Şehir mezarlığının bakım, temizlik ve yerleşim planını yapmak ve kontrol etmek.

#### **6.1.2.7.14. İmar ve Planlama Müdürlüğü**

İmar ve Planlama Müdürlüğü Çanakkale Belediyesi ve mücavira sınırları içindeki taşınmazların imar ve planlama işlemlerini yapmak, uygulamak, denetlemek, gerekli izinleri vermek ve kontrol etmek görevlerini yürütmektedir. Genel olarak;

Gerekli olması durumunda Bayındırlık ve İskan Bakanlığınca yapılan ve onaylanan üst ölçekli plan ve plan notlarına uygun olarak, yeni plan, ilave plan, revizyon planı ve tadilat imar planı çalışmalarını yapmak, yapılanları kontrol etmek ve karar alınması için Belediye Meclisine sunmak, Belediye Meclisine havale edilen imar planı değişiklik ve önerilerine ilişkin gerekli çalışmaları yapmak ve İmar Komisyonu çalışmalarına katılmak, bu önerileri Belediye Meclisine sunmak.

Onaylı İmar planlarına uygun olarak, imar durum belgesi düzenlemek.

Verilen imar durumu belgesine göre, gerekiyorsa kadastral düzenlemeleri yapmak, yapılanları kontrol etmek ve encümene sunmak.

Yapılaşma koşullarına, kanun ve yönetmeliklere göre taşınmazlarda yapılacak inşaatlara inşaat ruhsatı vermek.

İnşaatı tamamlanan yapılara oturma izni (iskan ruhsatı) vermek.

Her türlü inşaat faaliyetini denetlemek, ruhsatsız ya da ruhsat ve eklerin aykırı yapılan yapılara ilişkin kanun ve yönetmeliklere uygun olarak işlem tesis etmek.

Gerektiğinde Belediyeye ait taşınmazlarda proje üretmek.

Belediye ve mücavir alan sınırları içinde isimsiz cadde, sokak, park, tesis vb. yerlere ad vermek, kapı numarası olmayan binalara numara vermek ve arşivlemek.

Tescilli eski yapı ve çevrelerinde bu alanlara uygun projeler üretmek Koruma Kurulları ve ilgili kurum ve kuruluşlarla ortak çalışmalar yapmak.

Toplu Konut Döner Sermaye Saymanlığı bünyesinde toplu konutlarla ilgili işlemleri sürdürmek.

#### **6.1.2.7.15. Su Kanalizasyon Müdürlüğü**

##### *Kanalizasyon Şebeke Şefliği*

Kent içinde ve mücavir alanlarda, meydana gelen abone ve ana boru patlaklarının onarımını yapmak, başvurular doğrultusunda su bağlama ve kanal bağlama işlemlerini yerine getirmek, kanal açıcı ve vidanjör araçlarıyla kent içi ve mücavir alanlarda hizmet vermek.

Kent içerisinde su ve kanal şebekesi yapım ve yenileme projelerini yapmak ve kontrolünü sağlamak.

Müdürlük bünyesinde yapılması gereken su ve kanalizasyon şebeke hatları ve diğer birimlerle ilgili yatırım konularında plan ve projelerin hazırlanıp yatırımların yapılmasını sağlamak.

##### *Su İşletme Şefliği*

Şeflik mekanik ve akıllı sayaç olmak üzere iki bölümden oluşmaktadır. Mekanik Su Sayacı servisinde abonelik işlemleri, resmi daire tahsilat işlemleri, icra ve borç takip işlemleri, arıza bakım ve kesme işlemleri yapılmaktadır. Akıllı su sayacı servisinde abonelik işlemleri, iş emri planlama, iş emri yönetimi, sayaç hazırlama ve arıza bakım işlemleri yapılmaktadır.

### *İçme Suyu Arıtma Tesisi*

Barajdan alınan ham suyun TSE-266 içmesuyu standartlarında üretilmesi ve kente verilmesini sağlayan birimdir.

#### **6.1.2.7.16. Temizlik İşleri Müdürlüğü**

Çevre korunmasına yönelik proje ve faaliyetlerle, atıkları kaynağında minimize eden, az atıklı üretim uygulamalarını destekleyen, toplama, taşıma ve bertarafın, mevcut çöp depolama sahası rehabilitasyonunun ve düzenli bir katı atık depolama sahasının kurularak işletilmesini de içeren kalıcı ve örnek bölgesel bir Katı Atık Yönetim Sistemini kurup, işletmektir.

#### *Temizlik İşleri Müdürlüğü Görev Tanımları*

1. Çöplerin toplanması
  - a. Geliştirilmiş çöp toplama projesi
  - b. Sac konteyner ve çöp sepeti uygulamaları
2. Yol kenarları ve cadde temizliği
  - a. Sokak süpürgecileri
  - b. Mekanik süpürge araçları
  - c. Ot temizliği
  - d. Cadde yıkama
  - e. Konteynerlerin yıkanarak dezenfekte edilmesi
3. Moloz ve cürufaların kaldırılması
4. Pazar yerlerinin temizliği
5. Haşere ile mücadele
  - a. Larva Mücadelesi
  - b. Ergin Mücadelesi
6. Katı atık yönetimi (KAY) sistemi içinde projeler üretmek ve uygulamak
  - a. Mevcut çöp depolama sahası
  - b. Düzenli depolama sahası
  - c. Geri kazanım projesi
  - d. Tıbbi atık projesi
  - f. Camların geri dönüşümü projesi
7. Araç ve ekipman durumu
8. Diğer Faaliyetler

#### **6.1.2.7.17. Ulaşım ve Toplu Taşıma Birimi**

5393 sayılı Belediye Kanununun 14 ve 15. maddelerinde belirtildiği gibi toplu taşıma, yaya ve araç trafiği düzenlemesi ve bunlara bağlı işaret ve sinyalizasyon sisteminin kurulması, ticari taksiler ve servis araçları ile ilgili yönetmelik çıkararak yönetmeliklerde tanımlanan ve kanunda verilen yetkileri kullanarak Belediye ve mücavir alanları içinde yukarıda bahsi geçen tüm işleri yapmak, yaptırmak ve denetim yapmak.

5393 Sayılı Belediye Kanunu ile belediyelere devredilen şehir içi ve mücavir alan sınırları içinde toplu taşıma, ulaşım, araç ve yaya trafiği hizmetleri ile ilgili çalışmalarını yürütmek.

### **6.1.2.7.18. Hal Müdürlüğü**

#### *Su Ürünleri Toptan Satış Hali*

Su ürünleri toptan ve perakende satış yerleri yönetmeliğini uygulamak.

Su ürünlerinin hijyen, kalite ve standartlara uygun olarak, serbest rekabet şartları içinde hızlı ve güvenilir bir biçimde tüketiciye sunulması amacıyla hazırlanan su ürünleri toptan ve perakende satış yerleri yönetmeliğine uygun olarak balık haline gelen her cinsteki su ürününün satışını yaptırmak.

Balık halinde bulunan iş yerlerinin kendi adına komisyon hesabı üzerinden çalışan gerçek ve tüzel kişilerin Belediye Encümenince yer tahsislerinin iptal edilmesini sağlamak.

Balık halinde komisyoncularca satışı yapılan su ürünlerinin satış bedeli üzerinden tellaliye bedeli ve hal resmi tahsilatı ile yer tahsis ücretlerinin tahakkuk ve tahsilatını yapmak.

Balık haline gelen su ürünlerinin giriş ve çıkış işlemlerinin genel sağlık kurallarına uygun olarak yapılması için gerekli önlemleri almak ve su ürünleri yönetmeliğine uygun olarak giriş çıkış belgeleri düzenlemek.

#### *Yaş Sebze ve Meyve Hali*

Yaş sebze ve meyve ticaretinin kalite standart ve sağlık kurallarına uygun olarak serbest rekabet sistemi içerisinde yapılmasını sağlamak.

552 sayılı Kanun Hükmünde Kararname ve toptancı halleri yönetim ve işleyişi hakkında çıkarılan yönetmeliklere uygun hareket ederek, Çanakkale Belediyesi sınırları ve mücavir alanlar içinde her türlü sebze ve meyvenin toptan alım ve satımının Belediye Hal'inde yapılmasını sağlamak, tedbir almak.

Hükümlere aykırı tahsislerin Belediye Encümeninde görüşülmesini ve gerekli hallerde tahsis iptalinin yapılmasını sağlamak.

Komisyoncuların kendi namı hesabına getirip toptancı halinde sattıkları sebze ve meyveden satış miktarı üzerinden belirlenen belediye payının alınmasını sağlamak.

Komisyonculara ait yer tahsis ücretlerinin tahakkuk ve tahsilatını yapmak.

Pazar yerleri yönetmeliğine uygun olarak pazar sahası içinde yer tahsisleri yapmak, tahsis edilen yerlerin ilgili kanun, yönetmelik ve kararnameler doğrultusunda sağlıklı kullanılmasını sağlamak, aykırı durumlarda tespit ve yer tahsis iptali yapmak, belirlenen tedbirleri almak.

#### *Belediye Tellallığı*

İlde bulunan çeşitli kuruluşlardan (1. ve 2. İcra Müdürlükleri, Sulh Hukuk Mahkemesi, Orman Bölge Müdürlüğü, Vergi Dairesi vb) gelen icraların satışlarının yaptırılmasını sağlamak.

Belediyeye gelen çeşitli ilanların ilan panolarına asılmak suretiyle ilan edilmesini sağlamak.

### *Ölçü Ayar Memurluğu*

Çanakkale il sınırları içinde bulunan ilçe ve belde belediyelerinde, kişi ve kuruluşlarca kullanılmakta olan her türlü ölçü ve tartı aletlerinin kontrolünü yapmak.

Kontroller sonrasında ilgili standartlar çerçevesinde olanların damgalamasını yapmak. Bozuk ya da standartlara uygun olmayanların tamirini yapmak ve bakıma sevk etmek.

Zabıta Müdürlüğü tarafından belirlenen zamanlarda kent içindeki iş yerleri denetimlerine katılmak ve gerekli kontrolleri yapmak.

### **6.1.2.7.19 Veterinerlik**

5393 sayılı Belediye Kanunu, 1593 sayılı Umumi Hıfzısıhha Kanunu, 6343 sayılı Veteriner Hekimlik Mesleğinin İcrasına Dair kanun, 3285 sayılı Hayvan Sağlığı ve 5199 sayılı hayvanları koruma kanunlarının ilgili hükümlerini yerine getirmekle sorumlu bir birimdir.

#### *Veteriner*

İlgili kanun ve yönetmelikler doğrultusunda birime verilen görevleri yerine getirmek ve takibini yapmak.

Kontrolsüz hazırlanan ve tüketilen et ve et mamullerinin muayenesini yapmak.

Çanakkale sınırları içerisine giren et ve sakatatların kontrol ve damgalama işlerini yapmak.

İlçe belediyeleri, Tarım İl Müdürlüğü, Jandarma, polis ve zabıta ile et denetimi konusunda eşgüdümlü çalışmak.

İşyeri, gıda hijyeni ve hayvanlardan insanlara geçebilecek hastalıklarla ilgili eğitim ve bilgilendirme çalışmaları yapmak.

Hayvansal ürünlerin üretimden tüketime kadar halk sağlığına zarar verecek uygulamalara karşı önlem almak, gerektiğinde laboratuvar ortamında inceleme yapmak ve ya yaptırmak.

#### *Mezbaha*

Kentlinin et ihtiyacı için Belediye Mezbahasında hayvanların kesimini yapmak.

Kesim öncesi ve sonrası muayene ve kontrollerini yapmak, etlerin gıda olarak tüketilebilmesi için gerekli duruma getirmek. Sağlıksız olanları bertaraf etmek.

Mezbahada kesilen hayvanların adet, kilo, cinslerini ve görülen hastalıkları aylık olarak Tarım İl Müdürlüğü ve Sağlık Müdürlüğüne bildirmek.

Gıda olarak tüketime hazır hale gelen etin şehir içine dağıtımını yapmak.

#### *Evcil Hayvan Barınağı*

Sahipsiz, sokaklarda yaşayan hayvanları kontrol altına almak, aşılama, kısırlaştırma ve tedavilerini yapmak.

Faaliyet konusu hayvanlar olan STK'larla beraber ortak projeler yapmak ve paydaşlıklar oluşturmak.

#### **6.1.2.7.20. Belediye Tabipliği**

Belediyemiz bünyesinde 657 sayılı yasa kapsamında çalışan personel, işçi personel ve bakmakla yükümlü oldukları yakınlarının tanı, tedavi ve bakımları, gerekli durumlarda sevk işlemleri yapılan birimdir.

#### *Cenaze İşleri*

Evlerinde vefat eden vatandaşlara belediye tabibi tarafından ölüm raporu düzenlenmektedir. Defin ruhsatlarının düzenlenmesi, mernis tutanaklarının hazırlanması ve nüfus müdürlüğüne bildirilmesi birim tarafın yerine getirilmektedir.

#### **6.1.2.7.21. Basın-Kültür ve Halkla İlişkiler Müdürlüğü**

Belediye çalışmalarını ve projelerini yazılı ve görsel basın aracılığıyla kamuoyuna duyurmak, belediye-basın ilişkilerini düzenlemek.

Yazılı ve görsel basını takip etmek, arşivlemek gerekli ise ilgili müdürlüklere iletmek.

Belediye etkinlik ve faaliyetlerin tümünü fotoğraf ve kamera ile tespit edip basın mensuplarına yardımcı olmak.

Bayramlarda, milli günlerde, festivallerde etkinlikleri düzenlemek, duyurmak, protokolü sağlamak.

Başkanlık faaliyetleri ile ilgili basın bildirisi ve bültenleri hazırlamak, başkan programı hakkında kamuoyunu bilgilendirmek.

Çanakkale ve Çanakkale Belediye Başkanını yerel, ulusal ve uluslararası toplantılarda katılım ile temsil etmek.

Belediyenin Kardeş Kentler ilişkilerini ve yurt dışı bağlantılarını kurmak, geliştirmek ve sürdürmek.

AB ilişkilerini takip etmek, kurmak, geliştirmek, AB yada dış kaynaklı proje ve proje kaynaklarının başvuru, proje yazılımı, takibini yapmak, ilişkileri sağlamak ve sürdürmek. AB, Avrupa Parlamentosu, Avrupa Konseyi ve Birleşmiş Milletler nezdinde araştırma yapmak, konuları izlemek, buna göre ihale çağrısı yapılmış projelere başvuru yapılması için gerekli prosedürü tamamlamak ve sürekli Başkanlık Makamını bilgilendirmek.

Belediye Türk Sanat Müziği, Türk Halk Müziği Koroları ve Belediye Halk Dansları Ekibinin ve çeşitli kurslarının organizasyonu, programı ile ilgili olarak yöneticileri ile eşgüdüm içinde çalışmak.

Belediye Spor faaliyetlerine direkt katkı yapmak.

STK'lar ve diğer kamu kurum ve kuruluşları ile paydaşlıklar kurarak proje geliştirmek, paydaşların geliştirdikleri projelere katkı sağlamak.

Engelliler ve kent yaşamına kazandırılacak özel gruplara faaliyetler, projeler düzenlemek, düzenlenen faaliyet ve projelere paydaş olmak ve kolaylaştırıcılık desteği sunmak.

Belediye ve vatandaş arasındaki iletişimi arttırmak, vatandaşın belediye hizmetlerinden faydalanmalarını kolaylaştırmak ve hızlandırmak amacıyla İletişim Masalarının işleyişini ve organizasyonunu sağlamak.

### *Halkla İlişkiler Birimi*

Belediye ve kentte bulunan kamu kurum ve kuruluşları, STK'lar, vatandaş ile iyi ilişkilerin geliştirilmesi ve düzeninin sağlanmasına yönelik faaliyetler düzenlemek.

Belediyecilik konusunda dünyada ve Türkiye'de meydana gelen gelişimleri ve değişimleri takip etmek ve gerekli durumlarda kentli ile paylaşılmasını sağlamak.

Sosyal, kültürel, ekonomik göç vb. odaklı değişimlerin kentli ve kent aktörlerine etkisini incelemek ve kurum misyon, vizyon ve ilkeleri doğrultusunda stratejik planlama içerisinde yer alan stratejik hedeflerin düzenlenmesini sağlamak.

Müdürlük tarafından düzenlenen organizasyonlar, festival, etkinlikler ve faaliyetlerin amaçları doğrultusunda kentliye ulaşmasını sağlamak ve etkileşimi takip etmek, başkanlık makamı ve müdürlüğe bilgi ve rapor vermek.

Belediye hizmetleri etkinlik araştırmaları çalışmalarına katılmak.

Belde sakinlerinin ihtiyaçlarına ve hizmet taleplerine dönük görüşlerini tespit etmek ve ilgili birimlere iletmek.

Belediye çalışmaları ile ilgili başkanlık onayı alınarak yerli ve yabancı kişi ve kuruluşlarla iyi ilişkilerin kurulması ve geliştirilmesini sağlamak.

### *Bilgi Edinme Bürosu*

4982 sayılı Bilgi Edinme Kanunu gereği vatandaşa yardımcı olmak.

Gelen dilekçeler doğrultusunda ilgili birim ile koordinasyon kurmak.

Gelen dilekçelere süresi dahilinde cevap vermek.

### *Basın Bürosu*

Yazılı ve görsel basını takip etmek, arşivlemek gerekli ise ilgili müdürlüklere iletmek.

Belediye etkinlik ve faaliyetlerinin tümünü fotoğraf ve kamera ile tespit edip basın mensuplarına yardımcı olmak, arşivini yapmak.

Belediye Meclis oturumlarını kayıt altına almak, ilgili kasetleri çözmek ve yazılı hale getirmek.

### *Özürlüler Bürosu*

Kentte yaşayan bedensel, görme, işitme ve zihinsel engelli vatandaşlarımızın tespitini yapmak.

Bu tespitler doğrultusunda ihtiyaç analizleri yaparak sonuçlar doğrultusunda faaliyetler belirlemek, etkinlik düzenlemek, kurslar açılmasını sağlamak ve proje oluşturmak, var olan projelere ortak olmak.

Engelliler ile ilgili çalışma alanına sahip STK'lar ile işbirliği yapmak, kolaylaştırıcı olmak.

Kentin fiziksel ve mekânsal tasarımlarında özürlülere ait düzenlemelerin Çanakkale Belediyesi Engelliler Yönetmeliği gereğince yapılmasını sağlamak.

Engellilerin belediye hizmetlerinden ve özürlerine yönelik eksiklikleri gidermek için toplumla sosyal anlamda bir ayrıcalık oluşturmada faydalanabilmelerini sağlamak için gerekli girişimleri yapmak.

#### *İletişim Masaları*

Hemşehrilerin idare ile ilgili işlerinde birimlere iş ve işlemlerin ulaştırılmasını sağlamak.

Bu iş ve işlemlerin takibini yapmak.

Birimlerden aldığı sonuç randevularını hemşehrilere iletmek.

Randevu tarih ve saatinde işlemin bitirilmiş olmasını takip etmek.

Bu işlemler ile ilgili iletişim masaları formundaki bilgileri elektronik ortamda tutmak, performans ölçümlerine yardımcı olabilecek biçimde Başkanlık ve Müdürlüğe raporlamak.

## 6.2 PAYDAŞ ANALİZİ

Kamu kurum ve kuruluşları, özel sektör kuruluşları ve STK'lar ile birlikte yönetim anlayışını gerçekleştirmek, kentsel hizmetlerde kaliteyi sunmak, kentte mevcut toplumsal sorunların üstesinden gelmede diğer paydaş kurumlar ile birlikte çözüm ortağı olmak işbirliği ve katılımcılığın vazgeçilmez unsurlarıdır. Temel çalışma değerleri ve ilkelerimiz doğrultusunda Çanakkale Belediyesi olarak kurumsal paydaşlarımızı 4 kategori altında değerlendiriyoruz.

### 6.2.1. İç Paydaşlar

İç Paydaşlarımız: Kurumsal hedeflerimize ulaşmayı sağlayan, üretilen proje, faaliyet ve etkinliklerin birebir içinde olan üreten ve uygulayan kurum içi birimlerimizdir (bkz. Birimler ve İşlevleri).

### 6.2.2. Dış Paydaşlar

Dış Paydaşlar: Kent hizmetlerinden faydalanan ve hizmetlerin üretilmesi ve geliştirilmesine katkı sağlayan örgütlü yapılar, dernekler, odalar, birlikler vb. STK'lardır. Etki ve etkileşimi belediye hizmet ve faaliyetlerinde ortak projeler yaratmak ve kolaylaştırıcı olmaktadır.

	PAYDAŞ ADI		PAYDAŞ ADI
1	Ziraat Mühendisler Odası	17	Çanakkale Belediye Spor Kulübü
2	Mimarlar Odası Ç.Ş.	18	El Emeği Değerlendirme Derneği
3	İnşaatçılar Odası	19	Çağdaş Yaşamı Destekleme Derneği
4	Lokantacılar ve Gazinocular Odası	20	Çevre ve Sokak Hayvanlarını Koruma Derneği
5	Makine Mühendisleri Odası Ç.Ş.	21	Türk Kadınlar Birliği Derneği
6	Tabip Odası	22	Çanakkale Sanayici ve İş Adamlar Derneği
7	Diş Hekimleri Odası	23	Türkiye Emekli Astsubaylar Derneği
8	Şoförler Odası	24	İnsan Hakları Derneği
9	Veteriner Hekimleri Odası	25	Tüketiciyi Koruma Derneği
10	Türkiye Anneler Derneği Ç.Ş.	26	Türkiye Sakatlar Derneği
11	Türk Hava Kurumu	27	Turizm ve Tanıtma Derneği
12	Kızılay	28	Dardanel Spor Kulübü
13	LİONS	29	ÇAKADER
14	Görme Engelliler ve Himaye Derneği	30	Gazeteciler Cemiyeti
15	Atatürkçü Düşünce Derneği	31	DİSK Çanakkale Şubesi
16	Tüm-Bel Sendikası	32	Çevre Gönüllüleri Derneği
		33	Engelliler Spor Kulübü

### 6.2.3. Stratejik Paydaşlar

Stratejik Paydaşlarımız: Kente hizmet veren, belediye hizmetlerini etkileyen ve etkilenen, kent hizmetlerinin üretilmesinde belediye ile işbirliği yapan kamu kurum, kuruluş, özel ve tüzel kişiliklerdir.

	<b>Paydaş Adı</b>	<b>Etki ve Etkileşimi</b>
1	TEDAŞ	Kentin elektrik alt yapısını oluşturan şirkettir. Alt yapı ve üst yapı yatırımlarımızın planlanmasında ve hizmetlerimizin sürdürülmesinde önemli etkisi bulunmaktadır.
2	TELEKOM	Kentin telekomünikasyon alt yapısını oluşturan şirkettir. Alt yapı ve üst yapı yatırımlarımızın planlanmasında ve hizmetlerimizin sürdürülmesinde önemli etkisi bulunmaktadır.
3	İl Özel İdare	İl Özel İdarenin toplumsal alanda ve altyapıya verdiği destekler ile sorumluluk alanlarına giren faaliyetlerde işbirliğinde bulunmak. Etkisi ve etkilenmesi orta seviyededir.
4	Belediye Hizmet Grupları	Belediye hizmetlerinin üretiminde ve sunumunda destek ve hizmet alımlarının yapılmasında katkıda bulunması etkisi yüksektir.
5	Sanayi Ticaret Odası	Kent gelişiminde ortaklıklar kurmak ve işbirliği yapmak, destek almak. Kentin ekonomik kalkınmasına yönelik alanlarda etkisi yüksektir.
6	Yerel Gündem 21	Yönetişim anlayışının geliştirilmesinde, sosyal projelerin üretilmesi ve uygulanmasında etkisi ve etkileşimi yüksektir.
7	Kent Konseyi	Kent yaşamında; kent vizyonunun ve hemşehrilik bilincinin geliştirilmesi, kentin hak ve hukukunun korunması, sürdürülebilir kalkınma, çevreye duyarlılık, sosyal yardımlaşma ve dayanışma, saydamlık, hesap sorma ve hesap verme, katılım ve yerinden yönetim ilkelerini hayata geçirilmesinde etkisi ve etkileşimi yüksektir.
8	Mahalle Muhtarları	Ortak ihtiyaçların mahalle sakinlerinin katılımı ile belirlenmesinde ve mahallenin yaşam kalitesinin yükseltilmesine yönelik işbirliği açısından etkisi ve etkileşimi yüksektir.
9	18 Mart Üniversitesi	Kentin eğitim, kültür, sosyal ve kentlilik bilincinin gelişimi, kentin vizyonunun bir parçası olması nedeni ile etki ve etkileşimi yüksektir.

### 6.2.4 Vatandaşlar

Vatandaşlar: Kente yaşayan, kent alışkanlıklarını devam ettiren, kente kimlik kazandıran, belediye hizmetlerden faydalanan, belediye karar ve hizmetlerine katılan, sorgulayan ve katkı veren, toplumsal yapıyı oluşturan bireylerdir.

### **6.3. FIRSAT-TEHLİKE-GÜÇLÜ-ZAYIF YÖN ANALİZİ**

#### **6.3.1. Fırsat ve Tehlikelerin Belirlenmesi**

##### **6.3.1.1. Fırsatlar**

- Çanakkale'nin zengin tarihsel ve kültürel mirasına dayalı olarak ulusal ve uluslararası alanda tanınmışlığı
- Hızla gelişen ve işbirliğine açık Çanakkale Onsekiz Mart Üniversitesi'ne ait üç önemli yerleşkenin ve yanı sıra ilçelerde meslek yüksek okullarının bulunması
- 5393 sayılı yeni Belediye Kanunu'nun getirdiği düzenleme çerçevesinde yetki ve sorumlulukların artmış olması
- Toplu konut üretimine müsait alanların olması ve toplu konut projelerine önem verilmesi
- Güçlü Sivil Toplum Kuruluşlarının varlığı ve sivil toplumla anlamlı etkileşim
- Çanakkale Boğazı'nın getirdiği deniz yolu ulaşım avantajı
- Zengin tarihsel-kültürel mirasın ve turistik alanların varlığına bağlı olarak anlamlı değerlerin bulunması
- Avrupa Birliği'ne giriş sürecinde Türkiye'ye sunulan fonlardan yararlanabilme imkanı ve bu sayede gerçekleştirilebilecek pek çok projenin olması
- Coğrafi yapının kentsel gelişime uygun bir ortam sağlaması
- Ulusal ve uluslararası yeni kamu yönetimi anlayışına paralel olarak yerel yönetim anlayışının gelişmesi
- Yerel basın varlığı
- Çanakkale Merkez Organize Sanayi Bölgesi'nin yapılmakta olması
- Yeterli kapasitede kullanılmayan ancak yapılacak planlama ve çalışmalar çerçevesinde bütünleşik bir ulaşım ağının parçası olabilecek havaalanının varlığı
- Eşitlik, özgürlük, sürdürülebilirlik, kadın hakları, gençlerin aktif olması, ekolojik kalkınmaya yatkınlık, katılımcılık, sivil inisiyatif vb. küresel kamusal değerlerin mukayeseli üstünlüğü
- Çarpık kentleşmenin olmaması nedeniyle modern kentleşme kapasitesinin yüksekliği
- Gelir artırıcı yeni mevzuat düzenlemelerinin varlığı
- Doğal gaz kullanımının 2006 yılı sonundan itibaren kentimizde kullanılmaya başlanması ve hava kalitesine etkisi

##### **6.3.1.2. Tehlikeler**

- Kentin birinci derece deprem kuşağı içerisinde yer alması ve hayatı önemli derecede etkileyebilecek don, sel, kar vb. olayların görülmesi
- Güçlü bir merkeziyetçi anlayış ile şekillenmiş aşırı bir bürokrasinin varlığı ve bunun getirdiği devlet baba anlayışı
- Merkezi yönetim kuruluşlarının yerel yönetim kuruluşları üzerindeki ağır vesayet yetkileri
- 5393 sayılı yeni Belediye Kanunu ile belediye yönetimine getirilen ek yükümlülüklerin bulunması
- İlgili mevzuatta meydana gelen sürekli değişimler ve istikrarsızlığın yarattığı belirsizlikler
- Kamuya ait sağlık kuruluşlarının yetersiz oluşu
- Çeşitli projelerin onaylanmasında merkezi yönetimden kaynaklanan aksamalar ve gecikmeler
- Özellikle teknik personel konusunda yaşanan sıkıntılar
- Çöp deponi alanının kentsel gelişmeye paralel olarak yerleşim yerlerini tehdit etmesi
- Kent değerlerinin ekonomik değer yaratmadaki yetersizliği
- Belediyelerin hizmet sundukları fiziksel alanların artması

- Hizmetlerdeki çeşitliliğin artması
- Doğal gaz alt yapısının yapımı sırasında belediye alt ve üst yapı yatırımlarının planlamasında oluşacak gecikmeler

### **6.3.2. Güçlü ve Zayıf Yönlerin Belirlenmesi**

#### **6.3.2.1. Güçlü Yönler**

- Kentin tamamına yönelik 1/5000 ölçekli nazım imar planının bulunması
- 4708 Sayılı Yapı Denetimi Hakkında Kanun çerçevesinde, bu kanunun uygulanması açısından pilot il sayılması
- Çanakkale Belediyesi'nin sahip olduğu gayrimenkul portföyünün zengin olması
- Gelirlerin giderleri karşılama oranı yüksekliği
- Mali açıdan merkezi yönetime olan bağımlılığın önceki yıllara göre oransal olarak azalması
- Vergi dışı gelirlerin vergi gelirlerinden fazla olması
- Kültürel ve turizm değerleri açısından zengin bir konumda oluşu
- Kültürel ve sportif etkinliklere destek verilmesi
- Kentin tümünün su ihtiyacının karşılanması ve Atikhisar Barajı'nın varlığı
- Üniversiteler, sivil toplum kuruluşları ve paydaş kurumlarla katılımcı bir yönetim anlayışı ve güçlü bir iletişimin varlığı
- Sosyal belediyecilik anlayışının kurumsal ilke olarak benimsenmiş olması
- Genç ve dinamik bir insan kaynağının olması
- Personelin birbirini iyi tanması ve personel arasındaki diyalogun güçlü olması
- Engelli hemşehrilere yönelik Engelliler Bürosu'nun varlığı
- Çanakkale Yerel Gündem 21'in varlığı
- Stratejik yönetim felsefesinin kurum tarafından benimsenmiş olması
- Tarihi kentsel dokunun korunması ve yaşatılmasına yönelik Belediye bünyesinde kurulan Tarihi Çevre Bürosu'nun varlığı
- Çok sayıda iş ve proje fikirlerinin üretilmesi
- Yerel ve diğer kurumlarla iletişimin üst düzeyde olması
- İlköğretim, ortaöğretim ve yüksek öğretim öğrencilerine düzenli burs sağlanması
- Üniversitelerle belediyecilik ve kentlilik bilinci konusunda iletişim ve işbirliği
- Kaynak bulmada hızlı ve etkin olması
- Demokratik ve katılımcı bir anlayışa sahip çıkılması
- Gayrimenkul yatırımlarına önem verilmesi
- Sivil toplum etkileşiminin düzenli olması
- Bilgisayar altyapısının güçlü olması
- Yeterli iş-makine parkına sahip olunması
- Kent konseyinin varlığı
- Belediye bünyesinde Koruma Uygulama ve Denetim Bürosu'nun (KUDEB) varlığı

#### **6.3.2.2. Zayıf Yönler**

- Yeni ve modern bir belediye hizmet binasının olmayışı
- Kent bilgi sisteminin hayata geçirilememiş olması
- Kişi başına düşen 2.15 saat/yıl hizmetiçi eğitimin yetersizliği
- Toplam Kalite Yönetimine geçişte yaşanan gecikme
- Yerel yönetimleri ilgilendiren mevzuattaki gelişmelerin çalışanlar ve yöneticilerle eşzamanlı paylaşılabilmesi
- Yeni model donanımın verimli kullanılması için teknik insan kaynağı eksikliği
- Sosyal belediyecilik hizmetlerinin etkin bir şekilde yapılmasına olanak sağlayacak modern tesislerin yetersizliği
- Avrupa Birliği Proje Ofisinin açılmamış olması
- Eşgüdüm ve planlı hareket etmede yetersizlik
- Kurumsal iletişim ve etkileşim eksikliği
- Proje fikirlerinin uygulanabilir projelere dönüştürülebilmesi

- İnsan kaynakları kariyer yönetimi uygulamalarında eksiklik
- Personel açısından açık bir iş ve görev tanımının olmaması
- Norm kadro uygulamalarının olmaması
- Kurum içinde personel ödülleri ödül sistemine göre işletilememesi
- Hizmet binalarının yerleşiminde ergonomik düzenin sağlanamaması

#### **6.4. KURUMSAL KİMLİK**

##### **6.4.1. Misyonumuz**

- Tarihi ve doğal dokuya özen gösteren,
- Çağdaş ve fiziksel mekanları tasarlayan,
- Sosyal ve kültürel etkinliklerde aktif rol alan,
- Katılımcı demokrasi ve yönetim ilkesine bağlı yerel yönetim anlayışı ile hareket eden,
- Yasal düzenlemelerin vermiş olduğu görev, yetki ve sorumluluk bilinciyle,

### **KENTLİLEŞMEYİ BAŞARAN KENT YÖNETİMİ**

##### **6.4.2. Vizyonumuz**

- Hava, kara, deniz ulaşımının güçlendirdiği çekim merkezi konumuyla,
- Ekonomik, sosyal, kültürel ve kamusal çevreyle bütünleşmiş üniversitesiyle,
- Denizine, doğasına, tarihine özgü efsaneleşmiş değerleriyle,
- Yerel, ulusal, uluslararası sorunlara duyarlı sivil toplum kuruluşlarıyla,
- Eğitimli, kültür düzeyi yüksek ve mutlu vatandaşlarıyla,
- Ulusal ve uluslararası katılımlı, sürekli yinelenen festival ve kongreleriyle,
- Turizm, kültür, eğitim, doğa, çevre bilimi dostu ekonomik sektörleriyle,
- Gelenekselliği ve modernizmi estetiğe yansıtan mimarisıyla,

### **BARIŞ KENTİ UYGAR ÇANAKKALE'Yİ YAŞATAN VE YÖNETEN BELEDİYE**

### 6.4.3. Çalışma Değerlerimiz ve İlkelerimiz

#### TOPLUMSAL DEĞERLER VE İLKELER

- Dezavantajlı gruplar başta olmak üzere kentte yaşayan tüm insanların yaşam kalitesini yükseltmek.
- Toplumsal dayanışmayı tesis ederek kentli memnuniyetini en üst düzeye çıkarmak.
- İnsan ilişkilerinde bencilliği ortadan kaldırarak diyalogun gerçekleştirilmesi, çatışma yerine uzlaşma ve hoşgörü kültürünün tesisini sağlamak

#### ETİK DEĞERLER VE İLKELER

- Gerek kentsel hizmetin sunumunda vatandaş odaklı olmak ve gerekse kentlilerin beklenti ve ihtiyaçlarını gidermede güvenilirliği sağlamak açısından kaliteden ödün vermemek, kaliteli hizmet sunumunu bir yaşam felsefesi olarak algılamak.
- Hizmet sunumunda gösterilen başarıları sahiplenebilmek kadar başarısızlıkları da üstlenebilmek.
- Hizmet sunumunda kabul edilebilir riskleri üstlenmek.
- Kurum içinde ve dışında ben merkezli olmaktan vazgeçmek.
- Yapılanların yazılması kadar yazılanların yapılmasını da sağlamak.

#### DEMOKRATİK DEĞERLER VE İLKELER

- Dünyada kamu yönetimi alanında geliştirilen ve yönetim olarak ifadesini bulan yeni yönetim stratejilerini takip etmek ve bu yeniliklerin kentsel yaşam kalitesini yükseltmek amacıyla hayata geçirilmesini sağlamak, kısaca yeniliklere açık olmak.
- Hizmet sunumunda kent yaşayanlarının sosyal, ekonomik, kültürel özelliklerine, dini inanç ve farklılıklarına bakılmaksızın tüm bireylere insan haklarına bağlı eşit hizmet sunmak.
- Belediye yönetiminde sosyal demokrasinin temel anlayışı olan katılımcı, sosyal adaleti gözeten, rasyonel hizmet ve yatırımlarda bulunan, taleplere duyarlı, hesap verebilir yerel yönetim anlayışını egemen kılmak.

#### EKONOMİK DEĞERLER VE İLKELER

- Kentsel yaşam kalitesini bir bütün olarak artırmaya yönelmiş yatırımların kısa süreli olmak yerine geleceği yöneten ve onu taşıyabilen bir nitelikte olmasını sağlamak.
- Hizmetleri doğrudan üretmek yerine hizmeti planlamak, kaynak tahsisi yapmak, eşgüdüm ve denetimi etkin bir şekilde yerine getirmek.
- Hizmetin sürekliliğini, yerindeliğini, verimliliğini ve kalitesini hizmet sunumunun ana felsefesi olarak benimsemek.

#### YÖNETSEL DEĞERLER VE İLKELER

- Etkin ve verimli hizmet sunumu için teknolojik gelişmeleri ve yenilikleri belediyecilik uygulamalarına yansıtma.
- Yönetimin temel dayanağı bilginin bilişim teknolojilerinin kullanımı ile kurum içinde ve kurum dışında bilgi atmosferi oluşturmak.
- İşbirliği ve katılımcılığın tesisi için kamu kurum ve kuruluşları, özel sektör kuruluşları ve sivil toplum kuruluşları ile birlikte yönetim anlayışını gerçekleştirmek, kaliteli kentsel hizmet sunumunu gerçekleştirmek, kentte mevcut toplumsal sorunların üstesinden gelmede diğer paydaş kurumlar ile birlikte çözüm ortağı olmak.
- Karar alma ve uygulama süreçlerinde şeffaflık ve katılımcılığı vazgeçilmez kılmak.
- Hizmet sunumunda kalitenin artırılması için yöneticiler ve çalışanların sürekli eğitimini sağlama, bilgi, beceri ve yetkinliklerini çok yönlü artırmak.

- Çalışanları yönetimin en temel unsuru olarak görmek, çalışanların memnuniyetini en üst düzeye çıkarmak ve etkin ve verimli bir çalışma ortamı oluşturmak.
- Ekip çalışması, takım ruhu, paylaşımcılık, yaratıcılık, esneklik ve sahiplik bilinci açısından belediyeçilik konusundaki mevzuatın, değişikliklerin ve gelişmelerin tüm çalışanlara aktarmak.

#### *GLOBAL DEĞERLER VE İLKELELER*

- Kentsel sürdürülebilirliğin ve bir bütün olarak kentsel yaşam kalitesinin artırılması temel amaçtır.
- Hızla gelişen ve değişen uluslararası gelişmeleri takip etmek gerekmektedir.
- Küresel ve kamusal değerlerin yaygınlaştırılması sürdürülebilir kalkınmanın ön koşuludur.

#### *ULUSAL-YEREL DEĞERLER VE İLKELELER*

- Global ölçekte yerel yönetimler konusunda yaşanan gelişmelere paralel olarak kentsel dinamikleri iyi bir şekilde tanımlamak.
- Ulusal ve uluslararası düzeyde sahip olunan tarihsel ve kültürel mirası koruma ve geleceğe taşıma bilincine dayalı olarak toplumsal ve yönetsel bir sorumluluğu üstlenmek.
- Çanakkale'nin sahip olduğu değerler mirasına dayalı olarak kentlilik kültürünü ve sahiplik bilincini geliştirme amacına yönelik Çanakkaleli olmayı ve tüm Türkiye'nin Çanakkale duyarlılığını gözetmeyi en üst değer olarak kabul etmek.