

# YENİŞEHİR BELEDİYESİ

## STRATEJİK PLAN

### (2007 – 2011)



## İÇİNDEKİLER

<b>1. GENEL BİLGİLER</b> .....	<b>4</b>
<b>1.1. YENİŞEHİR ALT KADEME BELEDİYESİ</b> .....	<b>4</b>
<b>1.2. YENİŞEHİR BELEDİYESİ</b> .....	<b>6</b>
<b>1.2.1. KURUMSAL YAPI</b> .....	<b>6</b>
<b>1.2.2. GÖREVLERİ</b> .....	<b>6</b>
<b>1.2.3. MALİ YAPI</b> .....	<b>10</b>
<b>1.2.4. PERSONEL YAPISI</b> .....	<b>13</b>
<b>1.2.5. GELECEK ÖNGÖRÜSÜ</b> .....	<b>14</b>
<b>2. STRATEJİK PLANLAMA GENEL ÇALIŞMALARI</b> .....	<b>15</b>
<b>2.1. ÇALIŞMA EKİBİNİN BELİRLENMESİ</b> .....	<b>15</b>
<b>2.2. DURUM ANALİZİ</b> .....	<b>15</b>
<b>2.2.1. MEVCUT DURUM RAPORLARI</b> .....	<b>15</b>
<b>2.2.2. KENT VE KENT YÖNETİMİNDE DÜNYA TRENDİ</b> .....	<b>16</b>
<b>2.2.3. ULUSAL GELİŞMELER</b> .....	<b>16</b>
<b>2.2.4. GZFT (GÜÇLÜ - ZAYIF - FIRSAT - TEHDİT) ANALİZİ</b> .....	<b>18</b>
<b>2.2.5. PAYDAŞ GÖRÜŞLERİ</b> .....	<b>20</b>
<b>2.2.6. ÜNİVERSİTE İLE İŞBİRLİĞİ</b> .....	<b>22</b>
<b>3. MİSYON - VİZYON VE İLKELER</b> .....	<b>23</b>
<b>3.1. MİSYON</b> .....	<b>23</b>
<b>3.2. VİZYON</b> .....	<b>23</b>
<b>3.3. İLKELERİMİZ</b> .....	<b>23</b>
<b>4. STRATEJİK AMAÇLAR</b> .....	<b>24</b>
<b>4.1. HEDEFLER</b> .....	<b>29</b>
<b>5. PERFORMANS DEĞERLENDİRMESİ</b> .....	<b>51</b>
<b>6. GENEL DEĞERLENDİRME</b> .....	<b>45</b>

## Sevgili Diyarbakırlılar,

Geleceğin Yenişehir'ini yaratma yolunda yürüttüğümüz stratejik plan çalışmalarını sonuçlandırmış bulunuyoruz. Belediyemiz ile yurttaşlarımız arasındaki bir sözleşme olarak kabul ettiğimiz 5 yıllık stratejik plan çalışmasının, geçmişin tecrübeleri, bu günün verileri ışığında hazırlanmış gerçekçi bir gelecek öngörüsü olduğunu belirtmek istiyorum.

Belediyemizin çeşitli birimlerinden uzman arkadaşlarımızın uzun ve zahmetli bir çalışma sonrasında hazırladığı 2007-2011 Stratejik Plan, kentimizde çatışmalı sürecin neden olduğu yıkımın giderilmesi ve yeniden inşa sürecinin başarıyla tamamlanması yolunda gerekli tüm ihtiyaçları gözler önüne sermektedir. Bu çalışmada, kentleşmeden nüfus artışına kadar beldemizi önümüzdeki 15 yılda hangi gelişmelerin beklediğini, buna karşı nasıl bir hazırlık sürecine girilmesi gerektiğini saptamaya çalıştık. Sahip olduğumuz tüm avantaj ve dezavantajları, tehdit ve fırsatları çok yönlü bir değerlendirmeye tabi tuttuk. Yapılan analizler doğrultusunda, belediyemizin finans ve insan kaynaklarını da gözeterik, neler yapabileceğimizi gerçekçi biçimde ortaya koymaya çalıştık.

Bunu yaparken, bu kentte yaşayan insanımızın düşüncelerine başvurmayı ihmal etmedik. Ondandır ki, belediye birimlerinden sivil toplum örgütlerine, meslek odalarından muhtarlara, siyasi partilerden bilim çevrelerine kadar geniş bir yelpazede buluşmalar gerçekleştirip, "Nasıl bir Yenişehir, nasıl bir Diyarbakır?" sorusuna yanıt aradık. Yenişehir'in geleceğini, Yenişehir'de yaşayanlarla birlikte planladık. Toplantılarda ortaya çıkan değerli görüş ve + ışığında Stratejik Plan Taslağı'na son şeklini verdik.

Misyonunu, "Diyarbakır/Yenişehir halkının yaşam kalitesini sürekli arttırmak için hizmetleri planlı etkin, kaliteli, verimli, eşit ve halk ile uyum içerisinde sunmak" olarak belirleyen bizler, bu ana ilke doğrultusunda önemli stratejik amaçlar belirlemiş bulunuyoruz. Sağlıklı ve sürdürülebilir kentleşmenin sağlanması, kentin fiziki yapısının sağlıklı ve yaşanabilir bir hale dönüştürülmesi, sosyal refah ve toplumsal dayanışmanın geliştirilmesi, katılımcı yönetim anlayışının kurumsallaştırılması, kent ekonomisinin geliştirilmesi yoluyla refah seviyesinin yükseltilmesi, hedeflerimizden bazılarıdır. Aynı şekilde, Yenişehir'in ulusal ve uluslar arası cazibe merkezi haline getirilmesi, rahat ve sağlıklı bir ulaşımın sağlanması için gerekli çalışmaların yürütülmesi, yerel ve küresel değerlerin harmanlandığı kültür sanat zenginliğine sahip bir kentin oluşturulması, eğitim kalitesinin yükseltilerek, fırsat eşitliğinin sağlanması, diğer birkaç stratejik amaç olarak tespit edilmiştir.

On yıllar boyunca, siyasal anlayışların günü birlik tasarruflarıyla yönetilen kadim kentimiz, ilk kez planlı bir gelişme sürecini yaşayacaktır. Bundan böyle yönetimler değişse bile Yenişehir'in, Diyarbakır'ın rotası değişmeyecektir. Stratejik Plan çalışmasının kentimiz için en büyük kazancı budur. Geleceği planlayanların en büyük moral kaynağı, gelecek umududur. Bu umut, kentimizin aydınlık yarınlara taşınması ve insanımızın yaşam standardının hak ettiği seviyeye çıkarılması yolunda bizlere güç, inanç ve kararlılık vermektedir.

Bu vesileyle, Stratejik Plan Taslağı'na değerli düşünce ve önerileriyle katkı sunup, ufkumuzu açan tüm paydaşlarımıza, büyük bir özveriyle yürüttükleri bu çalışmayı başarıyla tamamlayan çalışma arkadaşlarıma şükranlarımı sunuyor, kalbi bu kent için çarpan herkesi, çağdaş bir Diyarbakır'ı yaratma yolculuğunda buluşmaya çağırıyorum.

Av. Fırat ANLI  
Yenişehir Belediye Başkanı

## 1. GENEL BİLGİLER

### YENİŞEHİR ALT KADEME BELEDİYESİ

#### KONUM :

Yenişehir Beldesi kentin şu anki konumuyla Diyarbakır'ın ortasında yer almaktadır. Yenişehir Beldesi, Suriçi yerleşim merkezinin kuzeyinden başlar. Doğusunda Dicle Nehri, Güneyinde Çarıklı ve Bağlar Beldeleri sınırı, Kuzeyinde Devegeçidi Barajı,batısında Kayapınar ve Bağlar Beldeleri yer alır.

#### ULAŞIM :

KARAYOLU İLE ULAŞIM :

- Elazığ Caddesi (Ofis Kavşağı,Çamlıca Kavşağı)
- Mardin Çevre Yolu (Mardin Kavşağı,Alay Kavşağından)
- Urfa Çevre Yolu (Seyranteppe Kavşağından)

DEMİRYOLU İLE ULAŞIM (Diyarbakır Garından)

HAVAYOLU İLE ULAŞIM (Atatürk Havaalanında)

#### TARİHÇE :

Diyarbakır kenti, Güneydoğu Anadolu Bölgesinin merkezine yakın, ülkenin öteki bölgeleriyle yakın bağlantıları olan Mezopotamya'nın kuzeyinde yer almaktadır. Diyarbakır, Irak ile Anadolu, Mezopotamya ile Kafkasya'yı birbirine bağlayan ana yolların kesişme noktaları üzerinde kurulmuş ve tarihsel birikimini günümüze değin getirebilmiş Türkiye'nin önemli kentlerinden biridir. Diyarbakır tarihsel süreç içinde politik ve ekonomik konumu nedeniyle,bölgede hep aktif bir kent olma özelliğini taşıya gelmiştir. Diyarbakır, Osmanlı dönemi ile daha önceki dönemler içinde Ortadoğu bölgesindeki diğer kentlerin merkezi konumunda olan bir kent özelliğini taşımaktaydı.

Diyarbakır kenti, Karacadağ'dan Dicle Nehri'ne doğru uzanan geniş bir bazalt platosu üzerinde ve Dicle vadisinin 100 metre kadar yüksekliğinde kurulmuştur. Diyarbakır kentinin kesin olarak ne zaman ve hangi tarihler arasında yerleşime açıldığına dair tarihçi ve arkeologlar bir tarih vermemekle birlikte, kentin beş bin yıllık bir geçmişe sahip olduğu tahmin edilmektedir.

Yüzyıllarca değişik egemenliklerin buyruğu altına giren Diyarbakır, günümüze değin bir çok değişik isimler altında çağırılmıştır. Bu isimler sırasıyla Amid, Amida, Kara –

Amid, Diyarbakir'dir. Diyarbakir kenti İ.Ö. 1300 yıllarında bulunan Asur Çivi yazılarında " Amidi " olarak ifade ediliyor. Amidi ismi aynen yenilendiği görülüyor. " Diyarbakir " adı ise bölge için ilk olarak 8. yüzyıldan itibaren kullanılmaya başlanmıştır. Zira 20. yüzyılın başlarına doğru bu değişik isimler bırakılarak, günümüzde kullandığımız " Diyarbakir " olarak isimlendirilmiştir. Arkeologlar ve tarihçilerin çalışmalarından elde edilen bilgilerle " Taş Devri " ve " Mezolit " çağlarda, Diyarbakir çevresine yakın yerlerdeki mağaralarda insanların yerleşim üniteleri kurdukları tespit edilmiştir. Diyarbakir bölgesinde M.Ö. 7000 yıllarından beri yerleşmelerin olduğu bilinmektedir. Eğil ile Silvan yakınlarındaki Hasun ve Dicle Nehri'nin kolları arasında kalan " Hilar Köyü " yakınlarındaki mağaralarda tarihte kurulan ilk yerleşim birimi olduğu ve bu bölgede yaşayan insanların, yaşamlarını tarım yaparak sürdürdükleri tespit edilmiştir.

Tarihte Diyarbakir'da bilinen ilk yerleşim Hurri Mitaniler tarafından kurulmuştur. İ.Ö. 900-825 tarihleri arasında " Arami Bit Zamanı Beyliği " bölge coğrafyası içinde Amidi'yi merkez olarak seçmiştir. İ.Ö. 825-775 yıllarında Asurlular, İ.Ö. 775-736 yıllarında ise Urartular hüküm sürmüşlerdir. Bu dönemde bölgede yaşanan çalkantıları fırsat bilen İskitler, Kafkasları aşarak, Diyarbakir bölgesine yerleşmişlerdir.

Diyarbakir kentini Medler İ.Ö. 625 yılında, egemenliklerine dahil ederler; fakat egemenlikleri uzun sürmeden, kent İ.Ö. 550'de Perslerin egemenliğine geçer. Kent İ.Ö. 332'de yok olan Pers egemenliğinden sonra, kısa bir dönem içinde Makedonya ve daha sonrada Selevkoslar'ın etki alanı içinde kalmıştır. İ.Ö. 69 yılında Roma imparatorluğuna bağlanan bu kent, İ.S. 225 yıllarına değin Part ve Roma savaşlarının çarpışma alanı olarak anılmıştır.

Yüzyıllarca Diyarbakir kenti üzerinde egemenlik kuran uygarlıklar, kentin tarihine kültürel ve mimari düzeyde bir çok zenginlikler katmışlardır. Diyarbakir 1183 tarihinde Selahattin Eyyübi tarafından ele geçirilerek, kent egemenliğinin Artuk Oğulları'na geçmesi sağlanmıştır. Bu çağlar; kentte sanatın, mimarinin ve kültürel aktivitenin en üst düzeylere çıkarıldığı dönem olarak geçer. Diyarbakir; asıl 16. yy'da Osmanlı egemenliğine girmesiyle, kentin mekansal strüktürü yeniden şekillenmiştir.

Diyarbakir'da surdışına açılmanın ilk hareketleri 1869-1875 yıllarında kentte valilik yapmış olan Kurt İsmail Paşa'nın orduya ait kışlaları inşa etmesiyle başlamıştır. Bu yıllarda surdışına taşımalar askeri amaçlı olup, tekil yapı ölçeğinden öteye gidememiştir. Ancak; uzun yıllar sonra " surdışı kent kavramı " şehircilik düzeyinde Diyarbakir gündemine girebilmiştir. Kentte nüfus yoğunluğunun gittikçe artmasıyla, yeniden yapılandırılan surdışı kent yerleşimlerindeki gelişmeler "Ofis Bölgesi"( Yenişehir

Mahallesi) yönünde gelişmesi şeklinde ortaya çıkmıştır. Daha önceki imar durumlarında, bu semtte yapılmış olan bir-iki katlı evlerin yerine günümüzdeki gibi apartmanlaşmaya yoğun bir şekilde başvurulmuştur. İmar planları üzerinde yapılan değişikliklerle, bahçeli ev ve tek ev düzeninde yapılmış olan evler yıkılarak, yerlerine çok katlı binaların yapıldığı bir dönem olarak geçer.

Yenişehir'de idari yapı 1965 yılında muhtarlık (mahalle) olarak düzenlenmiştir. Diyarbakır Belediyesine Bağlı mahalle olarak idari yaşamı sürdürmüştür. Yenişehir, Diyarbakır iline bağlı mahalle durumunda idari yaşamını sürdürürken, 504 sayılı kanun hükmünde kararname ile kurulan 7 adet Büyükşehir Belediyesi kapsamında 28.12.1993 tarihli Resmi Gazete'de yayınlanan 93-5130 sayılı Bakanlar Kurulu kararıyla alt kademe belediyesi olmuş

**NÜFUS : 163.205** (2000 DİE) 5216 sayılı 10.07.2005 tarihli Büyükşehir Belediyesi kanunundan sonra son nüfusu: **182.118** bin

## 1.1. YENİŞEHİR BELEDİYESİ

### 1.1.1. KURUMSAL YAPI

BELEDİYE MECLİSİ ÜYE SAYISI	: 31
BELEDİYE BAŞKANI	: 1
BELEDİYE ENCÜMENİ	: 5
BELEDİYE BAŞKAN YARDIMCILARI	: 3
MÜDÜRLÜKLER	: 22
BELEDİYE ŞİRKETİ	: 1
BELEDİYE İŞTİRAKİ (Limited Şirket)	: 1

### 1.1.2. GÖREVLERİ

#### 5393 Sayılı Belediye Kanununa göre; Belediyenin Görev ve Sorumlulukları

**MADDE 14.-** Belediye, mahallî müşterek nitelikte olmak şartıyla;

a) İmar, su ve kanalizasyon, ulaşım gibi kentsel alt yapı; coğrafi ve kent bilgi sistemleri; çevre ve çevre sağlığı, temizlik ve katı atık; zabıta, itfaiye, acil yardım, kurtarma ve ambulans; şehir içi trafik; defin ve mezarlıklar; ağaçlandırma, park ve yeşil alanlar; konut; kültür ve sanat, turizm ve tanıtım, gençlik ve spor; sosyal hizmet ve yardım, nikâh, meslek ve beceri kazandırma; ekonomi ve ticaretin geliştirilmesi

hizmetlerini yapar veya yaptırır. Büyükşehir belediyeleri ile nüfusu 50.000'i geçen belediyeler, kadınlar ve çocuklar için koruma evleri açar.

b) Okul öncesi eğitim kurumları açabilir; Devlete ait her derecedeki okul binalarının inşaatı ile bakım ve onarımını yapabilir veya yaptırabilir, her türlü araç, gereç ve malzeme ihtiyaçlarını karşılayabilir; sağlıkla ilgili her türlü tesisi açabilir ve işletebilir; kültür ve tabiat varlıkları ile tarihî dokunun ve kent tarihi bakımından önem taşıyan mekânların ve işlevlerinin korunmasını sağlayabilir; bu amaçla bakım ve onarımını yapabilir, korunması mümkün olmayanları aslına uygun olarak yeniden inşa edebilir. Gerekliğinde, öğrencilere, amatör spor kulüplerine malzeme verir ve gerekli desteği sağlar, her türlü amatör spor karşılaşmaları düzenler, yurt içi ve yurt dışı müsabakalarda üstün başarı gösteren veya derece alan sporculara belediye meclisi kararıyla ödül verebilir. Gıda bankacılığı yapabilir.

Belediye, kanunlarla başka bir kamu kurum ve kuruluşuna verilmeyen mahallî müşterek nitelikteki diğer görev ve hizmetleri de yapar veya yaptırır.

Hizmetlerin yerine getirilmesinde öncelik sırası, belediyenin malî durumu ve hizmetin ivediliği dikkate alınarak belirlenir.

Belediye hizmetleri, vatandaşlara en yakın yerlerde ve en uygun yöntemlerle sunulur. Hizmet sunumunda özür, yaşlı, düşük ve dar gelirli durumuna uygun yöntemler uygulanır.

Belediyenin görev, sorumluluk ve yetki alanı belediye sınırlarını kapsar.

Belediye meclisinin kararı ile mücavir alanlara da belediye hizmetleri götürülebilir.

4562 sayılı Organize Sanayi Bölgeleri Kanunu hükümleri saklıdır.

#### **MADDE 15.- Belediyenin yetkileri ve imtiyazları şunlardır:**

a) Belde sakinlerinin mahallî müşterek nitelikteki ihtiyaçlarını karşılamak amacıyla her türlü faaliyet ve girişimde bulunmak.

b) Kanunların belediyeye verdiği yetki çerçevesinde yönetmelik çıkarmak, belediye yasakları koymak ve uygulamak, kanunlarda belirtilen cezaları vermek.

c) Gerçek ve tüzel kişilerin faaliyetleri ile ilgili olarak kanunlarda belirtilen izin veya ruhsatı vermek.

d) Özel kanunları gereğince belediyeye ait vergi, resim, harç, katkı ve katılma paylarının tarh, tahakkuk ve tahsilini yapmak; vergi, resim ve harç dışındaki özel hukuk

hükümlerine göre tahsili gereken doğal gaz, su, atık su ve hizmet karşılığı alacakların tahsilini yapmak veya yaptırmak.

e) Müktesep haklar saklı kalmak üzere; içme, kullanma ve endüstri suyu sağlamak; atık su ve yağmur suyunun uzaklaştırılmasını sağlamak; bunlar için gerekli tesisleri kurmak, kurdurmak, işletmek ve işlettmek; kaynak sularını işletmek veya işlettmek.

f) Toplu taşıma yapmak; bu amaçla otobüs, deniz ve su ulaşım araçları, tünel, raylı sistem dâhil her türlü toplu taşıma sistemlerini kurmak, kurdurmak, işletmek ve işlettmek.

g) Katı atıkların toplanması, taşınması, ayrıştırılması, geri kazanımı, ortadan kaldırılması ve depolanması ile ilgili bütün hizmetleri yapmak ve yaptırmak.

h) Mahallî müşterek nitelikteki hizmetlerin yerine getirilmesi amacıyla, belediye ve mücavir alan sınırları içerisinde taşınmaz almak, kamulaştırmak, satmak, kiralamak veya kiraya vermek, trampa etmek, tahsis etmek, bunlar üzerinde sınırlı aynî hak tesis etmek.

i) Borç almak, bağış kabul etmek.

j) Toptancı ve perakendeci hâlleri, otobüs terminali, fuar alanı, mezbaha, ilgili mevzuata göre yat limanı ve iskele kurmak, kurdurmak, işletmek, işlettmek veya bu yerlerin gerçek ve tüzel kişilerce açılmasına izin vermek.

k) Vergi, resim ve harçlar dışında kalan dava konusu uyuşmazlıkların anlaşmayla tasfiyesine karar vermek.

l) Gayrisihhî müesseseler ile umuma açık istirahat ve eğlence yerlerini ruhsatlandırmak ve denetlemek.

m) Beldede ekonomi ve ticaretin geliştirilmesi ve kayıt altına alınması amacıyla izinsiz satış yapan seyyar satıcıları faaliyetten men etmek, izinsiz satış yapan seyyar satıcıların faaliyetten men edilmesi sonucu, cezası ödenmeyerek iki gün içinde geri alınmayan gıda maddelerini gıda bankalarına, cezası ödenmeyerek otuz gün içinde geri alınmayan gıda dışı malları yoksullara vermek.

n) Reklam panoları ve tanıtıcı tabelalar konusunda standartlar getirmek.

o) Gayri sıhhi işyerlerini, eğlence yerlerini, halk sağlığına ve çevreye etkisi olan diğer işyerlerini kentin belirli yerlerinde toplamak; hafriyat toprağı ve moloz döküm alanlarını; sıvılaştırılmış petrol gazı (LPG) depolama sahalarını; inşaat malzemeleri,

odun, kömür ve hurda depolama alanları ve satış yerlerini belirlemek; bu alan ve yerler ile taşımalarda çevre kirliliği oluşmaması için gereken tedbirleri almak.

p) Kara, deniz, su ve demiryolu üzerinde işletilen her türlü servis ve toplu taşıma araçları ile taksit sayılarını, bilet ücret ve tarifelerini, zaman ve güzergâhlarını belirlemek; durak yerleri ile karayolu, yol, cadde, sokak, meydan ve benzeri yerler üzerinde araç park yerlerini tespit etmek ve işletmek, işlettirmek veya kiraya vermek; kanunların belediyelere verdiği trafik düzenlemesinin gerektirdiği bütün işleri yürütmek.

(I) bendinde belirtilen gayri sıhî müesseselerden birinci sınıf olanların ruhsatlandırılması ve denetlenmesi, Büyükşehir ve il merkez belediyeleri dışındaki yerlerde il özel idaresi tarafından yapılır.

Belediye, (e), (f) ve (g) bentlerinde belirtilen hizmetleri Danıştay'ın görüşü ve İçişleri Bakanlığının kararıyla süresi kırk dokuz yılı geçmemek üzere imtiyaz yoluyla devredebilir; toplu taşıma hizmetlerini imtiyaz veya tekel oluşturmayacak şekilde ruhsat vermek suretiyle yerine getirebileceği gibi toplu taşıma hatlarını kiraya verme veya 67 nci maddedeki esaslara göre hizmet satın alma yoluyla yerine getirebilir.

İl sınırları içinde Büyükşehir belediyeleri, belediye ve mücavir alan sınırları içinde il belediyeleri ile nüfusu 10.000'i geçen belediyeler, meclis kararıyla; turizm, sağlık, sanayi ve ticaret yatırımlarının ve eğitim kurumlarının su, termal su, kanalizasyon, doğal gaz, yol ve aydınlatma gibi alt yapı çalışmalarını faiz almaksızın on yıla kadar geri ödemeli veya ücretsiz olarak yapabilir veya yaptırabilir, bunun karşılığında yapılan tesislere ortak olabilir; sağlık, eğitim, sosyal hizmet ve turizmi geliştirecek projelere İçişleri Bakanlığının onayı ile ücretsiz veya düşük bir bedelle amacı dışında kullanılmamak kaydıyla arsa tahsis edebilir.

Belediye, belde sakinlerinin belediye hizmetleriyle ilgili görüş ve düşüncelerini tespit etmek amacıyla kamuoyu yoklaması ve araştırması yapabilir.

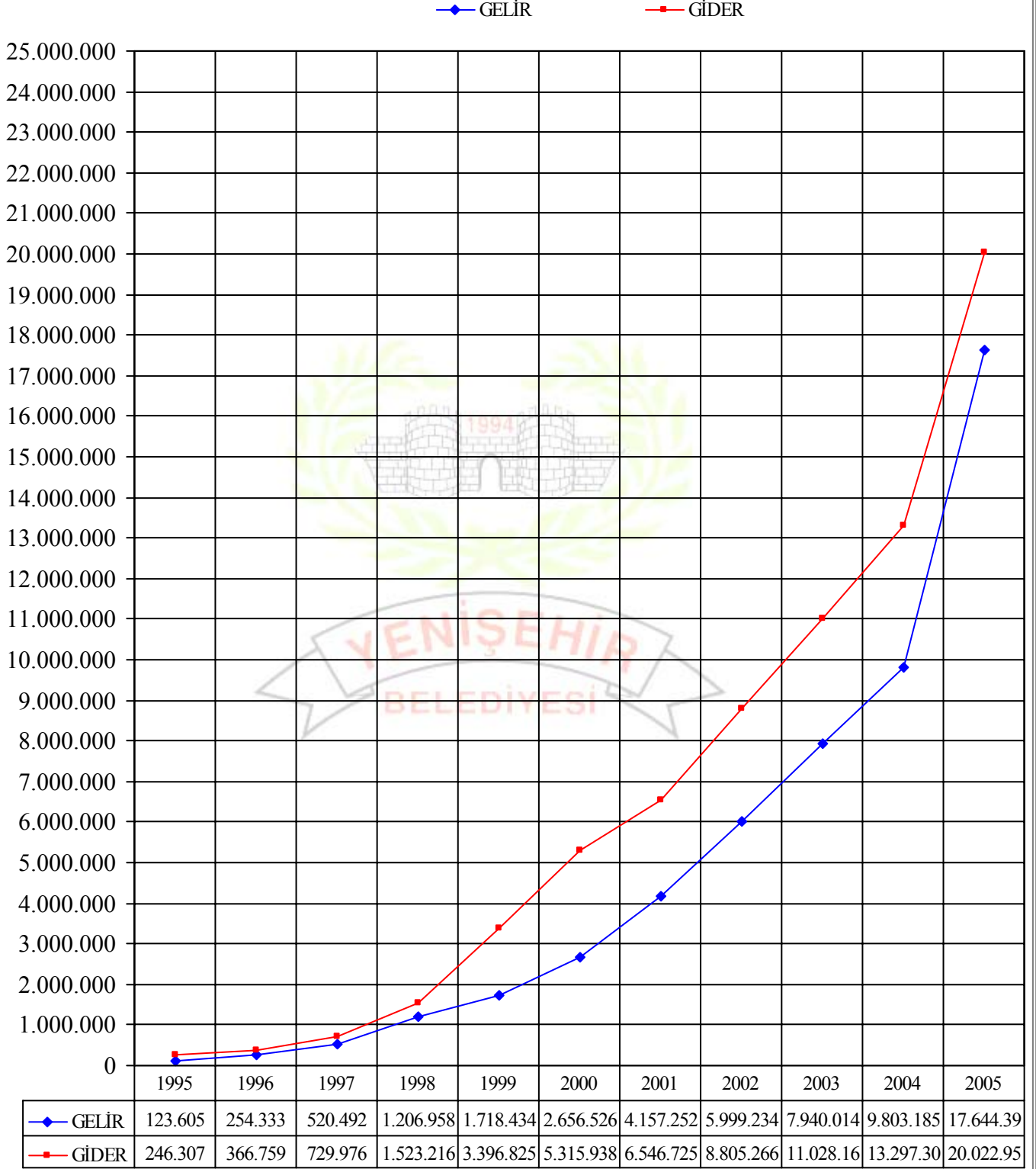
Belediye mallarına karşı suç işleyenler Devlet malına karşı suç işlemiş sayılır. 2886 sayılı Devlet İhale Kanununun 75 inci maddesi hükümleri belediye taşınmazları hakkında da uygulanır.

Belediyenin proje karşılığı borçlanma yoluyla elde ettiği gelirleri, şartlı bağışlar ve kamu hizmetlerinde fiilen kullanılan malları ile belediye tarafından tahsil edilen vergi, resim ve harç gelirleri haczedilemez.

### 1.1.3. MALİ YAPI

Yıllar İtibariyle Gelirin Gideri Karşılama Trendi

Milyon TL.



## Yıllara Göre Personel, Hizmetler ve Yatırımlar

Milyon TL.

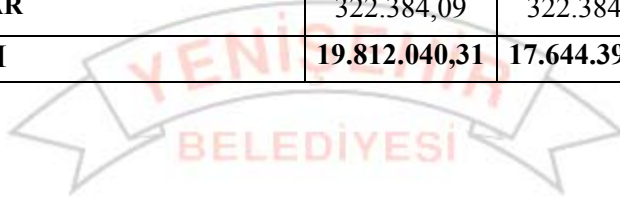
◆ Yatırım + Hizmet ▲ Personel



◆ Yatırım + Hizmet	96.882	259.357	487.664	774.217	872.770	916.098	1.723.942	2.534.587	1.642.897	5.577.433
▲ Personel	269.877	470.619	1.035.552	2.622.608	4.443.168	5.630.626	7.081.324	8.493.576	11.654.40	14.445.52

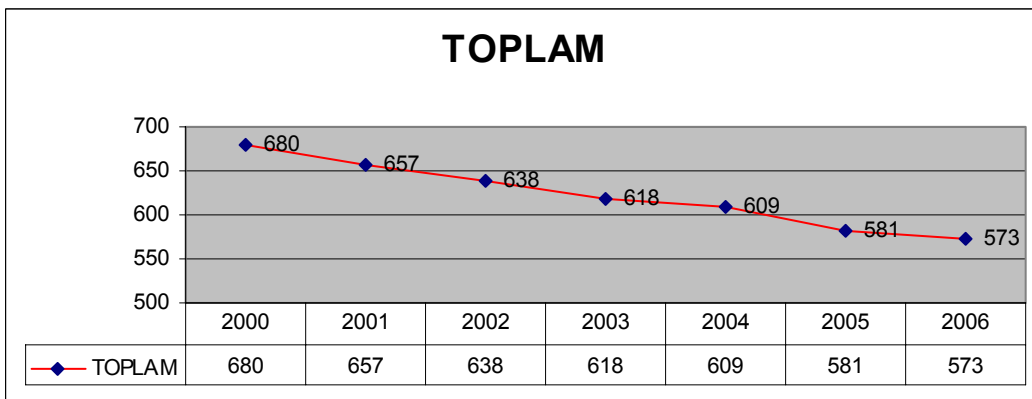
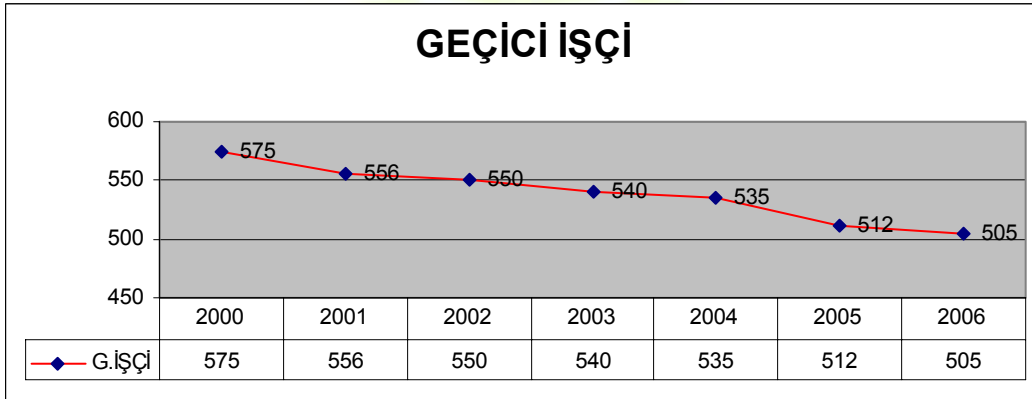
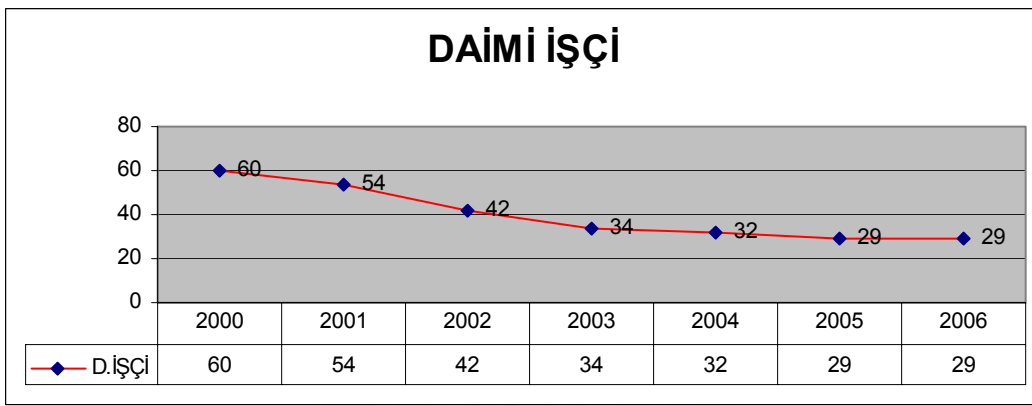
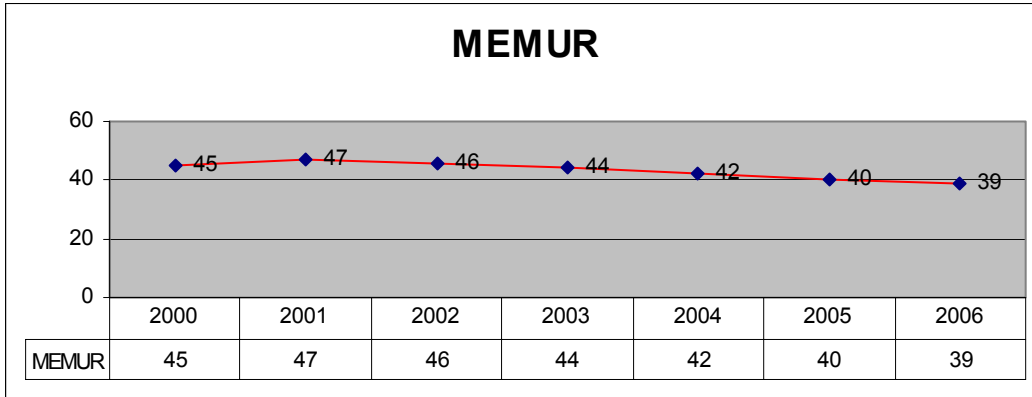
**2005 YILI TAHAKKUK VE TAHSİLAT TABLOSU**

GELİR TÜRLERİ	Tahakkuk	Tahsilat	Tahsilat Oranı (%)	Gelirin İçindeki Payı (%)
	Lira	Lira	Lira	Lira
<b>A-VERGİ GELİRLERİ</b>	15.499.988,93	13.355.225,50	86,17 %	76 %
<b>GENEL BÜTÇE,VERGİ TAHS.ALINAN PAY</b>	10.376.685,82	10.376.685,82	100 %	59 %
<b>BELEDİYE VERGİLERİ</b>	4.545.551,71	2.410.784,28	53,03 %	14 %
<b>a)Emlak Vergisi</b>	2.549.343,89	1.043.711,27	40,94 %	6 %
<b>b)Çevre Temizlik Vergisi</b>	1.069.391,64	524.772,83	50,92 %	3 %
<b>c)Diğer Belediye Vergileri</b>	926.816,18	842.300,18	90,89 %	5 %
<b>BELEDİYE HARÇLARI</b>	577.751,40	567.755,40	98,27 5	4 %
<b>B-VERGİ DIŞI GELİRLER</b>	3.989.667,29	3.966.786,16	99,93 %	23 %
<b>HARCAMALARA KATILIM PAYLARI</b>	143.669,43	143.669,43	100 %	1 5 %
<b>BELEDİYE MALLARI GELİRLERİ</b>	466.933,24	466.933,24	100 %	3 %
<b>PARA CEZALARI</b>	26.921,62	26.921,62	100 %	1 %
<b>VERGİ CEZALARI</b>	313.669,50	292.867,37	93,37 %	2 %
<b>ÇEŞİTLİ GELİRLER</b>	3.038.473,50	3.036.394,50	99,94 %	18 %
<b>C-YARDIM VE FONLAR</b>	322.384,09	322.384,09	100 %	2 %
<b>YARDIM VE FONLAR</b>	322.384,09	322.384,09	100 %	2 %
<b>GENEL TOPLAM</b>	<b>19.812.040,31</b>	<b>17.644.395,75</b>	<b>89,06 %</b>	<b>100 %</b>

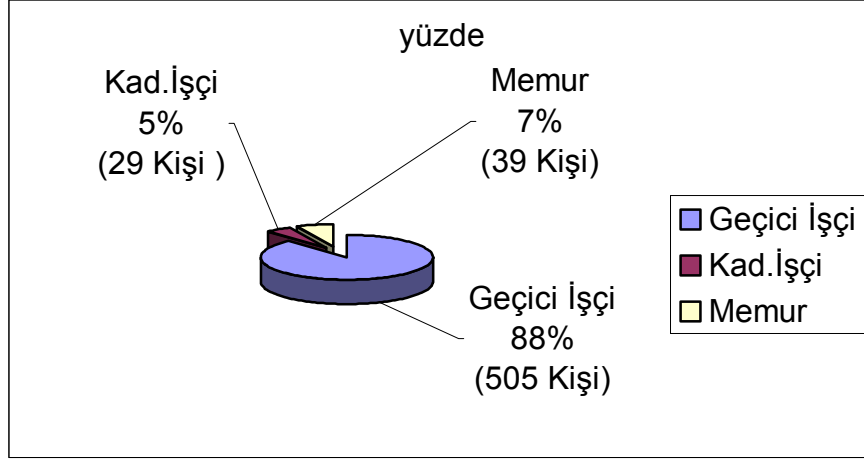


#### 1.1.4. PERSONEL YAPISI

##### Yenişehir Belediyesi İstihdam Türleri Dağılımı



Yenişehir Belediyesi 28 Nisan 2006 tarihi itibariyle; 505 geçici işçi, 29 kadrolu işçi olmak üzere toplam 534 işçi ve 39 memurdan oluşan 573 personeli ile hizmet vermektedir. Temmuz 2006 Tarihi itibariyle belediyeadaki istihdam türlerinin dağılımı aşağıdaki grafikte sunulmuştur.



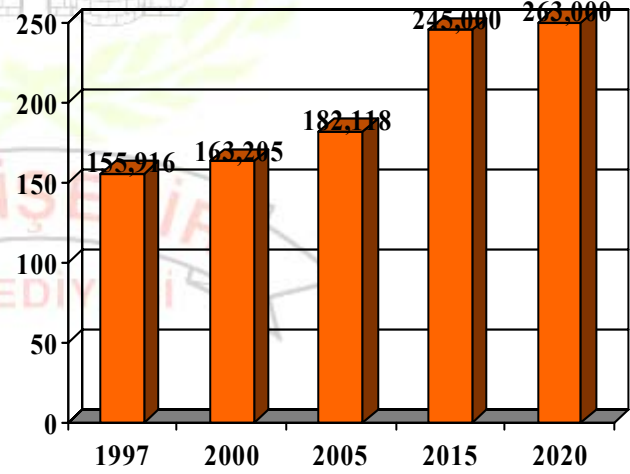
Şekil 1

### Yenişehir Belediyesi İstihdam Türleri Dağılım Grafiği (18 Nisan 2006)

#### 1.1.5. GELECEK ÖNGÖRÜSÜ

##### NÜFUS TRENDİ

1997	155916
2000	163205
2005	182118
2015	245000
2020	263000



##### KONUT ALANI

Konut Alanı (Hektar)	20337
Bağımsız Konut-Potansiyel	1.000 Adet
Mevcut Konut Sayısı	33.349 Adet
İlave Olabilecek Konut	26.328 Adet
Toplam Kapasite	60.677 Adet

## 2. STRATEJİK PLANLAMA GENEL ÇALIŞMALARI

### 2.1. ÇALIŞMA EKİBİNİN BELİRLENMESİ

Yenişehir Belediye Başkanlığınca, Başkan Yardımcısı A.Halik EYYÜPOĞLU Koordinatörlüğünde aşağıdaki Stratejik Planlama Çalışma Komisyonu oluşturulmuştur.

A.HALİK EYYÜPOĞLU	BAŞKAN YARDIMCISI
MUSTAFA ÇAÇAN	PROJE OFİSİ SORUMLUSU
REMZİYE ÇELİK	HESAP İŞLERİ MÜDÜRÜ V
YAŞAR ESGİN	YAZI İŞLERİ MÜDÜRÜ V
İLYAS ARSLAN	İŞLETME İŞTİRAKLER MÜDÜR V
MAZLUM KARABİBER	BİLGİ İŞLEM MÜD. SERVİS SORUMLUSU

### 2.2. DURUM ANALİZİ

#### 2.2.1. MEVCUT DURUM RAPORLARI

Belediyenin stratejik planlarının yapılabilmesi için dış ve iç çevre şartlarının tespit edilmesi amacıyla konular ve sorumluları belirlenmiş olup, hazırlanan raporlar komisyonca incelenmiştir. Rapor konuları ve sorumluları aşağıda belirtildiği gibidir.

Merkezi İdareye Bağlı Kuruluşların Yenişehir İlgili Yatırım Planları	ABDULHALİK EYYÜPOĞLU
Yenişehir'in Sosyal Durumu	MUSTAFA ÇAÇAN
Yenişehir'in Eğitim Durumu	MUSTAFA ÇAÇAN
Yenişehir'in Sağlık Durumu	MUSTAFA ÇAÇAN
Yenişehir Belediyesi Mali Durumu	REMZİYE ÇELİK
Yenişehir Belediyesi İnsan Kaynakları Durumu	SEDAT ŞENCİ
Dış Çevre Analizi	MUSTAFA ÇAÇAN
Yenişehir Belediyesi Organizasyonel Yapı Durumu	ABDULHALİK EYYÜPOĞLU
Yenişehir Belediyesi Süreç Yönetimi Durum Raporu	ABDULHALİK EYYÜPOĞLU
Paydaş Analizi	NEVİM YAKUT – ABDULHALİK EYYÜPOĞLU
Yenişehir Kültürel Tablosu	MUSTAFA ÇAÇAN
Yenişehir'in Demografik Yapısı	MUSTAFA ÇAÇAN
Bilişim Teknolojileri Altyapı Durumu	MAZLUM KARABİBER
Kentsel Altyapı Raporu	ABDULHALİK EYYÜPOĞLU
DBB Yatırım Program	ABDULHALİK EYYÜPOĞLU
Belde Ekonomik Durum Raporu	MUSTAFA ÇAÇAN

## 2.2.2. KENT VE KENT YÖNETİMİNDE DÜNYA TRENDİ

Gelişmiş ülkelerde 1980'li yılların 2. yarısında başlayan 1990 dan sonra ivme kazanan yeni bir anlayış söz konusudur.

“Yeni Kamu Yönetimi” olarak adlandırılan ve kamu yönetiminde radikal değişimler öngören bu anlayışa göre; kamu yönetimlerinin etkin, verimli, kaliteli bir yönetim sistemine sahip olması önemsenmektedir.

Özel sektör için geliştirilen yönetim tekniklerinin kamuya uyarlanmasını savunan bu anlayış, günümüzde yaygın bir alana geçilmiştir. Stratejik Planlama, Performans Yönetimi, Kalite Yönetim Sistemi, İnsan Kaynakları Yönetimi vb. yönetim teknikleri kamuda da uygulanmasının yanı sıra, özellikle son yıllarda katılımcı ve şeffaf yönetimi savunan “İyi Yönetişim” modeli de gelişmeye başlamıştır.

Bütün bunların yanı sıra Yerel Yönetimler Özerklik Şartı, Avrupa Kentsel Şartı, Kentli Hakları gibi birçok düzenleme de hızla uygulamaya geçilmektedir. Özetle dünya trendine baktığımızda kamu yönetimlerinin etkin, verimli, kaliteli, şeffaf, katılımcı, hesap verebilir, öngörülebilir bir yapıya dönüştüğünü görmekteyiz.

## 2.2.3. ULUSAL GELİŞMELER

8. Beş Yıllık Kalkınma Planı, Ulusal Ön Kalkınma Planı ve hükümet programlarına bakıldığında gelişmiş batı ülkelerinde uygulama alanı bulan, Yeni Kamu Yönetimi anlayışının ülkemiz içinde öngörüldüğü gözlenmektedir.

Özellikle son yıllarda 5018 sayılı Kamu Mali Yönetimi ve Kontrol Kanunu, 5216 sayılı Büyükşehir Belediye Kanunu, 5393 sayılı Belediye Kanunu, 4982 sayılı Bilgi Edinme Hakkı Kanunu ile bu yaklaşım doğrultusunda, mevzuat değişiklikleri gerçekleştirilmiştir.

Belediye Gelirleri, Personel Rejimi, İmar Kanunu gibi hususlarda mevzuat düzenleme çalışmaları devam etmektedir. Dolayısıyla önümüzdeki dönemde belediyelerimizin

Yeni Kamu Yönetimi Anlayışı doğrultusunda yapılanmaya gitmeleri kaçınılmaz görünmektedir.



## 2.2.4. GZFT (GÜÇLÜ – ZAYIF – FIRSAT - TEHDİT) ANALİZİ

### GÜÇLÜ YÖNLER

Belediye yönetimini destekleyen kitlenin varoluşu
Büyükşehir Belediyesi ve belediyemiz yönetiminin aynı siyasi partiden olması
Nüfusun büyük çoğunluğunun kent kültürünü benimsemiş olması
Belde altyapısının büyük oranda tamamlanmış olması
Toplu konut alanının belde sınırları içinde olması
Stratejik planlama ve performans plan çalışmalarının başlamış olması
İlçemizin su depolarının yeterli olması
Yeni imar master planının hazırlanıyor olması.
Yıllık faaliyetlerin her sene başı brifing toplantılarıyla değerlendirilmesi
Üniversiteler ve STK'lar ve diğer kişi ve kurumlarla katılımcı bir yönetim anlayışının varlığı
Öncü ve örnek belediye vizyonunu üst ve alt yönetim çalışanlarının benimsemiş olması ve bu doğrultuda belediyenin hizmet üretmesi
Stratejik ortaklarımızla koordineli bir çalışmanın yürütülmesi
Sosyal belediyeciliğin ön plana çıkmış olması
Kültürel faaliyetlerinin yoğun olması
Personelin eğitim faaliyetlerine ağırlık veriliyor olması
Belediye hizmet birimlerinin bir arada olması
Kentsel Gelişim potansiyelinin ( ekonomik, demokratik) olması
Beldemizin Kentin Merkezi konumunda olması.
Sınırlı kaynaklarla hizmet üretilmeye çalışılması

## ZAYIF YÖNLER

SSK ve Maliye'ye olan borçlarımız
Personel alacaklarının fazla olması
Gelirlerimizin büyük kısmının personel maaşlarına gitmesi
Eski plan ve paftaların sayısal işleme uygun olmaması
Norm kadro çalışmasının yapılmamış olması
Personel yönetiminde kariyer planlama sisteminin olmayışı
Emekli olacak personelin kısa ve orta vadede ek mali yük getirmesi
Yeni mahallelerin (Köy) belediyemiz sınırlarına dahil edilmesi
Evrak yönetim sisteminin yeniden düzenlenmesi ihtiyacının varoluşu
Bölgede uzun süre devam eden çatışmaların yarattığı tahribat.
Sosyal - Kültürel tesislerin yetersiz olması
Teknik Eleman Yetersizliği
Çalışmalarımızın ulusal medyada çok az yer alması
Süreç yönetimindeki yetersizlikler
Merkezi Yönetimin Yerel yönetime bakış açısı
Beldemizin yoğun göç alması
Belediye personelinin büyük kısmının eğitim durumunun düşük olması

## FIRSATLAR

Altyapının büyük oranda tamamlanmış olması
Kent hastanelerinin belde sınırlarımız içinde olması
Resmi kamu kurumlarının büyük çoğunluğunun beldemiz sınırlarında olması
Toplu konut alanlarının mevcudiyeti
Konutlaşmaya müsait alanların olması
Değerlendirilecek mesire alanlarının olması
İlçemizin coğrafi yapısının kentsel gelişime müsait olması
İlçenin genç nüfus yapısı
Yeni belediye kanununun verdiği yeni yetki ve sorumluluklar
İlçe genelinde işyeri sayısının çok olması
AB fonlarından yararlanabilme imkanının oluşu
Belediye gelirlerinden diğer kuruluşlara aktarılan payların kaldırılması
Belediye Gelir Kanununun yasalaşması
Kentin farklı yörelerden, farklı kültürel yapıları bünyesinde barındırması
Belediye borçlarının yapılandırılmış olması
Personel sayısının iniş trendine girmesi

## TEHDİTLER

Personel alacaklarının birikmiş olması
Maliye, SSK ve Emekli Sandığı alacaklarının birikmiş olması
Gürültü kirliliği
İlçemizin geniş bir coğrafi yapıya sahip olması
İlçenin yoğun göç alması
Kamu kurumlarının dağınık olması
Yüksek kapasite ve nitelikli konaklama merkezlerinin yetersiz oluşu
İlçe nüfusunun büyük bir kısmının eğitim ve gelir seviyesinin düşüklüğü
İlçenin genç nüfus yapısı
Stratejik ortaklarımızın ve merkezi idarenin aldığı kararların kurum faaliyet alanlarını etkileme oranının yüksek olması etkileme yüzdesinin yüksek oluşu
Devlet ihale sistemindeki uyumsuzluklar ve sistemin ağır işleyişi
Belediye kanunu ile belediye yönetimine getirilen ek yükümlülükler
İdari ve yargısal kararlarda uyumsuzluk
İlçe genelinde yüksek işsizlik oranı
Kamuya ait sağlık kuruluşlarının yetersiz oluşu
Belediyemiz dışındaki altyapı kurumlarının yatırım programlarında eşgüdüm olmaması
Bölgede çatışmalı ortamın devam etmesi
Kentin farklı yörelerden, farklı kültürel yapıları bünyesinde barındırması
Beldemiz liselerinden üniversiteye öğrenci yerleştirme oranının düşük olması



### 2.2.5. PAYDAŞ GÖRÜŞLERİ

Yenişehir Belediyesinin paydaşları; Kamu Kurumları, Sivil Toplum Örgütleri, Meslek Teşekkülleri olarak belirlenmiştir.

Paydaş görüşlerinin alınabilmesi için bir dizi toplantılar düzenlenmiş, halka yönelik anket çalışması yapılmış ve ayrıca belediyemiz web sayfamızda anket formu yayınlanmıştır.

Bu Kapsamda Yapılan Başlıca Toplantılar Şunlardır :

Toplantıların Adı	Yer
MESLEK ODALARI	B.şehir konukevi Salonu
SİYASİ PARTİLER	B.şehir konukevi Salonu
SENDİKALAR	B.şehir Konukevi Salonu
TİCARET ODASI	B.şehir Konukevi Salonu
AÇEV	Yenişehir Belediyesi Meclis Salonu
UMUT IŞIĞI KADIN KOOPARATİFİ	Yenişehir Belediyesi Meclis Salonu
ESNAF VE SANATKARLAR ODASI	Yenişehir Konukevi Salonu
MUHTARLAR	B.şehir Konukevi Salonu
OKUL VE DERSHANE MÜDÜRLERİ	B.şehir Konukevi Salonu
BELEDİYE ENCÜMENİ	Belediye Encümen Toplantı Salonu
BELEDİYE BİRİMLERİ	Belediye / B.şehir Konukevi Salonu
YÜRÜTME KURULU VE KOMİSYONLAR TOPLANTISI	Belediye

Toplantılar, e-mail ve anketler yolları ile yaklaşık 1298 Kişinin Yenişehir Stratejik Planları hakkında tespit ve önerileri talep edilmiş, değerlendirmelerine sunulmuştur. Ayrıca Belediye web ([www.diyarbakiryenisehir.bel.tr](http://www.diyarbakiryenisehir.bel.tr)) sayfasında da çalışma hakkında bilgilendirme yapılmış ve değerlendirmeler için sanal anket değerlendirmelere sunulmuştur.

## GÖRÜŞLER

- Katılımcı yönetimin geliştirilmesi.
- Dezavantajlı kesimlerin desteklenmesi.
- Kadına yönelik projelerin geliştirilmesi.
- Alt yapı ve üst yapı çalışmalarının yapılması
- Sosyal/Kültürel amaçlı yapıların oluşturulması
- Sosyal destekli bütçenin hazırlanması.

- Yerel kalkınma çalışmalarının desteklenmesi.
- İstihdama yönelik eğitimlerin verilmesi.
- Belediye yönetimi ile halkın bütünleşmesi.
- İstihdam yaratıcı proje ve atölye çalışmalarının yapılması.
- Yoksullukla mücadele edilmesi.
- Çevre düzeni ve fiziki eksikliklerin giderilmesi.
- Kültürel etkinliklerin yapılması
- Çevre temizliği ve ağaçlandırma yapılması
- Çatışmasızlık ortamının oluşması için çaba gösterilmesi
- Köyden kente doğru yaşanan göçün, yarattığı sorunlara çözüm bulunması.

## PAYDAŞLAR

-İç İşler Bakanlığı	.Valilik
.İller Bankası	.GABB
.Büyükşehir Belediyesi	.Sur Belediyesi
.Bağlar Belediyesi	.Kayapınar Belediyesi
.Sendikalar	.Muhtarlar
.Kültür, Kadın, Gençlik Dernekleri	.TTB
.TMMOB Odaları	.Esnaf Kooperatifleri
.Esnaf Sanatkarlar Odası	.İşkur
.Göç-Der	.Engelliler Dernekleri
.Diyarbakır Ticaret Odası	.Dicle Üniversitesi
.Eczacılar Odası	.Basın Yayın Kurumları
.TEDAŞ .Telekom .Kara Yolları .Çevre Orman Müd. .Sağlık Müd.	
.Defterdarlık .İl Özel İdaresi .Siyasi Partiler .DSİ	
.MEB İl Müdürlüğü ve Okul Müdürlükleri .SARMAŞIK Yoks. Müc. Derneği	

### 2.2.6. ÜNİVERSİTE İLE İŞBİRLİĞİ

Yenişehir Belediyesi ile Dicle Üniversitesi arasında imzalanan protokol gereği, üniversiteyi temsilen..... stratejik plan çalışmaları .....

### 3. MİSYON – VİZYON VE İLKELER

#### 3.1. MİSYON

Diyarbakır/Yenişehir halkının yaşam kalitesini sürekli artırmak için hizmetleri planlı, etkin, kaliteli, verimli, eşit ve halk ile uyum içerisinde sunmak.

#### 3.2. İLKELERİMİZ

- Karar alma, uygulama ve eylemlerde **Şeffaflık ve Açıklık**.
- Hizmetlerin temin ve sunumunda yerindelik ve ihtiyaca uygunluk prensibinden hareketle **Etkinlik**.
- Nitelikli üretken ve rasyonel yöntemlerle **Verimlilik**.
- Temel insan hak ve özgürlükleri çerçevesinde **Sosyal Belediyecilik**.
- Kurumsal demokratik yönetim için çalışanların karar alma süreçlerine **katılımı**
- Yerel demokrasiyi güçlendiren vatandaş – belediye ile **Katılımcılık**.
- Karar alma, uygulama ve hizmette tarafsızlık ve **Hukuka Uygunluk**.
- Hizmetlerde **Kalite ve Halk Memnuniyeti**.
- Kent ve kentli için **Sürdürülebilir Kalkınma**.
- **AR-GE ve Eğitim Çalışmalarına** öncelik vermek.
- Diğer kurum, kuruluş ve sivil toplum kuruluşları ile **koordinasyon**.

#### 3.3. VİZYON

Diyarbakır /Yenişehir halkının yaşam seviyesini yükseltmek, hizmetlerin üretim ve sunumunda verimlilik, yenilikçi katılımcı olma, yerel ve ulusal düzeyde demokrasinin gelişmesinde ve tarihi değerleri koruyarak ekolojik bir yaşamın oluşmasında öncü ve örnek olmaktır.

## 4. STRATEJİK ALANLAR, AMAÇLAR VE HEDEFLER

Yenişehir Belediyesinin iç ve dış çevre şartları analizinde elde edilen veriler ile belediyemizin Misyon, Vizyon ve İlkeleri değerlendirilmiş ve önümüzdeki dönemde aşağıda belirtilen 18 alanda belediye çalışmalarının yoğunlaştırılmasına karar verilmiştir.

### 4.1. STRATEJİK AMAÇLAR VE HEDEFLER

Yenişehir Belediyesi yukarıda belirtilen 18 stratejik alanda orta ve uzun vadede ulaşılması beklenen amaçlarını ve bu amaçlara ulaşmak için izlenecek Hedefleri her stratejik amaç için ayrı ayrı belirlemiş olup, aşağıdaki gibidir.

#### Stratejik Amaç-1

##### 1. KATILIMCI YÖNETİM

**Amaç :** Yenişehirliilerin, Yenişehir ile ilgili karar ve uygulamalara etkin katılım için gerekli mekanizmaların oluşturulması.

##### **Hedefler :**

- 1.1. Yerel Gündem 21 çalışmalarının başlatılması.
- 1.2. Kent Konseyinin etkinliğinin artırılması.
- 1.3. Mahalle meclislerinin oluşturulması.
- 1.4. Kamuoyu ölçüm ve değerlendirme çalışmalarının yapılması.
- 1.5. Kamu ve özel kuruluşlar arası koordinasyon ve işbirliğinin geliştirilmesi.

#### Stratejik Amaç-2

##### 2. KENT EKONOMİSİNİN GELİŞTİRİLMESİ

**Amaç :** Kent ekonomisinin geliştirilmesi yolu ile refah seviyesinin yükseltilmesi.

##### **Hedefler :**

- 2.1. Yerel Kalkınma Çalışmalarının geliştirilerek uygulanması.
- 2.2. Yatırımların yönlendirilmesi ve teşvik edilmesi.
- 2.3. Yerel aktörlerin yapılabirlik kapasitesinin geliştirilmesi.
- 2.4. İstihdam alanında diğer kurumlarla entegrasyon

### Stratejik Amaç-3

#### 3. ULUSAL VE ULUSLARARASI FONLAR

**Amaç :** Ulusal ve uluslararası fonlardan optimal düzeyde yararlanmak.

**Hedefler :**

- 3.1. Proje geliştirme çalışmalarının yapılması.
- 3.2. Çalışma ekibinin belirlenmesi.
- 3.3. Uluslararası fonlardan yararlanma.

### Stratejik Amaç-4

#### 4. BELEDİYE MALİ YAPISI

**Amaç :** Kent ve kentlinin yerel ihtiyaçlarının karşılanması için gerekli mali büyüklüğe ulaşmak.

**Hedefler :**

- 4.1. Yerel Kaynakların etkin temini.
- 4.2. Kaynakların etkin / verimli kullanımı.
- 4.3. Yeni kaynakların oluşturulması.
- 4.4. Denk bütçe Hedefi.

### Stratejik Amaç-5

#### 5. İNSAN KAYNAKLARININ GELİŞTİRİLMESİ

**Amaç :** Belediyeyi amaç ve hedeflere taşıyabilecek yetkinliklere sahip personel yapısı.

**Hedefler :**

- 5.1. Bireysel gelişim düzeyinin yükseltilmesi.
- 5.2. Takım Ruhu ile çalışma kültürünün geliştirilmesi.
- 5.3. Kurumsal kültürün geliştirilmesi.
- 5.4. Hizmet içi eğitim.
- 5.5. Motivasyon düzeyinin yükseltilmesi

### Stratejik Amaç-6

#### 6. ALTYAPI ÇALIŞMALARI

**Amaç :** Sağlıklı ve sürdürülebilir kentleşmenin sağlanması.

**Hedefler :**

- 6.1. Altyapının uluslararası standartlarda tamamlanması.
- 6.2. Kişi başı aktif yeşil alanının artırılması, fonksiyonel kullanımının temini, geliştirilmesi ve korunması.

## Stratejik Amaç-7

### 7. KENTSEL DÖNÜŞÜM

**Amaç :** Kentin fiziki yapısının sağlıklı, kaliteli ve yaşanabilir bir yapılaşma ve donatı uygulamalarıyla dönüştürülmesi ve geliştirilmesi.

#### Hedefler :

- 7.1. Planların tamamlanması.
- 7.2. Plana uygun yapılaşmanın sağlanması.
- 7.3. İmar uygulamalarının tamamlanması.
- 7.4. Sorunlu alanların önceliklerinin tespiti ve uygulanabilir dönüşüm projelerinin geliştirilmesi.
- 7.5. Kentsel tasarım çalışmalarının yapılması.
- 7.6. Kentsel dönüşüm çalışmalarında, sosyal ve kültürel sorunları da kapsayan projeler geliştirilmesi.

## Stratejik Amaç-8

### 8. SOSYAL BELEDİYECİLİK

**Amaç :** Sosyal refah ve toplumsal dayanışmanın geliştirilmesi.

#### Hedefler :

- 8.1. STK'larla işbirliği.
- 8.2. Sosyal faaliyetlerde entegrasyonunun sağlanması.
- 8.3. Sosyal güçsüzlerin desteklenmesi ve yapılabirlik kapasitelerinin geliştirilmesi.
- 8.4. Dezavantajlı kesimlerin toplum hayatına kazandırılması ve yaşam kalitesinin yükseltilmesi.
- 8.5. Kadınlara, çocuklara ve gençlere yönelik projelere ağırlık verilmesi.

## Stratejik Amaç-9

### 9. KURUMSAL YÖNETİMİNİN GELİŞTİRİLMESİ

**Amaç :** Etkin, verimli, kaliteli, şeffaf bir yönetimin katılımcı mekanizmalarla sağlanması ve geliştirilmesi.

#### Hedefler :

- 9.1. Performans yönetimi.
- 9.2. Hedeflerle yönetim.
- 9.3. Karar ve uygulamaların etkin yöntemlerle duyurulması.
- 9.4. Proje ekiplerinin oluşturulması.
- 9.5. Kriz Yönetim Modelinin uygulanması.

## Stratejik Amaç-10

### 10. KURUMSAL İLETİŞİM

**Amaç :** Kurum içinde her düzeyde ve kurum dışında hedef kitlelerle etkin ve sağlıklı iletişimin sağlanması.

#### Hedefler :

##### A. Kurum İçi

10.1. Birimlerarası ve birim içi koordinasyon.

10.2. İnternet'in geliştirilmesi.

##### B. Kurum Dışı

10.3. İletişim kanallarından etkin yararlanma.

10.4. İletişim stratejisinin planlanması (Önceki Yılın Son Ayı)

10.5. İletişim yönetiminde çok başlılığın giderilmesi.

## Stratejik Amaç-11

### 11. ULAŞIM (DBB)

**Amaç :** Yaya ve taşıtların ihtiyaçlarını tespit etmek, rahat ve sağlıklı ulaşımı sağlamak.

#### Hedefler :

11.1. Araçların değil, insanların ulaşımının esas alınması.

11.2. Ulaşım ihtiyacının geleceğe dönük tespiti.

11.3. Mevcut ulaşım akslarının rehabilitasyonu.

11.4. Kurumlar arası iletişimin geliştirilmesi ve koordinasyonunun sağlanması.

11.5. Trafik sirkülasyon sisteminin geliştirilmesi.

## Stratejik Amaç-12

### 12. KENT MARKASININ OLUŞTURULMASI

**Amaç :** İlçenin ulusal ve uluslararası cazibe merkezi haline gelmesi.

#### Hedefler :

12.1. Kent vizyonunun oluşturulması.

12.2. Vizyon projelerinin geliştirilmesi.

12.3. Yenişehir Kimliğinin kurumsallaştırılması.

12.4. Ulusal ve uluslararası tanınırlığın sağlanması.

### Stratejik Amaç-13

#### 13. KÜLTÜREL FAALİYETLER

**Amaç :** Yerel ve küresel değerlerin sağlıklı entegrasyonunu sağlamış, kültür – sanat zenginliğine sahip kent oluşturmak.

##### Hedefler :

- 13.1. Kültürel tesisleşmeye ağırlık verilmesi.
- 13.2. Kültürel zenginliğe uygun etkinlikler düzenlenmesi.
- 13.3. Ulusal ve uluslararası kültür – sanat etkinlik ve değerlerin kente ulaştırılması
- 13.4. Uluslararası etkinliklerin düzenlenmesi.
- 13.5. Hobi kurslarının yaygınlaştırılması.
- 13.6. STK'larla birlikte çalışılması.

### Stratejik Amaç-14

#### 14. BİLİŞİM TEKNOLOJİLERİ

**Amaç :** Belediye hizmet ve faaliyetlerinde teknolojiden etkin ve verimli yararlanma.

##### Hedefler :

- 16.1. Bilişim altyapısının geliştirilmesi.
- 16.2. Bilişim yönetiminin etkinleştirilmesi.
- 16.3. Personelin eğitimi.
- 16.4. Diğer kurumlarla entegrasyon ve iletişim.
- 16.5. e- belediye çalışmaları.
- 16.6. Kent Bilgi Sisteminin geliştirilmesi.

### Stratejik Amaç-15

#### 15. EĞİTİM

**Amaç :** Eğitim seviye ve kalitesinin yükseltilmesi ile fırsat eşitliğinin sağlanması.

##### Hedefler :

- 17.1. Eğitim altyapı ihtiyaçlarının giderilmesi.
- 17.2. Mesleki eğitimin yaygınlaştırılması
- 17.3. Dar gelirli ailelere yönelik eğitim desteğinin artırılması.
- 17.4. STK ve özel teşebbüsle işbirliği.

## Stratejik Amaç-16

### 16. KENTLİLİK BİLİNCİ

**Amaç :** Yenişehirli olma bilincinin geliştirilmesi, kentlilik kültürünün yaygınlaştırılması.

**Hedefler :**

- 18.1. STK ve Üniversite işbirliği.
- 18.2. Kent hukukunun oluşturulması.

## Stratejik Amaç-17

### 17. VİZYON PROJELERİ

**Amaç :** Yenişehir'in gelecek ihtiyaçlarını da kapsayan projeler gerçekleştirmek.

**Hedefler :**

- 19.1. Öncelikli proje tespiti.
- 19.2. Proje – yönetim etkinleştirilmesi.
- 19.3. Yatırımcıların özendirilmesi.

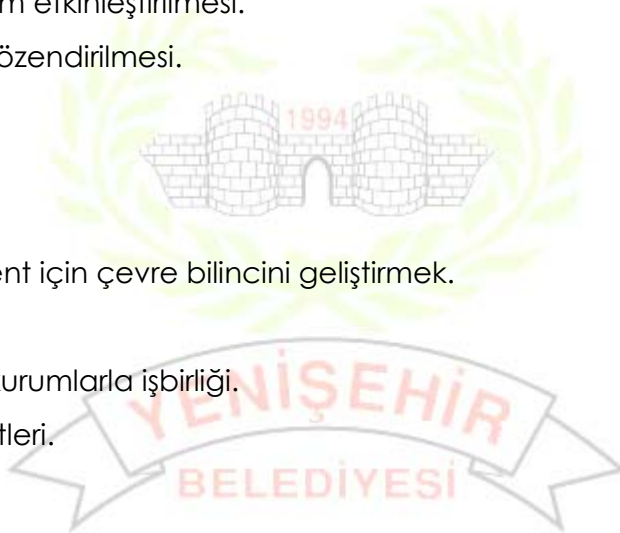
## Stratejik Amaç-18

### 18. ÇEVRE BİLİNCİ

**Amaç :** Sağlıklı bir kent için çevre bilincini geliştirmek.

**Hedefler :**

- 20.1. STK ve diğer kurumlarla işbirliği.
- 20.2. Eğitim faaliyetleri.



## 5. UYGULAMAYA DÖNÜK HEDEFLER , PROJELER VE PERFORMANS KRİTERLERİ

STRATEJİK AMAÇLAR	HEDEFLER	YIL	PERFORMANS KRİTERİ	
1.Katılımcı Yönetim	1.1. Yerel Gündem 21 çalışmalarının etkinleştirilmesi			
	a) Meclislerin Oluşturulması	2007	Toplantı sayısı Katılan / Davetli	
	<ul style="list-style-type: none"> <li>• Çocuk Meclisi</li> <li>• Gençlik Meclisi</li> <li>• Yaşlılar Meclisi</li> <li>• Kadınlar Meclisi</li> </ul>	2 Kere/Yıl		
	b)Yerel Gündem21 katılım	2007-2011		Katılım gerçekleşme/sayısı
	1.2. Kent konseyinin etkinliğinin artırılması. (DBB)			
	a) Kent Konseyi Toplantıları	2 Kere/Yıl	Toplantı sayısı Katılan / Davetli	
	1.3. Mahalle meclislerinin oluşturulması.			
	a)Mahalle Meclis Oluşturulması	2007		
	b)Mahalle Meclis toplantıları	6 Bölge - 1Kere / Yıl	Toplantı Sayısı	
	c) Mahalle Meclisleri Yönetmeliğinin hazırlanması.	2007	Süresinde Hazırlanması	
	d) Sekreteryaşının Halkla İlişkiler Müdürlüğü tarafından yürütülmesi.	2007	Sekreteryanın Oluşturulması	
	1.4. Kamuoyu ölçüm ve değerlendirme çalışmalarının yapılması.			
	a) Kamuoyu yoklaması	2 Kere/Yıl	Sayısı	
	b) İhtiyaç durumunda lokal kamuoyu yoklamasının yapılması.	İhtiyaç durumunda yapılacaktır.		
	1.5. Kamu ve özel kuruluşlar arası koordinasyon ve işbirliğinin geliştirilmesi.			
	a) Kurumlar arası altyapıya yönelik toplantıya katılım	Her Ay	Sayısı	
b) Sosyal işlerle ilgili Kurumlar arası Koordinasyon toplantıları.	2 Kere/Yıl	Toplantı Sayısı		
c) İdari işlerde ilgili Kurumlar		Sayısı		

	arası koordinasyon toplantılarının yapılması.		
	<ul style="list-style-type: none"> <li>• Valilik – Belediye</li> <li>• DBB – Belediye</li> <li>• Tapu Kadastro – Belediye</li> <li>• Muhtarlık – Belediye</li> </ul>	2 Kere/Yıl 2 Kere/Yıl 1 Kere/Yıl 6 Kere/Yıl	

	HEDEFLER	YIL	PERFORMANS KRİTERİ
<b>2-Kent Ekonomisinin Geliştirilmesi</b>	<b>2.1. Yerel Kalkınma Çalışmalarının geliştirilerek uygulanması.</b>		
	a) Platform toplantısının yapılması	2 Kere/Yıl	Sayısı
	b) Çalışma Komisyonu	3 Komisyon/Her Ay	Komisyon sayısı Toplantı Sayısı Katılan / Davetli
	c) Uluslararası etkinlikler	1 Kere/Yıl	Sayısı
	d) Tanıtım çalışmaları		
	Kurumsal kimlik	2007	Tamamlanması
	Web sayfası	2007	
	Faaliyet Bülteni	4 Kere/Yıl	Sayısı
	<b>2.2. Yatırımların yönlendirilmesi ve teşvik edilmesi.</b>		
	a) Yenişehir yatırım rehberinin hazırlanması	2007	Hazırlanması
	b) Enformasyon merkezinin oluşturulması	2007	Oluşturulması
	c) Plan düzenlemelerinin yapılması		İhtiyaca Göre Revizyon
	d) Yatırımcı teşvik, kriterlerinin ve uygulama yönetmeliklerinin hazırlanması	2007	Hazırlanması
	<b>2.3. Yerel aktörlerin yapılabirlik kapasitesinin geliştirilmesi.</b>		
	a) Mesleki eğitim	50/Yıl 2007	Sayısı Memnuniyet Oranı
	b) İşletme yönetimi	10 Kişi/Yıl	Sayısı
	c) Girişimcilik eğitimi	5 Kişi/Yıl	Memnuniyet Oranı
	<b>2.4. İstihdam alanında diğer kurumlarla entegrasyon.</b>		
	a) İşgücü arz ve takip oluşturulması	Her Yıl	100 Kişi İstihdam/Yıl

	b) İstihdam aracılık faaliyetleri		
	c) Web üzerinden iletişimin sağlanması		

	HEDEFLER	YIL	PERFORMANS KRİTERİ
<b>3- Ulusal ve Uluslar arası Fonlar</b>	<b>3.1.</b> Proje geliştirme çalışmalarının yapılması.		
	a) Proje havuzunun oluşturulması	3 Proje / Yıl 2007	Sayısı
	b) Proje hazırlama ve yönetim eğitimi	4 Kişi / Yıl	
	<b>3.2.</b> Çalışma ekibinin belirlenmesi.		
	a) Sorumluların tespit edilmesi	2007	Görevlendirme
	b) AR – GE çalışmaları	Her Yıl	
	c) STK ve diğer kurumlarla koordinasyonun sağlanması	Tüm Projeler	Oranı
	d) Ekibin eğitimi	20 Saat / Kişi	Sayısı
	<b>3.3.</b> Uluslar arası Fonlardan Yararlanma		
	a) Fon kullanılan proje sayısı	1 Kere/Yıl	Sayısı

	HEDEFLER	YIL	PERFORMANS KRİTERİ
<b>4- Belediye Mali Yapısı</b>	<b>4.1.</b> Yerel Kaynakların etkin temini.		
	a) Tahakkuk kayıplarının azaltılması	Her Yıl Enflasyon + %10 Artış	Oran
	b) Tahsilat oranlarının artırılması	Her Yıl %20 Artış %100'e Ulaşınca Kadar)	Oran
	<b>4.2.</b> Kaynakların etkin / verimli kullanımı.		
	a) Orta ve büyük ölçekli yatırımların ekonomik ve sosyal analizlerinin yapılması	Her Yatırım/Yıl	Oranı
	b) Süreç iyileştirme çalışmalarının yapılması	5 Süreç/Yıl	Sayısı
	<b>4.3.</b> Yeni kaynakların oluşturulması.		
	a) Ulusal ve uluslararası fonlardan yararlanma	2 Fon/Yıl 2007	Sayısı

	b) Yap – işlet – devret modelinin kullanılması	1 Yatırım/Yıl	Sayısı
<b>4.4. Denk bütçe Hedefi.</b>			
	a) Gelir – Gider dengesinin sağlanması	Her Yıl %100	Oranı

5-İnsan Kaynaklarının Geliştirilmesi :	HEDEFLER	YIL	PERFORMANS KRİTERİ
		<b>5.1. Bireysel gelişim düzeyinin yükseltilmesi.</b>	
	a) Okuma Kampanyaları (Hedef tüm yönetim kademeleri)	Ayda bir /Yıl	Kitap sayısı Okuyan/Yönetici Çıkarılan Özet/Okunan Kitap
	b) Yabancı Dil Eğitimi <ul style="list-style-type: none"> <li>Kurum içi kurslar</li> <li>Kurum dışı eğitim desteği</li> </ul>	5 Kişi/Yıl 20 Kişi/Yıl	Sayısı
	c) Kulüplerin kurulması <ul style="list-style-type: none"> <li>Spor Kulübü</li> </ul>	Her Yıl Faaliyet Göstermesi	Sayısı
	<b>5.2. Takım Ruhu ile çalışma kültürünün geliştirilmesi.</b>		
	a) Proje ekiplerinin kurulması	2 Ekip/Yıl	Sayısı
	b)		Sayısı
	c) Kıyaslama çalışmaları	3 Kere/Yıl	Sayısı
	<b>5.3. Kurumsal kültürün geliştirilmesi.</b>		
	a) Kurumsal kimlik belirlenmesi	2007	Tamamlanması
	b) Kurum içi sanal bülten oluşturulması	Her Yıl	Oluşturulması
	<b>5.4. Hizmet içi eğitim.</b>		
	a) Eğitim talep analizinin yapılması	Her Yıl	Talep Formu/Personel Sayısı
	b) Yıllık eğitim programlarının hazırlanması	Her Yıl	Hazırlanması
	c) Kişi başı yıllık eğitim	10 Saat/Yıl	Saati
	d) Eğitim kalitesinde memnuniyet	% 60/Yıl	Memnuniyet oranı
	e) Eğitimin katılımında disiplinin sağlanması	% 80/Yıl	Katılım/Katılması Gereken

<b>5.5.</b> Motivasyon düzeyinin yükseltilmesi.		
a) Sosyal aktiviteler	4 Aktivite/Yıl	Sayısı Katılan/Toplam Personel
b) Öneri – Ödül sistemi	2 Kere Ödüllendirme/Yıl	Sayısı
c) Mesleki ve psikolojik danışmanlık	Personelin %10'u/Yıl	Oranı
d) Personelin özel günlerinin takibi ve değerlendirilmesi <ul style="list-style-type: none"> <li>• Doğum Günü</li> <li>• Nikah</li> <li>• Cenaze</li> <li>• Dini ve milli bayramlar</li> <li>• Başarılar</li> </ul>	Tüm Personel	Değerlendirilen Kişi/ Değerlendirilmesi Gereken Kişi

HEDEFLER	YIL 2007-2008- 2009-2010-2011	PERFORMANS KRİTERİ
----------	----------------------------------	-----------------------

<b>6- Altyapı Çalışmaları</b>	<b>6.1.</b> Altyapının uluslararası standartlarda tamamlanması.		
	a) Yol asfaltlama	% 95	Oranı
	b) Plan yollarının açılması	% 70	Oranı
	c) Atık su	% 95	Oranı
	d) Yağmur suyu	% 65	Oranı
	e) Bordür – Tretuvar	% 60	Oranı
	f) Doğalgaz	% 20	Oranı
	g) Aydınlatma	% 60	Oranı
	h) Elektriğin yer altına alınması	% 40	Oranı
	i) Telefon yer altına alınması	% 80	Oranı
	j) İçme suyu	% 98	Oranı
	<b>6.2.</b> Kişi başı aktif yeşil alanının artırılması, fonksiyonel kullanımının temini, geliştirilmesi ve korunması.		
	a) Kişi başı aktif yeşil alan 8 m <sup>2</sup>	2007 – 2011 :10 ha	Sayısı
	b) Park Sayısı	4 Adet Park / Yıl	Sayısı
c) Park / Oyun Grubu	Her Yıl % 10 Yenileme ve 2 adet/yıl artırma		

	d) Mesire alanlarının düzenlenmesi <ul style="list-style-type: none"> <li>Dicle Nehri Havza alanı</li> <li>Yeni Mah. Spor alanı</li> </ul>	1 Adet DBB-DSİ-DÜ 2007 – 2007 2007	Tamamlanması Tamamlanması
	e) Ağaçlandırma çalışmaları	7000 Adet Ağaç / Yıl	Sayısı

	HEDEFLER	YIL	PERFORMANS KRİTERİ
<b>7-Kentsel Dönüşüm</b>	<b>7.1. Planların tamamlanması.</b>		
	a) Plan	%100	Oranı
	b) Planın revizyonu	2005 : 1450 ha 2007 : 1000 ha 2007 : 1000 ha 2008 : 1000 ha 2009 : 2000 ha	Sayısı
	<b>7.2. Plana uygun yapılaşmanın sağlanması.</b>		
	a) Denetimler	Rutin	Yapılması
	<b>7.3. İmar uygulamalarının tamamlanması.</b>		
	a) İmar uygulaması	% 80	Oranı
	<b>7.4. Sorunlu alanların önceliklerinin tespiti ve uygulanabilir dönüşüm projelerinin geliştirilmesi.</b>		
	a) Dönüşüm projeleri (Alan = 250 ha)	15 ha / Yıl	Alan
	<b>7.5. Kentsel tasarım çalışmalarının yapılması.</b>		
	a) 2 Sokak Düzenleme	2 Sokak / Yıl	Sayısı
	b) Cephe düzenleme	2 Sokak / Yıl	Sayısı
	<b>7.6. Kentsel dönüşüm çalışmalarında, sosyal ve kültürel sorunları da kapsayan projeler geliştirilmesi.</b>		
	a) Eğitim ve Bilinçlendirme Çalışmaları	1500 Kişi/Yıl	Sayısı
	b) Mevcut durum analizi	2007	Yapılması
	c) Katılımcı yönetim	Durum çalışmaları ile ilgili tarafların görüş ve önerilerinin alınması	

	HEDEFLER	YIL	PERFORMANS KRİTERİ
<b>8- Sosyal Belediyecilik</b>	<b>8.1.</b> STK'larla işbirliği.		
	a) Envanter çalışmanın yapılması (STK'ların sınıflandırılması)	2007	Tamamlanması
	b) Önceliklerin belirlenmesi <ul style="list-style-type: none"> <li>Revizyon</li> </ul>	2007 Her Yıl	Belirlenmesi Yapılması
	c) İşbirliği standartlarının belirlenmesi	2007	Tamamlanması
	<b>8.2.</b> Sosyal faaliyetlerde entegrasyonunun sağlanması.		
	a) Kamu kurumları ile entegrasyon <ul style="list-style-type: none"> <li>Merkezi idare/Valilik</li> <li>Büyükşehir</li> <li>İl özel idaresi</li> <li>STK</li> <li>Gönüllülerle</li> </ul>	2 Kere/Yıl	Sayısı
	b) Bilgi havuzunun oluşturulması <ul style="list-style-type: none"> <li>Yoksulluk haritasının çıkarılması</li> </ul>	2008	Tamamlanması
	c) Denetimin etkinleştirilmesi <ul style="list-style-type: none"> <li>Standartların belirlenmesi</li> </ul>	Denetim/Yıl	Tüm Yardım Alanlar
	<b>8.3.</b> Sosyal güçsüzlerin desteklenmesi ve yapılabirlik kapasitelerinin geliştirilmesi.		
	a) Bilgi havuzu (envanter)	2007	Gerçekleştirilme
	b) Yardım konuları <ul style="list-style-type: none"> <li>Gıda</li> <li>Eğitim</li> <li>Sağlık</li> <li>Malzeme &amp; Ekipman</li> </ul>	2000 aile 50 Öğrenci 1000 kişi 5 Aile / Yıl İhtiyaca Göre	Sayısı
	c) STK ve gönüllülere yönelik bilinçlendirme ve yönlendirme	2 Etkinlik / Yıl	Sayısı
	d) Mesleki eğitim <ul style="list-style-type: none"> <li>Fayansçılık</li> <li>Kaynakçılık</li> </ul>	Toplam : 100 Kursiyer/Yıl	Sayısı

	<ul style="list-style-type: none"> <li>• Tekstil</li> <li>• Bilgisayar</li> <li>• Taş İşçiliği</li> </ul>		
	e) Psikolojik danışmanlık hizmeti	160 kişi / Yıl	Sayısı
	<b>8.4.</b> Dezavantajlı kesimlerin toplum hayatına kazandırılması ve yaşam kalitesinin yükseltilmesi.		
	a) Bilgi bankası (Durum Analizi)	2007	Yapılması
	b) Bilinçlendirme çalışmaları (Birey, Aile)	50 Aile/Yıl	Sayısı
	c) Psikolojik rehberlik hizmeti (Birey, Aile)	50 Aile/Yıl	Sayısı
	d) Fiziki yapıda ulaşılabilirliğin sağlanması	Genel Hedef	
	e) Eğitim Destek Evi	2007	Yapımı
	f) Engelliler parkının yapılması	2008	Yapımı
	g) Gönüllü katılımın sağlanması	Genel Hedef	
	h) Temel eğitim desteği	20 Kişi/Yıl	Sayısı
	<b>8.5.</b> Çocuklara, gençlere yönelik projelere ağırlık verilmesi.		
	a) Tesisleşme <ul style="list-style-type: none"> <li>• Çocuk oyun kulüpleri,</li> <li>• Bilgi evleri,</li> <li>• Kreş</li> <li>• Spor alanları ve tesisleri <ul style="list-style-type: none"> <li>- Toprak saha,</li> <li>- Basket saha,</li> <li>- voleybol saha</li> <li>- Havuz,</li> <li>- Tenis,</li> <li>- Atletizm,</li> <li>- Salon sporları,</li> <li>- Satranç</li> </ul> </li> </ul>	2007 : 4 Adet 2007 : 1 Adet 2007 : 2 Adet  2007-2011	Sayısı  Yapımı
<b>8- Sosyal Belediyecilik</b>	b) Eğitim ve Mesleki yönlendirme <ul style="list-style-type: none"> <li>• Velilerin bilinçlendirilmesi</li> <li>• Sınav danışmanlık hizmetleri</li> </ul>	1 Kere / Yıl 500 Öğrenci / Yıl	Sayısı

	c) Sağlık hizmetleri		
	<ul style="list-style-type: none"> <li>Koruyucu sağlık hizmetleri</li> <li>Rehberlik hizmetleri ve doküman hazırlama</li> </ul>	150 Aile/Yıl İhtiyaca Göre 1 Broşür/Yıl	Sayısı

	HEDEFLER	YIL	PERFORMANS KRİTERİ
<b>9-Kurumsal Yönetiminin Geliştirilmesi</b>	<b>9.1. Performans yönetimi.</b>		
	a) Birimlerin performansı	1 Kere/Yıl	Değerlendirilmesi
	b) Çalışanların performansı		
	c) Kurumun performansı		
	d) Pilot, süreç performans geliştirme	10 Kere/Yıl	Sayısı
	<b>9.2. Hedeflerle yönetim.</b>		
	a) Tüm birimlerin hedeflerini belirlemesi	Her yıl	Yapılması
	b) Belediye hedeflerinin belirlenmesi		
	c) Dönem sonu değerlendirme		
	<b>9.3. Karar ve uygulamaların etkin yöntemlerle duyurulması.</b>		
	a) Meclis toplantılarının naklen yayını	Meclis Toplantı Sayısı/Yıl	Sayısı
	b) İhalelerin naklen yayını	İhale Sayısı/Yıl	Sayısı
	c) Dergi çıkarılması	2007-2011 6/Yıl	Sayısı
	d) Bilgi edinme başvuruları	% 100	Oranı
	<b>9.4. Kriz Yönetim Modelinin Uygulanması.</b>		
	a) Tehdit alanlarının belirlenmesi	2007	Belirlenmesi
	b) Görev – yetki ve sorumlulukların belirlenmesi	2007	Belirlenmesi
	c) Hedeflerin belirlenmesi	2007	Belirlenmesi
	d) Kriz yönetim rehberinin hazırlanması	2007	Hazırlanması

	HEDEFLER	YIL	PERFORMANS KRİTERİ
<b>10- Kurumsal İletişim</b>  <b>A. Kurum İçi</b>	<b>10.1.</b> Birimler arası ve birim içi koordinasyon.		
	a) Başkan – Başkan Yardımcısı	Her Hafta	Sayısı
	b) Başkan Yardımcısı – Birim Müdürü	12/yıl	
	c) Birim Müdürü – Elemanlar	12/Yıl	
	d) Tüm Yönetim Kademeleri	2 Kere/Yıl	
	e) Yönetimin Gözden Geçirilmesi	2 Kere/Yıl	
	<b>10.2.</b> İtranet'in Devamının Sağlanması		
	a) İtranet sisteminin geliştirilmesi (Program Geliştirme)	2007	Yapımı
	b) Donanım Ekipmanlarını geliştirme	İhtiyaca göre temini	
	c) Eğitim	Kullanıcı/Yıl	Sayısı
<b>B. Kurum Dışı</b>	<b>10.3.</b> İletişim kanallarından etkin yararlanma.		
	a) Ulusal gazeteler	Yılda 1 Haber	Oranı
	b) Ulusal Dergiler	Yılda 1 Haber	Oranı
	c) Ulusal TV	Yılda 1 Haber	Oranı
	d) Belediye web sayfası	100 Tıklama/Gün	Sayısı
	e) Yenişehirlilerin belediye faaliyetlerinden haberdar olması	% 60	Oranı
	<b>10.4.</b> İletişim stratejisinin planlanması.		
	İletişim stratejisinin planlanması	Önceki Yılın Son Ayı	Planlanması
	<b>10.5.</b> İletişim yönetiminde çok başlılığın giderilmesi.		
	a) İletişim – basın biriminin Etkinleştirilmesi	2007	Kurulması

	HEDEFLER	YIL	PERFORMANS KRİTERİ
<b>11- Ulaşım(DBB)</b>	<b>11.1.</b> Araçların değil, insanların ulaşımının esas alınması.		
	a) Toplu taşıma ilave hat	DBB	
	b) Yol standartlarının sağlanması	Her yıl	Oranı
	c) Araçların sayısının artırılması	DBB	
	d) Durak iyileştirme	2007-Ofis Senti 2007-2009 Y.Şehir	Yapımı
	e) Otopark yapımı	2007-200 Araç 2008-200 Araç 2009-400 Araç	Yapımı
	<b>11.2.</b> Ulaşım ihtiyacının geleceğe dönük tespiti.		
	Ulaşım ihtiyacının geleceğe dönük tespiti	2007	Yapımı
	<b>11.3.</b> Ulaşım Master planının yapılması. (DBB)		
	Ulaşım Master planının yapılması	2007-DBB	Yapımı
	<b>11.4.</b> Kurumlararası iletişimin geliştirilmesi ve Koordinasyonunun sağlanması.		
	a) Kurumlarla Periyodik Toplantılar . UKOME	12/Yılda	Sayısı
	b) Taşıma önlemlerinin geliştirilmesi	Taşıyıcı Odaları	
	<b>11.5.</b> Trafik sirkülasyon sisteminin geliştirilmesi.		
	a) Mevcut sinyalizasyon ihtiyacının belirlenmesi	2007	Yapılması
	b) Yol disiplinlerinin sağlanması için tespit	2007-2008- 2009-2010- 2011	
	c) Yol bakım & onarım ihtiyaç tespiti		
	d) İç ofis sokak genişletme	2007	Yapımı
	e) Rızvanağa sokaklarının genişletilmesi	2007	Yapımı

	HEDEFLER	YIL	PERFORMANS KRİTERİ
<b>12-Kent Markasının Oluşturulması</b>	<b>12.1.</b> Kent vizyonunun oluşturulması.		
	a) Kamu – Belediye – STK – Üniversite toplantı	2007	Yapılması
	b) Vizyon Oluşturma	2007	
	<b>12.2.</b> Vizyon projelerinin belirlenmesi.		
	Vizyon projelerinin belirlenmesi	2007	Belirlenmesi
	<b>12.3.</b> Ulusal ve uluslararası tanınırlığın sağlanması.		
	a) Yabancı dilde tanıtım bröşür	1 Kere/Yıl	Sayısı
	d) AB ilişkileri	Fonlara Atıf	

	HEDEFLER	YIL	PERFORMANS KRİTERİ
<b>13-Kültürel Faaliyetler</b>	<b>13.1.</b> Kültürel tesisleşmeye ağırlık verilmesi.		
	a) Yenişehir Gençlik Derneği	2007	
	b) Semt Konakları	DBB	
	d) Kültür/Kongre Merkezi	2007 – 2007	Yapımı
	e) Kültür Evleri	4 Adet :2007 – 2008	Yapımı
	<b>13.2.</b> Kültürel zenginliğine uygun etkinlikler düzenlenmesi.		
	a)Konferans–Panel	3 Adet/Yıl	Sayısı
	b) Gençlik ve Spor Şenliği	1 Adet/Yıl	
	c) Sinema günleri	1 Adet/Yıl	
	d) Uçurtma şenliği	1 Adet/Yıl	
	e) Yenişehir Toplantıları	6 Adet/Yıl	
	f) Diğer etkinlikler	İhtiyaca Göre	
	<b>13.3.</b> STK'larla birlikte çalışılması.		
	a) Ortak organizasyon (uluslararası etkinlikler)	2 Kere/Yıl	Sayısı
	b) Yurtiçi kültür faaliyetleri	%50	Oranı
	<b>13.4.</b> Uluslararası etkinliklerin düzenlenmesi.		
a)Otadoğu Sanayi Fuarı(DTO,Valilik,DBB)	1 Adet/Yıl	Sayısı	
b) Sanatsal Sergiler vb	1 Adet/Yıl	Sayısı	

<b>13.5.</b> Ulusal ve uluslararası kültür – sanat etkinlik ve değerlerin kente ulaştırılması.		
a) Üniversitelerle işbirliği	2 Kere/Yıl	Sayısı
<b>13.6.</b> Yeni Mahallelerin (Köylerin) kültürel dokusunun muhafazası.		
a) Durum tespiti	2007	Yapılması
b) İhtiyaca göre	2007-2011	
<b>13.7.</b> Koruma / kullanma dengesinin sağlanması.		
a) Hedefler = İmar Planları	2007 – 2008	Plan yapımı
b) Korunacak yapıların tespiti	2007	Tespit çalışması
c) İmar denetimi	Rutin	

HEDEFLER	YIL	PERFORMANS KRİTERİ
----------	-----	--------------------

<b>14-Bilişim Teknolojileri</b>	<b>14.1.</b> Bilişim altyapısının geliştirilmesi.		
	a) Yedekleme Sisteminin Kurulması	2007	yapılması
	b) Ekipman alımı	İhtiyaca Göre	
	<b>14.2.</b> Bilişim yönetiminin etkinleştirilmesi.		
	a) Bilgi İşlemin geliştirilmesi	2007	Tamamlanması
	<b>14.3.</b> Personelin eğitimi.		
	a) Bilgisayar Kullanıcı eğitimi	10 Saat/Kişi	Sayısı
	<b>14.4.</b> Diğer kurumlarla entegrasyon ve iletişim.		
	a) Muhtarlıklar	2007	Tamamlanması
	b) Tapu	Hukuki Düzenlemeyi Takip Eden Yıl	
	c) Nüfus	2007	Kurulması
	<b>14.5.</b> e- belediye çalışmaları.		
	a) Telefon belediyeciliği	2008	Kurulması
	b) İnternet üzerinden ödeme	2007	
	d) Sorgulama	2007	
	<b>14.6.</b> Kent Bilgi Sisteminin geliştirilmesi.		
a) Programlar	2007	Tamamlanması	
b) veri hazırlama	2007		
c) Veri Girişi	2007-2008		

HEDEFLER	YIL	PERFORMANS KRİTERİ
----------	-----	--------------------

<b>15- Eğitim</b>	<b>15.1.</b> Eğitim altyapı ihtiyaçlarının giderilmesi.		
	a) Bakım Onarım	İhtiyaca Göre	
	b) Eğitimin Araç-Gereç Temini	İhtiyaca Göre	
	<b>15.2.</b> Mesleki eğitimin yaygınlaştırılması.		
	a) Meslek Kursları	Kursiyer/Yıl	Sayısı
	b) MEB, İşveren ,STK'lar, DÜ ve İŞKUR ile ortak çalışma	1 Proje/yıl	Sayısı
	<b>15.3.</b> Dar gelirli ailelere yönelik eğitim desteği.		
	a) Burs	50 Öğrenci/Yıl	Sayısı
	b) Kırtasiye yardımı	1000 Öğrenci/Yıl	Sayısı
	<b>15.4.</b> STK ve özel teşebbüsle işbirliği.		
a) Yardımların %10'sinin STK, özel kurum ve kişilerden sağlanması	Her Yıl	Oranı	

	<b>HEDEFLER</b>	<b>YIL</b>	<b>PERFORMANS KRİTERİ</b>
<b>16-Kentlilik Bilinci</b>	<b>16.1.</b> STK ve Üniversite işbirliği.		
	a) Eğitim faaliyetleri	1000 Kişi/Yıl	Sayısı
	b) Panel – Konferans	1 Adet/Yıl	Sayısı
	c) Yayın	4 Adet Kitapçık/Yıl 6 Adet Broşür/Yıl	Sayısı
	d) Okullarla iş birliği	Genel Politika	
	<b>16.2.</b> Kent hukukun oluşturulması.		
	a) Yönetmelik Hazırlanması	2007	Tamamlanması
	b) Eğitim Faaliyetleri	1000 Kişi/Yıl	Sayısı
	c) Yenişehir Sözleşmesi	1000 Kişi/Yıl	Sayısı
	d) Kitapçık	5.000 Adet	Sayısı
<b>16.3.</b> Kamuoyu bilgilendirme			
a) Yerel Basın ile işbirliği	2007-2011/4/Yıl	Program sayısı	

	<b>HEDEFLER</b>	<b>YIL</b>	<b>PERFORMANS KRİTERİ</b>
	<b>17.1.</b> Öncelikli proje tespiti.		
	a) Belediye Hizmet Binası	2007-2009	Yapımı
	b) Spor kompleksi	2007	

<b>17-Vizyon Projeleri</b>	c) Yenişehir Fidanlık Alanı	2007--2010	
	<b>17.2. Proje – yönetim etkinleştirilmesi.</b>		
	a) Fizibilitenin hazırlanması	Her Proje / İlgili Yıl	Oranı
	b) Proje sorumlularının belirlenmesi	Her Proje / İlgili yıl	Belirlenmesi
	c) Proje yönetim eğitimi	10 Saat/20 Kişi/Yıl	Oranı
	d) Proje tanıtımı	Her Proje / İlgili yıl	Oranı
	<b>17.3. Yatırımcıların özendirilmesi.</b>		
	a) Bilgilendirme dosyaları	2007	Yapımı
	b) Tanıtım	İhtiyaca Göre	
	c) Yenişehir Yatırım Rehberi	2007	Yapımı
	d) Yatırımcılarla görüşme	İki kere/Yıl	Oranı/kat. sayısı

	<b>HEDEFLER</b>	<b>YIL</b>	<b>PERFORMANS KRİTERİ</b>
<b>18-Çevre Bilinci</b>	<b>18.1. STK ve diğer kurumlarla işbirliği.</b>		
	a) çocuklara yönelik eğitimler	Her Ay	Sayısı
	b) Sokak Yıkama	2007-2011	Sayısı
	c) Gürültü haritasının çıkartılması	1 Adet /2 Yılda bir Revizyon	Yapımı
	d) Kaynağına geri dönüşüm projesi	2007-2011 2 ton/Yıl	Oranı
	f) Evsel Atık Toplama	20 Ton/Gün	Tonaj
	g) Çevre etkinlikleri	1 Kere/Yıl	Sayısı
	<b>18.2. Eğitim faaliyetleri.</b>		
	a) Belediye –STK'lar işbirliği ile eğitim	16 Okul – 16.000 Öğrenci	Sayısı
	b) Geri dönüşüm eğitimi	Her Ay	Sayısı
	c) Yerel Basında Çevre Bilinci	2007-2011- 6 /Yıl	Sayısı
	d) Kompozisyon – Resim ve Şiir Yarışması	1 Adet/Yıl	Sayısı

## 6. GENEL DEĞERLENDİRME

Bölgede ve ilimiz/beldemizde içinde bulunduğu toplumsal-siyasal konjöktür içerisinde yaşanan çatışmalı ortamın insan ve doğada yarattığı tahribatları önlemek, ülkemizde demokratik bir ortamın yaratılması için yaşanan Kürt sorunu'nun Demokratik yöntemlerle çözüme kavuşturulması belediyemiz çalışmalarına ve belde halkı yaşamına en büyük katkı olacaktır. Yukarıda belirlediğimiz hedeflerin gerçekleşme imkanı çatışmalı ortamın durumuna göre etkilenmektedir. Uygulamak istenilen projelerin gerçekleşmeme oranı yüksek olmakla birlikte değişiklik ve zamana yayılma riski taşımaktadır. Günün koşullarına göre yeni hedefler olabileceği gibi mevcut belirlenen hedeflerde revizeler yaşanılabilecektir.

Çatışma Süreciyle, kentimiz adeta doğal bir afet yaşamıştır. Geçmişin tahribatlarının giderilmesi için merkezi hükümetten destek yeterli oranda gelmemiştir. Oysa ki doğal afet yaşayan bir kentin hükümet tarafından yaralarının sarılması için kaynak aktarılması gerekir. Mevcut borçlar da belediyenin hizmet sunumunu engellemektedir. Bize göre bölgenin ve kentimizin pozitif bir ayrımcılığa ihtiyacı vardır.

Yenişehir Belediyesi Yenişehir'in kentsel gelişimini ve Yenişehir halkının yaşam kalitesini artırabilmek amacıyla 5 yıllık çalışmasını planlamıştır. Bu çalışma; gerek Yenişehir Belediyesinin iç bünyesinden kaynaklanan (mali, beşeri ve fiziki kayanlar örgütsel yapı ve iş süreçleri ) ve gerekse belediyeyi doğrudan ya da dolaylı etkileyen dış çevre şartları (Uluslararası Gelişmeler, Ab Süreci, Mevzuat, Kalkınma Planları, Hükümet Programları, Makro Ekonomik Gelişmeler, Bölgenin, Diyarbakır ve Yenişehir'in gelişme trendleri ile Yenişehir'in fiziki, ekonomik, sosyal, kültürel durumu) dikkate alınarak hazırlanmıştır.

Ülkemizin çok hareketli ve esnek siyasi ve ekonomik şartları dikkate alındığında ayrıntılı bir plan hazırlanması için 5 yıllık bir süre uzun görülmektedir. Kaldı ki; Yenişehir'in Diyarbakır Büyükşehir Belediyesi'ne bağlı olması sebebiyle Büyükşehir yatırımlarının yönlendirici etkisi söz konusudur. Benzeri şekilde iletişim, enerji yatırımları

ile eğitim ve sağlık alanında merkezi idare kuruluşlarının yetkili olması, uzun vadeli bir planlama için sağlıklı verilere ulaşmayı engellemektedir. Bu iki olumsuzluğun yanı sıra kent vizyonunun belli olmayışı da önemli bir etkidir.

Yapılan bu çalışma Yenişehir beldesinin değil, Yenişehir Belediyesi'nin Stratejik Planıdır. Yani belediye yönetiminin misyon ve vizyonu doğrultusunda önümüzdeki 5 yıl boyunca yapacağı çalışmaların planlanmasıdır. Böyle bir çalışmanın sağlıklı olabilmesi için Yenişehir Vizyonunun da ortaya konması gerekirdi. Çünkü; Belediye de Yenişehir Vizyonuna göre; kendisine vizyon ve Hedefler belirlemelidir.

Yenişehir Vizyonu ise; Diyarbakır Vizyonundan bağımsız olarak sağlıklı bir biçimde belirlenemez. Çünkü Yenişehir Diyarbakırın bir parçasıdır. Diyarbakır'ın gelişme trendi doğrultusunda geliştiği müddetçe sağlıklı bir yapıya kavuşacaktır. Oysa henüz; Diyarbakır'ın Vizyonu belli değildir. Dolayısıyla Yenişehir Vizyonu da netleşmemiştir.

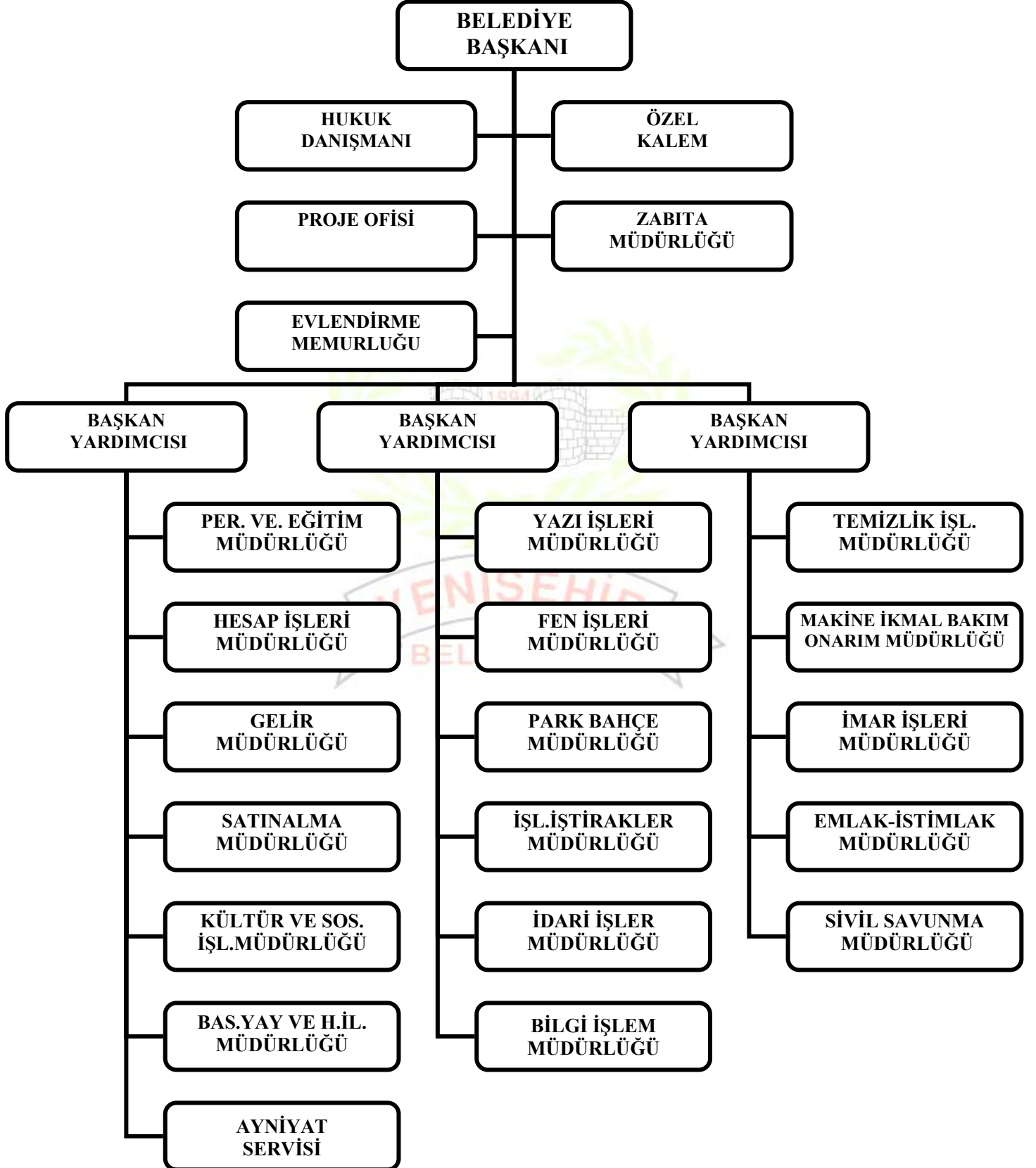
Yenişehir Belediyesi Stratejik Planı, yukarıda belirtilen olumsuzluklar altında hazırlanmıştır. Kent vizyonunun belirlenmesi durumunda revize edilmesi gerekecektir. Fakat; yapılan çalışma da bu olumsuzluklar ve belirsizlikler dikkate alınarak mümkün olduğunca esnek bir yaklaşım sergilenmiştir. Özellikle, amaçların belirlenmesine ağırlık verilmesi bu yaklaşımın sonucudur. Çünkü; kent vizyonu ne yönde belirlenirse belirlensin planımızın oturduğu amaçlar, sağlıklı bir kentleşme ve toplumun yaşam seviyesinin artırılması için çalışacak olan belediyemizin, etkinliğini ve verimliliğini doğrudan etkileyecek hususlardır.

Yenişehir Belediyesi stratejik plan alanlarda ki amaçlar ve bu amaçlara ulaşmak için izlenecek Hedefler çerçevesinde anlamlı, tutarlı ve iddialı bir yapıya sahiptir. Hedeflerin gerçekleştirilmesi için yapılacak proje ve faaliyetler ise daha çok çalışma programı anlayışı doğrultusunda ve her yıl değişen şartlara göre revize edilecek biçimde hazırlanmıştır. Dolayısıyla; temel ve bağlayıcı olan projeler ve faaliyetler planı değil, amaçlar ve Hedeflerdir.

# **DIYARBAKIR YENİŞEHİR İLK KADEME BELEDİYESİ**



# TEŞKİLAT ŞEMASI



# DIYARBAKIR YENİŞEHİR İLK KADEME BELEDİYESİ

## TEŞKİLAT ŞEMASI

KARAR NO. : 39  
KARAR TARİHİ :01.08.2005

