



GEBZE YÜKSEK TEKNOLOJİ ENSTİTÜSÜ
2010 YILI
PERFORMANS PROGRAMI

“Yükselen Yeni Nesil, İstikbal Sizersiniz!”

Gençler!

Cesaretimizi takviye ve idame eden sizlersiniz...

*Siz, almakta olduğunuz terbiye ve irfan ile insanlık ve medeniyetin,
vatan sevgisinin, fikir hürriyetinin
en kıymetli timsali olacaksınız...*

Sizler, yani yeni Türkiye'nin genç evlatları! ...

Yorulsanız dahi beni takip edeceksiniz...

Dinlenmemek üzere yürümeye karar verenler, asla ve asla yorulmazlar.

Türk Gençliği gayeye, bizim yüksek idealimize durmadan, yorulmadan yürüyecektir...

Yükselen yeni nesil, istikbal sizersiniz! ...

Cumhuriyeti

biz kurduk, onu yükseltecek ve yaşatacak sizersiniz...

Mustafa Kemal ATATÜRK

REKTÖRÜN SUNUŞU

Tarım ve sanayi devriminden sonra yaşanan insanlık tarihinin üçüncü büyük dönüşümü olarak tanımlanabilecek iletişim, bilgi teknolojisi ve ekonomik rekabetin gerçekleştiği bu dönemde üniversitelerin rolü eskisine göre farklılaşmış ama azalmamıştır. Dünya, günümüzde büyük bir alt-üst oluş sürecinden geçerken bilimin ve üniversitelerin önemi de bir o kadar ön plana çıkmaktadır. Üniversiteler hızla dönüşmekte, düşün-felsefe-bilim-sanat yerine günlük teknolojilerin oluşturulması ve rekabet koşullarına uyarlanmaları beklenmektedir.



Üniversiteler, çağdaşlaşmada öncü kurumlarıdır. Özgür düşüncelerin yaratıcı düşüncelere dönüştürüldüğü, insanlık yararına olan bilgi ve deneyimlerin paylaşıldığı, evrensel değerlerin, ulusal değerlerle bütünleştirilerek genç kuşaklara aktarıldığı kurumlardır.

Ürettikleri bilgi ve teknoloji, verdikleri eğitim, barındırdığı insan öğelerinin dinamik düşünce yapısı, yönetim ve işleyiş biçimlerinin birer sonucu olarak çağı ve toplumları etkileyen ve yönlendiren üniversiteler, kendilerinden beklenilene verebilmek için ileri eğitim teknolojileri geliştirmek, bunları kullanmak ve yaygınlaştırmak zorundadır. Üniversitelerin bilgi üretimini gerçekleştirebilmeleri öncelikle bilimsel temellerine dayanan eğitim-öğretimin biçimlendirdiği insan gücü ile mümkündür. Gelişen ve değişen bilginin derlenmesi, denenmesi, analizi ve aktarılması aşamasında üniversiteler ülkemiz için de yegâne kaynaktır.

Bilindiği üzere, üniversitelerin mevcut durumlarıyla yetinerek günümüz dünyasının baş döndürücü gelişmelerine kayıtsız kalmaları artık mümkün değildir. Dünyadaki her türlü teknolojik ve sosyal gelişmeleri takip ederek, araştırma yeteneklerimizin geliştirilmesi, bunların uygulama alanlarına aktarılması ve bu gelişmelerin yeni lisans ve lisansüstü programlarla desteklenmesi ana hedefimizdir. Bunlar yapılırken eğitim-öğretim ve araştırma alt yapısının evrensel standartlara çıkarılması, fiziki alt yapının ve akademisyenlerimizin çalışma ortamlarının kaliteli olması kaçınılmazdır.



Bu bağlamda GYTE, bir yandan sürekli kendini yenileyerek nitelikli eğitim sürecine ivme kazandırırken, diğer yandan toplumun gereksinimlerini de dikkate alan bir yaklaşımı benimsemiştir. Günümüzün gereksinimleri ve geleceğe dair doğru öngörüler doğrultusunda lisans ve lisansüstü düzeylerde eğitim-öğretim programlarımız düzenlenmekte ve sürekli güncelleştirilmektedir.

GYTE; AB normlarına uygun, yarının Türkiye'sinin gençlerini yetiştirerek bölgenin ve ülkenin kalkınmasında önemli bir görevi yerine getirmektedir. Türkiye'nin, Büyük Önder, Eşsiz Devlet Adamı Gazi Mustafa Kemal ATATÜRK 'ün gösterdiği çağdaş uygarlık seviyesine ulaşma gayretlerinde Enstitümüzün bugün olduğu gibi yarınlarda da üzerine düşen görevleri en iyi şekilde yerine getirecektir.

Avrupa Birliği Uyum Süreci içerisinde kamunun yeniden yapılandırılması çerçevesinde uygulamaya konulan önemli reform girişimlerinin başında gelen 5018 sayılı Kamu Mali Yönetimi ve Kontrol Kanununun 9 uncu maddesi gereğince; mali saydamlık ve hesap verebilirliği sağlamak için stratejik planlama ve performansa dayalı çok yıllık bütçelemeye geçilmesi hükme bağlanmış olup, bu bağlamda Enstitümüzün 2009–2013 dönemi stratejik planı hazırlanmış ve uygulamaya konulmuştur.

5018 sayılı Kamu Mali Yönetimi Kontrol Kanunu, Kamu İdarelerince Hazırlanacak Performans Programları Hakkında Yönetmelik ile Performans Programı Hazırlama Rehberi çerçevesinde hazırlanan ve program dönemine ilişkin öncelikli stratejik amaç ve hedeflerin, performans hedeflerinin, bu hedeflere ulaşmak için yürütülecek faaliyetlerin, bunların kaynak ihtiyacının ve performans göstergelerinin belirtildiği Enstitümüz 2010 Yılı Performans Programı ekte sunulmuştur.

Saygılarımla,

Prof. Dr. Alinur BÜYÜKAKSOY

Rektör



İÇİNDEKİLER

I – GENEL BİLGİLER.....	1 - 18
A- Yetki, Görev ve Sorumluluklar.....	2-10
B- Teşkilat Yapısı.....	10-11
C- Fiziksel Kaynaklar.....	12-14
D- İnsan Kaynakları.....	15-16
E- Diğer Hususlar	17-18
II – PERFORMANS BİLGİLERİ.....	19 - 75
A- Temel Politika ve Öncelikler.....	20
B- Amaç ve Hedefler.....	20-23
C- Performans Hedef ve Göstergeleri ile Faaliyetler.....	24-63
D- İdarenin Toplam Kaynak İhtiyacı.....	64-73
E- Diğer Hususlar	74-75
III – EKLER.....	76-81



I – GENEL BİLGİLER

A- Yetki, Görev ve Sorumluluklar

Yükseköğretim kurumlarının yetki, görev ve sorumlulukları Türkiye Cumhuriyeti Anayasası'nın 130 uncu maddesi ve 2547 sayılı Yükseköğretim Kanunu ile düzenlenmiştir.

Anayasada yer aldığı üzere; Yükseköğretim kurumları, Çağdaş eğitim-öğretim esaslarına dayanan bir düzen içinde milletin ve ülkenin ihtiyaçlarına uygun insan gücü yetiştirmek amacı ile; ortaöğretime dayalı çeşitli düzeylerde eğitim-öğretim, bilimsel araştırma, yayın ve danışmanlık yapmak, ülkeye ve insanlığa hizmet etmek üzere çeşitli birimlerden oluşan kamu tüzel kişiliğine ve bilimsel özerkliğe sahip kurumlar olarak tanımlanmıştır.

2547 sayılı Yükseköğretim Kanununda ise, Üniversite; Bilimsel özerkliğe ve kamu tüzel kişiliğine sahip yüksek düzeyde eğitim - öğretim, bilimsel araştırma, yayın ve danışmanlık yapan; fakülte, enstitü, yüksekokul ve benzeri kuruluş ve birimlerden oluşan bir yükseköğretim kurumu olarak tanımlanmış ve yükseköğretim kurumlarının görevleri aşağıda belirtildiği şekilde belirlenmiştir.

a. Çağdaş uygarlık ve eğitim - öğretim esaslarına dayanan bir düzen içinde, toplumun ihtiyaçları ve kalkınma planları ilke ve hedeflerine uygun ve ortaöğretime dayalı çeşitli düzeylerde eğitim - öğretim, bilimsel araştırma, yayım ve danışmanlık yapmak,

b. Kendi ihtisas gücü ve maddi kaynaklarını rasyonel, verimli ve ekonomik şekilde kullanarak, milli eğitim politikası ve kalkınma planları ilke ve hedefleri ile Yükseköğretim Kurulu tarafından yapılan plan ve programlar doğrultusunda, ülkenin ihtiyacı olan dallarda ve sayıda insan gücü yetiştirmek,

c. Türk toplumunun yaşam düzeyini yükseltici ve kamu oyunu aydınlatıcı bilim verilerini söz, yazı ve diğer araçlarla yaymak,

d. Örgün, yaygın, sürekli ve açık eğitim yoluyla toplumun özellikle sanayileşme ve tarımda modernleşme alanlarında eğitilmesini sağlamak,

- e. Ülkenin bilimsel, kültürel, sosyal ve ekonomik yönlerden ilerlemesini ve gelişmesini ilgilendiren sorunlarını, diğer kuruluşlarla işbirliği yaparak, kamu kuruluşlarına önerilerde bulunmak suretiyle öğretim ve araştırma konusu yapmak, sonuçlarını toplumun yararına sunmak ve kamu kuruluşlarınca istenecek inceleme ve araştırmaları sonuçlandırarak düşüncelerini ve önerilerini bildirmek,
- f. Eğitim - öğretim ve seferberliği içinde, örgün, yaygın, sürekli ve açık eğitim hizmetini üstlenen kurumlara katkıda bulunacak önlemleri almak,
- g. Yörelereindeki tarım ve sanayinin gelişmesine ve ihtiyaçlarına uygun meslek elemanlarının yetişmesine ve bilgilerinin gelişmesine katkıda bulunmak, sanayi, tarım ve sağlık hizmetleri ile diğer hizmetlerde modernleşmeyi, üretimde artışı sağlayacak çalışma ve programlar yapmak, uygulamak ve yapılanlara katılmak, bununla ilgili kurumlarla işbirliği yapmak ve çevre sorunlarına çözüm getirici önerilerde bulunmak,
- h. Eğitim teknolojisini üretmek, geliştirmek, kullanmak, yaygınlaştırmak,
- ı. Yükseköğretimin uygulamalı yapılmasına ait eğitim - öğretim esaslarını geliştirmek, döner sermaye işletmelerini kurmak, verimli çalıştırmak ve bu faaliyetlerin geliştirilmesine ilişkin gerekli düzenlemeleri yapmak olarak 2547 sayılı Yükseköğretim Kanunu'nun 12 nci maddesinde hükme bağlanmıştır.

2547 sayılı Yükseköğretim Kanununa göre Enstitümüz üst yönetim görev, yetki ve sorumlulukları şunlardır;

ÜNİVERSİTE ORGANLARI

Rektör

Madde 13-

- a) Devlet üniversitelerinde rektör, profesör akademik unvanına sahip kişiler arasından görevdeki rektörün çağrısı ile toplanacak üniversite öğretim üyeleri tarafından seçilecek adaylar arasından Cumhurbaşkanınca atanır. Rektörün süresi 4 yıldır. Süresi sona erenler aynı yöntemle yeniden atanabilirler. Ancak iki dönemden fazla rektörlük yapılamaz. Rektör, üniversite veya yüksek teknoloji enstitüsü



tüzelkişiliğini temsil eder. Rektör adayı seçimleri gizli oyla yapılır. Oy veren her öğretim üyesi oy pusulasına yalnız bir isim yazabilir. Birinci toplantıda öğretim üyelerinin en az yarısının hazır bulunması şarttır. Bu sağlanamadığı takdirde toplantı 48 saat ertelenir ve nisap aranmaksızın seçime geçilir. Bu toplantıda en çok oy alan 6 kişi aday olarak seçilmiş sayılır, bunlardan Yükseköğretim Kurulu'nun seçeceği üç kişi atanmak üzere Cumhurbaşkanına sunulur-Vakıflarca kurulan üniversitelerde rektör adaylarının seçimi ve rektörün atanması ilgili mütevelli heyet tarafından yapılır.

Rektörlerin yaş haddi 67 yaştır. Ancak rektör olarak atanmış olanlara görev süreleri bitinceye kadar yaş haddi aranmaz.

Rektör, çalışmalarında kendisine yardım etmek üzere, üniversitesinin aylıklı profesörleri arasından en çok üç kişiyi rektör yardımcısı olarak seçer.

Ancak, merkezi açık öğretim yapmakla görevli üniversitelerde, gerekli hallerde rektör tarafından beş rektör yardımcısı seçilebilir.

Rektör yardımcıları, rektör tarafından beş yıl için atanır.

Rektör, görevi başında olmadığı zaman yardımcılarında birisini yerine vekil bırakır. Rektör görevi başından iki haftadan fazla uzaklaştığında Yükseköğretim Kuruluna bilgi verir. Göreve vekâlet altı aydan fazla sürerse yeni bir rektör atanır.

b) Görev, yetki ve sorumlulukları:

(1) Üniversite kurullarına başkanlık etmek, yükseköğretim üst kuruluşlarının kararlarını uygulamak, üniversite kurullarının önerilerini inceleyerek karara bağlamak ve üniversiteye bağlı kuruluşlar arasında düzenli çalışmayı sağlamak,

(2) Her eğitim-öğretim yılı sonunda ve gerektiğinde üniversitesinin eğitim-öğretim, bilimsel araştırma ve yayım faaliyetleri hakkında Üniversitelerarası Kurula bilgi vermek,

(3) Üniversitenin yatırım programlarını, bütçesini ve kadro ihtiyaçlarını, bağlı birimlerinin ve üniversite yönetim kurulu ile senatonun görüş ve önerilerini aldıktan sonra hazırlamak ve Yükseköğretim Kuruluna sunmak,



(4) Gerekli gördüğü hallerde üniversiteyi oluşturan kuruluş ve birimlerde görevli öğretim elemanlarının ve diğer personelin görev yerlerini değiştirmek veya bunlara yeni görevler vermek,

(5) Üniversitenin birimleri ve her düzeydeki personeli üzerinde genel gözetim ve denetim görevini yapmak,

(6) Bu kanun ile kendisine verilen diğer görevleri yapmaktır.

Üniversitenin ve bağlı birimlerin öğretim kapasitesinin rasyonel bir şekilde kullanılmasında ve geliştirilmesinde, öğrencilere gerekli sosyal hizmetlerin sağlanmasında, gerektiği zaman güvenlik önlemlerinin alınmasında, eğitim-öğretim, bilimsel araştırma ve yayım faaliyetlerinin devlet kalkınma plan, ilke ve hedefleri doğrultusunda planlanıp yürütülmesinde, bilimsel ve idari gözetim ve denetimin yapılmasında ve bu görevlerin alt birimlere aktarılmasında, takip ve kontrol edilmesinde ve sonuçlarının alınmasında birinci derecede yetkili ve sorumludur.

Senato

Madde 14-

a) Kuruluş ve işleyişi: Senato, rektörün başkanlığında, rektör yardımcıları, dekanlar ve her fakülteden fakülte kurullarınca üç yıl için seçilecek birer öğretim üyesi ile rektörlüğe bağlı enstitü ve yüksekokul müdürlerinden teşekkül eder.

Senato, her eğitim-öğretim yılı başında ve sonunda olmak üzere yılda en az iki defa toplanır.

Rektör gerekli gördüğü hallerde senatoyu toplantıya çağırır

b) Görevleri: Senato, Üniversitenin akademik organı olup aşağıdaki görevleri yapar:

(1) Üniversitenin eğitim-öğretim, bilimsel araştırma ve yayım faaliyetlerinin esasları hakkında karar almak,

(2) Üniversitenin bütününe ilgilendiren kanun ve yönetmelik taslaklarını hazırlamak veya görüş bildirmek,



- (3) Rektörün onayından sonra Resmi Gazete'de yayımlanarak yürürlüğe girecek olan üniversite veya üniversitenin birimleri ile ilgili yönetmelikleri hazırlamak,
- (4) Üniversitenin yıllık eğitim-öğretim programını ve takvimini inceleyerek karar bağlamak,
- (5) Bir sınava bağlı olmayan fahri akademik unvanlar vermek ve fakülte kurumlarının bu konudaki önerilerini karara bağlamak,
- (6) Fakülte kurulları ile rektörlüğe bağlı enstitü ve yüksekokul kurullarının kararlarına yapılacak itirazları inceleyerek karara bağlamak,
- (7) Üniversite yönetim kuruluna üye seçmek,
- (8) Bu kanunla kendisine verilen diğer görevleri yapmaktır.

Üniversite Yönetim Kurulu

Madde 15-

a) Kuruluş ve işleyişi: Üniversite yönetim kurulu; rektörün başkanlığında dekanlardan, üniversiteye bağlı değişik öğretim birim ve alanlarını temsil edecek şekilde senatoca dört yıl için seçilecek üç profesörden oluşur.

Rektör gerektiğinde yönetim kurulunu toplantıya çağırır.

Rektör yardımcıları oy hakkı olmaksızın yönetim kurulu toplantılarına katılabilirler.

b) Görevleri: Üniversite yönetim kurulu idari faaliyetlerde rektöre yardımcı bir organ olup aşağıdaki görevleri yapar.

- 1) Yükseköğretim üst kuruluşları ile senato kararlarının uygulanmasında belirlenen plan ve programlar doğrultusunda rektöre yardım etmek,
- 2) Faaliyet plan ve programlarının uygulanmasını sağlamak; üniversiteye bağlı birimlerin önerilerini dikkate alarak yatırım programını, bütçe tasarısı taslağını incelemek ve kendi önerileri ile birlikte rektörlüğe sunmak,
- 3) Üniversite yönetimi ile ilgili Rektörün getireceği konularda karar almak,



4) Fakülte, enstitü ve yüksekokul yönetim kurullarının kararlarına yapılacak itirazları inceleyerek kesin karara bağlamak,

5) Bu kanun ile verilen diğer görevleri yapmaktır.

FAKÜLTE ORGANLARI

Dekan

Madde 16-

a) **Atanması:** Fakültenin ve birimlerinin temsilcisi olan dekan, rektörün önereceği, üniversite içinde veya dışında üç profesör arasından Yükseköğretim Kurulunca üç yıl süre ile seçilir ve normal usul ile atanır. Süresi biten dekan yeniden atanabilir.

Dekan kendisine çalışmalarında yardımcı olmak üzere fakültenin aylıklı öğretim üyeleri arasından en çok iki kişiyi dekan yardımcısı olarak seçer.

Ancak merkezi açık öğretim yapmakla görevli üniversitelerde, gerekli hallerde açık öğretim yapmakla görevli fakültenin dekanı tarafından dört dekan yardımcısı seçilebilir.

Dekan yardımcıları, dekanca en çok üç yıl için atanır.

Dekana, görevi başında olmadığı zaman yardımcılarında biri vekâlet eder. Göreve vekâlet altı aydan fazla sürerse yeni bir dekan atanır.

b) **Görev, yetki ve sorumlulukları:**

(1) Fakülte kurullarına başkanlık etmek, fakülte kurullarının kararlarını uygulamak ve fakülte birimleri arasında düzenli çalışmayı sağlamak,

(2) Her öğretim yılı sonunda ve istendiğinde fakültenin genel durumu ve işleyişi hakkında rektöre rapor vermek,

(3) Fakültenin ödenek ve kadro ihtiyaçlarını gerekçesi ile birlikte rektörlüğe bildirmek, fakülte bütçesi ile ilgili fakülte yönetim kurulunun da görüşünü aldıktan sonra rektörlüğe sunmak,



(4) Fakültenin birimleri ve her düzeydeki personel üzerinde genel gözetim ve denetim görevini yapmak,

(5) Bu kanun ile kendisine verilen diğer görevleri yapmaktır.

Fakültenin ve bağlı birimlerinin öğretim kapasitesinin rasyonel bir şekilde kullanılmasında ve geliştirilmesinde gerektiği zaman güvenlik önlemlerinin alınmasında, öğrencilerin gerekli sosyal hizmetlerinin sağlanmasında, eğitim-öğretim bilimsel araştırma ve yayım faaliyetlerinin düzenli bir şekilde yürütülmesinde, bütün faaliyetlerin gözetim ve denetiminin yapılmasında, takip ve kontrol edilmesinde ve sonuçlarının alınmasında rektöre karşı birinci derecede sorumludur.

Fakülte Kurulu

Madde 17-

a) Kuruluş ve işleyişi: Fakülte kurulu, dekanın başkanlığında fakülteye bağlı bölümlerin başkanları ile varsa fakülteye bağlı enstitü ve yüksekokul müdürlerinden ve üç yıl için fakülte'deki profesörlerin kendi aralarından seçecekleri üç doçentlerin kendi aralarından seçecekleri iki, yardımcı doçentlerin kendi aralarından seçecekleri bir öğretim üyesinden oluşur.

Fakülte kurulu normal olarak her yarıyıl başında ve sonunda toplanır.

b-Görevleri: Fakülte kurulu akademik bir organ olup aşağıdaki görevleri yapar.

(1) Fakültenin, eğitim-öğretim, bilimsel araştırma ve yayım faaliyetleri ve bu faaliyetlerle ilgili esasları, plan, program ve eğitim-öğretim takvimini kararlaştırmak,

(2) Fakülte yönetim kuruluna üye seçmek,

(3) Bu kanunla verilen diğer görevleri yapmaktır.



Fakülte Yönetim Kurulu

Madde 18-

a-Kuruluş ve İşleyişi: Fakülte yönetim kurulu, dekanın başkanlığında fakülte kurulunun üç yıl için seçeceği üç profesör, iki doçent ve bir yardımcı doçentten oluşur.

Fakülte yönetim kurulu dekanın çağrısı üzerine toplanır.

Yönetim kurulu gerekli gördüğü hallerde geçici çalışma grupları, eğitim-öğretim koordinatörlükleri kurabilir ve bunların görevlerini düzenler.

b-Görevleri: Fakülte yönetim kurulu, idari faaliyetlerde dekana yardımcı bir organ olup aşağıdaki görevleri yapar.

- (1) Fakülte kurulunun kararları ile tespit ettiği esasların uygulanmasında dekana yardım etmek,
- (2) Fakültenin eğitim-öğretim, plan ve programları ile takviminin uygulanmasını sağlamak,
- (3) Fakültenin yatırım, program ve bütçe tasarısını hazırlamak,
- (4) Dekanın fakülte yönetimi ile ilgili getireceği bütün işlerde karar almak,
- (5) Öğrencilerin kabulü, ders intibakları ve çıkarılmaları ile eğitim-öğretim ve sınavlara ait işlemleri hakkında karar vermek,
- (6) Bu kanunla verilen diğer görevleri yapmaktır.

ENSTİTÜLER

Organlar

Madde 19-

a-Enstitünün organları, enstitü müdürü, enstitü kurulu ve enstitü yönetim kuruludur.



b-Enstitü müdürü, üç yıl için ilgili fakülte dekanının önerisi üzerine rektör tarafından atanır. Rektörlüğe bağlı enstitüler bu atama doğrudan rektör tarafından yapılır. Süresi biten müdür tekrar atanabilir.

Müdürün, enstitüde görevli aylıklı öğretim elemanları arasından üç yıl için atayacağı en çok iki yardımcı bulunur.

Müdüre vekâlet etme veya müdürlüğün boşalması hallerinde yapılacak işlem, dekanlarda olduğu gibidir.

Enstitü müdürü, bu kanun ile dekanlara verilmiş olan görevleri enstitü bakımından yerine getirir.

c-Enstitü kurulu müdürün başkanlığında, müdür yardımcıları ve enstitüyü oluşturan ana bilim dalı başkanlarından oluşur.

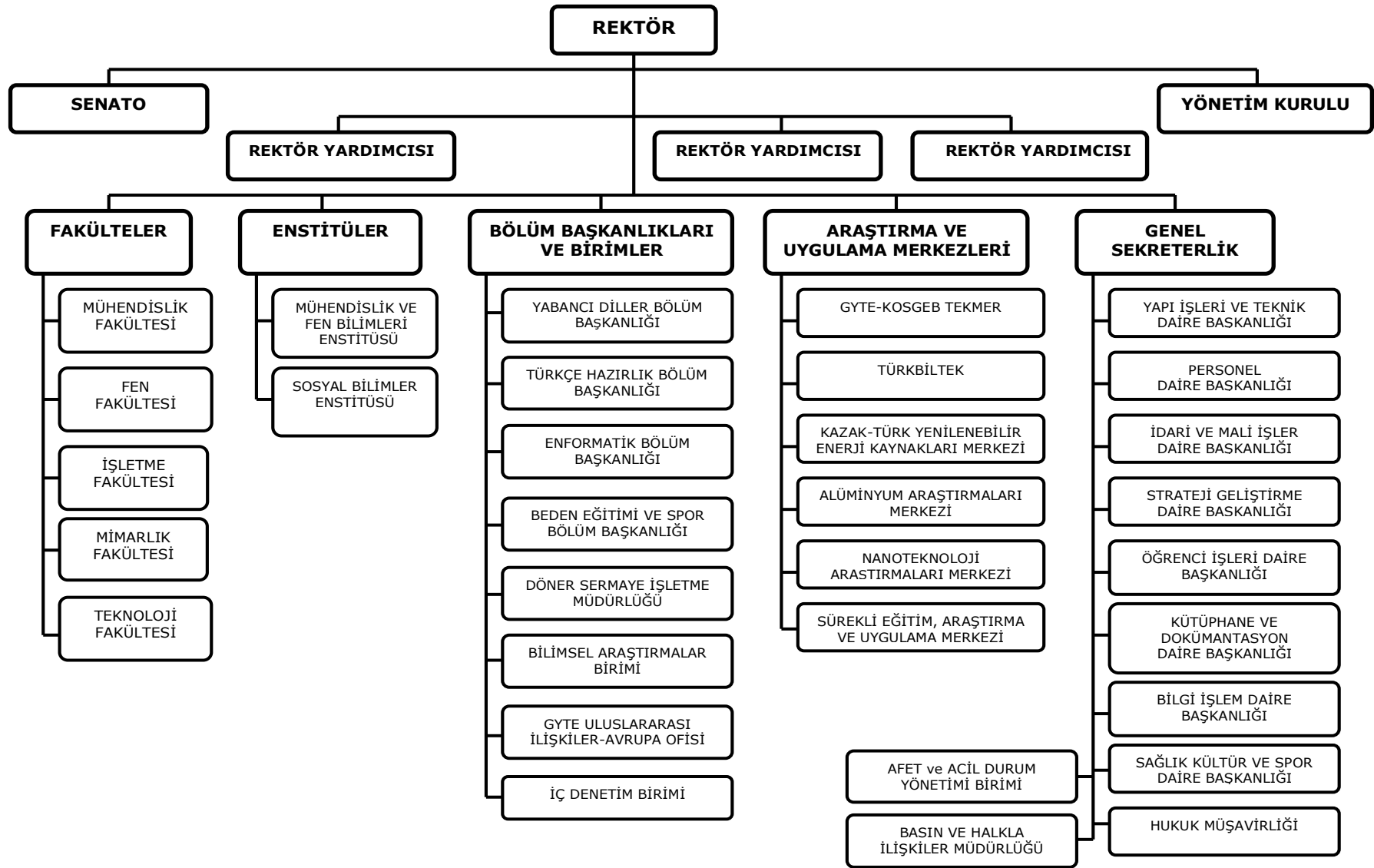
d-Enstitü yönetim kurulu, müdürün başkanlığında, müdür yardımcıları, müdürce gösterilecek altı aday arasından enstitü kurulu tarafından üç yıl için seçilecek üç öğretim üyesinden oluşur.

e-Enstitü kurulu ve enstitü yönetim kurulu, bu kanunla fakülte kurulu ve fakülte kuruluna verilmiş görevleri enstitü bakımından yerine getirirler.

B- Teşkilat Yapısı

Temmuz 1992'de kurulan Enstitümüz bugün 2 farklı yerleşim biriminde,

- 5 Fakülte,
- 2 Enstitü
- 6 Araştırma ve uygulama merkezinde hizmet vermektedir.



C- Fiziksel Kaynaklar

Gebze Yüksek Teknoloji Enstitüsü Kapalı Alan İcmali

	BİNA ADI	M ²
ÇAYIROVA YERLEŞKESİ	A BLOK - REKTÖRLÜK (Makam + İdari Birimler + Konferans Salonu)	1.833
	B BLOK -DEKANLIK BİNASI	1.468
	C BLOK - LABORATUAR BİNASI (MALZEME BİLİMİ)	624
	D BLOK - FİZİK BÖLÜM BİNASI	540
	E BLOK - FİZİK BÖLÜMÜ (DERSLİK 1 + LAB.) + İŞLETME LAB.	1.110
	F BLOK - TASARIM İMALAT BÖLÜM BİNASI	535
	G BLOK - TASARIM İMALAT BÖLÜM LABORATUARI	389
	H BLOK - DERSLİK (2)	855
	I BLOK - MATEMATİK BÖLÜM BİNASI	675
	J BLOK - YEMEKHANE BİNASI + BULAŞIKHANE BİNASI	866
	K BLOK - KÜTÜPHANE BİNASI	355
	L BLOK - FEN FAKÜLTESİ LAB. (FİZİK LAB.) VE OFİS BİNASI	700
	M BLOK - MİMARLIK FAKÜLTESİ BİNASI	828
	N BLOK - SAĞLIK KÜLTÜR BİNASI	334
	O BLOK - AKADEMİK KÜLTÜR BİNASI	300
	P BLOK - YENİLİK MERKEZİ (1)	1.214
	R BLOK - YENİLİK MERKEZİ (2) ÖĞRENCİ İŞLERİ	666
	R BLOK – MALZEME LAB.	310
	S BLOK - ISI TESHİN MERKEZİ	325
	T BLOK - KAPALI SPOR TESİSİ	1.170
	U BLOK - DERSLİK (3)	585
	ATÖLYE CAD CAM LABORATUVARI	245
	PREFABRİK BİNALAR (MÜH.LAB)	244
	DANIŞMA BİNASI	120
V BLOK -YABANCI DİLLER BÖLÜM BİNASI	2.047	
YAPI İŞLERİ VE TEKNİK DAİRE BAŞKANLIĞI	579	
MÜH. FAK. KİMYA MÜHENDİSLİĞİ BÖLÜM BİNASI	2.192	

	DEPREM VE YAPI ANA BİLİM DALI	315
	AÇIK SAHA ELEKTROMANYETİK LAB.(ASEMLAB)	212
	MÜH. FAK. BİLGİSAYAR MÜHENDİSLİĞİ BÖLÜM BİNASI	5.570
	TOPLAM	27.206
KÜLTÜR MERKEZİ BİNASI	KÜLTÜR MERKEZİ BİNASI	1.084
	TOPLAM	1.084
ŞEHİR YERLEŞKESİ	EK HİZMET BİNASI	2.900
	TOPLAM	2.900
MUALLİMKÖY YERLEŞKESİ	MUALLİMKÖY FEN FAKÜLTESİ KİMYA VE BİYOLOJİ BÖLÜM BİNASI	12.410
	MUALLİMKÖY MÜHENDİSLİK FAKÜLTESİ ÇEVRE BÖLÜMÜ, JEODEZİ VE FOTOĞROMETRİ, ENERJİ SİSTEMLERİ BÖLÜMÜ BİNASI	9.340
	TOPLAM	21.750
	GENEL TOPLAM	52.940

Diğer Fiziksel Kaynaklar

	2008 GERÇEKLEŞME	2009 HAZİRAN	2010 TAHMİN	2011 TAHMİN	2012 TAHMİN
I. HİZMET ALIMLARI VE BAKIM ONARIM GİDERLERİ					
1. Üçüncü şahıslara temizliği ihale edilen hizmet yerlerinin alanı (m ²)	66.888	74.109	75.125	89.221	89.221
2. Telefon hattı sayısı	88	89	90	93	93
3. Faks sayısı	22	22	26	26	27
4. Cep telefonu hattı sayısı	1	1	1	1	1
5. Diğer makine, teçhizat sayısı	42	45	47	49	52
6. Sözleşme ile bakım onarımı yaptırılan makine teçhizata ilişkin sözleşme bedelleri	92.000	45.000	125.500	130.500	135.700

	2008 GERÇEKLEŞME	2009 HAZİRAN	2010 TAHMİN	2011 TAHMİN	2012 TAHMİN
8. Bütün hizmet binalarının toplam kapalı mekân alanı (m ²)	51768	52.940	54500	60.000	61.000
II. MAMUL MAL ALIMLARI					
1. Bilgisayar (PC) sayısı	1.886	2.023	2.065	2.119	2.172
Masaüstü bilgisayar sayısı	1.808	1.941	1.982	2.032	2.082
Taşınabilir bilgisayar sayısı	78	82	83	87	90
2. Yazıcı sayısı	380	381	413	425	435
3. Fotokopi makinesi sayısı	24	24	27	30	32
4. Yangın söndürme cihazı sayısı	43	43	45	48	50
5. Diğer büro makineleri ile büro malzemeleri	76	79	83	91	98
III. KURUMA İLİŞKİN ÖZELLİK ARZEDEN DİĞER BİLGİLER					
1. Jeneratörler için mazot kullanımı(litre)	54.000	27.000	56.800	59.650	62.600
2. Tarayıcılar	53	53	54	54	58
3. Posta Makineleri	1	1	1	1	1
4. Kontrol ve Güvenlik sistemleri	50	50	55	60	62
5. Kondisyon Merkezi	1	1	2	2	2
6. Halı Saha	1	1	2	2	2
7. Basketbol-Voleybol Sahası	2	2	2	2	2
8. Tenis Kortu	2	2	2	2	2

D- İnsan Kaynakları

İdari Personel

İdari Personel (Kadroların Dolu-Boş Durumuna Göre)			
	Dolu	Boş	Toplam
Genel İdare Hizmetleri Sınıfı	175	247	422
Sağlık Hizmetleri Sınıfı	8	10	19
Teknik Hizmetler Sınıfı	43	24	62
Eğitim ve Öğretim Hizmetleri Sınıfı	----	----	----
Avukatlık Hizmetleri Sınıfı	----	4	4
Din Hizmetleri Sınıfı	----	----	----
Yardımcı Hizmetler Sınıfı	15	55	70
Toplam	241	340	581

Akademik Personel

Akademik Personel					
	Kadroların Dolu-Boş Durumuna Göre			Kadroların İstihdam Şekline Göre	
	Dolu	Boş	Toplam	Tam Zamanlı	Yarı Zamanlı
Profesör	30	75	105	105	----
Doçent	41	189	230	230	----
Yrd. Doçent	80	250	330	330	----
Öğretim Görevlisi	16	99	115	115	----
Okutman	20	50	70	70	----
Çevirici	0	5	5	5	----
Eğitim- Öğretim Planlamacısı	0	5	5	5	----
Araştırma Görevlisi	174	506	680	680	----
Uzman	28	46	74	74	----

Yabancı Uyruklu Sözleşmeli Akademik Personel

Yabancı Uyruklu Öğretim Elemanları		
Unvan	Geldiği Ülke	Çalıştığı Bölüm
Profesör	MOLDOVA	MÜHENDİSLİK FAK.
	UKRAYNA	MÜHENDİSLİK FAK.
	UKRAYNA	MÜHENDİSLİK FAK.
Doçent	AZERBAYCAN	FEN FAKÜLTESİ
	AZERBAYCAN	FEN FAKÜLTESİ
	TATARİSTAN	FEN FAKÜLTESİ
Yrd. Doç. Dr.	FRANSA	FEN FAKÜLTESİ
	FRANSA	FEN FAKÜLTESİ
Öğretim Görevlisi	TATARİSTAN	FEN FAKÜLTESİ
	UKRAYNA	MÜHENDİSLİK FAK.
Toplam	10	10

İşçiler

İşçiler (Çalıştıkları Pozisyonlara Göre)			
	Dolu	Boş	Toplam
Sürekli İşçiler	9	-	9
Toplam	9	-	9

Sözleşmeli Personel

Sözleşmeli Personel (Çalıştıkları Pozisyonlara Göre)			
	Dolu	Boş	Toplam
Sözleşmeli Personel (4/B)	2	-	2
Kısmi Zamanlı Personel (Öğrenci)	4	-	4
Toplam	6	-	6



F- Diğer Hususlar

Yıllar İtibari ile Lisans ve Lisansüstü Öğrencilerin Dağılımları

GEBZE YÜKSEK TEKNOLOJİ ENSTİTÜSÜ										
BÖLÜMÜ	LİSANS ÖĞRENCİLERİN DAĞILIMLARI									
	2001-2002	2002-2003	2003-2004	2004-2005	2005-2006	2006-2007	2007-2008	2008-2009	2009-2010	TOPLAM
Bilgisayar Müh.	22	21	32	33	36	42	32	32	60	310
Elektronik Müh.	22	20	22	23	23	32	22	32	60	256
Malzeme Bil.ve Müh.		32	41	42	43	42	32	33	30	295
Fizik		28	29	32	33	32	33	30	30	247
Matematik		32	31	32	31	41	30	30	30	257
Mimarlık							0	30	30	60
İşletme								30	30	60
TOPLAM	44	133	155	162	166	189	149	217	270	1.485

LİSANSÜSTÜ ÖĞRENCİ DAĞILIMLARI

BÖLÜMÜ	2005-2006		2006-2007		2007-2008		2008-2009		2009-2010	
	G	B	G	B	G	B	G	B	G	B
İşletme	92	105	135	125	125	98	99	84	120	98
İşletme II. Öğretim	77	82	51	38	71	101	143	153	200	101
İşletme Doktora	64	63	69	73	91	85	85	87	95	85
Strateji Bilimi	151	152	148	130	106	99	94	86	110	99
Elektronik	53	64	72	62	76	60	67	62	90	60
Elektronik Doktora	21	24	30	30	26	23	25	19	35	23
Bilgisayar	62	52	60	38	49	33	53	37	80	33
Bilgisayar Doktora	30	27	26	25	27	29	22	24	30	29
Tasarım ve İmalat	86	87	90	88	88	76	78	99*	100	76
Tasarım ve İmalat Doktora	-	-	1	4	4	4	5	5*	15	4
Çevre	83	80	84	81	74	66	74	76	100	66
Çevre Doktora	40	44	43	37	39	44	42	39	50	44
Kimya Mühendisliği	23	33	38	34	34	38	39	38	60	38
Kimya Müh.Doktora	-	-	6	7	7	10	9	8	19	10
Biyoloji	32	31	31	27	20	21	18	21	35	21
Biyoloji Doktora	12	14	13	15	18	17	18	15	20	17
Enerji Sistemleri	43	44	47	39	35	30	39	*	*	30
Matematik	28	21	21	13	20	12	16	17	26	12
Matematik Doktora	15	19	20	21	20	20	20	16	26	20
Malzeme Bilimi	32	35	32	25	40	56	68	58	90	56
Malzeme Bil. Dok.	7	11	12	12	10	8	10	9	20	8
Mimarlık	15	15	17	10	14	19	21	20	26	19
Şehir ve Böl. Pl.	26	26	26	25	29	34	41	40	60	34
Deprem ve Yapı Bilgisi	7	12	17	21	29	38	46	43	55	38
Jeodezi ve Fotog.	29	38	27	28	30	27	26	24	36	27
Fizik	33	33	36	41	44	40	47	51	60	40
Fizik Doktora	24	26	33	38	40	40	42	45	50	40
Kimya	35	36	29	34	33	30	40	46	80	30
Kimya Doktora	15	21	29	34	34	36	35	33	20	36
Girişimcilik ve Yenilik Yön. II.Öğ.							6	10	30	35
T O P L A M	1.135	1.195	1.243	1.155	1.233	1.194	1.328	1.161	1.738	1.229

B= Bahar Yarıyılı İtibarı İle Bölümlerin Öğrenci Dağılımları
G= Güz Yarıyılı İtibarı İle Bölümlerin Öğrenci Dağılımları



II – PERFORMANS BİLGİLERİ

A- Temel Politika ve Öncelikler

GYTE, temel bilimsel ve stratejik arařtırmaların yanı sıra, kısa sürede toplumsal faydaya dönüşebilecek ve yakın çevremizden başlayarak, sanayi sektörünün sorunlarına çözüm üretebilecek nitelikteki uygulamalı arařtırmaları ve disiplinler arası çalışmayı özendirme; evrensel bilimin üretilmesine zemin hazırlayacak alt yapıyı oluşturmayı; öğrencileri ile birlikte genç ve nitelikli öğretim elemanlarına gerekli destekleri sağlamayı; spora ve sosyal etkinliklere yönelik olanakları yaratmayı ve iyileştirmeyi görev edinmiştir. Enstitümüzde, öğretim elemanları ve öğrencileri sürekli öğrenmeye, arařtırmaya, arařtırma sonuçlarını yayınlamaya ve kendilerini yenilemeye teşvik eden; bilginin üretilmesi ve paylaşımına hiçbir kısıt getirmeksizin, öğretim ve arařtırma programlarındaki özerkliği kabul eden ve koruyan; öğretim elemanları ve öğrencilerine düşüncelerini özgürce ifade edebilecekleri, arařtırma programlarını bağımsız hazırlayabilecekleri ortamı sunan; şeffaf, hoşgörölü ve demokratik bir yönetim modeli benimsenmiştir. GYTE'nin bilim ve teknolojiye ileri düzeyde arařtırma, eğitim, öğretim, üretim, yayın ve danışmanlık yapmayı hedefleyen bir yükseköğretim kurumu olduđu gözetilmekte ve Kalite Yönetim Sistemi ilkeleri özenli bir seçicilikle yerleştirilerek, uygulanmaktadır.

B- Amaç ve Hedefler

1- Eğitim – Öğretim Faaliyetleri İçin

Stratejik Amaç 1: Sunulan Eğitim Öğretim Programlarının Kalitesini Artırmak Ve Güvence Altına Almak

Hedef 1: Eğitimde Kurumsallaşmayı Sağlamak

Hedef 2: Kurum İçi ve Dışı Uzmanların Ders İçeriklerini İyileştirme ve Program Kalitesini Artırma Konusunda Katkı Yapmalarını Sağlamak

Hedef 3: Çok Disiplinli Programlar Oluşturmak

Hedef 4: Öğretim Üyeleri, Arařtırma Görevlileri ve Öğrencilerin Yurt Dışındaki Üniversitelerde Bilgi, Görgü Ve Becerilerini Artırmalarını Sağlamak

Hedef 5: Lisansüstü Programlarında En Son Bilimsel Literatürü Yakından Takip Etmek

Hedef 6: Genç ve Alanında Başarılı Öğretim Üyelerini Kuruma Çekmek ve Mevcut Olanların GYTE 'de Kalmalarını Özendirmek

Hedef 7: Saha Çalışmalarının Etkinliğini Artırmak

Hedef 8: Öğrencilere Türkçe ve İngilizce Dil Becerileri Konusunda Sunulan Eğitim Hizmetini İyileştirmek

Stratejik Amaç 2: Öğrenci / Öğretim Üyesi ve Lisans Öğrenci Sayısı / Lisansüstü Öğrenci Sayısı Oranlarını Koruyarak ve Öğrenci Kalitesini Artırarak Dengeli Bir Şekilde Büyümek ve Öğrenci Kalitesini Artırarak Dengeli Bir Şekilde Büyümek

Hedef 1: Lisans Programlarına Kabul Edilen Öğrencilerin ÖSS'deki Yüzdeleri Dilimini Yükseltmek

Hedef 2: Lisansüstü Programlarına Kabul Edilen Öğrencilerin Nitelikleri İle İlgili Sayısal Göstergeleri İyileştirmek

Hedef 3: Öğretim Üyesi Sayısını Artırmak

Hedef 4: Öğrenci Sayısını Mevcut Oranları Bozmadan Artırmak

Hedef 5: Mezun Olan Lisansüstü Öğrenci Oranını Artırmak

Hedef 6: Sanayi İle İşbirliğini Geliştirerek Mezunların İş Bulmasına Yardımcı Olmak

Hedef 7: Öğrencilere Yönelik Burs Olanaklarını Artırmak

2- Bilimsel Araştırma Faaliyetleri İçin

Stratejik Amaç 1: Araştırma Alt Yapısı ve Ortamını Geliştirmek

Hedef 1: Bölümlerde Proje Faaliyetlerini Artırmak

Hedef 2: Öğretim Üyelerince Sunulan Lisansüstü Tez Danışmanlığı Hizmetinin Kalitesini Artırmak

Hedef 3: Tez Kalitesini Değerlendirme Sürecini Daha Şeffaf ve Etkin Hale Getirmek

Hedef 4: Araştırma Alanlarını Belirlemek

Stratejik Amaç 2: Bilimsel Yayın Sayı ve Kalitesini Artırmak

Hedef 1: Akademisyenlerin İşe Alma ve Terfi Kararlarında Yayın Sayı ve Kalitelerini En Önemli Kriter Olarak Dikkate Almak

Hedef 2: Bilimsel Yayın Yapımını Teşvik Etmek

3- İdari Faaliyetler ve Alt Yapı Hizmetleri İçin

Stratejik Amaç 1: İdari ve Akademik Faaliyetlerle İlgili İş Süreçlerini Daha Etkili ve Verimli Hale Getirmek

Hedef 1: Etkin Bir Yönetim Bilgi Sisteminin Oluşturulması

Hedef 2: İş Gereklere Doğrultusunda İhtiyaç Duyulan Miktarda İdari Personel Temin Edilmesi

Hedef 3: İdari Personelin Gelişimini Sağlamak Amacıyla Hizmet İçi Eğitim Seminerlerinin Düzenli Olarak Yapılması

Hedef 4: Personel Memnuniyetinin Artırılması

Stratejik Amaç 2: Öğrencilere ve Çalışanlara Verilen Destek Hizmetlerini İyileştirmek

Hedef 1: Öğrenci İşleri Hizmetlerini İyileştirmek

Hedef 2: Kütüphane Hizmetlerini İyileştirmek

Hedef 3: Bilgi İşlem Hizmetlerini İyileştirmek

Hedef 4: Sağlık Kültür ve Spor Hizmetlerini İyileştirmek

Hedef 5: Öğrencilere Kampüs İçinde Barınma İmkânları Sunmak

Stratejik Amaç 3: Kullanılan Kapalı Alanları Artırmak ve Yerleşkelerdeki Çevre Düzenlemesi Tamamlamak

Hedef 1: Çayırova Yerleşkesinde Yeni Eğitim ve Araştırma Binaları İnşa Ederek Bu Yerleşkede Büyümek

Hedef 2: Çayırova Yerleşkesinde Yeni Hizmet Binaları İnşa Ederek Bu Yerleşkede Büyümek



Hedef 3: Yerleşkelerdeki Çevre Düzenlemesini ve Altyapı İmalatlarını Tamamlamak

Hedef 4: Çayırova ve Muallimköy Yerleşkelerindeki Bina Bakım-Onarım Çalışmalarını Yürütmek

4- SOSYAL FAALİYETLER İÇİN

Stratejik Amaç 1: Öğretim Üyelerinin Kamu ve Özel Sektöre Yönelik Faaliyetlerini Artırmak

Hedef 1: Kamu Yararına Yönelik Proje Almak

Hedef 2: Bölümlerin Endüstriye Yönelik Hizmetlerini Geliştirmek

Stratejik Amaç 2: Gebze Yüksek Teknoloji Enstitüsü'nü Tanıtmak

Hedef 1: Enstitü İnternet Sayfalarını Geliştirmek

Hedef 2: Enstitünün Tanıtımına Yönelik Afiş ve Broşürler Hazırlamak

Hedef 3: Basın Yayın Organları Aracılığıyla Enstitüyü Tanıtmak

Hedef 4: Mezunlar Derneğinin Etkinliğini Artırmak ve Mezun Olan Öğrencilerle Mezuniyetlerinden Sonra da İletişime Devam Etmek

C- PERFORMANS HEDEF VE GÖSTERGELERİ İLE FAALİYETLER

PERFORMANS HEDEFİ TABLOSU - 1				
İdare Adı	38.31 - GEBZE YÜKSEK TEKNOLOJİ ENSTİTÜSÜ			
Amaç	SUNULAN EĞİTİM ÖĞRETİM PROGRAMLARININ KALİTESİNİ ARTIRMAK VE GÜVENCE ALTINA ALMAK			
Hedef	EĞİTİMDE KURUMSALLAŞMAYI SAĞLAMAK			
Performans Hedefi	Eğitimde Kurumsallaşmayı Sağlamak			
Performans Göstergeleri		2008	2009	2010
1	Lisans öğrenci sayısı	0	1.209	1.040
2	Lisansüstü öğrenci sayısı	0	1.803	1.660
3	Aktif internet sayfası hazırlanmış olan derslerin tüm derslere oranı	0	40	80
Faaliyetler		Kaynak İhtiyacı		
		Bütçe	Bütçe Dışı	Toplam
1	Lisans ve lisansüstü öğrencilerimize ders ve danışmanlık hizmeti verilmesi ile ders notları, ödev ve sınav soru çözümlerinin ders internet sayfalarına konulması	1.587.000	0	1.587.000
Genel Toplam		1.587.000	0	1.587.000

FAALİYET MALİYETLERİ TABLOSU - 1

İdare Adı	38.31 - GEBZE YÜKSEK TEKNOLOJİ ENSTİTÜSÜ	
Performans Hedefi	1 - Eğitimde Kurumsallaşmayı Sağlamak	
Faaliyet Adı	Lisans ve lisansüstü öğrencilerimize ders ve danışmanlık hizmeti verilmesi ile ders notları, ödev ve sınav soru çözümlerinin ders internet sayfalarına konulması	
Sorumlu Harcama Birimi veya Birimleri	901 - ÖZEL KALEM 414 - MÜHENDİSLİK VE FEN BİLİMLERİ ENSTİTÜSÜ 430 - FEN FAKÜLTESİ 442 - MİMARLIK FAKÜLTESİ 443 - MÜHENDİSLİK FAKÜLTESİ 604 - SOSYAL BİLİMLER ENSTİTÜSÜ 641 - İŞLETME FAKÜLTESİ	
<i>Enstitümüz öğrencilerine yönelik olarak verilen ders ve danışmanlık giderlerine ilişkin personel maliyetleri hesap edilmiştir.</i>		
Ekonomik Kod	Ödenek	
01	Personel Giderleri	1.587.000,00
02	SGK Devlet Primi Giderleri	0,00
03	Mal ve Hizmet Alım Giderleri	0,00
04	Faiz Giderleri	0,00
05	Cari Transferler	0,00
06	Sermaye Giderleri	0,00
07	Sermaye Transferleri	0,00
08	Borç verme	0,00
Toplam Bütçe Kaynak İhtiyacı		1.587.000,00
Bütçe Dışı Kaynak	Döner Sermaye	0,00
	Diğer Yurt İçi	0,00
	Yurt Dışı	0,00
Toplam Bütçe Dışı Kaynak İhtiyacı		0,00
Toplam Kaynak İhtiyacı		1.587.000,00

PERFORMANS HEDEFİ TABLOSU – 2

İdare Adı	38.31 - GEBZE YÜKSEK TEKNOLOJİ ENSTİTÜSÜ			
Amaç	SUNULAN EĞİTİM ÖĞRETİM PROGRAMLARININ KALİTESİNİ ARTIRMAK VE GÜVENCE ALTINA ALMAK			
Hedef	KURUM İÇİ VE DIŞI UZMANLARIN DERS İÇERİKLERİNİ İYİLEŞTİRME VE PROGRAM KALİTESİNİ ARTIRMA KONUSUNDA KATKI YAPMALARINI SAĞLAMAK			
Performans Hedefi	Kurum İçi ve Dışı Uzmanların Ders İçeriklerini İyileştirme ve Program Kalitesini Artırma Konusunda Katkı Yapmalarını Sağlamak			
Performans Göstergeleri	2008	2009	2010	
1	Gelen misafir konuşmacı sayısı	0	30	32
Faaliyetler	Kaynak İhtiyacı			
	Bütçe	Bütçe Dışı	Toplam	
1	Öğrencilere seminer vermek üzere misafir konuşmacı çağırılması	23.000	0	23.000
Genel Toplam	23.000	0	23.000	

FAALİYET MALİYETLERİ TABLOSU – 2

İdare Adı	38.31 - GEBZE YÜKSEK TEKNOLOJİ ENSTİTÜSÜ	
Performans Hedefi	2 - Kurum İçi ve Dışı Uzmanların Ders İçeriklerini İyileştirme ve Program Kalitesini Artırma Konusunda Katkı Yapmalarını Sağlamak	
Faaliyet Adı	Öğrencilere seminer vermek üzere misafir konuşmacı çağırılması	
Sorumlu Harcama Birimi veya Birimleri	430 - FEN FAKÜLTESİ 442 - MİMARLIK FAKÜLTESİ 443 - MÜHENDİSLİK FAKÜLTESİ 641 - İŞLETME FAKÜLTESİ 759 - DİĞER MERKEZLER 901 - ÖZEL KALEM 604 - SOSYAL BİLİMLER ENSTİTÜSÜ 414 - MÜHENDİSLİK VE FEN BİLİMLERİ ENSTİTÜSÜ	
<i>Enstitümüz öğrencilerine yönelik olarak katkı sağlayacak kurum içi ve dışı uzmanların ulaşım giderleri maliyetleri hesap edilmiştir.</i>		
Ekonomik Kod	Ödenek	
01	Personel Giderleri	0,00
02	SGK Devlet Primi Giderleri	0,00
03	Mal ve Hizmet Alım Giderleri	23.000,00
04	Faiz Giderleri	0,00
05	Cari Transferler	0,00
06	Sermaye Giderleri	0,00
07	Sermaye Transferleri	0,00
08	Borç verme	0,00
Toplam Bütçe Kaynak İhtiyacı		23.000,00
Bütçe Dışı Kaynak	Döner Sermaye	0,00
	Diğer Yurt İçi	0,00
	Yurt Dışı	0,00
Toplam Bütçe Dışı Kaynak İhtiyacı		0,00
Toplam Kaynak İhtiyacı		23.000,00

PERFORMANS HEDEFİ TABLOSU – 3

İdare Adı	38.31 - GEBZE YÜKSEK TEKNOLOJİ ENSTİTÜSÜ			
Amaç	SUNULAN EĞİTİM ÖĞRETİM PROGRAMLARININ KALİTESİNİ ARTIRMAK VE GÜVENCE ALTINA ALMAK			
Hedef	ÖĞRETİM ÜYELERİ, ARAŞTIRMA GÖREVLİLERİ VE ÖĞRENCİLERİN YURTDIŞINDAKİ ÜNİVERSİTELERDE BİLGİ, GÖRGÜ VE BECERİLERİNİ ARTIRMALARINI SAĞLAMAK			
Performans Hedefi	Akademik personelin bilgi, görgü ve becerilerini artırmak amacıyla yurtdışına gönderilmesini sağlamak			
Performans Göstergeleri				
		2008	2009	2010
1	Yurtdışındaki okullara görevlendirmeye giden akademisyen sayısı	0	5	4
2	Değişim Programı kapsamında gönderilen öğrenci sayısı	0	20	26
3	Değişim Programı kapsamında gönderilen akademik personel sayısı	0	2	5
Faaliyetler		Kaynak İhtiyacı		
		Bütçe	Bütçe Dışı	Toplam
1	Yurtdışına akademik personel ile öğrencilerin gönderilmesi	46.000	130.900	176.900
Genel Toplam		46.000	130.900	176.900

FAALİYET MALİYETLERİ TABLOSU – 3

İdare Adı	38.31 - GEBZE YÜKSEK TEKNOLOJİ ENSTİTÜSÜ	
Performans Hedefi	3 - Akademik personelin bilgi, görgü ve becerilerini artırmak amacıyla yurtdışına gönderilmesini sağlamak	
Faaliyet Adı	Yurtdışına akademik personel ile öğrencilerin gönderilmesi	
Sorumlu Harcama Birimi veya Birimleri	901 - ÖZEL KALEM 907 - SAĞLIK KÜLTÜR VE SPOR DAİRESİ BAŞKANLIĞI 430 - FEN FAKÜLTESİ 442 - MİMARLIK FAKÜLTESİ 443 - MÜHENDİSLİK FAKÜLTESİ 641 - İŞLETME FAKÜLTESİ 604 - SOSYAL BİLİMLER ENSTİTÜSÜ	
<p><i>Yurtdışındaki okullara görevlendirilen akademik personel ile Değişim Programı kapsamında gönderilen öğrenci ve personelin giderleri olarak hesap edilmiştir.</i></p>		
Ekonomik Kod		Ödenek
01	Personel Giderleri	0,00
02	SGK Devlet Primi Giderleri	0,00
03	Mal ve Hizmet Alım Giderleri	46.000,00
04	Faiz Giderleri	0,00
05	Cari Transferler	0,00
06	Sermaye Giderleri	0,00
07	Sermaye Transferleri	0,00
08	Borç verme	0,00
Toplam Bütçe Kaynak İhtiyacı		46.000,00
Bütçe Dışı Kaynak	Döner Sermaye	0,00
	Diğer Yurt İçi	0,00
	Yurt Dışı	130.900,00
Toplam Bütçe Dışı Kaynak İhtiyacı		130.900,00
Toplam Kaynak İhtiyacı		176.900,00

PERFORMANS HEDEFİ TABLOSU – 4

İdare Adı	38.31 - GEBZE YÜKSEK TEKNOLOJİ ENSTİTÜSÜ		
Amaç	ÖĞRENCİ / ÖĞRETİM ÜYESİ VE LİSANS ÖĞRENCİ SAYISI / LİSANSÜSTÜ ÖĞRENCİ SAYISI ORANLARINI KORUYARAK VE ÖĞRENCİ KALİTESİNİ ARTIRARAK DENGELİ BİR ŞEKİLDE BÜYÜMEK		
Hedef	SANAYİ İLE İŞBİRLİĞİNİ GELİŞTİREREK MEZUNLARIN İŞ BULMASINA YARDIMCI OLMAK		
Performans Hedefi	Öğrencilerin yaz stajlarını Enstitü çevresindeki sanayi kuruluşlarında yapabilmeleri için girişimlerde bulunulması		
Performans Göstergeleri	2008	2009	2010
1 Staj yapan öğrenci sayısı	0	0	150
Faaliyetler	Kaynak İhtiyacı		
	Bütçe	Bütçe Dışı	Toplam
1 Öğrencilerin yaz stajlarının yaptırılması	1.000	0	1.000
Genel Toplam	1.000	0	1.000

FAALİYET MALİYETLERİ TABLOSU – 4

İdare Adı	38.31 - GEBZE YÜKSEK TEKNOLOJİ ENSTİTÜSÜ	
Performans Hedefi	4 - Öğrencilerin yaz stajlarını Enstitü çevresindeki sanayi kuruluşlarında yapabilmeleri için girişimlerde bulunulması	
Faaliyet Adı	Öğrencilerin yaz stajlarının yaptırılması	
Sorumlu Harcama Birimi veya Birimleri	443 - MÜHENDİSLİK FAKÜLTESİ	
<i>Mühendislik Fakültesi öğrencilerinin staj dönemindeki Sosyal Güvenlik Prim Giderleri hesap edilmiştir.</i>		
Ekonomik Kod	Ödenek	
01	Personel Giderleri	0,00
02	SGK Devlet Primi Giderleri	1.000,00
03	Mal ve Hizmet Alım Giderleri	0,00
04	Faiz Giderleri	0,00
05	Cari Transferler	0,00
06	Sermaye Giderleri	0,00
07	Sermaye Transferleri	0,00
08	Borç verme	0,00
Toplam Bütçe Kaynak İhtiyacı		1.000,00
Bütçe Dışı Kaynak	Döner Sermaye	0,00
	Diğer Yurt İçi	0,00
	Yurt Dışı	0,00
Toplam Bütçe Dışı Kaynak İhtiyacı		0,00
Toplam Kaynak İhtiyacı		1.000,00



PERFORMANS HEDEFİ TABLOSU - 5

İdare Adı	38.31 - GEBZE YÜKSEK TEKNOLOJİ ENSTİTÜSÜ			
Amaç	ÖĞRENCİ / ÖĞRETİM ÜYESİ VE LİSANS ÖĞRENCİ SAYISI / LİSANSÜSTÜ ÖĞRENCİ SAYISI ORANLARINI KORUYARAK VE ÖĞRENCİ KALİTESİNİ ARTIRARAK DENGELİ BİR ŞEKİLDE BÜYÜMEK			
Hedef	BURS OLANAKLARINI ARTIRMAK			
Performans Hedefi	Burs Olanaklarını Artırmak			
Performans Göstergeleri	2008	2009	2010	
1	Burs desteği alan öğrenci sayısı	0	85	90
2	Burs desteği sağlayan kurum sayısı	0	2	3
Faaliyetler	Kaynak İhtiyacı			
	Bütçe	Bütçe Dışı	Toplam	
1	Burs desteğini artırmaya yönelik kurum nezdinde girişimlerde bulunulması	0	685.000	685.000
Genel Toplam	0	685.000	685.000	

FAALİYET MALİYETLERİ TABLOSU - 5

İdare Adı	38.31 - GEBZE YÜKSEK TEKNOLOJİ ENSTİTÜSÜ	
Performans Hedefi	5 - Burs Olanaklarını Artırmak	
Faaliyet Adı	Burs desteğini artırmaya yönelik kurum nezdinde girişimlerde bulunulması	
Sorumlu Harcama Birimi veya Birimleri	904 - İDARİ VE MALİ İŞLER DAİRESİ BAŞKANLIĞI	
<i>Enstitümüz bünyesinde yürütülen TÜBİTAK ile SAN-TEZ Projelerinden öğrenci ve personelimize yönelik burs sağlanması düşünülmektedir.</i>		
Ekonomik Kod	Ödenek	
01	Personel Giderleri	0,00
02	SGK Devlet Primi Giderleri	0,00
03	Mal ve Hizmet Alım Giderleri	0,00
04	Faiz Giderleri	0,00
05	Cari Transferler	0,00
06	Sermaye Giderleri	0,00
07	Sermaye Transferleri	0,00
08	Borç verme	0,00
Toplam Bütçe Kaynak İhtiyacı		0,00
Bütçe Dışı Kaynak	Döner Sermaye	0,00
	Diğer Yurt İçi	685.000,00
	Yurt Dışı	0,00
Toplam Bütçe Dışı Kaynak İhtiyacı		0,00
Toplam Kaynak İhtiyacı		685.000,00

PERFORMANS HEDEFİ TABLOSU – 6

İdare Adı	38.31 - GEBZE YÜKSEK TEKNOLOJİ ENSTİTÜSÜ			
Amaç	ARAŞTIRMA ALT YAPISI VE ORTAMINI GELİŞTİRMEK			
Hedef	BÖLÜMLERDE PROJE FAALİYETLERİNİ ARTIRMAK			
Performans Hedefi	Bölmelerde Proje Faaliyetlerini Artırmak			
Performans Göstergeleri				
		2008	2009	2010
1	Her yıl alınan yeni DPT projesi sayısı	0	1	1
2	Her yıl alınan yeni BAP projesi sayısı	0	20	22
3	Her yıl alınan yeni TÜBİTAK projesi sayısı	0	60	70
4	Her yıl alınan yeni SANTEZ projesi sayısı	0	0	2
5	Her yıl alınan yeni AB Destekli projesi sayısı	0	0	2
Faaliyetler		Kaynak İhtiyacı		
		Bütçe	Bütçe Dışı	Toplam
1	Yurtiçi ve dışı projelerin alınması ve yürütülmesi	3.749.000	2.540.000	6.289.000
Genel Toplam		3.749.000	2.540.000	6.289.000

FAALİYET MALİYETLERİ TABLOSU - 6

İdare Adı	38.31 - GEBZE YÜKSEK TEKNOLOJİ ENSTİTÜSÜ	
Performans Hedefi	6 - Bölümlerde Proje Faaliyetlerini Artırmak	
Faaliyet Adı	Yurtiçi ve dışı projelerin alınması ve yürütülmesi	
Sorumlu Harcama Birimi veya Birimleri	901 - ÖZEL KALEM 904 - İDARİ VE MALİ İŞLER DAİRESİ BAŞKANLIĞI	
<i>Enstitümüz bünyesinde yürütülen TÜBİTAK, SAN-TEZ, AB, BAP ile DPT kaynaklı projelerin devam ettirilmesi ve yeni projelerin alınması düşünülmektedir.</i>		
Ekonomik Kod		Ödenek
01	Personel Giderleri	0,00
02	SGK Devlet Primi Giderleri	0,00
03	Mal ve Hizmet Alım Giderleri	249.000,00
04	Faiz Giderleri	0,00
05	Cari Transferler	0,00
06	Sermaye Giderleri	3.500.000,00
07	Sermaye Transferleri	0,00
08	Borç verme	0,00
Toplam Bütçe Kaynak İhtiyacı		3.749.000,00
Bütçe Dışı Kaynak	Döner Sermaye	0,00
	Diğer Yurt İçi	2.400.000,00
	Yurt Dışı	140.000,00
Toplam Bütçe Dışı Kaynak İhtiyacı		2.540.000,00
Toplam Kaynak İhtiyacı		6.289.000,00

PERFORMANS HEDEFİ TABLOSU – 7

İdare Adı	38.31 - GEBZE YÜKSEK TEKNOLOJİ ENSTİTÜSÜ			
Amaç	ARAŞTIRMA ALT YAPISI VE ORTAMINI GELİŞTİRMEK			
Hedef	ARAŞTIRMA ALANLARINI BELİRLEMEK			
Performans Hedefi	Araştırma Alanlarını Belirlemek			
Performans Göstergeleri	2008	2009	2010	
1	Teknik donanımı sağlanan laboratuvar sayısı	0	2	2
Faaliyetler	Kaynak İhtiyacı			
	Bütçe	Bütçe Dışı	Toplam	
1	Yeni araştırma alanları için gerekli cihazların ve donanımın sağlanması	1.050.000	0	1.050.000
Genel Toplam	1.050.000	0	1.050.000	

FAALİYET MALİYETLERİ TABLOSU - 7

İdare Adı		38.31 - GEBZE YÜKSEK TEKNOLOJİ ENSTİTÜSÜ
Performans Hedefi		7 - Araştırma Alanlarını Belirlemek
Faaliyet Adı		Yeni araştırma alanları için gerekli cihazların ve donanımın sağlanması
Sorumlu Harcama Birimi veya Birimleri		904 - İDARİ VE MALİ İŞLER DAİRESİ BAŞKANLIĞI
<i>Enstitümüz laboratuvarları için gerekli cihaz alımları maliyetleri hesap edilmiştir.</i>		
Ekonomik Kod		Ödenek
01	Personel Giderleri	0,00
02	SGK Devlet Primi Giderleri	0,00
03	Mal ve Hizmet Alım Giderleri	0,00
04	Faiz Giderleri	0,00
05	Cari Transferler	0,00
06	Sermaye Giderleri	1.050.000,00
07	Sermaye Transferleri	0,00
08	Borç verme	0,00
Toplam Bütçe Kaynak İhtiyacı		1.050.000,00
Bütçe Dışı Kaynak	Döner Sermaye	0,00
	Diğer Yurt İçi	0,00
	Yurt Dışı	0,00
Toplam Bütçe Dışı Kaynak İhtiyacı		0,00
Toplam Kaynak İhtiyacı		1.050.000,00

PERFORMANS HEDEFİ TABLOSU – 8

İdare Adı	38.31 - GEBZE YÜKSEK TEKNOLOJİ ENSTİTÜSÜ		
Amaç	İDARİ VE AKADEMİK FAALİYETLERLE İLGİLİ İŞ SÜREÇLERİNİ DAHA ETKİLİ VE VERİMLİ HALE GETİRMEK		
Hedef	ETKİN BİR YÖNETİM BİLGİ SİSTEMİNİN OLUŞTURULMASI		
Performans Hedefi	Etkin Bir Yönetim Bilgi Sisteminin Oluşturulması		
Performans Göstergeleri			
		2008	2009
		2010	
1	YBS nin tamamlanma oranı	0	50
		65	
Kaynak İhtiyacı			
Faaliyetler		Bütçe	Bütçe Dışı
		Toplam	
1	Etkin Bir Yönetim Bilgi Sistemi oluşturulması için gerekli veritabanının hazırlanması	150.000	0
		150.000	
Genel Toplam		150.000	0
		150.000	

FAALİYET MALİYETLERİ TABLOSU - 8

İdare Adı	38.31 - GEBZE YÜKSEK TEKNOLOJİ ENSTİTÜSÜ	
Performans Hedefi	8 - Etkin Bir Yönetim Bilgi Sisteminin Oluşturulması	
Faaliyet Adı	Etkin Bir Yönetim Bilgi Sistemi oluşturulması için gerekli veritabanının hazırlanması	
Sorumlu Harcama Birimi veya Birimleri	904 - İDARİ VE MALİ İŞLER DAİRESİ BAŞKANLIĞI	
<i>Enstitümüz bilgi sistemine yönelik maliyetler hesap edilmiştir.</i>		
Ekonomik Kod	Ödenek	
01	Personel Giderleri	0,00
02	SGK Devlet Primi Giderleri	0,00
03	Mal ve Hizmet Alım Giderleri	0,00
04	Faiz Giderleri	0,00
05	Cari Transferler	0,00
06	Sermaye Giderleri	150.000,00
07	Sermaye Transferleri	0,00
08	Borç verme	0,00
Toplam Bütçe Kaynak İhtiyacı		150.000,00
Bütçe Dışı Kaynak	Döner Sermaye	0,00
	Diğer Yurt İçi	0,00
	Yurt Dışı	0,00
Toplam Bütçe Dışı Kaynak İhtiyacı		0,00
Toplam Kaynak İhtiyacı		150.000,00

PERFORMANS HEDEFİ TABLOSU – 9

İdare Adı	38.31 - GEBZE YÜKSEK TEKNOLOJİ ENSTİTÜSÜ			
Amaç	İDARİ VE AKADEMİK FAALİYETLERLE İLGİLİ İŞ SÜREÇLERİNİ DAHA ETKİLİ VE VERİMLİ HALE GETİRMEK			
Hedef	PERSONEL MEMNUNİYETİNİN ARTIRILMASI			
Performans Hedefi	Bölmelerde Proje Faaliyetlerini Artırmak			
Performans Göstergeleri	2008	2009	2010	
1	Temizliği yapılan kapalı ve açık alanlar (m ²)	0	92.250	94.067
2	Güvenliği sağlayan personel sayısı	0	72	80
3	Taşıma imkânlarından faydalanan personel sayısı	0	360	375
Faaliyetler	Kaynak İhtiyacı			
	Bütçe	Bütçe Dışı	Toplam	
1	Temizlik, güvenlik ve ulaşım hizmetlerinin iyileştirilmesi	3.122.500	0	3.122.500
Genel Toplam	3.122.500	0	3.122.500	

FAALİYET MALİYETLERİ TABLOSU - 9

İdare Adı	38.31 - GEBZE YÜKSEK TEKNOLOJİ ENSTİTÜSÜ	
Performans Hedefi	9 - Personel Memnuniyetinin Artırılması	
Faaliyet Adı	Temizlik, güvenlik ve ulaşım hizmetlerinin iyileştirilmesi	
Sorumlu Harcama Birimi veya Birimleri	901 - ÖZEL KALEM 904 - İDARİ VE MALİ İŞLER DAİRESİ BAŞKANLIĞI	
<i>Enstitümüz personelinin daha verimli bir şekilde hizmet etmesi için hizmet alımı şeklinde verilen hizmetlerin maliyetleri hesap edilmiştir.</i>		
Ekonomik Kod	Ödenek	
01	Personel Giderleri	1.426.000,00
02	SGK Devlet Primi Giderleri	325.000,00
03	Mal ve Hizmet Alım Giderleri	1.371.500,00
04	Faiz Giderleri	0,00
05	Cari Transferler	0,00
06	Sermaye Giderleri	0,00
07	Sermaye Transferleri	0,00
08	Borç verme	0,00
Toplam Bütçe Kaynak İhtiyacı		3.122.500,00
Bütçe Dışı Kaynak	Döner Sermaye	0,00
	Diğer Yurt İçi	0,00
	Yurt Dışı	0,00
Toplam Bütçe Dışı Kaynak İhtiyacı		0,00
Toplam Kaynak İhtiyacı		3.122.500,00

PERFORMANS HEDEFİ TABLOSU – 10

İdare Adı	38.31 - GEBZE YÜKSEK TEKNOLOJİ ENSTİTÜSÜ			
Amaç	ÖĞRENCİLERE VE ÇALIŞANLARA VERİLEN DESTEK HİZMETLERİNİ İYİLEŞTİRMEK			
Hedef	KÜTÜPHANE HİZMETLERİNİ İYİLEŞTİRMEK			
Performans Hedefi	Kütüphanenin basılı ve elektronik yayın koleksiyonunu geliştirmek amacıyla yayın alımı ve aboneliği gerçekleştirmek ve e-yayınların kullanımlarını artırmak			
Performans Göstergeleri				
		2008	2009	2010
1	Kütüphanedeki basılı kitap sayısı	0	14.813	15.363
2	Ödünç verilen yayın sayısı	0	16.000	17.000
3	E-Yayın kullanım sayısı	0	149.482	164.430
4	Abone olunan veritabanı sayısı	0	20	21
5	Araştırma portalı kullanım sayısı	0	20.000	25.000
6	Kütüphaneye kayıtlı üye sayısı	0	2.200	2.300
Faaliyetler		Kaynak İhtiyacı		
		Bütçe	Bütçe Dışı	Toplam
1	Basılı kitap alımının yapılması	100.000	0	100.000
2	E-dergi ve E-kitap veritabanı sayısının artırılması amacıyla yeni abonelik ve alımın gerçekleştirilmesi	30.000	0	30.000
3	ANKOS (Anadolu Üniversitesi Kütüphaneleri Konsorsiyumu) üyeliğinin ve mevcut diğer veritabanı aboneliklerinin sürdürülmesi	35.000	0	35.000
4	Bilgi kaynaklarını tarama olanağı sunan araştırma portalı aboneliğinin sürdürülmesi	35.000	0	35.000
Genel Toplam		200.000	0	200.000

FAALİYET MALİYETLERİ TABLOSU - 10

İdare Adı	38.31 - GEBZE YÜKSEK TEKNOLOJİ ENSTİTÜSÜ	
Performans Hedefi	10 - Kütüphanenin basılı ve elektronik yayın koleksiyonunu geliştirmek amacıyla yayın alımı ve aboneliği gerçekleştirmek ve e-yayınlara kullanımlarını artırmak	
Faaliyet Adı	Basılı kitap alımının yapılması	
Sorumlu Harcama Birimi veya Birimleri	906 - KÜTÜPHANE VE DÖKÜMANTASYON DAİRESİ BAŞKANLIĞI	
<i>Enstitümüz kütüphane hizmetleri maliyetleri hesap edilmiştir.</i>		
Ekonomik Kod	Ödenek	
01	Personel Giderleri	0,00
02	SGK Devlet Primi Giderleri	0,00
03	Mal ve Hizmet Alım Giderleri	0,00
04	Faiz Giderleri	0,00
05	Cari Transferler	0,00
06	Sermaye Giderleri	100.000,00
07	Sermaye Transferleri	0,00
08	Borç verme	0,00
Toplam Bütçe Kaynak İhtiyacı		100.000,00
Bütçe Dışı Kaynak	Döner Sermaye	0,00
	Diğer Yurt İçi	0,00
	Yurt Dışı	0,00
Toplam Bütçe Dışı Kaynak İhtiyacı		0,00
Toplam Kaynak İhtiyacı		100.000,00

FAALİYET MALİYETLERİ TABLOSU - 11

İdare Adı	38.31 - GEBZE YÜKSEK TEKNOLOJİ ENSTİTÜSÜ	
Performans Hedefi	10 - Kütüphanenin basılı ve elektronik yayın koleksiyonunu geliştirmek amacıyla yayın alımı ve aboneliği gerçekleştirmek ve e-yayınlara kullanımlarını artırmak	
Faaliyet Adı	E-dergi ve E-kitap veritabanı sayısının artırılması amacıyla yeni abonelik ve alımın gerçekleştirilmesi	
Sorumlu Harcama Birimi veya Birimleri	906 - KÜTÜPHANE VE DÖKÜMANTASYON DAİRESİ BAŞKANLIĞI	
<i>Enstitümüz kütüphane hizmetleri maliyetleri hesap edilmiştir.</i>		
Ekonomik Kod		Ödenek
01	Personel Giderleri	0,00
02	SGK Devlet Primi Giderleri	0,00
03	Mal ve Hizmet Alım Giderleri	0,00
04	Faiz Giderleri	0,00
05	Cari Transferler	0,00
06	Sermaye Giderleri	0,00
07	Sermaye Transferleri	30.000,00
08	Borç verme	0,00
Toplam Bütçe Kaynak İhtiyacı		30.000,00
Bütçe Dışı Kaynak	Döner Sermaye	0,00
	Diğer Yurt İçi	0,00
	Yurt Dışı	0,00
Toplam Bütçe Dışı Kaynak İhtiyacı		0,00
Toplam Kaynak İhtiyacı		30.000,00

FAALİYET MALİYETLERİ TABLOSU – 12

İdare Adı	38.31 - GEBZE YÜKSEK TEKNOLOJİ ENSTİTÜSÜ	
Performans Hedefi	10 - Kütüphanenin basılı ve elektronik yayın koleksiyonunu geliştirmek amacıyla yayın alımı ve aboneliği gerçekleştirmek ve e-yayınlara kullanımlarını artırmak	
Faaliyet Adı	ANKOS (Anadolu Üniversite Kütüphaneleri Konsorsiyumu) üyeliğinin ve mevcut diğer veritabanı aboneliklerinin sürdürülmesi	
Sorumlu Harcama Birimi veya Birimleri	906 - KÜTÜPHANE VE DÖKÜMANTASYON DAİRESİ BAŞKANLIĞI	
<i>Enstitümüz kütüphane hizmetleri maliyetleri hesap edilmiştir.</i>		
Ekonomik Kod	Ödenek	
01	Personel Giderleri	0,00
02	SGK Devlet Primi Giderleri	0,00
03	Mal ve Hizmet Alım Giderleri	0,00
04	Faiz Giderleri	0,00
05	Cari Transferler	0,00
06	Sermaye Giderleri	35.000,00
07	Sermaye Transferleri	0,00
08	Borç verme	0,00
Toplam Bütçe Kaynak İhtiyacı		35.000,00
Bütçe Dışı Kaynak	Döner Sermaye	0,00
	Diğer Yurt İçi	0,00
	Yurt Dışı	0,00
Toplam Bütçe Dışı Kaynak İhtiyacı		0,00
Toplam Kaynak İhtiyacı		35.000,00

FAALİYET MALİYETLERİ TABLOSU - 13

İdare Adı	38.31 - GEBZE YÜKSEK TEKNOLOJİ ENSTİTÜSÜ	
Performans Hedefi	10 - Kütüphanenin basılı ve elektronik yayın koleksiyonunu geliştirmek amacıyla yayın alımı ve aboneliği gerçekleştirmek ve e-yayımların kullanımlarını artırmak	
Faaliyet Adı	Bilgi kaynaklarını tarama olanağı sunan araştırma portalı aboneliğinin sürdürülmesi	
Sorumlu Harcama Birimi veya Birimleri	906 - KÜTÜPHANE VE DÖKÜMANTASYON DAİRESİ BAŞKANLIĞI	
<i>Enstitümüz kütüphane hizmetleri maliyetleri hesap edilmiştir.</i>		
Ekonomik Kod		Ödenek
01	Personel Giderleri	0,00
02	SGK Devlet Primi Giderleri	0,00
03	Mal ve Hizmet Alım Giderleri	0,00
04	Faiz Giderleri	0,00
05	Cari Transferler	0,00
06	Sermaye Giderleri	35.000,00
07	Sermaye Transferleri	0,00
08	Borç verme	0,00
Toplam Bütçe Kaynak İhtiyacı		35.000,00
Bütçe Dışı Kaynak	Döner Sermaye	0,00
	Diğer Yurt İçi	0,00
	Yurt Dışı	0,00
Toplam Bütçe Dışı Kaynak İhtiyacı		0,00
Toplam Kaynak İhtiyacı		35.000,00

PERFORMANS HEDEFİ TABLOSU – 11

İdare Adı	38.31 - GEBZE YÜKSEK TEKNOLOJİ ENSTİTÜSÜ			
Amaç	ÖĞRENCİLERE VE ÇALIŞANLARA VERİLEN DESTEK HİZMETLERİNİ İYİLEŞTİRMEK			
Hedef	KÜTÜPHANE HİZMETLERİNİ İYİLEŞTİRMEK			
Performans Hedefi	Kütüphanedeki Görsel - İşitsel Yayın Koleksiyonunun Geliştirilmesini Sağlamak			
Performans Göstergeleri	2008	2009	2010	
1	Kütüphanedeki Görsel –İşitsel Yayın Sayısı	0	850	1.225
2	Satın alınan Görsel –İşitsel Yayın sayısı	0	377	375
3	Kütüphaneye Kayıtlı Üye sayısı	0	2.200	2.300
Faaliyetler	Kaynak İhtiyacı			
	Bütçe	Bütçe Dışı	Toplam	
1	Görsel –İşitsel Yayın alımının yapılması	5.000	0	5.000
Genel Toplam	5.000	0	5.000	

FAALİYET MALİYETLERİ TABLOSU - 14

İdare Adı	38.31 - GEBZE YÜKSEK TEKNOLOJİ ENSTİTÜSÜ	
Performans Hedefi	11 - Kütüphanedeki Görsel-İşitsel Yayın Koleksiyonunun Geliştirilmesini Sağlamak	
Faaliyet Adı	Görsel –İşitsel Yayın alımının yapılması	
Sorumlu Harcama Birimi veya Birimleri	906 - KÜTÜPHANE VE DÖKÜMANTASYON DAİRESİ BAŞKANLIĞI	
<i>Enstitümüz kütüphane hizmetleri maliyetleri hesap edilmiştir.</i>		
Ekonomik Kod	Ödenek	
01	Personel Giderleri	0,00
02	SGK Devlet Primi Giderleri	0,00
03	Mal ve Hizmet Alım Giderleri	5.000,00
04	Faiz Giderleri	0,00
05	Cari Transferler	0,00
06	Sermaye Giderleri	0,00
07	Sermaye Transferleri	0,00
08	Borç verme	0,00
Toplam Bütçe Kaynak İhtiyacı		5.000,00
Bütçe Dışı Kaynak	Döner Sermaye	0,00
	Diğer Yurt İçi	0,00
	Yurt Dışı	0,00
Toplam Bütçe Dışı Kaynak İhtiyacı		0,00
Toplam Kaynak İhtiyacı		5.000,00

PERFORMANS HEDEFİ TABLOSU – 12

İdare Adı	38.31 - GEBZE YÜKSEK TEKNOLOJİ ENSTİTÜSÜ			
Amaç	ÖĞRENCİLERE VE ÇALIŞANLARA VERİLEN DESTEK HİZMETLERİNİ İYİLEŞTİRMEK			
Hedef	SAĞLIK KÜLTÜR VE SPOR HİZMETLERİNİ İYİLEŞTİRMEK			
Performans Hedefi	Öğrencilerin ve personelin beslenme ihtiyacının etkili bir şekilde giderilmesi			
Performans Göstergeleri	2008	2009	2010	
1	Yemek hizmetinden yararlanan öğrenci sayısı	0	375	425
2	Yemek hizmetinden yararlanan personel sayısı	0	210	240
Faaliyetler	Kaynak İhtiyacı			
	Bütçe	Bütçe Dışı	Toplam	
1	Yemek hizmeti	863.000	0	863.000
Genel Toplam	863.000	0	863.000	

FAALİYET MALİYETLERİ TABLOSU – 15

İdare Adı	38.31 - GEBZE YÜKSEK TEKNOLOJİ ENSTİTÜSÜ	
Performans Hedefi	12 - Öğrencilerin ve personelin beslenme ihtiyacının etkili bir şekilde giderilmesi	
Faaliyet Adı	Yemek hizmeti	
Sorumlu Harcama Birimi veya Birimleri	904 - İDARİ VE MALİ İŞLER DAİRESİ BAŞKANLIĞI 907 - SAĞLIK KÜLTÜR VE SPOR DAİRESİ BAŞKANLIĞI	
<i>Enstitümüz öğrenci ve personelinin öğle yemeğine ilişkin maliyetler hesap edilmiştir.</i>		
Ekonomik Kod	Ödenek	
01	Personel Giderleri	0,00
02	SGK Devlet Primi Giderleri	0,00
03	Mal ve Hizmet Alım Giderleri	552.000,00
04	Faiz Giderleri	0,00
05	Cari Transferler	311.000,00
06	Sermaye Giderleri	0,00
07	Sermaye Transferleri	0,00
08	Borç verme	0,00
Toplam Bütçe Kaynak İhtiyacı		863.000,00
Bütçe Dışı Kaynak	Döner Sermaye	0,00
	Diğer Yurt İçi	0,00
	Yurt Dışı	0,00
Toplam Bütçe Dışı Kaynak İhtiyacı		0,00
Toplam Kaynak İhtiyacı		863.000,00

PERFORMANS HEDEFİ TABLOSU – 13

İdare Adı	38.31 - GEBZE YÜKSEK TEKNOLOJİ ENSTİTÜSÜ			
Amaç	ÖĞRENCİLERE VE ÇALIŞANLARA VERİLEN DESTEK HİZMETLERİNİ İYİLEŞTİRMEK			
Hedef	SAĞLIK KÜLTÜR VE SPOR HİZMETLERİNİ İYİLEŞTİRMEK			
Performans Hedefi	Sağlık, kültür ve spor faaliyetlerine yönelik etkinliklerin düzenlenmesi			
Performans Göstergeleri				
		2008	2009	2010
1	Her yıl gerçekleştirilen kültürel etkinlik ve sportif turnuva sayısı	0	25	25
2	Yarışmalara iştirak edilen spor dalı sayısı	0	5	5
3	Toplam takım sayısı	0	5	6
4	Sağlık hizmetinden yararlanan edilen öğrenci sayısı	0	0	60
Faaliyetler		Kaynak İhtiyacı		
		Bütçe	Bütçe Dışı	Toplam
1	Sağlık, kültür ve spor faaliyetlerine yönelik etkinliklerin düzenlenmesi	354.000	0	354.000
Genel Toplam		354.000	0	354.000

FAALİYET MALİYETLERİ TABLOSU - 16

İdare Adı	38.31 - GEBZE YÜKSEK TEKNOLOJİ ENSTİTÜSÜ	
Performans Hedefi	13 - Sağlık, kültür ve spor faaliyetlerine yönelik etkinliklerin düzenlenmesi	
Faaliyet Adı	Sağlık, kültür ve spor faaliyetlerine yönelik etkinliklerin düzenlenmesi	
Sorumlu Harcama Birimi veya Birimleri	907 - SAĞLIK KÜLTÜR VE SPOR DAİRESİ BAŞKANLIĞI	
<i>Enstitümüz öğrencilerinin sağlık, kültür ve spor hizmetlerine ilişkin maliyetler hesap edilmiştir.</i>		
Ekonomik Kod	Ödenek	
01	Personel Giderleri	98.000,00
02	SGK Devlet Primi Giderleri	18.000,00
03	Mal ve Hizmet Alım Giderleri	238.000,00
04	Faiz Giderleri	0,00
05	Cari Transferler	0,00
06	Sermaye Giderleri	0,00
07	Sermaye Transferleri	0,00
08	Borç verme	0,00
Toplam Bütçe Kaynak İhtiyacı		354.000,00
Bütçe Dışı Kaynak	Döner Sermaye	0,00
	Diğer Yurt İçi	0,00
	Yurt Dışı	0,00
Toplam Bütçe Dışı Kaynak İhtiyacı		0,00
Toplam Kaynak İhtiyacı		354.000,00

PERFORMANS HEDEFİ TABLOSU – 14

İdare Adı	38.31 - GEBZE YÜKSEK TEKNOLOJİ ENSTİTÜSÜ			
Amaç	KULLANILAN KAPALI ALANLARI ARTIRMAK VE YERLEŞKELERDEKİ ÇEVRE DÜZENLEMESİ TAMAMLAMAK			
Hedef	ÇAYIROVA YERLEŞKESİNDE YENİ EĞİTİM VE ARAŞTIRMA BİNALARI İNŞA EDEREK BU YERLEŞKEDE BÜYÜMEK			
Performans Hedefi	Çayırova Yerleşkesinde Yeni Eğitim ve Araştırma Binaları İnşa Ederek Bu Yerleşkede Büyüme			
Performans Göstergeleri				
		2008	2009	2010
1	Eğitim ve Araştırma Binalarının tamamlanma oranı	0	0	100
Faaliyetler				
Kaynak İhtiyacı				
		Bütçe	Bütçe Dışı	Toplam
1	14.000 m ² alana sahip yeni Eğitim ve Araştırma binaları inşaatı tamamlanması	7.400.000	0	7.400.000
Genel Toplam		7.400.000	0	7.400.000

FAALİYET MALİYETLERİ TABLOSU - 17

İdare Adı	38.31 - GEBZE YÜKSEK TEKNOLOJİ ENSTİTÜSÜ	
Performans Hedefi	14 - Çayırova Yerleşkesinde Yeni Eğitim ve Araştırma Binaları İnşa Ederek Bu Yerleşkede Büyümek	
Faaliyet Adı	14.000 m² alana sahip yeni Eğitim ve Araştırma binaları inşaatı tamamlanması	
Sorumlu Harcama Birimi veya Birimleri	909 - YAPI İŞLERİ VE TEKNİK DAİRE BAŞKANLIĞI	
<i>Derslik ve Merkezi Birimler (Rektörlük Yatırım Projesi + Mühendislik Fak.+Fen Fak.)</i>		
Ekonomik Kod	Ödenek	
01	Personel Giderleri	0,00
02	SGK Devlet Primi Giderleri	0,00
03	Mal ve Hizmet Alım Giderleri	0,00
04	Faiz Giderleri	0,00
05	Cari Transferler	0,00
06	Sermaye Giderleri	0,00
07	Sermaye Transferleri	7.400.000,00
08	Borç verme	0,00
Toplam Bütçe Kaynak İhtiyacı		7.400.000,00
Bütçe Dışı Kaynak	Döner Sermaye	0,00
	Diğer Yurt İçi	0,00
	Yurt Dışı	0,00
Toplam Bütçe Dışı Kaynak İhtiyacı		0,00
Toplam Kaynak İhtiyacı		7.400.000,00

PERFORMANS HEDEFİ TABLOSU – 15

İdare Adı	38.31 - GEBZE YÜKSEK TEKNOLOJİ ENSTİTÜSÜ			
Amaç	KULLANILAN KAPALI ALANLARI ARTIRMAK VE YERLEŞKELERDEKİ ÇEVRE DÜZENLEMESİ TAMAMLAMAK			
Hedef	ÇAYIROVA YERLEŞKESİNDE YENİ HİZMET BİNALARI İNŞA EDEREK BU YERLEŞKEDE BÜYÜMEK			
Performans Hedefi	Çayırova Yerleşkesinde Yeni Hizmet Binaları İnşa Ederek Bu Yerleşkede Büyüme			
Performans Göstergeleri	2008	2009	2010	
1	Sosyal ve Kültürel Hizmet Binalarının tamamlanma oranı	0	0	100
Faaliyetler	Kaynak İhtiyacı			
	Bütçe	Bütçe Dışı	Toplam	
1	4.200 m ² lik Sosyal ve Kültürel Hizmet Binaları inşaatının tamamlanması	100.000	0	100.000
Genel Toplam	100.000	0	100.000	

FAALİYET MALİYETLERİ TABLOSU - 18

İdare Adı	38.31 - GEBZE YÜKSEK TEKNOLOJİ ENSTİTÜSÜ	
Performans Hedefi	15 - Çayırova Yerleşkesinde Yeni Hizmet Binaları İnşa Ederek Bu Yerleşkede Büyümek	
Faaliyet Adı	4.200 m² lik Sosyal ve Kültürel Hizmet Binaları inşaatının tamamlanması	
Sorumlu Harcama Birimi veya Birimleri	907 - SAĞLIK KÜLTÜR VE SPOR DAİRESİ BAŞKANLIĞI	
<i>Enstitümüz Açık ve Kapalı Spor Tesisleri hizmete açılacaktır.</i>		
Ekonomik Kod	Ödenek	
01	Personel Giderleri	0,00
02	SGK Devlet Primi Giderleri	0,00
03	Mal ve Hizmet Alım Giderleri	0,00
04	Faiz Giderleri	0,00
05	Cari Transferler	0,00
06	Sermaye Giderleri	100.000,00
07	Sermaye Transferleri	0,00
08	Borç verme	0,00
Toplam Bütçe Kaynak İhtiyacı		100.000,00
Bütçe Dışı Kaynak	Döner Sermaye	0,00
	Diğer Yurt İçi	0,00
	Yurt Dışı	0,00
Toplam Bütçe Dışı Kaynak İhtiyacı		0,00
Toplam Kaynak İhtiyacı		100.000,00

PERFORMANS HEDEFİ TABLOSU – 16

İdare Adı	38.31 - GEBZE YÜKSEK TEKNOLOJİ ENSTİTÜSÜ			
Amaç	KULLANILAN KAPALI ALANLARI ARTIRMAK VE YERLEŞKELERDEKİ ÇEVRE DÜZENLEMESİ TAMAMLAMAK			
Hedef	YERLEŞKELERDEKİ ÇEVRE DÜZENLEMESİNİ VE ALTYAPI İMALATLARINI TAMAMLAMAK			
Performans Hedefi	Yerleşkelerdeki Çevre Düzenlemesini ve Altyapı İmalatlarını Tamamlamak			
Performans Göstergeleri	2008	2009	2010	
1	Altyapının tamamlanma oranı	0	22	56
2	Kamulaştırılan alanın kamulaştırılması planlanan alana oranı	0	21	64
Faaliyetler	Kaynak İhtiyacı			
	Bütçe	Bütçe Dışı	Toplam	
1	Çayırova ve Muallimköy Yerleşkelerinde Çevre ve Altyapı ile ilgili işlerin tamamlanması	1.800.000	0	1.800.000
2	Muallimköy Yerleşkesinde kamulaştırılması planlanan 4.272 m ² 'lik alanın 910 m ² lik kısmının kamulaştırılması	100.000	0	100.000
Genel Toplam	1.900.000	0	1.900.000	

FAALİYET MALİYETLERİ TABLOSU - 19

İdare Adı	38.31 - GEBZE YÜKSEK TEKNOLOJİ ENSTİTÜSÜ	
Performans Hedefi	16 - Yerleşkelerdeki Çevre Düzenlemesini ve Altyapı İmalatlarını Tamamlamak	
Faaliyet Adı	Çayırova ve Muallimköy Yerleşkelerinde Çevre ve Altyapı ile ilgili işlerin tamamlanması	
Sorumlu Harcama Birimi veya Birimleri	909 - YAPI İŞLERİ VE TEKNİK DAİRE BAŞKANLIĞI	
<i>Yol Yapım Giderleri, İçme Suyu Tesisi Yapım Giderleri, Kanalizasyon Tesisi Yapım Giderleri ve diğer altyapı ile ilgili işlerin yapılması planlanmaktadır.</i>		
Ekonomik Kod		Ödenek
01	Personel Giderleri	0,00
02	SGK Devlet Primi Giderleri	0,00
03	Mal ve Hizmet Alım Giderleri	0,00
04	Faiz Giderleri	0,00
05	Cari Transferler	0,00
06	Sermaye Giderleri	1.800.000,00
07	Sermaye Transferleri	0,00
08	Borç verme	0,00
Toplam Bütçe Kaynak İhtiyacı		1.800.000,00
Bütçe Dışı Kaynak	Döner Sermaye	0,00
	Diğer Yurt İçi	0,00
	Yurt Dışı	0,00
Toplam Bütçe Dışı Kaynak İhtiyacı		0,00
Toplam Kaynak İhtiyacı		1.800.000,00

FAALİYET MALİYETLERİ TABLOSU – 20

İdare Adı	38.31 - GEBZE YÜKSEK TEKNOLOJİ ENSTİTÜSÜ	
Performans Hedefi	16 - Yerleşkelerdeki Çevre Düzenlemesini ve Altyapı İmalatlarını Tamamlamak	
Faaliyet Adı	Muallimköy Yerleşkesinde kamulaştırılması planlanan 4.272 m ² 'lik alanın 910 m ² lik kısmının kamulaştırılması	
Sorumlu Harcama Birimi veya Birimleri	904 - İDARİ VE MALİ İŞLER DAİRESİ BAŞKANLIĞI	
<i>Enstitümüz Muallimköy Yerleşkesi arazisi ile ilgili kamulaştırma maliyetleri hesap edilmiştir.</i>		
Ekonomik Kod	Ödenek	
01	Personel Giderleri	0,00
02	SGK Devlet Primi Giderleri	0,00
03	Mal ve Hizmet Alım Giderleri	0,00
04	Faiz Giderleri	0,00
05	Cari Transferler	0,00
06	Sermaye Giderleri	100.000,00
07	Sermaye Transferleri	0,00
08	Borç verme	0,00
Toplam Bütçe Kaynak İhtiyacı		100.000,00
Bütçe Dışı Kaynak	Döner Sermaye	0,00
	Diğer Yurt İçi	0,00
	Yurt Dışı	0,00
Toplam Bütçe Dışı Kaynak İhtiyacı		0,00
Toplam Kaynak İhtiyacı		100.000,00

PERFORMANS HEDEFİ TABLOSU – 17

İdare Adı	38.31 - GEBZE YÜKSEK TEKNOLOJİ ENSTİTÜSÜ		
Amaç	KULLANILAN KAPALI ALANLARI ARTIRMAK VE YERLEŞKELERDEKİ ÇEVRE DÜZENLEMESİ TAMAMLAMAK		
Hedef	ÇAYIROVA VE MUALLİMKÖY YERLEŞKELERİNDEKİ BİNA BAKIM-ONARIM ÇALIŞMALARINI YÜRÜTMEK		
Performans Hedefi	Çayırova Ve Muallimköy Yerleşkelerindeki Bina Bakım-Onarım Çalışmalarını Yürütmek		
Performans Göstergeleri	2008	2009	2010
1 Tamamlanma oranı	0	0	100
Faaliyetler	Kaynak İhtiyacı		
	Bütçe	Bütçe Dışı	Toplam
1 Muallimköy Yerleşkesinde Biyoloji Bölümünün boşaltacağı kapalı alanlarda gerekli değişiklikler yapılarak Kimya Bölümüne tahsis edilmesi ve Enstitümüz binalarının ihtiyaç duyulan kısımlarının bakım ve onarımlarının yapılması.	1.491.000	0	1.491.000
Genel Toplam	1.491.000	0	1.491.000

FAALİYET MALİYETLERİ TABLOSU - 21

İdare Adı	38.31 - GEBZE YÜKSEK TEKNOLOJİ ENSTİTÜSÜ	
Performans Hedefi	17 - Çayırova Ve Muallimköy Yerleşkelerindeki Bina Bakım-Onarım Çalışmalarını Yürütmek	
Faaliyet Adı	Muallimköy Yerleşkesinde Biyoloji Bölümünün boşaltacağı kapalı alanlarda gerekli değişiklikler yapılarak Kimya Bölümüne tahsis edilmesi ve Enstitümüz binalarının ihtiyaç duyulan kısımlarının bakım ve onarımlarının yapılması	
Sorumlu Harcama Birimi veya Birimleri	909 - YAPI İŞLERİ VE TEKNİK DAİRE BAŞKANLIĞI 641 - İŞLETME FAKÜLTESİ 443 - MÜHENDİSLİK FAKÜLTESİ 430 - FEN FAKÜLTESİ 442 - MİMARLIK FAKÜLTESİ	
<i>Enstitümüz binalarının bakım ve onarım giderlerine ilişkin maliyetler hesap edilmiştir.</i>		
Ekonomik Kod	Ödenek	
01	Personel Giderleri	0,00
02	SGK Devlet Primi Giderleri	0,00
03	Mal ve Hizmet Alım Giderleri	191.000,00
04	Faiz Giderleri	0,00
05	Cari Transferler	0,00
06	Sermaye Giderleri	1.300.000,00
07	Sermaye Transferleri	0,00
08	Borç verme	0,00
Toplam Bütçe Kaynak İhtiyacı		1.491.000,00
Bütçe Dışı Kaynak	Döner Sermaye	0,00
	Diğer Yurt İçi	0,00
	Yurt Dışı	0,00
Toplam Bütçe Dışı Kaynak İhtiyacı		0,00
Toplam Kaynak İhtiyacı		1.491.000,00

PERFORMANS HEDEFİ TABLOSU – 18

İdare Adı	38.31 - GEBZE YÜKSEK TEKNOLOJİ ENSTİTÜSÜ					
Amaç	ÖĞRETİM ÜYELERİNİN KAMU VE ÖZEL SEKTÖRE YÖNELİK FAALİYETLERİNİ ARTIRMAK					
Hedef	BÖLÜMLERİN ENDÜSTRİYE YÖNELİK HİZMETLERİNİ GELİŞTİRMEK					
Performans Hedefi	Bölmülerin Endüstriye Yönelik Hizmetlerini Geliştirmek					
Performans Göstergeleri	2008	2009	2010			
1	Döner Sermaye gelirlerindeki yıllık artış oranı	0	1	2		
Faaliyetler	Kaynak İhtiyacı					
	Bütçe	Bütçe Dışı	Toplam			
1	Bölmülerde çerçevesinde geliştirilmesi.	Döner verilen	Sermaye hizmetlerin	0	1.100.000	1.100.000
Genel Toplam	0	1.100.000	1.100.000			

FAALİYET MALİYETLERİ TABLOSU - 22

İdare Adı	38.31 - GEBZE YÜKSEK TEKNOLOJİ ENSTİTÜSÜ	
Performans Hedefi	18 - Bölümlerin Endüstriye Yönelik Hizmetlerini Geliştirmek	
Faaliyet Adı	Bölgülerde Döner Sermaye çerçevesinde verilen hizmetlerin geliştirilmesi	
Sorumlu Harcama Birimi veya Birimleri	904 - İDARİ VE MALİ İŞLER DAİRESİ BAŞKANLIĞI	
<i>Döner Sermaye Saymanlığı gelir-giderleri hesap edilmiştir.</i>		
Ekonomik Kod	Ödenek	
01	Personel Giderleri	0,00
02	SGK Devlet Primi Giderleri	0,00
03	Mal ve Hizmet Alım Giderleri	0,00
04	Faiz Giderleri	0,00
05	Cari Transferler	0,00
06	Sermaye Giderleri	0,00
07	Sermaye Transferleri	0,00
08	Borç verme	0,00
Toplam Bütçe Kaynak İhtiyacı		0,00
Bütçe Dışı Kaynak	Döner Sermaye	1.100.000,00
	Diğer Yurt İçi	0,00
	Yurt Dışı	0,00
Toplam Bütçe Dışı Kaynak İhtiyacı		0,00
Toplam Kaynak İhtiyacı		1.100.000,00



D- İDARENİN TOPLAM KAYNAK İHTİYACI

**FONKSİYONEL SINIFLANDIRMAYA GÖRE ÖDENEK TEKLİFLERİ İÇMALI
(BİRİNCİ DÜZEY)**

BÜTÇE YILI:2010

KURUM ADI:38.31 - GEBZE YÜKSEK TEKNOLOJİ ENSTİTÜSÜ

TL

KODU	AÇIKLAMA	2008	2009	2010
		HARCAMA	KBÖ	TAHMİN
01	GENEL KAMU HİZMETLERİ	3.688.966	5.891.000	5.429.000
02	SAVUNMA HİZMETLERİ	0	0	0
03	KAMU DÜZENİ VE GÜVENLİK HİZMETLERİ	1.770.808	2.341.000	2.018.000
04	EKONOMİK İŞLER VE HİZMETLER	0	0	0
05	ÇEVRE KORUMA HİZMETLERİ	0	0	0
06	İSKAN VE TOPLUM REFAHI HİZMETLERİ	0	0	0
07	SAĞLIK HİZMETLERİ	0	0	0
08	DİNLENME, KÜLTÜR VE DİN HİZMETLERİ	341.667	355.000	341.000
09	EĞİTİM HİZMETLERİ	30.382.589	33.717.000	35.680.000
10	SOSYAL GÜVENLİK VE SOSYAL YARDIM HİZMETLERİ	0	0	0
GENEL TOPLAM		36.184.030	41.304.000	43.468.000

EKONOMİK SINIFLANDIRMAYA GÖRE ÖDENEK TEKLİFLERİ İÇMALI (BİRİNCİ DÜZEY)				
BÜTÇE YILI:		2010		
KURUM ADI:		38.31 - GEBZE YÜKSEK TEKNOLOJİ ENSTİTÜSÜ		
				TL.
KODU	AÇIKLAMA	2008	2009	2010
		HARCAMA	KBÖ	BÜTÇE TEKLİFİ
01	PERSONEL GİDERLERİ	14.417.714	16.983.000	18.322.000
02	SOSYAL GÜVENLİK KURUMUNA DEVLET PRİMİ GİDERLERİ	1.833.715	2.053.000	3.483.000
03	MAL VE HİZMET ALIM GİDERLERİ	4.428.408	5.344.000	5.082.000
04	FAİZ GİDERLERİ	0	0	0
05	CARİ TRANSFERLER	122.330	974.000	981.000
06	SERMAYE GİDERLERİ	15.381.864	15.950.000	15.600.000
07	SERMAYE TRANSFERLERİ	0	0	0
08	BORÇ VERME	0	0	0
09	YEDEK ÖDENEKLER	0	0	0
GENEL TOPLAM		36.184.030	41.304.000	43.468.000

EKONOMİK SINIFLANDIRMAYA GÖRE ÖDENEK TEKLİFLERİ İÇMALI			
KURUM ADI:		38.31 - GEBZE YÜKSEK TEKNOLOJİ ENSTİTÜSÜ	
EKO.KOD.		AÇIKLAMA	2010
I	II		BÜTÇE TEKLİFİ
01		PERSONEL GİDERLERİ	18.322.000
	1	MEMURLAR	17.595.000
	2	SÖZLEŞMELİ PERSONEL	559.000
	3	İŞÇİLER	128.000
	4	GEÇİCİ PERSONEL	30.000
	5	DİĞER PERSONEL	10.000
02		SOSYAL GÜVENLİK KURUMLARINA DEVLET PRİMİ GİDERLERİ	3.483.000
	1	MEMURLAR	3.317.000
	2	SÖZLEŞMELİ PERSONEL	138.000
	3	İŞÇİLER	25.000
	4	GEÇİCİ PERSONEL	3.000
03		MAL VE HİZMET ALIM GİDERLERİ	5.082.000
	2	TÜKETİME YÖNELİK MAL VE MALZEME ALIMLARI	2.870.000
	3	YOLLUKLAR	122.000
	4	GÖREV GİDERLERİ	14.000
	5	HİZMET ALIMLARI	1.576.000
	6	TEMSİL VE TANITMA GİDERLERİ	55.000
	7	MENKUL MAL ALIM, BAKIM VE ONARIM GİDERLERİ	218.000
	8	GAYRİMENKUL MAL BAKIM VE ONARIM GİDERLERİ	227.000
05		CARİ TRANSFERLER	981.000
	1	GÖREV ZARARLARI	670.000
	3	KAR AMACI GÜTMİYEN KURULUŞLARA YAPILAN TRANSFERLER	311.000
06		SERMAYE GİDERLERİ	15.600.000
	1	MAMUL MAL ALIMLARI	4.500.000
	2	MENKUL SERMAYE ÜRETİM GİDERLERİ	150.000
	3	GAYRİ MADDİ HAK ALIMLARI	100.000
	4	GAYRİMENKUL ALIMLARI VE KAMULAŞTIRMASI	100.000
	5	GAYRİMENKUL SERMAYE ÜRETİM GİDERLERİ	9.300.000
	7	GAYRİMENKUL BÜYÜK ONARIM GİDERLERİ	1.300.000
	9	DİĞER SERMAYE GİDERLERİ	150.000
GENEL TOPLAM			43.468.000

GELİR B-CETVELİ							
GELİRLER				AÇIKLAMA	2008	2009	2010
I	II	III	IV		GERÇEKLEŞME	GELİR TAHMİNİ	BÜTÇE TEKLİFİ
03				Teşebbüs ve Mülkiyet Gelirleri	1.611.303	1.417.000	1.340.000
	1			Mal ve Hizmet Satış Gelirleri	1.585.281	1.402.000	1.328.000
		1		Mal Satış Gelirleri	5.735	12.000	15.000
			01	Şartname, Basılı Evrak, Form Satış Gelirleri	5.735	12.000	15.000
		2		Hizmet Gelirleri	1.579.546	1.390.000	1.313.000
			29	Örgün ve Yaygın Öğretimden Elde Edilen Gelirler	657.803	623.000	337.000
			32	Yaz Okulu Gelirleri	27.155	27.000	33.000
			33	Tezsiz Yüksek Lisans Gelirleri	469.746	328.000	362.000
			34	Tezli Yüksek Lisans Gelirleri	0	0	213.000
			35	Doktora Gelirleri	0	0	113.000
			36	Sosyal Tesis İşletme Gelirleri	424.842	412.000	255.000
	6			Kira Gelirleri	26.022	15.000	12.000
		1		Taşınmaz Kiraları	26.022	15.000	12.000
			01	Lojman Kira Gelirleri	6.028	5.000	4.000
			99	Diğer Taşınmaz Kira Gelirleri	19.994	10.000	8.000
04				Alınan Bağış ve Yardımlar ile Özel Gelirler	35.325.000	39.789.500	41.997.000
	2			Merkezi Yönetim Bütçesine Dahil İdarelerden Alınan Bağış ve Yardımlar	35.325.000	39.789.500	41.997.000
		1		Cari	19.610.000	23.839.500	26.397.000
			01	Hazine yardımı	19.610.000	23.839.500	26.397.000
		2		Sermaye	15.715.000	15.950.000	15.600.000
			01	Hazine yardımı	15.715.000	15.950.000	15.600.000
05				Diğer Gelirler	410.094	97.500	131.000
	1			Faiz Gelirleri	27.433	20.000	21.000
		9		Diğer Faizler	27.433	20.000	21.000
			01	Kişilerden Alacaklar Faizleri	14.551	5.000	5.000
			03	Mevduat Faizleri	12.882	15.000	16.000
	2			Kişi ve Kurumlardan Alınan Paylar	91.608	55.000	55.000
		6		Özel Bütçeli İdarelere Ait Paylar	91.608	55.000	55.000
			16	Araştırma Projeleri Gelirleri Payı	91.608	55.000	55.000
	3			Para Cezaları	30.342	2.000	2.000
		2		İdari Para Cezaları	30.342	2.000	2.000
			99	Diğer İdari Para Cezaları	30.342	2.000	2.000
	9			Diğer Çeşitli Gelirler	260.711	20.500	53.000
		1		Diğer Çeşitli Gelirler	260.711	20.500	53.000
			06	Kişilerden Alacaklar	51.325	15.000	50.000
			99	Yukarıda Tanımlanmayan Diğer Çeşitli Gelirler	209.387	5.500	3.000
TOPLAM					37.346.398	41.304.000	43.468.000

DÖNER SERMAYE GELİR-GİDER CETVELİ

AÇIKLAMALAR		2008	2009	2010
		GERÇEKLEŞME	ÖDENEK	BÜTÇE TEKLİFİ
	GİDERLER TOPLAMI (I+II+III)	791.231	1.300.000	1.100.000
I	CARİ GİDERLER TOPLAMI	414.194	784.000	684.271
	PERSONEL GİDERLERİ	337.119	539.000	503.000
	DİĞER CARİ GİDERLER	77.075	245.000	181.271
II	YATIRIM GİDERLERİ	121.138	196.000	145.729
III	TRANSFER GİDERLERİ	255.899	320.000	270.000
	GELİRLER TOPLAMI (I+II)	1.018.222	1.300.000	1.100.000
I	FAALİYET ALANI İLE İLGİLİ İŞ VE HİZMETLER KARŞILIĞI ELDE EDİLEN GELİRLER	1.016.285	1.297.250	1.097.000
II	DİĞER GELİRLER	1.937	2.750	3.000
	KASA-BANKA	453.720	370.000	350.000



İDARE PERFORMANS TABLOSU

İdare Adı		38.31 - GEBZE YÜKSEK TEKNOLOJİ ENSTİTÜSÜ						
PERFORMANS HEDEFİ	FAALİYET	Açıklama	2010					
			Bütçe İçi		Bütçe Dışı		Toplam	
			(TL)	PAY(%)	(TL)	PAY(%)	(TL)	PAY(%)
1		Eğitimde Kurumsallaşmayı Sağlamak	1.587.000,00	3,65	0,00	0,00	1.587.000,00	3,31
	1	Lisans ve lisansüstü öğrencilerimize ders ve danışmanlık hizmeti verilmesi ile ders notları, ödev ve sınav soru çözümlerinin ders internet sayfalarına konulması	1.587.000,00	3,65	0,00	0,00	1.587.000,00	3,31
2		Kurum İçi ve Dışı Uzmanların Ders İçeriklerini İyileştirme ve Program Kalitesini Artırma Konusunda Katkı Yapmalarını Sağlamak	23.000,00	0,05	0,00	0,00	23.000,00	0,05
	2	Öğrencilere seminer vermek üzere misafir konuşmacı çağırılması	23.000,00	0,05	0,00	0,00	23.000,00	0,05
3		Akademik personelin bilgi, görgü ve becerilerini artırmak amacıyla yurtdışına gönderilmesini sağlamak	46.000,00	0,11	130.900,00	2,94	176.900,00	0,37
	3	Yurtdışına akademik personel ile öğrencilerin gönderilmesi	46.000,00	0,11	130.900,00	2,94	176.900,00	0,37
4		Öğrencilerin yaz stajlarını Enstitü çevresindeki sanayi kuruluşlarında yapabilmeleri için girişimlerde bulunulması	1.000,00	0,00	0,00	0,00	1.000,00	0,00
	4	Öğrencilerin yaz stajlarının yaptırılması	1.000,00	0,00	0,00	0,00	1.000,00	0,00
5		Burs Olanaklarını Artırmak	0,00	0,00	685.000,00	15,37	685.000,00	1,43
	5	Burs desteğini artırmaya yönelik kurum nezdinde girişimlerde bulunulması	0,00	0,00	685.000,00	15,37	685.000,00	1,43
6		Bölümlerde Proje Faaliyetlerini Artırmak	3.749.000,00	8,62	2.540.000,00	57,00	6.289.000,00	13,12
	6	Yurtiçi ve dışı projelerin alınması ve yürütülmesi	3.749.000,00	8,62	2.540.000,00	57,00	6.289.000,00	13,12



7		Araştırma Alanlarını Belirlemek	1.050.000,00	2,42	0,00	0,00	1.050.000,00	2,19
	7	Yeni araştırma alanları için gerekli cihazların ve donanımın sağlanması	1.050.000,00	2,42	0,00	0,00	1.050.000,00	2,19
8		Etkin Bir Yönetim Bilgi Sisteminin Oluşturulması	150.000,00	0,35	0,00	0,00	150.000,00	0,31
	8	Etkin Bir Yönetim Bilgi Sistemi oluşturulması için gerekli veritabanının hazırlanması	150.000,00	0,35	0,00	0,00	150.000,00	0,31
9		Personel Memnuniyetinin Artırılması	3.122.500,00	7,18	0,00	0,00	3.122.500,00	6,52
	9	Temizlik, güvenlik ve ulaşım hizmetlerinin iyileştirilmesi	3.122.500,00	7,18	0,00	0,00	3.122.500,00	6,52
10		Kütüphanenin basılı ve elektronik yayın koleksiyonunu geliştirmek amacıyla yayın alımı ve aboneliği gerçekleştirmek ve e-yayınların kullanımlarını artırmak	200.000,00	0,46	0,00	0,00	200.000,00	0,42
	10	Basılı kitap alımının yapılması	100.000,00	0,23	0,00	0,00	100.000,00	0,21
	11	E-dergi ve E-kitap veritabanı sayısının artırılması amacıyla yeni abonelik ve alımın gerçekleştirilmesi	30.000,00	0,07	0,00	0,00	30.000,00	0,06
	12	ANKOS (Anadolu Üniversite Kütüphaneleri Konsorsiyumu) üyeliğinin ve mevcut diğer veritabanı aboneliklerinin sürdürülmesi	35.000,00	0,08	0,00	0,00	35.000,00	0,07
	13	Bilgi kaynaklarını tarama olanağı sunan araştırma portalı aboneliğinin sürdürülmesi	35.000,00	0,08	0,00	0,00	35.000,00	0,07
11		Kütüphanedeki Görsel-İşitsel Yayın Koleksiyonunun Geliştirilmesini Sağlamak	5.000,00	0,01	0,00	0,00	5.000,00	0,01
	14	Görsel –İşitsel Yayın alımının yapılması	5.000,00	0,01	0,00	0,00	5.000,00	0,01
12		Öğrencilerin ve personelin beslenme ihtiyacının etkili bir şekilde giderilmesi	863.000,00	1,98	0,00	0,00	863.000,00	1,79
	15	Yemek hizmeti	863.000,00	1,98	0,00	0,00	863.000,00	1,79
13		Sağlık, kültür ve spor faaliyetlerine yönelik etkinliklerin düzenlenmesi	354.000,00	0,81	0,00	0,00	354.000,00	0,74
	16	Sağlık, kültür ve spor faaliyetlerine yönelik etkinliklerin düzenlenmesi	354.000,00	0,81	0,00	0,00	354.000,00	0,74



14		Çayırova Yerleşkesinde Yeni Eğitim ve Araştırma Binaları İnşa Ederek Bu Yerleşkede Büyüme	7.400.000,00	17,02	0,00	0,00	7.400.000,00	15,44
	17	14.000 m ² alana sahip yeni Eğitim ve Araştırma binaları inşaatı tamamlanması	7.400.000,00	17,02	0,00	0,00	7.400.000,00	15,44
15		Çayırova Yerleşkesinde Yeni Hizmet Binaları İnşa Ederek Bu Yerleşkede Büyüme	100.000,00	0,23	0,00	0,00	100.000,00	0,21
	18	4.200 m ² lik Sosyal ve Kültürel Hizmet Binaları inşaatının tamamlanması	100.000,00	0,23	0,00	0,00	100.000,00	0,21
16		Yerleşkelerdeki Çevre Düzenlemesini ve Altyapı İmalatlarını Tamamlamak	1.900.000,00	4,37	0,00	0,00	1.900.000,00	3,96
	19	Çayırova ve Muallimköy Yerleşkelerinde Çevre ve Altyapı ile ilgili işlerin tamamlanması	1.800.000,00	4,14	0,00	0,00	1.800.000,00	3,76
	20	Muallimköy Yerleşkesinde kamulaştırılması planlanan 4.272 m ² 'lik alanın 910 m ² lik kısmının kamulaştırılması	100.000,00	0,23	0,00	0,00	100.000,00	0,21
17		Çayırova Ve Muallimköy Yerleşkelerindeki Bina Bakım-Onarım Çalışmalarını Yürütmek	1.491.000,00	3,43	0,00	0,00	1.491.000,00	3,11
	21	Muallimköy Yerleşkesinde Biyoloji Bölümünün boşaltacağı kapalı alanlarda gerekli değişiklikler yapılarak Kimya Bölümüne tahsis edilmesi ve Enstitümüz binalarının ihtiyaç duyulan kısımlarının bakım ve onarımlarının yapılması	1.491.000,00	3,43	0,00	0,00	1.491.000,00	3,11
18		Bölmelerin Endüstriye Yönelik Hizmetlerini Geliştirmek	0,00	0,00	1.100.000,00	24,69	1.100.000,00	2,30
	22	Bölmelerde Döner Sermaye çerçevesinde verilen hizmetlerin geliştirilmesi	0,00	0,00	1.100.000,00	24,69	1.100.000,00	2,30
Performans Hedefleri Maliyetleri Toplamı			22.041.500,00	50,70	4.455.900,00	100	26.497.400,00	55,28
Genel Yönetim Giderleri			21.426.500,00	49,30			21.426.500,00	44,72
Diğer İdarelere Transfer Edilecek Kaynaklar Toplamı								
GENEL TOPLAM			43.468.000,00	100	4.455.900,00	100	47.923.900,00	100

TOPLAM KAYNAK İHTİYACI TABLOSU

İdare Adı 38.31 - GEBZE YÜKSEK TEKNOLOJİ ENSTİTÜSÜ

BÜTÇE KAYNAK İHTİYACI	Ekonomik Kodlar (I.Düzyey)		FALİYET TOPLAMI	GENEL YÖNETİM GİDERLERİ TOPLAMI	DİĞER İDARELERE TRANSFER EDİLECEK KAYNAKLAR TOPLAMI	GENEL TOPLAM
	01	Personel Giderleri	3.111.000,00	15.211.000,00	0,00	18.322.000,00
02	SGK Devlet Primi Giderleri	344.000,00	3.139.000,00	0,00	3.483.000,00	
03	Mal ve Hizmet Alım Giderleri	2.675.500,00	2.406.500,00	0,00	5.082.000,00	
04	Faiz Giderleri	0,00	0,00	0,00	0,00	
05	Cari Transferler	311.000,00	670.000,00	0,00	981.000,00	
06	Sermaye Giderleri	15.600.000,00	0,00	0,00	15.600.000,00	
07	Sermaye Transferleri	0,00	0,00	0,00	0,00	
08	Borç verme	0,00	0,00	0,00	0,00	
09	Yedek Ödenek	0,00	0,00	0,00	0,00	
	Bütçe Ödeneği Toplamı	22.041.500,00	21.426.500,00	0,00	43.468.000,00	
BÜTÇE DIŞI KAYNAK	Döner Sermaye	1.100.000,00	0,00	0,00	1.100.000,00	
	Diğer Yurt İçi Kaynaklar	3.085.000,00	0,00	0,00	3.085.000,00	
	Yurt Dışı Kaynaklar	270.900,00	0,00	0,00	270.900,00	
	Toplam Bütçe Dışı Kaynak İhtiyacı	4.455.900,00	0,00	0,00	4.455.900,00	
Toplam Kaynak İhtiyacı		26.494.400,00	21.429.500,00	0,00	47.923.900,00	



E- DİĞER HUSUSLAR



Özel Bütçeli İdarelerin Gelir Dayanaklarına İlişkin Form

Kurum Adı: 38.31 - GEBZE YÜKSEK TEKNOLOJİ ENSTİTÜSÜ		Ö Z E T İ
Vergi, Resim ve Diğer Gelirlerin Dayanakları		
Çeşidi	Tarihi	
Kanun	06.11.1982	2547/Madde 46-Cari Hizmet Maliyetine Öğrenci Katkısı
Kanun	06.11.1982	2547/Madde 58-Araştırma Proje Gelirleri Payı
Kanun	06.11.1982	2547/Ek Madde-25 Taşınmaz Kira Gelirleri
Kanun	06.11.1982	2547/Ek Madde-26 Yaz Okulu Gelirleri
Kanun	26.11.1982	2547/Ek Madde-27 Tezsiz Yüksek Lisans Gelirleri
Kanun	24.12.2003	5018/Madde-40 Bağış ve Yardımlar



III- EKLER



FAALİYETLERDEN SORUMLU HARCAMA BİRİMLERİNE İLİŞKİN TABLO

İdare Adı	38.31 - GEBZE YÜKSEK TEKNOLOJİ ENSTİTÜSÜ	
PERFORMANS HEDEFİ	FAALİYETLER	SORUMLU BİRİMLER
Eğitimde Kurumsallaşmayı Sağlamak	Lisans ve lisansüstü öğrencilerimize ders ve danışmanlık hizmeti verilmesi ile ders notları, ödev ve sınav soru çözümlerinin ders internet sayfalarına konulması	
		ÖZEL KALEM
		MÜHENDİSLİK VE FEN BİLİMLERİ ENSTİTÜSÜ
		FEN FAKÜLTESİ
		MİMARLIK FAKÜLTESİ
		MÜHENDİSLİK FAKÜLTESİ
		SOSYAL BİLİMLER ENSTİTÜSÜ
		İŞLETME FAKÜLTESİ
Kurum İçi ve Dışı Uzmanların Ders İçeriklerini İyileştirme ve Program Kalitesini Artırma Konusunda Katkı Yapmalarını Sağlamak		
	Öğrencilere seminer vermek üzere misafir konuşmacı çağırılması	
		FEN FAKÜLTESİ
		MİMARLIK FAKÜLTESİ
		MÜHENDİSLİK FAKÜLTESİ
		İŞLETME FAKÜLTESİ
		DİĞER MERKEZLER
		ÖZEL KALEM
		SOSYAL BİLİMLER ENSTİTÜSÜ
		MÜHENDİSLİK VE FEN BİLİMLERİ ENSTİTÜSÜ



Akademik personelin bilgi, görgü ve becerilerini artırmak amacıyla yurtdışına gönderilmesini sağlamak		
	Yurtdışına akademik personel ile öğrencilerin gönderilmesi	
		ÖZEL KALEM
		SAĞLIK KÜLTÜR VE SPOR DAİRESİ BAŞKANLIĞI
		FEN FAKÜLTESİ
		MİMARLIK FAKÜLTESİ
		MÜHENDİSLİK FAKÜLTESİ
		İŞLETME FAKÜLTESİ
		SOSYAL BİLİMLER ENSTİTÜSÜ
Öğrencilerin yaz stajlarını Enstitü çevresindeki sanayi kuruluşlarında yapabilmeleri için girişimlerde bulunulması		
	Öğrencilerin yaz stajlarının yaptırılması	
		MÜHENDİSLİK FAKÜLTESİ
Burs Olanaklarını Artırmak		
	Burs desteğini artırmaya yönelik kurum nezdinde girişimlerde bulunulması	
		İDARİ VE MALİ İŞLER DAİRESİ BAŞKANLIĞI
		ÖZEL KALEM
Bölgelerde Proje Faaliyetlerini Artırmak		
	Yurtiçi ve dışı projelerin alınması ve yürütülmesi	
		İDARİ VE MALİ İŞLER DAİRESİ BAŞKANLIĞI
Araştırma Alanlarını Belirlemek		



	Yeni araştırma alanları için gerekli cihazların ve donanımın sağlanması	
		İDARİ VE MALİ İŞLER DAİRESİ BAŞKANLIĞI
Etkin Bir Yönetim Bilgi Sisteminin Oluşturulması		
	Etkin Bir Yönetim Bilgi Sistemi oluşturulması için gerekli veritabanının hazırlanması	
		İDARİ VE MALİ İŞLER DAİRESİ BAŞKANLIĞI
Personel Memnuniyetinin Artırılması		
	Temizlik, güvenlik ve ulaşım hizmetlerinin iyileştirilmesi	
		ÖZEL KALEM
		İDARİ VE MALİ İŞLER DAİRESİ BAŞKANLIĞI
Kütüphanenin basılı ve elektronik yayın koleksiyonunu geliştirmek amacıyla yayın alımı ve aboneliği gerçekleştirmek ve e-yayımların kullanımlarını artırmak		
	Basılı kitap alımının yapılması	
		KÜTÜPHANE VE DÖKÜMANTASYON DAİRESİ BAŞKANLIĞI
	E-dergi ve E-kitap veritabanı sayısının artırılması amacıyla yeni abonelik ve alımın gerçekleştirilmesi	
		KÜTÜPHANE VE DÖKÜMANTASYON DAİRESİ BAŞKANLIĞI
	ANKOS (Anadolu Üniversite Kütüphaneleri Konsorsiyumu) üyeliğinin ve mevcut diğer veritabanı aboneliklerinin sürdürülmesi	
		KÜTÜPHANE VE DÖKÜMANTASYON DAİRESİ BAŞKANLIĞI
	Bilgi kaynaklarını tarama olanağı sunan araştırma portalı aboneliğinin sürdürülmesi	
		KÜTÜPHANE VE DÖKÜMANTASYON DAİRESİ BAŞKANLIĞI

Kütüphanedeki Görsel-İşitsel Yayın Koleksiyonunun Geliştirilmesini Sağlamak		
	Görsel –İşitsel Yayın alımının yapılması	
		KÜTÜPHANE VE DÖKÜMANTASYON DAİRESİ BAŞKANLIĞI
Öğrencilerin ve personelin beslenme ihtiyacının etkili bir şekilde giderilmesi		
	Yemek hizmeti	
		İDARİ VE MALİ İŞLER DAİRESİ BAŞKANLIĞI
		SAĞLIK KÜLTÜR VE SPOR DAİRESİ BAŞKANLIĞI
Sağlık, kültür ve spor faaliyetlerine yönelik etkinliklerin düzenlenmesi		
	Sağlık, kültür ve spor faaliyetlerine yönelik etkinliklerin düzenlenmesi	
		SAĞLIK KÜLTÜR VE SPOR DAİRESİ BAŞKANLIĞI
Çayırova Yerleşkesinde Yeni Eğitim ve Araştırma Binaları İnşa Ederek Bu Yerleşkede Büyüme		
	14.000 m2 alana sahip yeni Eğitim ve Araştırma binaları inşaatı tamamlanması	
		YAPI İŞLERİ VE TEKNİK DAİRE BAŞKANLIĞI
Çayırova Yerleşkesinde Yeni Hizmet Binaları İnşa Ederek Bu Yerleşkede Büyüme		
	4.200 m2 lik Sosyal ve Kültürel Hizmet Binaları inşaatının tamamlanması	
		SAĞLIK KÜLTÜR VE SPOR DAİRESİ BAŞKANLIĞI



Yerleşkelerdeki Çevre Düzenlemesini ve Altyapı İmalatlarını Tamamlamak		
	Çayırova ve Muallimköy Yerleşkelerinde Çevre ve Altyapı ile ilgili işlerin tamamlanması	
		YAPI İŞLERİ VE TEKNİK DAİRE BAŞKANLIĞI
	Muallimköy Yerleşkesinde kamulaştırılması planlanan 4.272 m ² 'lik alanın 910 m ² lik kısmının kamulaştırılması	
		İDARİ VE MALİ İŞLER DAİRESİ BAŞKANLIĞI
Çayırova Ve Muallimköy Yerleşkelerindeki Bina Bakım-Onarım Çalışmalarını Yürütmek		
	Muallimköy Yerleşkesinde Biyoloji Bölümünün boşaltacağı kapalı alanlarda gerekli değişiklikler yapılarak Kimya Bölümüne tahsis edilmesi ve Enstitümüz binalarının ihtiyaç duyulan kısımlarının bakım ve onarımlarının yapılması	
		YAPI İŞLERİ VE TEKNİK DAİRE BAŞKANLIĞI
		İŞLETME FAKÜLTESİ
		MÜHENDİSLİK FAKÜLTESİ
		FEN FAKÜLTESİ
		MİMARLIK FAKÜLTESİ
Bölümlerin Endüstriye Yönelik Hizmetlerini Geliştirmek		
	Bölümlerde Döner Sermaye çerçevesinde verilen hizmetlerin geliştirilmesi	
		İDARİ VE MALİ İŞLER DAİRESİ BAŞKANLIĞI