

**GEBZE YÜKSEK TEKNOLOJİ ENSTİTÜSÜ**  
**2011 YILI**  
**PERFORMANS PROGRAMI**

“Yükselen Yeni Nesil, İstikbal Sizensiz!”

**Gençler!**

*Cesaretimizi takviye ve idame eden sizlersiniz...*

*Siz, almakta olduğunuz terbiye ve irfan ile insanlık ve medeniyetin,  
vatan sevgisinin, fikir hürriyetinin  
en kıymetli timsali olacaksınız...*

*Sizler, yani yeni Türkiye'nin genç evlatları! ...*

*Yorulmanız dahi beni takip edeceksiniz...*

*Dinlenmemek üzere yürümeye karar verenler, asla ve asla yorulmazlar.*

*Türk Gençliği gayeye, bizim yüksek idealimize durmadan, yorulmadan yürüyecektir...*

*Yükselen yeni nesil, istikbal sizsiniz! ...*

*Cumhuriyeti*

*biz kurduk, onu yükseltecek ve yaşatacak sizsiniz...*

**Mustafa Kemal ATATÜRK**

## REKTÖRÜN SUNUŞU

Yaşamımızın tüm çerçevesini değiştiren bir olgu olan "Küreselleşme" sürecinde dünyada yükseköğretimde hızlı bir değişim ve gelişim gözlemlenmektedir. Bu bağlamda; üniversitelerin mevcut durumlarıyla yetinerek günümüz dünyasının hızlı gelişmelerine kayıtsız kalmaları artık mümkün değildir. Dünyadaki her türlü teknolojik ve sosyal gelişmeleri takip ederek, araştırma olanaklarının geliştirilmesi, bunların uygulama alanlarına aktarılması ve bu gelişmelerin yeni lisans ve lisansüstü eğitim plan ve kriterleri ile desteklenmesi ana hedefimizdir. Bunlar yapılırken eğitim-öğretim ve araştırma alt yapısının evrensel standartlara çıkarılması, fiziki alt yapının ve akademisyenlerimizin çalışma ortamlarının en üst seviyeye çıkarılması kaçınılmazdır.



Yaptığı atılımlar, gerçekleştirdiği projeler ve yöneldiği hedefler bakımından, genç yaşına karşın dünyanın köklü ve saygın bilim kuruluşlarıyla birlikte adından söz edilir bir konuma ulaşan, lisansüstü eğitime, üniversite-sanayi işbirliğine ve Ar-Ge araştırmalarına ağırlık veren GYTE, hem küresel, hem de AB normlarına uygun, yarının Türkiye'sinin gençlerini yetiştirerek bölgenin ve ülkenin kalkınmasında önemli bir görevi yerine getirmektedir. Büyük Önderimiz Gazi Mustafa Kemal ATATÜRK'ün gösterdiği çağdaş uygarlık seviyesine ulaşma hedefinde Enstitümüz bugün olduğu gibi gelecekte de üzerine düşen görevleri üslendiği misyon gereği yerine getirecektir.

GYTE; hem üstün nitelikli akademik kadrosu, hem de yüksek akademik standartları ve olağanüstü dinamizmi ile kısa sürede ülkemizin en büyük üniversiteleri arasına girmeyi başarmıştır. Bu başarı her şeyden önce evrensel ölçekte bilimsel çalışma ve proje üreten değerli öğretim üyelerimiz ile onların yaratıcılıklarına ve üretkenliklerine uygun bir ortam sağlamak için var güçleriyle çalışarak destek hizmeti veren idari personelimizin azim ve heyecanlarıyla yaratılan sinerjinin sonucudur.

Avrupa Birliği Uyum Sürecinde kamunun yeniden yapılandırılması amacıyla uygulamaya konulan önemli reform girişimlerinin başında gelen 5018 sayılı Kamu Mali Yönetimi ve Kontrol Kanunu ile mali saydamlık ve hesap verebilirliği sağlamak için stratejik planlama ve performansa dayalı çok yıllık bütçelemeye geçilmesi hükme bağlanmış olup, bu çerçevede Enstitümüzün 2009–2013 dönemi stratejik planı hazırlanmış ve uygulamaya konulmuştur.



5018 sayılı Kamu Mali Ynetimi Kontrol Kanunu, Kamu İdarelerince Hazırlanacak Performans Programları Hakkında Ynetmelik ile Performans Programı Hazırlama Rehberi çerçevesinde hazırlanan ve program dnemine iliřkin ncelikli stratejik amaç ve hedeflerin, performans hedeflerinin, bu hedeflere ulařmak iin yrtlecek faaliyetlerin, bunların kaynak ihtiyacının ve performans gstergelerinin belirtildiđi Enstitmz 2011 Yılı Performans Programı ekte sunulmuřtur.

Saygılarımla,

Prof. Dr. Orhan řAHİN  
Rektr



## İÇİNDEKİLER

<b>I – GENEL BİLGİLER.....</b>	<b>1 - 18</b>
A- Yetki, Görev ve Sorumluluklar.....	2-10
B- Teşkilat Yapısı.....	10-11
C- Fiziksel Kaynaklar.....	12-14
D- İnsan Kaynakları.....	15-16
E- Diğer Hususlar .....	17-18
<b>II – PERFORMANS BİLGİLERİ.....</b>	<b>19 - 76</b>
A- Temel Politika ve Öncelikler.....	20
B- Amaç ve Hedefler.....	20-23
C- Performans Hedef ve Göstergeleri ile Faaliyetler.....	24-65
D- İdarenin Toplam Kaynak İhtiyacı.....	66-75
E- Diğer Hususlar .....	76
<b>III – EKLER.....</b>	<b>77-83</b>



*Gelecek Yüksek Teknoloji Enstitüsü*

---

## I – GENEL BİLGİLER

---

## A- Yetki, Görev ve Sorumluluklar

Yükseköğretim kurumlarının yetki, görev ve sorumlulukları Türkiye Cumhuriyeti Anayasası'nın 130 uncu maddesi ve 2547 sayılı Yükseköğretim Kanunu ile düzenlenmiştir.

Anayasada yer aldığı üzere; Yükseköğretim kurumları, Çağdaş eğitim-öğretim esaslarına dayanan bir düzen içinde milletin ve ülkenin ihtiyaçlarına uygun insan gücü yetiştirmek amacı ile; ortaöğretime dayalı çeşitli düzeylerde eğitim-öğretim, bilimsel araştırma, yayın ve danışmanlık yapmak, ülkeye ve insanlığa hizmet etmek üzere çeşitli birimlerden oluşan kamu tüzel kişiliğine ve bilimsel özerkliğe sahip kurumlar olarak tanımlanmıştır.

2547 sayılı Yükseköğretim Kanununda ise, Üniversite; Bilimsel özerkliğe ve kamu tüzel kişiliğine sahip yüksek düzeyde eğitim - öğretim, bilimsel araştırma, yayın ve danışmanlık yapan; fakülte, enstitü, yüksekokul ve benzeri kuruluş ve birimlerden oluşan bir yükseköğretim kurumu olarak tanımlanmış ve yükseköğretim kurumlarının görevleri aşağıda belirtildiği şekilde belirlenmiştir.

**a.** Çağdaş uygarlık ve eğitim - öğretim esaslarına dayanan bir düzen içinde, toplumun ihtiyaçları ve kalkınma planları ilke ve hedeflerine uygun ve ortaöğretime dayalı çeşitli düzeylerde eğitim - öğretim, bilimsel araştırma, yayım ve danışmanlık yapmak,

**b.** Kendi ihtisas gücü ve maddi kaynaklarını rasyonel, verimli ve ekonomik şekilde kullanarak, milli eğitim politikası ve kalkınma planları ilke ve hedefleri ile Yükseköğretim Kurulu tarafından yapılan plan ve programlar doğrultusunda, ülkenin ihtiyacı olan dallarda ve sayıda insan gücü yetiştirmek,

**c.** Türk toplumunun yaşam düzeyini yükseltici ve kamu oyunu aydınlatıcı bilim verilerini söz, yazı ve diğer araçlarla yaymak,

**d.** Örgün, yaygın, sürekli ve açık eğitim yoluyla toplumun özellikle sanayileşme ve tarımda modernleşme alanlarında eğitilmesini sağlamak,



- e. Ülkenin bilimsel, kültürel, sosyal ve ekonomik yönlerden ilerlemesini ve gelişmesini ilgilendiren sorunlarını, diğer kuruluşlarla işbirliği yaparak, kamu kuruluşlarına önerilerde bulunmak suretiyle öğretim ve araştırma konusu yapmak, sonuçlarını toplumun yararına sunmak ve kamu kuruluşlarınca istenecek inceleme ve araştırmaları sonuçlandırarak düşüncelerini ve önerilerini bildirmek,
- f. Eğitim - öğretim ve seferberliği içinde, örgün, yaygın, sürekli ve açık eğitim hizmetini üstlenen kurumlara katkıda bulunacak önlemleri almak,
- g. Yörelereindeki tarım ve sanayinin gelişmesine ve ihtiyaçlarına uygun meslek elemanlarının yetişmesine ve bilgilerinin gelişmesine katkıda bulunmak, sanayi, tarım ve sağlık hizmetleri ile diğer hizmetlerde modernleşmeyi, üretimde artışı sağlayacak çalışma ve programlar yapmak, uygulamak ve yapılanlara katılmak, bununla ilgili kurumlarla işbirliği yapmak ve çevre sorunlarına çözüm getirici önerilerde bulunmak,
- h. Eğitim teknolojisini üretmek, geliştirmek, kullanmak, yaygınlaştırmak,
- ı. Yükseköğretimin uygulamalı yapılmasına ait eğitim - öğretim esaslarını geliştirmek, döner sermaye işletmelerini kurmak, verimli çalıştırmak ve bu faaliyetlerin geliştirilmesine ilişkin gerekli düzenlemeleri yapmak olarak 2547 sayılı Yükseköğretim Kanunu'nun 12 nci maddesinde hükme bağlanmıştır.

2547 sayılı Yükseköğretim Kanununa göre Enstitümüz üst yönetim görev, yetki ve sorumlulukları şunlardır;

## ÜNİVERSİTE ORGANLARI

### Rektör

#### Madde 13-

- a) Devlet üniversitelerinde rektör, profesör akademik unvanına sahip kişiler arasından görevdeki rektörün çağrısı ile toplanacak üniversite öğretim üyeleri tarafından seçilecek adaylar arasından Cumhurbaşkanınca atanır. Rektörün süresi 4 yıldır. Süresi sona erenler aynı yöntemle yeniden atanabilirler. Ancak iki dönemden fazla rektörlük yapılamaz. Rektör, üniversite veya yüksek teknoloji enstitüsü



tüzelkişiliğini temsil eder. Rektör adayı seçimleri gizli oyla yapılır. Oy veren her öğretim üyesi oy pusulasına yalnız bir isim yazabilir. Birinci toplantıda öğretim üyelerinin en az yarısının hazır bulunması şarttır. Bu sağlanamadığı takdirde toplantı 48 saat ertelenir ve nisap aranmaksızın seçime geçilir. Bu toplantıda en çok oy alan 6 kişi aday olarak seçilmiş sayılır, bunlardan Yükseköğretim Kurulu'nun seçeceği üç kişi atanmak üzere Cumhurbaşkanına sunulur-Vakıflarca kurulan üniversitelerde rektör adaylarının seçimi ve rektörün atanması ilgili mütevelli heyet tarafından yapılır.

Rektörlerin yaş haddi 67 yaşdır. Ancak rektör olarak atanmış olanlara görev süreleri bitinceye kadar yaş haddi aranmaz.

Rektör, çalışmalarında kendisine yardım etmek üzere, üniversitesinin aylıklı profesörleri arasından en çok üç kişiyi rektör yardımcısı olarak seçer.

Ancak, merkezi açık öğretim yapmakla görevli üniversitelerde, gerekli hallerde rektör tarafından beş rektör yardımcısı seçilebilir.

Rektör yardımcıları, rektör tarafından beş yıl için atanır.

Rektör, görevi başında olmadığı zaman yardımcılarında birisini yerine vekil bırakır. Rektör görevi başından iki haftadan fazla uzaklaştığında Yükseköğretim Kuruluna bilgi verir. Göreve vekâlet altı aydan fazla sürerse yeni bir rektör atanır.

**b) Görev, yetki ve sorumlulukları:**

(1) Üniversite kurullarına başkanlık etmek, yükseköğretim üst kuruluşlarının kararlarını uygulamak, üniversite kurullarının önerilerini inceleyerek karara bağlamak ve üniversiteye bağlı kuruluşlar arasında düzenli çalışmayı sağlamak,

(2) Her eğitim-öğretim yılı sonunda ve gerektiğinde üniversitesinin eğitim-öğretim, bilimsel araştırma ve yayım faaliyetleri hakkında Üniversitelerarası Kurula bilgi vermek,

(3) Üniversitenin yatırım programlarını, bütçesini ve kadro ihtiyaçlarını, bağlı birimlerinin ve üniversite yönetim kurulu ile senatonun görüş ve önerilerini aldıktan sonra hazırlamak ve Yükseköğretim Kuruluna sunmak,



(4) Gerekli gördüğü hallerde üniversiteyi oluşturan kuruluş ve birimlerde görevli öğretim elemanlarının ve diğer personelin görev yerlerini değiştirmek veya bunlara yeni görevler vermek,

(5) Üniversitenin birimleri ve her düzeydeki personeli üzerinde genel gözetim ve denetim görevini yapmak,

(6) Bu kanun ile kendisine verilen diğer görevleri yapmaktır.

Üniversitenin ve bağlı birimlerin öğretim kapasitesinin rasyonel bir şekilde kullanılmasında ve geliştirilmesinde, öğrencilere gerekli sosyal hizmetlerin sağlanmasında, gerektiği zaman güvenlik önlemlerinin alınmasında, eğitim-öğretim, bilimsel araştırma ve yayım faaliyetlerinin devlet kalkınma plan, ilke ve hedefleri doğrultusunda planlanıp yürütülmesinde, bilimsel ve idari gözetim ve denetimin yapılmasında ve bu görevlerin alt birimlere aktarılmasında, takip ve kontrol edilmesinde ve sonuçlarının alınmasında birinci derecede yetkili ve sorumludur.

### Senato

#### Madde 14-

**a) Kuruluş ve işleyişi:** Senato, rektörün başkanlığında, rektör yardımcıları, dekanlar ve her fakülteden fakülte kurullarınca üç yıl için seçilecek birer öğretim üyesi ile rektörlüğe bağlı enstitü ve yüksekokul müdürlerinden teşekkül eder.

Senato, her eğitim-öğretim yılı başında ve sonunda olmak üzere yılda en az iki defa toplanır.

Rektör gerekli gördüğü hallerde senatoyu toplantıya çağırır

**b) Görevleri:** Senato, Üniversitenin akademik organı olup aşağıdaki görevleri yapar:

(1) Üniversitenin eğitim-öğretim, bilimsel araştırma ve yayım faaliyetlerinin esasları hakkında karar almak,

(2) Üniversitenin bütününe ilgilendiren kanun ve yönetmelik taslaklarını hazırlamak veya görüş bildirmek,



- (3) Rektörün onayından sonra Resmi Gazete'de yayımlanarak yürürlüğe girecek olan üniversite veya üniversitenin birimleri ile ilgili yönetmelikleri hazırlamak,
- (4) Üniversitenin yıllık eğitim-öğretim programını ve takvimini inceleyerek karar bağlamak,
- (5) Bir sınava bağlı olmayan fahri akademik unvanlar vermek ve fakülte kurumlarının bu konudaki önerilerini karara bağlamak,
- (6) Fakülte kurulları ile rektörlüğe bağlı enstitü ve yüksekokul kurullarının kararlarına yapılacak itirazları inceleyerek karara bağlamak,
- (7) Üniversite yönetim kuruluna üye seçmek,
- (8) Bu kanunla kendisine verilen diğer görevleri yapmaktır.

### **Üniversite Yönetim Kurulu**

#### **Madde 15-**

**a) Kuruluş ve İşleyişi:** Üniversite yönetim kurulu; rektörün başkanlığında dekanlardan, üniversiteye bağlı değişik öğretim birim ve alanlarını temsil edecek şekilde senatoca dört yıl için seçilecek üç profesörden oluşur.

Rektör gerektiğinde yönetim kurulunu toplantıya çağırır.

Rektör yardımcıları oy hakkı olmaksızın yönetim kurulu toplantılarına katılabilirler.

**b) Görevleri:** Üniversite yönetim kurulu idari faaliyetlerde rektöre yardımcı bir organ olup aşağıdaki görevleri yapar.

- 1) Yükseköğretim üst kuruluşları ile senato kararlarının uygulanmasında belirlenen plan ve programlar doğrultusunda rektöre yardım etmek,
- 2) Faaliyet plan ve programlarının uygulanmasını sağlamak; üniversiteye bağlı birimlerin önerilerini dikkate alarak yatırım programını, bütçe tasarısı taslağını incelemek ve kendi önerileri ile birlikte rektörlüğe sunmak,
- 3) Üniversite yönetimi ile ilgili Rektörün getireceği konularda karar almak,



- 4) Fakülte, enstitü ve yüksekokul yönetim kurullarının kararlarına yapılacak itirazları inceleyerek kesin karara bağlamak,
- 5) Bu kanun ile verilen diğer görevleri yapmaktır.

## FAKÜLTE ORGANLARI

### *Dekan*

#### **Madde 16-**

**a) Atanması:** Fakültenin ve birimlerinin temsilcisi olan dekan, rektörün önereceği, üniversite içinde veya dışında üç profesör arasından Yükseköğretim Kurulunca üç yıl süre ile seçilir ve normal usul ile atanır. Süresi biten dekan yeniden atanabilir.

Dekan kendisine çalışmalarında yardımcı olmak üzere fakültenin aylıklı öğretim üyeleri arasından en çok iki kişiyi dekan yardımcısı olarak seçer.

Ancak merkezi açık öğretim yapmakla görevli üniversitelerde, gerekli hallerde açık öğretim yapmakla görevli fakültenin dekanı tarafından dört dekan yardımcısı seçilebilir.

Dekan yardımcıları, dekanca en çok üç yıl için atanır.

Dekana, görevi başında olmadığı zaman yardımcılarında biri vekâlet eder- Göreve vekâlet altı aydan fazla sürerse yeni bir dekan atanır.

#### **b) Görev, yetki ve sorumlulukları:**

- (1) Fakülte kurullarına başkanlık etmek, fakülte kurullarının kararlarını uygulamak ve fakülte birimleri arasında düzenli çalışmayı sağlamak,
- (2) Her öğretim yılı sonunda ve istendiğinde fakültenin genel durumu ve işleyişi hakkında rektöre rapor vermek,
- (3) Fakültenin ödenek ve kadro ihtiyaçlarını gerekçesi ile birlikte rektörlüğe bildirmek, fakülte bütçesi ile ilgili fakülte yönetim kurulunun da görüşünü aldıktan sonra rektörlüğe sunmak,



(4) Fakültenin birimleri ve her düzeydeki personel üzerinde genel gözetim ve denetim görevini yapmak,

(5) Bu kanun ile kendisine verilen diğer görevleri yapmaktır.

Fakültenin ve bağlı birimlerinin öğretim kapasitesinin rasyonel bir şekilde kullanılmasında ve geliştirilmesinde gerektiği zaman güvenlik önlemlerinin alınmasında, öğrencilerin gerekli sosyal hizmetlerinin sağlanmasında, eğitim-öğretim bilimsel araştırma ve yayım faaliyetlerinin düzenli bir şekilde yürütülmesinde, bütün faaliyetlerin gözetim ve denetiminin yapılmasında, takip ve kontrol edilmesinde ve sonuçlarının alınmasında rektöre karşı birinci derecede sorumludur.

### **Fakülte Kurulu**

#### **Madde 17-**

**a) Kuruluş ve işleyişi:** Fakülte kurulu, dekanın başkanlığında fakülteye bağlı bölümlerin başkanları ile varsa fakülteye bağlı enstitü ve yüksekokul müdürlerinden ve üç yıl için fakülte'deki profesörlerin kendi aralarından seçecekleri üç doçentlerin kendi aralarından seçecekleri iki, yardımcı doçentlerin kendi aralarından seçecekleri bir öğretim üyesinden oluşur.

Fakülte kurulu normal olarak her yarıyıl başında ve sonunda toplanır.

**b-Görevleri:** Fakülte kurulu akademik bir organ olup aşağıdaki görevleri yapar.

(1) Fakültenin, eğitim-öğretim, bilimsel araştırma ve yayım faaliyetleri ve bu faaliyetlerle ilgili esasları, plan, program ve eğitim-öğretim takvimini kararlaştırmak,

(2) Fakülte yönetim kuruluna üye seçmek,

(3) Bu kanunla verilen diğer görevleri yapmaktır.



## **Fakülte Yönetim Kurulu**

### **Madde 18-**

**a-Kuruluş ve İşleyişi:** Fakülte yönetim kurulu, dekanın başkanlığında fakülte kurulunun üç yıl için seçeceği üç profesör, iki doçent ve bir yardımcı doçentten oluşur.

Fakülte yönetim kurulu dekanın çağrısı üzerine toplanır.

Yönetim kurulu gerekli gördüğü hallerde geçici çalışma grupları, eğitim-öğretim koordinatörlükleri kurabilir ve bunların görevlerini düzenler.

**b-Görevleri:** Fakülte yönetim kurulu, idari faaliyetlerde dekana yardımcı bir organ olup aşağıdaki görevleri yapar.

- (1) Fakülte kurulunun kararları ile tespit ettiği esasların uygulanmasında dekana yardım etmek,
- (2) Fakültenin eğitim-öğretim, plan ve programları ile takviminin uygulanmasını sağlamak,
- (3) Fakültenin yatırım, program ve bütçe tasarısını hazırlamak,
- (4) Dekanın fakülte yönetimi ile ilgili getireceği bütün işlerde karar almak,
- (5) Öğrencilerin kabulü, ders intibakları ve çıkarılmaları ile eğitim-öğretim ve sınavlara ait işlemleri hakkında karar vermek,
- (6) Bu kanunla verilen diğer görevleri yapmaktır.

## **ENSTİTÜLER**

### **Organlar**

### **Madde 19-**

**a-Enstitünün organları, enstitü müdürü, enstitü kurulu ve enstitü yönetim kuruludur.**



**b-**Enstitü müdürü, üç yıl için ilgili fakülte dekanının önerisi üzerine rektör tarafından atanır. Rektörlüğe bağlı enstitüler bu atama doğrudan rektör tarafından yapılır. Süresi biten müdür tekrar atanabilir.

Müdürün, enstitüde görevli aylıklı öğretim elemanları arasından üç yıl için atayacağı en çok iki yardımcı bulunur.

Müdüre vekâlet etme veya müdürlüğün boşalması hallerinde yapılacak işlem, dekanlarda olduğu gibidir.

Enstitü müdürü, bu kanun ile dekanlara verilmiş olan görevleri enstitü bakımından yerine getirir.

**c-**Enstitü kurulu müdürün başkanlığında, müdür yardımcıları ve enstitüyü oluşturan ana bilim dalı başkanlarından oluşur.

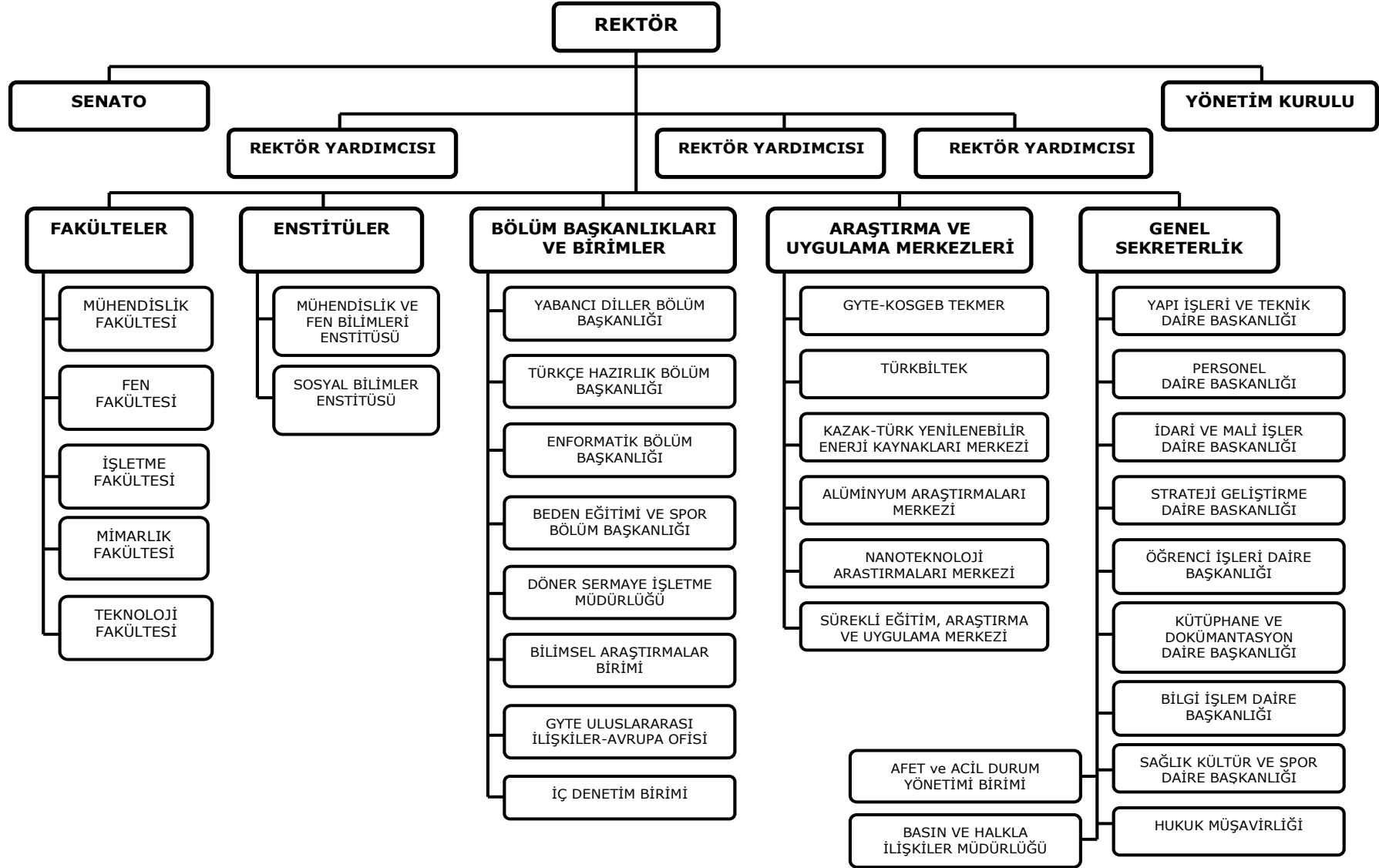
**d-**Enstitü yönetim kurulu, müdürün başkanlığında, müdür yardımcıları, müdürce gösterilecek altı aday arasından enstitü kurulu tarafından üç yıl için seçilecek üç öğretim üyesinden oluşur.

**e-**Enstitü kurulu ve enstitü yönetim kurulu, bu kanunla fakülte kurulu ve fakülte kuruluna verilmiş görevleri enstitü bakımından yerine getirirler.

## **B- Teşkilat Yapısı**

Temmuz 1992'de kurulan Enstitümüz bugün 2 farklı yerleşim biriminde,

- 5 Fakülte,
- 2 Enstitü
- 6 Araştırma ve uygulama merkezinde hizmet vermektedir.





## C- Fiziksel Kaynaklar

### Gebze Yüksek Teknoloji Enstitüsü Kapalı Alan İcmali

		BİNA ADI	M <sup>2</sup>
<b>ÇAYIROVA YERLEŞKESİ</b>	<b>EĞİTİM VE ARAŞTIRMA BİNALARI</b>	C BLOK - LABORATUAR BİNASI (MALZEME BİLİMİ)	624
		D BLOK - FİZİK BÖLÜM BİNASI	540
		E BLOK - FİZİK BÖLÜMÜ (DERSLİK 1 + LAB.) + İŞLETME LAB.	1.110
		F BLOK - TASARIM İMALAT BÖLÜM BİNASI	535
		G BLOK - TASARIM İMALAT BÖLÜM LABORATUARI	389
		H BLOK - DERSLİK ( 2 )	855
		I BLOK - MATEMATİK BÖLÜM BİNASI	675
		L BLOK - FEN FAKÜLTESİ LAB. (FİZİK LAB.) VE OFİS BİNASI	700
		M BLOK - MİMARLIK FAKÜLTESİ BİNASI	828
		R BLOK - MALZEME LAB.	310
		ATÖLYE CAD/CAM LABORATUVARI	245
		PREFABRİK BİNALAR (MÜH.LAB.)	244
		V BLOK -YABANCI DİLLER BÖLÜM BİNASI	2.047
		MÜH. FAK.KİMYA MÜHENDİSLİĞİ BÖLÜM BİNASI	2.192
		MÜH.FAK.BİLGİSAYAR MÜHENDİSLİĞİ BÖLÜM BİNASI	5.570
		DEPREM ve YAPI ANA BİLİM DALI	315
		BİYOLOJİ BÖLÜMÜ GEN TEKNOLOJİLERİ BİLİMSEL ARAŞTIRMA BİNASI	7.221
	AÇIK SAHA ELEKTROMANYETİK LABORATUARI (ASEMLAB)	212	
	<b>TOPLAM</b>	<b>24.612</b>	
	<b>HİZMET BİNALARI</b>	A BLOK - REKTÖRLÜK ( Makam + İdari Birimler + Konferans Salonu )	1.833
		B BLOK -DEKANLIK BİNASI	1.468
		J BLOK - YEMEKHANE + BULAŞIKHANE BİNASI	866
		K BLOK - KÜTÜPHANE BİNASI	355
		N BLOK - SAĞLIK KÜLTÜR BİNASI	334
		O BLOK - AKADEMİK KÜLTÜR BİNASI	300



		P BLOK - YENİLİK MERKEZİ ( 1 )	1.214
		R BLOK - YENİLİK MERKEZİ ( 2 ) ÖĞRENCİ İŞLERİ	666
		S BLOK - ISI TESHİN MERKEZİ	325
		T BLOK - KAPALI SPOR TESİSİ	1.170
		U BLOK - DERSLİK ( 3 )	585
		DANIŞMA BİNASI	120
		SAHİL SOSYAL TESİS BİNASI	1.084
		KAPALI SPOR SALONU	2.762
		YAPI İŞLERİ ve TEKNİK DAİRE BAŞKANLIĞI	579
		ÖĞRENCİ İŞLERİ DAİRE BAŞKANLIĞI	1.016
		<b>TOPLAM</b>	<b>14.677</b>
		<b>ÇAYIROVA ARA TOPLAM</b>	<b>39.289</b>
<b>ŞEHİR YERLEŞKESİ</b>	<b>HİZMET BİNALARI</b>	EK HİZMET BİNASI	2.900
		<b>TOPLAM</b>	<b>2.900</b>
<b>MUALLİMKÖY YERLEŞKESİ</b>	<b>EĞİTİM VE ARAŞTIRMA BİNALARI</b>	MUALLİMKÖY FEN FAKÜLTESİ KİMYA VE BİYOLOJİ BÖLÜM BİNASI	12.410
		MUALLİMKÖY MÜHENDİSLİK FAKÜLTESİ ÇEVRE BÖLÜMÜ, JEODEZİ VE FOTOĞROMETRİ, ENERJİ SİSTEMLERİ BÖLÜMÜ BİNASI	9.340
		<b>TOPLAM</b>	<b>21.750</b>
		<b>GENEL TOPLAM</b>	<b>63.939</b>

Kaynak: Yapı İşleri ve Teknik Daire Başkanlığı (Veriler 30.09.2010 tarihi itibarıyla.)



### Diğer Fiziksel Kaynaklar

	2009	2010	2011	2012	2013
	GERÇEKLEŞME	HAZİRAN	TAHMİN	TAHMİN	TAHMİN
<b>I. HİZMET ALIMLARI VE BAKIM ONARIM GİDERLERİ</b>					
1. Üçüncü şahıslara temizliği ihale edilen hizmet yerlerinin alanı (m <sup>2</sup> )	74.109	93.125	108.125	110.000	110.000
2. Sözleşme ile bakım onarımı yaptırılan makine, teçhizat sayısı	53	71	72	76	80
3. Sözleşme ile Bakım onarımı yaptırılan makine ve teçhizata ilişkin sözleşme bedelleri	155.000	165.000	172.000	178.000	182.000
4. Telefon hattı sayısı	171	177	185	198	212
5. Faks Sayısı	23	23	24	25	27
6. Cep telefonu hattı sayısı	1	1	1	1	1
<b>II. MAMUL MAL ALIMLARI</b>					
1. Bilgisayar (PC) sayısı	2.023	2.050	1.880	1.990	2.098
Masaüstü bilgisayar sayısı	1.941	1.965	1.800	1.900	2.000
Taşınabilir bilgisayar sayısı	82	85	80	90	98
2. Yazıcı sayısı	476	481	280	290	305
3. Fotokopi makinesi sayısı	24	25	12	14	16
4. Yangın söndürme cihazı sayısı	43	45	45	55	60
5. Klima Sayıları	135	138	142	145	148

Kaynak: İdari ve Mali İşler Daire Başkanlığı ve Strateji Geliştirme Daire Başkanlığı Taşınır Net Programı (Veriler 30.09.2010 tarihi itibarıyla.)

## D- İnsan Kaynakları

### İdari Personel

<b>İdari Personel (Kadroların Dolu-Boş Durumuna Göre)</b>			
	<b>Dolu</b>	<b>Boş</b>	<b>Toplam</b>
<b>Genel İdare Hizmetleri Sınıfı</b>	183	237	420
<b>Sağlık Hizmetleri Sınıfı</b>	9	9	18
<b>Teknik Hizmetler Sınıfı</b>	52	24	76
<b>Eğitim ve Öğretim Hizmetleri Sınıfı</b>	----	----	----
<b>Avukatlık Hizmetleri Sınıfı</b>	1	3	4
<b>Din Hizmetleri Sınıfı</b>	----	----	----
<b>Yardımcı Hizmetler Sınıfı</b>	13	49	62
<b>Toplam</b>	<b>258</b>	<b>322</b>	<b>580</b>

Kaynak: Personel Daire Başkanlığı (Veriler 30.09.2010 tarihi itibarıyla.)

### Akademik Personel

<b>Akademik Personel</b>					
	Kadroların Dolu-Boş Durumuna Göre			Kadroların İstihdam Şekline Göre	
	Dolu	Boş	Toplam	Tam Zamanlı	Yarı Zamanlı
<b>Profesör</b>	40	65	105	105	----
<b>Doçent</b>	49	181	230	230	----
<b>Yrd. Doçent</b>	67	263	330	330	----
<b>Öğretim Görevlisi</b>	19	96	115	115	----
<b>Okutman</b>	23	47	70	70	----
<b>Çevirici</b>	----	5	5	5	----
<b>Eğitim- Öğretim Planlamacısı</b>	----	5	5	5	----
<b>Araştırma Görevlisi</b>	82	498	680	680	----
<b>Uzman</b>	31	43	74	74	----
<b>Toplam</b>	<b>411</b>	<b>1.203</b>	<b>1.614</b>	<b>1.614</b>	----

Kaynak: Personel Daire Başkanlığı (Veriler 30.09.2010 tarihi itibarıyla.)

## Yabancı Uyruklu Sözleşmeli Akademik Personel

<b>Yabancı Uyruklu Öğretim Elemanları</b>		
<b>Unvan</b>	<b>Geldiği Ülke</b>	<b>Çalıştığı Bölüm</b>
<b>Profesör</b>	MOLDOVA	MÜHENDİSLİK FAK.
	AZERBAYCAN	FEN FAKÜLTESİ
	UKRAYNA	MÜHENDİSLİK FAK.
	UKRAYNA	MÜHENDİSLİK FAK.
<b>Doçent</b>	AZERBAYCAN	FEN FAKÜLTESİ
	AZERBAYCAN	FEN FAKÜLTESİ
	TATARİSTAN	FEN FAKÜLTESİ
<b>Yrd. Doç. Dr.</b>	FRANSA	FEN FAKÜLTESİ
	FRANSA	FEN FAKÜLTESİ
<b>Öğretim Görevlisi</b>	TATARİSTAN	FEN FAKÜLTESİ
	UKRAYNA	MÜHENDİSLİK FAK.
<b>Toplam</b>	<b>11</b>	

Kaynak: Personel Daire Başkanlığı (Veriler 30.09.2010 tarihi itibarıyladır.)

## İşçiler

<b>İşçiler (Çalıştıkları Pozisyonlara Göre)</b>			
	<b>Dolu</b>	<b>Boş</b>	<b>Toplam</b>
<b>Sürekli İşçiler</b>	8	----	8
<b>Toplam</b>	<b>8</b>	----	<b>8</b>

Kaynak: Personel Daire Başkanlığı (Veriler 30.09.2010 tarihi itibarıyladır.)

## Sözleşmeli Personel

<b>Sözleşmeli Personel (Çalıştıkları Pozisyonlara Göre)</b>			
	<b>Dolu</b>	<b>Boş</b>	<b>Toplam</b>
<b>Sözleşmeli Personel ( 4/B)</b>	2	----	2
<b>Kısmi Zamanlı Personel (Öğrenci)</b>	4	----	4
<b>Toplam</b>	<b>6</b>	-	<b>6</b>

Kaynak: Personel Daire Başkanlığı (Veriler 30.09.2010 tarihi itibarıyladır.)

## E- Diğer Hususlar

### Yıllar İtibari ile Lisans ve Lisansüstü Öğrencilerin Dağılımları

BÖLÜMÜ	LİSANS ÖĞRENCİLERİN DAĞILIMLARI								
	2002-2003	2003-2004	2004-2005	2005-2006	2006-2007	2007-2008	2008-2009	2009-2010	2010-2011
Bilgisayar Müh.	21	32	33	36	42	32	32	60	191
Elektronik Müh.	20	22	23	23	32	22	32	60	159
Malzeme Bil.ve Müh.	32	41	42	43	42	32	33	30	161
Fizik	28	29	32	33	32	33	30	30	134
Matematik	32	31	32	31	41	30	30	30	163
Mimarlık						0	30	30	61
İşletme							30	30	58
<b>TOPLAM</b>	<b>133</b>	<b>155</b>	<b>162</b>	<b>166</b>	<b>189</b>	<b>149</b>	<b>217</b>	<b>270</b>	<b>927</b>

Kaynak: Öğrenci İşleri Daire Başkanlığı (Veriler 30.09.2010 tarihi itibarıyladır.)



### LİSANSÜSTÜ ÖĞRENCİ DAĞILIMLARI

BÖLÜMÜ	2006-2007		2007-2008		2008-2009		2009-2010		2010-2011
	G	B	G	B	G	B	G	B	G
İşletme	135	125	125	98	135	125	125	98	64
İşletme II. Öğretim	51	38	71	101	51	38	71	101	137
İşletme Doktora	69	73	91	85	69	73	91	85	94
Strateji Bilimi	148	130	106	99	148	130	106	99	63
Elektronik	72	62	76	60	72	62	76	60	53
Elektronik Doktora	30	30	26	23	30	30	26	23	27
Bilgisayar	60	38	49	33	60	38	49	33	48
Bilgisayar Doktora	26	25	27	29	26	25	27	29	27
Tasarım ve İmalat (Mak.Müh)	90	88	88	76	90	88	88	76	87
Tasarım ve İmalat Doktora	1	4	4	4	1	4	4	4	9
Çevre	84	81	74	66	84	81	74	66	65
Çevre Doktora	43	37	39	44	43	37	39	44	46
Kimya Mühendisliği	38	34	34	38	38	34	34	38	52
Kimya Müh.Doktora	6	7	7	10	6	7	7	10	11
Biyoloji	31	27	20	21	31	27	20	21	28
Biyoloji Doktora	13	15	18	17	13	15	18	17	14
Matematik	21	13	20	12	21	13	20	12	15
Matematik Doktora	20	21	20	20	20	21	20	20	20
Malzeme Bilimi	32	25	40	56	32	25	40	56	61
Malzeme Bil. Dok.	12	12	10	8	12	12	10	8	9
Mimarlık	17	10	14	19	17	10	14	19	26
Şehir ve Böl. Pl.	26	25	29	34	26	25	29	34	45
Deprem ve Yapı Bilgisi	17	21	29	38	17	21	29	38	46
Deprem ve Yapı Bilgisi (Doktora)							2	-	3
Jeodezi ve Fotog.	27	28	30	27	27	28	30	27	29
Fizik	36	41	44	40	36	41	44	40	53
Fizik Doktora	33	38	40	40	33	38	40	40	52
Kimya	29	34	33	30	29	34	33	30	43
Kimya Doktora	29	34	34	36	29	34	34	36	37
Girişimcilik ve Yenilik Yön. II.Öğ.									10
<b>T O P L A M</b>	<b>1196</b>	<b>1116</b>	<b>1198</b>	<b>1164</b>	<b>1196</b>	<b>1116</b>	<b>1200</b>	<b>1164</b>	<b>1274</b>

Kaynak: Öğrenci İşleri Daire Başkanlığı (Veriler 30.09.2010 tarihi itibarıyla.)



## **II – PERFORMANS BİLGİLERİ**



## **A- Temel Politika ve Öncelikler**

GYTE, temel bilimsel ve stratejik arařtırmaların yanı sıra, kısa sürede toplumsal faydaya dönüşebilecek ve yakın çevremizden başlayarak, sanayi sektörünün sorunlarına çözüm üretebilecek nitelikteki uygulamalı arařtırmaları ve disiplinler arası çalışmayı özendirmeyi; evrensel bilimin üretilmesine zemin hazırlayacak alt yapıyı oluşturmayı; öğrencileri ile birlikte genç ve nitelikli öğretim elemanlarına gerekli destekleri sağlamayı; spora ve sosyal etkinliklere yönelik olanakları yaratmayı ve iyileştirmeyi görev edinmiştir. Enstitümüzde, öğretim elemanları ve öğrencileri sürekli öğrenmeye, arařtırmaya, arařtırma sonuçlarını yayınlamaya ve kendilerini yenilemeye teşvik eden; bilginin üretilmesi ve paylaşımına hiçbir kısıt getirmeksizin, öğretim ve arařtırma programlarındaki özerkliği kabul eden ve koruyan; öğretim elemanları ve öğrencilerine düşüncelerini özgürce ifade edebilecekleri, arařtırma programlarını bağımsız hazırlayabilecekleri ortamı sunan; şeffaf, hoşgörölü ve demokratik bir yönetim modeli benimsenmiştir. GYTE'nin bilim ve teknolojiye ileri düzeyde arařtırma, eğitim, öğretim, üretim, yayın ve danışmanlık yapmayı hedefleyen bir yükseköğretim kurumu olduđu gözetilmekte ve Kalite Yönetim Sistemi ilkeleri özenli bir seçicilikle yerleştirilerek, uygulanmaktadır.

## **B- Amaç ve Hedefler**

### **1- Eğitim – Öğretim Faaliyetleri İçin**

**Stratejik Amaç 1:** Sunulan Eğitim Öğretim Programlarının Kalitesini Artırmak Ve Güvence Altına Almak

**Hedef 1:** Eğitimde Kurumsallaşmayı Sağlamak

**Hedef 2:** Kurum İçi ve Dışı Uzmanların Ders İçeriklerini İyileştirme ve Program Kalitesini Artırma Konusunda Katkı Yapmalarını Sağlamak

**Hedef 3:** Çok Disiplinli Programlar Oluşturmak



**Hedef 4:** Öğretim Üyeleri, Araştırma Görevlileri ve Öğrencilerin Yurt Dışındaki Üniversitelerde Bilgi, Görgü Ve Becerilerini Artırmalarını Sağlamak

**Hedef 5:** Lisansüstü Programlarında En Son Bilimsel Literatürü Yakından Takip Etmek

**Hedef 6:** Genç ve Alanında Başarılı Öğretim Üyelerini Kuruma Çekmek ve Mevcut Olanların GYTE 'de Kalmalarını Özendirmek

**Hedef 7:** Saha Çalışmalarının Etkinliğini Artırmak

**Hedef 8:** Öğrencilere Türkçe ve İngilizce Dil Becerileri Konusunda Sunulan Eğitim Hizmetini İyileştirmek

**Stratejik Amaç 2:** Öğrenci / Öğretim Üyesi ve Lisans Öğrenci Sayısı / Lisansüstü Öğrenci Sayısı Oranlarını Koruyarak ve Öğrenci Kalitesini Artırarak Dengeli Bir Şekilde Büyümek ve Öğrenci Kalitesini Artırarak Dengeli Bir Şekilde Büyümek

**Hedef 1:** Lisans Programlarına Kabul Edilen Öğrencilerin ÖSS'deki Yüzdeler Dilimini Yükseltmek

**Hedef 2:** Lisansüstü Programlarına Kabul Edilen Öğrencilerin Nitelikleri İle İlgili Sayısal Göstergeleri İyileştirmek

**Hedef 3:** Öğretim Üyesi Sayısını Artırmak

**Hedef 4:** Öğrenci Sayısını Mevcut Oranları Bozmadan Artırmak

**Hedef 5:** Mezun Olan Lisansüstü Öğrenci Oranını Artırmak

**Hedef 6:** Sanayi İle İşbirliğini Geliştirerek Mezunların İş Bulmasına Yardımcı Olmak

**Hedef 7:** Öğrencilere Yönelik Burs Olanaklarını Artırmak

## **2- Bilimsel Araştırma Faaliyetleri İçin**

**Stratejik Amaç 1:** Araştırma Alt Yapısı ve Ortamını Geliştirmek

**Hedef 1:** Bölümlerde Proje Faaliyetlerini Artırmak

**Hedef 2:** Öğretim Üyelerince Sunulan Lisansüstü Tez Danışmanlığı Hizmetinin Kalitesini Artırmak



**Hedef 3:** Tez Kalitesini Değerlendirme Sürecini Daha Şeffaf ve Etkin Hale Getirmek

**Hedef 4:** Araştırma Alanlarını Belirlemek

**Stratejik Amaç 2:** Bilimsel Yayın Sayı ve Kalitesini Artırmak

**Hedef 1:** Akademisyenlerin İşe Alma ve Terfi Kararlarında Yayın Sayı ve Kalitelerini En Önemli Kriter Olarak Dikkate Almak

**Hedef 2:** Bilimsel Yayın Yapımını Teşvik Etmek

### **3- İdari Faaliyetler ve Alt Yapı Hizmetleri İçin**

**Stratejik Amaç 1:** İdari ve Akademik Faaliyetlerle İlgili İş Süreçlerini Daha Etkili ve Verimli Hale Getirmek

**Hedef 1:** Etkin Bir Yönetim Bilgi Sisteminin Oluşturulması

**Hedef 2:** İş Gereklere Doğrultusunda İhtiyaç Duyulan Miktarda İdari Personel Temin Edilmesi

**Hedef 3:** İdari Personelin Gelişimini Sağlamak Amacıyla Hizmet İçi Eğitim Seminerlerinin Düzenli Olarak Yapılması

**Hedef 4:** Personel Memnuniyetinin Artırılması

**Stratejik Amaç 2:** Öğrencilere ve Çalışanlara Verilen Destek Hizmetlerini İyileştirmek

**Hedef 1:** Öğrenci İşleri Hizmetlerini İyileştirmek

**Hedef 2:** Kütüphane Hizmetlerini İyileştirmek

**Hedef 3:** Bilgi İşlem Hizmetlerini İyileştirmek

**Hedef 4:** Sağlık Kültür ve Spor Hizmetlerini İyileştirmek

**Hedef 5:** Öğrencilere Kampüs İçinde Barınma İmkânları Sunmak

**Stratejik Amaç 3:** Kullanılan Kapalı Alanları Artırmak ve Yerleşkelerdeki Çevre Düzenlemesi Tamamlamak



**Hedef 1:** Çayırova Yerleşkesinde Yeni Eğitim ve Araştırma Binaları İnşa Ederek Bu Yerleşkede Büyümek

**Hedef 2:** Çayırova Yerleşkesinde Yeni Hizmet Binaları İnşa Ederek Bu Yerleşkede Büyümek

**Hedef 3:** Yerleşkelerdeki Çevre Düzenlemesini ve Altyapı İmalatlarını Tamamlamak

**Hedef 4:** Çayırova ve Muallimköy Yerleşkelerindeki Bina Bakım-Onarım Çalışmalarını Yürütmek

#### **4- Sosyal Faaliyetler İçin**

**Stratejik Amaç 1:** Öğretim Üyelerinin Kamu ve Özel Sektöre Yönelik Faaliyetlerini Artırmak

**Hedef 1:** Kamu Yararına Yönelik Proje Almak

**Hedef 2:** Bölümlerin Endüstriye Yönelik Hizmetlerini Geliştirmek

**Stratejik Amaç 2:** Gebze Yüksek Teknoloji Enstitüsü'nü Tanıtmak

**Hedef 1:** Enstitü İnternet Sayfalarını Geliştirmek

**Hedef 2:** Enstitünün Tanıtımına Yönelik Afiş ve Broşürler Hazırlamak

**Hedef 3:** Basın Yayın Organları Aracılığıyla Enstitüyü Tanıtmak

**Hedef 4:** Mezunlar Derneğinin Etkinliğini Artırmak ve Mezun Olan Öğrencilerle Mezuniyetlerinden Sonra da İletişime Devam Etmek



## C- Performans Hedef Ve Göstergeleri İle Faaliyetler

### PERFORMANS HEDEFİ TABLOSU – 1

<b>İdare Adı</b>	38.31 - GEBZE YÜKSEK TEKNOLOJİ ENSTİTÜSÜ				
<b>Amaç</b>	SUNULAN EĞİTİM ÖĞRETİM PROGRAMLARININ KALİTESİNİ ARTIRMAK VE GÜVENCE ALTINA ALMAK				
<b>Hedef</b>	EĞİTİMDE KURUMSALLAŞMAYI SAĞLAMAK				
<b>Performans Hedefi</b>	<b>Eğitimde Kurumsallaşmayı Sağlamak</b>				
<b>Performans Göstergeleri</b>					
	<b>Ölçü Birimi</b>	<b>2009</b>	<b>2010</b>	<b>2011</b>	
1	Aktif internet sayfası hazırlanmış olan derslerin tüm derslere oranı.	Yüzde	19	80	80
2	Lisans Öğrenci Sayısı.	Adet	270	927	1.090
Fakültelerde Eğitim Gören Öğrencilerimiz					
3	Lisansüstü Öğrenci Sayısı.	Adet	1.164	1.274	1.700
<b>Faaliyetler</b>		<b>Kaynak İhtiyacı</b>			
		<b>Bütçe</b>	<b>Bütçe Dışı</b>	<b>Toplam</b>	
1	Lisans ve lisansüstü öğrencilerimize ders ve danışmanlık hizmeti verilmesi ile ders notları, ödev ve sınav soru çözümlerinin ders internet sayfalarına konulması	1.914.000	0	1.914.000	
<b>Genel Toplam</b>		<b>1.914.000</b>	<b>0</b>	<b>1.914.000</b>	



## FAALİYET MALİYETLERİ TABLOSU – 1

İdare Adı	38.31 - GEBZE YÜKSEK TEKNOLOJİ ENSTİTÜSÜ
Performans Hedefi	1 - Eğitimde Kurumsallaşmayı Sağlamak
Faaliyet Adı	Lisans ve lisansüstü öğrencilerimize ders ve danışmanlık hizmeti verilmesi ile ders notları, ödev ve sınav soru çözümlerinin ders internet sayfalarına konulması
Sorumlu Harcama Birimi veya Birimleri	38.31.04.14 - MÜHENDİSLİK VE FEN BİLİMLERİ ENSTİTÜSÜ, 38.31.04.30 - FEN FAKÜLTESİ, 38.31.04.42 - MİMARLIK FAKÜLTESİ, 38.31.04.43 - MÜHENDİSLİK FAKÜLTESİ, 38.31.06.41 - İŞLETME FAKÜLTESİ, 38.31.06.04 - SOSYAL BİLİMLER ENSTİTÜSÜ, 38.31.09.01 - ÖZEL KALEM (REKTÖRLÜK)
<i>Enstitümüz öğrencilerine yönelik olarak verilen ders ve danışmanlık giderlerine ilişkin personel maliyetleri hesap edilmiştir.</i>	

Ekonomik Kod		Ödenek
01	Personel Giderleri	1.910.000,00
02	SGK Devlet Primi Giderleri	4.000,00
03	Mal ve Hizmet Alım Giderleri	0,00
04	Faiz Giderleri	0,00
05	Cari Transferler	0,00
06	Sermaye Giderleri	0,00
07	Sermaye Transferleri	0,00
08	Borç verme	0,00
<b>Toplam Bütçe Kaynak İhtiyacı</b>		<b>1.914.000,00</b>
<b>Bütçe Dışı Kaynak</b>	Döner Sermaye	0,00
	Diğer Yurt İçi	0,00
	Yurt Dışı	0,00
<b>Toplam Bütçe Dışı Kaynak İhtiyacı</b>		<b>0,00</b>
<b>Toplam Kaynak İhtiyacı</b>		<b>1.914.000,00</b>



## PERFORMANS HEDEFİ TABLOSU – 2

<b>İdare Adı</b>	38.31 - GEBZE YÜKSEK TEKNOLOJİ ENSTİTÜSÜ			
<b>Amaç</b>	SUNULAN EĞİTİM ÖĞRETİM PROGRAMLARININ KALİTESİNİ ARTIRMAK VE GÜVENCE ALTINA ALMAK			
<b>Hedef</b>	KURUM İÇİ VE DIŞI UZMANLARIN DERS İÇERİKLERİNİ İYİLEŞTİRME VE PROGRAM KALİTESİNİ ARTIRMA KONUSUNDA KATKI YAPMALARINI SAĞLAMAK			
<b>Performans Hedefi</b>	Kurum İçi ve Dışı Uzmanların Ders İçeriklerini İyileştirme ve Program Kalitesini Artırma Konusunda Katkı Yapmalarını Sağlamak			
<b>Performans Göstergeleri</b>	<b>Ölçü Birimi</b>	<b>2009</b>	<b>2010</b>	<b>2011</b>
1 Gelen misafir konuşmacı sayısı.	Adet	30	32	35
<b>Faaliyetler</b>	<b>Kaynak İhtiyacı</b>			
	<b>Bütçe</b>	<b>Bütçe Dışı</b>	<b>Toplam</b>	
1 Öğrencilere seminer vermek üzere misafir konuşmacı çağırılması	31.000	0	31.000	
<b>Genel Toplam</b>	<b>31.000</b>	<b>0</b>	<b>31.000</b>	



## FAALİYET MALİYETLERİ TABLOSU – 2

İdare Adı	38.31 - GEBZE YÜKSEK TEKNOLOJİ ENSTİTÜSÜ
Performans Hedefi	2 - Kurum İçi ve Dışı Uzmanların Ders İçeriklerini İyileştirme ve Program Kalitesini Artırma Konusunda Katkı Yapmalarını Sağlamak
Faaliyet Adı	Öğrencilere seminer vermek üzere misafir konuşmacı çağırılması
Sorumlu Harcama Birimi veya Birimleri	38.31.04.14 - MÜHENDİSLİK VE FEN BİLİMLERİ ENSTİTÜSÜ, 38.31.04.30 - FEN FAKÜLTESİ, 38.31.04.42 - MİMARLIK FAKÜLTESİ, 38.31.04.43 - MÜHENDİSLİK FAKÜLTESİ, 38.31.06.04 - SOSYAL BİLİMLER ENSTİTÜSÜ, 38.31.06.41 - İŞLETME FAKÜLTESİ, 38.31.07.59 - DİĞER MERKEZLER

*Enstitümüz öğrencilerine yönelik olarak katkı sağlayacak kurum içi ve dışı uzmanların ulaşım giderleri maliyetleri hesap edilmiştir.*

Ekonomik Kod		Ödenek
01	Personel Giderleri	0,00
02	SGK Devlet Primi Giderleri	0,00
03	Mal ve Hizmet Alım Giderleri	31.000,00
04	Faiz Giderleri	0,00
05	Cari Transferler	0,00
06	Sermaye Giderleri	0,00
07	Sermaye Transferleri	0,00
08	Borç verme	0,00
<b>Toplam Bütçe Kaynak İhtiyacı</b>		<b>31.000,00</b>
<b>Bütçe Dışı Kaynak</b>	Döner Sermaye	0,00
	Diğer Yurt İçi	0,00
	Yurt Dışı	0,00
<b>Toplam Bütçe Dışı Kaynak İhtiyacı</b>		<b>0,00</b>
<b>Toplam Kaynak İhtiyacı</b>		<b>31.000,00</b>



### PERFORMANS HEDEFİ TABLOSU – 3

<b>İdare Adı</b>	38.31 - GEBZE YÜKSEK TEKNOLOJİ ENSTİTÜSÜ				
<b>Amaç</b>	SUNULAN EĞİTİM ÖĞRETİM PROGRAMLARININ KALİTESİNİ ARTIRMAK VE GÜVENCE ALTINA ALMAK				
<b>Hedef</b>	ÖĞRETİM ÜYELERİ, ARAŞTIRMA GÖREVLİLERİ VE ÖĞRENCİLERİN YURTDIŞINDAKİ ÜNİVERSİTELERDE BİLGİ, GÖRGÜ VE BECERİLERİNİ ARTIRMALARINI SAĞLAMAK				
<b>Performans Hedefi</b>	<b>Akademik Personelin Bilgi, Görgü ve Becerilerini Artırmak Amacıyla Yurtdışına Gönderilmesini Sağlamak</b>				
<b>Performans Göstergeleri</b>					
	<b>Ölçü Birimi</b>	<b>2009</b>	<b>2010</b>	<b>2011</b>	
1	Yurtdışındaki okullara görevlendirmeye giden akademisyen sayısı.	Adet	95	4	7
2	Değişim Programı kapsamında gönderilen öğrenci sayısı	Adet	23	26	27
3	Değişim Programı kapsamında gönderilen akademik personel sayısı	Adet	6	5	6
<b>Faaliyetler</b>		<b>Kaynak İhtiyacı</b>			
		<b>Bütçe</b>	<b>Bütçe Dışı</b>	<b>Toplam</b>	
1	Yurtdışına akademik personel ile öğrencilerin gönderilmesi	69.000	217.600	286.600	
<b>Genel Toplam</b>		<b>69.000</b>	<b>217.600</b>	<b>286.600</b>	



### FAALİYET MALİYETLERİ TABLOSU – 3

İdare Adı	38.31 – GEBZE YÜKSEK TEKNOLOJİ ENSTİTÜSÜ	
Performans Hedefi	3 - Akademik Personelin Bilgi, Görgü ve Becerilerini Artırmak Amacıyla Yurtdışına Gönderilmesini Sağlamak	
Faaliyet Adı	Yurtdışına akademik personel ile öğrencilerin gönderilmesi	
Sorumlu Harcama Birimi veya Birimleri	38.31.04.30 - FEN FAKÜLTESİ, 38.31.04.42 - MİMARLIK FAKÜLTESİ, 38.31.04.43 - MÜHENDİSLİK FAKÜLTESİ, 38.31.06.04 - SOSYAL BİLİMLER ENSTİTÜSÜ, 38.31.06.41 - İŞLETME FAKÜLTESİ, 38.31.09.01 - ÖZEL KALEM (REKTÖRLÜK), 38.31.09.07 - SAĞLIK, KÜLTÜR VE SPOR DAİRE BAŞKANLIĞI	
<i>Yurtdışındaki okullara görevlendirilen akademik personel ile Değişim Programı kapsamında gönderilen öğrenci ve personelin giderleri olarak hesap edilmiştir.</i>		
Ekonomik Kod		Ödenek
01	Personel Giderleri	0,00
02	SGK Devlet Primi Giderleri	0,00
03	Mal ve Hizmet Alım Giderleri	69.000,00
04	Faiz Giderleri	0,00
05	Cari Transferler	0,00
06	Sermaye Giderleri	0,00
07	Sermaye Transferleri	0,00
08	Borç verme	0,00
<b>Toplam Bütçe Kaynak İhtiyacı</b>		<b>69.000,00</b>
Bütçe Dışı Kaynak	Döner Sermaye	0,00
	Diğer Yurt İçi	80.000,00
	Yurt Dışı	137.600,00
<b>Toplam Bütçe Dışı Kaynak İhtiyacı</b>		<b>217.600,00</b>
<b>Toplam Kaynak İhtiyacı</b>		<b>286.600,00</b>



## PERFORMANS HEDEFİ TABLOSU – 4

<b>İdare Adı</b>	38.31 - GEBZE YÜKSEK TEKNOLOJİ ENSTİTÜSÜ				
<b>Amaç</b>	SUNULAN EĞİTİM ÖĞRETİM PROGRAMLARININ KALİTESİNİ ARTIRMAK VE GÜVENCE ALTINA ALMAK				
<b>Hedef</b>	SAHA ÇALIŞMALARININ ETKİNLİĞİNİ ARTIRMAK				
<b>Performans Hedefi</b>					<b>Saha Çalışmalarının Etkinliğini Artırmak</b>
<b>Performans Göstergeleri</b>		<b>Ölçü Birimi</b>	<b>2009</b>	<b>2010</b>	<b>2011</b>
1	Saha İnceleme Sayısı	Adet	25	0	28
Mimarlık Fakültesi öğrencilerine yönelik.					
2	Alan araştırmalarından çıkan çıktı (sunuş, yayın, rapor, aktivite) sayısı	Adet	350	0	360
<b>Faaliyetler</b>			<b>Kaynak İhtiyacı</b>		
			<b>Bütçe</b>	<b>Bütçe Dışı</b>	<b>Toplam</b>
1	Belirli dersler kapsamında Türkiye genelinde sahada inceleme ve/veya araştırma yaptırılması		19.000	0	19.000
<b>Genel Toplam</b>			<b>19.000</b>	<b>0</b>	<b>19.000</b>



## FAALİYET MALİYETLERİ TABLOSU – 4

İdare Adı	38.31 - GEBZE YÜKSEK TEKNOLOJİ ENSTİTÜSÜ	
Performans Hedefi	4 - Saha Çalışmalarının Etkinliğini Artırmak	
Faaliyet Adı	Belirli dersler kapsamında Türkiye genelinde sahada inceleme ve/veya araştırma yaptırılması	
Sorumlu Harcama Birimi veya Birimleri	38.31.04.42 - MİMARLIK FAKÜLTESİ	
<b>Mimarlık Fakültesi öğrencilerinin mimari eserlerin yerinde inceleme ve araştırmalarına yönelik eğitim çalışmaları.</b>		
<b>Ekonomik Kod</b>		<b>Ödenek</b>
01	Personel Giderleri	0,00
02	SGK Devlet Primi Giderleri	0,00
03	Mal ve Hizmet Alım Giderleri	19.000,00
04	Faiz Giderleri	0,00
05	Cari Transferler	0,00
06	Sermaye Giderleri	0,00
07	Sermaye Transferleri	0,00
08	Borç verme	0,00
<b>Toplam Bütçe Kaynak İhtiyacı</b>		<b>19.000,00</b>
<b>Bütçe Dışı Kaynak</b>	Döner Sermaye	0,00
	Diğer Yurt İçi	0,00
	Yurt Dışı	0,00
<b>Toplam Bütçe Dışı Kaynak İhtiyacı</b>		<b>0,00</b>
<b>Toplam Kaynak İhtiyacı</b>		<b>19.000,00</b>



## PERFORMANS HEDEFİ TABLOSU – 5

<b>İdare Adı</b>	38.31 - GEBZE YÜKSEK TEKNOLOJİ ENSTİTÜSÜ			
<b>Amaç</b>	ÖĞRENCİ / ÖĞRETİM ÜYESİ VE LİSANS ÖĞRENCİ SAYISI / LİSANSÜSTÜ ÖĞRENCİ SAYISI ORANLARINI KORUYARAK VE ÖĞRENCİ KALİTESİNİ ARTIRARAK DENGELİ BİR ŞEKİLDE BÜYÜMEK			
<b>Hedef</b>	SANAYİ İLE İŞBİRLİĞİNİ GELİŞTİREREK MEZUNLARIN İŞ BULMASINA YARDIMCI OLMAK			
<b>Performans Hedefi</b>	Öğrencilerin Yaz Stajlarını Enstitü Çevresindeki Sanayi Kuruluşlarında Yapabilmeleri İçin Girişimlerde Bulunulması			
<b>Performans Göstergeleri</b>	<b>Ölçü Birimi</b>	<b>2009</b>	<b>2010</b>	<b>2011</b>
1 Staj yapan öğrenci sayısı	Adet	0	150	50
<b>Faaliyetler</b>	<b>Kaynak İhtiyacı</b>			
	<b>Bütçe</b>	<b>Bütçe Dışı</b>	<b>Toplam</b>	
1 Öğrencilerin yaz stajlarının yaptırılması	5.000	0	5.000	
<b>Genel Toplam</b>	<b>5.000</b>	<b>0</b>	<b>5.000</b>	



## FAALİYET MALİYETLERİ TABLOSU – 5

İdare Adı	38.31 – GEBZE YÜKSEK TEKNOLOJİ ENSTİTÜSÜ
Performans Hedefi	5 - Öğrencilerin Yaz Stajlarını Enstitü Çevresindeki Sanayi Kuruluşlarında Yapabilmeleri İçin Girişimlerde Bulunulması
Faaliyet Adı	Öğrencilerin yaz stajlarının yaptırılması
Sorumlu Harcama Birimi veya Birimleri	38.31.04.43 - MÜHENDİSLİK FAKÜLTESİ, 38.31.04.42 - MİMARLIK FAKÜLTESİ

*Mühendislik Fakültesi öğrencilerinin staj dönemindeki Sosyal Güvenlik Prim Giderleri hesap edilmiştir.*

Ekonomik Kod		Ödenek
01	Personel Giderleri	0,00
02	SGK Devlet Primi Giderleri	5.000,00
03	Mal ve Hizmet Alım Giderleri	0,00
04	Faiz Giderleri	0,00
05	Cari Transferler	0,00
06	Sermaye Giderleri	0,00
07	Sermaye Transferleri	0,00
08	Borç verme	0,00
<b>Toplam Bütçe Kaynak İhtiyacı</b>		<b>5.000,00</b>
<b>Bütçe Dışı Kaynak</b>	Döner Sermaye	0,00
	Diğer Yurt İçi	0,00
	Yurt Dışı	0,00
<b>Toplam Bütçe Dışı Kaynak İhtiyacı</b>		<b>0,00</b>
<b>Toplam Kaynak İhtiyacı</b>		<b>5.000,00</b>



## PERFORMANS HEDEFİ TABLOSU – 6

<b>İdare Adı</b>	38.31 - GEBZE YÜKSEK TEKNOLOJİ ENSTİTÜSÜ			
<b>Amaç</b>	ÖĞRENCİ / ÖĞRETİM ÜYESİ VE LİSANS ÖĞRENCİ SAYISI / LİSANSÜSTÜ ÖĞRENCİ SAYISI ORANLARINI KORUYARAK VE ÖĞRENCİ KALİTESİNİ ARTIRARAK DENGELİ BİR ŞEKİLDE BÜYÜMEK			
<b>Hedef</b>	BURS OLANAKLARINI ARTIRMAK			
<b>Performans Hedefi</b>	Burs Olanaklarını Artırmak			
<b>Performans Göstergeleri</b>	<b>Ölçü Birimi</b>	<b>2009</b>	<b>2010</b>	<b>2011</b>
1 Burs Desteği Alan Öğrenci Sayısı.	Adet	85	90	95
2 Burs Desteği Sağlayan Kurum Sayısı.	Adet	2	3	3
<b>Faaliyetler</b>	<b>Kaynak İhtiyacı</b>			
	<b>Bütçe</b>	<b>Bütçe Dışı</b>	<b>Toplam</b>	
1 Burs desteğini artırmaya yönelik kurum nezdinde girişimlerde bulunulması	0	700.000	700.000	
<b>Genel Toplam</b>	<b>0</b>	<b>700.000</b>	<b>700.000</b>	



## FAALİYET MALİYETLERİ TABLOSU – 6

İdare Adı	38.31 - GEBZE YÜKSEK TEKNOLOJİ ENSTİTÜSÜ
Performans Hedefi	6 - Burs Olanaklarını Artırmak
Faaliyet Adı	Burs desteğini artırmaya yönelik kurum nezdinde girişimlerde bulunulması
Sorumlu Harcama Birimi veya Birimleri	38.31.09.04 - İDARİ VE MALİ İŞLER DAİRE BAŞKANLIĞI

*Enstitümüz bünyesinde yürütülen TÜBİTAK ile SAN-TEZ Projelerinde görev alan öğrenci ve personelimize yönelik her ay burs verilmesi düşünülmektedir.*

Ekonomik Kod		Ödenek
01	Personel Giderleri	0,00
02	SGK Devlet Primi Giderleri	0,00
03	Mal ve Hizmet Alım Giderleri	0,00
04	Faiz Giderleri	0,00
05	Cari Transferler	0,00
06	Sermaye Giderleri	0,00
07	Sermaye Transferleri	0,00
08	Borç verme	0,00
<b>Toplam Bütçe Kaynak İhtiyacı</b>		<b>0,00</b>
<b>Bütçe Dışı Kaynak</b>	Döner Sermaye	0,00
	Diğer Yurt İçi	700.000,00
	Yurt Dışı	0,00
<b>Toplam Bütçe Dışı Kaynak İhtiyacı</b>		<b>700.000,00</b>
<b>Toplam Kaynak İhtiyacı</b>		<b>700.000,00</b>



## PERFORMANS HEDEFİ TABLOSU – 7

<b>İdare Adı</b>	38.31 - GEBZE YÜKSEK TEKNOLOJİ ENSTİTÜSÜ				
<b>Amaç</b>	ARAŞTIRMA ALT YAPISI VE ORTAMINI GELİŞTİRMEK				
<b>Hedef</b>	BÖLÜMLERDE PROJE FAALİYETLERİNİ ARTIRMAK				
<b>Performans Hedefi</b>	<b>Bölmelerde Artırmak</b>	<b>Proje</b>	<b>Faaliyetlerini</b>		
<b>Performans Göstergeleri</b>	<b>Ölçü Birimi</b>	<b>2009</b>	<b>2010</b>	<b>2011</b>	
1 Her yıl alınan yeni DPT projesi sayısı.	Adet	1	1	1	
2 Heryıl alınan yeni BAP projesi sayısı.	Adet	27	22	25	
3 Her yıl alınan yeni TÜBİTAK projesi sayısı.	Adet	5	7	8	
4 Her yıl alınan yeni SANTEZ projesi sayısı	Adet	0	2	1	
5 Her yıl alınan yeni AB Destekli projesi sayısı	Adet	1	2	1	
<b>Faaliyetler</b>	<b>Kaynak İhtiyacı</b>				
	<b>Bütçe</b>	<b>Bütçe Dışı</b>	<b>Toplam</b>		
1 Yurtiçi ve dışı projelerin alınması ve yürütülmesi	3.687.000	2.650.000	6.337.000		
<b>Genel Toplam</b>	<b>3.687.000</b>	<b>2.650.000</b>	<b>6.337.000</b>		



## FAALİYET MALİYETLERİ TABLOSU – 7

İdare Adı	38.31 - GEBZE YÜKSEK TEKNOLOJİ ENSTİTÜSÜ
Performans Hedefi	7 - Bölümlerde Proje Faaliyetlerini Artırmak
Faaliyet Adı	Yurtiçi ve dışı projelerin alınması ve yürütülmesi
Sorumlu Harcama Birimi veya Birimleri	38.31.09.04 - İDARİ VE MALİ İŞLER DAİRE BAŞKANLIĞI, 38.31.09.01 - ÖZEL KALEM (REKTÖRLÜK)
<i>Enstitümüz bünyesinde yürütülen TÜBİTAK, SAN-TEZ, AB, BAP ile DPT kaynaklı projelerin devam ettirilmesi ve yeni projelerin alınması düşünülmektedir.</i>	

Ekonomik Kod		Ödenek
01	Personel Giderleri	0,00
02	SGK Devlet Primi Giderleri	0,00
03	Mal ve Hizmet Alım Giderleri	187.000,00
04	Faiz Giderleri	0,00
05	Cari Transferler	0,00
06	Sermaye Giderleri	3.500.000,00
07	Sermaye Transferleri	0,00
08	Borç verme	0,00
<b>Toplam Bütçe Kaynak İhtiyacı</b>		<b>3.687.000,00</b>
Bütçe Dışı Kaynak	Döner Sermaye	0,00
	Diğer Yurt İçi	2.500.000,00
	Yurt Dışı	150.000,00
<b>Toplam Bütçe Dışı Kaynak İhtiyacı</b>		<b>2.650.000,00</b>
<b>Toplam Kaynak İhtiyacı</b>		<b>6.337.000,00</b>



## PERFORMANS HEDEFİ TABLOSU – 8

<b>İdare Adı</b>	38.31 - GEBZE YÜKSEK TEKNOLOJİ ENSTİTÜSÜ				
<b>Amaç</b>	ARAŞTIRMA ALT YAPISI VE ORTAMINI GELİŞTİRMEK				
<b>Hedef</b>	ARAŞTIRMA ALANLARINI BELİRLEMEK				
<b>Performans Hedefi</b>	<b>Araştırma Alanlarını Belirlemek</b>				
<b>Performans Göstergeleri</b>					
	<b>Ölçü Birimi</b>	<b>2009</b>	<b>2010</b>	<b>2011</b>	
1	Teknik donanımı sağlanan laboratuvar sayısı	Adet	16	2	2
<b>Faaliyetler</b>					
		<b>Kaynak İhtiyacı</b>			
		<b>Bütçe</b>	<b>Bütçe Dışı</b>	<b>Toplam</b>	
1	Yeni araştırma alanları için gerekli cihazların ve donanımın sağlanması	1.500.000	0	1.500.000	
<b>Genel Toplam</b>		<b>1.500.000</b>	<b>0</b>	<b>1.500.000</b>	



## FAALİYET MALİYETLERİ TABLOSU – 8

İdare Adı	38.31 - GEBZE YÜKSEK TEKNOLOJİ ENSTİTÜSÜ
Performans Hedefi	8 - Araştırma Alanlarını Belirlemek
Faaliyet Adı	Yeni araştırma alanları için gerekli cihazların ve donanımın sağlanması
Sorumlu Harcama Birimi veya Birimleri	38.31.09.04 - İDARİ VE MALİ İŞLER DAİRE BAŞKANLIĞI

*Enstitümüzün araştırma alanları içerisinde kurulması ve yenilenmesi düşünülen laboratuvarlar için gerekli cihaz alımları maliyetleri hesap edilmiştir.*

Ekonomik Kod		Ödenek
01	Personel Giderleri	0,00
02	SGK Devlet Primi Giderleri	0,00
03	Mal ve Hizmet Alım Giderleri	0,00
04	Faiz Giderleri	0,00
05	Cari Transferler	0,00
06	Sermaye Giderleri	1.500.000,00
07	Sermaye Transferleri	0,00
08	Borç verme	0,00
<b>Toplam Bütçe Kaynak İhtiyacı</b>		<b>1.500.000,00</b>
Bütçe Dışı Kaynak	Döner Sermaye	0,00
	Diğer Yurt İçi	0,00
	Yurt Dışı	0,00
<b>Toplam Bütçe Dışı Kaynak İhtiyacı</b>		<b>0,00</b>
<b>Toplam Kaynak İhtiyacı</b>		<b>1.500.000,00</b>



## PERFORMANS HEDEFİ TABLOSU – 9

<b>İdare Adı</b>	38.31 - GEBZE YÜKSEK TEKNOLOJİ ENSTİTÜSÜ			
<b>Amaç</b>	İDARİ VE AKADEMİK FAALİYETLERLE İLGİLİ İŞ SÜREÇLERİNİ DAHA ETKİLİ VE VERİMLİ HALE GETİRMEK			
<b>Hedef</b>	ETKİN BİR YÖNETİM BİLGİ SİSTEMİNİN OLUŞTURULMASI			
<b>Performans Hedefi</b>	Etkin Bir Yönetim Bilgi Sisteminin Oluşturulması			
<b>Performans Göstergeleri</b>	<b>Ölçü Birimi</b>	<b>2009</b>	<b>2010</b>	<b>2011</b>
1   YBS nin tamamlanma oranı	Yüzde	50	65	80
<b>Faaliyetler</b>	<b>Kaynak İhtiyacı</b>			
	<b>Bütçe</b>	<b>Bütçe Dışı</b>	<b>Toplam</b>	
1   Etkin Bir Yönetim Bilgi Sistemi oluşturulması için gerekli veritabanının hazırlanması	200.000	0	200.000	
<b>Genel Toplam</b>	<b>200.000</b>	<b>0</b>	<b>200.000</b>	



## FAALİYET MALİYETLERİ TABLOSU – 9

İdare Adı	38.31 - GEBZE YÜKSEK TEKNOLOJİ ENSTİTÜSÜ	
Performans Hedefi	9 - Etkin Bir Yönetim Bilgi Sisteminin Oluşturulması	
Faaliyet Adı	Etkin Bir Yönetim Bilgi Sistemi oluşturulması için gerekli veritabanının hazırlanması	
Sorumlu Harcama Birimi veya Birimleri	38.31.09.04 – İDARİ VE MALİ İŞLER DAİRE BAŞKANLIĞI	
<i>Enstitümüz bilgi sistemine yönelik maliyetler hesap edilmiştir.</i>		
<b>Ekonomik Kod</b>		<b>Ödenek</b>
01	Personel Giderleri	0,00
02	SGK Devlet Primi Giderleri	0,00
03	Mal ve Hizmet Alım Giderleri	0,00
04	Faiz Giderleri	0,00
05	Cari Transferler	0,00
06	Sermaye Giderleri	200.000,00
07	Sermaye Transferleri	0,00
08	Borç verme	0,00
<b>Toplam Bütçe Kaynak İhtiyacı</b>		<b>200.000,00</b>
<b>Bütçe Dışı Kaynak</b>	Döner Sermaye	0,00
	Diğer Yurt İçi	0,00
	Yurt Dışı	0,00
<b>Toplam Bütçe Dışı Kaynak İhtiyacı</b>		<b>0,00</b>
<b>Toplam Kaynak İhtiyacı</b>		<b>200.000,00</b>



## PERFORMANS HEDEFİ TABLOSU – 10

<b>İdare Adı</b>	38.31 - GEBZE YÜKSEK TEKNOLOJİ ENSTİTÜSÜ				
<b>Amaç</b>	İDARİ VE AKADEMİK FAALİYETLERLE İLGİLİ İŞ SÜREÇLERİNİ DAHA ETKİLİ VE VERİMLİ HALE GETİRMEK				
<b>Hedef</b>	PERSONEL MEMNUNİYETİNİN ARTIRILMASI				
<b>Performans Hedefi</b>	<b>Personel Memnuniyetinin Artırılması</b>				
<b>Performans Göstergeleri</b>					
	<b>Ölçü Birimi</b>	<b>2009</b>	<b>2010</b>	<b>2011</b>	
1	Taşıma imkanlarından faydalanan personel sayısı.	Adet	374	375	385
2	Güvenliği sağlayan personel sayısı.	Adet	63	80	80
3	Temizliği yapılan kapalı ve açık alanlar (m <sup>2</sup> )	Metrekare	74.109	93.125	108.125

<b>Faaliyetler</b>	<b>Kaynak İhtiyacı</b>		
	<b>Bütçe</b>	<b>Bütçe Dışı</b>	<b>Toplam</b>
1 Temizlik, güvenlik ve ulaşım hizmetlerinin iyileştirilmesi	3.643.500	0	3.643.500
<b>Genel Toplam</b>	<b>3.643.500</b>	<b>0</b>	<b>3.643.500</b>



## FAALİYET MALİYETLERİ TABLOSU – 10

İdare Adı	38.31 - GEBZE YÜKSEK TEKNOLOJİ ENSTİTÜSÜ
Performans Hedefi	10 - Personel Memnuniyetinin Artırılması
Faaliyet Adı	Temizlik, güvenlik ve ulaşım hizmetlerinin iyileştirilmesi
Sorumlu Harcama Birimi veya Birimleri	38.31.09.02 - ÖZEL KALEM (GENEL SEKRETERLİK), 38.31.09.04 - İDARİ VE MALİ İŞLER DAİRE BAŞKANLIĞI

*Enstitümüz personelinin daha verimli bir şekilde hizmet verebilmesi için ulaşım imkanlarının iyileştirilmesi, çalıştığı alanın güvenli ve temiz bir ortamda bulunması için hizmet alımları planlanmaktadır.*

Ekonomik Kod		Ödenek
01	Personel Giderleri	1.548.000,00
02	SGK Devlet Primi Giderleri	230.000,00
03	Mal ve Hizmet Alım Giderleri	1.865.500,00
04	Faiz Giderleri	0,00
05	Cari Transferler	0,00
06	Sermaye Giderleri	0,00
07	Sermaye Transferleri	0,00
08	Borç verme	0,00
<b>Toplam Bütçe Kaynak İhtiyacı</b>		<b>3.643.500,00</b>
Bütçe Dışı Kaynak	Döner Sermaye	0,00
	Diğer Yurt İçi	0,00
	Yurt Dışı	0,00
<b>Toplam Bütçe Dışı Kaynak İhtiyacı</b>		<b>0,00</b>
<b>Toplam Kaynak İhtiyacı</b>		<b>3.643.500,00</b>



## PERFORMANS HEDEFİ TABLOSU – 11

<b>İdare Adı</b>	38.31 - GEBZE YÜKSEK TEKNOLOJİ ENSTITÜSÜ			
<b>Amaç</b>	ÖĞRENCİLERE VE ÇALIŞANLARA VERİLEN DESTEK HİZMETLERİNİ İYİLEŞTİRMEK			
<b>Hedef</b>	KÜTÜPHANE HİZMETLERİNİ İYİLEŞTİRMEK			
<b>Performans Hedefi</b>	Kütüphanenin Basılı ve Elektronik Yayın Koleksiyonunu Geliştirmek Amacıyla Yayın Alımı ve Aboneliği Gerçekleştirmek ve E-Yayınların Kullanımlarını Artırmak			
<b>Performans Göstergeleri</b>	<b>Ölçü Birimi</b>	<b>2009</b>	<b>2010</b>	<b>2011</b>
1 Kütüphanedeki basılı kitap sayısı	Adet	14.459	15.363	15.863
2 Ödünç verilen yayın sayısı	Adet	15.504	17.000	18.500
3 E-Yayın kullanım sayısı	Adet	208.000	164.430	250.000
4 Abone olunan veritabanı sayısı	Adet	21	21	22
5 Araştırma portalı kullanım sayısı	Adet	3.782	25.000	15.000
6 Kütüphaneye kayıtlı üye sayısı	Adet	2.065	2.300	2.400
<b>Faaliyetler</b>	<b>Kaynak İhtiyacı</b>			
	<b>Bütçe</b>	<b>Bütçe Dışı</b>	<b>Toplam</b>	
1 Basılı kitap alımının yapılması	100.000	0	100.000	
2 E-dergi ve E-kitap veritabanı sayısının artırılması amacıyla yeni abonelik ve alımın gerçekleştirilmesi	30.000	0	30.000	
3 ANKOS (Anadolu Üniversite Kütüphaneleri Konsorsiyumu) üyeliğinin ve mevcut diğer veritabanı aboneliklerinin sürdürülmesi	35.000	0	35.000	
4 Bilgi kaynaklarını tarama olanağı sunan araştırma portalı aboneliğinin sürdürülmesi	35.000	0	35.000	
<b>Genel Toplam</b>	<b>200.000</b>	<b>0</b>	<b>200.000</b>	



## FAALİYET MALİYETLERİ TABLOSU – 11

İdare Adı	38.31 - GEBZE YÜKSEK TEKNOLOJİ ENSTİTÜSÜ	
Performans Hedefi	11 - Kütüphanenin Basılı ve Elektronik Yayın Koleksiyonunu Geliştirmek Amacıyla Yayın Alımı ve Aboneliği Gerçekleştirmek ve E-Yayınlara Kullanımlarını Artırmak	
Faaliyet Adı	Basılı kitap alımının yapılması	
Sorumlu Harcama Birimi veya Birimleri	38.31.09.06 - KÜTÜPHANE VE DOKÜMANTASYON DAİRE BAŞKANLIĞI	
<i>Enstitümüz kütüphane hizmetleri maliyetleri hesap edilmiştir.</i>		
Ekonomik Kod		Ödenek
01	Personel Giderleri	0,00
02	SGK Devlet Primi Giderleri	0,00
03	Mal ve Hizmet Alım Giderleri	0,00
04	Faiz Giderleri	0,00
05	Cari Transferler	0,00
06	Sermaye Giderleri	100.000,00
07	Sermaye Transferleri	0,00
08	Borç verme	0,00
<b>Toplam Bütçe Kaynak İhtiyacı</b>		<b>100.000,00</b>
Bütçe Dışı Kaynak	Döner Sermaye	0,00
	Diğer Yurt İçi	0,00
	Yurt Dışı	0,00
<b>Toplam Bütçe Dışı Kaynak İhtiyacı</b>		<b>0,00</b>
<b>Toplam Kaynak İhtiyacı</b>		<b>100.000,00</b>



## FAALİYET MALİYETLERİ TABLOSU – 12

İdare Adı	38.31 - GEBZE YÜKSEK TEKNOLOJİ ENSTİTÜSÜ	
Performans Hedefi	11 - Kütüphanenin Basılı ve Elektronik Yayın Koleksiyonunu Geliştirmek Amacıyla Yayın Alımı ve Aboneliği Gerçekleştirmek ve E-Yayınlara Kullanımlarını Artırmak	
Faaliyet Adı	E-dergi ve E-kitap veritabanı sayısının artırılması amacıyla yeni abonelik ve alımın gerçekleştirilmesi	
Sorumlu Harcama Birimi veya Birimleri	38.31.09.06 - KÜTÜPHANE VE DOKÜMANTASYON DAİRE BAŞKANLIĞI	
<i>Enstitümüz kütüphane hizmetleri maliyetleri hesap edilmiştir.</i>		
<b>Ekonomik Kod</b>		<b>Ödenek</b>
01	Personel Giderleri	0,00
02	SGK Devlet Primi Giderleri	0,00
03	Mal ve Hizmet Alım Giderleri	0,00
04	Faiz Giderleri	0,00
05	Cari Transferler	0,00
06	Sermaye Giderleri	30.000,00
07	Sermaye Transferleri	0,00
08	Borç verme	0,00
<b>Toplam Bütçe Kaynak İhtiyacı</b>		<b>30.000,00</b>
<b>Bütçe Dışı Kaynak</b>	Döner Sermaye	0,00
	Diğer Yurt İçi	0,00
	Yurt Dışı	0,00
<b>Toplam Bütçe Dışı Kaynak İhtiyacı</b>		<b>0,00</b>
<b>Toplam Kaynak İhtiyacı</b>		<b>30.000,00</b>



## FAALİYET MALİYETLERİ TABLOSU – 13

İdare Adı	38.31 - GEBZE YÜKSEK TEKNOLOJİ ENSTİTÜSÜ	
Performans Hedefi	11 - Kütüphanenin Basılı ve Elektronik Yayın Koleksiyonunu Geliştirmek Amacıyla Yayın Alımı ve Aboneliği Gerçekleştirmek ve E-Yayınlara Kullanımlarını Artırmak	
Faaliyet Adı	ANKOS (Anadolu Üniversite Kütüphaneleri Konsorsiyumu) üyeliğinin ve mevcut diğer veritabanı aboneliklerinin sürdürülmesi	
Sorumlu Harcama Birimi veya Birimleri	38.31.09.06 - KÜTÜPHANE VE DOKÜMANTASYON DAİRE BAŞKANLIĞI	
<i>Enstitümüz kütüphane hizmetleri maliyetleri hesap edilmiştir.</i>		
Ekonomik Kod		Ödenek
01	Personel Giderleri	0,00
02	SGK Devlet Primi Giderleri	0,00
03	Mal ve Hizmet Alım Giderleri	0,00
04	Faiz Giderleri	0,00
05	Cari Transferler	0,00
06	Sermaye Giderleri	35.000,00
07	Sermaye Transferleri	0,00
08	Borç verme	0,00
<b>Toplam Bütçe Kaynak İhtiyacı</b>		<b>35.000,00</b>
Bütçe Dışı Kaynak	Döner Sermaye	0,00
	Diğer Yurt İçi	0,00
	Yurt Dışı	0,00
<b>Toplam Bütçe Dışı Kaynak İhtiyacı</b>		<b>0,00</b>
<b>Toplam Kaynak İhtiyacı</b>		<b>35.000,00</b>



## FAALİYET MALİYETLERİ TABLOSU – 14

İdare Adı	38.31 - GEBZE YÜKSEK TEKNOLOJİ ENSTİTÜSÜ
Performans Hedefi	11 - Kütüphanenin Basılı ve Elektronik Yayın Koleksiyonunu Geliştirmek Amacıyla Yayın Alımı ve Aboneliği Gerçekleştirmek ve E-Yayınların Kullanımlarını Artırmak
Faaliyet Adı	Bilgi kaynaklarını tarama olanağı sunan araştırma portalı aboneliğinin sürdürülmesi
Sorumlu Harcama Birimi veya Birimleri	38.31.09.06 - KÜTÜPHANE VE DOKÜMANTASYON DAİRE BAŞKANLIĞI

*Enstitümüz kütüphane hizmetleri maliyetleri hesap edilmiştir.*

Ekonomik Kod		Ödenek
01	Personel Giderleri	0,00
02	SGK Devlet Primi Giderleri	0,00
03	Mal ve Hizmet Alım Giderleri	0,00
04	Faiz Giderleri	0,00
05	Cari Transferler	0,00
06	Sermaye Giderleri	35.000,00
07	Sermaye Transferleri	0,00
08	Borç verme	0,00
<b>Toplam Bütçe Kaynak İhtiyacı</b>		<b>35.000,00</b>
<b>Bütçe Dışı Kaynak</b>	Döner Sermaye	0,00
	Diğer Yurt İçi	0,00
	Yurt Dışı	0,00
<b>Toplam Bütçe Dışı Kaynak İhtiyacı</b>		<b>0,00</b>
<b>Toplam Kaynak İhtiyacı</b>		<b>35.000,00</b>





## FAALİYET MALİYETLERİ TABLOSU – 15

İdare Adı	38.31 - GEBZE YÜKSEK TEKNOLOJİ ENSTİTÜSÜ
Performans Hedefi	12 - Kütüphanedeki Görsel - İşitsel Yayın Koleksiyonunun Geliştirilmesini Sağlamak
Faaliyet Adı	Görsel -İşitsel Yayın alımının yapılması
Sorumlu Harcama Birimi veya Birimleri	38.31.09.06 - KÜTÜPHANE VE DOKÜMANTASYON DAİRE BAŞKANLIĞI

*Enstitümüz kütüphane hizmetleri maliyetleri hesap edilmiştir.*

Ekonomik Kod		Ödenek
01	Personel Giderleri	0,00
02	SGK Devlet Primi Giderleri	0,00
03	Mal ve Hizmet Alım Giderleri	5.000,00
04	Faiz Giderleri	0,00
05	Cari Transferler	0,00
06	Sermaye Giderleri	0,00
07	Sermaye Transferleri	0,00
08	Borç verme	0,00
<b>Toplam Bütçe Kaynak İhtiyacı</b>		<b>5.000,00</b>
<b>Bütçe Dışı Kaynak</b>	Döner Sermaye	0,00
	Diğer Yurt İçi	0,00
	Yurt Dışı	0,00
<b>Toplam Bütçe Dışı Kaynak İhtiyacı</b>		<b>0,00</b>
<b>Toplam Kaynak İhtiyacı</b>		<b>5.000,00</b>



## PERFORMANS HEDEFİ TABLOSU – 13

<b>İdare Adı</b>	38.31 - GEBZE YÜKSEK TEKNOLOJİ ENSTİTÜSÜ			
<b>Amaç</b>	ÖĞRENCİLERE VE ÇALIŞANLARA VERİLEN DESTEK HİZMETLERİNİ İYİLEŞTİRMEK			
<b>Hedef</b>	SAĞLIK KÜLTÜR VE SPOR HİZMETLERİNİ İYİLEŞTİRMEK			
<b>Performans Hedefi</b>	Öğrencilerin ve Personelin Beslenme İhtiyacının Etkili Bir Şekilde Giderilmesi			
Günlük verilmesi planlanan yemek sayısı.				
<b>Performans Göstergeleri</b>	<b>Ölçü Birimi</b>	<b>2009</b>	<b>2010</b>	<b>2011</b>
1 Yemek hizmetinden yararlanan öğrenci sayısı	Adet	375	425	450
2 Yemek hizmetinden yararlanan personel sayısı	Adet	210	240	250
<b>Faaliyetler</b>	<b>Kaynak İhtiyacı</b>			
	<b>Bütçe</b>	<b>Bütçe Dışı</b>	<b>Toplam</b>	
1 Yemek hizmeti	990.000	0	990.000	
<b>Genel Toplam</b>	<b>990.000</b>	<b>0</b>	<b>990.000</b>	



## FAALİYET MALİYETLERİ TABLOSU – 16

İdare Adı	38.31 - GEBZE YÜKSEK TEKNOLOJİ ENSTİTÜSÜ
Performans Hedefi	13 - Öğrencilerin ve Personelin Beslenme İhtiyacının Etkili Bir Şekilde Giderilmesi
Faaliyet Adı	Yemek hizmeti
Sorumlu Harcama Birimi veya Birimleri	38.31.09.04 - İDARİ VE MALİ İŞLER DAİRE BAŞKANLIĞI, 38.31.09.07 - SAĞLIK, KÜLTÜR VE SPOR DAİRE BAŞKANLIĞI
<i>Enstitümüz öğrenci ve personelinin öğle yemeğine ilişkin maliyetler hesap edilmiştir.</i>	

Ekonomik Kod		Ödenek
01	Personel Giderleri	0,00
02	SGK Devlet Primi Giderleri	0,00
03	Mal ve Hizmet Alım Giderleri	664.000,00
04	Faiz Giderleri	0,00
05	Cari Transferler	326.000,00
06	Sermaye Giderleri	0,00
07	Sermaye Transferleri	0,00
08	Borç verme	0,00
<b>Toplam Bütçe Kaynak İhtiyacı</b>		<b>990.000,00</b>
<b>Bütçe Dışı Kaynak</b>	Döner Sermaye	0,00
	Diğer Yurt İçi	0,00
	Yurt Dışı	0,00
<b>Toplam Bütçe Dışı Kaynak İhtiyacı</b>		<b>0,00</b>
<b>Toplam Kaynak İhtiyacı</b>		<b>990.000,00</b>



## PERFORMANS HEDEFİ TABLOSU – 14

<b>İdare Adı</b>	38.31 - GEBZE YÜKSEK TEKNOLOJİ ENSTİTÜSÜ				
<b>Amaç</b>	ÖĞRENCİLERE VE ÇALIŞANLARA VERİLEN DESTEK HİZMETLERİNİ İYİLEŞTİRMEK				
<b>Hedef</b>	SAĞLIK KÜLTÜR VE SPOR HİZMETLERİNİ İYİLEŞTİRMEK				
<b>Performans Hedefi</b>	<b>Sağlık, kültür ve spor faaliyetlerine yönelik hizmetleri iyileştirmek</b>				
<b>Performans Göstergeleri</b>					
	<b>Ölçü Birimi</b>	<b>2009</b>	<b>2010</b>	<b>2011</b>	
1	Her yıl gerçekleştirilen kültürel etkinlik ve sportif turnuva sayısı	Adet	30	25	25
2	Yarışmalara iştirak edilen spor dalı sayısı	Adet	4	5	5
3	Toplam takım sayısı	Adet	5	6	6
4	Sağlık hizmetinden yararlanan öğrenci sayısı	Adet	0	60	65
<b>Faaliyetler</b>		<b>Kaynak İhtiyacı</b>			
		<b>Bütçe</b>	<b>Bütçe Dışı</b>	<b>Toplam</b>	
1	Sağlık, kültür ve spor faaliyetlerine yönelik etkinliklerin düzenlenmesi	1.130.000	0	1.130.000	
<b>Genel Toplam</b>		<b>1.130.000</b>	<b>0</b>	<b>1.130.000</b>	



## FAALİYET MALİYETLERİ TABLOSU – 17

İdare Adı	38.31 - GEBZE YÜKSEK TEKNOLOJİ ENSTİTÜSÜ	
Performans Hedefi	14 - Sağlık, kültür ve spor faaliyetlerine yönelik hizmetleri iyileştirmek	
Faaliyet Adı	Sağlık, kültür ve spor faaliyetlerine yönelik etkinliklerin düzenlenmesi	
Sorumlu Harcama Birimi veya Birimleri	38.31.09.07 - SAĞLIK, KÜLTÜR VE SPOR DAİRE BAŞKANLIĞI	
<i>Enstitümüz öğrencilerine yönelik sağlık, kültür ve spor hizmetlerine ilişkin planlanan etkinliklerin maliyetleri hesap edilmiştir.</i>		
Ekonomik Kod		Ödenek
01	Personel Giderleri	701.000,00
02	SGK Devlet Primi Giderleri	129.000,00
03	Mal ve Hizmet Alım Giderleri	300.000,00
04	Faiz Giderleri	0,00
05	Cari Transferler	0,00
06	Sermaye Giderleri	0,00
07	Sermaye Transferleri	0,00
08	Borç verme	0,00
<b>Toplam Bütçe Kaynak İhtiyacı</b>		<b>1.130.000,00</b>
Bütçe Dışı Kaynak	Döner Sermaye	0,00
	Diğer Yurt İçi	0,00
	Yurt Dışı	0,00
<b>Toplam Bütçe Dışı Kaynak İhtiyacı</b>		<b>0,00</b>
<b>Toplam Kaynak İhtiyacı</b>		<b>1.130.000,00</b>



## PERFORMANS HEDEFİ TABLOSU – 15

<b>İdare Adı</b>	38.31 - GEBZE YÜKSEK TEKNOLOJİ ENSTİTÜSÜ			
<b>Amaç</b>	KULLANILAN KAPALI ALANLARI ARTIRMAK VE YERLEŞKELERDEKİ ÇEVRE DÜZENLEMESİ TAMAMLAMAK			
<b>Hedef</b>	ÇAYIROVA YERLEŞKESİNDE YENİ EĞİTİM VE ARAŞTIRMA BİNALARI İNŞAA EDEREK BU YERLEŞKEDE BÜYÜMEK			
<b>Performans Hedefi</b>	Çayırova Yerleşkesinde Yeni Eğitim ve Araştırma Binaları İnşa Ederek Bu Yerleşkede Büyüme			
<b>Performans Göstergeleri</b>	<b>Ölçü Birimi</b>	<b>2009</b>	<b>2010</b>	<b>2011</b>
1 Eğitim ve Araştırma Binalarının tamamlanma oranı	Yüzde	0	0	100

Faaliyetler	Kaynak İhtiyacı		
	Bütçe	Bütçe Dışı	Toplam
1 9.000 m <sup>2</sup> alana sahip yeni Eğitim ve Araştırma binaları inşaatı tamamlanması	9.900.000	0	9.900.000
<b>Genel Toplam</b>	<b>9.900.000</b>	<b>0</b>	<b>9.900.000</b>



## FAALİYET MALİYETLERİ TABLOSU – 18

İdare Adı	38.31 - GEBZE YÜKSEK TEKNOLOJİ ENSTİTÜSÜ	
Performans Hedefi	15 - Çayırova Yerleşkesinde Yeni Eğitim ve Araştırma Binaları İnşa Ederek Bu Yerleşkede Büyümek	
Faaliyet Adı	9.000 m <sup>2</sup> alana sahip yeni Eğitim ve Araştırma binaları inşaatı tamamlanması	
Sorumlu Harcama Birimi veya Birimleri	38.31.09.09 - YAPI İŞLERİ VE TEKNİK DAİRE BAŞKANLIĞI	
<i>Derslik ve Merkezi Birimler (Rektörlük Yatırım Projesi + Mühendislik Fak.+Fen Fak.) projesi içinde planlanmaktadır.</i>		
Ekonomik Kod		Ödenek
01	Personel Giderleri	0,00
02	SGK Devlet Primi Giderleri	0,00
03	Mal ve Hizmet Alım Giderleri	0,00
04	Faiz Giderleri	0,00
05	Cari Transferler	0,00
06	Sermaye Giderleri	9.900.000,00
07	Sermaye Transferleri	0,00
08	Borç verme	0,00
<b>Toplam Bütçe Kaynak İhtiyacı</b>		<b>9.900.000,00</b>
Bütçe Dışı Kaynak	Döner Sermaye	0,00
	Diğer Yurt İçi	0,00
	Yurt Dışı	0,00
<b>Toplam Bütçe Dışı Kaynak İhtiyacı</b>		<b>0,00</b>
<b>Toplam Kaynak İhtiyacı</b>		<b>9.900.000,00</b>



## PERFORMANS HEDEFİ TABLOSU – 16

<b>İdare Adı</b>	38.31 - GEBZE YÜKSEK TEKNOLOJİ ENSTİTÜSÜ			
<b>Amaç</b>	KULLANILAN KAPALI ALANLARI ARTIRMAK VE YERLEŞKELERDEKİ ÇEVRE DÜZENLEMESİ TAMAMLAMAK			
<b>Hedef</b>	ÇAYIROVA YERLEŞKESİNDE YENİ HİZMET BİNALARI İNŞAA EDEREK BU YERLEŞKEDE BÜYÜMEK			
<b>Performans Hedefi</b>	<b>Çayırova Yerleşkesinde Yeni Hizmet Binaları İnşa Ederek Bu Yerleşkede Büyüme</b>			
<b>Performans Göstergeleri</b>	<b>Ölçü Birimi</b>	<b>2009</b>	<b>2010</b>	<b>2011</b>
1 Sosyal ve Kültürel Hizmet Binalarının tamamlanma oranı	Yüzde	0	0	100
<b>Faaliyetler</b>	<b>Kaynak İhtiyacı</b>			
	<b>Bütçe</b>	<b>Bütçe Dışı</b>	<b>Toplam</b>	
1 Sosyal ve Kültürel Hizmet Binaları inşaatının kalan kısmının tamamlanması	2.000	0	2.000	
<b>Genel Toplam</b>	<b>2.000</b>	<b>0</b>	<b>2.000</b>	



## FAALİYET MALİYETLERİ TABLOSU – 19

İdare Adı	38.31 – GEBZE YÜKSEK TEKNOLOJİ ENSTİTÜSÜ	
Performans Hedefi	16 - Çayırova Yerleşkesinde Yeni Hizmet Binaları İnşa Ederek Bu Yerleşkede Büyüme	
Faaliyet Adı	Sosyal ve Kültürel Hizmet Binaları inşaatının kalan kısmının tamamlanması	
Sorumlu Harcama Birimi veya Birimleri	38.31.09.07 - SAĞLIK, KÜLTÜR VE SPOR DAİRE BAŞKANLIĞI	
<b>Ekonomik Kod</b>		
<b>Ödenek</b>		
01	Personel Giderleri	0,00
02	SGK Devlet Primi Giderleri	0,00
03	Mal ve Hizmet Alım Giderleri	0,00
04	Faiz Giderleri	0,00
05	Cari Transferler	0,00
06	Sermaye Giderleri	2.000,00
07	Sermaye Transferleri	0,00
08	Borç verme	0,00
<b>Toplam Bütçe Kaynak İhtiyacı</b>		<b>2.000,00</b>
<b>Bütçe Dışı Kaynak</b>	Döner Sermaye	0,00
	Diğer Yurt İçi	0,00
	Yurt Dışı	0,00
<b>Toplam Bütçe Dışı Kaynak İhtiyacı</b>		<b>0,00</b>
<b>Toplam Kaynak İhtiyacı</b>		<b>2.000,00</b>



## PERFORMANS HEDEFİ TABLOSU – 17

<b>İdare Adı</b>	38.31 – GEBZE YÜKSEK TEKNOLOJİ ENSTİTÜSÜ			
<b>Amaç</b>	KULLANILAN KAPALI ALANLARI ARTIRMAK VE YERLEŞKELERDEKİ ÇEVRE DÜZENLEMESİ TAMAMLAMAK			
<b>Hedef</b>	YERLEŞKELERDEKİ ÇEVRE DÜZENLEMESİNİ VE ALTYAPI İMALATLARINI TAMAMLAMAK			
<b>Performans Hedefi</b>	<b>Yerleşkelerdeki Çevre Düzenlemesini ve Altyapı İmalatlarını Tamamlamak</b>			
<b>Performans Göstergeleri</b>	<b>Ölçü Birimi</b>	<b>2009</b>	<b>2010</b>	<b>2011</b>
1 Altyapının tamamlanma oranı	Yüzde	6	56	58
2 Kamulaştırılan alan	Metrekare	546	910	900
<b>Faaliyetler</b>	<b>Kaynak İhtiyacı</b>			
	<b>Bütçe</b>	<b>Bütçe Dışı</b>	<b>Toplam</b>	
1 Çayırova ve Muallimköy Yerleşkelerinde Çevre ve Altyapı ile ilgili işlerin tamamlanması	2.000.000	0	2.000.000	
2 Muallimköy Yerleşkesinde kamulaştırılması planlanan 4.272 m <sup>2</sup> 'lik alanın 900 m <sup>2</sup> lik kısmının kamulaştırılması	100.000	0	100.000	
<b>Genel Toplam</b>	<b>2.100.000</b>	<b>0</b>	<b>2.100.000</b>	



## FAALİYET MALİYETLERİ TABLOSU – 20

İdare Adı	38.31 – GEBZE YÜKSEK TEKNOLOJİ ENSTİTÜSÜ	
Performans Hedefi	17 - Yerleşkelerdeki Çevre Düzenlemesini ve Altyapı İmalatlarını Tamamlamak	
Faaliyet Adı	Çayırova ve Muallimköy Yerleşkelerinde Çevre ve Altyapı ile ilgili işlerin tamamlanması	
Sorumlu Harcama Birimi veya Birimleri	38.31.09.09 - YAPI İŞLERİ VE TEKNİK DAİRE BAŞKANLIĞI	
<i>Yol Yapım Giderleri, İçme Suyu Tesisi Yapım Giderleri, Kanalizasyon Tesisi Yapım Giderleri ve diğer altyapı ile ilgili işlerin yapılması planlanmaktadır.</i>		
<b>Ekonomik Kod</b>		<b>Ödenek</b>
01	Personel Giderleri	0,00
02	SGK Devlet Primi Giderleri	0,00
03	Mal ve Hizmet Alım Giderleri	0,00
04	Faiz Giderleri	0,00
05	Cari Transferler	0,00
06	Sermaye Giderleri	2.000.000,00
07	Sermaye Transferleri	0,00
08	Borç verme	0,00
<b>Toplam Bütçe Kaynak İhtiyacı</b>		<b>2.000.000,00</b>
<b>Bütçe Dışı Kaynak</b>	Döner Sermaye	0,00
	Diğer Yurt İçi	0,00
	Yurt Dışı	0,00
<b>Toplam Bütçe Dışı Kaynak İhtiyacı</b>		<b>0,00</b>
<b>Toplam Kaynak İhtiyacı</b>		<b>2.000.000,00</b>



## FAALİYET MALİYETLERİ TABLOSU – 21

İdare Adı	38.31 - GEBZE YÜKSEK TEKNOLOJİ ENSTİTÜSÜ
Performans Hedefi	17 - Yerleşkelerdeki Çevre Düzenlemesini ve Altyapı İmalatlarını Tamamlamak
Faaliyet Adı	Muallimköy Yerleşkesinde kamulaştırılması planlanan 4.272 m <sup>2</sup> 'lik alanın 900 m <sup>2</sup> lik kısmının kamulaştırılması
Sorumlu Harcama Birimi veya Birimleri	38.31.09.04 - İDARİ VE MALİ İŞLER DAİRE BAŞKANLIĞI

*Enstitümüz Muallimköy Yerleşkesi arazisi ile ilgili kamulaştırma maliyetleri hesap edilmiştir.*

Ekonomik Kod		Ödenek
01	Personel Giderleri	0,00
02	SGK Devlet Primi Giderleri	0,00
03	Mal ve Hizmet Alım Giderleri	0,00
04	Faiz Giderleri	0,00
05	Cari Transferler	0,00
06	Sermaye Giderleri	100.000,00
07	Sermaye Transferleri	0,00
08	Borç verme	0,00
<b>Toplam Bütçe Kaynak İhtiyacı</b>		<b>100.000,00</b>
<b>Bütçe Dışı Kaynak</b>	Döner Sermaye	0,00
	Diğer Yurt İçi	0,00
	Yurt Dışı	0,00
<b>Toplam Bütçe Dışı Kaynak İhtiyacı</b>		<b>0,00</b>
<b>Toplam Kaynak İhtiyacı</b>		<b>100.000,00</b>



## PERFORMANS HEDEFİ TABLOSU – 18

<b>İdare Adı</b>	38.31 - GEBZE YÜKSEK TEKNOLOJİ ENSTİTÜSÜ			
<b>Amaç</b>	KULLANILAN KAPALI ALANLARI ARTIRMAK VE YERLEŞKELERDEKİ ÇEVRE DÜZENLEMESİ TAMAMLAMAK			
<b>Hedef</b>	ÇAYIROVA VE MUALLİMKÖY YERLEŞKELERİNDEKİ BİNA BAKIM-ONARIM ÇALIŞMALARINI YÜRÜTMEK			
<b>Performans Hedefi</b>	<b>Çayırova ve Muallimköy Yerleşkelerindeki Bina Bakım-Onarım Çalışmalarını Yürütmek</b>			
<b>Performans Göstergeleri</b>	<b>Ölçü Birimi</b>	<b>2009</b>	<b>2010</b>	<b>2011</b>
1 Bakımı yapılan bina sayısı	Adet	0	0	3
<b>Faaliyetler</b>	<b>Kaynak İhtiyacı</b>			
	<b>Bütçe</b>	<b>Bütçe Dışı</b>	<b>Toplam</b>	
1 Çayırova ve Muallimköy yerleşkelerindeki binaların yıllık bakım-onarımının aksatılmadan yapılması	1.268.000	0	1.268.000	
<b>Genel Toplam</b>	<b>1.268.000</b>	<b>0</b>	<b>1.268.000</b>	



## FAALİYET MALİYETLERİ TABLOSU – 22

İdare Adı	38.31 - GEBZE YÜKSEK TEKNOLOJİ ENSTİTÜSÜ
Performans Hedefi	18 - Çayırova ve Muallimköy Yerleşkelerindeki Bina Bakım-Onarım Çalışmalarını Yürütmek
Faaliyet Adı	Çayırova ve Muallimköy yerleşkelerindeki binaların yıllık bakım-onarımının aksatılmadan yapılması
Sorumlu Harcama Birimi veya Birimleri	38.31.04.30 - FEN FAKÜLTESİ, 38.31.06.41 - İŞLETME FAKÜLTESİ, 38.31.09.09 - YAPI İŞLERİ VE TEKNİK DAİRE BAŞKANLIĞI

*Enstitümüz binalarının bakım ve onarım giderlerine ilişkin maliyetler hesap edilmiştir.*

Ekonomik Kod		Ödenek
01	Personel Giderleri	0,00
02	SGK Devlet Primi Giderleri	0,00
03	Mal ve Hizmet Alım Giderleri	168.000,00
04	Faiz Giderleri	0,00
05	Cari Transferler	0,00
06	Sermaye Giderleri	1.100.000,00
07	Sermaye Transferleri	0,00
08	Borç verme	0,00
<b>Toplam Bütçe Kaynak İhtiyacı</b>		<b>1.268.000,00</b>
<b>Bütçe Dışı Kaynak</b>	Döner Sermaye	0,00
	Diğer Yurt İçi	0,00
	Yurt Dışı	0,00
<b>Toplam Bütçe Dışı Kaynak İhtiyacı</b>		<b>0,00</b>
<b>Toplam Kaynak İhtiyacı</b>		<b>1.268.000,00</b>



## PERFORMANS HEDEFİ TABLOSU – 19

<b>İdare Adı</b>	38.31 - GEBZE YÜKSEK TEKNOLOJİ ENSTİTÜSÜ				
<b>Amaç</b>	ÖĞRETİM ÜYELERİNİN KAMU VE ÖZEL SEKTÖRE YÖNELİK FAALİYETLERİNİ ARTIRMAK				
<b>Hedef</b>	BÖLÜMLERİN ENDÜSTRİYE YÖNELİK HİZMETLERİNİ GELİŞTİRMEK				
<b>Performans Hedefi</b>	<b>Bölmelerin Endüstriye Yönelik Hizmetlerini Geliştirmek</b>				<b>Yönelik</b>
<b>Performans Göstergeleri</b>	<b>Ölçü Birimi</b>	<b>2009</b>	<b>2010</b>	<b>2011</b>	
1 Döner Sermaye gelirlerindeki yıllık artış oranı	Yüzde	-39	2	1	
<b>Faaliyetler</b>	<b>Kaynak İhtiyacı</b>				
	<b>Bütçe</b>	<b>Bütçe Dışı</b>	<b>Toplam</b>		
1 Bölümlerde Döner Sermaye çerçevesinde verilen hizmetlerin geliştirilmesi	0	1.150.000	1.150.000		
<b>Genel Toplam</b>	<b>0</b>	<b>1.150.000</b>	<b>1.150.000</b>		



## FAALİYET MALİYETLERİ TABLOSU – 23

İdare Adı	38.31 - GEBZE YÜKSEK TEKNOLOJİ ENSTİTÜSÜ
Performans Hedefi	19 - Bölümlerin Endüstriye Yönelik Hizmetlerini Geliştirmek
Faaliyet Adı	Bölümlerde Döner Sermaye çerçevesinde verilen hizmetlerin geliştirilmesi
Sorumlu Harcama Birimi veya Birimleri	38.31.09.04 - İDARİ VE MALİ İŞLER DAİRE BAŞKANLIĞI

*Döner Sermaye Saymanlığı gelir-giderleri hesap edilmiştir.*

Ekonomik Kod		Ödenek
01	Personel Giderleri	0,00
02	SGK Devlet Primi Giderleri	0,00
03	Mal ve Hizmet Alım Giderleri	0,00
04	Faiz Giderleri	0,00
05	Cari Transferler	0,00
06	Sermaye Giderleri	0,00
07	Sermaye Transferleri	0,00
08	Borç verme	0,00
<b>Toplam Bütçe Kaynak İhtiyacı</b>		<b>0,00</b>
<b>Bütçe Dışı Kaynak</b>	Döner Sermaye	1.150.000,00
	Diğer Yurt İçi	0,00
	Yurt Dışı	0,00
<b>Toplam Bütçe Dışı Kaynak İhtiyacı</b>		<b>1.150.000,00</b>
<b>Toplam Kaynak İhtiyacı</b>		<b>1.150.000,00</b>



## D- İdarenin Toplam Kaynak İhtiyacı

<b>FONKSİYONEL SINIFLANDIRMAYA GÖRE ÖDENEK TEKLİFLERİ İCMALI (BİRİNCİ DÜZEY)</b>				
<b>BÜTÇE YILI:2011</b>				
<b>KURUM ADI:38.31 - GEBZE YÜKSEK TEKNOLOJİ ENSTİTÜSÜ</b>				
				<b>TL</b>
<b>KODU</b>	<b>AÇIKLAMA</b>	<b>2009</b>	<b>2010</b>	<b>2011</b>
		<b>HARCAMA</b>	<b>KBÖ</b>	<b>TAHMİN</b>
01	GENEL KAMU HİZMETLERİ	4.785.888	5.429.000	8.514.000
02	SAVUNMA HİZMETLERİ	0	0	0
03	KAMU DÜZENİ VE GÜVENLİK HİZMETLERİ	1.733.649	2.018.000	2.243.000
04	EKONOMİK İŞLER VE HİZMETLER	0	0	0
05	ÇEVRE KORUMA HİZMETLERİ	0	0	0
06	İSKAN VE TOPLUM REFAHI HİZMETLERİ	0	0	0
07	SAĞLIK HİZMETLERİ	0	0	0
08	DİNLENME, KÜLTÜR VE DİN HİZMETLERİ	412.591	341.000	344.000
09	EĞİTİM HİZMETLERİ	39.772.394	35.680.000	41.818.000
10	SOSYAL GÜVENLİK VE SOSYAL YARDIM HİZMETLERİ	0	0	0
<b>GENEL TOPLAM</b>		<b>46.704.521</b>	<b>43.468.000</b>	<b>52.919.000</b>



**EKONOMİK SINIFLANDIRMAYA GÖRE ÖDENEK TEKLİFLERİ İÇMALI  
( BİRİNCİ DÜZEY )**

<b>BÜTÇE YILI:</b>	2011			
<b>KURUM ADI:</b>	38.31 - GEBZE YÜKSEK TEKNOLOJİ ENSTİTÜSÜ			
TL.				
KODU	AÇIKLAMA	2009	2010	2011
		HARCAMA	KBÖ	BÜTÇE TEKLİFİ
01	PERSONEL GİDERLERİ	17.358.455	18.322.000	22.396.000
02	SOSYAL GÜVENLİK KURUMUNA DEVLET PRİMİ GİDERLERİ	2.112.466	3.483.000	3.840.000
03	MAL VE HİZMET ALIM GİDERLERİ	4.919.197	5.082.000	6.070.000
04	FAİZ GİDERLERİ	0	0	0
05	CARİ TRANSFERLER	1.307.146	981.000	2.111.000
06	SERMAYE GİDERLERİ	17.757.258	15.600.000	18.502.000
07	SERMAYE TRANSFERLERİ	3.250.000	0	0
08	BORÇ VERME	0	0	0
09	YEDEK ÖDENEKLER	0	0	0
<b>GENEL TOPLAM</b>		<b>46.704.521</b>	<b>43.468.000</b>	<b>52.919.000</b>



**EKONOMİK SINIFLANDIRMAYA GÖRE ÖDENEK TEKLİFLERİ İÇMALİ**

KURUM ADI:		38.31 - GEBZE YÜKSEK TEKNOLOJİ ENSTİTÜSÜ	
EKO.KOD.		AÇIKLAMA	2011
I	II		BÜTÇE TEKLİFİ
<b>01</b>		<b>PERSONEL GİDERLERİ</b>	<b>22.396.000</b>
	1	MEMURLAR	21.584.000
	2	SÖZLEŞMELİ PERSONEL	559.000
	3	İŞÇİLER	145.000
	4	GEÇİCİ PERSONEL	58.000
	5	DİĞER PERSONEL	50.000
<b>02</b>		<b>SOSYAL GÜVENLİK KURUMLARINA DEVLET PRİMİ GİDERLERİ</b>	<b>3.840.000</b>
	1	MEMURLAR	3.687.000
	2	SÖZLEŞMELİ PERSONEL	110.000
	3	İŞÇİLER	31.000
	4	GEÇİCİ PERSONEL	12.000
<b>03</b>		<b>MAL VE HİZMET ALIM GİDERLERİ</b>	<b>6.070.000</b>
	2	TÜKETİME YÖNELİK MAL VE MALZEME ALIMLARI	3.248.000
	3	YOLLUKLAR	176.000
	4	GÖREV GİDERLERİ	14.000
	5	HİZMET ALIMLARI	2.122.000
	6	TEMSİL VE TANITMA GİDERLERİ	62.000
	7	MENKUL MAL ALIM, BAKIM VE ONARIM GİDERLERİ	262.000
	8	GAYRİMENKUL MAL BAKIM VE ONARIM GİDERLERİ	183.000
	9	TEDAVİ VE CENAZE GİDERLERİ	3.000
<b>05</b>		<b>CARİ TRANSFERLER</b>	<b>2.111.000</b>
	1	GÖREV ZARARLARI	1.782.000
	3	KAR AMACI GÜTMİYEN KURULUŞLARA YAPILAN TRANSFERLER	329.000
<b>06</b>		<b>SERMAYE GİDERLERİ</b>	<b>18.502.000</b>
	1	MAMUL MAL ALIMLARI	4.950.000
	2	MENKUL SERMAYE ÜRETİM GİDERLERİ	150.000
	3	GAYRİ MADDİ HAK ALIMLARI	150.000
	4	GAYRİMENKUL ALIMLARI VE KAMULAŞTIRMASI	100.000
	5	GAYRİMENKUL SERMAYE ÜRETİM GİDERLERİ	11.902.000
	7	GAYRİMENKUL BÜYÜK ONARIM GİDERLERİ	1.100.000
	9	DİĞER SERMAYE GİDERLERİ	150.000
<b>GENEL TOPLAM</b>			<b>52.919.000</b>



**GELİR B-CETVELİ**

GELİRLER				AÇIKLAMA	2009	2010	2011
I	II	III	IV		GERÇEKLEŞME	GELİR TAHMİNİ	BÜTÇE TEKLİFİ
<b>03</b>				<b>Teşebbüs ve Mülkiyet Gelirleri</b>	<b>2.058.300</b>	<b>1.340.000</b>	<b>1.434.000</b>
	1			Mal ve Hizmet Satış Gelirleri	2.033.752	1.328.000	1.430.000
		1		Mal Satış Gelirleri	37.145	15.000	10.000
			01	Şartname, Basılı Evrak, Form Satış Gelirleri	37.145	15.000	10.000
		2		Hizmet Gelirleri	1.996.607	1.313.000	1.420.000
			29	Örgün ve Yaygın Öğretimden Elde Edilen Gelirler	836.393	337.000	445.000
			32	Yaz Okulu Gelirleri	27.420	33.000	33.000
			33	Tezsiz Yüksek Lisans Gelirleri	691.853	362.000	325.000
			34	Tezli Yüksek Lisans Gelirleri	0	213.000	213.000
			35	Doktora Gelirleri	0	113.000	113.000
			36	Sosyal Tesis İşletme Gelirleri	440.940	255.000	291.000
	6			Kira Gelirleri	24.549	12.000	4.000
		1		Taşınmaz Kiraları	24.549	12.000	4.000
			01	Lojman Kira Gelirleri	5.774	4.000	3.000
			99	Diğer Taşınmaz Kira Gelirleri	18.775	8.000	1.000
<b>04</b>				<b>Alınan Bağış ve Yardımlar ile Özel Gelirler</b>	<b>45.602.574</b>	<b>41.997.000</b>	<b>51.312.000</b>
	2			Merkezi Yönetim Bütçesine Dahil İdarelerden Alınan Bağış ve Yardımlar	45.581.160	41.997.000	51.312.000
		1		Cari	24.351.160	26.397.000	32.810.000
			01	Hazine yardımı	24.351.160	26.397.000	32.810.000
		2		Sermaye	21.230.000	15.600.000	18.502.000
			01	Hazine yardımı	21.230.000	15.600.000	18.502.000
	4			Kurumlardan ve Kişilerden Alınan Yardım ve Bağışlar	21.414	0	0
		1		Cari	21.414	0	0
			3	Kurumlardan Alınan Şartlı Bağış ve Yardımlar	21.414	0	0
<b>05</b>				<b>Diğer Gelirler</b>	<b>186.620</b>	<b>131.000</b>	<b>173.000</b>
	1			Faiz Gelirleri	21.817	21.000	60.000
		9		Diğer Faizler	21.817	21.000	60.000
			01	Kişilerden Alacaklar Faizleri	1.216	5.000	5.000
			03	Mevduat Faizleri	20.600	16.000	55.000
	2			Kişi ve Kurumlardan Alınan Paylar	46.644	55.000	30.000
		6		Özel Bütçeli İdarelere Ait Paylar	29.809	55.000	30.000
			16	Araştırma Projeleri Gelirleri Payı	29.809	55.000	30.000
	3			Para Cezaları	5.653	2.000	3.000



### GELİR B-CETVELİ

GELİRLER				AÇIKLAMA	2009	2010	2011
I	II	III	IV		GERÇEKLEŞME	GELİR TAHMİNİ	BÜTÇE TEKLİFİ
		2		İdari Para Cezaları	5.653	2.000	3.000
			99	Diğer İdari Para Cezaları	5.653	2.000	3.000
	9			Diğer Çeşitli Gelirler	112.506	53.000	80.000
		1		Diğer Çeşitli Gelirler	112.506	53.000	80.000
			06	Kişilerden Alacaklar	95.948	50.000	70.000
			99	Yukarıda Tanımlanmayan Diğer Çeşitli Gelirler	16.558	3.000	10.000
<b>TOPLAM</b>					<b>47.847.494</b>	<b>43.468.000</b>	<b>52.919.000</b>

### DÖNER SERMAYE GELİR-GİDER CETVELİ

AÇIKLAMALAR		2009	2010	2011
		GERÇEKLEŞME	ÖDENEK	BÜTÇE TEKLİFİ
	<b>GİDERLER TOPLAMI (I+II+III)</b>	<b>1.300.000</b>	<b>1.100.000</b>	<b>1.150.000</b>
<b>I</b>	<b>CARİ GİDERLER TOPLAMI</b>	<b>784.000</b>	<b>684.271</b>	<b>711.500</b>
	PERSONEL GİDERLERİ	539.000	503.000	523.000
	DİĞER CARİ GİDERLER	245.000	181.271	188.500
<b>II</b>	<b>YATIRIM GİDERLERİ</b>	<b>196.000</b>	<b>145.729</b>	<b>157.700</b>
<b>III</b>	<b>TRANSFER GİDERLERİ</b>	<b>320.000</b>	<b>270.000</b>	<b>280.800</b>
	GELİRLER TOPLAMI (I+II)	1.300.000	1.100.000	1.150.000
<b>I</b>	<b>FAALİYET ALANI İLE İLGİLİ İŞ VE HİZMETLER KARŞILIĞI ELDE EDİLEN GELİRLER</b>	<b>1.297.250</b>	<b>1.097.000</b>	<b>1.147.000</b>
<b>II</b>	<b>DİĞER GELİRLER</b>	<b>2.750</b>	<b>3.000</b>	<b>3.000</b>
	KASA-BANKA	370.000	350.000	365.000

Kaynak: Döner Sermaye İşletmesi Müdürlüğü (Veriler 30.06.2010 tarihi itibarıyladır.)



### İDARE PERFORMANS TABLOSU

İdare Adı		38.31 - GEBZE YÜKSEK TEKNOLOJİ ENSTİTÜSÜ						
PERFORMANS HEDEFİ	FAALİYET	Açıklama	2011					
			Bütçe İçi		Bütçe Dışı		Toplam	
			(TL)	PAY(%)	(TL)	PAY(%)	(TL)	PAY(%)
1		<b>Eğitimde Kurumsallaşmayı Sağlamak</b>	<b>1.914.000,00</b>	<b>3,62</b>	<b>0,00</b>	<b>0,00</b>	<b>1.914.000,00</b>	<b>3,32</b>
	1	Lisans ve lisansüstü öğrencilerimize ders ve danışmanlık hizmeti verilmesi ile ders notları, ödev ve sınav soru çözümlerinin ders internet sayfalarına konulması	1.914.000,00	3,62	0,00	0,00	1.914.000,00	3,32
2		<b>Kurum İçi ve Dışı Uzmanların Ders İçeriklerini İyileştirme ve Program Kalitesini Artırma Konusunda Katkı Yapmalarını Sağlamak</b>	<b>31.000,00</b>	<b>0,06</b>	<b>0,00</b>	<b>0,00</b>	<b>31.000,00</b>	<b>0,05</b>
	2	Öğrencilere seminer vermek üzere misafir konuşmacı çağırılması	31.000,00	0,06	0,00	0,00	31.000,00	0,05
3		<b>Akademik Personelin Bilgi, Görgü ve Becerilerini Artırmak Amacıyla Yurtdışına Gönderilmesini Sağlamak</b>	<b>69.000,00</b>	<b>0,13</b>	<b>217.600,00</b>	<b>4,61</b>	<b>286.600,00</b>	<b>0,50</b>
	3	Yurtdışına akademik personel ile öğrencilerin gönderilmesi	69.000,00	0,13	217.600,00	4,61	286.600,00	0,50
4		<b>Saha Çalışmalarının Etkinliğini Artırmak</b>	<b>19.000,00</b>	<b>0,04</b>	<b>0,00</b>	<b>0,00</b>	<b>19.000,00</b>	<b>0,03</b>
	4	Belirli dersler kapsamında Türkiye genelinde sahada inceleme ve/veya araştırma yaptırılması	19.000,00	0,04	0,00	0,00	19.000,00	0,03
5		<b>Öğrencilerin Yaz Stajlarını Enstitü Çevresindeki Sanayi Kuruluşlarında Yapabilmeleri İçin Girişimlerde Bulunulması</b>	<b>5.000,00</b>	<b>0,01</b>	<b>0,00</b>	<b>0,00</b>	<b>5.000,00</b>	<b>0,01</b>
	5	Öğrencilerin yaz stajlarının yaptırılması	5.000,00	0,01	0,00	0,00	5.000,00	0,01
6		<b>Burs Olanaklarını Artırmak</b>	<b>0,00</b>	<b>0,00</b>	<b>700.000,00</b>	<b>14,84</b>	<b>700.000,00</b>	<b>1,21</b>
	6	Burs desteğini artırmaya yönelik kurum nezdinde girişimlerde bulunulması	0,00	0,00	700.000,00	14,84	700.000,00	1,21
7		<b>Bölümlerde Proje Faaliyetlerini Artırmak</b>	<b>3.687.000,00</b>	<b>6,97</b>	<b>2.650.000,00</b>	<b>56,17</b>	<b>6.337.000,00</b>	<b>10,99</b>

## İDARE PERFORMANS TABLOSU

İdare Adı		38.31 - GEBZE YÜKSEK TEKNOLOJİ ENSTİTÜSÜ						
PERFORMANS HEDEFİ	FAALİYET	Açıklama	2011					
			Bütçe İçi		Bütçe Dışı		Toplam	
			(TL)	PAY(%)	(TL)	PAY(%)	(TL)	PAY(%)
	7	Yurtiçi ve dışı projelerin alınması ve yürütülmesi	3.687.000,00	6,97	2.650.000,00	56,17	6.337.000,00	10,99
<b>8</b>		<b>Araştırma Alanlarını Belirlemek</b>	<b>1.500.000,00</b>	<b>2,83</b>	<b>0,00</b>	<b>0,00</b>	<b>1.500.000,00</b>	<b>2,60</b>
	8	Yeni araştırma alanları için gerekli cihazların ve donanımın sağlanması	1.500.000,00	2,83	0,00	0,00	1.500.000,00	2,60
<b>9</b>		<b>Etkin Bir Yönetim Bilgi Sisteminin Oluşturulması</b>	<b>200.000,00</b>	<b>0,38</b>	<b>0,00</b>	<b>0,00</b>	<b>200.000,00</b>	<b>0,35</b>
	9	Etkin Bir Yönetim Bilgi Sistemi oluşturulması için gerekli veritabanının hazırlanması	200.000,00	0,38	0,00	0,00	200.000,00	0,35
<b>10</b>		<b>Personel Memnuniyetinin Artırılması</b>	<b>3.643.500,00</b>	<b>6,89</b>	<b>0,00</b>	<b>0,00</b>	<b>3.643.500,00</b>	<b>6,32</b>
	10	Temizlik, güvenlik ve ulaşım hizmetlerinin iyileştirilmesi	3.643.500,00	6,89	0,00	0,00	3.643.500,00	6,32
<b>11</b>		<b>Kütüphanenin Basılı ve Elektronik Yayın Koleksiyonunu Geliştirmek Amacıyla Yayın Alımı ve Aboneliği Gerçekleştirmek ve E-Yayınların Kullanımlarını Artırmak</b>	<b>200.000,00</b>	<b>0,38</b>	<b>0,00</b>	<b>0,00</b>	<b>200.000,00</b>	<b>0,35</b>
	11	Basılı kitap alımının yapılması	100.000,00	0,19	0,00	0,00	100.000,00	0,17
	12	E-dergi ve E-kitap veritabanı sayısının artırılması amacıyla yeni abonelik ve alımın gerçekleştirilmesi	30.000,00	0,06	0,00	0,00	30.000,00	0,05
	13	ANKOS (Anadolu Üniversite Kütüphaneleri Konsorsiyumu) üyeliğinin ve mevcut diğer veritabanı aboneliklerinin sürdürülmesi	35.000,00	0,07	0,00	0,00	35.000,00	0,06
	14	Bilgi kaynaklarını tarama olanağı sunan araştırma portalı aboneliğinin sürdürülmesi	35.000,00	0,07	0,00	0,00	35.000,00	0,06

## İDARE PERFORMANS TABLOSU

İdare Adı		38.31 - GEBZE YÜKSEK TEKNOLOJİ ENSTİTÜSÜ						
PERFORMANS HEDEFİ	FAALİYET	Açıklama	2011					
			Bütçe İçi		Bütçe Dışı		Toplam	
			(TL)	PAY(%)	(TL)	PAY(%)	(TL)	PAY(%)
12		<b>Kütüphanedeki Görsel - İşitsel Yayın Koleksiyonunun Geliştirilmesini Sağlamak</b>	<b>5.000,00</b>	<b>0,01</b>	<b>0,00</b>	<b>0,00</b>	<b>5.000,00</b>	<b>0,01</b>
	15	Görsel -İşitsel Yayın alımının yapılması	5.000,00	0,01	0,00	0,00	5.000,00	0,01
13		<b>Öğrencilerin ve Personelin Beslenme İhtiyacının Etkili Bir Şekilde Giderilmesi</b>	<b>990.000,00</b>	<b>1,87</b>	<b>0,00</b>	<b>0,00</b>	<b>990.000,00</b>	<b>1,72</b>
	16	Yemek hizmeti	990.000,00	1,87	0,00	0,00	990.000,00	1,72
14		<b>Sağlık, kültür ve spor faaliyetlerine yönelik hizmetleri iyileştirmek</b>	<b>1.130.000,00</b>	<b>2,14</b>	<b>0,00</b>	<b>0,00</b>	<b>1.130.000,00</b>	<b>1,96</b>
	17	Sağlık, kültür ve spor faaliyetlerine yönelik etkinliklerin düzenlenmesi	1.130.000,00	2,14	0,00	0,00	1.130.000,00	1,96
15		<b>Çayırova Yerleşkesinde Yeni Eğitim ve Araştırma Binaları İnşa Ederek Bu Yerleşkede Büyümek</b>	<b>9.900.000,00</b>	<b>18,71</b>	<b>0,00</b>	<b>0,00</b>	<b>9.900.000,00</b>	<b>17,18</b>
	18	9.000 m <sup>2</sup> alana sahip yeni Eğitim ve Araştırma binaları inşaatı tamamlanması	9.900.000,00	18,71	0,00	0,00	9.900.000,00	17,18
16		<b>Çayırova Yerleşkesinde Yeni Hizmet Binaları İnşa Ederek Bu Yerleşkede Büyümek</b>	<b>2.000,00</b>	<b>0,00</b>	<b>0,00</b>	<b>0,00</b>	<b>2.000,00</b>	<b>0,00</b>
	19	Sosyal ve Kültürel Hizmet Binaları inşaatının kalan kısmının tamamlanması	2.000,00	0,00	0,00	0,00	2.000,00	0,00
17		<b>Yerleşkelerdeki Çevre Düzenlemesini ve Altyapı İmalatlarını Tamamlamak</b>	<b>2.100.000,00</b>	<b>3,97</b>	<b>0,00</b>	<b>0,00</b>	<b>2.100.000,00</b>	<b>3,64</b>
	20	Çayırova ve Muallimköy Yerleşkelerinde Çevre ve Altyapı ile ilgili işlerin tamamlanması	2.000.000,00	3,78	0,00	0,00	2.000.000,00	3,47



## İDARE PERFORMANS TABLOSU

İdare Adı		38.31 - GEBZE YÜKSEK TEKNOLOJİ ENSTİTÜSÜ							
PERFORMANS HEDEFİ	FAALİYET	Açıklama	2011						
			Bütçe İçi		Bütçe Dışı		Toplam		
			(TL)	PAY(%)	(TL)	PAY(%)	(TL)	PAY(%)	
	21	Muallimköy Yerleşkesinde kamulaştırılması planlanan 4.272 m <sup>2</sup> 'lik alanın 900 m <sup>2</sup> lik kısmının kamulaştırılması	100.000,00	0,19	0,00	0,00	100.000,00	0,17	
18		<b>Çayırova ve Muallimköy Yerleşkelerindeki Bina Bakım-Onarım Çalışmalarını Yürütmek</b>	<b>1.268.000,00</b>	<b>2,40</b>	<b>0,00</b>	<b>0,00</b>	<b>1.268.000,00</b>	<b>2,20</b>	
	22	Çayırova ve Muallimköy yerleşkelerindeki binaların yıllık bakım-onarımının aksatılmadan yapılması	1.268.000,00	2,40	0,00	0,00	1.268.000,00	2,20	
19		<b>Bölümlerin Endüstriye Yönelik Hizmetlerini Geliştirmek</b>	<b>0,00</b>	<b>0,00</b>	<b>1.150.000,00</b>	<b>24,38</b>	<b>1.150.000,00</b>	<b>2,00</b>	
	23	Bölümlerde Döner Sermaye çerçevesinde verilen hizmetlerin geliştirilmesi	0,00	0,00	1.150.000,00	24,38	1.150.000,00	2,00	
<b>Performans Hedefleri Maliyetleri Toplamı</b>			<b>26.663.500,00</b>	<b>50,39</b>	<b>4.717.600,00</b>	<b>100,00</b>	<b>31.381.100,00</b>	<b>54,45</b>	
<b>Genel Yönetim Giderleri</b>			<b>26.255.500,00</b>	<b>49,61</b>			<b>26.255.500,00</b>	<b>45,55</b>	
<b>Diğer İdarelere Transfer Edilecek Kaynaklar Toplamı</b>							<b>0,00</b>	<b>0,00</b>	
<b>GENEL TOPLAM</b>			<b>52.919.000,00</b>	<b>100,00</b>	<b>4.717.600,00</b>	<b>100,00</b>	<b>57.636.600,00</b>	<b>100,00</b>	



## TOPLAM KAYNAK İHTİYACI TABLOSU

İdare Adı		38.31 - GEBZE YÜKSEK TEKNOLOJİ ENSTİTÜSÜ				
BÜTÇE KAYNAK İHTİYACI	Ekonomik Kodlar (I.Düzye)		FALİYET TOPLAMI	GENEL YÖNETİM GİDERLERİ TOPLAMI	DİĞER İDARELERE TRANSFER EDİLECEK KAYNAKLAR TOPLAMI	GENEL TOPLAM
	01	Personel Giderleri	4.159.000,00	18.237.000,00	0,00	22.396.000,00
	02	SGK Devlet Primi Giderleri	368.000,00	3.472.000,00	0,00	3.840.000,00
	03	Mal ve Hizmet Alım Giderleri	3.308.500,00	2.761.500,00	0,00	6.070.000,00
	04	Faiz Giderleri	0,00	0,00	0,00	0,00
	05	Cari Transferler	326.000,00	1.785.000,00	0,00	2.111.000,00
	06	Sermaye Giderleri	18.502.000,00	0,00	0,00	18.502.000,00
	07	Sermaye Transferleri	0,00	0,00	0,00	0,00
	08	Borç verme	0,00	0,00	0,00	0,00
	09	Yedek Ödenek	0,00	0,00	0,00	0,00
<b>Bütçe Ödeneği Toplamı</b>		<b>26.663.500,00</b>	<b>26.255.500,00</b>	<b>0,00</b>	<b>52.919.000,00</b>	
BÜTÇE DIŞI KAYNAK	Döner Sermaye		1.150.000,00	0,00	0,00	1.150.000,00
	Diğer Yurt İçi Kaynaklar		3.280.000,00	0,00	0,00	3.280.000,00
	Yurt Dışı Kaynaklar		287.600,00	0,00	0,00	287.600,00
	<b>Toplam Bütçe Dışı Kaynak İhtiyacı</b>		<b>4.717.600,00</b>	<b>0,00</b>	<b>0,00</b>	<b>4.717.600,00</b>
<b>Toplam Kaynak İhtiyacı</b>		<b>31.381.100,00</b>	<b>26.255.500,00</b>	<b>0,00</b>	<b>57.636.600,00</b>	



Enstitüsü

Gebze Yüksek Teknoloji

## E- Diğer Hususlar

### Özel Bütçeli İdarelerin Gelir Dayanaklarına İlişkin Form

Kurum Adı: 38.31 - GEBZE YÜKSEK TEKNOLOJİ ENSTİTÜSÜ		Ö Z E T İ
Vergi, Resim ve Diğer Gelirlerin Dayanakları		
Çeşidi	Tarihi	
Kanun	06.11.1982	2547/Madde 46-Cari Hizmet Maliyetine Öğrenci Katkısı
Kanun	06.11.1982	2547/Madde 58-Araştırma Proje Gelirleri Payı
Kanun	06.11.1982	2547/Ek Madde-25 Taşınmaz Kira Gelirleri
Kanun	06.11.1982	2547/Ek Madde-26 Yaz Okulu Gelirleri
Kanun	26.11.1982	2547/Ek Madde-27 Tezsiz Yüksek Lisans Gelirleri
Kanun	24.12.2003	5018/Madde-40 Bağış ve Yardımlar



### **III- EKLER**



FAALİYETLERDEN SORUMLU HARCAMA BİRİMLERİNE İLİŞKİN TABLO

İdare Adı	38.31 - GEBZE YÜKSEK TEKNOLOJİ ENSTİTÜSÜ	
PERFORMANS HEDEFİ	FAALİYETLER	SORUMLU BİRİMLER
Eğitimde Kurumsallaşmayı Sağlamak	Lisans ve lisansüstü öğrencilerimize ders ve danışmanlık hizmeti verilmesi ile ders notları, ödev ve sınav soru çözümlerinin ders internet sayfalarına konulması	MÜHENDİSLİK VE FEN BİLİMLERİ ENSTİTÜSÜ
		FEN FAKÜLTESİ
		MİMARLIK FAKÜLTESİ
		MÜHENDİSLİK FAKÜLTESİ
		İŞLETME FAKÜLTESİ
		SOSYAL BİLİMLER ENSTİTÜSÜ
		ÖZEL KALEM (REKTÖRLÜK)
Kurum İçi ve Dışı Uzmanların Ders İçeriklerini İyileştirme ve Program Kalitesini Artırma Konusunda Katkı Yapmalarını Sağlamak	Öğrencilere seminer vermek üzere misafir konuşmacı çağırılması	MÜHENDİSLİK VE FEN BİLİMLERİ ENSTİTÜSÜ
		FEN FAKÜLTESİ
		MİMARLIK FAKÜLTESİ
		MÜHENDİSLİK FAKÜLTESİ
		SOSYAL BİLİMLER ENSTİTÜSÜ
		İŞLETME FAKÜLTESİ
		DİĞER MERKEZLER



**FAALİYETLERDEN SORUMLU HARCAMA BİRİMLERİNE İLİŞKİN TABLO**

İdare Adı	38.31 - GEBZE YÜKSEK TEKNOLOJİ ENSTİTÜSÜ	
PERFORMANS HEDEFİ	FAALİYETLER	SORUMLU BİRİMLER
Akademik Personelin Bilgi, Görgü ve Becerilerini Artırmak Amacıyla Yurtdışına Gönderilmesini Sağlamak	Yurtdışına akademik personel ile öğrencilerin gönderilmesi	FEN FAKÜLTESİ MİMARLIK FAKÜLTESİ MÜHENDİSLİK FAKÜLTESİ SOSYAL BİLİMLER ENSTİTÜSÜ İŞLETME FAKÜLTESİ ÖZEL KALEM (REKTÖRLÜK) SAĞLIK, KÜLTÜR VE SPOR DAİRE BAŞKANLIĞI
Saha Çalışmalarının Etkinliğini Artırmak	Belirli dersler kapsamında Türkiye genelinde sahada inceleme ve/veya araştırma yaptırılması	MİMARLIK FAKÜLTESİ
Öğrencilerin Yaz Stajlarını Enstitü Çevresindeki Sanayi Kuruluşlarında Yapabilmeleri İçin Girişimlerde Bulunulması	Öğrencilerin yaz stajlarının yaptırılması	MÜHENDİSLİK FAKÜLTESİ MİMARLIK FAKÜLTESİ
Burs Olanaklarını Artırmak	Burs desteğini artırmaya yönelik kurum nezdinde girişimlerde bulunulması	İDARİ VE MALİ İŞLER DAİRE BAŞKANLIĞI



**FAALİYETLERDEN SORUMLU HARCAMA BİRİMLERİNE İLİŞKİN TABLO**

İdare Adı	38.31 - GEBZE YÜKSEK TEKNOLOJİ ENSTİTÜSÜ	
PERFORMANS HEDEFİ	FAALİYETLER	SORUMLU BİRİMLER
Bölgülerde Proje Faaliyetlerini Artırmak	Yurtiçi ve dışı projelerin alınması ve yürütülmesi	
		İDARİ VE MALİ İŞLER DAİRE BAŞKANLIĞI
		ÖZEL KALEM (REKTÖRLÜK)
Araştırma Alanlarını Belirlemek		
	Yeni araştırma alanları için gerekli cihazların ve donanımın sağlanması	
		İDARİ VE MALİ İŞLER DAİRE BAŞKANLIĞI
Etkin Bir Yönetim Bilgi Sisteminin Oluşturulması		
	Etkin Bir Yönetim Bilgi Sistemi oluşturulması için gerekli veritabanının hazırlanması	
		İDARİ VE MALİ İŞLER DAİRE BAŞKANLIĞI
Personel Memnuniyetinin Artırılması		
	Temizlik, güvenlik ve ulaşım hizmetlerinin iyileştirilmesi	
		ÖZEL KALEM (GENEL SEKRETERLİK)
		İDARİ VE MALİ İŞLER DAİRE BAŞKANLIĞI
Kütüphanenin Basılı ve Elektronik Yayın Koleksiyonunu Geliştirmek Amacıyla Yayın Alımı ve Aboneliği Gerçekleştirmek ve E-Yayınlara Kullanımlarını Artırmak		
	Basılı kitap alımının yapılması	
		KÜTÜPHANE VE DOKÜMANTASYON DAİRE BAŞKANLIĞI



**FAALİYETLERDEN SORUMLU HARCAMA BİRİMLERİNE İLİŞKİN TABLO**

İdare Adı	38.31 - GEBZE YÜKSEK TEKNOLOJİ ENSTİTÜSÜ	
PERFORMANS HEDEFİ	FAALİYETLER	SORUMLU BİRİMLER
	E-dergi ve E-kitap veritabanı sayısının artırılması amacıyla yeni abonelik ve alımın gerçekleştirilmesi	
		KÜTÜPHANE VE DOKÜMANTASYON DAİRE BAŞKANLIĞI
	ANKOS (Anadolu Üniversite Kütüphaneleri Konsorsiyumu) üyeliğinin ve mevcut diğer veritabanı aboneliklerinin sürdürülmesi	
		KÜTÜPHANE VE DOKÜMANTASYON DAİRE BAŞKANLIĞI
	Bilgi kaynaklarını tarama olanağı sunan araştırma portalı aboneliğinin sürdürülmesi	
		KÜTÜPHANE VE DOKÜMANTASYON DAİRE BAŞKANLIĞI
Kütüphanedeki Görsel - İşitsel Yayın Koleksiyonunun Geliştirilmesini Sağlamak		
	Görsel –İşitsel Yayın alımının yapılması	
		KÜTÜPHANE VE DOKÜMANTASYON DAİRE BAŞKANLIĞI
Öğrencilerin ve Personelin Beslenme İhtiyacının Etkili Bir Şekilde Giderilmesi		
	Yemek hizmeti	
		İDARİ VE MALİ İŞLER DAİRE BAŞKANLIĞI
		SAĞLIK, KÜLTÜR VE SPOR DAİRE BAŞKANLIĞI



**FAALİYETLERDEN SORUMLU HARCAMA BİRİMLERİNE İLİŞKİN TABLO**

İdare Adı	38.31 - GEBZE YÜKSEK TEKNOLOJİ ENSTİTÜSÜ	
PERFORMANS HEDEFİ	FAALİYETLER	SORUMLU BİRİMLER
Sağlık, kültür ve spor faaliyetlerine yönelik hizmetleri iyileştirmek		
	Sağlık, kültür ve spor faaliyetlerine yönelik etkinliklerin düzenlenmesi	
		SAĞLIK, KÜLTÜR VE SPOR DAİRE BAŞKANLIĞI
Çayırova Yerleşkesinde Yeni Eğitim ve Araştırma Binaları İnşa Ederek Bu Yerleşkede Büyümek		
	9.000 m <sup>2</sup> alana sahip yeni Eğitim ve Araştırma binaları inşaatı tamamlanması	
		YAPI İŞLERİ VE TEKNİK DAİRE BAŞKANLIĞI
Çayırova Yerleşkesinde Yeni Hizmet Binaları İnşa Ederek Bu Yerleşkede Büyümek		
	Sosyal ve Kültürel Hizmet Binaları inşaatının kalan kısmının tamamlanması	
		SAĞLIK, KÜLTÜR VE SPOR DAİRE BAŞKANLIĞI
Yerleşkelerdeki Çevre Düzenlemesini ve Altyapı İmalatlarını Tamamlamak		
	Çayırova ve Muallimköy Yerleşkelerinde Çevre ve Altyapı ile ilgili işlerin tamamlanması	
		YAPI İŞLERİ VE TEKNİK DAİRE BAŞKANLIĞI



**FAALİYETLERDEN SORUMLU HARCAMA BİRİMLERİNE İLİŞKİN TABLO**

İdare Adı	38.31 - GEBZE YÜKSEK TEKNOLOJİ ENSTİTÜSÜ	
PERFORMANS HEDEFİ	FAALİYETLER	SORUMLU BİRİMLER
	Muallimköy Yerleşkesinde kamulaştırılması planlanan 4.272 m <sup>2</sup> 'lik alanın 900 m <sup>2</sup> lik kısmının kamulaştırılması	
		İDARİ VE MALİ İŞLER DAİRE BAŞKANLIĞI
Çayırova ve Muallimköy Yerleşkelerindeki Bina Bakım-Onarım Çalışmalarını Yürütmek		
	Çayırova ve Muallimköy yerleşkelerindeki binaların yıllık bakım-onarımının aksatılmadan yapılması	
		FEN FAKÜLTESİ
		İŞLETME FAKÜLTESİ
		YAPI İŞLERİ VE TEKNİK DAİRE BAŞKANLIĞI
Bölümlerin Endüstriye Yönelik Hizmetlerini Geliştirmek		
	Bölümlerde Döner Sermaye çerçevesinde verilen hizmetlerin geliştirilmesi	
		İDARİ VE MALİ İŞLER DAİRE BAŞKANLIĞI