



T.C.
KAHRAMANMARAŞ SÜTÇÜ İMAM ÜNİVERSİTESİ



2010 Yılı
Performans Programı

ÜST YÖNETİCİ SUNUŞU

5018 Sayılı Kamu Mali Yönetimi ve Kontrol Kanunu ile kamu kaynaklarının etkili, ekonomik ve verimli kullanımının yanı sıra mali saydamlık ve hesap verilebilirlik ilkelerini ön plana çıkartan yeni bir kamu mali yönetimi anlayışı getirilmiştir. Bu ilkelerin uygulamaya konulmasını sağlamak üzere mali yönetim sistemimize dahil edilen stratejik plan, performans programı ve faaliyet raporları sistemin temel unsurlarını oluşturmaktadır.



Stratejik plan ve performans programı vasıtasıyla kamu idarelerinin temel politika hedefleri ile bunların kaynak ihtiyaçları arasında bağlantı kurulmakta; söz konusu belgelerde öngörülen hedeflere ilişkin gerçekleştirmeler ise faaliyet raporları ile kamuoyuna açıklanmaktadır.

Üniversitemiz Stratejik planlama sürecinde mümkün olan en geniş katılım sağlanması amaçlanmıştır. Bu amaca uygun olarak bütün akademik ve idari birimlerin doğrudan katılımıyla Üniversitemizin amaç/hedef, performans hedefi ve faaliyet öncelikleri belirlenmiştir. Stratejik planlama çalışmalarına bütün birimlerimizden yoğun bilgi girişi olmuştur. Bu çerçevede Kahramanmaraş Sütçü İmam Üniversitesi olarak Stratejik Planımız 2008-2012 yıllarını kapsayacak şekilde hazırlanmıştır.

2010 Yılı performans programı; Üniversitemizin stratejik planı esas alınarak performans hedeflerini gerçekleştirmek için sorumlu harcama birimlerimizin katılımıyla Strateji Geliştirme Daire Başkanlığımızca hazırlanmıştır.

Üniversitemizdeki faaliyetlerin önceden belirlenen stratejik plana uygun olarak yerine getirilmesi ve yıllık olarak izlenip değerlendirilmesi eğitimde kaliteyi artıracak bilinciyle; Üniversitemizin 2010 yılı performans programının hazırlanmasındaki gayret ve emeklerinden dolayı tüm üniversitemiz yöneticileri, çalışanları ve Strateji Geliştirme Daire Başkanlığına teşekkür eder; bu programın üniversitemizin 2010 yılı performans hedeflerine ulaşmasında iyi bir rehber olmasını ve başarıyla uygulanmasını dilerim.

Prof.Dr.A.Nafi BAYTORUN
Rektör

İÇİNDEKİLER

I - GENEL BİLGİLER	1
A-Misyon ve Vizyon	1
B-Yetki, Görev ve Sorumluluklar	1
C-Teşkilat Yapısı	2
D-Fiziksel Kaynaklar	5
E-İnsan Kaynakları	7
II - PERFORMANS BİLGİLERİ	14
A-Temel Politika ve Öncelikler	14
1-Dokuzuncu Kalkınma Planı	14
2-60'ncı Hükümet Programı	16
B-Amaç ve Hedefler	16
Program Döneminde Öncelik Verilen Amaç ve Hedefler	21
C-Performans Hedef ve Göstergeleri ile Faaliyetler	22
D-İdarenin Toplam Kaynak İhtiyacı.....	33
E-Diğer Hususlar.....	35
III – EKLER.....	35



I-GENEL BİLGİLER

A- Misyon ve Vizyon

Misyon

Atatürkçü düşünce ışığında, Atatürk ilke ve devrimlerine, laik ve demokratik Cumhuriyetimize ödünsüz bağlı, bunları çok iyi özümsemiş, çağdaş, üretken nesiller yetiştirmenin yanı sıra demokratik, katılımcı, özgür ve evrensel bir üniversite olarak, yöremiz, bölgemiz, ülkemiz ve dünyamız için bilime ve eğitime katkıda bulunacak, insanlığın refahı ve mutluluğu için bilgi üretecek, çağdaş eğitim ortamları yaratacak ve hepsinden daha önemlisi; üretilen bilgi ve teknolojiyi toplumun menfaatine sunan, araştıran, sorgulayan ve kendisiyle barışık, genç, dinamik, çalışkan, çağdaş ve ülkesini her şeyin üzerinde tutan gençler yetiştirmektir.

Vizyon

Eğitim-öğretim, araştırma-geliştirme ile bilimsel yayın ve uygulamada dünya standartlarına ulaşmak, ülkemizin ve yöremizin bilim, teknoloji, kültür hayatına katkıda bulunarak; üniversite-sanayi-toplum işbirliğini gerçekleştirmek ve çağdaş bir üniversite olmaktır.

B- Yetki, Görev ve Sorumluluklar

19. ve 20. Yüzyıl üniversiteleri sanayi toplumunun ihtiyaçlarına cevap vermekteyken, temelde toplumun gereksinim duyduğu niteliklere sahip insan yetiştirilmesine odaklı bu rolü değiştirmekte ve üniversiteler 21. yüzyılda kalkınma ve ilerleme için bilgi toplumunu oluşturma görevini üstlenmeye başlamaktadır.

Bilginin ön plana çıktığı çağımızda ekonomik ve sosyal alanlarda önemli gelişme ve değişimler yaşanmakta ve insanlık bilgi toplumuna doğru hızlı bir şekilde yol almaktadır. Dünyada bilgi ve iletişim teknolojilerinin küreselleşmesiyle birlikte üretim teknikleri ve insanın üretim sürecindeki yeri değişmiştir. Bedenen çalışmanın yerini her geçen gün zihinsel emek almaktadır. Bu nedenle kaliteli eğitim ve öğretim önemini giderek artırmaktadır.

En üst eğitim ve araştırma kurumu olan üniversiteler, bilim ve teknik geliştirme merkezleridir. Üniversiteler çevrelerini aydınlatmak ve buldukları bölgelerin bilinç ve kültür düzeylerini yükseltme sorumluluğuna sahiptir. K.Maraş Sütçü İmam Üniversitesi; gözlemleyen, düşünen, araştıran, sorgulayan, hayatı kolaylaştırmak için bilgiler üreten insanlar yetiştirmeyi görev edinmiştir.

Anayasamızın 130. ve 131. Maddeleri gereğince; yükseköğretimle ilgili amaç ve ilkeleri belirlemek ve bütün yükseköğretim kurumlarının ve üst kuruluşlarının teşkilatlanma, işleyiş, görev, yetki ve sorumlulukları ile eğitim - öğretim, araştırma, yayım, öğretim elemanları, öğrenciler ve diğer personel ile ilgili esasları bir bütünlük içinde düzenlemek için 04.11.1981 tarihli 2547 sayılı kanun yürürlüğe konulmuştur.

Kahramanmaraş Sütçü İmam Üniversitesi, 11.7.1992 tarih ve 21281 sayılı Resmi Gazete'de yayımlanan 3837 sayılı yasa ile kurulmuştur.

1992-1993 öğretim yılında eğitim-öğretime başlayan Üniversitemiz Anayasanın ilgili Maddelerinde belirtilen çağdaş eğitim-öğretim esaslarına dayanan bir düzen içinde milletin ve ülkenin ihtiyaçlarına uygun insan gücü yetiştirmek amacıyla 2547 sayılı



Yükseköğretim Kanununun verdiği yetki çerçevesinde eğitim-öğretim ve araştırma faaliyetlerini sürdürmektedir.

C-Teşkilat Yapısı

Kahramanmaraş Sütçü İmam Üniversitesi'nin yönetim ve organizasyonu 2547 sayılı Yükseköğretim Kanunu hükümlerine göre belirlenmiştir. Üniversitenin yönetim organları Rektör, Üniversite Senatosu ve Üniversite Yönetim Kuruludur.

Rektör, profesör unvanına sahip kişiler arasından görevdeki rektörün çağrısı ile toplanacak üniversite öğretim üyeleri tarafından seçilen altı aday arasından YÖK Kurulunda belirlenen üç aday içinden Cumhurbaşkanınca dört yıl süre ile atanır. İki dönemden fazla rektörlük yapılamaz. Rektör, üniversitenin tüzel kişiliğini temsil eder ve üniversitenin en üst yöneticisidir. Rektör, çalışmalarında kendisine yardım etmek üzere, üniversitenin aylıklı profesörleri arasından en çok üç kişiyi rektör yardımcısı olarak seçer.

Senato, rektörün başkanlığında, rektör yardımcıları, dekanlar ve her fakülleden fakülte kurullarınca üç yıl için seçilecek birer öğretim üyesi ile rektörlüğe bağlı enstitü ve yüksekokul müdürlerinden teşekkül eder. Senato, üniversitenin akademik organı olarak işlev görür. Bu kapsamda üniversitenin eğitim-öğretim, bilimsel araştırma ve yayım faaliyetlerinin esasları hakkında karar almak ve Üniversite Yönetim Kuruluna üye seçmek temel görevleri arasındadır.

Üniversite Yönetim Kurulu, rektörün başkanlığında dekanlardan, üniversiteye bağlı değişik öğretim birim ve alanlarını temsil edecek şekilde senato tarafından dört yıl için seçilecek üç profesörden oluşur. Üniversite Yönetim Kurulu idari faaliyetlerde rektöre yardımcı bir organ olarak işlev görmektedir.

Fakülte, Enstitü ve Yüksekokul düzeyinde yönetim organları aşağıdaki gibidir;

Fakülte organları; Dekan, Fakülte Kurulu ve Fakülte Yönetim Kurulundan oluşur.

Enstitü organları; Enstitü Müdürü, Enstitü Kurulu ve Enstitü Yönetim Kurulundan oluşur.

Yüksekokul organları; Yüksekokul Müdürü, Yüksekokul kurulu ve Yüksekokul Yönetim Kurulundan oluşur.

Fakülte ve yüksekokullar bölüm, anabilim dalı ve bilim dalı olarak yapılır.

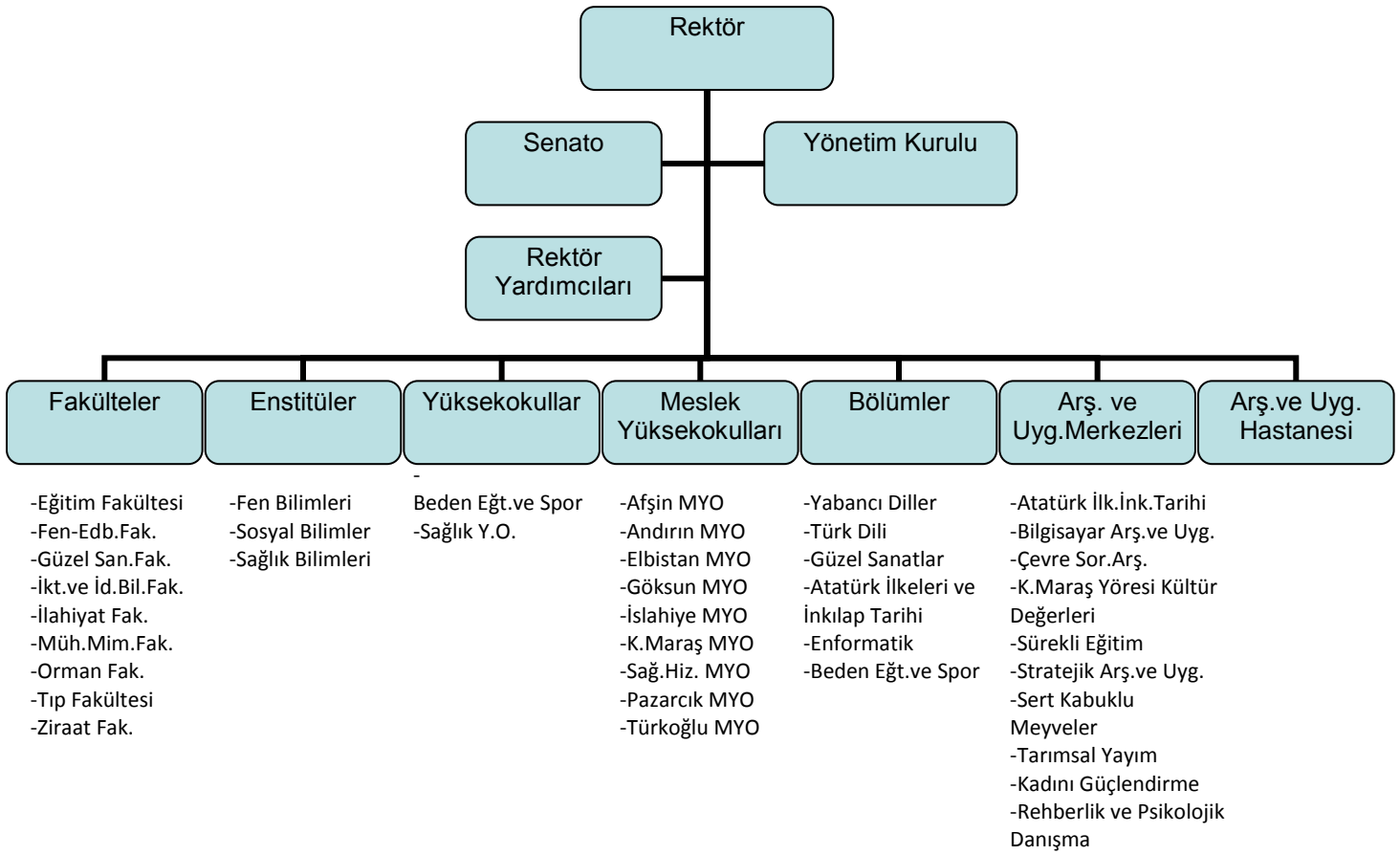
Kahramanmaraş Sütçü İmam Üniversitesi 28/03/1983 tarihinde kabul edilen 2809 sayılı Yükseköğretim Kurumları Teşkilatı Kanunu kapsamında 9 Fakülte, 3 Enstitü, 2 Yüksekokul, 8 Meslek Yüksekokulu, 1 Araştırma ve Uygulama Hastanesi, 6 Bölüm ve 10 Araştırma ve Uygulama Merkezi ile faaliyetlerini sürdürmektedir.

İdari yönetim örgütünün başında bir genel sekreter ve daire başkanlıkları, müdürler, danışmanlar, hukuk müşavirleri, uzmanlar, 657 sayılı Devlet Memurları Kanununa tabi memurlar ve diğer görevliler bulunmaktadır. Her fakülte dekanına bağlı ve fakülte idari yönetim örgütünün başında fakülte sekreteri, enstitü veya yüksekokul sekreteri bulunur.

Üniversitemizin akademik organizasyon yapısı Şekil 1'de, idari yapısı ise Şekil 2'de gösterilmiştir.



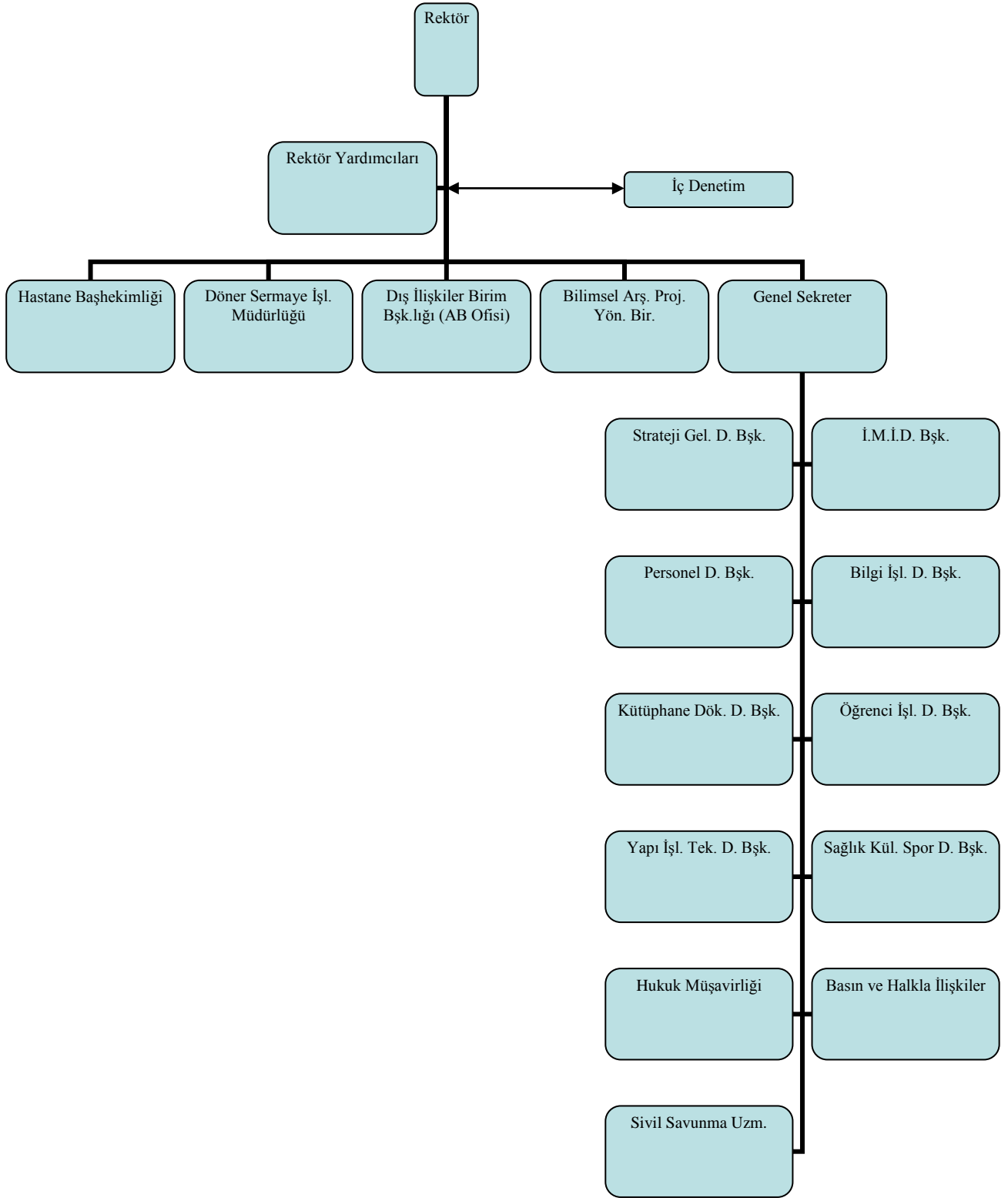
KAHRAMANMARAŞ SÜTÇÜ İMAM ÜNİVERSİTESİ AKADEMİK KURULUŞ ŞEMASI



Şekil 1 : Kahramanmaraş Sütçü İmam Üniversitesi Akademik Organizasyon Yapısı



KAHRAMANMARAŞ SÜTÇÜ İMAM ÜNİVERSİTESİ İDARİ KURULUŞ ŞEMASI



Şekil 2: Kahramanmaraş Sütçü İmam Üniversitesi İdari Kuruluş Şeması



D-Fiziksel Kaynaklar

Avşar Yerleşkesinde Rektörlük, Fen-Edebiyat Fakültesi, İktisadi ve İdari Bilimler Fakültesi, Eğitim Fakültesi, Ziraat Fakültesi, Güzel Sanatlar Fakültesi ve Mühendislik-Mimarlık Fakülteleri yer almaktadır. İlgili yerleşkede bugüne kadar 2.476 dekar alanın kamulaştırılması tamamlanmıştır ve kamulaştırılması düşünülen alan 13.000 dekadır. Ayrıca, Ziraat Fakültesi Araştırma ve Uygulama Çiftliği olarak Ayaklıcaoluk Köyü'nde bulunan 450 dekarlık kamulaştırılmış alanda, araştırma ve uygulama çalışmaları devam etmektedir.

Tıp Fakültesi Yerleşkesinde; Tıp Fakültesi, Araştırma ve Uygulama Hastanesi, Sağlık Yüksekokulu yer almaktadır.

Şehir merkezindeki Bahçelievler Yerleşkesinde; Orman Fakültesi, Kahramanmaraş, Sağlık Hizmetleri Meslek Yüksekokulu ile Beden Eğitimi Spor Yüksekokulu yer almaktadır.

Ayrıca Gaziantep Yolu üzerinde şehir merkezine 12 km. uzaklıkta 961 dekarlık bir araziye sahip olan Karacasu Yerleşkesinde İlahiyat Fakültesi, K.Maraş Meslek Yüksekokulu ve Pazarcık Meslek Yüksekokulları yer almaktadır.

Elbistan, Göksun, Afşin, İslahiye, Andırın, Meslek Yüksekokullarımız eğitim öğretimlerini kendi ilçelerindeki binalarında sürdürmektedir.

Türkoğlu Meslek Yüksekokulu ise yeni kurulmuş olup teşkilatlanma aşamasındadır.

Tablo 1: İnşaatı Devam Eden Yıllara Sari Fiziki Alanlar (m2)

S. No	REKTÖRLÜK, FAK. YÜKSEKOKUL, ENS.	İd. Bina Alanları	Eğitim Alanları				Sosyal Alanlar				Sirk. Alanı	Spor Alanları				TOP. ALAN	Üniv. Kam.Alanı
			Derslik	%	Lab.	%	Kantin	%	Loj. %	Yurt %		Açık	%	Kapalı	%		
1	Fen- Ed. Fak.İkm. İnş.	15.000	25.000	45	7.000	13	8.000	15	55.000	2.700.000
2	Ziraat Fak.İnş.	12.500	12.000	41	2.000	7	2.500	9	29.000	aynı alan
3	Derslik ve Merk. Bir.																
a	Andırın MYO İnş.	1.500	2.400	50	200	4	700	15					...			4.800	10.000
b	Müh.Mim.Fak. İnş.	2.700.000
4	Kapalı Sp Sal.İkm. İnş	2.000	3.000	...	5.000	1.000.000.
5	Ünv.Arş.ve Uyg.Hast.	99.000	2.700.000
T O P L A M		29.000	39.400		9.200		15.550		192.800	3.710.000



Tablo 2: Mevcut Fiziki Alanlar (m2)

Sıra No	REKTÖRLÜK / ENS. / FAK. / YÜKSEKOKUL	İdari Bina Alanları	Eğitim Alanları		Sosyal Alanlar				Spor Alanları		Toplam Alan
			Derslik	Labaratuar.	Kantin	Lojman	Yurtlar	Sirk.alanı	Açık	Kapalı	
1	Fen- Edebiyat Fak.	5.000	8.400	4.200	600	789.000	807.200
2	İkt. ve İdari Bil.Fak.	4.500	10.150	800	3.750	791.000	810.200
3	Ziraat Fakültesi	2.750	3.400	2.000	50	2.000	10.200
4	İlahiyat Fakültesi	1.000	2.000	497.000	500.000
5	Orman Fakültesi	1.700	3.100	60	1.000	5.860
6	Tıp Fakültesi	1.500	5.000	...	1.500	4.000	12.000
7	Müh. Mimarlık Fak	2.200	2.200	400	395.200	400.000
8	K.Maraş MYO	1.590	1.500	3.630	429.430	1.350	3.000	440.500
9	Elbistan MYO	3.500	1.750	5.250	920	4.000	15.420
10	Göksun MYO	3.000	5.000	800	400	...	3.800	248.000	261.000
11	Afşin MYO	4.900	5.000	800	400	235.700	246.800
12	Andırın MYO	300	850	50	300	1.500
13	İslahiye MYO	170	300	60	150	360	450	9.892	11.382
14	Pazarcık MYO	196	535	80	...	360	...	21.329	22.500
15	Sağlık Yüksekokulu	1.500	1.500	3.000
16	K.Maraş Sağ. Hiz. MYO	1.500	1.500	3.000
17	Sosyal Bilimler Enst.	60	60
18	Fen Bilimleri Enst.	60	60
19	Sağlık Bilimler Enst.	60	60
20	Rektörlük Binası	9.600	855.760	9.500	...	874.860
21	Mediko Sosyal Binası	350	350
22	Beden Eğt. Sp.Y.O	50	90	250	1.070	1.460
23	Üniv. Uyg.Arş.Hast.	5.800	1.000	6.800
24	Kalp Hastanesi	3.200	300	3.500
	T O P L A M	54.486	52.275	18.130	7.770	720	4.550	4.284.611	11.100	4.070	4.437.712

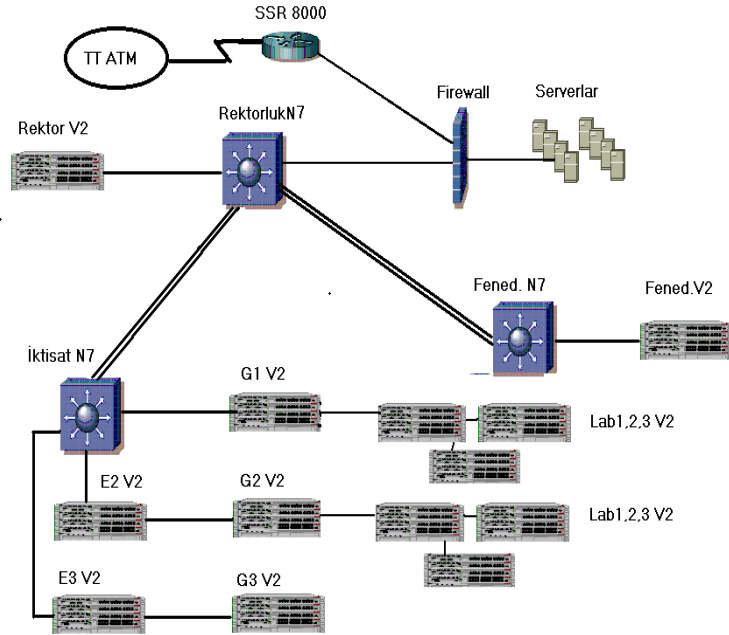


Bilgi ve Teknolojik Kaynaklar

Kahramanmaraş Sütçü İmam Üniversitesi internet hizmetleri telekom ATM şebekesi üzerinden ULAKNET'e 16 Mbps hızında yapılan bağlantı ile sürdürülmektedir. Ayrıca Bahçelievler yerleşkesi, Tıp Fakültesi yerleşkesi ve Karacasu yerleşkesi 2 Mbps , Elbistan Meslek Yüksek Okulu 512 Kbps, İslahiye Meslek Yüksek Okulu 256 Kbps Frame-Relay bağlantı ile Avşar yerleşkesindeki KSU.NET omurgasına bağlanmaktadır.

Tüm bu yerleşkelerde internet erişimi KSU ana omurgası üzerinden yürütülmektedir.

KSU.NET 4 adet statik C class IP blokuna sahiptir. Avşar yerleşkesi içi ağ bağlantıları fiberoptik kablo altyapısı ile sağlanmaktadır. Fen Edebiyat Fakültesi ve İktisat Fakültesi Rektörlük binasındaki ana yönlendiriciye ve firewall aracılığı ile ATM üzerinden ULAKNET şebekesine bağlanmaktadır.



Avşar yerleşkesi SM/MM Fiber Optik Altyapıya sahip olup;

Rektörlük binasında 1 Adet Enterasys N7 Omurga anahtar, 5 Adet Enterasys V2 anahtar, İktisadi ve İdari Bilimler Fakültesinde binasında 1 Adet Enterasys N7 Omurga anahtar, 27 Adet Enterasys V2 anahtar, Fen Edebiyat Fakültesinde binasında 1 Adet Enterasys N7 Omurga anahtar, 2 Adet Enterasys V2 anahtar bulunmaktadır. Ağ Sisteminin güvenliği için freebsd işletim sistemi üzerinde ipfilter, ipw, snort gibi yazılımlar kullanılmaktadır.

Web, Email, Otomasyon sistemlerine ait çeşitli kapasitedeki 8 sunucu Avşar yerleşkesindeki sunucu merkezinde bulunmaktadır.

Öğrenci laboratuvarlarında ise ince istemci bilgisayarlar terminal sunucusu üzerinden hizmet vermektedir. İktisadi ve idari bilimler fakültesinde 80 adet ince istemci ve 2 adet terminal sunucu, mühendislik fakültesinde 40 adet ince istemci 1 adet terminal sunucu, fen edebiyat fakültesinde 80 adet ince istemci ve 2 adet terminal sunucu kullanılmaktadır. Ayrıca meslek yüksek okullarında da terminal sunucular üzerinde çalışan ince istemcili bilgisayar laboratuvarları bulunmaktadır.

E-İnsan Kaynakları

Her geçen gün büyüyerek gelişen Üniversitemizde insan kaynakları yönetimi de kurumumuzun başarısını etkileyen önemli faktörlerden biridir. Özellikle son yıllarda uluslar arası rekabet ve teknoloji alanında meydana gelen yenilikler nitelikli personel gerekliliğini daha fazla hissettirmektedir. Üniversitemiz stratejik amaçlarına ulaşabilmek için insan kaynaklarını en doğru ve en verimli şekilde organize etmeyi amaçlamaktadır. Bunun için



çalışanlarımızın bilgi, beceri ve yeteneklerine uygun alanlarda istihdam edilip bu alanlarda yükselmelerine olanak sağlanmaktadır.

Üniversitemiz çalışanlarının hareket alanını kısıtlamayan, insan kaynaklarında sürekli gelişime ve değişime açık bir yönetim anlayışı benimsemiştir. Belli dönemlerde çalışanlara ve öğrencilerimize yönelik yapılan memnuniyet anketleri ile daha uygun ve daha verimli çalışma ortamları oluşturulmaya çalışılmaktadır.

Çalışanlarımızın bilgi ve beceri düzeylerini artırmak için sık sık eğitimler ve seminerler verilmektedir. Ayrıca çalışanlar için uygun çalışma ortamı, yükselme imkanı, yöneticilerle iletişim ve bütçe gibi konularda gerekli çalışmalar hassasiyetle sürdürülmektedir. Çünkü; çalışanlarımıza Kurum kimliğini ve kültürünü aşılamağ Üniversitemizin önde gelen hedeflerindedir.

Üniversitemizde 789 akademik ve 598 idari personel olmak üzere toplam 1.387 çalışan bulunmaktadır. Mevcut durumda akademik personel kadrolarının % 71,5'i, idari personel kadrolarının ise % 64'ü doludur. Personel ile ilgili tablolar aşağıda verilmiştir.

1- Akademik Personel

	Kadroların İstihdam Şekline Göre		
	Dolu Kadro	Tam Zamanlı	Yarı Zamanlı
Profesör	46	44	2
Doçent	99	99	-
Yardımcı Doçent	179	179	-
Öğretim Görevlisi	194	194	-
Okutman	72	72	-
Araştırma Görevlisi	182	182	-
Uzman	17	17	-
Toplam	789	787	2

2- Akademik Personel (Kadroların Doluluk Oranına Göre)

	Dolu Kadro	Boş Kadro	Toplam
Kişi Sayısı	789	316	1.105
Yüzde Oranı	% 71,5	% 28,5	% 100



3-Akademik Personel Kadın / Erkek Oranları

	Kadın	Erkek	Toplam
Kişi Sayısı	190	599	789
Yüzde Oranı	% 24	% 76	% 100

4- Yabancı Uyruklu Akademik Personel

	Kadro Adedi	Kadroların İstihdam Şekline Göre	
		Geldiği Ülke	Çalıştığı Birim
Profesör			
Doçent			
Yardımcı Doçent			
Öğretim Görevlisi			
Okutman	1	Almanya	Yabancı Diller Bölüm Başkanlığı
Çevirici			
Eğitim ve Öğr. Plan.			
Okutman	2	Azerbaycan	Güzel Sanatlar Fakültesi
Toplam	3		

5- Başka Üniversitelerden Üniversitemizde Görevlendirilen Akademik Personel

	Çalıştığı Bölüm	Geldiği Üniversite
Profesör	Rektör	Çukurova Üniversitesi
Profesör	Mühendislik ve Mimarlık Fakültesi	İstanbul Teknik Üniversitesi
Profesör	İlahiyat Fakültesi	Erciyes Üniversitesi
Yrd.Doç.Dr.	Güzel Sanatlar Fakültesi	Fırat Üniversitesi



6 – Sözleşmeli Akademik Personel

Unvan	Kadro Adedi
Profesör	
Doçent	
Yardımcı Doçent	
Öğretim Görevlisi	
Uzman	
Okutman	3
Toplam	3

7- İdari Personel Kadrolarının Hizmet Sınıflarına Göre Dağılımını

	1	2	3	4	5	6	7	8	9	10	11	12	13	14	TOP.
Genel İd. Hizm.	39	5	11	13	31	23	61	37	32	29	21	12	2		316
Avukatlık Hizm.			1			2									3
Sağlık Hizm.		1	4	1	18	5	4	29	34	12	9				117
Teknik Hizm.	7	11	26	4	4	4	7	3	7	2	2				77
Yardımcı Hizm.						2	16	7	13	13	11	16	6	1	85
TOPLAM	46	17	42	18	53	36	88	76	86	56	43	28	8	1	598

8-İdari Personel Dolu- Boş Kadro Oranları

	Dolu Kadro	Boş Kadro	Toplam
Kişi Sayısı	598	332	930
Yüzde Oranı	% 64	% 36	% 100

9- İdari Personel Kadın / Erkek Oranları

	Kadın	Erkek	Toplam
Kişi Sayısı	161	437	598
Yüzde Oranı	% 27	% 73	% 100

10- İdari Personel Eğitim Durumu / Oranları

	İlkokul	Ortaokul	Lise	Önlisans	Lisans	Yüksek Lisans	Doktora	Toplam
Kişi Sayısı	5	21	168	199	191	13	1	598
Yüzde Oranı	0,08	3,52	28,09	33,28	31,94	2,19	0,02	100



11- Sürekli İşçi ve Sözleşmeli Personeller (Çalıştıkları Pozisyonlara Göre)

	Merkez	Döner Sermaye	Toplam
Sürekli İşçi Sayısı	44	4	48
4/B Sözleşmeli Personel	8	76	84

12-Akademik Personel Kadrolarının Birimler Bazında Dağılımı

Birimler	Prof.	Doçent	Yrd.Doç	Öğr.Gör	Okutman	Ar.Gör	Uzman	Toplam
Rektörlük	1		1	1	50		1	54
Ziraat Fakültesi	16	25	32	2		5	1	81
Orman Fakültesi	6	9	11	2		4	1	33
İkt.ve İda.Bil.Fak	2	7	16	10		2	4	41
Fen-Edeb. Fak.	9	17	36	13	1	6	3	85
Tıp Fakültesi	6	34	30	1		117	1	189
Müh.Mim. Fak.	3	3	24	5		3	2	40
İlahiyat Fakültesi	3	4	9	5				21
Eğitim Fakültesi			8	1		3		12
Güzel San. Fak.			2					2
Elbistan M.Y.O.			1	23	4			28
K.Maraş M.Y.O.			2	68	5		4	79
Göksun M.Y.O.				12	2			14
İslahiye M.Y.O.			1	10	1			12
Afşin M.Y.O.				14	4			18
Andırın M.Y.O.				9	3			12
Pazarcık M.Y.O.				4	2			6
Sağ.Hiz. M.Y.O.				3				3
Sağlık Y.O.			2	9				11
B.E.S.Y.O.			4	2				6
Fen Bil.Enstitüsü						27		27
Sos.Bil. Enstitüsü						14		14
Sağ.Bil. Enstitüsü						1		1
Yabancı uy.per.								
2547 s.k.16/a 13/a								
2547 s.k.40/b mad								
2914 s.k.17 mad.								
Toplam	46	99	179	194	72	182	17	789

**13-İdari Personel Kadrolarının Birimlere ve Derecelerine Göre Dağılımı**

Birim	1	2	3	4	5	6	7	8	9	10	11	12	13	14	Top
Genel Sekreterlik	6		2	1	1		1	1	1			1			14
Hukuk Müşavirliği			1	1	1	2			1						6
Strateji Gel.Dai.Bşk.	2	1	1	1	5		2	1		2					15
Personel Dai.Bşk.	1		1	2	2	4	5	1	1		1	1			19
Yapı İşl.Tek.Dai.Bşk.	4	6	14	2	6	1	6	5	10	4	3		1		62
Bilgi İşl.Dai.Bşk.	1		1	3	1	1		1	2						10
Öğrenci İşl.Dai.Bşk.	3		1		1	1	1	3		4					14
Sağ. Kült. Dai. Bşk.	2	1	1		2	2	3	7	2	1	1	2			24
İdari Mali İşl.Dai.Bşk.	4		1		2	1	6	4	9	4	6	7	2		46
Kütüp.Dök.Dai.Bşk.	1						4					2			7
Fen-Edebiyat Fakültesi	1		2	1	2	1	7	2	1	1	1	2	1		22
Eğitim Fakültesi	1						2	1		1					5
Güzel San. Fakültesi	1						1							1	2
İkt.ve İdari .Bil. Fakültesi	1				1	2	3		2	1					10
Orman Fakültesi	1					1	2	2	1		1				8
Tıp Fakültesi	1						2				1	1			5
K.S.Ü. Hastanesi		1	5	2	18	10	8	35	40	20	11				150
Müh.-Mimarlık Fakültesi	1	1		1	1	1	3	3	1		1	1			14
İlahiyat Fakültesi	1				1		1		1		1				5
Ziraat Fakültesi	2	2	6	2	1	2	3	1	2	1	1	4	2		29
Fen Bilimleri Enstitüsü	1						2		1						4
Sosyal Bilimler Enstitüsü	1					1	1	1	1		1				6
Sağlık Bilimleri Enstitüsü							1								1
Sağlık Yüksekokulu	1						2			1					4
B.E.S.Y.O.	1							1		1	1				4
K.M.M.Y.O.	3	2	4	1	3	2	8	2	1	3					29
Sağ. Hiz. M.Y.O.	1								1	1					3
Elbistan M.Y.O.		1	1		1	1	2	1	3	5	2	2	2		21
Afşin M.Y.O.	1	1			1		1		1	3	3	1			12
Göksun M.Y.O.		1	1		1	1	1	1	1	2	4	3			16
Andırın M.Y.O.	1				2	1	4				1				9
Pazarcık M.Y.O.	1								1						2
Islahiye M.Y.O.	1					1	5	1		1	3	1			13
Döner Sermaye Saym. Müd.				1				1	2	2					6
GENEL TOPLAM	46	17	42	18	53	36	88	76	86	56	43	28	8	1	598

14 - Yurtdışında Bulunan Araştırma Görevlilerimizin Fakülte ve Ülke Dağılımı

	A. B.D	İNGİLTERE	FRANSA	TOPLAM
İktisadi ve İdari Bilimler Fakültesi	1	-	-	1
Mühendislik-Mimarlık Fakültesi	1	-	-	1
Ziraat Fakültesi	-	-	-	-
Orman Fakültesi	-	-	-	-
Fen-Edebiyat Fakültesi	-	-	-	-
TOPLAM	2	-	-	2



15-Kahramanmaraş Sütçü İmam Üniversitesi'nde Öğretim Elemanı ve Öğrencilerin Akademik Birimlere Göre Dağılımı (2009-2010 Öğretim Yılı)

FAKÜLTE/YÜKSEKOKUL/ MESLEK YÜKSEKOKULU	ÖĞRENCİ SAYISI			ÖĞRETİM ELEMANI SAYISI
	ERKEK	KIZ	TOPLAM	
FAKÜLTELER				
EĞİTİM	114	96	210	12
FEN-EDEBİYAT	1.541	1.254	2.795	85
GÜZEL SANATLAR	0	0	0	2
İKTİSADİ VE İDARİ BİLİMLER	994	973	1.967	41
İLAHİYAT	60	55	115	21
MÜHENDİSLİK-MİMARLIK	768	216	984	40
ORMAN	310	147	457	33
TIP	129	67	196	189
ZİRAAT	446	259	705	81
YÜKSEKOKULLAR				
BEDEN EĞİTİMİ VE SPOR	93	70	163	6
SAĞLIK	44	318	362	11
MESLEK YÜKSEKOKULLARI				
AFŞİN	633	440	1.073	18
ANDIRIN	129	48	177	12
ELBİSTAN	1.101	292	1.393	28
GÖKSUN	523	432	955	14
İSLAHİYE	261	207	468	12
KAHRAMANMARAŞ	2.607	857	3.464	79
PAZARCIK	59	82	141	6
SAĞLIK HİZMETLERİ	88	174	262	3
ENSTİTÜLER VE REKTÖRLÜK				
Fen Bilimleri	303	253	556	27
Sosyal Bilimler	310	150	460	14
Sağlık Bilimleri	11	12	23	1
Rektörlük				54
TOPLAM	10.524	6.402	16.926	789



II-PERFORMANS BİLGİLERİ

A-Temel Politika ve Öncelikler

1-Dokuzuncu Kalkınma Planı (2007-2013)

Dokuzuncu Kalkınma Planında yer alan Üniversitemizle alakalı temel politika ve öncelikler plandaki sıra numarası esas alınarak aşağıda gösterilmiştir.

“354. Plan döneminde okulöncesi ve ortaöğretim kademesinde okullaşma oranlarında önemli artışlar sağlanması hedeflenmektedir. İlköğretim kademesinde çağ nüfusundaki azalmanın da katkısı ile tüm çocukların temel eğitim alması amaçlanmaktadır. Ortaöğretim okullaşma oranlarındaki artışla birlikte yükseköğretime olacak talep artışını karşılamak üzere, yükseköğretim okullaşma oranının yüzde 48’e ulaşması planlanmaktadır.

383. Üniversite-iş dünyası işbirliği çerçevesinde; rekabetçi ve bilgiye dayalı ekonominin gerektirdiği özellikleri içeren ve araştırma potansiyelinin gelişmesine daha çok katkıda bulunan işgücü eğitimi geliştirilecektir. Teknik personelin nitelikleri konusunda standartlar getirilecek, çeşitli sertifikasyon programları düzenlenerek düzey farklılıkları ortadan kaldırılacaktır.

480. Üniversitelerde desteklenen Ar-Ge faaliyetlerinin ülkenin ekonomik, sosyal ve kültürel gelişimine katkı verecek şekilde tasarlanması ve bu çalışmaların bilimsel yayın dışındaki patent ve benzeri sonuçlarının da akademik yükselmeye dikkate alınması sağlanacaktır.

481. Üniversite-sanayi işbirliğinin geliştirilmesi ve üniversitelerdeki Ar-Ge insan gücü ve altyapısının özel sektör tarafından kullanılması desteklenecektir. Üniversiteler ile özel sektörü bir araya getiren Teknoloji Geliştirme Bölgelerinin altyapıları tamamlanacak ve öncelikli alanlarda uzmanlaşmaları özendirilecektir.

571. İşgücü piyasasına ilişkin bilgi sistemleri geliştirilmesi, eğitim ve işgücü piyasasının daha esnek bir yapıya kavuşturulması ve istihdamın ve işgücü verimliliğinin artırılması için, yaşam boyu eğitim stratejisi dikkate alınarak ekonominin talep ettiği alanlarda insan gücü yetiştirilecektir.

573. Mesleki ve teknik eğitimde modüler ve esnek bir sisteme geçilecek, yükseköğretim ve ortaöğretim düzeyindeki mesleki eğitim, program bütünlüğünü esas alan tek bir yapıya dönüştürülecek, mesleki eğitimde, nitelikli işgücünün yetiştirilmesinde önemli yeri olan uygulamalı eğitime ağırlık verilecektir.

574. Mesleki eğitim sistemi, öğrencilere ekip halinde çalışabilme, karar verebilme ve sorun çözebilme, sorumluluk alabilme gibi işgücü piyasasının gerektirdiği temel becerilere sahip öğrenci yetiştirecektir

582. Toplumsal gelişmenin sağlanması amacıyla; düşünme, algılama ve sorun çözme yeteneği gelişmiş, Atatürk ilkelerine bağlı, demokratik, özgürlükçü, milli ve manevi değerleri özümsemiş, yeni fikirlere açık, kişisel sorumluluk duygusuna sahip, çağdaş uygarlığa katkıda bulunabilen, bilim ve teknoloji kullanımına ve üretimine yatkın, sanata değer veren, beceri düzeyi yüksek, üretken ve yaratıcı, bilgi çağı insanı yetiştirecektir.

583. Eğitim sistemi, insan kaynaklarının geliştirilmesini desteklemek üzere, yaşam boyu eğitim yaklaşımıyla ve bütüncül olarak ele alınacak; sistemin etkinliği, erişilebilirliği ve fırsat eşitliğine dayalı yapısı güçlendirilecektir.

586. Öğretmen açığı bulunan alanlarda ihtiyacın karşılanması için üniversite kontenjanları artırılabilecek, öğretmenlerin bölgelere ve yerleşim yerlerine göre dengeli dağılımı sağlanacak, özlük haklarında hizmet yaptıkları yerleşim yerleri ve hizmet şartları itibarıyla farklılaşmaya gidilebilmesine imkan sağlanacaktır.



589. Eğitimde kalitenin artırılması amacıyla, yenilikçiliği ve araştırmacılığı esas alan müfredat programları ülke geneline yaygınlaştırılacak, öğrenciler bilimsel araştırmaya ve girişimciliğe teşvik edilecektir.
590. Kalabalık sınıf mevcutları düşürülecek, ikili eğitim uygulaması azaltılacaktır. Her kademedeki eğitim tesislerinin etkin kullanılabilmesi için standartlar ve ortak kullanım imkanları geliştirilecektir. Okulların bilgi ve iletişim teknolojileri altyapısı, eğitim yazılımları öncelikli olmak üzere güçlendirilecek, yenilenen müfredatın gerektirdiği ortamlar ve donanım sağlanacaktır.
592. Yeni kurulan üniversiteler başta olmak üzere, öğretim üyesi ihtiyacını karşılamak amacıyla yurtiçi ve yurtdışında öğretim üyesi yetiştirme programlarına devam edilecektir.
594. Toplumda yaşam boyu eğitim anlayışının benimsenmesi amacıyla e-öğrenme dahil, yaygın eğitim imkanları geliştirilecek, eğitim çağı dışına çıkmış kişilerin açık öğretim fırsatlarından yararlanmaları teşvik edilecek, beceri kazandırma ve meslek edindirme faaliyetleri artırılacaktır.
596. Yükseköğretim kurumlarında finansman kaynakları geliştirilecek ve çeşitlendirilecek; öğrenci katkı paylarının, mali gücü olmayan başarılı öğrencilere burs ve kredi sağlanması şartıyla yükseköğretimin finansmanındaki payının artırılmasına yönelik düzenlemeler yapılacaktır.
597. Eğitime ayrılan özel kaynaklar eğitimde fırsat eşitliğine imkan sağlayacak şekilde yönlendirilecektir. Bütün eğitim kademelerinde özel sektörün payı artırılacak, kamu kaynaklarının en fazla ihtiyaç duyan kesimlere yönlendirilmesi sağlanacaktır. Etkin bir kalite değerlendirme ve denetim sistemi kurulması koşuluyla özel yükseköğretim kurumlarının açılabilmesine imkan sağlanacaktır.
598. Eğitim sisteminin etkinliğinin artırılması, eğitime ayrılan kaynakların daha verimli kullanılması, öğrenciler ve aileleri üzerindeki mali, sosyal ve psikolojik yüklerin hafifletilmesi amacıyla eğitim sistemi, sınav odaklı yapıdan kurtarılacaktır. Yükseköğretime giriş sistemi; öğrencileri programlar hakkında yeterli düzeyde bilgilendiren, ilgi ve yeteneklerini ortaöğretim boyunca çok yönlü bir süreçle değerlendiren, okul başarısına dayalı ve müfredat programlarıyla daha uyumlu bir yapıya kavuşturulacaktır.
601. Yükseköğretim Kurulu, standart belirleme, koordinasyon ve planlamadan sorumlu olacak şekilde yeniden yapılandırılacaktır. Yükseköğretim kurumlarının, şeffaflık, hesap verebilirlik ilkeleri doğrultusunda idari ve mali özerkliğe sahip olmaları ve yerel özelliklere uygun şekilde uzmanlaşmaları sağlanarak, sistemin rekabetçi bir yapıya kavuşması desteklenecektir.
604. Sağlık personeli açığının giderilmesi için eğitim programlarının kontenjanları artırılacaktır. Sağlık eğitiminin kalitesi, öğrencilerin temel sağlık hizmetlerine yönelik becerilerini artıracak şekilde geliştirilecek, ülke gereksinimlerine ve uluslararası standartlara uygun bir yapıya kavuşturulacaktır. Ayrıca, sağlık çalışanlarının niteliğinin iyileştirilmesi amacıyla hizmet içi eğitimler artırılacaktır.
665. Yerel dinamiklere ve içsel potansiyele dayalı kalkınma anlayışı içinde; kamu kurum ve kuruluşları, özel sektör, üniversiteler ve STK'ların işbirliğiyle girişimciliği geliştirmeye yönelik özel eğitim programları desteklenecektir.
666. Üniversitelerin toplumla ve iş dünyasıyla tam bir etkileşim içinde yerel uzmanlaşma alanlarına yönelik eğitim, araştırma ve hizmet faaliyetlerinde yoğunlaşması sağlanacaktır. Bu çerçevede, üniversite-sanayi işbirliğine ve yerel uzmanlaşmaya dayalı üretimi desteklemek üzere uygun bölgelerde sektörel organize sanayi bölgeleri uygulaması yapılacaktır.”



2-60'ıncı Hkmet Proęramı

60'ıncı Hkmet Proęramında yer alan niversitemizle alakalı temel politika ve ncelikler ařaęıda gsterilmiřtir.

“niversiteler, yeniliki ve eleřtirel bir bakıř aısı ile bilgi reten, bu bilgiyi yayan ve kaliteli insan gc yetiřtiren kurumlardır.

niversiteler, toplumun ihtiyalarına cevap vermek iin alıřır, deęerlerimizi koruyup yařatır, rettięi bilimsel bilgi, teknoloji ve nitelikli insan gcyle toplumun geleceęini doęrudan etkiler.

lkemizdeki niversite sistemi, bilgi ekonomisinin gerektirdięi kaliteli insan gcnn yetiřtirilmesi, sosyal yapının gclendirilmesi, eleřtirel dřnce ve evrensel demokratik deęerlerin yaygınlařtırılması gibi alanlarda toplumsal beklentileri karřılayabilmek iin bir dizi yenilięe ihtiya duymaktadır.

niversitelerimizin uluslararası standartlara kavuřması iin, ynetiřim ve ęretim politikalarında dıřa aık kkl bir deęiřim gerekmektedir.

niversitelerimizdeki nitelik ve kaynak sorununun zm, ancak katılımcı, hesap verebilir, zerk, sorumlu ve Őeffaf bir ynetim anlayıřıyla mmkndr.

niversiteler, bilimsel olarak zgr, idari olarak zerk ve finansal olarak mali kaynak retebilen yapılara sahip olmalıdır.

Yeni dnemde, niversitelerimizin karřılařtıęı sorunların ilgili paydařların katılımı ile zmne ncelik verilecektir.

niversitelerimizin, ynetiřim ve ęretimdeki farklılařmaları ile temayz etmeleri desteklenecektir.

Farklı insani, fiziki ve mali kaynaklara sahip olan niversitelerimizin tek tip ve tek merkezli ynetim anlayıřı yerine kresel rekabete katılabilen, dnyaya aık ve Trk toplumunun beklentilerini karřılayan dinamik kurumlar haline gelmesi saęlanacaktır.

Uygulamakta olduęumuz yurt ii ve yurt dıřında ęretim yesi ve bilim insanı yetiřtirme ve deęiřim programlarının hacmi ve eřitlilięi artırılabilecektir.

niversitelerin mali imkanları geniřletilecek ve lkemizdeki bilim insanlarının zlk hakları ve alıřma Őartları iyileřtirilecektir.“

B-Ama ve Hedefler

STRATEJİK AMA 1: *Eęitim-ęretimi aędař Normlara Uygun Bir Őekilde Geliřtirmek (Eęitimde Yenilikilik ve Yaratıcılık)*

Hedef 1: 2012 yılı sonuna kadar eęitim-ęretim ve sosyal faaliyetlerin yrtldę mekanların %50 oranında iyileřtirilmesi.

Hedef 2: 2012 yılı sonuna kadar birimler bnyesinde yeni blmlerin, anabilim/anasanat dallarının %10'unun aılması ve aktif olmayan mevcut blmlerin faaliyete geirilmesi.

Hedef 3: 2011 yılı sonuna kadar eęitim mfredat programı geliřtirme alıřmalarının srdrlmesi.

Hedef 4: 2012 yılı sonuna kadar yeniliki eęitim-ęretim stratejilerinin kullanılması.

Hedef 5: 2012 yılı sonuna kadar ęrenciler iin aędař ve etkili eęitim ortamının (sınıf, laboratuvar vb.) oluřturulması.

Hedef 6: ęretim elemanı bařına dřen lisans ęrenci sayısının 2012 yılı sonuna kadar azaltılması.



Hedef 7: 2008 yılından itibaren akademik birimlerde, öngörülen eğitim, araştırma ve diğer faaliyetler doğrultusunda beş yıllık akademik insan kaynağı planlarının yapılması.

Hedef 8: 2012 yılı sonuna kadar bilgisayar laboratuvarının verimli kullanımının sağlanması.

Hedef 9: 2008 Yılında başlayarak ISO 9000 kalite güvence sistemi belgesinin alınması.

Hedef 10: 2008 Yılından başlamak üzere öğretim elemanı kalitesinin yükseltilmesi.

Hedef 11: 2008 Yılından başlamak üzere Öğrenci kalitesinin yükseltilmesi.

Hedef 12: 2010 Yılıının sonuna kadar Merkez Kütüphanede eğitim kalitesini artırıcı bilimsel ve teknolojik altyapısının geliştirilmesi.

Hedef 13: Kütüphane olanaklarından yararlananların sayısında 2009 yılı sonuna kadar % 50'lik artış olması için gerekli çalışmaların yapılması.

Hedef 14: 2008 Yılından itibaren ihtisas kütüphanelerinin eğitim kalitesini artırıcı bilimsel ve teknolojik altyapılarının geliştirilmesi.

Hedef 15: 2011 yılı sonuna kadar lisansüstü eğitimin geliştirilmesi.

Hedef 16: 2008 Yılından itibaren lisansüstü eğitimde yüksek akademik seviyeye ulaşarak üniversitenin kurumsal yapısı ve akademik ortama katkıda bulunulması.

Hedef 17: 2008 Yılından başlamak üzere staj eğitimlerinin verimli olmasının sağlanması.

STRATEJİK AMAÇ 2: e-Üniversite Altyapısını Geliştirmek

Hedef 1: 2011 yılının sonuna kadar birimlere ait mevcut web sayfalarının eksikliklerinin giderilerek güncel tutulmasının sağlanması.

Hedef 2: Web sitesi bulunmayan her Anabilim/Anasanat Dalı, Araştırma-Uygulama Merkezleri ve Hastanelere ait web sitesinin (Türkçe ve İngilizce olarak) iki yıl içerisinde oluşturulması.

Hedef 3: 2011 yılının sonuna kadar öğretim elemanları tarafından gerçekleştirilen her türlü eğitim-öğretim faaliyetleri ve sunulan hizmetlerin bilişim teknolojileri aracılığı (uzaktan öğretim) ile gerçekleştirilmesinin sağlanması.

Hedef 4: 2012 Yılıının sonuna kadar öğrencilere sunulan hizmetlerin zamanında ve etkin bir biçimde bilgi ve iletişim teknolojileri aracılığı ile verilmesi için gerekli düzenlemelerin yapılması.

Hedef 5: Güçlü internet alt yapısının 2010 yılı sonuna kadar oluşturulması (İnternet altyapısının yenilenmesi)

Hedef 6: e-Fakülte/Enstitü/Yüksekokul ve MYO olabilme yolunda gerekli bilgilerin 2011 yılı sonuna kadar sağlanması.

Hedef 7: 2010 yılının sonuna kadar öğrencilere internet üzerinden verilen hizmetlere yenilerinin eklenmesi.

STRATEJİK AMAÇ 3: Bilimsel araştırma ve yayınları, nicelik ve nitelik açısından artıracak araştırma olanaklarını geliştirmek (Teknolojik altyapısı güçlü, araştırma geliştirmede ileri düzeyde olmak).

Hedef 1: 2012 yılının sonuna kadar ulusal ve uluslararası alanda yayınlanan makale sayısının %25 artırılmasının özendirilmesi.



Hedef 2: 2012 yılı sonuna kadar ulusal ve uluslararası bilimsel toplantı ve aktivitelere katılımın teşvik edilmesi.

Hedef 3: 2012 yılı sonuna kadar ulusal ve uluslararası proje sayılarının artırılması.

Hedef 4: 2009 yılı sonuna kadar başarılı tezlerin enstitü yayını olarak basılmasının sağlanması.

Hedef 5: 2010 yılının sonuna kadar üniversite araştırma projeleri ve üniversite dışı kuruluşların desteklediği lisansüstü çalışmaların sayısının %20 artırılması.

Hedef 6: Kütüphane olanaklarının 2008 yılından başlayarak geliştirilmesi.

STRATEJİK AMAÇ 4: *Araştırma ve eğitim yoluyla üniversitenin bölgesel, ulusal ve uluslararası tanınırlığını ve etkinliğini artırmak*

Hedef 1: Uluslararası, ulusal ve bölgesel konularda araştırmaların özendirilmesi ve sonuçlarının 2010 yılının sonuna kadar kamuoyuna aktarılması.

Hedef 2: 2009 yılının sonuna kadar üniversitenin bölgesel, ulusal düzeydeki olanaklarından yararlanarak sivil toplum örgütleri, basın – yayın vb. gruplarla iletişimin sağlanması.

Hedef 3: Bölgesel tanınma için yerel yönetimlerle ve özel sektör işletmeleriyle işbirliği yaparak araştırma ve eğitim faaliyetlerinin 2008 yılından başlayarak düzenlenmesi.

Hedef 4: 2012 yılının sonuna kadar üniversitenin tanıtılması açısından bölüm düzeyinde bölgesel ve ulusal programların düzenlenmesi.

Hedef 5: 2008 yılının sonuna kadar web sayfasının dikkat çekiciliğinin artırılması.

Hedef 6: 2012 yılının sonuna kadar üniversite merkez laboratuvarları, araştırma merkezleri ile araştırma ve uygulama hastanesinin bölgesel referans merkezleri olmalarının sağlanması.

Hedef 7: Eğitim aracılığı ile toplum desteğinin 2008 yılından itibaren kazanılması.

Hedef 8: 2012 yılının sonuna kadar ulusal ve uluslararası konferans, panel, sempozyum gibi bilimsel toplantıların sayısının %5 artırılması.

Hedef 9: 2012 yılının sonuna kadar uluslararası düzeyde tanınırlığın sağlanması.

Hedef 10: 2012 yılı sonuna kadar bölgesel işbirliği ve tanınırlığın artırılması.

Hedef 11: 2008 yılından başlayarak birimlerin potansiyel öğrencilere her yıl etkin şekilde tanıtımının sağlanması.

Hedef 12: 2008 yılından itibaren öğrenci memnuniyetinin artırılması yoluyla üniversite tanıtımının etkinleştirilmesi.

Hedef 13: 2008 Yılından başlayarak mezunların iş bulmasını destekleyici çalışmalarda bulunularak tanıtım çalışmalarına destek verilmesi.

Hedef 14: 2009 yılından başlayarak yabancı dil eğitimini artırmak suretiyle tanıtım çalışmalarının desteklenmesi.

Hedef 15: 2011 yılı sonuna kadar araştırma bakımından birimlerin ulusal ve uluslararası tanınırlığı ve etkinliğinin üst sıralara çıkarılması.

STRATEJİK AMAÇ 5: *Ulusal ve uluslararası eğitim ve araştırma kurumları ile iletişim ve işbirliği geliştirmek.*

Hedef 1: 2011 yılı sonuna kadar özellikle uluslararası programlar ile ikili anlaşmaları artırarak bu programlar çerçevesinde öğrenci ve öğretim elemanı değişiminin geliştirilmesi.



Hedef 2: AB programlarından daha fazla yararlanmak amacıyla proje ve etkinlik sayısının 2012 yılı sonuna kadar artırılması.

Hedef 3: 2008 Yılından itibaren Öğrencilerin/öğretim elemanlarının yurt içi ve yurt dışı hareketliliğinin artırılması.

Hedef 4: 2010 yılı sonuna kadar kamu kuruluşları, diğer üniversitelerin ilgili Fakülte/Enstitü/Yüksekokul/MYO ve özel sektör kuruluşları gibi ana paydaşlarla daha etkin iletişimin sağlanması.

Hedef 5: 2010 yılı sonuna kadar birimlerin eğitim ve araştırma alanına paralel eğitim veren ve araştırma yapan uluslararası eğitim kurumları ile iletişim kurulması.

Hedef 6: 2008 yılından başlayarak Üniversitemiz Meslek Yüksekokullarının her yıl araya gelerek iletişim ve bilgi alışverişinin sağlanması.

Hedef 7: 2008 yılından itibaren paydaşlarla eğitim, sağlık, hizmet, tarım ve sanayi alanında olumlu ilişkilerin kurulması, sürdürülmesi ve geliştirilmesi.

STRATEJİK AMAÇ 6: Kurumsal öğrenmeyi desteklemek ve kurum kültürü ve kimliğini geliştirmek.

Hedef 1: Temelinde başarı, rekabet üstünlüğü sağlama, insana saygı ve güvenin olduğu kurum kültürü ve kurumsal öğrenmeyi destekleyici sürekli bir gelişme ve değişim anlayışının 2009 yılı sonuna kadar oluşturulması.

Hedef 2: 2008 yılından başlayarak kurum bilincinin geliştirilmesi.

Hedef 3: 2008 yılından itibaren Üniversitedeki öğrencilerin kurum kültürünü benimsemelerini sağlayarak güçlü bir kültür oluşturulması.

Hedef 4: 2012 yılı sonuna kadar başarının daha fazla teşvik edilmesi ve desteklenmesi.

Hedef 5: 2008 yılından başlayarak öğrencilerin KSÜ’de eğitim almaktan onur duymalarının sağlanması.

Hedef 6: 2009 yılından itibaren mezunlar ile iletişimin geliştirilmesi ve öğrenci performanslarının artırılması.

Hedef 7: 2011 yılı sonuna kadar akademik ve idari personelin görev yaptıkları birimlerine ve dolayısıyla Üniversiteye bağlılık duygusunun sağlanması ve pekiştirilmesi.

Hedef 8: 2008 yılından itibaren Cumhuriyetin kazanımlarının her zaman hafızalarda canlı tutulmasını sağlamaya yönelik etkinliklerin düzenlenmesi.

STRATEJİK AMAÇ 7: 2010 Yılına sonuna kadar çalışan memnuniyetini, iş tatminini artırmak ve çalışanın gelişimini sağlamak.

Hedef 1: Özlük haklarının düzenlenmesi.

Hedef 2: 2012 yılı sonuna kadar personel memnuniyetini artırmak için katılımcı yönetim modelinin geliştirilmesi.

Hedef 3: 2012 Yılı sonuna kadar çalışanların çalışma ortamlarının düzeltilmesi.

Hedef 4: Akademik personelin mesleki faaliyetlerine ilişkin ihtiyaçlarının 2012 yılı sonuna kadar karşılanması ve gelişiminin desteklenmesi.

Hedef 5: 2012 yılı sonuna kadar akademik ve idari personelin görev paylaşımı ve görevlerin yerine getirilmesinde yetki ve sorumluluklarının bilincinde olmalarının sağlanması.



Hedef 6: 2011 yılı sonuna kadar ilçelerde görev yapılmasının daha cazip hale getirilmesi.

STRATEJİK AMAÇ 8: Öğrencilerin gelişimini desteklemek (Kişisel, akademik, kültürel, sosyal, sportif, destek hizmetleri, idari işler vb. konularda).

Hedef 1: 2012 yılı sonuna kadar öğrenciler için “Eğitim, Psikolojik Danışma ve Rehberlik Hizmetleri Birimi”nin kurulması.

Hedef 2: Öğrenci memnuniyetinin 2008 yılından başlayarak her yıl sürekli olarak artırılması.

Hedef 3: 2011 yılı sonuna kadar sınıf danışmanları aracılığıyla öğrencilere sunulan danışmanlık hizmetlerinin daha da etkinleştirilmesi.

Hedef 4: 2012 yılı sonuna kadar öğrencilere yönelik sosyal, kültürel ve sportif faaliyetlerin nicelik ve nitelik açısından geliştirilmesi.

Hedef 5: 2012 yılı sonuna kadar öğrencilere çevreleriyle sağlıklı bir ilişki ve iletişim kurmalarını sağlayacak bir ortam sunulması.

Hedef 6: 2012 yılı sonuna kadar öğrencilerin akademik gelişiminin desteklenmesi.

Hedef 7: 2011 yılı sonuna kadar öğrencilerin barınma ve ulaşım sorunlarının giderilmesi açısından gerekli işlemlerin yapılması.

STRATEJİK AMAÇ 9: Öğrenci ve mezunların üniversite ile bağlarını geliştirici faaliyetlerde bulunmak.

Hedef 1: Mezunlar derneği aracılığıyla 2010 yılının sonuna kadar mezunlarla olan iletişimin artırılması.

Hedef 2: 2008 Yılından başlamak üzere mezunların birlikteliğinin sağlanması.

Hedef 3: 2008 Yılından itibaren Merkez yerleşke (Avşar) dışında bulunan öğrencilerin merkez yerleşke ile iletişiminin artırılması.

STRATEJİK AMAÇ 10: Toplumsal hizmetleri geliştirmeye yönelik; üniversite toplum ilişkilerini güçlendirmek (Bölgesel kalkınmaya yönelik toplumsal gereksinimlere, sanayi istemlerine ve kamunun ihtiyaçlarına cevap verecek bilimsel ve sosyal etkinlikler, projeler ve araştırmalar yapmak, ihtiyaca yönelik yeni programlar açmak, sanayi, kamu ve sivil toplum örgütleri ile iyi ilişkiler kurmak).

Hedef 1: 2012 yılı sonuna kadar Üniversitenin topluma iyi tanıtılması ve halkla iç içe bir kurum olduğunun çeşitli yaklaşımlarla gösterilmesi.

Hedef 2: 2012 yılı sonuna kadar lise öğrencilerinin üniversite yerleşkesini ve birimlerini gezip görerek tanımalarının sağlanması ve bunun için ilgili birimlerle program yapılması.

Hedef 3: 2011 yılı sonuna kadar basın-yayın yoluyla üniversite-toplum ilişkisinin geliştirilmesi.

Hedef 4: Üniversitenin sanayi ve kamu kuruluşlarıyla işbirliğinin 2002 yılının sonuna kadar geliştirilmesi.

Hedef 5: 2011 yılı sonuna kadar Üniversite ve iş dünyası arasındaki iş birliği ve iletişimi artırmaya yönelik eğitim faaliyetlerinin yapılması.



Hedef 6: 2012 yılı sonuna kadar eğitim ve öğretim faaliyetlerini sanayi ihtiyaçları gözetilerek yeniden düzenlenmesi.

Hedef 7: 2009 Yılı itibariyle toplumun öncelikli ve ivedilik taşıyan sorunlarına yönelik faaliyet ve araştırmaların artırılması.

Hedef 8: 2012 yılı sonuna kadar toplum-üniversite işbirliği çerçevesinde halkın sporla ilgili bilgilendirilmesini sağlayıcı çalışmalar yapılması.

Program Döneminde Öncelik Verilen Amaç ve Hedefler:

Üniversitemizin 2008-2012 yıllarını kapsayan stratejik planında 10 adet stratejik amaç ve 84 adet stratejik hedef bulunmaktadır. Bilindiği üzere üniversiteler personele dayalı hizmet veren kuruluşlardır. Bu nedenle toplam bütçesinin yarısından fazlası personel ödemelerine giden Üniversitemizde 2010 Yılı program döneminde kısıtlı bütçe imkanları ile 2 stratejik amaç ve bu amaçlara bağlı toplam 5 stratejik hedefi gerçekleştirmeye öncelik verilmiştir. Öncelik verilen bu amaç ve hedefler ile eğitim alanlarının ve eğitim için gerekli olan araç-gereç, makine- teçhizat ve laboratuvar malzemelerinin iyileştirmesi amaçlanmıştır. Ayrıca bu program döneminde yapılması planlanan faaliyetler önümüzdeki yıllarda yapılacak faaliyetlerin temelini oluşturmaktadır.

STRATEJİK AMAÇ 1: *Eğitim-Öğretimi Çağdaş Normlara Uygun Bir Şekilde Geliştirmek (Eğitimde Yenilikçilik ve Yaratıcılık)*

Hedef 1: 2012 yılı sonuna kadar eğitim-öğretim ve sosyal faaliyetlerin yürütüldüğü mekanların %50 oranında iyileştirilmesi.

Hedef 4: 2012 yılı sonuna kadar yenilikçi eğitim-öğretim stratejilerinin kullanılması.

Hedef 5: 2012 yılı sonuna kadar öğrenciler için çağdaş ve etkili eğitim ortamının (sınıf, laboratuvar vb.) oluşturulması.

Hedef 12: 2010 Yılına sonuna kadar Merkez Kütüphanede eğitim kalitesini artırıcı bilimsel ve teknolojik altyapının geliştirilmesi.

STRATEJİK AMAÇ 3: *Bilimsel araştırma ve yayınları, nicelik ve nitelik açısından artıracak araştırma olanaklarını geliştirmek (Teknolojik altyapısı güçlü, araştırma geliştirmede ileri düzeyde olmak).*

Hedef 3: 2012 yılı sonuna kadar ulusal ve uluslararası proje sayılarının artırılması.



C-Performans Hedef ve Göstergeleri ile Faaliyetler

PERFORMANS HEDEFİ TABLOSU

İdare Adı	38.51 - KAHRAMANMARAŞ SÜTÇÜ İMAM ÜNİVERSİTESİ
------------------	---

Amaç	Eğitim-Öğretimi Çağdaş Normlara Uygun Bir Şekilde Geliştirmek (Eğitimde Yenilikçilik ve Yaratıcılık)
Hedef	2012 yılının sonuna kadar eğitim-öğretim ve sosyal Stratejilerin yürütüldüğü mekanların %50 oranında iyileştirilmesi

Performans Hedefi	Eğitim-Öğretim ve Sosyal Faaliyetlerin Yürütüldüğü Mekanların İyileştirilmesi
Eğitim-Öğretim ve sosyal faaliyetlerin yürütüldüğü mekanlar yüksek öğretimin olmazsa olmazlarından olup Üniversitemizin öncelikli amaçları arasında ilk sırada yer almaktadır. İnşaat faaliyetleri bir yıldan fazla zaman dilimlerinde yapıldığından dolayı ve planlı faaliyetler olduğundan ihale mevzuatına göre yapılan ihaleler bütçe olanakları doğrultusunda faaliyetler yapılmaktadır.	

Performans Göstergeleri		2008	2009	2010
1	Yapım aşamasında olan binaların tamamlanma oranları	0	15	20

Bina inşaatları yıllara sair faaliyetler olduğundan tamamlanmasından sonra kullanılmaya başlanacağı için tamamlanma oranı esas alınmıştır

Faaliyetler		Kaynak İhtiyacı		
		Bütçe	Bütçe Dışı	Toplam
1	İnşaat Faaliyetleri	23.900.000	0	23.900.000
Genel Toplam		23.900.000	0	23.900.000



PERFORMANS HEDEFİ TABLOSU

İdare Adı	38.51 - KAHRAMANMARAŞ SÜTÇÜ İMAM ÜNİVERSİTESİ
------------------	---

Amaç	Eğitim-Öğretimi Çağdaş Normlara Uygun Bir Şekilde Geliştirmek (Eğitimde Yenilikçilik ve Yaratıcılık)
Hedef	2012 yılı sonuna kadar yenilikçi eğitim-öğretim stratejilerinin kullanılması.

Performans Hedefi	Eğitim Öğretimi Çağdaş Normlara Uygun Bir Şekilde Geliştirerek Öğrencilere En Etkili Öğretim Yöntemlerinin Sunulması
Üniversiteler yükseköğretim vermekle yükümlü kurumlar olup eğitim-öğretim verilen öğrenci sayıları üniversitemiz bütçesi ile ilişkilidir. Buna kapsamda öğrencilere yükseköğretim dersleri veren öğretim görevlilerinin ve diğer personelin giderleri üniversitemizin bütçesinin büyük bir bölümünü oluşturmaktadır. Üniversitelerde eğitim kalitesi öğrenci başına düşen öğretim görevlilerinin sayısı ile doğru orantılıdır. Bu nedenle Üniversitemizdeki bünyesindeki öğretim görevlisi sayısının artırılması hedeflenmektedir.	

Performans Göstergeleri		2008	2009	2010
1	Öğrenci sayısı	0	18.000	20.000
Eğitim-Öğretimin Hedef Kitlesi Öğrencilerdir. Öğrenci Sayıları Üniversitemizin Bütçesini Şekillendiren En Önemli Unsurdur				

Faaliyetler		Kaynak İhtiyacı		
		Bütçe	Bütçe Dışı	Toplam
1	Eğitim-Öğretim Faaliyetleri	44.164.200	0	44.164.200
Genel Toplam		44.164.200	0	44.164.200



PERFORMANS HEDEFİ TABLOSU

İdare Adı	38.51 - KAHRAMANMARAŞ SÜTÇÜ İMAM ÜNİVERSİTESİ
------------------	---

Amaç	Eğitim-Öğretimi Çağdaş Normlara Uygun Bir Şekilde Geliştirmek (Eğitimde Yenilikçilik ve Yaratıcılık)
Hedef	2012 yılı sonuna kadar öğrenciler için çağdaş ve etkili eğitim ortamının (sınıf, laboratuvar vb.) oluşturulması.

Performans Hedefi	Eğitim Araç-Gereç ve Laboratuvar Donanımının İyileştirilmesi
Çağdaş eğitim-öğretimde öğrencilere sunulan laboratuvar imkanları eğitim kalitesini etkileyen önemli unsurlardan olup, Üniversite öğrencilerimize yeni teknoloji kullanılarak eğitim-öğretim verilmesi planlanmaktadır. Bu hedef için bütçe kaynaklarımızın el verdiği ölçüde laboratuvar donanımı alımı hedeflenmektedir.	

Performans Göstergeleri	2008	2009	2010
1 Eğitim araç-gereç ve laboratuvar donanımlarına ayrılan bütçe		4,74	0,70
Modern sınıf ve laboratuvarlarda eğitim-öğretim verilmesi eğitimin kalitesini artıracaktır			

Faaliyetler		Kaynak İhtiyacı		
		Bütçe	Bütçe Dışı	Toplam
1	Eğitim İçin Gerekli Her Türlü Araç-Gereç, Cihaz Alım Faaliyetleri	700.000	0	700.000
Genel Toplam		700.000	0	700.000



PERFORMANS HEDEFİ TABLOSU

İdare Adı	38.51 - KAHRAMANMARAŞ SÜTÇÜ İMAM ÜNİVERSİTESİ
------------------	---

Amaç	Eğitim-Öğretimi Çağdaş Normlara Uygun Bir Şekilde Geliştirmek (Eğitimde Yenilikçilik ve Yaratıcılık)
Hedef	2010 yılının sonuna kadar merkez kütüphanede eğitim kalitesini artırıcı bilimsel ve teknolojik altyapının geliştirilmesi.

Performans Hedefi	Kütüphanelerde Eğitim Kalitesini Artırıcı Bilimsel ve Teknolojik Altyapının Geliştirilmesi
Eğitim-öğretimde kütüphaneler öğrencilerimizin kendilerini yetiştirdiği en önemli mekanlar olup bu kapsamda Üniversitemiz kütüphanelerinde bulunan kitap koleksiyonumuzun ve elektronik yayın sayımızın artırılması hedeflenmektedir.	

Performans Göstergeleri	2008	2009	2010
1 Kütüphanelerde bulunan yayın sayısı		40.000	43.000

Faaliyetler	Kaynak İhtiyacı		
	Bütçe	Bütçe Dışı	Toplam
1 Elektronik ve Basılı Her Türlü Yayın Alım Faaliyetleri	200.000	0	200.000
Genel Toplam	200.000	0	200.000



PERFORMANS HEDEFİ TABLOSU

İdare Adı	38.51 - KAHRAMANMARAŞ SÜTÇÜ İMAM ÜNİVERSİTESİ
------------------	---

Amaç	Bilimsel araştırma ve yayınları, nicelik ve nitelik açısından artıracak araştırma olanaklarını geliştirmek (Teknolojik altyapısı güçlü, araştırma geliştirmede ileri düzeyde olmak).
Hedef	2012 yılının sonuna kadar ulusal ve uluslararası proje sayılarının artırılması.

Performans Hedefi	Araştırma Projelerinin Geliştirilmesi
Üniversite eğitiminin diğer eğitimlerden farklı yanı araştırma geliştirme faaliyetlerinin bulunması olup bu faaliyetlerinin desteklenmesi için bütçe imkanları doğrultusunda mali destekte bulunulması hedeflenmektedir.	

Performans Göstergeleri	2008	2009	2010
1 Araştırma projelerine verilen destek miktarı		3,68	4,23

Faaliyetler	Kaynak İhtiyacı		
	Bütçe	Bütçe Dışı	Toplam
1 Araştırma-Geliştirme Faaliyetleri	4.234.000	0	4.234.000
Genel Toplam	4.234.000	0	4.234.000



FAALİYET MALİYETLERİ TABLOSU

İdare Adı	38.51 - KAHRAMANMARAŞ SÜTÇÜ İMAM ÜNİVERSİTESİ
Performans Hedefi	1 - Eğitim-Öğretim ve Sosyal Faaliyetlerin Yürütüldüğü Mekanların İyileştirilmesi
Faaliyet Adı	İnşaat Faaliyetleri
Sorumlu Harcama Birimi veya Birimleri	38.51.09.09 - YAPI İŞLERİ VE TEKNİK DAİRE BAŞKANLIĞI, 38.51.03.30 - UYGULAMA VE ARAŞTIRMA MERKEZİ, 38.51.04.47 - ZİRAAT FAKÜLTESİ, 38.51.09.07 - SAĞLIK, KÜLTÜR VE SPOR DAİRE BAŞKANLIĞI, 38.51.04.32 - FEN EDEBİYAT FAKÜLTESİ
Üniversitemizin eğitim-öğretim faaliyetlerinin aksamadan yürütülmesi için öğrenci sayısının artışıyla orantılı olarak çağdaş eğitim mekanlarının artırılması nedeniyle 2010 yılında 23.900.000 TL ödenek kullanılması planlanmaktadır.	

Ekonomik Kod		Ödenek
01	Personel Giderleri	0,00
02	SGK Devlet Primi Giderleri	0,00
03	Mal ve Hizmet Alım Giderleri	0,00
04	Faiz Giderleri	0,00
05	Cari Transferler	0,00
06	Sermaye Giderleri	23.900.000,00
07	Sermaye Transferleri	0,00
08	Borç verme	0,00
Toplam Bütçe Kaynak İhtiyacı		23.900.000,00
Bütçe Dışı Kaynak	Döner Sermaye	0,00
	Diğer Yurt İçi	0,00
	Yurt Dışı	0,00
Toplam Bütçe Dışı Kaynak İhtiyacı		0,00
Toplam Kaynak İhtiyacı		23.900.000,00



FAALİYET MALİYETLERİ TABLOSU

İdare Adı	38.51 - KAHRAMANMARAŞ SÜTÇÜ İMAM ÜNİVERSİTESİ
Performans Hedefi	2 - Eğitim Öğretimi Çağdaş Normlara Uygun Bir Şekilde Geliştirerek Öğrencilere En Etkili Öğretim Yöntemlerinin Sunulması
Faaliyet Adı	Eğitim-Öğretim Faaliyetleri
Sorumlu Harcama Birimi veya Birimleri	38.51.07.03 - AFŞİN MESLEK YÜKSEKOKULU, 38.51.02.00 - SAĞLIK BİLİMLERİ ENSTİTÜSÜ, 38.51.02.30 - TIP FAKÜLTESİ, 38.51.02.76 - KAHRAMANMARAŞ SAĞLIK YÜKSEKOKULU, 38.51.03.00 - SAĞLIK HİZMETLERİ MESLEK YÜKSEKOKULU, 38.51.03.30 - UYGULAMA VE ARAŞTIRMA MERKEZİ, 38.51.04.00 - FEN BİLİMLERİ ENSTİTÜSÜ, 38.51.04.32 - FEN-EDEBİYAT FAKÜLTESİ, 38.51.04.45 - MÜHENDİSLİK MİMARLIK FAKÜLTESİ, 38.51.04.56 - ORMAN FAKÜLTESİ, 38.51.04.47 - ZİRAAT FAKÜLTESİ, 38.51.06.04 - SOSYAL BİLİMLER ENSTİTÜSÜ, 38.51.06.31 - EĞİTİM FAKÜLTESİ, 38.51.06.43 - İKTİSADİ VE İDARİ BİLİMLER FAKÜLTESİ, 38.51.06.47 - GÜZEL SANATLAR FAKÜLTESİ, 38.51.06.54 - İLAHİYAT FAKÜLTESİ, 38.51.06.72 - BEDEN EĞİTİMİ VE SPOR YÜKSEKOKULU, 38.51.07.00 - KAHRAMANMARAŞ MESLEK YÜKSEKOKULU, 38.51.07.01 - ELBİSTAN MESLEK YÜKSEKOKULU, 38.51.07.02 - GÖKSUN MESLEK YÜKSEKOKULU, 38.51.09.01 - ÖZEL KALEM (REKTÖRLÜK), 38.51.07.04 - ANDIRIN MESLEK YÜKSEKOKULU, 38.51.07.05 - İSLAHİYE MESLEK YÜKSEKOKULU, 38.51.07.06 - PAZARCIK MESLEK YÜKSEKOKULU
Üniversite öğrencilerimizin çağdaş eğitimin gerektirdiği şekilde yetiştirilmesi için eğitim-öğretim faaliyetlerinde kullanmak üzere 44.164.200 TL ödeneye ihtiyaç vardır.	

Ekonomik Kod		Ödenek
01	Personel Giderleri	37.472.000,00
02	SGK Devlet Primi Giderleri	4.007.000,00
03	Mal ve Hizmet Alım Giderleri	2.685.200,00
04	Faiz Giderleri	0,00
05	Cari Transferler	0,00
06	Sermaye Giderleri	0,00
07	Sermaye Transferleri	0,00



08	Borç verme	0,00
Toplam Bütçe Kaynak İhtiyacı		44.164.200,00
Bütçe Dışı Kaynak	Döner Sermaye	0,00
	Diğer Yurt İçi	0,00
	Yurt Dışı	0,00
Toplam Bütçe Dışı Kaynak İhtiyacı		0,00
Toplam Kaynak İhtiyacı		44.164.200,00



FAALİYET MALİYETLERİ TABLOSU

İdare Adı	38.51 - KAHRAMANMARAŞ SÜTÇÜ İMAM ÜNİVERSİTESİ
Performans Hedefi	3 - Eğitim Araç-Gereç ve Laboratuar Donanımının İyileştirilmesi
Faaliyet Adı	Eğitim İçin Gerekli Her Türlü Araç-Gereç, Cihaz Alım Faaliyetleri
Sorumlu Harcama Birimi veya Birimleri	38.51.09.04 - İDARİ VE MALİ İŞLER DAİRE BAŞKANLIĞI, 38.51.09.07 - SAĞLIK, KÜLTÜR VE SPOR DAİRE BAŞKANLIĞI
Eğitim-öğretimde kullanmak üzere gerekli her türlü araç-gereç ve cihaz alımı için 700.000 TL ödenek kullanımı planlanmaktadır.	

Ekonomik Kod		Ödenek
01	Personel Giderleri	0,00
02	SGK Devlet Primi Giderleri	0,00
03	Mal ve Hizmet Alım Giderleri	0,00
04	Faiz Giderleri	0,00
05	Cari Transferler	0,00
06	Sermaye Giderleri	700.000,00
07	Sermaye Transferleri	0,00
08	Borç verme	0,00
Toplam Bütçe Kaynak İhtiyacı		700.000,00
Bütçe Dışı Kaynak	Döner Sermaye	0,00
	Diğer Yurt İçi	0,00
	Yurt Dışı	0,00
Toplam Bütçe Dışı Kaynak İhtiyacı		0,00
Toplam Kaynak İhtiyacı		700.000,00



FAALİYET MALİYETLERİ TABLOSU

İdare Adı	38.51 - KAHRAMANMARAŞ SÜTÇÜ İMAM ÜNİVERSİTESİ
Performans Hedefi	4 - Kütüphanelerde Eğitim Kalitesini Artırıcı Bilimsel ve Teknolojik Altyapının Geliştirilmesi
Faaliyet Adı	Elektronik ve Basılı Her Türlü Yayın Alım Faaliyetleri
Sorumlu Harcama Birimi veya Birimleri	38.51.09.06 - KÜTÜPHANE VE DOKÜMANTASYON DAİRE BAŞKANLIĞI
Üniversitemiz kütüphanelerinde eğitim kalitesini artırıcı bilimsel ve teknolojik altyapıyı çağdaş uygarlık düzeyine ulaştırmak ve ulusal hedefe katkıda bulunmak için elektronik ve basılı yayınlarının sayı ve kalitesinin artırılması amaçlanmaktadır.	

Ekonomik Kod		Ödenek
01	Personel Giderleri	0,00
02	SGK Devlet Primi Giderleri	0,00
03	Mal ve Hizmet Alım Giderleri	0,00
04	Faiz Giderleri	0,00
05	Cari Transferler	0,00
06	Sermaye Giderleri	200.000,00
07	Sermaye Transferleri	0,00
08	Borç verme	0,00
Toplam Bütçe Kaynak İhtiyacı		200.000,00
Bütçe Dışı Kaynak	Döner Sermaye	0,00
	Diğer Yurt İçi	0,00
	Yurt Dışı	0,00
Toplam Bütçe Dışı Kaynak İhtiyacı		0,00
Toplam Kaynak İhtiyacı		200.000,00



FAALİYET MALİYETLERİ TABLOSU

İdare Adı	38.51 - KAHRAMANMARAŞ SÜTÇÜ İMAM ÜNİVERSİTESİ
Performans Hedefi	5 - Araştırma Projelerinin Geliştirilmesi
Faaliyet Adı	Araştırma-Geliştirme Faaliyetleri
Sorumlu Harcama Birimi veya Birimleri	38.51.09.01 - ÖZEL KALEM
Üniversitemizin araştırma ve geliştirme potansiyelini çağdaş uygarlık düzeyine ulaştırmak ve ulusal hedefe katkıda bulunmak için her yıl yürütülen araştırma projelerinin sayısı ve kalitesinin artırılması amacıyla 4.234.000 TL ödeneğe ihtiyaç bulunmaktadır.	

Ekonomik Kod		Ödenek
01	Personel Giderleri	0,00
02	SGK Devlet Primi Giderleri	0,00
03	Mal ve Hizmet Alım Giderleri	284.000,00
04	Faiz Giderleri	0,00
05	Cari Transferler	0,00
06	Sermaye Giderleri	3.950.000,00
07	Sermaye Transferleri	0,00
08	Borç verme	0,00
Toplam Bütçe Kaynak İhtiyacı		4.234.000,00
Bütçe Dışı Kaynak	Döner Sermaye	0,00
	Diğer Yurt İçi	0,00
	Yurt Dışı	0,00
Toplam Bütçe Dışı Kaynak İhtiyacı		0,00
Toplam Kaynak İhtiyacı		4.234.000,00



D-İdarenin Toplam Kaynak İhtiyacı

Program döneminde performans hedeflerinde belirtilen harcama birimleri hedefin gerçekleştirilmesinden doğrudan sorumlu olup eğitim-öğretim faaliyetlerinden ise bütün akademik ve idari birimler sorumlu olacaktır. Birimlerimiz mevzuat gereğince görevlerini yerine getirirken Üniversitemizin stratejik planındaki hedeflere ulaşmak için gayret ve hassasiyeti göstereceklerdir.

Bu program döneminde genel yönetim giderleri toplam bütçemizin % 20'sini oluşturmaktadır. Bu miktarın içine eğitim-öğretimde direkt ilişkisi olmayan daire başkanlıklarımızın toplam giderleri ile üniversitemiz bütün personelimizin sağlık giderleri bulunmaktadır. Üniversitemizin temizlik hizmetleri, özel güvenlik hizmetleri, yerleşke ısınma-elektrik giderleri, telefon giderleri, personel taşıma giderleri vs İdari ve Mali İşler Daire Başkanlığının bütçesinde yer almakta olup genel yönetim giderlerine dahil edilmiştir.

İDARE PERFORMANS TABLOSU (TABLO 3)

İdare Adı	38.51 - KAHRAMANMARAŞ SÜTÇÜ İMAM ÜNİVERSİTESİ
-----------	---

PERFORMANS HEDEFİ	FAALİYET	Açıklama	2010					
			Bütçe İçi		Bütçe Dışı		Toplam	
			(TL)	PAY(%)	(TL)	PAY(%)	(TL)	PAY(%)
1		Eğitim-Öğretim ve Sosyal Faaliyetlerin Yürütüldüğü Mekanların İyileştirilmesi	23.900.000,00	26,01	0,00		23.900.000,00	26,01
	1	İnşaat Faaliyetleri	23.900.000,00	26,01	0,00		23.900.000,00	26,01
2		Eğitim Öğretimi Çağdaş Normlara Uygun Bir Şekilde Geliştirerek Öğrencilere En Etkili Öğretim Yöntemlerinin Sunulması	44.164.200,00	48,06	0,00		44.164.200,00	48,06
	2	Eğitim-Öğretim Faaliyetleri	44.164.200,00	48,06	0,00		44.164.200,00	48,06
3		Eğitim Araç-Gereç ve Laboratuar Donanımının İyileştirilmesi	700.000,00	0,76	0,00		700.000,00	0,76
	3	Eğitim İçin Gerekli Her Türlü Araç-Gereç, Cihaz Alım Faaliyetleri	700.000,00	0,76	0,00		700.000,00	0,76
4		Kütüphanelerde Eğitim Kalitesini Artırıcı Bilimsel ve Teknolojik Altyapının Geliştirilmesi	200.000,00	0,22	0,00		200.000,00	0,22
	4	Elektronik ve Basılı Her Türlü Yayın Alım Faaliyetleri	200.000,00	0,22	0,00		200.000,00	0,22
5		Araştırma Projelerinin Geliştirilmesi	4.234.000,00	4,61	0,00		4.234.000,00	4,61
	5	Araştırma-Geliştirme Faaliyetleri	4.234.000,00	4,61	0,00		4.234.000,00	4,61
Performans Hedefleri Maliyetleri Toplamı			73.198.200,00	79,65			73.198.200,00	79,65
Genel Yönetim Giderleri			18.701.800,00	20,35			18.701.800,00	20,35
Diğer İdarelere Transfer Edilecek Kaynaklar Toplamı							0,00	0,00
GENEL TOPLAM			91.900.000,00	100	0,00	100	91.900.000,00	100



TOPLAM KAYNAK İHTİYACI TABLOSU (TABLO 4)

İdare Adı	38.51 - KAHRAMANMARAŞ SÜTÇÜ İMAM ÜNİVERSİTESİ
------------------	---

	Ekonomik Kodlar (I.Düzye)	FALİYET TOPLAMI	GENEL YÖNETİM GİDERLERİ TOPLAMI	DİĞER İDARELERE TRANSFER EDİLECEK KAYNAKLAR TOPLAMI	GENEL TOPLAM	
BÜTÇE KAYNAK İHTİYACI	01	Personel Giderleri	37.472.000,00	5.801.000,00	0,00	43.273.000,00
	02	SGK Devlet Primi Giderleri	4.007.000,00	3.578.000,00	0,00	7.585.000,00
	03	Mal ve Hizmet Alım Giderleri	2.969.200,00	7.616.800,00	0,00	10.586.000,00
	04	Faiz Giderleri	0,00	0,00	0,00	0,00
	05	Cari Transferler	0,00	1.706.000,00	0,00	1.706.000,00
	06	Sermaye Giderleri	28.750.000,00	0,00	0,00	28.750.000,00
	07	Sermaye Transferleri	0,00	0,00	0,00	0,00
	08	Borç verme	0,00	0,00	0,00	0,00
	09	Yedek Ödenek	0,00	0,00	0,00	0,00
		Bütçe Ödeneği Toplamı	73.198.200,00	18.701.800,00	0,00	91.900.000,00
BÜTÇE DIŞI KAYNAK		Döner Sermaye	0,00	0,00		0,00
		Diğer Yurt İçi Kaynaklar	0,00	0,00		0,00
		Yurt Dışı Kaynaklar	0,00	0,00		0,00
		Toplam Bütçe Dışı Kaynak İhtiyacı	0,00	0,00		0,00
	Toplam Kaynak İhtiyacı	73.198.200,00	18.701.800,00	0,00	91.900.000,00	



E-Diğer Hususlar

PERFORMANS VERİLERİ DEĞERLENDİRME TABLOSU

İdare Adı	38.51 – KAHRAMANMARAŞ SÜTÇÜ İMAM ÜNİVERSİTESİ		
Performans hedefi/göstergesi	Verilerin kaynağı ve elde edilme şekli	Elde edilme maliyeti	Güvenilir olmasının dayanağı
Öğrenci sayısı	Yönetim Bilgi Sistemi	Düşük	Sayılmamasının Kolay Olması
Araştırma projelerine verilen destek miktarı.	Yönetim Bilgi Sistem	Düşük	Hesaplaması Kolay
Kütüphanelerde bulunan yayın sayısı.	Yönetim Bilgi Sistem	Düşük	Sayılmamasının Kolay Olması
Eğitim araç-gereç ve laboratuvar donanımlarına ayrılan bütçe	Yönetim Bilgi Sistem	Düşük	Hesaplaması Kolay
İnşaatların tamamlanma oranı	Yönetim Bilgi Sistem	Düşük	Hesaplaması Kolay

III-EKLER

FAALİYETLERDEN SORUMLU HARCAMA BİRİMLERİNE İLİŞKİN TABLO 5

İdare Adı	38.51 - KAHRAMANMARAŞ SÜTÇÜ İMAM ÜNİVERSİTESİ
-----------	---

PERFORMANS HEDEFİ	FAALİYETLER	SORUMLU BİRİMLER
Eğitim-Öğretim ve Sosyal Faaliyetlerin Yürütüldüğü Mekanların İyileştirilmesi		
	İnşaat Faaliyetleri	
		YAPI İŞLERİ VE TEKNİK DAİRE BAŞKANLIĞI
		UYGULAMA VE ARAŞTIRMA MERKEZİ
		ZİRAAT FAKÜLTESİ
		SAĞLIK, KÜLTÜR VE SPOR DAİRE BAŞKANLIĞI
		FEN EDEBİYAT FAKÜLTESİ



Eğitim Öğretimi Çağdaş Normlara Uygun Bir Şekilde Geliştirerek Öğrencilere En Etkili Öğretim Yöntemlerinin Sunulması		
	Eğitim-Öğretim Faaliyetleri	
		AFŞİN MESLEK YÜKSEKOKULU
		SAĞLIK BİLİMLERİ ENSTİTÜSÜ
		TIP FAKÜLTESİ
		KAHRAMANMARAŞ SAĞLIK YÜKSEKOKULU
		SAĞLIK HİZMETLERİ MESLEK YÜKSEKOKULU
		UYGULAMA VE ARAŞTIRMA MERKEZİ
		FEN BİLİMLERİ ENSTİTÜSÜ
		FEN EDEBİYAT FAKÜLTESİ
		MÜHENDİSLİK MİMARLIK FAKÜLTESİ
		ORMAN FAKÜLTESİ
		ZİRAAT FAKÜLTESİ
		SOSYAL BİLİMLER ENSTİTÜSÜ
		EĞİTİM FAKÜLTESİ
		İKTİSADİ VE İDARİ BİLİMLER FAKÜLTESİ
		GÜZEL SANATLAR FAKÜLTESİ
		İLAHİYAT FAKÜLTESİ
		BEDEN EĞİTİMİ VE SPOR YÜKSEKOKULU
		KAHRAMANMARAŞ MESLEK YÜKSEKOKULU
		ELBİSTAN MESLEK YÜKSEKOKULU
		GÖKSUN MESLEK YÜKSEKOKULU
		ÖZEL KALEM
		ANDIRIN MESLEK YÜKSEKOKULU
		İSLAHİYE MESLEK YÜKSEKOKULU
		PAZARCIK MESLEK YÜKSEKOKULU
Eğitim Araç-Gereç ve Laboratuar Donanımının İyileştirilmesi		
	Eğitim İçin Gerekli Her Türlü Araç-Gereç, Cihaz Alım Faaliyetleri	



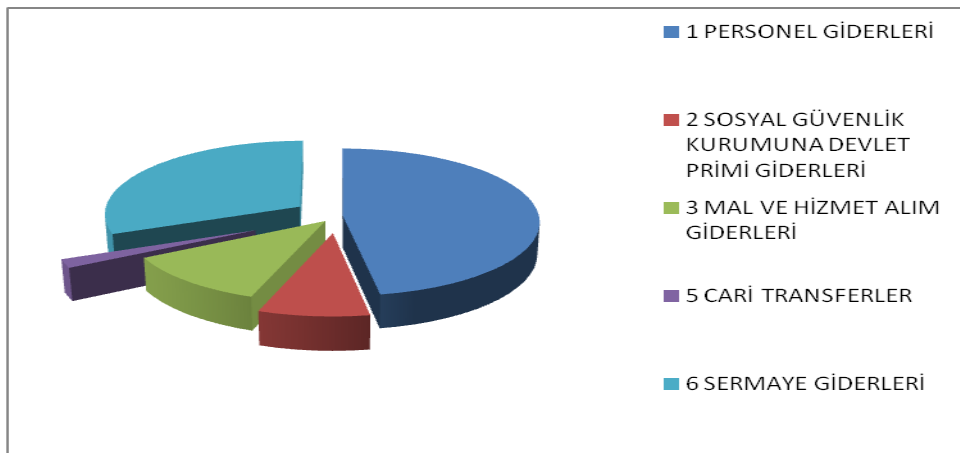
		İDARİ VE MALİ İŞLER DAİRE BAŞKANLIĞI
		SAĞLIK, KÜLTÜR VE SPOR DAİRE BAŞKANLIĞI
Kütüphanelerde Eğitim Kalitesini Artırıcı Bilimsel ve Teknolojik Altyapının Geliştirilmesi		
	Elektronik ve Basılı Her Türlü Yayın Alım Faaliyetleri	
		KÜTÜPHANE VE DOKÜMANTASYON DAİRE BAŞKANLIĞI
Araştırma Projelerinin Geliştirilmesi		
	Araştırma-Geliştirme Faaliyetleri	
		ÖZEL KALEM



**EKONOMİK SINIFLANDIRMAYA GÖRE
ÖDENEK TEKLİFLERİ İÇMALİ
(BİRİNCİ DÜZEY)**

(TL)

KODU	AÇIKLAMA	2010	2011	2012
		BÜTÇE TEKLİFİ	BÜTÇE TAHMİNİ	BÜTÇE TAHMİNİ
01	PERSONEL GİDERLERİ	43.273.000	46.349.000	49.491.000
02	SOSYAL GÜVENLİK KURUMUNA DEVLET PRİMİ GİDERLERİ	7.585.000	8.087.000	8.636.000
03	MAL VE HİZMET ALIM GİDERLERİ	10.586.000	11.062.000	11.560.000
04	FAİZ GİDERLERİ	0	0	0
05	CARİ TRANSFERLER	1.706.000	1.781.000	1.856.000
06	SERMAYE GİDERLERİ	28.750.000	35.137.000	36.000.000
07	SERMAYE TRANSFERLERİ	0	0	0
08	BORÇ VERME	0	0	0
09	YEDEK ÖDENEKLER	0	0	0
GENEL TOPLAM		91.900.000	102.416.000	107.543.000





2010 Yılında toplam nihai bütçemiz 91.900.000 TL'dir. Toplam nihai bütçemizin % 56 sı personel giderleri ve sosyal güvenlik kurumuna devlet primi giderleri oluşturmaktadır. % 31'i sermaye gideri, % 1 i cari transfer gideri ve % 12'si de mal ve hizmet alımı giderinden oluşmaktadır.

**EKONOMİK SINIFLANDIRMAYA GÖRE
ÖDENEK TEKLİFLERİ İÇMALİ
(İKİNCİ DÜZEY)**

TL

KODU	AÇIKLAMA	2010	2011	2012
		BÜTÇE TEKLİFİ	BÜTÇE TAHMİNİ	BÜTÇE TAHMİNİ
01	PERSONEL GİDERLERİ	43.273.000	46.349.000	49.491.000
1	MEMURLAR	41.748.000	44.782.000	47.819.000
2	SÖZLEŞMELİ PERSONEL	309.000	282.000	302.000
3	İŞÇİLER	931.000	971.000	1.032.000
4	GEÇİCİ PERSONEL	235.000	260.000	280.000
5	DIĞER PERSONEL	50.000	54.000	58.000
02	SOSYAL GÜVENLİK KURUMLARINA DEVLET PRİMİ GİDERLERİ	7.585.000	8.087.000	8.636.000
1	MEMURLAR	7.239.000	7.748.000	8.279.000
2	SÖZLEŞMELİ PERSONEL	80.000	84.000	88.000
3	İŞÇİLER	190.000	204.000	216.000
4	GEÇİCİ PERSONEL	76.000	51.000	53.000
03	MAL VE HİZMET ALIM GİDERLERİ	10.586.000	11.062.000	11.560.000
2	TÜKETİME YÖNELİK MAL VE MALZEME ALIMLARI	4.794.000	5.164.500	5.483.000
3	YOLLUKLAR	430.000	412.000	433.000
4	GÖREV GİDERLERİ	35.000	42.000	47.000
5	HİZMET ALIMLARI	4.309.000	3.991.000	4.053.500
6	TEMSİL VE TANITMA GİDERLERİ	16.000	17.000	18.000
7	MENKUL MAL ALIM, BAKIM VE ONARIM GİDERLERİ	876.000	1.300.500	1.383.500
8	GAYRİMENKUL MAL BAKIM VE ONARIM GİDERLERİ	126.000	135.000	142.500
05	CARİ TRANSFERLER	1.706.000	1.781.000	1.856.000



	1	GÖREV ZARARLARI	1.300.000	1.357.000	1.413.000
	3	KAR AMACI GÜTMİYEN KURULUŞLARA YAPILAN TRANSFERLER	400.000	418.000	437.000
	6	YURTDIŞINA YAPILAN TRANSFERLER	6.000	6.000	6000
06		SERMAYE GİDERLERİ	28.750.000	35.137.000	36.000.000
	1	MAMUL MAL ALIMLARI	4.849.000	4.699.000	6.499.000
	5	GAYRİMENKUL SERMAYE ÜRETİM GİDERLERİ	23.300.000	30.037.000	28.100.000
	7	GAYRİMENKUL BÜYÜK ONARIM GİDERLERİ	600.000	400.000	1.400.000
	9	DİĞER SERMAYE GİDERLERİ	1.000	1.000	1.000
		TOPLAM	91.900.000	102.416.000	107.543.000

01 Personel Giderleri

Toplam nihai bütçemizin % 47'si olan 43.273.000 TL Personel Giderlerinin; % 96,6 sını Memurlar, % 0,8 ni Sözleşmeli Personel, % 0,18 ni İşçiler % 0,5 ni Geçici Personel, % 0,02 ni ise Diğer Personel Giderleri oluşturmaktadır.

02 Sosyal Güvenlik Kurumlarına Devlet Primi Giderleri

Toplam nihai bütçemizin % 8,2 si olan 7.585.000 TL Sosyal Güvenlik Kurumlarına Devlet Primi Giderlerinin; % 94,18 ni Memurlar, % 1,2 sını Sözleşmeli Personel, % 3 nü İşçiler, % 1,5 ni Geçici Personel Giderleri oluşturmaktadır.

03 Mal ve Hizmet Alım Giderleri

Toplam nihai bütçemizin % 12'si olan 10.586.000 TL Mal ve Hizmet Alım Giderlerinin; % 47'sini Tüketime Yönelik Mal ve Malzeme Alımları, % 4'ünü Yolluklar, % 0,3 ni Görev Giderleri, % 39'ünü Hizmet Alımları, % 0,1'ini Temsil ve Tanıtım Giderleri, % 9 ni Menkul Mal Alım, Bakım ve Onarım Giderleri, % 1'ini Gayrimenkul Mal ve Bakım Onarım Giderleri, oluşturmaktadır.

05 Cari Transferler

Toplam nihai bütçemizin % 1,8'i olan 1.706.000 TL Cari Transferler Giderlerinin; % 76'sını Görev Zararları, % 23'nü ise Kar Amacı Gütmeyen Kuruluşlara Yapılan Transfer Giderleri ve % 1'ni ise Yurtdışına Yapılan Transferler oluşturmaktadır.

06 Sermaye Giderleri

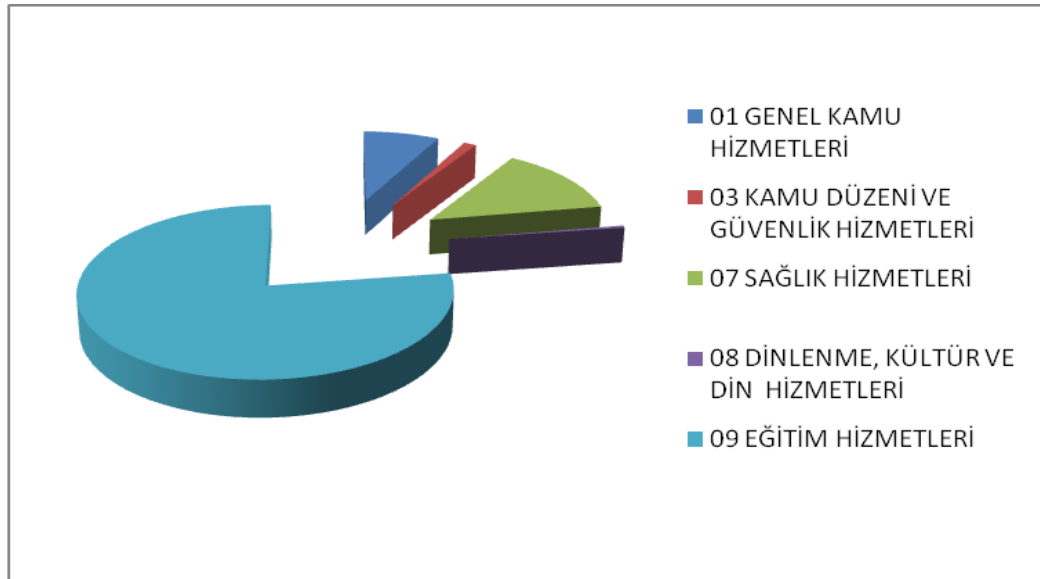
Toplam nihai bütçemizin % 32'si olan 28.750.000 TL Sermaye Giderlerinin; % 17'sini Mamul Mal Alımları, % 81'ni Gayrimenkul Sermaye Üretim Giderleri, % 2'sini Gayrimenkul Büyük Onarım Giderleri, % 0,3'ünü ise Diğer Sermaye Giderleri oluşturmaktadır.



FONKSİYONEL VE EKONOMİK SINIFLANDIRMA DÜZEYİNDE 2010 YILI BÜTÇESİ

(TL)

KODU	AÇIKLAMA	01	02	03	05	06	TOPLAM
		PERSONEL GİDERLERİ	SOS. GÜV. KUR. DEVLET PRİMİ GİD.	MAL VE HİZMET ALIM GİDERLERİ	CARİ TRANSFERLER	SERMAYE GİDERLERİ	
01	GENEL KAMU HİZMETLERİ	3.666.000	746.000	767.000	1.700.000	0	6.879.000
03	KAMU DÜZENİ VE GÜVENLİK HİZMETLERİ	120.000	23.000	1.010.000	0	0	1.153.000
07	SAĞLIK HİZMETLERİ	2.220.000	628.000	82.000	0	10.000.000	12.930.000
08	DİNLENME, KÜLTÜR VE DİN HİZMETLERİ	153.000	33.000	16.000	0	200.000	402.000
09	EĞİTİM HİZMETLERİ	37.114.000	6.155.000	8.711.000	6.000	18.550.000	70.536.000
	GENEL TOPLAM	43.273.000	7.585.000	10.586.000	1.706.000	28.750.000	91.900.000

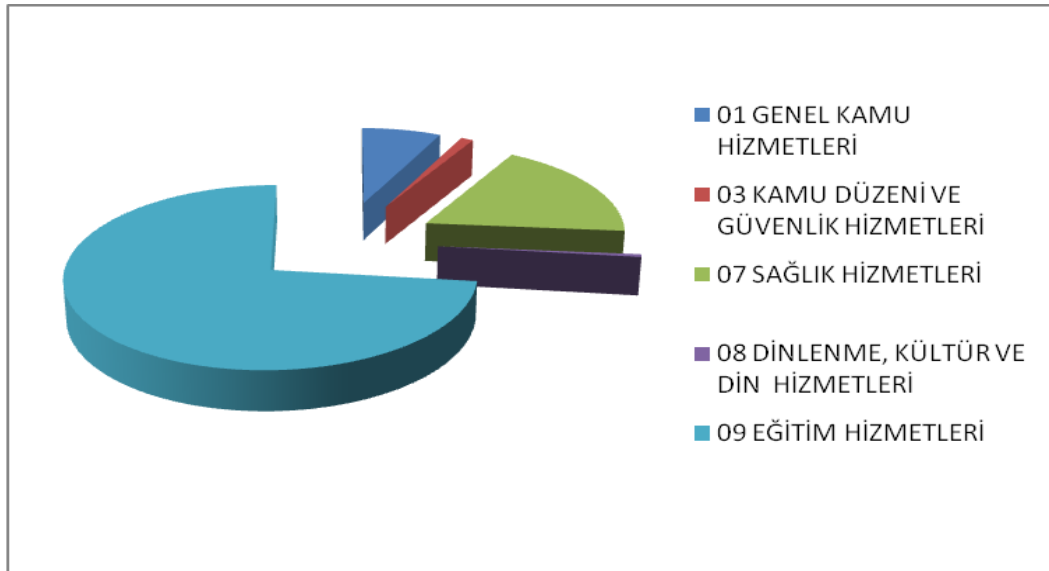




**FONKSİYONEL VE EKONOMİK SINIFLANDIRMA DÜZEYİNDE
2011 YILI BÜTÇE TEKLİFİ**

(TL)

KODU	A Ç I K L A M A	01	02	03	05	06	TOPLAM
		PERSONEL GİDERLERİ	SOS. GÜV. KUR. DEVLET PRİMİ GİD.	MAL VE HİZMET ALIM GİDERLERİ	CARİ TRANSFERLER	SERMAYE GİDERLERİ	
01	GENEL KAMU HİZMETLERİ	3.938.000	794.000	775.000	1.775.000	0	7.282.000
03	KAMU DÜZENİ VE GÜVENLİK HİZMETLERİ	166.000	25.000	1.090.000	0	0	1.281.000
07	SAĞLIK HİZMETLERİ	2.475.000	670.000	93.000	0	18.000.000	21.238.000
08	DİNLENME, KÜLTÜR VE DİN HİZMETLERİ	162.000	35.000	16.000	0	200.000	413.000
09	EĞİTİM HİZMETLERİ	39.608.000	6.563.000	9.088.000	6.000	16.937.000	72.202.000
GENEL TOPLAM		46.349.000	8.087.000	11.062.000	1.781.000	35.137.000	102.416.000

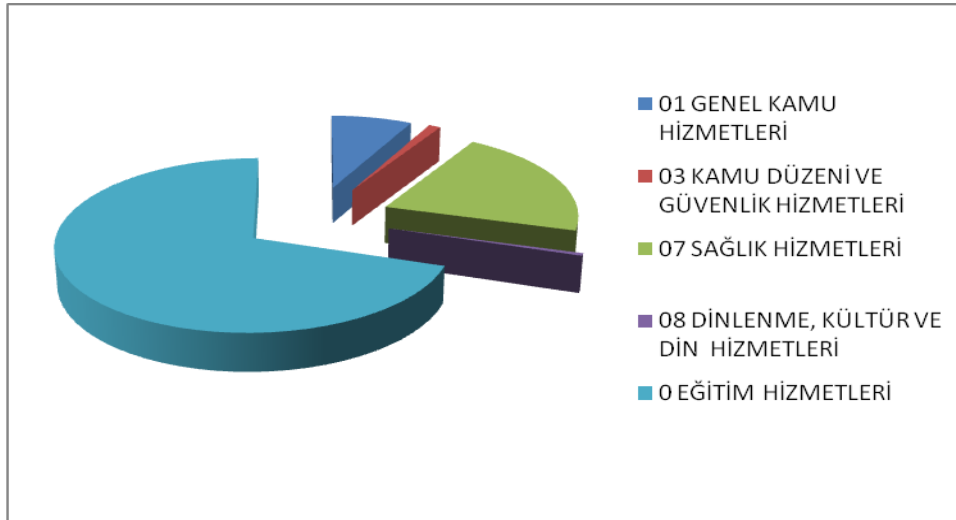




FONKSİYONEL VE EKONOMİK SINIFLANDIRMA DÜZEYİNDE 2012 YILI BÜTÇE TEKLİFİ

(TL)

KODU	A Ç I K L A M A	01	02	03	05	06	TOPLAM
		PERSONEL GİDERLERİ	SOS. GÜV. KUR. DEVLET PRİMİ GİD.	MAL VE HİZMET ALIM GİDERLERİ	CARİ TRANSFERLER	SERMAYE GİDERLERİ	
01	GENEL KAMU HİZMETLERİ	4.496.000	901.000	848.000	1.850.000	0	8.095.000
03	KAMU DÜZENİ VE GÜVENLİK HİZMETLERİ	161.000	28.000	1.023.000	0	0	1.212.000
07	SAĞLIK HİZMETLERİ	2.734.000	771.000	102.000	0	15.000.000	18.607.000
08	DİNLENME, KÜLTÜR VE DİN HİZMETLERİ	178.000	40.000	17.000	0	200.000	435.000
09	EĞİTİM HİZMETLERİ	41.922.000	6.896.000	9.570.000	6.000	20.800.000	79.194.000
GENEL TOPLAM		49.491.000	8.636.000	11.560.000	1.856.000	36.000.000	107.543.000



2010 yılı nihai bütçemizin fonksiyonel sınıflandırmaya göre % 76,8'i Eğitim Hizmetleri, % 14,1'nü Sağlık Hizmetleri, % 7,4'nü Genel Kamu Hizmetleri, % 1,2'ini Kamu Düzeni ve Güvenlik Hizmetleri ve % 0,5'ini Dinlenme, Kültür ve Din Hizmetlerinden oluşmaktadır.