



GENEL MÜDÜR SUNUŞU



MESKİ vizyonunun gerçekleşmesinde ve bu amaçla 2008-2012 Stratejik Planı kapsamında belirlenmiş olan hedeflerimize ulaşılmasında kurumsal ve bireysel performans yönetiminin önemi tüm MESKİ yönetici ve çalışanlarının dikkate aldığı önemli konulardan birisidir.

Vizyonumuzu gerçekleştirmek amacı ile gösterdiğimiz tüm faaliyetlerin değerlendirilmesi ve "kurumsal performans" in ölçülmesine yönelik süreç ve sistem altyapısının oluşturulması da önemli stratejik hedeflerimizden birisi olarak kabul edilmiştir. Bu doğrultuda; organizasyon faaliyetlerinin ve çalışanların faaliyetlerinin değerlendirilmesi süreçlerini içeren "kurum karnesi" ve "bireysel performans" sistemlerinin kurulması ve uygulamaya alınması çalışmalarımız 2008 yılı içinde tamamlanmış olacaktır.

Bu suretle vizyonumuzu ne ölçüde gerçekleştirip gerçekleştirmediğimizi ölçme, değerlendirme ve iyileştirme olanağını elde etmiş olacak, sürdürülebilir performans yönetimini kurumumuz bünyesine yerleştirerek hem kurumsal hem de bireysel gelişme ve yetkinleşmeyi sağlamış olacağız.

Kurumumuz faaliyetlerinin verimlilik, kalite, karlılık, maliyet, yenilik, abone memnuniyeti ve çalışan memnuniyeti perspektiflerinde ölçülmesini içeren performans kriterleri 2008-2012 yılları için hazırlanmış olan stratejik planda belirtilen hedefler için birimler bazında alt hedef, proje ve faaliyetler doğrultusunda ayrı ayrı belirlenmiştir.

Bu kapsamda oluşturulmuş olan performans programımız, başarımızı takip etmemiz açısından bu dönemde en önemli yönetim araçlarımızdan birisi olacaktır.

Tüm yöneticilerimizin ve çalışanlarımızın katılımı ile gerçekleşecek olan bu programın başarı ile uygulanmasını dilerim.

Saygılarımla

Ömer Gülay

MESKİ Genel Müdürü



İÇİNDEKİLER

GENEL MÜDÜR SUNUŞU	1
Tablo Listesi	4
Şekil Listesi	4
1. GENEL BİLGİLER	5
2. YASAL DAYANAK	6
2.1. 5018 Sayılı Kamu Mali Yönetimi ve Kontrol Kanunu	6
2.2. 5393 Sayılı Belediye Kanunu	7
3. MİSYON VE VİZYON	8
3.1. VİZYON Unsurları	9
4. İDAREYE İLİŞKİN BİLGİLER	9
4.1 MESKİ Genel Müdürlüğü	9
4.2. Mevzuat	10
4.3 Teşkilat Yapısı	11
4.4 Yönetim ve İç Kontrol Sistemi	12
4.5 Bilişim Sistemi	13
4.6. İnsan Kaynakları ve Fiziki Kaynaklar	15
4.6.1 İnsan Kaynakları	15
4.6.2. Fiziki Kaynaklar	15
4.6.2.1 MESKİ Hizmet Araçları	15
4.6.2.2 Planlanmakta Olan Alımlar	17
4.6.2.3 MESKİ Genel Müdürlüğü Gayrimenkul Mal Varlıkları	17
5. ALTYAPI	18
5.1 İçme Suyu Kaynakları	18
5.2 Atıksu ve Kanalizasyon	20
5.3 Temel Politikalar ve Öncelikler	20
5.4 Faaliyetlere İlişkin Bilgi Ve Değerlendirmeler	21
6. Performans Bilgileri	21
6.1 Mevcut Performansa Ait Bilgiler	21
6.1.2 Mali Yapı ve Likidite Yapısı	21
6.1.3 Stratejik Amaç ve Hedeflere İlişkin Bilgiler	22
7. PERFORMANS HEDEFLERİ VE BÜTÇE BİLGİLERİ	31
7.1. Etüt ve Plan Dairesi Başkanlığı	32
7.1.1 Performans Programı	32
7.1.2 Performans Programı Kaynak İhtiyacı	34
7.2 Yatırımlar ve İnşaat Dairesi Başkanlığı	35
7.2.1 Performans Programı	35
7.2.2 Performans Programı Kaynak İhtiyacı	36
7.3 Arıtma Tesisler Dairesi Başkanlığı	37
7.3.1 Performans Programı	37
7.3.2 Performans Programı Kaynak İhtiyacı	39
7.4 Su ve Kanal İşletme Dairesi Başkanlığı	40



7.4.1	Performans Programı	40
7.4.2	Performans Programı Kaynak İhtiyacı	41
7.5	Bilgi İşlem Dairesi Başkanlığı	42
7.5.1	Performans Programı	42
7.5.2	Performans Programı Kaynak İhtiyacı	43
7.6	Strateji Geliştirme Dairesi Başkanlığı	44
7.6.1	Performans Programı	44
7.6.2	Performans Programı Kaynak İhtiyacı	47
7.7	Elektrik Makine ve Malzeme İkmal Daire Başkanlığı	47
7.7.1	Performans Programı	47
7.8	İnsan Kaynakları ve Destek Hizmetler Dairesi Başkanlığı	48
7.8.1	Performans Programı	48
7.8.2	Performans Programı Kaynak İhtiyacı	49
7.9	Abone İşleri Dairesi Başkanlığı	50
7.9.1	Performans Programı	50
7.9.2	Performans Programı	51
7.10	Halkla İlişkiler Müdürlüğü	52
7.10.1	Performans Programı	52
7.10.2	Performans Programı Kaynak İhtiyacı	54
8.	TOPLAM KAYNAK İHTİYACI	54
9.	PERFORMANS VERİLERİNİN KAYNAKLARI VE GÜVENİRLİLİĞİ	57
10.	EKLER	58
	EK 1: Üst Yönetici ve Yardımcıları ile Birim Performans Programını Düzenleyen Yöneticilerin Özgeçmişleri	58



Tablo Listesi

Tablo No	Tablo Adı	Sayfa No
1	MESKİ Faaliyetlerinde Dikkate Alınan Kanun ve Yönetmelikler	10
2	MESKİ Yönetim Kurulu	11
3	MESKİ Genel Müdürlüğü	12
4	Mevcut Yapıya Göre Pozisyon ve Personel Dağılımı	12
5	MESKİ Bünyesindeki PC, Terminal ve Yazıcıların Dağılımı	14
6	Bilgi Teknolojileri Varlık Envanteri	14
7	Birimler Bazında Bilgisayar ve Ofis Makineleri Dağılımı	14
8	Yıllar İtibariyle Personel Sayısı	15
9	Meski Hizmet Araçları	15
10	Planlanmakta Olan Araç Alımları	17
11	MESKİ Genel Müdürlüğü Gayrimenkul Mal Varlığı	17
12	Mersin İli Su Kaynakları	18
13	Mersin Büyükşehir Belediyesi Sınırları İçerisindeki Kanalizasyon Şebekesi Dağılımı	20
14	Mali Yapı Oranları	21
15	Likidite Yapısı Oranları	22

Şekil Listesi

Şekil No	Şekil Adı	Sayfa No
1	Vizyon Unsurları	9
2	MESKİ Organizasyon Şeması	11
3	MESKİ Strateji Haritası	23



1. GENEL BİLGİLER

Gerek özel gerekse kamu sektöründe yürütülen faaliyetlerde kalite, verimlilik, karlılık ve müşteri odaklılık temel ölçü haline gelmiş bulunmaktadır. Kurumların kalıcılığı ve gelişmesinde çağdaş, vizyon sahibi, çevresindeki gelişmelere ve değişimlere duyarlı yönetim anlayışı ve süreci günümüz şartlarında kaçınılmaz unsurlardır. Kurumların stratejik yönetim anlayışı ile hedeflerle yönetim ilkesi ve performans odaklı sistemler ön plana çıkmakta, kurumların kaynaklarını, öncelikli hedeflerini gerçekleştirmeye yönelik olarak planlamaları kurumsal kalıcılığın ve performansın kaçınılmaz yönetsel metodu olarak ön plana çıkmaktadır.

Ekonominin küreselleşmesi, rekabet şartlarının değişmesi, işletmelerin ve kurumların ürün ve hizmetlerinin rekabet şartlarında ayakta kalabilmesinde değişim ve gelişimin ön plana çıkmasına sebep olmaktadır. Uluslararası entegrasyon aynı zamanda uluslararası kalite ve yönetim standartlarının da gelişmesine etkide bulunmakta, gerek işletmelerin pazarlara entegrasyonunda ve gerekse de ülkeler arası ürün ve hizmet mübadelesinde ve ülke entegrasyonunda sektörlerin kalite ve yönetim standartlarını genel kabul görmüş standartlara yükseltmesi talep edilmektedir.

Kurumların hedeflerine ulaşmasını tanımlayan performans kavramı, özel sektörde olduğu kadar kamu kurumlarında da giderek önem kazanan bir terim haline gelmiştir. Kurumların, işletmelerin yaptıkları işle ilgili amaçlanan hedeflerine ne ölçüde varabildiğinin nicel ve nitel olarak belirlenmesi, performans kavramı ile ifade edilmektedir. Başka bir ifade ile performans, amaçlanan hedefe ulaşma düzeyi olduğu kadar, kaynakların ne ölçüde verimli, etkin kullanıldığını, yapılan işin ne kadar doğru olduğunu da anlatır.

Performans programı, kurumların bir mali yılda, stratejik planı kapsamında yürütülmesi gereken faaliyetleri, performans hedef ve göstergelerini, mali kaynak ihtiyacını belirten ve kurum faaliyet raporunun hazırlanmasına temel oluşturan bir belge olup, harcamaya yetkili birimler tarafından hazırlanan ve kurumun yetkili organlarında görüşüldükten sonra yürürlüğe giren idari anlamda bağlayıcı bir belgedir. Performans programı, bütçenin hazırlanmasına temel teşkil edeceği için bütçeden önce veya bütçe ile birlikte, uyum içinde hazırlanması yasal bir zorunluluktur. Performans programı, birim performans programı ve idare performans programı olmak üzere iki bölümden meydana gelir. Birim performans programı, harcamaya yetkili birimlerin stratejik planı çerçevesinde ilgili mali yıl içinde yürüteceği faaliyetleri, performans hedef ve göstergeleri ile kaynak ihtiyacını gösteren ve ilgili birimin faaliyet raporunun hazırlanmasına temel oluşturan bir belgedir.

MESKİ'nin performans programı ile birimlerin performans programı hazırlama görevi, 5018 Sayılı Kamu Yönetimi ve Kontrol Kanunu ile 5393 Sayılı Belediye Kanunu'nun öngördüğü yükümlülükler kapsamındadır. Bu anlamda MESKİ'nin iç ve dış denetimi, büyük ölçüde performans programına bağlı olarak yapılacaktır. MESKİ stratejik planlama çalışması 5018 Sayılı Kamu Mali Yönetimi ve Kontrol Kanunu ve 5227 Sayılı Kamu Yönetiminin Temel İlkeleri ve Yeniden Yapılandırılması Hakkındaki Kanun gibi yasal düzenlemelerin ve Dokuzuncu Kalkınma Planı gereklerini de karşılamayı hedeflemektedir.

Performans Programı ile ilgili temel kavramlar ve anlamları aşağıdaki gibidir:

Performans: Bir birey yada grubun, işletme ve kurumlarda süreç liderlerinin ve kurum yöneticilerinin amaçladıkları hedefe yönelik olarak nereye ulaşabildiklerinin, nicel ve nitel olarak neyi başarabildiklerinin kısa anlatımı olarak tanımlanabilir. Performans beklenen amaçlara ulaşma derecesi, belirlenmiş olan standartlara uygunluk seviyesi, amaçların gerçekleşme oranı olarak da ifade edilebilir.



Performans Yönetimi: Bireylerin ve organizasyonların nasıl çalıştığını ve amaçlarına ulaşmak için hangi faaliyetleri planladıklarını ve amaçlarına ulaşıp ulaşmadıklarını nasıl ölçtümlediklerini tanımlar. Performans yönetimi; kurum hedefleri ile çalışan hedeflerini bütünleştirerek, bireylerin yarattıkları değerleri bu ortak amaçlar ve hedefler doğrultusunda yönlendirerek bireysel ve kurumsal performansın yönetilmesidir. Değişik bir anlatımla performans yönetimi, optimum sonuçlar üretmek için, örgütün ortak hedeflerini tüm çalışanlara mal ederek ulaşılabilir amaçlara çevirme yolu şeklinde ifade edilmektedir. Performans yönetiminde; hedef ve sonuçlara, müşteri istek ve beklentilerine, değişim ve gelişime, çalışan memnuniyetine ve yetkinleşmesine, sürekli öğrenmeye ve sorumluluk almaya ve hesap verilebilirliğe odaklanmak söz konusudur.

Performans Denetimi: Kurumların doğru işleri yapıp yapmadıklarının ve işleri doğru şekilde ve en uygun maliyetle yapıp yapmadıklarının araştırılmasıdır. Kurumun; verimlilik, kaynakların etkin yönetimi, müşteri beklentilerine cevap verme ve müşteri memnuniyeti, kurum yöneticilerinin yönetim yetkinlikleri, liderlik, sürekli gelişim ve değişime açıklık, çalışanların yetkinliği ve işe uygunlukları, çalışan memnuniyetinin sağlanması açısından tüm faaliyetlerinin değerlendirilmesi ve kurum hedefleri ve planlarına, yasalara ve ilgili standartlara uygunluğun değerlendirilmesi ve hedeflere uygunluğun ölçümlenmesi faaliyetlerini kapsar.

2. YASAL DAYANAK

2.1. 5018 Sayılı Kamu Mali Yönetimi ve Kontrol Kanunu

Madde 3- Münhasıran bu kanunun uygulanmasında; Stratejik plan: Kamu idarelerinin orta ve uzun vadeli amaçlarını, temel ilke ve politikalarını, hedef ve önceliklerini, performans ölçütlerini, bunlara ulaşmak için izlenecek yöntemler ile kaynak dağılımlarını içeren planı ifade eder.

Madde 9- Kamu idareleri; kalkınma planları, programlar, ilgili mevzuat ve benimsedikleri temel ilkeler çerçevesinde geleceğe ilişkin misyon ve vizyonlarını oluşturmak, stratejik amaçlar ve ölçülebilir hedefler saptamak, performanslarını önceden belirlenmiş olan göstergeler doğrultusunda ölçmek ve bu sürecin izleme ve değerlendirmesini yapmak amacıyla katılımcı yöntemlerle stratejik plan hazırlarlar.

Kamu idareleri, kamu hizmetlerinin istenilen düzeyde ve kalitede sunulabilmesi için bütçeleri ile program ve proje bazında kaynak tahsislerini; stratejik planlarına, yıllık amaç ve hedefleri ile performans göstergelerine dayandırmak zorundadırlar.

Stratejik plan hazırlamakla yükümlü olacak kamu idarelerinin ve stratejik planlama sürecine ilişkin takvimin tespitine, stratejik planların kalkınma planı ve programlarla ilişkilendirilmesine yönelik usul ve esasların belirlenmesine Devlet Planlama Teşkilatı Müsteşarlığı yetkilidir.

Kamu idareleri bütçelerini, stratejik planlarında yer alan misyon, vizyon, stratejik amaç ve hedeflerle uyumlu ve performans esasına dayalı olarak hazırlarlar. Kamu idarelerinin bütçelerinin stratejik planlarda belirlenen performans göstergelerine uygunluğu ve idarelerin bu çerçevede yürütecekleri faaliyetler ile performans esaslı bütçelemeye ilişkin diğer hususları belirlemeye Maliye Bakanlığı yetkilidir. Maliye Bakanlığı, Devlet Planlama Teşkilatı Müsteşarlığı ve ilgili kamu idaresi tarafından birlikte tespit edilecek olan performans göstergeleri, kuruluşların bütçelerinde yer alır. Performans denetimleri bu göstergeler çerçevesinde gerçekleştirilir.

Madde 11- Üst yöneticiler, idarelerinin stratejik planlarının ve bütçelerinin kalkınma planına, yıllık programlara, kurumun stratejik plan ve performans hedefleri ile hizmet gereklerine uygun olarak hazırlanması ve uygulanmasından, sorumlulukları altındaki kaynakların etkili, ekonomik ve verimli şekilde elde edilmesi ve kullanımını sağlamaktan, kayıp ve kötüye kullanımının önlenmesinden, malî yönetim ve kontrol sisteminin işleyişinin gözetilmesi, izlenmesi ve bu kanunda belirtilen görev ve sorumlulukların yerine getirilmesinden bakana mahallî idarelerde ise meclislerine karşı sorumludurlar. Üst yöneticiler, bu sorumluluğun gereklerini harcama yetkilileri, malî hizmetler birimi ve iç denetçiler aracılığıyla yerine getirirler.



Madde 13- Bütçelerin hazırlanması, uygulanması ve kontrolünde aşağıdaki ilkelere uyulur:

c) Bütçeler kalkınma planı ve programlarda yer alan politika, hedef ve önceliklere uygun şekilde, idarelerin stratejik planları ile performans ölçütlerine ve fayda-maliyet analizine göre hazırlanır, uygulanır ve kontrol edilir.

Madde 41- (Değişik: 22/12/2005-5436/3 md.)

İdare faaliyet raporu, ilgili idare hakkındaki genel bilgilerle birlikte; kullanılan kaynakları, bütçe hedef ve gerçekleştirmeleri ile meydana gelen sapmaların nedenlerini, varlık ve yükümlülükleri ile yardım yapılan birlik, kurum ve kuruluşların faaliyetlerine ilişkin bilgileri de kapsayan malî bilgileri; stratejik plan ve performans programı uyarınca yürütülen faaliyetleri ve performans bilgilerinin içerecek şekilde düzenlenir.

Madde 60- (Değişik: 22/12/2005-5436/7 md.)

Kamu idarelerinde aşağıda sayılan görevler, malî hizmetler birimi tarafından yürütülür:

a) İdarenin stratejik plan ve performans programının hazırlanmasını koordine etmek ve sonuçlarının konsolide edilmesi çalışmalarını yürütmek.

b) İzleyen iki yılın bütçe tahminlerini de içeren idare bütçesini, stratejik plan ve yıllık performans programına uygun olarak hazırlamak ve idare faaliyetlerinin bunlara uygunluğunu izlemek ve değerlendirmek.

2.2. 5393 Sayılı Belediye Kanunu

Madde 41- Belediye başkanı, mahallî idareler genel seçimlerinden itibaren altı ay içinde; kalkınma plânı ve programı ile varsa bölge plânına uygun olarak stratejik plân ve ilgili olduğu yıl başından önce de yıllık performans programı hazırlayıp belediye meclisine sunar.

Stratejik plân, varsa üniversiteler ve meslek odaları ile konuyla ilgili sivil toplum örgütlerinin görüşleri alınarak hazırlanır ve belediye meclisi tarafından kabul edildikten sonra yürürlüğe girer.

Madde 54- Belediyelerin denetimi; faaliyet ve işlemlerde hataların önlenmesine yardımcı olmak, çalışanların ve belediye teşkilâtının gelişmesine, yönetim ve kontrol sistemlerinin geçerli, güvenilir ve tutarlı duruma gelmesine rehberlik etmek amacıyla; hizmetlerin süreç ve sonuçlarını mevzuata, önceden belirlenmiş amaç ve hedeflere, performans ölçütlerine ve kalite standartlarına göre tarafsız olarak analiz etmek, karşılaştırmak ve ölçmek; kanıtlara dayalı olarak değerlendirmek, elde edilen sonuçları rapor haline getirerek ilgililere duyurmaktır.

Madde 55- Belediyelerde iç ve dış denetim yapılır. Denetim, iş ve işlemlerin hukuka uygunluk, malî ve performans denetimini kapsar. İç ve dış denetim 5018 Sayılı Kamu Malî Yönetimi ve Kontrol Kanunu hükümlerine göre yapılır. Ayrıca, belediyenin malî işlemler dışında kalan diğer idarî işlemleri, hukuka uygunluk ve idarenin bütünlüğü açısından İçişleri Bakanlığı tarafından da denetlenir. Belediyelere bağlı kuruluş ve işletmeler de yukarıdaki esaslara göre denetlenir. Denetime ilişkin sonuçlar kamuoyuna açıklanır ve meclisin bilgisine sunulur.

Madde 56- Belediye başkanı, 5018 Sayılı Kamu Malî Yönetimi ve Kontrol Kanunu'nun 41 inci maddesinin dördüncü fıkrasında belirtilen biçimde; stratejik plân ve performans programına göre yürütülen faaliyetleri, belirlenmiş performans ölçütlerine göre hedef ve gerçekleştirme durumu ile meydana gelen sapmaların nedenlerini ve belediye borçlarının durumunu açıklayan faaliyet raporunu hazırlar. Faaliyet raporunda, bağlı kuruluş ve işletmeler ile belediye ortaklıklarına ilişkin söz konusu bilgi ve değerlendirmelere de yer verilir. Faaliyet raporu, Nisan ayı toplantısında belediye başkanı tarafından meclise sunulur. Raporun bir örneği İçişleri Bakanlığı'na gönderilir ve kamuoyuna da açıklanır.



3. MİSYON VE VİZYON

Misyonumuz,

Kaliteli, içilebilir nitelikte suyun Mersin halkına kesintisiz olarak temin edilmesi ve oluşan atıksuyun ekolojik dengeyi bozmayacak şekilde bertarafının sağlanmasıdır.

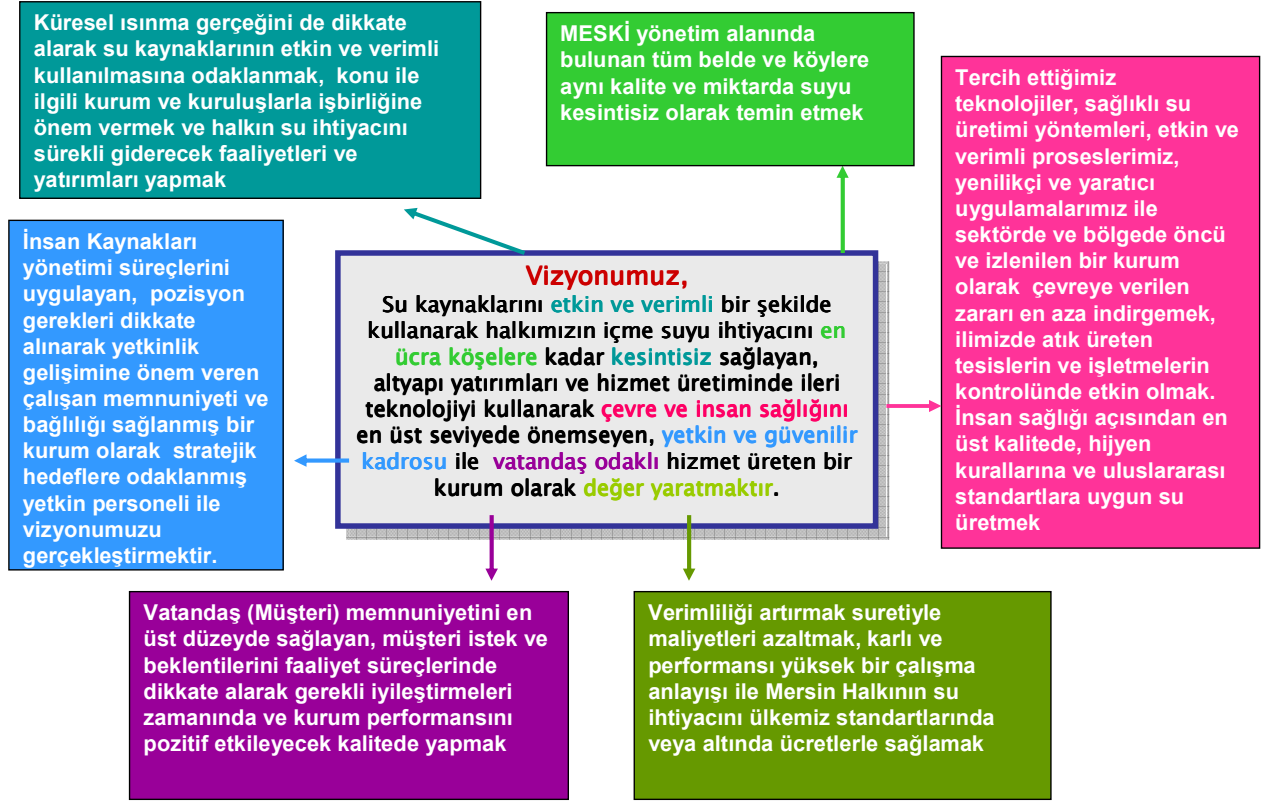


Vizyonumuz,

Su kaynaklarını etkin ve verimli bir şekilde kullanarak halkımızın içme suyu ihtiyacını en ücra köşelere kadar kesintisiz sağlayan, altyapı yatırımları ve hizmet üretiminde ileri teknolojiyi kullanarak, çevre ve insan sağlığını en üst seviyede önemseyen, yetkin ve güvenilir kadrosu ile vatandaş odaklı hizmet üreten bir kurum olarak değer yaratmaktır.



3.1. VİZYON Unsurları



Şekil 1. VİZYON Unsurları

4. İDAREYE İLİŞKİN BİLGİLER

4.1 MESKİ Genel Müdürlüğü

Mersin Su ve Kanalizasyon İdaresi Genel Müdürlüğü (MESKİ) Mersin Büyükşehir Belediyesi sınırları içerisinde su ve kanalizasyon hizmetlerini yürütmek ve bu amaçla gereken her türlü tesisi kurmak, kurulu olanları devralmak ve bir elden işletmek, 2560 sayılı kanunun ve değişik 3009 sayılı kanunda belirtilen görevleri yerine getirmek amacı ile 09/09/1993 tarih ve 504 sayılı Kanun Hükmünde Kararname ve Bakanlar Kurulu'nun 04/05/1995 tarih ve 95/6750 sayılı kararı ile kurulmuştur.

Hizmet alanı Mersin Büyükşehir Belediyesinin görev alanı ile sınırlı olan MESKİ, kentin yararlandığı ancak sınırlar dışında kalan su kaynaklarının korunmasına ilişkin çalışmaları da yürütmekle görevlidir. Mersin Su ve Kanalizasyon İdaresi, Mersin Büyükşehir Belediyesi'ne bağlı müstakil bütçeli ve kamu tüzel kişiliğini haiz bir kuruluştur. MESKİ personeli 657 Sayılı Devlet Memurları Kanunu hükümlerine tabidir.



4.2. Mevzuat

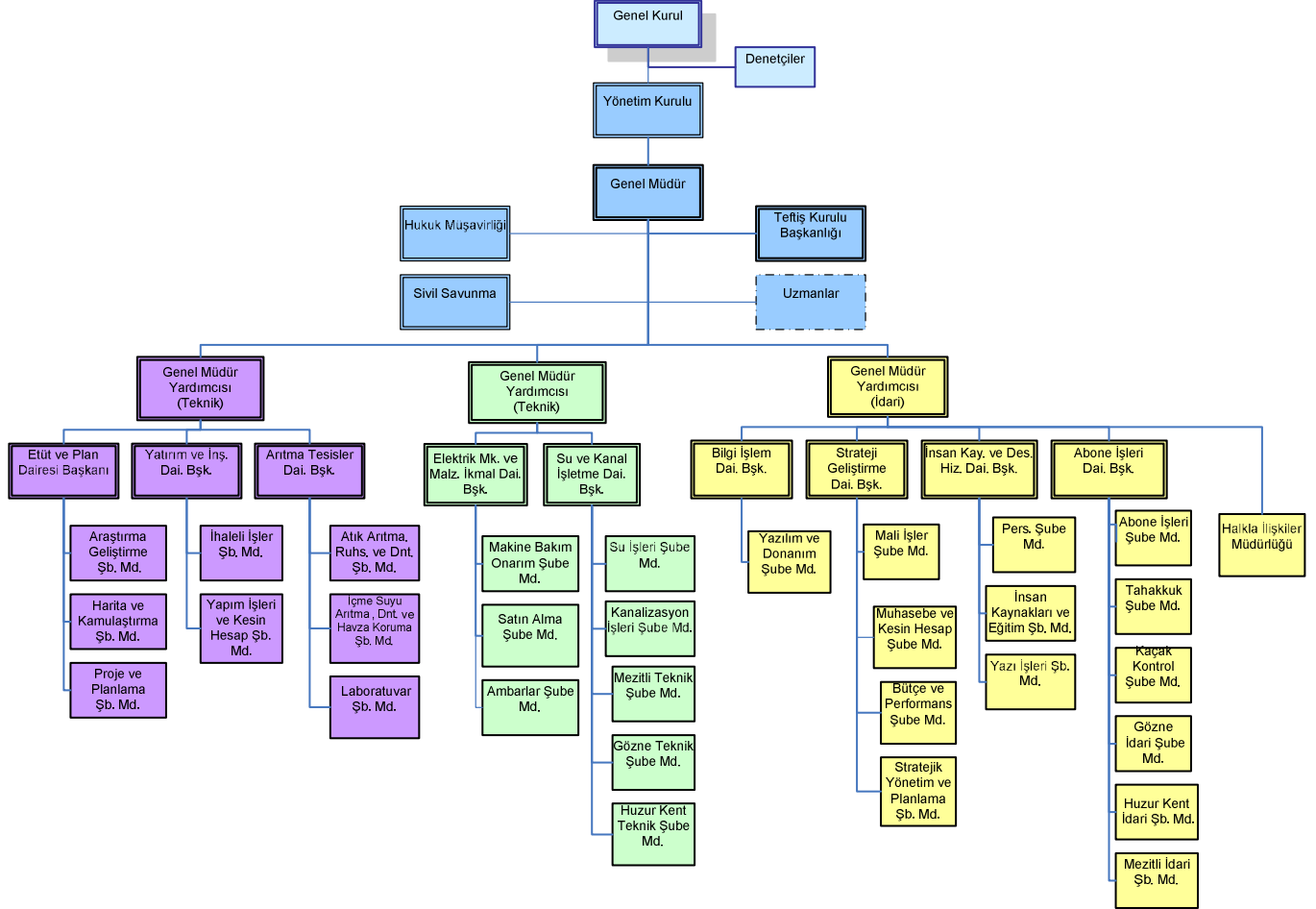
Tablo 1. MESKİ Faaliyetlerinde Dikkate Alınan Kanun ve Yönetmelikler

MESKİ Faaliyetlerinde Dikkate Alınan Kanun ve Yönetmelikler	
<ul style="list-style-type: none">▪ 5216 Sayılı Büyükşehir Belediye Kanununu▪ 5393 Sayılı Belediye Kanunu▪ 5272 Sayılı Belediye Kanunu▪ 5018 Sayılı Kamu Mali Yönetimi ve Kontrol Kanunu▪ 1593 Sayılı Umumi Hıfzısıhha Kanunu▪ 2560 Sayılı İstanbul Su ve Kanalizasyon İdaresi Genel Müdürlüğü Kuruluş ve Görevleri Hakkındaki Kanun▪ 2872 Sayılı Çevre Kanunu▪ 167 Sayılı Yeraltı Suları Hakkında Kanun▪ 4650 sayılı kanun ile değişik 2942 Sayılı Kamulaştırma Kanunu▪ 3194 Sayılı İmar Kanunu▪ 6762 Sayılı Türk Ticaret Kanunu▪ 193 Sayılı Gelir Vergisi Kanunu▪ 488 Damga Ver. Kanunu▪ 3065 Katma Değer Ver. Kanunu▪ 4734 Sayılı Kamu İhale Kanunu▪ 6183 Amme Al. Tahsili Kanunu▪ 657 Sayılı Devlet Memurları Kanunu▪ 4857 Sayılı İş Kanunu	<ul style="list-style-type: none">▪ 506 Sayılı Sosyal Sigortalar Kanunu▪ 5434 Emekli Sandığı Kanunu▪ 237 Sayılı Taşıt Kanunu▪ 2004 Sayılı İcra ve İflas Yasası▪ 4982 Sayılı Bilgi Edinme Kanunu▪ 818 Sayılı Borçlar Kanunu▪ 5237 Türk Ceza Kanunu▪ 10/6/2004 No: 5188 Özel Güvenlik Hizmetlerine Dair Kanun▪ 7126 Sayılı İçişleri Bakanlığı Sivil Savunma Genel Müdürlüğü Siv. Savunma Kan.▪ 6/2/2204 2004/6801 Kamu Kurum ve Kur. Personel Servis Hizmet Yönt.▪ 26/ 07/ 2002 No: 24827 Sayılı Binaların Yangından Korunması Hakkında Yönt.▪ 04/02/1924 No: 406 Sayılı Telgraf ve Telefon Yönetmeliği▪ 20/12/1995 No: 22499 Sayılı Asansör Yönetmeliği▪ İSKİ Atıksuların Kanalizasyona Deşarj Yönetmeliği▪ 25687 Sayılı Su Kirliliği Kontrolü Yönetmeliği▪ TS 266 (Su Genel Teknik Şartnamesi)



4.3 Teşkilat Yapısı

Kurumun mevcut organizasyon yapısı aşağıdaki gibidir:



Şekil 2. MESKİ Mevcut Organizasyon Şeması (Bu şema planlama esnasında hazırlanmıştır)

Tablo 2. MESKİ Yönetim Kurulu

Macit ÖZCAN	Mersin Büyükşehir Belediye Başkanı MESKİ Yönetim Kurulu Başkanı
Ömer GÜLAY	Genel Müdür
Gani ALTIOK	Üye
Caner URAL	Üye
Necdet ÖZÇAĞ	Üye
Kamil ÜLGEN	Üye



Tablo 3. MESKİ Genel Müdürlüğü

Ömer GÜLAY	Genel Müdür
Nizamettin YILDIRIM	Genel Müdür Yardımcısı (İdari)
Kamil ÜLGEN	Genel Müdür Yardımcısı (Teknik)

Mevcut yapıya göre pozisyon ve personel dağılımı aşağıdaki gibidir:

Tablo 4. Mevcut Yapıya Göre Pozisyon ve Personel Dağılımı

Ünvanı	Adedi	Dolu	Boş	Açıklama
Genel Müdür	1		1	Genel Müdürlük görevi vekaleten yürütülmektedir.
Genel Müdür Yardımcısı	3	3		Genel Müdür Yardımcılığı kadrosunun 2'si fiilen görev yapmakta 1'i Genel Müdürlüğe vekalet etmektedir.
Yönetim Kurulu Üyesi	3	3		
Teftiş Kurulu Başkanı	1	1		
Hukuk Müşaviri	1		1	Vekaleten yürütülmektedir.
Daire Başkanı	10	5	5	5 adet kadro dolu 4 adet kadro vekaleten yürütülmektedir, 1 kadro için henüz atama yapılmamıştır.
Şube Müdürü	30	6	24	6 adet kadro dolu olup 24 adedi vekaleten yürütülmektedir.
Müfettiş	4		4	
Müfettiş Yardımcısı	2		2	
Avukat	6	1	5	
Mali Hizmet Uzmanı	4		4	
Mali Hizmet Uzman Yrd.	2		2	
Uzman	6		6	
Şef	60	3	57	
İdari Personel	155	93	62	
Sağlık Personeli	12	1	11	
Teknik Personel	80	26	54	
Kadrolu İşçi	190	39	151	
Geçici İşçi	335	335		Geçici işçiler için kadro talep edilmiş olup, onaylanan sayıda personel kadrolu işçi olarak atanacaktır.
Genel Toplam	905	516	389	

4.4 Yönetim ve İç Kontrol Sistemi

Yönetim Sistemi

Mersin Su ve Kanalizasyon İdaresi'nin en üst organı Meski Genel Kurulu'dur. Meski İdaresine ilişkin kararlar Yönetim Kurulu tarafından alınır. Genel Müdürlük birimleri tarafından yürütülür.

Esas yönetmeliğin 2. bölümünde "Teşkilat" kısmında gösterilen dairelerin başkanları ve diğer görevlileri, dairelerine verilen hizmetleri mevzuat ve usullerine uygun bir şekilde ifa ve yürütmekle mükelleflerdir.

İç Kontrol Sistemi

Bütçe, bilanço, finansman, vergi ve sigorta konuları ile ilgili her türlü işlemlerin mevzuata göre yapılması ve zamanında gerekli tedbirlerin alınması üst yönetimin ve daire başkanlarının sorumluluğundadır.



5018 sayılı kanununun 55, 56, 57, 58. maddelerine göre yayınlanan iç kontrol ve ön mali kontrole ilişkin usul ve esasların 12. ve 17. maddelerin esaslarına göre harcama yetkilileri, yardımcıları veya hiyerarşi olarak kendisine en yakın üst kademe yöneticileri tarafından ön mali kontrol yapılır.

Ayrıca MESKİ Yönetmeliği'nin kuruluş ile ilgili üçüncü bölümünün 12 inci maddesinde belirtilen kapsamda iç denetim uygulaması yapılmaktadır. Bu kapsamda yapılan denetimlerin yapısının kurumsal performans ölçümünü de yapmak üzere geliştirilmesinde ve denetçilerin yetkinliklerinin de bu doğrultuda geliştirilmesinde fayda görülmektedir. Yönetmelik 12. maddesi kapsamında tanımlanmış olan iç denetim yapısı aşağıdaki gibidir:

Madde 12 - MESKİ'nin işlemleri hizmet süreleri içinde sürekli çalışacak olan iki denetçi tarafından denetlenir. Denetçi seçilebilmek için mühendislik, hukuk, ekonomi ve işletme kollarında en az birinden yüksek öğrenim görmüş ve uzmanlaşmış bulunmak ve aynı konuda en az 10 yıl görev yapmış olmak gerekir. Denetçilerin hizmet süreleri 2 yıl olup, hizmet süreleri sonunda yeniden seçilmeleri mümkündür. Denetçiler MESKİ'nin çalışmalarına ilişkin olarak tespit ettikleri eksiklikler, aksaklıklar ve yasa dışı işlemler hakkında raporlarını Genel Kurul'a verirler. Raporun bir örneği de bilgi için Mersin Büyükşehir Belediye Başkanı'na sunulur. Ayrıca Genel Kurul'un Mayıs ayı toplantısında Yönetim Kurulu'nun 1 yıllık faaliyeti hakkında rapor verilir. Denetçilerin istedikleri bilgi ve belgelerin Yönetim Kurulu ve Genel Müdürlükçe verilmesi zorunludur. Denetçilerin ücretleri, devlet memurlarına verilen birinci derecenin son kademesi aylık tutarı (ek gösterge hariç) aşmamak üzere Genel Kurulca kararlaştırılır. Denetçiler bu yetkilerini kullanırken idare muamelelerine asla müdahale edemez ve icra işleri ile meşgul olamazlar. Denetçilerin büro işleri ve bununla ilgili ihtiyaçları Genel Müdürlükçe sağlanır. Denetçiler görevlerini müştereken yaparlar. Ancak, birinin izinli olması veya makul bir mazeretin çıkması halinde görevlerin tek denetçi tarafından yapılması gerekir. Denetçiler MESKİ personeli olmadığından kendilerine, tespit edilen ücret dışında herhangi bir ödemede bulunulmaz.

4.5 Bilişim Sistemi

Kurumsallaşma ve operasyonel verimlilik stratejilerine uygun olarak kurum bilgi iletişim altyapısının daha sağlıklı ve sürekli işleyecek şekilde oluşturulması, birimler arasındaki entegrasyon kopukluğunun giderilmesi için çalışmalar devam etmektedir.

Mevcut otomasyonun Su Modülü, Progres programlama diliyle yazılmıştır. Kurumdaki tüm personelin izin, maaş, ikramiye ve sosyal hakları bilgi işlem bünyesinde yazılmış olup, gerekli güncelleme bilgi işlem birimi tarafından yapılmaktadır.

2005 yılında 19 beldenin de MESKİ sınırları içine girmesi nedeniyle bu uç birimler de network kapsamına alınmıştır. WEB sitesinde vatandaşın işini kolaylaştırıcı ve vatandaşın hızla ve daha geniş bilgi sağlayabileceği, interaktif bir yapıya kavuşturulması, görsel yapının kuvvetlendirilmesi çalışmalarına devam edilmektedir. Bilgi İşlem bünyesinde hizmet veren 2 adet ana sunucu (server) bulunmaktadır. Bu sunucularda yüklü olan işletim sistemi Linux (red hat) dır.

MESKİ Genel Müdürlüğü bünyesindeki PC, Terminal ve Yazıcılarının dağılımını, bilgi teknolojileri varlık envanterini, birimler bazında bilgisayar ve ofis makineleri dağılımını gösteren tablolar aşağıdaki gibidir:



Tablo 5. MESKİ Bünyesindeki PC, Terminal ve Yazıcıların Dağılımı

S.No	Birim Adı	Terminal Sayısı	PC Sayısı	Yazıcı Sayısı
1	Halkla İlişkiler Müdürlüğü	2	5	8
2	Okuma İtiraz Servisi	3	1	4
3	Yeni Abone Servisi	6	3	13
4	Hesap Kesme Servisi	5	2	11
5	Kaçak Servisi	7	2	11
6	İcra Servisi	4	1	5
7	Tahsilat Servisi		5	6
8	Tahakkuk Servisi	1	5	6
9	Hukuk Müşavirliği		2	2
10	Abone İşleri Servisi		1	1
11	Sayaç Ayar Servisi	1		1
12	İnsan Kaynakları Dairesi Başkanlığı		8	8
13	Yazı İşleri Şube Müdürlüğü		5	5
14	Finans Müdürlüğü		6	6
15	Yönetim Kurulu		1	1
16	Özel Kalem Müdürlüğü		4	2
17	Teftiş Kurulu Başkanlığı		3	3
18	Bilgi İşlem Dairesi Başkanlığı	1	9	7
19	Strateji Geliştirme Dairesi Başkanlığı		11	11
20	Vezneler	4		4
21	Kesme Bağlama Servisi	2	1	3
22	Okuma Servisi-Teknik Servis		7	7

Tablo 6. Bilgi Teknolojileri Varlık Envanteri

Cinsi	Birim	Sayısı
İşletim Sistemi	Adet	82
Programlama Dilleri	Adet	1
Programlar	Adet	3
Office Programları	Adet	40
Server İşletim Sistemi	Adet	2
Güvenlik Yazılımı	Adet	1

Tablo 7. Birimler Bazında Bilgisayar ve Ofis Makineleri Dağılımı

Cinsi	Birim	Sayısı
Server	Adet	2
Masaüstü PC	Adet	82
Terminal PC	Adet	36
Yazıcı	Adet	125
Switch ve Hub	Adet	24
Modem	Adet	5
Firewall	Adet	1

Otomasyondaki su modülünün entegre çalışmasını artırmak, WEB sitesini daha etkin kılmak, kağıtsız ofis ortamına geçişin sağlanması ve Kurum'un verimliliğinin artırılabilmesi için süreçlere



Entegre Kurumsal Kaynak Yönetimi (ERP) sisteminin kurulması, elektronik ortamda yapılacak hizmetlerimizden bazılarıdır.

4.6. İnsan Kaynakları ve Fiziki Kaynaklar

4.6.1 İnsan Kaynakları

Son beş yıl dikkate alındığında personel sayısındaki değişim aşağıdaki gibidir:

Tablo 8. Yıllar İtibariyle Personel Sayısı

Yıllar İtibariyle Personel Sayısı					
AÇIKLAMA	2003	2004	2005	2006	2007
Kadrolu İşçi	32	30	23	33	41
Memur	117	120	115	137	138
Toplam	149	150	138	170	179
Geçici İşçi	192	198	194	338	338
GENEL TOPLAM	341	348	332	508	517

4.6.2. Fiziki Kaynaklar

4.6.2.1 MESKİ Hizmet Araçları

Tablo 9. Meski Hizmet Araçları

S.No	Araç Türü	Model	Durum	Görev Yeri
1	Renault Otomobil(Station)	1993	Faal	Su Kanal
2	Ford Minibüs	1993	Faal	Seyyar Vezne
3	Tofaş-Kartal Otomobil	1992	Faal	Muhasebe
4	Süper 51 Mobilet	1978	Faal	Karacailyas
5	Volkswagen Caravelle Minibüs	2001	Faal	Gnl.Müdürlük
6	Opel Vectra	2005	Gen.Müd.Mak. Aracı	Gnl.Müdürlük
7	Opel Astra	2005	Gen.Müd.Yrd.Mak. Aracı	Gnl.Müdürlük
8	Opel Astra	2005	Gen.Müd.Yrd.Mak. Aracı	Gnl.Müdürlük
9	Renault Megane Iı Dizel	2006	Teftiş Krl.Başkanlığı	Gnl.Müdürlük
10	50 Nc Kasalı Kamyon	1983	Faal	Su Kanal
11	Man Kasalı Kamyon	1985	Faal	Su Kanal
12	K.Fatih Damperli Kamyon	1992	Faal	Su Kanal
13	Fatih Vidanjör	1993	Faal	Su Kanal
14	Fatih Moro	1991	Faal	Su Kanal
15	Fatih Moro	1991	Faal	Su Kanal
16	BMC Levent Pick-Up	1993	Faal	Su Kanal
17	Ford Traktör	1972	Faal	Su Kanal
18	Üniversal Deve Traktör	1977	Faal	Su Kanal
19	Toyota Corolla Otomobil	1997	Faal	Su Kanal



S.No	Araç Türü	Model	Durum	Görev Yeri
20	Chevrolet Siverado 4x4 Pick-Up	1997	Faal	Su Kanal
21	Mercedes Moro	2001	Faal	Su Kanal
22	88-434 Cat Beko	1991	Faal	Su Kanal
23	88-506 Ex 160 Hitachi	1992	Faal	Su Kanal
24	902-1 Liebherr Lastik Tekerlekli	1993	Faal	Su Kanal
25	902-2 Liebherr Lastik Tekerlekli	1993	Faal	Su Kanal
26	942 Liebherr Paletli	1992	Faal	Su Kanal
27	88-463 Ex A 65 Atlas Kompresör	1990	Faal	Su Kanal
28	88-464 Ex A 65 Atlas Kompresör	1990	Faal	Su Kanal
29	Ex A 60 Atlas Kompresör	1984	Faal	Su Kanal
30	Caterpillar 216	2002	Faal	Su Kanal
31	Caterpillar 428	2002	Faal	Su Kanal
32	Ford Cargo	2005	Su Kanal	Su Kanal
33	Ford Cargo	2006	Su Kanal	Su Kanal
34	Lastikli Kepçe 930 Cat	---	Faal	Su Kanal
35	Caterpillar 434 E	2006	Faal	Su Kanal
36	Caterpillar 318 C (Lastikli)	2006	Faal	Su Kanal
37	Caterpillar 321 C(Paletli)	2006	Faal	Su Kanal
38	Kartal Taksi	---	Faal	Su Kanal
39	Doblo	2007	Yatırımlar Dai.Bşk.	Su Kanal
40	Doblo	2007	Mali İşl.Da.Bşk.	Su Kanal
41	Doblo	2007	Su Kanal Dai.Bşk.	Su Kanal
42	Doblo	2007	Su Kanal Dai.Bşk.	Su Kanal
43	Doblo	2007	Yat Limanı	Su Kanal
44	Doblo	2007	Abone İşleri	Su Kanal
45	Doblo	2007	Abone İşleri	Su Kanal
46	Doblo	2007	Elk.Mak.İkm.	Su Kanal
47	Doblo	2007	Personel Dai.Bşk.	Su Kanal
48	Doblo	2007	Büyükşehir	Su Kanal
49	Doblo	2007	Abone İşleri	Su Kanal
50	Ford Cargo	2006	Su Kanal	Mezitli
51	K.Fatih Damperli Kamyon	1992	Faal	Mezitli
52	Fatih Moro	1998		Mezitli
53	Vidanjör (BMC)	1986		Mezitli
54	Doğan Taksi		Faal	Mezitli
55	88-435 Cat Beko	1991	Faal	Mezitli
56	Fatih Vidanjör	1993	Faal	Gözne
57	Vidanjör	1974		Gözne
58	Renault Otomobil (Station)	1993	Faal	Gözne
59	250'lik 4x4 Dodge Pick-Up	1993	Faal	Gözne
60	88-436 Cat Beko	1991	Faal	Gözne
61	Mobilet	2002		Gözne
62	Mobilet	2002		Gözne
63	Steir Traktör Kepçe	1991		Huzurkent
64	Fiat Midibüs	1984		Huzurkent
65	Vidanjör	1978	Faal	Huzurkent
66	Kartal Otomobil	1990	Faal	Huzurkent
67	Ford Kargo Moro	1986	Su Kanal	Huzurkent



S.No	Araç Türü	Model	Durum	Görev Yeri
68	K.Fatih Damperli Kamyon	1992	Faal	Huzurkent
69	Ford Cargo	2006	Faal	Huzurkent
70	250'lik 4x4 Dodge Pick-Up	1993		Huzurkent
71	88-433 Cat Beko	1991		Huzurkent
72	Doblo Combi 1.3 Multijet Dynamic Lux	2007	Faal	Su Kanal
73	Doblo Combi 1.3 Multijet Dynamic Lux	2007	Faal	Su Kanal
74	Doblo Combi 1.3 Multijet Dynamic Lux	2007	Faal	Su Kanal
75	Doblo Combi 1.3 Multijet Dynamic Lux	2007	Faal	Su Kanal
76	Doblo Combi 1.3 Multijet Dynamic Lux	2007	Faal	Su Kanal
77	Doblo Combi 1.3 Multijet Dynamic Lux	2007	Faal	Su Kanal
78	Doblo Combi 1.3 Multijet Dynamic Lux	2007	Faal	Su Kanal
79	Doblo Combi 1.3 Multijet Dynamic Lux	2007	Faal	Su Kanal
80	Doblo Combi 1.3 Multijet Dynamic Lux	2007	Faal	Su Kanal
81	Doblo Combi 1.3 Multijet Active Ab	2007	Faal	Su Kanal
82	Doblo Combi 1.3 Multijet Active Ab	2007	Faal	Su Kanal

4.6.2.2 Planlanmakta Olan Alımlar

Tablo 10. Planlanmakta Olan Araç Alımları

S.No	Araç Türü	Model	Adet	Alım Yılı
1	İş Makinesi	2008	3 Adet	2008
2	Damperli Kamyon	2008	2 Adet	2008
3	Motorsiklet	2008	20 adet	2008
4	Çift Kabinli Pick-Up	2008	3 Adet	2008

4.6.2.3 MESKİ Genel Müdürlüğü Gayrimenkul Mal Varlıkları

Tablo 11. MESKİ Genel Müdürlüğü Gayrimenkul Mal Varlığı

Adres	Nitelik	Yüzölçümü
Merkez/1 Bahçe	Kargir Ev ve Bahçe	2080 m ²
Merkez/1 5.Bölge Kocavilayet	Tarla	2940 m ²
Merkez 4.Bölge Gözne (Başpınar)	Tarla	3060 m ²
Merkez 5.Bölge İhsaniye	Arsa	9126 m ²
Mersin 5.Bölge Çavuşlu	Su Depo. ve Kan.Yeri	6445 m ²
Mersin 5.Bölge Çavuşlu	Bağ	2887 m ²
Mersin 3.Bölge Karacailyas	Tarla	354 m ²
Mersin 5.Bölge Çavuşlu	Tarla	416 m ²
Mersin 2.Bölge Hamidiye(Limansahası)	Arsa	1875 m ²
Mersin 3.Bölge Karacailyas	Tarla	1100 m ²



Adres	Nitelik	Yüzölçümü
Mersin 5.Bölge Osmaniye	Bahçe	1053 m ²
Mersin 1.Bölge Bahçe	Öğrenci Yurdu ve Ar.	2032 m ²
Mersin 5.Bölge Karaisalı	Su Sifonu ve Arsa	400 m ²
Mersin Karaisalı Karabelen	Tarla ve Su Havuzu	3110 m ²
Mersin 5.Bölge Osmaniye	Gecekondu Ön.Böl.	5778 m ²
Mersin Karaduvar Deliçay	Tarla	9899 m ²
Mersin/3 Karaduvar Deliçay	Tarla	375 m ²
Mersin Karaduvar Deliçay	Tarla	8500 m ²
Mersin 3.Bölge Karaduvar Deliçay	Tarla	1250 m ²
Mersin/3 Karaduvar Deliçay	Tarla	5060 m ²
Mersin/3 Karaduvar Deliçay	Tarla	5060 m ²
Merkez 3.Bölge Karaduvar Deliçay	Tarla	4079 m ²
Merkez/3 Karaduvar Deliçay	Tarla	1114 m ²
Merkez/3 Karaduvar Deliçay	Tarla	5060 m ²
Merkez/3 Karaduvar Deliçay	Tarla	1250 m ²
Merkez/3 Karaduvar	Tarla	5080 m ²
Merkez/3 Karaduvar Deliçay	Tarla	5060 m ²
Merkez/3 Karaduvar Deliçay	Tarla	5060 m ²
Mersin/3 Karaduvar Deliçay	Tarla	5060 m ²
Mersin 3.Bölge Karaduvar	Tarla	5060 m ²
Mersin Karaduvar Deliçay	Tarla	4750 m ²

5. ALTYAPI

MESKİ Genel Müdürlüğü sorumluluk alanında bulunan iş konuları ve hizmet alanları dikkate alındığında mevcut durum aşağıdaki gibidir:

5.1 İçme Suyu Kaynakları

Tablo 12. Mersin İli Su Kaynakları

Belde ve Köyler	İçme Suyu		Debi	Temin Edilen Yer
	Var	Yok	Lt/sn	
Beldeler				
Akdeniz Belediyesi	x			Berdan arıtma tesisleri
Toroslar Belediyesi	x			Berdan arıtma tesisleri
Yenişehir Belediyesi	x			Berdan arıtma tesisleri
Mezitli Belediyesi	x		185	Berdan arıtma tesisleri
Huzurkent Beldesi	x		55	7 adet kuyu
Adanalıoğlu Beldesi	x		9	Berdan arıtma tesisleri
Bağcılar Beldesi	x		20	Berdan arıtma tesisleri
Yeni Taşkent Beldesi	x		24	Berdan arıtma tesisleri
Bahçeli Beldesi	x		16	Kayacı mevkii kaynak suyu
Kazanlı Beldesi	x		20	Berdan arıtma tesisleri
Kuyuluk Belediyesi	x		14	Berdan arıtma tesisleri
Davultepe Belediyesi	x		15	10 adet sondaj kuyusu
Tece Belediyesi	x		25	Dedekavak kaynak suyu
Çiftlik Belediyesi	x		11	Berdan arıtma tesisleri



Belde ve Köyler	İçme Suyu		Debi Lt/sn	Temin Edilen Yer
	Var	Yok		
Yalınayak Belediyesi	x		20	Berdan arıtma tesisleri
Karacailıyas Belediyesi	x		35	Berdan arıtma tesisleri
Dorukkent Belediyesi	x		28	Berdan arıtma tesisleri
Arpaçsakarlar Belediyesi	x		10	Berdan arıtma tesisleri
Dikilitaş Belediyesi	x		11	Berdan arıtma tesisleri
Değirmençay Belediyesi	x		10	Kaynak suyu
Gözne Belediyesi	x		30	Cehennem dere mevkii
Soğucak Belediyesi	x		6	Sondaj kuyusu
Köyler				
Emirler Köyü	x		5	Çukurkeşlik köyü kaynağı
İnsu Köyü	x		2	Kaynak suyu
Kocahamzalı Köyü	x		7,5	Kaynak suyu
Aladağ Köyü	x		2	Kaynak suyu
Kayrakkeşli Köyü	x		2	Kaynak suyu
Kerimler Köyü	x		1,5	Kaynak suyu
Korucular Köyü	x		1,5	Kaynak suyu
Çamlıdere Köyü	x		4	Çukurkeşlik mevkii
Doruklu Köyü	x		2	Kaynak suyu
Dalakderesi Köyü	x		2	Kaynak suyu
Evrenli Köyü	x		2	Kaynak suyu
Musalı Köyü	x		10	Kaynak suyu
Çelebili Köyü	x		3	Kaynak suyu
İşiktepe Köyü	x		1,5	Kaynak suyu
Çavak Köyü	x		5	Karapınar kaynak suyu
Hamzabeyli Köyü	x		2	Karapınar kaynak suyu
Çukurkeşlik Köyü	x		2	Kaynak suyu
Camili Köyü	x		6	Berdan arıtma tesisleri
Resul Köyü	x		4	Berdan arıtma tesisleri
Çopurlu Köyü	x		3	Çukurlukeş kaynak suyu veya Berdan arıtma tesisleri
Kepirli Köyü	x		2	Kaynak suyu
Darisekisi Köyü	x		2	Gözne ve köy kaynağı
Doğlu Köyü	x		3	1 adet sondaj kuyusu
Bozön Köyü	x		3	Kaynak suyu
Çevlik Köyü	x		1	1 adet sondaj kuyusu
Pelit Koyağı Köyü	x		2	1 adet sondaj kuyusu
Cemilli Köyü	x		0,52	Bozön Güzlesi kaynak suyu
Doğançay Köyü	x		2	Bozön Güzlesi kaynak suyu
Kuzucubelen Köyü	x		2	Bozön Güzlesi kaynak suyu
Turunclu Köyü	x		0,70	Kaynak suyu
Karahacılı Köyü	x		3	Kaynak suyun
Gökkuşuğı Köyü	x		6	Kayacı mevkii kaynak suyu
Puğ Karacadağ Köyü	x		5	Kayacı mevkii kaynak suyu
Parmakkurdu Köyü	x		5,5	Kayacı mevkii kaynak suyu
Esenli Köyü	x		6	Sondaj kuyusu
Hebili Köyü	x		2	Sondaj kuyusu
Yeşilova Köyü	x		14	Sondaj kuyusu
İğdır Köyü	x		20	Sondaj kuyusu
Uzunkaş Köyü	x		1	Kaynak suyu



5.2 Atıksu ve Kanalizasyon

MESKİ yönetim alanında bulunan beldelerde atıksu ve kanal işletmesine ve altyapısına ilişkin bilgiler aşağıdaki tablodadır:

Tablo 13. Mersin Büyükşehir Belediyesi Sınırları İçerisindeki Kanalizasyon Şebekesi Dağılımı

Belde ve Köyler	Kanalizasyon		Bertaraf şekli
	Var	Yok	
Beldeler			
Akdeniz Belediyesi	x		Merkez ve Karaduvar pompa istasyonlarından denize derin deşarj
Toroslar Belediyesi, Mezitli Belediyesi	x		Denize deşarj
Yenişehir Belediyesi	x		Batı pompa istasyonundan denize derin deşarj
Huzurkent Beldesi, Adanalıoğlu Beldesi	x		Drenaj kanalına deşarj
Kazanlı Beldesi	x		DSİ kanalına deşarj
Çiftlik Belediyesi	x		Kısmen
Yalınayak Belediyesi	x		Karaduvar pompa istasyonundan denize deşarj
Karacailyas Belediyesi	x		Deliçay deresine deşarj
Bağcılar, Yenitaşkent , Bahçeli, Kuyuluk, Davultepe, Tece, Dorukkent, Arpaçsakarlar, Dikilitaş, Değirmençay, Gözne ve Soğucak Beldeleri		x	
Köyler			
Musalı Köyü	x		Çökeltme havuzundan dereye akıtılıyor
İğdır Köyü	x		Dereye deşarj
Emirler, İnsu , Kocahamzalı , Aladağ, Kayrakkeşli, Kerimler, Korucular, Çamlıdere, Doruklu, Dalakderesi, Evrenli, Çelebili, Işıktepe, Çavak, Hamzabeyli, Çukurkeşlik, Camili, Rasul, Çopurlu, Kepirli, Darisekisi, Doğlu, Bozön, Çevlik, Pelit Koyağı, Cemilli, Doğançay, Kuzucubelen, Turunclu, Karahacılı, Gökkuşağı, Puğ Karacadağ, Parmakkurdu, Esenli, Hebili, Yeşilova ve Uzunkaş Köyleri		x	

Kanalizasyon altyapısı olmayan beldeler için yatırım planları stratejik plan dönemi için oluşturulmuştur. Konu ile ilgili kurum öz kaynakları ve Avrupa Yatırım Bankası'ndan alınan kredi kapsamında 2013 yılına kadar tüm beldelerde altyapı ve atıksu arıtma tesisi devreye alınmış olacaktır.

5.3 Temel Politikalar ve Öncelikler

Kurumun temel politikaları öncelik sıraları dikkate alınarak aşağıdaki gibi sıralanmıştır:

1. MESKİ, Mersin halkına sürekli ve kesintisiz su sağlayabilmek için, küresel ısınma, kuraklık tehlikesini de dikkate alarak havza koruma ile ilgili görevlerini ön plana almaktadır. Bu suretle su kaynaklarının sürdürülebilirliği sağlanacaktır.
2. Yeni bağlanan beldelere su ve kanalizasyon altyapısının sağlanması ve mevcut sistemde çevre ve insan sağlığı için risk taşıyan su ve kanalizasyon borularının yenilenmesi.
3. Müşteri (abone) memnuniyetini artıracak hizmet süreçlerinin geliştirilmesi.
4. Kurumsal performans ve verimliliğin artırılması.



5. Çalışan memnuniyetinin ve bağlılığının sağlanması.Çalışan yetkinliğinin geliştirilmesi.

5.4 Faaliyetlere İlişkin Bilgi Ve Değerlendirmeler

MESKİ'nin görev ve sorumlulukları aşağıda belirtildiği gibidir, MESKİ bu doğrultuda yapılandırılmış birim ve süreçler ile hizmet sunmaktadır.

- İçme, kullanma ve endüstri suyu ihtiyaçlarının her türlü yeraltı ve yerüstü kaynaklarından sağlanması ve ihtiyaç sahiplerine dağıtılması için; kaynaklardan abonelere ulaşıncaya kadar her türlü tesisin etüt ve projesini yapmak veya yaptırmak, bu projelere göre tesisleri kurmak veya kurdurmak, kurulu olanları devralıp işletmek ve bunların bakım ve onarımını yapmak, yaptırmak ve gerekli yenilemelere girişmek,
- Kullanılmış sular ile yağış sularının toplanması, yerleşim yerlerinden uzaklaştırılması ve zararsız bir biçimde boşaltma yerine ulaştırılması veya bu sulardan yeniden yararlanılması için abonelerden başlanarak bu suların toplanacakları veya bırakılacakları noktaya kadar her türlü tesisin etüt ve projesini yapmak veya yaptırmak; gerektiğinde bu projelere göre tesisleri kurmak yada kurdurmak; kurulu olanları devralıp işletmek ve bunların bakım onarımını yapmak, yaptırmak ve gerekli yenilemelere girişmek,
- Bölge ve içindeki su kaynaklarını, deniz, göl, akarsu kıyılarının ve yeraltı sularının kullanılmış sularla ve endüstri artıkları ile kirletilmesini, bu kaynaklarda suların kaybına veya azalmasına yol açacak tesis kurulmasını ve bu tür faaliyetlerde bulunulmasını önlemek, bu konuda her türlü teknik, idari ve hukuki tedbiri almak,
- Su ve kanalizasyon hizmetleri konusunda hizmet alanı içindeki belediyelere verilen görevleri yürütmek ve bu konulardaki yetkileri kullanmak,
- Her türlü taşınır ve taşınmaz malı satın almak, kiralamak, ekonomik değeri kalmamış araç ve gereçleri satmak, MESKİ'nin hizmetleriyle ilgili tesisleri doğrudan doğruya yahut diğer kamu veya özel kuruluşlarla ortak olarak kurmak ve işletmek, bu maksatla kurulmuş veya kurulmakta olan tesislere iştirak etmek,
- Kuruluş amacına dönük çalışmaların gerekli kılması halinde her türlü taşınmaz malı kamulaştırmak veya üzerinde kullanma hakları tesis etmek.

6. Performans Bilgileri

6.1 Mevcut Performansa Ait Bilgiler

6.1.2 Mali Yapı ve Likidite Yapısı

Kurumun gelişmesinde ve büyümesinde mali yapının sağlıklı ve kuvvetli olması kritik önem taşımaktadır. Bu nedenle stratejik planlama sürecinin en önemli unsurlarından birisi de mevcut mali durumun değerlendirilmesidir. Stratejik planlama aşamasında sadece temel mali oranların değerlendirilmesi kurumun mali dinamiklerinin anlaşılması için yeterlidir. Bu temel mali oranlar; kurumun finansal performansının anlaşılması, performansın önceki yıllar ve genel kabul gören standart oranlar ile kıyaslanması, nereye gidildiğinin ve ne yapıldığının anlaşılmasını kısaca tanımlayacaktır.

Tablo 14. Mali Yapı Oranları

Son 3 Yılda Mali Yapıdaki Değişim			
	2004	2005	2006
Borç/Öz sermaye	0,03	0,02	0,20
Kaldıraç Oranı	0,02	0,01	0,17
KV Banka Borçları/Pasif Toplamı	0,00	0,00	0,00



Kurumun mali yapısı incelendiğinde, kurum öz sermayesinin toplam borçları karşılama oranının 2006 yılında önceki yıllara oranla önemli miktarda artmış olduğu gözlemlenmektedir. Kurum faaliyetlerinin ne kadarının yabancı kaynakla finanse edildiğini gösteren kaldıraç oranının düşük olması kurum riskinin azlığını ifade etmektedir. Kurumun duran varlıklarının öz sermayeden karşılanıp karşılanmadığına bakıldığında bu oranın giderek azaldığı görülmüştür.

Tablo 15. Likidite Yapısı Oranları

Son 3 Yılda Likidite Yapısındaki Değişim			
	2004	2005	2006
Cari Oran	14,5	23,6	10,7
Likidite Oranı	23,2	14,0	10,6
Nakit Oranı	1,9	0,3	1,3

Cari oran Kurumun mevcut yükümlülüklerini karşılama ölçütünü ifade etmekte olup uluslar arası genel kabul oranı %2'dir. MESKİ'de bu oran yaklaşık %11 civarında olup, kurumun nakit ve nakde çevrilebilir varlıklarının yüksek olduğunu göstermektedir, bu durum; özellikle önümüzdeki 5 yılda yapılması planlanan yatırımlar için bir avantaj olarak değerlendirilmektedir. Planlama ve faaliyetlerde bu oranın %3'ün altına düşmemesi kurumun genel kabulüdür. Likidite oranı mevcut yükümlülüklerin nakit olarak karşılanabilme gücünü ifade etmektedir (likit değerler/kısa vadeli borçlar). Bu oranın uluslararası genel kabullere göre %1'in üzerinde olması gereklidir. Kurum açısından bakıldığında oranın yüksekliği kurumu likit yaratma kabiliyetini göstermektedir. Kurum borçlarının 10,6 katı oranında likit varlığa sahiptir. Nakit oranı doğrudan nakit veya nakit muadili değerlerin kısa vadeli borçları ödeme düzeyini göstermektedir. Bu oranın 1'in altında olması genel kabullere göre sorun olmamaktadır. Nakit oranını etkileyen en önemli konu nakit varlıkların çoğunluğunun alacaklarda beklemesidir, bu nedenle kurum tahsilatlarının hızlandırılması ve takibinin önemi ortaya çıkmaktadır. Bilgi İşlem Dairesi Başkanlığı ile koordinasyon halinde yürütülecek olan "Süreçlere Entegre Kurumsal Kaynak Yönetimi (ERP) sisteminin kurulması" ile müşteri hesapları muhasebe ile entegre hale getirilecek ve alacakların izlenmesi ve yaşlandırılarak finansal maliyetlerinin de faturalara yansıtılması konusunda aşama kaydedilmiş olacaktır. Ayrıca tahsilat işlemlerinin hızlandırılması amacı ile çeşitli ödeme sistemlerinin geliştirilmesi ve uygulamaya alınması konusunda Strateji Geliştirme Dairesi Başkanlığı'nın çalışmaları devam etmektedir.

6.1.3 Stratejik Amaç ve Hedeflere İlişkin Bilgiler

6.1.3.1 Stratejik Yönelimler

MESKİ faaliyetlerinin ve kaynaklarının planlanmasında, iş süreçlerinin yapılandırılmasında ve insan kaynaklarının yetkinleştirilmesinde dikkate alınacak stratejik yönelimler, mevcut durum, çevre ve senaryo analizi dikkate alınarak üst yönetimle yapılan grup çalışmaları neticesinde belirlenmiş olup aşağıdaki gibidir:

Yaygın ve İzlenebilir Su İletim Ağı: MESKİ'ye bağlı tüm ilçe ve köylerde en ücra köşelere kadar ulaşan, sağlıklı ve nitelikli su iletim ağının yapılandırılması ve izlenmesi.

Çevreye Duyarlılık: MESKİ faaliyetleri kapsamında su havzalarının korunması, sağlıklı ve sürekli su üretimi ve dağıtımının sağlanması. Atıksuyun çevreye ve insan sağlığına olumsuz etkisini en aza indirgeyecek sistemlerin ve altyapının kurulması. Atıksuyun tekrar kullanılmasına yönelik yöntemlerin geliştirilmesi.

Müşteri (Vatandaş) Odaklılık: MESKİ hizmetlerinden faydalananların ve vatandaşın memnuniyetini artıracak yatırımların yapılması, uygulamaların başlatılması, memnuniyetin



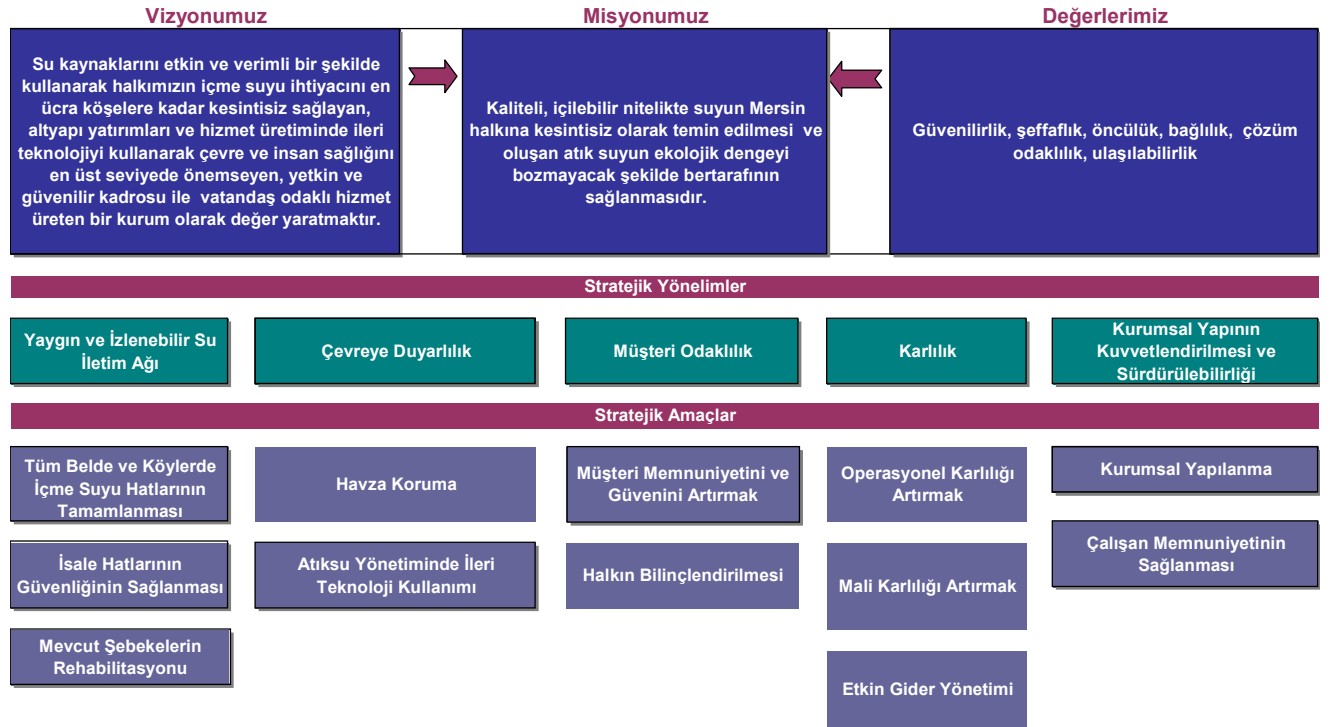
düzenli olarak ölçülünerek elde edilen sonuçların hizmet süreçlerinin iyileştirilmesine yansıtılması.

Karlılık: MESKİ faaliyetlerinin verimliliğinin ve karlılığının artırılarak yatırım ve hizmet kalitesini, sürdürülebilirliğini sağlayacak öz kaynağı yaratılması.

Kurumsal Yapının Kuvvetlendirilmesi ve Sürdürülebilirliği: Kurumsallaşma, çalışan memnuniyetinin artırılması

6.1.3.2 Strateji Haritası

MESKİ vizyon, misyon ve değerleri dikkate alınarak, önümüzdeki 5 yıllık perspektifte odaklanacağı stratejik hedefler ve bu hedefleri hayata geçirmeye yönelik projeleri aşağıdaki şekilde özetlenmiştir. Bundan sonraki adımda her bir proje detaylandırılacak ve birim hedefleri haline dönüştürülerek, birimler bazında performans programı oluşturulacaktır. Kurum 2008 yılı sonunda kurum karnesi uygulaması başlatmayı stratejik planlama sürecinin başarısı açısından kritik faaliyet olarak görmektedir.



Şekil 3. MESKİ Strateji Haritası

Kurum vizyonunu gerçekleştirmek üzere, 5 yıllık perspektifte belirlenmiş olan stratejik yönelimler ve bu yönelimleri gerçekleştirmeye yönelik hedefler yukarıdaki şekilde görülmektedir. Kurumun başarılı uygulamalar yapması ve rekabet avantajı yakalamasında tüm kaynaklarını yukarıda belirtilen şekilde yapılandırması gerekmektedir.



6.1.3.3 Önceki Yıllar Hedefleri ve Sapmaları

5018 sayılı kanun 2006 yılında yürürlüğe girdiği ve Stratejik Plan ile Performans Esaslı Bütçeleme 2008 yılından itibaren başlayacağı için önceki yıllara ait hedeflerine ve sapmalarına ilişkin bilgi bulunmamaktadır.

6.1.3.4 Hedefler ve Hedef Birim İlişkisi

Hedeflerin gerçekleştirilebilmesinde kurum süreçleri ile bütünleşmesi büyük önem taşımaktadır. Bu prensipten hareketle oluşturulmuş olan hedeflerin sorumluluğunun belirlenmesi çalışması yapılmış ve hedefler birimlerle ilişkilendirilmiştir. Her birim yönetimi ve çalışanları belirlenen hedefleri gerçekleştirecek faaliyetleri planlamak, yerine getirmek, performansını ölçümlemek, uygunsuzlukların nedenlerini ve alınacak önlem ve planlanacak faaliyetleri de belirtecek şekilde yönetime raporlamak üzere Strateji Geliştirme Dairesi Başkanlığı'na iletmekle sorumludur.

Her bir stratejik yönelim ve amaçlar doğrultusunda belirlenmiş olan hedefler, projeler ve ilgili birimler aşağıda ayrı ayrı gösterilmiştir.

Stratejik Yönelim 1	Yaygın ve İzlenebilir Su İletim Ağı
Stratejik Amaç 1	Tüm Belde ve Köylerde İçme Suyu Hatlarının Tamamlanması
Hedef 1	2010 yılı sonuna kadar yeterli içme suyu kaynağına sahip olmayan belde ve köylere içme suyunun götürülmesi, depoların yapımı ve dağıtımı, 2013 yılı sonuna kadar MESKİ faaliyet alanında aynı kalite ve miktarda suyun temin edilmesi
İlgili Birim : Etüt/Plan, Yatırımlar ve İnşaat, Arıtma Tesisler, Su ve Kanal İşletme	
Hedef 1.1	5216 Sayılı Büyükşehir Belediye Kanununu kapsamında Büyükşehir Belediyesi sınırları içerisine dahil olan belediyeler-beldeler-köy ve mahallelerin içme suyu temini ve bakım onarım işlerinin yapılması
Gerekçe	İçme suyu şebeke, tesis bakım onarımı ve işletilmesinin hizmet alımı yöntemi ile yapımı. Abonelerin daha temiz ve sağlıklı bir şekilde içme suyu ihtiyacını karşılamak.
Hedef 1.2	İçme suyu kalitesinin yükseltilmesi
Gerekçe	İçme suyunun ozon kullanılarak dezenfeksiyonunun yapılması. İçme suyundaki patojen (hastalık yapan) mikroorganizmaların giderilmesi.
Stratejik Amaç 2	İsale Hatlarının Güvenliğinin Sağlanması
Hedef 1	İsale hattında gerekli görülen noktaların kamera sistemi ile izlenmesi ve güvenliğinin sağlanması amacı ile Mersin Valiliği ve ilgili kuruluşlarla işbirliği yapmak suretiyle planlanmakta olunan MOBESE projesine dahil olmak
İlgili Birim : Su ve Kanal İşletme, Yatırımlar ve İnşaat, Bilgi İşlem	
Hedef 1.1	İsale hattını izlemek, güvenliğini sağlamak ve MOBESE sistemine dahil olmak
Gerekçe	İsale hattının güvenliğinin 24 saat sağlanması ve izlenmesi. İsale hattının izinsiz kullanımının ve kaçak kullanımın önüne geçmek, teröre karşı korumak
Stratejik Amaç 3	Mevcut Şebekelerin Rehabilitasyonu
Hedef 1	2010 yılı sonuna kadar Berdan'dan getirilen suyun şehre dağıtımını sağlayacak depolar, depolar arası bağlantı hatları, terfi merkezleri, bölgesel ölçüm alanlarının oluşturulması
İlgili Birim : Etüt/Plan, Yatırımlar ve İnşaat	
Hedef 1.1	Mevcut içme suyu depolarına terfi merkezi eklenmesi , yeni içme suyu depoları yapılması ve isale hattı yapılması.
Gerekçe	Her geçen gün artan abone sayısının ihtiyacını karşılayabilmek ve yeni yapılan isale hattından dolayı kapasiteyi arttırmak amacıyla mevcut içme suyu depolarına terfi merkezi ilave edilmesi, depoların yetersiz kalmasından dolayı yeni içme suyu depoları yapılması.



Hedef 2	2010 yılı sonuna kadar mevcut su iletim borularının çevre sağlığını etkilemeyen ömrü uzun ve kaliteli borulara dönüştürülmesi, kalibre hidrolik modelin kurulması
İlgili Birim : Etüt/Plan, Yatırımlar ve İnşaat, Su ve Kanal İşletme	
Hedef 2.1	İşletme ömrü dolmuş eski içme suyu borularının ömrü uzun ve kaliteli borularla yenilenmesi
Gerekçe	Projeyle su kaçaklarını ve arızalarını en aza indirmek.
Hedef 3	2010 yılı sonuna kadar içme suyu şebeke sisteminin SCADA sistemi ile izlenmesi, kaçak tespit biriminin oluşturularak kaçakların tespiti
İlgili Birim : Etüt/Plan, Yatırımlar ve İnşaat	
Hedef 1.1	Kente sağlıklı içme suyu sağlamak için kullanılan tesislerin sürekli gözetim altında tutulması amacıyla SCADA sisteminin kurulması ve projelerin hazırlanması.
Gerekçe	SCADA (Yönetmel Denetim ve Veri Elde Etme) sistemi ile kullanılan tüm tesislerin sürekli gözetim altında tutulması sağlanacaktır.
Stratejik Yönelim 2	Çevreye Duyarlılık
Stratejik Amaç 1	Havza Koruma
Hedef 1	Berdan Havzasındaki kamulaştırma işlemlerinin tamamlanması
İlgili Birim : Etüt/Plan, Hukuk Müşavirliği	
Hedef 2	Havza koruma bandının oluşturulması
İlgili Birim : Etüt/Plan, Hukuk Müşavirliği	
Hedef 3	2008 sonuna kadar havza etrafında tarımsal kirlenmeyi önleyecek organik tarıma geçiş ve yeni sulama sistemleri için Tarım İl Md.lüğü ve DSİ ile işbirliği yapacak bir komisyon kurulması
İlgili Birim : Arıtma Tesisler	
Hedef 4	2008 sonuna kadar havzalarda kaçak yapılaşmanın önlenmesi amaçlı kontrollerin yapılmasına yönelik organizasyonun kurulması, planlamanın yapılması ve kontrol faaliyetlerinin başlatılması, sürekliliğinin sağlanması
İlgili Birim : Arıtma Tesisler, İşletmeler, Hukuk Müşavirliği	
Gerekçe	Havzanın kirlenme, su kaçakları ve sabotaj vb. gibi risklere karşı korunması amacı ile güvenli bölge yaratmak. Su kaynaklarını korumak
Stratejik Amaç 2	Atıksu Yönetiminde İleri Teknoloji Kullanımı
Hedef 1	Ana toplama hatlarının 2009 yılı sonuna, tali şebekelerin 2012 yılına kadar tamamlanması
İlgili Birim : Etüt/Plan, Yatırımlar ve İnşaat	
Hedef 1.1	5216 Sayılı Kanun Kapsamında; Büyükşehir Belediyesi sınırları içerisine dahil olan 19 Belde Belediyesinde muhtelif cadde ve sokaklarda beton borularla kanalizasyon hattı yapımı.
Gerekçe	19 Belde Belediyesindeki meskenlerin atıksularının toplanması ve deşarj edilmesi.
Hedef 2	Azot ve fosfor giderimi dahil olmak üzere Mersin İli Biyolojik Atıksu Arıtma



İlgili Birim : Etüt/Plan, Yatırımlar ve İnşaat, Arıtma Tesisler	Tesisinin 2009 yılına kadar tamamlanması
Hedef 2.1.	Mersin Atıksu Arıtma Tesisi kanalizasyon şebekesi ile toplanıp ana kolektör hattı ile kentin atıksularının arıtılabilmesi için, ilk aşamada 1.100.000, ikinci aşamada 1.700.000 nüfusa hizmet verebilecek kapasitede projelendirilecek ileri biyolojik arıtma tesisinin projelendirilmesi ve inşa edilmesi.
Gerekçe	Mersin kenti atıksularının arıtılarak çevre kirliliğinin önlenmesi sağlanacaktır
Hedef 2.2.	Mezitli Atıksu Arıtma Tesisi kanalizasyon şebekesi ile toplanıp ana kolektör hattı ile bölgenin atıksularının arıtılabilmesi için, ilk aşamada 150.000, ikinci aşamada 250.000 nüfusa hizmet verebilecek kapasitede projelendirilecek ileri biyolojik arıtma tesisinin projelendirilmesi ve inşa edilmesi.
Gerekçe	Mezitli Belediyesi ve çevresinin atıksularının arıtılarak çevre kirliliğinin önlenmesi sağlanacaktır.
Hedef 2.3.	Mersin Merkez'de muhtelif mahallelerde ihtiyaca göre yeni açılan cadde, sokak ve toplu konut alanlarında beton borularla kanalizasyon hattı yapımı.
Gerekçe	Merkezde muhtelif mahallelerde yeni açılan yolların veya kanalizasyon problemi olan konut alanlarının altyapı ihtiyacını karşılayarak atıksuların toplanması ve deşarj edilmesi.
Hedef 2.4	Tesis çıkışı suyun kalitesinin evsel atıksuların alıcı ortama deşarjında sağlanması gereken parametrelerin(Toplam BOİ ₅ ,KOİ,TAK,N,P konsantrasyonu) Su Kirliliği Kontrol Yönetmeliği'ne uygunluğunun sağlanması.
Gerekçe	Çevreye verilen zararın minimize edilmesi, atık su kalitesinin yükseltilmesi.
Hedef 3	Yeni belde ve köylerin atıksularının toplanması ve arıtılması işlerinin 2015 yılına kadar tamamlanması
İlgili Birim : Yatırımlar ve İnşaat	
Hedef 3.1.	Büyükşehir Belediyesi sınırları içerisinde dahil olan belediyeler-beldeler ve köylerde biyolojik arıtma (Paket) tesisi yapımı.
Gerekçe	Kanalizasyon şebekelerinden toplanan atıksuların paket arıtma tesislerinde arıtılması ile çevre kirliliğinin önlenmesi.
Hedef 3.2.	5216 Sayılı Büyükşehir Belediyesi Kanunu kapsamında; Büyükşehir Belediyesi sınırları içerisinde dahil olan 39 adet köye kanalizasyon hattı döşenmesi işi.
Gerekçe	39 adet köyün atıksularının toplanması.
Hedef 4	Mezitli Atıksu Arıtma Tesisi'nin fon kaynakları temin edilmek suretiyle 2009 yılında yapılması
İlgili Birim : Etüt/Plan, Yatırımlar ve İnşaat, Su ve Kanal İşletme,	
Stratejik Yönelim 3	Müşteri (Vatandaş) Odaklılık
Stratejik Amaç 1	Müşteri Memnuniyetini ve Müşteri Güvenini Artırmak
Hedef 1	Kaçak su kullanımını azaltmak amacıyla yeni aboneliklerle ilgili kampanya başlatmak
İlgili Birim : Halkla İlişkiler, Abone İşleri, Hukuk Müşavirliği	
Hedef 1.1.	Büyükşehir Belediyesi koordinasyonunda ve MESKİ yönetiminde alt kademe ve belde belediyelerinin de katılımı ile yapım yılı 2004'den önce olan kaçak yapıların tespitinin 2008 yılı içinde tamamlanması
Gerekçe	Kaçak su kullananların kayıtlı sisteme alınması.
Hedef 1.2.	2012 yılına kadar kaçak kullanımın azaltılması
Gerekçe	Abone sayısını artırmak suretiyle su gelirlerini artırmak, su fiyatlarını benzer iller ile aynı düzeye indirmek
Hedef 1.3	MESKİ olarak Kent Bilgi Sistemi'nin kurulması konusunda öncülük yapmak.
Gerekçe	Kent Bilgi Sistemi'nin kurulması altyapıdan sorumlu tüm kurumların koordineli çalışmasını sağlayacak, şehrin altyapı ihtiyaç ve sorunları hızla giderilebilecektir.



Hedef 2	Müşteri veri tabanının güncellenmesinin 2008 Aralık ayı sonuna kadar tamamlanması
İlgili Birim : Bilgi İşlem, Abone İşleri	
Hedef 2.1.	Mevcut abonelerin adres ve abonelik bilgilerinin güncellenmesi amacı ile abonenin taranması
Gerekçe	Mevcut abonelerin sayaç numaralarının belirlenmesi, sayaçların sağlıklı ölçüm yapıp yapmadığının belirlenmesi, adres doğrulaması, kullanıcı ile abonenin aynı olup olmadığının tespiti MESKİ'nin aboneleri izlemesini kolaylaştıracak ve müşteri takip ve bilgilendirme sistemine geçiş sağlanabilecektir.
Hedef 3	Ön ödemeli sayaç uygulamasının 2010 yılına kadar pilot bölgelerde başlatılması ve yaygınlaştırma planlarının hazırlanması
İlgili Birim : Abone İşleri	
Hedef 3.1.	2008 yılı içinde pilot olarak seçilen bir bölgede en az 150 akıllı sayaç uygulaması başlatılması
Gerekçe	Sayaç okuma, fatura, personel maliyetlerinin azaltılması
Hedef 4	Abonelik süreçlerinin analizi ve iyileştirilmesine yönelik faaliyetlerin başlatılması
İlgili Birim : Abone İşleri	
Gerekçe	Müşteri memnuniyetini artırmak için abone ile ilgili süreçleri analiz etmek, mükerrerlikler, iletişim kopuklukları ve verimsizlikler var ise tespiti ve iyileştirme faaliyetlerinin başlatılması, bilgi iletişim altyapı ihtiyaçlarının belirlenmesi
Hedef 5	2008 Mart sonuna kadar WEB sitesinin abone işlemlerinin, borç sorgu, kredi kartı ile ödeme olanaklarını da sağlayarak müşteriye kolaylık ve müşteri bilgilendirmesini sağlayacak şekilde yapılandırılması
İlgili Birim : Bilgi İşlem	
Gerekçe	Mevcut sitenin görsel olarak yenilenmesi, halkın bilgilenebilmesine yönelik olarak tasarlanması ve sürekli güncellenmesi, abonelik işlemlerinin, borç sorgulama ve ödeme işlemlerinin site üzerinden yapılabilmesinin sağlanması
Hedef 6	2008 yılı sonuna kadar Abone İlişkileri Yönetim Sistemi'ni kurmak
İlgili Birim : Abone İşleri	
Gerekçe	Abone bilgilerini güncellemek abone hesaplarının entegre yönetimini sağlamak
Hedef 7	Vatandaş ile doğrudan ilişkisi bulunan tüm çalışanların 2008 yılı sonuna kadar abone ilişkileri, etkili iletişim vb. konularda eğitimi
İlgili Birim : İnsan Kaynakları ve Destek Hizmet, Abone İşleri	
Hedef 7.1.	Vatandaş ile birebir ilişkili tüm birimlerde çalışanların (merkez, şube vb.) 2008 yılı içinde etkili iletişim, müşteri memnuniyeti, stres yönetimi vb. gibi konularda eğitilmesi
Gerekçe	Çalışanların abone ile iletişimini kuvvetlendirmek, hizmet kalitesini yükseltmek, çalışan memnuniyetini artırmak.
Hedef 8	Yılda bir defa Müşteri Memnuniyeti anketi yaptırmak
İlgili Birim : Halkla İlişkiler	
Hedef 8.1.	Müşteri Memnuniyeti anketi uygulaması
Gerekçe	Abonelerin ve halkın memnuniyetini ölçmek amacı ile anket yapılması
Stratejik Amaç 2	Halkın Bilinçlendirilmesi
Hedef 1	Plan dönemi içinde her yıl bir plan dahilinde düzenli olarak MESKİ faaliyet



İlgili Birim : Halkla İlişkiler	alanındaki ilköğretim okullarında "Su Tasarrufu ve Su Kullanımı" konulu eğitimlerin verilmesi ve her yıl tekrarlanması
Hedef 1.1.	2008, 2009, 2010, 2011, 2012 yıllarında MESKİ hizmet alanında bulunan ilköğretim okullarının 8. sınıf öğrencilerinin eğitilmesi
Gerekçe	Ailelerin bilinçlenmesi ve gelecek nesillerin su kullanım kültürlerinin geliştirilmesi ve değiştirilmesi
Hedef 2	2008 yılı içinde köylerde muhtarlarla işbirliği içinde su kullanımı ve hijyeni konusunda eğitimler vermek ve her yıl tekrarlamak
İlgili Birim : Halkla İlişkiler, Su ve Kanal İşletme	
Hedef 2.1.	2008 yılında MESKİ yönetim alanında bulunan tüm köy muhtarlarının eğitilmesi
Gerekçe	Muhtarların köy halkının bilinçlenmesine katkıda bulunması ve MESKİ ile işbirliği bilincinin geliştirilmesi amacı ile eğitilmesi
Hedef 3	Mersin halkının geneline yönelik olarak "Su Tasarrufu ve Su Kullanımı" konusunu teşvik etme amaçlı bilinçlendirici el kitapları dağıtmak ve görsel medya ile yazılı basında tanıtım yapmak
İlgili Birim : Halkla İlişkiler	
Hedef 3.1.	2008 yılında ve takip eden yıllarda yılda iki kez bilinçlendirici el kitapçığı dağıtmak
Hedef 3.2.	2008 ve takip eden yıllarda yerel TV'de ayda 1 kez halkı bilinçlendirici yayın yapmak
Hedef 3.3.	2008 ve takip eden yıllarda yerel gazetelerde ayda 2 kez halkı bilinçlendirici yayın yapmak
Stratejik Yönelim 4	Karlılık
Stratejik Amaç 1	Operasyonel Karlılığı Artırmak
Hedef 1	Tüm iş süreçlerini analiz etmek ve süreç verimliliğini artırmak
İlgili Birim : Strateji Geliştirme	
Gerekçe	Kurumsal kaynak planlama, iş süreçlerinin verimliliğinin artırılması amacı ile tüm süreçlerin analiz edilmesi, verimsizliklerin tespiti ve iyileştirilmiş süreç akışlarının ve ilgili prosedürlerin hazırlanması
Hedef 2	Kurum kaynaklarının planlanmasını ve yönetilmesini sağlayacak, tüm süreçlerin entegre edilebileceği bir yazılımın 2008 yılı Ekim ayı sonuna kadar temin edilmesi, uygulamaya alınması ve çalışanların kullanıcı eğitimlerinin 2008 sonuna kadar tamamlanması. Süreç yönetiminde kağıtsız ortama geçişin sağlanması
İlgili Birim : Bilgi İşlem	
Hedef 2.1.	Yazılım seçimi, satın alma ve uygulamaya geçirme
Hedef 2.2.	Kullanıcıların yazılımı kullanma, rapor üretme konusunda eğitimi ve uygulama etkinliğinin sağlanması
Hedef 3	Tedarik yönetimi sisteminin 2008 Ocak sonuna kadar yapılandırılması, yüklenici seçimi, kontrolü ve iş kabulüne ilişkin çalışma prosedürlerinin hazırlanması
İlgili Birim : Strateji Geliştirme, Elektrik Mk. Mlz. İkmal	
Hedef 3.1.	Dış kaynaklı temin edilen işler için tedarikçi seçme ve değerlendirme kriterlerinin belirlenmesi, kontrol süreçlerinin tanımlanması ve 2008 Ocak sonuna kadar uygulamaya alınması. Tedarikçilerin hizmet ve üretim kalitesinin belirlenen periyotlarda takibi ve denetimi
Hedef 4	Kurum Performans Karnesi (BSC) uygulamasının 2009 Mart ayı sonuna kadar başlatılması
İlgili Birim : Bilgi İşlem, Strateji Geliştirme	
Gerekçe	Stratejik planın uygulama etkinliğini artırmak, hedeflerin süreçlere



	indirgenmesini sağlamak amacı ile kurum karnesi uygulamasının 2008 Mart ayı sonuna kadar başlatılması, ilgili yazılımın temini için faaliyet başlatılması ve mevcut yazılıma entegrasyonunun sağlanması, kullanıcı eğitimlerinin verilmesi
Stratejik Amaç 2	Mali Karlılığı Artırmak
Hedef 1	Finans yönetimi süreçlerini Ocak 2008 sonuna kadar yapılandırmak,
İlgili Birim : Strateji Geliştirme	
Hedef 1.1.	Etkin Finans Yönetimi
Gerekçe	Strateji Geliştirme Dairesi Başkanlığı bünyesindeki finansman ve tahsilat süreç yönetiminin birleştirilmesi, finansman gelirlerinin artırılması, finansman giderlerinin azaltılması
Hedef 2	Performans bütçeleme sisteminin Aralık 2007 sonuna kadar kurulması ve 2008 Ocak başında uygulamaya alınması
İlgili Birim : Strateji Geliştirme	
Hedef 2.1.	Bütçe süreçlerinin performans bütçeye uygun olarak yeniden tasarımı ve uygulamaya alınması, yönetim raporlama, izleme ve değerlendirme sisteminin kurulması.
Gerekçe	Stratejik yönetim anlayışının önemli bir parçası olan bütçeleme ve performans yönetimi süreçlerinin uygulamaya alınması
Hedef 3	2008 Mart ayına kadar alacak yaşlandırma sisteminin otomasyona bağlanması ve alacakların yakın takibi sisteminin kurulması, sistemin Muhasebe ve Abone Şube Müdürlükleri ile entegrasyonu
İlgili Birim : Strateji Geliştirme	
Gerekçe	Kurum alacaklarının etkin takibi ve finansman giderlerinin azaltılması. Etkin ve entegre takip edilemeyen alacakların takibi ve yaşlandırmasının yapılarak finansal kayıpların önlenmesi konusunda faaliyet başlatmak, gerekli altyapı yatırımlarını yapmak
Stratejik Amaç 3	Etkin Gider Yönetimi
Hedef 1	Faaliyet Odaklı Maliyet Yönetimi (ABC, Activity Based Costing) sisteminin 2008 yılı sonuna kadar kurulması
İlgili Birim : Strateji Geliştirme	
Gerekçe	Kurum süreçlerinin maliyetlerinin hesaplanması ve süreç bazında maliyet yönetim etkinliğinin sağlanması amacı ile süreçlerin analizi, maliyet hesaplarına yansıtılacak kritik noktaların tespiti ve muhasebe yapısının süreç bazlı maliyet izlemeye yönelik olarak yapılandırılması
Hedef 2	Faaliyet dışı işlerin dış kaynaklı temininin sağlanması ve etkin tedarik yönetimi
İlgili Birim : Su ve Kanal İşletme, Strateji Geliştirme, Halkla İlişkiler, Abone İşleri	
Hedef 2.1.	Kurum faaliyetlerinin analiz edilmesi, kurumun hizmet stratejilerinin geliştirilmesi, kalite geliştirme ve kontrol yetkinliğinin artırılması hedeflenerek, asli olmayan işlerin dış kaynaklı yönetimi konusunda faaliyet başlatmak, mevcut tedarikçilerin hizmet kalitesini artıracak önlemlerin kontrolünü yapmak ve tedarik kalitesini yükseltmek.
Hedef 2.2.	MESKİ asli faaliyetlerinden olmayan Yat Limanı Dairesi Başkanlığı'nın Mersin Büyükşehir Belediyesi'ne devrinin 2008 başında tamamlanmış olması.
Stratejik Yönelim 5	Kurumsal Yapının Kuvvetlendirilmesi ve Sürdürülebilirliği
Stratejik Amaç 1	Kurumsal Yapılanma
Hedef 1	Organizasyon yapısının kurum stratejilerine uygun hale getirilmesi ve 2008 Ocak sonuna kadar uygulamaya alınması
İlgili Birim : Strateji Geliştirme	
Gerekçe	Kurum organizasyon yapısının stratejik hedeflere uygun olarak tasarlanması, tasarlanan yeni yapının uygulamaya alınmasını sağlayacak görev tanımları ve



	uygulama prosedürlerinin oluşturulması
Hedef 2	Kurumsal performans ölçümlerinin yıllık periyotlarda bağımsız bir kuruluşa yaptırılması
İlgili Birim : Strateji Geliştirme	
Gerekçe	Kurumun stratejik hedefleri doğrultusunda gerçekleştirmiş olduğu faaliyetlerin performans ölçümlerinin her yıl periyodik olarak yapılması ve ölçüm sonuçları doğrultusunda faaliyetlerin gözden geçirilerek iyileştirilmesi.
Hedef 3	Hizmet binasının 2010 yılına kadar tamamlanması
İlgili Birim : Yatırımlar ve İnşaat	
Gerekçe	Kurum süreçlerinin etkinleşmesi, süreçler ve birimler arası kopuklukların giderilmesi ve çalışan ve müşteri memnuniyetinin artırılması.
Hedef 4	ISO 9001, ISO 14001 ve OHSAS 18001 sistemlerinin kurulması ve belgelendirme
İlgili Birim : Strateji Geliştirme	
Gerekçe	Kurum yapılanmasında temel teşkil edecek standart sistemlerin kurulması ve bu suretle doküman altyapısının oluşturulması, uluslararası standartlara uygunluğun asgari kriterlerinin sağlanması, izlenebilirliğin artırılması ve uluslararası akredite bir kuruluştan alınan belgelendirme hizmeti ile sistem sürdürülebilirliğinin sağlanması
Stratejik Amaç 2	Çalışan Memnuniyeti
Hedef 1	Performans yönetim sisteminin, kariyer, işe alma ve yerleştirme gibi İnsan Kaynakları Yönetim Sistemleri'nin 2008 yılı içinde kurulması ve İnsan Kaynakları Müdürlüğü süreçlerinin yapılandırılması.
İlgili Birim : İnsan Kaynakları ve Destek Hizmetleri	
Hedef 2	Eğitim ihtiyaç analizinin ve 2008 yılı eğitim planlarının hazırlanması, Eğitim ihtiyaç analizinin ve 2008 yılı eğitim planlarının hazırlanması, çalışan yetkinliğinin geliştirilmesi
İlgili Birim : İnsan Kaynakları ve Destek Hizmetleri	
Hedef 3	Çalışan Memnuniyeti değerlendirmesinin yıllık periyotlarda yapılması ve iyileştirici faaliyetlerin başlatılması
İlgili Birim : İnsan Kaynakları ve Destek Hizmetleri	
Hedef 4	Çalışanlardan oluşan sosyal etkinlik komitesinin kurulması ve 2008 yılı sosyal etkinlik faaliyet planının oluşturulması
İlgili Birim : İnsan Kaynakları ve Destek Hizmetleri	



7. PERFORMANS HEDEFLERİ VE BÜTÇE BİLGİLERİ

Performans bütçe hedefleri aşağıdaki tablo formatlarında takip edilecek ve her yılın Haziran ve Aralık ayları sonu itibariyle gerçekleşme, sapma, sapma nedenleri ve iyileştirme için başlatılan faaliyetler aşağıdaki tablolarda belirtildiği gibi her bir hedef ve faaliyet için ayrı ayrı incelenecek ve raporlanacaktır. Bir önceki yıl verileri bir sonraki yıl için gösterge olacaktır, yıl içerisinde haklı nedenler ile gerçekleştirilemeyen faaliyetler gerekirse sonraki yıl bütçesine aktarılabilir, gerekçeleri de izah edilmek suretiyle gelecek yıllar için yapılan tahminlerde revizyonlar yapılabilecektir. MESKİ bünyesinde stratejik planlama ve performans bütçe uygulaması ilk defa 2008 yılı için yapıldığından 2007 gerçekleşme değerleri tabloda yer almamıştır. 2009 planlaması yapılırken 2008 yılı için bütçelenen ve gerçekleşen kolonları aşağıdaki tabloda yer alacaktır.

Format 1: Performans Tablosu

Yıllar	Performans Ölçü	Önceki Yıl			Plan Yılı	Plan Yılı	Plan Yılı	Plan Yılı	Toplam
		Hedef	Gerçekleşen	Sapma	1	2	3	4	
Açıklama	Cinsi	Hedef	Gerçekleşen	Sapma	Hedef	Hedef	Hedef	Hedef	
İlgili Birim:									
Stratejik Yönelim									
Stratejik Amaç									
Stratejik Hedef									
Performans Göstergesi									

Format 2: Performans Hedefleri Kaynak İhtiyacı Tablosu

Yıllar	Önceki Yıl			Plan Yılı	Plan Yılı	Plan Yılı	Plan Yılı	Toplam
	Hedef	Gerçekleşen	Sapma	1	2	3	4	
Açıklama	Hedef	Gerçekleşen	Sapma	Hedef	Hedef	Hedef	Hedef	
İlgili Birim:								
Stratejik Amaç 1, Stratejik Hedef 1								
Proje: 1								
Stratejik Amaç 2, Stratejik Hedef 1								
Proje:2								
Toplam								



Etüt ve Plan Dairesi Başkanlığı

7.1.1 Performans Programı

Yıllar	2008			2009	2010	2011	2012	Toplam
	Açıklama	Cinsi	Hedef					
Etüt ve Plan Dairesi Başkanlığı								
Stratejik Yönelim 1								
Yaygın ve İzlenebilir Su İletim Ağı								
Tüm Belde ve Köylerde İçme Suyu Hatlarının Tamamlanması								
Stratejik Amaç 1	2010 yılı sonuna kadar yeterli içme suyu kaynağına sahip olmayan belde ve köylere içme suyunun götürülmesi, depoların yapımı ve dağıtımı, 2013 yılı sonuna kadar MESKİ faaliyet alanında aynı kalite ve miktarda suyun temin edilmesi							
Stratejik Hedef 1	İçme suyu iletilen belde ve köy sayısı, gerçekleştirme % si							
Performans Göstergesi								
Stratejik Amaç 3	Mevcut Şebekelerin Rehabilitasyonu							
Stratejik Hedef 1	2010 yılı sonuna kadar Berdan'dan getirilen suyun şehre dağıtımını sağlayacak depolar, depolar arası bağlantı hatları, terfi merkezleri, bölgesel ölçüm alanlarının oluşturulması							
Stratejik Hedef 2	2010 yılı sonuna kadar mevcut su iletim borularının çevre sağlığını etkilemeyen ömrü uzun ve kaliteli borulara dönüştürülmesi, kalibre hidrolik modelin kurulması							
Stratejik Hedef 3	2010 yılı sonuna kadar içme suyu şebeke sisteminin SCADA sistemi ile izlenmesi, kaçak tespit biriminin oluşturularak kaçakların tespiti							
Performans Göstergesi	İnşa edilen terfi merkezi sayısı, oluşturulan ölçüm alanı sayısı, SCADA sisteminin kurulması, gerçekleştirme % si							
İçme suyu projesinin 2009 sonuna kadar tamamlanması		% Gerçekleşme		100				
SCADA sisteminin kurulması		% Gerçekleşme		100				
Kayıp ve Kaçakların azaltılması		% Azalma	65	55	45	40	30	
Stratejik Yönelim 2								
Çevreye Duyarlılık								
Havza Koruma								
Stratejik Amaç 1	Berdan Havzasındaki kamulaştırma işlemlerinin tamamlanması							
Stratejik Hedef 1	İstimliak edilen alan ölçüsü (hektar)							
Performans Göstergesi								
Berdan Havzasındaki kamulaştırma işlemlerinin (1100 hektar)'in %30'unun (330 hektar) 2012 yılına kadar tamamlanması**		Hektar	110	55	55	55	55	330



Yıllar	2008			2009	2010	2011	2012	Toplam
	Açıklama	Cinsi	Hedef					
Etüt ve Plan Dairesi Başkanlığı								
Su depoları-terfi merkezleri binaları vb. binaların alım ve kamulaştırma giderleri	%Gerçekleşme	100						
Su depoları-terfi merkezleri binası yapımı için arsa alım ve kamulaştırma giderleri	%Gerçekleşme	100						
Stratejik Amaç 2								
Atıksu Yönetiminde İleri Teknoloji Kullanımı								
Stratejik Hedef 1	Ana toplama hatlarının 2009 yılı sonuna, tali şebekelerin 2012 yılına kadar tamamlanması.							
Stratejik Hedef 2	Azot ve fosfor giderimi dahil olmak üzere Mersin İli Biyolojik Atıksu Arıtma Tesisinin 2009 yılına kadar tamamlanması.							
Stratejik Hedef 4	Mezitli Atıksu Arıtma Tesisinin fon kaynakları temin edilmek suretiyle 2009 yılında yapılması.							
Performans Göstergesi	% Gerçekleşme oranı							
Mersin Karaduvar Atıksu Arıtma Tesis Projesi 2009 sonunda tamamlanması	%Gerçekleşme			100				
Mezitli Atıksu Arıtma Tesisinin fon kaynakları temin edilmek suretiyle 2009 yılında yapılması.	%Gerçekleşme			100				
Tali şebekelerin 2011'e kadar tamamlanması	%Gerçekleşme					100		
Atıksu arıtma tesisi prosesinin işletmesi ile ilgili teknik personelin temini ve tedarikçi firma tarafından iş başında uygulamalı eğitiminin sağlanması	Kişi sayısı				10			



7.1.2 Performans Programı Kaynak İhtiyacı

Yıllar	2008		2009	2010	2011	2012	Toplam
	Hedef	Gerçekleşen					
Etüt ve Plan Dairesi Başkanlığı							
Stratejik Amaç 1, Stratejik Hedef 1							
İçme Suyu Sistemi	21.420		16.142				37.562
İçme suyu proje yapılması hizmet alımı	70		350	350	360	370	1.500
İçme Suyu Projesi Müşavirlik Hizmet Alımı	2.033		732				2.765
Yeni Belediyelere, kaptaj alanlarına SCADA Sisteminin kurulması				1.550	200	450	2.200
Stratejik Amaç 1, Stratejik Hedef 1							
Berdan Havzası Kamulaştırma İşlemleri	2.000		2.550	2.000	2.000	2.000	10.550
Su depoları-terfi merkezleri binaları vb. binaların alım ve kamulaştırma giderleri	1000						1.000
Su depoları-terfi merkezleri binası yapımı için arsa alım ve kamulaştırma giderleri	1000						1.000
Arazi kamulaştırma giderleri	2000						2.000
Muhtelif harita ve plan alımları	50		250	400	150	150	1.000
Stratejik Amaç 2, Stratejik Hedef 1,2,3							
Mersin Atıksu Arıtma Tesisi Projesi	56.592			4.082	4.082	4.082	88.768
Mersin Atıksu Arıtma Tesisi Projesi Müşavirlik Hizmeti Alımı	2.230		1.439	283			3.952
Mezitli Atıksu Arıtma Tesisi Yapılması İşİ			12.240				12.240
Büyükşehir Belediyesi kapsamına giren belde ve köylerde kanalizasyon pojesi yapılması	200		350	300	250	250	1.350
Toplam	88.595		53.983	8.965	7.042	7.302	165.887



7.2 Yatırımlar ve İnşaat Dairesi Başkanlığı

7.2.1 Performans Programı

Yatırımlar ve İnşaat Dairesi Başkanlığı	Yıllar												TOPLAM
	Açıklama	Cinsi	Hedef	Gerçekleşen	Sapma	2008 Hedef	2009 Hedef	2010 Hedef	2011 Hedef	2012 Hedef			
Stratejik Yönelim 1													
Yaygın ve İzlenebilir Su İletim Ağı													
Stratejik Amaç 1													
Tüm Belde ve Köylerde İçme Suyu Hatlarının Tamamlanması													
Stratejik Hedef 1	2010 yılı sonuna kadar yeterli içme suyu kaynağına sahip olmayan belde ve köylere içme suyunun götürülmesi, depoların yapımı ve dağıtımı, 2013 yılı sonuna kadar MESKI faaliyet alanında aynı kalite ve miktarda suyun temin edilmesi												
Performans Göstergesi	İçme suyu hattı tamamlanan belde sayısı, inşaatı tamamlanan hat metresi												
2008 -2012 yıllarında 39 köy ve 19 beldede içme suyu hattının tamamlanması	Km	76	0	0	0	79	82	217	243				697
Stratejik Yönelim 2													
Çevreye Duyarlılık													
Stratejik Amaç 2													
Atıksu Yönetiminde İleri Teknoloji Kullanımı													
Stratejik Hedef 1	Ana toplama hatlarının 2009 yılı sonuna, tali şebekelerin 2012 yılına kadar tamamlanması												
Performans Göstergesi	Kanalizasyon inşaatı tamamlanan belde ve köy sayısı												
Eklenen 19 yeni belde ve 39 köyün atık sularının toplanması ve arıtılması işlerinin 2015 yılına kadar tamamlanması	Km	67				70	73	219	220				649
Mezitli Kollektör İnşaatı	%Gerçekleşme					12,5	12,5	25	50				100
Stratejik Hedef 3													
Yeni belde ve köylerin atıksularının toplanması ve arıtılması işlerinin 2015 yılına kadar tamamlanması													
Performans Göstergesi	Tamamlanma oranı (%)												
Büyükşehir Belediyesi sınırları içerisine dahil olan belediyeler-beldeler ve köylerde biyolojik arıtma (Paket) tesisi yapımı.	%Gerçekleşme					15	15	15	15				60



Yıllar	Açıklama	Cinsi	2008		2009		2010		2011		2012		TOPLAM
			Hedef	Gerçekleşen	Hedef	Sapma	Hedef	Hedef	Hedef	Hedef	Hedef	Hedef	
Yatırımlar ve İnşaat Dairesi Başkanlığı													
5216 Sayılı Büyükşehir Belediyesi Kanunu kapsamında; Büyükşehir Belediyesi sınırları içerisinde dahil olan 39 adet köye kanalizasyon hattı döşenmesi işi.			%Gerçekleşme	15			15	15	15	15	15	75	
Stratejik Yönelim 5													
Kurumsal Yapının Kuvvetlendirilmesi ve Sürdürülebilirliği													
Stratejik Amaç 1													
Kurumsal Yapılanma													
Stratejik Hedef 3													
Hizmet binasının 2010 yılına kadar tamamlanması													
Performans Göstergesi													
Tamamlanma yüzdesi													
Genel Müdürlük Hizmet Binası Yapımı			%Gerçekleşme	100								100	
Malzeme Deposu Yapımı			%Gerçekleşme			100						100	
MESKİ Şube Binaları			%Gerçekleşme			100						100	
Laboratuvar Binası			%Gerçekleşme			100						100	

7.2.2 Performans Programı Kaynak İhtiyacı

Yıllar	Açıklama	2008		2009		2010		2011		2012		Toplam
		Hedef	Gerçekleşen	Hedef	Sapma	Hedef	Hedef	Hedef	Hedef	Hedef	Hedef	
Yatırımlar ve İnşaat Dairesi Başkanlığı												
Stratejik Amaç 1, Stratejik Hedef 1												
İçme Suyu İnşaatları			3.035		3.150		3.280		8.680		9.740	27.885
Stratejik Amaç 2, Stratejik Hedef 1												
İsale Hattının Tel ile Çevrilerek Korunması					400		600					1000
Mobese projesi ile su depoları, terfi merkezlerinde güvenliğin sağlanması					500		500		500			1500
Stratejik Amaç 1, Stratejik Hedef 1												
Kanalizasyon İnşaatları			13.385		14.025		14.585		43.695		44.010	129.700
Stratejik Amaç 1, Stratejik Hedef 3												
MESKİ Genel Müdürlüğü hizmet binası yapılması			8.395		8.730							17.125



Yıllar	2008		2009		2010		2011		2012		Toplam
	Açıklama	Hedef	Gerçekleşen	Sapma	Hedef	Hedef	Hedef	Hedef	Hedef		
Yatırımlar ve İnşaat Dairesi Başkanlığı											
Malzeme Deposu							500				500
MESKİ Şube Binası						500					500
İçme suyu ve atıksu laboratuvarını geliştirme						580	920				1500
Toplam		24.815				20.045	27.725			53.375	179.710

7.3 Arıtma Tesisler Dairesi Başkanlığı

7.3.1 Performans Programı

Yıllar	2008		2009		2010		2011		2012		
	Açıklama	Cinsi	Gerçekleşen	Sapma	Hedef	Hedef	Hedef	Hedef	Hedef		
Arıtma Tesisler Dairesi Başkanlığı											
Stratejik Yönelim 1	Yaygın ve İzlenebilir Su İletim Ağı										
Stratejik Amaç 1	Tüm Belde ve Köylerde İçme Suyu Hatlarının Tamamlanması										
Hedef 1	2010 yılı sonuna kadar yeterli içme suyu kaynağına sahip olmayan belde ve köylere içme suyunun götürülmesi, depoların yapımı ve dağıtımı, 2013 yılı sonuna kadar MESKİ faaliyette alanında aynı kalite ve miktarda suyun temin edilmesi										
Hedef 1.2	İçme suyu kalitesinin yükseltilmesi										
Performans Göstergesi	Müşteri memnuniyeti oranı										
Müşteri memnuniyetinde artış		%	80				83		88	92	95
Stratejik Yönelim 2	Çevreye Duyarlılık										
Stratejik Amaç 1	Havza Koruma										
Stratejik Hedef 3	2008 sonuna kadar havza etrafında tarımsal kirlenmeyi önleyecek organik tarıma geçiş ve yeni sulama sistemleri için Tarım İl Md.lüğü ve DSI ile işbirliği yapacak bir komisyon kurulması.										
Performans Göstergesi	Komisyon kurulma tarihi, toplantı sayısı.										



Yıllar		2008	2009	2010	2011	2012
Açıklama		Hedef	Hedef	Hedef	Hedef	Hedef
Aritma Tesisler Dairesi Başkanlığı						
2008 sonuna kadar havza etrafında tarımsal kirlenmeyi önleyecek organik tarıma geçiş ve yeni sulama sistemleri için Tarım İl Md.lüğü ve DSİ ile işbirliği yapacak bir komisyon kurulması ve düzenli toplantılara katılım	Yıllık Toplantı Sayısı	4	4	4	4	4
Stratejik Hedef 4	2008 sonuna kadar havzalarda kaçak yapışmanın önlenmesi amaçlı kontrollerin yapılmasına yönelik organizasyonun kurulması, sürekliliğinin sağlanması.					
Performans Göstergesi	Kaçak yapı kontrol sayısı.					
2008 sonuna kadar havzalarda kaçak yapışmanın önlenmesi amaçlı kontrollerin yapılmasına yönelik organizasyonun kurulması, planlamanın yapılması ve kontrol faaliyetlerinin başlatılması, sürekliliğinin sağlanması	Yıllık Kontrol Sayısı	52	52	52	52	52
Stratejik Amaç 2						
Atıksu Yönetiminde İleri Teknoloji Kullanımı						
Stratejik Hedef 2.4	Tesis çıkışı suyun kalitesinin evsel atıksuların alıcı ortama deşarjında sağlanması gereken parametrelerin(Toplam BOİ ₅ , KOİ, TAK, N,P konsantrasyonu) Su Kirliliği Kontrol Yönetmeliği'ne uygunluğunun sağlanması.					
Performans Göstergesi	Çıkış Suyu Değerleri Gerçekleşme %					
Tesis çıkışı suyun kalitesinin evsel atıksuların alıcı ortama deşarjında sağlanması gereken parametrelerin(Toplam BOİ ₅ , KOİ, TAK, N,P konsantrasyonu) Su Kirliliği Kontrol Yönetmeliği'ne uygunluğunun sağlanması. Çıkış Değerleri:						
Toplam BOİ ₅ yükü	25mg/lt					
Toplam KOİ yükü	100mg/lt					
Toplam TAK	30mg/lt					
Toplam N	10mg/lt					
Toplam P	1 mg/lt					
Stratejik Yönelim 5	Kurumsal Yapının Kuvetlendirilmesi ve Sürdürülebilirliği					
Stratejik Amaç 2	Çalışan Memnuniyeti					
Hedef 2	Eğitim ihtiyaç analizinin ve 2008 yılı eğitim planlarının hazırlanması					
Performans Göstergesi	Yıllık eğitim/gün					



Yıllar	2008	2009	2010	2011	2012
Açıklama	Cinsi	Gerçekleşen	Hedef	Hedef	Hedef
Aritma Tesisler Dairesi Başkanlığı					
Aritma Tesisleri Daire Başkanlığının (laboratuvar akreditasyonu, seminerler, konferans, sempozyumlar vb.) eğitim ihtiyaç analizinin ve 2008 yılı eğitim planlarının hazırlanması	Eğitim/Gün		60	60	60

7.3.2 Performans Programı Kaynak İhtiyacı

Yıllar	2008			2009	2010	2011	2012
Açıklama	Hedef	Gerçekleşen	Sapma	Hedef	Hedef	Hedef	Hedef
Aritma Tesisler Dairesi Başkanlığı							
Stratejik Amaç 1, Stratejik Hedef 1							
Laboratuvar malzemesi alımı	300			312	324		936
Stratejik Yönelim 3, Stratejik Amaç 2, Stratejik Hedef 2							
Eğitim	57,5			59,8	62,2	65	68
Toplam	357,5			371,8	386,2	65	1248,5



7.4 Su ve Kanal İşletme Dairesi Başkanlığı

7.4.1 Performans Programı

Yıllar	Cinsi	2008	2009	2010	2011	2012	Toplam
Su ve Kanal İşletme Dairesi Başkanlığı							
Stratejik Yönelim 1							
Yaygın ve İzlenebilir Su İletim Ağı							
Stratejik Amaç 2							
İsale Hatlarının Güvenliğinin Sağlanması							
Stratejik Hedef 1	İsale hattında gerekli görülen noktaların kamera sistemi ile izlenmesi ve güvenliğinin sağlanması amacı ile Mersin Valiliği ve ilgili kuruluşlarla işbirliği yapmak suretiyle planlanmakta olunan MOBESE projesine dahil olmak						
Performans Göstergesi	İsale hatlarına yapılan kontrol faaliyetleri sayısı, tek örgü ile çevrilen isale hattı uzunluğu (m, km)						
Tüm isale hatlarının düzenli kontrolünün günlük olarak yapılması (MESKİ personeli ile yapılacaktır)	Kontrol sayısı	365	365	365	365	365	56
İsale Hattı etrafının tel örgü ile çevrilmesi	Km		24	32			56
Mobese projesi ile su depoları ve terfi merkezlerinde güvenliğinin sağlanması	%Gerçekleşme		33	33	34		100
Stratejik Yönelim 3							
Müşteri (Vatandaş) Odaklılık							
Stratejik Amaç 2							
Halkın Bilinçlendirilmesi							
Stratejik Hedef 2	2008 yılı içinde köylerde muhtarlarla işbirliği içinde su kullanımı ve hijyeni konusunda eğitimler vermek ve her yıl tekrarlamak						
Performans Göstergesi	Eğitim verilen köy sayısı						
2008 yılında MESKİ yönetim alanında bulunan tüm köy muhtarlarının eğitilmesine destek vermek	Eğitim verilen köy sayısı	20	30	30	30	30	30
Stratejik Yönelim 4							
Karlılık							
Stratejik Amaç 3							
Etkin Gider Yönetimi							
Stratejik Hedef 2	Faaliyet dışı işlerin dış kaynaklı temininin sağlanması ve etkin tedarik yönetimi						
Performans Göstergesi	Faaliyet dışı işlerin maliyetlerinde azalma, tedarikçi memnuniyetinde artış						



Yıllar	Açıklama	Cinsi	2008		2009		2010		2011		2012		Toplam
			Hedef	Gerçekleşen	Sapma	Hedef	Hedef	Hedef	Hedef	Hedef	Hedef		
Su ve Kanal İşletme Dairesi Başkanlığı													
Kurumun asli faaliyetlerinden olmayan işlerin dış kaynaklı temini ve tedarikçi performanslarının sistematik kontrolü, tedarikçi gözden geçirme		Müşteri (Abone) memnuniyet oranı %	80			85	90			92		93	440
Verilen su miktarının abone sayısı artarken, kayıp kaçakların önlenmesine yönelik olarak azalması		Abone başına verilen su miktarı m ³ .	38			34	31			29,5		28	161

7.4.2 Performans Programı Kaynak İhtiyacı

Yıllar	Açıklama	2008		2009		2010		2011		2012		Toplam
		Hedef	Gerçekleşen	Sapma	Hedef	Hedef	Hedef	Hedef	Hedef	Hedef		
Su ve Kanal İşletme Dairesi Başkanlığı												
Stratejik Amaç 1, Stratejik Hedef 1												
İçme suyu güvenliğinin sağlanması amacı ile güvenlik hizmet alımı		2331			2424	2521	2621			2726		12623
Yeni belediyelere içme suyu klorlama sisteminin yapılması					100		300					400
Mevcut çekvalf ve vanaların değişimi						50	50			400		500
Stratejik Amaç 2, Stratejik Hedef 1												
İsale hattının tel ile çevrilerle korunması					400	600						1000
Mobese projesi ile su depoları, terfi merkezlerinde güvenliğinin sağlanması					500	500	500					1500
Toplam		2.331			3.424	3.671	3.471			3.126		16.023



7.5 Bilgi İşlem Dairesi Başkanlığı

7.5.1 Performans Programı

Açıklama	Yıllar					Toplam
	2008	2009	2010	2011	2012	
Cinsi	Hedef	Gerçekleşen	Sapma	Hedef	Hedef	Hedef
Bilgi İşlem Dairesi Başkanlığı						
Stratejik Yönelim 3						
Müşteri (Vatandaş) Odaklılık						
Stratejik Amaç 1	Müşteri Memnuniyetini ve Müşteri Güvenini Artırmak					
Stratejik Hedef 2	Müşteri veri tabanının güncellenmesinin 2008 Aralık ayı sonuna kadar tamamlanması					
Performans Göstergesi	Veri güncellemesi yapılan abone sayısı					
Sayaç numaralarının mevcut sisteme göre adresinin belirlenmesi ve veri tabanına işlenmesi	Abone Sayısı	100.000		100.000	77.000	277.000
Stratejik Hedef 5	2008 Mart sonuna kadar WEB sitesinin abone işlemlerinin, borç sorgu, kredi kartı ile ödeme olanaklarını da sağlayarak müşteriye kolaylık ve müşteri bilgilendirmesini sağlayacak şekilde yapılandırılması					
Performans Göstergesi	Gerçekleşme yüzdesi, WEB sitesinden faydalanma oranındaki artış, internetten işlem yapan abone sayısında artış					
WEB sitesinin yapılandırılması	%Gerçekleşme	100				100
Stratejik Yönelim 4						
Karlılık						
Operasyonel Karlılığı Artırmak						
Stratejik Amaç 1	Kurum kaynaklarının planlanmasını ve yönetilmesini sağlayacak, tüm süreçlerin entegre edilebileceği bir yazılımın 2008 yılı Ekim ayı sonuna kadar temin edilmesi, uygulamaya alınması ve çalışanların kullanıcı eğitimlerinin 2008 sonuna kadar tamamlanması. Süreç yönetiminde kağıtsız ortama geçişin sağlanması.					
Performans Göstergesi	Sistemin uygulamaya alma tarihi, işletme giderlerinde azalma					
Sistem kurulması ve uygulamaya alma	%Gerçekleşme	100				100
Yeni program hakkında kullanıcı eğitimlerinin tamamlanması	Eğitilen bilgisayar kullanıcıları % si	100				100
Stratejik Hedef 4	Kurum Performans Karnesi (BSC) uygulamasını 2009 sonuna kadar başlatılması					
Performans Göstergesi	Sistemi uygulamaya alma süresi, yazılım kullanımı ve süreçlerin bilgi altyapısında sonuçlandırma konusunda eğitilmiş personel sayısı.					
Sistem kurulması ve uygulamaya alma	%Gerçekleşme			100		100



Yıllar	2008			2009			2010			2011			2012		
	Açıklama	Cinsi	Hedef	Gerçekleşen	Sapma	Hedef	Hedef	Hedef	Hedef	Hedef	Hedef	Hedef	Hedef	Hedef	Toplam
Bilgi İşlem Dairesi Başkanlığı															
Yeni program hakkında kullanıcı eğitimlerinin tamamlanması															
Stratejik Yönelim 3															
Müşteri (Vatandaş) Odaklılık															
Stratejik Amaç 2															
Halkın Bilinçlendirilmesi															
GSM ile bilgilendirilen abone sayısı															
100.000															
180000															
220.000															
GSM bilgilendirme faaliyeti başlatma															
100															
100															

7.5.2 Performans Programı Kaynak İhtiyacı

Yıllar	2008			2009			2010			2011			2012		
	Açıklama	Hedef	Gerçekleşen	Sapma	Hedef	Hedef	Hedef	Hedef	Hedef	Hedef	Hedef	Hedef	Hedef	Hedef	Toplam
Bilgi İşlem Dairesi Başkanlığı															
Stratejik Yönelim 3, Stratejik Amaç 1, Hedef 5															
WEB tasarlanması için hizmet alımı															
4															
Stratejik Yönelim 3, Stratejik Amaç 1, Hedef 2															
Adres bilgileri güncelleme müteahhitlik hizmeti alınması															
26															
27															
28															
81															
Stratejik Yönelim 4, Stratejik Amaç 1, Hedef 2,4															
Kurum kaynak planlama yazılımının temini ve uygulamaya alınması															
736															
237															
973															
Kurum Performans Kamesi uygulaması başlatılması															
50															
50															
314															
28															
0															
0															
1.108															



7.6 Strateji Geliştirme Dairesi Başkanlığı

7.6.1 Performans Programı

Yıllar	2008		2009	2010	2011	2012	Toplam
	Gerçekleşen	Sapma					
Strateji Geliştirme Dairesi Başkanlığı							
Stratejik Yönetim ve Planlama Şube Müdürlüğü							
Stratejik Yönelim 4							
Karlılık							
Stratejik Amaç 1							
Operasyonel Karlılığı Artırmak							
Stratejik Hedef 1	Tüm iş süreçlerini analiz etmek ve süreç verimliliğini artırmak						
Performans Göstergesi	Analiz edilen ve iyileştirilen süreç sayısı						
Tüm süreçlerin analizi ve gerekli iyileştirmelerin yapılarak verimliliklerinin artırılması, her yıl belirlenen periyotlarda en az 1 defa performans ölçümü yapılması	100		100	100	100	100	100
	%Gerçekleşme						
Stratejik Hedef 3	Tedarik yönetimi sisteminin 2008 sonuna kadar yapılandırılması, yüklenici seçimi, kontrolü ve iş kabulüne ilişkin çalışma prosedürlerinin hazırlanması						
Performans Göstergesi	Sistemin uygulamaya alınma tarihi						
Tedarik yönetimi sisteminin yapılandırılması							100
	% Gerçekleşme						
Stratejik Hedef 4	Kurum Performans Karnesi (BSC) uygulamasının 2009 Mart ayı sonuna kadar başlatılması						
Performans Göstergesi	Uygulama başlama tarihi ve gerçekleştirme % si						
Yazılımın uygulamaya alınması ve sistemin kurulması			100				100
	%Gerçekleşme						
Stratejik Yönelim 5	Kurumsal Yapının Kuvvetlendirilmesi ve Sürdürülebilirliği						
Stratejik Amaç 1	Kurumsal Yapılanma						
Stratejik Hedef 1	Organizasyon yapısının kurum stratejilerine uygun hale getirilmesi ve 2008 Ocak sonuna kadar uygulamaya alınması						
Performans Göstergesi	Yeni organizasyon yapısının uygulamaya alınma tarihi, kişi başına düşen eğitim saati						



Yıllar	2008		2009	2010	2011	2012	Toplam
	Gerçekleşen	Sapma					
Organizasyon yapılandırma, görev yetki ve sorumlulukların tanımlanması	Cinsi Süre	Hedef Oca.08					
Daire Başkanlığında çalışan personelin yetkinliklerinin geliştirilmesi amacı ile eğitim alınması	Kişi/saat	45	45	45	45	45	225
Stratejik Hedef 2	Kurumsal performans ölçümlerinin yıllık periyotlarda bağımsız bir kuruluşa yaptırılması						
Performans Göstergesi	Kurum verimliliğinde artış, müşteri memnuniyetinde artış, kurum karlılığında artış						
Yılda iki kez kurumsal performans denetimi yaptırılması	Yıllık denetim sayısı	2	2	2	2	2	10
Stratejik Hedef 4	ISO 9001, ISO 14001 ve OHSAS 18001 sistemlerinin kurulması ve belgelendirme						
Performans Göstergesi	Kurum verimliliğinde artış, kurum şeffaflığında artış, müşteri memnuniyetinde artış						
Sistemlerin kurulması ve belgelendirme denetimleri	Tamamlanma Oranı %	100	100	100	100	100	100
Mali İşler Şube Müdürlüğü							
Stratejik Yönelim 4 Karlılık							
Stratejik Amaç 2 Mali Karlılığı Artırmak							
Stratejik Hedef 1	Finans yönetimi süreçlerini Ocak 2008 sonuna kadar yapılandırmak						
Performans Göstergesi	Analiz edilen ve iyileştirilen süreç sayısı, finansal gelirlerde artış						
Finansman süreçlerinin birim yönetimi ve kurulacak proje ekibi tarafından yeniden yapılandırılması ve süreç etkinliğinin artırılması	%Gerçekleşme	100					100
Stratejik Hedef 3	2008 Mart ayına kadar alacak yaşlandırma sisteminin otomasyona bağlanması ve alacakların yakın takibi sisteminin kurulması, sistemin Muhasebe ve Abone Şube Müdürlükleri ile entegrasyonu						
Performans Göstergesi	Alacak tahsil süresinde kısalma, gerçekleştirme % si						
Alacak yaşlandırma sisteminin kurulması	% Gerçekleşme	100					100
Stratejik Amaç 3 Etkin Gider Yönetimi							



MESKİ Mersin Su ve Kanalizasyon İdaresi Genel Müdürlüğü 2008 Performans Programı

Yıllar	Açıklama	Cinsi	2008			2009	2010	2011	2012	Toplam
			Hedef	Gerçekleşen	Sapma					
Stratejik Hedef 1	Faaliyet Odaklı Maliyet Yönetimi (ABC, Activity Based Costing) sisteminin 2008 yılı sonuna kadar kurulması									
Performans Göstergesi	Sistemin uygulamaya alma tarihi, işletme giderlerinde azalma									
		%	100							100
Sistem kurulması ve uygulamaya alma	Gerçekleşme									
Stratejik Hedef 2	Faaliyet dışı işlerin dış kaynaklı temininin sağlanması ve etkin tedarik yönetimi									
Performans Göstergesi	Faaliyet dışı işlerin maliyetlerinde azalma, tedarikçi memnuniyetinde artış									
		Tedarikçiden Memnuniyet Oranında Artış %	80		85	90	92	93		93
Kurumun asli faaliyetlerinden olmayan işlerin dış kaynaklı temini ve tedarikçi performanslarının sistematik kontrolü, tedarikçi gözden geçirme										
Bütçe ve Performans Şube Müdürlüğü										
Stratejik Yönelim 4 Karlılık										
Stratejik Amaç 2 Mali Karlılığı Artırmak										
Stratejik Hedef 2	Performans bütçeleme sisteminin Aralık 2007 sonuna kadar kurulması ve 2008 Ocak başında uygulamaya alınması									
Performans Göstergesi	Performans bütçeleme sisteminin uygulamaya alınma tarihi ve gerçekleşme % si									
		%	100							100
Performans bütçeleme sisteminin kurulması, ilgili prosedür ve uygulama talimatlarının hazırlanması	Gerçekleşme									



7.6.2 Performans Programı Kaynak İhtiyacı

Açıklama	2008		2009		2010		2011		2012		Toplam
	Hedef	Gerçekleşen	Sapma	Hedef	Hedef	Hedef	Hedef	Hedef	Hedef		
Strateji Geliştirme Dairesi Başkanlığı	Bin YTL										
Stratejik Amaç 1, Stratejik Hedef 1, 3											
İş süreçlerinin iyileştirilmesi	60										60
Tedarik yönetim sisteminin yapılandırılması	15										15
Stratejik Amaç 1, Stratejik Hedef 1, 2, 3											
Kurumsal Performans Denetimi	20			23	27		30		35		135
Entegre Yönetim Sisteminin (ISO 9001, IS 14001, OHSAS 1800) kurulması danışmanlık hizmet alımı	40										40
Belgelendirme Denetimleri	10			6	6		6		7		35
Toplam	145			29	33		36		42		285

7.7 Elektrik Makine ve Malzeme İkmal Daire Başkanlığı

7.7.1 Performans Programı

Açıklama	2008		2009		2010		2011		2012		Toplam
	Hedef	Gerçekleşen	Sapma	Hedef	Hedef	Hedef	Hedef	Hedef	Hedef		
Elektrik Makine ve Malzeme İkmal Daire Başkanlığı	Karılılık										
Stratejik Yönelim 4	Operasyonel Karlılığı Artırmak										
Stratejik Amaç 1	Tedarik yönetimi sisteminin 2008 Ocak sonuna kadar yapılandırılması, yüklenici seçimi, kontrolü ve iş kabulüne ilişkin çalışma prosedürlerinin hazırlanması										
Stratejik Hedef 3	Sistemin uygulamaya alınma tarihi										
Performans Göstergesi	% Gerçekleşme										
Tedarik yönetimi sisteminin yapılandırılması		100									100



7.8 İnsan Kaynakları ve Destek Hizmetler Dairesi Başkanlığı

7.8.1 Performans Programı

Açıklama	Cinsi	2008				2011	2012	Toplam
		Hedef	Gerçekleşen	Sapma	Hedef			
İnsan Kaynakları ve Destek Hizmet Dairesi Başkanlığı								
Stratejik Yönelim 3								
Müşteri (Vatandaş) Odaklılık								
Stratejik Amaç 1								
Müşteri Memnuniyetini ve Müşteri Güvenini Artırmak								
Stratejik Hedef 7								
Vatandaş ile doğrudan ilişkisi bulunan tüm çalışanların 2008 yılı sonuna kadar abone ilişkileri, etkili iletişim vb. konularda eğitimi								
Performans Göstergesi								
Kişi başına düşen yıllık eğitim saati								
Vatandaş ile doğrudan ilişkisi bulunan tüm çalışanların 2008 yılı sonuna kadar müşteri ilişkileri, etkili iletişim vb. konularda eğitimi								
Kişi/saat		10			10	10	10	50
Stratejik Yönelim 5								
Kurumsal Yapının Kuvvetlendirilmesi ve Sürdürülebilirliği								
Stratejik Amaç 2								
Çalışan Memnuniyeti								
Performans Hedef 1								
Performans Göstergesi								
Performans Göstergesi								
Stratejik Hedef 2								
Eğitim ihtiyaç analizinin ve 2008 yılı eğitim planlarının hazırlanması, çalışan yetkinliğinin geliştirilmesi								
Performans Göstergesi								
Performans Göstergesi								
Stratejik Hedef 3								
Çalışan Memnuniyeti değerlendirilmesinin yıllık periyotlarda yapılması ve iyileştirici faaliyetlerin başlatılması								
Performans Göstergesi								
Çalışan memnuniyet oranında artış, etkinlik sayısı, kişi başına düşen eğitim saat,								
İnsan Kaynakları Yönetim Sistemi'nin kurulması	%Gerçekleşme	100						100
Eğitim ihtiyaç analizinin yapılması ve yıllık eğitim planının hazırlanması	Yıl/adet	1			1	1	1	5



Yıllar	2008			2009	2010	2011	2012	Toplam
	Açıklama	Cinsi	Hedef					
İnsan Kaynakları ve Destek Hizmet Dairesi Başkanlığı								
Çalışan Memnuniyeti değerlendirilmesinin her yıl Eylül ayında yapılması	Yıl/adet	1		1	1	1	1	5
Hedef 2 kapsamında kurum çalışanlarının eğitimlerinin planlanması ve alınması, her yıl eğitim ihtiyaçları doğrultusunda tekrarlanması	Kişi/saat	20		20	20	20	20	100
Stratejik Hedef 4	Çalışanlardan oluşan sosyal etkinlik komitesinin kurulması ve 2008 yılı sosyal etkinlik faaliyet planının oluşturulması							
Performans Göstergesi	Çalışan memnuniyet oranında artış, etkinlik sayısı							
Sosyal etkinlik kulübünün kurulması ve faaliyetleri	Etkinlik Sayısı	2		3	3	3	4	15

7.8.2 Performans Programı Kaynak İhtiyacı

Yıllar	2008			2009	2010	2011	2012	Toplam
	Açıklama	Hedef	Gerçekleşen					
İnsan Kaynakları ve Destek Hizmet Dairesi Başkanlığı								
Stratejik Yönelim 3, Stratejik Amaç 1, Stratejik Hedef 7								
Vatandaş ile doğrudan ilişkisi bulunan tüm çalışanların eğitimi	1			1	1	1	1	5
Stratejik Yönelim 5, Stratejik Amaç 2, Stratejik Hedef 1, 2, 3								
İnsan Kaynakları Yönetim Sistemi kurulması	45							45
Çalışan Memnuniyeti değerlendirilmesi	1			1	1	1	1	5
Eğitim	151			242	278	319	367	1357
Toplam	198			244	280	321	369	1412



7.9 Abone İşleri Dairesi Başkanlığı

7.9.1 Performans Programı

Yıllar	Açıklama	Cinsi	2008			2010	2011	2012	Toplam
			Hedef	Gerçekleşen	Sapma				
Abone İşleri Dairesi Başkanlığı									
Stratejik Yönelim 3									
Müşteri (Vatandaş) Odaklılık									
Müşteri Memnuniyetini ve Müşteri Güvenini Artırmak									
Stratejik Amaç 1									
Müşteri Memnuniyetini ve Müşteri Güvenini Artırmak									
Stratejik Hedef 1									
Kaçak su kullanımını azaltmak amacıyla yeni aboneliklerle ilgili kampanyaya başlatmak									
Performans Göstergesi									
Abone sayısında artış									
Abone sayısı hedefi									
Abone sayısı									
300.000									
325.000									
350.000									
375.000									
400.000									
Stratejik Hedef 2									
Müşteri veri tabanının güncellenmesinin 2008 Aralık ayı sonuna kadar tamamlanması									
Performans Göstergesi									
Veri güncelleme yapılan abone sayısı									
Mevcut abonelerin adres ve abonelik bilgilerinin güncellenmesi çalışmasının MESKI personel kaynağı ile yapılması ve İnsan Kaynakları Dairesi Başkanlığı'na gerekli olan 20 personelin sağlanması									
Personel sayısı									
20									
20									
20									
20									
20									
Mevcut abonelerin adres ve abonelik bilgilerinin güncellenmesi için taranacak abone sayısı									
Abone sayısı									
100.000									
100.000									
77000									
Stratejik Hedef 3									
Ön ödemeli sayaç uygulamasının 2010 yılına kadar pilot bölgelerde başlatılması ve yaygınlaştırma planlarının hazırlanması									
Performans Göstergesi									
Uygulamaya alınan ön ödemeli ve radyo frekanslı sayaç sayısı									
Ön Ödemeli sayaç uygulaması									
Adet									
150									
150									
150									
150									
150									
Stratejik Hedef 4									
Abonelik süreçlerinin analizi ve iyileştirilmesine yönelik faaliyetlerin başlatılması									
Performans Göstergesi									
Müşteri memnuniyet oranında artış									



Yıllar	2008			2009			2010			2011			2012			Toplam
	Açıklama	Cinsi	Hedef	Gerçekleşen	Sapma	Hedef	Hedef	Hedef	Hedef	Hedef	Hedef	Hedef	Hedef	Hedef		
Abone İşleri Dairesi Başkanlığı																
Süreç analizi ve iyileştirme çalışması		% Gerçekleşme	100												100	
Stratejik Hedef 6	2008 yılı sonuna kadar Abone İlişkileri Yönetim Sistemi'ni kurmak															
Performans Göstergesi	Sistemin faaliyete geçirilme süresi															
Bilgi İşlem Dairesi Başkanlığı ile koordineli olarak sistemin kurulması			2008 sonu												2008 sonu	
Stratejik Hedef 7	Vatandaş ile doğrudan ilişkisi bulunan tüm çalışanların 2008 yılı sonuna kadar müşteri ilişkileri, etkili iletişim vb. konularda eğitimi															
Performans Göstergesi	Kişi başına düşen yıllık eğitim saati															
Vatandaş ile doğrudan ilişkisi bulunan tüm çalışanların 2008 yılı sonuna kadar müşteri ilişkileri, etkili iletişim vb. konularda eğitimi		Kişi /Saat	10						10		10		10		50	

7.9.2 Performans Programı

Yıllar	2008			2009			2010			2011			2012			Toplam
	Açıklama	Hedef	Gerçekleşen	Sapma	Hedef	Hedef	Hedef	Hedef	Hedef	Hedef	Hedef	Hedef	Hedef	Hedef		
Abone İşleri Dairesi Başkanlığı																
Stratejik Yönelim 3, Stratejik Amaç 1, Stratejik Hedef 1, 3, 4, 7																
Abone Kampanyaları	5				5,3	5,6	6	6,5	6,5	6,5	6,5	6,5	6,5	6,5	28,4	
Ön ödemeli sayaç uygulaması	30				31	33	38	43	43	43	43	43	43	43	175	
Süreç analizi	59														59	
Eğitim	72				83	95	110	125	125	125	125	125	125	125	485	
Toplam	166				119,3	133,6	154	174,5	174,5	174,5	174,5	174,5	174,5	174,5	747,4	



7.10 Halkla İlişkiler Müdürlüğü

7.10.1 Performans Programı

Yıllar	2008		2009	2010	2011	2012	Toplam
	Hedef	Gerçekleşen					
Halkla İlişkiler Müdürlüğü							
Stratejik Yönelim 3							
Müşteri (Vatandaş) Odaklılık							
Stratejik Amaç 1							
Müşteri Memnuniyetini ve Müşteri Güvenini Artırmak							
Stratejik Hedef 1							
Kaçak su kullanımını azaltmak amacıyla yeni aboneliklerle ilgili kampanyaya başlatmak							
Performans Göstergesi							
2012 yılı sonuna kadar 400000 aboneye ulaşma konusunda yapılacak Abone İşleri Dairesi Başkanlığı kampanyası'na halkla ilişkiler, basın ve yayın desteği vermek	Abone Sayısı	300.000	325.000	350.000	375.000	400.000	400.000
Stratejik Hedef 7	Vatandaş ile doğrudan ilişkisi bulunan tüm çalışanların 2008 yılı sonuna kadar abone ilişkileri, etkili iletişim vb. konularda eğitimi						
Performans Göstergesi	Kişi başına düşen yıllık eğitim saati						
Vatandaş ile doğrudan ilişkisi bulunan tüm çalışanların 2008 Mart ayı sonuna kadar müşterileri ilişkileri, etkili iletişim vb. konularda eğitimi	Kişi/Saat	12	12	12	12	12	60
Stratejik Hedef 8	Yılda bir defa bağımsız bir kuruma Müşteri Memnuniyeti anketi yaptırmak						
Her Haziran ayında her bölgeden en az %25 örnek grup üzerinde anket uygulamasının MESKİ personeli tarafından yapılması ve sonuçlarının ilgili birimlere duyurulması	Anket Uygulaması Sayısı	1	1	1	1	1	5
Stratejik Amaç 2	Halkın Bilinçlendirilmesi						
Stratejik Hedef 1	Plan dönemi içinde her yıl bir plan dahilinde düzenli olarak MESKİ faaliyet alanındaki ilköğretim okullarında "Su Tasarrufu ve Su Kullanımı"						
Performans Göstergesi	Eğitim verilen okul sayısı						



Yıllar		2008		2009		2010		2011		2012		Toplam
Açıklama	Cinsi	Hedef	Gerçekleşen	Sapma	Hedef	Hedef	Hedef	Hedef	Hedef	Hedef		
Halkla İlişkiler Müdürlüğü												
MESKİ personeli tarafından Merkez, Toroslar, Akdeniz İlçesindeki okullarda 1 saat eğitim verilmesi	Okul sayısı	20			30	40	50	60				200
2008 yılı içinde köylerde muhtarlarla işbirliği içinde su kullanımı ve hijyeni konusunda eğitimler vermek ve her yıl tekrarlamak												
Stratejik Hedef 2												
2008 yılında MESKİ yönetim alanında bulunan tüm köy muhtarlarının eğitilmesi	Eğitim verilen köy sayısı	20			30	30	30	30				140
Stratejik Hedef 3												
Mersin halkının geneline yönelik olarak "Su Tasarrufu ve Su Kullanımı" konusunu teşvik etme amaçlı bilinçlendirici el kitapları dağıtmak ve görsel medya ile yazılı basında tanıtım yapmak												
Performans Göstergesi												
Verilen ilan sayısı, yayın süresi												
2008 yılında ve takip eden yıllarda yılda iki kez bilinçlendirici el kitapçığı dağıtmak	Yıllık dağıtım periyodu	2			2	2	2	2				10
2008 ve takip eden yıllarda yerel TV'de ayda 1 kez halkı bilinçlendirici yayın yapmak	Yıllık yayın sayısı	12			12	12	12	12				60
2008 ve takip eden yıllarda yerel gazetelerde ayda 2 kez halkı bilinçlendirici yayın yapmak	Yıllık yayın sayısı	24			24	24	24	24				120



7.10.2 Performans Programı Kaynak İhtiyacı

Yıllar	2008		2009		2010		2011		2012		Toplam
	Açıklama	Hedef	Gerçekleşen	Sapma	Hedef	Hedef	Hedef	Hedef	Hedef		
Halkla İlişkiler											
Stratejik Yönelim 3, Stratejik Amaç 2, Stratejik Hedef 3											
Bin YTL											
Tanıtlar		150			173	198	228	228	262	262	1011
Toplam		150			173	198	228	228	262	262	1011

8. TOPLAM KAYNAK İHTİYACI

Harcama birimleri bazında hazırlanmış olan toplam kaynak ihtiyacı tablosu aşağıdaki gibidir:

Yıllar	2008		2009		2010		2011		2012		Toplam
	Açıklama	Hedef	Hedef	Hedef	Hedef	Hedef	Hedef	Hedef	Hedef		
Harcama Birimi											
Etüd ve Plan Dairesi Başkanlığı											
Bin YTL											
İçme Suyu Sistemi		21.420		16.142							37.562
İçme suyu proje yapılması hizmet alımı		70		350		350		360		370	1.500
İçme Suyu Projesi Müşavirlik Hizmet Alımı		2.033		732							2.765
Yeni Belediyelere, kaptaj alanlarına SCADA Sisteminin kurulması						1.550		200		450	2.200
Berdan Havzası Kamulaştırma İşlemleri		2.000		2.550		2.000		2.000		2.000	10.550
Su depoları,terfi merkezleri binaları vb. binaların alım ve kamulaştırma giderleri		1000									1.000
Su depoları,terfi merkezleri binası yapımı için arsa alım ve kamulaştırma giderleri		1000									1.000
Arazi kamulaştırma giderleri		2000									2.000
Muhtelif harita ve plan alımları		50		250		400		150		150	1.000
Mersin Atıksu Arıtma Tesisi Projesi		56.592		19.930		4.082		4.082		4.082	88.768
Mersin Atıksu Arıtma Tesisi Projesi Müşavirlik Hizmeti Alımı		2.230		1.439		283					3.952
Mezitli Atıksu Arıtma Tesisi Yapılması İşi				12.240							12.240



	Yıllar					2012	Toplam
	2008	2009	2010	2011	2012		
Açıklama	Hedef	Hedef	Hedef	Hedef	Hedef	Hedef	Hedef
Harcama Birimi	Bin YTL						
Büyükşehir Belediyesi kapsamına giren belde ve köylerde kanalizasyon pojesi yapılması	200	350	300	250	250	1.350	1.350
Yatırımlar ve İnşaat Daire Başkanlığı	88.595	53.983	8.965	7.042	7.302	165.887	165.887
İçme Suyu İnşaatları	3.035	3.150	3.280	8.680	9.740	27.885	27.885
İsale Hattının Tel ile Çevrilerek Korunması		400	600			1000	1000
Mobese projesi ile su depoları, terfi merkezlerinde güvenliğin sağlanması		500	500	500		1500	1500
Kanalizasyon İnşaatları	13.385	14.025	14.585	43.695	44.010	129.700	129.700
MESKİ Genel Müdürlüğü Hizmet Binası Yapılması	8.395	8.730				17.125	17.125
Malzeme Deposu				500		500	500
MESKİ Şube Binası			500			500	500
İçme Suyu Atık Su Laboratuvarını Geliştirme		920	580			1500	1500
Arıtma Tesisler Daire Başkanlığı	24.815	27.725	20.045	53.375	53.750	179.710	179.710
Laboratuvar malzemesi alımı	300	312	324			936	936
Eğitim	57,5	59,8	62,2	65	68	312,5	312,5
Su Kanalı İşletme Daire Başkanlığı	357,5	371,8	386,2	65	68	1.248,5	1.248,5
İçme suyu Güvenliğinin Sağlanması amacı ile güvenlik hizmet alımı	2331	2424	2521	2621	2726	12623	12623
Yeni belediyelere içme suyu klorlama sisteminin yapılması		100		300		400	400
Mevcut çekvalif ve vanaların değişimi			50	50	400	500	500
İsale Hattının Tel ile Çevrilerek Korunması		400	600			1000	1000
Mobese projesi ile su depoları, terfi merkezlerinde güvenliğin sağlanması		500	500	500		1500	1500
Bilgi İşlem Daire Başkanlığı	2.331	3.424	3.671	3.471	3.126	16.023	16.023
WEB tasarlanması için hizmet alımı	4					4	4
Adres bilgileri güncelleme müteahhitlik hizmeti alınması	26	27	28			81	81



Yıllar	2008	2009	2010	2011	2012	Toplam	
						Hedef	Hedef
Yıllar							
Açıklama							
Harcama Birimi							
Bin YTL							
Kurum kaynak planlama yazılımının temini ve uygulamaya alınması	736	237				973	
Kurum karnesi uygulaması başlatılması		50				50	
Toplam	766	314	28	0	0	1.108	
Strateji Geliştirme Daire Başkanlığı, Strateji ve Yönetim Sistemleri Şube Müdürlüğü							
İş süreçlerinin iyileştirilmesi	60					60	
Tedarik yönetim sisteminin yapılandırılması	15					15	
Kurumsal Performans Denetimi	20	23	27	30	35	135	
Entegre Yönetim Sisteminin (ISO 9001, IS 14001, OHSAS 1800) kurulması danışmanlık hizmet alımı	40					40	
Belgelendirme Denetimleri	10	6	6	6	7	35	
Toplam	145	29	33	36	42	285	
İnsan Kaynakları ve Destek Hizmet Daire Başkanlığı							
Vatandaş ile doğrudan ilişkisi bulunan tüm çalışanların eğitimi	1	1	1	1	1	5	
İnsan Kaynakları Yönetim Sistemi Kurulması	45					45	
Çalışan Memnuniyeti değerlendirilmesi	1	1	1	1	1	5	
Eğitim	151	242	278	319	367	1357	
Toplam	198	244	280	321	369	1412	
Abone İşleri Daire Başkanlığı							
Abone Kampanyaları	5	5,3	5,6	6	6,5	28,4	
Ön ödemeli sayaç uygulaması	30	31	33	38	43	175	
Süreç analizi	59					59	
Eğitim	72	83	95	110	125	485	
Toplam	166	119,3	133,6	154	174,5	747,4	
Halkla İlişkiler							
Tanıtlar	150	173	198	228	262	1011	
Toplam	150	173	198	228	262	1011	
GENEL TOPLAM	117.524	86.383	33.740	64.692	65.093	367.432	



9. PERFORMANS VERİLERİNİN KAYNAKLARI VE GÜVENİRLİLİĞİ

MESKİ stratejik planlama çalışması kapsamında birim yöneticileri ve stratejik planlama komisyon üyeleri ile yapılan görüşme ve grup çalışmaları ile birimlerin önceki faaliyetlerine ilişkin analizler sonucunda elde edilen veriler MESKİ performans raporunun oluşturulmasında temel alınmıştır.

Bu kapsamda gerek kurumun asli faaliyetleri ve gerekse de stratejik plan doğrultusunda ortaya çıkmış olan faaliyet ve projelerin planlanması, uygulaması ve izlenmesine ilişkin olarak daire başkanlıkları bazında hazırlanmış olan performans programları bu raporda sunulmuştur.

Ancak, 2006 yılında yürürlüğe giren 5018 sayılı kanun kapsamında “Stratejik Plan” ile “Performans Esaslı Bütçeleme” uygulamasına MESKİ bünyesinde 2008 yılından itibaren başlanacağı için, birimlerin performans programlarında yer alan performans göstergelerine ait verilerin 2007 yılına ilişkin hedef ve gerçekleşme değerleri bulunmamaktadır.



10. EKLER

EK 1: Üst Yönetici ve Yardımcıları ile Birim Performans Programını Düzenleyen Yöneticilerin Özgeçmişleri

Adı Soyadı : Ömer GÜLAY
Doğum Yeri ve Tarihi : 01/01/1952-Mersin
Pozisyonu : Genel Müdür Vk.
Eğitim Durumu ve Mezun Olduğu Okul : A .İ ve Tic. İlimler Akademisi Kamu Yönetimi
Çalıştığı Yerler : Mersin Büyükşehir Belediyesi

Adı Soyadı : M. Kamil ÜLGEN
Doğum Yeri ve Tarihi : 18/05/1956-Mersin
Pozisyonu; : Genel Müd.Yard.
Eğitim Durumu ve Mezun Olduğu Okul : İ.T.İ.A. Adana Müh. Yüksekokulu Mühendis
Daha Önce Çalıştığı Yerler : Bayındırlık ve İskan Müd. Müd.Yrd.

Adı Soyadı : Nizamettin YILDIRIM
Doğum Yeri Tarihi : 01/04/1963- Adırın
Pozisyonu : Genel Müd.Yrd.
Eğitim Durumu ve Mezun Olduğu Okul : Uludağ Ü. İktisadi Bilimler Akademisi
Daha Önce Çalıştığı Yerler : Mersin Büyükşehir Belediyesi

Adı Soyadı : Necdet ÖZÇAĞ
Doğum Yeri Tarihi : 1933 Atça/AYDIN
Pozisyonu : Yönetim Kurulu Üyesi
Eğitim Durumu ve Mezun Olduğu Okul : İ.T.Ü.Teknik Okulu İnşa. Böl.
Daha Önce Çalıştığı Yerler : Karayolları 5 .Bölge Müd.
Mersin Liman İnşa.Böl.Md
DSİ VI Bölge Müd.

Adı Soyadı : Gani ALTIOK
Doğum Yeri Tarihi : 1930/Yumurtalık
Pozisyonu : Yönetim Kurulu Üyesi
Eğitim Durumu ve Mezun Olduğu Okul : İ.T.Ü.İnşaat Fak.
Daha Önce Çalıştığı Yerler : İller Bankası
Adana Belediyesi Fen İşl.Md.

Adı Soyadı : Caner URAL
Doğum Yeri Tarihi : 1935/İstanbul
Pozisyonu : Yönetim Kurulu Üyesi
Eğitim Durumu ve Mezun Olduğu Okul : İ.T.T.A
Daha önce Çalıştığı Yerler : Ankara Defterdarlığı
Ankara Sigorta Müd.
Mersin Sigorta Müd.
Adana Sigorta Müd
Muğla Sigorta Müd.

Adı Soyadı : Salih Tuba SİĞİRCİKOĞLU
Doğum Yeri Tarihi : 31/12/1972-Adana
Pozisyonu : Teftiş Kurulu Başkanı
Eğitim Durumu ve Mezun Olduğu Okul : Ankara Üniversitesi Siyasal Bilgiler Fakültesi
Daha önce Çalıştığı Yerler : Ziraat Bankası Genel Müd.



Adı Soyadı	: Ayhan AKDAĞ
Doğum Yeri Tarihi	: 10/06/1958
Pozisyonu	: Daire Başkanı
Eğitim Durumu ve Mezun Olduğu Okul	: Anadolu Üniversitesi İşletme Fakültesi
Daha önce Çalıştığı Yerler	: MESKİ Genel Müdürlüğü
Adı Soyadı;	: Mustafa CANLI
Doğum Yeri Tarihi	: 1960/Adana
Pozisyonu	: Daire Başkanı
Eğitim Durumu ve Mezun Olduğu Okul	: A.Ü. İş İdaresi
Çalıştığı Yerler	: Mersin Büyükşehir Belediyesi
Adı Soyadı	: Perihan ÇEVİK
Doğum Yeri Tarihi	: 01/12/1961-
Pozisyonu	: Daire Başkan Vk.
Eğitim Durumu ve Mezun Olduğu Okul	: A.Ü. İşletme Fakültesi
Çalıştığı Yerler	: Tokdemir Holding Mersin Büyükşehir Belediyesi
Adı Soyadı	: H.Güzin TÜRE
Doğum Yeri Tarihi	: 04/11/1963-Silifke
Pozisyonu	: Daire Başkanı
Eğitim Durumu ve Mezun Olduğu Okul	: Ankara Ün. Fen Fak. Fiz.Müh.
Çalıştığı Yerler	: Büyükşehir Belediyesi
Adı Soyadı	: Ali YANIK
Doğum Yeri Tarihi	: 1956/Mersin
Pozisyonu	: Daire Başkanı
Eğitim Durumu ve Mezun Olduğu Okul	: Meslek Yüksek Okulu
Daha Önce Çalıştığı Yerler	: Mersin Büyükşehir Belediyesi
Adı Soyadı	: Recep UYSAL
Doğum Yeri Tarihi	: 29/10/1955-Mersin
Pozisyonu	: Daire Başkanı
Eğitim Durumu ve Mezun Olduğu Okul	: Karadeniz Teknik Ü. Matematik Müh.
Daha önce Çalıştığı Yerler	: Mersin Bayındırlık İskan Müd. Mat. Müh.
Adı Soyadı	: Z.Tülin ALTINKAYA
Doğum Yeri Tarihi	: 25 /01/1960
Pozisyonu	: Daire Başkanı
Eğitim Durumu ve Mezun Olduğu Okul	: Çukurova Üniv. Fen Ed. Fak. (Kimyager)
Daha Önce Çalıştığı Yerler	: Adana Büyükşehir Belediyesi Fen. İşl. Müd.
Adı Soyadı	: Leman AKKAŞ
Doğum Yeri Tarihi	: 21/02/1959-Kartal
Pozisyonu	: Daire Başkanı
Eğitim Durumu ve Mezun Olduğu Okul	: Adana Müh. Fak İnş Müh
Daha Önce Çalıştığı Yerler	: Mersin Bayındırlık İskan Müd. İnş. Müh.
Adı Soyadı	: Gülden ERCAN
Doğum Yeri Tarihi	: 08/05/1951
Pozisyonu	: İ.Ü. Hukuk Müşavirliği
Eğitim Durumu ve Mezun Olduğu Okul	: Maliye Bakanlığı Müşavirliği Muhakemat Genel Müdürlüğü



Mersin İl Özel İdaresi
MESKİ Genel Müdürlüğü

Adı Soyadı : Sibel YALÇIN
Doğum Yeri Tarihi : 17/05/1964
Pozisyonu : Basın Yayın Şube Müd.Vk.
Eğitim Durumu ve Mezun Olduğu Okul : Çukurova Üniv.Ziraat Fak.Ziraat Müh.
Daha Önce Çalıştığı Yerler : Mersin Serbest Bölge (Fedarol Mogul)