



YALOVA İL ÖZEL İDARESİ
2010 Yılı Performans Planı



YALOVA İL ÖZEL İDARESİ

PERFORMANS PROGRAMI
2010



YALOVA İL ÖZEL İDARESİ
2010 Yılı Performans Planı



“.....Hususi İdareler (özel idareler) büyük Kalkınma savaşımızda başarı hâsulasını artıracak vazifeler almalı ve hususiyle hayat ucuzluğunu temin edecek, yerine göre tedbirler bulmalı ve salahiyetlerini tam kullanmalıdır.

M. KEMAL ATATÜRK



İÇİNDEKİLER

Sunum	3
Genel Bilgiler,Performans Programı Hakkında.....	4
Performans Programı Yasal Dayanak,Performans Program Stratejik Plan İlişkisi ,Performans Programı ve Faaliyet Raporu İlişkisi.....	5-6
Misyon,Vizyon,İdareye İlişkin Bilgiler	6-7
Mevzuat	8
Teşkilat Yapısı.....	9-10
Teşkilat Yapısı.....	11-13
Yönetim ve İç Kontrol Sistemi.....	14-15
Bilişim Sitemi	15
İnsan Kaynakları ve Fiziki Kaynaklar.....	16-17
İnsan Kaynakları ve Fiziki Kaynaklar.....	18-20
Temel Politikalar ve Öncelikler	21-22
Performans Bilgileri.....	22-23
Performans Planının İzlenmesi.....	23-24
Performans Verilerinin Doğrulanması.....	24
Stratejik Amaç ve Hedeflere İlişkin Bilgiler.....	25
Özel Kalem.....	26
Savunma Hizmetleri (Sivil Savunma)	27
Kamu Düzeni ve Güvenlik Hizmetleri (Emniyet)	27
Ekonomik İşler ve Hizmetler (Tarım).....	28-29
Çevre ve Orman Hizmetleri,İskan ve Toplum Refahı Hizmetleri (Bayındırlık)	30
Sağlık Hizmetleri.....	30
Gençlik –Spor ve Kültür-Turizm Hizmetleri.....	31
Eğitim Hizmetleri	32
Sosyal Güvenlik ve Yardım Hizmetleri	32
Personelin Çeşitli Kalem Ödenekleri.....	33-34
İnsan Kaynakları ve Eğitim Hizmetleri	35
Hukuk Hizmetleri.....	36
Basın Yayın ve Halkla İlişkiler Hizmetleri.....	37
Kamu Hizmetleri için gerekli alımlar.....	38-40
Yasal Paylar.....	41
Yatırım ve İnşaat Hizmetleri.....	42-43
Altyapı Yatırım Projeleri.....	44
Mali Bilgiler.....	45-46



YALOVA İL ÖZEL İDARESİ 2010 Yılı Performans Planı



SUNUM

Mali Yönetim sistemimiz, 5018 sayılı Kamu Yönetimi ve Kontrol Kanununun 9. maddesi ile, kamu kurum ve kuruluşlarının program dönemine ilişkin performans hedef ve göstergelerini, hedeflere ulaşmak için yürütecekleri faaliyet –projeleri, kaynak ihtiyacını ve idareye ilişkin diğer bilgileri içeren “ Performans Programı ” hazırlanması zorunluluğu getirmiştir.

2010 Yılı Bütçe hazırlama sürecine paralel olarak İl Özel İdaresinin 2010 Yılı Performans Programı hazırlık çalışmaları, 06.07.2008 tarih ve 26927 sayılı Resmi Gazetede yayınlanan “ Kamu İdarelerince Hazırlanacak Performans Programları Hakkında Yönetmelik” hükümleri doğrultusunda ve Maliye Bakanlığınca Yayınlanan “ Performans Programı Hazırlama Rehberi” doğrultusunda yürütülmüştür.

İlgili mevzuat gereği öncelikle kendilerine ödenek tahsis edilen ve harcama yetkisi olan birimlerin “Birim Performans Programı” çalışmaları yapılmış ve bu çalışmalardaki bilgiler esas alınarak Yalova İl Özel İdaresinin Performans Programı Tasarısı 2010 Yılı bütçe hazırlama süresince paralel olarak hazırlanmıştır.

Yalova İl Özel İdaresinin “2010 Yılı Performans Programı Tasarısı” hazırlanarak, önce İl Encümenince, orada değerlendirilip,30/09/2009 tarih ve 178 sayılı karar ile uygun görüldükten sonra da İl Genel Meclisine sunulmuştur.

2010 Yılı Performans Programı Tasarısı 2010 Yılı Bütçe teklifi ile birlikte İl Genel Meclisinin Kasım ayı toplantılarında, önce Plan ve Bütçe Komisyonunda, daha sonra da Meclis’te görüşülerek; İdarenin hazırladığı Tasarıdaki Yatırım Programı bölümünde bazı değişiklikler yapılarak 19/11/2009 tarih ve 296 sayılı karar ile kabul edilmiştir.

2010 Yılı Bütçesi ile Performans Programının İlimize yararlı olması dileğiyle saygılar sunarım. /12 /2009

Atilla AKOĞUZ
Genel Sekreter



YALOVA İL ÖZEL İDARESİ 2010 Yılı Performans Planı



GENEL BİLGİLER

İl Özel İdaresi; il halkının mahalli nitelikteki ihtiyaçlarını karşılamak üzere kurulan ve karar organı ildeki seçmenler tarafından seçilerek oluşturulan il genel meclisi olup, idari ve mali özerkliğe sahip bir kamu tüzel kişiliğidir. İlin kurulmasına dair kanunla kurulup, görev alanı il sınırlarını kapsayan, ilin kaldırılmasıyla tüzel kişiliği sona eren ve karar organları il genel meclis, il encümeni ve validen oluşan kuruluştur.

PERFORMANS PROGRAMI HAKKINDA

Performans Programı Nedir:

Performans Programı, kamu idaresinin stratejik planında belirtilen öncelikler doğrultusunda bir mali yıl içinde yürüteceği faaliyetleri ve bu faaliyetlerin gerektirdiği kaynak ihtiyacını, faaliyetlerin nicelik, nitelik, sonuç ve etkileri itibarıyla gerçekleşme düzeylerini ve bu düzeylerin gerektiğinde hangi kriterlerle değerlendirilip ölçüleceğini gösteren performans hedef ve göstergelerini içeren, idare bütçesi ve idare faaliyet raporunun hazırlanmasına esas teşkil eden programdır.

Performans Programı Stratejik yönetim döngüsünün bir aşaması ve aracıdır. Stratejik yönetim döngüsü, uzun vadeli stratejik planlama ile başlayan ve yıllık idare faaliyet raporunun yayımlanması ile görünürlüğü ve kamuoyu denetimi sağlanan, şeffaflık ve hesap verebilirliğe, idare faaliyetlerinin denetim ve değerlendirmesine imkan tanıyan, esnek ve gelişmeye açık unsurlar içeren bir yönetim anlayışıdır.

Performans programı, uzun vadeli bir stratejik planın stratejik unsurları ve önceliklerinin mevcut kaynaklar göz önüne alındığında o idarenin yıllık bütçesine ne düzeyde yansıtılacağını görmemizi sağlayan yıllık bir beyan ve esas itibarıyla bütçe gerekçesi ve talebidir. İdare bütçesi bu program çerçevesinde şekillendirilir.

Bugün kamu yönetimimizde idare faaliyetlerinin gerektirdiği kaynak tahsislerinin hangi ölçüde stratejik plan ve performans programında yer alan hedefler göz önüne alınarak yapılacağı netlik kazanmış değildir. Bu nedenle stratejik plan ve performans programlarının idarelerin bütün mutlak faaliyetlerini kapsamaları ve aynı şekilde stratejik plan ve performans programında yer alan hedef ve faaliyetlere bütçe ile kaynak tahsis edilmesi imkanı bulunmamaktadır. Bu nedenle stratejik planlama döngüsü ve hedef ve faaliyetlerle performans programları esnek olmak mecburiyeti olan belgelerdir.

Performans bütçeleme sistemi gerekli varsayımların hazırlanması durumunda performans programlarının da idare faaliyetlerinin tamamını kapsamaları ve kaynak tahsislerinin tamamının performans hedef ve göstergeleri çerçevesinde yapılabilmesi mümkün olabilecektir. Bütçenin değerlendirilmesi ve denetimi de bu performans hedefleri ve göstergeleri temel alınarak yapılacağından bütçe ve faaliyetlerin denetimi kapsamı da genişlemiş ve bütün kaynaklar için aynı kriterler kullanılabilir hale gelecektir.



YALOVA İL ÖZEL İDARESİ 2010 Yılı Performans Planı



Performans Programının Yasal Dayanağı:

10.12.2003 tarih ve 5018 sayılı Kamu Mali Yönetimi ve Kontrol Kanunu'nun 41.maddesi ve 22.02.2005 tarih ve 5302 sayılı İl Özel İdaresi Kanunu'nun 39.maddesinde; stratejik plan ve performans hedeflerine bağlı yürütülen faaliyetleri, belirlenmiş performans ölçütlerine göre hedef ve gerçekleşme durumu ile meydana gelen sapmaların nedenleri belirtir faaliyet raporları hazırlanır denilmektedir.

Performans Programı Stratejik Plan İlişkisi:

Stratejik plan idarenin uzun dönemli bir vizyon geliştirmesini, temel görevlerini içeren bir misyon beyanında bulunmasını ve yasal yükümlülükler ve iyi yönetim ilkeleri çerçevesinde çalışacağını kamuoyuna açıklamasını gerektiren bir belgedir. Stratejik plan, vizyon misyon ve değerler üçlemesi ile kamu idaresini bürokratik katılık dışına taşımaya çalışır ve kendi kendini geliştirme iradesini sahiplenmeye teşvik eder. İdare bu belgede kendini değerlendirir ve gelecek için sağlam bir öngöründe bulunmaya çalışır. Stratejik unsurlar belirler ve faaliyetlerini ve kaynaklarını nasıl organize etmesi gerektiği üzerinde düşünür. Bu aşamada idare başka bir bürokratik kurum tarafından yada mevzuat açısından kısıtlanmamakta ve deneyimlerin, beklentilerin ve katılımın en üst düzeyde sağlanması amaçlanarak iyi yönetim kriterlerinin açığa çıkararak benimsenmesinin yolu açılmaktadır.

Stratejik planlama sürecinde belirlenen amaç ve hedeflerin yıllık faaliyetlere yansıtılması ve bütçeye etkilerinin ortaya konması gerektiğindeyse performans programı ortaya çıkmaktadır. Bu programla idare stratejik planında yer alan öncelikli amaç ve hedeflere kilitlenmekte ve bunların hangi kaynaklarla nasıl gerçekleştirileceğini ve gerçekleşmelerin hangi düzeyde olabileceğini ortaya koymaktadır.

Performans Programı ve Faaliyet Raporu İlişkisi:

Stratejik plan, uzun vadeli bir planlamanın ve performans programı da bu planlamanın yıllık faaliyetleri belirleyen çerçevesi olduğu gibi yıllık faaliyetlerin sonuçlarının raporlanması ve anlamına gelen faaliyet raporları da sürecin sonuçlarının izlenmesine ve değerlendirilmesine ilişkin bir dokümandır. Faaliyet raporu stratejik planlamanın kullandığı araçların ve analizlerin bir doğrulaması gibidir. İdare hedeflerini, değerlendirme kriterlerini ve bir yıl içinde kullanma imkanını bulduğu kaynaklarını nasıl kullandığını ve başlangıçta beyan ettiği amaç ve hedeflerine ne kadar yaklaştığını ya da gerçekleştirdiğini kamuoyuna ve yetkili mercilere faaliyet raporlarıyla açıklar.

İdare faaliyet raporu ile faaliyetlerinin bir bütçe yılını kapsayan döneminin hesabını vermiş olmaktadır. İç kontrol mekanizmaları bunun doğruluğunu teyit etmekte, yönetim yetkili mercilere karşı faaliyetlerin bu raporda yer aldığı doğrultuda kendi sorumlulukları ve bilgileri dahilinde gerçekleştirdiğini beyan etmektedirler. Ülkemizde de performans esaslı bütçeleme sistemi tam olarak uygulamaya geçtiğinde sorumluluklar faaliyet raporlarından okunabilir duruma gelecek ve başarı ve başarısızlıkların açıklanması bu raporlama dahilinde izlenebilecektir. Raporlar ve içeriği sayıştayın dış denetim kurumu olarak performans odaklı denetimlerine de temel oluşturacak ve Mecliste idarelerin hesap verebilirliğine karar verilmesi görüşmelerinde kullanılacak bilgileri sağlayacaktır.



YALOVA İL ÖZEL İDARESİ 2010 Yılı Performans Planı



Diğer yandan stratejik plan, performans programları ve faaliyet raporları katılımı gerçekleştirilen süreçlerden üretilmeleri ve yayımlanması gerekli belgeler olmaları sebebiyle idareler için önemli bir kıyaslama kaynağı da oluşturmaktadırlar. İyi uygulamaların yaygınlaşması ve öğrenilmesinde bu dokümanlar önemli faydalar sağlayacaktır.

MİSYON

Ulusal Kalkınma Stratejileri ve Politikaları doğrultusunda; katılımcılık, hesap verilebilirlik ve şeffaflık ilkelerine uygun olarak halkımızın yerel ve ortak nitelikteki ihtiyaçlarını en verimli ve etkin bir biçimde karşılamak, sahip olduğu yetki ve görevlerle halkın refah düzeyinin artması için çalışmaktadır.

VİZYON

Yalova İl Özel İdaresi kurumunda çağdaş yönetim tekniklerini uygulayan; hizmet kalitesini en üst seviyede tutarak halkımızın tüm yerel ihtiyaçlarını zamanında ve en verimli şekilde karşılayan ve sürdürülebilir kalkınmayı gerçekleştiren ilimizin sağlıklı ve güvenli bir dünya şehri olmasında üzerine düşen görevi layıkıyla yerine getiren bir kurum olacaktır.

İDAREYE İLİŞKİN BİLGİLER

İl Özel İdarelerinin Tarihi Gelişimi

Ülkemizde batı tarzında yeni kurumların oluşması münhasıran Tanzimat ve Islahat fermanlarını izleyen dönemde ortaya çıkmıştır. Bu günkü mahalli idare yapısına aşına olmak bakımından, ülkemizdeki mahalli idarelerin gelişmesini de Tanzimat Fermanını müteakip ortaya çıkan süreçte izlememiz mümkündür. Çünkü Tanzimatçı devlet adamları halkın mahalli idareye katılımına ayrı bir önem atfetmekteydiler.

Tanzimat Fermanı, Gülhane'de okunduğu için Tarihimizde Gülhane Hatt-ı Hümayunu olarak da adlandırılmaktadır. Bu fermanın ilanı ise, 1839 yılına tekabül etmektedir. Yılmaz Öztuna bu hadiseyi imparatorluğun radikal bir yenileşme devresine girmesi olarak vasıflandırır (Öztuna, 1983, C.7: 24). Bu hadiseyi izleyen Islahat Fermanı ise Ortaylı'ya göre Osmanlı İmparatorluğunun Avrupa devletler camiasına girmesinin bedelidir (Ortaylı, 1974: 34).

Osmanlı İmparatorluğunda Tanzimat' ı müteakip, önce Muhassılık Meclisleri ve daha sonra da Memleket Meclisleri olarak ortaya çıkan mahalli oluşumların ülkemizdeki ilk yerel yönetim fikrine temel oluşturduğu da savunulmaktadır. Böylece halkın idareye fiili iştirakinin sağlanmasına dönük bir gelenek oluşmaya başlamış ve bu tür uygulamalar münhasıran mahalli idare anlayışının ortaya çıkmasına katkıda bulunmuştur. Bu meclislerin üyeleri o yörenin ileri gelenleri arasından seçimle tespit edildiği için, mahalli bir meclis olma vasfına sahipti. Bu sistemde ön seçmenler kura ile belirleniyor onlar da asıl meclis üyelerini seçiyordu (Ortaylı, 1974:15–20).



YALOVA İL ÖZEL İDARESİ 2010 Yılı Performans Planı



Özellikle İl Özel İdarelerinin biçimlenmesi bakımından 1864 Vilayet Nizamnamesinin çok daha belirleyici bir tarihi adım olduğunu gözden uzak tutmamalıyız. Bu nizamnamenin temel amacının; mahallinde belli işlerden sorumlu olacak idareyi belirleyerek, bazı külfetlere mahalli halkın katılımını temin etmek suretiyle, daha güçlü bir merkezi yönetimin tesisini amaçladığı da ifade edilmektedir (Ortaylı, 1974: 42). Bu Nizamnameyi izleyen temel düzenleme ise, 1871 tarihli İdare-i Umumiye-i Vilayet Nizamnamesidir. Bu yapılar dairesinde ortaya çıkan Vilayet Umumi Meclisleri, değişik statü ve süreçleri izleyerek il özel idarelerinde önemli bir organ olma özelliğini sürdürmüş olup, günümüzde il genel meclisi adıyla özel idarelerin seçimle gelen organı durumundadır. Osmanlı İmparatorluğu döneminde tasarlanan haliyle merkezi idareyi güçlendirmesi hedeflenen bu yapı günümüzde mahalli idareyi esas alan bir niteliğe de dönüşmüştür.

İl Özel İdaresine, İl Özel İdare Kanunu ve gerekse diğer kanunlarla, çok çeşitli görevler verilmiştir. Bu görevlerin tamamı devletin bizatihi kendisine ait görevleri ve fonksiyonları kadar geniş yer tutmaktadır. Ancak bu kanunlar kapsamında bulunan görevlerin çoğu, bu gün için merkezi idare kuruluşlarınca, bazıları ise ikili sistemle, yani Özel İdare ile bakanlık veya çeşitli kamu kuruluşları ile birlikte yürütülmektedir. Bu uygulamanın ve farklılıkların ortaya çıkışında temel sorun; merkezi idarenin taşra kuruluşlarının zamanla çoğalması ile ilgili görevlerin bunlarca üstlenilmesi ve böylece Özel İdare görevlerinin azalması, gelir kaynaklarının ve yetkilerinin kısıtlanmasıdır. Yazıda bahsedilen sorunların aşılması için 22.02.2005 tarihinde 5302 sayılı İl Özel İdaresi Kanunu çıkartılmıştır. 5302 sayılı İl Özel İdaresi Kanununun 4 Mart 2005 tarih ve 25745 sayılı Resmi Gazetede yayınlanarak yürürlüğe girmesinden sonra, bu kanunun 71. maddesiyle 13 Mart 1329 tarihli İl Özel İdaresi Kanunu ile bu kanunun ek değişiklikleri yürürlükten kaldırılmış, yine aynı kanunun 35. maddesi ile İl Özel İdaresi teşkilatı içinde Genel Sekreterlik kurulmuş, yetki, sorumluluk ve atama şekilleri belirlenmiş olup, İl Özel İdaresinin kanuni görev ve sorumlulukları şunlardır.

İl Özel İdaresi mahallî müşterek nitelikte olmak şartıyla;

- ❖ Gençlik ve spor, sağlık, tarım, sanayi ve ticaret; Belediye sınırları il sınırı olan Büyükşehir Belediyeleri hariç ilin çevre düzeni plânı, bayındırlık ve iskân, toprağın korunması, erozyonun önlenmesi, kültür, sanat, turizm, sosyal hizmet ve yardımlar, yoksullara mikro kredi verilmesi, çocuk yuvaları ve yetiştirme yurtları; ilk ve orta öğretim kurumlarının arsa temini, binalarının yapım, bakım ve onarımı ile diğer ihtiyaçlarının karşılanmasına ilişkin hizmetleri il sınırları içinde,
- ❖ İmar, yol, su, kanalizasyon, katı atık, çevre, acil yardım ve kurtarma; orman köylerinin desteklenmesi, ağaçlandırma, park ve bahçe tesisine ilişkin hizmetleri belediye sınırları dışında, yapmakla görevli ve yetkilidir.

▪ İl Özel İdaresinin yetkileri ve imtiyazları şunlardır:

- ❖ Kanunlarla verilen görev ve hizmetleri yerine getirebilmek için her türlü faaliyette bulunmak, gerçek ve tüzel kişilerin faaliyetleri için kanunlarda belirtilen izin ve ruhsatları vermek ve denetlemek.
- ❖ Kanunların il özel idaresine verdiği yetki çerçevesinde yönetmelik çıkarmak, emir vermek, yasak koymak ve uygulamak, kanunlarda belirtilen cezaları vermek.



YALOVA İL ÖZEL İDARESİ
2010 Yılı Performans Planı



- ❖ Hizmetlerin yürütülmesi amacıyla, taşınır ve taşınmaz malları almak, satmak, kiralamak veya kiraya vermek, takas etmek, bunlar üzerinde sınırlı aynî hak tesis etmek.
- ❖ Borç almak ve bağış kabul etmek.
- ❖ Vergi, resim ve harçlar dışında kalan ve miktarı yirmibeşmilyar Türk Lirasına kadar olan dava konusu uyuşmazlıkların anlaşmayla tasfiyesine karar vermek.
- ❖ Özel kanunları gereğince il özel idaresine ait vergi, resim ve harçların tarh, tahakkuk ve tahsilini yapmak.
- ❖ Belediye sınırları dışındaki gayri sıhî müesseseler ile umuma açık istirahat ve eğlence yerlerine ruhsat vermek ve denetlemek.

Mevzuat

04.03.2005 Tarih ve 25745 sayılı Resmi Gazetede yayınlanarak yürürlüğe giren 5302 sayılı İl Özel İdaresi Kanunu doğrultusunda hizmet vermektedir.

5302 SAYILI KANUNA EK DEĞİŞİKLİK GETİREN MEVZUATIN YÜRÜRLÜĞE GİRİŞ TARİHİNİ GÖSTERİR LİSTE

<u>Kanun no:</u> <u>Tarihi</u>	<u>Farklı Tarihte Yürürlüğe giren Maddeler</u>	<u>Yürürlüğe Giriş</u>
5340	6	05.05.2005
5391	32 ve 63	13.07.2005
5393	6.12.15.16.24.36.	13.07.2005
5538	6.7.10	01.07.2006

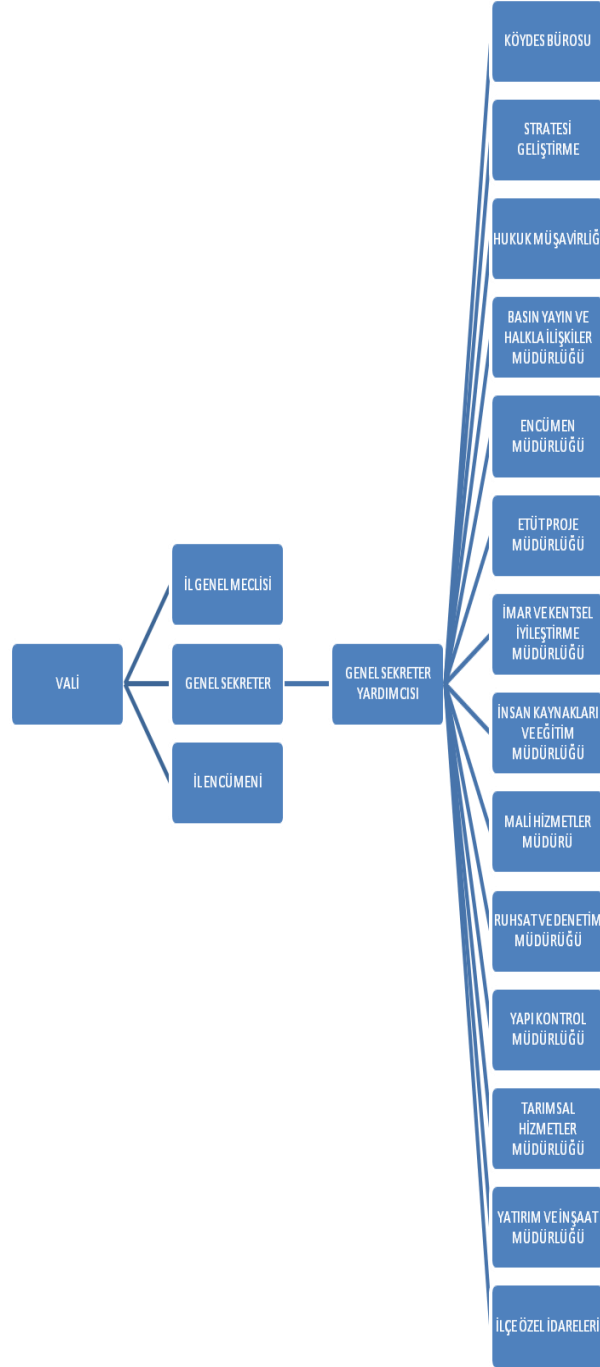


YALOVA İL ÖZEL İDARESİ 2010 Yılı Performans Planı



❖ Teşkilat Yapısı

❖ Organizasyon Şeması:





YALOVA İL ÖZEL İDARESİ 2010 Yılı Performans Planı



❖ Vali:

❖ 5302 Sayılı İl Özel İdaresi Kanununun 29. maddesine göre “Vali, il özel idaresinin başı ve tüzel kişiliğinin temsilcisidir.” Aynı Kanunun 30. maddesinde Valinin görev ve yetkileri şu şekilde belirtilmiştir.

❖ “Valinin görev ve yetkileri

❖ Madde 30- Valinin görev ve yetkileri şunlardır:

- İl özel idaresi teşkilâtının en üst amiri olarak il özel idaresi teşkilâtını sevk ve idare etmek, il özel idaresinin hak ve menfaatlerini korumak.
- İl özel idaresini stratejik plâna uygun olarak yönetmek, il özel idaresinin kurumsal stratejilerini oluşturmak, bu stratejilere uygun olarak bütçeyi, il özel idaresi faaliyetlerinin ve personelinin performans ölçütlerini hazırlamak ve uygulamak, izlemek ve değerlendirmek, bunlarla ilgili raporları meclise sunmak.
- İl özel idaresini Devlet dairelerinde ve törenlerde, davacı veya davalı olarak da yargı yerlerinde temsil etmek veya vekil tayin etmek.
 - İl encümenine başkanlık etmek.
 - İl özel idaresinin taşınır ve taşınmaz mallarını idare etmek.
 - İl özel idaresinin gelir ve alacaklarını takip ve tahsil etmek.
 - Yetkili organların kararını almak şartıyla sözleşme yapmak.
 - İl genel meclisi ve encümen kararlarını uygulamak.
 - Bütçeyi uygulamak, bütçede meclis ve encümenin yetkisi dışında kalan aktarmaları yapmak.
 - İl özel idaresi personelini atamak.
 - İl özel idaresi, bağlı kuruluşlarını ve işletmelerini denetlemek.
 - Şartsız bağışları kabul etmek.
 - İl halkının huzur, esenlik, sağlık ve mutluluğu için gereken önlemleri almak.
 - Bütçede yoksul ve muhtaçlar için ayrılan ödeneği kullanmak.
 - Kanunlarla il özel idaresine verilen ve il genel meclisi veya il encümeni kararını gerektirmeyen görevleri yapmak ve yetkileri kullanmak.”

▪ İl Genel Meclisi :

▪ İl Özel İdaresinin karar organı olan Yalova İl Genel Meclisi 15 üyeden oluşmuştur. İl Genel Meclisinin görev ve yetkileri 5302 sayılı Kanunu'nun 10.maddesinde sayılmıştır.

❖ “İl genel meclisinin görev ve yetkileri şunlardır:

- ❖ • Stratejik plân ile yatırım ve çalışma programlarını, il özel idaresi faaliyetlerini ve personelinin performans ölçütlerini görüşmek ve karara bağlamak.
- ❖ • Bütçe ve kesin hesabı kabul etmek, bütçede kurumsal kodlama yapılan birimler ile fonksiyonel sınıflandırmanın birinci düzeyleri arasında aktarma yapmak.
- ❖ • İl çevre düzeni plânı ile belediye sınırları dışındaki alanların imar plânlarını görüşmek ve karara bağlamak.
- ❖ • Borçlanmaya karar vermek.



YALOVA İL ÖZEL İDARESİ 2010 Yılı Performans Planı



- ❖ • Bütçe içi işletmeler ile Türk Ticaret Kanununa tâbi ortaklıklar kurulmasına veya bu ortaklıklardan ayrılmaya, sermaye artışına ve gayrimenkul yatırım ortaklığı kurulmasına karar vermek.
- ❖ • Taşınmaz mal alımına, satımına, trampa edilmesine, tahsisine, tahsis şeklinin değiştirilmesine veya tahsisli bir taşınmazın akar haline getirilmesine izin; üç yıldan fazla kiralanmasına ve süresi yirmibeş yılı geçmemek kaydıyla bunlar üzerinde sınırlı aynî hak tesisine karar vermek.
- ❖ • Şartlı bağışları kabul etmek.
- ❖ • Vergi, resim ve harç dışında kalan miktarı beşmilyar dan yirmibeşmilyar Türk Lirasına kadar ihtilaf konusu olan özel idare alacaklarının anlaşma ile tasfiyesine karar vermek.
- ❖ • İl özel idaresi adına imtiyaz verilmesine ve il özel idaresi yatırımlarının yap-işlet veya yap-işlet devret modeli ile yapılmasına, il özel idaresine ait şirket, işletme ve iştiraklerin özelleştirilmesine karar vermek.
- ❖ • Encümen üyeleri ile ihtisas komisyonları üyelerini seçmek.
- ❖ • İl özel idaresi tarafından çıkarılacak yönetmelikleri kabul etmek.
- ❖ • Norm kadro çerçevesinde il özel idaresinin ve bağlı kuruluşlarının kadrolarının ihdas, iptal ve değiştirilmesine karar vermek.
- ❖ • Yurt içindeki ve yurt dışındaki mahallî idareler ve mahallî idare birlikleriyle karşılıklı işbirliği yapılmasına karar vermek.
- ❖ • Diğer mahallî idarelerle birlik kurulmasına, kurulmuş birliklere katılmaya veya ayrılmaya karar vermek.
- ❖ • İl özel idaresine kanunlarla verilen görev ve hizmetler dışında kalan ve ilgililerin isteğine bağlı hizmetler için uygulanacak ücret tarifelerini belirlemek.”
- ❖ İl Genel Meclisi mülkiyeti İl Özel İdaresine ait olan İl Özel İdaresi hizmet binasının 1. katında bulunan meclis toplantı salonunda çalışmalarını sürdürmektedir.

Meclis Başkanlık Divanı

- ❖ İl Genel Meclisi üyeleri arasından ve gizli oyla seçilen Meclis Başkanı, Meclis birinci ve ikinci başkan vekilleri, iki asıl ve iki yedek olmak üzere dört kâtip üyeden oluşmaktadır.
- ❖ Bunlar;
- ❖ • Meclis Başkanı (Ataş BEŞTAŞ)
- ❖ • Meclis 1.Bşk. Vekili (Murat KAYA)
- ❖ • Meclis 2.Bşk. Vekili (Mehmet GÖKMENOĞLU)
- ❖ • Asıl Katip Üyeler (Hasan GÜNAY – Tamer ERGÜN)
- ❖ • Yedek Katip Üyeler (Aleattin ALTUNTAŞ)

İhtisas Komisyonları

5302 sayılı Kanununun 16. maddesi ve İl Genel Meclisi Çalışma Yönetmeliğinin 20. maddeleri gereği bir yıl görev yapmak üzere her dönem başında İl Genel Meclisi üyeleri arasından seçimle en az üç, en çok beş kişi (Plan ve Bütçe ile İmar ve Bayındırlık komisyonları en çok yedi kişi) olmak üzere ihtisas komisyonları oluşturulmaktadır.

İhtisas komisyonları, her siyasî parti grubunun ve bağımsız üyelerin il genel meclisindeki üye sayısının meclis üye tam sayısına oranlanması suretiyle oluşturulur. Eğitim, kültür ve sosyal hizmetler komisyonu, imar ve bayındırlık komisyonu, çevre ve sağlık komisyonu ile plân ve bütçe komisyonu kurulması zorunludur.



YALOVA İL ÖZEL İDARESİ 2010 Yılı Performans Planı



Yalova İl Genel Meclisinde görev yapmak üzere 6 adet İhtisas Komisyonları kurulmuştur. Denetim Komisyonu 5302 Sayılı Kanununun 17.maddesi gereği İl Genel Meclisi, her yıl ocak ayındaki toplantısında İl Özel İdaresinin bir önceki yıl gelir-giderleri ile ilgili hesap ve işlemlerinin denetimi için kendi üyeleri arasından gizli oyla ve en az üç, en çok beş kişi olmak üzere Denetim Komisyonu oluşturur.

İl Encümeni :

5302 sayılı Kanunu gereği İl Özel İdaresinin yürütme organı olarak düzenlenen İl Encümeni'nin başkanlığını Vali yürütmektedir. İl Genel Meclisinin her yıl kendi üyeleri arasından gizli oyla seçeceği beş üye ile biri malî hizmetler birim amiri olmak üzere, valinin her yıl birim amirleri arasından belirleyeceği beş üye ile birlikte toplam 11 üyeden oluşmaktadır.

- ❖ “Encümenin görev ve yetkileri şunlardır:
- ❖ • Stratejik plân ve yıllık çalışma programı ile bütçe ve kesin hesabı inceleyip il genel meclisine görüş bildirmek.
- ❖ • Yıllık çalışma programına alınan işlerle ilgili kamulaştırma kararlarını almak ve uygulamak.
- ❖ • Öngörülme-yen giderler ödeneğinin harcama yerlerini belirlemek.
- ❖ • Bütçede fonksiyonel sınıflandırmanın ikinci düzeyleri arasında aktarma yapmak.
- ❖ • Kanunlarda öngörülen cezaları vermek.
- ❖ • Vergi, resim ve harçlar dışında kalan ve miktarı beşmilyar Türk Lirasına kadar olan ihtilafların sulhen halline karar vermek.
- ❖ • Taşınmaz mal satımına, trampa edilmesine ve tahsisine ilişkin kararları uygulamak, süresi üç yılı geçmemek üzere kiralanmasına karar vermek.
- ❖ • Belediye sınırları dışındaki umuma açık yerlerin açılış ve kapanış saatlerini belirlemek.
- ❖ • Vali tarafından havale edilen konularda görüş bildirmek.
- ❖ • Kanunlarla verilen diğer görevleri yapmak.”



YALOVA İL ÖZEL İDARESİ
2010 Yılı Performans Planı



5302 sayılı İl Özel İdaresi Kanununun yürürlüğe girmesi nedeniyle mevcut teşkilat yapısının incelenmesi ve analiz edilmesi sonucunda değişiklik yapılmış ve Yalova İl Özel İdaresinin teşkilat şemasında yer alan birimler ve taşra teşkilatı şu şekilde oluşturulmuştur.

Vali'nin Başkanlığında;

- Genel Sekreterlik
- Genel Sekreter Yardımcılığı
- Hukuk Müşavirliği
- Afet Yönetim Merkezi
- Strateji Geliştirme Birimi
- Basın Yayın Halkla İlişkiler Müdürlüğü
- İmar ve Kentsel İyileştirme Müdürlüğü
- Encümen Müdürlüğü
- Etüt Proje Müdürlüğü
- İnsan Kaynakları ve Eğitim Müdürlüğü
- Mali Hizmetler Müdürlüğü
- Ruhsat ve Denetim Müdürlüğü
- Yapı Kontrol Müdürlüğü
- Tarımsal Hizmetler Müdürlüğü
- Yatırım ve İnşaat Müdürlüğü

Taşra Teşkilatı:

- Altınova İlçe Özel İdaresi
- Armutlu İlçe Özel İdaresi
- Çınarcık İlçe Özel İdaresi
- Çiftlikköy İlçe Özel İdaresi
- Termal İlçe Özel İdaresi



Yönetim ve İç Kontrol Sistemi

2006 yılında İl Özel İdaresi bünyesinde harcama birimleri oluşturularak bu birimlerin başına müdür unvanlı personel atanmış ve Valilik makamı onayı ile harcama yetkilileri belirlenmiştir. İhale ve satın alma gibi karar süreçleri yetkililer ve sorumluların ortak kararı ve Valilik makamının onayı ile gerçekleştirilmektedir. Alınan kararların temel ilke, politika, öncelikler ve belirlenen stratejik hedeflere uygunluğu Yetkili Makamlarca ve İl Genel Meclisi tarafından oluşturulan Denetim Komisyonunca iç denetim olarak, İçişleri Bakanlığı ve Sayıştay Başkanlığınca da dış denetimlere tabi tutulmaktadır.

İç kontrolün amacı;

- a) Kamu gelir, gider, varlık ve yükümlülüklerinin etkili, ekonomik ve verimli bir şekilde yönetilmesini,
- b) Kamu idarelerinin kanunlara ve diğer düzenlemelere uygun olarak faaliyet göstermesini,
- c) Her türlü malî karar ve işlemlerde usulsüzlük ve yolsuzluğun önlenmesini,
- d) Karar oluşturmak ve izlemek için düzenli, zamanında ve güvenilir rapor ve bilgi edinilmesini,
- e) (Değişik: 22/12/2005-5436/10 md.) Varlıkların kötüye kullanılması ve israfını önlemek ve kayıplara karşı korunmasını sağlamaktır.

Kontrolün yapısı ve işleyişi;

Kamu idarelerinin malî yönetim ve kontrol sistemleri; harcama birimleri, muhasebe ve malî hizmetler ve iç denetimden oluşur.

İl özel idaresinde satın alma, ihale iş ve işlemleri 4734 sayılı kamu ihale kanunu, 4735 sayılı kamu ihale sözleşmeleri kanunu hükümlerine göre yürütülmektedir.

İl özel idarelerinde iç ve dış denetim yapılır. Denetim, iş ve işlemlerin hukuka uygunluk, malî ve performans denetimini kapsar.

İç ve dış denetim 5018 sayılı Kamu Malî Yönetimi ve Kontrol Kanunu hükümlerine göre yapılır.

Ayrıca, İl Özel İdaresinin malî işlemler dışında kalan diğer idarî işlemleri, idarenin bütünlüğüne ve kalkınma plânı ve stratejilerine uygunluğu açısından İçişleri Bakanlığı, Vali veya görevlendireceği elemanlar tarafından da denetlenir.

İl Özel İdare bağlı kuruluşları ve işletmeleri yukarıdaki esaslara göre denetlenir.

Denetime ilişkin sonuçlar kamuoyuna açıklanır ve meclisin bilgisine sunulur.

İl genel meclisi, her yılın ocak ayında yapılacak toplantısında İl Özel İdaresinin bir önceki yıl gelir ve giderleri ile hesap ve işlemlerinin denetimi için kendi üyeleri arasından, gizli oyla ve üye sayısı üçten az, beşten çok olmamak üzere bir denetim komisyonu oluşturur. Komisyon, her siyasî parti grubunun ve bağımsız üyelerin il genel meclisindeki üye sayısının meclis üye tam sayısına oranlanması suretiyle oluşur.

Komisyon, vali tarafından İl Özel İdare binası içinde belirlenen yerde çalışır ve çalışmalarında uzman kişi ve kuruluşlardan yararlanabileceği gibi valinin onayıyla kamu kuruluşları personelinden de yararlanabilir. Komisyon tarafından istenen bilgi ve belgelerin iade edilmek üzere verilmesi zorunludur.



YALOVA İL ÖZEL İDARESİ 2010 Yılı Performans Planı



Komisyon, çalışmasını şubat ayı sonuna kadar tamamlar ve buna ilişkin raporunu, izleyen ayın onbeşine kadar meclis başkanlığına sunar.

Konusu suç teşkil eden hususlarla ilgili olarak meclis başkanlığı tarafından yetkili mercilere suç duyurusunda bulunulur.

Ayrıca İl Özel İdaresi Sayıştay Başkanlığı tarafından da dış denetime tabidir.

Bilişim Sistemi

İl Özel İdaresi içerisinde Bilgi İşlem Merkezine bağlı bir iç ağ oluşturulmuş, ADSL üzerinde 2048 MB hızında internet bütün bilgisayarlara bağlanmış, bütçe ve muhasebe iş ve işlemleri, İçişleri Bakanlığının satın almış olduğu program kullanılarak internet ortamında yürütülmeye başlanmıştır. İl Özel İdaresin web sitesi de hizmete sunulmuştur.

Kurum hizmet birimlerinin etkin ve verimli bir şekilde faaliyette bulunabilmesi için, yönetim ve bilişim sistemlerinin kurulması konusunda gerekli çalışmaları yapmak, Kurum görev alanına giren konularda ortak veri tabanları oluşturmaya ilişkin işlemleri yürütmek, Kurumun, Kurum dışı birimlerle bilişim teknolojileri konusundaki iletişiminin sağlanabilmesi için gerekli yazılım, donanım ve standartlar hazırlamak ve uygulanmasının sağlanması için çalışmalar yapmak, Kurumun internet ağı üzerinden bilgi akışının düzenli bir şekilde yapılmasını sağlamak, Kurumun kanunla verilen görevlerini etkin, verimli ve güvenli biçimde yerine getirebilmesini temin etmek amacıyla gerekli bilişim sistemlerini tasarlamak, geliştirmek, yürütmek ve teknolojik gelişmelere uyumlu şekilde güncelleştirilmesini temin etmek.



YALOVA İL ÖZEL İDARESİ
2010 Yılı Performans Planı



İNSAN KAYNAKLARI VE FİZİKİ KAYNAKLAR

İnsan Kaynakları

PERSONEL DURUMU

Yalova Özel İdaresi Genel Sekreterliğinin 142 Memur Kadrosu bulunmaktadır.

Genel İdare Hizmetleri		Teknik Hizmetler		Sağlık Hizmetleri		Avukatlık Hizmetleri		Yardımcı Hizmetler	
Dolu	Boş	Dolu	Boş	Dolu	Boş	Dolu	Boş	Dolu	Boş
32	52	14	18	0	10	1	0	6	9

Görev Yeri	Genel İdare Hizmetleri	Yardımcı Hizmetler	Teknik Hizmetler	Sağlık Hizmetleri	Avukatlık Hizmetleri	Toplam
Merkez	26	6	14	0	1	47
İlçeler	6	0	0	0	0	6
Toplam	32	6	14	0	1	53



YALOVA İL ÖZEL İDARESİ 2010 Yılı Performans Planı



Fiziki Kaynaklar

Taşınmaz Varlıklar

Yalova İl Özel İdaresi, merkez ve ilçelerde olmak üzere, mülkiyeti kendisine ait olan Ana Hizmet Binası, Ek Hizmet Binası ve Afet Yönetim Merkezi ile 5 İlçe Müdürlüğünde hizmet vermektedir.

İdareimiz mülkiyetinde, 94'ü Subaşı, Soğucak ve Çalca Kalıcı Konutları'nda olmak üzere toplam 96 İşyeri bulunmaktadır.

Ayrıca, İdareimizin Samanlı Mevkiinde Lojmanları bulunmakta olup, lojmanlarda bulunan toplam 12 Daire Çalışanların hizmetinde bulunmaktadır.

İdareimizin, Çiftlikköy İlçesi Taşköprü Beldesinde Asfalt Plant Şantiyesi, Armutlu İlçesi Mecidiye Köyünde Şantiye binası ve Çınarcık İlçesi, İlçe Özel İdare Hizmet Binası (Lojmanlı) da taşınmaz varlıkları arasında yer almaktadır.

Taşınır Varlıklar

Yalova İl Özel İdaresi Birimleri; 67 Adet Masaüstü Bilgisayar, 5 Adet Dizüstü Bilgisayar, 44 Adet Yazıcı, 4 Adet Faks Cihazı, 2 Adet Tarayıcı ve 101 Adet Telefon Cihazı ile çalışmalarını yerine getirmektedir. Büro malzemelerinin yanı sıra çok sayıda taşıt ve iş makinesi de İdareimizce yerine getirilen çalışmalarda kullanılmaktadır.

İdareimizde toplam 52 adet taşıt ve iş makinesi bulunmakta olup, bunların arasında dokuz binek otomobil bulunmaktadır. İdareimiz araçlarına ilişkin bilgiler aşağıda gösterilmiştir.



YALOVA İL ÖZEL İDARESİ
2010 Yılı Performans Planı



OTOMOBİLLER			
S.NO	PLAKA NO	MARKA	MODEL
1	77 AH 443	DOĞAN	1997-SLX
2	77 AH 675	KARTAL	1997-SLX
3	77 AU 572	RENAULT	1995-REN021
4	77 AV 762	FIAT PALİO	WEKKEND
5	77 AU 111	RENAULT LAGUNA RXT	2001
6	77 AV 709	RENAULT LAGUNA RXT	2001
7	77 AC 754	RENAULT-19	1997
8	77 AC 516	TOFAŞ KARTAL	1996
9	77 AV 762	PALİO WEEKEND	2001

PİKAPLAR			
S.NO	PLAKA NO	MARKA	MODEL
1	77 AZ 182	ISUZU	2003-4X4
2	77 AZ 183	ISUZU	2003-4X4
3	77 AZ 184	ISUZU	2003-4X4
4	77 AE 125	MAZDA	

MİNİBÜSLER			
S.NO	PLAKA NO	MARKA	MODEL
1	77 AL 245	VOLKSWAGEN	2003-2.5 TDİ
2	77 AV 074	FORD	TRANSİT
3	77 DC 280	HYUNDAİ	STAREX
4	77 AV 074	FORD TRANSİT	2001
5	77 DC 280	HYUNDAİ	2003

OTOBÜSLER			
S.NO	PLAKA NO	MARKA	MODEL
1	77 AY 151	BEDFORD	EOR60

DAMPERLİ KAMYONLAR			
S.NO	PLAKA NO	MARKA	MODEL
1	77 AU 417	MERCEDES	2000-3031-K
2	77 AU 965	MERCEDES	2000-3031-K
3	77 AV 195	MERCEDES	2000-3031-K
4	77 DF 181	MERCEDES	2001-3031-K
5	77 AV 194	MERCEDES	2001-3031-K
6	77 AZ 371	MERCEDES	1977-1513 LK
7	77 DF 607	MERCEDES	1978-1513-LK
8	77 AS 905	FORD CARGO	2000-2621
9	77 AS 904	FORD CARGO	2000-2621



YALOVA İL ÖZEL İDARESİ
2010 Yılı Performans Planı



YAMA ROBOTLARI			
S.NO	PLAKA NO	MARKA	MODEL
1	77 AZ 373	BMC FATİH	1998

ARAZÖZLER			
S.NO	PLAKA NO	MARKA	MODEL
1	77 DA 230	BEDFORD-ERJ60	1979

ASFALT DİSTRİBÜTÖRLERİ			
S.NO	PLAKA NO	MARKA	MODEL
1	77 AD 076	BMC FATİH-220/26	1996
2	77 AD 078	BMC FATİH-220/26	1996

LAS.TEK.KANAL KAZICI			
S.NO	PLAKA NO	MARKA	MODEL
1		MASTAŞ-4X4	1998
2		ÇUKUROVA828 B	2000
3		ÇUKUROVA828 B	2000

LAS.TEK.YÜKLEYİCİ			
S.NO	PLAKA NO	MARKA	MODEL
1		BENATİ-SB16	1985
2		KOMATSU-WA 320-3	2000

GREYDERLER			
S.NO	PLAKA NO	MARKA	MODEL
1		KOMATSU-GD 665	1986
2		CHAMPION-740 A	2000
3		MİTSubİSHİ-MG 530	2000

SİLİNDİRLER			
S.NO	PLAKA NO	MARKA	MODEL
1		SEMAK -SR	1991
2		BOMAG-BW212 D-3	1998
3		HAMM-R420 D	2000

TREYLERLER			
S.NO	PLAKA NO	MARKA	MODEL
1	77 DF 569	MAN TREYLER-26-321	
2	77 DF 517	FONTAİNE-DORSE	



YALOVA İL ÖZEL İDARESİ
2010 Yılı Performans Planı



DOZERLER			
S.NO	PLAKA NO	MARKA	MODEL
1		FİAT ALLİS-FD 20 DOZER	1985
2		CATERPİLLAR -D-7G	1986

PALETLİ ESKAVATÖRLER			
S.NO	PLAKA NO	MARKA	MODEL
1		JCB-JS240	1999

AKARYAKIT TANKERİ			
S.NO	PLAKA NO	MARKA	MODEL
1	77 AY 132	DODGE-AS700	1986
		TOPLAM	

TRAKTÖR			
S.NO	PLAKA NO	MARKA	MODEL
1		BAŞAK	1998

KAMYONET			
S.NO	PLAKA NO	MARKA	MODEL
1	77 AL 360	KİA CERES	1999
2	77 AE 125	MAZDA	1999



TEMEL POLİTİKALAR ve ÖNCELİKLER

İdaremiz yaptığı ve sunduğu tüm çalışma ve hizmetlerini Ulusal Kalkınma Planlarında belirtilen önceliklere göre yapmaktadır. Nitekim, 2007-2013 yıllarını kapsayan Dokuzuncu Beş Yıllık Kalkınma Planı Stratejisindeki Ekonomik ve Sosyal Gelişme Endeksleri dikkate alınarak İdaremizin temel politika ve stratejileri oluşturulmaktadır.

İlimizin sosyo-ekonomik gelişmesini sürdürmesi adına İdaremizin faaliyetleri, hizmetleri ve çalışmaları Sürdürülebilir Kalkınma olgusuna riayet edilerek yerine getirilmektedir. Bu kapsamda Sürdürülebilir Kalkınmayı gerçekleştirmek üzere İdaremizce çıkarılan İl Stratejik Planı ve kalkınmanın mekansal unsurunu oluşturan İl Çevre Düzeni Planı İdaremiz çalışmalarının çerçevesini oluşturmaktadır.

Yalova İli Stratejik Planı, diğer Stratejik Planlardan farklı olarak, halkın katılımıyla ve yönetim ilkelerinin uygulanmasıyla oluşturulmuş olan ve İlin tüm kurum ve kuruluşlarının çalışmalarında bağlayıcı olan bir plandır. Yalova İl Özel İdaresi de, planın yürürlüğe girmesinden itibaren, Performans Programlarını oluşturarak tüm faaliyetlerini plan dahilinde yerine getirmektedir.

Talep edilen ve gerçekleştirilen tüm faaliyetler, İdaremiz ile birlikte Yalova Belediyesi tarafından oluşturulan ve 06 Temmuz 2007 tarihinde yürürlüğe giren 1/25000 Ölçekli İl Çevre Düzeni Planı hükümlerine uygun olarak yapılmaktadır.

Sürdürülebilir Kalkınmayı gerçekleştirmek üzere çıkarılan her iki planın bütüncül olarak fiiliyata geçirilmiş entegre çalışması Yeşil-Mavi Turizm Seyir Yolu (Alternatif Turizme ve Organik Tarıma Dayalı Bölgesel Kalkınma Projesi)'dur. Yeşil-Mavi Turizm Seyir Yolu (Alternatif Turizme ve Organik Tarıma Dayalı Bölgesel Kalkınma Projesi) ile bugüne kadar 700'ü aşkın gerçekleştirilen projelerin çok büyük bir kısmı İdaremiz kaynaklarıyla yerine getirilmiştir.



YALOVA İL ÖZEL İDARESİ 2010 Yılı Performans Planı



Yalova İl Özel İdaresi, ayrıca hedef kitlemiz olan halkımızın taleplerinin tümü hakkında bilgi sahibi olmak, yatırımlarımızın halkın talep ve beklentilerine uygun olarak yapılmasını sağlamak ve yapılan faaliyetlerin memnuniyetini belirleyerek uygun politikalar üretmek amacıyla 2007 yılından itibaren yıllık olarak İlimizin tüm köylerindeki vatandaşlar üzerinde Farkındalık ve Memnuniyet Araştırması Anketini yapmaktadır. Yapılan bu çalışmayla, İlin sosyo-ekonomik gelişmişliği dikkate alınarak halkın talep ettiği yatırım ve hizmetlere ilişkin politikalar ve stratejiler üretilerek bu yatırım ve hizmetlerin gerçekleştirilmesi sağlanırken, gerçekleştirilen hizmetlerin de memnuniyeti ölçülmektedir.

Yalova İl Özel İdaresi şimdiye kadar yapmış olduğu gibi, bugünden sonrada yapacağı faaliyetlerini İl Stratejik Planına ve İl Çevre Düzeni Planına uygun olarak ve Sürdürülebilir Kalkınmayı gerçekleştirmek üzere yerine getirecektir. Bu sayede İdareemiz, Katılımcılık ve Halkın Taleplerine Uygunluk, Şeffaflık, Saydamlık, Hesap Verebilirlik, Amaçlar Arasında İç Tutarlılık ve Kurumsal Bağlılık ilkelerini teşkilatında tam anlamıyla uygulamış olacaktır.

PERFORMANS BİLGİLERİ

Performans Hedefleri

Performans hedefleri, bir yıllık süre içinde gerçekleştirilecek faaliyetler neticesinde elde edilecek olan “sonuçları” tanımlar. Bu sonuçlar kurumu dört yıllık sonuç hedeflerine götürüyor olmalıdır. Performans hedefleri belirlenirken önce; (a) Stratejik amaçlar ve daha sonra (b) Stratejik sonuç hedefleri göz önünde bulundurulur. Performans hedefleri o yıl ayrılan bütçe büyüklükleri göz önünde bulundurularak oluşturulur. **Performans hedeflerinde, ödenek gerektiren kalemlerin yanında, herhangi bir ödenek ayrılmasını gerektirmeyen kalemler de gösterilir.**

Performans hedefleri bir taraftan bütçeden, bir taraftan da Stratejik plandan etkilenir. Bunun yanında bütçe de, Stratejik plan ve yıllık performans planından etkilenir. Çift yönlü bir etkileşim söz konusudur. **Performans planı bütçeye temel teşkil etse de önceki yıllar temel alınarak belli oranda genişletilen bütçeye göre hazırlanır.** Bu nedenle, bütçe ve performans planının her ikisi “Stratejik plan” temel alınarak birlikte hazırlanır. Eskiden sadece bütçe hazırlayan birimler, artık “gider kalemi içeren” ve “gider kalemi içermeyen” hedefleri birlikte kapsayan “performans planlarını da” hazırlamak durumundadırlar.



YALOVA İL ÖZEL İDARESİ 2010 Yılı Performans Planı



Ödenek gerektiren performans hedefleri, doğrudan bütçeye ilintili olmak durumundadır. **Birimler kendilerine ayrılan bütçenin tamamını performans planlarında göstereceklerdir. Performans hedeflerindeki tüm kalemler aynı zamanda bütçeye de girecektir.** Bu nedenle önce performans planı ve buna dayalı olarak da bütçe hazırlanır. (bk., Kamu İdarelerinde Stratejik Planlamaya İlişkin Usul ve Esaslar Hakkında Yönetmelik Taslağı). Performans hedefleri bütçeye aktarılırken duruma göre birleştirmeler, toplamalar yapılabilir veya duruma göre performans hedefleri kendi içinde ikiye üçe ayrılabilir.

Bazı performans hedefleri, dört yıllık Stratejik hedeflerle ilgili olmayabilir. Bu gibi durumlarda performans hedefinin hemen altında bu gibi istisnaların gerekçesi hakkında açıklama yapılır. Bunun yanında bazı Stratejik hedeflere ilişkin performans hedefi de belirlenmemiş olabilir. **Stratejik hedeflerle performans hedeflerinin birebir örtüşmesi veya uyuşması gerekmez.** Ancak performans hedefleri büyük ölçüde Stratejik hedefleri temsil etmeli, uyuşmayan vakalar nadir istisnalar olarak kalmalıdır.

Performans hedefleri belirlenirken, her bir hedefle ilgili olarak sorumlu olan birim ve hatta kişilerin saptanması gerekmektedir. **Kişilerin değişeceği düşüncesiyle sadece pozisyon isimlerini yazmak yeterli etkinliği sağlamaz. İsim yazıldığında kişiler hedefleri daha etkili bir şekilde takip edebilmektedirler ve buradan bireysel performansa geçilmektedir.** Bu nedenle isimler değişse bile bunları yazmakta yarar vardır. İlgili müdürlükler performans hedeflerini sadece yılsonunda hesap verecekleri veya raporlama yapacakları kelimeler olarak görmemeli yıl içinde söz konusu hedeflerin tutturulması konusunda gelişmeleri aktif bir dosyayla takip etmelidirler. Bu dosyada şu konularda bilgiler bulunması gerekmektedir: (a) hedeflerin ve göstergelerin gerçekleşmesini engelleyen faktörler, (b) bu engellerin kaldırılması için yapılması gerekenler, (c) bir sonraki yılda hedeflerde yapılması gereken değişiklikler, (ç) alınması gereken önemli kararlar, (d) tahsis edilmesi gereken kaynaklar.

Performans Planının İzlenmesi

Performans planının başarısı, bu planda yer alan proje ve faaliyetlerin yıl içinde yürürlüğe alınmasına ve etkili bir şekilde izlenmesine bağlıdır. Belirlenen tarihte faaliyete geçirilemeyen proje ve etkinlikler için il özel idare yönetiminin ilgili daire müdürlükleri belirli süre içinde uyararak gerekli önlemleri alması, desteği veya kaynağı sağlaması gerekir.

Performans planının başarısı ilgili daire müdürlüklerinden geri besleme almaya dayanır. Tüm daire müdürlükleri performans planında belirledikleri hedeflerin ve göstergelerin gerçekleşme durumu hakkında Genel Sekreterliğe her üç ayda bir sözlü ve yazılı brifing vermek suretiyle sürecin etkili bir şekilde çalışmasını sağlamak durumundadırlar.



YALOVA İL ÖZEL İDARESİ 2010 Yılı Performans Planı



Bu tür değerlendirmelerde sadece yatırım projelerinin, faaliyetlerin ve diğer etkinliklerin son durumu değil, genel olarak performans planının gerçekleşme seyri hakkında da yorum yapılmalıdır. Üst yönetim yapacağı tüm değerlendirmelerde hep performans planının gerçekleşme durumuna veya gerçekleşme oranına vurgu yapmalı ve tüm gelişmeleri performans planının başarısı açısından ele almalıdır. Böylece daire müdürleri her türlü faaliyetlerini performans planına dayalı olarak düşünmeye ve değerlendirmeye başlayacaklardır. Bu amaçla Genel Sekreter ilgili daire müdürlüklerinden üçüncü, altıncı ve dokuzuncu ayın sonunda hangi aşamada olduğuna ve yılsonunda belirlenen performans hedeflerin gerçekleşme durumuna ilişkin bir rapor ve tahmin isteyebilir. Bu istek yöneticilere “performans planı” odaklı düşünme ve hareket etme davranışı kazandıracaktır.

Performans Verilerinin Doğrulanması

Yılsonu geldiğinde performans-faaliyet raporu hazırlanacağından, söz konusu raporun veri ve kanıtlara dayanması gerekmektedir. İlgili müdürlükler performans hedefleri ve göstergelerinin her biri için veya uygun nitelikte olanları için düzenli olarak kayıt listeleri, bilgisayar raporları, icmal cetvelleri, duruma göre günlük, haftalık, aylık üç aylık raporlar tutarak başarıyı bu veri ve raporlara dayandırmak zorundadırlar.

Tek başına veri çizelgelerinin oluşturulması veya raporların hazırlanması yeterli değildir. Bu veri ve raporların ilgili müdür tarafından kontrol edilerek doğrulanması ve onaylanması gerekir. İmza atılarak doğrulama ve onaylanması yapılmamış veriler geçersizdir. Güvenilir ve geçerli olmayan verilere dayalı olarak yılsonu performans raporu hazırlanamaz. Bu nedenle performans planının İl Genel Meclisi tarafından kabul edilmesinden sonra ilgili müdürlükler kendilerini ilgilendiren performans hedefleriyle performans göstergelerinin hangi yöntemle, hangi çizelgelerle hangi veri tabanlarıyla takip edeceklerine, toplanan verileri en çok aylık olarak nasıl kontrol edip onay vereceklerine ilişkin bir sistem kurmalıdırlar.

Yılsonu Faaliyet Raporu bu konuda toplanan verilere, istatistiklere veya çizelgelere dayalı olarak yapılacaktır. Kanıt gösterilemeyen tahmini değerlendirmeler geçersiz olacaktır. Performans hedeflerine ulaşılma durumu kanıtlara dayalı olarak yapılacaktır.



Stratejik Amaç ve Hedeflere İlişkin Bilgiler

Yönetişim

Stratejik Amaç. Kurumun her türlü yönetim uygulamasında mahalli nitelikteki müşterek hizmetler yerine getirilirken ve ayrıca stratejik planlar oluşturulurken meclisin, ilgili vali yardımcısının, ilgili il müdürlüklerinin, duruma göre belediyenin, sivil toplum kuruluşlarının, meslek örgütlerinin ve diğer paydaşların görüşlerini almak ve karar verme süreçlerine katılmalarını sağlamak. Vatandaşlara talep ettikleri bilgi desteğini zamanında vermek.

Stratejik Sonuç Hedefi-1. 2010 yılı sonuna kadar, her yıl ödenek tahsis edilen tüm dış müdürlüklerde paydaş toplantıları düzenlemek ve paydaşların stratejik amaç ve hedefler ile performans hedeflerine belirleme, revize etme sürecine katkılarını sağlamak.

Stratejik Sonuç Hedefi-2. 2010 yılı sonuna kadar vatandaşların bilgi isteme taleplerine kanunca belirlenen süreden daha kısa zamanda %100 oranında yazılı cevap verecek hale gelmek.

Performans Hedefi. Paydaş toplantı hedeflerini 2010 yılı içinde de gerçekleştirmek. Vatandaşların bilgi isteme taleplerine yasal süreden daha kısa zamanda %70 oranında yazılı olarak cevap vermek.



YALOVA İL ÖZEL İDARESİ
2010 Yılı Performans Planı



Stratejik Amaç 01: Özel Kalem olarak yapılacak işlerde koordinasyonun sağlanması ve bu çalışmalarda çeşitli ihtiyaçların karşılanması.

HEDEF 01.01. : **Temsil, ağırlama, tören, fuar, organizasyon ve tanıtma giderleri, İl Genel Meclisi, İl Encümeni ve üst yönetici giderleri.**

Faaliyet 01.01.01. : Temsil, ağırlama, tören, fuar, organizasyon giderleri.

Faaliyet 01.01.02. : Tanıtma, ağırlama, tören, fuar, organizasyon giderleri.

Faaliyet 01.01.03. : İl Encümeni ve İl Genel Meclisi Ödeneği.

Faaliyet 01.01.04. : Vali Yardımcıları Ödeneği.

Faaliyet 01.01.05. : Su Alımları.

Faaliyet 01.01.06. : Temizlik Malzemesi Alımları.

Faaliyet 01.01.07. : Elektrik Alımları.

Faaliyet 01.01.08. : Telefon Abonelik ve Kullanım Ücretleri.

Faaliyet 01.01.09. : Geçiş Ücretleri.

Faaliyet 01.01.10. : İl Encümeni ve İl Genel Meclisi Yolluklar.

Faaliyet 01.01.11. : İl Encümeni ve İl Genel Meclisi Kurslara Katılma ve Eğitim Giderleri.

Özel Kalem

Stratejik Plan			İlgili Harcama Birimleri	Proje Adı ve Yapılacak Eylem	Mali Gereklilik (TL)	Başlama Bitiş	Gerçekleşme %	Açıklamalar
S.A	H	F						
01	01	01	Özel Kalem	Temsil, ağırlama, tören, fuar, organizasyon giderleri;	20.000,00	2010		
01	01	02	Özel Kalem	Tanıtma, ağırlama, tören, fuar, organizasyon giderleri;	10.000,00	2010		
01	01	03	Özel Kalem	İl Encümeni ve İl Genel Meclisi Ödeneği	383.000,00	2010		
01	01	04	Özel Kalem	Vali Yardımcıları ödeneği	59.500,00	2010		
01	01	05	Özel Kalem	Su Alımları	1.000,00	2010		
01	01	06	Özel Kalem	Temizlik Malzemesi Alımları	6.000,00	2010		
01	01	07	Özel Kalem	Elektrik Alımları	3.000,00	2010		
01	01	08	Özel Kalem	Telefon Abonelik ve Kullanım Ücretleri	24.000,00	2010		
01	01	09	Özel Kalem	Geçiş Ücretleri	4.000,00	2010		
01	01	10	Özel Kalem	İl Enc.ve İl Gen.Mec.Yolluklar	7.000,00	2010		
01	01	11	Özel Kalem	Kurslara Katılma ve Eğitim Giderleri	25.000,00	2010		
				TOPLAM	542.500,00			

Stratejik Amaç 02: Savunma Hizmetleri

HEDEF 01.01. : Kamu hizmetleri için gerekli malzeme alımlarının veya tedarik edilmesi.

Faaliyet 01.01.01. : Su Alımları.

Faaliyet 01.01.02. : Elektrik Alımları.

Faaliyet 01.01.03. : Telefon Abonelik ve Kullanım Ücretleri.

Savunma Hizmetleri

Stratejik Plan			İlgili Harcama Birimleri	Proje Adı ve Yapılacak Eylem	Mali Gereklilik (TL)	Başlama Bitiş	Gerçekleşme %	Açıklamalar
S.A	H	F						
02	01	01	Mali Hizmetler Müdürlüğü	Su Alımları	1.000,00	2010		
02	01	02	Mali Hizmetler Müdürlüğü	Elektrik Alımları	1.200,00	2010		
02	01	03	Mali Hizmetler Müdürlüğü	Telefon Abonelik ve Kullanım Ücretleri	1.000,00	2010		
				TOPLAM	3.200,00			



Stratejik Amaç 03: Kamu Düzeni ve Güvenlik Hizmetleri

Faaliyet olduğunda bütçede gerekli değerlendirme yapılacaktır.



YALOVA İL ÖZEL İDARESİ
2010 Yılı Performans Planı



Stratejik Amaç 04 : Kırsal kesimin ekonomik yönden güçlendirilmesi için bitkisel üretim ile havancılığın geliştirilmesi ve bu çalışmalar da kullanılmak üzere araç kiralınması.

HEDEF 04.01. : Bitkisel Üretimi Geliştirme Projesi;

Faaliyet 04.01.01. : 2010 Yılı Yatırım döneminde Bitkisel Üretimi Geliştirme Projesinin uygulanmasına devam edilmesi planlanmıştır.

HEDEF 04.02. : Tarımsal Üretim Destek Projesi;

Faaliyet 04.02.01. : 2010 Yılı Yatırım döneminde finansman desteğinin verilmesi devam edilecektir.

HEDEF 04.03. : Tarımsal Sulama Projesi ;

Faaliyet 04.03.01. : 2010 Yılı Yatırım döneminde Tarımsal Sulama Projesinin uygulanmasına devam edilmesi planlanmıştır.

HEDEF 04.04. : Organik Tarım Kontrol ve Sertifikasyon Hizmet Bedel Projesi ;

Faaliyet 04.04.01. : 2010 Yılı Yatırım döneminde Organik Tarım Kontrol ve Sertifikasyon Hizmet Bedel Projesinin uygulanması planlanmaktadır.

HEDEF 04.05. : İlin Tarımsal Stratejik Planının Baskı Gider Projesi

Faaliyet 04.05.01. : 2010 Yılı Yatırım döneminde İlin Tarımsal Stratejik Planının Baskı Gider Projesinin uygulanması planlanmaktadır.

HEDEF 04.06. : İlin Tarımsal Stratejik Planının Hazırlanması Kapsamında Bilgisayar Yazılım Alım Projesi

Faaliyet 04.06.01. : 2010 Yılı Yatırım döneminde İlin Tarımsal Stratejik Planının Hazırlanması Kapsamında Bilgisayar Yazılım Alım Projesinin uygulanması planlanmaktadır.





YALOVA İL ÖZEL İDARESİ
2010 Yılı Performans Planı



Ekonomik İşler ve Hizmetler

Stratejik Plan			İlgili Harcama Birimleri	Proje Adı ve Yapılacak Eylem	Mali Gereklilik (TL)	Başlama Bitiş	Gerçekleşme %	Açıklamalar
S.A	H	F						
04	01	01	Tarımsal Hizmetler Müdürlüğü	2010 Yılı Yatırım döneminde Bitkisel Üretimi Geliştirme Projesinin uygulanmasına devam edilmesi planlanmıştır.	5.000,00	2010		
04	02	01	Tarımsal Hizmetler Müdürlüğü	2010 Yılı Yatırım döneminde finansman desteğinin verilmesi devam edilecektir.	25.000,00	2010		
04	03	01	Tarımsal Hizmetler Müdürlüğü	2010 Yılı Yatırım döneminde Tarımsal Sulama Projesinin uygulanmasına devam edilmesi planlanmıştır.	107.000,00	2010		
04	04	01	Tarımsal Hizmetler Müdürlüğü	2010 Yılı Yatırım döneminde Organik Tarım Kontrol ve Sertifikasyon Hizmet Bedel Projesinin uygulanması planlanmaktadır.	10.000,00	2010		
04	05	01	Tarımsal Hizmetler Müdürlüğü	2010 Yılı Yatırım döneminde İlin Tarımsal Stratejik Planının Baskı Gider Projesinin uygulanması planlanmaktadır.	8.000,00	2010		
04	06	01	Tarımsal Hizmetler Müdürlüğü	2010 Yılı Yatırım döneminde İlin Tarımsal Stratejik Planının Hazırlanması Kapsamında Bilgisayar Yazılım Alım Projesinin uygulanması planlanmaktadır.	7.000,00	2010		
				TOPLAM	162.000,00			



Stratejik Amaç 05 : Çevre ve Orman Hizmetleri

Faaliyet olduğunda bütçede gerekli değerlendirme yapılacaktır.

Stratejik Amaç 06 : Bayındırlık Hizmetleri

Faaliyet olduğunda bütçede gerekli değerlendirme yapılacaktır.

Stratejik Amaç 07 : Halkın ihtiyaç ve beklentilerine uygun, ulaşılabilir ve verimli bir şekilde kaliteli hizmet sunarak, il halkının yaşam kalitesini yükseltmektir

HEDEF 07.01. : İl halkının yaşam kalitesini yükseltmek,

Faaliyet 07.01.01. : 2010 Yılı Yatırım döneminde; daha kaliteli sağlık hizmeti sunabilmek için devlet hastanesine tıbbi cihaz alım projesi yapılacaktır.

Sağlık Hizmetleri

Stratejik Plan			İlgili Harcama Birimleri	Proje Adı ve Yapılacak Eylem	Mali Gereklilik (TL)	Başlama Bitiş	Gerçekleşme %	Açıklamalar
S.A	H	F						
07	01	01	Mali Hizmetler Müdürlüğü	2010 Yılı Yatırım döneminde; daha kaliteli sağlık hizmeti sunabilmek için devlet hastanesine tıbbi cihaz alım projesi yapılacaktır.	100.000,00	2010		
				TOPLAM	100.000,00			





YALOVA İL ÖZEL İDARESİ
2010 Yılı Performans Planı



Stratejik Amaç 08 : Spor alt yapısını il genelinde dengeli dağılımını sağlayarak, halka, özellikle gençlere yönelik spor hizmetlerini yaygınlaştırmak, sporu halkın vazgeçilmez tutkusu ve yaşam biçimi haline getirmek için yararlanacağı tesisleri ve malzemelerin sağlanması, kültürel faaliyetlerin desteklenmesi amacı ile özel günler, fuar, sergi gibi faaliyetlerin desteklenmesi.

HEDEF 08.01. : Spor Kulüplerinin spor yaşamlarını devam ettirerek ulusal ve uluslar arası şampiyonalarda ilimiz ve ülkemizi en iyi şekilde temsil etmesini ve bunların bu tür etkinlikleri en iyi imkan ve şartlarda yapabilmelerini sağlamak.

Faaliyet 08.01.01. : Profesyonel ve amatör insanların rahat spor yapmasını sağlamak için gerekli alt yapı çalışmaları yapılacaktır.

Dinlenme, Kültür ve Din Hizmetleri

Stratejik Plan			İlgili Harcama Birimleri	Proje Adı ve Yapılacak Eylem	Mali Gereklilik (TL)	Başlama Bitiş	Gerçekleşme %	Açıklamalar
S.A	H	F						
08	01	01	Mali Hizmetler Müdürlüğü	Profesyonel ve amatör insanların rahat spor yapmasını sağlamak için gerekli alt yapı çalışmaları yapılacaktır.	30.000,00	2010		
				TOPLAM	30.000,00			

HEDEF 08.02. : Kültür Hizmetleri

HEDEF 08.02. : Kültürel faaliyetlerin desteklenmesi amacı ile özel günler, fuar, sergi gibi faaliyetlerin desteklenmesi.

Faaliyet 08.02.01. : Baskı ve cilt giderleri

Dinlenme, Kültür ve Din Hizmetleri

Stratejik Plan			İlgili Harcama Birimleri	Proje Adı ve Yapılacak Eylem	Mali Gereklilik (TL)	Başlama Bitiş	Gerçekleşme %	Açıklamalar
S.A	H	F						
08	02	01	Mali Hizmetler Müdürlüğü	Baskı ve cilt giderleri	10.000,00	2010		
				TOPLAM	10.000,00			



YALOVA İL ÖZEL İDARESİ
2010 Yılı Performans Planı



Stratejik Amaç 09 : Eğitim Hizmetlerinin Desteklenmesi.

HEDEF 09.01. : Eğitimde fırsat eşitliği yaratmak, ilk ve ortaöğretimde eğitimin kalitesini yükseltmek için yatırımları artırmaktır.

Faaliyet 09.01.01. : Kazimiye Muş Mahalesine 24 derslik İÖO yapım projesi,

Faaliyet 09.01.02. : Çiftlikköy’de 24 derslik İÖO yapım projesi,

Eğitim Hizmetleri

Stratejik Plan			İlgili Harcama Birimleri	Proje Adı ve Yapılacak Eylem	Mali Gereklilik (TL)	Başlama Bitiş	Gerçekleşme %	Açıklamalar
S.A	H	F						
09	01	01	Yapı Kontrol Md.	Kazimiye Muş Mahalesine 24 derslik İÖO yapım projesi	404.516,00	2010		
09	01	02	Yapı Kontrol Md.	Çiftlikköy’de 24 derslik İÖO yapım projesi	800.000,00	2010		
				TOPLAM	1.204.516,00			

Stratejik Amaç 10: İlimiz genelinde korunmaya, bakıma veya yardıma muhtaç aile, çocuk, sakat, yaşlı ve diğer kişilerin sosyal refahının yükseltilmesi; ülke düzeyinde sosyal kalkınmanın sağlanmasıdır.

HEDEF 10.01. : Dezavantajlı kişi ve gruplara sunulan hizmetlerin sürekliliğinin sağlanması.

Faaliyet 10.01.01. : Barınma Amaçlı transfer.

Faaliyet 10.01.02. : Sokak çocuklarına yardım projesi.

Sosyal Güvenlik ve Yardım Hizmetleri

Stratejik Plan			İlgili Harcama Birimleri	Proje Adı ve Yapılacak Eylem	Mali Gereklilik (TL)	Başlama Bitiş	Gerçekleşme %	Açıklamalar
S.A	H	F						
10	01	01	Basın Yayın ve Halkla İlişkiler Md.	Barınma Amaçlı transfer	5.000,00	2010		
10	01	02	Basın Yayın ve Halkla İlişkiler Md.	Sokak çocuklarına yardım projesi	50.000,00	2010		
				TOPLAM	55.000,00			



YALOVA İL ÖZEL İDARESİ
2010 Yılı Performans Planı



Stratejik Amaç 11: Personelin çeşitli kalemlerde ödemeleri.

HEDEF 11.01. : Personel ödemeleri;

Faaliyet 11.01.01. : Aylıklar(Temel Maaşlar).

Faaliyet 11.01.02. : Zamlar ve Tazminatlar.

Faaliyet 11.01.03. : Ödenekler.

Faaliyet 11.01.04. : Sosyal Haklar.

Faaliyet 11.01.05. : Sürekli İşçi Aylıklar.

Faaliyet 11.01.06. : Sürekli İşçilerin Fazla Mesailer.

Faaliyet 11.01.07. : Sürekli İşçilerin Ödül ve İkramiyeleri.

Faaliyet 11.01.08. : Stajyer Öğrencilerin Ücretleri.

Faaliyet 11.01.09. : Sosyal Güvenlik Primi Ödemeleri.

Faaliyet 11.01.10. : İşsizlik Sigortası Fonuna.

Faaliyet 11.01.11. : Sosyal Güvenlik Kurumu Prim Ödemeleri.

Faaliyet 11.01.12. : Yemek Bedeli.

Faaliyet 11.01.13. : Giyecek Yardımı.

Faaliyet 11.01.14. : Sosyal Güvenlik Kurumuna.

Faaliyet 11.01.15. : Sürekli İşçilerin Sosyal Hakları.

Faaliyet 11.01.16. : Kamu Personeli Tedavi ve Sağlık Malzemesi Giderleri.

Faaliyet 11.01.17. : Kamu Personeli İlaç Giderleri.





YALOVA İL ÖZEL İDARESİ
2010 Yılı Performans Planı



Mali Hizmetler Müdürlüğü

Stratejik Plan			İlgili Harcama Birimleri	Proje Adı ve Yapılacak Eylem	Mali Gereklilik (TL)	Başlama Bitiş	Gerçekleşme %	Açıklamalar
S.A	H	F						
11	01	01	Mali Hizmetler Müdürlüğü	Aylıklar (Temel Maaşlar)	330.000,00	2010		
11	01	02	Mali Hizmetler Müdürlüğü	Zamlar ve Tazminatlar	270.000,00	2010		
11	01	03	Mali Hizmetler Müdürlüğü	Ödenekler	600,00	2010		
11	01	04	Mali Hizmetler Müdürlüğü	Sosyal Haklar	22.500,00	2010		
11	01	05	Mali Hizmetler Müdürlüğü	Sürekli İşçi Aylıkları	300.000,00	2010		
11	01	06	Mali Hizmetler Müdürlüğü	Sürekli İşçilerin Fazla Mesailer	10.000,00	2010		
11	01	07	Mali Hizmetler Müdürlüğü	Sürekli İşçilerin Ödül ve İkramiyeleri	41.000,00	2010		
11	01	08	Mali Hizmetler Müdürlüğü	Stajyer Öğrencilerin Ücretleri	24.713,00	2010		
11	01	09	Mali Hizmetler Müdürlüğü	Sosyal Güvenlik Primi Ödemeleri	70.000,00	2010		
11	01	10	Mali Hizmetler Müdürlüğü	İşsizlik Sigortası Fonuna	5.500,00	2010		
11	01	11	Mali Hizmetler Müdürlüğü	Sosyal Güvenlik Kurumu Prim Ödemeleri	60.000,00	2010		
11	01	12	Mali Hizmetler Müdürlüğü	Yemek Bedeli	275.000,00	2010		
11	01	13	Mali Hizmetler Müdürlüğü	Giyecek Yardımı	4.000,00	2010		
11	01	14	Mali Hizmetler Müdürlüğü	Sosyal Güvenlik Kurumuna	18.000,00	2010		
11	01	15	Mali Hizmetler Müdürlüğü	Sürekli İşçilerin Sosyal Hakları	12.000,00	2010		
11	01	16	Mali Hizmetler Müdürlüğü	Kamu Personeli Tedavi ve Sağlık Malzemesi Giderleri	35.000,00	2010		
11	01	17	Mali Hizmetler Müdürlüğü	Kamu Personeli İlaç Giderleri	20.000,00	2010		
				TOPLAM	1.498.313,00			



YALOVA İL ÖZEL İDARESİ
2010 Yılı Performans Planı



Stratejik Amaç 12: Personelin çeşitli kalemlerde ödemeleri ve kamu hizmetleri için gerekli alımlar.

HEDEF 12.01. : Personel ödemeleri ve kamu hizmeti için gerekli alımlar

Faaliyet 12.01.01. : Yurtiçi Geçici Görev Yollukları.

Faaliyet 12.01.02.: Yurtiçi Sürekli Görev Yollukları.

Faaliyet 12.01.03.: Kurslara Katılma ve Eğitim Giderleri.

Faaliyet 12.01.04.: Bilgisayar Yazılım Alımları ve Yapımları.

İnsan Kaynakları ve Eğitim Müdürlüğü

Stratejik Plan			İlgili Harcama Birimleri	Proje Adı ve Yapılacak Eylem	Mali Gereklilik (TL)	Başlama Bitiş	Gerçek leşme %	Açıklamalar
S.A	H	F						
12	01	01	İnsan Kay.ve Eğt.Md.	Yurtiçi Geçici Görev Yollukları	15.000,00	2010		
12	01	02	İnsan Kay.ve Eğt.Md.	Yurtiçi Sürekli Görev Yollukları	3.500,00	2010		
12	01	03	İnsan Kay.ve Eğt.Md.	Kurslara Katılma ve Eğitim Giderleri	3.500,00	2010		
12	01	04	İnsan Kay.ve Eğt.Md.	Bilgisayar Yazılım Alımları ve Yapımları	1.500,00	2010		
				TOPLAM	23.500,00			



Stratejik Amaç 13: İdaremizin hukuk danışmanlığı, taraf ve müdahil olduğu adli-idari davalar, icra takip iş ve hizmetlerini 1136 sayılı Avukatlık Kanunu ile 5302 sayılı İl Özel İdaresi Kanunu'ndaki hükümler çerçevesinde yerine getirmekle Hukuk Müşavirliği birimimiz yükümlüdür.

HEDEF 13.01. : 1136 sayılı Avukatlık Kanunu'nda hak ve ödevlere uygun biçimde, İdarenin özel hukuka dayalı alacaklarının tahsili ile diğer hukuki ihtilaflardan davaların takibinde, Usul Kanunları uyarınca hüküm altına süre, şekil yetki ve esaslara uygun dava takibi ile yargı organlarında, İdarenin lehine olacak stratejiyi belirleyerek, hedeflere uygun faaliyet gerçekleştirmek.

Faaliyet 13.01.01. : Hukuki tereddüt halinde, idare tarafından Hukuk Müşavirliğine intikal ettirilen konularda görüş vererek, idarenin eylem ve işlemlerinin hukuka uygunluğunun sağlanması, derdest dava ve icra takiplerinde, idarenin hak ve menfaatlerinin optimum düzeyde savunulması.

Hukuk Müşavirliği

Stratejik Plan			İlgili Harcama Birimleri	Proje Adı ve Yapılacak Eylem	Mali Gereklilik (TL)	Başlama Bitiş	Gerçekleşme %	Açıklamalar
S.A	H	F						
13	01	01	Hukuk Müşavirliği	Hukuki tereddüt halinde, idare tarafından Hukuk Müşavirliğine intikal ettirilen konularda görüş vererek, idarenin eylem ve işlemlerinin hukuka uygunluğunun sağlanması, derdest dava ve icra takiplerinde, idarenin hak ve menfaatlerinin optimum düzeyde savunulması.	4.500,00	2010		
				TOPLAM	4.500,00			





YALOVA İL ÖZEL İDARESİ
2010 Yılı Performans Planı



Stratejik Amaç 14: Kamu hizmetleri için gerekli malzeme alımlarının, yapımlarının, bakım ve onarımlarının yaptırılması veya tedarik edilmesi.

HEDEF 14.01. : Kamu hizmetleri için gerekli alım, yapım, bakım, onarımlar

Faaliyet 14.01.01. : Baskı ve Cilt Giderleri.

Faaliyet 14.01.02. : Bilgisayar Hizmeti Alımları.

Faaliyet 14.01.03. : Kurslara Katılma ve Eğitim Giderleri.

Faaliyet 14.01.04. : Büro ve İşyeri Makine ve Teçhizat Alımları.

Basın Yayın ve Halkla İlişkiler Müdürlüğü

Stratejik Plan			İlgili Harcama Birimleri	Proje Adı ve Yapılacak Eylem	Mali Gereklilik (TL)	Başlama Bitiş	Gerçekleşme %	Açıklamalar
S.A	H	F						
14	01	01	Basın Yayın ve Halkla İlişkiler Md.	Baskı ve Cilt Giderleri	3.500,00	2010		
14	01	02	Basın Yayın ve Halkla İlişkiler Md.	Bilgisayar Hizmeti Alımları	1.000,00	2010		
14	01	03	Basın Yayın ve Halkla İlişkiler Md.	Kurslara Katılma ve Eğitim Giderleri	1.500,00	2010		
14	01	04	Basın Yayın ve Halkla İlişkiler Md.	Büro ve İşyeri Makine ve Teçhizat Alımları	2.000,00	2010		
				TOPLAM	8.000,00			



YALOVA İL ÖZEL İDARESİ
2010 Yılı Performans Planı



Stratejik Amaç 15: Kamu hizmetleri için gerekli malzeme alımlarının, yapımlarının, bakım ve onarımlarının yaptırılması veya tedarik edilmesi.

HEDEF 15.01. : Kamu hizmetleri için gerekli alım, yapım, bakım, onarımlar

Faaliyet 15.01.01. : Kırtasiye Alımları.

Faaliyet 15.01.02. : Büro Malzeme Alımları.

Faaliyet 15.01.03. : Periyodik Yayın Alımları.

Faaliyet 15.01.04. : Diğer Yayın Alımları.

Faaliyet 15.01.05. : Baskı ve Cilt Giderleri.

Faaliyet 15.01.06. : Diğer Kırtasiye ve Büro Malzemesi Alımları.

Faaliyet 15.01.07. : Su Alımları.

Faaliyet 15.01.08. : Temizlik Malzemesi Alımları.

Faaliyet 15.01.09. : Yakacak Alımları.

Faaliyet 15.01.10. : Akaryakıt ve Yağ Alımları.

Faaliyet 15.01.11. : Elektrik Alımları.

Faaliyet 15.01.12. : Labratuvar Malzemesi ile Kimyevi ve Temrinlik Malzeme Alımları.

Faaliyet 15.01.13. : Diğer Özel Malzeme Alımları.

Faaliyet 15.01.14. : Diğer Tüketim Mal ve Malzemesi Alımları.

Faaliyet 15.01.15. : Müteahhitlik Hizmetleri.

Faaliyet 15.01.16. : Temizlik Hizmet Alımları.

Faaliyet 15.01.17. : Diğer Müşavir Firma ve Kişilere Ödemeler.

Faaliyet 15.01.18. : Posta ve Telgraf Giderleri.

Faaliyet 15.01.19. : Telefon Abonelik ve Kullanım Ücretleri.

Faaliyet 15.01.20. : İlan Giderleri.

Faaliyet 15.01.21. : Sigorta Giderleri.

Faaliyet 15.01.22. : Büro ve İşyeri Mal ve Malzeme Alımları.

Faaliyet 15.01.23. : Büro ve İşyeri Makine ve Teçhizat Alımları.

Faaliyet 15.01.24. : Yangından Korunma Malzemeleri Alımları.

Faaliyet 15.01.25. : Makine Teçhizat Bakım ve Onarım Giderleri.

Faaliyet 15.01.26. : Taşıt Bakım ve Onarım Giderleri.

Faaliyet 15.01.27. : Büro Bakım ve Onarım Giderleri.

Faaliyet 15.01.28. : Lojman Bakım ve Onarım Giderleri.





YALOVA İL ÖZEL İDARESİ
2010 Yılı Performans Planı



Mali Hizmetler Müdürlüğü

Stratejik Plan			İlgili Harcama Birimleri	Proje Adı ve Yapılacak Eylem	Mali Gereklilik (TL)	Başlama Bitiş	Gerçekleşme %	Açıklamalar
S.A	H	F						
15	01	01	Mali Hizmetler Müdürlüğü	Kırtasiye Alımları	10.625,00	2010		
15	01	02	Mali Hizmetler Müdürlüğü	Büro Malzeme Alımları	10.000,00	2010		
15	01	03	Mali Hizmetler Müdürlüğü	Periyodik Yayın Alımları	2.000,00	2010		
15	01	04	Mali Hizmetler Müdürlüğü	Diğer Yayın Alımları	1.500,00	2010		
15	01	05	Mali Hizmetler Müdürlüğü	Baskı ve Cilt Giderleri	10.000,00	2010		
15	01	06	Mali Hizmetler Müdürlüğü	Diğer Kırtasiye ve Büro Malzemesi Alımları	1.000,00	2010		
15	01	07	Mali Hizmetler Müdürlüğü	Su Alımları	12.500,00	2010		
15	01	08	Mali Hizmetler Müdürlüğü	Temizlik Malzemesi Alımları	9.100,00	2010		
15	01	09	Mali Hizmetler Müdürlüğü	Yakacak Alımları	75.000,00	2010		
15	01	10	Mali Hizmetler Müdürlüğü	Akaryakıt ve Yağ Alımları	100.000,00	2010		
15	01	11	Mali Hizmetler Müdürlüğü	Elektrik Alımları	100.000,00	2010		
15	01	12	Mali Hizmetler Müdürlüğü	Labratuvar Mlz.ile Kimyevi ve Temrinlik Mlz.Alımları	5.000,00	2010		
15	01	13	Mali Hizmetler Müdürlüğü	Diğer Özel Malzeme Alımları	2.000,00	2010		
15	01	14	Mali Hizmetler Müdürlüğü	Diğer Tüketim Mal ve Malzeme Alımları	3.000,00	2010		
15	01	15	Mali Hizmetler Müdürlüğü	Müteahhitlik Hizmetleri	7.000,00	2010		
15	01	16	Mali Hizmetler Müdürlüğü	Temizlik Hizmet Alımları	50.000,00	2010		
15	01	17	Mali Hizmetler Müdürlüğü	Diğer Müşavir Firma ve Kişilere Ödemeler	7.500,00	2010		
15	01	18	Mali Hizmetler Müdürlüğü	Posta ve Telgraf Giderleri	2.500,00	2010		
15	01	19	Mali Hizmetler Müdürlüğü	Telefon Abonelik ve Kullanım Ücretleri	50.000,00	2010		



YALOVA İL ÖZEL İDARESİ
2010 Yılı Performans Planı



15	01	20	Mali Hizmetler Müdürlüğü	İlan Giderleri	3.000,00	2010		
15	01	21	Mali Hizmetler Müdürlüğü	Sigorta Giderleri	15.000,00	2010		
15	01	22	Mali Hizmetler Müdürlüğü	Büro ve İşyeri Mal ve Malz.Al.	10.200,00	2010		
15	01	23	Mali Hizmetler Müdürlüğü	Büro ve İşyeri Makine ve Teçhizat Alımları	10.100,00	2010		
15	01	24	Mali Hizmetler Müdürlüğü	Yangından Korunma Malzemeleri Alımları	2.000,00	2010		
15	01	25	Mali Hizmetler Müdürlüğü	Makine Teçhizat Bakım ve Onarım Giderleri	15.500,00	2010		
15	01	26	Mali Hizmetler Müdürlüğü	Taşıt ve Bakım Onarım Giderleri	50.000,00	2010		
15	01	27	Mali Hizmetler Müdürlüğü	Büro Bakım ve Onarım Giderleri	30.000,00	2010		
15	01	28	Mali Hizmetler Müdürlüğü	Lojman Bakım ve Onarım Giderleri	20.000,00	2010		
				TOPLAM	614.525,00			





YALOVA İL ÖZEL İDARESİ
2010 Yılı Performans Planı



Stratejik Amaç 16: Kamu hizmetlerinin ifasının gerçekleşmesini sağlayan mali kaynakların düzenlenmesi, gelir ve giderlerin yapılması,

HEDEF 16.01. : Çeşitli Ödenekler

Faaliyet 16.01.01. : Personel Giderleri Karşılama Ödeneği.

Faaliyet 16.01.02 :Yedek Ödenek.

Faaliyet 16.01.03 : 4109 Sayılı Kanuna Göre Muhtaç Asker Ailesi Yardımı.

Faaliyet 16.01.04 : İller Bankası Verilen Paylar.

Faaliyet 16.01.05 : Vilayetler Hizmet Birliğine Verilen Pay.

Faaliyet 16.01.06 : Diğer Katılım Payları.

Mali Hizmetler Müdürlüğü

Stratejik Plan			İlgili Harcama Birimleri	Proje Adı ve Yapılacak Eylem	Mali Gereklilik (TL)	Başlama Bitiş	Gerçekleşme %	Açıklamalar
S.A	H	F						
16	01	01	Mali Hizmetler Müdürlüğü	Personel Giderleri Karşılama Ödeneği	50.000,00	2010		
16	01	02	Mali Hizmetler Müdürlüğü	Yedek Ödenek	179.723,00	2010		
16	01	03	Mali Hizmetler Müdürlüğü	4109 Sayılı Kanuna Göre Muhtaç Asker Ailesi Yardımı	12.045,00	2010		
16	01	04	Mali Hizmetler Müdürlüğü	İller Bankası Verilen Paylar	301.129,00	2010		
16	01	05	Mali Hizmetler Müdürlüğü	Vilayetler Hizmet Birliğine Verilen Pay	61.000,00	2010		
16	01	06	Mali Hizmetler Müdürlüğü	Diğer Katılım Payları	275.774,00	2010		
				TOPLAM	879.671,00			



Stratejik Amaç 17: Kamu hizmetlerinin kırsal kesimde en iyi bir şekilde vatandaşların ihtiyaçlarını karşılamak amacıyla halkın yararına sunabilmek,

HEDEF 17.01. : Su ve Kanal Hizmetlerinin İfası.

Faaliyet 17.01.01. : Kanalizasyon Tesisi Yapım Giderleri.

Faaliyet 17.01.02. : İçme Suyu Tesisi Yapım Giderleri.

Yatırım ve İnşaat Müdürlüğü

Stratejik Plan			İlgili Harcama Birimleri	Proje Adı ve Yapılacak Eylem	Mali Gereklilik (TL)	Başlama Bitiş	Gerçekleşme %	Açıklamalar
S.A	H	F						
17	01	01	Yatırım ve İnşaat Md.	Kanalizasyon Tesisi Yapım Giderleri	50.000,00	2010		
17	01	02	Yatırım ve İnşaat Md.	İçme Suyu Tesisi Yapım Giderleri	100.000,00	2010		
				TOPLAM	150.000,00			





YALOVA İL ÖZEL İDARESİ
2010 Yılı Performans Planı



Stratejik Amaç 18: Kamu hizmetlerinin ifasının gerçekleşmesi için kurumsal olarak en verimli şekilde faaliyetlerin yürütülmesi,

HEDEF 18.01. : Yol Yapım Giderleri

Faaliyet 18.01.01. : Yol Yapım Giderleri Yapım Giderleri.

Yatırım ve İnşaat Müdürlüğü

Stratejik Plan			İlgili Harcama Birimleri	Proje Adı ve Yapılacak Eylem	Mali Gereklilik (TL)	Başlama Bitiş	Gerçekleşme %	Açıklamalar
S.A	H	F						
18	01	01	Yatırım ve İnşaat Md.	Yol Yapım Giderleri Yapım Giderleri	150.000,00	2010		
				TOPLAM	150.000,00			



Stratejik Amaç 19 : Kamu hizmetlerinin ifasının gerçekleşmesi için kurumsal olarak en verimli şekilde faaliyetlerin yürütülmesi ve yatırımların sürdürülmesi.

HEDEF 19.01. : **Yatırım İnşaat Hizmetlerinin çeşitli alanlarda sürdürülmesi.**

Faaliyet 19.01.01. : Merkez İlçe Köylerinin altyapı çalışma projeleri yapılacaktır.

Faaliyet 19.01.02. : İlçelerimizin ihtiyaçları oranında altyapı çalışma projeleri yapılacaktır.

Mali Hizmetler Müdürlüğü

Stratejik Plan			İlgili Harcama Birimleri	Proje Adı ve Yapılacak Eylem	Mali Gereklilik (TL)	Başlama Bitiş	Gerçekleşme %	Açıklamalar
S.A	H	F						
19	01	01	Mali Hizmetler Md.	Merkez İlçe Köylerinin altyapı çalışma projeleri yapılacaktır.	50.000,00	2010		
19	01	02	Mali Hizmetler Md.	İlçelerimizin ihtiyaçları oranında altyapı çalışma projeleri yapılacaktır. (Altınova, Armutlu, Çınarcık, Çiftlikköy ve Termal 50.000,00 TL olmak üzere)	250.000,00	2010		
TOPLAM					400.000,00			





YALOVA İL ÖZEL İDARESİ
2010 Yılı Performans Planı



F.Diğer Hususlar
III. MALİ BİLGİLER

BİRİMLER BÜTÇE DAĞILIM	YILLAR		
	2008	2009	2010
GENEL SEKRETERLİK	616.500,00	190.000,00	0
ÖZEL KALEM	460.000,00	480.800,00	542.500,00
HUKUK MÜŞAVİRLİĞİ	2.000,00	2.500,00	4.500,00
YATIRIM VE İNŞAAT MÜDÜRLÜĞÜ	520.000,00	2.312.000,00	300.000,00
SAĞLIK İŞLERİ MÜDÜRLÜĞÜ	120.000,00	27.671,00	0
TARIMSAL HİZMETLER MÜDÜRLÜĞÜ	240.240,00	516.000,00	162.000,00
MALİ HİZMETLER MÜDÜRLÜĞÜ	4.931.810,00	3.871.979,00	3.535.709,00
BASIN YAYIN VE HALKLA İLİŞKİLER MD.	---	260.500,00	63.000,00
İNSAN KAYNAKLARI VE EĞİTİM MD.	---	27.500,00	23.500,00
İMAR VE KENTSEL İYİLEŞTİRME MD.	---	545.000,00	0
YAPI KONTROL MÜDÜRLÜĞÜ	---	---	1.204.516,00
İLÇELER	359.450,00	566.050,00	264.275,00
TOPLAM	7.250.000,00	8.800.000,00	6.100.000,00

2010 YILI YALOVA İL ÖZEL İDARESİ BÜTÇESİ (FONKSİYONEL VE EKONOMİK SINIFLANDIRMA DÜZEYİNDE)		
1.	GENEL KAMU HİZMETLERİ	4.235.284,00
2.	SAVUNMA HİZMETLERİ	3.200,00
3.	KAMU DÜZENİ VE GÜVENLİK HİZMETLERİ	0
4.	EKONOMİK İŞLER VE HİZMETLER	312.000,00
5.	ÇEVRE KORUMA HİZMETLERİ	50.000,00
6.	İSKAN VE TOPLUM REFAHI HİZMETLERİ	100.000,00
7.	SAĞLIK HİZMETLERİ	100.000,00
8.	DİNLENME,KÜLTÜR VE DİN HİZMETLERİ	40.000,00
9.	EĞİTİM HİZMETLERİ	1.204.516,00
10.	SOSYAL GÜVENLİK VE SOSYAL YARDIM HİZMETLERİ	55.000,00
	TOPLAM	6.100.000,00



YALOVA İL ÖZEL İDARESİ
2010 Yılı Performans Planı



2010 YILI YALOVA İL ÖZEL İDARESİ GİDER BÜTÇESİ		
1.	PERSONEL GİDERLERİ	1.628.763,00
2.	SOSYAL GÜVENLİK KURUMLARINA DEVLET PRİMİ GİDERLERİ	155.350,00
3.	MAL VE HİZMET ALIM GİDERLERİ	946.700,00
4.	FAİZ GİDERLERİ	---
5.	CARİ TRANSFERLER	1.027.948,00
6.	SERMAYE GİDERLERİ	1.711.516,00
7.	SERMAYE TRANSFERLERİ	400.000,00
8.	BORÇ VERME	0
9.	YEDEK ÖDENEKLER	229.723,00
10.	AMORTİSMAN GİDERLERİ	---
	TOPLAM	6.100.000,00

2010 YILI YALOVA İL ÖZEL İDARESİ GELİR CETVELİ		
EKONOMİK		
01.6.9.54	İŞYERİ AÇMA İZİNİ HARCİ	500,00
01.6.9.55	KAYNAK SULARI HARCİ	15.000,00
01.6.9.99	DİĞER HARÇLAR	40.000,00
02.31.90	DİĞER GAYRİMENKUL KİRA GELİRLERİ	4.000,00
03.6.1.01	LOJMAN KİRA GELİRLERİ	50.000,00
03.6.1.03	SOSYAL TESİS KİRA GELİRLERİ	6.000,00
03.6.1.99	DİĞER TAŞINMAZ KİRA GELİRLERİ	45.000,00
05.1.9.03	MEVDUAT FAİZLERİ	1.100.000,00
05.2.1.03	MADENLERDEN DEVLET HAKKI	100.000,00
05.2.2.51	MERKEZİ İDARE VERGİ GELİRLERİNDEN ALINAN PAYLAR	4.500.000,00
05.3.2.99	DİĞER İDARİ PARA CEZALARI	10.000,00
05.9.1.06	KİŞİLERDEN ALACAKLAR	5.000,00
05.9.1.99	YUKARIDA TANIMLANMAYAN DİĞER ÇEŞİTLİ GELİRLER	224.500,00
	TOPLAM	6.100.000,00



YALOVA İL ÖZEL İDARESİ
2010 Yılı Performans Planı

