

KÜTAHYA DUMLUPINAR ÜNİVERSİTESİ

2024 YILI İDARE FAALİYET RAPORU



Strateji Geliştirme Daire Başkanlığı

ŞUBAT 2025



SUNUŞ

Saygıdeğer Üniversite Mensupları ve Paydaşlarımız,

Üniversitemiz, akademik ve bilimsel başarıların yanı sıra, öğrencilerimizin sosyal, kültürel ve sportif alanlarda da kendilerini geliştirebilecekleri bir ortam sunmayı temel misyon olarak benimsemektedir. Bu anlayışla, sürekli gelişen ve değişen dünya dinamiklerine uyum sağlayarak, toplumumuza ve paydaşlarımıza en iyi hizmeti sunmaya çalışmaktayız.

5018 sayılı Kamu Mali Yönetimi ve Kontrol Kanunu'nun öngördüğü hesap verme sorumluluğunun bilinciyle hazırladığımız İdare Faaliyet Raporu'nu sizlerle paylaşmaktan büyük bir memnuniyet duyuyoruz. Bu rapor, kurumsal kalite güvence ve iç kontrol sistemlerimizin etkin bir şekilde işlediğinin ve kurum faaliyetlerine önemli katkılar sağladığının göstergesidir.

Raporumuzda, kullanılan kaynakların, bütçe hedef ve gerçekleştirmeleri ile meydana gelen sapmaların nedenlerinin, varlık ve yükümlülüklerin ve yardım yapılan kuruluşlara ilişkin bilgilerin de kapsayan mali bilgiler yer almaktadır. Ayrıca, stratejik plan ve performans programı doğrultusunda yürütülen faaliyetler ve performans bilgilerine de yer verilmiştir.

Üniversitemizin **şeffaflık ve hesap verebilirlik ilkelerini** esas alarak hazırladığı bu raporun, kurumsal gelişime ve kamuoyunun bilgilendirilmesine önemli katkılar sağlayacağına inanıyorum. Raporun hazırlanmasında emeği geçen tüm akademik ve idari personelimize, iç ve dış paydaşlarımıza teşekkür eder, katkılarının devamını dilerim.

Saygılarımızla.

Prof. Dr. Süleyman KIZILTOPRAK
Rektör

İÇİNDEKİLER

I. GENEL BİLGİLER	1
A.MİSYON VİZYON VE TEMEL DEĞERLER	1
B.YETKİ, GÖREV VE SORUMLULUKLAR	2
C. İDAREYE İLİŞKİN BİLGİLER	8
1. Teşkilat Şeması	8
2. Fiziksel Yapı.....	10
3. Bilgi ve Teknolojik Kaynaklar	14
4. İnsan Kaynakları.....	16
5. Sunulan Hizmetler.....	25
6. Yönetim ve İç Kontrol Sistemi	30
II. AMAÇ VE HEDEFLER	32
A.STRATEJİK PLANDA YER ALAN AMAÇ VE HEDEFLER	32
III. FAALİYETLERE İLİŞKİN BİLGİ VE DEĞERLENDİRMELER	33
A.MALİ BİLGİLER.....	33
1. Bütçe Uygulama Sonuçları	33
2. Temel Mali Tablolara İlişkin Açıklamalar	37
3. Mali Denetim Sonuçları	53
B. PERFORMANS BİLGİLERİ	56
1.Program, Alt Program, Faaliyet Bilgileri	56
2.Stratejik Planın Değerlendirilmesi	72
IV. KURUMSAL KABİLİYET VE KAPASİTENİN ARTIRILMASI	84
A.GÜÇLÜ YÖNLER	84
B. ZAYIF YÖNLER	84
C.TEHDİTLER	85
D.FIRSATLAR	85

TABLO DİZİNİ

Tablo 1.Üniversitemiz Fiziki Alan Bilgileri	12
Tablo 2.Kütahya Dumlupınar Üniversitesi Devam Eden İnşaat Projeleri Bilgisi.....	12
Tablo 3.Üniversitemiz Yatırım Proje Bilgileri.....	13
Tablo 4.Kullanılan Yazılım ve Programlar	14
Tablo 5.Kütahya Dumlupınar Üniversitesi Bilgi Kütüphane Kaynak Bilgileri	16
Tablo 6.Kütahya Dumlupınar Üniversitesi Öğrenim Türü Bazında 2024 Yılı Mezun Öğrenci Sayısı	18
Tablo 7.Kütahya Dumlupınar Üniversitesi Yabancı Uyruklu Öğrenci Sayıları	19
Tablo 8.Kütahya Dumlupınar Üniversitesi Yüksek Lisans ve Doktora Programları.....	19
Tablo 9.Erasmus Programı Bilgileri.....	20
Tablo 10.Kütahya Dumlupınar Üniversitesi Toplam Personel Sayısı	21
Tablo 11. Akademik Personel Dolu Kadro Sayısı	22
Tablo 12.Hizmet Sınıfları İtibarıyla İdari Personel Dolu Kadro Sayısı.....	23
Tablo 13.Yıllara Göre Öğretim Elemanı Başına Düşen Öğrenci Sayısı	24
Tablo 14.Kütahya Dumlupınar Üniversitesi Ulusal ve Uluslararası Proje Bilgileri	25
Tablo 15. 2024 Yılı İçerisinde Başlayan Proje Bilgileri	25
Tablo 16.Kütahya Dumlupınar Üniversitesi Uygulama ve Araştırma Merkezleri	27
Tablo 17.Beslenme Hizmeti Bilgileri.....	29
Tablo 18.Sağlık Hizmeti Bilgileri	29
Tablo 19. 2024-2028 Stratejik Amaçlar	32
Tablo 20.Kütahya Dumlupınar Üniversitesi Yıllar İtibari İle Ödenek Durumu	33
Tablo 21.Program Bazında Başlangıç Ödenekleri	34
Tablo 22.Kütahya Dumlupınar Üniversitesi 2024 Yılı Gider Bilgileri.....	35
Tablo 23. 2024 Yılı Bütçe Gelir Tahmin ve Gerçekleşmesi	35
Tablo 24. Bilanço Dip Notları.....	44
Tablo 25.2024 Yılı Faaliyet Sonuçları Tablosu	45
Tablo 26.Özkaynak Değişim Tablosu	52
Tablo 27.Program Bazında Yapılan İç Denetim	53
Tablo 28.Program Dışında Yapılan Denetimler.....	54
Tablo 29.Faaliyetler Düzeyinde 2024 Yılı Ödenek ve Harcama Bilgileri.....	63

Tablo 30.Ekonomik Sınıflandırma Düzeyinde Ödenek ve Harcama Bilgileri.....	66
Tablo 31.Birim Düzeyinde Kütahya Dumlupınar Üniversitesi 2024 Yılı Ödenek ve Harcama Verileri	67
Tablo 32.Ekonomik Sınıflandırma Düzeyinde Kütahya Dumlupınar Üniversitesi 2024 Yılı Gelir Gerçekleşme Verileri	70
Tablo 33.Amaç 1 Performans Gösterge Tablosu 1	72
Tablo 34.Amaç 1 Performans Gösterge Tablosu 2	74
Tablo 35.Amaç 2 Performans Gösterge Tablosu 1	76
Tablo 36.Amaç 2 Performans Gösterge Tablosu 2	78
Tablo 37.Amaç 3 Performans Gösterge Tablosu 1	80
Tablo 38.Amaç 4 Performans Gösterge Tablosu 1	82

ŐEKİLLER DİZİNİ

Őekil 1.Kütahya Dumlupınar Üniversitesi TeŐkilat Őeması	9
Őekil 2. Kütahya Dumlupınar Üniversitesi Toplam Öğrenci Sayısı	17
Őekil 3.Kütahya Dumlupınar Üniversitesi 2024 Yılı Mezun Öğrenci Sayısı	18
Őekil 4.Kütahya Dumlupınar Üniversitesi Toplam Personel Sayısı	21
Őekil 5.2024 yılı Akademik Personel Dolu Kadro Sayısı	23
Őekil 6.Akademik ve İdari Personel Dağılımı	24
Őekil 7.Kütahya Dumlupınar Üniversitesi 2024 Yılı Harcama Bilgisi	35

I. GENEL BİLGİLER

A.MİSYON VİZYON VE TEMEL DEĞERLER

Misyon

Bilimsel araştırma ve topluma hizmet sorumluluğuyla çeşitli alanlarda mesleki yeterliklere sahip bireyler yetiştiren eğitim ağırlıklı bir üniversitedir.

Vizyon

Alanında tercih edilen, girişimci, mesleki bilgi ve becerilere sahip mezunlar yetiştirmektir.

Temel Değerler

- Uygulamalı Eğitim
- Girişimcilik
- Yabancı dil
- Teknoloji ve bilişim
- Yaşam Boyu Öğrenme



B.YETKİ, GÖREV VE SORUMLULUKLAR

Anayasanın 130 uncu maddesinde; yükseköğretim kurumları, çağdaş eğitim öğretim esaslarına dayanan bir düzen içinde milletin ve ülkenin ihtiyaçlarına uygun insan gücü yetiştirmek amacı ile ortaöğretime dayalı çeşitli düzeylerde eğitim öğretim, bilimsel araştırma, yayın ve danışmanlık yapmak, ülkeye ve insanlığa hizmet etmek üzere çeşitli birimlerden oluşan kamu tüzel kişiliğine ve bilimsel özerkliğe sahip kurumlar olarak tanımlanmıştır.

Yükseköğretimde amaç ve ilkeleri belirleyen ve bütün yükseköğretim kurumlarının ve üst kuruluşlarının teşkilatlanma, işleyiş, görev, yetki ve sorumlulukları ile eğitim-öğretim, araştırma, yayım, öğretim elemanları, öğrenciler ve diğer personel ile ilgili esasları düzenleyen 2547 Sayılı Yükseköğretim Kanunu'nda üniversitelerin görevleri aşağıdaki şekilde belirlenmiş bulunmaktadır:

B.1. Üniversitenin Görevleri

Anayasa'nın 130'uncu maddesinde, *“Çağdaş eğitim-öğretim esaslarına dayanan bir düzen içinde milletin ve ülkenin ihtiyaçlarına uygun insan gücü yetiştirmek amacı ile; ortaöğretime dayalı çeşitli düzeylerde eğitim-öğretim, bilimsel araştırma, yayın ve danışmanlık yapmak, ülkeye ve insanlığa hizmet etmek üzere çeşitli birimlerden oluşan kamu tüzel kişiliğine ve bilimsel özerkliğe sahip üniversiteler Devlet tarafından kanunla kurulur.”* denilerek

yükseköğretim kurumlarının nasıl kurulacağı açıkça belirtilmiştir. Yine Anayasa’da “Üniversiteler ile öğretim üyeleri ve yardımcıları serbestçe her türlü bilimsel araştırma ve yayında bulunabilirler. Ancak, bu yetki, Devletin varlığı ve bağımsızlığı ve milletin ve ülkenin bütünlüğü ve bölünmezliği aleyhinde faaliyette bulunma serbestliği vermez.” denilerek üniversitelerde bilimsel özerklik güvence altına alınmıştır.

2547 sayılı Yükseköğretim Kanunu’nun 5’inci maddesinin (f) fıkrasında, “Üniversiteler ile yüksek teknoloji enstitüleri ve bunlar içindeki fakülte, enstitü ve yüksekokullar, Cumhurbaşkanınca yapılan yükseköğretim planlaması çerçevesinde kanunla kurulur.” denilmektedir.

2547 sayılı Yükseköğretim Kanunu’nun 12’nci maddesinde yükseköğretim kurumlarının görevleri şu şekilde sıralanmıştır:

a) Çağdaş uygarlık ve eğitim-öğretim esaslarına dayanan bir düzen içinde, toplumun ihtiyaçları ve kalkınma planları ilke ve hedeflerine uygun ve ortaöğretime dayalı çeşitli düzeylerde eğitim-öğretim, bilimsel araştırma, yayım ve danışmanlık yapmak,

b) Kendi ihtisas gücü ve maddi kaynaklarını rasyonel, verimli ve ekonomik şekilde kullanarak, milli eğitim politikası ve kalkınma planları ilke ve hedefleri ile Yükseköğretim Kurulu tarafından yapılan plan ve programlar doğrultusunda, ülkenin ihtiyacı olan dallarda ve sayıda insan gücü yetiştirmek,

c) Türk toplumunun yaşam düzeyini yükseltici ve kamuoyunu aydınlatıcı bilim verilerini söz, yazı ve diğer araçlarla yaymak,

d) Örgün, yaygın, sürekli ve açık eğitim yoluyla toplumun özellikle sanayileşme ve tarımda modernleşme alanlarında eğitilmesini sağlamak,

e) Ülkenin bilimsel, kültürel, sosyal ve ekonomik yönlerden ilerlemesini ve gelişmesini ilgilendiren sorunlarını, diğer kuruluşlarla işbirliği yaparak, kamu kuruluşlarına önerilerde bulunmak suretiyle öğretim ve araştırma konusu yapmak, sonuçlarını toplumun yararına sunmak ve kamu kuruluşlarınca istenecek inceleme ve araştırmaları sonuçlandırarak düşüncelerini ve önerilerini bildirmek,

f) Eğitim-öğretim ve seferberliği içinde, örgün, yaygın, sürekli ve açık eğitim hizmetini üstlenen kurumlara katkıda bulunacak önlemleri almak,

g) Yörelerindeki tarım ve sanayinin gelişmesine ve ihtiyaçlarına uygun meslek elemanlarının yetişmesine ve bilgilerinin gelişmesine katkıda bulunmak, sanayi, tarım ve sağlık

hizmetleri ile diğler hizmetlerde modernleşmeyi, üretimde artışı sağlayacak çalışma ve programlar yapmak, uygulamak ve yapılanlara katılmak, bununla ilgili kurumlarla işbirliği yapmak ve çevre sorunlarına çözüm getirici önerilerde bulunmak,

h) Eğitim teknolojisini üretmek, geliştirmek, kullanmak, yaygınlaştırmak,

i) Yükseköğretimin uygulamalı yapılmasına ait eğitim-öğretim esaslarını geliştirmek, döner sermaye işletmelerini kurmak, verimli çalıştırmak ve bu faaliyetlerin geliştirilmesine ilişkin gerekli düzenlemeleri yapmak.

5018 sayılı Kamu Malî Yönetimi ve Kontrol Kanunu gereğince üst yöneticiler; idarelerinin stratejik planlarının ve bütçelerinin kalkınma planına, yıllık programlara, kurumun stratejik plan, performans hedefleri ile hizmet gereklerine uygun olarak hazırlanması ve uygulanmasından, sorumlulukları altındaki kaynakların etkili, ekonomik, verimli şekilde elde edilmesini, kullanımını sağlamaktan, kayıp ve kötüye kullanımının önlenmesinden, mali yönetim ve kontrol sisteminin işleyişinin gözetilmesi, izlenmesi, bu Kanun'da belirtilen görev ile sorumlulukların yerine getirilmesinden Bakan'a karşı sorumludurlar.

B.2. Üniversite Birimlerinin Görev, Yetki ve Sorumlulukları

Rektör

Devlet ve vakıf üniversitelerine rektör, Cumhurbaşkanınca atanır. Rektör, üniversite veya yüksek teknoloji enstitüsü tüzel kişiliğini temsil eder.

Üniversitenin ve bağlı birimlerinin öğretim kapasitesinin rasyonel bir şekilde kullanılmasında ve geliştirilmesinde, öğrencilere gerekli sosyal hizmetlerin sağlanmasında, gerektiği zaman güvenlik önlemlerinin alınmasında, eğitim - öğretim, bilimsel araştırma ve yayım faaliyetlerinin devlet kalkınma plan, ilke ve hedefleri doğrultusunda planlanıp yürütülmesinde, bilimsel ve idari gözetim ve denetimin yapılmasında ve bu görevlerin alt birimlere aktarılmasında, takip ve kontrol edilmesinde ve sonuçlarının alınmasında birinci derecede yetkili ve sorumludur.

- Üniversite kurullarına başkanlık etmek, yükseköğretim üst kuruluşlarının kararlarını uygulamak, üniversite kurullarının önerilerini inceleyerek karara bağlamak ve üniversiteye bağlı kuruluşlar arasında düzenli çalışmayı sağlamak,
- Her eğitim - öğretim yılı sonunda ve gerektiğinde üniversitenin eğitim öğretim gerekli gördüğü hâllerde üniversiteyi oluşturan kuruluş ve birimlerde görevli öğretim

bilimsel araştırma ve yayım faaliyetleri hakkında Üniversitelerarası Kurula bilgi vermek,

- Üniversitenin yatırım programlarını, bütçesini ve kadro ihtiyaçlarını, bağlı birimlerinin ve üniversite yönetim kurulu ile senatonun görüş ve önerilerini aldıktan sonra hazırlamak ve Yükseköğretim Kuruluna sunmak,
- Gerekli gördüğü hallerde üniversiteyi oluşturan kuruluş ve birimlerde görevli öğretim elemanlarının ve diğer personelin görev yerlerini değiştirmek veya bunlara yeni görevler vermek,
- Üniversitenin birimleri ve her düzeydeki personeli üzerinde genel gözetim ve denetim görevini yapmak,
- 2547 sayılı Yükseköğretim Kanunu ile kendisine verilen diğer görevleri yapmak.

Senato

Senato, rektörün başkanlığında, rektör yardımcıları, dekanlar ve her fakülteden fakülte kurullarınca üç yıl için seçilecek birer öğretim üyesi ile rektörlüğe bağlı enstitü ve yüksekokul müdürlerinden teşekkül eder.

Senato, üniversitenin akademik organı olup aşağıdaki görevleri yapar:

- Üniversitenin eğitim-öğretim, bilimsel araştırma ve yayım faaliyetlerinin esasları hakkında karar almak,
- Üniversitenin bütününe ilgilendiren kanun ve yönetmelik taslaklarını hazırlamak veya görüş bildirmek,
- Rektörün onayından sonra Resmî Gazete'de yayımlanarak yürürlüğe girecek olan üniversite veya üniversitenin birimleri ile ilgili yönetmelikleri hazırlamak,
- Üniversitenin yıllık eğitim-öğretim programını ve takvimini inceleyerek karara bağlamak,
- Bir sınava bağlı olmayan fahri akademik unvanlar vermek ve fakülte kurullarının bu konudaki önerilerini karara bağlamak,
- Fakülte kurulları ile rektörlüğe bağlı enstitü ve yüksekokul kurullarının kararlarına yapılacak itirazları inceleyerek karara bağlamak,

- Üniversite Yönetim Kuruluna üye seçmek,
- 2547 sayılı Yükseköğretim Kanunu ile kendisine verilen diğer görevleri yapmak.

Senato, 2547 sayılı Kanun'un 14'üncü maddesine göre her eğitim-öğretim yılı başında ve sonunda olmak üzere yılda en az iki defa toplanır. Rektör gerekli gördüğü hâllerde senatoyu toplantıya çağırır.

Üniversite Yönetim Kurulu

Üniversite yönetim kurulu; rektörün başkanlığında dekanlardan, üniversiteye bağlı değişik öğretim birim ve alanlarını temsil edecek şekilde senatoca dört yıl için seçilecek üç profesörden oluşur.

Rektör gerektiğinde yönetim kurulunu toplantıya çağırır. Üniversite Yönetim Kurulu idari faaliyetlerde rektöre yardımcı bir organ olup aşağıdaki görevleri yapar:

- Yükseköğretim üst kuruluşları ile senato kararlarının uygulanmasında, belirlenen plan ve programlar doğrultusunda rektöre yardım etmek,
- Faaliyet plan ve programlarının uygulanmasını sağlamak; üniversiteye bağlı birimlerin önerilerini dikkate alarak yatırım programını, bütçe tasarısı taslağını incelemek ve kendi önerileri ile birlikte rektörlüğe sunmak,
- Üniversite yönetimi ile ilgili rektörün getireceği konularda karar almak,
- Fakülte, enstitü ve yüksekokul yönetim kurullarının kararlarına yapılacak itirazları inceleyerek kesin karara bağlamak,
- 2547 sayılı Yükseköğretim Kanunu ile verilen diğer görevleri yapmak.



Dekan

2547 sayılı Kanun'un 16'ncı maddesine göre fakültenin ve birimlerinin temsilcisi olan dekan, rektörün önereceği, üniversite içinden veya dışından üç profesör arasından Yükseköğretim Kurulunca üç yıl süre ile seçilir ve normal usul ile atanır. Süresi biten dekan yeniden atanabilir. Dekan kendisine çalışmalarında yardımcı olmak üzere fakültenin aylıklı öğretim üyeleri arasından en çok iki kişiyi dekan yardımcısı olarak seçer.

Dekanın görev yetki ve sorumlulukları şunlardır:

- Fakülte kurullarına başkanlık etmek, fakülte kurullarının kararlarını uygulamak ve fakülte birimleri arasında düzenli çalışmayı sağlamak,
- Her öğretim yılı sonunda ve istendiğinde fakültenin genel durumu ve işleyişi hakkında rektöre rapor vermek,
- Fakültenin ödenek ve kadro ihtiyaçlarını gerekçesi ile birlikte rektörlüğe bildirmek, fakülte bütçesi ile ilgili öneriyi fakülte yönetim kurulunun da görüşünü aldıktan sonra rektörlüğe sunmak,
- Fakültenin birimleri ve her düzeydeki personeli üzerinde genel gözetim ve denetim görevini yapmak

Enstitü

2547 sayılı Kanun'un 19'uncu maddesine göre enstitünün organları; enstitü müdürü, enstitü kurulu ve enstitü yönetim kuruludur. Enstitü müdürü, üç yıl için ilgili fakülte dekanının önerisi üzerine rektör tarafından atanır. Rektörlüğe bağlı enstitülerde bu atama doğrudan rektör tarafından yapılır. Süresi biten müdür tekrar atanabilir. Enstitü müdürü, 2547 sayılı Kanun ile dekanlara verilmiş olan görevleri enstitü bakımından yerine getirir.

Yüksekokul

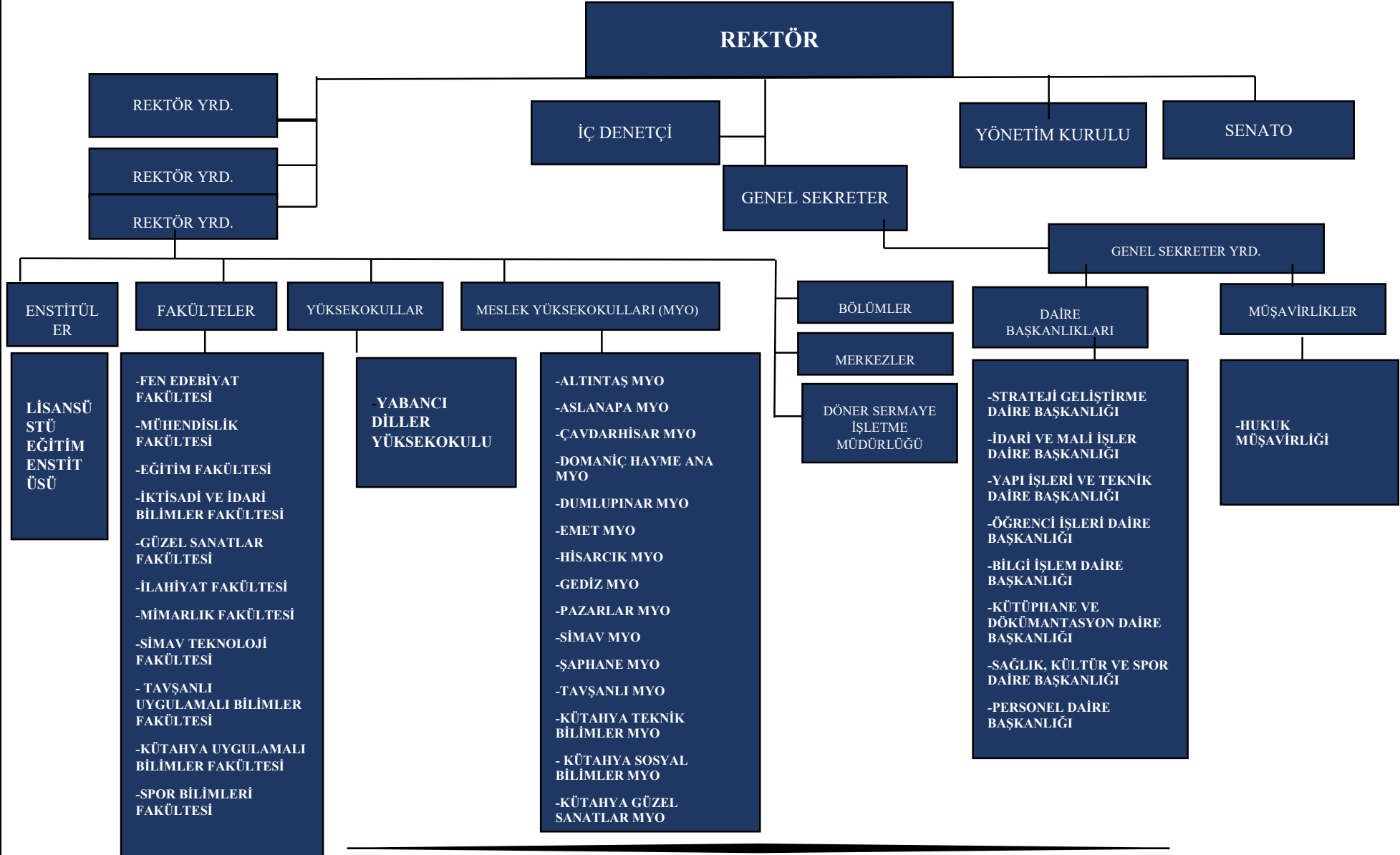
2547 sayılı Kanun'un 20'nci maddesine göre yüksekokulların organları; yüksekokul müdürü, yüksekokul kurulu ve yüksekokul yönetim kuruludur. Yüksekokul müdürü, rektör tarafından üç yıl için atanır. Yüksekokul müdürü, 2547 sayılı Kanun ile dekanlara verilmiş olan görevleri yüksekokul bakımından yerine getirir.



1. Teşkilat Şeması

Üniversitelerin örgüt yapıları, ana hatları ile 2547 sayılı Yükseköğretim Kanunu'nda düzenlenmiştir. Kütahya Dumlupınar Üniversitesi, 2024-2025 Akademik Yılı itibarıyla toplam 11 fakülte, 1 yüksekokul, 14 meslek yüksekokulu ve 1 enstitü ile eğitim-öğretim faaliyetini sürdürmektedir.

Şekil 1. Kütahya Dumlupınar Üniversitesi Teşkilat Şeması





2. Fiziksel Yapı

Üniversitemiz; Kütahya il merkezinde Evliya Çelebi, Simav Dr. İbrahim Naci Eren ve Tavşanlı Yerleşkesi olmak üzere üç yerleşkeye, 8 ilçede de ayrı binalara sahiptir. Kütahya il merkezinde yer alan Evliya Çelebi Yerleşkesi, 7 bin 500 dekarın üzerinde bir alana sahiptir. Yerleşke Osmanlı-Selçuklu mimari felsefesi üzerine kurulmuştur. Yerleşkeye giriş, Yerleşkenin ortasında yer alan iki büyük kule ile yanlara doğru küçülen kuleler ve bu kulelerin arasındaki kemerli girişlerin olduğu taç kapıdan sağlanmaktadır. Yerleşke alanında Yerleşkeyi çevreleyen geniş bir ring yolu oluşturulmuş ve fakülte bloklarının içine taşıtların girmesi engellenerek taşıt ve yaya sirkülasyon alanları birbirinden büyük ölçüde ayrılmıştır.

Giriş kapısının karşısında, kapı ile aynı aksta Rektörlük binası yer almaktadır. Meydanın sağ ve sol tarafında Fen-Edebiyat Fakültesi, Mühendislik Fakültesi ve bu fakültelerin dekanlık ve öğretim binaları bulunmaktadır. Meydanda giriş kapısı ile Rektörlük binası arasında beş adet havuz yapılmıştır. Havuzlar ile Rektörlük binası arasında Üniversitemizin simgesi olan Atatürk ve Dumlupınar Anıtı bulunmaktadır.

Kütahya Dumlupınar Üniversitesi, coğrafi yakınlıkları nedeniyle İstanbul, Ankara, İzmir, Antalya, Konya, Bursa, Eskişehir gibi büyükşehirlerin öğrencilerinin tercihlerinin yoğun olduğu; mimari ve görsel güzelliklerinin yanında bilişim altyapısı, bilgi teknolojileri, eğitim araç-gereçleri, ileri teknoloji laboratuvarları, sosyal çalışmalara ilham kaynağı olan projeleriyle adından söz ettiren; genç, dinamik eğitim kadrosuyla ülkemizin saygın eğitim kurumları arasındadır.

Kütahya Dumlupınar Üniversitesi bünyesinde 1 enstitü, 11 fakülte, 1 yüksekokul ve 14 meslek yüksekokulu bulunmaktadır. Araştırmacı, üretken, kişisel ve mesleki alanda kendini sürekli geliştiren, çevreye ve topluma duyarlı, yenilikçi, etik değerlere bağlı erdemli bireyler yetiştirmeyi amaç edinen Üniversite; kentin, bölgenin, ülkenin yaşam kalitesini artırıcı hizmet ve çözümler sunmayı kendisine görev edinmiştir.

Evliya Çelebi Yerleşkesi

- Rektörlük ve Bağlı Birimler
- İktisadi ve İdari Bilimler Fakültesi
- Mühendislik Fakültesi
- İlahiyat Fakültesi
- Fen Edebiyat Fakültesi
- Eğitim Fakültesi
- Güzel Sanatlar Fakültesi
- Mimarlık Fakültesi
- Kütahya Uygulamalı Bilimler Fakültesi
- Spor Bilimleri Fakültesi
- Yabancı Diller Yüksekokulu
- Lisansüstü Eğitim Enstitüsü
- Spor Tesisleri
- Konukevi
- Bedesten
- Sosyopark
- Öğrenci Yurtları
- Kütahya Teknik Bilimler Meslek Yüksekokulu
- Kütahya Sosyal Bilimler Meslek Yüksekokulu
- Kütahya Güzel Sanatlar Meslek Yüksekokulu

Simav Dr. İbrahim Naci Eren Yerleşkesi

- Simav Teknoloji Fakültesi
- Simav Meslek Yüksekokulu
- Spor Tesisleri
- Kafeterya
- Öğrenci Yurtları

Tavşanlı Yerleşkesi

- Tavşanlı Uygulamalı Bilimler Fakültesi
- Tavşanlı Meslek Yüksekokulu
- 15 Temmuz Şehitler Külliyesi
- Spor Tesisleri
- Kafeterya
- Öğrenci Yurtları

Tablo 1. Üniversitemiz Fiziki Alan Bilgileri

	2019	2020	2021	2022	2023	2024
TOPLAM KAPALI ALAN (m ²)	414.461	349.896	361.516	364.531	361.275	362.425
TOPLAM AÇIK ALAN (m ²)	9.809.216	9.327.489	9.327.489	9.379.398	9.379.398	9.379.399

Tablo 2. Kütahya Dumlupınar Üniversitesi Devam Eden İnşaat Projeleri Bilgisi

İNŞAATIN ADI	KAPALI ALANI M²
KONGRE VE KÜLTÜR MERKEZİ BİNASI	20.900
SİMAV TEKNOLOJİ FAKÜLTESİ YEMEKHANE BİNASI	2.442
TÜRK ÇİİNİ SERAMİK SANATI ARŞ. VE ÜR. MERKEZİ İNŞ.	2.000
TOPLAM ALAN	25.342 M²

Tablo 3. Üniversitemiz Yatırım Proje Bilgileri

FAALİYET	AÇIKLAMA	ÖDENEK (TL)	SEKTÖR
Eğitim Öğretim ve Teknolojik Faaliyetler	Muhtelif İşler (Büyük Onarım, Makine Teçhizat, laboratuvar malzemesi alımı vb.)	30.000.000 TL	Eğitim
	Yayın Alımı	1.500.000 TL	Eğitim
	Derslik ve Merkezi Birimler Kongre Kültür Merkezi Yapımı	64.000.000 TL	Eğitim
	Derslik ve Merkezi Birimler-Simav Teknoloji Fakültesi Yemekhane Binası Yapımı	11.000.000 TL	Eğitim
	Ahmet Yakupoğlu Müzesi ve Çinili Cami Restorasyonu	18.000.000 TL	Kültür
	Çeşitli Ünitelerin Etüt Projesi	1.000.000 TL	Eğitim
	16. yy. Osmanlı Çinilerinin Üretilmesi ve Geliştirilmesi	3.000.000 TL	Kültür
	Bor Tabanlı İleri Teknoloji Seramik Araştırma Altyapısı	15.000.000 TL	Teknolojik Araştırma
	Türk Çini Seramik Sanatı Arş. ve Üretim Merkezi İnş.	14.000.000 TL	Kültür
	Yerleşkesi Altyapısı	10.000.000 TL	Eğitim
	TOPLAM		167.500.000 TL



3. Bilgi ve Teknolojik Kaynaklar

Üniversitemizde kullanılan yazılım ve programların bilgisinin yer aldığı Tablo 4'e aşağıda yer verilmiştir.

Tablo 4. Kullanılan Yazılım ve Programlar

PROGRAM/YAZILIM ADI	KULLANIM AMACI
PERSONEL BİLGİ SİSTEMİ (PROLİZ)	Personel Programı
ÖĞRENCİ BİLGİ SİSTEMİ (PROLİZ)	Öğrenci Bilgi Sistemi Programı
ELEKTRONİK BELGE YÖNETİM SİSTEMİ(EBYS)	Elektronik Belge Yönetim Sistemi
KÜTÜPHANE PROGRAMI (YORDAM)	Kütüphane
ETİSAN YEMEKHANE PROGRAMI	Yemekhane Programı
LOGO GO PLUS EĞİTİM PAKETİ	Muhasebe Eğitim Programı
MEVZUAT VE İÇTİHAT PROGRAMI	Hukuk Müşavirliğinde Kullanılan Yazılım
THE HOLY QUR'AN	Kur'an'ı Kerim Eğitim Programı
EASEUS DATA RECOVERY	Veri Kurtarma Programı
SOLID CAM	Çizim Tasarım Programı
SOLID WORKS	Çizim Tasarım Programı
ORACLE DATABASE STANNDART EDİTİON	Veri tabanı Programı
MATLAB	Bilgisayar Laboratuvarlarında Kullanılan Sayısal Hesaplama Programı
CATİA	Çizim Tasarım Programı
ARCGIS	Coğrafi Bilgi Sistemi Yazılımı
ABBYY PDF TRANSFORMER+	Pdf Çevirici Yazılımı
BAP OTOMASYON	Bap Projeleri Programı
CRYPTOLOG	Loglama Yazılımı (5651 Yasası)
OPTİKOS	Optik Okuyucu Programı
OLİMPİK HAVUZ OTOMASYON YAZILIMI	Olimpik Havuz Otomasyonu

MİCROSOFT YERLEŞKE ANLAŞMASI	Microsoft Yerleşke Anlaşması
ROCSCIENCE	Eğitim Amaçlı Haritalama Lab. Yazılımı
PLUSBOARD YAZILIM LİSANS	Merkez Yerleşke Fakülte Ve Yüksekokul
VİDEO KONFERANS YÖNETİMİ YAZILIMI	Uzaktan Eğitim Yazılımı
SANTRAL LİSANSI	İp Telefon Haberleşmesi
HUKUK PROGRAMI	Hukuk Müşavirliğinde Kullanılan Yazılımın Yıllık Güncellenmesi
GRAMMARLY	İngilizce Grammer Düzenleme Programı
ADOBE CC TASARIM	Adobe Tüm Programları
VMWARE	Sanallaştırma Programı
AMP HAKEDİŞ PROGRAMI	Yapı İşleri Daire Başkanlığının Hak Ediş Programı
THİN CLİENT YÖNETİM PROGRAMI (NCOMPİTING-DOJOP)	L300 Cihazların Yönetim Programı
BITDEFENDER ANTİVİRÜS PROGRAMI	Antivirüs Programı
TELESKOP	Sosyal Mecra Takip Programı

Üniversitemiz Bilgi İşlem Daire Başkanlığı tarafından geliştirilen yazılım ve programlar;

Kütahya Dumlupınar Üniversitesi Resmi Web Sitesi (dpu.edu.tr): Üniversitemizdeki haberlerin, duyuruların, etkinliklerin ve birimler hakkında verilerin paylaşıldığı sistemdir.

Birimler Projesi: Birimlerimize ait web sitelerinin güncelleme ve iyileştirme çalışmalarının yapıldığı sistemdir.

Dumlupınar Üniversitesi Mobil: Üniversitemizdeki haberlerin, duyuruların, etkinliklerin ve birimler hakkında verilerin paylaşıldığı mobil uygulamadır.

Elektronik Dergi Sistemi: Elektronik Dergilerin oluşturulma, sunum ve arşivlenmeleri amacıyla geliştirilmiştir.

Google Map Entegrasyonu: Yerleşkemizin bina lokasyonları, resimleri ve temel bilgilerinin Google Map üzerinde entegre edildiği sistemdir.

Kimlik Paylaşım Sistemi (KPS): Kimlik paylaşım sistemi, OSYM Sınav Sorgulama ve YÖK servislerinin olduğu yazılımdır.

Yemekhane Stok Takip Sistemi: Öğrenci ve Personel Yemekhanelerinin kullandığı malzemelerin raporlanmasının takip edildiği sistemdir.

İşletmede Mesleki Eğitim Yönetim Sistemi: Kütahya Dumlupınar Üniversitesi, İşletmede Mesleki Eğitim için öğrenci başvuruları, işletme kontenjanları ve takip raporları içeren bir yazılımdır.

Etik Kurul Başvuru Yönetim Sistemi: Etik Kurullarına yapılan başvuruların online yapılmasını ve takibini sağlayan sistemdir.

Kütüphane Bilgi Kaynakları

2024 yılı içerisinde 53.159 kişi kütüphane kaynaklarından yararlanmıştır. Uzaktan erişim ile online olarak birçok kişiye ulaşan kütüphanemiz zengin bir bilgi kaynağı sağlamaktadır. Kütüphanede bulunan basılı ve elektronik toplam kaynak sayısı 6.568.393'tür.

Tablo 5.Kütahya Dumlupınar Üniversitesi Bilgi Kütüphane Kaynak Bilgileri

<i>KÜTÜPHANE KAYNAKLARI</i>	<i>2019</i>	<i>2020</i>	<i>2021</i>	<i>2022</i>	<i>2023</i>	<i>2024</i>
<i>Kütüphanede Kayıtlı Toplam Kitap Sayısı</i>	<i>125.899</i>	<i>134.034</i>	<i>138.388</i>	<i>160.368</i>	<i>145.950</i>	<i>174.009</i>
<i>Yıl İçinde Satın Alınan Kitap Sayısı</i>	<i>1.415</i>	<i>1.312</i>	<i>1.055</i>	<i>1.961</i>	<i>1.022</i>	<i>783</i>
<i>Abone olunan Elektronik Veri Tabanı Sayısı</i>	<i>12</i>	<i>14</i>	<i>15</i>	<i>16</i>	<i>10</i>	<i>11</i>
<i>Erişilen Toplam Veri Tabanı Sayısı</i>	<i>48</i>	<i>56</i>	<i>58</i>	<i>59</i>	<i>59</i>	<i>59</i>
<i>Toplam Dergi (fasikül) Sayısı</i>	<i>33.019</i>	<i>33.812</i>	<i>34.152</i>	<i>34.390</i>	<i>34.602</i>	<i>34.740</i>
<i>Bağış Yapılan Kitap Sayısı</i>	<i>2.084</i>	<i>4.119</i>	<i>3.299</i>	<i>20.019</i>	<i>1.671</i>	<i>1.509</i>

4. İnsan Kaynakları

4.1. Öğrenci Yapısı

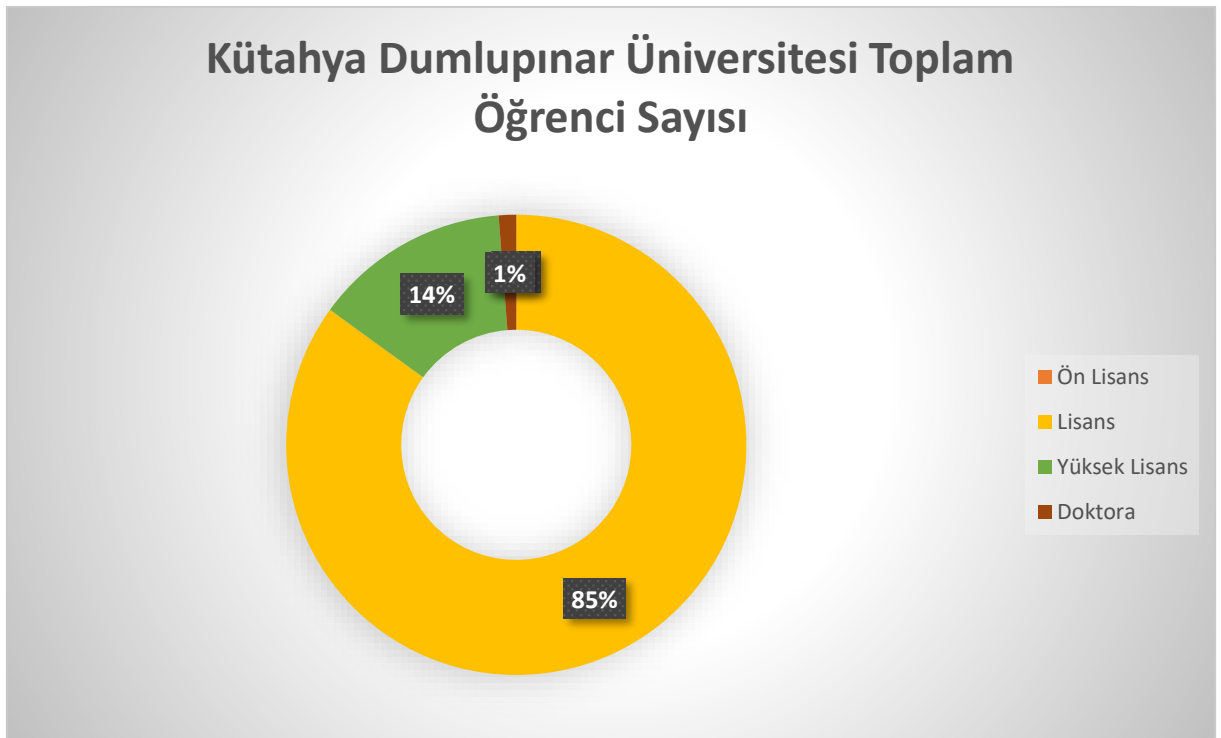
Kütahya Dumlupınar Üniversitesi yaklaşık 9 milyon m² açık alanı ve 362 bin m² kapalı alanı ile eğitim - öğretim, araştırma geliştirme, sosyal ve kültürel faaliyetlerini en iyi şekilde

sürdüremektedir. Bu kapsamda iki ana yerleşke ve ilçe yerleşkelerimizde hizmet sunan Kütahya Dumlupınar Üniversitesi; yaklaşık 44 bin öğrencimize ev sahipliği yapmakta ve öğrencilerimizin donanımlarını her geçen gün artırmaktadır.

Aşağıdaki tablolarda Kütahya Dumlupınar Üniversitesi öğrencilere ait istatistiki bilgiler yer almaktadır.

Tablo 4. Kütahya Dumlupınar Üniversitesi Toplam Öğrenci Sayısı

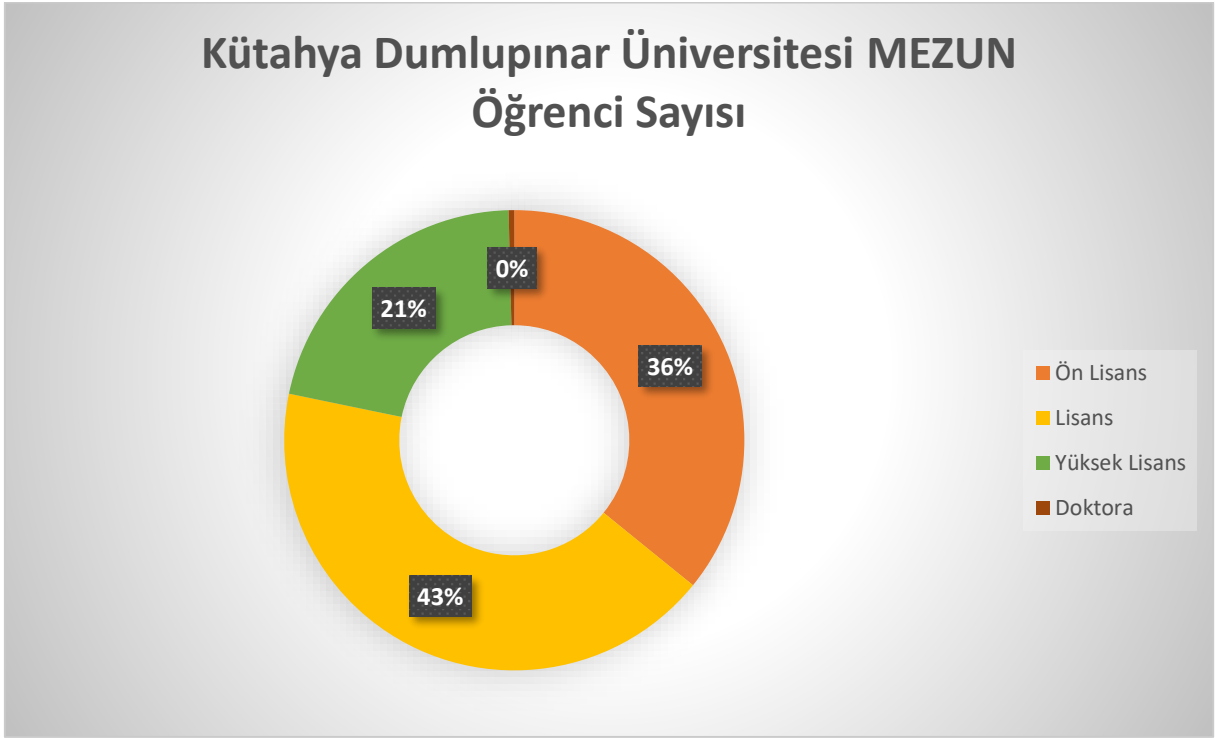
ÖĞRENİM TÜRÜ	ÖĞRENCİ SAYISI
Ön Lisans	17.475
Lisans	22.939
Yüksek Lisans	3.722
Doktora	331
TOPLAM	44.467



Şekil 2. Kütahya Dumlupınar Üniversitesi Toplam Öğrenci Sayısı

Tablo 6.Kütahya Dumlupınar Üniversitesi Öğretim Türü Bazında 2024 Yılı Mezun Öğrenci Sayısı

ÖĞRENİM TÜRÜ	MEZUN ÖĞRENCİ SAYISI
Ön Lisans	2.905
Lisans	3.436
Yüksek Lisans	1.731
Doktora	32
TOPLAM	8.104



Şekil 3.Kütahya Dumlupınar Üniversitesi 2024 Yılı Mezun Öğrenci Sayısı

Tablo 7. Kütahya Dumlupınar Üniversitesi Yabancı Uyruklu Öğrenci Sayıları

ÖĞRENİM TÜRÜ	YABANCI ÖĞRENCİ SAYISI
Ön Lisans	1.833
Lisans	4.817
Lisansüstü	378
TOPLAM	7.028



Tablo 8. Kütahya Dumlupınar Üniversitesi Yüksek Lisans ve Doktora Programları

	Doktora	Tezli Yüksek Lisans	Tezsiz Y. Lisans	Toplam
Lisansüstü Eğitim Enstitüsü	331	2.040	1.682	4.053



Tablo 9.Erasmus Programı Bilgileri

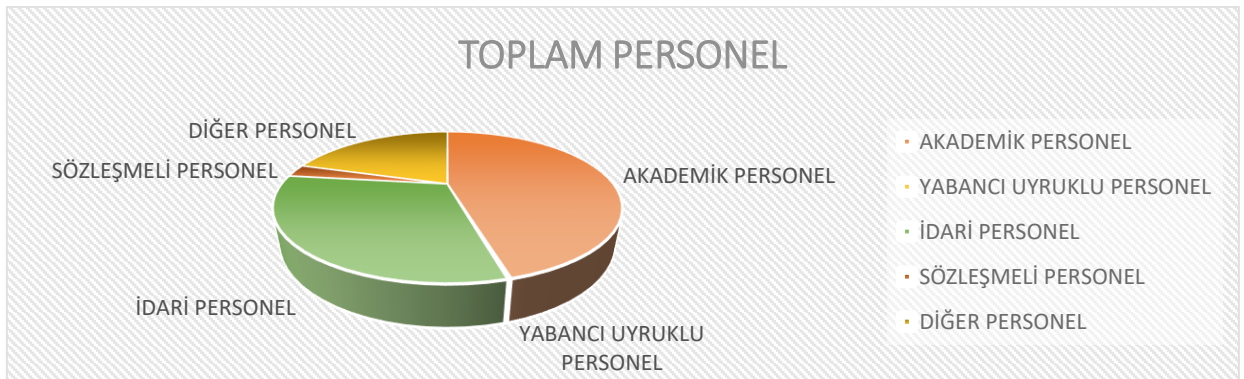
ERASMUS PROGRAMI	YILLAR				
	2020	2021	2022	2023	2024
GELEN ÖĞRENCİ SAYISI	9	4	6	23	3
GİDEN ÖĞRENCİ SAYISI	173	57	103	80	103

4.2. Personel Yapısı

31.12.2024 tarihi itibarıyla Üniversitemizde 1004 akademik personel, 5 yabancı uyruklu öğretim elemanı, 681 idari personel ve 60 sözleşmeli (4/B), 447 (4/D) işçi ve geçici işçi personel olmak üzere toplam 2.197 personel görev yapmaktadır.

Tablo 10. Kütahya Dumlupınar Üniversitesi Toplam Personel Sayısı

STATÜ	İSTİHDAM TÜRÜ	TOPLAM
AKADEMİK PERSONEL	KADROLU	1004
YABANCI UYUKLU ÖĞRETİM ELEMANI	SÖZLEŞMELİ	5
İDARİ PERSONEL	KADROLU	681
İDARİ PERSONEL	4/B SÖZLEŞMELİ	60
İDARİ PERSONEL	4/D İŞÇİ – GEÇİCİ İŞÇİ	447
		2.197

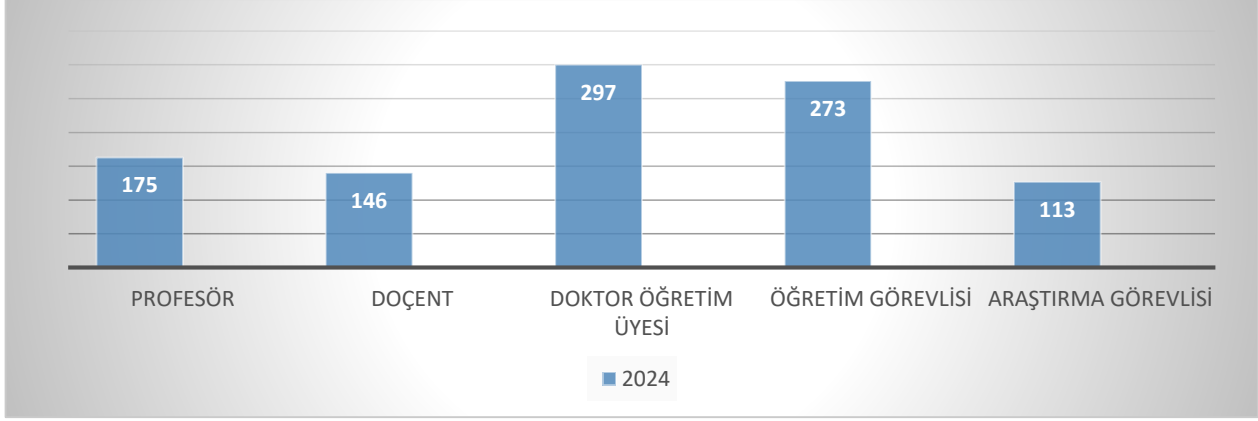


Şekil 4. Kütahya Dumlupınar Üniversitesi Toplam Personel Sayısı

<i>UNVAN</i>	2021	2022	2023	2024
<i>PROFESÖR</i>	133	143	158	175
<i>DOÇENT</i>	105	116	132	146
<i>DOKTOR ÖĞRETİM ÜYESİ</i>	249	240	303	297
<i>ÖĞRETİM GÖREVLİSİ</i>	309	313	277	273
<i>ARAŞTIRMA GÖREVLİSİ</i>	178	192	120	113
<i>YABANCI UYRUKLU ÖĞRETİM ELEMANI</i>	7	6	6	5
<i>TOPLAM</i>	981	1.010	996	1.009

Tablo 11. Akademik Personel Dolu Kadro Sayısı



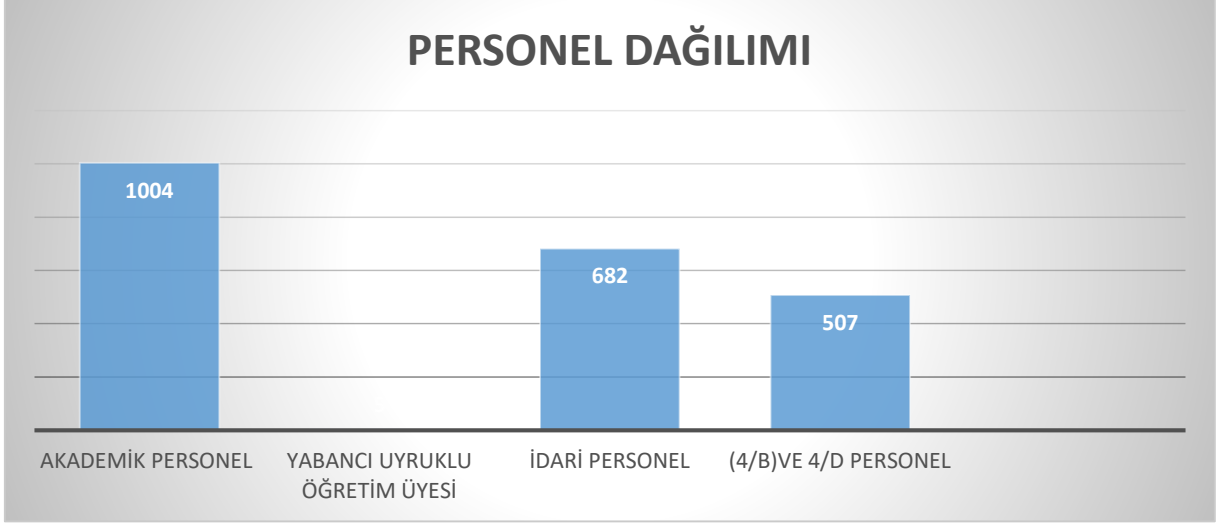


Şekil 5.2024 yılı Akademik Personel Dolu Kadro Sayısı

Tablo 12.Hizmet Sınıfları İtibarıyla İdari Personel Dolu Kadro Sayısı

HİZMET SINIFLARI	2021	2022	2023	2024
GENEL İDARİ HİZMETLER	418	576	422	466
TEKNİK HİZMETLER	114	113	109	103
SAĞLIK HİZMETLERİ	4	7	7	7
AVUKATLIK HİZMETLERİ	2	3	3	4
4/B SÖZLEŞMELİ PERSONEL	1	1	16	60
YARDIMCI HİZMETLER	57	55	25	102
4/D SÜREKLİ İŞÇİ	444	435	458	425
4/D GEÇİCİ İŞÇİ	25	25	23	22

TOPLAM	1.065	1.215	1.063	1.189
---------------	-------	-------	-------	-------



Şekil 6. Akademik ve İdari Personel Dağılımı

Tablo 13. Yıllara Göre Öğretim Elemanı Başına Düşen Öğrenci Sayısı

YILLAR	ÖĞRENCİ SAYISI	ÖĞRETİM ELEMANI SAYISI	ÖĞRETİM ELEMANI BAŞINA DÜŞEN ÖĞRENCİ SAYISI
2017	56.216	1.135	49,52
2018	47.227	916	51,55
2019	42.974	949	44,9
2020	45.201	974	46,4
2021	44.837	979	45,8
2022	49.312	1.010	48,8
2023	48.981	992	49,38

2024	44.467	1.009	44.86
------	--------	-------	-------

5. Sunulan Hizmetler

5.1. Araştırma Geliştirme ve Yenilik Faaliyetleri

Kütahya Dumlupınar Üniversitesi araştırma geliştirme faaliyetlerini proje alanında ilgili mevzuatla birlikte “Kütahya Dumlupınar Üniversitesi Bilimsel Araştırma Projeleri Hazırlama ve Değerlendirme Yönergesi” ile hem Ar-Ge faaliyetlerini hızlandırmakta hem de yapılan bilimsel araştırma proje kalitesini ön planda tutmaktadır.

Kütahya Dumlupınar Üniversitesi 2024 yılında toplam 26 Araştırma ve Uygulama Merkezi ile faaliyetlerini sürdürmüştür. Merkezlerde üretilen bilimsel veriler bilimsel yayın ve projelere zemin oluşturmakla birlikte, Ar-Ge alanında sürekli gelişim sürdürülebilirliğini sağlamaktadır.

2024 yılı bütçesinde Araştırma Geliştirme ve Yenilik Faaliyetleri için 20.238.000 TL tutarında bütçe ayrılmış olup bu tutarın 18.241.900 TL’si harcanmıştır.2024 yılı için gerçekleşme oranı %90’dır. Ar-Ge hizmetleri başlığı altında aşağıdaki tablolarda ulusal ve uluslararası proje bilgileri yer almaktadır.

Tablo 14.Kütahya Dumlupınar Üniversitesi Ulusal ve Uluslararası Proje Bilgileri

Proje Türü	Sayısı
Bilimsel Araştırma Projesi	71
TÜBİTAK Projesi	15
Kalkınma Ajansı	0
Altyapı Projesi	2

Tablo 15. 2024 Yılı İçerisinde Başlayan Proje Bilgileri

Bilimsel Araştırma Projesi	60
-----------------------------------	----

TÜBİTAK Projesi	6
Kalkınma Ajansı Projesi	0
Altyapı Projesi	1

Afet ve Acil Durum Yönetimi Eğitim Uygulama ve Araştırma Merkezi
Aile ve Toplum Hizmetleri Uygulama ve Araştırma Merkezi
Akıllı Sistemler Tasarım Uygulama ve Araştırma Merkezi
Alternatif Enerji Kaynakları Araştırma ve Uygulama Merkezi
Atatürk İlkeleri ve İnkılâp Tarihi Araştırma Merkezi
Avrupa Birliği Araştırma ve Uygulama Merkezi
Bor Tabanlı İleri Teknoloji Seramik Uygulama ve Araştırma Merkezi
Çevre Sorunları Araştırma ve Uygulama Merkezi
Çini-Seramik Teknolojisi Araştırma ve Uygulama Merkezi
Dış İlişkiler ve Uluslararası Öğrenci Koordinasyon Uygulama ve Araştırma Merkezi
Fotonik Teknolojiler Uygulama ve Araştırma Merkezi
Gelişim Stratejileri Araştırma Merkezi
İleri Teknolojiler Tasarım, Araştırma - Geliştirme ve Uygulama Merkezi
İslam Medeniyeti Uygulama ve Araştırma Merkezi
İşletmecilik ve Girişimcilik Uygulama ve Araştırma Merkezi
İş Sağlığı ve Güvenliği Eğitimi Uygulama ve Araştırma Merkezi
Kimyasal Ürün Geliştirme Uygulama ve Araştırma Merkezi
Kütahya Folklor Araştırma ve Uygulama Merkezi
Kütahya ve Batı Anadolu Kültürleri Arkeolojisi Uygulama ve Araştırma Merkezi
Nöroteknoloji Eğitim Uygulama ve Araştırma Merkezi
Sürekli Eğitim Araştırma ve Uygulama Merkezi

Tarih Arařtırmaları Merkezi

Türkçe Öğretimi Uygulama ve Arařtırma Merkezi

Uzaktan Eğitim Uygulama ve Arařtırma Merkezi

Yabancı Diller Öğretimi Uygulama ve Arařtırma Merkezi

Zoonozlar Uygulama ve Arařtırma Merkezi

Tablo 16.Kütahya Dumlupınar Üniversitesi Uygulama ve Arařtırma Merkezleri

5.2. Sosyal ve Kültürel Faaliyetler

Kütahya Dumlupınar Üniversitesi sosyal ve kültürel faaliyetlerini ağırlıklı olarak Sağlık Kültür Daire Başkanlığı vasıtası ile yerine getirmektedir. 2024 yılı içerisinde 108 öğrenci kulübü ile paydaşlarımıza toplamda 127 sosyal ve kültürel faaliyet gerçekleştirilmiştir.

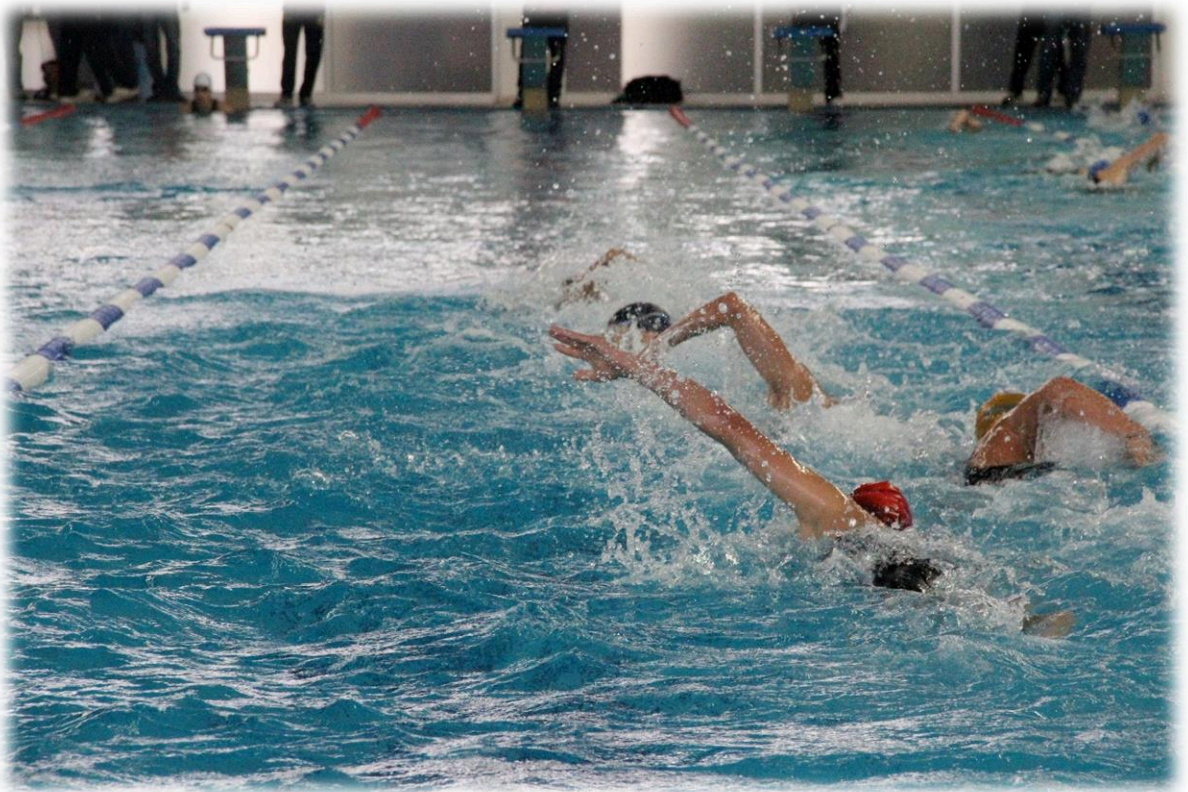


Kütahya Dumlupınar Üniversitesi Evliya Çelebi Yerleşkesi içerisinde bulunan ve sosyal, kültürel ve spor faaliyetlere imkân sağlayan başlıca taşınmazlarımız:

- ✓ **Kapalı Spor Salonu;** Ahşap zemin ve 2052 seyirci kapasitesi
- ✓ **Olimpik Yüzme Havuzu;** Tam Olimpik, Derinlik 2,40, 9 Kulvar ve 400 Seyirci Kapasitesi
- ✓ **Fitness Salonu**

- ✓ **Spor Tırmanış Duvarı (Emre Kuruođlu Tırmanma Duvarı);** Üniversitemiz Evliya Celebi Yerleşkesinde 2004 yılında yapımına başlanan ve 2005 yılında tüm üniversite öğrencilerimizin ve sporcuların hizmetine açılan Yapay Tırmanış Duvarı, toplamda 672 m2 yüzey alanına sahip olup 14,5 m yüksekliğindedir. 2 negatif, 2 dik yüzey bulunan duvarımızda negatif yüzeylerin genişliği 4,5 m ön kısım tırmanış yüzeyinin (Düz duvar) genişliği 5 m'dir. Eşzamanlı olarak 14 sporcunun tırmanış yapabildiđi Yapay Tırmanış Platform da 280 adet ara emniyet noktası (bolt) bulunmaktadır.
- ✓ **Evliya Celebi Yerleşkesi Konukevi (Yurtlar Bölgesi);** Üniversitemiz Evliya Çelebi Yerleşkesi Yurtlar Bölgesi'nde 19 tek kişilik, 4 çift kişilik, 2 süit, 1 engelli odası olmak üzere toplam 26 oda, 46 yatak, 52 kişi kapasiteli; kafeterya, yemek ve dinlenme salonu olan konukevimiz bulunmaktadır. Odalarda televizyon, mini bar, 24 saat sıcak su ve internet hattı mevcuttur.
- ✓ **Evliya Celebi Yerleşkesi Konukevi (Sađlık Kültür ve Spor Daire Başkanlığı Yanı);** Üniversitemiz Evliya Çelebi Yerleşkesi Sađlık Kültür ve Spor Daire Başkanlığı yanında, 15 tek kişilik, 4 çift kişilik olmak üzere toplam 19 oda, 19 yatak 23 kişi kapasiteli ve dinlenme salonu olan konuk evimiz bulunmaktadır. Odalarda televizyon, 24 saat sıcak su ve internet hattı mevcuttur.

Üniversitemiz; öğrencilere yönelik beslenme, sađlık, spor, kuaför hizmetleri sunmaktadır. Ancak Üniversitemiz bünyesinde bulunan ve öğrencilere barınma hizmeti sađlayan öğrenci yurtları Gençlik ve Spor Bakanlığına devredildiğinden barınma hizmeti bulunmamaktadır.



Tablo 17. Beslenme Hizmeti Bilgileri

	2022 YILI	2023 YILI	2024 YILI
<i>Beslenme Hizmetlerinden Yararlanan Öğrenci Sayısı (öğün)</i>	293.352	205.552	259.652
<i>Beslenme Hizmetlerinden Burslu Yararlanan Öğrenci Sayısı</i>	200	200	300
<i>Yükseköğretimde Öğrenci Başına Beslenme Harcaması</i>	280	246	564

Tablo 18. Sağlık Hizmeti Bilgileri

	2022 YILI	2023 YILI	2024 YILI
<i>Yükseköğretimde Öğrencilere Sunulan Sağlık Hizmetinden Yararlanan Öğrenci Sayısı</i>	624	656	628
<i>Yükseköğretimde Öğrencilere Sunulan Sağlık Hizmetinden Yararlanan Öğrenci Sayısının Toplam Öğrenci Sayısına Oranı</i>	0,01	0,01	0,01

6. Yönetim ve İç Kontrol Sistemi

Kütahya Dumlupınar Üniversitesi “*Özel Bütçeli İdare*” olarak 5018 Sayılı Kamu Mali Yönetimi ve Kontrol Kanununun, 5436 sayılı Kanununun 12 inci maddesi ile değiştirilmiş (II) sayılı cetvelinin (A) bölümünde sayılan Yükseköğretim Kurulu, Üniversiteler ve Yüksek Teknoloji Enstitüleri içerisinde yer almaktadır. Üniversitemiz, yönetim ve iç kontrol sistemi için de söz konusu Kanuna tabiidir.

5018 Sayılı Kamu Mali Yönetimi ve Kontrol Kanununun 1.Maddesi ile “ Kalkınma planları ve programlarda yer alan politika ve hedefler doğrultusunda kamu kaynaklarının etkili, ekonomik ve verimli bir şekilde elde edilmesi ve kullanılmasını, hesap verebilirliği ve mali saydamlığı sağlamak üzere, kamu mali yönetiminin yapısını ve işleyişini, kamu bütçelerinin hazırlanmasını, uygulanmasını, tüm mali işlemlerin muhasebeleştirilmesini, raporlanmasını ve mali kontrolü düzenlemektir.” ibaresi ile amacı açıklanmıştır. Bu amacı gerçekleştirmek için 5018 sayılı Kamu Mali Yönetimi ve Kontrol Kanununun 11. maddesinde Üst yöneticilerin, 31. ve 32. maddesinde Harcama yetkisi ve yetkilisini 33. maddesinde Giderin gerçekleştirilmesine ilişkin yöntemler açıkça belirlenmiştir. Üniversitemiz yönetim ve iç kontrol sistemini Kanuna uygun olarak oluşturabilmek için teşkilat yapısını düzenlemiş, 5018 sayılı Kanuna ve Kanunun ilgili maddelerine istinaden çıkartılan Yönetmelik, Tebliğ ve diğer mevzuatlara uygun olarak işlemlerini yürütmüştür.

5018 Sayılı Kanununun 11. Maddesinde “Üst yöneticilerin idarelerinin stratejik planlarının ve bütçelerinin kalkınma planına, yıllık programlara, kurumun stratejik plan ve performans hedefleri ile hizmet gereklerine uygun olarak hazırlanması ve uygulanmasından, sorumlulukları altındaki kaynakların etkili, ekonomik ve verimli şekilde elde edilmesi ve kullanımını sağlamaktan, kayıp ve kötüye kullanımının önlenmesinden mali yönetim ve kontrol sisteminin işleyişinin gözetilmesi, izlenmesi ve bu Kanunda belirtilen görev ve sorumlulukların yerine getirilmesinden Bakana; mahalli idarelerde ise meclislerine karşı sorumludurlar.

Üst yöneticiler, bu sorumluluğun gereklerini harcama yetkilileri, mali hizmetler birimi ve iç denetçiler aracılığıyla yerine getirirler. (5436 sayılı Kanununun 10 uncu maddesinin c/1 fıkrası ile değişen fıkra)” denilerek Kanunda görevliler ve sorumlular açıkça belirlenmiştir. Bu doğrultuda Üniversitemizde bütçe ile ödenek verilen Harcama Birimlerinde Harcama Yetkilisi belirlenmiş, Gerçekleştirme Görevlileri görevlendirilmiş ve İç denetçiler göreve başlatılmıştır.

İç Kontrol kavramına önem veren Kütahya Dumlupınar Üniversitesi, yasal mevzuat ile birlikte Yükseköğretim Kalite Kurulu çalışmalarında da iç kontrol sistemini ön plana çıkarmıştır. Kurumun yönetim sistemine yönelik iş akışları, süreçlere ilişkin risk belirleme çalışmalarını ve bu risklere yönelik değerlendirmelerini 2018 yılı içerisinde oluşturmuştur. ickontrol.dpu.edu.tr adresli otomasyon sisteminde çalışmalar sürdürülmekte ve iç kontrol sisteminin programa entegrasyonu süreci devam etmektedir.

İç kontrol sistemi dinamik bir süreç olduğundan sürekli güncellemeler, iyileştirme çalışmaları ile yıldan yıla daha etkili ve verimli hale getirilmesi amaçlanmaktadır.



II. AMAÇ VE HEDEFLER

A.STRATEJİK PLANDA YER ALAN AMAÇ VE HEDEFLER

Kütahya Dumlupınar Üniversitesi 2024-2028 Stratejik Planı kapsamında belirlenen temel amaçlar:

Tablo 19. 2024-2028 Stratejik Amaçlar

AMAÇ- 1	Eğitim ve Öğretime İlişkin Olanakların ve Faaliyetlerin İyileştirilerek Ulusal ve Uluslararası Düzeyde Sürdürülebilir Rekabetin Oluşturulması
AMAÇ- 2	Kurumsal Yapının Güçlendirilmesi ve Kurum Aidiyetinin Artırılması
AMAÇ- 3	Toplumsal Katkısını Artıracak Sosyal ve Kültürel Faaliyetlerin Geliştirilmesi.
AMAÇ- 4	Eğitim ve Öğretime İlişkin Olanakların ve Faaliyetlerin İyileştirilerek Ulusal ve Uluslararası Düzeyde Sürdürülebilir Rekabetin Oluşturulması

III. FAALİYETLERE İLİŞKİN BİLGİ VE DEĞERLENDİRMELER

A.MALİ BİLGİLER

1. Bütçe Uygulama Sonuçları

5018 sayılı Kamu Mali Yönetimi ve Kontrol Kanunu'na ekli II sayılı cetvelin, (A) "Özel Bütçeli İdareler" bölümünde yer alan Kütahya Dumlupınar Üniversitesi, Merkezi Yönetim Bütçe Kanunu ile verilen hazine yardımı ve öz gelirlerini kullanarak giderlerini finanse etmektedir.

2024 Yılı Merkezi Yönetim Bütçe Kanunu ile 2.109.114.000 TL ödenek tahsis edilen Üniversite bütçesine yıl içinde 217.815.834 TL ödenek eklenmiş ve toplam ödenek 2.326.929.834 TL'ye ulaşmış olup ödeneğin %91'i olan 2.069.048.690 TL kullanılmıştır.

Tablo 20.Kütahya Dumlupınar Üniversitesi Yıllar İtibari İle Ödenek Durumu

EKONO MİK KOD	AÇIKLAMA	2020 YILI	2021 YILI	2022 YILI	2023 YILI	2024 YILI
		KBÖ*	KBÖ*	KBÖ*	KBÖ*	KBÖ*
01	PERSONEL GİDERLERİ	181.179.000	214.810.000	278.553.000	584.473.000	1.496.257.000
02	SOSYAL GÜVENLİK KURUMLARINA DEVLET PRİMİ GİDERLERİ	28.080.000	33.310.000	41.800.000	94749000	191.724.000
03	MAL VE HİZMET ALIM GİDERLERİ	20.003.000	25.442.000	28.719.000	101.805.000	205.062.000
05	CARİ TRANSFERLER	5.725.000	7.677.000	8.985.000	21.588.000	48.571.000
06	SERMAYE GİDERLERİ	20.576.000	27.582.000	37.472.000	71.645.000	167.500.000

Tablo 21. Program Bazında Başlangıç Ödenekleri

PROGRAM ADI	BAŞLANGIÇ ÖDENEĞİ (TL)
ARAŞTIRMA, GELİŞTİRME VE YENİLİK	22.430.000
YÜKSEKÖĞRETİM HİZMETLERİ	1.799.825.000
YÖNETİM VE DESTEK	286.859.000
Programlar Toplamı	2.109.114.000

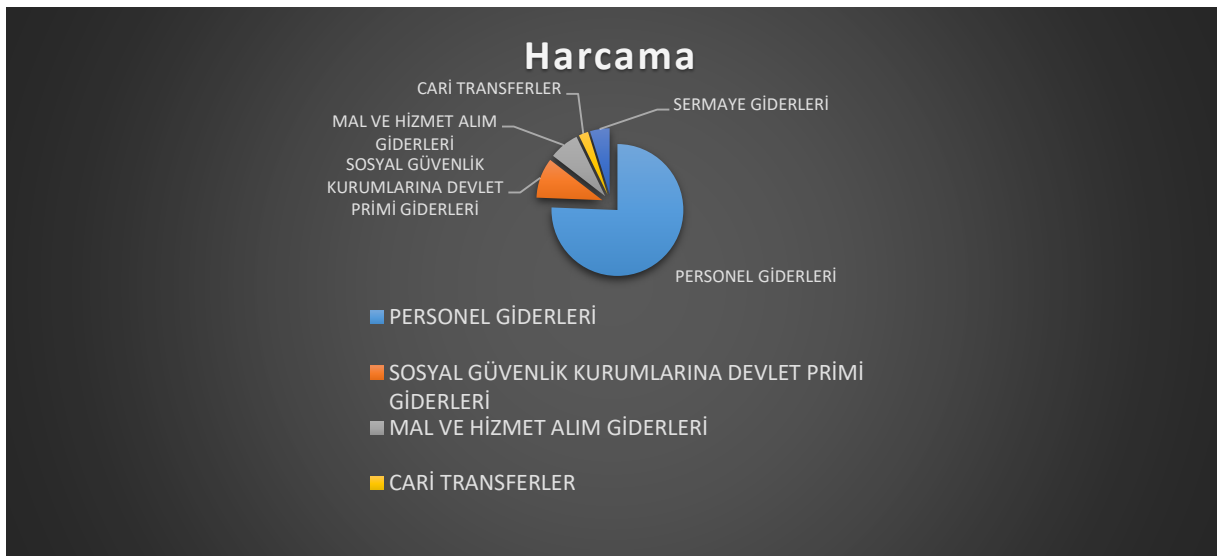
2024 yıl sonu itibarıyla bütçe giderleri 2.069.048.690 TL olarak gerçekleşmiştir. Bütçenin %91'i kullanılmıştır. Personel giderlerinde 1.593.491.300 TL ödeneğin 1.564.596.343 TL'si, sosyal güvenlik kurumlarına devlet primi giderlerinde 212.632.000 TL ödeneğin 203.874.105 TL'si, mal ve hizmet alımı giderlerinde 203.983.623 TL ödeneğin 152.131.553 TL'si, cari transferlerde 49.511.375 TL ödeneğin 48.746.667 TL'si, sermaye giderlerinde 251.509.336 TL ödeneğin 99.700.022 TL'si harcanmıştır.



Tablo 22.Kütahya Dumlupınar Üniversitesi 2024 Yılı Gider Bilgileri

EKONOMİK KOD	KBÖ (TL)	EKLENEN	DÜŞÜLEN	TOPLAM	HARCAMA	
01	PERSONEL GİDERLERİ	1.496.257.000	274.253.415	177.019.115	1.593.491.300	1.564.596.343
02	SOSYAL GÜVENLİK KURUMLARINA DEVLET PRİMİ GİDERLERİ	191.724.000	42.281.922	21.373.922	212.632.000	203.874.105
03	MAL VE HİZMET ALIM GİDERLERİ	205.062.000	22.578.303	7.854.480	219.785.823	152.131.553
05	CARİ TRANSFERLER	48.571.000	940.375	0	49.511.375	48.746.667
06	SERMAYE GİDERLERİ	167.500.000	126.894.333	42.884.997	251.509.336	99.700.022
TOPLAM	2.109.114.000	466.948.348	249.132.514	2.326.929.834	2.069.048.690	

Şekil 7.Kütahya Dumlupınar Üniversitesi 2024 Yılı Harcama Bilgisi



	Gelir Tahmini (TL)	Gerçekleşen (TL)	Gerçekleşme Oranı (%)
Teşebbüs ve Mülkiyet Gelirleri	70.820.000,00	136.584.324,61	%192
Alınan Bağış ve Yardım ile Özel Gelirler	1.994.725.000,00	1.818.491.832,00	%91
Diğer Gelirler	43.569.000,00	43.585.203,93	%100
Sermaye Gelirleri	0	0	0
Toplam	2.109.114.000,00	1.998.661.360,54	%95
Gelirlerden Red ve İadeler (-)	0	-1.850.954,26	
Net Toplam	2.109.114.000,00	1.996.810.406,28	%95

2024 yılı bütçesine göre tahmin edilen bütçe geliri 2.109.114.000,00 TL olan Üniversitenin, yılsonunda gerçekleşen net bütçe geliri 1.996.810.406,28 TL'dir.



2. Temel Mali Tablolara İlişkin Açıklamalar

B İ L A N Ç O									
Kamu İdaresi Kodu 448				Yıl: 2024					
Kamu İdaresi Adı KÜTAHYA DUMLUPINAR ÜNİVERSİTESİ									
AKTİF HESAPLAR		2022 YILI	2023 YILI	2024 YILI	PASİF HESAPLAR		2022 YILI	2023 YILI	2024 YILI
1	DÖNEN VARLIKLAR	137.984.453,55	250.412.609,49	459.554.010,71	3	KISA VADELİ YABANCI KAYNAKLAR	25.600.674,65	16.835.090,24	54.723.203,77
10	HAZIR DEĞERLER	16.591.745,59	27.933.062,85	39.533.852,00	32	FAALİYET BORÇLARI	3.634.794,59	102.707,96	926.224,56
104	PROJE ÖZEL HESABI	16.591.745,59	27.237.063,05	35.380.485,63	320	BÜTÇE EMANETLERİ HESABI	3.634.794,59	102.707,96	926.224,56
105	DÖVİZ HESABI	0,00	695.999,80	53.366,37	33	EMANET YABANCI KAYNAKLAR	12.654.263,35	8.141.157,77	42.845.482,95
108	DİĞER HAZIR DEĞERLER HESABI	0,00	0,00	4.100.000,00	330	ALINAN DEPOZİTO VE TEMİNATLAR HESABI	950.488,43	1.478.600,14	1.276.052,95
12	FAALİYET ALACAKLARI	76.674.881,08	89.365.914,29	317.574.992,11	333	EMANETLER HESABI	11.703.774,92	6.662.557,63	41.569.430,00

120	GELİRLERDEN ALACAKLAR HESABI	76.541.181,94	89.239.443,59	317.450.257,82	36	ÖDENECEK DİĞER YÜKÜMLÜLÜKLER	9.307.167,56	8.591.224,51	10.944.746,26
121	GELİRLERDEN TAKİPLİ ALACAKLAR HESABI	67.617,56	60.389,12	58.652,71	360	ÖDENECEK VERGİ VE FONLAR HESABI	4.198.074,62	6.037.797,52	9.808.948,96
126	VERİLEN DEPOZİTO VE TEMİNATLAR HESABI	66.081,58	66.081,58	66.081,58	361	ÖDENECEK SOSYAL GÜVENLİK KESİNTİLERİ HESABI	566.763,83	1.608.923,60	1.123.578,16
13	KURUM ALACAKLARI	11.697.732,38	78.931.558,59	24.718.378,63	362	FONLAR VEYA DİĞER KAMU İDARELERİ ADINA YAPILAN TAHSİLAT HESABI	13.209,78	131.433,39	12.219,14
135	TEK HAZİNE KURUMLAR HESABINDAN ALACAKLAR HESABI	11.697.732,38	78.931.558,59	24.718.378,63	368	VADESİ GEÇMİŞ, ERTELENMİŞ VEYA TAKSİTLENDİRİLMİŞ VERGİ VE DİĞER YÜKÜMLÜLÜKLER HESABI	4.529.119,33	813.070,00	0,00
14	DİĞER ALACAKLAR	745.201,37	3.478.232,96	3.106.274,85	37	BORÇ VE GİDER KARŞILIKLARI	0,00	0,00	0,00
140	KİŞİLERDEN ALACAKLAR HESABI	745.201,37	3.478.232,96	3.106.274,85	38	GELECEK AYLARA AİT GELİRLER VE	4.449,15	0,00	0,00

15	STOKLAR	15.934.007,75	18.756.174,10	15.463.620,08
150	İLK MADDE VE MALZEME HESABI	15.930.621,15	18.756.174,10	15.463.620,08
151	YARI MAMULLER-ÜRETİM HESABI	3.386,60	0,00	0,00
16	ÖN ÖDEMELER	16.340.885,38	31.947.666,70	59.156.893,04
162	BÜTÇE DIŞI AVANS VE KREDİLER HESABI	16.340.885,38	31.947.666,70	59.156.893,04
18	GELECEK AYLARA AİT GİDERLER VE GELİR TAHAKKUKLARI	0,00	0,00	0,00

GİDER TAHAKKUKLARI				
380	GELECEK AYLARA AİT GELİRLER HESABI	4.449,15	0,00	0,00
39	DİĞER KISA VADELİ YABANCI KAYNAKLAR	0,00	0,00	6.750,00
397	SAYIM FAZLALARI HESABI	0,00	0,00	6.750,00
4	UZUN VADELİ YABANCI KAYNAKLAR	78.180.346,79	126.721.053,39	243.738.072,64
43	DİĞER BORÇLAR	362.206,14	254.490,07	2.374.000,24

2	DURAN VARLIKLAR	285.268.146,05	1.783.419.652,99	1.878.482.597,80
22	FAALİYET ALACAKLARI	761.379,06	830.704,05	1.649.232,54
220	GELİRLERDEN ALACAKLAR HESABI	22.026,85	13.521,60	7.432,56
226	VERİLEN DEPOZİTO VE TEMİNATLAR HESABI	739.352,21	817.182,45	1.641.799,98
24	MALİ DURAN VARLIKLAR	735.000,00	1.800.000,00	8.585.039,94

430	ALINAN DEPOZİTO VE TEMİNATLAR HESABI	362.206,14	254.490,07	2.374.000,24
47	BORÇ VE GİDER KARŞILIKLARI	77.817.293,19	126.466.563,32	241.364.072,40
472	KIDEM TAZMİNATI KARŞILIĞI HESABI	77.817.293,19	126.466.563,32	241.364.072,40
48	GELECEK YILLARA AİT GELİRLER VE GİDER TAHAKKUKLARI	847,46	0,00	0,00
480	GELECEK YILLARA AİT GELİRLER HESABI	847,46	0,00	0,00
5	ÖZ KAYNAKLAR	319.471.578,16	1.890.276.118,85	2.039.575.332,10

241	MAL VE HİZMET ÜRETEN KURULUŞLARA YATIRILAN SERMAYELER HESABI	822.500,00	5.612.500,00	8.485.039,94
242	DÖNER SERMAYELİ KURULUŞLARA YATIRILAN SERMAYELER HESABI	100.000,00	100.000,00	100.000,00
247	SERMAYE TAAHHÜTLERİ HESABI (-)	-187.500,00	-3.912.500,00	0,00
25	MADDİ DURAN VARLIKLAR	283.771.766,99	1.780.788.948,94	1.868.248.325,32
250	ARAZİ VE ARSALAR HESABI	156.751.659,78	1.443.682.786,58	503.901.175,20

50	NET DEĞER	284.540.171,68	289.768.939,96	-56.500.687,92
500	NET DEĞER HESABI	284.540.171,68	289.768.939,96	-56.500.687,92
51	DEĞER HAREKETLERİ	-494.061,40	-339.968,85	59.287,42
519	DEĞER HAREKETLERİ SONUÇ HESABI	-494.061,40	-339.968,85	59.287,42
57	GEÇMİŞ YILLAR OLUMLU FAALİYET SONUÇLARI	1.024.272.678,13	2.905.681.293,72	3.880.277.242,19

251	YERALTI VE YERÜSTÜ DÜZENLERİ HESABI	11.386.723,66	78.454.526,02	158.296.448,30
252	BİNALAR HESABI	125.339.438,11	219.277.754,39	1.843.598.010,38
253	TESİS, MAKİNE VE CİHAZLAR HESABI	41.041.869,52	57.680.782,18	76.020.955,20
254	TAŞITLAR HESABI	2.746.431,55	16.799.433,37	18.808.175,13
255	DEMİRBAŞLAR HESABI	70.083.425,15	85.126.137,55	100.990.706,66
257	BİRİKMİŞ AMORTİSMANLAR VE DEĞER DÜŞÜKLÜĞÜ KARŞILIĞI HESABI (-)	- 153.633.779,08	-224.191.804,22	-972.947.449,35

570	GEÇMİŞ YILLAR OLUMLU FAALİYET SONUÇLARI HESABI	1.024.272.678,13	2.905.681.293,72	3.880.277.242,19
58	GEÇMİŞ YILLAR OLUMSUZ FAALİYET SONUÇLARI	-1.009.867.046,42	-1.364.061.416,14	-2.274.209.131,43
580	GEÇMİŞ YILLAR OLUMSUZ FAALİYET SONUÇLARI HESABI (-)	-1.009.867.046,42	-1.364.061.416,14	-2.274.209.131,43
59	DÖNEM FAALİYET SONUÇLARI	21.019.836,17	59.227.270,16	489.948.621,84
590	DÖNEM OLUMLU FAALİYET SONUCU HESABI	21.019.836,17	59.227.270,16	489.948.621,84

258	YAPILMAKTA OLAN YATIRIMLAR HESABI	30.055.998,30	103.959.333,07	139.580.303,80				
26	MADDİ OLMAYAN DURAN VARLIKLAR	0,00	0,00	0,00				
260	HAKLAR HESABI	2.586.499,51	4.066.587,13	6.368.196,74				
268	BİRİKMİŞ AMORTİSMANLAR VE DEĞER DÜŞÜKLÜĞÜ KARŞILIĞI HESABI (-)	-2.586.499,51	-4.066.587,13	-6.368.196,74				
29	DİĞER DURAN VARLIKLAR	0,00	0,00	0,00				
294	ELDEN ÇIKARILACAK STOKLAR VE MADDİ DURAN VARLIKLAR HESABI	3.527.653,79	3.935.151,29	218.757,82				
299	BİRİKMİŞ AMORTİSMANLAR HESABI (-)	-3.527.653,79	-3.935.151,29	-218.757,82				
AKTİF TOPLAMI		423.252.599,60	2.033.832.262,48	2.338.036.608,51	PASİF TOPLAMI	423.252.599,60	2.033.832.262,48	2.338.036.608,51

Tablo 24. Bilanço Dip Notları

Bilanço Dip Notları	2022 YILI	2023 YILI	2024 YILI
910 ALINAN TEMİNAT MEKTUPLARI HESABI	7.703.522,00	7.930.641,00	12.530.272,00
911 ALINAN TEMİNAT MEKTUPLARI EMANETLERİ HESABI	7.703.522,00	7.930.641,00	12.530.272,00
920 GİDER TAAHHÜTLERİ HESABI	17.599.205,57	8.051.907,39	14.444.144,82
921 GİDER TAAHHÜTLERİ KARŞILIĞI HESABI	17.599.205,57	8.051.907,39	14.444.144,82
948 BAŞKA BİRİMLER ADINA İZLENEN ALACAKLAR HESABI	7.076.661,44	6.446.606,98	9.451.486,89
949 BAŞKA BİRİMLER ADINA İZLENEN ALACAK EMANETLERİ HESABI	7.076.661,44	6.446.606,98	9.451.486,89
962 YÜKSEKÖĞRETİM KURUMLARI BİLİMSEL PROJELER HESABI	5.548.544,97	18.891.228,57	17.108.242,47
963 BİLİMSEL PROJELER KARŞILIĞI HESABI	5.548.544,97	18.891.228,57	17.108.242,47
993 MADDİ DURAN VARLIKLARIN KİRA VE İRTİFAK HAKKI GELİRLERİ HESABI	10.098.000,00	9.639.000,00	9.180.000,00
998 DİĞER NAZIM HESAPLAR HESABI	30.463.023,94	31.619.468,50	43.002.529,10
999 DİĞER NAZIM HESAPLAR KARŞILIĞI HESABI	40.561.023,94	41.258.468,50	52.182.529,10

Tablo 25.2024 Yılı Faaliyet Sonuçları Tablosu

Hesap Kodu	Yardımcı Hesap Kod1 Kod2		GİDERİN TÜRÜ	2022 YILI	2023 YILI	2024 YILI	Hesap Kodu	Yardımcı Hesap Kod1 Kod2 Kod3 Kod4			GELİRİN TÜRÜ	2022 YILI	2023 YILI	2024 YILI
	Kod1	Kod2						Kod1	Kod2	Kod3				
630	00	00	GİDERLER HESABI	638.565.540,63	1.198.235.905,99	2.208.198.294,89	600	00	00	GELİRLER HESABI	660.357.406,62	1.260.451.745,50	2.281.869.215,15	
630	01	00	PERSONEL GİDERLERİ	397.350.984,77	810.233.455,08	1.565.234.822,77	600	03	00	Teşebbüs ve Mülkiyet Gelirleri	59.745.488,48	86.925.148,75	133.782.328,62	
630	01	01	MEMURLAR	318.535.569,86	626.495.703,11	1.260.199.534,89	600	03	01	Mal ve Hizmet Satış Gelirleri	56.690.434,30	81.644.769,28	125.354.342,26	
630	01	02	SÖZLEŞMELİ PERSONEL	16.236.641,10	15.046.948,21	28.322.933,13	600	03	06	Kira Gelirleri	3.055.054,18	5.280.379,47	8.427.986,36	
630	01	03	İŞÇİLER	61.499.916,98	166.700.871,19	273.387.201,09	600	04	00	Alınan Bağış ve Yardımlar ile Özel Gelirler	574.637.062,86	1.118.720.480,69	2.090.482.952,12	
630	01	04	Geçici Süreli Çalışanlar	1.063.356,83	1.989.932,57	3.325.153,66	600	04	01	Yurt Dışından Alınan Bağış ve Yardımlar	19.891.349,59	26.344.987,32	27.578.916,50	
630	01	05	Diğer Personel	15.500,00	0,00	0,00	600	04	02	Merkezi Yönetim Bütçesine Dahil İdarelerden Alınan Bağış ve Yardımlar	544.670.850,00	1.064.011.000,00	2.052.172.803,00	
630	02	00	Sosyal Güvenlik Kurumlarına Devlet Primi Giderleri	60.722.361,24	118.105.332,23	203.874.381,85	600	04	03	Diğer İdarelerden Alınan Bağış ve Yardımlar	0,00	684.136,03	0,00	
630	02	01	Memurlar	43.945.821,32	78.528.444,27	140.014.259,43	600	04	04	Kurumlardan ve Kişilerden Alınan Yardım ve Bağışlar	939.087,89	901.886,81	805.456,25	
630	02	02	Sözleşmeli Personel	2.630.498,91	2.303.473,13	3.413.450,86	600	04	05	Proje Yardımları	9.135.775,38	26.778.470,53	9.925.776,37	
630	02	03	İşçiler	13.372.558,41	35.975.947,18	58.592.165,80	600	05	00	Diğer Gelirler	20.379.602,46	42.780.426,44	47.406.769,05	

630	02	04	Geçici Süreli Çalışanlar	773.482,60	1.255.387,54	1.817.728,12	600	05	01	Faiz Gelirleri	128.975,28	231.484,85	459.648,90	
630	02	05	Diğer Personel	0,00	20.826,19	0,00	600	05	02	Kişi ve Kurumlardan Alınan Paylar	1.122.407,96	1.876.145,10	5.650.143,95	
630	02	99	Sosyal Güvenlik Primi Ödemeleri Gecikme Cezası ve Zamları	0,00	21.253,92	36.777,64	600	05	03	Para Cezaları	59.686,47	32.785,27	733.913,46	
630	03	00	Mal ve Hizmet Alım Giderleri	80.198.720,90	112.950.083,95	139.838.229,59	600	05	09	Diğer Çeşitli Gelirler	19.068.532,75	40.640.011,22	40.563.062,74	
630	03	01	Üretime Yönelik Mal ve Malzeme Alımları	7.025.001,57	7.767.439,68	44.987,38	600	11	00	Değer ve Miktar değişimleri Gelirleri	4.889.015,94	12.025.689,62	9.838.273,51	
630	03	02	Tüketime Yönelik Mal ve Malzeme Alımları	56.935.473,22	76.363.706,71	90.287.950,89	600	11	01	Döviz Mevcudunun Değerlemesinden Oluşan Olumlu Kur Farkları	4.889.015,94	12.025.689,62	9.838.273,51	
630	03	03	Yolluklar	5.284.647,09	7.962.913,39	12.149.738,09	600	15	00	Konusu Kalmayan Karşılık Gelirleri	0,00	0,00	10.481,42	
630	03	04	Görev Giderleri	252.685,04	483.332,56	917.330,33	600	15	04	Kıdem Tazminatı Karşılıklarından Kaynaklananlar	0,00	0,00	10.481,42	
630	03	05	Hizmet Alımları	8.257.631,22	16.857.528,16	32.468.952,25	600	25	00	Kamu İdarelerinden Bedelsiz Olarak Alınan Mali Olmayan Varlıklardan Elde Edilen Gelirler	706.236,88	0,00	348.410,43	
630	03	06	Temsil ve Tanıtma Giderleri	56.293,14	159.015,02	114.532,40	600	25	02	Özel Bütçe Kapsamındaki Kamu İdarelerinden Bedelsiz Olarak Alınan Mali	706.236,88	0,00	45.000,00	

										Olmayan Varlıklardan Elde Edilen Gelirler				
630	03	07	Menkul Mal, Gayrimaddi Hak Alım, Bakım ve Onarım Giderleri	2.355.837,62	3.184.781,66	3.727.258,25	600	25	06	Döner Sermayeli İşletmelerden Bedelsiz Olarak Alınan Mali Olmayan Varlıklardan Elde Edilen Gelirler	0,00	0,00	303.410,43	
630	03	08	Gayrimenkul Mal Bakım ve Onarım Giderleri	31.152,00	164.527,48	127.480,00	GELİRLER TOPLAMI (B)				660.357.406,62	1.260.451.745,50	2.281.869.215,15	
630	03	09	Tedavi ve Cenaze Giderleri	0,00	6.839,29	0,00	Hesap Kodu	Yardımcı Hesap Kod1 Kod2 Kod3 Kod4		İNDİRİM, İADE VE İSKONTONUN TÜRÜ	2022 YILI	2023 YILI	2024 YILI	
630	05	00	Cari Transferler	22.925.021,58	46.732.542,82	59.737.041,34	610	00	00	İNDİRİM, İADE VE İSKONTOLAR HESABI	772.029,82	2.988.569,35	1.850.954,26	
630	05	01	Görevlendirme Giderleri	9.984.439,84	27.409.351,39	42.966.292,20	610	03	00	Teşebbüs ve Mülkiyet Gelirleri	724.343,13	2.987.973,12	1.796.921,22	
630	05	03	Kar Amacı Gütmeyen Kuruluşlara Yapılan Transferler	5.706.441,77	10.636.685,26	8.608.375,67	610	03	01	Mal ve Hizmet Satış Gelirleri	713.460,25	2.970.922,95	1.786.885,90	
630	05	04	Hanehalkı ve İşletmelere Yapılan Transferler	4.529.391,48	6.177.542,55	6.147.939,48	610	03	06	Kira Gelirleri	10.882,88	17.050,17	10.035,32	
630	05	06	Yurtdışına Yapılan Transferler	2.704.748,49	2.508.963,62	2.014.433,99	610	05	00	Diğer Gelirler	47.686,69	596,23	54.033,04	
630	11	00	Değer ve Miktar Değişimleri Giderleri	1.511.796,02	4.212.364,72	7.223.841,01	610	05	01	Faiz Gelirleri	0,00	0,00	5.508,40	

630	11	01	Döviz Mevcudunun Değerlemesinden Oluşan Olumsuz Kur Farkları	1.511.796,02	4.212.364,72	7.223.543,63	610	05	03	Para Cezaları	321,44	0,00	0,00	
630	11	02	Menkul Kıymet ve Varlıkların Değerlemesinden Oluşan Olumsuz Farklar	0,00	0,00	297,38	610	05	09	Diğer Çeşitli Gelirler	47.365,25	596,23	48.524,64	
630	13	00	Amortisman Giderleri	18.422.734,36	31.382.812,05	59.197.682,39	İNDİRİM, İADE VE İSKONTO TOPLAMI (C)				772.029,82	2.988.569,35	1.850.954,26	
630	13	01	Maddi Duran Varlıkların Amortisman Giderleri	17.637.647,95	29.497.364,54	54.981.816,06								
630	13	02	Maddi Olmayan Duran Varlıkların Amortisman Giderleri	785.086,41	1.885.377,50	4.215.866,33								
630	13	03	Diğer Duran Varlıkların Amortisman Giderleri	0,00	70,01	0,00								
630	14	00	İlk Madde ve Malzeme Giderleri	7.272.784,53	18.161.357,50	34.903.179,53								
630	14	01	Kırtasiye Malzemeleri	697.643,91	1.455.346,80	3.583.238,09								
630	14	02	Beslenme/Gıda Amaçlı ve Mutfakta Kullanılan Tüketim Malzemeleri	189.184,74	711.194,32	517.607,24								
630	14	03	Tıbbi ve Laboratuvar Sarf Malzemeleri	355.545,53	369.631,22	3.127.270,81								

630	14	04	Yakıtlar, Yakıt Katkıları ve Katkı Yağlar	454.260,95	1.453.938,48	2.596.354,44	
630	14	05	Temizleme Ekipmanları	803.903,39	1.269.927,50	2.150.186,78	
630	14	06	Giyecek, Mefruşat ve Tuhafiye Malzemeleri	752.800,40	1.371.173,14	2.050.095,57	
630	14	07	Yiyecek	1.602.371,06	6.990.139,86	11.576.867,78	
630	14	08	İçecek	190.996,01	373.741,37	964.704,32	
630	14	09	Canlı Hayvanlar	2.876,00	0,00	0,00	
630	14	10	Zirai Maddeler	99.228,50	67.833,01	70.164,04	
630	14	11	Yem	4.800,00	5.100,00	0,00	
630	14	12	Bakım Onarım ve Üretim Malzemeleri	1.309.623,82	2.916.744,11	5.575.960,60	
630	14	13	Yedek Parçalar	453.738,95	754.136,36	1.364.019,78	
630	14	14	Nakil Vasıtaları Lastikleri	72.195,47	145.565,28	380.737,61	
630	14	15	Değişim, Bağış ve Satış Amaçlı Yayınlar	1.592,64	2.600,00	18.300,00	
630	14	16	Spor Malzemeleri Grubu	122.729,96	115.882,90	49.477,00	
630	14	17	Basınçlı Ekipmanlar	144.132,33	826,00	0,00	

630	14	99	Diğer Tüketim Amaçlı Malzemeler	15.160,87	157.577,15	878.195,47	
630	15	00	Karşılık Giderleri	41.301.839,22	50.230.408,83	117.379.453,56	
630	15	04	Kıdem Tazminatı Karşılıkları	41.301.839,22	50.230.408,83	117.379.453,56	
630	20	00	Silinen Alacaklardan Kaynaklanan Giderler	286.400,21	1.043.496,90	243.285,43	
630	20	01	Gelirlerden Alacaklardan Silinenler	239.856,63	1.042.883,58	222.030,55	
630	20	02	Kişilerden Alacaklardan Silinenler	46.543,58	613,32	21.254,88	
630	25	00	Kamu İdarelerine Bedelsiz Olarak Devredilen Mali Olmayan Varlıklardan Kaynaklanan Giderler	21.320,42	0,00	0,00	
630	25	02	Özel Bütçe Kapsamındaki Kamu İdarelerine Bedelsiz Olarak Devredilen Varlıklardan Kaynaklanan Giderler	21.320,42	0,00	0,00	
630	30	00	Proje Kapsamında Yapılan Cari Giderler	8.551.577,00	4.983.893,74	20.208.458,63	
630	30	06	Proje Kapsamında Yapılan Cari Giderler	8.551.577,00	4.983.893,74	20.208.458,63	

630	99	00	Diğer Giderler	0,38	200.158,17	357.918,79				
630	99	99	Yukarıda Tanımlanamayan Diğer Giderler	0,38	200.158,17	357.918,79				
GİDERLER TOPLAMI (A)				638.565.540,63	1.198.235.905,99	2.208.198.294,89				
				2022 YILI	2023 YILI	2024 YILI		2022 YILI	2023 YILI	2024 YILI
GİDERLER TOPLAMI (A)				638.565.540,63	1.198.235.905,99	2.208.198.294,89	NET GELİR (D= (B-C)	659.585.376,80	1.257.463.176,15	2.280.018.260,89
GELİRLER TOPLAMI (B)				660.357.406,62	1.260.451.745,50	2.281.869.215,15	ENFLASYON DÜZELTMESİ (E)	0,00	0,00	418.128.656,00
İNDİRİM İADE İSKONTO TOPLAMI (C)				772.029,82	2.988.569,35	1.850.954,26	FAALİYET SONUCU [((D+E)-A)](+/-)	21.019.836,17	59.227.270,16	489.948.621,84

Dönem faaliyet geliri 2.281.869.215,15 TL, gelirlere indirim, iade ve iskonto toplamı 1.850.954,26 TL ve faaliyet gideri 2.208.198.294,89 TL olan Üniversite, 2024 yılını 71.819.966 TL olumlu faaliyet sonucu ile tamamlamıştır.

Tablo 26.Özkaynak Değişim Tablosu

31.12.2024 TARİHİNDE SONA EREN DÖNEME AİT ÖZKAYNAK DEĞİŞİM TABLOSU						
Kamu İdaresi Kodu						Yıl: 2024
Kamu İdaresi Adı	KÜTAHYA DUMLUPINAR ÜNİVERSİTESİ					
	2023			2024		
	ÖNCEKİ DÖNEM BAŞI BAKİYESİ	ÖNCEKİ DÖNEM İÇİ HAREKETLER	ÖNCEKİ DÖNEM SONU BAKİYESİ	DÖNEM BAŞI BAKİYESİ	DÖNEM İÇİ HAREKETLER	DÖNEM SONU BAKİYESİ
NET DEĞER	284.540.171,68	5.228.768,28	289.768.939,96	289.768.939,96	-346.269.627,88	-56.500.687,92
A- Denge Kayıtları	-27.927.658,74	0,00	-27.927.658,74	-27.927.658,74	-1.047.906.286,95	-1.075.833.945,69
B- Varlık Envanteri	177.580.149,22	4.221.087,92	181.801.237,14	181.801.237,14	779.113.361,88	960.914.599,02
C- Yükümlülük Envanteri	-4.850.952,73	0,00	-4.850.952,73	-4.850.952,73	0,00	-4.850.952,73
Ç- Değer Hareketleri Sonuç Hesabından Aktarılanlar	0,00	-90.845,16	-90.845,16	-90.845,16	-403.216,26	-494.061,42
D- Enflasyon Düzeltme Farkları						
E- Diğer	139.738.633,93	1.098.525,52	140.837.159,45	140.837.159,45	-77.073.486,55	63.763.672,90
DEĞER HAREKETLERİ	-494.061,40	154.092,55	-339.968,85	-339.968,85	399.256,27	59.287,42
YEDEKLER						
GEÇMİŞ YILLAR OLUMLU FAALİYET SONUÇLARI	1.639.035.751,72	1.266.645.542,00	2.905.681.293,72	4.081.830.162,38	-201.552.920,19	3.880.277.242,19
GEÇMİŞ YILLAR OLUMSUZ FAALİYET SONUÇLARI	-1.603.610.283,84	239.548.867,70	-1.364.061.416,14	-2.480.983.014,64	206.773.883,21	-2.274.209.131,43
DÖNEM FAALİYET SONUÇLARI	0,00	59.227.270,16	59.227.270,16	0,00	489.948.621,84	489.948.621,84

3. Mali Denetim Sonuçları

3.1. İç Denetim

Üniversitemiz iç denetim birimi tarafından 2024 yılında denetim programı kapsamında ve program dışı denetimler olmak üzere 14 adet denetim gerçekleştirilmiştir.

Denetim kapsamındaki işlemlerin amaçlandığı ölçüde etkin ve verimli çalışıp çalışmadığının, risklere karşı uygulanan kontrollerin yeterliliğinin, bu işlemlerin gerçekleştirilmesi esnasında mevzuata uygunluğun sağlanması ile kontrol süreçlerindeki geliştirilmesi gereken alanların ortaya çıkarılması ve geliştirilmesine yönelik öneriler ortaya konulmuştur.

İç denetim birimi başkanlığı tarafından 2024 yılından gerçekleştirilen denetim faaliyetleri aşağıda gösterilmiştir.

Tablo 27. Program Bazında Yapılan İç Denetim

2024 Yılı Program Bazında Yapılan Denetimler		
Denetlenen Birim	Denetimin Konusu	Süreç
İktisadi ve İdari Bilimler Fakültesi	Ek Ders Ücreti Ödemeleri ve Taşınır İşlemleri	Sistem Denetimi Raporu
Yapı İşleri ve Teknik Daire Başkanlığı/İdari ve Mali İşler Daire Başkanlığı	Enerji Verimliliği İş ve İşlemleri	Sistem Denetimi Raporu
İdari ve Mali İşler / Sağlık Kültür ve Spor Daire Başkanlığı	657 Sayılı Kanun 4/d Çalışanları	Sistem Denetimi Raporu
Yabancı Diller Yüksekokulu	DİLMER	Sistem Denetimi Raporu
İslami İlimler Fakültesi	Ek Ders Ücreti Ödemeleri ve Taşınır İşlemleri	Sistem Denetimi Raporu
Uygulamalı Bilimler Fakültesi	Ek Ders Ücreti Ödemeleri ve Taşınır İşlemleri	Sistem Denetimi Raporu
Strateji Geliştirme Daire Başkanlığı	Ön Mali Kontrol İşlemleri	Sistem Denetim Raporu

Eđitim Fakóltesi	Eđitim Fakóltesi İř ve İřlemleri	Sistem Denetim Raporu
Sađlık Kólture ve Spor Daire Bařkanlıđı	Öđrenci Yemek Hizmetleri	Sistem Denetim Raporu
Kütahya Teknik Bilimler MYO	Ek Ders Ücreti Ödemeleri ve Tařınır İřlemleri	Sistem Denetim Raporu
Spor Bilimleri Fakóltesi	Ek Ders Ücreti Ödemeleri ve Tařınır İřlemleri	Sistem Denetim Raporu
Mühendislik Fakóltesi	Ek Ders Ücreti Ödemeleri ve Tařınır İřlemleri	Sistem Denetim Raporu
Eđitim Fakóltesi	Pedagojik Formasyon	Sistem Denetim Raporu

Tablo 28. Program Dıřında Yapılan Denetimler

<i>Program Dıřı Yapılan Denetimler</i>		
<i>Denetlenen Birim</i>	<i>Denetimin Konusu</i>	<i>Süreç</i>
Kütahya DPÜ İktisadi İřletmesi	İktisadi İřletme İř ve İřlemleri	Sistem Denetim Raporu

3.2.Dış Denetim

6085 numaralı Sayıştay Kanunu kapsamında 2024 yılı içerisinde Üniversitemizin 2024 yılına ait işlemlerine ilişkin Düzenlilik Denetimi yapılmıştır. Sayıştay denetçileri tarafından yapılan denetime dair raporu henüz idaremize ulaşmamıştır. Söz konusu raporun idaremize ulaşması neticesinde tespit edilen bulgular ile ilgili gerekli çalışmalar titizlikle yürütülecektir.



B. PERFORMANS BİLGİLERİ

1.Program, Alt Program, Faaliyet Bilgileri

Program	Alt Program	Faaliyet	Açıklama
ARAŞTIRMA, GELİŞTİRME VE YENİLİK	ARAŞTIRMA ALTYAPILARI	Yükseköğretim Kurumları Araştırma Altyapısı Kurulması ve Geliştirilmesi	6550 Sayılı Araştırma Altyapılarının Desteklenmesine Dair Kanun, 2547 Sayılı Yükseköğretim Kanunu kapsamında faaliyet stratejisi belirlenerek süreç işletilecektir.
ARAŞTIRMA, GELİŞTİRME VE YENİLİK	YÜKSEKÖĞRETİMDE BİLİMSEL ARAŞTIRMA VE GELİŞTİRME	Yükseköğretim Kurumları Temel Araştırma Hizmetleri	6550 Sayılı Araştırma Altyapılarının Desteklenmesine Dair Kanun, 2547 Sayılı Yükseköğretim Kanunu kapsamında faaliyet stratejisi belirlenerek süreç işletilecektir.
ARAŞTIRMA, GELİŞTİRME VE YENİLİK	YÜKSEKÖĞRETİMDE BİLİMSEL ARAŞTIRMA VE GELİŞTİRME	Yükseköğretim Kurumlarının Bilimsel Araştırma Projeleri	2547 Sayılı Yükseköğretim Kanunu ve Yükseköğretim Kurumları Bilimsel Araştırma Projeleri Hakkında Yönetmelik kapsamında süreç takip edilecektir.
HAYAT BOYU ÖĞRENME	YÜKSEKÖĞRETİM KURUMLARI SÜREKLİ EĞİTİM FAALİYETLERİ	Toplum Hizmetine Sunulan Eğitim Programları, Kurs ve Seminerler	2547 Sayılı Yükseköğretim Kanunu kapsamında: Sürekli Eğitim Merkezi, Dış İlişkiler Koordinatörlüğü, Yabancı Uyruklu Öğrenci Birimi kapsamında yürütülen faaliyetler ve bunlarla birlikte uzaktan eğitim, yurt içi ve yurt dışı projeler ile süreç desteklenmeye devam edilecektir.
HAYAT BOYU ÖĞRENME	YÜKSEKÖĞRETİM KURUMLARI SÜREKLİ EĞİTİM FAALİYETLERİ	Yükseköğretim Kurumları Sosyal Sorumluluk Projeleri	2547 Sayılı Kanun kapsamında Sosyal Sorumluluk Projeleri Koordinatörlüğü tarafından faaliyet planlaması yapılacaktır.

TEDAVİ EDİCİ SAĞLIK	TEDAVİ HİZMETLERİ	Üniversite Genel Hastane Hizmetleri	
YÖNETİM VE DESTEK PROGRAMI	TEFTİŞ, DENETİM VE DANIŞMANLIK HİZMETLERİ	Diğer Teftiş, Denetim ve Danışmanlık Hizmetleri	5018 Sayılı Kamu Mali Yönetimi ve Kontrol Kanunu ve bu kanuna istinaden çıkartılan iç denetime yönelik ikincil mevzuat kapsamında iş ve işlemler yürütülmektedir.
YÖNETİM VE DESTEK PROGRAMI	TEFTİŞ, DENETİM VE DANIŞMANLIK HİZMETLERİ	Hukuki Danışmanlık ve Muhakemat Hizmetleri	2547 sayılı Yüksek Öğretim Kanunu ile 124 sayılı Yükseköğretim Üst Kuruluşları ile Yükseköğretim Kurumlarının İdari Teşkilatı Hakkında Kanun Hükmünde Kararname kapsamında iş ve işlemlerin yürütülmesine devam edilecektir.
YÖNETİM VE DESTEK PROGRAMI	TEFTİŞ, DENETİM VE DANIŞMANLIK HİZMETLERİ	İç Denetim	5018 sayılı Kamu Mali Yönetimi ve Kontrol Kanunu ve bu kanuna istinaden çıkarılan ikincil ve üçüncül mevzuat kapsamında denetim ve danışmanlık hizmeti faaliyetine devam edilecektir.
YÖNETİM VE DESTEK PROGRAMI	TEFTİŞ, DENETİM VE DANIŞMANLIK HİZMETLERİ	Kamuoyu İlişkilerinin Yürütülmesi	Başta Anayasa olmak üzere, 5018 Sayılı Kamu Mali Yönetimi ve Kontrol Kanunu kapsamında şeffaflık ve hesap verebilirlik kavramları gereğince iş ve işlemler yürütülmektedir.
YÖNETİM VE DESTEK PROGRAMI	TEFTİŞ, DENETİM VE DANIŞMANLIK HİZMETLERİ	Kurumsal Uluslararası İşbirliği Faaliyetleri	
YÖNETİM VE DESTEK PROGRAMI	TEFTİŞ, DENETİM VE DANIŞMANLIK HİZMETLERİ	Teftiş, İnceleme ve Soruşturma	

YÖNETİM VE DESTEK PROGRAMI	ÜST YÖNETİM, İDARİ VE MALİ HİZMETLER	Bilgi Teknolojilerine Yönelik Faaliyetler	2547 Sayılı Yükseköğretim Kanun, 5809 sayılı Elektronik Haberleşme Kanunu,5070 sayılı Elektronik İmza Kanun ile 4734 Sayılı Kamu İhale Kanunu kapsamında bilgi altyapısı oluşturma ve bilgi teknolojileri üretime ve geliştirme faaliyetleri sürdürülecektir.
YÖNETİM VE DESTEK PROGRAMI	ÜST YÖNETİM, İDARİ VE MALİ HİZMETLER	Diğer Destek Hizmetleri	5018 Sayılı Kamu Mali Yönetimi ve Kontrol Kanunu ile 4734 Sayılı Kamu İhale Kanunu, 4735 Sayılı Kamu İhale Sözleşmeleri Kanunu ve Bu Kanunlara istinaden çıkartılan ikincil ve üçüncül mevzuat kapsamında faaliyetler sürdürülecektir.
YÖNETİM VE DESTEK PROGRAMI	ÜST YÖNETİM, İDARİ VE MALİ HİZMETLER	Engellilerin Erişilebilirliğinin Sağlanması	2547 Sayılı Yükseköğretim Kanunu ile birlikte 5378 Sayılı engelliler Hakkında Kanun kapsamında faaliyetler yürütülmeye devam edilecektir.
YÖNETİM VE DESTEK PROGRAMI	ÜST YÖNETİM, İDARİ VE MALİ HİZMETLER	Genel Destek Hizmetleri	İlgili mevzuat kapsamında iç ve dış paydaşlarımıza yönelik cari ve sermaye tabanlı hizmetlere devam edilecektir.
YÖNETİM VE DESTEK PROGRAMI	ÜST YÖNETİM, İDARİ VE MALİ HİZMETLER	İnsan Kaynakları Yönetimine İlişkin Faaliyetler	Bilgi yönetimi sistemlerinden de faydalanarak insan kaynakları planlamasında öncelik sıralamasına göre personel istihdamı ve personel verimliliğine yönelik planlamaya devam edilecektir.
YÖNETİM VE DESTEK PROGRAMI	ÜST YÖNETİM, İDARİ VE MALİ HİZMETLER	İnşaat ve Yapı İşlerinin Yürütülmesi	Yatırım projeleri çerçevesinde Kütahya Dumlupınar Üniversitesi bünyesindeki alanların ihtiyaç dahilinde sermaye yatırımı planlamasına devam edilecektir.
YÖNETİM VE DESTEK PROGRAMI	ÜST YÖNETİM, İDARİ VE MALİ HİZMETLER	Özel Kalem Hizmetleri	2547 Sayılı Yükseköğretim Kanunu, 2914 Sayılı Yükseköğretim Personel Kanunu ve 5018 Sayılı Kamu Mali

			Yönetimi ve Kontrol Kanunu kapsamında faaliyetler sürdürülecektir.
YÖNETİM VE DESTEK PROGRAMI	ÜST YÖNETİM, İDARI VE MALİ HİZMETLER	Strateji Geliştirme ve Mali Hizmetler	5018 sayılı Kamu Mali Yönetimi ve Kontrol Kanunu ve bu kanuna istinaden çıkarılan ikincil ve üçüncül mevzuat kapsamında Strateji Geliştirme Daire Başkanlığı görev ve sorumlulukları neticesinde kamu kaynaklarının etili, ekonomik ve verimli kullanılmasına yönelik danışmanlık hizmetine devam edilecektir.
YÖNETİM VE DESTEK PROGRAMI	ÜST YÖNETİM, İDARI VE MALİ HİZMETLER	Taşınmaz Mal Gelirleriyle Yürütülecek Hizmetler	5018 Sayılı Kanun ve Taşınmaz Mal Yönetmeliği kapsamında faaliyetler yürütülmeye devam edilecektir.
YÖNETİM VE DESTEK PROGRAMI	ÜST YÖNETİM, İDARI VE MALİ HİZMETLER	Yükseköğretimde Öğrencilere Yönelik İdari Hizmetler	2547 Sayılı Yükseköğretim Kanunu kapsamında faaliyetler yürütülmeye devam edilecektir.
YÜKSEKÖĞRETİM	ÖĞRETİM ELEMANLARINA SAĞLANAN BURS VE DESTEKLER	Araştırma Görevlileri Yurtdışı Araştırma Bursu Hizmetleri	2547 Sayılı Yükseköğretim Kanunu ve Öncelikli Alanlarda Doktora Eğitimi Yapan Araştırma Görevlilerinin Yurt Dışına Gönderilmesi Halinde Verilecek Desteklere İlişkin Usul Ve Esaslar kapsamında faaliyetlere devam edilecektir.
YÜKSEKÖĞRETİM	ÖĞRETİM ELEMANLARINA SAĞLANAN BURS VE DESTEKLER	Öğretim Elemanları Yurtdışı Yabancı Dil Bursu Hizmetleri	2547 Sayılı Yükseköğretim Kanunu ve Yabancı Dil Eğitimi İçin Yurtdışına Gönderilecek Öğretim Elemanlarına Yabancı Dil Kurs Giderlerinin Desteklenmesi Amacıyla Burs Verilmesine İlişkin Usul Ve Esaslar kapsamında faaliyete yönelik strateji oluşturulacaktır
YÜKSEKÖĞRETİM	ÖĞRETİM ELEMANLARINA	Öğretim Üyesi Yetiştirme Programı ve Yurtdışı Destek Hizmetleri	2547 Sayılı Yükseköğretim Kanunu ve Öğretim Üyesi Yerleştirme Programlarına İlişkin Esas Ve Usuller kapsamında faaliyet sürdürülecektir.

	SAĞLANAN BURS VE DESTEKLER		
YÜKSEKÖĞRETİM	ÖN LİSANS EĞİTİMİ, LİSANS EĞİTİMİ VE LİSANSÜSTÜ EĞİTİM	Doktora Öğrencilerine Yönelik Burs Hizmetleri	2547 Sayılı Yükseköğretim Kanunu ve Yükseköğretim Kurulu Tarafından Doktora Programlarına Kayıtlı Öğrencilere Verilecek Burslara İlişkin Usul Ve Esaslar kapsamında faaliyete devam edilecektir
YÜKSEKÖĞRETİM	ÖN LİSANS EĞİTİMİ, LİSANS EĞİTİMİ VE LİSANSÜSTÜ EĞİTİM	Doktora ve Tıpta Uzmanlık Eğitimi	2547 Sayılı Yükseköğretim Kanunu ve Yükseköğretim Kurumlarının Lisans Düzeyinde Fen Ve Mühendislik Bilimlerinde Zorunlu Uygulamalı Eğitim Gören Öğrencilere Ödenecek Ücretlerin İşsizlik Sigortası Fonundan Karşılanmasına İlişkin Usul Ve Esaslar kapsamında faaliyete yönelik strateji oluşturulacaktır.
YÜKSEKÖĞRETİM	ÖN LİSANS EĞİTİMİ, LİSANS EĞİTİMİ VE LİSANSÜSTÜ EĞİTİM	Fen ve Mühendislik Bilimleri Öğrencilerinin Uygulamalı Eğitimi	2547 Sayılı Yükseköğretim Kanunu ve Yükseköğretim Kurumlarının Lisans Düzeyinde Fen Ve Mühendislik Bilimlerinde Zorunlu Uygulamalı Eğitim Gören Öğrencilere Ödenecek Ücretlerin İşsizlik Sigortası Fonundan Karşılanmasına İlişkin Usul Ve Esaslar kapsamında faaliyete yönelik strateji oluşturulacaktır.
YÜKSEKÖĞRETİM	ÖN LİSANS EĞİTİMİ, LİSANS EĞİTİMİ VE LİSANSÜSTÜ EĞİTİM	Lisans Öğrencilerine Yönelik Burs Hizmetleri	2547 Sayılı Yükseköğretim Kanunu ve Yükseköğretim Kurumlarındaki Lisans Programlarına Kayıtlı Öğrencilere Verilecek Burslara İlişkin Usul Ve Esaslar kapsamında faaliyet sürdürülecektir.
YÜKSEKÖĞRETİM	ÖN LİSANS EĞİTİMİ, LİSANS EĞİTİMİ VE LİSANSÜSTÜ EĞİTİM	Yabancı Uyruklu Öğrenci Programı Kapsamında Yürütülen Hizmetler	2547 Sayılı Yükseköğretim Kanunu ve Yurtdışından Öğrenci Kabulüne İlişkin Esaslar kapsamında Yabancı Uyruklu Öğrenci Birimi tarafından faaliyetlere devam edilecektir.

YÜKSEKÖĞRETİM	ÖN LİSANS EĞİTİMİ, LİSANS EĞİTİMİ VE LİSANSÜSTÜ EĞİTİM	Yükseköğretim Kurumları Açık Öğretim	
YÜKSEKÖĞRETİM	ÖN LİSANS EĞİTİMİ, LİSANS EĞİTİMİ VE LİSANSÜSTÜ EĞİTİM	Yükseköğretim Kurumları Bilgi ve Kültürel Kaynaklar ile Sportif Altyapının Geliştirilmesi Hizmetleri	2547 Sayılı Yükseköğretim Kanunu kapsamında faaliyete devam edilecektir.
YÜKSEKÖĞRETİM	ÖN LİSANS EĞİTİMİ, LİSANS EĞİTİMİ VE LİSANSÜSTÜ EĞİTİM	Yükseköğretim Kurumları Birinci Öğretim	2547 Sayılı Yükseköğretim Kanunu ve 5018 Sayılı Kamu Mali Yönetimi ve Kontrol Kanunu kapsamında süreç yürütülecektir.
YÜKSEKÖĞRETİM	ÖN LİSANS EĞİTİMİ, LİSANS EĞİTİMİ VE LİSANSÜSTÜ EĞİTİM	Yükseköğretim Kurumları İkinci Öğretim	2547 Sayılı Yükseköğretim Kanunu, 3843 Sayılı Yükseköğretim Kurumlarında İkili Öğretim Yapılması, 2547 Sayılı Yükseköğretim Kanununun Bazı Maddelerinin Değiştirilmesi Ve Bu Kanuna Bir Ek Madde Eklenmesi Hakkında Kanun ve 5018 Sayılı Kamu Mali Yönetimi ve Kontrol Kanunu kapsamında süreç yürütülecektir.
YÜKSEKÖĞRETİM	ÖN LİSANS EĞİTİMİ, LİSANS EĞİTİMİ VE LİSANSÜSTÜ EĞİTİM	Yükseköğretim Kurumları Tezsiz Yüksek Lisans	2547 Sayılı Kanun ve Yükseköğretim Kurumlarında Yürütülen Tezsiz Yüksek Lisans Programlar Uygulama Esas ve Usulleri kapsamında faaliyete devam edilecektir
YÜKSEKÖĞRETİM	ÖN LİSANS EĞİTİMİ, LİSANS EĞİTİMİ VE LİSANSÜSTÜ EĞİTİM	Yükseköğretim Kurumları Uluslararası Ortak Eğitim ve Öğretim Programı	2547 Sayılı Kanun ve Yükseköğretim Kurumlarının Yurtdışı Yükseköğretim Kurumlarıyla Ortak Eğitim Öğretim Programlarına Dair Yönetmelik kapsamında faaliyet stratejisi oluşturulacaktır

YÜKSEKÖĞRETİM	ÖN LİSANS EĞİTİMİ, LİSANS EĞİTİMİ VE LİSANSÜSTÜ EĞİTİM	Yükseköğretim Kurumları Uzaktan Eğitim	2547 Sayılı Yükseköğretim Kanunu ve Yükseköğretim Kurumlarında Uzaktan Öğretime İlişkin Usul Ve Esaslar kapsamında faaliyetlere devam edilecektir.
YÜKSEKÖĞRETİM	ÖN LİSANS EĞİTİMİ, LİSANS EĞİTİMİ VE LİSANSÜSTÜ EĞİTİM	Yükseköğretim Kurumları Yaz Okulları	2547 Sayılı Yükseköğretim Kanunu ve Yükseköğretim Kurumlarında Yürütülen Yaz Okulları Programları Uygulama Esas Ve Usulleri kapsamında süreç yürütülecektir.
YÜKSEKÖĞRETİM	YÜKSEKÖĞRETİMDE ÖĞRENCİ YAŞAMI	Yükseköğretimde Barınma Hizmetleri	2547 sayılı Yükseköğretim Kanunu, 5102 sayılı Yüksek Öğrenim Öğrencilerine Burs, Kredi Verilmesine İlişkin Kanun ve 6082 sayılı Yükseköğrenim Kredi ve Yurtlar Kurumu Kanunu ve Bazı Kanunlarda Değişiklik Yapılması Hakkında Kanun kapsamında faaliyetlere devam edilecektir.
YÜKSEKÖĞRETİM	YÜKSEKÖĞRETİMDE ÖĞRENCİ YAŞAMI	Yükseköğretimde Beslenme Hizmetleri	2547 Sayılı Yükseköğretim Kanunu ve Sağlık, Sağlıkla İlgili Veya İlişkili Programlarda Eğitim Ve Öğretime Başlanması Ve Sürdürülmesi İçin Asgari Koşullar Genel İlkeler kapsamında hizmet sunulacaktır.
YÜKSEKÖĞRETİM	YÜKSEKÖĞRETİMDE ÖĞRENCİ YAŞAMI	Yükseköğretimde Kültür ve Spor Hizmetleri	2547 Sayılı Yükseköğretim Kanunu ve Yükseköğretim Kurumları, Mediko-Sosyal Sağlık, Kültür Ve Spor İşleri Dairesi Uygulama Yönetmeliği kapsamında hizmet sunulmaya devam edilecektir.
YÜKSEKÖĞRETİM	YÜKSEKÖĞRETİMDE ÖĞRENCİ YAŞAMI	Yükseköğretimde Öğrenci Yaşamına İlişkin Diğer Hizmetler	2547 Sayılı Kanun kapsamında hizmet sunulmaya devam edilecektir.
YÜKSEKÖĞRETİM	YÜKSEKÖĞRETİMDE ÖĞRENCİ YAŞAMI	Yükseköğretimde Sağlık Hizmetleri	Sağlık Kültür ve Spor Daire Başkanlığı bünyesinde Mediko - Sosyal hizmetine devam edilecektir.

Tablo 29.Faaliyetler Düzeyinde 2024 Yılı Ödenek ve Harcama Bilgileri

PROGRAM SINIFLANDIRMASI	2024				
	Ödenek (TL)	Yılsonu Toplam Ödenek (TL)	Gerçekleşme (TL)	Gerçekleşme/Ödenek (%)	Gerçekleşme/ Toplam Ödenek (%)
ARAŞTIRMA, GELİŞTİRME VE YENİLİK	22.430.000	26.430.000	26.233.900	117	99
ARAŞTIRMA ALTYAPILARI	18.000.000	16.200.000	16.200.000	90	100
<i>Yükseköğretim Kurumları Araştırma Altyapısı Kurulması ve Geliştirilmesi</i>	18.000.000	16.200.000	16.200.000	90	100
YÜKSEKÖĞRETİMDE BİLİMSEL ARAŞTIRMA VE GELİŞTİRME	4.430.000	10.230.000	10.033.900	226	98
<i>Yükseköğretim Kurumlarının Bilimsel Araştırma Projeleri</i>	4.430.000	10.230.000	10.033.900	226	98
YÜKSEKÖĞRETİM	1.799.825.000	1.988.425.334	1.744.363.877	97	88
ÖĞRETİM ELEMANLARINA SAĞLANAN BURS VE DESTEKLER	0	28.273	18.273	#YOK	65
<i>Öğretim Üyesi Yetiştirme Programı ve Yurtdışı Destek Hizmetleri</i>	0	28.273	18.273	#YOK	65
ÖN LİSANS EĞİTİMİ, LİSANS EĞİTİMİ VE LİSANSÜSTÜ EĞİTİM	1.715.505.000	1.894.307.061	1.659.535.695	97	88
<i>Doktora Öğrencilerine Yönelik Burs Hizmetleri</i>	0	331.500	283.500	#YOK	86
<i>Doktora ve Tıpta Uzmanlık Eğitimi</i>	76.225.000	64.094.000	61.545.210	81	96

<i>Lisans Öğrencilerine Yönelik Burs Hizmetleri</i>	0	421.875	340.875	#YOK	81
<i>Yükseköğretim Kurumları Bilgi ve Kültürel Kaynaklar ile Sportif Altyapısının Geliştirilmesi Hizmetleri</i>	45.770.000	73.932.303	21.078.545	46	29
<i>Yükseköğretim Kurumları Birinci Öğretim</i>	1.567.688.000	1.716.372.083	1.546.779.434	99	90
<i>Yükseköğretim Kurumları İkinci Öğretim</i>	22.234.000	24.206.500	17.240.338	78	71
<i>Yükseköğretim Kurumları Tezsiz Yüksek Lisans</i>	3.588.000	14.042.676	11.376.307	317	81
<i>Yükseköğretim Kurumları Yaz Okulları</i>	0	906.124	891.486	#YOK	98
YÜKSEKÖĞRETİMDE ÖĞRENCİ YAŞAMI	84.320.000	94.090.000	84.809.910	101	90
<i>Yükseköğretimde Barınma Hizmetleri</i>	1.923.000	1.436.900	1.436.900	75	100
<i>Yükseköğretimde Beslenme Hizmetleri</i>	28.229.000	28.124.800	25.082.680	89	89
<i>Yükseköğretimde Kültür ve Spor Hizmetleri</i>	5.517.000	5.527.000	5.480.073	99	99
<i>Yükseköğretimde Öğrenci Yaşamına İlişkin Diğer Hizmetler</i>	47.904.000	58.244.900	52.053.857	109	89
<i>Yükseköğretimde Sağlık Hizmetleri</i>	747.000	756.400	756.400	101	100
YÖNETİM VE DESTEK PROGRAMI	286.859.000	312.074.500	298.450.912	104	96
TEFTİŞ, DENETİM VE DANIŞMANLIK HİZMETLERİ	7.942.000	11.412.000	11.006.037	139	96
<i>Hukuki Danışmanlık ve Muhakemat Hizmetleri</i>	4.729.000	7.519.100	7.192.952	152	96
<i>İç Denetim</i>	3.213.000	3.892.900	3.813.086	119	98
ÜST YÖNETİM, İDARİ VE MALİ HİZMETLER	278.917.000	300.662.500	287.444.875	103	96
<i>Diğer Destek Hizmetleri</i>	10.398.000	26.000	13.127	0	50

<i>Genel Destek Hizmetleri</i>	68.886.000	83.881.500	81.899.131	119	98
<i>İnşaat ve Yapı İşlerinin Yürütülmesi</i>	48.662.000	46.855.000	46.639.006	96	100
<i>İnsan Kaynakları Yönetimine İlişkin Faaliyetler</i>	68.138.000	87.591.000	80.641.052	118	92
<i>Özel Kalem Hizmetleri</i>	21.145.000	17.591.000	17.312.512	82	98
<i>Strateji Geliştirme ve Mali Hizmetler</i>	11.803.000	10.645.000	10.548.500	89	99
<i>Taşınmaz Mal Gelirleriyle Yürütülecek Hizmetler</i>	3.697.000	3.697.000	1.863.913	50	50
<i>Yükseköğretimde Öğrencilere Yönelik İdari Hizmetler</i>	46.188.000	50.376.000	48.527.634	105	96
GENEL TOPLAM	2.109.114.000	2.326.929.834	2.069.048.690	98	89

Tablo 30. Ekonomik Sınıflandırma Düzeyinde Ödenek ve Harcama Bilgileri

EKONOMİK KOD	BAŞLANGIÇ ÖDENEĞİ			YILSONU TOPLAM ÖDENEK				GERÇEKLEŞME			
	HİZMET PROGRAMLARI TOPLAM	YÖNETİM VE DESTEK PROGRAMI	TOPLAM	HİZMET PROGRAMLARI TOPLAM	YÖNETİM VE DESTEK PROGRAMI	PROGRAM DIŞI GİDERLER	TOPLAM	HİZMET PROGRAMLARI TOPLAM	YÖNETİM VE DESTEK PROGRAMI	PROGRAM DIŞI GİDERLER	TOPLAM
<i>Personel Giderleri</i>	1.304.086.000	192.171.000	1.496.257.000	1.387.790.300	205.701.000		1.593.491.300	1.365.834.639	198.761.704		1.564.596.343
<i>Sosyal Güvenlik Kurumuna Devlet Primi Giderleri</i>	168.305.000	23.419.000	191.724.000	185.637.000	26.995.000		212.632.000	178.504.055	25.370.050		203.874.105
<i>Mal ve Hizmet Alım Giderleri</i>	182.364.000	22.698.000	205.062.000	189.165.323	30.620.500		219.785.823	125.934.687	26.196.867		152.131.553
<i>Faiz Giderleri</i>			0				0				0
<i>Cari Transferler</i>	0	48.571.000	48.571.000	753.375	48.758.000		49.511.375	624.375	48.122.292		48.746.667
<i>Sermaye Giderleri</i>	167.500.000		167.500.000	251.509.336			251.509.336	99.700.022			99.700.022
<i>Sermaye Transferleri</i>			0				0				0
<i>Borç Verme</i>			0				0				0
<i>Yedek Ödenekler</i>			0				0				0
BÜTÇE İÇİ TOPLAM KAYNAK	1.822.255.000	286.859.000	2.109.114.000	2.014.855.334	312.074.500	0	2.326.929.834	1.770.597.777	298.450.912	0	2.069.048.690
<i>Döner Sermaye</i>			0				0				0
<i>Özel Hesap</i>			0				0				0
<i>Diğer Bütçe Dışı Kaynak</i>			0				0				0

BÜTÇE DIŐI TOPLAM KAYNAK	0	0	0	0	0	0	0	0	0	0	0
GENEL TOPLAM	1.822.255.000	286.859.000	2.109.114.000	2.014.855.334	312.074.500	0	2.326.929.834	1.770.597.777	298.450.912	0	2.069.048.690

Tablo 31. Birim Düzeyinde Kütahya Dumlupınar Üniversitesi 2024 Yılı Ödenek ve Harcama Verileri

KURUMSAL SINIFLANDIRMA	2024				
	Ödenek (TL)	Yılsonu Toplam Ödenek (TL)	Gerçekleşme (TL)	Gerçekleşme/Ödenek (%)	Gerçekleşme/Toplam Ödenek (%)
MİMARLIK FAKÜLTESİ	17.640.700	19.196.916	18.845.372	107	98
KÜTAHYA TEKNİK BİLİMLER MESLEK YÜKSEKOKULU	40.178.100	40.423.505	40.385.994	101	100
YABANCI DİLLER YÜKSEKOKULU	41.017.900	36.376.455	35.389.221	86	97
KÜTAHYA SOSYAL BİLİMLER MESLEK YÜKSEKOKULU	36.028.000	39.886.785	39.704.608	110	100
KÜTAHYA GÜZEL SANATLAR MESLEK YÜKSEKOKULU	22.768.400	23.587.123	23.559.133	103	100
KÜTAHYA UYGULAMALI BİLİMLER FAKÜLTESİ	25.955.200	29.438.669	29.310.841	113	100
LİSANSÜSTÜ EĞİTİM ENSTİTÜSÜ	79.404.800	78.665.567	73.731.305	93	94
SPOR BİLİMLERİ FAKÜLTESİ	39.195.700	40.384.708	39.858.250	102	99
FEN-EDEBİYAT FAKÜLTESİ	148.703.500	156.332.731	155.705.544	105	100

MÜHENDİSLİK FAKÜLTESİ	154.186.400	160.738.515	158.664.000	103	99
SİMAV TEKNOLOJİ FAKÜLTESİ	35.555.000	36.231.517	35.681.711	100	98
ENFORMATİK BÖLÜMÜ	3.620.000	3.266.700	3.251.100	90	100
EĞİTİM FAKÜLTESİ	68.366.400	71.839.321	71.683.790	105	100
İKTİSADİ VE İDARİ BİLİMLER FAKÜLTESİ	131.354.300	139.770.076	138.874.076	106	99
GÜZEL SANATLAR FAKÜLTESİ	50.395.300	54.950.275	54.457.085	108	99
TAVŞANLI UYGULAMALI BİLİMLER FAKÜLTESİ	18.818.600	20.337.550	20.065.512	107	99
ALTINTAŞ MESLEK YÜKSEKOKULU	15.648.300	15.482.784	15.040.653	96	97
ASLANAPA MESLEK YÜKSEKOKULU	32.288.600	809.930	804.056	2	99
ÇAVDARHİSAR MESLEK YÜKSEKOKULU	3.901.300	4.426.255	4.342.683	111	98
DOMANIÇ MESLEK YÜKSEKOKULU	13.245.500	13.420.400	13.191.109	100	98
DUMLUPINAR MESLEK YÜKSEKOKULU	4.544.000	5.801.758	5.797.167	128	100
EMET MESLEK YÜKSEKOKULU	18.720.100	18.535.150	18.423.315	98	99
GEDİZ MESLEK YÜKSEKOKULU	31.553.700	32.172.277	31.920.919	101	99
HİSARCIK MESLEK YÜKSEKOKULU	19.089.100	20.332.845	19.828.044	104	98
PAZARLAR MESLEK YÜKSEKOKULU	14.711.100	15.852.986	15.625.185	106	99
SİMAV MESLEK YÜKSEKOKULU	26.810.000	26.958.824	26.834.618	100	100
ŞAPHANE MESLEK YÜKSEKOKULU	14.604.600	13.798.708	13.640.593	93	99
TAVŞANLI MESLEK YÜKSEKOKULU	27.861.800	29.931.585	29.713.818	107	99
ÖZEL KALEM (REKTÖRLÜK)	45.212.000	47.346.443	45.230.168	100	96
ÖZEL KALEM (GENEL SEKRETERLİK)	43.970.000	74.268.040	69.343.033	158	93

İDARİ VE MALİ İŞLER DAİRE BAŞKANLIĞI	359.711.000	402.281.358	363.822.760	101	90
PERSONEL DAİRE BAŞKANLIĞI	52.061.000	57.168.978	54.556.905	105	95
KÜTÜPHANE VE DOKÜMANTASYON DAİRE BAŞKANLIĞI	13.770.000	18.573.709	18.294.969	133	98
SAĞLIK, KÜLTÜR VE SPOR DAİRE BAŞKANLIĞI	116.148.000	129.066.200	121.672.548	105	94
BİLGİ İŞLEM DAİRE BAŞKANLIĞI	17.286.000	28.087.913	24.142.473	140	86
YAPI İŞLERİ VE TEKNİK DAİRE BAŞKANLIĞI	211.050.000	294.705.063	156.105.903	74	53
ÖĞRENCİ İŞLERİ DAİRE BAŞKANLIĞI	10.673.000	13.995.591	12.383.045	116	88
STRATEJİ GELİŞTİRME DAİRE BAŞKANLIĞI	52.948.000	53.130.493	11.885.638	22	22
HUKUK MÜŞAVİRLİĞİ	4.729.000	8.255.482	7.822.683	165	95
İLÂHİYAT FAKÜLTESİ	45.389.600	51.100.648	49.458.862	109	97
GENEL TOPLAM	2.109.114.000	2.326.929.834	2.069.048.690	98	89

Tablo 32. Ekonomik Sınıflandırma Düzeyinde Kütahya Dumlupınar Üniversitesi 2024 Yılı Gelir Gerçekleşme Verileri

Gelirler				Açıklama	2024		
I	II	III	IV		Gelir Tahmini (TL)	Yılsonu Gerçekleşme (TL)	Gerçekleşme/Gelir Tahmini (%)
03				Teşebbüs ve Mülkiyet Gelirleri	70.820.000	0	0,0
03	1	2	29	Birinci Öğretimden Elde Edilen Gelirler	16.657.000	0	0,0
03	1	2	31	İkinci Öğretimden Elde Edilen Gelirler	24.704.000	0	0,0
03	1	2	33	Tezsiz Yüksek Lisans Gelirleri	5.126.000	0	0,0
03	1	2	34	Tezli Yüksek Lisans Gelirleri	3.635.000	0	0,0
03	1	2	35	Doktora Gelirleri	642.000	0	0,0
03	1	2	38	Yurt Yatak Ücreti Gelirleri	5.453.000	0	0,0
03	1	2	69	Yükseköğretim Kurumları Öğrenci Yemek Hizmeti Gelirleri	1.000	0	0,0
03	1	2	99	Diğer hizmet gelirleri	10.905.000	0	0,0
03	6	1	01	Lojman Kira Gelirleri	727.000	0	0,0
03	6	1	99	Diğer Taşınmaz Kira Gelirleri	2.970.000	0	0,0
04				Alınan Bağış ve Yardımlar ile Özel Gelirler	1.994.725.000	0	0,0

04	2	1	01	Hazine Yardımı	1.828.254.000	0	0,0
04	2	2	01	Hazine Yardımı	166.471.000	0	0,0
05				Diğer Gelirler	43.569.000	0	0,0
05	2	6	16	Araştırma Projeleri Gelirleri Payı	654.000	0	0,0
05	9	1	06	Kişilerden Alacaklar	1.112.000	0	0,0
05	9	1	19	Öğrenci Katkı Payı Telfi Gelirleri	34.533.000	0	0,0
05	9	1	99	Yukarıda Tanımlanmayan Diğer Çeşitli Gelirler	7.270.000	0	0,0
Toplam					2.109.114.000	0	0,0

2.Stratejik Planın Deęerlendirilmesi

Tablo 33.Amaç 1 Performans Gösterge Tablosu 1

DUMLUPINAR ÜNİVERSİTESİ AMAÇ / HEDEF / PERFORMANS GÖSTERGESİ TABLOSU									
AMAÇ 1:		Eđitim ve Öğretime İlişkin Olanakların ve Faaliyetlerin İyileştirilerek Ulusal ve Uluslararası Düzeyde Sürdürülebilir Rekabet in Oluşturulması							
HEDEF KODU	HEDEF	GÖSTERGE KODU	PERFORMANS GÖSTERGESİ	GÖSTERGE TÜRÜ	SORUMLU BİRİM	2023 GERÇEKLEŞME	2024 HEDEF	2024 GERÇEKLEŞME	GERÇEKLEŞME YÜZDESİ
A 1.H1	Eđitim ve Öğretim Olanaklarının Geliştirilmesi	A 1.H1. PG1	Öğretim Üyesi Başına Düşen Öğrenci Sayısı	SAYI	ÖĞRENCİ İŞLERİ DAİRE BAŞKANLIđI	48,54	46	44	%100
		A 1.H1. PG2	Yan Dal Programlarına Kayıtlı Öğrenci Sayısı	SAYI	ÖĞRENCİ İŞLERİ DAİRE BAŞKANLIđI	2	3	1	%33
		A 1.H1. PG3	Çift Ana Dal Programlarına Kayıtlı Öğrenci Sayısı	SAYI	ÖĞRENCİ İŞLERİ DAİRE BAŞKANLIđI	86	90	62	%68

		A 1.H1. PG4	Yabancı Dilde Eğitim Veren Program Sayısı	SAYI	ÖĞRENCİ İŞLERİ DAİRE BAŞKANLIĞI	2	3	12	%100
		A 1.H1. PG5	Öğrenci Başına Düşen Kapalı Alan (M2)	SAYI	YAPI İŞLERİ VE TEKNİK DAİRE BAŞKANLIĞI	7,33	7,50	8,16	%100
		A 1.H1. PG6	Kütüphanede Bulunan Basılı Kaynak Sayısı	SAYI	KÜTÜPHANE VE DÖKÜMANTASYON DAİRE BAŞKANLIĞI	209.000	210.000	210.258	%100
		A 1.H1. PG7	Kütüphanede Bulunan Elektronik Kaynak Sayısı	SAYI	KÜTÜPHANE VE DÖKÜMANTASYON DAİRE BAŞKANLIĞI	5.800.000	5.850.000	6.358.135	%100
		A 1.H1. PG8	Öğrencilerin Kayıtlı Oldukları Programdan Memnuniyet Oranı	ORAN	DPU REKTÖRLÜĞÜ	0,79	0,81	0,80	%99
		A 1.H1. PG9	Disiplinlerarası Lisansüstü Eğitim Programı Sayısı	SAYI		7	8	2	%25

Tablo 34.Amaç 1 Performans Gösterge Tablosu 2

DUMLUPINAR ÜNİVERSİTESİ AMAÇ / HEDEF / PERFORMANS GÖSTERGESİ TABLOSU									
AMAÇ 1:			Eğitim ve Öğretime ilişkin olanakların ve faaliyetlerin iyileştirilerek ulusal ve uluslararası düzeyde sürdürülebilir rekabetin oluşturulması						
Hedef Kodu	Hedef	Gösterge Kodu	Performans Göstergesi	Gösterge Türü	Sorumlu Birim	2023 GERÇEKLEŞME	2024 HEDEF	2024 GERÇEKLEŞME	GERÇEKLEŞME YÜZDESİ
A 1.H2	URAP (University Ranking By Academic Performance) Türkiye Sıralamasında Toplam Puanı Arttırmak	A 1.H2. PG1	URAP Toplam Puanı (Sayı)	SAYI	DPU REKTÖRLÜĞÜ	522	555	423,14	%76
A 1.H3	Uluslararası Alanda Eğitim ve Öğretimde Tanınan ve Tercih Edilen Bir Kurum Olmak	A 1.H3. PG1	Yabancı Öğrenci Sınavı(YÖS) Sınav Merkezi Sayısı	SAYI	ULUSLARARSI ÖĞRENCİ KOORDİNATÖRLÜĞÜ	25	27	0	0
		A 1.H3. PG2*1	Yabancı Öğrenci Sınavına Katılan Öğrenci Sayısı	SAYI	ULUSLARARSI ÖĞRENCİ KOORDİNATÖRLÜĞÜ	2.566	2.700	0	0
		A 1.H3. PG3*	Programlara Kayıtlı Yabancı Öğrenci Sayısı	SAYI	ÖĞRENCİ İŞLERİ DAİRE BAŞKANLIĞI	9.322	9.500	7.028	%73

		A 1.H3. PG4*	Türkçe Öğretim Merkezi (TÖMER) Kayıtlı Öğrenci Sayısı	SAYI	TÖMER	2.700	2.750	963	%35
A 1.H4	Ulusal ve Uluslararası Eğitim Alma ve Ders Verme Hareketliliğe Katılan Öğrenci ve Personel Sayısını Arttırmak	A1. H4. PG1*	Erasmus + Değişim Programı Gelen Öğrenci Sayısı	SAYI	DIŞ İLİŞKİLER KOORDİNATÖRLÜĞÜ	13	43	3	%14
		A1. H4. PG2*	Erasmus + Değişim Programı Giden Öğrenci Sayısı	SAYI		85	101	103	%100
		A1. H4. PG3*	Erasmus + Değişim Programı Gelen Personel Sayısı	SAYI		16	14	44	%100
		A1. H4. PG4*2	Erasmus + Değişim Programı Giden Personel Sayısı	SAYI		54	54	107	%100

Tablo 35.Amaç 2 Performans Gösterge Tablosu 1

DUMLUPINAR ÜNİVERSİTESİ AMAÇ / HEDEF / PERFORMANS GÖSTERGESİ TABLOSU									
AMAÇ 2:			Araştırma ve Geliştirme Kalitesinin Artırılması, Faaliyetlerin Desteklenmesi ve Altyapının Güçlendirilmesi						
Hedef Kodu	Hedef	Gösterge Kodu	Performans Göstergesi	Gösterge Türü	Sorumlu Birim	2023 GERÇEKLEŞME	2024 HEDEF	2024 GERÇEKLEŞME	GERÇEKLEŞME YÜZDESİ
A 2.H1	Ulusal ve Uluslararası Projeleri Artırmak	A2. H1. PG1	Bilimsel Araştırma Projeleri Sayısı	SAYI	DPU REKTÖRLÜĞÜ	65	70	71	%100
		A2. H1. PG2	TÜBİTAK Projeleri Sayısı	SAYI		9	10	15	%100
		A2. H1. PG3	Merkezi Yönetim Bütçesinden Desteklenen Proje Sayısı	SAYI		5	9	4	%45
		A2. H1. PG4	Kalkınma Ajansı Proje Sayısı	SAYI		0	1	0	%0
		A2. H1. PG5	Avrupa Birliği Proje Sayısı	SAYI		6	10	7	%70
		A2. H1. PG6	Diğer Ulusal Proje Sayısı	SAYI		0	1	4	%100

		A2. H1. PG7	Diğer Uluslararası Proje Sayısı	SAYI		0	1	9	%100
--	--	----------------	---------------------------------------	------	--	---	---	---	------

Tablo 36.Amaç 2 Performans Gösterge Tablosu 2

DUMLUPINAR ÜNİVERSİTESİ AMAÇ / HEDEF / PERFORMANS GÖSTERGESİ TABLOSU									
AMAÇ 2:			Araştırma ve Geliştirme Kalitesinin Artırılması, Faaliyetlerin Desteklenmesi ve Altyapının Güçlendirilmesi						
Hedef Kodu	Hedef	Gösterge Kodu	Performans Göstergesi	Gösterge Türü	Sorumlu Birim	2023 GERÇEKLEŞME	2024 HEDEF	2024 GERÇEKLEŞME	GERÇEKLEŞME YÜZDESİ
A 2.H2	Nitelikli Bilimsel Araştırmaların Sayısını ve Etkinliğini Artırmak	A2. H2. PG1	Toplam Bilimsel Yayın Sayısı/ Öğretim Elemanı	ORAN	DPU REKTÖRLÜĞÜ	0,62	0,65	0,69	%100
		A2. H2. PG4*3	SCI, SSCI ve AHCI Endeksli Dergilerdeki Yayın Sayısı	SAYI		80	90	189	%100
A 2.H3	TEKNOKENT Bünyesinde; Kurulan Şirket, Üretilen Proje, Fikri Sanayi ve Mülkiyet Hakları Sayısı İle Proje Sayısını Artırmak	A2. H3. PG1	TEKNOKENT Bünyesinde Kurulan Şirket Sayısı	SAYI	TEKNOKENT	14	20	68	%100
		A2. H3. PG2*	Toplam Patent Sayısı	SAYI		3	4	0	%0

		A2. H3. PG3	Toplam Faydalı Model, Marka Tescil Vb. Çıktıların Sayısı	SAYI		3	8	3	%37
		A2. H3. PG4	TEKNOKENT Bünyesindeki Proje Sayısı	SAYI		45	50	78	%100
A 2.H4	Ar-Ge Faaliyetlerinin Altyapısını Güçlendirerek Niteliğini ve Niceliğini Artırmak	A2. H4. PG1*4	Merkezi Laboratuvar İçin Alınacak Makine ve Teçhizat Sayısı	SAYI	DPU REKTÖRLÜĞÜ	0	4	0	%100

Tablo 37.Amaç 3 Performans Gösterge Tablosu 1

DUMLUPINAR ÜNİVERSİTESİ AMAÇ / HEDEF / PERFORMANS GÖSTERGESİ TABLOSU									
AMAÇ 3:			Kurumsal Yapının Güçlendirilmesi ve Kurum Aidiyetinin Artırılması						
Hedef Kodu	Hedef	Gösterge Kodu	Performans Göstergesi	Gösterge Türü	Sorumlu Birim	2023 GERÇEKLEŞME	2024 HEDEF	2024 GERÇEKLEŞME	GERÇEKLEŞME YÜZDESİ
A 3.H1	Personelin Bilgisini ve Donanımını Artırmak	A 3.H1. PG1*	Toplam Kurum İçi Hizmet İçi Eğitim Sayısı	SAYI	PDB, SGDB, BİDB, İŞ GÜVENLİĞİ VE SAĞLIĞI KOOR.	5	7	7	%100
A 3.H2	İdeal Personel Planlamasını Sağlamak	A 3.H2. PG1	Öğrenci Sayısı /Toplam Personel Sayısı	ORAN	REKTÖRLÜK ÖZEL KALEM	24,5	24,0	20.2	%83
		A 3.H2. PG2	Akademik Personel Memnuniyet Oranı	ORAN	PERSONEL DAİRE BAŞKANLIĞI	81	83	86,77	%100
		A 3.H2. PG3	İdari Personel Memnuniyet Oranı	ORAN	PERSONEL DAİRE BAŞKANLIĞI	67	70	79,63	%100

A 3.H3	Yerleşke İmkânlarının ve Etkinliğinin Artırılması	A 3.H3. PG1*	Beslenme Hizmetinden Yararlanan Kişi Sayısı	SAYI	SAĞLIK KÜLTÜR VE SPOR DAİRE BAŞKANLIĞI / İDARİ VE MALİ İŞLER DAİRE BAŞKANLIĞI	3000	3.050	259.652	%100
		A 3.H3. PG2* ⁵	Yapılan Sosyal Etkinlik Sayısı	SAYI		160	165	127	%77

Tablo 38.Amaç 4 Performans Gösterge Tablosu 1

DUMLUPINAR ÜNİVERSİTESİ AMAÇ / HEDEF / PERFORMANS GÖSTERGESİ TABLOSU									
AMAÇ 4:			Toplumsal Katkısı Artıracak Sosyal, Kültürel ve Bilimsel Faaliyetler Geliştirilmesi						
Hedef Kodu	Hedef	Gösterge Kodu	Performans Göstergesi	Gösterge Türü	Sorumlu Birim	2023 GERÇEKLEŞME	2024 HEDEF	2024 GERÇEKLEŞME	GERÇEKLEŞME YÜZDESİ
A 4.H1	Eğitim ve Öğretim Olanaklarının Artırılarak Dezavantajlı Grupların Desteklenmesi	A 4.H1. PG1*	Erişilebilirlik Belgesi Alınacak Bina Sayısı	SAYI	ENGELLİ ÖĞRENCİ BİRİMİ	7	7	16	%100
		A 4.H1. PG2	Sürekli Eğitim Merkezi (SEM) Kapsamındaki Program Sayısı	SAYI	SEM	50	55	57	%100
		A 4.H1. PG3*	Sürekli Eğitim Merkezinden(SEM) Sertifika Alan Öğrenci Sayısı	SAYI	SEM	4.000	4.100	395	%10
A 4.H2	Üretim ve Ar Ge Konusunda Paydaşlara Verilen	A 4.H3. PG1*6	Merkezi Laboratuvar Tarafından Verilen Hizmet Sayısı	SAYI	İLTEM	4181	4.300	2.477	%57

	Teknik Desteęin Artırılması								
A 4.H3	Üniversitenin yeşil, çevreci üniversite endeksindeki sıralamasının yükseltilmesi	A 4.H4. PG1	Üniversitenin yeşil, çevreci üniversite endeksindeki sıralaması	SAYI	DPU REKTÖRLÜęÜ	457	430	254	%100

IV. KURUMSAL KABİLİYET VE KAPASİTENİN ARTIRILMASI

A.GÜÇLÜ YÖNLER

- Personel için çeşitli sosyal olanaklar (personel servisi, konuk evleri, yüzme havuzu, spor salonları, yemek hizmeti, kuaför, kütüphane)
- Öğrenci etkinliklerinin gerçekleştirilebileceği, ayrıca öğrencilerin kişisel gelişim ve değişimlerine katkı sağlayabilecek sportif, kültürel, sanatsal, sosyal faaliyetler için alt yapı (DPÜ TV, Radyo Dumlupınar, bisiklet yolları, tırmanma duvarı, amfi tiyatro alanı, tenis kortu, öğrenci kulüpleri için SOSYOPARK vs.) olanakları
- Birimler arası geniş mekânlar, ihtiyaç duyulduğunda büyümeye yeterli fiziki alan,
- Mükemmel yerleşke, tarihi dokuya uygun binalar, göller, parklar, dinlenme alanları,
- Dinamik öğrenci toplulukları,
- Bölümler arası çift ana dal olanakları
- Öğrenci, akademik ve idari personel arası sevgi, saygı, içten ilişkiler,
- İç ve dış paydaşlar ile etkileşimli ilişkiler,
- Modern eğitim öğretim olanakları, üst düzey laboratuvar olanakları,
- Kablolu ve kablosuz internet iletişimine olanak sağlayan alt yapı,
- Mobil DPÜ uygulaması ile öğrencilerle anında iletişim,
- Akademik ihtiyaçları karşılayan kütüphane veri tabanları, otomasyon ve süreli yayınlar,
- Güncel sertifika programları,
- Öğrencilere kısmi zamanlı çalışma olanakları,
- Öğrenci yemekhanesinin etkin bir şekilde kullanılması.
- Kurumsal kimlik oluşumunun hızla gerçekleşmesi
- Kariyer Merkezi ve Teknoloji Transfer Ofisi gibi gelişim odaklı merkezlerin kurularak faaliyete başlamış olması.

B. ZAYIF YÖNLER

- Profesör ve doçent kadroları başta olmak üzere akademik personel yetersizliği,

- Öğrenci başına düşen öğretim elemanı sayısında artış ihtiyacı,
- Sürekli güncelleme ihtiyacı olan otomasyon çalışmalarında zamanlama yetersizliği,
- Öğrenci bilgi sisteminde zaman zaman karşılaşılan sorunlar,
- Üniversitelerarası öğrenci-öğretim elemanı hareketliliğinin göreceli olarak düşük olması,
- Meslek yüksekokullarında okuyan öğrencilerin mesafe ve diğer olanaklar nedeniyle merkez yerleşkedeki öğrenciler kadar olanaklardan yararlanamaması.
- Üniversite personelinin ihtiyaç duyduğu kreş ve sosyal tesisin olmaması

C.TEHDİTLER

- Mevcut fiziki olanaklarla (sınıf, amfi gibi) artan öğrenci sayısına cevap vermede karşılaşılabilecek olası zorluklar
- Öğrenci yoğunluğu nedeniyle karşılaşılan ulaşım sorunları,
- Şehrin ülke genelinde tanınırlık ve bilinirlik sorununun henüz aşılammış olması.

D.FIRSATLAR

- Doktora derecesine sahip öğretim elemanı sayısındaki artış,
- İhtiyaçlara cevap verebilecek yerleşke alanı,
- İnşaatı bitmek üzere olan bölgenin en büyük, en modern kongre merkezi,
- Artan üniversite – sanayi işbirliği heyecanı,
- Ankara, İstanbul, Antalya, İzmir, Bursa, Eskişehir gibi illere yakın komşuluk,
- Maden, turizm, tarih gibi yeraltı ve yerüstü zenginlikler.



İÇ KONTROL GÜVENCE BEYANI

Üst yönetici olarak yetkim dâhilinde;

Bu raporda yer alan bilgilerin güvenilir, tam ve doğru olduğunu beyan ederim.

Bu raporda açıklanan faaliyetler için bütçe ile tahsis edilmiş kaynakların, planlanmış amaçlar doğrultusunda ve iyi mali yönetim ilkelerine uygun olarak kullanıldığını ve iç kontrol sisteminin işlemlerin yasallık ve düzenliliğine ilişkin yeterli güvenceyi sağladığını bildiririm.

Bu güvence, üst yönetici olarak sahip olduğum bilgi ve değerlendirmeler, iç kontroller, iç denetçi raporları ile Sayıştay raporları gibi bilgim dâhilindeki hususlara dayanmaktadır.

Burada raporlanmayan, idarenin menfaatlerine zarar veren herhangi bir husus hakkında bilgim olmadığını beyan ederim.(Kütahya 16/02.2025)

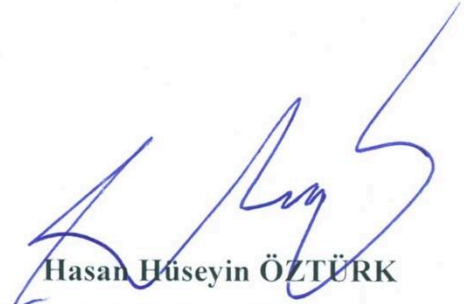

Prof. Dr. Süleyman KIZILTOPRAK
Rektör

MALİ HİZMETLER BİRİM YÖNETİCİSİNİN BEYANI

Malî hizmetler birim yöneticisi olarak yetkim dâhilinde;

Bu idarede, faaliyetlerin mali yönetim ve kontrol mevzuatı ile diğer mevzuata uygun olarak yürütüldüğünü, kamu kaynaklarının etkili, ekonomik ve verimli bir şekilde kullanılmasını temin etmek üzere iç kontrol süreçlerinin işletildiğini, izlendiğini ve gerekli tedbirlerin alınması için düşünce ve önerilerimin zamanında üst yöneticiye raporlandığını beyan ederim.

İdaremizin 2024 yılı Faaliyet Raporunun "III/A- Mali Bilgiler" bölümünde yer alan bilgilerin güvenilir, tam ve doğru olduğunu teyit ederim. (Kütahya -25.02.2025)


Hasan Hüseyin ÖZTÜRK
Strateji Geliştirme Daire Başkanı