



İZMİR BAKIRÇAY ÜNİVERSİTESİ
2025 YILI PERFORMANS PROGRAMI

İÇİNDEKİLER

SUNUŞ	2
I. GENEL BİLGİLER	3
A. Görev, Yetki ve Sorumluluklar	3
B. Teşkilat Yapısı	4
C. Fiziksel Kaynaklar	6
D. İnsan Kaynakları	7
E. Sunulan Hizmetler	9
E-1 Eğitim Birimlerinin Program Listesi	9
E-2 Öğrenci Sayıları	10
E-3 Lisansüstü Öğrenci Sayıları	11
E-4 Projeler	12
II. PERFORMANS BİLGİLERİ	12
A. Temel Politika ve Öncelikler	12
B. Amaç ve Hedefler	13
C. İdare Performans Bilgisi	16
D. İdarenin Toplam Kaynak İhtiyacı	53
1-Faaliyetler Düzeyinde Performans Programı Maliyeti	53
2-Ekonomik Sınıflandırma Düzeyinde Performans Programı Maliyeti	56
III. EKLER	58
1-Faaliyetler Sorumlu Harcama Birimlerine İlişkin Tablo	58
2-Performans Göstergelerinin İzlenmesinden Sorumlu Birimler	60

SUNUŞ



İzmir Bakırçay Üniversitesi, Türkiye’de katma değeri yüksek teknoloji üretme ve uygulamada öncü rol üstlenen lisans ve lisansüstü eğitim konusunda akredite programlar ile bölgemiz ve ülkemiz ihtiyaçlarına cevap verecek nitelikte, bilgili ve erdemli profesyonelleri yetiştirmeyi ilke edinen bir üniversitedir.

Üniversitemiz, ülkemizin ihtiyaç duyduğu alanlarda proje ve Ar-Ge faaliyetleriyle özellikle sağlık temalı bir üniversite yapılanması çerçevesinde inşa edilmekte, lisans ve lisansüstü programlar da bu hedefe destek verecek şekilde hazırlanmaktadır. Araştırma iklimi ile girişimcilik entegrasyonu sağlayan ve yeni fikirler üretimini destekleyen, girişimcilik ekosistemini disiplinlerarası eğitim süreçlerini bünyesinde barındıran bir anlayışla ürün ve hizmet geliştirmektedir. Ayrıca sosyal sorumluluk bilinci ile toplumsal projelerde yer almak ve sosyokültürel katkı sunmak da üniversitemizin başlıca hedefleri arasında yer almaktadır.

5018 sayılı Kamu Mali Yönetimi ve Kontrol Kanunuyla birlikte kaynakların etkin, etkili ve ekonomik kullanımı, mali saydamlık ve hesap verebilirlik ilkeleri çerçevesinde ülkemizde performans esaslı program bütçe sistemine geçilmiştir. Performans esaslı bütçe sisteminin temel unsurları olarak stratejik plan, performans programı ve faaliyet raporları 5018 sayılı Kamu Mali Yönetimi ve Kontrol Kanunu'nun 9'uncu maddesine ve Kamu İdarelerince Hazırlanacak Stratejik Planlar ve Performans Programları ile Faaliyet Raporlarına İlişkin Usul ve Esaslar Hakkında Yönetmeliğe uygun olarak hazırlanmaktadır.

Üniversitemizin 2022-2026 dönemi stratejik planında belirlenen amaç ve hedeflerimize uygun olarak hazırlanan 2025 yılı performans programı akademik ve idari bütün birimlerimizin katkısı ile uygulanacaktır.

Prof. Dr. Mustafa BERKTAŞ

Rektör

I. GENEL BİLGİLER

A. Görev, Yetki ve Sorumluluklar

Yükseköğretim Kurumlarının ve Üniversitelerin kuruluşu ve görevleri, Anayasa'mızın 130'uncu maddesi ve 2547 sayılı Yükseköğretim Kanununun 12'nci maddesinde belirlenmiştir.

Anayasa'mızın 130'uncu maddesinde; "Çağdaş eğitim-öğretim esaslarına dayanan bir düzen içinde milletin ve ülkenin ihtiyaçlarına uygun insan gücü yetiştirmek amacı ile; ortaöğretime dayalı çeşitli düzeylerde eğitim-öğretim, bilimsel araştırma, yayın ve danışmanlık yapmak, ülkeye ve insanlığa hizmet etmek üzere çeşitli birimlerden oluşan kamu tüzel kişiliğine ve bilimsel özerkliğe sahip üniversiteler Devlet tarafından kanunla kurulur. Kanunda gösterilen usul ve esaslara göre, kazanç amacına yönelik olmamak şartı ile vakıflar tarafından, Devletin gözetim ve denetimine tabi yükseköğretim kurumları kurulabilir." denilmektedir.

2547 sayılı Yükseköğretim Kanununun 12. maddesinde Yükseköğretim Kurumlarının görevleri belirlenmiştir.

- Çağdaş uygarlık ve eğitim-öğretim esaslarına dayanan bir düzen içinde, toplumun ihtiyaçları ve kalkınma planları ilke ve hedeflerine uygun ve ortaöğretime dayalı çeşitli düzeylerde eğitim- öğretim, bilimsel araştırma, yayım ve danışmanlık yapmak,
- Kendi ihtisas gücü ve maddi kaynaklarını rasyonel, verimli ve ekonomik şekilde kullanarak, milli eğitim politikası ve kalkınma planları ilke ve hedefleri ile Yükseköğretim Kurulu tarafından yapılan plan ve programlar doğrultusunda, ülkenin ihtiyacı olan dallarda ve sayıda insan gücü yetiştirmek,
- Türk toplumunun yaşam düzeyini yükseltici ve kamuoyunu aydınlatıcı bilim verilerini söz, yazı ve diğer araçlarla yaymak,
- Örgün, yaygın, sürekli ve açık eğitim yoluyla toplumun özellikle sanayileşme ve tarımda modernleşme alanlarında eğitilmesini sağlamak,
- Ülkenin bilimsel, kültürel, sosyal ve ekonomik yönlerden ilerlemesini ve gelişmesini ilgilendiren sorunlarını, diğer kuruluşlarla iş birliği yaparak, kamu kuruluşlarına önerilerde bulunmak suretiyle öğretim ve araştırma konusu yapmak, sonuçlarını toplumun yararına sunmak ve kamu kuruluşlarınca istenecek inceleme ve araştırmaları sonuçlandırarak düşüncelerini ve önerilerini bildirmek,
- Eğitim-öğretim ve seferberliği içinde, örgün, yaygın, sürekli ve açık eğitim hizmetini üstlenen kurumlara katkıda bulunacak önlemleri almak,
- Yörelereindeki tarım ve sanayinin gelişmesine ve ihtiyaçlarına uygun meslek elemanlarının yetişmesine ve bilgilerinin gelişmesine katkıda bulunmak, sanayi, tarım

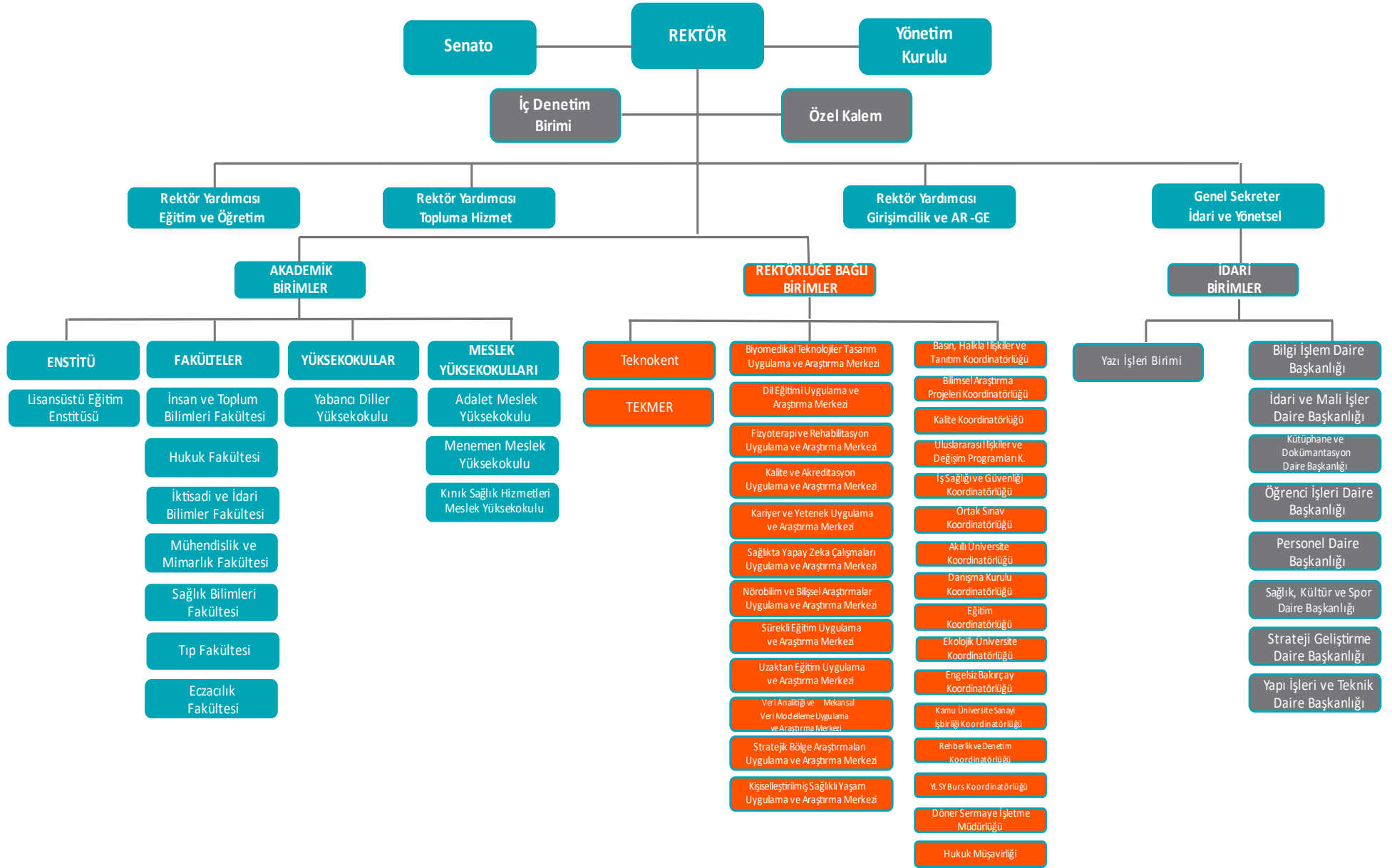
ve sađlık hizmetleri ile diđer hizmetlerde modernleşmeyi, üretimde artışı sađlayacak çalışma ve programlar yapmak, uygulamak ve yapılanlara katılmak, bununla ilgili kurumlarla iş birliđi yapmak ve çevre sorunlarına çözüm getirici önerilerde bulunmak,

- Eğitim teknolojisini üretmek, geliřtirmek, kullanmak, yaygınlařtırmak,
- Yükseköğretimin uygulamalı yapılmasına ait eğitim-öğretim esaslarını geliřtirmek, döner sermaye işletmelerini kurmak, verimli çalıştırmak ve bu faaliyetlerin geliřtirilmesine iliřkin gerekli düzenlemeleri yapmaktır.

Bu maddeler çerçevesinde Üniversitemiz, Anayasamızla ve 2547 sayılı Yükseköğretim Kanunu ile verilen görevleri yerine getirmektedir.

B. Teşkilat Yapısı

Üniversitemizin teşkilat yapısı, Yükseköğretim Kanunu ve Yükseköğretim Kurumları Teşkilat Kanunu'nun üniversitelerin akademik ve idari örgütlenmesine iliřkin maddeleri ve ilgili yönetmelikler dođrultusunda fakülte, enstitü, yüksekokul, meslek yüksekokulu, araştırma ve uygulama merkezlerinden oluşmaktadır.



C. Fiziksel Kaynaklar

İzmir Bakırçay Üniversitesi; 7 Fakülte, 1 Yüksekokul, 3 Meslek Yüksekokulu, 1 Enstitü ve Rektörlüğe bağlı 12 Uygulama ve Araştırma Merkezi ile faaliyetlerini sürdürmektedir. Üniversitemiz Seyrek Yerleşkesi, Yabancı Diller Yerleşkesi, Menemen Meslek Yüksekokulu Yerleşkesi, Atatürk Organize Sanayi Bölgesi Yerleşkesi, Kınık Sağlık Hizmetleri Meslek Yüksekokulu Yerleşkesi ve Örnekköy Yerleşkesi olmak üzere 6 farklı yerde konumlanmıştır. İzmir Bakırçay Üniversitesi'nin yerleşim alanlarına ilişkin açık ve kapalı alan bilgilerine ilişkin mevcut durumu Tablo 1 ve 2'de sunulmuştur.

Tablo 1. Yerleşke Bazında Taşınmazlar

Yerleşke Adı	Mülkiyet Durumu (m ²)			2024 Yılı
	Üniversite	Hazine	Diğer	Toplam Alan (m ²)
Seyrek (Ana Yerleşke)		X		104.314,00
Örnekköy		X		68.122,29
Yabancı Diller Yüksekokulu			X	3.066,00
Menemen Meslek Yüksekokulu			X	1.600,00
Deniz Baykal Kültür Merkezi (TEKMER)			X	1.350,00
TOPLAM				178.452,29

Tablo 2. Toplam Kapalı Alanlar (Binalar m²)

Toplam Kapalı Alanlar (Binalar m ²)			Yerleşke
Binalar	(m ²)	Mülkiyet/ Tahsisli	Yerleşke Adı
H BLOK	18.600,00	TAHSİSLİ	SEYREK YERLEŞKESİ
E BLOK	15.900,00	TAHSİSLİ	SEYREK YERLEŞKESİ
F BLOK	2.250,00	TAHSİSLİ	SEYREK YERLEŞKESİ
G BLOK	1.300,00	TAHSİSLİ	SEYREK YERLEŞKESİ
ATOLYE VE DEPO BİNASI	2.090,00	MÜLKİYET	SEYREK YERLEŞKESİ
MERKEZİ DERSLİK	13.708,00	MÜLKİYET	SEYREK YERLEŞKESİ
SEYREK YABANCI DİLLER YÜKSEKOKULU	3.250,00	TAHSİSLİ	SEYREK MENEMEN
MENEMEN MESLEK YÜKSEKOKULU	6.665,00	TAHSİSLİ	MENEMEN İZMİR
AOSB ÇİĞLİ ENSTİTÜ MERKEZİ	322,00	TAHSİSLİ	ÇİĞLİ İZMİR
TEKMER	1.350,00	TAHSİSLİ	KARŞIYAKA İZMİR
TOPLAM	65.435,00		

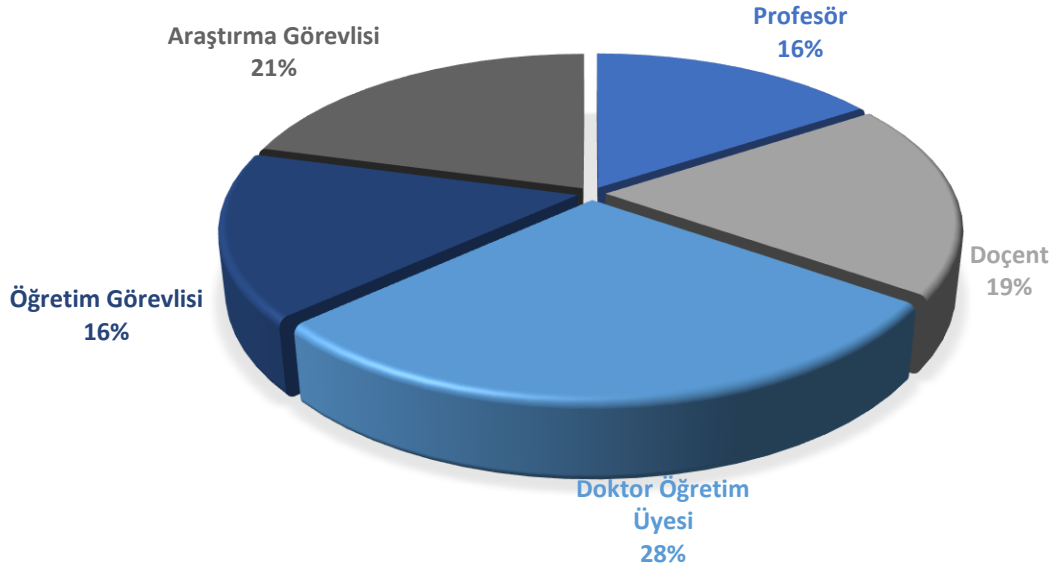
D. İnsan Kaynakları

İzmir Bakırçay Üniversitesi'nin insan kaynaklarına ilişkin akademik ve idari personel mevcut durumu ile geçmiş yıllara ilişkin veriler Tablo 3-4 olarak sunulmuştur.

Tablo 3. Yıllar İtibarıyla Akademik Personelin Unvana Göre Dağılımı

	2021			2022			2023			2024		
	E	K	T	E	K	T	E	K	T	E	K	T
Profesör	22	11	33	26	12	38	41	18	59	46	23	69
Doçent	23	20	43	33	27	60	40	35	75	43	40	83
Doktor Öğretim Üyesi	43	46	89	49	57	106	48	56	104	60	65	125
Öğretim Görevlisi	18	17	35	22	31	53	28	35	63	28	42	70
Araştırma Görevlisi	29	32	61	32	34	66	36	42	78	41	50	91
TOPLAM	135	126	261	162	162	324	193	187	380	218	220	438

Akademik Personelin Unvana Göre Dağılımı

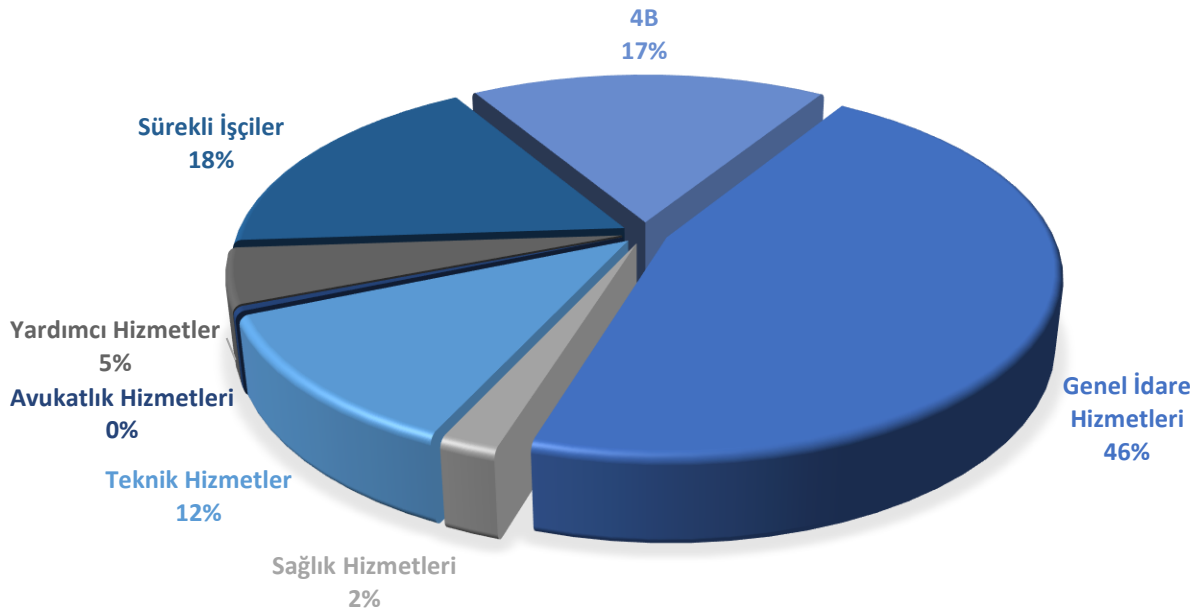


Tablo 4. Yıllar İtibarıyla İdari Personelin Hizmet Sınıfına Göre Dağılımı

	2021			2022			2023			2024		
	E	K	T	E	K	T	E	K	T	E	K	T
Genel İdare Hizmetleri	48	13	61	49	16	65	71	35	106	76	37	113
Sağlık Hizmetleri	-	-	-	-	2	2	-	5	5	-	5	5
Teknik Hizmetler	12	2	14	12	2	14	25	2	27	26	3	29
Avukatlık Hizmetleri	-	-	-	-	-	-	-	1	1	-	1	1
Yardımcı Hizmetler	-	1	1	-	2	2	10	3	13	9	3	12
Sürekli İşçiler	28	15	43	28	15	43	28	15	43	28	15	43
4B	1	-	1	1	-	1	11	4	15	29	14	43
TOPLAM	89	31	120	90	37	127	145	65	210	168	78	246

Mevcut durumda akademik ve idari personel sayımızın, kuruluşumuzdan günümüze dek düzenli olarak bir artış eğiliminde olduğu gözlenmektedir. Özellikle kampüs alanlarımızın büyümesiyle birlikte artan işgücü ihtiyacımızın da ilave kadrolarla giderileceği düşünülmektedir.

İdari Personelin Hizmet Sınıfına Göre Dağılımı



E. Sunulan Hizmetler

E-1 Eğitim Birimlerinin Program Listesi

Tablo 5. Eğitim Birimlerinin Program Listesi

Birim Adı:	Bölüm Adı:	Program Adı
Hukuk Fakültesi	Hukuk	Hukuk
İktisadi ve İdari Bilimler Fakültesi	İşletme	İşletme
İktisadi ve İdari Bilimler Fakültesi	İktisat	İktisat
İktisadi ve İdari Bilimler Fakültesi	Yönetim Bilişim Sistemleri	Yönetim Bilişim Sistemleri
İktisadi ve İdari Bilimler Fakültesi	Uluslararası Ticaret ve İşletmecilik	Uluslararası Ticaret ve İşletmecilik
İnsan ve Toplum Bilimleri Fakültesi	Coğrafya	Coğrafya
İnsan ve Toplum Bilimleri Fakültesi	Sosyoloji	Sosyoloji
İnsan ve Toplum Bilimleri Fakültesi	Psikoloji	Psikoloji
İnsan ve Toplum Bilimleri Fakültesi	Tarih	Tarih
Sağlık Bilimleri Fakültesi	Hemşirelik	Hemşirelik
Sağlık Bilimleri Fakültesi	Fizyoterapi ve Rehabilitasyon	Fizyoterapi ve Rehabilitasyon
Sağlık Bilimleri Fakültesi	Dil ve Konuşma Terapisi	Dil ve Konuşma Terapisi
Sağlık Bilimleri Fakültesi	Sağlık Yönetimi	Sağlık Yönetimi
Sağlık Bilimleri Fakültesi	Odyoloji	Odyoloji
Mühendislik ve Mimarlık Fakültesi	Elektrik-Elektronik Mühendisliği	Elektrik-Elektronik Mühendisliği
Mühendislik ve Mimarlık Fakültesi	Bilgisayar Mühendisliği	Bilgisayar Mühendisliği
Mühendislik ve Mimarlık Fakültesi	Biyomedikal Mühendisliği	Biyomedikal Mühendisliği
Mühendislik ve Mimarlık Fakültesi	Endüstri Mühendisliği	Endüstri Mühendisliği
Tıp Fakültesi	Tıp	Tıp
Adalet MYO	Hukuk	Adalet
Menemen MYO	Bitkisel ve Hayvansal Üretim	Sulama Teknolojisi
Menemen MYO	Veterinerlik	Laborant ve Veteriner Sağlık

E-2 Öğrenci Sayıları

Tablo 6: 2024-2025 Eğitim-Öğretim Yılı Öğrenci Sayıları

	İkinci Öğretim			Birinci Öğretim			TOPLAM		
	E	K	T	E	K	T	E	K	T
Adalet Meslek Yüksekokulu	-	-	-	47	75	122	47	75	122
Hukuk Fakültesi	-	-	-	292	477	769	292	477	769
İktisadi ve İdari Bilimler Fakültesi	-	-	-	646	592	1238	646	592	1238
İnsan ve Toplum Bilimleri Fakültesi	-	-	-	409	747	1156	409	747	1156
Lisansüstü Eğitim Enstitüsü	200	139	339	390	457	847	590	596	1186
Menemen Meslek Yüksekokulu	-	-	-	122	103	225	122	103	225
Mühendislik ve Mimarlık Fakültesi	-	-	-	870	621	1491	870	621	1491
Sağlık Bilimleri Fakültesi	-	-	-	502	1276	1778	502	1276	1778
Tıp Fakültesi	-	-	-	178	136	314	178	136	314
TOPLAM	200	139	339	3456	4484	7940	3656	4623	8279

E-3 Lisansüstü Öğrenci Sayıları

Tablo 7: 2024-2025 Yüksek Lisans ve Doktora Programları Öğrenci Sayıları

	Tezli Yüksek Lisans			Tezsiz Yüksek Lisans			Doktora			TOPLAM		
	E	K	T	E	K	T	E	K	T	E	K	T
Akıllı Sistemler Mühendisliği Anabilim Dalı	26	18	44	-	-	-	-	-	-	26	18	44
Anatomi Anabilim Dalı	2	7	9	-	-	-	-	-	-	2	7	9
Bilgisayar Mühendisliği Anabilim Dalı	17	5	22	-	-	-	7	4	11	24	9	33
Biyomedikal Mühendisliği Anabilim Dalı	17	23	40	-	-	-	7	6	13	24	29	53
Coğrafya Anabilim Dalı	7	14	21	14	14	28	-	-	-	21	28	49
Dil ve Konuşma Terapisi Anabilim Dalı	6	24	30	-	-	-	2	10	12	8	34	42
Elektrik Elektronik Mühendisliği Anabilim Dalı	58	12	70	-	-	-	8	1	9	66	13	79
Endüstri Mühendisliği Anabilim Dalı	1	7	8	-	-	-	1	2	3	2	9	11
Fizyoloji Anabilim Dalı	3	1	4	-	-	-	-	-	-	3	1	4
Fizyoterapi ve Rehabilitasyon Anabilim Dalı	5	22	27	-	-	-	4	9	13	9	31	40
Hemşirelik Anabilim Dalı	12	78	90	2	15	17	-	1	1	14	94	108
Histoloji ve Embriyoloji Anabilim Dalı	-	-	-	-	-	-	-	-	-	-	-	-
İktisat Anabilim Dalı	12	8	20	-	-	-	4	2	6	16	10	26
İş Sağlığı ve Güvenliği Anabilim Dalı	7	2	9	90	47	137	-	-	-	97	49	146
İşletme Anabilim Dalı	9	11	20	-	-	-	3	3	6	12	14	26
Kamu Hukuku Anabilim Dalı	23	12	35	36	17	53	9	3	12	68	32	100
Mali Hukuk Anabilim Dalı	17	8	25	14	9	23	-	-	-	31	17	48
Mikro ve Nanoteknoloji Anabilim Dalı	-	-	-	-	-	-	-	-	-	-	-	-
Odyoloji Anabilim Dalı	6	19	25	-	-	-	-	-	-	6	19	25
Özel Hukuk Anabilim Dalı	13	16	29	-	-	-	-	-	-	13	16	29
Psikoloji Anabilim Dalı	14	29	43	-	-	-	-	-	-	14	29	43
Rehabilitasyon Teknolojileri Anabilim Dalı	2	1	3	-	-	-	-	-	-	2	1	3
Sağlık Hukuku Anabilim Dalı	15	22	37	11	12	23	9	13	22	35	47	82
Sağlık Yönetimi Anabilim Dalı	11	13	24	-	-	-	3	-	3	14	13	27
Sosyoloji Anabilim Dalı	5	23	28	-	-	-	7	3	10	12	26	38
Tarih Anabilim Dalı	20	13	33	8	3	11	-	-	-	28	16	44
Tıbbi Biyoloji Ana Bilim Dalı	-	2	2	-	-	-	-	-	-	-	2	2
Tıbbi Mikrobiyoloji Ana Bilim Dalı	1	1	2	-	-	-	-	-	-	1	1	2
Uluslararası Ticaret ve İşletmecilik Anabilim Dalı	-	-	-	-	-	-	-	-	-	-	-	-
Yönetim Bilişim Sistemleri Anabilim Dalı	11	5	16	25	22	47	6	4	10	42	31	73
Lisansüstü Eğitim Enstitüsü	320	396	716	200	139	339	70	61	131	590	596	1186

E-4 Projeler

Tablo 8: Projeler (Araştırma)

Projeler	Önceki Yılda Devreden Proje Sayısı (Adet)	Yıl İçinde Eklenen Proje Sayısı (Adet)	Yıl İçinde Tamamlanan Proje Sayısı (Adet)	Yıl İçerisinde Yürütülen Proje Sayısı (Adet)	Projelerin Toplam Bütçesi (TL-EURO)
Bilimsel Araştırma Projeleri	31	21	29	52	2.707.000,00 ₺
TÜBİTAK Destekli Projeler	4	3	3	7	4.102.162,00 ₺
Diğer Projeler (TÜSEB)	0	1	0	1	117.962,19 ₺
Diğer Projeler (AB)	3	3	1	6	308.685,00 €

Tablo 9: Projeler

Projeler	Önceki Yılda Devreden Proje Sayısı (Adet)	Yıl İçinde Eklenen Proje Sayısı (Adet)	Yıl İçinde Tamamlanan Proje Sayısı (Adet)	Yıl İçerisinde Yürütülen Proje Sayısı (Adet)	Projelerin Toplam Bütçesi (EURO)
AB ve Uluslararası Kuruluşlardan Proje Karşılığı Sağlanan Hibeler	4	2	0	6	359.666,00 €

II. PERFORMANS BİLGİLERİ

A. Temel Politika ve Öncelikler

On İkinci Kalkınma Planı (2024-2028)'nda ; Tüm bireylerin kapsayıcılık ilkesi esasında nitelikli bir eğitime ve hayat boyu öğrenme imkânlarına eşit şartlarda erişimi sağlanarak akademik, sosyal ve mesleki becerilerinin uluslararası standartlara uygun bir şekilde geliştirilmesi, analitik düşünme, finansal okuryazarlık, işbirlikçi çalışma ve liderlik alanlarında yetkinlik sahibi olmalarının sağlanması, milli, manevi, ahlaki, insani ve toplumsal değerleri içselleştirmiş, ait olduğu aile ve topluma karşı sorumluluk sahibi olarak yetişmeleri temel amaçtır.

Kalkınma planı ile, Cumhurbaşkanlığı Yıllık Programı (2025), Orta Vadeli Program (2025-2027), esas alınarak Üniversitemizin misyon, vizyon, amaç ve hedeflerinin üst politika belgeleri ile uyumlu olmasına önem verilmiştir.

B. Amaç ve Hedefler

Üniversitemizdeki stratejik planlama çalışmaları, kurumsal sorumluluk ve şeffaflık esaslı, daha akılcı, somut, sonuç odaklı ve planlı hizmet üretilmesine, daha sürdürülebilir politikalar oluşturulmasına katkı sağlaması amacıyla başlatılmıştır. Bu kapsamda İzmir Bakırçay Üniversitesi Stratejik Planı, kalkınma planları, programlar, ilgili mevzuat ve temel ilkeler çerçevesinde geleceğe ilişkin misyon ve vizyon oluşturmak, stratejik amaçlar ve ölçülebilir hedefler saptamak, performansları önceden belirlenmiş olan göstergeler doğrultusunda ölçmek ve bu sürecin izleme ve değerlendirmesini yapmak amacıyla katılımcı yöntemlerle hazırlanmıştır.

2022-2026 dönemi stratejik planında misyon, vizyon, temel değerler ile amaç ve hedefler aşağıdaki şekilde belirlenmiştir;



MİSYON



Türkiye’de katma değeri yüksek teknoloji üretmek ve uygulamada öncü rol üstlenerek bu alanda toplumun ihtiyaç duyduğu bilgili ve erdemli profesyonelleri yetiştirmek.



VİZYON



Sağlık ve teknoloji alanında proje odaklı yapılanan, ekosistemi ile girişimciliği teşvik eden ve akıllı sistemlerle yönetilerek, kendi kendine yetebilen, ekolojik ve kurumsal sürdürülebilir bir yapıya sahip, engelli dostu, saygın bir tekno-girişim üniversitesi olmaktır.



TEMEL DEĞERLER



- İnsan Odaklılık
- Bilimsel Özerklik
- Adalet ve Liyakat
- Etik ve Ahlaki Kurallara Bağlılık
- Ülke Önceliklerine Duyarlılık

AMAÇ VE HEDEFLER

AMAÇLAR	HEDEFLER
Amaç 1: Küresel rekabet gücü yüksek ve insan odaklı eğitim hizmeti sunulması	Hedef 1.1: Girişimcilik ekosistemini besleyebilecek çok disiplinli /disiplinlerarası eğitim süreçlerinin oluşturulması
	Hedef 1.2: Mezuniyet öncesi iş deneyimi kazandıracak proje ve uygulama odaklılığın sağlanması
	Hedef 1.3: Eğitim ve öğretimin uluslararası seviyedeki niteliğinin geliştirilmesi
	Hedef 1.4: Eğitimde dijital dönüşümü destekleyici altyapıların oluşturulması
Amaç 2: Uygulama yönüyle katma değer yaratacak sürdürülebilir araştırma ikliminin oluşturulması	Hedef 2.1: Araştırma alt yapısı ve teşviklerinin oluşturulması ve geliştirilmesi
	Hedef 2.2: Araştırma iklimi ile girişimcilik ekosisteminin entegrasyonunun sağlanarak yeni fikir üretiminin desteklenmesi
	Hedef 2.3: Araştırma çıktıları yaygınlığının artırılması
Amaç 3: Sağlık ve teknoloji odaklı ekonomik katkı yaratan girişimcilik ekosistemini oluşturulması ve sürdürülebilirliğinin sağlanması	Hedef 3.1: Girişimciliğe dönük yapıların oluşturulması ve sürdürülebilirliğinin sağlanması
	Hedef 3.2: Kurumsal proje, eğitim ve danışmanlık hizmetlerinin çeşitlendirilmesi ve geliştirilmesi
Amaç 4: Kurumsal kapasite ve toplumsal katkının geliştirilmesi ve sürdürülebilir kılınması	Hedef 4.1: Fiziki altyapının güçlendirilerek, sürdürülebilir ekolojik bir kampüs inşa edilmesi.
	Hedef 4.2: Ekonomik olarak kendine yeterlilik doğrultusunda mali kaynak oluşturulması ve verimliliğin sağlanması
	Hedef 4.3: Kurumsal süreçlerin yalın ve dijital sistem temelli hale dönüştürülmesi
	Hedef 4.4: Toplumsal ve çevresel duyarlılığa sahip bir kampüs ikliminin oluşturulması

ALT PROGRAM HEDEFLERİ VE STRATEJİK PLAN İLİŞKİSİ

Kurum: İZMİR BAKIRÇAY ÜNİVERSİTESİ

Yıl: 2025

PROGRAM ADI	ALT PROGRAM ADI	ALT PROGRAM HEDEFLERİ	İLİŞKİLİ OLDUĞU STRATEJİK AMAÇ
ARAŞTIRMA, GELİŞTİRME VE YENİLİK	ARAŞTIRMA ALTYAPILARI	Ülkemizin bilgi birikiminin arttırılmasına ve teknolojik gelişimine katkıda bulunmak üzere yükseköğretim kurumlarında araştırma altyapılarının kurulması ve kapasitelerinin güçlendirilmesi	Uygulama yönüyle katma değer yaratacak sürdürülebilir araştırma ikliminin oluşturulması
	YÜKSEKÖĞRETİMDE BİLİMSEL ARAŞTIRMA VE GELİŞTİRME	Yükseköğretim kurumlarında inovasyon amaçlı bilimsel çalışmaların arttırılması	Uygulama yönüyle katma değer yaratacak sürdürülebilir araştırma ikliminin oluşturulması
HAYAT BOYU ÖĞRENME	YÜKSEKÖĞRETİM KURUMLARI SÜREKLİ EĞİTİM FAALİYETLERİ	Toplumun tüm kesimlerine ihtiyaç duyduğu alanlarda eğitimler verilmesi, kamu kurum ve kuruluşları, özel sektör ve uluslararası kuruluşlarla iş birliğinin gelişmesine katkıda bulunulması	Sağlık ve teknoloji odaklı ekonomik katkı yaratan girişimcilik ekosisteminin oluşturulması ve sürdürülebilirliğinin sağlanması
TEDAVİ EDİCİ SAĞLIK	TEDAVİ HİZMETLERİ	Tedavi edici sağlık hizmetinin erişilebilir ve etkili olarak sunulmasının sağlanması	
YÜKSEKÖĞRETİM	ÖĞRETİM ELEMANLARINA SAĞLANAN BURS VE DESTEKLER	Alanında yetkin, araştırmacı, bilgi üreten ve aktaran akademisyenler yetiştirilmesi	Küresel rekabet gücü yüksek ve insan odaklı eğitim hizmeti sunulması
	ÖN LİSANS EĞİTİMİ, LİSANS EĞİTİMİ VE LİSANSÜSTÜ EĞİTİM	Mesleki yeterlilik sahibi ve gelişime açık mezunlar yetiştirilmesi	Küresel rekabet gücü yüksek ve insan odaklı eğitim hizmeti sunulması Uygulama yönüyle katma değer yaratacak sürdürülebilir araştırma ikliminin oluşturulması
	YÜKSEKÖĞRETİMDE ÖĞRENCİ YAŞAMI	Yükseköğretim öğrencilerine sunulan beslenme ve barınma hizmetlerinin kalitesinin artırılması; öğrencilerin kişisel ve sosyal gelişimi desteklenerek yaşam kalitesinin yükseltilmesi	Kurumsal kapasite ve toplumsal katkının geliştirilmesi ve sürdürülebilir kılınması

C. İdare Performans Bilgisi

İZMİR BAKIRÇAY ÜNİVERSİTESİ PERFORMANS BİLGİSİ

Bütçe Yılı: 2025
Program Adı: ARAŞTIRMA, GELİŞTİRME VE YENİLİK

Alt Program Adı: YÜKSEKÖĞRETİMDE BİLİMSEL ARAŞTIRMA VE GELİŞTİRME
Gerekçe ve Açıklamalar

Üniversitemiz bilimsel araştırma projelerinin desteklenmesinde; nitelikli, endüstrileştirilebilir, ulusal ve uluslararası gelişim trendlerine uygun, bilimsel ve sosyal projelerin güçlü şekilde desteklenmesi konusunda temel bir politika izleyecektir. Yetkinlik bazlı araştırmacı sınıflaması yapılarak, araştırma ekipleri oluşturulacak ve nitelikli araştırmaların gerçekleştirilmesine yönelik teşvik edici ve kolaylaştırıcı bir yaklaşım geliştirilecektir. Bu süreçte destek altyapısının oluşturulmasına ilişkin kaynak kullanımı söz konusu olacaktır. İlgili alt program Üniversitemiz 2022-2026 Dönemi Stratejik Planında "Uygulama yönüyle katma değer yaratacak sürdürülebilir araştırma ikliminin oluşturulması" amacının gerçekleştirilmesi için kullanılacaktır.

Alt Program Hedefi:

Yükseköğretim kurumlarında inovasyon amaçlı bilimsel çalışmaların arttırılması

Performans Göstergeleri

Performans Göstergesi	Ölçü Birimi	2023	2024 Planlanan	2024 YS Gerç. Tahmini	2025 Hedef	2026 Tahmin	2027 Tahmin
1- Ar-ge'ye harcanan bütçenin toplam bütçeye oranı	Oran	0,02	0,03	0,03	0,04	0,05	0,06

Göstergeye İlişkin Açıklama: Üniversitemizin toplam bütçe büyüklüğü içerisinde AR-GE'nin payı izlenecektir. E-bütçe sistemi üzerinden alınan ödenek durum masraf cetveli verileri çerçevesinde hesaplanmıştır.

Hesaplama Yöntemi: Bilimsel Araştırma Projeleri Harcama Toplamı/ Üniversite Toplam Bütçe
Verinin Kaynağı: E-bütçe sistemi
Sorumlu İdare:

Performans Göstergesi	Ölçü Birimi	2023	2024 Planlanan	2024 YS Gerç. Tahmini	2025 Hedef	2026 Tahmin	2027 Tahmin
2- Ar-ge sonucu ortaya çıkan ürünlere ilişkin alınan patent sayısı	Sayı	0	2	2	3	5	5

Göstergeye İlişkin Açıklama:

Hesaplama Yöntemi: Patent sayısı
Verinin Kaynağı: Resmi Yazı
Sorumlu İdare:

Performans Göstergesi	Ölçü Birimi	2023	2024 Planlanan	2024 YS Gerç. Tahmini	2025 Hedef	2026 Tahmin	2027 Tahmin
3- Ar-ge sonucu ticarileştirilen ürün sayısı	Sayı	0	0	1	1	1	1

Göstergeye İlişkin Açıklama:

Hesaplama Yöntemi: Toplam ticarileştirilen ürün sayısı
Verinin Kaynağı: Resmi Yazı
Sorumlu İdare:

Performans Göstergesi	Ölçü Birimi	2023	2024 Planlanan	2024 YS Gerç. Tahmini	2025 Hedef	2026 Tahmin	2027 Tahmin
4- Araştırma merkezleri gelir miktarı	TL	349.030	735.000	350.000	1.250.000	1.500.000	1.750.000

Göstergeye İlişkin Açıklama: Üniversitemiz araştırma ve uygulama merkezlerinden elde edilen verilere göre hazırlanmıştır.

Hesaplama Yöntemi: Üniversitemiz Araştırma ve Uygulama Merkezlerince elde edilen gelirler toplamıdır.

Verinin Kaynağı: Resmi Yazı (Araştırma ve Uygulama Merkezleri-Döner Sermaye)

Sorumlu İdare:

Performans Göstergesi	Ölçü Birimi	2023	2024 Planlanan	2024 YS Gerç. Tahmini	2025 Hedef	2026 Tahmin	2027 Tahmin
5- Araştırma merkezlerinin sanayi ile yaptığı proje sayısı	Sayı	2	1	5	6	7	8

Göstergeye İlişkin Açıklama: Üniversite-sanayi işbirliği kapsamında araştırma merkezlerimizin sanayi ile yaptığı projelerin izlenmesi.

Hesaplama Yöntemi: Araştırma merkezlerinin sanayi ile yaptığı proje sayısı

Verinin Kaynağı: Resmi Yazı (Uygulama ve Araştırma Merkezleri)

Sorumlu İdare:

Performans Göstergesi	Ölçü Birimi	2023	2024 Planlanan	2024 YS Gerç. Tahmini	2025 Hedef	2026 Tahmin	2027 Tahmin
6- BAP kapsamında desteklenen araştırma projeleri sayısı	Sayı	57	47	52	49	50	51

Göstergeye İlişkin Açıklama: Bilimsel Araştırma Projeleri Koordinatörlüğü verileri dikkate alınmıştır.

Hesaplama Yöntemi: BAP kapsamında ilgili yıla devreden ve yıl içerisinde açılan projelerden tamamlananların çıkarılması sonucu kalan sayıdır.

Verinin Kaynağı: Resmi Yazı (Bilimsel Araştırma Projeleri Koordinatörlüğü)

Sorumlu İdare:

Performans Göstergesi	Ölçü Birimi	2023	2024 Planlanan	2024 YS Gerç. Tahmini	2025 Hedef	2026 Tahmin	2027 Tahmin
7- Öğretim elemanı başına düşen ar-ge proje sayısı	Sayı	0,18	0,14	0,14	0,15	0,16	0,16

Göstergeye İlişkin Açıklama: Toplam AR-GE Proje sayısına BAP, TÜBİTAK, AB vb. bütün projeler dahil edilerek hesaplanmıştır.

Hesaplama Yöntemi: Toplam Ar-Ge Proje Sayısı / Öğretim Elemanı Sayısı

Verinin Kaynağı: Resmi Yazı (Bilimsel Araştırma Projeleri Koordinatörlüğü)

Sorumlu İdare:

Performans Göstergesi	Ölçü Birimi	2023	2024 Planlanan	2024 YS Gerç. Tahmini	2025 Hedef	2026 Tahmin	2027 Tahmin
8- Patent, faydalı model ve endüstriyel tasarım başvuru sayısı	Sayı	0	2	2	2	2	2

Göstergeye İlişkin Açıklama: Üniversitemizde yürütülen faaliyetler sonucunda patent, faydalı model ve endüstriyel tasarım başvuru sayısı izlenecektir.

Hesaplama Yöntemi: Üniversitemizde yapılan toplam patent, faydalı model ve endüstriyel tasarım başvuru sayısıdır.

Verinin Kaynağı: Resmi Yazı

Sorumlu İdare:

Performans Göstergesi	Ölçü Birimi	2023	2024 Planlanan	2024 YS Gerç. Tahmini	2025 Hedef	2026 Tahmin	2027 Tahmin
9- Ulusal ve uluslararası kuruluşlar tarafından desteklenen ar-ge projesi sayısı	Sayı	15	12	12	14	16	18

Göstergeye İlişkin Açıklama: Veriler İdare Faaliyet Raporundan ve Bilimsel Araştırma Projeleri Koordinatörlüğünden elde edilmiştir.

Hesaplama Yöntemi: Ulusal ve Uluslararası Kuruluşlarca Desteklenen tüm proje sayısıdır.

Verinin Kaynağı: Resmi Yazı (Bilimsel Araştırma Projeleri Koordinatörlüğü) ve İdare Faaliyet Raporu

Sorumlu İdare:

Performans Göstergesi	Ölçü Birimi	2023	2024 Planlanan	2024 YS Gerç. Tahmini	2025 Hedef	2026 Tahmin	2027 Tahmin
10- Uluslararası endekslerde yer alan bilimsel yayın sayısı	Sayı	324	300	300	325	350	375

Göstergeye İlişkin Açıklama: Uluslararası endekslerde yer alanların izlenmesi amaçlanmaktadır.

Hesaplama Yöntemi: Uluslararası endekslerde yer alan bilimsel yayın sayısı

Verinin Kaynağı: İdare Faaliyet Raporu-Resmi Yazı (Tüm Akademik Birimler/Araştırma Destekleri ve Altyapıları Koordinatörlüğü)

Sorumlu İdare:

Alt Program Kapsamında Yürütülecek Faaliyet Maliyetleri

Faaliyetler	2024 Bütçe	2024 Harcama Haziran	2025 Bütçe	2026 Tahmin	2027 Tahmin
Yükseköğretim Kurumlarının Bilimsel Araştırma Projeleri	4.435.080	2.054.090	5.188.000	6.250.000	7.233.000
Bütçe İçi	2.405.000	1.208.000	3.438.000	3.900.000	4.233.000
Bütçe Dışı	2.030.080	846.090	1.750.000	2.350.000	3.000.000
T O P L A M	4.435.080	2.054.090	5.188.000	6.250.000	7.233.000
Bütçe İçi	2.405.000	1.208.000	3.438.000	3.900.000	4.233.000
Bütçe Dışı	2.030.080	846.090	1.750.000	2.350.000	3.000.000

Faaliyetlere İlişkin Açıklamalar:

Yükseköğretim Kurumlarının Bilimsel Araştırma Projeleri

Yükseköğretim Kurumları Bilimsel Araştırma Projeleri Hakkında Yönetmelik kapsamında, tamamlandığında sonuçları ile alanında bilime katkı yapması, ülkenin teknolojik, ekonomik, sosyal ve kültürel kalkınmasına katkı sağlaması beklenen bilimsel içerikli, yükseköğretim kurumu içi ve/veya dışı, ulusal ve/veya uluslararası

kurum ya da kuruluşların katılımlarıyla da yapılabilecek projeler ile bilim insanı yetiştirme ve araştırma altyapısı kurma ve geliştirme projeleri için yapılacak giderler bu faaliyet altında izlenecektir.

Alt Program Adı: ARAŞTIRMA ALTYAPILARI

Gereke ve Açıklamalar

Bilimsel ortamın sağlıklı bir şekilde oluşturularak bölgeye ve sanayiye hizmet sunacak üniversitemizde ar ge çalışması yapan öğrencilerimizin, akademik personellerimizin sağlıklı bir ortamda çalışma yapabilmeleri açısından Üniversitemizin modern bir yapıya ihtiyacı bulunmaktadır. Üniversitemiz araştırma altyapıları alt programı ile Anayasanın 130'uncu ve 2547 Sayılı Yükseköğretim Kanununun 12'nci maddesi ile verilen görev ve sorumluluklarını yerine getirilecektir. İlgili alt program Üniversitemiz 2022-2026 Dönemi Stratejik Planında "Uygulama yönüyle katma değer yaratacak sürdürülebilir araştırma ikliminin oluşturulması" amacının gerçekleştirilmesi için kullanılacaktır.

Alt Program Hedefi:

Ülkemizin bilgi birikiminin artırılmasına ve teknolojik gelişimine katkıda bulunmak üzere yükseköğretim kurumlarında araştırma altyapılarının kurulması ve kapasitelerinin güçlendirilmesi

Performans Göstergeleri

Performans Göstergesi	Ölçü Birimi	2023	2024 Planlanan	2024 YS Gerç. Tahmini	2025 Hedef	2026 Tahmin	2027 Tahmin
1- Araştırma altyapısı projesi tamamlanma oranı	Oran	0,3	50	50	70	80	90

Göstergeye İlişkin Açıklama: Gösterge ile Uygulama ve Araştırma Merkezleri Laboratuvarları ile Merkezi Araştırma Laboratuvarı tamamlanma oranı izlenecektir.

Hesaplama Yöntemi: Laboratuvarlar tamamlanma oranı

Verinin Kaynağı: Resmi Yazı (Araştırma Destekleri ve Altyapıları Koordinatörlüğü-Yapı İşleri ve Teknik Daire Başkanlığı)

Sorumlu İdare:

Alt Program Kapsamında Yürütülecek Faaliyet Maliyetleri

Faaliyetler	2024 Bütçe	2024 Harcama Haziran	2025 Bütçe	2026 Tahmin	2027 Tahmin
Yükseköğretim Kurumları Araştırma Altyapısı Kurulması ve Geliştirilmesi	12.000.000	807.924	18.000.000	21.424.000	24.426.000
Bütçe İçi	12.000.000	807.924	18.000.000	21.424.000	24.426.000
Bütçe Dışı	0	0	0	0	0
T O P L A M	12.000.000	807.924	18.000.000	21.424.000	24.426.000
Bütçe İçi	12.000.000	807.924	18.000.000	21.424.000	24.426.000
Bütçe Dışı	0	0	0	0	0

Faaliyetlere İlişkin Açıklamalar:

Yükseköğretim Kurumları Araştırma Altyapısı Kurulması ve Geliştirilmesi

Araştırma altyapısını geliştirmeye yönelik olarak, Üniversitemiz bünyesindeki 12 Uygulama ve Araştırma Merkezinin laboratuvar ihtiyaçlarının karşılanması ve Merkezi Araştırma Laboratuvarı için yapılacak giderler bu faaliyet altında izlenecektir.

İZMİR BAKIRÇAY ÜNİVERSİTESİ PERFORMANS BİLGİSİ

Bütçe Yılı: 2025
Program Adı: HAYAT BOYU ÖĞRENME

Alt Program Adı: YÜKSEKÖĞRETİM KURUMLARI SÜREKLİ EĞİTİM FAALİYETLERİ

Gereke ve Açıklamalar

Yükseköğretim kurumları sürekli eğitim faaliyetleri kapsamında amacımız, yaşam boyu öğrenme talebinde bulunan her kesimin ihtiyaç duyduğu alanlara yönelik her türlü eğitim ve öğretim programları, kurs, seminer ve sertifika programları ve etkinlikler düzenlemek, aynı zamanda üniversitemizin sahip olduğu toplumsal sorumluluk bilinci ile ulusal ve uluslararası alanda kamu ve özel sektör kuruluşlar ile iş birliği sağlayarak bilgiyi toplumun tüm grupları ile paylaşmaktır. Üniversitemiz 2022-2026 Dönemi Stratejik Planında "Sağlık ve teknoloji odaklı ekonomik katkı yaratan girişimcilik ekosisteminin oluşturulması ve sürdürülebilirliğinin sağlanması" amacının gerçekleştirilmesi için kullanılacaktır.

Alt Program Hedefi:

Toplumun tüm kesimlerine ihtiyaç duyduğu alanlarda eğitimler verilmesi, kamu kurum ve kuruluşları, özel sektör ve uluslararası kuruluşlarla iş birliğinin gelişmesine katkıda bulunulması

Performans Göstergeleri

Performans Göstergesi	Ölçü Birimi	2023	2024 Planlanan	2024 YS Gerç. Tahmini	2025 Hedef	2026 Tahmin	2027 Tahmin
1- Dezavantajlı gruplara yönelik sosyal entegrasyon ve kapsayıcılığa ilişkin yapılan faaliyet sayısı	Sayı	6	4	8	12	14	16

Göstergeye İlişkin Açıklama:

Hesaplama Yöntemi: Faaliyet Sayısı

Verinin Kaynağı: Resmi Yazı

Sorumlu İdare:

Performans Göstergesi	Ölçü Birimi	2023	2024 Planlanan	2024 YS Gerç. Tahmini	2025 Hedef	2026 Tahmin	2027 Tahmin
2- Eğitim programlarına başvuran kişi sayısı	Sayı	474	1.260	450	1.320	1.380	1.450

Göstergeye İlişkin Açıklama: Üniversitemizce sunulan sürekli eğitim programlarına yapılan başvurular izlenecektir.

Hesaplama Yöntemi: Eğitim programlarına başvuran kişi sayısının toplamıdır.

Verinin Kaynağı: Resmi Yazı (DİLMER-Süreklİ Eğitim Uygulama ve Araştırma Merkezi)

Sorumlu İdare:

Performans Göstergesi	Ölçü Birimi	2023	2024 Planlanan	2024 YS Gerç. Tahmini	2025 Hedef	2026 Tahmin	2027 Tahmin
3- Mezunlara yönelik gerçekleştirilen faaliyet sayısı	Sayı	9	12	8	10	10	10

Göstergeye İlişkin Açıklama: Kariyer ve Yetenek Uygulama ve Araştırma Merkezi tarafından kullanılan mezun takip sisteminden alınan veriler kullanılmıştır.

Hesaplama Yöntemi: Üniversitemizce mezunlara yönelik yürütülen toplam faaliyet sayısıdır.

Verinin Kaynağı: Resmi Yazı (Kariyer ve Yetenek Uygulama ve Araştırma Merkezi)

Sorumlu İdare:

Performans Göstergesi	Ölçü Birimi	2023	2024 Planlanan	2024 YS Gerç. Tahmini	2025 Hedef	2026 Tahmin	2027 Tahmin
4- Sürekli Eğitim Merkezi (SEM) ve Dil Merkezi (DİLMER) tarafından mesleki eğitime yönelik verilen sertifika sayısı	Sayı	366	1.260	450	1.320	1.380	1.450

Göstergeye İlişkin Açıklama: Üniversitemiz Sürekli Eğitim Uygulama ve Araştırma Merkezi tarafından mesleki eğitime yönelik verilen sertifika sayısı toplamıdır.

Hesaplama Yöntemi: Üniversitemiz Sürekli Eğitim Uygulama ve Araştırma Merkezi tarafından mesleki eğitime yönelik verilen sertifika sayısı toplamıdır.

Verinin Kaynağı: Resmi Yazı (Sürekli Eğitim Uygulama ve Araştırma Merkezi)

Sorumlu İdare:

Performans Göstergesi	Ölçü Birimi	2023	2024 Planlanan	2024 YS Gerç. Tahmini	2025 Hedef	2026 Tahmin	2027 Tahmin
5- Tamamlanan sosyal sorumluluk projeleri sayısı	Sayı	21	19	13	16	18	20

Göstergeye İlişkin Açıklama: Üniversitemizde yürütülen sosyal sorumluluk projelerine ilişkin bilgiler üst yazı ile toplanarak konsolide edilmiştir.

Hesaplama Yöntemi: Üniversitemiz birimleri tarafından yapılan sosyal sorumluluk projelerinin toplamı

Verinin Kaynağı: Resmi Yazı (Tüm Birimler)

Sorumlu İdare:

Performans Göstergesi	Ölçü Birimi	2023	2024 Planlanan	2024 YS Gerç. Tahmini	2025 Hedef	2026 Tahmin	2027 Tahmin
6- Üniversitenin çevrecilik alanlarında aldığı ödül sayısı	Sayı	0	0	0	0	0	0

Göstergeye İlişkin Açıklama:

Hesaplama Yöntemi:

Verinin Kaynağı:

Sorumlu İdare:

Alt Program Kapsamında Yürütülecek Faaliyet Maliyetleri

Faaliyetler	2024 Bütçe	2024 Harcama Haziran	2025 Bütçe	2026 Tahmin	2027 Tahmin
Toplum Hizmetine Sunulan Eğitim Programları, Kurs ve Seminerler	800.000	163.837	1.000.000	1.100.000	1.200.000
Bütçe İçi	0	0	0	0	0
Bütçe Dışı	800.000	163.837	1.000.000	1.100.000	1.200.000
T O P L A M	800.000	163.837	1.000.000	1.100.000	1.200.000
Bütçe İçi	0	0	0	0	0
Bütçe Dışı	800.000	163.837	1.000.000	1.100.000	1.200.000

Faaliyetlere İlişkin Açıklamalar:

İZMİR BAKIRÇAY ÜNİVERSİTESİ PERFORMANS BİLGİSİ

Bütçe Yılı:	2025
Program Adı:	TEDAVİ EDİCİ SAĞLIK
Alt Program Adı:	TEDAVİ HİZMETLERİ
Gereke ve Açıklamalar	

Alt Program Hedefi:

Tedavi edici sağlık hizmetinin erişilebilir ve etkili olarak sunulmasının sağlanması

Performans Göstergeleri

Performans Göstergesi	Ölçü Birimi	2023	2024 Planlanan	2024 YS Gerç. Tahmini	2025 Hedef	2026 Tahmin	2027 Tahmin
1- Ameliyat sayısı	Sayı	0	0	0	0	0	0

Göstergeye İlişkin Açıklama:

Hesaplama Yöntemi:

Verinin Kaynağı:

Sorumlu İdare:

Performans Göstergesi	Ölçü Birimi	2023	2024 Planlanan	2024 YS Gerç. Tahmini	2025 Hedef	2026 Tahmin	2027 Tahmin
2- Üniversite hastaneleri nitelikli yatak oranı	Oran	0	0	0	0	0	0

Göstergeye İlişkin Açıklama:

Hesaplama Yöntemi:

Verinin Kaynağı:

Sorumlu İdare:

Performans Göstergesi	Ölçü Birimi	2023	2024 Planlanan	2024 YS Gerç. Tahmini	2025 Hedef	2026 Tahmin	2027 Tahmin
3- Üniversite hastaneleri yatak doluluk oranı	Oran	0	0	0	0	0	0

Göstergeye İlişkin Açıklama:

Hesaplama Yöntemi:

Verinin Kaynağı:

Sorumlu İdare:

Performans Göstergesi	Ölçü Birimi	2023	2024 Planlanan	2024 YS Gerç. Tahmini	2025 Hedef	2026 Tahmin	2027 Tahmin
4- Yatan hasta sayısı	Sayı	0	0	0	0	0	0

Göstergeye İlişkin Açıklama:

Hesaplama Yöntemi:

Verinin Kaynağı:

Sorumlu İdare:

Alt Program Kapsamında Yürütülecek Faaliyet Maliyetleri

Faaliyetler	2024 Bütçe	2024 Harcama Haziran	2025 Bütçe	2026 Tahmin	2027 Tahmin
TOPLAM	0	0	0	0	0
Bütçe İçi	0	0	0	0	0
Bütçe Dışı	0	0	0	0	0

Faaliyetlere İlişkin Açıklamalar:

İZMİR BAKIRÇAY ÜNİVERSİTESİ PERFORMANS BİLGİSİ

Bütçe Yılı: 2025
Program Adı: YÜKSEKÖĞRETİM

Alt Program Adı: ÖN LİSANS EĞİTİMİ, LİSANS EĞİTİMİ VE LİSANSÜSTÜ EĞİTİM

Gereç ve Açıklamalar

Üniversitemiz ön lisans eğitimi, lisans eğitimi ve lisansüstü eğitim alt programı ile Anayasanın 130'uncu ve 2547 Sayılı Yükseköğretim Kanununun 12'nci maddesi ile verilen görev ve sorumluluklarını yerine getirilecektir. İlgili alt program 11. Kalkınma Planında üniversitelere verilen "Nitelikli İnsan, Güçlü Toplum/Öncelikli alanlara yönelik lisans ve lisansüstü programlar çeşitlendirilip geliştirilecektir" görevinin ve Üniversitemiz 2022-2026 Dönemi Stratejik Planında "Küresel rekabet gücü yüksek ve insan odaklı eğitim hizmeti sunulması" amacının gerçekleştirilmesi için kullanılacaktır. İnsan kaynağının nicelik ve nitelik olarak artırılması önemli bir ulusal önceliklidir. Üniversitemiz "öğrencilerimizi yeteneklerine uygun alanlarda akademik olarak yetiştirmeyi ve sonrasında kendi ülkesinde hizmet vermesini mümkün kılacak iş ortamlarının ve ekosistemin oluşturulmasına katkı sağlamayı", amaç olarak belirlemiş durumdadır. Uluslararası düzeyde rekabet edebilen, istihdam edilebilirliği yüksek, erdemli, özgüvenli ve çalışkan bireyler yetiştirmek için, teknoloji ile desteklenmiş eğitim-öğretim ortamı ve materyalleri, üstün nitelikli ve erdemli öğretim elamanları, ulusal ve uluslararası güçlü iş birlikleri gereklidir.

Alt Program Hedefi:

Mesleki yeterlilik sahibi ve gelişime açık mezunlar yetiştirilmesi

Performans Göstergeleri

Performans Göstergesi	Ölçü Birimi	2023	2024 Planlanan	2024 YS Gerç. Tahmini	2025 Hedef	2026 Tahmin	2027 Tahmin
1- Doktora eğitimini tamamlayanların sayısı	Sayı	0	12	1	3	9	15

Göstergeye İlişkin Açıklama: Üniversitemizde lisansüstü öğretim kapsamında doktora mezunlarının sayısı izlenmektedir.

Hesaplama Yöntemi: Üniversitemizde ilgili yılda doktora eğitimini tamamlayanların sayısıdır.

Verinin Kaynağı: Resmi Yazı (Lisansüstü Eğitim Enstitüsü)

Sorumlu İdare:

Performans Göstergesi	Ölçü Birimi	2023	2024 Planlanan	2024 YS Gerç. Tahmini	2025 Hedef	2026 Tahmin	2027 Tahmin
2- Eğitim bilimleri kontenjan doluluk oranı	Oran	0	0	0	0	0	0

Göstergeye İlişkin Açıklama:

Hesaplama Yöntemi:

Verinin Kaynağı:

Sorumlu İdare:

Performans Göstergesi	Ölçü Birimi	2023	2024 Planlanan	2024 YS Gerç. Tahmini	2025 Hedef	2026 Tahmin	2027 Tahmin
3- Eğitimin program süresinde bitirilmesi oranı	Oran	58,12	70	50	60	60	60

Göstergeye İlişkin Açıklama: Eğitimi Süresinde Bitiren Öğrenci oranı izlenmektedir.

Hesaplama Yöntemi: (Eğitimi Süresinde Bitiren Öğrenci Sayısı/Toplam Öğrenci Sayısı) *100

Verinin Kaynağı: Resmi Yazı (Öğrenci İşleri Daire Başkanlığı)

Sorumlu İdare:

Performans Göstergesi	Ölçü Birimi	2023	2024 Planlanan	2024 YS Gerç. Tahmini	2025 Hedef	2026 Tahmin	2027 Tahmin
4- Fen bilimleri kontenjan doluluk oranı	Oran	100	100	100	100	100	100

Göstergeye İlişkin Açıklama: Üniversitemiz fen bilimleri kontenjanlarının doluluk oranı izlenmektedir.

Hesaplama Yöntemi: (Fen Bilimleri Kayıtlı Öğrenci Sayısı/Fen Bilimleri Kontenjanı) *100

Verinin Kaynağı: Resmi Yazı (Öğrenci İşleri Daire Başkanlığı)

Sorumlu İdare:

Performans Göstergesi	Ölçü Birimi	2023	2024 Planlanan	2024 YS Gerç. Tahmini	2025 Hedef	2026 Tahmin	2027 Tahmin
5- Kütüphanede bulunan basılı ve elektronik kaynak sayısı	Sayı	146.403	145.500	148.300	152.000	154.000	156.000

Göstergeye İlişkin Açıklama: Kütüphanede bulunan basılı ve elektronik kaynak sayısı izlenmektedir.

Hesaplama Yöntemi: Üniversitemiz kütüphanede bulunan basılı ve elektronik kaynak sayısı.

Verinin Kaynağı: Resmi Yazı (Kütüphane ve Dokümantasyon Daire Başkanlığı)

Sorumlu İdare:

Performans Göstergesi	Ölçü Birimi	2023	2024 Planlanan	2024 YS Gerç. Tahmini	2025 Hedef	2026 Tahmin	2027 Tahmin
6- Kütüphanede bulunan öğrenci başına düşen basılı ve elektronik kaynak sayısı	Sayı	19,3	21	20	21	21,5	22

Göstergeye İlişkin Açıklama: Üniversitemiz kütüphanesinde bulunan basılı ve elektronik yayın sayısının toplam öğrenci sayısına oranıdır.

Hesaplama Yöntemi: Kütüphanede Bulunan Yayın Sayısı / Toplam Öğrenci Sayısı

Verinin Kaynağı: Resmi Yazı (Kütüphane ve Dokümantasyon Daire Başkanlığı)

Sorumlu İdare:

Performans Göstergesi	Ölçü Birimi	2023	2024 Planlanan	2024 YS Gerç. Tahmini	2025 Hedef	2026 Tahmin	2027 Tahmin
7- Kütüphaneden yararlanan kişi sayısı	Sayı	150.830	40.000	50.000	55.000	58.000	60.000

Göstergeye İlişkin Açıklama: Kütüphane imkanlarından ve kütüphanede bulunan basılı ve elektronik kaynaklardan yararlanan toplam kişilerin sayısı izlenecektir.

Hesaplama Yöntemi: Kütüphaneden yararlanan kişi sayısı

Verinin Kaynağı: Resmi Yazı (Kütüphane ve Dokümantasyon Daire Başkanlığı)

Sorumlu İdare:

Performans Göstergesi	Ölçü Birimi	2023	2024 Planlanan	2024 YS Gerç. Tahmini	2025 Hedef	2026 Tahmin	2027 Tahmin
8- Lisansüstü öğrencilerin toplam öğrenciler içindeki payı	Oran	0,13	0,16	16	18	20	22

Göstergeye İlişkin Açıklama: Lisansüstü Öğrenci Sayısı / Toplam Öğrenci Sayısı izlenecektir.

Hesaplama Yöntemi: Lisansüstü Öğrenci Sayısı / Toplam Öğrenci Sayısı

Verinin Kaynağı: Resmi Yazı (Öğrenci İşleri Daire Başkanlığı)

Sorumlu İdare:

Performans Göstergesi	Ölçü Birimi	2023	2024 Planlanan	2024 YS Gerç. Tahmini	2025 Hedef	2026 Tahmin	2027 Tahmin
9- Öğrenci başına düşen eğitim alanı	Metrekare	1,68	2,2	1,8	1,76	1,75	1,75

Göstergeye İlişkin Açıklama: Öğrenci başına düşen eğitim alan verisi izlenecektir.

Hesaplama Yöntemi: Toplam Eğitim Alanı (m2) / Toplam Öğrenci Sayısı

Verinin Kaynağı: Resmi Yazı (Yapı İşleri ve Teknik Daire Başkanlığı)

Sorumlu İdare:

Performans Göstergesi	Ölçü Birimi	2023	2024 Planlanan	2024 YS Gerç. Tahmini	2025 Hedef	2026 Tahmin	2027 Tahmin
10- Öğrenci başına düşen kapalı alan	Metrekare	8,61	10,5	9,21	8,55	8,5	8,48

Göstergeye İlişkin Açıklama: Öğrenci başına düşen kapalı alan verisi izlenecektir.

Hesaplama Yöntemi: Toplam Kapalı Alan (m2) / Toplam Öğrenci Sayısı

Verinin Kaynağı: Resmi Yazı (Yapı İşleri ve Teknik Daire Başkanlığı)

Sorumlu İdare:

Performans Göstergesi	Ölçü Birimi	2023	2024 Planlanan	2024 YS Gerç. Tahmini	2025 Hedef	2026 Tahmin	2027 Tahmin
11- Öğrenci değişim programlarından yararlanan öğrencilerin oranı	Oran	0	0,01	0,01	0	0	0

Göstergeye İlişkin Açıklama: Mevlana, Farabi gibi ulusal ve uluslararası öğrenci değişim programlarından yararlanan Üniversitemiz öğrencilerinin oranı izlenecektir.

Hesaplama Yöntemi: Öğrenci Değişim Programlarında Yararlanan Öğrenci Sayısı / Toplam Öğrenci Sayısı

Verinin Kaynağı: Resmi Yazı (Uluslararası İlişkiler ve Değişim Programları Koordinatörlüğü)

Sorumlu İdare:

Performans Göstergesi	Ölçü Birimi	2023	2024 Planlanan	2024 YS Gerç. Tahmini	2025 Hedef	2026 Tahmin	2027 Tahmin
12- Öğretim üyesi başına düşen öğrenci sayısı	Sayı	30,55	22	25,7	21	20	20

Göstergeye İlişkin Açıklama: Öğretim üyesi başına düşen öğrenci sayısı izlenecektir.

Hesaplama Yöntemi: Toplam Öğrenci Sayısı / Toplam Öğretim Üyesi Sayısı

Verinin Kaynağı: Resmi Yazı (Personel Daire Başkanlığı)

Sorumlu İdare:

Performans Göstergesi	Ölçü Birimi	2023	2024 Planlanan	2024 YS Gerç. Tahmini	2025 Hedef	2026 Tahmin	2027 Tahmin
13- Sağlık bilimleri kontenjan doluluk oranı	Oran	100	100	100	100	100	100

Göstergeye İlişkin Açıklama: Sağlık bilimleri kontenjan doluluk oranı izlenecektir

Hesaplama Yöntemi: (Sağlık Bilimleri Kayıtlı Öğrenci Sayısı / Sağlık Bilimleri Kontenjanı) * 100

Verinin Kaynağı: Resmi Yazı (Öğrenci İşleri Daire Başkanlığı)

Sorumlu İdare:

Performans Göstergesi	Ölçü Birimi	2023	2024 Planlanan	2024 YS Gerç. Tahmini	2025 Hedef	2026 Tahmin	2027 Tahmin
14- Sosyal bilimler kontenjan doluluk oranı	Oran	100	100	100	100	100	100

Göstergeye İlişkin Açıklama: Sosyal bilimler kontenjan doluluk oranı izlenecektir.

Hesaplama Yöntemi: (Sosyal Bilimler Kayıtlı Öğrenci Sayısı / Sosyal Bilimler Kontenjanı) * 100

Verinin Kaynağı: Resmi Yazı (Öğrenci İşleri Daire Başkanlığı)

Sorumlu İdare:

Performans Göstergesi	Ölçü Birimi	2023	2024 Planlanan	2024 YS Gerç. Tahmini	2025 Hedef	2026 Tahmin	2027 Tahmin
15- Teknokent veya Teknoloji Transfer Ofisi (TTO) projelerine katılan öğrenci sayısı	Sayı	5	6	7	16	17	18

Göstergeye İlişkin Açıklama: Üniversitemiz akademik birimlerinden gelen veriler konsolide edilmiştir.

Hesaplama Yöntemi: Teknokent veya Teknoloji Transfer Ofisi (TTO) projelerine katılan öğrenci sayısı

Verinin Kaynağı: Resmi Yazı (Tüm Akademik Birimler)

Sorumlu İdare:

Performans Göstergesi	Ölçü Birimi	2023	2024 Planlanan	2024 YS Gerç. Tahmini	2025 Hedef	2026 Tahmin	2027 Tahmin
16- Uluslararası kuruluşlarla ortak uygulanan eğitim programı sayısı	Sayı	0	0	0	0	0	0

Göstergeye İlişkin Açıklama:

Hesaplama Yöntemi:

Verinin Kaynağı:

Sorumlu İdare:

Performans Göstergesi	Ölçü Birimi	2023	2024 Planlanan	2024 YS Gerç. Tahmini	2025 Hedef	2026 Tahmin	2027 Tahmin
17- Yabancı dilde eğitim veren program sayısı	Sayı	2	2	2	2	2	2

Göstergeye İlişkin Açıklama: Yabancı Dilde Eğitim Veren Program Sayısı izlenecektir.

Hesaplama Yöntemi: Yabancı Dilde Eğitim Veren Program Sayısı

Verinin Kaynağı: Resmi Yazı (Öğrenci İşleri Daire Başkanlığı)

Sorumlu İdare:

Performans Göstergesi	Ölçü Birimi	2023	2024 Planlanan	2024 YS Gerç. Tahmini	2025 Hedef	2026 Tahmin	2027 Tahmin
18- Yabancı uyruklu akademisyen sayısı	Sayı	3	3	3	4	5	6

Göstergeye İlişkin Açıklama: Yabancı uyruklu akademisyen sayısı izlenecektir.

Hesaplama Yöntemi: Yabancı uyruklu akademisyen sayısı

Verinin Kaynağı: Resmi Yazı (Personel Daire Başkanlığı)

Sorumlu İdare:

Performans Göstergesi	Ölçü Birimi	2023	2024 Planlanan	2024 YS Gerç. Tahmini	2025 Hedef	2026 Tahmin	2027 Tahmin
19- Yabancı uyruklu öğrenci sayısı	Sayı	24	150	100	150	175	200

Göstergeye İlişkin Açıklama: Üniversitemizde eğitim gören yabancı uyruklu öğrenci sayısı izlenecektir.

Hesaplama Yöntemi: Üniversitemiz toplam yabancı uyruklu öğrenci sayısıdır.

Verinin Kaynağı: Resmi Yazı (Öğrenci İşleri Daire Başkanlığı)

Sorumlu İdare:

Performans Göstergesi	Ölçü Birimi	2023	2024 Planlanan	2024 YS Gerç. Tahmini	2025 Hedef	2026 Tahmin	2027 Tahmin
20- Yan dal ve çift ana dal programından mezun olanların toplam mezun sayısına oranı	Oran	0,14	1	0,5	1	1	1

Göstergeye İlişkin Açıklama: Veriler Öğrenci İşleri Daire Başkanlığından elde edilmektedir.

Hesaplama Yöntemi: Yan Dal ve Çift Ana Dal Programından mezun olanların sayısı / Toplam Mezun Sayısı

Verinin Kaynağı: Resmi Yazı (Öğrenci İşleri Daire Başkanlığı)

Sorumlu İdare:

Alt Program Kapsamında Yürütülecek Faaliyet Maliyetleri

Faaliyetler	2024 Bütçe	2024 Harcama Haziran	2025 Bütçe	2026 Tahmin	2027 Tahmin
Doktora ve Tıpta Uzmanlık Eğitimi	5.967.000	7.144.867	23.007.000	26.733.000	30.137.000
Bütçe İçi	5.967.000	7.144.867	23.007.000	26.733.000	30.137.000
Bütçe Dışı	0	0	0	0	0
Yükseköğretim Kurumları Bilgi ve Kültürel Kaynaklar ile Sportif Altyapının Geliştirilmesi Hizmetleri	11.893.000	2.294.765	12.482.000	7.520.000	8.463.000
Bütçe İçi	11.893.000	2.294.765	12.482.000	7.520.000	8.463.000
Bütçe Dışı	0	0	0	0	0
Yükseköğretim Kurumları Birinci Öğretim	464.609.000	237.991.413	689.808.000	815.816.000	920.369.000
Bütçe İçi	464.609.000	237.991.413	689.808.000	815.816.000	920.369.000
Bütçe Dışı	0	0	0	0	0
Yükseköğretim Kurumları Tezsiz Yüksek Lisans	0	689.584	0	0	0
Bütçe İçi	0	689.584	0	0	0
Bütçe Dışı	0	0	0	0	0
Yükseköğretim Kurumları Uluslararası Ortak Eğitim ve Öğretim Programı	2.700.000	2.399.581	3.000.000	3.500.000	4.000.000
Bütçe İçi	0	0	0	0	0
Bütçe Dışı	2.700.000	2.399.581	3.000.000	3.500.000	4.000.000
T O P L A M	485.169.000	250.520.211	728.297.000	853.569.000	962.969.000
Bütçe İçi	482.469.000	248.120.630	725.297.000	850.069.000	958.969.000
Bütçe Dışı	2.700.000	2.399.581	3.000.000	3.500.000	4.000.000

Faaliyetlere İlişkin Açıklamalar:

Doktora ve Tıpta Uzmanlık Eğitimi

Üniversitemiz Lisanüstü Eğitim Enstitüsünün yaptığı giderler bu faaliyet altında izlenecektir.

Yükseköğretim Kurumları Bilgi ve Kültürel Kaynaklar ile Sportif Altyapının Geliştirilmesi Hizmetleri

Üniversitemizde bilgi ve kültür kaynaklarının geliştirilmesine yönelik faaliyetlere ilişkin giderler ile yatırım programında yer alan yayın alımları projesi kapsamında yapılan giderler bu faaliyet altında izlenecektir.

Yükseköğretim Kurumları Birinci Öğretim

Üniversitemiz Fakülteleri (7 Fakülte), Yüksekokulları (1 Yüksekokul), Meslek Yüksekokullarında (3 Meslek Yüksekokulu) verilen örgün lisans ve ön lisans eğitim-öğretim hizmetlerine ilişkin giderler bu faaliyet altında izlenecektir.

Yükseköğretim Kurumları Tezsiz Yüksek Lisans

Üniversitemiz Lisansüsü Eğitim Enstitüsü tezsiz yüksek lisans programları kapsamında verilen eğitim-öğretim hizmetlerine yönelik giderler bu faaliyet altında izlenecektir.

Alt Program Adı: ÖĞRETİM ELEMANLARINA SAĞLANAN BURS VE DESTEKLER

Gerekçe ve Açıklamalar

Üniversitemiz bünyesindeki öğretim elemanlarının yurt dışı araştırma imkanlarının desteklenmesi için teşvik edilecektir. İlgili alt program Üniversitemiz 2022-2026 Dönemi Stratejik Planında "Küresel rekabet gücü yüksek ve insan odaklı eğitim hizmeti sunulması" amacının gerçekleştirilmesi için kullanılacaktır.

Alt Program Hedefi:

Alanında yetkin, araştırmacı, bilgi üreten ve aktaran akademisyenler yetiştirilmesi

Performans Göstergeleri

Performans Göstergesi	Ölçü Birimi	2023	2024 Planlanan	2024 YS Gerç. Tahmini	2025 Hedef	2026 Tahmin	2027 Tahmin
1- SCI, SCI-Expanded, SSCI ve AHCI kapsamındaki dergilerde öğretim elemanı başına düşen yayın sayısı	Sayı	0,25	1,8	1,1	1,2	1,3	1,4

Göstergeye İlişkin Açıklama: Gösterge gerçekleşme bilgisi Tüm Akademik Birimler ile Araştırma Destekleri ve Altyapıları Koordinatörlüğünden alınmıştır

Hesaplama Yöntemi: SCI, SCI-Expanded, SSCI, AHCI kapsamındaki dergilerde yayın sayısı / Öğretim Elemanı Sayısı

Verinin Kaynağı: Resmi Yazı (Tüm Akademik Birimler/Araştırma Destekleri ve Altyapıları Koordinatörlüğü)

Sorumlu İdare:

Performans Göstergesi	Ölçü Birimi	2023	2024 Planlanan	2024 YS Gerç. Tahmini	2025 Hedef	2026 Tahmin	2027 Tahmin
2- Yükseköğretim Kurulu tarafından belirlenecek öncelikli alanlarda sağlanan burslardan yararlanan doktora öğrenci sayısı	Sayı	0	3	3	3	3	3

Göstergeye İlişkin Açıklama: YÖK tarafından verilen 100/2000 doktora bursundan faydalanan öğrenci sayısına ilişkin veriler izlenecektir.

Hesaplama Yöntemi: YÖK tarafından verilen 100/2000 doktora bursundan faydalanan öğrenci sayısıdır.

Verinin Kaynağı: Resmi Yazı (Lisansüstü Eğitim Enstitüsü)

Sorumlu İdare:

Performans Göstergesi	Ölçü Birimi	2023	2024 Planlanan	2024 YS Gerç. Tahmini	2025 Hedef	2026 Tahmin	2027 Tahmin
3- Yükseköğretim Kurulu tarafından sağlanan araştırma desteklerinden yararlananların sayısı	Sayı	0	5	5	6	7	8

Göstergeye İlişkin Açıklama: YUDAB bursundan faydalanan kişi sayısı Personel Daire Başkanlığından alınmıştır.

Hesaplama Yöntemi: YÖK tarafından verilen araştırma bursundan yararlanan kişi sayısıdır.

Verinin Kaynağı: Resmi Yazı (Personel Daire Başkanlığı)

Sorumlu İdare:

Performans Göstergesi	Ölçü Birimi	2023	2024 Planlanan	2024 YS Gerç. Tahmini	2025 Hedef	2026 Tahmin	2027 Tahmin
4- Yükseköğretim Kurulu, Türkiye Bilimler Akademisi ve TÜBİTAK bilim, teşvik ve sanat ödülleri sayısı	Sayı	0	0	0	1	1	1

Göstergeye İlişkin Açıklama:

Hesaplama Yöntemi: Ödül Sayısı

Verinin Kaynağı: Resmi Yazı (Tüm Akademik Birimler)

Sorumlu İdare:

Alt Program Kapsamında Yürütülecek Faaliyet Maliyetleri

Faaliyetler	2024 Bütçe	2024 Harcama Haziran	2025 Bütçe	2026 Tahmin	2027 Tahmin
TOPLAM	0	0	0	0	0
Bütçe İçi	0	0	0	0	0
Bütçe Dışı	0	0	0	0	0

Faaliyetlere İlişkin Açıklamalar:

Alt Program Adı: YÜKSEKÖĞRETİMDE ÖĞRENCİ YAŞAMI

Gereke ve Açıklamalar

Üniversitemizde bütçe imkanları doğrultusunda, eğitim kalitesini üst düzeye çıkaracak teknik alt yapı yatırımları ile birlikte, öğrencilerimizin sportif, sanatsal ve kültürel gelişimine katkı sağlayacak bir ortam oluşturulmaya çalışılmaktadır. Öğrencilerimizin beslenme, barınma ve sağlık ihtiyaçlarını gözeten, uygun bir yüksek öğretim alanının oluşturulması ve sürdürülmesi sağlanmaktadır. Bu kapsamda tahsis edilen ödeneklerle mevzuat çerçevesinde öğrencilerin temel ihtiyaçları giderilecek, bireysel gelişimlerine imkân sağlayan birimler inşa edilecek, kendilerini ifade edebilecekleri sosyal topluluklar oluşturulacak, sportif, sanatsal ve kültürel ilgi alanlarına yatırımlar yapılacaktır.

Alt Program Hedefi:

Yükseköğretim öğrencilerine sunulan beslenme ve barınma hizmetlerinin kalitesinin artırılması; öğrencilerin kişisel ve sosyal gelişimi desteklenerek yaşam kalitesinin yükseltilmesi

Performans Göstergeleri

Performans Göstergesi	Ölçü Birimi	2023	2024 Planlanan	2024 YS Gerç. Tahmini	2025 Hedef	2026 Tahmin	2027 Tahmin
1- Barınma hizmetlerinden yararlanan öğrenci sayısı	Sayı	0	1.312	1.312	1.312	1.312	1.312

Göstergeye İlişkin Açıklama: Barınma hizmetlerinden yararlanan öğrenci sayısı izlenecektir.

Hesaplama Yöntemi: Barınma hizmetlerinden yararlanan öğrenci sayısı

Verinin Kaynağı: Resmi Yazı (Sağlık Kültür ve Spor Daire Başkanlığı)

Sorumlu İdare:

Performans Göstergesi	Ölçü Birimi	2023	2024 Planlanan	2024 YS Gerç. Tahmini	2025 Hedef	2026 Tahmin	2027 Tahmin
2- Beslenme hizmetlerinden yararlanan öğrenci sayısı	Sayı	97.128	200.000	190.000	200.000	210.000	220.000

Göstergeye İlişkin Açıklama: Üniversitemiz yemekhanesinde öğrencilere verilen öğün sayısına ilişkin veriler yazılmıştır.

Hesaplama Yöntemi: Beslenme hizmetlerinden yararlanan öğrenci sayısı

Verinin Kaynağı: Resmi Yazı (Sağlık Kültür ve Spor Daire Başkanlığı)

Sorumlu İdare:

Performans Göstergesi	Ölçü Birimi	2023	2024 Planlanan	2024 YS Gerç. Tahmini	2025 Hedef	2026 Tahmin	2027 Tahmin
3- Öğrenci başına düşen sosyal donatı alanı	Metrekare	1,41	1,52	1,52	1,55	1,57	1,57

Göstergeye İlişkin Açıklama: Sosyal Donatı Alanı (m2) / Toplam Öğrenci Sayısı

Hesaplama Yöntemi: Sosyal Donatı Alanı (m2) / Toplam Öğrenci Sayısı

Verinin Kaynağı: Resmi Yazı (Sağlık Kültür ve Spor Daire Başkanlığı)

Sorumlu İdare:

Performans Göstergesi	Ölçü Birimi	2023	2024 Planlanan	2024 YS Gerç. Tahmini	2025 Hedef	2026 Tahmin	2027 Tahmin
4- Öğrenci kulüp ve topluluk sayısı	Sayı	37	44	38	40	40	40

Göstergeye İlişkin Açıklama: Toplam öğrenci kulüp ve topluluk sayısı izlenecektir.

Hesaplama Yöntemi: Toplam öğrenci kulüp ve topluluk sayısı

Verinin Kaynağı: Resmi Yazı (Sağlık Kültür ve Spor Daire Başkanlığı)

Sorumlu İdare:

Performans Göstergesi	Ölçü Birimi	2023	2024 Planlanan	2024 YS Gerç. Tahmini	2025 Hedef	2026 Tahmin	2027 Tahmin
5- Sosyal, kültürel ve sportif faaliyet sayısı	Sayı	223	85	320	330	340	350

Göstergeye İlişkin Açıklama: Toplam sosyal, kültürel ve sportif faaliyet sayısı izlenecektir.

Hesaplama Yöntemi: Toplam sosyal, kültürel ve sportif faaliyet sayısıdır

Verinin Kaynağı: Resmi Yazı (Sağlık Kültür ve Spor Daire Başkanlığı)

Sorumlu İdare:

Performans Göstergesi	Ölçü Birimi	2023	2024 Planlanan	2024 YS Gerç. Tahmini	2025 Hedef	2026 Tahmin	2027 Tahmin
6- Yükseköğretimde öğrenci başına barınma harcaması	TL	0	0	0	0	0	0

Göstergeye İlişkin Açıklama:

Hesaplama Yöntemi:

Verinin Kaynağı:

Sorumlu İdare:

Performans Göstergesi	Ölçü Birimi	2023	2024 Planlanan	2024 YS Gerç. Tahmini	2025 Hedef	2026 Tahmin	2027 Tahmin
7- Yükseköğretimde öğrenci başına beslenme harcaması	TL	485,62	115	142	177	205	280

Göstergeye İlişkin Açıklama: Sağlık Kültür ve Spor Daire Başkanlığından alınan veriler

Hesaplama Yöntemi: Toplam Beslenme Harcaması / Toplam Öğrenci Sayısı

Verinin Kaynağı: Resmi Yazı (Sağlık Kültür ve Spor Daire Başkanlığı)

Sorumlu İdare:

Performans Göstergesi	Ölçü Birimi	2023	2024 Planlanan	2024 YS Gerç. Tahmini	2025 Hedef	2026 Tahmin	2027 Tahmin
8- Yükseköğretimde öğrenci yaşamından memnuniyet oranı	Oran	0,7	0,78	78	79	80	80

Göstergeye İlişkin Açıklama: Anket sonuçları verileri yazılmıştır.

Hesaplama Yöntemi: Öğrencilere yapılan anket sonuçları

Verinin Kaynağı: Resmi Yazı (Kalite Koordinatörlüğü/Sağlık Kültür ve Spor Daire Başkanlığı)

Sorumlu İdare:

Performans Göstergesi	Ölçü Birimi	2023	2024 Planlanan	2024 YS Gerç. Tahmini	2025 Hedef	2026 Tahmin	2027 Tahmin
9- Yükseköğretimde öğrencilere sunulan sağlık hizmetinden yararlanan öğrenci sayısının toplam öğrenci sayısına oranı	Oran	0,07	0,2	0,6	0,7	0,8	0,9

Göstergeye İlişkin Açıklama:

Hesaplama Yöntemi: Sağlık Hizmetlerinden Yararlanan Öğrenci Sayısı/Toplam Öğrenci Sayısı

Verinin Kaynağı: Resmi Yazı (Sağlık Kültür ve Spor Daire Başkanlığı)

Sorumlu İdare:

Alt Program Kapsamında Yürütülecek Faaliyet Maliyetleri

Faaliyetler	2024 Bütçe	2024 Harcama Haziran	2025 Bütçe	2026 Tahmin	2027 Tahmin
Yükseköğretimde Beslenme Hizmetleri	8.390.000	5.214.550	15.429.000	17.459.000	18.883.000
Bütçe İçi	8.390.000	5.214.550	15.429.000	17.459.000	18.883.000
Bütçe Dışı	0	0	0	0	0
Yükseköğretimde Kültür ve Spor Hizmetleri	588.000	542.315	842.000	956.000	1.036.000
Bütçe İçi	588.000	542.315	842.000	956.000	1.036.000
Bütçe Dışı	0	0	0	0	0
Yükseköğretimde Öğrenci Yaşamına İlişkin Diğer Hizmetler	204.000	99.710	284.000	312.000	337.000
Bütçe İçi	204.000	99.710	284.000	312.000	337.000
Bütçe Dışı	0	0	0	0	0
T O P L A M	9.182.000	5.856.575	16.555.000	18.727.000	20.256.000
Bütçe İçi	9.182.000	5.856.575	16.555.000	18.727.000	20.256.000
Bütçe Dışı	0	0	0	0	0

Faaliyetlere İlişkin Açıklamalar:
Yükseköğretimde Beslenme Hizmetleri

Üniversitemiz öğrencilerine yönelik verilen yemek hizmeti giderleri bu faaliyet altında izlenecektir.

Yükseköğretimde Kültür ve Spor Hizmetleri

Üniversitemiz öğrencilerine sağlanan kültür ve spor hizmetlerine ilişkin giderler bu faaliyet altında izlenecektir.

Yükseköğretimde Öğrenci Yaşamına İlişkin Diğer Hizmetler

Üniversitemiz öğrencilerine sağlanan kültür ve spor hizmetleri dışındaki diğer giderler bu faaliyet altında izlenecektir.

Yükseköğretimde Sağlık Hizmetleri

FAALİYET MALİYETLERİ TABLOSU

İdare Adı	İZMİR BAKIRÇAY ÜNİVERSİTESİ
Program Adı	ARAŞTIRMA, GELİŞTİRME VE YENİLİK
Alt Program Adı	ARAŞTIRMA ALTYAPILARI
Alt Program Hedefi	Ülkemizin bilgi birikiminin artırılmasına ve teknolojik gelişimine katkıda bulunmak üzere yükseköğretim kurumlarında araştırma altyapılarının kurulması ve kapasitelerinin güçlendirilmesi
Faaliyet Adı	Yükseköğretim Kurumları Araştırma Altyapısı Kurulması ve Geliştirilmesi
Açıklama	Araştırma altyapısını geliştirmeye yönelik olarak, Üniversitemiz bünyesindeki 12 Uygulama ve Araştırma Merkezinin laboratuvar ihtiyaçlarının karşılanması ve Merkezi Araştırma Laboratuvarı için yapılacak giderler bu faaliyet altında izlenecektir.

EKONOMİK KOD	2024 Bütçe	2024 Harcama (Haziran)	2025 Bütçe	2026 Tahmin	2027 Tahmin
<i>Personel Giderleri</i>					
<i>Sosyal Güvenlik Kurumuna Devlet Primi Giderleri</i>					
<i>Mal ve Hizmet Alım Giderleri</i>					
<i>Faiz Giderleri</i>					
<i>Cari Transferler</i>					
<i>Sermaye Giderleri</i>	12.000.000	807.924	18.000.000	21.424.000	24.426.000
<i>Sermaye Transferleri</i>					
<i>Borç Verme</i>					
BÜTÇE İÇİ TOPLAM KAYNAK	12.000.000	807.924	18.000.000	21.424.000	24.426.000
<i>Döner Sermaye</i>					
<i>Özel Hesap</i>					
<i>Diğer Bütçe Dışı Kaynak</i>					
BÜTÇE DIŞI TOPLAM KAYNAK					
FAALİYET MALİYETİ TOPLAMI	12.000.000	807.924	18.000.000	21.424.000	24.426.000

FAALİYET MALİYETLERİ TABLOSU

İdare Adı	İZMİR BAKIRÇAY ÜNİVERSİTESİ
Program Adı	ARAŞTIRMA, GELİŞTİRME VE YENİLİK
Alt Program Adı	YÜKSEKÖĞRETİMDE BİLİMSEL ARAŞTIRMA VE GELİŞTİRME
Alt Program Hedefi	Yükseköğretim kurumlarında inovasyon amaçlı bilimsel çalışmaların artırılması
Faaliyet Adı	Yükseköğretim Kurumlarının Bilimsel Araştırma Projeleri
Açıklama	Yükseköğretim Kurumları Bilimsel Araştırma Projeleri Hakkında Yönetmelik kapsamında, tamamlandığında sonuçları ile alanında bilime katkı yapması, ülkenin teknolojik, ekonomik, sosyal ve kültürel kalkınmasına katkı sağlaması beklenen bilimsel içerikli, yükseköğretim kurumu içi ve/veya dışı, ulusal ve/veya uluslararası kurum ya da kuruluşların katılımlarıyla da yapılabilecek projeler ile bilim insanı yetiştirme ve araştırma altyapısı kurma ve geliştirme projeleri için yapılacak giderler bu faaliyet altında izlenecektir.

EKONOMİK KOD	2024 Bütçe	2024 Harcama (Haziran)	2025 Bütçe	2026 Tahmin	2027 Tahmin
<i>Personel Giderleri</i>					
<i>Sosyal Güvenlik Kurumuna Devlet Primi Giderleri</i>					
<i>Mal ve Hizmet Alım Giderleri</i>	2.405.000	1.208.000	3.438.000	3.900.000	4.233.000
<i>Faiz Giderleri</i>					
<i>Cari Transferler</i>					
<i>Sermaye Giderleri</i>					
<i>Sermaye Transferleri</i>					
<i>Borç Verme</i>					
BÜTÇE İÇİ TOPLAM KAYNAK	2.405.000	1.208.000	3.438.000	3.900.000	4.233.000
<i>Döner Sermaye</i>					
<i>Özel Hesap</i>	2.030.080	846.090	1.750.000	2.350.000	3.000.000
<i>Diğer Bütçe Dışı Kaynak</i>					
BÜTÇE DIŞI TOPLAM KAYNAK	2.030.080	846.090	1.750.000	2.350.000	3.000.000
FAALİYET MALİYETİ TOPLAMI	4.435.080	2.054.090	5.188.000	6.250.000	7.233.000

FAALİYET MALİYETLERİ TABLOSU

İdare Adı	İZMİR BAKIRÇAY ÜNİVERSİTESİ
Program Adı	HAYAT BOYU ÖĞRENME
Alt Program Adı	YÜKSEKÖĞRETİM KURUMLARI SÜREKLİ EĞİTİM FAALİYETLERİ
Alt Program Hedefi	Toplumun tüm kesimlerine ihtiyaç duyduğu alanlarda eğitimler verilmesi, kamu kurum ve kuruluşları, özel sektör ve uluslararası kuruluşlarla iş birliğinin gelişmesine katkıda bulunulması
Faaliyet Adı	Toplum Hizmetine Sunulan Eğitim Programları, Kurs ve Seminerler
Açıklama	

EKONOMİK KOD	2024 Bütçe	2024 Harcama (Haziran)	2025 Bütçe	2026 Tahmin	2027 Tahmin
<i>Personel Giderleri</i>					
<i>Sosyal Güvenlik Kurumuna Devlet Primi Giderleri</i>					
<i>Mal ve Hizmet Alım Giderleri</i>					
<i>Faiz Giderleri</i>					
<i>Cari Transferler</i>					
<i>Sermaye Giderleri</i>					
<i>Sermaye Transferleri</i>					
<i>Borç Verme</i>					
BÜTÇE İÇİ TOPLAM KAYNAK					
<i>Döner Sermaye</i>	800.000	163.837	1.000.000	1.100.000	1.200.000
<i>Özel Hesap</i>					
<i>Diğer Bütçe Dışı Kaynak</i>					
BÜTÇE DIŞI TOPLAM KAYNAK	800.000	163.837	1.000.000	1.100.000	1.200.000
FAALİYET MALİYETİ TOPLAMI	800.000	163.837	1.000.000	1.100.000	1.200.000

FAALİYET MALİYETLERİ TABLOSU

İdare Adı	İZMİR BAKIRÇAY ÜNİVERSİTESİ
Program Adı	YÜKSEKÖĞRETİM
Alt Program Adı	ÖN LİSANS EĞİTİMİ, LİSANS EĞİTİMİ VE LİSANSÜSTÜ EĞİTİM
Alt Program Hedefi	Mesleki yeterlilik sahibi ve gelişime açık mezunlar yetiştirilmesi
Faaliyet Adı	Doktora ve Tıpta Uzmanlık Eğitimi
Açıklama	Üniversitemiz Lisansüstü Eğitim Enstitüsünün yaptığı giderler bu faaliyet altında izlenecektir.

EKONOMİK KOD	2024 Bütçe	2024 Harcama (Haziran)	2025 Bütçe	2026 Tahmin	2027 Tahmin
<i>Personel Giderleri</i>	5.411.000	6.960.006	22.362.000	25.990.000	29.307.000
<i>Sosyal Güvenlik Kurumuna Devlet Primi Giderleri</i>	457.000	133.135	504.000	583.000	656.000
<i>Mal ve Hizmet Alım Giderleri</i>	99.000	51.726	141.000	160.000	174.000
<i>Faiz Giderleri</i>					
<i>Cari Transferler</i>					
<i>Sermaye Giderleri</i>					
<i>Sermaye Transferleri</i>					
<i>Borç Verme</i>					
BÜTÇE İÇİ TOPLAM KAYNAK	5.967.000	7.144.867	23.007.000	26.733.000	30.137.000
<i>Döner Sermaye</i>					
<i>Özel Hesap</i>					
<i>Diğer Bütçe Dışı Kaynak</i>					
BÜTÇE DIŞI TOPLAM KAYNAK					
FAALİYET MALİYETİ TOPLAMI	5.967.000	7.144.867	23.007.000	26.733.000	30.137.000

FAALİYET MALİYETLERİ TABLOSU

İdare Adı	İZMİR BAKIRÇAY ÜNİVERSİTESİ
Program Adı	YÜKSEKÖĞRETİM
Alt Program Adı	ÖN LİSANS EĞİTİMİ, LİSANS EĞİTİMİ VE LİSANSÜSTÜ EĞİTİM
Alt Program Hedefi	Mesleki yeterlilik sahibi ve gelişime açık mezunlar yetiştirilmesi
Faaliyet Adı	Yükseköğretim Kurumları Bilgi ve Kültürel Kaynaklar ile Sportif Altyapının Geliştirilmesi Hizmetleri
Açıklama	Üniversitemizde bilgi ve kültür kaynaklarının geliştirilmesine yönelik faaliyetlere ilişkin giderler ile yatırım programında yer alan yayın alımları projesi kapsamında yapılan giderler bu faaliyet altında izlenecektir.

EKONOMİK KOD	2024 Bütçe	2024 Harcama (Haziran)	2025 Bütçe	2026 Tahmin	2027 Tahmin
<i>Personel Giderleri</i>	8.487.000	1.308.218	5.420.000	6.297.000	7.101.000
<i>Sosyal Güvenlik Kurumuna Devlet Primi Giderleri</i>	1.136.000	177.539	676.000	785.000	886.000
<i>Mal ve Hizmet Alım Giderleri</i>	270.000	68.189	386.000	438.000	476.000
<i>Faiz Giderleri</i>					
<i>Cari Transferler</i>					
<i>Sermaye Giderleri</i>	2.000.000	740.818	6.000.000		
<i>Sermaye Transferleri</i>					
<i>Borç Verme</i>					
BÜTÇE İÇİ TOPLAM KAYNAK	11.893.000	2.294.765	12.482.000	7.520.000	8.463.000
<i>Döner Sermaye</i>					
<i>Özel Hesap</i>					
<i>Diğer Bütçe Dışı Kaynak</i>					
BÜTÇE DIŞI TOPLAM KAYNAK					
FAALİYET MALİYETİ TOPLAMI	11.893.000	2.294.765	12.482.000	7.520.000	8.463.000

FAALİYET MALİYETLERİ TABLOSU

İdare Adı	İZMİR BAKIRÇAY ÜNİVERSİTESİ
Program Adı	YÜKSEKÖĞRETİM
Alt Program Adı	ÖN LİSANS EĞİTİMİ, LİSANS EĞİTİMİ VE LİSANSÜSTÜ EĞİTİM
Alt Program Hedefi	Mesleki yeterlilik sahibi ve gelişime açık mezunlar yetiştirilmesi
Faaliyet Adı	Yükseköğretim Kurumları Birinci Öğretim
Açıklama	Üniversitemiz Fakülteleri (7 Fakülte), Yüksekokulları (1 Yüksekokul), Meslek Yüksekokullarında (3 Meslek Yüksekokulu) verilen örgün lisans ve ön lisans eğitim-öğretim hizmetlerine ilişkin giderler bu faaliyet altında izlenecektir.

EKONOMİK KOD	2024 Bütçe	2024 Harcama (Haziran)	2025 Bütçe	2026 Tahmin	2027 Tahmin
Personel Giderleri	275.787.000	178.683.867	423.144.000	491.671.000	553.771.000
Sosyal Güvenlik Kurumuna Devlet Primi Giderleri	30.266.000	20.863.729	49.555.000	57.585.000	64.834.000
Mal ve Hizmet Alım Giderleri	27.311.000	8.524.438	35.609.000	40.420.000	43.937.000
Faiz Giderleri					
Cari Transferler					
Sermaye Giderleri	131.245.000	29.919.379	181.500.000	226.140.000	257.827.000
Sermaye Transferleri					
Borç Verme					
BÜTÇE İÇİ TOPLAM KAYNAK	464.609.000	237.991.413	689.808.000	815.816.000	920.369.000
Döner Sermaye					
Özel Hesap					
Diğer Bütçe Dışı Kaynak					
BÜTÇE DIŞI TOPLAM KAYNAK					
FAALİYET MALİYETİ TOPLAMI	464.609.000	237.991.413	689.808.000	815.816.000	920.369.000

FAALİYET MALİYETLERİ TABLOSU

İdare Adı	İZMİR BAKIRÇAY ÜNİVERSİTESİ
Program Adı	YÜKSEKÖĞRETİM
Alt Program Adı	ÖN LİSANS EĞİTİMİ, LİSANS EĞİTİMİ VE LİSANSÜSTÜ EĞİTİM
Alt Program Hedefi	Mesleki yeterlilik sahibi ve gelişime açık mezunlar yetiştirilmesi
Faaliyet Adı	Yükseköğretim Kurumları Uluslararası Ortak Eğitim ve Öğretim Programı
Açıklama	

EKONOMİK KOD	2024 Bütçe	2024 Harcama (Haziran)	2025 Bütçe	2026 Tahmin	2027 Tahmin
<i>Personel Giderleri</i>					
<i>Sosyal Güvenlik Kurumuna Devlet Primi Giderleri</i>					
<i>Mal ve Hizmet Alım Giderleri</i>					
<i>Faiz Giderleri</i>					
<i>Cari Transferler</i>					
<i>Sermaye Giderleri</i>					
<i>Sermaye Transferleri</i>					
<i>Borç Verme</i>					
BÜTÇE İÇİ TOPLAM KAYNAK					
<i>Döner Sermaye</i>					
<i>Özel Hesap</i>	2.700.000	2.399.581	3.000.000	3.500.000	4.000.000
<i>Diğer Bütçe Dışı Kaynak</i>					
BÜTÇE DIŞI TOPLAM KAYNAK	2.700.000	2.399.581	3.000.000	3.500.000	4.000.000
FAALİYET MALİYETİ TOPLAMI	2.700.000	2.399.581	3.000.000	3.500.000	4.000.000

FAALİYET MALİYETLERİ TABLOSU

İdare Adı	İZMİR BAKIRÇAY ÜNİVERSİTESİ
Program Adı	YÜKSEKÖĞRETİM
Alt Program Adı	YÜKSEKÖĞRETİMDE ÖĞRENCİ YAŞAMI
Alt Program Hedefi	Yükseköğretim öğrencilerine sunulan beslenme ve barınma hizmetlerinin kalitesinin artırılması; öğrencilerin kişisel ve sosyal gelişimi desteklenerek yaşam kalitesinin yükseltilmesi
Faaliyet Adı	Yükseköğretimde Beslenme Hizmetleri
Açıklama	Üniversitemiz öğrencilerine yönelik verilen yemek hizmeti giderleri bu faaliyet altında izlenecektir.

EKONOMİK KOD	2024 Bütçe	2024 Harcama (Haziran)	2025 Bütçe	2026 Tahmin	2027 Tahmin
<i>Personel Giderleri</i>					
<i>Sosyal Güvenlik Kurumuna Devlet Primi Giderleri</i>					
<i>Mal ve Hizmet Alım Giderleri</i>	8.390.000	5.214.550	15.429.000	17.459.000	18.883.000
<i>Faiz Giderleri</i>					
<i>Cari Transferler</i>					
<i>Sermaye Giderleri</i>					
<i>Sermaye Transferleri</i>					
<i>Borç Verme</i>					
BÜTÇE İÇİ TOPLAM KAYNAK	8.390.000	5.214.550	15.429.000	17.459.000	18.883.000
<i>Döner Sermaye</i>					
<i>Özel Hesap</i>					
<i>Diğer Bütçe Dışı Kaynak</i>					
BÜTÇE DIŞI TOPLAM KAYNAK					
FAALİYET MALİYETİ TOPLAMI	8.390.000	5.214.550	15.429.000	17.459.000	18.883.000

FAALİYET MALİYETLERİ TABLOSU

İdare Adı	İZMİR BAKIRÇAY ÜNİVERSİTESİ
Program Adı	YÜKSEKÖĞRETİM
Alt Program Adı	YÜKSEKÖĞRETİMDE ÖĞRENCİ YAŞAMI
Alt Program Hedefi	Yükseköğretim öğrencilerine sunulan beslenme ve barınma hizmetlerinin kalitesinin artırılması; öğrencilerin kişisel ve sosyal gelişimi desteklenerek yaşam kalitesinin yükseltilmesi
Faaliyet Adı	Yükseköğretimde Kültür ve Spor Hizmetleri
Açıklama	Üniversitemiz öğrencilerine sağlanan kültür ve spor hizmetlerine ilişkin giderler bu faaliyet altında izlenecektir.

EKONOMİK KOD	2024 Bütçe	2024 Harcama (Haziran)	2025 Bütçe	2026 Tahmin	2027 Tahmin
<i>Personel Giderleri</i>					
<i>Sosyal Güvenlik Kurumuna Devlet Primi Giderleri</i>					
<i>Mal ve Hizmet Alım Giderleri</i>	588.000	542.315	842.000	956.000	1.036.000
<i>Faiz Giderleri</i>					
<i>Cari Transferler</i>					
<i>Sermaye Giderleri</i>					
<i>Sermaye Transferleri</i>					
<i>Borç Verme</i>					
BÜTÇE İÇİ TOPLAM KAYNAK	588.000	542.315	842.000	956.000	1.036.000
<i>Döner Sermaye</i>					
<i>Özel Hesap</i>					
<i>Diğer Bütçe Dışı Kaynak</i>					
BÜTÇE DIŞI TOPLAM KAYNAK					
FAALİYET MALİYETİ TOPLAMI	588.000	542.315	842.000	956.000	1.036.000

FAALİYET MALİYETLERİ TABLOSU

İdare Adı	İZMİR BAKIRÇAY ÜNİVERSİTESİ
Program Adı	YÜKSEKÖĞRETİM
Alt Program Adı	YÜKSEKÖĞRETİMDE ÖĞRENCİ YAŞAMI
Alt Program Hedefi	Yükseköğretim öğrencilerine sunulan beslenme ve barınma hizmetlerinin kalitesinin artırılması; öğrencilerin kişisel ve sosyal gelişimi desteklenerek yaşam kalitesinin yükseltilmesi
Faaliyet Adı	Yükseköğretimde Öğrenci Yaşamına İlişkin Diğer Hizmetler
Açıklama	Üniversitemiz öğrencilerine sağlanan kültür ve spor hizmetleri dışındaki diğer giderler bu faaliyet altında izlenecektir.

EKONOMİK KOD	2024 Bütçe	2024 Harcama (Haziran)	2025 Bütçe	2026 Tahmin	2027 Tahmin
<i>Personel Giderleri</i>	187.000	98.176	269.000	295.000	318.000
<i>Sosyal Güvenlik Kurumuna Devlet Primi Giderleri</i>	17.000	1.534	15.000	17.000	19.000
<i>Mal ve Hizmet Alım Giderleri</i>					
<i>Faiz Giderleri</i>					
<i>Cari Transferler</i>					
<i>Sermaye Giderleri</i>					
<i>Sermaye Transferleri</i>					
<i>Borç Verme</i>					
BÜTÇE İÇİ TOPLAM KAYNAK	204.000	99.710	284.000	312.000	337.000
<i>Döner Sermaye</i>					
<i>Özel Hesap</i>					
<i>Diğer Bütçe Dışı Kaynak</i>					
BÜTÇE DIŞI TOPLAM KAYNAK					
FAALİYET MALİYETİ TOPLAMI	204.000	99.710	284.000	312.000	337.000

FAALİYET MALİYETLERİ TABLOSU

İdare Adı	İZMİR BAKIRÇAY ÜNİVERSİTESİ
Program Adı	YÖNETİM VE DESTEK PROGRAMI
Alt Program Adı	TEFTİŞ, DENETİM VE DANIŞMANLIK HİZMETLERİ
Alt Program Hedefi	
Faaliyet Adı	Hukuki Danışmanlık ve Muhakemat Hizmetleri
Açıklama	Üniversitemizin taraf olduğu adli ve idari davalarla ilgili giderler bu faaliyet altında izlenecektir.

EKONOMİK KOD	2024 Bütçe	2024 Harcama (Haziran)	2025 Bütçe	2026 Tahmin	2027 Tahmin
<i>Personel Giderleri</i>		648.218	2.639.000	3.065.000	3.458.000
<i>Sosyal Güvenlik Kurumuna Devlet Primi Giderleri</i>		79.654	296.000	344.000	388.000
<i>Mal ve Hizmet Alım Giderleri</i>	58.000	27.531	183.000	206.000	224.000
<i>Faiz Giderleri</i>					
<i>Cari Transferler</i>					
<i>Sermaye Giderleri</i>					
<i>Sermaye Transferleri</i>					
<i>Borç Verme</i>					
BÜTÇE İÇİ TOPLAM KAYNAK	58.000	755.403	3.118.000	3.615.000	4.070.000
<i>Döner Sermaye</i>					
<i>Özel Hesap</i>					
<i>Diğer Bütçe Dışı Kaynak</i>					
BÜTÇE DIŞI TOPLAM KAYNAK					
FAALİYET MALİYETİ TOPLAMI	58.000	755.403	3.118.000	3.615.000	4.070.000

FAALİYET MALİYETLERİ TABLOSU

İdare Adı	İZMİR BAKIRÇAY ÜNİVERSİTESİ
Program Adı	YÖNETİM VE DESTEK PROGRAMI
Alt Program Adı	TEFTİŞ, DENETİM VE DANIŞMANLIK HİZMETLERİ
Alt Program Hedefi	
Faaliyet Adı	İç Denetim
Açıklama	Üniversitemiz iç denetim giderleri bu faaliyet altında izlenecektir.

EKONOMİK KOD	2024 Bütçe	2024 Harcama (Haziran)	2025 Bütçe	2026 Tahmin	2027 Tahmin
Personel Giderleri	494.000		496.000	496.000	496.000
Sosyal Güvenlik Kurumuna Devlet Primi Giderleri	116.000		150.000	174.000	198.000
Mal ve Hizmet Alım Giderleri					
Faiz Giderleri					
Cari Transferler					
Sermaye Giderleri					
Sermaye Transferleri					
Borç Verme					
BÜTÇE İÇİ TOPLAM KAYNAK	610.000		646.000	670.000	694.000
Döner Sermaye					
Özel Hesap					
Diğer Bütçe Dışı Kaynak					
BÜTÇE DIŞI TOPLAM KAYNAK					
FAALİYET MALİYETİ TOPLAMI	610.000		646.000	670.000	694.000

FAALİYET MALİYETLERİ TABLOSU

İdare Adı	İZMİR BAKIRÇAY ÜNİVERSİTESİ
Program Adı	YÖNETİM VE DESTEK PROGRAMI
Alt Program Adı	ÜST YÖNETİM, İDARİ VE MALİ HİZMETLER
Alt Program Hedefi	
Faaliyet Adı	Bilgi Teknolojilerine Yönelik Faaliyetler
Açıklama	Üniversitemizin bilgi işlem sistemlerinin işletilmesi ve geliştirilmesi için yapılacak giderler bu faaliyet altında izlenecektir.

EKONOMİK KOD	2024 Bütçe	2024 Harcama (Haziran)	2025 Bütçe	2026 Tahmin	2027 Tahmin
Personel Giderleri	7.173.000	1.926.021	7.157.000	8.389.000	9.517.000
Sosyal Güvenlik Kurumuna Devlet Primi Giderleri	881.000	209.683	767.000	891.000	1.005.000
Mal ve Hizmet Alım Giderleri	402.000	41.400	574.000	652.000	706.000
Faiz Giderleri					
Cari Transferler					
Sermaye Giderleri	1.200.000	306.000	2.500.000		
Sermaye Transferleri					
Borç Verme					
BÜTÇE İÇİ TOPLAM KAYNAK	9.656.000	2.483.104	10.998.000	9.932.000	11.228.000
Döner Sermaye					
Özel Hesap					
Diğer Bütçe Dışı Kaynak					
BÜTÇE DIŞI TOPLAM KAYNAK					
FAALİYET MALİYETİ TOPLAMI	9.656.000	2.483.104	10.998.000	9.932.000	11.228.000

FAALİYET MALİYETLERİ TABLOSU

İdare Adı	İZMİR BAKIRÇAY ÜNİVERSİTESİ
Program Adı	YÖNETİM VE DESTEK PROGRAMI
Alt Program Adı	ÜST YÖNETİM, İDARİ VE MALİ HİZMETLER
Alt Program Hedefi	
Faaliyet Adı	Genel Destek Hizmetleri
Açıklama	Üniversitemizin tüm birimleri ile ilgili olan elektrik giderleri, su alımı, güvenlik ve temizlik gibi benzeri giderler bu faaliyet altında izlenecektir.

EKONOMİK KOD	2024 Bütçe	2024 Harcama (Haziran)	2025 Bütçe	2026 Tahmin	2027 Tahmin
<i>Personel Giderleri</i>	22.520.000	10.098.015	39.526.000	45.923.000	51.781.000
<i>Sosyal Güvenlik Kurumuna Devlet Primi Giderleri</i>	2.940.000	1.257.847	4.600.000	5.345.000	6.027.000
<i>Mal ve Hizmet Alım Giderleri</i>	9.885.000	4.820.169	14.135.000	16.029.000	17.402.000
<i>Faiz Giderleri</i>					
<i>Cari Transferler</i>	1.134.000	471.670	1.437.000	1.636.000	1.766.000
<i>Sermaye Giderleri</i>					
<i>Sermaye Transferleri</i>					
<i>Borç Verme</i>					
BÜTÇE İÇİ TOPLAM KAYNAK	36.479.000	16.647.701	59.698.000	68.933.000	76.976.000
<i>Döner Sermaye</i>					
<i>Özel Hesap</i>					
<i>Diğer Bütçe Dışı Kaynak</i>					
BÜTÇE DIŞI TOPLAM KAYNAK					
FAALİYET MALİYETİ TOPLAMI	36.479.000	16.647.701	59.698.000	68.933.000	76.976.000

FAALİYET MALİYETLERİ TABLOSU

İdare Adı	İZMİR BAKIRÇAY ÜNİVERSİTESİ
Program Adı	YÖNETİM VE DESTEK PROGRAMI
Alt Program Adı	ÜST YÖNETİM, İDARİ VE MALİ HİZMETLER
Alt Program Hedefi	
Faaliyet Adı	İnşaat ve Yapı İşlerinin Yürütülmesi
Açıklama	Üniversitemiz taşınmazlarına ilişkin her türlü yapım, bakım onarım vb. işlerin yürütülmesine yönelik giderler bu faaliyet altında izlenecektir.

EKONOMİK KOD	2024 Bütçe	2024 Harcama (Haziran)	2025 Bütçe	2026 Tahmin	2027 Tahmin
<i>Personel Giderleri</i>	18.346.000	8.435.114	33.618.000	39.061.000	44.046.000
<i>Sosyal Güvenlik Kurumuna Devlet Primi Giderleri</i>	2.316.000	921.209	3.388.000	3.937.000	4.439.000
<i>Mal ve Hizmet Alım Giderleri</i>	2.768.000	1.317.668	3.956.000	4.490.000	4.876.000
<i>Faiz Giderleri</i>					
<i>Cari Transferler</i>					
<i>Sermaye Giderleri</i>					
<i>Sermaye Transferleri</i>					
<i>Borç Verme</i>					
BÜTÇE İÇİ TOPLAM KAYNAK	23.430.000	10.673.991	40.962.000	47.488.000	53.361.000
<i>Döner Sermaye</i>					
<i>Özel Hesap</i>					
<i>Diğer Bütçe Dışı Kaynak</i>					
BÜTÇE DIŞI TOPLAM KAYNAK					
FAALİYET MALİYETİ TOPLAMI	23.430.000	10.673.991	40.962.000	47.488.000	53.361.000

FAALİYET MALİYETLERİ TABLOSU

İdare Adı İZMİR BAKIRÇAY ÜNİVERSİTESİ

Program Adı YÖNETİM VE DESTEK PROGRAMI

Alt Program Adı ÜST YÖNETİM, İDARİ VE MALİ HİZMETLER

Alt Program Hedefi

Faaliyet Adı İnsan Kaynakları Yönetimine İlişkin Faaliyetler

Açıklama Üniversitemizin personel planlamasının yapılması; personel atama, nakil, terfi, emeklilik ve benzeri özlük işlemlerinin yürütülmesi; insan kaynağı kapasitesinin artırılmasına yönelik eğitimlerin planlanması ve düzenlenmesi gibi iş, işlem ve süreçlere yönelik giderler bu faaliyet altında izlenecektir.

EKONOMİK KOD	2024 Bütçe	2024 Harcama (Haziran)	2025 Bütçe	2026 Tahmin	2027 Tahmin
Personel Giderleri	8.604.000	2.160.289	8.938.000	10.385.000	11.710.000
Sosyal Güvenlik Kurumuna Devlet Primi Giderleri	837.000	222.368	848.000	986.000	1.112.000
Mal ve Hizmet Alım Giderleri	339.000	59.575	534.000	606.000	658.000
Faiz Giderleri					
Cari Transferler	6.412.000	6.485.203	9.167.000	10.396.000	11.284.000
Sermaye Giderleri					
Sermaye Transferleri					
Borç Verme					
BÜTÇE İÇİ TOPLAM KAYNAK	16.192.000	8.927.435	19.487.000	22.373.000	24.764.000
Döner Sermaye					
Özel Hesap					
Diğer Bütçe Dışı Kaynak					
BÜTÇE DIŞI TOPLAM KAYNAK					
FAALİYET MALİYETİ TOPLAMI	16.192.000	8.927.435	19.487.000	22.373.000	24.764.000

FAALİYET MALİYETLERİ TABLOSU

İdare Adı	İZMİR BAKIRÇAY ÜNİVERSİTESİ
Program Adı	YÖNETİM VE DESTEK PROGRAMI
Alt Program Adı	ÜST YÖNETİM, İDARİ VE MALİ HİZMETLER
Alt Program Hedefi	
Faaliyet Adı	Özel Kalem Hizmetleri
Açıklama	Üst yönetimin protokol, tören, ziyaret, davet, temsil ve ağırlama gibi hizmetlerin yürütülmesi amacıyla gerçekleştirilen iş, işlem ve süreçlere yönelik giderler bu faaliyet altında izlenecektir.

EKONOMİK KOD	2024 Bütçe	2024 Harcama (Haziran)	2025 Bütçe	2026 Tahmin	2027 Tahmin
<i>Personel Giderleri</i>	34.131.000	14.027.923	54.862.000	63.744.000	71.874.000
<i>Sosyal Güvenlik Kurumuna Devlet Primi Giderleri</i>	3.698.000	1.382.286	5.150.000	5.984.000	6.747.000
<i>Mal ve Hizmet Alım Giderleri</i>	378.000	192.972	542.000	615.000	667.000
<i>Faiz Giderleri</i>					
<i>Cari Transferler</i>					
<i>Sermaye Giderleri</i>					
<i>Sermaye Transferleri</i>					
<i>Borç Verme</i>					
BÜTÇE İÇİ TOPLAM KAYNAK	38.207.000	15.603.181	60.554.000	70.343.000	79.288.000
<i>Döner Sermaye</i>					
<i>Özel Hesap</i>					
<i>Diğer Bütçe Dışı Kaynak</i>					
BÜTÇE DIŞI TOPLAM KAYNAK					
FAALİYET MALİYETİ TOPLAMI	38.207.000	15.603.181	60.554.000	70.343.000	79.288.000

FAALİYET MALİYETLERİ TABLOSU

İdare Adı	İZMİR BAKIRÇAY ÜNİVERSİTESİ
Program Adı	YÖNETİM VE DESTEK PROGRAMI
Alt Program Adı	ÜST YÖNETİM, İDARİ VE MALİ HİZMETLER
Alt Program Hedefi	
Faaliyet Adı	Strateji Geliştirme ve Mali Hizmetler
Açıklama	Üniversitemiz mali yönetimi ve kontrolüne ilişkin iş, işlem ve süreçlere yönelik giderler bu faaliyet altında izlenecektir.

EKONOMİK KOD	2024 Bütçe	2024 Harcama (Haziran)	2025 Bütçe	2026 Tahmin	2027 Tahmin
<i>Personel Giderleri</i>	8.443.000	2.875.411	11.335.000	13.170.000	14.850.000
<i>Sosyal Güvenlik Kurumuna Devlet Primi Giderleri</i>	1.148.000	347.887	1.267.000	1.472.000	1.661.000
<i>Mal ve Hizmet Alım Giderleri</i>	41.000	12.106	59.000	67.000	73.000
<i>Faiz Giderleri</i>					
<i>Cari Transferler</i>					
<i>Sermaye Giderleri</i>					
<i>Sermaye Transferleri</i>					
<i>Borç Verme</i>					
BÜTÇE İÇİ TOPLAM KAYNAK	9.632.000	3.235.404	12.661.000	14.709.000	16.584.000
<i>Döner Sermaye</i>					
<i>Özel Hesap</i>					
<i>Diğer Bütçe Dışı Kaynak</i>					
BÜTÇE DIŞI TOPLAM KAYNAK					
FAALİYET MALİYETİ TOPLAMI	9.632.000	3.235.404	12.661.000	14.709.000	16.584.000

FAALİYET MALİYETLERİ TABLOSU

İdare Adı	İZMİR BAKIRÇAY ÜNİVERSİTESİ
Program Adı	YÖNETİM VE DESTEK PROGRAMI
Alt Program Adı	ÜST YÖNETİM, İDARİ VE MALİ HİZMETLER
Alt Program Hedefi	
Faaliyet Adı	Yükseköğretimde Öğrencilere Yönelik İdari Hizmetler
Açıklama	Üniversitemiz öğrencilerine ilişkin Öğrenci İşleri Daire Başkanlığı ile Sağlık Kültür ve Spor Daire Başkanlığı tarafından yürütülen hizmetler bu faaliyet altında izlenmektedir.

EKONOMİK KOD	2024 Bütçe	2024 Harcama (Haziran)	2025 Bütçe	2026 Tahmin	2027 Tahmin
<i>Personel Giderleri</i>	19.191.000	5.405.707	22.032.000	25.599.000	28.864.000
<i>Sosyal Güvenlik Kurumuna Devlet Primi Giderleri</i>	2.255.000	702.876	2.624.000	3.049.000	3.438.000
<i>Mal ve Hizmet Alım Giderleri</i>	40.000	22.650	57.000	64.000	71.000
<i>Faiz Giderleri</i>					
<i>Cari Transferler</i>					
<i>Sermaye Giderleri</i>					
<i>Sermaye Transferleri</i>					
<i>Borç Verme</i>					
BÜTÇE İÇİ TOPLAM KAYNAK	21.486.000	6.131.233	24.713.000	28.712.000	32.373.000
<i>Döner Sermaye</i>					
<i>Özel Hesap</i>					
<i>Diğer Bütçe Dışı Kaynak</i>					
BÜTÇE DIŞI TOPLAM KAYNAK					
FAALİYET MALİYETİ TOPLAMI	21.486.000	6.131.233	24.713.000	28.712.000	32.373.000

D. İdarenin Toplam Kaynak İhtiyacı

1-Faaliyetler Düzeyinde Performans Programı Maliyeti

FAALİYETLER DÜZEYİNDE İZMİR BAKIRÇAY ÜNİVERSİTESİ PERFORMANS PROGRAMI MALİYETİ

PROGRAM SINIFLANDIRMASI	2025			2026			2027		
	BÜTÇE İÇİ	BÜTÇE DIŞI	TOPLAM	BÜTÇE İÇİ	BÜTÇE DIŞI	TOPLAM	BÜTÇE İÇİ	BÜTÇE DIŞI	TOPLAM
ARAŞTIRMA, GELİŞTİRME VE YENİLİK	21.438.000	1.750.000	23.188.000	25.324.000	2.350.000	27.674.000	28.659.000	3.000.000	31.659.000
ARAŞTIRMA ALTYAPILARI	18.000.000	0	18.000.000	21.424.000	0	21.424.000	24.426.000	0	24.426.000
<i>Yükseköğretim Kurumları Araştırma Altyapısı Kurulması ve Geliştirilmesi</i>	18.000.000	0	18.000.000	21.424.000	0	21.424.000	24.426.000	0	24.426.000
YÜKSEKÖĞRETİMDE BİLİMSEL ARAŞTIRMA VE GELİŞTİRME	3.438.000	1.750.000	5.188.000	3.900.000	2.350.000	6.250.000	4.233.000	3.000.000	7.233.000
<i>Yükseköğretim Kurumlarının Bilimsel Araştırma Projeleri</i>	3.438.000	1.750.000	5.188.000	3.900.000	2.350.000	6.250.000	4.233.000	3.000.000	7.233.000
HAYAT BOYU ÖĞRENME	0	1.000.000	1.000.000	0	1.100.000	1.100.000	0	1.200.000	1.200.000
YÜKSEKÖĞRETİM KURUMLARI SÜREKLİ EĞİTİM FAALİYETLERİ	0	1.000.000	1.000.000	0	1.100.000	1.100.000	0	1.200.000	1.200.000
<i>Toplum Hizmetine Sunulan Eğitim Programları, Kurs ve Seminerler</i>	0	1.000.000	1.000.000	0	1.100.000	1.100.000	0	1.200.000	1.200.000
YÜKSEKÖĞRETİM	741.852.000	3.000.000	744.852.000	868.796.000	3.500.000	872.296.000	979.225.000	4.000.000	983.225.000
ÖN LİSANS EĞİTİMİ, LİSANS EĞİTİMİ VE LİSANSÜSTÜ EĞİTİM	725.297.000	3.000.000	728.297.000	850.069.000	3.500.000	853.569.000	958.969.000	4.000.000	962.969.000

<i>Doktora ve Tıpta Uzmanlık Eğitimi</i>	23.007.000	0	23.007.000	26.733.000	0	26.733.000	30.137.000	0	30.137.000
<i>Yükseköğretim Kurumları Bilgi ve Kültürel Kaynaklar ile Sportif Altyapının Geliştirilmesi Hizmetleri</i>	12.482.000	0	12.482.000	7.520.000	0	7.520.000	8.463.000	0	8.463.000
<i>Yükseköğretim Kurumları Birinci Öğretim</i>	689.808.000	0	689.808.000	815.816.000	0	815.816.000	920.369.000	0	920.369.000
<i>Yükseköğretim Kurumları Uluslararası Ortak Eğitim ve Öğretim Programı</i>	0	3.000.000	3.000.000	0	3.500.000	3.500.000	0	4.000.000	4.000.000
YÜKSEKÖĞRETİMDE ÖĞRENCİ YAŞAMI	16.555.000	0	16.555.000	18.727.000	0	18.727.000	20.256.000	0	20.256.000
<i>Yükseköğretimde Beslenme Hizmetleri</i>	15.429.000	0	15.429.000	17.459.000	0	17.459.000	18.883.000	0	18.883.000
<i>Yükseköğretimde Kültür ve Spor Hizmetleri</i>	842.000	0	842.000	956.000	0	956.000	1.036.000	0	1.036.000
<i>Yükseköğretimde Öğrenci Yaşamına İlişkin Diğer Hizmetler</i>	284.000	0	284.000	312.000	0	312.000	337.000	0	337.000
YÖNETİM VE DESTEK PROGRAMI	232.837.000	0	232.837.000	266.775.000	0	266.775.000	299.338.000	0	299.338.000
TEFTİŞ, DENETİM VE DANIŞMANLIK HİZMETLERİ	3.764.000	0	3.764.000	4.285.000	0	4.285.000	4.764.000	0	4.764.000
<i>Hukuki Danışmanlık ve Muhakemat Hizmetleri</i>	3.118.000	0	3.118.000	3.615.000	0	3.615.000	4.070.000	0	4.070.000
<i>İç Denetim</i>	646.000	0	646.000	670.000	0	670.000	694.000	0	694.000
ÜST YÖNETİM, İDARİ VE MALİ HİZMETLER	229.073.000	0	229.073.000	262.490.000	0	262.490.000	294.574.000	0	294.574.000
<i>Bilgi Teknolojilerine Yönelik Faaliyetler</i>	10.998.000	0	10.998.000	9.932.000	0	9.932.000	11.228.000	0	11.228.000
<i>Genel Destek Hizmetleri</i>	59.698.000	0	59.698.000	68.933.000	0	68.933.000	76.976.000	0	76.976.000
<i>İnşaat ve Yapı İşlerinin Yürütülmesi</i>	40.962.000	0	40.962.000	47.488.000	0	47.488.000	53.361.000	0	53.361.000

<i>İnsan Kaynakları Yönetimine İlişkin Faaliyetler</i>	19.487.000	0	19.487.000	22.373.000	0	22.373.000	24.764.000	0	24.764.000
<i>Özel Kalem Hizmetleri</i>	60.554.000	0	60.554.000	70.343.000	0	70.343.000	79.288.000	0	79.288.000
<i>Strateji Geliştirme ve Mali Hizmetler</i>	12.661.000	0	12.661.000	14.709.000	0	14.709.000	16.584.000	0	16.584.000
<i>Yükseköğretimde Öğrencilere Yönelik İdari Hizmetler</i>	24.713.000	0	24.713.000	28.712.000	0	28.712.000	32.373.000	0	32.373.000
GENEL TOPLAM	996.127.000	5.750.000	1.001.877.000	1.160.895.000	6.950.000	1.167.845.000	1.307.222.000	8.200.000	1.315.422.000

2-Ekonomik Sınıflandırma Düzeyinde Performans Programı Maliyeti

EKONOMİK SINIFLANDIRMA DÜZEYİNDE İZMİR BAKIRÇAY ÜNİVERSİTESİ PERFORMANS PROGRAMI MALİYETİ

EKONOMİK KOD	2025				2026				2027			
	HİZMET PROGRAMLARI TOPLAM	YÖNETİM VE DESTEK PROGRAMI	PROGRAM DIŞI GİDERLER	TOPLAM	HİZMET PROGRAMLARI TOPLAM	YÖNETİM VE DESTEK PROGRAMI	PROGRAM DIŞI GİDERLER	TOPLAM	HİZMET PROGRAMLARI TOPLAM	YÖNETİM VE DESTEK PROGRAMI	PROGRAM DIŞI GİDERLER	TOPLAM
<i>Personel Giderleri</i>	451.195.000	180.603.000		631.798.000	524.253.000	209.832.000		734.085.000	590.497.000	236.596.000		827.093.000
<i>Sosyal Güvenlik Kurumuna Devlet Primi Giderleri</i>	50.750.000	19.090.000		69.840.000	58.970.000	22.182.000		81.152.000	66.395.000	25.015.000		91.410.000
<i>Mal ve Hizmet Alım Giderleri</i>	55.845.000	20.040.000		75.885.000	63.333.000	22.729.000		86.062.000	68.739.000	24.677.000		93.416.000
<i>Faiz Giderleri</i>				0				0				0
<i>Cari Transferler</i>		10.604.000		10.604.000		12.032.000		12.032.000		13.050.000		13.050.000
<i>Sermaye Giderleri</i>	205.500.000	2.500.000		208.000.000	247.564.000	0		247.564.000	282.253.000	0		282.253.000
<i>Sermaye Transferleri</i>				0				0				0

<i>Borç Verme</i>				0				0				0
<i>Yedek Ödenekler</i>				0				0				0
BÜTÇE İÇİ TOPLAM KAYNAK	763.290.000	232.837.000	0	996.127.000	894.120.000	266.775.000	0	1.160.895.000	1.007.884.000	299.338.000	0	1.307.222.000
<i>Döner Sermaye</i>	1.000.000			1.000.000	1.100.000			1.100.000	1.200.000			1.200.000
<i>Özel Hesap</i>	4.750.000			4.750.000	5.850.000			5.850.000	7.000.000			7.000.000
<i>Diğer Bütçe Dışı Kaynak</i>				0				0				0
BÜTÇE DIŞI TOPLAM KAYNAK	5.750.000	0	0	5.750.000	6.950.000	0	0	6.950.000	8.200.000	0	0	8.200.000
GENEL TOPLAM	769.040.000	232.837.000	0	1.001.877.000	901.070.000	266.775.000	0	1.167.845.000	1.016.084.000	299.338.000	0	1.315.422.000

III. EKLER

1-Faaliyetler Sorumlu Harcama Birimlerine İlişkin Tablo

FAALİYETLERDEN SORUMLU HARCAMA BİRİMLERİ

İdare Adı İZMİR BAKIRÇAY ÜNİVERSİTESİ

Yıl 2025 (Cumhurbaşkanı Teklifi)

PROGRAM	ALT PROGRAM	FAALİYET	SORUMLU HARCAMA BİRİMİ
ARAŞTIRMA, GELİŞTİRME VE YENİLİK	ARAŞTIRMA ALTYAPILARI	Yükseköğretim Kurumları Araştırma Altyapısı Kurulması ve Geliştirilmesi	İDARİ VE MALİ İŞLER DAİRE BAŞKANLIĞI
	YÜKSEKÖĞRETİMDE BİLİMSEL ARAŞTIRMA VE GELİŞTİRME	Yükseköğretim Kurumlarının Bilimsel Araştırma Projeleri	ÖZEL KALEM (REKTÖRLÜK)
YÜKSEKÖĞRETİM	ÖN LİSANS EĞİTİMİ, LİSANS EĞİTİMİ VE LİSANSÜSTÜ EĞİTİM	Doktora ve Tıpta Uzmanlık Eğitimi	LİSANSÜSTÜ EĞİTİM ENSTİTÜSÜ
		Yükseköğretim Kurumları Bilgi ve Kültürel Kaynaklar ile Sportif Altyapının Geliştirilmesi Hizmetleri	KÜTÜPHANE VE DOKÜMANTASYON DAİRE BAŞKANLIĞI
		Yükseköğretim Kurumları Birinci Öğretim	İDARİ VE MALİ İŞLER DAİRE BAŞKANLIĞI, PERSONEL DAİRE BAŞKANLIĞI, BİLGİ İŞLEM DAİRE BAŞKANLIĞI, YAPI İŞLERİ VE TEKNİK DAİRE BAŞKANLIĞI, SAĞLIK BİLİMLERİ FAKÜLTESİ, FEN-EDEBİYAT FAKÜLTESİ, MÜHENDİSLİK MİMARLIK FAKÜLTESİ, HUKUK FAKÜLTESİ, İKTİSADİ VE İDARİ BİLİMLER FAKÜLTESİ, YABANCI DİLLER YÜKSEKOKULU, MENEMEN MESLEK YÜKSEKOKULU, ADALET MESLEK YÜKSEKOKULU, TIP FAKÜLTESİ, KINIK SAĞLIK HİZMETLERİ MESLEK YÜKSEKOKULU, ECZACILIK FAKÜLTESİ

	YÜKSEKÖĞRETİMDE ÖĞRENCİ YAŞAMI	Yükseköğretimde Beslenme Hizmetleri	SAĞLIK, KÜLTÜR VE SPOR DAİRE BAŞKANLIĞI
		Yükseköğretimde Kültür ve Spor Hizmetleri	SAĞLIK, KÜLTÜR VE SPOR DAİRE BAŞKANLIĞI
		Yükseköğretimde Öğrenci Yaşamına İlişkin Diğer Hizmetler	SAĞLIK, KÜLTÜR VE SPOR DAİRE BAŞKANLIĞI
YÖNETİM VE DESTEK PROGRAMI	TEFTİŞ, DENETİM VE DANIŞMANLIK HİZMETLERİ	Hukuki Danışmanlık ve Muhakemat Hizmetleri	HUKUK MÜŞAVİRLİĞİ
		İç Denetim	ÖZEL KALEM (REKTÖRLÜK)
	ÜST YÖNETİM, İDARİ VE MALİ HİZMETLER	Bilgi Teknolojilerine Yönelik Faaliyetler	BİLGİ İŞLEM DAİRE BAŞKANLIĞI
		Genel Destek Hizmetleri	ÖZEL KALEM (GENEL SEKRETERLİK), İDARİ VE MALİ İŞLER DAİRE BAŞKANLIĞI
		İnsan Kaynakları Yönetimine İlişkin Faaliyetler	PERSONEL DAİRE BAŞKANLIĞI
		İnşaat ve Yapı İşlerinin Yürütülmesi	YAPI İŞLERİ VE TEKNİK DAİRE BAŞKANLIĞI
		Özel Kalem Hizmetleri	ÖZEL KALEM (REKTÖRLÜK)
		Strateji Geliştirme ve Mali Hizmetler	STRATEJİ GELİŞTİRME DAİRE BAŞKANLIĞI
		Yükseköğretimde Öğrencilere Yönelik İdari Hizmetler	SAĞLIK, KÜLTÜR VE SPOR DAİRE BAŞKANLIĞI, ÖĞRENCİ İŞLERİ DAİRE BAŞKANLIĞI

2-Performans Göstergelerinin İzlenmesinden Sorumlu Birimler

PERFORMANS GÖSTERGELERİNİN İZLENMESİNDEN SORUMLU BİRİMLER

İdare Adı: İZMİR BAKIRÇAY ÜNİVERSİTESİ

PROGRAM	ALT PROGRAM	PERFORMANS GÖSTERGELERİ	SORUMLU BİRİM
ARAŞTIRMA, GELİŞTİRME VE YENİLİK	ARAŞTIRMA ALTYAPILARI	Araştırma altyapısı projesi tamamlanma oranı	ÖZEL KALEM (REKTÖRLÜK)
	YÜKSEKÖĞRETİMDE BİLİMSEL ARAŞTIRMA VE GELİŞTİRME	Ar-ge'ye harcanan bütçenin toplam bütçeye oranı	STRATEJİ GELİŞTİRME DAİRE BAŞKANLIĞI
		Ar-ge sonucu ortaya çıkan ürünlere ilişkin alınan patent sayısı	ÖZEL KALEM (REKTÖRLÜK)
		Ar-ge sonucu ticarileştirilen ürün sayısı	ÖZEL KALEM (REKTÖRLÜK)
		Araştırma merkezleri gelir miktarı	ÖZEL KALEM (REKTÖRLÜK)
		Araştırma merkezlerinin sanayi ile yaptığı proje sayısı	ÖZEL KALEM (REKTÖRLÜK)
		BAP kapsamında desteklenen araştırma projeleri sayısı	ÖZEL KALEM (REKTÖRLÜK)
		Öğretim elemanı başına düşen ar-ge proje sayısı	ÖZEL KALEM (REKTÖRLÜK)
		Patent, faydalı model ve endüstriyel tasarım başvuru sayısı	ÖZEL KALEM (REKTÖRLÜK)

		Ulusal ve uluslararası kuruluşlar tarafından desteklenen ar-ge projesi sayısı	ÖZEL KALEM (REKTÖRLÜK)
		Uluslararası endekslerde yer alan bilimsel yayın sayısı	ÖZEL KALEM (REKTÖRLÜK)
HAYAT BOYU ÖĞRENME	YÜKSEKÖĞRETİM KURUMLARI SÜREKLİ EĞİTİM FAALİYETLERİ	Dezavantajlı gruplara yönelik sosyal entegrasyon ve kapsayıcılığa ilişkin yapılan faaliyet sayısı	ÖZEL KALEM (REKTÖRLÜK)
		Eğitim programlarına başvuran kişi sayısı	ÖZEL KALEM (REKTÖRLÜK)
		Mezunlara yönelik gerçekleştirilen faaliyet sayısı	ÖZEL KALEM (REKTÖRLÜK)
		Sürekli Eğitim Merkezi (SEM) ve Dil Merkezi (DİLMER) tarafından mesleki eğitime yönelik verilen sertifika sayısı	ÖZEL KALEM (REKTÖRLÜK)
		Tamamlanan sosyal sorumluluk projeleri sayısı	ÖZEL KALEM (REKTÖRLÜK)
		Üniversitenin çevrecilik alanlarında aldığı ödül sayısı	ÖZEL KALEM (REKTÖRLÜK)
TEDAVİ EDİCİ SAĞLIK	TEDAVİ HİZMETLERİ	Ameliyat sayısı	TIP FAKÜLTESİ
		Üniversite hastaneleri nitelikli yatak oranı	TIP FAKÜLTESİ
		Üniversite hastaneleri yatak doluluk oranı	TIP FAKÜLTESİ
		Yatan hasta sayısı	TIP FAKÜLTESİ
YÜKSEKÖĞRETİM	ÖĞRETİM ELEMANLARINA SAĞLANAN BURS VE DESTEKLER	SCI, SCI-Expanded, SSCI ve AHCI kapsamındaki dergilerde öğretim elemanı başına düşen yayın sayısı	ÖZEL KALEM (REKTÖRLÜK)

	Yükseköğretim Kurulu tarafından belirlenecek öncelikli alanlarda sağlanan burslardan yararlanan doktora öğrenci sayısı	ÖZEL KALEM (REKTÖRLÜK)
	Yükseköğretim Kurulu tarafından sağlanan araştırma desteklerinden yararlananların sayısı	ÖZEL KALEM (REKTÖRLÜK)
	Yükseköğretim Kurulu tarafından sağlanan yurt dışında yabancı dil yeterliliklerinin artırılmasına yönelik burslardan yararlanan sayısı	ÖZEL KALEM (REKTÖRLÜK)
	Yükseköğretim Kurulu, Türkiye Bilimler Akademisi ve TÜBİTAK bilim, teşvik ve sanat ödülleri sayısı	ÖZEL KALEM (REKTÖRLÜK)
ÖN LİSANS EĞİTİMİ, LİSANS EĞİTİMİ VE LİSANSÜSTÜ EĞİTİM	Doktora eğitimini tamamlayanların sayısı	LİSANSÜSTÜ EĞİTİM ENSTİTÜSÜ
	Eğitim bilimleri kontenjan doluluk oranı	ÖĞRENCİ İŞLERİ DAİRE BAŞKANLIĞI
	Eğitimin program süresinde bitirilme oranı	ÖĞRENCİ İŞLERİ DAİRE BAŞKANLIĞI
	Fen bilimleri kontenjan doluluk oranı	ÖĞRENCİ İŞLERİ DAİRE BAŞKANLIĞI
	Kütüphanede bulunan basılı ve elektronik kaynak sayısı	KÜTÜPHANE VE DOKÜMANTASYON DAİRE BAŞKANLIĞI
	Kütüphanede bulunan öğrenci başına düşen basılı ve elektronik kaynak sayısı	KÜTÜPHANE VE DOKÜMANTASYON DAİRE BAŞKANLIĞI
	Kütüphaneden yararlanan kişi sayısı	KÜTÜPHANE VE DOKÜMANTASYON DAİRE BAŞKANLIĞI
	Lisansüstü öğrencilerin toplam öğrenciler içindeki payı	LİSANSÜSTÜ EĞİTİM ENSTİTÜSÜ

Öğrenci başına düşen eğitim alanı	YAPI İŞLERİ VE TEKNİK DAİRE BAŞKANLIĞI
Öğrenci başına düşen kapalı alan	YAPI İŞLERİ VE TEKNİK DAİRE BAŞKANLIĞI
Öğrenci değişim programlarından yararlanan öğrencilerin oranı	ÖZEL KALEM (REKTÖRLÜK)
Öğretim üyesi başına düşen öğrenci sayısı	ÖZEL KALEM (REKTÖRLÜK)
Sağlık bilimleri kontenjan doluluk oranı	ÖĞRENCİ İŞLERİ DAİRE BAŞKANLIĞI
Sosyal bilimler kontenjan doluluk oranı	ÖĞRENCİ İŞLERİ DAİRE BAŞKANLIĞI
Teknokent veya Teknoloji Transfer Ofisi (TTO) projelerine katılan öğrenci sayısı	ÖZEL KALEM (REKTÖRLÜK)
Uluslararası kuruluşlarla ortak uygulanan eğitim programı sayısı	
Yabancı dilde eğitim veren program sayısı	ÖĞRENCİ İŞLERİ DAİRE BAŞKANLIĞI
Yabancı uyruklu akademisyen sayısı	PERSONEL DAİRE BAŞKANLIĞI
Yabancı uyruklu öğrenci sayısı	ÖĞRENCİ İŞLERİ DAİRE BAŞKANLIĞI
Yan dal ve çift ana dal programından mezun olanların toplam mezun sayısına oranı	ÖĞRENCİ İŞLERİ DAİRE BAŞKANLIĞI

YÜKSEKÖĞRETİMDE ÖĞRENCİ YAŞAMI	Barınma hizmetlerinden yararlanan öğrenci sayısı	SAĞLIK, KÜLTÜR VE SPOR DAİRE BAŞKANLIĞI
	Beslenme hizmetlerinden yararlanan öğrenci sayısı	SAĞLIK, KÜLTÜR VE SPOR DAİRE BAŞKANLIĞI
	Öğrenci başına düşen sosyal donatı alanı	SAĞLIK, KÜLTÜR VE SPOR DAİRE BAŞKANLIĞI
	Öğrenci kulüp ve topluluk sayısı	SAĞLIK, KÜLTÜR VE SPOR DAİRE BAŞKANLIĞI
	Sosyal, kültürel ve sportif faaliyet sayısı	SAĞLIK, KÜLTÜR VE SPOR DAİRE BAŞKANLIĞI
	Yükseköğretimde öğrenci başına barınma harcaması	SAĞLIK, KÜLTÜR VE SPOR DAİRE BAŞKANLIĞI
	Yükseköğretimde öğrenci başına beslenme harcaması	SAĞLIK, KÜLTÜR VE SPOR DAİRE BAŞKANLIĞI
	Yükseköğretimde öğrenci yaşamından memnuniyet oranı	ÖZEL KALEM (REKTÖRLÜK)
	Yükseköğretimde öğrencilere sunulan sağlık hizmetinden yararlanan öğrenci sayısının toplam öğrenci sayısına oranı	SAĞLIK, KÜLTÜR VE SPOR DAİRE BAŞKANLIĞI

İZMİR BAKIRÇAY ÜNİVERSİTESİ
STRATEJİ GELİŞTİRME DAİRE BAŞKANLIĞI