



**2013 YILI  
MİMAR SİNAN  
GÜZEL SANATLAR ÜNİVERSİTESİ  
PERFORMANS PROGRAMI**



## İçindekiler Tablosu

ÜST YÖNETİCİ SUNUŞU .....	3
<b>I-GENEL BİLGİLER .....</b>	<b>4</b>
A-Tarihçe.....	4
B- Yetki, Görev ve Sorumluluklar.....	6
C-Teşkilat Yapısı .....	7
D-Fiziksel Kaynaklar.....	9
E-İnsan Kaynakları .....	12
F-Diğer Hususlar .....	16
<b>II-PERFORMANS BİLGİLERİ.....</b>	<b>19</b>
A-Temel Politika ve Öncelikler.....	19
B-İdarenin Amaç ve Hedefleri.....	19
C-Faaliyet-Projelere İlişkin Bilgi ve Değerlendirmeler .....	23
D-İdarenin Toplam Kaynak İhtiyacı.....	24
<b>III-MALİ BİLGİLER .....</b>	<b>25</b>
A-Bütçe Gider ve Gelir Bilgileri .....	25
<b>IV-EKLER .....</b>	<b>27</b>
Tablolar (1-2-3-4-5).....	27

## Tablolar Listesi

<b>Tablo 1</b> Üniversitenin Kapalı Alanları .....	10
<b>Tablo 2</b> Üniversitemize Ait Taşıt Sayıları .....	10
<b>Tablo 3</b> Bilişim Sistemi Donanımları .....	11
<b>Tablo 4</b> Kütüphane Kaynakları.....	11
<b>Tablo 5</b> Sinema TV Arşivi.....	11
<b>Tablo 6</b> Resim ve Heykel Müzesi Envanteri .....	11
<b>Tablo 7</b> Akademik Personel Sayısı.....	12
<b>Tablo 8</b> Yabancı Uyrıklı Akademik Personel Sayısı .....	12
<b>Tablo 9</b> Sözleşmeli Akademik Personel Sayısı .....	13
<b>Tablo 10</b> Akademik Personelin Yaş İtibariyle Dağılımı .....	13
<b>Tablo 11</b> Mevcut Öğretim Elemanları Sayısı (Kadro lu ve Sözleşmeli).....	13
<b>Tablo 12</b> İdari Personel Sayısı (Kadro Doluluk Oranına Göre) .....	15
<b>Tablo 13</b> İdari Personelin Eğitim Durumu .....	15
<b>Tablo 14</b> İdari Personelin Yaş İtibariyle Dağılımı .....	15
<b>Tablo 15</b> Sürekli İşçi ve Sözleşmeli Personel Sayısı (Dolu/Boş).....	15
<b>Tablo 16</b> Sürekli İşçi ve Sözleşmeli Personelin Yaş İtibariyle Dağılımı .....	15
<b>Tablo 17</b> Bütçe Giderleri .....	25
<b>Tablo 18</b> Bütçe Gelirleri .....	26

## Şekiller Listesi

<b>Şekil 1</b> Öğretim Elemanı Sayılarının Yıllara Göre Dağılımı .....	14
<b>Şekil 2</b> Sözleşmeli Öğretim Elemanı Sayılarının Yıllara Göre Dağılımı .....	14
<b>Şekil 3</b> Hizmet Sınıflarına Göre İdari Personel Sayılarının Yıllar İtibariyle Dağılımı.....	16
<b>Şekil 4</b> 2012 Bütçe Gider Gerçekleşmeleri.....	25
<b>Şekil 5</b> 2012 Bütçe Gelir Gerçekleşmeleri.....	26

## ÜST YÖNETİCİ SUNUŞU

Değişen ve gelişen dünya konjonktürüne bağlı olarak Türkiye’de de kamu yönetimi alanında 2000’li yılların başından beri köklü değişiklikler yapılmaktadır. Kamu mali yönetimi anlayışına mali saydamlık, hesap verme sorumluluğu ve kaynakların etkin, ekonomik ve verimli kullanımı ilkelerini getiren 5018 sayılı Kamu Mali Yönetimi ve Kontrol Kanunu klasik bütçeleme anlayışını geride bırakarak stratejik plana dayalı performans esaslı bütçeleme anlayışını getirmektedir. Çıktı ve sonuç odaklı olan bu anlayış bütçeye entegre olan bir performans programını öngörmekte ve bunun sonuçlarını faaliyet raporlarıyla izlemektedir.

Bu bağlamda yeni kamu yönetimi anlayışına uyum sürecini kurumumuz da yakından takip etmekte ve sürecin gereklerini yerine getirmektedir.

Köklü bir geçmişe sahip, Türkiye’nin ilk ve tek Güzel Sanatlar Üniversitesi olarak 2009-2013 Stratejik Planı çerçevesinde üniversitemizin faaliyetleri ve eksikleri göz önüne alınarak 2013 yılı Performans Programı hazırlanmıştır.

Kurumumuzun 2013 yılı Performans Programını kamuoyunun bilgisine sunar, emeği geçen tüm çalışanlarımıza teşekkür ederim.



**Prof. Yalçın KARAYAĞIZ**  
**REKTÖR**  
**Kasım 2012**

## I-GENEL BİLGİLER

### A- Tarihçe

#### Kronolojik Tarihçe

- **1882-** Osman Hamdi Bey, resmi adı Mekteb-i Sanayi-i Nefise-i Şâhâne olan Sanayi-i Nefise Mektebi'ne kurucu müdür olarak atandı.
- **1883-** Sanâyi-i Nefise Mektebi, Arkeoloji Müzesi'nin karşısındaki binada, sekiz kişilik öğretim kadrosu ve yirmi bir öğrenci ile Resim, Heykel ve Mimarlık öğretimine başladı.
- **1886-** Başlangıçta Ticaret Nezareti' ne (Ticaret Bakanlığı' na) bağlı olarak kurulan Sanâyi-i Nefise Mektebi, Maarif Nezareti' ne (Milli Eğitim Bakanlığı' na) bağlandı.
- **1910-** Osman Hamdi Bey' in ölümü üzerine (kardeşi) Halil Edhem (Eldem), Sanâyi-i Nefise Mektebi Müdürlüğü' ne atandı.
- **1914-** Kız öğrenciler için, sadece resim ve heykel bölümlerini kapsayan İnâs (Kız) Sanâyi-i Nefise Mektebi kurularak öğretime başladı.
- **1916-** Sanâyi-i Nefise Mektebi Cağaloğlu' ndaki Lisan Mektebi binasına taşındı.
- **1917-** Arkeoloji Müzesi Müdürlüğü ile Sanâyi-i Nefise Mektebi Müdürlüğü birbirinden ayrıldı ve Sanâyi-i Nefise Müdürlüğü' ne Halil Paşa atandı.
- **1918-** Nazmi Ziya (Güran), Sanâyi-i Nefise Mektebi Müdürlüğü' ne atandı.
- **1919-** Sanayi-i Nefise Mektebi, Şehzadebaşı' ndaki bir binaya taşındı.
- **1920-** Sanayi-i Nefise Mektebi, Divanyolu' nda, Gedikler Kahyası Salih Efendi Konağı adıyla bilinen, şimdiki Sıhhiye Müzesi binasına taşındı.
- **1921-** Önce Ali Sami Boyer, sonra da Cemil Cem, Sanayi-i Nefise Mektebi Müdürlüğü'ne atandılar. Sanayi-i Nefise Mektebi ikinci kez Lisan Mektebi binasına taşındı.
- **1923-** Tezyînât (Süsleme) Bölümü kuruldu.
- **1925-** Nazmi Ziya (Güran ), ikinci kez Sanâyi-i Nefise Mektebi Müdürlüğü' ne atandı.
- **1926-** Sanâyi-i Nefise, Fındıklı'daki eski Meclis-i Mebûsân binasına (Cemile Sultan Sarayı'na) taşındı. İnâs Mektebi ile Sanâyi-i Nefise Mektebi' nin kız ve erkek öğrencileri bu binada ve bir arada öğrenim görmeye başladılar.
- **1927-** Namık İsmail, Sanâyi-i Nefise Mektebi Müdürlüğü' ne atandı.
- **1928-** Sanâyi-i Nefise Mektebi'nin adı Güzel Sanatlar Akademisi' ne dönüştürüldü.
- **1929-32-** Seramik, İç Mimari, Grafik ve Afiş Atölyeleri, Tezyînât Bölümü' nün uzmanlık dalları olarak kuruldu.
- **1936-** Burhan Toprak, Güzel Sanatlar Akademisi Müdürlüğü'ne atandı. Türk Tezyîni Sanatları Bölümü açıldı.
- **1936-37-** Akademi' de büyük kadro yeniliklerine ve değişikliklerine gidildi. Resim Bölümü Başkanlığı'na Leopold Levy' nin getirilmesi, Bedri Rahmi Eyüboğlu, Cemal Tollu, Sabri Berkel, Ali Çelebi, Nurullah Berk, Zeki Faik Yzer gibi adların bölümün kadrolarına katılmasıyla sonuçlandı. Heykel Bölümü Başkanlığı'na Rudolf Belling getirildi. Bruna Taut ve Robert Vorhölzer gibi ünlü adlar da Mimarlık Bölümü Başkanlığı' na getirildi.
- **1937-** Atatürk'ün emriyle Dolmabahçe Sarayı'nın Veliht Dairesi'nde kurulan Resim ve Heykel Müzesi, Akademi'ye bağlandı.
- **1953-** Yanan binanın onarımı sona erdi ve 23 Nisan 1953'te yeniden öğretime açıldı.

- **1957-** Akademi'nin tüm bölümleri yarı özerk hale getirildi ve bölüm başkanlarının seçimle görevlendirilmesi uygulamasına geçildi
- **1959-** Akademi' ye seçme sınavı ile öğrenci alınmaya başlandı. Öğretim süresi beş yıla çıkarıldı.
- **1962-** Akademi Müdürlüğü' nün seçimle belirlenmesi kararlaştırıldı.
- **1969-** Akademi, 1172 sayılı Devlet Güzel Sanatlar Akademileri Yasasının kabulü ile yeni bir statüye kavuştu. Bu yasa Akademi'ye bilimsel özerklik kazandı. Kurum bundan sonraki etkinliklerini İstanbul Devlet Güzel Sanatlar Akademisi adı altında sürdürdü. Daha önceleri İstanbul Üniversitesi Edebiyat Fakültesi, sonradan da Atatürk Kız Lisesi olarak kullanılan Adile Sultan Sarayı, Güzel Sanatlar Akademisi' ne verildi. Akademi'nin yanı başında bulunan bu binanın restorasyonu ve araya inşa edilen kütüphane aracılığıyla ana bina ile bütünleştirilmesi 1975 yılına kadar sürdü. Bina bu tarihte öğretime açıldı. Türk Film Arşivi, Güzel Sanatlar Akademisine bağlanarak, İstanbul Devlet Güzel Sanatlar Akademisi Film Arşivi adını aldı.
- **1972-** Özel yüksek okulların devletleştirilmesi sürecinde, Mimarlık Yüksek Okulu ile Uygulamalı Endüstri Sanatları Yüksek Okulu Güzel Sanatlar Akademisi' ne bağlandı.
- **1976-** YDGSFA Film Arşivi, Sinema-TV Enstitüsü' ne dönüştürüldü ve Gayrettepe' de inşa edilen yeni binasına taşındı. Üniversite düzeyinde bağımsız diploma veren ilk Sinema-TV öğretim programı, Sinema-TV Enstitüsü'nde uygulanmaya başlandı. İstanbul Devlet Güzel Sanatlar Akademisi, Yüksek Mimarlık Bölümü' ne bağlı Şehircilik Araştırma Enstitüsü kuruldu. İstanbul Devlet Güzel Sanatlar Akademisi, Yüksek Dekoratif Sanatlar Bölümü'ne bağlı Endüstri Tasarımı Araştırma ve Yayın Enstitüsü kuruldu. Geleneksel Türk El Sanatları Bölümü kuruldu ve eğitime başladı. İstanbul Devlet Güzel Sanatlar Akademisi, Yüksek Mimarlık Bölümü'ne bağlı Türk Mimarisi Araştırma ve Restorasyon Enstitüsü kuruldu.
- **1977-** Fotoğraf Enstitüsü kuruldu ve Üniversite düzeyindeki ilk Fotoğraf programı, bu enstitüde uygulanmaya başlandı. 1977 ile 1993 yılları arasında, iki yılda bir olmak üzere yedi kez yinelenen İstanbul Sanat Bayramı ve Yeni Eğilimler Sergisi etkinliklerinin ilki gerçekleştirildi.
- **1982-** 4.11.1981 tarihinde kabul edilen 2547 Sayılı Yükseköğretim Kanunu ve bu kanunun gereği olarak, 20.7.1982' de çıkarılan Kanun Hükmünde Kararname ile Türkiye' deki tüm yüksek öğretim kurumları Yüksek Öğretim Kurulu çatısı altında toplandı ve bu kanunla İstanbul Devlet Güzel Sanatlar Akademisi, Mimar Sinan Üniversitesi adını aldı. Güzel Sanatlar Fakültesi, Mimarlık Fakültesi, Fen Edebiyat Fakültesi, Fen Bilimleri Enstitüsü ve Sosyal Bilimler Enstitüsü'nden oluşan Üniversite, daha önce Kültür ve Turizm Bakanlığı'na bağlı olan Devlet Konservatuarı' nın da bünyesine katılmasıyla birlikte diğer üniversitelere oranla benzersiz bir boyut ve düzey kazandı. ..Sinema-TV Enstitüsü, Sinema-TV Merkezi'ne dönüştürüldü.
- **1984-** Mimar Sinan Araştırma Merkezi kuruldu.
- **1985-** Atatürk İlkeleri ve İnkılap Tarihi Araştırma ve Uygulama Merkezi kuruldu.
- **1987-** Mimar Sinan Üniversitesi Devlet Konservatuarı Beşiktaş' taki binasına taşındı.
- **1988-** Meslek Yüksekokulu açıldı ve Moda-Konfeksiyon programı eğitim-öğretime başladı.
- **1989-** Zevkî Kadın Sibyan Mektebi'nin Vakıflar Genel Müdürlüğü nce Mimar Sinan Üniversitesi' ne tahsisi sağlandı.

- **1990-** Resim ve Heykel Müzesi Müzecilik ve Plastik Sanatlar Restorasyonu Araştırma ve Uygulama Merkezi kuruldu. Türk Sanat Tarihi Araştırma ve Uygulama Merkezi kuruldu.
- **1993-** Tophane'deki tarihi Tophane-i Amire binası Milli Savunma Bakanlığı tarafından Üniversite' ye tahsis edildi.
- **1998-** Güzel Sanatlar Fakültesi Temel Eğitim Bölümü kuruldu. Tophane-i Amire Sanat ve Kültür Merkezi hizmete girdi.
- **1999-** Mimar Sinan Üniversitesi Rektörlüğü Enformatik Bölümü kuruldu ve sertifika eğitimine başladı.
- **2002-** Fen ve Edebiyat Fakültesi kredili sisteme geçti.
- **2003-** Güzel Sanatlar Fakültesi, Mimarlık Fakültesi kredili sisteme geçti.
- **2004-** Mimar Sinan Güzel Sanatlar Üniversitesi adını aldı.
- **2006-** Fen ve Edebiyat Fakültesine bağlı Felsefe Bölümü kuruldu.
- **2007-** Mimar Sinan Güzel Sanatlar Üniversitesi Akademik Değerlendirme ve Kalite Geliştirme Kuruluna bağlı MSGSÜ Akademik Değerlendirme ve Kalite Geliştirme Koordinatörlüğü kuruldu. Fen Edebiyat Fakültesinde Felsefe Bölümü kuruldu. Kurumun yayın etkinliklerini desteklemek amacıyla Yayın Komisyonuna bağlı olarak Yayın Koordinatörlüğü ve Anadolu Kültürü ve Sanatı Araştırma ve Uygulama Merkezi kuruldu.
- **2008-** Yapı Uygulama ve Araştırma Merkezi Müdürlüğü kuruldu.
- **2009-** Disiplinler arası Kültür Çalışmaları Uygulama ve Araştırma Merkezi kuruldu.
- **2010-** Kültür Varlıkları ve Sanat Eserleri Malzeme Uygulama ve Araştırma Merkezi kuruldu.
- **2011-**Avrasya Kültür ve Sanat Uygulama ve Araştırma Merkezi kuruldu.
- **2012-**Yaratıcı Endüstriler Uygulama ve Araştırma Merkezi ve Sürekli Eğitim Uygulama ve Araştırma Merkezi kuruldu.

## **B- YETKİ, GÖREV ve SORUMLULUKLAR**

Üniversitemizin görevleri 2547 Sayılı Yükseköğretim Kanunu'nun 12 inci maddesinde sayılmıştır;

**Bu kanundaki amaç ve ana ilkelere uygun olarak yükseköğretim kurumlarının görevleri;**

- a. Çağdaş uygarlık ve eğitim - öğretim esaslarına dayanan bir düzen içinde, toplumun ihtiyaçları ve kalkınma planları ilke ve hedeflerine uygun ve ortaöğretime dayalı çeşitli düzeylerde eğitim - öğretim, bilimsel araştırma, yayım ve danışmanlık yapmak,
- b. Kendi ihtisas gücü ve maddi kaynaklarını rasyonel, verimli ve ekonomik şekilde kullanarak, milli eğitim politikası ve kalkınma planları ilke ve hedefleri ile Yükseköğretim Kurulu tarafından yapılan plan ve programlar doğrultusunda, ülkenin ihtiyacı olan dallarda ve sayıda insan gücü yetiştirmek,
- c. Türk toplumunun yaşam düzeyini yükseltici ve kamu oyunu aydınlatıcı bilim verilerini söz, yazı ve diğer araçlarla yaymak,

- d. Örgün, yaygın, sürekli ve açık eğitim yoluyla toplumun özellikle sanayileşme ve tarımda modernleşme alanlarında eğitilmesini sağlamak,
- e. Ülkenin bilimsel, kültürel, sosyal ve ekonomik yönlerden ilerlemesini ve gelişmesini ilgilendiren sorunlarını, diğer kuruluşlarla işbirliği yaparak, kamu kuruluşlarına önerilerde bulunmak suretiyle öğretim ve araştırma konusu yapmak, sonuçlarını toplumun yararına sunmak ve kamu kuruluşlarınca istenecek inceleme ve araştırmaları sonuçlandırarak düşüncelerini ve önerilerini bildirmek,
- f. Eğitim - öğretim ve seferberliği içinde, örgün, yaygın, sürekli ve açık eğitim hizmetini üstlenen kurumlara katkıda bulunacak önlemleri almak,
- g. Yörelereindeki tarım ve sanayinin gelişmesine ve ihtiyaçlarına uygun meslek elemanlarının yetişmesine ve bilgilerinin gelişmesine katkıda bulunmak, sanayi, tarım ve sağlık hizmetleri ile diğer hizmetlerde modernleşmeyi, üretimde artışı sağlayacak çalışma ve programlar yapmak, uygulamak ve yapılanlara katılmak, bununla ilgili kurumlarla işbirliği yapmak ve çevre sorunlarına çözüm getirici önerilerde bulunmak,
- h. Eğitim teknolojisini üretmek, geliştirmek, kullanmak, yaygınlaştırmak,
- i. Yükseköğretimin uygulamalı yapılmasına ait eğitim - öğretim esaslarını geliştirmek, döner sermaye işletmelerini kurmak, verimli çalıştırmak ve bu faaliyetlerin geliştirilmesine ilişkin gerekli düzenlemeleri yapmaktır.

## C-TEŞKİLAT YAPISI

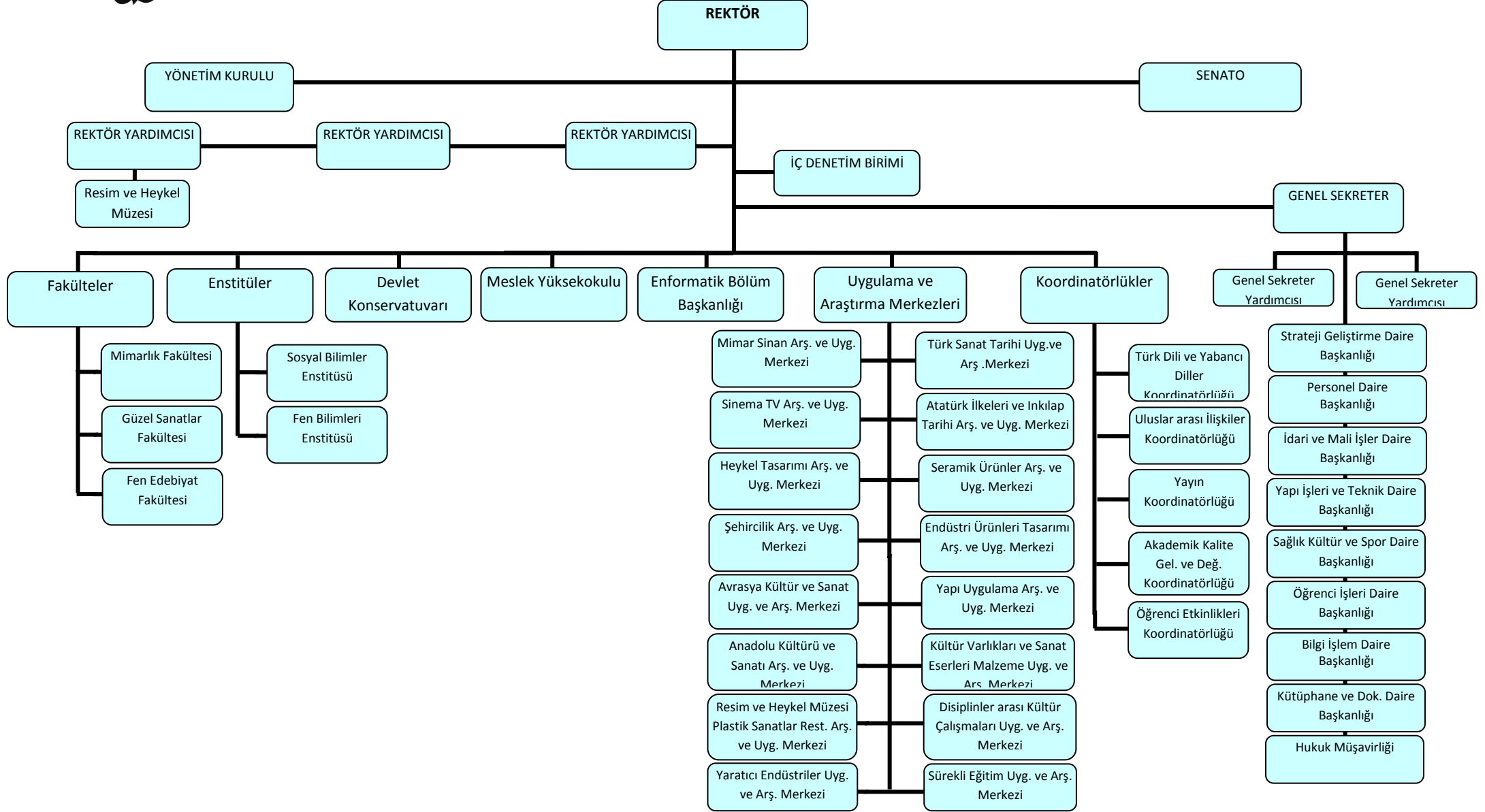
Mimar Sinan Güzel Sanatlar Üniversitesi'nin yönetim ve organizasyonu 2547 sayılı yasa hükümlerine göre belirlenmiştir. Üniversitenin yönetim organları Rektör, Üniversite Senatosu ve Üniversite Yönetim Kuruludur.

Rektör, profesör akademik unvanına sahip kişiler arasından görevdeki rektörün çağrısı ile toplanacak üniversite öğretim üyeleri tarafından seçilecek altı aday arasından YÖK Kurulunda belirlenen üç aday içinden Cumhurbaşkanınca dört yıl süre ile atanır. İki dönemden fazla rektörlük yapılamaz. Rektör, üniversitenin tüzel kişiliğini temsil eder ve üniversitenin en üst yöneticisidir. Rektör, çalışmalarında kendisine yardım etmek üzere, üniversitenin aylıklı profesörleri arasından en çok üç kişiyi rektör yardımcısı olarak seçer.

Senato, rektörün başkanlığında, rektör yardımcıları, dekanlar ve her fakülteden fakülte kurullarınca üç yıl için seçilecek birer öğretim üyesi ile rektörlüğe bağlı enstitü ve yüksekokul müdürlerinden teşekkül eder. Senato, üniversitenin akademik organı olarak işlev görür. Bu kapsamda üniversitenin eğitim - öğretim, bilimsel araştırma ve yayım faaliyetlerinin esasları hakkında karar almak ve Üniversite Yönetim Kuruluna üye seçmek temel görevleri arasındadır.

Üniversite Yönetim Kurulu; rektörün başkanlığında dekanlardan, üniversiteye bağlı değişik öğretim birim ve alanlarını temsil edecek şekilde senato tarafınca dört yıl için seçilecek üç profesörden oluşur. Üniversite Yönetim Kurulu idari faaliyetlerde rektöre yardımcı bir organ olarak işlev görmektedir.





## D-FİZİKSEL KAYNAKLAR

Üniversitemiz Beyoğlu, Beşiktaş ve Şişli olmak üzere üç ilçede konumlanmıştır. Ayrıca Sarıyer, Birgi ve Divriği’de dönemsel yaz okulu şeklinde kullanılan mekanları bulunmaktadır.

Beyoğlu’nda bulunan Fındıklı Yerleşkesinde Güzel Sanatlar ve Mimarlık Fakülteleri, Rektörlük Binası ve Oditoryum bulunmaktadır. Bu yerleşkede ayrıca kütüphane, açık spor alanı, yemekhane ile açık otopark yer almaktadır. İlçede bulunan diğer birimler sırasıyla Geleneksel Türk El Sanatları, Meslek Yüksek Okulu (Mimari Restorasyon), Tophane-i Amire Kültür ve Sanat Merkezi, Cihangir Rektörlük Hizmet Binası yer almaktadır. Üniversitemizin diğer büyük yerleşkeleri: Beşiktaş’ta bulunan Fen-Edebiyat Fakültesi, Konservatuvar, Resim ve Heykel Müzesi, Sinema Televizyon Merkezi binalarıdır.

2010 yılında inşaatı tamamlanan Şişli ilçesindeki Bomonti Kampüsü Akademik birimlerin kullanımına açılmış olup eğitim-öğretim için gerekli olan fiziksel mekan ihtiyacının büyük bir kısmını karşılamaktadır. Fen Edebiyat Fakültesi, Güzel Sanatlar Fakültesi, Meslek Yüksekokulu ve Devlet Konservatuvarı’nın bazı bölümlerinin eğitim-öğretim faaliyeti bu kampüste devam etmektedir.

Fatih’te bulunan Meslek Yüksek Okulu Moda Konfeksiyon programı Fatih Belediyesi ile yapılan protokol ile 49 yıllığına Üniversitemize tahsis edilmiş ancak protokolün tek yanlı olarak İHKİB’le yapılması nedeniyle üniversitemiz tahliyesi ile ilgili dava sonuçlanmış ve bina boşaltılmıştır. Eğitim ve öğretime Bomonti Kampüsünde devam edilmektedir.

Kilyos Sarıyer Gümüşdere Köyü’nde yer alan Rektörlük Araştırma Merkezinde çeşitli rekreatif etkinlikler gerçekleştirilmektedir.

Ortaköy’de inşaatı devam eden öğrenci yurdu ve misafirhanesi büyük ölçüde tamamlanmış olup en kısa zamanda faaliyete geçecektir. Birgi ve Divriği’de de yaz okulu eğitim faaliyetleri gerçekleştirilmektedir.

Kültür ve sanat alanındaki faaliyetler Fındıklı yerleşkesi, Konservatuvar ve Tophane-i Amire Kültür ve Sanat Merkezi dışında Bomonti Kampüsünde bulunan sahne ve salonlarda da sürdürülmektedir.

Yerleşke Adı	Eğitim	Sağlık	Barınma	Beslenme	Kültür	Spor	Diğer	Toplam (m <sup>2</sup> )
Fındıklı Merkez Kampus	14.147	184	0	1.750	4.397	150	2.312	22.940
Salıpazarı(Kiralık)	1.422	0	0	215	0	0	405	2.042
Tophane-i Amire Kültür ve Sanat Merkezi	504	0	0	40	1.855	0	0	2.399
Beşiktaş (Kons., Fen Edb.Fak., STV Merkezi)	10.500	80	0	1.710	8.600	200	2.031	23.121
Bomonti Kampus	42.030	0	0	1.400	2.750	0	13.820	60.000
Ortaköy Yurt*	0	0	4.500	0	0	0	0	4.500
Çağdaş Sanat Müzesi (5 No'lu Antrepo)	0	0	0	0	21.117	0	0	21.117
Kilyos Rek.Arş.Merk.	609	0	150	250	0	0	0	1.009
Birgi Yaz Okulu	0	0	340	0	0	0	0	340
Divriği Yaz Okulu	2.000	0	0	0	0	0	0	2.000
<b>Toplam</b>	<b>71.587</b>	<b>264</b>	<b>5.065</b>	<b>5.540</b>	<b>38.719</b>	<b>350</b>	<b>18.693</b>	<b>139.468</b>

**Tablo 1: Üniversitemizin kapalı alanları**

Taşıt Kodu	Taşıtın Cinsi	Mevcut Taşıt Sayısı
T02	Binek Otomobil	7
T03	Station-Wagon	2
T05	Minibüs (Sürücü dahil en fazla 15 kişilik)	4
T07	Pick-up (Kamyonet Şoför dahil 3 veya 6 kişilik)	3
T10	Midibüs (Sürücü dahil en fazla 26 kişilik)	4
T11b	Otobüs (Sürücü dahil en az 41 kişilik)	1
<b>TOPLAM</b>		<b>21</b>

**Tablo 2: Üniversitemize ait taşıt sayıları**

\*Kullanım dışı olup inşaatı sürmektedir.

**Bilgi ve Teknolojik Kaynaklar**

<b>Bilişim Sistemi Donanımları</b>			
<b>Masaüstü Bilgisayar</b>	<b>Taşınabilir Bilgisayar</b>	<b>Yazıcı</b>	<b>Tarayıcı</b>
1.000	286	416	71

**Tablo 3**

<b>Kütüphane Kaynakları</b>								
	<b>Kitap</b>		<b>Sürelî Yayın</b>		<b>Tez</b>	<b>Veritabanı</b>		<b>Müzik Notası</b>
	<b>Türkçe</b>	<b>Yabancı</b>	<b>Türkçe</b>	<b>Yabancı</b>		<b>Tam Metin</b>	<b>Bibliyografi</b>	
<b>Merkez Kütüphane</b>	33.565	20.138	220	240	3.159	35	13	5.708
<b>Fen Edebiyat Fakültesi Kütüphanesi</b>	14.658	2.556	224	36				
<b>Sinema TV Merkezi Kütüphanesi</b>	4.729	2.317	-	-				
<b>Devlet Konservatuvarı Kütüphanesi</b>	401	172	7	19				
<b>TOPLAM</b>	<b>53.353</b>	<b>25.183</b>	<b>451</b>	<b>295</b>	<b>3.159</b>	<b>48</b>		<b>5.708</b>

**Tablo 4**

<b>Sinema TV Arşivi</b>				
<b>Film (Orijinal Negatif)</b>	<b>Fotoğraf</b>	<b>Afiş</b>	<b>Bant</b>	<b>DVD</b>
10.000	30.000	3.000	5.000	856

\*Güncel sayım yapılmamış olup yaklaşık sayılar verilmiştir.

**Tablo 5**

<b>Resim ve Heykel Müzesi Envanteri</b>				
<b>Resim</b>	<b>Heykel</b>	<b>İkon</b>	<b>Hat</b>	<b>Seramik</b>
10.246	677	10	79	206

**Tablo 6**

**E - İNSAN KAYNAKLARI**
**Akademik Personel**

<b>Akademik Personel</b>					
	<b>Kadroların Doluluk Oranına Göre</b>			<b>Kadroların İstihdam Şekline Göre</b>	
	<b>Dolu</b>	<b>Boş</b>	<b>Toplam</b>	<b>Tam Zamanlı</b>	<b>Yarı Zamanlı</b>
<b>Profesör</b>	82	33	115	Tam Zamanlı	--
<b>Doçent</b>	43	61	104	Tam Zamanlı	--
<b>Yrd. Doçent</b>	198	39	237	Tam Zamanlı	--
<b>Öğretim Görevlisi</b>	31	25	56	Tam Zamanlı	--
<b>Okutman</b>	22	7	29	Tam Zamanlı	--
<b>Çevirici</b>	1	-	1	Tam Zamanlı	--
<b>Eğ- Öğr.Planlamacısı</b>	-	1	1	Tam Zamanlı	--
<b>Araştırma Görevlisi</b>	166	92	258	Tam Zamanlı	--
<b>Uzman</b>	23	7	30	Tam Zamanlı	--
<b>T O P L A M</b>	<b>566</b>	<b>265</b>	<b>831</b>		

**Tablo 7**
**Yabancı Uyruklu Akademik Personel**

<b>Yabancı Uyruklu Öğretim Elemanları</b>		
<b>Unvan</b>	<b>Geldiği Ülke</b>	<b>Çalıştığı Akademik Birim/Bölüm</b>
Öğretim Görevlisi	<b>Azerbaycan</b>	Devlet Konservatuvarı/Müzik
Öğretim Görevlisi	<b>Almanya</b>	Devlet Konservatuvarı/Müzik
Öğretim Görevlisi	<b>Bulgaristan</b>	Devlet Konservatuvarı/Müzik
Öğretim Görevlisi	<b>İtalya</b>	Devlet Konservatuvarı/Müzik
Öğretim Görevlisi	<b>Rusya</b>	Devlet Konservatuvarı/Sahne Sanatları
Öğretim Görevlisi	<b>ABD</b>	Fen Edebiyat Fakültesi/Matematik
<b>T O P L A M</b>	<b>6</b>	

**Tablo 8**

**Sözleşmeli Akademik Personel**

<b>Sözleşmeli Akademik Personel Sayısı</b>	
Profesör	-
Doçent	2
Yrd. Doçent	9
Öğretim Görevlisi	21
Uzman	-
Okutman	-
<b>T O P L A M</b>	<b>32</b>

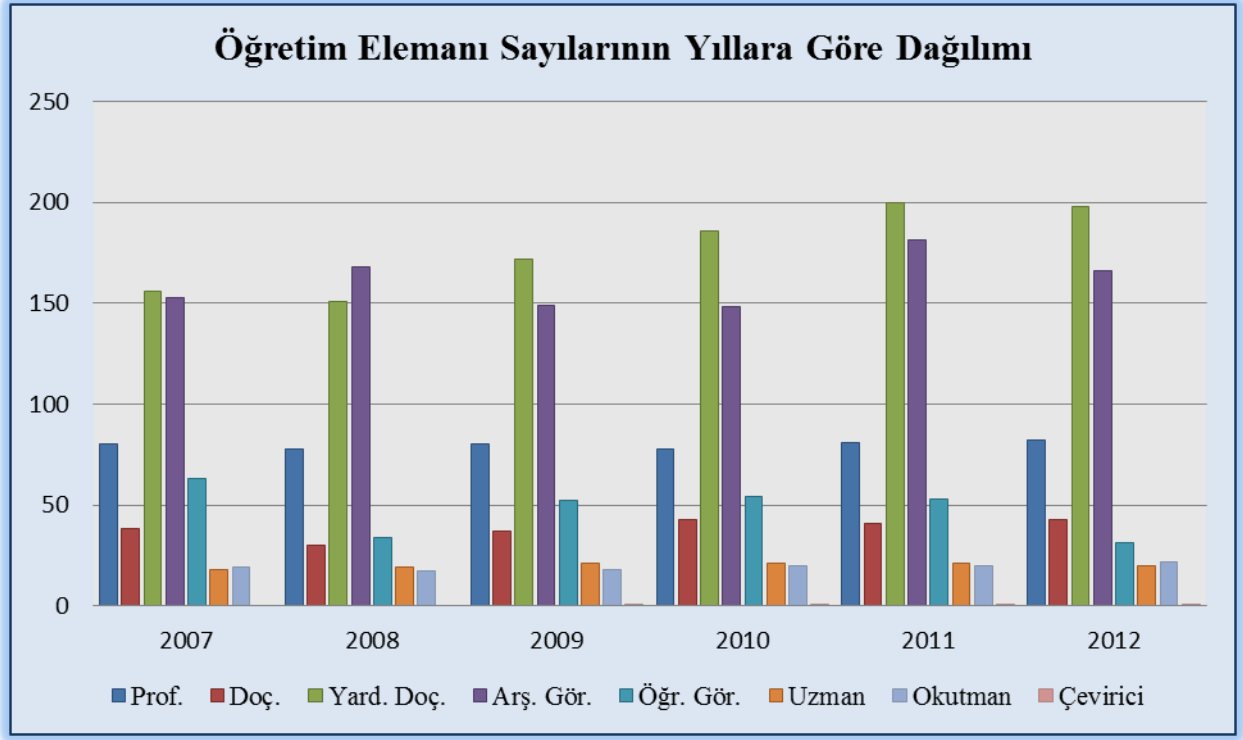
**Tablo 9**
**Akademik Personelin Yaş İtibariyle Dağılımı**

<b>Akademik Personelin Yaş İtibariyle Dağılımı</b>						
	<b>21-25 Yaş</b>	<b>26-30 Yaş</b>	<b>31-35 Yaş</b>	<b>36-40 Yaş</b>	<b>41-50 Yaş</b>	<b>51- Üzeri</b>
Kişi Sayısı	16	88	135	117	158	<b>123</b>
Yüzde	3	14	21	18	25	<b>19</b>
Yüzde	<b>3</b>	<b>14</b>	<b>21</b>	<b>18</b>	<b>25</b>	<b>19</b>

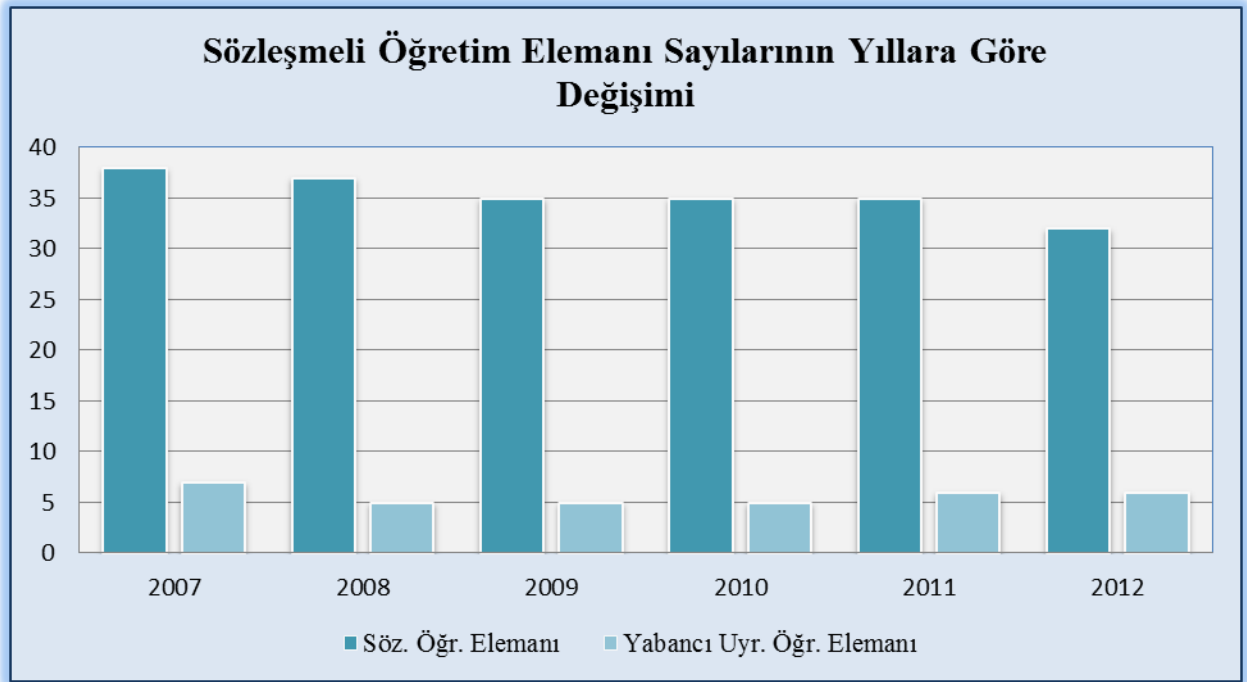
**Tablo 10**
**Mevcut Öğretim Elemanları (Kadrolu ve Sözleşmeli)**

<b>UNVAN</b>	<b>Rektörlük</b>	<b>Mimarlık</b>	<b>Güzel Sanatlar Fakültesi</b>	<b>Fen Edebiyat Fakültesi</b>	<b>Konservatuvar</b>	<b>Meslek Yüksekokulu</b>	<b>Sosyal Bilimler Enstitüsü</b>	<b>Enformatik</b>	<b>Fen Bilimleri Enstitüsü</b>	<b>TOPLAM</b>
Profesör	1	16	30	21	13	1	-	-	-	<b>82</b>
Doçent	-	10	7	22	4	-	-	-	-	<b>43</b>
Yrd. Doç.	2	74	41	64	12	5	-	-	-	<b>198</b>
Öğr. Gör.	1	7	6	7	5	5	-	-	-	<b>31</b>
Arş.Gör.	-	52	53	34	21	5	1	-	-	<b>166</b>
Uzman	14	1	3	1	1	-	-	-	-	<b>20</b>
Okutman	20	2	-	-	-	-	-	-	-	<b>22</b>
Eğt.Öğr.	-	-	-	-	-	-	-	-	-	<b>-</b>
Çevirici	1	-	-	-	-	-	-	-	-	<b>1</b>
<b>TOPLAM</b>	<b>39</b>	<b>162</b>	<b>140</b>	<b>149</b>	<b>56</b>	<b>16</b>	<b>1</b>	<b>-</b>	<b>-</b>	<b>563</b>

**Tablo 11**



Şekil 1



Şekil 2

**İdari Personel (Kadroların Doluluk Oranına Göre)**

	Dolu	Boş	TOPLAM
Genel İdari Hizmetler	240	182	422
Sağlık Hizmetleri Sınıfı	15	13	28
Teknik Hizmetleri Sınıfı	45	40	85
Eğitim ve Öğretim Hizmetleri Sınıfı	3	2	5
Avukatlık Hizmetleri Sınıfı	0	2	2
Din Hizmetleri Sınıfı	-	-	
Yardımcı Hizmetler Sınıfı	96	30	126
<b>TOPLAM</b>	<b>399</b>	<b>269</b>	<b>668</b>

**Tablo 12**
**İdari Personelin Eğitim Durumu**

	İlköğretim	Lise	Ön Lisans	Lisans	Y.L. ve Dokt.
Kişi Sayısı	92	119	55	121	12
Yüzde	23	30	14	30	3

**Tablo 13**
**İdari Personelin Yaş İtibariyle Dağılımı**

	21-25 Yaş	26-30 Yaş	31-35 Yaş	36-40 Yaş	41-50 Yaş	51- Üzeri
Kişi Sayısı	24	52	67	85	137	34
Yüzde	6	13	17	21	34	9

**Tablo 14**
**Sürekli İşçi ve Sözleşmeli Personelin Dolu/Boş Durumu**

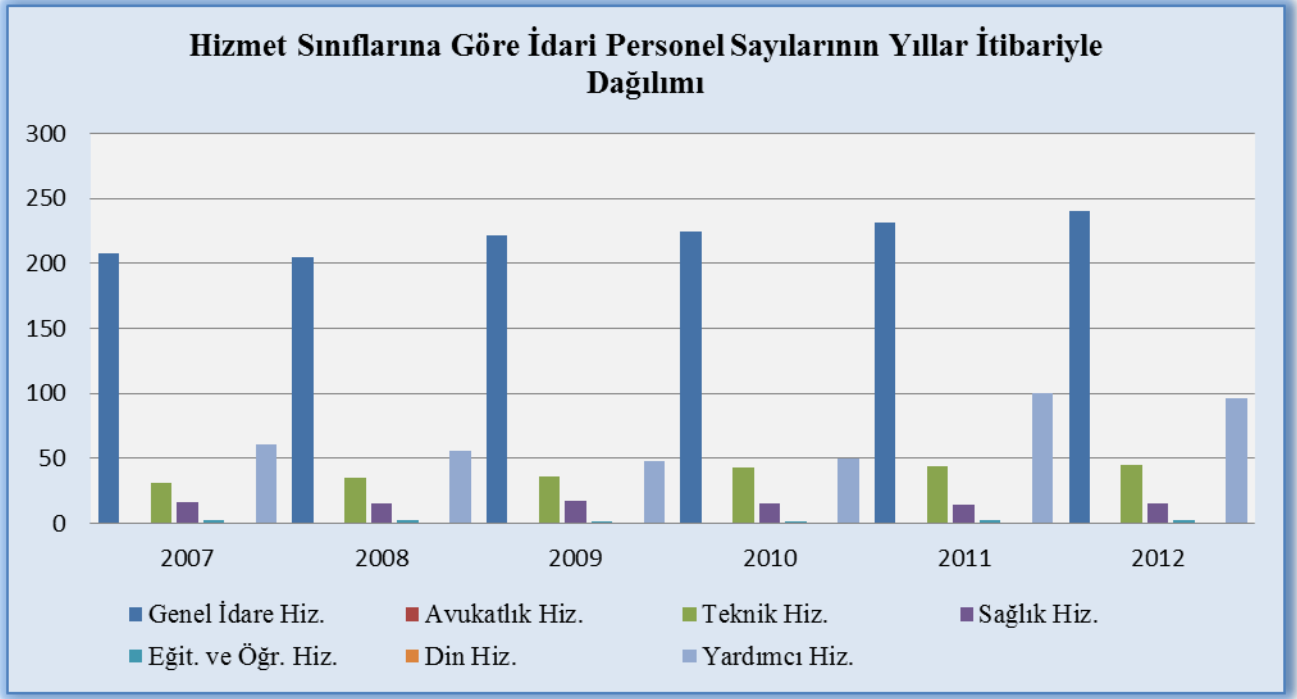
Pozisyon Durumu	Dolu	Boş	TOPLAM
Sürekli İşçiler	8	19	27
657 sy. Kanun. 4/B li sözleşmeli personel	8	-	8
	<b>16</b>	<b>19</b>	<b>35</b>

**Tablo 15**
**Sürekli İşçi ve Sözleşmeli Personelin Yaş İtibariyle Dağılımı**

	21-25 Yaş	26-30 Yaş	31-35 Yaş	36-40 Yaş	41-50 Yaş	51- Üzeri
Kişi Sayısı	-	-	-	2	10	4
Yüzde	-	-	-	12	63	25

**Tablo 16**





Şekil 3

## F. DİĞER HUSUSLAR

### Yönetim ve İç Kontrol Sistemi

Üniversitemizde yönetim uygulaması; Rektör ile Rektör Yardımcılarının yönetiminde, Senato ve Yönetim Kurulu kararları ile gerçekleştirilmektedir. Fakültelerde; Dekan ve Dekan Yardımcıları, Meslek Yüksek Okulu, Konservatuvar ve Enstitülerde Müdür ve Müdür Yardımcılarının yönetiminde kurul kararları ile gerçekleştirilmektedir.

5018 Sayılı Kamu Mali Yönetimi ve Kontrol Kanunu gereği mali yönetim ve iç kontrol süreçlerine ilişkin standartlar ve yöntemler Maliye Bakanlığınca, iç denetime ilişkin standart ve yöntemler ise İç Denetim Koordinasyon Kurulu tarafından belirlenir, geliştirilir ve uyumlaştırılır. Bu kurumlar ayrıca sistemlerin koordinasyonunu sağlar ve kamu idarelerine rehberlik hizmeti verir.

Anılan kanuna göre iç kontrol; idarenin amaçlarına, belirlenmiş politikalara ve mevzuata uygun olarak faaliyetlerin etkili, ekonomik ve verimli bir şekilde yürütülmesini, varlık ve kaynakların korunmasını, muhasebe kayıtlarının doğru ve tam olarak tutulmasını, malî bilgi ve yönetim bilgisinin zamanında ve güvenilir olarak üretilmesini sağlamak üzere idare tarafından oluşturulan organizasyon, yöntem ve süreçle iç denetimi kapsayan malî ve diğer kontroller bütünüdür.

5018 sayılı kanunun 55, 56, 57 ve 58 inci maddelerine dayanılarak hazırlanan ve 31.12.2005 tarih ve 26040 sayılı 3 üncü mükerrer Resmi Gazete’de yayınlanan İç Kontrol ve Ön Mali Kontrole İlişkin Usul ve Esaslar’ da iç kontrole ilişkin düzenlemeler gerçekleştirilmiştir.

### **İç kontrolün amaçları;**

- Kamu gelir, gider, varlık ve yükümlülüklerinin etkili, ekonomik ve verimli bir şekilde yönetilmesini,
- Kamu idarelerinin kanunlara ve diğer düzenlemelere uygun olarak faaliyet göstermesini,
- Her türlü malî karar ve işlemlerde usulsüzlük ve yolsuzluğun önlenmesini,
- Karar oluşturmak ve izlemek için düzenli, zamanında ve güvenilir rapor ve bilgi edinilmesini,
- Varlıkların kötüye kullanılması ve israfını önlemek ve kayıplara karşı korunmasını, sağlamaktır.

### **İç kontrolün standartları;**

Merkezi uyumlaştırma görevi çerçevesinde Bakanlık tarafından belirlenir ve yayımlanır. İdareler, malî ve malî olmayan tüm işlemlerinde bu standartlara uymakla ve gereğini yerine getirmekle yükümlüdür.

Kanuna ve iç kontrol standartlarına aykırı olmamak koşuluyla, idarelerce görev alanları çerçevesinde her türlü yöntem, süreç ve özellikle işlemlere ilişkin standartlar belirlenebilir.

### **İç kontrolün temel ilkeleri;**

- İç kontrol faaliyetleri idarenin yönetim sorumluluğu çerçevesinde yürütülür.
- İç kontrol faaliyet ve düzenlemelerinde öncelikle riskli alanlar dikkate alınır.
- İç kontrole ilişkin sorumluluk, işlem sürecinde yer alan bütün görevlileri kapsar.
- İç kontrol malî ve malî olmayan tüm işlemleri kapsar.
- İç kontrol sistemi yılda en az bir kez değerlendirilir ve alınması gereken önlemler belirlenir.
- İç kontrol düzenleme ve uygulamalarında mevzuata uygunluk, saydamlık, hesap verebilirlik ve ekonomiklik, etkinlik, etkililik gibi iyi malî yönetim ilkeleri esas alınır.

### **İç kontrole ilişkin yetki ve sorumluluklar;**

Üst yönetici olan Rektör, iç kontrol sisteminin kurulması ve gözetilmesinden, harcama yetkilileri ise görev ve yetki alanları çerçevesinde, idari ve malî karar ve işlemlere ilişkin olarak iç kontrolün işleyişinden sorumludur.

Üniversitemizin malî hizmet birimi olan Strateji Geliştirme Dairesi Başkanlığı, iç kontrol sisteminin kurulması, standartlarının uygulanması ve geliştirilmesi konularında çalışmalar yapmakta ve ön malî kontrol faaliyetini yürütmektedir. Muhasebe yetkilisi de,

muhasebe kayıtlarının usulüne ve standartlara uygun, saydam ve erişilebilir şekilde tutulmasından sorumludur.

Üst yönetici, harcama yetkilileri ve diğer yöneticiler, mesleki değerlere ve dürüst yönetim anlayışına sahip olunmasından, malî yetki ve sorumlulukların bilgili ve yeterli yöneticilerle personele verilmesinden, belirlenmiş standartlara uyulmasının sağlanmasından, mevzuata aykırı faaliyetlerin önlenmesinden, kapsamlı bir yönetim anlayışıyla uygun bir çalışma ortamının ve saydamlığın sağlanmasından görev ve yetkileri çerçevesinde sorumludurlar.

Üst yönetici ve bütçe ile ödenek tahsis edilen harcama yetkilileri her yıl, iş ve işlemlerinin amaçlara, iyi malî yönetim ilkelerine, kontrol düzenlemelerine ve mevzuata uygun bir şekilde gerçekleştirildiğini içeren iç kontrol güvence beyanını düzenler ve birim faaliyet raporları ile idare faaliyet raporlarına eklerler.

İç kontrol düzenlemeleri ve iç kontrol sisteminin işleyişi, yöneticilerin görüşü, kişi ve/veya idarelerin talep ve şikâyetleri ile iç ve dış denetim sonucunda düzenlenen raporlar dikkate alınarak yılda en az bir kez değerlendirmeye tâbi tutulur ve gerekli önlemler alınır.

Üniversitemizde ön mali kontrol görevi harcama birimleri ve Strateji Geliştirme Dairesi Başkanlığı tarafından yerine getirilmektedir.

Gelir, gider, varlık ve yükümlülüklerle ilişkin malî karar ve işlemler, harcama birimleri ve Strateji Geliştirme Dairesi Başkanlığı tarafından idarenin bütçesi, bütçe tertibi, kullanılabilir ödenek tutarı, ayrıntılı harcama veya finansman programları, merkezi yönetim bütçe kanunu ve diğer malî mevzuat hükümlerine uygunluk yönlerinden kontrol edilmektedir. Malî karar ve işlemler harcama birimleri tarafından kaynakların etkili, ekonomik ve verimli bir şekilde kullanılması açısından da kontrol edilmektedir.

Strateji Geliştirme Dairesi Başkanlığının ön malî kontrolüne tâbi malî karar ve işlemler, kontrol edilmek üzere bu birime gönderilmektedir. Strateji Geliştirme Dairesi Başkanlığınca kontrol edilen işlemler hakkında görüş yazısı düzenlenir ve ilgili birime gönderilir. Strateji Geliştirme Dairesi Başkanlığının görüş yazısı ilgili işlem dosyasında saklanır ve bir örneği de ödeme emri belgesine eklenir.

Harcama birimlerinde süreç kontrolü yapılmaktadır. Süreç kontrolünde, her bir işlem daha önceki işlemlerin kontrolünü içerecek şekilde tasarlanır ve uygulanır. Malî işlemlerin yürütülmesinde görev alanlar, yapacakları işlemden önceki işlemleri de kontrol ederler.

Üniversitemizde harcama yetkilileri, yardımcıları veya hiyerarşik olarak kendisine en yakın üst kademe yöneticileri arasından bir veya daha fazla sayıda gerçekleştirme görevlisini ödeme emri belgesi düzenlemekle görevlendirmiştir. Ödeme emri belgesini düzenlemekle görevlendirilen gerçekleştirme görevlileri, ödeme emri belgesi ve eki belgeler üzerinde ön malî kontrol yapmaktadır. Gerçekleştirme görevlileri tarafından yapılan kontrol sonucunda, ödeme emri belgesi üzerine “Kontrol edilmiş ve uygun görülmüştür” şerhi düşülerek imzalanmaktadır.

## II – PERFORMANS BİLGİLERİ

### A-Temel Politika ve Öncelikler

Temel Politikamız; Atatürk ilke ve devrimlerine bağlılık, bilimsel etik değerlere bağlılık, akademik özgürlük, katılımcı, eşitlik ilkesini benimseyen demokratik ve şeffaf yönetim anlayışı, çağdaşlık, işbirliği ve paylaşımcılık, kalite, liderlik, özgün yaratıcılık, araştırmacılık, yetkinlik ve topluma katkı olarak belirlenmiştir.

Önceliklerimiz eğitim kalitesini artıracak teknik donanımın sağlanması ve mekan ihtiyacının giderilmesi olarak belirlenmiştir.

### B- İdarenin Amaç ve Hedefleri

#### Misyon

Mimar Sinan Güzel Sanatlar Üniversitesi; ilk ve önder olma sorumluluğunu sürekli taşıyarak yaratıcılığı destekleyen ve çağdaş profesyonel bilgi birikimi sağlayan eğitim öğretim programlarıyla kültür, estetik, çevre ve sosyal bilinci gelişmiş, Atatürkçü, laik, yenilikçi, rekabetçi, özgür düşünen, yaratıcı bireyler yetiştirmeyi; sanatta, tasarımda ve bilimde araştırma ve geliştirme çalışmalarını teşvik etmeyi ve destek olmayı, üretilen bilgiyi ulusal ve uluslar arası alanlarda akademik çevreler ve toplum ile paylaşmayı görev edinmiştir.

#### Vizyon

Yarattığı çağdaş, özgün yapısını koruyarak, sanatta, tasarımda ve bilimde sürekli gelişmeyi hedefleyen eğitim öğretim anlayışını sürdürmek; ulusal ve uluslar arası eğitim öğretim ve araştırma kurumları, sektör ve sivil toplum kuruluşlarıyla ortak çalışmalar yürüterek, akademik kadromuz, öğrencilerimiz ve mezunlarımızın küresel platformdaki etkinliklerini güçlendirmek; günümüz bilgi çağında alanlarındaki birikimiyle sanat, tasarım ve bilim dallarının birlikteliği ve etkileşiminden güç alan bir “ihtisas üniversitesi” özelliği ile Mimar Sinan Güzel Sanatlar Üniversitesi’ni geleceğe taşımaktır.

Sanat, tasarım ve bilim dallarının birlikteliği ve etkileşiminden güç alan bir “ihtisas üniversitesi” olarak üniversitemizin özgün ve çağdaş yapısını koruyarak ulusal ve uluslararası kurum ve kuruluşlarla işbirliği içinde eğitim-öğretim, araştırma ve sanatsal çalışmalarını geliştirmek, akademik kadromuz, öğrencilerimiz ve mezunlarımızın ulusal ve küresel platformlarda etkinliklerini güçlendirmektir.

## Amaç 1: Eğitim-öğretim düzeyinin yükseltilmesi

- Hedef 1.1.** Eğitim programlarının çevre, ulusal ve uluslararası yeterlilikler çerçevesi esaslarına uygun hale getirilmesi
- Hedef 1.2.** Öğrenci odaklı eğitim modeline geçiş ile araştırma ve sorgulamaya yönelmek
- Hedef 1.3.** Ders müfredatlarının sürekli güncellenerek farklı eğitim modellerinin denenmesi
- Hedef 1.4.** Akademik kadro içinde disiplinler arası alanlarda uzmanlaşmanın sağlanması
- Hedef 1.5.** Birimler arası işbirliklerine gidilerek yan dal ve çift dal programlarının gerekli altyapılarının kurularak gerçekleştirilmesi
- Hedef 1.6.** Zorunlu ve seçmeli derslerin sayısı ve kredilerinin yeniden düzenlenerek öğrencilerin kendi ilgi alanlarında daha fazla seçmeli derslere yöneliminin sağlanması
- Hedef 1.7.** Bölümler arası işbirliği ile öğrencilerin çalışma yaptıkları alanda kendi bölümleri dışındaki diğer bölümlerden daha fazla ders almalarına olanak sağlanması
- Hedef 1.8.** Yabancı dil eğitiminin içerik ve süre açısından tüm akademik birimlerin gereksinimleri göz önüne alınarak yeniden yapılanması
- Hedef 1.9.** Öğrenci kontenjanlarının öğretim elemanı sayısı ve fiziksel koşullarla uyumlu olacak şekilde yeniden düzenlenmesi
- Hedef 1.10.** Kuramsal eğitimin yanı sıra mesleki uygulama ile de programların desteklenmesi
- Hedef 1.11.** Kapsamlı ders programlarının ve içeriklerinin üniversite web sayfasına konulması ve periyodik olarak güncellenmesi
- Hedef 1.12.** Eğitim amaçlı yurt içi ve yurt dışı etkinliklerin düzenlenmesi
- Hedef 1.13.** Öğrenimde bilişim teknolojilerinden yararlanmayı artırmak
- Hedef 1.14.** Öğretim programlarında bilimsel yazım, literatür tarama

## Amaç 2: Bilimsel ve sanatsal etkinliklerin artırılması

- Hedef 2.1.** Öğretim elemanlarının bilimsel toplantılara yayın ve bildirilerle katılımlarının artırılması
- Hedef 2.2.** Öğretim elemanlarının sanatsal etkinliklere eser ve performanslarıyla katılımlarının artırılması
- Hedef 2.3.** Öğretim elemanlarının bilimsel ve sanatsal etkinliklere katılımlarının kaynak ayrılarak teşvik edilmesi ve desteklenmesi
- Hedef 2.4.** Bilimsel Araştırma Projeleri birimi tarafından desteklenen proje sayısının artırılması
- Hedef 2.5.** Bilimsel Araştırma Projeleri bütçesinin artırılması
- Hedef 2.6.** AB araştırma fonları, DPT, TÜBA ve TÜBİTAK destekli proje sayısını arttırmak
- Hedef 2.7.** Sanayi kuruluşları ve farklı sektörlerle yapılan ortak proje sayısını arttırmak

### Amaç 3: Bilimsel ve sanatsal yayın kalitesinin artırılması

- Hedef 3.1.** Üniversite yayın sayısı ve niteliğini artıracak alt yapıyı geliştirmek  
**Hedef 3.2.** Üniversite bünyesinde üretilen yayınların uluslararası düzeyde olması  
**Hedef 3.3.** Hakemli ve uluslararası indeksli dergilerde yapılan yayın sayısının artırılması  
**Hedef 3.4.** Öğretim elemanlarına ders notu ve kendi kitaplarını yayınlamaları için olanaklar sağlanması  
**Hedef 3.5.** Başarılı bulunan lisansüstü tezlerinin yayınlanması  
**Hedef 3.6.** Lisansüstü tezlerinin elektronik ortama aktarılarak bir veritabanında sorgulanabilir hale getirilmesi  
**Hedef 3.7.** Doktora ve Sanatta Yeterlik tezlerinden makale üretilmesini sağlayacak alt yapı hazırlığı

### Amaç 4: Ulusal ve uluslararası paydaşlar arasında işbirliğinin artırılması

- Hedef 4.1.** Ulusal ve uluslararası yeni işbirliği sayısını artırmak  
**Hedef 4.2.** AB Yaşam Boyu Eğitim programları kapsamında öğrenci ve öğretim elemanı dolaşımının artırılması  
**Hedef 4.3.** Lisans ve lisansüstü düzeyde bölümler ve ana bilim/ana sanat dalları arasındaki işbirliğinin artırılması  
**Hedef 4.4.** Öğrencilere eğitimleri sırasında staj ve mesleki uygulama olanakları sunacak ve mezuniyetleri sonrasında seçecekleri çalışma alanları ile ilgili bilgilendirecek bir kariyer merkezi oluşturulması  
**Hedef 4.5.** Diğer üniversiteler, resmi ve özel kurumlar ve sivil toplum kuruluşları ile işbirliği imkanlarının artırılması.  
**Hedef 4.6.** Yaşam Boyu Eğitim ilkesi doğrultusunda Sürekli Eğitim Merkezi açılması ve kamuya açık kursların düzenlenmesi  
**Hedef 4.7.** İlk ve orta öğretim kurumlarında kültürel etkinlikler düzenlenerek öğrencilerin erken yaşlarda farklı sanat dalları ile tanışmalarına imkan sağlanması  
**Hedef 4.8.** Kamuya açık seminer, panel, sergi, konser, tiyatro, bale ve benzeri etkinliklerin düzenlenmesi  
**Hedef 4.9.** Halkla İlişkiler biriminin geliştirilmesi  
**Hedef 4.10.** Paydaşlarla ilişkilerin geliştirilerek üniversitenin finans kaynaklarının geliştirilmesi  
**Hedef 4.11.** Üniversite mezunları ile ilgili veri tabanı oluşturulması ve iletişimin artırılması

### Amaç 5: Kurum içi kalite ve motivasyonun artırılması

- Hedef 5.1.** Kurumsal kalite kültürünü oluşturmaya yönelik etkinlikler yapmak  
**Hedef 5.2.** Kurumsal dış değerlendirme sürecini başlatmak  
**Hedef 5.3.** Program kapsamında dış değerlendirme sürecini başlatmak  
**Hedef 5.4.** Üniversite öğretim üyesi, idari personel ve öğrenciler arasındaki sosyal ve kültürel paylaşımın artırılması amacıyla sosyal faaliyetlerin (toplantı, gezi vb.) düzenlenmesi  
**Hedef 5.5.** Öğretim elemanlarının mesleki alanda yabancı dil eğitimlerinin desteklenmesi  
**Hedef 5.6.** Akademik ve idari personelin çalışma mekanlarının kalitesinin artırılması  
**Hedef 5.7.** Kuruma aidiyet duygusunun artırılması ve yönetime katılımın sağlanması

- Hedef 5.8.** Lisansüstü eğitim alan öğrenciler için Enstitülerde çalışma mekanlarının oluşturulması
- Hedef 5.9.** Öğrenci Kulüplerine maddi kaynak getirecek etkinliklerin sayısının ve bu kulüpler için ayrılan kaynakların artırılması
- Hedef 5.10.** Öğrenciler için kültürel, bilimsel ve sosyal amaçlı yurt içi ve yurt dışı gezi ve etkinlikler düzenlenmesi
- Hedef 5.11.** Üniversite öğretim üyesi, idari personel ve öğrencilerin memnuniyet ölçümlerinin yapılması
- Hedef 5.12.** İdari birimlerce sunulan hizmet kalitesinin ve verimliliğinin artırılması
- Hedef 5.13.** İdari birimlerin insan kaynakları konusundaki ihtiyaçlarının karşılanması
- Hedef 5.14.** İdari birimlerin yıllık bütçelerinin yeterli düzeyde artırılması
- Hedef 5.15.** İdari personelin kurum içi ve kurum dışı meslek içi eğitim etkinlikleri ile ulusal ve uluslararası mesleki toplantılara katılmasının sağlanması
- Hedef 5.16.** İdari personelin daha verimli ve etkin bir şekilde bilgisayar kullanımının sağlanması ve yabancı dil ile ilgili bilgi düzeyinin artırılması
- Hedef 5.17.** Kütüphanenin kullanılma imkanlarının artırılması ve kullanıcılarına yönelik kullanıcı eğitim ve tanıtım faaliyetlerinin gerçekleştirilmesi

#### **Amaç 6: Fiziksel alt yapının geliştirilmesi**

- Hedef 6.1.** Üniversitenin öğrenci ,öğretim elemanı, idari personel ve öğretim için gerekli fiziksel mekan ihtiyacını yeterli düzeye getirmek
- Hedef 6.2.** Akademik personel için uluslararası standartlara uygun çalışma mekanlarının oluşturulması
- Hedef 6.3.** Araştırma ve bilimsel faaliyetlerde kullanılmak üzere laboratuvar, araştırma merkezi ve atölyelerin kurulması ve mevcut laboratuvar, araştırma merkezi ve atölyelerin geliştirilmesi
- Hedef 6.4.** Eğitim amaçlı sınıf, atölye ve laboratuvar sayısında artış ve/veya fiziksel ve teknolojik şartlarında iyileşme
- Hedef 6.5.** Akademik ve idari personelin eğitim ve idari amaçlı kullanımına tahsis etmek üzere data-projeeksiyon, diz üstü bilgisayar ve masa üstü bilgisayarlar temin edilmesi.
- Hedef 6.6.** Merkez Kütüphanenin mekan, eleman ve teknolojik imkanlarının geliştirilmesi
- Hedef 6.7.** Kütüphanede yer alan kitap, süreli yayın sayısı ve elektronik veritabanı üyeliklerinin adedinin düzenli bir şekilde artırılması
- Hedef 6.8.** Merkez Kütüphanede bir görsel ve işitsel materyal birimi oluşturulması ve nadir eserler bölümünde yer alan yayınların restorasyonu ve sayısal ortama aktarılması.
- Hedef 6.9.** Öğrenci projeleri, öğretim görevlileri çalışmaları ve araştırma projeleri vb. oluşan bölüm arşivleri meydana getirilmesi ve bunların bir veritabanı programı ile sorgulanabilir şekilde elektronik ortama aktarılması
- Hedef 6.10.** Resim Heykel Müzesinin restorasyonun bitirilerek gerekli ek mekanların sağlanması ve eser sayısının artırılması
- Hedef 6.11.** Üniversite öğrenci ve çalışanlarının faydalanabileceği beslenme, barınma, sağlık, kültür ve spor faaliyetlerinin gerçekleştirilebileceği yeni tesisler oluşturulması
- Hedef 6.12.** Öğrenci takip sisteminin (başvuru, kayıt, notlar, danışmanlık v.b.) elektronik ortamda yapılması ve tüm belgelerin, kayıtların arşivlenerek sorgulanabilir bir veritabanı oluşturulması

**Hedef 6.13.** Üniversite web sitesinin, üniversitenin özgün karakterini en iyi şekilde yansıtacak, üniversite tanıtımını hem Türkçe hem de İngilizce yapacak, aranan bilgilere en güncel, kapsamlı olarak erişimini sağlayacak bir yapıya getirilmesi ve bu yapının bölümlerle işbirliği halinde güncelliğini korunmasının sağlanması

**Hedef 6.14.** Üniversitemizin artan güvenli veri iletişimi ve ihtiyaçlarının giderilmesi için network ve alt yapı projesi ile kablosuz internet erişimi projesinin hayata geçirilmesi, internet bağlantı hız ve kapasitesini artırılması

**Hedef 6.15.** Kartlı geçiş sisteminin geliştirilmesi

### **C. Faaliyet- Projelere İlişkin Bilgi ve Değerlendirmeler**

#### **Çağdaş Sanat Müzesi**

Türkiye'nin tek güzel sanatlar üniversitesinin bünyesinde olan Resim Heykel Müzesi için tahsis edilen Karaköy 5 no'lu Antrepo'da depo ve sergi salonlarının yenilenmesi tamamlanarak üniversitenin mülkiyetinde olan değerli eserlerin, oluşturulan Çağdaş Sanat Müzesi'nde akademisyenler, öğrenciler ve vatandaşların ziyaretine açılması hedeflenmektedir.

#### **Ortaköy Öğrenci Yurdu**

Öğrencilerimizin yaşadığı barınma sorununu çözmek için Ortaköy'de bulunan ve bu amaca tahsisli arsamızın 1/5000'lik Nazım İmar Planında gerekli donatı değişikliği yapılarak, Mimari-Statik-Mekanik uygulama projeleri ile zemin etütleri tamamlanmış, avan proje onayı gerçekleştirilmiştir. 2006 yılı ödeneği ile yurt arsasının zemin ıslahı yaptırılmıştır. Bina inşaatı ihalesi Sağlık Kültür Spor Daire Başkanlığınca yapılarak, işe başlanılmış ancak iptal edilmiştir. Kış mevsimine girilmesi nedeni ile yapılan hafriyat, radye demiri, yalıtım gibi işlerin korunması için temel betonu kamu yararı gözetilerek ivedilikle dökülmüştür. Yüklenici firmanın işi bitirememesi nedeniyle 2010 yılında fesih işlemleri yapılmış, 2011 yılı sonunda işin kalan kısımların tamamlanarak öğrencilerimizin hizmetine sunulması için tekrar ihale edilmiştir. 2013 yılında yurdun faaliyete geçirilmesi hedeflenmektedir.

#### **Çok Amaçlı Spor Salonu**

Üniversitemiz öğrencilerinin sportif faaliyetlerini gerçekleştirebilecekleri, müsabakalara hazırlanabilecekleri çok amaçlı spor salonu kurularak hizmete açılması amaçlanmaktadır.



### **Kartlı Geçiş Sistemi ve Yemekhane**

Beslenme ihtiyacının karşılanmasında ve tüketiciye sunulması aşamasında yaşanan sorunlar dikkate alınarak hizmetin teminine yönelik olarak istatistiksel verilerin oluşturulmasının kolaylaştırılması, hizmet veriminin artırılması, hizmetten elde edilen gelirin etkin bir şekilde kontrolünün sağlanması amacıyla yemekhanede kartlı geçiş sisteminin oluşturulması, sunum araç ve gereçlerinin yenilenmesi hedeflenmektedir.

Ayrıca yemek hizmetinin verildiği alanlarda yıllar içinde kullanım ömrünü dolduran ekipmanları hurdaya ayırarak yenilenmesinin sağlanması ve yapılacak düzenlemelerle daha sağlıklı ve hijyenik ortamlarda, uygun araç gereçlerle, standartlara uygun beslenme hizmeti sunulması amaçlanmaktadır.

### **Sürekli Uygulama ve Araştırma Merkezi**

Merkezin kısa ve uzun süreli çeşitli eğitim ve öğretim programları, kurs, seminer ve sertifika programları düzenlenmesi, çeşitli araştırma ve danışmanlık projeleri geliştirilmesi, üniversitenin özel sektör, kamu kuruluşları ve diğer ulusal ve uluslararası kuruluşlarla işbirliğinin gelişmesi, toplum hizmetine sunulan eğitim programlarının geliştirilmesi, yürütülmesi ve koordinasyonunun sağlanması amaçlarına hizmet etmesi planlanmaktadır.

### **Kütüphane Kaynaklarının Yenilenmesi ve Artırılması**

Üniversitemiz öğrenci ve akademisyenlerinin yararlanması için eğitim-öğretim ve bilimsel araştırma faaliyetlerinde kullanılmak üzere ihtiyaç tespiti yapılan ve birimler tarafından talep edilen basılı yerli yabancı kitapların satın alınması, yerli yabancı süreli yayınlar ile elektronik veri tabanlarına aboneliklerin yapılması amaçlanmaktadır.

### **D. İdarenin Toplam Kaynak İhtiyacı**

5018 Sayılı Kamu Mali Yönetimi ve Kontrol Kanunu ile özel bütçe kapsamındaki kuruluşlar arasında yer alan Üniversitemizin mali kaynaklarının büyük kısmı hazine yardımından oluşmaktadır. Üniversitemizin bütçesi kapsamında yer alan araştırma projeleri ve AB kaynaklı Erasmus programı dışında Tübitak, DPT, AB ve diğer kamu ya da özel kurumları kaynaklı projelerin de Stratejik Plan döneminde proje sayısı ve mali kaynakların artırılması gerekmektedir.

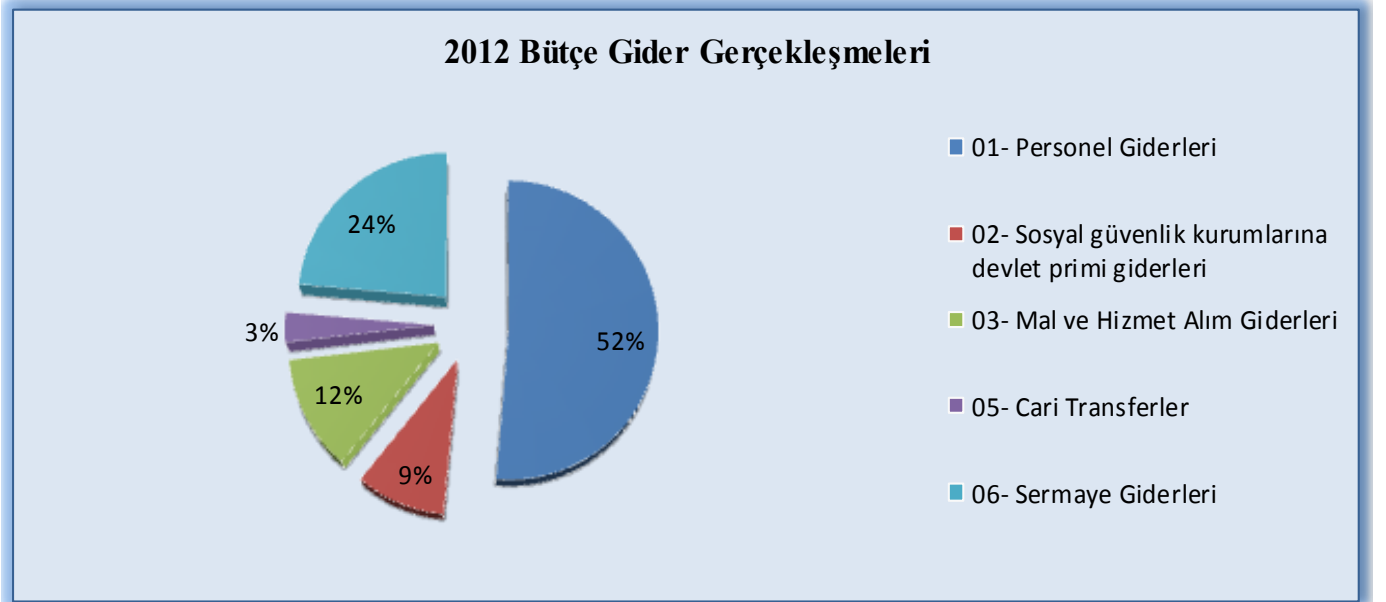
## II – MALİ BİLGİLER

### 1 – Bütçe Uygulama Sonuçları

#### BÜTÇE GİDERLERİ

	2012 Bütçe Ödeneği	2012 Ekim Ayı Gerçekleşme Toplamı	Gerçekleşme Oranı
	TL	TL	%
BÜTÇE GİDERLERİ TOPLAMI	69.363.000	63.254.305	91
01 – PERSONEL GİDERLERİ	37.165.000	32.526.199	88
02 - SOSYAL GÜVENLİK KURUMLARINA DEVLET PRİMİ GİDERLERİ	6.680.000	5.952.745	89
03 - MAL VE HİZMET ALIM GİDERLERİ	8.342.000	7.792.023	93
05 - CARİ TRANSFERLER	2.610.000	2.030.989	78
06 - SERMAYE GİDERLERİ	14.566.000	14.952.349	103

**Tablo 17**

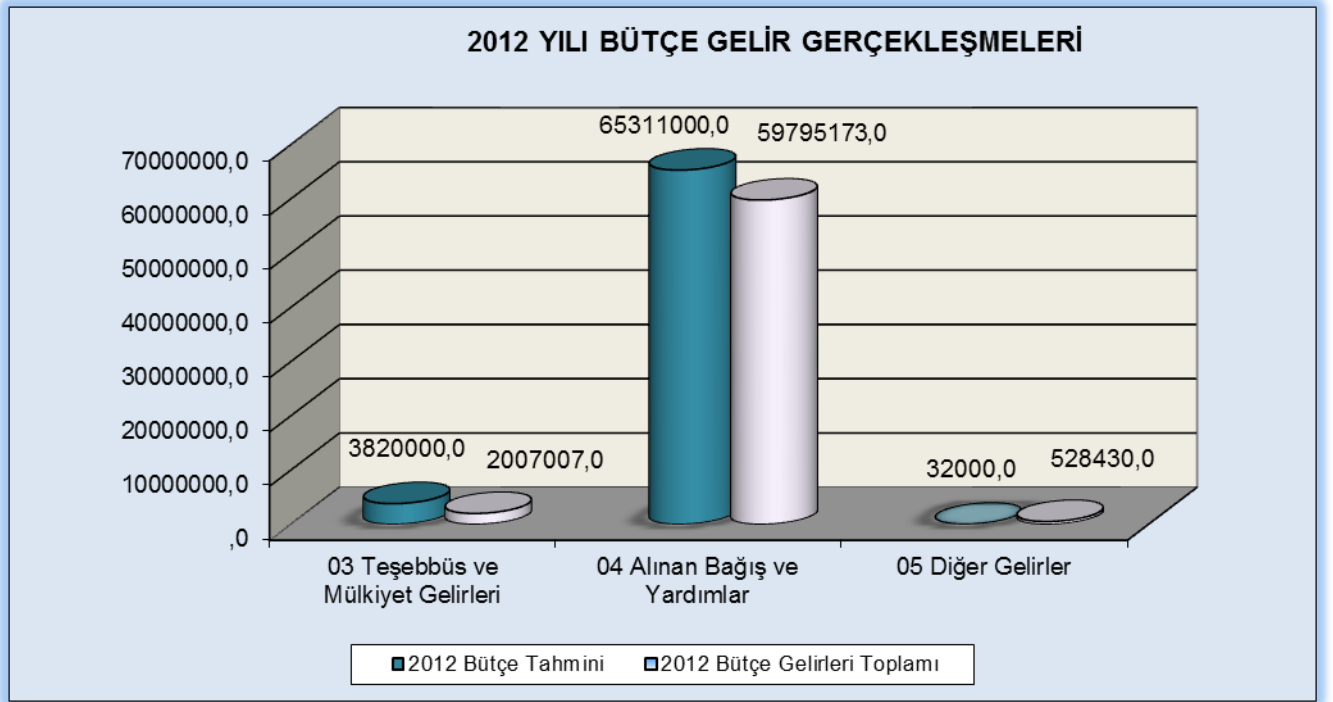


**Şekil 4**

## BÜTÇE GELİRLERİ

	2012 Bütçe Tahmini	2012 Ekim Ayı Gerçekleşme Toplamı	Gerçekleşme Oranı
	TL	TL	%
BÜTÇE GELİRLERİ TOPLAMI	69.163.000	62.330.610	90
03 TEŞEBBÜS VE MÜLKİYET GELİRLERİ	3.820.000	2.007.007	53
04 – ALINAN BAĞIŞ VE YARDIMLAR	65.311.000	59.795.173	92
05 – DİĞER GELİRLER	32.000	528.430	165

**Tablo: 18**



**Şekil: 5**

## PERFORMANS HEDEFİ TABLOSU

<b>İdare Adı</b>	38.11 - MİMAR SİNAN GÜZEL SANATLAR ÜNİVERSİTESİ
------------------	---

<b>Amaç</b>	Fiziksel Alt Yapının Geliştirilmesi
<b>Hedef</b>	Kartlı geçiş sisteminin geliştirilmesi

<b>Performans Hedefi</b>	<b>Beslenme hizmetinin sunumunda daha çağdaş bir sistem oluşturulması</b>
<p>Beslenme ihtiyacının karşılanmasında ve tüketiciye sunulması aşamasında yaşanan sorunlar dikkate alınarak hizmetin teminine yönelik olarak istatistiksel verilerin oluşturulmasının kolaylaştırılması, hizmet veriminin artırılması, hizmetten elde edilen gelirin etkin bir şekilde kontrolünün sağlanması amacıyla yemekhanede kartlı geçiş sisteminin oluşturulması, sunum araç ve gereçlerinin yenilenmesi hedeflenmektedir.</p>	

Performans Göstergeleri		Ölçü Birimi	2011	2012	2013
1	Beslenme hizmetinde kartlı geçiş sisteminin oluşturulma yüzdesi	Yüzde	0	20	80
<p>Beslenme ihtiyacının karşılanmasında yaşanan sorunlar dikkate alınarak hizmetin teminine yönelik olarak istatistiksel verilerin oluşturulmasının kolaylaştırılması, hizmet veriminin artırılması, hizmetten elde edilen gelirin etkin bir şekilde kontrolünün sağlanması amacıyla yemekhanede kartlı geçiş sisteminin oluşturulmasına 2012 yılının ikinci yarısında başlanmış olup; 2013 yılında kalan kısmının tamamlanması amaçlanmaktadır.</p>					

Faaliyetler		Kaynak İhtiyacı		
		Bütçe	Bütçe Dışı	Toplam
1	Kartlı geçiş sisteminin işinin ihale edilmesi	80.000	0	80.000
<b>Genel Toplam</b>		<b>80.000</b>	<b>0</b>	<b>80.000</b>

**PERFORMANS HEDEFİ TABLOSU**

<b>İdare Adı</b>	38.11 - MİMAR SİNAN GÜZEL SANATLAR ÜNİVERSİTESİ
------------------	---

<b>Amaç</b>	Fiziksel Alt Yapının Geliştirilmesi
<b>Hedef</b>	Resim Heykel Müzesi'nin restorasyonun bitirilerek gerekli ek mekanların sağlanması ve eser sayısının artırılması

<b>Performans Hedefi</b>	<b>Üniversite bünyesindeki değerli eserlerin halka açılması için gerekli sergi alanlarının oluşturulması</b>
Türkiye'nin tek Güzel Sanatlar Üniversitesi'nin bünyesinde olan Resim Heykel Müzesi için tahsis edilen 5 no'lu Antrepoda depo ve sergi salonlarının yenilenmesi tamamlanarak üniversitenin mülkiyetinde olan değerli eserler oluşturulan Çağdaş Sanat Müzesi'nde akademisyenler, öğrenciler ve vatandaşların ziyaretine açılması hedeflenmektedir.	

Performans Göstergeleri		Ölçü Birimi	2011	2012	2013
1	Çağdaş Sanat Müzesi'nin tamamlanma yüzdesi	Yüzde	0	50	50

Resim Heykel Müzesi için tahsis edilen 5 no'lu Antrepoda depo ve sergi salonlarının yenilenmesi tamamlanarak üniversitenin mülkiyetinde olan değerli eserler oluşturulan Çağdaş Sanat Müzesi'nde akademisyenler, öğrenciler ve vatandaşların ziyaretine açılacaktır.					
--	--	--	--	--	--

Faaliyetler		Kaynak İhtiyacı		
		Bütçe	Bütçe Dışı	Toplam
1	Çağdaş Sanat Müzesi'nin faaliyete geçirilmesi	19.680.000	0	19.680.000
<b>Genel Toplam</b>		<b>19.680.000</b>	<b>0</b>	<b>19.680.000</b>

**PERFORMANS HEDEFİ TABLOSU**

<b>İdare Adı</b>	38.11 - MİMAR SİNAN GÜZEL SANATLAR ÜNİVERSİTESİ
------------------	---

<b>Amaç</b>	Fiziksel Alt Yapının Geliştirilmesi
<b>Hedef</b>	Üniversite öğrenci ve çalışanlarının faydalanabileceği beslenme, barınma, sağlık, kültür ve spor faaliyetlerinin gerçekleştirililebileceği yeni tesisler oluşturulması

<b>Performans Hedefi</b>	<b>Öğrencilerin sportif faaliyetlerini gerçekleştirebilecekleri alanların tesis edilmesi için çalışmalar yapılması</b>
Öğrencilerin sportif faaliyetlerini gerçekleştirebilecekleri alanların tesis edilmesi için çalışmalar yapılması	

Performans Göstergeleri		Ölçü Birimi	2011	2012	2013
1	Spor salonunun tamamlanma yüzdesi	Yüzde	0	0	100

Üniversitemiz öğrencilerinin sportif faaliyetlerini gerçekleştirebilecekleri, müsabakalara hazırlanabilecekleri çok amaçlı spor salonu kurularak hizmete açılması amaçlanmaktadır.

Faaliyetler		Kaynak İhtiyacı		
		Bütçe	Bütçe Dışı	Toplam
1	Çok amaçlı spor salonunun yaptırılması	2.000	0	2.000
<b>Genel Toplam</b>		<b>2.000</b>	<b>0</b>	<b>2.000</b>

**PERFORMANS HEDEFİ TABLOSU**

<b>İdare Adı</b>	38.11 - MİMAR SİNAN GÜZEL SANATLAR ÜNİVERSİTESİ
------------------	---

<b>Amaç</b>	Fiziksel Alt Yapının Geliştirilmesi
<b>Hedef</b>	Üniversite öğrenci ve çalışanlarının faydalanabileceği beslenme, barınma, sağlık, kültür ve spor faaliyetlerinin gerçekleştirililebileceği yeni tesisler oluşturulması

<b>Performans Hedefi</b>	<b>Öğrencilerin barınma ihtiyaçlarının karşılanmasına yönelik çalışmalar yapılması</b>
Konut ve barınma ihtiyacının temininde güçlük yaşanan bir metropolde bulunan üniversitemizin kız öğrencilerinin güven içinde yaşayabileceği, üniversiteye ulaşımı kolaylıkla sağlayabilecekleri bir yurt açılması hedeflenmektedir.	

Performans Göstergeleri		Ölçü Birimi	2011	2012	2013
1	Ortaköy yurt inşaatının tamamlanma yüzdesi	Yüzde	70	0	30
2006 yılında başlayan Ortaköy yurt inşaatında 2011 yılına gelene kadar ihaleyi kazanan inşaat firmasının işi zamanında tamamlayamaması dolayısıyla aksaklıklar yaşanmış; 2011 yılı sonunda iş tekrar ihale edilmesine rağmen zemin etüdüne ilişkin raporun henüz oluşturulmaması nedeniyle işyeri teslimi yapılamamıştır. 2013 yılında inşaatın kalan yüzde 30'luk kısmının tamamlanması planlanmaktadır.					

Faaliyetler		Kaynak İhtiyacı		
		Bütçe	Bütçe Dışı	Toplam
1	Ortaköy yurt inşaatının tamamlanması	100.000	0	100.000
<b>Genel Toplam</b>		<b>100.000</b>	<b>0</b>	<b>100.000</b>

**PERFORMANS HEDEFİ TABLOSU**

<b>İdare Adı</b>	38.11 - MİMAR SİNAN GÜZEL SANATLAR ÜNİVERSİTESİ
------------------	---

<b>Amaç</b>	Fiziksel Alt Yapının Geliştirilmesi
<b>Hedef</b>	Üniversite öğrenci ve çalışanlarının faydalanabileceği beslenme, barınma, sağlık, kültür ve spor faaliyetlerinin gerçekleştirililebileceği yeni tesisler oluşturulması

<b>Performans Hedefi</b>	<b>Beslenme hizmetinin sunumunda daha çağdaş bir sistem oluşturulması</b>
<p>Beslenme ihtiyacının karşılanmasında ve tüketiciye sunulması aşamasında yaşanan sorunlar dikkate alınarak hizmetin teminine yönelik olarak istatistiksel verilerin oluşturulmasının kolaylaştırılması, hizmet veriminin artırılması, hizmetten elde edilen gelirin etkin bir şekilde kontrolünün sağlanması amacıyla yemekhanede kartlı geçiş sisteminin oluşturulması, sunum araç ve gereçlerinin yenilenmesi hedeflenmektedir.</p>	

<b>Performans Göstergeleri</b>		<b>Ölçü Birimi</b>	<b>2011</b>	<b>2012</b>	<b>2013</b>
1	Beslenme hizmetinin sunumunda yapılacak iyileştirme yüzdesi	Yüzde	0	0	100

<p>Yemek hizmetinin verildiği alanlarda yıllar içinde kullanım ömrünü dolduran ekipmanları hurdaya ayırarak yenilenmesinin sağlanması ve yapılacak düzenlemelerle daha sağlıklı ve hijyenik ortamlarda, uygun araç gereçlerle, standartlara uygun beslenme hizmeti sunulması amaçlanmaktadır.</p>					
---	--	--	--	--	--

<b>Faaliyetler</b>		<b>Kaynak İhtiyacı</b>		
		<b>Bütçe</b>	<b>Bütçe Dışı</b>	<b>Toplam</b>
1	Yemek servis ve tüketim alanlarının iyileştirilmesi için etüd çalışması ve ekipman alımı	100.000	0	100.000
<b>Genel Toplam</b>		<b>100.000</b>	<b>0</b>	<b>100.000</b>



**PERFORMANS HEDEFİ TABLOSU**

<b>İdare Adı</b>	38.11 - MİMAR SİNAN GÜZEL SANATLAR ÜNİVERSİTESİ
------------------	---

<b>Amaç</b>	Ulusal ve Uluslar arası Paydaşlar arasında İşbirliğinin artırılması
<b>Hedef</b>	Yaşam Boyu Eğitim ilkesi doğrultusunda Sürekli Eğitim Merkezi açılması ve kamuya açık kursların düzenlenmesi

<b>Performans Hedefi</b>	<b>Sürekli Eğitim Uygulama ve Araştırma Merkezinin faaliyete geçirilmesi</b>
<p>Kısa ve uzun süreli çeşitli eğitim ve öğretim programları, kurs, seminer ve sertifika programları düzenlenmesi, çeşitli araştırma ve danışmanlık projeleri geliştirilmesi, üniversitenin özel sektör, kamu kuruluşları ve diğer ulusal ve uluslararası kuruluşlarla işbirliğinin gelişmesi, toplum hizmetine sunulan eğitim programlarının geliştirilmesi, yürütülmesi ve koordinasyonunun sağlanması amaçlarına hizmet edecek bir merkezin kurulup faaliyete geçirilmesi planlanmaktadır.</p>	

<b>Performans Göstergeleri</b>		<b>Ölçü Birimi</b>	<b>2011</b>	<b>2012</b>	<b>2013</b>
1	Sürekli Eğitim Uygulama ve Araştırma Merkezi'nin faaliyete geçme yüzdesi	Yüzde	0	50	50
<p>Merkezin kısa ve uzun süreli çeşitli eğitim ve öğretim programları, kurs, seminer ve sertifika programları düzenlenmesi, çeşitli araştırma ve danışmanlık projeleri geliştirilmesi, üniversitenin özel sektör, kamu kuruluşları ve diğer ulusal ve uluslararası kuruluşlarla işbirliğinin gelişmesi, toplum hizmetine sunulan eğitim programlarının geliştirilmesi, yürütülmesi ve koordinasyonunun sağlanması amaçlarına hizmet etmesi planlanmaktadır.</p>					

<b>Faaliyetler</b>		<b>Kaynak İhtiyacı</b>		
		<b>Bütçe</b>	<b>Bütçe Dışı</b>	<b>Toplam</b>
1	Sürekli Uygulama ve Eğitim Merkezi'nin faaliyete geçmesi	10.000	0	10.000
<b>Genel Toplam</b>		<b>10.000</b>	<b>0</b>	<b>10.000</b>

**İDARE PERFORMANS TABLOSU**

İdare Adı		38.11 - MİMAR SİNAN GÜZEL SANATLAR ÜNİVERSİTESİ						
PERFORMANS HEDEFİ	FAALİYET	Açıklama	2013					
			Bütçe İçi		Bütçe Dışı		Toplam	
			(TL)	PAY(%)	(TL)	PAY(%)	(TL)	PAY(%)
<b>1</b>		<b>Beslenme hizmetinin sunumunda daha çağdaş bir sistem oluşturulması</b>	<b>80.000,00</b>	<b>0,08</b>	<b>0,00</b>		<b>80.000,00</b>	<b>0,08</b>
	1	Kartlı geçiş sisteminin işinin ihale edilmesi	80.000,00	0,08	0,00		80.000,00	0,08
<b>2</b>		<b>Üniversite bünyesindeki değerli eserlerin halka açılması için gerekli sergi alanlarının oluşturulması</b>	<b>19.680.000,00</b>	<b>20,63</b>	<b>0,00</b>		<b>19.680.000,00</b>	<b>20,63</b>
	2	Çağdaş Sanat Müzesi'nin faaliyete geçirilmesi	19.680.000,00	20,63	0,00		19.680.000,00	20,63
<b>3</b>		<b>Öğrencilerin sportif faaliyetlerini gerçekleştirebilecekleri alanların tesis edilmesi için çalışmalar yapılması</b>	<b>2.000,00</b>	<b>0,00</b>	<b>0,00</b>		<b>2.000,00</b>	<b>0,00</b>
	3	Çok amaçlı spor salonunun yaptırılması	2.000,00	0,00	0,00		2.000,00	0,00
<b>4</b>		<b>Öğrencilerin barınma ihtiyaçlarının karşılanmasına yönelik çalışmalar yapılması</b>	<b>100.000,00</b>	<b>0,10</b>	<b>0,00</b>		<b>100.000,00</b>	<b>0,10</b>
	4	Ortaköy yurt inşaatının tamamlanması	100.000,00	0,10	0,00		100.000,00	0,10
<b>5</b>		<b>Beslenme hizmetinin sunumunda daha çağdaş bir sistem oluşturulması</b>	<b>100.000,00</b>	<b>0,10</b>	<b>0,00</b>		<b>100.000,00</b>	<b>0,10</b>
	5	Yemek servis ve tüketim alanlarının iyileştirilmesi için etüd çalışması ve ekipman alımı	100.000,00	0,10	0,00		100.000,00	0,10
<b>6</b>		<b>Sürekli Eğitim Uygulama ve Araştırma Merkezinin faaliyete geçirilmesi</b>	<b>10.000,00</b>	<b>0,01</b>	<b>0,00</b>		<b>10.000,00</b>	<b>0,01</b>
	6	Sürekli Uygulama ve Eğitim Merkezi'nin faaliyete geçmesi	10.000,00	0,01	0,00		10.000,00	0,01
<b>7</b>		<b>Merkez ve birim kütüphaneleri için basılı yayın ve elektronik bilgi kaynaklarının artırılması</b>	<b>467.000,00</b>	<b>0,49</b>	<b>0,00</b>		<b>467.000,00</b>	<b>0,49</b>
	7	Basılı yerli ve yabancı kitap alımı	30.000,00	0,03	0,00		30.000,00	0,03
	8	Basılı yerli ve yabancı süreli yayın abonelikleri	160.000,00	0,17	0,00		160.000,00	0,17
	9	Elektronik veri tabanlarına üyelik	277.000,00	0,29	0,00		277.000,00	0,29
<b>Performans Hedefleri Maliyetleri Toplamı</b>			<b>20.439.000,00</b>	<b>21,43</b>			<b>20.439.000,00</b>	<b>21,43</b>
<b>Genel Yönetim Giderleri</b>			<b>74.946.000,00</b>	<b>78,57</b>			<b>74.946.000,00</b>	<b>78,57</b>
<b>Diğer İdarelere Transfer Edilecek Kaynaklar Toplamı</b>							<b>0,00</b>	<b>0,00</b>
<b>GENEL TOPLAM</b>			<b>95.385.000,00</b>	<b>100,00</b>	<b>0,00</b>	<b>100,00</b>	<b>95.385.000,00</b>	<b>100,00</b>

### TOPLAM KAYNAK İHTİYACI TABLOSU

İdare Adı		38.11.00.01 - ÜST YÖNETİM, AKADEMİK VE İDARİ BİRİMLER				
BÜTÇE KAYNAK İHTİYACI	Ekonomik Kodlar (I.Düzey)		FALİYET TOPLAMI	GENEL YÖNETİM GİDERLERİ TOPLAMI	DİĞER İDARELERE TRANSFER EDİLECEK KAYNAKLAR TOPLAMI	GENEL TOPLAM
	<b>01</b>	Personel Giderleri	0,00	41.899.000,00	0,00	41.899.000,00
	<b>02</b>	SGK Devlet Primi Giderleri	0,00	7.681.000,00	0,00	7.681.000,00
	<b>03</b>	Mal ve Hizmet Alım Giderleri	10.000,00	9.423.000,00	0,00	9.433.000,00
	<b>04</b>	Faiz Giderleri	0,00	0,00	0,00	0,00
	<b>05</b>	Cari Transferler	0,00	2.770.000,00	0,00	2.770.000,00
	<b>06</b>	Sermaye Giderleri	20.429.000,00	13.173.000,00	0,00	33.602.000,00
	<b>07</b>	Sermaye Transferleri	0,00	0,00	0,00	0,00
	<b>08</b>	Borç verme	0,00	0,00	0,00	0,00
	<b>09</b>	Yedek Ödenek	0,00	0,00	0,00	0,00
<b>Bütçe Ödeneği Toplamı</b>		<b>20.439.000,00</b>	<b>74.946.000,00</b>	<b>0,00</b>	<b>95.385.000,00</b>	
BÜTÇE DIŞI KAYNAK	Döner Sermaye		0,00	0,00		0,00
	Diğer Yurt İçi Kaynaklar		0,00	0,00		0,00
	Yurt Dışı Kaynaklar		0,00	0,00		0,00
	<b>Toplam Bütçe Dışı Kaynak İhtiyacı</b>		<b>0,00</b>	<b>0,00</b>		<b>0,00</b>
<b>Toplam Kaynak İhtiyacı</b>		<b>20.439.000,00</b>	<b>74.946.000,00</b>	<b>0,00</b>	<b>95.385.000,00</b>	

## FAALİYETLERDEN SORUMLU HARCAMA BİRİMLERİNE İLİŞKİN TABLO

İdare Adı	38.11 - MİMAR SİNAN GÜZEL SANATLAR ÜNİVERSİTESİ	
PERFORMANS HEDEFİ	FAALİYETLER	SORUMLU BİRİMLER
Beslenme hizmetinin sunumunda daha çağdaş bir sistem oluşturulması		
	Kartlı geçiş sisteminin işinin ihale edilmesi	
		ÜST YÖNETİM, AKADEMİK VE İDARİ BİRİMLER
		İDARİ VE MALİ İŞLER DAİRE BAŞKANLIĞI
		SAĞLIK, KÜLTÜR VE SPOR DAİRE BAŞKANLIĞI
Üniversite bünyesindeki değerli eserlerin halka açılması için gerekli sergi alanlarının oluşturulması		
	Çağdaş Sanat Müzesi'nin faaliyete geçirilmesi	
		ÜST YÖNETİM, AKADEMİK VE İDARİ BİRİMLER
		YAPI İŞLERİ VE TEKNİK DAİRE BAŞKANLIĞI

Öğrencilerin sportif faaliyetlerini gerçekleştirebilecekleri alanların tesis edilmesi için çalışmalar yapılması		
	Çok amaçlı spor salonunun yaptırılması	
		ÜST YÖNETİM, AKADEMİK VE İDARİ BİRİMLER
		SAĞLIK, KÜLTÜR VE SPOR DAİRE BAŞKANLIĞI
		YAPI İŞLERİ VE TEKNİK DAİRE BAŞKANLIĞI
Öğrencilerin barınma ihtiyaçlarının karşılanmasına yönelik çalışmalar yapılması		
	Ortaköy yurt inşaatının tamamlanması	
		ÜST YÖNETİM, AKADEMİK VE İDARİ BİRİMLER
		YAPI İŞLERİ VE TEKNİK DAİRE BAŞKANLIĞI
Beslenme hizmetinin sunumunda daha çağdaş bir sistem oluşturulması		
	Yemek servis ve tüketim alanlarının iyileştirilmesi için etüd çalışması ve ekipman alımı	
		ÜST YÖNETİM, AKADEMİK VE İDARİ BİRİMLER
		İDARİ VE MALİ İŞLER DAİRE BAŞKANLIĞI
		SAĞLIK, KÜLTÜR VE SPOR DAİRE BAŞKANLIĞI

Sürekli Eğitim Uygulama ve Araştırma Merkezinin faaliyete geçirilmesi		
	Sürekli Uygulama ve Eğitim Merkezi'nin faaliyete geçmesi	
		ÜST YÖNETİM, AKADEMİK VE İDARİ BİRİMLER
		DİĞER MERKEZLER
Merkez ve birim kütüphaneleri için basılı yayın ve elektronik bilgi kaynaklarının artırılması		
	Basılı yerli ve yabancı kitap alımı	
		ÜST YÖNETİM, AKADEMİK VE İDARİ BİRİMLER
		KÜTÜPHANE VE DOKÜMANTASYON DAİRE BAŞKANLIĞI
	Basılı yerli ve yabancı süreli yayın abonelikleri	
		ÜST YÖNETİM, AKADEMİK VE İDARİ BİRİMLER
		KÜTÜPHANE VE DOKÜMANTASYON DAİRE BAŞKANLIĞI
	Elektronik veritabanlarına üyelik	
		ÜST YÖNETİM, AKADEMİK VE İDARİ BİRİMLER
		KÜTÜPHANE VE DOKÜMANTASYON DAİRE BAŞKANLIĞI

