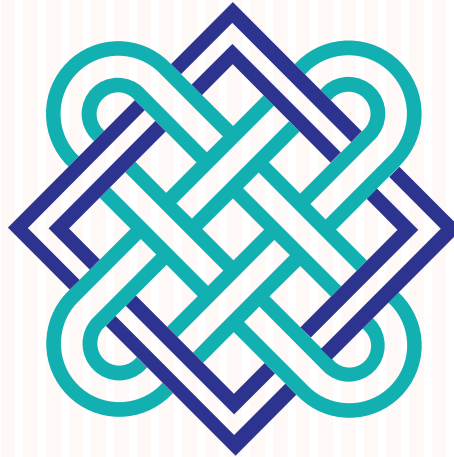


T.C.  
KÜLTÜR VE TURİZM BAKANLIĞI  
ATATÜRK KÜLTÜR, DİL VE TARİH YÜKSEK KURUMU  
ATATÜRK KÜLTÜR MERKEZİ BAŞKANLIĞI



2024 YILI  
**PERFORMANS PROGRAMI**

STRATEJİ GELİŞTİRME MÜDÜRLÜĞÜ  
2023





“Türkiye Cumhuriyeti’nin temeli kültürdür.”

*K. Atatürk*



## BAKAN SUNUŞU

Kültür, bir milletin yaşamasını temin eden ana hayat kaynağı konumundadır. Hem milletimizin kimliği hem devletimizin temeli bu ana kaynak üzerine bina edilmiştir. Biz bu şuurla, kültürümüzü yaşatmayı milletimizi yaşatmak olarak görüyor, kültür ve medeniyet değerlerimizin canlılığını korumayı milletimizin bekası için bir ön şart kabul ediyoruz.

Tarihte, nesilleri kesilmiş, yok olmuş toplumlardan söz edilir. Gerçekte yok oluş, bir toplumun kendi kültürel değerlerini unutuşu yahut onu yeniden üretmeyişi sonucunda “yabancı” bir kültür evreni içinde erimesi, kaybolup gitmesi demektir.

Atatürk Kültür Dil ve Tarih Yüksek Kurumu bünyesindeki Atatürk Kültür Merkezi Başkanlığı; bilim, edebiyat, sanat, düşünce ve folklor başta olmak üzere millî kültürümüzle ilgili alanlarda ilmî araştırmalar yapmakta olan bir bilim ve kültür akademisi niteliği taşımaktadır. Kültür değerlerimizin ve kültürel varlıklarımızın bilimin ışığında araştırılması, korunup geliştirilmesi, tanıtımı ve yaygınlaştırılması amacıyla çalışmalar yapan önemli kurumlarımızdan biridir.

Çalışma hacmini ve hizmet çeşitliliğini artırarak sürdüren Atatürk Kültür Merkezi Başkanlığı, üniversitelerimizde Türk kültürü üzerine çalışan genç bilim insanlarına yüksek lisans ve doktora bursları vermekte, yine onlar için bilim, sanat, eğitim ve kültür gezileri düzenlemekte görev alanı ile ilgili konularda çalıştaylara destek olmaktadır. Ürettiği ve desteklediği projeler, verdiği burslar ve gerçekleştirdiği bilimsel etkinliklerle kültürümüze katkı sağlamanın yanı sıra Atatürk Kültür Merkezi Başkanlığı altı ayda bir yayımlanan iki hakemli dergisi ve 500’ün üzerinde seçkin kaynak yayınıyla kültür yayıncılığında en güvenilir kurumlarımızdan biridir. Her yıl yayımlanan eserlerini bağış veya takas yoluyla kütüphanelere, kamu kurum ve kuruluşlarına da ücretsiz ulaştırmaktadır.

Kamuda hesap verebilirlik ve şeffaflık ilkeleri doğrultusunda hazırlanmış Başkanlığımız 2024 yılı Performans Programında emeği geçen tüm çalışma arkadaşlarıma teşekkür eder, belirlenen hedef ve faaliyetlerin gerçekleşmesi açısından programın başarılı olmasını ve tüm ilgililere fayda sağlamasını temenni ederim.



**Mehmet Nuri ERSOY**  
Kültür ve Turizm Bakanı



## ÜST YÖNETİCİ SUNUŞU

Atatürk Kültür Merkezi Başkanlığı, kültürümüzü bilimsel yoldan araştırmak, incelemek ve bir bütünlük içerisinde yaymak ve yayımlamak amacıyla 2876 sayılı Kanunla 1983 yılında kurulmuştur. 11.10.2011 tarih ve 664 sayılı Atatürk Kültür, Dil ve Tarih Yüksek Kurumu Teşkilat ve Görevleri Hakkında Kanun Hükmünde Kararname ile Atatürk Kültür Merkezi Başkanlığının kuruluş, görev, yetki ve sorumlulukları yeniden düzenlenmiştir.

Atatürk Kültür Merkezi Başkanlığı, kuruluşundan bu yana bilim, kültür ve sanat alanlarında araştırmalar yapmakta, yaptırmakta; bu araştırmaların sonuçlarını kamuoyunun hizmetine sunmak üzere yayınlar hazırlamakta ve kültürümüzün çeşitli alanların da bilimsel etkinlikler düzenlemektedir. Başkanlığımız, misyonunu “Türk kültürünü bilimsel yöntemlerle araştırmak, tanıtmak, yaymak ve bu alandaki kişi, kurum/kuruluşları destekleyip onlarla iş birliği yapmak.”, vizyonunu ise “Türk kültürü araştırmalarında ulusal ve uluslararası düzeyde en yetkin kurumlardan biri olmak; milli kültürümüzün temel değerlerini yaşatarak çağdaş medeniyetler seviyesi üzerine çikarmaktır.” olarak belirlemiş ve bu amaçlarını gerçekleştirmek üzere çalışmalar yürütmektedir.

Atatürk Kültür Merkezi Başkanlığı, katılımcı anlayışla, kamu mali yönetimi uygulamalarına uygun olarak kaynakların daha etkin, verimli ve belirlenen önceliklere uygun kullanılmasını sağlamak üzere, 5018 sayılı Kamu Mali Yönetimi ve Kontrol Kanun’u uyarınca Stratejik Planı hazırlamıştır.

Başkanlığımız stratejik planın da yer alan orta ve uzun vadeli amaçlar, temel ilke ve politikalar, hedef ve öncelikleri, performans ölçütleri, bunlara ulaşmak için kaynak dağılımını içeren veriler doğrultusunda 2024 Yılı Performans Programını, Program Bütçeye uygun olarak hazırlamış, sonuç odaklı bütçeleme anlayışını ön plana çıkarmıştır. Kurumumuz bu çalışmalarını ilgili mevzuat ve ana ilkeler çerçevesinde oluşturmuş, ölçülebilir hedefler tespit etmiş, mali şeffaflık ve hesap verilebilirlik ilkelerine uyarak programını tamamlamıştır.

2024 Yılı Performans Programının uygulanmasıyla Başkanlığımızın bugüne kadar yürüttüğü çalışmaların etkinlik ve verimliliğinin artacağını, kültür ve medeniyetimize gönül vermiş insanların beklentilerine uygun düşen faaliyetler gerçekleştireceğini umuyoruz. Bilhassa doğrudan Başkanlığımız tarafından yürütülmekte olan “**Türk Masal Külliyyatı-I (Türkiye Sahası)**”, “**Türk Devlet ve Düşünce Hayatına Yön Veren Şahsiyetlerin Kısa Yaşam Öyküleri Serisi ve Çevirisi**”, “**Çocuklar İçin Türk Masallarından Seçmeler**” projeleri ile 2024 yılı içerisinde başarılı ilerlemelerin devam edeceğine inanıyorum. Başkanlığımızın Performans Programını kamuoyuna sunarken emeği geçen kurum çalışanlarına teşekkür ediyorum.



**Dr. Zeki ERASLAN**

Atatürk Kültür Merkezi Başkan V.





## İÇİNDEKİLER

<b>BAKAN SUNUŞU .....</b>	<b>5</b>
<b>ÜST YÖNETİCİ SUNUŞU.....</b>	<b>7</b>
<b>I- GENEL BİLGİLER.....</b>	<b>11</b>
A- Yetki, Görev ve Sorumluluklar.....	12
B- Teşkilat Yapısı.....	14
C- Fiziksel Kaynaklar.....	19
D- İnsan Kaynakları .....	22
E- Diğer Hususlar .....	23
<b>II- PERFORMANS BİLGİLERİ.....</b>	<b>25</b>
A- Temel Politika ve Öncelikler.....	26
B- Amaç ve Hedefler .....	27
C- Atatürk Kültür Merkezi Performans Bilgisi .....	29
D- İdarenin Toplam Kaynak İhtiyacı.....	33
<b>III- EKLER.....</b>	<b>37</b>
Ek-1- Faaliyetlerden Sorumlu Harcama Birimleri .....	38
Ek-2- Performans Göstergelerinin İzlenmesinden Sorumlu Birimler .....	38



# I- GENEL BİLGİLER

## A-Yetki, Görev ve Sorumluluklar

Atatürk Kültür Merkezi Başkanlığı, T.C. Anayasasının 134. maddesi gereğince, 11.08.1983'te kabul edilen ve Resmî Gazete'nin 17.08.1983 tarih ve 18138 sayılı nüshasında yayımlanarak yürürlüğe giren 2876 sayılı Kanun gereği kurulmuştur:

### Anayasanın 134. Maddesi

Atatürkçü düşünceyi, Atatürk ilke ve inkılaplarını, Türk kültürünü, Türk tarihini ve Türk dilini bilimsel yoldan araştırmak, tanıtmak ve yaymak ve yayınlar yapmak amacıyla; Atatürk'ün manevi himayelerinde, Cumhurbaşkanının gözetim ve desteğinde, Cumhurbaşkanının görevlendireceği bakana bağlı; Atatürk Araştırma Merkezi, Türk Dil Kurumu, Türk Tarih Kurumu ve Atatürk Kültür Merkezinden oluşan, kamu tüzel kişiliğine sahip "Atatürk Kültür, Dil ve Tarih Yüksek Kurumu" kurulur.

Türk Dil Kurumu ile Türk Tarih Kurumu için Atatürk'ün vasiyetnamesinde belirtilen mali menfaatler saklı olup kendilerine tahsis edilir.

Atatürk Kültür, Dil ve Tarih Yüksek Kurumunun; kuruluşu, organları, çalışma usulleri ve özlük işleri ile kuruluşuna dahil kurumlar üzerindeki yetkileri kanunla düzenlenir.

12

Atatürk Kültür Merkezi Başkanlığı, 11.10.2011 tarihinde 664 sayılı KHK ile yeniden yapılandırılan Atatürk Kültür, Dil ve Tarih Yüksek Kurumu bünyesindeki kamu tüzel kişiliğine sahip dört kurumdan biridir.

Atatürk Kültür Merkezi Başkanlığının amaç ve görevleri, 664 sayılı Kanun Hükmünde Kararnamenin 12. maddesinde belirtilmiştir:

**Madde 12:** Atatürk Kültür Merkezi Başkanlığı, Yüksek Kuruma bağlı, özel bütçeli ve kamu tüzel kişiliğine sahip, görev alanında bilimsel hizmet ve faaliyette bulunan bir kurum olup, Başkan, bir Başkan yardımcısı ve bilim kurulundan oluşur. Başkanlığın merkezi Ankara'dadır.





## Atatürk Kültür Merkezi Başkanlığının görevleri şunlardır:

- Dil ve tarih dışında, düşünce, sanat, edebiyat, folklor ve bilim başta olmak üzere millî kültürümüzün diğer alanlarının kaynak eserlerini tespit etmek, incelemek ve yayına hazırlamak; bu alanlarla ilgili olarak yurt içinde ve yurt dışında yapılan araştırmaları takip etmek.
- Yurt içinde ve yurt dışında Türk kültürü üzerinde araştırma ve incelemelerde bulunan, Türk kültürünün yayılmasına hizmet eden, gelişmesi yolunda faaliyetler gösteren, kurum, kuruluş, araştırma merkezleri, gerçek ve tüzel kişilerle Yönetim Kurulunca belirlenecek esaslara göre işbirliğinde bulunmak.
- Türk kültürünün çeşitli alanlarında hizmet veren kamu kurum ve kuruluşlarının, özel kurumların çalışmalarına katılmak, onlarla işbirliğinde bulunmak, gerekli görülen talepleri karşılamak.
- Görev alanıyla ilgili konularda süreli ve süresiz yayınlar yapmak, kongre, konferans, toplantı, gösteri, gezi ve sergiler düzenlemek ve benzeri faaliyet ve hizmetlerde bulunmak.
- Yurtiçinde ve yurtdışında Türk kültürünün, töre ve geleneklerinin tanıtılması için gerekli her türlü hizmet ve faaliyetleri Yönetim Kurulunca belirlenecek esaslara göre yerine getirmek, tanıtma kurum ve kuruluşları ile ortak çalışmalar yapmak, işbirliğini gerçekleştirmek.
- Kültür ve sanat alanında toplumsal gelişmeye katkı sağlayan nitelikte eserler üretmek, çalışmalar yapmak, bu nitelikteki eser ve çalışmaları Yönetim Kurulunca belirlenecek esaslara göre desteklemek.
- Bütünleşik Bilgi Sistemi dâhilinde, arşiv ve dokümantasyon merkezi, bilgi bankaları ve veri tabanları oluşturmak; belirtilen alanlarda bilimsel araştırma ve geliştirme faaliyetlerinde bulunmak; görev alanıyla ilgili özgün bilimsel araştırmalar yapmak, yaptırmak ve elde edilen sonuçları yayımlamak; tanıtım, yayım ve basılan eserleri kütüphanelere göndermek.
- Yönetim Kurulunca belirlenecek esaslara göre, Bütünleşik Bilgi Sistemi dâhilinde, kendi çalışma alanlarıyla ilgili ve öncelikli konularda projeler hazırlamak ya da hazırlatmak; bu projelere katılacak yüksek lisans ve doktora öğrencilerine yurtiçi ve yurtdışı burslar vermek, üstün başarı gösterenleri ödüllendirmek.
- Yurt dışındaki kültür varlığımızın araştırılmasını ve korunmasını desteklemek; Türkiye ile diğer Türk dilli devlet ve toplumlar arasındaki kültürel ve sosyal ilişkilerin bilimsel zeminde gelişmesine dönük faaliyetler yapmak.
- Cumhurbaşkanı veya ilgili Bakan ve Yönetim Kurulunca verilen diğer görevleri yerine getirmek.



Atatürk Kültür Merkezi Başkanlığı, bu temel ilkeler çerçevesinde, milletin varlık sebebini oluşturan Türk kültürünün, araştırılması, incelenmesi, yayılması doğrultusunda bilimsel faaliyetler gerçekleştirmektedir. Ayrıca Türk kültürüne katkıda bulunan yurt içi ve yurt dışındaki kişi ve kuruluşlarla işbirliği yapmakta, onları desteklemekte ve onurlandırmaktadır.

## B-Teşkilat Yapısı

Atatürk Kültür Merkezi Başkanlığının idarî teşkilatı, 11.10.2011 tarih ve 664 Sayılı Kanun Hükmündeki Kararname ile Başkan, Başkan Yardımcısı, Bilimsel Çalışmalar Müdürlüğü, Strateji Geliştirme Müdürlüğü, İnsan Kaynakları ve Destek Hizmetleri Müdürlüğü ve Kütüphane Müdürlüğünden oluşturulmuştur.

Atatürk Kültür Merkezi Başkanlığı, Atatürk Kültür, Dil ve Tarih Yüksek Kurumu bünyesinde bulunan dört kurumdan biridir. Başkanlığımızın merkezi Ankara'dır, ayrıca taşra teşkilatı bulunmamaktadır. 664 sayılı KHK'nin 13. maddesi gereği oluşturulan Bilim Kurulu, Başkanlığımız amaçlarının gerçekleştirilmesi ve görevlerinin tam ve etkin biçimde yerine getirilmesi için ilke kararları almakla yükümlüdür.

14

## Kurum Üyeleri

664 sayılı Kanun Hükmünde Kararname'nin 14'üncü maddesine göre; Atatürk Kültür Merkezinin 3 tür üyesi vardır.

- a-) Asli üyeler
- b-) Şeref üyeleri
- c-) Haberleşme üyeleri

Üyelikler için gereken nitelikler, yapılacak seçim ve görevlendirmelerin usulü, üyeliklerin sayısı ve görev süresi, üyelerin görev, yetki ve sorumlulukları ile üyelikle ilgili diğer hususlar "Asli, Şeref ve Haberleşme Üyeleri Yönetmeliği" ile düzenlenmiştir.

Bilim Kurulu; Kurum Başkanı, Başkan Yardımcısı ile seçilme usul ve esasları ilgili mevzuatla belirlenmiş Atatürk Kültür Merkezi Başkanlığı ve Atatürk Araştırma Merkezi Başkanlığı için en az 20 en çok 40, Türk Dil Kurumu ve Türk Tarih Kurumu için en az 20 en çok 50 aslı üyeden oluşur. Bilim Kurulunun oluşumu, üyelerin seçimi, görevleri, çalışma usul ve esasları ile bilim kuruluna ilişkin diğer hususlar "Bilim Kurulu Çalışma Usul ve Esaslarına İlişkin Yönetmelik" ile düzenlenmiştir.





## Bilim Kurulunun Görevleri

- Kurumun ilmî çalışmalarının etkili bir biçimde yerine getirilmesi için ilke kararları almak, Bilim ve Uygulama Kolu, diğer Kol ve Komisyonlar ile Çalışma Gruplarının oluşması konusunda değerlendirmelerde bulunmak.
- Kurumun bilgi ve çeviri üretimi ile kültür faaliyetleri konusunda görüş bildirmek.
- Kurumun stratejik planı ile yıllık bilimsel ve kültürel çalışma programlarının hazırlanmasına katkıda bulunmak.
- Yönetim Kurulunun onayına sunulmak üzere Yüksek Kurum Başkanı veya Kurum Başkanınca önerilen yeni şeref ve haberleşme üyelerini belirlemek.
- Yönetim Kurulunun onayına sunulmak üzere Kurumun vereceği bilim, hizmet ve teşvik ödüllерinin kimlere verileceğini ve miktarlarını belirlemek.
- Mevzuatın verdiği diğer görevleri yerine getirmek.

## Bilim Kurulunun Çalışma Usul ve Esasları

- Bilim Kurulu, Kurum Başkanının başkanlığında, bir sonraki yılın faaliyetlerinin planlanması ve yıllık faaliyet raporunun değerlendirilmesi amacıyla Mayıs ve Kasım aylarında olmak üzere yılda iki defa toplanır. Ayrıca Kurum Başkanının önerisi ile olağanüstü toplanabilir.
- Toplantı gündemi, Kurum Başkanı tarafından hazırlanır ve toplantıdan en az on beş gün önce üyelere gönderilir.
- Bilim Kurulu, üye tam sayısının salt çoğunluğu ile toplanır ve katılan üyelerin salt çoğunluğuyla karar verir. Oylamalarda çekimser oy kullanılmaz. Oyların eşitliği hâlinde Başkanın oyu yönünde karar verilir.
- İlgili Bilim Kurulu, Uygulama Kol, Komisyon ve Çalışma Grubu toplantılarına bir yıl içinde üst üste üç defa, yılda toplam altı defa mazeretsiz olarak katılmayan üyenin üyeliği Yönetim Kurulunca yeniden değerlendirilir.

## Bilim ve Uygulama Kolları

Bilim ve Uygulama Kolları, Kurum Başkanının teklifi, Bilim Kurulunun uygun görüşü ve Yönetim Kurulu kararı ile kurulur, bir başkan ve en az iki üyeden oluşur. Çalışmalarından Bilim Kuruluna ve bağlı bulunduğu başkana karşı sorumludur. Bilim ve Uygulama Kollarının ilmî araştırmalarını desteklemek üzere yeter sayıda uzman ve uzman yardımcısı ile haberleşme üyesi görevlendirilebilir.

Bilim ve Uygulama Kollarının başkan ve üyelerinin görev süreleri bir yıldır, süre sonunda tekrar seçilebilirler, görev süresi içerisinde herhangi bir sebeple üyeliğin sona ermesi durumunda aynı usulle seçim yapılır, bu şekilde seçilenlerin görev süresi de bir yıldır.



## Bilim ve Uygulama Kolunun Çalışma Usul ve Esasları

- Bilim ve Uygulama Kolu, çalışmalarını Kurumca tahsis edilen yerlerde, belirlenecek düzen ve programa göre sürdürür.
- Bilim ve Uygulama Kolu, yıllık çalışma programını ve çalışma takvimini belirler ve Kurum Başkanlığına sunar.
- Bilim ve Uygulama Koluna verilen iş, belirlenen süre içinde bitirilemediği takdirde Yönetim Kurulunun kararı ile süre uzatılabilir. Hizmet, belirlendiği şekilde yerine getirilemediği takdirde Bilim Kurulunun kararı, Kurum Başkanının teklifi ve Yönetim Kurulunun onayıyla görev süresini tamamlamaları beklenilmeden ilgili Bilim ve Uygulama Kolunun başkan ve üyeleri yeniden belirlenir.
- Bilim ve Uygulama Kolunun raporları, varsa karşı görüşler de eklenerek Kurum Başkanlığına iletilir.

## Komisyon ve Çalışma Grupları

16

Komisyonlar ve çalışma grupları, Yüksek Kurum ve ilgili Kurumun görev alanıyla ilgili konularda çalışan bilim adamları ve alanında yetkin kişilerden oluşur. Komisyonlar ve çalışma grupları, Yüksek Kurum veya Kurum Başkanının teklifi, Bilim Kurulunun uygun görüşü ve Yönetim Kurulu kararı ile kurulur. Komisyonlar ve çalışma grupları ilgili mevzuat çerçevesinde görevlendirilecek bilim adamlarından bir başkan ve en az iki üyeden oluşur. Bir üye en fazla dört çalışma grubu veya komisyonda görev alabilir. Komisyonların ve çalışma gruplarının araştırma faaliyetlerini desteklemek üzere yeter sayıda uzman ve uzman yardımcısı ile haberleşme üyesi görevlendirilebilir. Gerektiğinde çalışmalara katkı sağlayabilecek diğer personelden de yararlanılabilir. Kurumlardan burs alan yüksek lisans ve doktora öğrencileri ile doktora sonrası araştırmacılar, alanlarıyla ilgili çalışma gruplarına katılabilir. Çalışma grupları, gerektiğinde Kurumun teklifi ve Yönetim Kurulunun onayı ile üniversitelerde de oluşturulabilir ve bu gruplar da çalışmalarını bu Yönetmelik hükümlerine göre yerine getirir.







## Komisyon ve Çalışma Gruplarının Görevleri

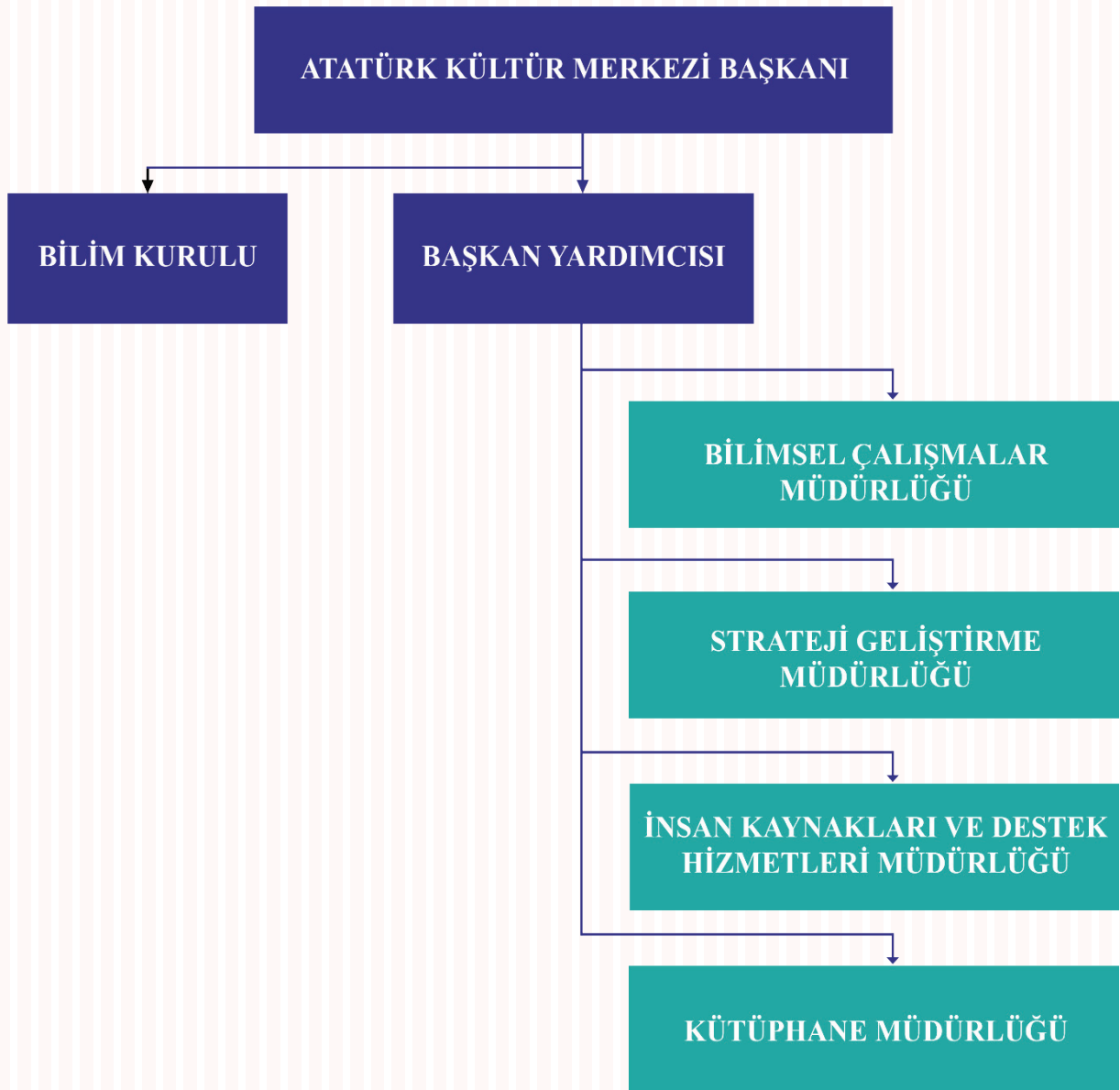
- Komisyonlar ve çalışma grupları, Kurumun amaçlarında belirtilen görevleri yapar ve sonuçlandırır.
- Komisyonlar ve çalışma grupları gerektiğinde diğer bilgi üretimi kümeleriyle iş birliğinde bulunur.

## Kurum Teşkilatı

- Kurum Başkanı
- Bilim Kurulu
- Kurum Başkan Yardımcısı
- Hizmet Birimleri
- Bilimsel Çalışmalar Müdürlüğü
- Strateji Geliştirme Müdürlüğü
- İnsan Kaynakları ve Destek Hizmetleri Müdürlüğü
- Kütüphane Müdürlüğü



## ATATÜRK KÜLTÜR MERKEZİ BAŞKANLIĞI TEŞKİLAT ŞEMASI





## C- Fiziksel Kaynaklar

Atatürk Kültür Merkezi Başkanlığının kendine ait bir binası yoktur. Özel şahıstan kiralan, Ziyabey Caddesi Nu:19'da bulunan, Atatürk Yüksek Kurumu, Atatürk Kültür Merkezi ve Atatürk Araştırma Merkezi ile ortaklaşa kullandığı zemin dâhil 5 kat ve 2 bodrum kattan oluşan binanın, Merkezimiz tarafından; 3.katı büro, zemin katın bir bölümü kütüphane ve konferans salonu, 2. bodrumun bir bölümü kitap deposu olarak kullanılmaktadır.

Atatürk Kültür Merkezi Başkanlığının hizmet binasına, araçlarına ve kütüphane mevcuduna ilişkin bilgiler aşağıdaki tabloda yer almaktadır.

### Fiziksel Yapı

	Kat	Adet	m <sup>2</sup>
Birim Ofisleri	3.Kat	23	542 m <sup>2</sup>
Birim Arşivi	3.Kat	3	30 m <sup>2</sup>
Konferans Salonu	Zemin Kat	1	145 m <sup>2</sup>
Kütüphane Okuma Salonu	Zemin Kat	1	66 m <sup>2</sup>
Kütüphane Ofisleri	Zemin Kat	5	100 m <sup>2</sup>
Yayın Satış Bürosu	Zemin Kat	1	40 m <sup>2</sup>
Kurum Arşivi	1. Bodrum Kat	1	70 m <sup>2</sup>
Ayniyat Deposu	1. Bodrum Kat	1	100 m <sup>2</sup>
Kütüphane Deposu	1. Bodrum Kat	1	184 m <sup>2</sup>
Kitap Deposu	2. Bodrum Kat	1	800 m <sup>2</sup>
<b>TOPLAM</b>		<b>38</b>	<b>2.077 m<sup>2</sup></b>



## Kütüphane Koleksiyonu

ESER/MATERYAL	ADET
Kitap	48.534
Sürelî Yayın	29.493
Yazma Eser	27
Mikrofilm	19
Harita	47
DVD/CD	181
Video Kaset ve Ses Kaseti	13
Plak	13
Slayt	3.970
<b>TOPLAM</b>	<b>82.297</b>

## Araç Durumu

ARACIN CİNSİ	Adet
Binek Otomobil (R.Megane/2006)	1
Minibüs (Ford/2000)	1
<b>TOPLAM</b>	<b>2</b>





**Atatürk Kültür Merkezi Başkanlığının teknolojik kaynaklarına ilişkin bilgiler aşağıdaki tabloda yer almaktadır.**

TEKNOLOJİK KAYNAKLAR	SAYI
Telefon Cihazı	78
Telefon Hat Sayısı	10
Faks(belgegeçer) Cihazı	1
Bilgisayar	45
Dizüstü Bilgisayar	28
Televizyon	2
Projeksiyon	3
Kamera	1
Slayt Makinesi	1
Fotokopi Makinesi	6
Tarayıcı	3
Fotoğraf Makinesi	5
Müzik Çalar + Kaydedici	1
Yazıcı	23
Klima Cihazı	5
Yangın Söndürme Cihazı	45
Video	1



## D-İnsan Kaynakları

Atatürk Kültür Merkezi Başkanlığının insan kaynaklarına ilişkin bilgiler aşağıdaki tabloda yer almaktadır.

Unvan	Dolu Kadro Sayısı	Boş Kadro Sayısı	Toplam Kadro Sayısı
Kurum Başkanı	0	1	1
Başkan Yardımcısı	1	0	1
Yüksek Kurum Uzmanı	10	6	16
Yüksek Kurum Uzman Yrd.	0	10	10
Strateji Geliştirme Müdürü	1	0	1
İdari İşler Müdürü	2	1	3
Uzman	1	0	1
Mali Hizmet Uzmanı	3	0	3
Mali Hizm. Uzm. Yrd.	0	1	1
Araştırmacı (özelleştirme)	0	5	5
Muhasebeci	1	0	1
Şef	4	7	11
Sayman	0	1	1
Ayniyat Saymanı	0	1	1
Memur	4	3	7
Memur (Ş)	2	0	2
Mütercim	2	0	2
Bilgisayar İşletmeni	10	3	13
Şoför	1	1	2
Teknisyen	1	1	2
Programcı	0	1	1
Grafiker	1	0	1
Kütüphaneci	3	2	5
Hizmetli (Ş)	2	0	2
<b>TOPLAM</b>	<b>49</b>	<b>44</b>	<b>93</b>





Atatürk Kültür Merkezi Başkanlığının personel eğitim durumuna ilişkin bilgiler aşağıdaki tabloda yer almaktadır.

Eğitim Düzeyi	Personel Sayısı
Doktora	5
Yüksek Lisans	5
Lisans	29
Ön Lisans	2
Lise	8
<b>TOPLAM</b>	<b>49</b>

## E-Diğer Hususlar

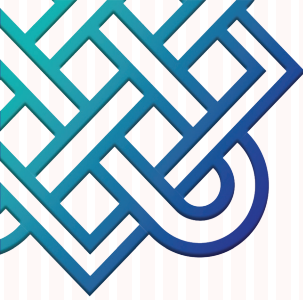
Atatürk Kültür Merkezi Başkanlığı olarak amacımız, Türk kültürüne yönelik bilimsel çalışmalarımızla ulusal ve uluslararası düzeyde yetkin bir kurum olmaya çalışmak, kültürümüzün millî değerlerini koruyarak çağdaş medeniyetler seviyesi üzerine çıkarmaktır. Bütün bunları yaparken bu amaca desteği olan kişi ve kuruluşları ödüllendirerek başarılı çalışmaların sevincini ve şerefini taşımaktır. Başkanlığımızın gelecekte düzenleyeceği faaliyetler, ortaya koyacağı yayınlarla; çalışma gruplarında görev alacak öğretim üyelerinin ve en alt kademesinden en üst kademesine kadar Atatürk Kültür Merkezi Başkanlığının yönetici, uzman, memur ve hizmetli kadrosundaki bütün çalışanlarının çabalarıyla 2024 yılı performans programı hedeflerine ulaşılabilecektir.







## II- PERFORMANS BİLGİLERİ



## A. Temel Politika ve Öncelikler

Atatürk Kültür Merkezi Başkanlığının vizyonunun “Türk kültürü arařtırmalarında ulusal ve uluslararası düzeyde en yetkin kurumlardan biri olmak; milli kültürümüzün temel değerlerini yaşatarak çağdaş medeniyetler seviyesi üzerine çıkarmaktır.” olması kabul görmüştür. Bu vizyona ulaşmak için Atatürk kültür Merkezi Başkanlığı’nın politikaları şunlardır;

- Türk kültürü üzerinde bilimsel arařtırmalar yapmak ve yapılmasını sağlamak.
- Türk kültürünü yurt içi ve yurt dışında tanıtmak ve yaymak.
- Türk kültürüne hizmet eden kişi ve kuruluşları teşvik etmek ve onurlandırmak.
- Kaynaklarını etkin ve verimli bir şekilde kullanan, ulusal ve uluslararası düzeyde en yetkin kurumlardan biri olmak.

## ONİKİNCİ KALKINMA PLANI (2024-2028)

### Kültür ve Sanat Başlığı Altında;

#### Amaç

**779.** Kültür ve sanat mirasımızın zenginlik ve çeşitliliğinin korunup geliştirilerek gelecek nesillere aktarılması, milli kültür ve kadim medeniyetimizin ortak değerleri etrafında toplumsal bütünlüğün ve dayanışmanın güçlendirilmesi, kültür ve sanat faaliyetlerinin toplum genelinde yaygınlaştırılarak kalkınmadaki çok boyutlu etkisinin artırılması temel amaçtır.

#### Politika ve Tedbirler

**780.** Yurt içi ve yurt dışındaki kültür mirasımız; toplumun kültür, tarih ve estetik bilincini geliştirecek, kültür turizmine katkı sağlayacak ve afet riskini dikkate alacak şekilde korunacak, taşınmaz vakıf kültür varlıklarına vakfiye şartları doğrultusunda işlevsellik kazandırılacaktır.

**780.6.** Kültürümüzün temel unsurları, tarihimizin önemli şahsiyetleri ve olayları, masal kahramanları ve kültürel zenginlik unsurlarımız tiyatro, sinema, belgesel, dizi ve çizgi filmlerle anlatılacaktır.

**785.** Türkçenin zenginliği ortaya çıkarılarak dünyada yaygın ve geçerli bir dil haline gelmesi ve hayatın her alanında doğru kullanımı sağlanacaktır.

**785.5.** Yurt dışında Türk dili ve kültürünün öğretilmesi ve tanıtımı faaliyetleri geliştirilecektir.





## B-Amaç ve Hedefler

### Atatürk Kültür Merkezi Başkanlığının Misyon, Vizyon ve Temel Değerleri

<p><b>Misyon</b></p> <p>Türk kültürünü bilimsel yöntemlerle araştırmak, tanıtmak, yaymak ve bu alandaki kişi, kurum/kuruluşları destekleyip onlarla iş birliği yapmak.</p>
<p><b>Vizyon</b></p> <p>Türk kültürü araştırmalarında ulusal ve uluslararası düzeyde en yetkin kurumlardan biri olmak; milli kültürümüzün temel değerlerini yaşatarak çağdaş medeniyetler seviyesi üzerine çıkarmaktır.</p>
<p><b>Temel Değerler</b></p> <p>Kültür çalışmalarında;</p> <ul style="list-style-type: none"><li>• Bilime Uygunluk</li><li>• Uzmanlık</li><li>• Özgünlük</li><li>• Güncellik</li><li>• Erişilebilirlik</li><li>• Eleştiriye açıklık</li></ul>



## İdarenin Amaç ve Hedefleri

Amaç	Hedef
Türk kültürü alanında bilimsel araştırmalar yapmak ve yapılmasını sağlamak; yurt içi ve yurt dışında Türk kültürünü tanıtmak, yaymak ve bu alanda yapılacak ilmî çalışmaları desteklemek.	<ul style="list-style-type: none"> <li>Türk kültürü alanında araştırmalar yapılarak süreli, süresiz yayın, görsel ve işitsel ürünler hazırlanacaktır.</li> <li>Türk kültürünün araştırılmasına yönelik projeler yürütülecek, desteklenecek ve burslar verilecektir.</li> <li>Türk kültürüyle ilgili ulusal ve uluslararası bilimsel etkinlikler düzenlenecektir.</li> <li>Kurum faaliyetleri ve yayınları hedef kitleye tanıtılacak ve ulaştırılacaktır.</li> </ul>
Kurumsal kapasiteyi geliştirmek.	<ul style="list-style-type: none"> <li>İnsan kaynakları kapasitesi geliştirilecektir.</li> <li>Kurum kütüphanesinin hedef kitlelere hizmet sunma kalitesi arttırılacaktır.</li> </ul>

## Alt Program Hedefleri ve Stratejik Plan İlişkisi

Program Adı	Alt Program Adı	Alt Program Hedefleri	İlişkili Olduğu Stratejik Amaç
Milli Kültür	Türk Kültürü Araştırmaları	Düşünce, sanat, edebiyat, folklor ve bilim başta olmak üzere milli kültür konusunda kamuoyunun doğru ve güvenilir bilgiye ulaşmasının sağlanması.	Türk kültürü alanında bilimsel araştırmalar yapmak ve yapılmasını sağlamak; yurt içi ve yurt dışında Türk kültürünü tanıtmak, yaymak ve bu alanda yapılacak ilmî çalışmaları desteklemek. Kurumsal kapasiteyi geliştirmek.





## C- ATATÜRK KÜLTÜR MERKEZİ PERFORMANS BİLGİSİ

Bütçe Yılı	: 2024
Program Adı	: Milli Kültür
Alt Program Adı	: Türk Kültürü Araştırmaları
Gerekçe ve Açıklamalar	: Türk Kültürünü bilimsel yöntemlerle araştırmak, tanıtmak, yaymak ve bu alandaki kişi ve kuruluşları destekleyip onlarla iş birliği kapsamındaki iş, işlem ve süreçlerden oluşmaktadır.
Alt Program Hedefi	: Düşünce, sanat, edebiyat, folklor ve bilim başta olmak üzere milli kültür konusunda kamuoyunun doğru ve güvenilir bilgiye ulaşmasının sağlanması.

### PERFORMANS GÖSTERGELERİ

Performans Göstergesi	Ölçü Birimi	2022	2023 Planlanan	2023 YS Gerç. Tahmini	2024 Hedef	2025 Tahmin	2026 Tahmin
1-Türk kültürüne ilişkin bilimsel araştırma-geliştirme faaliyeti sayısı	Sayı	14	16	16	14	14	14

**Göstergeye İlişkin Açıklama:** 664 sayılı KHK'nın 12'nci maddesine istinaden Kurumca araştırma-geliştirme faaliyetleri yapılmaktadır. Göstergenin kapsamı, Atatürk Kültür Merkezi'nin görev alanına giren konularda yapılacak çalışmalar burs yoluyla teşvik edilecek, hazırlanan projelerle akademik bilgi üretimi sağlanacak olup kamunun faydasına sunulacaktır. Gösterge ile desteklenen proje sayısı, verilen yüksek lisans ve doktora bursu sayısı üçer aylık dönemlerde ölçülmektedir. Lisans ve lisansüstü öğrenciler, akademisyen ve araştırmacılar ve yurt içi ve yurt dışı kamuoyu göstergenin hedef kitlesini oluşturmaktadır. Göstergenin gerçekleşmesi ile toplum yararına yeni yorum ve bilgi üretilecektir. Konuyla ilgili literatürün zenginleşmesine katkı sağlanacak, belirlenen konuyla ilgili bilinmeyen ya da az bilinen noktalar aydınlatılacaktır.

**Hesaplama Yöntemi:** Veriler üç aylık takip edilmekte ancak yıllık raporlanmakta ve içinde bulunulan yıl içindeki ortalama sayı olarak ifade edilmektedir.

**Verinin Kaynağı:** Atatürk Kültür Merkezi Başkanlığı

**Sorumlu İdare:** Atatürk Kültür Merkezi



Performans Göstergesi	Ölçü Birimi	2022	2023 Planlanan	2023 YS Gerç. Tahmini	2024 Hedef	2025 Tahmin	2026 Tahmin
2-Türk kültürüne ilişkin bilimsel etkinlik sayısı	Sayı	13	10	13	12	11	12

**Göstergeye İlişkin Açıklama:** 664 sayılı KHK'nın 12'nci maddesine istinaden Kurumca bilimsel etkinlikler yapılmakta veya katılım sağlanmaktadır. Göstergenin kapsamı; Türk kültürünün tanıtımı, teşviki ve yaygınlaştırılması ile ilgili alanda bilgi üretiminin sağlanmasıdır. Atatürk Kültür Merkezinin çalışma alanını oluşturan gösterge ile Türk kültürünün tanıtımı, teşviki ve bilimsel bilgi üretimini artırmak amacıyla düzenlenen kongre sayısı, gerçekleştirilen bilimsel etkinlik sayısı, desteklenen etkinlik sayısı ve yurt içi ve yurt dışında katılım sağlanan etkinlik sayısı ölçülmektedir. Lisans ve lisansüstü öğrenciler, akademisyen ve araştırmacılar ve yurt içi ve yurt dışı kamuoyu göstergenin hedef kitlesini oluşturmaktadır. Göstergenin gerçekleşmesi ile toplum yararına yeni yorum ve bilgi üretilecektir. Konuyla ilgili literatürün zenginleşmesine katkı sağlanacak, belirlenen konuyla ilgili bilinmeyen ya da az bilinen noktalar aydınlatılacaktır.

**Hesaplama Yöntemi:** Yıl içinde yapılan veya katılım sağlanan bilimsel toplantı ve etkinlik (kongre, çalıştay, panel, sempozyum, konferans vb.) sayıları toplamı dikkate alınmıştır.

**Verinin Kaynağı:** Atatürk Kültür Merkezi Başkanlığı

**Sorumlu İdare:** Atatürk Kültür Merkezi

Performans Göstergesi	Ölçü Birimi	2022	2023 Planlanan	2023 YS Gerç. Tahmini	2024 Hedef	2025 Tahmin	2026 Tahmin
3-Türk kültürüne ilişkin tanıtım faaliyeti sayısı	Sayı	32.843	10.000	13.000	13.000	13.000	11.000

**Göstergeye İlişkin Açıklama:** 664 sayılı KHK'nın 12'nci maddesine istinaden tanıtıma yönelik çeşitli faaliyetler yapılmaktadır. Göstergenin kapsamı, Atatürk Kültür Merkezinin çalışma alanını oluşturan Türk kültürü ile ilgili yayınların hedef kitlelere ulaştırılmasıdır. Gösterge ile ücretsiz dağıtılan yayın sayısı ölçülmektedir. Lisans ve lisansüstü öğrenciler, akademisyen ve araştırmacılar ve yurt içi ve yurt dışı kamuoyu göstergenin hedef kitlesini oluşturmaktadır. Gösterge ile çalışma alanı kapsamında yayımlanan ve Türk kültürü araştırmalarına kaynaklık edecek eserlerin hedef kitleye en hızlı şekilde ulaştırılması ve literatürün zenginleşmesine katkı sağlanacaktır.

**Hesaplama Yöntemi:** Başkanlığımızca yayın çeşidine bakılmaksızın ücretsiz olarak dağıtılan yayın adet sayısının yıllık toplamıdır.

**Verinin Kaynağı:** Atatürk Kültür Merkezi Başkanlığı

**Sorumlu İdare:** Atatürk Kültür Merkezi



Performans Göstergesi	Ölçü Birimi	2022	2023 Planlanan	2023 YS Gerç. Tahmini	2024 Hedef	2025 Tahmin	2026 Tahmin
4-Türk kültürüne ilişkin yayımlanan eser sayısı	Sayı	28	14	25	26	26	26

**Göstergeye İlişkin Açıklama:** 664 sayılı KHK'nın 12'nci maddesine istinaden Türk kültürüne ilişkin eserler yayımlanmaktadır. Göstergenin kapsamı, Atatürk Kültür Merkezinin çalışma alanını oluşturan, Türk kültürü araştırmalarını içermektedir. Gösterge ile yeni yayın sayısı, tıpkıbasım sayısı, yayımlanan "Erdem ve Arış Dergisi" ile görsel ve işitsel ürün sayısı ölçülmektedir. Lisans ve lisansüstü öğrenciler, akademisyen ve araştırmacılar ve yurt içi ve yurt dışı kamuoyu göstergenin hedef kitlesini oluşturmaktadır. Gösterge ile çalışma alanı kapsamında yayımlanan ve Türk kültürü araştırmalarına kaynaklık edecek eserlerin literatüre kazandırılması sağlanacaktır.

**Hesaplama Yöntemi:** Yıl içerisinde yayımlanan süreli-süresiz eser ile görsel ve işitsel ürün adedinin toplam sayısı baz alınmaktadır.

**Verinin Kaynağı:** Atatürk Kültür Merkezi Başkanlığı

**Sorumlu İdare:** Atatürk Kültür Merkezi



## ALT PROGRAM KAPSAMINDA YÜRÜTÜLECEK FAALİYET MALİYETLERİ

Faaliyetler	2023 Bütçe	2023 Harcama (Haziran)	2024 Bütçe	2025 Tahmin	2026 Tahmin
<b>Türk Kültürü Araştırmaları</b>	<b>27.575.000</b>	<b>9.948.257</b>	<b>65.927.000</b>	<b>81.472.000</b>	<b>93.091.000</b>
Bütçe İçi	27.575.000	9.948.257	65.927.000	81.472.000	93.091.000
Bütçe Dışı	0	0	0	0	0
<b>TOPLAM</b>	<b>27.575.000</b>	<b>9.948.257</b>	<b>65.927.000</b>	<b>81.472.000</b>	<b>93.091.000</b>
Bütçe İçi	27.575.000	9.948.257	65.927.000	81.472.000	93.091.000
Bütçe Dışı	0	0	0	0	0

### Faaliyetlere İlişkin Açıklamalar

**Türk Kültürü Araştırmaları;** 664 sayılı KHK'nın 12'nci maddesine istinaden Türk Kültürünü bilimsel yöntemlerle araştırmak, tanıtmak, yaymak ve bu alandaki kişi ve kuruluşları destekleyip onlarla iş birliği kapsamındaki iş, işlem ve süreçlerden oluşmaktadır.

32

Başkanlığımız tarafından dil ve tarih dışında; düşünce, sanat, edebiyat, folklor ve bilim başta olmak üzere millî kültürümüzün diğer alanlarının kaynak eserleri tespit edilip, incelenip, bu alanlarla ilgili olarak yurt içinde ve yurt dışında yapılan araştırmalar takip edilerek süreli ve süresiz yayınlar yapılmaktadır.

Yurt içi ve dışında Türk kültürünün, töre ve geleneklerinin tanıtılmasına yönelik çalışmalar ve Başkanlığımızın diğer görev alanlarıyla ilgili konularda gerekli her türlü hizmet ve faaliyetler, Yönetim Kurulunun bilgisi ve onayı dâhilinde yerine getirilmektedir. Bu amaçlar doğrultusunda kurum ve kuruluşlar ile ortak çalışmalar ve iş birliği yapılmakta; uygun görülen talepler karşılanarak bilimsel kongre, sempozyum, çalıştay, panel, konferans, toplantı, gezi ve sergiler düzenlenmektedir.

Bütünleşik Bilgi Sistemi dâhilinde, arşiv ve dokümantasyon merkezi, bilgi bankaları ve veri tabanları oluşturulmakta yukarıda belirtilen alanlarda bilimsel araştırma ve geliştirme faaliyetlerinde bulunmakta; görev alanıyla ilgili özgün bilimsel araştırmalar yaparak veya yaptırarak elde edilen sonuçlar yayımlanıp tanıtılmakta ve basılan eserler kütüphanelere, uygun görülen kurumlara ve kişilere gönderilmektedir.

Bütünleşik Bilgi Sistemi dâhilinde; Başkanlığımızın çalışma alanlarıyla ilgili ve öncelikli konularda projeler hazırlanmakta ya da hazırlanmaktadır. Bu projelere katılacak yüksek lisans ve doktora öğrencilerine yurtiçi ve yurtdışı burslar verilmektedir.







## D- İDARENİN TOPLAM KAYNAK İHTİYACI

### FAALİYET MALİYETLERİ TABLOSU

<b>İdare Adı</b>	: Atatürk Kültür Merkezi
<b>Program Adı</b>	: Milli Kültür
<b>Alt Program Adı</b>	: Türk Kültürü Araştırmaları
<b>Alt Program Hedefi</b>	: Düşünce, sanat, edebiyat, folklor ve bilim başta olmak üzere milli kültür konusunda kamuoyunun doğru ve güvenilir bilgiye ulaşmasının sağlanması.
<b>Faaliyet Adı</b>	: Türk Kültürü Araştırmaları
<b>Açıklama</b>	: 664 sayılı KHK'nın 12'nci maddesine istinaden Türk Kültürünü bilimsel yöntemlerle araştırmak, tanıtmak, yaymak ve bu alandaki kişi ve kuruluşları destekleyip onlarla iş birliği kapsamındaki iş, işlem ve süreçlerden oluşmaktadır.

EKONOMİK KOD	2023 Bütçe	2023 Harcama (Haziran)	2024 Bütçe	2025 Tahmin	2026 Tahmin
Personel Giderleri	11.749.000	6.244.307	28.194.000	34.991.000	40.318.000
Sosyal Güvenlik Kurumuna Devlet Primi Giderleri	1.677.000	917.636	3.123.000	3.877.000	4.467.000
Mal ve Hizmet Alımı Giderleri	7.579.000	1.070.901	17.730.000	21.825.000	24.746.000
Faiz Giderleri					
Cari Transferler	1.570.000	1.276.049	2.880.000	3.546.000	4.021.000
Sermaye Giderleri	5.000.000	439.364	14.000.000	17.233.000	19.539.000
Sermaye Transferleri					
Borç Verme					
<b>BÜTÇE İÇİ TOPLAM KAYNAK</b>	<b>27.575.000</b>	<b>9.948.257</b>	<b>65.927.000</b>	<b>81.472.000</b>	<b>93.091.000</b>
Döner Sermaye					
Özel Hesap					
Diğer Bütçe Dışı Kaynak					
<b>BÜTÇE DIŞI TOPLAM KAYNAK</b>					
<b>FAALİYET MALİYETİ TOPLAMI</b>	<b>27.575.000</b>	<b>9.948.257</b>	<b>65.927.000</b>	<b>81.472.000</b>	<b>93.091.000</b>



**FAALİYETLER DÜZEYİNDE  
ATATÜRK KÜLTÜR MERKEZİ  
PERFORMANS PROGRAMI MALİYETİ TABLOSU**

Program Sınıflandırması	2024			2025			2026		
	Bütçe İçi	Bütçe Dışı	Toplam	Bütçe İçi	Bütçe Dışı	Toplam	Bütçe İçi	Bütçe Dışı	Toplam
<b>MİLLİ KÜLTÜR</b>	<b>65.927.000</b>		<b>65.927.000</b>	<b>81.472.000</b>		<b>81.472.000</b>	<b>93.091.000</b>		<b>93.091.000</b>
<b>TÜRK KÜLTÜRÜ ARAŞTIRMALARI</b>	65.927.000		65.927.000	81.472.000		81.472.000	93.091.000		93.091.000
Türk Kültürü Araştırmaları	65.927.000		65.927.000	81.472.000		81.472.000	93.091.000		93.091.000
<b>GENEL TOPLAM</b>	<b>65.927.000</b>		<b>65.927.000</b>	<b>81.472.000</b>		<b>81.472.000</b>	<b>93.091.000</b>		<b>93.091.000</b>





**EKONOMİK SINIFLANDIRMA DÜZEYİNDE  
ATATÜRK KÜLTÜR MERKEZİ  
PERFORMANS PROGRAMI MALİYETİ**

EKONOMİK KOD	2024				2025				2026			
	Hizmet Programları Toplam	Yönetim ve Destek Programı	Program Dışı Giderler	Toplam	Hizmet Programları Toplam	Yönetim ve Destek Programı	Program Dışı Giderler	Toplam	Hizmet Programları Toplam	Yönetim ve Destek Programı	Program Dışı Giderler	Toplam
Personel Giderleri	28.194.000			28.194.000	34.991.000			34.991.000	40.318.000			40.318.000
Sosyal Güvenlik Kurumuna Devlet Primi Giderleri	3.123.000			3.123.000	3.887.000			3.887.000	4.467.000			4.467.000
Mal ve Hizmet Alımı Giderleri	17.730.000			17.730.000	21.825.000			21.825.000	24.746.000			24.746.000
Faiz Giderleri												
Cari Transferler	2.880.000			2.880.000	3.546.000			3.546.000	4.021.000			4.021.000
Sermaye Giderleri	14.000.000			14.000.000	17.233.000			17.233.000	19.539.000			19.539.000
Sermaye Transferleri												
Borç Verme												
Yedek Ödenekler												
<b>BÜTÇE İÇİ TOPLAM KAYNAK</b>	<b>65.927.000</b>	<b>0</b>	<b>0</b>	<b>65.927.000</b>	<b>81.472.000</b>	<b>0</b>	<b>0</b>	<b>81.472.000</b>	<b>93.091.000</b>			<b>93.091.000</b>
Döner Sermaye												
Özel Hesap												
Diğer Bütçe Dışı Kaynak												
<b>BÜTÇE DIŞI TOPLAM KAYNAK</b>	<b>0</b>	<b>0</b>	<b>0</b>	<b>0</b>	<b>0</b>	<b>0</b>	<b>0</b>	<b>0</b>	<b>0</b>			<b>0</b>
<b>GENEL TOPLAM</b>	<b>65.927.000</b>	<b>0</b>	<b>0</b>	<b>65.927.000</b>	<b>81.472.000</b>	<b>0</b>	<b>0</b>	<b>81.472.000</b>	<b>93.091.000</b>			<b>93.091.000</b>





## **III- EKLER**

**Ek-1: FAALİYETLERDEN SORUMLU HARCAMA BİRİMLERİ**

Program	Alt Program	Faaliyet	Sorumlu Harcama Birimi
Milli Kültür	Türk Kültürü Araştırmaları	Türk Kültürü Araştırmaları	Atatürk Kültür Merkezi Hizmet Birimleri

**Ek-2: PERFORMANS GÖSTERGELERİNİN İZLENMESİNDEN SORUMLU BİRİMLER**

Program	Alt Program	Performans Göstergeleri	Sorumlu Birim
Milli Kültür	Türk Kültürü Araştırmaları	Türk kültürüne ilişkin bilimsel araştırma-geliştirme faaliyeti sayısı	Atatürk Kültür Merkezi Hizmet Birimleri
		Türk kültürüne ilişkin bilimsel etkinlik sayısı	
		Türk kültürüne ilişkin tanıtım faaliyeti sayısı	
		Türk kültürüne ilişkin yayımlanan eser sayısı	





