



KARADENİZ TEKNİK ÜNİVERSİTESİ



2018 YILI PERFORMANS PROGRAMI

İÇİNDEKİLER

ÜST YÖNETİCİ SUNUŞU	2
I- GENEL BİLGİLER	
A-Yetki, Görev ve Sorumluluklar	3
B-Teşkilat Yapısı	6
C-Fiziksel Kaynaklar.....	8
D-İnsan Kaynakları.....	13
E-Diğer Hususlar.....	14
II- PERFORMANS BİLGİLERİ	
A- Temel Politika ve Öncelikler.....	15
B- Amaç ve Hedefler.....	15
C- Performans Hedef ve Göstergeleri ile Faaliyetler.....	17
D- İdarenin Toplam Kaynak İhtiyacı	39
III-EKLER	40

ÜST YÖNETİCİ SUNUŞU



Bilginin üretildiği, geliştirildiği ve yayıldığı bir alan olan üniversiteler, bilim ve teknolojide yaşanan hızlı değişimlere ayak uydurabilmek için dinamik ve yenilikçi olmak durumundadır. Öğrencilerimizi en güncel bilgilerle donatarak geleceğe hazırlamak, eğitim ve öğretim yelpazemizi çağın gereklerine göre sürekli olarak gözden geçirmek ve yeniden şekillendirmek, ülkemizi her alanda öncü kılabilecek araştırmalar yapmak ve değer katan hizmet üretmek her zaman ana görevlerimiz olmuştur.

Bilgi toplumuna geçiş sürecinde rekabet, insan kaynaklarının niteliği ile sağlanmakta ve bu noktada da

eğitim belirleyici olarak ön plana çıkmaktadır. Yükseköğretimin öneminin her geçen gün arttığı bu dönemde Karadeniz Teknik Üniversitesi olarak Ülkemiz ve Üniversitemiz menfaatlerine yönelik eğitim, araştırma ve topluma hizmet faaliyetlerini başarı ile gerçekleştirebilmek ve bunu sürdürülebilir hale getirebilmek için kurumsallaşmayı sağlayarak ortak değerler, ilkeler ve ölçülebilir hedefler doğrultusunda hareket etmemiz gerekmektedir. Bu doğrultuda KTÜ Stratejik Planında belirlenmiş olan hedeflerine ulaşmada stratejik yönetim modelini benimsemiş olarak yoluna devam etmektedir.

2018-2020 Bütçe hazırlık sürecine entegre edilen ve bütçe ile stratejik plan ilişkisini kuracak 2018 Yılı Performans Programı, Üniversitemiz 2014-2018 dönemini kapsayan stratejik planımızın son yılını kapsamaktadır.

Üniversitemiz 2018 Yılı Performans Programının hazırlanmasında emeği geçenler ile Karadeniz Teknik Üniversitesi'nin gelişmesine ve faaliyetlerin gerçekleşmesine katkı verenlere teşekkür ederim.

Saygılarımla,

Prof. Dr. Süleyman BAYKAL
Rektör

I- GENEL BİLGİLER

Tarihçe

Trabzon; coğrafi konumu, tarihî derinliği ve kültürel özellikleri bakımından yüzyıllardır stratejik öneme sahip bir kenttir. Anadolu topraklarında kurulan ve Cumhuriyet'in ilk bilim yuvalarından biri olan Karadeniz Teknik Üniversitesi, ulusal anlamda başlangıcından bugüne kadar bölgesel bir etkinliğe sahip olmuştur. Çağın gerektirdiği teknik donanıma sahip olarak araştırmacılar için önemli fırsatlar sağlayan KTÜ, Karadeniz Bölgesi'ni bir bilimsel etkinlik merkezi hâline getirmiş; yalnızca kentin değil bölgenin de öne çıkan marka değerlerinden biri olmuştur.

KTÜ'nün bugüne gelişindeki kronolojik süreç şöyledir:

Karadeniz Teknik Üniversitesi Kuruluş Kanunu 20 Mayıs 1955'te TBMM'de kabul edilmiştir. KTÜ Türkiye'de dördüncü ve Ankara'nın dışında Anadolu'da kurulan ilk üniversite olmuştur.

KTÜ'nün ilk fakültesi olan İnşaat-Mimarlık Fakültesi 2 Aralık 1963'te 90 öğrenci ile eğitim-öğretime başlamıştır.

1982 yılında çıkartılan Teşkilat Kanunu ile Üniversitenin adı Karadeniz Üniversitesi olarak değiştirilmiştir. Ancak, yapılan müracaat üzerine, Üniversitemizin adı 1987 yılında yeniden Karadeniz Teknik Üniversitesi olarak değişmiştir.

KTÜ 2006 yılına kadar Türkiye'deki 53 devlet üniversitesinden biri olarak Doğu Karadeniz Bölgesindeki altı ilde; 23 fakülte, 3 enstitü, 3 yüksekokul, 1 konservatuar, 16 meslek yüksekokulu ve yaklaşık 54 bin öğrencisi, 1800 akademik ve 1600 idari personeli ile faaliyetlerini sürdürmüştür.

17 MART 2006'da çıkan yasa ile Rize, Giresun ve Ordu Üniversiteleri, Mart 2007'de Artvin Çoruh Üniversitesi ve Mayıs 2008'de Gümüşhane Üniversiteleri kurulmuş ve 2 yıl içerisinde 5 yeni üniversite bünyemizden ayrılmıştır.

Yarım asrı aşan eğitim-öğretim deneyimi ile ülkemizin en köklü üniversiteleri arasında yer alan Karadeniz Teknik Üniversitesinde tıptan dış hekimliğine, mimarlıktan mühendisliğe, eğitim bilimlerinden iktisadi bilimlere kadar; sağlık, fen ve sosyal bilimler alanında, çok geniş bir yelpazede eğitim verilmekte ve araştırmalar yapılmaktadır. Eğitim-öğretime yönelik küresel teknolojik gelişmeler çok yakından takip edilmekte; sosyal ve kültürel alan eğitimi sacayağının olmazsa olmazıdır anlayışı ile öğrencilerin çağın gereklerine göre eğitim görmesi için tüm olanaklar seferber edilmektedir. Bu bağlamda bütün akademik birimlerde yenileme ve çağın ihtiyaçları doğrultusunda güncelleme çalışmaları aralıksız devam etmektedir.

Bugün itibari ile Üniversitemiz, 17 fakülte, 4 yüksekokul, 1 konservatuar, 7 enstitü, 12 meslek yüksekokulu, 28 araştırma ve uygulama merkezi, 2.402 akademik, 1.769 idari personel ve 248 işçi ile faaliyetlerini sürdürmektedir. Fakültelerin kuruluş ve eğitim-öğretime başlayış tarihleri aşağıdaki tabloda verilmiştir.

Fakültelerin Kuruluş ve Eğitim-Öğretime Başlama Tarihleri

Fakülte	Kuruluş Tarihi	Eğitim-Öğretime Başlama Tarihi
İnşaat Mimarlık ¹	19.09.1963	02.12.1963
Temel Bilimler ²	19.09.1963	Eylül 1971
Makine-Elektrik ¹	19.09.1963	Eylül 1963
Orman	19.09.1963	23.9.1971
Yer Bilimleri ¹	04.01.1971	Eylül 1971
Tıp ve Sağlık Bilimleri ³	04.01.1971	Eylül 1976
Mühendislik-Mimarlık ⁴	20.07.1982	20.07.1982
Tıp	20.07.1982	20.07.1982
Fen-Edebiyat ⁵	20.07.1982	20.07.1982
İktisadi ve İdari Bilimler	20.07.1982	20.07.1982
Fatih Eğitim	20.07.1982	20.07.1982
Sürmene Deniz Bilimleri	03.07.1992	03.07.1992
Diş Hekimliği	17.06.2003	25.09.2006
İletişim	17.06.2003	23.09.2007
Eczacılık	02.08.2003	26.09.2011
Güzel Sanatlar	29.04.2004	23.09.2009
Of Teknik Eğitim ⁶	29.04.2004	13.11.2009
Of Teknoloji	13.11.2009	26.09.2011
Mühendislik	04.07.2005	04.07.2005
Mimarlık	04.07.2005	04.07.2005
Hukuk	26.12.2007	15.09.2008
Edebiyat	08.04.2010	08.04.2010
İlahiyat	01.07.2010	26.09.2011
Sağlık Bilimleri	26.02.2010	24.09.2012
Fen	08.04.2010	08.04.2010

¹Mühendislik-Mimarlık Fakültesi olarak birleşmiştir.

²Fen- Edebiyat Fakültesi olarak değişmiştir.

³Tıp Fakültesi olarak değişmiştir.

⁴Mühendislik Fakültesi ve Mimarlık Fakültesi olarak ayrılmıştır.

⁵Fen Fakültesi ve Edebiyat Fakültesi olarak ayrılmıştır.

⁶Of Teknoloji Fakültesi olarak değişmiştir.

A. Yetki, Görev ve Sorumluluklar

Üniversitemizin yetki, görev ve sorumlulukları Anayasamızın 30'uncu maddesi, 2547 sayılı Yükseköğretim Kanunu ile diğer ilgili Kanun ve Kanun Hükmünde Kararnamelerde sayılmıştır.

2547 sayılı Yükseköğretim Kanunu'nun 12. maddesinde belirtilen Yükseköğretim Kurumlarının görevleri aşağıda sıralanmıştır.

- a) Çağdaş uygarlık ve eğitim-öğretim esaslarına dayanan bir düzen içinde, toplumun ihtiyaçları ve kalkınma planları ilke ve hedeflerine uygun eğitim-öğretim, bilimsel araştırma, yayın ve danışmanlık yapmak,
- b) Kendi ihtisas gücü ve maddi kaynaklarını rasyonel, verimli ve ekonomik şekilde kullanarak, milli eğitim politikası ve Yükseköğretim Kurulu tarafından yapılan plan ve programlar doğrultusunda, ülkenin ihtiyacı olan dallarda ve sayıda insan gücü yetiştirmek,
- c) Türk toplumunun yaşam düzeyini yükseltici ve kamuoyunu aydınlatıcı bilim verilerini söz, yazı ve diğer araçlarla yaymak,
- d) Örgün, yaygın, sürekli ve açık eğitim yoluyla toplumun özellikle sanayileşme ve tarımda modernleşme alanlarında eğitilmesini sağlamak,
- e) Ülkenin bilimsel, kültürel, sosyal ve ekonomik yönlerden ilerlemesini ve gelişmesini ilgilendiren sorunlarını, diğer kuruluşlarla işbirliği yaparak, kamu kuruluşlarına önerilerde bulunmak suretiyle öğretim ve araştırma konusu yapmak, sonuçlarını toplumun yararına sunmak ve kamu kuruluşlarınca istenecek inceleme ve araştırmaları sonuçlandırarak düşüncelerini ve önerilerini bildirmek,
- f) Eğitim - öğretim ve seferberliği içinde, örgün, yaygın, sürekli ve açık eğitim hizmetini üstlenen kurumlara katkıda bulunacak önlemleri almak,
- g) Yörelereindeki tarım ve sanayinin gelişmesine ve ihtiyaçlarına uygun meslek elemanlarının yetişmesine ve bilgilerinin gelişmesine katkıda bulunmak, sanayi, tarım ve sağlık hizmetleri ile diğer hizmetlerde modernleşmeyi, üretimde artışı sağlayacak çalışma ve programlar yapmak, uygulamak ve yapılanlara katılmak, bununla ilgili kurumlarla işbirliği yapmak ve çevre sorunlarına çözüm getirici önerilerde bulunmak,
- h) Eğitim teknolojisini üretmek, geliştirmek, kullanmak, yaygınlaştırmak,
- i) Yükseköğretimin uygulamalı yapılmasına ait eğitim - öğretim esaslarını geliştirmek, döner sermaye işletmelerini kurmak, verimli çalıştırmak ve bu faaliyetlerin geliştirilmesine ilişkin gerekli düzenlemeleri yapmaktır.

Üniversite Organları

2547 sayılı Yükseköğretim Kanununun 13' üncü maddesi ile Üniversite organları; Rektör, Senato ve Üniversite Yönetim Kurulu olmak üzere oluşturulmuştur.

Rektör

Rektör, Profesör akademik unvanına sahip kişiler arasından görevdeki rektörün çağrısı ile toplanacak üniversite öğretim üyeleri tarafından seçilecek adaylar arasından Cumhurbaşkanınca atanır ve görev süresi dört yıl olup iki dönemden fazla rektörlük yapılamaz. Atanma 2547 sayılı kanunun 13. maddesindeki usule göre yapılır.

Rektör, kendisine yardım etmek üzere, Üniversitenin aylıklı profesörleri arasından en çok üç kişiyi rektör yardımcısı olarak beş yıl için atar.

Üniversite tüzel kişiliğini temsil eden Rektörün görev yetki ve sorumlulukları aşağıda belirtilmiştir.

- Üniversite kurullarına başkanlık etmek, yükseköğretim üst kuruluşlarının kararlarını uygulamak, üniversite kurullarının önerilerini inceleyerek karara bağlamak ve bağlı kuruluşlar arasında düzenli çalışmayı sağlamak,
- Her eğitim – öğretim yılı sonunda ve gerektiğinde üniversitenin eğitim – öğretim, bilimsel araştırma ve yayım faaliyetleri hakkında Üniversitelerarası Kurula bilgi vermek,
- Üniversitenin yatırım programlarını, bütçesini ve kadro ihtiyaçlarını, bağlı birimlerinin ve üniversite yönetim kurulu ile senatonun görüş ve önerilerini aldıktan sonra hazırlamak ve yükseköğretim kuruluna sunmak,
- Gerekli gördüğü hallerde üniversiteyi oluşturan kuruluş ve birimlerde görevli öğretim elemanlarının ve diğer personelin görev yerlerini değiştirmek veya bunlara yeni görevler vermek,
- Üniversitenin birimleri ve her düzeydeki personeli üzerinde genel gözetim ve denetim görevi yapmak,
- Bu kanun ile kendisine verilen diğer görevleri yapmaktır.

Senato

Senato; Rektörün başkanlığında, rektör yardımcıları, dekanlar ve her fakülteden fakülte kurullarınca üç yıl için seçilecek birer öğretim üyesi ile rektörlüğe bağlı enstitü ve yüksekokul müdürlerinden teşekkül eder.

Görevleri;

- Üniversitenin eğitim – öğretim, bilimsel araştırma ve yayım faaliyetlerinin esasları hakkında karar almak,
- Üniversitenin bütününe ilgilendiren kanun ve yönetmelik taslaklarını hazırlamak veya görüş bildirmek,
- Rektörün onayından sonra Resmi Gazete’de yayımlanarak yürürlüğe girecek olan üniversite veya üniversitenin birimleri ile ilgili yönetmelikleri hazırlamak,
- Üniversitenin yıllık eğitim – öğretim programını ve takvimini inceleyerek karara bağlamak,
- Bir sınava bağlı olmayan fahri akademik unvanlar vermek ve fakülte kurullarının bu konudaki önerilerini karara bağlamak,
- Fakülte kurulları ile rektörlüğe bağlı enstitü ve yüksekokul kurullarının kararlarına yapılacak itirazları inceleyerek karara bağlamak,
- Üniversite yönetim kuruluna üye seçmek ve 2547 sayılı Kanunla kendisine verilen diğer görevleri yapmaktır.

Yönetim Kurulu

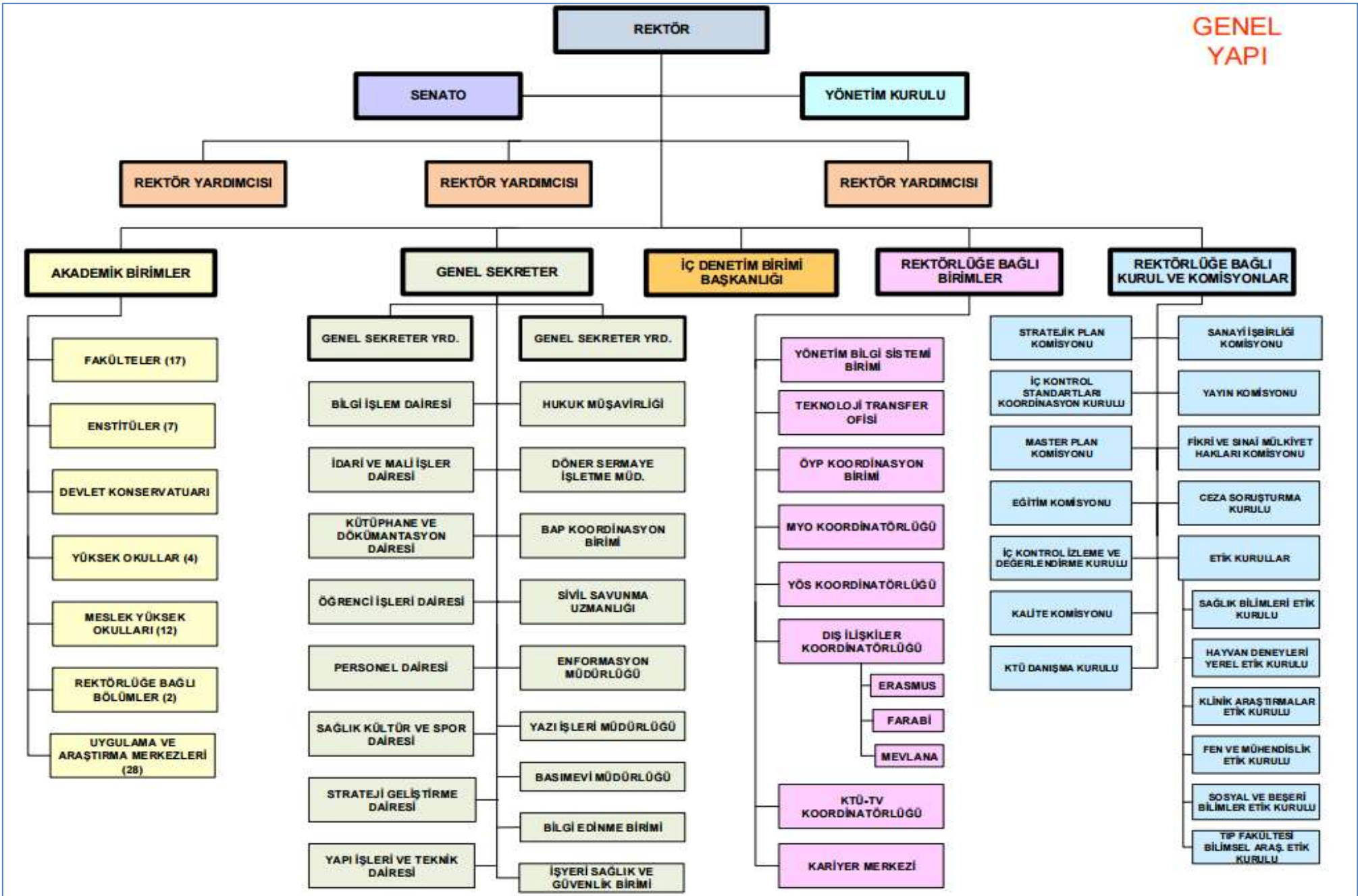
Yönetim kurulu, rektörün başkanlığında dekanlardan, üniversiteye bağlı değişik öğretim birim ve alanlarını temsil edecek şekilde senatoca dört yıl için seçilecek üç profesörden oluşur. Ayrıca rektör yardımcıları da oy hakkı olmaksızın yönetim kurulu toplantılarına katılabilirler.

Görevleri;

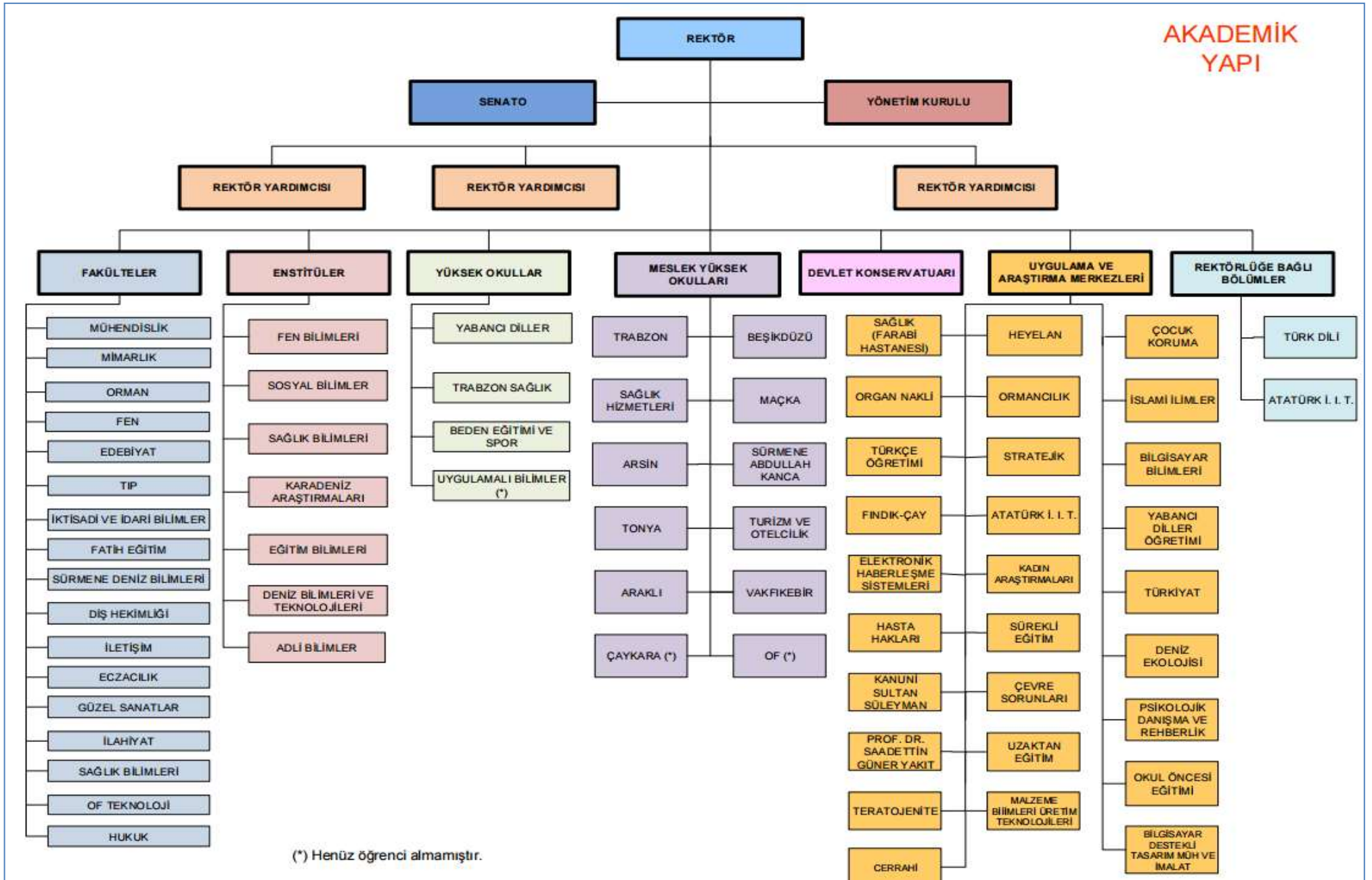
- Yükseköğretim üst kuruluşları ile senato kararlarının uygulanmasında belirlenen plan ve programlar doğrultusunda rektöre yardım etmek,

- Faaliyet plan ve programlarının uygulanmasını sađlamak; üniversiteye bađlı birimlerin önerilerini dikkate alarak yatırım programını, bütçe tasarısı taslađını incelemek ve kendi önerileri ile birlikte rektörlüđe sunmak,
- Üniversite yönetimi ile ilgili rektörün getireceđi konularda karar almak,
- Fakülte, enstitü ve yüksekokul kurullarının kararlarına yapılacak itirazları inceleyerek kesin karara bađlamak,
- Kanun ile verilen diđer görevleri yapmaktır.

GENEL YAPI



AKADEMİK YAPI



C. Fiziksel Yapı

Üniversitemiz birimleri; ana kampüs olarak bilinen Merkezi Kanuni Kampüsü, Fatih Kampüsü ve diğer kampüsler olmak üzere toplam ondört (14) yerleşkeden oluşmaktadır. Birimlerin dağılımı aşağıdaki tabloda gösterilmiştir.

1-Karadeniz Teknik Üniversitesi Taşınmazlarının Dağılımı

Birim Adı	Bulunduğu Kampüs	Alan(m ²)
Rektörlük Mühendislik Fakültesi Mimarlık Fakültesi Fen Fakültesi Edebiyat Fakültesi Orman Fakültesi İktisadi İdari Bilimler Fakültesi Tıp Fakültesi Diş Hekimliği Fakültesi Eczacılık Fakültesi Hukuk Fakültesi Sağlık Bilimleri Fakültesi Yabancı Diller Yüksekokulu Sağlık Hizmetleri Meslek Yüksekokulu Turizm ve Otelcilik Meslek Yüksekokulu Sosyal Bilimler Enstitüsü Fen Bilimleri Enstitüsü Sağlık Bilimleri Enstitüsü Karadeniz Araştırmaları Enstitüsü Adli Bilimler Enstitüsü Araştırma Merkezleri Trabzon Sağlık Yüksekokulu	Merkez Kanuni Kampüsü (Trabzon)	1.061.118,76
Fatih Eğitim Fakültesi İletişim Fakültesi Devlet Konservatuvarı Beden Eğitimi ve Spor Yüksekokulu Trabzon İlahiyat Meslek Yüksekokulu Eğitim Bilimleri Enstitüsü	Fatih Kampüsü (Söğütlü/Trabzon)	228.154,56
Güzel Sanatlar Fakültesi Trabzon Meslek Yüksekokulu	Akçaabat Kampüsü (Trabzon)	5.730,00
Sürmene Deniz Bilimleri Fakültesi Abdullah Kanca Meslek Yüksekokulu	Sürmene Kampüsü (Sürmene/Trabzon)	26.919,00
Sürmene Deniz Bilimleri Fakültesi Deniz Ulaştırma İşletme Mühendisliği Bölümü	Muammer Dereli Kampüsü (Sürmene/Trabzon)	14.272,78
Beşikdüzü Meslek Yüksekokulu	Beşikdüzü Kampüsü (Beşikdüzü/Trabzon)	18.482,24
Of Teknoloji Fakültesi	Of Kampüsü (Of/Trabzon)	31.559,52
Vakfikebir Meslek Yüksekokulu	Vakfikebir Kampüsü (Vakfikebir/Trabzon)	3.895,69
Maçka Meslek Yüksekokulu	Maçka Kampüsü (Maçka/Trabzon)	2.293,00
Arsin Melek Yüksekokulu	Arsin Kampüsü (Arsin/Trabzon)	68.399,63
İlahiyat Fakültesi	Yalıncağ Kampüsü	36.875,05
Turizm ve Otelcilik Meslek Yüksek Okulu Deniz Bilimleri ve Teknolojisi Enstitüsü Sahil T.	Sahil Kampüsü	67.683,00
Tonya Meslek Yüksekokulu	Tonya Kampüsü	1.536,68
Araklı Meslek Yüksekokulu	Araklı Kampüsü	73.154,89

2-Karadeniz Teknik Üniversitesi Kapalı Alanların Dağılımı

BİRİM	KAPALI ALAN (m ²)
AKÇAABAT GÜZEL SANATLAR FAKÜLTESİ	3.310
AKÇAABAT TRABZON MESLEK YÜKSEKOKULU	9.583
ARSİN MESLEK YÜKSEKOKULU	2.569
BEŞİKDÜZÜ MESLEK YÜKSEKOKULU	5.246
İLAHİYAT FAKÜLTESİ	16.700
MAÇKA MESLEK YÜKSEKOKULU	3.944
OF TEKNOLOJİ FAKÜLTESİ	23.772
TONYA MESLEK YÜKSEKOKULU	2.168
ARAKLI MESLEK YÜKSEKOKULU	4.607
SÜRMENE ABDULLAH KANCA MESLEK YÜKSEKOKULU	7.890
SÜRMENE ÇAMBURNU YERLEŞKESİ	7.730
SÜRMENE MUAMMER DERELİ YERLEŞKESİ	6.999
VAKFIKEBİR MESLEK YÜKSEKOKULU	4.534
FATİH EĞİTİM FAKÜLTESİ	40.041
A BLOK	6.148
B BLOK	6.655
YEMEKHANE	9.086
C BLOK	4.336
D BLOK	3.942
F BLOK	3.883
DEKANLIK	5.323
KANTİN	668
İLETİŞİM FAKÜLTESİ	3.982
BEDEN EĞİTİMİ VE SPOR YÜKSEKOKULU	6.202
E BLOK (BESYO)	1604
SPOR AKADEMİSİ (SALON)	4.598
KANUNİ YERLEŞKESİ	470.068
REKTÖRLÜK	127.684
REKTÖRLÜK BİNASI	2.895
REKTÖRLÜK EK BİNASI	4.590
ÇARŞI BİNASI	1.785
ESKİ KORU OTELİ	3.383
FAİK AHMET BARUTÇU KÜTÜPHANESİ	4.603
SAHİL TESİSLERİ	2.087
ISI SANTRALİ	470
KATLI OTOPARK	19.365
KAPALI SPOR SALONU	2.424
KORU OTELİ	9.476
OSMAN TURAN KÜLTÜR VE KONGRE MERKEZİ	7.558
ÖĞRENCİ İŞLERİ BİNASI	1.837
ÖĞRENCİ KULÜPLERİ BİNASI	1.226
SAĞLIK KÜLTÜR VE SPOR DAİRE BAŞKANLIĞI	2.388
ATATÜRK KÜLTÜR MERKEZİ	8.305
LOJMAN (DOĞAL GAZ)	24.677
LOJMAN (DOĞAL GAZ)	22.188
LOJMAN (SIVI YAKIT)	7.627
LOJMAN (SIVI YAKIT)	800
DİŞ HEKİMLİĞİ FAKÜLTESİ	3.999
ECZACILIK FAKÜLTESİ	12.291
MÜHENDİSLİK FAKÜLTESİ	81.360
MÜHENDİSLİK FAKÜLTESİ DEKANLIĞI	1.143
ELEKTRİK-ELEKTRONİK/BİLGİSAYAR MÜHENDİSLİĞİ	17.674
İNŞAAT MÜHENDİSLİĞİ	11.910
JEOFİZİK MÜHENDİSLİĞİ	2.541

JEOLJİ MÜHENDİSLİĞİ	5.085
MADEN/METALÜRJİ VE MALZEME MÜHENDİSLİĞİ	6.924
MAKİNE MÜHENDİSLİĞİ/ENDÜSTRİ MÜHENDİSLİĞİ	19.919
GEOTEKNİK LABORATUVARI	1.092
HARİTA MÜHENDİSLİĞİ	5.011
YAPI TEKNİK LABORATUVARI	3.030
HİDROLİK LABORATUVARI	7.031
HUKUK FAKÜLTESİ	20.639
EDEBİYAT FAKÜLTESİ	16.989
FEN FAKÜLTESİ	25.940
FİZİK BÖLÜMÜ	7.171
KİMYA BÖLÜMÜ	7.472
MATEMATİK BÖLÜMÜ	6.074
BİYOLOJİ/TARİH BÖLÜMÜ	5.223
MİMARLIK FAKÜLTESİ	9.008
İKTİSADİ VE İDARİ BİLİMLER FAKÜLTESİ	13.560
ORMAN FAKÜLTESİ	24.601
ORMAN ENDÜSTRİ MÜHENDİSLİĞİ	5.195
ORMAN ENDÜSTRİ MÜHENDİSLİĞİ EK BİNASI	3.365
ORMAN MÜHENDİSLİĞİ	10.068
PEYZAJ MİMARLIĞI	5.973
TIP FAKÜLTESİ	91.278
TIP FAKÜLTESİ PERSONEL YEMEKHANESİ	1.782
TIP FAKÜLTESİ YENİ ACİL BİNASI	15.783
TEMEL TIP BİLİMLERİ	7.953
SAĞLIK HİZMETLERİ MYO	850
TURİZM VE OTELCİLİK MESLEK YÜKSEKOKULU	1.613
DENİZ BİLİMLERİ VE TEKNOLOJİSİ ENSTİTÜSÜ	1.095
YABANCI DİLLER YÜKSEK OKULU	13.643

3-Lojmanlar

KTÜ Lojmanlar						
	1 Odalı	2 Odalı	3 Odalı	Diğerleri	TOPLAM	Kapalı Alan m ²
Boş	9	-	4	-	13	815 m ²
Dolu	137	108	293	-	538	54.477 m ²
TOPLAM	146	108	297	-	551	55.292 m²

4-Taşıtlar

	Taşıtın Cinsi/Diferansiyeli	Adet
Otomobil	Binek Otomobil/Station-Wagon	16
Ambulans	Tıbbi donanımlı	3
Minibüs	Sürücü dahil en fazla 15 kişilik	8
Midibüs	Sürücü dahil en fazla 26 kişilik	2
Kamyonet	Şoför dahil 3 veya 6 kişilik/ arazi hizmetleri için	14
Otobüs	Sürücü dahil en az 27 ve 41 kişilik	14
Kamyon	Kabin tam yüklü ağırlığı en az 3.501, 12 000 ve 17.000 kg	5
Diğer Araçlar	İş Makinesi	4
	Traktör	2
TOPLAM		68

5-Bilişim Sistemi

Üniversitemiz tarafından sunulan hizmetlerde bir yandan hız ve kaliteyi artırmak, mali ve idari yükleri azaltmak diğer yandan katılımcı, şeffaf, hesap verebilir bir yönetim anlayışımıza katkı sağlamak amacı ile bir dizi İnteraktif Uygulamalar hazırlanmış ve hizmet vermeye başlamış; 2016 yılı içerisinde mevcut uygulamalar da hizmete devam etmektedir. Bu bağlamda;

- * 2014 yılında uygulamaya başlanan **Elektronik Belge Yönetim Sistemi** ve **Güvenli E-İmza** uygulaması devam etmektedir.
- * Mezunlarla iletişim için **Mezun Bilgi Sistemi** uygulaması devam etmektedir.
- * Tüm mekanların her tür özellikleri ile kayıt altına alındığı **Mekan Yönetim Sistemi** aktif olarak kullanılmaya başlanmıştır.
- * Stratejik Yönetim anlayışımızı destekleyen **Stratejik Plan Bilgi Sistemi** tüm birimlerimiz tarafından kullanılmaktadır.
- * Üniversitemiz web sayfası içeriğinde yer alan akademik etkinlik envanterinin çıkarılması, akademik performans yönetim modelini ihtiva eden **KTÜ-AVES**,
- * Kaynakların etkin verimli kullanılmasını sağlamak ve proje bütçelerini ve çıktılarını akıp etmek üzere **KTÜ BAPSİS**,
- * Öğrenci verilerinin tutulduğu **Öğrenci Bilgi Sistemi**, personele air proje, izin, rapor, görevlendirme, özlük ve benzeri verilerin yer aldığı **Personel Bilgi Sistemi**,
- * Üniversitemizdeki akademik ve idari birimlerin web sayfalarını oluşturabilmeleri için gerekli ve uygun teknik alt yapıyı sağlamak için teşkil edilen **Web Sayfaları Yönetim Sistemi** hizmetlerine devam etmektedir.
- * Üniversitemiz web sayfası **İngilizce, Arapça ve Rusça** içeriklerde hazırlanmış ve site aktif hale getirilmiştir.
- *

Cinsi	İdari Amaçlı (Adet)	Eğitim Amaçlı (Adet)	Araştırma Amaçlı (Adet)	Toplam
Masa Üstü Bilgisayar	3.009	3.360	532	6.901
Taşınabilir Bilgisayar	350	539	405	1.294

Cinsi	İdari Amaçlı (Adet)	Eğitim Amaçlı (Adet)	Araştırma Amaçlı (Adet)
Projeksiyon	46	877	134
Slayt makinesi	5	23	2
Tepegöz	8	30	1
Episkop	0	3	0
Barkot Okuyucu	173	15	1
Baskı makinesi	19	36	2
Fotokopi makinesi	110	54	5
Faks	78	11	2
Fotoğraf makinesi	18	94	40
Televizyonlar	567	57	4
Tarayıcılar	158	70	23
Müzik Setleri	44	2	0
Mikroskoplar	76	381	100

6-Eğitim Alanları

Eğitim Alanı		Kapasite	Kapasite	Kapasite	Kapasite	Kapasite	Kapasite	TOPLAM
		0-50 Kişilik Toplam m ²	51-75 Kişi Toplam m ²	76-100 Kişi Toplam m ²	101-150 Kişi Toplam m ²	151-250 Kişi Toplam m ²	251-Üzeri Kişi Toplam m ²	
Amfi	Adet	5	2	16	13	14	4	54
	Toplam m ²	540	167	1.777	1.943	3.358	1.388	9.173
Sınıf	Adet	304	116	129	28	11	0	588
	Toplam m ²	20.912	10.664	14.169	3.945	2.273	0	51.963
Atölye	Adet	42	0	1	0	0	0	43
	Toplam m ²	4.182	0	176	0	0	0	4.358
Eğitim Laboratuvarı	Adet	116	10	4	1	8	0	139
	Toplam m ²	16.200	1.625	622	107	642	0	19.196
Araştırma Laboratuvarı	Adet	148	21	1	1	3	0	174
	Toplam m ²	4.988	2.079	135	734	280	0	8.216
Bilgisayar Laboratuvarı	Adet	43	11	1	3	0	0	58
	Toplam m ²	4.314	1.179	300	190	0	0	5.983

7-Kütüphane Kaynakları

Kütüphane Kaynakları						
Bölümü	Kitap (Basılı kitap)	Periyodik Yayın (Basılı Dergi)	Elektronik Yayın		Diğerleri (cd ve dvd)	TOPLAM
			e-kitap	e-dergi		
Tıp	6.338	189	177.600	8.158	127	192.412
Fen Bilimleri	26.175	528	434.211	11.577	511	473.002
Sosyal bilimler	15.166	264	3.255.797	19.397	181	3.290.805
Diğerleri	68.981	2.218	57.394	17.890	1.424	147.907
TOPLAM	116.660	3199	3.925.002	57.022	2.243	4.104.126

D. İnsan Kaynakları

1-Akademik Personel

	Yıllar İtibarıyla		
	2015	2016	2017
Profesör	368	374	372
Doçent	255	261	243
Yrd. Doçent	446	457	456
Öğretim Üyeleri Toplamı	1069	1.092	1.071
Öğretim Görevlisi	176	178	176
Okutman	115	114	109
Çevirici	0	0	0
Eğitim-Öğretim Planlamacısı	1	1	1
Araştırma Görevlisi	918	946	962
Uzman	68	75	83
Öğretim Üyesi Dışındaki Akademik Personel Toplamı	1278	1.314	1.331
Genel Toplam	2.347	2.406	2.402

(Veriler 04.07.2017 tarihi itibarıyla alınmıştır.)

2-İdari Personel

İdari Personel (Kadroların Doluluk Oranına Göre)			
	2015	2016	2017
Genel İdari Hizmetleri	735	712	724
Sağlık Hizmetleri Sınıfı	621	490	613
Teknik Hizmetleri Sınıfı	289	258	273
Eğitim ve Öğretim Hizmetleri sınıfı	-	-	-
Avukatlık Hizmetleri Sınıfı	4	3	2
Din Hizmetleri Sınıfı	2	2	2
Yardımcı Hizmetler Sınıfı	174	156	155
Toplam	1.825	1.621	1.769

(Veriler 04.07.2017 tarihi itibarıyla alınmıştır.)

3-İşçiler

İşçiler (Çalıştıkları Pozisyonlara Göre)			
	2015	2016	2017
Sürekli İşçiler	44	44	42
Vizeli Geçici İşçiler	5	3	3
Sözleşmeli Personel	198	208	203
Toplam	247	255	248

(Veriler 04.07.2017 tarihi itibarıyla alınmıştır.)

E. Diğer Hususlar

1-Öğrenci Sayıları

		Fakülteler	Yüksekokullar	Enstitüler	Meslek Yüksekokulları	Toplam
I. Öğretim	Erkek	12.246	301	3.446	5.929	21.922
	Kız	11.902	137	2.868	3.873	18.780
	Toplam	24.148	438	6.314	9.802	40.702
II. Öğretim	Erkek	5.579		78	1.056	6.713
	Kız	4.121		26	349	4.496
	Toplam	9.700		104	1.405	11.209
Uzaktan Eğitim	Erkek	78		886	115	1.079
	Kız	75		158	27	260
	Toplam	153		1.044	142	1.339
Sertifika	Erkek	124				124
	Kız	139				139
	Toplam	263				263
Toplam Erkek		18.027	301	4.410	7.100	29.838
Toplam Kız		16.237	137	3.052	4.249	23.675
Genel Toplam		34.264	438	7.462	11.349	53.513

(Veriler 04.07.2017 tarihi itibarıyla alınmıştır.)

2-Yüksek Lisans ve Doktora Programları

Birim Adı	Program Sayısı	Yüksek Lisans Yapan Sayısı		Doktora Yapan Sayısı	Toplam
		Tezli	Tezsiz		
		Fen Bilimleri	56		
Sosyal Bilimler	35	1.413	509	314	2.236
Sağlık Bilimleri	36	349	-	158	507
Eğitim Bilimleri	40	1.028	224	235	1.487
Toplam	167	4.792	1.179	1.491	7.462

(Veriler 05.07.2017 tarihi itibarıyla alınmıştır.)

3-Yabancı Uyruklu Öğrenciler

Yabancı Uyruklu Öğrencilerin Sayısı ve Bölümleri			
	Kadın	Erkek	Toplam
Fakülteler	285	706	991
Yüksekokullar	--	13	13
Enstitüler	69	212	281
Meslek Yüksekokulları	3	21	24
Toplam	357	952	1.309

(Veriler 05.07.2017 tarihi itibarıyla alınmıştır.)

II-PERFORMANS BİLGİLERİ

A-Temel Politikalar ve Öncelikler

- Evrensel değerlere sahip olmak, insan haklarına saygı göstermek ve hukukun üstünlüğünü gözetmek
- Türkiye Cumhuriyeti'nin temel değerlerine bağlı olmak
- Eğitimde kaliteyi gözetmek
- Etik anlayışa sahip olmak
- Şeffaflık ve hesap verebilirlik
- Özgürlük ve disiplini birlikte gözetmek
- Bilgiye dayalı karar vermek ve bilgi toplumuna önderlik etmek
- Toplam kalite yönetimi anlayışını benimsemek
- Toplum yararına olan her türlü işbirliğine açık olmak
- Ekip ruhunu benimsemek
- Kültür ve sanata değer vermek
- Çevreye duyarlı olmak

B-Amaç ve Hedefler

Misyon

Eğitim-öğretim, araştırma ve toplumsal hizmet alanlarındaki uygulamalarıyla gelişime açık üretken bireylerin yetişmesine, yüksek düzeyde bilimsel ve teknolojik ürünlerin ortaya çıkmasına, toplumun kalkınmasına ve refahına öncülük yapma görevini sürdürmek.

Vizyon

Vereceği eğitim-öğretim hizmetleriyle yapacağı bilimsel faaliyetler ve oluşturacağı kültür ortamı ile ulusal ve uluslararası düzeyde tercih edilen bir üniversite olmak.

STRATEJİK AMAÇ 1

EĞİTİM-ÖĞRETİMİN KALİTESİNİ GELİŞTİRMEK

HEDEF 1.1	Akademik Personel Performansının Artırılması
HEDEF 1.2	Nitelikli Öğrencilerin Üniversitemizi Tercih Etmesinin Sağlanması
HEDEF 1.3	Eğitim-Öğretim Altyapısının Geliştirilmesi
HEDEF 1.4	Eğitim-Öğretim Faaliyetlerinin Toplam Kalite Yönetimi Süreçleri Doğrultusunda Sürdürülmesinin Sağlanması
HEDEF 1.5	Eğitim-Öğretim Faaliyetlerinin Verimliliğini Ölçen Geri Bildirim Mekanizmalarının Oluşturulması ve Aktif Olarak Çalıştırılması
HEDEF 1.6	Lisansüstü Eğitim-Öğretimin Geliştirilmesi
HEDEF 1.7	Staj ve Mesleki Uygulamalar İçin Danışmanlık Hizmetlerinin Geliştirilmesi
HEDEF 1.8	Sürekli Eğitim ve Uzaktan Eğitimin Geliştirilmesi ve Sürdürülmesi
HEDEF 1.9	Öğrenci Değişim Programlarının Teşviki ve Desteklenmesi

STRATEJİK AMAÇ 2

ARAŞTIRMA KAPASİTESİNİ GELİŞTİRMEK VE TEŞVİK ETMEK

HEDEF 2.1	Ar-Ge ve Proje Faaliyetlerinin Yürütülmesinde Koordinasyonun Sağlanarak Gerekli İdari ve Teknik Desteğin Verilmesi
HEDEF 2.2	Nitelikli Araştırmacı ve Ar-Ge Destek Personelinin Sağlanması ve Teşvik Edilmesi
HEDEF 2.3	Fiziksel Kaynakların Geliştirilmesi ve Etkin Kullanımının Sağlanması
HEDEF 2.4	Araştırma ve Uygulama Merkezlerinin (AUM) Yeniden Düzenlenmesi
HEDEF 2.5	Disiplinlerarası Araştırma ve Programların Geliştirilmesi

STRATEJİK AMAÇ 3

YÖNETİM VE ORGANİZASYON YAPISININ GELİŞTİRİLMESİ

HEDEF 3.1	Katılımcı, Şeffaf, Hesap Verebilir Bir Yönetim ve Hizmet Anlayışının Sağlanması
HEDEF 3.2	İnsan Kaynakları Envanterinin Çıkarılması ve Planlanması
HEDEF 3.3	Personelin Beceri ve Yetkinlik Düzeyinin Artırılması
HEDEF 3.4	Çalışan Memnuniyetinin Artırılması
HEDEF 3.5	Kurumsal Aidiyetin Geliştirilmesi

STRATEJİK AMAÇ 4

FİNANSAL KAYNAKLARIN GELİŞTİRİLMESİ

HEDEF 4.1	Döner Sermaye İşletmesinin Gelirlerinin Artırılmasını Sağlamak
HEDEF 4.2	Öz Gelirlerin Artırılmasını Sağlamak
HEDEF 4.3	Bağış Gelirlerinin ve Sponsorlar Tarafından Sağlanan Katkıların Artırılması
HEDEF 4.4	Proje Fonlarının Üniversiteye Kazandırılması

STRATEJİK AMAÇ 5

TOPLUMSAL HİZMETLERİN GELİŞTİRİLMESİ

HEDEF 5.1	Toplumun Sorunlarının Belirlenerek İletişim ve Koordinasyonun Sağlanması
HEDEF 5.2	İhtiyaç Duyulan Alanlarda Hızlı, Kaliteli ve Güvenilir Toplumsal Hizmetlerin Verilmesi

STRATEJİK AMAÇ 6

ULUSLARARASI TANINIRLIĞI ARTIRMAK

HEDEF 6.1	Yurtdışındaki Üniversite, Kurum ve Kuruluşlar ile İşbirliğinin Geliştirilmesi
HEDEF 6.2	Uluslararası Projelere Katılımın Artırılması
HEDEF 6.3	Uluslararası Eğitim-Öğretim Hareketliliğinin Artırılması
HEDEF 6.4	Uluslararası Etkinlik ve Tanıtım Araçlarının Geliştirilmesi

PERFORMANS HEDEFİ -1

İdare Adı	Karadeniz Teknik Üniversitesi
-----------	-------------------------------

Amaç	Eğitim-Öğretim Kalitesini Geliştirmek
------	---------------------------------------

Hedef	Eğitim-Öğretim Altyapısının Geliştirilmesi
-------	--

Performans Hedefi-1	Eğitim-Öğretim Altyapısı ile Öğrencilere Yönelik Sosyal Hizmetlerin Geliştirilmesi
---------------------	--

Açıklama : Üniversitemiz öğrenci ve personelinin eğitim ve hizmet alanlarının iyileştirilmesi, yenilerinin yapılması; araştırmaların ihtiyaç duyulan modern araç ve gereçlerle yapılmasının temini, bilgiye ulaşımında çağdaş bilgisayar ve ağ teknolojilerinin kullanılması, zamanın şartlarına uyarak öğrenci ve personelinin sosyal, sportif ve kültürel faaliyetlerine katkı sağlayarak Eğitim-öğretim altyapısı ve hizmetlerinin geliştirilmesi hedeflenmektedir.

Performans Göstergeleri		2016(Gerçekleşme)	2017 (Yılısonu tahmini)	2018(Hedef)
1	Yenilenen (büyük onarım) ve yeni yapılan bina sayısı	17	29	25
2	Derslik sayısı	642	642	655
3	Laboratuvar sayısı	371	371	380
4	Kütüphane salonlarının öğrenci kapasitesi	950	950	950
5	Kütüphanedeki basılı kitap sayısı	116.660	119.000	123.000
6	Kütüphane veri tabanı sayısı	71	44	44
7	Öğrencilere yönelik spor etkinliklerinin sayısı (Müsabaka)	311	358	380
8	Öğrencilere yönelik olarak düzenlenen sanatsal faaliyetlerin sayısı(Konser, söyleşi,tiyatro, sergi vb.)	60	100	110
9	Öğrenci kulüplerinin sayısı	68	85	90
10	Yemekhane hizmetlerinden yararlanan öğrenci sayısı	3.207	3.225	3.250

Açıklama:

- Yılı Yatırım Programında yer alan ilgili projelerle yeni bina yapılması ve mevcutların iyileştirilmesi kapsamında 25 bina ve tesise ilişkin faaliyet öngörülmektedir.
- Derslik ve laboratuvar sayılarının, 2017-2018 eğitim öğretim yılında faaliyete geçecek bölümlerle artacağı öngörülmektedir.
- Kütüphane veri tabanındaki azalma kullanılan veri tabanlarının kullanım istatistikleri ve yoğunluğu göz önüne alınarak kaynakların verimli kullanılması esasına göre belirlenmiştir.
- Spor etkinlik sayılarının, Üniversitemizde her yıl düzenlenen spor şöenlerinde, Üniversitelerarası ve Ünilig'de düzenlenecek müsabaka ve etkinliklerle 2018 yılında artması öngörülmektedir.
- Sanatsal faaliyetler, ilgili birimin koordinasyonunda düzenlenecek konser, tiyatro, söyleşi, sergi faaliyetleri ile 2018 yılında artması beklenmektedir.

Faaliyetler	Kaynak İhtiyacı (TL)			
	Bütçe	Bütçe Dışı	Toplam	
1	İhtiyaç duyulan alanlarda yeni bina ve tesislerin yapılması ve mevcutlarının iyileştirilmesi	26.711.000		26.711.000
2	Yeni eğitim salonları ve laboratuvarların kazandırılması ve mevcutların yenilenmesi	7.268.000		7.268.000
3	Kütüphane kapasitesinin artırılması ve yeni serbest çalışma alanlarının oluşturulması	2.765.000		2.765.000
4	Öğrencilere yönelik sağlık, sosyal, spor ve kültürel hizmetlerin geliştirilmesi	11.999.000		11.999.000
Genel Toplam		48.743.000		48.743.000

FAALİYET MALİYETLERİ TABLOSU

İdare Adı	38.23 - KARADENİZ TEKNİK ÜNİVERSİTESİ
Performans Hedefi	1- Eğitim-Öğretim Altyapısı ile Öğrencilere Yönelik Sosyal Hizmetlerin Geliştirilmesi
Faaliyet Adı	İhtiyaç Duyulan Alanlarda Yeni Bina ve Tesislerin Yapılması ve Mevcutlarının İyileştirilmesi
Sorumlu Harcama Birimi veya Birimleri	Yapı İşleri ve Teknik Dairesi Başkanlığı
Açıklama :	
<p>-Üniversitemiz 2018 bütçe teklifinde yatırım programında yer almasını öngördüğümüz Edüt-Proje, Derslik ve</p> <p>-Merkezi Birimler Projesinden gerçekleştirilecek faaliyetlere ilişkin yapım maliyetleri,</p> <p>-Kampüs altyapı projesinden yapılması öngörülen Otopark ve Elektrik Hattı işlerinin maliyetleri,</p> <p>-Muhtelif İşler Projesinden yapılacak gayri menkul bakım onarımları faaliyetleri için öngörülen maliyetler,</p> <p>-Açık ve Kapalı Spor Tesisleri Projesinden yapılacak yeni tesis ve mevcutların iyileştirilmesi kapsamındaki maliyetler esas alınmıştır.</p>	

Ekonomik Kod		Ödenek
01	Personel Giderleri	5.015.000,00
02	SGK Devlet Primi Giderleri	996.000,00
03	Mal ve Hizmet Alım Giderleri	
04	Faiz Giderleri	
05	Cari Transferler	
06	Sermaye Giderleri	20.700.000,00
07	Sermaye Transferleri	
08	Borç verme	
Toplam Bütçe Kaynak İhtiyacı		26.711.000,00
Bütçe Dışı Kaynak	Döner Sermaye	
	Diğer Yurt İçi	
	Yurt Dışı	
Toplam Bütçe Dışı Kaynak İhtiyacı		
Toplam Kaynak İhtiyacı		26.711.000,00

FAALİYET MALİYETLERİ TABLOSU

İdare Adı	38.23 - KARADENİZ TEKNİK ÜNİVERSİTESİ
Performans Hedefi	1- Eğitim-Öğretim Altyapısı ile Öğrencilere Yönelik Sosyal Hizmetlerin Geliştirilmesi
Faaliyet Adı	Yeni Eğitim Salonları ve Laboratuvarların Kazandırılması ve Mevcutların Yenilenmesi
Sorumlu Harcama Birimi veya Birimleri	İdari ve Mali İşler Dairesi Başkanlığı
<p>Açıklama : Üniversitemize yeni eğitim salonları ve laboratuvarların kazandırılması ve mevcutların yenilenmesi kapsamında yatırım programındaki Muhtelif İşler Projesinden Büro ve İşyeri Mefruşat Alımı, Büro Makine –Bilgisayar Alımı, Tıbbi ve Laboratuvar Cihaz Alımı, Bilgisayar Yazılımı ve Lisans alımı Tıp Fakültesi öğrencilerinin teorik bilgilerini maket üzerinde uygulamaya aktarmalarını sağlayan tıbbi simülasyon laboratuvarı cihazları alım, faaliyetleri için öngörülen maliyetler hesaplanmıştır.</p>	

Ekonomik Kod		Ödenek
01	Personel Giderleri	
02	SGK Devlet Primi Giderleri	
03	Mal ve Hizmet Alım Giderleri	
04	Faiz Giderleri	
05	Cari Transferler	
06	Sermaye Giderleri	7.268.000,00
07	Sermaye Transferleri	
08	Borç verme	
Toplam Bütçe Kaynak İhtiyacı		7.268.000,00
Bütçe Dışı Kaynak	Döner Sermaye	
	Diğer Yurt İçi	
	Yurt Dışı	
Toplam Bütçe Dışı Kaynak İhtiyacı		
Toplam Kaynak İhtiyacı		7.268.000,00

FAALİYET MALİYETLERİ TABLOSU

İdare Adı	38.23 - KARADENİZ TEKNİK ÜNİVERSİTESİ
Performans Hedefi	1- Eğitim-Öğretim Altyapısı ile Öğrencilere Yönelik Sosyal Hizmetlerin Geliştirilmesi
Faaliyet Adı	Kütüphane Kapasitesinin Artırılması ve Yeni Serbest Çalışma Alanlarının Oluşturulması
Sorumlu Harcama Birimi veya Birimleri	Kütüphane ve Dokümantasyon Dairesi Başkanlığı
Açıklama : Üniversitemiz Kütüphanesinin ve hizmet kapasitesinin artırılması için yatırım programındaki Yayın Alımları Projesinden Elektronik Ortamda Yayın Alımları, Basılı Yayın Alımları faaliyetleri için öngörülen maliyetler hesaplanmıştır.	

Ekonomik Kod		Ödenek
01	Personel Giderleri	1.034.000,00
02	SGK Devlet Primi Giderleri	205.000,00
03	Mal ve Hizmet Alım Giderleri	26.000,00
04	Faiz Giderleri	
05	Cari Transferler	
06	Sermaye Giderleri	1.500.000,00
07	Sermaye Transferleri	
08	Borç verme	
Toplam Bütçe Kaynak İhtiyacı		2.765.000,00
Bütçe Dışı Kaynak	Döner Sermaye	
	Diğer Yurt İçi	
	Yurt Dışı	
Toplam Bütçe Dışı Kaynak İhtiyacı		
Toplam Kaynak İhtiyacı		2.765.000,00

FAALİYET MALİYETLERİ TABLOSU

İdare Adı	38.23 - KARADENİZ TEKNİK ÜNİVERSİTESİ
Performans Hedefi	1- Eğitim-Öğretim Altyapısı ile Öğrencilere Yönelik Sosyal Hizmetlerin Geliştirilmesi
Faaliyet Adı	Öğrencilere Yönelik Sağlık, Sosyal, Spor ve Kültürel Hizmetlerin Geliştirilmesi
Sorumlu Harcama Birimi veya Birimleri	Sağlık Kültür ve Spor Dairesi Başkanlığı
Açıklama :	
<p>-Üniversitemiz değişik birimlerinde yer alan 35 adet Spor tesisinde Öğrencilerin sportif gelişimlerine katkı sağlamak için her yıl düzenlenen spor şenlikleri, Üniversitelerarası ve Üniliğ'teki atletizm, futbol, basketbol, hentbol, masa tenisi, tenis, muaythai, voleybol vb. alanlardaki faaliyetler,</p> <p>-Üniversitemiz İlgili Birimin koordinasyonunda müzik, dans, tiyatro, resim, edebiyat vb. alanlarda olduğu gibi kongre, panel, sempozyum, seminer gibi toplantılar,</p> <p>-Öğrencilerimizin ders dışı zamanlarda akademik ve kültürel etkinliklerde bulunmasını sağlamak için akademik, sosyal, kültürel ve sportif kulüplerin desteklenmesi,</p> <p>-Üniversitemiz öğrencilerine sunulacak beslenme hizmetlerine ilişkin öngörülen maliyetler esas alınmıştır.</p>	

Ekonomik Kod		Ödenek
01	Personel Giderleri	5.561.000,00
02	SGK Devlet Primi Giderleri	1.389.000,00
03	Mal ve Hizmet Alım Giderleri	5.049.000,00
04	Faiz Giderleri	
05	Cari Transferler	
06	Sermaye Giderleri	
07	Sermaye Transferleri	
08	Borç verme	
Toplam Bütçe Kaynak İhtiyacı		11.999.000,00
Bütçe Dışı Kaynak	Döner Sermaye	
	Diğer Yurt İçi	
	Yurt Dışı	
Toplam Bütçe Dışı Kaynak İhtiyacı		
Toplam Kaynak İhtiyacı		11.999.000,00

PERFORMANS HEDEFİ -2

İdare Adı	Karadeniz Teknik Üniversitesi
-----------	-------------------------------

Amaç	Eğitim-Öğretim Kalitesini Geliştirmek
------	---------------------------------------

Hedef	Lisansüstü Eğitim-Öğretimin Geliştirilmesi
-------	--

Performans Hedefi-2	Lisansüstü Eğitim-Öğretimin Geliştirilmesi
---------------------	--

Açıklama: Lisansüstü Eğitim-Öğretimin Geliştirilmesini teminen mevcut lisansüstü öğrenci sayılarının artırılması, programların bilimsel ve teknolojik ihtiyaçlar doğrultusunda düzenlenmesi ve yeni programların açılması ile eğitim-öğretim kalitesinin geliştirilmesi hedeflenmektedir.

Performans Göstergeleri		2016 (Gerçekleşme)	2017 (Yılsonu tahmini)	2018(Hedef)
1	Lisansüstü öğrenci sayısı	7.569	8.961	9.926
2	Disiplinlerarası lisansüstü program sayısı	7	13	16
3	Disiplinlerarası lisansüstü programlara başvuru yapan öğrenci sayısı	1.122	1.950	2.525
4	Tezsiz yüksek lisans programlarının sayısı	11	12	13
5	Tezsiz yüksek lisans programlarına başvuran öğrenci sayısı	2.589	3.060	3.700

Açıklama:

-2018 hedefinin belirlenmesinde; kayıtlı öğrenci sayılarına 2017-2018 bahar ve 2018-2019 güz döneminde kayıt yapması öngörülen öğrenci sayıları ilave edilmiş, bu sayıdan Ağustos-Aralık 2017 aylarında mezun olması öngörülen öğrenci sayısı düşüldükten sonra bulunan rakam esas alınmıştır.

-Mevcut Disiplinlerarası lisansüstü program sayısının 2017-2018 eğitim öğretim yılında eklenmesi düşünülen Hastane Enfeksiyonları Önleme, Obezite ve Diyabet Ateroskleroz Met., Farmasotik Bilimler, Doğal ve Bitkisel Ürünler, Acil Tıp Hemşireliği, Afet Tıbbı programları ile artacağı ve açılacak programlara başvuran öğrenci sayılarının artması öngörülmektedir.

-Tezsiz Yüksek lisans programlarının mevcuduna 2018 yılında eklenmesi öngörülen Kentsel Tasarım Anabilim Dalı ile program ve öğrenci sayısının artacağı öngörülmektedir.

Faaliyetler	Kaynak İhtiyacı (TL)		
	Bütçe	Bütçe Dışı	Toplam
1 Lisansüstü Eğitim-Öğretimin Geliştirilmesi	36.807.000		36.807.000
Genel Toplam	36.807.000		36.807.000

FAALİYET MALİYETLERİ TABLOSU

İdare Adı	38.23 - KARADENİZ TEKNİK ÜNİVERSİTESİ
Performans Hedefi	2- Lisansüstü Eğitim-Öğretimin Geliştirilmesi
Faaliyet Adı	Lisansüstü Eğitim-Öğretimin Geliştirilmesi
Sorumlu Harcama Birimi veya Birimleri	Enstitüler
Açıklama : Fen Bilimleri Enstitüsü, Sosyal Bilimler Enstitüsü, Sağlık Bilimleri Enstitüsü, Eğitim Bilimleri Enstitüsü, Karadeniz Araştırmaları Enstitüsü, Deniz Bilimleri Enstitüsü ve Adli Bilimler Enstitüsü'nun faaliyet maliyetleri esas alınmıştır.	

Ekonomik Kod		Ödenek
01	Personel Giderleri	33.729.000,00
02	SGK Devlet Primi Giderleri	2.885.000,00
03	Mal ve Hizmet Alım Giderleri	193.000,00
04	Faiz Giderleri	
05	Cari Transferler	
06	Sermaye Giderleri	
07	Sermaye Transferleri	
08	Borç verme	
Toplam Bütçe Kaynak İhtiyacı		36.807.000,00
Bütçe Dışı Kaynak	Döner Sermaye	
	Diğer Yurt İçi	
	Yurt Dışı	
Toplam Bütçe Dışı Kaynak İhtiyacı		
Toplam Kaynak İhtiyacı		36.807.000,00

PERFORMANS HEDEFİ -3

İdare Adı	Karadeniz Teknik Üniversitesi
-----------	-------------------------------

Amaç	Eğitim-Öğretim Kalitesini Geliştirmek
------	---------------------------------------

Hedef	Sürekli Eğitim ve Uzaktan Eğitimin Geliştirilmesi ve Sürdürülmesi
-------	---

Performans Hedefi-3	Sürekli Eğitim ve Uzaktan Eğitimin Geliştirilmesi ve Sürdürülmesi
---------------------	---

Açıklama: Üniversitemiz öğrenci ve personeli ile kamu ve özel sektöre, ihtiyaç duyulan alanlarda eğitim sunan Sürekli Eğitim Merkezi tarafından yürütülen faaliyetlerle, iletişim ve bilgi teknolojilerine dayalı, teknolojinin sağladığı çoklu ve etkileşimli ortam imkanlarıyla Uzaktan Eğitim Merkezi tarafından yürütülen faaliyetlerin geliştirilmesi ve sürdürülmesidir.

Performans Göstergeleri		2016 (Gerçekleşme)	2017 (Yılsonu tahmini)	2018(Hedef)
1	SEM eğitimlerine katılan KTÜ öğrenci sayısı	45	200	220
2	Kariyer tamamlamaya yönelik SEM tarafından açılan sertifika programı sayısı	12	40	45
3	SEM eğitimlerinde görev alan akademisyen sayısı	28	45	50
4	Uzaktan eğitimde açılan lisansüstü program sayısı	6	6	7

Açıklama:

-Sürekli Eğitim Merkezi Üniversitemizdeki bilgi birikiminin paylaşılması amacıyla 2018 yılı için 200 öğrencisine, kamuya ve özel sektöre ihtiyaç duydukları alanlarda yerel, bölgesel, ulusal ve uluslararası düzeyde danışmanlık ve eğitim hizmeti vermek, bu kapsamdaki talepleri projelendirmek ve yürütmek, seminerler, konferanslar, sınavlar ve benzeri etkinlikler düzenlemek ve ulusal düzeyde Avrupa Birliği normlarına uyum sağlamak amacıyla meslek standartları geliştirmeye yönelik çalışmaların yapılması ve eğitim programlarının düzenlenmesi planlanmaktadır.

-Uzaktan Eğitim (UAM), 2017-2018 Eğitim Öğretim yılında açılan Eğitim Teknolojileri Tezsiz YL. ve açılması öngörülen Uluslararası İlişkiler Tezsiz Yüksek Lisans Programı ile program sayısının artacağı öngörülmektedir.

Faaliyetler	Kaynak İhtiyacı (TL)			
	Bütçe	Bütçe Dışı	Toplam	
1	Sürekli Eğitimin Geliştirilmesi ve Sürdürülmesi	250.000	250.000	
2	Uzaktan Eğitimin Geliştirilmesi ve Sürdürülmesi	2.473.000	100.000	2.573.000
Genel Toplam	2.473.000	350.000	2.823.000	

FAALİYET MALİYETLERİ TABLOSU

İdare Adı	38.23 - KARADENİZ TEKNİK ÜNİVERSİTESİ
Performans Hedefi	3- Sürekli Eğitim ve Uzaktan Eğitimin Geliştirilmesi ve Sürdürülmesi
Faaliyet Adı	Sürekli Eğitimin Geliştirilmesi ve Sürdürülmesi
Sorumlu Harcama Birimi veya Birimleri	Sürekli Eğitim Merkezi
Açıklama : SEM'in DS kapsamında gelirleri ile yürütülecek faaliyetlere ilişkin maliyetler esas alınmıştır.	

Ekonomik Kod		Ödenek
01	Personel Giderleri	
02	SGK Devlet Primi Giderleri	
03	Mal ve Hizmet Alım Giderleri	
04	Faiz Giderleri	
05	Cari Transferler	
06	Sermaye Giderleri	
07	Sermaye Transferleri	
08	Borç verme	
Toplam Bütçe Kaynak İhtiyacı		
Bütçe Dışı Kaynak	Döner Sermaye	250.000,00
	Diğer Yurt İçi	
	Yurt Dışı	
Toplam Bütçe Dışı Kaynak İhtiyacı		250.000,00
Toplam Kaynak İhtiyacı		250.000,00

FAALİYET MALİYETLERİ TABLOSU

İdare Adı	38.23 - KARADENİZ TEKNİK ÜNİVERSİTESİ
Performans Hedefi	3- Sürekli Eğitim ve Uzaktan Eğitimin Geliştirilmesi ve Sürdürülmesi
Faaliyet Adı	Uzaktan Eğitimin Geliştirilmesi ve Sürdürülmesi
Sorumlu Harcama Birimi veya Birimleri	Uzaktan Eğitim Merkezi
Açıklama : Uzaktan Eğitim Merkezinin gelir karşılığı olarak özel bütçe ve döner sermaye bütçe kaynakları hesaplanmıştır.	

Ekonomik Kod		Ödenek
01	Personel Giderleri	1.731.000,00
02	SGK Devlet Primi Giderleri	
03	Mal ve Hizmet Alım Giderleri	742.000,00
04	Faiz Giderleri	
05	Cari Transferler	
06	Sermaye Giderleri	
07	Sermaye Transferleri	
08	Borç verme	
Toplam Bütçe Kaynak İhtiyacı		2.473.000,00
Bütçe Dışı Kaynak	Döner Sermaye	100.000,00
	Diğer Yurt İçi	0
	Yurt Dışı	0
Toplam Bütçe Dışı Kaynak İhtiyacı		100.000,00
Toplam Kaynak İhtiyacı		2.573.000,00

PERFORMANS HEDEFİ -4

İdare Adı	Karadeniz Teknik Üniversitesi
-----------	-------------------------------

Amaç	Eğitim-Öğretim Kalitesini Geliştirmek
------	---------------------------------------

Hedef	Öğrenci Değişim Programlarının Teşviki ve Desteklenmesi
-------	---

Performans Hedefi-4	Değişim Programlarının Teşviki ve Desteklenmesi
---------------------	---

Açıklama: Avrupa'daki Yükseköğretim Kurumları arasında öğrenci hareketliliğini ve koordinasyonu sağlayan Erasmus+ Ofisi; Yükseköğretim kurumlarının Farabi Değişim Programı Protokolü kapsamındaki öğrenci değişimi için Farabi Koordinatörlüğünce yürütülen faaliyetlerle eğitim-öğretim kalitesinin geliştirilmesi hedeflenmiştir.

Performans Göstergeleri		2016 (Gerçekleşme)	2017 (Yılsonu tahmini)	2018(Hedef)
1	Uluslararası değişim programına dahil olan bölüm sayısı	55	38	40
2	Değişim programları ile Üniversitemize gelen yabancı öğrenci sayısı	13	9	25
3	Değişim programları ile yurtdışındaki üniversitelere gönderilen öğrenci sayısı	207	292	300
4	Uluslararası değişim programına dahil olan üniversite sayısı	140	70	80
5	Ulusal değişim programına katılan lisans öğrenci sayısı	92	73	90
6	Ulusal değişim programına dahil olan üniversite sayısı	104	94	100

Açıklama:

-Avrupadaki Yükseköğretim kurumları arasında öğrenci hareketliliğini sağlayan Erasmus Ofisi tarafından 2018 hedefi için 2017-2018 Eğitim öğretim yılı güz+bahar ve bahar yarıyıl sayıları esas alınmıştır.

-Yükseköğretim kurumlarının Farabi Değişim Programı Protokolü kapsamındaki öğrenci değişimi için ikili anlaşma yapılan üniversite sayısı, bu kapsamda giden öğrenci sayısı ve bölüm sayısı 2018 hedefi için 2017-2018 eğitim öğretim sayıları esas alınmıştır.

Faaliyetler	Kaynak İhtiyacı (TL)		
	Bütçe	Bütçe Dışı	Toplam
1	Uluslararası değişim programlarının (Erasmus+) kullanımının yaygınlaştırılması	2.887.300	2.887.300
2	Yurtiçi değişim programlarının yaygınlaştırılması ve desteklenmesi	210.000	210.000
Genel Toplam		3.097.300	3.097.300

FAALİYET MALİYETLERİ TABLOSU

İdare Adı	38.23 - KARADENİZ TEKNİK ÜNİVERSİTESİ
Performans Hedefi	4- Öğrenci Değişim Programlarının Teşviki ve Desteklenmesi
Faaliyet Adı	Uluslararası Değişim Programlarının (Erasmus+) Kullanımının Yaygınlaştırılması
Sorumlu Harcama Birimi veya Birimleri	Rektörlük-Dış ilişkiler Ofisi
Açıklama : Avrupa Komisyonu tarafından aktarılması öngörülen kaynak miktarı hesaplanmıştır.	

Ekonomik Kod		Ödenek
01	Personel Giderleri	
02	SGK Devlet Primi Giderleri	
03	Mal ve Hizmet Alım Giderleri	
04	Faiz Giderleri	
05	Cari Transferler	
06	Sermaye Giderleri	
07	Sermaye Transferleri	
08	Borç verme	
Toplam Bütçe Kaynak İhtiyacı		
Bütçe Dışı Kaynak	Döner Sermaye	
	Diğer Yurt İçi	
	Yurt Dışı	2.887.300,00
Toplam Bütçe Dışı Kaynak İhtiyacı		
Toplam Kaynak İhtiyacı		2.887.300,00

FAALİYET MALİYETLERİ TABLOSU

İdare Adı	38.23 - KARADENİZ TEKNİK ÜNİVERSİTESİ
Performans Hedefi	4- Öğrenci Değişim Programlarının Teşviki ve Desteklenmesi
Faaliyet Adı	Yurtiçi Değişim Programlarının Yaygınlaştırılması ve Desteklenmesi
Sorumlu Harcama Birimi veya Birimleri	Rektörlük-Dış ilişkiler Ofisi
Açıklama : Yüksek Öğretim Kurulu tarafından aktarılan ve Üniversitemizden Farabi Değişim Programı Protokolü kapsamındaki diğer Yükseköğretim Kurumlarına gönderilecek öğrencilere ödenmek üzere aktarılması öngörülen kaynak miktarı esas alınmıştır.	

Ekonomik Kod		Ödenek
01	Personel Giderleri	
02	SGK Devlet Primi Giderleri	
03	Mal ve Hizmet Alım Giderleri	
04	Faiz Giderleri	
05	Cari Transferler	
06	Sermaye Giderleri	
07	Sermaye Transferleri	
08	Borç verme	
Toplam Bütçe Kaynak İhtiyacı		
Bütçe Dışı Kaynak	Döner Sermaye	
	Diğer Yurt İçi	210.000,00
	Yurt Dışı	
Toplam Bütçe Dışı Kaynak İhtiyacı		210.000,00
Toplam Kaynak İhtiyacı		210.000,00

PERFORMANS HEDEFİ -5

İdare Adı	Karadeniz Teknik Üniversitesi
-----------	-------------------------------

Amaç	Araştırma Kapasitesini Geliştirmek ve Teşvik Etmek
Hedef	Ar-Ge ve Proje Faaliyetlerinin Yürütülmesinde Koordinasyonun Sağlanarak Gerekli İdari ve Teknik Desteğin Verilmesi

Performans Hedefi-5	Bilimsel Araştırmaların Özendirilmesi ve Desteklenmesi
Açıklama: Öğretim elemanlarının ulusal ve uluslararası bilimsel çalışmalarının özendirilerek desteklenmesi hedeflenmektedir.	

Performans Göstergeleri		2016(Gerçekleşme)	2017 (Yılsonu tahmini)	2018(Hedef)
1	Kurum içi destekli proje sayısı (önceki yıllardan devredenlerle birlikte)	365	371	385
2	Kurum dışı (TÜBİTAK, San-Tez, AB) projeleri sayısı (önceki yıllardan devredenlerle birlikte)	148	145	153
3	Öğretim üyesi başına düşen toplam proje sayısı	0,49	0,48	0,50

Açıklama: Kurum içi destekli projelerde "Yükseköğretim Kurumları Bilimsel Araştırma Projeleri Hakkında Yönetmelik" ve buna bağlı olarak hazırlanmış olan "KTÜ Bilimsel Araştırma Projeleri Uygulama Yönergesi" çerçevesinde gerçekleştirilmektedir. Ayrıca ÜYK kararı gereğince kurum dışı proje desteği alan araştırmacılara BAP kapsamında ilave destekler ve öncelikler verilmektedir.

Faaliyetler	Kaynak İhtiyacı (TL)		
	Bütçe	Bütçe Dışı	Toplam
1	Kurum içi destekli proje faaliyetlerinin yürütülmesi	7.778.000	7.778.000
2	Kurum dışı destekli proje faaliyetlerinin yürütülmesi	20.188.600	20.188.600
3	Merkezi Araştırma Laboratuvarının yapımı	10.000	10.000
Genel Toplam	7.788.000	20.188.600	27.976.600

FAALİYET MALİYETLERİ TABLOSU

İdare Adı	38.23 - KARADENİZ TEKNİK ÜNİVERSİTESİ
Performans Hedefi	5-Bilimsel Araştırmaların Özendirilmesi ve Desteklenmesi
Faaliyet Adı	Kurumiçi Destekli Proje Faaliyetlerinin Yürütülmesi
Sorumlu Harcama Birimi veya Birimleri	Rektörlük Özel Kalem (Bilimsel Araştırmalar Koordinasyon Birimi)
Açıklama: -Kurum içi destekli proje sayısında her yıl artış sağlanmaktadır. Proje sayısındaki artışla birlikte yıllar itibarıyla tamamlanan proje sayısında da artış hedeflenmektedir. -Yatırım Programında yer alan Bilimsel araştırma projeleri, Üniversitemiz DS aktarılan Araştırma Projeleri Gelirleri payı kaynak miktarı esas alınmıştır.	

Ekonomik Kod		Ödenek
01	Personel Giderleri	
02	SGK Devlet Primi Giderleri	
03	Mal ve Hizmet Alım Giderleri	2.768.000,00
04	Faiz Giderleri	
05	Cari Transferler	
06	Sermaye Giderleri	5.010.000,00
07	Sermaye Transferleri	
08	Borç verme	
Toplam Bütçe Kaynak İhtiyacı		7.778.000,00
Bütçe Dışı Kaynak	Döner Sermaye	
	Diğer Yurt İçi	
	Yurt Dışı	
Toplam Bütçe Dışı Kaynak İhtiyacı		
Toplam Kaynak İhtiyacı		7.778.000,00

FAALİYET MALİYETLERİ TABLOSU

İdare Adı	38.23 - KARADENİZ TEKNİK ÜNİVERSİTESİ
Performans Hedefi	5-Bilimsel Araştırmaların Özendirilmesi ve Desteklenmesi
Faaliyet Adı	Kurumdışı Destekli Proje Faaliyetlerinin Yürütülmesi
Sorumlu Harcama Birimi veya Birimleri	Rektörlük Özel Kalem
<p>Açıklama: Kurum dışı proje faaliyetleri olarak yürütülen Tübitak, San-Tez ve AB projelerinin maliyetleri hesaplanmıştır.</p>	

Ekonomik Kod		Ödenek
01	Personel Giderleri	
02	SGK Devlet Primi Giderleri	
03	Mal ve Hizmet Alım Giderleri	
04	Faiz Giderleri	
05	Cari Transferler	
06	Sermaye Giderleri	
07	Sermaye Transferleri	
08	Borç verme	
Toplam Bütçe Kaynak İhtiyacı		0,00
Bütçe Dışı Kaynak	Döner Sermaye	
	Diğer Yurt İçi	16.419.980,00
	Yurt Dışı	3.768.620,00
Toplam Bütçe Dışı Kaynak İhtiyacı		20.188.600,00
Toplam Kaynak İhtiyacı		20.188.600,00

FAALİYET MALİYETLERİ TABLOSU

İdare Adı	38.23 - KARADENİZ TEKNİK ÜNİVERSİTESİ
Performans Hedefi	5-Bilimsel Araştırmaların Özendirilmesi ve Desteklenmesi
Faaliyet Adı	Merkezi Araştırma Laboratuvarının Yapımı
Sorumlu Harcama Birimi veya Birimleri	Rektörlük Özel Kalem
Açıklama :	

Ekonomik Kod		Ödenek
01	Personel Giderleri	
02	SGK Devlet Primi Giderleri	
03	Mal ve Hizmet Alım Giderleri	
04	Faiz Giderleri	
05	Cari Transferler	
06	Sermaye Giderleri	10.000,00
07	Sermaye Transferleri	
08	Borç verme	
Toplam Bütçe Kaynak İhtiyacı		10.000,00
Bütçe Dışı Kaynak	Döner Sermaye	
	Diğer Yurt İçi	
	Yurt Dışı	
Toplam Bütçe Dışı Kaynak İhtiyacı		
Toplam Kaynak İhtiyacı		10.000,00

PERFORMANS HEDEFİ -6

İdare Adı	Karadeniz Teknik Üniversitesi
-----------	-------------------------------

Amaç	Toplumsal Hizmetlerin Geliştirilmesi
Hedef	İhtiyaç Duyulan Alanlarda Hızlı, Kaliteli ve Güvenilir Toplumsal Hizmetlerin Verilmesi

Performans Hedefi-6	Sağlık Hizmetlerinde Kalitenin Artırılması ve Hizmet Çeşitliliğinin Sağlanması
Açıklama: İnsanımızın ruh ve beden sağlığının korunması için sağlık hizmetlerinde iyileştirme sağlanması ve kalitenin artırılması hedeflenmektedir.	

Performans Göstergeleri		2016 (Gerçekleşme)	2017 (Yılsonu tahmini)	2018(Hedef)
1	Ayaktan hasta sayısı	688.683	750.000	825.000
2	Yatan hasta sayısı	43.225	45.000	52.000
3	Doluluk oranı	82,69	99	92
4	Ortalama kalış (gün)	5,86	5	4
5	Ameliyat sayısı	75.461	80.000	90.000
6	Hasta memnuniyet oranı	81	81,5	83
Açıklama: -Sağlık Uygulama ve Araştırma Merkezi (Farabi Hastanesi) ait gösterge değerleri esas alınmıştır.				

Faaliyetler	Kaynak İhtiyacı (TL)		
	Bütçe	Bütçe Dışı	Toplam
1 Sağlık Hizmetlerinin iyileştirilmesi ve Yaygınlaştırılması	64.482.000	311.023.000	375.505.000
Genel Toplam	64.482.000	311.023.000	375.505.000

FAALİYET MALİYETLERİ TABLOSU

İdare Adı	38.23 - KARADENİZ TEKNİK ÜNİVERSİTESİ
Performans Hedefi	6 – Sağlık Hizmetlerinde Kalitenin Artırılması ve Hizmet Çeşitliliğinin Sağlanması
Faaliyet Adı	Sağlık Hizmetlerinin İyileştirilmesi ve Yaygınlaştırılması
Sorumlu Harcama Birimi veya Birimleri	Sağlık Uygulama ve Araştırma Merkezi
<p>Açıklama : -Eğitim ve araştırma yanında, bölge hastanesi konumuyla Doğu Karadeniz Bölgesinin geniş halk kitlesine hizmet veren Sağlık Uygulama ve Araştırma Merkezimize (Farabi Hastanesi) başvuran hasta sayısında her geçen yıl anlamlı bir çoğalma yaşamakta, klinik, poliklinik, teşhis ve tedavi üniteleri, akademik ve idari personel ve fiziki mekan bazında hizmet alanı genişletilmeye çalışılmaktadır.</p> <p>-Farabi Hastanesi'nin hizmet kalitesinin artırılması için ihtiyaç duyulan bölümlerde bakım-onarım yapılması,</p> <p>-Tıbbi cihaz ve tıbbi sistem alımları,</p> <p>-Ayrıca devam etmekte olan 225 yatak, 34.800 m² alanlı Çocuk Hastanesinin inşaat maliyetleri esas alınmıştır.</p>	

Ekonomik Kod		Ödenek
01	Personel Giderleri	31.616.000,00
02	SGK Devlet Primi Giderleri	7.718.000,00
03	Mal ve Hizmet Alım Giderleri	148.000,00
04	Faiz Giderleri	
05	Cari Transferler	
06	Sermaye Giderleri	25.000.000,00
07	Sermaye Transferleri	
08	Borç verme	
Toplam Bütçe Kaynak İhtiyacı		64.482.000,00
Bütçe Dışı Kaynak	Döner Sermaye	311.023.000,00
	Diğer Yurt İçi	
	Yurt Dışı	
Toplam Bütçe Dışı Kaynak İhtiyacı		311.023.000,00
Toplam Kaynak İhtiyacı		375.505.000,00

PERFORMANS HEDEFİ -7

İdare Adı	Karadeniz Teknik Üniversitesi
-----------	-------------------------------

Amaç	Uluslararası tanınırlığı artırmak
Hedef	Uluslararası Eğitim- Öğretim Hareketliğinin Artırılması ve Teşvik Edilmesi

Performans Hedefi-7	Yabancı Uyruklu Öğrenci başvuru sayısının artırılması
Açıklama: Yükseköğretimin uluslararasılaşmasına yönelik politikaların etkinliğini artırmak ve Üniversitemiz Strateji Planındaki " Uluslararası tanınırlığı artırmak" amacına ulaşmak için belirlenen hedeftir.	

Performans Göstergeleri		2016 (Gerçekleşme)	2017 (Yılsonu tahmini)	2018(Hedef)
1	Yabancı Uyruklu Öğrenci Sayısı	1.373	1.450	1.600
Açıklama: Karadeniz Teknik Üniversitesi Yabancı Uyruklu Öğrenci Sınavı (KTÜYÖS); KTÜYÖS Koordinatörlüğü tarafından yurtiçi ve yurt dışı merkezlerde yapılan ve birimler itibarı ile belirlenen kontenjanlara öncelikli KTÜYÖS puanı ve sonra lise puan ortalamaları esas alınarak yapılan yerleştirme sayısıdır.				

Faaliyetler	Kaynak İhtiyacı (TL)		
	Bütçe	Bütçe Dışı	Toplam
1 Yurtiçi ve Yurt dışında yabancı uyruklu öğrenci seçme faaliyeti	349.000		349.000
	349.000		349.000

FAALİYET MALİYETLERİ TABLOSU

İdare Adı	38.23 - KARADENİZ TEKNİK ÜNİVERSİTESİ
Performans Hedefi	7 – Yabancı Uyruklu Öğrenci Sayısının Artırılması
Faaliyet Adı	Yurtiçi ve Yurtdışında Yabancı Uyruklu Öğrenci Seçme Faaliyeti
Sorumlu Harcama Birimi veya Birimleri	Öğrenci İşleri Dairesi Başkanlığı-Sağlık Kültür Spor Dairesi Başkanlığı
Açıklama : -Üniversitemize gelecek yabancı uyruklu öğrencilerin seçimi için yurt içi ve yurtdışında belli merkezlerde yapılacak sınavların koordinasyonu için yolluk-gündelik ve yurtiçi-yurtdışı organizasyon giderlerine ilişkin öngörülen maliyetler esas alınmıştır.	

Ekonomik Kod		Ödenek
01	Personel Giderleri	
02	SGK Devlet Primi Giderleri	
03	Mal ve Hizmet Alım Giderleri	349.000,00
04	Faiz Giderleri	
05	Cari Transferler	
06	Sermaye Giderleri	
07	Sermaye Transferleri	
08	Borç verme	
Toplam Bütçe Kaynak İhtiyacı		349.000,00
Bütçe Dışı Kaynak	Döner Sermaye	
	Diğer Yurt İçi	
	Yurt Dışı	
Toplam Bütçe Dışı Kaynak İhtiyacı		
Toplam Kaynak İhtiyacı		349.000,00

İDARE PERFORMANS TABLOSU

İdare Adı		38.23 - KARADENİZ TEKNİK ÜNİVERSİTESİ						
PERFORMANS HEDEFİ	FAALİYET	Açıklama	2018					
			Bütçe İçi		Bütçe Dışı		Toplam	
			(TL)	PAY(%)	(TL)	PAY(%)	(TL)	PAY(%)
1		Eğitim-öğretim Altyapısı ile Öğrencilere Yönelik Sosyal Hizmetlerin Geliştirilmesi	48.743.000,00	10,61	0,00	0,00	48.743.000,00	6,14
	1	İhtiyaç Duyulan Alanlarda Yeni Bina ve Tesislerin Yapılması ve Mevcutlarının İyileştirilmesi	26.711.000,00	5,81	0,00	0,00	26.711.000,00	3,36
	2	Yeni Eğitim Salonları ve Laboratuvarların Kazandırılması ve Mevcutların Yenilenmesi	7.268.000,00	1,58	0,00	0,00	7.268.000,00	0,92
	3	Kütüphane Kapasitesinin Artırılması ve Yeni Serbest Çalışma Alanlarının Oluşturulması	2.765.000,00	0,60	0,00	0,00	2.765.000,00	0,35
	4	Öğrencilere Yönelik Sağlık, Sosyal, Spor ve Kültürel Hizmetlerin Geliştirilmesi	11.999.000,00	2,61	0,00	0,00	11.999.000,00	1,51
2		Lisansüstü Eğitim-Öğretimin Geliştirilmesi	36.807.000,00	8,01	0,00	0,00	36.807.000,00	4,63
	5	Lisansüstü Eğitim-Öğretimin Geliştirilmesi	36.807.000,00	8,01	0,00	0,00	36.807.000,00	4,63
3		Sürekli Eğitim ve Uzaktan Eğitimin Geliştirilmesi ve Sürdürülmesi	2.473.000,00	0,54	350.000,00	0,10	2.823.000,00	0,36
	6	Sürekli Eğitimin Geliştirilmesi ve Sürdürülmesi	0,00	0,00	250.000,00	0,07	250.000,00	0,03
	7	Uzaktan Eğitimin Geliştirilmesi ve Sürdürülmesi	2.473.000,00	0,54	100.000,00	0,03	2.573.000,00	0,32
4		Değişim Programlarının Teşviki ve Desteklenmesi	0,00	0,00	3.097.300,00	0,93	3.097.300,00	0,39
	8	Uluslararası Değişim Programlarının (Erasmus+) Kullanımının Yaygınlaştırılması	0,00	0,00	2.887.300,00	0,86	2.887.300,00	0,36
	9	Yurtiçi Değişim Programlarının Yaygınlaştırılması ve Desteklenmesi	0,00	0,00	210.000,00	0,06	210.000,00	0,03
5		Bilimsel araştırmaların özendirilmesi ve desteklenmesi	7.788.000,00	1,69	20.188.600,00	6,03	27.976.600,00	3,52
	10	Kurum içi Destekli Proje Faaliyetlerinin Yürütülmesi	7.778.000,00	1,69	0,00	0,00	7.778.000,00	0,98
	11	Kurum dışı Destekli Proje Faaliyetlerinin Yürütülmesi	0,00	0,00	20.188.600,00	6,03	20.188.600,00	2,54
	12	Merkezi Araştırma Laboratuvarının Yapımı	10.000,00	0,00	0,00	0,00	10.000,00	0,00
6		Sağlık Hizmetlerinde Kalitenin Artırılması ve Hizmet Çeşitliliğinin Sağlanması	64.482.000,00	14,03	311.023.000,00	92,94	375.505.000,00	47,28
	13	Sağlık Hizmetlerinin İyileştirilmesi ve Yaygınlaştırılması	64.482.000,00	14,03	311.023.000,00	92,94	375.505.000,00	47,28
7		Yabancı Uyruklu Öğrenci Sayısının artırılması	349.000,00	0,08	0,00	0,00	349.000,00	0,04
	14	Yurtiçi ve Yurtdışında Yabancı Uyruklu Öğrenci Seçme Faaliyeti	349.000,00	0,08	0,00	0,00	349.000,00	0,04
Performans Hedefleri Maliyetleri Toplamı			160.642.000,00	34,95	334.658.900,00	100,00	495.300.900,00	62,36
Genel Yönetim Giderleri			298.954.000,00	65,05			298.954.000,00	37,64
Diğer İdarelere Transfer Edilecek Kaynaklar Toplamı							0,00	0,00
GENEL TOPLAM			459.596.000,00	100,00	334.658.900,00	100,00	794.254.900,00	100,00

TOPLAM KAYNAK İHTİYACI TABLOSU

İdare Adı	38.23.00.01 - ÜST YÖNETİM, AKADEMİK VE İDARİ BİRİMLER					
BÜTÇE KAYNAK İHTİYACI	Ekonomik Kodlar (I.Düzye)		FALİYET TOPLAMI	GENEL YÖNETİM GİDERLERİ TOPLAMI	DİĞER İDARELERE TRANSFER EDİLECEK KAYNAKLAR TOPLAMI	GENEL TOPLAM
	01	Personel Giderleri	78.686.000,00	212.250.000,00	0,00	290.936.000,00
	02	SGK Devlet Primi Giderleri	13.193.000,00	33.179.000,00	0,00	46.372.000,00
	03	Mal ve Hizmet Alım Giderleri	9.275.000,00	38.766.000,00	0,00	48.041.000,00
	04	Faiz Giderleri	0,00	0,00	0,00	0,00
	05	Cari Transferler	0,00	13.627.000,00	0,00	13.627.000,00
	06	Sermaye Giderleri	59.488.000,00	1.132.000,00	0,00	60.620.000,00
	07	Sermaye Transferleri	0,00	0,00	0,00	0,00
	08	Borç verme	0,00	0,00	0,00	0,00
	09	Yedek Ödenek	0,00	0,00	0,00	0,00
Bütçe Ödeneği Toplamı		160.642.000,00	298.954.000,00	0,00	459.596.000,00	
BÜTÇE DIŐI KAYNAK	Döner Sermaye		311.373.000,00	0,00		311.373.000,00
	Diğer Yurt İçi Kaynaklar		16.629.980,00	0,00		16.629.980,00
	Yurt DıŐı Kaynaklar		6.655.920,00	0,00		6.655.920,00
	Toplam Bütçe DıŐı Kaynak İhtiyacı		334.658.900,00	0,00		334.658.900,00
Toplam Kaynak İhtiyacı			495.300.900,00	298.954.000,00	0,00	794.254.900,00

FAALİYETLERDEN SORUMLU HARCAMA BİRİMLERİNE İLİŞKİN TABLO

İdare Adı		38.23 - KARADENİZ TEKNİK ÜNİVERSİTESİ	
PERFORMANS HEDEFİ	FAALİYETLER	SORUMLU BİRİMLER	
Eğitim-öğretim Altyapısı ile Öğrencilere Yönelik Sosyal Hizmetlerin Geliştirilmesi	İhtiyaç duyulan alanlarda yeni bina ve tesislerin yapılması ve mevcutlarının iyileştirilmesi	YAPI İŞLERİ VE TEKNİK DAİRE BAŞKANLIĞI	
	Yeni eğitim salonları ve laboratuvarların kazandırılması ve mevcutların yenilenmesi	İDARİ VE MALİ İŞLER DAİRE BAŞKANLIĞI	
	Yeni eğitim salonları ve Kütüphane kapasitesinin artırılması ve yeni serbest çalışma alanlarının oluşturulması	KÜTÜPHANE VE DOKÜMANTASYON DAİRE BAŞKANLIĞI	
	Öğrencilere yönelik sağlık, sosyal, spor ve kültürel hizmetlerin geliştirilmesi	SAĞLIK, KÜLTÜR VE SPOR DAİRE BAŞKANLIĞI	
	Lisansüstü Eğitim-Öğretimin Geliştirilmesi	Lisansüstü Eğitim-Öğretimin Geliştirilmesi	SAĞLIK BİLİMLERİ ENSTİTÜSÜ
			ADLİ BİLİMLER ENSTİTÜSÜ
		FEN BİLİMLERİ ENSTİTÜSÜ	
		DENİZ BİLİMLERİ VE TEKNOLOJİSİ ENSTİTÜSÜ	
		SOSYAL BİLİMLER ENSTİTÜSÜ	
		EĞİTİM BİLİMLERİ ENSTİTÜSÜ	
		KARADENİZ ARAŞTIRMALARI ENSTİTÜSÜ	
Sürekli Eğitim ve Uzaktan Eğitimin Geliştirilmesi ve Sürdürülmesi	Sürekli Eğitimin Geliştirilmesi ve Sürdürülmesi	DİĞER MERKEZLER	
	Uzaktan Eğitimin Geliştirilmesi ve Sürdürülmesi	UZAKTAN EĞİTİM UYGULAMA VE ARAŞTIRMA MERKEZİ	

FAALİYETLERDEN SORUMLU HARCAMA BİRİMLERİNE İLİŞKİN TABLO

İdare Adı		38.23 - KARADENİZ TEKNİK ÜNİVERSİTESİ
PERFORMANS HEDEFİ	FAALİYETLER	SORUMLU BİRİMLER
Değişim Programlarının Teşviki ve Desteklenmesi	Uluslararası değişim programlarının (Erasmus, Comenius, Grundtwig vb.) kullanımının yaygınlaştırılması	ÖZEL KALEM (REKTÖRLÜK)
	Yurtiçi değişim programlarının yaygınlaştırılması ve desteklenmesi	ÖZEL KALEM (REKTÖRLÜK)
		KÜTÜPHANE VE DOKÜMANTASYON DAİRE BAŞKANLIĞI
Bilimsel araştırmaların özendirilmesi ve desteklenmesi	Kurum içi destekli proje faaliyetlerinin yürütülmesi	ÖZEL KALEM (REKTÖRLÜK)
	Kurum dışı destekli proje faaliyetlerinin yürütülmesi	ÖZEL KALEM (REKTÖRLÜK)
	Merkezi Araştırma Laboratuvarının yapımı	ÖZEL KALEM (REKTÖRLÜK)
		ÖZEL KALEM (REKTÖRLÜK)
Sağlık Hizmetlerinde Kalitenin Artırılması ve Hizmet Çeşitliliğinin Sağlanması	Sağlık Hizmetlerinin İyileştirilmesi ve Yaygınlaştırılması	DİŞ HEKİMLİĞİ FAKÜLTESİ
		UYGULAMA VE ARAŞTIRMA MERKEZİ
Yabancı Uyruklu Öğrenci Sayısının artırılması	Yurtiçi ve Yurt dışında yabancı Uyruklu Öğrenci seçme faaliyeti	SAĞLIK, KÜLTÜR VE SPOR DAİRE BAŞKANLIĞI
		ÖĞRENCİ İŞLERİ DAİRE BAŞKANLIĞI