



İL ÖZEL İDARESİ

2018 PERFORMANS PROGRAMI

I. GİRİŞ

Osmanlı İmparatorluğunun çöküş dönemindeki yenileşme çabaları, idare sistemini de etkilemiş ve bunun sonucunda bir mahalli idare birimi olan il özel idareleri, Osmanlı idare sistemine Fransa modeli olarak girmiştir.

1864 yılında NİS, SİLİSTRE VE VİDİN eyaletleri birleştirilerek, Tuna Vilayeti adını almıştır. Tuna vilayeti için çıkarılan Vilayet Nizamnamesinde il özel idaresine ilk defa yer verilmiş, bu Nizamname daha sonraları bütün illeri içerisine almıştır. 6 yıllık bir uygulamadan sonra bu nizamname 1870 tarihli "İdare-i Umumiye-i Vilayet Nizamnamesi" ile yürürlükten kalkmıştır.

Daha gelişmiş bir mahalli idare anlayışı ise ilk defa 1876 Anayasasında görülmektedir. Bu Anayasa genel meclisin yılda bir defa il merkezinde toplanacağı, üye seçimlerinin ve genel meclisin görevlerinin bir kanunla tesbit edileceği hükümlerini getirmiştir. 1908 yılında II. Meşrutiyetin ilanı ile 1876 Anayasası tekrar yürürlüğe konulmuş ve Vilayet Kanun Tasarısı da yeniden ele alınarak 13 Mart 1913 tarihinde değiştirilerek "İdare-i Umumiye-i Vilayet Kanunu Muvakkatı" adıyla kabul edilmiş ve yürürlüğe konulmuştur. 18/10/1982 tarih ve 2709 sayılı Anayasamızın 127'nci maddesinde kesin ifadeyle yer alan İl Özel İdaresi günümüz şartlarına uygun hale gelebilmesi için 26/05/1987 gün ve 3360 sayılı kanunla adı İl Özel İdaresi Kanunu olarak değiştirilmiştir.

Modern Cumhuriyetin kuruluşundan bu yana yüzünü batıya çevirmiş olan Türkiye, ikinci dünya savaşı sonrasında Avrupa Kıtasında hızla gelişmekte olan Uluslararası örgütlenme çabaları içinde yer almıştır. AET (Avrupa Ekonomik Topluluğu) adıyla başlayan ve zaman içinde AB (Avrupa Birliği) adını alan örgütle ilişkiler sıcak tutularak, 1999 yılında yapılan Helsinki zirvesinde adaylık statüsünün teyit edilmesi süreciyle başlayan adaylık sürecinde, katılım ortaklığı belgesi 19.05.2003 tarihinde kabul edilmiş ve ülkemiz yoğun bir reform sürecine girerek AB kriterlerine uyum amacıyla yasal düzenlemeler gerçekleştirmiştir.

Kamu mali yönetimi, analitik ve performans esaslı bütçeleme ve mahalli idarelerin AB müktesebati ile ilgili uyumun tamamlanması gereği olarak, 22.05.2005 tarihinde 5302 sayılı İl Özel İdaresi Kanunu yayımlanmıştır.

Yeni kamu yönetimi anlayışı, çeşitli ülkelerde yaşanan tecrübeler ışığında ülkemizi 21. yüzyılda çağdaş bir yönetim zihniyetine ve yapısına kavuşturmak amacını taşımaktadır. İyi yönetişim olarak da tarif edilebilecek bu çağdaş yönetim zihniyeti ve yapısı;

- Katılımcı ve paylaşımcı bir anlayışa sahiptir.
- Pro-aktif ve gelecek yönelimli bir bakışı esas alır.
- Girdi odaklı olmaktan sonuç ve hedef odaklı olmaya yönelir.
- Kendine odaklı olmaktan vatandaş odaklı olmaya geçişi hedefler.

Bu yeni anlayış içinde, 21. yüzyılda kamu yönetimi;

- Şeffaf olmak
- Katılımcı olmak,
- Düşük maliyetle çalışmak,
- Etkili olmak,
- İnsan haklarına saygılı olmak,
- Belirsizliği ve ayrımcılığı azaltacak şekilde hukuka dayanmak ve
- Öngörülebilir olmak zorundadır.

Kamu yönetiminde yeniden yapılanma, mahalli idarelerde de bir dönüşüm ve değişimi gerekli kılmaktadır.

Geleceği öngören stratejik yönetimin öne çıkması; kamu hizmetlerinin sunumunda mahalli idarelere daha çok görev ve sorumluluk verilmesi merkezi idare ile mahalli idareler arasındaki yetki ve kaynak dağılımının geleneksel yapısının değiştirilmesini de zorunlu kılmaktadır.

Dolayısıyla mahalli idarelerin daha fazla yetki, sorumluluk ve kaynakla desteklenmesi, bu idarelerin yönetim yapı ve anlayışlarında da buna uygun değişimleri gerektirmektedir. Gün geçtikçe yenilenen ve çeşitlenen toplumsal ihtiyaç ve beklentilerin daha iyi karşılanabilmesi, bu alandaki çağdaş değişim ve gelişmelerin yeterince kavranmasından geçmektedir. Yerel nitelikli kamu hizmetlerinin sunumunda hizmetlerden yararlananların memnuniyetini artırmak, hukuka uygunluğu, etkinliği ve verimliliği sağlamak için vatandaş taleplerini temel alan bir anlayışı yönetime hakim kılmak gerekmektedir. Sonuca odaklanan bir yönetimde hesap verebilirliği, açıklığı, saydamlığı, katılımı, öngörülebilirliği kapsayan mekanizmalara ihtiyaç bulunmaktadır.

Yeni kamu yönetimi anlayışı gereği olarak gelecek yönelimli ve katılımcı bir anlayış içinde “STRATEJİK YÖNETİM” yaklaşımına geçilmektedir. Stratejik yönetim kapsamında;

- Ortaya konan yeni zihniyete uygun bir şekilde geleceđi dair tasarım geliřtirme,
- Misyon ve vizyon belirleme,
- Temel ama politik ve öncelikleri řekillendirme,
- Ölülebilir başarı göstergeleri oluřturma ve önceden ilan etme,
- İnsan kaynaklarını geliřtirme,

unsurları vurgulanmaktadır.

Örgütsel tasarımda ise deđişimin izlenmesi ve zaman geçirilmeden uyum sağlanması küçük, etkin ve esnek yapıların önemini artırmaktadır. Bu kapsamda, dinamik ve bilgi temelli bir anlayışın geređi olarak;

- Merkezi yönetim yerine yerinden yönetim,
- Esnek ve yatay organizasyon yapıları,
- Çakışmaların ve çatışmaların engellenmesi,
- Gereksiz hizmetlerin tasfiyesi, hizmet satın alımı,

gibi unsurlar desteklenmektedir.

Yeni kamu yönetimi anlayışına uygun olarak kanunlaşan 5302 sayılı İl Özel İdareleri Kanununun temel amaçların biri de, il özel idarelerinde stratejik yönetim anlayışını tesis etmektir. Özel idareler, stratejik amaçlarını, hedeflerini ve bu hedeflere ulaşmak için gerçekleştirecekleri faaliyetleri kapsayacak şekilde stratejik plan yapacaklardır. Yıllık çalışma programlarıyla bütçelerini ve performans ölçütlerini bu plana göre oluşturacaklardır. Böylece geleceđe dönük politikalar oluşturarak sorunlara uzun vadeli çözümler getirecek ve sonuç odaklı bir anlayışa sahip olacaklardır.

Rize İl Özel İdaresi, artan görevlerini dikkate alarak geleceđe dönük olarak faaliyetlerini ayrıntılı olarak önceliklendirerek ve ulusal düzeydeki plan ve programlar ilişkilendirerek SP'nını oluşturmuştur. Bir sonraki aşama, SP'da belirlenen stratejik amaç, hedef ve faaliyetlerin performansa dayalı bütçesinin hazırlanması olacaktır.

IV. MİSYON-VİZYON

IV.1. Misyon

RIÖİ'nin Misyonu

Rize İline, ildeki kişi ve kuruluşlara yönelik, başta eğitim, sağlık, tarım, çevre ve bayındırlık alanlarında olmak üzere kanunlarla belirlenen tüm kamu hizmetlerini, katılımcılık, etkinlik, saydamlık, hesap verebilirlik ilkeleri çerçevesinde yürütmek; özellikle Ayder ve İkizdere jeotermal kaynak gibi zenginlikleri değerlendirmek, bitki ve doğal zenginlikler ile av ve yaban hayatını korumak (sit alanı ve tabiatı koruma alanları dâhil) ilin kaynaklarının bir plan dâhilinde, rasyonel biçimde dağıtımını ve kullanımını sağlayarak halkın yaşam kalitesini ve ilin refah düzeyini yükseltmektir.

IV.2. Vizyon

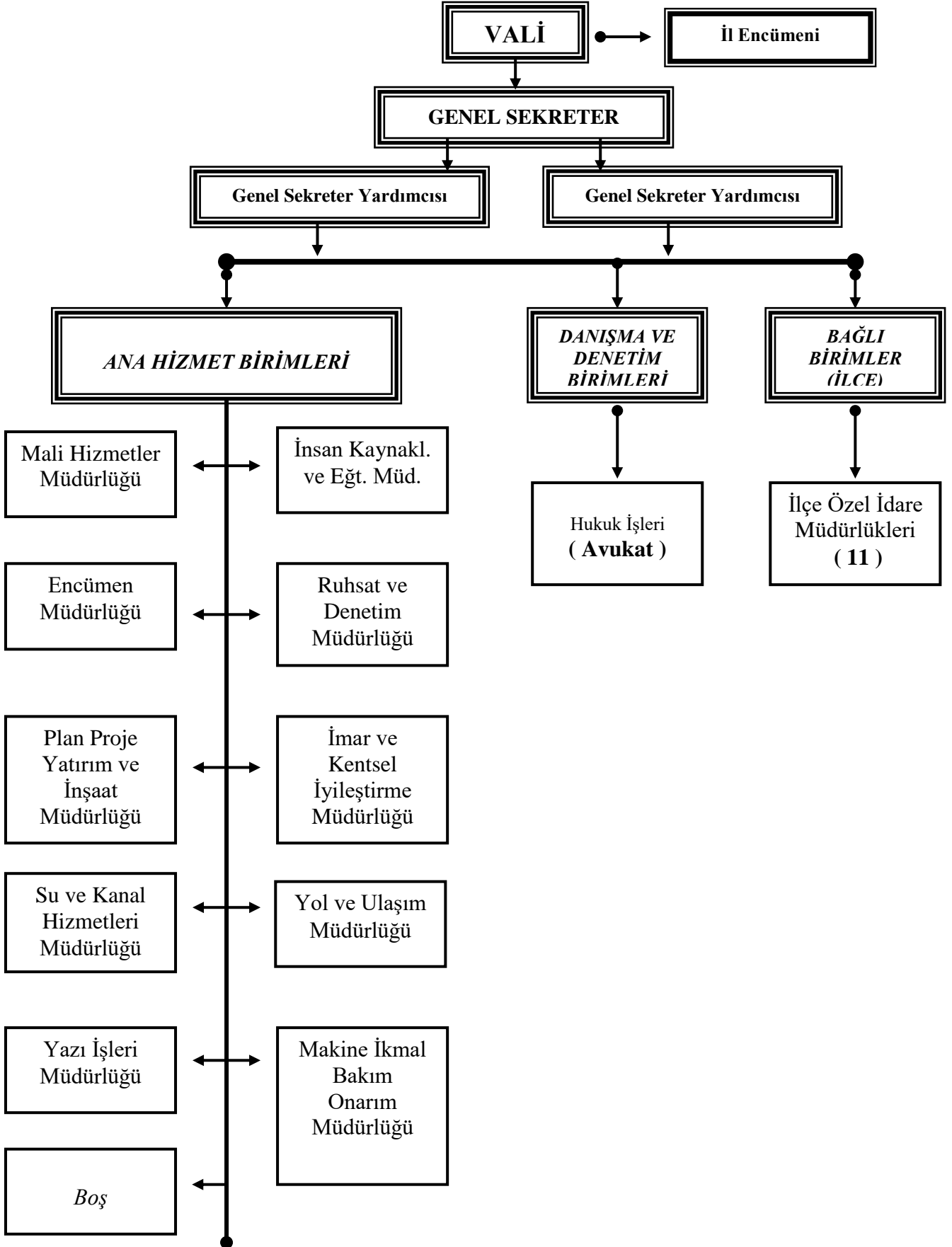
RIÖİ'nin Vizyonu

Çağdaş, güvenilir, yerinden yönetim anlayışını yerleştirmiş, kır-kent arasındaki farklılıkları en aza indiren, hizmet sunumunda kaliteyi esas alan;

- ❖ Realist,
- ❖ İnsan Odaklı,
- ❖ Öngörülü,
- ❖ İhtiyaçlara duyarlı,

bir kuruluş olmaktır.

VI. RİZE İL ÖZEL İDARESİ TEŞKİLAT ŞEMASI



3. BİLGİ VE TEKNOLOJİK KAYNAKLAR

Rize İl Özel İdare Müdürlüğünün il merkezi ve ilçe birimlerinde bilgisayarlı otomasyon sistemine geçilmiş olup, bilişim hizmetleri Yazı İşleri Müdürlüğü bünyesinde faaliyet gösteren Bilgi İşlem Şubesi tarafından yürütülmektedir.

İdaremize ait 1 ve 2 Nolu binalarımızda network ağına hizmet etmek üzere;

1 Adet CBS sunucusu, 1 Adet Akaryakıt Sistemi Sunucusu, 1 Araç takip Sistemi Sunucusu, 1 Adet Personel Takip Sistemi ve Log Kayıt Sisteminin bulunduğu Sunucusu, 1 Adet Santral Sistemi Sunucusu ve 2 Adet Kamera sistemi Sunucusu, olmak üzere toplam 7 adet Sunucu bulunmaktadır.

Uç kullanıcılarında ise;

Engindere Mahallesi Rize İl Özel İdaresi Yerleşkesi:

124 adet PC,
17 adet Notebook,
33 adet Yazıcı,
2 adet Proter,
1 adet Faks,
2 adet Tarayıcı,
1 adet Personel Kartı Yazıcısı,
4 adet Tablet,
1 adet Fotoğraf Makinesi,
1 Adet Kamera.

Rize İl Özel İdaresi İl Genel Meclisi Yerleşkesi:

4 adet PC,
4 adet Notebook,
3 adet Yazıcı.

İlçe Özel İdare Müdürlükleri ve İlçe Şantiyelerinde ise

38 adet PC,
13 adet Notebook,
34 adet Yazıcı,
2 adet Tablet,
1 adet Tarayıcı.

Tablo 6: RİÖİ Bilgi İşlem Envanteri

	PC	Notebook	Yazıcı	Tablet	Pronter	Faks	Tarayıcı	Pesnl Kartı Yazıcısı	Fotoğraf Makinesi	Kamera
Engindere Mahallesi Rize İl Özel İdaresi Yerleşkesi	124	17	33	4	2	1	2	1	1	1
Rize İl Özel İdaresi İl Genel Meclisi Yerleşkesi	4	4	3	-	-	-	-	-	-	-
İlçe Özel İdare Müdürlükleri ve İlçe Şantiyeleri	38	13	34	2	-	-	1	-	-	-
TOPLAM	166	34	70	6	2	1	3	1	1	1

4. İNSAN KAYNAKLARI

İdaremizde 126 personel memur statüsünde, 140 personel 4857 sayılı İş Kanununa tabi daimi işçi statüsünde ve 176 personel de geçici işçi statüsünde hizmet vermektedir. Çalışanlardan memur olarak görev yapanlar 657 Sayılı Devlet Memurları Kanununa 5434 sayılı Emekli Sandığı Kanununa, daimi işçi ve geçici işçi olanlar ise 1475 ve 4857 Sayılı İş Kanununa ve 506 Sayılı Sosyal Sigortalar Kanununa tabidirler.

Hizmet veren 657 sayılı Kanuna tabi personeller ile 4857 sayılı İş Kanununa tabi personellerin merkez ve ilçelere göre dağılımı aşağıda belirtilmiştir:

Merkezde;

G.İ.H. : 45
T.H.S. : 47
A.H.S. : 2
Y.H.S. : 1

olmak üzere toplam **95 Memur** personel,

İlçe Teşkilatlarında ise;

G.İ.H : 23
T.H.S. : 7
Y.H.S. : 1

olmak üzere toplam **31 Memur** personel çalışmaktadır.

Aynı şekilde İl Özel İdaremizde;

Kadrolu İşçiler : 140
Geçici İşçiler : 176

olmak üzere toplam **316 işçi** çalışmaktadır.

4857 sayılı İş Kanunu gereği Kurumumuz bünyesinde 8 özürlü personel, 5 eski hükümlü personel istihdam edilmektedir.

11 ilçemizden 5 ilçede İlçe Özel İdare Müdürü bulunmamaktadır.

Öte yandan, 22 Mayıs 2016 tarih ve 29719 sayılı Resmi Gazetede İl Özel İdareleri Norm Kadro İlke ve Standartlarına İlişkin Yönetmelikte yapılan değişiklikle,ekli (EK-2) Nolu cetvelde İl Özel İdaremizin de yer aldığı (B-4) grubu için; 1 Genel Sekreter, 2 Genel Sekreter Yardımcısı, 1 Hukuk Müşaviri, 2 Avukat, 24 Müdür, 95 İdari Personel, 61 Teknik Personel, 2 Sağlık Personeli ve 3 Yardımcı Hizmet Personeli olmak üzere 191 Memur Kadrosu ile 116 İşçi Kadrosu ve toplamda 347 Personel tahsis edilmiştir. Yeni yayımlanan norm kadro yönetmeliği Henüz İl Genel Meclisine sunulmamıştır.

Ayrıca Bakanlar Kurulunun 26.06.2006 tarih ve 2006/10654 Karar sayısı ile idaremize 3 adet İç Denetçi Kadrosu İhdas edilmiştir.

GİH (125) 12.10.2017			
	DOLU	BOŞ	TOPLAM
GENEL SEKRETER	0	1	1
GENEL SEKRETER YARD.	2	0	2
MERKEZ MÜDÜRLÜKLERİ	3	10	13
İLÇE ÖZEL İDARE MÜDÜRLÜKLERİ	6	5	11
HUKUK MÜŞAVİRİ	0	1	1
UZMAN	0	4	4
MAL. HİZ. UZMANI	0	2	2
MAL. HİZ. UZMANI YRD.	0	1	1
İÇ DENETÇİ	0	3	3
AVUKAT	2	0	2
VHKİ	25	12	37
VHKİ İLÇE	11	3	14
ŞEF	10	4	14
ŞEF İLÇE	5	0	5
SİVİL SAVUNMA	0	1	1
MUHASEBECİ	2	4	6
MUHASEBECİ İLÇE	0	0	0
BİLGİSAYAR İŞLETMENİ	0	3	3
BİLGİSAYAR İŞLETMENİ İLÇE	1	0	1
ANBAR MEMURU	1	0	1
AYNİYAT SAYMANI	0	1	1
ŞOFÖR	2	0	2
TOPLAM	70	55	125
TH (61)			
	DOLU	BOŞ	TOPLAM
MİMAR	3	0	3
MÜHENDİS	33	4	37
MÜHENDİS İLÇE	6	3	9
ŞEHİR PLANCISI	2	0	2
SANAT TARİHÇİSİ	1	0	1
ARKEOLOG	1	0	1
TEKNİKER	4	0	4
TEKNİKER İLÇE	1	0	1

TEKNİSYEN	3	0	3
TOPLAM	54	7	61
SH (2)			
	DOLU	BOŞ	TOPLAM
TABİP	0	1	1
SAĞLIK MEMURU	0	0	0
SAĞLIK TEKNİSYENİ	0	0	0
HEMŞİRE	0	1	1
TOPLAM	0	2	2
YH (3)			
	DOLU	BOŞ	TOPLAM
HİZMETLİ	2	1	3
TOPLAM	2	1	3
TOPLAM	131	60	191

MEMUR PERSONEL SAYISI	116
TAM ZAMANLI SÖZLEŞMELİ	9
KİSMİ ZAMANLI SÖZLEŞMELİ	1
HİZMET ALIMI	176
İŞÇİ PERSONEL SAYISI	140
TOPLAM	442

UNVANLARA GÖRE PERSONEL DAĞILIMI		
S.No:	UNVAN	Personel Sayısı
1	Asfalt Plent Operatörü	2
2	Aşçı	1
3	Aşçı Yardımcısı	2
4	Atölye Formeni	1
5	Atölye Ustası	9
6	Atölye Usta Yardımcısı	0
7	Bina ve Mal Bakıcısı	5
8	Büro Görevlisi	1
9	Düz İşçi	51
10	Elektrik Tesisat Ustası	1
11	İnşaat Ustası	0
12	İş Makine Şoförü	18
13	İş Makine Operatörü (B)	35
14	İş Makine Operatörü (K)	0
15	İş Makine Yağcısı	11
16	Montaj Ustası	1
17	Nivocu	0
18	Seyyar Tamir Ustası	0
19	Şoför	1

20	Tabanacı	0
21	Yıkama-Yağlama	1
22	Kaynakçı	0

12.10.2017 TARİHİNDE ÖZEL İDARE İLÇE TEŞKİLATI MEMUR PERSONELİNİN CİNSİYET VE YAŞ DURUMLARI

Yaş Grupları	Memur Sayıları		Toplam Memur Personel
	Erkek	Kadın	
20-25 Yaş arası	0	2	2
26-30 Yaş arası	10	5	15
31-35 Yaş arası	23	7	30
36-40 Yaş arası	17	4	21
41-45 Yaş arası	7	2	9
46-50 Yaş arası	5	0	5
51-55 Yaş arası	9	0	9
56 Yaş ve üzeri	14	0	14
	85	20	105

12.10.2017 TARİHİNDE MÜLGA MEMUR MERKEZ TEŞKİLATI PERSONELİNİN CİNSİYET VE YAŞ DURUMLARI

Yaş Grupları	Memur Sayıları		Toplam Memur Personel
	Erkek	Kadın	
20-25 Yaş arası	0	0	0
26-30 Yaş arası	0	0	0
31-35 Yaş arası	0	0	0
36-40 Yaş arası	0	0	0
41-45 Yaş arası	6	2	8
46-50 Yaş arası	3	2	5
51-55 Yaş arası	1	0	1
56 Yaş ve üzeri	7	0	7
	17	4	21

12.10.2017 TARİHİNDE ÖZEL İDARE MERKEZ TEŞKİLATI MEMUR PERSONELİNİN CİNSİYET VE YAŞ DURUMLARI

Yaş Grupları	Memur Sayıları		Toplam Memur Personel
	Erkek	Kadın	
20-25 Yaş arası	0	2	2
26-30 Yaş arası	10	5	15
31-35 Yaş arası	23	7	30
36-40 Yaş arası	17	4	21
41-45 Yaş arası	13	4	17
46-50 Yaş arası	8	2	10
51-55 Yaş arası	10	0	10
56 Yaş ve üzeri	21	0	21
	102	24	126

12.10.2017 TARİHİNDE ÇALIŞAN İŞÇİ PERSONELLERİN CİNSİYET VE YAŞ DURUMLARI

Yaş Grupları	İşçi Sayıları	Toplam İşçi Personel
--------------	---------------	----------------------

	Erkek	Kadın	
20 Yaş ve altı	0	0	0
21-25 Yaş arası	0	0	0
26-30 Yaş arası	0	0	0
31-35 Yaş arası	2	0	2
36-40 Yaş arası	5	2	7
41-45 Yaş arası	9	2	11
46-50 Yaş arası	44	1	45
51-55 Yaş arası	49	2	51
56 Yaş ve üzeri	24	0	24
	133	7	140

Tablo 2: DIÖİ Makine Parkı Durumu

12.10.2017 Tarihi İtibariyle Rize İl Özel İdaresi Genel Sekreterliği (Makine İkmal Bakım Onarım Müdürlüğü)		
Makine Parkı		
Sıra No	Makine Cinsi	Toplam
1	T.Ş.M.Damp.Kamyon	44
2	Dozer	3
3	Greyder	25
4	Las.Tek.Yükleyici	13
5	Las.Tek.Ekskavatör	1
6	Paletli Ekskavatör	3
7	Kanal Kazıcı Yükleyici	19
8	Çekici	3
9	Silindir	6
10	Vagon Drill - Hidrolik Kaya Delici	3
11	Su Tankeri	3
12	Binek Otomobil	6
13	Station Otomobil	2
14	Arazi Binek Jeep	4
15	Ç.Ş.M.Pick-Up	11
16	Minibüs	7
17	Midibüs	2
18	Çöp Kamyonu	17
19	Tabela-Kaynak-Seyyar Tamir Aracı	3
20	Forklift	1
21	Kompresör	3
TOPLAM		179

Tablo 3: DiÖİ Makine Cinsi Durumu

12.10.2017 Tarihi İtibariyle Araç Dağılımı				
M A K İ N A N I N			Miktarı	
Cinsi	Markası	Modeli	Adet	Toplam
Binek Otomobil	Volkswagen	CC Exclusive	1	6
	Ford	Mondeo	4	
	Mitsubishi	Lancer	1	
Station Otomobil	Tofaş	Kartal 1.6 İ.e	2	2
Jeep	Audi	Q7 Quattro	1	4
	Volkswagen	Tiguan 1.4	3	
Çift Şoför Mahalli Pikap	Volkswagen	Amarok Higline	1	11
	Nissan	Navara 2.5 HSE	1	
	Isuzu	TFS 54 H-20	8	
	Dodge	Pd 250 As	1	
Minibüs	Volkswagen	Caravelle	2	11
	Ford	Tourneo Custom	1	
	Ford	Transit T-12	4	
	Ford	Transit T-14	1	
	İveco	E-25-14	1	
	İveco	M50	2	
Tek Kabinli Damperli Kamyon	Mercedes	3031K	4	45
	Mercedes	Axor 1829K	21	
	Mercedes	Axor 3340K	1	
	Mercedes	Axor 1824K	11	
	Mercedes	Axor 1823K	4	
	Man	18-220 Fax	1	
	Fatih	180	2	
	Fatih	162-25 FHT	1	
Çöp Kamyonu	Isuzu	NPR8	13	16
	Isuzu	NPR 66	1	
	Mitsubishi	Canter	1	
	Otokar	Atlas	1	
Treyler Çekici	Man	TGS 33.400 6x4	1	3
	Man	FE 420 A	1	
	Mercedes	4140K	1	
Akaryakıt Tankeri	Fatih	162-25 FDT	1	1

Su Tankeri	Mercedes	Axor 1829K	1	3
	Fatih	180	2	
Greyder	Volvo	G930	13	26
	Komatsu	GD 655A	1	
	Komatsu	GD 555-5	3	
	Mitsubishi	MG 530	9	
Dozer	Caterpillar	D7G	4	4
Lastik Tekerli Yükleyci	Hitachi	ZW 180	3	13
	Caterpillar	938 H	7	
	Caterpillar	938 G	1	
	Komatsu	WA 320-5	2	
Paletli Ekskavatör	Caterpillar	315 CL	2	3
	Komatsu	PC 210	1	
L.T. Ekskavatör	Hidromek	HMK 200	1	1
Kanal Kazıcı Yükleyci	Caterpillar	444 F	3	19
	Caterpillar	434 E	1	
	Caterpillar	442 D	2	
	Hidromek	HMK 102S	11	
	New Holland	New Holland	1	
	Mastaş	MST 444	1	
Kompresör	Atlas	XAS97DD	3	3
Hidrolik Kaya Delici	Furukawa	HCR9-EDS	3	3
Semi Ve Kasalı Treyler	Nurak		1	1
Silindir	Amman	ASC 110	3	6
	Hamm	2420	2	
	Bomag	BW138D	1	
Tabela Arabası	Man	18-220 Fax	1	1
Kaynak Arabası	Man	18-220 Fax	1	1
Seyyar Tamir Aracı	Mercedes	Unimog 1550-L/37	1	1
Forklift	Doosan	D30 G	1	1
Sey. Kaynak Makinesi	Oerlikon	Genset	1	1
Jeneratör	Teksan/Volvo	TJ450VV5S	1	1
GENEL TOPLAM				187

Tablo 5: DiÖİ Araç Yaş Durumu

Rize İl Özel İdaresi Genel Sekreterliği							
12.10.2017 Tarihi İtibariyle Makine Parkı Yaş Durumu							
Sıra	Makinenin	Makinelerin Yaş Durumu					Miktar
No	Cinsi	(0-5)	(6-10)	(11-15)	(16-20)	(21+)	Adet
1	Binek Otomobil	5	1				6
2	Arazi Binek	4					4
3	Station Otomobil				2		2
4	Pick-Up	2		8	1		11
5	Minibüs	3		1	6	1	11
6	Damperli Kamyon	22	17	5	1		45
7	Treyler Çekici	2		1			3
8	Semi Treyler			1			1
9	Akaryakıt Tankeri					1	1
10	Su Tankeri	1	2				3
11	Greyder	16		9		1	26
12	Dozer				4		4
13	Lastik Tekerli Yükleyici	10	3				13
14	Paletli Ekskavatör		1	2			3
15	Lastik Tekerli Ekskavatör			1			1
16	Kanal Kazıcı - Ön Yükleyici	10	9				19
17	Kompresör		2	1			3
18	Paletli Delici (Vagon Dril)				3		3
19	Silindir	2	1		3		6
20	Çöp Kamyonu	14	1		1		16
21	Forklift	1					1
22	Seyyar Tamir Aracı				1		1
23	Tabela Arabası				1		1
24	Kaynak Arabası				1		1
25	Seyyar Kaynak Makinesi						1
26	Jeneratör	1					1
	TOPLAM	93	37	29	24	3	187

V. STRATEJİK AMAÇ, HEDEF VE FAALİYETLER

Eğitim Hizmetleri

İlimizdeki eğitimin fiziksel kapasitesinin artırılması ve daha nitelikli eğitim-öğretim ortamlarının hazırlanması amacıyla; ihtiyaç duyulan fiziki alt yapı birimlerini (derslik, pansiyon, spor salonu, lojman vb.) yapmak, yapım için gerekli arsa kamulaştırmasını gerçekleştirmek, mevcut yapıların onarım ve donatımını sağlamak.

HEDEF 1.1

İl ve ilçe merkezlerinde nüfus yoğunluğunun fazla olduğu yerlerde sınıf mevcudu 30'un üzerinde olan okulların sınıf mevcutlarının 30 öğrenci altına düşürülmesi için yeni okul, ek derslikler ve ihtiyaç duyulan okullarda onarımlar yapılacaktır.

Faaliyet 1.1

Beş yıl içerisinde 1 adet 32 derslik, 3 adet 28 derslikli olmak üzere ilköğretimde yıllık ortalama 23 derslik yapmak.

Beş yıl içerisinde 1 adet 60 derslik, 2 adet 32 derslik, 2 adet 24 derslik, 4 adet 16 derslik olmak üzere ortaöğretimde yıllık ortalama 47 derslik yapmak.

PERFORMANS GÖSTERGELERİ	MEVCUT DURUM	ULAŞILACAK HEDEF				
	2013	2014	2015	2016	2017	2018
Yapılması Planlanan İlköğretim Derslik Sayısı	1366	23	23	23	23	23
Yapılması Planlanan Ortaöğretim Derslik Sayısı	768	47	47	47	47	47

HEDEF 1.2.

Okul yapılması amacıyla il ve ilçe merkezlerinde bulunan özel ve tüzel kişilere ait arazilerin kamulaştırılması yapılacak, resmi kurumların elinde olan ve özelleştirme kapsamına alınan kamu arazilerinin tahsisi için gerekli çalışmalar yapılacaktır.

Faaliyet 1.2.

Plan dönemi sonuna kadar 6 adet ilköğretim, 4 adet ortaöğretim okul arsası kamulaştırılması yapılacaktır.

PERFORMANS GÖSTERGELERİ	MEVCUT DURUM	ULAŞILACAK HEDEF				
	2013	2014	2015	2016	2017	2018
Yapılması Planlanan Kamulaştırma	2	2	2	2	2	2

Plan Proje - Yatırım ve İnşaat Hizmetleri

Stratejik Amaç 2

İl ve İlçelerde kompleks kamu hizmet binalarının yapılması.

HEDEF 2.1.

İl ve İlçelerde kamu hizmet binalarının ihtiyaca tam olarak cevap verebilecek duruma getirilmesi için gerekli olan 5 Adet yeni hizmet bina inşaatları yapılması hedeflenmektedir.

PERFORMANS GÖSTERGELERİ	MEVCUT DURUM	ULAŞILACAK HEDEF				
	2013	2014	2015	2016	2017	2018
Yapılması Planlanan Hizmet Binası	10	1	1	1	1	1

Yol ve Ulaşım Hizmetleri

Stratejik Amaç 3

Köy yolu ağımızın toplam uzunluğu 6285 km'dir. Ünite başına düşen nüfusun az olması nedeniyle ilimizde kişi başına düşen yol oranı ortalama olarak 58 m'dir ve bu oran ile Türkiye sıralamasında 3. sırada bulunmaktadır. Ayrıca ilimizin coğrafi yapısıyla her yıl meydana gelen afetler sebebiyle mevcut yol ağımızın yaklaşık %1 zarar görmektedir. Bahsedilen sebeplerden dolayı 5 yıl içinde, yol ağımıza yeni yol yapımından daha öncelikli olarak mevcut yolların yapım ve bakım ile alt yapı hasarlarını asgariye indirecek standartta standart geliştirme projelerine ait çalışmalar yapmak veya yaptırmaktır.

HEDEF-3.1.

Köy ve bağlılarına yapılacak hizmetlerin yerlerin tespitini yapmak, öncelik kriterlerinin tespitini yapmak ve hizmet amacına uygun yol projeleri yapmaktır.

Faaliyet-3.1

Her yıl ilçelerden gelen yeni yol talepleri ilçe bazında ve ödenek ölçüsünde teklif edilecektir. Planlama dönemi içinde her yıl ortalama 30km yol açılacaktır

PERFORMANS GÖSTERGELERİ	MEVCUT DURUM	ULAŞILACAK HEDEF				
	2013	2014	2015	2016	2017	2018
Yapılması Planlanan Yol	6285	30	30	30	30	30

İmar ve Kentsel İyileştirme Hizmetleri

Stratejik Amaç 4

İlimizde halihazırda 265 köyün yerleşik alan sınırı tespitleri yapılmıştır. Yerleşik alan sınırı tespitleri henüz yapılamamış köylerde yerleşik alan sınırlarının tespit edilmesi amaçlanmaktadır.

HEDEF-4.1.

2009 yılı Mayıs ayı itibarı ile kayıtlarımızda yerleşik alan sınırı tespitleri yapılamamış görünen 86 köyün yerleşik alan sınırı tespitlerinin yapılması hedeflenmektedir.

PERFORMANS GÖSTERGELERİ	MEVCUT DURUM	ULAŞILACAK HEDEF				
	2013	2014	2015	2016	2017	2018
Yapılması Planlanan Köy Yerleşik Alanı Tespiti	265	17	17	17	17	18

Su ve Kanal Hizmetleri

Stratejik Amaç 5

İnsanlarımızın yaşamın olmazsa olmazlarından olan sıhhi ve yeterli içmesuyuna kavuşturulmasını sağlamak için içme suyu tesislerinin yapım, bakım ve onarımlarını yapmak.

HEDEF-5.1.

2014 yılı envanter kayıtlarımıza göre içme suyu yetersiz görünen 104 ünitenin (5 köy merkezi + 99 bağlı) içme suyunu yeterli durumu getirmek.

PERFORMANS GÖSTERGELERİ	MEVCUT DURUM	ULAŞILACAK HEDEF				
	2013	2014	2015	2016	2017	2018
Yapılması Planlanan İçme Suyu	534	20	21	21	21	21

Destek Hizmetleri

Stratejik Amaç 6

Makine parkımızda bulunan mevcut araç ve iş makinelerini yenilemek.

HEDEF-6.1.

Makine parkımızda bulunan mevcut araç ve iş makinelerinin yaş ortalamalarının düşürülerek yenilenmiş bir makine parkına sahip olabilmek için her yıl 5 adet iş makinesi satın almak.

PERFORMANS GÖSTERGELERİ	MEVCUT DURUM	ULAŞILACAK HEDEF				
	2013	2014	2015	2016	2017	2018
Alımı Planlanan İş Makinesi Sayısı	177	5	5	5	5	5

VI. PERFORMANS HEDEF VE GÖSTERGELERİ İLE FAALİYETLER

Performans programına ait performans hedef ve göstergeleri ile buna ilişkin kaynak ihtiyaçları, Ek:1 ve Ek:2'de yer alan tablolarda gösterilmiştir.

FAALİYET-PROJE MALİYETLERİ TABLOSU EK-1

İdare Adı	RİZE İL ÖZEL İDARESİ
Harcama Birimi Adı	RİZE İL MİLLİ EĞİTİM MÜDÜRLÜĞÜ

Performans Hedefi	İlimizdeki eğitimin fiziksel kapasitesinin artırılması ve daha nitelikli eğitim-öğretim ortamlarının hazırlanması amacıyla ihtiyaç duyulan fiziki alt yapı birimlerini yapmak, yapım için gerekli arsa kamulaştırmalarını gerçekleştirmek.
Birim Performans Hedefi	H1-Planlama dönemi içerisinde her yıl ortalama 70 (23 İlköğretim, 47 Ortaöğretim) derslik yapmak. H2-Planlama dönemi içerisinde her yıl ortalama 2 adet okul arsası kamulaştırmak.

Açıklamalar: Milli Eğitim Müdürlüğü olarak; 2016 yılı içerisinde Rize İl Özel İdaresi Bütçesinden ₺212.373,57 ve Milli Eğitim Bakanlığı Bütçesinden ₺126.738,58 olmak üzere toplam ₺339.112,15 bakım ve onarım giderlerine harcanarak 92 derslik, 2017 yılında Kasım ayına kadar Rize İl Özel İdaresi Bütçesinden ₺280.939,74 ve Milli Eğitim Bakanlığı Bütçesinden ₺36.837,02 olmak üzere toplam ₺317.776,76 bakım ve onarım giderlerine harcanarak hiç derslik yapılmamış olup, 2018 yılı içerisinde Rize İl Özel İdaresi bütçesinden bakım onarım giderine ₺9.880.000,00 ayrılarak 108 adet derslik yapılması planlanmaktadır.

Milli Eğitim Müdürlüğü olarak; 2016 yılı içerisinde Özel İdare Bütçesinden ₺1.107.444,09 ve Bakanlık Bütçesinden ₺2.537.718,89 olmak üzere toplam ₺3.645.162,98 harcanak 5 adet okul arsası kamulaştırılmıştır. 2017 yılı Kasım ayına kadar Özel İdare Bütçesinden ₺1.604,33 ve Bakanlık Bütçesinden ₺2.095.189,34 olmak üzere toplam ₺2.096.793,67 harcanak 1 adet okul arsası kamulaştırılmıştır. 2017 yılında Milli Eğitim Bütçesinden ₺2.000.000,00 ayrılarak 3 adet okul arsası kamulaştırılması düşünülmektedir.

Ekonomik Kod (I.Düzye)	Bütçe Ödeneği	Bütçe Dışı kaynaklar			Toplam
		Döner Sermaye	Diğer Yurt İçi	Yurt Dışı	
01	Personel Giderleri				0,00
02	SGK Devlet Primi Giderleri				0,00
03	Mal ve Hizmet Alım Giderleri	9.980.000,00	10.020.000,00		20.000.000,00
04	Faiz Giderleri				0,00
05	Cari Transferler				0,00
06	Sermaye Giderleri	0,00	2.000.000,00		2.000.000,00
07	Sermaye Transferleri				0,00
08	Borç verme				0,00
Toplam Kaynak İhtiyacı		9.980.000,00	12.020.000,00		22.000.000,00

FAALİYET-PROJE MALİYETLERİ TABLOSU EK-1

İdare Adı	RİZE İL ÖZEL İDARESİ
Harcama Birimi Adı	YOL VE ULAŞIM HİZMETLERİ MÜDÜRLÜĞÜ

Performans Hedefi	İl Özel İdaresine gelen yeni yol taleplerini değerlendirerek, öncelik kriterlerinin tespitini yaparak hizmet amacına uygun yol yapmak.
Birim Performans Hedefi	Planlama dönemi içerisinde her yıl ortalama 30 km yeni yol yapmak.
Faaliyet-Proje adı	
<p><i>Açıklamalar: Rize İl Özel İdaresi Yol ve Ulaşım Hizmetleri Müdürlüğü olarak; 2016 yılı içerisinde ₺12.734.440,12 harcanarak 42,50 km yeni yol 167,82 km bakım onarım yapılmış, 2017 yılında Kasım ayına kadar ₺8.838.426,14 harcanarak 14,80 km yeni yol, 25,76 km bakım onarım genişleme, 8 km beton kaplama, 2,5 km asfalt kaplama, 9 adet menfez ve 3 adet köprü yapılmış, 2018 yılında ₺30.000.00,00 ödenekle 300 km yol yapılması planlanmaktadır.</i></p>	

Ekonomik Kod (I.Düzye)		Bütçe Ödeneği	Bütçe Dışı kaynaklar			Toplam
			Döner Sermaye	Diğer Yurt İçi	Yurt Dışı	
01	Personel Giderleri					0,00
02	SGK Devlet Primi Giderleri					0,00
03	Mal ve Hizmet Alım Giderleri	13.000.000,00		17.000.000,00		30.000.000,00
04	Faiz Giderleri					0,00
05	Cari Transferler					0,00
06	Sermaye Giderleri					0,00
07	Sermaye Transferleri					0,00
08	Borç verme					0,00
Toplam Kaynak İhtiyacı		13.000.000,00		17.000.000,00		30.000.000,00

FAALİYET-PROJE MALİYETLERİ TABLOSU EK-1

İdare Adı	RİZE İL ÖZEL İDARESİ
Harcama Birimi Adı	SU VE KANAL HİZMETLERİ MÜDÜRLÜĞÜ

Performans Hedefi	İnsanlarımızın yaşamının olmazsa olmazlarından olan sıhhi ve yeterli içme suyuna kavuşturulmasını sağlamak için içme suyu tesislerinin yapım, bakım ve onarımlarını yapmak
Birim Performans Hedefi	Yapılması planlanan bakım ve onarımları ödenekleri dahilinde en kısa sürede sonuçlandırmak.
Faaliyet-Proje adı	

Açıklamalar: Rize İl Özel İdaresi Su ve Kanal Hizmetleri Müdürlüğü olarak; 2016 yılında da ₺ 829,913,00 harcanarak 10 adet içme suyu tesisinin bakım onarımı yapılmıştır. 2017 yılında ₺5.000.000,00 tutarında 5 adet içme suyu tesisinin bakım onarımına başlanmış, ₺10.000.000,00 ile de 10 adet içme suyu tesisinin bakım onarımının yapılması planlanmıştır. 2018 yılında ₺5.000.000,00 ödenek ile 21 adet içme suyu tesisinin bakım ve onarımlarının yapılması planlanmaktadır.

Ekonomik Kod (I.Düzye)		Bütçe Ödeneği	Bütçe Dışı kaynaklar			Toplam
			Döner Sermaye	Diğer Yurt İçi	Yurt Dışı	
01	Personel Giderleri					0,00
02	SGK Devlet Primi Giderleri					0,00
03	Mal ve Hizmet Alım Giderleri	0,00		5.000.000,00		5.000.000,00
04	Faiz Giderleri					0,00
05	Cari Transferler					0,00
06	Sermaye Giderleri					0,00
07	Sermaye Transferleri					0,00
08	Borç verme					0,00
Toplam Kaynak İhtiyacı		0,00		5.000.000,00		5.000.000,00

FAALİYET-PROJE MALİYETLERİ TABLOSU EK-1

İdare Adı	RİZE İL ÖZEL İDARESİ
Harcama Birimi Adı	PLAN PROJE YATIRIM VE İNŞAAT MÜDÜRLÜĞÜ

Performans Hedefi	İl Özel İdaresine ait olan hizmet ve şantiye binalarının onarımını, ihtiyaç duyulması halinde yeni hizmet binaları yapmak/yaptırmak.
--------------------------	---

Birim Performans Hedefi	Yapılması planlanan onarım ve yeni hizmet binası inşaatlarını, ödenekleri dahilinde en kısa sürede sonuçlandırmak.
--------------------------------	---

Faaliyet-Proje adı	
---------------------------	--

Açıklamalar: Rize İl Özel İdaresi Plan Proje Yatırım ve İnşaat Müdürlüğü olarak; 2018 yılı içerisinde ödenek tahsis edilmesi durumunda Rize Merkez, Çayeli ve Fındıklı ilçe şantiye binaları ve saha tanzimlerinin yaptırılması planlanmaktadır.

Ekonomik Kod (I.Düzye)	Bütçe Ödeneği	Bütçe Dışı kaynaklar			Toplam
		Döner Sermaye	Diğer Yurt İçi	Yurt Dışı	
01	Personel Giderleri				0,00
02	SGK Devlet Primi Giderleri				0,00
03	Mal ve Hizmet Alım Giderleri	265.000,00			265.000,00
04	Faiz Giderleri				0,00
05	Cari Transferler				0,00
06	Sermaye Giderleri	2.250.000,00			2.250.000,00
07	Sermaye Transferleri				0,00
08	Borç verme				0,00
Toplam Kaynak İhtiyacı		2.515.000,00			2.515.000,00

FAALİYET-PROJE MALİYETLERİ TABLOSU EK-1

İdare Adı	RİZE İL ÖZEL İDARESİ
Harcama Birimi Adı	MAKİNE İKMAL BAKIM ONARIM MÜDÜRLÜĞÜ

Performans Hedefi	İl Özel İdaresine ait makine parkımızda mevcut bulunan mevcut araç ve iş makinelerini yenilemek.
Birim Performans Hedefi	Makine parkımızda bulunan araç ve iş makinelerinin yaş ortalamalarının düşürülmesi için her yıl ortalama 5 adet iş makinesi almak.

Faaliyet-Proje adı	
<p><i>Açıklamalar: Rize İl Özel İdaresi Makine İkmal Bakım Onarım Müdürlüğü olarak; 2016 yılı içerisinde ₺17.000,00 harcanarak 2 adet çöp kamyonu alımı gerçekleşmiş, 2017 yılı ekim ayına kadar araç alımı gerçekleşmemiştir, 2018 yılında da ₺6.000.000,00 harcanarak 12 adet iş makinesi ve 2 adet kamyon alımı gerçekleşmesi planlanmaktadır.</i></p>	

Ekonomik Kod (I.Düzey)		Bütçe Ödeneği	Bütçe Dışı kaynaklar			Toplam
			Döner Sermaye	Diğer Yurt İçi	Yurt Dışı	
01	Personel Giderleri					0,00
02	SGK Devlet Primi Giderleri					0,00
03	Mal ve Hizmet Alım Giderleri					0,00
04	Faiz Giderleri					0,00
05	Cari Transferler					0,00
06	Sermaye Giderleri			6.000.000,00		6.000.000,00
07	Sermaye Transferleri					0,00
08	Borç verme					0,00
Toplam Kaynak İhtiyacı				6.000.000,00		6.000.000,00

PERFORMANS HEDEFİ TABLOSU EK-2

İdare Adı	RİZE İL ÖZEL İDARESİ
------------------	----------------------

Amaç	A-1 İlk ve Ortaöğretim okulları bakım, onarımı ve kamulaştırmalarını yapmak A-2 Hizmete uygun yol yapmak. A-3 İçme suyu tesislerinin bakım ve onarımını yapmak A-4 Özel İdarenin ihtiyacına binaen yeni hizmet binaları yapmak A-5 Özel İdarenin Makine parkını yenilemek.
Hedef	H-1 Her yıl ortalama 70 derslik ve 2 okul arsası kamulaştırmak H-2 Her yıl ortalama 30km yol yapmak. H-3 Her yıl ortalama 21 tesisin bakım onarımını gerçekleştirmek. H-4 Her yıl 1 Adet Hizmet Binası yapmak. H-5 Her yıl ortalama 5 Adet yeni araç satın almak.

Performans Hedefi	Hedeflere ulaşmak için gerekli çalışmaları yapmak.
--------------------------	--

Açıklamalar				
Performans Göstergeleri		(t-1)	(t)	(t+1)
1	İlk ve Ortaöğretim, bakım, onarım ve kamulaştırma yapmak	3.984.275,13	2.414.57,43	22.000.000,00
Açıklama				
2	Hizmete uygun yol yapmak.	12.734.440,12	8.838.426,14	30.000.000,00
Açıklama				
3	İçme suyu tesislerinin bakım ve onarımını yapmak	829,913,00	5.000.000,00	5.000.000,00
Açıklama				
4	Özel İdarenin ihtiyacına binaen yeni hizmet binaları yapmak	471.090,50	0,00	2.515.000,00
Açıklama				
5	Özel İdarenin Makine parkını yenilemek.	17.000,00	0,00	6.000.000,00
Açıklama				

Faaliyetler	Kaynak İhtiyacı (t+1) (TL)			
	Bütçe	Bütçe Dışı	Toplam	
1	İlk ve Ortaöğretim, bakım, onarım ve kamulaştırma yapmak	9.980.000,00	12.020.000,00	22.000.000,00
2	Hizmete uygun yol yapmak.	13.000.000,00	17.000.000,00	30.000.000,00
3	İçme suyu tesislerinin bakım ve onarımını yapmak	0,00	5.000.000,00	5.000.000,00
4	Özel İdarenin ihtiyacına binaen yeni hizmet binaları yapmak	0,00	2.515.000,00	2.515.000,00
5	Özel İdarenin Makine parkını yenilemek.	0,00	6.000.000,00	6.000.000,00
Genel Toplam		22.980.000,00	52.535.000,00	65.515.000,00

VII. İDARENİN TOPLAM KAYNAK İHTİYACI

Faaliyetlerin maliyetleri, genel yönetim giderleri ve diğer transfer edilecek kaynaklardan oluşan idarenin toplam kaynak ihtiyacına ilişkin bilgiler, Ek:3 ve Ek:4'de yer alan tablolarda gösterilmiştir.

İDARE PERFORMANS TABLOSU EK-3

İdare Adı		RİZE İL ÖZEL İDARESİ						
Performans Hedefi	Faaliyet		BÜTÇE İÇİ		BÜTÇE DIŞI		TOPLAM	
			TL	PAY (%)	TL	PAY (%)	TL	PAY (%)
A1H1			9.980.000,00	13,76	10.020.000,00	6,79	20.000.000,00	9,09
A1H2			0,00	0,00	2.000.000,00	1,36	2.000.000,00	0,90
A2H2			13.000.000,00	17,93	17.000.000,00	11,52	30.000.000,00	13,64
A3H3			0,00	0,00	5.000.000,00	3,39	5.000.000,00	2,27
A4H4			2.515.000,00	2,97	0,00	0,00	2.515.000,00	1,14
A5H5			0,00	0,00	6.000.000,00	4,07	6.000.000,00	2,73
Performans Hedefleri Maliyetleri Toplamı			25.495.000,00	34,66	40.020.000,00	27,13	65.515.000,00	29,77
Genel Yönetim Giderleri			72.500.000,00					
Diğer İdarelere Transfer Edilecek Kaynaklar Toplamı			147.500.000,00					
Genel Toplam			220.000.000,00					

TOPLAM KAYNAK İHTİYACI TABLOSU EK-4

İdare Adı	RİZE İL ÖZEL İDARESİ
------------------	-----------------------------

	Ekonomik Kod		Faaliyet Toplamı	Genel Yönetim Giderleri Toplamı	Genel Toplam
Bütçe Kaynak İhtiyacı	01	Personel Giderleri		11.493.092,00	11.493.092,00
	02	SGK Devlet Primi Giderleri		1.730.360,00	1.730.360,00
	03	Mal ve Hizmet Alım Giderleri		50.366.148,00	50.366.148,00
	04	Faiz Giderleri		0,00	0,00
	05	Cari Transferler		4.910.400,00	4.910.400,00
	06	Sermaye Giderleri		0,00	0,00
	07	Sermaye Transferleri		0,00	0,00
	08	Borç verme		0,00	0,00
	09	Yedek Ödenek		4.000.000,00	4.000.000,00
		Toplam Bütçe Kaynak İhtiyacı		0,00	72.500.000,00
Bütçe Dışı Kaynak	Döner Sermaye				0,00
	Diğer Yurt İçi				0,00
	Yurt Dışı				0,00
	Toplam Bütçe Dışı Kaynak İhtiyacı		0,00	0,00	0,00
Toplam Kaynak İhtiyacı			0,00	72.500.000,00	72.500.000,00