



## SUNUŞ

1973 yılında kurulan Dicle Üniversitesi bölgenin ilk üniversitesidir. 50 yıllık köklü geçmişiyle inşa ettiği bilimsel, eğitim, sağlık, sosyal ve kültürel alanlarda hizmet üretkenliğini sürdürmektedir. Güçlü bölgesel etkisi olan, uluslararası araştırma kalitesi ve toplumsal faydayı ön planda tutan Dicle Üniversitesi; sağlık ve eğitimde, teorik ve uygulamalı araştırma faaliyetleri yapmaktadır.

Bu plan döneminde öncelikle sağlık, eğitim, araştırma, uluslararası, girişimcilik kalitesini sürekli artırmayı, çıktılarını toplumsal faydaya dönüştürmeyi hedefleyen Dicle Üniversitesi; dinamik, girişimci bir üniversite olarak bölgesel, ulusal ve uluslararası alanlardaki güçlü bir üniversite olmayı amaçlamaktadır.

Dicle Üniversitesi, bilim ve teknolojide öncü olmayı, ulusal ve uluslararası alandaki paydaşlar ile güçlü bir işbirliği ve iletişim ağı kurmayı, yaşanabilir kampüs yaratmayı, bölgenin ekonomik, sosyal ve kültürel yaşamına katkıda bulunmayı hedeflemektedir.

Dicle Üniversitesinin yerli ve milli ürün alanında öne çıkmasını destekleyecek amaç ve hedeflere öncelik verilecektir. Ortağı olduğu Teknokent aracılığı ile araştırma alt yapısının güçlendirilmesi hedeflenirken, eğitim kalitesi de yükseltilmeye devam edecektir.

Bu yaklaşım ile Dicle Üniversitesi, **2025-2029** yıllarını kapsayan beş yıllık stratejik planını uygulamaya koymaktadır. Sınırlı kaynaklar ile sürekli artan beklenti ve ihtiyaçları karşılamaya çalışan üniversitelerin, kaynaklarını planlı ve programlı bir şekilde kullanmaları ile sonuçlarını izlemeleri hayati önem taşımaktadır.

**2025** Yılı Performans Programı, Program Bütçe Rehberine göre düzenlenmiştir. Program Bütçede belirlenen alanlarda, Üniversitemiz stratejik planına uygun olarak faaliyetler belirlenmiştir. Bu doğrultuda performans programında; Üniversiteler için tanımlanan program, alt program ve faaliyetlere yer verilmiştir. Faaliyetler Üniversitemiz **2025** yılı bütçesine uygun olarak maliyetlendirilmiştir.

Dicle Üniversitesi, belirlediği plan, program ve hedefler dâhilinde yürüttüğü hizmet ve faaliyetlerini, bilgi yönetim sistemlerini kullanarak izleyen, değerlendiren, sonuçlarını kamuoyu ile paylaşan ve bu çerçevede mükemmelliği hedefleyen üniversite olma politikasını devam ettirecektir.

**Prof. Dr. Kamuran ERONAT**  
Rektör

## 1-GENEL BİLGİLER

### Üniversitemizin Tarihsel Gelişimi

1966 yılında Ankara Üniversitesi Tıp Fakültesi bünyesinde öğrenime açılan Diyarbakır Tıp Fakültesi bugünkü Dicle Üniversitesinin temelini oluşturmuştur. 1969 yılında öğrencilerini Diyarbakır'a naklederek Ankara Üniversitesine bağlı bir fakülte olarak faaliyetini sürdürmüş ve **30.11.1973 tarih ve 14728 sayılı Resmi Gazete'de yayımlanan 1785 sayılı Kanun ile Diyarbakır Üniversitesi fiilen kurulmuştur.** 2547 sayılı Yükseköğretim Kanununun yürürlüğe girmesinden sonra 1982 yılında çıkartılan 41 sayılı Kanun Hükmünde Kararname uyarınca Diyarbakır Üniversitesi'nin adı Dicle Üniversitesi olarak değiştirilmiştir. Dicle Üniversitesi, Diyarbakır'ın doğu kısmında 19.717 dönüm kampüs alanı üzerinde yerleşiktir. Toplam kullanılabilir kapalı alanı 472.049,43 metrekaredir. Diyarbakır il merkezinde bulunan kampüsün dışında, Ergani, Çermik, Çüngüş, Bismil, Silvan, Kulp ve Lice ilçelerinde de Meslek Yüksekokulları mevcuttur. Dicle Üniversitesi'nin bugün 1695 akademik, 2518 idari, ve 2112 sürekli işçi olmak üzere toplam 6325 kadrolu personeli 42.573 öğrencisi mevcuttur. Üniversite, sunmakta olduğu öğretim hizmetleri dışında 1226 yataklı Eğitim ve Araştırma Hastanesi ve kompleksiyle aynı zamanda bölgenin sağlık merkezi konumundadır. Dicle Üniversitesi Araştırma Hastanesinde ileri düzeyde sağlık hizmeti verilmektedir. Dicle Üniversitesi, bölgede ihtiyaç duyulan hemen her alandaki meslek elemanlarını yetiştiren, ulusal ve uluslararası düzeyde araştırmalar yapan ve bölge ekonomisine yönelik projeler üreten en önemli bölge kurumlarından biridir. 86 öğrenci kulübünün kültür-sanat faaliyetleri ve üniversite takımlarının ulusal ve uluslararası alandaki yüksek sportif başarıları; bir taraftan kent yaşamına hareket getirirken diğer taraftan gençlerin sosyalleşmesine, kurum ve devlete olan aidiyetlerinin güçlenmesine, ayrıca üniversiteyi özendirerek "modern topluma" geçişte önemli bir işlev görmektedir.

### A-Yetki, Görev ve Sorumluluklar

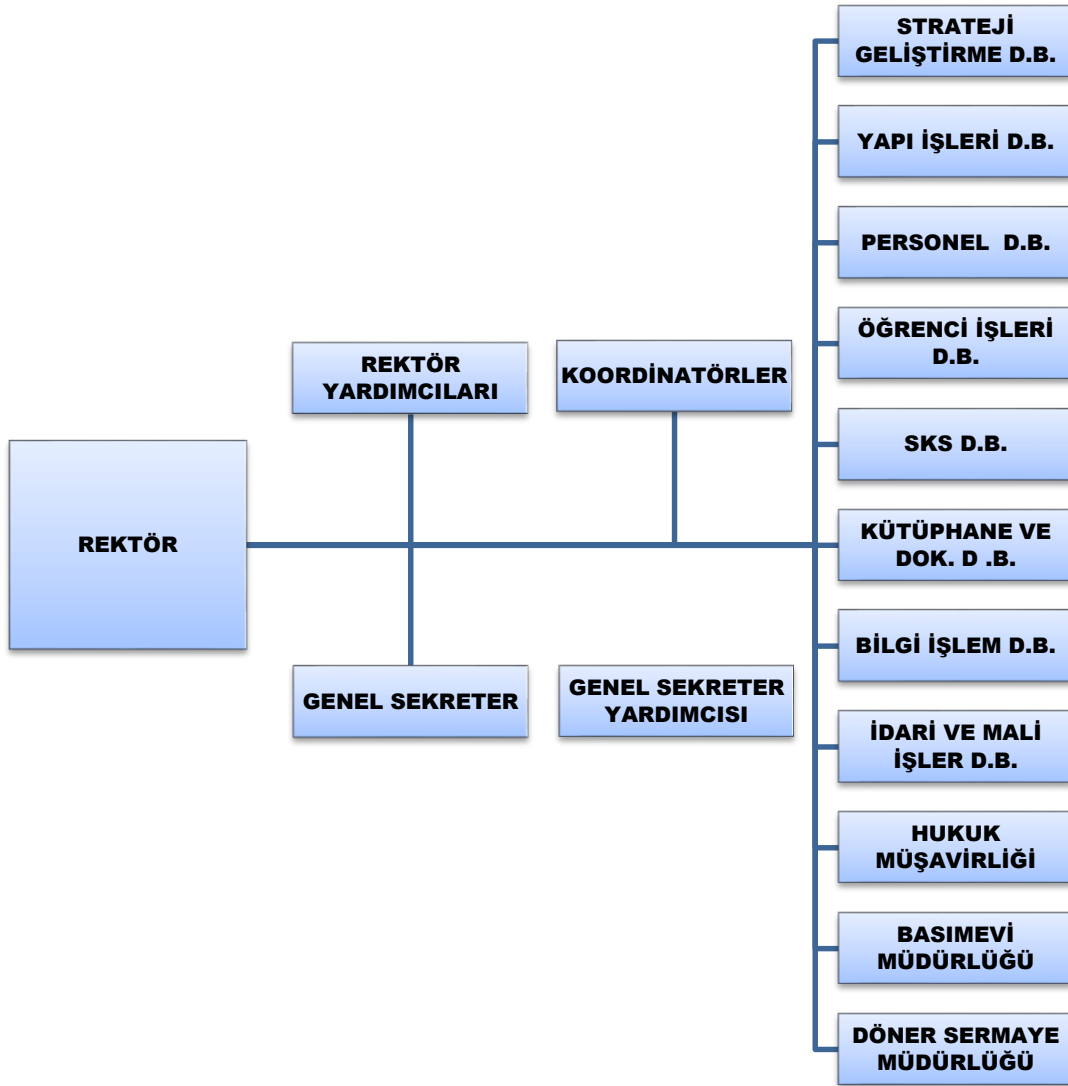
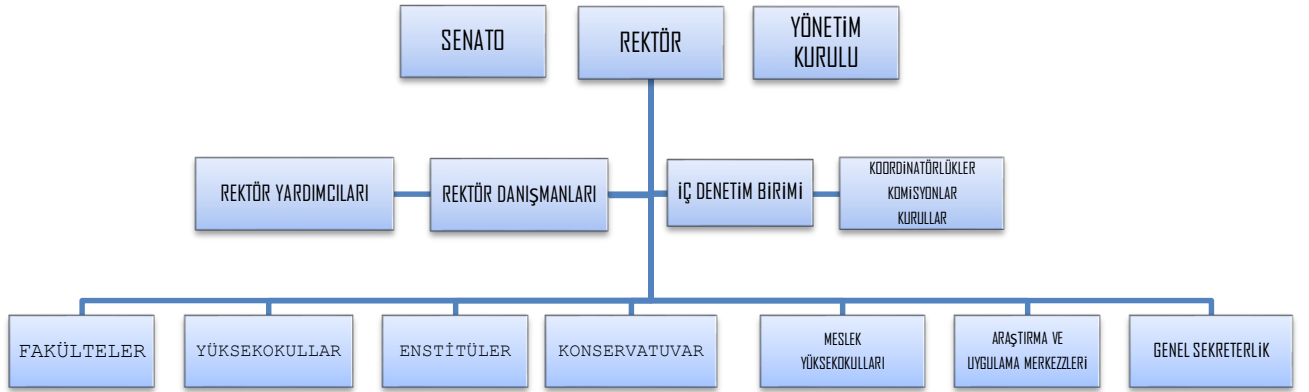
Yükseköğretimle ilgili amaç ve ilkeleri belirlemek ve bütün yükseköğretim kurumlarının ve üst kuruluşlarının teşkilatlanma, işleyiş, görev, yetki ve sorumlulukları ile eğitim-öğretim, araştırma, yayım, öğretim elemanları, öğrenciler ve diğer personel ile ilgili esasları bir bütünlük içinde düzenlemek amacı ile 2547 sayılı Yükseköğretim Kanunu 1981 yılında yürürlüğe girmiştir. Yükseköğretim kurumları ve üst kuruluşların yetki görev ve sorumlulukları Türkiye Cumhuriyeti Anayasası'nın 130 ve 131. maddeleri ile düzenlenmiştir.

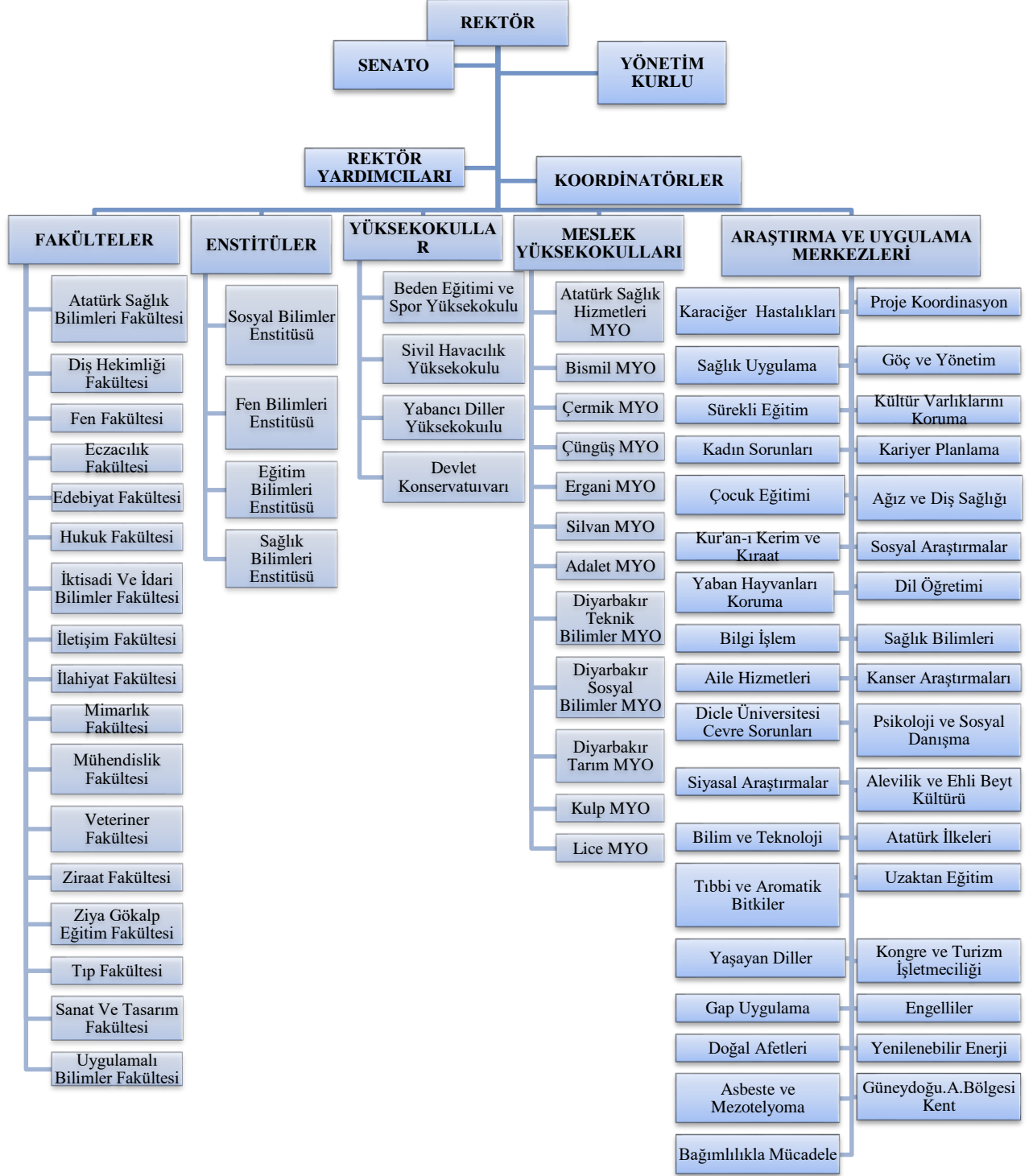
**"Türkiye Cumhuriyeti Anayasası'nın 130. maddesi ile 2547 sayılı Yükseköğretim Kanunu'nun 12. maddesinde sayılan görevlerin yerine getirilmesi için 30.11.1973 tarih ve 14728 sayılı Resmi Gazete'de yayımlanarak yürürlüğe giren 1785 sayılı Kanun ile Diyarbakır Üniversitesi olarak kurulmuştur. Daha sonra 20 Temmuz 1982 tarih ve 17760 sayılı Resmi Gazete ile yayımlanan 41.KHK'nin 32. maddesi ile Diyarbakır Üniversitesinin adı Dicle Üniversitesi olarak değiştirilmiştir."** Anayasanın 130. maddesinde yer aldığı üzere Yükseköğretim Kurumları *"Çağdaş eğitim öğretim esaslarına dayanan bir düzen içinde milletin ve ülkenin ihtiyaçlarına uygun insan gücü yetiştirmek amacı ile; ortaöğretime dayalı çeşitli düzeylerde eğitim-öğretim, bilimsel araştırma, yayım ve danışmanlık yapmak, ülkeye ve insanlığa hizmet etmek üzere çeşitli birimlerden oluşan kamu tüzel kişiliğine ve bilimsel özerkliğe sahip Devlet tarafından kanunla kurulan kurumlar."* olarak tanımlanmıştır. Anayasanın, Yükseköğretim Kurumlarının kuruluş ve organları ile işleyişleri ve bunların seçimleri, görev, yetki ve sorumlulukları ile mali kaynakların kullanılması kanunla düzenlenir, hükmü gereğince hazırlanan ve yürürlükte bulunan 2547 sayılı Yükseköğretim Kanunu'nun 12. maddesinde Yükseköğretim Kurumlarının görevleri aşağıdaki şekilde sıralanmıştır.

- Çağdaş uygarlık ve eğitim-öğretim esaslarına dayanan bir düzen içinde, toplumun ihtiyaçları ve kalkınma planları ilke ve hedeflerine uygun ve ortaöğretime dayalı çeşitli düzeylerde eğitim öğretim, bilimsel araştırma, yayım ve danışmanlık yapmak,
- Kendi ihtisas gücü ve maddi kaynaklarını rasyonel, verimli ve ekonomik şekilde kullanarak, milli eğitim politikası ve kalkınma planları ilke ve hedefleri ile Yükseköğretim Kurulu tarafından yapılan ve programlar doğrultusunda, ülkenin ihtiyacı olan dallarda ve sayıda insan gücü yetiştirmek,
- Türk toplumunun yaşam düzeyini yükseltici ve kamuoyunu aydınlatıcı bilim verilerini söz, yazı ve diğer araçlarla yaymak,
- Örgün, yaygın, sürekli ve açık eğitim yoluyla toplumun özellikle sanayileşme ve tarımda modernleşme alanlarında eğitilmesini sağlamak,

- Ülkenin bilimsel, kültürel, sosyal ve ekonomik yönlerden ilerlemesini ve gelişmesini ilgilendiren sorunlarını, diğer kuruluşlarla işbirliği yaparak, kamu kuruluşlarına önerilerde bulunmak suretiyle öğretim ve araştırma konusu yapmak, sonuçlarını toplumun yararına sunmak ve kamu kuruluşlarınca istenecek inceleme ve araştırmaları sonuçlandırarak düşüncelerini ve önerilerini bildirmek,
- Eğitim-öğretim seferberliği içinde, örgün, yaygın, sürekli ve açık eğitim hizmetini üstlenen kurumlara katkıda bulunacak önlemleri almak,
- Yörelereindeki tarım ve sanayinin gelişmesine ve ihtiyaçlarına uygun meslek elemanlarının yetişmesine ve bilgilerinin gelişmesine katkıda bulunmak, sanayi, tarım ve sağlık hizmetleri ile diğer hizmetlerde modernleşmeyi, üretimde artışı sağlayacak çalışma ve programlar yapmak, uygulamak ve yapılanlara katılmak, bununla ilgili kurumlara işbirliği yapmak ve çevre sorunlarına çözüm getirici önerilerde bulunmak,
- Eğitim teknolojilerini üretmek, geliştirmek, kullanmak, yaygınlaştırmak,
- Yükseköğretimin uygulamalı yapılmasına ait eğitim-öğretim esaslarını geliştirmek, döner sermaye işletmelerini kurmak, verimli çalıştırmak ve bu faaliyetlerin geliştirilmesine ilişkin gerekli düzenlemeleri yapmak. Bu kapsamda Üniversitemizin mevzuattan doğan yasal yükümlülükleri, bu yükümlülüklerle ilişkin tespitler ve ihtiyaçlar Üniversitemizin harcama birimlerinden alınan görüşler doğrultusunda belirlenmiştir.

## B- Teşkilat Yapısı





## C-Fiziksel Kaynaklar Eđitim Alanları Derslikler

Üniversitemizde 17 fakülte, 3 yüksekokul, 12 meslek yüksekokulu, 1 konservatuvar, 4 enstitü ve 36 uygulama ve araştırma merkezi ile Dicle Üniversitesi Hastaneleri bulunmaktadır.

Dicle Üniversitesi'nin yine başta Diyarbakır olmak üzere bölgeye sunduđu en önemli hizmetlerden biri de, sađlık hizmetleridir. Çevre illerin yaklaşık 5 milyon nüfusuna hizmet sunan 813 yataklı Araştırma ve Uygulama Hastanesi (Ana Hastane), 98 yataklı Çocuk Hastanesi, 59 yataklı Onkoloji merkezi, 162 yataklı Kardiyoloji Hastanesi, 94 yataklı Acil ve Travmatoloji Hastanesi ile özellikle son yıllarda yapılan iyileştirmelerle gerek fiziki koşulları gerekse hizmet çeşidi ve kalitesi bakımından, büyük merkezlerdeki sađlık kurumlarını aratmayacak bir düzeye gelmiş bulunmaktadır.

Ulusal ve Uluslararası standartlara uygun bir hizmet veren hastanelerimiz Avrupa Kalite Vakfı (EFQM) Mükemmellik Model Esaslı 2 Yıldız Kararlılık belgesi, Türk Standartları Enstitüsü TSE belgesi ve Sađlık Bakanlığı Sađlıkta Kalite Standartları belgelerini alarak bu çalışmalarını tescillemiştir.

### Eđitim-Öđretim Faaliyeti Yürütölen Yerleşkelerin Öđrenci Başına Brüt Kapalı Alan Dađılımı

Yerleşke Adı	Toplam Bina/Tesis Alanı (m <sup>2</sup> )	Öđrenci Sayısı	Öđrenci Başına Kapalı Alan (m <sup>2</sup> )
Dicle Üniversitesi Kampüs Yerleşkesi	450.808,23	40465	11,14
DÜ Silvan Meslek Yüksekokulu Yerleşkesi	7.841,75	553	14,18
DÜ Ergani Meslek Yüksekokulu Yerleşkesi	2.333,73	704	3,31
DÜ Bismil Meslek Yüksekokulu Yerleşkesi	8.789,64	281	31,21
DÜ Çermik Meslek Yüksekokulu Yerleşkesi	2.276,08	492	4,62

## Fakülteler

Sıra No:	Bina Kullanıcı Adı	Kat Sayısı	Amfi	Alanı (m <sup>2</sup> )	Sınıf	Alanı (m <sup>2</sup> )	Bilgisayar Lab.	Alanı (m <sup>2</sup> )	Diğer Lab.	Alanı (m <sup>2</sup> )	Toplam Alan (m <sup>2</sup> )	Yapı Türü
1	Atatürk Sağlık Bilimleri Fakültesi	2	-	-	4	442,05			3	179,93	2579,05	Betonarme
2	Dış Hekimliği Fakültesi	B+Z+2 kat	4	459,18	2	104,23	-	-	1	255,36	14.818,25	Betonarme
3	Eczacılık Fakültesi	2	-	-	3	210	-	-	4	431,46	2.383,48	B.A
4	Edebiyat Fakültesi	B+Z+3	-	-	19	1.311,89	1	15,42	-	-	6.287,95	B.A
5	Fen Fakültesi	B+Z+3 kat	2	395,51	18	1.546,41	10	890,38	45	1.744,03	14.498,38	B.A
6	Hukuk Fakültesi	3	-	-	5	591,89	-	-	-	-	4.352,09	B.A
7	İktisadi ve İdari Bilimler Fakültesi	B+Z+2	6	1.450,07	24	2.101,50	3	243	1	64,38	15.236,26	B.A
8	İletişim Fakültesi	-	-	-	-	-	-	-	-	-	-	-
9	İlahiyat Fakültesi	B+Z+3 kat	-	-	28	1.879,70	1	125,67	-	-	11.657,59	B.A
10	Mimarlık Fakültesi	B+Z+3	-	-	12	1.113,42	-	-	2	122,44	7.763,62	B.A
11	Mühendislik Fakültesi	B+Z+3	4	645	32	3.014,06	-	-	27	1.959,37	22.139,76	B.A
12	Veteriner Fakültesi	B+Z+3 kat	-	-	11	1.052,31	1	60	55	2.733,17	13.772,34	B.A
13	Ziraat Fakültesi	B+Z+3 kat	-	-	16	1.304,89	1	90	28	1.466,65	13.718,47	B.A
14	Ziya Gökalp Eğitim Fakültesi	B+Z+3 kat	1	157,51	53	3.313,75	9	1.112,49	25	1.780,63	22.897,40	B.A
15	Tıp Fakültesi	B+Z+2 kat	4	487,63	10	495,72	-	-	14	1.124,38	11,265,06	B.A
<b>TOPLAM</b>			<b>21</b>	<b>3.594,9</b>	<b>237</b>	<b>20.028,69</b>	<b>26</b>	<b>2.536,96</b>	<b>205</b>	<b>11.861,80</b>	<b>152.104,64</b>	

## Yüksekokullar

Sıra No:	Bina Kullanıcı Adı	Kat Sayısı	Amfi	Alanı (m <sup>2</sup> )	Sınıf	Alanı (m <sup>2</sup> )	Bilgisayar Lab.	Alanı (m <sup>2</sup> )	Diğer Lab.	Alanı (m <sup>2</sup> )	Toplam Alan (m <sup>2</sup> )	Yapı Türü
1	Beden Eğitimi ve Spor Yüksekokulu	B+Z+1 kat			7	424,82					4.703,63	
2	Sivil Havacılık Yüksekokulu	2			2	200			3	269,50	1.246,38	
3	Devlet Konservatuvarı	3	1	121,18	16	560,21	-	-	-	-	5.661,46	
<b>TOPLAM</b>			<b>1</b>	<b>121,18</b>	<b>25</b>	<b>1.185,03</b>	<b>3</b>		<b>3</b>	<b>269,50</b>	<b>11.611,47</b>	

## Meslek Yüksekokulları

Sıra No:	Bina Kullanıcı Adı	Kat Sayısı	Amfi	Alanı (m <sup>2</sup> )	Sınıf	Alanı (m <sup>2</sup> )	Bilgisayar Lab.	Alanı (m <sup>2</sup> )	Diğer Lab.	Alanı (m <sup>2</sup> )	Toplam Alan (m <sup>2</sup> )	Yapı Türü
1	Atatürk Sağlık Hizmetleri Meslek Yüksekokulu	1			6	698,93	1	40			1.176,66	Prefabrik
2	Bismil Meslek Yüksekokulu	B+Z+1 kat			19	1.220,49			3	231,77	8.789,64	Betonarme
3	Çüngüş Meslek Yüksekokulu	-	-	-	-	-			-	-	916,13	Betonarme
4	Ergani Meslek Yüksekokulu	4	-		10	567,46			-	-	2.265,98	Betonarme
5	Silvan Meslek Yüksekokulu	5	1	186,60	22	1.754,55			7	474,27	6.028,37	Betonarme
6	Adalet Meslek Yüksekokulu	1			4	490,48			1	46,07	1.005,34	Prefabrik
7	Diyarbakır Teknik Bilimler Meslek Yüksekokulu	2	1	114,53	24	1.571,19			19	1.125,04	13.223,06	Betonarme
8	Diyarbakır Sosyal Bilimler Meslek Yüksekokulu	1	2	294,92	6	495,27	2	140	3	171,55	2.531,58	Betonarme
9	Diyarbakır Tarım Meslek Yüksekokulu	1			6	391,24	2	140	4	136,89	2.211,59	Betonarme
10	Kulp Meslek Yüksekokulu	Eğitim ve Öğretime başlamadı (Fiziki binası bulunmamaktadır.)										
11	Lice Meslek Yüksekokulu	Eğitim ve Öğretime başlamadı (Fiziki binası bulunmamaktadır.)										
<b>TOPLAM</b>			<b>4</b>	<b>596,05</b>	<b>104</b>	<b>7.189,61</b>	<b>6</b>	<b>320,00</b>	<b>37</b>	<b>2.185,59</b>	<b>38.148,35</b>	

## Enstitüler

Sıra No:	Bina Kullanıcı Adı	Kat Sayısı	Anfi	Alanı (m <sup>2</sup> )	Sınıf	Alanı (m <sup>2</sup> )	Bilgisayar Lab.	Alanı (m <sup>2</sup> )	Diğer Lab.	Alanı (m <sup>2</sup> )	Toplam Alan (m <sup>2</sup> )	Yapı Türü
1	Sosyal Bilimler Enstitüsü	3	-	-	3	135	-	-	-	-	1.915,25	Betonarme
2	Fen Bilimleri Enstitüsü											
3	Eğitim Bilimleri Enstitüsü											
4	Sağlık Bilimleri Enstitüsü											
<b>TOPLAM</b>		<b>3</b>			<b>3</b>	<b>135</b>					<b>1.915,25</b>	



**1.2- Sosyal Alanlar**  
**1.2.1.Kantinler ve Kafeteryalar**

KANTİN/KAFETERİYANIN ADI	YERKLEŞKE ADI	SAYI	KAPALI ALANI (m <sup>2</sup> )
BİSMİL MESLEK YÜKSEKOKULU	BİSMİL	1	231
ÇERMİK MESLEK YÜKSEKOKULU	ÇERMİK	1	11
ATATÜRK SAĞLIK HİZMET MESLEK YÜKSEKOKULU	KAMPÜS	1	50
BEDEN EĞİTİMİ VE SPOR YÜKSEKOKULU	KAMPÜS	1	230
DİŞ HEKİMLİĞİ FAKÜLTESİ	KAMPÜS	1	29
DİYARBAKIR TEKNİK BİLİMLER MESLEK YÜKSEKOKULU	KAMPÜS	1	360
EDEBİYAT FAKÜLTESİ	KAMPÜS	3	230
ZİYA GÖKALP EĞİTİM FAKÜLTESİ	KAMPÜS	4	409
ERGANİ MESLEK YÜKSEKOKULU	ERGANİ	1	12
FEN FAKÜLTESİ	KAMPÜS	2	282
HUKUK FAKÜLTESİ	KAMPÜS	2	298
İKTİSADİ VE İDARİ BİLİMLER FAKÜLTESİ	KAMPÜS	3	234
İLAHİYAT FAKÜLTESİ	KAMPÜS	3	223
MİMARLIK FAKÜLTESİ	KAMPÜS	2	322
MÜHENDİSLİK FAKÜLTESİ	KAMPÜS	1	795
SİLVAN MESLEK YÜKSEKOKULU	KAMPÜS	1	80
SÜREKLİ EĞİTİM MERKEZİ-KONSERVATUVAR	KAMPÜS	1	54
TIP FAKÜLTESİ DEKANLIĞI	KAMPÜS	1	465
VETERİNER FAKÜLTESİ	KAMPÜS	2	187
ZİRAAT FAKÜLTESİ	KAMPÜS	2	233
ACİL HASTANESİ	KAMPÜS	1	152
ÇOCUK HASTANESİ	KAMPÜS	1	20
MERKEZİ KÜTÜPHANE	KAMPÜS	1	250
ÖĞRENCİ YAŞAM MERKEZİ BİNASI	KAMPÜS	12	529
TEKNOKENT	KAMPÜS	2	530
KALP HASTANESİ	KAMPÜS	2	110
<b>Toplam</b>		<b>53</b>	<b>6.387</b>

### 1.2.2.Yemekhaneler

YEMEKHANENİN ADI	YERLEŞKE ADI	SAYI	ALANI (m <sup>2</sup> )
BİSMİL MESLEK YÜKSEKOKULU	BİSMİL	2	301
ÇERMİK MESLEK YÜKSEKOKULU	ÇERMİK	2	189
EDEBİYAT FAKÜLTESİ	DİCLE ÜNİVERSİTESİ KAMPÜS	1	18
ZİYA GÖKALP EĞİTİM FAKÜLTESİ	DİCLE ÜNİVERSİTESİ KAMPÜS	4	711
ERGANİ MESLEK YÜKSEKOKULU	ERGANİ	2	182
TIP FAKÜLTESİ DEKANLIĞI	DİCLE ÜNİVERSİTESİ KAMPÜS	4	801
ACİL HASTANESİ	DİCLE ÜNİVERSİTESİ KAMPÜS	2	83
ÇOCUK HASTANESİ	DİCLE ÜNİVERSİTESİ KAMPÜS	1	22
ÖĞRENCİ YEMEKHANESİ	DİCLE ÜNİVERSİTESİ KAMPÜS	8	1293
DİYARBAKIR DİCLE ÜNİVERSİTESİ HASTANESİ	DİCLE ÜNİVERSİTESİ KAMPÜS	40	1310
MEMUR YEMEKHANESİ	DİCLE ÜNİVERSİTESİ KAMPÜS	2	860
KALP HASTANESİ	DİCLE ÜNİVERSİTESİ KAMPÜS	5	634
<b>Toplam</b>		<b>73</b>	<b>6.404</b>

### 1.2.3.Misafirhaneler (Konukevi)

	Yerleşke adı	Alanı (m <sup>2</sup> )	Kapasitesi
Konukevi 1	Dicle Üniversitesi Kampüs	2196	64
Konukevi 2	Dicle Üniversitesi Kampüs	3168	124
Diyarbakır Evi (Bağ köşkü)	Dicle Üniversitesi Kampüs	150	-
<b>TOPLAM</b>		<b>5514</b>	<b>188</b>

### D-İnsan Kaynakları

Dicle Üniversitesi akademik ve idari çalışanları ile bölgenin kalkınmasında itici rol oynayabilecek en dinamik güçtür.

**Tablo 34:Yıllar İtibarıyla Akademik Personelin Unvana Göre Dağılımı**

Unvan	2020	2021	2022	2023	2024
Profesör	278	331	341	377	409
Doçent	166	169	180	193	216
Doktor Öğretim Üyesi	313	280	282	331	317
Öğretim Görevlisi	274	266	271	248	247
Okutman	-	-			
Araştırma Görevlisi	828	892	760	622	506
Uzman	-	-			
<b>TOPLAM</b>	<b>1859</b>	<b>1938</b>	<b>1834</b>	<b>1771</b>	<b>1695</b>

**Tablo 35: Yıllar İtibarıyla İdari Personelin Hizmet Sınıfına Göre Dağılımı**

Hizmet Sınıfı	2020	2021	2022	2023	2024
Genel İdare Hizmetleri Sınıfı	539	522	513	517	517
Teknik Hizmetler Sınıfı	172	166	174	206	200
Sağlık Hizmetleri Sınıfı	881	852	839	1270	1244
Eğitim-Öğretim Hiz.Sınıfı	5	5	5	5	5
Avukatlık Hizmetleri Sınıfı	7	7	7	8	7
Din Hizmetleri Sınıfı	0	0	0	0	
Yardımcı Hizmetler Sınıfı	103	102	90	124	117
<b>TOPLAM</b>	<b>1707</b>	<b>1654</b>	<b>1628</b>	<b>2130</b>	<b>2090</b>

**Tablo 36: İdari Personelin Eğitim Durumu ve Hizmet Sınıfına Göre Dağılımı**

Eğitim Durumu	Genel İdari Hizmetler	Teknik Hizmetler	Sağlık Hizmetleri	Eğt.-Öğrt. Hizmetleri	Avukatlık Hizmetleri	Din Hizmetleri	Yardımcı Hizmetler	Toplam
Okuryazar							2	2
İlköğretim	4	1					26	31
Lise	71	7	101				73	252
Ön Lisans	117	67	278				10	472
Lisans	250	93	774	3	7		6	1133
Yüksek Lisans	71	30	86	2				189
Doktora	4	2	5					11
<b>Toplam</b>	<b>517</b>	<b>200</b>	<b>1244</b>	<b>5</b>	<b>7</b>		<b>117</b>	<b>2090</b>

## E- Diğer Hususlar

### Kurum Kültürü Analizi

Üniversitemizin tüm çalışanları tarafından benimsenen ve paylaşılan değerler bütünü olarak tanımlanan kurumsal kültür yapısı, geçmiş ve gelecek performansımızı belirleyen en önemli unsur olarak karşımıza çıkmaktadır. Elli yılı aşan akademik geleneği ile Dicle Üniversitesi'nin eğitim-öğretim ve araştırma başta olmak üzere tüm faaliyet alanlarında başarısını sürdürebilmesinin en önemli nedeni, kurumsal kültürümüzün ve değerlerimizin tüm iç paydaşlarımıza ve öğrencilerimize aktararak korunması için güçlü mekanizmalar kurmuş olması ve bu mekanizmaları devam ettirme yolunda gösterdiği çabadır. Üniversitemiz, ulaşmak istediği hedef ve faaliyetlerin her zaman kurumsal ilke, değer, inanç ve misyonumuza uygun şekilde belirlenmesi ve yürütülmesi hususundaki sorumluluğunun her zaman bilincinde olmuştur. Kurum kültürünün alt bileşenleri de bu bağlamda aşağıdaki gibi şekillendirilmiştir

#### **Katılım:**

Üniversitede farklı amaçlar doğrultusunda kurulan komisyon ve kurullarla akademik ve idari personelin yönetim süreçlerine katılımı mümkün olduğunca sağlanmaya çalışılmaktadır. Söz konusu kurul ve komisyonlarda yapılan toplantılar aracılığıyla personelin fikirlerini almak ve yönetim sürecine aktif katılımını sağlamak mümkün olmaktadır.

**İşbirliđi:**

Kurumda iç ve dış paydaşlarla işbirliğine önem verilmektedir. İş birliğinin daha verimli ve etkili olmasını sağlamak amacıyla iç ve dış paydaşların görüşleri alınmaktadır. Bunun için anket ve toplantı yöntemleri uygulanmakta, elde edilen sonuçlar değerlendirilmektedir. Özellikle akademik birimlerin sanayiyle ve toplumla işbirliğini artırmaya yönelik dış paydaş geri bildirimleri dikkate alınmaktadır. Ayrıca, iç kontrol, kalite ve stratejik plan çalışmaları kapsamında paydaşlarla iş birliklerinin artırılmasına yönelik toplantılar yapılmaktadır.

**Bilginin Yayılımı:**

Üniversitede çalışanların birbirleriyle bilgi paylaşımını sağlamak üzere EBYS (Elektronik Belge Yönetim Sistemi), Öğrenci Bilgi Sistemi, Personel Bilgi Sistemi vb. farklı yazılımlar ve kurum web sayfası aktif olarak kullanılmaktadır. Ayrıca Yönetim Bilgi Sistemi çalışmalarına da başlanmıştır. Bu sayede bilginin güvenilir, doğru ve hızlı yayılması sağlanacak ve bütün bilgi sistemleri bütünleşik hale getirilmiş olacaktır.

**Öğrenme:**

Akademik ve idari personelin gelişimine yönelik farklı alanlarda hizmet içi eğitimler düzenlenmesinin yanı sıra, Sürekli Eğitim Merkezi aracılığıyla da çeşitli kurslar açılmaktadır.

**Kurum içi iletişim:**

İletişim; EBYS, kurum internet sayfası, kurumsal eposta gibi kanallarla sağlanmaktadır.

**Paydaşlarla İlişkiler:**

Üniversitede dış paydaşlarla ilişkiler; düzenlenen toplantılar, konferanslar, çalıştaylar, anketler, Sürekli Eğitim Merkezinde verilen kurslar, imzalanan protokoller ile yürütülmektedir. Akademik ve idari süreçlerin yönetimi için oluşturulan kurul ve komisyonlarda temsiliyetin ilgili tüm birimleri dengeli bir şekilde kapsaması önemsenmektedir.

**Değişime Açıklık:**

Kurum küresel ve bölgesel düzeyde meydana gelen değişimleri analiz ederek, kendi içsel dinamikleriyle ve kurumsal değerleriyle uyumlu şekilde, toplumsal faydaya katkı sağlayacak stratejiler oluşturmayı önemsemektedir.

**Stratejik Yönetim:**

Üst yönetim, Stratejik Plan sürecinin tüm aşamalarında ilgili birimlerle koordinasyon halinde olmuş, gerçekçi ve uygulanabilir stratejik amaç ve hedefler oluşturulması için tüm ilgili paydaşların süreçte sorumluluk almasını sağlamıştır. Stratejik Planın hazırlanması, uygulanması ve izlenmesi sürecinde üst yönetim etkin çalışarak tüm birimlerin görüşlerine yer vermiştir. Yıllık olarak da performans programı ve idari faaliyet raporlarında Stratejik Planın değerlendirilmesi yapılmaktadır. Stratejik Plan hazırlama sürecinde tüm çalışanların gerekli özveriye göstermeleri ve katılımcılığı sağlamaları hususları vurgulanmıştır.

**Ödül ve Ceza Sistemi:**

Üniversitede ödül ve ceza sistemi, ilgili mevzuat dâhilinde uygulanmaktadır.

## **II-PERFORMANS BİLGİLERİ**

### **A-Temel Politika ve Öncelikler**

Üniversitemizin 2025-2029 yıllarını kapsayan Stratejik Planı; Kalkınma Planı, Cumhurbaşkanlığı Programı, Orta Vadeli Program ile üniversitemizi ilgilendiren diğer ulusal, uluslararası, bölgesel ve sektörel strateji belgeleri kapsamında halkımızın refahını artırmak için temel yol haritası olarak düzenlenmiştir.

Üniversitemiz öncelikleri arasında özellikle Ulusal ve uluslararası standartlarda araştırma ve geliştirme faaliyetlerini güçlendirmek bu şekilde sorgulayıcı, yaratıcı ve yenilikçi bireylerin yetiştirilmesi ve araştırma, girişimcilik, toplumsal katkı alanlarında geleceğe yön verecek nitelikte bilimsel yeniliklerin üretilmesi amaçlanmaktadır.

Ayrıca; sıfır atık, temiz çevre, enerji verimliliği ve yenilenebilir enerji kaynakları alanlarında sürdürülebilir ve iklim dostu kampüse dönüşümü desteklemektedir. Sıfır atık yönetim sisteminin güçlendirilmesi, yeşil dönüşümün desteklenmesi, döngüsel ekonomiye geçiş ile toprak ve su kaynaklarının sürdürülebilir şekilde yönetilmesi yönünde çalışmalarına önem verilecektir.

2025-2029 yıllarını kapsayan Stratejik Planında yer verilen; Üniversitesi'nin temel değerleri, misyon, vizyon ve Amaç ve Hedefler doğrultusunda 2025 yılı performans programı hazırlanmıştır.

### 3.7 FAALİYET ALANLARI İLE ÜRÜN VE HİZMETLERİN BELİRLENMESİ

Faaliyet Alanı	Ürün/Hizmetler
Eğitim	Ön Lisans/Lisans Eğitim Programları
	Lisansüstü Eğitim Programları
	Uzaktan Eğitim Programları
	Kütüphane Hizmetleri
	Ulusal ve Uluslararası Değişim Programları
	Ulusal İş Birlikleri
Araştırma ve Geliştirme	Öğrenci Destek Hizmetleri (Rehberlik, Kariyer Destek ve Burs Hizmetleri)
	İç Destekli Ulusal Bilimsel Araştırma Projeleri
	Dış Destekli Ulusal Bilimsel Araştırma Projeleri
	Bilimsel Etkinlikler
	Bilimsel Yayın, Patent ve Endüstriyel Tasarım Faaliyetleri
	Bilimsel Danışmanlık Hizmetleri
	Üniversite-Sanayi İşbirlikleri
	Fikri mülkiyet hakları
	Girişimcilik çalışmaları
	Test/analiz, danışmanlık ve birikmişlik hizmetleri
	Uygulama amaçlı üretim hizmetleri
	İleri Düzey Laboratuvar Analizleri
	Arkeolojik Kazılar
Girişimcilik	Teknoloji Geliştirme Bölgesi Faaliyetleri
	Teknoloji Transfer Ofisi AŞ Faaliyetleri
	Fikri ve Sınai Haklar ve Ticarileşme Faaliyetleri
	Girişimciliğin Desteklenmesine Yönelik Eğitim Programları
	Girişimciliğin Desteklenmesine Yönelik Etkinlikler (Yarışmalar, Fuarlar, Bilim Şenlikleri vb.)
Toplumsal Katkı	Uygulama ve Araştırma Merkezleri Faaliyetleri
	Sağlık Hizmetleri
	Konferans, Sempozyum, Seminer vb. Etkinlikler
	Sosyal Faaliyetler (Burslar, Kısmi Zamanlı Öğrenci İstihdamı, Öğrenci Danışma Merkezi, Engelli Danışma Merkezi vb.)
	Ulusal Sportif Faaliyetler
	Kültürel ve Sanatsal Faaliyetler (Sergiler, Gezi Programları vb.)
	Sosyal Sorumluluk Projeleri
	Akademik Danışmanlık Faaliyetleri
	Çocuk Üniversitesi
	Kapsayıcı ve Nitelikli Yaşam Boyu Eğitim (Kurum Dışı)
	Çevre Bilinci ve Sorunları Hakkında Farkındalık Geliştirme Faaliyetleri (Doğayı ve Hayvanları Koruma)
	Dezavantajlı Gruplara Yönelik Faaliyetler
Kurumsal Dönüşüm	Kurumsal Akreditasyon ve İzleme Çalışmaları
	Program Akreditasyon Çalışmaları
	Bilgi Yönetim Sistemleri
	Kalite ve Akreditasyon Raporları
	Kalite Yönetim Sistemi Çalışmaları (Prosedürler ve Proses Kartları)
	Kalite Eğitimleri (Kalite El Kitapları, Eğitim Videoları, Toplantıları)
	Risk Çalışmaları (Risk Havuzu, Risk Kütüğü ve Risk Eylem Planı)
	İç Kontrol Faaliyetleri (İç Kontrol Uyum Eylem Planı)
	İç Denetim Faaliyetleri
	Stratejik Plan İzleme ve Değerlendirme Çalışmaları (Stratejik Plan 6 Aylık İzleme, Yıllık Değerlendirme Raporu, Strateji Eylem Planı)
Uluslararasılaşma	Yabancı Dil Eğitim Programları
	Dış Destekli Ulusal/Uluslararası Araştırma Projeleri
	Uluslararası Ortak Eğitim Programları
	Uluslararası Değişim Programları
	Uluslararası Sportif Faaliyetler
	İç Destekli Uluslararası Bilimsel Araştırma Projeleri
	Uluslararası araştırma
	Uluslararası eğitim öğretim işbirlikleri
	Uluslararası toplantılar

## **B- Amaç ve Hedefler**

### **MİSYON**

Ulusal ve uluslararası düzeyde eğitim-öğretim ve araştırmayla topluma katkıda bulunmak, etkin sağlık hizmetleri sunmak ve girişimciliği teşvik etmektir.

### **VİZYON**

Bilgiyi değere dönüştüren, kişisel ve meslekî alanda kendisini yenileyen, toplumun kalkınmasına katkıda bulunmayı görev edinen, ulusal ve uluslararası alanda tanınır bir üniversite olmak.

### **Amaçlar**

**Amaç 1:** Eğitim-öğretim faaliyetlerini sürdürülebilir yöntemlerle geliştirmek,

**Amaç 2:** Ulusal ve Uluslararası Standartlarda Araştırma ve Geliştirme Faaliyetlerini Güçlendirmek,

**Amaç 3:** Üniversitemizin eğitim ve araştırma çıktılarının topluma sunduğu katkıların niceliğini ve niteliğini artırmak,

**Amaç 4:** Üniversitemizin Mevcut Uluslararasılaşma Kapasitesini Güçlendirmek,

**Amaç 5:** Kurumsal Kapasitenin Gelişimini Ve Sürdürülebilirliğini Sağlamak,

## Hedefler

AMAÇLAR	HEDEFLER
<b>AMAÇ 1: Eğitim-öğretim faaliyetlerini sürdürülebilir yöntemlerle geliştirmek</b>	1.1 Ulusal ve uluslararası üniversite hedefiyle girişimci, multi disiplinler ve akredite olmuş eğitim öğretim programlarını yaygınlaştırmak, 1.2 Mesleki yeterlilik sahibi ve gelişime açık bireyler yetiştirmek, 1.3 Hayat boyu öğrenme kapsamındaki eğitim faaliyetlerini artırmak, 1.4 Eğitim-öğretimi destekleyici faaliyetleri nitelik ve nicelik açısından geliştirmek, 1.5: Teknoloji destekli eğitim sistemlerini geliştirmek.
<b>AMAÇ 2: Ulusal ve Uluslararası Standartlarda Araştırma ve Geliştirme Faaliyetlerini Güçlendirmek</b>	2.1 Ulusal ve uluslararası yayın ve araştırmaların nitelik ve niceliğini artırmak, 2.2 Ulusal ve uluslararası araştırma geliştirme proje sayısını artırmak, 2.3 Üniversitenin araştırma altyapısını geliştirmek, 2.4 İklim değişikliği ve beraberinde getirdiği sorunların çözümüne yönelik bilime yön veren araştırmalar yapmak, 2.5 Disiplinler arası araştırma sayılarını artırmak.
<b>AMAÇ 3: Üniversitemizin eğitim ve araştırma çıktılarının topluma sunduğu katkıların niceliğini ve niteliğini artırmak</b>	3.1: İlimiz ile bölgemizin kültürel ve doğal mirasının korunarak aktarılmasına katkı sağlamak 3.2:Dezavantajlı bireylerin eğitim, sosyal ve fiziksel imkânlara erişimini ve toplumsal entegrasyonunu sağlamak 3.3 Kamu-üniversite-sanayi iş birliği ve girişimcilik ile ilgili bilimsel ve teknolojik araştırma kapasitesini artırmak, 3.4 Üniversite yerleşkesinde sıfır atık politikası ile sürdürülebilir yeşil kampüs çerçevesinde ekolojik tasarımı geliştirmek ve iç-dış paydaşlarımızda çevre bilincinin oluşmasını sağlamak, 3.5 Sağlık hizmetlerinin kalitesini, kapasitesini ve teknolojisini artırmak.
<b>AMAÇ 4 Üniversitemizin Mevcut Uluslararasılaşma Kapasitesini Güçlendirmek</b>	4.1 AB ülkeleri ve AB dışı ülkelerle mevcut uluslararası proje sayısını artırmak, 4.2 Uluslararası değişim programları kapsamında mevcut öğrenci ve öğretim elemanı sayısını artırmak, 4.3 Uluslararası iş birliklerini artırmak, 4.4 Tam zamanlı uluslararası öğrenci ve öğretim elemanı sayısını artırmak, 4.5 Üniversitenin uluslararası görünürlüğünü artırmak.
<b>AMAÇ 5: Kurumsal Kapasitenin Gelişimini Ve Sürdürülebilirliğini Sağlamak</b>	5.1 Üniversitenin fiziksel altyapısını güçlendirmek, 5.2 Üniversitemizin kurumsal makine, teçhizat ve cihaz kapasitesini geliştirmek, 5.3 Üniversitemizin dijital dönüşüm ve bilişim modernizasyonunu sağlamak, 5.4 Şeffaf, sürdürülebilir ve hesap verebilir iyi yönetim uygulamalarını artırmak, 5.5 Her yıl kalite yönetim sistemi uygulamalarının sürekliliğini sağlamak.



## ALT PROGRAM HEDEFLERİ VE STRATEJİK PLAN İLİŞKİSİ

Kurum: DİCLE ÜNİVERSİTESİ

Yıl: 2025

PROGRAM ADI	ALT PROGRAM ADI	ALT PROGRAM HEDEFLERİ	İLİŞKİLİ OLDUĞU STRATEJİK AMAÇ
ARAŞTIRMA, GELİŞTİRME VE YENİLİK	ARAŞTIRMA ALTYAPILARI	Ülkemizin bilgi birikiminin artırılmasına ve teknolojik gelişimine katkıda bulunmak üzere yükseköğretim kurumlarında araştırma altyapılarının kurulması ve kapasitelerinin güçlendirilmesi	Ulusal ve Uluslararası Standartlarda Araştırma ve Geliştirme Faaliyetlerini Güçlendirmek Üniversitemizin Mevcut Uluslararasılaşma Kapasitesini Güçlendirmek Kurumsal Kapasitenin Gelişimini Ve Sürdürülebilirliğini Sağlamak
	YÜKSEKÖĞRETİMDE BİLİMSEL ARAŞTIRMA VE GELİŞTİRME	Yükseköğretim kurumlarında inovasyon amaçlı bilimsel çalışmaların artırılması	Ulusal ve Uluslararası Standartlarda Araştırma ve Geliştirme Faaliyetlerini Güçlendirmek Üniversitemizin Mevcut Uluslararasılaşma Kapasitesini Güçlendirmek
HAYAT BOYU ÖĞRENME	YÜKSEKÖĞRETİM KURUMLARI SÜREKLİ EĞİTİM FAALİYETLERİ	Toplumun tüm kesimlerine ihtiyaç duyduğu alanlarda eğitimler verilmesi, kamu kurum ve kuruluşları, özel sektör ve uluslararası kuruluşlarla işbirliğinin gelişmesine katkıda bulunulması	Eğitim-öğretim faaliyetlerini sürdürülebilir yöntemlerle geliştirmek
TEDAVİ EDİCİ SAĞLIK	TEDAVİ HİZMETLERİ	Tedavi edici sağlık hizmetinin erişilebilir ve etkili olarak sunulmasının sağlanması	Üniversitemizin eğitim ve araştırma çıktılarının topluma sunduğu katkıların niceliğini ve niteliğini artırmak
YÜKSEKÖĞRETİM	ÖĞRETİM ELEMANLARINA SAĞLANAN BURS VE DESTEKLER	Alanında yetkin, araştırmacı, bilgi üreten ve aktaran akademisyenler yetiştirilmesi	Eğitim-öğretim faaliyetlerini sürdürülebilir yöntemlerle geliştirmek Ulusal ve Uluslararası Standartlarda Araştırma ve Geliştirme Faaliyetlerini Güçlendirmek
	ÖN LİSANS EĞİTİMİ, LİSANS EĞİTİMİ VE LİSANSÜSTÜ EĞİTİM	Mesleki yeterlilik sahibi ve gelişime açık mezunlar yetiştirilmesi	Eğitim-öğretim faaliyetlerini sürdürülebilir yöntemlerle geliştirmek
	YÜKSEKÖĞRETİMDE ÖĞRENCİ YAŞAMI	Yükseköğretim öğrencilerine sunulan beslenme ve barınma hizmetlerinin kalitesinin artırılması; öğrencilerin kişisel ve sosyal gelişimi desteklenerek yaşam kalitesinin yükseltilmesi	Eğitim-öğretim faaliyetlerini sürdürülebilir yöntemlerle geliştirmek Kurumsal Kapasitenin Gelişimini Ve Sürdürülebilirliğini Sağlamak

## C- İDARİ PERFORMANS PROGRAMI DİCLE ÜNİVERSİTESİ PERFORMANS BİLGİSİ

Bütçe Yılı: 2025

Program Adı: ARAŞTIRMA, GELİŞTİRME VE YENİLİK

Alt Program Adı: YÜKSEKÖĞRETİMDE BİLİMSEL ARAŞTIRMA VE GELİŞTİRME

### Gerekçe ve Açıklamalar

- Dış kaynaklı proje çeşitliliğinin sağlanması için Araştırmacıların desteklenmesi,
- Araştırma projeleri kapsamında kurulan tesislerin atıl hale gelmemesi için gerekli tedbirlerin alınması,
- Üniversitemiz bünyesinde mevcut teknik personel ve uzmanların kendi branşları dışında çalıştırılmaması,

### Alt Program Hedefi:

Yükseköğretim kurumlarında inovasyon amaçlı bilimsel çalışmaların artırılması

### Performans Göstergeleri

Performans Göstergesi	Ölçü Birimi	2023	2024 Planlanan	2024 YS Gerç. Tahmini	2025 Hedef	2026 Tahmin	2027 Tahmin
1- Ar-ge'ye harcanan bütçenin toplam bütçeye oranı	Oran	2,08	1.083	1.083	0	0	0

**Göstergeye İlişkin Açıklama:** Üniversitemiz yılı bütçesi  
**Hesaplama Yöntemi:** Bilimsel Araştırma Projeleri Harcama Toplamı/ Üniversite Toplam Bütçe Harcaması\*100  
**Verinin Kaynağı:** Bu gösterge ile Üniversitemizin toplam bütçe büyüklüğü içerisinde argenin payı izlenecektir.  
**Sorumlu İdare:**

Performans Göstergesi	Ölçü Birimi	2023	2024 Planlanan	2024 YS Gerç. Tahmini	2025 Hedef	2026 Tahmin	2027 Tahmin
2- Ar-ge sonucu ortaya çıkan ürünlere ilişkin alınan patent sayısı	Sayı	1	0	0	1	1	1

**Göstergeye İlişkin Açıklama:** Resmi yazı  
**Hesaplama Yöntemi:** Toplam başvuru sonucunda alınan patent sayısı  
**Verinin Kaynağı:** Üniversitemizde yürütülen ar-ge faaliyetleri sonucunda elde edilen ürünlerle ilgili alınan patent sayısı  
**Sorumlu İdare:**

Performans Göstergesi	Ölçü Birimi	2023	2024 Planlanan	2024 YS Gerç. Tahmini	2025 Hedef	2026 Tahmin	2027 Tahmin
3- Ar-ge sonucu ticarileştirilen ürün sayısı	Sayı	13	0	16	17	17	17

**Göstergeye İlişkin Açıklama:** Resmi yazı  
**Hesaplama Yöntemi:** Ticarileştirilen ürün sayısı  
**Verinin Kaynağı:** Bu gösterge ile Üniversitemizde yürütülen ar-ge faaliyetleri sonucunda ticarileştirilen ürünler izlenecektir  
**Sorumlu İdare:**

Performans Göstergesi	Ölçü Birimi	2023	2024 Planlanan	2024 YS Gerç. Tahmini	2025 Hedef	2026 Tahmin	2027 Tahmin
4- Araştırma merkezleri gelir miktarı	TL	63.006.354,64	36.091.000	75.000.000	80.000.000	83.000.000	85.000.000

**Göstergeye İlişkin Açıklama:** Araştırma ve Uygulama Merkezlerince elde edilen gelirler toplamıdır  
**Hesaplama Yöntemi:** Üniversitemiz araştırma ve uygulama merkezlerinden elde edilen verilere göre hazırlanmıştır.  
**Verinin Kaynağı:**  
**Sorumlu İdare:**

Performans Göstergesi	Ölçü Birimi	2023	2024 Planlanan	2024 YS Gerç. Tahmini	2025 Hedef	2026 Tahmin	2027 Tahmin
5- Araştırma merkezlerinin sanayi ile yaptığı proje sayısı	Sayı	2	3	3	2	3	3

**Göstergeye İlişkin Açıklama:** Üniversitemiz ortağı bulunduğu teknokentteki şirketlerle yapılan işbirliği  
**Hesaplama Yöntemi:** Proje yürütücülerinin sundukları proje dosyasındaki bütçe hesaplaması  
**Verinin Kaynağı:** Bilimsel araştırma projeleri bütçesi  
**Sorumlu İdare:**

Performans Göstergesi	Ölçü Birimi	2023	2024 Planlanan	2024 YS Gerç. Tahmini	2025 Hedef	2026 Tahmin	2027 Tahmin
6- BAP kapsamında desteklenen araştırma projeleri sayısı	Sayı	107	73	73	200	210	210

**Göstergeye İlişkin Açıklama:** Üniversitemiz ortağı bulunduğu teknokent şirketlerle yapılan işbirliği  
**Hesaplama Yöntemi:** Proje yürütücülerinin sundukları proje dosyasındaki bütçe hesaplaması  
**Verinin Kaynağı:** Bilimsel araştırma projeleri bütçesi  
**Sorumlu İdare:**

## DİCLE ÜNİVERSİTESİ PERFORMANS BİLGİSİ

Bütçe Yılı: 2025

Program Adı: ARAŞTIRMA, GELİŞTİRME VE YENİLİK

Alt Program Adı: YÜKSEKÖĞRETİMDE BİLİMSEL ARAŞTIRMA VE GELİŞTİRME

### Gerekeç ve Açıklamalar

- Dış kaynaklı proje çeşitliliğinin sağlanması için Araştırmacıların desteklenmesi,
- Araştırma projeleri kapsamında kurulan tesislerin atıl hale gelmemesi için gerekli tedbirlerin alınması,
- Üniversitemiz bünyesinde mevcut teknik personel ve uzmanların kendi branşları dışında çalıştırılmaması,

### Alt Program Hedefi:

Yükseköğretim kurumlarında inovasyon amaçlı bilimsel çalışmaların artırılması

### Performans Göstergeleri

Performans Göstergesi	Ölçü Birimi	2023	2024 Planlanan	2024 YS Gerç. Tahmini	2025 Hedef	2026 Tahmin	2027 Tahmin
1- Ar-ge'ye harcanan bütçenin toplam bütçeye oranı	Oran	2,08	1.083	1.083	0	0	0

**Göstergeye İlişkin Açıklama:** Üniversitemiz yılı bütçesi  
**Hesaplama Yöntemi:** Bilimsel Araştırma Projeleri Harcama Toplamı/ Üniversite Toplam BütçeHarcaması\*100  
**Verinin Kaynağı:** Bu gösterge ile Üniversitemizin toplam bütçe büyüklüğü içerisinde argenin payı izlenecektir.  
**Sorumlu İdare:**

Performans Göstergesi	Ölçü Birimi	2023	2024 Planlanan	2024 YS Gerç. Tahmini	2025 Hedef	2026 Tahmin	2027 Tahmin
2- Ar-ge sonucu ortaya çıkan ürünlere ilişkin alınan patent sayısı	Sayı	1	0	0	1	1	1

**Göstergeye İlişkin Açıklama:** Resmî yazı  
**Hesaplama Yöntemi:** Toplam başvuru sonucunda alınan patent sayısı  
**Verinin Kaynağı:** Üniversitemizde yürütülen ar-ge faaliyetleri sonucunda elde edilen ürünlerle ilgili alınan patent sayısı  
**Sorumlu İdare:**

Performans Göstergesi	Ölçü Birimi	2023	2024 Planlanan	2024 YS Gerç. Tahmini	2025 Hedef	2026 Tahmin	2027 Tahmin
3- Ar-ge sonucu ticarileştirilen ürün sayısı	Sayı	13	0	16	17	17	17

**Göstergeye İlişkin Açıklama:** Resmî yazı  
**Hesaplama Yöntemi:** Ticarileştirilen ürün sayısı  
**Verinin Kaynağı:** Bu gösterge ile Üniversitemizde yürütülen ar-ge faaliyetleri sonucunda ticarileştirilen ürünler izlenecektir  
**Sorumlu İdare:**

Performans Göstergesi	Ölçü Birimi	2023	2024 Planlanan	2024 YS Gerç. Tahmini	2025 Hedef	2026 Tahmin	2027 Tahmin
4- Araştırma merkezleri gelir miktarı	TL	63.006.354,64	36.091.000	75.000.000	80.000.000	83.000.000	85.000.000

**Göstergeye İlişkin Açıklama:** Araştırma ve Uygulama Merkezlerince elde edilen gelirler toplamıdır  
**Hesaplama Yöntemi:** :Üniversitemiz araştırma ve uygulama merkezlerinden elde edilen verilere göre hazırlanmıştır.  
**Verinin Kaynağı:**  
**Sorumlu İdare:**

Performans Göstergesi	Ölçü Birimi	2023	2024 Planlanan	2024 YS Gerç. Tahmini	2025 Hedef	2026 Tahmin	2027 Tahmin
5- Araştırma merkezlerinin sanayi ile yaptığı proje sayısı	Sayı	2	3	3	2	3	3

**Göstergeye İlişkin Açıklama:** Üniversitemiz ortağı bulunduğu teknokentteki şirketlerle yapılan işbirliği  
**Hesaplama Yöntemi:** Proje yürütücülerinin sundukları proje dosyasındaki bütçe hesaplaması  
**Verinin Kaynağı:** Bilimsel araştırma projeleri bütçesi  
**Sorumlu İdare:**

Performans Göstergesi	Ölçü Birimi	2023	2024 Planlanan	2024 YS Gerç. Tahmini	2025 Hedef	2026 Tahmin	2027 Tahmin
6- BAP kapsamında desteklenen araştırma projeleri sayısı	Sayı	107	73	73	200	210	210

**Göstergeye İlişkin Açıklama:** Üniversitemiz ortağı bulunduğu teknokent şirketlerle yapılan işbirliği  
**Hesaplama Yöntemi:** Proje yürütücülerinin sundukları proje dosyasındaki bütçe hesaplaması  
**Verinin Kaynağı:** Bilimsel araştırma projeleri bütçesi  
**Sorumlu İdare:**

Performans Göstergesi	Ölçü Birimi	2023	2024 Planlanan	2024 YS Gerç. Tahmini	2025 Hedef	2026 Tahmin	2027 Tahmin
7- Öğretim elemanı başına düşen ar-ge proje sayısı	Sayı	0,29	0,31	0,29	0,3	0,3	0,3

**Göstergeye İlişkin Açıklama:** Öğretim elemanı başına düşen ARGE verileri takibi sağlanmaktadır.  
**Hesaplama Yöntemi:** Toplam ARGE proje/Öğretim elemanı  
**Verinin Kaynağı:** Toplam ARGE proje sayısı ve öğretim elemanı sayısı  
**Sorumlu İdare:**

Performans Göstergesi	Ölçü Birimi	2023	2024 Planlanan	2024 YS Gerç. Tahmini	2025 Hedef	2026 Tahmin	2027 Tahmin
8- Patent, faydalı model ve endüstriyel tasarım başvuru sayısı	Sayı	30	4	4	2	2	2

**Göstergeye İlişkin Açıklama:** niversitemiz öğretim elemanlarının bilimsel araştırma proje mevzuatlarında belirlenen süre içerisinde Bilimsel Araştırma koordinatörlüğüne verilerek kabul görmüş projeleri  
**Hesaplama Yöntemi:** proje yürütücülerinin proje dosyalarında sunmuş olduğu bütçe dağılımı  
**Verinin Kaynağı:** 2547 sayılı kanununun 58. maddesi  
**Sorumlu İdare:**

Performans Göstergesi	Ölçü Birimi	2023	2024 Planlanan	2024 YS Gerç. Tahmini	2025 Hedef	2026 Tahmin	2027 Tahmin
9- Ulusal ve uluslararası kuruluşlar tarafından desteklenen ar-ge projesi sayısı	Sayı	9	12	12	50	50	50

**Göstergeye İlişkin Açıklama:** Resmi yazı  
**Hesaplama Yöntemi:** Ulusal ve Uluslararası Kuruluşlarca Desteklenen tüm projeler.  
**Verinin Kaynağı:** Veriler Bilimsel Araştırma Projeleri Koordinatörlüğü Şubesinden elde edilmiştir.  
**Sorumlu İdare:**

Performans Göstergesi	Ölçü Birimi	2023	2024 Planlanan	2024 YS Gerç. Tahmini	2025 Hedef	2026 Tahmin	2027 Tahmin
10- Uluslararası endekslerde yer alan bilimsel yayın sayısı	Sayı	607	631	631	639	640	640

**Göstergeye İlişkin Açıklama:** Üniversitemizin Uluslararası endekslerde yer alan bilimsel çalışmaların  
**Hesaplama Yöntemi:** Uluslararası endekslerde yer alan bilimsel yayın sayısı  
**Verinin Kaynağı:** Üniversitemizce hazırlanan bilimsel çalışmalardan uluslararası endekslerde yer alanların izlenmesi  
**Sorumlu İdare:** Resmi Yazı

#### Alt Program Kapsamında Yürütülecek Faaliyet Maliyetleri

Faaliyetler	2024 Bütçe	2024 Harcama Haziran	2025 Bütçe	2026 Tahmin	2027 Tahmin
<b>Yükseköğretim Kurumlarının Bilimsel Araştırma Projeleri</b>	<b>59.197.000</b>	<b>8.165.087</b>	<b>84.750.000</b>	<b>97.176.000</b>	<b>106.710.000</b>
Bütçe İçi	59.197.000	8.165.087	84.750.000	97.176.000	106.710.000
Bütçe Dışı	0	0	0	0	0
<b>T O P L A M</b>	<b>59.197.000</b>	<b>8.165.087</b>	<b>84.750.000</b>	<b>97.176.000</b>	<b>106.710.000</b>
Bütçe İçi	59.197.000	8.165.087	84.750.000	97.176.000	106.710.000
Bütçe Dışı	0	0	0	0	0

#### Faaliyetlere İlişkin Açıklamalar:

##### Yükseköğretim Kurumlarının Bilimsel Araştırma Projeleri

Yükseköğretim kurumları bütçelerinde bilimsel araştırma projeleri için tefrik edilen ödeneklerin özel hesaba aktarılması, muhasebeleştirilmesi ile özel hesabın işleyişine ilişkin esas ve usuller ile Dicle Üniversitesi BAP yönetmeliği kapsamında üniversitenin öğretim üyeleri tarafından hazırlanmış oldukları bilimsel projelerin usul ve esaslar kapsamında uygulanması sağlanacaktır..

**Alt Program Adı: ARAŞTIRMA ALTYAPILARI****Gerekeçe ve Açıklamalar**

- Araştırma altyapılarının, öncül araştırmalar yapan, nitelikli insan gücü istihdam eden ve özel sektörle işbirliği içinde çalışan bir yapıyla Ar-Ge ve yenilik ekosistemindeki etkinliklerinin artırılması sağlanması
- Araştırma altyapılarının bakım-onarım, tedarik bütçelerinin sürdürülebilir olması,
- Üniversitemizin araştırma altyapısını güçlendirmek, personellerimizin ulusal ve uluslararası fonlara erişimini kolaylaştırmak ve artırmak
- Derslik ve laboratuvar fiziksel koşullarının ihtiyaçlar doğrultusunda yenilenmesi
- Cihaz envanterinin oluşturulması, envanterin laboratuvar bilgi sistemine bağlanması
- Fakültelerin araştırma altyapısındaki cihazların araştırmacılar tarafından etkin kullanımı, bakım ve onarımlarının sürdürülebilir olması için tedbirler alınması
- Birimlerde yoğun kullanılan cihazların ortak kullanıma açılması ve bu cihazların bakım onarımı için daha fazla teknik personel ve kaynak aktarımı sağlanması

**Alt Program Hedefi:**

Ülkemizin bilgi birikiminin arttırılmasına ve teknolojik gelişimine katkıda bulunmak üzere yükseköğretim kurumlarında araştırma altyapılarının kurulması ve kapasitelerinin güçlendirilmesi

**Performans Göstergeleri**

Performans Göstergesi	Ölçü Birimi	2021	2024 Planlanan	2024 YS Gerç. Tahmini	2025 Hedef	2026 Tahmin	2027 Tahmin
1- Araştırma altyapısı projesi tamamlanma oranı	Oran	100	0	0	0	0	0

Göstergeye İlişkin Açıklama:  
Hesaplama Yöntemi:  
Verinin Kaynağı:  
Sorumlu İdare:

**Alt Program Kapsamında Yürütülecek Faaliyet Maliyetleri**

Faaliyetler	2024 Bütçe	2024 Harcama Haziran	2025 Bütçe	2026 Tahmin	2027 Tahmin
<b>Yükseköğretim Kurumları Araştırma Altyapısı Kurulması ve Geliştirilmesi</b>	<b>0</b>	<b>0</b>	<b>0</b>	<b>0</b>	<b>0</b>
Bütçe İçi	0	0	0	0	0
Bütçe Dışı	0	0	0	0	0
<b>T O P L A M</b>	<b>0</b>	<b>0</b>	<b>0</b>	<b>0</b>	<b>0</b>
Bütçe İçi	0	0	0	0	0
Bütçe Dışı	0	0	0	0	0

**Faaliyetlere İlişkin Açıklamalar:****Yükseköğretim Kurumları Araştırma Altyapısı Kurulması ve Geliştirilmesi**

5018 sayılı Kamu Mali Yönetim ve Kontrol Kanunu hükümlerine göre Üniversitemizde İç Denetim birimi kurulmuş olup, söz konusu birim Üniversitenin iç denetim faaliyetlerini yapmaktadır.

# DİCLE ÜNİVERSİTESİ PERFORMANS BİLGİSİ

**Bütçe Yılı:** 2025  
**Program Adı:** HAYAT BOYU ÖĞRENME

**Alt Program Adı:** YÜKSEKÖĞRETİM KURUMLARI SÜREKLİ EĞİTİM FAALİYETLERİ  
**Gerekçe ve Açıklamalar**

- Öğrencilere yönelik bilim, kültür, sanat ve spor faaliyet sayıları artırılabilecek ve faaliyet alanları iyileştirilecektir.
- Öğrenci-mezun toplulukları arasında faaliyetlere yönelik dayanışma geliştirilecektir.
- Spor dostu kampüs uygulaması ile iç ve dış paydaşlarımızın beden ve ruh sağlığının korunması ve dengeli gelişmelerine yardımcı olunması amacıyla spor faaliyetlerini organize edilecektir.
- Sosyal transkript uygulamasını etkin bir şekilde hayata geçirerek sürdürülebilir kılınacaktır.
- Spor dostu kampüs projesini gerçekleştirebilmek için ödenek talebinde bulunacaktır

## Alt Program Hedefi:

Toplumun tüm kesimlerine ihtiyaç duyduğu alanlarda eğitimler verilmesi, kamu kurum ve kuruluşları, özel sektör ve uluslararası kuruluşlarla işbirliğinin gelişmesine katkıda bulunulması

## Performans Göstergeleri

Performans Göstergesi	Ölçü Birimi	2023	2024 Planlanan	2024 YS Gerç. Tahmini	2025 Hedef	2026 Tahmin	2027 Tahmin
1- Dezavantajlı gruplara yönelik sosyal entegrasyon ve kapsayıcılığa ilişkin yapılan faaliyet sayısı	Sayı	1	8	8	6	6	6

**Göstergeye İlişkin Açıklama:** Resmi Yazı (Üniversitemiz Harcama Birimleri)  
**Hesaplama Yöntemi:** İlgili birimlerden alınan faaliyet sayısı toplamıdır.  
**Verinin Kaynağı:** Üniversitemiz birimlerince düzenlenen faaliyetlere ilişkin bilgiler ve faaliyet sayıları  
**Sorumlu İdare:**

Performans Göstergesi	Ölçü Birimi	2023	2024 Planlanan	2024 YS Gerç. Tahmini	2025 Hedef	2026 Tahmin	2027 Tahmin
2- Eğitim programlarına başvuran kişi sayısı	Sayı	2.976	7.500	7.500	8.700	8.850	8.950

**Göstergeye İlişkin Açıklama:** Üniversitemiz Öğrenci İşleri Daire Başkanlığı otomasyon sistemi  
**Hesaplama Yöntemi:** Üniversitemiz Öğrenci İşleri Daire Başkanlığı otomasyon sistemi  
**Verinin Kaynağı:** Üniversitemiz Öğrenci İşleri Daire Başkanlığı verileri  
**Sorumlu İdare:**

Performans Göstergesi	Ölçü Birimi	2023	2024 Planlanan	2024 YS Gerç. Tahmini	2025 Hedef	2026 Tahmin	2027 Tahmin
3- Mezunlara yönelik gerçekleştirilen faaliyet sayısı	Sayı	1	10	10	18	18	18

**Göstergeye İlişkin Açıklama:** Resmi yazı ile birimlerimizden talep edilen veriler  
**Hesaplama Yöntemi:** Faaliyet sayısı  
**Verinin Kaynağı:** Üniversitemiz birimlerimiz tarafından mezunlara yönelik yapılan faaliyetler  
**Sorumlu İdare:**

Performans Göstergesi	Ölçü Birimi	2023	2024 Planlanan	2024 YS Gerç. Tahmini	2025 Hedef	2026 Tahmin	2027 Tahmin
4- Sürekli Eğitim Merkezi (SEM) ve Dil Merkezi (DİLMER) tarafından mesleki eğitime yönelik verilen sertifika sayısı	Sayı	640	1	1	16	17	17

**Göstergeye İlişkin Açıklama:** Resmi Yazı  
**Hesaplama Yöntemi:** Sürekli Eğitim Merkezinden alınan veriler  
**Verinin Kaynağı:** Sürekli Eğitim Merkezi verileri doğrultusunda işlem yapılmıştır.  
**Sorumlu İdare:**

Performans Göstergesi	Ölçü Birimi	2023	2024 Planlanan	2024 YS Gerç. Tahmini	2025 Hedef	2026 Tahmin	2027 Tahmin
5- Tamamlanan sosyal sorumluluk projeleri sayısı	Sayı	4	1	1	4	5	5

**Göstergeye İlişkin Açıklama:** Üniversitemiz Birimlerinin yapmış olduğu sosyal sorumluluk projeleri  
**Hesaplama Yöntemi:** Proje verileri ile hibe ve yardımlar  
**Verinin Kaynağı:** BAP ve diğer Sosyal sorumluluk kuruluşlarının destekleri  
**Sorumlu İdare:**

Performans Göstergesi	Ölçü Birimi	2021	2024 Planlanan	2024 YS Gerç. Tahmini	2025 Hedef	2026 Tahmin	2027 Tahmin
6- Üniversitenin çevrecilik alanlarında aldığı ödül sayısı	Sayı	2	1	0	1	1	2

**Göstergeye İlişkin Açıklama:**

**Hesaplama Yöntemi:**

**Verinin Kaynağı:**

**Sorumlu İdare:**

#### Alt Program Kapsamında Yürütülecek Faaliyet Maliyetleri

Faaliyetler	2024 Bütçe	2024 Harcama Haziran	2025 Bütçe	2026 Tahmin	2027 Tahmin
<b>TOPLAM</b>	<b>0</b>	<b>0</b>	<b>0</b>	<b>0</b>	<b>0</b>
Bütçe İçi	0	0	0	0	0
Bütçe Dışı	0	0	0	0	0

#### Faaliyetlere İlişkin Açıklamalar:

## DİCLE ÜNİVERSİTESİ PERFORMANS BİLGİSİ

**Bütçe Yılı:** 2025  
**Program Adı:** TEDAVİ EDİCİ SAĞLIK

**Alt Program Adı:** TEDAVİ HİZMETLERİ

### Gereke ve Açıklamalar

- Sağlık hizmeti sunulan fiziki yapıların iyileştirilmesi ve yenilenmesi
- Hastaların ileri düzeyde sağlık hizmeti almaları için fiziki ve teknolojik şartlar iyileştirilecek
- Anabilim ve yan bilim dallarındaki uzman personel sayısı artırılabacak
- Sağlık turizmi kapsamında işbirliği protokolleri artırılabacak
- Hastane personelinin eğitimi için el broşürleri de dâhil olmak üzere her türlü eğitim tekniklerinden yararlanılacak

### Alt Program Hedefi:

Tedavi edici sağlık hizmetinin erişilebilir ve etkili olarak sunulmasının sağlanması

### Performans Göstergeleri

Performans Göstergesi	Ölçü Birimi	2023	2024 Planlanan	2024 YS Gerç. Tahmini	2025 Hedef	2026 Tahmin	2027 Tahmin
1- Ameliyat sayısı	Sayı	45.270	41,36	42.000	46.200	46.700	48.000

**Göstergeye İlişkin Açıklama:** Dicle Üniversitesi Hastaneler Başhekimliği ve Diş Hekimliği Fakültesin Hastanesinin düzenli olarak tutmuş oldukları istatistik bilgilerinden faydalanılmıştır.  
**Hesaplama Yöntemi:** Otomasyon sistemi  
**Verinin Kaynağı:** Resmi Yazı (Dicle Üniversitesi Hastanesi Başhekimliği ve Diş Hekimliği Hastanesinin verileri )  
**Sorumlu İdare:**

Performans Göstergesi	Ölçü Birimi	2023	2024 Planlanan	2024 YS Gerç. Tahmini	2025 Hedef	2026 Tahmin	2027 Tahmin
2- Üniversite hastaneleri nitelikli yatak oranı	Oran	39	39	39	39	39	39

**Göstergeye İlişkin Açıklama:** Dicle Üniversitesi Hastaneler Başhekimliği ve Diş Hekimliği Fakültesin Hastanesinin düzenli olarak tutmuş oldukları istatistik bilgilerinden faydalanılmıştır.  
**Hesaplama Yöntemi:** Otomasyon sistemi  
**Verinin Kaynağı:** Resmi Yazı (Dicle Üniversitesi Hastanesi Başhekimliğinin ve Diş Hekimliği Fakültesi Hastanesinin verileri )  
**Sorumlu İdare:**

Performans Göstergesi	Ölçü Birimi	2023	2024 Planlanan	2024 YS Gerç. Tahmini	2025 Hedef	2026 Tahmin	2027 Tahmin
3- Üniversite hastaneleri yatak doluluk oranı	Oran	77	73	77	78	78	78

**Göstergeye İlişkin Açıklama:** Dicle Üniversitesi Hastaneler Başhekimliği ve Diş Hekimliği Fakültesin Hastanesinin düzenli olarak tutmuş oldukları istatistik bilgilerinden faydalanılmıştır.  
**Hesaplama Yöntemi:** Otomasyon sistemi  
**Verinin Kaynağı:** Resmi Yazı (Dicle Üniversitesi Hastanesi Başhekimliğinin ve Diş Hekimliği Fakültesi Hastanesinin verileri )  
**Sorumlu İdare:**

Performans Göstergesi	Ölçü Birimi	2023	2024 Planlanan	2024 YS Gerç. Tahmini	2025 Hedef	2026 Tahmin	2027 Tahmin
4- Yatan hasta sayısı	Sayı	202.085	184.870	180.000	220.500	221.000	221.500

**Göstergeye İlişkin Açıklama:** Dicle Üniversitesi Hastaneler Başhekimliğinin tutmuş oldukları istatistik bilgilerinden faydalanılmıştır.  
**Hesaplama Yöntemi:** Otomasyon sistemi  
**Verinin Kaynağı:** Resmi Yazı (Dicle Üniversitesi Hastanesi Başhekimliğinden alınan veriler)  
**Sorumlu İdare:**

### Alt Program Kapsamında Yürütülecek Faaliyet Maliyetleri

Faaliyetler	2024 Bütçe	2024 Harcama Haziran	2025 Bütçe	2026 Tahmin	2027 Tahmin
<b>Ağız ve Diş Sağlığı Hizmetleri</b>	<b>12.901.000</b>	<b>2.619.987</b>	<b>12.485.000</b>	<b>24.087.000</b>	<b>29.521.000</b>
Bütçe İçi	12.901.000	2.619.987	12.485.000	24.087.000	29.521.000
Bütçe Dışı	0	0	0	0	0
<b>Diş Hekimliği Hastanesi Tarafından Yapılacak Taban Ödeme</b>	<b>54.659.000</b>	<b>23.804.001</b>	<b>69.807.000</b>	<b>79.468.000</b>	<b>85.782.000</b>
Bütçe İçi	54.659.000	23.804.001	69.807.000	79.468.000	85.782.000
Bütçe Dışı	0	0	0	0	0



<b>Tıp Fakültesi Hastanesi Tarafından Yapılacak Taban Ödeme</b>	<b>291.657.000</b>	<b>104.166.000</b>	<b>446.525.000</b>	<b>508.320.000</b>	<b>548.711.000</b>
Bütçe İçi	291.657.000	104.166.000	446.525.000	508.320.000	548.711.000
Bütçe Dışı	0	0	0	0	0
<b>Üniversite Genel Hastane Hizmetleri</b>	<b>794.559.000</b>	<b>548.348.727</b>	<b>1.509.420.000</b>	<b>1.747.727.000</b>	<b>1.968.425.000</b>
Bütçe İçi	794.559.000	548.348.727	1.509.420.000	1.747.727.000	1.968.425.000
Bütçe Dışı	0	0	0	0	0
<b>T O P L A M</b>	<b>1.153.776.000</b>	<b>678.938.715</b>	<b>2.038.237.000</b>	<b>2.359.602.000</b>	<b>2.632.439.000</b>
Bütçe İçi	1.153.776.000	678.938.715	2.038.237.000	2.359.602.000	2.632.439.000
Bütçe Dışı	0	0	0	0	0

### Faaliyetlere İlişkin Açıklamalar:

#### Ağız ve Diş Sağlığı Hizmetleri

Onikinci Kalkınma Planı, Sağlık Bakanlığı ve Üniversitenin stratejik plan uygulamaları çerçevesinde Üniversitemiz bünyesinde Ağız ve Diş Sağlığı Hizmetleri Hastanesi kurulmuş olup, tıbbi cihazların iyileştirilmesi için gerekli çalışmalar yapılarak faaliyete geçirilmesi sağlanacaktır.

#### Diş Hekimliği Hastanesi Tarafından Yapılacak Taban Ödeme

Bilindiği üzere ; 2547 sayılı Kanunun ( c ) bendine göre personele taban ve teşvik ödemesi yapılmaktadır. Döner Sermaye gelirleri işçi ücretleri, mal ve hizmet alımları ödemelerine harcanmaktadır. Bu nedenle taban ve teşvik ödemeleri için özel bütçeden ödenek aktarılması gerekmektedir.

#### Tıp Fakültesi Hastanesi Tarafından Yapılacak Taban Ödeme

Bilindiği üzere ;2547 sayılı Kanunun ( c ) bendine göre personele taban ve teşvik ödemesi yapılmaktadır. Döner Sermaye gelirleri işçi ücretleri, mal ve hizmet alımları ödemelerine harcanmaktadır. Bu nedenle taban ve teşvik ödemeleri için özel bütçeden ödenek aktarılması gerekmektedir.

#### Üniversite Genel Hastane Hizmetleri

Üniversitemiz Tıp Fakültesi Uygulama ve Araştırma Hastanesi; 5 hastaneden(Ana bina, Acil Hastanesi, Kardiyoloji Hastanesi, Çocuk Hastanesi ve Onkoloji ve Yank Hastanesi) oluşmaktadır. Söz konusu hastanelerde bölge insanına genel hasta hizmetleri sunulmaktadır.

# DİCLE ÜNİVERSİTESİ PERFORMANS BİLGİSİ

**Bütçe Yılı:** 2025  
**Program Adı:** YÜKSEKÖĞRETİM

**Alt Program Adı:** ÖN LİSANS EĞİTİMİ, LİSANS EĞİTİMİ VE LİSANSÜSTÜ EĞİTİM  
**Gereke ve Açıklamalar**

- Mesleki yeterlilik sahibi ve gelişime açık mezunlar yetiştirilmesi,
- Bölüm akreditasyon komisyonlarının daha verimli çalışmaları sağlanacaktır.
- Disiplinler arası lisansüstü programların açılmasına ağırlık verilecektir.
- Disiplinler arası çalışmanın teşvik edilmesi için fikir havuzu oluşturulacaktır.
- Çift ana dal programları açma konusunda bölümleri teşvik edilecektir.
- Lisansüstü programların tercih edilebilirliğini artırmaya yönelik tanıtım etkinliklerinin sürdürülmesi
- Dil Laboratuvarı ve yapay zekâ uygulama alanlarının oluşturulması
- Büyük veri kullanım alanları ve simülasyon Laboratuvarlarının kurulması
- Sanal derslik ve bilişim alt yapısının uzaktan eğitim ihtiyaçları doğrultusunda güçlendirilmesi
- Teknolojik altyapıyı güçlendirmek için bütçenin sağlanması
- Eğitim alanlarındaki teknolojik donanımın geliştirilmesi
- Araştırma süreçlerinde gerekli olan kurum dışı iş birliklerinin geliştirilmesi ve desteklenmesi
- Uluslararası ve ulusal proje ortaklığı ve iş birliklerinde görev alan araştırmacıların desteklenmesi ve ödüllendirilmesi

## Alt Program Hedefi:

Mesleki yeterlilik sahibi ve gelişime açık mezunlar yetiştirilmesi

## Performans Göstergeleri

Performans Göstergesi	Ölçü Birimi	2023	2024 Planlanan	2024 YS Gerç. Tahmini	2025 Hedef	2026 Tahmin	2027 Tahmin
1- Doktora eğitimini tamamlayanların sayısı	Sayı	67	76	45	37	40	45

**Göstergeye İlişkin Açıklama:** Üniversitemizde lisansüstü öğretim kapsamında doktora mezunlarının izlenmesi amaçlanmaktadır.  
**Hesaplama Yöntemi:** Öğrenci İşleri Daire Başkanlığından alınan veriler doğrultusunda hesaplanmıştır.  
**Verinin Kaynağı:** Resmi Yazı (Öğrenci İşleri Daire Başkanlığı)  
**Sorumlu İdare:**

Performans Göstergesi	Ölçü Birimi	2023	2024 Planlanan	2024 YS Gerç. Tahmini	2025 Hedef	2026 Tahmin	2027 Tahmin
2- Eğitim bilimleri kontenjan doluluk oranı	Oran	97	97	97	93	95	95

**Göstergeye İlişkin Açıklama:** Lisansüstü eğitim kapsamında Üniversitemiz eğitim bilimleri kontenjanlarının doluluk oranı izlenecektir.  
**Hesaplama Yöntemi:** Eğitim Bilimleri Kayıtlı Öğrenci Sayısı / Eğitim Bilimleri Kontenjanı) \* 100

**Verinin Kaynağı:** Öğrenci İşleri Daire Başkanlığı (resmi yazı)  
**Sorumlu İdare:**

Performans Göstergesi	Ölçü Birimi	2023	2024 Planlanan	2024 YS Gerç. Tahmini	2025 Hedef	2026 Tahmin	2027 Tahmin
3- Eğitimin program süresinde bitirilme oranı	Oran	82	82	82	88	90	90

**Göstergeye İlişkin Açıklama:** Üniversitemiz tarafından belirlenen ders geçme notu  
**Hesaplama Yöntemi:** Ders geçme notları  
**Verinin Kaynağı:** öğrenci otomasyon sistemi  
**Sorumlu İdare:**

Performans Göstergesi	Ölçü Birimi	2023	2024 Planlanan	2024 YS Gerç. Tahmini	2025 Hedef	2026 Tahmin	2027 Tahmin
4- Fen bilimleri kontenjan doluluk oranı	Oran	96	96	96	96	98	98

**Göstergeye İlişkin Açıklama:** Lisansüstü eğitim kapsamında Üniversitemiz fen bilimleri kontenjanlarının doluluk oranı izlenecektir  
**Hesaplama Yöntemi:** (Fen Bilimleri Kayıtlı Öğrenci Sayısı / Fen Bilimleri Kontenjanı) \* 100-  
**Verinin Kaynağı:** öğrenci otomasyon sistemi  
**Sorumlu İdare:**

Performans Göstergesi	Ölçü Birimi	2023	2024 Planlanan	2024 YS Gerç. Tahmini	2025 Hedef	2026 Tahmin	2027 Tahmin
5- Kütüphanede bulunan basılı ve elektronik kaynak sayısı	Sayı	6.008.893	6.010.220	6.793.352	6.817.068	6.817.068	6.817.068

**Göstergeye İlişkin Açıklama:** Kütüphanede mevcut basılı ve elektronik kaynaklar  
**Hesaplama Yöntemi:** Kütüphanede bulunan basılı ve elektronik kaynak sayısı-  
**Verinin Kaynağı:** Kütüphane ve Dokümantasyon Daire Başkanlığı envanteri  
**Sorumlu İdare:**

Performans Göstergesi	Ölçü Birimi	2023	2024 Planlanan	2024 YS Gerç. Tahmini	2025 Hedef	2026 Tahmin	2027 Tahmin
6- Kütüphanede bulunan öğrenci başına düşen basılı ve elektronik kaynak sayısı	Sayı	124	135	142	144,3	145	145

**Göstergeye İlişkin Açıklama:** Üniversitemiz kütüphanesinde bulunan basılı ve elektronik yayınsayısına ilişkin bilgiler Kütüphane ve Dokümantasyon Daire Başkanlığından alınmıştır  
**Hesaplama Yöntemi:** Kütüphane ve Dokümantasyon Daire Başkanlığı kaynak sayılarının üniversitemiz öğrencilerine bölünmesi  
**Verinin Kaynağı:** Kütüphane ve Dokümantasyon Daire Başkanlığı envanteri  
**Sorumlu İdare:**

Performans Göstergesi	Ölçü Birimi	2023	2024 Planlanan	2024 YS Gerç. Tahmini	2025 Hedef	2026 Tahmin	2027 Tahmin
7- Kütüphaneden yararlanan kişi sayısı	Sayı	432.306	115	115	138.799	138.799	138.799

**Göstergeye İlişkin Açıklama:** Üniversitemiz kütüphanesinde bulunan basılı ve elektronik yayınsayısına ilişkin bilgiler Kütüphane ve Dokümantasyon Daire Başkanlığından alınmıştır  
**Hesaplama Yöntemi:** Kütüphane ve Dokümantasyon Daire Başkanlığı kaynak sayılarının üniversitemiz öğrencilerine bölünmesi-  
**Verinin Kaynağı:** Kütüphane ve Dokümantasyon Daire Başkanlığı envanteri  
**Sorumlu İdare:**

Performans Göstergesi	Ölçü Birimi	2023	2024 Planlanan	2024 YS Gerç. Tahmini	2025 Hedef	2026 Tahmin	2027 Tahmin
8- Lisansüstü öğrencilerin toplam öğrenciler içindeki payı	Oran	9,9	10	10	10	10	10

**Göstergeye İlişkin Açıklama:** Öğrenci sayılarına ilişkin veriler Üniversitemiz Öğrenci İşleri Daire Başkanlığından alınmaktadır.  
**Hesaplama Yöntemi:** Lisansüstü Öğrenci Sayısı / Toplam Öğrenci Sayısı -  
**Verinin Kaynağı:** öğrenci otomasyon sistemi  
**Sorumlu İdare:**

Performans Göstergesi	Ölçü Birimi	2023	2024 Planlanan	2024 YS Gerç. Tahmini	2025 Hedef	2026 Tahmin	2027 Tahmin
9- Öğrenci başına düşen eğitim alanı	Metrekare	1,65	3	1,44	1,44	1,44	1,44

**Göstergeye İlişkin Açıklama:** Alan bilgileri Üniversitemiz Yapı İşleri Daire başkanlığından alınmıştır.  
**Hesaplama Yöntemi:** Toplam Eğitim Alanı (m2) / Toplam Öğrenci Sayısı  
**Verinin Kaynağı:** Resmi Yazı Yapı İşleri ve Teknik Daire Başkanlığı)  
**Sorumlu İdare:**

Performans Göstergesi	Ölçü Birimi	2023	2024 Planlanan	2024 YS Gerç. Tahmini	2025 Hedef	2026 Tahmin	2027 Tahmin
10- Öğrenci başına düşen kapalı alan	Metrekare	14,3	15	11,55	11,55	11,55	11,55

**Göstergeye İlişkin Açıklama:** Alan bilgileri Yapı İşleri ve Teknik Daire Başkanlığından alınmıştır.  
**Hesaplama Yöntemi:** Toplam Kapalı Alan (m2) / Toplam Öğrenci Sayısı  
**Verinin Kaynağı:** Resmi Yazı Yapı İşleri ve Teknik Daire Başkanlığı)  
**Sorumlu İdare:**

Performans Göstergesi	Ölçü Birimi	2023	2024 Planlanan	2024 YS Gerç. Tahmini	2025 Hedef	2026 Tahmin	2027 Tahmin
11- Öğrenci değişim programlarından yararlanan öğrencilerin oranı	Oran	0,07	0,09	0	0,09	0,1	0,1

**Göstergeye İlişkin Açıklama:** YÖK tarafından belirlenen öğrenci değişim kontenjanları  
**Hesaplama Yöntemi:** Öğrenci Değişim Programlarında Yararlanan Öğrenci Sayısı / Toplam -  
**Verinin Kaynağı:** Resmi Yazı Öğrenci İşleri Daire Başkanlığı  
**Sorumlu İdare:**

Performans Göstergesi	Ölçü Birimi	2023	2024 Planlanan	2024 YS Gerç. Tahmini	2025 Hedef	2026 Tahmin	2027 Tahmin
12- Öğretim üyesi başına düşen öğrenci sayısı	Sayı	48	45	25	25	26	26

**Göstergeye İlişkin Açıklama:** Üniversitemiz Personel Daire Başkanlığı ve Öğrenci İşleri Daire Başkanlığı Otomasyon sistemlerinden alınan veriler  
**Hesaplama Yöntemi:** Öğrenci sayısının Öğretim üyesi sayısına oranı  
**Verinin Kaynağı:** Personel Daire Başkanlığı ve Öğrenci İşleri Daire Başkanlığı Otomasyon sistemleri  
**Sorumlu İdare:**

Performans Göstergesi	Ölçü Birimi	2023	2024 Planlanan	2024 YS Gerç. Tahmini	2025 Hedef	2026 Tahmin	2027 Tahmin
13- Sağlık bilimleri kontenjan doluluk oranı	Oran	97	97	97	95	97	97

**Göstergeye İlişkin Açıklama:** ÖSYM tarafından üniversitemiz için belirlenen kontenjanlara yapılan kayıtlar  
**Hesaplama Yöntemi:** (Sağlık Bilimleri Kayıtlı Öğrenci Sayısı / Sağlık Bilimleri Kontenjanı) \* 100  
**Verinin Kaynağı:** Resmi Yazı (Öğrenci İşleri Daire Başkanlığı)  
**Sorumlu İdare:**

Performans Göstergesi	Ölçü Birimi	2023	2024 Planlanan	2024 YS Gerç. Tahmini	2025 Hedef	2026 Tahmin	2027 Tahmin
14- Sosyal bilimler kontenjan doluluk oranı	Oran	96	96	96	96	97	97

**Göstergeye İlişkin Açıklama:** ÖSYM tarafından üniversitemiz için belirlenen kontenjanlara yapılan kayıtlar  
**Hesaplama Yöntemi:** (Sosyal Bilimler Kayıtlı Öğrenci Sayısı / Sosyal Bilimler Kontenjanı) \* 100  
**Verinin Kaynağı:** Resmi Yazı (Öğrenci İşleri Daire Başkanlığı)  
**Sorumlu İdare:**

Performans Göstergesi	Ölçü Birimi	2023	2024 Planlanan	2024 YS Gerç. Tahmini	2025 Hedef	2026 Tahmin	2027 Tahmin
15- Teknokent veya Teknoloji Transfer Ofisi (TTO) projelerine katılan öğrenci sayısı	Sayı	0	4	4	32	32	32

**Göstergeye İlişkin Açıklama:** Resmi yazı  
**Hesaplama Yöntemi:** Teknokent Projelerine Katılan Öğrenci Sayısı  
**Verinin Kaynağı:** Üniversitemiz birimlerinden alına veriler  
**Sorumlu İdare:**

Performans Göstergesi	Ölçü Birimi	2023	2024 Planlanan	2024 YS Gerç. Tahmini	2025 Hedef	2026 Tahmin	2027 Tahmin
16- Uluslararası kuruluşlarla ortak uygulanan eğitim programı sayısı	Sayı	0	1	1	1	1	1

**Göstergeye İlişkin Açıklama:** -  
**Hesaplama Yöntemi:** -  
**Verinin Kaynağı:** Lütfen detay ekranından kaynak ve yayınlama sıklığı bilgilerini giriniz!  
**Sorumlu İdare:**

Performans Göstergesi	Ölçü Birimi	2023	2024 Planlanan	2024 YS Gerç. Tahmini	2025 Hedef	2026 Tahmin	2027 Tahmin
17- Yabancı dilde eğitim veren program sayısı	Sayı	3	3	3	3	3	3

**Göstergeye İlişkin Açıklama:** ÖSYM tarafından üniversitemiz için belirlenen kontenjanlara yapılan kayıtlar  
**Hesaplama Yöntemi:** Yabancı Dilde Eğitim Veren Program Sayısı  
**Verinin Kaynağı:** Resmi Yazı (Öğrenci İşleri Daire Başkanlığı)  
**Sorumlu İdare:**

Performans Göstergesi	Ölçü Birimi	2023	2024 Planlanan	2024 YS Gerç. Tahmini	2025 Hedef	2026 Tahmin	2027 Tahmin
18- Yabancı uyruklu akademisyen sayısı	Sayı	3	3	3	4	4	4

**Göstergeye İlişkin Açıklama:** Üniversitemiz öğretim elemanları içerisinde yabancı uyruklu öğretim elemanlarının sayısı izlenmektedir  
**Hesaplama Yöntemi:** Personel Daire Başkanlığı otomasyon sistemi  
**Verinin Kaynağı:** Personel Daire Başkanlığı kayıtları  
**Sorumlu İdare:**

Performans Göstergesi	Ölçü Birimi	2023	2024 Planlanan	2024 YS Gerç. Tahmini	2025 Hedef	2026 Tahmin	2027 Tahmin
19- Yabancı uyruklu öğrenci sayısı	Sayı	1.986	1.742	1.941	1.941	1.950	1.950

**Göstergeye İlişkin Açıklama:** Üniversitemizde eğitim gören yabancı uyruklu öğrencilerin sayısının izlenmesi amaçlanmaktadır.  
**Hesaplama Yöntemi:** Üniversitemiz toplam yabancı uyruklu öğrenci sayısıdır. -  
**Verinin Kaynağı:** Öğrenci Otomasyon Sistemi  
**Sorumlu İdare:**

Performans Göstergesi	Ölçü Birimi	2022	2024 Planlanan	2024 YS Gerç. Tahmini	2025 Hedef	2026 Tahmin	2027 Tahmin
20- Yan dal ve çift ana dal programından mezun olanların toplam mezun sayısına oranı	Oran	0,05	0	0	0	0	0

**Göstergeye İlişkin Açıklama:****Hesaplama Yöntemi:****Verinin Kaynağı:****Sorumlu İdare:**

Üniversitemizde eğitim gören yabancı uyruklu öğrencilerin sayısının izlenmesi amaçlanmaktadır.

Üniversitemiz toplam yabancı uyruklu öğrenci sayısıdır.

Öğrenci Otomasyon Sistemi

**Alt Program Kapsamında Yürütülecek Faaliyet Maliyetleri**

Faaliyetler	2024 Bütçe	2024 Harcama Haziran	2025 Bütçe	2026 Tahmin	2027 Tahmin
<b>Doktora Öğrencilerine Yönelik Burs Hizmetleri</b>	<b>0</b>	<b>850.500</b>	<b>0</b>	<b>0</b>	<b>0</b>
Bütçe İçi	0	850.500	0	0	0
Bütçe Dışı	0	0	0	0	0
<b>Doktora ve Tıpta Uzmanlık Eğitimi</b>	<b>74.796.000</b>	<b>25.773.205</b>	<b>52.564.000</b>	<b>61.039.000</b>	<b>68.776.000</b>
Bütçe İçi	74.796.000	25.773.205	52.564.000	61.039.000	68.776.000
Bütçe Dışı	0	0	0	0	0
<b>Lisans Öğrencilerine Yönelik Burs Hizmetleri</b>	<b>0</b>	<b>322.750</b>	<b>0</b>	<b>0</b>	<b>0</b>
Bütçe İçi	0	322.750	0	0	0
Bütçe Dışı	0	0	0	0	0
<b>Yükseköğretim Kurumları Bilgi ve Kültürel Kaynaklar ile Sportif Altyapının Geliştirilmesi Hizmetleri</b>	<b>24.719.000</b>	<b>10.077.145</b>	<b>31.252.000</b>	<b>37.793.000</b>	<b>43.071.000</b>
Bütçe İçi	24.719.000	10.077.145	31.252.000	37.793.000	43.071.000
Bütçe Dışı	0	0	0	0	0
<b>Yükseköğretim Kurumları Birinci Öğretim</b>	<b>2.868.468.000</b>	<b>1.298.584.929</b>	<b>3.651.709.000</b>	<b>4.210.321.000</b>	<b>4.687.437.000</b>
Bütçe İçi	2.868.468.000	1.298.584.929	3.651.709.000	4.210.321.000	4.687.437.000
Bütçe Dışı	0	0	0	0	0
<b>Yükseköğretim Kurumları İkinci Öğretim</b>	<b>2.677.000</b>	<b>255.598</b>	<b>2.660.000</b>	<b>3.010.000</b>	<b>3.267.000</b>
Bütçe İçi	2.677.000	255.598	2.660.000	3.010.000	3.267.000
Bütçe Dışı	0	0	0	0	0
<b>Yükseköğretim Kurumları Tezsiz Yüksek Lisans</b>	<b>2.121.000</b>	<b>1.253.445</b>	<b>2.909.000</b>	<b>3.360.000</b>	<b>3.765.000</b>
Bütçe İçi	2.121.000	1.253.445	2.909.000	3.360.000	3.765.000
Bütçe Dışı	0	0	0	0	0
<b>Yükseköğretim Kurumları Uzaktan Eğitim</b>	<b>3.970.000</b>	<b>1.203.293</b>	<b>4.670.000</b>	<b>5.297.000</b>	<b>5.750.000</b>
Bütçe İçi	3.970.000	1.203.293	4.670.000	5.297.000	5.750.000
Bütçe Dışı	0	0	0	0	0
<b>Yükseköğretim Kurumları Yaz Okulları</b>	<b>3.080.000</b>	<b>0</b>	<b>4.407.000</b>	<b>5.000.000</b>	<b>5.423.000</b>
Bütçe İçi	3.080.000	0	4.407.000	5.000.000	5.423.000
Bütçe Dışı	0	0	0	0	0
<b>T O P L A M</b>	<b>2.979.831.000</b>	<b>1.338.320.864</b>	<b>3.750.171.000</b>	<b>4.325.820.000</b>	<b>4.817.489.000</b>
Bütçe İçi	2.979.831.000	1.338.320.864	3.750.171.000	4.325.820.000	4.817.489.000
Bütçe Dışı	0	0	0	0	0

**Faaliyetlere İlişkin Açıklamalar:****Doktora Öğrencilerine Yönelik Burs Hizmetleri**

2547 sayılı Kanununun 10. maddesi ve yılları Bütçe Kanununa istinaden Doktora öğrencilerine yönelik burs destek hizmetleri sağlanmaktadır.

**Doktora ve Tıpta Uzmanlık Eğitimi**

1219 sayılı Kanun ile Tıpta ve Dış Hekimliğinde uzmanlık eğitimi yönetmeliği hükümlerine göre Üniversitemiz Tıp Fakültesi ve Dış Hekimliği fakültelerinde uzmanlık eğitimi faaliyeti yapılmaktadır.

**Fen ve Mühendislik Bilimleri Öğrencilerinin Uygulamalı Eğitimi**

2547 sayılı Kanununun geçici 74. maddesi ve 4447 sayılı Kanununun 53 maddesine istinaden, Fen ve Mühendislik Fakültesi öğrencilerinin uygulama eğitimi yapılmaktadır.

**Lisans Öğrencilerine Yönelik Burs Hizmetleri**

2547 sayılı Kanununun 10. maddesi ve yılları Bütçe Kanununa istinaden Lisans öğrencilerine yönelik burs destek hizmetleri sağlanmaktadır.

**Yükseköğretim Kurumları Bilgi ve Kültürel Kaynaklar ile Sportif Altyapının Geliştirilmesi Hizmetleri**

Stratejik Plan kapsamında Üniversitemiz akademik arşiv faaliyetlerinin yürütülmesi için gerekli çalışmalar yapılmaya başlanmıştır.

**Yükseköğretim Kurumları Birinci Öğretim**

Üniversitemiz, 2547 sayılı Yükseköğretim Kanunu hükümleri doğrultusunda eğitim öğretim faaliyetlerini yürütmektedir.

### Yükseköğretim Kurumları İkinci Öğretim

Üniversitemizde, 3843 sayılı Kanun kapsamında ikinci öğretim faaliyetleri yapılmaktadır.

### Yükseköğretim Kurumları Tezsiz Yüksek Lisans

Üniversitemiz enstitüleri tarafından tezsiz yüksek lisans faaliyetleri yürütülmektedir

### Yükseköğretim Kurumları Uzaktan Eğitim

Üniversitemizde uzaktan eğitim faaliyetleri yürütülmektedir.

### Yükseköğretim Kurumları Yaz Okulları

Üniversitemiz birimleri tarafından yaz okulu faaliyetleri yapılmaktadır

## Alt Program Adı: ÖĞRETİM ELEMANLARINA SAĞLANAN BURS VE DESTEKLER Gerekçe ve Açıklamalar

- Proje Koordinasyon Uygulama ve Araştırma merkezinin etkin olması sağlanacaktır.
- Ulusal veya uluslararası bilimsel etkinliklerin düzenlenmesinde görev alma teşvik edilecektir.
- Araştırma çıktılarının yaygın etkisinin artırılması için kurumsal olarak desteklenmesi
- Başarılı araştırmacıların ödüllendirilmesi için kurumsal destek süreçlerin güçlendirilmesi
- Atama kriterlerine Q1 ve Q2 dergilerde yayın şartı getirilecek
- Kütüphane ve Dokümantasyon Daire Başkanlığının yayın sayılarına anlık erişebilmesi için gerekli ihtiyaçlar karşılanacak

## Alt Program Hedefi:

Alanında yetkin, araştırmacı, bilgi üreten ve aktaran akademisyenler yetiştirilmesi

## Performans Göstergeleri

Performans Göstergesi	Ölçü Birimi	2023	2024 Planlanan	2024 YS Gerç. Tahmini	2025 Hedef	2026 Tahmin	2027 Tahmin
1- SCI, SCI-Expanded, SSCI ve AHCI kapsamındaki dergilerde öğretim elemanı başına düşen yayın sayısı	Sayı	0,35	0,3	0,25	0,3	0,3	0,3

**Göstergeye İlişkin Açıklama:** Üniversitemiz öğretim elemanları tarafından dergilerde yayınladığı SCI, SCI-Expanded, SSCI ve AHCI kapsamındaki dergilerdeki bilimsel çalışmalar

**Hesaplama Yöntemi:** SCI, SCI-Expanded, SSCI ve AHCI kapsamındaki dergilerdeki bilimsel çalışmalar

**Verinin Kaynağı:** SCI, SCI-Expanded, SSCI ve AHCI kapsamındaki dergilerdeki bilimsel çalışmalar

**Sorumlu İdare:**

Performans Göstergesi	Ölçü Birimi	2023	2024 Planlanan	2024 YS Gerç. Tahmini	2025 Hedef	2026 Tahmin	2027 Tahmin
2- Yükseköğretim Kurulu tarafından belirlenecek öncelikli alanlarda sağlanan burslardan yararlanan doktora öğrenci sayısı	Sayı	19	23	17	17	18	18

**Göstergeye İlişkin Açıklama:** Üniversitemizde YÖK tarafından verilen 100/2000 doktora burs desteği alan öğrenciler

**Hesaplama Yöntemi:** YÖK tarafından belirlenen tutarlar

**Verinin Kaynağı:** YÖK tarafından gönderilen transferler

**Sorumlu İdare:**

Performans Göstergesi	Ölçü Birimi	2022	2024 Planlanan	2024 YS Gerç. Tahmini	2025 Hedef	2026 Tahmin	2027 Tahmin
3- Yükseköğretim Kurulu tarafından sağlanan araştırma desteklerinden yararlananların sayısı	Sayı	0	0	0	0	0	0

**Göstergeye İlişkin Açıklama:**

**Hesaplama Yöntemi:** -

**Verinin Kaynağı:** Lütfen detay ekranından kaynak ve yayınlama sıklığı bilgilerini giriniz!

**Sorumlu İdare:**

Performans Göstergesi	Ölçü Birimi	2023	2024 Planlanan	2024 YS Gerç. Tahmini	2025 Hedef	2026 Tahmin	2027 Tahmin
4- Yükseköğretim Kurulu, Türkiye Bilimler Akademisi ve TÜBİTAK bilim, teşvik ve sanat ödülleri sayısı	Sayı	1	2	2	4	4	4

**Göstergeye İlişkin Açıklama:**

**Hesaplama Yöntemi:** -

**Verinin Kaynağı:**

**Sorumlu İdare:**

## Alt Program Kapsamında Yürütülecek Faaliyet Maliyetleri

Faaliyetler	2024 Bütçe	2024 Harcama Haziran	2025 Bütçe	2026 Tahmin	2027 Tahmin
<b>TOPLAM</b>	<b>0</b>	<b>0</b>	<b>0</b>	<b>0</b>	<b>0</b>
Bütçe İçi	0	0	0	0	0
Bütçe Dışı	0	0	0	0	0

### Faaliyetlere İlişkin Açıklamalar:

#### Öğretim Elemanlarına Yönelik Yabancı Dil Kursu Hizmetleri

Yükseköğretim Kurulu tarafından sağlanan burslar ile üniversitemiz öğretim elemanlarının yurtdışı yabancı dil öğrenim giderleri karşılanmaktadır.

#### Öğretim Üyesi Yetiştirme Programı ve Yurtdışı Destek Hizmetleri

### Alt Program Adı: YÜKSEKÖĞRETİMDE ÖĞRENCİ YAŞAMI

#### Gereke ve Açıklamalar

Üniversitemizin öğrenci sosyal yaşam alanlarının iyileştirilmesi,  
Öğrenci Sosyal Yaşam Merkezlerinin aktifleştirilmesi,  
Ulusallararası alanda başarımızın devam etmesini sağlayacak faaliyet ve etkinliklerin yapılması,  
Yaşam boyu öğrenmenin bilincinin topluma aşılınması ve bu amaçla verilecek olan eğitimlere yönelik destek sağlanması,  
Laboratuvar, atölye ve fiziki mekânların geliştirilmesi,  
Ders veren öğretim elemanı başına düşen öğrenci sayısının azaltılması,  
Eğitim faaliyetlerine yönelik teşvik ve ödüllendirme sisteminin yaygınlaştırılması,

#### Alt Program Hedefi:

Yükseköğretim öğrencilerine sunulan beslenme ve barınma hizmetlerinin kalitesinin artırılması; öğrencilerin kişisel ve sosyal gelişimi desteklenerek yaşam kalitesinin yükseltilmesi

#### Performans Göstergeleri

Performans Göstergesi	Ölçü Birimi	2022	2024 Planlanan	2024 YS Gerç. Tahmini	2025 Hedef	2026 Tahmin	2027 Tahmin
1- Barınma hizmetlerinden yararlanan öğrenci sayısı	Sayı	0	0	0	0	0	0

#### Göstergeye İlişkin Açıklama:

#### Hesaplama Yöntemi:

#### Verinin Kaynağı:

#### Sorumlu İdare:

Performans Göstergesi	Ölçü Birimi	2023	2024 Planlanan	2024 YS Gerç. Tahmini	2025 Hedef	2026 Tahmin	2027 Tahmin
2- Beslenme hizmetlerinden yararlanan öğrenci sayısı	Sayı	300.936	985.000	945.000	945.000	950.000	950.000

#### Göstergeye İlişkin Açıklama:

Sağlık Kültür ve Spor Daire Başkanlığı tarafından hizmet alımı yöntemi ile alınan yemek hizmetlerinden faydalanan öğrencilerimizin beslenme ihtiyaçlarının karşılanması

#### Hesaplama Yöntemi:

Sağlık Kültür ve Spor Daire Başkanlığı tarafından hizmet alımı yöntemi ile alınan yemek hizmetlerinden faydalanan öğrenci sayısı

#### Verinin Kaynağı:

Sağlık Kültür ve Spor Daire Başkanlığı verileri

#### Sorumlu İdare:

Performans Göstergesi	Ölçü Birimi	2023	2024 Planlanan	2024 YS Gerç. Tahmini	2025 Hedef	2026 Tahmin	2027 Tahmin
3- Öğrenci başına düşen sosyal donatı alanı	Metrekare	2,51	2,55	0,6	0,6	0,6	0,6

#### Göstergeye İlişkin Açıklama:

Alan bilgileri Yapı İşleri ve Teknik Daire Başkanlığından alınmıştır.

#### Hesaplama Yöntemi:

Toplam donatı alanı (m2) / Toplam Öğrenci Sayısı

#### Verinin Kaynağı:

Resmi Yazı Yapı İşleri ve Teknik Daire Başkanlığı)

#### Sorumlu İdare:

Performans Göstergesi	Ölçü Birimi	2023	2024 Planlanan	2024 YS Gerç. Tahmini	2025 Hedef	2026 Tahmin	2027 Tahmin
4- Öğrenci kulüp ve topluluk sayısı	Sayı	86	90	86	110	110	110

#### Göstergeye İlişkin Açıklama:

Faal durumdaki kulüp sayısı

#### Hesaplama Yöntemi:

Kurulan topluluk ve kulüp sayısı

#### Verinin Kaynağı:

Sağlık Kültür ve Spor Daire Başkanlığı verileri

#### Sorumlu İdare:

Performans Göstergesi	Ölçü Birimi	2023	2024 Planlanan	2024 YS Gerç. Tahmini	2025 Hedef	2026 Tahmin	2027 Tahmin
5- Sosyal, kültürel ve sportif faaliyet sayısı	Sayı	146	325	325	304	310	310

**Göstergeye İlişkin Açıklama:** Üniversitemiz Öğrencilerinin yapmış olduğu etkinliklere ilişkin Sağlık Kültür ve Spor Daire Başkanlığından resmi yazı ile talep edilen veriler  
**Hesaplama Yöntemi:** Yapılan etkinlikler  
**Verinin Kaynağı:** Sağlık Kültür ve Spor Daire Başkanlığı verileri  
**Sorumlu İdare:**

Performans Göstergesi	Ölçü Birimi	2023	2024 Planlanan	2024 YS Gerç. Tahmini	2025 Hedef	2026 Tahmin	2027 Tahmin
6- Yükseköğretimde öğrenci başına barınma harcaması	TL	0	0	0	0	0	0

**Göstergeye İlişkin Açıklama:**  
**Hesaplama Yöntemi:**  
**Verinin Kaynağı:**  
**Sorumlu İdare:**

Performans Göstergesi	Ölçü Birimi	2023	2024 Planlanan	2024 YS Gerç. Tahmini	2025 Hedef	2026 Tahmin	2027 Tahmin
7- Yükseköğretimde öğrenci başına beslenme harcaması	TL	354,2	60,24	60,24	75	80	85

**Göstergeye İlişkin Açıklama:** Sağlık Kültür ve Spor Daire Başkanlığının beslenmeye yönelik harcamaları  
**Hesaplama Yöntemi:** Toplam yemek harcaması/yemek hizmetinden faydalanan öğrenci sayısı  
**Verinin Kaynağı:** Sağlık Kültür ve Spor Daire Başkanlığı beslenmeye yönelik harcamalara ilişkin veriler  
**Sorumlu İdare:**

Performans Göstergesi	Ölçü Birimi	2023	2024 Planlanan	2024 YS Gerç. Tahmini	2025 Hedef	2026 Tahmin	2027 Tahmin
8- Yükseköğretimde öğrenci yaşamından memnuniyet oranı	Oran	75	80	80	85	85	85

**Göstergeye İlişkin Açıklama:** Resmi yazı  
**Hesaplama Yöntemi:** Öğrencilere yapılan anket sonuçlarının yüzde dağılımı alınmıştır.  
**Verinin Kaynağı:** Lütfen detay ekranından kaynak ve yayınlama sıklığı bilgilerini giriniz!  
**Sorumlu İdare:**

Performans Göstergesi	Ölçü Birimi	0	2024 Planlanan	2024 YS Gerç. Tahmini	2025 Hedef	2026 Tahmin	2027 Tahmin
9- Yükseköğretimde öğrencilere sunulan sağlık hizmetinden yararlanan öğrenci sayısının toplam öğrenci sayısına oranı	Oran	0	0	0	0	0	0

**Göstergeye İlişkin Açıklama:**  
**Hesaplama Yöntemi:**  
**Verinin Kaynağı:**  
**Sorumlu İdare:**

### Alt Program Kapsamında Yürütülecek Faaliyet Maliyetleri

Faaliyetler	2024 Bütçe	2024 Harcama Haziran	2025 Bütçe	2026 Tahmin	2027 Tahmin
<b>Yükseköğretimde Beslenme Hizmetleri</b>	<b>97.017.000</b>	<b>42.645.583</b>	<b>140.480.000</b>	<b>161.743.000</b>	<b>179.820.000</b>
Bütçe İçi	97.017.000	42.645.583	140.480.000	161.743.000	179.820.000
Bütçe Dışı	0	0	0	0	0
<b>Yükseköğretimde Kültür ve Spor Hizmetleri</b>	<b>3.368.000</b>	<b>1.138.769</b>	<b>4.685.000</b>	<b>5.317.000</b>	<b>5.770.000</b>
Bütçe İçi	3.368.000	1.138.769	4.685.000	5.317.000	5.770.000
Bütçe Dışı	0	0	0	0	0
<b>Yükseköğretimde Öğrenci Yaşamına İlişkin Diğer Hizmetler</b>	<b>3.596.000</b>	<b>3.823.025</b>	<b>8.567.000</b>	<b>9.812.000</b>	<b>10.607.000</b>
Bütçe İçi	3.596.000	3.823.025	8.567.000	9.812.000	10.607.000
Bütçe Dışı	0	0	0	0	0
<b>Yükseköğretimde Sağlık Hizmetleri</b>	<b>68.000</b>	<b>0</b>	<b>98.000</b>	<b>111.000</b>	<b>121.000</b>
Bütçe İçi	68.000	0	98.000	111.000	121.000
Bütçe Dışı	0	0	0	0	0
<b>T O P L A M</b>	<b>104.049.000</b>	<b>47.607.377</b>	<b>153.830.000</b>	<b>176.983.000</b>	<b>196.318.000</b>
Bütçe İçi	104.049.000	47.607.377	153.830.000	176.983.000	196.318.000
Bütçe Dışı	0	0	0	0	0



## **Faaliyetlere İlişkin Açıklamalar:**

### **Yükseköğretimde Beslenme Hizmetleri**

Üniversitemiz Sağlık Kültür ve Spor Daire Başkanlığı tarafından öğrencilerimizin beslenme ihtiyaçları karşılanmaktadır.

### **Yükseköğretimde Kültür ve Spor Hizmetleri**

Üniversitemiz Sağlık Kültür Spor Daire Başkanlığı tarafından öğrencilerimize yönelik kültür ve spor hizmetleri yürütülmektedir.

### **Yükseköğretimde Öğrenci Yaşamına İlişkin Diğer Hizmetler**

Üniversitemiz Öğrenci kulüplerinin yapmış olduğu faaliyetleri desteklemektedir.

### **Yükseköğretimde Sağlık Hizmetleri**

## FAALİYET MALİYETLERİ TABLOSU

İdare Adı	DICLE ÜNİVERSİTESİ
Program Adı	ARAŞTIRMA, GELİŞTİRME VE YENİLİK
Alt Program Adı	YÜKSEKÖĞRETİMDE BİLİMSEL ARAŞTIRMA VE GELİŞTİRME
Alt Program Hedefi	Yükseköğretim kurumlarında inovasyon amaçlı bilimsel çalışmaların artırılması
Faaliyet Adı	Yükseköğretim Kurumlarının Bilimsel Araştırma Projeleri
Açıklama	Üniversitemiz Bilgi İşlem Daire Başkanlığı tarafından Üniversitemize ait tüm bilgi ve teknolojik faaliyetler yürütülmektedir.

EKONOMİK KOD	2024 Bütçe	2024 Harcama (Haziran)	2025 Bütçe	2026 Tahmin	2027 Tahmin
Personel Giderleri					
Sosyal Güvenlik Kurumuna Devlet Primi Giderleri					
Mal ve Hizmet Alım Giderleri	45.966.000	8.165.087	65.842.000	74.672.000	81.052.000
Faiz Giderleri					
Cari Transferler					
Sermaye Giderleri	13.231.000		18.908.000	22.504.000	25.658.000
Sermaye Transferleri					
Borç Verme					
<b>BÜTÇE İÇİ TOPLAM KAYNAK</b>	<b>59.197.000</b>	<b>8.165.087</b>	<b>84.750.000</b>	<b>97.176.000</b>	<b>106.710.000</b>
Döner Sermaye					
Özel Hesap					
Diğer Bütçe Dışı Kaynak					
<b>BÜTÇE DIŞI TOPLAM KAYNAK</b>					
<b>FAALİYET MALİYETİ TOPLAMI</b>	<b>59.197.000</b>	<b>8.165.087</b>	<b>84.750.000</b>	<b>97.176.000</b>	<b>106.710.000</b>

## FAALİYET MALİYETLERİ TABLOSU

İdare Adı	DICLE ÜNİVERSİTESİ
Program Adı	TEDAVİ EDİCİ SAĞLIK
Alt Program Adı	TEDAVİ HİZMETLERİ
Alt Program Hedefi	Tedavi edici sağlık hizmetinin erişilebilir ve etkili olarak sunulmasının sağlanması
Faaliyet Adı	Ağız ve Diş Sağlığı Hizmetleri
Açıklama	Onikinci Kalkınma Planı, Sağlık Bakanlığı ve Üniversitenin stratejik plan uygulamaları çerçevesinde Üniversitemiz bünyesinde Ağız ve Diş Sağlığı Hizmetleri Hastanesi kurulmuş olup, tıbbi cihazların iyileştirilmesi için gerekli çalışmalar yapılarak faaliyete geçirilmesi

EKONOMİK KOD	2024 Bütçe	2024 Harcama (Haziran)	2025 Bütçe	2026 Tahmin	2027 Tahmin
Personel Giderleri					
Sosyal Güvenlik Kurumuna Devlet Primi Giderleri					
Mal ve Hizmet Alım Giderleri					
Faiz Giderleri					
Cari Transferler	2.901.000	2.420.000	4.485.000	5.087.000	5.521.000
Sermaye Giderleri	10.000.000	199.987	8.000.000	19.000.000	24.000.000
Sermaye Transferleri					
Borç Verme					
<b>BÜTÇE İÇİ TOPLAM KAYNAK</b>	<b>12.901.000</b>	<b>2.619.987</b>	<b>12.485.000</b>	<b>24.087.000</b>	<b>29.521.000</b>
Döner Sermaye					
Özel Hesap					
Diğer Bütçe Dışı Kaynak					
<b>BÜTÇE DIŞI TOPLAM KAYNAK</b>					
<b>FAALİYET MALİYETİ TOPLAMI</b>	<b>12.901.000</b>	<b>2.619.987</b>	<b>12.485.000</b>	<b>24.087.000</b>	<b>29.521.000</b>

## FAALİYET MALİYETLERİ TABLOSU

<b>İdare Adı</b>	DİCLE ÜNİVERSİTESİ
<b>Program Adı</b>	TEDAVİ EDİCİ SAĞLIK
<b>Alt Program Adı</b>	TEDAVİ HİZMETLERİ
<b>Alt Program Hedefi</b>	Tedavi edici sağlık hizmetinin erişilebilir ve etkili olarak sunulmasının sağlanması
<b>Faaliyet Adı</b>	Dış Hekimliği Hastanesi Tarafından Yapılacak Taban Ödeme
<b>Açıklama</b>	Bilindiği üzere ; 2547 sayılı Kanunun ( c ) bendine göre personele taban ve teşvik ödemesi yapılmaktadır. Döner Sermaye gelirleri işçi ücretleri, mal ve hizmet alımları ödemelerine harcanmaktadır. Bu nedenle taban ve teşvik ödemeleri için özel bütçeden ödenek aktarılması

EKONOMİK KOD	2024 Bütçe	2024 Harcama (Haziran)	2025 Bütçe	2026 Tahmin	2027 Tahmin
Personel Giderleri					
Sosyal Güvenlik Kurumuna Devlet Primi Giderleri					
Mal ve Hizmet Alım Giderleri					
Faiz Giderleri					
Cari Transferler	54.659.000	23.804.001	69.807.000	79.468.000	85.782.000
Sermaye Giderleri					
Sermaye Transferleri					
Borç Verme					
<b>BÜTÇE İÇİ TOPLAM KAYNAK</b>	<b>54.659.000</b>	<b>23.804.001</b>	<b>69.807.000</b>	<b>79.468.000</b>	<b>85.782.000</b>
Döner Sermaye					
Özel Hesap					
Diğer Bütçe Dışı Kaynak					
<b>BÜTÇE DIŞI TOPLAM KAYNAK</b>					
<b>FAALİYET MALİYETİ TOPLAMI</b>	<b>54.659.000</b>	<b>23.804.001</b>	<b>69.807.000</b>	<b>79.468.000</b>	<b>85.782.000</b>

## FAALİYET MALİYETLERİ TABLOSU

<b>İdare Adı</b>	DİCLE ÜNİVERSİTESİ
<b>Program Adı</b>	TEDAVİ EDİCİ SAĞLIK
<b>Alt Program Adı</b>	TEDAVİ HİZMETLERİ
<b>Alt Program Hedefi</b>	Tedavi edici sağlık hizmetinin erişilebilir ve etkili olarak sunulmasının sağlanması
<b>Faaliyet Adı</b>	Tıp Fakültesi Hastanesi Tarafından Yapılacak Taban Ödeme
<b>Açıklama</b>	Bilindiği üzere ; 2547 sayılı Kanunun ( c ) bendine göre personele taban ve teşvik ödemesi yapılmaktadır. Döner Sermaye gelirleri işçi ücretleri, mal ve hizmet alımları ödemelerine harcanmaktadır. Bu nedenle taban ve teşvik ödemeleri için özel bütçeden ödenek aktarılması

EKONOMİK KOD	2024 Bütçe	2024 Harcama (Haziran)	2025 Bütçe	2026 Tahmin	2027 Tahmin
Personel Giderleri					
Sosyal Güvenlik Kurumuna Devlet Primi Giderleri					
Mal ve Hizmet Alım Giderleri					
Faiz Giderleri					
Cari Transferler	291.657.000	104.166.000	446.525.000	508.320.000	548.711.000
Sermaye Giderleri					
Sermaye Transferleri					
Borç Verme					
<b>BÜTÇE İÇİ TOPLAM KAYNAK</b>	<b>291.657.000</b>	<b>104.166.000</b>	<b>446.525.000</b>	<b>508.320.000</b>	<b>548.711.000</b>
Döner Sermaye					
Özel Hesap					
Diğer Bütçe Dışı Kaynak					
<b>BÜTÇE DIŞI TOPLAM KAYNAK</b>					
<b>FAALİYET MALİYETİ TOPLAMI</b>	<b>291.657.000</b>	<b>104.166.000</b>	<b>446.525.000</b>	<b>508.320.000</b>	<b>548.711.000</b>

## FAALİYET MALİYETLERİ TABLOSU

İdare Adı	DİCLE ÜNİVERSİTESİ
Program Adı	TEDAVİ EDİCİ SAĞLIK
Alt Program Adı	TEDAVİ HİZMETLERİ
Alt Program Hedefi	Tedavi edici sağlık hizmetinin erişilebilir ve etkili olarak sunulmasının sağlanması
Faaliyet Adı	Üniversite Genel Hastane Hizmetleri
Açıklama	Üniversitemiz Tıp Fakültesi Uygulama ve Araştırma Hastanesi; 5 hastaneden(Ana bina, Acil Hastanesi, Kardiyoloji Hastanesi, Çocuk Hastanesi ve Onkoloji ve Yanık Hastanesi) oluşmaktadır. Söz konusu hastanelerde bölge insanına genel hasta hizmetleri sunulmaktadır.

EKONOMİK KOD	2024 Bütçe	2024 Harcama (Haziran)	2025 Bütçe	2026 Tahmin	2027 Tahmin
Personel Giderleri	558.886.000	437.822.132	1.164.260.000	1.352.765.000	1.525.319.000
Sosyal Güvenlik Kurumuna Devlet Primi Giderleri	80.678.000	50.292.129	130.398.000	151.507.000	170.837.000
Mal ve Hizmet Alım Giderleri	4.524.000	2.573.570	6.906.000	7.833.000	8.502.000
Faiz Giderleri					
Cari Transferler	25.471.000	21.229.000	40.856.000	46.335.000	50.295.000
Sermaye Giderleri	125.000.000	36.431.895	167.000.000	189.287.000	213.472.000
Sermaye Transferleri					
Borç Verme					
<b>BÜTÇE İÇİ TOPLAM KAYNAK</b>	<b>794.559.000</b>	<b>548.348.727</b>	<b>1.509.420.000</b>	<b>1.747.727.000</b>	<b>1.968.425.000</b>
Döner Sermaye					
Özel Hesap					
Diğer Bütçe Dışı Kaynak					
<b>BÜTÇE DIŞI TOPLAM KAYNAK</b>					
<b>FAALİYET MALİYETİ TOPLAMI</b>	<b>794.559.000</b>	<b>548.348.727</b>	<b>1.509.420.000</b>	<b>1.747.727.000</b>	<b>1.968.425.000</b>

## FAALİYET MALİYETLERİ TABLOSU

İdare Adı	DİCLE ÜNİVERSİTESİ
Program Adı	YÜKSEKÖĞRETİM
Alt Program Adı	ÖN LİSANS EĞİTİMİ, LİSANS EĞİTİMİ VE LİSANSÜSTÜ EĞİTİM
Alt Program Hedefi	Mesleki yeterlilik sahibi ve gelişime açık mezunlar yetiştirilmesi
Faaliyet Adı	Doktora ve Tıpta Uzmanlık Eğitimi
Açıklama	1219 sayılı Kanun ile Tıpta ve Diş Hekimliğinde uzmanlık eğitimi yönetmeliği hükümlerine göre Üniversitemiz Tıp Fakültesi ve Diş Hekimliği fakültelerinde uzmanlık eğitimi faaliyeti yapılmaktadır.

EKONOMİK KOD	2024 Bütçe	2024 Harcama (Haziran)	2025 Bütçe	2026 Tahmin	2027 Tahmin
Personel Giderleri	70.462.000	24.644.848	49.480.000	57.488.000	64.823.000
Sosyal Güvenlik Kurumuna Devlet Primi Giderleri	3.562.000	793.795	1.978.000	2.300.000	2.592.000
Mal ve Hizmet Alım Giderleri	772.000	334.562	1.106.000	1.251.000	1.361.000
Faiz Giderleri					
Cari Transferler					
Sermaye Giderleri					
Sermaye Transferleri					
Borç Verme					
<b>BÜTÇE İÇİ TOPLAM KAYNAK</b>	<b>74.796.000</b>	<b>25.773.205</b>	<b>52.564.000</b>	<b>61.039.000</b>	<b>68.776.000</b>
Döner Sermaye					
Özel Hesap					
Diğer Bütçe Dışı Kaynak					
<b>BÜTÇE DIŞI TOPLAM KAYNAK</b>					
<b>FAALİYET MALİYETİ TOPLAMI</b>	<b>74.796.000</b>	<b>25.773.205</b>	<b>52.564.000</b>	<b>61.039.000</b>	<b>68.776.000</b>

## FAALİYET MALİYETLERİ TABLOSU

İdare Adı	DICLE ÜNİVERSİTESİ
Program Adı	YÜKSEKÖĞRETİM
Alt Program Adı	ÖN LİSANS EĞİTİMİ, LİSANS EĞİTİMİ VE LİSANSÜSTÜ EĞİTİM
Alt Program Hedefi	Mesleki yeterlilik sahibi ve gelişime açık mezunlar yetiştirilmesi
Faaliyet Adı	Yükseköğretim Kurumları Bilgi ve Kültürel Kaynaklar ile Sportif Altyapının Geliştirilmesi Hizmetleri
Açıklama	Stratejik Plan kapsamında Üniversitemiz akademik arşiv faaliyetlerinin yürütülmesi için gerekli çalışmalar yapılmaya başlanmıştır.

EKONOMİK KOD	2024 Bütçe	2024 Harcama (Haziran)	2025 Bütçe	2026 Tahmin	2027 Tahmin
Personel Giderleri	18.614.000	7.625.403	20.295.000	23.582.000	26.588.000
Sosyal Güvenlik Kurumuna Devlet Primi Giderleri	1.830.000	985.787	2.564.000	2.981.000	3.360.000
Mal ve Hizmet Alım Giderleri	275.000	24.809	393.000	445.000	484.000
Faiz Giderleri					
Cari Transferler					
Sermaye Giderleri	4.000.000	1.441.146	8.000.000	10.785.000	12.639.000
Sermaye Transferleri					
Borç Verme					
<b>BÜTÇE İÇİ TOPLAM KAYNAK</b>	<b>24.719.000</b>	<b>10.077.145</b>	<b>31.252.000</b>	<b>37.793.000</b>	<b>43.071.000</b>
Döner Sermaye					
Özel Hesap					
Diğer Bütçe Dışı Kaynak					
<b>BÜTÇE DIŞI TOPLAM KAYNAK</b>					
<b>FAALİYET MALİYETİ TOPLAMI</b>	<b>24.719.000</b>	<b>10.077.145</b>	<b>31.252.000</b>	<b>37.793.000</b>	<b>43.071.000</b>

## FAALİYET MALİYETLERİ TABLOSU

İdare Adı	DICLE ÜNİVERSİTESİ
Program Adı	YÜKSEKÖĞRETİM
Alt Program Adı	ÖN LİSANS EĞİTİMİ, LİSANS EĞİTİMİ VE LİSANSÜSTÜ EĞİTİM
Alt Program Hedefi	Mesleki yeterlilik sahibi ve gelişime açık mezunlar yetiştirilmesi
Faaliyet Adı	Yükseköğretim Kurumları Birinci Öğretim
Açıklama	Üniversitemiz, 2547 sayılı Yükseköğretim Kanunu hükümleri doğrultusunda eğitim öğretim faaliyetlerini yürütmektedir.

EKONOMİK KOD	2024 Bütçe	2024 Harcama (Haziran)	2025 Bütçe	2026 Tahmin	2027 Tahmin
Personel Giderleri	2.305.564.000	1.046.468.719	2.811.115.000	3.266.541.000	3.676.918.000
Sosyal Güvenlik Kurumuna Devlet Primi Giderleri	234.423.000	116.007.259	311.264.000	361.689.000	407.551.000
Mal ve Hizmet Alım Giderleri	142.981.000	26.317.690	204.830.000	232.302.000	252.163.000
Faiz Giderleri					
Cari Transferler					
Sermaye Giderleri	185.500.000	109.791.261	324.500.000	349.789.000	350.805.000
Sermaye Transferleri					
Borç Verme					
<b>BÜTÇE İÇİ TOPLAM KAYNAK</b>	<b>2.868.468.000</b>	<b>1.298.584.929</b>	<b>3.651.709.000</b>	<b>4.210.321.000</b>	<b>4.687.437.000</b>
Döner Sermaye					
Özel Hesap					
Diğer Bütçe Dışı Kaynak					
<b>BÜTÇE DIŞI TOPLAM KAYNAK</b>					
<b>FAALİYET MALİYETİ TOPLAMI</b>	<b>2.868.468.000</b>	<b>1.298.584.929</b>	<b>3.651.709.000</b>	<b>4.210.321.000</b>	<b>4.687.437.000</b>

## FAALİYET MALİYETLERİ TABLOSU

İdare Adı	DİCLE ÜNİVERSİTESİ
Program Adı	YÜKSEKÖĞRETİM
Alt Program Adı	ÖN LİSANS EĞİTİMİ, LİSANS EĞİTİMİ VE LİSANSÜSTÜ EĞİTİM
Alt Program Hedefi	Mesleki yeterlilik sahibi ve gelişime açık mezunlar yetiştirilmesi
Faaliyet Adı	Yükseköğretim Kurumları İkinci Öğretim
Açıklama	Üniversitemizde, 3843 sayılı Kanun kapsamında ikinci öğretim faaliyetleri yapılmaktadır.

EKONOMİK KOD	2024 Bütçe	2024 Harcama (Haziran)	2025 Bütçe	2026 Tahmin	2027 Tahmin
Personel Giderleri	1.874.000	255.598	1.862.000	2.107.000	2.287.000
Sosyal Güvenlik Kurumuna Devlet Primi Giderleri					
Mal ve Hizmet Alım Giderleri	803.000		798.000	903.000	980.000
Faiz Giderleri					
Cari Transferler					
Sermaye Giderleri					
Sermaye Transferleri					
Borç Verme					
<b>BÜTÇE İÇİ TOPLAM KAYNAK</b>	<b>2.677.000</b>	<b>255.598</b>	<b>2.660.000</b>	<b>3.010.000</b>	<b>3.267.000</b>
Döner Sermaye					
Özel Hesap					
Diğer Bütçe Dışı Kaynak					
<b>BÜTÇE DIŞI TOPLAM KAYNAK</b>					
<b>FAALİYET MALİYETİ TOPLAMI</b>	<b>2.677.000</b>	<b>255.598</b>	<b>2.660.000</b>	<b>3.010.000</b>	<b>3.267.000</b>

## FAALİYET MALİYETLERİ TABLOSU

İdare Adı	DİCLE ÜNİVERSİTESİ
Program Adı	YÜKSEKÖĞRETİM
Alt Program Adı	ÖN LİSANS EĞİTİMİ, LİSANS EĞİTİMİ VE LİSANSÜSTÜ EĞİTİM
Alt Program Hedefi	Mesleki yeterlilik sahibi ve gelişime açık mezunlar yetiştirilmesi
Faaliyet Adı	Yükseköğretim Kurumları Tezsiz Yüksek Lisans
Açıklama	Üniversitemiz enstitüleri tarafından tezsiz yüksek lisans faaliyetleri yürütülmektedir

EKONOMİK KOD	2024 Bütçe	2024 Harcama (Haziran)	2025 Bütçe	2026 Tahmin	2027 Tahmin
Personel Giderleri	1.727.000	1.253.445	2.345.000	2.723.000	3.072.000
Sosyal Güvenlik Kurumuna Devlet Primi Giderleri					
Mal ve Hizmet Alım Giderleri	394.000		564.000	637.000	693.000
Faiz Giderleri					
Cari Transferler					
Sermaye Giderleri					
Sermaye Transferleri					
Borç Verme					
<b>BÜTÇE İÇİ TOPLAM KAYNAK</b>	<b>2.121.000</b>	<b>1.253.445</b>	<b>2.909.000</b>	<b>3.360.000</b>	<b>3.765.000</b>
Döner Sermaye					
Özel Hesap					
Diğer Bütçe Dışı Kaynak					
<b>BÜTÇE DIŞI TOPLAM KAYNAK</b>					
<b>FAALİYET MALİYETİ TOPLAMI</b>	<b>2.121.000</b>	<b>1.253.445</b>	<b>2.909.000</b>	<b>3.360.000</b>	<b>3.765.000</b>

## FAALİYET MALİYETLERİ TABLOSU

İdare Adı	DİCLE ÜNİVERSİTESİ
Program Adı	YÜKSEKÖĞRETİM
Alt Program Adı	ÖN LİSANS EĞİTİMİ, LİSANS EĞİTİMİ VE LİSANSÜSTÜ EĞİTİM
Alt Program Hedefi	Mesleki yeterlilik sahibi ve gelişime açık mezunlar yetiştirilmesi
Faaliyet Adı	Yükseköğretim Kurumları Uzaktan Eğitim
Açıklama	Üniversitemizde uzaktan eğitim faaliyetleri yürütülmektedir.

EKONOMİK KOD	2024 Bütçe	2024 Harcama (Haziran)	2025 Bütçe	2026 Tahmin	2027 Tahmin
Personel Giderleri	2.219.000	924.704	2.219.000	2.517.000	2.732.000
Sosyal Güvenlik Kurumuna Devlet Primi Giderleri					
Mal ve Hizmet Alım Giderleri	1.751.000	278.589	2.451.000	2.780.000	3.018.000
Faiz Giderleri					
Cari Transferler					
Sermaye Giderleri					
Sermaye Transferleri					
Borç Verme					
<b>BÜTÇE İÇİ TOPLAM KAYNAK</b>	<b>3.970.000</b>	<b>1.203.293</b>	<b>4.670.000</b>	<b>5.297.000</b>	<b>5.750.000</b>
Döner Sermaye					
Özel Hesap					
Diğer Bütçe Dışı Kaynak					
<b>BÜTÇE DIŞI TOPLAM KAYNAK</b>					
<b>FAALİYET MALİYETİ TOPLAMI</b>	<b>3.970.000</b>	<b>1.203.293</b>	<b>4.670.000</b>	<b>5.297.000</b>	<b>5.750.000</b>

## FAALİYET MALİYETLERİ TABLOSU

İdare Adı	DİCLE ÜNİVERSİTESİ
Program Adı	YÜKSEKÖĞRETİM
Alt Program Adı	ÖN LİSANS EĞİTİMİ, LİSANS EĞİTİMİ VE LİSANSÜSTÜ EĞİTİM
Alt Program Hedefi	Mesleki yeterlilik sahibi ve gelişime açık mezunlar yetiştirilmesi
Faaliyet Adı	Yükseköğretim Kurumları Yaz Okulları
Açıklama	Üniversitemiz birimleri tarafından yaz okulu faaliyetleri yapılmaktadır

EKONOMİK KOD	2024 Bütçe	2024 Harcama (Haziran)	2025 Bütçe	2026 Tahmin	2027 Tahmin
Personel Giderleri	2.156.000		3.085.000	3.500.000	3.796.000
Sosyal Güvenlik Kurumuna Devlet Primi Giderleri					
Mal ve Hizmet Alım Giderleri	924.000		1.322.000	1.500.000	1.627.000
Faiz Giderleri					
Cari Transferler					
Sermaye Giderleri					
Sermaye Transferleri					
Borç Verme					
<b>BÜTÇE İÇİ TOPLAM KAYNAK</b>	<b>3.080.000</b>		<b>4.407.000</b>	<b>5.000.000</b>	<b>5.423.000</b>
Döner Sermaye					
Özel Hesap					
Diğer Bütçe Dışı Kaynak					
<b>BÜTÇE DIŞI TOPLAM KAYNAK</b>					
<b>FAALİYET MALİYETİ TOPLAMI</b>	<b>3.080.000</b>		<b>4.407.000</b>	<b>5.000.000</b>	<b>5.423.000</b>

## FAALİYET MALİYETLERİ TABLOSU

İdare Adı	DİCLE ÜNİVERSİTESİ
Program Adı	YÜKSEKÖĞRETİM
Alt Program Adı	YÜKSEKÖĞRETİMDE ÖĞRENCİ YAŞAMI
Alt Program Hedefi	Yükseköğretim öğrencilerine sunulan beslenme ve barınma hizmetlerinin kalitesinin artırılması; öğrencilerin kişisel ve sosyal gelişimi desteklenerek yaşam kalitesinin yükseltilmesi
Faaliyet Adı	Yükseköğretimde Beslenme Hizmetleri
Açıklama	Üniversitemiz Sağlık Kültür ve Spor Daire Başkanlığı tarafından öğrencilerimizin beslenme ihtiyaçları karşılanmaktadır.

EKONOMİK KOD	2024 Bütçe	2024 Harcama (Haziran)	2025 Bütçe	2026 Tahmin	2027 Tahmin
Personel Giderleri	50.592.000	21.302.738	74.294.000	86.299.000	97.263.000
Sosyal Güvenlik Kurumuna Devlet Primi Giderleri	9.658.000	5.622.610	13.620.000	15.829.000	17.847.000
Mal ve Hizmet Alım Giderleri	36.767.000	15.720.235	52.566.000	59.615.000	64.710.000
Faiz Giderleri					
Cari Transferler					
Sermaye Giderleri					
Sermaye Transferleri					
Borç Verme					
<b>BÜTÇE İÇİ TOPLAM KAYNAK</b>	<b>97.017.000</b>	<b>42.645.583</b>	<b>140.480.000</b>	<b>161.743.000</b>	<b>179.820.000</b>
Döner Sermaye					
Özel Hesap					
Diğer Bütçe Dışı Kaynak					
<b>BÜTÇE DIŞI TOPLAM KAYNAK</b>					
<b>FAALİYET MALİYETİ TOPLAMI</b>	<b>97.017.000</b>	<b>42.645.583</b>	<b>140.480.000</b>	<b>161.743.000</b>	<b>179.820.000</b>

## FAALİYET MALİYETLERİ TABLOSU

İdare Adı	DİCLE ÜNİVERSİTESİ
Program Adı	YÜKSEKÖĞRETİM
Alt Program Adı	YÜKSEKÖĞRETİMDE ÖĞRENCİ YAŞAMI
Alt Program Hedefi	Yükseköğretim öğrencilerine sunulan beslenme ve barınma hizmetlerinin kalitesinin artırılması; öğrencilerin kişisel ve sosyal gelişimi desteklenerek yaşam kalitesinin yükseltilmesi
Faaliyet Adı	Yükseköğretimde Kültür ve Spor Hizmetleri
Açıklama	Üniversitemiz Sağlık Kültür Spor Daire Başkanlığı tarafından öğrencilerimize yönelik kültür ve spor hizmetleri yürütülmektedir.

EKONOMİK KOD	2024 Bütçe	2024 Harcama (Haziran)	2025 Bütçe	2026 Tahmin	2027 Tahmin
Personel Giderleri					
Sosyal Güvenlik Kurumuna Devlet Primi Giderleri					
Mal ve Hizmet Alım Giderleri	3.368.000	1.138.769	4.685.000	5.317.000	5.770.000
Faiz Giderleri					
Cari Transferler					
Sermaye Giderleri					
Sermaye Transferleri					
Borç Verme					
<b>BÜTÇE İÇİ TOPLAM KAYNAK</b>	<b>3.368.000</b>	<b>1.138.769</b>	<b>4.685.000</b>	<b>5.317.000</b>	<b>5.770.000</b>
Döner Sermaye					
Özel Hesap					
Diğer Bütçe Dışı Kaynak					
<b>BÜTÇE DIŞI TOPLAM KAYNAK</b>					
<b>FAALİYET MALİYETİ TOPLAMI</b>	<b>3.368.000</b>	<b>1.138.769</b>	<b>4.685.000</b>	<b>5.317.000</b>	<b>5.770.000</b>



## FAALİYET MALİYETLERİ TABLOSU

İdare Adı	DİCLE ÜNİVERSİTESİ
Program Adı	YÜKSEKÖĞRETİM
Alt Program Adı	YÜKSEKÖĞRETİMDE ÖĞRENCİ YAŞAMI
Alt Program Hedefi	Yükseköğretim öğrencilerine sunulan beslenme ve barınma hizmetlerinin kalitesinin artırılması; öğrencilerin kişisel ve sosyal gelişimi desteklenerek yaşam kalitesinin yükseltilmesi
Faaliyet Adı	Yükseköğretimde Öğrenci Yaşamına İlişkin Diğer Hizmetler
Açıklama	Üniversitemiz Öğrenci kulüplerinin yapmış olduğu faaliyetleri desteklemektedir.

EKONOMİK KOD	2024 Bütçe	2024 Harcama (Haziran)	2025 Bütçe	2026 Tahmin	2027 Tahmin
Personel Giderleri	12.000		15.000	16.000	18.000
Sosyal Güvenlik Kurumuna Devlet Primi Giderleri			3.430.000	3.985.000	4.284.000
Mal ve Hizmet Alım Giderleri	3.584.000	3.823.025	5.122.000	5.811.000	6.305.000
Faiz Giderleri					
Cari Transferler					
Sermaye Giderleri					
Sermaye Transferleri					
Borç Verme					
<b>BÜTÇE İÇİ TOPLAM KAYNAK</b>	<b>3.596.000</b>	<b>3.823.025</b>	<b>8.567.000</b>	<b>9.812.000</b>	<b>10.607.000</b>
Döner Sermaye					
Özel Hesap					
Diğer Bütçe Dışı Kaynak					
<b>BÜTÇE DIŞI TOPLAM KAYNAK</b>					
<b>FAALİYET MALİYETİ TOPLAMI</b>	<b>3.596.000</b>	<b>3.823.025</b>	<b>8.567.000</b>	<b>9.812.000</b>	<b>10.607.000</b>

## FAALİYET MALİYETLERİ TABLOSU

İdare Adı	DİCLE ÜNİVERSİTESİ
Program Adı	YÜKSEKÖĞRETİM
Alt Program Adı	YÜKSEKÖĞRETİMDE ÖĞRENCİ YAŞAMI
Alt Program Hedefi	Yükseköğretim öğrencilerine sunulan beslenme ve barınma hizmetlerinin kalitesinin artırılması; öğrencilerin kişisel ve sosyal gelişimi desteklenerek yaşam kalitesinin yükseltilmesi
Faaliyet Adı	Yükseköğretimde Sağlık Hizmetleri
Açıklama	

EKONOMİK KOD	2024 Bütçe	2024 Harcama (Haziran)	2025 Bütçe	2026 Tahmin	2027 Tahmin
Personel Giderleri					
Sosyal Güvenlik Kurumuna Devlet Primi Giderleri					
Mal ve Hizmet Alım Giderleri	68.000		98.000	111.000	121.000
Faiz Giderleri					
Cari Transferler					
Sermaye Giderleri					
Sermaye Transferleri					
Borç Verme					
<b>BÜTÇE İÇİ TOPLAM KAYNAK</b>	<b>68.000</b>		<b>98.000</b>	<b>111.000</b>	<b>121.000</b>
Döner Sermaye					
Özel Hesap					
Diğer Bütçe Dışı Kaynak					
<b>BÜTÇE DIŞI TOPLAM KAYNAK</b>					
<b>FAALİYET MALİYETİ TOPLAMI</b>	<b>68.000</b>		<b>98.000</b>	<b>111.000</b>	<b>121.000</b>

## FAALİYET MALİYETLERİ TABLOSU

İdare Adı	DİCLE ÜNİVERSİTESİ
Program Adı	YÖNETİM VE DESTEK PROGRAMI
Alt Program Adı	TEFTİŞ, DENETİM VE DANIŞMANLIK HİZMETLERİ
Alt Program Hedefi	
Faaliyet Adı	Hukuki Danışmanlık ve Muhakemat Hizmetleri
Açıklama	124 Sayılı Kanun Hükmünde Karamame ile Üniversitelerde Hukuk Müşavirliği kurulmuştur. Hukuk Müşavirliği Üniversitenin hukuk işlemleri ile ilgili faaliyetleri yürütmektedir

EKONOMİK KOD	2024 Bütçe	2024 Harcama (Haziran)	2025 Bütçe	2026 Tahmin	2027 Tahmin
Personel Giderleri	7.353.000	3.371.830	8.739.000	10.153.000	11.448.000
Sosyal Güvenlik Kurumuna Devlet Primi Giderleri	1.094.000	374.074	952.000	1.106.000	1.248.000
Mal ve Hizmet Alım Giderleri	1.196.000	373.259	2.210.000	2.507.000	2.721.000
Faiz Giderleri					
Cari Transferler					
Sermaye Giderleri					
Sermaye Transferleri					
Borç Verme					
<b>BÜTÇE İÇİ TOPLAM KAYNAK</b>	<b>9.643.000</b>	<b>4.119.162</b>	<b>11.901.000</b>	<b>13.766.000</b>	<b>15.417.000</b>
Döner Sermaye					
Özel Hesap					
Diğer Bütçe Dışı Kaynak					
<b>BÜTÇE DIŞI TOPLAM KAYNAK</b>					
<b>FAALİYET MALİYETİ TOPLAMI</b>	<b>9.643.000</b>	<b>4.119.162</b>	<b>11.901.000</b>	<b>13.766.000</b>	<b>15.417.000</b>

## FAALİYET MALİYETLERİ TABLOSU

İdare Adı	DİCLE ÜNİVERSİTESİ
Program Adı	YÖNETİM VE DESTEK PROGRAMI
Alt Program Adı	TEFTİŞ, DENETİM VE DANIŞMANLIK HİZMETLERİ
Alt Program Hedefi	
Faaliyet Adı	İç Denetim
Açıklama	5018 sayılı Kamu Mali Yönetim ve Kontrol Kanunu hükümlerine göre Üniversitemizde İç Denetim birimi kurulmuş olup, söz konusu birim Üniversitenin iç denetim faaliyetlerini yapmaktadır.

EKONOMİK KOD	2024 Bütçe	2024 Harcama (Haziran)	2025 Bütçe	2026 Tahmin	2027 Tahmin
Personel Giderleri	3.311.000				
Sosyal Güvenlik Kurumuna Devlet Primi Giderleri	212.000				
Mal ve Hizmet Alım Giderleri	240.000		342.000	387.000	421.000
Faiz Giderleri					
Cari Transferler					
Sermaye Giderleri					
Sermaye Transferleri					
Borç Verme					
<b>BÜTÇE İÇİ TOPLAM KAYNAK</b>	<b>3.763.000</b>		<b>342.000</b>	<b>387.000</b>	<b>421.000</b>
Döner Sermaye					
Özel Hesap					
Diğer Bütçe Dışı Kaynak					
<b>BÜTÇE DIŞI TOPLAM KAYNAK</b>					
<b>FAALİYET MALİYETİ TOPLAMI</b>	<b>3.763.000</b>		<b>342.000</b>	<b>387.000</b>	<b>421.000</b>

## FAALİYET MALİYETLERİ TABLOSU

İdare Adı	DICLE ÜNİVERSİTESİ
Program Adı	YÖNETİM VE DESTEK PROGRAMI
Alt Program Adı	ÜST YÖNETİM, İDARİ VE MALİ HİZMETLER
Alt Program Hedefi	
Faaliyet Adı	Bilgi Teknolojilerine Yönelik Faaliyetler
Açıklama	Üniversitemiz Bilgi İşlem Daire Başkanlığı tarafından Üniversitemize ait tüm bilgi ve teknolojik faaliyetler yürütülmektedir.

EKONOMİK KOD	2024 Bütçe	2024 Harcama (Haziran)	2025 Bütçe	2026 Tahmin	2027 Tahmin
Personel Giderleri	41.865.000	7.072.281	18.480.000	21.472.000	24.210.000
Sosyal Güvenlik Kurumuna Devlet Primi Giderleri	3.037.000	779.675	2.006.000	2.331.000	2.627.000
Mal ve Hizmet Alım Giderleri	353.000	53.177	502.000	572.000	623.000
Faiz Giderleri					
Cari Transferler					
Sermaye Giderleri			11.000.000	46.000.000	100.000.000
Sermaye Transferleri					
Borç Verme					
<b>BÜTÇE İÇİ TOPLAM KAYNAK</b>	<b>45.255.000</b>	<b>7.905.132</b>	<b>31.988.000</b>	<b>70.375.000</b>	<b>127.460.000</b>
Döner Sermaye					
Özel Hesap					
Diğer Bütçe Dışı Kaynak					
<b>BÜTÇE DIŞI TOPLAM KAYNAK</b>					
<b>FAALİYET MALİYETİ TOPLAMI</b>	<b>45.255.000</b>	<b>7.905.132</b>	<b>31.988.000</b>	<b>70.375.000</b>	<b>127.460.000</b>

## FAALİYET MALİYETLERİ TABLOSU

İdare Adı	DICLE ÜNİVERSİTESİ
Program Adı	YÖNETİM VE DESTEK PROGRAMI
Alt Program Adı	ÜST YÖNETİM, İDARİ VE MALİ HİZMETLER
Alt Program Hedefi	
Faaliyet Adı	Diğer Destek Hizmetleri
Açıklama	5018 sayılı Kanununun 60. maddesine istinaden alım, satım, yapım, kiralama, kiraya verme, bakım-onarım ve benzeri mali işlemlerden; idarenin tamamını ilgilendirenler destek hizmetlerini yürüten birim, sadece harcama birimlerini ilgilendirenler ise harcama birimleri

EKONOMİK KOD	2024 Bütçe	2024 Harcama (Haziran)	2025 Bütçe	2026 Tahmin	2027 Tahmin
Personel Giderleri	33.438.000				
Sosyal Güvenlik Kurumuna Devlet Primi Giderleri	4.172.000				
Mal ve Hizmet Alım Giderleri	78.000	56.843	112.000	127.000	138.000
Faiz Giderleri					
Cari Transferler					
Sermaye Giderleri					
Sermaye Transferleri					
Borç Verme					
<b>BÜTÇE İÇİ TOPLAM KAYNAK</b>	<b>37.688.000</b>	<b>56.843</b>	<b>112.000</b>	<b>127.000</b>	<b>138.000</b>
Döner Sermaye					
Özel Hesap					
Diğer Bütçe Dışı Kaynak					
<b>BÜTÇE DIŞI TOPLAM KAYNAK</b>					
<b>FAALİYET MALİYETİ TOPLAMI</b>	<b>37.688.000</b>	<b>56.843</b>	<b>112.000</b>	<b>127.000</b>	<b>138.000</b>

## FAALİYET MALİYETLERİ TABLOSU

İdare Adı	DİCLE ÜNİVERSİTESİ
Program Adı	YÖNETİM VE DESTEK PROGRAMI
Alt Program Adı	ÜST YÖNETİM, İDARİ VE MALİ HİZMETLER
Alt Program Hedefi	
Faaliyet Adı	Genel Destek Hizmetleri
Açıklama	5018 sayılı Kanununun 60. maddesine istinaden, alım, satım, yapım, kiralama, kiraya verme, bakım-onarım ve benzeri malî işlemlerden; idarenin tamamını ilgilendirenler destek hizmetlerini yürüten birim, sadece harcama birimlerini ilgilendirenler ise harcama birimleri

EKONOMİK KOD	2024 Bütçe	2024 Harcama (Haziran)	2025 Bütçe	2026 Tahmin	2027 Tahmin
Personel Giderleri	103.674.000	78.656.015	217.986.000	253.246.000	285.511.000
Sosyal Güvenlik Kurumuna Devlet Primi Giderleri	11.273.000	11.163.167	31.222.000	36.279.000	40.905.000
Mal ve Hizmet Alım Giderleri	150.742.000	62.603.550	215.495.000	244.394.000	265.263.000
Faiz Giderleri					
Cari Transferler	11.404.000	6.846.000	14.466.000	16.467.000	17.777.000
Sermaye Giderleri	15.500.000	1.144.050	6.500.000	10.000.000	11.500.000
Sermaye Transferleri					
Borç Verme					
<b>BÜTÇE İÇİ TOPLAM KAYNAK</b>	<b>292.593.000</b>	<b>160.412.781</b>	<b>485.669.000</b>	<b>560.386.000</b>	<b>620.956.000</b>
Döner Sermaye					
Özel Hesap					
Diğer Bütçe Dışı Kaynak					
<b>BÜTÇE DIŞI TOPLAM KAYNAK</b>					
<b>FAALİYET MALİYETİ TOPLAMI</b>	<b>292.593.000</b>	<b>160.412.781</b>	<b>485.669.000</b>	<b>560.386.000</b>	<b>620.956.000</b>

## FAALİYET MALİYETLERİ TABLOSU

İdare Adı	DİCLE ÜNİVERSİTESİ
Program Adı	YÖNETİM VE DESTEK PROGRAMI
Alt Program Adı	ÜST YÖNETİM, İDARİ VE MALİ HİZMETLER
Alt Program Hedefi	
Faaliyet Adı	İnşaat ve Yapı İşlerinin Yürütülmesi
Açıklama	124 sayılı KHK ile üniversitelerde Yapı İşleri Teknik Daire Başkanlığı ihdas edilmiştir.Söz konusu başkanlık Üniversitenin inşaat ve yapım işleri faaliyetlerini yürütmektedir.

EKONOMİK KOD	2024 Bütçe	2024 Harcama (Haziran)	2025 Bütçe	2026 Tahmin	2027 Tahmin
Personel Giderleri	138.883.000	30.713.851	80.865.000	93.956.000	105.943.000
Sosyal Güvenlik Kurumuna Devlet Primi Giderleri	13.743.000	3.843.483	9.933.000	11.540.000	13.013.000
Mal ve Hizmet Alım Giderleri	599.000	292.827	857.000	970.000	1.054.000
Faiz Giderleri					
Cari Transferler					
Sermaye Giderleri					
Sermaye Transferleri					
Borç Verme					
<b>BÜTÇE İÇİ TOPLAM KAYNAK</b>	<b>153.225.000</b>	<b>34.850.161</b>	<b>91.655.000</b>	<b>106.466.000</b>	<b>120.010.000</b>
Döner Sermaye					
Özel Hesap					
Diğer Bütçe Dışı Kaynak					
<b>BÜTÇE DIŞI TOPLAM KAYNAK</b>					
<b>FAALİYET MALİYETİ TOPLAMI</b>	<b>153.225.000</b>	<b>34.850.161</b>	<b>91.655.000</b>	<b>106.466.000</b>	<b>120.010.000</b>

## FAALİYET MALİYETLERİ TABLOSU

İdare Adı	DİCLE ÜNİVERSİTESİ
Program Adı	YÖNETİM VE DESTEK PROGRAMI
Alt Program Adı	ÜST YÖNETİM, İDARİ VE MALİ HİZMETLER
Alt Program Hedefi	
Faaliyet Adı	İnsan Kaynakları Yönetimine İlişkin Faaliyetler
Açıklama	124 Sayılı Kanun Hükmünde Kararname ile üniversitelerde Personel Daire Başkanlıkları Kurulmuş olup, Üniversitenin Personellerine ilişkin özlük, atama, v.b işlemleri bu birim tarafından yerine getirilmektedir.

EKONOMİK KOD	2024 Bütçe	2024 Harcama (Haziran)	2025 Bütçe	2026 Tahmin	2027 Tahmin
Personel Giderleri	109.585.000	21.157.919	56.960.000	66.179.000	74.620.000
Sosyal Güvenlik Kurumuna Devlet Primi Giderleri	5.285.000	2.573.823	6.684.000	7.766.000	8.755.000
Mal ve Hizmet Alım Giderleri	419.000	61.197	599.000	680.000	739.000
Faiz Giderleri					
Cari Transferler	124.415.000	93.003.180	177.870.000	201.724.000	218.962.000
Sermaye Giderleri					
Sermaye Transferleri					
Borç Verme					
<b>BÜTÇE İÇİ TOPLAM KAYNAK</b>	<b>239.704.000</b>	<b>116.796.119</b>	<b>242.113.000</b>	<b>276.349.000</b>	<b>303.076.000</b>
Döner Sermaye					
Özel Hesap					
Diğer Bütçe Dışı Kaynak					
<b>BÜTÇE DIŞI TOPLAM KAYNAK</b>					
<b>FAALİYET MALİYETİ TOPLAMI</b>	<b>239.704.000</b>	<b>116.796.119</b>	<b>242.113.000</b>	<b>276.349.000</b>	<b>303.076.000</b>

## FAALİYET MALİYETLERİ TABLOSU

İdare Adı	DİCLE ÜNİVERSİTESİ
Program Adı	YÖNETİM VE DESTEK PROGRAMI
Alt Program Adı	ÜST YÖNETİM, İDARİ VE MALİ HİZMETLER
Alt Program Hedefi	
Faaliyet Adı	Özel Kalem Hizmetleri
Açıklama	5018 Sayılı Kamu Mali Yönetim Ve Kontrol Kanunu ile 2547 Sayılı Yükseköğretim Kanununa istinaden üniversitelerin üst yöneticisi Rektördür. Rektörün çalışma programlarının düzenlenmesi ile resmi ve özel yazışmalar, protokol vb. iş ve işlemleri yapmak üzere özel

EKONOMİK KOD	2024 Bütçe	2024 Harcama (Haziran)	2025 Bütçe	2026 Tahmin	2027 Tahmin
Personel Giderleri					
Sosyal Güvenlik Kurumuna Devlet Primi Giderleri					
Mal ve Hizmet Alım Giderleri	481.000	114.129	688.000	780.000	846.000
Faiz Giderleri					
Cari Transferler	20.000		25.000	27.000	28.000
Sermaye Giderleri					
Sermaye Transferleri					
Borç Verme					
<b>BÜTÇE İÇİ TOPLAM KAYNAK</b>	<b>501.000</b>	<b>114.129</b>	<b>713.000</b>	<b>807.000</b>	<b>874.000</b>
Döner Sermaye					
Özel Hesap					
Diğer Bütçe Dışı Kaynak					
<b>BÜTÇE DIŞI TOPLAM KAYNAK</b>					
<b>FAALİYET MALİYETİ TOPLAMI</b>	<b>501.000</b>	<b>114.129</b>	<b>713.000</b>	<b>807.000</b>	<b>874.000</b>

## FAALİYET MALİYETLERİ TABLOSU

İdare Adı	DİCLE ÜNİVERSİTESİ
Program Adı	YÖNETİM VE DESTEK PROGRAMI
Alt Program Adı	ÜST YÖNETİM, İDARİ VE MALİ HİZMETLER
Alt Program Hedefi	
Faaliyet Adı	Taşınmaz Mal Gelirleriyle Yürütülecek Hizmetler
Açıklama	Üniversitemizin Taşınmaz mal gelirleri ile, genel giderler kapsamında ( elektrik ,doğal gaz, taşıt işletme giderleri gibi ) mal ve hizmet alımları yapılmaktadır.

EKONOMİK KOD	2024 Bütçe	2024 Harcama (Haziran)	2025 Bütçe	2026 Tahmin	2027 Tahmin
Personel Giderleri					
Sosyal Güvenlik Kurumuna Devlet Primi Giderleri					
Mal ve Hizmet Alım Giderleri	24.876.000	87.387	35.563.000	40.332.000	43.778.000
Faiz Giderleri					
Cari Transferler					
Sermaye Giderleri					
Sermaye Transferleri					
Borç Verme					
<b>BÜTÇE İÇİ TOPLAM KAYNAK</b>	<b>24.876.000</b>	<b>87.387</b>	<b>35.563.000</b>	<b>40.332.000</b>	<b>43.778.000</b>
Döner Sermaye					
Özel Hesap					
Diğer Bütçe Dışı Kaynak					
<b>BÜTÇE DIŞI TOPLAM KAYNAK</b>					
<b>FAALİYET MALİYETİ TOPLAMI</b>	<b>24.876.000</b>	<b>87.387</b>	<b>35.563.000</b>	<b>40.332.000</b>	<b>43.778.000</b>

## FAALİYET MALİYETLERİ TABLOSU

İdare Adı	DİCLE ÜNİVERSİTESİ
Program Adı	YÖNETİM VE DESTEK PROGRAMI
Alt Program Adı	ÜST YÖNETİM, İDARİ VE MALİ HİZMETLER
Alt Program Hedefi	
Faaliyet Adı	Yükseköğretimde Öğrencilere Yönelik İdari Hizmetler
Açıklama	Yükseköğretimde öğrencilere yönelik idari hizmetler, Üniversitemiz Sağlık Kültür ve Spor Daire Başkanlığı ve Öğrenci İşleri Daire Başkanlığı tarafından yürütülmektedir.

EKONOMİK KOD	2024 Bütçe	2024 Harcama (Haziran)	2025 Bütçe	2026 Tahmin	2027 Tahmin
Personel Giderleri	60.550.000	18.975.855	49.609.000	57.643.000	64.995.000
Sosyal Güvenlik Kurumuna Devlet Primi Giderleri	6.688.000	2.640.971	6.744.000	7.835.000	8.834.000
Mal ve Hizmet Alım Giderleri	219.000	2.786.183	313.000	354.000	385.000
Faiz Giderleri					
Cari Transferler					
Sermaye Giderleri	2.500.000		1.750.000	2.083.000	2.375.000
Sermaye Transferleri					
Borç Verme					
<b>BÜTÇE İÇİ TOPLAM KAYNAK</b>	<b>69.957.000</b>	<b>24.403.009</b>	<b>58.416.000</b>	<b>67.915.000</b>	<b>76.589.000</b>
Döner Sermaye					
Özel Hesap					
Diğer Bütçe Dışı Kaynak					
<b>BÜTÇE DIŞI TOPLAM KAYNAK</b>					
<b>FAALİYET MALİYETİ TOPLAMI</b>	<b>69.957.000</b>	<b>24.403.009</b>	<b>58.416.000</b>	<b>67.915.000</b>	<b>76.589.000</b>

**FAALİYETLER DÜZEYİNDE DİCLE ÜNİVERSİTESİ PERFORMANS PROGRAMI MALİYETİ**

PROGRAM SINIFLANDIRMASI	2025			2026			2027		
	BÜTÇE İÇİ	BÜTÇE DIŞI	TOPLAM	BÜTÇE İÇİ	BÜTÇE DIŞI	TOPLAM	BÜTÇE İÇİ	BÜTÇE DIŞI	TOPLAM
<b>ARAŞTIRMA, GELİŞTİRME VE YENİLİK</b>	<b>84.750.000</b>	<b>0</b>	<b>84.750.000</b>	<b>97.176.000</b>	<b>0</b>	<b>97.176.000</b>	<b>106.710.000</b>	<b>0</b>	<b>106.710.000</b>
<b>YÜKSEKÖĞRETİMDE BİLİMSEL ARAŞTIRMA VE GELİŞTİRME</b>	84.750.000	0	84.750.000	97.176.000	0	97.176.000	106.710.000	0	106.710.000
<i>Yükseköğretim Kurumlarının Bilimsel Araştırma Projeleri</i>	84.750.000	0	84.750.000	97.176.000	0	97.176.000	106.710.000	0	106.710.000
<b>TEDAVİ EDİCİ SAĞLIK</b>	<b>2.038.237.000</b>	<b>0</b>	<b>2.038.237.000</b>	<b>2.359.602.000</b>	<b>0</b>	<b>2.359.602.000</b>	<b>2.632.439.000</b>	<b>0</b>	<b>2.632.439.000</b>
<b>TEDAVİ HİZMETLERİ</b>	2.038.237.000	0	2.038.237.000	2.359.602.000	0	2.359.602.000	2.632.439.000	0	2.632.439.000
<i>Ağız ve Diş Sağlığı Hizmetleri</i>	12.485.000	0	12.485.000	24.087.000	0	24.087.000	29.521.000	0	29.521.000
<i>Diş Hekimliği Hastanesi Tarafından Yapılacak Taban Ödeme</i>	69.807.000	0	69.807.000	79.468.000	0	79.468.000	85.782.000	0	85.782.000
<i>Tıp Fakültesi Hastanesi Tarafından Yapılacak Taban Ödeme</i>	446.525.000	0	446.525.000	508.320.000	0	508.320.000	548.711.000	0	548.711.000
<i>Üniversite Genel Hastane Hizmetleri</i>	1.509.420.000	0	1.509.420.000	1.747.727.000	0	1.747.727.000	1.968.425.000	0	1.968.425.000
<b>YÜKSEKÖĞRETİM</b>	<b>3.904.001.000</b>	<b>0</b>	<b>3.904.001.000</b>	<b>4.502.803.000</b>	<b>0</b>	<b>4.502.803.000</b>	<b>5.013.807.000</b>	<b>0</b>	<b>5.013.807.000</b>
<b>ÖN LİSANS EĞİTİMİ, LİSANS EĞİTİMİ VE LİSANSÜSTÜ EĞİTİM</b>	3.750.171.000	0	3.750.171.000	4.325.820.000	0	4.325.820.000	4.817.489.000	0	4.817.489.000
<i>Doktora ve Tıpta Uzmanlık Eğitimi</i>	52.564.000	0	52.564.000	61.039.000	0	61.039.000	68.776.000	0	68.776.000
<i>Yükseköğretim Kurumları Bilgi ve Kültürel Kaynaklar ile Sportif Altyapının Geliştirilmesi Hizmetleri</i>	31.252.000	0	31.252.000	37.793.000	0	37.793.000	43.071.000	0	43.071.000
<i>Yükseköğretim Kurumları Birinci Öğretim</i>	3.651.709.000	0	3.651.709.000	4.210.321.000	0	4.210.321.000	4.687.437.000	0	4.687.437.000
<i>Yükseköğretim Kurumları İkinci Öğretim</i>	2.660.000	0	2.660.000	3.010.000	0	3.010.000	3.267.000	0	3.267.000
<i>Yükseköğretim Kurumları Tezsiz Yüksek Lisans</i>	2.909.000	0	2.909.000	3.360.000	0	3.360.000	3.765.000	0	3.765.000
<i>Yükseköğretim Kurumları Uzaktan Eğitim</i>	4.670.000	0	4.670.000	5.297.000	0	5.297.000	5.750.000	0	5.750.000
<i>Yükseköğretim Kurumları Yaz Okulları</i>	4.407.000	0	4.407.000	5.000.000	0	5.000.000	5.423.000	0	5.423.000
<b>YÜKSEKÖĞRETİMDE ÖĞRENCİ YAŞAMI</b>	153.830.000	0	153.830.000	176.983.000	0	176.983.000	196.318.000	0	196.318.000
<i>Yükseköğretimde Beslenme Hizmetleri</i>	140.480.000	0	140.480.000	161.743.000	0	161.743.000	179.820.000	0	179.820.000
<i>Yükseköğretimde Kültür ve Spor Hizmetleri</i>	4.685.000	0	4.685.000	5.317.000	0	5.317.000	5.770.000	0	5.770.000
<i>Yükseköğretimde Öğrenci Yaşamına İlişkin Diğer Hizmetler</i>	8.567.000	0	8.567.000	9.812.000	0	9.812.000	10.607.000	0	10.607.000
<i>Yükseköğretimde Sağlık Hizmetleri</i>	98.000	0	98.000	111.000	0	111.000	121.000	0	121.000
<b>YÖNETİM VE DESTEK PROGRAMI</b>	<b>958.472.000</b>	<b>0</b>	<b>958.472.000</b>	<b>1.136.910.000</b>	<b>0</b>	<b>1.136.910.000</b>	<b>1.308.719.000</b>	<b>0</b>	<b>1.308.719.000</b>
<b>TEFTİŞ, DENETİM VE DANIŞMANLIK HİZMETLERİ</b>	12.243.000	0	12.243.000	14.153.000	0	14.153.000	15.838.000	0	15.838.000
<i>Hukuki Danışmanlık ve Muhakemat Hizmetleri</i>	11.901.000	0	11.901.000	13.766.000	0	13.766.000	15.417.000	0	15.417.000
<i>İç Denetim</i>	342.000	0	342.000	387.000	0	387.000	421.000	0	421.000
<b>ÜST YÖNETİM, İDARI VE MALİ HİZMETLER</b>	946.229.000	0	946.229.000	1.122.757.000	0	1.122.757.000	1.292.881.000	0	1.292.881.000
<i>Bilgi Teknolojilerine Yönelik Faaliyetler</i>	31.988.000	0	31.988.000	70.375.000	0	70.375.000	127.460.000	0	127.460.000
<i>Diğer Destek Hizmetleri</i>	112.000	0	112.000	127.000	0	127.000	138.000	0	138.000
<i>Genel Destek Hizmetleri</i>	485.669.000	0	485.669.000	560.386.000	0	560.386.000	620.956.000	0	620.956.000
<i>İnşaat ve Yapı İşlerinin Yürütülmesi</i>	91.655.000	0	91.655.000	106.466.000	0	106.466.000	120.010.000	0	120.010.000
<i>İnsan Kaynakları Yönetimine İlişkin Faaliyetler</i>	242.113.000	0	242.113.000	276.349.000	0	276.349.000	303.076.000	0	303.076.000
<i>Özel Kalem Hizmetleri</i>	713.000	0	713.000	807.000	0	807.000	874.000	0	874.000
<i>Taşınmaz Mal Gelirleriyle Yürütülecek Hizmetler</i>	35.563.000	0	35.563.000	40.332.000	0	40.332.000	43.778.000	0	43.778.000
<i>Yükseköğretimde Öğrencilere Yönelik İdari Hizmetler</i>	58.416.000	0	58.416.000	67.915.000	0	67.915.000	76.589.000	0	76.589.000
<b>GENEL TOPLAM</b>	<b>6.985.460.000</b>	<b>0</b>	<b>6.985.460.000</b>	<b>8.096.491.000</b>	<b>0</b>	<b>8.096.491.000</b>	<b>9.061.675.000</b>	<b>0</b>	<b>9.061.675.000</b>

**EKONOMİK SINIFLANDIRMA DÜZEYİNDE DİCLE ÜNİVERSİTESİ PERFORMANS PROGRAMI MALİYETİ**

EKONOMİK KOD	2025				2026				2027			
	HİZMET PROGRAMLARI TOPLAM	YÖNETİM VE DESTEK PROGRAMI	PROGRAM DIŞI GİDERLER	TOPLAM	HİZMET PROGRAMLARI TOPLAM	YÖNETİM VE DESTEK PROGRAMI	PROGRAM DIŞI GİDERLER	TOPLAM	HİZMET PROGRAMLARI TOPLAM	YÖNETİM VE DESTEK PROGRAMI	PROGRAM DIŞI GİDERLER	TOPLAM
<i>Personel Giderleri</i>	4.128.970.000	432.639.000		4.561.609.000	4.797.538.000	502.649.000		5.300.187.000	5.402.816.000	566.727.000		5.969.543.000
<i>Sosyal Güvenlik Kurumuna Devlet Primi Giderleri</i>	463.254.000	57.541.000		520.795.000	538.291.000	66.857.000		605.148.000	606.471.000	75.382.000		681.853.000
<i>Mali ve Hizmet Alım Giderleri</i>	346.683.000	256.681.000		603.364.000	393.177.000	291.103.000		684.280.000	426.786.000	315.968.000		742.754.000
<i>Faiz Giderleri</i>				0				0				0
<i>Cari Transferler</i>	561.673.000	192.361.000		754.034.000	639.210.000	218.218.000		857.428.000	690.309.000	236.767.000		927.076.000
<i>Sermaye Giderleri</i>	526.408.000	19.250.000		545.658.000	591.365.000	58.083.000		649.448.000	626.574.000	113.875.000		740.449.000
<i>Sermaye Transferleri</i>				0				0				0
<i>Barç Verme</i>				0				0				0
<i>Yedek Ödenekler</i>				0				0				0
<b>BÜTÇE İÇİ TOPLAM KAYNAK</b>	<b>6.026.988.000</b>	<b>958.472.000</b>	<b>0</b>	<b>6.985.460.000</b>	<b>6.959.581.000</b>	<b>1.136.910.000</b>	<b>0</b>	<b>8.096.491.000</b>	<b>7.752.956.000</b>	<b>1.308.719.000</b>	<b>0</b>	<b>9.061.675.000</b>
<i>Döner Sermaye</i>				0				0				0
<i>Özel Hesap</i>				0				0				0
<i>Diğer Bütçe Dışı Kaynak</i>				0				0				0
<b>BÜTÇE DIŞI TOPLAM KAYNAK</b>	<b>0</b>	<b>0</b>	<b>0</b>	<b>0</b>	<b>0</b>	<b>0</b>	<b>0</b>	<b>0</b>	<b>0</b>	<b>0</b>	<b>0</b>	<b>0</b>
<b>GENEL TOPLAM</b>	<b>6.026.988.000</b>	<b>958.472.000</b>	<b>0</b>	<b>6.985.460.000</b>	<b>6.959.581.000</b>	<b>1.136.910.000</b>	<b>0</b>	<b>8.096.491.000</b>	<b>7.752.956.000</b>	<b>1.308.719.000</b>	<b>0</b>	<b>9.061.675.000</b>



## III-EKLER

## FAALİYETLERDEN SORUMLU HARCAMA BİRİMLERİ

İdare Adı  
YılDİCLE ÜNİVERSİTESİ  
2025 (Cumhurbaşkanı Teklifi)

PROGRAM	ALT PROGRAM	FAALİYET	SORUMLU HARCAMA BİRİMİ
ARAŞTIRMA, GELİŞTİRME VE YENİLİK	YÜKSEKÖĞRETİMDE BİLİMSEL ARAŞTIRMA VE GELİŞTİRME	Yükseköğretim Kurumlarının Bilimsel Araştırma Projeleri	ÖZEL KALEM (REKTÖRLÜK), KANSER ARAŞTIRMALARI UYGULAMA VE ARAŞTIRMA MERKEZİ, DİĞER MERKEZLER, BİLİM VE TEKNOLOJİ UYGULAMA VE ARAŞTIRMA MERKEZİ, YABAN HAYVANLARI KORUMA VE REHABİLİTASYON UYGULAMA VE ARAŞTIRMA MERKEZİ
TEDAVİ EDİCİ SAĞLIK	TEDAVİ HİZMETLERİ	Ağız ve Diş Sağlığı Hizmetleri	DİŞ HEKİMLİĞİ FAKÜLTESİ
		Diş Hekimliği Hastanesi Tarafından Yapılacak Taban Ödeme	DİŞ HEKİMLİĞİ FAKÜLTESİ
		Tıp Fakültesi Hastanesi Tarafından Yapılacak Taban Ödeme	TIP FAKÜLTESİ
		Üniversite Genel Hastane Hizmetleri	UYGULAMA VE ARAŞTIRMA HASTANESİ
YÜKSEKÖĞRETİM	ÖN LİSANS EĞİTİMİ, LİSANS EĞİTİMİ VE LİSANSÜSTÜ EĞİTİM	Doktora ve Tıpta Uzmanlık Eğitimi	SAĞLIK BİLİMLERİ ENSTİTÜSÜ, FEN BİLİMLERİ ENSTİTÜSÜ, SOSYAL BİLİMLER ENSTİTÜSÜ, EĞİTİM BİLİMLERİ ENSTİTÜSÜ
		Yükseköğretim Kurumları Bilgi ve Kültürel Kaynaklar ile Sportif Altyapının Geliştirilmesi Hizmetleri	KÜTÜPHANE VE DOKÜMANTASYON DAİRE BAŞKANLIĞI, KÜLTÜR VE KONGRE MERKEZİ
		Yükseköğretim Kurumları Birinci Öğretim	ÖZEL KALEM (REKTÖRLÜK), İDARİ VE MALİ İŞLER DAİRE BAŞKANLIĞI, SAĞLIK, KÜLTÜR VE SPOR DAİRE BAŞKANLIĞI, YAPI İŞLERİ VE TEKNİK DAİRE BAŞKANLIĞI, TIP FAKÜLTESİ, DİŞ HEKİMLİĞİ FAKÜLTESİ, ECZACILIK FAKÜLTESİ, VETERİNER FAKÜLTESİ, ATATÜRK SAĞLIK YÜKSEKOKULU, ATATÜRK SAĞLIK HİZMETLERİ MESLEK YÜKSEKOKULU, FEN FAKÜLTESİ, MİMARLIK FAKÜLTESİ, MÜHENDİSLİK FAKÜLTESİ, ZİRAAT FAKÜLTESİ, SİVİL HAVACILIK YÜKSEKOKULU, TEKNİK BİLİMLER MESLEK YÜKSEKOKULU, BİSMİL MESLEK YÜKSEKOKULU, ÇÜNGÜŞ MESLEK YÜKSEKOKULU, ERGANİ MESLEK YÜKSEKOKULU, SİLVAN MESLEK YÜKSEKOKULU, KULP MESLEK YÜKSEKOKULU, TARIM MESLEK YÜKSEKOKULU, ZİYA GÖKALP EĞİTİM FAKÜLTESİ, HUKUK FAKÜLTESİ, İKTİSADİ VE İDARİ BİLİMLER FAKÜLTESİ, EDEBİYAT FAKÜLTESİ, İLETİŞİM FAKÜLTESİ, İLAHİYAT FAKÜLTESİ, SANAT VE TASARIM FAKÜLTESİ, BEDEN EĞİTİMİ VE SPOR YÜKSEKOKULU, DEVLET KONSERVATUVARI, YABANCI DİLLER YÜKSEKOKULU, ÇERMİK MESLEK YÜKSEKOKULU, SOSYAL BİLİMLER MESLEK YÜKSEKOKULU, ADALET MESLEK YÜKSEKOKULU, LİCE MESLEK YÜKSEKOKULU, UYGULAMA BİLİMLER FAKÜLTESİ
		Yükseköğretim Kurumları İkinci Öğretim	MÜHENDİSLİK FAKÜLTESİ, TEKNİK BİLİMLER MESLEK YÜKSEKOKULU, İKTİSADİ VE İDARİ BİLİMLER FAKÜLTESİ, EDEBİYAT FAKÜLTESİ, İLAHİYAT FAKÜLTESİ, BEDEN EĞİTİMİ VE SPOR YÜKSEKOKULU, ADALET MESLEK YÜKSEKOKULU
		Yükseköğretim Kurumları Tezsiz Yüksek Lisans	SAĞLIK BİLİMLERİ ENSTİTÜSÜ, FEN BİLİMLERİ ENSTİTÜSÜ, SOSYAL BİLİMLER ENSTİTÜSÜ, EĞİTİM BİLİMLERİ ENSTİTÜSÜ
		Yükseköğretim Kurumları Uzaktan Eğitim	ATATÜRK SAĞLIK YÜKSEKOKULU, ZİRAAT FAKÜLTESİ, İLAHİYAT FAKÜLTESİ, UZAKTAN EĞİTİM UYGULAMA VE ARAŞTIRMA MERKEZİ
		Yükseköğretim Kurumları Yaz Okulları	VETERİNER FAKÜLTESİ, ATATÜRK SAĞLIK YÜKSEKOKULU, FEN FAKÜLTESİ, MİMARLIK FAKÜLTESİ, MÜHENDİSLİK FAKÜLTESİ, ZİRAAT FAKÜLTESİ, ZİYA GÖKALP EĞİTİM FAKÜLTESİ, HUKUK FAKÜLTESİ, EDEBİYAT FAKÜLTESİ, İLAHİYAT FAKÜLTESİ, ADALET MESLEK YÜKSEKOKULU, ATATÜRK SAĞLIK BİLİMLERİ FAKÜLTESİ
	YÜKSEKÖĞRETİMDE ÖĞRENCİ YAŞAMI	Yükseköğretimde Beslenme Hizmetleri	SAĞLIK, KÜLTÜR VE SPOR DAİRE BAŞKANLIĞI
		Yükseköğretimde Kültür ve Spor Hizmetleri	SAĞLIK, KÜLTÜR VE SPOR DAİRE BAŞKANLIĞI
		Yükseköğretimde Öğrenci Yaşamına İlişkin Diğer Hizmetler	ÖZEL KALEM (GENEL SEKRETERLİK), SAĞLIK, KÜLTÜR VE SPOR DAİRE BAŞKANLIĞI, STRATEJİ GELİŞTİRME DAİRE BAŞKANLIĞI
		Yükseköğretimde Sağlık Hizmetleri	SAĞLIK, KÜLTÜR VE SPOR DAİRE BAŞKANLIĞI
YÖNETİM VE DESTEK PROGRAMI	TEFTİŞ, DENETİM VE DANIŞMANLIK HİZMETLERİ	Hukuki Danışmanlık ve Muhakemat Hizmetleri	HUKUK MÜŞAVİRLİĞİ
		İç Denetim	ÖZEL KALEM (REKTÖRLÜK)
	ÜST YÖNETİM, İDARİ VE MALİ HİZMETLER	Bilgi Teknolojilerine Yönelik Faaliyetler	BİLGİ İŞLEM DAİRE BAŞKANLIĞI
		Diğer Destek Hizmetleri	İDARİ VE MALİ İŞLER DAİRE BAŞKANLIĞI
		Genel Destek Hizmetleri	ÖZEL KALEM (GENEL SEKRETERLİK), İDARİ VE MALİ İŞLER DAİRE BAŞKANLIĞI, STRATEJİ GELİŞTİRME DAİRE BAŞKANLIĞI
		İnsan Kaynakları Yönetimine İlişkin Faaliyetler	PERSONEL DAİRE BAŞKANLIĞI
		İnşaat ve Yapı İşlerinin Yürütülmesi	YAPI İŞLERİ VE TEKNİK DAİRE BAŞKANLIĞI
		Özel Kalem Hizmetleri	ÖZEL KALEM (REKTÖRLÜK)
		Taşınmaz Mal Gelirleriyle Yürütülecek Hizmetler	İDARİ VE MALİ İŞLER DAİRE BAŞKANLIĞI
		Yükseköğretimde Öğrencilere Yönelik İdari Hizmetler	SAĞLIK, KÜLTÜR VE SPOR DAİRE BAŞKANLIĞI, YAPI İŞLERİ VE TEKNİK DAİRE BAŞKANLIĞI, ÖĞRENCİ İŞLERİ DAİRE BAŞKANLIĞI

**PERFORMANS GÖSTERGELERİNİN İZLENMESİNDEN SORUMLU BİRİMLER**

İdare Adı:

DİCLE ÜNİVERSİTESİ

PROGRAM	ALT PROGRAM	PERFORMANS GÖSTERGELERİ	SORUMLU BİRİM
ARAŞTIRMA, GELİŞTİRME VE YENİLİK	ARAŞTIRMA ALTYAPILARI	Araştırma altyapısı projesi tamamlanma oranı	
	YÜKSEKÖĞRETİMDE BİLİMSEL ARAŞTIRMA VE GELİŞTİRME	Ar-ge'ye harcanan bütçenin toplam bütçeye oranı	DİCLE ÜNİVERSİTESİ
		Ar-ge sonucu ortaya çıkan ürünlere ilişkin alınan patent sayısı	DİCLE ÜNİVERSİTESİ
		Ar-ge sonucu ticarileştirilen ürün sayısı	DİCLE ÜNİVERSİTESİ
		Araştırma merkezleri gelir miktarı	DİCLE ÜNİVERSİTESİ
		Araştırma merkezlerinin sanayi ile yaptığı proje sayısı	DİCLE ÜNİVERSİTESİ
		BAP kapsamında desteklenen araştırma projeleri sayısı	DİCLE ÜNİVERSİTESİ
		Öğretim elemanı başına düşen ar-ge proje sayısı	DİCLE ÜNİVERSİTESİ
		Patent, faydalı model ve endüstriyel tasarım başvuru sayısı	DİCLE ÜNİVERSİTESİ
		Ulusal ve uluslararası kuruluşlar tarafından desteklenen ar-ge projesi sayısı	DİCLE ÜNİVERSİTESİ
		Uluslararası endekslerde yer alan bilimsel yayın sayısı	DİCLE ÜNİVERSİTESİ
HAYAT BOYU ÖĞRENME	YÜKSEKÖĞRETİM KURUMLARI SÜREKLİ EĞİTİM FAALİYETLERİ	Dezavantajlı gruplara yönelik sosyal entegrasyon ve kapsayıcılığa ilişkin yapılan faaliyet sayısı	DİCLE ÜNİVERSİTESİ
		Eğitim programlarına başvuran kişi sayısı	
		Mezunlara yönelik gerçekleştirilen faaliyet sayısı	DİCLE ÜNİVERSİTESİ
		Sürekli Eğitim Merkezi (SEM) ve Dil Merkezi (DİLMER) tarafından mesleki eğitime yönelik verilen sertifika sayısı	DİCLE ÜNİVERSİTESİ
		Tamamlanan sosyal sorumluluk projeleri sayısı	DİCLE ÜNİVERSİTESİ
		Üniversitenin çevrecilik alanlarında aldığı ödül sayısı	DİCLE ÜNİVERSİTESİ
TEDAVİ EDİCİ SAĞLIK	TEDAVİ HİZMETLERİ	Ameliyat sayısı	
		Üniversite hastaneleri nitelikli yatak oranı	UYGULAMA VE ARAŞTIRMA HASTANESİ
		Üniversite hastaneleri yatak doluluk oranı	UYGULAMA VE ARAŞTIRMA HASTANESİ
		Yatan hasta sayısı	UYGULAMA VE ARAŞTIRMA HASTANESİ

YÜKSEKÖĞRETİM	ÖĞRETİM ELEMANLARINA SAĞLANAN BURS VE DESTEKLER	SCI, SCI-Expanded, SSCI ve AHCI kapsamındaki dergilerde öğretim elemanı başına düşen yayın sayısı	DİCLE ÜNİVERSİTESİ
		Yükseköğretim Kurulu tarafından belirlenecek öncelikli alanlarda sağlanan burslardan yararlanan doktora öğrenci sayısı	DİCLE ÜNİVERSİTESİ
		Yükseköğretim Kurulu tarafından sağlanan araştırma desteklerinden yararlananların sayısı	DİCLE ÜNİVERSİTESİ
		Yükseköğretim Kurulu tarafından sağlanan yurt dışında yabancı dil yeterliliklerinin artırılmasına yönelik burslardan yararlanan sayısı	DİCLE ÜNİVERSİTESİ
		Yükseköğretim Kurulu, Türkiye Bilimler Akademisi ve TÜBİTAK bilim, teşvik ve sanat ödülleri sayısı	DİCLE ÜNİVERSİTESİ
	ÖN LİSANS EĞİTİMİ, LİSANS EĞİTİMİ VE LİSANSÜSTÜ EĞİTİM	Doktora eğitimini tamamlayanların sayısı	ÖĞRENCİ İŞLERİ DAİRE BAŞKANLIĞI
		Eğitim bilimleri kontenjan doluluk oranı	ÖĞRENCİ İŞLERİ DAİRE BAŞKANLIĞI
		Eğitimin program süresinde bitirilme oranı	ÖĞRENCİ İŞLERİ DAİRE BAŞKANLIĞI
		Fen bilimleri kontenjan doluluk oranı	ÖĞRENCİ İŞLERİ DAİRE BAŞKANLIĞI
		Kütüphanede bulunan basılı ve elektronik kaynak sayısı	KÜTÜPHANE VE DOKÜMANTASYON DAİRE BAŞKANLIĞI
		Kütüphanede bulunan öğrenci başına düşen basılı ve elektronik kaynak sayısı	KÜTÜPHANE VE DOKÜMANTASYON DAİRE BAŞKANLIĞI
		Kütüphaneden yararlanan kişi sayısı	KÜTÜPHANE VE DOKÜMANTASYON DAİRE BAŞKANLIĞI
		Lisansüstü öğrencilerin toplam öğrenciler içindeki payı	ÖĞRENCİ İŞLERİ DAİRE BAŞKANLIĞI
		Öğrenci başına düşen eğitim alanı	
		Öğrenci başına düşen kapalı alan	YAPI İŞLERİ VE TEKNİK DAİRE BAŞKANLIĞI
		Öğrenci değişim programlarından yararlanan öğrencilerin oranı	ÖĞRENCİ İŞLERİ DAİRE BAŞKANLIĞI
		Öğretim üyesi başına düşen öğrenci sayısı	ÖĞRENCİ İŞLERİ DAİRE BAŞKANLIĞI
		Sağlık bilimleri kontenjan doluluk oranı	ÖĞRENCİ İŞLERİ DAİRE BAŞKANLIĞI
		Sosyal bilimler kontenjan doluluk oranı	ÖĞRENCİ İŞLERİ DAİRE BAŞKANLIĞI
		Teknokent veya Teknoloji Transfer Ofisi (TTO) projelerine katılan öğrenci sayısı	DİCLE ÜNİVERSİTESİ
		Uluslararası kuruluşlarla ortak uygulanan eğitim programı sayısı	ÖĞRENCİ İŞLERİ DAİRE BAŞKANLIĞI
		Yabancı dilde eğitim veren program sayısı	DİCLE ÜNİVERSİTESİ
		Yabancı uyruklu akademisyen sayısı	PERSONEL DAİRE BAŞKANLIĞI
	Yabancı uyruklu öğrenci sayısı	ÖĞRENCİ İŞLERİ DAİRE BAŞKANLIĞI	
	Yan dal ve çift ana dal programından mezun olanların toplam mezun sayısına oranı	ÖĞRENCİ İŞLERİ DAİRE BAŞKANLIĞI	
	YÜKSEKÖĞRETİMDE ÖĞRENCİ YAŞAMI	Barınma hizmetlerinden yararlanan öğrenci sayısı	
		Beslenme hizmetlerinden yararlanan öğrenci sayısı	SAĞLIK, KÜLTÜR VE SPOR DAİRE BAŞKANLIĞI
		Öğrenci başına düşen sosyal donatı alanı	YAPI İŞLERİ VE TEKNİK DAİRE BAŞKANLIĞI
		Öğrenci kulüp ve topluluk sayısı	SAĞLIK, KÜLTÜR VE SPOR DAİRE BAŞKANLIĞI
		Sosyal, kültürel ve sportif faaliyet sayısı	SAĞLIK, KÜLTÜR VE SPOR DAİRE BAŞKANLIĞI
		Yükseköğretimde öğrenci başına barınma harcaması	
		Yükseköğretimde öğrenci başına beslenme harcaması	SAĞLIK, KÜLTÜR VE SPOR DAİRE BAŞKANLIĞI
		Yükseköğretimde öğrenci yaşamından memnuniyet oranı	DİCLE ÜNİVERSİTESİ
Yükseköğretimde öğrencilere sunulan sağlık hizmetinden yararlanan öğrenci sayısının toplam öğrenci sayısına oranı			