

Çankırı Karatekin Üniversitesi



2022 YILI
**PERFORMANS
PROGRAMI**

ÇANKIRI KARATEKİN ÜNİVERSİTESİ



**2022 YILI PERFORMANS
PROGRAMI**

Çankırı/2021



*“Eğitimdir ki, bir milleti ya hür, bağımsız, şanlı,
yüksek bir toplum halinde yaşatır ya da bir milleti kölelik ve
yoksulluğa terk eder.”*

Mustafa Kemal ATATÜRK

İçindekiler

SUNUŞ	1
I. GENEL BİLGİLER	4
A. YETKİ, GÖREV VE SORUMLULUKLAR	4
1. Üniversitemizin Kuruluşu	4
2. Yükseköğretim Kurumlarının Görev Ve Sorumlulukları.....	7
B. TEŞKİLAT YAPISI	9
C. FİZİKSEL KAYNAKLAR	11
D. İNSAN KAYNAKLARI	12
E. ÖĞRENCİ SAYILARI	13
II. PERFORMANS BİLGİLERİ	15
A. TEMEL POLİTİKA VE ÖNCELİKLER	15
B. AMAÇ VE HEDEFLER	16
1. Misyon, Vizyon ve Değerlerimiz	16
2. Üniversitemizin Stratejik Amaç ve Hedefleri.....	17
AMAÇ 1: Eğitim Ve Öğretimin Kalitesini Arttırmak	17
AMAÇ 2: Bilimsel Ve Sanatsal Araştırma Faaliyetlerini Geliştirmek	17
AMAÇ 3: Dış Paydaşlarla İlişkileri Geliştirmek.....	17
3. Alt Program Hedefleri ve Stratejik Plan İlişkisi	18
C. İDARE PERFORMANS BİLGİSİ	18
D. İDARENİN TOPLAM KAYNAK İHTİYACI	64
E. DİĞER HUSUSLAR	67



SUNUŞ

Üniversitemiz, Ulusal ve Uluslararası öğrenciler tarafından tercih edilen bir Araştırma Üniversitesi statüsüne talip olup, AR-GE faaliyetleri ile alanında çalışma yapanlara rehberlik etmektedir.

“Çankırı Karatekin Üniversitesi Teknoloji Transfer Ofisi” kurulmuş olup, sanayi işbirliğini geliştirmeye yönelik faaliyetlerine hızlı bir şekilde devam etmektedir.

Bilim aracılığıyla değişime öncülük eden üniversiteler ve varlıklarını sürdürebilmek için ihtiyaç duyulan yeniliğin bir parçası olan kurumlar ve kuruluşlar, ürün farklılaştırması yapıp kaliteyi ön planda tutarak, girişimci bir yaklaşım sergilemektedir. Çözümün bir parçası olmaya gayret eden Çankırı Karatekin Üniversitesi, kurulduğu günden bugüne kadar sahip olduğu kaynakları etkin ve verimli bir şekilde kullanarak paydaşları için çözüm üretmeye özen göstermektedir. Ayrıca farklılaşma stratejisi ile bölgesel inovasyon ekosisteminde öncü role sahip olma yolunda ilerleyen Çankırı Karatekin Üniversitesi bu doğrultuda amaç ve hedeflerine öncelik vererek, çağın gerektirdiği sosyal, ekolojik ve teknolojik yeniliklerin ortaya çıkmasında gerçekleştirdiği araştırma faaliyetlerinin yanı sıra, toplumsal, sosyal ve ekonomik katkıları da paydaşlarla birlikte sunma çabası içindedir.

5018 Sayılı Kamu Mali Yönetimi ve Kontrol Kanunu'nun temel ilkeleri arasında kaynakların etkili, ekonomik ve verimli kullanılması da yer almaktadır. Bunun gerçekleştirilebilmesi için ise şeffaflık ve hesap verilebilirliğin sağlanması önemli bir noktayı teşkil etmektedir. Kamuda uygulanan mali yapıda da şeffaflık ve hesap verilebilirliğin sağlanmasına yönelik reformlar ve planlama faaliyetleri sürdürülmektedir. Bu faaliyetlerden biri olarak uygulamaya alınan **performans esaslı bütçeleme** ile kamu kaynaklarının yerinde ve zamanında kullanımı sağlanarak ihtiyaçların daha verimli bir şekilde karşılanması amaçlanmaktadır.

Kuruluşundan itibaren kaynak kullanımı noktasında gereken hassasiyeti gösteren ve mali yapısını sürekli güçlendiren Üniversitemizin, bu hususta gösterdiği özen ve yürütülen çalışmalarda etkili planlamaları sonucunda mali dinamizm sağlanarak akademik ve idari birimlerimizin kaynak ihtiyaçları ivedilikle karşılanmıştır. Kaynaklara zamanında ulaşabilen birimlerimizin ise hizmet sunumlarında etkinlik ve verimlilik sağlanmış, kısa bir sürede 147.968,74 m²'lik kapalı alana sahip olan bir kampüs alanı hizmete açılmıştır. Gayretli ve başarılı çalışmalarımız sonucunda üniversitelerin temel taşı olan öğrenci sayımız kuruluştaki 3.800'lerde iken 2021-2022 eğitim- öğretim döneminde 15.690'a ulaşmıştır.

Üniversitemiz kampüs alanında kurulan modern laboratuvarlar ile araştırmacılarımıza önemli projeler üretme imkanı sağlanmakta; oluşturulan eğitim alanları ile öğrencilerimize modern tesislerde eğitim ve öğretim görme imkanı sunarak yükseköğretim kalitesinin artırılmasına katkıda bulunmaktadır. Bunun yanında, oluşturulan sosyal tesisler ile öğrencilerimizin boş zamanlarını değerlendirebilmeleri amacıyla fonksiyonel alanlar oluşturulmuştur.

Üniversitemiz 2022-2026 dönemi Stratejik Planı'nda yer alan amaç ve hedeflerin gerçekleştirilmesinde Ülkemizde uygulanan mali disiplin nedeniyle 2022 yılı için tahsis edilen bütçe ödeneklerinin ihtiyaçlarımızı karşılamada yeterli olmayacağı bilirse de, uygulayacağımız mali politika ile en verimli çalışmaların yapılması hususunda azami gayret sarf edilerek plandaki amaç ve hedeflerimiz gerçekleştirilecektir.

2022 Yılı Performans Programı, 5018 sayılı Kamu Mali Yönetimi Kontrol Kanununun 9. Maddesine dayanılarak çıkartılan "Kamu İdarelerince Hazırlanacak Performans Programları Hakkında Yönetmelik" ile Program Bütçe Rehberi'ne uygun olarak hazırlanmış olup programın hazırlanmasında emeği geçen tüm personeli me teşekkür ederim.

Kamuoyunun bilgilerine saygıyla arz olunur.

Prof.Dr.Harun ÇİFTÇİ
Rektör

1.BÖLÜM

GENEL

BİLGİLER

I. GENEL BİLGİLER

A. YETKİ, GÖREV VE SORUMLULUKLAR

1. Üniversitemizin Kuruluşu

Üniversitelerde Akademik Teşkilat Yönetmeliği'nin 3'üncü maddesi kapsamında kurulan Üniversitemiz, 29 Mayıs 2007 tarih ve 26536 sayılı Resmî Gazetede yayınlanan 5662 sayılı Kanun'un Ek 79'uncu maddesinde belirtildiği üzere;

“Çankırı Karatekin Üniversitesi;

- Rektörlüğümüze bağlı olarak kurulan Fen-Edebiyat Fakültesi ile Ankara Üniversitesi Rektörlüğüne bağlı iken bağlantısı değiştirilerek Rektörlüğümüze bağlanan Orman Fakültesinden,

- Gazi Üniversitesi Rektörlüğüne bağlı iken bağlantısı değiştirilerek Rektörlüğümüze bağlanan İktisadî ve İdarî Bilimler Fakültesi ile Güzel Sanatlar Fakültesinden,

- Ankara Üniversitesi Rektörlüğüne bağlı iken bağlantısı değiştirilerek Rektörlüğümüze bağlanan Sağlık Yüksekokulundan, (Sağlık Yüksekokulu 05.08.2016 tarih ve 29792 sayılı Resmî Gazetede yayımlanan 2016/9007 sayılı Bakanlar Kurulu Kararı ile Sağlık Bilimleri Fakültesine dönüştürülmüştür.)

- Ankara Üniversitesi Rektörlüğüne bağlı iken bağlantısı değiştirilerek Rektörlüğümüze bağlanan Meslek Yüksekokulu ile Sağlık Hizmetleri Meslek Yüksekokulundan,

- Rektörlüğe bağlı olarak kurulan Sosyal Bilimler Enstitüsü ile Fen Bilimleri Enstitüsü'nden oluşmuştur.

Ayrıca;

- Bakanlar Kurulunun 01.02.2010 tarih ve 2010/103 sayılı Kararı ile 28.03.1983 tarih ve 2809 sayılı Kanun'un Ek 30'uncu maddesine göre Güzel Sanatlar Enstitüsü,

- 25.02.2010 tarihli Yükseköğretim Yürütme Kurul Kararı ile Avrupa Birliği Çalışmaları Uygulama ve Araştırma Merkezi (ÇANKAM),

- Yükseköğretim Genel Kurulunun 07.04.2010 tarihli Kararı ile Kızılırmak Meslek Yüksekokulu,
- Bakanlar Kurulunun 01.06.2010 tarihli Kararı ile 28.03.1983 tarihli ve 2809 sayılı Kanun'un Ek 30'uncu maddesine göre (Fen-Edebiyat Fakültesinin adı Edebiyat Fakültesi olarak değiştirilmiş) ayrıca Fen Fakültesi,
- Bakanlar Kurulunun 07.06.2010 tarihli Kararı ile 28.03.1983 tarih ve 2809 sayılı Kanun'un Ek 30' uncu maddesine göre Mühendislik Fakültesi,
- Yükseköğretim Genel Kurulunun 29.07.2010 tarihli Kararı ile Yapraklı Meslek Yüksekokulu,
- Bakanlar Kurulunun 27.09.2010 tarihli Kararı ile 28.03.1983 tarihli ve 2809 sayılı Kanun'un Ek 30'uncu maddesine göre Türkiyat Enstitüsü,
- 16.02.2011 tarihli Yükseköğretim Yürütme Kurul Kararı ile Dil Eğitimi Uygulama ve Araştırma Merkezi,
- 16.06.2011 tarihli Yükseköğretim Yürütme Kurul Kararı ile Avrasya Stratejik Uygulama ve Araştırma Merkezi (ÇAVSAM),
- Bakanlar Kurulunun 26.09.2011 tarihli Kararı ile 28.03.1983 tarihli ve 2809 sayılı Kanun'un Ek 30'uncu maddesine göre Ilgaz Turizm ve Otelcilik Yüksekokulu kurulması kararlaştırılmıştır.

Bunlara ilave olarak;

- Yâran Kültürü Uygulama ve Araştırma Merkezi Yönetmeliği 02.02.2012 tarihli ve 28192 sayılı Resmi Gazetede yayınlanmış, merkez çalışmalarına başlamıştır.
- Yaşam Boyu Öğrenim Uygulama ve Araştırma Merkezi Yönetmeliği 22 Mart 2012 tarihli ve 28241 sayılı Resmi Gazetede yayınlanmış, merkez çalışmalarına başlamıştır.
- Afrika Ülkeleri İşbirliği Uygulama ve Araştırma Merkezi Yönetmeliği 11.06.2014 tarihli ve 29027 sayılı Resmi Gazetede yayınlanarak kurulmuştur.
- Uzaktan Eğitim Uygulama ve Araştırma Merkezi Yönetmeliği 11.06.2014 tarihli ve 29027 sayılı Resmi Gazetede yayınlanarak kurulmuştur.

- Kamu-Üniversite-Sanayi İşbirliği Uygulama ve Araştırma Merkezi Yönetmeliği 03.07.2015 tarihli ve 29405 sayılı Resmi Gazetede yayınlanarak kurulmuştur.
- Yükseköğretim Genel Kurulunun 23.07.2015 tarihli Kararı ile Çerkeş Meslek Yüksekokulu kurulmuştur.
- Yükseköğretim Yürütme Kurulunun 06.01.2016 tarihli Kararı ile Gelenekli Türk El Sanatları Uygulama ve Araştırma Merkezi kurulmuştur.
- Bakanlar Kurulunun 28.11.2016 tarih ve 2016/9578 sayılı kararı ile İslami İlimler Fakültesi kurulması kararlaştırılarak 23.12.2016 tarih ve 29927 sayılı Resmi Gazetede yayımlanmıştır.
- Sağlık Bilimleri Enstitüsü 28/3/1983 tarihli ve 2809 sayılı Kanunun ek 30 uncu maddesine göre 24/7/2017 tarihinde Bakanlar Kurulu'nca alınan kararla kurulmuştur.
- Hukuk Fakültesi 02/08/2019 tarihli ve 30850 sayılı Resmi Gazetede yayınlanarak kurulmuştur.
- Kurşunlu Adalet Meslek Yüksekokulu 04/07/2019 tarihinde 2547 Sayılı Kanun'un 2880 Sayılı Kanun'la değişik 7/d-2 maddesi uyarınca alınan kararla kurulmuştur.
- Dış Hekimliği Fakültesi 08/01/2020 tarihli ve 31002 sayılı Resmi Gazete'de yayınlanarak kurulmuştur.
- Kadın Çalışmaları Uygulama ve Araştırma Merkezi 23/01/2019 tarihinde 2547 sayılı Kanun'un 2880 sayılı Kanunla değişik 7/d-2 maddesi uyarınca alınan kararla kurulmuştur.
- Yaban Hayatı Uygulama ve Araştırma Merkezi 24/04/2019 tarihinde 2547 Sayılı Kanun'un 2880 Sayılı Kanun'la değişik 7/d-2 maddesi uyarınca alınan kararla kurulmuştur.
- Merkezi Araştırma Laboratuvarı Uygulama ve Araştırma Merkezi 04/09/2019 tarihinde 2547 Sayılı Kanun'un 2880 Sayılı Kanun'la değişik 7/d-2 maddesi uyarınca alınan kararla kurulmuştur.
- Uluslararası Güvenlik ve Siyaset Uygulama ve Araştırma Merkezi Yönetmeliği 13.12.2020 tarihli ve 31333 sayılı Resmi Gazetede yayınlanarak kurulmuştur.

- Ağız ve Diş Sağlığı Uygulama ve Araştırma Merkezi Yönetmeliği 07.09.2020 tarihli ve 31237 sayılı Resmi Gazetede yayınlanarak kurulmuştur.

- Darul-hadis İslam Araştırmaları Uygulama ve Araştırma Merkezi Yönetmeliği 25.01.2021 tarihli ve 31375 sayılı Resmi Gazetede yayınlanarak kurulmuştur.

- Güzel Sanatlar Fakültesi'nin ismi 31 Ağustos 2020 tarih ve 31230 sayılı Resmi Gazete`de yayınlanan 2916 sayılı karar ile "Sanat, Tasarım ve Mimarlık Fakültesi" olarak değiştirilmiştir.

2.Yükseköğretim Kurumlarının Görev Ve Sorumlulukları

Yükseköğretim kurumları, Anayasamızın 130'uncu maddesi ile 2547 sayılı Yükseköğretim Kanun'unun 12'nci maddesinde belirtilen görevleri yerine getirmekle yükümlüdür. Bu kapsamda;

- Çağdaş uygarlık ve eğitim-öğretim esaslarına dayanan bir düzen içinde, toplumun ihtiyaçları ve kalkınma planları ilke ve hedeflerine uygun ve ortaöğretime dayalı çeşitli düzeylerde eğitim-öğretim, bilimsel araştırma, yayım ve danışmanlık yapmak,
- Kendi ihtisas gücü ve maddi kaynaklarını rasyonel, verimli ve ekonomik şekilde kullanarak, milli eğitim politikası ve kalkınma planları ilke ve hedefleri ile Yükseköğretim Kurulu tarafından yapılan plan ve programlar doğrultusunda, ülkenin ihtiyacı olan dallarda ve sayıda insan gücü yetiştirmek,
- Türk toplumunun yaşam düzeyini yükseltici ve kamuoyunu aydınlatıcı bilim verilerini söz, yazı ve diğer araçlarla yaymak,
- Örgün, yaygın, sürekli ve açık eğitim yoluyla toplumun özellikle sanayileşme ve tarımda modernleşme alanlarında eğitilmesini sağlamak,
- Ülkenin bilimsel, kültürel, sosyal ve ekonomik yönlerden ilerlemesini ve gelişmesini ilgilendiren sorunlarını, diğer kuruluşlarla işbirliği yaparak, kamu kuruluşlarına önerilerde bulunmak suretiyle öğretim ve araştırma konusu yapmak, sonuçlarını toplumun yararına sunmak ve kamu kuruluşlarınca istenecek inceleme ve araştırmaları sonuçlandırarak düşüncelerini ve önerilerini bildirmek,
- Eğitim-öğretim seferberliği içinde, örgün, yaygın, sürekli ve açık eğitim hizmetini üstlenen kurumlara katkıda bulunacak önlemleri almak,
- Yörelerindeki tarım ve sanayinin gelişmesine ve ihtiyaçlarına uygun meslek

elemanlarının yetişmesine ve bilgilerinin gelişmesine katkıda bulunmak, sanayi, tarım ve sağlık hizmetleri ile diğer hizmetlerde modernleşmeyi, üretimde artışı sağlayacak çalışma ve programlar yapmak, uygulamak ve yapılanlara katılmak, bununla ilgili kurumlarla işbirliği yapmak ve çevre sorunlarına çözüm getirici önerilerde bulunmak,

- Eğitim teknolojisini üretmek, geliştirmek, kullanmak, yaygınlaştırmak,
- Yükseköğretimin uygulamalı yapılmasına ait eğitim-öğretim esaslarını geliştirmek, döner sermaye işletmelerini kurmak, verimli çalıştırmak ve bu faaliyetlerin geliştirilmesine ilişkin gerekli düzenlemeleri yapmak temel görevler olarak sayılmıştır.

Üniversitemizin Akademik Birimleri

Üniversitemiz kuruluşundan itibaren hızlı bir şekilde yapılanma faaliyetlerine başlamış olup eğitim-öğretim faaliyetlerini 10 Fakülte, 5 Enstitü, 1 Yüksekokul ve 6 Meslek Yüksekokulu ile sürdürmektedir. Eğitim-öğretim faaliyetlerinin desteklenmesi ve geliştirilmesine yönelik olarak kurulmuş bulunan 14 adet Uygulama ve Araştırma Merkezimizde de çalışmalar devam etmektedir.

Fakültelerimiz;

- Dış Hekimliği Fakültesi
- Edebiyat Fakültesi
- Fen Fakültesi
- İktisadi ve İdari Bilimler Fakültesi
- Sanat, Tasarım ve Mimarlık Fakültesi
- Hukuk Fakültesi
- Mühendislik Fakültesi
- Orman Fakültesi
- Sağlık Bilimleri Fakültesi
- İslami İlimler Fakültesi

Enstitülerimiz;

- Fen Bilimleri Enstitüsü
- Güzel Sanatlar Enstitüsü
- Sağlık Bilimleri Enstitüsü
- Sosyal Bilimler Enstitüsü
- Türkiyat Enstitüsü

Yüksekokullarımız;

- Ilgaz Turizm ve Otelcilik Yüksekokulu

Meslek Yüksekokullarımız;

- Eldivan Sağlık Hizmetleri Meslek Yüksekokulu
- Kızılırmak Meslek Yüksekokulu
- Meslek Yüksekokulu

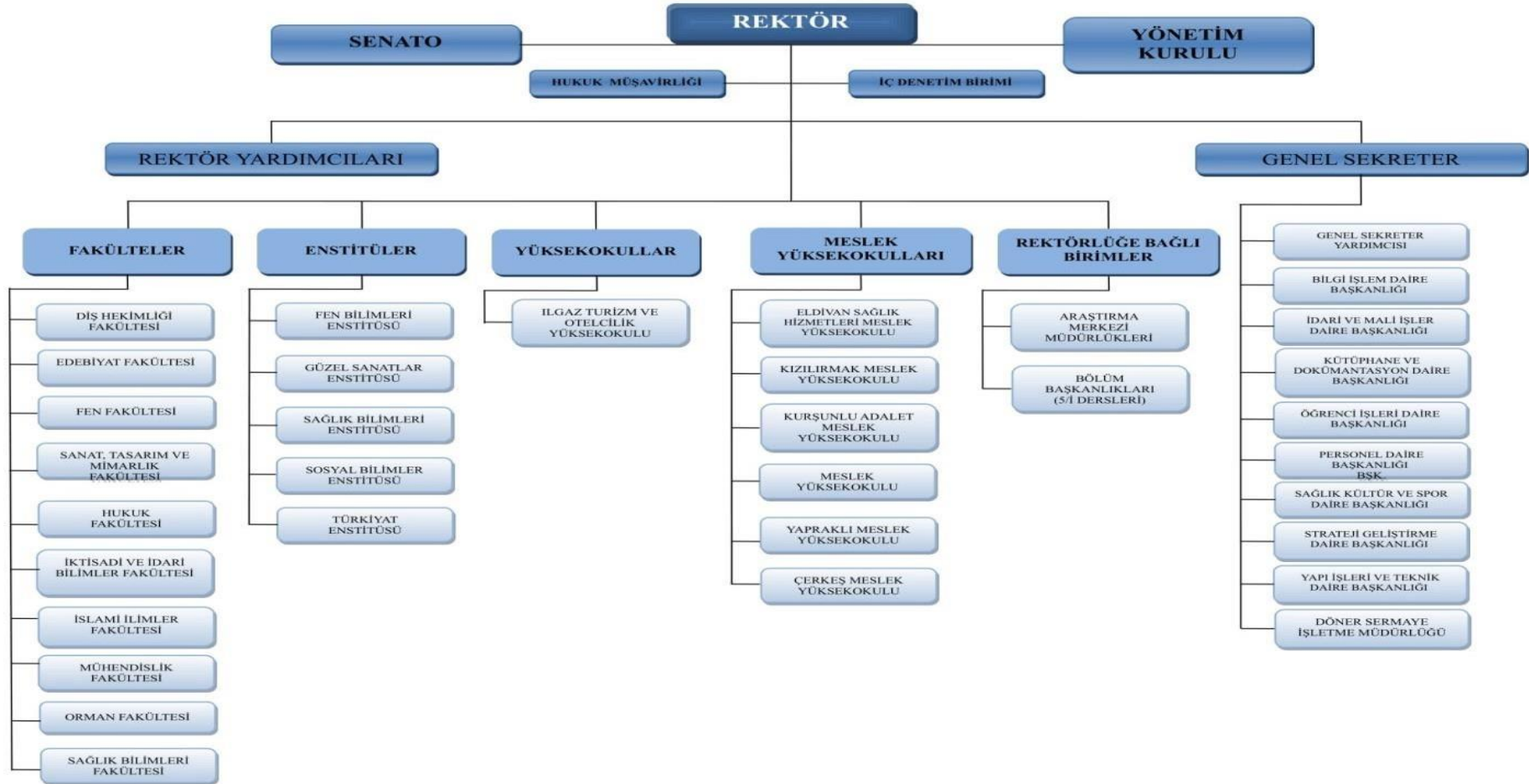
- Yapraklı Meslek Yüksekokulu
- Çerkeş Meslek Yüksekokulu
- Kurşunlu Adalet Meslek Yüksekokulu

Uygulama ve Araştırma Merkezlerimiz;

- Avrupa Birliği Çalışmaları Uygulama ve Araştırma Merkezi
- Afrika Ülkeleri İşbirliği Uygulama ve Araştırma Merkezi
- Dil Eğitimi Uygulama ve Araştırma Merkezi
- Gelenekli Türk El Sanatları Uygulama ve Araştırma Merkezi
- Kadın Çalışmaları Uygulama ve Araştırma Merkezi Müdürlüğü
- Kamu-Üniversite-Sanayi İşbirliği Uygulama ve Araştırma Merkezi
- Merkezi Araştırma Laboratuvarı Uygulama ve Araştırma Merkezi Müdürlüğü
- Uzaktan Eğitim Uygulama ve Araştırma Merkezi
- Yaban Hayatı Uygulama ve Araştırma Merkezi
- Yâran Kültürü Uygulama ve Araştırma Merkezi
- Ağız ve Diş Sağlığı Uygulama ve Araştırma Merkezi
- Uluslararası Güvenlik ve Siyaset Uygulama ve Araştırma Merkezi
- Darülhadis İslam Araştırmaları Uygulama ve Araştırma Merkezi
- Yaşam Boyu Öğrenim Uygulama ve Araştırma Merkezi

B. TEŞKİLAT YAPISI

ÇANKIRI KARATEKİN ÜNİVERSİTESİ



* TEŞKİLAT ŞEMASINDAKİ SİRALAMALAR ALFABETİK SİRALAMAYA GÖRE YAPILMIŞTIR.

ÇANKIRI KARATEKİN ÜNİVERSİTESİ

C. FİZİKSEL KAYNAKLAR

Üniversitemiz, Uluyazı Yerleşkesi, Sanat Tasarım ve Mimarlık Fakültesi Binası, Balıca Yerleşkesi, Taşmescit Yerleşkesi, Orman Fakültesi Yerleşkesi, Sağlık Bilimleri Fakültesi Yerleşkesi, Çerkeş Meslek Yüksekokulu Yerleşkesi, Kızılırmak Meslek Yüksekokulu Yerleşkesi, Eldivan Sağlık Hizmetleri Meslek Yüksekokulu Yerleşkesi ve Rektörlük Ek Hizmet Binasında faaliyetlerini sürdürmektedir.

Üniversitemiz 2018 yılsonu itibariyle toplam kapalı alanımız 147.969 m²'dir. 2019 yılı içerisinde edebiyat fakültesi 2. etap inşaatı tamamlanmış olup, toplam hizmet alanımız 11.678 m²'lik bir artışla 159.646,74 m² olmuştur.

Tablo 1. Taşınmaz Dağılımı

Üniversitemiz Arsa Oturum Dağılımı (m ²)					
Yerleşke Adı	Mülkiyet Durumuna Göre Taşınmaz Alanı (m ²)			Toplam (m ²)	Açıklama
	Üniversite	Maliye/Hazine	Diğer		
Uluyazı Yerleşke Alanı	-	2.080.899,42	-	2.080.899,42	Tahsisli
Rektörlük Ek Hizmet Binası	-	855	-	855	Tahsisli
Balıca Yerleşkesi	-	64.090	-	64.090	Tahsisli
Orman Fakültesi	-	-	5.260	5.260	Tahsisli
Sağlık Bilimleri Fakültesi	-	22.878	-	22.878	Tahsisli
Güzel Sanatlar Fakültesi	-	-	4.204	4.204	Kira
İlgaz Turizm ve Otelcilik Yüksekokulu	-	-	4.015	1140	Tahsisli
Meslek Yüksekokulu Yerleşkesi	-	23.552	-	23.552	Tahsisli
Kızılırmak Meslek Yüksekokulu Yerleşkesi	-	385.074	-	385.074	Tahsisli

Bilgiye erişim hizmetleri konusunda da hassas davranan Üniversitemizde modern bir bilişim ağı yanında personelimiz ile öğrencilerimizin araştırma ve inceleme faaliyetlerinden

ÇANKIRI KARATEKİN ÜNİVERSİTESİ

istifade edebilmeleri amacıyla merkez kütüphane koleksiyonunda 71.500 basılı eser mevcut olup, 34.000 adet dergi elektronik ortamda erişilebilir durumdadır.

D.İNSAN KAYNAKLARI

Üniversitemiz 2021 yılında 727 akademik, 303 idari ve 301 destek hizmet personeline ulaşan kadrosuyla 2021-2022 döneminde öğrenim görecektir olan 17.000 öğrencisine üstün bir özveriyle eğitim-öğretim hizmeti sağlamaya devam edecektir.

Tablo 2. Akademik Personel Sayıları

Unvan	2016	2017	2018	2019	2020	2021
Profesör	19	22	30	34	43	44
Doçent	55	53	54	53	55	56
Doktor Öğretim Üyesi	191	189	208	227	233	239
Öğretim Görevlisi	99	98	149	154	158	174
Okutman	28	29	-	-	-	-
Araştırma Görevlisi	203	205	197	190	211	214
Uzman	25	25	-	-	-	-
Çevirici	1	1	-	-	-	-
Toplam	618	621	622	638	700	727

ÇANKIRI KARATEKİN ÜNİVERSİTESİ

Tablo 3. İdari Personel Sayıları

İdari Personelin Hizmet Sınıflarına Göre Dağılımı			
Sınıf	Dolu	Boş	Toplam
Genel İdare Hizmetleri	208	129	337
Sağlık Hizmetleri	9	14	23
Teknik Hizmetler	72	25	97
Avukatlık Hizmetleri	3	0	3
Yardımcı Hizmetler	10	16	26
Toplam	302	184	486

E.ÖĞRENCİ SAYILARI

2021-2022 eğitim-öğretim dönemi itibariyle toplam öğrenci sayımız 17.000'e ulaşmıştır. Öğrencilerimizin eğitim durumlarına göre oluşturulan tablo aşağıda yer almaktadır.

Tablo 4. Öğrenci Sayıları

Eğitim Türü	Örgün Eğitim	II. Öğretim	Uzaktan Öğretim	Açık Öğretim	Toplam
Ön lisans	3.088	918	0	0	4.006
Lisans	7.463	1.651	0	0	9.114
Yüksek lisans	3.585	17	50	0	3.652
Doktora	228				228
Toplam	14.364	2.586	50	0	17.000

2.BÖLÜM

PERFORMANS

BİLGİLERİ

II. PERFORMANS BİLGİLERİ

A. TEMEL POLİTİKA VE ÖNCELİKLER

06.07.2013 tarih ve 28699 (Mükerrer) sayılı Resmi Gazetede yayınlanarak yürürlüğe giren 10. Beş Yıllık Kalkınma Planının yükseköğretime ilişkin amaç ve hedefleri içeren;

2.1.1. Eğitim, b. Amaç ve Hedefler başlıklı maddesinin 143. Bendinde; *“Toplumun ve ekonominin ihtiyaçlarına duyarlı, paydaşlarıyla etkileşim içerisinde olan, ürettiği bilgiyi ürüne, teknolojiye ve hizmete dönüştüren, akademik, idari ve mali açıdan özerk üniversite modeli çerçevesinde küresel ölçekte rekabetçi bir yükseköğretim sistemine ulaşılması hedeflenmektedir.”*

2.1.1. Eğitim, c. Politikalar başlıklı maddesinin 160. Bendinde; *“Ortaöğretim ve yükseköğretim düzeyindeki mesleki ve teknik eğitimde, program bütünlüğü temin edilecek ve nitelikli işgücünün yetiştirilmesinde uygulamalı eğitime ağırlık verilecektir.”*

161. Bendinde; *“Yükseköğretim sistemi, hesap verebilirlik temelinde özerklik, performans odaklılık, ihtisaslaşma ve çeşitlilik ilkeleri çerçevesinde kalite odaklı rekabetçi bir yapıya dönüştürülecektir.”*

163. Bendinde; *“Yükseköğretimde kalite güvencesi sistemi oluşturulacaktır.”*

164. Bendinde; *“Yükseköğretim kurumlarının sanayi ile işbirliği içerisinde teknoloji üretimine önem veren, çıktı odaklı bir yapıya dönüştürülmesi teşvik edilecek ve girişimci faaliyetler ile gelir kaynakları çeşitlendirilecektir.”*

2.2.10. Bilim, Teknoloji ve Yenilik, c. Politikalar başlıklı maddesinin 634. Bendinde; *“Üniversite ve özel sektör işbirliğini daha kolaylaştırıcı ve teşvik edici önlemler alınacak ve ara yüzler oluşturulacaktır. Bu çerçevede yükseköğretimin yeniden yapılandırılmasında, akademisyenlerin ve öğrencilerin Ar-Ge ve girişimcilik faaliyetlerinin teşvik edilmesine özen gösterilecektir.”* hedeflerine yer verilmiştir.

Belirlenen stratejik amaç ve hedeflerden Performans Programı döneminde gerçekleştirilmesi planlananların herhangi bir aksaklık yaşanmadan gerçekleştirilebilmesi amacıyla Üniversitemiz tarafından gereken tedbirler alınacaktır.

B. AMAÇ VE HEDEFLER

I. Misyon, Vizyon ve Değerlerimiz

Misyonumuz

Eğitim-öğretim ve araştırmada evrensel ölçüt ve etik değerleri benimseyen, toplum yararını ve paydaş memnuniyetini ilke edinen Çankırı Karatekin Üniversitesi; eleştirel düşünebilen, mesleki yeterliliğe sahip, yaşam boyu öğrenme felsefesiyle donatılmış, yeni bilgiler üreten, uygulayan ve yayan bireyler yetiştirmeyi ve bilimsel ve sanatsal alanlarda uluslararası düzeyde rekabet etmeyi amaç edinmiştir.

Vizyonumuz

Yenilikçi, uluslararası düzeyde eğitim-öğretim ve araştırmada öncü; öğrenciler, araştırmacılar ve çalışanlar tarafından tercih edilen bir kurum olmaktır.

Değerlerimiz

Evrensel etik değerlere bağlı,

Mesleki yetkinliğe sahip,

Eleştirel düşünceye açık,

Ulusal değerlere saygılı,

İnsan haklarına saygılı,

Analitik düşünceye sahip,

Çalışkan ve üretken,

Adil, üvenilir ve şeffaf,

Paydaş memnuniyetini

önemseyen,

Öncü ve yenilikçi,

Çevre bilincine sahip,

*Özgürlük ve çokseslilik bilincine sahip,
Engelsiz bir Üniversite olmak.*

2. Üniversitemizin Stratejik Amaç ve Hedefleri

AMAÇ 1: Eğitim Ve Öğretimin Kalitesini Arttırmak

HEDEF 1: Eğitim Öğretimin Nitelik ve Niceliğini Geliştirmek

HEDEF 2: Fiziki Altyapıyı Güçlendirmek

HEDEF 3: Akademik Personelin Nitelik ve Niceliğini Arttırmak

HEDEF 4: İdari Personelin Nitelik ve Niceliğini Belirlemek

AMAÇ 2: Bilimsel Ve Sanatsal Araştırma Faaliyetlerini Geliştirmek

HEDEF 1: Bilimsel Faaliyetleri Arttırmak

HEDEF 2: Sanatsal ve Kültürel Faaliyetleri Arttırmak

HEDEF 3: Araştırma Faaliyetlerinin Nitelik ve Niceliklerini Arttırmak

HEDEF 4: Ticarileştirilebilir Nitelikte Ürün Geliştirmek

HEDEF 5: Bilim Uygulama Merkezi Kurmak

AMAÇ 3: Dış Paydaşlarla İlişkileri Geliştirmek

HEDEF 1: Mezunlarla Sürekli İletişimi Sağlamak

HEDEF 2: Üniversite Halk İletişimini
Geliştirmek

HEDEF 3: Yerel Kaynakları
Değerlendirmek ve Geliştirmek

HEDEF 4: Yerel İhtiyaçlara Yönelik
Çalışmalar Yapmak

3. Alt Program Hedefleri ve Stratejik Plan İlişkisi

ALT PROGRAM HEDEFLERİ VE STRATEJİK PLAN İLİŞKİSİ

Kurum: ÇANKIRI KARATEKİN ÜNİVERSİTESİ

Yıl: 2022

PROGRAM ADI	ALT PROGRAM ADI	ALT PROGRAM HEDEFLERİ	İLİŞKİLİ OLDUĞU STRATEJİK AMAÇ
ARAŞTIRMA, GELİŞTİRME VE YENİLİK	ARAŞTIRMA ALTYAPILARI	Ülkemizin bilgi birikiminin artırılmasına ve teknolojik gelişimine katkıda bulunmak üzere yükseköğretim kurumlarında araştırma altyapılarının kurulması ve kapasitelerinin güçlendirilmesi	BİLİMSEL VE SANATSAL ARAŞTIRMA FAALİYETLERİNİ GELİŞTİRMEK
	YÜKSEKÖĞRETİMDE BİLİMSEL ARAŞTIRMA VE GELİŞTİRME	Yükseköğretim kurumlarında inovasyon amaçlı bilimsel çalışmaların artırılması	BİLİMSEL VE SANATSAL ARAŞTIRMA FAALİYETLERİNİ GELİŞTİRMEK
HAYAT BOYU ÖĞRENME	YÜKSEKÖĞRETİM KURUMLARI SÜREKLİ EĞİTİM FAALİYETLERİ	Toplumun tüm kesimlerine ihtiyaç duyduğu alanlarda eğitimler verilmesi, kamu kurum ve kuruluşları, özel sektör ve uluslararası kuruluşlarla işbirliğinin gelişmesine katkıda bulunulması	DIŞ PAYDAŞLARLA İLİŞKİLERİ GELİŞTİRMEK
TEDAVİ EDİCİ SAĞLIK	TEDAVİ HİZMETLERİ	Tedavi edici sağlık hizmetinin erişilebilir ve etkili olarak sunulmasının sağlanması	
YÜKSEKÖĞRETİM	ÖĞRETİM ELEMANLARINA SAĞLANAN BURS VE DESTEKLER	Alanında yetkin, araştırmacı, bilgi üreten ve aktaran akademisyenler yetiştirilmesi	EĞİTİM VE ÖĞRETİMİN KALİTESİNİ ARTIRMAK
	ÖN LİSANS EĞİTİMİ, LİSANS EĞİTİMİ VE LİSANSÜSTÜ EĞİTİM	Mesleki yeterlilik sahibi ve gelişime açık mezunlar yetiştirilmesi	EĞİTİM VE ÖĞRETİMİN KALİTESİNİ ARTIRMAK
	YÜKSEKÖĞRETİMDE ÖĞRENCİ YAŞAMI	Yükseköğretim öğrencilerine sunulan beslenme ve barınma hizmetlerinin kalitesinin artırılması; öğrencilerin kişisel ve sosyal gelişimi desteklenerek yaşam kalitesinin yükseltilmesi	EĞİTİM VE ÖĞRETİMİN KALİTESİNİ ARTIRMAK

C. İDARE PERFORMANS BİLGİSİ

1. İdare Performans Raporu

ÇANKIRI KARATEKİN ÜNİVERSİTESİ PERFORMANS BİLGİSİ

Bütçe Yılı: 2022

Program Adı: ARAŞTIRMA, GELİŞTİRME VE YENİLİK

Alt Program Adı: YÜKSEKÖĞRETİMDE BİLİMSEL ARAŞTIRMA VE GELİŞTİRME
Gerekçe vAçıklamalar

ÇANKIRI KARATEKİN ÜNİVERSİTESİ

Çankırı Karatekin Üniversitesi, deneyimli personelinin bilgi ve tecrübeleri ile ileri teknolojiyi birleştirerek, bilim ve teknolojinin gelişmesini ve dünya standartlarını yakalayabilmeyi hedeflemektedir. Ayrıca, ulusal ve uluslararası iş birliğinin kuvvetlenmesine ve böylece ülkemizin rekabet gücünün artırılmasına, kalkınmasının hızlandırılmasına ve insan yaşam kalitesinin iyileştirilmesine katkıda bulunan projelere önderlik eden ve destek olan araştırmalara destek olmayı, bilimsel ve etik kurallara bağlı kalarak hizmet kalitesini en üst seviyede tutmayı amaçlamaktadır.

Alt Program Hedefi:

Yükseköğretim kurumlarında inovasyon amaçlı bilimsel çalışmaların artırılması.

Performans Göstergeleri

Performans Göstergesi	Ölçü Birimi	2020	2021 Planlanan	2021 YS Gerç. Tahmini	2022 Hedef	2023 Tahmin	2024 Tahmin
1- Ar-ge'ye harcanan bütçenin toplam bütçeye oranı	Oran	1,33	0,6	1,37	0,01	0,01	0,01

Göstergeye İlişkin Açıklama :Yıl içinde Ar-Ge çalışmaları için harcanan bütçenin toplam bütçe içindeki yerinin tespit edilmesi amaçlanmaktadır.

Hesaplama Yöntemi

Verinin Kaynağı

Karar.

Sorumlu İdare

:Ar-Ge Harcamalarının toplam kurum bütçesi içindeki payı.

:2022 Yılı Yatırım Programının Kabulü ve Uygulanmasına Dair

:İlgili yılın bütçe kanununda kurumumuza verilen ödenek.

Performans Göstergesi	Ölçü Birimi	2020	2021 Planlanan	2021 YS Gerç. Tahmini	2022 Hedef	2023 Tahmin	2024 Tahmin
2- Ar-ge sonucu ortaya çıkan ürünlere ilişkin alınan patent sayısı	Sayı	1	0	3	5	5	5

Göstergeye İlişkin Açıklama :Üniversitemiz bünyesinde yapılan Ar-Ge çalışmaları sonucu patent alınan ürün sayısının tespit edilmesi

Hesaplama Yöntemi

Verinin Kaynağı

Sorumlu İdare

:Ar-Ge Sonucu ortaya çıkan ürün sayısı.

:2022 Yılı Yatırım Programının Kabulü ve Uygulanmasına Dair

:İlgili yılın bütçe kanununda kurumumuza verilen ödenek.

Performans Göstergesi	Ölçü Birimi	2020	2021 Planlanan	2021 YS Gerç. Tahmini	2022 Hedef	2023 Tahmin	2024 Tahmin
3- Ar-ge sonucu ticarileştirilen ürün sayısı	Sayı	0	2	0	0	0	0

Göstergeye İlişkin Açıklama: Üniversitemiz bünyesinde yapılan Ar-Ge çalışmaları sonucu ticarileştirilen ürün sayısının tespit edilmesi

Hesaplama Yöntemi

Verinin Kaynağı

Sorumlu İdare

: AR-GE sonucu ticarileştirilen ürün sayısı.

: Proje Yönetim Biriminden elde edilen veriler.

:

ÇANKIRI KARATEKİN ÜNİVERSİTESİ

Performans Göstergesi	Ölçü Birimi	2020	2021 Planlanan	2021 YS Gerç. Tahmini	2022 Hedef	2023 Tahmin	2024 Tahmin
4- Araştırma merkezleri gelir miktarı	TL	112.550,6	150.000	242.000	250.000	275.000	300.000

Göstergeye İlişkin Açıklama : Araştırma merkezlerimizin yürüttüğü faaliyetler sonucunda elde edilen gelirler izlenecektir.

Hesaplama Yöntemi : Araştırma merkezlerinin faaliyetleri sonucunda elde edilengelir.

Verinin Kaynağı : Araştırma Merkezlerinden elde edilen veriler.

Sorumlu İdare:

Performans Göstergesi	Ölçü Birimi	2020	2021 Planlanan	2021 YS Gerç. Tahmini	2022 Hedef	2023 Tahmin	2024 Tahmin
5- Araştırma merkezlerinin sanayi ile yaptığı proje sayısı	Sayı	0	1	0	0	0	0

Göstergeye İlişkin Açıklama : Araştırma merkezlerimizin Sanayi işbirliği sonucunda yürütülen Projelerin yıl içerisinde takibi yapılacaktır.

Hesaplama Yöntemi : Araştırma Merkezlerinin sanayi ile yaptığı proje sayısı.

Verinin Kaynağı : Araştırma merkezleri Sanayi işbirliği açısından yürütülen projeler hakkında düzenlenen raporlar ve veriler.

Sorumlu İdare:

Performans Göstergesi	Ölçü Birimi	2020	2021 Planlanan	2021 YS Gerç. Tahmini	2022 Hedef	2023 Tahmin	2024 Tahmin
6- BAP kapsamında desteklenen araştırma projeleri sayısı	Sayı	62	300	115	120	120	120

Göstergeye İlişkin Açıklama : Bap projesi kapsamında desteklenen projelerin takibi yıl içerisinde BAP birimiyle koordineli olarak takip edilecektir.

Hesaplama Yöntemi : Bap kapsamında desteklenen araştırma proje sayısı.

Verinin Kaynağı : Bap birimi tarafından verilen bilgiler.

Sorumlu İdare :

Performans Göstergesi	Ölçü Birimi	2020	2021 Planlanan	2021 YS Gerç. Tahmini	2022 Hedef	2023 Tahmin	2024 Tahmin
7- Öğretim elemanı başına düşen ar-ge proje sayısı	Sayı	0,01	0,45	0,14	0,15	0,15	0,14

Göstergeye İlişkin Açıklama : Üniversitemiz öğretim elemanları başına düşen Ar-Ge projesi sayısının tespiti amaçlanmaktadır.

Hesaplama Yöntemi : Ar-Ge proje sayısının öğretim elemanı sayısına oranı.

Verinin Kaynağı : Proje Yönetim Birimi.

Sorumlu İdare :

ÇANKIRI KARATEKİN ÜNİVERSİTESİ

Performans Göstergesi	Ölçü Birimi	2020	2021 Planlanan	2021 YS Gerç. Tahmini	2022 Hedef	2023 Tahmin	2024 Tahmin
8- Patent, faydalı model ve endüstriyel tasarım başvuru sayısı	Sayı	1	2	6	8	9	10

- Göstergeye İlişkin Açıklama** :Üniversitemizde akademisyenlerimizin patent başvurularının takibi sağlanacaktır.
- Hesaplama Yöntemi** :Üniversitemizdeki akademisyenlerimizin yapmış oldukları patent başvuruları sayısının hesaplanması.
- Verinin Kaynağı** :Üniversitemizdeki akademisyenlerimizin yapmış oldukları patent başvuruları hakkında elde edilen veriler.
- Sorumlu İdare:**

Performans Göstergesi	Ölçü Birimi	2020	2021 Planlanan	2021 YS Gerç. Tahmini	2022 Hedef	2023 Tahmin	2024 Tahmin
9- Ulusal ve uluslararası kuruluşlar tarafından desteklenen ar-ge projesi sayısı	Sayı	2	12	14	16	22	25

- Göstergeye İlişkin Açıklama** :Üniversitemiz tarafından yürütülen projelerin Ulusal/Uluslararası Kuruluşlarca desteklenenlerin tespiti amaçlanmaktadır.
- Hesaplama Yöntemi** :Ulusal ve Uluslararası kuruluşlar tarafından desteklenen ar-ge projeleri sayısı.
- Verinin Kaynağı** :Proje Yönetim Birimi.
- Sorumlu İdare** :

Performans Göstergesi	Ölçü Birimi	2020	2021 Planlanan	2021 YS Gerç. Tahmini	2022 Hedef	2023 Tahmin	2024 Tahmin
10- Uluslararası endekslerde yer alan bilimsel yayın sayısı	Sayı	311	215	217	202	213	234

- Göstergeye İlişkin Açıklama:** Uluslararası yayın yapan bilimsel dergilerdeki yayın sayısının tespit edilmesi.
- Hesaplama Yöntemi** : Uluslararası yayın yapan bilimsel dergilerdeki yayın sayısı.
- Verinin Kaynağı** : Proje Yönetim Birimi.
- Sorumlu İdare:**

Alt Program Kapsamında Yürütülecek Faaliyet Maliyetleri

ÇANKIRI KARATEKİN ÜNİVERSİTESİ

Faaliyetler	2021 Bütçe	2021 Harcama Haziran	2022 Bütçe	2023 Tahmin	2024 Tahmin
Yükseköğretim Kurumlarının Bilimsel Araştırma Projeleri	1.950.157	1.055.991	2.408.000	2.741.000	3.173.000
Bütçe İçi	361.000	126.585	408.000	441.000	473.000
Bütçe Dışı	1.589.157	929.406	2.000.000	2.300.000	2.700.000
T O P L A M	1.950.157	1.055.991	2.408.000	2.741.000	3.173.000
Bütçe İçi	361.000	126.585	408.000	441.000	473.000
Bütçe Dışı	1.589.157	929.406	2.000.000	2.300.000	2.700.000

Faaliyetlere İlişkin Açıklamalar:

Yükseköğretim Kurumları Temel Araştırma Hizmetleri

2547 Sayılı Yükseköğretim Kanununun 12. maddesi kapsamında yürütülen faaliyetlerdir.

Üniversitemiz bünyesinde kurulan merkezi araştırma laboratuvarının alt yapısının geliştirilmesi.

Yükseköğretim Kurumlarının Bilimsel Araştırma Projeleri

Tübitak kapsamında yürütülen projelerin tabi oldukları tüm kanun, kanun hükmünde kararname ve yönetmelikler kapsamında yürütülen faaliyetlerdir. ÇAKÜ’de; ulusal ve küresel sorunlara odaklanan çok disiplinli alanlarda uluslararası düzeyde bilime ve topluma yenilikçi ve nitelikli katkı sağlamak üzere bilimsel araştırma projeleri desteklenecektir.

Alt Program Adı: ARAŞTIRMA ALTYAPILARI

Gereçe ve Açıklamalar

Çankırı Karatekin Üniversitesi, deneyimli personeli ve nitelikli laboratuvar olanakları ile multidisipliner araştırmaların merkezi bir organizasyonda gerçekleştirilmesi amacını taşımaktadır. Ayrıca, 3.000 m2 kapalı alana sahip Merkezi Araştırma Laboratuvarı ile araştırmacıların verimli bir ortamda çalışmalarını destekleyerek üniversitedeki bilimsel faaliyetlerin kalitesini artırmayı, Üniversitelerin, diğer kamu kurumlarının ve sanayinin analiz ihtiyaçlarını güvenilirlik ilkesine bağlı olarak hızla gerçekleştirmeyi, İlimizin ve bölgenin AR-GE ihtiyacını karşılamayı, özel sektör ve kamuya danışmanlık yapmayı, bölge potansiyelini ortaya çıkarıp değerlendirerek il, bölge ve ülke ekonomisine katkı sağlayan bir merkez olmayı hedeflemektedir.

Performans Göstergeleri

Performans Göstergesi	Ölçü Birimi	2020	2021 Planlanan	2021 YS Gerç. Tahmini	2022 Hedef	2023 Tahmin	2024 Tahmin
1- Araştırma altyapısı projesi tamamlanma oranı	Oran	0	0,35	0	0	0	0

Göstergeye İlişkin Açıklama : Araştırma altyapı projelerinin yıllık olarak fiziki gerçekleştirmeleri takip edilecektir.

Hesaplama Yöntemi : Araştırma altyapısı için yürütülen projelerin Yapı İşleri ve Teknik Daire Başkanlığının ilgili yıl içerisinde fiziki gerçekleştirme raporları.

ÇANKIRI KARATEKİN ÜNİVERSİTESİ

Verinin Kaynağı :Yapı İşleri Daire Başkanlığı tarafından verilen fiziki gerçekleşme raporları.
Sorumlu İdare :

Alt Program Kapsamında Yürütülecek Faaliyet Maliyetleri

Faaliyetler	2021 Bütçe	2021 Harcama Haziran	2022 Bütçe	2023 Tahmin	2024 Tahmin
Yükseköğretim Kurumları Araştırma Altyapısı Kurulması ve Geliştirilmesi	300.000	200.000	1.100.000	1.198.000	1.290.000
Bütçe İçi	300.000	200.000	1.100.000	1.198.000	1.290.000
Bütçe Dışı	0	0	0	0	0
T O P L A M	300.000	200.000	1.100.000	1.198.000	1.290.000
Bütçe İçi	300.000	200.000	1.100.000	1.198.000	1.290.000
Bütçe Dışı	0	0	0	0	0

Alt Program Kapsamında Yürütülecek Faaliyet Maliyetleri

Faaliyetlere İlişkin Açıklamalar:

Yükseköğretim Kurumları Araştırma Altyapısı Kurulması ve Geliştirilmesi

2547 Sayılı Yükseköğretim Kanununun 12. maddesi kapsamında yürütülen faaliyetlerdir. Yurt dışı fonların daha fazla ülkemize kazandırılması, ileri düzey araştırma merkezlerinin kurulması, laboratuvar ve araştırma merkezleri alt yapısının gerçekleştirilmesi.

ÇANKIRI KARATEKİN ÜNİVERSİTESİ PERFORMANS BİLGİSİ

Bütçe Yılı: 2022

Program Adı: HAYAT BOYU ÖĞRENME

Alt Program Adı: YÜKSEKÖĞRETİM KURUMLARI SÜREKLİ EĞİTİM FAALİYETLERİ

Gerekçe ve Açıklamalar

ÇAKÜ Dil Eğitimi Uygulama ve Araştırma Merkezinde yabancı dil kursları ile beraber sayıları binleri geçen uluslararası öğrencilere yönelik Türkçe (TÖMER) kursları açılmaktadır. Üniversitemiz bünyesinde öğrencilerimize yönelik kariyer planlama ve hedeflerini belirleme konularında yardımcı olmak üzere kariyer merkezi kurulması da planlanmaktadır. Uluslararası öğrenci değişim programları kapsamında yürütülen anlaşma sayısı arttırılmaktadır. Bologna sürecine uyum kapsamında gereken çalışmalar ilgili komisyonca yürütülmektedir.

Alt Program Hedefi:

Toplumun tüm kesimlerine ihtiyaç duyduğu alanlarda eğitimler verilmesi, kamu kurum ve kuruluşları, özel sektör ve uluslararası kuruluşlarla işbirliğinin gelişmesine katkıda bulunulması.

ÇANKIRI KARATEKİN ÜNİVERSİTESİ

Performans Göstergeleri

Performans Göstergesi	Ölçü Birimi	2020	2021 Planlanan	2021 YS Gerç. Tahmini	2022 Hedef	2023 Tahmin	2024 Tahmin
1- Dezavantajlı gruplara yönelik sosyal entegrasyon ve kapsayıcılığa ilişkin yapılan faaliyet sayısı	Sayı	4	4	3	4	6	8

Göstergeye İlişkin Açıklama :Dezavantajlı gruplara yönelik sosyal entegrasyon ve kapsayıcılığa ilişkin olarak düzenlenen faaliyetlerin tespit edilmesi.

Hesaplama Yöntemi :Dezavantajlı gruplara yönelik sosyal entegrasyon ve kapsayıcılığa ilişkin olarak düzenlenen faaliyetlerin sayısı.

Verinin Kaynağı :Akademik Birimler.

Sorumlu İdare :

Performans Göstergesi	Ölçü Birimi	2020	2021 Planlanan	2021 YS Gerç. Tahmini	2022 Hedef	2023 Tahmin	2024 Tahmin
2- Eğitim programlarına başvuran kişi sayısı	Sayı	1.400	600	300	400	600	800

Göstergeye İlişkin Açıklama :Eğitim programlarına başvuran kişi sayısının tespiti ve yıllar itibariyle gelişimi.

Hesaplama Yöntemi :Eğitim programlarına başvuran kişi sayısı.

Verinin Kaynağı :Edebiyat Fakültesi, Yabancı Dil Eğitim Merkezi.

Sorumlu İdare :

Performans Göstergesi	Ölçü Birimi	2020	2021 Planlanan	2021 YS Gerç. Tahmini	2022 Hedef	2023 Tahmin	2024 Tahmin
3- Mezunlara yönelik gerçekleştirilen faaliyet sayısı	Sayı	9	6	1	2	2	2

Göstergeye İlişkin Açıklama :Mezun öğrencilere yönelik yapılan toplam faaliyet sayısının tespiti.

Hesaplama Yöntemi :ÇAKÜ mezunlarına yönelik yürütülen faaliyetler.

Verinin Kaynağı :Akademik Birimler.

Sorumlu İdare :

Performans Göstergesi	Ölçü Birimi	2020	2021 Planlanan	2021 YS Gerç. Tahmini	2022 Hedef	2023 Tahmin	2024 Tahmin
4- Sürekli Eğitim Merkezi (SEM) ve Dil Merkezi (DİLMER) tarafından mesleki eğitime yönelik verilen sertifika sayısı	Sayı	158	300	1.529	400	600	800

Göstergeye İlişkin Açıklama: ÇAKÜ tarafından düzenlenen eğitimler sonucunda başarılı olan kursiyerlerin takibi yıl içerisinde yapılacaktır.

Hesaplama Yöntemi : ÇAKÜ tarafından verilen eğitimler sonucunda verilen sertifikalar.

Verinin Kaynağı : Edebiyat Fakültesi, Yabancı Dil Eğitim Merkezi

Sorumlu İdare :

ÇANKIRI KARATEKİN ÜNİVERSİTESİ

Performans Göstergesi	Ölçü Birimi	2020	2021 Planlanan	2021 YS Gerç. Tahmini	2022 Hedef	2023 Tahmin	2024 Tahmin
5- Tamamlanan sosyal sorumluluk projeleri sayısı	Sayı	3	13	19	14	16	17

- Göstergeye İlişkin Açıklama** :Üniversite bünyesinde yürütülen sosyal sorumluluk projelerinin sayısındaki değişimler.
- Hesaplama Yöntemi** :Sosyal sorumluluk projeleri kapsamında tamamlanan proje sayısı.
- Verinin Kaynağı** :Üniversitemizde sosyal sorumluluk projelerine ayrılan bütçe.
- Sorumlu İdare** :

Alt Program Kapsamında Yürütülecek Faaliyet Maliyetleri

Faaliyetler	2021 Bütçe	2021 Harcama Haziran	2022 Bütçe	2023 Tahmin	2024 Tahmin
Toplum Hizmetine Sunulan Eğitim Programları, Kurs ve Seminerler	22.400.000	8.312.005	23.000.000	25.300.000	27.830.000
Bütçe İçi	0	0	0	0	0
Bütçe Dışı	22.400.000	8.312.005	23.000.000	25.300.000	27.830.000
T O P L A M	22.400.000	8.312.005	23.000.000	25.300.000	27.830.000
Bütçe İçi	0	0	0	0	0
Bütçe Dışı	22.400.000	8.312.005	23.000.000	25.300.000	27.830.000

Faaliyetlere İlişkin Açıklamalar:

Toplum Hizmetine Sunulan Eğitim Programları, Kurs ve Seminerler

Ulusal veya uluslararası düzeyde nitelikli iş gücü yetiştirmek ve bireylerin kişisel gelişimlerini arttırmak için uygulamaya yönelik eğitime özel önem vererek mikro düzeyde işletmelerin, makro anlamda ülkemizin rekabet gücünü arttırmak, insanımızın mevcut kültürüne olumlu katkılarda bulunmak için farklı formatlarda etkinlikler ile birçok disiplini bir araya getirerek oluşturulan sertifikasyon programlarıyla kişisel gelişim yanında mesleki gelişime de katkı sağlayacak ve bölgenin eğitim seviyesini yükseltmeye yarayacak kurs, seminer, sınav gibi etkinlikler bu faaliyet altında izlenecektir.

Yükseköğretim Kurumları Sosyal Sorumluluk Projeleri

Çankırı Karatekin Üniversitesi Dil Eğitimi Uygulama Ve Araştırma Merkezi Yönetmeliği kapsamında yürütülen faaliyetler: Ulusal veya uluslararası düzeyde nitelikli iş gücü yetiştirmek ve bireylerin kişisel gelişimlerini arttırmak için uygulamaya yönelik eğitime özel önem vererek mikro düzeyde işletmelerin, makro anlamda ülkemizin rekabet gücünü arttırmak, insanımızın mevcut kültürüne olumlu katkılarda bulunmak için farklı formatlarda etkinlikler ile birçok disiplini bir araya getirerek oluşturulan sertifikasyon programlarıyla kişisel gelişim yanında mesleki gelişime de katkı sağlayacak ve bölgenin eğitim seviyesini yükseltmeye yarayacak kurs, seminer, sınav gibi etkinlikler bu faaliyet altında izlenecektir.

ÇANKIRI KARATEKİN ÜNİVERSİTESİ

ÇANKIRI KARATEKİN ÜNİVERSİTESİ PERFORMANS BİLGİSİ

Bütçe Yılı: 2022

Program Adı: YÜKSEKÖĞRETİM

Alt Program Adı: ÖN LİSANS EĞİTİMİ, LİSANS EĞİTİMİ VE LİSANSÜSTÜ EĞİTİM

Gerekçe ve Açıklamalar

17.05.2007 tarihli ve 5662 sayılı Kanun ile kurulmuş olan Üniversitemiz, hâlihazırda eğitim ve öğretim faaliyetlerini 10 fakülte, 5 enstitü, 1 yüksekokul ve 6 meslek yüksekokulu ile sürdürmektedir. Eğitim ve öğretim faaliyetlerinin desteklenmesi ile geliştirilmesine yönelik olarak kurulmuş bulunan 14 adet uygulama ve araştırma merkezinde de çalışmalar devam etmektedir.

2020-2021 Eğitim-Öğretim döneminde toplam öğrenci sayımız 13.120 olup 3.652 lisansüstü 228 doktora öğrencimiz bulunmaktadır. Mevcut öğrencilerimiz içinde toplam 2.953 yabancı uyruklu öğrenci bulunmakta olup bu sayının artması hedeflenmektedir.

Alt Program Hedefi:

Mesleki yeterlilik sahibi ve gelişime açık mezunlar yetiştirilmesi

Performans Göstergeleri

Performans Göstergesi	Ölçü Birimi	2020	2021 Planlanan	2021 YS Gerç. Tahmini	2022 Hedef	2023 Tahmin	2024 Tahmin
1- Doktora eğitimini tamamlayanların sayısı	Sayı	85	13	23	15	20	30

Göstergeye İlişkin Açıklama : Üniversitemizde doktora eğitimini tamamlayan öğretim elemanlarının takibi yıl içerisinde yapılacaktır.

Hesaplama Yöntemi : Doktora programlarında eğitimini tamamlayan öğrencilerin tespiti.

Verinin Kaynağı : Akademik Birimlerden elde edilen veriler.

Sorumlu İdare :

Performans Göstergesi	Ölçü Birimi	2020	2021 Planlanan	2021 YS Gerç. Tahmini	2022 Hedef	2023 Tahmin	2024 Tahmin
2- Eğitim bilimleri kontenjan doluluk oranı	Oran	0	0	0	0	0	0

Göstergeye İlişkin Açıklama:

Hesaplama Yöntemi:

Verinin Kaynağı:

Sorumlu İdare:

ÇANKIRI KARATEKİN ÜNİVERSİTESİ

Performans Göstergesi	Ölçü Birimi	2020	2021 Planlanan	2021 YS Gerç. Tahmini	2022 Hedef	2023 Tahmin	2024 Tahmin
3- Eğitimin program süresinde bitirilme oranı	Oran	85,78	100	80	90	90	90

Göstergeye İlişkin Açıklama

: Eğitim gören öğrencilerin programları süresinde bitirilip bitirilmediğinin tespiti.

Hesaplama Yöntemi

: Eğitim programlarını normal bitirme süresinde bitiren öğrencilerin sayısının aynı yılda başlayan tüm öğrenci sayısına oranı.

Verinin Kaynağı

: Öğrenci İşleri Daire Başkanlığı tarafından sağlanan veriler.

Sorumlu İdare

:

Performans Göstergesi	Ölçü Birimi	2020	2021 Planlanan	2021 YS Gerç. Tahmini	2022 Hedef	2023 Tahmin	2024 Tahmin
4- Fen bilimleri kontenjan doluluk oranı	Oran	74	100	90	100	100	100

Göstergeye İlişkin Açıklama

: Fen bilimlere yerleşen öğrencilerin toplam Fen bilimleri kontenjanı içindeki doluluk oranının tespit edilmesi.

Hesaplama Yöntemi

:Fen bilimlerine yerleşen öğrencilerin Fen Bilimleri kontenjanına oranı.

Verinin Kaynağı

:Fen Bilimleri programları.

Sorumlu İdare

:

Performans Göstergesi	Ölçü Birimi	2020	2021 Planlanan	2021 YS Gerç. Tahmini	2022 Hedef	2023 Tahmin	2024 Tahmin
5- Kütüphanede bulunan basılı ve elektronik kaynak sayısı	Sayı	69.629	100.000	163.000	200.000	210.000	235.000

Göstergeye İlişkin Açıklama

:Üniversite Kütüphanesi envanterinde kayıtlı yayınların detayı.
:Kütüphane ve Dökümantasyon Daire Başkanlığı'nın envanterinde bulunan basılı ve elektronik kaynakların hesaplanması.

Verinin Kaynağı

: Üniversitemiz Kütüphane ve Dökümantasyon Daire Başkanlığının envanter bilgileri.

Sorumlu İdare

:

Performans Göstergesi	Ölçü Birimi	2020	2021 Planlanan	2021 YS Gerç. Tahmini	2022 Hedef	2023 Tahmin	2024 Tahmin
6- Kütüphanede bulunan öğrenci başına düşen basılı ve elektronik kaynak sayısı	Sayı	14,4	15	9,15	9,34	9,04	9,15

Göstergeye İlişkin Açıklama

:Kütüphanede bulunan basılı ve elektronik yayınların öğrenci başına düşen sayısının tespit edilmesi.

Hesaplama Yöntemi

:Kütüphane ve Dökümantasyon Daire Başkanlığının envanterinde bulunan basılı ve elektronik kaynak sayısının öğrenci sayısına bölünmesi.

Verinin Kaynağı

:Kütüphane ve Dökümantasyon Daire Başkanlığının envanteri.

ÇANKIRI KARATEKİN ÜNİVERSİTESİ

Sorumlu İdare

:

Performans Göstergesi	Ölçü Birimi	2020	2021 Planlanan	2021 YS Gerç. Tahmini	2022 Hedef	2023 Tahmin	2024 Tahmin
7- Kütüphaneden yararlanan kişi sayısı	Sayı	1496	10.000	6.000	15.000	16.000	18.000

Göstergeye İlişkin Açıklama

:Yıl içinde Üniversitemiz Kütüphanesinden yararlanan toplam kişi sayısının tespiti.

Hesaplama Yöntemi

:ÇAKÜ kütüphanesinden yararlanan kişilerin sayısı.

Verinin Kaynağı

:Kütüphane ve Dökümantasyon Daire başkanlığının kullandığı sistemler.

Sorumlu İdare

:

Performans Göstergesi	Ölçü Birimi	2020	2021 Planlanan	2021 YS Gerç. Tahmini	2022 Hedef	2023 Tahmin	2024 Tahmin
8- Lisansüstü öğrencilerin toplam öğrenciler içindeki payı	Oran	0,15	3.225	0,26	0,21	0,22	0,26

Göstergeye İlişkin Açıklama

:Lisansüstü öğrencilerinin toplam öğrenci sayısına oranının tespit edilmesi.

Hesaplama Yöntemi

:Lisansüstü öğrenci sayısının toplam öğrenci sayısına bölünmesi.

Verinin Kaynağı

:Öğrenci İşleri Daire Başkanlığı'nın sisteminden elde edilen veriler.

Sorumlu İdare

:

Performans Göstergesi	Ölçü Birimi	2020	2021 Planlanan	2021 YS Gerç. Tahmini	2022 Hedef	2023 Tahmin	2024 Tahmin
9- Öğrenci başına düşen eğitim alanı	Metrekare	8,37	1,85	1,85	1,85	1,85	1,85

Göstergeye İlişkin Açıklama

:Üniversitemiz eğitim alanlarındaki fiziki kapasite artışı ile öğrenci sayımızdaki artış oranının tespit edilmesi ve kıyaslamalara imkan sağlanması.

Hesaplama Yöntemi

:Öğrenci sayısının eğitim alanlarına oranı.

Verinin Kaynağı

:Yapı İşleri ve Teknik Daire Başkanlığı ve Öğrenci İşleri Daire Başkanlığı.

Sorumlu İdare

:

Performans Göstergesi	Ölçü Birimi	2020	2021 Planlanan	2021 YS Gerç. Tahmini	2022 Hedef	2023 Tahmin	2024 Tahmin
10- Öğrenci başına düşen kapalı alan	Metrekare	14,5	9,29	9,29	9,29	9,29	9,29

Göstergeye İlişkin Açıklama

:Bu gösterge ile Üniversitemiz fiziki kapasite artışı ile öğrenci sayımızdaki Artış oranının takip edilmesi, böylece kıyaslamalara imkan sağlanması amaçlanmaktadır.

Hesaplama Yöntemi

:Toplam kapalı alanların öğrenci sayısına bölünmesi

ÇANKIRI KARATEKİN ÜNİVERSİTESİ

Verinin Kaynağı

:Yapı İşleri ve Teknik Daire Başkanlığı'nın fiziki alanlarla ilgili verileri, Öğrenci İşleri Daire Başkanlığı.

Sorumlu İdare

:

Performans Göstergesi	Ölçü Birimi	2020	2021 Planlanan	2021 YS Gerç. Tahmini	2022 Hedef	2023 Tahmin	2024 Tahmin
11- Öğrenci değişim programlarından yararlanan öğrencilerin oranı	Oran	0,4	0,1	0	0	0	0

Göstergeye İlişkin Açıklama

:Değişim programlarından yararlanan öğrencilerin toplam öğrenci sayısına oranı tespit edilerek yıllık artış-azalışların belirlenmesi amaçlanmaktadır.

Hesaplama Yöntemi

:Öğrenci değişim programlarından yararlanan öğrenci sayısının toplam öğrenci sayısına bölünmesi.

Verinin Kaynağı

:Öğrenci İşleri Daire Başkanlığı.

Sorumlu İdare:

Performans Göstergesi	Ölçü Birimi	2020	2021 Planlanan	2021 YS Gerç. Tahmini	2022 Hedef	2023 Tahmin	2024 Tahmin
12- Öğretim üyesi başına düşen öğrenci sayısı	Sayı	0,02	12,95	0,03	0,04	0,04	0,03

Göstergeye İlişkin Açıklama

:Öğrenci başına düşen öğretim üyesi sayısındaki gelişimin tespit edilmesi

Hesaplama Yöntemi

:Toplam öğretim üyesi sayısının öğrenci sayısına bölünmesiyle elde edilen oran

Verinin Kaynağı

:Personel Daire Başkanlığı ile Öğrenci İşleri Daire Başkanlığından elde edilen veriler

Sorumlu İdare:

Performans Göstergesi	Ölçü Birimi	2020	2021 Planlanan	2021 YS Gerç. Tahmini	2022 Hedef	2023 Tahmin	2024 Tahmin
13- Sağlık bilimleri kontenjan doluluk oranı	Oran	65	100	100	100	100	100

Göstergeye İlişkin Açıklama

:Sağlık bilimlerine yerleşen öğrencilerin toplam sağlık bilimleri kontenjanı içindeki doluluk oranının tespit edilmesi.

Hesaplama Yöntemi

:Sağlık Bilimleri ile ilgili bölümlere yerleşen öğrenci sayısının sağlık bilimleri ilgili bölümlerin kontenjan sayısına bölünmesi

Verinin Kaynağı

:Öğrenci İşleri Daire Başkanlığından elde edilen veriler

Sorumlu İdare:

Performans Göstergesi	Ölçü Birimi	2020	2021 Planlanan	2021 YS Gerç. Tahmini	2022 Hedef	2023 Tahmin	2024 Tahmin
14- Sosyal bilimler kontenjan doluluk oranı	Oran	76	100	76	80	80	80

ÇANKIRI KARATEKİN ÜNİVERSİTESİ

Göstergeye İlişkin Açıklama	:Sosyal bilimlerine yerleşen öğrencilerin toplam sosyal bilimler kontenjanı içindeki doluluk oranının tespit edilmesi.
Hesaplama Yöntemi	:Sosyal bilimler ile ilgili bölümlere yerleşen öğrenci sayısının sosyal bilimlerle ilgili bölümlerin kontenjan sayısına bölünmesi
Verinin Kaynağı	:Öğrenci İşleri Daire Başkanlığından elde edilen veriler
Sorumlu İdare:	

Performans Göstergesi	Ölçü Birimi	2020	2021 Planlanan	2021 YS Gerç. Tahmini	2022 Hedef	2023 Tahmin	2024 Tahmin
15- Teknokent veya Teknoloji Transfer Ofisi (TTO) projelerine katılan öğrenci sayısı	Sayı	0	0	0	0	0	0

Göstergeye İlişkin Açıklama :
Hesaplama Yöntemi :
Verinin Kaynağı :
Sorumlu İdare :

Performans Göstergesi	Ölçü Birimi	2020	2021 Planlanan	2021 YS Gerç. Tahmini	2022 Hedef	2023 Tahmin	2024 Tahmin
16- Uluslararası kuruluşlarla ortak uygulanan eğitim programı sayısı	Sayı	0	1	0	0	0	0

Göstergeye İlişkin Açıklama :
Hesaplama Yöntemi :
Verinin Kaynağı :
Sorumlu İdare :

Performans Göstergesi	Ölçü Birimi	2020	2021 Planlanan	2021 YS Gerç. Tahmini	2022 Hedef	2023 Tahmin	2024 Tahmin
17- Yabancı dilde eğitim veren program sayısı	Sayı	2	0	1	1	1	1

Göstergeye İlişkin Açıklama :Yabancı Dilde Eğitim veren programların tespiti
Hesaplama Yöntemi :Yabancı dilde eğitim veren programların toplam sayısı
Verinin Kaynağı :Öğrenci İşleri Daire Başkanlığı
Sorumlu İdare:

Performans Göstergesi	Ölçü Birimi	2020	2021 Planlanan	2021 YS Gerç. Tahmini	2022 Hedef	2023 Tahmin	2024 Tahmin
18- Yabancı uyruklu akademisyen sayısı	Sayı	2	3	2	4	6	8

Göstergeye İlişkin Açıklama :Yabancı uyruklu akademisyen sayısının yıllar içindeki değişimi.
Hesaplama Yöntemi :Üniversitemizdeki yabancı uyruklu akademisyen sayısı.
Verinin Kaynağı :Personel Daire Başkanlığından elde edilen veriler.
Sorumlu İdare :

ÇANKIRI KARATEKİN ÜNİVERSİTESİ

Performans Göstergesi	Ölçü Birimi	2020	2021 Planlanan	2021 YS Gerç. Tahmini	2022 Hedef	2023 Tahmin	2024 Tahmin
19- Yabancı uyruklu öğrenci sayısı	Sayı	1.323	2.500	3.056	3.610	4.180	4.800

Göstergeye İlişkin Açıklama

:Toplam öğrenci sayısı içinde yabancı uyruklu öğrencilerin tespit edilmesi.

Hesaplama Yöntemi

:Yabancı öğrenci sayısı

Verinin Kaynağı

:Öğrenci İşleri Daire Başkanlığı

Sorumlu İdare

:

Performans Göstergesi	Ölçü Birimi	2020	2021 Planlanan	2021 YS Gerç. Tahmini	2022 Hedef	2023 Tahmin	2024 Tahmin
20- Yan dal ve çift ana dal programından mezun olanların toplam mezun sayısına oranı	Oran	0	0	0	0	0	0

Göstergeye İlişkin Açıklama

:Mezun öğrencilerden Yan dal ve çift ana dal programından mezun olanların oranının tespiti.

Hesaplama Yöntemi

:Yan dal ve çift ana dal programından mezun olanların toplam mezun sayısına oranı

Verinin Kaynağı

:Öğrenci İşleri Daire Başkanlığından elde edilen veriler

Sorumlu İdare

:

Alt Program Kapsamında Yürütülecek Faaliyet Maliyetleri

Faaliyetler	2021 Bütçe	2021 Harcama Haziran	2022 Bütçe	2023 Tahmin	2024 Tahmin
Doktora Öğrencilerine Yönelik Burs Hizmetleri	0	76.650	0	0	0
Bütçe İçi	0	76.650	0	0	0
Bütçe Dışı	0	0	0	0	0
Doktora ve Tıpta Uzmanlık Eğitimi	0	0	0	0	0
Bütçe İçi	0	0	0	0	0
Bütçe Dışı	0	0	0	0	0
Fen ve Mühendislik Bilimleri Öğrencilerinin Uygulamalı Eğitimi	0	0	0	0	0
Bütçe İçi	0	0	0	0	0
Bütçe Dışı	0	0	0	0	0
Lisans Öğrencilerine Yönelik Burs Hizmetleri	0	109.700	0	0	0
Bütçe İçi	0	109.700	0	0	0
Bütçe Dışı	0	0	0	0	0
Yükseköğretim Kurumları Bilgi ve Kültürel Kaynaklar ile Sportif Altyapının Geliştirilmesi Hizmetleri	2.414.000	615.560	4.240.000	3.614.000	3.947.000
Bütçe İçi	2.414.000	615.560	4.240.000	3.614.000	3.947.000
Bütçe Dışı	0	0	0	0	0
Yükseköğretim Kurumları Birinci	156.467.000	73.311.117	202.180.000	232.814.000	257.506.000

ÇANKIRI KARATEKİN ÜNİVERSİTESİ

Öğretim					
Bütçe İçi	156.467.000	73.311.117	202.180.000	232.814.000	257.506.000
Bütçe Dışı	0	0	0	0	0
Yükseköğretim Kurumları İkinci Öğretim	2.287.000	656.236	1.680.000	1.830.000	1.977.000
Bütçe İçi	2.287.000	656.236	1.680.000	1.830.000	1.977.000
Bütçe Dışı	0	0	0	0	0
Yükseköğretim Kurumları Tezsiz Yüksek Lisans	0	7.017	0	0	0
Bütçe İçi	0	7.017	0	0	0
Bütçe Dışı	0	0	0	0	0
Yükseköğretim Kurumları Uluslararası Ortak Eğitim ve Öğretim Programı	4.037.374	2.961.861	4.200.000	4.500.000	4.750.000
Bütçe İçi					
Bütçe Dışı	4.037.374	2.961.861	4.200.000	4.500.000	4.750.000
Yükseköğretim Kurumları Yaz Okulları	0	0	0	0	0
Bütçe İçi	0	0	0	0	0
Bütçe Dışı	0	0	0	0	0
T O P L A M	165.205.374	77.738.141	212.300.000	242.758.000	268.180.000
Bütçe İçi	161.168.000	74.776.281	208.100.000	238.258.000	263.430.000
Bütçe Dışı	4.037.374	2.961.861	4.200.000	4.500.000	4.750.000

Faaliyetlere İlişkin Açıklamalar:

Doktora Öğrencilerine Yönelik Burs Hizmetleri

Enstitülerimiz bünyesinde doktora eğitim alan öğrencilerin kurum içi ya da kurum dışı kaynaklardan eğitimleri boyunca desteklenmesi dair tüm süreç ve giderler bu faaliyet alanında izlenecektir.

Doktora ve Tıpta Uzmanlık Eğitimi

Fen ve Mühendislik Bilimleri Öğrencilerinin Uygulamalı Eğitimi

Üniversitemizde Fen ve Mühendislik alanında eğitim gören öğrencilere yönelik olarak laboratuvar ortamında yürütülen faaliyetler ile mesleki bilgi ve becerilerinin gelişimini sağlamaya yönelik olarak yapılan teknik gezileri kapsamaktadır.

Galatasaray Üniversitesine Bağlı İlk ve Orta Öğretim Hizmetleri

Lisans Öğrencilerine Yönelik Burs Hizmetleri

Lisans öğrencilerine 2547 Sayılı Kanun kapsamında verilen beslenme ve barınma bursları bu faaliyet alanında izlenecektir.

OSB Meslek Yüksekokulları Eğitim Desteği

Yabancı Uyruklu Öğrenci Programı Kapsamında Yürütülen Hizmetler

ÇANKIRI KARATEKİN ÜNİVERSİTESİ

2547 sayılı Kanun kapsamında; Lisans ve lisansüstü seviyede öğrenci olarak üniversitemizde bulunan yabancı uyruklu öğrencilerin programlara kazandırılmasına dair tanıtım faaliyetleri, kabul, vize süreçleri için gerekli belgelerin sağlanması, geldiklerinde resmi süreçlerinin takibi, ülkeye, şehre ve üniversiteye adaptasyonlarına ve yaşadıkları sıkıntıların giderilmesine dair iş, işlem ve giderler bu faaliyet alanında izlenecektir.

Yükseköğretim Kurumları Açıköğretim

Yükseköğretim Kurumları Bilgi ve Kültürel Kaynaklar ile Sportif Altyapının Geliştirilmesi Hizmetleri

Üniversitemiz personelinin ürettiği makale, kitap, proje gibi bilgi ve sanat eseri, edebi eser gibi kültürel kaynakların geliştirilmesi için gerekli izin, destek ve giderler bu faaliyet alanında izlenecektir.

Yükseköğretim Kurumları Birinci Öğretim

Mevcut ve açılması planlanan tüm lisans ve lisansüstü eğitimlerini birinci öğretim olarak sürdüren öğrencilerimizin aldıkları dersler, laboratuvarlar ve atölye uygulamalarının yüksek kalitede ve başarılı geçmesini sağlamaya yönelik tüm iş, işlem ve giderler bu faaliyet alanında izlenecektir.

Yükseköğretim Kurumları İkinci Öğretim

Mevcut ve açılması planlanan tüm lisans ve lisansüstü eğitimlerini ikinci öğretim olarak sürdüren öğrencilerimizin aldıkları dersler, laboratuvarlar ve atölye uygulamalarının yüksek kalitede ve başarılı geçmesini sağlamaya yönelik tüm iş, işlem ve giderler bu faaliyet alanında izlenecektir.

Yükseköğretim Kurumları Tezsiz Yüksek Lisans

Yükseköğretim Kurumları Uluslararası Ortak Eğitim ve Öğretim Programı

Yükseköğretim Kurumları Uzaktan Eğitim

Yükseköğretim Kurumları Yaz Okulları

2547 sayılı Yükseköğretim Kanunu ve ÇAKÜ Yaz Okulu Yönergesi kapsamında yürütülen faaliyetler kapsamında: Yaz okulumuz her yıl açılmaktadır. Yaz okulunda açılacak dersler ve yaz okulu süreci "Yaz Okulu Komisyonu" tarafından koordine edilmektedir.

Alt Program Adı: ÖĞRETİM ELEMANLARINA SAĞLANAN BURS VE DESTEKLER

ÇANKIRI KARATEKİN ÜNİVERSİTESİ

Gerekçe ve Açıklamalar

Üniversitemizin vizyonu ve misyonu ile uyumlu yüksek nitelikli öğretim üyesi istihdamı için gerekli atama ve yükselme kriterleri Üniversitemizde belirlenmiş olup YÖK'ün onayı ile YÖK'ün ilgili web sitesinde yayınlanmıştır.

(https://www.yok.gov.tr/Documents/Akademik/AtanmaKriterleri/cankiri_karatekin_kriter.pdf)

Çankırı Karatekin Üniversitesinin ilgili birimlerinde ihtiyaç duyulan öğretim üyesi kadrolarının ilanı Rektörlükçe ilgili kanun ve yönetmeliğe göre yapılır.

Öğretim elemanlarının işe alınması, atanması ve görevde yükseltilmeleri, ilgili mevzuat uyarınca ilanlar yoluyla yapılmaktadır.

Akademisyenlerimizin çalışma alanlarıyla ilgili olarak üniversitemizde araştırma altyapısı geliştirilmektedir. Ayrıca, akademisyenlerimizin ulusal ve uluslararası alanda yürüttükleri projeler desteklenmektedir. Üniversitemiz adına Öğretim Üyesi Yetiştirme Programı (ÖYP) kapsamında eğitim alan ve akademik kariyer yapan 76 akademik personelimiz bulunmaktadır.

Alt Program Hedefi:

Alanında yetkin, araştırmacı, bilgi üreten ve aktaran akademisyenler yetiştirilmesi

Performans Göstergeleri

Performans Göstergesi	Ölçü Birimi	2020	2021 Planlanan	2021 YS Gerç. Tahmini	2022 Hedef	2023 Tahmin	2024 Tahmin
1- SCI, SCI-Expanded, SSCI ve AHCI kapsamındaki dergilerde öğretim elemanı başına düşen yayın sayısı	Sayı	0,03	135	0,21	0,18	0,19	0,21

Göstergeye İlişkin Açıklama

:Uluslararası dergilerde SCI, SCI Expanded, SSCI ve AHCI kapsamında öğretim elemanlarının yayınlanan makale sayısındaki değişim.

Hesaplama Yöntemi

:Uluslararası dergilerde SCI, SCI Expanded, SSCI ve AHCI kapsamında öğretim elemanlarının yayınlanan makale sayısının öğretim elemanı sayısına bölünmesi

Verinin Kaynağı

:Uluslararası dergiler

Sorumlu İdare:

Performans Göstergesi	Ölçü Birimi	2020	2021 Planlanan	2021 YS Gerç. Tahmini	2022 Hedef	2023 Tahmin	2024 Tahmin
2- Araştırma bursundan yararlanan öğrenci sayısı	Sayı	3	2	1	0	0	0

Göstergeye İlişkin Açıklama

:Ar-Ge projelerinden burs alan öğrenci sayısındaki değişim.

Hesaplama Yöntemi

:Ar-Ge projelerinde burs alan öğrenci sayısı

Verinin Kaynağı

:Ar-Ge projeleri kapsamında ayrılan burs bütçesi

Sorumlu İdare:

ÇANKIRI KARATEKİN ÜNİVERSİTESİ

Performans Göstergesi	Ölçü Birimi	2020	2021 Planlanan	2021 YS Gerç. Tahmini	2022 Hedef	2023 Tahmin	2024 Tahmin
3- YÖK tarafından öncelikli alanlarında sağlanan burslardan yararlanan doktora öğrenci sayısı	Sayı	0	0	0	0	0	0

Göstergeye İlişkin Açıklama:
Hesaplama Yöntemi:
Verinin Kaynağı:
Sorumlu İdare:

Performans Göstergesi	Ölçü Birimi	2020	2021 Planlanan	2021 YS Gerç. Tahmini	2022 Hedef	2023 Tahmin	2024 Tahmin
4- YÖK tarafından sağlanan yurt dışında yabancı dil yeterliliklerinin artırılmasına yönelik burslardan yararlanan sayısı	Sayı	1	4	0	0	0	0

Göstergeye İlişkin Açıklama :YÖK tarafından sağlanan yurt dışında yabancı dil yeterliliklerinin artırılmasına yönelik burslardan yararlanan sayısındaki değişim.
Hesaplama Yöntemi :YÖK tarafından sağlanan yurt dışında yabancı dil yeterliliklerinin artırılmasına yönelik burslardan yararlanan sayısı.
Verinin Kaynağı :Genel Sekreterlik Makamı.
Sorumlu İdare:

Performans Göstergesi	Ölçü Birimi	2020	2021 Planlanan	2021 YS Gerç. Tahmini	2022 Hedef	2023 Tahmin	2024 Tahmin
5- Yükseköğretim Kurulu, Türkiye Bilimler Akademisi ve TÜBİTAK bilim, teşvik ve sanat ödülleri sayısı	Sayı	0	1	0	0	0	0

Göstergeye İlişkin Açıklama :Yükseköğretim Kurulu Türkiye Bilimler Akademisi TÜBİTAK Bilim Teşvik ve Sanat ödülleri yıl içerisinde takibi yapılacaktır.
Hesaplama Yöntemi : Bilim, teşvik ve sanat ödülleri sayısı
Verinin Kaynağı : Akademik birimlerden alınan veriler
Sorumlu İdare :

Alt Program Kapsamında Yürütülecek Faaliyet Maliyetleri

ÇANKIRI KARATEKİN ÜNİVERSİTESİ

Faaliyetler	2021 Bütçe	2021 Harcama Haziran	2022 Bütçe	2023 Tahmin	2024 Tahmin
T O P L A M	0	0	0	0	0
Bütçe İçi	0	0	0	0	0
Bütçe Dışı	0	0	0	0	0

Faaliyetlere İlişkin Açıklamalar:

Araştırma Görevlileri Yurtdışı Araştırma Bursu Hizmetleri

Araştırma görevlilerinin farklı kurum ve kuruluşlardan aldıkları yurtdışı bursları kapsamında izin, mecburi hizmet ve ilgili burs kapsamında yapılan araştırmada gösterilen performansa yönelik süreçler ve giderler bu faaliyet altında izlenecektir....

Öğretim Elemanları Yurtdışı Yabancı Dil Bursu Hizmetleri

Öğretim elemanlarının yabancı dillerini yurtdışında uygulamalı olarak geliştirmelerine yardımcı olmak üzere bilgilendirme, izin ve ilgili tüm giderler bu faaliyet alanında izlenecektir...

Alt Program Adı: YÜKSEKÖĞRETİMDE ÖĞRENCİ YAŞAMI Gerekçe ve Açıklamalar

Üniversitemiz bünyesinde eğitim gören öğrencilerimizin modern ve ferah bir konaklama ortamına kavuşturulması, sosyal, sportif ve kültürel ihtiyaçlarının karşılanması, aynı zamanda da Ülkemizin ve Üniversitemizin tanıtımına katkıda bulunulması amacıyla öğrencilerimize yönelik aktivitelere büyük önem verilmektedir. Bu kapsamda, Üniversitemiz bünyesinde 43 adet kulüp ve öğrenci topluluğu faaliyet göstermektedir.

Üniversitemiz bünyesinde eğitim gören ve maddi durumu yetersiz olan öğrencilerimize destek amaçlı 2020 yılında kısmi zamanlı öğrenci çalıştırılmış ancak 2021 yılında ise pandemiden dolayı öğrenci çalıştırılamamıştır. 2022 yılında da kısmi zamanlı öğrenci çalıştırılması planlanmaktadır.

Engelsiz Üniversite hizmetlerimiz ile engelli öğrencilerin eğitim öğretimleri, sportif katılımları konusunda faaliyetler yürütülmekte olup, yeni kampüs alanımız ve kapalı spor salonumuz buna göre inşa edilmiştir. Uluyazı yerleşkesinde açık spor sahası yapım işinin ihale hazırlıkları devam etmektedir. Üniversitemiz bünyesinde çok sayıda spor dalında faaliyet gösterilmektedir. İhtiyaç sahibi olan 48 öğrencimize yönelik olarak ücretsiz yemek hizmeti verilmektedir. 2022 yılında da imkânlar dâhilinde ekonomik durumu iyi olmayan öğrencilerimize ücretsiz öğle yemeği yardımı yapılmaya devam edilecektir. Doktora öğrencilerimizin ya da doktora sonrası aramıza katılan akademik personelin geliştirilmesine ve yurtdışı araştırma olanakları yakalamalarını kolaylaştıracak izin, bilgilendirme, mentörlük gibi süreç ve ilgili giderler bu faaliyet alanında izlenecektir

ÇANKIRI KARATEKİN ÜNİVERSİTESİ

Öğretim Üyesi Yetiştirme Programı ve Yurtdışı Destek Hizmetleri

Alt Program Hedefi:

Yükseköğretim öğrencilerine sunulan beslenme ve barınma hizmetlerinin kalitesinin artırılması; öğrencilerin kişisel ve sosyal gelişimi desteklenerek yaşam kalitesinin yükseltilmesi

Performans Göstergeleri

Performans Göstergesi	Ölçü Birimi	2020	2021 Planlanan	2021 YS Gerç. Tahmini	2022 Hedef	2023 Tahmin	2024 Tahmin
1- Barınma hizmetlerinden yararlanan öğrenci sayısı	Sayı	0	0	0	0	0	0

Göstergeye İlişkin Açıklama :
Hesaplama Yöntemi :
Verinin Kaynağı :
Sorumlu İdare :

Performans Göstergesi	Ölçü Birimi	2020	2021 Planlanan	2021 YS Gerç. Tahmini	2022 Hedef	2023 Tahmin	2024 Tahmin
2- Beslenme hizmetlerinden yararlanan öğrenci sayısı	Sayı	1.043	1.700	17.700	20.000	23.000	25.000

Göstergeye İlişkin Açıklama :SKS Daire Başkanlığınca verilen yemek hizmetinden yıllık yararlanan öğrenci sayısındaki farklılıkların tespit edilmesi.
Hesaplama Yöntemi :Beslenme hizmetlerinden yararlanan öğrenci sayısı.
Verinin Kaynağı :Sağlık, Kültür ve Spor Daire Başkanlığından elde edilen veriler.
Sorumlu İdare :

Performans Göstergesi	Ölçü Birimi	2020	2021 Planlanan	2021 YS Gerç. Tahmini	2022 Hedef	2023 Tahmin	2024 Tahmin
3- Öğrenci başına düşen sosyal donatı alanı	Metrekare	2,19	2,19	2,19	2,19	2,19	2,19

Göstergeye İlişkin Açıklama :Öğrencilerin yararlanabileceği sosyal donatı alanlarındaki yıllar itibariyle ortaya çıkan artış/azalışların tespiti.
Hesaplama Yöntemi :Kampüs içerisinde yer alan sosyal donatı alanlarının öğrenci sayısına bölünmesi.
Verinin Kaynağı :Yapı İşleri ve Teknik Daire Başkanlığından elde edilen veriler.
Sorumlu İdare :

ÇANKIRI KARATEKİN ÜNİVERSİTESİ

Performans Göstergesi	Ölçü Birimi	2020	2021 Planlanan	2021 YS Gerç. Tahmini	2022 Hedef	2023 Tahmin	2024 Tahmin
4- Öğrenci kulüp ve topluluk sayısı	Sayı	3	10	43	60	70	80

Göstergeye İlişkin Açıklama :Üniversite bünyesinde kurulan öğrenci kulüp ve topluluk sayısındaki değişimler.
Hesaplama Yöntemi :Öğrenci kulüp ve topluluk sayısı.
Verinin Kaynağı :Sağlık, Kültür ve Spor Daire Başkanlığından elde edilen veriler.
Sorumlu İdare :

Performans Göstergesi	Ölçü Birimi	2020	2021 Planlanan	2021 YS Gerç. Tahmini	2022 Hedef	2023 Tahmin	2024 Tahmin
5- Sosyal, kültürel ve sportif faaliyet sayısı	Sayı	30	25	11	15	20	25

Göstergeye İlişkin Açıklama :Yıl içinde yapılan sosyal,kültürel ve sportif faaliyet sayılarındaki değişim.
Hesaplama Yöntemi :Öğrencilere yönelik düzenlenen sosyal, kültürel ve sportif faaliyetlerin sayısı.
Verinin Kaynağı :Sağlık, Kültür ve Spor Daire Başkanlığından elde edilen veriler.
Sorumlu İdare :

Performans Göstergesi	Ölçü Birimi	2020	2021 Planlanan	2021 YS Gerç. Tahmini	2022 Hedef	2023 Tahmin	2024 Tahmin
6- Yükseköğretimde öğrenci başına barınma harcaması	TL	0	0	0	0	0	0

Göstergeye İlişkin Açıklama :
Hesaplama Yöntemi :
Verinin Kaynağı :
Sorumlu İdare :

Performans Göstergesi	Ölçü Birimi	2020	2021 Planlanan	2021 YS Gerç. Tahmini	2022 Hedef	2023 Tahmin	2024 Tahmin
7- Yükseköğretimde öğrenci başına beslenme harcaması	TL	93,38	311	10,84	13	15	17

Göstergeye İlişkin Açıklama :Üniversite tarafından öğrenci beslenmesine yönelik yapılan giderlerin yıllık gelişimi.
Hesaplama Yöntem :Öğrencilere yönelik beslenme giderlerinin tüm öğrenci sayısına bölünmesiyle bulunan tutar.
Verinin Kaynağı :Sağlık, Kültür ve Spor Daire Başkanlığından elde edilen veriler.
Sorumlu İdare :

ÇANKIRI KARATEKİN ÜNİVERSİTESİ

Performans Göstergesi	Ölçü Birimi	2020	2021 Planlanan	2021 YS Gerç. Tahmini	2022 Hedef	2023 Tahmin	2024 Tahmin
7- Yükseköğretimde öğrenci Yaşamından memnuniyet oranı	Oran	0	0	0	0	0	0

Göstergeye İlişkin Açıklama :
Hesaplama Yöntemi :
Verinin Kaynağı :
Sorumlu İdare :

Performans Göstergesi	Ölçü Birimi	2020	2021 Planlanan	2021 YS Gerç. Tahmini	2022 Hedef	2023 Tahmin	2024 Tahmin
9- Yükseköğretimde öğrencilere sunulan sağlık hizmetinden yararlanan öğrenci sayısının toplam öğrenci sayısına oranı	Oran	0,01	12	0	0,6	0,7	0,75

Göstergeye İlişkin Açıklama :Sağlık hizmetlerinden yararlanan öğrencilerin toplam öğrenci içindeki oranının tespiti ve yıllar itibariyle değişimi.
Hesaplama Yöntemi :Sağlık hizmetinden yararlanan öğrenci sayısının toplam öğrenciye oranı.
Verinin Kaynağı :Sağlık Kültür ve Spor Daire Başkanlığı.
Sorumlu İdare :

Alt Program Kapsamında Yürütülecek Faaliyet Maliyetleri

Faaliyetler	2021 Bütçe	2021 Harcama Haziran	2022 Bütçe	2023 Tahmin	2024 Tahmin
Yükseköğretimde Barınma Hizmetleri	236.000	0	166.000	179.000	192.000
Bütçe İçi	236.000	0	166.000	179.000	192.000
Bütçe Dışı	0	0	0	0	0
Yükseköğretimde Beslenme Hizmetleri	1.661.000	603.730	1.878.000	2.046.000	2.209.000
Bütçe İçi	1.661.000	603.730	1.878.000	2.046.000	2.209.000
Bütçe Dışı	0	0	0	0	0
Yükseköğretimde Kültür ve Spor Hizmetleri	225.000	148.489	255.000	276.000	297.000
Bütçe İçi	225.000	148.489	255.000	276.000	297.000
Bütçe Dışı	0	0	0	0	0
Yükseköğretimde Öğrenci Yaşamına İlişkin Diğer Hizmetler	1.021.000	129.785	1.298.000	1.437.000	1.586.000
Bütçe İçi	1.021.000	129.785	1.298.000	1.437.000	1.586.000
Bütçe Dışı	0	0	0	0	0
Yükseköğretimde Sağlık Hizmetleri	20.000	0	22.000	23.000	24.000
Bütçe İçi	20.000	0	22.000	23.000	24.000
Bütçe Dışı	0	0	0	0	0
T O P L A M	3.163.000	882.004	3.619.000	3.961.000	4.308.000
Bütçe İçi	3.163.000	882.004	3.619.000	3.961.000	4.308.000
Bütçe Dışı	0	0	0	0	0

Faaliyetlere İlişkin Açıklamalar:

Yükseköğretimde Barınma Hizmetleri

Yükseköğretimde Beslenme Hizmetleri

2547 sayılı Yükseköğretim Kanunu kapsamında yürütülen faaliyetlerdir. Üniversitemiz bünyesinde bulunan 8 adet yemekhanede öğrencilere sunulan öğle yemeği hizmeti ile ilgili her türlü gider bu faaliyet alanında izlenecektir.

Yükseköğretimde Kültür ve Spor Hizmetleri

2547 sayılı Yükseköğretim Kanunu kapsamında yürütülen faaliyetlerdir. Üniversitemiz yerleşkelerinde yer alan spor tesislerinin bakım, onarım ve diğer ihtiyaçlarına ilişkin giderler bu faaliyet alanında izlenecektir.

Yükseköğretimde Öğrenci Yaşamına İlişkin Diğer Hizmetler

2547 sayılı Yükseköğretim Kanunu kapsamında yürütülen faaliyetlerdir. Öğrencilere beslenme, spor ve sağlık hizmeti dışında sunulan diğer hizmetler ile ilgili her türlü gider bu faaliyet alanında izlenecektir.

Yükseköğretimde Sağlık Hizmetleri

2547 sayılı Yükseköğretim Kanunu kapsamında yürütülen faaliyetlerdir. Üniversitemiz öğrencilerinin tıbbi ihtiyaçlarının karşılanmasına ilişkin giderler bu faaliyet alanında izlenecektir.

1. Faaliyet Maliyetleri Tablosu

FAALİYET MALİYETLERİ TABLOSU

İdare Adı	ÇANKIRI KARATEKİN ÜNİVERSİTESİ
Program Adı	ARAŞTIRMA, GELİŞTİRME VE YENİLİK
Alt Program Adı	ARAŞTIRMA ALTYAPILARI
Alt Program Hedefi	Ülkemizin bilgi birikiminin arttırılmasına ve teknolojik gelişimine katkıda bulunmak üzere yükseköğretim kurumlarında araştırma altyapılarının kurulması ve kapasitelerinin güçlendirilmesi
Faaliyet Adı	Yükseköğretim Kurumları Araştırma Altyapısı Kurulması ve Geliştirilmesi
Açıklama	2547 Sayılı Yükseköğretim Kanununun 12. maddesi kapsamında yürütülen faaliyetlerdir. Yurt dışı fonların daha fazla ülkemize kazandırılması, ileri düzey araştırma merkezlerinin kurulması, laboratuvar ve araştırma merkezleri alt yapısının gerçekleştirilmesi

ÇANKIRI KARATEKİN ÜNİVERSİTESİ

EKONOMİK KOD	2021 Bütçe	2021 Harcama (Haziran)	2022 Bütçe	2023 Tahmin	2024 Tahmin
Personel Giderleri					
Sosyal Güvenlik Kurumuna Devlet Primi Giderleri					
Mal ve Hizmet Alım Giderleri					
Faiz Giderleri					
Cari Transferler					
Sermaye Giderleri	300.000	200.000	1.100.000	1.198.000	1.290.000
Sermaye Transferleri					
Borç Verme					
BÜTÇE İÇİ TOPLAM KAYNAK	300.000	200.000	1.100.000	1.198.000	1.290.000
Döner Sermaye					
Özel Hesap					
Diğer Bütçe Dışı Kaynak					
BÜTÇE DIŞI TOPLAM KAYNAK					
FAALİYET MALİYETİ TOPLAMI	300.000	200.000	1.100.000	1.198.000	1.290.000

FAALİYET MALİYETLERİ TABLOSU

İdareAdı	ÇANKIRI KARATEKİN ÜNİVERSİTESİ
ProgramAdı	ARAŞTIRMA, GELİŞTİRME VE YENİLİK
Alt ProgramAdı	YÜKSEKÖĞRETİMDE BİLİMSEL ARAŞTIRMA VE GELİŞTİRME
Alt Program Hedefi	Yükseköğretim kurumlarında inovasyon amaçlı bilimsel çalışmaların artırılması.
FaaliyetAdı	Yükseköğretim Kurumlarının Bilimsel Araştırma Projeleri
Açıklama	Tübitak kapsamında yürütülen projelerin tabi oldukları tüm kanun, kanun hükmünde Kararnameler ve yönetmelikler kapsamında yürütülen faaliyetlerdir.

ÇANKIRI KARATEKİN ÜNİVERSİTESİ

EKONOMİK KOD	2021 Bütçe	2021 Harcama (Haziran)	2022 Bütçe	2023 Tahmin	2024 Tahmin
Personel Giderleri					
Sosyal Güvenlik Kurumuna Devlet Primi Giderleri					
Mal ve Hizmet Alım Giderleri	361.000	126.585	408.000	441.000	473.000
Faiz Giderleri					
Cari Transferler					
Sermaye Giderleri					
Sermaye Transferleri					
Borç Verme					
BÜTÇE İÇİ TOPLAM KAYNAK	361.000	126.585	408.000	441.000	473.000
Döner Sermaye					
Özel Hesap	1.589.157	929.406	2.000.000	2.300.000	2.700.000
Diğer Bütçe Dışı Kaynak					
BÜTÇE DIŞI TOPLAM KAYNAK	1.589.157	929.406	2.000.000	2.300.000	2.700.000
FAALİYET MALİYETİ TOPLAMI	1.950.157	1.055.991	2.408.000	2.741.000	3.173.000

FAALİYET MALİYETLERİ TABLOSU

İdareAdı	ÇANKIRI KARATEKİN ÜNİVERSİTESİ
ProgramAdı	YÜKSEKÖĞRETİM HİZMETLERİ
Alt ProgramAdı	ÖN LİSANS EĞİTİMİ, LİSANS EĞİTİMİ VE LİSANSÜSTÜ EĞİTİM
Alt Program Hedefi	Mesleki yeterlilik sahibi ve gelişime açık mezunlar yetiştirilmesi
Faaliyet Adı	Yükseköğretim Kurumları Bilgi ve Kültürel Kaynaklar ile Sportif Altyapının Geliştirilmesi Hizmetler
Açıklama	Üniversitemiz personelinin ürettiği makale, kitap, proje gibi bilgi ve sanat eseri, edebi eser gibi kültürel kaynakların geliştirilmesi için gerekli izin, destek ve giderler bu faaliyet alanında izlenecektir.

ÇANKIRI KARATEKİN ÜNİVERSİTESİ

EKONOMİK KOD	2021 Bütçe	2021 Harcama (Haziran)	2022 Bütçe	2023 Tahmin	2024 Tahmin
<i>Personel Giderleri</i>	801.000	500.960	1.081.000	1.254.000	1.399.000
<i>Sosyal Güvenlik Kurumuna Devlet Primi Giderleri</i>	107.000	78.836	143.000	165.000	185.000
<i>Mal ve Hizmet Alım Giderleri</i>	15.000		16.000	17.000	18.000
<i>Faiz Giderleri</i>					
<i>Cari Transferler</i>					
<i>Sermaye Giderleri</i>	1.491.000	35.764	3.000.000	2.178.000	2.345.000
<i>Sermaye Transferleri</i>					
<i>Borç Verme</i>					
BÜTÇE İÇİ TOPLAM KAYNAK	2.414.000	615.560	4.240.000	3.614.000	3.947.000
<i>Döner Sermaye</i>					
<i>Özel Hesap</i>					
<i>Diğer Bütçe Dışı Kaynak</i>					
BÜTÇE DIŞI TOPLAM KAYNAK					
FAALİYET MALİYETİ TOPLAMI	2.414.000	615.560	4.240.000	3.614.000	3.947.000

ÇANKIRI KARATEKİN ÜNİVERSİTESİ

FAALİYET MALİYETLERİ TABLOSU

İdareAdı	ÇANKIRI KARATEKİN ÜNİVERSİTESİ
ProgramAdı	YÜKSEKÖĞRETİM HİZMETLERİ
AltProgramAdı	ÖN LİSANS EĞİTİMİ, LİSANS EĞİTİMİ VE LİSANSÜSTÜ EĞİTİM
Alt Program Hedefi	Mesleki yeterlilik sahibi ve gelişime açık mezunlar yetiştirilmesi
FaaliyetAdı	Yükseköğretim Kurumları Birinci Öğretim
Açıklama	Mevcut ve açılması planlanan tüm lisans ve lisansüstü eğitimlerini birinci öğretim olarak sürdüren öğrencilerimizin aldıkları dersler, laboratuvarlar ve atölye uygulamalarının yüksek kalitede ve başarılı geçmesini sağlamaya yönelik tüm iş, işlem ve giderler bu faaliyet alanında izlenecektir.

EKONOMİK KOD	2021 Bütçe	2021 Harcama (Haziran)	2022 Bütçe	2023 Tahmin	2024 Tahmin
<i>Personel Giderleri</i>	102.868.000	61.355.844	141.370.000	162.302.000	180.748.000
<i>Sosyal Güvenlik Kurumuna Devlet Primi Giderleri</i>	14.807.000	8.914.723	19.806.000	22.591.000	25.135.000
<i>Mal ve Hizmet Alım Giderleri</i>	6.492.000	2.202.187	7.704.000	8.391.000	9.059.000
<i>Faiz Giderleri</i>					
<i>Cari Transferler</i>					
<i>Sermaye Giderleri</i>	32.300.000	838.363	33.300.000	39.530.000	42.564.000
<i>Sermaye Transferleri</i>					
<i>Borç Verme</i>					
BÜTÇE İÇİ TOPLAM KAYNAK	156.467.000	73.311.117	202.180.000	232.814.000	257.506.000
<i>Döner Sermaye</i>					
<i>Özel Hesap</i>					
<i>Diğer Bütçe Dışı Kaynak</i>					
BÜTÇE DIŞI TOPLAM KAYNAK					
FAALİYET MALİYETİ TOPLAMI	156.467.000	73.311.117	202.180.000	232.814.000	257.506.000

ÇANKIRI KARATEKİN ÜNİVERSİTESİ

FAALİYET MALİYETLERİ TABLOSU

İdareAdı	ÇANKIRI KARATEKİN ÜNİVERSİTESİ
AltProgramAdı	ÖN LİSANS EĞİTİMİ, LİSANS EĞİTİMİ VE LİSANSÜSTÜ EĞİTİM
Alt Program Hedefi	Mesleki yeterlilik sahibi ve gelişime açık mezunlar yetiştirilmesi
FaaliyetAdı	Yükseköğretim Kurumları İkinci Öğretim
Açıklama	Mevcut ve açılması planlanan tüm lisans ve lisansüstü eğitimlerini ikinci öğretim olarak sürdüren öğrencilerimizin aldıkları dersler, laboratuvarlar ve atölye uygulamalarının yüksek kalitede ve başarılı geçmesini sağlamaya yönelik tüm iş, işlem ve giderler bu faaliyet alanında izlenecektir.

EKONOMİK KOD	2021 Bütçe	2021 Harcama (Haziran)	2022 Bütçe	2023 Tahmin	2024 Tahmin
<i>Personel Giderleri</i>	1.601.000	653.279	1.176.000	1.281.000	1.384.000
<i>Sosyal Güvenlik Kurumuna Devlet Primi Giderleri</i>		500			
<i>Mal ve Hizmet Alım Giderleri</i>	686.000	2.457	504.000	549.000	593.000
<i>Faiz Giderleri</i>					
<i>Cari Transferler</i>					
<i>Sermaye Giderleri</i>					
<i>Sermaye Transferleri</i>					
<i>Borç Verme</i>					
BÜTÇE İÇİ TOPLAM KAYNAK	2.287.000	656.236	1.680.000	1.830.000	1.977.000
<i>Döner Sermaye</i>					
<i>Özel Hesap</i>					
<i>Diğer Bütçe Dışı Kaynak</i>					
BÜTÇE DIŞI TOPLAM KAYNAK					
FAALİYET MALİYETİ TOPLAMI	2.287.000	656.236	1.680.000	1.830.000	1.977.000

ÇANKIRI KARATEKİN ÜNİVERSİTESİ

FAALİYET MALİYETLERİ TABLOSU

İdareAdı	ÇANKIRI KARATEKİN ÜNİVERSİTESİ
Program Adı	YÜKSEKÖĞRETİM
AltProgramAdı	YÜKSEKÖĞRETİMDE ÖĞRENCİ YAŞAMI
Alt Program Hedefi	Yükseköğretim öğrencilerine sunulan beslenme ve barınma hizmetlerinin kalitesinin artırılması; öğrencilerin kişisel ve sosyal gelişimi desteklenerek yaşam kalitesinin yükseltilmesi
FaaliyetAdı	Yükseköğretimde Barınma Hizmetleri
Açıklama	

EKONOMİK KOD	2021 Bütçe	2021 Harcama (Haziran)	2022 Bütçe	2023 Tahmin	2024 Tahmin
<i>Personel Giderleri</i>					
<i>Sosyal Güvenlik Kurumuna Devlet Primi Giderleri</i>					
Mal ve Hizmet Alım Giderleri	236.000		166.000	179.000	192.000
Faiz Giderleri					
Cari Transferler					
Sermaye Giderleri					
Sermaye Transferleri					
Borç Verme					
BÜTÇE İÇİ TOPLAM KAYNAK	236.000		166.000	179.000	192.000
Döner Sermaye					
Özel Hesap					
Diğer Bütçe Dışı Kaynak					
BÜTÇE DIŞI TOPLAM KAYNAK					
FAALİYET MALİYETİ TOPLAMI	236.000		166.000	179.000	192.000

ÇANKIRI KARATEKİN ÜNİVERSİTESİ

FAALİYET MALİYETLERİ TABLOSU

İdare Adı	ÇANKIRI KARATEKİN ÜNİVERSİTESİ
Program Adı	YÜKSEKÖĞRETİM HİZMETLERİ
Alt Program Adı	YÜKSEKÖĞRETİMDE ÖĞRENCİ YAŞAMI
Alt Program Hedefi	Yükseköğretim öğrencilerine sunulan beslenme ve barınma hizmetlerinin kalitesinin artırılması; öğrencilerin kişisel ve sosyal gelişimi desteklenerek yaşam kalitesinin yükseltilmesi
Faaliyet Adı	Yükseköğretimde Beslenme Hizmetleri
Açıklama	2547 sayılı Yükseköğretim Kanunu kapsamında yürütülen faaliyetlerdir. Üniversitemiz bünyesinde bulunan 8 adet yemekhanede öğrencilere sunulan öğle yemeği hizmeti ile ilgili her türlü gider bu faaliyet alanında izlenecektir.

EKONOMİK KOD	2021 Bütçe	2021 Harcama (Haziran)	2022 Bütçe	2023 Tahmin	2024 Tahmin
<i>Personel Giderleri</i>					
<i>Sosyal Güvenlik Kurumuna Devlet Primi Giderleri</i>					
<i>Mal ve Hizmet Alım Giderleri</i>	1.661.000	603.730	1.878.000	2.046.000	2.209.000
<i>Faiz Giderleri</i>					
<i>Cari Transferler</i>					
<i>Sermaye Giderleri</i>					
<i>Sermaye Transferleri</i>					
<i>Borç Verme</i>					
BÜTÇE İÇİ TOPLAM KAYNAK	1.661.000	603.730	1.878.000	2.046.000	2.209.000
<i>Döner Sermaye</i>					
<i>Özel Hesap</i>					
<i>Diğer Bütçe Dışı Kaynak</i>					
BÜTÇE DIŞI TOPLAM KAYNAK					
FAALİYET MALİYETİ TOPLAMI	1.661.000	603.730	1.878.000	2.046.000	2.209.000

ÇANKIRI KARATEKİN ÜNİVERSİTESİ

FAALİYET MALİYETLERİ TABLOSU

İdareAdı	ÇANKIRI KARATEKİN ÜNİVERSİTESİ
ProgramAdı	YÜKSEKÖĞRETİM HİZMETLERİ
AltProgramAdı	YÜKSEKÖĞRETİMDE ÖĞRENCİ YAŞAMI
Alt Program Hedefi	Yükseköğretim öğrencilerine sunulan beslenme ve barınma hizmetlerinin kalitesinin artırılması; öğrencilerin kişisel ve sosyal gelişimi desteklenerek yaşam kalitesinin yükseltilmesi
FaaliyetAdı	Yükseköğretimde Kültür ve Spor Hizmetleri
Açıklama	2547 sayılı Yükseköğretim Kanunu kapsamında yürütülen faaliyetlerdir. Üniversitemiz yerleşkesinde yer alan spor tesislerinin bakım, onarım ve diğer ihtiyaçlarına ilişkin giderler bu faaliyet alanında izlenecektir.

EKONOMİK KOD	2021 Bütçe	2021 Harcama (Haziran)	2022 Bütçe	2023 Tahmin	2024 Tahmin
<i>Personel Giderleri</i>					
<i>Sosyal Güvenlik Kurumuna Devlet Primi Giderleri</i>					
<i>Mal ve Hizmet Alım Giderleri</i>	225.000	148.489	255.000	276.000	297.000
<i>Faiz Giderleri</i>					
<i>Cari Transferler</i>					
<i>Sermaye Giderleri</i>					
<i>Sermaye Transferleri</i>					
<i>Borç Verme</i>					
BÜTÇE İÇİ TOPLAM KAYNAK	225.000	148.489	255.000	276.000	297.000
<i>Döner Sermaye</i>					
<i>Özel Hesap</i>					
<i>Diğer Bütçe Dışı Kaynak</i>					
BÜTÇE DIŞI TOPLAM KAYNAK					
FAALİYET MALİYETİ TOPLAMI	225.000	148.489	255.000	276.000	297.000

ÇANKIRI KARATEKİN ÜNİVERSİTESİ

FAALİYET MALİYETLERİ TABLOSU

İdareAdı	ÇANKIRI KARATEKİN ÜNİVERSİTESİ
ProgramAdı	YÜKSEKÖĞRETİM HİZMETLERİ
AltProgramAdı	YÜKSEKÖĞRETİMDE ÖĞRENCİ YAŞAMI
Alt Program Hedefi	Yükseköğretim öğrencilerine sunulan beslenme ve barınma hizmetlerinin kalitesinin artırılması; öğrencilerin kişisel ve sosyal gelişimi desteklenerek yaşam kalitesinin yükseltilmesi
FaaliyetAdı	Yükseköğretimde Öğrenci Yaşamına İlişkin Diğer Hizmetler
Açıklama	2547 sayılı Yükseköğretim Kanunu kapsamında yürütülen faaliyetlerdir. Öğrencilere beslenme, spor ve sağlık hizmeti dışında sunulan diğer hizmetler ile ilgili her türlü gider bu faaliyet alanında izlenecektir.

EKONOMİK KOD	2021 Bütçe	2021 Harcama (Haziran)	2022 Bütçe	2023 Tahmin	2024 Tahmin
<i>Personel Giderleri</i>	629.000		827.000	918.000	1.018.000
<i>Sosyal Güvenlik Kurumuna Devlet Primi Giderleri</i>	206.000	5.210	264.000	294.000	326.000
<i>Mal ve Hizmet Alım Giderleri</i>	186.000	124.576	207.000	225.000	242.000
<i>Faiz Giderleri</i>					
<i>Cari Transferler</i>					
<i>Sermaye Giderleri</i>					
<i>Sermaye Transferleri</i>					
<i>Borç Verme</i>					
BÜTÇE İÇİ TOPLAM KAYNAK	1.021.000	129.785	1.298.000	1.437.000	1.586.000
<i>Döner Sermaye</i>					
<i>Özel Hesap</i>					
<i>Diğer Bütçe Dışı Kaynak</i>					
BÜTÇE DIŞI TOPLAM KAYNAK					
FAALİYET MALİYETİ TOPLAMI	1.021.000	129.785	1.298.000	1.437.000	1.586.000

ÇANKIRI KARATEKİN ÜNİVERSİTESİ

FAALİYET MALİYETLERİ TABLOSU

İdareAdı	ÇANKIRI KARATEKİN ÜNİVERSİTESİ
ProgramAdı	YÜKSEKÖĞRETİM HİZMETLERİ
AltProgramAdı	YÜKSEKÖĞRETİMDE ÖĞRENCİ YAŞAMI
Alt Program Hedefi	Yükseköğretim öğrencilerine sunulan beslenme ve barınma hizmetlerinin kalitesinin artırılması; öğrencilerin kişisel ve sosyal gelişimi desteklenerek yaşam kalitesinin yükseltilmesi
FaaliyetAdı	Yükseköğretimde Sağlık Hizmetleri 2547 sayılı Yükseköğretim Kanunu kapsamında yürütülen faaliyetlerdir. Üniversitemiz öğrencilerinin
Açıklama	Tıbbi ihtiyaçlarının karşılanmasına ilişkin giderler bu faaliyet alanında izlenecektir.

EKONOMİK KOD	2021 Bütçe	2021 Harcama (Haziran)	2022 Bütçe	2023 Tahmin	2024 Tahmin
<i>Personel Giderleri</i>					
<i>Sosyal Güvenlik Kurumuna Devlet Primi Giderleri</i>					
<i>Mal ve Hizmet Alım Giderleri</i>	20.000		22.000	23.000	24.000
<i>Faiz Giderleri</i>					
<i>Cari Transferler</i>					
<i>Sermaye Giderleri</i>					
<i>Sermaye Transferleri</i>					
<i>Borç Verme</i>					
BÜTÇE İÇİ TOPLAM KAYNAK	20.000		22.000	23.000	24.000
<i>Döner Sermaye</i>					
<i>Özel Hesap</i>					
<i>Diğer Bütçe Dışı Kaynak</i>					
BÜTÇE DIŞI TOPLAM KAYNAK					
FAALİYET MALİYETİ TOPLAMI	20.000		22.000	23.000	24.000

ÇANKIRI KARATEKİN ÜNİVERSİTESİ

FAALİYET MALİYETLERİ TABLOSU

İdareAdı	ÇANKIRI KARATEKİN ÜNİVERSİTESİ
ProgramAdı	YÖNETİM VE DESTEK PROGRAMI
AltProgramAdı	TEFTİŞ, DENETİM VE DANIŞMANLIK HİZMETLERİ
Alt Program Hedefi	
Faaliyet Adı	Hukuki Danışmanlık ve Muhakemat Hizmetleri
Açıklama	

İdarelerin taraf olduğu adli ve idari davalarda, iç ve dış tahkim yargılamasında, icra işlemlerinde ve yargıya intikal eden diğer her türlü hukuki uyuşmazlıklarda temsil edilmesi; idarelerce hizmet satın alma yoluyla temsil ettirilecek dava ve icra takipleri ve tahkim ile ilgili işlemlerin koordine edilmesi, izlenmesi ve denetlenmesi; idare hizmetlerine ilişkin mevzuat, sözleşme, şartname ve uyuşmazlıklar ile ilgili hukuki mütalaa bildirilmesi; idaren amaçlarının daha iyi gerçekleştirilmesi, mevzuata, plan ve programa uygun çalışmalarının temin edilmesi amacıyla gerekli hukuki tekliflerin hazırlanması gibi iş, işlem ve süreçlere yönelik giderleri bu faaliyet altında izlenecektir.

EKONOMİK KOD	2021 Bütçe	2021 Harcama (Haziran)	2022 Bütçe	2023 Tahmin	2024 Tahmin
<i>Personel Giderleri</i>	589.000	264.069	796.000	924.000	1.030.000
<i>Sosyal Güvenlik Kurumuna Devlet Primi Giderleri</i>	64.000	38.347	85.000	99.000	110.000
<i>Mal ve Hizmet Alım Giderleri</i>	22.000	20.948	23.000	24.000	25.000
<i>Faiz Giderleri</i>					
<i>Cari Transferler</i>					
<i>Sermaye Giderleri</i>					
<i>Sermaye Transferleri</i>					
<i>Borç Verme</i>					
BÜTÇE İÇİ TOPLAM KAYNAK	675.000	323.364	904.000	1.047.000	1.165.000
<i>Döner Sermaye</i>					
<i>Özel Hesap</i>					
<i>Diğer Bütçe Dışı Kaynak</i>					
BÜTÇE DIŞI TOPLAM KAYNAK					
FAALİYET MALİYETİ TOPLAMI	675.000	323.364	904.000	1.047.000	1.165.000

ÇANKIRI KARATEKİN ÜNİVERSİTESİ

FAALİYET MALİYETLERİ TABLOSU

İdareAdı	ÇANKIRI KARATEKİN ÜNİVERSİTESİ
ProgramAdı	YÖNETİM VE DESTEK PROGRAMI
AltProgramAdı	TEFTİŞ, DENETİM VE DANIŞMANLIK HİZMETLERİ
Alt Program Hedefi	
FaaliyetAdı	İç Denetim

Açıklama

İdarelerin yönetim ve kontrol yapılarının risk analizleri doğrultusunda değerlendirilmesi, kaynakların etkili, ekonomik ve verimli kullanılıp kullanılmadığı hususunda incelemeler yapılması ve önerilerde bulunulması, harcamaların ve mali işlemlerin mevzuat ve üst politika belgelerine uygunluğu ile mali yönetim ve kontrol süreçlerinin denetlenmesi ve raporlanması gibi iş, işlem ve süreçlere yönelik giderleri bu faaliyet altında izlenecektir.

EKONOMİK KOD	2021 Bütçe	2021 Harcama (Haziran)	2022 Bütçe	2023 Tahmin	2024 Tahmin
<i>Personel Giderleri</i>	336.000		453.000	527.000	587.000
<i>Sosyal Güvenlik Kurumuna Devlet Primi Giderleri</i>	4.000		6.000	6.000	6.000
<i>Mal ve Hizmet Alım Giderleri</i>	7.000		7.000	7.000	7.000
<i>Faiz Giderleri</i>					
<i>Cari Transferler</i>					
<i>Sermaye Giderleri</i>					
<i>Sermaye Transferleri</i>					
<i>Borç Verme</i>					
BÜTÇE İÇİ TOPLAM KAYNAK	347.000		466.000	540.000	600.000
<i>Döner Sermaye</i>					
<i>Özel Hesap</i>					
<i>Diğer Bütçe Dışı Kaynak</i>					
BÜTÇE DIŞI TOPLAM KAYNAK					
FAALİYET MALİYETİ TOPLAMI	347.000		466.000	540.000	600.000

ÇANKIRI KARATEKİN ÜNİVERSİTESİ

FAALİYET MALİYETLERİ TABLOSU

İdareAdı ÇANKIRI KARATEKİN ÜNİVERSİTESİ
ProgramAdı YÖNETİM VE DESTEK PROGRAMI
AltProgramAdı ÜST YÖNETİM, İDARİ VE MALİ HİZMETLER
Alt Program Hedefi
Faaliyet Adı Bilgi Teknolojilerine Yönelik Faaliyetler

Açıklama İdarelerin bilgi işlem sistemlerinin işletilmesi ve geliştirilmesi ile teknolojik kapasitelerinin artırılmasına yönelik iş, işlem ve süreçlere ilişkin giderleri bu faaliyet altında izlenecektir.

EKONOMİK KOD	2021 Bütçe	2021 Harcama (Haziran)	2022 Bütçe	2023 Tahmin	2024 Tahmin
<i>Personel Giderleri</i>	1.284.000	773.254	1.735.000	2.014.000	2.245.000
<i>Sosyal Güvenlik Kurumuna Devlet Primi Giderleri</i>	215.000	108.009	286.000	332.000	370.000
<i>Mal ve Hizmet Alım Giderleri</i>	46.000	5.833	49.000	51.000	53.000
<i>Faiz Giderleri</i>					
<i>Cari Transferler</i>					
<i>Sermaye Giderleri</i>	3.000.000	970.234	2.000.000		
<i>Sermaye Transferleri</i>					
<i>Borç Verme</i>					
BÜTÇE İÇİ TOPLAM KAYNAK	4.545.000	1.857.330	4.070.000	2.397.000	2.668.000
<i>Döner Sermaye</i>					
<i>Özel Hesap</i>					
<i>Diğer Bütçe Dışı Kaynak</i>					
BÜTÇE DIŞI TOPLAM KAYNAK					
FAALİYET MALİYETİ TOPLAMI	4.545.000	1.857.330	4.070.000	2.397.000	2.668.000

ÇANKIRI KARATEKİN ÜNİVERSİTESİ

FAALİYET MALİYETLERİ TABLOSU

İdare Adı	ÇANKIRI KARATEKİN ÜNİVERSİTESİ
Program Adı	YÖNETİM VE DESTEK PROGRAMI
Alt Program Adı	ÜST YÖNETİM, İDARİ VE MALİ HİZMETLER
Alt Program Hedefi	
Faaliyet Adı	Genel Destek Hizmetleri
Açıklama	İdarelerin tüm programlarına hizmet eder nitelikte olan temizlik, güvenlik, aydınlatma, ısıtma, onarım, taşıma ve benzeri mal ve hizmetlerin temini; fiziki çalışma ortamlarının düzenlenmesi, genel evrak ve arşiv hizmetlerinin yürütülmesi, sivil savunma ve seferberlik hizmetlerinin planlanması ve yürütülmesi gibi iş, işlem ve süreçlere yönelik giderleri bu faaliyet altında izlenecektir.

ÇANKIRI KARATEKİN ÜNİVERSİTESİ

EKONOMİK KOD	2021 Bütçe	2021 Harcama (Haziran)	2022 Bütçe	2023 Tahmin	2024 Tahmin
<i>Personel Giderleri</i>	8.270.000	3.964.405	11.198.000	12.986.000	14.472.000
<i>Sosyal Güvenlik Kurumuna Devlet Primi Giderleri</i>	1.214.000	607.800	1.616.000	1.874.000	2.090.000
<i>Mal ve Hizmet Alım Giderleri</i>	1.543.000	1.288.026	1.744.000	1.896.000	2.046.000
<i>Faiz Giderleri</i>					
<i>Cari Transferler</i>	652.000		736.000	800.000	863.000
<i>Sermaye Giderleri</i>					
<i>Sermaye Transferleri</i>					
<i>Borç Verme</i>					
BÜTÇE İÇİ TOPLAM KAYNAK	11.679.000	5.860.231	15.294.000	17.556.000	19.471.000
<i>Döner Sermaye</i>					
<i>Özel Hesap</i>					
<i>Diğer Bütçe Dışı Kaynak</i>					
BÜTÇE DIŞI TOPLAM KAYNAK					
FAALİYET MALİYETİ TOPLAMI	11.679.000	5.860.231	15.294.000	17.556.000	19.471.000

FAALİYET MALİYETLERİ TABLOSU

İdareAdı	ÇANKIRI KARATEKİN ÜNİVERSİTESİ
Program Adı	YÖNETİM VE DESTEK PROGRAMI
Alt Program Adı	ÜST YÖNETİM, İDARİ VE MALİ HİZMETLER
Alt Program Hedefi	
Faaliyet Adı	İnşaat ve Yapı İşlerinin Yürütülmesi Hazine adına kayıtlı olup idarelere tahsis edilen veya idareler adına kayıtlı olan taşınmazlara
Açıklama	ilişkin her türlü yapım, kiralama, satım, işletme, bakım onarım ve benzeri iş, işlem ve süreçlerin yürütülmesine yönelik giderler bu faaliyet altında izlenecektir.

ÇANKIRI KARATEKİN ÜNİVERSİTESİ

EKONOMİK KOD	2021 Bütçe	2021 Harcama (Haziran)	2022 Bütçe	2023 Tahmin	2024 Tahmin
<i>Personel Giderleri</i>	2.252.000	1.135.634	3.051.000	3.539.000	3.943.000
<i>Sosyal Güvenlik Kurumuna Devlet Primi Giderleri</i>	308.000	152.136	410.000	475.000	530.000
<i>Mal ve Hizmet Alım Giderleri</i>	109.000	86.477	123.000	133.000	143.000
<i>Faiz Giderleri</i>					
<i>Cari Transferler</i>					
<i>Sermaye Giderleri</i>					
<i>Sermaye Transferleri</i>					
<i>Borç Verme</i>					
BÜTÇE İÇİ TOPLAM KAYNAK	2.669.000	1.374.246	3.584.000	4.147.000	4.616.000
<i>Döner Sermaye</i>					
<i>Özel Hesap</i>					
<i>Diğer Bütçe Dışı Kaynak</i>					
BÜTÇE DIŞI TOPLAM KAYNAK					
FAALİYET MALİYETİ TOPLAMI	2.669.000	1.374.246	3.584.000	4.147.000	4.616.000

FAALİYET MALİYETLERİ TABLOSU

İdareAdı	ÇANKIRI KARATEKİN ÜNİVERSİTESİ
ProgramAdı	YÖNETİM VE DESTEK PROGRAMI
AltProgramAdı	ÜST YÖNETİM, İDARİ VE MALİ HİZMETLER
Alt Program Hedefi	
Faaliyet Adı	İnsan Kaynakları Yönetimine İlişkin Faaliyetler
Açıklama	İdarelerin personel planlamasının yapılması; personel atama, nakil, terfi, emeklilik ve benzeri özlük işlemlerinin yürütülmesi; insan kaynağı kapasitesinin artırılmasına yönelik eğitimlerin planlanması ve düzenlenmesi gibi iş, işlem ve süreçlere yönelik giderleri bu faaliyet altında izlenecektir

ÇANKIRI KARATEKİN ÜNİVERSİTESİ

EKONOMİK KOD	2021 Bütçe	2021 Harcama (Haziran)	2022 Bütçe	2023 Tahmin	2024 Tahmin
<i>Personel Giderleri</i>	1.054.000	528.660	1.425.000	1.652.000	1.841.000
<i>Sosyal Güvenlik Kurumuna Devlet Primi Giderleri</i>	194.000	79.191	258.000	299.000	334.000
<i>Mal ve Hizmet Alım Giderleri</i>	16.000	37.203	18.000	18.000	18.000
<i>Faiz Giderleri</i>					
<i>Cari Transferler</i>	3.044.000	3.012.935	3.578.000	4.115.000	4.465.000
<i>Sermaye Giderleri</i>					
<i>Sermaye Transferleri</i>					
<i>Borç Verme</i>					
BÜTÇE İÇİ TOPLAM KAYNAK	4.308.000	3.657.989	5.279.000	6.084.000	6.658.000
<i>Döner Sermaye</i>					
<i>Özel Hesap</i>					
<i>Diğer Bütçe Dışı Kaynak</i>					
BÜTÇE DIŞI TOPLAM KAYNAK					
FAALİYET MALİYETİ TOPLAMI	4.308.000	3.657.989	5.279.000	6.084.000	6.658.000

FAALİYET MALİYETLERİ TABLOSU

İdareAdı	ÇANKIRI KARATEKİN ÜNİVERSİTESİ
ProgramAdı	YÖNETİM VE DESTEK PROGRAMI
Alt ProgramAdı	ÜST YÖNETİM, İDARİ VE MALİ HİZMETLER
Alt Program Hedefi	
FaaliyetAdı	Özel Kalem Hizmetleri
Açıklama	Üst yönetimin çalışma programının düzenlenmesi ile resmi ve özel yazışmalar, protokol, tören, ziyaret, davet, karşılama, ağırlama gibi hizmetlerin yürütülmesi amacıyla gerçekleştirilen iş, işlem ve süreçlere yönelik giderler bu faaliyet altında izlenecektir

ÇANKIRI KARATEKİN ÜNİVERSİTESİ

EKONOMİK KOD	2021 Bütçe	2021 Harcama (Haziran)	2022 Bütçe	2023 Tahmin	2024 Tahmin
<i>Personel Giderleri</i>	452.000		481.000	558.000	622.000
<i>Sosyal Güvenlik Kurumuna Devlet Primi Giderleri</i>	104.000		109.000	127.000	142.000
<i>Mal ve Hizmet Alım Giderleri</i>	76.000	15.573	85.000	92.000	99.000
<i>Faiz Giderleri</i>					
<i>Cari Transferler</i>					
<i>Sermaye Giderleri</i>					
<i>Sermaye Transferleri</i>					
<i>Borç Verme</i>					
BÜTÇE İÇİ TOPLAM KAYNAK	632.000	15.573	675.000	777.000	863.000
<i>Döner Sermaye</i>					
<i>Özel Hesap</i>					
<i>Diğer Bütçe Dışı Kaynak</i>					
BÜTÇE DIŞI TOPLAM KAYNAK					
FAALİYET MALİYETİ TOPLAMI	632.000	15.573	675.000	777.000	863.000

FAALİYET MALİYETLERİ TABLOSU

İdareAdı	ÇANKIRI KARATEKİN ÜNİVERSİTESİ
Program Adı	YÖNETİM VE DESTEK PROGRAMI
Alt Program Adı	ÜST YÖNETİM, İDARİ VE MALİ HİZMETLER
Alt Program Hedefi	
FaaliyetAdı	Strateji Geliştirme ve Mali Hizmetler
Açıklama	İdareler tarafından yürütülen ve idarelerin tüm programlarına hizmet eder nitelikte olan mali yönetim ve kontrole ilişkin iş, işlem ve süreçlere yönelik giderler bu faaliyet altında izlenecektir.

ÇANKIRI KARATEKİN ÜNİVERSİTESİ

EKONOMİK KOD	2021 Bütçe	2021 Harcama (Haziran)	2022 Bütçe	2023 Tahmin	2024 Tahmin
<i>Personel Giderleri</i>	1.218.000	607.723	1.645.000	1.909.000	2.127.000
<i>Sosyal Güvenlik Kurumuna Devlet Primi Giderleri</i>	215.000	98.901	286.000	332.000	370.000
<i>Mal ve Hizmet Alım Giderleri</i>	34.000	3.655	39.000	41.000	43.000
<i>Faiz Giderleri</i>					
<i>Cari Transferler</i>					
<i>Sermaye Giderleri</i>					
<i>Sermaye Transferleri</i>					
<i>Borç Verme</i>					
BÜTÇE İÇİ TOPLAM KAYNAK	1.467.000	710.279	1.970.000	2.282.000	2.540.000
<i>Döner Sermaye</i>					
<i>Özel Hesap</i>					
<i>Diğer Bütçe Dışı Kaynak</i>					
BÜTÇE DIŞI TOPLAM KAYNAK					
FAALİYET MALİYETİ TOPLAMI	1.467.000	710.279	1.970.000	2.282.000	2.540.000

ÇANKIRI KARATEKİN ÜNİVERSİTESİ

FAALİYET MALİYETLERİ TABLOSU

İdare Adı	ÇANKIRI KARATEKİN ÜNİVERSİTESİ
Program Adı	YÖNETİM VE DESTEK PROGRAMI
Alt Program Adı	ÜST YÖNETİM, İDARİ VE MALİ HİZMETLER
Alt Program Hedefi	
Faaliyet Adı	Taşınmaz Mal Gelirleriyle Yürütülecek Hizmetler
Açıklama	

EKONOMİK KOD	2021 Bütçe	2021 Harcama (Haziran)	2022 Bütçe	2023 Tahmin	2024 Tahmin
<i>Personel Giderleri</i>					
<i>Sosyal Güvenlik Kurumuna Devlet Primi Giderleri</i>					
<i>Mal ve Hizmet Alım Giderleri</i>	40.000		45.000	49.000	53.000
<i>Faiz Giderleri</i>					
<i>Cari Transferler</i>					
<i>Sermaye Giderleri</i>					
<i>Sermaye Transferleri</i>					
<i>Borç Verme</i>					
BÜTÇE İÇİ TOPLAM KAYNAK	40.000		45.000	49.000	53.000
<i>Döner Sermaye</i>					
<i>Özel Hesap</i>					
<i>Diğer Bütçe Dışı Kaynak</i>					
BÜTÇE DIŞI TOPLAM KAYNAK					
FAALİYET MALİYETİ TOPLAMI	40.000		45.000	49.000	53.000

ÇANKIRI KARATEKİN ÜNİVERSİTESİ

FAALİYET MALİYETLERİ TABLOSU

İdareAdı ÇANKIRI KARATEKİN ÜNİVERSİTESİ
Program Adı YÖNETİM VE DESTEK PROGRAMI
Alt Program Adı ÜST YÖNETİM, İDARİ VE MALİ HİZMETLER
Alt Program Hedefi
FaaliyetAdı Yükseköğretimde Öğrencilere Yönelik İdari Hizmetler
Açıklama

EKONOMİK KOD	2021 Bütçe	2021 Harcama (Haziran)	2022 Bütçe	2023 Tahmin	2024 Tahmin
<i>Personel Giderleri</i>	3.169.000	1.521.231	4.282.000	4.969.000	5.537.000
<i>Sosyal Güvenlik Kurumuna Devlet Primi Giderleri</i>	575.000	265.014	765.000	888.000	989.000
<i>Mal ve Hizmet Alım Giderleri</i>	80.000	4.596	89.000	96.000	103.000
<i>Faiz Giderleri</i>					
<i>Cari Transferler</i>					
<i>Sermaye Giderleri</i>					
<i>Sermaye Transferleri</i>					
<i>Borç Verme</i>					
BÜTÇE İÇİ TOPLAM KAYNAK	3.824.000	1.790.840	5.136.000	5.953.000	6.629.000
<i>Döner Sermaye</i>					
<i>Özel Hesap</i>					
<i>Diğer Bütçe Dışı Kaynak</i>					
BÜTÇE DIŞI TOPLAM KAYNAK					
FAALİYET MALİYETİ TOPLAMI	3.824.000	1.790.840	5.136.000	5.953.000	6.629.000

ÇANKIRI KARATEKİN ÜNİVERSİTESİ

D. İDARENİN TOPLAM KAYNAK İHTİYACI

1. Faaliyet Düzeyinde İdare Performans Programı Maliyeti

FAALİYETLER DÜZEYİNDE ÇANKIRI KARATEKİN ÜNİVERSİTESİ PERFORMANS PROGRAMI MALİYETİ

PROGRAM SINIFLANDIRMASI	2022			2023			2024		
	BÜTÇE İÇİ	BÜTÇE DIŞI	TOPLAM	BÜTÇE İÇİ	BÜTÇE DIŞI	TOPLAM	BÜTÇE İÇİ	BÜTÇE DIŞI	TOPLAM
ARAŞTIRMA, GELİŞTİRME VE YENİLİK	1.508.000	2.000.000	3.508.000	1.639.000	2.300.000	3.939.000	1.763.000	2.700.000	4.463.000
ARAŞTIRMA ALTYAPILARI	1.100.000	0	1.100.000	1.198.000	0	1.198.000	1.290.000	0	1.290.000
<i>Yükseköğretim Kurumları Araştırma Altyapısı Kurulması ve Geliştirilmesi</i>	1.100.000	0	1.100.000	1.198.000	0	1.198.000	1.290.000	0	1.290.000
YÜKSEKÖĞRETİMDE BİLİMSEL ARAŞTIRMA VE GELİŞTİRME	408.000	2.000.000	2.408.000	441.000	2.300.000	2.741.000	473.000	2.700.000	3.173.000
<i>Yükseköğretim Kurumlarının Bilimsel Araştırma Projeleri</i>	408.000	2.000.000	2.408.000	441.000	2.300.000	2.741.000	473.000	2.700.000	3.173.000
HAYAT BOYU ÖĞRENME	0	23.000.000	23.000.000	0	25.300.000	25.300.000	0	27.830.000	27.830.000
YÜKSEKÖĞRETİM KURUMLARI SÜREKLİ EĞİTİM FAALİYETLERİ	0	23.000.000	23.000.000	0	25.300.000	25.300.000	0	27.830.000	27.830.000
<i>Toplum Hizmetine Sunulan Eğitim Programları, Kurs ve Seminerler</i>	0	23.000.000	23.000.000	0	25.300.000	25.300.000	0	27.830.000	27.830.000
YÜKSEKÖĞRETİM	211.719.000	4.200.000	215.919.000	242.219.000	4.500.000	246.719.000	267.738.000	4.750.000	272.488.000
ÖN LİSANS EĞİTİMİ, LİSANS EĞİTİMİ VE LİSANSÜSTÜ EĞİTİM	208.100.000	4.200.000	212.300.000	238.258.000	4.500.000	242.758.000	263.430.000	4.750.000	268.180.000
<i>Yükseköğretim Kurumları Bilgi ve Kültürel Kaynaklar ile Sportif Altyapının Geliştirilmesi Hizmetleri</i>	4.240.000	0	4.240.000	3.614.000	0	3.614.000	3.947.000	0	3.947.000
<i>Yükseköğretim Kurumları Birinci Öğretim</i>	202.180.000	0	202.180.000	232.814.000	0	232.814.000	257.506.000	0	257.506.000
<i>Yükseköğretim Kurumları İkinci Öğretim</i>	1.680.000	0	1.680.000	1.830.000	0	1.830.000	1.977.000	0	1.977.000
<i>Yükseköğretim Kurumları Uluslararası Ortak Eğitim ve Öğretim Programı</i>	0	4.200.000	4.200.000	0	4.500.000	4.500.000	0	4.750.000	4.750.000

ÇANKIRI KARATEKİN ÜNİVERSİTESİ

YÜKSEKÖĞRETİMDE ÖĞRENCİ YAŞAMI	3.619.000	0	3.619.000	3.961.000	0	3.961.000	4.308.000	0	4.308.000
<i>Yükseköğretimde Barınma Hizmetleri</i>	166.000	0	166.000	179.000	0	179.000	192.000	0	192.000
<i>Yükseköğretimde Beslenme Hizmetleri</i>	1.878.000	0	1.878.000	2.046.000	0	2.046.000	2.209.000	0	2.209.000
<i>Yükseköğretimde Kültür ve Spor Hizmetleri</i>	255.000	0	255.000	276.000	0	276.000	297.000	0	297.000
<i>Yükseköğretimde Öğrenci Yaşamına İlişkin Diğer Hizmetler</i>	1.298.000	0	1.298.000	1.437.000	0	1.437.000	1.586.000	0	1.586.000
<i>Yükseköğretimde Sağlık Hizmetleri</i>	22.000	0	22.000	23.000	0	23.000	24.000	0	24.000
YÖNETİM VE DESTEK PROGRAMI	37.423.000	0	37.423.000	40.832.000	0	40.832.000	45.263.000	0	45.263.000
TEFTİŞ, DENETİM VE DANIŞMANLIK HİZMETLERİ	1.370.000	0	1.370.000	1.587.000	0	1.587.000	1.765.000	0	1.765.000
<i>Hukuki Danışmanlık ve Muhakemat Hizmetleri</i>	904.000	0	904.000	1.047.000	0	1.047.000	1.165.000	0	1.165.000
<i>İç Denetim</i>	466.000	0	466.000	540.000	0	540.000	600.000	0	600.000
ÜST YÖNETİM, İDARİ VE MALİ HİZMETLER	36.053.000	0	36.053.000	39.245.000	0	39.245.000	43.498.000	0	43.498.000
<i>Bilgi Teknolojilerine Yönelik Faaliyetler</i>	4.070.000	0	4.070.000	2.397.000	0	2.397.000	2.668.000	0	2.668.000
<i>Genel Destek Hizmetleri</i>	15.294.000	0	15.294.000	17.556.000	0	17.556.000	19.471.000	0	19.471.000
<i>İnşaat ve Yapı İşlerinin Yürütülmesi</i>	3.584.000	0	3.584.000	4.147.000	0	4.147.000	4.616.000	0	4.616.000
<i>İnsan Kaynakları Yönetimine İlişkin Faaliyetler</i>	5.279.000	0	5.279.000	6.084.000	0	6.084.000	6.658.000	0	6.658.000
<i>Özel Kalem Hizmetleri</i>	675.000	0	675.000	777.000	0	777.000	863.000	0	863.000
<i>Strateji Geliştirme ve Mali Hizmetler</i>	1.970.000	0	1.970.000	2.282.000	0	2.282.000	2.540.000	0	2.540.000
<i>Taşınmaz Mal Gelirleriyle Yürütülecek Hizmetler</i>	45.000	0	45.000	49.000	0	49.000	53.000	0	53.000
<i>Yükseköğretimde Öğrencilere Yönelik İdari Hizmetler</i>	5.136.000	0	5.136.000	5.953.000	0	5.953.000	6.629.000	0	6.629.000
GENEL TOPLAM	250.650.000	29.200.000	279.850.000	284.690.000	32.100.000	316.790.000	314.764.000	35.280.000	350.044.000

ÇANKIRI KARATEKİN ÜNİVERSİTESİ

2 Ekonomik Sınıflandırma Düzeyinde İdare Performans Programı Maliyeti

EKONOMİK SINIFLANDIRMA DÜZEYİNDE ÇANKIRI KARATEKİN ÜNİVERSİTESİ PERFORMANS PROGRAMI MALİYETİ

EKONOMİK KOD	2022				2023				2024			
	HİZMET PROGRAMLARI TOPLAM	YÖNETİM VE DESTEK PROGRAMI	PROGRAM DIŞI GİDERLER	TOPLAM	HİZMET PROGRAMLARI TOPLAM	YÖNETİM VE DESTEK PROGRAMI	PROGRAM DIŞI GİDERLER	TOPLAM	HİZMET PROGRAMLARI TOPLAM	YÖNETİM VE DESTEK PROGRAMI	PROGRAM DIŞI GİDERLER	TOPLAM
<i>Personel Giderleri</i>	144.454.000	25.066.000		169.520.000	165.755.000	29.078.000		194.833.000	184.549.000	32.404.000		216.953.000
<i>Sosyal Güvenlik Kurumuna Devlet Primi Giderleri</i>	20.213.000	3.821.000		24.034.000	23.050.000	4.432.000		27.482.000	25.646.000	4.941.000		30.587.000
<i>Mal ve Hizmet Alım Giderleri</i>	11.160.000	2.222.000		13.382.000	12.147.000	2.407.000		14.554.000	13.107.000	2.590.000		15.697.000
<i>Faiz Giderleri</i>				0				0				0
<i>Cari Transferler</i>		4.314.000		4.314.000		4.915.000		4.915.000		5.328.000		5.328.000
<i>Sermaye Giderleri</i>	37.400.000	2.000.000		39.400.000	42.906.000	0		42.906.000	46.199.000	0		46.199.000
<i>Sermaye Transferleri</i>				0				0				0
<i>Borç Verme</i>				0				0				0
<i>Yedek Ödenekler</i>				0				0				0
BÜTÇE İÇİ TOPLAM KAYNAK	213.227.000	37.423.000	0	250.650.000	243.858.000	40.832.000	0	284.690.000	269.501.000	45.263.000	0	314.764.000
<i>Döner Sermaye</i>	23.000.000			23.000.000	25.300.000			25.300.000	27.830.000			27.830.000
<i>Özel Hesap</i>	6.200.000			6.200.000	6.800.000			6.800.000	7.450.000			7.450.000
<i>Diğer Bütçe Dışı Kaynak</i>				0				0				0
BÜTÇE DIŞI TOPLAM KAYNAK	29.200.000	0	0	29.200.000	32.100.000	0	0	32.100.000	35.280.000	0	0	35.280.000
GENEL TOPLAM	242.427.000	37.423.000	0	279.850.000	275.958.000	40.832.000	0	316.790.000	304.781.000	45.263.000	0	350.044.000

ÇANKIRI KARATEKİN ÜNİVERSİTESİ

E. DİĞER HUSUSLAR

1. Faaliyetlerden Sorumlu Harcama Birimleri

FAALİYETLERDEN SORUMLU HARCAMA BİRİMLERİ

İdare Adı ÇANKIRI KARATEKİN ÜNİVERSİTESİ

Yıl 2022

(Cumhurbaşkanı Teklifi)

PROGRAM	ALT PROGRAM	FAALİYET	SORUMLU HARCAMA BİRİMİ
ARAŞTIRMA, GELİŞTİRME VE YENİLİK	ARAŞTIRMA ALTYAPILARI	Yükseköğretim Kurumları Araştırma Altyapısı Kurulması ve Geliştirilmesi	ÖZEL KALEM (REKTÖRLÜK)
	YÜKSEKÖĞRETİMDE BİLİMSEL ARAŞTIRMA VE GELİŞTİRME	Yükseköğretim Kurumlarının Bilimsel Araştırma Projeleri	ÖZEL KALEM (REKTÖRLÜK), ÖZEL KALEM (GENEL SEKRETERLİK)
YÜKSEKÖĞRETİM	ÖN LİSANS EĞİTİMİ, LİSANS EĞİTİMİ VE LİSANSÜSTÜ EĞİTİM	Yükseköğretim Kurumları Bilgi ve Kültürel Kaynaklar ile Sportif Altyapının Geliştirilmesi Hizmetleri	KÜTÜPHANE VE DOKÜMANTASYON DAİRE BAŞKANLIĞI, YAPI İŞLERİ VE TEKNİK DAİRE BAŞKANLIĞI
		Yükseköğretim Kurumları Birinci Öğretim	İDARİ VE MALİ İŞLER DAİRE BAŞKANLIĞI, YAPI İŞLERİ VE TEKNİK DAİRE BAŞKANLIĞI, SAĞLIK BİLİMLERİ ENSTİTÜSÜ, SAĞLIK BİLİMLERİ FAKÜLTESİ, SAĞLIK HİZMETLERİ MESLEK YÜKSEKOKULU, FEN BİLİMLERİ ENSTİTÜSÜ, FEN FAKÜLTESİ, MÜHENDİSLİK FAKÜLTESİ, ORMAN FAKÜLTESİ, MESLEK YÜKSEKOKULU, KIZILIRMAK MESLEK YÜKSEKOKULU, YAPRAKLI MESLEK YÜKSEKOKULU, ÇERKEŞ MESLEK YÜKSEKOKULU, TÜRKİYAT ARAŞTIRMA ENSTİTÜSÜ, SOSYAL BİLİMLER ENSTİTÜSÜ, GÜZEL SANATLAR ENSTİTÜSÜ, İKTİSADİ VE İDARİ BİLİMLER FAKÜLTESİ, SANAT TASARIM VE MİMARLIK FAKÜLTESİ, EDEBİYAT FAKÜLTESİ, İSLAMİ İLİMLER FAKÜLTESİ, ILGAZ TURİZM VE OTELCİLİK YÜKSEKOKULU, HUKUK FAKÜLTESİ, KURŞUNLU ADALET MESLEK YÜKSEKOKULU, DIŞ HEKİMLİĞİ FAKÜLTESİ

ÇANKIRI KARATEKİN ÜNİVERSİTESİ

		Yükseköğretim Kurumları İkinci Öğretim	SAĞLIK HİZMETLERİ MESLEK YÜKSEKOKULU, FEN FAKÜLTESİ, MÜHENDİSLİK FAKÜLTESİ, MESLEK YÜKSEKOKULU, YAPRAKLI MESLEK YÜKSEKOKULU, İKTİSADİ VE İDARİ BİLİMLER FAKÜLTESİ, EDEBİYAT FAKÜLTESİ, İSLAMİ İLİMLER FAKÜLTESİ
	YÜKSEKÖĞRETİMDE ÖĞRENCİ YAŞAMI	Yükseköğretimde Barınma Hizmetleri	SAĞLIK, KÜLTÜR VE SPOR DAİRE BAŞKANLIĞI
		Yükseköğretimde Beslenme Hizmetleri	SAĞLIK, KÜLTÜR VE SPOR DAİRE BAŞKANLIĞI
		Yükseköğretimde Kültür ve Spor Hizmetleri	SAĞLIK, KÜLTÜR VE SPOR DAİRE BAŞKANLIĞI
		Yükseköğretimde Öğrenci Yaşamına İlişkin Diğer Hizmetler	SAĞLIK, KÜLTÜR VE SPOR DAİRE BAŞKANLIĞI
		Yükseköğretimde Sağlık Hizmetleri	SAĞLIK, KÜLTÜR VE SPOR DAİRE BAŞKANLIĞI
YÖNETİM VE DESTEK PROGRAMI	TEFTİŞ, DENETİM VE DANIŞMANLIK HİZMETLERİ	Hukuki Danışmanlık ve Muhakemat Hizmetleri	HUKUK MÜŞAVİRLİĞİ
		İç Denetim	ÖZEL KALEM (REKTÖRLÜK)
	ÜST YÖNETİM, İDARİ VE MALİ HİZMETLER	Bilgi Teknolojilerine Yönelik Faaliyetler	BİLGİ İŞLEM DAİRE BAŞKANLIĞI
		Genel Destek Hizmetleri	ÖZEL KALEM (GENEL SEKRETERLİK), İDARİ VE MALİ İŞLER DAİRE BAŞKANLIĞI
		İnsan Kaynakları Yönetimine İlişkin Faaliyetler	PERSONEL DAİRE BAŞKANLIĞI
			İnşaat ve Yapı İşlerinin Yürütülmesi
	Özel Kalem Hizmetleri		ÖZEL KALEM (GENEL SEKRETERLİK)
	Strateji Geliştirme ve Mali Hizmetler		STRATEJİ GELİŞTİRME DAİRE BAŞKANLIĞI
	Taşınmaz Mal Gelirleriyle Yürütülecek Hizmetler		İDARİ VE MALİ İŞLER DAİRE BAŞKANLIĞI
	Yükseköğretimde Öğrencilere Yönelik İdari Hizmetler		SAĞLIK, KÜLTÜR VE SPOR DAİRE BAŞKANLIĞI, ÖĞRENCİ İŞLERİ DAİRE BAŞKANLIĞI

2 Performans Göstergelerinin İzlenmesinden Sorumlu Birimler

PERFORMANS GÖSTERGELERİNİN İZLENMESİNDEN SORUMLU BİRİMLER

ÇANKIRI KARATEKİN ÜNİVERSİTESİ

İdare Adı: ÇANKIRI KARATEKİN ÜNİVERSİTESİ

PROGRAM	ALT PROGRAM	PERFORMANS GÖSTERGELERİ	SORUMLU BİRİM
ARAŞTIRMA, GELİŞTİRME VE YENİLİK	ARAŞTIRMA ALTYAPILARI	Araştırma altyapısı projesi tamamlanma oranı	ÖZEL KALEM (REKTÖRLÜK)
	YÜKSEKÖĞRETİMDE BİLİMSEL ARAŞTIRMA VE GELİŞTİRME	Ar-ge'ye harcanan bütçenin toplam bütçeye oranı	ÖZEL KALEM (REKTÖRLÜK)
		Ar-ge sonucu ortaya çıkan ürünlere ilişkin alınan patent sayısı	ÖZEL KALEM (REKTÖRLÜK)
		Ar-ge sonucu ticarileştirilen ürün sayısı	ÖZEL KALEM (REKTÖRLÜK)
		Araştırma merkezleri gelir miktarı	ÖZEL KALEM (REKTÖRLÜK)
		Araştırma merkezlerinin sanayi ile yaptığı proje sayısı	ÖZEL KALEM (REKTÖRLÜK)
		BAP kapsamında desteklenen araştırma projeleri sayısı	ÖZEL KALEM (REKTÖRLÜK)
		Öğretim elemanı başına düşen ar-ge proje sayısı	ÖZEL KALEM (REKTÖRLÜK)
		Patent, faydalı model ve endüstriyel tasarım başvuru sayısı	ÖZEL KALEM (REKTÖRLÜK)
		Ulusal ve uluslararası kuruluşlar tarafından desteklenen ar-ge projesi sayısı	ÖZEL KALEM (REKTÖRLÜK)
		Uluslararası endekslerde yer alan bilimsel yayın sayısı	ÖZEL KALEM (REKTÖRLÜK)
HAYAT BOYU ÖĞRENME	YÜKSEKÖĞRETİM KURUMLARI SÜREKLİ EĞİTİM FAALİYETLERİ	Dezavantajlı gruplara yönelik sosyal entegrasyon ve kapsayıcılığa ilişkin yapılan faaliyet sayısı	ÇANKIRI KARATEKİN ÜNİVERSİTESİ
		Eğitim programlarına başvuran kişi sayısı	ÇANKIRI KARATEKİN ÜNİVERSİTESİ
		Mezunlara yönelik gerçekleştirilen faaliyet sayısı	ÇANKIRI KARATEKİN ÜNİVERSİTESİ
		Sürekli Eğitim Merkezi (SEM) ve Dil Merkezi (DİLMER) tarafından mesleki eğitime yönelik verilen sertifika sayısı	ÇANKIRI KARATEKİN ÜNİVERSİTESİ
		Tamamlanan sosyal sorumluluk projeleri sayısı	ÇANKIRI KARATEKİN ÜNİVERSİTESİ

ÇANKIRI KARATEKİN ÜNİVERSİTESİ

		Üniversitenin çevrecilik alanlarında aldığı ödül sayısı	ÇANKIRI KARATEKİN ÜNİVERSİTESİ	
TEDAVİ EDİCİ SAĞLIK	TEDAVİ HİZMETLERİ	Ameliyat sayısı		
		Üniversite hastaneleri nitelikli yatak oranı		
		Üniversite hastaneleri yatak doluluk oranı		
		Yatan hasta sayısı		
YÜKSEKÖĞRETİM	ÖĞRETİM ELEMANLARINA SAĞLANAN BURS VE DESTEKLER	SCI, SCI-Expanded, SSCI ve AHCI kapsamındaki dergilerde öğretim elemanı başına düşen yayın sayısı	ÇANKIRI KARATEKİN ÜNİVERSİTESİ	
		Araştırma bursundan yararlanan öğrenci sayısı	ÖZEL KALEM (REKTÖRLÜK)	
		YÖK tarafından öncelikli alanlarında sağlanan burslardan yararlanan doktora öğrenci sayısı	ÇANKIRI KARATEKİN ÜNİVERSİTESİ	
		YÖK tarafından sağlanan yurt dışında yabancı dil yeterliliklerinin artırılmasına yönelik burslardan yararlanan sayısı	ÖZEL KALEM (GENEL SEKRETERLİK)	
		Yükseköğretim Kurulu, Türkiye Bilimler Akademisi ve TÜBİTAK bilim, teşvik ve sanat ödülleri sayısı	ÖZEL KALEM (GENEL SEKRETERLİK)	
	ÖN LİSANS EĞİTİMİ, LİSANS EĞİTİMİ VE LİSANSÜSTÜ EĞİTİM	Doktora eğitimini tamamlayanların sayısı	ÇANKIRI KARATEKİN ÜNİVERSİTESİ	
		Eğitim bilimleri kontenjan doluluk oranı	ÖĞRENCİ İŞLERİ DAİRE BAŞKANLIĞI	
		Eğitimin program süresinde bitirilme oranı	ÖĞRENCİ İŞLERİ DAİRE BAŞKANLIĞI	
			Fen bilimleri kontenjan doluluk oranı	ÖĞRENCİ İŞLERİ DAİRE BAŞKANLIĞI
			Kütüphanede bulunan basılı ve elektronik kaynak sayısı	KÜTÜPHANE VE DOKÜMANTASYON DAİRE BAŞKANLIĞI
Kütüphanede bulunan öğrenci başına düşen basılı ve elektronik kaynak sayısı			KÜTÜPHANE VE DOKÜMANTASYON DAİRE BAŞKANLIĞI	
Kütüphaneden yararlanan kişi sayısı			KÜTÜPHANE VE DOKÜMANTASYON DAİRE BAŞKANLIĞI	
Lisansüstü öğrencilerin toplam öğrenciler içindeki payı			FEN BİLİMLERİ ENSTİTÜSÜ	
Öğrenci başına düşen eğitim alanı			YAPI İŞLERİ VE TEKNİK DAİRE BAŞKANLIĞI	
Öğrenci başına düşen kapalı alan			YAPI İŞLERİ VE TEKNİK DAİRE BAŞKANLIĞI	

ÇANKIRI KARATEKİN ÜNİVERSİTESİ

	Öğrenci değişim programlarından yararlanan öğrencilerin oranı	ÖĞRENCİ İŞLERİ DAİRE BAŞKANLIĞI
	Öğretim üyesi başına düşen öğrenci sayısı	PERSONEL DAİRE BAŞKANLIĞI
	Sağlık bilimleri kontenjan doluluk oranı	ÖĞRENCİ İŞLERİ DAİRE BAŞKANLIĞI
	Sosyal bilimler kontenjan doluluk oranı	ÖĞRENCİ İŞLERİ DAİRE BAŞKANLIĞI
	Teknokent veya Teknoloji Transfer Ofisi (TTO) projelerine katılan öğrenci sayısı	ÖĞRENCİ İŞLERİ DAİRE BAŞKANLIĞI
	Uluslararası kuruluşlarla ortak uygulanan eğitim programı sayısı	ÇANKIRI KARATEKİN ÜNİVERSİTESİ
	Yabancı dilde eğitim veren program sayısı	ÇANKIRI KARATEKİN ÜNİVERSİTESİ
	Yabancı uyruklu akademisyen sayısı	PERSONEL DAİRE BAŞKANLIĞI
	Yabancı uyruklu öğrenci sayısı	ÖĞRENCİ İŞLERİ DAİRE BAŞKANLIĞI
	Yan dal ve çift ana dal programından mezun olanların toplam mezun sayısına oranı	ÖĞRENCİ İŞLERİ DAİRE BAŞKANLIĞI
YÜKSEKÖĞRETİMDE ÖĞRENCİ YAŞAMI	Barınma hizmetlerinden yararlanan öğrenci sayısı	SAĞLIK, KÜLTÜR VE SPOR DAİRE BAŞKANLIĞI
	Beslenme hizmetlerinden yararlanan öğrenci sayısı	SAĞLIK, KÜLTÜR VE SPOR DAİRE BAŞKANLIĞI
	Öğrenci başına düşen sosyal donatı alanı	SAĞLIK, KÜLTÜR VE SPOR DAİRE BAŞKANLIĞI
	Öğrenci kulüp ve topluluk sayısı	SAĞLIK, KÜLTÜR VE SPOR DAİRE BAŞKANLIĞI
	Sosyal, kültürel ve sportif faaliyet sayısı	SAĞLIK, KÜLTÜR VE SPOR DAİRE BAŞKANLIĞI
	Yükseköğretimde öğrenci başına barınma harcaması	SAĞLIK, KÜLTÜR VE SPOR DAİRE BAŞKANLIĞI
	Yükseköğretimde öğrenci başına beslenme harcaması	SAĞLIK, KÜLTÜR VE SPOR DAİRE BAŞKANLIĞI
	Yükseköğretimde öğrenci yaşamından memnuniyet oranı	SAĞLIK, KÜLTÜR VE SPOR DAİRE BAŞKANLIĞI
	Yükseköğretimde öğrencilere sunulan sağlık hizmetinden yararlanan öğrenci sayısının toplam öğrenci sayısına oranı	SAĞLIK, KÜLTÜR VE SPOR DAİRE BAŞKANLIĞI



Çankırı Karatekin Üniversitesi

— 2022 YILI PERFORMANS PROGRAMI —