



**AHI EVRAN ÜNİVERSİTESİ**

**2016 YILI**

**PERFORMANS**

**PROGRAMI**



Strateji Geliştirme Daire Başkanlığı  
Kasım, 2015

*Ülkemizin en bayındır, en latif,  
en güzel yerlerini üç buçuk yıl kirlı ayaklarıyla sıđ neyen düřmanı yenen zaferin sırrı nerededir bilir  
misiniz? Orduların yönetiminde, bilim ve fen ilkelerini kılavuz edinmektir. Ulusumuzu yetiřtirmek  
için temel olan okullarımızın, yüksek okullarımızın kurulmasında aynı yolu izleyeceđiz.*

*K. Atatürk*

## ÜST YÖNETİCİ SUNUŞU

Üniversitemiz kurulduğu günden bu yana eğitim ve öğretim faaliyetleriyle her alanda yetkin ve yenilikçi, eşit hizmet ve kalite odaklı yönetim anlayışı ile evrensel bilime katkıda bulunan, insanlığın gelişimi için bilgilerle donatılmış bireyler yetiştirmeyi amaç edinmiştir.

Kamu Mali Yönetimi ve Kontrol Kanunu'nun 9. maddesine dayanılarak çıkartılan Performans Programları Hakkında Yönetmelik ile Performans Programı Hazırlama Rehberine uygun olarak Üniversitemiz 2015-2019 yıllarını kapsayan stratejik planının ikinci yılını kapsayan 2016 Yılı Performans Programı hazırlanmıştır. 2016 Yılı Performans Programı ile Üniversitemizin Stratejik Planında yer alan öncelikli amaç ve hedefler doğrultusunda 10 adet performans hedefi ve bu hedeflere uygun 15 adet faaliyet belirlenmiştir. Bu hedeflere ulaşmak için gerçekleştirilecek faaliyetlerin bütçe içi kaynaklar ile finanse edilmesi planlanmıştır.

Bu çerçevede Üniversitemiz “2016 Yılı Performans Programı” yönetmelikte de belirtildiği gibi stratejik planda yer alan orta ve uzun vadeli amaç ve hedeflere ilişkin program dönemi performans hedef ve göstergelerini, bu performans hedeflerine ulaşmak için yürütülecek faaliyet ve projeleri, kaynak ihtiyacını, idareye ilişkin mali ve mali olmayan diğer bilgileri içermektedir.

Üniversite yönetimi olarak bu stratejik amaçlar, performans hedef ve göstergelerine ulaşmak için; katılımcı, şeffaf, hesap verebilme odaklı evrensel akademik ve etik değerlerden ödün vermeyen, bölgesel kalkınmayı önceleyen bir yönetim anlayışını benimsemiş bulunmaktayız. Üniversitemizin saygınlığının artarak büyük üniversiteler arasında yer alacağına inancımız tamdır.

Üniversitemiz “2016 Yılı Performans Programı”nda yer alan tüm hedef ve faaliyetlerin uygulama aşamasında, akademik ve idari personelimizce azami özveri ve gayretin gösterileceğinden emin olarak kamuoyunun ve ilgili kurum ile kuruluşların bilgisine saygılarımla sunarım.

**Prof. Dr. Vatan KARAKAYA**  
**Rektör**

# İÇİNDEKİLER

<b>I- GENEL BİLGİLER</b>	<b>1</b>
<b>A. Üniversitemizin Misyonu ve Vizyonu</b>	<b>1</b>
<b>B. Tarihi Gelişim ve Mevcut Durum</b>	<b>2</b>
<b>C. Yetki, Görev ve Sorumluluklar</b>	<b>4</b>
<b>D. İdareye İlişkin Bilgiler</b>	<b>11</b>
1- Fiziksel Yapı	11
2- Örgüt Yapısı	14
3- Bilgi ve Teknolojik Kaynaklar	15
4- İnsan Kaynakları	17
5- Sunulan Hizmetler	20
6- Yönetim ve İç Kontrol Sistemi	24
<b>II-PERFORMANS BİLGİLERİ</b>	<b>26</b>
<b>A. İdarenin Amaç ve Hedefleri</b>	<b>26</b>
<b>B. Temel Politika ve Öncelikler</b>	<b>26</b>

## **TABLolar**

<b>Tablo 1.</b> Kapalı ve Açık Alanların Dağılımı	11
<b>Tablo 2.</b> Mevcut Taşıtlar	12
<b>Tablo 3.</b> Eğitim Alanları, Derslikler	12
<b>Tablo 4.</b> Toplantı – Konferans Salonları	13
<b>Tablo 5.</b> Akademik Personel	17
<b>Tablo 6.</b> Akademik Personelin Fakülte ve Yüksekokullara Göre Dağılımı	18
<b>Tablo 7.</b> Yabancı Uyruklu Akademik Personel	19
<b>Tablo 8.</b> Başka Üniversitelerden Üniversitemizde Görevlendirilen/Atanan Akademik Personel	19
<b>Tablo 9.</b> İdari Personel	19
<b>Tablo 10.</b> Sözleşmeli İdari Personel Dağılımı	19
<b>Tablo 11.</b> Öğrenci Sayıları	21
<b>Tablo 12.</b> Sınıflara Göre Öğrenci Dağılımı	22
<b>Tablo 13.</b> Öğrenci Kontenjanları	22
<b>Tablo 14.</b> Yatay Geçişle Üniversitemize Gelen Öğrenci Sayıları	23
<b>Tablo 15.</b> Dikey Geçişle Üniversitemize Gelen Öğrenci Sayıları	23
<b>Tablo 16.</b> Üniversiteden Ayrılan Öğrenci Sayısı	23

## **SEKİLLER**

<b>Şekil 1.</b> Örgüt Yapısı	14
<b>Şekil 2.</b> Üniversite Yerleşkeleri Ağ Bağlantı Yapısı	16

# **I-GENEL BİLGİLER**

## **A- Üniversitemizin Misyonu ve Vizyonu**

### **MİSYON**

Bilimsel arařtırmalara bilgi üretmek, yayınlamak, verdiđi eğitim-öđretimle, deđişime ve gelişime açık, öncülüđe yol açan, özgün bilginin üretilmesini ve yayılmasını sađlayan, etik deđerleri önemseyen, eleřtirel düşünen, milli ve manevi deđerlere sahip özgüveni yüksek bireyler yetiřtirmek ve her alandaki birikimini toplum yararına sunmaktır.

### **VİZYON**

Hizmet ve kalite odaklı bir yönetim anlayışıyla misyonu dođrultusunda yapacađı arařtırma, yayın, eğitim-öđretim faaliyetleriyle bilimsel disiplinlerin ve politikalarının geliştirilmesine katkıda bulunacak ulusal ve uluslararası bir üniversite olmak; vereceđi yüksek nitelikli eğitim ve öđretimle Türkiye'nin geleceđini biçimlendirecek yetkin kiřiler yetiřtirmek; öđrencisi, personeli ve mezunu olmaktan gurur duyulan; deđişime ve gelişime liderlik eden bir üniversite olmaktır.

## **B- Tarihi Gelişim ve Mevcut Durum**

Üniversitemiz 17 Mart 2006 tarih ve 26111 sayılı Resmi Gazete’de yayınlanan Yükseköğretim Kurumları Teşkilatı Kanununa ek 56. madde kapsamında kurulmuştur.

Üniversitemiz bugün itibarıyla 3 enstitü, 7 fakülte, 4 yüksekokul, 7 meslek yüksekokulu ve 11 araştırma ve uygulama merkezinden oluşmaktadır.

- Enstitüler
  - Fen Bilimleri Enstitüsü
  - Sağlık Bilimleri Enstitüsü
  - Sosyal Bilimler Enstitüsü
- Fakülteler
  - Eğitim Fakültesi
  - Fen Edebiyat Fakültesi
  - İktisadi ve İdari Bilimler Fakültesi
  - Mühendislik - Mimarlık Fakültesi
  - Neşet Ertaş Güzel Sanatlar Fakültesi
  - Tıp Fakültesi
  - Ziraat Fakültesi
- Yüksekokullar
  - Beden Eğitimi ve Spor Yüksekokulu
  - Fizik Tedavi ve Rehabilitasyon Yüksekokulu
  - Sağlık Yüksekokulu
  - Yabancı Diller Yüksekokulu
- Meslek Yüksekokulları
  - Çiçekdağı Meslek Yüksekokulu
  - Kaman Meslek Yüksekokulu
  - Mucur Meslek Yüksekokulu
  - Mucur Sağlık Hizmetleri Meslek Yüksekokulu
  - Sağlık Hizmetleri Meslek Yüksekokulu

- Sosyal Bilimler Meslek Yüksokulu
- Teknik Bilimler Meslek Yüksekokulu
- Araştırma ve Uygulama Merkezleri
  - Ahilik Kültürü Araştırma ve Uygulama Merkezi
  - Bilgisayar Bilimleri Araştırma ve Uygulama Merkezi
  - Çevre Sorunları Araştırma ve Uygulama Merkezi
  - Çocuk Eğitimi Araştırma ve Uygulama Merkezi
  - Göç ve Yerel Yönetimler Araştırma ve Uygulama Merkezi
  - Okul Öncesi Araştırma ve Uygulama Merkezi
  - Psikolojik Danışma ve Rehberlik Araştırma ve Uygulama Merkezi
  - Sürekli Eğitim Araştırma ve Uygulama Merkezi
  - Tarımsal Araştırma ve Uygulama Merkezi
  - Uzaktan Eğitim Araştırma ve Uygulama Merkezi
  - Kariyer Planlama Araştırma ve Uygulama Merkezi

Ahi Evran Üniversitesi, Rektör atamasının yapıldığı 17 Mayıs 2007 tarihinde iki Fakülte, iki Yüksekokul ve dört Meslek Yüksekokulu olmak üzere sekiz birimde 18 lisans ve 19 ön lisans programından oluşan toplam 37 programda 7.300 öğrencinin eğitim-öğretim gördüğü bir üniversite durumundaydı. Aynı tarihte Üniversitemizde; 5 profesör, 4 doçent, 59 yardımcı doçent, 62 öğretim görevlisi, 25 araştırma görevlisi ve 19 okutman olarak üzere toplam 174 akademik personel ile 148 idari personel görev yapmaktaydı.

2015 yılı Aralık ayı sonu itibariyle görevlendirmeler ile birlikte 2'si yabancı uyruklu öğretim elemanı olmak üzere 26 profesör, 55 doçent, 208 yardımcı doçent, 154 öğretim görevlisi, 46 okutman, 196 araştırma görevlisi ve 19 uzman olmak üzere toplam 706 akademik ve 377 idari personel görev yapmakta, 18.437 öğrenci öğrenim görmektedir.

Üniversitemiz; öğrencisi, öğretim elemanı ve tüm çalışanlarının mensubu olmaktan gurur duyacağı, tarihinde bilim ve kültür şehri olan Kırşehir'in özlemini duyduğu Ahi Evran Üniversitesi'ni oluşturma yolunda büyük bir azim ve iradeyle çalışmalarına devam etmektedir. Kırşehir'in ve ülkemizin aydınlık geleceğine önemli katkılar yapacak olan Ahi Evran Üniversitesi'nin, Kırşehir'i örnek bir üniversite şehri hâline getireceğine inancımız tamdır.



Atatürk ilke ve inkılâpları doğrultusunda, Üniversitemizde çağın tüm teknolojik gelişmelerini yakından takip eden ve kendisini sürekli yenileyen akademik personelimize yaşam boyu öğrenmeyi ilke edinen, milli ve manevi değerlere bağlı, nitelikli bireyler yetiştirmek öncelikli hedeflerimiz arasında yer almaktadır.

### **C- Yetki, Görev ve Sorumluluklar**

Türkiye’de yükseköğretim kurumlarının yetki, görev ve sorumlulukları T.C. Anayasası’nın 130 ve 131. maddeleri ile 2547 sayılı Yükseköğretim Kanunu ile düzenlenmiştir.

2547 sayılı Yükseköğretimin 3. maddesinin c ve d fıkraları;

“c) Yükseköğretim Kurumları: Üniversite ile yüksek teknoloji enstitüleri ve bunların bünyesinde yer alan fakülteler, enstitüler, yüksekokullar, konservatuvarlar, araştırma ve uygulama merkezleri ile bir üniversite veya yüksek teknoloji enstitüsüne bağlı meslek yüksekokulları ile bir üniversite veya yüksek teknoloji enstitüsüne bağlı olmaksızın ve kazanç amacına yönelik olmamak şartı ile vakıflar tarafından kurulan meslek yüksekokullarıdır. Yüksek teknoloji enstitüsü, özellikle teknoloji alanlarında yüksek düzeyde araştırma, eğitim - öğretim, üretim, yayın ve danışmanlık yapan, kamu tüzel kişiliğine ve bilimsel özerkliğe sahip bir yükseköğretim kurumudur.

d) Üniversite: Bilimsel özerkliğe ve kamu tüzel kişiliğine sahip yüksek düzeyde eğitim - öğretim, bilimsel araştırma, yayın ve danışmanlık yapan; fakülte, enstitü, yüksekokul ve benzeri kuruluş ve birimlerden oluşan bir yükseköğretim kurumudur.”

### **Yükseköğretimin Amaçları**

- Öğrencilerini;
  1. Atatürk inkılâpları ve ilkeleri doğrultusunda Atatürk milliyetçiliğine bağlı,
  2. Türk milletinin milli, ahlaki, insani, manevi ve kültürel değerlerini taşıyan, Türk olmanın şeref ve mutluluğunu duyan,
  3. Toplumun yararını kişisel çıkarının üstünde tutan, aile, ülke ve millet sevgisi ile dolu,
  4. Türkiye Cumhuriyeti Devletine karşı görev ve sorumluluklarını bilen ve bunları davranış haline getiren,

5. Hür ve bilimsel düşünce gücüne, geniş bir dünya görüşüne sahip, insan haklarına saygılı,
  6. Beden, zihin, ruh, ahlak ve duygu bakımından dengeli ve sağlıklı bir şekilde gelişmiş,
  7. İlgi ve yetenekleri yönünde yurt kalkınmasına ve ihtiyaçlarına cevap verecek, aynı zamanda kendi geçim ve mutluluğunu sağlayacak bir mesleğin bilgi, beceri davranış ve genel kültürüne sahip vatandaşlar olarak yetiştirmek,
- Türk Devletinin ülkesi ve milletiyle bölünmez bir bütün olarak refah ve mutluluğunu arttırmak amacıyla; sosyal ve kültürel kalkınmasına katkıda bulunacak ve programlar uygulayarak, çağdaş uygarlığın yapıcı, yaratıcı ve seçkin bir ortağı haline gelmesini sağlamak,
  - Yükseköğretim kurumları olarak yüksek düzeyde bilimsel çalışma ve araştırma yapmak, bilgi ve teknoloji üretmek, bilim verilerini yaymak, ulusal alanda gelişme ve kalkınmaya destek olmak, yurt içi ve yurt dışı kurumlarla işbirliği yapmak suretiyle bilim dünyasının seçkin bir üyesi haline gelmek, evrensel ve çağdaş gelişmeye katkıda bulunmaktır.

## **Yükseköğretimin Ana İlkeleri**

1. Öğrencilere, Atatürk inkılâpları ve ilkeleri doğrultusunda Atatürk milliyetçiliğine bağlı hizmet bilincinin kazandırılması sağlanır.
2. Milli kültürümüz, örf ve adetlerimize bağlı, kendimize has şekil ve özellikleri ile evrensel kültür içinde korunarak geliştirilir ve öğrencilere, milli birlik ve beraberliği kuvvetlendirici ruh ve irade gücü kazandırılır.
3. Yükseköğretim kurumlarının özellikleri, eğitim-öğretim dalları ile amaçları gözetilerek eğitim-öğretimde birlik ilkesi sağlanır.
4. Eğitim-öğretim plan ve programları, bilimsel ve teknolojik esaslara, ülke ve yöre ihtiyaçlarına göre kısa ve uzun vadeli olarak hazırlanıp sürekli olarak geliştirilir.
5. Yükseköğretimde imkan ve fırsat eşitliğini sağlayacak önlemler alınır.
6. Üniversiteler ile ileri teknoloji enstitüleri ve bunlar içindeki fakülte, enstitü ve yüksekokullar, kalkınma plan ve programlarının ilke ve hedefleri doğrultusunda ve yükseköğretim planlaması çerçevesinde Yükseköğretim Kurulunun görüşü ve önerisi üzerine kanunla kurulur.
7. Meslek elemanı yetiştiren bakanlıklara bağlı yüksekokullar, Yükseköğretim Kurulunun tespit edeceği esaslara göre Bakanlar Kurulu kararı ile kurulur.

8. Yükseköğretim kurumlarının geliştirilmesi, verimlerinin artırılması, genişletilmesi ve bütün yurtta yaygınlaştırılması amacıyla yönelik olarak yenilerinin açılması, öğretim elemanlarının yurt içinde ve dışında yetiştirilmeleri ve görevlendirilmeleri, üretim-insan gücü-eğitim unsurları arasında dengenin sağlanması, yükseköğretime ayrılan kaynakların ve ihtisas gücünün dağılımı, milli eğitim politikası ve kalkınma planları ilke ve hedefleri doğrultusunda ülke, çevre ve uygulama alanı ihtiyaçlarının karşılanması, örgün, yaygın, sürekli ve açık eğitim-öğretimi de kapsayacak şekilde planlanır ve gerçekleştirilir.
9. Yükseköğretim kurumlarında, Atatürk İlkeleri ve İnkılâp Tarihi, Türk Dili, Yabancı Dil zorunlu derslerdendir. Ayrıca, zorunlu olmamak koşuluyla beden eğitimi veya güzel sanatlar alanındaki derslerden birisi okutulur. Bütün bu dersler en az iki yarıyıl olarak programlanır ve uygulanır.

## **Yükseköğretim Kurumlarının Görevleri**

2547 sayılı Yükseköğretim Kanununun 12. maddesi uyarınca; “Kanundaki amaç ve ana ilkelere uygun olarak yükseköğretim kurumlarının görevleri”;

1. Çağdaş uygarlık ve eğitim-öğretim esaslarına dayanan bir düzen içinde, toplumun ihtiyaçları ve kalkınma planları ilke ve hedeflerine uygun ve ortaöğretime dayalı çeşitli düzeylerde eğitim-öğretim, bilimsel araştırma, yayım ve danışmanlık yapmak,
2. Kendi ihtisas gücü ve maddi kaynaklarını rasyonel, verimli ve ekonomik şekilde kullanarak, milli eğitim politikası ve kalkınma planları ilke ve hedefleri ile Yükseköğretim Kurulu tarafından yapılan plan ve programlar doğrultusunda, ülkenin ihtiyacı olan dallarda ve sayıda insan gücü yetiştirmek,
3. Türk toplumunun yaşam düzeyini yükseltici ve kamuoyunu aydınlatıcı bilim verilerini söz, yazı ve diğer araçlarla yaymak,
4. Örgün, yaygın, sürekli ve açık eğitim yoluyla toplumun özellikle sanayileşme ve tarımda modernleşme alanlarında eğitilmesini sağlamak,
5. Ülkenin bilimsel, kültürel, sosyal ve ekonomik yönlerden ilerlemesini ve gelişmesini ilgilendiren sorunlarını, diğer kuruluşlarla işbirliği yaparak kamu kuruluşlarına önerilerde bulunmak suretiyle öğretim ve araştırma konusu yapmak, sonuçlarını toplumun yararına sunmak ve kamu kuruluşlarınca istenecek inceleme ve araştırmaları sonuçlandırarak düşüncelerini ve önerilerini bildirmek,

6. Eğitim-öğretim ve seferberliği içinde örgün, yaygın, sürekli ve açık eğitim hizmetini üstlenen kurumlara katkıda bulunacak önlemleri almak,
7. Yörelereindeki tarım ve sanayinin gelişmesine ve ihtiyaçlarına uygun meslek elemanlarının yetişmesine ve bilgilerinin gelişmesine katkıda bulunmak; sanayi, tarım ve sağlık hizmetleri ile diğer hizmetlerde modernleşmeyi, üretimde artışı sağlayacak çalışma ve programlar yapmak, uygulamak ve yapılanlara katılmak, bununla ilgili kurumlarla işbirliği yapmak ve çevre sorunlarına çözüm getirici önerilerde bulunmak,
8. Eğitim teknolojisini üretmek, geliştirmek, kullanmak ve yaygınlaştırmak,
9. Yükseköğretimin uygulamalı yapılmasına ait eğitim-öğretim esaslarını geliştirmek, döner sermaye işletmelerini kurmak, verimli çalıştırmak ve bu faaliyetlerin geliştirilmesine ilişkin gerekli düzenlemeleri yapmaktır, şeklinde belirlenmiştir.

Üniversitemiz de bir yükseköğretim kurumu olarak bu görevleri Atatürk İlke ve İnkılapları doğrultusunda bilimsel araştırma ve geliştirme çalışmalarını yerine getirmek üzere yapılanmasını tamamlayacaktır.

## **2547 sayılı Yükseköğretim Kanunu Gereğince Üniversite Organlarımız ve Görevleri**

### **REKTÖR**

- Üniversite kurullarına başkanlık etmek, yükseköğretim üst kuruluşlarının kararlarını uygulamak, üniversite kurullarının önerilerini inceleyerek karara bağlamak ve üniversiteye bağlı kuruluşlar arasında düzenli çalışmayı sağlamak,
- Her eğitim-öğretim yılı sonunda ve gerektiğinde üniversitenin eğitim-öğretim, bilimsel araştırma ve yayım faaliyetleri hakkında Üniversitelerarası Kurul Başkanlığına bilgi vermek,
- Üniversitenin yatırım programlarını, bütçesini ve kadro ihtiyaçlarını, bağlı birimlerinin ve üniversite yönetim kurulu ile senatonun görüş ve önerilerini aldıktan sonra hazırlamak ve Yükseköğretim Kuruluna sunmak,
- Gerekli gördüğü hallerde üniversiteyi oluşturan kuruluş ve birimlerde görevli öğretim elemanlarının ve diğer personelin görev yerlerini değiştirmek veya bunlara yeni görevler vermek,

- Üniversitenin birimleri ve her düzeydeki personeli üzerinde genel gözetim ve denetim görevini yapmak,
- 2547 sayılı kanun ile kendisine verilen diğer görevleri yapmaktır.

Üniversitenin ve bağlı birimlerinin öğretim kapasitesinin rasyonel bir şekilde kullanılmasında ve geliştirilmesinde, öğrencilere gerekli sosyal hizmetlerin sağlanmasında, gerektiği zaman güvenlik önlemlerinin alınmasında, eğitim-öğretim, bilimsel araştırma ve yayım faaliyetlerinin devlet kalkınma plan, ilke ve hedefleri doğrultusunda planlanıp yürütülmesinde, bilimsel ve idari gözetim ve denetimin yapılmasında, bu görevlerin alt birimlere aktarılmasında, takip ve kontrol edilmesinde ve sonuçlarının alınmasında birinci derecede yetkili ve sorumludur.

### **SENATO**

- Üniversitenin eğitim-öğretim, bilimsel araştırma ve yayım faaliyetlerinin esasları hakkında karar almak,
- Üniversitenin bütününe ilgilendiren kanun ve yönetmelik taslaklarını hazırlamak veya görüş bildirmek,
- Rektörün onayından sonra Resmi Gazete'de yayınlanarak yürürlüğe girecek olan üniversite veya üniversitenin birimleri ile ilgili yönetmelikleri hazırlamak,
- Üniversitenin yıllık eğitim-öğretim programını ve takvimini inceleyerek karara bağlamak,
- Bir sınava bağlı olmayan fahri akademik unvanlar vermek ve fakülte kurullarının bu konudaki önerilerini karara bağlamak,
- Fakülte kurulları ile rektörlüğe bağlı enstitü ve yüksekokul kurullarının kararlarına yapılacak itirazları inceleyerek karara bağlamak,
- Üniversite yönetim kuruluna üye seçmek,
- 2547 sayılı kanunla kendisine verilen diğer görevleri yapmaktır.

### **ÜNİVERSİTE YÖNETİM KURULU**

- Yükseköğretim üst kuruluşları ile senato kararlarının uygulanmasında, belirlenen plan ve programlar doğrultusunda rektöre yardım etmek,

- Faaliyet plan ve programlarının uygulanmasını sağlamak; üniversiteye bağlı birimlerin önerilerini dikkate alarak yatırım programını, bütçe tasarısı taslağını incelemek ve kendi önerileri ile birlikte rektörlüğe sunmak,
- Üniversite yönetimi ile ilgili rektörün getireceği konularda karar almak,
- Fakülte, enstitü ve yüksekokul yönetim kurullarının kararlarına yapılacak itirazları inceleyerek kesin karara bağlamak,
- 2547 sayılı kanun ile verilen diğer görevleri yapmaktır.

## **FAKÜLTE ORGANLARI**

Fakülte organları; dekan, fakülte kurulu ve fakülte yönetim kurulundan oluşmaktadır.

### **Dekan**

- Fakülte kurullarına başkanlık etmek, fakülte kurullarının kararlarını uygulamak ve fakülte birimleri arasında düzenli çalışmayı sağlamak,
- Her öğretim yılı sonunda ve istendiğinde fakültenin genel durumu ve işleyişi hakkında rektöre rapor vermek,
- Fakültenin ödenek ve kadro ihtiyaçlarını gerekçesi ile birlikte rektörlüğe bildirmek, fakülte bütçesi ile ilgili öneriyi fakülte yönetim kurulunun da görüşünü aldıktan sonra rektörlüğe sunmak,
- Fakültenin birimleri ve her düzeydeki personeli üzerinde genel gözetim ve denetim görevini yapmak,
- 2547 sayılı kanun ile kendisine verilen diğer görevleri yapmaktır.

Fakültenin ve bağlı birimlerinin öğretim kapasitesinin rasyonel bir şekilde kullanılmasında ve geliştirilmesinde gerektiği zaman güvenlik önlemlerinin alınmasında, öğrencilere gerekli sosyal hizmetlerin sağlanmasında, eğitim - öğretim, bilimsel araştırma ve yayını faaliyetlerinin düzenli bir şekilde yürütülmesinde, bütün faaliyetlerin gözetim ve denetiminin yapılmasında, takip ve kontrol edilmesinde ve sonuçlarının alınmasında rektöre karşı birinci derecede sorumludur.

### **Fakülte Kurulu**

- Fakültenin eğitim-öğretim, bilimsel araştırma ve yayım faaliyetleri ve bu faaliyetlerle ilgili esasları, plan, program ve eğitim - öğretim takvimini kararlaştırmak,
- Fakülte yönetim kuruluna üye seçmek,
- 2547 sayılı kanunla verilen diğer görevleri yapmaktır.

### **Fakülte Yönetim Kurulu**

- Fakülte kurulunun kararları ile tespit ettiği esasların uygulanmasında dekana yardım etmek,
- Fakültenin eğitim-öğretim, plan ve programları ile takvimin uygulanmasını sağlamak,
- Fakültenin yatırım, program ve bütçe tasarısını hazırlamak,
- Dekanın fakülte yönetimi ile ilgili getireceği bütün işlerde karar almak,
- Öğrencilerin kabulü, ders intibakları ve çıkarılmaları ile eğitim-öğretim ve sınavlara ait işlemleri hakkında karar vermek,
- 2547 sayılı kanunla verilen diğer görevleri yapmaktır.

### **ENSTİTÜ ORGANLARI**

Enstitünün organları; enstitü müdürü, enstitü kurulu ve enstitü yönetim kuruludur.

#### **Enstitü Müdürü**

- 2547 sayılı kanunla dekanlara verilmiş olan görevleri enstitü bakımından yerine getirmektir.

#### **Enstitü Kurulu ve Enstitü Yönetim Kurulu**

- 2547 sayılı kanunla fakülte kurulu ve fakülte yönetim kuruluna verilmiş görevleri enstitü bakımından yerine getirmektir.

### **YÜKSEKOKUL ORGANLARI**

Yüksekokulların organları; yüksekokul müdürü, yüksekokul kurulu ve yüksekokul yönetim kuruludur.

#### **Yüksekokul Müdürü**

- 2547 sayılı kanunla dekanlara verilmiş olan görevleri yüksekokul bakımından yerine getirmektir.

#### **Yüksekokul Kurulu ve Yüksekokul Yönetim Kurulu**

- 2547 sayılı kanunla fakülte kurulu ve fakülte yönetim kuruluna verilmiş görevleri yüksekokul bakımından yerine getirmektedirler.

## D- İdareye İlişkin Bilgiler

### 1. Fiziksel Yapı

#### 1.1 Taşınmazlar

Tablo 1. Kapalı ve Açık Alanların Dağılımı

Binalar	Kapalı Alan (m <sup>2</sup> )	Açık Alan (m <sup>2</sup> )
Fen Edebiyat Fakültesi	16.072	1.882.000
İktisadi ve İdari Bilimler Fakültesi	16.800	
Beden Eğitimi ve Spor Yüksekokulu	6.235	
Kapalı Spor Salonu	1.786	
Merkezi Araştırma Laboratuvarı	3.086	
Merkezi Yemekhane	8.115	
İdari Bina	3.980	
Araç İşletme Binası	1.780	
Fizik Tedavi ve Rehabilitasyon Yüksekokulu	7.251	24.000
Sağlık Yüksekokulu Yerleşkesi*	1.752	6.500
Sağlık Hizmetleri Meslek Yüksekokulu		
Kaman Meslek Yüksekokulu Yerleşkesi	10.800	12.700
Mucur Meslek Yüksekokulu Yerleşkesi	3.684	18.000
Mucur Meslek Yüksekokulu Ek Bina	2.460	
Sosyal ve Teknik Bilimler Meslek Yüksekokulu Akpınar Yerleşkesi	650	450
Sosyal ve Teknik Bilimler Meslek Yüksekokulu Boztepe Yerleşkesi	800	200
Tarımsal Uygulama ve Araştırma Merkezi (Bahçe Bitkileri Araştırma Birimi)	700	54.000
Ahilik Kültürünü Araştırma Ve Uygulama Merkezi	248	500
Çiçekdağı Meslek Yüksekokulu	1.864	1.500
Cacabey Yerleşkesi Eğitim Fakültesi	12.380	35.256
Cacabey Yerleşkesi Spor Salonu	1.000	
Teknik Bilimler Meslek Yüksekokulu	4.622	
Sosyal Bilimler Meslek Yüksekokulu		
Enstitüler	1.338	
Cacabey Yerleşkesi D Blok	1.300	
Cacabey Yerleşkesi Lojman	1.680	
Anaokulu ve Kreş	1.450	
Aşıkpaşa Yerleşkesi Ziraat Fakültesi	13.850	597.000
Kuşdilli Mahallesi (Arazi)	-	824.429
<b>Toplam</b>	<b>125.683</b>	<b>3.456.535</b>

\*Sağlık Yüksekokulu ve Sağlık Hizmetleri Meslek Yüksekokulu aynı yerleşkede hizmet vermektedirler



## 1.2 Taşıtlar

Tablo 2. Mevcut Taşıtlar

TAŞITIN CİNSİ	GÖREVE TAHSİS EDİLMİŞ KURUMA AİT TAŞIT
Binek otomobil	9
Station-Wagon	4
Minibüs (Sürücü dahil en fazla 157 kişilik)	2
Pick-up (Kamyonet,arazi hizmetleri için şoför dahil 3 veya 6 kişilik)	1
Panel	3
Otobüs (Sürücü dahil en az 27, en fazla 40 kişilik)	3
Otobüs (Sürücü dahil en az 41 kişilik)	2
Kamyon şasi-kabin tam yüklü ağırlığı en az 17.000 Kg.	2
Ambulans (Tıbbi donanımlı)	1
Diğer Taşıtlar	2
<b>TOPLAM</b>	<b>29</b>

## 1.3 Eğitim Alanları, Derslikler

Tablo 3. Eğitim Alanları, Derslikler

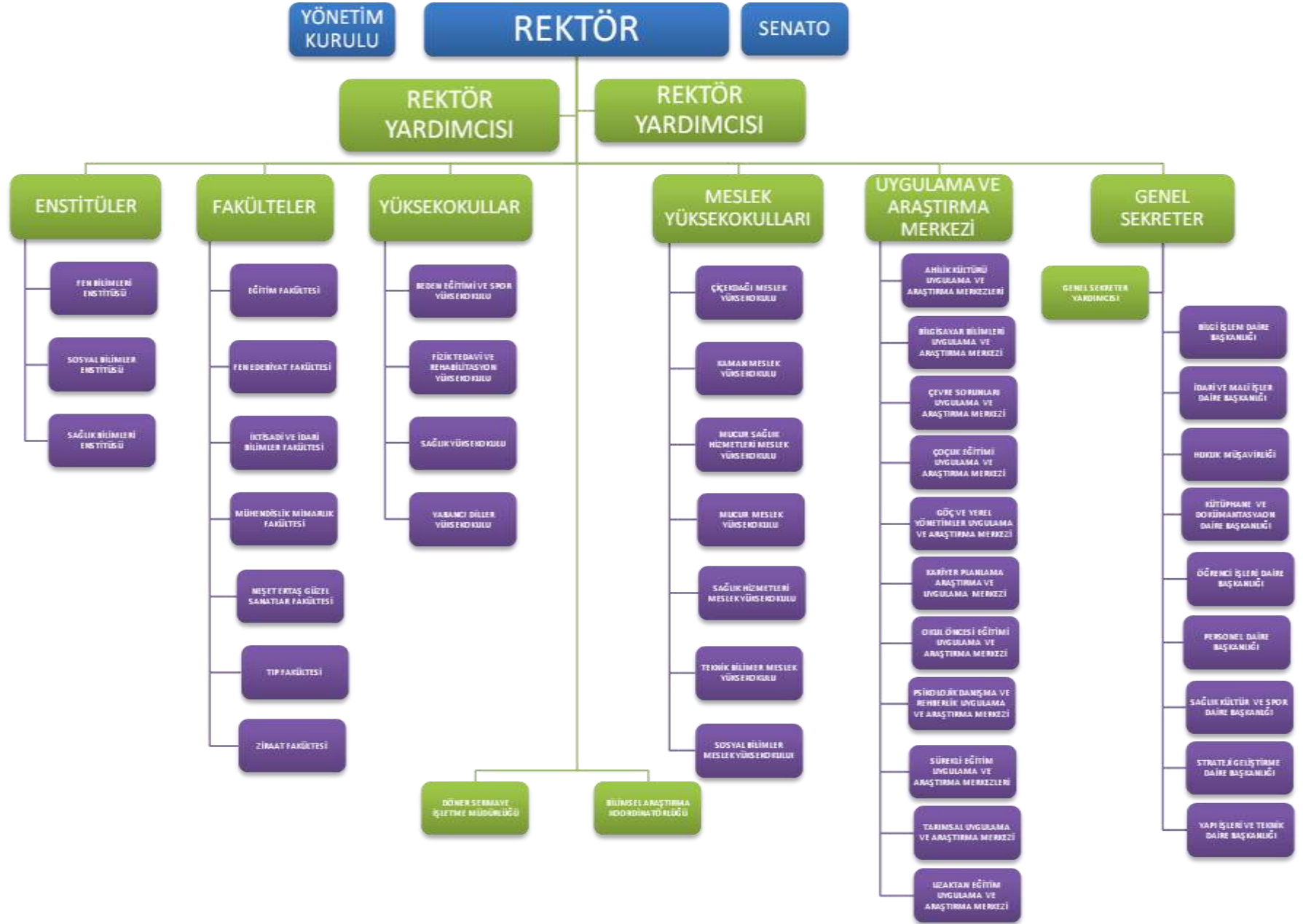
Akademik Birimler	Derslik Sayısı	Öğrenci Laboratuvarı ve Atölyesi
Eğitim Fakültesi	32	8
Fen-Edebiyat Fakültesi	26	35
İktisadi ve İdari Bilimler Fakültesi	32	2
Ziraat Fakültesi	13	20
Tıp Fakültesi	12	4
Beden Eğitimi ve Spor Yüksekokulu	12	1
Fizik Tedavi ve Reh. Yüksekokulu	4	1
Sağlık Yüksekokulu*		
Sağlık Hizmetleri Meslek Yüksekokulu*	10	2
Çiçekdağı Meslek Yüksekokulu	8	3
Kaman Meslek Yüksekokulu	33	23
Sosyal Bilimler Meslek Yüksekokulu	0	1
Teknik Bilimler Meslek Yüksekokulu	12	6
Mucur Meslek Yüksekokulu	12	14
<b>TOPLAM</b>	<b>206</b>	<b>120</b>

\* Sağlık Yüksekokulu ve Sağlık Hizmetleri Meslek Yüksekokulu ortak eğitim alanları ve dersliklerde hizmet vermektedir.

**Tablo 4. Toplantı – Konferans Salonları**

	<b>Toplantı Salonu (Adet)</b>	<b>Konferans Salonu (Adet)</b>	<b>Eđitim Salonu (Adet)</b>
<b>0–50 Kişilik</b>	17	3	<b>10</b>
<b>51-75 Kişilik</b>	1	1	<b>18</b>
<b>76-100 Kişilik</b>	-	1	<b>15</b>
<b>101-150 Kişilik</b>	-	2	<b>1</b>
<b>151–250 Kişilik</b>	1	1	-
<b>251–Üzeri</b>	-	2	-
<b>TOPLAM</b>	<b>19</b>	<b>10</b>	<b>44</b>

## 2. Örgüt Yapısı:



Şekil 1. Örgüt Yapısı

### **3. Bilgi ve Teknolojik Kaynaklar**

Üniversitemiz internet hızı 2013 yılında 250Mbit'e çıkarılmış ve network merkez yerleşke olarak Bağbaşı'na doğrudan ULAKNET trafiği yönlendirilmiştir. Buna bağlı olarak, tüm Bağbaşı Yerleşkemizde binalar arası fiber kabloları tekrar çekilmiştir. Ayrıca yine Ağustos 2013 son tarih olarak belirtilen ve sekiz seviyelik IPV6 geçiş aşamalarının en az beşinin tamamlanması gerektiği kanun hükmünde kararnamenin, sekizinci seviyesinde tamamlayabilen ilk beş üniversiteden biri olarak tüm yerleşkelerimizde IPV6 (2001:a98:2b0::) ve IPV4(79.123.208.0/21) trafikleri sekizinci seviyede hizmet vermeye başlamıştır.

Türk Telekom ile imzalanan TTSANTRAL hizmetiyle Mucur Meslek Yüksekokulu, Sağlık Yüksekokulu, Kaman Meslek Yüksekokulu, Çiçekdağı Meslek Yüksekokulu, Fizik Tedavi Yüksekokulu, Ziraat Fakültesi, Akpınar Meslek Yüksekokulu yerleşkelerimizde de IP telefon hizmeti verilmeye başlanmıştır.

Bilimsel Araştırma Projeleri Takip Yazılımı devreye alınarak projelerin takip edilebileceği bir web arayüzü hizmete alınmıştır. Geçmişte var olan toplam 89 VLAN sayısı 95'e çıkartılmıştır. Bütün yerleşkelerimizde buna paralel olarak, öğrencilerimize kısmi kablosuz internet verilmeye başlanmıştır. Mail, web, antivirus gibi önemli sunucularımız IPV6 hizmeti vermeye başlamıştır.

Üniversitemizde kullanılmak üzere 1000 kullanıcıli antivirüs yazılımı satın alınarak iç ağda saldırı ve virüslerin engellenmesi maksimum seviyeye çıkartılmıştır.

Öğrencilerimiz ve personelimiz için bilgisayar laboratuvarları ve ortak kullanım bilgisayarlarından internet erişimleri sağlanırken oturma bazlı e-mail adresleri ile doğrulama yapılarak, süre veya megabayt bazlı limitli hotspot hizmeti verilmeye başlanmıştır.

17450 öğrenci mail adresi, ve 990 adet personel ve akademik e-posta adresi kullanıma açılmıştır. Üniversitemizde tüm çalışanlarımızın e-mail adresleri vardır.

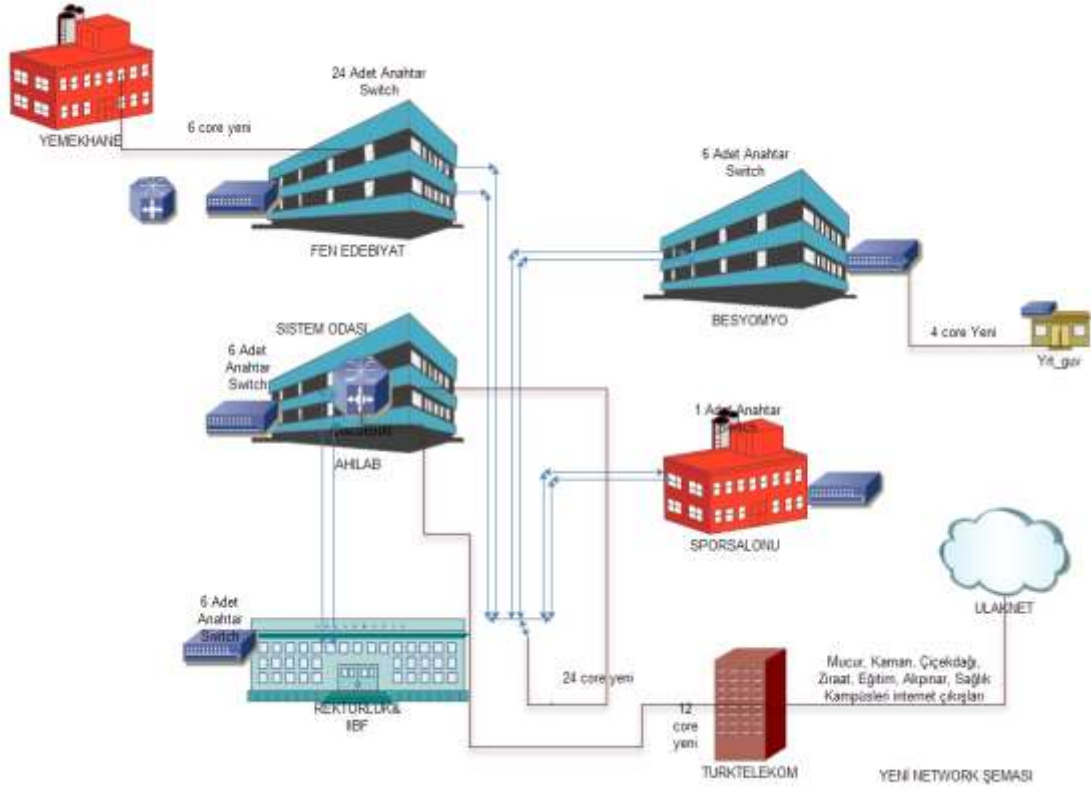
Akademik personelimizin yerleşke dışındayken bile üniversite imkanlarından ve kütüphane veritabanlarından ücretsiz olarak yararlanabilmelerini sağlamak amacıyla Proxy hizmeti devreye alınmıştır.

Hızla artan kullanıcı sayımız 2500'e ve aktif kullanıcı sayımız 1000'e ulaşmıştır. 975 adet ortak kullanım bilgisayarlarımız hizmet verebilir durumdadır. (Kütüphane, Laboratuvar bilgisayarları vb.).

Kullanıcılarımızın rahat ve güvenli gezinti yapabilmelerini sağlayabilmek için 250 mbit internet bağlantımızın kullanıcı bazlı bant genişliği limitlemesi devreye alınarak kişi başına

maksimum 15 mbit hızla internete erişebilmesi sağlanmıştır. Bu sayede bir kullanıcının tüm internet hattını doldurması engellenmiştir.

## Üniversite Yerleşkeleri Ağ Bağlantı Altyapısı



Şekil 2. Üniversite Yerleşkeleri Ağ Bağlantı Altyapısı

## 4. İnsan Kaynakları

Tablo 5. Akademik Personel

Unvan	Kadroların Doluluk Oranına Göre			Kadroların İstihdam Şekline Göre	
	Dolu	Boş	Toplam	Tam Zamanlı	Yarı Zamanlı
Profesör	26	24	50	26	-
Doçent	55	21	76	55	-
Yardımcı Doçent	208	28	236	208	-
Öğretim Görevlisi	154	56	210	154	-
Okutman	46	36	82	46	-
Çevirici	0	2	2	0	-
Eğitim-Öğretim Planlamacısı	0	2	2	0	-
Araştırma Görevlisi	196	62	258	196	-
Uzman	19	12	31	19	-
<b>TOPLAM</b>	<b>704</b>	<b>243</b>	<b>947</b>	<b>704</b>	<b>-</b>

**Tablo 6. Akademik Personelin Fakülte ve Yüksekokullara Göre Dağılımı**

Birim adı	Prof.	Doç.	Yrd. Doçent	Öğr. Gör.	Arş. Gör.	Uzman	Okutman	Toplam
Beden Eğitimi ve Spor Yüksekokulu	-	-	5	5	3	-	-	13
Eğitim Fakültesi	5	15	35	9	39	-	-	103
Fen-Edebiyat Fakültesi	11	23	36	4	58	2	-	134
Fizik Tedavi ve Rehabilitasyon Yüksekokulu	-	-	1	4	2	-	-	7
Kaman Meslek Yüksekokulu	-	-	4	26	-	2	1	33
Mucur Meslek Yüksekokulu	-	-	2	30	-	3	1	36
Mühendislik - Mimarlık Fakültesi	-	2	20	-	23	-	-	45
Rektörlük	-	-	-	-	-	11	38	49
Sağlık Hizmetleri Meslek Yüksekokulu	-	-	2	10	-	-	1	13
Sağlık Yüksekokulu	-	1	4	4	10	-	-	19
Tıp Fakültesi	6	3	43	-	18	-	-	70
Yabancı Diller Yüksekokulu	-	-	-	-	-	-	2	2
Ziraat Fakültesi	2	4	29	-	12	-	-	47
Çiçekdağı Meslek Yüksekokulu	-	-	-	13	-	-	2	15
İktisadi ve İdari Bilimler Fakültesi	-	4	19	-	30	-	-	53
Sosyal Bilimler Meslek Yüksekokulu	-	1	2	26	1	-	1	31
Teknik Bilimler Meslek Yüksekokulu	-	1	5	21	-	1	-	28
Neşet Ertaş Güzel Sanatlar Fakültesi	2	1	1	2	-	-	-	6
<b>TOPLAM</b>	<b>26</b>	<b>55</b>	<b>208</b>	<b>154</b>	<b>196</b>	<b>19</b>	<b>46</b>	<b>704</b>

**Tablo 7. Yabancı Uyruklu Akademik Personel**

UNVAN	GELDİĞİ ÜLKE	BULUNDUĞU FAKÜLTE
Profesör	Azerbaycan	Fen Edebiyat Fakültesi
Yardımcı Doçent	Japonya, Suriye	Fen Edebiyat Fakültesi

**Tablo 8. Başka Üniversitelerden Üniversitemizde Görevlendirilen/Atanan Akademik Personel**

Ünvan	Geldiği Üniversite	Çalıştığı Bölüm
Profesör	Yıldız Teknik Üniversitesi	Rektörlük
Profesör	Harran Üniversitesi	Eğitim Fakültesi
Doç. Dr.	Yüzüncü Yıl Üniversitesi	Fen Edebiyat Fakültesi
Yrd. Doç. Dr.	Yüzüncü Yıl Üniversitesi	Fen Edebiyat Fakültesi

**Tablo 9. İdari Personel**

İDARİ PERSONEL (KADROLARIN DOLULUK ORANINA GÖRE)	DOLU	BOŞ	TOPLAM
Genel İdari Hizmetler	276	244	519
Sağlık Hizmetleri Sınıfı	11	221	232
Teknik Hizmetler Sınıfı	57	38	95
Eğitim ve Öğretim Hizmetleri Sınıfı	-	-	-
Avukatlık Hizmetleri Sınıfı	2	-	2
Din Hizmetleri Sınıfı	-	1	1
Yardımcı Hizmetler Sınıfı	31	73	104
<b>TOPLAM</b>	<b>377</b>	<b>576</b>	<b>953</b>

**Tablo 10. Sözleşmeli İdari Personel Dağılımı**

Birimler	Personel Sayısı 4-C
Genel Sekreterlik	6



## 5. Sunulan Hizmetler

Ahi Evran Üniversitesi eğitim-öğretim, araştırma-yayın faaliyetlerinin yanında topluma verdiği hizmetleri ve üretim faaliyetlerini de sürdürmektedir. Ahi Evran Üniversitesi'nin ürün ve hizmetleri aşağıdaki gibi sıralanabilir.

### Ürünler

- Meslek sahibi bireyler
- Bilgi birikimine katkı sağlamak amacıyla yayınlar (akademik personel tarafından)
- Sanat eserleri

### Hizmetler

- Öğrenciye yönelik hizmetler
- Bilimsel etkinlikler
- Toplumun eğitimi
- Kültür ve sanat etkinlikleri
- Çeşitli sosyal organizasyonlar

Ahi Evran Üniversitesi nitel ve nicel gelişimini destekleyici yatırımların devam etmesi ve yeni yatırımların mevcut olana ilavesi ile eğitim alanında arzu edilen düzeye kısa sürede ulaşmayı hedeflemektedir. Bu bağlamda özellikle Bağbaşı Yerleşkesi olmak üzere yapımı planlanan yeni eğitim öğretim binalarının hizmete açılması, mevcut ilçe yerleşkelerinin fiziki şartlarının iyileştirilmesi ile varsa ek bina ihtiyaçlarının karşılanması ve eğitime devam eden tüm birimlerinin niteliğinin artırılması düşünülmektedir.

Yükseköğretimin ülke genelindeki durumu, öğrenci tercihlerinin yönelimi, ihtiyaca yönelik nitelikli eleman yetiştirme gereği ve eğitim hizmeti verilen alanların resmi ve özel sektördeki istihdam oranları dikkate alınarak planlı büyümenin gerçekleştirilmesi büyük önem arz etmektedir. Bu bağlamda açılacak olan fakülte ve yüksekokullar ile bunlara bağlı bölüm ve programların belirlenmesi ve eğitimlerinin en kaliteli halde sunulması için gerekli altyapının tamamlanması henüz 9. yılını geride bırakan üniversitemizin rekabet gücünü arttırmakla kalmayıp kamuoyundaki algısını da olumlu yönde etkileyecektir.

Üniversitemiz, akademisyen kadrolarını alanında uzman öğretim elemanlarının takviyesi ile güçlendirmeye devam ederken bu alandaki ihtiyacı henüz istenilen düzeye ulaşamamıştır. Eğitim-öğretim faaliyetine devam eden birimler ile birlikte yeni açılan ve

açılacak olan akademik birimlerin ihtiyaç duyduğu akademik personel sayısının istenilen düzeye getirilmesi büyük önem taşımaktadır.

Üniversitemizde uluslararası düzeyde Mevlana ve Erasmus Değişim Programları ile öğrenci ve öğretim elemanı değişimi; ulusal düzeyde ise Farabi Değişim Programı ile öğrenci değişimi yapılmaktadır. Farabi Değişim Programı'nda öğretim üyesi değişimi YÖK tarafından, ikinci bir karara kadar durdurulmuştur. Ülke genelinde 2013-2014 akademik yılında uygulanmaya başlanan Mevlana Değişim Programı'ndan, Üniversitemiz 2014-2015 akademik yılı itibariyle aktif olarak yararlanmaya başlamıştır. Bu bağlamda üniversitelerle protokoller imzalanmıştır.

Eğitim-öğretim faaliyetlerinin en önemli yan destek unsurlarından birisi, gerek akademisyenlere gerekse öğrencilere ihtiyaç duydukları kaynaklara ulaşma hususunda kolaylık sağlayacak olan kütüphane hizmetleridir. Üniversitemizin bu konudaki ihtiyacı gidermek için birimler içerisinde kurulan kütüphanelerin geliştirilmesinin yanı sıra merkezi kütüphane projesinin hayata geçirilmesi ve özellikle elektronik kitap ve dergilere ulaşmada kolaylık sağlayıcı adımların atılması büyük önem arz etmektedir.

Eğitim-öğretim faaliyetlerinin kalitesini sürekli arttırmak için nicel ve nitel gereksinimlerin doğru tespiti ile her iki boyuttaki gelişimin birbirleriyle uyum içerisinde olması sağlanmalıdır. Bu bağlamda eğitim hizmetlerinin gelişimi için eldeki verilerden hareketle ihtiyaçların belirlenip yatırımların doğru yönlendirilmesi öncelikler arasındadır.

## 5.1 Eğitim Hizmetleri

**Tablo 11. Öğrenci Sayıları**

Birimin Adı	I.Öğretim			II. Öğretim			Toplam		Genel Toplam
	Erkek	Kız	Toplam	Erkek	Kız	Toplam	Erkek	Kız	
Fakülteler	1.921	3.101	5.022	782	1.063	1.845	2.703	4.164	<b>6.867</b>
Yüksekokullar	764	1.136	1.900	134	224	358	898	1.360	<b>2.258</b>
Enstitüler	441	352	793	-	-	-	441	352	<b>793</b>
Meslek Yüksekokulları	4.068	2.410	6.478	1.354	687	2.041	5.422	3.097	<b>8.519</b>
<b>TOPLAM</b>	<b>7.194</b>	<b>6.999</b>	<b>14.193</b>	<b>2.270</b>	<b>1.974</b>	<b>4.244</b>	<b>9.464</b>	<b>8.973</b>	<b>18.437</b>

**Tablo 12. Sınıflara Göre Öğrenci Dağılımı**

Birim Adı	1. Sınıf	2.Sınıf	3.Sınıf	4.Sınıf	TOPLAM
Eğitim Fakültesi	673	675	609	742	2.699
Fen-Edebiyat Fakültesi	409	371	371	666	1.817
İktisadi ve İdari Bilimler Fakültesi	552	333	446	617	1.948
Ziraat Fakültesi	92	52	131	122	397
Beden Eğitimi ve Spor Yüksekokulu	183	184	143	174	684
Fizik Tedavi ve Rehabilitasyon Yüksekokulu	69	78	74	90	311
Sağlık Yüksekokulu	287	305	309	360	1.261
Fen Bilimleri Enstitüsü	81	273	16	1	371
Sosyal Bilimler Enstitüsü	89	324	6	-	419
Çiçekdağı Meslek Yüksekokulu	165	352	-	-	517
Kaman Meslek Yüksekokulu	719	1.399	-	-	2.118
Teknik Bilimler Meslek Yüksekokulu	471	1.329	-	-	1.800
Sağlık Hizmetleri Meslek Yüksekokulu	241	410	-	-	651
Sosyal Bilimler Meslek Yüksekokulu	565	1.663	-	-	2.228
Mucur Meslek Yüksekokulu	378	838	-	-	1.216
<b>TOPLAM</b>	<b>4.974</b>	<b>8.586</b>	<b>2.105</b>	<b>2.772</b>	<b>18.437</b>

**Tablo 13. Öğrenci Kontenjanları**

Birim Adı	YGS Kontenjanı	YGS Sonucu Yerleşen	Boş Kalan	Doluluk Oranı (%)
Fakülteler	1.644	1.574	70	95,74
Yüksekokullar	496	496	0	100,00
Meslek Yüksekokulları	2.713	2.526	187	93,11
<b>TOPLAM</b>	<b>4.853</b>	<b>4.596</b>	<b>257</b>	<b>94,70</b>

**Tablo 14. Yatay GeçiŖle Üniuersitemize Gelen Öğrenci Sayıları**

Birim Adı	Gelen Öğrenci Sayısı
Fakülteler	103
Yüksekokullar	48
Meslek Yüksekokulları	27
<b>TOPLAM</b>	<b>178</b>

**Tablo 15. Dikey GeçiŖle Üniuersitemize Gelen Öğrenci Sayıları**

Birim Adı	Gelen Öğrenci Sayısı
Fakülteler	44
Yüksekokullar	26
Meslek Yüksekokulları	0
<b>TOPLAM</b>	<b>70</b>

**Tablo 16. Üniuersiteden Ayrılan Öğrenci Sayısı**

Birim Adı	Kendi İsteđi ile Ayrılan	Yatay GeçiŖ	Mezun	Diđer	TOPLAM
Fakülteler	117	152	1.615	44	1.928
Yüksekokullar	20	33	437	0	490
Meslek Yüksekokulları	261	54	1.754	5	2.074
<b>TOPLAM</b>	<b>398</b>	<b>239</b>	<b>3.806</b>	<b>49</b>	<b>4.492</b>

## 6. Yönetim ve İç Kontrol Sistemi

Kaynakları kullanırken etkinlik, sorumluluk, hesap verilebilirlik ve şeffaflık ilkesine dayanan 5018 sayılı Kanunla hükümet politikasının uygulanması ile bakanlıkların ve bakanlıklara bağlı, ilgili veya ilişkili kuruluşların stratejik planları ile bütçelerinin kalkınma planlarına, yıllık programlarına uygun olarak hazırlanması ve uygulanmasından, bu çerçevede diğer bakanlıklarla koordinasyon ve işbirliğini sağlamaktan bakanları sorumlu kılmıştır. Kanuna göre üniversiteler için bu sorumluluk Milli Eğitim Bakanı'na aittir.

Bakanların, sadece kendi bakanlık teşkilatı açısından değil, bütçe imkanlarının kullanılması açısından kendisiyle doğrudan organik bir bağlantısı bulunmayan ilişkili veya ilgili bazı kurumların bütçe performansları açısından da TBMM ve Başbakan'a karşı sorumluluğu ortaya konulmuştur. Örneğin, YÖK ve YÖK'e bağlı bulunan üniversiteler, özel kanunlarının kendilerine sağladığı hareket serbestliği içinde kamu kaynağını kullanırlarken kaynakların etkin ve verimli kullanılıp kullanılmadığına ilişkin dış denetime yönelik değerlendirmeler Sayıştay Başkanlığı aracılığı ile yapılacaktır.

Milli Savunma Bakanlığı hariç, bakanlıklarda müsteşar, diğer kamu idarelerinde en üst yönetici, il özel idarelerinde vali ve belediyelerde belediye başkanı, Milli Savunma Bakanlığı'nda da bakan üst yönetici olarak belirlenmiştir. Üniversitelerde üst yönetici rektördür.

Üst yöneticilerin Bakan'a ve TBMM'ye karşı sorumluluğu hesap verme sorumluluğudur. Ayrıca, siyasi sorumluluğu bulunan Bakan ile görev yaptığı kurumdaki harcama yetkilileri ve diğer görevliler arasında üst yönetici bir köprü görevi görecektir. Üst yöneticiler hesap verme sorumluluğunu harcama yetkilileri, malî hizmetler birimi, iç denetçiler ve muhasebe yetkilisi aracılığıyla yerine getirirler.

5436 sayılı Kanununun 1'inci maddesi değiştirilen haliyle bütçeyle ödenek tahsis edilen her bir harcama biriminin en üst yöneticisi; fakültelerde dekan, enstitülerde enstitü müdürü, yüksekokullarda yüksekokul müdürü, meslek yüksekokullarında meslek yüksekokulu müdürü, daire başkanlıklarında daire başkanları harcama yetkilisidir. Bütçelerinde harcama birimleri sınıflandırılmayan idarelerde harcama yetkisinin, üst yönetici ya da üst yöneticinin belirleyeceği kişiler tarafından yapılması öngörülmüştür.

Ahi Evran Üniversitesi Strateji Geliştirme Daire Başkanlığı 5018 sayılı Kamu Mali Yönetim ve Kontrol Kanununun 60'ıncı maddesinde sayılan görev ve mali hizmetleri yürütmek üzere 5436 sayılı Kamu Malî Yönetimi ve Kontrol Kanunu ile Bazı Kanun ve Kanun Hükmünde Kararnemelerde Değişiklik Yapılması Hakkında Kanun'un 15'inci

maddesine dayanarak 17/03/2006 tarihinde kurulmuştur. Başkanlık, 26084 sayılı Resmi Gazetede yayınlanan 2006/9972 karar sayısını ile Strateji Geliştirme Birimlerinin Çalışma Usul ve Esasları Hakkında Yönetmeliğe uygun olarak iç yapısını oluşturmakta ve bu esaslar dahilinde hizmet vermektedir. Strateji Geliştirme Daire Başkanlığı; Bütçe ve Performans Program Müdürlüğü, Stratejik Planlama ve Yönetim Bilgi Sistemleri Müdürlüğü, İç Kontrol ve Ön Mali Kontrol Müdürlüğü, Muhasebe, Kesin Hesap ve Raporlama Müdürlüğü olmak üzere 4 alt birimden oluşmaktadır.

Mevzuat gereği üst yönetim adına; harcama öncesi denetim, danışma ve kontrol birimi olarak görev yapması ve tüm görevlerini üst yöneticiye bağlı olarak yürütmesi gereken Strateji Geliştirme Daire Başkanlığı, diğer tüm idari birimlerimiz gibi Genel Sekreterliğe bağlı olarak gerekli Ön Mali Kontrol görevini ve diğer görevlerini 2015 mali yılı içinde de yerine getirmeye çalışmıştır.

5018 sayılı Kamu Mali Yönetimi ve Kontrol Kanununun 63'üncü maddesi gereği olarak kamu idaresinin çalışmalarına değer katmak ve geliştirmek için kaynakların ekonomiklik, etkililik ve verimlilik esaslarına göre yönetilip yönetilmediğini değerlendirmek ve rehberlik yapmak amacıyla oluşturulması gereken ve üst yöneticiye doğrudan bağlı olarak çalışması öngörülen iç denetim birimi ise henüz oluşturulamamıştır. Ancak 2015 yılı içerisinde iki iç denetçi bulunmaktadır.

İç kontrol işlemleri anılan kanunun yönetim sorumluluğu gereği "İç Kontrol ve Ön Mali Kontrole İlişkin Usul ve Esaslar" çerçevesinde harcama birimleri ve Üniversitemiz Strateji Geliştirme Daire Başkanlığı tarafından yürütülmektedir. Genç bir üniversite ve buna bağlı başkanlık olarak henüz kurumsallaşma aşamasını tamamlamamış olmamız nedeniyle ayrı iç kontrol sistemimiz oluşturulmaya başlanmıştır. Buna rağmen Strateji Geliştirme Daire Başkanlığı görev ve yetki alanları çerçevesinde idari, mali karar ve işlemlere ilişkin iç kontrolün işletilmesi sorumluluğunun bilincinde mevzuat ve diğer işlemler yönünden kontrole tabi tutarak gerekli işlemleri yapmıştır.

2015 yılı itibarıyla 11.100 yevmiye düzenlenmiştir. Harcama birimlerinin mal ve hizmet alımlarına ilişkin işlemlerinden 1.000.000,00 TL, yapım işleri için 3.000.000,00 TL ve üzeri tutarlarda olan taahhüt evrakı ve sözleşme tasarıları Kanundan gelen zorunluluk gereği diğer işlemlerde ise Harcama İşlemleri Genelgesi çerçevesinde ön mali kontrole tabi tutulmuştur. Ayrıca otuz dört harcama birimi kendi harcamalarında iç kontrolünü yapmasına rağmen, ödeme aşamasında Strateji Geliştirme Daire Başkanlığı'nın ilgili birimleri yetkileri kapsamında muhasebe ve ön mali kontrol denetimini yapmakla yükümlüdür.

2015 Yılı Merkezi Yönetim Bütçe Kanunu'na ve Ayrıntılı Finansman Programına göre bütçe ödeneklerin dağıtımı ve kullanımı idarenin takdir yetkisi doğrultusunda Strateji

Geliştirme Daire Başkanlığı tarafından yerine getirilmiştir. Strateji Geliştirme Daire Başkanlığı tarafından ödenek aktarma, ekleme ve tenkis işlemleri mevzuata uygun olarak yerine getirilmiştir.

Üniversitemiz “İç Kontrol Uyum Eylem Planı” hazırlanmış ve 31/12/2009 tarihli Rektörlük Makamı Olur’u ile yürürlüğe konulmuş ve ilgili yerlere gönderilmiştir. Ancak Üniversitemizin yeni kurulmuş olması, yeterli sayıda personelin bulunmaması, nitelikli personel eksikliği, yapılacak işin mahiyetinin yeteri kadar anlaşılabilmesi ve İç Kontrol Uyum Eylem Planında belirtilen standart ve şartlar ile tebliğ kapsamında yapılması gereken çalışmaların yürütülmesinde yaşanan bazı aksaklıklar nedeniyle söz konusu çalışmalar belirlenen sürede tamamlanamamıştır. Bu nedenle gerekli çalışmalar yapılarak belirtilen standart ve şartlarla ilgili prosedürlerin yerine getirilebilmesi için İç Kontrol Uyum Eylem Planı revizesi ile planda yazılı eylemlerin gerçekleştirilmesine çalışılmaktadır.

## **II- PERFORMANS BİLGİLERİ**

Ahi Evran Üniversitesi, 2016 yılı için stratejik planında yer alan amaç ve hedeflere göre belirlediği performans hedefleri ile faaliyetlerini, 10. Kalkınma Planı ve Orta Vadeli Program’da yer alan amaç, politika ve öncelikler ile Orta Vadeli Mali Plan’da ortaya konulan mali çerçeve ve bütçe tahminlerine, bütçe ve yatırım programında yer alan politika ve önceliklere uygun olarak gerçekleştirecektir.

2016–2018 dönemi bütçe ve yatırım programı hazırlıklarında eğitim, sağlık, spor, teknolojik araştırma yatırımlarına öncelik verilecektir.

### **A. İdarenin Amaç ve Hedefleri**

Üniversitemiz, ülkemizin ihtiyacı olan nitelikli insan gücünü yetiştirmek ve kaliteli bir yükseköğretim seviyesine ulaşmak için yasalarla belirlenen amaç ve ilkeler doğrultusunda yüksek düzeyde bilimsel çalışma ve araştırmalar yapmak, bilgi ve teknolojiyi üretmek, bilim verilerini yaymak, ulusal alanda gelişme ve kalkınmaya destek olmak, yurtiçi ve yurtdışı kurumlarla işbirliği yapmak suretiyle bilim dünyasının seçkin bir üyesi haline gelmek, evrensel ve çağdaş gelişmeye katkıda bulunmak atılımlarına hızla devam etmektedir.

### **B. Temel Politika ve Öncelikler**

Yükseköğretim sistemi, hesap verebilirlik temelinde özerklik, performans odaklılık, ihtisaslaşma ve çeşitlilik ilkeleri çerçevesinde kalite odaklı rekabetçi bir yapıya dönüştürülecektir.

Sağlanan gelişmelerle birlikte, kalkınmanın temellerinin güçlendirilmesi amacıyla fiziki ve beşeri altyapının daha da iyileştirilmesine, kamu hizmet sunumunda kalite ve etkinliğin artırılmasına olan ihtiyaç devam etmektedir.

S.A.1-H.2 : Eğitim-öğretimin altyapısını geliştirmek.

Yükseköğretim kurumları çeşitlendirilecek ve yükseköğretim sistemi uluslararası öğrenciler ve öğretim üyeleri için çekim merkezi haline getirilecektir.

S.A.1-H.3 : Henüz eğitim öğretime başlamamış olan yeni akademik birimleri etkinleştirmek.

Özel eğitime gereksinim duyan engellilerin ve özel yetenekli bireylerin, bütünleştirme eğitimi doğrultusunda, uygun ortamlarda eğitimlerinin sağlanması amacıyla beşeri ve fiziki altyapı güçlendirilecektir.

S.A.1-H.4 : Engelsiz bir üniversite olmak.

Uluslararası işbirliğine yönelik analitik kapasite ve bu alandaki birikimin güçlendirilmesi için akademik çalışmalar ve bilimsel yayınların çeşitlendirilmesi sağlanacak, düşünce kuruluşlarının sayıca artırılması teşvik edilecek ve faaliyetleri desteklenecektir.

S.A.1-H.7 : Ulusal-uluslararası kongre, sempozyum, seminer vb. etkinlikler düzenlemek.

Beşeri sermayenin geliştirilmesi amacıyla uzaktan eğitim programları ve e-öğrenme desteklenecektir.

S.A.1-H.8 : Uzaktan eğitimi aktif hale getirmek.

Üniversite ve kamu kurumları bünyesindeki araştırma merkezleri, nitelikli insan gücüne sahip, tüm araştırmacılara kesintisiz hizmet veren ve etkin bir şekilde yönetilen sürdürülebilir yapılara dönüştürülecektir.

S.A.1-H.9 : Kütüphane hizmetlerini iyileştirmek.



Sağlanan gelişmelerle birlikte, kalkınmanın temellerinin güçlendirilmesi amacıyla fiziki ve beşeri altyapının daha da iyileştirilmesine, kamu hizmet sunumunda kalite ve etkinliğin artırılmasına olan ihtiyaç devam etmektedir.

Yükseköğretimde kalite güvencesi sistemi oluşturulacaktır.

**S.A.1-H.10 : Akademik ve idari birimlerde kalite yönetim sisteminin sürekliliğini sağlamak.**

Üniversite ve özel sektör işbirliğini daha kolaylaştırıcı ve teşvik edici önlemler alınacak ve ara yüzler oluşturulacaktır. Bu çerçevede yükseköğretimin yeniden yapılandırılmasında, akademisyenlerin ve öğrencilerin Ar-Ge ve girişimcilik faaliyetlerinin teşvik edilmesine özen gösterilecektir.

**S.A.2-H.1 : Ulusal ve uluslararası proje sayısını arttırmak.**

Yükseköğretim kurumlarının sanayi ile işbirliği içerisinde teknoloji üretimine önem veren, çıktı odaklı bir yapıya dönüştürülmesi teşvik edilecek ve girişimci faaliyetler ile gelir kaynakları çeşitlendirilecektir.

Yükseköğretim kurumları çeşitlendirilecek ve yükseköğretim sistemi uluslararası öğrenciler ve öğretim üyeleri için çekim merkezi haline getirilecektir.

**S.A.2-H.3: Akademik personel bilimsel teşvik ödülü programını oluşturmak ve her yıl en az üç farklı alanda teşvik ödülü vermek.**

Ortaöğretim ve yükseköğretim düzeyindeki mesleki ve teknik eğitimde, program bütünlüğü temin edilecek ve nitelikli işgücünün yetiştirilmesinde uygulamalı eğitime ağırlık verilecektir.

**S.A.2-H.4 : Araştırma ve uygulama merkezlerini etkinleştirmek.**

Ahi Evran Üniversitesi olarak 2015-2019 yıllarını kapsayan Stratejik Planında da belirtildiği üzere temel değerlerimiz:

- Kurum kimliğini ve kültürünü geliştirmek,
- Bölgesel ve ulusal kalkınmaya daha fazla katkıda bulunmak,

- Eğitim-öğretimde kaliteyi gözetmek,
- İş hayatında tercih edilen öğrenciler yetiştirmek,
- Üniversitenin kaynaklarını geliştirmek,
- Kültürel ve sosyal faaliyetleri ilerletmek,
- Açık ve şeffaf yönetim modelleri uygulamak,
- Ürün ve hizmetlerin geliştirilmesinde paydaşların çıkarlarını gözetmek,
- Akademik özgürlüğü genişletici uygulamaları benimsemek,
- Esnek, gelişime açık ve toplumla özdeşleşen projeler geliştirmek

Değişen ve değiştiren üniversite yapısıyla örtüşen temel değerlerimiz; akademik ve bilimsel özgürlük, toplumsal yararlılık, çağdaşlık ve yaratıcılık, katılımcılık, güvenilirlik, şeffaflık, hizmet ve kalite anlayışı çerçevesinde oluşturulmuştur. Ayrıca idari çalışmaların liyakat ve başarısına önem vermek, evrensel değerlere ve insan haklarına saygılı olmak, etik anlayışa sahip olmak, gelişime açık bir yönetim politikası izlemek, kaynakları etkin kullanmak, özgürlük ile disiplini birlikte gözetmek, kurumsal iletişim ile teknolojik gelişmelere açık olmak ve süreklilik temel önceliğimizdir.

**Ahi Evran Üniversitesinin 2015-2019 yıllarını kapsayan Stratejik Planında yer alan temel değerler;**

- Bilimin önderliğine inanmış, yaratıcılığı ve özgün düşünceyi yücelten,
- Demokrat,
- Adaletli,
- Akademik ve etik değerlere sahip,
- Bilimsel kaliteden ödün vermeyen ve sürekli gelişmeyi destekleyen,
- Çalışanlarının memnuniyetini sağlayan ve mensubu olmakla gurur duyulan,
- Çevreye saygılı ve sosyal sorumluluğunun bilincinde olan

bir kurumdur.

## PERFORMANS HEDEFİ TABLOSU

<b>İdare Adı</b>	38.55 - AHI EVRAN ÜNİVERSİTESİ
------------------	--------------------------------

<b>Amaç</b>	S.A.1 EĞİTİM-ÖĞRETİMİN KALİTESİNİ YÜKSELTMEK
<b>Hedef</b>	S.A.1.2. Eğitim-öğretim altyapısını geliştirmek

<b>Performans Hedefi</b>	<b>Akademik birimlerin eğitim-öğretim ile ilgili altyapısı geliştirilecektir.</b>
--------------------------	---

<b>Performans Göstergeleri</b>		<b>Ölçü Birimi</b>	<b>2014</b>	<b>2015</b>	<b>2016</b>
1	Laboratuvarlara alınan donanım sayısı	Adet	330	101	132

<b>Faaliyetler</b>		<b>Kaynak İhtiyacı</b>		
		<b>Bütçe</b>	<b>Bütçe Dışı</b>	<b>Toplam</b>
1	Donanımda en son teknolojik araç ve gereçlerin kullanılması	1.129.000	0	1.129.000
2	Tüm birimlerin derslik, laboratuvar ve donanım ihtiyaçlarının karşılanması	88.000	0	88.000
<b>Genel Toplam</b>		<b>1.217.000</b>	<b>0</b>	<b>1.217.000</b>

## PERFORMANS HEDEFİ TABLOSU

<b>İdare Adı</b>	38.55 - AHİ EVRAN ÜNİVERSİTESİ
------------------	--------------------------------

<b>Amaç</b>	S.A.1 EĞİTİM-ÖĞRETİMİN KALİTESİNİ YÜKSELTMEK
<b>Hedef</b>	S.A.1.2. Eğitim-öğretimin altyapısını geliştirmek

<b>Performans Hedefi</b>	<b>Akıllı sınıflar oluşturulacaktır.</b>

<b>Performans Göstergeleri</b>		<b>Ölçü Birimi</b>	<b>2014</b>	<b>2015</b>	<b>2016</b>
1	Oluşturulan akıllı sınıf sayısı	Adet	14	6	13

<b>Faaliyetler</b>		<b>Kaynak İhtiyacı</b>		
		<b>Bütçe</b>	<b>Bütçe Dışı</b>	<b>Toplam</b>
1	Oluşturulacak sınıflar için gerekli donanımın sağlanması	100.000	0	100.000
<b>Genel Toplam</b>		<b>100.000</b>	<b>0</b>	<b>100.000</b>

## PERFORMANS HEDEFİ TABLOSU

<b>İdare Adı</b>	38.55 - AHİ EVRAN ÜNİVERSİTESİ
------------------	--------------------------------

<b>Amaç</b>	S.A.1 EĞİTİM-ÖĞRETİMİN KALİTESİNİ YÜKSELTMEK
<b>Hedef</b>	SA.A.1.3. Henüz eğitim-öğretime başlamamış olan yeni akademik birimleri etkinleştirmek

<b>Performans Hedefi</b>	<b>Yeni akademik birimlere öğrenci alabilmek için gerekli şartlar sağlanacaktır.</b>
--------------------------	--

<b>Performans Göstergeleri</b>	<b>Ölçü Birimi</b>	<b>2014</b>	<b>2015</b>	<b>2016</b>
1 Alınan akademik personel sayısı	Adet	93	125	155
2 Açılan program sayısı	Adet	7	6	6
3 Kayıt yaptıran öğrenci sayısı	Adet	6.199	5.079	5.500

<b>Faaliyetler</b>	<b>Kaynak İhtiyacı</b>		
	<b>Bütçe</b>	<b>Bütçe Dışı</b>	<b>Toplam</b>
1 İhtiyaç duyulan tüm akademik birimlerin akademik personel sayısının artırılması	6.900.000	0	6.900.000
2 İstihdam edilebilen ve toplumun ihtiyaç duyduğu alanlarda program açılması	10.000	0	10.000
<b>Genel Toplam</b>	<b>6.910.000</b>	<b>0</b>	<b>6.910.000</b>

## PERFORMANS HEDEFİ TABLOSU

<b>İdare Adı</b>	38.55 - AHİ EVRAN ÜNİVERSİTESİ
------------------	--------------------------------

<b>Amaç</b>	S.A.1 EĞİTİM-ÖĞRETİMİN KALİTESİNİ YÜKSELTMEK
<b>Hedef</b>	S.A.1.4.Engelsiz bir üniversite olmak

<b>Performans Hedefi</b>	Engellilerin yararlanabileceği fiziki koşullar( uygun yol, tuvalet, asansör, özel donanımlar vb.) oluşturulacaktır.
--------------------------	---

Performans Göstergeleri		Ölçü Birimi	2014	2015	2016
1	Fiziki koşullara uygun hale getirilen bina sayısı	Adet	0	8	10

Faaliyetler		Kaynak İhtiyacı		
		Bütçe	Bütçe Dışı	Toplam
1	Engellilerin yararlanabileceği fiziki şartların oluşturulması	1.290.000	0	1.290.000
<b>Genel Toplam</b>		<b>1.290.000</b>	<b>0</b>	<b>1.290.000</b>

## PERFORMANS HEDEFİ TABLOSU

<b>İdare Adı</b>	38.55 - AHİ EVRAN ÜNİVERSİTESİ
------------------	--------------------------------

<b>Amaç</b>	S.A.1 EĞİTİM-ÖĞRETİMİN KALİTESİNİ YÜKSELTMEK
<b>Hedef</b>	S.A.1.4.Engelsiz bir üniversite olmak

<b>Performans Hedefi</b>	<b>Kütüphanede engellilerin yararlanabileceği kaynaklar temin edilecektir.</b>

<b>Performans Göstergeleri</b>		<b>Ölçü Birimi</b>	<b>2014</b>	<b>2015</b>	<b>2016</b>
1	Temin edilen kaynak ve donanım sayısı	Adet	0	0	51

<b>Faaliyetler</b>		<b>Kaynak İhtiyacı</b>		
		<b>Bütçe</b>	<b>Bütçe Dışı</b>	<b>Toplam</b>
1	Engelli öğrencilerin yararlanabileceği kaynakların temini	15.000	0	15.000
<b>Genel Toplam</b>		<b>15.000</b>	<b>0</b>	<b>15.000</b>

## PERFORMANS HEDEFİ TABLOSU

<b>İdare Adı</b>	38.55 - AHİ EVRAN ÜNİVERSİTESİ
------------------	--------------------------------

<b>Amaç</b>	S.A.1 EĞİTİM-ÖĞRETİMİN KALİTESİNİ YÜKSELTMEK
<b>Hedef</b>	S.A.1.7. Ulusal-uluslararası kongre, sempozyum,seminer vb. etkinlikler düzenlemek.

<b>Performans Hedefi</b>	<b>Akademik birimlerin kendi bilim alanları ile ilgili yılda en az bir etkinlik düzenlemesi sağlanacaktır.</b>

<b>Performans Göstergeleri</b>		<b>Ölçü Birimi</b>	<b>2014</b>	<b>2015</b>	<b>2016</b>
1	Düzenlenen etkinlik sayısı	Adet	50	70	75
2	Etkinlikler için sağlanan destek	TL	445.800	260.000	300.000

<b>Faaliyetler</b>		<b>Kaynak İhtiyacı</b>		
		<b>Bütçe</b>	<b>Bütçe Dışı</b>	<b>Toplam</b>
1	Etkinlik için fiziki şartların sağlanması	50.000	0	50.000
2	Etkinlik için gerekli teçhizatın sağlanması	100.000	0	100.000
<b>Genel Toplam</b>		<b>150.000</b>	<b>0</b>	<b>150.000</b>



## PERFORMANS HEDEFİ TABLOSU

<b>İdare Adı</b>	38.55 - AHİ EVRAN ÜNİVERSİTESİ
------------------	--------------------------------

<b>Amaç</b>	S.A.1 EĞİTİM-ÖĞRETİMİN KALİTESİNİ YÜKSELTMEK
<b>Hedef</b>	S.A.1.9. Kütüphane hizmetlerini iyileştirmek

<b>Performans Hedefi</b>	<b>Merkez kütüphanede süreli, süresiz yayınlar ile online veri tabanları güncelleştirilecek ve kullanıcı sayısı arttırılacaktır.</b>
--------------------------	--

<b>Performans Göstergeleri</b>		<b>Ölçü Birimi</b>	<b>2014</b>	<b>2015</b>	<b>2016</b>
1	Güncellenen süreli ve süresiz yayın sayısı	Adet	22.358	25.000	27.300
2	Güncellenen online veri tabanı sayısı	Adet	16	20	25
3	Kullanıcı sayısı	Adet	18.000	20.000	23.000
4	Her yıl yeni alınan kitap sayısı	Adet	565	630	750

<b>Faaliyetler</b>		<b>Kaynak İhtiyacı</b>		
		<b>Bütçe</b>	<b>Bütçe Dışı</b>	<b>Toplam</b>
1	Basılı ve dijital yayınların satın alınması veya güncellenmesi	700.000	0	700.000
<b>Genel Toplam</b>		<b>700.000</b>	<b>0</b>	<b>700.000</b>

## PERFORMANS HEDEFİ TABLOSU

<b>İdare Adı</b>	38.55 - AHİ EVRAN ÜNİVERSİTESİ
------------------	--------------------------------

<b>Amaç</b>	S.A.1 EĞİTİM-ÖĞRETİMİN KALİTESİNİ YÜKSELTMEK
<b>Hedef</b>	S.A.1.10.Akademik ve idari birimlerde kalite yönetim sisteminin sürekliliğini sağlamak

<b>Performans Hedefi</b>	<b>Her birim için oluşturulan kalite yönetim ekiplerinin koordineli bir şekilde çalışması sağlanacaktır.</b>
--------------------------	--

<b>Performans Göstergeleri</b>		<b>Ölçü Birimi</b>	<b>2014</b>	<b>2015</b>	<b>2016</b>
1	Kalite yönetim sisteminin sürekliliğini sağlayan birim sayısı	Adet	0	0	1

<b>Faaliyetler</b>		<b>Kaynak İhtiyacı</b>		
		<b>Bütçe</b>	<b>Bütçe Dışı</b>	<b>Toplam</b>
1	Kalite yönetim sistemi ile ilgili personellere yeterli eğitimin verilmesi	50.000	0	50.000
<b>Genel Toplam</b>		<b>50.000</b>	<b>0</b>	<b>50.000</b>

## PERFORMANS HEDEFİ TABLOSU

<b>İdare Adı</b>	38.55 - AHİ EVRAN ÜNİVERSİTESİ
------------------	--------------------------------

<b>Amaç</b>	S.A.2. BİLİMSEL VE TEKNOLOJİK ARAŞTIRMALARI TEŞVİK EDEREK ARTTIRMAK.
<b>Hedef</b>	S.A.2.1. Ulusal ve uluslararası proje sayısını arttırmak

<b>Performans Hedefi</b>	<b>BAP, TÜBİTAK, Kalkınma Bakanlığı, Kalkınma Ajansları, AB vb. projelerin hazırlanması ve yürütülmesi konusunda toplantıları bilgilendirme toplantıları yapılacaktır.</b>
--------------------------	--

Performans Göstergeleri		Ölçü Birimi	2014	2015	2016
1	Düzenlenen bilgilendirme toplantı sayısı	Adet	11	10	22
2	Kabul edilen proje sayısı/ Başvurulan proje sayısı	Yüzde	85	67	75

Faaliyetler		Kaynak İhtiyacı		
		Bütçe	Bütçe Dışı	Toplam
1	Bilgilendirme toplantılarının yapılabilmesi için fiziki şartların sağlanması	50.000	0	50.000
2	Bilgilendirme toplantılarında kullanılacak gerekli dokümanların oluşturulması	10.000	0	10.000
<b>Genel Toplam</b>		<b>60.000</b>	<b>0</b>	<b>60.000</b>

## PERFORMANS HEDEFİ TABLOSU

<b>İdare Adı</b>	38.55 - AHİ EVRAN ÜNİVERSİTESİ
------------------	--------------------------------

<b>Amaç</b>	S.A.2. BİLİMSEL VE TEKNOLOJİK ARAŞTIRMALARI TEŞVİK EDEREK ARTTIRMAK.
<b>Hedef</b>	S.A.2.4.Araştırma ve uygulama merkezlerini etkinleştirmek

<b>Performans Hedefi</b>	<b>Araştırma ve uygulama merkezleri altyapı ve insan kaynakları açısından güçlendirilecektir.</b>
--------------------------	---

<b>Performans Göstergeleri</b>		<b>Ölçü Birimi</b>	<b>2014</b>	<b>2015</b>	<b>2016</b>
1	Merkezlerde görev yapan uzman sayısı	Adet	5	6	6
2	Merkezleri etkin hale getirmek için temin edilen cihaz/ donanım sayısı	Adet	20	24	14

<b>Faaliyetler</b>		<b>Kaynak İhtiyacı</b>		
		<b>Bütçe</b>	<b>Bütçe Dışı</b>	<b>Toplam</b>
1	Merkezlerde görevli uzman sayısını arttırmak	540.000	0	540.000
2	Kullanılacak cihazların ve donanımların temini	1.000.000	0	1.000.000
<b>Genel Toplam</b>		<b>1.540.000</b>	<b>0</b>	<b>1.540.000</b>

## FAALİYET MALİYETLERİ TABLOSU

<b>İdare Adı</b>	<b>38.55 - AHİ EVRAN ÜNİVERSİTESİ</b>
<b>Performans Hedefi</b>	<b>1 - Akademik birimlerin eğitim-öğretim ile ilgili altyapısı geliştirilecektir.</b>
<b>Faaliyet Adı</b>	<b>Donanımda en son teknolojik araç ve gereçlerin kullanılması</b>
<b>Sorumlu Harcama Birimi veya Birimleri</b>	<b>38.55.09.04 - İDARİ VE MALİ İŞLER DAİRE BAŞKANLIĞI</b>

<b>Ekonomik Kod</b>		<b>Ödenek</b>
01	Personel Giderleri	0,00
02	SGK Devlet Primi Giderleri	0,00
03	Mal ve Hizmet Alım Giderleri	0,00
04	Faiz Giderleri	0,00
05	Cari Transferler	0,00
06	Sermaye Giderleri	1.129.000,00
07	Sermaye Transferleri	0,00
08	Borç verme	0,00
<b>Toplam Bütçe Kaynak İhtiyacı</b>		<b>1.129.000,00</b>
<b>Bütçe Dışı Kaynak</b>	Döner Sermaye	0,00
	Diğer Yurt İçi	0,00
	Yurt Dışı	0,00
<b>Toplam Bütçe Dışı Kaynak İhtiyacı</b>		<b>0,00</b>
<b>Toplam Kaynak İhtiyacı</b>		<b>1.129.000,00</b>

## FAALİYET MALİYETLERİ TABLOSU

<b>İdare Adı</b>	<b>38.55 - AHİ EVRAN ÜNİVERSİTESİ</b>
<b>Performans Hedefi</b>	<b>1 - Akademik birimlerin eğitim-öğretim ile ilgili altyapısı geliştirilecektir.</b>
<b>Faaliyet Adı</b>	<b>Tüm birimlerin derslik, laboratuvar ve donanım ihtiyaçlarının karşılanması</b>
<b>Sorumlu Harcama Birimi veya Birimleri</b>	<b>38.55.09.04 - İDARİ VE MALİ İŞLER DAİRE BAŞKANLIĞI</b>

<b>Ekonomik Kod</b>		<b>Ödenek</b>
01	Personel Giderleri	0,00
02	SGK Devlet Primi Giderleri	0,00
03	Mal ve Hizmet Alım Giderleri	88.000,00
04	Faiz Giderleri	0,00
05	Cari Transferler	0,00
06	Sermaye Giderleri	0,00
07	Sermaye Transferleri	0,00
08	Borç verme	0,00
<b>Toplam Bütçe Kaynak İhtiyacı</b>		<b>88.000,00</b>
<b>Bütçe Dışı Kaynak</b>	Döner Sermaye	0,00
	Diğer Yurt İçi	0,00
	Yurt Dışı	0,00
<b>Toplam Bütçe Dışı Kaynak İhtiyacı</b>		<b>0,00</b>
<b>Toplam Kaynak İhtiyacı</b>		<b>88.000,00</b>

## FAALİYET MALİYETLERİ TABLOSU

<b>İdare Adı</b>	<b>38.55 - AHİ EVRAN ÜNİVERSİTESİ</b>
<b>Performans Hedefi</b>	<b>2 - Akıllı sınıflar oluşturulacaktır.</b>
<b>Faaliyet Adı</b>	<b>Oluşturulacak sınıflar için gerekli donanımın sağlanması</b>
<b>Sorumlu Harcama Birimi veya Birimleri</b>	<b>38.55.00.01 - ÜST YÖNETİM, AKADEMİK VE İDARİ BİRİMLER, 38.55.09.04 - İDARİ VE MALİ İŞLER DAİRE BAŞKANLIĞI, 38.55.09.09 - YAPI İŞLERİ VE TEKNİK DAİRE BAŞKANLIĞI</b>

<b>Ekonomik Kod</b>		<b>Ödenek</b>
01	Personel Giderleri	0,00
02	SGK Devlet Primi Giderleri	0,00
03	Mal ve Hizmet Alım Giderleri	100.000,00
04	Faiz Giderleri	0,00
05	Cari Transferler	0,00
06	Sermaye Giderleri	0,00
07	Sermaye Transferleri	0,00
08	Borç verme	0,00
<b>Toplam Bütçe Kaynak İhtiyacı</b>		<b>100.000,00</b>
<b>Bütçe Dışı Kaynak</b>	Döner Sermaye	0,00
	Diğer Yurt İçi	0,00
	Yurt Dışı	0,00
<b>Toplam Bütçe Dışı Kaynak İhtiyacı</b>		<b>0,00</b>
<b>Toplam Kaynak İhtiyacı</b>		<b>100.000,00</b>

## FAALİYET MALİYETLERİ TABLOSU

<b>İdare Adı</b>	<b>38.55 - AHİ EVRAN ÜNİVERSİTESİ</b>
<b>Performans Hedefi</b>	<b>3 - Yeni akademik birimlere öğrenci alabilmek için gerekli şartlar sağlanacaktır.</b>
<b>Faaliyet Adı</b>	<b>İhtiyaç duyulan tüm akademik birimlerin akademik personel sayısının artırılması</b>
<b>Sorumlu Harcama Birimi veya Birimleri</b>	<b>38.55.09.05 - PERSONEL DAİRE BAŞKANLIĞI, 38.55.09.10 - ÖĞRENCİ İŞLERİ DAİRE BAŞKANLIĞI</b>

<b>Ekonomik Kod</b>		<b>Ödenek</b>
01	Personel Giderleri	6.000.000,00
02	SGK Devlet Primi Giderleri	900.000,00
03	Mal ve Hizmet Alım Giderleri	0,00
04	Faiz Giderleri	0,00
05	Cari Transferler	0,00
06	Sermaye Giderleri	0,00
07	Sermaye Transferleri	0,00
08	Borç verme	0,00
<b>Toplam Bütçe Kaynak İhtiyacı</b>		<b>6.900.000,00</b>
<b>Bütçe Dışı Kaynak</b>	Döner Sermaye	0,00
	Diğer Yurt İçi	0,00
	Yurt Dışı	0,00
<b>Toplam Bütçe Dışı Kaynak İhtiyacı</b>		<b>0,00</b>
<b>Toplam Kaynak İhtiyacı</b>		<b>6.900.000,00</b>



## FAALİYET MALİYETLERİ TABLOSU

<b>İdare Adı</b>	<b>38.55 - AHİ EVRAN ÜNİVERSİTESİ</b>
<b>Performans Hedefi</b>	<b>3 - Yeni akademik birimlere öğrenci alabilmek için gerekli şartlar sağlanacaktır.</b>
<b>Faaliyet Adı</b>	<b>İstihdam edilebilen ve toplumun ihtiyaç duyduğu alanlarda program açılması</b>
<b>Sorumlu Harcama Birimi veya Birimleri</b>	<b>38.55.09.05 - PERSONEL DAİRE BAŞKANLIĞI, 38.55.09.10 - ÖĞRENCİ İŞLERİ DAİRE BAŞKANLIĞI</b>

<b>Ekonomik Kod</b>		<b>Ödenek</b>
01	Personel Giderleri	0,00
02	SGK Devlet Primi Giderleri	0,00
03	Mal ve Hizmet Alım Giderleri	10.000,00
04	Faiz Giderleri	0,00
05	Cari Transferler	0,00
06	Sermaye Giderleri	0,00
07	Sermaye Transferleri	0,00
08	Borç verme	0,00
<b>Toplam Bütçe Kaynak İhtiyacı</b>		<b>10.000,00</b>
<b>Bütçe Dışı Kaynak</b>	Döner Sermaye	0,00
	Diğer Yurt İçi	0,00
	Yurt Dışı	0,00
<b>Toplam Bütçe Dışı Kaynak İhtiyacı</b>		<b>0,00</b>
<b>Toplam Kaynak İhtiyacı</b>		<b>10.000,00</b>

## FAALİYET MALİYETLERİ TABLOSU

<b>İdare Adı</b>	<b>38.55 - AHİ EVRAN ÜNİVERSİTESİ</b>
<b>Performans Hedefi</b>	<b>9 - Engellilerin yararlanabileceği fiziki koşullar( uygun yol, tuvalet, asansör, özel donanımlar vb.) oluşturulacaktır.</b>
<b>Faaliyet Adı</b>	<b>Engellilerin yararlanabileceği fiziki şartların oluşturulması</b>
<b>Sorumlu Harcama Birimi veya Birimleri</b>	<b>38.55.09.09 - YAPI İŞLERİ VE TEKNİK DAİRE BAŞKANLIĞI</b>

<b>Ekonomik Kod</b>		<b>Ödenek</b>
01	Personel Giderleri	0,00
02	SGK Devlet Primi Giderleri	0,00
03	Mal ve Hizmet Alım Giderleri	0,00
04	Faiz Giderleri	0,00
05	Cari Transferler	0,00
06	Sermaye Giderleri	1.290.000,00
07	Sermaye Transferleri	0,00
08	Borç verme	0,00
<b>Toplam Bütçe Kaynak İhtiyacı</b>		<b>1.290.000,00</b>
<b>Bütçe Dışı Kaynak</b>	Döner Sermaye	0,00
	Diğer Yurt İçi	0,00
	Yurt Dışı	0,00
<b>Toplam Bütçe Dışı Kaynak İhtiyacı</b>		<b>0,00</b>
<b>Toplam Kaynak İhtiyacı</b>		<b>1.290.000,00</b>

## FAALİYET MALİYETLERİ TABLOSU

<b>İdare Adı</b>	<b>38.55 - AHİ EVRAN ÜNİVERSİTESİ</b>
<b>Performans Hedefi</b>	<b>4 - Kütüphanede engellilerin yararlanabileceği kaynaklar temin edilecektir.</b>
<b>Faaliyet Adı</b>	<b>Engelli öğrencilerin yararlanabileceği kaynakların temini</b>
<b>Sorumlu Harcama Birimi veya Birimleri</b>	<b>38.55.09.06 - KÜTÜPHANE VE DOKÜMANTASYON DAİRE BAŞKANLIĞI</b>

<b>Ekonomik Kod</b>		<b>Ödenek</b>
01	Personel Giderleri	0,00
02	SGK Devlet Primi Giderleri	0,00
03	Mal ve Hizmet Alım Giderleri	15.000,00
04	Faiz Giderleri	0,00
05	Cari Transferler	0,00
06	Sermaye Giderleri	0,00
07	Sermaye Transferleri	0,00
08	Borç verme	0,00
<b>Toplam Bütçe Kaynak İhtiyacı</b>		<b>15.000,00</b>
<b>Bütçe Dışı Kaynak</b>	Döner Sermaye	0,00
	Diğer Yurt İçi	0,00
	Yurt Dışı	0,00
<b>Toplam Bütçe Dışı Kaynak İhtiyacı</b>		<b>0,00</b>
<b>Toplam Kaynak İhtiyacı</b>		<b>15.000,00</b>

## FAALİYET MALİYETLERİ TABLOSU

<b>İdare Adı</b>	<b>38.55 - AHİ EVRAN ÜNİVERSİTESİ</b>
<b>Performans Hedefi</b>	<b>10 - Akademik birimlerin kendi bilim alanları ile ilgili yılda en az bir etkinlik düzenlemesi sağlanacaktır.</b>
<b>Faaliyet Adı</b>	<b>Etkinlik için fiziki şartların sağlanması</b>
<b>Sorumlu Harcama Birimi veya Birimleri</b>	<b>38.55.09.07 - SAĞLIK, KÜLTÜR VE SPOR DAİRE BAŞKANLIĞI</b>

<b>Ekonomik Kod</b>		<b>Ödenek</b>
01	Personel Giderleri	0,00
02	SGK Devlet Primi Giderleri	0,00
03	Mal ve Hizmet Alım Giderleri	50.000,00
04	Faiz Giderleri	0,00
05	Cari Transferler	0,00
06	Sermaye Giderleri	0,00
07	Sermaye Transferleri	0,00
08	Borç verme	0,00
<b>Toplam Bütçe Kaynak İhtiyacı</b>		<b>50.000,00</b>
<b>Bütçe Dışı Kaynak</b>	Döner Sermaye	0,00
	Diğer Yurt İçi	0,00
	Yurt Dışı	0,00
<b>Toplam Bütçe Dışı Kaynak İhtiyacı</b>		<b>0,00</b>
<b>Toplam Kaynak İhtiyacı</b>		<b>50.000,00</b>

## FAALİYET MALİYETLERİ TABLOSU

<b>İdare Adı</b>	<b>38.55 - AHİ EVRAN ÜNİVERSİTESİ</b>
<b>Performans Hedefi</b>	<b>10 - Akademik birimlerin kendi bilim alanları ile ilgili yılda en az bir etkinlik düzenlemesi sağlanacaktır.</b>
<b>Faaliyet Adı</b>	<b>Etkinlik için gerekli teçhizatın sağlanması</b>
<b>Sorumlu Harcama Birimi veya Birimleri</b>	<b>38.55.09.07 - SAĞLIK, KÜLTÜR VE SPOR DAİRE BAŞKANLIĞI</b>

<b>Ekonomik Kod</b>		<b>Ödenek</b>
01	Personel Giderleri	0,00
02	SGK Devlet Primi Giderleri	0,00
03	Mal ve Hizmet Alım Giderleri	100.000,00
04	Faiz Giderleri	0,00
05	Cari Transferler	0,00
06	Sermaye Giderleri	0,00
07	Sermaye Transferleri	0,00
08	Borç verme	0,00
<b>Toplam Bütçe Kaynak İhtiyacı</b>		<b>100.000,00</b>
<b>Bütçe Dışı Kaynak</b>	Döner Sermaye	0,00
	Diğer Yurt İçi	0,00
	Yurt Dışı	0,00
<b>Toplam Bütçe Dışı Kaynak İhtiyacı</b>		<b>0,00</b>
<b>Toplam Kaynak İhtiyacı</b>		<b>100.000,00</b>

## FAALİYET MALİYETLERİ TABLOSU

<b>İdare Adı</b>	<b>38.55 - AHİ EVRAN ÜNİVERSİTESİ</b>
<b>Performans Hedefi</b>	<b>7 - Merkez kütüphanede süreli, süresiz yayınlar ile online veri tabanları güncelleştirilecek ve kullanıcı sayısı arttırılacaktır.</b>
<b>Faaliyet Adı</b>	<b>Basılı ve dijital yayınların satın alınması veya güncellenmesi</b>
<b>Sorumlu Harcama Birimi veya Birimleri</b>	<b>38.55.09.06 - KÜTÜPHANE VE DOKÜMANTASYON DAİRE BAŞKANLIĞI</b>

<b>Ekonomik Kod</b>		<b>Ödenek</b>
01	Personel Giderleri	0,00
02	SGK Devlet Primi Giderleri	0,00
03	Mal ve Hizmet Alım Giderleri	0,00
04	Faiz Giderleri	0,00
05	Cari Transferler	0,00
06	Sermaye Giderleri	700.000,00
07	Sermaye Transferleri	0,00
08	Borç verme	0,00
<b>Toplam Bütçe Kaynak İhtiyacı</b>		<b>700.000,00</b>
<b>Bütçe Dışı Kaynak</b>	Döner Sermaye	0,00
	Diğer Yurt İçi	0,00
	Yurt Dışı	0,00
<b>Toplam Bütçe Dışı Kaynak İhtiyacı</b>		<b>0,00</b>
<b>Toplam Kaynak İhtiyacı</b>		<b>700.000,00</b>

## FAALİYET MALİYETLERİ TABLOSU

<b>İdare Adı</b>	<b>38.55 - AHİ EVRAN ÜNİVERSİTESİ</b>
<b>Performans Hedefi</b>	<b>8 - Her birim için oluşturulan kalite yönetim ekiplerinin koordineli bir şekilde çalışması sağlanacaktır.</b>
<b>Faaliyet Adı</b>	<b>Kalite yönetim sistemi ile ilgili personellere yeterli eğitimin verilmesi</b>
<b>Sorumlu Harcama Birimi veya Birimleri</b>	<b>38.55.00.01 - ÜST YÖNETİM, AKADEMİK VE İDARİ BİRİMLER</b>

<b>Ekonomik Kod</b>		<b>Ödenek</b>
01	Personel Giderleri	0,00
02	SGK Devlet Primi Giderleri	0,00
03	Mal ve Hizmet Alım Giderleri	50.000,00
04	Faiz Giderleri	0,00
05	Cari Transferler	0,00
06	Sermaye Giderleri	0,00
07	Sermaye Transferleri	0,00
08	Borç verme	0,00
<b>Toplam Bütçe Kaynak İhtiyacı</b>		<b>50.000,00</b>
<b>Bütçe Dışı Kaynak</b>	Döner Sermaye	0,00
	Diğer Yurt İçi	0,00
	Yurt Dışı	0,00
<b>Toplam Bütçe Dışı Kaynak İhtiyacı</b>		<b>0,00</b>
<b>Toplam Kaynak İhtiyacı</b>		<b>50.000,00</b>

## FAALİYET MALİYETLERİ TABLOSU

<b>İdare Adı</b>	<b>38.55 - AHİ EVRAN ÜNİVERSİTESİ</b>
<b>Performans Hedefi</b>	<b>5 - BAP, TÜBİTAK, Kalkınma Bakanlığı, Kalkınma Ajansları, AB vb. projelerin hazırlanması ve yürütülmesi konusunda bilgilendirme toplantıları yapılacaktır.</b>
<b>Faaliyet Adı</b>	<b>Bilgilendirme toplantılarının yapılabilmesi için fiziki şartların sağlanması</b>
<b>Sorumlu Harcama Birimi veya Birimleri</b>	<b>38.55.00.01 - ÜST YÖNETİM, AKADEMİK VE İDARİ BİRİMLER</b>

<b>Ekonomik Kod</b>		<b>Ödenek</b>
01	Personel Giderleri	0,00
02	SGK Devlet Primi Giderleri	0,00
03	Mal ve Hizmet Alım Giderleri	50.000,00
04	Faiz Giderleri	0,00
05	Cari Transferler	0,00
06	Sermaye Giderleri	0,00
07	Sermaye Transferleri	0,00
08	Borç verme	0,00
<b>Toplam Bütçe Kaynak İhtiyacı</b>		<b>50.000,00</b>
<b>Bütçe Dışı Kaynak</b>	Döner Sermaye	0,00
	Diğer Yurt İçi	0,00
	Yurt Dışı	0,00
<b>Toplam Bütçe Dışı Kaynak İhtiyacı</b>		<b>0,00</b>
<b>Toplam Kaynak İhtiyacı</b>		<b>50.000,00</b>



## FAALİYET MALİYETLERİ TABLOSU

<b>İdare Adı</b>	<b>38.55 - AHİ EVRAN ÜNİVERSİTESİ</b>
<b>Performans Hedefi</b>	<b>6 - Araştırma ve uygulama merkezleri altyapı ve insan kaynakları açısından güçlendirilecektir.</b>
<b>Faaliyet Adı</b>	<b>Merkezlerde görevli uzman sayısını arttırmak</b>
<b>Sorumlu Harcama Birimi veya Birimleri</b>	<b>38.55.00.01 - ÜST YÖNETİM, AKADEMİK VE İDARİ BİRİMLER</b>

<b>Ekonomik Kod</b>		<b>Ödenek</b>
01	Personel Giderleri	420.000,00
02	SGK Devlet Primi Giderleri	70.000,00
03	Mal ve Hizmet Alım Giderleri	50.000,00
04	Faiz Giderleri	0,00
05	Cari Transferler	0,00
06	Sermaye Giderleri	0,00
07	Sermaye Transferleri	0,00
08	Borç verme	0,00
<b>Toplam Bütçe Kaynak İhtiyacı</b>		<b>540.000,00</b>
<b>Bütçe Dışı Kaynak</b>	Döner Sermaye	0,00
	Diğer Yurt İçi	0,00
	Yurt Dışı	0,00
<b>Toplam Bütçe Dışı Kaynak İhtiyacı</b>		<b>0,00</b>
<b>Toplam Kaynak İhtiyacı</b>		<b>540.000,00</b>

## FAALİYET MALİYETLERİ TABLOSU

<b>İdare Adı</b>	<b>38.55 - AHİ EVRAN ÜNİVERSİTESİ</b>
<b>Performans Hedefi</b>	<b>6 - Araştırma ve uygulama merkezleri altyapı ve insan kaynakları açısından güçlendirilecektir.</b>
<b>Faaliyet Adı</b>	<b>Kullnılacak cihazların ve donanımların temini</b>
<b>Sorumlu Harcama Birimi veya Birimleri</b>	<b>38.55.00.01 - ÜST YÖNETİM, AKADEMİK VE İDARİ BİRİMLER</b>

<b>Ekonomik Kod</b>		<b>Ödenek</b>
01	Personel Giderleri	0,00
02	SGK Devlet Primi Giderleri	0,00
03	Mal ve Hizmet Alım Giderleri	0,00
04	Faiz Giderleri	0,00
05	Cari Transferler	0,00
06	Sermaye Giderleri	1.000.000,00
07	Sermaye Transferleri	0,00
08	Borç verme	0,00
<b>Toplam Bütçe Kaynak İhtiyacı</b>		<b>1.000.000,00</b>
<b>Bütçe Dışı Kaynak</b>	Döner Sermaye	0,00
	Diğer Yurt İçi	0,00
	Yurt Dışı	0,00
<b>Toplam Bütçe Dışı Kaynak İhtiyacı</b>		<b>0,00</b>
<b>Toplam Kaynak İhtiyacı</b>		<b>1.000.000,00</b>

**İDARE PERFORMANS TABLOSU**

<b>İdare Adı</b>	38.55 - AHİ EVRAN ÜNİVERSİTESİ
------------------	--------------------------------

PERFOR MANS HEDEFİ	FAALİYET	Açıklama	2016					
			Bütçe İçi		Bütçe Dışı		Toplam	
			(TL)	PAY(%)	(TL)	PAY(%)	(TL)	PAY(%)
<b>1</b>		<b>Akademik birimlerin eğitim-öğretim ile ilgili altyapısı geliştirilecektir.</b>	<b>1.217.000,00</b>	<b>10,11</b>	<b>0,00</b>		<b>1.217.000,00</b>	<b>10,11</b>
	1	Donanımda en son teknolojik araç ve gereçlerin kullanılması	1.129.000,00	9,38	0,00		1.129.000,00	9,38
	15	Tüm birimlerin derslik, laboratuvar ve donanım ihtiyaçlarının karşılanması	88.000,00	0,73	0,00		88.000,00	0,73
<b>2</b>		<b>Akıllı sınıflar oluşturulacaktır.</b>	<b>100.000,00</b>	<b>0,83</b>	<b>0,00</b>		<b>100.000,00</b>	<b>0,83</b>
	2	Oluşturulan sınıflar için gerekli donanımın sağlanması	100.000,00	0,83	0,00		100.000,00	0,83
<b>3</b>		<b>Yeni akademik birimlere öğrenci alabilmek için gerekli şartlar sağlanacaktır.</b>	<b>6.910.000,00</b>	<b>57,43</b>	<b>0,00</b>		<b>6.910.000,00</b>	<b>57,43</b>
	3	İhtiyaç duyulan tüm akademik birimlerin akademik personel sayısının artırılması	6.900.000,00	57,35	0,00		6.900.000,00	57,35
	4	İstihdam edilebilen ve toplumun ihtiyaç duyduğu alanlarda program açılması	10.000,00	0,08	0,00		10.000,00	0,08
<b>4</b>		<b>Kütüphanede engellilerin yararlanabileceği kaynaklar temin edilecektir.</b>	<b>15.000,00</b>	<b>0,12</b>	<b>0,00</b>		<b>15.000,00</b>	<b>0,12</b>
	5	Engelli öğrencilerin yararlanabileceği kaynakların temini	15.000,00	0,12	0,00		15.000,00	0,12
<b>5</b>		<b>BAP, TÜBİTAK, Kalkınma Bakanlığı, Kalkınma Ajansları, AB vb. projelerin hazırlanması ve yürütülmesi konusunda bilgilendirme toplantıları yapılacaktır.</b>	<b>60.000,00</b>	<b>0,50</b>	<b>0,00</b>		<b>60.000,00</b>	<b>0,50</b>
	6	Bilgilendirme toplantılarının yapılabilmesi için fiziki şartların sağlanması	50.000,00	0,42	0,00		50.000,00	0,42
	7	Bilgilendirme toplantılarında kullanılacak gerekli dokümanların oluşturulması	10.000,00	0,08	0,00		10.000,00	0,08
<b>6</b>		<b>Araştırma ve uygulama merkezleri altyapı ve insan kaynakları açısından güçlendirilecektir.</b>	<b>1.540.000,00</b>	<b>12,80</b>	<b>0,00</b>		<b>1.540.000,00</b>	<b>12,80</b>
	8	Merkezlerde görevli uzman sayısını arttırmak	540.000,00	4,49	0,00		540.000,00	4,49
	9	Kullanılacak cihazların ve donanımların temini	1.000.000,00	8,31	0,00		1.000.000,00	8,31
<b>7</b>		<b>Merkez kütüphanede süreli, süresiz yayınlar ile online veri tabanları güncelleştirilecek ve kullanıcı sayısı arttırılacaktır.</b>	<b>700.000,00</b>	<b>5,82</b>	<b>0,00</b>		<b>700.000,00</b>	<b>5,82</b>
	10	Basılı ve dijital yayınların satın alınması veya güncellenmesi	700.000,00	5,82	0,00		700.000,00	5,82
<b>8</b>		<b>Her birim için oluşturulan kalite yönetim ekiplerinin koordineli bir şekilde çalışması sağlanacaktır.</b>	<b>50.000,00</b>	<b>0,42</b>	<b>0,00</b>		<b>50.000,00</b>	<b>0,42</b>
	11	Kalite yönetim sistemi ile ilgili personellere yeterli eğitimin verilmesi	50.000,00	0,42	0,00		50.000,00	0,42
<b>9</b>		<b>Engellilerin yararlanabileceği fiziki koşullar( uygun yol, tuvalet, asansör, özel donanımlar vb.) oluşturulacaktır.</b>	<b>1.290.000,00</b>	<b>10,72</b>	<b>0,00</b>		<b>1.290.000,00</b>	<b>10,72</b>
	12	Engellilerin yararlanabileceği fiziki şartların oluşturulması	1.290.000,00	10,72	0,00		1.290.000,00	10,72
<b>10</b>		<b>Akademik birimlerin kendi bilim alanları ile ilgili yılda en az bir etkinlik düzenlemesi sağlanacaktır.</b>	<b>150.000,00</b>	<b>1,25</b>	<b>0,00</b>		<b>150.000,00</b>	<b>1,25</b>
	13	Etkinlik için fiziki şartların sağlanması	50.000,00	0,42	0,00		50.000,00	0,42
	14	Etkinlik için gerekli teçhizatın sağlanması	100.000,00	0,83	0,00		100.000,00	0,83
<b>Performans Hedefleri Maliyetleri Toplamı</b>			<b>12.032.000,00</b>	<b>100,00</b>			<b>12.032.000,00</b>	<b>100,00</b>
<b>Genel Yönetim Giderleri</b>							<b>0,00</b>	<b>0,00</b>
<b>Diğer İdarelere Transfer Edilecek Kaynaklar Toplamı</b>							<b>0,00</b>	<b>0,00</b>
<b>GENEL TOPLAM</b>			<b>118.793.000,00</b>	<b>100,00</b>	<b>0,00</b>	<b>100,00</b>	<b>118.793.000,00</b>	<b>100,00</b>

## TOPLAM KAYNAK İHTİYACI TABLOSU

<b>İdare Adı</b>	38.55 - AHİ EVRAN ÜNİVERSİTESİ
------------------	--------------------------------

		Ekonomik Kodlar (I.Düzey)	FALİYET TOPLAMI	GENEL YÖNETİM GİDERLERİ TOPLAMI	DİĞER İDARELERE TRANSFER EDİLECEK KAYNAKLAR TOPLAMI	GENEL TOPLAM
BÜTÇE KAYNAK İHTİYACI	<b>01</b>	Personel Giderleri	6.420.000,00	0,00	0,00	6.420.000,00
	<b>02</b>	SGK Devlet Primi Giderleri	970.000,00	0,00	0,00	970.000,00
	<b>03</b>	Mal ve Hizmet Alım Giderleri	523.000,00	0,00	0,00	523.000,00
	<b>04</b>	Faiz Giderleri	0,00	0,00	0,00	0,00
	<b>05</b>	Cari Transferler	0,00	0,00	0,00	0,00
	<b>06</b>	Sermaye Giderleri	4.119.000,00	0,00	0,00	4.119.000,00
	<b>07</b>	Sermaye Transferleri	0,00	0,00	0,00	0,00
	<b>08</b>	Borç verme	0,00	0,00	0,00	0,00
	<b>09</b>	Yedek Ödenek	0,00	0,00	0,00	0,00
			<b>Bütçe Ödeneği Toplamı</b>	<b>12.032.000,00</b>	<b>106.761.000,00</b>	<b>0,00</b>
BÜTÇE DIŞI KAYNAK	Döner Sermaye		0,00	0,00		0,00
	Diğer Yurt İçi Kaynaklar		0,00	0,00		0,00
	Yurt Dışı Kaynaklar		0,00	0,00		0,00
	<b>Toplam Bütçe Dışı Kaynak İhtiyacı</b>		<b>0,00</b>	<b>0,00</b>		<b>0,00</b>
<b>Toplam Kaynak İhtiyacı</b>			<b>12.032.000,00</b>	<b>106.761.000,00</b>	<b>0,00</b>	<b>118.793.000,00</b>

**FAALİYETLERDEN SORUMLU HARCAMA BİRİMLERİNE İLİŞKİN TABLO**

<b>İdare Adı</b>	<b>38.55 - AHİ EVRAN ÜNİVERSİTESİ</b>	
<b>PERFORMANS HEDEFİ</b>	<b>FAALİYETLER</b>	<b>SORUMLU BİRİMLER</b>
Akademik birimlerin eğitim-öğretim ile ilgili altyapısı geliştirilecektir.		
	Donanımda en son teknolojik araç ve gereçlerin kullanılması	
		İDARİ VE MALİ İŞLER DAİRE BAŞKANLIĞI
	Tüm birimlerin derslik, laboratuvar ve donanım ihtiyaçlarının karşılanması	
		İDARİ VE MALİ İŞLER DAİRE BAŞKANLIĞI
Akıllı sınıflar oluşturulacaktır.		
	Oluşturulacak sınıflar için gerekli donanımın sağlanması	
		ÜST YÖNETİM, AKADEMİK VE İDARİ BİRİMLER
		İDARİ VE MALİ İŞLER DAİRE BAŞKANLIĞI
		YAPI İŞLERİ VE TEKNİK DAİRE BAŞKANLIĞI
Yeni akademik birimlere öğrenci alabilmek için gerekli şartlar sağlanacaktır.		
	İhtiyaç duyulan tüm akademik birimlerin akademik personel sayısının artırılması	
		PERSONEL DAİRE BAŞKANLIĞI
		ÖĞRENCİ İŞLERİ DAİRE BAŞKANLIĞI
	İstihdam edilebilen ve toplumun ihtiyaç duyduğu alanlarda program açılması	
		PERSONEL DAİRE BAŞKANLIĞI
		ÖĞRENCİ İŞLERİ DAİRE BAŞKANLIĞI
Kütüphanede engellilerin yararlanabileceği kaynaklar temin edilecektir.		
	Engelli öğrencilerin yararlanabileceği kaynakların temini	
		KÜTÜPHANE VE DOKÜMANTASYON DAİRE BAŞKANLIĞI

BAP, TÜBİTAK, Kalkınma Bakanlığı, Kalkınma Ajansları, AB vb. projelerin hazırlanması ve yürütülmesi konusunda bilgilendirme toplantıları yapılacaktır.		
	Bilgilendirme toplantılarının yapılabilmesi için fiziki şartların sağlanması	
		ÜST YÖNETİM, AKADEMİK VE İDARİ BİRİMLER
	Bilgilendirme toplantılarında kullanılacak gerekli dokümanların oluşturulması	
		ÜST YÖNETİM, AKADEMİK VE İDARİ BİRİMLER
Araştırma ve uygulama merkezleri altyapı ve insan kaynakları açısından güçlendirilecektir.		
	Merkezlerde görevli uzman sayısını arttırmak	
		ÜST YÖNETİM, AKADEMİK VE İDARİ BİRİMLER
	Kullanılacak cihazların ve donanımların temini	
		ÜST YÖNETİM, AKADEMİK VE İDARİ BİRİMLER
Merkez kütüphanede süreli, süresiz yayınlar ile online veri tabanları güncelleştirilecek ve kullanıcı sayısı arttırılacaktır.		
	Basılı ve dijital yayınların satın alınması veya güncellenmesi	
		KÜTÜPHANE VE DOKÜMANTASYON DAİRE BAŞKANLIĞI
Her birim için oluşturulan kalite yönetim ekiplerinin koordineli bir şekilde çalışması sağlanacaktır.		
	Kalite yönetim sistemi ile ilgili personellere yeterli eğitimin verilmesi	
		ÜST YÖNETİM, AKADEMİK VE İDARİ BİRİMLER
Engellilerin yararlanabileceği fiziki koşullar( uygun yol, tuvalet, asansör, özel donanımlar vb.) oluşturulacaktır.		
	Engellilerin yararlanabileceği fiziki şartların oluşturulması	
		YAPI İŞLERİ VE TEKNİK DAİRE BAŞKANLIĞI

Akademik birimlerin kendi bilim alanları ile ilgili yılda en az bir etkinlik düzenlemesi sağlanacaktır.		
	Etkinlik için fiziki şartların sağlanması	
		SAĞLIK, KÜLTÜR VE SPOR DAİRE BAŞKANLIĞI
	Etkinlik için gerekli teçhizatın sağlanması	
		SAĞLIK, KÜLTÜR VE SPOR DAİRE BAŞKANLIĞI

**2016**  
**YILI**  
**PERFORMANS**  
**PROGRAMI**



**AHI EVRAN ÜNİVERSİTESİ**