



T.C.
SINOP ÜNİVERSİTESİ

2025 YILI PERFORMANS PROGRAMI



T.C.
SİNOP ÜNİVERSİTESİ
STRATEJİ GELİŞTİRME DAİRE BAŞKANLIĞI



2025 YILI
PERFORMANS PROGRAMI



"Bir millet savaş meydanlarında ne kadar parlak zaferler elde ederse etsin, o zaferlerin kalıcı sonuçlar vermesi ancak irfan ordusuyla mümkündür."

Gazi Mustafa Kemal ATATÜRK

SUNUŞ



5018 sayılı Kamu Mali Yönetimi ve Kontrol Kanununun “Stratejik planlama ve performans esaslı program bütçe” başlıklı 9’uncu maddesinde; “Kamu idareleri, program bütçeye uygun olarak yürütecekleri faaliyetler ile bunların kaynak ihtiyacını, amaç, hedef ve performans göstergelerini içeren performans programı hazırlar.”

“Kamu idareleri bütçelerini, kalkınma planı, Cumhurbaşkanlığı programı, orta vadeli program, Cumhurbaşkanlığı yıllık programı, stratejik planları ile program yapısına uyumlu şekilde ve performans esasına dayalı olarak hazırlar. Kamu idarelerinin bütçelerinin stratejik planlarda belirlenen performans göstergelerine uygunluğu ve idarelerin bu çerçevede yürütecekleri faaliyetler ile performans esaslı bütçelemeye ilişkin diğer hususlar Cumhurbaşkanı tarafından belirlenir.”

“Cumhurbaşkanı tarafından ilgili kamu idaresi için uygun görülen performans göstergeleri, kuruluşların bütçelerinde yer alır. Performans denetimleri bu göstergeler çerçevesinde gerçekleştirilir.” hükümleri yer almaktadır.

Söz konusu düzenlemeler doğrultusunda Üniversitemiz; kalkınma planları, Cumhurbaşkanı tarafından belirlenen politikalar, ilgili mevzuat ve benimsediği temel ilkeler çerçevesinde geliştirilen misyon, vizyon, stratejik amaçlar ve ölçülebilir hedeflerimizi de içeren 2023-2027 stratejik planı yürürlüğe girmiş olup bu kapsamda yürütülecek faaliyet ve projeler ile bunların kaynak ihtiyacını, performans hedef ve göstergelerini içeren 2025 Yılı Performans Programı hazırlanmıştır.

Bu program üniversitemizin sahip olduğu mali ve mali olmayan kaynaklarının etkin bir biçimde kullanılmasında çalışmalarımıza rehber olacaktır. Tüm çalışanlarımızın 2025 Yılı Performans Programında yer alan hedef ve göstergeleri uygulama aşamasında gerekli hassasiyeti göstereceğinden emin olarak, programın hazırlanmasında emeği geçen tüm akademik ve idari personele teşekkür eder, Üniversitemize ve İlimize hayırlı olmasını temenni ederim.

Prof. Dr. Şakir TAŞDEMİR
Rektör



İÇİNDEKİLER

I. GENEL BİLGİLER	2
A- Yetki, Görev ve Sorumluluklar	2
B. Teşkilat Yapısı	4
C- Fiziksel Kaynaklar	8
D- İnsan Kaynakları	16
E- Diğer Hususlar	19
II. PERFORMANS BİLGİLERİ	22
A- Temel Politika ve Öncelikler	22
B- Amaç ve Hedefler	22
C- İdare Performans Bilgisi	24
D- İdarenin Toplam Kaynak İhtiyacı	35
III. EKLER	62
A- Ek-1	62
A- Ek-2	63

TABLO LİSTESİ

Tablo 1: Organizasyon Şeması	7
Tablo 2: Taşıt Listesi	10
Tablo 3: Kütüphane Envanterine Kayıtlı Dokümanlar Listesi	14
Tablo 4: Sunulan Hizmetler	15
Tablo 5: Veri Tabanlarımız	15
Tablo 6: Akademik Personelin Unvanlarına Göre Dağılımı	16
Tablo 7: İdari Personelin Kadrolara Göre Dağılımı	17
Tablo 8: 4/B Sözleşmeli Personelin Birimlere Göre Dağılımı	18
Tablo 9: İşçi Kadrosunda İstihdam Edilen Personel Sayısı	18
Tablo 10: Birim Bazında Mevcut Öğrenci Sayıları	20
Tablo 11: Kız-Erkek Durumuna Göre Öğrenci Sayılarının Dağılımı	20
Tablo 12: Anabilim Dalları ve Öğrenci Sayılarının Dağılımı	21



I. GENEL BİLGİLER

Sinop Üniversitesi, 29 Mayıs 2007 tarihli ve 26536 sayılı Resmi Gazete’de yayımlanan 5662 sayılı Kanun’la Türkiye’nin en kuzey noktasında bulunan Sinop ilinde kurulmuş olan bir devlet üniversitesidir.

Bugün Sinop Üniversitesi bünyesinde farklı yerleşkelerde 10 Fakülte, 1 Enstitü, 2 Yüksekokul, 7 Meslek Yüksekokulu ve 13 Uygulama ve Araştırma Merkezi bulunmaktadır.

Sinop Üniversitesi, merkez ve merkeze bağlı beş ilçede bulunan Fakülte, Enstitü, Yüksekokul, Meslek Yüksekokulu ve Uygulama ve Araştırma Merkezleriyle tüm bölgeye, gerek eğitim-öğretim ve bilime, gerekse sosyo-kültürel yaşama olumlu katkıda bulunmak ilkesini esas almıştır.

Üniversitemizde 14.452 öğrenci, unvan bazında 75 Profesör, 124 Doçent, 179 Doktor Öğretim Üyesi, 173 Öğretim Görevlisi, 64 Araştırma Görevlisi, 1 Yabancı Uyruklu Sözleşmeli Doktor Öğretim Üyesi, 2 Yabancı Uyruklu Sözleşmeli Öğretim Görevlisi olmak üzere toplam 618 Akademik, 279 İdari, 49 4/B Sözleşmeli Personel ve 255 Kadrolu İşçi olmak üzere toplam 1.201 personel bulunmaktadır.

A- Yetki, Görev ve Sorumluluklar

Üniversitelerin kuruluşu ve görevleri, Anayasa’mızın 130’uncu maddesi ve 2547 sayılı Yükseköğretim Kanunu’nun 3’üncü maddesinin (c), (d) ve 12 ‘nci maddesinde belirlenmiştir.

Anayasa’mızın 130’uncu maddesi;

“**MADDE 130.** Çağdaş eğitim-öğretim esaslarına dayanan bir düzen içinde milletin ve ülkenin ihtiyaçlarına uygun insan gücü yetiştirmek amacı ile ortaöğretime dayalı çeşitli düzeylerde eğitim-öğretim, bilimsel araştırma, yayın ve danışmanlık yapmak, ülkeye ve insanlığa hizmet etmek üzere çeşitli birimlerden oluşan kamu tüzel kişiliğine ve bilimsel özerkliğe sahip üniversiteler Devlet tarafından kanunla kurulur.

Kanunda gösterilen usul ve esaslara göre, kazanç amacına yönelik olmamak şartı ile vakıflar tarafından, Devletin gözetim ve denetimine tabi yükseköğretim kurumları kurulabilir.”

2547 sayılı Yükseköğretim Kanunu’nun 3’üncü maddesinin (c) ve (d) fıkraları;

“**MADDE 3.**

c) Yükseköğretim Kurumları: Üniversiteler ile yüksek teknoloji enstitüleri ve bunların bünyesinde yer alan fakülteler, enstitüler, yüksekokullar, konservatuvarlar, araştırma ve uygulama merkezleri ile bir üniversite veya Yüksek teknoloji enstitüsüne bağlı meslek yüksekokulları ile bir üniversite veya Yüksek teknoloji enstitüsüne bağlı olmaksızın ve kazanç amacına yönelik olmamak şartı ile vakıflar tarafından kurulan meslek yüksekokullarıdır. Yüksek teknoloji



enstitüsü, özellikle teknoloji alanlarında yüksek düzeyde araştırma, eğitim-öğretim, üretim, yayın ve danışmanlık yapan, kamu tüzel kişiliğine ve bilimsel özerkliğe sahip bir yükseköğretim kurumudur.

d) Üniversite: Bilimsel özerkliğe ve kamu tüzel kişiliğine sahip yüksek düzeyde eğitim-öğretim, bilimsel araştırma, yayın ve danışmanlık yapan; fakülte, enstitü, yüksekokul ve benzeri kuruluş ve birimlerden oluşan bir yükseköğretim kurumudur.”

Yükseköğretim kurumlarının görevleri başlıklı 12'nci maddesi;

“MADDE 12. Bu kanundaki amaç ve ana ilkelere uygun olarak yükseköğretim kurumlarının görevleri;

a) Çağdaş uygarlık ve eğitim-öğretim esaslarına dayanan bir düzen içinde, toplumun ihtiyaçları ve kalkınma planları ilke ve hedeflerine uygun ve ortaöğretime dayalı çeşitli düzeylerde eğitim-öğretim, bilimsel araştırma, yayım ve danışmanlık yapmak,

b) Kendi ihtisas gücü ve maddi kaynaklarını rasyonel, verimli ve ekonomik şekilde kullanarak, milli eğitim politikası ve kalkınma planları ilke ve hedefleri ile Yükseköğretim Kurulu tarafından yapılan plan ve programlar doğrultusunda, ülkenin ihtiyacı olan dallarda ve sayıda insan gücü yetiştirmek,

c) Türk toplumunun yaşam düzeyini yükseltici ve kamuoyunu aydınlatıcı bilim verilerini söz, yazı ve diğer araçlarla yaymak,

d) Örgün, yaygın, sürekli ve açık eğitim yoluyla toplumun özellikle sanayileşme ve tarımda modernleşme alanlarında eğitilmesini sağlamak,

e) Ülkenin bilimsel, kültürel, sosyal ve ekonomik yönlerde ilerlemesini ve gelişmesini ilgilendiren sorunlarını, diğer kuruluşlarla iş birliği yaparak, kamu kuruluşlarına önerilerde bulunmak suretiyle öğretim ve araştırma konusu yapmak, sonuçlarını toplumun yararına sunmak ve kamu kuruluşlarınca istenecek inceleme ve araştırmaları sonuçlandırarak düşüncelerini ve önerilerini bildirmek,

f) Eğitim-öğretim seferberliği içinde örgün, yaygın, sürekli ve açık eğitim hizmetini üstlenen kurumlara katkıda bulunacak önlemleri almak,

g) Yörelerindeki tarım ve sanayinin gelişmesine ve ihtiyaçlarına uygun meslek elemanlarının yetişmesine ve bilgilerinin gelişmesine katkıda bulunmak, sanayi, tarım ve sağlık hizmetleri ile diğer hizmetlerde modernleşmeyi, üretimde artışı sağlayacak çalışma ve programlar yapmak, uygulamak ve yapılanlara katılmak, bununla ilgili kurumlara iş birliği yapmak ve çevre sorunlarına çözüm getirici önerilerde bulunmak,

h) Eğitim teknolojisini üretmek, geliştirmek, kullanmak, yaygınlaştırmak,

ı) Yükseköğretimin uygulamalı yapılmasına ait eğitim-öğretim esaslarını geliştirmek, döner sermaye işletmelerini kurmak, verimli çalıştırmak ve bu faaliyetlerin geliştirilmesine ilişkin gerekli düzenlemeleri yapmaktır.”



B. Teşkilat Yapısı

Sinop Üniversitesi, 29 Mayıs 2007 tarihli ve 26536 sayılı Resmî Gazetede yayımlanan 5662 sayılı Kanunla kurulmuştur. Kuruluş Kanunu'nda Sinop Üniversitesi;

a) Ondokuz Mayıs Üniversitesi Rektörlüğüne bağlı iken adı ve bağlantısı değiştirilerek oluşturulan ve Rektörlüğe bağlanan Su Ürünleri Fakültesi, Fen-Edebiyat Fakültesi, Eğitim Fakültesi ile Boyabat İktisadi ve İdari Bilimler Fakültesi'nden,

b) Ondokuz Mayıs Üniversitesi Rektörlüğüne bağlı iken adı ve bağlantısı değiştirilerek oluşturulan ve Rektörlüğe bağlanan Sağlık Yüksekokulu'ndan,

c) Ondokuz Mayıs Üniversitesi Rektörlüğüne bağlı iken adı ve bağlantısı değiştirilerek oluşturulan ve Rektörlüğe bağlanan Meslek Yüksekokulu, Sağlık Hizmetleri Meslek Yüksekokulu, Boyabat Meslek Yüksekokulu, Ayancık Meslek Yüksekokulu ve Gerze Meslek Yüksekokulu'ndan,

ç) Rektörlüğe bağlı olarak kurulan Sosyal Bilimler Enstitüsü ile Fen Bilimleri Enstitüsü'nden oluşur.”

şeklinde teşkilatlandırılmıştır.

Turizm İşletmeciliği ve Otelcilik Yüksekokulu; 31 Aralık 2009 tarihli ve 27449 sayılı (7. Mükerrer) Resmî Gazetede yayımlanan 11.12.2009 tarihli ve 2009/15661 sayılı Bakanlar Kurulu Kararı ile Üniversitemize bağlı olarak kurulmuş olup 2013-2014 döneminde Fen-Edebiyat Fakültesi Yerleşkesinde eğitim-öğretime başlamıştır.

Mühendislik ve Mimarlık Fakültesi ile İlahiyat Fakültesi; 7 Ekim 2012 tarihli ve 28434 sayılı Resmî Gazetede yayımlanan 20.09.2012 tarihli ve 2012/3763 sayılı Bakanlar Kurulu Kararı ile Üniversitemize bağlı olarak kurulmuştur.

2014-2015 döneminde İlahiyat Fakültesi, 2015-2016 döneminde Mühendislik ve Mimarlık Fakültesi eğitim-öğretime başlamıştır.

Güzel Sanatlar Fakültesi ile Spor Bilimleri Fakültesi; 05 Haziran 2015 tarihli ve 29377 sayılı Resmî Gazetede yayımlanan 25 Mayıs 2015 tarihli ve 2015/7723 sayılı Bakanlar Kurulu Kararı ile Üniversitemize bağlı olarak kurulmuş olup 2016-2017 döneminde Spor Bilimleri Fakültesi, 2017-2018 döneminde Güzel Sanatlar Fakültesi eğitim-öğretime başlamıştır.

Yabancı Diller Yüksekokulu; 08 Nisan 2016 tarihli ve 29678 sayılı Resmî Gazetede yayımlanan 25 Ocak 2016 tarihli ve 2016/8562 sayılı Bakanlar Kurulu Kararı ile Üniversitemize bağlı olarak kurulmuştur. Üniversitemiz yabancı dil eğitim-öğretim hizmeti, Rektörlüğe bağlı Yabancı Diller Bölüm Başkanlığı tarafından yürütülmüştür. Yükseköğretim Kurulu'nun (YÖK) 18.11.2019 tarihli ve E.86486 sayılı yazısı ile Yabancı Diller Bölüm Başkanlığı kapatılarak tüm kadro Yabancı Diller Yüksekokuluna aktarılmıştır. Bu tarihten itibaren, Üniversitemize bağlı tüm Fakülte ve Yüksekokullarda 2547 sayılı kanunun 5/1 maddesi gereği okutulan ortak zorunlu yabancı dil dersleri ile



2025 Yılı Performans Programı

hazırlık sınıfları (İngilizce/Arapça) Yabancı Diller Yüksekokulu bünyesinde daha yoğun ve daha çağdaş bir seviyede yabancı dil eğitimi programları ile yürütülmektedir.

Uygulamalı Bilimler Yüksekokulu; 01 Kasım 2016 tarihli ve 29875 sayılı Resmî Gazetede yayımlanan 26 Eylül 2016 tarihli ve 2016/9270 sayılı Bakanlar Kurulu Kararı ile Üniversitemize bağlı olarak kurulmuştur. Eğitim-öğretime açılabilmesi için çalışmalar devam etmektedir.

Durağan Meslek Yüksekokulu; 30 Mart 2017 tarihli ve 2547 sayılı Yükseköğretim Kanununun 2880 sayılı Kanunla değişik 7/d-2 maddesi uyarınca Yükseköğretim Kurulu kararı ile kurulmuştur. 2018-2019 döneminde eğitim-öğretime başlamıştır.

Türkeli Meslek Yüksekokulu; 29 Kasım 2018 tarihli ve 2547 sayılı Yükseköğretim Kanunu'nun 2880 sayılı Kanun'la değişik 7/d-2 maddesi uyarınca Yükseköğretim Kurulu Kararı ile kurulmuştur. 2019-2020 döneminde eğitim-öğretime başlamıştır.

Rektörlüğe bağlı olarak faaliyetlerini sürdüren Sosyal Bilimler Enstitüsü ile Fen Bilimleri Enstitüsü kapatılarak yerine 08 Ocak 2020 tarihi itibarı ile Lisansüstü Eğitim Enstitüsü kurulmuştur.

Sağlık Yüksekokulu; 27 Mart 2020 tarihli ve 2319 sayılı Cumhurbaşkanlığı Kararı ile kapatılarak yerine Sağlık Bilimleri Fakültesi kurulmuştur.

Güzel Sanatlar Fakültesi ismi, 02 Haziran 2021 tarihli ve 31499 sayılı Resmî Gazetede yayımlanan 4055 sayılı Cumhurbaşkanlığı Kararı ile Güzel Sanatlar ve Tasarım Fakültesi olarak değişmiştir.

Turizm İşletmeciliği ve Otelcilik Yüksekokulu ismi, 04 Ağustos 2023 tarihli ve 32269 sayılı Resmî Gazetede yayımlanan 7477 sayılı Cumhurbaşkanlığı Kararı ile Turizm Fakültesi olarak değişmiştir.

Çocuk Eğitimi Araştırma ve Uygulama Merkezi, Sürekli Eğitim Uygulama ve Araştırma Merkezi (SUSEM) 30 Ocak 2012 tarihli ve 28189 sayılı Resmî Gazetede yayımlanan yönetmelikle kurularak faaliyetlerine başlamıştır.

Bilimsel ve Teknolojik Araştırmalar Uygulama ve Araştırma Merkezi (SUBİTAM) 22 Şubat 2012 tarih ve 28212 sayılı Resmî Gazetede yayımlanan yönetmelikle kurularak faaliyetlerine başlamıştır.

Okul Öncesi Eğitimi Uygulama ve Araştırma Merkezi 29 Nisan 2012 tarihli ve 28278 sayılı Resmî Gazetede yayımlanan yönetmelikle kurularak faaliyetlerine başlamıştır.

Enerji Uygulama ve Araştırma Merkezi 09 Mart 2014 tarihli 28936 sayılı Resmî Gazetede yayımlanan yönetmelikle kurularak faaliyetlerine başlamıştır.

Türk Devletleri, Dost ve Akraba Toplulukları Uygulama ve Araştırma Merkezi 14 Nisan 2014 tarihli 28972 sayılı Resmî Gazetede yayımlanan yönetmelikle kurularak faaliyetlerine başlamıştır.



2025 Yılı Performans Programı

Uzaktan Eğitim Uygulama ve Araştırma Merkezi, Sualtı Arkeolojisi Uygulama ve Araştırma Merkezi, Kadın Çalışmaları Uygulama ve Araştırma Merkezi 05 Ocak 2015 tarihli ve 29227 sayılı Resmî Gazetede yayımlanan yönetmelikle kurularak faaliyetlerine başlamıştır.

Türkçe Öğretimi Uygulama ve Araştırma Merkezi 25 Ocak 2015 tarihli ve 29247 sayılı Resmî Gazetede yayımlanan yönetmelikle kurularak faaliyetlerine başlamıştır.

Uluslararası İlişkiler Uygulama ve Araştırma Merkezi, Mahmut Kefevi İslami İlimler Uygulama ve Araştırma Merkezi 25 Şubat 2015 tarihli ve 29278 sayılı Resmî Gazetede yayımlanan yönetmelikle kurularak faaliyetlerine başlamıştır.

Doğal Ürünler Uygulama ve Araştırma Merkezi 19 Kasım 2019 tarihli ve 30953 sayılı Resmî Gazetede yayımlanan yönetmelikle kurularak faaliyetlerine başlamıştır.

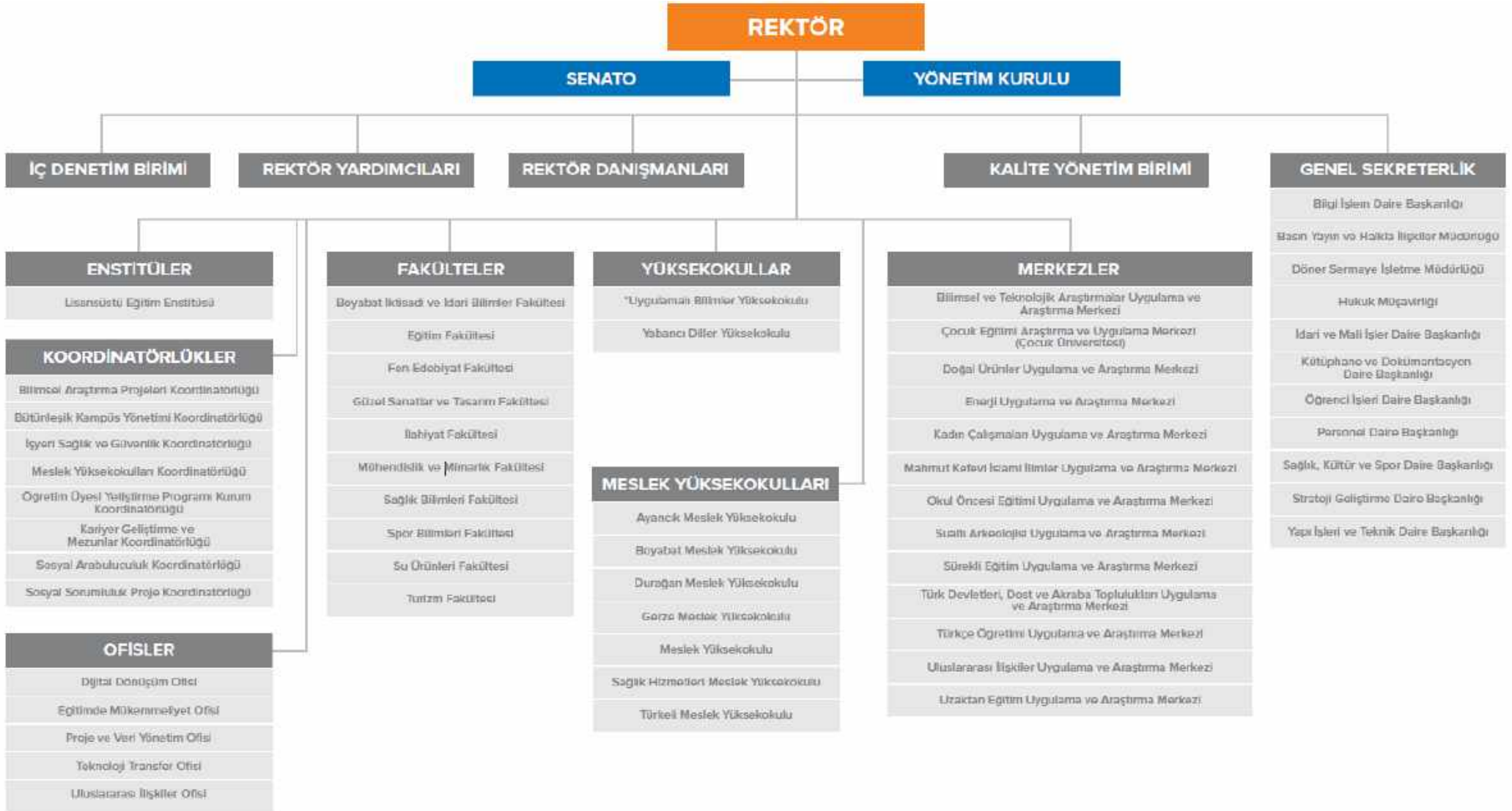
Sinop Üniversitesi;
10 Fakülte,
1 Enstitü,
2 Yüksekokul,
7 Meslek Yüksekokulu,
13 Uygulama ve Araştırma Merkezi,
11 İdari Birimden

oluşmaktadır.

Rektör, Üniversitenin tüzel kişiliğini temsil eder. Çalışmalarında kendisine yardım etmek üzere 2 Rektör Yardımcısı görevlendirilmiştir.

Üniversitemiz teşkilatının örgütsel yapısı Tablo 1’de gösterilmiştir.

Tablo 1: Organizasyon Şeması



*Henüz eğitim-öğretime açılmamıştır.



C- Fiziksel Kaynaklar

Altyapı Kaynakları:

Sinop Üniversitesi;

a) Sinop İlinde Bulunan

- Rektörlük 15 Temmuz Yerleşkesi (Güzel Sanatlar ve Tasarım Fakültesi, Lisansüstü Eğitim Enstitüsü, Çocuk Eğitimi Araştırma ve Uygulama Merkezi (Çocuk Üniversitesi), Okul Öncesi Eğitimi Uygulama ve Araştırma Merkezi, Sürekli Eğitim Uygulama ve Araştırma Merkezi, Türkçe Öğretimi Uygulama ve Araştırma Merkezi),
- Merkez Kampüs Yerleşkesi (Eğitim Fakültesi, Fen-Edebiyat Fakültesi, İlahiyat Fakültesi, Mühendislik ve Mimarlık Fakültesi, Spor Bilimleri Fakültesi, Sağlık Bilimleri Fakültesi, Turizm Fakültesi, Meslek Yüksekokulu, Öğrenci Yaşam Merkezi, Enerji Uygulama ve Araştırma Merkezi, Mahmut Kefevi İslami İlimler Uygulama ve Araştırma Merkezi, Sualtı Arkeolojisi Uygulama ve Araştırma Merkezi, Türk Devletleri, Dost ve Akraba Toplulukları Uygulama ve Araştırma Merkezi, Uluslararası İlişkiler Uygulama ve Araştırma Merkezi, Uzaktan Eğitim Uygulama ve Araştırma Merkezi),
- Su Ürünleri Fakültesi Yerleşkesi (Su Ürünleri Fakültesi, Sağlık Hizmetleri Meslek Yüksekokulu),
- Turizm Fakültesi Öğrenci Uygulama Oteli Yerleşkesi,
- Bilimsel ve Teknolojik Araştırmalar Uygulama ve Araştırma Merkezi Yerleşkesi (SUBİTAM, Doğal Ürünler Uygulama ve Araştırma Merkezi),
- Kadın Çalışmaları Uygulama ve Araştırma Merkezi Yerleşkesi.

b) Sinop İline Bağlı İlçelerde Bulunan

- Boyabat İktisadi ve İdari Bilimler Fakültesi ile Boyabat Meslek Yüksekokulu Yerleşkesi,
- Ayancık Meslek Yüksekokulu Yerleşkesi,
- Gerze Meslek Yüksekokulu Yerleşkesi,
- Durağan Meslek Yüksekokulu Yerleşkesi
- Türkel Meslek Yüksekokulu Fadıl DEMİREL Yerleşkesi

olmak üzere, 2024 yılı itibarıyla Sinop Üniversitesi 211.850 m² kapalı alanda hizmetlerini sürdürmektedir.

Üniversitemizin mevcut fiziki kapalı alanlara göre dağılımı aşağıdaki tabloda gösterilmiştir:



2025 Yılı Performans Programı

	EĞİTİM ALANLARI		ARŞ. ALANLARI	SOSYAL DONATI ALANLARI						DİĞER ALANLAR					TOPLAM
	Derslikler-Amfi	Laboratuvar	Araştırma Laboratuvarı	Konferans Salonları ve Kütüphane	Yemekhane	Kantin/Kafeterya	Lojmanlar	Öğrenci Yaşam Merkezi (Diğer)	Uygulama Otel	Spor Alanları		Diğer Kapalı Alanlar			
										Açık Spor Tesisleri	Kapalı Spor Tesisleri	Diğer (İdari Birimler, koridor vs.)	Kazan dairesi, ısıtma, soğutma sistemleri	Depo, Hangar, Konteyner vs.	
REKTÖRLÜK															
1	Rektörlük İdari Bina												4.798	155	4.953
2	Yapı İşleri ve Teknik Daire Başkanlığı												642	82	724
3	Kütüphane ve Dökümantasyon Daire Bşk.												2.435	120	2.555
4	Sağlık Kültür ve Spor Daire Başkanlığı														
5	Erasmus Koordinatörlüğü ve Misafirhanesi												226		226
FAKÜLTELER															
6	Fen-Edebiyat Fakültesi	5.458	1.380		210			386					9.390	182	17.006
7	Su Ürünleri Fakültesi	3.521	3.343		200	875		200					3.564	155	11.858
8	Eğitim Fakültesi	3.406	397		432								9.065		13.300
9	Boyabat İ.İ.B.F.	4.490			410	435		347					1.742	388	7.812
10	İlahiyat Fakültesi	3.560	140		300								4.080		8.080
11	Eski Mühendislik ve Mimarlık Fakültesi												2.435	120	2.555
12	Yeni Mühendislik ve Mimarlık Fakültesi	2.400	1.500		150								6.515	235	10.800
13	Güzel Sanatlar ve Tasarım Fakültesi	2.820	320		140	609		403					2.588		6.880
14	Spor Bilimleri Fakültesi	512											2.807	200	3.519
15	Sağlık Bilimleri Fakültesi														
16	Turizm Fakültesi														
Sinop Meslek Yüksekokulu Binasında Hizmet vermektedir.															
Sinop Meslek Yüksekokulu Binasında Hizmet vermektedir.															
YÜKSEKOKULLAR															
17	Yabancı Diller Yüksekokulu														
Eğitim Fakültesi Binasında Hizmet vermektedir.															
MESLEK YÜKSEKOKULLAR															
18	Meslek Yüksekokulu	2.291	1.250					220					8.804	82	12.647
19	Boyabat MYO	4.000	251					150					1.346	206	5.953
20	Ayancık MYO	1.967	625		335	543		197					7.078	200	10.945
21	Gerze MYO	4.179	2.874		450	420		280	466				4.444	140	12.787
22	Sağlık Hizmetleri MYO														
Su Ürünleri Fakültesi Binasında Hizmet vermektedir.															
23	Durağan MYO	464			300	120		120					1.151	119	2.274
24	Türkeli MYO	340	90		207	163		160					1.195	60	2.215
ENSTİTÜLER															
25	Lisansüstü Eğitim Enstitüsü														
Güzel Sanatlar ve Tasarım Fakültesi Binasında Hizmet vermektedir.															
MERKEZLER															
26	Çocuk Eğitimi UAM														
27	Sürekli Eğitim UAM														
28	Bilimsel ve Teknolojik Araştırmalar UAM		1.964		230								974	81	3.249
29	Okul Öncesi Eğitimi UAM														
30	Enerji UAM														
31	Türk Dev. Dost ve Akraba Top. UAM														
32	Uzaktan Eğitim UAM														
33	Sualtı Arkeolojisi UAM												150		150
34	Kadın Çalışmaları UAM												106		106
35	Türkçe Öğretimi UAM														
36	Uluslararası İlişkiler UAM														
37	Mahmut Keleş İslami İlimler UAM														
38	Doğal Ürünler UAM														
Bilimsel ve Teknolojik Araştırmalar Yerleşkesinde Hizmet vermektedir.															
584															584
SOSYAL ALANLAR															
39	Uygulama Otel				596	593				1.496			2.401		5.086
40	Öğrenci Yaşam Merkezi				118	7.600		582		1.727			7.973		18.000
41	Açık Spor Sahaları												30.612		30.612
42	Kapalı Spor Salonu												2.537		2.537
DİĞER ALANLAR															
43	Sağlık Bil. Fak. Laboratuvarı		960												960
44	Lojman							11.721							11.721
45	Isı Merkezi												575		575
46	İrtibat Bürosu											150			150
47	Konteyner													45	45
48	Depo													986	986
TOPLAM		39.408	13.130	1.964	4.078	11.358	3.045	11.721	1.727	1.496	30.612	2.537	86.059	3.100	211.850



2025 Yılı Performans Programı

Üniversitemiz yukarıda da bahsedildiği üzere 11 ayrı yerleşkede eğitim-öğretimine devam etmekte olup yeni bina ve tesislerini inşa edebileceği merkez kampüs alanına, 04.12.2014 tarihli ve 192 nolu Tarım ve Orman Bakanlığı oluru ile kavuşmuştur.

Öğrenci başına düşen fiziki alan büyüklükleri aşağıdaki tabloda gösterilmiştir.

Fiziki Alanlar	m ²
Eğitim Alanı	3,62
Araştırma Alanı	0,14
Sosyal Alan	2,34
Spor Alanı	2,32
Diğer	6,34

Tablo 2: Taşıt Listesi

Taşıtın Cinsi	Mevcut Taşıt Sayısı
Binek otomobil	21
Minibüs (Sürücü dahil en fazla 15 kişilik)	5
Pick-up (Kamyonet, şoför sürücü dahil 3 veya 6 kişilik)	3
Midibüs (Sürücü dahil en fazla 26 kişilik)	4
Otobüs (Sürücü dahil en az 27, en fazla 40 kişilik)	1
TOPLAM	34

Ayrıca; akademik personelimizin bilimsel araştırmaları ve projelerinde, öğrencilerimizin ise ders uygulamalarında kullanabildiği Su Ürünleri Fakültemize tahsisli 3 adet araştırma gemisi (Seydi Ali Reis Araştırma Gemisi, AURELIA Teknesi, SÜFAK-82 Botu) bulunmaktadır.

Bilişim Kaynakları:

Üniversitemiz tüm yerleşkelerine "ULAKNET" Metro Ethernet fiber optik bağlantı ile internet erişimi sağlanmaktadır. İnternet bağlantı hızı 1250 Mbps ve Metro Ethernet Toplama Merkezi kapasitesi 3000 Mbps'dir.

Üniversitemiz Ağ Yönetimi, Ağ Güvenlik vb. sistem yönetim sunucuları, Web Sitesi, İç Kontrol Sistemi vb. uygulama yazılımları, lisanslı temin edilen yazılımların Lisans Yönetim Yazılımları, sunucuları (76 adet sanal sunucu), Sanallaştırma Mimarisi ile oluşturulan 14 Fiziksel sunucuda barındırılmaktadır.



Üniversitemiz bilişim altyapısında kullanılan cihaz ve donanımlar;

Bilişim Altyapısında Kullanılan Cihaz ve Donanımlar			Adet
ANAHTARLAMA CİHAZLARI	Backbone (Ana Omurga)	32 Port	1
	Backbone (Gerze Omurga)	144 Port	1
	Backbone (Fen Edebiyat Fakültesi Omurga)	48 Port	1
	Backbone (İlahiyat Fakültesi Omurga)	48 Port	1
	Backbone (MYO Omurga)	24 Port	1
	Backbone (Ayancık MYO Omurga)	24 Port	1
	Backbone (Spor Bilimleri Fakültesi Omurga)	120 Port	1
	Backbone (Mühendislik ve Mimarlık Fakültesi Omurga)	48 Port	1
	Switch	48 Port	157
	Switch	24 Port	33
	Switch	8 Port	2
	Access Point		271
	SUNUCU	Sanal Server	
Fiziksel Server			14
Tower Kasa			15
GÜVENLİK DUVARI CİHAZI (IPS/IDS)			2
MAİL GATEWAY GÜVENLİK YAZILIMI			2

Lisanslı olarak temin edilen Antivirüs yazılımı tüm personel bilgisayarlarında kullanılmakta, öğrenci, ders uygulamalarında değerlendirilmek üzere temin edilen SPSS, MATLAB, Minitab, Netsupport School, Proteus, Sejour, Netcad, Autocad, Solidworks, Solidcam yazılımları, bilgisayar laboratuvarlarında kullanılmaktadır. Tüm bilgisayarların işletim sistemleri ve Office uygulama yazılımları kurumsal lisans ile lisanslanmıştır.

Üniversitemiz bünyesindeki personel ve öğrencilerimizin tamamı Office365 hesap bilgilerini kullanarak VPN Client aracılığıyla Üniversitemiz veri tabanlarına erişim sağlayabilmektedir.

Ayrıca Üniversitemiz yerleşkelerinde telefon santralleri VoIP üzerinden bağlantılı olup, dahili görüşmeler bu şekilde yürütülmektedir. Teknolojik ömürlerini tamamlayan ve yedek parçası temin edilemeyen manuel santrallerden çalışan DP/MF telefonlar kullanımdan kaldırılarak IP telefonlar devreye alınmaktadır.

Güzel Sanatlar ve Tasarım Fakültesi, İlahiyat Fakültesi, Sağlık Bilimleri Fakültesi, Spor Bilimleri Fakültesi, Mühendislik ve Mimarlık Fakültesi, Turizm Fakültesi, Meslek Yüksekokulu, Sağlık Kültür ve Spor Daire Başkanlığı, Eğitim Fakültesi, Ayancık MYO, Türkeli MYO ve Rektörlük binasındaki birimlerimizde IP telefonlar kullanılmaktadır.



Bilgi İşlem Daire Başkanlığı tarafından EDUROM çalışmaları tamamlanmış ve devreye alınmıştır. Bilgi İşlem Daire Başkanlığı olarak Personel takip Kontrol Sistemi data altyapısı ve kamera güvenlik sistemi data altyapılarının oluşturulmasında teknik destek sağlanmıştır.

Kampüs otomasyonu için kartlı geçiş sistemi Sağlık Kültür ve Spor Daire Başkanlığı tarafından faaliyete geçirilmiştir.

Otomasyon Sistemleri / Yazılımlar

Üniversitemiz birimlerinde kullanılan otomasyon sistemleri aşağıda açıklanmıştır.

- Öğrenci Bilgi Sistemi: Öğrenci İşleri Daire Başkanlığında kullanılan otomasyon sistemidir. Bu sistemde öğretim elemanlarının verdikleri dersler ile ilgili işlemleri ve öğrencilerin aldıkları derslere ait bilgileri görebildikleri web ara yüzü bulunmaktadır.
- Personel Özlük İşleri Otomasyonu: Personel Daire Başkanlığının personel ile ilgili özlük, atama, terfi, izin gibi temel personel işlemlerini gerçekleştirebildikleri bir otomasyon sistemidir.
- YORDAM Katalog Sorgulama Otomasyonu: Kütüphane ve Dokümantasyon Dairesi Başkanlığı tarafından kullanılan, merkez kütüphane koleksiyonunda kayıtlı bulunan basılı yayınlara ulaşımı sağlayan sistemdir.
- Elektronik Belge Yönetim Sistemi: Üniversitenin tüm evrak işlerinin elektronik imza ile gerçekleştirilerek takip edilmesi amacıyla 2017 yılında uygulamaya geçilmiştir.
- Kamu İç Kontrol Otomasyon Sistemi: Üniversitemizin Kamu İç Kontrol Standartlarına hızlı bir şekilde uyumunu sağlamak amacıyla idarenin organizasyon yapısını, işleyişini, görev, yetki ve sorumluluklarını, iş akışlarını ve risklerini belirlemek için kullanılan otomasyondur.
- Bilimsel Araştırma Projeleri Programı: Bilimsel Araştırma Projeleri Koordinatörlüğü tarafından koordine edilen ve Üniversitemiz öğretim üyelerinin BAP projelerinde, başvuru aşamasından tamamlanıncaya kadar işlemlerin otomasyon sistemi üzerinden gerçekleşmesi sağlanmaktadır.
- Ek Ders Web Otomasyon Sistemi: Akademik birimler tarafından kullanılan, öğretim elemanlarının ek ders bildirimlerinin hazırlanmasını sağlayan otomasyondur.
- Personel İlan ve Başvuru Otomasyonu: Personel Daire Başkanlığı ve Akademik birimlerin; personel alımı ile ilgili ilan, başvuru kabulü ve başvuruların değerlendirilmesi gibi işlemlerin gerçekleştirildiği bir otomasyondur.
- COSLAT: Üniversitemiz Yerleşkelerinde kablosuz internet ve kablolu laboratuvar/derslik internetleri (İdari, Akademik ve Öğrenci) için kullanılmakta olan "Masa Üstü Bilgisayar, Diz Üstü Bilgisayar, Tablet Bilgisayar, Cep Telefonları vb." cihazların internet erişimlerini donanım ve yazılım olarak sorunsuz şekilde destekleyen Hot Spot Yazılım, Loglama ve Donanımdır.



2025 Yılı Performans Programı

- NETCAD CAD tabanlı Harita ve Kadastro Yazılımı: Üniversitemiz Boyabat MYO Harita ve Kadastro Programı derslerinde kullanılmaktadır.
- Coğrafi Bilgi Sistemleri (CBS) Paket Yazılımı: Üniversitemiz Boyabat MYO bilgisayar laboratuvarında kullanılmaktadır.

Bilgi İşlem Daire Başkanlığı tarafından hazırlanan modüller/sistemler aşağıdaki tabloda belirtilmiştir.

Kullanılan Birim	Yazılım
Sağlık Kültür Daire Başkanlığı	Halı Saha Takip Programı
Tüm Birimler	SERBİS (İç Tetkik Modulu)
Strateji Daire Başkanlığı	SERBİS (Performans Göstergeleri)
Tüm Birimler	Toplantı/Randevu Sistemi
Öğrenci İşleri Daire Başkanlığı	Öğrenci İlişik Kesme Programı
Güzel Sanatlar Fakültesi	Özel Yetenek Başvuru Sistemi
Tüm Birimler	LABSİS
Tüm Birimler	Web Servisler (KPS-ÖSYM)
Spor Bilimleri Fakültesi	Sonuç Sorgulama Sistemi
Tüm Birimler	Yetkim
Rektörlük Özel Kalem	Özel Kalem Randevu Takip
Sağlık Kültür Daire Başkanlığı	Futbol Sahası Randevu Programı
Sağlık Kültür Daire Başkanlığı	Basketbol Sahası Randevu Programı
Sağlık Kültür Daire Başkanlığı	Tenis Kortu Randevu Programı
Sağlık Kültür Daire Başkanlığı	Kapalı Spor Salonu Randevu Programı
Proje ve Veri Toplama Birimi	Proje Takip Programı
Kalite Birimi	SERBİS (Proses /Faaliyet Planlama Modülü)
Bilgi İşlem Daire Başkanlığı	Bidb Günlük Yapılan İşlerin Takibi



Kütüphane Kaynakları:

Üniversitemiz akademik personel ve öğrencilerinin; eğitim-öğretim ve araştırma faaliyetlerini geliştirmesinde, idari personelin mevzuat kaynaklarının temini alanında etkin görevi bulunan ve bu doğrultuda gerekli bilgi kaynaklarını toplayarak kullanıcıların hizmetine sunan bir bilgi merkezi olmayı hedefleyen merkez kütüphanemiz ve birim kütüphaneleri envanterine kayıtlı dokümanlar aşağıda belirtilmiştir.

Tablo 3: Kütüphane Envanterine Kayıtlı Dokümanlar Listesi

Koleksiyon	Adet
Bağış ve Satın Alma Yoluyla Kütüphanedeki Kayıtlı Kitap Sayısı	73.454
Merkez Kütüphane	45.778
Eğitim Fakültesi Kütüphanesi	11.985
Boyabat İktisadi ve İdari Bilimler Fakültesi Kütüphanesi	4.508
Gerze MYO Kütüphanesi	3.653
Ayancık MYO Kütüphanesi	1.803
Türkeli MYO Kütüphanesi	3.619
Sağlık Hizmetleri MYO Kütüphanesi	493
Durağan MYO	1.763
Yıl İçinde Satın Alınan Kitap Sayısı	336
Merkez Kütüphane	221
Eğitim Fakültesi Kütüphanesi	0
Boyabat İktisadi ve İdari Bilimler Fakültesi Kütüphanesi	0
Gerze MYO Kütüphanesi	21
Ayancık MYO Kütüphanesi	0
Türkeli MYO Kütüphanesi	0
Sağlık Hizmetleri MYO Kütüphanesi	0
Durağan MYO	94
Abone Olunan Elektronik Veri Tabanı Sayısı	24
Satın Alma Veri Tabanı Sayısı	5
EKUAL Veri Tabanı Sayısı	19
Elektronik Kitap Sayısı (Tam Metin)	104.132
Satın Alma Elektronik Kitap Sayısı (Tam Metin)	4.810
Veri Tabanları Kapsamında Elektronik Kitap Sayısı (Tam Metin)	99.322
Veri Tabanları Kapsamında Elektronik Süreli Yayın Sayısı (Tam Metin)	49.010
Özgün Tez	512
Yıl İçinde Abone Olunan Basılı Süreli Yayın Sayısı	3
Türkçe Süreli Yayın Sayısı	456
Yabancı Süreli Yayın Sayısı	292
Görsel, İşitsel Yayınlar	335
Diğer (Tez, Video)	5.897.091
Veri Tabanları Kapsamında Elektronik Tez	5.896.910
Veri Tabanları Kapsamında Video	181



Üniversitemiz kütüphanesinde sunulan hizmetler aşağıda belirtilmiştir.

Tablo 4: Sunulan Hizmetler

Teknik Hizmetler	Kullanıcı Hizmetleri
Seçim ve Sağlama	Dolaşım Hizmetleri
Kataloglama ve Sınıflama Hizmetleri	Sosyal Hizmetler
Sürelî Yayınlar	Danışma Hizmetleri
Tez İşlemleri	ISBN/ISSN/ISMN Sağlama Hizmetleri
Cilt ve Onarım	Görsel ve İşitsel Hizmetler
Bilişim Hizmetleri	İdari ve Mali Hizmetler
Görsel-İşitsel	Strateji Geliştirme, Projelendirme ve Planlama

Merkez Kütüphanemiz açık raf sistemi ile hizmet vermekte olup okuyucular istedikleri takdirde ödünç kitap alabilmektedirler. Danışma kaynakları, tezler, süreli yayınlar ve kütüphane kullanıcıları için rezerve edilmiş kaynaklar ise ödünç verilmemektedir.

Merkez Kütüphanemiz bilgiye ve bilgi kaynaklarına ulaşımı hızlandırmak ve Fakülte, Yüksekokul ve Meslek Yüksekokulu birim kütüphanelerimize de bilgi hizmetlerini ulaştırmak amacıyla oluşturduğu web sitesi ile elektronik ortamda da hizmetlerini devam ettirmektedir. Basılı kaynakları destekleyici elektronik kaynakların varlığı da kullanıcılarımıza araştırmalarda oldukça yarar sağlamaktadır. Bütçe Tasarruf Tedbirleri kapsamında elektronik kaynak aboneliği ve satın alma işlemlerinde küçülmeye gidilmiş, kullanıcılarımızın gereksinimleri, kütüphanelerdeki paradigma değişimleri dikkate alınarak, Açık erişim platformları ve Kütüphaneler arası iş birliği çalışmaları ile karşılanmıştır.

Tablo 5: Veri Tabanlarımız

Satın Alınan Elektronik Veri Tabanları	EKUAL Tarafından Sağlanan Veri Tabanları
AYEUM	Cab Abstract
İdealonline Sürelî Yayınlar	EBSCOHOST
SOBİAD Atıf Dizini	Emerald Premier eJournal
Piri Keşif Aracı	IEEE Xplore
Wikilala	İntihal.net
	iThenticate
	JSTOR Archive Journal Content
	Mendeley
	OVID Total Access Collection
	ProQuest Dissertations & Theses
	ScienceDirect
	Scopus
	Springer Nature
	Taylor & Francis
	Turnitin
	Web of Science
	Wiley Online Library
	Annual Reviews
	Military Big Data



D- İnsan Kaynakları

Üniversitemiz bünyesinde 2024 yılı itibariyle unvan bazında 75 Profesör, 124 Doçent, 179 Doktor Öğretim Üyesi, 173 Öğretim Görevlisi, 64 Araştırma Görevlisi, 1 Yabancı Uyruklu Sözleşmeli Doktor Öğretim Üyesi, 2 Yabancı Uyruklu Sözleşmeli Öğretim Görevlisi olmak üzere toplam 618 Akademik, 279 İdari, 49 Sözleşmeli Personel ve 255 Kadrolu İşçi olmak üzere toplam 1.201 personel bulunmaktadır. Toplam personel sayısının %51'i akademik personel, %23'ü idari personel ve %22'si kadrolu işçi, %4'ü sözleşmeli personelden oluşturmaktadır.

Akademik Personel: Üniversitemizin çeşitli birimlerinde görev yapan Akademik personel sayıları ve 2024 yılı itibariyle kadroların istihdam şekillerine göre dağılımı aşağıda sunulmuştur.

Tablo 6: Akademik Personelin Unvanlarına Göre Dağılımı

FAKÜLTE- ENSTİTÜ- YÜKSEKOKUL	Profesör	Doçent	Dok. Öğrt. Üyesi	Öğr. Gör.	Arş. Gör.	Genel Toplam
Rektörlük	1	-	-	18	-	19
Boyabat İktisadi ve İdari Bilimler Fakültesi	3	7	10	1	7	28
Eğitim Fakültesi	12	22	30	6	6	76
Fen-Edebiyat Fakültesi	20	30	34	2	14	100
Güzel Sanatlar ve Tasarım Fakültesi	-	5	10	3	1	19
İlahiyat Fakültesi	2	8	11	6	13	40
Mühendislik ve Mimarlık Fakültesi	9	7	17	-	13	46
Sağlık Bilimleri Fakültesi	2	9	19	1	5	36
Spor Bilimleri Fakültesi	4	9	1	1	3	18
Su Ürünleri Fakültesi	19	5	16	-	-	40
Turizm Fakültesi	-	10	3	1	1	15
Yabancı Diller Yüksekokulu	-	-	2	16	-	18
Ayancık Meslek Yüksekokulu	-	2	3	22	-	27
Boyabat Meslek Yüksekokulu	-	-	5	23	-	28
Durağan Meslek Yüksekokulu	-	-	1	5	-	6
Gerze Meslek Yüksekokulu	2	2	3	34	-	41
Meslek Yüksekokulu	-	4	7	15	1	27
Sağlık Hizmetleri Meslek Yüksekokulu	1	4	6	14	-	25
Türkeli Meslek Yüksekokulu	-	-	2	7	-	9
Genel Toplam	75	124	180	175	64	618



İdari Personel: Üniversitemizin çeşitli birimlerinde görev yapan İdari personel sayıları ve 2024 yılı itibariyle kadroların hizmet sınıflarına göre dağılımı aşağıda sunulmuştur.

Tablo 7: İdari Personelin Kadrolara Göre Dağılımı

BİRİMİ	GİH	THS	SHS	AHS	YHS	Genel Toplam
Boyabat İktisadi ve İdari Bilimler Fakültesi	7	1	-	-	1	9
Eğitim Fakültesi	6	2	-	-	1	9
Fen-Edebiyat Fakültesi	3	2	1	-	-	6
Güzel Sanatlar ve Tasarım Fakültesi	4	-	-	-	-	4
İlahiyat Fakültesi	3	1	-	-	2	6
Mühendislik ve Mimarlık Fakültesi	3	-	-	-	-	3
Spor Bilimleri Fakültesi	4	-	-	-	1	5
Su Ürünleri Fakültesi	5	5	1	-	2	13
Lisansüstü Eğitim Enstitüsü	5	-	-	-	-	5
Sağlık Bilimleri Fakültesi	3	-	-	-	-	3
Turizm Fakültesi	3	-	-	-	-	3
Uygulamalı Bilimler Yüksekokulu	1	-	-	-	-	1
Yabancı Diller Yüksekokulu	2	-	-	-	1	3
Ayancık Meslek Yüksekokulu	4	-	-	-	2	6
Boyabat Meslek Yüksekokulu	5	1	-	-	2	8
Durağan Meslek Yüksekokulu	5	1	-	-	1	7
Gerze Meslek Yüksekokulu	5	-	-	-	1	6
Meslek Yüksekokulu	3	-	-	-	-	3
Sağlık Hizmetleri Meslek Yüksekokulu	2	-	-	-	-	2
Türkeli Meslek Yüksekokulu	3	-	-	-	1	4
Genel Sekreterlik	24	1	-	-	3	28
Hukuk Müşavirliği	3	-	-	1	-	4
Bilgi İşlem Daire Başkanlığı	7	8	-	-	-	15
İdari ve Mali İşler Daire Başkanlığı	15	1	-	-	9	25
Kütüphane ve Dokümantasyon Daire Başkanlığı	6	2	-	-	1	9
Öğrenci İşleri Daire Başkanlığı	6	-	-	-	-	6
Personel Daire Başkanlığı	12	-	-	-	1	13
Sağlık Kültür ve Spor Daire Başkanlığı	11	1	5	-	-	17
Strateji Geliştirme Daire Başkanlığı	11	-	-	-	-	11
Yapı İşleri Daire Başkanlığı	14	30	-	-	-	44
Döner Sermaye İşletme Müdürlüğü	1	-	-	-	-	1
Genel Toplam	186	56	7	1	29	279



Tablo 8 : 4/B Sözleşmeli Personelin Birimlere Göre Dağılımı

BİRİMİ	Koruma ve Güvenlik Görevlisi	Büro Personeli	Destek Personeli	Teknisyen	Gemi Adamı	Genel Toplam
Boyabat İktisadi ve İdari Bilimler Fakültesi	-	-	1	-	-	1
Mühendislik-Mimarlık Fakültesi	-	-	1	-	-	1
Su Ürünleri Fakültesi	-	-	1	-	2	3
Ayancık Meslek Yüksekokulu	1	1	1	-	-	3
Durağan Meslek Yüksekokulu	1	1	-	-	-	2
Gerze Meslek Yüksekokulu	1	1	-	-	-	2
İdari ve Mali İşler Daire Başkanlığı	8	6	19	-	-	33
Bilgi İşlem Daire Başkanlığı	-	-	-	1	-	1
Yapı İşleri Daire ve Tenik Daire Başkanlığı	-	-	3	-	-	3
Genel Toplam	11	9	26	1	2	49

Tablo 9: İşçi Kadrosunda İstihdam Edilen Personel Sayısı

Hizmet Sınıfı	Kişi Sayısı
Sürekli İşçi	255



E- Diğer Hususlar

2547 sayılı Yükseköğretim Kanununun 4'üncü maddesinde belirlenen amaçları gerçekleştirmek için aynı Kanunun 5'inci maddesindeki ana ilkeler doğrultusunda faaliyetlerini sürdürmek azminde olan SİNOP ÜNİVERSİTESİ;

- a) Rektörlüğe bağlı Boyabat İktisadi ve İdari Bilimler, Eğitim, Fen-Edebiyat, Güzel Sanatlar ve Tasarım, İlahiyat, Mühendislik ve Mimarlık, Su Ürünleri, Spor Bilimleri, Sağlık Bilimleri, Turizm Fakültelerinden,
- b) Rektörlüğe bağlı Lisansüstü Eğitim Enstitüsünden,
- c) Rektörlüğe bağlı Yabancı Diller Yüksekokulu, Uygulamalı Bilimler Yüksekokulundan,
- d) Rektörlüğe bağlı Ayancık, Boyabat, Durağan, Gerze, Sağlık Hizmetleri, Sinop, Türkeli Meslek Yüksekokulundan,
- e) Rektörlüğe bağlı Bilimsel ve Teknolojik Araştırmalar Uygulama ve Araştırma Merkezi, Çocuk Eğitimi Araştırma ve Uygulama Merkezi(Çocuk Üniversitesi), Enerji Uygulama ve Araştırma Merkezi, Doğal Ürünler Uygulama ve Araştırma Merkezi, Kadın Çalışmaları Uygulama ve Araştırma Merkezi, Mahmut Kefevi İslami İlimler Uygulama ve Araştırma Merkezi, Okul Öncesi Eğitimi Uygulama ve Araştırma Merkezi, Sualtı Arkeolojisi Uygulama ve Araştırma Merkezi, Sürekli Eğitim Uygulama ve Araştırma Merkezi, Türk Devletleri, Dost ve Akraha Toplulukları Uygulama ve Araştırma Merkezi, Türkçe Öğretimi Uygulama ve Araştırma Merkezi, Uluslararası İlişkiler Uygulama ve Araştırma Merkezi, Doğal Ürünler Uygulama ve Araştırma Merkezi, Uzaktan Eğitim Uygulama ve Araştırma Merkezinden oluşmaktadır.

29 Mayıs 2007 tarihli ve 26536 sayılı Resmi Gazetede yayımlanan 17 Mayıs 2007 tarihli ve 5662 sayılı Kanunla kurulan Üniversitemiz, eğitim ve öğretim faaliyetlerini sürdürürken çağdaş bilimin tüm bilgi ve tekniğinin öğrencilerine aktarılmasını sağlayan, diğer yandan yurt ve yurttas sorunlarının kısa zamanda çözüme kavuşması için tüm imkanları ile vatandaşlarımızın günlük hayatta yol göstericisi olmaya özen göstermektedir.

Öğrenci Bilgileri: Sinop Üniversitesinde Ön Lisans, Lisans ve Lisansüstü Eğitim-Öğretim programı uygulanmaktadır. Üniversitemizde ön lisans öğrenimi; Meslek Yüksekokulu, Boyabat Meslek Yüksekokulu, Ayancık Meslek Yüksekokulu, Gerze Meslek Yüksekokulu, Sağlık Hizmetleri Meslek Yüksekokulu, Durağan Meslek Yüksekokulu, Türkeli Meslek Yüksekokulunda yapılmakta olup süresi 4 yarıyıldır.

Üniversitemizde lisans öğrenimi; Fen-Edebiyat Fakültesi, Su Ürünleri Fakültesi, Eğitim Fakültesi, Boyabat İktisadi ve İdari Bilimler Fakültesi, İlahiyat Fakültesi, Mühendislik ve Mimarlık Fakültesi, Spor Bilimleri Fakültesi, Güzel Sanatlar ve Tasarım Fakültesi, Sağlık Bilimleri Fakültesi, Fakültesi'nde yapılmakta olup süresi 8 yarıyıldır.



Tablo 10: Birim Bazında Mevcut Öğrenci Sayıları

FAKÜLTE/ENSTİTÜ/YÜKSEKOKUL	ÖĞRETİM TÜRÜ		TOPLAM
	I. ÖĞRETİM	II. ÖĞRETİM	
Boyabat İktisadi ve İdari Bilimler Fakültesi	663	3	666
Eğitim Fakültesi	1.580	-	1.580
Fen-Edebiyat Fakültesi	1.104	411	1.515
Güzel Sanatlar ve Tasarım Fakültesi	199	-	199
İlahiyat Fakültesi	570	339	909
Mühendislik ve Mimarlık Fakültesi	172	-	172
Sağlık Bilimleri Fakültesi	1.026	-	1.026
Spor Bilimleri Fakültesi	476	-	476
Su Ürünleri Fakültesi	89	-	89
Turizm Fakültesi	755	42	797
LİSANS TOPLAMI	6.634	795	7.429
Ayancık Meslek Yüksekokulu	1.026	30	1.056
Boyabat Meslek Yüksekokulu	942	22	964
Durağan Meslek Yüksekokulu	288	-	288
Gerze Meslek Yüksekokulu	1.564	35	1.599
Meslek Yüksekokulu	965	-	965
Sağlık Hizmetleri Meslek Yüksekokulu	627	-	627
Türkeli Meslek Yüksekokulu	420	-	420
ÖNLİSANS TOPLAMI	5.832	87	5.919
ÖNLİSANS VE LİSANS TOPLAMI	12.466	882	13.348
Lisansüstü Eğitim Enstitüsü			
Doktora	21	-	21
Yüksek Lisans (Tezli)	826	-	826
Yüksek Lisans (Tezsiz)	-	211	211
ENSTİTÜ TOPLAMI	847	211	1.058
GENEL TOPLAM	13.313	1.093	14.406

*Üniversitemizde Pedagojik Formasyon alan öğrenci sayısı 54 olup toplam öğrenci sayımız 14.452'dir.

Tablo 11: Kız-Erkek Durumuna Göre Öğrenci Sayılarının Dağılımı

Birim Adı	I. Öğretim			II. Öğretim			Toplam		Genel Toplam	
	K	E	Toplam	K	E	Toplam	Kız	Erkek		
Lisans	3.978	2.656	6.634	368	427	795	4.346	3.083	7.429	
Önlisans	2.729	3.103	5.832	48	39	87	2.777	3.142	5.919	
Pedagojik Formasyon Eğitimi	34	12	46	-	-	-	34	12	46	
Enstitü	Yüksek Lisans	426	400	826	39	172	211	465	572	1.037
	Doktora	14	7	21	-	-	-	14	7	21
TOPLAM	7.181	6.178	13.359	455	638	1.093	7.636	6.816	14.452	



Tablo 12: Anabilim Dalları ve Öğrenci Sayılarının Dağılımı

Birim Adı	Anabilim Dalı	Yüksek Lisans Yapan Öğrenci Sayısı	Doktora Yapan Öğrenci Sayısı	Toplam
Lisansüstü Eğitim Enstitüsü	Antrenörlük Eğitimi	62	-	62
	Arkeoloji	2	-	2
	Beden Eğitimi ve Spor	28	-	28
	Biyoloji	9	1	10
	Disiplinlerarası Arkeometri	10	-	11
	Disiplinlerarası Bileşik Sanatlar	21	-	22
	Disiplinlerarası Çevre Sağlığı	37	-	37
	Disiplinlerarası Kuantum Sistemleri Modelleme	3	-	3
	Disiplinlerarası Nükleer Enerji ve Enerji Sistemleri	18	-	20
	Disiplinlerarası Spor Bilimleri	-	6	6
	Eğitim Programları ve Öğretim	22	-	23
	Fen Bilgisi Eğitimi	24	-	25
	Fizik	3	-	2
	İstatistik	3	-	3
	İşletme (Tezsiz)	72	-	74
	Kimya	5	1	6
	Makine Mühendisliği	23	-	27
	Matematik	13	1	14
	Nükleer Enerji Mühendisliği	16	3	19
	Okul Öncesi Eğitimi	34	-	29
	Rehberlik ve Psikolojik Danışmanlık	10	-	10
	Rekreasyon Yönetimi	12	-	12
	Sınıf Eğitimi	45	-	46
	Siyaset Bilimi ve Kamu Yönetimi (Tezli)	76	-	76
	Siyaset Bilimi ve Kamu Yönetimi (Tezsiz)	88	-	95
	Sosyal Bilimler Eğitimi	38	-	40
	Sosyoloji	20	-	19
	Spor Yöneticiliği (Tezsiz)	35	-	36
	Su Ürünleri Avlama ve İşleme Teknolojisi	10	2	12
	Su Ürünleri Temel Bilimler	1	1	2
	Su Ürünleri Yetiştiriciliği	4	-	5
	Tarih	53	-	56
	Temel İslam Bilimleri	93	-	95
Turizm İşletmeciliği (Tezli)	37	-	37	
Turizm İşletmeciliği (Tezsiz)	16	-	16	
Türk Dili ve Edebiyatı	94	-	97	
Yakınçağ Tarihi	-	6	6	
TOPLAM		1.037	21	1.058



II. PERFORMANS BİLGİLERİ

A- Temel Politika ve Öncelikler

Adalet	Sinop Üniversitesi faaliyetlerinde adaleti ön planda tutar.
Demokrasi	Sinop Üniversitesi yönetimde demokratik anlayışı benimser.
Saygı	Sinop Üniversitesi tüm değerlere saygılıdır.
Etik İlkeler	Sinop Üniversitesi tüm faaliyetlerinde etik ilkeleri gözetir.
Şeffaflık	Sinop Üniversitesi işleyişinde şeffaflık esastır.
Kalite	Sinop Üniversitesi eğitim-öğretim ve araştırma faaliyetlerinde kaliteyi ilke edinir.
Yenilikçilik	Sinop Üniversitesi yeniliklere açıktır.
Girişimcilik	Sinop Üniversitesi girişimci ruhuna sahiptir.
Rekabetçilik	Sinop Üniversitesi rekabetçi anlayışı teşvik eder.

B- Amaç ve Hedefler

Misyon

Eğitim-öğretim ve araştırma faaliyetleriyle nitelikli bireyler yetiştirmek, bilim ve teknoloji üretmek toplumun hizmetine sunmak suretiyle bölgesine ve ülkesine katkı sağlamaktır.

Vizyon

Ülkenin ihtiyaç duyduğu nitelikli insan gücünün yetiştirilmesine daha fazla katkı sağlayan, bölgenin çevre ve turizm yönünden gelişmesini önceleyen; en az bir alanda ihtisaslaşmış, bilim ve teknoloji üretmek bölgenin sosyal, kültürel ve ekonomik kalkınmasında başat rol oynayan, akademi camiasında saygınlığını ispatlamış, paydaş memnuniyetinin ve katılımcı yönetim anlayışının üst düzeyde olduğu, yenilenebilir enerji kaynaklarını kullanan çevreci ve engelsiz bir üniversite olmaktır.



ALT PROGRAM HEDEFLERİ VE STRATEJİK PLAN İLİŞKİSİ

Kurum: SİNOP ÜNİVERSİTESİ

Yıl: 2025

PROGRAM ADI	ALT PROGRAM ADI	ALT PROGRAM HEDEFLERİ	İLİŞKİLİ OLDUĞU STRATEJİK AMAÇ
ARAŞTIRMA, GELİŞTİRME VE YENİLİK	ARAŞTIRMA ALTYAPILARI	Ülkemizin bilgi birikiminin artırılmasına ve teknolojik gelişimine katkıda bulunmak üzere yükseköğretim kurumlarında araştırma altyapılarının kurulması ve kapasitelerinin güçlendirilmesi	Nitelikli ve özgün bilimsel araştırmalar yaparak bölge ve ülke için katma değer üretmek
	YÜKSEKÖĞRETİMDE BİLİMSEL ARAŞTIRMA VE GELİŞTİRME	Yükseköğretim kurumlarında inovasyon amaçlı bilimsel çalışmaların artırılması	Nitelikli ve özgün bilimsel araştırmalar yaparak bölge ve ülke için katma değer üretmek
HAYAT BOYU ÖĞRENME	YÜKSEKÖĞRETİM KURUMLARI SÜREKLİ EĞİTİM FAALİYETLERİ	Toplumun tüm kesimlerine ihtiyaç duyduğu alanlarda eğitimler verilmesi, kamu kurum ve kuruluşları, özel sektör ve uluslararası kuruluşlarla iş birliğinin gelişmesine katkıda bulunulması	Hayat boyu öğrenme ve sosyal sorumluluk bilinci ile yürütülecek çalışmalar yoluyla toplumsal gelişime katkı sağlamak
YÜKSEKÖĞRETİM	ÖĞRETİM ELEMANLARINA SAĞLANAN BURS VE DESTEKLER	Alanında yetkin, araştırmacı, bilgi üreten ve aktaran akademisyenler yetiştirilmesi	Alanında yetkin akademisyenler ile mesleki yeterlilik sahibi, kişisel ve sosyal gelişime açık mezunlar yetiştirmek
	ÖN LİSANS EĞİTİMİ, LİSANS EĞİTİMİ VE LİSANSÜSTÜ EĞİTİM	Mesleki yeterlilik sahibi ve gelişime açık mezunlar yetiştirilmesi	Alanında yetkin akademisyenler ile mesleki yeterlilik sahibi, kişisel ve sosyal gelişime açık mezunlar yetiştirmek
	YÜKSEKÖĞRETİMDE ÖĞRENCİ YAŞAMI	Yükseköğretim öğrencilerine sunulan beslenme ve barınma hizmetlerinin kalitesinin artırılması; öğrencilerin kişisel ve sosyal gelişimi desteklenerek yaşam kalitesinin yükseltilmesi	Kurumsal altyapı kapasitesini güçlendirmek



C- İdare Performans Bilgisi

Bütçe Yılı: 2025
Program Adı: ARAŞTIRMA, GELİŞTİRME VE YENİLİK
Alt Program Adı: YÜKSEKÖĞRETİMDE BİLİMSEL ARAŞTIRMA VE GELİŞTİRME
Gereke ve Açıklamalar

Üniversitemizin sahip olduğu teknolojik altyapı imkanları ile alanında uzman ve yetmiş akademik personelimizin bilimsel araştırma ve geliştirme çalışmalarını, orta vadeli programda öncelenen AR-GE çalışmaları ile uyumlu olarak yönlendirmek. Bu doğrultuda yapılacak olan bilimsel araştırma projelerine imkanlar doğrultusunda gerekli desteği sağlayarak proje sayısını artırmak. Bu kapsamda üniversite ve sanayi iş birliği ile yapılacak çalışmalar neticesinde patent veya faydalı modele dönüştürülebilecek katma değer yaratacak çıktılar elde etmek. Yapılan bu çalışmalardan elde edilen bilgi ve birikimi bilimsel yayına dönüştürmek.

Alt Program Hedefi:

Yükseköğretim kurumlarında inovasyon amaçlı bilimsel çalışmaların artırılması

Performans Göstergeleri

Performans Göstergesi	Ölçü Birimi	2023	2024 Planlanan	2024 YS Gerç. Tahmini	2025 Hedef	2026 Tahmin	2027 Tahmin
1- Ar-ge'ye harcanan bütçenin toplam bütçeye oranı	Oran	0,0011	0,002	0,002	0,002	0,002	0,002

Göstereye İlişkin Açıklama: Ar-Ge projeleri kapsamına giren BAP proje harcamalarının toplam bütçeye oranı ile bulunmuştur.
Hesaplama Yöntemi: Ar-ge'ye harcanan bütçe toplamı/toplam bütçe
Verinin Kaynağı: Rektörlüğe bağlı Bilimsel Araştırma Projeleri Koordinatörlüğü (BAP)

Performans Göstergesi	Ölçü Birimi	2023	2024 Planlanan	2024 YS Gerç. Tahmini	2025 Hedef	2026 Tahmin	2027 Tahmin
2- Ar-ge sonucu ortaya çıkan ürünlere ilişkin alınan patent sayısı	Sayı	0	1	1	1	1	1

Göstereye İlişkin Açıklama: Ar-Ge projeleri kapsamında elde edilen çıktılar sonucunda alınan patentler.
Hesaplama Yöntemi: Ar-ge sonucu ortaya çıkan ürünlere ilişkin alınan patent sayısı.
Verinin Kaynağı: Rektörlük bünyesinde bulunan Teknoloji Transfer Ofisi (TTO)

Performans Göstergesi	Ölçü Birimi	2023	2024 Planlanan	2024 YS Gerç. Tahmini	2025 Hedef	2026 Tahmin	2027 Tahmin
3- Ar-ge sonucu ticarileştirilen ürün sayısı	Sayı	0	1	0	1	1	1

Göstereye İlişkin Açıklama: Ar-ge projeleri kapsamında elde edilen çıktılar sonucunda ticarileştirilen ürünler.
Hesaplama Yöntemi: Ar-ge sonucu ticarileştirilen ürünlere ilişkin alınan patent sayısı.
Verinin Kaynağı: Rektörlük bünyesinde bulunan Teknoloji Transfer Ofisi (TTO)

Performans Göstergesi	Ölçü Birimi	2023	2024 Planlanan	2024 YS Gerç. Tahmini	2025 Hedef	2026 Tahmin	2027 Tahmin
4- Araştırma merkezleri gelir miktarı	TL	1.229.817,68	1.684.844	2.000.000	1.880.000	2.450.000	3.200.000

Göstereye İlişkin Açıklama: Üniversitemiz bünyesinde faaliyet gösteren araştırma merkezlerinin çalışmaları sonucu elde ettikleri gelirler.
Hesaplama Yöntemi: Araştırma merkezlerinin yapmış olduğu çalışmalardan elde ettikleri gelirler toplamı alınmıştır.
Verinin Kaynağı: Döner Sermaye İşletme Müdürlüğü

Performans Göstergesi	Ölçü Birimi	2023	2024 Planlanan	2024 YS Gerç. Tahmini	2025 Hedef	2026 Tahmin	2027 Tahmin
5- Araştırma merkezlerinin sanayi ile yaptığı proje sayısı	Sayı	0	1	1	1	1	1

Göstereye İlişkin Açıklama: Araştırma merkezleri aracılığıyla Üniversitemizin bilgi, birikim ve teknolojik alt yapısının bölgemizde faaliyet gösteren sanayi kuruluşları ile ortak projelere aktarılması.
Hesaplama Yöntemi: Araştırma merkezlerinin sanayi ile yaptığı proje sayısı.
Verinin Kaynağı: Rektörlük bünyesinde bulunan Teknoloji Transfer Ofisi (TTO)



2025 Yılı Performans Programı

Performans Göstergesi	Ölçü Birimi	2023	2024 Planlanan	2024 YS Gerç. Tahmini	2025 Hedef	2026 Tahmin	2027 Tahmin
6- BAP kapsamında desteklenen araştırma projeleri sayısı	Sayı	54	26	40	28	30	32

Göstergeye İlişkin Açıklama: Döner sermaye işletme gelirlerinden ve diğer gelirlerden ayrılan bilimsel araştırma projeleri payları neticesinde elde edilen kaynağın BAP kapsamındaki projelere tahsis edilmesi.
Hesaplama Yöntemi: İlgili yıl içerisinde yeni başlayan proje sayısı esas alınır.
Verinin Kaynağı: Rektörlüğe bağlı Bilimsel Araştırma Projeleri Koordinatörlüğü (BAP)

Performans Göstergesi	Ölçü Birimi	2023	2024 Planlanan	2024 YS Gerç. Tahmini	2025 Hedef	2026 Tahmin	2027 Tahmin
7- Öğretim elemanı başına düşen ar-ge proje sayısı	Sayı	0,088	0,05	0,064	0,055	0,58	0,063

Göstergeye İlişkin Açıklama: Ar-Ge kapsamındaki projelerde çalışan öğretim elemanlarının sayısını artırmak.
Hesaplama Yöntemi: Ar-ge proje sayısı/toplam öğretim elemanı
Verinin Kaynağı: Rektörlük bünyesinde bulunan Bilimsel Araştırma Projeleri Koordinatörlüğü

Performans Göstergesi	Ölçü Birimi	2023	2024 Planlanan	2024 YS Gerç. Tahmini	2025 Hedef	2026 Tahmin	2027 Tahmin
8- Patent, faydalı model ve endüstriyel tasarım başvuru sayısı	Sayı	3	4	3	10	10	11

Göstergeye İlişkin Açıklama: Ar-Ge projelerinden elde edilecek çıktılar ile patent, faydalı model ve endüstriyel tasarım başvurusunda bulunmak.
Hesaplama Yöntemi: Patent, faydalı model ve endüstriyel tasarım başvuru sayısı.
Verinin Kaynağı: Rektörlük bünyesinde bulunan Teknoloji Transfer Ofisi (TTO)

Performans Göstergesi	Ölçü Birimi	2023	2024 Planlanan	2024 YS Gerç. Tahmini	2025 Hedef	2026 Tahmin	2027 Tahmin
9- Ulusal ve uluslararası kuruluşlar tarafından desteklenen ar-ge projesi sayısı	Sayı	10	11	10	12	13	15

Göstergeye İlişkin Açıklama: Ar-Ge projesi kapsamında TÜBİTAK, AB destekli projeler bu kapsamda değerlendirilmektedir.
Hesaplama Yöntemi: Ulusal ve uluslararası kuruluşlar tarafından desteklenen ar-ge proje sayısı
Verinin Kaynağı: Rektörlüğe bağlı Bilimsel Araştırma Projeleri Koordinatörlüğü (BAP)

Performans Göstergesi	Ölçü Birimi	2023	2024 Planlanan	2024 YS Gerç. Tahmini	2025 Hedef	2026 Tahmin	2027 Tahmin
10- Uluslararası endekslerde yer alan bilimsel yayın sayısı	Sayı	296	355	200	398	410	426

Göstergeye İlişkin Açıklama: Uluslararası endekslerde yer alan bilimsel yayınlar.
Hesaplama Yöntemi: Akademik birimler bünyesinde bulunan öğretim elemanlarının uluslararası endekslerde yayımlanan bilimsel yayınları
Verinin Kaynağı: Strateji Geliştirme Daire Başkanlığı koordinasyonunda, Akademik birimler bünyesinde bulunan öğretim elemanlarından alınan veriler.

Alt Program Kapsamında Yürütülecek Faaliyet Maliyetleri

Faaliyetler	2024 Bütçe	2024 Harcama Haziran	2025 Bütçe	2026 Tahmin	2027 Tahmin
Yükseköğretim Kurumları Temel Araştırma Hizmetleri	10.675.000	474.330	3.000.000	4.500.000	6.000.000
Bütçe İçi	0	0	0	0	0
Bütçe Dışı	10.675.000	474.330	3.000.000	4.500.000	6.000.000
Yükseköğretim Kurumlarının Bilimsel Araştırma Projeleri	9.462.612	4.464.941	10.539.000	11.945.000	12.081.000
Bütçe İçi	757.000	445.734	1.579.000	1.745.000	1.881.000
Bütçe Dışı	8.705.612	4.019.207	8.960.000	10.200.000	10.200.000
T O P L A M	20.137.612	4.939.271	13.539.000	16.445.000	18.081.000
Bütçe İçi	757.000	445.734	1.579.000	1.745.000	1.881.000
Bütçe Dışı	19.380.612	4.493.537	11.960.000	14.700.000	16.200.000

Faaliyetlere İlişkin Açıklamalar:

Yükseköğretim Kurumlarının Bilimsel Araştırma Projeleri

Üniversitemiz, bilimsel ve teknolojik araştırma altyapısını, alanında uzman ve yetişmiş akademik personelin bilgi ve birikimi çerçevesinde ortaya koyulacak bilimsel araştırma projeleri ile Sinop ve çevre illerdeki sanayi kuruluşları ile iş birliği çerçevesinde teknoloji üretimi ve ar-ge faaliyetlerini teşvik etmek, temel ve sosyal bilimlerde yetkin araştırmacılar yetiştirilerek yenilikçi araştırmalar yapılarak sonuçlarının insanlığının hizmetine sunulması amaçlanmıştır.



2025 Yılı Performans Programı

Bütçe Yılı: 2025
Program Adı: HAYAT BOYU ÖĞRENME

Alt Program Adı: YÜKSEKÖĞRETİM KURUMLARI SÜREKLİ EĞİTİM FAALİYETLERİ
Gereç ve Açıklamalar

Hayat boyu öğrenme: bireysel, toplumsal ve istihdam ile ilgili bir yaklaşımla bireyin bilgi, beceri ve yetkinliklerini geliştirmek amacıyla örgün eğitimin dışında hayatı boyunca katıldığı her türlü öğrenme etkinlikleri olarak kabul edilmekte olup bu kapsamda halk eğitimi merkezleri tarafından okuma-yazma, genel ve mesleki-teknik yaygın eğitim kursları düzenlenmekte; Örgün eğitim çağı dışında olan vatandaşlarımızın eğitim seviyelerini yükseltmek amacıyla açık ortaokul ve açık lise eğitim öğretim faaliyetleri sunulmakta; Ayrıca ülkemizde geçici koruma altında bulunan bireylerin eğitim sistemimize entegrasyonlarını sağlamak amacıyla öncelikle Türkçe olmak üzere eğitim öğretim faaliyetleri sürdürülmektedir.

Alt Program Hedefi:

Toplumun tüm kesimlerine ihtiyaç duyduğu alanlarda eğitimler verilmesi, kamu kurum ve kuruluşları, özel sektör ve uluslararası kuruluşlarla iş birliğinin gelişmesine katkıda bulunulması

Performans Göstergeleri

Performans Göstergesi	Ölçü Birimi	2023	2024 Planlanan	2024 YS Gerç. Tahmini	2025 Hedef	2026 Tahmin	2027 Tahmin
1- Dezavantajlı gruplara yönelik sosyal entegrasyon ve kapsayıcılığa ilişkin yapılan faaliyet sayısı	Sayı	7	32	10	15	20	25

Göstergeye İlişkin Açıklama:

Çocuklar, kadınlar, yaşlılar, engelli vatandaşlar gibi dezavantajlı grupların sosyal entegrasyonuna ilişkin olarak yürütülen faaliyetler.

Hesaplama Yöntemi:

Dezavantajlı gruplara yönelik sosyal entegrasyon ve kapsayıcılığa ilişkin yapılan faaliyet sayısı toplamı

Verinin Kaynağı:

Strateji Geliştirme Daire Başkanlığı koordinasyonu ile tüm akademik birimlerden elde edilen veriler.

Performans Göstergesi	Ölçü Birimi	2023	2024 Planlanan	2024 YS Gerç. Tahmini	2025 Hedef	2026 Tahmin	2027 Tahmin
2- Eğitim programlarına başvuran kişi sayısı	Sayı	643	1.200	1.200	1.300	1.400	1.500

Göstergeye İlişkin Açıklama:

Üniversite bünyesinde faaliyet gösteren merkezler tarafından düzenlenen eğitimlere başvuran kişiler.

Hesaplama Yöntemi:

Bütün merkezlerin düzenlemiş olduğu eğitim programlarına başvuran toplam kişi sayısı

Verinin Kaynağı:

Sürekli Eğitim Uygulama ve Araştırma Merkezi koordinatörlüğünde, bütün merkezlerden alınan veriler.

Performans Göstergesi	Ölçü Birimi	2023	2024 Planlanan	2024 YS Gerç. Tahmini	2025 Hedef	2026 Tahmin	2027 Tahmin
3- Mezunlara yönelik gerçekleştirilen faaliyet sayısı	Sayı	6	3	2	3	3	3

Göstergeye İlişkin Açıklama:

Üniversitemiz eğitim programlarından mezun olan bireylere yönelik yapılan faaliyetler.

Hesaplama Yöntemi:

Mezunlara yönelik düzenlenen toplam faaliyet sayısı

Verinin Kaynağı:

Rektörlük bünyesinde bulunan Kariyer Geliştirme ve Mezunlar Koordinatörlüğü.

Performans Göstergesi	Ölçü Birimi	2022	2024 Planlanan	2024 YS Gerç. Tahmini	2025 Hedef	2026 Tahmin	2027 Tahmin
4- Sürekli Eğitim Merkezi (SEM) ve Dil Merkezi (DİLMER) tarafından mesleki eğitime yönelik verilen sertifika sayısı	Sayı	840	900	900	975	1.050	1.150

Göstergeye İlişkin Açıklama:

Hayat boyu öğrenme kapsamında mesleki eğitime yönelik olarak düzenlenen sertifika programları.

Hesaplama Yöntemi:

Sürekli Eğitim Uygulama ve Araştırma Merkezi tarafından mesleki eğitime yönelik olarak düzenlenen sertifika programlarından sertifika almaya hak kazanan toplam kişi sayısı

Verinin Kaynağı:

Sürekli Eğitim Uygulama ve Araştırma Merkezi

Performans Göstergesi	Ölçü Birimi	2022	2024 Planlanan	2024 YS Gerç. Tahmini	2025 Hedef	2026 Tahmin	2027 Tahmin
5- Tamamlanan sosyal sorumluluk projeleri sayısı	Sayı	18	13	4	4	5	5

Göstergeye İlişkin Açıklama:

Toplum ve çevre yararına yürütülen sosyal sorumluluk projeleri.

Hesaplama Yöntemi:

Sosyal sorumluluk proje koordinatörlüğünden elde edilen toplam veriler.

Verinin Kaynağı:

Rektörlüğe bağlı Sosyal Sorumluluk Proje Koordinatörlüğü



2025 Yılı Performans Programı

Performans Göstergesi	Ölçü Birimi	2022	2024 Planlanan	2024 YS Gerç. Tahmini	2025 Hedef	2026 Tahmin	2027 Tahmin
6- Üniversitenin çevrecilik alanlarında aldığı ödül sayısı	Sayı	0	1	1	1	1	1
Göstergeye İlişkin Açıklama:	Çevrecilik alanında yapılan faaliyetler sonucu alınan ödüller.						
Hesaplama Yöntemi:	Üniversitenin çevrecilik alanlarında aldığı ödül sayısı						
Verinin Kaynağı:	Yapı İşleri ve Teknik Daire Başkanlığı						

Alt Program Kapsamında Yürütülecek Faaliyet Maliyetleri

Faaliyetler	2024 Bütçe	2024 Harcama Haziran	2025 Bütçe	2026 Tahmin	2027 Tahmin
Toplum Hizmetine Sunulan Eğitim Programları, Kurs ve Seminerler	1.752.000	747.566	4.000.000	6.000.000	8.000.000
Bütçe İçi	0	0	0	0	0
Bütçe Dışı	1.752.000	747.566	4.000.000	6.000.000	8.000.000
T O P L A M	1.752.000	747.566	4.000.000	6.000.000	8.000.000
Bütçe İçi	0	0	0	0	0
Bütçe Dışı	1.752.000	747.566	4.000.000	6.000.000	8.000.000

Bütçe Yılı: 2025

Program Adı: YÜKSEKÖĞRETİM

Alt Program Adı: ÖN LİSANS EĞİTİMİ, LİSANS EĞİTİMİ VE LİSANSÜSTÜ EĞİTİM

Gereke ve Açıklamalar

Üniversitemiz bünyesinde faaliyet gösteren ön lisans, lisans ve lisansüstü eğitim programlarından mesleki yeterlilik sahibi ve donanımlı mezunlar yetiştirerek bölgemiz ve ülkemizin ihtiyaç duyduğu alanlarda nitelikli insan gücü yetiştirilmesi. Fen bilimleri, Eğitim bilimleri, Sağlık bilimleri ve Sosyal bilimler alanlarında bulunan mevcut bölüm ve programların doluluk oranlarının artırılması için aday öğrencilere yönelik bilgilendirme ve tanıtım faaliyetlerinin düzenlenmesi. Üniversitemiz öğrencilerinin mesleki ve kişisel gelişimlerine katkı sağlayacak ulusal ve uluslararası değişim programlarına katılımlarının sağlanması. Öğrencilerimizin kişisel gelişimi ve akademik çalışmalarında faydalanabileceği basılı ve elektronik kaynak sayısını imkanlar ve ihtiyaçlar doğrultusunda artırılması.

Alt Program Hedefi:

Mesleki yeterlilik sahibi ve gelişime açık mezunlar yetiştirilmesi

Performans Göstergeleri

Performans Göstergesi	Ölçü Birimi	2023	2024 Planlanan	2024 YS Gerç. Tahmini	2025 Hedef	2026 Tahmin	2027 Tahmin
1- Doktora eğitimini tamamlayanların sayısı	Sayı	1	3	7	4	5	7
Göstergeye İlişkin Açıklama:	Üniversitemiz doktora eğitimi veren programlardan mezun olan öğrenciler.						
Hesaplama Yöntemi:	Doktora eğitimini tamamlayan öğrenci sayısı toplamı						
Verinin Kaynağı:	Öğrenci İşleri Daire Başkanlığı						

Performans Göstergesi	Ölçü Birimi	2023	2024 Planlanan	2024 YS Gerç. Tahmini	2025 Hedef	2026 Tahmin	2027 Tahmin
2- Eğitim bilimleri kontenjan doluluk oranı	Oran	0,99	1	0,99	1	1	1
Göstergeye İlişkin Açıklama:	Eğitim bilimleri programlarına kayıt yaptıran öğrenciler.						
Hesaplama Yöntemi:	Kayıt yaptıran öğrenci sayısı/kontenjan sayısı						
Verinin Kaynağı:	Öğrenci İşleri Daire Başkanlığı						

Performans Göstergesi	Ölçü Birimi	2023	2024 Planlanan	2024 YS Gerç. Tahmini	2025 Hedef	2026 Tahmin	2027 Tahmin
3- Eğitimin program süresinde bitirilme oranı	Oran	0,48	0,59	0,6	0,6	0,61	0,65
Göstergeye İlişkin Açıklama:	Üniversitemiz bünyesinde eğitim veren programların süresinde bitirilmesi.						
Hesaplama Yöntemi:	Eğitimin normal süresinde mezun olan öğrenci sayısı/Eğitimin normal süresinde mezun olabilecek öğrenci sayısı						
Verinin Kaynağı:	Öğrenci İşleri Daire Başkanlığı						



2025 Yılı Performans Programı

Performans Göstergesi	Ölçü Birimi	2023	2024 Planlanan	2024 YS Gerç. Tahmini	2025 Hedef	2026 Tahmin	2027 Tahmin
4- Fen bilimleri kontenjan doluluk oranı	Oran	0,95	0,75	0,95	0,85	0,9	0,95

Göstergeye İlişkin Açıklama: Fen bilimleri programlarına kayıt yaptıran öğrenciler.
Hesaplama Yöntemi: Kayıt yaptıran öğrenci sayısı/kontenjan sayısı
Verinin Kaynağı: Öğrenci İşleri Daire Başkanlığı

Performans Göstergesi	Ölçü Birimi	2023	2024 Planlanan	2024 YS Gerç. Tahmini	2025 Hedef	2026 Tahmin	2027 Tahmin
5- Kütüphanede bulunan basılı ve elektronik kaynak sayısı	Sayı	93.523	98.700	131.000	140.000	150.000	160.000

Göstergeye İlişkin Açıklama: Üniversitemiz kütüphanelerinde bulunan basılı ve elektronik materyal.
Hesaplama Yöntemi: Elektronik ve basılı kaynak sayısı toplamı
Verinin Kaynağı: Kütüphane ve Dokümantasyon Daire Başkanlığı

Performans Göstergesi	Ölçü Birimi	2023	2024 Planlanan	2024 YS Gerç. Tahmini	2025 Hedef	2026 Tahmin	2027 Tahmin
6- Kütüphanede bulunan öğrenci başına düşen basılı ve elektronik kaynak sayısı	Sayı	6,54	6,71	8,73	9,33	9,37	10

Göstergeye İlişkin Açıklama: Üniversitemiz kütüphanelerinde bulunan basılı ve elektronik materyalin imkanlar doğrultusunda sayısının artırılarak öğrencilerin hizmetine sunulması
Hesaplama Yöntemi: Kütüphanede bulunan basılı ve elektronik kaynak sayısı / öğrenci sayısı
Verinin Kaynağı: Kütüphane ve Dokümantasyon Daire Başkanlığı

Performans Göstergesi	Ölçü Birimi	2023	2024 Planlanan	2024 YS Gerç. Tahmini	2025 Hedef	2026 Tahmin	2027 Tahmin
7- Kütüphaneden yararlanan kişi sayısı	Sayı	37.770	40.000	30.000	40.000	42.000	42.000

Göstergeye İlişkin Açıklama: Öğrencilerimizin kütüphane hizmetlerinden faydalanabilmesi için uygun koşulların oluşturulması.
Hesaplama Yöntemi: Üniversitemiz kütüphanelerinden yararlanan öğrenci sayısı
Verinin Kaynağı: Kütüphane ve Dokümantasyon Daire Başkanlığı

Performans Göstergesi	Ölçü Birimi	2023	2024 Planlanan	2024 YS Gerç. Tahmini	2025 Hedef	2026 Tahmin	2027 Tahmin
8- Lisansüstü öğrencilerin toplam öğrenciler içindeki payı	Oran	0,079	0,081	0,086	0,086	0,081	0,081

Göstergeye İlişkin Açıklama: Geleceğin nitelikli akademisyenlerinin yetiştirilmesi bağlamında lisansüstü öğrencilerin toplam öğrenciler içindeki sayısı.
Hesaplama Yöntemi: Lisansüstü öğrenci sayısı/toplam öğrenci sayısı
Verinin Kaynağı: Öğrenci İşleri Daire Başkanlığı

Performans Göstergesi	Ölçü Birimi	2023	2024 Planlanan	2024 YS Gerç. Tahmini	2025 Hedef	2026 Tahmin	2027 Tahmin
9- Öğrenci başına düşen eğitim alanı	Metrekare	3,78	3,2	3,83	3,83	3,59	3,59

Göstergeye İlişkin Açıklama: Üniversite imkânları doğrultusunda öğrencilerin verilen hizmetten en iyi şartlarda yararlanabilmesi için en uygun fiziksel koşulların oluşturulması.
Hesaplama Yöntemi: Eğitim alanı toplamı / öğrenci sayısı toplamı
Verinin Kaynağı: Yapı İşleri ve Teknik Daire Başkanlığı

Performans Göstergesi	Ölçü Birimi	2023	2024 Planlanan	2024 YS Gerç. Tahmini	2025 Hedef	2026 Tahmin	2027 Tahmin
10- Öğrenci başına düşen kapalı alan	Metrekare	14,61	11,63	13,95	13,95	13,39	13,39

Göstergeye İlişkin Açıklama: Üniversite imkânları doğrultusunda öğrencilerin her türlü sosyal ve kültürel hizmetlerden en iyi şartlarda yararlanabilmesi için en uygun fiziksel koşulların oluşturulması.
Hesaplama Yöntemi: Kapalı alan toplamı/öğrenci sayısı toplamı
Verinin Kaynağı: Yapı İşleri ve Teknik Daire Başkanlığı



2025 Yılı Performans Programı

Performans Göstergesi	Ölçü Birimi	2023	2024 Planlanan	2024 YS Gerç. Tahmini	2025 Hedef	2026 Tahmin	2027 Tahmin
11- Öğrenci değişim programlarından yararlanan öğrencilerin oranı	Oran	0,0014	0,006	0,002	0,002	0,002	0,002

Göstergeye İlişkin Açıklama: Öğrencilerin farklı kültür ve programları tanımak suretiyle akademik ve kişisel gelişimlerine katkı sağlanması.
Hesaplama Yöntemi: Değişim programlarından yararlanan öğrenci sayısı/toplam öğrenci sayısı
Verinin Kaynağı: Öğrenci İşleri Daire Başkanlığı koordinasyonu ile Erasmus, Mevlana ve Farabi Koordinatörlüğünden elde edilen veriler.

Performans Göstergesi	Ölçü Birimi	2023	2024 Planlanan	2024 YS Gerç. Tahmini	2025 Hedef	2026 Tahmin	2027 Tahmin
12- Öğretim üyesi başına düşen öğrenci sayısı	Sayı	39,23	37,8	40,1	39,47	42,1	42,1

Göstergeye İlişkin Açıklama: Alanında uzman ve yetişmiş öğretim elemanları istihdam edilerek öğrencilerimize kaliteli eğitim imkânı sağlamak.
Hesaplama Yöntemi: Toplam öğrenci sayısı/öğretim üyesi sayısı
Verinin Kaynağı: Öğrenci İşleri Daire Başkanlığı

Performans Göstergesi	Ölçü Birimi	2023	2024 Planlanan	2024 YS Gerç. Tahmini	2025 Hedef	2026 Tahmin	2027 Tahmin
13- Sağlık bilimleri kontenjan doluluk oranı	Oran	0,97	0,9	0,99	0,92	0,94	0,96

Göstergeye İlişkin Açıklama: Sağlık bilimleri programlarına kayıt yaptıran öğrenciler.
Hesaplama Yöntemi: Kayıt yaptıran öğrenci sayısı/kontenjan toplamı
Verinin Kaynağı: Öğrenci İşleri Daire Başkanlığı

Performans Göstergesi	Ölçü Birimi	2023	2024 Planlanan	2024 YS Gerç. Tahmini	2025 Hedef	2026 Tahmin	2027 Tahmin
14- Sosyal bilimler kontenjan doluluk oranı	Oran	0,94	0,65	0,95	0,9	0,94	0,95

Göstergeye İlişkin Açıklama: Sosyal bilimler programlarına kayıt yaptıran öğrenciler.
Hesaplama Yöntemi: Kayıt yaptıran öğrenci sayısı/kontenjan toplamı
Verinin Kaynağı: Öğrenci İşleri Daire Başkanlığı

Performans Göstergesi	Ölçü Birimi	2020	2024 Planlanan	2024 YS Gerç. Tahmini	2025 Hedef	2026 Tahmin	2027 Tahmin
15- Teknokent veya Teknoloji Transfer Ofisi (TTO) projelerine katılan öğrenci sayısı	Sayı	0	2	1	2	2	2

Göstergeye İlişkin Açıklama: Gerekli altyapı imkânlarının oluşturularak araştırma projelerine öğrencilerin katılımının sağlanması.
Hesaplama Yöntemi: Teknoloji Transfer Ofisi projelerine katılan öğrenci sayısı
Verinin Kaynağı: Rektörlük bünyesinde bulunan Teknoloji Transfer Ofisi

Performans Göstergesi	Ölçü Birimi	2023	2024 Planlanan	2024 YS Gerç. Tahmini	2025 Hedef	2026 Tahmin	2027 Tahmin
16- Yabancı dilde eğitim veren program sayısı	Sayı	1	1	1	1	2	2

Göstergeye İlişkin Açıklama: Yabancı dilde eğitim verecek bölüm ve programların eğitim öğretime açılabilmesi için gerekli olan öğretim elemanlarının istihdam edilmesi.
Hesaplama Yöntemi: Yabancı dilde eğitim veren program sayısı
Verinin Kaynağı: Öğrenci İşleri Daire Başkanlığı

Performans Göstergesi	Ölçü Birimi	2023	2024 Planlanan	2024 YS Gerç. Tahmini	2025 Hedef	2026 Tahmin	2027 Tahmin
17- Yabancı uyruklu akademisyen sayısı	Sayı	4	5	3	4	5	6

Göstergeye İlişkin Açıklama: Alanında uzman ve yetişmiş yabancı öğretim elemanlarının istihdam edilerek öğrencilerimize kaliteli eğitim imkânı sağlanması.
Hesaplama Yöntemi: Yabancı uyruklu akademisyen sayısı
Verinin Kaynağı: Personel Daire Başkanlığı

Performans Göstergesi	Ölçü Birimi	2023	2024 Planlanan	2024 YS Gerç. Tahmini	2025 Hedef	2026 Tahmin	2027 Tahmin
18- Yabancı uyruklu öğrenci sayısı	Sayı	135	190	125	130	135	140

Göstergeye İlişkin Açıklama: Farklı ülkelerden gelen yabancı öğrenciler sayesinde kültürel etkileşimin sağlanarak öğrencilerin sosyokültürel gelişimini sağlamak.
Hesaplama Yöntemi: Yabancı uyruklu öğrenci sayısı
Verinin Kaynağı: Öğrenci İşleri Daire Başkanlığı



2025 Yılı Performans Programı

Performans Göstergesi	Ölçü Birimi	2023	2024 Planlanan	2024 YS Gerç. Tahmini	2025 Hedef	2026 Tahmin	2027 Tahmin
19- Yan dal ve çift ana dal programından mezun olanların toplam mezun sayısına oranı	Oran	0	0,002	0,002	0,002	0,003	0,003

Göstergeye İlişkin Açıklama: Üniversitemizde yan dal ve çift ana dal programından mezun olanların toplam mezun sayısına oranı izlenmektedir.
Hesaplama Yöntemi: Yan dal ve çift ana dal programından mezun olan öğrenci sayısı/Toplam mezun olan öğrenci sayısı
Verinin Kaynağı: Öğrenci İşleri Daire Başkanlığı

Alt Program Kapsamında Yürütülecek Faaliyet Maliyetleri

Faaliyetler	2024 Bütçe	2024 Harcama Haziran	2025 Bütçe	2026 Tahmin	2027 Tahmin
Doktora ve Tıpta Uzmanlık Eğitimi	20.621.000	6.535.987	17.940.000	20.843.000	23.498.000
Bütçe İçi	20.621.000	6.535.987	17.940.000	20.843.000	23.498.000
Bütçe Dışı	0	0	0	0	0
Lisans Öğrencilerine Yönelik Burs Hizmetleri	0	58.500	0	0	0
Bütçe İçi	0	58.500	0	0	0
Bütçe Dışı	0	0	0	0	0
Yükseköğretim Kurumları Bilgi ve Kültürel Kaynaklar ile Sportif Altyapının Geliştirilmesi Hizmetleri	18.245.000	5.667.029	15.122.000	15.388.000	17.415.000
Bütçe İçi	18.245.000	5.667.029	15.122.000	15.388.000	17.415.000
Bütçe Dışı	0	0	0	0	0
Yükseköğretim Kurumları Birinci Öğretim	947.677.250	475.815.782	1.442.519.000	1.687.854.000	1.905.593.000
Bütçe İçi	934.193.000	471.839.432	1.422.519.000	1.662.854.000	1.875.593.000
Bütçe Dışı	13.484.250	3.976.350	20.000.000	25.000.000	30.000.000
Yükseköğretim Kurumları İkinci Öğretim	1.985.000	924.650	990.000	1.091.000	1.175.000
Bütçe İçi	1.985.000	924.650	990.000	1.091.000	1.175.000
Bütçe Dışı	0	0	0	0	0
Yükseköğretim Kurumları Tezsiz Yüksek Lisans	107.000	190.979	152.000	167.000	180.000
Bütçe İçi	107.000	190.979	152.000	167.000	180.000
Bütçe Dışı	0	0	0	0	0
Yükseköğretim Kurumları Uluslararası Ortak Eğitim ve Öğretim Programı	3.343.431	1.239.455	4.000.000	4.500.000	5.000.000
Bütçe İçi	0	0	0	0	0
Bütçe Dışı	3.343.431	1.239.455	4.000.000	4.500.000	5.000.000
Yükseköğretim Kurumları Uzaktan Eğitim	0	189.718	100.000	100.000	100.000
Bütçe İçi	0	189.718	100.000	100.000	100.000
Bütçe Dışı	0	0	0	0	0
T O P L A M	991.978.681	490.622.100	1.480.823.000	1.729.943.000	1.952.961.000
Bütçe İçi	975.151.000	485.406.295	1.456.823.000	1.700.443.000	1.917.961.000
Bütçe Dışı	16.827.681	5.215.805	24.000.000	29.500.000	35.000.000

Faaliyetlere İlişkin Açıklamalar:

Doktora Öğrencilerine Yönelik Burs Hizmetleri

Yükseköğretim Kurulu tarafından ülkemizin öncelikli alanlarında doktoralı insan kaynağına olan ihtiyacını karşılamak üzere yükseköğretim kurumlarındaki doktora programlarında öğrenim gören öğrencileri desteklemek için verilecek burslar.

Doktora ve Tıpta Uzmanlık Eğitimi

Üniversitemizin Fen Bilimleri ve Sosyal Bilimleri alanlarında lisansüstü eğitimi düzenlemek, bilimsel ve teknolojik gelişmeleri izleyerek lisansüstü çalışma ve projelere yön vermeye yönelik yürütülecek faaliyetlerdir.

Lisans Öğrencilerine Yönelik Burs Hizmetleri

Yükseköğretim Kurulu tarafından ülkenin ekonomik ve sosyal gelişimi ile refahı için önemli olan alanlara öncelik tanımak suretiyle belirlenen yükseköğretim kurumlarındaki lisans programlarına ilk üç sırada yerleşen ve kayıt yaptıran öğrencilere verilecek destek bursları.



Yükseköğretim Kurumları Bilgi ve Kültürel Kaynaklar ile Sportif Altyapının Geliştirilmesi Hizmetleri

Üniversitemizin bilgi ve kültür hizmetlerine yönelik olarak ihtiyaç duyduğu, elektronik yayınlar, basılı yayınlar ve diğer dokümanların temin edilmesi. Ayrıca sportif altyapının güçlendirilmesine yönelik yürütülecek faaliyetlerdir.

Yükseköğretim Kurumları Birinci Öğretim

Üniversitemizde örgün öğretim (birinci öğretim) kapsamında yürütülen eğitim faaliyetlerinin her türlü ihtiyaçlarının temin edilmesine yönelik yürütülecek faaliyetlerdir.

Yükseköğretim Kurumları İkinci Öğretim

Üniversitemizde örgün öğretim (ikinci öğretim) kapsamında yürütülen eğitim faaliyetlerinin her türlü ihtiyaçlarının temin edilmesi. 3843 sayılı Kanunun 7 nci maddesi gereğince elde edilen ikinci öğretim gelirleri, (B) işaretli cetvelde "03.1.2.31- İkinci Öğretimden Elde Edilen Gelirler" gelir kodunda, buna ilişkin giderler ise (A) işaretli cetvelde 62.239.759.4563 Yükseköğretim Kurumları İkinci Öğretim faaliyetinde, Yükseköğretim kurumlarında ikinci öğrenim gören öğrencilerden alınan öğrenim ücretlerinin, bu öğrencilerin beslenme, sağlık, spor, kültür ve diğer sosyal hizmetlerinde kullanılması için 2547 sayılı Kanunun 46 ncı maddesi gereği ayrılması gereken tutarlar da dâhil olmak üzere, tamamı bu gelir kodunda takip edilecektir. Ancak, söz konusu tutarların ödenekleştirilmesinde sağlık, kültür ve spor faaliyetlerine ilişkin ilgili fonksiyonlar kullanılmaktadır. İkinci öğretim kapsamında ödenecek ek ders ve sınav ücretleri ile fazla çalışma ücretlerinin bütçeleştirilmesi ve ödenmesinde, sözü edilen bu tutarlar düşüldükten sonra kalan miktarın yüzde 70'i geçmeyecek şekilde harcamalar planlanır.

Yükseköğretim Kurumları Tezsiz Yüksek Lisans

2547 sayılı Kanunun ek 27 nci maddesi gereğince elde edilen gelirler (ikinci öğretim kapsamında yürütülecek tezsiz yüksek lisans programları dâhil) (B) işaretli cetvelde "03.1.2.33- Tezsiz Yüksek Lisans Gelirleri" gelir kodunda, buna ilişkin giderler ise (A) işaretli cetvelde 62.239.761.4565 Yükseköğretim Kurumları Tezsiz Yüksek Lisans faaliyetinde (Bu kapsamda elde edilecek gelirlerin yüzde 30'undan az olmamak üzere, bilimsel araştırma projelerinde kullanılacak tutarlar karşılığı ödeneklere 56.178.749.4553 Yükseköğretim Kurumlarının Bilimsel Araştırma Projeleri faaliyetinde yer verilmiştir) yürütülür.

Yükseköğretim Kurumları Uzaktan Eğitim

2547 sayılı Kanunun 44 ve 46'ncı maddesi gereğince, Üniversitemizdeki uzaktan eğitime ilişkin iş, işlem ve süreçlere yönelik giderler bu faaliyet altında izlenecektir.

Yükseköğretim Kurumları Yaz Okulları

2547 sayılı Kanunun ek 26'ncı maddesi gereğince elde edilen gelirler, (B) işaretli cetvelde "03.1.2.32- Yaz Okulu Gelirleri" gelir kodunda, buna ilişkin giderler ise (A) işaretli cetvelde "62.239.760.4564- Yükseköğretim Kurumları Yaz Okulları" faaliyetinde yürütülür.

Alt Program Adı: ÖĞRETİM ELEMANLARINA SAĞLANAN BURS VE DESTEKLER
Gerekçe ve Açıklamalar

Öncelikle alanında uzman ve bilgi sahibi öğretim elemanları istihdamını sağlayarak geleceğin akademisyenleri konumunda olan lisans ve lisansüstü öğrencilerine kaliteli eğitim imkânı sunmak. Verilen eğitim neticesinde alanında yetkin, araştırma odaklı, mevcut ve gelecek teknolojilere yön veren, bilgi üreten ve çalışmaları ile bilime katkı sağlayan donanımlı akademisyenler yetiştirmek. Ayrıca üniversitemiz öğretim elemanlarının mesleki gelişimine katkı sağlayacak programlara katılımları konusunda danışmanlık hizmeti vermek.

Alt Program Hedefi:

Alanında yetkin, araştırmacı, bilgi üreten ve aktaran akademisyenler yetiştirilmesi

Performans Göstergeleri

Performans Göstergesi	Ölçü Birimi	2023	2024 Planlanan	2024 YS Gerç. Tahmini	2025 Hedef	2026 Tahmin	2027 Tahmin
1- SCI, SCI-Expanded, SSCI ve AHCI kapsamındaki dergilerde öğretim elemanı başına düşen yayın sayısı	Sayı	0,24	0,21	0,2	0,34	0,35	0,36

Göstergeye İlişkin Açıklama: Uluslararası indeksli dergilerde yayın yapan öğretim elemanlarının sayısını artırmak suretiyle bilime katkı sağlanması.

Hesaplama Yöntemi: SCI, SCI-Expanded, SSCI ve AHCI kapsamındaki dergilerde yer alan yayın sayısı /Öğretim elemanı sayısı

Verinin Kaynağı: Strateji Geliştirme Daire Başkanlığı koordinasyonunda, bütün akademik birimlerde görev yapan öğretim elemanlarından elde edilen veriler.



2025 Yılı Performans Programı

Performans Göstergesi	Ölçü Birimi	2023	2024 Planlanan	2024 YS Gerç. Tahmini	2025 Hedef	2026 Tahmin	2027 Tahmin
2- Yükseköğretim Kurulu tarafından belirlenecek öncelikli alanlarda sağlanan burslardan yararlanan doktora öğrenci sayısı	Sayı	0	1	1	2	3	4

Göstergeye İlişkin Açıklama: Doktora öğrencilerini, YÖK tarafından belirlenen öncelikli alanlarda çalışma yapmaya yönlendirmek.
Hesaplama Yöntemi: Burslardan yararlanan doktora öğrenci sayısı
Verinin Kaynağı: Öğrenci İşleri Daire Başkanlığı

Performans Göstergesi	Ölçü Birimi	2023	2024 Planlanan	2024 YS Gerç. Tahmini	2025 Hedef	2026 Tahmin	2027 Tahmin
3- Yükseköğretim Kurulu tarafından sağlanan araştırma desteklerinden yararlananların sayısı	Sayı	4	11	10	12	13	14

Göstergeye İlişkin Açıklama: TÜBİTAK projeleri kapsamında, araştırma burslarından faydalanan öğrenciler.
Hesaplama Yöntemi: Araştırma bursundan yararlanan öğrenci sayısı
Verinin Kaynağı: Rektörlüğe Bağlı Bilimsel Araştırma Projeleri Koordinatörlüğü

Performans Göstergesi	Ölçü Birimi	2023	2024 Planlanan	2024 YS Gerç. Tahmini	2025 Hedef	2026 Tahmin	2027 Tahmin
4- Yükseköğretim Kurulu, Türkiye Bilimler Akademisi ve TÜBİTAK bilim, teşvik ve sanat ödülleri sayısı	Sayı	1	1	1	1	1	1

Göstergeye İlişkin Açıklama: Yükseköğretim Kurulu, Türkiye Bilimler Akademisi ve TÜBİTAK bilim, teşvik ve sanat ödülleri sayısının yıllara göre takibinin yapılması.
Hesaplama Yöntemi: Yükseköğretim Kurulu, Türkiye Bilimler Akademisi ve TÜBİTAK bilim, teşvik ve sanat ödülleri sayısı
Verinin Kaynağı: Akademik Birimler

Alt Program Kapsamında Yürütülecek Faaliyet Maliyetleri

Faaliyetler	2024 Bütçe	2024 Harcama Haziran	2025 Bütçe	2026 Tahmin	2027 Tahmin
T O P L A M	0	0	0	0	0
Bütçe İçi	0	0	0	0	0
Bütçe Dışı	0	0	0	0	0

Faaliyetlere İlişkin Açıklamalar:

Öğretim Üyesi Yetiştirme Programı ve Yurtdışı Destek Hizmetleri

Yükseköğretim kurumlarına Öğretim Üyesi Yetiştirme Programı kapsamında öğretim üyesi yetiştirilmesi amacıyla araştırma görevlisi kadrolarına atanana verilen destekler.



2025 Yılı Performans Programı

Alt Program Adı: YÜKSEKÖĞRETİMDE ÖĞRENCİ YAŞAMI

Gereke ve Açıklamalar

Üniversitemiz öğrencilerinin; eğitim süreci boyunca kişisel ve sosyal gelişimlerine katkı sağlayacak kulüp ve öğrenci topluluklarının kurulması, sosyal, kültürel ve sportif faaliyetler düzenlenmesi yoluyla öğrenci memnuniyetinin artırılması. Yeni açılacak öğrenci yaşam merkezi ile öğrencilerimizin sunulan beslenme ve sağlık hizmetlerinden daha kaliteli bir şekilde yararlanabilmeleri için gerekli çalışmalarının yürütülmesi.

Alt Program Hedefi:

Yükseköğretim öğrencilerine sunulan beslenme ve barınma hizmetlerinin kalitesinin artırılması; öğrencilerin kişisel ve sosyal gelişimi desteklenerek yaşam kalitesinin yükseltilmesi

Performans Göstergeleri

Performans Göstergesi	Ölçü Birimi	2023	2024 Planlanan	2024 YS Gerç. Tahmini	2025 Hedef	2026 Tahmin	2027 Tahmin
1- Beslenme hizmetlerinden yararlanan öğrenci sayısı	Sayı	99.700	250.000	160.405	192.486	230.983	254.082

Göstergeye İlişkin Açıklama: Üniversitede eğitim gören öğrencilerin beslenme ihtiyaçlarının karşılanması.
Hesaplama Yöntemi: Beslenme hizmetinden yararlanan toplam öğrenci sayısı (İlgili dönemlerde öğrencilerin satın aldığı toplam yemek hizmeti)
Verinin Kaynağı: Sağlık, Kültür ve Spor Daire Başkanlığı

Performans Göstergesi	Ölçü Birimi	2023	2024 Planlanan	2024 YS Gerç. Tahmini	2025 Hedef	2026 Tahmin	2027 Tahmin
2- Öğrenci başına düşen sosyal donatı alanı	Metrekare	3,66	3,41	3,32	3,32	3,42	3,42

Göstergeye İlişkin Açıklama: Üniversite imkânları doğrultusunda öğrencilerin verilen hizmetten en iyi şartlarda yararlanabilmesi için en uygun fiziksel koşulların oluşturulması.
Hesaplama Yöntemi: Sosyal donatı alanı/öğrenci sayısı
Verinin Kaynağı: Yapı İşleri ve Teknik Daire Başkanlığı

Performans Göstergesi	Ölçü Birimi	2023	2024 Planlanan	2024 YS Gerç. Tahmini	2025 Hedef	2026 Tahmin	2027 Tahmin
3- Öğrenci kulüp ve topluluk sayısı	Sayı	50	50	58	55	58	60

Göstergeye İlişkin Açıklama: Öğrencilerin bireysel, sosyal ve kültürel gelişimlerine katkı sağlayacak ve kendilerini özgürce ifade edebilecekleri kulüp vb. organizasyonların desteklenmesi.
Hesaplama Yöntemi: Öğrenci kulüp ve topluluk sayısı
Verinin Kaynağı: Sağlık, Kültür ve Spor Daire Başkanlığı

Performans Göstergesi	Ölçü Birimi	2023	2024 Planlanan	2024 YS Gerç. Tahmini	2025 Hedef	2026 Tahmin	2027 Tahmin
4- Sosyal, kültürel ve sportif faaliyet sayısı	Sayı	152	97	200	110	121	132

Göstergeye İlişkin Açıklama: Öğrencilerin bireysel, sosyal ve kültürel gelişimlerine katkı sağlayacak ve kendilerini özgürce ifade edebilecekleri kulüp vb. faaliyetlerin desteklenmesi.
Hesaplama Yöntemi: Sosyal, kültürel ve sportif faaliyet sayısı
Verinin Kaynağı: Basın Yayın ve Halkla İlişkiler Müdürlüğü

Performans Göstergesi	Ölçü Birimi	2023	2024 Planlanan	2024 YS Gerç. Tahmini	2025 Hedef	2026 Tahmin	2027 Tahmin
5- Yükseköğretimde öğrenci başına beslenme harcaması	TL	384,03	590,46	1.069,54	1.405,82	1.982,87	2.606,25

Göstergeye İlişkin Açıklama: Üniversite imkanları doğrultusunda eğitim gören öğrencilerin beslenme ihtiyaçlarının karşılanması.
Hesaplama Yöntemi: Öğrenciler için yapılan toplam harcama/toplam öğrenci sayısı
Verinin Kaynağı: Sağlık, Kültür ve Spor Daire Başkanlığı

Performans Göstergesi	Ölçü Birimi	2023	2024 Planlanan	2024 YS Gerç. Tahmini	2025 Hedef	2026 Tahmin	2027 Tahmin
6- Yükseköğretimde öğrenci yaşamından memnuniyet oranı	Oran	0,55	0,60	0,55	0,6	0,65	0,7

Göstergeye İlişkin Açıklama: Öğrencilerin eğitim öğretim yaşamları boyunca ihtiyaç duyacağı her türlü sosyal, kültürel, sportif ve akademik gereksinimlerini sağlayacak ortamların oluşturulması.
Hesaplama Yöntemi: Öğrencilerin memnuniyetini ölçmeye yönelik yapılan anket çalışması
Verinin Kaynağı: Sağlık, Kültür ve Spor Daire Başkanlığı



2025 Yılı Performans Programı

Performans Göstergesi	Ölçü Birimi	2023	2024 Planlanan	2024 YS Gerç. Tahmini	2025 Hedef	2026 Tahmin	2027 Tahmin
7- Yükseköğretimde öğrencilere sunulan sağlık hizmetinden yararlanan öğrenci sayısının toplam öğrenci sayısına oranı	Oran	0,002	0,02	0,002	0,008	0,008	0,008

Göstergeye İlişkin Açıklama:

Üniversite yaşamında oluşabilecek sağlıkla ilgili sorunlarda ilk müdahaleyi yapmak ve ayakta tedavisi mümkün yaralanmalarda gerekli önlemleri almak.

Hesaplama Yöntemi:

Sağlık hizmetinden yararlanan öğrenci sayısı/toplam öğrenci sayısı

Verinin Kaynağı:

Sağlık, Kültür ve Spor Daire Başkanlığı

Alt Program Kapsamında Yürütülecek Faaliyet Maliyetleri

Faaliyetler	2024 Bütçe	2024 Harcama Haziran	2025 Bütçe	2026 Tahmin	2027 Tahmin
Yükseköğretimde Barınma Hizmetleri	99.000	12.000	142.000	156.000	168.000
Bütçe İçi	99.000	12.000	142.000	156.000	168.000
Bütçe Dışı	0	0	0	0	0
Yükseköğretimde Beslenme Hizmetleri	15.846.000	4.258.960	22.649.000	24.948.000	26.868.000
Bütçe İçi	15.846.000	4.258.960	22.649.000	24.948.000	26.868.000
Bütçe Dışı	0	0	0	0	0
Yükseköğretimde Kültür ve Spor Hizmetleri	1.115.000	909.709	1.751.000	1.931.000	2.079.000
Bütçe İçi	1.115.000	909.709	1.751.000	1.931.000	2.079.000
Bütçe Dışı	0	0	0	0	0
Yükseköğretimde Öğrenci Yaşamına İlişkin Diğer Hizmetler	1.636.000	936.169	3.027.000	3.330.000	3.585.000
Bütçe İçi	1.636.000	936.169	3.027.000	3.330.000	3.585.000
Bütçe Dışı	0	0	0	0	0
T O P L A M	18.696.000	6.116.839	27.569.000	30.365.000	32.700.000
Bütçe İçi	18.696.000	6.116.839	27.569.000	30.365.000	32.700.000
Bütçe Dışı	0	0	0	0	0

Faaliyetlere İlişkin Açıklamalar:

Yükseköğretimde Barınma Hizmetleri

Öğrencilerin barınma hizmeti kapsamında oluşan giderler buradan karşılanır.

Yükseköğretimde Beslenme Hizmetleri

Üniversitemiz beslenme hizmetleri diyetisyen kontrolünde mevsime göre belirlenen menülerle hazırlanarak, birinci öğretim gören öğrencilerimize öğle yemeği, ikinci öğretim gören öğrencilerimize akşam yemeği olarak sunulmaktadır. Ayrıca maddi olanakları kısıtlı öğrencilerimize ücretsiz yemek verilmektedir.

Yükseköğretimde Kültür ve Spor Hizmetleri

Öğrencilerimize yönelik olarak sosyal ve kültürel etkinlikler başta olmak üzere üniversitelerarası spor etkinlikleri gibi faaliyetlerin gerçekleştirilmesi.

Yükseköğretimde Öğrenci Yaşamına İlişkin Diğer Hizmetler

Kısmi zamanlı olarak iş gören öğrencilerin hakkeşileri ve diğer faaliyet kapsamına girmeyen giderlerin izlenmesi.



D- İdarenin Toplam Kaynak İhtiyacı

İdare Adı	SINOP ÜNİVERSİTESİ
Program Adı	ARAŞTIRMA, GELİŞTİRME VE YENİLİK
Alt Program Adı	YÜKSEKÖĞRETİMDE BİLİMSEL ARAŞTIRMA VE GELİŞTİRME
Alt Program Hedefi	Yükseköğretim kurumlarında inovasyon amaçlı bilimsel çalışmaların artırılması
Faaliyet Adı	Yükseköğretim Kurumları Temel Araştırma Hizmetleri

EKONOMİK KOD	2024 Bütçe	2024 Harcama (Haziran)	2025 Bütçe	2026 Tahmin	2027 Tahmin
Personel Giderleri					
Sosyal Güvenlik Kurumuna Devlet Primi Giderleri					
Mal ve Hizmet Alım Giderleri					
Faiz Giderleri					
Cari Transferler					
Sermaye Giderleri					
Sermaye Transferleri					
Borç Verme					
BÜTÇE İÇİ TOPLAM KAYNAK					
Döner Sermaye	10.675.000	474.330	3.000.000	4.500.000	6.000.000
Özel Hesap					
Diğer Bütçe Dışı Kaynak					
BÜTÇE DIŞI TOPLAM KAYNAK	10.675.000	474.330	3.000.000	4.500.000	6.000.000
FAALİYET MALİYETİ TOPLAMI	10.675.000	474.330	3.000.000	4.500.000	6.000.000



2025 Yılı Performans Programı

İdare Adı SİNOP ÜNİVERSİTESİ
Program Adı ARAŞTIRMA, GELİŞTİRME VE YENİLİK
Alt Program Adı YÜKSEKÖĞRETİMDE BİLİMSEL ARAŞTIRMA VE GELİŞTİRME
Alt Program Hedefi Yükseköğretim kurumlarında inovasyon amaçlı bilimsel çalışmaların arttırılması
Faaliyet Adı Yükseköğretim Kurumlarının Bilimsel Araştırma Projeleri

Açıklama

Üniversitemiz, bilimsel ve teknolojik araştırma altyapısını, alanında uzman ve yetişmiş akademik personelin bilgi ve birikimi çerçevesinde ortaya koyulacak bilimsel araştırma projeleri ile Sinop ve çevre illerdeki sanayi kuruluşları ile işbirliği çerçevesinde teknoloji üretimi ve ar-ge faaliyetlerini teşvik etmek, temel ve sosyal bilimlerde yetkin araştırmacılar yetiştirerek yenilikçi araştırmalar yapılarak sonuçlarının insanlığının hizmetine sunulması amaçlanmıştır.

EKONOMİK KOD	2024 Bütçe	2024 Harcama (Haziran)	2025 Bütçe	2026 Tahmin	2027 Tahmin
<i>Personel Giderleri</i>					
<i>Sosyal Güvenlik Kurumuna Devlet Primi Giderleri</i>					
<i>Mal ve Hizmet Alım Giderleri</i>	757.000	445.734	1.579.000	1.745.000	1.881.000
<i>Faiz Giderleri</i>					
<i>Cari Transferler</i>					
<i>Sermaye Giderleri</i>					
<i>Sermaye Transferleri</i>					
<i>Borç Verme</i>					
BÜTÇE İÇİ TOPLAM KAYNAK	757.000	445.734	1.579.000	1.745.000	1.881.000
<i>Döner Sermaye</i>					
<i>Özel Hesap</i>	8.705.612	4.019.207	8.960.000	10.200.000	10.200.000
<i>Diğer Bütçe Dışı Kaynak</i>					
BÜTÇE DIŞI TOPLAM KAYNAK	8.705.612	4.019.207	8.960.000	10.200.000	10.200.000
FAALİYET MALİYETİ TOPLAMI	9.462.612	4.464.941	10.539.000	11.945.000	12.081.000



2025 Yılı Performans Programı

İdare Adı	SİNOP ÜNİVERSİTESİ
Program Adı	HAYAT BOYU ÖĞRENME
Alt Program Adı	YÜKSEKÖĞRETİM KURUMLARI SÜREKLİ EĞİTİM FAALİYETLERİ
Alt Program Hedefi	Toplumun tüm kesimlerine ihtiyaç duyduğu alanlarda eğitimler verilmesi, kamu kurum ve kuruluşları, özel sektör ve uluslararası kuruluşlarla işbirliğinin gelişmesine katkıda bulunulması
Faaliyet Adı	Toplum Hizmetine Sunulan Eğitim Programları, Kurs ve Seminerler

EKONOMİK KOD	2024 Bütçe	2024 Harcama (Haziran)	2025 Bütçe	2026 Tahmin	2027 Tahmin
<i>Personel Giderleri</i>					
<i>Sosyal Güvenlik Kurumuna Devlet Primi Giderleri</i>					
<i>Mal ve Hizmet Alım Giderleri</i>					
<i>Faiz Giderleri</i>					
<i>Cari Transferler</i>					
<i>Sermaye Giderleri</i>					
<i>Sermaye Transferleri</i>					
<i>Borç Verme</i>					
BÜTÇE İÇİ TOPLAM KAYNAK					
<i>Döner Sermaye</i>	1.752.000	747.566	4.000.000	6.000.000	8.000.000
<i>Özel Hesap</i>					
<i>Diğer Bütçe Dışı Kaynak</i>					
BÜTÇE DIŞI TOPLAM KAYNAK	1.752.000	747.566	4.000.000	6.000.000	8.000.000
FAALİYET MALİYETİ TOPLAMI	1.752.000	747.566	4.000.000	6.000.000	8.000.000



2025 Yılı Performans Programı

İdare Adı	SINOP ÜNİVERSİTESİ
Program Adı	YÜKSEKÖĞRETİM
Alt Program Adı	ÖN LİSANS EĞİTİMİ, LİSANS EĞİTİMİ VE LİSANSÜSTÜ EĞİTİM
Alt Program Hedefi	Mesleki yeterlilik sahibi ve gelişime açık mezunlar yetiştirilmesi
Faaliyet Adı	Doktora ve Tıpta Uzmanlık Eğitimi
Açıklama	Üniversitemizin Fen Bilimleri ve Sosyal Bilimleri alanlarında lisansüstü eğitimi düzenlemek, bilimsel ve teknolojik gelişmeleri izleyerek lisansüstü çalışma ve projelere yön vermeye yönelik yürütülecek faaliyetlerdir.

EKONOMİK KOD	2024 Bütçe	2024 Harcama (Haziran)	2025 Bütçe	2026 Tahmin	2027 Tahmin
<i>Personel Giderleri</i>	19.345.000	6.334.142	17.443.000	20.269.000	22.853.000
<i>Sosyal Güvenlik Kurumuna Devlet Primi Giderleri</i>	1.239.000	175.425	444.000	515.000	581.000
<i>Mal ve Hizmet Alım Giderleri</i>	37.000	26.420	53.000	59.000	64.000
<i>Faiz Giderleri</i>					
<i>Cari Transferler</i>					
<i>Sermaye Giderleri</i>					
<i>Sermaye Transferleri</i>					
<i>Borç Verme</i>					
BÜTÇE İÇİ TOPLAM KAYNAK	20.621.000	6.535.987	17.940.000	20.843.000	23.498.000
<i>Döner Sermaye</i>					
<i>Özel Hesap</i>					
<i>Diğer Bütçe Dışı Kaynak</i>					
BÜTÇE DIŞI TOPLAM KAYNAK					
FAALİYET MALİYETİ TOPLAMI	20.621.000	6.535.987	17.940.000	20.843.000	23.498.000



2025 Yılı Performans Programı

İdare Adı	SINOP ÜNİVERSİTESİ
Program Adı	YÜKSEKÖĞRETİM
Alt Program Adı	ÖN LİSANS EĞİTİMİ, LİSANS EĞİTİMİ VE LİSANSÜSTÜ EĞİTİM
Alt Program Hedefi	Mesleki yeterlilik sahibi ve gelişime açık mezunlar yetiştirilmesi
Faaliyet Adı	Yükseköğretim Kurumları Bilgi ve Kültürel Kaynaklar ile Sportif Altyapının Geliştirilmesi Hizmetleri
Açıklama	Üniversitemizin bilgi ve kültür hizmetlerine yönelik olarak ihtiyaç duyduğu, elektronik yayınlar, basılı yayınlar ve diğer dokümanların temin edilmesi. Ayrıca sportif altyapının güçlendirilmesine yönelik yürütülecek faaliyetlerdir.

EKONOMİK KOD	2024 Bütçe	2024 Harcama (Haziran)	2025 Bütçe	2026 Tahmin	2027 Tahmin
<i>Personel Giderleri</i>	5.556.000	2.747.030	7.108.000	8.260.000	9.313.000
<i>Sosyal Güvenlik Kurumuna Devlet Primi Giderleri</i>	624.000	363.329	921.000	1.074.000	1.206.000
<i>Mal ve Hizmet Alım Giderleri</i>	65.000	761	93.000	103.000	111.000
<i>Faiz Giderleri</i>					
<i>Cari Transferler</i>					
<i>Sermaye Giderleri</i>	12.000.000	2.555.909	7.000.000	5.951.000	6.785.000
<i>Sermaye Transferleri</i>					
<i>Borç Verme</i>					
BÜTÇE İÇİ TOPLAM KAYNAK	18.245.000	5.667.029	15.122.000	15.388.000	17.415.000
<i>Döner Sermaye</i>					
<i>Özel Hesap</i>					
<i>Diğer Bütçe Dışı Kaynak</i>					
BÜTÇE DIŞI TOPLAM KAYNAK					
FAALİYET MALİYETİ TOPLAMI	18.245.000	5.667.029	15.122.000	15.388.000	17.415.000



2025 Yılı Performans Programı

İdare Adı	SINOP ÜNİVERSİTESİ
Program Adı	YÜKSEKÖĞRETİM
Alt Program Adı	ÖN LİSANS EĞİTİMİ, LİSANS EĞİTİMİ VE LİSANSÜSTÜ EĞİTİM
Alt Program Hedefi	Mesleki yeterlilik sahibi ve gelişime açık mezunlar yetiştirilmesi
Faaliyet Adı	Yükseköğretim Kurumları Birinci Öğretim
Açıklama	Üniversitemizde örgün öğretim (birinci öğretim) kapsamında yürütülen eğitim faaliyetlerinin her türlü ihtiyaçlarının temin edilmesine yönelik yürütülecek faaliyetlerdir.

EKONOMİK KOD	2024 Bütçe	2024 Harcama (Haziran)	2025 Bütçe	2026 Tahmin	2027 Tahmin
<i>Personel Giderleri</i>	571.437.000	335.197.709	908.895.000	1.056.171.000	1.190.952.000
<i>Sosyal Güvenlik Kurumuna Devlet Primi Giderleri</i>	68.180.000	38.380.746	102.190.000	118.745.000	133.870.000
<i>Mal ve Hizmet Alım Giderleri</i>	47.372.000	15.749.019	66.572.000	76.566.000	83.428.000
<i>Faiz Giderleri</i>					
<i>Cari Transferler</i>	19.204.000	8.443.013	27.062.000	30.705.000	33.308.000
<i>Sermaye Giderleri</i>	228.000.000	74.068.944	317.800.000	380.667.000	434.035.000
<i>Sermaye Transferleri</i>					
<i>Borç Verme</i>					
BÜTÇE İÇİ TOPLAM KAYNAK	934.193.000	471.839.432	1.422.519.000	1.662.854.000	1.875.593.000
<i>Döner Sermaye</i>	13.484.250	3.976.350	20.000.000	25.000.000	30.000.000
<i>Özel Hesap</i>					
<i>Diğer Bütçe Dışı Kaynak</i>					
BÜTÇE DIŞI TOPLAM KAYNAK	13.484.250	3.976.350	20.000.000	25.000.000	30.000.000
FAALİYET MALİYETİ TOPLAMI	947.677.250	475.815.782	1.442.519.000	1.687.854.000	1.905.593.000



2025 Yılı Performans Programı

İdare Adı
Program Adı
Alt Program Adı
Alt Program Hedefi
Faaliyet Adı

SINOP ÜNİVERSİTESİ
YÜKSEKÖĞRETİM
ÖN LİSANS EĞİTİMİ, LİSANS EĞİTİMİ VE LİSANSÜSTÜ EĞİTİM
Mesleki yeterlilik sahibi ve gelişime açık mezunlar yetiştirilmesi
Yükseköğretim Kurumları İkinci Öğretim

Üniversitemizde örgün öğretim (ikinci öğretim) kapsamında yürütülen eğitim faaliyetlerinin her türlü ihtiyaçlarının temin edilmesi. 3843 sayılı Kanunun 7 nci maddesi gereğince elde edilen ikinci öğretim gelirleri, (B) işaretli cetvelde "03.1.2.31- İkinci Öğretimden Elde Edilen Gelirler" gelir kodunda, buna ilişkin giderler ise (A) işaretli cetvelde 62.239.759.4563 Yükseköğretim Kurumları İkinci Öğretim faaliyetinde, Yükseköğretim kurumlarında ikinci öğrenim gören öğrencilerden alınan öğrenim ücretlerinin, bu öğrencilerin beslenme, sağlık, spor, kültür ve diğer sosyal hizmetlerinde kullanılması için 2547 sayılı Kanunun 46 ncı maddesi gereği ayrılması gereken tutarlar da dâhil olmak üzere, tamamı bu gelir kodunda takip edilecektir. Ancak, söz konusu tutarların ödenekleştirilmesinde sağlık, kültür ve spor faaliyetlerine ilişkin ilgili fonksiyonlar kullanılmaktadır. İkinci öğretim kapsamında ödenecek ek ders ve sınav ücretleri ile fazla çalışma ücretlerinin bütçeleştirilmesi ve ödenmesinde, sözü edilen bu tutarlar düşüldükten sonra kalan miktarın yüzde 70'i geçmeyecek şekilde harcamalar planlanır.

Açıklama

EKONOMİK KOD	2024 Bütçe	2024 Harcama (Haziran)	2025 Bütçe	2026 Tahmin	2027 Tahmin
<i>Personel Giderleri</i>	1.390.000	374.162	693.000	764.000	823.000
<i>Sosyal Güvenlik Kurumuna Devlet Primi Giderleri</i>					
<i>Mal ve Hizmet Alım Giderleri</i>	595.000	550.488	297.000	327.000	352.000
<i>Faiz Giderleri</i>					
<i>Cari Transferler</i>					
<i>Sermaye Giderleri</i>					
<i>Sermaye Transferleri</i>					
<i>Borç Verme</i>					
BÜTÇE İÇİ TOPLAM KAYNAK	1.985.000	924.650	990.000	1.091.000	1.175.000
<i>Döner Sermaye</i>					
<i>Özel Hesap</i>					
<i>Diğer Bütçe Dışı Kaynak</i>					
BÜTÇE DIŞI TOPLAM KAYNAK					
FAALİYET MALİYETİ TOPLAMI	1.985.000	924.650	990.000	1.091.000	1.175.000



2025 Yılı Performans Programı

İdare Adı	SINOP ÜNİVERSİTESİ
Program Adı	YÜKSEKÖĞRETİM
Alt Program Adı	ÖN LİSANS EĞİTİMİ, LİSANS EĞİTİMİ VE LİSANSÜSTÜ EĞİTİM
Alt Program Hedefi	Mesleki yeterlilik sahibi ve gelişime açık mezunlar yetiştirilmesi
Faaliyet Adı	Yükseköğretim Kurumları Tezsiz Yüksek Lisans

Açıklama

2547 sayılı Kanunun ek 27 nci maddesi gereğince elde edilen gelirler (ikinci öğretim kapsamında yürütülecek tezsiz yüksek lisans programları dâhil) (B) işaretli cetvelde "03.1.2.33- Tezsiz Yüksek Lisans Gelirleri" gelir kodunda, buna ilişkin giderler ise (A) işaretli cetvelde 62.239.761.4565 Yükseköğretim Kurumları Tezsiz Yüksek Lisans faaliyetinde (Bu kapsamda elde edilecek gelirlerin yüzde 30'undan az olmamak üzere, bilimsel araştırma projelerinde kullanılacak tutarlar karşılığı ödeneklere 56.178.749.4553 Yükseköğretim Kurumlarının Bilimsel Araştırma Projeleri faaliyetinde yer verilmiştir) yürütülür.

EKONOMİK KOD	2024 Bütçe	2024 Harcama (Haziran)	2025 Bütçe	2026 Tahmin	2027 Tahmin
<i>Personel Giderleri</i>	107.000	190.979	152.000	167.000	180.000
<i>Sosyal Güvenlik Kurumuna Devlet Primi Giderleri</i>					
<i>Mal ve Hizmet Alım Giderleri</i>					
<i>Faiz Giderleri</i>					
<i>Cari Transferler</i>					
<i>Sermaye Giderleri</i>					
<i>Sermaye Transferleri</i>					
<i>Borç Verme</i>					
BÜTÇE İÇİ TOPLAM KAYNAK	107.000	190.979	152.000	167.000	180.000
<i>Döner Sermaye</i>					
<i>Özel Hesap</i>					
<i>Diğer Bütçe Dışı Kaynak</i>					
BÜTÇE DIŞI TOPLAM KAYNAK					
FAALİYET MALİYETİ TOPLAMI	107.000	190.979	152.000	167.000	180.000



2025 Yılı Performans Programı

İdare Adı	SINOP ÜNİVERSİTESİ
Program Adı	YÜKSEKÖĞRETİM
Alt Program Adı	ÖN LİSANS EĞİTİMİ, LİSANS EĞİTİMİ VE LİSANSÜSTÜ EĞİTİM
Alt Program Hedefi	Mesleki yeterlilik sahibi ve gelişime açık mezunlar yetiştirilmesi
Faaliyet Adı	Yükseköğretim Kurumları Uluslararası Ortak Eğitim ve Öğretim Programı
Açıklama	

EKONOMİK KOD	2024 Bütçe	2024 Harcama (Haziran)	2025 Bütçe	2026 Tahmin	2027 Tahmin
<i>Personel Giderleri</i>					
<i>Sosyal Güvenlik Kurumuna Devlet Primi Giderleri</i>					
<i>Mal ve Hizmet Alım Giderleri</i>					
<i>Faiz Giderleri</i>					
<i>Cari Transferler</i>					
<i>Sermaye Giderleri</i>					
<i>Sermaye Transferleri</i>					
<i>Borç Verme</i>					
BÜTÇE İÇİ TOPLAM KAYNAK					
<i>Döner Sermaye</i>					
<i>Özel Hesap</i>	3.343.431	1.239.455	4.000.000	4.500.000	5.000.000
<i>Diğer Bütçe Dışı Kaynak</i>					
BÜTÇE DIŞI TOPLAM KAYNAK	3.343.431	1.239.455	4.000.000	4.500.000	5.000.000
FAALİYET MALİYETİ TOPLAMI	3.343.431	1.239.455	4.000.000	4.500.000	5.000.000



2025 Yılı Performans Programı

İdare Adı	SINOP ÜNİVERSİTESİ
Program Adı	YÜKSEKÖĞRETİM
Alt Program Adı	ÖN LİSANS EĞİTİMİ, LİSANS EĞİTİMİ VE LİSANSÜSTÜ EĞİTİM
Alt Program Hedefi	Mesleki yeterlilik sahibi ve gelişime açık mezunlar yetiştirilmesi
Faaliyet Adı	Yükseköğretim Kurumları Uzaktan Eğitim
Açıklama	2547 sayılı Kanununun 44 ve 46'ncı maddesi gereğince, Üniversitemizdeki uzaktan eğitime ilişkin iş, işlem ve süreçlere yönelik giderler bu faaliyet altında izlenecektir.

EKONOMİK KOD	2024 Bütçe	2024 Harcama (Haziran)	2025 Bütçe	2026 Tahmin	2027 Tahmin
<i>Personel Giderleri</i>		91.110	70.000	70.000	70.000
<i>Sosyal Güvenlik Kurumuna Devlet Primi Giderleri</i>					
<i>Mal ve Hizmet Alım Giderleri</i>		98.608	30.000	30.000	30.000
<i>Faiz Giderleri</i>					
<i>Cari Transferler</i>					
<i>Sermaye Giderleri</i>					
<i>Sermaye Transferleri</i>					
<i>Borç Verme</i>					
BÜTÇE İÇİ TOPLAM KAYNAK		189.718	100.000	100.000	100.000
<i>Döner Sermaye</i>					
<i>Özel Hesap</i>					
<i>Diğer Bütçe Dışı Kaynak</i>					
BÜTÇE DIŞI TOPLAM KAYNAK					
FAALİYET MALİYETİ TOPLAMI		189.718	100.000	100.000	100.000



2025 Yılı Performans Programı

İdare Adı	SİNOP ÜNİVERSİTESİ
Program Adı	YÜKSEKÖĞRETİM
Alt Program Adı	YÜKSEKÖĞRETİMDE ÖĞRENCİ YAŞAMI
Alt Program Hedefi	Yükseköğretim öğrencilerine sunulan beslenme ve barınma hizmetlerinin kalitesinin artırılması; öğrencilerin kişisel ve sosyal gelişimi
Faaliyet Adı	Yükseköğretimde Barınma Hizmetleri
Açıklama	Öğrencilerin barınma hizmeti kapsamında oluşan giderler buradan karşılanır.

EKONOMİK KOD	2024 Bütçe	2024 Harcama (Haziran)	2025 Bütçe	2026 Tahmin	2027 Tahmin
<i>Personel Giderleri</i>					
<i>Sosyal Güvenlik Kurumuna Devlet Primi Giderleri</i>					
<i>Mal ve Hizmet Alım Giderleri</i>	99.000	12.000	142.000	156.000	168.000
<i>Faiz Giderleri</i>					
<i>Cari Transferler</i>					
<i>Sermaye Giderleri</i>					
<i>Sermaye Transferleri</i>					
<i>Borç Verme</i>					
BÜTÇE İÇİ TOPLAM KAYNAK	99.000	12.000	142.000	156.000	168.000
<i>Döner Sermaye</i>					
<i>Özel Hesap</i>					
<i>Diğer Bütçe Dışı Kaynak</i>					
BÜTÇE DIŞI TOPLAM KAYNAK					
FAALİYET MALİYETİ TOPLAMI	99.000	12.000	142.000	156.000	168.000



2025 Yılı Performans Programı

İdare Adı	SINOP ÜNİVERSİTESİ
Program Adı	YÜKSEKÖĞRETİM
Alt Program Adı	YÜKSEKÖĞRETİMDE ÖĞRENCİ YAŞAMI
Alt Program Hedefi	Yükseköğretim öğrencilerine sunulan beslenme ve barınma hizmetlerinin kalitesinin artırılması; öğrencilerin kişisel ve sosyal gelişimi
Faaliyet Adı	Yükseköğretimde Beslenme Hizmetleri

Açıklama

Üniversitemiz beslenme hizmetleri diyetisyen kontrolünde mevsime göre belirlenen menülerle hazırlanarak, birinci öğretim gören öğrencilerimize öğle yemeği, ikinci öğretim gören öğrencilerimize akşam yemeği olarak sunulmaktadır. Ayrıca maddi olanakları kısıtlı öğrencilerimize ücretsiz yemek verilmektedir.

EKONOMİK KOD	2024 Bütçe	2024 Harcama (Haziran)	2025 Bütçe	2026 Tahmin	2027 Tahmin
<i>Personel Giderleri</i>					
<i>Sosyal Güvenlik Kurumuna Devlet Primi Giderleri</i>					
<i>Mal ve Hizmet Alım Giderleri</i>	15.846.000	4.258.960	22.649.000	24.948.000	26.868.000
<i>Faiz Giderleri</i>					
<i>Cari Transferler</i>					
<i>Sermaye Giderleri</i>					
<i>Sermaye Transferleri</i>					
<i>Borç Verme</i>					
BÜTÇE İÇİ TOPLAM KAYNAK	15.846.000	4.258.960	22.649.000	24.948.000	26.868.000
<i>Döner Sermaye</i>					
<i>Özel Hesap</i>					
<i>Diğer Bütçe Dışı Kaynak</i>					
BÜTÇE DIŞI TOPLAM KAYNAK					
FAALİYET MALİYETİ TOPLAMI	15.846.000	4.258.960	22.649.000	24.948.000	26.868.000



2025 Yılı Performans Programı

İdare Adı	SINOP ÜNİVERSİTESİ
Program Adı	YÜKSEKÖĞRETİM
Alt Program Adı	YÜKSEKÖĞRETİMDE ÖĞRENCİ YAŞAMI
Alt Program Hedefi	Yükseköğretim öğrencilerine sunulan beslenme ve barınma hizmetlerinin kalitesinin artırılması; öğrencilerin kişisel ve sosyal gelişimi
Faaliyet Adı	Yükseköğretimde Kültür ve Spor Hizmetleri
Açıklama	Öğrencilerimize yönelik olarak sosyal ve kültürel etkinlikler başta olmak üzere üniversitelerarası spor etkinlikleri gibi faaliyetlerin gerçekleştirilmesi.

EKONOMİK KOD	2024 Bütçe	2024 Harcama (Haziran)	2025 Bütçe	2026 Tahmin	2027 Tahmin
<i>Personel Giderleri</i>					
<i>Sosyal Güvenlik Kurumuna Devlet Primi Giderleri</i>					
<i>Mal ve Hizmet Alım Giderleri</i>	1.115.000	909.709	1.751.000	1.931.000	2.079.000
<i>Faiz Giderleri</i>					
<i>Cari Transferler</i>					
<i>Sermaye Giderleri</i>					
<i>Sermaye Transferleri</i>					
<i>Borç Verme</i>					
BÜTÇE İÇİ TOPLAM KAYNAK	1.115.000	909.709	1.751.000	1.931.000	2.079.000
<i>Döner Sermaye</i>					
<i>Özel Hesap</i>					
<i>Diğer Bütçe Dışı Kaynak</i>					
BÜTÇE DIŞI TOPLAM KAYNAK					
FAALİYET MALİYETİ TOPLAMI	1.115.000	909.709	1.751.000	1.931.000	2.079.000



2025 Yılı Performans Programı

İdare Adı	SINOP ÜNİVERSİTESİ
Program Adı	YÜKSEKÖĞRETİM
Alt Program Adı	YÜKSEKÖĞRETİMDE ÖĞRENCİ YAŞAMI
Alt Program Hedefi	Yükseköğretim öğrencilerine sunulan beslenme ve barınma hizmetlerinin kalitesinin artırılması; öğrencilerin kişisel ve sosyal gelişimi
Faaliyet Adı	Yükseköğretimde Öğrenci Yaşamına İlişkin Diğer Hizmetler
Açıklama	Kısmi zamanlı olarak iş gören öğrencilerin hakkeşileri ve diğer faaliyet kapsamına girmeyen giderlerin izlenmesi.

EKONOMİK KOD	2024 Bütçe	2024 Harcama (Haziran)	2025 Bütçe	2026 Tahmin	2027 Tahmin
<i>Personel Giderleri</i>	1.335.000	862.107	1.635.000	1.799.000	1.942.000
<i>Sosyal Güvenlik Kurumuna Devlet Primi Giderleri</i>	12.000	21.562	20.000	23.000	25.000
<i>Mal ve Hizmet Alım Giderleri</i>	289.000	52.500	1.372.000	1.508.000	1.618.000
<i>Faiz Giderleri</i>					
<i>Cari Transferler</i>					
<i>Sermaye Giderleri</i>					
<i>Sermaye Transferleri</i>					
<i>Borç Verme</i>					
BÜTÇE İÇİ TOPLAM KAYNAK	1.636.000	936.169	3.027.000	3.330.000	3.585.000
<i>Döner Sermaye</i>					
<i>Özel Hesap</i>					
<i>Diğer Bütçe Dışı Kaynak</i>					
BÜTÇE DIŞI TOPLAM KAYNAK					
FAALİYET MALİYETİ TOPLAMI	1.636.000	936.169	3.027.000	3.330.000	3.585.000



2025 Yılı Performans Programı

İdare Adı SINOP ÜNİVERSİTESİ
Program Adı YÖNETİM VE DESTEK PROGRAMI
Alt Program Adı TEFTİŞ, DENETİM VE DANIŞMANLIK HİZMETLERİ
Alt Program Hedefi
Faaliyet Adı Hukuki Danışmanlık ve Muhakemat Hizmetleri

Açıklama

Üniversitemizin tüm birimlerinde tesis edilen her türlü eylem ve işlemin mevzuatın çizdiği sınırlar içerisinde, hukukun genel ilkelerine, eşitliğe ve adalete uygun olarak tesis edilmesine, güçlü hukuki yönetim mekanizmaları teşkil ederek sağlanmasına yönelik faaliyetler.

EKONOMİK KOD	2024 Bütçe	2024 Harcama (Haziran)	2025 Bütçe	2026 Tahmin	2027 Tahmin
<i>Personel Giderleri</i>	4.590.000	1.169.144	3.025.000	3.515.000	3.965.000
<i>Sosyal Güvenlik Kurumuna Devlet Primi Giderleri</i>	385.000	115.272	291.000	338.000	381.000
<i>Mal ve Hizmet Alım Giderleri</i>	68.000	73.955	198.000	209.000	218.000
<i>Faiz Giderleri</i>					
<i>Cari Transferler</i>					
<i>Sermaye Giderleri</i>					
<i>Sermaye Transferleri</i>					
<i>Borç Verme</i>					
BÜTÇE İÇİ TOPLAM KAYNAK	5.043.000	1.358.370	3.514.000	4.062.000	4.564.000
<i>Döner Sermaye</i>					
<i>Özel Hesap</i>					
<i>Diğer Bütçe Dışı Kaynak</i>					
BÜTÇE DIŞI TOPLAM KAYNAK					
FAALİYET MALİYETİ TOPLAMI	5.043.000	1.358.370	3.514.000	4.062.000	4.564.000



2025 Yılı Performans Programı

İdare Adı SINOP ÜNİVERSİTESİ
Program Adı YÖNETİM VE DESTEK PROGRAMI
Alt Program Adı TEFTİŞ, DENETİM VE DANIŞMANLIK HİZMETLERİ
Alt Program Hedefi
Faaliyet Adı İç Denetim

Açıklama

Üniversitemizin tüm faaliyetlerinin mevzuata uygun bir şekilde yürütülmesini, kaynakların etkili, ekonomik ve verimli olarak kullanılmasını, risk yönetimi ve kontrol süreçlerinin etkin bir şekilde işlemlerini sağlamak amacıyla, risk esaslı plan ve programlar çerçevesinde, sistematik, sürekli ve disiplinli bir yaklaşımla, uluslararası standartlar çerçevesinde yürütülecek denetim faaliyetleriyle makul güvence vermek ve danışmanlık hizmetine yönelik yürütülen faaliyetlerdir.

EKONOMİK KOD	2024 Bütçe	2024 Harcama (Haziran)	2025 Bütçe	2026 Tahmin	2027 Tahmin
<i>Personel Giderleri</i>	1.332.000	428.501	1.108.000	1.288.000	1.451.000
<i>Sosyal Güvenlik Kurumuna Devlet Primi Giderleri</i>	122.000	54.844	142.000	165.000	186.000
<i>Mal ve Hizmet Alım Giderleri</i>	19.000		28.000	32.000	35.000
<i>Faiz Giderleri</i>					
<i>Cari Transferler</i>					
<i>Sermaye Giderleri</i>					
<i>Sermaye Transferleri</i>					
<i>Borç Verme</i>					
BÜTÇE İÇİ TOPLAM KAYNAK	1.473.000	483.345	1.278.000	1.485.000	1.672.000
<i>Döner Sermaye</i>					
<i>Özel Hesap</i>					
<i>Diğer Bütçe Dışı Kaynak</i>					
BÜTÇE DIŞI TOPLAM KAYNAK					
FAALİYET MALİYETİ TOPLAMI	1.473.000	483.345	1.278.000	1.485.000	1.672.000



2025 Yılı Performans Programı

İdare Adı SINOP ÜNİVERSİTESİ
Program Adı YÖNETİM VE DESTEK PROGRAMI
Alt Program Adı ÜST YÖNETİM, İDARİ VE MALİ HİZMETLER
Alt Program Hedefi
Faaliyet Adı Bilgi Teknolojilerine Yönelik Faaliyetler

Açıklama

Üniversitemizdeki bilgi işlem sisteminin işletilmesi; eğitim, öğretim ve araştırmalara destek olmak amacıyla Üniversitemizin var olan bilgi işlem ağı, yazılım ve donanım sistemleri ile ilgili altyapısının en verimli şekilde çalışır halde tutulması, teknolojiye uygun şekilde geliştirilmesi, teknolojinin yakından izlenerek Üniversitemiz birimlerinin temel yazılım ihtiyaçlarına cevap verilmesi, Üniversitemizin ihtiyaç duyacağı diğer bilgi işlem hizmetlerinin yerine getirilmesine yönelik yürütülecek faaliyetlerdir.

EKONOMİK KOD	2024 Bütçe	2024 Harcama (Haziran)	2025 Bütçe	2026 Tahmin	2027 Tahmin
<i>Personel Giderleri</i>	10.300.000	4.427.739	11.570.000	13.443.000	15.158.000
<i>Sosyal Güvenlik Kurumuna Devlet Primi Giderleri</i>	1.283.000	514.521	1.330.000	1.545.000	1.743.000
<i>Mal ve Hizmet Alım Giderleri</i>	34.000	10.689	50.000	57.000	63.000
<i>Faiz Giderleri</i>					
<i>Cari Transferler</i>					
<i>Sermaye Giderleri</i>					
<i>Sermaye Transferleri</i>					
<i>Borç Verme</i>					
BÜTÇE İÇİ TOPLAM KAYNAK	11.617.000	4.952.949	12.950.000	15.045.000	16.964.000
<i>Döner Sermaye</i>					
<i>Özel Hesap</i>					
<i>Diğer Bütçe Dışı Kaynak</i>					
BÜTÇE DIŞI TOPLAM KAYNAK					
FAALİYET MALİYETİ TOPLAMI	11.617.000	4.952.949	12.950.000	15.045.000	16.964.000



2025 Yılı Performans Programı

İdare Adı	SINOP ÜNİVERSİTESİ
Program Adı	YÖNETİM VE DESTEK PROGRAMI
Alt Program Adı	ÜST YÖNETİM, İDARİ VE MALİ HİZMETLER
Alt Program Hedefi	
Faaliyet Adı	Engellilerin Erişilebilirliğinin Sağlanması
Açıklama	Universitemizde görevli engelli personel ve öğrencilerin karşılaşılabilecekleri zorlukların tespit edilerek üniversitedeki olanaklara ve hizmetlere eşit erişimin sağlanmasına yönelik faaliyetlerdir.

EKONOMİK KOD	2024 Bütçe	2024 Harcama (Haziran)	2025 Bütçe	2026 Tahmin	2027 Tahmin
<i>Personel Giderleri</i>					
<i>Sosyal Güvenlik Kurumuna Devlet Primi Giderleri</i>					
<i>Mal ve Hizmet Alım Giderleri</i>					
<i>Faiz Giderleri</i>					
<i>Cari Transferler</i>					
<i>Sermaye Giderleri</i>	200.000		200.000	200.000	200.000
<i>Sermaye Transferleri</i>					
<i>Borç Verme</i>					
BÜTÇE İÇİ TOPLAM KAYNAK	200.000		200.000	200.000	200.000
<i>Döner Sermaye</i>					
<i>Özel Hesap</i>					
<i>Diğer Bütçe Dışı Kaynak</i>					
BÜTÇE DIŞI TOPLAM KAYNAK					
FAALİYET MALİYETİ TOPLAMI	200.000		200.000	200.000	200.000



2025 Yılı Performans Programı

İdare Adı SINOP ÜNİVERSİTESİ
Program Adı YÖNETİM VE DESTEK PROGRAMI
Alt Program Adı ÜST YÖNETİM, İDARİ VE MALİ HİZMETLER
Alt Program Hedefi
Faaliyet Adı Genel Destek Hizmetleri

Açıklama

Yükseköğretim mevzuatı ve diğer mevzuatlar kapsamında; üniversitemizde iş, işlem ve hizmetlerin yürütülmesi, Üniversitemizde belirlenen ihtiyaçlar ve hedefler doğrultusunda, eğitim-öğretim faaliyetleri ile insan, para ve malzeme gibi kaynakların yürürlükteki kanun ve mevzuat doğrultusunda etkin ve verimli şekilde kullanılmasına yönelik yürütülecek faaliyetlerdir.

EKONOMİK KOD	2024 Bütçe	2024 Harcama (Haziran)	2025 Bütçe	2026 Tahmin	2027 Tahmin
<i>Personel Giderleri</i>	54.857.000	26.975.167	67.652.000	78.625.000	88.669.000
<i>Sosyal Güvenlik Kurumuna Devlet Primi Giderleri</i>	7.791.000	3.793.607	11.772.000	13.678.000	15.424.000
<i>Mal ve Hizmet Alım Giderleri</i>	681.000	195.246	976.000	1.078.000	1.160.000
<i>Faiz Giderleri</i>					
<i>Cari Transferler</i>					
<i>Sermaye Giderleri</i>					
<i>Sermaye Transferleri</i>					
<i>Borç Verme</i>					
BÜTÇE İÇİ TOPLAM KAYNAK	63.329.000	30.964.019	80.400.000	93.381.000	105.253.000
<i>Döner Sermaye</i>					
<i>Özel Hesap</i>					
<i>Diğer Bütçe Dışı Kaynak</i>					
BÜTÇE DIŞI TOPLAM KAYNAK					
FAALİYET MALİYETİ TOPLAMI	63.329.000	30.964.019	80.400.000	93.381.000	105.253.000



2025 Yılı Performans Programı

İdare Adı	SINOP ÜNİVERSİTESİ
Program Adı	YÖNETİM VE DESTEK PROGRAMI
Alt Program Adı	ÜST YÖNETİM, İDARİ VE MALİ HİZMETLER
Alt Program Hedefi	
Faaliyet Adı	İnşaat ve Yapı İşlerinin Yürütülmesi

Açıklama

Üniversitemizin işleyişi için gerekli her türlü, yapı, tesis, onarım, bakım, imalat, etüt, proje, keşif, ihale ve denetleme işlerinde yoğun olarak hizmet vermeye, eğitim, öğretim, araştırma ve uygulamada sürekli iyileşme ve gelişmeyi sağlayacak, fiziki mekanları, Kamu İhale Kanunu ve bununla ilgili Mevzuat Hükümlerine uygun şekilde tesis ederek çağdaş tesisler yaratmaya ilişkin yürütülecek faaliyetlerdir.

EKONOMİK KOD	2024 Bütçe	2024 Harcama (Haziran)	2025 Bütçe	2026 Tahmin	2027 Tahmin
<i>Personel Giderleri</i>	32.868.000	12.986.014	33.709.000	39.165.000	44.160.000
<i>Sosyal Güvenlik Kurumuna Devlet Primi Giderleri</i>	3.922.000	1.572.766	4.065.000	4.723.000	5.326.000
<i>Mal ve Hizmet Alım Giderleri</i>	735.000	112.272	1.070.000	1.175.000	1.262.000
<i>Faiz Giderleri</i>					
<i>Cari Transferler</i>					
<i>Sermaye Giderleri</i>					
<i>Sermaye Transferleri</i>					
<i>Borç Verme</i>					
BÜTÇE İÇİ TOPLAM KAYNAK	37.525.000	14.671.051	38.844.000	45.063.000	50.748.000
<i>Döner Sermaye</i>					
<i>Özel Hesap</i>					
<i>Diğer Bütçe Dışı Kaynak</i>					
BÜTÇE DIŞI TOPLAM KAYNAK					
FAALİYET MALİYETİ TOPLAMI	37.525.000	14.671.051	38.844.000	45.063.000	50.748.000



2025 Yılı Performans Programı

İdare Adı SINOP ÜNİVERSİTESİ
Program Adı YÖNETİM VE DESTEK PROGRAMI
Alt Program Adı ÜST YÖNETİM, İDARİ VE MALİ HİZMETLER
Alt Program Hedefi
Faaliyet Adı İnsan Kaynakları Yönetimine İlişkin Faaliyetler

Açıklama

Üniversitemizin insan gücü planlaması ve personel politikasıyla ilgili çalışmaların yapılması, personel sisteminin geliştirilmesi ile ilgili önerilerde bulunulması, üniversite personelinin atama, özlük ve emeklilik işleriyle ilgili işlemlerin yapılması, idari personelin hizmet öncesi ve hizmet içi eğitimi programlarının düzenlenmesi ve uygulanmasına yönelik olarak yürütülecek faaliyetlerdir.

EKONOMİK KOD	2024 Bütçe	2024 Harcama (Haziran)	2025 Bütçe	2026 Tahmin	2027 Tahmin
<i>Personel Giderleri</i>	7.693.000	3.599.890	9.377.000	10.895.000	12.285.000
<i>Sosyal Güvenlik Kurumuna Devlet Primi Giderleri</i>	858.000	429.360	1.093.000	1.270.000	1.433.000
<i>Mal ve Hizmet Alım Giderleri</i>	72.000	12.840	104.000	116.000	125.000
<i>Faiz Giderleri</i>					
<i>Cari Transferler</i>					
<i>Sermaye Giderleri</i>					
<i>Sermaye Transferleri</i>					
<i>Borç Verme</i>					
BÜTÇE İÇİ TOPLAM KAYNAK	8.623.000	4.042.090	10.574.000	12.281.000	13.843.000
<i>Döner Sermaye</i>					
<i>Özel Hesap</i>					
<i>Diğer Bütçe Dışı Kaynak</i>					
BÜTÇE DIŞI TOPLAM KAYNAK					
FAALİYET MALİYETİ TOPLAMI	8.623.000	4.042.090	10.574.000	12.281.000	13.843.000



2025 Yılı Performans Programı

İdare Adı	SINOP ÜNİVERSİTESİ
Program Adı	YÖNETİM VE DESTEK PROGRAMI
Alt Program Adı	ÜST YÖNETİM, İDARİ VE MALİ HİZMETLER
Alt Program Hedefi	
Faaliyet Adı	Özel Kalem Hizmetleri
Açıklama	Bürokratik hizmetler, temsil ve tanıtma hizmetleri ile diğer hizmetlerin sunumunda yürütülecek faaliyetlerdir.

EKONOMİK KOD	2024 Bütçe	2024 Harcama (Haziran)	2025 Bütçe	2026 Tahmin	2027 Tahmin
<i>Personel Giderleri</i>	4.000		4.000	4.000	4.000
<i>Sosyal Güvenlik Kurumuna Devlet Primi Giderleri</i>					
<i>Mal ve Hizmet Alım Giderleri</i>	249.000	112.654	357.000	393.000	424.000
<i>Faiz Giderleri</i>					
<i>Cari Transferler</i>					
<i>Sermaye Giderleri</i>					
<i>Sermaye Transferleri</i>					
<i>Borç Verme</i>					
BÜTÇE İÇİ TOPLAM KAYNAK	253.000	112.654	361.000	397.000	428.000
<i>Döner Sermaye</i>					
<i>Özel Hesap</i>					
<i>Diğer Bütçe Dışı Kaynak</i>					
BÜTÇE DIŞI TOPLAM KAYNAK					
FAALİYET MALİYETİ TOPLAMI	253.000	112.654	361.000	397.000	428.000



2025 Yılı Performans Programı

İdare Adı SINOP ÜNİVERSİTESİ
Program Adı YÖNETİM VE DESTEK PROGRAMI
Alt Program Adı ÜST YÖNETİM, İDARİ VE MALİ HİZMETLER
Alt Program Hedefi
Faaliyet Adı Strateji Geliştirme ve Mali Hizmetler

Açıklama

Üniversitemiz bütçesinin hazırlık ve uygulama süreçlerine yönelik faaliyetler ile bütçe uygulamalarında ön mali kontrol ve iç kontrol faaliyetlerinin yerine getirilmesi; Üniversitemizin, birimlerimizin ve üniversite ile çalışan kamu kurum ve kuruluşları ile şahısların yasal hakları çerçevesinde ödemelerinin yapılabilmesi için yürütülen faaliyetlerdir.

EKONOMİK KOD	2024 Bütçe	2024 Harcama (Haziran)	2025 Bütçe	2026 Tahmin	2027 Tahmin
<i>Personel Giderleri</i>	10.433.000	3.171.455	8.201.000	9.529.000	10.745.000
<i>Sosyal Güvenlik Kurumuna Devlet Primi Giderleri</i>	1.153.000	379.182	974.000	1.131.000	1.275.000
<i>Mal ve Hizmet Alım Giderleri</i>	29.000	4.736	42.000	47.000	51.000
<i>Faiz Giderleri</i>					
<i>Cari Transferler</i>					
<i>Sermaye Giderleri</i>					
<i>Sermaye Transferleri</i>					
<i>Borç Verme</i>					
BÜTÇE İÇİ TOPLAM KAYNAK	11.615.000	3.555.373	9.217.000	10.707.000	12.071.000
<i>Döner Sermaye</i>					
<i>Özel Hesap</i>					
<i>Diğer Bütçe Dışı Kaynak</i>					
BÜTÇE DIŞI TOPLAM KAYNAK					
FAALİYET MALİYETİ TOPLAMI	11.615.000	3.555.373	9.217.000	10.707.000	12.071.000



2025 Yılı Performans Programı

İdare Adı	SINOP ÜNİVERSİTESİ
Program Adı	YÖNETİM VE DESTEK PROGRAMI
Alt Program Adı	ÜST YÖNETİM, İDARİ VE MALİ HİZMETLER
Alt Program Hedefi	
Faaliyet Adı	Taşınmaz Mal Gelirleriyle Yürütülecek Hizmetler
Açıklama	Üniversitemize ait taşınmaz mallardan elde edilen gelirler ile bu taşınmazlara ait bakım, onarım ve diğer ihtiyaçların giderilmesine yönelik yürütülecek faaliyetlerdir.

EKONOMİK KOD	2024 Bütçe	2024 Harcama (Haziran)	2025 Bütçe	2026 Tahmin	2027 Tahmin
<i>Personel Giderleri</i>					
<i>Sosyal Güvenlik Kurumuna Devlet Primi Giderleri</i>					
<i>Mal ve Hizmet Alım Giderleri</i>	1.090.000	252.755	1.800.000	1.983.000	2.136.000
<i>Faiz Giderleri</i>					
<i>Cari Transferler</i>					
<i>Sermaye Giderleri</i>					
<i>Sermaye Transferleri</i>					
<i>Borç Verme</i>					
BÜTÇE İÇİ TOPLAM KAYNAK	1.090.000	252.755	1.800.000	1.983.000	2.136.000
<i>Döner Sermaye</i>					
<i>Özel Hesap</i>					
<i>Diğer Bütçe Dışı Kaynak</i>					
BÜTÇE DIŞI TOPLAM KAYNAK					
FAALİYET MALİYETİ TOPLAMI	1.090.000	252.755	1.800.000	1.983.000	2.136.000



2025 Yılı Performans Programı

İdare Adı	SINOP ÜNİVERSİTESİ
Program Adı	YÖNETİM VE DESTEK PROGRAMI
Alt Program Adı	ÜST YÖNETİM, İDARİ VE MALİ HİZMETLER
Alt Program Hedefi	
Faaliyet Adı	Yükseköğretimde Öğrencilere Yönelik İdari Hizmetler
Açıklama	Üniversitemiz öğrencilerinin öğrenim süreleri boyunca sorunsuz ve huzurlu bir hayat sürdürebilmeleri için bilimsel, sosyal, kültürel, sanatsal ve sportif alanlarda yaşam kalitelerinin artırılmasına yönelik yürütülen faaliyetlerdir.

EKONOMİK KOD	2024 Bütçe	2024 Harcama (Haziran)	2025 Bütçe	2026 Tahmin	2027 Tahmin
<i>Personel Giderleri</i>	22.763.000	11.651.315	27.321.000	31.730.000	35.765.000
<i>Sosyal Güvenlik Kurumuna Devlet Primi Giderleri</i>	2.871.000	1.663.056	3.801.000	4.418.000	4.982.000
<i>Mal ve Hizmet Alım Giderleri</i>	66.000	5.200	95.000	106.000	115.000
<i>Faiz Giderleri</i>					
<i>Cari Transferler</i>					
<i>Sermaye Giderleri</i>					
<i>Sermaye Transferleri</i>					
<i>Borç Verme</i>					
BÜTÇE İÇİ TOPLAM KAYNAK	25.700.000	13.319.571	31.217.000	36.254.000	40.862.000
<i>Döner Sermaye</i>					
<i>Özel Hesap</i>					
<i>Diğer Bütçe Dışı Kaynak</i>					
BÜTÇE DIŞI TOPLAM KAYNAK					
FAALİYET MALİYETİ TOPLAMI	25.700.000	13.319.571	31.217.000	36.254.000	40.862.000



FAALİYETLER DÜZEYİNDE SINOP ÜNİVERSİTESİ PERFORMANS PROGRAMI MALİYETİ

PROGRAM SINIFLANDIRMASI	2025			2026			2027		
	BÜTÇE İÇİ	BÜTÇE DIŞI	TOPLAM	BÜTÇE İÇİ	BÜTÇE DIŞI	TOPLAM	BÜTÇE İÇİ	BÜTÇE DIŞI	TOPLAM
ARAŞTIRMA, GELİŞTİRME VE YENİLİK	1.579.000	11.960.000	13.539.000	1.745.000	14.700.000	16.445.000	1.881.000	16.200.000	18.081.000
YÜKSEKÖĞRETİMDE BİLİMSEL ARAŞTIRMA VE GELİŞTİRME	1.579.000	11.960.000	13.539.000	1.745.000	14.700.000	16.445.000	1.881.000	16.200.000	18.081.000
Yükseköğretim Kurumları Temel Araştırma Hizmetleri	0	3.000.000	3.000.000	0	4.500.000	4.500.000	0	6.000.000	6.000.000
Yükseköğretim Kurumlarının Bilimsel Araştırma Projeleri	1.579.000	8.960.000	10.539.000	1.745.000	10.200.000	11.945.000	1.881.000	10.200.000	12.081.000
HAYAT BOYU ÖĞRENME	0	4.000.000	4.000.000	0	6.000.000	6.000.000	0	8.000.000	8.000.000
YÜKSEKÖĞRETİM KURUMLARI SÜREKLİ EĞİTİM FAALİYETLERİ	0	4.000.000	4.000.000	0	6.000.000	6.000.000	0	8.000.000	8.000.000
Toplum Hizmetine Sunulan Eğitim Programları, Kurs ve Seminerler	0	4.000.000	4.000.000	0	6.000.000	6.000.000	0	8.000.000	8.000.000
YÜKSEKÖĞRETİM	1.484.392.000	24.000.000	1.508.392.000	1.730.808.000	29.500.000	1.760.308.000	1.950.661.000	35.000.000	1.985.661.000
ÖN LİSANS EĞİTİMİ, LİSANS EĞİTİMİ VE LİSANSÜSTÜ EĞİTİM	1.456.823.000	24.000.000	1.480.823.000	1.700.443.000	29.500.000	1.729.943.000	1.917.961.000	35.000.000	1.952.961.000
Doktora ve Tıpta Uzmanlık Eğitimi	17.940.000	0	17.940.000	20.843.000	0	20.843.000	23.498.000	0	23.498.000
Yükseköğretim Kurumları Bilgi ve Kültürel Kaynaklar ile Sportif Altyapının Geliştirilmesi Hizmetleri	15.122.000	0	15.122.000	15.388.000	0	15.388.000	17.415.000	0	17.415.000
Yükseköğretim Kurumları Birinci Öğretim	1.422.519.000	20.000.000	1.442.519.000	1.662.854.000	25.000.000	1.687.854.000	1.875.593.000	30.000.000	1.905.593.000
Yükseköğretim Kurumları İkinci Öğretim	990.000	0	990.000	1.091.000	0	1.091.000	1.175.000	0	1.175.000
Yükseköğretim Kurumları Tezsiz Yüksek Lisans	152.000	0	152.000	167.000	0	167.000	180.000	0	180.000
Yükseköğretim Kurumları Uluslararası Ortak Eğitim ve Öğretim Programı	0	4.000.000	4.000.000	0	4.500.000	4.500.000	0	5.000.000	5.000.000
Yükseköğretim Kurumları Uzaktan Eğitim	100.000	0	100.000	100.000	0	100.000	100.000	0	100.000
YÜKSEKÖĞRETİMDE ÖĞRENCİ YAŞAMI	27.569.000	0	27.569.000	30.365.000	0	30.365.000	32.700.000	0	32.700.000
Yükseköğretimde Barınma Hizmetleri	142.000	0	142.000	156.000	0	156.000	168.000	0	168.000
Yükseköğretimde Beslenme Hizmetleri	22.649.000	0	22.649.000	24.948.000	0	24.948.000	26.868.000	0	26.868.000
Yükseköğretimde Kültür ve Spor Hizmetleri	1.751.000	0	1.751.000	1.931.000	0	1.931.000	2.079.000	0	2.079.000
Yükseköğretimde Öğrenci Yaşamına İlişkin Diğer Hizmetler	3.027.000	0	3.027.000	3.330.000	0	3.330.000	3.585.000	0	3.585.000
YÖNETİM VE DESTEK PROGRAMI	190.355.000	0	190.355.000	220.858.000	0	220.858.000	248.741.000	0	248.741.000
TEFTİŞ, DENETİM VE DANIŞMANLIK HİZMETLERİ	4.792.000	0	4.792.000	5.547.000	0	5.547.000	6.236.000	0	6.236.000
Hukuki Danışmanlık ve Muhakemat Hizmetleri	3.514.000	0	3.514.000	4.062.000	0	4.062.000	4.564.000	0	4.564.000
İç Denetim	1.278.000	0	1.278.000	1.485.000	0	1.485.000	1.672.000	0	1.672.000
ÜST YÖNETİM, İDARI VE MALİ HİZMETLER	185.563.000	0	185.563.000	215.311.000	0	215.311.000	242.505.000	0	242.505.000
Bilgi Teknolojilerine Yönelik Faaliyetler	12.950.000	0	12.950.000	15.045.000	0	15.045.000	16.964.000	0	16.964.000
Engellilerin Erişilebilirliğinin Sağlanması	200.000	0	200.000	200.000	0	200.000	200.000	0	200.000
Genel Destek Hizmetleri	80.400.000	0	80.400.000	93.381.000	0	93.381.000	105.253.000	0	105.253.000
İnşaat ve Yapı İşlerinin Yürütülmesi	38.844.000	0	38.844.000	45.063.000	0	45.063.000	50.748.000	0	50.748.000
İnsan Kaynakları Yönetimine İlişkin Faaliyetler	10.574.000	0	10.574.000	12.281.000	0	12.281.000	13.843.000	0	13.843.000
Özel Kalem Hizmetleri	361.000	0	361.000	397.000	0	397.000	428.000	0	428.000
Strateji Geliştirme ve Mali Hizmetler	9.217.000	0	9.217.000	10.707.000	0	10.707.000	12.071.000	0	12.071.000
Taşınmaz Mal Gelirleriyle Yürütülecek Hizmetler	1.800.000	0	1.800.000	1.983.000	0	1.983.000	2.136.000	0	2.136.000
Yükseköğretimde Öğrencilere Yönelik İdari Hizmetler	31.217.000	0	31.217.000	36.254.000	0	36.254.000	40.862.000	0	40.862.000
GENEL TOPLAM	1.676.326.000	39.960.000	1.716.286.000	1.953.411.000	50.200.000	2.003.611.000	2.201.283.000	59.200.000	2.260.483.000



EKONOMİK SINIFLANDIRMA DÜZEYİNDE SINOP ÜNİVERSİTESİ PERFORMANS PROGRAMI MALİYETİ

EKONOMİK KOD	2025				2026				2027			
	HİZMET PROGRAMLARI TOPLAM	YÖNETİM VE DESTEK PROGRAMI	PROGRAM DIŞI GİDERLER	TOPLAM	HİZMET PROGRAMLARI TOPLAM	YÖNETİM VE DESTEK PROGRAMI	PROGRAM DIŞI GİDERLER	TOPLAM	HİZMET PROGRAMLARI TOPLAM	YÖNETİM VE DESTEK PROGRAMI	PROGRAM DIŞI GİDERLER	TOPLAM
Personel Giderleri	935.996.000	161.967.000		1.097.963.000	1.087.500.000	188.194.000		1.275.694.000	1.226.133.000	212.202.000		1.438.335.000
Sosyal Güvenlik Kurumuna Devlet Primi Giderleri	103.575.000	23.468.000		127.043.000	120.357.000	27.268.000		147.625.000	135.682.000	30.750.000		166.432.000
Mal ve Hizmet Alım Giderleri	94.538.000	4.720.000		99.258.000	107.373.000	5.196.000		112.569.000	116.599.000	5.589.000		122.188.000
Faiz Giderleri				0				0				0
Cari Transferler	27.062.000			27.062.000	30.705.000			30.705.000	33.308.000			33.308.000
Sermaye Giderleri	324.800.000	200.000		325.000.000	386.618.000	200.000		386.818.000	440.820.000	200.000		441.020.000
Sermaye Transferleri				0				0				0
Borç Verme				0				0				0
Yedek Ödenekler				0				0				0
BÜTÇE İÇİ TOPLAM KAYNAK	1.485.971.000	190.355.000	0	1.676.326.000	1.732.553.000	220.858.000	0	1.953.411.000	1.952.542.000	248.741.000	0	2.201.283.000
Döner Sermaye	27.000.000			27.000.000	35.500.000			35.500.000	44.000.000			44.000.000
Özel Hesap	12.960.000			12.960.000	14.700.000			14.700.000	15.200.000			15.200.000
Diğer Bütçe Dışı Kaynak				0				0				0
BÜTÇE DIŞI TOPLAM KAYNAK	39.960.000	0	0	39.960.000	50.200.000	0	0	50.200.000	59.200.000	0	0	59.200.000
GENEL TOPLAM	1.525.931.000	190.355.000	0	1.716.286.000	1.782.753.000	220.858.000	0	2.003.611.000	2.011.742.000	248.741.000	0	2.260.483.000



III. EKLER

A- Ek-1

FAALİYETLERDEN SORUMLU HARCAMA BİRİMLERİ

İdare Adı
Yıl

SINOP ÜNİVERSİTESİ
2025 (İdare Teklifi)

PROGRAM	ALT PROGRAM	FAALİYET	SORUMLU HARCAMA BİRİMİ
ARAŞTIRMA, GELİŞTİRME VE YENİLİK	YÜKSEKÖĞRETİMDE BİLİMSEL ARAŞTIRMA VE GELİŞTİRME	Yükseköğretim Kurumlarının Bilimsel Araştırma Projeleri	ÖZEL KALEM (REKTÖRLÜK), BİLİMSEL VE TEKNOLOJİK ARAŞTIRMALAR UYGULAMA VE ARAŞTIRMA MERKEZİ, ÇOCUK EĞİTİMİ ARAŞTIRMA VE UYGULAMA MERKEZİ, SÜREKLİ EĞİTİM UYGULAMA VE ARAŞTIRMA MERKEZİ, KADIN ÇALIŞMALARI UYGULAMA VE ARAŞTIRMA MERKEZİ, DOĞAL ÜRÜNLER UYGULAMA VE ARAŞTIRMA MERKEZİ
YÜKSEKÖĞRETİM	ÖN LİSANS EĞİTİMİ, LİSANS EĞİTİMİ VE LİSANSÜSTÜ EĞİTİM	Doktora ve Tıpta Uzmanlık Eğitimi	LİSANSÜSTÜ EĞİTİM ENSTİTÜSÜ
		Yükseköğretim Kurumları Bilgi ve Kültürel Kaynaklar ile Sportif Altyapının Geliştirilmesi Hizmetleri	KÜTÜPHANE VE DOKÜMANTASYON DAİRE BAŞKANLIĞI, YAPI İŞLERİ VE TEKNİK DAİRE BAŞKANLIĞI
		Yükseköğretim Kurumları Birinci Öğretim	İDARİ VE MALİ İŞLER DAİRE BAŞKANLIĞI, PERSONEL DAİRE BAŞKANLIĞI, BİLGİ İŞLEM DAİRE BAŞKANLIĞI, YAPI İŞLERİ VE TEKNİK DAİRE BAŞKANLIĞI, SAĞLIK HİZMETLERİ MESLEK YÜKSEKOKULU, FEN-EDEBİYAT FAKÜLTESİ, MÜHENDİSLİK MİMARLIK FAKÜLTESİ, SU ÜRÜNLERİ FAKÜLTESİ, MESLEK YÜKSEKOKULU, BOYABAT MESLEK YÜKSEKOKULU, AYANCIK MESLEK YÜKSEKOKULU, GERZE MESLEK YÜKSEKOKULU, DURAĞAN MESLEK YÜKSEKOKULU, TÜRKELİ MESLEK YÜKSEKOKULU, BİLİMSEL VE TEKNOLOJİK ARAŞTIRMALAR UYGULAMA VE ARAŞTIRMA MERKEZİ, EĞİTİM FAKÜLTESİ, BOYABAT İKTİSADİ VE İDARİ BİLİMLER FAKÜLTESİ, GÜZEL SANATLAR VE TASARIM FAKÜLTESİ, İLAHİYAT FAKÜLTESİ, SPOR BİLİMLERİ FAKÜLTESİ, YABANCI DİLLER YÜKSEKOKULU, UYGULAMALI BİLİMLER YÜKSEKOKULU, SAĞLIK BİLİMLERİ FAKÜLTESİ, TURİZM FAKÜLTESİ
		Yükseköğretim Kurumları İkinci Öğretim	ÖZEL KALEM (GENEL SEKRETERLİK), İDARİ VE MALİ İŞLER DAİRE BAŞKANLIĞI, KÜTÜPHANE VE DOKÜMANTASYON DAİRE BAŞKANLIĞI, YAPI İŞLERİ VE TEKNİK DAİRE BAŞKANLIĞI, FEN-EDEBİYAT FAKÜLTESİ, İLAHİYAT FAKÜLTESİ, TURİZM FAKÜLTESİ
		Yükseköğretim Kurumları Tezsiz Yüksek Lisans	LİSANSÜSTÜ EĞİTİM ENSTİTÜSÜ
		Yükseköğretimde Barınma Hizmetleri	SAĞLIK, KÜLTÜR VE SPOR DAİRE BAŞKANLIĞI
		Yükseköğretimde Beslenme Hizmetleri	SAĞLIK, KÜLTÜR VE SPOR DAİRE BAŞKANLIĞI
		Yükseköğretimde Kültür ve Spor Hizmetleri	SAĞLIK, KÜLTÜR VE SPOR DAİRE BAŞKANLIĞI
		Yükseköğretimde Öğrenci Yaşamına İlişkin Diğer Hizmetler	SAĞLIK, KÜLTÜR VE SPOR DAİRE BAŞKANLIĞI
		YÖNETİM VE DESTEK PROGRAMI	TEFTİŞ, DENETİM VE DANIŞMANLIK HİZMETLERİ
İç Denetim	ÖZEL KALEM (REKTÖRLÜK)		
ÜST YÖNETİM, İDARİ VE MALİ HİZMETLER	Bilgi Teknolojilerine Yönelik Faaliyetler		BİLGİ İŞLEM DAİRE BAŞKANLIĞI
	Engellilerin Erişilebilirliğinin Sağlanması		YAPI İŞLERİ VE TEKNİK DAİRE BAŞKANLIĞI
	Genel Destek Hizmetleri		ÖZEL KALEM (GENEL SEKRETERLİK), İDARİ VE MALİ İŞLER DAİRE BAŞKANLIĞI, YAPI İŞLERİ VE TEKNİK DAİRE BAŞKANLIĞI
	İnsan Kaynakları Yönetimine İlişkin Faaliyetler		PERSONEL DAİRE BAŞKANLIĞI
	İnşaat ve Yapı İşlerinin Yürütülmesi		YAPI İŞLERİ VE TEKNİK DAİRE BAŞKANLIĞI
	Özel Kalem Hizmetleri		ÖZEL KALEM (REKTÖRLÜK)
	Strateji Geliştirme ve Mali Hizmetler		STRATEJİ GELİŞTİRME DAİRE BAŞKANLIĞI
	Taşınmaz Mal Gelirleriyle Yürütülecek Hizmetler		İDARİ VE MALİ İŞLER DAİRE BAŞKANLIĞI, YAPI İŞLERİ VE TEKNİK DAİRE BAŞKANLIĞI
Yükseköğretimde Öğrencilere Yönelik İdari Hizmetler	İDARİ VE MALİ İŞLER DAİRE BAŞKANLIĞI, SAĞLIK, KÜLTÜR VE SPOR DAİRE BAŞKANLIĞI, ÖĞRENCİ İŞLERİ DAİRE BAŞKANLIĞI		



A- Ek-2

PERFORMANS GÖSTERGELERİNİN İZLENMESİNDEN SORUMLU BİRİMLER

İdare Adı: **SINOP ÜNİVERSİTESİ**

PROGRAM	ALT PROGRAM	PERFORMANS GÖSTERGELERİ	SORUMLU BİRİM			
ARAŞTIRMA, GELİŞTİRME VE YENİLİK	YÜKSEKÖĞRETİMDE BİLİMSEL ARAŞTIRMA VE GELİŞTİRME	Ar-ge'ye harcanan bütçenin toplam bütçeye oranı	ÖZEL KALEM (REKTÖRLÜK)			
		Ar-ge sonucu ortaya çıkan ürünlere ilişkin alınan patent sayısı	ÖZEL KALEM (REKTÖRLÜK)			
		Ar-ge sonucu ticarileştirilen ürün sayısı	ÖZEL KALEM (REKTÖRLÜK)			
		Araştırma merkezleri gelir miktarı	STRATEJİ GELİŞTİRME DAİRE BAŞKANLIĞI			
		Araştırma merkezlerinin sanayi ile yaptığı proje sayısı	ÖZEL KALEM (REKTÖRLÜK)			
		BAP kapsamında desteklenen araştırma projeleri sayısı	ÖZEL KALEM (REKTÖRLÜK)			
		Öğretim elemanı başına düşen ar-ge proje sayısı	ÖZEL KALEM (REKTÖRLÜK)			
		Patent, faydalı model ve endüstriyel tasarım başvuru sayısı	ÖZEL KALEM (REKTÖRLÜK)			
		Ulusal ve uluslararası kuruluşlar tarafından desteklenen ar-ge projesi sayısı	ÖZEL KALEM (REKTÖRLÜK)			
Uluslararası endekslerde yer alan bilimsel yayın sayısı	STRATEJİ GELİŞTİRME DAİRE BAŞKANLIĞI					
HAYAT BOYU ÖĞRENME	YÜKSEKÖĞRETİM KURUMLARI SÜREKLİ EĞİTİM FAALİYETLERİ	Dezavantajlı gruplara yönelik sosyal entegrasyon ve kapsayıcılığa ilişkin yapılan faaliyet sayısı	STRATEJİ GELİŞTİRME DAİRE BAŞKANLIĞI			
		Eğitim programlarına başvuran kişi sayısı	SÜREKLİ EĞİTİM UYGULAMA VE ARAŞTIRMA MERKEZİ			
		Mezunlara yönelik gerçekleştirilen faaliyet sayısı	ÖZEL KALEM (REKTÖRLÜK)			
		Süreklili Eğitim Merkezi (SEM) ve Dil Merkezi (DİLMER) tarafından mesleki eğitime yönelik verilen sertifika sayısı	SÜREKLİ EĞİTİM UYGULAMA VE ARAŞTIRMA MERKEZİ			
		Tamamlanan sosyal sorumluluk projeleri sayısı	ÖZEL KALEM (REKTÖRLÜK)			
		Üniversitenin çevrecilik alanlarında aldığı ödül sayısı	YAPI İŞLERİ VE TEKNİK DAİRE BAŞKANLIĞI			
YÜKSEKÖĞRETİM	ÖĞRETİM ELEMANLARINA SAĞLANAN BURS VE DESTEKLER	SCI, SCI-Expanded, SSCI ve AHCI kapsamındaki dergilerde öğretim elemanı başına düşen yayın sayısı	STRATEJİ GELİŞTİRME DAİRE BAŞKANLIĞI			
		Yükseköğretim Kurulu tarafından belirlenecek öncelikli alanlarda sağlanan burslardan yararlanan doktora öğrenci sayısı	ÖĞRENCİ İŞLERİ DAİRE BAŞKANLIĞI			
		Yükseköğretim Kurulu tarafından sağlanan araştırma desteklerinden yararlananların sayısı	ÖZEL KALEM (REKTÖRLÜK)			
		Yükseköğretim Kurulu, Türkiye Bilimler Akademisi ve TÜBİTAK bilim, teşvik ve sanat ödülleri sayısı	STRATEJİ GELİŞTİRME DAİRE BAŞKANLIĞI			
	ÖN LİSANS EĞİTİMİ, LİSANS EĞİTİMİ VE LİSANSÜSTÜ EĞİTİM	Doktora eğitimini tamamlayanların sayısı	Öğrenci başına düşen eğitim alanı	YAPI İŞLERİ VE TEKNİK DAİRE BAŞKANLIĞI		
			Öğrenci başına düşen kapalı alan	YAPI İŞLERİ VE TEKNİK DAİRE BAŞKANLIĞI		
			Öğrenci değişim programlarından yararlanan öğrencilerin oranı	ÖĞRENCİ İŞLERİ DAİRE BAŞKANLIĞI		
			Öğretim üyesi başına düşen öğrenci sayısı	ÖĞRENCİ İŞLERİ DAİRE BAŞKANLIĞI		
			Sağlık bilimleri kontenjan doluluk oranı	ÖĞRENCİ İŞLERİ DAİRE BAŞKANLIĞI		
			Sosyal bilimler kontenjan doluluk oranı	ÖĞRENCİ İŞLERİ DAİRE BAŞKANLIĞI		
			Teknokent veya Teknoloji Transfer Ofisi (TTO) projelerine katılan öğrenci sayısı	ÖZEL KALEM (REKTÖRLÜK)		
			Yabancı dilde eğitim veren program sayısı	ÖĞRENCİ İŞLERİ DAİRE BAŞKANLIĞI		
			Yabancı uyruklu akademisyen sayısı	PERSONEL DAİRE BAŞKANLIĞI		
			Yabancı uyruklu öğrenci sayısı	ÖĞRENCİ İŞLERİ DAİRE BAŞKANLIĞI		
			Yan dal ve çift ana dal programından mezun olanların toplam mezun sayısına oranı	ÖĞRENCİ İŞLERİ DAİRE BAŞKANLIĞI		
			YÜKSEKÖĞRETİMDE ÖĞRENCİ YAŞAMI	Beslenme hizmetlerinden yararlanan öğrenci sayısı	Öğrenci başına düşen sosyal donatı alanı	YAPI İŞLERİ VE TEKNİK DAİRE BAŞKANLIĞI
					Öğrenci kulüp ve topluluk sayısı	SAĞLIK, KÜLTÜR VE SPOR DAİRE BAŞKANLIĞI
					Sosyal, kültürel ve sportif faaliyet sayısı	ÖZEL KALEM (GENEL SEKRETERLİK)
					Yükseköğretimde öğrenci başına beslenme harcaması	SAĞLIK, KÜLTÜR VE SPOR DAİRE BAŞKANLIĞI
					Yükseköğretimde öğrenci yaşamından memnuniyet oranı	SAĞLIK, KÜLTÜR VE SPOR DAİRE BAŞKANLIĞI
	Yükseköğretimde öğrencilere sunulan sağlık hizmetinden yararlanan öğrenci sayısının toplam öğrenci sayısına oranı	SAĞLIK, KÜLTÜR VE SPOR DAİRE BAŞKANLIĞI				

İLETİŞİM BİLGİLERİ

Adres : Korucuk Mahallesi Selanik Caddesi 15 Temmuz Yerleşkesi No:21
Tel : 0 368 271 57 82
Fax : 0 368 271 57 83

www.sinop.edu.tr