

**KASTAMONU ÜNİVERSİTESİ  
2025 YILI PERFORMANS  
PROGRAMI**



**KASTAMONU ÜNİVERSİTESİ**

**2025 Yılı Performans Programı**

[www.kastamonu.edu.tr](http://www.kastamonu.edu.tr)

**KASTAMONU ÜNİVERSİTESİ**  
**Strateji Geliştirme Daire Başkanlığı**  
**Kuzeykent Mah. Orgeneral Atilla Ateş Paşa Caddesi**  
**No: 19**  
**KASTAMONU**



*Eđitim kltr ve bilgi aydınlıęa aılan en geniř penceredir.*

*K. Atatrk*



## SUNUŞ

**Üniversitemiz Stratejik Planı**, 12. Kalkınma Planı, Orta Vadeli Program ve diğer ilgili mevzuatlar ile benimsediğimiz temel ilkelere uygun olarak, katılımcı yöntemlerle 2025-2029 yıllarını kapsayacak şekilde hazırlanmıştır.

Beş yıllık bir öngörüyle oluşturulan 2025-2029 Stratejik Planı'nda belirlenen hedeflerin gerçekleştirilmesi amacıyla, 2025 yılına ilişkin performans hedefleri ve bu hedeflere ulaşmak için yapılacak faaliyetler belirlenmiş; bütçe ödeneklerinin dağılımı yapılmış ve faaliyetlerin gerçekleştirilmesinde sorumlu birimler tayin edilmiştir. Bu çalışmalar sonucunda 2025 yılı Performans Programı oluşturulmuştur.

Söz konusu program, yönetmelikte belirtilen esaslara göre, stratejik planda yer alan orta ve uzun vadeli amaç ve hedeflerle ilişkilendirilen program dönemi performans hedefleri ve göstergelerini, bu hedeflere ulaşmak için yapılacak faaliyetler ve projeleri, kaynak ihtiyaçlarını ve idareye dair mali ve mali olmayan diğer bilgileri içermektedir.

5018 sayılı Kamu Mali Yönetimi ve Kontrol Kanunu'nun 9. maddesi uyarınca, Cumhurbaşkanlığı Strateji ve Bütçe Başkanlığı tarafından hazırlanan Performans Programı Hazırlama Rehberi'ne dayalı olarak, 2025 yılı için Üniversitemiz Performans Programı hazırlanmıştır.

Üniversitemizin 2025 yılı Performans Programı, ilgili kurum ve kamuoyunun bilgisine sunulacaktır.

Prof. Dr. Ahmet Hamdi TOPAL  
Rektör

**İÇİNDEKİLER**

<b>1- GENEL BİLGİLER</b> .....	5
<b>B- TEŞKİLAT YAPISI</b> .....	6
<b>C- FİZİKSEL KAYNAKLAR</b> .....	8
1- FİZİKİ YAPI .....	8
2- KÜTÜPHANE KAYNAKLARI.....	9
3- TEKNOLOJİ VE BİLİŞİM ALTYAPISI.....	11
1- Akademik Personel .....	13
2- İDARİ PERSONEL .....	13
<b>E- DİĞER HUSUSLAR</b> .....	15
<b>2- PERFORMANS BİLGİLERİ</b> .....	16
<b>A- TEMEL POLİTİKA VE ÖNCELİKLERİMİZ</b> .....	16
<b>B- MİSYON, VİZYON, TEMEL DEĞERLER, AMAÇ VE HEDEFLER</b> .....	16
<b>D- İDARENİN TOPLAM KAYNAK İHTİYACI</b> .....	61
<b>E- DİĞER HUSUSLAR</b> .....	63

## 1- GENEL BİLGİLER

### A- YETKİ, GÖREV VE SORUMLULUKLAR

Türkiye Cumhuriyeti Anayasası'nın 130. maddesi ile 2547 sayılı Yükseköğretim Kanunu'nun 12. maddesinde belirtilen görevlerin yerine getirilmesi amacıyla, 1 Mart 2006 tarihinde 5467 sayılı Kanun ile kurulan Üniversitemiz, teşkilat yapısını tamamlayarak öğrenime açılmıştır.

Anayasasının 130. maddesinde yer aldığı üzere, Yükseköğretim Kurumları, "Çağdaş eğitim-öğretim esaslarına dayanan bir düzen içinde milletin ve ülkenin ihtiyaçlarına uygun insan gücü yetiştirmek amacıyla ortaöğretime dayalı çeşitli düzeylerde eğitim-öğretim, bilimsel araştırma, yayın ve danışmanlık yapmak, ülkeye ve insanlığa hizmet etmek üzere çeşitli birimlerden oluşan, kamu tüzel kişiliğine ve bilimsel özerkliğe sahip, Devlet tarafından kanunla kurulan kurumlar" olarak tanımlanmıştır.

Anayasanın, Yükseköğretim Kurumlarının kuruluşu, organları, işleyişleri, bunların seçimleri, görev, yetki ve sorumlulukları ile mali kaynakların kullanımı konularının kanunla düzenlenmesi gerektiği hükmü doğrultusunda hazırlanan ve yürürlükte olan 2547 sayılı Yükseköğretim Kanunu'nun 12. maddesinde, Yükseköğretim Kurumlarının görevleri şu şekilde sıralanmıştır:

- Çağdaş uygarlık ve eğitim-öğretim esaslarına dayanan bir düzen içinde, toplumun ihtiyaçlarını ve kalkınma planları ilke ve hedeflerine uygun ve ortaöğretime dayalı çeşitli düzeylerde eğitim-öğretim, bilimsel araştırma, yayım ve danışmanlık yapmak,
- Kendi ihtisas gücü ve maddi kaynaklarını rasyonel, verimli ve ekonomik şekilde kullanarak, milli eğitim politikası ve kalkınma planları ilke ve hedefleri ile Yükseköğretim Kurulu tarafından yapılan plan ve programlar doğrultusunda, ülkenin ihtiyacı olan dallarda ve sayıda insan gücü yetiştirmek,
- Türk toplumunun yaşam düzeyini yükseltici ve kamuoyunu aydınlatıcı bilim verilerini söz, yazı ve diğer araçlarla yaymak,
- Örgün, yaygın, sürekli ve açık eğitim yoluyla toplumun özellikle sanayileşme ve tarımda modernleşme alanlarında eğitilmesini sağlamak,
- Ülkenin bilimsel, kültürel, sosyal ve ekonomik yönlerden ilerlemesini ve gelişmesini ilgilendiren sorunlarını, diğer kuruluşlarla iş birliği yaparak, kamu kuruluşlarına önerilerde bulunmak suretiyle öğretim ve araştırma konusu yapmak, sonuçlarını toplumun yararına sunmak ve kamu kuruluşlarınca istenecek inceleme ve araştırmaları sonuçlandırarak düşüncelerini ve önerilerini bildirmek,
- Eğitim-öğretim ve seferberliği içinde, örgün, yaygın, sürekli ve açık eğitim hizmetlerini üstlenen kurumlara katkıda bulunacak önlemleri almak,
- Yörelerindeki tarım ve sanayinin gelişmesine ve ihtiyaçlarına uygun meslek elemanlarının yetişmesine ve bilgilerinin gelişmesine katkıda bulunmak, sanayi, tarım ve sağlık hizmetleri ile diğer hizmetlerde modernleşmeyi, üretimde artışı sağlayacak çalışma ve programlar yapmak ve çevre sorunlarına çözüm getirici önerilerde bulunmak,
- Eğitim teknolojisi üretmek, geliştirmek, kullanmak, yaygınlaştırmak, Yükseköğretimin uygulamalı yapılmasına ait eğitim-öğretim esaslarını geliştirmek, döner sermaye işletmelerini kurmak, verimli çalışmak ve bu faaliyetlerin geliştirilmesine ilişkin gerekli düzenlemeleri yapmaktır.

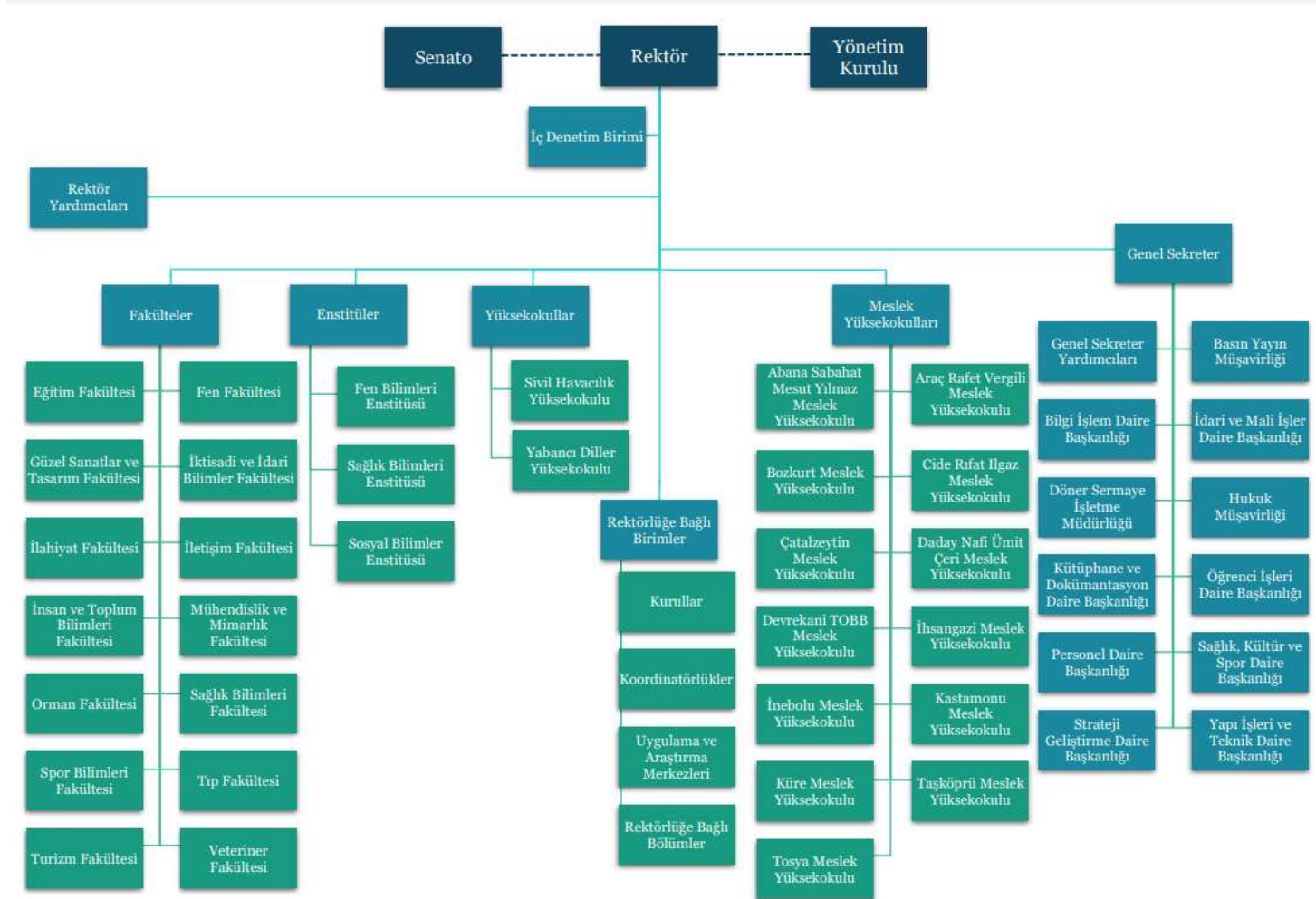
## B- TEŞKİLAT YAPISI

Kastamonu Üniversitesi'nin teşkilat yapısı, Yükseköğretim Kanunu ve Yükseköğretim Kurumları Teşkilat Kanunu'nun üniversitelerin akademik ve idari örgütlenmesine ilişkin maddeleri ve ilgili yönetmelikler doğrultusunda fakülte, enstitü, yüksekokul, meslek yüksekokulu, uygulama ve araştırma merkezleri ve koordinatörlüklerden oluşmaktadır. Akademik ve idari birimlerin yönetimi ile yöneticilerinin yetki ve sorumlulukları da aynı Kanun çerçevesinde belirlenmiştir.

Üniversitemizin yönetim yapısını gösteren teşkilat şeması 124 sayılı Yükseköğretim Üst Kuruluşları ile Yükseköğretim Kurumlarının İdari Teşkilatı Hakkında Kanun Hükmünde Kararname çerçevesinde aşağıda gösterilmiştir.



## KASTAMONU ÜNİVERSİTESİ ORGANİZASYON ŞEMASI





## C- FİZİKSEL KAYNAKLAR

### 1- FİZİKİ YAPI

Kastamonu Üniversitesinin, Kastamonu ili sınırları içerisinde 3, ilçelerde 13 olmak üzere toplam 16 kampüsünde; 15 fakülte, 3 enstitü, 2 yüksekokul, 13 meslek yüksekokulu, uygulama ve araştırma merkezleri ve koordinatörlükler bulunmaktadır.

#### 1.1- Taşınmazlar

Üniversitemiz Kuzeykent ana kampüsü, Daday yolu 3'üncü km'de kurulmuştur. Şehir merkezinde 3 kampüs ile Abana, Araç, Azdavay, Bozkurt, Çatalzeytin, Cide, Daday, Devrekani, İhsangazi, İnebolu, Küre, Taşköprü ve Tosya ilçelerinde de kampüsler yer almaktadır. Kampüslerin yüzölçümü toplamı 2.606.968,79 m<sup>2</sup> olup 294.985,83 m<sup>2</sup> kapalı alan bulunmaktadır.

**Tablo 1-** Kastamonu Üniversitesi Taşınmazların Dağılımı

KAMPÜS ADI	TAPULU (m <sup>2</sup> )	MALİYE HAZİNESİ/TAHSİS (m <sup>2</sup> )	DİĞER (m <sup>2</sup> )	TOPLAM (m <sup>2</sup> )
Kuzeykent Kampüsü	962.781,01	1.098.876,48	-	2.061.657,49
Tıp Fakültesi Kampüsü	14.374,66	182.064,89	-	196.439,55
Eğitim Fakültesi Kampüsü	-	25.209,54	-	25.209,54
İlçe MYO Kampüsleri	154.811,70	125.199,88	42.910,92	322.922,50
Yücebiyıklar Konağı	-	739,71	-	739,71
<b>TOPLAM</b>	<b>1.131.967,37</b>	<b>1.432.090,50</b>	<b>42.910,92</b>	<b>2.606.968,79</b>

Üniversitemizin toplam 294.985,83 m<sup>2</sup> olan kapalı alanların dağılımı ise Tablo 2'de gösterilmiştir.

**Tablo 2-** Kastamonu Üniversitesi Kapalı Alanların Dağılımı

KAMPÜS ADI	TAPULU (m <sup>2</sup> )	MALİYE HAZİNESİ/TAHSİS (m <sup>2</sup> )	TOPLAM (m <sup>2</sup> )
Kuzeykent Kampüsü	157.544,54	28.472,06	186.016,60
Tıp Fakültesi Kampüsü	-	19.074,77	19.074,77
Eğitim Fakültesi Kampüsü	-	10.083,37	10.083,37
İlçe MYO Kampüsleri	43.540,97	35.767,87	79.308,84
Yücebiyıklar Konağı	-	502,25	502,25
<b>TOPLAM</b>	<b>201.085,51</b>	<b>93.900,32</b>	<b>294.985,83</b>

#### 1.2- Konukevi ve Kamu Konutları

Üniversitemiz Turizm Fakültesi bünyesinde 2016 Haziran ayında faaliyete geçirilen Parlayan Yıldız Uygulama Konukevi, Kuzeykent Kampüsünde Mevlüt Beyribey Konukevi ve Cide İlçesinde bulunan Cide Konukevi olmak üzere 3 misafirhane bulunmaktadır. Ayrıca Kuzeykent Kampüsünde 2022 yılı Temmuz ayında faaliyete geçen 14.474,24 m<sup>2</sup> alana sahip 128 kamu konutunda akademik ve idari personel ikamet etmektedir.

**Tablo 3-** Konukevi ve Kamu Konutları Alan ve Kapasiteleri

ALAN ADI	SAYISI	KAPASİTESİ	KAPALI ALANI (m <sup>2</sup> )
Konukevi	2	85	2.597
Uygulama Konukevi	1	14	840
Kamu Konutları	4	128	14.474,24

### 1.3- Taşıtlar

Üniversitemiz envanterine kayıtlı 22 adet taşıt bulunmaktadır. Taşıtların türleri ve elde edilme şekilleri Tablo 4’te gösterilmiştir.

Tablo 4- Kastamonu Üniversitesi Taşıt Envanteri

TAŞITIN CİNSİ	BÜTÇE	HİBE	TAHSİS	KİRALIK	GENEL TOPLAM
T-02 BİNEK OTOMOBİL	6	-	-	1	7
T-05 MİNİBÜS (Sürücüsü Dahil En Fazla 15 Kişilik)	1	-	-	-	1
T-07 PİCK-UP (Kamyonet, Şoför Dahil 3 veya 6 Kişilik)	1	-	1	2	4
T-10 MİDİBÜS (Sürücü Dahil En Fazla 26 Kişilik)	1	-	-	-	1
T-11a OTOBÜS (Sürücü Dahil En Az 27, En Fazla 40 Kişilik)	1	-	-	-	1
T-11b OTOBÜS (Sürücü dahil en az 41 kişilik)	2	-	-	-	2
Motorsuz Kara Araçları (Su Tankı ve Römork)	4	-	-	-	4
Botlar	1	-	-	-	1
Motorsuz Hava Taşıtları (Eğitim Uçağı)	-	1	-	-	1
<b>TOPLAM</b>	<b>17</b>	<b>1</b>	<b>1</b>	<b>3</b>	<b>22</b>

### 1.4- Taşınırlar

Aşağıda verilen tablodaki değerlerde *Kastamonu Üniversitesi Taşınır Mal Yönetim Hesabı İcmal Cetvelinde* kullanılan hesaplar dikkate alınmıştır. 2024 Eylül ayı itibarıyla I. düzeyde 253 Tesis, Makine ve Cihazlar grubunda toplam 2738 adet, 255 Demirbaşlar grubunda ise 77.747 adet taşınır kayıtlıdır.

Tablo 5- Kastamonu Üniversitesi 2021-2024 Yılları Taşınır Malzeme Sayıları

HESAP KODU	DAYANIKLI TAŞINIRLAR	2021 YILI	2022 YILI	2023 YILI	2024 YILI
253	Tesis, Makine ve Cihazlar	5.283	3.241	2.507	2.738
255	Demirbaş Grubu	166.523	90.400	75.118	77.747
	<b>TOPLAM</b>	<b>171.806</b>	<b>93.641</b>	<b>77.625</b>	<b>80.485</b>

Üniversitemiz dayanıklı taşınır malları, 2024 mali yılında bir önceki yıla göre %3,69 artarak 80.485 adet olmuştur.

## 2- KÜTÜPHANE KAYNAKLARI

Üniversitemiz 2024 Eylül ayı sonu itibarıyla Merkez Kütüphane Kaynakları Tablo 6 ve Tablo 7’de gösterilmiştir.

Tablo 6- Kastamonu Üniversitesi 2024 Yılı Satın Alınan veya Hibe Edilen Kütüphane Kaynakları

2024 Yılı Satın Alınan veya Hibe Edilen Kütüphane Kaynakları			
	Basılı	Elektronik	Toplam
Kitap Sayısı	1561	-	1561
Abone Olunan Veri Tabanı Sayısı	17	-	17
<b>TOPLAM</b>	<b>1.578</b>	<b>-</b>	<b>1.578</b>

Tablo 7- Kastamonu Üniversitesi 2024 Yılı Toplam Kütüphane Kaynakları

2024 Yılı Toplam Kütüphane Kaynakları			
	Basılı	Elektronik	Toplam
Kitap Sayısı	72.763	687.212	759.975
Dergi Aboneliği Sayısı	881	2.961	3.842
Abone Olunan Veri Tabanı Sayısı	-	17	17
<b>TOPLAM</b>	<b>73.644</b>	<b>690.190</b>	<b>763.834</b>



*Geleceğini inşa edeceğin*



*Üniversite*



## 3- TEKNOLOJİ VE BİLİŞİM ALTYAPISI

## 3.1- Teknolojik Kaynakları

Tablo 8- Kastamonu Üniversitesi Teknoloji Kaynakları

BİRİMLER	Bilgisayar Kasası	Ekran	Dizüstü Bilgisayar	Tablet Bilgisayar	Yazıcı Okuyucular	Tarayıcılar	Telefon (IP, Sabit vb.)	Fotokopi	Projeksiyon Makinesi
<b>İDARİ BİRİMLER</b>									
Rektörlük Özel Kalem	153	158	24	1	68	8	99	5	5
Genel Sekreterlik	36	36	12	0	40	3	33	5	4
Bilgi İşlem Daire Başkanlığı	25	29	21	4	9	2	10	0	0
İdari ve Mali İşler Daire Başkanlığı	72	80	5	2	44	9	105	3	9
Kütüphane ve Dokümantasyon Daire B.	57	61	8	0	30	3	28	2	3
Öğrenci İşleri Daire Başkanlığı	18	28	4	0	14	3	25	4	1
Personel Daire Başkanlığı	13	19	8	0	27	2	22	3	1
Sağlık, Kültür ve Spor Daire Bşk.	44	53	12	4	41	2	64	4	11
Strateji Geliştirme Daire Başkanlığı	18	29	5	0	8	1	18	1	0
Yapı İşleri ve Teknik Daire Başkanlığı	59	55	4	0	36	2	49	1	2
Hukuk Müşavirliği	7	7	1	0	7	0	10	2	0
<b>FAKÜLTELER</b>									
Eğitim Fakültesi	224	221	25	21	99	13	135	4	26
Fen Fakültesi	65	70	4	1	35	2	35	3	19
Güzel Sanatlar ve Tasarım Fakültesi	127	128	8	3	25	3	52	3	5
İlahiyat Fakültesi	48	88	17	0	73	10	73	4	39
İletişim Fakültesi	98	107	10	0	34	2	45	2	1
İktisadi ve İdari Bilimler Fakültesi	150	154	14	1	68	4	68	3	1
İnsan ve Toplum Bilimleri Fakültesi	102	108	20	2	53	2	68	3	4
Mühendislik ve Mimarlık Fakültesi	204	236	31	3	71	12	126	4	50
Orman Fakültesi	76	102	13	6	54	2	71	2	15
Sağlık Bilimleri Fakültesi	97	96	6	1	49	3	51	6	37
Spor Bilimleri Fakültesi	65	102	28	1	26	6	56	2	13
Tıp Fakültesi	40	41	12	0	34	1	38	4	9
Turizm Fakültesi	95	92	14	0	28	0	54	4	27
Veteriner Fakültesi	39	37	2	0	13	2	29	1	11
<b>YÜKSEKOKULLAR</b>									
Sivil Havacılık Yüksekokulu	15	15	3	0	14	1	12	1	5
Yabancı Diller Yüksekokulu	50	54	1	0	25	1	30	1	7
<b>MESLEK YÜKSEKOKULLAR</b>									
Abana Sebahat-Mesut Yılmaz MYO	75	93	2	0	14	2	22	4	21
Araç Rafet Vergili MYO	91	108	4	0	14	3	23	2	17
Bozkurt Meslek Yüksekokulu	90	90	0	0	13	1	12	2	13
Cide Rifat Ilgaz Meslek Yüksekokulu	156	210	2	0	25	1	59	6	16
Çatalzeytin Meslek Yüksekokulu	46	66	0	0	16	1	12	2	9
Daday Nafi Ve Ümit Çeri MYO	85	91	1	0	17	0	25	2	13
Devrekani TOBB Meslek Yüksekokulu	86	83	4	0	14	1	22	4	14
İhsangazi Meslek Yüksekokulu	78	81	1	0	14	0	31	2	9
İnebolu Meslek Yüksekokulu	109	114	1	0	19	3	39	4	17
Kastamonu Meslek Yüksekokulu	284	305	0	0	62	5	77	7	30
Küre Meslek Yüksekokulu	47	48	2	0	13	3	18	2	9
Taşköprü Meslek Yüksekokulu	143	149	2	0	26	7	56	1	25
Tosya Meslek Yüksekokulu	144	144	9	0	26	4	38	3	22
<b>ENSTİTÜLER</b>									
Fen Bilimleri Enstitüsü	18	19	5	0	17	11	15	2	2
Sağlık Bilimleri Enstitüsü	6	6	0	0	4	0	4	0	0
Sosyal Bilimler Enstitüsü	6	7	2	0	10	2	12	3	0
<b>TOPLAM</b>	<b>3.461</b>	<b>3.820</b>	<b>368</b>	<b>50</b>	<b>1.329</b>	<b>143</b>	<b>1.871</b>	<b>125</b>	<b>513</b>

### 3.2- Bilişim Altyapısı

#### 3.2.1- İnternet Hizmeti

Üniversitemiz 2500 Mbps hızında Metro Ethernet bağlantısı ile ULAKNET üzerinden internet erişimine sahiptir.

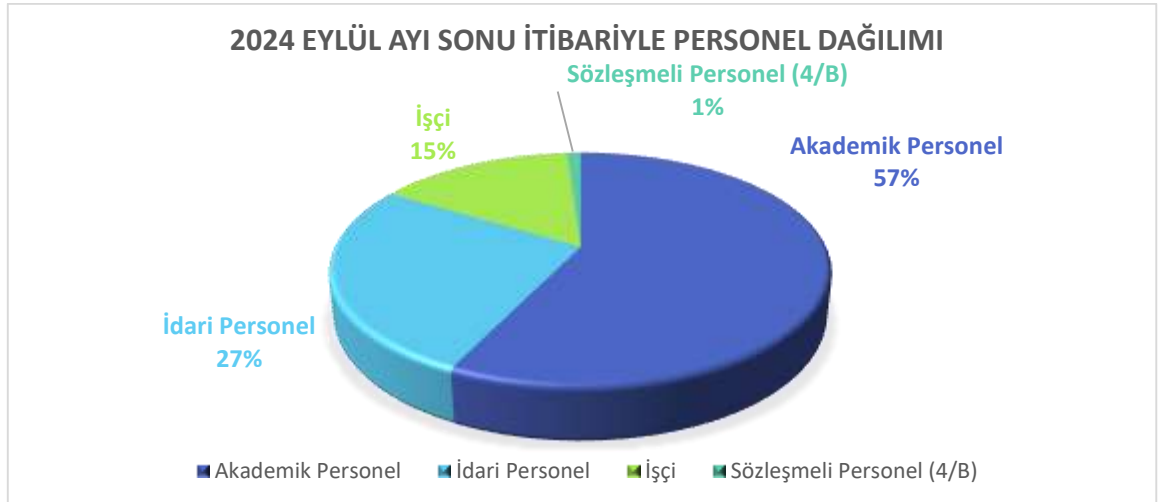
Kuzeykent Kampüsü 2500 Mbps, Tıp Fakültesi Morfoloji Binası 500 Mbps, Turizm Fakültesi Parlayan Yıldız Uygulama Oteli 30 Mbps, İlçe Meslek Yüksekokullarımız; Abana Sabahat-Mesut Yılmaz Meslek Yüksekokulu 70 Mbps, Araç Rafet Vergili Meslek Yüksekokulu 80 Mbps, Kastamonu Meslek Yüksekokulu Azdavay Kampüsü 50 Mbps, Bozkurt Meslek Yüksekokulu 70 Mbps, Cide Rifat Ilgaz Meslek Yüksekokulu 50 Mbps, Cide Ek Bina 40 Mbps, Çatalzeytin Kampüsü 60 Mbps, Daday Kampüsü 40 Mbps, Devrekani Meslek Yüksekokulu 50 Mbps, İhsangazi Meslek Yüksekokulu 60 Mbps, İhsangazi Ek Bina 40 Mbps, İnebolu Meslek Yüksekokulu 60 Mbps, Küre Meslek Yüksekokulu 40 Mbps, Taşköprü Meslek Yüksekokulu 100 Mbps, Tosya Meslek Yüksekokulu 100 Mbps, Yücebiyıklar Konağı 30 Mbps bant genişliği ile hizmet vermektedir.

**Tablo 9-** Kastamonu Üniversitesi 2024 Yılı Bilişim Kaynakları

BİLİŞİM KAYNAKLARI	2024
Sunucu Sayıları	94 adet
Disk Kapasitesi	306,6 TB
Çekirdek Sayıları	250 GHz
Kablosuz Erişim Cihaz Sayıları	400 adet
Kamera	773 adet
Switch Sayıları	382 adet
Vlan Sayıları	67 adet

## D- İNSAN KAYNAKLARI

Kastamonu Üniversitesinde yer alan personele ilişkin nicel bilgiler incelendiğinde 2024 Eylül ayı sonu itibarıyla 960 akademik, 11 yabancı uyruklu sözleşmeli personel, 450 idari, 18 Sözleşmeli (4/B) Personel ve 258 sürekli işçi olmak üzere toplam 1.697 personel bulunduğu görülmektedir. Toplam personelin %57,22'si akademik (yabancı uyruklu sözleşmeli personel dahil), %26,52'si idari, %15,20'si sürekli işçilerden, %1.06'sı ise sözleşmeli (4/B) personelden oluşmaktadır.



## 1- Akademik Personel

Üniversitemizin gelişiminde büyük katkı sağlayan akademik personelimiz, öğrenci sayısına paralel olarak her yıl artış göstermektedir. 2022 yılında akademik dolu kadro sayımız 955, 2023 yılında 963 iken, 2024 yılı Eylül ayı sonu itibarıyla 971 (yabancı uyruklu sözleşmeli personel dâhil) olmuştur. 3 yıllık dönem itibarıyla bakıldığında, akademik kadromuzun güçlendiği görülmektedir.

**Tablo 10-** Kastamonu Üniversitesi Akademik Personel Dağılımı

UNVAN	2022	2023	2024
Profesör	83	82	97
Doçent	108	137	147
Doktor Öğretim Üyesi	305	327	323
Öğretim Görevlisi	286	261	250
Araştırma Görevlisi	157	146	143
Yabancı Uyruklu Sözleşmeli	15	10	11
<b>Toplam</b>	<b>955</b>	<b>963</b>	<b>971</b>

Üniversitemize tahsis edilmiş bulunan 1.352 adet akademik personel kadrosunun 2024 yılı Eylül ayı sonu itibarıyla 960 adedi dolu 392 adedi boş bulunmaktadır. 2024 yılı Eylül ayı itibarıyla tahsis edilen kadronun %71,01 dolu durumdadır.

Akademik personelin kadro doluluk oranına ve istihdam şekline göre dağılımı Tablo 11’de gösterilmiştir.

**Tablo 11-** Kastamonu Üniversitesi Akademik Personel Kadro-İstihdam Dağılımı

UNVAN	KADROLARIN DOLULUK ORANINA GÖRE			KADROLARIN İSTİHTAM ŞEKLİNE GÖRE		
	DOLU	BOŞ	TOPLAM	TAM ZAMANLI	YARI ZAMANLI	TOPLAM
PROFESÖR	97	57	154	97	0	97
DOÇENT	147	94	241	147	0	147
DOKTORA ÖĞR. ÜYESİ	323	150	473	323	0	323
ÖĞRETİM GÖREVLİSİ	250	54	304	250	0	250
ARAŞTIRMA GÖREVLİSİ	143	37	180	143	0	143
<b>TOPLAM</b>	<b>960</b>	<b>392</b>	<b>1352</b>	<b>960</b>	<b>0</b>	<b>960</b>

\*Yabancı uyruklu sözleşmeli personel sayıları dâhil edilmemiştir.

## 2- İDARİ PERSONEL

Üniversitemiz idari personelinin 2024 Eylül ayı sonu itibarıyla hizmet sınıfına göre dağılımı Tablo 12’de gösterilmiştir.

**Tablo 12-** İdari Personelin Hizmet Sınıfına Göre Dağılımı

SINIFI	2022	2023	2024
Genel İdare Hizmetleri Sınıfı	286	296	294
Sağlık Hizmetleri Sınıfı	20	22	20
Teknik Hizmetler Sınıfı	41	77	76
Avukatlık Hizmetleri Sınıfı	2	3	2
Yardımcı Hizmetler Sınıfı	20	60	58
<b>TOPLAM</b>	<b>369</b>	<b>458</b>	<b>450</b>



Serbest olan 1.270 adet idari personel kadrosunun 2024 yılı Eylül ayı itibarıyla 450 adedi dolu, 820 adedi boş durumdadır. 2023 yılsonu itibarıyla idari dolu kadro sayımız 440 iken, 2024 yılı Eylül ayı sonu itibarıyla 450 olmuştur. İdari personel kadrolarının doluluk oranına göre dağılımı aşağıdaki tabloda yer almaktadır.

**Tablo 13-** İdari Personelin Dolu-Boş Kadro Dağılımı

SINIFI	DOLU	BOŞ	TOPLAM
Genel İdare Hizmetleri Sınıfı	294	388	682
Sağlık Hizmetleri Sınıfı	20	250	270
Teknik Hizmetler Sınıfı	76	80	156
Avukatlık Hizmetleri Sınıfı	2	2	4
Din Hizmetleri Sınıfı	0	1	1
Yardımcı Hizmetler Sınıfı	58	99	157
<b>TOPLAM</b>	<b>450</b>	<b>820</b>	<b>1.270</b>



**E- DİĞER HUSUSLAR**

17.03.2006 tarih ve 26111 sayılı Resmi Gazete’de yayımlanarak 01.03.2006 tarihi itibarıyla 5467 sayılı Kanunun 58’inci maddesi ile kurulan üniversitemiz 28.960 öğrenci ile eğitim-öğretim faaliyetine devam etmektedir.

Üniversitemiz öğrenci sayılarına ilişkin veriler Tablo 14’te gösterilmiştir.

**Tablo 14-** Kastamonu Üniversitesi Öğrenci Sayıları

BİRİMİ	KIZ ÖĞRENCİ SAYISI	ERKEK ÖĞRENCİ SAYISI	TOPLAM
ABANA SABAHAT-MESUT YILMAZ MESLEK YÜKSEKOKULU	142	189	331
ARAÇ RAFET VERGİLİ MESLEK YÜKSEKOKULU	257	368	625
BEDEN EĞİTİMİ VE SPOR YÜKSEKOKULU	44	160	204
BOZKURT MESLEK YÜKSEKOKULU	162	271	433
CİDE RIFAT ILGAZ MESLEK YÜKSEKOKULU	498	371	869
ÇATALZEYİN MESLEK YÜKSEKOKULU	513	186	699
DADAY NAFİ VE ÜMİT ÇERİ MESLEK YÜKSEKOKULU	381	269	650
DEVREKANİ TOBB MESLEK YÜKSEKOKULU	273	92	365
EĞİTİM FAKÜLTESİ	1.237	473	1.710
FAZIL BOYNER SAĞLIK YÜKSEKOKULU	-	2	2
FEN BİLİMLERİ ENSTİTÜSÜ	272	411	683
FEN EDEBİYAT FAKÜLTESİ	543	469	1.012
FEN FAKÜLTESİ	124	79	203
GÜZEL SANATLAR VE TASARIM FAKÜLTESİ	317	158	475
İHSANGAZİ MESLEK YÜKSEKOKULU	307	272	579
İKTİSADİ VE İDARİ BİLİMLER FAKÜLTESİ	816	990	1.806
İLAHİYAT FAKÜLTESİ	960	661	1.621
İLETİŞİM FAKÜLTESİ	795	918	1.713
İNEBOLU MESLEK YÜKSEKOKULU	230	196	426
İNSAN VE TOPLUM BİLİMLERİ FAKÜLTESİ	738	369	1.107
KASTAMONU MESLEK YÜKSEKOKULU	1.285	2.356	3.641
KÜRE MESLEK YÜKSEKOKULU	27	128	155
MÜHENDİSLİK VE MİMARLIK FAKÜLTESİ	449	890	1.339
ORMAN FAKÜLTESİ	111	202	313
SAĞLIK BİLİMLERİ ENSTİTÜSÜ	22	34	56
SAĞLIK BİLİMLERİ FAKÜLTESİ	891	175	1.066
SİVİL HAVACILIK YÜKSEKOKULU	240	218	458
SOSYAL BİLİMLER ENSTİTÜSÜ	686	780	1.466
SPOR BİLİMLERİ FAKÜLTESİ	242	356	598
TAŞKÖPRÜ MESLEK YÜKSEKOKULU	535	594	1.129
TIP FAKÜLTESİ	348	247	595
TOSYA MESLEK YÜKSEKOKULU	700	769	1.469
TURİZM FAKÜLTESİ	442	352	794
TURİZM İŞLETMECİLİĞİ VE OTELCİLİK YÜKSEKOKULU	2	4	6
VETERİNER FAKÜLTESİ	198	164	362
<b>GENEL TOPLAM</b>	<b>14.787</b>	<b>14.173</b>	<b>28.960</b>

\*Öğrenci Sayıları 4 Eylül 2024 verileridir.



## 2- PERFORMANS BİLGİLERİ

### A- TEMEL POLİTİKA VE ÖNCELİKLERİMİZ

Kamu kaynaklarının ihtiyaçlar doğrultusunda tahsisi ve etkin kullanımında, bütçesel süreçten beklenen en önemli şey; politika oluşturma, planlama ve bütçeleme arasındaki ilişkinin sağlam bir şekilde kurulmasıdır. Bu nedenle, Üniversitemizin temel politikaları ve öncelikleri belirlenirken, 12. Kalkınma Planı, 2024 Yılı Cumhurbaşkanlığı Yıllık Programı, Orta Vadeli Program, Stratejik Plan gibi referans belgelerindeki temel politika ve öncelikler dikkate alınmıştır. Üniversitemiz kaynaklarının, öncelikler doğrultusunda etkin, ekonomik ve verimli bir şekilde kullanılması ve şeffaflığın sağlanması ilkeleri doğrultusunda hazırlanan performans programı, Üniversite faaliyetlerinin hedef ve göstergelere dayalı olarak izlenmesini ve kamuoyunun bilgilendirilmesini amaçlamaktadır.

5018 sayılı Kamu Mali Yönetimi ve Kontrol Kanunu, mali saydamlık ve hesap verebilirlik kavramlarını ön plana çıkarmaktadır. Bu değerlerin uygulanabilirliğini sağlamak amacıyla, Kamu Mali Yönetim Sistemi'ne dahil edilen araçlardan biri de performans esaslı bütçeleme sistemidir. Performans esaslı bütçelemenin kurumsal düzeydeki temel unsurları; Stratejik Plan, Performans Programı ve Faaliyet Raporu'dur.

Üniversitemizin 2025-2029 dönemi Stratejik Planı'nda yer alan misyon, vizyon, stratejik amaçlar ve hedefler doğrultusunda hazırlanan 2025 Mali Yılı Performans Programı, döneme ilişkin performans hedeflerini, bu hedeflere ulaşmak için yapılacak faaliyetleri, bu faaliyetler için gereken kaynak ihtiyaçlarını ve performans göstergelerini içermektedir.

Tüm kurumlar gibi, Üniversitemiz yönetimi için de yol gösterici ve aydınlatıcı nitelikte olan stratejik planımız, zaman içinde gerçekleştirilecek öncelikli hedeflerimizi ortaya koyarak, bu hedeflere ulaşmak için kısa, orta ve uzun vadeli yönetsel yaklaşımlarımızın ve kaynaklarımızın belirlenmesi bakımından etkili bir yönetim aracı olarak kabul edilmektedir.

### B- MİSYON, VİZYON, TEMEL DEĞERLER, AMAÇ VE HEDEFLER

#### MİSYON

Bilimsel düşünceyi temel alan, araştıran, bilimsel araştırma-geliştirme faaliyetleriyle bölgesel ve ulusal meselelere yönelik çözümler üreten, her alanda kendini yenileyen, girişimci ve inovatif, paylaşımcı, etik değerlere bağlı, farklılıklara saygılı, çevre bilinci gelişmiş, toplumsal konulara hassas fertler yetiştirerek ormancılık ve tabiat turizmi başta olmak üzere ürettiği bilgiyi ve yetiştirdiği nitelikli iş gücünü insanlığın hizmetine sunmaktır.

#### VİZYON

Ormancılık ve tabiat turizmi ihtisas alanı öncelikli olmak üzere, nitelikli araştırmalar ve projeler gerçekleştirerek bölgenin ve ülkenin kalkınmasında öncü rol oynayan, ulusal ve uluslararası düzeyde saygın bir üniversite olmaktır.

#### TEMEL DEĞERLER

Kastamonu Üniversitesi;

- Misyon ve vizyonunu gerçekleştirirken **liyakat ve adalet** esaslarına göre hareket eder,
- **Düşünce ve ifade** hürriyetine önem verir,
- Faaliyetlerini **bilimsel** doğrular ve **sürdürülebilir kalkınma** üzerine inşa eder,

- Birimlerinde **kalite** sistemlerini oluşturarak standartlaşmayı sağlar,
- Tüm iş ve işlemlerinde **şeffaflık ve hesap verilebilirlik** ilkesini temel alır,
- Tüm paydaşlarının her alanda yönetim süreçlerine aktif **katılımcılığına** önem verir,
- **Girişimci, inovatif ve dijital dönüşümü** esas alan faaliyetleri destekler,
- Nitelikli ve donanımlı bireyler yetiştirmek için **öğrenci odaklı** bir yaklaşım izler,
- Her türlü iş ve işlemlerinde **etik değerlere** bağlı kalır,
- **Milli ve manevi değerlere bağlı** nesiller yetiştirir.

## AMAÇ VE HEDEFLER

Kastamonu Üniversitesi 2025-2029 dönemi kurumsal düzeyde stratejik planında kurumsal amaç ve hedefler aşağıdaki şekilde belirlenmiştir;

**Tablo 15-** Kastamonu Üniversitesi Amaç ve Hedefleri

EĞİTİM-ÖĞRETİM
<b>A1. Uluslararası standartlarda öğrenci merkezli ve kalite odaklı eğitim-öğretim anlayışıyla alanında yetkin mezunlar yetiştirmek</b>
H1.1. Öğretim elemanlarının bilgi, beceri ve yetkinliklerini geliştirmek
H1.2. Mevcut eğitim-öğretim programlarında çağın gerektirdiği yenilikleri ve kaliteyi sağlayacak öğrenci merkezli uygulamaları arttırmak
H1.3. Uluslararası iş birliklerini geliştirerek uluslararası öğretim elemanı ile öğrencilerin nicelik ve niteliğini arttırmak
H1.4. Lisansüstü eğitim-öğretim faaliyetlerinin nicelik ve niteliğini arttırmak
H1.5. Mezunlarla etkileşimi güçlendirerek mezunların istihdam oranını arttırmak

ARAŞTIRMA-GELİŞTİRME
<b>A2. Ulusal/Uluslararası nitelikli araştırma ve proje kültürünü geliştirmek ve tabana yaymak</b>
H2.1. Ulusal/Uluslararası Ar-Ge proje sayısını arttırmak
H2.2. Öğretim elemanı başına düşen uluslararası yayın sayısını arttırmak
H2.3. Düzenlenen ulusal ve uluslararası bilimsel etkinlik sayısını arttırmak
H2.4. URAP Türkiye sıralamasında ilk 50 üniversite içerisinde yer almak
H2.5. TÜBİTAK ARDEB ve TEYDEB proje sayısını arttırmak

KURUMSAL KAPASİTE VE KALİTE
<b>A3. Sürdürülebilir ve kalite odaklı bir politika izleyerek kurumsal kapasiteyi geliştirmek</b>
H3.1. Hali hazırdaki fakültelerin tamamında akreditasyon başvurusunda bulunmak ve akredite olan program sayısını arttırmak
H3.2. Dijital dönüşüm kapsamında 2025 yılı sonuna kadar entegre bir kalite güvencesi, stratejik planlama, performans ve veri yönetimi sistemi kurmak ve sistemin sürdürülebilirliğini sağlamak
H3.3. Engelsiz Üniversite bakış açısıyla Üniversitemizde kalite kültürünü yaygınlaştırmak
H3.4. İç paydaşların kurumsal aidiyetini ve tüm paydaşların memnuniyet düzeyini arttırmak
H3.5. Mezunlar ile iletişimi güçlendirerek memnuniyet düzeyini arttırmak

**BÖLGESEL KALKINMA, İHTİSASLAŞMA VE GİRİŞİMCİLİK****A4. Bölgesel kalkınmada ihtisas öncelikli çalışmalara ve girişimciliğe öncülük etmek**

**H4.1.** Ormanlık ve tabiat turizmi ihtisas alanı ile ilgili ulusal ve uluslararası proje sayısını artırmak

**H4.2.** Üniversitemizin patent, faydalı model, endüstriyel tasarım başvuru ve tescil sayısını artırarak patentlerin ticarileşmesini sağlamak

**H4.3.** Teknoloji Geliştirme Bölgeleri (TGB) performans endeksinde ilk 50 içerisinde yer almak

**H4.4.** Ormanlık ve tabiat turizmi ihtisas alanı öncelikli girişimcilik programları düzenlemek ve bu programlar kapsamında yeni kuluçka firmalarının kurulmasını sağlamak

**H4.5.** Üniversite-sanayi iş birliği çalışmaları çerçevesinde inovatif teknoloji çıktısı sağlayacak yazılım geliştirmek

**TOPLUMSAL KATKI VE SOSYAL SORUMLULUK****A5. Sosyal sorumluluk ve topluma hizmet faaliyetlerini Birleşmiş Milletler (BM) sürdürülebilir kalkınma amaçları doğrultusunda sistemli bir şekilde gerçekleştirmek**

**H5.1.** Üniversitemiz tarafından toplum yararına sunulan hizmetlerin ve bu hizmetlerden faydalananların sayısını artırmak

**H5.2.** Sivil Toplum Kuruluşları (STK) ile iş birliğini güçlendirmek amacıyla sivil toplum alanında iş birliğine yönelik birim açmak ve etkinliğini artırmak

**H5.3.** Fakülte, yüksekokul, meslek yüksekokulları ile öğrenci topluluklarının sosyal sorumluluk proje sayısını artırmak

**H5.4.** Hayat boyu öğrenme kapsamında düzenlenen eğitim/kurs sayısını artırmak

**H5.5.** Sürdürülebilir ve iklim dostu kampüs dönüşümü kapsamında GreenMetric Türkiye sıralamasında ilk 20'de/dünya sıralamasında ise ilk 200 üniversite içerisinde yer almak



## KASTAMONU ÜNİVERSİTESİ ALT PROGRAM HEDEFLERİ VE STRATEJİK PLAN İLİŞKİSİ

Tablo 16- Kastamonu Üniversitesi Alt Program Hedefleri ve Stratejik Plan İlişkisi

ALT PROGRAM HEDEFLERİ VE STRATEJİK PLAN İLİŞKİSİ			
Kurum: KASTAMONU ÜNİVERSİTESİ			
Yıl: 2025			
PROGRAM ADI	ALT PROGRAM ADI	ALT PROGRAM HEDEFLERİ	İLİŞKİLİ OLDUĞU STRATEJİK AMAÇ
ARAŞTIRMA, GELİŞTİRME VE YENİLİK	ARAŞTIRMA ALTYAPILARI	Ülkemizin bilgi birikiminin artırılmasına ve teknolojik gelişimine katkıda bulunmak üzere yükseköğretim kurumlarında araştırma altyapılarının kurulması ve kapasitelerinin güçlendirilmesi	Ulusal/Uluslararası nitelikli araştırma ve proje kültürünü geliştirmek ve tabana yaymak
	YÜKSEKÖĞRETİMDE BİLİMSEL ARAŞTIRMA VE GELİŞTİRME	Yükseköğretim kurumlarında inovasyon amaçlı bilimsel çalışmaların artırılması	Ulusal/Uluslararası nitelikli araştırma ve proje kültürünü geliştirmek ve tabana yaymak Bölgesel kalkınmada ihtisas öncelikli çalışmalara ve girişimciliğe öncülük etmek
HAYAT BOYU ÖĞRENME	YÜKSEKÖĞRETİM KURUMLARI SÜREKLİ EĞİTİM FAALİYETLERİ	Toplumun tüm kesimlerine ihtiyaç duyduğu alanlarda eğitimler verilmesi, kamu kurum ve kuruluşları, özel sektör ve uluslararası kuruluşlarla iş birliğinin gelişmesine katkıda bulunulması	Sosyal sorumluluk ve topluma hizmet faaliyetlerini Birleşmiş Milletler (BM) sürdürülebilir kalkınma amaçları doğrultusunda sistemli bir şekilde gerçekleştirmek
TEDAVİ EDİCİ SAĞLIK	TEDAVİ HİZMETLERİ	Tedavi edici sağlık hizmetinin erişilebilir ve etkili olarak sunulmasının sağlanması	
YÜKSEKÖĞRETİM	ÖĞRETİM ELEMANLARINA SAĞLANAN BURS VE DESTEKLER	Alanında yetkin, araştırmacı, bilgi üreten ve aktaran akademisyenler yetiştirilmesi	Ulusal/Uluslararası nitelikli araştırma ve proje kültürünü geliştirmek ve tabana yaymak Bölgesel kalkınmada ihtisas öncelikli çalışmalara ve girişimciliğe öncülük etmek
	ÖN LİSANS EĞİTİMİ, LİSANS EĞİTİMİ VE LİSANSÜSTÜ EĞİTİM	Mesleki yeterlilik sahibi ve gelişime açık mezunlar yetiştirilmesi	Uluslararası standartlarda öğrenci merkezli ve kalite odaklı eğitim-öğretim anlayışıyla alanında yetkin mezunlar yetiştirmek
	YÜKSEKÖĞRETİMDE ÖĞRENCİ YAŞAMI	Yükseköğretim öğrencilerine sunulan beslenme ve barınma hizmetlerinin kalitesinin artırılması; öğrencilerin kişisel ve sosyal gelişimi desteklenerek yaşam kalitesinin yükseltilmesi	Uluslararası standartlarda öğrenci merkezli ve kalite odaklı eğitim-öğretim anlayışıyla alanında yetkin mezunlar yetiştirmek

## C- İDARE PERFORMANS BİLGİSİ

### 1- KASTAMONU ÜNİVERSİTESİ PERFORMANS BİLGİSİ

Bütçe Yılı: 2025

Program Adı: ARAŞTIRMA, GELİŞTİRME VE YENİLİK

Alt Program Adı: YÜKSEKÖĞRETİMDE BİLİMSEL ARAŞTIRMA VE GELİŞTİRME

#### Gereke ve Açıklamalar

Bilimsel araştırma projesi tekliflerinin değerlendirilmesi, kabulü ve desteklenmesi çalışmaları kapsamında Kurum tarafından düzenlenen ulusal ve uluslararası çalışmaların artırılması, Üniversitenin araştırmaya yönelik öz kaynaklarının artırılması, etkin yönetilmesi ve dış kaynaklardan azami düzeyde faydalanılması suretiyle daha çok araştırmacının destek bulmasının sağlanması, araştırma kurumsal yapısının nitel ve nicel olarak geliştirilmesi ve araştırma ve geliştirme çalışmalarının oluşturulmasında ve yürütülmesinde paydaşlarla kurulan ilişkilerin geliştirilmesi amaçlanmaktadır.

#### Alt Program Hedefi:

Yükseköğretim kurumlarında inovasyon amaçlı bilimsel çalışmaların artırılması

#### Performans Göstergeleri

Performans Göstergesi	Ölçü Birimi	2023	2024 Planlanan	2024 YS Gerçekleşme Tahmini	2025 Hedef	2026 Tahmin	2027 Tahmin
1- Ar-ge'ye harcanan bütçenin toplam bütçeye oranı	Oran	0,03	0,02	0,03	0,02	0,02	0,02

**Göstergeye İlişkin Açıklama:** 2024 yılında Ar-Ge ilk 6 ayında harcanan toplam tutar 11.208.668,31-TL'dir. 2024 yılsonu toplam harcama tutarı 21.000.000,00-TL olarak gerçekleşeceği öngörülmektedir.

**Hesaplama Yöntemi:** 2024 Yılında Ar-Ge ye harcanan bütçenin toplam bütçeye oranıdır.

**Verinin Kaynağı:** Veriler, Kastamonu Üniversitesi Bilimsel Araştırma Projeleri Koordinasyon Biriminden elde edilmiştir.

**Sorumlu İdare:** Bilimsel Araştırma Projeleri Koordinasyon Birimi

Performans Göstergesi	Ölçü Birimi	2023	2024 Planlanan	2024 YS Gerçekleşme Tahmini	2025 Hedef	2026 Tahmin	2027 Tahmin
2- Ar-ge sonucu ortaya çıkan ürünlere ilişkin alınan patent sayısı	Sayı	1	4	3	3	4	5

**Göstergeye İlişkin Açıklama:** Bu gösterge ile Üniversitemizde yürütülen Ar-ge faaliyetleri sonucunda pazara ulaştırılan ve ticarileştirilen ürünler izlenecektir.

**Hesaplama Yöntemi:** Gerçekleştirilen patent/faydalı model başvurularının durumları ve raporları dikkate alınmıştır.

**Verinin Kaynağı:** Veriler Türk Patent ve Marka Kurumu verileri dikkate alınarak Teknoloji Transfer Ofisi'nden elde edilmiştir.

**Sorumlu İdare:** Kastamonu Üniversitesi Teknoloji Transfer Ofisi

## KASTAMONU ÜNİVERSİTESİ 2025 YILI PERFORMANS PROGRAMI

Performans Göstergesi	Ölçü Birimi	2023	2024 Planlanan	2024 YS Gerçekleşme Tahmini	2025 Hedef	2026 Tahmin	2027 Tahmin
3- Ar-ge sonucu ticarileştirilen ürün sayısı	Sayı	2	10	34	40	45	50

**Göstergeye İlişkin Açıklama:** İlgili yıl için gerçekleşen değerler, Kastamonu Teknokent ve Kastamonu Üniversitesi Teknoloji Transfer Ofisinin yıllık performans değerleri baz alınarak hesaplanmış; öngörülen değerler yine aynı kaynaklara dayanarak tahmin edilmiştir.

**Hesaplama Yöntemi:** Kastamonu Teknokent A. Ş. firmalarının AR-GE sonucu ticarileşen toplam ürün sayılarıdır.

**Verinin Kaynağı:** Veriler, Kastamonu Teknokent A.Ş. ve Kastamonu Üniversitesi Teknoloji Transfer Ofisi A.Ş. ye ait faaliyet raporlarından elde edilmiştir.

**Sorumlu İdare:** Kastamonu Teknokent A.Ş.

Performans Göstergesi	Ölçü Birimi	2023	2024 Planlanan	2024 YS Gerçekleşme Tahmini	2025 Hedef	2026 Tahmin	2027 Tahmin
4- Araştırma merkezleri gelir miktarı	TL	796.105,06	2.750.000	4.400.000	4.900.000	5.400.000	6.000.000

**Göstergeye İlişkin Açıklama:** Üniversitemiz 2024 yılının ilk altı ayında Araştırma Merkezleri gelirleri toplamı 1.054.326,68-TL'dir. 2024 yıl sonunda toplam miktarın 4.400.000,00-TL olacağı öngörülmektedir.

**Hesaplama Yöntemi:** İlgili birimlerden görüş alınarak ve mali tablolar analizi yoluyla hesaplama yapılmıştır.

**Verinin Kaynağı:** Veriler, Kastamonu Üniversitesi Döner Sermaye İşletme Müdürlüğünden elde edilmiştir.

**Sorumlu İdare:** Döner Sermaye İşletme Müdürlüğü

Performans Göstergesi	Ölçü Birimi	2023	2024 Planlanan	2024 YS Gerçekleşme Tahmini	2025 Hedef	2026 Tahmin	2027 Tahmin
5- Araştırma merkezlerinin sanayi ile yaptığı proje sayısı	Sayı	3	0	3	4	4	5

**Göstergeye İlişkin Açıklama:** Bu göstergeye ait herhangi bir veri olmadığı için tahminler 2024 yılına yansıtılmıştır. Gösterge ile ilgili çalışmalar devam etmektedir.

**Hesaplama Yöntemi:** Araştırma merkezlerinin sanayi ile yaptığı proje sayısıdır.

**Verinin Kaynağı:** Veriler, Kastamonu Üniversitesi Teknoloji Transfer Ofisinden elde edilmiştir.

**Sorumlu İdare:** Kastamonu Üniversitesi Teknoloji Transfer Ofisi

Performans Göstergesi	Ölçü Birimi	2023	2024 Planlanan	2024 YS Gerçekleşme Tahmini	2025 Hedef	2026 Tahmin	2027 Tahmin
6- BAP kapsamında desteklenen araştırma projeleri sayısı	Sayı	199	125	165	165	165	165

**Göstergeye İlişkin Açıklama:** 2024 yılının ilk altı ayında BAP kapsamında desteklenen araştırma projeleri sayısı 164'tür.

**Hesaplama Yöntemi:** BAP kapsamında desteklenen araştırma projeleri sayısıdır.

**Verinin Kaynağı:** Veriler, Kastamonu Üniversitesi Bilimsel Araştırma Projeleri Koordinasyon Biriminden elde edilmiştir.

**Sorumlu İdare:** Bilimsel Araştırma Projeleri Koordinasyon Birimi

Performans Göstergesi	Ölçü Birimi	2023	2024 Planlanan	2024 YS Gerçekleşme Tahmini	2025 Hedef	2026 Tahmin	2027 Tahmin
7- Öğretim elemanı başına düşen Ar-ge proje sayısı	Sayı	0,24	0,2	0,2	0,2	0,2	0,2

**Göstergeye İlişkin Açıklama:** 2024 yılı ilk altı ayında toplam AR-GE proje sayısı 169'dur. 2024 yılı öğretim elemanı sayısı 963'dür.

**Hesaplama Yöntemi:** Toplam AR-GE proje sayısının öğretim elemanı sayısına oranlanmasıyla hesaplanmıştır.

**Verinin Kaynağı:** Veriler, Kastamonu Üniversitesi Bilimsel Araştırma Projeleri Koordinasyon Birimi ve Personel Daire Başkanlığından elde edilmiştir.

**Sorumlu İdare:** Bilimsel Araştırma Projeleri Koordinasyon Birimi ve Personel Daire Başkanlığı

Performans Göstergesi	Ölçü Birimi	2023	2024 Planlanan	2024 YS Gerçekleşme Tahmini	2025 Hedef	2026 Tahmin	2027 Tahmin
8- Patent, faydalı model ve endüstriyel tasarım başvuru sayısı	Sayı	5	27	27	28	29	30

**Göstergeye İlişkin Açıklama:** Bu gösterge ile patent, faydalı model ve endüstriyel tasarım için yapılan başvuru sayısının takip edilmesi ve değerlendirilmesi amaçlanmıştır.

**Hesaplama Yöntemi:** Üniversitemizde yapılan toplam patent, faydalı model ve endüstriyel tasarım başvuru sayısıdır.

**Verinin Kaynağı:** Veriler, Kastamonu Üniversitesi Teknoloji Transfer Ofisi Patent Destek Ofisinden elde edilmiştir.

**Sorumlu İdare:** Kastamonu Üniversitesi Teknoloji Transfer Ofisi (TTO)

Performans Göstergesi	Ölçü Birimi	2023	2024 Planlanan	2024 YS Gerçekleşme Tahmini	2025 Hedef	2026 Tahmin	2027 Tahmin
9- Ulusal ve uluslararası kuruluşlar tarafından desteklenen ar-ge projesi sayısı	Sayı	30	17	38	40	42	45

**Göstergeye İlişkin Açıklama:** 2024 yılı Eylül ayı sonu itibarıyla Ulusal ve Uluslararası kuruluşlar tarafından desteklenen Ar-Ge proje sayısı toplamı 38'dir.

**Hesaplama Yöntemi:** Ulusal ve Uluslararası Kuruluşlarca Desteklenen Tüm Projeler

**Verinin Kaynağı:** Veriler, Kastamonu Üniversitesi Bilimsel Araştırma Projeleri Koordinasyon Biriminden elde edilmiştir.

**Sorumlu İdare:** Bilimsel Araştırma Projeleri Koordinasyon Birimi

Performans Göstergesi	Ölçü Birimi	2023	2024 Planlanan	2024 YS Gerçekleşme Tahmini	2025 Hedef	2026 Tahmin	2027 Tahmin
10- Uluslararası endekslerde yer alan bilimsel yayın sayısı	Sayı	165	400	475	480	490	500

**Göstergeye İlişkin Açıklama:** Web of Science sisteminden ilk altı aylık yayın sayısı (114 adet) alınmış ve yılsonu ile takip eden 3 yıllık periyot için tahminler oluşturulmuştur. Üniversitemizin bilimsel çalışmalarının uluslararası endekslerde görünürlüğünü artırmak amaçlanmaktadır. Buna bağlı 2025-2027 yılları hedefleri artırılarak belirlenmiştir.

**Hesaplama Yöntemi:** Uluslararası endekslerde yer alan bilimsel yayın sayısını ifade eder.

**Verinin Kaynağı:** İlgili veriler, Web of Science sisteminden alınmıştır.

**Sorumlu İdare:** Kütüphane ve Dokümantasyon Daire Başkanlığı ve Veri Analizi İzleme ve Değerlendirme Koordinatörlüğü



## Alt Program Kapsamında Yürütülecek Faaliyet Maliyetleri

Faaliyetler				2024 Bütçe	2024 Harcama Haziran	2025 Bütçe	2026 Tahmin	2027 Tahmin
Yükseköğretim Projeleri	Kurumlarının	Bilimsel	Araştırma	8.398.531	3.405.144	5.927.000	6.490.000	6.740.000
Bütçe İçi				2.168.000	2.232.043	3.127.000	3.440.000	3.440.000
Bütçe Dışı				6.230.531	1.173.101	2.800.000	3.050.000	3.300.000
T O P L A M				8.398.531	3.405.144	5.927.000	6.490.000	6.740.000
Bütçe İçi				2.168.000	2.232.043	3.127.000	3.440.000	3.440.000
Bütçe Dışı				6.230.531	1.173.101	2.800.000	3.050.000	3.300.000

## Faaliyetlere İlişkin Açıklamalar:

## Yükseköğretim Kurumlarının Bilimsel Araştırma Projeleri

Üniversitemiz, bilim insanlarının bilimsel araştırma ve çalışmaları için ihtiyaç duydukları desteği sağlayarak, araştırma faaliyetlerinin nicelik ve nitelik açısından geliştirilmesine aktif olarak katkı sağlamaktadır. Üniversitemiz, çok sayıda farklı alan ve türdeki projelere mali ve süreç yönetimi desteği sağlamış ve bu desteğin etkin, hızlı ve kolay erişilebilir olabilmesi için bilişim/otomasyon sistemleri ile inovatif yönetsel süreçleri etkin bir şekilde kullanmaya büyük önem vermektedir. Ülkemiz ve üniversitemizin gelişimine önemli katkılar sağlayacağına inanılan disiplinler arası, ulusal ve uluslararası düzeyde, kamu ve özel sektör ile sivil toplum kuruluşlarıyla iş birliklerinin güçlendirilmesi, öncelikli hedeflerimizdendir.

## Alt Program Adı:

ARAŞTIRMA ALTYAPILARI

## Gerekçe ve Açıklamalar

Araştırma ve geliştirme faaliyetlerini teşvik etmek ve kurumsal bir yapıya kavuşturmak amacıyla, araştırmalar için uygun ortamlar, sistemler, merkezler ve laboratuvarların belirlenmesi ve bu altyapıların yanı sıra fiziksel şartların oluşturulması sürecinde, üniversitemizin araştırma altyapısının (laboratuvarlar ve cihazlar) geliştirilmesine yönelik hizmetler sunulmaktadır.

## Alt Program Hedefi:

Ülkemizin bilgi birikiminin artırılmasına ve teknolojik gelişimine katkıda bulunmak üzere yükseköğretim kurumlarında araştırma altyapılarının kurulması ve kapasitelerinin güçlendirilmesi

## Performans Göstergeleri

Performans Göstergesi	Ölçü Birimi	2023	2024 Planlanan	2024 YS Gerçekleşme Tahmini	2025 Hedef	2026 Tahmin	2027 Tahmin
1- Araştırma altyapısı projesi tamamlanma oranı	Oran	100	100	100	0	0	0

**Göstergeye İlişkin Açıklama:** Kastamonu Üniversitesi Bilimsel Araştırma Projeleri Koordinasyon Birimi tarafından, Araştırma altyapısı projesi tamamlama oranını ifade etmektedir.

**Hesaplama Yöntemi:** BAP Komisyonu kararıyla biten altyapı projelerinin, desteklenen toplam altyapı proje sayısına oranlanmasıyla hesaplanmıştır.

**Verinin Kaynağı:** Veriler, Kastamonu Üniversitesi Bilimsel Araştırma Projeleri Koordinasyon Biriminden elde edilmiştir.

**Sorumlu İdare:** Bilimsel Araştırma Projeleri Koordinasyon Birimi



## Alt Program Kapsamında Yürütülecek Faaliyet Maliyetleri

Faaliyetler	2024 Bütçe	2024 Harcama Haziran	2025 Bütçe	2026 Tahmin	2027 Tahmin
<b>Yükseköğretim Kurumları Araştırma Altyapısı Kurulması ve Geliştirilmesi</b>	<b>20.000.000</b>	<b>0</b>	<b>20.000.000</b>	<b>23.804.000</b>	<b>27.140.000</b>
Bütçe İçi	20.000.000	0	20.000.000	23.804.000	27.140.000
Bütçe Dışı	0	0	0	0	0
<b>T O P L A M</b>	<b>20.000.000</b>	<b>0</b>	<b>20.000.000</b>	<b>23.804.000</b>	<b>27.140.000</b>
Bütçe İçi	20.000.000	0	20.000.000	23.804.000	27.140.000
Bütçe Dışı	0	0	0	0	0

## Faaliyetlere İlişkin Açıklamalar:

**Yükseköğretim Kurumları Araştırma Altyapısı Kurulması ve Geliştirilmesi**

YÖK tarafından koordine edilen Bölgesel Kalkınma Odaklı Misyon Farklılaşması ve İhtisaslaşma Projesi'yle üniversitemizin eğitim-öğretim ve araştırma-geliştirme gibi birincil faaliyetlerinin yanı sıra buldukları ilin ve bölgenin doğal, ekonomik, ticari, sınai ve sosyal potansiyelinin etkin olarak kullanılması; yerel ekonomik hayatın geliştirilmesine katkı sağlanması, bölgenin ihtiyaç duyduğu insan kaynağının yetiştirilmesi amaçlanmaktadır. Bu doğrultuda, 2020 Yılı Yatırım Programı ile Üniversitemiz ihtisaslaşma projesine dahil edilmiştir. 2025-2029 yılları arasında da "Odun ve Odun Dışı Üretim Çeşitliliği ile Ürün Verimliliğinin Artırılması" ve "Doğa Turizminin Geliştirilmesi" projelerinin yürütülmesine devam edilecektir.



## 2- KASTAMONU ÜNİVERSİTESİ PERFORMANS BİLGİSİ

**Bütçe Yılı:** 2025  
**Program Adı:** HAYAT BOYU ÖĞRENME

**Alt Program Adı:** YÜKSEKÖĞRETİM KURUMLARI SÜREKLİ EĞİTİM FAALİYETLERİ

### Gerekçe ve Açıklamalar

Hayat Boyu Eğitim faaliyetleriyle; ulusal ve uluslararası çalışmaların yanı sıra, üniversitemiz çalışanları ile öğrencilerine ve topluma yönelik gerçekleştirilen hayat boyu öğrenim faaliyetlerinin sayısının çoğaltılması amaçlanmaktadır.

### Alt Program Hedefi:

Toplumun tüm kesimlerine ihtiyaç duyduğu alanlarda eğitimler verilmesi, kamu kurum ve kuruluşları, özel sektör ve uluslararası kuruluşlarla iş birliğinin gelişmesine katkıda bulunulması.

### Performans Göstergeleri

Performans Göstergesi	Ölçü Birimi	2023	2024 Planlanan	2024 YS Gerçekleşme Tahmini	2025 Hedef	2026 Tahmin	2027 Tahmin
1- Dezavantajlı gruplara yönelik sosyal entegrasyon ve kapsayıcılığa ilişkin yapılan faaliyet sayısı	Sayı	60	45	100	110	120	120

**Göstergeye İlişkin Açıklama:** 2024-2025 Yılı Eğitim-Öğretim dönemi başlangıcında Üniversitemize yeni başlayan dezavantajlı öğrencilerin belirlenmesi ve oryantasyon eğitimi yapılması planlanmaktadır. Görme engelliler için sesli kitap dinletilerinin yapılması, engelli bilgisayar laboratuvarının tanıtılması gönüllü okuyucu ile engelli öğrenci danışmanlarının görevlendirilmesi ve engelli gezi etkinliği yapılması hedeflenmektedir.

**Hesaplama Yöntemi:** Dezavantajlı gruplara yönelik sosyal entegrasyon ve kapsayıcılığa ilişkin yapılan toplam faaliyet sayısıdır.

**Verinin Kaynağı:** Veriler, Kastamonu Üniversitesi akademik ve idari birimlerinden elde edilmiştir.

**Sorumlu İdare:** Tüm Birimler

Performans Göstergesi	Ölçü Birimi	2023	2024 Planlanan	2024 YS Gerçekleşme Tahmini	2025 Hedef	2026 Tahmin	2027 Tahmin
2- Eğitim programlarına başvuran kişi sayısı	Sayı	5.796	450	5.550	5.600	5.700	6.200

**Göstergeye İlişkin Açıklama:** Üniversitemizde Eğitim Bilimleri Programlarına başvuran öğrenci sayısını göstermektedir.

**Hesaplama Yöntemi:** ÖSYM sonuçlarına göre Eğitim Bilimleri Programlarına başvuran öğrenci sayısıdır.

**Verinin Kaynağı:** Veriler, Üniversitemizin tüm akademik ve idari birimlerinden elde edilmiştir.

**Sorumlu İdare:** Kastamonu Üniversitesi Rektörlüğü

## KASTAMONU ÜNİVERSİTESİ 2025 YILI PERFORMANS PROGRAMI

Performans Göstergesi	Ölçü Birimi	2023	2024 Planlanan	2024 YS Gerçekleşme Tahmini	2025 Hedef	2026 Tahmin	2027 Tahmin
3- Mezunlara yönelik gerçekleştirilen faaliyet sayısı	Sayı	23	6	70	70	80	90
<b>Göstergeye İlişkin Açıklama:</b> Üniversitemizde mezunlara yönelik faaliyetlerin takip edilerek değerlendirilmesi ve mezunlara yönelik faaliyet sayılarının yükseltilmesi amaçlanmıştır.							
<b>Hesaplama Yöntemi:</b> Mezunlara yönelik faaliyet sayısıdır.							
<b>Verinin Kaynağı:</b> Veriler, Üniversitemizin tüm akademik ve idari birimlerinden elde edilmiştir.							
<b>Sorumlu İdare:</b> Tüm Birimler							

Performans Göstergesi	Ölçü Birimi	2023	2024 Planlanan	2024 YS Gerçekleşme Tahmini	2025 Hedef	2026 Tahmin	2027 Tahmin
4- Sürekli Eğitim Merkezi (SEM) ve Dil Merkezi (DİLMER) tarafından mesleki eğitime yönelik verilen sertifika sayısı	Sayı	69	20	12	45	47	49
<b>Göstergeye İlişkin Açıklama:</b> Sürekli Eğitim Merkezi ve Türkçe Öğretimi Uygulama ve Araştırma Merkezi tarafından mesleki eğitime yönelik verilen sertifika sayısı toplamı performans göstergesidir.							
<b>Hesaplama Yöntemi:</b> Sürekli Eğitim Merkezi ve Türkçe Öğretimi Uygulama ve Araştırma Merkezi tarafından mesleki eğitime yönelik verilen sertifika sayısı toplamı							
<b>Verinin Kaynağı:</b> Veriler, Kastamonu Üniversitesi Sürekli Eğitim Merkezinden (KASÜSEM) ve Türkçe Öğretimi Uygulama ve Araştırma Merkezinden (TÖMER) elde edilmiştir.							
<b>Sorumlu İdare:</b> Kastamonu Üniversitesi Sürekli Eğitim Merkezi ve Türkçe Öğretimi Uygulama ve Araştırma Merkezi							

Performans Göstergesi	Ölçü Birimi	2023	2024 Planlanan	2024 YS Gerçekleşme Tahmini	2025 Hedef	2026 Tahmin	2027 Tahmin
5- Tamamlanan sosyal sorumluluk projeleri sayısı	Sayı	22	253	240	250	260	270
<b>Göstergeye İlişkin Açıklama:</b> Üniversitemiz 2025 yılında akademik ve idari birimlerinde tamamlanan sosyal sorumluluk projesi sayısının artırılması amaçlanmaktadır.							
<b>Hesaplama Yöntemi:</b> Üniversitemiz kapsamında yapılan sosyal sorumluluk projelerinin toplamıdır.							
<b>Verinin Kaynağı:</b> Veriler, Kastamonu Üniversitesinin tüm akademik ve idari birimlerinden elde edilmiştir.							
<b>Sorumlu İdare:</b> Tüm Birimler							

Performans Göstergesi	Ölçü Birimi	2023	2024 Planlanan	2024 YS Gerçekleşme Tahmini	2025 Hedef	2026 Tahmin	2027 Tahmin
6- Üniversitenin çevrecilik alanlarında aldığı ödül sayısı	Sayı	16	3	1	1	1	1
<b>Göstergeye İlişkin Açıklama:</b> Gösterge ile ilgili çalışmalar devam etmektedir.							
<b>Hesaplama Yöntemi:</b> Üniversitenin çevrecilik alanında aldığı sıfır atık belgelerinin toplam sayısıdır.							
<b>Verinin Kaynağı:</b> Veriler, Kastamonu Üniversitesinin tüm akademik ve idari birimlerinden elde edilmiştir.							
<b>Sorumlu İdare:</b> Tüm Birimler							

## Alt Program Kapsamında Yürütülecek Faaliyet Maliyetleri

Faaliyetler	2024 Bütçe	2024 Harcama Haziran	2025 Bütçe	2026 Tahmin	2027 Tahmin
Toplum Hizmetine Sunulan Eğitim Programları, Kurs ve Seminerler	4.666.000	277.251	5.170.000	5.687.000	6.255.700
Bütçe İçi	0	0	0	0	0
Bütçe Dışı	4.666.000	277.251	5.170.000	5.687.000	6.255.700
<b>T O P L A M</b>	<b>4.666.000</b>	<b>277.251</b>	<b>5.170.000</b>	<b>5.687.000</b>	<b>6.255.700</b>
Bütçe İçi	0	0	0	0	0
Bütçe Dışı	4.666.000	277.251	5.170.000	5.687.000	6.255.700

## 3- KASTAMONU ÜNİVERSİTESİ PERFORMANS BİLGİSİ

Bütçe Yılı: 2024

Program Adı: YÜKSEKÖĞRETİM

Alt Program Adı: ÖN LİSANS EĞİTİMİ, LİSANS EĞİTİMİ VE LİSANSÜSTÜ EĞİTİM

## Gerekçe ve Açıklamalar

Programların yapısına uygun öğrenme ortamları ve mekânları geliştirilerek ve öğrencilerin sosyal gelişimlerine destek verecek faaliyetler yürütülerek öğrencilerin niceliği ve niteliğinin artırılması, akademik ve kişisel gelişimlerinin desteklenmesi ve eğitim programlarının kalitesinin artırılması hedeflenmektedir.

## Alt Program Hedefi:

Mesleki yeterlilik sahibi ve gelişime açık mezunlar yetiştirilmesi

## Performans Göstergeleri

Performans Göstergesi	Ölçü Birimi	2023	2024 Planlanan	2024 YS Gerçekleşme Tahmini	2025 Hedef	2026 Tahmin	2027 Tahmin
1- Doktora eğitimini tamamlayanların sayısı	Sayı	64	34	44	45	46	47

**Göstergeye İlişkin Açıklama:** 2024 yılında YÖKSİS veri tabanında doktora programından mezun olan öğrenci sayısını (44) ifade eder.

**Hesaplama Yöntemi:** Doktora eğitimlerini tamamlayan öğrenci sayısı.

**Verinin Kaynağı:** Veriler, Kastamonu Üniversitesi Öğrenci İşleri Daire Başkanlığından elde edilmiştir.

**Sorumlu İdare:** Kastamonu Üniversitesi Öğrenci İşleri Daire Başkanlığı

Performans Göstergesi	Ölçü Birimi	2023	2024 Planlanan	2024 YS Gerçekleşme Tahmini	2025 Hedef	2026 Tahmin	2027 Tahmin
2- Eğitim bilimleri kontenjan doluluk oranı	Oran	0,87	0,94	0,87	0,88	0,89	0,9

**Göstergeye İlişkin Açıklama:** Eğitim Bilimleri kapsamında değerlendirilen programların kontenjan doluluk oranlarını ifade eden performans göstergesidir.

**Hesaplama Yöntemi:** ÖSYM sınav sonuçlarının Eğitim Bilimleri kontenjan sayısına oranlanmasıyla hesaplanmıştır.

**Verinin Kaynağı:** Veriler, Kastamonu Üniversitesi Öğrenci İşleri Daire Başkanlığından elde edilmiştir.

**Sorumlu İdare:** Kastamonu Üniversitesi Öğrenci İşleri Daire Başkanlığı

KASTAMONU ÜNİVERSİTESİ 2025 YILI PERFORMANS PROGRAMI

Performans Göstergesi	Ölçü Birimi	2023	2024 Planlanan	2024 YS Gerçekleşme Tahmini	2025 Hedef	2026 Tahmin	2027 Tahmin
3- Eğitimin program süresinde bitirilme oranı	Oran	0,73	0,38	0,38	0,39	0,4	0,41

**Göstergeye İlişkin Açıklama:** Ön Lisans, Lisans, Yüksek Lisans ve Doktora öğrencilerinin normal öğrenim süreleri içerisinde mezun olma oranlarını göstermektedir.

**Hesaplama Yöntemi:** Eğitimi süresinde bitiren öğrenci sayısının toplam öğrenci sayısına oranlanmasıyla hesaplanmıştır.

**Verinin Kaynağı:** Veriler, Kastamonu Üniversitesi Öğrenci İşleri Daire Başkanlığından elde edilmiştir.

**Sorumlu İdare:** Kastamonu Üniversitesi Öğrenci İşleri Daire Başkanlığı

Performans Göstergesi	Ölçü Birimi	2023	2024 Planlanan	2024 YS Gerçekleşme Tahmini	2025 Hedef	2026 Tahmin	2027 Tahmin
4- Fen bilimleri kontenjan doluluk oranı	Oran	0,95	0,95	0,95	0,96	0,97	0,98

**Göstergeye İlişkin Açıklama:** Fen Bilimleri kapsamında değerlendirilen programların kontenjan doluluk oranları gösterilmiştir.

**Hesaplama Yöntemi:** Fen Bilimlerine kayıt yaptıran öğrenci sayısının Fen Bilimleri Kontenjanı sayısına oranlanmasıyla hesaplanmıştır.

**Verinin Kaynağı:** Veriler, Kastamonu Üniversitesi Öğrenci İşleri Daire Başkanlığından elde edilmiştir.

**Sorumlu İdare:** Kastamonu Üniversitesi Öğrenci İşleri Daire Başkanlığı

Performans Göstergesi	Ölçü Birimi	2023	2024 Planlanan	2024 YS Gerçekleşme Tahmini	2025 Hedef	2026 Tahmin	2027 Tahmin
5- Kütüphanede bulunan basılı ve elektronik kaynak sayısı	Sayı	436.962	448.000	767.129	770.000	775.000	780.000

**Göstergeye İlişkin Açıklama:** Kütüphanede bulunan basılı ve elektronik kaynakların sayısını göstermektedir.

**Hesaplama Yöntemi:** Mutlak değer

**Verinin Kaynağı:** Veriler, Kastamonu Üniversitesi Kütüphane Otomasyon Sistemi ile Kütüphane ve Dokümantasyon Daire Başkanlığı web sitesinden elde edilmiştir.

**Sorumlu İdare:** Kastamonu Üniversitesi Kütüphane ve Dokümantasyon Daire Başkanlığı

Performans Göstergesi	Ölçü Birimi	2023	2024 Planlanan	2024 YS Gerçekleşme Tahmini	2025 Hedef	2026 Tahmin	2027 Tahmin
6- Kütüphanede bulunan öğrenci başına düşen basılı ve elektronik kaynak sayısı	Sayı	14,99	16,5	28,5	29	30	31

**Göstergeye İlişkin Açıklama:** 2025-2029 yılları tahminleri 2023 yılsonu gerçekleşme tahmini dikkate alınarak, Üniversitemizde öğrenci başına düşen materyal sayısını arttırması amaçlanarak belirlenmiştir.

**Hesaplama Yöntemi:** Basılı yayın ve elektronik yayınların toplamının, öğrenci sayısına oranlanması suretiyle bulunmuştur.

**Verinin Kaynağı:** Veriler, Kastamonu Üniversitesi Kütüphane otomasyon sistemi, Kütüphane ve Dokümantasyon Daire Başkanlığı web sitesi ile Öğrenci İşleri Daire Başkanlığı web sitesinden elde edilmiştir.

**Sorumlu İdare:** Kastamonu Üniversitesi Kütüphane ve Dokümantasyon Daire Başkanlığı

## KASTAMONU ÜNİVERSİTESİ 2025 YILI PERFORMANS PROGRAMI

Performans Göstergesi	Ölçü Birimi	2023	2024 Planlanan	2024 YS Gerçekleşme Tahmini	2025 Hedef	2026 Tahmin	2027 Tahmin
7- Kütüphaneden yararlanan kişi sayısı	Sayı	32.157	250.000	290.000	295.000	300.000	305.000

**Göstergeye İlişkin Açıklama:** 2024 yılı ilk 6 ayı kütüphaneden yararlanan kişi sayısı 128.087 olurken, 2024 yılı sonu tahmini 290.000'dir.

**Hesaplama Yöntemi:** Kütüphane RFID kapısı (Kitap güvenliği ve kullanıcı sayısı toplamıdır.)

**Verinin Kaynağı:** Veriler, Kastamonu Üniversitesi Kütüphane ve Dokümantasyon Daire Başkanlığından elde edilmiştir.

**Sorumlu İdare:** Kastamonu Üniversitesi Kütüphane ve Dokümantasyon Daire Başkanlığı

Performans Göstergesi	Ölçü Birimi	2023	2024 Planlanan	2024 YS Gerçekleşme Tahmini	2025 Hedef	2026 Tahmin	2027 Tahmin
8- Lisansüstü öğrencilerin toplam öğrenciler içindeki payı	Oran	0,09	0,1	0,08	0,1	0,1	0,1

**Göstergeye İlişkin Açıklama:** Lisansüstü öğrencilerin toplam öğrenciler içindeki payı gösterilmektedir. 2023 yılı Aralık ayı için toplam lisansüstü öğrencilerinin (2.606) toplam öğrenci (29.174) sayısına bölümü ile hesaplanmıştır.

**Hesaplama Yöntemi:** Lisansüstü toplam öğrenci sayısının toplam öğrenci sayısına bölümü ile hesaplanmıştır.

**Verinin Kaynağı:** Veriler, Kastamonu Üniversitesi Öğrenci İşleri Daire Başkanlığından elde edilmiştir.

**Sorumlu İdare:** Kastamonu Üniversitesi Öğrenci İşleri Daire Başkanlığı

Performans Göstergesi	Ölçü Birimi	2023	2024 Planlanan	2024 YS Gerçekleşme Tahmini	2025 Hedef	2026 Tahmin	2027 Tahmin
9- Öğrenci başına düşen eğitim alanı	Metrekare	1,8	1,95	1,91	2,01	2,09	2,09

**Göstergeye İlişkin Açıklama:** Üniversitemiz yerleşkesinde yer alan eğitim alanları toplamının öğrenci başına kaç metrekare düştüğünü ifade eder.

**Hesaplama Yöntemi:** Toplam eğitim alanının toplam öğrenci sayısına oranlanmasıyla elde edilmiştir.

**Verinin Kaynağı:** Veriler, Kastamonu Üniversitesi Yapı İşleri ve Teknik Daire Başkanlığı Etüt-Proje Biriminden ve Öğrenci İşleri Daire Başkanlığından elde edilmiştir.

**Sorumlu İdare:** Kastamonu Üniversitesi Yapı İşleri ve Teknik Daire Başkanlığı

Performans Göstergesi	Ölçü Birimi	2023	2024 Planlanan	2024 YS Gerçekleşme Tahmini	2025 Hedef	2026 Tahmin	2027 Tahmin
10- Öğrenci başına düşen kapalı alan	Metrekare	10,11	10,91	10,56	11,06	11,46	11,42

**Göstergeye İlişkin Açıklama:** Üniversitemiz yerleşkesinde toplam kapalı alanın öğrenci başına kaç metrekare olduğunu ifade eden göstergedir. Öğrenci başına düşen kapalı alan büyüklüğünün izlenmesi ve artırılması amaçlanmıştır.

**Hesaplama Yöntemi:** Toplam kapalı alanın toplam öğrenci sayısına oranlanmasıyla elde edilmiştir.

**Verinin Kaynağı:** Veriler, Kastamonu Üniversitesi Yapı İşleri ve Teknik Daire Başkanlığı Etüt-Proje Biriminden ve Öğrenci İşleri Daire Başkanlığından elde edilmiştir.

**Sorumlu İdare:** Kastamonu Üniversitesi Yapı İşleri ve Teknik Daire Başkanlığı

Performans Göstergesi	Ölçü Birimi	2023	2024 Planlanan	2024 YS Gerçekleşme Tahmini	2025 Hedef	2026 Tahmin	2027 Tahmin
11- Öğrenci değişim programlarından yararlanan öğrencilerin oranı	Oran	0,001	0,002	0,001	0,01	0,01	0,01

**Göstergeye İlişkin Açıklama:** 2023 yılı öğrenci değişim programından yararlanan öğrenci sayısı (33) ile 2023 yılı Aralık öğrenci sayısı (29.174) baz alınmıştır.

**Hesaplama Yöntemi:** Öğrenci değişim programlarından yararlanan öğrenci sayısının toplam öğrenci sayısına bölümü ile hesaplanmıştır.

**Verinin Kaynağı:** Veriler, Kastamonu Üniversitesi Öğrenci İşleri Daire Başkanlığından elde edilmiştir.

**Sorumlu İdare:** Kastamonu Üniversitesi Öğrenci İşleri Daire Başkanlığı

Performans Göstergesi	Ölçü Birimi	2023	2024 Planlanan	2024 YS Gerçekleşme Tahmini	2025 Hedef	2026 Tahmin	2027 Tahmin
12- Öğretim üyesi başına düşen öğrenci sayısı	Sayı	51,82	50	51	50	49	48

**Göstergeye İlişkin Açıklama:** Bu gösterge ile öğretim üyesi başına düşen öğrenci sayısının izlenmesi amaçlanmaktadır. 2023 yılına ait öğretim üyesi sayısı 572, 2023 yılı aralık ayı öğrenci sayısı 29.174 olarak dikkate alınmıştır.

**Hesaplama Yöntemi:** Toplam öğrenci sayısının toplam öğretim üyesi sayısına bölünmesiyle hesaplanmıştır.

**Verinin Kaynağı:** Veriler, Kastamonu Üniversitesi Öğrenci İşleri Daire Başkanlığı ve Personel Daire Başkanlığından elde edilmiştir.

**Sorumlu İdare:** Kastamonu Üniversitesi Öğrenci İşleri Daire Başkanlığı

Performans Göstergesi	Ölçü Birimi	2023	2024 Planlanan	2024 YS Gerçekleşme Tahmini	2025 Hedef	2026 Tahmin	2027 Tahmin
13- Sağlık bilimleri kontenjan doluluk oranı	Oran	0,97	0,99	0,96	0,97	0,98	0,99

**Göstergeye İlişkin Açıklama:** Sağlık bilimleri kapsamında değerlendirilen programların kontenjan doluluk oranları gösterilmektedir.

**Hesaplama Yöntemi:** Sağlık bilimlerine kayıt yaptıran öğrenci sayısının sağlık bilimleri programları kontenjan sayısına oranlanmasıyla hesaplanmıştır.

**Verinin Kaynağı:** Veriler, Kastamonu Üniversitesi Öğrenci İşleri Daire Başkanlığından elde edilmiştir.

**Sorumlu İdare:** Kastamonu Üniversitesi Öğrenci İşleri Daire Başkanlığı

## KASTAMONU ÜNİVERSİTESİ 2025 YILI PERFORMANS PROGRAMI

Performans Göstergesi	Ölçü Birimi	2023	2024 Planlanan	2024 YS Gerçekleşme Tahmini	2025 Hedef	2026 Tahmin	2027 Tahmin
14- Sosyal bilimler kontenjan doluluk oranı	Oran	0,9	0,96	0,89	0,9	0,91	0,92

**Göstergeye İlişkin Açıklama:** Sosyal bilimleri kapsamında değerlendirilen programların kontenjan doluluk oranları gösterilmektedir.

**Hesaplama Yöntemi:** Sosyal bilimlere kayıt yaptıran öğrenci sayısının sosyal bilimler programlarının kontenjan sayısına oranlanmasıyla hesaplanmıştır.

**Verinin Kaynağı:** Veriler, Kastamonu Üniversitesi Öğrenci İşleri Daire Başkanlığından elde edilmiştir.

**Sorumlu İdare:** Kastamonu Üniversitesi Öğrenci İşleri Daire Başkanlığı

Performans Göstergesi	Ölçü Birimi	2023	2024 Planlanan	2024 YS Gerçekleşme Tahmini	2025 Hedef	2026 Tahmin	2027 Tahmin
15- Teknokent veya Teknoloji Transfer Ofisi (TTO) projelerine katılan öğrenci sayısı	Sayı	463	375	400	480	500	520

**Göstergeye İlişkin Açıklama:** Kastamonu Teknokent ve Kastamonu Üniversitesi Teknoloji Transfer Ofisinin yıllık performans değerleri baz alınarak hesaplanmış; öngörülen değerler yine aynı kaynaklara dayanarak tahmin edilmiştir.

**Hesaplama Yöntemi:** Teknokent veya Teknoloji Transfer Ofisi (TTO) projelerine katılan öğrenci sayısı toplamıdır.

**Verinin Kaynağı:** Veriler, Kastamonu Teknokent A.Ş. ve Kastamonu Üniversitesi Teknoloji Transfer Ofisinden elde edilmiştir.

**Sorumlu İdare:** Kastamonu Teknokent A.Ş. ve Kastamonu Üniversitesi Teknoloji Transfer Ofisi

Performans Göstergesi	Ölçü Birimi	2023	2024 Planlanan	2024 YS Gerçekleşme Tahmini	2025 Hedef	2026 Tahmin	2027 Tahmin
16- Uluslararası kuruluşlarla ortak uygulanan eğitim programı sayısı	Sayı	1	0	0	1	1	1

**Göstergeye İlişkin Açıklama:** 2 program YÖKSİS birim ağacında tanımlı olmasına rağmen öğrenci olmadığından dolayı yarı pasif durumdadır.

**Hesaplama Yöntemi:** YÖKSİS Birim Ağacı verilerine göre hesaplanmıştır.

**Verinin Kaynağı:** Veriler, Kastamonu Üniversitesi Öğrenci İşleri Daire Başkanlığı YÖKSİS Birim Ağacından elde edilmiştir.

**Sorumlu İdare:** Kastamonu Üniversitesi Öğrenci İşleri Daire Başkanlığı

Performans Göstergesi	Ölçü Birimi	2023	2024 Planlanan	2024 YS Gerçekleşme Tahmini	2025 Hedef	2026 Tahmin	2027 Tahmin
17- Yabancı dilde eğitim veren program sayısı	Sayı	11	3	11	12	13	14

**Göstergeye İlişkin Açıklama:** 6 program %100 İngilizce, 1 program %30 İngilizce, 4 program ise %30 Arapça olarak YÖKSİS birim ağacında tanımlıdır.

**Hesaplama Yöntemi:** Yabancı dilde eğitim veren program sayısı toplamıdır.

**Verinin Kaynağı:** Veriler, Kastamonu Üniversitesi Öğrenci İşleri Daire Başkanlığı YÖKSİS Birim Ağacından elde edilmiştir.

**Sorumlu İdare:** Kastamonu Üniversitesi Öğrenci İşleri Daire Başkanlığı



Performans Göstergesi	Ölçü Birimi	2023	2024 Planlanan	2024 YS Gerçekleşme Tahmini	2025 Hedef	2026 Tahmin	2027 Tahmin
18- Yabancı uyruklu akademisyen sayısı	Sayı	10	10	13	13	15	16

**Göstergeye İlişkin Açıklama:** Yabancı uyruklu akademisyen sayısını göstermektedir.

**Hesaplama Yöntemi:** Mutlak Değer

**Verinin Kaynağı:** Veriler, Kastamonu Üniversitesi Personel Daire Başkanlığından elde edilmiştir.

**Sorumlu İdare:** Kastamonu Üniversitesi Personel Daire Başkanlığı

Performans Göstergesi	Ölçü Birimi	2023	2024 Planlanan	2024 YS Gerçekleşme Tahmini	2025 Hedef	2026 Tahmin	2027 Tahmin
19- Yabancı uyruklu öğrenci sayısı	Sayı	1.924	2.000	1.924	2.000	2.010	2.020

**Göstergeye İlişkin Açıklama:** Üniversitemizdeki yabancı uyruklu aktif öğrenci sayısı gösterilmektedir.

**Hesaplama Yöntemi:** Üniversitemize kayıt yaptıran yabancı uyruklu öğrenci sayısı toplamıdır.

**Verinin Kaynağı:** Veriler, Kastamonu Üniversitesi Öğrenci İşleri Daire Başkanlığından elde edilmiştir.

**Sorumlu İdare:** Kastamonu Üniversitesi Öğrenci İşleri Daire Başkanlığı

Performans Göstergesi	Ölçü Birimi	2023	2024 Planlanan	2024 YS Gerçekleşme Tahmini	2025 Hedef	2026 Tahmin	2027 Tahmin
20- Yan dal ve çift ana dal programından mezun olanların toplam mezun sayısına oranı	Oran	0,004	0,001	0,002	0,001	0,01	0,1

**Göstergeye İlişkin Açıklama:** Üniversitemiz yan dal ve çift ana dal programından mezun olanların toplam mezun sayısına içerisindeki payını göstermektedir.

**Hesaplama Yöntemi:** Yan dal ve çift ana dal programından mezun olanların sayısının toplam mezun sayısına oranlanmasıyla hesaplanmıştır.

**Verinin Kaynağı:** Veriler, Kastamonu Üniversitesi Öğrenci İşleri Daire Başkanlığından elde edilmiştir.

**Sorumlu İdare:** Kastamonu Üniversitesi Öğrenci İşleri Daire Başkanlığı



## Alt Program Kapsamında Yürütülecek Faaliyet Maliyetleri

Faaliyetler	2024 Bütçe	2024 Harcama Haziran	2025 Bütçe	2026 Tahmin	2027 Tahmin
Doktora Öğrencilerine Yönelik Burs Hizmetleri	0	103.000	0	0	0
<b>Bütçe İçi</b>	0	103.000	0	0	0
<b>Bütçe Dışı</b>	0	0	0	0	0
Doktora ve Tıpta Uzmanlık Eğitimi	31.118.000	17.508.863	36.557.000	44.740.000	44.740.000
<b>Bütçe İçi</b>	31.118.000	17.508.863	36.557.000	44.740.000	44.740.000
<b>Bütçe Dışı</b>	0	0	0	0	0
Lisans Öğrencilerine Yönelik Burs Hizmetleri	0	277.875	0	0	0
<b>Bütçe İçi</b>	0	277.875	0	0	0
<b>Bütçe Dışı</b>	0	0	0	0	0
Yabancı Uyruklu Öğrenci Programı Kapsamında Yürütülen Hizmetler	0	792.993	0	0	0
<b>Bütçe İçi</b>	0	792.993	0	0	0
<b>Bütçe Dışı</b>	0	0	0	0	0
Yükseköğretim Kurumları Bilgi ve Kültürel Kaynaklar ile Sportif Altyapının Geliştirilmesi Hizmetleri	19.353.000	5.726.916	32.685.000	17.300.000	17.302.000
<b>Bütçe İçi</b>	19.353.000	5.726.916	32.685.000	17.300.000	17.302.000
<b>Bütçe Dışı</b>	0	0	0	0	0
Yükseköğretim Kurumları Birinci Öğretim	1.284.620.000	698.435.886	1.597.540.000	1.885.096.000	1.950.969.000
<b>Bütçe İçi</b>	1.284.620.000	698.435.886	1.597.540.000	1.885.096.000	1.950.969.000
<b>Bütçe Dışı</b>	0	0	0	0	0
Yükseköğretim Kurumları İkinci Öğretim	7.650.000	2.047.564	2.138.000	2.285.000	2.285.000
<b>Bütçe İçi</b>	7.650.000	2.047.564	2.138.000	2.285.000	2.285.000
<b>Bütçe Dışı</b>	0	0	0	0	0
Yükseköğretim Kurumları Tezsiz Yüksek Lisans	33.000	399.363	72.000	88.000	88.000
<b>Bütçe İçi</b>	33.000	399.363	72.000	88.000	88.000
<b>Bütçe Dışı</b>	0	0	0	0	0
Yükseköğretim Kurumları Uluslararası Ortak Eğitim ve Öğretim Programı	14.307.000	608.852	18.706.000	20.577.000	22.448.000
<b>Bütçe İçi</b>	0	0	0	0	0
<b>Bütçe Dışı</b>	14.307.000	608.852	18.706.000	20.577.000	22.448.000
Yükseköğretim Kurumları Uzaktan Eğitim	0	1.733.361	112.000	147.000	147.000
<b>Bütçe İçi</b>	0	1.733.361	112.000	147.000	147.000
<b>Bütçe Dışı</b>	0	0	0	0	0
Yükseköğretim Kurumları Yaz Okulları	0	0	0	0	0
<b>Bütçe İçi</b>	0	0	0	0	0
<b>Bütçe Dışı</b>	0	0	0	0	0
<b>T O P L A M</b>	<b>1.357.081.000</b>	<b>727.634.672</b>	<b>1.687.810.000</b>	<b>1.970.233.000</b>	<b>2.037.979.000</b>
<b>Bütçe İçi</b>	1.342.774.000	727.025.821	1.669.104.000	1.949.656.000	2.015.531.000
<b>Bütçe Dışı</b>	14.307.000	608.852	18.706.000	20.577.000	22.448.000

## Faaliyetlere İlişkin Açıklamalar:

## Doktora Öğrencilerine Yönelik Burs Hizmetleri

100/2000 YÖK Doktora bursu kapsamında, Yükseköğretim Kurulu tarafından Üniversitemize gönderilen listeler dikkate alınarak "Doktora Programlarına Kayıtlı Öğrencilere Verilecek Burslarına İlişkin Usul ve Esaslar" doğrultusunda burs ödeme işlemleri gerçekleştirilmektedir.

## Doktora ve Tıpta Uzmanlık Eğitimi

Doktora Uzmanlık Eğitimi faaliyetleri; Üniversitemiz Fen Bilimleri Enstitüsü, Sosyal Bilimler Enstitüsü ve Sağlık Bilimleri Enstitüsü tarafından yerine getirilmektedir. Üniversitemiz Sosyal Bilimler Enstitüsü ve Fen Bilimleri Enstitüsü, 17 Mart 2006 tarih ve 26111 sayılı kararla ve Yükseköğretim Kanunu'nun 19. maddesi gereğince kurulmuştur. Fen Bilimleri Enstitümüz bünyesinde, Fen Fakültesi, Eğitim Fakültesi, Mühendislik ve Mimarlık

Fakültesi ve Orman Fakültesinin ilgili Anabilim Dallarına ait lisansüstü eğitimi veren programları bulunmaktadır. Sosyal Bilimler Enstitümüz bünyesinde ise, Eğitim Fakültesi, İnsan ve Toplum Bilimleri Fakültesi, İktisadi ve İdari Bilimler Fakültesi, İlahiyat Fakültesi, İletişim Fakültesi, Güzel Sanatlar Fakülteleri'nin ilgili anabilim dalları bulunmaktadır. Üniversitemiz Sağlık Bilimleri Enstitüsü, Yükseköğretim Kurulu Başkanlığı'nın 22 Ocak 2019 tarih ve 75/5570 sayılı yazısı ile Yükseköğretim Kanunu'nun 19. maddesi gereğince kurulmuştur. Enstitülerimiz, Fen Bilimleri, Sosyal Bilimleri ve Sağlık Bilimleri alanlarında ulusal ve uluslararası nitelikte bilgi ve teknoloji üreten, araştırmacı, sorgulayıcı, rekabetçi, estetik değerlere sahip, etik değerleri benimseyen, mesleki açıdan yetkin, bilim insanları yetiştirmek amacıyla faaliyet göstermektedir.

#### **Lisans Öğrencilerine Yönelik Burs Hizmetleri**

YÖK Destek Bursu kapsamında, Yükseköğretim Kurulu tarafından Üniversitemize gönderilen öğrenci listesi dikkate alınarak, "Yükseköğretim Kurumlarındaki Lisans Programlarına Kayıtlı Öğrencilere Program Esaslı Verilecek Burslara İlişkin Usul ve Esaslar" doğrultusunda burs ödeme işlemleri yapılmaktadır.

#### **Yabancı Uyruklu Öğrenci Programı Kapsamında Yürütülen Hizmetler**

Bu faaliyet, üniversitemizle protokol imzalanan ülkelerden gelen yabancı uyruklu öğrencilerin lisans ve lisansüstü öğrenim ücreti, Türkçe Dil Eğitimi gideri, genel sağlık sigortası primi, yurt ücreti gibi giderlerinin karşılanması ve/veya bu öğrencilere burs verilmesi gibi hususları kapsamaktadır. Yabancı uyruklu YÖK Bursu kapsamında, Yükseköğretim Kurulu tarafından üniversitemize gönderilen liste dikkate alınarak, 'Yükseköğretim Kurulu Tarafından Yurtdışından Gelecek Yabancı Uyruklu Öğrencilere Sağlanacak Desteklere İlişkin Usul ve Esaslar' doğrultusunda burs ödeme işlemleri gerçekleştirilmektedir.

#### **Yükseköğretim Kurumları Bilgi ve Kültürel Kaynaklar ile Sportif Altyapının Geliştirilmesi Hizmetleri**

Kütüphane ve Dokümantasyon Daire Başkanlığı, 124 Sayılı Kanun Hükmünde Kararname'de belirtilen görevleri yerine getirerek, kütüphane hizmetlerinin sağlanması, baskı, film, video bandı, mikrofilm gibi kayıtların kataloglanması ve hizmete sunulması ile bibliyografik tarama çalışmalarını yürütmektedir. Kütüphane, eğitim-öğretim dönemi boyunca haftanın 7 günü, 08:30-22:30 saatleri arasında hizmet verirken, yaz dönemi boyunca hafta içi 08:30-17:30 saatleri arasında hizmet vermektedir. Kütüphane binasında, 15 adet bireysel çalışma odası, 3 adet grup çalışma odası, 550, 150 ve 50 kişilik konferans salonu bulunmaktadır. Üniversitemiz bünyesindeki akademisyenlere ve öğrencilere araştırma yapma, bilgi toplama ve edinilen bilgileri işleme konusunda gerekli tüm imkanları sunmayı hedefleyen Kütüphane ve Dokümantasyon Daire Başkanlığı, basılı ve elektronik kitapların temini, dergi abonelikleri ve ihtiyaç doğrultusunda veri tabanı abonelikleri ile ilgili çalışmalarını sürdürmektedir."

#### **Yükseköğretim Kurumları Birinci Öğretim**

Üniversitemiz; 15 fakülte (08.03.2022 tarih ve 31772 sayılı Cumhurbaşkanlığı Kararı ile kurulan Diş Hekimliği Fakültesi dâhil), 13 meslek yüksekokulu, 2 yüksekokul ve 3 enstitü ile eğitim-öğretim hizmeti sunmaktadır. Eğitim ve öğretim faaliyetleri, il merkezinde 3 tane, ilçelerde ise 13 tane olmak üzere toplamda 16 kampüste sürdürülmektedir.

#### **Yükseköğretim Kurumları İkinci Öğretim**

Üniversitemiz, 3843 Sayılı Kanun ve 2547 Sayılı Kanun hükümlerine dayanılarak Yükseköğretim Kurumlarında İkinci Öğretime ilişkin faaliyetlerini yürütmektedir.

#### **Yükseköğretim Kurumları Tezsiz Yüksek Lisans**

Tezsiz Yüksek Lisans faaliyetleri, 2547 sayılı Yükseköğretim Kanununun ek 27'inci maddesi dayanılarak çıkarılan "Yükseköğretim Kurumlarında Yürütülen Tezsiz Yüksek Lisans Programları Uygulama Esas ve Usulleri" ve diğer mevzuatlara uygun olarak Fen Bilimleri, Sağlık Bilimleri ve Sosyal Bilimler Enstitüsü tarafından yürütülmektedir.

**Yükseköğretim Kurumları Uzaktan Eğitim**

Uzaktan eğitim ile ilgili faaliyetlerimiz, 2547 sayılı Yükseköğretim Kanununun 44'üncü ve 46'ncı maddelerine dayanılarak çıkarılan "Yükseköğretim Kurumlarında Uzaktan Öğretime İlişkin Usul ve Esaslar"a ve diğer mevzuata uygun olarak gerçekleştirilmektedir.

**Yükseköğretim Kurumları Yaz Okulları**

Üniversitemizde Yaz Okulları faaliyetleri, 2547 sayılı Yükseköğretim Kanununun ek 26'nci maddesine dayanılarak çıkarılan "Yükseköğretim Kurumlarında Yürütülen Yaz Okulları Programları Uygulama Esas ve Usulleri"ne ve diğer mevzuata uygun olarak Üniversitemiz Fakülteleri, Yüksekokulları ve Meslek Yüksekokulları tarafından yürütülmektedir.

**Alt Program Adı:** ÖĞRETİM ELEMANLARINA SAĞLANAN BURS VE DESTEKLER  
**Gerekçe ve Açıklamalar**

İhtiyaç duyulan alanlarda öğretim elemanlarının niceliğini ve niteliğinin geliştirilmesi ve mevcut akademik personelin niteliklerini artırıcı eğitim çalışmalarının planlanması ve uygulanması çerçevesinde öğretim elemanları için akademik çalışmalarını sürdürebilecekleri burs ve destek hizmetlerini kapsamaktadır.

**Alt Program Hedefi:**

Alanında yetkin, araştırmacı, bilgi üreten ve aktaran akademisyenler yetiştirilmesi

**Performans Göstergeleri**

Performans Göstergesi	Ölçü Birimi	2023	2024 Planlanan	2024 YS Gerçekleşme Tahmini	2025 Hedef	2026 Tahmin	2027 Tahmin
1-SCI, SCI-Expanded, SSCI ve AHCI kapsamındaki dergilerde öğretim elemanı başına düşen yayın sayısı	Sayı	0,58	0,46	0,5	0,51	0,52	0,53

**Göstergeye İlişkin Açıklama:** SCI,SCI-Expanded, SSCI ve AHCI kapsamındaki dergilerde öğretim elemanı başına düşen yayın sayısının izlenmesi ve bu sayının artırılarak değerlendirme yapılmasına imkân sağlanması hedeflenmektedir.

**Hesaplama Yöntemi:** Web of Science sisteminden alınan yayın sayısının öğretim elemanı sayısına oranlanması suretiyle bulunmuştur.

**Verinin Kaynağı:** İlgili veriler, Web Of Science Sistemi ile Kastamonu Üniversitesi Personel Dairesi Başkanlığı web sitesinden elde edilmiştir.

**Sorumlu İdare:** Kastamonu Üniversitesi Kütüphane ve Dokümantasyon Daire Başkanlığı

Performans Göstergesi	Ölçü Birimi	2023	2024 Planlanan	2024 YS Gerçekleşme Tahmini	2025 Hedef	2026 Tahmin	2027 Tahmin
2- Yükseköğretim Kurulu tarafından belirlenecek öncelikli alanlarda sağlanan burslardan yararlanan doktora öğrenci sayısı	Sayı	7	8	3	4	5	6

**Göstergeye İlişkin Açıklama:** Öncelikli alanlara sağlanan burslardan yararlanan doktora öğrenci sayısını ifade etmektedir.

**Hesaplama Yöntemi:** Burslardan yararlanan toplam doktora öğrenci sayısıdır.

**Verinin Kaynağı:** Veriler, Kastamonu Üniversitesi Öğrenci İşleri Daire Başkanlığından elde edilmiştir.

**Sorumlu İdare:** Kastamonu Üniversitesi Öğrenci İşleri Daire Başkanlığı

Performans Göstergesi	Ölçü Birimi	2023	2024 Planlanan	2024 YS Gerçekleşme Tahmini	2025 Hedef	2026 Tahmin	2027 Tahmin
3- Yükseköğretim Kurulu tarafından sağlanan araştırma desteklerinden yararlananların sayısı	Sayı	8	10	10	10	10	10

**Göstergeye İlişkin Açıklama:** YÖK tarafından sağlanan araştırma desteklerinden yararlananların sayısının artırılması hedeflenmektedir.

**Hesaplama Yöntemi:** Mutlak Değer

**Verinin Kaynağı:** Veriler, Kastamonu Üniversitesi Bilimsel Araştırma Projeleri Koordinasyon Biriminden elde edilmiştir.

**Sorumlu İdare:** Bilimsel Araştırma Projeleri Koordinasyon Birimi

Performans Göstergesi	Ölçü Birimi	2023	2024 Planlanan	2024 YS Gerçekleşme Tahmini	2025 Hedef	2026 Tahmin	2027 Tahmin
4- Yükseköğretim Kurulu, Türkiye Bilimler Akademisi ve TÜBİTAK bilim, teşvik ve sanat ödülleri sayısı	Sayı	0	0	0	0	0	0

**Göstergeye İlişkin Açıklama:** Yükseköğretim Kurulu, Türkiye Bilimler Akademisi ve TÜBİTAK bilim, teşvik ve sanat ödülleri sayısını ifade eder.

**Hesaplama Yöntemi:** Toplam teşvik ve sanat ödülleri sayısıdır.

**Verinin Kaynağı:** Veriler, Kastamonu Üniversitesi tüm akademik ve idari birimlerinden elde edilmiştir.

**Sorumlu İdare:** Tüm Akademik Birimler

#### Alt Program Kapsamında Yürütülecek Faaliyet Maliyetleri

Faaliyetler	2024 Bütçe	2024 Harcama Haziran	2025 Bütçe	2026 Tahmin	2027 Tahmin
T O P L A M	0	0	0	0	0
Bütçe İçi	0	0	0	0	0
Bütçe Dışı	0	0	0	0	0

#### Faaliyetlere İlişkin Açıklamalar:



**Alt Program Adı:** YÜKSEKÖĞRETİMDE ÖĞRENCİ YAŞAMI

**Gereke ve Açıklamalar**

Kampüslerin fiziksel, mekânsal, teknolojik alt yapı ve güvenlik eksikliklerinin giderilmesine ve bilgi işlem ve haberleşme desteğinin yeterliliğini arttırmasına yönelik olarak sosyal, kültürel ve sportif desteklerle yerleşkedeki sosyal yaşam olanaklarının geliştirilmesine ve kampüslerde öğrencilerin temel ihtiyaçlarının (barınma, beslenme, sağlık, ulaşım vb.) giderilmesine katkıda bulunacak hizmetleri kapsamaktadır.

**Alt Program Hedefi:**

Yükseköğretim öğrencilerine sunulan beslenme ve barınma hizmetlerinin kalitesinin artırılması; öğrencilerin kişisel ve sosyal gelişimi desteklenerek yaşam kalitesinin yükseltilmesi

**Performans Göstergeleri**

Performans Göstergesi	Ölçü Birimi	2023	2024 Planlanan	2024 YS Gerçekleşme Tahmini	2025 Hedef	2026 Tahmin	2027 Tahmin
1- Barınma hizmetlerinden yararlanan öğrenci sayısı	Sayı	158	0	0	0	0	0

**Göstergeye İlişkin Açıklama:** Yılsonu gerçekleşme değeri ve takip eden yıllar hedefimiz sıfır olarak alınmıştır.

**Hesaplama Yöntemi:** Mutlak Değer

**Verinin Kaynağı:** Veriler, Kastamonu Üniversitesi Sağlık, Kültür ve Spor Daire Başkanlığından elde edilmiştir.

**Sorumlu İdare:** Kastamonu Üniversitesi Sağlık, Kültür ve Spor Daire Başkanlığı

Performans Göstergesi	Ölçü Birimi	2023	2024 Planlanan	2024 YS Gerçekleşme Tahmini	2025 Hedef	2026 Tahmin	2027 Tahmin
2- Beslenme hizmetlerinden yararlanan öğrenci sayısı	Sayı	176.721	350.000	380.000	420.000	440.000	450.000

**Göstergeye İlişkin Açıklama:** Öğrencilerimizin hijyenik ortamda hazırlanmış, kaliteli ve uygun fiyatlı yemeklere ulaşımının sağlanması amaçlanmış olup beslenme hizmetinden yararlanan öğrenci sayısının takip edildiği göstergedir.

**Hesaplama Yöntemi:** Üniversitemizde beslenme hizmetlerinden yararlanan toplam öğrenci sayısıdır.

**Verinin Kaynağı:** Veriler, Kastamonu Üniversitesi Sağlık, Kültür ve Spor Daire Başkanlığından elde edilmiştir.

**Sorumlu İdare:** Kastamonu Üniversitesi Sağlık, Kültür ve Spor Daire Başkanlığı

Performans Göstergesi	Ölçü Birimi	2023	2024 Planlanan	2024 YS Gerçekleşme Tahmini	2025 Hedef	2026 Tahmin	2027 Tahmin
3- Öğrenci başına düşen sosyal donatı alanı	Metrekare	0,54	0,59	0,56	0,57	0,6	0,59

**Göstergeye İlişkin Açıklama:** Üniversitemiz yerleşkesinde bulunan sosyal donatı alanlarının öğrenci başına kaç metrekare olduğunu ifade eden göstergedir. Bu gösterge ile öğrenci başına düşen sosyal donatı alanının takibinin yapılması amaçlanmaktadır.

**Hesaplama Yöntemi:** Sosyal alanlar toplamının öğrenci sayısına oranlanmasıyla elde edilmiştir.

**Verinin Kaynağı:** Veriler, Kastamonu Üniversitesi Yapı İşleri ve Teknik Daire Başkanlığı Etüt-Proje Biriminden ve Öğrenci İşleri Daire Başkanlığından elde edilmiştir.

**Sorumlu İdare:** Kastamonu Üniversitesi Yapı İşleri ve Teknik Daire Başkanlığı

KASTAMONU ÜNİVERSİTESİ 2025 YILI PERFORMANS PROGRAMI

Performans Göstergesi	Ölçü Birimi	2023	2024 Planlanan	2024 YS Gerçekleşme Tahmini	2025 Hedef	2026 Tahmin	2027 Tahmin
4- Öğrenci kulüp ve topluluk sayısı	Sayı	93	98	105	110	115	115

**Göstergeye İlişkin Açıklama:** Sağlık, Kültür ve Spor Daire Başkanlığının öğrenci kulüp ve topluluklarını takip ettiği göstergedir.

**Hesaplama Yöntemi:** Üniversitemiz toplam öğrenci kulüp ve topluluk sayısıdır.

**Verinin Kaynağı:** Veriler, Kastamonu Üniversitesi Sağlık, Kültür ve Spor Daire Başkanlığından elde edilmiştir.

**Sorumlu İdare:** Kastamonu Üniversitesi Sağlık, Kültür ve Spor Daire Başkanlığı

Performans Göstergesi	Ölçü Birimi	2023	2024 Planlanan	2024 YS Gerçekleşme Tahmini	2025 Hedef	2026 Tahmin	2027 Tahmin
5- Sosyal, kültürel ve sportif faaliyet sayısı	Sayı	382	300	1.500	1.550	1.600	1.650

**Göstergeye İlişkin Açıklama:** Sosyal ve kültürel etkinlikler ile sportif faaliyetlerin toplam sayısının takip edildiği göstergedir. Faaliyetlerin yıllık bazda artacağı öngörülmektedir.

**Hesaplama Yöntemi:** Üniversitemiz bünyesinde gerçekleştirilen sosyal, kültürel ve sportif faaliyet sayısı toplamıdır.

**Verinin Kaynağı:** Veriler, Kastamonu Üniversitesi Sağlık, Kültür ve Spor Daire Başkanlığından elde edilmiştir.

**Sorumlu İdare:** Kastamonu Üniversitesi Sağlık, Kültür ve Spor Daire Başkanlığı

Performans Göstergesi	Ölçü Birimi	2023	2024 Planlanan	2024 YS Gerçekleşme Tahmini	2025 Hedef	2026 Tahmin	2027 Tahmin
6- Yükseköğretimde öğrenci başına barınma harcaması	TL	0	0	0	0	0	0

**Göstergeye İlişkin Açıklama:** Yılsonu gerçekleşme değeri ve takip eden yıllar hedefimiz sıfır olarak alınmıştır.

**Hesaplama Yöntemi:** Toplam Barınma Harcaması/Barınma Hizmeti Alan Öğrenci Sayısı

**Verinin Kaynağı:** Veriler, Kastamonu Üniversitesi Sağlık, Kültür ve Spor Daire Başkanlığından elde edilmiştir.

**Sorumlu İdare:** Kastamonu Üniversitesi Sağlık, Kültür ve Spor Daire Başkanlığı

Performans Göstergesi	Ölçü Birimi	2023	2024 Planlanan	2024 YS Gerçekleşme Tahmini	2025 Hedef	2026 Tahmin	2027 Tahmin
7- Yükseköğretimde öğrenci başına beslenme harcaması	TL	575,74	475	979	1.546	2.009	2.410

**Göstergeye İlişkin Açıklama:** Üniversitemizdeki Merkez yemekhanesi, Fakülteleri ve Meslek Yüksekokullarındaki öğrenci başına düşen birim maliyetinin ölçülmesi ile hesaplanan göstereyi ifade eder.

**Hesaplama Yöntemi:** Toplam Beslenme Harcaması/Toplam Öğrenci Sayısı

**Verinin Kaynağı:** Veriler, Kastamonu Üniversitesi Sağlık, Kültür ve Spor Daire Başkanlığından elde edilmiştir.

**Sorumlu İdare:** Kastamonu Üniversitesi Sağlık, Kültür ve Spor Daire Başkanlığı



## KASTAMONU ÜNİVERSİTESİ 2025 YILI PERFORMANS PROGRAMI

Performans Göstergesi	Ölçü Birimi	2023	2024 Planlanan	2024 YS Gerçekleşme Tahmini	2025 Hedef	2026 Tahmin	2027 Tahmin
8- Yükseköğretimde öğrenci yaşamından memnuniyet oranı	Oran	78,05	66	75	78	80	80

**Göstergeye İlişkin Açıklama:** Öğrenci yaşamında memnuniyet oranı cari yıl sonrasında yapılan memnuniyet anketi düzenleyerek belirlenmektedir.

**Hesaplama Yöntemi:** Öğrencilere yapılan anket sonuçlarının yüzdesel dağılımıdır.

**Verinin Kaynağı:** Veriler, Kastamonu Üniversitesi Kalite Koordinatörlüğünden elde edilmiştir.

**Sorumlu İdare:** Kastamonu Üniversitesi Kalite Koordinatörlüğü

Performans Göstergesi	Ölçü Birimi	2023	2024 Planlanan	2024 YS Gerçekleşme Tahmini	2025 Hedef	2026 Tahmin	2027 Tahmin
9- Yükseköğretimde öğrencilere sunulan sağlık hizmetinden yararlanan öğrenci sayısının toplam öğrenci sayısına oranı <sup>1</sup>	Oran	0,08	1.100	0,11	0,11	0,12	0,13

**Göstergeye İlişkin Açıklama:** Üniversitemizde öğrencilere sunulan sağlık hizmetinden yararlanan toplam öğrenci sayısının takip edildiği göstergedir.

**Hesaplama Yöntemi:** Sağlık hizmetinden yararlanan öğrenci sayısının toplam öğrenci sayısına oranlanmasıyla elde edilmiştir.

**Verinin Kaynağı:** Veriler, Kastamonu Üniversitesi Sağlık, Kültür ve Spor Daire Başkanlığından elde edilmiştir.

**Sorumlu İdare:** Kastamonu Üniversitesi Sağlık, Kültür ve Spor Daire Başkanlığı

### Alt Program Kapsamında Yürütülecek Faaliyet Maliyetleri

Faaliyetler	2024 Bütçe	2024 Harcama Haziran	2025 Bütçe	2026 Tahmin	2027 Tahmin
Yükseköğretimde Beslenme Hizmetleri	26.805.000	13.155.195	65.094.000	69.604.000	69.604.000
<b>Bütçe İçi</b>	26.805.000	13.155.195	65.094.000	69.604.000	69.604.000
<b>Bütçe Dışı</b>	0	0	0	0	0
Yükseköğretimde Kültür ve Spor Hizmetleri	1.232.000	886.624	1.060.000	1.275.000	1.275.000
<b>Bütçe İçi</b>	1.232.000	886.624	1.060.000	1.275.000	1.275.000
<b>Bütçe Dışı</b>	0	0	0	0	0
Yükseköğretimde Öğrenci Yaşamına İlişkin Diğer Hizmetler	19.983.000	5.824.946	13.910.000	14.923.000	14.923.000
<b>Bütçe İçi</b>	19.983.000	5.824.946	13.910.000	14.923.000	14.923.000
<b>Bütçe Dışı</b>	0	0	0	0	0
<b>T O P L A M</b>	<b>48.020.000</b>	<b>19.866.765</b>	<b>80.064.000</b>	<b>85.802.000</b>	<b>85.802.000</b>
<b>Bütçe İçi</b>	48.020.000	19.866.765	80.064.000	85.802.000	85.802.000
<b>Bütçe Dışı</b>	0	0	0	0	0

### Faaliyetlere İlişkin Açıklamalar:

#### Yükseköğretimde Barınma Hizmetleri

#### Yükseköğretimde Beslenme Hizmetleri

2547 sayılı Yüksek Öğretim Kanununun 46. ve 47. maddeleri uyarınca kurulan Üniversitemiz Sağlık, Kültür ve Spor Daire Başkanlığı Yükseköğretimde Beslenme Hizmetleri kapsamında, üniversitemiz öğrenci, akademik ve

<sup>1</sup> Göstergenin ölçüm birimi hedef ve tahmin değerlerinin sisteme girilmesinden sonra değiştiği için mevcut değerlerde düzenleme yapılamamıştır.

idari personellerine öğle yemeği verilmesi işini organize etmektedir. Yemek yiyen öğrenci grubunun özelliklerini baz alarak enerji ihtiyaçlarını karşılayan yeterli ve dengeli beslenme ilkelerine uygun ve mevsim özelliklerine göre aylık menüler planlamaktadır. Sağlık, Kültür ve Spor Daire Başkanlığı tarafından mutfak ve yemekhaneleri denetlemek üzere Yemek Muayene ve Kabul Komisyonu kurulmuştur. Bu komisyon bütün birimleri dolaşarak fiziksel koşulların düzeltilmesi için gerekli çalışmaları yapmaktadır. Üniversitemize ait 5 adet mutfağımız mevcut olup 3 adet mutfak faaliyettedir ve 6 adet yemekhane öğle yemeği hizmeti sunulmaktadır. Bu yemekhanelerde 4 kap set-seçimsiz menülerle günde ortalama 1500 kişiye öğle yemeği verilmektedir.

#### **Yükseköğretimde Kültür ve Spor Hizmetleri**

Sağlık, Kültür ve Spor Daire Başkanlığı tarafından Yükseköğretimde Kültür Hizmetleri kapsamında, eğlence aktiviteleri, müzikal ve tiyatro performansları, halk oyunları ve canlı konserler gerçekleştirilmektedir. Bu etkinlikler öğrenciler tarafından ücret ödenmeksizin izlenebilmektedir.

#### **Yükseköğretimde Öğrenci Yaşamına İlişkin Diğer Hizmetler**

Sağlık, Kültür ve Spor Daire Başkanlığı tarafından, Yükseköğretimde Öğrenci Yaşamına İlişkin Diğer Hizmetler kapsamında, kısmi zamanlı olarak çalıştırılan öğrencilerimizin ücret ödemeleri ile öğrenci yaşamına yönelik diğer faaliyetler kapsamında yapılan her türlü mal ve malzeme alımı, hizmet alımı ile yolluk giderleri gibi harcamaları içermektedir.



## KASTAMONU ÜNİVERSİTESİ 2025 YILI PERFORMANS PROGRAMI

FAALİYET MALİYETLERİ TABLOSU					
İdare Adı	KASTAMONU ÜNİVERSİTESİ				
Program Adı	ARAŞTIRMA, GELİŞTİRME VE YENİLİK				
Alt Program Adı	ARAŞTIRMA ALTYAPILARI				
Alt Program Hedefi	Ülkemizin bilgi birikiminin artırılmasına ve teknolojik gelişimine katkıda bulunmak üzere yükseköğretim kurumlarında araştırma altyapılarının kurulması ve kapasitelerinin güçlendirilmesi				
Faaliyet Adı	Yükseköğretim Kurumları Araştırma Altyapısı Kurulması ve Geliştirilmesi				
Açıklama	YÖK tarafından koordine edilen "Üniversitelerimizin Bölgesel Kalkınma Odaklı Misyon Farklılaşması ve İhtisaslaşması" temalı proje, Üniversitelerimizin ülkemiz hedefleri kapsamında, başta buldukları şehir ve bölge ile bütünleşmesinin sağlanması, iktisadi, sosyal ve beşeri sermayeyi geliştirmesi adına yükseköğretim kurumlarımızdan misyonlarını tekrar gözden geçirmeleri, tek tipten uzaklaşarak kurumsal farklılık ve çeşitliliğe yönelmeleri ve güçlü yönlerini dikkate almaları amaçlı bir projedir. 2020 Yılı Yatırım Programı ile Üniversitemiz ihtisaslaşma projesine dahil edilmiştir. 2025-2029 yılları arasında da "Odun ve Odun Dışı Üretim Çeşitliliği ile Ürün Verimliliğinin Artırılması" ve "Doğa Turizminin Geliştirilmesi" projelerinin yürütülmesine devam edilecektir.				
EKONOMİK KOD	2024 Bütçe	2024 Harcama (Haziran)	2025 Bütçe	2026 Tahmin	2027 Tahmin
<i>Personel Giderleri</i>					
<i>Sosyal Güvenlik Kurumuna Devlet Primi Giderleri</i>					
<i>Mal ve Hizmet Alım Giderleri</i>					
<i>Faiz Giderleri</i>					
<i>Cari Transferler</i>					
<i>Sermaye Giderleri</i>	20.000.000		20.000.000	23.804.000	27.140.000
<i>Sermaye Transferleri</i>					
<i>Borç Verme</i>					
<b>BÜTÇE İÇİ TOPLAM KAYNAK</b>	20.000.000		20.000.000	23.804.000	27.140.000
<i>Döner Sermaye</i>					
<i>Özel Hesap</i>					
<i>Diğer Bütçe Dışı Kaynak</i>					
<b>BÜTÇE DIŞI TOPLAM KAYNAK</b>					
<b>FAALİYET MALİYETİ TOPLAMI</b>	20.000.000		20.000.000	23.804.000	27.140.000

## KASTAMONU ÜNİVERSİTESİ 2025 YILI PERFORMANS PROGRAMI

FAALİYET MALİYETLERİ TABLOSU					
İdare Adı	KASTAMONU ÜNİVERSİTESİ				
Program Adı	ARAŞTIRMA, GELİŞTİRME VE YENİLİK				
Alt Program Adı	YÜKSEKÖĞRETİMDE BİLİMSEL ARAŞTIRMA VE GELİŞTİRME				
Alt Program Hedefi	Yükseköğretim kurumlarında inovasyon amaçlı bilimsel çalışmaların artırılması				
Faaliyet Adı	Yükseköğretim Kurumlarının Bilimsel Araştırma Projeleri				
Açıklama	Bilimsel araştırma proje ve faaliyetlerimiz, 2547 sayılı Yükseköğretim Kanuna dayanılarak çıkarılan "Yükseköğretim Kurumları Bilimsel Araştırma Projeleri Hakkında Yönetmelik" esaslarına uygun olarak Üniversitemiz Bilimsel Araştırma Projeleri Koordinasyon birimi tarafından gerçekleştirilmektedir.				
EKONOMİK KOD	2024 Bütçe	2024 Harcama (Haziran)	2025 Bütçe	2026 Tahmin	2027 Tahmin
<i>Personel Giderleri</i>					
<i>Sosyal Güvenlik Kurumuna Devlet Primi Giderleri</i>					
<i>Mal ve Hizmet Alım Giderleri</i>	2.168.000	2.232.043	3.127.000	3.440.000	3.440.000
<i>Faiz Giderleri</i>					
<i>Cari Transferler</i>					
<i>Sermaye Giderleri</i>					
<i>Sermaye Transferleri</i>					
<i>Borç Verme</i>					
<b>BÜTÇE İÇİ TOPLAM KAYNAK</b>	<b>2.168.000</b>	<b>2.232.043</b>	<b>3.127.000</b>	<b>3.440.000</b>	<b>3.440.000</b>
<i>Döner Sermaye</i>					
<i>Özel Hesap</i>	6.230.531	1.173.101	2.800.000	3.050.000	3.300.000
<i>Diğer Bütçe Dışı Kaynak</i>					
<b>BÜTÇE DIŞI TOPLAM KAYNAK</b>	<b>6.230.531</b>	<b>1.173.101</b>	<b>2.800.000</b>	<b>3.050.000</b>	<b>3.300.000</b>
<b>FAALİYET MALİYETİ TOPLAMI</b>	<b>8.398.531</b>	<b>3.405.144</b>	<b>5.927.000</b>	<b>6.490.000</b>	<b>6.740.000</b>

FAALİYET MALİYETLERİ TABLOSU					
İdare Adı	KASTAMONU ÜNİVERSİTESİ				
Program Adı	HAYAT BOYU ÖĞRENME				
Alt Program Adı	YÜKSEKÖĞRETİM KURUMLARI SÜREKLİ EĞİTİM FAALİYETLERİ				
Alt Program Hedefi	Toplumun tüm kesimlerine ihtiyaç duyduğu alanlarda eğitimler verilmesi, kamu kurum ve kuruluşları, özel sektör ve uluslararası kuruluşlarla iş birliğinin gelişmesine katkıda bulunulması				
Faaliyet Adı	Toplum Hizmetine Sunulan Eğitim Programları, Kurs ve Seminerler				
Açıklama					
EKONOMİK KOD	2024 Bütçe	2024 Harcama (Haziran)	2025 Bütçe	2026 Tahmin	2027 Tahmin
<i>Personel Giderleri</i>					
<i>Sosyal Güvenlik Kurumuna Devlet Primi Giderleri</i>					
<i>Mal ve Hizmet Alım Giderleri</i>					
<i>Faiz Giderleri</i>					
<i>Cari Transferler</i>					
<i>Sermaye Giderleri</i>					
<i>Sermaye Transferleri</i>					
<i>Borç Verme</i>					
<b>BÜTÇE İÇİ TOPLAM KAYNAK</b>					
<i>Döner Sermaye</i>	4.666.000	277.251	5.170.000	5.687.000	6.255.700
<i>Özel Hesap</i>					
<i>Diğer Bütçe Dışı Kaynak</i>					
<b>BÜTÇE DIŞI TOPLAM KAYNAK</b>	4.666.000	277.251	5.170.000	5.687.000	6.255.700
<b>FAALİYET MALİYETİ TOPLAMI</b>	4.666.000	277.251	5.170.000	5.687.000	6.255.700

FAALİYET MALİYETLERİ TABLOSU					
İdare Adı	KASTAMONU ÜNİVERSİTESİ				
Program Adı	YÜKSEKÖĞRETİM				
Alt Program Adı	ÖN LİSANS EĞİTİMİ, LİSANS EĞİTİMİ VE LİSANSÜSTÜ EĞİTİM				
Alt Program Hedefi	Mesleki yeterlilik sahibi ve gelişime açık mezunlar yetiştirilmesi				
Faaliyet Adı	Doktora ve Tıpta Uzmanlık Eğitimi				
Açıklama	Doktora Uzmanlık Eğitimi faaliyetleri; Üniversitemiz Fen Bilimleri, Sosyal Bilimler ve Sağlık Bilimleri Enstitüsü tarafından yerine getirilmektedir. Üniversitemiz Sosyal Bilimler ve Fen Bilimleri Enstitüsü, 17 Mart 2006 tarih ve 26111 sayılı kararla ve Yükseköğretim Kanunu'nun 19. maddesi gereğince kurulmuştur. Fen Bilimleri Enstitümüz bünyesinde, Fen Fakültesi, Eğitim Fakültesi, Mühendislik ve Mimarlık Fakültesi ve Orman Fakültesinin ilgili Anabilim Dallarına ait lisansüstü eğitimi veren programları bulunmaktadır. Sosyal Bilimler Enstitümüz bünyesinde ise, Eğitim Fakültesi, İnsan ve Toplum Bilimleri Fakültesi, İktisadi ve İdari Bilimler Fakültesi, İlahiyat Fakültesi, İletişim Fakültesi, Güzel Sanatlar Fakülteleri'nin ilgili anabilim dalları bulunmaktadır. Üniversitemiz Sağlık Bilimleri Enstitüsü, Yükseköğretim Kurulu Başkanlığı'nın 22 Ocak 2019 tarih ve 75/5570 sayılı yazısı ile Yükseköğretim Kanunu'nun 19. maddesi gereğince yeni kurulmuştur. Enstitülerimiz; Fen Bilimleri, Sosyal Bilimleri ve Sağlık Bilimleri alanlarında ulusal ve uluslararası nitelikte bilgi ve teknoloji üreten, araştırmacı, sorgulayıcı, rekabetçi, estetik değerlere sahip, etik değerleri benimseyen, mesleki açıdan yetkin, bilim insanları yetiştirmek amacıyla faaliyet göstermektedir.				
EKONOMİK KOD	2024 Bütçe	2024 Harcama (Haziran)	2025 Bütçe	2026 Tahmin	2027 Tahmin
<i>Personel Giderleri</i>	29.865.000	17.058.375	35.245.000	43.133.000	43.133.000
<i>Sosyal Güvenlik Kurumuna Devlet Primi Giderleri</i>	1.089.000	374.669	979.000	1.144.000	1.144.000
<i>Mal ve Hizmet Alım Giderleri</i>	164.000	75.819	333.000	463.000	463.000
<i>Faiz Giderleri</i>					
<i>Cari Transferler</i>					
<i>Sermaye Giderleri</i>					
<i>Sermaye Transferleri</i>					
<i>Borç Verme</i>					
<b>BÜTÇE İÇİ TOPLAM KAYNAK</b>	<b>31.118.000</b>	<b>17.508.863</b>	<b>36.557.000</b>	<b>44.740.000</b>	<b>44.740.000</b>
<i>Döner Sermaye</i>					
<i>Özel Hesap</i>					
<i>Diğer Bütçe Dışı Kaynak</i>					
<b>BÜTÇE DIŞI TOPLAM KAYNAK</b>					
<b>FAALİYET MALİYETİ TOPLAMI</b>	<b>31.118.000</b>	<b>17.508.863</b>	<b>36.557.000</b>	<b>44.740.000</b>	<b>44.740.000</b>

FAALİYET MALİYETLERİ TABLOSU					
<b>İdare Adı</b>	KASTAMONU ÜNİVERSİTESİ				
<b>Program Adı</b>	YÜKSEKÖĞRETİM				
<b>Alt Program Adı</b>	ÖN LİSANS EĞİTİMİ, LİSANS EĞİTİMİ VE LİSANSÜSTÜ EĞİTİM				
<b>Alt Program Hedefi</b>	Mesleki yeterlilik sahibi ve gelişime açık mezunlar yetiştirilmesi				
<b>Faaliyet Adı</b>	Yükseköğretim Kurumları Bilgi ve Kültürel Kaynaklar ile Sportif Altyapının Geliştirilmesi Hizmetleri				
<b>Açıklama</b>	Kütüphane ve Dokümantasyon Daire Başkanlığımız 124 Sayılı Kanun Hükmünde Kararıyla belirtilen; kütüphane için gerekli her türlü hizmetleri karşılama, baskı, filmi video bandı mikrofilm gibi kayıt katalogları ve hizmete sunma işlemleri ile ilgili bibliyografik tarama çalışmalarını yapma ile verilecek diğer benzeri görevleri yerine getirme faaliyetlerini yerine getirmektedir. Kütüphanemiz eğitim-öğretim dönemi boyunca haftanın 7 günü 08:30-22:30 saatleri arasında hizmet verirken, yaz dönemi hafta içi 08:30-17:30 saatleri arasında hizmet vermektedir. Kütüphane binamızın içinde 15 adet tekli (bireysel) çalışma odası, 3 adet grup çalışma odası, 550 kişilik Konferans Salonu, 150 Kişilik Konferans Salonu ve 50 kişilik Konferans salonu bulunmaktadır. Hedef, üniversitemiz bünyesinde görev yapan akademisyenler ile eğitim gören öğrencilere araştırma yapma, bilgi toplama ve edinilen bilgileri işleme konusunda gerekli olan tüm imkanları sunabilmektir. Bu amaçla Üniversitemiz Kütüphane ve Dokümantasyon Daire Başkanlığı, basılı ve elektronik kitapların ve dergilerin temini, ihtiyaç doğrultusunda veri taban abonelikleri ile ilgili çalışmalarını sürdürmektedir.				
<b>EKONOMİK KOD</b>	<b>2024 Bütçe</b>	<b>2024 Harcama (Haziran)</b>	<b>2025 Bütçe</b>	<b>2026 Tahmin</b>	<b>2027 Tahmin</b>
<i>Personel Giderleri</i>	13.185.000	3.954.618	9.803.000	13.919.000	13.919.000
<i>Sosyal Güvenlik Kurumuna Devlet Primi Giderleri</i>	1.027.000	496.196	1.400.000	1.500.000	1.500.000
<i>Mal ve Hizmet Alım Giderleri</i>	141.000	870.137	1.482.000	1.881.000	1.883.000
<i>Faiz Giderleri</i>					
<i>Cari Transferler</i>					
<i>Sermaye Giderleri</i>	5.000.000	405.965	20.000.000		
<i>Sermaye Transferleri</i>					
<i>Borç Verme</i>					
<b>BÜTÇE İÇİ TOPLAM KAYNAK</b>	<b>19.353.000</b>	<b>5.726.916</b>	<b>32.685.000</b>	<b>17.300.000</b>	<b>17.302.000</b>
<i>Döner Sermaye</i>					
<i>Özel Hesap</i>					
<i>Diğer Bütçe Dışı Kaynak</i>					
<b>BÜTÇE DIŞI TOPLAM KAYNAK</b>					
<b>FAALİYET MALİYETİ TOPLAMI</b>	<b>19.353.000</b>	<b>5.726.916</b>	<b>32.685.000</b>	<b>17.300.000</b>	<b>17.302.000</b>



## KASTAMONU ÜNİVERSİTESİ 2025 YILI PERFORMANS PROGRAMI

FAALİYET MALİYETLERİ TABLOSU					
İdare Adı	KASTAMONU ÜNİVERSİTESİ				
Program Adı	YÜKSEKÖĞRETİM				
Alt Program Adı	ÖN LİSANS EĞİTİMİ, LİSANS EĞİTİMİ VE LİSANSÜSTÜ EĞİTİM				
Alt Program Hedefi	Mesleki yeterlilik sahibi ve gelişime açık mezunlar yetiştirilmesi				
Faaliyet Adı	Yükseköğretim Kurumları Birinci Öğretim				
Açıklama	Üniversitemiz; 15 fakülte (08.03.2022 tarih ve 31772 sayılı Cumhurbaşkanlığı Kararı ile kurulan Diş Hekimliği Fakültesi dâhil), 13 meslek yüksekokulu, 2 yüksekokul ve 3 enstitü ile eğitim-öğretim hizmeti sunmaktadır. Eğitim ve öğretim faaliyetleri, il merkezinde 3 tane, ilçelerde ise 13 tane olmak üzere toplamda 16 yerleşkede sürdürülmektedir.				
EKONOMİK KOD	2024 Bütçe	2024 Harcama (Haziran)	2025 Bütçe	2026 Tahmin	2027 Tahmin
<i>Personel Giderleri</i>	816.187.000	507.873.418	1.054.317.000	1.216.340.000	1.216.340.000
<i>Sosyal Güvenlik Kurumuna Devlet Primi Giderleri</i>	105.883.000	59.565.609	104.860.000	119.338.000	119.338.000
<i>Mal ve Hizmet Alım Giderleri</i>	69.550.000	13.439.258	65.813.000	79.230.000	79.228.000
<i>Faiz Giderleri</i>					
<i>Cari Transferler</i>		29.375	50.000	55.000	55.000
<i>Sermaye Giderleri</i>	293.000.000	117.528.226	372.500.000	470.133.000	536.008.000
<i>Sermaye Transferleri</i>					
<i>Borç Verme</i>					
<b>BÜTÇE İÇİ TOPLAM KAYNAK</b>	<b>1.284.620.000</b>	<b>698.435.886</b>	<b>1.597.540.000</b>	<b>1.885.096.000</b>	<b>1.950.969.000</b>
<i>Döner Sermaye</i>					
<i>Özel Hesap</i>					
<i>Diğer Bütçe Dışı Kaynak</i>					
<b>BÜTÇE DIŞI TOPLAM KAYNAK</b>					
<b>FAALİYET MALİYETİ TOPLAMI</b>	<b>1.284.620.000</b>	<b>698.435.886</b>	<b>1.597.540.000</b>	<b>1.885.096.000</b>	<b>1.950.969.000</b>

FAALİYET MALİYETLERİ TABLOSU					
İdare Adı	KASTAMONU ÜNİVERSİTESİ				
Program Adı	YÜKSEKÖĞRETİM				
Alt Program Adı	ÖN LİSANS EĞİTİMİ, LİSANS EĞİTİMİ VE LİSANSÜSTÜ EĞİTİM				
Alt Program Hedefi	Mesleki yeterlilik sahibi ve gelişime açık mezunlar yetiştirilmesi				
Faaliyet Adı	Yükseköğretim Kurumları İkinci Öğretim				
Açıklama	Üniversitemiz, 3843 Sayılı Kanun ve 2547 Sayılı Kanun hükümlerine dayanılarak Yükseköğretim Kurumlarında İkinci Öğretime ilişkin faaliyetlerini yürütmektedir.				
EKONOMİK KOD	2024 Bütçe	2024 Harcama (Haziran)	2025 Bütçe	2026 Tahmin	2027 Tahmin
<i>Personel Giderleri</i>	5.328.000	2.004.930	1.082.000	1.225.000	1.225.000
<i>Sosyal Güvenlik Kurumuna Devlet Primi Giderleri</i>	27.000	12.275	65.000	95.000	95.000
<i>Mal ve Hizmet Alım Giderleri</i>	2.295.000	30.360	991.000	965.000	965.000
<i>Faiz Giderleri</i>					
<i>Cari Transferler</i>					
<i>Sermaye Giderleri</i>					
<i>Sermaye Transferleri</i>					
<i>Borç Verme</i>					
<b>BÜTÇE İÇİ TOPLAM KAYNAK</b>	<b>7.650.000</b>	<b>2.047.564</b>	<b>2.138.000</b>	<b>2.285.000</b>	<b>2.285.000</b>
<i>Döner Sermaye</i>					
<i>Özel Hesap</i>					
<i>Diğer Bütçe Dışı Kaynak</i>					
<b>BÜTÇE DIŞI TOPLAM KAYNAK</b>					
<b>FAALİYET MALİYETİ TOPLAMI</b>	<b>7.650.000</b>	<b>2.047.564</b>	<b>2.138.000</b>	<b>2.285.000</b>	<b>2.285.000</b>

## KASTAMONU ÜNİVERSİTESİ 2025 YILI PERFORMANS PROGRAMI

FAALİYET MALİYETLERİ TABLOSU					
İdare Adı	KASTAMONU ÜNİVERSİTESİ				
Program Adı	YÜKSEKÖĞRETİM				
Alt Program Adı	ÖN LİSANS EĞİTİMİ, LİSANS EĞİTİMİ VE LİSANSÜSTÜ EĞİTİM				
Alt Program Hedefi	Mesleki yeterlilik sahibi ve gelişime açık mezunlar yetiştirilmesi				
Faaliyet Adı	Yükseköğretim Kurumları Tezsiz Yüksek Lisans				
Açıklama	Tezsiz Yüksek Lisans faaliyetleri, 2547 sayılı Yükseköğretim Kanununun ek 27 inci maddesi dayanılarak çıkarılan Yükseköğretim Kurumlarında Yürütülen Tezsiz Yüksek Lisans Programları Uygulama Esas ve Usullerine ve diğer mevzuatlara uygun olarak Üniversitemiz Enstitüleri tarafından gerçekleştirilmektedir.				
EKONOMİK KOD	2024 Bütçe	2024 Harcama (Haziran)	2025 Bütçe	2026 Tahmin	2027 Tahmin
<i>Personel Giderleri</i>		399.363	50.000	60.000	60.000
<i>Sosyal Güvenlik Kurumuna Devlet Primi Giderleri</i>					
<i>Mal ve Hizmet Alım Giderleri</i>	33.000		22.000	28.000	28.000
<i>Faiz Giderleri</i>					
<i>Cari Transferler</i>					
<i>Sermaye Giderleri</i>					
<i>Sermaye Transferleri</i>					
<i>Borç Verme</i>					
<b>BÜTÇE İÇİ TOPLAM KAYNAK</b>	33.000	399.363	72.000	88.000	88.000
<i>Döner Sermaye</i>					
<i>Özel Hesap</i>					
<i>Diğer Bütçe Dışı Kaynak</i>					
<b>BÜTÇE DIŞI TOPLAM KAYNAK</b>					
<b>FAALİYET MALİYETİ TOPLAMI</b>	33.000	399.363	72.000	88.000	88.000

## KASTAMONU ÜNİVERSİTESİ 2025 YILI PERFORMANS PROGRAMI

FAALİYET MALİYETLERİ TABLOSU					
İdare Adı	KASTAMONU ÜNİVERSİTESİ				
Program Adı	YÜKSEKÖĞRETİM				
Alt Program Adı	ÖN LİSANS EĞİTİMİ, LİSANS EĞİTİMİ VE LİSANSÜSTÜ EĞİTİM				
Alt Program Hedefi	Mesleki yeterlilik sahibi ve gelişime açık mezunlar yetiştirilmesi				
Faaliyet Adı	Yükseköğretim Kurumları Uluslararası Ortak Eğitim ve Öğretim Programı				
Açıklama					
EKONOMİK KOD	2024 Bütçe	2024 Harcama (Haziran)	2025 Bütçe	2026 Tahmin	2027 Tahmin
<i>Personel Giderleri</i>					
<i>Sosyal Güvenlik Kurumuna Devlet Primi Giderleri</i>					
<i>Mal ve Hizmet Alım Giderleri</i>					
<i>Faiz Giderleri</i>					
<i>Cari Transferler</i>					
<i>Sermaye Giderleri</i>					
<i>Sermaye Transferleri</i>					
<i>Borç Verme</i>					
<b>BÜTÇE İÇİ TOPLAM KAYNAK</b>					
<i>Döner Sermaye</i>					
<i>Özel Hesap</i>	14.307.000	608.852	18.706.000	20.577.000	22.448.000
<i>Diğer Bütçe Dışı Kaynak</i>					
<b>BÜTÇE DIŞI TOPLAM KAYNAK</b>	14.307.000	608.852	18.706.000	20.577.000	22.448.000
<b>FAALİYET MALİYETİ TOPLAMI</b>	14.307.000	608.852	18.706.000	20.577.000	22.448.000

## KASTAMONU ÜNİVERSİTESİ 2025 YILI PERFORMANS PROGRAMI

FAALİYET MALİYETLERİ TABLOSU					
İdare Adı	KASTAMONU ÜNİVERSİTESİ				
Program Adı	YÜKSEKÖĞRETİM				
Alt Program Adı	ÖN LİSANS EĞİTİMİ, LİSANS EĞİTİMİ VE LİSANSÜSTÜ EĞİTİM				
Alt Program Hedefi	Mesleki yeterlilik sahibi ve gelişime açık mezunlar yetiştirilmesi				
Faaliyet Adı	Yükseköğretim Kurumları Uzaktan Eğitim				
Açıklama	Uzaktan Eğitim ile ilgili faaliyetlerimiz, 2547 sayılı Yükseköğretim Kanununun 44'üncü ve 46'ncı maddelerine dayanılarak çıkarılan "Yükseköğretim Kurumlarında Uzaktan Öğretime İlişkin Usul ve Esaslar"a ve diğer mevzuata uygun olarak gerçekleştirilmektedir.				
EKONOMİK KOD	2024 Bütçe	2024 Harcama (Haziran)	2025 Bütçe	2026 Tahmin	2027 Tahmin
<i>Personel Giderleri</i>		1.733.361	70.000	100.000	100.000
<i>Sosyal Güvenlik Kurumuna Devlet Primi Giderleri</i>					
<i>Mal ve Hizmet Alım Giderleri</i>			42.000	47.000	47.000
<i>Faiz Giderleri</i>					
<i>Cari Transferler</i>					
<i>Sermaye Giderleri</i>					
<i>Sermaye Transferleri</i>					
<i>Borç Verme</i>					
<b>BÜTÇE İÇİ TOPLAM KAYNAK</b>		1.733.361	112.000	147.000	147.000
<i>Döner Sermaye</i>					
<i>Özel Hesap</i>					
<i>Diğer Bütçe Dışı Kaynak</i>					
<b>BÜTÇE DIŞI TOPLAM KAYNAK</b>					
<b>FAALİYET MALİYETİ TOPLAMI</b>		1.733.361	112.000	147.000	147.000

## KASTAMONU ÜNİVERSİTESİ 2025 YILI PERFORMANS PROGRAMI

FAALİYET MALİYETLERİ TABLOSU					
İdare Adı	KASTAMONU ÜNİVERSİTESİ				
Program Adı	YÜKSEKÖĞRETİM				
Alt Program Adı	YÜKSEKÖĞRETİMDE ÖĞRENCİ YAŞAMI				
Alt Program Hedefi	Yükseköğretim öğrencilerine sunulan beslenme ve barınma hizmetlerinin kalitesinin artırılması; öğrencilerin kişisel ve sosyal gelişimi desteklenerek yaşam kalitesinin yükseltilmesi				
Faaliyet Adı	Yükseköğretimde Beslenme Hizmetleri				
Açıklama	2547 sayılı Yüksek Öğretim Kanununun 46. ve 47. maddeleri uyarınca kurulan Üniversitemiz Sağlık, Kültür ve Spor Daire Başkanlığı Yükseköğretimde Beslenme Hizmetleri kapsamında, üniversitemiz öğrenci, akademik ve idari personellerine öğle yemeği verilmesi işini organize etmektedir. Yemek yiyen öğrenci grubunun özelliklerini baz alarak enerji ihtiyaçlarını karşılayan yeterli ve dengeli beslenme ilkelerine uygun ve mevsim özelliklerine göre aylık menüler planlanmaktadır. Sağlık, Kültür ve Spor Daire Başkanlığımız mutfak ve yemekhaneleri denetlemek üzere Yemek Muayene ve Kabul Komisyonu kurulmuştur. Bu komisyon bütün birimleri dolaşarak fiziksel koşulların düzeltilmesi için gerekli çalışmaları yapmaktadır. Üniversitemize ait 5 adet mutfağımız mevcut olup 3 adet mutfak faaliyettedir ve 6 adet yemekhanede öğle yemeği hizmeti sunulmaktadır. Bu yemekhanelerde 4 kap set-seçimsiz menülerle günde ortalama 1500 kişiye öğle yemeği verilmektedir.				
EKONOMİK KOD	2024 Bütçe	2024 Harcama (Haziran)	2025 Bütçe	2026 Tahmin	2027 Tahmin
Personel Giderleri					
Sosyal Güvenlik Kurumuna Devlet Primi Giderleri					
Mal ve Hizmet Alım Giderleri	26.805.000	13.155.195	65.094.000	69.604.000	69.604.000
Faiz Giderleri					
Cari Transferler					
Sermaye Giderleri					
Sermaye Transferleri					
Borç Verme					
BÜTÇE İÇİ TOPLAM KAYNAK	26.805.000	13.155.195	65.094.000	69.604.000	69.604.000
Döner Sermaye					
Özel Hesap					
Diğer Bütçe Dışı Kaynak					
BÜTÇE DIŞI TOPLAM KAYNAK					
FAALİYET MALİYETİ TOPLAMI	26.805.000	13.155.195	65.094.000	69.604.000	69.604.000

## KASTAMONU ÜNİVERSİTESİ 2025 YILI PERFORMANS PROGRAMI

FAALİYET MALİYETLERİ TABLOSU					
İdare Adı	KASTAMONU ÜNİVERSİTESİ				
Program Adı	YÜKSEKÖĞRETİM				
Alt Program Adı	YÜKSEKÖĞRETİMDE ÖĞRENCİ YAŞAMI				
Alt Program Hedefi	Yükseköğretim öğrencilerine sunulan beslenme ve barınma hizmetlerinin kalitesinin artırılması; öğrencilerin kişisel ve sosyal gelişimi desteklenerek yaşam kalitesinin yükseltilmesi				
Faaliyet Adı	Yükseköğretimde Kültür ve Spor Hizmetleri				
Açıklama	2547 sayılı Yüksek Öğretim Kanununun 46. ve 47. maddeleri uyarınca kurulan Üniversitemiz Sağlık, Kültür ve Spor Daire Başkanlığı tarafından Yükseköğretimde Kültür Hizmetleri kapsamında, eğlence aktiviteleri, müzikal ve tiyatro performansları, halk oyunları ve canlı konserler faaliyetleri gerçekleştirilmektedir. Bu etkinlikler öğrenciler tarafından ücret ödenmeksizin izlenebilmektedir. Kültürel aktiviteler, Kuzeykent kampüsündeki Ahmet YESEVİ Konferans Salonu ve Merkez Kütüphane Konferans Salonlarında gerçekleştirilmektedir.				
EKONOMİK KOD	2024 Bütçe	2024 Harcama (Haziran)	2025 Bütçe	2026 Tahmin	2027 Tahmin
<i>Personel Giderleri</i>					
<i>Sosyal Güvenlik Kurumuna Devlet Primi Giderleri</i>					
<i>Mal ve Hizmet Alım Giderleri</i>	1.232.000	886.624	1.060.000	1.275.000	1.275.000
<i>Faiz Giderleri</i>					
<i>Cari Transferler</i>					
<i>Sermaye Giderleri</i>					
<i>Sermaye Transferleri</i>					
<i>Borç Verme</i>					
<b>BÜTÇE İÇİ TOPLAM KAYNAK</b>	<b>1.232.000</b>	<b>886.624</b>	<b>1.060.000</b>	<b>1.275.000</b>	<b>1.275.000</b>
<i>Döner Sermaye</i>					
<i>Özel Hesap</i>					
<i>Diğer Bütçe Dışı Kaynak</i>					
<b>BÜTÇE DIŞI TOPLAM KAYNAK</b>					
<b>FAALİYET MALİYETİ TOPLAMI</b>	<b>1.232.000</b>	<b>886.624</b>	<b>1.060.000</b>	<b>1.275.000</b>	<b>1.275.000</b>



## KASTAMONU ÜNİVERSİTESİ 2025 YILI PERFORMANS PROGRAMI

FAALİYET MALİYETLERİ TABLOSU					
İdare Adı	KASTAMONU ÜNİVERSİTESİ				
Program Adı	YÜKSEKÖĞRETİM				
Alt Program Adı	YÜKSEKÖĞRETİMDE ÖĞRENCİ YAŞAMI				
Alt Program Hedefi	Yükseköğretim öğrencilerine sunulan beslenme ve barınma hizmetlerinin kalitesinin artırılması; öğrencilerin kişisel ve sosyal gelişimi desteklenerek yaşam kalitesinin yükseltilmesi				
Faaliyet Adı	Yükseköğretimde Öğrenci Yaşamına İlişkin Diğer Hizmetler				
Açıklama	2547 sayılı Yüksek Öğretim Kanununun 46. ve 47. maddeleri uyarınca kurulan Üniversitemiz Sağlık, Kültür ve Spor Daire Başkanlığı tarafından Yükseköğretimde Öğrenci Yaşamına İlişkin Diğer Hizmetler kapsamında; kısmi zamanlı olarak çalıştırılan öğrencilerimizin ücret ödemeleri ile öğrenci yaşamına yönelik diğer faaliyetler kapsamında yapılan her türlü mal ve malzeme alımı, hizmet alımı ile yolluk giderleri gibi harcamaları içermektedir.				
EKONOMİK KOD	2024 Bütçe	2024 Harcama (Haziran)	2025 Bütçe	2026 Tahmin	2027 Tahmin
<i>Personel Giderleri</i>	15.183.000	2.326.958	10.825.000	11.423.000	11.423.000
<i>Sosyal Güvenlik Kurumuna Devlet Primi Giderleri</i>	1.989.000	574.033	2.050.000	2.315.000	2.315.000
<i>Mal ve Hizmet Alım Giderleri</i>	2.811.000	2.923.956	1.035.000	1.185.000	1.185.000
<i>Faiz Giderleri</i>					
<i>Cari Transferler</i>					
<i>Sermaye Giderleri</i>					
<i>Sermaye Transferleri</i>					
<i>Borç Verme</i>					
<b>BÜTÇE İÇİ TOPLAM KAYNAK</b>	<b>19.983.000</b>	<b>5.824.946</b>	<b>13.910.000</b>	<b>14.923.000</b>	<b>14.923.000</b>
<i>Döner Sermaye</i>					
<i>Özel Hesap</i>					
<i>Diğer Bütçe Dışı Kaynak</i>					
<b>BÜTÇE DIŞI TOPLAM KAYNAK</b>					
<b>FAALİYET MALİYETİ TOPLAMI</b>	<b>19.983.000</b>	<b>5.824.946</b>	<b>13.910.000</b>	<b>14.923.000</b>	<b>14.923.000</b>

## KASTAMONU ÜNİVERSİTESİ 2025 YILI PERFORMANS PROGRAMI

FAALİYET MALİYETLERİ TABLOSU					
İdare Adı	KASTAMONU ÜNİVERSİTESİ				
Program Adı	YÖNETİM VE DESTEK PROGRAMI				
Alt Program Adı	ÜST YÖNETİM, İDARI VE MALİ HİZMETLER				
Alt Program Hedefi					
Faaliyet Adı	Bilgi Teknolojilerine Yönelik Faaliyetler				
Açıklama	<p>Üniversitemiz Bilgi İşlem Daire Başkanlığımız tarafından, Üniversitemiz akademik ve idari birimler ile öğrencilerin gereksinim duyacağı bilişim hizmetleri ve servislerinin karşılanmasında yönelik olarak yeni bilişim teknolojilerini üniversitemize kazandırarak, kontrol ve koordinasyon yoluyla etkin ve verimli bir şekilde kullanımı ve devamlılığını sağlama faaliyetlerini yerine getirilmektedir. Bu doğrultuda hedef ve amaçlarımız; bilişim teknolojileri konusundaki gelişmeleri yakından izleyerek, Üniversitemizin teknolojik alt yapısını sürekli geliştirmek, tüm birimlerde yaygın olarak faydalanılmasını sağlamak, bilişim hizmetlerinin yürütülmesinde ve paydaşlarına sunumunda teknolojik alt yapısı ve hizmet kalitesi açısından ülkemizin önde gelen ve teknolojik gelişmişliği açısından tercih edilen üniversiteleri arasında olmaktır.</p>				
EKONOMİK KOD	2024 Bütçe	2024 Harcama (Haziran)	2025 Bütçe	2026 Tahmin	2027 Tahmin
<i>Personel Giderleri</i>	25.381.000	6.250.014	17.513.000	19.707.000	19.707.000
<i>Sosyal Güvenlik Kurumuna Devlet Primi Giderleri</i>	1.744.000	766.515	1.743.000	1.961.000	1.961.000
<i>Mal ve Hizmet Alım Giderleri</i>	530.000	262.071	682.000	809.000	809.000
<i>Faiz Giderleri</i>					
<i>Cari Transferler</i>					
<i>Sermaye Giderleri</i>	1.200.000	510.000	2.500.000		
<i>Sermaye Transferleri</i>					
<i>Borç Verme</i>					
<b>BÜTÇE İÇİ TOPLAM KAYNAK</b>	<b>28.855.000</b>	<b>7.788.600</b>	<b>22.438.000</b>	<b>22.477.000</b>	<b>22.477.000</b>
<i>Döner Sermaye</i>					
<i>Özel Hesap</i>					
<i>Diğer Bütçe Dışı Kaynak</i>					
<b>BÜTÇE DIŞI TOPLAM KAYNAK</b>					
<b>FAALİYET MALİYETİ TOPLAMI</b>	<b>28.855.000</b>	<b>7.788.600</b>	<b>22.438.000</b>	<b>22.477.000</b>	<b>22.477.000</b>

## KASTAMONU ÜNİVERSİTESİ 2025 YILI PERFORMANS PROGRAMI

FAALİYET MALİYETLERİ TABLOSU					
İdare Adı	KASTAMONU ÜNİVERSİTESİ				
Program Adı	YÖNETİM VE DESTEK PROGRAMI				
Alt Program Adı	ÜST YÖNETİM, İDARI VE MALİ HİZMETLER				
Alt Program Hedefi					
Faaliyet Adı	Genel Destek Hizmetleri				
Açıklama	Genel Destek Hizmetleri faaliyetleri Üniversitemiz İdari ve Mali İşler Daire Başkanlığı ve Genel Sekreterlik tarafından; Yükseköğretim Üst Kuruluşları ile Yükseköğretim Kurumlarının İdari Teşkilatı Hakkında 124 Sayılı Kanun Hükmünde Kararname, 190 Sayılı Kanun Hükmünde Kararname, 5018 Sayılı Kamu Mali Yönetimi ve Kontrol Kanunu ve ilgili diğer mevzuatlar ve düzenlemeler ile verilen yetki, görev ve sorumluluklar kapsamında yerine getirilmektedir. Bu doğrultuda İdari ve Mali İşler Daire Başkanlığımız; hizmet ve faaliyetlerin ekonomik ve etkin bir şekilde yerine getirilmesi için insan, para ve malzeme gibi mevcut kaynakların en uygun ve verimli bir şekilde kullanılmasını sağlamak üzere, ilgili birimlerle sözleşmeye bağlanmış ödemeleri takip ederek zamanı geldiğinde ödeme işlemlerini gerçekleştirme, satın alma süreçlerini takip ve işlemlerini yapma, araç, gereç ve malzemenin temini ile ilgili hizmetleri yürütme ve diğer faaliyetleri gerçekleştirmektedir. Üniversitemiz Genel Sekreterliği ise idari teşkilatında yer alan birimlerin verimli, düzenli ve uyumlu bir şekilde çalışmalarını koordine etmek, Üniversitemiz Senatosu ve Yönetim Kurulunda raportörlük yapmak; bu kurullarda alınan kararların yazmak, korumak ve saklamak ile üniversiteye bağlı birimlere iletilmek gibi faaliyetleri yürütmektedir.				
EKONOMİK KOD	2024 Bütçe	2024 Harcama (Haziran)	2025 Bütçe	2026 Tahmin	2027 Tahmin
<i>Personel Giderleri</i>	96.951.000	37.779.306	243.052.000	275.139.000	275.139.000
<i>Sosyal Güvenlik Kurumuna Devlet Primi Giderleri</i>	9.990.000	4.395.258	46.197.000	54.552.000	54.552.000
<i>Mal ve Hizmet Alım Giderleri</i>	20.179.000	10.080.155	14.204.000	15.320.000	15.320.000
<i>Faiz Giderleri</i>					
<i>Cari Transferler</i>	3.731.000		3.731.000	4.593.000	4.593.000
<i>Sermaye Giderleri</i>					
<i>Sermaye Transferleri</i>					
<i>Borç Verme</i>					
<b>BÜTÇE İÇİ TOPLAM KAYNAK</b>	<b>130.851.000</b>	<b>52.254.718</b>	<b>307.184.000</b>	<b>349.604.000</b>	<b>349.604.000</b>
<i>Döner Sermaye</i>					
<i>Özel Hesap</i>					
<i>Diğer Bütçe Dışı Kaynak</i>					
<b>BÜTÇE DIŞI TOPLAM KAYNAK</b>					
<b>FAALİYET MALİYETİ TOPLAMI</b>	<b>130.851.000</b>	<b>52.254.718</b>	<b>307.184.000</b>	<b>349.604.000</b>	<b>349.604.000</b>

## KASTAMONU ÜNİVERSİTESİ 2025 YILI PERFORMANS PROGRAMI

FAALİYET MALİYETLERİ TABLOSU					
İdare Adı	KASTAMONU ÜNİVERSİTESİ				
Program Adı	YÖNETİM VE DESTEK PROGRAMI				
Alt Program Adı	ÜST YÖNETİM, İDARİ VE MALİ HİZMETLER				
Alt Program Hedefi					
Faaliyet Adı	İnşaat ve Yapı İşlerinin Yürütülmesi				
Açıklama	İnşaat ve Yapı İşlerinin Yürütülmesi kapsamında, Üniversitemiz Yapı İşleri ve Teknik Daire Başkanlığımız, 124 Sayılı Yükseköğretim Üst Kuruluşları ile Yükseköğretim Kurumlarının İdari Teşkilatı Hakkında Kanun Hükmünde Kararnamesinde belirtilen "üniversite bina ve tesislerinin projelerini yapma, ihale dosyalarını hazırlamak, yapı ve onarımla ilgili ihaleleri yürütme, inşaatları kontrol etme ve teslim alma, bakım ve onarım işlerini yapma ve kalorifer, kazan dairesi, soğuk oda, jeneratör, havalandırma sistemleri ile telefon santrali, çevre düzenleme ve araç işletme, asansör bakım ve onarımı ile benzer işleri yürütme faaliyetlerini yerine getirmektedir.				
EKONOMİK KOD	2024 Bütçe	2024 Harcama (Haziran)	2025 Bütçe	2026 Tahmin	2027 Tahmin
<i>Personel Giderleri</i>	60.061.000	17.618.027	43.958.000	50.080.000	50.080.000
<i>Sosyal Güvenlik Kurumuna Devlet Primi Giderleri</i>	4.738.000	2.015.444	4.881.000	5.557.000	5.557.000
<i>Mal ve Hizmet Alım Giderleri</i>	414.000	628.193	641.000	767.000	767.000
<i>Faiz Giderleri</i>					
<i>Cari Transferler</i>					
<i>Sermaye Giderleri</i>					
<i>Sermaye Transferleri</i>					
<i>Borç Verme</i>					
<b>BÜTÇE İÇİ TOPLAM KAYNAK</b>	<b>65.213.000</b>	<b>20.261.664</b>	<b>49.480.000</b>	<b>56.404.000</b>	<b>56.404.000</b>
<i>Döner Sermaye</i>					
<i>Özel Hesap</i>					
<i>Diğer Bütçe Dışı Kaynak</i>					
<b>BÜTÇE DIŞI TOPLAM KAYNAK</b>					
<b>FAALİYET MALİYETİ TOPLAMI</b>	<b>65.213.000</b>	<b>20.261.664</b>	<b>49.480.000</b>	<b>56.404.000</b>	<b>56.404.000</b>

## KASTAMONU ÜNİVERSİTESİ 2025 YILI PERFORMANS PROGRAMI

FAALİYET MALİYETLERİ TABLOSU					
İdare Adı	KASTAMONU ÜNİVERSİTESİ				
Program Adı	YÖNETİM VE DESTEK PROGRAMI				
Alt Program Adı	ÜST YÖNETİM, İDARİ VE MALİ HİZMETLER				
Alt Program Hedefi					
Faaliyet Adı	İnsan Kaynakları Yönetimine İlişkin Faaliyetler				
Açıklama	İnsan Kaynakları Yönetimine İlişkin Faaliyetler, Üniversitemiz Personel Daire Başkanlığı tarafından 2547 Sayılı Kanunun 51 ve 124 Sayılı Yükseköğretim Üst Kuruluşları ile Yükseköğretim Kurumlarının İdari Teşkilatlanması Hakkındaki Kanun Hükmündeki Kararnamenin 29. maddesiyle öngörülen görevlerin gerçekleştirilmesi suretiyle yerine getirilmektedir. Bu doğrultuda Personel Daire Başkanlığımız; Üniversitenin akademik ve idari personel yapısını planlama, personel dağılımı konusunda uzun ve orta vadeli projeler üreterek, personelden en etkin biçimde yararlanma, bünyesinde çalışan akademik ve idari personelin her türlü özlük haklarıyla ilgili (atama, terfi, intibak, emeklilik vb.) hizmetleri kanun, tüzük, yönetmelik ve kararlara uygun olarak en kısa zamanda, eksiksiz ve doğru bir biçimde yapma, sorumlu olduğu görevleri en iyi şekilde yerine getirebilmek amacıyla idari personel için hizmet öncesi ve hizmet içi eğitim programları planlayıp uygulayarak üniversitenin işleyiş ve gelişimine katkıda bulunma ve benzer diğer faaliyetleri gerçekleştirmektedir.				
EKONOMİK KOD	2025 Bütçe	2026 Tahmin	2027 Tahmin	2025 Bütçe	2026 Tahmin
<i>Personel Giderleri</i>	19.506.000	3.497.310	18.493.000	21.889.000	21.889.000
<i>Sosyal Güvenlik Kurumuna Devlet Primi Giderleri</i>	1.792.000	456.147	1.203.000	1.444.000	1.444.000
<i>Mal ve Hizmet Alım Giderleri</i>	213.000	23.496	297.000	341.000	341.000
<i>Faiz Giderleri</i>					
<i>Cari Transferler</i>	28.267.000	21.573.394	35.626.000	40.033.000	40.033.000
<i>Sermaye Giderleri</i>					
<i>Sermaye Transferleri</i>					
<i>Borç Verme</i>					
<b>BÜTÇE İÇİ TOPLAM KAYNAK</b>	<b>49.778.000</b>	<b>25.550.347</b>	<b>55.619.000</b>	<b>63.707.000</b>	<b>63.707.000</b>
<i>Döner Sermaye</i>					
<i>Özel Hesap</i>					
<i>Diğer Bütçe Dışı Kaynak</i>					
<b>BÜTÇE DIŞI TOPLAM KAYNAK</b>					
<b>FAALİYET MALİYETİ TOPLAMI</b>	<b>49.778.000</b>	<b>25.550.347</b>	<b>55.619.000</b>	<b>63.707.000</b>	<b>63.707.000</b>

## KASTAMONU ÜNİVERSİTESİ 2025 YILI PERFORMANS PROGRAMI

FAALİYET MALİYETLERİ TABLOSU					
İdare Adı	KASTAMONU ÜNİVERSİTESİ				
Program Adı	YÖNETİM VE DESTEK PROGRAMI				
Alt Program Adı	ÜST YÖNETİM, İDARİ VE MALİ HİZMETLER				
Alt Program Hedefi					
Faaliyet Adı	Özel Kalem Hizmetleri				
Açıklama	"Özel Kalem Hizmetleri" faaliyetleri kapsamında, makamın gerektirdiği temsil, ağırlama, tören ile Rektörlük için gereken diğer faaliyetler yürütülmektedir.				
EKONOMİK KOD	2024 Bütçe	2024 Harcama (Haziran)	2025 Bütçe	2026 Tahmin	2027 Tahmin
<i>Personel Giderleri</i>	2.237.000	466.173	1.231.000	1.478.000	1.478.000
<i>Sosyal Güvenlik Kurumuna Devlet Primi Giderleri</i>					
<i>Mal ve Hizmet Alım Giderleri</i>	645.000	564.317	1.260.000	1.442.000	1.442.000
<i>Faiz Giderleri</i>					
<i>Cari Transferler</i>					
<i>Sermaye Giderleri</i>					
<i>Sermaye Transferleri</i>					
<i>Borç Verme</i>					
<b>BÜTÇE İÇİ TOPLAM KAYNAK</b>	<b>2.882.000</b>	<b>1.030.490</b>	<b>2.491.000</b>	<b>2.920.000</b>	<b>2.920.000</b>
<i>Döner Sermaye</i>					
<i>Özel Hesap</i>					
<i>Diğer Bütçe Dışı Kaynak</i>					
<b>BÜTÇE DIŞI TOPLAM KAYNAK</b>					
<b>FAALİYET MALİYETİ TOPLAMI</b>	<b>2.882.000</b>	<b>1.030.490</b>	<b>2.491.000</b>	<b>2.920.000</b>	<b>2.920.000</b>

## KASTAMONU ÜNİVERSİTESİ 2025 YILI PERFORMANS PROGRAMI

FAALİYET MALİYETLERİ TABLOSU					
İdare Adı	KASTAMONU ÜNİVERSİTESİ				
Program Adı	YÖNETİM VE DESTEK PROGRAMI				
Alt Program Adı	ÜST YÖNETİM, İDARİ VE MALİ HİZMETLER				
Alt Program Hedefi					
Faaliyet Adı	Strateji Geliştirme ve Mali Hizmetler				
Açıklama	<p>5018 sayılı Kamu Mali Yönetimi ve Kontrol Kanununa göre ve bu Kanunda değişiklik yapan 5436 sayılı kanuna göre, Üniversitemiz Strateji Geliştirme Daire Başkanlığı tarafından gerçekleştirilen;</p> <p>-İdarenin stratejik plan ve performans programının hazırlanmasını koordine etmek ve sonuçlarının pekiştirilmiş edilmesi çalışmalarını yürütmek,</p> <p>-İzleyen iki yılın bütçe tahminlerini de içeren idare bütçesini, stratejik plan ve yıllık performans programına uygun olarak hazırlamak ve idare faaliyetlerinin bunlara uygunluğunu izlemek ve değerlendirmek,</p> <p>-Mali kanunlarla ilgili diğer mevzuatın uygulanması konusunda üst yöneticiye ve harcama yetkililerine gerekli bilgileri sağlamak ve danışmanlık yapmak ile kanun ve diğer mevzuatlarda sayılan diğer görevler kapsamında gerçekleştirilen işlem ve faaliyetleri kapsamaktadır.</p>				
EKONOMİK KOD	2024 Bütçe	2024 Harcama (Haziran)	2025 Bütçe	2026 Tahmin	2027 Tahmin
<i>Personel Giderleri</i>	25.185.000	4.268.422	11.269.000	12.522.000	12.522.000
<i>Sosyal Güvenlik Kurumuna Devlet Primi Giderleri</i>	1.587.000	476.634	1.259.000	1.511.000	1.511.000
<i>Mal ve Hizmet Alım Giderleri</i>	59.000	17.240	61.000	78.000	78.000
<i>Faiz Giderleri</i>					
<i>Cari Transferler</i>					
<i>Sermaye Giderleri</i>					
<i>Sermaye Transferleri</i>					
<i>Borç Verme</i>					
<b>BÜTÇE İÇİ TOPLAM KAYNAK</b>	<b>26.831.000</b>	<b>4.762.296</b>	<b>12.589.000</b>	<b>14.111.000</b>	<b>14.111.000</b>
<i>Döner Sermaye</i>					
<i>Özel Hesap</i>					
<i>Diğer Bütçe Dışı Kaynak</i>					
<b>BÜTÇE DIŞI TOPLAM KAYNAK</b>					
<b>FAALİYET MALİYETİ TOPLAMI</b>	<b>26.831.000</b>	<b>4.762.296</b>	<b>12.589.000</b>	<b>14.111.000</b>	<b>14.111.000</b>



## KASTAMONU ÜNİVERSİTESİ 2025 YILI PERFORMANS PROGRAMI

FAALİYET MALİYETLERİ TABLOSU					
İdare Adı	KASTAMONU ÜNİVERSİTESİ				
Program Adı	YÖNETİM VE DESTEK PROGRAMI				
Alt Program Adı	ÜST YÖNETİM, İDARİ VE MALİ HİZMETLER				
Alt Program Hedefi					
Faaliyet Adı	Taşınmaz Mal Gelirleriyle Yürütülecek Hizmetler				
Açıklama	2547 sayılı Kanunun Ek 25'inci maddesine istinaden, Üniversitemiz adına tapuda kayıtlı taşınmazların kiralanması, satılması ve işletilmesi suretiyle elde edilecek gelirler ile Hazine adına kayıtlı olup, Üniversitemize tahsis edilmiş taşınmaz malların üzerinde herhangi bir inşaat yapılmamak ve irtifak hakkı tesisine konu edilmemek şartıyla eğitim, sağlık ve sosyal amaçlı kiralanması ve işletilmesi suretiyle elde edilecek gelirlerin tamamı, Üniversitemizin her çeşit mal ve hizmet alımlarında kullanılmaktadır.				
EKONOMİK KOD	2024 Bütçe	2024 Harcama (Haziran)	2025 Bütçe	2026 Tahmin	2027 Tahmin
<i>Personel Giderleri</i>					
<i>Sosyal Güvenlik Kurumuna Devlet Primi Giderleri</i>					
<i>Mal ve Hizmet Alım Giderleri</i>	202.000		70.000	100.000	100.000
<i>Faiz Giderleri</i>					
<i>Cari Transferler</i>					
<i>Sermaye Giderleri</i>					
<i>Sermaye Transferleri</i>					
<i>Borç Verme</i>					
<b>BÜTÇE İÇİ TOPLAM KAYNAK</b>	<b>202.000</b>		<b>70.000</b>	<b>100.000</b>	<b>100.000</b>
<i>Döner Sermaye</i>					
<i>Özel Hesap</i>					
<i>Diğer Bütçe Dışı Kaynak</i>					
<b>BÜTÇE DIŞI TOPLAM KAYNAK</b>					
<b>FAALİYET MALİYETİ TOPLAMI</b>	<b>202.000</b>		<b>70.000</b>	<b>100.000</b>	<b>100.000</b>

## KASTAMONU ÜNİVERSİTESİ 2025 YILI PERFORMANS PROGRAMI

FAALİYET MALİYETLERİ TABLOSU					
İdare Adı	KASTAMONU ÜNİVERSİTESİ				
Program Adı	YÖNETİM VE DESTEK PROGRAMI				
Alt Program Adı	ÜST YÖNETİM, İDARI VE MALİ HİZMETLER				
Alt Program Hedefi					
Faaliyet Adı	Yükseköğretimde Öğrencilere Yönelik İdari Hizmetler				
Açıklama	Bu faaliyet altında Üniversitemiz öğrencilerine yönelik olarak idari hizmet sunan Öğrenci İşleri Daire Başkanlığı ile Sağlık, Kültür ve Spor Daire Başkanlıklarımıza ait cari harcamalar yer almaktadır. Bu doğrultuda, Öğrenci İşleri Daire Başkanlığımız, eğitim birimlerimizle iş birliği yaparak planlanan eğitim-öğretim süresince öğrenci ile ilgili işlemlerin düzenli ve hızlı şekilde yapılmasını sağlama; öğrencilere, ilgili birim ve kurumlara bilgi ve belge hizmeti sunma faaliyetlerini misyon edinmiştir. Öğrenci İşleri Daire Başkanlığı tarafından, öğrencilerin yeni kayıt, onay ve ders durumlarıyla ilgili işlemler, mezuniyet, kimlik, burs, mezunların izlenmesi işlemleri ve verilecek diğer benzeri görevler yerine getirilmektedir.				
EKONOMİK KOD	2024 Bütçe	2024 Harcama (Haziran)	2025 Bütçe	2026 Tahmin	2027 Tahmin
<i>Personel Giderleri</i>	56.860.000	11.163.906	24.351.000	27.423.000	27.423.000
<i>Sosyal Güvenlik Kurumuna Devlet Primi Giderleri</i>	3.224.000	1.391.179	2.887.000	3.355.000	3.355.000
<i>Mal ve Hizmet Alım Giderleri</i>	399.000	213.437	476.000	582.000	582.000
<i>Faiz Giderleri</i>					
<i>Cari Transferler</i>					
<i>Sermaye Giderleri</i>					
<i>Sermaye Transferleri</i>					
<i>Borç Verme</i>					
<b>BÜTÇE İÇİ TOPLAM KAYNAK</b>	<b>60.483.000</b>	<b>12.768.521</b>	<b>27.714.000</b>	<b>31.360.000</b>	<b>31.360.000</b>
<i>Döner Sermaye</i>					
<i>Özel Hesap</i>					
<i>Diğer Bütçe Dışı Kaynak</i>					
<b>BÜTÇE DIŞI TOPLAM KAYNAK</b>					
<b>FAALİYET MALİYETİ TOPLAMI</b>	<b>60.483.000</b>	<b>12.768.521</b>	<b>27.714.000</b>	<b>31.360.000</b>	<b>31.360.000</b>

## KASTAMONU ÜNİVERSİTESİ 2025 YILI PERFORMANS PROGRAMI

FAALİYET MALİYETLERİ TABLOSU					
İdare Adı	KASTAMONU ÜNİVERSİTESİ				
Program Adı	YÖNETİM VE DESTEK PROGRAMI				
Alt Program Adı	TEFTİŞ, DENETİM VE DANIŞMANLIK HİZMETLERİ				
Alt Program Hedefi					
Faaliyet Adı	Hukuki Danışmanlık ve Muhakemat Hizmetleri				
Açıklama	Üniversitemiz Hukuk Müşavirliği, Üniversitemizin öğrencileriyle ve diğer kişi/kurumlarla olan anlaşmazlık ve uyumsuzluklarında adli ve idari mercilerde üniversitenin haklarını savunma, Üniversitemiz tasarruflarının yürürlükteki kanunlara uygun olarak icrasında, idareye yardımcı olma, verilecek benzeri diğer görevleri yerine getirme faaliyetlerini yerine getirmektedir.				
EKONOMİK KOD	2024 Bütçe	2024 Harcama (Haziran)	2025 Bütçe	2026 Tahmin	2027 Tahmin
<i>Personel Giderleri</i>	17.640.000	1.443.777	3.811.000	4.473.000	4.473.000
<i>Sosyal Güvenlik Kurumuna Devlet Primi Giderleri</i>	1.559.000	188.438	497.000	596.000	596.000
<i>Mal ve Hizmet Alım Giderleri</i>	158.000	249.648	872.000	1.089.000	1.089.000
<i>Faiz Giderleri</i>					
<i>Cari Transferler</i>					
<i>Sermaye Giderleri</i>					
<i>Sermaye Transferleri</i>					
<i>Borç Verme</i>					
<b>BÜTÇE İÇİ TOPLAM KAYNAK</b>	<b>19.357.000</b>	<b>1.881.862</b>	<b>5.180.000</b>	<b>6.158.000</b>	<b>6.158.000</b>
<i>Döner Sermaye</i>					
<i>Özel Hesap</i>					
<i>Diğer Bütçe Dışı Kaynak</i>					
<b>BÜTÇE DIŞI TOPLAM KAYNAK</b>					
<b>FAALİYET MALİYETİ TOPLAMI</b>	<b>19.357.000</b>	<b>1.881.862</b>	<b>5.180.000</b>	<b>6.158.000</b>	<b>6.158.000</b>

## D- İDARENİN TOPLAM KAYNAK İHTİYACI

## FAALİYETLER DÜZEYİNDE KASTAMONU ÜNİVERSİTESİ PERFORMANS PROGRAMI MALİYETİ

PROGRAM SINIFLANDIRMASI	2025			2026			2027		
	BÜTÇE İÇİ	BÜTÇE DIŞI	TOPLAM	BÜTÇE İÇİ	BÜTÇE DIŞI	TOPLAM	BÜTÇE İÇİ	BÜTÇE DIŞI	TOPLAM
<b>ARAŞTIRMA, GELİŞTİRME VE YENİLİK</b>	<b>23.127.000</b>	<b>2.800.000</b>	<b>25.927.000</b>	<b>27,244,000</b>	<b>3,050,000</b>	<b>30,294,000</b>	<b>30,580,000</b>	<b>3,300,000</b>	<b>33,880,000</b>
<b>ARAŞTIRMA ALTYAPILARI</b>	20.000.000	0	20.000.000	23,804,000	0	23,804,000	27,140,000	0	27,140,000
<i>Yükseköğretim Kurumları Araştırma Altyapısı Kurulması ve Geliştirilmesi</i>	20.000.000	0	20.000.000	23,804,000	0	23,804,000	27,140,000	0	27,140,000
<b>YÜKSEKÖĞRETİMDE BİLİMSEL ARAŞTIRMA VE GELİŞTİRME</b>	3.127.000	2.800.000	5.927.000	3,440,000	3,050,000	6,490,000	3,440,000	3,300,000	6,740,000
<i>Yükseköğretim Kurumlarının Bilimsel Araştırma Projeleri</i>	3.127.000	2.800.000	5.927.000	3,440,000	3,050,000	6,490,000	3,440,000	3,300,000	6,740,000
<b>HAYAT BOYU ÖĞRENME</b>	<b>0</b>	<b>5.170.000</b>	<b>5.170.000</b>	<b>0</b>	<b>5,687,000</b>	<b>5,687,000</b>	<b>0</b>	<b>6,255,700</b>	<b>6,255,700</b>
<b>YÜKSEKÖĞRETİM KURUMLARI SÜREKLİ EĞİTİM FAALİYETLERİ</b>	0	5.170.000	5.170.000	0	5,687,000	5,687,000	0	6,255,700	6,255,700
<i>Toplum Hizmetine Sunulan Eğitim Programları, Kurs ve Seminerler</i>	0	5.170.000	5.170.000	0	5,687,000	5,687,000	0	6,255,700	6,255,700
<b>YÜKSEKÖĞRETİM</b>	<b>1.749.168.000</b>	<b>18.706.000</b>	<b>1.767.874.000</b>	<b>2,035,458,000</b>	<b>20,577,000</b>	<b>2,056,035,000</b>	<b>2,101,333,000</b>	<b>22,448,000</b>	<b>2,123,781,000</b>
<b>ÖN LİSANS EĞİTİMİ, LİSANS EĞİTİMİ VE LİSANSÜSTÜ EĞİTİM</b>	1.669.104.000	18.706.000	1.687.810.000	1,949,656,000	20,577,000	1,970,233,000	2,015,531,000	22,448,000	2,037,979,000
<i>Doktora ve Tıpta Uzmanlık Eğitimi</i>	36.557.000	0	36.557.000	44,740,000	0	44,740,000	44,740,000	0	44,740,000
<i>Yükseköğretim Kurumları Bilgi ve Kültürel Kaynaklar ile Sportif Altyapının Geliştirilmesi Hizmetleri</i>	32.685.000	0	32.685.000	17,300,000	0	17,300,000	17,302,000	0	17,302,000
<i>Yükseköğretim Kurumları Birinci Öğretim</i>	1.597.540.000	0	1.597.540.000	1,885,096,000	0	1,885,096,000	1,950,969,000	0	1,950,969,000
<i>Yükseköğretim Kurumları İkinci Öğretim</i>	2.138.000	0	2.138.000	2,285,000	0	2,285,000	2,285,000	0	2,285,000
<i>Yükseköğretim Kurumları Tezsiz Yüksek Lisans</i>	72.000	0	72.000	88,000	0	88,000	88,000	0	88,000
<i>Yükseköğretim Kurumları Uluslararası Ortak Eğitim ve Öğretim Programı</i>	0	18.706.000	18.706.000	0	20,577,000	20,577,000	0	22,448,000	22,448,000
<i>Yükseköğretim Kurumları Uzaktan Eğitim</i>	112.000	0	112.000	147,000	0	147,000	147,000	0	147,000
<b>YÜKSEKÖĞRETİMDE ÖĞRENCİ YAŞAMI</b>	80.064.000	0	80.064.000	85,802,000	0	85,802,000	85,802,000	0	85,802,000
<i>Yükseköğretimde Beslenme Hizmetleri</i>	65.094.000	0	65.094.000	69,604,000	0	69,604,000	69,604,000	0	69,604,000
<i>Yükseköğretimde Kültür ve Spor Hizmetleri</i>	1.060.000	0	1.060.000	1,275,000	0	1,275,000	1,275,000	0	1,275,000
<i>Yükseköğretimde Öğrenci Yaşamına İlişkin Diğer Hizmetler</i>	13.910.000	0	13.910.000	14,923,000	0	14,923,000	14,923,000	0	14,923,000
<b>YÖNETİM VE DESTEK PROGRAMI</b>	<b>482.765.000</b>	<b>0</b>	<b>482.765.000</b>	<b>546,841,000</b>	<b>0</b>	<b>546,841,000</b>	<b>546,841,000</b>	<b>0</b>	<b>546,841,000</b>
<b>TEFTİŞ, DENETİM VE DANIŞMANLIK HİZMETLERİ</b>	5.180.000	0	5.180.000	6,158,000	0	6,158,000	6,158,000	0	6,158,000
<i>Hukuki Danışmanlık ve Muhakemat Hizmetleri</i>	5.180.000	0	5.180.000	6,158,000	0	6,158,000	6,158,000	0	6,158,000
<b>ÜST YÖNETİM, İDARİ VE MALİ HİZMETLER</b>	477.585.000	0	477.585.000	540,683,000	0	540,683,000	540,683,000	0	540,683,000
<i>Bilgi Teknolojilerine Yönelik Faaliyetler</i>	22.438.000	0	22.438.000	22,477,000	0	22,477,000	22,477,000	0	22,477,000
<i>Genel Destek Hizmetleri</i>	307.184.000	0	307.184.000	349,604,000	0	349,604,000	349,604,000	0	349,604,000
<i>İnşaat ve Yapı İşlerinin Yürütülmesi</i>	49.480.000	0	49.480.000	56,404,000	0	56,404,000	56,404,000	0	56,404,000
<i>İnsan Kaynakları Yönetimine İlişkin Faaliyetler</i>	55.619.000	0	55.619.000	63,707,000	0	63,707,000	63,707,000	0	63,707,000
<i>Özel Kalem Hizmetleri</i>	2.491.000	0	2.491.000	2,920,000	0	2,920,000	2,920,000	0	2,920,000
<i>Strateji Geliştirme ve Mali Hizmetler</i>	12.589.000	0	12.589.000	14,111,000	0	14,111,000	14,111,000	0	14,111,000
<i>Taşınmaz Mal Gelirleriyle Yürütülecek Hizmetler</i>	70.000	0	70.000	100,000	0	100,000	100,000	0	100,000
<i>Yükseköğretimde Öğrencilere Yönelik İdari Hizmetler</i>	27.714.000	0	27.714.000	31,360,000	0	31,360,000	31,360,000	0	31,360,000
<b>GENEL TOPLAM</b>	<b>2.255.060.000</b>	<b>26.676.000</b>	<b>2.281.736.000</b>	<b>2,609,543,000</b>	<b>29,314,000</b>	<b>2,638,857,000</b>	<b>2,678,754,000</b>	<b>32,003,700</b>	<b>2,710,757,700</b>

KASTAMONU ÜNİVERSİTESİ 2025 YILI PERFORMANS PROGRAMI

EKONOMİK SINIFLANDIRMA DÜZEYİNDE KASTAMONU ÜNİVERSİTESİ PERFORMANS PROGRAMI MALİYETİ												
EKONOMİK KOD	2025				2026				2027			
	HİZMET PROGRAMLARI TOPLAM	YÖNETİM VE DESTEK PROGRAMI	PROGRAM DIŞI GİDERLER	TOPLAM	HİZMET PROGRAMLARI TOPLAM	YÖNETİM VE DESTEK PROGRAMI	PROGRAM DIŞI GİDERLER	TOPLAM	HİZMET PROGRAMLARI TOPLAM	YÖNETİM VE DESTEK PROGRAMI	PROGRAM DIŞI GİDERLER	TOPLAM
<i>Personel Giderleri</i>	1,111,392,000	363,678,000		1,475,070,000	1,286,200,000	412,711,000		1,698,911,000	1,286,200,000	412,711,000		1,698,911,000
<i>Sosyal Güvenlik Kurumuna Devlet Primi Giderleri</i>	109,354,000	58,667,000		168,021,000	124,392,000	68,976,000		193,368,000	124,392,000	68,976,000		193,368,000
<i>Mal ve Hizmet Alım Giderleri</i>	138,999,000	18,563,000		157,562,000	158,118,000	20,528,000		178,646,000	158,118,000	20,528,000		178,646,000
<i>Faiz Giderleri</i>				0				0				0
<i>Cari Transferler</i>	50,000	39,357,000		39,407,000	55,000	44,626,000		44,681,000	55,000	44,626,000		44,681,000
<i>Sermaye Giderleri</i>	412,500,000	2,500,000		415,000,000	493,937,000	0		493,937,000	563,148,000	0		563,148,000
<i>Sermaye Transferleri</i>				0				0				0
<i>Borç Verme</i>				0				0				0
<i>Yedek Ödenekler</i>				0				0				0
<b>BÜTÇE İÇİ TOPLAM KAYNAK</b>	<b>1,772,295,000</b>	<b>482,765,000</b>	<b>0</b>	<b>2,255,060,000</b>	<b>2,062,702,000</b>	<b>546,841,000</b>	<b>0</b>	<b>2,609,543,000</b>	<b>2,131,913,000</b>	<b>546,841,000</b>	<b>0</b>	<b>2,678,754,000</b>
<i>Döner Sermaye</i>	5,170,000			5,170,000	5,687,000			5,687,000	6,255,700			6,255,700
<i>Özel Hesap</i>	21,506,000			21,506,000	23,627,000			23,627,000	25,748,000			25,748,000
<i>Diğer Bütçe Dışı Kaynak</i>				0				0				0
<b>BÜTÇE DIŞI TOPLAM KAYNAK</b>	<b>26,676,000</b>	<b>0</b>	<b>0</b>	<b>26,676,000</b>	<b>29,314,000</b>	<b>0</b>	<b>0</b>	<b>29,314,000</b>	<b>32,003,700</b>	<b>0</b>	<b>0</b>	<b>32,003,700</b>
<b>GENEL TOPLAM</b>	<b>1,798,971,000</b>	<b>482,765,000</b>	<b>0</b>	<b>2,281,736,000</b>	<b>2,092,016,000</b>	<b>546,841,000</b>	<b>0</b>	<b>2,638,857,000</b>	<b>2,163,916,700</b>	<b>546,841,000</b>	<b>0</b>	<b>2,710,757,700</b>

## E- DİĞER HUSUSLAR

FAALİYETLERDEN SORUMLU HARCAMA BİRİMLERİ			
İdare Adı	KASTAMONU ÜNİVERSİTESİ		
Yıl	2025 (Cumhurbaşkanı Teklifi)		
PROGRAM	ALT PROGRAM	FAALİYET	SORUMLU HARCAMA BİRİMİ
ARAŞTIRMA, GELİŞTİRME VE YENİLİK	ARAŞTIRMA ALTYAPILARI	Yükseköğretim Kurumları Araştırma Altyapısı Kurulması ve Geliştirilmesi	ÖZEL KALEM (REKTÖRLÜK)
	YÜKSEKÖĞRETİMDE BİLİMSEL ARAŞTIRMA VE GELİŞTİRME	Yükseköğretim Kurumlarının Bilimsel Araştırma Projeleri	ÖZEL KALEM (REKTÖRLÜK)
YÜKSEKÖĞRETİM	ÖN LİSANS EĞİTİMİ, LİSANS EĞİTİMİ VE LİSANSÜSTÜ EĞİTİM	Doktora ve Tıpta Uzmanlık Eğitimi	SAĞLIK BİLİMLERİ ENSTİTÜSÜ, FEN BİLİMLERİ ENSTİTÜSÜ, SOSYAL BİLİMLER ENSTİTÜSÜ
		Yükseköğretim Kurumları Bilgi ve Kültürel Kaynaklar ile Sportif Altyapının Geliştirilmesi Hizmetleri	KÜTÜPHANE VE DOKÜMANTASYON DAİRE BAŞKANLIĞI
		Yükseköğretim Kurumları Birinci Öğretim	İDARİ VE MALİ İŞLER DAİRE BAŞKANLIĞI, BİLGİ İŞLEM DAİRE BAŞKANLIĞI, YAPI İŞLERİ VE TEKNİK DAİRE BAŞKANLIĞI, ÖĞRENCİ İŞLERİ DAİRE BAŞKANLIĞI, TIP FAKÜLTESİ, VETERİNER FAKÜLTESİ, SAĞLIK BİLİMLERİ FAKÜLTESİ, MÜHENDİSLİK MİMARLIK FAKÜLTESİ, ORMAN FAKÜLTESİ, SİVİL HAVACILIK YÜKSEKOKULU, KASTAMONU MESLEK YÜKSEKOKULU, EĞİTİM FAKÜLTESİ, İKTİSADİ VE İDARİ BİLİMLER FAKÜLTESİ, İLETİŞİM FAKÜLTESİ, İLAHİYAT FAKÜLTESİ, TURİZM FAKÜLTESİ, GÜZEL SANATLAR VE TASARIM FAKÜLTESİ, SPOR BİLİMLERİ FAKÜLTESİ, YABANCI DİLLER YÜKSEKOKULU, İHSANGAZİ MESLEK YÜKSEKOKULU, CİDE RIFAT ILGAZ MESLEK YÜKSEKOKULU, İNEBOLU MESLEK YÜKSEKOKULU, TOSYA MESLEK YÜKSEKOKULU, TAŞKÖPRÜ MESLEK YÜKSEKOKULU, ARAÇ RAFET VERGİLİ MESLEK YÜKSEKOKULU, DEVREKANİ TOBB MESLEK YÜKSEKOKULU, ABANA SABAHAT MESUT YILMAZ MESLEK YÜKSEKOKULU, KÜRE MESLEK YÜKSEKOKULU, BOZKURT MESLEK YÜKSEKOKULU,

			DADAY NAFİ VE ÜMİT ÇERİ MESLEK YÜKSEKOKULU, ÇATALZEYİN MESLEK YÜKSEKOKULU, İNSAN VE TOPLUM BİLİMLERİ FAKÜLTESİ, FEN FAKÜLTESİ, DIŞ HEKİMLİĞİ FAKÜLTESİ	
		Yükseköğretim Kurumları İkinci Öğretim	İDARİ VE MALİ İŞLER DAİRE BAŞKANLIĞI, YAPI İŞLERİ VE TEKNİK DAİRE BAŞKANLIĞI, SİVİL HAVACILIK YÜKSEKOKULU, KASTAMONU MESLEK YÜKSEKOKULU, İKTİSADİ VE İDARİ BİLİMLER FAKÜLTESİ, İLETİŞİM FAKÜLTESİ, İLAHİYAT FAKÜLTESİ, SPOR BİLİMLERİ FAKÜLTESİ, İHSANGAZI MESLEK YÜKSEKOKULU, CİDE RIFAT ILGAZ MESLEK YÜKSEKOKULU, TOSYA MESLEK YÜKSEKOKULU, TAŞKÖPRÜ MESLEK YÜKSEKOKULU, ÇATALZEYİN MESLEK YÜKSEKOKULU, İNSAN VE TOPLUM BİLİMLERİ FAKÜLTESİ,	
		Yükseköğretim Kurumları Tezsiz Yüksek Lisans	SOSYAL BİLİMLER ENSTİTÜSÜ	
		Yükseköğretim Kurumları Uzaktan Eğitim	FEN BİLİMLERİ ENSTİTÜSÜ, SOSYAL BİLİMLER ENSTİTÜSÜ, İLAHİYAT FAKÜLTESİ	
	YÜKSEKÖĞRETİMDE ÖĞRENCİ YAŞAMI	Yükseköğretimde Beslenme Hizmetleri	SAĞLIK, KÜLTÜR VE SPOR DAİRE BAŞKANLIĞI	
		Yükseköğretimde Kültür ve Spor Hizmetleri	SAĞLIK, KÜLTÜR VE SPOR DAİRE BAŞKANLIĞI	
		Yükseköğretimde Öğrenci Yaşamına İlişkin Diğer Hizmetler	SAĞLIK, KÜLTÜR VE SPOR DAİRE BAŞKANLIĞI	
	YÖNETİM VE DESTEK PROGRAMI	TEFTİŞ, DENETİM VE DANIŞMANLIK HİZMETLERİ	Hukuki Danışmanlık ve Muhakemat Hizmetleri	HUKUK MÜŞAVİRLİĞİ
		ÜST YÖNETİM, İDARİ VE MALİ HİZMETLER	Bilgi Teknolojilerine Yönelik Faaliyetler	BİLGİ İŞLEM DAİRE BAŞKANLIĞI
			Genel Destek Hizmetleri	ÖZEL KALEM (GENEL SEKRETERLİK), İDARİ VE MALİ İŞLER DAİRE BAŞKANLIĞI
İnsan Kaynakları Yönetimine İlişkin Faaliyetler			PERSONEL DAİRE BAŞKANLIĞI	
İnşaat ve Yapı İşlerinin Yürütülmesi			YAPI İŞLERİ VE TEKNİK DAİRE BAŞKANLIĞI	
Özel Kalem Hizmetleri			ÖZEL KALEM (REKTÖRLÜK)	
Strateji Geliştirme ve Mali Hizmetler			STRATEJİ GELİŞTİRME DAİRE BAŞKANLIĞI	
Taşınmaz Mal Gelirleriyle Yürütülecek Hizmetler			İDARİ VE MALİ İŞLER DAİRE BAŞKANLIĞI	
Yükseköğretimde Öğrencilere Yönelik İdari Hizmetler	SAĞLIK, KÜLTÜR VE SPOR DAİRE BAŞKANLIĞI, ÖĞRENCİ İŞLERİ DAİRE BAŞKANLIĞI			



PERFORMANS GÖSTERGELERİNİN İZLENMESİNDEN SORUMLU BİRİMLER			
İdare Adı:	KASTAMONU ÜNİVERSİTESİ		
PROGRAM	ALT PROGRAM	PERFORMANS GÖSTERGELERİ	SORUMLU BİRİM
ARAŞTIRMA, GELİŞTİRME VE YENİLİK	ARAŞTIRMA ALTYAPILARI	Araştırma altyapısı projesi tamamlanma oranı	KASTAMONU ÜNİVERSİTESİ
	YÜKSEKÖĞRETİMDE BİLİMSEL ARAŞTIRMA VE GELİŞTİRME	Ar-ge'ye harcanan bütçenin toplam bütçeye oranı	KASTAMONU ÜNİVERSİTESİ
		Ar-ge sonucu ortaya çıkan ürünlere ilişkin alınan patent sayısı	KASTAMONU ÜNİVERSİTESİ
		Ar-ge sonucu ticarileştirilen ürün sayısı	KASTAMONU ÜNİVERSİTESİ
		Araştırma merkezleri gelir miktarı	KASTAMONU ÜNİVERSİTESİ
		Araştırma merkezlerinin sanayi ile yaptığı proje sayısı	KASTAMONU ÜNİVERSİTESİ
		BAP kapsamında desteklenen araştırma projeleri sayısı	KASTAMONU ÜNİVERSİTESİ
		Öğretim elemanı başına düşen ar-ge proje sayısı	KASTAMONU ÜNİVERSİTESİ
		Patent, faydalı model ve endüstriyel tasarım başvuru sayısı	KASTAMONU ÜNİVERSİTESİ
		Ulusal ve uluslararası kuruluşlar tarafından desteklenen ar-ge projesi sayısı	KASTAMONU ÜNİVERSİTESİ
		Uluslararası endekslerde yer alan bilimsel yayın sayısı	KÜTÜPHANE VE DOKÜMANTASYON DAİRE BAŞKANLIĞI
	HAYAT BOYU ÖĞRENME	YÜKSEKÖĞRETİM KURUMLARI SÜREKLİ EĞİTİM FAALİYETLERİ	Dezavantajlı gruplara yönelik sosyal entegrasyon ve kapsayıcılığa ilişkin yapılan faaliyet sayısı
Eğitim programlarına başvuran kişi sayısı			ÖĞRENCİ İŞLERİ DAİRE BAŞKANLIĞI
Mezunlara yönelik gerçekleştirilen faaliyet sayısı			ÖĞRENCİ İŞLERİ DAİRE BAŞKANLIĞI
Sürekli Eğitim Merkezi (SEM) ve Dil Merkezi (DİLMER) tarafından mesleki eğitime yönelik verilen sertifika sayısı			KASTAMONU ÜNİVERSİTESİ
Tamamlanan sosyal sorumluluk projeleri sayısı			KASTAMONU ÜNİVERSİTESİ
Üniversitenin çevrecilik alanlarında aldığı ödül sayısı			KASTAMONU ÜNİVERSİTESİ
TEDAVİ EDİCİ SAĞLIK	TEDAVİ HİZMETLERİ	Ameliyat sayısı	
		Üniversite hastaneleri nitelikli yatak oranı	
		Üniversite hastaneleri yatak doluluk oranı	
		Yatan hasta sayısı	
YÜKSEKÖĞRETİM	ÖĞRETİM ELEMANLARINA SAĞLANAN BURS VE DESTEKLER	SCI, SCI-Expanded, SSCI ve AHCI kapsamındaki dergilerde öğretim elemanı başına düşen yayın sayısı	KÜTÜPHANE VE DOKÜMANTASYON DAİRE BAŞKANLIĞI
		Yükseköğretim Kurulu tarafından belirlenecek öncelikli alanlarda sağlanan burslardan yararlanan doktora öğrenci sayısı	
		Yükseköğretim Kurulu tarafından sağlanan araştırma desteklerinden yararlananların sayısı	KASTAMONU ÜNİVERSİTESİ
		Yükseköğretim Kurulu tarafından sağlanan yurt dışında yabancı dil yeterliliklerinin artırılmasına yönelik burslardan yararlanan sayısı	
		Yükseköğretim Kurulu, Türkiye Bilimler Akademisi ve TÜBİTAK bilim, teşvik ve sanat ödülleri sayısı	KASTAMONU ÜNİVERSİTESİ
		Doktora eğitimini tamamlayanların sayısı	ÖĞRENCİ İŞLERİ DAİRE BAŞKANLIĞI

ÖN LİSANS EĞİTİMİ, LİSANS EĞİTİMİ VE LİSANSÜSTÜ EĞİTİM	Eğitim bilimleri kontenjan doluluk oranı	ÖĞRENCİ İŞLERİ DAİRE BAŞKANLIĞI
	Eğitimin program süresinde bitirilme oranı	ÖĞRENCİ İŞLERİ DAİRE BAŞKANLIĞI
	Fen bilimleri kontenjan doluluk oranı	ÖĞRENCİ İŞLERİ DAİRE BAŞKANLIĞI
	Kütüphanede bulunan basılı ve elektronik kaynak sayısı	KÜTÜPHANE VE DOKÜMANTASYON DAİRE BAŞKANLIĞI
	Kütüphanede bulunan öğrenci başına düşen basılı ve elektronik kaynak sayısı	KÜTÜPHANE VE DOKÜMANTASYON DAİRE BAŞKANLIĞI
	Kütüphaneden yararlanan kişi sayısı	KÜTÜPHANE VE DOKÜMANTASYON DAİRE BAŞKANLIĞI
	Lisansüstü öğrencilerin toplam öğrenciler içindeki payı	ÖĞRENCİ İŞLERİ DAİRE BAŞKANLIĞI
	Öğrenci başına düşen eğitim alanı	YAPI İŞLERİ VE TEKNİK DAİRE BAŞKANLIĞI
	Öğrenci başına düşen kapalı alan	YAPI İŞLERİ VE TEKNİK DAİRE BAŞKANLIĞI
	Öğrenci değişim programlarından yararlanan öğrencilerin oranı	ÖĞRENCİ İŞLERİ DAİRE BAŞKANLIĞI
	Öğretim üyesi başına düşen öğrenci sayısı	ÖĞRENCİ İŞLERİ DAİRE BAŞKANLIĞI
	Sağlık bilimleri kontenjan doluluk oranı	ÖĞRENCİ İŞLERİ DAİRE BAŞKANLIĞI
	Sosyal bilimler kontenjan doluluk oranı	ÖĞRENCİ İŞLERİ DAİRE BAŞKANLIĞI
	Teknokent veya Teknoloji Transfer Ofisi (TTO) projelerine katılan öğrenci sayısı	KASTAMONU ÜNİVERSİTESİ
	Uluslararası kuruluşlarla ortak uygulanan eğitim programı sayısı	ÖĞRENCİ İŞLERİ DAİRE BAŞKANLIĞI
	Yabancı dilde eğitim veren program sayısı	ÖĞRENCİ İŞLERİ DAİRE BAŞKANLIĞI
	Yabancı uyruklu akademisyen sayısı	PERSONEL DAİRE BAŞKANLIĞI
	Yabancı uyruklu öğrenci sayısı	ÖĞRENCİ İŞLERİ DAİRE BAŞKANLIĞI
	Yan dal ve çift ana dal programından mezun olanların toplam mezun sayısına oranı	ÖĞRENCİ İŞLERİ DAİRE BAŞKANLIĞI
	YÜKSEKÖĞRETİMDE ÖĞRENCİ YAŞAMI	Barınma hizmetlerinden yararlanan öğrenci sayısı
Beslenme hizmetlerinden yararlanan öğrenci sayısı		SAĞLIK, KÜLTÜR VE SPOR DAİRE BAŞKANLIĞI
Öğrenci başına düşen sosyal donatı alanı		YAPI İŞLERİ VE TEKNİK DAİRE BAŞKANLIĞI
Öğrenci kulüp ve topluluk sayısı		KASTAMONU ÜNİVERSİTESİ
Sosyal, kültürel ve sportif faaliyet sayısı		SAĞLIK, KÜLTÜR VE SPOR DAİRE BAŞKANLIĞI
Yükseköğretimde öğrenci başına barınma harcaması		SAĞLIK, KÜLTÜR VE SPOR DAİRE BAŞKANLIĞI
Yükseköğretimde öğrenci başına beslenme harcaması		SAĞLIK, KÜLTÜR VE SPOR DAİRE BAŞKANLIĞI
Yükseköğretimde öğrenci yaşamından memnuniyet oranı		SAĞLIK, KÜLTÜR VE SPOR DAİRE BAŞKANLIĞI
Yükseköğretimde öğrencilere sunulan sağlık hizmetinden yararlanan öğrenci sayısının toplam öğrenci sayısına oranı		SAĞLIK, KÜLTÜR VE SPOR DAİRE BAŞKANLIĞI