



T.C. KÜTAHYA İL ÖZEL İDARESİ

PERFORMANS PROGRAMI

2021

İÇİNDEKİLER

SUNUŞ

Üst Yönetici Sunuşu

I. GENEL BİLGİLER 1

A. Yetki Görev ve Sorumluluklar

II. KURUMSAL YAPININ TANIMLANMASI 4

A. İl Özel İdaresi Organları 4

B. İdareye İlişkin Bilgiler 7

III. PERFORMANS BİLGİLERİ 11

Misyon-Vizyon 11

Temel Değerler 12

Temel Politika ve Öncelikler 12

IV. PERFORMANS HEDEFİ TABLOLARI (Tablo 1) 15

V. FAALİYET MALİYETLERİ TABLOLARI (Tablo 2) 43

VI. İDARE PERFORMANS TABLOLARI (Tablo 3) 67

VII. TOPLAM KAYNAK İHTİYACI TABLOLARI (Tablo 4) 79

VII. FAALİYETLERDEN SORUMLU HARCAMA BİRİMLERİNE İLİŞKİN TABLOLAR (Tablo 5) 83

ÜST YÖNETİCİ SUNUŞU

5018 sayılı Kamu Mali Yönetimi ve Kontrol Kanunu ile kamu kaynaklarının etkili, ekonomik ve verimli kullanımına yönelik olarak mali saydamlık, hesap verilebilirlik ilkeleri ön plana çıkmıştır. Bu ilkelerin uygulanmasına yönelik olarak performans esaslı bütçeleme sistemi uygulamaya geçirilmiştir. Performans esaslı bütçeleme sistemi ile birlikte stratejik plan, performans programı ve faaliyet raporlarının kamu idareleri tarafından hazırlanmasına başlanılmıştır. Performans programı; ilgili kamu idaresinin program dönemine ilişkin öncelikli stratejik amaç ve hedeflerini, performans hedeflerini, bu hedeflere ulaşmak için yürütecekleri faaliyetler ile bunların kaynak ihtiyacını ve performans göstergelerini içeren programdır. İl Özel İdaremizin 2021 yılı performans programı da bu doğrultuda hazırlanmıştır.

2021 yılı performans programımızın ilimize ve ülkemize hayırlı olmasını dilerim.

Ali ÇELİK
Kütahya Valisi

I – GENEL BİLGİLER

A- Yetki, Görev ve Sorumlulukları

II – KURUMSAL YAPININ TANIMLANMASI

A- İl Özel İdaresi Organları

B- İdareye İlişkin Bilgiler

I - GENEL BİLGİLER

Performans planları, kurumların beş yıllık stratejik planları çerçevesinde hazırlanan ve bir yıllık başarı hedeflerini belirleyen belgelerdir. Yasaya göre performans planları yatırım programları ve bütçenin oluşturulmasına temel teşkil edecektir. Bu nedenle “yatırım programından” ve “bütçeden” önce oluşturulup il genel meclisi tarafından kabul edilmesi gerekmektedir. Performans planındaki hedefler, “beş yıllık stratejik sonuç hedefleri” ve “beş yıllık çıktı hedefleriyle” uyumlu olmak zorundadır. Performans planı, her yıl belirlenen tarihlerde ilgili müdürlükler tarafından güncelleneceğinden mümkün olduğu kadar basit ve kolay hazırlanacak bir şekilde düzenlenmiştir.

A – YETKİ, GÖREV ve SORUMLULUKLARI

5302 Sayılı Kanun; "İl Özel İdaresi: İl halkının mahalli müşterek nitelikteki ihtiyaçlarını karşılamak üzere kurulan ve karar organı seçmenler tarafından seçilerek oluşturulan, İdari ve malî özerkliğe sahip kamu tüzel kişisini, ifade eder." şeklinde tarif etmiş ve İl Özel İdaresinin, İlin kurulmasına dair kanunla kurulacağını ve İlin kaldırılmasıyla tüzel kişiliği sona ereceğini hüküm altına almıştır. Ayrıca 5302 sayılı İl Özel idaresi Kanunu; İl Özel İdaresinin görev adanın tüm İl sınırlarını kapsadığını belirtmiştir.

5302 Sayılı İl Özel idaresi Kanununun 6. maddesinde İl Özel İdaresinin görev ve sorumluluklarının neler olduğu belirtilmiştir.

Bu görev ve sorumluluklar şunlardır;

“İl Özel İdaresi mahallî müşterek nitelikte olmak şartıyla;

Gençlik ve Spor Sağlık, Tarım, Sanayi ve Ticaret; Belediye sınırları il sınırı olan Büyükşehir Belediyeleri hariç ilin çevre düzeni planı, bayındırlık ve iskan, toprağın korunması, erozyonun önlenmesi, Kültür, Sanat, Turizm, Sosyal Hizmet ve Yardımlar, yoksullara mikro kredi verilmesi, çocuk yuvaları ve yetiştirme yurtları; ilk ve orta öğretim kurumlarının arsa temini, binalarının yapım, bakım ve onarımı ile diğer ihtiyaçlarının karşılanmasına ilişkin hizmetleri il sınırları içinde,

İmar, yol, su, kanalizasyon, katı atık, çevre, acil yardım ve kurtarma (...); orman köylerinin desteklenmesi, ağaçlandırma, park ve bahçe tesisine ilişkin hizmetleri belediye sınırları dışında, yapmakla görevli ve yetkilidir.

(Ek fıkra: 3/7/2005-5393/85 md.; Değişik ikinci fıkra: 24/7/2008-5793/42 md.) Bakanlıklar ve diğer merkezi idare kuruluşları; yapım, bakım ve onarım işleri, devlet ve il yolları, içme suyu, sulama suyu, kanalizasyon, enerji nakil hattı, sağlık, eğitim, kültür, turizm, çevre, imar, bayındırlık, iskan, gençlik ve spor gibi hizmetlere ilişkin yatırımlar ile bakanlıklar ve diğer merkezi idare kuruluşlarının görev alanına giren diğer yatırımları, kendi bütçelerinde bu hizmetler için ayrılan ödenekleri il özel idarelerine aktarmak suretiyle gerçekleştirebilir. Aktarma işlemi ilgili bakanın onayıyla yapılır ve bu ödenekler tahsis amacı dışında kullanılamaz. İş, il özel idaresinin tabi olduğu usul ve esaslara göre sonuçlandırılır. İl özel idareleri de bütçe imkanları ölçüsünde bu yatırımlara kendi bütçesinden ödenek aktarabilir. Bu fıkraya göre, bakanlıklar ve diğer merkezi idare kuruluşları tarafından aktarılacak ödenekler ile gerçekleştirilecek yatırımlar, birinci fıkrada öngörülen görev alanı sınırlamasına tabi olmaksızın bütün il sınırları içinde yapılabilir. (Ek cümle: 6/4/2011-6225/1 md.) Bu fıkra kapsamında belirli bir projenin gerçekleştirilmesi amacıyla il özel idaresine aktarıldığı halde, aktarıldığı mali yılı takip eden yıl sonuna kadar tahsis edildiği proje için kullanılmayacağı anlaşılan ödenekler, ilgili Bakanın onayı ile bu fıkra kapsamında değerlendirilmek ve başka bir projede kullanılmak üzere aynı veya başka bir il özel idaresine veya ilgili mevzuatı çerçevesinde kullanılmak üzere Toplu Konut İdaresine aktarılabilir.

(Ek fıkra: 1/7/2006-5538/26 md.; Değişik üçüncü fıkra: 24/10/2011-KHK-661/61 md.) Kamu kurum ve kuruluşlarının 5/1/1961 tarihli ve 237 sayılı Taşıt Kanunu kapsamındaki araçlarının alımı, işletilmesi, bakım ve onarımı ile bürolarının ihtiyaçları; kamu konutlarının yapım, bakım, işletme ve onarımı ile emniyet hizmetlerinin gerektirdiği teçhizat alımıyla ilgili harcamalar il özel idaresi bütçesinden karşılanabilir.

İl çevre düzeni planı; valinin koordinasyonunda, büyükşehirlerde büyükşehir belediyeleri, diğer illerde il belediyesi ve il özel idaresi ile birlikte yapılır. İl çevre düzeni planı belediye meclisi ile il genel meclisi tarafından onaylanır. (Ek cümle: 1/7/2006-5538/26 md.) Belediye sınırları il sınırı olan Büyükşehir Belediyelerinde il çevre düzeni planı ilgili Büyükşehir Belediyeleri tarafından yapılır veya yaptırılır ve doğrudan Belediye Meclisi tarafından onaylanır. Hizmetlerin yerine getirilmesinde öncelik sırası, il özel idaresinin malî durumu, hizmetin ivediliği ve verildiği yerin gelişmişlik düzeyi dikkate alınarak belirlenir.

İl Özel İdaresi hizmetleri, vatandaşlara en yakın yerlerde ve en uygun yöntemlerle sunulur. Hizmet sunumunda özürlü, yaşlı, düşkün ve dar gelirli durumuna uygun yöntemler uygulanır. Hizmetlerin diğer mahallî idareler ve kamu kuruluşları arasında bütünlük ve uyum içinde yürütülmesine yönelik koordinasyon o ilin valisi tarafından sağlanır.

4562 sayılı Organize Sanayi Bölgeleri Kanunu ile Sanayi ve Ticaret Bakanlığına ve organize sanayi bölgelerine tanınan yetki ve sorumluluklar bu Kanun kapsamı dışındadır.”

Ayrıca 5302 sayılı kanunun 7. Maddesinde İl Özel İdaresinin yetkileri ve imtiyazları sayılmıştır.

İl Özel İdarelerinin yetkileri ve imtiyazları şunlardır;

a) Kanunlarla verilen görev ve hizmetleri yerine getirebilmek için her türlü faaliyette bulunmak, gerçek ve tüzel kişilerin faaliyetleri için kanunlarda belirtilen izin ve ruhsatları vermek ve denetlemek.

b) Kanunların İl Özel İdaresine verdiği yetki çerçevesinde yönetmelik çıkarmak, emir vermek, yasak koymak ve uygulamak, kanunlarda belirtilen cezaları vermek.

c) Hizmetlerin yürütülmesi amacıyla, taşınır ve taşınmaz malları almak, satmak, kiralamak veya kiraya vermek, takas etmek, bunlar üzerinde sınırlı aynî hak tesis etmek.

d) Borç almak ve bağış kabul etmek.

e) Vergi, resim ve harçlar dışında kalan ve miktarı yirmi beş bin Türk Lirasına kadar olan dava konusu uyuşmazlıkların anlaşmayla tasfiyesine karar vermek.

f) Özel kanunları gereğince İl Özel İdaresine ait vergi, resim ve harçların tarh, tahakkuk ve tahsilini yapmak.

g) Belediye sınırları dışındaki gayri sıhhi müesseseler ile umuma açık istirahat ve eğlence yerlerine ruhsat vermek ve denetlemek.

İl Özel İdaresi, hizmetleri ile ilgili olarak, halkın görüş ve düşüncelerini belirlemek amacıyla kamuoyu yoklaması ve araştırması yapılabilir.

S.N	GÖREV VE SORUMLULUKLARI	5302 Sayılı Kanun
İL SINIRLARI İÇERİSİNDE		
1	Kültür, Sanat, Turizm	X
2	Sağlık	X
3	Gençlik ve spor	X
4	Tarım	X
5	Sanayi ve ticaret	X
6	İl çevre düzeni planı	X
7	Bayındırlık ve iskan	X
8	Toprağın korunması	X
9	Erozyonun önlenmesi	X
10	Sosyal hizmet ve yardımlar	X
11	Yoksullara mikro kredi verilmesi	X
12	Çocuk yuvaları ve yetiştirme yurtları yapılması	X
13	İlk ve orta öğretim kurumlarının arsa temini ve binalarının yapımı, bakımı ve onarımı ile diğer ihtiyaçlarının karşılanması	X
14	Bakanlıklar ve diğer merkezi idare kuruluşları; yapım, bakım ve onarım işleri, devlet ve il yolları, içme suyu, sulama suyu, kanalizasyon, enerji nakil hattı, sağlık, eğitim, kültür, turizm, çevre, imar, bayındırlık, iskan, gençlik ve spor gibi hizmetlere ilişkin yatırımlar ile bakanlıklar ve diğer merkezi idare kuruluşlarının görev alanına giren diğer yatırımları, kendi bütçelerinde bu hizmetler için ayrılan ödenekleri il özel idarelerine aktarmak suretiyle gerçekleştirebilir. Aktarma işlemi ilgili bakanın onayıyla yapılır ve bu ödenekler tahsis amacı dışında kullanılamaz. İş, il özel idaresinin tabii olduğu usul ve esaslara göre sonuçlandırılır. İl özel idareleri de bütçe imkanları ölçüsünde bu yatırımlara kendi bütçesinden ödenek aktarabilir. Bu fıkraya göre, bakanlıklar ve diğer merkezi idare kuruluşları tarafından aktarılan ödenekler ile gerçekleştirilecek yatırımlar, birinci fıkrada öngörülen görev alanı sınırlamasına tabi olmaksızın bütün il sınırları içinde yapılabilir. (Ek cümle: 6/4/2011-6225/1 md.) Bu fıkra kapsamında belirli bir projenin gerçekleştirilmesi amacıyla il özel idaresine aktarıldığı halde, aktarıldığı mali yılı takip eden yıl sonuna kadar tahsis edildiği proje için kullanılmayacağı anlaşılan ödenekler, ilgili Bakanın onayı ile bu fıkra kapsamında değerlendirilmek ve başka bir projede kullanılmak üzere aynı veya başka bir il özel idaresine veya ilgili mevzuatı çerçevesinde kullanılmak üzere Toplu Konut İdaresine aktarılabilir.	X
15	Kamu kurum ve kuruluşlarının 5/1/1961 tarihli ve 237 sayılı Taahhüt Kanunu kapsamındaki araçlarının alımı, işletilmesi, bakım ve onarımı ile binalarının ihtiyaçları; kamu konutlarının yapım, bakım, işletme ve onarımı ile emniyet hizmetlerinin gerektirdiği teçhizat alımıyla ilgili harcamalar il özel idaresi bütçesinden karşılanabilir.	X
16	İl Özel İdaresi hizmetleri, vatandaşlara en yakın yerlerde ve en uygun yöntemlerle sunulur. Hizmet sunumunda özürsüz, yaşlı, düşkün ve dar gelirli durumuna uygun yöntemler uygulanır. Hizmetlerin diğer mahalli idareler ve kamu kuruluşları arasında bütünlük ve uyum içinde yürütülmesine yönelik koordinasyon o ilin valisi tarafından sağlanır.	X
BELEDİYE SINIRLARI DIŞINDA		
1	İmar	X
2	Yol	X

3	Su	X
4	Kanalizasyon	X
5	Katı atık	X
6	Çevre	X
7	Acil yardım ve kurtarma	X
8	Orman köylerinin desteklenmesi	X
9	Ağaçlandırma	X
10	Park ve bahçe tesisine ilişkin hizmetler	X

II. KURUMSAL YAPININ TANITILMASI

A. İL ÖZEL İDARESİ ORGANLARI

04.03.2005 tarihinde Resmi Gazete'de yayımlanarak yürürlüğe giren 5302 sayılı Kanunla İl Özel İdaresinin üst düzey organları İl Genel Meclisi, İl Encümeni ve Vali olarak tanımlanmıştır. Aşağıdaki bölümlerde bu organların il özel idaresiyle olan ilişkileri üzerinde durulmuştur.

1- İl Genel Meclisi

İl özel idaresi yönetiminin karar organıdır. İlçeler adına seçilen üyelerden oluşur. Meclisin üye sayısı ilçe sayısına ve nüfus oranına göre ilden ile farklılık gösterir. Görev süresi beş yıldır.

İl genel meclisine, kendi üyeleri arasından seçilmiş meclis başkanı başkanlık eder. İl genel meclisi, kendi belirleyeceği bir ay dışında her ay toplanır. Kasım ayı toplantısı dönem başı toplantısıdır.

Bütçe görüşmesine rastlayan toplantı süresi en çok yirmi gün, diğer toplantıların süresi en çok beş gündür.

İl genel meclisi, üye tam sayısının salt çoğunluğuyla toplanır ve katılanların salt çoğunluğuyla karar verir. Ancak, karar yeter sayısı, üye tam sayısının dörtte birinden az olamaz.

İl genel meclisinin kararları en geç beş gün içinde valiye gönderilmediği takdirde yürürlüğe girmez. Vali, hukuka aykırı gördüğü kararları tekrar görüşülmek üzere meclise iade edebilir. Meclisin ısrarı ile kesinleşen kararlara karşı valinin 10 gün içinde idari yargıya başvurma hakkı bulunmaktadır.

İl genel meclisi; kendisine kanunla verilen görevleri süresi içinde yapmayı ihmal eder ve bu durum il özel idaresine ait işleri aksatırsa, il özel idaresine verilen görevlerle ilgisi olmayan siyasî konularda karar alırsa İçişleri Bakanlığının bildirisi üzerine Danıştay'ın kararı ile feshedilir.

İl Genel Meclisinin görevleri şunlardır:

Stratejik plân ile yatırım ve çalışma programlarını, il özel idaresi faaliyetlerini ve personelinin performans ölçütlerini görüşmek ve karara bağlamak.

Bütçe ve kesin hesabı kabul etmek, bütçede kurumsal kodlama yapılan birimler ile fonksiyonel sınıflandırmanın birinci düzeyleri arasında aktarma yapmak.

İl çevre düzeni plânı ile belediye sınırları dışındaki alanların imar plânlarını görüşmek ve karara bağlamak. Borçlanmaya karar vermek.

Bütçe içi işletmeler ile Türk Ticaret Kanununa tâbi ortaklıklar kurulmasına veya bu ortaklıklardan ayrılmaya, sermaye artışına ve gayrimenkul yatırım ortaklığı kurulmasına karar vermek.

Taşınmaz mal alımına, satımına, trampa edilmesine, tahsisine, tahsis şeklinin değiştirilmesine veya tahsisli bir taşınmazın akar haline getirilmesine izin; üç yıldan fazla

kiralanmasına ve süresi yirmibeş yılı geçmemek kaydıyla bunlar üzerinde sınırlı aynî hak tesisine karar vermek.

Şartlı bağışlan kabul etmek.

Vergi, resim ve harç dışında kalan miktarı beş binden yirmi beş bin Türk Lirasına kadar ihtilaf konusu olan özel idare alacaklarının anlaşma ile tasfiyesine karar vermek.

İl özel idaresi adına imtiyaz verilmesine ve il özel idaresi yatırımlarının yap-işlet veya yap-işlet-devret modeli ile yapılmasına, il özel idamesine ait şirket, işletme ve iştiraklerin özelleştirilmesine karar vermek.

Encümen üyeleri ile ihtisas komisyonları üyelerini seçmek.

İl özel idaresi tarafından çıkarılacak yönetmelikleri kabul etmek.

Norm kadro çerçevesinde il özel idamesinin ve bağlı kuruluşlarının kadrolarının ihdas, iptal ve değiştirilmesine karar vermek.

Yurt içindeki ve yurt dışındaki mahallî idareler ve mahallî idare birlikleriyle karşılıklı işbirliği yapılmasına karar vermek.

Diğer mahallî idarelerle birlik kurulmasına, kurulmuş birliklere katılmaya veya ayrılmaya karar vermek.

İl özel idaresine kanunlarla verilen görev ve hizmetler dışında kalan ve ilgililerin isteğine bağlı hizmetler için uygulanacak ücret tarifesini belirlemek.

2 - İl Encümeni

İl encümeni valinin başkanlığında, genel sekreter ile il genel meclisinin her yıl kendi üyeleri arasından seçeceği üç üye ve valinin her yıl birim amirleri arasından seçeceği iki üyeden oluşur. Valinin katılmadığı encümen toplantısına genel sekreter başkanlık eder.

Encümenin görevleri aşağıda sayılmıştır:

Stratejik plân ve yıllık çalışma programı ile bütçe ve kesin hesabı inceleyip il genel meclisine görüş bildirmek. Yıllık çalışma programına alınan işlerle ilgili kamulaştırma kararlarını almak ve uygulamak.

Öngörülmeleyen giderler ödeneğinin harcama yerlerini belirlemek.

Bütçede fonksiyonel sınıflandırmanın ikinci düzeyleri arasında aktarma yapmak.

Kanunlarda öngörülen cezaları vermek.

Vergi, resim ve harçlar dışında kalan ve miktarı beş milyar Türk Lirasına kadar olan ihtilafların sulh en halline karar vermek.

Taşınmaz mal satımına, trampa edilmesine ve tahsisine ilişkin kararları uygulamak, süresi üç yılı geçmemek üzere kiralanmasına karar vermek.

Belediye sınırları dışındaki umuma açık yerlerin açılış ve kapanış saatlerini belirlemek.

Vali tarafından havale edilen konularda görüş bildirmek.

Kanunlarla verilen diğer görevleri yapmak.

3- Vali

Vali, il özel idaresinin başı ve tüzel kişiliğinin temsilcisidir.

Vali, il özel idaresini stratejik plâna uygun olarak yönetir, il özel idaresinin kurumsal stratejilerini oluşturur, bu stratejilere uygun olarak bütçeyi, il özel idaresi faaliyetlerinin ve personelinin performans ölçütlerini hazırlar ve uygular bunlarla ilgili raporları meclise sunar.

İl genel meclisi ve encümen kararlarını uygular.

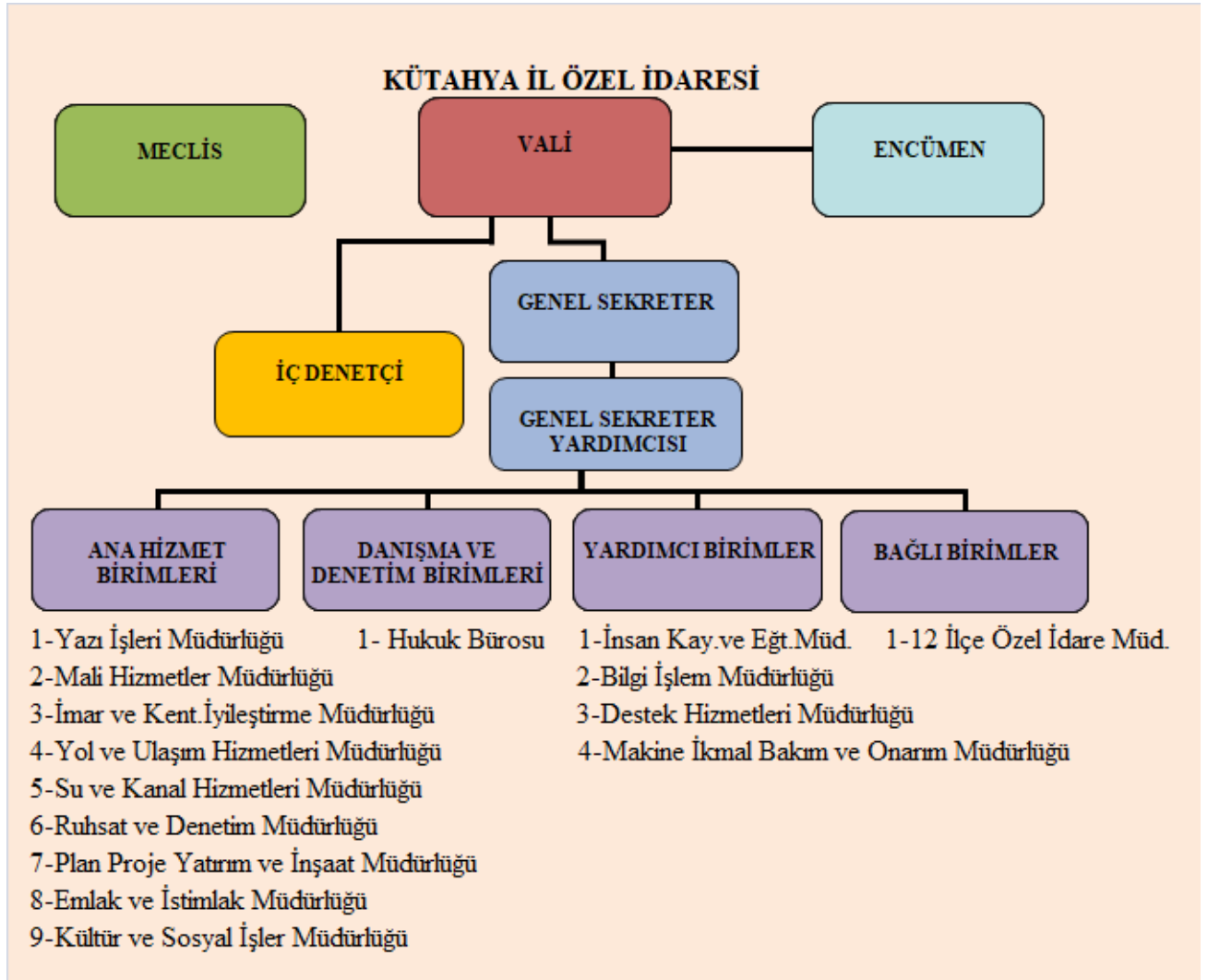
Vali ilçe düzeyindeki il özel idare hizmetlerini kaymakam eliyle yürütebilir. Kaymakamlar il özel idare hizmetlerinin yürütülmesinden dolayı valiye karşı sorumludurlar.

Vali, Mart ayı toplantısında bir önceki yıla ait faaliyet raporunu meclise sunar. Faaliyet raporundaki açıklamalar, meclis üye tam sayısının dörtte üç çoğunluğuyla yeterli görülmezse, yetersizlik kararıyla görüşmeleri kapsayan tutanak, meclis başkanı tarafından gereği yapılmak üzere İçişleri Bakanlığına gönderilir.

4- İl Özel İdaresi Teşkilatı

İl özel idaresi teşkilatı; genel sekreterlik, malî işler, sağlık, tarım, imar, insan kaynakları, hukuk işleri birimlerinden oluşur. İlin nüfusu, fiziki ve coğrafi yapısı, ekonomik, sosyal, kültürel özellikleri ile gelişme potansiyeli dikkate alınarak norm kadro sistemine ve ihtiyaca göre oluşturulacak diğer birimlerin kurulması, kaldırılması veya birleştirilmesi il genel meclisinin kararıyla olur. Bu birimler büyükşehir belediyesi olan illerde daire başkanlığı ve müdürlük, diğer illerde müdürlük şeklinde kurulur.

Genel sekreter, il özel idaresi hizmetlerini vali adına ve onun emirleri yönünde, mevzuat hükümlerine, il genel meclisi ve il encümeni kararlarına, il özel idaresinin amaç ve politikalarına, stratejik plan ve yıllık çalışma programına göre düzenler ve yürütür. Bu amaçla il özel idaresi kuruluşlarına gereken emirleri verir ve bunların uygulanmasını gözetir ve sağlar. Genel sekreter yukarıda belirtilen hizmetlerin yürütülmesinden valiye karşı sorumludur. Toplam nüfusu 3.000.000'a kadar olan illerde, ihtiyaca göre en fazla iki, nüfusu bunun üzerinde olan illerde en fazla dört genel sekreter yardımcılığı kadrosu ihdas edilebilir. İlçelerde, özel idare işlerini yürütmek amacıyla kaymakama bağlı ilçe özel idare teşkilatı oluşturulabilir. Vali, görev ve yetkilerinden bir kısmını uygun gördüğü takdirde, vali yardımcılara, yöneticilik sıfatı bulunan il özel idaresi görevlileri ile ilçelerde kaymakamlara devredebilir.



B – İDAREYE İLİŞKİN BİLGİLER

Fiziksel Yapı :

a- Ana Hizmet Binaları: Mülkiyeti İl Özel İdaresine ait İlimiz Merkez Yenidoğan Mahallesiinde 35.000,00 m² alan üzerinde makine ikmal, depo, tamir atölyeleri ve bodrum+zemin+3 katlı hizmet binasında faaliyetlerini sürdürmektedir.

b- 12 İlçe Özel İdare hizmet binaları: Simav, Dumlupınar, Hisarcık ve Emet İlçelerimiz hariç, diğer ilçelerimizde mülkiyeti İl Özel İdaresine ait hizmet binaları mevcuttur.

c- Bakım Evleri: İlimiz Emet, Gediz ve Simav İlçelerinde Bakım Evleri bulunmaktadır.

d- Asfalt-Plenti Tesisleri:-İlimiz Merkez Büyüksaka Mevkiinde, Gediz Abide Köyü Mevkiinde 2 adet 160 Ton Kapasiteli ve Emet İlçesinde 50 Ton Kapasiteli olmak üzere üç adet Asfalt Plenti Tesisi bulunmaktadır

İL ÖZEL İDARESİ ARAÇ PARKI

CİNSİ	ADET	CİNSİ	ADET	CİNSİ	ADET
BİNEK ARAÇLAR	5	SU TANKERİ	5	KANAL KAZICI	5
PİCKUP	29	ROLEY TANK DORSE	3	SİLİNDİR	16
MİNÜBÜS	13	DİSTRİBÜTÖR	3	LAS.TEK.SİLİNDİR	3
OTOBÜS	6	KASALI KAMYON	3	FORKLİFT	1
ÇEKİCİ	5	DAMPERLİ KAMYON	42	ÇÖP ARACI	3
YAKIT TANKERİ	4	TRAKTÖR	1	FİNİŞER	2
YAĞLAMA ARACI	1	GRAYDER	20	YOL ÇİZGİ ARACI	1
VİNÇ KAMYON	1	DOZER	7	DİREK ÇAKMA ARACI	1
KAYNAK ARACI	1	PALETLİ EKSKAVATÖR	9	AGREGA YIKAMA MAKİNESİ	1
VİDANJÖR	2	LAS. TEK. YÜK	10	YARI RÖMORK DORSE	4
JENERATÖRLÜ TECRÜBE KAMYONU	1	TUZ SERİCİ	1	KAMYON ÖNÜ YOL SÜPÜRGESİ	1
		MOBİL HAYVAN KISIRLAŞTIRMA ARACI	1	KAMP TREYLER	10
				TOPLAM <i>(77 Adedi İş Makinesi)</i>	221

İLÇE ARAÇ PARKI

CİNSİ	ADET
PİCKUP	12
DAMPERLİ KAMYON	15
OTOBÜS-MİNİBÜS	3
KANAL KAZICI	18
TRAKTÖR	7
ÇÖP ARACI	12
TOPLAM	67

Bilgi ve Teknolojik Kaynaklar :

İl Özel İdaremizde 147 adet Masaüstü Bilgisayar, 30 adet laptop olmak üzere 177 adet bilgisayar, 67 adet yazıcı, 3 adet projeksiyon bulunmaktadır. Bu cihazlar, her türlü elektrik kesilmesi ve dalgalanmasına karşı koruyan 1 adet güç kaynağı ile desteklenmektedir.

İl Özel İdaremizin güvenli sistem odasında Antivirüs server, Active Directory, NetCAD server, FreeNas Yedekleme, Oska e-hadekiş server, kamu bilgi sistemi, e-takip sistemi ve maaş yazılımımız olmak üzere toplam 6 adet fiziksel sunucu üzerinde çalışan 25 adet sanal sunucumuz 7/24 365 gün kesintisiz hizmet vermektedir.

İl Özel İdaremizin siber güvenliğini sağlamak amacıyla sistem odasında güvenli bir şekilde konumlandırılan Firewall (güvenlik duvarı), kurulduğu konumda, gelen ve giden ağ trafiğini kontrol ederek bilgisayarlara ve bilgisayar ağıma yetkisiz veya istemediğimiz kişilerin çeşitli yollardan erişim sağlamasını engelleyip kontrol sağlamaktadır. İnternet erişim kayıtları 5651 sayılı kanuna göre sistem odamızdaki loglama cihazımız ile kayıt altında tutulmaktadır.

Güvenlik Sistemleri :

Özel İdaresi binası 48 adet güvenlik kamerası ile korunmakta alınan görüntüler sistem odasında bulunan ana makineye yazılım aracılığı ile kayıt edilmektedir.

Büyük saka asfalt şantiyemiz 32 adet, Gediz asfalt şantiyemiz 16, Emet asfalt şantiyemiz ise 10 adet güvenlik kamerası ile korunmaktadır. Merkez Vali konağı, Çamlıca ve Yoncalı Vali konakları da konumlandığımız güvenlik kameraları ile korunmaktadır. Büyüksaka Güneş Enerjisi Santrali 23 adet güvenlik kamerası ile korunmaktadır.

İnternet Altyapısı :

Binamızın kablo omurgası fiber kablolar ile oluşturulmuş , her katta 2 adet 48 çıkışlı network dağıtım cihazı ile idaremizin tüm birimleri yerel ağa fiber ile bağlanarak otomasyon ve internet hizmetlerinden kesintisiz bir şekilde yararlanmaları sağlanmıştır.

Dairemizde kullanılan internet alt yapısı 30 mbps Metro internet ve 100 mbps fiber internet hattı, firewall güvenlik cihazı ile yük dengeleme yapılarak idarenin tüm birimlerine dağıtılmaktadır.

İNSAN KAYNAKLARI

İl özel İdaresinde görev yapan memur ve işçilerin, performans, sicil, kademe-derece ilerlemeleri, sevk rapor, işe alma, işten çıkarma, vize ve atama, personelin maaş ve diğer ödeme iş ve işlemlerini yapmaktır.

Kütahya İl Özel İdaresi Norm Kadro Dağılımı

➤ Genel Sekreter	1
➤ Genel Sekreter Yrd	2
➤ Hukuk Müşaviri	1
➤ Avukat	4
➤ Müdür	16
➤ Uzman	9
➤ Şef	32
➤ Mali Hizmetler Uzmanı	4
➤ Mali Hizmetler Uzman Yardımcısı	2
➤ İdari Personel	75
➤ Teknik Personel	60
➤ Sağlık Personel	20
➤ Yardımcı Hizmetler Personeli	30
➤ İç Denetçi	3
➤ <u>Memur Kadroları Toplamı</u>	259
➤ <u>12 İlçe Özel İdare Müdürü ile birlikte</u>	271
➤ <u>Sürekli İşçi Kadroları Toplamı</u>	128
➤ <u>GENEL TOPLAM</u>	399

III- PERFORMANS BİLGİLERİ

MİSYON

Mevzuatla idaremize verilen görevleri; Kütahya ilinin yaşanabilirlik kalitesini arttırmaya yönelik, tüm paydaşlarımızın sorunlarına çözüm odaklı yaklaşımla yerine getirmek

VİZYON

Katılımcı, şeffaf, hesap verebilir bir yerel yönetim anlayışı içinde hızlı, kaliteli ve çağdaş hizmet sunmak

TEMEL DEĞERLER

- ❖ Katılımcılık
- ❖ Şeffaflık
- ❖ Hesap verebilirlik
- ❖ Dürüstlük ve güvenilirlik
- ❖ Çözüm odaklı, verimli, etki ve kaliteli hizmet anlayışı
- ❖ Çağdaşlık
- ❖ Eşitlik ve adalet
- ❖ Sürdürülebilirlik

TEMEL POLİTİKA VE ÖNCELİKLER

STRATEJİK AMAÇ 1: KURUMSAL KAPASİTENİN GELİŞTİRİLMESİ
İNSAN KAYNAKLARI
HEDEF 1.1 – İdaremiz çalışanlarının mesleki yeterliliklerinin artırılmasına yönelik eğitim faaliyetleri düzenlemek
MALİ HİZMETLER
HEDEF 1.2.- İdaremizin Merkezi İdare Vergi Gelirleri kalemi haricindeki öz gelirlerinin oranını arttırmak
EMLAK VE İSTİMLAK
HEDEF 1.3. – Kira gelirlerinin öz gelir içindeki payının artırılması
RUHSAT VE DENETİM
HEDEF 1.4. – İlimizde bulunan ve sorumluluk alanımızdaki maden ocakları, jeotermal kaynak kullanıcıları ile işyerlerinin denetimini yapmak
STRATEJİK AMAÇ 2 : KIRSAL BÖLGELERDE ALT YAPI VE ÜST YAPI HİZMETLERİNİN GERÇEKLEŞTİRİLMESİ VE SÜRDÜRÜLMESİ
SU VE KANAL HİZMETLERİ
HEDEF 2.1. – Köylerimizdeki mevcut içme suyu şebekelerinin işlevini devam ettirmek, yeni yatırımlar ile sağlıklı içme suyu temin etmek
HEDEF 2.2. – Köylerimizin mevcut kanalizasyonlarını gerekirse revize etmek ve yeni yatırımlar yapmak
HEDEF 2.3. – Mevcut sulama tesislerinin yanında yeni sulama tesisleri yapmak, çiftçilerimizin sulama kültürünü geliştirerek, su varlığını verimli kullanmak
YOL VE ULAŞIM HİZMETLERİ
HEDEF 2.4. – Grup köy yollarını bitümlü sıcak karışım (BSK) ve beton yola çevirmek
HEDEF 2.5. – Yollarımızda yol çizgi, trafik işaretleri ile yön levha uygulamalarının yapılması
HEDEF 2.6. – Yollarımızda gerekli sanat yapıları ve köprü işlerinin yapılması

İMAR VE KENTSEL

HEDEF 2.7. – Koruma Amaçlı İmar Planı hazırlanması

KÜLTÜR VE SOSYAL

HEDEF 2.8. – Kırsal bölgelerde çevrenin korunması ve iyileştirilmesi için ortam kirlenmesini önlemek ve atık yönetimi çalışmalarını etkinleştirerek katı atıkların toplanması ve bertaraf edilmesini sağlamak; Kırsal Bölgelerde yapılan yatırımların yöre halkı tarafından korunmasının sağlanmasına yönelik eğitim faaliyetleri düzenlemek

STRATEJİK AMAÇ 3: DİĞER KURUMLARIN İLİN KALKINMASINA YÖNELİK FAALİYET VE YATIRIMLARINA DESTEK SAĞLANMASI

EĞİTİM HİZMETLERİ

HEDEF 3.1. – İlimizdeki eğitim ve öğretim faaliyetleri için gerekli fiziki ve bilişsel altyapıyı geliştirmek

GENÇLİK VE SPOR HİZMETLERİ

HEDEF 3.2. – İlimizde yaşayanların ihtiyaç ve beklentilerine uygun spor faaliyetlerine destek sağlanması

SAĞLIK HİZMETLERİ

HEDEF 3.3. - İlimizde yaşayanların kaliteli sağlık hizmeti almasına destek olunması

KÜLTÜR VE TURİZM HİZMETLERİ

HEDEF 3.4. – İlimizdeki kültür, sanat ve turizm faaliyetlerine destek sağlanarak ilimizin tanıtımının sağlanması

TARIM HİZMETLERİ

HEDEF 3.5. – İlimizde tarım ve hayvancılık faaliyetlerine destek sağlanması

İL AFET VE ACİL DURUM HİZMETLERİ

HEDEF 3.6. – İlimizdeki afet ve acil durum çalışmalarına destek sağlanması

AİLE, ÇALIŞMA VE SOSYAL HİZMETLER

HEDEF 3.7. – İlimizdeki sosyal hizmet faaliyetlerine destek sağlanması

PERFORMANS HEDEFİ TABLOLARI

Tablo 1

PERFORMANS HEDEFİ TABLOSU

İdare Adı	İnsan Kaynakları ve Eğitim Müdürlüğü
------------------	--------------------------------------

Amaç	Stratejik Amaç 1: Kurumsal Kapasitenin Geliştirilmesi
Hedef	HEDEF 1.1.- İdaremiz çalışanlarının mesleki yeterliliklerinin arttırılmasına yönelik eğitim faaliyetleri düzenlemek

Performans Hedefi	Birimlerden gelecek eğitim taleplerine istinaden eğitim faaliyetleri icra edilecektir
Açıklamalar	
Birimlerden eğitim konu talepleri toplanarak, 2021 yılı içinde eğitim planlaması yapılacaktır.	

Performans Göstergeleri		2021		
1	PG 1.1.1 : Düzenlenen Hizmet İçi Eğitim Sayısı	1		
Açıklama				
Birimlerden eğitim konu talepleri toplanarak, 2021 yılı içinde eğitim planlaması yapılacaktır.				
2	PG 1.1.2 : Hizmet İçi Eğitim Verilen Personel Sayısı	15		
Açıklama				
Birimlerden eğitim konu talepleri toplanarak, 2021 yılı içinde eğitim planlaması yapılacaktır.				

Faaliyetler		Kaynak İhtiyacı 2021 (TL)		
		Bütçe	Bütçe Dışı	Toplam
1	Birimlerden gelecek eğitim taleplerine istinaden eğitim faaliyetleri icra edilecektir	50.000,00	0,00	50.000,00
Genel Toplam		50.000,00	0,00	50.000,00

PERFORMANS HEDEFİ TABLOSU

İdare Adı	Mali Hizmetler Müdürlüğü
------------------	--------------------------

Amaç	Stratejik Amaç 1: Kurumsal Kapasitenin Geliştirilmesi
-------------	---

Hedef	HEDEF 1.2.- İdaremizin Merkezi İdare Vergi Gelirleri haricindeki öz gelirlerinin oranını arttırmak
--------------	--

Performans Hedefi	İlgili birim tarafından tahakkuk ettirilen öz gelirlerin işbirliği içinde takibinin yapılarak tahsilatlarının yapılması sağlanacaktır
--------------------------	---

Açıklamalar	Tahakkuk ettirilen öz gelirlerimizin takibi yapılarak toplam gelirlerimizin içindeki oranı arttırılmaya çalışılacaktır
--------------------	--

Performans Göstergeleri		2021		
1	PG 1.2.1 : Öz Gelirlerin Toplam Gelirler İçindeki Oranı %	.% 19		

Açıklama	Öz gelirlerimizin, toplam gelirlerimizin içindeki oranı arttırılmaya çalışılacaktır
-----------------	---

Faaliyetler		Kaynak İhtiyacı 2021 (TL)		
		Bütçe	Bütçe Dışı	Toplam
1	İlgili birim tarafından tahakkuk ettirilen öz gelirlerin işbirliği içinde takibinin yapılarak tahsilatlarının yapılması sağlanacaktır	0,00	0,00	0,00
Genel Toplam		0,00	0,00	0,00

PERFORMANS HEDEFİ TABLOSU

İdare Adı	Mali Hizmetler Müdürlüğü
------------------	--------------------------

Amaç	Stratejik Amaç 1: Kurumsal Kapasitenin Geliştirilmesi
-------------	---

Hedef	HEDEF 1.2.- İdaremizin Merkezi İdare Vergi Gelirleri haricindeki öz gelirlerinin oranını arttırmak
--------------	--

Performans Hedefi	Banka mevduatları en iyi şekilde değerlendirilmeye çalışılacaktır
--------------------------	---

Açıklamalar	Banka mevduatları en iyi şekilde değerlendirilerek toplam gelirlerimizin içindeki oranı arttırılmaya çalışılacaktır
-------------	---

Performans Göstergeleri		2021		
1	PG 1.2.1 : Öz Gelirlerin Toplam Gelirler İçindeki Oranı %	% 19		

Açıklama	Öz gelirlerimizin, toplam gelirlerimizin içindeki oranı arttırılmaya çalışılacaktır
----------	---

Faaliyetler		Kaynak İhtiyacı 2021 (TL)		
		Bütçe	Bütçe Dışı	Toplam
1	Banka mevduatları en iyi şekilde değerlendirilmeye çalışılacaktır	0,00	0,00	0,00
Genel Toplam		0,00	0,00	0,00

PERFORMANS HEDEFİ TABLOSU

İdare Adı	Emlak ve İstimlak Müdürlüğü
------------------	-----------------------------

Amaç	Stratejik Amaç 1: Kurumsal Kapasitenin Geliştirilmesi
-------------	---

Hedef	HEDEF 1.3.- Kira gelirlerinin öz gelirler içindeki payının artırılması
--------------	--

Performans Hedefi	Kira gelirlerinin işbirliği içinde takibi yapılarak tahsil edilmesi sağlanacaktır
--------------------------	---

Açıklamalar	Kütahya İl Özel İdaresine ait taşınmazların takibini yaparak, bu sayede İl Özel İdaresine ait gelir getirici faaliyetlerde artış sağlamak
-------------	---

Performans Göstergeleri		2021		
1	PG 1.3.1 : Kira Gelirlerinin Öz Gelirler İçindeki Oranı %	% 1.77		

Açıklama	Kiralık gayrimenkullerin takibi ile öz gelirlerin artırılmasını sağlamak.
----------	---

Faaliyetler		Kaynak İhtiyacı 2021 (TL)		
		Bütçe	Bütçe Dışı	Toplam
1	Kira gelirlerinin işbirliği içinde takibi yapılarak tahsil edilmesi sağlanacaktır	0,00	0,00	0,00
Genel Toplam		0,00	0,00	0,00

PERFORMANS HEDEFİ TABLOSU

İdare Adı	Ruhsat ve Denetim Müdürlüğü
Amaç	Stratejik Amaç 1: Kurumsal Kapasitenin Geliştirilmesi
Hedef	Hedef 1.4.- İlimizde bulunan ve sorumluluk alanımızdaki maden ocakları, jeotermal kaynak kullanıcıları ile işyerlerinin denetimini yapmak

Performans Hedefi	İdareimiz tarafından ilimizde bulunan maden ocakları, jeotermal kaynak kullanıcıları ile işyerlerinin yıl içinde belirsiz zamanlarda denetimi yapılacaktır
--------------------------	--

Açıklamalar	İlimizde ilgili mevzuatlara uygun olarak çalışılması için jeotermal kaynak, maden ocaklarının ve işyerlerinin ruhsatlandırılmasını ve denetlenmesini sağlamak.
--------------------	--

Performans Göstergeleri		2021		
1	PG 1.4.1 : Denetlenen Maden Ocağı Sayısı	80		
Açıklama İlimizdeki 1(A) Grubu maden ocakları projeye uygunluk ve mali yönden, diğer grup maden ocakları GSM olarak denetlenecektir.				
2	PG 1.4.2 : Denetlenen Jeotermal Kaynak Kullanıcıları Sayısı	54		
Açıklama Komisyon oluşturularak İlimiz sınırları içerisinde İdareimiz tarafından ruhsatlandırılan jeotermal işletme ruhsatlarını kuyuların çevreye etkileri, mali yönden ve projeye uygunluk yönlerinden denetlemek.				
3	PG 1.4.3 : Denetlenen İşyeri Sayısı	34		
Açıklama İlimizdeki GSM ve SM işyerleri denetlenecektir.				

Faaliyetler		Kaynak İhtiyacı 2021 (TL)		
		Bütçe	Bütçe Dışı	Toplam
1	İdareimiz tarafından ilimizde bulunan maden ocakları, jeotermal kaynak kullanıcıları ile işyerlerinin yıl içinde belirsiz zamanlarda denetimi yapılacaktır	0,00	0,00	0,00
Genel Toplam		0,00	0,00	0,00

PERFORMANS HEDEFİ TABLOSU

İdare Adı	Su ve Kanal Hizmetleri Müdürlüğü
------------------	----------------------------------

Amaç	Stratejik Amaç 2: Kırsal bölgelerde alt yapı ve üst yapı ve üst yapı hizmetlerinin gerçekleştirilmesi ve sürdürülmesi
-------------	---

Hedef	Hedef 2.1.- Köylerimizdeki mevcut içme suyu şebekelerinin işlevini devam ettirmek, yeni yatırımlar ile sağlıklı içme suyu temin etmek
--------------	---

Performans Hedefi	Proje etütleri, envanter çalışmaları, proje çalışmaları, eski tesislerin rehabilitasyonu
--------------------------	--

Açıklamalar

2021 yılı yatırım programı kapsamında olan tesislerin etüt proje çalışmaları devam etmekte olup inşaat sezonunu açılışına kadar tamamlanacaktır.

Performans Göstergeleri		2021		
1	PG 2.1.1 : Yeni Yapılan İçme Suyu Şebeke Sayısı	6		

Açıklama

İlimiz merkez ve ilçe köylerinde en az 6 adet tesis yapılacaktır.

Faaliyetler		Kaynak İhtiyacı 2021 (TL)		
		Bütçe	Bütçe Dışı	Toplam
1	Proje etütleri, envanter çalışmaları, proje çalışmaları, eski tesislerin rehabilitasyonu	1.750.000,00	0,00	1.750.000,00
Genel Toplam		1.750.000,00	0,00	1.750.000,00

PERFORMANS HEDEFİ TABLOSU

İdare Adı	Su ve Kanal Hizmetleri Müdürlüğü		
Amaç	Stratejik Amaç 2: Kırsal bölgelerde alt yapı ve üst yapı ve üst yapı hizmetlerinin gerçekleştirilmesi ve sürdürülmesi		
Hedef	Hedef 2.2.- Köylerimizin mevcut kanalizasyonlarını gerekirse revize etmek ve yeni yatırımlar yapmak		
Performans Hedefi	Proje etütleri, envanter çalışmaları, proje çalışmaları, eski tesislerin rehabilitasyon projeleri		
Açıklamalar	2021 yılı yatırım programı kapsamında olan tesislerin etüt proje çalışmaları devam etmekte olup inşaat sezonunu açılışına kadar tamamlanacaktır.		
Performans Göstergeleri	2021		
1 PG 2.2.1 : Yeni Yapılan Kanalizasyon Şebekesi Sayısı	10		
Açıklama	İlimiz merkez ve ilçe köylerinde en az 10 adet tesis yapılacaktır.		
Faaliyetler	Kaynak İhtiyacı 2021 (TL)		
	Bütçe	Bütçe Dışı	Toplam
1 Proje etütleri, envanter çalışmaları, proje çalışmaları, eski tesislerin rehabilitasyon projeleri	1.750.000,00	0,00	1.750.000,00
Genel Toplam	1.750.000,00	0,00	1.750.000,00

PERFORMANS HEDEFİ TABLOSU

İdare Adı	Su ve Kanal Hizmetleri Müdürlüğü		
Amaç	Stratejik Amaç 2: Kırsal bölgelerde alt yapı ve üst yapı ve üst yapı hizmetlerinin gerçekleştirilmesi ve sürdürülmesi		
Hedef	Hedef 2.3.- Mevcut sulama tesislerinin yanında yeni sulama tesisleri yapmak, çiftçilerimizin sulama kültürünü geliştirerek, su varlığımızı verimli kullanmak		
Performans Hedefi	Proje, proje etütleri, su kaynağı debi takipleri, eski tesislerin rehabilitasyon projeleri		
Açıklamalar	Su kaynağı debi takipleri devam etmekte olup 2021 yılı projeler tamamlanarak yıl içerisinde işletmeye açılacaktır.		
Performans Göstergeleri	2021		
1 PG 2.3.1 : Yeni Yapılan Sulama Tesisi Sayısı	6		
Açıklama	Ödenekler dahilinde 6 adet tesis yapımı planlanmaktadır.		
Faaliyetler	Kaynak İhtiyacı 2021 (TL)		
	Bütçe	Bütçe Dışı	Toplam
1 Proje, proje etütleri, su kaynağı debi takipleri, eski tesislerin rehabilitasyon projeleri	1.000.000,00	0,00	1.000.000,00
Genel Toplam	1.000.000,00	0,00	1.000.000,00

PERFORMANS HEDEFİ TABLOSU

İdare Adı	Yol ve Ulaşım Hizmetleri Müdürlüğü
Amaç	Stratejik Amaç 2: Kırsal bölgelerde alt ve üst yapı hizmetlerinin gerçekleştirilmesi ve sürdürülmesi
Hedef	Hedef 2.4.- Grup köy yollarını bitümlü sıcak karışım (BSK) ve beton yola çevirmek

Performans Hedefi	Yol ve Ulaşım ağını geliştirmek için yol ağımızda bulunan yollarda 1. kat ve 2. kat satih asfalt kaplama, BSK kaplama ve stabilize kaplama çalışmaları yapılacaktır
Açıklamalar	Yol ve ulaşım ağını geliştirmek için yol ağımızda bulunan yollarda 1. kat ve 2. kat satih asfalt kaplama, BSK kaplama ve stabilize kaplama çalışmalarının tamamlanması hedeflenmektedir.

Performans Göstergeleri		2021		
1	PG 2.4.1 : 1. Kat Satih Asfalt Kaplama Çalışması Yapılan Yol Uzunluğu (km)	55 km		
Açıklama 2021 yılında 55 km 1. Kat Satih Asfalt Kaplama Çalışmasının tamamlanması hedeflenmektedir.				
2	PG 2.4.2 : 2. Kat Satih Asfalt Kaplama Çalışması Yapılan Yol Uzunluğu (km)	20 km		
Açıklama 2021 yılında 20 km 2. Kat Satih Asfalt Kaplama Çalışmasının tamamlanması hedeflenmektedir.				
3	PG 2.4.3 : BSK (Bitümlü Sıcak Asfalt Kaplama) Yapılan Yol Uzunluğu (km)	45 km		
Açıklama 2021 yılında 45 km BSK (Bitümlü Sıcak Asfalt Kaplama) Çalışmasının tamamlanması hedeflenmektedir.				
4	PG 2.4.4 : Stabilize Kaplama Yapılan Yol Uzunluğu (km)	100 km		
Açıklama 2021 yılında 100 km Stabilize Kaplama Çalışmasının tamamlanması hedeflenmektedir				

Faaliyetler		Kaynak İhtiyacı 2021 (TL)		
		Bütçe	Bütçe Dışı	Toplam
1	Yol ve Ulaşım ağını geliştirmek için yol ağımızda bulunan yollarda 1. kat ve 2. kat satih asfalt kaplama, BSK kaplama ve stabilize kaplama çalışmaları yapılacaktır	12.130.000,00	0,00	12.130.000,00
Genel Toplam		12.130.000,00	0,00	12.130.000,00

PERFORMANS HEDEFİ TABLOSU

İdare Adı	Yol ve Ulaşım Hizmetleri Müdürlüğü
Amaç	Stratejik Amaç 2: Kırsal bölgelerde alt yapı ve üst yapı ve üst yapı hizmetlerinin gerçekleştirilmesi ve sürdürülmesi
Hedef	Hedef 2.5.- Yollarımızda yol çizgi, trafik işaretleri ile yön levha uygulamalarının yapılması

Performans Hedefi	Köy yollarında ihtiyaç duyulan yollarda trafik işaret ve levha çalışması yapılacaktır
--------------------------	---

Açıklamalar	Köy yollarında ihtiyaç duyulan yollarda trafik işaret ve levha çalışmalarını tamamlanması hedeflenmektedir.
--------------------	---

Performans Göstergeleri		2021		
1	PG 2.5.1 : Trafik İşaret ve Yön Levhası uygulamaları yapımı (Adet)	32.000 adet		

Açıklama	2021 yılında 32.000 adet trafik işaret ve levha çalışmalarını tamamlanması hedeflenmektedir.
-----------------	--

Faaliyetler		Kaynak İhtiyacı 2021 (TL)		
		Bütçe	Bütçe Dışı	Toplam
1	Köy yollarında ihtiyaç duyulan yollarda trafik işaret ve levha çalışması yapılacaktır	1.000.000,00	0,00	1.000.000,00
Genel Toplam		1.000.000,00	0,00	1.000.000,00

PERFORMANS HEDEFİ TABLOSU

İdare Adı	Yol ve Ulaşım Hizmetleri Müdürlüğü
Amaç	Stratejik Amaç 2: Kırsal bölgelerde alt yapı ve üst yapı ve üst yapı hizmetlerinin gerçekleştirilmesi ve sürdürülmesi
Hedef	Hedef 2.5.- Yollarımızda yol çizgi, trafik işaretleri ile yön levha uygulamalarının yapılması

Performans Hedefi	Bsk Sıcak asfalt yapılan köy yollarına yol çizgi çalışması yapılacaktır
--------------------------	---

Açıklamalar	Bsk Sıcak asfalt yapılan köy yollarına yol çizgi çalışmaların tamamlanması hedeflenmektedir.
--------------------	--

Performans Göstergeleri		2021		
1	PG 2.5.2 : Yol Çizgi Çalışması yapılan yol uzunluğu (km)	43 km		

Açıklama	2021 yılında 43 km yol çizgi çalışması yapılması hedeflenmektedir.
-----------------	--

Faaliyetler		Kaynak İhtiyacı 2021 (TL)		
		Bütçe	Bütçe Dışı	Toplam
1	Bsk Sıcak asfalt yapılan köy yollarına yol çizgi çalışması yapılacaktır	225.000,00	0,00	225.000,00
Genel Toplam		225.000,00	0,00	225.000,00

PERFORMANS HEDEFİ TABLOSU

İdare Adı	Yol ve Ulaşım Hizmetleri Müdürlüğü
------------------	------------------------------------

Amaç	Stratejik Amaç 2: Kırsal bölgelerde alt yapı ve üst yapı ve üst yapı hizmetlerinin gerçekleştirilmesi ve sürdürülmesi
-------------	---

Hedef	Hedef 2.6.- Yollarımızda gerekli sanat yapıları ve köprü işlerinin yapılması
--------------	--

Performans Hedefi	Her yıl bakıma veya yeniden yapılmasına ihtiyaç duyulan köprü yapılması
--------------------------	---

Açıklamalar	Her yıl bakıma veya yeniden yapılmasına ihtiyaç duyulan köprü yapılması hedeflenmektedir.
--------------------	---

Performans Göstergeleri		2021		
1	PG 2.6.1 : Köprü yapılması (adet)	1 adet		

Açıklama	2021 yılında 1 adet köprü yapılması hedeflenmektedir.
-----------------	---

Faaliyetler		Kaynak İhtiyacı 2021 (TL)		
		Bütçe	Bütçe Dışı	Toplam
1	Her yıl bakıma veya yeniden yapılmasına ihtiyaç duyulan köprü yapılması	1.000.000,00	0,00	1.000.000,00
Genel Toplam		1.000.000,00	0,00	1.000.000,00

PERFORMANS HEDEFİ TABLOSU

İdare Adı	Yol ve Ulaşım Hizmetleri Müdürlüğü
------------------	------------------------------------

Amaç	Stratejik Amaç 2: Kırsal bölgelerde alt yapı ve üst yapı ve üst yapı hizmetlerinin gerçekleştirilmesi ve sürdürülmesi
-------------	---

Hedef	Hedef 2.6.- Yollarımızda gerekli sanat yapıları ve köprü işlerinin yapılması
--------------	--

Performans Hedefi	Her yıl tahrip olan veya yeni yerleştirilmesine ihtiyaç duyulan yollara büz ve menfez çalışması yapılacaktır
--------------------------	--

Açıklamalar	Her yıl tahrip olan veya yeni yerleştirilmesine ihtiyaç duyulan yollara büz ve menfez çalışması yapılması hedeflenmektedir.
--------------------	---

Performans Göstergeleri		2021		
1	PG 2.6.2 : Tamamlanan sanat yapıları uzunluğu (büz-menfez) (mt)	3000 mt		

Açıklama	2021 yılında 3000 mt. büz ve menfez çalışması hedeflenmektedir.
-----------------	---

Faaliyetler		Kaynak İhtiyacı 2021 (TL)		
		Bütçe	Bütçe Dışı	Toplam
1	Her yıl tahrip olan veya yeni yerleştirilmesine ihtiyaç duyulan yollara büz ve menfez çalışması yapılacaktır	390.000,00	0,00	390.000,00
Genel Toplam		390.000,00	0,00	390.000,00

PERFORMANS HEDEFİ TABLOSU

İdare Adı	İmar ve Kentsel İyileştirme Hizmetleri Müdürlüğü
------------------	--

Amaç	Stratejik Amaç 2: Kırsal bölgelerde alt yapı ve üst yapı ve üst yapı hizmetlerinin gerçekleştirilmesi ve sürdürülmesi
-------------	---

Hedef	Hedef 2.7.- Koruma Amaçlı İmar Planı Hazırlanması
--------------	---

Performans Hedefi	Korunması gereken alanlarda koruma amaçlı imar planı hazırlanarak planlı gelişmenin sağlanması
--------------------------	--

Açıklamalar	Korunması gereken alan ilan edilen 1 adet köyde koruma amaçlı imar planı yapılması planlanmaktadır.
--------------------	---

Performans Göstergeleri		2021		
1	PG 2.7.1 : TamamlananKoruma Amaçlı İmar Planı Sayısı	1		

Açıklama	Korunması gereken alan ilan edilen 1 adet köyde koruma amaçlı imar planı yapılması planlanmaktadır.
-----------------	---

Faaliyetler		Kaynak İhtiyacı 2021 (TL)		
		Bütçe	Bütçe Dışı	Toplam
1	Korunması gereken alanlarda koruma amaçlı imar planı hazırlanarak planlı gelişmenin sağlanması	100.000,00	0,00	100.000,00
Genel Toplam		100.000,00	0,00	100.000,00

PERFORMANS HEDEFİ TABLOSU

İdare Adı	Kültür ve Sosyal İşler Müdürlüğü
------------------	----------------------------------

Amaç	Stratejik Amaç 2: Kırsal bölgelerde alt yapı ve üst yapı ve üst yapı hizmetlerinin gerçekleştirilmesi ve sürdürülmesi
-------------	---

Hedef	Hedef 2.8.- Kırsal bölgelerde çevrenin korunması ve iyileştirilmesi için ortam kirlenmesini önlemek ve atık yönetimi çalışmalarını etkinleştirerek katı atıkların toplanması ve bertaraf edilmesini sağlamak; Kırsal bölgelerde yapılan yatırımların yöre halkı tarafından korunmasının sağlanmasına yönelik faaliyetleri düzenlemek
--------------	--

Performans Hedefi	İlimizde bulunan bütün köylerin katı atıklarının toplanarak bertaraf edilmesi sağlanacaktır
--------------------------	---

Açıklamalar	
Köylerimizde oluşan atıkların bertaraf tesisine taşınması sağlanacaktır	

Performans Göstergeleri		2021		
1	PG 2.8.1 :Katı Atığı Toplanan Köy Sayısı	546		

Açıklama				
Köylerimizde oluşan atıkların bertaraf tesisine taşınması sağlanacaktır				

Faaliyetler		Kaynak İhtiyacı 2021 (TL)		
		Bütçe	Bütçe Dışı	Toplam
1	İlimizde bulunan bütün köylerin katı atıklarının toplanarak bertaraf edilmesi sağlanacaktır	1.170.000,00	0,00	1.170.000,00
Genel Toplam		1.170.000,00	0,00	1.170.000,00

PERFORMANS HEDEFİ TABLOSU

İdare Adı	Kültür ve Sosyal İşler Müdürlüğü
------------------	----------------------------------

Amaç	Stratejik Amaç 2: Kırsal bölgelerde alt yapı ve üst yapı ve üst yapı hizmetlerinin gerçekleştirilmesi ve sürdürülmesi
-------------	---

Hedef	Hedef 2.8.- Kırsal bölgelerde çevrenin korunması ve iyileştirilmesi için ortam kirlenmesini önlemek ve atık yönetimi çalışmalarını etkinleştirerek katı atıkların toplanması ve bertaraf edilmesini sağlamak; Kırsal bölgelerde yapılan yatırımların yöre halkı tarafından korunmasının sağlanmasına yönelik faaliyetleri düzenlemek
--------------	--

Performans Hedefi	İlimizde bulunan köylerde yapılan yatırımların ve hizmetlerin yöre halkı tarafından korunmasına ve benimsenmesine yönelik bilinçlenmenin arttırılmasına yönelik eğitimler organize edilecektir
--------------------------	--

Açıklamalar

Kırsal Bölgelerde Yaşayan Vatandaşlara Yapılan Hizmetlerin Korunması ve Bunlara Sahip Çıkılması ile İle İlgili Eğitimlere Devam Edilecektir.

Performans Göstergeleri		2021		
1	PG 2.8.2 : Kırsal bölgelerde yaşayan halka yönelik düzenlenen eğitim sayısı	100		

Açıklama

Kırsal Bölgelerde Yaşayan Vatandaşlara Yapılan Hizmetlerin Korunması ve Bunlara Sahip Çıkılması ile İle İlgili Eğitimlere Devam Edilecektir.

Faaliyetler		Kaynak İhtiyacı 2021 (TL)		
		Bütçe	Bütçe Dışı	Toplam
1	İlimizde bulunan köylerde yapılan yatırımların ve hizmetlerin yöre halkı tarafından korunmasına ve benimsenmesine yönelik bilinçlenmenin arttırılmasına yönelik eğitimler organize edilecektir	0,00	0,00	0,00
Genel Toplam		0,00	0,00	0,00

PERFORMANS HEDEFİ TABLOSU

İdare Adı	İl Milli Eğitim Müdürlüğü
Amaç	Stratejik Amaç 3: Diğer Kurumların İlin Kalkınmasına Yönelik Faaliyet ve Yatırımlarına Destek Sağlanması
Hedef	Hedef 3.1- İlimizdeki eğitim ve öğretim faaliyetleri için gerekli fiziki ve bilişsel altyapıyı geliştirmek
Performans Hedefi	İlimizdeki öğrenci sayılarına göre yeni okul yapılması veya mevcut okulların yenilenmesi
Açıklamalar	Planlamadaki hedeflerimize ulaşma yolunda çalışmalarımız devam etmektedir.

Performans Göstergeleri		2021		
1	PG 3.1.1 : Yeni Yapılan Okul Öncesi ve Temel Eğitim Binası Sayısı	1		
Açıklama Planlamada 1 okul planlandı. Duruma göre 2 veya 3 okul yapımı gerçekleştirilebilir.				

Faaliyetler		Kaynak İhtiyacı 2021 (TL)		
		Bütçe	Bütçe Dışı	Toplam
1	İlimizdeki öğrenci sayılarına göre yeni okul yapılması veya mevcut okulların yenilenmesi	20.000.000,00	0,00	20.000.000,00
Genel Toplam		20.000.000,00	0,00	20.000.000,00

PERFORMANS HEDEFİ TABLOSU

İdare Adı	İl Milli Eğitim Müdürlüğü
Amaç	Stratejik Amaç 3: Diğer Kurumların İlin Kalkınmasına Yönelik Faaliyet ve Yatırımlarına Destek Sağlanması
Hedef	Hedef 3.1- İlimizdeki eğitim ve öğretim faaliyetleri için gerekli fiziki ve bilişsel altyapıyı geliştirmek
Performans Hedefi	İhtiyaca göre bakım onarımı yapılacak okulların belirlenerek bakım onarımlarının yaptırılması
Açıklamalar	Planlamadaki hedeflerimize ulaşma yolunda çalışmalarımız devam edecektir.

Performans Göstergeleri		2021		
1	PG 3.1.2 : Bakım Onarımı Yapılan Okul Sayısı	2		
Açıklama Planlamada 2 okul planlandı. Duruma göre okul onarım sayıları değişecektir.				

Faaliyetler		Kaynak İhtiyacı 2021 (TL)		
		Bütçe	Bütçe Dışı	Toplam
1	İhtiyaca göre bakım onarımı yapılacak okulların belirlenerek bakım onarımlarının yaptırılması	2.500.000,00	0,00	2.500.000,00
Genel Toplam		2.500.000,00	0,00	2.500.000,00

PERFORMANS HEDEFİ TABLOSU

İdare Adı	İl Milli Eğitim Müdürlüğü
Amaç	Stratejik Amaç 3: Diğer Kurumların İlin Kalkınmasına Yönelik Faaliyet ve Yatırımlarına Destek Sağlanması
Hedef	Hedef 3.1- İlimizdeki eğitim ve öğretim faaliyetleri için gerekli fiziki ve bilişsel altyapıyı geliştirmek
Performans Hedefi	Donatım malzemesi ihtiyacı olan okulların tespitinin yapıp gerekli donanım malzemelerinin alınması
Açıklamalar Planlamadaki hedeflerimize ulaşma yolunda çalışmalarımız devam edecektir.	

Performans Göstergeleri		2021		
1	PG 3.1.3 : Donatımı Yapılan Derslik Sayısı	32		
Açıklama Planlamada 32 planlandı. Duruma göre derslik sayıları değişecektir.				

Faaliyetler		Kaynak İhtiyacı 2021 (TL)		
		Bütçe	Bütçe Dışı	Toplam
1	Donatım malzemesi ihtiyacı olan okulların tespitinin yapıp gerekli donanım malzemelerinin alınması	832.112,00	0,00	832.112,00
Genel Toplam		832.112,00	0,00	832.112,00

PERFORMANS HEDEFİ TABLOSU

İdare Adı	Gençlik ve Spor İl Müdürlüğü			
Amaç	Stratejik Amaç 3: Diğer Kurumların İlin Kalkınmasına Yönelik Faaliyet ve Yatırımlarına Destek Sağlanması			
Hedef	Hedef 3.2- İlimizde yaşayanların ihtiyaç ve beklentilerine uygun spor faaliyetlerine destek sağlanması			
Performans Hedefi	İlimizde ihtiyaca göre yeni spor tesisleri ve gençlik merkezlerinin yapılması			
Açıklamalar Halkımızın ihtiyaçları doğrultusunda sportif etkinliklere katılımın sağlanması için spor tesisleri ve sportif amaçlı kullanılacak yeni tesislerin ve gençlik merkezlerinin yapılmasının sağlanması,				
Performans Göstergeleri		2021		
1	PG 3.2.1 : Yeni Yapılan Spor Tesisi Sayısı	1		
Açıklama Vatandaşların ihtiyaçları ve kurum planlamaları çerçevesinde her yıl 1 yeni spor tesisi ya da gençlik merkezinin yapılması ve tefrişatlarının alınması sağlanacaktır.				

Faaliyetler		Kaynak İhtiyacı 2021 (TL)		
		Bütçe	Bütçe Dışı	Toplam
1	İlimizde ihtiyaca göre yeni spor tesisleri ve gençlik merkezlerinin yapılması	650.000,00	0,00	650.000,00
Genel Toplam		650.000,00	0,00	650.000,00

PERFORMANS HEDEFİ TABLOSU

İdare Adı	Gençlik ve Spor İl Müdürlüğü
Amaç	Stratejik Amaç 3: Diğer Kurumların İlin Kalkınmasına Yönelik Faaliyet ve Yatırımlarına Destek Sağlanması
Hedef	Hedef 3.2- İlimizde yaşayanların ihtiyaç ve beklentilerine uygun spor faaliyetlerine destek sağlanması

Performans Hedefi	İhtiyaca göre bakım onarımı yapılacak spor tesislerinin belirlenerek bakım onarımlarının yaptırılması		
Açıklamalar			
Halkımızın ihtiyaçları doğrultusunda sportif etkinliklere katılımın sağlanması için spor tesisleri ve sportif amaçlı kullanılacak tesislerin tamiri ve bakımının sağlanması,			
Performans Göstergeleri	2021		
1	PG 3.2.1 : Bakım Onarımı Yapılan Spor Tesisi Sayısı	1	
Açıklama			
İl Merkezi ve İlçe Müdürlüklerimize bağlı futbol sahaları, spor salonları, atletizm pistleri, atış poligonu, tenis kortları, gençlik merkezleri ve kampları vb. her türlü bakım onarım, meydana gelen arızaların giderilmesi ve spor alanlarının tanziminde kullanılacaktır.			

Faaliyetler		Kaynak İhtiyacı 2021 (TL)		
		Bütçe	Bütçe Dışı	Toplam
1	İhtiyaca göre bakım onarımı yapılacak spor tesislerinin belirlenerek bakım onarımlarının yaptırılması	100.000,00	0,00	100.000,00
Genel Toplam		100.000,00	0,00	100.000,00

PERFORMANS HEDEFİ TABLOSU

İdare Adı	Gençlik ve Spor İl Müdürlüğü
------------------	------------------------------

Amaç	Stratejik Amaç 3: Diğer Kurumların İlin Kalkınmasına Yönelik Faaliyet ve Yatırımlarına Destek Sağlanması
Hedef	Hedef 3.2- İlimizde yaşayanların ihtiyaç ve beklentilerine uygun spor faaliyetlerine destek sağlanması

Performans Hedefi	Çeşitli dallardaki spor faaliyetleri için malzeme desteği sağlanması
Açıklamalar	
İlimizde başarılı sporcuların yetişmesi ve sporun yaygınlaştırılması için spor kulüplerine her türlü maddi-manevi destek ve malzeme sağlanması,	

Performans Göstergeleri		2021		
1	PG 3.2.1 : Malzeme Desteği Yapılan Spor Dalları Sayısı	25		
Açıklama				
İlimizde yaygın şekilde yürütülen 25 'e yakın spor branşı ile, geliştirilecek ve talep edilen yeni spor branşlarında kullanılmak üzere gençlik ve spor tesislerimizde ihtiyaç duyulan, antrenörlerimiz tarafından belirlenen spor malzemeleri alınacaktır.				

Faaliyetler		Kaynak İhtiyacı 2021 (TL)		
		Bütçe	Bütçe Dışı	Toplam
1	Çeşitli dallardaki spor faaliyetleri için malzeme desteği sağlanması	27.000,00	0,00	27.000,00
Genel Toplam		27.000,00	0,00	27.000,00

PERFORMANS HEDEFİ TABLOSU

İdare Adı	İl Sağlık Müdürlüğü
------------------	---------------------

Amaç	Stratejik Amaç 3: Diğer Kurumların İlin Kalkınmasına Yönelik Faaliyet ve Yatırımlarına Destek Sağlanması
-------------	--

Hedef	Hedef 3.3- İlimizde yaşayanların kaliteli sağlık hizmeti almasına destek olunması
--------------	---

Performans Hedefi	Donatım malzemesi ihtiyacı olan sağlık tesislerine gerekli malzemelerin alınması
--------------------------	--

Açıklamalar	
İl genelindeki Sağlık Müdürlüğümüze bağlı 1. ve 2. Basamak Sağlık Tesisleri ve 112 ASH İstasyonunda kullanılmak üzere muhtelif Tıbbi Cihaz alımı yapılacaktır	

Performans Göstergeleri		2021		
1	PG 3.1.3 : Sağlık Hizmetlerine Yönelik Alınan Donanım Malzemesi Sayısı	10		

Açıklama				
İl genelindeki Sağlık Müdürlüğümüze bağlı 1. ve 2. Basamak Sağlık Tesisleri ve 112 ASH İstasyonunda kullanılmak üzere muhtelif Tıbbi Cihaz alımı yapılacaktır				

Faaliyetler		Kaynak İhtiyacı 2021 (TL)		
		Bütçe	Bütçe Dışı	Toplam
1	Donatım malzemesi ihtiyacı olan sağlık tesislerine gerekli malzemelerin alınması	200.000,00	0,00	200.000,00
Genel Toplam		200.000,00	0,00	200.000,00

PERFORMANS HEDEFİ TABLOSU

İdare Adı	İl Kültür ve Turizm Müdürlüğü
Amaç	Stratejik Amaç 3: Diğer Kurumların İlin Kalkınmasına Yönelik Faaliyet ve Yatırımlarına Destek Sağlanması
Hedef	Hedef 3.4- İlimizdeki kültür, sanat ve turizm faaliyetlerine destek sağlanarak İlimizin tanıtımının sağlanması

Performans Hedefi	İlimizin tanıtımına yönelik ulusal ve uluslar arası festivallere katılım sağlanacaktır
Açıklamalar	
İlimize gelecek olan yerli ve yabancı turistlere İlimizi tanıtıcı dökümanlar hazırlanması	
İlimizin tanıtımını sağlamak üzere yurtiçi ve yurtdışında düzenlenecek olan fuarlara katılacaktır.	
Turizm fuarlarına yılda en az iki kez olmak üzere katılım sağlanarak, stand açılacak ve İlin turizm ve kültür değerlerinin tanıtımının yapılması	

Performans Göstergeleri		2021		
1	PG 3.4.1 : Ulusal veya Uluslar arası Katılım Sağlanan Festival Sayısı	3		
Açıklama				
İlimize gelecek olan yerli ve yabancı turistlere İlimizi tanıtıcı dökümanlar hazırlanması				
İlimizin tanıtımını sağlamak üzere yurtiçi ve yurtdışında düzenlenecek olan fuarlara katılacaktır.				
Turizm fuarlarına yılda en az iki kez olmak üzere katılım sağlanarak, stand açılacak ve İlin turizm ve kültür değerlerinin tanıtımının yapılması				

Faaliyetler	Kaynak İhtiyacı 2021 (TL)		
	Bütçe	Bütçe Dışı	Toplam
1 İlimizin tanıtımına yönelik ulusal ve uluslar arası festivallere katılım sağlanacaktır	150.000,00	0,00	150.000,00
Genel Toplam	150.000,00	0,00	150.000,00

PERFORMANS HEDEFİ TABLOSU

İdare Adı	İl Kültür ve Turizm Müdürlüğü
------------------	-------------------------------

Amaç	Stratejik Amaç 3: Diğer Kurumların İlin Kalkınmasına Yönelik Faaliyet ve Yatırımlarına Destek Sağlanması
-------------	--

Hedef	Hedef 3.4- İlimizdeki kültür, sanat ve turizm faaliyetlerine destek sağlanarak İlimizin tanıtımının sağlanması
--------------	--

Performans Hedefi	Sivil mimarlık örneği taşıyan ve koruma altına alınan tescilli yapıların turizme kazandırılması sağlanacaktır
--------------------------	---

Açıklamalar	İlimizde bulunan Termal Turizm Merkezlerinin tanıtımı yapılması ve Sivil mimarlık örneği taşıyan ve koruma altına alınan tescilli yapıların turizme kazandırılması
--------------------	--

Performans Göstergeleri		2021		
1	PG 3.4.2 : Destek Sağlanan Kültürel-Termal-Doğa Turizm Tesisi Sayısı ve Restore Edilen Tescilli Bina Sayısı	1		

Açıklama	İlimizde bulunan Termal Turizm Merkezlerinin tanıtımı yapılması ve Sivil mimarlık örneği taşıyan ve koruma altına alınan tescilli yapıların turizme kazandırılması hedeflenmektedir
-----------------	---

Faaliyetler		Kaynak İhtiyacı 2021 (TL)		
		Bütçe	Bütçe Dışı	Toplam
1	Sivil mimarlık örneği taşıyan ve koruma altına alınan tescilli yapıların turizme kazandırılması sağlanacaktır	50.000,00	0,00	50.000,00
Genel Toplam		50.000,00	0,00	50.000,00

PERFORMANS HEDEFİ TABLOSU

İdare Adı	İl Kültür ve Turizm Müdürlüğü
------------------	-------------------------------

Amaç	Stratejik Amaç 3: Diğer Kurumların İlin Kalkınmasına Yönelik Faaliyet ve Yatırımlarına Destek Sağlanması
-------------	--

Hedef	Hedef 3.4- İlimizdeki kültür, sanat ve turizm faaliyetlerine destek sağlanarak İlimizin tanıtımının sağlanması
--------------	--

Performans Hedefi	İlimizdeki doğal ve kültürel varlıkların ve ören yerlerinin ortaya çıkarılmasına yönelik arkeolojik kazılara destek sağlanacaktır
--------------------------	---

Açıklamalar

İlimizdeki doğal ve kültürel varlıkların ve ören yerlerinin ortaya çıkarılmasına yönelik arkeolojik kurtarma kazıları

Performans Göstergeleri		2021		
1	PG 3.4.3 : Destek Sağlanan Arkeolojik Kazı Sayısı	1		

Açıklama

İlimizdeki doğal ve kültürel varlıkların ve ören yerlerinin ortaya çıkarılmasına yönelik arkeolojik kurtarma kazıları

Faaliyetler		Kaynak İhtiyacı 2021 (TL)		
		Bütçe	Bütçe Dışı	Toplam
1	İlimizdeki doğal ve kültürel varlıkların ve ören yerlerinin ortaya çıkarılmasına yönelik arkeolojik kazılara destek sağlanacaktır	950.000,00	0,00	950.000,00
Genel Toplam		950.000,00	0,00	950.000,00

PERFORMANS HEDEFİ TABLOSU

İdare Adı	İl Tarım ve Orman Müdürlüğü
------------------	-----------------------------

Amaç	Stratejik Amaç 3 : Diğer Kurumların İlin Kalkınmasına Yönelik Faaliyet ve Yatırımlarına Destek Sağlanması
Hedef	Hedef 3.5.- İlimizde tarım ve hayvancılık faaliyetlerine destek sağlanması

Performans Hedefi	Sertifikalı tohum, fidan-fide ile bitki koruma ürünleri alımı yapılması
Açıklamalar	
İl Tarım ve Orman Müdürlüğümüz teknik personelleri tarafından müracaatta bulunan çiftçilerimizin meyve bahçesi/tarla tesisi için uygun olan arazileri tespit edilerek, bahçe tesisi ve fide/tohum /fidanların dikim işlemleri sağlanacaktır.	

Performans Göstergeleri		2021		
1	PG 3.5.1 : Sertifikalı Tohum Alımı (kg)	12.000 Kg		
Açıklama				
İl Tarım ve Orman Müdürlüğümüz Teknik personelleri tarafından tohum alımı için araştırma ve kabul işlemleri yapılarak çiftçilere teslimi gerçekleştirilecektir.				
2	PG 3.5.2 : Sertifikalı Fidan-Fide Alımı Sayısı	225.000		
Açıklama				
İl Tarım ve Orman Müdürlüğümüz teknik personelleri tarafından müracaatta bulunan çiftçilerimizin meyve bahçesi tesisi için uygun olan arazileri tespit edilerek, bahçe tesisi ve fide/fidanların dikim işlemleri sağlanacaktır.				
3	PG 3.5.3 : Bitki Koruma Ürünü Temin Edilen Çiftçi Sayısı	75		
Açıklama				
Bitki koruma ürünü temini yapılmayacak.				

Faaliyetler		Kaynak İhtiyacı 2021 (TL)		
		Bütçe	Bütçe Dışı	Toplam
1	Sertifikalı tohum, fidan-fide ile bitki koruma ürünleri alımı yapılması	1.536.300,00	0,00	1.536.300,00
Genel Toplam		1.536.300,00	0,00	1.536.300,00

PERFORMANS HEDEFİ TABLOSU

İdare Adı	İl Tarım ve Orman Müdürlüğü			
Amaç	Stratejik Amaç 3 : Diğer Kurumların İlin Kalkınmasına Yönelik Faaliyet ve Yatırımlarına Destek Sağlanması			
Hedef	Hedef 3.5.- İlimizde tarım ve hayvancılık faaliyetlerine destek sağlanması			
Performans Hedefi	Tarımsal üretimde verimliliği ve kaliteyi arttırmak için modern tarımsal makine ekipman alımı yapılması			
Açıklamalar Tarımsal amaçlı kullanım için modern ve yenilikçi makine (Silaj paketleme, Taş Kırma, Yem Pelet Yapımı, Fide Dikimi Makinesi) alımları gerçekleştirilecektir.				
Performans Göstergeleri		2021		
1	PG 3.5.4 : Alınan Modern Tarımsal Makine Ekipman Sayısı	7		
Açıklama Tarımsal amaçlı kullanım için modern ve yenilikçi makine (Silaj paketleme, Taş Kırma, Yem Pelet Yapımı, Fide Dikimi Makinesi) alımları gerçekleştirilecektir.				
Faaliyetler		Kaynak İhtiyacı 2021 (TL)		
		Bütçe	Bütçe Dışı	Toplam
1	Tarımsal üretimde verimliliği ve kaliteyi arttırmak için modern tarımsal makine ekipman alımı yapılması	900.000,00	0,00	900.000,00
Genel Toplam		900.000,00	0,00	900.000,00

PERFORMANS HEDEFİ TABLOSU

İdare Adı	İl Tarım ve Orman Müdürlüğü			
Amaç	Stratejik Amaç 3 : Diğer Kurumların İlin Kalkınmasına Yönelik Faaliyet ve Yatırımlarına Destek Sağlanması			
Hedef	Hedef 3.5.- İlimizde tarım ve hayvancılık faaliyetlerine destek sağlanması			
Performans Hedefi	Hayvan hastalık ve zararlılarıyla mücadele ve kırım kongo kanamalı ateşi hastalığına karşı ilaç ve malzeme temini yapılması			
Açıklamalar İl Tarım ve Orman Müdürlüğümüz Teknik personelleri tarafından aşı ve gerekli malzemelerin alımı için araştırma ve kabul işlemleri yapılarak çiftçilere teslimi veya uygulama işlemleri gerçekleştirilecektir.				
Performans Göstergeleri		2021		
1	PG 3.5.5 : Hayvan Hastalıklarına Yönelik Alınan İlaç Sayısı	650		
Açıklama İl Tarım ve Orman Müdürlüğümüz Teknik personelleri tarafından aşı ve gerekli malzemelerin alımı için araştırma ve kabul işlemleri yapılarak çiftçilere teslimi veya uygulama işlemleri gerçekleştirilecektir.				
Faaliyetler		Kaynak İhtiyacı 2021 (TL)		
		Bütçe	Bütçe Dışı	Toplam
1	Hayvan hastalık ve zararlılarıyla mücadele ve kırım kongo kanamalı ateşi hastalığına karşı ilaç ve malzeme temini yapılması	30.000,00	0,00	30.000,00
Genel Toplam		30.000,00	0,00	30.000,00

PERFORMANS HEDEFİ TABLOSU

İdare Adı	İl Tarım ve Orman Müdürlüğü
------------------	-----------------------------

Amaç	Stratejik Amaç 3 : Diğer Kurumların İlin Kalkınmasına Yönelik Faaliyet ve Yatırımlarına Destek Sağlanması
Hedef	Hedef 3.5.- İlimizde tarım ve hayvancılık faaliyetlerine destek sağlanması

Performans Hedefi	Kıl keçisi, koyun ve manda yetiştiriciliğini geliştirmek ve verimliliği arttırmak için hayvan alımı yapılması
Açıklamalar	
İl Tarım ve Orman Müdürlüğümüz Teknik personelleri tarafından Hayvancılıkda Üretimi geliştirme ve karlılığı artırma uygulama işlemleri gerçekleştirilecektir.	

Performans Göstergeleri		2021		
1	PG 3.5.6 : Desteklenen Hayvan Yetiştiriciliği Projesi	1		
Açıklama				
Hayvansal Üretimi Geliştirme Projesi.(Manda Boğası, Koç, Kıl keçilerinde verimliliği artırma kilis keçisi pırlak koyun istasyonu ve arı yetiştiriciliği)				
Faaliyetler		Kaynak İhtiyacı 2021 (TL)		
		Bütçe	Bütçe Dışı	Toplam
1	Kıl keçisi, koyun ve manda yetiştiriciliğini geliştirmek ve verimliliği arttırmak için hayvan alımı yapılması	750.000,00	0,00	750.000,00
Genel Toplam		750.000,00	0,00	750.000,00

PERFORMANS HEDEFİ TABLOSU

İdare Adı	İl Afet ve Acil Durum Müdürlüğü
Amaç	Stratejik Amaç 3 : Diğer Kurumların İlin Kalkınmasına Yönelik Faaliyet ve Yatırımlarına Destek Sağlanması
Hedef	Hedef 3.6.- İlimizdeki afet ve acil durum çalışmalarına destek sağlanması

Performans Hedefi	İlimizdeki afet ve acil durum çalışmalarına yönelik projeler üretilecektir
<p>Açıklamalar</p> <p>KBRN Acil Müdahale Aracı Alımı: KBRN ile ilgili Afet ve Acil Durumlarda olay yerine en hızlı şekilde ulaşmak için KBRN Acil Müdahale aracına ihtiyaç bulunmaktadır. Müdürlüğümüz deposunda bulunan KBRN vakalarına müdahale ekipmanları söz konusu araç ile mobil hale getirilecek ve KBRN vakalarında olay yerine ulaşma süresi minimuma indirilecektir.</p> <p>Duvar Ekranı Kontrol Ekranı Alımı: Kütahya İl Özel İdaresi ve Müdürlüğümüz hizmetlerinde ortak olarak kullanılmak üzere Hareketli İş Makinesi alınacaktır.</p> <p>Arama Kurtarma Malzemesi Alımı: Müdürlüğümüz tarafından gerçekleştirilen arama kurtarma faaliyetlerinde kullanılmak üzere arama kurtarma malzemesi alımı gerçekleştirilecektir.</p> <p>Depo Konteyner Alımı: Müdürlüğümüz tarafından gerçekleştirilen arama kurtarma faaliyetlerinde kullanılan arama kurtarma malzemelerinin depolanması amacıyla konteyner alımı yapılacaktır.</p> <p>Hareketli İş Makinesi Alımı: Kütahya İl Özel İdaresi ile ortak kullanılmak üzere hareketli iş makinesi alımı yapılacaktır.</p>	

Performans Göstergeleri		2021		
1	PG 3.6.1 : Afet ve Acil Durum Çalışmalarına Yönelik Uygulanacak Proje Sayısı	10		
<p>Açıklama</p> <p>KBRN Acil Müdahale Aracı alımı yapılacaktır Duvar Ekranı Kontrol Ekranı alımı yapılacaktır Arama Kurtarma Malzemesi Depo Konteyner alımı yapılacaktır Hareketli İş Makinesi alımı yapılacaktır</p>				
Faaliyetler		Kaynak İhtiyacı 2021 (TL)		
		Bütçe	Bütçe Dışı	Toplam
1	İlimizdeki afet ve acil durum çalışmalarına yönelik projeler üretilecektir	1.425.000,00	0,00	1.425.000,00
Genel Toplam		1.425.000,00	0,00	1.425.000,00

PERFORMANS HEDEFİ TABLOSU

İdare Adı	Aile, Çalışma ve Sosyal Hizmetler İl Müdürlüğü
------------------	--

Amaç	Stratejik Amaç 3 : Diğer Kurumların İlin Kalkınmasına Yönelik Faaliyet ve Yatırımlarına Destek Sağlanması
-------------	---

Hedef	Hedef 3.7.- İlimizdeki sosyal hizmetler faaliyetlerine destek sağlanması
--------------	--

Performans Hedefi	Koruyucu ailelere, dezavantajlı gruplara yönelik organizasyonlar düzenlemek
--------------------------	---

Açıklamalar
Koruyucu ailelerine yönelik 1 organizasyon, KMÇ kapsamındaki çocuklarımıza 1 organizasyon, yaşlı ve engellilere yönelik 1 organizasyon yapılacaktır.

Performans Göstergeleri		2021		
1	PG 3.7.1 : Düzenlenen Organizasyon Sayısı	3		

Açıklama
Koruyucu ailelerine yönelik 1 organizasyon, KMÇ kapsamındaki çocuklarımıza 1 organizasyon, yaşlı ve engellilere yönelik 1 organizasyon yapılacaktır.

Faaliyetler		Kaynak İhtiyacı 2021 (TL)		
		Bütçe	Bütçe Dışı	Toplam
1	Koruyucu ailelere, dezavantajlı gruplara yönelik organizasyonlar düzenlemek	30.000,00	0,00	30.000,00
Genel Toplam		30.000,00	0,00	30.000,00

FAALİYET MALİYETLERİ TABLOLARI

Tablo 2

FAALİYET MALİYETLERİ TABLOSU

İdare Adı	KÜTAHYA İL ÖZEL İDARESİ
Performans Hedefi	HEDEF 1.1.-İdaremiz çalışanlarının mesleki yeterliliklerinin artırılmasına yönelik eğitim faaliyetleri düzenlemek
Faaliyet Adı	Birimlerden gelecek eğitim taleplerine istinaden eğitim faaliyetleri icra edilecektir
Sorumlu Harcama Birimi veya Birimleri	İnsan Kaynakları ve Eğitim Müdürlüğü
Açıklamalar	
Birimlerden eğitim konu talepleri toplanarak, 2021 yılı içinde eğitim planlaması yapılacaktır.	

Ekonomik Kod		2021
01	Personel Giderleri	
02	SGK Devlet Primi Giderleri	
03	Mal ve Hizmet Alım Giderleri	50.000,00
04	Faiz Giderleri	
05	Cari Transferler	
06	Sermaye Giderleri	
07	Sermaye Transferleri	
08	Borç verme	
Toplam Bütçe Kaynak İhtiyacı		50.000,00
Bütçe Dışı Kaynak	Döner Sermaye	
	Diğer Yurt İçi	
	Yurt Dışı	
Toplam Bütçe Dışı Kaynak İhtiyacı		0,00
Toplam Kaynak İhtiyacı		50.000,00

FAALİYET MALİYETLERİ TABLOSU

İdare Adı	KÜTAHYA İL ÖZEL İDARESİ
Performans Hedefi	HEDEF 1.2.- İdaremizin Merkezi İdare Vergi Gelirleri haricindeki öz gelirlerinin oranını arttırmak
Faaliyet Adı	İlgili birim tarafından tahakkuk ettirilen öz gelirlerin işbirliği içinde takibinin yapılarak tahsilatlarının yapılması sağlanacaktır
Sorumlu Harcama Birimi veya Birimleri	Mali Hizmetler Müdürlüğü
Açıklamalar	
Tahakkuk ettirilen öz gelirlerimizin takibi yapılarak toplam gelirlerimizin içindeki oranı arttırılmaya çalışılacaktır	

Ekonomik Kod		2021
01	Personel Giderleri	
02	SGK Devlet Primi Giderleri	
03	Mal ve Hizmet Alım Giderleri	
04	Faiz Giderleri	
05	Cari Transferler	
06	Sermaye Giderleri	
07	Sermaye Transferleri	
08	Borç verme	
Toplam Bütçe Kaynak İhtiyacı		0,00
Bütçe Dışı Kaynak	Döner Sermaye	
	Diğer Yurt İçi	
	Yurt Dışı	
Toplam Bütçe Dışı Kaynak İhtiyacı		0,00
Toplam Kaynak İhtiyacı		0,00

FAALİYET MALİYETLERİ TABLOSU

İdare Adı	KÜTAHYA İL ÖZEL İDARESİ
Performans Hedefi	HEDEF 1.2.- İdaremizin Merkezi İdare Vergi Gelirleri haricindeki öz gelirlerinin oranını arttırmak
Faaliyet Adı	Banka mevduatları en iyi şekilde değerlendirilmeye çalışılacaktır
Sorumlu Harcama Birimi veya Birimleri	Mali Hizmetler Müdürlüğü
Açıklamalar	
Banka mevduatları en iyi şekilde değerlendirilerek toplam gelirlerimizin içindeki oranı arttırılmaya çalışılacaktır	

Ekonomik Kod		2021
01	Personel Giderleri	
02	SGK Devlet Primi Giderleri	
03	Mal ve Hizmet Alım Giderleri	
04	Faiz Giderleri	
05	Cari Transferler	
06	Sermaye Giderleri	0,00
07	Sermaye Transferleri	
08	Borç verme	
Toplam Bütçe Kaynak İhtiyacı		0,00
Bütçe Dışı Kaynak	Döner Sermaye	
	Diğer Yurt İçi	
	Yurt Dışı	
Toplam Bütçe Dışı Kaynak İhtiyacı		0,00
Toplam Kaynak İhtiyacı		0,00

FAALİYET MALİYETLERİ TABLOSU

İdare Adı	KÜTAHYA İL ÖZEL İDARESİ
Performans Hedefi	HEDEF 1.3.- Kira gelirlerinin öz gelir içindeki payının arttırılması
Faaliyet Adı	Kira gelirlerinin işbirliği içinde takibi yapılarak tahsil edilmesi sağlanacaktır
Sorumlu Harcama Birimi veya Birimleri	Emlak ve İstimlak Müdürlüğü
Açıklamalar	
Kütahya İl Özel İdaresine ait taşınmazların takibini yaparak, bu sayede İl Özel İdaresine ait gelir getirici faaliyetlerde artış sağlamak.	

Ekonomik Kod		2021
01	Personel Giderleri	
02	SGK Devlet Primi Giderleri	
03	Mal ve Hizmet Alım Giderleri	
04	Faiz Giderleri	
05	Cari Transferler	
06	Sermaye Giderleri	
07	Sermaye Transferleri	
08	Borç verme	
Toplam Bütçe Kaynak İhtiyacı		0,00
Bütçe Dışı Kaynak	Döner Sermaye	
	Diğer Yurt İçi	
	Yurt Dışı	
Toplam Bütçe Dışı Kaynak İhtiyacı		0,00
Toplam Kaynak İhtiyacı		0,00

FAALİYET MALİYETLERİ TABLOSU

İdare Adı	KÜTAHYA İL ÖZEL İDARESİ
Performans Hedefi	Hedef 1.4.- İlimizde bulunan ve sorumluluk alanımızdaki maden ocakları, jeotermal kaynak kullanıcıları ile işyerlerinin denetimini yapmak
Faaliyet Adı	İdareimiz tarafından ilimizde bulunan maden ocakları, jeotermal kaynak kullanıcıları ile işyerlerinin yıl içinde belirsiz zamanlarda denetimi yapılacaktır
Sorumlu Harcama Birimi veya Birimleri	Ruhsat ve Denetim Müdürlüğü
Açıklamalar	
Müdürlüğümüz sorumluluğunda olan jeotermal, maden ve işyerlerinin ilgili mevzuatları gereği ruhsatlandırma, denetleme, ihale edilmesi ile ilgili iş ve işlemler yapılacaktır.	

Ekonomik Kod		2021
01	Personel Giderleri	
02	SGK Devlet Primi Giderleri	
03	Mal ve Hizmet Alım Giderleri	
04	Faiz Giderleri	
05	Cari Transferler	
06	Sermaye Giderleri	
07	Sermaye Transferleri	
08	Borç verme	
Toplam Bütçe Kaynak İhtiyacı		0,00
Bütçe Dışı Kaynak	Döner Sermaye	
	Diğer Yurt İçi	
	Yurt Dışı	
Toplam Bütçe Dışı Kaynak İhtiyacı		0,00
Toplam Kaynak İhtiyacı		0,00

FAALİYET MALİYETLERİ TABLOSU

İdare Adı	KÜTAHYA İL ÖZEL İDARESİ
Performans Hedefi	Hedef 2.1.- Köylerimizdeki mevcut içme suyu şebekelerinin işlevini devam ettirmek, yeni yatırımlar ile sağlıklı içme suyu temin etmek
Faaliyet Adı	Proje etütleri, envanter çalışmaları, proje çalışmaları, eski tesislerin rehabilitasyonu
Sorumlu Harcama Birimi veya Birimleri	Su ve Kanal Hizmetleri Müdürlüğü
Açıklamalar	
2021 yılında 6 adet içme suyu yatırımlarının etüd, planlama ve proje işlemlerine başlanmış olup, yılı içerisinde tamamlanacaktır.	

Ekonomik Kod		2021
01	Personel Giderleri	
02	SGK Devlet Primi Giderleri	
03	Mal ve Hizmet Alım Giderleri	
04	Faiz Giderleri	
05	Cari Transferler	
06	Sermaye Giderleri	1.750.000,00
07	Sermaye Transferleri	
08	Borç verme	
Toplam Bütçe Kaynak İhtiyacı		1.750.000,00
Bütçe Dışı Kaynak	Döner Sermaye	
	Diğer Yurt İçi	
	Yurt Dışı	
Toplam Bütçe Dışı Kaynak İhtiyacı		0,00
Toplam Kaynak İhtiyacı		1.750.000,00

FAALİYET MALİYETLERİ TABLOSU

İdare Adı	KÜTAHYA İL ÖZEL İDARESİ
Performans Hedefi	Hedef 2.2.- Köylerimizin mevcut kanalizasyonlarını gerekirse revize etmek ve yeni yatırımlar yapmak
Faaliyet Adı	Proje etütleri, envanter çalışmaları, proje çalışmaları, eski tesislerin rehabilitasyon projeleri
Sorumlu Harcama Birimi veya Birimleri	Su ve Kanal Hizmetleri Müdürlüğü
Açıklamalar	
2021 yılında 10 adet kanalizasyon tesis yatırımlarının etüd, planlama ve proje işlemlerine başlanmış olup, yılı içerisinde tamamlanacaktır.	

Ekonomik Kod		2021
01	Personel Giderleri	
02	SGK Devlet Primi Giderleri	
03	Mal ve Hizmet Alım Giderleri	
04	Faiz Giderleri	
05	Cari Transferler	
06	Sermaye Giderleri	1.750.000,00
07	Sermaye Transferleri	
08	Borç verme	
Toplam Bütçe Kaynak İhtiyacı		1.750.000,00
Bütçe Dışı Kaynak	Döner Sermaye	
	Diğer Yurt İçi	
	Yurt Dışı	
Toplam Bütçe Dışı Kaynak İhtiyacı		0,00
Toplam Kaynak İhtiyacı		1.750.000,00

FAALİYET MALİYETLERİ TABLOSU

İdare Adı	KÜTAHYA İL ÖZEL İDARESİ
Performans Hedefi	Hedef 2.3.- Mevcut sulama tesislerinin yanında yeni sulama tesisleri yapmak, çiftçilerimizin sulama kültürünü geliştirerek, su varlığımızı verimli kullanmak
Faaliyet Adı	Proje, proje etütleri, su kaynağı debi takipleri, eski tesislerin rehabilitasyon projeleri
Sorumlu Harcama Birimi veya Birimleri	Su ve Kanal Hizmetleri Müdürlüğü
Açıklamalar	
2021 yılında 6 adet sulama tesisleri yatırımlarının etüd, planlama ve proje işlemlerine başlanmış olup, yılı içerisinde tamamlanacaktır.	

Ekonomik Kod		2021
01	Personel Giderleri	
02	SGK Devlet Primi Giderleri	
03	Mal ve Hizmet Alım Giderleri	
04	Faiz Giderleri	
05	Cari Transferler	
06	Sermaye Giderleri	1.000.000,00
07	Sermaye Transferleri	
08	Borç verme	
Toplam Bütçe Kaynak İhtiyacı		1.000.000,00
Bütçe Dışı Kaynak	Döner Sermaye	
	Diğer Yurt İçi	
	Yurt Dışı	
Toplam Bütçe Dışı Kaynak İhtiyacı		0,00
Toplam Kaynak İhtiyacı		1.000.000,00

FAALİYET MALİYETLERİ TABLOSU

İdare Adı	KÜTAHYA İL ÖZEL İDARESİ
Performans Hedefi	Hedef 2.4.- Grup köy yollarını bitümlü sıcak karışım (BSK) ve beton yola çevirmek
Faaliyet Adı	Yol ve Ulaşım ağını geliştirmek için yol ağıımızda bulunan yollarda 1. kat ve 2. kat satih asfalt kaplama, BSK kaplama ve stabilize kaplama çalışmaları yapılacaktır
Sorumlu Harcama Birimi veya Birimleri	Yol ve Ulaşım Hizmetleri Müdürlüğü
Açıklamalar	
Yol ve ulaşım ağını geliştirmek için yol ağıımızda bulunan yollarda 1. kat ve 2. kat satih asfalt kaplama, BSK kaplama ve stabilize kaplama çalışmalarının tamamlanması hedeflenmektedir.	

Ekonomik Kod		2021
01	Personel Giderleri	
02	SGK Devlet Primi Giderleri	
03	Mal ve Hizmet Alım Giderleri	
04	Faiz Giderleri	
05	Cari Transferler	
06	Sermaye Giderleri	12.130.000,00
07	Sermaye Transferleri	
08	Borç verme	
Toplam Bütçe Kaynak İhtiyacı		12.130.000,00
Bütçe Dışı Kaynak	Döner Sermaye	
	Diğer Yurt İçi	
	Yurt Dışı	
Toplam Bütçe Dışı Kaynak İhtiyacı		0,00
Toplam Kaynak İhtiyacı		12.130.000,00

FAALİYET MALİYETLERİ TABLOSU

İdare Adı	KÜTAHYA İL ÖZEL İDARESİ
Performans Hedefi	Hedef 2.5.- Yollarımızda yol çizgi, trafik işaretleri ile yön levha uygulamalarının yapılması
Faaliyet Adı	Köy yollarında ihtiyaç duyulan yollarda trafik işaret ve levha çalışması yapılacaktır
Sorumlu Harcama Birimi veya Birimleri	Yol ve Ulaşım Hizmetleri Müdürlüğü
Açıklamalar	
Köy yollarında ihtiyaç duyulan yollarda trafik işaret ve levha çalışmalarını tamamlanması hedeflenmektedir.	

Ekonomik Kod		2021
01	Personel Giderleri	
02	SGK Devlet Primi Giderleri	
03	Mal ve Hizmet Alım Giderleri	
04	Faiz Giderleri	
05	Cari Transferler	
06	Sermaye Giderleri	1.000.000,00
07	Sermaye Transferleri	
08	Borç verme	
Toplam Bütçe Kaynak İhtiyacı		1.000.000,00
Bütçe Dışı Kaynak	Döner Sermaye	
	Diğer Yurt İçi	
	Yurt Dışı	
Toplam Bütçe Dışı Kaynak İhtiyacı		0,00
Toplam Kaynak İhtiyacı		1.000.000,00

FAALİYET MALİYETLERİ TABLOSU

İdare Adı	KÜTAHYA İL ÖZEL İDARESİ
Performans Hedefi	Hedef 2.5.- Yollarımızda yol çizgi, trafik işaretleri ile yön levha uygulamalarının yapılması
Faaliyet Adı	Bsk Sıcak asfalt yapılan köy yollarına yol çizgi çalışması yapılacaktır
Sorumlu Harcama Birimi veya Birimleri	Yol ve Ulaşım Hizmetleri Müdürlüğü
Açıklamalar	
Bsk Sıcak asfalt yapılan köy yollarına yol çizgi çalışmaların tamamlanması hedeflenmektedir	

Ekonomik Kod		2021
01	Personel Giderleri	
02	SGK Devlet Primi Giderleri	
03	Mal ve Hizmet Alım Giderleri	
04	Faiz Giderleri	
05	Cari Transferler	
06	Sermaye Giderleri	225.000,00
07	Sermaye Transferleri	
08	Borç verme	
Toplam Bütçe Kaynak İhtiyacı		225.000,00
Bütçe Dışı Kaynak	Döner Sermaye	
	Diğer Yurt İçi	
	Yurt Dışı	
Toplam Bütçe Dışı Kaynak İhtiyacı		0,00
Toplam Kaynak İhtiyacı		225.000,00

FAALİYET MALİYETLERİ TABLOSU

İdare Adı	KÜTAHYA İL ÖZEL İDARESİ
Performans Hedefi	Hedef 2.6.- Yollarımızda gerekli sanat yapıları ve köprü işlerinin yapılması
Faaliyet Adı	Her yıl bakıma veya yeniden yapılmasına ihtiyaç duyulan köprü yapılması
Sorumlu Harcama Birimi veya Birimleri	Yol ve Ulaşım Hizmetleri Müdürlüğü
Açıklamalar Her yıl bakıma veya yeniden yapılmasına ihtiyaç duyulan köprü yapılması hedeflenmektedir	

Ekonomik Kod		2021
02	SGK Devlet Primi Giderleri	
03	Mal ve Hizmet Alım Giderleri	
04	Faiz Giderleri	
05	Cari Transferler	
06	Sermaye Giderleri	1.000.000,00
07	Sermaye Transferleri	
08	Borç verme	
Toplam Bütçe Kaynak İhtiyacı		1.000.000,00
Bütçe Dışı Kaynak	Döner Sermaye	
	Diğer Yurt İçi	
	Yurt Dışı	
Toplam Bütçe Dışı Kaynak İhtiyacı		0,00
Toplam Kaynak İhtiyacı		1.000.000,00

FAALİYET MALİYETLERİ TABLOSU

İdare Adı	KÜTAHYA İL ÖZEL İDARESİ
Performans Hedefi	Hedef 2.6.- Yollarımızda gerekli sanat yapıları ve köprü işlerinin yapılması
Faaliyet Adı	Her yıl tahrip olan veya yeni yerleştirilmesine ihtiyaç duyulan yollara büz ve menfez çalışması yapılacaktır
Sorumlu Harcama Birimi veya Birimleri	Yol ve Ulaşım Hizmetleri Müdürlüğü
Açıklamalar Her yıl tahrip olan veya yeni yerleştirilmesine ihtiyaç duyulan yollara büz ve menfez çalışması yapılması hedeflenmektedir.	

Ekonomik Kod		2021
02	SGK Devlet Primi Giderleri	
03	Mal ve Hizmet Alım Giderleri	
04	Faiz Giderleri	
05	Cari Transferler	
06	Sermaye Giderleri	390.000,00
07	Sermaye Transferleri	
08	Borç verme	
Toplam Bütçe Kaynak İhtiyacı		390.000,00
Bütçe Dışı Kaynak	Döner Sermaye	
	Diğer Yurt İçi	
	Yurt Dışı	
Toplam Bütçe Dışı Kaynak İhtiyacı		0,00
Toplam Kaynak İhtiyacı		390.000,00

FAALİYET MALİYETLERİ TABLOSU

İdare Adı	KÜTAHYA İL ÖZEL İDARESİ
Performans Hedefi	Hedef 2.7.- Koruma Amaçlı İmar Planı Hazırlanması
Faaliyet Adı	Korunması gereken alanlarda koruma amaçlı imar planları hazırlanarak planlı gelişmenin sağlanması
Sorumlu Harcama Birimi veya Birimleri	İmar ve Kentsel İyileştirme Hizmetleri Müdürlüğü
Açıklamalar Korunması gereken alan ilan edilen 1 adet köyde koruma amaçlı imar planı yapılması planlanmaktadır	

Ekonomik Kod		2021
02	SGK Devlet Primi Giderleri	
03	Mal ve Hizmet Alım Giderleri	
04	Faiz Giderleri	
05	Cari Transferler	
06	Sermaye Giderleri	100.000,00
07	Sermaye Transferleri	
08	Borç verme	
Toplam Bütçe Kaynak İhtiyacı		100.000,00
Bütçe Dışı Kaynak	Döner Sermaye	
	Diğer Yurt İçi	
	Yurt Dışı	
Toplam Bütçe Dışı Kaynak İhtiyacı		0,00
Toplam Kaynak İhtiyacı		100.000,00

FAALİYET MALİYETLERİ TABLOSU

İdare Adı	KÜTAHYA İL ÖZEL İDARESİ
Performans Hedefi	Hedef 2.8.- Kırsal bölgelerde çevrenin korunması ve iyileştirilmesi için ortam kirlenmesini önlemek ve atık yönetimi çalışmalarını etkinleştirerek katı atıkların toplanması ve bertaraf edilmesini sağlamak; Kırsal bölgelerde yapılan yatırımların yöre halkı tarafından korunmasının sağlanmasına yönelik faaliyetleri düzenlemek
Faaliyet Adı	İlimizde bulunan bütün köylerin katı atıklarının toplanarak bertaraf edilmesi sağlanacaktır
Sorumlu Harcama Birimi veya Birimleri	Kültür ve Sosyal İşler Müdürlüğü
Açıklamalar Köylerimizde oluşan atıkların bertaraf tesisine taşınması sağlanacaktır	

Ekonomik Kod		2021
01	Personel Giderleri	
02	SGK Devlet Primi Giderleri	
03	Mal ve Hizmet Alım Giderleri	1.170.000,00
04	Faiz Giderleri	
05	Cari Transferler	
06	Sermaye Giderleri	
07	Sermaye Transferleri	
08	Borç verme	
Toplam Bütçe Kaynak İhtiyacı		1.170.000,00
Bütçe Dışı Kaynak	Döner Sermaye	
	Diğer Yurt İçi	
	Yurt Dışı	
Toplam Bütçe Dışı Kaynak İhtiyacı		0,00
Toplam Kaynak İhtiyacı		1.170.000,00

FAALİYET MALİYETLERİ TABLOSU

İdare Adı	KÜTAHYA İL ÖZEL İDARESİ
Performans Hedefi	Hedef 2.8.- Kırsal bölgelerde çevrenin korunması ve iyileştirilmesi için ortam kirlenmesini önlemek ve atık yönetimi çalışmalarını etkinleştirerek katı atıkların toplanması ve bertaraf edilmesini sağlamak; Kırsal bölgelerde yapılan yatırımların yöre halkı tarafından korunmasının sağlanmasına yönelik faaliyetleri düzenlemek
Faaliyet Adı	İlimizde bulunan köylerde yapılan yatırımların ve hizmetlerin yöre halkı tarafından korunmasına ve benimsenmesine yönelik bilinçlenmenin arttırılmasına yönelik eğitimler organize edilecektir
Sorumlu Harcama Birimi veya Birimleri	Kültür ve Sosyal İşler Müdürlüğü
Açıklamalar	Kırsal Bölgelerde yaşayan vatandaşlara yapılan hizmetlerin korunması ve bunlara sahip çıkılması ile ilgili eğitimlere devam edilecektir.

Ekonomik Kod		2021
01	Personel Giderleri	
02	SGK Devlet Primi Giderleri	
03	Mal ve Hizmet Alım Giderleri	
04	Faiz Giderleri	
05	Cari Transferler	
06	Sermaye Giderleri	
07	Sermaye Transferleri	
08	Borç verme	
Toplam Bütçe Kaynak İhtiyacı		0,00
Bütçe Dışı Kaynak	Döner Sermaye	
	Diğer Yurt İçi	
	Yurt Dışı	
Toplam Bütçe Dışı Kaynak İhtiyacı		0,00
Toplam Kaynak İhtiyacı		0,00

FAALİYET MALİYETLERİ TABLOSU

İdare Adı	KÜTAHYA İL ÖZEL İDARESİ
Performans Hedefi	Hedef 3.1- İlimizdeki eğitim ve öğretim faaliyetleri için gerekli fiziki ve bilişsel altyapıyı geliştirmek
Faaliyet Adı	İlimizdeki öğrenci sayılarına göre yeni okul yapılması veya mevcut okulların yenilenmesi
Sorumlu Harcama Birimi veya Birimleri	Milli Eğitim Müdürlüğü, Plan Proje Yatırım ve İnşaat Müdürlüğü, Destek Hizmetleri Müdürlüğü
Açıklamalar	
Planlamadaki hedeflerimize ulaşma yolunda çalışmalarımız devam edecektir.	

Ekonomik Kod		2021
01	Personel Giderleri	
02	SGK Devlet Primi Giderleri	
03	Mal ve Hizmet Alım Giderleri	
04	Faiz Giderleri	
05	Cari Transferler	
06	Sermaye Giderleri	20.000.000,00
07	Sermaye Transferleri	
08	Borç verme	
Toplam Bütçe Kaynak İhtiyacı		20.000.000,00
Bütçe Dışı Kaynak	Döner Sermaye	
	Diğer Yurt İçi	
	Yurt Dışı	
Toplam Bütçe Dışı Kaynak İhtiyacı		0,00
Toplam Kaynak İhtiyacı		20.000.000,00

FAALİYET MALİYETLERİ TABLOSU

İdare Adı	KÜTAHYA İL ÖZEL İDARESİ
Performans Hedefi	Hedef 3.1- İlimizdeki eğitim ve öğretim faaliyetleri için gerekli fiziki ve bilişsel altyapıyı geliştirmek
Faaliyet Adı	İhtiyaca göre bakım onarımı yapılacak okulların belirlenerek bakım onarımlarının yaptırılması
Sorumlu Harcama Birimi veya Birimleri	Milli Eğitim Müdürlüğü, Plan Proje Yatırım ve İnşaat Müdürlüğü, Destek Hizmetleri Müdürlüğü
Açıklamalar	
Planlamadaki hedeflerimize ulaşma yolunda çalışmalarımız devam edecektir.	

Ekonomik Kod		2021
01	Personel Giderleri	
02	SGK Devlet Primi Giderleri	
03	Mal ve Hizmet Alım Giderleri	2.500.000,00
04	Faiz Giderleri	
05	Cari Transferler	
06	Sermaye Giderleri	
07	Sermaye Transferleri	
08	Borç verme	
Toplam Bütçe Kaynak İhtiyacı		2.500.000,00
Bütçe Dışı Kaynak	Döner Sermaye	
	Diğer Yurt İçi	
	Yurt Dışı	
Toplam Bütçe Dışı Kaynak İhtiyacı		0,00
Toplam Kaynak İhtiyacı		2.500.000,00

FAALİYET MALİYETLERİ TABLOSU

İdare Adı	KÜTAHYA İL ÖZEL İDARESİ
Performans Hedefi	Hedef 3.1- İlimizdeki eğitim ve öğretim faaliyetleri için gerekli fiziki ve bilişsel altyapıyı geliştirmek
Faaliyet Adı	Donatım malzemesi ihtiyacı olan okulların tespitinin yapıp gerekli donanım malzemelerinin alınması
Sorumlu Harcama Birimi veya Birimleri	Milli Eğitim Müdürlüğü, Plan Proje Yatırım ve İnşaat Müdürlüğü, Destek Hizmetleri Müdürlüğü
Açıklamalar	
Okul öncesi, anaokulu, ilkokul, ortaokullara donanım malzeme alımı. Fen ve Teknoloji Laboratuvarı Kurmak. Bilgisayar ve Yazıcı Almak. Anaokulu Donatım ve Mefruşatı Almak	

Ekonomik Kod		2021
01	Personel Giderleri	
02	SGK Devlet Primi Giderleri	
03	Mal ve Hizmet Alım Giderleri	
04	Faiz Giderleri	
05	Cari Transferler	
06	Sermaye Giderleri	832.112,00
07	Sermaye Transferleri	
08	Borç verme	
Toplam Bütçe Kaynak İhtiyacı		832.112,00
Bütçe Dışı Kaynak	Döner Sermaye	
	Diğer Yurt İçi	
	Yurt Dışı	
Toplam Bütçe Dışı Kaynak İhtiyacı		0,00
Toplam Kaynak İhtiyacı		832.112,00

FAALİYET MALİYETLERİ TABLOSU

İdare Adı	KÜTAHYA İL ÖZEL İDARESİ
Performans Hedefi	Hedef 3.2- İlimizde yaşayanların ihtiyaç ve beklentilerine uygun spor faaliyetlerine destek sağlanması
Faaliyet Adı	İlimizde ihtiyaca göre yeni spor tesisleri ve gençlik merkezlerinin yapılması
Sorumlu Harcama Birimi veya Birimleri	Gençlik ve Spor İl Müdürlüğü, Kültür ve Sosyal İşler Müdürlüğü
Açıklamalar	
Vatandaşların ihtiyaçları ve kurum planlamaları çerçevesinde her yıl 1 yeni spor tesisi ya da gençlik merkezinin yapılması ve tefrişatlarının alınması sağlanacaktır.	

Ekonomik Kod		2021
01	Personel Giderleri	
02	SGK Devlet Primi Giderleri	
03	Mal ve Hizmet Alım Giderleri	
04	Faiz Giderleri	
05	Cari Transferler	
06	Sermaye Giderleri	650.000,00
07	Sermaye Transferleri	
08	Borç verme	
Toplam Bütçe Kaynak İhtiyacı		650.000,00
Bütçe Dışı Kaynak	Döner Sermaye	
	Diğer Yurt İçi	
	Yurt Dışı	
Toplam Bütçe Dışı Kaynak İhtiyacı		0,00
Toplam Kaynak İhtiyacı		650.000,00

FAALİYET MALİYETLERİ TABLOSU

İdare Adı	KÜTAHYA İL ÖZEL İDARESİ
Performans Hedefi	Hedef 3.2- İlimizde yaşayanların ihtiyaç ve beklentilerine uygun spor faaliyetlerine destek sağlanması
Faaliyet Adı	İhtiyaca göre bakım onarımı yapılacak spor tesislerinin belirlenerek bakım onarımlarının yapılması
Sorumlu Harcama Birimi veya Birimleri	Gençlik ve Spor İl Müdürlüğü, Kültür ve Sosyal İşler Müdürlüğü
Açıklamalar	
İl Merkezi ve İlçe Müdürlüklerimize bağlı futbol sahaları, spor salonları, atletizm pistleri, atış poligonu, tenis kortları, gençlik merkezleri ve kampları vb. her türlü bakım onarımı, meydana gelen arızaların giderilmesi ve spor alanlarının tanziminde kullanılacaktır.	

Ekonomik Kod		2021
01	Personel Giderleri	
02	SGK Devlet Primi Giderleri	
03	Mal ve Hizmet Alım Giderleri	
04	Faiz Giderleri	
05	Cari Transferler	
06	Sermaye Giderleri	100.000,00
07	Sermaye Transferleri	
08	Borç verme	
Toplam Bütçe Kaynak İhtiyacı		100.000,00
Bütçe Dışı Kaynak	Döner Sermaye	
	Diğer Yurt İçi	
	Yurt Dışı	
Toplam Bütçe Dışı Kaynak İhtiyacı		0,00
Toplam Kaynak İhtiyacı		100.000,00

FAALİYET MALİYETLERİ TABLOSU

İdare Adı	KÜTAHYA İL ÖZEL İDARESİ
Performans Hedefi	Hedef 3.2- İlimizde yaşayanların ihtiyaç ve beklentilerine uygun spor faaliyetlerine destek sağlanması
Faaliyet Adı	Çeşitli dallardaki spor faaliyetleri için malzeme desteği sağlanması
Sorumlu Harcama Birimi veya Birimleri	Gençlik ve Spor İl Müdürlüğü, Kültür ve Sosyal İşler Müdürlüğü
Açıklamalar	
İlimizde yaygın şekilde yürütülen 25 'e yakın spor branşı ile, geliştirilecek ve talep edilen yeni spor branşlarında kullanılmak üzere gençlik ve spor tesislerimizde ihtiyaç duyulan, antrenörlerimiz tarafından belirlenen spor malzemeleri alınacaktır.	

Ekonomik Kod		2021
01	Personel Giderleri	
02	SGK Devlet Primi Giderleri	
03	Mal ve Hizmet Alım Giderleri	27.000,00
04	Faiz Giderleri	
05	Cari Transferler	
06	Sermaye Giderleri	
07	Sermaye Transferleri	
08	Borç verme	
Toplam Bütçe Kaynak İhtiyacı		27.000,00
Bütçe Dışı Kaynak	Döner Sermaye	
	Diğer Yurt İçi	
	Yurt Dışı	
Toplam Bütçe Dışı Kaynak İhtiyacı		0,00
Toplam Kaynak İhtiyacı		27.000,00

FAALİYET MALİYETLERİ TABLOSU

İdare Adı	KÜTAHYA İL ÖZEL İDARESİ
Performans Hedefi	Hedef 3.3- İlimizde yaşayanların kaliteli sağlık hizmeti almasına destek olunması
Faaliyet Adı	Donatım malzemesi ihtiyacı olan sağlık tesislerine gerekli malzemelerin alınması
Sorumlu Harcama Birimi veya Birimleri	İl Sağlık Müdürlüğü, Plan Proje Yatırım ve İnşaat Müdürlüğü, Destek Hizmetleri Müdürlüğü
Açıklamalar	
İl genelindeki Sağlık Müdürlüğümüze bağlı 1. ve 2. Basamak Sağlık Tesisleri ve 112 ASH İstasyonunda kullanılmak üzere muhtelif Tıbbi Cihaz alımı yapılacaktır	

Ekonomik Kod		2021
01	Personel Giderleri	
02	SGK Devlet Primi Giderleri	
03	Mal ve Hizmet Alım Giderleri	
04	Faiz Giderleri	
05	Cari Transferler	
06	Sermaye Giderleri	200.000,00
07	Sermaye Transferleri	
08	Borç verme	
Toplam Bütçe Kaynak İhtiyacı		200.000,00
Bütçe Dışı Kaynak	Döner Sermaye	
	Diğer Yurt İçi	
	Yurt Dışı	
Toplam Bütçe Dışı Kaynak İhtiyacı		0,00
Toplam Kaynak İhtiyacı		200.000,00

FAALİYET MALİYETLERİ TABLOSU

İdare Adı	KÜTAHYA İL ÖZEL İDARESİ
Performans Hedefi	Hedef 3.4- İlimizdeki kültür, sanat ve turizm faaliyetlerine destek sağlanarak İlimizin tanıtımının sağlanması
Faaliyet Adı	İlimizin tanıtımına yönelik ulusal ve uluslar arası festivallere katılım sağlanacaktır
Sorumlu Harcama Birimi veya Birimleri	İl Kültür ve Turizm Müdürlüğü, Kültür ve Sosyal İşler Müdürlüğü
Açıklamalar	
İlimize gelecek olan yerli ve yabancı turistlere İlimizi tanıtıcı dökümanlar hazırlanması	
İlimizin tanıtımını sağlamak üzere yurtiçi ve yurtdışında düzenlenecek olan fuarlara katılacaktır.	
Turizm fuarlarına yılda en az iki kez olmak üzere katılım sağlanarak, stand açılacak ve İlin turizm ve kültür değerlerinin tanıtımının yapılması	

Ekonomik Kod		2021
01	Personel Giderleri	
02	SGK Devlet Primi Giderleri	
03	Mal ve Hizmet Alım Giderleri	150.000,00
04	Faiz Giderleri	
05	Cari Transferler	
06	Sermaye Giderleri	
07	Sermaye Transferleri	
08	Borç verme	
Toplam Bütçe Kaynak İhtiyacı		150.000,00
Bütçe Dışı Kaynak	Döner Sermaye	
	Diğer Yurt İçi	
	Yurt Dışı	
Toplam Bütçe Dışı Kaynak İhtiyacı		0,00
Toplam Kaynak İhtiyacı		150.000,00

FAALİYET MALİYETLERİ TABLOSU

İdare Adı	KÜTAHYA İL ÖZEL İDARESİ
Performans Hedefi	Hedef 3.4- İlimizdeki kültür, sanat ve turizm faaliyetlerine destek sağlanarak İlimizin tanıtımının sağlanması
Faaliyet Adı	Sivil mimarlık örneği taşıyan ve koruma altına alınan tescilli yapıların turizme kazandırılması sağlanacaktır
Sorumlu Harcama Birimi veya Birimleri	İl Kültür ve Turizm Müdürlüğü, Kültür ve Sosyal İşler Müdürlüğü
Açıklamalar	İlimizde bulunan Termal Turizm Merkezlerinin tanıtımı yapılması ve Sivil mimarlık örneği taşıyan ve koruma altına alınan tescilli yapıların turizme kazandırılması

Ekonomik Kod		2021
01	Personel Giderleri	
02	SGK Devlet Primi Giderleri	
03	Mal ve Hizmet Alım Giderleri	50.000,00
04	Faiz Giderleri	
05	Cari Transferler	
06	Sermaye Giderleri	
07	Sermaye Transferleri	
08	Borç verme	
Toplam Bütçe Kaynak İhtiyacı		50.000,00
Bütçe Dışı Kaynak	Döner Sermaye	
	Diğer Yurt İçi	
	Yurt Dışı	
Toplam Bütçe Dışı Kaynak İhtiyacı		0,00
Toplam Kaynak İhtiyacı		50.000,00

FAALİYET MALİYETLERİ TABLOSU

İdare Adı	KÜTAHYA İL ÖZEL İDARESİ
Performans Hedefi	Hedef 3.4- İlimizdeki kültür, sanat ve turizm faaliyetlerine destek sağlanarak İlimizin tanıtımının sağlanması
Faaliyet Adı	İlimizdeki doğal ve kültürel varlıkların ve ören yerlerinin ortaya çıkarılmasına yönelik arkeolojik kazılara destek sağlanacaktır
Sorumlu Harcama Birimi veya Birimleri	İl Kültür ve Turizm Müdürlüğü, Kültür ve Sosyal İşler Müdürlüğü
Açıklamalar	İlimizdeki doğal ve kültürel varlıkların ve ören yerlerinin ortaya çıkarılmasına yönelik arkeolojik kazılar

Ekonomik Kod		2021
01	Personel Giderleri	
02	SGK Devlet Primi Giderleri	
03	Mal ve Hizmet Alım Giderleri	950.000,00
04	Faiz Giderleri	
05	Cari Transferler	
06	Sermaye Giderleri	
07	Sermaye Transferleri	
08	Borç verme	
Toplam Bütçe Kaynak İhtiyacı		950.000,00
Bütçe Dışı Kaynak	Döner Sermaye	
	Diğer Yurt İçi	
	Yurt Dışı	
Toplam Bütçe Dışı Kaynak İhtiyacı		0,00
Toplam Kaynak İhtiyacı		950.000,00

FAALİYET MALİYETLERİ TABLOSU

İdare Adı	KÜTAHYA İL ÖZEL İDARESİ
Performans Hedefi	Hedef 3.5.- İlimizde tarım ve hayvancılık faaliyetlerine destek sağlanması
Faaliyet Adı	Sertifikalı tohum, fidan-fide ile bitki koruma ürünleri alımı yapılması
Sorumlu Harcama Birimi veya Birimleri	İl Tarım ve Orman Müdürlüğü, Destek Hizmetleri Müdürlüğü
Açıklamalar	
İlimiz çiftçilerinin Bahçe/tarlalarında ekim/dikim yapılmak üzere Fide/Fidan Tohum alımı gerçekleştirilecektir.	

Ekonomik Kod		2021
01	Personel Giderleri	
02	SGK Devlet Primi Giderleri	
03	Mal ve Hizmet Alım Giderleri	
04	Faiz Giderleri	
05	Cari Transferler	
06	Sermaye Giderleri	1.536.300,00
07	Sermaye Transferleri	
08	Borç verme	
Toplam Bütçe Kaynak İhtiyacı		1.536.300,00
Bütçe Dışı Kaynak	Döner Sermaye	
	Diğer Yurt İçi	
	Yurt Dışı	
Toplam Bütçe Dışı Kaynak İhtiyacı		0,00
Toplam Kaynak İhtiyacı		1.536.300,00

FAALİYET MALİYETLERİ TABLOSU

İdare Adı	KÜTAHYA İL ÖZEL İDARESİ
Performans Hedefi	Hedef 3.5.- İlimizde tarım ve hayvancılık faaliyetlerine destek sağlanması
Faaliyet Adı	Tarımsal üretimde verimliliği ve kaliteyi arttırmak için modern tarımsal makine ekipman alımı yapılması
Sorumlu Harcama Birimi veya Birimleri	İl Tarım ve Orman Müdürlüğü, Destek Hizmetleri Müdürlüğü
Açıklamalar	
Tarımsal amaçlı kullanım için modern ve yenilikçi makine alımları gerçekleştirilecektir.	

Ekonomik Kod		2021
01	Personel Giderleri	
02	SGK Devlet Primi Giderleri	
03	Mal ve Hizmet Alım Giderleri	
04	Faiz Giderleri	
05	Cari Transferler	
06	Sermaye Giderleri	900.000,00
07	Sermaye Transferleri	
08	Borç verme	
Toplam Bütçe Kaynak İhtiyacı		900.000,00
Bütçe Dışı Kaynak	Döner Sermaye	
	Diğer Yurt İçi	
	Yurt Dışı	
Toplam Bütçe Dışı Kaynak İhtiyacı		0,00
Toplam Kaynak İhtiyacı		900.000,00

FAALİYET MALİYETLERİ TABLOSU

İdare Adı	KÜTAHYA İL ÖZEL İDARESİ
Performans Hedefi	Hedef 3.5.- İlimizde tarım ve hayvancılık faaliyetlerine destek sağlanması
Faaliyet Adı	Hayvan hastalık ve zararlılarıyla mücadele ve kırım kongo kanamalı ateşi hastalığına karşı ilaç ve malzeme temini yapılması
Sorumlu Harcama Birimi veya Birimleri	İl Tarım ve Orman Müdürlüğü, Destek Hizmetleri Müdürlüğü
Açıklamalar	
İl tarım ve Orman Müdürlüğümüz teknik personelleri tarafından aşı ve gerekli malzemeleri alımı içi araştırma ve kabul işlemleri yapılarak çiftçilere dağıtmak veya uygulamak	

Ekonomik Kod		2021
01	Personel Giderleri	
02	SGK Devlet Primi Giderleri	
03	Mal ve Hizmet Alım Giderleri	30.000,00
04	Faiz Giderleri	
05	Cari Transferler	
06	Sermaye Giderleri	
07	Sermaye Transferleri	
08	Borç verme	
Toplam Bütçe Kaynak İhtiyacı		30.000,00
Bütçe Dışı Kaynak	Döner Sermaye	
	Diğer Yurt İçi	
	Yurt Dışı	
Toplam Bütçe Dışı Kaynak İhtiyacı		0,00
Toplam Kaynak İhtiyacı		30.000,00

FAALİYET MALİYETLERİ TABLOSU

İdare Adı	KÜTAHYA İL ÖZEL İDARESİ
Performans Hedefi	Hedef 3.5.- İlimizde tarım ve hayvancılık faaliyetlerine destek sağlanması
Faaliyet Adı	Kıl keçisi, koyun ve manda yetiştiriciliğini geliştirmek ve verimliliği arttırmak için hayvan alımı yapılması
Sorumlu Harcama Birimi veya Birimleri	İl Tarım ve Orman Müdürlüğü, Destek Hizmetleri Müdürlüğü
Açıklamalar	
İl tarım ve Orman Müdürlüğümüz teknik personelleri tarafından Hayvancılıkda Üretimi Geliştirme ve karlılığı arttıracak uygulama işlemleri	

Ekonomik Kod		2021
01	Personel Giderleri	
02	SGK Devlet Primi Giderleri	
03	Mal ve Hizmet Alım Giderleri	
04	Faiz Giderleri	
05	Cari Transferler	
06	Sermaye Giderleri	750.000,00
07	Sermaye Transferleri	
08	Borç verme	
Toplam Bütçe Kaynak İhtiyacı		750.000,00
Bütçe Dışı Kaynak	Döner Sermaye	
	Diğer Yurt İçi	
	Yurt Dışı	
Toplam Bütçe Dışı Kaynak İhtiyacı		0,00
Toplam Kaynak İhtiyacı		750.000,00

FAALİYET MALİYETLERİ TABLOSU

İdare Adı	KÜTAHYA İL ÖZEL İDARESİ
Performans Hedefi	Hedef 3.6.- İlimizdeki afet ve acil durum çalışmalarına destek sağlanması
Faaliyet Adı	İlimizdeki afet ve acil durum çalışmalarına yönelik projeler üretilecektir
Sorumlu Harcama Birimi veya Birimleri	İl Afet ve Acil Durum Müdürlüğü, Makine İkmal Bakım ve Onarım Müdürlüğü, Destek Hizmetleri Müdürlüğü
Açıklamalar	
<p>KBRN Acil Müdahale Aracı Alımı: KBRN ile ilgili Afet ve Acil Durumlarda olay yerine en hızlı şekilde ulaşmak için KBRN Acil Müdahale aracına ihtiyaç bulunmaktadır. Müdürlüğümüz deposunda bulunan KBRN vakalarına müdahale ekipmanları söz konusu araç ile mobil hale getirilecek ve KBRN vakalarında olay yerine ulaşma süresi minimuma indirilecektir.</p> <p>Duvar Ekranı Kontrol Ekranı Alımı: Kütahya İl Özel İdaresi ve Müdürlüğümüz hizmetlerinde ortak olarak kullanılmak üzere Hareketli İş Makinesi alınacaktır.</p> <p>Arama Kurtarma Malzemesi Alımı: Müdürlüğümüz tarafından gerçekleştirilen arama kurtarma faaliyetlerinde kullanılmak üzere arama kurtarma malzemesi alımı gerçekleştirilecektir.</p> <p>Depo Konteyner Alımı: Müdürlüğümüz tarafından gerçekleştirilen arama kurtarma faaliyetlerinde kullanılan arama kurtarma malzemelerinin depolanması amacıyla konteyner alımı yapılacaktır.</p> <p>Hareketli İş Makinesi Alımı: Kütahya İl Özel İdaresi ile ortak kullanılmak üzere hareketli iş makinesi alımı yapılacaktır.</p>	

Ekonomik Kod		2021
01	Personel Giderleri	
02	SGK Devlet Primi Giderleri	
03	Mal ve Hizmet Alım Giderleri	
04	Faiz Giderleri	
05	Cari Transferler	
06	Sermaye Giderleri	1.425.000,00
07	Sermaye Transferleri	
08	Borç verme	
Toplam Bütçe Kaynak İhtiyacı		1.425.000,00
Bütçe Dışı Kaynak	Döner Sermaye	
	Diğer Yurt İçi	
	Yurt Dışı	
Toplam Bütçe Dışı Kaynak İhtiyacı		0,00
Toplam Kaynak İhtiyacı		1.425.000,00

FAALİYET MALİYETLERİ TABLOSU

İdare Adı	KÜTAHYA İL ÖZEL İDARESİ
Performans Hedefi	Hedef 3.7.- İlimizdeki sosyal hizmetler faaliyetlerine destek sağlanması
Faaliyet Adı	Koruyucu ailelere, dezavantajlı gruplara yönelik organizasyonlar düzenlemek
Sorumlu Harcama Birimi veya Birimleri	Aile, Çalışma ve Sosyal Hizmetler İl Müdürlüğü, Kültür ve Sosyal İşler Müdürlüğü
Açıklamalar	
Koruyucu ailelerine yönelik 1 organizasyon, KMÇ kapsamındaki çocuklarımıza 1 organizasyon, yaşlı ve engellilere yönelik 1 organizasyon yapılacaktır.	

Ekonomik Kod		2021
01	Personel Giderleri	
02	SGK Devlet Primi Giderleri	
03	Mal ve Hizmet Alım Giderleri	30.000,00
04	Faiz Giderleri	
05	Cari Transferler	
06	Sermaye Giderleri	
07	Sermaye Transferleri	
08	Borç verme	
Toplam Bütçe Kaynak İhtiyacı		30.000,00
Bütçe Dışı Kaynak	Döner Sermaye	
	Diğer Yurt İçi	
	Yurt Dışı	
Toplam Bütçe Dışı Kaynak İhtiyacı		0,00
Toplam Kaynak İhtiyacı		30.000,00

İDARE PERFORMANS TABLOLARI

Tablo 3

İDARE PERFORMANS TABLOSU

İdare Adı	İnsan Kaynakları ve Eğitim Müdürlüğü
------------------	--------------------------------------

Performans Hedefi	Faaliyet		BÜTÇE İÇİ		BÜTÇE DIŞI		TOPLAM	
			TL	PAY (%)	TL	PAY (%)	TL	PAY (%)
1.1		Birimlerden gelecek eğitim taleplerine istinaden eğitim faaliyetleri icra edilecektir	50.000,00		0,00		50.000,00	
Performans Hedefleri Maliyetleri Toplamı			50.000,00				50.000,00	
Genel Yönetim Giderleri								
Diğer İdarelere Transfer Edilecek Kaynaklar Toplamı								
Genel Toplam			50.000,00				50.000,00	

İDARE PERFORMANS TABLOSU

İdare Adı	Mali Hizmetler Müdürlüğü
------------------	--------------------------

Performans Hedefi	Faaliyet		BÜTÇE İÇİ		BÜTÇE DIŞI		TOPLAM	
			TL	PAY (%)	TL	PAY (%)	TL	PAY (%)
1.2.		İlgili birim tarafından tahakkuk ettirilen öz gelirlerin işbirliği içinde takibinin yapılarak tahsilatlarının yapılması	0,00		0,00		0,00	
		Banka mevduatları en iyi şekilde değerlendirilmeye çalışılacaktır	0,00		0,00		0,00	
Performans Hedefleri Maliyetleri Toplamı			0,00		0,00		0,00	
Genel Yönetim Giderleri								
Diğer İdarelere Transfer Edilecek Kaynaklar Toplamı								
Genel Toplam			0,00		0,00		0,00	

İDARE PERFORMANS TABLOSU

İdare Adı	Emlak ve İstimlak Müdürlüğü
------------------	-----------------------------

Performans Hedefi	Faaliyet		BÜTÇE İÇİ		BÜTÇE DIŞI		TOPLAM	
			TL	PAY (%)	TL	PAY (%)	TL	PAY (%)
1.3.		Kira gelirlerinin işbirliği içinde takibi yapılarak tahsil edilmesi sağlanacaktır	0,00		0,00		0,00	
Performans Hedefleri Maliyetleri Toplamı			0,00		0,00		0,00	
Genel Yönetim Giderleri								
Diğer İdarelere Transfer Edilecek Kaynaklar Toplamı								
Genel Toplam			0,00		0,00		0,00	

İDARE PERFORMANS TABLOSU

İdare Adı	Ruhsat ve Denetim Müdürlüğü
------------------	-----------------------------

Performans Hedefi	Faaliyet		BÜTÇE İÇİ		BÜTÇE DIŞI		TOPLAM	
			TL	PAY (%)	TL	PAY (%)	TL	PAY (%)
1.4		İdaremiz tarafından ilimizde bulunan maden ocakları, jeotermal kaynak kullanıcıları ile işyerlerinin yıl içinde belirsiz zamanlarda denetimi yapılacaktır	0,00		0,00		0,00	
Performans Hedefleri Maliyetleri Toplamı			0,00		0,00		0,00	
Genel Yönetim Giderleri								
Diğer İdarelere Transfer Edilecek Kaynaklar Toplamı								
Genel Toplam			0,00		0,00		0,00	

İDARE PERFORMANS TABLOSU

İdare Adı	Su ve Kanal Hizmetleri Müdürlüğü
------------------	----------------------------------

Performans Hedefi	Faaliyet		BÜTÇE İÇİ		BÜTÇE DIŞI		TOPLAM	
			TL	PAY (%)	TL	PAY (%)	TL	PAY (%)
2.1.		Proje etütleri, envanter çalışmaları, proje çalışmaları, eski tesislerin rehabilitasyonu	1.750.000,00		0,00		1.750.000,00	
2.2.		Proje etütleri, envanter çalışmaları, proje çalışmaları, eski tesislerin rehabilitasyon projeleri	1.750.000,00		0,00		1.750.000,00	
2.3.		Proje, proje etütleri, su kaynağı debi takipleri, eski tesislerin rehabilitasyon projeleri	1.000.000,00		0,00		1.000.000,00	
Performans Hedefleri Maliyetleri Toplamı			4.500.000,00		0,00		4.500.000,00	
Genel Yönetim Giderleri								
Diğer İdarelere Transfer Edilecek Kaynaklar Toplamı								
Genel Toplam			4.500.000,00		0,00		4.500.000,00	

İDARE PERFORMANS TABLOSU

İdare Adı	Yol ve Ulaşım Hizmetleri Müdürlüğü
------------------	------------------------------------

Performans Hedefi	Faaliyet		BÜTÇE İÇİ		BÜTÇE DIŞI		TOPLAM	
			TL	PAY (%)	TL	PAY (%)	TL	PAY (%)
2.4.		Yol ve Ulaşım ağını geliştirmek için yol ağımızda bulunan yollarda 1. kat ve 2. kat satih asfalt kaplama, BSK kaplama ve stabilize kaplama çalışmaları yapılacaktır	12.130.000,00		0,00		12.130.000,00	
2.5.		Köy yollarında ihtiyaç duyulan yollarda trafik işaret ve levha çalışması yapılacaktır	1.000.000,00		0,00		1.000.000,00	
		Bsk Sıcak asfalt yapılan köy yollarına yol çizgi çalışması yapılacaktır	225.000,00		0,00		225.000,00	
2.6.		Her yıl bakıma veya yeniden yapılmasına ihtiyaç duyulan köprü yapılması	1.000.000,00		0,00		1.000.000,00	
		Her yıl tahrip olan veya yeni yerleştirilmesine ihtiyaç duyulan yollara büz ve menfez çalışması yapılacaktır	390.000,00		0,00		390.000,00	
Performans Hedefleri Maliyetleri Toplamı			14.745.000,00		0,00		14.745.000,00	
Genel Yönetim Giderleri								
Diğer İdarelere Transfer Edilecek Kaynaklar Toplamı								
Genel Toplam			14.745.000,00		0,00		14.745.000,00	

İDARE PERFORMANS TABLOSU

İdare Adı		İmar ve Kentsel İyileştirme Müdürlüğü						
Performans Hedefi	Faaliyet		BÜTÇE İÇİ		BÜTÇE DIŞI		TOPLAM	
			TL	PAY (%)	TL	PAY (%)	TL	PAY (%)
2.7.		Korunması gereken alanlarda koruma amaçlı imar planları hazırlanarak planlı gelişmenin sağlanması	100.000,00		0,00		100.000,00	
Performans Hedefleri Maliyetleri Toplamı			100.000,00		0,00		100.000,00	
Genel Yönetim Giderleri								
Diğer İdarelere Transfer Edilecek Kaynaklar Toplamı								
Genel Toplam			100.000,00		0,00		100.000,00	

İDARE PERFORMANS TABLOSU

İdare Adı		Kültür ve Sosyal İşler Müdürlüğü						
Performans Hedefi	Faaliyet		BÜTÇE İÇİ		BÜTÇE DIŞI		TOPLAM	
			TL	PAY (%)	TL	PAY (%)	TL	PAY (%)
2.8.		İlimizde bulunan bütün köylerin katı atıklarının toplanarak bertaraf edilmesi sağlanacaktır	1.170.000,00		0,00		1.170.000,00	
		İlimizde bulunan köylerde yapılan yatırımların ve hizmetlerin yöre halkı tarafından korunmasına ve benimsenmesine yönelik bilinçlenmenin artırılmasına yönelik eğitimler organize edilecektir	0,00		0,00		0,00	
Performans Hedefleri Maliyetleri Toplamı			1.170.000,00		0,00		1.170.000,00	
Genel Yönetim Giderleri								
Diğer İdarelere Transfer Edilecek Kaynaklar Toplamı								
Genel Toplam			1.170.000,00		0,00		1.170.000,00	

İDARE PERFORMANS TABLOSU

İdare Adı	İl Milli Eğitim Müdürlüğü
------------------	---------------------------

Performans Hedefi	Faaliyet		BÜTÇE İÇİ		BÜTÇE DIŞI		TOPLAM	
			TL	PAY (%)	TL	PAY (%)	TL	PAY (%)
3.1		İlimizdeki öğrenci sayılarına göre yeni okul yapılması veya mevcut okulların yenilenmesi	20.000.000,00		0,00		20.000.000,00	
		İhtiyaca göre bakım onarımı yapılacak okulların belirlenerek bakım onarımlarının yaptırılması	2.500.000,00		0,00		2.500.000,00	
		Donatım malzemesi ihtiyacı olan okulların tespitinin yapılıp gerekli donanım malzemelerinin alınması	832.112,00		0,00		832.112,00	
Performans Hedefleri Maliyetleri Toplamı			23.332.112,00		0,00		23.332.112,00	
Genel Yönetim Giderleri								
Diğer İdarelere Transfer Edilecek Kaynaklar Toplamı								
Genel Toplam			23.332.112,00		0,00		23.332.112,00	

İDARE PERFORMANS TABLOSU

İdare Adı		Gençlik ve Spor İl Müdürlüğü						
Performans Hedefi	Faaliyet		BÜTÇE İÇİ		BÜTÇE DIŞI		TOPLAM	
			TL	PAY (%)	TL	PAY (%)	TL	PAY (%)
3.2		İlimizde ihtiyaca göre yeni spor tesisleri ve gençlik merkezlerinin yapılması	650.000,00		0,00		650.000,00	
		İhtiyaca göre bakım onarımı yapılacak spor tesislerinin belirlenerek bakım onarımlarının yaptırılması	100.000,00		0,00		100.000,00	
		Çeşitli dallardaki spor faaliyetleri için malzeme desteği sağlanması	27.000,00		0,00		27.000,00	
Performans Hedefleri Maliyetleri Toplamı			777.000,00		0,00		777.000,00	
Genel Yönetim Giderleri								
Diğer İdarelere Transfer Edilecek Kaynaklar Toplamı								
Genel Toplam			777.000,00		0,00		777.000,00	

İDARE PERFORMANS TABLOSU

İdare Adı		İl Sağlık Müdürlüğü						
Performans Hedefi	Faaliyet		BÜTÇE İÇİ		BÜTÇE DIŞI		TOPLAM	
			TL	PAY (%)	TL	PAY (%)	TL	PAY (%)
3.3		Donatım malzemesi ihtiyacı olan sağlık tesislerine gerekli malzemelerin alınması	200.000,00		0,00		200.000,00	
Performans Hedefleri Maliyetleri Toplamı			200.000,00		0,00		200.000,00	
Genel Yönetim Giderleri								
Diğer İdarelere Transfer Edilecek Kaynaklar Toplamı								
Genel Toplam			200.000,00		0,00		200.000,00	

İDARE PERFORMANS TABLOSU

İdare Adı	İl Kültür ve Turizm Müdürlüğü
------------------	-------------------------------

Performans Hedefi	Faaliyet		BÜTÇE İÇİ		BÜTÇE DIŞI		TOPLAM	
			TL	PAY (%)	TL	PAY (%)	TL	PAY (%)
3.4		İlimizin tanıtımına yönelik ulusal ve uluslar arası festivallere katılım sağlanacaktır	150.000,00		0,00		150.000,00	
		Sivil mimarlık örneği taşıyan ve koruma altına alınan tescilli yapıların turizme kazandırılması sağlanacaktır	50.000,00		0,00		50.000,00	
		İlimizdeki doğal ve kültürel varlıkların ve ören yerlerinin ortaya çıkarılmasına yönelik arkeolojik kazılara destek sağlanacaktır	950.000,00		0,00		950.000,00	
Performans Hedefleri Maliyetleri Toplamı			1.150.000,00		0,00		1.150.000,00	
Genel Yönetim Giderleri								
Diğer İdarelere Transfer Edilecek Kaynaklar Toplamı								
Genel Toplam			1.150.000,00		0,00		1.150.000,00	

İDARE PERFORMANS TABLOSU

İdare Adı	İl Tarım ve Orman Müdürlüğü
------------------	-----------------------------

Performans Hedefi	Faaliyet		BÜTÇE İÇİ		BÜTÇE DIŞI		TOPLAM	
			TL	PAY (%)	TL	PAY (%)	TL	PAY (%)
3.5.		Sertifikalı tohum, fidan-fide ile bitki koruma ürünleri alımı yapılması	1.536.300,00		0,00		1.536.300,00	
		Tarımsal üretimde verimliliği ve kaliteyi arttırmak için modern tarımsal makine ekipman alımı yapılması	900.000,00		0,00		900.000,00	
		Hayvan hastalık ve zararlılarıyla mücadele ve kırım kongo kanamalı ateşi hastalığına karşı ilaç ve malzeme temini yapılması	30.000,00					
		Kıl keçisi, koyun ve manda yetiştiriciliğini geliştirmek ve verimliliği arttırmak için hayvan alımı yapılması	750.000,00		0,00		750.000,00	
Performans Hedefleri Maliyetleri Toplamı			3.216.300,00		0,00		3.186.300,00	
Genel Yönetim Giderleri								
Diğer İdarelere Transfer Edilecek Kaynaklar Toplamı								
Genel Toplam			3.216.300,00		0,00		3.186.300,00	

İDARE PERFORMANS TABLOSU

İdare Adı	İl Afet ve Acil Durum Müdürlüğü
------------------	---------------------------------

Performans Hedefi	Faaliyet		BÜTÇE İÇİ		BÜTÇE DIŞI		TOPLAM	
			TL	PAY (%)	TL	PAY (%)	TL	PAY (%)
3.6.		İlimizdeki afet ve acil durum çalışmalarına yönelik projeler üretilecektir	1.425.000,00		0,00		1.425.000,00	
Performans Hedefleri Maliyetleri Toplamı			1.425.000,00		0,00		1.425.000,00	
Genel Yönetim Giderleri								
Diğer İdarelere Transfer Edilecek Kaynaklar Toplamı								
Genel Toplam			1.425.000,00		0,00		1.425.000,00	

İDARE PERFORMANS TABLOSU

İdare Adı	Aile, Çalışma ve Sosyal Hizmetler İl Müdürlüğü
------------------	--

Performans Hedefi	Faaliyet		BÜTÇE İÇİ		BÜTÇE DIŞI		TOPLAM	
			TL	PAY (%)	TL	PAY (%)	TL	PAY (%)
3.7.		Koruyucu ailelere, dezavantajlı gruplara yönelik organizasyonlar düzenlemek	30.000,00		0,00		30.000,00	
Performans Hedefleri Maliyetleri Toplamı			30.000,00		0,00		30.000,00	
Genel Yönetim Giderleri								
Diğer İdarelere Transfer Edilecek Kaynaklar Toplamı								
Genel Toplam			30.000,00		0,00		30.000,00	

TOPLAM KAYNAK İHTİYACI TABLOLARI

Tablo 4

TOPLAM KAYNAK İHTİYACI TABLOSU

İdare Adı		KÜTAHYA İL ÖZEL İDARESİ			
(TL)					
	Ekonomik Kod	Faaliyet Toplamı	Genel Yönetim Giderleri Toplamı	Diğer İdarelere Transfer Edilecek Kaynaklar Toplamı	Genel Toplam
Bütçe Kaynak İhtiyacı	01	Personel Giderleri			0,00
	02	SGK Devlet Primi Giderleri			0,00
	03	Mal ve Hizmet Alım Giderleri	4.957.000,00		4.957.000,00
	04	Faiz Giderleri			0,00
	05	Cari Transferler			0,00
	06	Sermaye Giderleri	45.738.412,00		45.738.412,00
	07	Sermaye Transferleri			0,00
	08	Borç verme			0,00
	09	Yedek Ödenek			0,00
	Toplam Bütçe Kaynak İhtiyacı		50.695.412,00	0,00	0,00
Bütçe Dışı Kaynak	Döner Sermaye		0,00		0,00
	Diğer Yurt İçi		0,00		0,00
	Yurt Dışı		0,00		0,00
	Toplam Bütçe Dışı Kaynak İhtiyacı		0,00	0,00	0,00
Toplam Kaynak İhtiyacı		50.695.412,00	0,00	0,00	50.695.412,00

**FAALİYETLERDEN SORUMLU
HARCAMA BİRİMLERİNE İLİŞKİN
TABLOLAR**

Tablo 5

FAALİYETLERDEN SORUMLU HARCAMA BİRİMLERİNE İLİŞKİN TABLO

İdare Adı	KÜTAHYA İL ÖZEL İDARESİ	
PERFORMANS HEDEFİ	FAALİYETLER	SORUMLU BİRİMLER
HEDEF 1.1.-İdareimiz çalışanlarının mesleki yeterliliklerinin artırılmasına yönelik eğitim faaliyetleri düzenlemek	Birimlerden gelecek eğitim taleplerine istinaden eğitim faaliyetleri icra edilecektir	İnsan Kaynakları ve Eğitim Müdürlüğü

FAALİYETLERDEN SORUMLU HARCAMA BİRİMLERİNE İLİŞKİN TABLO

İdare Adı	KÜTAHYA İL ÖZEL İDARESİ	
PERFORMANS HEDEFİ	FAALİYETLER	SORUMLU BİRİMLER
HEDEF 1.2.- İdareimizin Merkezi İdare Vergi Gelirleri haricindeki öz gelirlerinin oranını arttırmak	İlgili birim tarafından tahakkuk ettirilen öz gelirlerin işbirliği içinde takibinin yapılarak tahsilatlarının yapılması sağlanacaktır	Mali Hizmetler Müdürlüğü
	Banka mevduatları en iyi şekilde değerlendirilmeye çalışılacaktır	

FAALİYETLERDEN SORUMLU HARCAMA BİRİMLERİNE İLİŞKİN TABLO

İdare Adı	KÜTAHYA İL ÖZEL İDARESİ	
PERFORMANS HEDEFİ	FAALİYETLER	SORUMLU BİRİMLER
Hedef 1.3.- Kira gelirlerinin öz gelir içindeki payının artırılması	Kira gelirlerinin işbirliği içinde takibi yapılarak tahsil edilmesi sağlanacaktır	Emlak ve İstimlak Müdürlüğü

FAALİYETLERDEN SORUMLU HARCAMA BİRİMLERİNE İLİŞKİN TABLO

İdare Adı	KÜTAHYA İL ÖZEL İDARESİ
------------------	--------------------------------

PERFORMANS HEDEFİ	FAALİYETLER	SORUMLU BİRİMLER
Hedef 1.4.- İlimizde bulunan ve sorumluluk alanımızdaki maden ocakları, jeotermal kaynak kullanıcıları ile işyerlerinin denetimini yapmak	İdaremiz tarafından ilimizde bulunan maden ocakları, jeotermal kaynak kullanıcıları ile işyerlerinin yıl içinde belirsiz zamanlarda denetimi yapılacaktır	Ruhsat ve Denetim Müdürlüğü

İdare Adı	KÜTAHYA İL ÖZEL İDARESİ
------------------	--------------------------------

PERFORMANS HEDEFİ	FAALİYETLER	SORUMLU BİRİMLER
Hedef 2.1.- Köylerimizdeki mevcut içme suyu şebekelerinin işlevini devam ettirmek, yeni yatırımlar ile sağlıklı içme suyu temin etmek	Proje etütleri, envanter çalışmaları, proje çalışmaları, eski tesislerin rehabilitasyonu	Su ve Kanal Hizmetleri Müdürlüğü
Hedef 2.2.- Köylerimizin mevcut kanalizasyonlarını gerekirse revize etmek ve yeni yatırımlar yapmak	Proje etütleri, envanter çalışmaları, proje çalışmaları, eski tesislerin rehabilitasyon projeleri	
Hedef 2.3.- Mevcut sulama tesislerinin yanında yeni sulama tesisleri yapmak, çiftçilerimizin sulama kültürünü geliştirerek, su varlığımızı verimli kullanmak	Proje, proje etütleri, su kaynağı debi takipleri, eski tesislerin rehabilitasyon projeleri	

FAALİYETLERDEN SORUMLU HARCAMA BİRİMLERİNE İLİŞKİN TABLO

İdare Adı	KÜTAHYA İL ÖZEL İDARESİ	
PERFORMANS HEDEFİ	FAALİYETLER	SORUMLU BİRİMLER
Hedef 2.4.- Grup köy yollarını bitümlü sıcak karışım (BSK) ve beton yola çevirmek	Yol ve Ulaşım ağını geliştirmek için yol ağıımızda bulunan yollarda 1. kat ve 2. kat satih asfalt kaplama, BSK kaplama ve stabilize kaplama çalışmaları yapılacaktır	Yol ve Ulaşım Hizmetleri Müdürlüğü
Hedef 2.5.- Yollarımızda yol çizgi, trafik işaretleri ile yön levha uygulamalarının yapılması	Köy yollarında ihtiyaç duyulan yollarda trafik işaret ve levha çalışması yapılacaktır	
	Bsk Sıcak asfalt yapılan köy yollarına yol çizgi çalışması yapılacaktır	
Hedef 2.6.- Yollarımızda gerekli sanat yapıları ve köprü işlerinin yapılması	Her yıl bakıma veya yeniden yapılmasına ihtiyaç duyulan köprü yapılması	
	Her yıl tahrip olan veya yeni yerleştirilmesine ihtiyaç duyulan yollara büz ve menfez çalışması yapılacaktır	

FAALİYETLERDEN SORUMLU HARCAMA BİRİMLERİNE İLİŞKİN TABLO

İdare Adı	KÜTAHYA İL ÖZEL İDARESİ	
PERFORMANS HEDEFİ	FAALİYETLER	SORUMLU BİRİMLER
Hedef 2.7.- Koruma Amaçlı İmar Planı Hazırlanması	Korunması gereken alanlarda koruma amaçlı imar planları hazırlanarak planlı gelişmenin sağlanması	İmar ve Kentsel İyileştirme Müdürlüğü

FAALİYETLERDEN SORUMLU HARCAMA BİRİMLERİNE İLİŞKİN TABLO

İdare Adı	KÜTAHYA İL ÖZEL İDARESİ	
PERFORMANS HEDEFİ	FAALİYETLER	SORUMLU BİRİMLER
Hedef 2.8.- Kırsal bölgelerde çevrenin korunması ve iyileştirilmesi için ortam kirlenmesini önlemek ve atık yönetimi çalışmalarını etkinleştirerek katı atıkların toplanması ve bertaraf edilmesini sağlamak; Kırsal bölgelerde yapılan yatırımların yöre halkı tarafından korunmasının sağlanmasına yönelik faaliyetleri düzenlemek	İlimizde bulunan bütün köylerin katı atıklarının toplanarak bertaraf edilmesi sağlanacaktır	Kültür ve Sosyal İşler Müdürlüğü
	İlimizde bulunan köylerde yapılan yatırımların ve hizmetlerin yöre halkı tarafından korunmasına ve benimsenmesine yönelik bilinçlenmenin artırılmasına yönelik eğitimler organize edilecektir	

FAALİYETLERDEN SORUMLU HARCAMA BİRİMLERİNE İLİŞKİN TABLO

İdare Adı	KÜTAHYA İL ÖZEL İDARESİ	
PERFORMANS HEDEFİ	FAALİYETLER	SORUMLU BİRİMLER
Hedef 3.1- İlimizdeki eğitim ve öğretim faaliyetleri için gerekli fiziki ve bilişsel altyapıyı geliştirmek	İlimizdeki öğrenci sayılarına göre yeni okul yapılması veya mevcut okulların yenilenmesi	Milli Eğitim Müdürlüğü Plan Proje Yatırım ve İnşaat Müdürlüğü Destek Hizmetleri Müdürlüğü
	İhtiyaca göre bakım onarımı yapılacak okulların belirlenerek bakım onarımlarının yaptırılması	
	Donatım malzemesi ihtiyacı olan okulların tespitinin yapıp gerekli donanım malzemelerinin alınması	

FAALİYETLERDEN SORUMLU HARCAMA BİRİMLERİNE İLİŞKİN TABLO

İdare Adı	KÜTAHYA İL ÖZEL İDARESİ	
PERFORMANS HEDEFİ	FAALİYETLER	SORUMLU BİRİMLER
Hedef 3.2- İlimizde yaşayanların ihtiyaç ve beklentilerine uygun spor faaliyetlerine destek sağlanması	İlimizde ihtiyaca göre yeni spor tesisleri ve gençlik merkezlerinin yapılması	Gençlik ve Spor İl Müdürlüğü Kültür ve Sosyal İşler Müdürlüğü
	İhtiyaca göre bakım onarımı yapılacak spor tesislerinin belirlenerek bakım onarımlarının yaptırılması	
	Çeşitli dallardaki spor faaliyetleri için malzeme desteği sağlanması	

FAALİYETLERDEN SORUMLU HARCAMA BİRİMLERİNE İLİŞKİN TABLO

İdare Adı	KÜTAHYA İL ÖZEL İDARESİ	
PERFORMANS HEDEFİ	FAALİYETLER	SORUMLU BİRİMLER
Hedef 3.3- İlimizde yaşayanların kaliteli sağlık hizmeti almasına destek olunması	Sağlık hizmeti verilen binaların modernizasyonunun sağlanması	İl Sağlık Müdürlüğü Plan Proje Yatırım ve İnşaat Müdürlüğü Destek Hizmetleri Müdürlüğü
	Donatım malzemesi ihtiyacı olan sağlık tesislerine gerekli malzemelerin alınması	

FAALİYETLERDEN SORUMLU HARCAMA BİRİMLERİNE İLİŞKİN TABLO

İdare Adı	KÜTAHYA İL ÖZEL İDARESİ	
PERFORMANS HEDEFİ	FAALİYETLER	SORUMLU BİRİMLER
Hedef 3.4- İlimizdeki kültür, sanat ve turizm faaliyetlerine destek sağlanarak ilimizin tanıtımının sağlanması	İlimizin tanıtımına yönelik ulusal ve uluslar arası festivallere katılım sağlanacaktır	İl Kültür ve Turizm Müdürlüğü Kültür ve Sosyal İşler Müdürlüğü
	Sivil mimarlık örneği taşıyan ve koruma altına alınan tescilli yapıların turizme kazandırılması sağlanacaktır	
	İlimizdeki doğal ve kültürel varlıkların ve ören yerlerinin ortaya çıkarılmasına yönelik arkeolojik kazılara destek sağlanacaktır	

FAALİYETLERDEN SORUMLU HARCAMA BİRİMLERİNE İLİŞKİN TABLO

İdare Adı	KÜTAHYA İL ÖZEL İDARESİ	
PERFORMANS HEDEFİ	FAALİYETLER	SORUMLU BİRİMLER
Hedef 3.5.- İlimizde tarım ve hayvancılık faaliyetlerine destek sağlanması	Sertifikalı tohum, fidan-fide ile bitki koruma ürünleri alımı yapılması	İl Tarım ve Orman Müdürlüğü Destek Hizmetleri Müdürlüğü
	Tarımsal üretimde verimliliği ve kaliteyi arttırmak için modern tarımsal makine ekipman alımı yapılması	
	Hayvan hastalık ve zararlılarıyla mücadele ve kırım kongo kanamalı ateşi hastalığına karşı ilaç ve malzeme temini yapılması	
	Kıl keçisi, koyun ve manda yetiştiriciliğini geliştirmek ve verimliliği arttırmak için hayvan alımı yapılması	

FAALİYETLERDEN SORUMLU HARCAMA BİRİMLERİNE İLİŞKİN TABLO

İdare Adı	KÜTAHYA İL ÖZEL İDARESİ	
PERFORMANS HEDEFİ	FAALİYETLER	SORUMLU BİRİMLER
Hedef 3.6.- İlimizdeki afet ve acil durum çalışmalarına destek sağlanması	İlimizdeki afet ve acil durum çalışmalarına yönelik projeler üretilecektir	İl Afet ve Acil Durum Müdürlüğü Destek Hizmetleri Müdürlüğü Makine İkmal, Bakım ve Onarım Müdürlüğü

FAALİYETLERDEN SORUMLU HARCAMA BİRİMLERİNE İLİŞKİN TABLO

İdare Adı	KÜTAHYA İL ÖZEL İDARESİ	
PERFORMANS HEDEFİ	FAALİYETLER	SORUMLU BİRİMLER
Hedef 3.7.- İlimizdeki sosyal hizmetler faaliyetlerine destek sağlanması	Koruyucu ailelere, dezavantajlı gruplara yönelik organizasyonlar düzenlemek	Aile, Çalışma ve Sosyal Hizmetler İl Müdürlüğü Kültür ve Sosyal İşler Müdürlüğü