

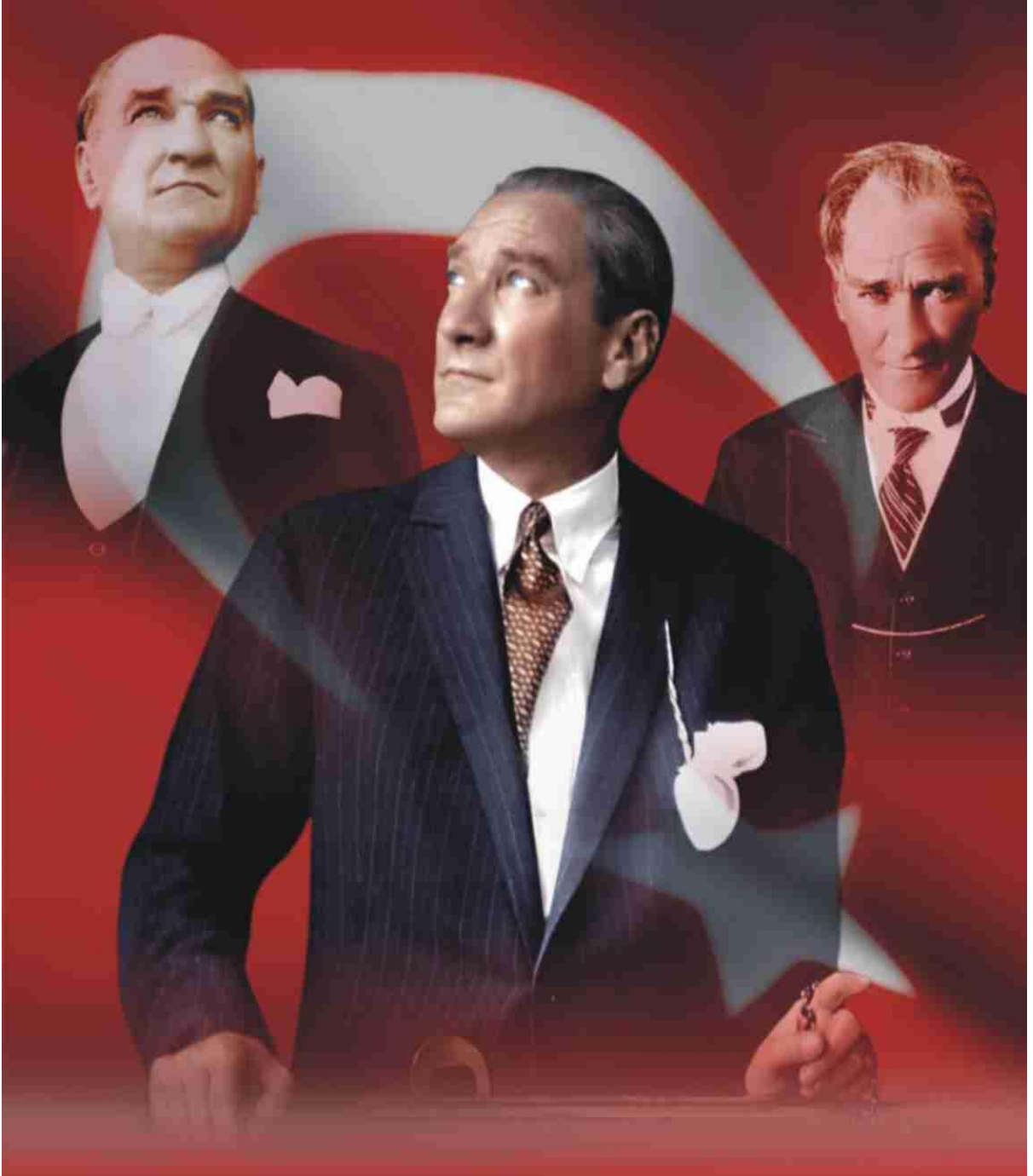


MEHMET AKİF ERSOY ÜNİVERSİTESİ

2014 YILI PERFORMANS PROGRAMI

Strateji Geliştirme Daire Başkanlığı

Burdur



"Bilim ve fen nerede ise oradan alacađız ve ulusun her bireyinin kafasına koyacađız."

Mustafa Kemal ATATÜRK



Üst Yönetici Sunuşu

Üniversiteler bilimsel özerkliğe ve kamu tüzel kişiliğine sahip olarak yüksek düzeyde eğitim-öğretim, bilimsel araştırma, yayın ve danışmanlık yapmak üzere kurulan yükseköğretim kurumlarıdır. Bu amaçla 17 Mart 2006 tarih ve 26111 sayılı resmi gazetede yayınlanan 5467 sayılı kanunla kurulan Mehmet Akif Ersoy Üniversitesi, 2013 yılı itibariyle hızlı bir ilerleme kaydederek kendisi ile birlikte kurulan üniversiteler içerisinde ilk sıralarda yerini almıştır.

Mehmet Akif Ersoy Üniversitesi, lisans eğitimi veren 6 fakülte ve 6 yüksekokul, ön lisans eğitimi veren 10

meslek yüksekokulu, lisansüstü eğitim veren 4 enstitü, 14 Araştırma ve Uygulama Merkezi, Rektörlüğe bağlı 5 Bölüm, 10 koordinatörlük olmak üzere toplam 55 birimi ile eğitim-öğretim ve araştırma faaliyetlerini yürüterek; bilime, öğrencilerine, Burdur'a ve çevre halkına hizmet vermektedir.

Kurulduğunda öğrenci sayısı 12.018 olan Üniversitemizin 2013-2014 eğitim-öğretim döneminde 20 bine yaklaşmıştır. 201 akademik ve 83 idari personel ile hizmet vermeye başlayan Üniversitemizde 2013 yılsonu itibariyle 233 öğretim üyesi (26 profesör, 50 doçent, 157 yardımcı doçent), 173 öğretim görevlisi, 37 okutman, 29 uzman ve 170 araştırma görevlisi olmak üzere toplam 642 öğretim elemanı ve 322 idari personel bulunmaktadır.

Üniversitemiz, ülke nüfusunun yükseköğretimleşme oranının yükseltilmesi amacına yüksek düzeyde katkı sağlamaktadır. Kontenjan artışlarının gerektirdiği eğitim-öğretim alanlarının tamamlanmasına yönelik çalışmalarını hızla sürdürerek kapalı alanını yaklaşık olarak 173.729 m² ye çıkarmıştır. Üniversitemiz yaptığı proje, yayın, sosyal ve kültürel etkinliklerle araştırma, yayın, danışmanlık ve sosyo kültürel hizmetler de sunmaktadır. 2006 yılında 11 olan uluslararası yayın sayımız 2013 yılı itibariyle 85'e, bilimsel araştırma proje sayımız ise 206'a ulaşmıştır.

Üniversitemiz 2003-2017 dönemine ait stratejik plan çalışmalarını 3 amaç ve 7 hedef üzerinde belirlemiş ve stratejik planda belirlenen amaçların yerine getirilmesi için yapılması gerekenleri de titizlikle yaparak belirlenen amaç ve hedeflere ulaşma yönünde performans programına uygun olarak ilerlemektedir. Yeni kurulan bir üniversite olmamız nedeniyle bütçe imkanlarımızın büyük bir kısmı doğal olarak (% 30) fiziki yapılaşma için kullanılmıştır. Fakat bütçe kullanımı diğer alanlarda da ihmal edilmemiş ve mevcut birimlerin eksiklikleri de giderilerek oranlı dağılım sağlanmıştır. Çünkü, üniversitelerde bütçe büyüklüğü kadar; bütçenin kullanım oranı, geleceği görerek gelecekteki ihtiyaçları karşılayacak şekilde etkili, ekonomik ve verimli kullanımı, tüm birimlerin gereksinimlerini giderecek şekilde orantılı dağılımı da büyük önem arz etmektedir.

Üniversitelerin gerek personel, gerek bütçe ihtiyaçlarının kendilerine tahsis edilen kısıtlı bütçeler ile giderilemeyeceği bilinen bir gerçektir. Fakat ülke kaynaklarının ve ekonomik konjonktürün durumu dikkate alındığı zaman, kısıtlı bütçelerin nedeni daha kolay anlaşılacaktır. Bu durumda önemli olan kıt kaynaklarla, üniversitenin öncelikli alanlarının belirlenerek, gelişimi sağlayacak doğru yatırımların, doğru kararların, bütçe tutarıyla uyumlu amaç ve hedeflerin belirlenmesi zorunlu ve gerekli olacaktır. Bu durumu dikkate alan Üniversitemiz, geçmiş dönem sonuçlarından da görüldüğü üzere kendisine verilen bütçeyi belirlediği öncelikli plan ve programlar doğrultusunda etkili bir şekilde kullanabilmiş ve stratejik planda belirlediği amaç ve hedeflere de ulaşabilmiştir.

Bu düşüncelerle, Mehmet Akif Ersoy Üniversitesi'nin 2013-2017 dönemi Stratejik Planına uygun olarak hazırlanan 2014 performans programının geldiğimiz durum ve gelecekteki beklentilerimize ilişkin bilgiler sunacağına inanıyorum.

Saygılarımla.

Prof. Dr. Mustafa SAATCI

Rektör

İÇİNDEKİLER

I- GENEL BİLGİLER	1
A- YETKİ, GÖREV VE SORUMLULUKLAR.....	1
1- Yükseköğretim Kurumlarının Görevleri.....	1
2- Üniversite Organlarının Görev Yetki ve Sorumlulukları.....	2
2.1- Rektör.....	2
2.2- Senato.....	3
2.3- Üniversite Yönetim Kurulu	4
B- TEŞKİLAT YAPISI	5
1- Mehmet Akif Ersoy Üniversitesi Teşkilat Şeması.....	5
2- Örgüt Yapısı	6
C- FİZİKSEL KAYNAKLAR	8
1- Mehmet Akif Ersoy Üniversitesi Açık Alanlarının Dağılımı.....	8
2- Mehmet Akif Ersoy Üniversitesi Kapalı Alanlarının Dağılımı.....	9
a) Mehmet Akif Ersoy Üniversitesi İdari Hizmet Alanları.....	10
b) Mehmet Akif Ersoy Üniversitesi Eğitim Alanları.....	11
c) Mehmet Akif Ersoy Üniversitesi Sosyal Alanları	12
3- Mehmet Akif Ersoy Üniversitesi Taşıtları	13
4- Mehmet Akif Ersoy Üniversitesi Lojmanları	13
5- Mehmet Akif Ersoy Üniversitesi Bilgi ve Teknoloji Kaynakları	14
a) Kütüphane Kaynakları	14
6- Mehmet Akif Ersoy Üniversitesi Taşınırılarının Dağılımı.....	15
D- İNSAN KAYNAKLARI	17
1- Akademik Personel.....	17
2- Akademik Personelin Birimlere Dağılımı.....	18
3- Yabancı Uyruklu Akademik Personel.....	19
4- Üniversitemizden Diğer Üniversitelerde Görevlendirilen Akademik Personel.....	20
5- Başka Üniversitelerden Üniversitemizde Görevlendirilen Akademik Personel.....	21
6- Akademik Personelin Yaş İtibariyle Dağılımı	21
7- İdari Personel	22
8- İdari Personelin Eğitim Durumu	23
9- İdari Personelin Hizmet Süreleri	23
E- ÖĞRENCİ SAYILARI	24
F- DİĞER HUSUSLAR	25
2006 Yılından 2013 Yılına Mehmet Akif Ersoy Üniversitesi	25

II- PERFORMANS BİLGİLERİ	33
A- TEMEL POLİTİKA VE ÖNCELİKLER	33
B- AMAÇ ve HEDEFLER	34
1- Mehmet Akif Ersoy Üniversitesinin Misyonu	34
2- Mehmet Akif Ersoy Üniversitesinin Vizyonu.....	34
3- Mehmet Akif Ersoy Üniversitesi'nin Amaç ve Hedefleri	35
C- PERFORMANS HEDEF VE GÖSTERGELERİ İLE FAALİYETLER	36
1- Performans Hedefi Tablosu	36
Tablo 1.1	36
Tablo 1.2	37
Tablo 1.3	38
Tablo 1.4	39
Tablo 1.5	40
Tablo 1.6	41
Tablo 1.7	42
2- Faaliyet Maliyetleri Tablosu	43
Tablo 2.1	43
Tablo 2.2	44
Tablo 2.3	45
Tablo 2.4	46
Tablo 2.5	47
Tablo 2.6	48
Tablo 2.7	49
Tablo 2.8	50
Tablo 2.9	51
Tablo 2.10	52
Tablo 2.11	53
Tablo 2.12	54
Tablo 2.13	55
Tablo 2.14	56
Tablo 2.15	57
Tablo 2.16	58
Tablo 2.17	59
Tablo 2.18	60
Tablo 2.19	61
D- İDARENİN TOPLAM KAYNAK İHTİYACI	62
1- İdare Performans Tablosu	62
Tablo 1.1	62
Tablo 1.2	63

Tablo 1.3	64
Tablo 1.4	65
Tablo 1.5	66
Tablo 1.6	67
Tablo 1.7	68
2- Toplam Kaynak İhtiyacı Tablosu.....	69
Tablo 2.1	69
Tablo 2.2	70
Tablo 2.3	71
Tablo 2.4	72
Tablo 2.5	73
Tablo 2.6	74
3- Faaliyetlerden Sorumlu Harcama Birimlerine İlişkin Tablo.....	75
Tablo 3.1	75
Tablo 3.2	76
Tablo 3.3	77
Tablo 3.4	77
Tablo 3.5	78
Tablo 3.6	79
Tablo 3.7	80

I- GENEL BİLGİLER

A- YETKİ, GÖREV VE SORUMLULUKLAR

1- Yükseköğretim Kurumlarının Görevleri

a. Çağdaş uygarlık ve eğitim - öğretim esaslarına dayanan bir düzen içinde, toplumun ihtiyaçları ve kalkınma planları ilke ve hedeflerine uygun ve ortaöğretime dayalı çeşitli düzeylerde eğitim - öğretim, bilimsel araştırma, yayım ve danışmanlık yapmak,

b. Kendi ihtisas gücü ve maddi kaynaklarını rasyonel, verimli ve ekonomik şekilde kullanarak, milli eğitim politikası ve kalkınma planları ilke ve hedefleri ile Yükseköğretim Kurulu tarafından yapılan plan ve programlar doğrultusunda, ülkenin ihtiyacı olan dallarda ve sayıda insan gücü yetiştirmek,

c. Türk toplumunun yaşam düzeyini yükseltici ve kamuoyunu aydınlatıcı bilim verilerini söz, yazı ve diğer araçlarla yaymak,

d. Örgün, yaygın, sürekli ve açık eğitim yoluyla toplumun, özellikle sanayileşme ve tarımda modernleşme alanlarında eğitilmesini sağlamak,

e. Ülkenin bilimsel, kültürel, sosyal ve ekonomik yönlerden ilerlemesini ve gelişmesini ilgilendiren sorunlarını, diğer kuruluşlarla işbirliği yaparak, kamu kuruluşlarına önerilerde bulunmak suretiyle öğretim ve araştırma konusu yapmak, sonuçlarını toplumun yararına sunmak ve kamu kuruluşlarınca istenecek inceleme ve araştırmaları sonuçlandırarak düşüncelerini ve önerilerini bildirmek,

f. Eğitim-öğretim ve seferberliği içinde, örgün, yaygın, sürekli ve açık eğitim hizmetini üstlenen kurumlara katkıda bulunacak önlemleri almak,

g. Yörelerindeki tarım ve sanayinin gelişmesine ve ihtiyaçlarına uygun meslek elemanlarının yetişmesine ve bilgilerinin gelişmesine katkıda bulunmak, sanayi, tarım ve sağlık hizmetleri ile diğer hizmetlerde modernleşmeyi, üretimde artışı sağlayacak çalışma ve programlar yapmak, uygulamak ve yapılanlara katılmak, bununla ilgili kurumlarla işbirliği yapmak ve çevre sorunlarına çözüm getirici önerilerde bulunmak,

h. Eğitim teknolojisini üretmek, geliştirmek, kullanmak, yaygınlaştırmak,

ı. Yükseköğretimin uygulamalı yapılmasına ilişkin eğitim-öğretim esaslarını geliştirmek, döner sermaye işletmelerini kurmak, verimli çalıştırmak ve bu faaliyetlerin geliştirilmesine ilişkin gerekli düzenlemeleri yapmaktır.

2- Üniversite Organlarının Görev Yetki ve Sorumlulukları

2.1- Rektör



Devlet üniversitelerinde rektör, profesör akademik unvanına sahip kişiler arasından görevdeki rektörün çağrısı ile toplanacak üniversite öğretim üyeleri tarafından seçilecek adaylar arasından Cumhurbaşkanınca atanır. Rektörün görev süresi 4 yıldır. Süresi sona erenler aynı yöntemle yeniden atanabilirler. Ancak iki dönemden fazla rektörlük yapılamaz. Rektör, üniversite tüzel kişiliğini temsil eder.

Rektör, Üniversite kurullarına başkanlık etmek, yükseköğretim üst kuruluşlarının kararlarını uygulamak, üniversite kurullarının önerilerini inceleyerek karara bağlamak ve üniversiteye bağlı kuruluşlar arasında düzenli çalışmayı sağlamak,

Her eğitim-öğretim yılı sonunda ve gerektiğinde üniversitenin eğitim öğretim, bilimsel araştırma ve yayım faaliyetleri hakkında Üniversitelerarası Kurula bilgi vermek,

Üniversitenin yatırım programlarını, bütçesini ve kadro ihtiyaçlarını, bağlı birimlerinin ve üniversite yönetim kurulu ile senatonun görüş ve önerilerini aldıktan sonra hazırlamak ve Yükseköğretim Kurulu'na sunmak,

Gerekli gördüğü hallerde üniversiteyi oluşturan kuruluş ve birimlerde görevli öğretim elemanlarının ve diğer personelin görev yerlerini değiştirmek veya bunlara yeni görevler vermek,

Üniversitenin birimleri ve her düzeydeki personeli üzerinde genel gözetim ve denetim görevini yapmak,

2547 sayılı Yükseköğretim Kanunu ile kendisine verilen diğer görevleri yapmak.

Üniversitenin ve bağlı birimlerinin öğretim kapasitesinin rasyonel bir şekilde kullanılmasında ve geliştirilmesinde, öğrencilere gerekli sosyal hizmetlerin sağlanmasında, gerektiği zaman güvenlik önlemlerinin alınmasında, eğitim - öğretim, bilimsel araştırma ve yayım faaliyetlerinin devlet kalkınma plan, ilke ve hedefleri doğrultusunda planlanıp

yürütülmesinde, bilimsel ve idari gözetim ve denetimin yapılmasında ve bu görevlerin alt birimlere aktarılmasında, takip ve kontrol edilmesinde ve sonuçlarının alınmasında birinci derecede yetkili ve sorumludur.

2.2- Senato



Senato, rektörün başkanlığında, rektör yardımcıları, dekanlar ve her fakülteden fakülte kurullarınca üç yıl için seçilecek birer öğretim üyesi ile rektörlüğe bağlı enstitü ve yüksekokul müdürlerinden teşekkül eder.

Senato, üniversitenin akademik organı olup aşağıdaki görevleri yapar;

Üniversitenin eğitim-öğretim, bilimsel araştırma ve yayım faaliyetlerinin esasları hakkında karar almak,

Üniversitenin bütününe ilgilendiren kanun ve yönetmelik taslaklarını hazırlamak veya görüş bildirmek,

Rektörün onayından sonra Resmi Gazete'de yayımlanarak yürürlüğe girecek olan üniversite veya üniversitenin birimleri ile ilgili yönetmelikleri hazırlamak,

Üniversitenin yıllık eğitim-öğretim programını ve takvimini inceleyerek karara bağlamak,

Bir sınava bağlı olmayan fahri akademik unvanlar vermek ve fakülte kurullarının bu konudaki önerilerini karara bağlamak,

Fakülte kurulları ile rektörlüğe bağlı enstitü ve yüksekokul kurullarının kararlarına yapılacak itirazları inceleyerek karara bağlamak,

Üniversite yönetim kuruluna üye seçmek,

2547 sayılı Yükseköğretim Kanunu ile kendisine verilen diğer görevleri yapmaktır.

2.3- Üniversite Yönetim Kurulu

Üniversite yönetim kurulu, rektörün başkanlığında dekanlardan, üniversiteye bağlı değişik öğretim birim ve alanlarını temsil edecek şekilde senatoca dört yıl için seçilecek üç profesörden oluşur. Rektör, gerektiğinde yönetim kurulunu toplantıya çağırır. Rektör yardımcıları oy hakkı olmaksızın yönetim kurulu toplantılarına katılabilirler.

Üniversite yönetim kurulu idari faaliyetlerde rektöre yardımcı bir organ olup aşağıdaki görevleri yapar:

- 1) Yükseköğretim üst kuruluşları ile senato kararlarının uygulanmasında belirlenen plan ve programlar doğrultusunda rektöre yardım etmek,
- 2) Faaliyet plan ve programlarının uygulanmasını sağlamak, üniversiteye bağlı birimlerin önerilerini dikkate alarak yatırım programını, bütçe tasarısı taslağını incelemek ve kendi önerileri ile birlikte rektörlüğe sunmak,
- 3) Üniversite yönetimi ile ilgili olarak rektörün getireceği konularda karar almak,
- 4) Fakülte, enstitü ve yüksekokul yönetim kurullarının kararlarına yapılacak itirazları inceleyerek kesin karara bağlamak,
- 5) Kanun ve yönetmeliklerle verilen diğer görevleri yapmaktır.

2- Örgüt Yapısı

Mehmet Akif Ersoy Üniversitesi; 17 Mart 2006 tarih ve 26111 sayılı Resmi Gazetede yayımlanan 5467 sayılı Kanun ile kurulmuştur. Bu Kanunla; Süleyman Demirel Üniversitesi'ne bağlı olan Burdur Eğitim Fakültesi, Burdur Sağlık Yüksekokulu, Meslek Yüksekokulu, Bucak Hikmet Tolunay Meslek Yüksekokulu, Gölhisar Meslek Yüksekokulu, Ağlasun Meslek Yüksekokulu, Bucak Emin Gülmez Teknik Bilimler Meslek Yüksekokulu ile Akdeniz Üniversitesi'ne bağlı olan Burdur Veteriner Fakültesi, Mehmet Akif Ersoy Üniversitesi'ne devredilmiştir. Aynı Kanun ile Fen-Edebiyat Fakültesi, Sosyal Bilimler Enstitüsü, Fen Bilimleri Enstitüsü ve Sağlık Bilimleri Enstitüsü kurularak üniversitemiz oluşumuna katılmıştır.

Eğitim Fakültesi; 1977–1978 eğitim-öğretim yılında 2 yıllık Eğitim Enstitüsü olarak eğitim-öğretime başlamış; 20 Temmuz 1982 tarihinde 41 sayılı Kanun Hükmünde Kararname ile Burdur Eğitim Yüksekokulu adıyla Akdeniz Üniversitesi'ne bağlanmıştır. 1989-1990 eğitim-öğretim yılında 4 yıllık lisans öğretime geçen fakülte; 3 Temmuz 1992 tarihinde 3837 sayılı Kanun ile Süleyman Demirel Üniversitesi'ne bağlanarak Burdur Eğitim Fakültesi adını almıştır. Burdur Eğitim Fakültesi 17 Mart 2006 tarih ve 26111 sayılı Resmi Gazete'de yayımlanan 5467 sayılı Kanun ile Mehmet Akif Ersoy Üniversitesi'ne devredilmiştir.

Veteriner Fakültesi; 3 Temmuz 1992 tarihinde 3837 sayılı Kanun ile Akdeniz Üniversitesi Burdur Veteriner Fakültesi olarak kurulmuş; eğitim-öğretime, 1996-1997 döneminde Ankara Üniversitesi Veteriner Fakültesi'nde başlamıştır. Fakülte 22 Eylül 1997 tarihinden itibaren faaliyetlerini Burdur'da sürdürmektedir.

Burdur Meslek Yüksekokulu; Milli Eğitim Bakanlığı'na bağlı olarak YAY-KUR kapsamında, Teknik Bilimler Yüksekokulu olarak, 6 Aralık 1976 tarihinde kurulmuştur. Meslek Yüksekokulu; 20 Temmuz 1982 tarihinde 41 sayılı Kanun Hükmünde Kararname ile Akdeniz Üniversitesi bünyesine alınmış; Isparta Mühendislik Fakültesi'ne bağlı, ön lisans düzeyinde eğitim-öğretim yapılan meslek yüksekokuluna dönüştürülmüştür. 3 Temmuz 1992 tarihinde de 3837 sayılı Kanun ile Süleyman Demirel Üniversitesi'ne bağlanmıştır. 17 Mart 2006 tarih ve 26111 sayılı Resmi Gazete'de yayımlanan 5467 sayılı Kanun ile Mehmet Akif Ersoy Üniversitesi'ne devredilmiş ve 03.05.2012 tarihli Yükseköğretim Genel Kurul Toplantısında 2547 Sayılı Kanun'un 2880 Sayılı Kanun'la değişik 7/d-2 ve 7/h maddeleri uyarınca Meslek Yüksekokulu'nun adı Burdur Meslek Yüksek Okulu olarak değiştirilmiştir.

Sağlık Yüksekokulu; Ülkemizde “Sağlık Eğitimi Yeniden Yapılandırılması Projesi” kapsamında; hemşirelik, acil yardım ve afet yönetimi, beslenme diyetetik ve sağlık yönetimi, ebelik ve sağlık memurluğu eğitiminin Avrupa Birliği normları düzeyinde yürütülmesi ve bu sistemin “ülke modeli” haline getirilmesi amacıyla Süleyman Demirel Üniversitesi Burdur Sağlık Yüksekokulu olarak, 10.10.1996 tarih ve 96/8655 sayılı Bakanlar Kurulu Kararı ile kurulmuştur.

Bucak Hikmet Tolunay Meslek Yüksekokulu 1 Eylül 1995, **Gölhisar Meslek Yüksekokulu** 7 Ekim 1998, **Ağlasun Meslek Yüksekokulu** 16 Nisan 2002 ve **Bucak Emin Gülmez Teknik Bilimler Meslek Yüksekokulu** 26 Eylül 2003 tarihlerinde Süleyman Demirel Üniversitesi'ne bağlı olarak kurulmuşlardır.

Üniversitemizin kurulması ile birlikte; **Fen-Edebiyat Fakültesi** ile **Sosyal Bilimler Enstitüsü**, **Fen Bilimleri Enstitüsü** ve **Sağlık Bilimleri Enstitüsü** faaliyete geçmiştir. **Bucak Zeliha Tolunay Uygulamalı Teknoloji ve İşletmecilik Yüksekokulu** 04.09.2007 tarih 2007/12583 sayılı Bakanlar Kurulu Kararı ile kurulmuştur. Yükseköğretim Genel Kurulu'nun 27.08.2009 tarihli kararı ile **Tefenni Meslek Yüksekokulu**, 29.07.2010 tarihli kararı ile de **Gölhisar Sağlık Hizmetleri**

Meslek Yüksekokulu kurulmuştur. **İktisadi ve İdari Bilimler Fakültesi, Beden Eğitimi ve Spor Yüksekokulu** ile **Eğitim Bilimleri Enstitüsü** 2011/1595 sayılı Bakanlar Kurulu Kararı ile 04.04.2011 tarihinde, **Mühendislik-Mimarlık Fakültesi** ise 07.06.2011 tarih ve 2011/1932 sayılı Bakanlar Kurulu Kararı ile 07.06.2011 tarihinde kurulmuştur. **Çavdır Meslek Yüksekokulu**, Yükseköğretim Genel Kurulu'nun 05.01.2012 tarihli kararı ile kurulmuştur. **Yabancı Diller Yüksekokulu ile Turizm İşletmeciliği ve Otelcilik Yüksekokulu** 2012/2879 sayılı Bakanlar Kurulu Kararı ile 27.02.2012 tarihinde kurulmuştur. 03/05/2012 tarihli Yükseköğretim Genel Kurul Toplantısında 2547 Sayılı Kanun'un 2880 Sayılı Kanun'la değişik 7/d-2 ve 7/h maddeleri uyarınca **Sosyal Bilimler Meslek Yüksekokulu ve Teknik Bilimler Meslek Yüksekokulu** kurulmuştur. **Bucak Sağlık Yüksekokulu**, 05.07.2012 tarih ve 2012/3449 sayılı Bakanlar Kurulu kararı ile kurulmuştur. **İlahiyat Fakültesi**, 12.11.2012 tarih ve 2012/3961 sayılı Bakanlar Kurulu kararı ile kurulmuştur.

Üniversitemiz bünyesinde çeşitli bilim alanlarında faaliyet göstermesi amacı ile **Sürekli Eğitim Araştırma ve Uygulama Merkezi, Stratejik Araştırmalar Uygulama ve Araştırma Merkezi, Teke Yöresi Halk Kültürü Uygulama ve Araştırma Merkezi, Mehmet Akif Ersoy Uygulama ve Araştırma Merkezi, Biyolojik Kaynaklar Araştırma ve Uygulama Merkezi, Bilimsel ve Teknoloji Uygulama ve Araştırma Merkezi, Uzaktan Eğitim Araştırma ve Uygulama Merkezi, Sanayi İşbirliği, Girişimcilik ve İş Geliştirme Uygulama ve Araştırma Merkezi, Çocuk Eğitimi Uygulama ve Araştırma Merkezi, Türk Halk Bilimi Uygulama ve Araştırma Merkezi, Yenilenebilir Enerji Kaynakları ve Teknolojileri Uygulama ve Araştırma Merkezi, Kadın Sorunları Uygulama ve Araştırma Merkezi, Göller Yöresi Arkeoloji Araştırma Uygulama ve Araştırma Merkezi ile Mermer ve Doğal Taş Teknolojileri Uygulama ve Araştırma Merkezi** kurulmuştur.

Rektörlüğe bağlı olarak **Atatürk İlkeleri ve İnkılâp Tarihi Bölümü, Beden Eğitimi ve Spor Bölümü, Enformatik Bölümü, Güzel Sanatlar Bölümü ve Türk Dili Bölümü** hizmet vermektedir. Üniversitemizi uluslararası yükseköğretim kurumlarına tanıtmak, ortak öğrenim süreçleri oluşturmak, yurt dışı-yurt içi öğretim üyesi ve öğrenci değişimini gerçekleştirmek üzere rektörlüğe bağlı olarak **Meslek Yüksekokulları, Spor Alanları, Bilimsel Araştırma Projeleri, Mehmet Akif Ersoy Üniversitesi Teknokent, Mezunlarla İlişkiler ve Kariyer Planlama, Öğretim Üyesi Yetiştirme, Farabi ve Uluslararası İlişkiler, Engelli Öğrenci Birimi Koordinatörlükleri ile Proje Koordinasyon ve Danışmanlık Ofisi** oluşturulmuştur.

Üniversitemizin idari birimleri Genel Sekreterlik ve Genel Sekreterliğe bağlı; Strateji Geliştirme Daire Başkanlığı, Personel Daire Başkanlığı, İdari ve Mali İşler Daire Başkanlığı, Yapı İşleri ve Teknik Daire Başkanlığı, Sağlık, Kültür ve Spor Daire Başkanlığı, Bilgi İşlem Daire Başkanlığı, Öğrenci İşleri Daire Başkanlığı, Kütüphane ve Dokümantasyon Daire Başkanlığı, Hukuk Müşavirliği ve Döner Sermaye İşletme Müdürlüğünden oluşmaktadır.

C- FİZİKSEL KAYNAKLAR

1- Mehmet Akif Ersoy Üniversitesi Açık Alanlarının Dağılımı

YERLEŞKE ADI	Mülkiyet Durumuna Göre Taşınmaz Alanı (m ²)			
	Üniversite	Maliye Haz.	Diğer	Toplam
REKTÖRLÜK	0	29.401,00	0	29.401,00
TEKNİK BİLİMLER MYO	15.897,66	9.812,00	112,00	25.821,66
GÖLHİSAR MYO	0	49.296,00	0	49.296,00
BUCAK OĞUZHAN KAMPÜSÜ	20.122,00	12.226,70	0	32.348,70
AĞLASUN MYO	0	3.790,62	3.764,54	7.555,16
BUCAK ZELİHA TOLUNAY UTIYO	11.002,00	0	26.998,00	38.000,00
TEFENNİ MYO	0	14.420,00	14.420,00	28.840,00
İSTİKLAL KAMPÜS ALANI	13.000.000,00	0	0	13.000.000,00
GÖLHİSAR SAĞLIK HİZMETLERİ MYO	0	8.450,00	0	8.450,00
ÇAVDIR MYO	0	18.900,00	0	18.900,00
TOPLAM	13.047.021,66	146.296,32	45.294,54	13.238.612,52

2- Mehmet Akif Ersoy Üniversitesi Kapalı Alanlarının Dağılımı

BİRİMLER	KAPALI ALANLAR
	M ²
Rektörlük ve İdari Birimler (*)	42.808
Beden Eğitimi ve Spor Yüksekokulu	2.755
Veteriner Fakültesi (**)	31.705
Fen-Edebiyat Fakültesi A Blok (***)	19.705
Fen-Edebiyat Fakültesi B Blok (****)	13.905
İktisadi ve İdari Bilimler Fakültesi (*****)	14.030
Bucak Zeliha Tolunay UTİYO	6.812
Meslek Yüksekokulu	7.827
Bucak Hikmet Tolunay MYO	6.000
Bucak Emin Gülmez MYO	7.733
Göhlisar MYO	4.725
Göhlisar Sağlık Hizmetleri MYO	3.450
Ağlasun MYO	4.284
Tefenni MYO	2.710
Çavdır MYO	2.780
Merkezi Araştırma Laboratuvarı (*****)	2.500
GENEL TOPLAM	173.729

(*) Avşarhan Yemekhanesi, Sağlık Kültür ve Spor Daire Başkanlığı, Kütüphane Dokümantaston Daire Başkanlığı, Resim Bölümü ve Müzik Bölümü SKS Menza hizmet binasında bulunmaktadır.

(**) Burdur Meslek Yüksekokulu, Sağlık Bilimleri Enstitüsü ve Yapı İşleri Daire Başkanlığı Veteriner Fakültesi hizmet binasında bulunmaktadır.

(***) İlahiyat Fakültesi, Sosyal Bilimleri Enstitüsü, Fen Bilimleri Enstitüsü ve Öğrenci İşleri Daire Başkanlığı Fen-Edebiyat Fakültesi A Blok hizmet binasında bulunmaktadır.

(****) Eğitim Fakültesi, Mühendislik Mimarlık Fakültesi, Turizm İşletmeciliği ve Otelcilik Yüksekokulu, Yabancı Diller Yüksekokulu, Eğitim Bilimleri Enstitüsü ve Bilgi İşlem Daire Başkanlığı Fen-Edebiyat Fakültesi B Blok hizmet binasında bulunmaktadır.

(*****) Sağlık Yüksekokulu ile İdari ve Mali İşler Daire Başkanlığı İktisadi ve İdari Bilimler Fakültesi hizmet binasında bulunmaktadır.

(*****) Döner Sermaye İşletme Müdürlüğü Merkezi Araştırma Laboratuvarı hizmet binasında bulunmaktadır.

a) Mehmet Akif Ersoy Üniversitesi İdari Hizmet Alanları

BİRİMLER		İDARİ HİZMET ALANLARI																	
		BÜRO		TOPLANTI SALONU		DEPO+ARŞİV		TESİSAT+PANO		LOJMANLAR		KREŞ		KADEME		SİRKÜLASYON ALANI		TOPLAM	
AD	M ²	AD	M ²	AD	M ²	AD	M ²	AD	M ²	AD	M ²	AD	M ²	AD	M ²	AD	M ²	AD	M ²
Rektörlük ve İdari Birimler	49	1.234	1	55	10	299	2	235	12	1.665	1	456	1	1.510	76	6.692			
Beden Eğitimi ve Spor YO	42	567	1	101	6	42	1	7	0	0	0	0	0	0	50	1.625			
Veteriner Fakültesi	206	5.423	13	804	2	197	4	446	0	0	0	0	0	0	225	20.165			
Fen-Edebiyat Fakültesi A Blok	191	3.712	3	150	14	325	15	300	0	0	0	0	0	0	223	13.037			
Fen-Edebiyat Fakültesi B Blok	168	3.398	5	205	16	348	11	158	0	0	0	0	0	0	200	9.699			
İktisadi ve İdari Bilimler Fakültesi	66	2.092	4	255	13	442	3	262	0	0	0	0	0	0	86	8.740			
Bucak Zeliha Tolunay UTİYO	36	1.353	1	45	0	0	0	0	0	0	0	0	0	0	37	3.837			
Teknik Bilimler MYO	26	718	1	57	0	0	0	0	0	0	0	0	0	0	27	2.485			
Bucak Hikmet Tolunay MYO	23	701	1	79	0	0	0	0	0	0	0	0	0	0	24	3.283			
Bucak Emin Gülmez MYO	21	522	1	57	6	217	2	195	0	0	0	0	0	0	30	3.491			
Göhlisar MYO	23	420	1	60	2	59	0	0	0	0	0	0	0	0	26	2.282			
Göhlisar Sağlık Hizmetleri MYO	18	563	1	50	2	85	0	0	0	0	0	0	0	0	21	2.207			
Ağlasun MYO	20	440	1	59	4	168	0	0	0	0	0	0	0	0	25	2.002			
Tefenni MYO	19	435	1	48	0	0	0	0	0	0	0	0	0	0	20	1.684			
Çavdır MYO	18	339	1	29	5	164	4	32	0	0	0	0	0	0	28	1.669			
Merkezi Araştırma Laboratuvarı	9	166	1	37	0	0	0	0	0	0	0	0	0	0	10	1.072			
GENEL TOPLAM	935	22.083	37	2.091	80	2.346	42	1.635	12	1.665	1	456	1	1.510	1.108	83.970			

b) Mehmet Akif Ersoy Üniversitesi Eğitim Alanları

BİRİMLER	EĞİTİM ALANLARI											
	DERSLİK		LABORATUVAR		ATÖLYE UYGULAMA ALANI		KÜTÜPHANE		TOPLAM			
	AD	M ²	AD	M ²	AD	M ²	AD	M ²	AD	M ²		
Rektörlük ve İdari Birimler	3	140	0	0	7	597	0	0	10	737		
Beden Eğitimi ve Spor YO	20	659	0	0	2	186			22	845		
Veteriner Fakültesi	8	950	99	4.958	131	3.800	1	264	239	9.972		
Fen-Edebiyat Fakültesi A Blok	26	1.743	81	4.440	3	120	0	0	110	6.303		
Fen-Edebiyat Fakültesi B Blok	37	2.655	9	848	1	143	0	0	47	3.646		
İktisadi ve İdari Bilimler Fakültesi	39	3.845	8	480	3	335	1	170	51	4.830		
Bucak Zeliha Tolunay UTİYO	32	1.177	9	657	0	0	1	91	42	1.925		
Teknik Bilimler MYO	17	1.230	8	565	7	1.452	1	110	33	3.357		
Bucak Hikmet Tolunay MYO	19	1.290	4	250	1	286	1	106	25	1.932		
Bucak Emin Gülmez MYO	18	1.318	5	507	9	1.785	1	134	33	3.744		
Göhlisar MYO	20	1.055	7	420	2	120	1	60	30	1.655		
Göhlisar Sağlık Hizmetleri MYO	12	720	3	210	0	0	1	50	16	980		
Ağlasun MYO	14	700	4	232	1	176	1	50	20	1.158		
Tefenni MYO	14	680	1	48	0	0	1	38	16	766		
Çavdır MYO	12	683	2	130	0	0	1	56	15	869		
Merkezi Araştırma Laboratuvarı	0	0	16	744	25	465	0	0	41	1.209		
GENEL TOPLAM	291	18.845	256	14.489	192	9.465	11	1.129	750	43.928		

c) Mehmet Akif Ersoy Üniversitesi Sosyal Alanları

BİRİMLER		SOSYAL ALANLAR												TOPLAM			
		KAFETERYA		YEMEKHANE		KONFERANS SALONU		SPOR ALANI (KAPALI)		SPOR ALANI (AÇIK)		AD				M ²	
AD	M ²	AD	M ²	AD	M ²	AD	M ²	AD	M ²	AD	M ²	AD	M ²	AD	M ²	AD	M ²
0	0	1	19.200	2	2.075	3	14.104	0	0	6	35.379						
1	285	0	0	0	0	0	0	0	0	1	285						
1	514	2	552	1	370	1	132	2	1.110	7	2.678						
1	125	0	0	2	240	0	0	0	0	3	365						
2	560	0	0	0	0	0	0	0	0	2	560						
1	230	1	230	0	0	0	0	0	0	2	460						
1	270	1	465	1	315	0	0	1	1.500	4	2.550						
1	1.100	1	730	1	155	0	0	3	4.000	6	5.985						
1	600	1	85	0	0	1	100	1	400	4	1.185						
1	213	0	0	1	285	0	0	2	900	4	1.398						
1	240	1	300	1	180	1	68	2	4.374	6	5.162						
1	28	0	0	1	175	1	60	0	0	3	263						
1	292	1	419	2	354	1	59	2	1.132	7	2.256						
1	110	0	0	1	150	0	0	1	504	3	764						
1	56	1	56	1	65	1	65	0	0	4	242						
1	136	0	0	1	83	0	0	0	0	2	219						
16	4.759	10	22.037	15	4.447	9	14.588	14	13.920	64	59.751						
GENEL TOPLAM																	

3- Mehmet Akif Ersoy Üniversitesi Taşıtları

Mehmet Akif Ersoy Üniversitesi'nin 23 adet aracı bulunmaktadır.

Taşıtın Cinsi	Adet
Binek Otomobil	6
Station Wagon	1
Minibus (Sürücü dahil en fazla 15 kişilik)	1
Pick-up (Kamyonet, arazi hizmetleri için şoför dahil 3 veya 6 kişilik) 4x2	1
Pick-up (Kamyonet, arazi hizmetleri için şoför dahil 3 veya 6 kişilik) (Arazi Hizmetleri İçin) 4x4	1
Panel	3
Midibüs (Sürücü dahil en fazla 26 kişilik)	3
Otobüs (Sürücü dahil en az 41 kişilik)	2
Kamyon	1
Traktör	3
İş Makinesi	1
TOPLAM	23

4- Mehmet Akif Ersoy Üniversitesi Lojmanları

Lojman Tipi	Lojman Sayısı	Sayısı		Kapalı Alan (m ²)
		Dolu	Boş	
Konut	12	12	-	1.665
Toplam	12	12	-	1.665

5- Mehmet Akif Ersoy Üniversitesi Bilgi ve Teknoloji Kaynakları

a) Kütüphane Kaynakları

Bölümü	Kitap	Periyodik Yayın	Elektronik Yayın	Diğerleri	Toplam
Tıp	599	1	1.330 (e-dergi)	2.251 (e-kitap)	4.181
Fen	5.199	22	3.641 (e-dergi)	13.025 (e-kitap)	21.887
Sosyal	33.916	33	11.143 (e-dergi)	78.435 (e-kitap)	123.527
Diğerleri	-	-	0	0	-
TOPLAM	39.714	56	16.144	94.011	149.925



6- Mehmet Akif Ersoy Üniversitesi Taşınırlarının Dağılımı

253 Tesis, Makine ve Cihazlar Hesabı (2013 Yılı Sonu İtibariyle)			
SIRA NO	TAŞINIR KODU	TAŞINIR ADI	TOPLAM
1	253.02.01	Tarım ve Ormancılık Makineleri ve Aletleri	141.553,76
2	253.02.02	İnşaat Makineleri ve Aletleri	105.221,34
3	253.02.03	Atölye Makineleri ve Aletleri	329.498,75
4	253.02.04	İş Makineleri ve Aletleri	369.953,08
5	253.02.05	Güç Elektroniği ve Basıncılı Makineler ile Aletleri	1.063.689,63
6	253.02.08	Etiketleme ve Numaralandırma Makineleri	25.297,51
7	253.02.09	Ayrırma, Sınıflandırma Makineleri	481,60
8	253.02.10	Matbaacılıkta Kullanılan Makine ve Aletler	114.412,39
9	253.03.01	Yıkama, Temizleme ve Ütüleme Cihaz ve Araçları	147.296,34
10	253.03.02	Beslenme/Gıda ve Mutfak Cihaz ve Aletleri	509.910,16
11	253.03.04	Ölçüm, Tartı, Çizim Cihazları ve Aletleri	338.349,14
12	253.03.05	Tıbbi ve Biyolojik Amaçlı Kullanılan Cihazlar ve Aletler	1.342.461,03
13	253.03.06	Araştırma ve Üretim Amaçlı Cihazları ve Aletleri	3.777.361,71
14	253.03.07	Müzik Aletleri ve Aksesuarları	267.310,94
15	253.03.08	Spor Amaçlı Kullanılan Cihaz ve Aletler	182.035,15

254 Taşıtlar Hesabı (2013 Yılı Sonu İtibariyle)			
SIRA NO	TAŞINIR KODU	TAŞINIR ADI	TOPLAM
1	254.01.01	Otomobiller	411.329,01
2	254.01.02	Yolcu Taşıma Araçları	929.784,00
3	254.01.03	Yük Taşıma Araçları	246.068,17
4	254.01.04	Arazi Taşıtları	50.342,20
5	254.01.06	Mopet ve Motosikletler	3.801,60
6	254.01.07	Motorsuz Kara Araçları	12.626,60

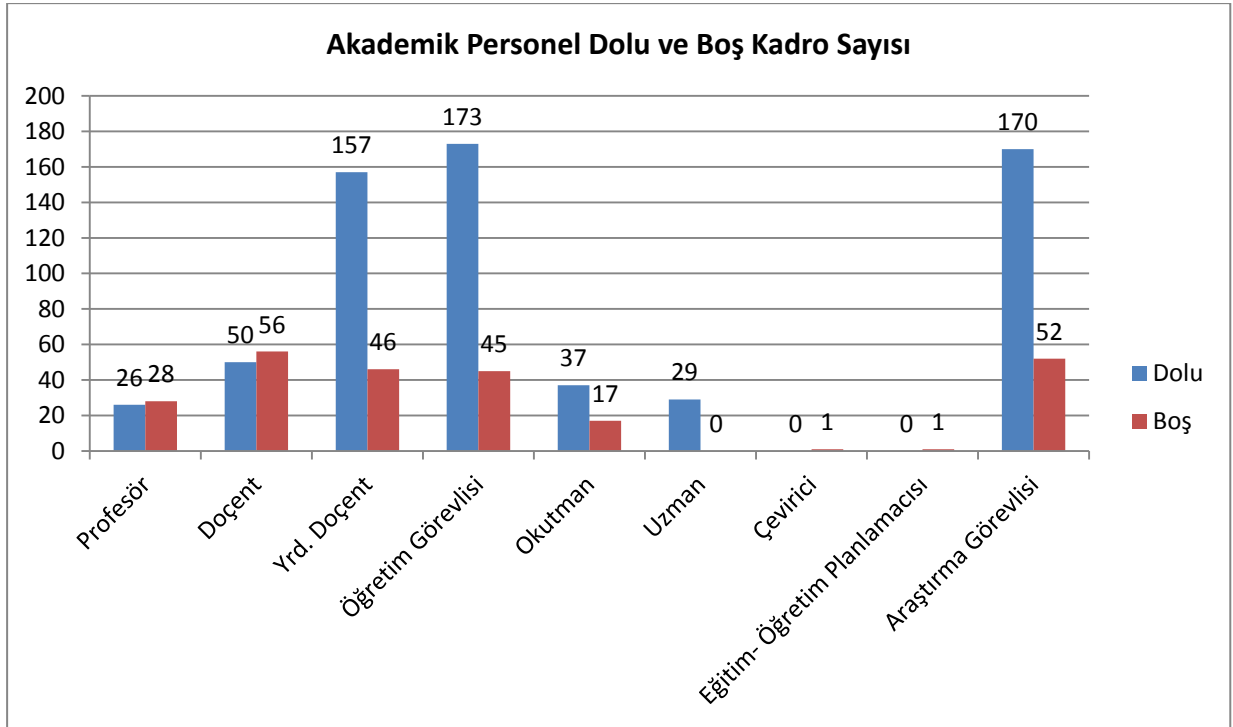
255 Demirbaşlar Hesabı (2013 Yılı Sonu İtibariyle)

SIRA NO	TAŞINIR KODU	TAŞINIR ADI	TOPLAM
1	255.01.01	Döşeme Demirbaşları	47.153,12
2	255.01.02	Temsil ve Tören Demirbaşları	25.026,08
3	255.01.03	Koruyucu Giysi ve Malzemeler	113,28
4	255.01.04	Seyahat, Muhafaza ve Taşıma Amaçlı Demirbaş Nit. Taşınırlar	21.777,93
5	255.01.05	Hastanede Kullanılan Demirbaş Niteliğindeki Taşınırlar	130.754,20
6	255.02.01	Bilgisayarlar ve Sunucular	4.764.818,43
7	255.02.02	Bilgisayar Çevre Birimleri	489.591,75
8	255.02.03	Tekstir ve Çoğaltma Makineleri	302.500,05
9	255.02.04	Haberleşme Cihazları	856.203,69
10	255.02.05	Ses, Görüntü ve Sunum Cihazları	1.130.503,73
11	255.02.06	Aydınlatma Cihazları	1.848,10
12	255.02.99	Diğer Büro Makineleri ve Aletleri Grubu	260.276,17
13	255.03.01	Büro Mobilyaları	2.840.302,23
14	255.03.02	Misafirhane, Konaklama ve Barınma Amaçlı Mobilyalar	58.992,57
15	255.03.03	Kafeterya ve Yemekhane Mobilyaları	223.291,92
16	255.03.05	Seminer ve Sunum Amaçlı Ürünler	182.788,41
17	255.04.01	Yemek Hazırlama Ekipmanları	250.338,36
18	255.07.01	Kütüphane Mobilyaları	21.358,38
19	255.07.02	Basılı Yayınlar	845.689,26
20	255.07.03	Görsel ve İşitsel Kaynaklar	354,96
21	255.08.01	Eğitim Mobilyaları ve Donanımları	718.677,52
22	255.08.02	Öğrenmeyi Kolaylaştırıcı Ekipmanlar	352.435,25
23	255.08.04	Okul Bahçesi ve Oyun Demirbaşları	34.260,92
24	255.09.01	Doğa Sporlarında Kullanılan Demirbaşlar	625,40
25	255.09.02	Salon Sporlarında Kullanılan Demirbaşlar	75.951,48
26	255.09.03	Saha Sporlarında Kullanılan Demirbaşlar	1.121,00
27	255.10.01	Güvenlik ve Korunma Amaçlı Araçlar	0,30
28	255.10.02	Kontrol ve Güvenlik Sistemleri	220.671,02
29	255.10.03	Yangın Söndürme ve Tedbir Cihaz ve Araçları	79.136,23
30	255.11.02	Duvarda Sergilenen Süs Eşyaları	5.359,20
31	255.99.02	Seyyar Tanklar ve Tüpler	33.391,29
32	255.99.03	Sergileme ve Tanıtım Amaçlı Demirbaşlar	30.000,00

D- İNSAN KAYNAKLARI

1- Akademik Personel

Unvan	Kadroların Doluluk Oranına Göre			Kadroların İstihdam Şekline Göre	
	Dolu	Boş	Toplam	Tam Zamanlı	Yarı Zamanlı
Profesör	26	28	54	26	-
Doçent	50	56	106	50	-
Yrd. Doçent	157	46	203	157	-
Öğretim Görevlisi	173	45	218	173	-
Okutman	37	17	54	37	-
Uzman	29	0	29	29	-
Çevirici	-	1	1	-	-
Eğitim- Öğretim Planlamacısı	-	1	1	-	-
Araştırma Görevlisi	170	52	222	170	-
Toplam	642	246	888	642	0



2- Akademik Personelin Birimlere Dağılımı

Birim	Profesör	Doçent	Yrd. Doçent	Öğretim Görevlisi	Okutman	Uzman	Arş. Gör.	Çevirici	Eğt. Öğr. Planlama	Toplam
Veteriner Fak.	16	17	25	-	-	-	26	-	-	84
Tefenni MYO	-	-	2	6	1	-	-	-	-	9
Eğitim Fak.	4	13	46	22	4	2	36	-	-	127
Fen-Edebiyat Fak.	4	8	26	1	-	2	47	-	-	88
Mühendislik-Mim. Fakültesi	-	5	13	-	-	-	9	-	-	27
İktisadi ve İdari Bilimler Fakültesi	-	5	13	-	-	-	17	-	-	35
İlahiyat Fakültesi	-	-	-	-	-	-	-	-	-	-
Beden Eğitimi ve Spor YO	1	2	3	3	-	-	4	-	-	13
Yabancı Diller YO	-	-	-	-	16	-	-	-	-	16
Turizm İşletmeciliği ve Otelcilik YO	-	-	3	-	-	-	3	-	-	6
Bucak Sağlık YO	-	-	-	-	-	-	-	-	-	-
Sağlık YO	1	-	8	15	1	1	21	-	-	47
Zeliha Tolunay UTİYO	-	-	5	8	-	-	7	-	-	20
Burdur MYO	-	-	3	-	-	-	-	-	-	3
Bucak Hikmet Tolunay MYO	-	-	-	18	3	-	-	-	-	21
Bucak Emin Gülmez Teknik Bil. MYO	-	-	2	21	-	-	-	-	-	23
Göhlisar MYO	-	-	4	18	3	-	-	-	-	25
Ağlasun MYO	-	-	-	11	1	-	-	-	-	12
Göhlisar Sağlık Hizmetleri MYO	-	-	1	6	-	-	-	-	-	7
Çavdır MYO	-	-	-	8	1	-	-	-	-	9
Teknik Bilimler MYO	-	-	2	25	-	-	-	-	-	27
Sosyal Bilimler MYO	-	-	1	11	-	1	-	-	-	13
Rektörlük	-	-	-	-	7	23	-	-	-	30
Genel Toplam	26	50	157	173	37	29	170	0	0	642

3- Yabancı Uyruklu Akademik Personel

Üniversitemizde Fen Edebiyat Fakültesi Arkeoloji Bölümünde görev yapan Almanya'dan gelmiş bir adet Yrd. Doçent ve Yabancı Diller Yüksekokulu'nda görev yapan ABD'den gelmiş bir adet okutman bulunmaktadır.

Unvan	Geldiği Ülke	Çalıştığı Birim - Bölüm	Kişi Sayısı
Yrd. Doçent.	Almanya	Fen Edebiyat Fakültesi Arkeoloji Bölümü	1
Okutman	ABD	Yabancı Diller Yüksekokulu	1
Toplam			2

4- Üniversitemizden Diğer Üniversitelerde Görevlendirilen Akademik Personel

Unvan	Bağlı Olduğu Birim	Görevlendirildiği Üniversite	Kişi Sayısı
Doçent	Fen-Edebiyat Fakültesi	ABD Wisconsin Üniversitesi	1
	Fen-Edebiyat Fakültesi	İngiltere Bath Üniversitesi	1
	Fen-Edebiyat Fakültesi	İngiltere Exeter Üniversitesi	1
	Mühendislik-Mimarlık Fakültesi	ABD Wisconsin Üniversitesi	1
	Beden Eğ. ve Spor Yüksekokulu	ABD İndiana Üniversitesi	1
Yrd. Doçent	Fen-Edebiyat Fakültesi	National University of Ireland	1
	Eğitim Fakültesi	Kanada Brock Üniversitesi	1
	Eğitim Fakültesi	Fransa Centre d'Etude Turques Ottomanes Balkaniques et Centrasiatique	1
	Veteriner Fakültesi	ABD Kansas State Üniversitesi	1
	İktisadi ve İdari Bilimler Fak.	ABD Tennessee Tech Üniversitesi	1
Araştırma Görevlisi	Fen-Edebiyat Fakültesi	İngiltere Kent Üniversitesi	1
	Fen-Edebiyat Fakültesi	ABD Florida Üniversitesi	1
	Fen-Edebiyat Fakültesi	Ankara Üniversitesi	5
	Fen-Edebiyat Fakültesi	Hacettepe Üniversitesi	2
	Fen-Edebiyat Fakültesi	İstanbul Üniversitesi	2
	Fen-Edebiyat Fakültesi	Anadolu Üniversitesi	1
	Fen-Edebiyat Fakültesi	Orta Doğu Teknik Üniversitesi	2
	Fen-Edebiyat Fakültesi	Dokuz Eylül Üniversitesi	1
	Fen-Edebiyat Fakültesi	Mimar Sinan Güzel Sanatlar Üniversitesi	1
	Fen-Edebiyat Fakültesi	Celal Bayar Üniversitesi	1
	Fen-Edebiyat Fakültesi	Marmara Üniversitesi	1
	Fen-Edebiyat Fakültesi	Eskişehir Osmangazi Üniversitesi	1
	Eğitim Fakültesi	İngiltere Southampton Üniversitesi	1
	Eğitim Fakültesi	Gazi Üniversitesi	2
	Eğitim Fakültesi	Marmara Üniversitesi	3
	Eğitim Fakültesi	Hacettepe Üniversitesi	5
	Eğitim Fakültesi	Ankara Üniversitesi	2
	Eğitim Fakültesi	Boğaziçi Üniversitesi	1
	Eğitim Fakültesi	Anadolu Üniversitesi	2
	Eğitim Fakültesi.	Orta Doğu Teknik Üniversitesi	4
	Veteriner Fakültesi	ABD Hawai Üniversitesi	1
	Veteriner Fakültesi.	Adnan Menderes Üniversitesi	2
	Veteriner Fakültesi	Ankara Üniversitesi	8
	Veteriner Fakültesi	Selçuk Üniversitesi	5
	Veteriner Fakültesi	Uludağ Üniversitesi	1
	Sağlık Yüksekokulu	Dokuz Eylül Üniversitesi	6
	Sağlık Yüksekokulu	Marmara Üniversitesi	2
	Sağlık Yüksekokulu	Ege Üniversitesi	3
	Sağlık Yüksekokulu	Erciyes Üniversitesi	1
	Sağlık Yüksekokulu	Akdeniz Üniversitesi	1
	Sağlık Yüksekokulu	Atatürk Üniversitesi	1
	Sağlık Yüksekokulu	Hacettepe Üniversitesi	1
	Sağlık Yüksekokulu	Süleyman Demirel Üniversitesi	1
	Bucak Zeliha Tolunay UTİYO	Erciyes Üniversitesi	1
	Bucak Zeliha Tolunay UTİYO	Afyon Kocatepe Üniversitesi	1
	Bucak Zeliha Tolunay UTİYO	Galatasaray Üniversitesi	1
	Bucak Zeliha Tolunay UTİYO	Marmara Üniversitesi	1
	Bucak Zeliha Tolunay UTİYO	Süleyman Demirel Üniversitesi	1
	İktisadi ve İdari Bilimler Fakültesi	Ankara Üniversitesi	1
	İktisadi ve İdari Bilimler Fakültesi	Dokuz Eylül Üniversitesi	2
	İktisadi ve İdari Bilimler Fakültesi	Süleyman Demirel Üniversitesi	1
	Mühendislik - Mimarlık Fakültesi	Dokuz Eylül Üniversitesi	1
Toplam			92

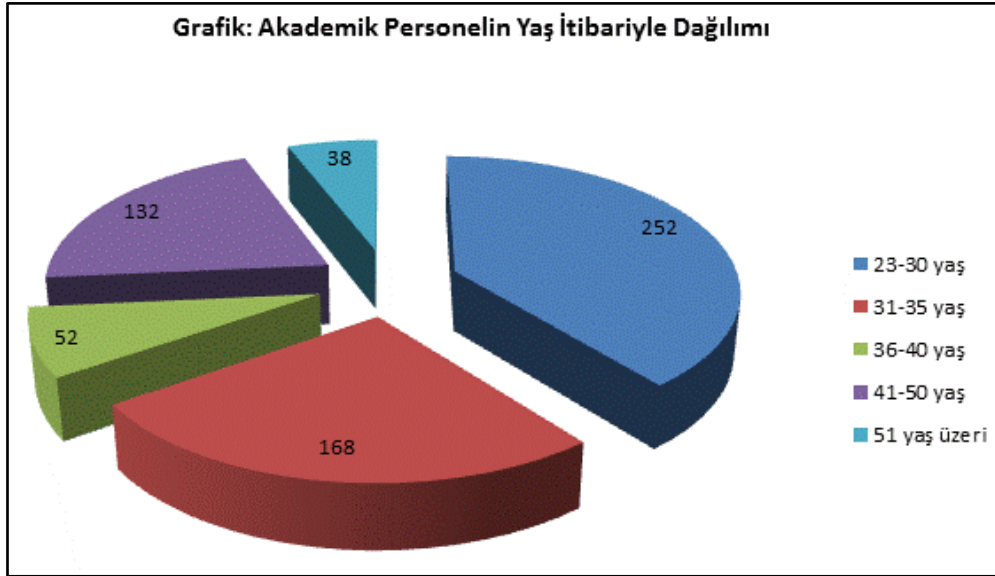
5- Başka Üniversitelerden Üniversitemizde Görevlendirilen Akademik Personel

Üniversitemizde Muğla Sıtkı Koçman Üniversitesi'nden iki adet, Süleyman Demirel Üniversitesi, Ankara Üniversitesi ve Marmara Üniversitesi'nden birer adet profesör ve Erzincan Üniversitesi'nden bir adet Yardımcı Doçent görev yapmaktadır.

Unvan	Çalıştığı Birim	Geldiği Üniversite	Kişi Sayısı
Profesör	Fen-Edebiyat Fakültesi Dekanı	Muğla Sıtkı Koçman Üniversitesi	1
	Veteriner Fakültesi Dekanı	Muğla Sıtkı Koçman Üniversitesi	1
	İ.İ.B. Fakültesi Dekanı	Süleyman Demirel Üniversitesi	1
	İlahiyat Fakültesi Dekanı	Ankara Üniversitesi	1
	Müh.-Mim. Dekanı	Marmara Üniversitesi	1
Yardımcı Doçent	Fen-Edebiyat Fakültesi	Erzincan Üniversitesi	1
Toplam			6

6- Akademik Personelin Yaş İtibariyle Dağılımı

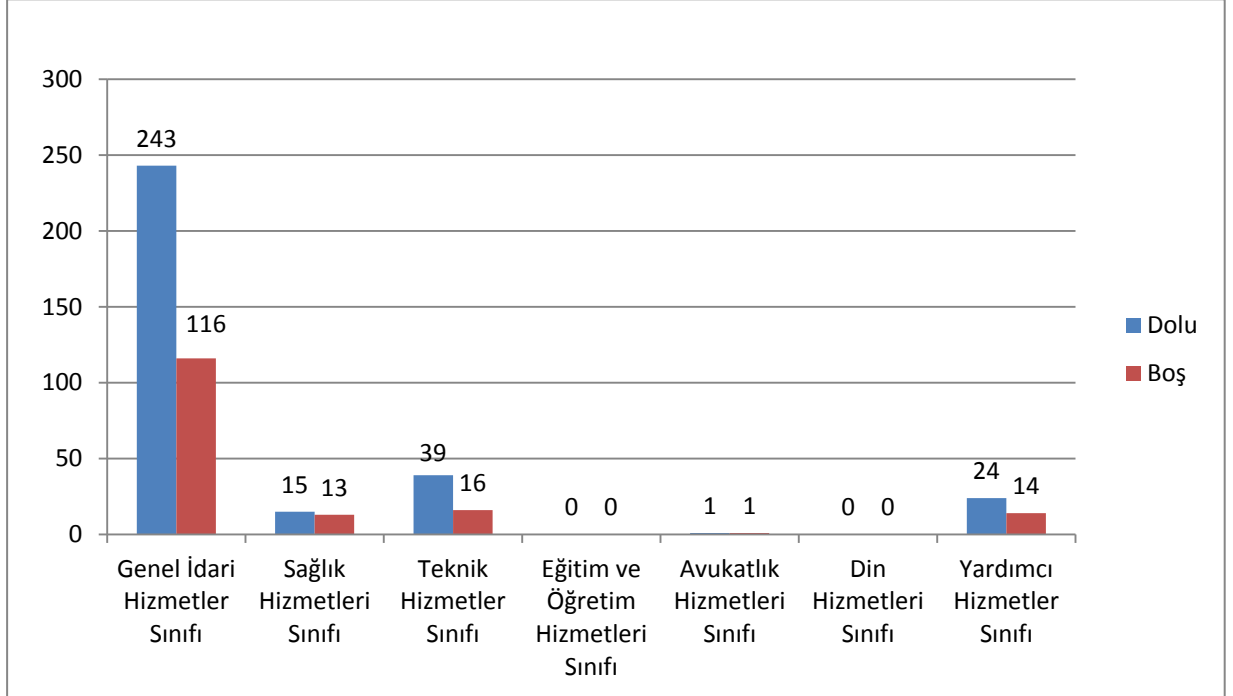
	23-30 yaş	31-35 yaş	36-40 yaş	41-50 yaş	51 yaş üzeri
Kişi Sayısı	252	168	52	132	38
Yüzde	39.25	26.17	8.10	20.56	5.92



7- İdari Personel

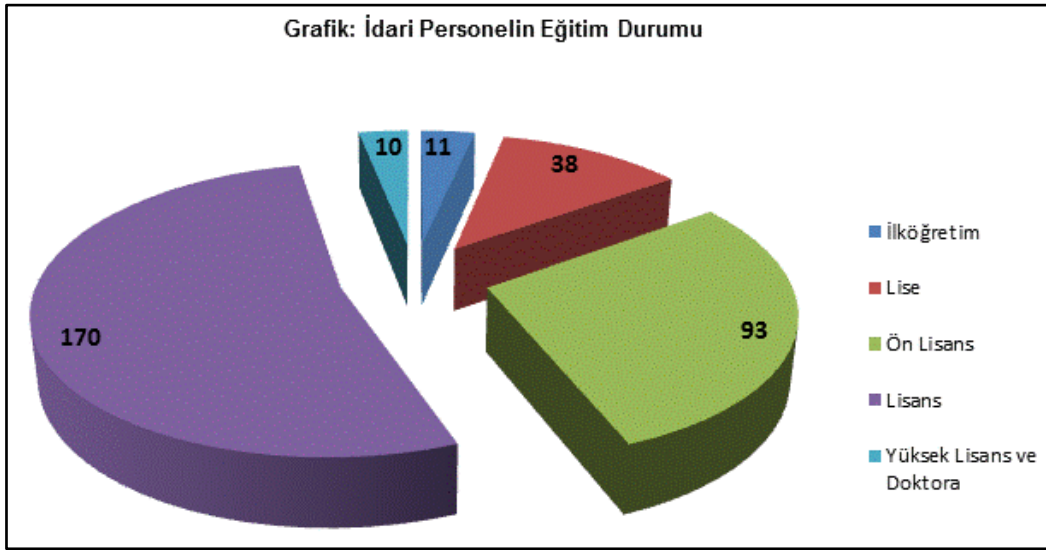
Hizmet Sınıfı	Dolu	Boş	Toplam
Genel İdari Hizmetler Sınıfı	243	116	359
Sağlık Hizmetleri Sınıfı	15	13	28
Teknik Hizmetler Sınıfı	39	16	55
Eğitim ve Öğretim Hizmetleri Sınıfı	0	0	0
Avukatlık Hizmetleri Sınıfı	1	1	2
Din Hizmetleri Sınıfı	0	0	0
Yardımcı Hizmetler Sınıfı	24	14	38
Toplam	322	160	482

Grafik: İdari Personelin Hizmet Sınıflarına Göre Dağılımı



8- İdari Personelin Eğitim Durumu

	İlköğretim	Lise	Ön Lisans	Lisans	Y.L. ve Dokt.
Kişi Sayısı	11	38	93	170	10
Yüzde	3.42	11.80	28.88	52.80	3.11



9- İdari Personelin Hizmet Süreleri

	1-3 yıl	4-6 yıl	7-10 yıl	11-15 yıl	16-20 yıl	21 yıl üzeri
Kişi Sayısı	92	55	38	31	30	76
Yüzde	28.57	17.08	11.80	9.63	9.32	23.60

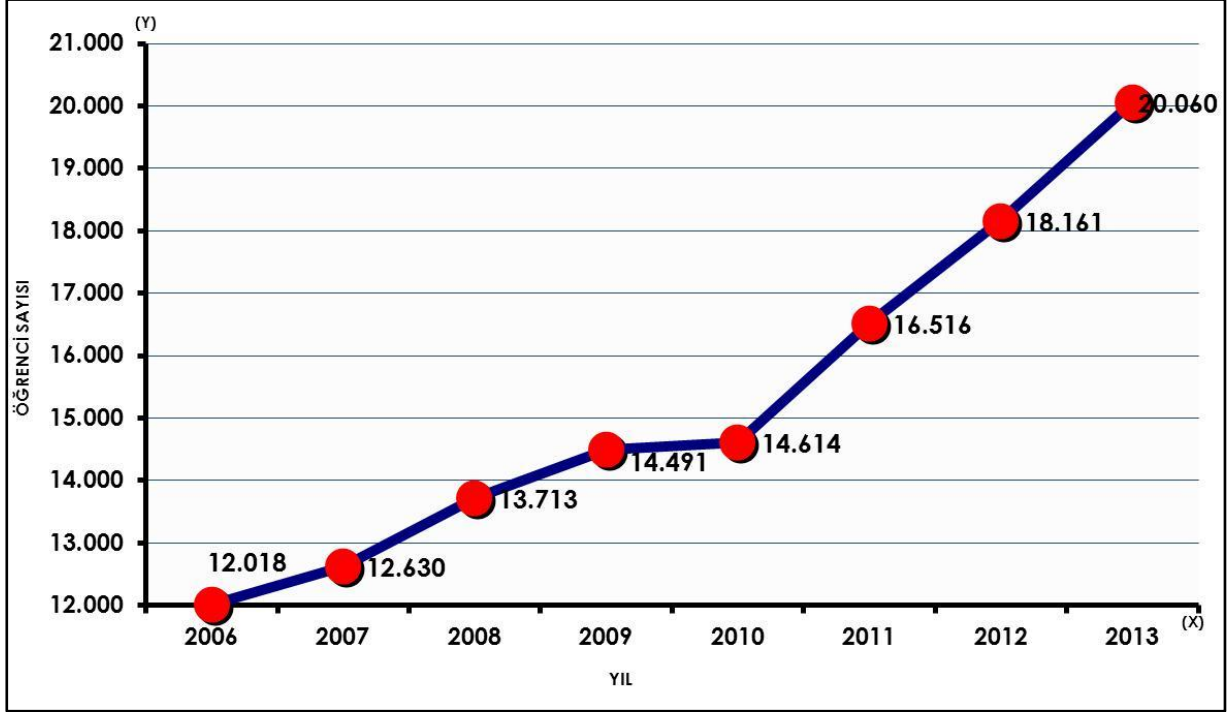
E- ÖĞRENCİ SAYILARI

MEHMET AKIF ERSOY ÜNİVERSİTESİ													
LİSANS/ÖNLİSANS/LİSANS ÜSTÜ İL/İLÇE ÖĞRENCİ DAĞILIMI													
2013-2014 EĞİTİM-ÖĞRETİM YILI GÜZ YARIYILI BAŞI ÖĞRENCİ SAYILARI													
MERKEZ İLÇE ÖĞRENCİ DAĞILIMI	BİRİNCİ ÖĞRETİM ÖĞRENCİ SAYISI			İKİNCİ ÖĞRETİM ÖĞRENCİ SAYISI			UZAKTAN EĞİTİM ÖĞRENCİ SAYISI			ÖĞRENCİ SAYISI TOPLAM			
	E	K	T	E	K	T	E	K	T	E	K	T	
Eğitim Fakültesi	960	1.662	2.622	276	638	914	0	0	0	1.236	2.300	3.536	
Veteriner Fakültesi	337	106	443	0	0	0	0	0	0	337	106	443	
Fen-Edebiyat Fakültesi	247	344	591	0	0	0	0	0	0	247	344	591	
İktisadi ve İdari Bilimler Fakültesi	153	228	381	161	182	343	0	0	0	314	410	724	
Mühendislik-Mimarlık Fakültesi	63	75	138	0	0	0	0	0	0	63	75	138	
Sağlık Yüksekokulu	198	434	632	20	31	51	0	0	0	218	465	683	
Turizm İşletmeciliği ve Otelcilik Yüksekokulu	39	21	60	46	14	60	0	0	0	85	35	120	
Beden Eğitimi ve Spor Yüksekokulu	162	99	261	33	9	42	0	0	0	195	108	303	
Burdur Meslek Yüksekokulu	45	57	102	0	0	0	0	0	0	45	57	102	
Sosyal Bilimler Meslek Yüksekokulu	321	390	711	244	224	468	0	0	0	565	614	1.179	
Teknik Bilimler Meslek Yüksekokulu	1.206	113	1.319	649	55	704	69	18	87	1.855	168	2.023	
MERKEZ LİSANS/ÖNLİSANS ÖĞRENCİ SAYISI	3.731	3.529	7.260	1.429	1.153	2.582	69	18	87	5.160	4.682	9.842	
Fen Bilimleri Enstitüsü	38	40	78	0	0	0	0	0	0	38	40	78	
Sosyal Bilimler Enstitüsü	98	46	144	0	0	0	0	0	0	98	46	144	
Sağlık Bilimler Enstitüsü	46	13	59	0	0	0	0	0	0	46	13	59	
Eğitim Bilimler Enstitüsü	127	128	255	0	0	0	0	0	0	127	128	255	
MERKEZ LİSANS ÜSTÜ ÖĞRENCİ SAYISI	309	227	536	0	0	0	0	0	0	309	227	536	
MERKEZ ÖĞRENCİ SAYISI TOPLAM	4.040	3.756	7.796	1.429	1.153	2.582	69	18	87	5.469	4.909	10.378	
Bucak Zeliha Tolunay UTİYO	634	697	1.331	541	535	1.076	0	0	0	1.175	1.232	2.407	
Bucak Hikmet Tolunay MYO	675	873	1.548	429	488	917	0	0	0	1.104	1.361	2.465	
Bucak Enin Gülmez İBMYO	769	254	1.023	258	83	341	0	0	0	1.027	337	1.364	
Göhlisar Meslek Yüksekokulu	662	436	1.098	176	174	350	0	0	0	838	610	1.448	
Ağlasun Meslek Yüksekokulu	317	399	716	153	164	317	0	0	0	470	563	1.033	
Tefenni Meslek Yüksekokulu	171	157	328	20	23	43	0	0	0	191	180	371	
Göhlisar Sağlık Hizmetleri MYO	31	211	242	39	192	231	0	0	0	70	403	473	
Cavdır Meslek Yüksekokulu	82	39	121	0	0	0	0	0	0	82	39	121	
İLÇE ÖĞRENCİ SAYISI TOPLAM	3.341	3.066	6.407	1.616	1.659	3.275	0	0	0	4.957	4.725	9.682	
GENEL TOPLAM	7.381	6.822	14.203	3.045	2.812	5.857	69	18	87	10.426	9.634	20.060	

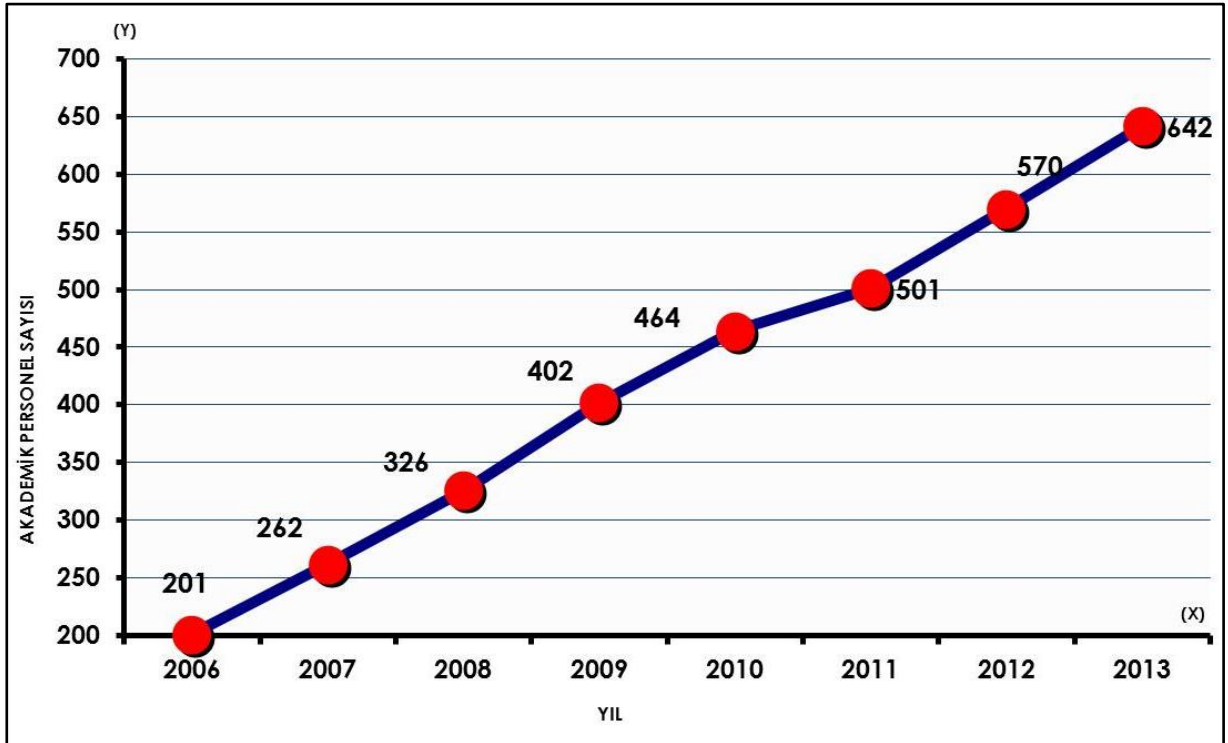
F- DİĞER HUSUSLAR

2006 Yılından 2013 Yılına Mehmet Akif Ersoy Üniversitesi

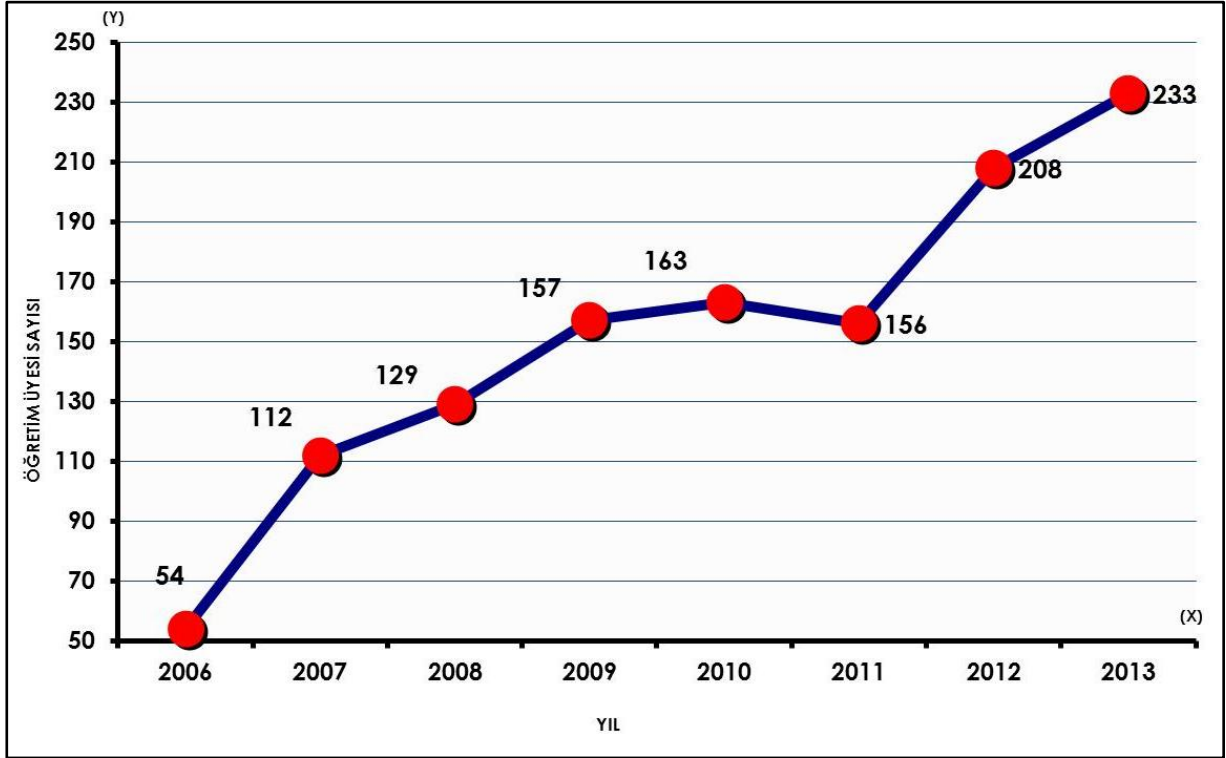
Öğrenci Sayısı



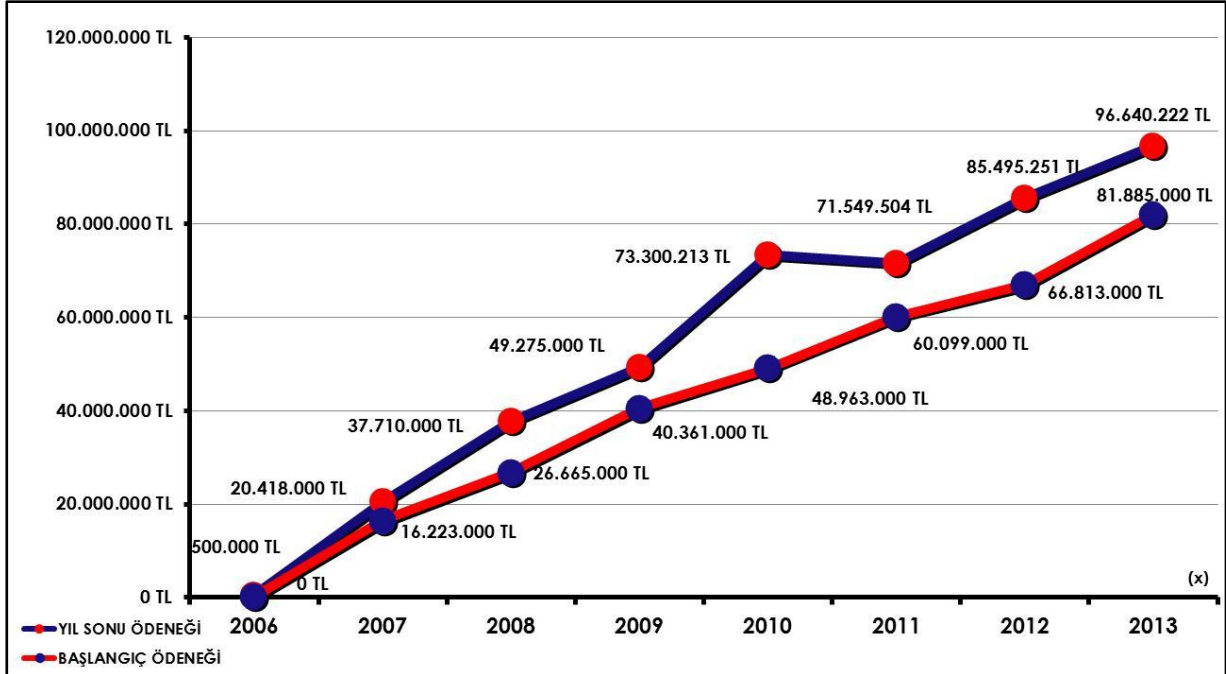
Akademik Personel Sayısı



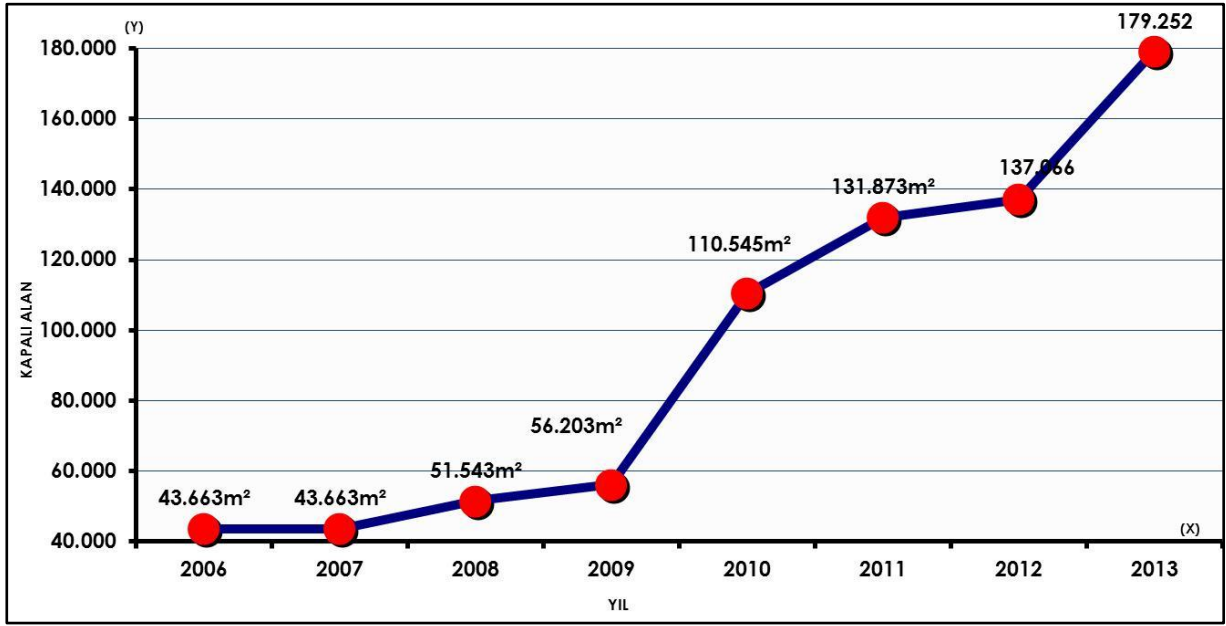
Öğretim Üyesi Sayısı

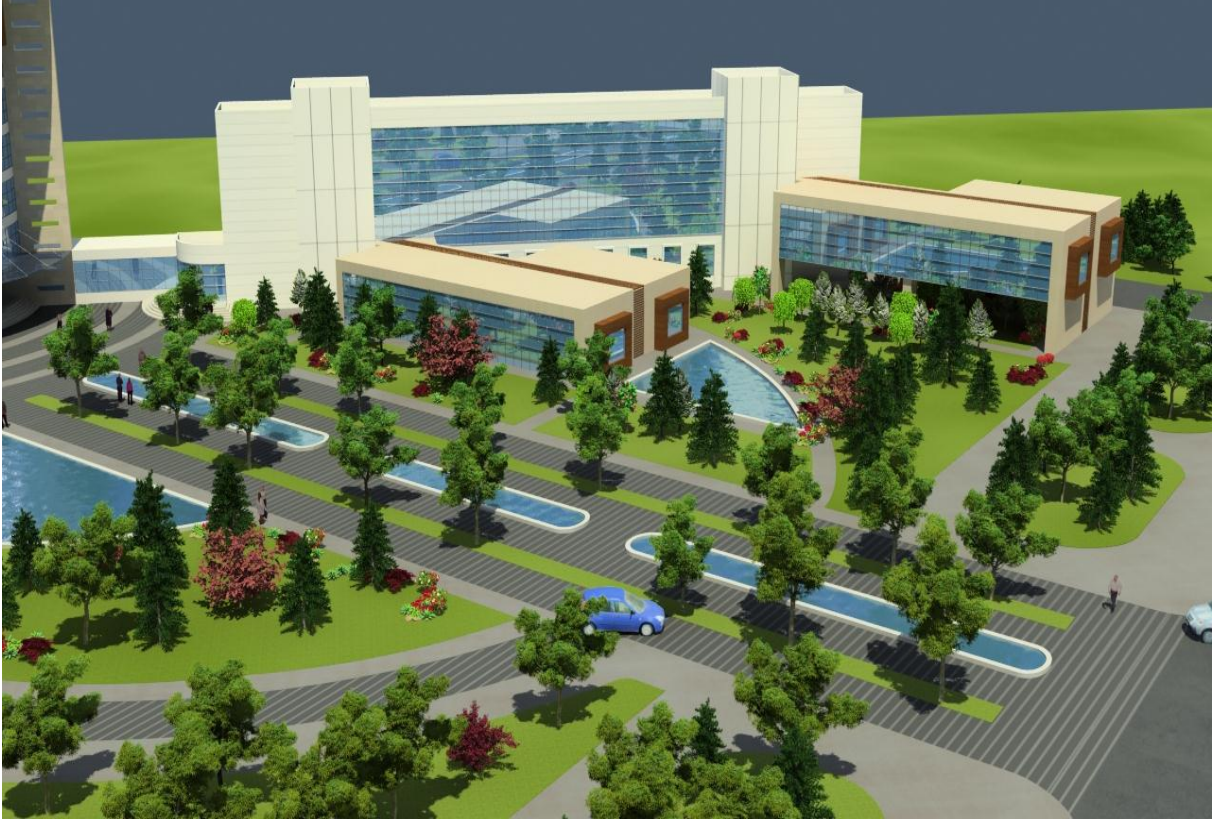


Yılsonu ve Başlangıç Ödeneği



Kapalı Alan





İstiklal Yerleşkesi Rektörlük Binası Projesi



İstiklal Yerleşkesi Rektörlük Binası İnşaatı

İstiklal Yerleşkesi Kampüs Alanı



İstiklal Yerleşkesi Kampüs Alanı Görüntüsü (Eski) 2008



İstiklal Yerleşkesi Kampüs Alanı Görüntüsü (Yeni) 2010



İstiklal Yerleşkesi Kampüs Alanı Yerleşke Planı



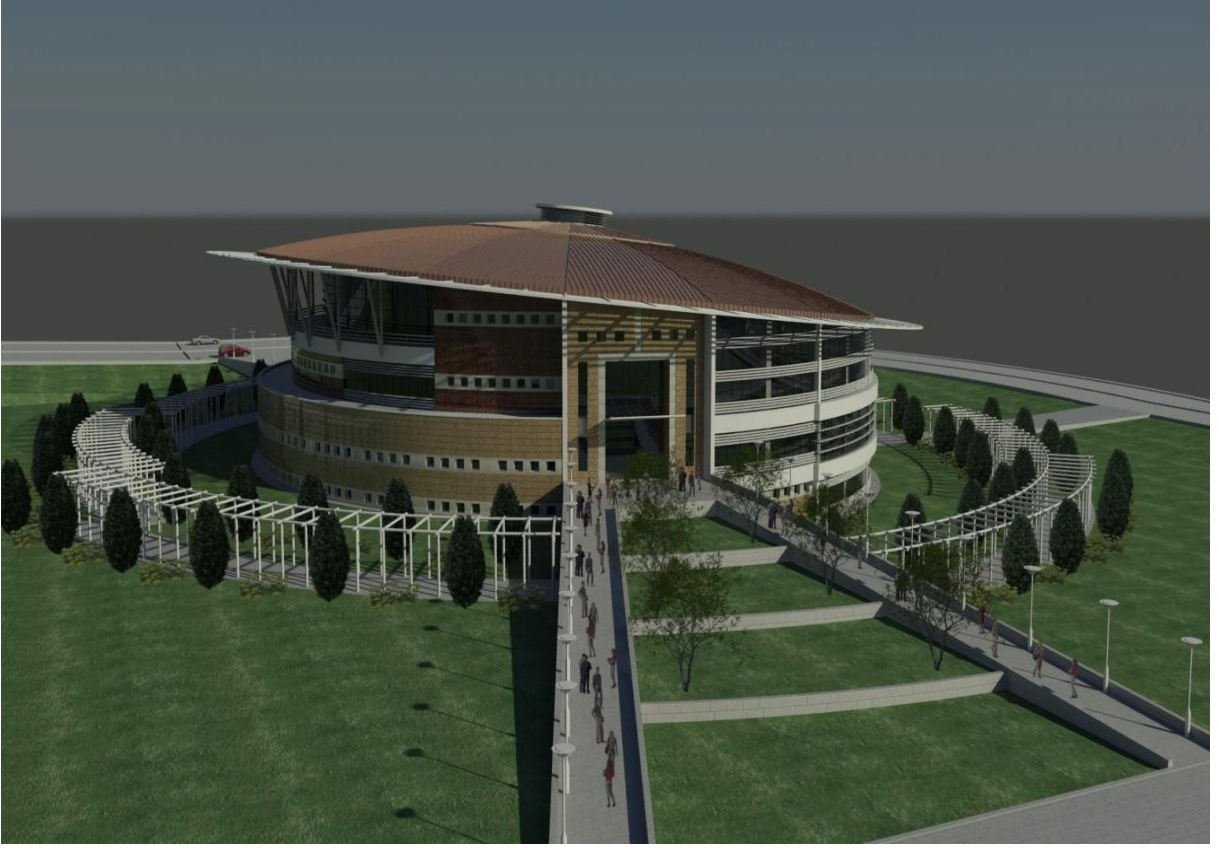
Sağlık Kültür ve Spor Daire Başkanlığı Menza



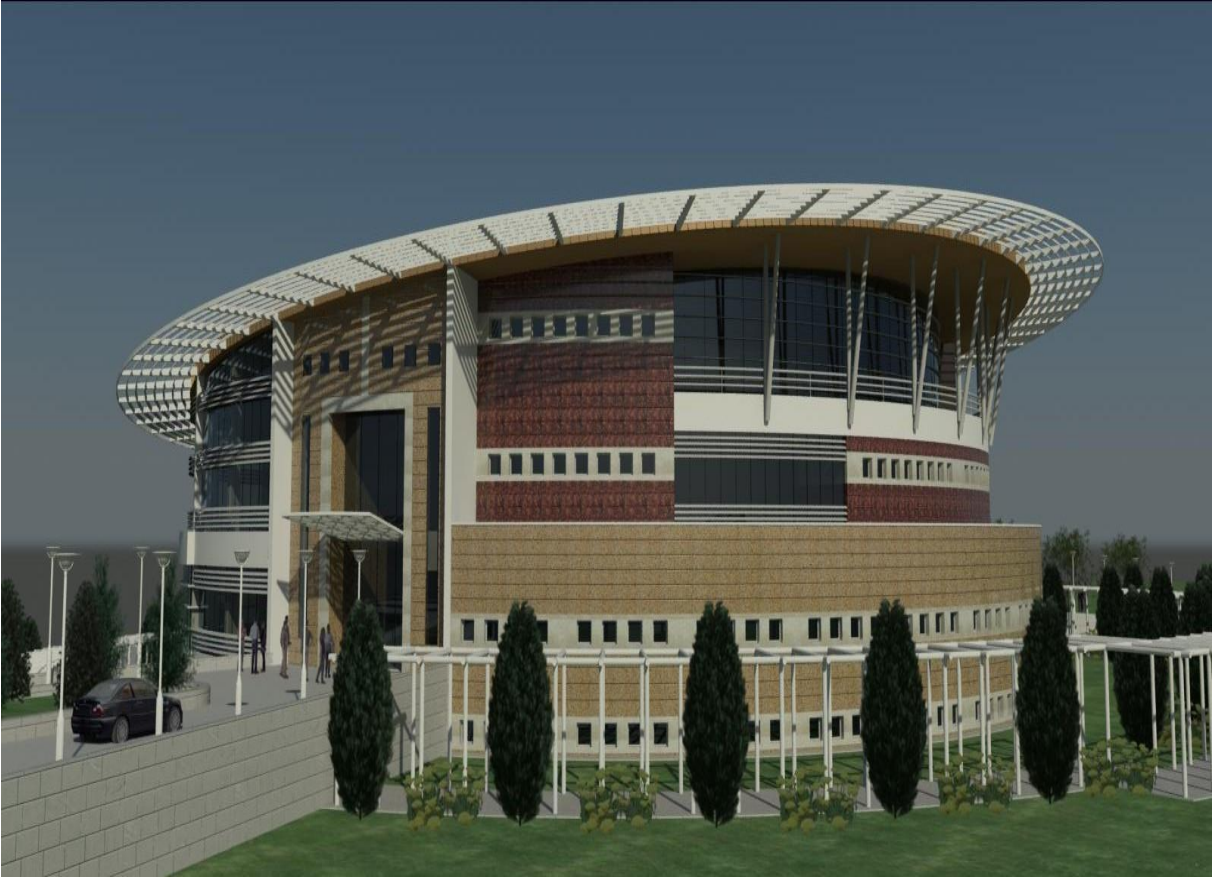
Eğitim Fakültesi Projesi



Spor Kompleksi İnşaatı



Kütüphane Projesi



II- PERFORMANS BİLGİLERİ

A- TEMEL POLİTİKA VE ÖNCELİKLER

Üniversitemiz halen 6 Fakülte, 4 Enstitü, 6 Yüksekokul, 10 Meslek Yüksekokulunda toplam 20.060 öğrenci ile eğitim öğretim hizmetini sürdürmektedir.

Üniversitemizin kısa vadeli öncelikleri arasında fakülte, yüksekokul, meslek yüksekokullarımızın önce yörenin sonra da bölgenin ekonomik ve sosyal yapısına uygun olarak kurulmuş olması yer almıştır. Bu öncelik bağlamında, Burdur ilinin sosyal, kültürel ve ekonomik dokusuna uygun olarak, Hayvancılık ve Hayvan Sağlığı, Öğretmen Yetiştirme ve Eğitim, Mühendislik Bilimleri (Gıda, Enerji Sistemleri, İnşaat, Polimer vb.), Teke Yöresi Halk Bilimi ve Doğal Taş İşleme ve İşletmeciliği alanlarında eğitim öğretim, araştırma ve geliştirme politikaları yürütülmüştür. Yürürlüğü sağlanan politikalar neticesinde, Veteriner Fakültesi binamız tamamlanmış olup, Hayvan Hastanesinin yapımı da tamamlanmak üzeredir. Veteriner Fakültemizde, evrensel değerler ışığında çağdaş bilgi ve teknolojiyi kullanan, en az bir yabancı dil bilen; tüm evcil ve yabani hayvanların sağlıklı yaşaması, yetiştirilmesi ve çiftlik hayvanlarında ekonomik üretim yapılabilmesi için anatomik ve fizyolojik bilgiler yanında her tür hastalık, tanı ve sağaltımına ilişkin, bilgili ve sürekli kendisini geliştiren; hayvan ve insan sağlığı açısından önemli her türlü zoonoz hastalığın bulaşma ve korunma yolları ile tedavisini ve çiftlikten sofraya gıda güvenliğini sağlayabilen; mesleki bilgisini ülkesi ve halkının refahı için kullanan, etik değerlere ve çevreye saygılı, üstün nitelikli, çağdaş veteriner hekimler ve uzmanların yetiştirilmesi temel politikamızdır. Ayrıca bu kapsamda; bölgemizde üreticilerimize, hayvan sahiplerine ve ilgili firmalara veteriner hekimlik alanında her türlü konuda danışmanlık, laboratuvar tanısı ve tedavi hizmeti vermek, hayvan hastalıklarının teşhisine yönelik kaliteli hizmet sunmak ve uluslararası düzeyde bilimsel araştırmalar yapmak öncelikli amaçlarımız olarak özetlenebilir. İktisadi ve İdari Bilimler alanında lisans ve lisansüstü programlar hayata geçirilmeye başlamıştır. Eğitim Fakültesi'nin fiziki imkânları artırılmıştır. Sanayi İşbirliği, Girişimcilik ve İş Geliştirme Uygulama ve Araştırma Merkezi ve Teke Yöresi Halk Kültürü Araştırma ve Araştırma Merkezi gibi araştırma ve uygulama merkezleri oluşturulmuş, önceliklere ilişkin projeler ve faaliyetler gerçekleştirilmiştir.

Üniversitemizin uzun vadeli öncelikleri arasında mevcut fakülte, yüksekokul, meslek yüksekokullarımızın öncelikle ülkemizin ve sonra da dünyanın ekonomik ve sosyal ihtiyaçlarını karşılayacak, sorunlarına çözüm üretecek bir akademik yapıya kavuşturulması yer almaktadır. Bu bağlamda, Tıp Fakültesi, Havacılık ve Uzay Bilimleri Fakültesi ve Hukuk Fakültesi gibi fakültelerin açılması süreci başlatılmıştır. Her alanda ulusal ve uluslararası öneme sahip konularda araştırma ve geliştirme faaliyetleri ve projeler üretmeyi kolaylaştıran ve destekleyen bir akademik ve idari yapı kurulmaya gayret edilmektedir.

Kısa ve uzun vadeli önceliklerimiz ve bu önceliklerimizin hayata geçmesini sağlayacak politikalar sayesinde, ulusal ve uluslararası düzeylerde olumlu imaja sahip ve tercih edilen bir üniversite olma hedefi güdülmektedir.

B- AMAÇ ve HEDEFLER

1- Mehmet Akif Ersoy Üniversitesinin Misyonu

Üniversitemiz; Eğitim-öğretim faaliyetleriyle, çağın gereklerine uygun, mesleki ve sosyal becerileri gelişmiş öğrenciler yetiştirmeyi, nitelikli araştırma-geliştirme faaliyetleri gerçekleştirmeyi, gerçekleştirdiği projelerle yörenin, bölgenin ve ülkenin sorunlarına çözüm üretmeyi, ekonomik ve sosyal gelişimine katkı sağlamayı görev edinmiştir.

2- Mehmet Akif Ersoy Üniversitesinin Vizyonu

Eğitim-öğretime devam ettiği ve araştırmalar yürüttüğü her alanda elde ettiği sonuçlar, ürettiği bilgi ve sunduğu imkânlar sayesinde ulusal ve uluslararası düzeylerde tercih edilen bir üniversite olmaktır.

3- Mehmet Akif Ersoy Üniversitesi'nin Amaç ve Hedefleri

AMAÇ. 1 (A.1): EĞİTİM-ÖĞRETİMİN KALİTESİNİ ARTTIRMAK	
Hedef. 1 (A.1- H.1):	Eğitim-öğretim faaliyetlerini geliştirmeye yönelik çalışmalar yapılacaktır.
Hedef. 2 (A.1- H.2):	Eğitim-öğretim faaliyetlerinin yürütülmesinde ihtiyaç duyulan teknolojik ve fiziksel altyapı geliştirilecektir.
Hedef. 3 (A.1- H.3):	Üniversitemiz öğrenci ve personeline verilen sosyal ve kültürel hizmet memnuniyeti arttırılacaktır.
Hedef. 4 (A.1- H.4):	Verilen hizmetlerde kalite ve verimliliği arttırmak için çalışmalar yapılacaktır

AMAÇ. 2 (A.2) ARAŞTIRMA- GELİŞTİRME FAALİYETLERİNİN NİCELİK VE NİTELİKLERİNİ ARTTIRMAK	
Hedef. 1 (A.2- H.1):	Bilimsel çalışmaları kolaylaştıracak araştırma altyapısı geliştirilecektir.
Hedef. 2 (A.2- H.2):	Akademik personelin ar-ge ve yayın faaliyetlerini özendirmeye (arttırmaya) yönelik çalışmalar yapılacaktır.

AMAÇ.3: (A3) TOPLUMLA İLİŞKİLERİ GELİŞTİRMEK VE TOPLUMSAL KATKI SAĞLAMAK	
Hedef. 1 (A.3- H.1):	Topluma yönelik ürün ve hizmet faaliyetleri geliştirilecektir.

C- PERFORMANS HEDEF VE GÖSTERGELERİ İLE FAALİYETLER

1- Performans Hedefi Tablosu

Tablo 1.1

İdare Adı	38.58 - MEHMET AKİF ERSOY ÜNİVERSİTESİ
-----------	--

Amaç	Eğitim-Öğretimin Kalitesini Arttırmak
Hedef	Eğitim-öğretim faaliyetlerini geliştirmeye yönelik çalışmalar yapılacaktır.
Performans Hedefi	Eğitim-öğretim faaliyetlerini geliştirmeye yönelik çalışmalar yürütülecektir.
Üniversitemiz birimlerinde öğretimin daha kaliteli hale getirilmesi sonucu, mezunlar bilimsel temellere dayalı, güncel ve kullanışlı bilgilerle donatılacaktır.	

Performans Göstergeleri		Ölçü Birimi	2012	2013	2014
1	Eğitim-öğretime devam eden ön lisans program çeşitliliği sayısı	Sayı	27	31	35
2	Ön lisans kontenjan doluluk oranı %	Oran	82	83	85
3	Ön lisans öğrenci sayısı	Sayı	10.330	10.500	10.700
4	Eğitim-öğretime devam eden Lisans eğitimi program sayısı	Sayı	24	28	33
5	Lisans öğrenci sayısı	Sayı	7.545	8.500	8.500
6	Öğretim üyesi sayısı	Sayı	208	230	270
7	Öğretim görevlisi, okutman ve uzman sayısı	Sayı	220	230	260
8	Araştırma görevlisi sayısı	Sayı	142	160	180
9	Hazırlık eğitimi alan öğrenci sayısının toplam öğrenci sayısına oranı (%)	Oran	2	3	5
10	Öğrenci memnuniyet düzeyi (%)	Oranı	75	76	76
11	Öğretim elemanı memnuniyet düzeyi (%)	Oran	76	77	78
12	Lisansüstü öğrenci sayısı	Sayı	286	300	350
13	Anabilim dallarında açık bulunan lisansüstü eğitim-öğretim program sayısı	Sayı	22	24	26
14	Ulusal öğrenci değişim programına katılan öğrenci sayısı (Giden öğrenci)	Sayı	24	100	120
15	Uluslararası öğrenci değişim programına katılan öğrenci sayısı (Giden öğrenci)	Sayı	39	80	100
16	Uluslararası öğrenci değişim programına katılan öğrenci sayısı (Gelen öğrenci)	Sayı	18	18	18
17	Uluslararası öğretim elemanı değişim prog. katılan ögr. el. sayısı (Giden ögr. elm.)	Sayı	21	40	45
18	Uluslararası öğretim elemanı değişim prog. katılan ögr. el. sayısı (Gelen ögr. elm.)	Sayı	13	16	18
19	Üniversite bünyesinde düzenlenen kongre, panel, sempozyum, konferans vb bilimsel etkinlik sayısı	Sayı	152	160	170

Faaliyetler		Kaynak İhtiyacı		
		Bütçe	Bütçe Dışı	Toplam
1	Ön lisans eğitim-öğretim faaliyetleri geliştirilecektir.	12.050.000	0,00	12.050.000
2	Lisans programlarının etkinliği ve sayısı arttırılacaktır.	21.600.000	0,00	21.600.000
3	Lisansüstü programların etkinliği ve sayısı arttırılacaktır.	1.573.000	0	1.573.000
4	Ulusal ve uluslar arası değişim programlarına katılan akademik personel ve öğrenci sayısı arttırılacaktır.	0	1.100.000	1.100.000
Genel Toplam		35.223.000	1.100.000	36.323.000

Tablo 1.2

Amaç	Eğitim-Öğretimin Kalitesini Arttırmak
Hedef	Eğitim-öğretim faaliyetlerinin yürütülmesinde ihtiyaç duyulan teknolojik ve fiziksel altyapı geliştirilecektir.
Performans Hedefi	Eğitim-öğretim faaliyetlerinin yürütülmesinde ihtiyaç duyulan teknolojik ve fiziksel altyapı geliştirilecektir.
<p>Üniversitemizde altyapı eksikliğinin giderilmesi için çalışmalar yapılacaktır. Devam eden bina inşaatları en kısa sürede tamamlanacak ve teknolojik alt yapının güçlendirilmesi için makine-teçhizat alımları yapılacak, mevcut olanlarda iyileştirilecektir.</p>	

Performans Göstergeleri		Ölçü Birimi	2012	2013	2014
1	Toplam kapalı alan miktarı (m2)	Metrekare	137.066	179.252	200.000
2	Çevre düzenlemesi yapılan açık alan miktarı (m ²)	Metrekare	49.340	60.000	70.000
3	Toplam makine-teçhizat, araç ve demirbaş tutarı (TL)	TL	16.809.735	18.000.000	19.000.000
4	Projeksiyon sayısı	Sayı	279	290	300
5	Bilgisayar sayısı	Sayı	2.762	3.550	3.650
6	Basılı kitap ve dergi sayısı	Sayı	38.286	39.144	43.144
7	Elektronik kitap ve dergi sayısı	Sayı	94.709	63.687	66.687
8	Veri tabanı sayısı	Sayı	18	20	22
9	Ortalama yıllık internet bağlantı kullanım kapasitesi (Mbps)	Sayı	150	200	250
10	Web ana sayfasının aldığı yıllık ziyaretçi sayısı	Sayı	1.700.000	2.000.000	2.500.000
11	Ana sunucu web sitesi büyüklüğü	Sayı	4	4,50	5,50

Faaliyetler		Kaynak İhtiyacı		
		Bütçe	Bütçe Dışı	Toplam
1	Eğitim-öğretim ihtiyaçları için yapım faaliyetleri gerçekleştirilecektir.	24.587.000	0	24.587.000
2	Teknolojik alt yapıyı geliştirmeye yönelik alım yapılacak ve mevcut olanlar iyileştirilecektir.	3.243.000	0	3.243.000
3	Bilişim ve bilgiye erişim hizmetleri iyileştirilecektir.	1.320.000	0	1.320.000
Genel Toplam		29.150.000	0	29.150.000

Tablo 1.3

Amaç	Eğitim-Öğretimin Kalitesini Arttırmak
Hedef	Üniversitemiz öğrenci ve personeline verilen sosyal ve kültürel hizmet memnuniyeti arttırılacaktır.
Performans Hedefi	Üniversitemiz öğrenci ve personeline verilen sosyal ve kültürel hizmet memnuniyeti arttırılacaktır.
Üniversitemizde öğrenci ve personele verilen sosyal ve kültürel hizmetlerdeki memnuniyeti arttırmak için, sosyal ve kültürel altyapı inşaatlarını geliştirmeye yönelik çalışmalar yapılacak, ayrıca sosyal ve kültürel hizmetlerin kalitesi arttırılacaktır.	

Performans Göstergeleri		Ölçü Birimi	2012	2013	2014
1	Sosyal ve kültürel alan miktarı (m ²)	Metrekare	28.095	40.000	42.000
2	Üniversite bünyesinde düzenlenen sosyal, kültürel ve spor etkinliği sayısı (konser, tiyatro, sergi, şenlik, spor etkinliği.. vb.)	Sayı	176	185	195
3	Sosyal ve kültürel hizmetlerdeki öğrenci memnuniyet düzeyi (%)	Yüzde	0	72	74
4	Sosyal ve kültürel hizmetlerdeki personel memnuniyet düzeyi (%)	Yüzde	0	75	76

Faaliyetler		Kaynak İhtiyacı		
		Bütçe	Bütçe Dışı	Toplam
1	Sosyal ve kültürel altyapı imkanları ile düzenlenen etkinliklerin sayısı arttırılacaktır.	7.285.000	0	7.285.000
Genel Toplam		7.285.000	0	7.285.000

Tablo 1.4

Amaç	Eğitim-Öğretimin Kalitesini Arttırmak
Hedef	Verilen hizmetlerde kalite ve verimliliği arttırmak için çalışmalar yapılacaktır.
Performans Hedefi	Verilen hizmetlerde kalite ve verimliliği arttırmak için çalışmalar yapılacaktır.
Üniversitemiz birimlerinde iş analizlerine, iş tanımlarına yönelik çalışmalar yürütülecektir.	

Performans Göstergeleri		Ölçü Birimi	2012	2013	2014
1	İş tanımlarını tamamlayan birim sayısı oranı (%)	Yüzde	0	10	25
2	İş süreçlerini ve iş akış şemalarını tamamlayan birim sayısı oranı (%)	Yüzde	0	0,01	20
3	Üniversite personelinin katıldığı eğitim sayısı	Sayı	0	12	14

Faaliyetler		Kaynak İhtiyacı		
		Bütçe	Bütçe Dışı	Toplam
1	Bütün birimlerde iş analizi yapılarak iş tanımları, iş süreçleri ve iş akış şemaları oluşturulacaktır.	4.000	0	4.000
2	Personelin nitelik yönünden gelişimini destekleyecek faaliyet sayısı arttırılacaktır.	15.000	0	15.000
Genel Toplam		19.000	0	19.000

Tablo 1.5

Amaç	Araştırma- Geliştirme Faaliyetlerinin Nicelik ve Niteliklerini Arttırmak
Hedef	Bilimsel çalışmalarını kolaylaştıracak araştırma altyapısını geliştirecektir.
Performans Hedefi	Bilimsel çalışmalarını kolaylaştıracak araştırma altyapısını geliştirecektir.
Bilimsel çalışmalarını kolaylaştıracak araştırma, geliştirme ve uygulama alanları arttırılacak, mevcut olanların eksiklikleri tamamlanacaktır.	

Performans Göstergeleri		Ölçü Birimi	2012	2013	2014
1	Araştırma ve uygulama alanlarının miktarı (m ²)	Metrekare	23.976	24.000	24.500
2	Alınan akreditasyon belgesi sayısı	Sayı	0	1	1

Faaliyetler		Kaynak İhtiyacı		
		Bütçe	Bütçe Dışı	Toplam
1	Bilimsel amaçlı araştırma ve uygulama alanları arttırılacak ve mevcut olanlar iyileştirilecektir.	50.000	0	50.000
2	Araştırma ve uygulama alanlarının teknik yeterliliği arttırılacaktır.	50.000	0	50.000
Genel Toplam		100.000	0	100.000

Tablo 1.6

Amaç	Araştırma - Geliştirme Faaliyetlerinin Nicelik ve Niteliklerini Arttırmak
Hedef	Akademik personelin ar-ge ve yayın faaliyetlerini özendirilmeye (arttırmaya) yönelik çalışmalar yapılacaktır.
Performans Hedefi	Akademik personelin ar-ge ve yayın faaliyetlerini özendirilmeye (arttırmaya) yönelik çalışmalar yapılacaktır.
Üniversitemizde araştırma-geliştirme ve yayın faaliyetlerinin arttırılabilmesi için eğitim, danışmanlık faaliyetleri yürütülecektir. Personel, ar-ge ve yayın faaliyetleri için teşvik edilecektir.	

Performans Göstergeleri		Ölçü Birimi	2012	2013	2014
1	Verilen proje hazırlama eğitimi sayısı	Sayı	2	5	10
2	Ar-ge ve yayın faaliyetleri teşvik sisteminden yararlanan akademik personel sayısı	Sayı	0	80	10
3	Ar-ge ve yayın faaliyetleri teşvik bütçesinin üniversitenin genel bütçesine oranı (%)	Oran	0	0,30	0,32
4	Ar-ge ve yayın faaliyetleri için yararlanılan toplam teşvik miktarı (TL)	TL	0	240.000	260.000
5	Yurtdışı teşvik sisteminden yararlanan akademik personel sayısı	Sayı	0	50	70
6	Yurtdışı teşvik bütçesinin üniversitenin genel bütçesine oranı (%)	Oran	0	0,08	0,11
7	Yurtdışı teşvik sistemi ödeme tutarı (TL)	TL	0	60.000	90.000
8	Araştırma projeleri bütçe toplamı (TL)	TL	630.000	800.000	1.000.000
9	Yürütülmesine destek verilen proje sayısı	Sayı	58	70	80
10	Uluslararası yayın sayısı (SCI, SSCI, AHCI, expanded SCI)	Sayı	85	120	140
11	Ulusal yayın sayısı	Sayı	65	80	90
12	Öğretim üyesi başına düşen yayın sayısı	Sayı	0,50	0,52	0,54
13	Üniversitemizin yayınlarının atf sayısı	Sayı	312	380	450

Faaliyetler	Kaynak İhtiyacı		
	Bütçe	Bütçe Dışı	Toplam
1 Proje Koordinasyon ve Danışmanlık Ofisinin etkinliği arttırılacaktır.	20.000	0	20.000
2 Araştırma-geliştirme ve yayın faaliyetleri için teşvik sisteminin etkinliği arttırılacaktır.	350.000	0	350.000
3 Üniversitemize ait yayın ve atf sayısı arttırılacaktır.	20.000	0	20.000
4 Üniversitemizde yürütülen ve ortağı olunan proje sayısı arttırılacaktır.	300.000	400.000	700.000
5 Yurtdışı araştırma - geliştirme ve yayın faaliyetlerinin özendirici mali destek programı oluşturulacak ve etkinliği arttırılacaktır.	160.000	0	160.000
Genel Toplam	850.000	400.000	1.250.000

Tablo 1.7

Amaç	Toplumla İlişkileri Geliştirmek ve Toplumsal Katkı Sağlamak
Hedef	Topluma yönelik ürün ve hizmet faaliyetleri geliştirilecektir.
Performans Hedefi	Topluma yönelik ürün ve hizmet faaliyetleri geliştirilecektir.
Üniversitemiz öncelikle yakın çevresine ve daha sonra genel çevresine yönelik bilimsel ve sosyal katkıları arttıracaktır.	

Performans Göstergeleri		Ölçü Birimi	2012	2013	2014
1	Verilen eğitim sayısı	Sayı	6	7	8
2	Verilen veteriner sağlık hizmet sayısı	Sayı	771	925	1.100
3	Danışmanlık sayısı	Sayı	6	8	10
4	Dış paydaşlar için yapılan analiz sayısı	Sayı	1.333	1.550	1.800
5	Döner sermaye gelirleri toplamı(TL)	TL	733.520	880.000	1.050.000
6	Diğer kurumlarla ortaklaşa yapılan sosyal etkinlik sayısı	Sayı	31	32	33

Faaliyetler		Kaynak İhtiyacı		
		Bütçe	Bütçe Dışı	Toplam
1	Ekonomik katma değer meydana getiren faaliyetler arttırılacaktır.	0	900.000	900.000
2	Sosyal katma değer meydana getiren faaliyetler arttırılacaktır.	0	150.000	150.000
Genel Toplam		0	1.050.000	1.050.000

2- Faaliyet Maliyetleri Tablosu

Tablo 2.1

İdare Adı	38.58 - MEHMET AKİF ERSOY ÜNİVERSİTESİ
Performans Hedefi	1 - Eğitim-öğretim faaliyetlerini geliştirmeye yönelik çalışmalar yürütülecektir.
Faaliyet Adı	Ön lisans eğitim-öğretim faaliyetleri geliştirilecektir.
Sorumlu Harcama Birimi veya Birimleri	38.58.00.01 - Üst Yönetim, Akademik ve İdari Birimler, 38.58.03.00 - Gölhisar Sağlık Hizmetleri Meslek Yüksekokulu , 38.58.05.00 - Bucak Emin Gülmez Teknik Bilimler Meslek Yüksekokulu, 38.58.05.01 - Meslek Yüksekokulu, 38.58.05.02 - Bucak Hikmet Tolunay Meslek Yüksekokulu, 38.58.05.03 - Gölhisar Meslek Yüksekokulu, 38.58.05.04 - Tefenni Meslek Yüksekokulu, 38.58.05.05 - Çavdır Meslek Yüksekokulu, 38.58.05.06 - Teknik Bilimler Meslek Yüksekokulu, 38.58.07.00 - Ağlasun Meslek Yüksekokulu, 38.58.07.01 - Sosyal Bilimler Meslek Yüksekokulu,
<p><i>Üniversitemiz dâhilindeki ön lisans programlarının günümüz ihtiyaçlarına uyarlanması sağlanacaktır. Eğitim ortamları geliştirilecek ve mesleki eğitimi için sanayi ve meslek kuruluşlarıyla işbirliği sağlanacaktır.</i></p>	

Ekonomik Kod		Ödenek
01	Personel Giderleri	10.000.000,00
02	SGK Devlet Primi Giderleri	1.300.000,00
03	Mal ve Hizmet Alım Giderleri	750.000,00
04	Faiz Giderleri	0,00
05	Cari Transferler	0,00
06	Sermaye Giderleri	0,00
07	Sermaye Transferleri	0,00
08	Borç verme	0,00
Toplam Bütçe Kaynak İhtiyacı		12.050.000,00
Bütçe Dışı Kaynak	Döner Sermaye	0,00
	Diğer Yurt İçi	0,00
	Yurt Dışı	0,00
Toplam Bütçe Dışı Kaynak İhtiyacı		0,00
Toplam Kaynak İhtiyacı		12.050.000,00

Tablo 2.2

İdare Adı	38.58 - MEHMET AKİF ERSOY ÜNİVERSİTESİ
Performans Hedefi	1 - Eğitim-öğretim faaliyetlerini geliştirmeye yönelik çalışmalar yürütülecektir.
Faaliyet Adı	Lisans programlarının etkinliği ve sayısı arttırılacaktır.
Sorumlu Harcama Birimi veya Birimleri	38.58.00.01 - Üst Yönetim, Akademik ve İdari Birimler, 38.58.02.39 - Veteriner Fakültesi, 38.58.02.76 - Sağlık Yüksekokulu, 38.58.02.77 - Bucak Sağlık Yüksekokulu, 38.58.04.32 - Fen-Edebiyat Fakültesi, 38.58.04.45 - Mühendislik Mimarlık Fakültesi, 38.58.06.31 - Eğitim Fakültesi, 38.58.06.43 - İktisadi ve İdari Bilimler Fakültesi, 38.58.06.54 - İlahiyat Fakültesi, 38.58.06.72 - Beden Eğitimi ve Spor Yüksekokulu, 38.58.06.81 - Turizm İşletmeciliği ve Otelcilik Yüksekokulu, 38.58.06.83 - Yabancı Diller Yüksekokulu, 38.58.06.92 - Zeliha Tolunay Uygulamalı Teknoloji ve İşletmecilik Yüksekokulu
<i>Üniversitemiz dâhilinde lisans programlarının sayısının yanı sıra eğitim kalitesinin de arttırılması sağlanacaktır. Eğitim kalitesinin arttırılması için eğitim programlarının sürekli olarak gözden geçirilmesi, eğitim teknolojilerinin kullanılması ve bilimsel gelişmelerin eğitim programlarına yansıtılması hedeflenmektedir</i>	

Ekonomik Kod		Ödenek
01	Personel Giderleri	18.000.000,00
02	SGK Devlet Primi Giderleri	2.500.000,00
03	Mal ve Hizmet Alım Giderleri	1.100.000,00
04	Faiz Giderleri	0,00
05	Cari Transferler	0,00
06	Sermaye Giderleri	0,00
07	Sermaye Transferleri	0,00
08	Borç verme	0,00
Toplam Bütçe Kaynak İhtiyacı		21.600.000,00
Bütçe Dışı Kaynak	Döner Sermaye	0,00
	Diğer Yurt İçi	0,00
	Yurt Dışı	0,00
Toplam Bütçe Dışı Kaynak İhtiyacı		0,00
Toplam Kaynak İhtiyacı		21.600.000,00

Tablo 2.3

İdare Adı	38.58 - MEHMET AKİF ERSOY ÜNİVERSİTESİ
Performans Hedefi	1 - Eğitim-öğretim faaliyetlerini geliştirmeye yönelik çalışmalar yürütülecektir.
Faaliyet Adı	Lisansüstü programların etkinliği ve sayısı arttırılacaktır.
Sorumlu Harcama Birimi veya Birimleri	38.58.00.01 - Üst Yönetim, Akademik ve İdari Birimler, 38.58.02.00 - Sağlık Bilimleri Enstitüsü, 38.58.04.00 - Fen Bilimleri Enstitüsü, 38.58.06.04 – Sosyal Bilimler Enstitüsü 38.58.06.05 - Eğitim Bilimleri Enstitüsü,
<i>Lisansüstü eğitimin niteliğinin iyileştirilmesi, Üniversitemizdeki bilimsel ve teknolojik araştırmaların kalitesini yükseltecektir. Ayrıca mezunlarımızın çeşitli kuruluşlarca tercih edilen kişiler olmasını sağlayacaktır. Yeni yüksek lisans ve doktora programları açılacaktır.</i>	

Ekonomik Kod		Ödenek
01	Personel Giderleri	1.483.000,00
02	SGK Devlet Primi Giderleri	72.000,00
03	Mal ve Hizmet Alım Giderleri	18.000,00
04	Faiz Giderleri	0,00
05	Cari Transferler	0,00
06	Sermaye Giderleri	0,00
07	Sermaye Transferleri	0,00
08	Borç verme	0,00
Toplam Bütçe Kaynak İhtiyacı		1.573.000,00
Bütçe Dışı Kaynak	Döner Sermaye	0,00
	Diğer Yurt İçi	0,00
	Yurt Dışı	0,00
Toplam Bütçe Dışı Kaynak İhtiyacı		0,00
Toplam Kaynak İhtiyacı		1.573.000,00

Tablo 2.4

İdare Adı	38.58 - MEHMET AKİF ERSOY ÜNİVERSİTESİ
Performans Hedefi	1 - Eğitim-öğretim faaliyetlerini geliştirmeye yönelik çalışmalar yürütülecektir.
Faaliyet Adı	Ulusal ve uluslararası değişim programlarına katılan akademik personel ve öğrenci sayısı arttırılacaktır.
Sorumlu Harcama Birimi veya Birimleri	38.58.00.01 - Üst Yönetim, Akademik ve İdari Birimler (Uluslararası İlişkiler ve Farabi Koordinatörlüğü)

Eğitim birimlerinin uluslararası alanda işbirliği yapması çok önemlidir. Bu üniversitelerle karşılıklı öğrenci değişiminin yapılabilmesi, öğretim elemanlarımızın yurtdışındaki üniversitelerde eğitici veya araştırmacı olarak görev almaları sağlanacaktır.

Ekonomik Kod		Ödenek
01	Personel Giderleri	0,00
02	SGK Devlet Primi Giderleri	0,00
03	Mal ve Hizmet Alım Giderleri	0,00
04	Faiz Giderleri	0,00
05	Cari Transferler	0,00
06	Sermaye Giderleri	0,00
07	Sermaye Transferleri	0,00
08	Borç verme	0,00
Toplam Bütçe Kaynak İhtiyacı		0,00
Bütçe Dışı Kaynak	Döner Sermaye	0,00
	Diğer Yurt İçi	300.000,00
	Yurt Dışı	800.000,00
Toplam Bütçe Dışı Kaynak İhtiyacı		1.100.000,00
Toplam Kaynak İhtiyacı		1.100.000,00

Tablo 2.5

İdare Adı	38.58 - MEHMET AKİF ERSOY ÜNİVERSİTESİ
Performans Hedefi	2 - Eğitim-öğretim faaliyetlerinin yürütülmesinde ihtiyaç duyulan teknolojik ve fiziksel altyapı geliştirilecektir.
Faaliyet Adı	Eğitim-öğretim ihtiyaçları için yapım faaliyetleri gerçekleştirilecektir.
Sorumlu Harcama Birimi veya Birimleri	38.58.00.01 - Üst Yönetim, Akademik ve İdari Birimler, 38.58.09.09 - Yapı İşleri Ve Teknik Daire Başkanlığı

Hizmetlerin niteliğini arttırmak amacıyla devam etmekte olan inşaatlar en kısa sürede tamamlanarak hizmete açılacaktır. 2013 yılı içinde SKS Menza inşaatı (Avşar Han) tamamlanarak hizmete açılmıştır. 2014 yılında; Kapalı Spor Salonu'nun ikinci bölümü, İktisadi ve İdari Bilimler Fakültesi Ek Binası, Hayvan Sağlığı ve Hayvansal Üretim Araştırma ve Uygulama Merkezi Binası ile Merkez Kütüphane Binası ihalesi tamamlanarak inşaatına başlanacaktır. 2014 yılı içinde inşaatı devam eden Rektörlük Hizmet Binası, Veteriner Fakültesi Klinik Binalarının inşaatı tamamlanıp hizmete açılması planlanmaktadır. Ayrıca Burdurlu hayırsever İş Adamı Cevat SAYILI tarafından yaptırılan ve bittiğinde 6.894 metrekare kapalı alana sahip olacak olan Cevat SAYILI Sağlık Bilimleri Fakültesi binasının yapım işi hızlı bir şekilde devam etmektedir.

Ekonomik Kod		Ödenek
01	Personel Giderleri	1.000.000,00
02	SGK Devlet Primi Giderleri	200.000,00
03	Mal ve Hizmet Alım Giderleri	750.000,00
04	Faiz Giderleri	0,00
05	Cari Transferler	0,00
06	Sermaye Giderleri	22.637.000,00
07	Sermaye Transferleri	0,00
08	Borç verme	0,00
Toplam Bütçe Kaynak İhtiyacı		24.587.000,00
Bütçe Dışı Kaynak	Döner Sermaye	0,00
	Diğer Yurt İçi	0,00
	Yurt Dışı	0,00
Toplam Bütçe Dışı Kaynak İhtiyacı		0,00
Toplam Kaynak İhtiyacı		24.587.000,00

Tablo 2.6

İdare Adı	38.58 - MEHMET AKİF ERSOY ÜNİVERSİTESİ
Performans Hedefi	2 - Eğitim-öğretim faaliyetlerinin yürütülmesinde ihtiyaç duyulan teknolojik ve fiziksel altyapı geliştirilecektir.
Faaliyet Adı	Teknolojik alt yapıyı geliştirmeye yönelik alım yapılacak ve mevcut olanlar iyileştirilecektir.
Sorumlu Harcama Birimi veya Birimleri	38.58.09.04 - İdari ve Mali İşler Daire Başkanlığı

Üniversitede eğitim ve hizmet birimlerinde hizmet ve eğitim kalitesinin artırılması için donanım eksikleri giderilecektir. Makine-teçhizat, bilgisayar, büro malzemesi alımı yapılacak, mevcut olanlar geliştirilecektir.

Ekonomik Kod		Ödenek
01	Personel Giderleri	900.000,00
02	SGK Devlet Primi Giderleri	150.000,00
03	Mal ve Hizmet Alım Giderleri	300.000,00
04	Faiz Giderleri	0,00
05	Cari Transferler	0,00
06	Sermaye Giderleri	1.893.000,00
07	Sermaye Transferleri	0,00
08	Borç verme	0,00
Toplam Bütçe Kaynak İhtiyacı		3.243.000,00
Bütçe Dışı Kaynak	Döner Sermaye	0,00
	Diğer Yurt İçi	0,00
	Yurt Dışı	0,00
Toplam Bütçe Dışı Kaynak İhtiyacı		0,00
Toplam Kaynak İhtiyacı		3.243.000,00

Tablo 2.7

İdare Adı	38.58 - MEHMET AKİF ERSOY ÜNİVERSİTESİ
Performans Hedefi	2 - Eğitim-öğretim faaliyetlerinin yürütülmesinde ihtiyaç duyulan teknolojik ve fiziksel altyapı geliştirilecektir.
Faaliyet Adı	Bilişim ve bilgiye erişim hizmetleri iyileştirilecektir.
Sorumlu Harcama Birimi veya Birimleri	38.58.00.01 - Üst Yönetim, Akademik ve İdari Birimler, 38.58.09.06 - Kütüphane ve Dokümantasyon Daire Başkanlığı, 38.58.09.08 - Bilgi İşlem Daire Başkanlığı
<i>Bilimsel bilgiye erişimin kolaylaşması için bilişim teknolojilerinden daha fazla ve etkin yararlanılması sağlanacaktır.</i>	

Ekonomik Kod		Ödenek
01	Personel Giderleri	650.000,00
02	SGK Devlet Primi Giderleri	100.000,00
03	Mal ve Hizmet Alım Giderleri	100.000,00
04	Faiz Giderleri	0,00
05	Cari Transferler	0,00
06	Sermaye Giderleri	470.000,00
07	Sermaye Transferleri	0,00
08	Borç verme	0,00
Toplam Bütçe Kaynak İhtiyacı		1.320.000,00
Bütçe Dışı Kaynak	Döner Sermaye	0,00
	Diğer Yurt İçi	0,00
	Yurt Dışı	0,00
Toplam Bütçe Dışı Kaynak İhtiyacı		0,00
Toplam Kaynak İhtiyacı		1.320.000,00

Tablo 2.8

İdare Adı	38.58 - MEHMET AKİF ERSOY ÜNİVERSİTESİ
Performans Hedefi	3 - Üniversitemiz öğrenci ve personeline verilen sosyal ve kültürel hizmet memnuniyeti arttırılacaktır.
Faaliyet Adı	Sosyal ve kültürel altyapı imkanları ile düzenlenen etkinliklerin sayısı arttırılacaktır.
Sorumlu Harcama Birimi veya Birimleri	38.58.09.07 - Sağlık, Kültür ve Spor Daire Başkanlığı, 38.58.09.09 - Yapı İşleri ve Teknik Daire Başkanlığı

SKS Menza (Avşar Han) binası tamamlanarak faaliyete geçmiştir. Kapalı Spor Salonu'nun ikinci bölümünün yapımına başlanacaktır. Avşar Han'da öğrencilere ve personele yemek hizmeti verilmekte olup, sinema salonları, öğrenci kulüplerine ait birimler, kafeterya vb. sosyal ve kültürel alanlar hizmetlere açılacaktır.

Ekonomik Kod		Ödenek
01	Personel Giderleri	900.000,00
02	SGK Devlet Primi Giderleri	150.000,00
03	Mal ve Hizmet Alım Giderleri	2.750.000,00
04	Faiz Giderleri	0,00
05	Cari Transferler	485.000,00
06	Sermaye Giderleri	3.000.000,00
07	Sermaye Transferleri	0,00
08	Borç verme	0,00
Toplam Bütçe Kaynak İhtiyacı		7.285.000,00
Bütçe Dışı Kaynak	Döner Sermaye	0,00
	Diğer Yurt İçi	0,00
	Yurt Dışı	0,00
Toplam Bütçe Dışı Kaynak İhtiyacı		0,00
Toplam Kaynak İhtiyacı		7.285.000,00

Tablo 2.9

İdare Adı	38.58 - MEHMET AKİF ERSOY ÜNİVERSİTESİ
Performans Hedefi	4 - Verilen hizmetlerde kalite ve verimliliği arttırmak için çalışmalar yapılacaktır.
Faaliyet Adı	Bütün birimlerde iş analizi yapılarak iş tanımları, iş süreçleri ve iş akış şemaları oluşturulacaktır.
Sorumlu Harcama Birimi veya Birimleri	38.58.00.01 - Üst Yönetim, Akademik ve İdari Birimler
<i>Çalışanların performansının yükseltilmesi ve iç denetimin sağlanması için çalışmalara başlanacaktır. Birimlerde iş analizlerine ve iş tanımlarına yönelik çalışmalar yapılacaktır.</i>	

Ekonomik Kod		Ödenek
01	Personel Giderleri	0,00
02	SGK Devlet Primi Giderleri	0,00
03	Mal ve Hizmet Alım Giderleri	4.000,00
04	Faiz Giderleri	0,00
05	Cari Transferler	0,00
06	Sermaye Giderleri	0,00
07	Sermaye Transferleri	0,00
08	Borç verme	0,00
Toplam Bütçe Kaynak İhtiyacı		4.000,00
Bütçe Dışı Kaynak	Döner Sermaye	0,00
	Diğer Yurt İçi	0,00
	Yurt Dışı	0,00
Toplam Bütçe Dışı Kaynak İhtiyacı		0,00
Toplam Kaynak İhtiyacı		4.000,00

Tablo 2.10

İdare Adı	38.58 - MEHMET AKİF ERSOY ÜNİVERSİTESİ
Performans Hedefi	4 - Verilen hizmetlerde kalite ve verimliliği arttırmak için çalışmalar yapılacaktır.
Faaliyet Adı	Personelin nitelik yönünden gelişimini destekleyecek faaliyet sayısı arttırılacaktır.
Sorumlu Harcama Birimi veya Birimleri	38.58.00.01 - Üst Yönetim, Akademik ve İdari Birimler
<i>Personelin nitelik yönünden gelişmesi için ihtiyaç duyulan alanlarda eğitim faaliyetleri düzenlenecektir.</i>	

Ekonomik Kod		Ödenek
01	Personel Giderleri	0,00
02	SGK Devlet Primi Giderleri	0,00
03	Mal ve Hizmet Alım Giderleri	15.000,00
04	Faiz Giderleri	0,00
05	Cari Transferler	0,00
06	Sermaye Giderleri	0,00
07	Sermaye Transferleri	0,00
08	Borç verme	0,00
Toplam Bütçe Kaynak İhtiyacı		15.000,00
Bütçe Dışı Kaynak	Döner Sermaye	0,00
	Diğer Yurt İçi	0,00
	Yurt Dışı	0,00
Toplam Bütçe Dışı Kaynak İhtiyacı		0,00
Toplam Kaynak İhtiyacı		15.000,00

Tablo 2.11

İdare Adı	38.58 - MEHMET AKİF ERSOY ÜNİVERSİTESİ
Performans Hedefi	5 - Bilimsel çalışmalarını kolaylaştıracak araştırma altyapısını geliştirecektir.
Faaliyet Adı	Bilimsel amaçlı araştırma ve uygulama alanları arttırılacak ve mevcut olanlar iyileştirilecektir.
Sorumlu Harcama Birimi veya Birimleri	38.58.00.01 - Üst Yönetim, Akademik ve İdari Birimler
<i>Mevcut fakültelerle ilişkili olan ve günümüz ihtiyaçlarına cevap verecek olan araştırma ve uygulama merkezlerinin faaliyete geçirilmesi sağlanacaktır.</i>	

Ekonomik Kod		Ödenek
01	Personel Giderleri	0,00
02	SGK Devlet Primi Giderleri	0,00
03	Mal ve Hizmet Alım Giderleri	50.000,00
04	Faiz Giderleri	0,00
05	Cari Transferler	0,00
06	Sermaye Giderleri	0,00
07	Sermaye Transferleri	0,00
08	Borç verme	0,00
Toplam Bütçe Kaynak İhtiyacı		50.000,00
Bütçe Dışı Kaynak	Döner Sermaye	0,00
	Diğer Yurt İçi	0,00
	Yurt Dışı	0,00
Toplam Bütçe Dışı Kaynak İhtiyacı		0,00
Toplam Kaynak İhtiyacı		50.000,00

Tablo 2.12

İdare Adı	38.58 - MEHMET AKİF ERSOY ÜNİVERSİTESİ
Performans Hedefi	5 - Bilimsel çalışmalarını kolaylaştıracak araştırma altyapısını geliştirecektir.
Faaliyet Adı	Araştırma ve uygulama alanlarının teknik yeterliliğini arttırılacaktır.
Sorumlu Harcama Birimi veya Birimleri	38.58.00.01 - Üst Yönetim, Akademik ve İdari Birimler, 38.58.05.40 - Bilimsel ve Teknoloji Uygulama ve Araştırma Merkezi
<i>Bilimsel ve Teknoloji Uygulama Araştırma Merkezi'nin makine-teçhizat eksikliklerinin giderilmesi için makine-teçhizat alımı yapılacaktır</i>	

Ekonomik Kod		Ödenek
01	Personel Giderleri	0,00
02	SGK Devlet Primi Giderleri	0,00
03	Mal ve Hizmet Alım Giderleri	0,00
04	Faiz Giderleri	0,00
05	Cari Transferler	50.000,00
06	Sermaye Giderleri	0,00
07	Sermaye Transferleri	0,00
08	Borç verme	0,00
Toplam Bütçe Kaynak İhtiyacı		50.000,00
Bütçe Dışı Kaynak	Döner Sermaye	0,00
	Diğer Yurt İçi	0,00
	Yurt Dışı	0,00
Toplam Bütçe Dışı Kaynak İhtiyacı		0,00
Toplam Kaynak İhtiyacı		50.000,00

Tablo 2.13

İdare Adı	38.58 - MEHMET AKİF ERSOY ÜNİVERSİTESİ
Performans Hedefi	6 - Akademik personelin ar-ge ve yayın faaliyetlerini özendirme (arttırmaya) yönelik çalışmalar yapılacaktır.
Faaliyet Adı	Proje Koordinasyon ve Danışmanlık Ofisinin etkinliği arttırılacaktır.
Sorumlu Harcama Birimi veya Birimleri	38.58.00.01 - Üst Yönetim, Akademik ve İdari Birimler

Faaliyete geçen Proje Koordinasyon ve Danışmanlık Ofisi ile akademik personele proje hazırlama konusunda (proje hazırlama eğitimleri, prosedür işlemleri, dokümantasyon destekleri) her türlü desteğin verilmesi sağlanacaktır.

Ekonomik Kod		Ödenek
01	Personel Giderleri	0,00
02	SGK Devlet Primi Giderleri	0,00
03	Mal ve Hizmet Alım Giderleri	20.000,00
04	Faiz Giderleri	0,00
05	Cari Transferler	0,00
06	Sermaye Giderleri	0,00
07	Sermaye Transferleri	0,00
08	Borç verme	0,00
Toplam Bütçe Kaynak İhtiyacı		20.000,00
Bütçe Dışı Kaynak	Döner Sermaye	0,00
	Diğer Yurt İçi	0,00
	Yurt Dışı	0,00
Toplam Bütçe Dışı Kaynak İhtiyacı		0,00
Toplam Kaynak İhtiyacı		20.000,00

Tablo 2.14

İdare Adı	38.58 - MEHMET AKİF ERSOY ÜNİVERSİTESİ
Performans Hedefi	6 - Akademik personelin ar-ge ve yayın faaliyetlerini özendirme (arttırmaya) yönelik çalışmalar yapılacaktır.
Faaliyet Adı	Araştırma - geliştirme ve yayın faaliyetleri için teşvik sisteminin etkinliği arttırılacaktır.
Sorumlu Harcama Birimi veya Birimleri	38.58.05.40 - Bilimsel ve Teknoloji Uygulama ve Araştırma Merkezi, Bilimsel Araştırma Projeleri Koordinatörlüğü
<i>Hazırlanan Akademik Performans Değerlendirme Yönergesi ile araştırma ve geliştirme faaliyetlerine verilen destekler artacaktır.</i>	

Ekonomik Kod		Ödenek
01	Personel Giderleri	0,00
02	SGK Devlet Primi Giderleri	0,00
03	Mal ve Hizmet Alım Giderleri	350.000,00
04	Faiz Giderleri	0,00
05	Cari Transferler	0,00
06	Sermaye Giderleri	0,00
07	Sermaye Transferleri	0,00
08	Borç verme	0,00
Toplam Bütçe Kaynak İhtiyacı		350.000,00
Bütçe Dışı Kaynak	Döner Sermaye	0,00
	Diğer Yurt İçi	0,00
	Yurt Dışı	0,00
Toplam Bütçe Dışı Kaynak İhtiyacı		0,00
Toplam Kaynak İhtiyacı		350.000,00

Tablo 2.15

İdare Adı	38.58 - MEHMET AKİF ERSOY ÜNİVERSİTESİ
Performans Hedefi	6 - Akademik personelin ar-ge ve yayın faaliyetlerini özendirme (arttırmaya) yönelik çalışmalar yapılacaktır.
Faaliyet Adı	Üniversitemize ait yayın ve atıf sayısı arttırılacaktır.
Sorumlu Harcama Birimi veya Birimleri	38.58.00.01 - Üst Yönetim, Akademik ve İdari Birimler
<i>Üniversitemiz akademik personelinin gerek ulusal gerekse uluslararası düzeyde yayın sayısı artırılacaktır.</i>	

Ekonomik Kod		Ödenek
01	Personel Giderleri	0,00
02	SGK Devlet Primi Giderleri	0,00
03	Mal ve Hizmet Alım Giderleri	20.000,00
04	Faiz Giderleri	0,00
05	Cari Transferler	0,00
06	Sermaye Giderleri	0,00
07	Sermaye Transferleri	0,00
08	Borç verme	0,00
Toplam Bütçe Kaynak İhtiyacı		20.000,00
Bütçe Dışı Kaynak	Döner Sermaye	0,00
	Diğer Yurt İçi	0,00
	Yurt Dışı	0,00
Toplam Bütçe Dışı Kaynak İhtiyacı		0,00
Toplam Kaynak İhtiyacı		20.000,00

Tablo 2.16

İdare Adı	38.58 - MEHMET AKİF ERSOY ÜNİVERSİTESİ
Performans Hedefi	6 - Akademik personelin ar-ge ve yayın faaliyetlerini özendirilmeye (arttırmaya) yönelik çalışmalar yapılacaktır.
Faaliyet Adı	Üniversitemizde yürütülen ve ortağı olunan proje sayısı arttırılacaktır.
Sorumlu Harcama Birimi veya Birimleri	38.58.05.40 - Bilimsel ve Teknoloji Uygulama ve Araştırma Merkezi, Bilimsel Araştırma Projeleri Koordinatörlüğü.
<i>Ulusal ve uluslararası düzeyde yürütülecek ortak araştırmaların, ortaya çıkartacağı daha nitelikli çalışmalar ile üniversitenin tanınmasına ve bilgi birikiminin dünya ile paylaşılmasına katkı sağlayacaktır.</i>	

Ekonomik Kod		Ödenek
01	Personel Giderleri	0,00
02	SGK Devlet Primi Giderleri	0,00
03	Mal ve Hizmet Alım Giderleri	300.000,00
04	Faiz Giderleri	0,00
05	Cari Transferler	0,00
06	Sermaye Giderleri	0,00
07	Sermaye Transferleri	0,00
08	Borç verme	0,00
Toplam Bütçe Kaynak İhtiyacı		300.000,00
Bütçe Dışı Kaynak	Döner Sermaye	0,00
	Diğer Yurt İçi	400.000,00
	Yurt Dışı	0,00
Toplam Bütçe Dışı Kaynak İhtiyacı		400.000,00
Toplam Kaynak İhtiyacı		700.000,00

Tablo 2.17

İdare Adı	38.58 - MEHMET AKİF ERSOY ÜNİVERSİTESİ
Performans Hedefi	6 - Akademik personelin ar-ge ve yayın faaliyetlerini özendirmeye (arttırmaya) yönelik çalışmalar yapılacaktır.
Faaliyet Adı	Yurtdışı araştırma - geliştirme ve yayın faaliyetlerinin özendirici mali destek programı oluşturulacak ve etkinliği arttırılacaktır.
Sorumlu Harcama Birimi veya Birimleri	38.58.00.01 - Üst Yönetim, Akademik ve İdari Birimler 38.58.02.39 - Veteriner Fakültesi, 38.58.02.76 - Sağlık Yüksekokulu, 38.58.02.77 - Bucak Sağlık Yüksekokulu, 38.58.03.00 - Gölhisar Sağlık Hizmetleri Meslek Yüksekokulu, 38.58.04.32 - Fen-Edebiyat Fakültesi, 38.58.04.45 - Mühendislik Mimarlık Fakültesi, 38.58.05.00 - Bucak Emin Gülmez Teknik Bilimler M.Y.O. 38.58.05.01 - Meslek Yüksekokulu, 38.58.05.02 - Bucak Hikmet Tolunay Meslek Yüksekokulu, 38.58.05.03 - Gölhisar Meslek Yüksekokulu, 38.58.05.04 - Tefenni Meslek Yüksekokulu, 38.58.05.05 - Çavdır Meslek Yüksekokulu, 38.58.05.06 - Teknik Bilimler Meslek Yüksekokulu, 38.58.06.31 - Eğitim Fakültesi, 38.58.06.43 - İktisadi ve İdari Bilimler Fakültesi, 38.58.06.31 - İlahiyat Fakültesi, 38.58.06.72 - Beden Eğitimi ve Spor Yüksekokulu, 38.58.06.81 - Turizm İşletmeciliği ve Otelcilik Yüksekokulu, 38.58.06.83 - Yabancı Diller Yüksekokulu, 38.58.06.92 - Zeliha Tolunay Uyg. Teknoloji ve İşletmecilik Y.O. 38.58.07.00 - Ağlasun Meslek Yüksekokulu, 38.58.07.01 - Sosyal Bilimler Meslek Yüksekokulu Bilimsel Araştırma Projeleri Koordinatörlüğü.
<i>Öğretim üyelerimiz için, yurtdışı araştırma-geliştirme ve yayın faaliyetlerini özendirici mali destek programı oluşturulacak ve her öğretim üyesinin yılda bir kez yurtdışına gitmesi desteklenecektir.</i>	

Ekonomik Kod		Ödenek
01	Personel Giderleri	0,00
02	SGK Devlet Primi Giderleri	0,00
03	Mal ve Hizmet Alım Giderleri	160.000,00
04	Faiz Giderleri	0,00
05	Cari Transferler	0,00
06	Sermaye Giderleri	0,00
07	Sermaye Transferleri	0,00
08	Borç verme	0,00
Toplam Bütçe Kaynak İhtiyacı		160.000,00
Bütçe Dışı Kaynak	Döner Sermaye	0,00
	Diğer Yurt İçi	0,00
	Yurt Dışı	0,00
Toplam Bütçe Dışı Kaynak İhtiyacı		0,00
Toplam Kaynak İhtiyacı		160.000,00

Tablo 2.18

İdare Adı	38.58 - MEHMET AKİF ERSOY ÜNİVERSİTESİ
Performans Hedefi	7 - Topluma yönelik ürün ve hizmet faaliyetleri geliştirilecektir
Faaliyet Adı	Ekonomik katma değer meydana getiren faaliyetler arttırılacaktır.
Sorumlu Harcama Birimi veya Birimleri	38.58.00.01 - Üst Yönetim, Akademik ve İdari Birimler Döner Sermaye İşletme Müdürlüğü
<i>Üniversitemizde üretilen bilimsel bilginin ekonomik değer meydana getirmesini sağlayacak faaliyetler gerçekleştirilecektir.</i>	

Ekonomik Kod		Ödenek
01	Personel Giderleri	0,00
02	SGK Devlet Primi Giderleri	0,00
03	Mal ve Hizmet Alım Giderleri	0,00
04	Faiz Giderleri	0,00
05	Cari Transferler	0,00
06	Sermaye Giderleri	0,00
07	Sermaye Transferleri	0,00
08	Borç verme	0,00
Toplam Bütçe Kaynak İhtiyacı		0,00
Bütçe Dışı Kaynak	Döner Sermaye	900.000,00
	Diğer Yurt İçi	0,00
	Yurt Dışı	0,00
Toplam Bütçe Dışı Kaynak İhtiyacı		900.000,00
Toplam Kaynak İhtiyacı		900.000,00

Tablo 2.19

İdare Adı	38.58 - MEHMET AKİF ERSOY ÜNİVERSİTESİ
Performans Hedefi	7 - Toplumla yönelik ürün ve hizmet faaliyetleri geliştirilecektir
Faaliyet Adı	Sosyal katma değer meydana getiren faaliyetler arttırılacaktır.
Sorumlu Harcama Birimi veya Birimleri	38.58.00.01 - Üst Yönetim, Akademik ve İdari Birimler
<i>Toplum ile ilişkilere önem verilecek ve geliştirilmesi için çaba gösterilecektir.</i>	

Ekonomik Kod		Ödenek
01	Personel Giderleri	0,00
02	SGK Devlet Primi Giderleri	0,00
03	Mal ve Hizmet Alım Giderleri	0,00
04	Faiz Giderleri	0,00
05	Cari Transferler	0,00
06	Sermaye Giderleri	0,00
07	Sermaye Transferleri	0,00
08	Borç verme	0,00
Toplam Bütçe Kaynak İhtiyacı		0,00
Bütçe Dışı Kaynak	Döner Sermaye	150.000,00
	Diğer Yurt İçi	0,00
	Yurt Dışı	0,00
Toplam Bütçe Dışı Kaynak İhtiyacı		150.000,00
Toplam Kaynak İhtiyacı		150.000,00

D- İDARENİN TOPLAM KAYNAK İHTİYACI

1- İdare Performans Tablosu

Tablo 1.1

İdare Adı	38.58 - MEHMET AKİF ERSOY ÜNİVERSİTESİ	Açıklama	2014								
			Bütçe İçi		Bütçe Dışı		Toplam				
			(TL)	PAY(%)	(TL)	PAY(%)	(TL)	PAY(%)			
PERFORMANS HEDEFİ											
1	Eğitim-öğretim faaliyetlerini geliştirmeye yönelik çalışmalar yürütülecektir.		35.223.000,00	39,68	1.100.000,00	43,14	36.323.000,00	39,77			
1	Ön lisans eğitim-öğretim faaliyetleri geliştirilecektir.		12.050.000,00	13,57	0,00	0,00	12.050.000,00	13,19			
2	Lisans programlarının etkinliği ve sayısı arttırılacaktır.		21.600.000,00	24,33	0,00	0,00	21.600.000,00	23,65			
3	Lisansüstü programların etkinliği ve sayısı arttırılacaktır.		1.573.000,00	1,77	0,00	0,00	1.573.000,00	1,72			
4	Ulusal ve uluslar arası değişim programlarına katılan akademik personel ve öğrenci sayısı arttırılacaktır.		0,00	0,00	1.100.000,00	43,14	1.100.000,00	1,20			
	Performans Hedefleri Maliyetleri Toplamı		72.627.000,00	81,81	2.550.000,00	100,00	75.177.000,00	82,32			
	Genel Yönetim Giderleri		14.858.000,00	16,74			14.858.000,00	16,27			
	Diğer İdarelere Transfer Edilecek Kaynaklar Toplamı		1.289.000,00	1,45			1.289.000,00	1,41			
	GENEL TOPLAM		88.774.000,00	100,00	2.550.000,00	100,00	91.324.000,00	100,00			

Tablo 1.2

İdare Adı	38.58 - MEHMET AKİF ERSOY ÜNİVERSİTESİ		2014					
	PERFORMANS HEDEFİ	Açıklama	Bütçe İçi		Bütçe Dışı		Toplam	
			(TL)	PAY(%)	(TL)	PAY(%)	(TL)	PAY(%)
2	Eğitim-öğretim faaliyetlerinin yürütülmesinde ihtiyaç duyulan teknolojik ve fiziksel altyapı geliştirilecektir.	29.150.000,00	32,84	0,00	0,00	29.150.000,00	31,92	
5	Eğitim-öğretim ihtiyaçları için yapım faaliyetleri gerçekleştirilecektir.	24.587.000,00	27,70	0,00	0,00	24.587.000,00	26,92	
6	Teknolojik alt yapıyı geliştirmeye yönelik alım yapılacak ve mevcut olanlar iyileştirilecektir.	3.243.000,00	3,65	0,00	0,00	3.243.000,00	3,55	
7	Bilişim ve bilgiye erişim hizmetleri iyileştirilecektir.	1.320.000,00	1,49	0,00	0,00	1.320.000,00	1,45	
Performans Hedefleri Maliyetleri Toplamı		72.627.000,00	81,81	2.550.000,00	100,00	75.177.000,00	82,32	
Genel Yönetim Giderleri		14.858.000,00	16,74			14.858.000,00	16,27	
Diğer İdarelere Transfer Edilecek Kaynaklar Toplamı		1.289.000,00	1,45			1.289.000,00	1,41	
GENEL TOPLAM		88.774.000,00	100,00	2.550.000,00	100,00	91.324.000,00	100,00	

Tablo 1.3

İdare Adı	38.58 - MEHMET AKİF ERSOY ÜNİVERSİTESİ
------------------	--

PERFORMANS HEDEFİ	FAALİYET	Açıklama	2014					
			Bütçe İçi		Bütçe Dışı		Toplam	
			(TL)	PAY(%)	(TL)	PAY(%)	(TL)	PAY(%)
3		Üniversitemiz öğrenci ve personeline verilen sosyal ve kültürel hizmet memnuniyeti arttırılacaktır.	7.285.000,00	8,21	0,00	0,00	7.285.000,00	7,98
8		Sosyal ve kültürel altyapı imkanları ile düzenlenen etkinliklerin sayısı arttırılacaktır.	7.285.000,00	8,21	0,00	0,00	7.285.000,00	7,98
		Performans Hedefleri Maliyetleri Toplamı	72.627.000,00	81,81	2.550.000,00	100,00	75.177.000,00	82,32
		Genel Yönetim Giderleri	14.858.000,00	16,74			14.858.000,00	16,27
		Diğer İdarelere Transfer Edilecek Kaynaklar Toplamı	1.289.000,00	1,45			1.289.000,00	1,41
		GENEL TOPLAM	88.774.000,00	100,00	2.550.000,00	100,00	91.324.000,00	100,00

Tablo 1.4

İdare Adı	38.58 - MEHMET AKİF ERSOY ÜNİVERSİTESİ		2014						
	PERFORMANS HEDEFİ	FAALİYET	Açıklama	Bütçe İçi		Bütçe Dışı		Toplam	
				(TL)	PAY(%)	(TL)	PAY(%)	(TL)	PAY(%)
4			Verilen hizmetlerde kalite ve verimliliği arttırmak için çalışmalar yapılacaktır.	19.000,00	0,02	0,00	0,00	19.000,00	0,02
	9		Bütün birimlerde iş analizi yapılarak iş tanımları, iş süreçleri ve iş akış şemaları oluşturulacaktır.	4.000,00	0,00	0,00	0,00	4.000,00	0,00
	10		Personelin nitelik yönünden gelişimini destekleyecek faaliyet sayısı arttırılacaktır.	15.000,00	0,02	0,00	0,00	15.000,00	0,02
Performans Hedefleri Maliyetleri Toplamı				72.627.000,00	81,81	2.550.000,00	100,00	75.177.000,00	82,32
Genel Yönetim Giderleri				14.858.000,00	16,74			14.858.000,00	16,27
Diğer İdarelere Transfer Edilecek Kaynaklar Toplamı				1.289.000,00	1,45			1.289.000,00	1,41
GENEL TOPLAM				88.774.000,00	100,00	2.550.000,00	100,00	91.324.000,00	100,00

Tablo 1.5

İdare Adı	38.58 - MEHMET AKİF ERSOY ÜNİVERSİTESİ
------------------	--

PERFORMANS HEDEFİ	FAALİYET	Açıklama	2014					
			Bütçe İçi		Bütçe Dışı		Toplam	
			(TL)	PAY(%)	(TL)	PAY(%)	(TL)	PAY(%)
5		Bilimsel çalışmalarını kolaylaştıracak araştırma altyapısını geliştirecektir.	100.000,00	0,11	0,00	0,00	100.000,00	0,11
	11	Bilimsel amaçlı araştırma ve uygulama alanları artırılacak ve mevcut olanlar iyileştirilecektir.	50.000,00	0,06	0,00	0,00	50.000,00	0,06
	12	Araştırma ve uygulama alanlarının teknik yeterliliği arttırılacaktır.	50.000,00	0,06	0,00	0,00	50.000,00	0,06
Performans Hedefleri Maliyetleri Toplamı			72.627.000,00	81,81	2.550.000,00	100,00	75.177.000,00	82,32
Genel Yönetim Giderleri			14.858.000,00	16,74			14.858.000,00	16,27
Diğer İdarelere Transfer Edilecek Kaynaklar Toplamı			1.289.000,00	1,45			1.289.000,00	1,41
GENEL TOPLAM			88.774.000,00	100,00	2.550.000,00	100,00	91.324.000,00	100,00

Tablo 1.6

İdare Adı	38.58 - MEHMET AKİF ERSOY ÜNİVERSİTESİ		2014						
	PERFORMANS HEDEFİ	FAALİYET	Açıklama	Bütçe İçi		Bütçe Dışı		Toplam	
				(TL)	PAY(%)	(TL)	PAY(%)	(TL)	PAY(%)
6			Akademik personelin ar-ge ve yayın faaliyetlerini özendirilmeye (arttırmaya) yönelik çalışmalar yapılacaktır.	850.000,00	0,96	400.000,00	15,59	1.250.000,00	1,37
		13	Proje Koordinasyon ve Danışmanlık Ofisinin etkinliği arttırılacaktır.	20.000,00	0,02	0,00	0,00	20.000,00	0,02
		14	Araştırma - geliştirme ve yayın faaliyetleri için teşvik sisteminin etkinliği arttırılacaktır.	350.000,00	0,39	0,00	0,00	350.000,00	0,38
		15	Üniversitemize ait yayın ve atıf sayısı arttırılacaktır.	20.000,00	0,02	0,00	0,00	20.000,00	0,02
		16	Üniversitemizde yürütülen ve ortağı olunan proje sayısı arttırılacaktır.	300.000,00	0,34	400.000,00	15,69	700.000,00	0,77
		17	Yurtdışı araştırma - geliştirme ve yayın faaliyetlerinin özendirici mali destek programı oluşturulacak ve etkinliği arttırılacaktır.	160.000,00	0,18	0,00	0,00	160.000,00	0,18
			Performans Hedefleri Maliyetleri Toplamı	72.627.000,00	81,81	2.550.000,00	100,00	75.177.000,00	82,32
			Genel Yönetim Giderleri	14.858.000,00	16,74			14.858.000,00	16,27
			Diğer İdarelere Transfer Edilecek Kaynaklar Toplamı	1.289.000,00	1,45			1.289.000,00	1,41
			GENEL TOPLAM	88.774.000,00	100,00	2.550.000,00	100,00	91.324.000,00	100,00

Tablo 1.7

İdare Adı	38.58 - MEHMET AKİF ERSOY ÜNİVERSİTESİ		2013					
	PERFORMANS HEDEFİ	Açıklama	Bütçe İçi		Bütçe Dışı		Toplam	
			(TL)	PAY(%)	(TL)	PAY(%)	(TL)	PAY(%)
7	Topluma yönelik ürün ve hizmet faaliyetleri geliştirilecektir	0,00	0,00	1.050.000,00	41,18	1.050.000,00	1,15	1.050.000,00
18	Ekonomik katma değer meydana getiren faaliyetler arttırılacaktır.	0,00	0,00	900.000,00	35,29	900.000,00	0,99	900.000,00
19	Sosyal katma değer meydana getiren faaliyetler arttırılacaktır.	0,00	0,00	150.000,00	5,88	150.000,00	0,16	150.000,00
Performans Hedefleri Maliyetleri Toplamı		72.627.000,00	81,81	2.550.000,00	100,00	75.177.000,00	82,32	75.177.000,00
Genel Yönetim Giderleri		14.858.000,00	16,74			14.858.000,00	16,27	14.858.000,00
Diğer İdarelere Transfer Edilecek Kaynaklar Toplamı		1.289.000,00	1,45			1.289.000,00	1,41	1.289.000,00
GENEL TOPLAM		88.774.000,00	100,00	2.550.000,00	100,00	91.324.000,00	100,00	91.324.000,00

2- Toplam Kaynak İhtiyacı Tablosu

Tablo 2.1

İdare Adı		38.58.00.01 - ÜST YÖNETİM, AKADEMİK VE İDARİ BİRİMLER				
Ekonomik Kodlar (I.Düzey)		FALİYET TOPLAMI	GENEL YÖNETİM GİDERLERİ TOPLAMI	DİĞER İDARELERE TRANSFER EDİLECEK KAYNAKLAR TOPLAMI	GENEL TOPLAM	
01	Personel Giderleri	30.133.000,00	4.672.000,00	0,00	34.805.000,00	
02	SGK Devlet Primi Giderleri	3.972.000,00	1.503.000,00	0,00	5.475.000,00	
03	Mal ve Hizmet Alım Giderleri	2.227.000,00	8.683.000,00	0,00	10.910.000,00	
04	Faiz Giderleri	0,00	0,00	0,00	0,00	
05	Cari Transferler	0,00	0,00	1.289.000,00	1.289.000,00	
06	Sermaye Giderleri	470.000,00	0,00	0,00	470.000,00	
07	Sermaye Transferleri	0,00	0,00	0,00	0,00	
08	Borç verme	0,00	0,00	0,00	0,00	
09	Yedek Ödenek	0,00	0,00	0,00	0,00	
Bütçe Ödeneği Toplamı		36.802.000,00	14.858.000,00	1.289.000,00	52.949.000,00	
Döner Sermaye		1.050.000,00	0,00		1.050.000,00	
Diğer Yurt İçi Kaynaklar		300.000,00	0,00		300.000,00	
Yurt Dışı Kaynaklar		800.000,00	0,00		800.000,00	
Toplam Bütçe Dışı Kaynak İhtiyacı		2.150.000,00	0,00		2.150.000,00	
Toplam Kaynak İhtiyacı		38.952.000,00	14.858.000,00	1.289.000,00	55.099.000,00	

Tablo 2.2

İdare Adı		38.58.02.39 - VETERİNER FAKÜLTESİ				
Ekonomik Kodlar (I.Düzey)		FALİYET TOPLAMI	GENEL YÖNETİM GİDERLERİ TOPLAMI	DİĞER İDARELERE TRANSFER EDİLECEK KAYNAKLAR TOPLAMI	GENEL TOPLAM	
01	Personel Giderleri	0,00	0,00	0,00	0,00	
02	SGK Devlet Primi Giderleri	0,00	0,00	0,00	0,00	
03	Mal ve Hizmet Alım Giderleri	60.000,00	0,00	0,00	60.000,00	
04	Faiz Giderleri	0,00	0,00	0,00	0,00	
05	Cari Transferler	0,00	0,00	0,00	0,00	
06	Sermaye Giderleri	0,00	0,00	0,00	0,00	
07	Sermaye Transferleri	0,00	0,00	0,00	0,00	
08	Borç verme	0,00	0,00	0,00	0,00	
09	Yedek Ödenek	0,00	0,00	0,00	0,00	
Bütçe Ödeneği Toplamı		60.000,00	0,00	0,00	60.000,00	
Döner Sermaye		0,00	0,00		0,00	
Diğer Yurt İçi Kaynaklar		0,00	0,00		0,00	
Yurt Dışı Kaynaklar		0,00	0,00		0,00	
Toplam Bütçe Dışı Kaynak İhtiyacı		0,00	0,00		0,00	
Toplam Kaynak İhtiyacı		60.000,00	0,00	0,00	60.000,00	

BÜTÇE KAYNAK İHTİYACI

BÜTÇE DIŞI KAYNAK

Tablo 2.3

İdare Adı		38.58.05.40 - BİLİMSEL VE TEKNOLOJİ UYGULAMA VE ARAŞTIRMA MERKEZİ					
Ekonomik Kodlar (I.Düzey)		FALİYET TOPLAMI	GENEL YÖNETİM GİDERLERİ TOPLAMI	DİĞER İDARELERE TRANSFER EDİLECEK KAYNAKLAR TOPLAMI	GENEL TOPLAM		
01	Personel Giderleri	0,00	0,00	0,00	0,00		
02	SGK Devlet Primi Giderleri	0,00	0,00	0,00	0,00		
03	Mal ve Hizmet Alım Giderleri	650.000,00	0,00	0,00	650.000,00		
04	Faiz Giderleri	0,00	0,00	0,00	0,00		
05	Cari Transferler	0,00	0,00	0,00	0,00		
06	Sermaye Giderleri	0,00	0,00	0,00	0,00		
07	Sermaye Transferleri	0,00	0,00	0,00	0,00		
08	Borç verme	0,00	0,00	0,00	0,00		
09	Yedek Ödenek	0,00	0,00	0,00	0,00		
Bütçe Ödeneği Toplamı		650.000,00	0,00	0,00	650.000,00		
Döner Sermaye		0,00	0,00		0,00		
Diğer Yurt İçi Kaynaklar		400.000,00	0,00		400.000,00		
Yurt Dışı Kaynaklar		0,00	0,00		0,00		
Toplam Bütçe Dışı Kaynak İhtiyacı		400.000,00	0,00		400.000,00		
Toplam Kaynak İhtiyacı		1.050.000,00	0,00	0,00	1.050.000,00		

Tablo 2.4

İdare Adı		38.58.09.04 - İDARİ VE MALİ İŞLER DAİRE BAŞKANLIĞI				
Ekonomik Kodlar (I.Düzey)		FALİYET TOPLAMI	GENEL YÖNETİM GİDERLERİ TOPLAMI	DİĞER İDARELERE TRANSFER EDİLECEK KAYNAKLAR TOPLAMI	GENEL TOPLAM	
01	Personel Giderleri	900.000,00	0,00	0,00	900.000,00	
02	SGK Devlet Primi Giderleri	150.000,00	0,00	0,00	150.000,00	
03	Mal ve Hizmet Alım Giderleri	300.000,00	0,00	0,00	300.000,00	
04	Faiz Giderleri	0,00	0,00	0,00	0,00	
05	Cari Transferler	0,00	0,00	0,00	0,00	
06	Sermaye Giderleri	1.893.000,00	0,00	0,00	1.893.000,00	
07	Sermaye Transferleri	0,00	0,00	0,00	0,00	
08	Borç verme	0,00	0,00	0,00	0,00	
09	Yedek Ödenek	0,00	0,00	0,00	0,00	
Bütçe Ödeneği Toplamı		3.243.000,00	0,00	0,00	3.243.000,00	
Döner Sermaye		0,00	0,00		0,00	
Diğer Yurt İçi Kaynaklar		0,00	0,00		0,00	
Yurt Dışı Kaynaklar		0,00	0,00		0,00	
Toplam Bütçe Dışı Kaynak İhtiyacı		0,00	0,00		0,00	
Toplam Kaynak İhtiyacı		3.243.000,00	0,00	0,00	3.243.000,00	

Tablo 2.5

İdare Adı		38.58.09.07 - SAĞLIK, KÜLTÜR VE SPOR DAİRE BAŞKANLIĞI					
Ekonomik Kodlar (I.Düzey)		FALİYET TOPLAMI	GENEL YÖNETİM GİDERLERİ TOPLAMI	DİĞER İDARELERE TRANSFER EDİLECEK KAYNAKLAR TOPLAMI	GENEL TOPLAM		
01	Personel Giderleri	900.000,00	0,00	0,00	900.000,00		
02	SGK Devlet Primi Giderleri	150.000,00	0,00	0,00	150.000,00		
03	Mal ve Hizmet Alım Giderleri	2.750.000,00	0,00	0,00	2.750.000,00		
04	Faiz Giderleri	0,00	0,00	0,00	0,00		
05	Cari Transferler	485.000,00	0,00	0,00	485.000,00		
06	Sermaye Giderleri	3.000.000,00	0,00	0,00	3.000.000,00		
07	Sermaye Transferleri	0,00	0,00	0,00	0,00		
08	Borç verme	0,00	0,00	0,00	0,00		
09	Yedek Ödenek	0,00	0,00	0,00	0,00		
Bütçe Ödeneği Toplamı		7.285.000,00	0,00	0,00	7.285.000,00		
Döner Sermaye		0,00	0,00		0,00		
Diğer Yurt İçi Kaynaklar		0,00	0,00		0,00		
Yurt Dışı Kaynaklar		0,00	0,00		0,00		
Toplam Bütçe Dışı Kaynak İhtiyacı		0,00	0,00		0,00		
Toplam Kaynak İhtiyacı		7.285.000,00	0,00	0,00	7.285.000,00		
BÜTÇE DIŞI KAYNAK							
BÜTÇE KAYNAK İHTİYACI							

Tablo 2.6

İdare Adı		38.58.09.09 - YAPI İŞLERİ VE TEKNİK DAİRE BAŞKANLIĞI					
Ekonomik Kodlar (I.Düzey)		FALİYET TOPLAMI	GENEL YÖNETİM GİDERLERİ TOPLAMI	DİĞER İDARELERE TRANSFER EDİLECEK KAYNAKLAR TOPLAMI	GENEL TOPLAM		
01	Personel Giderleri	1.000.000,00	0,00	0,00	1.000.000,00		
02	SGK Devlet Primi Giderleri	200.000,00	0,00	0,00	200.000,00		
03	Mal ve Hizmet Alım Giderleri	750.000,00	0,00	0,00	750.000,00		
04	Faiz Giderleri	0,00	0,00	0,00	0,00		
05	Cari Transferler	0,00	0,00	0,00	0,00		
06	Sermaye Giderleri	22.637.000,00	0,00	0,00	22.637.000,00		
07	Sermaye Transferleri	0,00	0,00	0,00	0,00		
08	Borç verme	0,00	0,00	0,00	0,00		
09	Yedek Ödenek	0,00	0,00	0,00	0,00		
Bütçe Ödeneği Toplamı		24.587.000,00	0,00	0,00	24.587.000,00		
Döner Sermaye		0,00	0,00		0,00		
Diğer Yurt İçi Kaynaklar		0,00	0,00		0,00		
Yurt Dışı Kaynaklar		0,00	0,00		0,00		
Toplam Bütçe Dışı Kaynak İhtiyacı		0,00	0,00		0,00		
Toplam Kaynak İhtiyacı		24.587.000,00	0,00	0,00	24.587.000,00		
BÜTÇE DIŞI KAYNAK							
BÜTÇE KAYNAK İHTİYACI							

3- Faaliyetlerden Sorumlu Harcama Birimlerine İlişkin Tablo

Tablo 3.1

İdare Adı	38.58 - MEHMET AKİF ERSOY ÜNİVERSİTESİ	
PERFORMANS HEDEFİ	FAALİYETLER	SORUMLU BİRİMLER
Eğitim-öğretim faaliyetlerini geliştirmeye yönelik çalışmalar yürütülecektir.		
	Ön lisans eğitim-öğretim faaliyetleri geliştirilecektir.	
		Üst Yönetim, Akademik ve İdari Birimler
		Bucak Emin Gülmez Teknik Bilimler Meslek Yüksekokulu
		Meslek Yüksekokulu
		Bucak Hikmet Tolunay Meslek Yüksekokulu
		Göhlisar Meslek Yüksekokulu
		Tefenni Meslek Yüksekokulu
		Çavdır Meslek Yüksekokulu
		Teknik Bilimler Meslek Yüksekokulu
		Ağlasun Meslek Yüksekokulu
		Sosyal Bilimler Meslek Yüksekokulu
		Göhlisar Sağlık Hizmetleri Meslek Yüksekokulu
	Lisans programlarının etkinliği ve sayısı arttırılacaktır.	
		Üst Yönetim, Akademik ve İdari Birimler
		Veteriner Fakültesi
		Sağlık Yüksekokulu
		Bucak Sağlık Yüksekokulu
		Fen-Edebiyat Fakültesi
		Mühendislik Mimarlık Fakültesi
		Eğitim Fakültesi
		İktisadi ve İdari Bilimler Fakültesi
		İlahiyat Fakültesi
		Beden Eğitimi ve Spor Yüksekokulu
		Turizm İşletmeciliği ve Otelcilik Yüksekokulu
		Yabancı Diller Yüksekokulu
		Zeliha Tolunay Uygulamalı Teknoloji ve İşletmecilik Yüksekokulu
	Lisansüstü programların etkinliği ve sayısı arttırılacaktır.	
		Üst Yönetim, Akademik ve İdari Birimler
		Sağlık Bilimleri Enstitüsü
		Fen Bilimleri Enstitüsü
		Eğitim Bilimleri Enstitüsü
		Sosyal Bilimler Enstitüsü
	Ulusal ve uluslar arası değişim programlarına katılan akademik personel ve öğrenci sayısı arttırılacaktır.	
		Üst Yönetim, Akademik ve İdari Birimler
		Uluslararası İlişkiler ve Farabi Koordinatörlüğü

Tablo 3.2

İdare Adı	38.58 - MEHMET AKİF ERSOY ÜNİVERSİTESİ
------------------	---

PERFORMANS HEDEFİ	FAALİYETLER	SORUMLU BİRİMLER
Eğitim-öğretim faaliyetlerinin yürütülmesinde ihtiyaç duyulan teknolojik ve fiziksel altyapı geliştirilecektir.		
	Eğitim-öğretim ihtiyaçları için yapım faaliyetleri gerçekleştirilecektir.	
		Üst Yönetim, Akademik ve İdari Birimler
		Yapı İşleri ve Teknik Daire Başkanlığı
	Teknolojik alt yapıyı geliştirmeye yönelik alım yapılacak ve mevcut olanlar iyileştirilecektir.	
		İdari ve Mali İşler Daire Başkanlığı
	Bilişim ve bilgiye erişim hizmetleri iyileştirilecektir.	
		Üst Yönetim, Akademik ve İdari Birimler
		Kütüphane ve Dokümantasyon Daire Başkanlığı
		Bilgi İşlem Daire Başkanlığı

Tablo 3.3

İdare Adı	38.58 - MEHMET AKİF ERSOY ÜNİVERSİTESİ	
PERFORMANS HEDEFİ	FAALİYETLER	SORUMLU BİRİMLER
Üniversitemiz öğrenci ve personeline verilen sosyal ve kültürel hizmet memnuniyeti arttırılacaktır.		
	Sosyal ve kültürel altyapı imkanları ile düzenlenen etkinliklerin sayısı arttırılacaktır.	
		Sağlık, Kültür ve Spor Daire Başkanlığı
		Yapı İşleri ve Teknik Daire Başkanlığı

Tablo 3.4

İdare Adı	38.58 - MEHMET AKİF ERSOY ÜNİVERSİTESİ	
PERFORMANS HEDEFİ	FAALİYETLER	SORUMLU BİRİMLER
Verilen hizmetlerde kalite ve verimliliği arttırmak için çalışmalar yapılacaktır.		
	Bütün birimlerde iş analizi yapılarak iş tanımları, iş süreçleri ve iş akış şemaları oluşturulacaktır.	
		Üst Yönetim, Akademik ve İdari Birimler
	Personelin nitelik yönünden gelişimini destekleyecek faaliyet sayısı arttırılacaktır.	
		Üst Yönetim, Akademik ve İdari Birimler

Tablo 3.5

İdare Adı	38.58 - MEHMET AKİF ERSOY ÜNİVERSİTESİ	
PERFORMANS HEDEFİ	FAALİYETLER	SORUMLU BİRİMLER
Bilimsel çalışmalarını kolaylaştıracak araştırma altyapısını geliştirecektir.		
	Bilimsel amaçlı araştırma ve uygulama alanları arttırılacak ve mevcut olanlar iyileştirilecektir.	
		Üst Yönetim, Akademik ve İdari Birimler
	Araştırma ve uygulama alanlarının teknik yeterliliği arttırılacaktır.	
		Üst Yönetim, Akademik ve İdari Birimler
		Bilimsel ve Teknoloji Uygulama ve Araştırma Merkezi

Tablo 3.6

İdare Adı		38.58 - MEHMET AKİF ERSOY ÜNİVERSİTESİ
PERFORMANS HEDEFİ	FAALİYETLER	SORUMLU BİRİMLER
Akademik personelin ar-ge ve yayın faaliyetlerini özendirilmeye (arttırmaya) yönelik çalışmalar yapılacaktır.		
	Proje Koordinasyon ve Danışmanlık Ofisinin etkinliği arttırılacaktır.	
		Üst Yönetim, Akademik ve İdari Birimler
	Araştırma - geliştirme ve yayın faaliyetleri için teşvik sisteminin etkinliği arttırılacaktır.	
		Bilimsel ve Teknoloji Uygulama ve Araştırma Merkezi, Bilimsel Araştırma Projeleri Koordinatörlüğü
	Üniversitemize ait yayın ve atıf sayısı arttırılacaktır.	
		Üst Yönetim, Akademik ve İdari Birimler
	Üniversitemizde yürütülen ve ortağı olunan proje sayısı arttırılacaktır.	
		Bilimsel ve Teknoloji Uygulama ve Araştırma Merkezi, Bilimsel Araştırma Projeleri Koordinatörlüğü
	Yurtdışı araştırma - geliştirme ve yayın faaliyetlerinin özendirici mali destek programı oluşturulacak ve etkinliği arttırılacaktır.	
		Üst Yönetim, Akademik ve İdari Birimler
		Veteriner Fakültesi
		Sağlık Yüksekokulu
		Bucak Sağlık Yüksekokulu
		Göhlhisar Sağlık Hizmetleri Meslek Yüksekokulu
		Fen-Edebiyat Fakültesi
		Mühendislik Mimarlık Fakültesi
		Bucak Emin Gülmez Teknik Bilimler Meslek Yüksekokulu
		Burdur Meslek Yüksekokulu
		Bucak Hikmet Tolunay Meslek Yüksekokulu
		Göhlhisar Meslek Yüksekokulu
		Tefenni Meslek Yüksekokulu
		Çavdır Meslek Yüksekokulu
		Teknik Bilimler Meslek Yüksekokulu
		Eğitim Fakültesi
		İktisadi ve İdari Bilimler Fakültesi
		İlahiyat Fakültesi
		Beden Eğitimi ve Spor Yüksekokulu
		Turizm İşletmeciliği ve Otelcilik Yüksekokulu
		Yabancı Diller Yüksekokulu
		Zeliha Tolunay Uygulamalı Teknoloji ve İşletmecilik Yüksekokulu
		Ağlasun Meslek Yüksekokulu
		Sosyal Bilimler Meslek Yüksekokulu

Tablo 3.7

İdare Adı	38.58 - MEHMET AKİF ERSOY ÜNİVERSİTESİ
------------------	---

PERFORMANS HEDEFİ	FAALİYETLER	SORUMLU BİRİMLER
Topluma yönelik ürün ve hizmet faaliyetleri geliştirilecektir		
	Ekonomik katma değer meydana getiren faaliyetler arttırılacaktır.	
		Üst Yönetim, Akademik ve İdari Birimler, Döner Sermaye İşletme Müdürlüğü
	Sosyal katma değer meydana getiren faaliyetler arttırılacaktır.	
		Üst Yönetim, Akademik ve İdari Birimler