

SAKARYA
ÜNİVERSİTESİ
2016 YILI
İDARE PERFORMANS
PROGRAMI
(NİHAİ)
---NİSAN 2016---

SUNUŞ

Kurumumuzun “2016 Yılı İdare Performans Programında”, Kamu Mali Yönetimini yeniden yapılandırma çalışmalarının yasal temelini oluşturan “5018 Sayılı Kamu Mali Yönetimi ve Kontrol Kanunu'nun 9.Maddesinde” Kamu İdarelerinin bütçelerini Hükümet Programlarıyla uyumlu, Stratejik Planlarında yer alan misyon, vizyon, stratejik amaç ve hedefleriyle örtüşecek şekilde ve performans esaslarına dayalı olarak hazırlamaları gerektiği belirtilmektedir. 2014-2018 yıllarına ait Stratejik Planımız ve Maliye Bakanlığı'nca yayımlanan Performans Programı Hazırlama Rehberi esas alınarak düzenlenen 2016 Yılı İdare Performans Programımızın, Üniversitemizin sahip olduğu fiziki, mali ve beşeri kaynakların tespit edilmesine yardımcı olarak etkin ve verimli bir kaynak kullanımı ve yönetimin sağlanması hususunda Kurum Üst Yönetimi ile tüm çalışmalarımız için temel bir başvuru kaynağı olması hedeflenmiştir.

Dünya üzerindeki gelişmişlik düzeyi yüksek ülkeler arasında yükseköğretim alanında yaşanan yoğun rekabet ortamı içinde, Üniversitemizin her yıl daha üst sıralara taşınması amaçlanmıştır. “Yaşam Boyu Eğitim” ilkesi rehberliğinde toplumun değişim ve gelişimine öncü olacak, toplumu aydınlatarak bilinçli bir şekilde yönlendirecek hedeflere öncelik tanınmıştır. Buna uygun olarak daima en üst düzey kalite standartlarının temel alındığı örnek bir eğitim-öğretim sistemiyle, ulusal ve uluslar arası alanda yetkin ve donanımlı bireylerin yetiştirilmesi ana hedef olarak benimsenmiştir. İdare Performans Programımız ile Üniversitemize tahsis edilen bütçe içi ve bütçe dışı kaynakların etkin ve verimli kullanımında bir yol haritası çizen ve 2014-2018 yıllarını kapsayan stratejik planımızın, 2016 yılına ait performans hedefleri ve faaliyetlerinin genel çerçevesi çizilmiştir. Bu çalışma tüm birimlerin ortak emekleriyle büyük bir dikkat ve özveri gösterilerek hazırlanmıştır. Program içinde yer alan Üniversitemizin öncelikli amaç ve hedefleri, “SAÜ Stratejik Yönetim Bilgi Sistemleri” kullanılarak izlenip değerlendirilecek ve sonuçları kamuoyu ile paylaşılacaktır. Aynı zamanda Toplam Kalite Yönetim Sistemi çerçevesinde en üst düzeyde paydaş memnuniyetini sağlamak için eğitim-öğretim alanında mükemmelliği yakalama amacını gerçekleştirecek kararlı politikaların izlenmesine devam edilecektir. 2016 İdare Performans Programımızın Üniversitemizdeki tüm akademik ve idari birimler arasındaki işbirliği ve koordinasyon imkânlarını artırarak, kurumumuzun ulusal ve uluslar arası alandaki akademik yeterliliklerinin gelişimine yüksek bir ivme kazandırması yanında, stratejik planımızın sürekliliği, tutarlılığı ve uygulama sonuçlarına yönelik başarı oranının ölçümünde de büyük katkı sağlaması beklenmektedir.

Üniversitemiz hizmet verdiği her alanda yeni gelişmeler ve değişim ışığında gözden geçiren, sürekli ve sürdürülebilir gelişmeyi benimsemiş bir kurum olarak; performansımızı artırarak üstlendiğimiz misyon ve vizyonumuza yakışır bir şekilde tüm çalışanlarımızla hedeflerimize ulaşacağımıza inanıyorum.

Prof. Dr. Muzaffer ELMAS

Rektör

Nisan-2016

İÇİNDEKİLER
I- GENEL BİLGİLER
A- Yetki, Görev ve Sorumluluklar
1. Üniversitenin Görevleri
2. Rektör
3. Üniversite Senatosu
4. Üniversite Yönetim Kurulu
5. Dekan
6. Enstitü
7. Yüksekokul
8. Genel Sekreter
B- Organizasyon Şeması
C- Fiziksel Kaynaklar
1. Fiziksel Yapı
2. Fiziksel Kullanım Alanları
3. Mevcut Araç Parkı
4. Araç, Gereç, Cihaz v.b. Sayıları
5. Bilgi ve Teknolojik Kaynakların Yönetimi
D- İnsan Kaynakları
1. Personel Sayısı
2. Mevcut Öğrenci Sayısı
E- Diğer Hususlar
II- PERFORMANS BİLGİLERİ
A- Temel Politika ve Öncelikler
B- AMAÇ VE HEDEFLER
1. Misyon
2. Vizyon
3. Stratejik Amaçlar
4. Hedefler
C- Performans Hedef ve Göstergeleri
D- İdarenin Toplam Kaynak İhtiyacı
E- Diğer Hususlar
III- EKLER
IV- PERFORMANS PROGRAMI TABLOLARI

I- GENEL BİLGİLER

A- YETKİ, GÖREV VE SORUMLULUKLAR

1.Üniversitenin Görevleri

2547 sayılı Yüksek Öğretim Kanununa göre üniversitemizin görevleri;

- a.** Çağdaş uygarlık ve eğitim-öğretim esaslarına dayanan bir düzen içinde, toplumun ihtiyaçları ve kalkınma planları ilke ve hedeflerine uygun ve ortaöğretime dayalı çeşitli düzeylerde eğitim-öğretim, bilimsel araştırma, yayım ve danışmanlık yapmak,
- b.** Kendi ihtisas gücü ve maddi kaynaklarını rasyonel, verimli ve ekonomik şekilde kullanarak, milli eğitim politikası ve kalkınma planları ilke ve hedefleri ile Yükseköğretim Kurulu tarafından yapılan plan ve programlar doğrultusunda, ülkenin ihtiyacı olan dallarda ve sayıda insan gücü yetiştirmek,
- c.** Türk toplumunun yaşam düzeyini yükseltici ve kamuoyunu aydınlatıcı bilim verilerini söz, yazı ve diğer araçlarla yaymak,
- d.** Örgün, yaygın, sürekli ve açık eğitim yoluyla toplumun özellikle sanayileşme ve tarımda modernleşme alanlarında eğitilmesini sağlamak,
- e.** Ülkenin bilimsel, kültürel, sosyal ve ekonomik yönlerden ilerlemesini ve gelişmesini ilgilendiren sorunlarını, diğer kuruluşlarla işbirliği yaparak, kamu kuruluşlarına önerilerde bulunmak suretiyle öğretim ve araştırma konusu yapmak, sonuçlarını toplumun yararına sunmak ve kamu kuruluşlarınca istenecek inceleme ve araştırmaları sonuçlandırarak düşüncelerini ve önerilerini bildirmek,
- f.** Eğitim-öğretim ve seferberliği içinde, örgün, yaygın, sürekli ve açık eğitim hizmetini üstlenen kurumlara katkıda bulunacak önlemleri almak,
- g.** Yörelerindeki tarım ve sanayinin gelişmesine ve ihtiyaçlarına uygun meslek elemanlarının yetişmesine ve bilgilerinin gelişmesine katkıda bulunmak, sanayi, tarım ve sağlık hizmetleri ile diğer hizmetlerde modernleşmeyi, üretimde artışı sağlayacak çalışma ve programlar yapmak, uygulamak ve yapılanlara katılmak, bununla ilgili kurumlara işbirliği yapmak ve çevre sorunlarına çözüm getirici önerilerde bulunmak,
- h.** Eğitim teknolojisini üretmek, geliştirmek, kullanmak, yaygınlaştırmak,
- i.** Yükseköğretimin uygulamalı yapılmasına ait eğitim-öğretim esaslarını geliştirmek, döner sermaye işletmelerini kurmak, verimli çalıştırmak ve bu faaliyetlerin geliştirilmesine ilişkin gerekli düzenlemeleri yapmaktır.

2.Rektör

Günümüz yükseköğretim sistemi içinde üniversitedeki en üst düzeydeki yönetici ve atamaya yetkili amir rektördür. Rektör akademik ve idari konularda üniversitedeki tüm üst kurulların başkanlığını yapar. Rektörün görevleri;

- a. Üniversite kurullarına başkanlık etmek, yükseköğretim üst kuruluşlarının kararlarını uygulamak, üniversite kurullarının önerilerini inceleyerek karara bağlamak ve üniversiteye bağlı kuruluşlar arasında düzenli çalışmayı sağlamak,
- b. Her eğitim-öğretim yılı sonunda ve gerektiğinde üniversitenin eğitim-öğretim, bilimsel araştırma ve yayım faaliyetleri hakkında Üniversitelerarası Kurul'a bilgi vermek,
- c. Üniversitenin yatırım programlarını, bütçesini ve kadro ihtiyaçlarını, bağlı birimlerinin ve üniversite yönetim kurulu ile senatonun görüş ve önerilerini aldıktan sonra hazırlamak ve Yükseköğretim Kuruluna sunmak,
- d. Gerekli gördüğü hallerde üniversiteyi oluşturan kuruluş ve birimlerde görevli öğretim elemanlarının ve diğer personelin görev yerlerini değiştirmek veya bunlara yeni görevler vermek,
- e. Üniversitenin birimleri ve her düzeydeki personeli üzerinde genel gözetim ve denetim görevini yapmak,

Ayrıca üniversitenin ve bağlı birimlerinin öğretim kapasitesinin rasyonel bir şekilde kullanılmasında ve geliştirilmesinde, öğrencilere gerekli sosyal hizmetlerin sağlanmasında, gerektiği zaman güvenlik önlemlerinin alınmasında, eğitim öğretim, bilimsel araştırma ve yayım faaliyetlerinin devlet kalkınma plan, ilke ve hedefleri doğrultusunda planlanıp yürütülmesinde, bilimsel-idari gözetim ve denetimin yapılmasında ve bu görevlerin alt birimlere aktarılmasında, takip ve kontrol edilmesinde ve sonuçlarının alınmasında birinci derecede yetkili ve sorumludur.

3.Üniversite Senatosu

Senato, rektörün başkanlığında, rektör yardımcıları, dekanlar ve her fakülteden fakülte kurullarınca üç yıl için seçilecek birer öğretim üyesi ile rektörlüğe bağlı enstitü ve yüksekokul müdürlerinden teşekkül eder. Senato, her eğitim -öğretim yılı başında ve sonunda olmak üzere yılda en az iki defa toplanır. Rektör gerekli gördüğü hallerde senatoyu toplantıya çağırır. Senato, üniversitenin akademik organı olup, aşağıdaki görevleri yapar:

- a. Üniversitenin eğitim-öğretim, bilimsel araştırma ve yayım faaliyetlerinin esasları hakkında karar almak,
- b. Üniversitenin bütününü ilgilendiren kanun ve yönetmelik taslaklarını hazırlamak veya görüş bildirmek,
- c. Rektörün onayından sonra Resmi Gazetede yayınlanarak yürürlüğe girecek olan üniversite veya üniversitenin birimleri ile ilgili yönetmelikleri hazırlamak,
- d. Üniversitenin yıllık eğitim-öğretim programını ve takvimini inceleyerek karara bağlamak,
- e. Bir sınava bağlı olmayan fahri akademik unvanlar vermek ve fakülte kurullarının bu konudaki önerilerini karara bağlamak,
- f. Fakülte kurulları ile rektörlüğe bağlı enstitü ve yüksekokul kurullarının kararlarına yapılacak itirazları inceleyerek karara bağlamak,
- g. Üniversite yönetim kuruluna üye seçmek.

4.Üniversite Yönetim Kurulu

Üniversite yönetim kurulu; rektörün başkanlığında dekanlardan, üniversiteye bağlı değişik öğretim birim ve alanlarını temsil edecek şekilde senatoca dört yıl için seçilecek üç profesörden oluşur. Rektör gerektiğinde yönetim kurulunu toplantıya çağırır. Rektör yardımcıları oy hakkı olmaksızın yönetim kurulu toplantılarına katılabilirler. Üniversite yönetim kurulu idari faaliyetlerde rektöre yardımcı bir organ olup aşağıdaki görevleri yapar:

- a. Yükseköğretim üst kuruluşları ile senato kararlarının uygulanmasında, belirlenen plan ve programlar doğrultusunda rektöre yardım etmek,
- b. Faaliyet plan ve programlarının uygulanmasını sağlamak; üniversiteye bağlı birimlerin önerilerini dikkate alarak yatırım programını, bütçe tasarısı taslağını incelemek ve kendi önerileri ile birlikte rektörlüğe sunmak,
- c. Üniversite yönetimi ile ilgili rektörün getireceği konularda karar almak,
- d. Fakülte, enstitü ve yüksekokul yönetim kurullarının kararlarına yapılacak itirazları inceleyerek kesin karara bağlamak.

5.Dekan

Fakültenin ve birimlerinin temsilcisi olan dekan, rektörün önereceği, üniversite içinden veya dışından üç profesör arasından Yükseköğretim Kurulunca üç yıl süre ile seçilir ve normal usul ile atanır. Dekanın görev, yetki ve sorumlulukları:

- a.** Fakülte kurullarına başkanlık etmek, fakülte kurullarının kararlarını uygulamak ve fakülte birimleri arasında düzenli çalışmayı sağlamak,
- b.** Her öğretim yılı sonunda ve istendiğinde fakültenin genel durumu ve işleyişi hakkında rektöre rapor vermek,
- c.** Fakültenin ödenek ve kadro ihtiyaçlarını gerekçesi ile birlikte rektörlüğe bildirmek, fakülte bütçesi ile ilgili öneriyi fakülte yönetim kurulunun da görüşünü aldıktan sonra rektörlüğe sunmak,
- d.** Fakültenin birimleri ve her düzeydeki personeli üzerinde genel gözetim ve denetim görevini yapmak,

Fakültenin ve bağlı birimlerinin öğretim kapasitesinin rasyonel bir şekilde kullanılmasında ve geliştirilmesinde gerektiği zaman güvenlik önlemlerinin alınmasında, öğrencilere gerekli sosyal hizmetlerin sağlanmasında, eğitim - öğretim, bilimsel araştırma ve yayını faaliyetlerinin düzenli bir şekilde yürütülmesinde, bütün faaliyetlerin gözetim ve denetiminin yapılmasında, takip ve kontrol edilmesinde ve sonuçlarının alınmasında rektöre karşı birinci derecede sorumludur.

6.Enstitü

Enstitünün organları, enstitü müdürü, enstitü kurulu ve enstitü yönetim kuruludur. Enstitü müdürü, rektör tarafından üç yıl için atanır. Enstitü müdürü, 2547 sayılı Kanun ile dekanlara verilmiş olan görevleri enstitü bakımından yerine getirir.

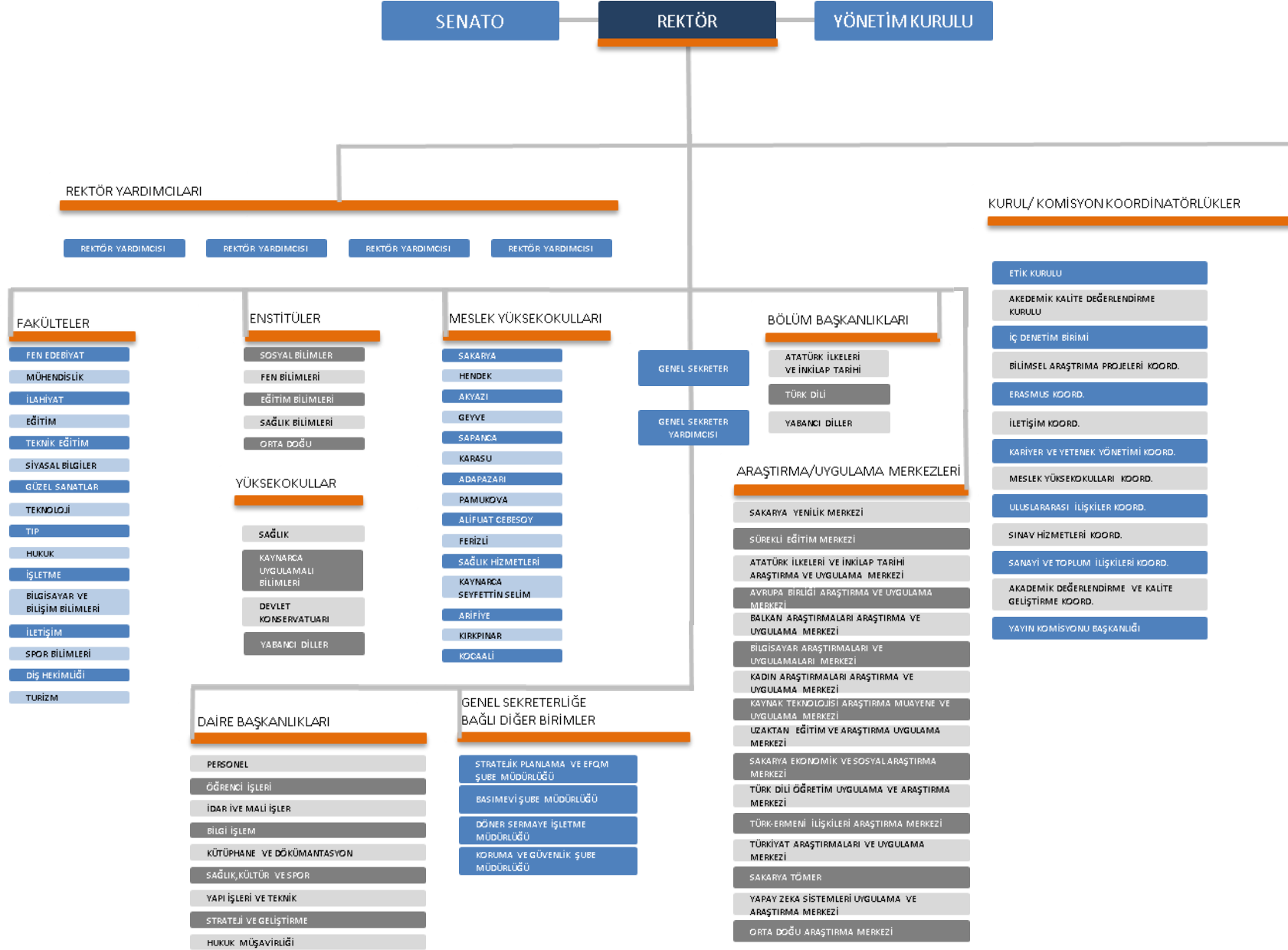
7.Yüksekokul

Yüksekokulların organları; yüksekokul müdürü, yüksekokul kurulu ve yüksekokul yönetim kuruludur. Yüksekokul müdürü, rektör tarafından üç yıl için atanır. Yüksekokul müdürü, 2547 sayılı Kanun ile dekanlara verilmiş olan görevleri yüksekokul bakımından yerine getirir.

8.Genel Sekreter

Genel Sekreterlik, bir Genel Sekreter ile en çok iki Genel Sekreter Yardımcısından ve bağılı birimlerden oluşur. Genel Sekreter, üniversite İdari teşkilatının başıdır ve bu teşkilatın çalışmasından Rektöre karşı sorumludur. Genel Sekreter, üniversite idari teşkilatının başı olarak yapacağı görevler dışında, kendisi ve kendisine bağılı birimler aracılığı ile aşağıdaki görevleri yerine getirir.

- a.** Üniversite İdari teşkilatında bulunan birimlerin verimli, düzenli ve uyumlu şekilde çalışmasını sağlamak,
- b.** Üniversite Senatosu ile Üniversite Yönetim Kurulunda oya katılmaksızın raportörlük görevi yapmak; bu kurullarda alınan kararların yazılması, korunması ve saklanması sağlamak,
- c.** Üniversite Senatosu ile Üniversite Yönetim Kurulunun kararlarını üniversiteye bağılı birimlere iletmek,
- d.** Üniversite idari teşkilatında görevlendirilecek personel hakkında rektöre öneride bulunmak,
- e.** Basın ve halkla ilişkiler hizmetinin yürütülmesini sağlamak,
- f.** Rektörlüğün yazışmalarını yürütmek,
- g.** Rektörlüğün protokol, ziyaret ve tören işlerini düzenlemek,
- h.** Rektör tarafından verilecek benzeri görevleri yapmak.



C- FİZİKSEL KAYNAKLAR

Üniversitemiz 16 Fakülte, 5 Enstitü, 3 Yüksekokul, 1 Konservatuar, 15 Meslek Yüksekokulu ve 16 Araştırma ve Uygulama Merkezi ile faaliyetlerini sürdürmektedir. Eğitim amaçlı alanlar aşağıdaki şekildedir.

1.Fiziksel Yapı

Aşağıda Merkez kampüsümüze ait 2 (iki) adet fotoğraf görülmektedir.



2. Fiziki Kullanım Alanları

SAKARYA ÜNİVERSİTESİ FİZİKİ ALAN CETVELİ

BİRİMLER	KAPALI ALANLAR (M2)												AÇIK ALANLAR (M2)		TOPLAM (M2)	
	İdari Birimler		Derslikler		Laboratuvarlar		Sosyal Alanlar		Spor Alanları		TOPLAM		2015	2016	2015	2016
	2015	2016	2015	2016	2015	2016	2015	2016	2015	2016	2015	2016				
REKTÖRLÜK	9.543	9.543					500	500			10.043	10.043	15.000	15.000	25.043	25.043
MÜHENDİSLİK FAKÜLTESİ	11.825	11.825	18.600	18.600	3.134	3.134	400	400			33.959	33.959	24.187	24.187	58.146	58.146
FEN EDEBİYAT FAKÜLTESİ	6.710	6.710	5.775	5.775	3.890	3.890	551	551			16.926	16.926	26.000	26.000	42.926	42.926
İKTİSADI VE İDARI BİLİMLER FAKÜLTESİ	6.323	6.323	7.075	7.075			450	450			13.848	13.848	35.000	35.000	48.848	48.848
TEKNİK EĞİTİM FAKÜLTESİ	7.921	8.936	8.437	10.472	3.389	3.389	210	210			19.957	23.007	22.000	22.000	41.957	45.007
EĞİTİM FAKÜLTESİ	3.474	3.474	6.929	6.929			960	960			11.363	11.363	6.000	6.000	17.363	17.363
İLAHİYAT FAKÜLTESİ	1.300	1.300	2.634	2.634			663	663			4.597	4.597	10.000	10.000	14.597	14.597
GÜZEL SANATLAR FAKÜLTESİ	2.000	2.000	2.000	2.000	1.444	1.444					5.444	5.444	4.000	4.000	9.444	9.444
DEVLET KONSERVATUVARI MÜDÜRLÜĞÜ	1.683	1.683	1.643	1.643			40	40			3.366	3.366	4.000	4.000	7.366	7.366
SAĞLIK YÜKSEKOKULU MÜDÜRLÜĞÜ	300	300	600	600	493	493					1.393	1.393	1.000	1.000	2.393	2.393
BEDEN EĞİTİMİ VE SPOR YÜKSEKOKULU	8.757	8.757	13.806	13.806	1.937	1.937	1.663	1.663			26.163	26.163	25.000	25.000	51.163	51.163
SAKARYA MESLEK YÜKSEKOKULU	1.720	1.720	5.925	5.925			533	533			8.178	8.178	7.000	7.000	15.178	15.178
SAPANCA MESLEK YÜKSEKOKULU	2.200	2.200	5.020	5.020			120	120			7.340	7.340	1.000	1.000	8.340	8.340
GEYVE MESLEK YÜKSEKOKULU	150	150	2.314	2.314			80	80			2.544	2.544	1.000	1.000	3.544	3.544
AKYAZI MESLEK YÜKSEKOKULU	800	800	2.264	2.264	480	480	756	756			4.300	4.300	7.000	7.000	11.300	11.300
KARASU MESLEK YÜKSEKOKULU	520	520	2.040	2.040	500	500	153	153			3.213	3.213	13.000	13.000	16.213	16.213
ADAPAZARI MESLEK YÜKSEKOKULU	504	504	1.176	1.176							1.680	1.680	7.000	7.000	8.680	8.680
PAMUKOVA MESLEK YÜKSEKOKULU	1.050	1.050	2.316	2.316	700	700	218	218			4.284	4.284	12.000	12.000	16.284	16.284
ALİ FUAT CEBESOY MESLEK YÜKSEKOKULU	280	280	840	840			560	560			1.680	1.680	1.000	1.000	2.680	2.680
SAĞLIK HİZMETLERİ MESLEK YÜKSEKOKULU	1.400	1.400	3.420	3.420			680	680			5.500	5.500	4.000	4.000	9.500	9.500
FERİZLİ MESLEK YÜKSEKOKULU	260	260	774	774							1.034	1.034	8.000	8.000	9.034	9.034
KAYNARCA SEYFETTİN SELİM MESLEK YÜKSEKOKULU	200	200	1.360	1.360			446	446			2.006	2.006	8000	8000	10.006	10.006
AR-GE ŞUBE MÜDÜRLÜĞÜ	484	484	451	451			33	33			968	968	1.000	1.000	1.968	1.968

BİRİMLER	KAPALI ALANLAR (M2)											AÇIK ALANLAR (M2)		TOPLAM (M2)		
	İdari Birimler		Derslikler		Laboratuvarlar		Sosyal Alanlar		Spor Alanları		TOPLAM		2015	2016	2015	2016
	2015	2016	2015	2016	2015	2016	2015	2016	2015	2016	2015	2016				
TÜRK DİLİ BÖLÜM BAŞKANLIĞI, ATATÜRK İLKE VE İNKILÂP TARİHİ ARAŞTIRMA VE UYGULAMA MERKEZİ MÜDÜRLÜĞÜ	35	35									35	35			35	35
YABANCI DİLLER BÖLÜM BAŞKANLIĞI	581	581	403	403			81	81			1.065	1.065	4.000	4.000	5.065	5.065
ATATÜRK İLKE VE İNKILÂP TARİHİ BAŞKANLIĞI	25	25									25	25			25	25
ENFORMATİK BÖLÜM BAŞKANLIĞI	12	12									12	12			12	12
TÜRK ERMENİ İLİŞKİLERİ ARAŞTIRMA MERKEZİ MÜDÜRLÜĞÜ	25	25									25	25			25	25
SAÜ SÜREKLİ EĞİTİM MERKEZİ MÜDÜRLÜĞÜ	20	20									20	20	6.000	6.000	6.020	6.020
SAKARYA YENİLİK MERKEZİ	20	20									20	20			20	20
YABANCI DİLLER EĞİTİM ÖĞRETİM UYGULAMA VE ARAŞTIRMA MERKEZİ MÜDÜRLÜĞÜ	581	581	403	403							984	984			984	984
SAKARYA EKONOMİK VE SOSYAL ARAŞTIRMA MERKEZİ MÜDÜRLÜĞÜ	30	30									30	30			30	30
AVRUPA BİRLİĞİ ARAŞTIRMA VE DOKÜMANTASYON MERKEZİ MÜDÜRLÜĞÜ	30	30									30	30			30	30
KAYNAK TEKNOLOJİSİ ARAŞTIRMA VE UYGULAMA MERKEZİ MÜDÜRLÜĞÜ	25	25									25	25			25	25
BİLGİSAYAR ARAŞTIRMA VE UYGULAMA MERKEZİ MÜDÜRLÜĞÜ	36	36									36	36			36	36
SAÜ UZAKTAN EĞİTİM ARAŞTIRMA VE UYGULAMA MERKEZİ MÜDÜRLÜĞÜ	12	12									12	12			12	12
SAĞLIK HİZMETLERİ EĞİTİM UYGULAMA VE ARAŞTIRMA MERKEZİ MÜDÜRLÜĞÜ	30	30									30	30			30	30
DANIŞMA			29	29							29	29			29	29
1. NİZAMİYE			31	31							31	31			31	31
2. NİZAMİYE			167	167							167	167			167	167
FEN BİLİMLERİ VE SOSYAL BİLİMLER ENS.	3.315	3.315	712	712	893	893					4.920	4.920	10.000	10.000	14.920	14.920
KONGRE MERKEZİ			2.262	2.262			5.092	5.092			7.354	7.354	15.000	15.000	22.354	22.354
SERA							384	384			384	384			384	384
ESENTEPE LOJMANLARI							7.894	7.894			7.894	7.894	2.000	2.000	9.894	9.894
ÇELİKEVLER LOJMANLARI							2.817	2.817			2.817	2.817	2.000	2.000	4.817	4.817
MERKEZİ KÜTÜPHANE							6.721	6.721			6.721	6.721	12.000	12.000	18.721	18.721
MEDİKO							760	760			760	760	1.000	1.000	1.760	1.760

BİRİMLER	KAPALI ALANLAR (M2)												AÇIK ALANLAR (M2)		TOPLAM (M2)	
	İdari Birimler		Derslikler		Labaratuvarlar		Sosyal Alanlar		Spor Alanları		TOPLAM		2015	2016	2015	2016
	2015	2016	2015	2016	2015	2016	2015	2016	2015	2016	2015	2016				
HALI SAHA AÇIK SPOR TESİSLERİ									2.730	2.730	2.730	2.730			2.730	2.730
OTEL							2.888	2.888			2.888	2.888	2.000	2.000	4.888	4.888
MERKEZİ KAFETERYA VE ÖĞRENCİ YEMEKHANE							7.833	7.833			7.833	7.833	17.000	17.000	24.833	24.833
PERSONEL YEMEKHANESİ								1.028				1.028		12.670		13.698
YURT KAFETERYA								6.950				6.950				6.950
JENERATÖR TRAF0 KABİNLER							266	266			266	266			266	266
TERASEVLER LOJMANLARI							3.733	3.733			3.733	3.733	30.000	30.000	33.733	33.733
REKTÖRLÜK LOJMANLARI							490	490			490	490	6.000	6.000	6.490	6.490
YAPI İŞLERİ ATÖLYE	1.008	1.008									1.008	1.008	2.000	2.000	3.008	3.008
EMİNE AKSÜT ÇOCUK YUVASI							467	467			467	467			467	467
KREŞ							292	292			292	292			292	292
İŞBANKASI YURTLAR							1.665	1.665			1.665	1.665	1.000	1.000	2.665	2.665
TIRSAN YURT BİNASI							1.386	1.386			1.386	1.386	1.000	1.000	2.386	2.386
YTONG YURT KONUTLARI							6.464	6.464			6.464	6.464	1.000	1.000	7.464	7.464
VADİEVLER LOJMANLARI							1.968	1.968			1.968	1.968	30.000	30.000	31.968	31.968
ARİSTON LOJMANLARI							3.503	3.503			3.503	3.503	40.000	40.000	43.503	43.503
LİONS EĞİTİM TESİSLERİ							4.385	4.385			4.385	4.385	5.000	5.000	9.385	9.385
BERNA YILMAZ KONUTLARI							2.599	2.599			2.599	2.599	78.000	78.000	80.599	80.599
BİLGİSAYAR İNTERNET MERKEZİ							1.680	1.680			1.680	1.680	8.000	8.000	9.680	9.680
GÖLEVİ EKOLOJİ							60	60			60	60	10.000	10.000	10.060	10.060
ÇÖP ODASI							40	40			40	40			40	40
SAZ ODASI							56	56			56	56			56	56
KONSERVATUVAR KAZAN DAİRESİ							56	56			56	56			56	56
OTOPARK WC							63	63			63	63			63	63
YAZIHANELER							278	278			278	278			278	278

BİRİMLER	KAPALI ALANLAR (M2)												AÇIK ALANLAR (M2)		TOPLAM (M2)	
	İdari Birimler		Derslikler		Laboratuvarlar		Sosyal Alanlar		Spor Alanları		TOPLAM		2015	2016	2015	2016
	2015	2016	2015	2016	2015	2016	2015	2016	2015	2016	2015	2016				
OTOPARK ALAN							6.076	6.076			6.076	6.076			6.076	6.076
SU DEPOSU 100 m³							114	114			114	114			114	114
SU DEPOSU 450 m³							493	493			493	493			493	493
AÇIK KAPALI SPOR TESİSLERİ									12.616	12.616	12.616	12.616	16.000	16.000	28.616	28.616
ÇARŞI A VE B BLOK							1.063	1.063			1.063	1.063	6.000	6.000	7.063	7.063
İŞLETME FAKÜLTESİ			2070	2070									765	765	2835	2835
DENEY HAYVANLARI LAB.		1190				860		200				2250				2250
TOPLAM	75.189	76.204	99.406	101.441	16.860	16.860	80.683	88.661	15.346	15.346	287.484	298.512	547.187	559.857	834.444	858.142

3. Mevcut Araç Parkı

Sıra No	Taşıtın Cinsi	2015	2016
T2-	Binek otomobil	4	4
T5-	Minibüs (Sürücü dahil en fazla 15 kişilik)	2	1
T7-	Pick-up (Kamyonet, sürücü dahil 3 veya 6 kişilik)	4	4
T9-	Panel	1	1
T10-	Midibüs (Sürücü dahil en fazla 26 kişilik)	2	2
T11-a	Otobüs (Sürücü dahil en az 27, en fazla 40 kişilik)	1	1
T12-	Kamyon (Şasi-kabin tam yüklü ağırlığı en az 3.501 Kg)	2	3
T13-	Kamyon (Şasi-kabin tam yüklü ağırlığı en az 12.000 Kg)	1	1
T15-	Ambulans (Tıbbi donanımlı)	1	1
T18-	Motorsiklet (En fazla 600 cc.lik)	1	1
	TOPLAM	19	19

4. Araç, Gereç, Cihaz v.b. Sayıları

SAKARYA ÜNİVERSİTESİ	2014 GERÇEKLEŞME	2015 HAZİRAN	2016
ARAÇ,GEREÇ,ÇİHAZ SAYILARI			
1.Bilgisayar (PC) Sayısı	8.038	9.227	9.767
Masaüstü Bilgisayar Sayısı	6.947	7.214	7.681
Taşınabilir Bilgisayar Sayısı	1.091	2.013	2.086
2.Yazıcı Sayısı	2.439	2.674	3.268
3.Fotokopi Makinesi Sayısı	154	162	175
4.Yangın Söndürme Cihazı Sayısı	2.262	2.354	2.522
5.Klima Sayısı	388	490	560

5. Bilgi ve Teknolojik Kaynakların Yönetimi

Sakarya Üniversitesi Merkez kampüsü, 500 Mbps ATM hattı ile ULAKNET omurgasına bağlıdır. Yan kampüsleri ile merkez kampüs arasında 5 - 60 Mbps arasında değişik kapasitede metro Ethernet bağlantılar mevcuttur. Üniversitemiz çalışanları ve öğrencilerimiz bu bağlantılar üzerinden internet teknolojilerini yoğun olarak kullanmaktadırlar. Ayrıca, üniversitemizde aynı yapı üzerinden **Uzaktan Eğitim** faaliyetleri yürütülmektedir.

Üniversitemiz çalışanları tarafından geliştirilen uygulamalarla, üniversitemizdeki iş süreçleri büyük ölçüde elektronik ortama taşınmıştır. Elektronik ortama taşınan iş süreçlerine, öğrenci işleri otomasyonu, personel otomasyonu, ayniyat otomasyonu, gelen-giden evrak takip otomasyonu, not değerlendirme sistemi, öğrenci bilgi sistemi, personel bilgi sistemi, mediko sosyal hasta takip sistemi örnek olarak verilebilir. Üniversitemizin hedefi gelişen ve değişen bilişim teknolojilerini yoğun olarak kullanarak, önümüzdeki yıllarda iş süreçlerinin tamamını elektronik ortama taşımak ve bu suretle daha esnek, daha verimli bir çalışma ortamı oluşturmaktır.

D- İNSAN KAYNAKLARI

1- Personel Sayısı

Unvan	Kadroların Doluluk Oranına Göre		
	Dolu	2016 Yılında Alınacak	Toplam
Profesör	230	15	245
Doçent	207	10	217
Yrd. Doçent	540	10	550
Öğretim Görevlisi	284	10	294
Okutman	96	5	101
Uzman	49	10	59
Eğitim-Öğretim Planlamacısı	1	0	1
Araştırma Görevlisi	560	40	600
İdari Personel	739	50	789
TOPLAM	2.705	150	2.856

2- Mevcut Öğrenci Sayısı

2015/2016 Dönemi Yeni Kontenjan Sayıları

	Örgün	II. Öğretim	Uzaktan Öğretim	Açık Öğretim	Toplam
Ön Lisans	3903	2447	760		7110
Lisans	4962	2895			7857
Yüksek Lisans	1035	555	655		2245
Doktora	357				357
TOPLAM	10257	5897	1415		17569

2016/2016 Dönemi Öğrenci Sayıları (Yeni Kontenjanlar Dahil)

	Örgün	II. Öğretim	Uzaktan Öğretim	Açık Öğretim	Toplam
Ön Lisans	14849	9420	4927		29196
Lisans	23582	14730	3620		41932
Yüksek Lisans	7049	1153	2860		11062
Doktora	1983				1983
TOPLAM	47463	25303	11407		84173

E- DİĞER HUSUSLAR

II- PERFORMANS BİLGİLERİ

A- TEMEL POLİTİKA VE ÖNCELİKLER

Üniversitemizdeki misyon ve vizyonumuza bağlı olarak günlük çalışmalarımızda uymamız gereken ilkeler politikalar olarak belirlenmiştir. Üniversitenin politikaları aşağıda listelendiği gibi farklı açılardan belirlenmiştir.

- Kalite Politikası
- Eğitim ve Araştırma Politikası
- İnsan Kaynakları Politikası
- Çevre Politikası
- Kurumsal İletişim Politikası

a. Üniversitenin Kalite Politikası

- Kalite uygulamalarıyla ve geliştirdiği yaklaşımlarla öncü olmayı sürdürmektir,
- Kurum tarafından benimsenen kalite ilkelerine uyarak hizmet ve faaliyetleri sürekli iyileştirmek,
- Hizmetten yararlananların memnuniyetlerini ölçerek memnuniyetin artırılmasını sağlamak,

b. Üniversitenin İnsan Kaynakları Politikası

- Yönetişim anlayışı içerisinde çok yönlü iletişimi uygulamak,
- Örgütsel bağlılığı artırmak ve kurum içi iletişimi güçlendirmek amacıyla çalışanların motivasyonunu artıracak sosyal, kültürel ve sanatsal etkinlikleri desteklemek,
- Kurumun orta ve uzun vadeli insan kaynakları planlamasını yaparak kurumun misyon ve vizyonu doğrultusunda, doğru kişinin doğru yerde istihdam edilmesini sağlayacak sistemi kurmak ve geliştirmek,
- Çalışanların eğitim ihtiyaç analizi ve fırsat eşitliği doğrultusunda eğitim planlamalarını yapmak ve bireysel kariyer planlarının gerçekleştirilmesi için gelişimlerine katkı sağlamak,
- Performans değerlendirme sistemi doğrultusunda personelin görevi içerisinde terfi edebilmesine imkân sağlamak,
- Performansa dayalı yetkilendirme, tanıma, takdir ve kişisel gelişim uygulamaları ile çalışanları desteklemek,
- İş sağlığı ve güvenliği kapsamında tüm personelin kendilerini güvende hissedeceği bir iş ortamı oluşturmak.

c. Üniversitenin Çevre Politikası

- Toplumsal değerlere ve çevreye saygılı bireyler yetiştirerek çevre bilincini ve kültürünü geliştirmek,
- Çevre sağlığına yönelik bilimsel çalışmalar yapmak ve desteklemek,
- Kurumsal hizmet ve faaliyetlerinde sürdürülebilir yeşil kampüsü esas almak,

d. Üniversitenin Kurumsal İletişim Politikası

- Tanıtım günleri düzenlemek,
- Ulusal ve uluslararası düzeyde bilimsel, sanatsal ve kültürel etkinlikleri desteklemek,
- Yazılı ve görsel basın ile ilişkileri geliştirmek,

- Üniversitenin tanıtımında internetin etkin olarak kullanılmasını sağlamak,
- Sosyal etkinliklerde toplumsal değerlere önem vermek,
- Kamu kurum ve kuruluşları ile bilgi paylaşım çalışmaları yapmak.

B- AMAÇ VE HEDEFLER

1. Misyon

İnsanlığa değer katan girişimci bireyler yetiştirmek ve evrensel nitelikte bilgi, teknoloji ve hizmet üretmektir.

2. Vizyon

Ürettiği evrensel nitelikteki bilgi ve teknoloji ile Türkiye ve dünyada paydaşlarının geleceğine yön veren bir üniversite olmaktır.

3. Stratejik Amaçlar

1. Eğitim öğretim içeriklerini evrensel bilim anlayışına uygun olarak sürekli geliştirmek.
2. Süreç ve mekânlarda bilişim teknolojilerinin etkin kullanılmasını sağlamak ve yaygınlaştırmak.
3. Uzaktan eğitim ve yaşam boyu öğrenim projeleri ile eğitimin sürdürülebilirliğini sağlamak.
4. Eğitim öğretimde uluslararasılaşma seviyesini artırmak.
5. Bölgesel, ulusal ve uluslararası öncelikleri dikkate alarak bilimsel çalışmalar yapmak ve desteklemek.
6. Yaşanabilir ve sürdürülebilir bir gelecek için bölgesel, ulusal ve uluslararası ölçekte hizmet üretmek ve destek sağlamak.
7. Kurumsal amaç ve hedeflerin gerçekleşmesi için gerekli desteği sağlamak ve sürekli iyileştirmek.
8. Kurumsal gelişimin gerçekleştirilmesi için paydaş memnuniyetini esas alan işbirliği ve yenilikçilik kültürü oluşturmak.

4. Stratejik Hedefler

1. Eğitim öğretim içeriklerini evrensel bilim anlayışına uygun olarak sürekli geliştirmek.

- Akademik kadrolara kriterleri yüksek adayların tercih edilmesini sağlamak.
- Üniversitemiz öğrencilerinin niteliğini artırmak.
- Üniversitemizde ulusal ve uluslararası kuruluşlar tarafından akredite olan program sayısını artırmak.
- Üniversitemizde disiplinler arası yürütülen programların sayısını artırmak.
- Uygulamalı eğitim programlarının etkinliğini artırmak.

2. Süreç ve mekânlarda bilişim teknolojilerinin etkin kullanılmasını sağlamak ve yaygınlaştırmak.

- Öğrencilere sunulan yükseköğretim hizmetinin etkinliğini artıracak eğitsel destek hizmetlerini (yabancı dil, bilişim teknolojisi, çalışma ortamı vb.) artırmak.
- Üniversitemizde yürütülen süreçlerin tümünde bilişim teknolojilerinin desteğini sağlamak.
- Bilişim hizmetlerinin kapsamını ve niteliğini artırmak.

3. Uzaktan eğitim ve yaşam boyu öğrenim projeleri ile eğitimin sürdürülebilirliğini sağlamak.

- Üniversitemizde yaşam boyu öğrenim kapsamında çalışanlara ve öğrencilere yönelik yürütülen faaliyetlerin sayısını artırmak.
- Üniversitemizde yaşam boyu öğrenim kapsamında topluma yönelik yürütülen faaliyetlerin sayısını artırmak.
- Uzaktan eğitim sistemlerinin etkinliğini artırmak.
- Üniversitemizde örgün öğretim derslerinden uzaktan eğitimde verilen ders sayısını artırmak.

4. Eğitim öğretimde uluslararasılaşma seviyesini artırmak.

- Üniversitemizin uluslararası üniversitelerle yükseköğretim alanında işbirliğini artırmak.
- Yurt dışında yürütülen araştırma faaliyet ve projelerine öğretim elemanlarının katılımını artırmak.
- Üniversitemizde uluslararası protokoller aracılığıyla öğrenci ve akademik personel değişim sayısını artırmak.
- Üniversitemizin yabancı öğrenciler ve öğretim elemanları tarafından tercih edilme düzeyini artırmak.
- Üniversitemizin aldığı uluslararası ödül sayısını artırmak.

5. Bölgesel, ulusal ve uluslararası öncelikleri dikkate alarak bilimsel çalışmalar yapmak ve desteklemek.

- Üniversitemizde öğretim üyesi başına düşen nitelikli yayın, bilimsel ve sanatsal faaliyetlerin sayısını artırmak.
- Üniversitemizde öğretim üyesi başına düşen ulusal ve uluslararası projelerin sayısını artırmak.
- Üniversitemizde alınan patent sayısını artırmak.
- Üniversitemizde öğretim üyesi başına düşen bilimsel, sanatsal ve tasarım ödül sayısını artırmak.
- Üniversitemizde araştırma ve geliştirme çalışmalarının oluşturulmasında ve yürütülmesinde paydaşlarla (endüstri, kamu kurum ve kuruluşlar, sivil toplum kuruluşları vb.) kurulan yapısal ilişkilerin etkinliğini artırmak.
- Üniversitemizde yapılan tez, bitirme, ödev vb. çalışmalarda projeye dayalı çalışmaların sayısını artırmak.
- Üniversitemizde Sakarya ve Marmara bölgesine yönelik bilimsel çalışmaların sayısını artırmak.
- Üniversitemiz öğretim üyelerinin nitelikli eserler üretmelerini teşvik etmek.
- Üniversitemizde üretilen bilginin sağladığı ekonomik katkı ve ticarileşme oranını artırmak.
- Üniversitemizde gerçekleştirilen disiplinler arası araştırma ve geliştirme çalışmalarının sayısını artırmak.
- Üniversitemizde akredite olmuş laboratuvarların sayısını artırmak.

6. Yaşanabilir ve sürdürülebilir bir gelecek için bölgesel, ulusal ve uluslararası ölçekte hizmet üretmek ve destek sağlamak.

- Üniversitemizde veya Üniversitemiz tarafından düzenlenen ulusal konferans, seminer, panel vb. faaliyet sayısını artırmak.
- Üniversitemizde veya Üniversitemiz tarafından düzenlenen uluslararası konferans, seminer, panel vb. faaliyet sayısını artırmak.
- Üniversite tarafından yürütülen sosyal sorumluluk faaliyetlerinin sayısını artırmak.
- Öğrencilerin ve Öğrenci Topluluklarının sosyal sorumluluk faaliyetlerini teşvik etmek.

7. Kurumsal amaç ve hedeflerin gerçekleşmesi için gerekli desteği sağlamak ve sürekli iyileştirmek.

- Üniversitemiz sosyal, kültür, sanat, spor ve diğer hizmetlerinin sayısını artırmak.
- Üniversitemizde kalite geliştirme ve süreç yönetimi faaliyetlerinin etkinliğini artırmak.
- Üniversitemizde öğrencilere ve çalışanlara sunulan hizmetlerin etkililiğini artırmak.
- Üniversitemiz ile kurumsal iletişim faaliyetlerinin etkinliğini artırmak.
- Üniversitemizde yapılan üniversite adaylarına yönelik tanıtım çalışmaları ile ilgili faaliyet sayısını artırmak.
- Üniversitemizde eğitim, idari, sosyal, spor amaçlı hizmet binası sayısını ve mevcut binaların bakım, onarım ve tadilat hizmetlerinin etkinliğini artırmak.
- Üniversitemiz genelinde bütçe, muhasebe ve iç kontrol faaliyetlerinin etkinlik ve verimliliğini artırmak.
- Üniversitemiz amaç ve hedeflerini gerçekleştirmek üzere idari ve mali hizmetlerin etkinliğini artırmak.

8. Kurumsal gelişimin gerçekleştirilmesi için paydaş memnuniyetini esas alan işbirliği ve yenilikçilik kültürü oluşturmak.

- Üniversitemizde çalışanların gelişimini sağlamaya yönelik faaliyet sayısını artırmak.
- Üniversitenin yönetim sistemini iyileştirme ve kurumsal değişim ihtiyacına öncülük etmek.
- Üniversitemizin çalışanlar arasında işbirliği ortamını geliştirmek.
- Paydaşların memnuniyetini izleyerek sürekli iyileştirmek.

C- PERFORMANS HEDEF VE GÖSTERGELERİ

Her bir performans hedefi için ayrı ayrı hazırlanmış olan “**Tablo-1 (Performans Hedefi Tabloları)**” bu kısımda yer almaktadır. Tablolarda ilgili performans hedeflerine ulaşıp ulaşılmadığının ölçülebilmesini sağlayacak performans göstergelerine ait rakamsal veya oransal değerler ile o hedefin toplam maliyetine ilişkin bilgiler bulunmaktadır.

Tablo-1’lerin devamı olarak ilgili performans hedefi ile ilişkili “**Tablo-2 (Faaliyet Maliyetleri Tabloları)**”na yer verilmiştir. Bu tablolarda da performans hedeflerini gerçekleştirmek amacıyla yürütülecek faaliyetler ve bu faaliyetler için bütçe içi ve bütçe dışı kaynaklardan ayrılan tutarlara ait bilgiler bulunmaktadır. Bu tablolar, faaliyetlerden sorumlu her bir harcama birimi tarafından ayrı ayrı doldurularak icmal edilmiştir.

D- İDARENİN TOPLAM KAYNAK İHTİYACI

İdaremizin hedef ve faaliyetlerinin gerçekleştirilmesi amacıyla ihtiyaç duyulan toplam maliyetler, “**Tablo-3 (İdare Performans Tablosu)**” ve “**Tablo-4 (Toplam Kaynak İhtiyacı Tablosu)**” ile ortaya konmuştur.

E- DİĞER HUSUSLAR

İdare Performans Programı tablolarının oluşturulması sırasında, öncelikle performans hedeflerinin gerçekleştirilmesinden sorumlu harcama birimleri ve bu birimler tarafından ilgili hedefler için ayrılması planlanan ödenekler baz alınmıştır.

III- EKLER

Bu bölümde İdaremizin 2014-2018 Stratejik Planının 2016 yılı ayağında yer alan ve bütçe içi ve bütçe dışı kaynaklardan pay ayrılmış bulunan öncelikli performans hedefleri ile bu hedeflerin gerçekleştirilmesine yönelik faaliyetler ve bu faaliyetlerden sorumlu birimlerin yer aldığı “**Tablo-5 (Faaliyetlerden Sorumlu Harcama Birimlerine İlişkin Tablo)**” ya yer verilmiştir.