



T.C. İZMİR
KEMALPAŞA BELEDİYESİ
Performans Programı
2025





*"Artık İzmir Hiçbir Kirli Ayağın Üzerine
Basamayacağı Çok Mukaddes Bir Topraktır."*

*Mustafa Kemal Atatürk
11 Ekim 1925*



İÇİNDEKİLER

I. GENEL BİLGİLER

A. Vizyon ve Misyon	5
B. Görev, Yetki ve Sorumluluklar	6-9
C. Teşkilat Yapısı	10
D. Fiziksel Kaynaklar	11
E. İnsan Kaynakları	12

II. PERFORMANS BİLGİLERİ

A. Temel Politika ve Öncelikler	13-15
B. Amaç ve Hedefler	16-21
C. Performans Hedef ve Göstergeleri ile Kaynak İhtiyacı	21-52
D. Faaliyet Maliyetleri Tablosu	53
E. Toplam Kaynak İhtiyacı Tablosu	54

III. EKLER

A. İdare Performans Tablosu	55-60
B. Harcama Birimleri Ölçeğinde Stratejik Amaç ve Hedefler	61-65



I.GENEL BİLGİLER

A- **VİZYONUMUZ** _____

Üretim gelişen, koruyup geliştiren;
Yaşam kalitesi yüksek insan odaklı bir kent!

MİSYONUMUZ _____

Halkın taleplerini, bilimin gerekleri doğrultusunda
yaşama geçiren belediyeçilik anlayışı.

B. Görev, Yetki ve Sorumluluklar

Belediyelerin kuruluşu, organları, yönetimi, görev, yetki ve sorumlulukları ile çalışma usul ve esasları 5393 Sayılı Belediye Kanunu ile düzenlenmiş olup; söz konusu yasanın dışında diğer yasa, tüzük ve yönetmeliklerle belediyelere verilen çeşitli görev ve yetkiler bulunmaktadır. Bu kapsamda belediyelerin genel anlamdaki görev, yetki ve sorumlulukları 5393 sayılı Belediye Kanunu'nun 14. maddesiyle belirlenmiştir. Bu maddeye göre Belediye, mahallî müşterek nitelikte olmak şartıyla; Belediyemizin görev ve sorumlulukları,

a- İmar, su ve kanalizasyon, ulaşım gibi kentsel alt yapı; coğrafi ve kent bilgi sistemleri; çevre ve çevre sağlığı, temizlik ve katı atık; zabıta, itfaiye, acil yardım, kurtarma ve ambulans; şehir içi trafik; defin ve mezarlıklar; ağaçlandırma, park ve yeşil alanlar; konut; kültür ve sanat, turizm ve tanıtım, gençlik ve spor orta ve yüksek öğrenim öğrenci yurtları (Bu Kanununun 75 inci maddesinin son fıkrası, belediyeler, il özel idareleri, bağlı kuruluşları ve bunların üyesi oldukları birlikler ile ortağı oldukları Sayıştay denetimine tabi şirketler tarafından, orta ve yüksek öğrenim öğrenci yurtları ile Devlete ait her derecedeki okul binalarının yapım, bakım ve onarımı ile tefrişinde uygulanmaz.); sosyal hizmet ve yardım, nikâh, meslek ve beceri kazandırma; ekonomi ve ticaretin geliştirilmesi hizmetlerini yapar veya yaptırır. (Büyükşehir belediyeleri ile nüfusu 100.000'in üzerindeki belediyeler, kadınlar ve çocuklar için konukevleri açmak zorundadır. Diğer belediyeler de mali durumları ve hizmet önceliklerini değerlendirerek kadınlar ve çocuklar için konukevleri açabilirler.

b-(...) Devlete ait her derecedeki okul binalarının inşaatı ile bakım ve onarımını yapabilir veya yaptırabilir, her türlü araç, gereç ve malzeme ihtiyaçlarını karşılayabilir; sağlıkla ilgili her türlü tesisi açabilir ve işletebilir; mabetlerin yapımı, bakımı, onarımını yapabilir; kültür ve tabiat varlıkları ile tarihî dokunun ve kent tarihi bakımından önem taşıyan mekânların ve işlevlerinin korunmasını sağlayabilir; bu amaçla

bakım ve onarımını yapabilir, korunması mümkün olmayanları aslına uygun olarak yeniden inşa edebilir; cemevlerinin yapım, bakım ve onarımını yapabilir. Gerekliğinde, sporu teşvik etmek amacıyla gençlere spor malzemesi verir, amatör spor kulüplerine aynı ve nakdî yardım yapar ve gerekli desteği sağlar, her türlü amatör spor karşılaşmaları düzenler, yurt içi ve yurt dışı müsabakalarda üstün başarı gösteren veya derece alan öğrencilere, sporculara, teknik yöneticilere ve antrenörlere belediye meclisi kararıyla ödül verebilir. Gıda bankacılığı yapabilir.

Belediyelerin birinci fıkranın (b) bendi uyarınca, sporu teşvik etmek amacıyla yapacakları nakdi yardım, bir önceki yıl genel bütçe vergi gelirlerinden belediyeleri için tahakkuk eden miktarın; büyükşehir belediyeleri için binde yedisini, diğer belediyeler için binde on ikisini geçemez.

Hizmetlerin yerine getirilmesinde öncelik sırası, belediyenin malî durumu ve hizmetin ivediliği dikkate alınarak belirlenir.

*Belediye hizmetleri, vatandaşlara en yakın yerlerde ve en uygun yöntemlerle sunulur. Hizmet sunumunda engelli, yaşlı, düşkün ve dar gelirli durumuna uygun yöntemler uygulanır.

*Belediyenin görev, sorumluluk ve yetki alanı belediye sınırlarını kapsar.

*Belediye meclisinin kararı ile mücavir alanlara da belediye hizmetleri götürülebilir.

*4562 sayılı Organize Sanayi Bölgeleri Kanunu hükümleri saklıdır.

*Sivil hava ulaşımına açık havaalanları ile bu havaalanları bünyesinde yer alan tüm tesisler bu Kanunun kapsamı dışındadır.

Belediyenin yetkileri ve imtiyazları



a) Belde sakinlerinin mahallî müşterek nitelikteki ihtiyaçlarını karşılamak amacıyla her türlü faaliyet ve girişimde bulunmak.

b) Kanunların belediyeye verdiği yetki çerçevesinde yönetmelik çıkarmak, belediye yasakları koymak ve uygulamak, kanunlarda belirtilen cezaları vermek.

c) Gerçek ve tüzel kişilerin faaliyetleri ile ilgili olarak kanunlarda belirtilen izin veya ruhsatı vermek.

d) Özel kanunları gereğince belediyeye ait vergi, resim, harç, katkı ve katılma paylarının tarh, tahakkuk ve tahsilini yapmak; vergi, resim ve harç dışındaki özel hukuk hükümlerine göre tahsili gereken doğal gaz, su, atık su ve hizmet karşılığı alacakların tahsilini yapmak veya yaptırmak.

e) Müktesep haklar saklı kalmak üzere; içme, kullanma ve endüstri suyu sağlamak; atık su ve yağmur suyunun uzaklaştırılmasını sağlamak; bunlar için gerekli tesisleri kurmak, kurdurmak, işletmek ve işlettirmek; kaynak sularını işletmek veya işlettirmek.

f) Toplu taşıma yapmak; bu amaçla otobüs, deniz ve su ulaşım araçları, tünel, raylı sistem dâhil her türlü toplu taşıma sistemlerini kurmak, kurdurmak, işletmek ve işlettirmek.

g) Katı atıkların toplanması, taşınması, ayrıştırılması, geri kazanımı, ortadan kaldırılması ve depolanması ile ilgili bütün hizmetleri yapmak ve yaptırmak.

h) Mahallî müşterek nitelikteki hizmetlerin yerine getirilmesi amacıyla, belediye ve mücavir alan sınırları içerisinde taşınmaz almak, kamulaştırmak, satmak, kiralamak veya kiraya vermek, trampa etmek, tahsis etmek, bunlar üzerinde sınırlı aynî hak tesis etmek.

i) Borç almak, bağış kabul etmek.

j) Toptancı ve perakendeci hâlleri, otobüs terminali, fuar alanı, mezbaha, ilgili mevzuata göre yat limanı ve iskele kurmak, kurdurmak, işletmek, işlettirmek veya bu yerlerin gerçek ve tüzel kişilerce açılmasına izin vermek.

k) Vergi, resim ve harçlar dışında kalan dava konusu uyuşmazlıkların anlaşmayla tasfiyesine karar vermek.

l) Gayrisihhî müesseseler ile umuma açık istirahat ve eğlence yerlerini ruhsatlandırmak ve denetlemek.

m) Beldede ekonomi ve ticaretin geliştirilmesi ve kayıt altına alınması amacıyla izinsiz satış yapan seyyar satıcıları faaliyetten men etmek, izinsiz satış yapan seyyar satıcıların faaliyetten men edilmesi sonucu, cezası ödenmeyerek iki gün içinde geri alınmayan gıda maddelerini gıda bankalarına, cezası ödenmeyerek otuz gün içinde geri alınmayan gıda dışı malları yoksullara vermek.

n) Reklam panoları ve tanıtıcı tabelalar konusunda standartlar getirmek.

o) Gayrisihhî işyerlerini, eğlence yerlerini, halk sağlığına ve çevreye etkisi olan diğer işyerlerini kentin belirli yerlerinde toplamak; hafriyat toprağı ve moloz döküm alanlarını, sıvılaştırılmış petrol gazı (LPG) depolama sahalarını; inşaat malzemeleri, odun, kömür ve hurda depolama alanları ve satış yerlerini belirlemek; bu alan ve yerler ile taşımalarda çevre kirliliğı oluşmaması için gereken tedbirleri almak.

p) Kara, deniz, su ve demiryolu üzerinde işletilen her türlü servis ve toplu taşıma araçları ile taksi sayılarını, bilet ücret ve tarifelerini, zaman ve güzergâhlarını belirlemek; durak yerleri ile karayolu, yol, cadde, sokak, meydan ve benzeri yerler üzerinde araç park yerlerini tespit etmek ve işletmek, işlettirmek veya kiraya vermek; kanunların belediyelere verdiği trafik düzenlemesinin gerektirdiğı bütün işleri yürütmek.

r) Belediye mücavir alan sınırları içerisinde 5/11/2008 tarihli ve 5809 sayılı Elektronik Haberleşme Kanunu, 26/9/2011 tarihli ve 655 sayılı Ulaştırma, Denizcilik ve Haberleşme Bakanlığının Teşkilat ve Görevleri Hakkında Kanun Hükmünde Kararname ve ilgili diğer mevzuata göre kuruluş izni verilen alanda tesis edilecek elektronik haberleşme istasyonlarına kent ve yapı estetiğı ile elektronik

haberleşme hizmetinin gerekleri dikkate alınarak ücret karşılığında yer seçim belgesi vermek,

s) Belediye sınırları içerisinde, yapı ruhsatı veya yapı kullanma izni hangi idare tarafından verilmiş olursa olsun, hizmete sunulacak olan asansörlerin tescilini yapmak, ilgili teknik mevzuat çerçevesinde yıllık periyodik kontrollerini yapmak ya da yetkilendirilmiş muayene kuruluşları aracılığıyla yaptırmak, gerekli hâllerde asansörleri hizmet dışı bırakmak.

ş) Bisiklet yollarının ve şeritlerinin, bisiklet ve elektrikli skuter park ve şarj istasyonlarının, yaya yollarının ve gürültü bariyerlerinin planlanması, projelendirilmesi, yapımı, bakımı ve onarımıyla ilgili işleri yürütmek.

(s) bendi uyarınca asansörlerin yıllık periyodik kontrolünü yapacak belediyeler ile yetkilendirilmiş muayene kuruluşlarının sahip olması gereken şartlar, yıllık periyodik kontrol esasları ile yıllık periyodik kontrol ücretleri Türkiye Belediyeler Birliği, Türk Mühendis ve Mimar Odaları Birliği ve Türk Standartları Enstitüsü temsilcilerinin de yer alacağı bir komisyon tarafından belirlenir. Konuya ilişkin düzenlemeler, komisyon kararları doğrultusunda Bilim, Sanayi ve Teknoloji Bakanlığı tarafından yapılır.

(r) bendine göre verilecek yer seçim belgesi karşılığında alınacak ücret Ulaştırma, Denizcilik ve Haberleşme Bakanlığınca belirlenir. Ücreti yatırılmasına rağmen yirmi gün içerisinde verilmeyen yer seçim belgesi verilmiş sayılır. Büyükşehir sınırları içerisinde yer seçim belgesi vermeye ve ücretini almaya büyükşehir belediyeleri yetkilidir.

(l) bendinde belirtilen gayrisihhî müesseselerden birinci sınıf olanların ruhsatlandırılması ve denetlenmesi, büyükşehir ve il merkez belediyeleri dışındaki yerlerde il özel idaresi tarafından yapılır.

Belediye, (e), (f) ve (g) bentlerinde belirtilen hizmetleri Danıştayın görüşü ve Çevre ve Şehircilik Bakanlığının kararıyla süresi kırk

dokuz yılı geçmemek üzere imtiyaz yoluyla devredebilir; toplu taşıma hizmetlerini imtiyaz veya tekel oluşturmayacak şekilde ruhsat vermek suretiyle yerine getirebileceği gibi toplu taşıma hatlarını kiraya verme veya 67 nci maddedeki esaslara göre hizmet satın alma yoluyla yerine getirebilir.

İl sınırları içinde büyükşehir belediyeleri, belediye ve mücavir alan sınırları içinde il belediyeleri ile nüfusu 10.000'i geçen belediyeler, meclis kararıyla; turizm, sağlık, sanayi ve ticaret yatırımlarının ve eğitim kurumlarının su, termal su, kanalizasyon, doğal gaz, yol ve aydınlatma gibi alt yapı çalışmalarını faiz almaksızın on yıla kadar geri ödemeli veya ücretsiz olarak yapabilir veya yaptırabilir, bunun karşılığında yapılan tesislere ortak olabilir; sağlık, eğitim, sosyal hizmet ve turizmi geliştirecek projelere Çevre ve Şehircilik Bakanlığının onayı ile ücretsiz veya düşük bir bedelle amacı dışında kullanılmamak kaydıyla taşınmaz tahsis edebilir. Belediye ve bağlı idareler, meclis kararıyla mabetlere, eğitim kurumlarına, yurtlara, okul pansiyonlarına, hastanelere ve cem evlerine indirimli bedelle ya da ücretsiz olarak içme ve kullanma suyu verebilirler.

Belediye, belde sakinlerinin belediye hizmetleriyle ilgili görüş ve düşüncelerini tespit etmek amacıyla kamuoyu yoklaması ve araştırması yapabilir.

Belediye mallarına karşı suç işleyenler Devlet malına karşı suç işlemiş sayılır. 2886 sayılı Devlet İhale Kanunu'nun 75 inci maddesi hükümleri belediye taşınmazları hakkında da uygulanır.

Belediyenin proje karşılığı borçlanma yoluyla elde ettiği gelirleri, şartlı bağışlar ve kamu hizmetlerinde fiilen kullanılan malları ile belediye tarafından tahsil edilen vergi, resim ve harç gelirleri haczedilemez.

İcra dairesince haciz kararı alınmadan önce belediyeden borca yeter miktarda haczedilebilecek mal gösterilmesi istenir (...) On gün içinde yeterli mal beyan edilmemesi



durumunda yapılacak haciz işlemi, alacak miktarını aşacak (...) ¹⁷ şekilde yapılamaz.

Belediyeler, kendisinden izin veya ruhsat almak ya da hat kiralamak suretiyle çalışan ve toplu taşıma hizmeti yürüten gerçek ve tüzel kişilere; nüfus, hattın uzunluğu ve hattı kullanan sayısı kriterlerini esas alarak tespit edeceği hatlardaki toplu taşıma hizmetlerinden ücretsiz veya indirimli olarak yararlananlara ilişkin gelir desteği ödemesi yapabilir.

Yasalar

1. 213sayılıVergiUsulKanunu
2. 657 sayılı Devlet Memurları Kanunu
3. 1319sayılıEmlakVergisiKanunu
4. 1608 sayılı Umuru Belediyeye Mütcellik Ahkâmı Ceza- iye Hakkında 16 Nisan 1340 tarih ve 486 numaralı Kanunun Bazı Maddelerini Muadil Kanun
5. 2464sayılıBelediyeGelirleriKanunu
6. 3194 sayılı İmar Kanunu
7. 3572 sayılı İşyeri Açma ve Çalışma Ruhsatlarına Dair Kanun Hükümünde Kararnamenin Değiştirilerek Kabulü- ne Dair Kanun
8. 4688 sayılı Kamu Görevlileri Sendikaları ve Toplu Sözleşme Kanunu
9. 4857 sayılı İş Kanunu
10. 5018 sayılı Kamu Mali Yönetimi ve Kontrol Kanunu
11. 5227 sayılı Kamu Yönetiminin Temel İlkeleri ve Yeniden Yapılandırılması Hakkında Kanun
12. 5326 sayılı Kabahatler Kanunu
13. 5355 sayılı Mahalli İdare Birlikleri Kanunu
14. 5393 sayılı Belediye Kanunu
15. 5510 sayılı Sosyal Sigortalar ve Genel Sağlık Sigortası Kanunu
16. 5779 sayılı İl Özel İdarelerine ve Belediyelere Genel Bütçe Vergi Gelirlerinden Pay Verilmesi Hakkında Kanun
17. 6245 sayılı Harcırah Kanunu
18. 6331 sayılı İş Sağlığı ve Güvenliği Kanunu
19. 6356 sayılı Sendikalar ve Toplu İş Sözleşmesikanunu

Bakanlar Kurulu Kararları

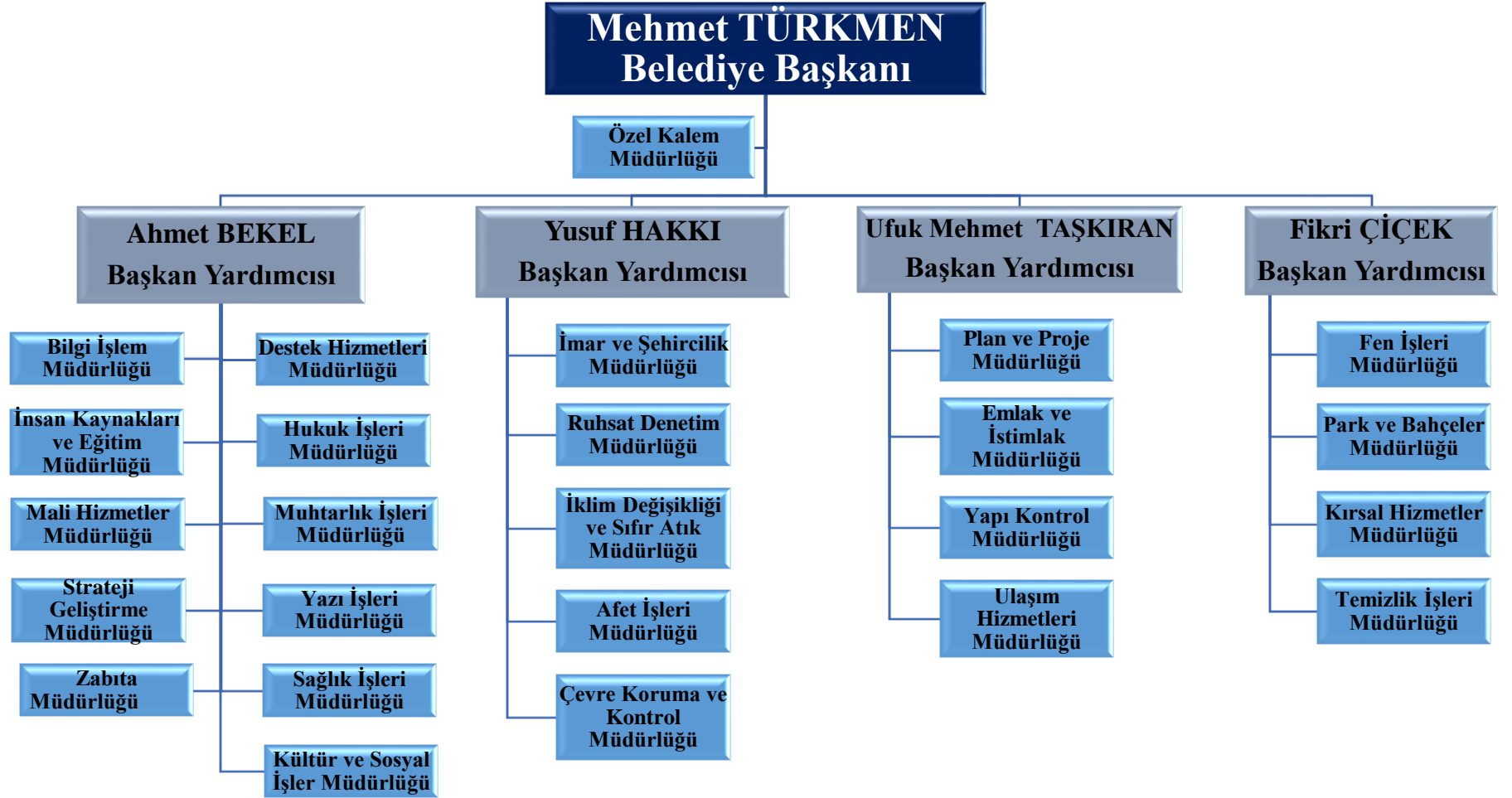
- 1.Sözleşmeli Personel Çalıştırılmasına İlişkin Esaslar - 6.6.1978tarih,15754sayılıBakanlarKuruluKararı
Yönetmelikler
2. Belediye İtfaiye Yönetmeliği
3. Belediye Meclisi Çalışma Yönetmeliği
4. Belediye ve Bağlı Kuruluşları İle Mahalli İdare Birlikleri Norm Kadro İlke ve Standartlarına Dair Yönetmelik
5. Belediye Zabıta Yönetmeliği
6. Belediyelerin Arsa, Konut ve İşyeri Üretimi, Tahsisi, Kiralaması ve Satışına Dair Genel Yönetmelik
7. İl Özel İdaresi ve Belediye Hizmetlerine Katılım Yönetmeliği
8. İşyeri Açma ve Çalışma Ruhsatlarına İlişkin Yönetmelik
9. Kamu İdarelerince Hazırlanacak Faaliyet Raporları Hakkında Yönetmelik
10. Kamu İdarelerince Hazırlanacak Performans Programı Hakkında Yönetmelik
11. Kamu İdarelerinde Stratejik Planlamaya İlişkin Usul ve Esaslar Hakkında Yönetmelik
12. Kamu Kurum ve Kuruluşlarında Görevde Yükselme ve Unvan Değişikliği Esaslarına Dair Genel Yönetmelik
13. Kamu Personelinin Yabancı Dil Bilgisi Seviyesinin Tespitine Dair Esas ve Usuller Hakkında Yönetmelik
14. Kent Konseyi Yönetmeliği
15. Mahalli İdareler Bütçe ve Muhasebe Yönetmeliği
16. Mahalli İdareler Harcama Belgeleri Yönetmeliği
17. Mahalli İdareler Personelinin Görevde Yükselme ve Unvan Değişikliği Esaslarına Dair Yönetmelik
18. Mahalli İdareler Uzlaşma Yönetmeliği
19. Strateji Geliştirme Birimlerinin Çalışma Usul ve Esasları Hakkında Yönetmelik

Yönergeler

Belediye Bütçesinden Yapılacak Temsil, Ağrlama ve Tören Giderleri Yönergesi



C. Teşkilat Yapısı



D. Fiziksel Kaynaklar

Binalar

Belediyemiz idari hizmetlerini; 1240 m2 ana hizmet binası ile birlikte eski belediye hizmet binası, 1 adet nikâh salonu, 2 adet şantiye alanı, 5 adet belde hizmet binası ve 49 adet muhtarlık binaları ile sürdürmektedir.

İlçemiz sınırları içerisinde sosyal tesis olarak merkezde; 3 adet kültür merkezi; belde ve köylerde 17 adet düğün salonu niteliğinde taşınmaz bulunmaktadır. Aynı zamanda Bağyurdu, Ören, Armutlu, Yukarı Kızılca ve Ulucak Beldelerinde Çok Amaçlı Spor Salonları bulunmaktadır. Halkın sosyal faaliyetlerinin sürdürmek ve gününbirlik dinlenme ihtiyaçlarını karşılamak üzere gölet etrafındaki rekreasyon alanı, yiğitler, park orman ve dere mesire alanlarında piknik alanları mevcuttur.

Kemalpaşa merkezde, Bağyurdu ve Armutlu beldelerinde açık yüzme havuzu vardır. Bunun yanında Kemalpaşa merkezde 1 adet kapalı yüzme havuzu olmak üzere 4 adet havuz bulunmaktadır. Kapalı havuz kamu kurumu gereksiniminden dolayı kurum amacında hizmet verebilmesi için Vergi Dairesine kiraya verilmiştir.

Yine belediye sınırlarımız içerisinde muhtelif mahallerde 10 adet halı sahamız bulunmaktadır.

Belediye sınırlarımız içerisinde muhtelif adreslerde bulunan işyeri, mesire alanı, arazi, arsa, kafeterya, kahvehane, sağlık ocağı fırın, park-büfe niteliğinde kiraya verdiğimiz aktif 140 adet taşınmazımız bulunmaktadır. Kira süreleri genelde 3 yıldır. Sadece 3 taşınmaz 10 yıl süre ile Meclis Kararı alınarak kiraya verilmiştir.

Belediye sınırları içerisinde merkezde 1 adet kapalı pazaryeri, 5 belde Pazar yeri ile iki köy mahallesinde pazaryeri bulunmaktadır. Aynı zamanda Bağyurdu, Ören, Armutlu, Yiğitler, Yeni Kurudere, Kiraz Alım Pazaryeri bulunmaktadır.

Belediyemiz sınırları içerisinde 1281 adet tapulu taşınmazı bulunmaktadır. Bu taşınmazların envanter kayıtları tamamlanmış olup tapuda meydana gelen değişiklikler düzenli olarak kaydedilmektedir.

Bunların yanında merkezde ilçe halkının sosyal faaliyetlerini sürdürdüğü 1 adet aktivite merkezi ile taziyeleri kabul ettiği 1 adet taziyevi, Örnek köy ve Armutlu 85. Yıl Cumhuriyet Mahallesinde kreş, Ulucak Mustafa Kemal Atatürk Mahallesinde gündüz bakımevi, Yukarı Kızılca mahallesinde bilgi evi, Çinili köy Mahallesinde 1 adet müze bulunmaktadır. Bağyurdu, Ören ve Armutlu Hizmet binalarında kütüphane kurulmuştur. Hamzababa Mahallesinde Hamzababa Türbesi ve cem evi, Aşağı Kızılca Mahallesinde 1 adet cem evi bulunmaktadır. İlçemiz sınırları içerisinde ilköğretim ve lise dengi okullarda eğitim gören öğrencilerimiz için etüd merkezimiz hizmet vermektedir. 2 adet gündüz bakım evi, 1 adet mola evi bulunmaktadır.

Taşınmazlarımızdan 41 adet'i diğer kamu kurum ve kuruluşlarına tahsis edilmiştir. 18 adet taşınmaz da başka kurumlardan belediyemize tahsis edilmiştir.

Sınırlarımız dâhilinde Park ve Bahçeler Müdürlüğünün nezaretinde yapılan toplam 555.735m2 alana sahip 196 adet park bahçe ve yeşil alanımız bulunmaktadır. Bu alanlar içerisinde her türlü oyun alanları yürüyüş yolları, jimnastik alanları, çocuk oyun grupları,

oturma alanları, basket, futbol ve voleybol sahaları bulunmaktadır. Bunlara ek olarak 7 adet olmak üzere toplam 11.200m2 alana sahip meydanlarımız bulunmaktadır.

Taşıtlar

2024 Yılı Haziran ayı itibariyle Kemalpaşa Belediyesi araç listesi

S.No.	Araçın Cinsi	Adet	S.No.	Araçın Cinsi	Adet
1	Kazıcı ve Yükleyci Keççe	9	14	Yol Süpürme Aracı	4
2	Sıkıştırılmalı Çöp Kamyonu	22	15	Ağaç Sökme Aracı	1
3	Traktör	16	16	Asfalt Aracı	2
4	Damperli Kamyon	9	17	Yol Silindiri	3
5	Ekskavator	4	18	Minibüs	2
6	Greyder-Dozer	1	19	Motosiklet	6
7	Kamyonet	20	20	Bom Platform Aracı	1
8	Binek Taksi	7	21	İkram Aracı	1
9	Otobüs	12	22	Moloz Kaldırma Aracı	1
10	Vidanjör	1	23	Çöp Konteyner Yıkama Aracı	1
11	Su Tankeri	4	24	Yakıt Tankeri	1
12	Hasta Nakil Aracı	1	25	Forklift	1
13	Engelli Nakil Aracı	1	26	Oto Kurtarıcı	1
Toplam		107	Toplam		25
Genel Toplam : 132					

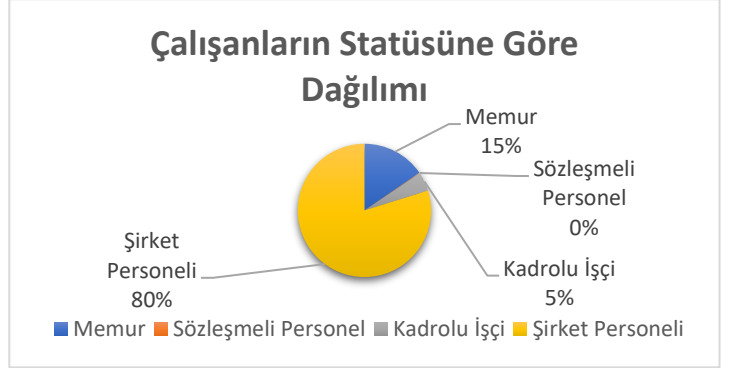
Teknoloji ve Bilişim Altyapısı

S.No	Birimler	Bilgisayar	Yazıcı	Telefon	Fotoğraf Mak.	Video Kamera
1	Bilgi İşlem Müdürlüğü	6	1	2	1	0
2	Çevre Koruma ve Kontrol Müdürlüğü	5	2	2	0	0
3	Destek Hizmetleri Müdürlüğü	8	2	4	1	0
4	Emlak ve İstimlak Müdürlüğü	8	1	3	1	0
5	Fen İşleri Müdürlüğü	13	1	2	0	0
6	Hukuk İşleri Müdürlüğü	5	1	1	0	0
7	İmar ve Şehircilik Müdürlüğü	21	12	7	3	0
8	İnsan Kaynakları ve Eğitim Müdürlüğü	4	1	2	0	0
9	Kültür ve Sosyal İşler Müdürlüğü	14	4	8	0	0
10	Mali Hizmetler Müdürlüğü	21	11	7	0	0
11	Özel Kalem Müdürlüğü	22	7	18	2	2
12	Park ve Bahçeler Müdürlüğü	7	1	3	0	0
13	Plan ve Proje Müdürlüğü	7	2	4	0	0
14	Ruhsat Denetim Müdürlüğü	5	1	1	0	0
15	Strateji Geliştirme Müdürlüğü	2	1	1	0	0
16	Muhtarlık İşleri Müdürlüğü	0	0	0	0	0
17	Temizlik İşleri Müdürlüğü	5	1	2	0	0
18	Ulaşım Hizmetleri Müdürlüğü	9	4	4	0	0
19	Yapı Kontrol Müdürlüğü	10	1	2	1	0
20	Yazı İşleri Müdürlüğü	10	1	4	0	0
21	Zabıta Müdürlüğü	3	1	1	10	0
22	Ulucak	2	1	1	0	0
23	Örnekköy	1	1	1	0	0
24	Armutlu	1	1	1	0	0
25	Yukarıkızılca	3	1	1	0	0
26	Ören	2	1	1	0	0
27	Bağyurdu	2	1	1	0	0
28	Afet İşleri Müdürlüğü	2	1	1	0	0
29	Kemalpaşa Kapalı Pazaryeri	2	2	1	0	0
TOPLAM		200	65	86	19	2

E. İnsan Kaynakları

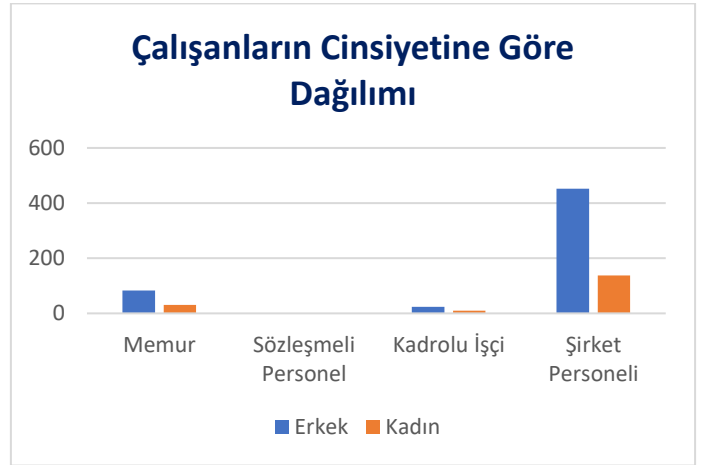
Çalışanların Statüsüne Göre Dağılımı

Çalışanın Statüsü	Sayısı	Oran
<i>Memur</i>	<i>114</i>	<i>15,45</i>
<i>Sözleşmeli Personel</i>	<i>1</i>	<i>0,14</i>
<i>Kadrolu İşçi</i>	<i>34</i>	<i>4,61</i>
<i>Şirket Personeli</i>	<i>589</i>	<i>79,81</i>
Toplam	738	100,00



Çalışanların Cinsiyetine Göre Dağılımı

Çalışanların Statüsü	Ekek	Kadın	Toplam
<i>Memur</i>	<i>83</i>	<i>31</i>	<i>114</i>
<i>Sözleşmeli Personel</i>	<i>1</i>	<i>0</i>	<i>1</i>
<i>Kadrolu İşçi</i>	<i>24</i>	<i>10</i>	<i>34</i>
<i>Şirket Personeli</i>	<i>452</i>	<i>137</i>	<i>589</i>
Toplam	560	178	738



Çalışanların Eğitim Durumlarına Göre Dağılımı

Çalışanların Statüsü	İlköğretim	Lise	Ön Lisans	Lisans	Yüks.Lis.	Toplam
<i>Memur</i>	<i>2</i>	<i>16</i>	<i>26</i>	<i>63</i>	<i>7</i>	<i>114</i>
<i>Sözleşmeli Personel</i>	<i>0</i>	<i>0</i>	<i>1</i>	<i>0</i>	<i>0</i>	<i>1</i>
<i>Kadrolu İşçi</i>	<i>8</i>	<i>9</i>	<i>4</i>	<i>12</i>	<i>1</i>	<i>34</i>
<i>Şirket Personeli</i>	<i>298</i>	<i>157</i>	<i>34</i>	<i>98</i>	<i>2</i>	<i>589</i>
Toplam	308	182	65	173	10	738

II.PERFORMANS BİLGİLERİ

A. Temel Politika ve Öncelikler

Kemalpaşa Belediyesi'nin 2025 – 2029 Dönemi Stratejik Plan ile 2025 Yılı Performans Programı'nda yer alan temel amaç ve hedeflerin belirlenmesinde;

- 2024 – 2028 dönemini kapsayan 12. Kalkınma Planı.
- 2024 Yılı Cumhurbaşkanlığı Programı,
- 2024-2026 Dönemi Orta Vadeli Program dikkate alınmıştır.

On İkinci Kalkınma Planı, ülkemizin sürdürülebilir kalkınma sürecinin stratejik bir yaklaşımla yönetilmesini teminen mevcut kaynakların verimli kullanılması, orta ve uzun vadede artırılması ile ekonomik ve sosyal açıdan en fazla katma değer üreten alanlara yönlendirilmesi için yol gösterici bir işlev üstlenecektir.

Kalkınma Planı toplumun tüm kesimleri için uzun vadeli bir perspektif ve hedef birliği sağlamaya hizmet edecektir. Kalkınma sürecinde insan odaklılık, katılımcılık, kapsayıcılık, hesap verebilirlik ve şeffaflık ilkelerini esas alan bütüncül bir yaklaşım izlenecektir.

On İkinci Kalkınma Planı; **“istikrarlı büyüme, güçlü ekonomi”**, **“yeşil ve dijital dönüşümle rekabetçi üretim”**, **“nitelikli insan, güçlü aile, sağlıklı toplum”**, **“afetlere dirençli yaşam alanları, sürdürülebilir çevre”** ve **“adaleti esas alan demokratik iyi yönetim”** olmak üzere beş ana eksenden oluşmaktadır.

Stratejik Plan çalışmalarında esas alınan

12.Kalkınma Planında yer alan politika ve hedefler;

- İstikrarlı büyüme, güçlü ekonomi
- Yeşil ve dijital dönüşümle rekabetçi üretim
- Nitelikli insan, güçlü aile, sağlıklı toplum
- Afetlere dirençli yaşam alanları, sürdürülebilir çevre
- Adaleti esas alan demokratik iyi yönetim

“İstikrarlı büyüme, güçlü ekonomi” ekseninde para, maliye ve gelirler politikaları ile bu politikaları güçlendirecek makroekonomik hedeflere ilişkin temel çerçeve, politika ve prensiplere yer verilmektedir.

“Yeşil ve dijital dönüşümle rekabetçi üretim” ekseninde başta öncelikli sektörler ile gelişme alanları olmak üzere üretimde yeşil ve dijital

dönüşümün gerçekleştirilmesiyle ekonomide rekabetçilik ve verimlilik artışı sağlanarak refah artışına katkı sağlayacak politikalar yer almaktadır.

“Nitelikli insan, güçlü aile, sağlıklı toplum”

ekseni altında kapsayıcı büyüme yaklaşımı çerçevesinde beşeri sermayenin güçlendirilmesi ve refahın toplumun tüm kesimlerine yaygınlaştırılmasına yönelik politikalar ele alınmaktadır.

“Afetlere dirençli yaşam alanları, sürdürülebilir çevre”

ekseni altında yerleşim yerlerinin ve toplumun afetlere karşı dirençliliğinin artırılması, çevrenin korunması, şehirlerde ve kırsal alanlarda yaşam kalitesinin iyileştirilmesi ile bölgeler arası gelişmişlik farklarının azaltılmasına yönelik politikalar yer verilmektedir.

“Adaleti esas alan demokratik iyi yönetim”

ekseni altında ise hukukun üstünlüğü ve hukuk devleti ilkeleri gereğince adalet ve güvenlik hizmetlerinin etkinleştirilmesi, sivil toplumun güçlendirilmesi ve iyi yönetim anlayışı çerçevesinde kamuda stratejik yönetim ve veriye dayalı politika oluşturma kapasitelerinin artırılmasına yönelik politikalar ele alınmaktadır.

İSTIKRARLI BÜYÜME, GÜÇLÜ EKONOMİ

311. Kamu işletmeleri kurumsal yönetim anlayışıyla faaliyetlerine etkin ve verimli bir şekilde devam edecektir. Bu kapsamda kamu işletmelerinin kurumsal ve mali yapıları güçlendirilecek, birbirleriyle olan koordinasyonu arttıracak ve nitelikli personel ihtiyacını karşılayacak bir istihdam politikası izlenecektir. Diğer taraftan, ekonomide etkin bir piyasa mekanizması oluşturma hedefi doğrultusunda özelleştirme uygulamalarına devam edilecektir.

327. Mahalli idarelerde yönetim süreçleri geliştirilecek, insan kaynağının niteliği artırılacak, harcama sorumlulukları, gelir kapasiteleri ve borçlanmaya ilişkin mevzuat ve uygulamalar sürdürülebilirlik çerçevesinde gözden geçirilecektir.

390. Afet sonrası iyileştirmeye ve risklerin azaltılmasına yönelik harcamalar hariç kamu açığı, mali konsolidasyon uygulamalarıyla kontrol altında tutularak kamu mali göstergelerinde iyileşme sağlanacaktır. Mali disiplin, Plan döneminde makroekonomik istikrarın önemli bir çıpası olmaya devam edecektir.

397.5. Kamu hizmetlerinde dijital uygulamalar yaygınlaştırılacak, muhasebe ve harcama sistemlerinin bilişim altyapısı güçlendirilecek, ortaya çıkacak yeni hizmetlerin mevcut kamu idarelerince yerine getirilmesi sağlanacak ve böylece kamu harcamalarında verimlilik artırılacaktır.

397.8. Kamu taşıtlarının kullanımı ihtiyaç analizleri çerçevesinde sistematik olarak gözden geçirilecek, taşıt ihtiyaçları öncelikle geçici tahsisle ya da ihtiyaç fazlası taşıtların devri suretiyle karşılanacak ve yeni taşıt edinimlerinde ekonomiklik gözetilerek yerli üretim ile çevreci araçlara öncelik verilecektir.

YESİL VE DİJİTAL DÖNÜŞÜMLE REKABETÇİ ÜRETİM

641.2. Kamu alımlarında pazarlık usulünün sadece ivedi ve öngörülme hallerle sınırlı olarak yerinde kullanılmasına yönelik kontrol mekanizmaları kurulacak, idarelerin rekabetçi ihale usullerini kullanmaları sağlanacak, yeni ihale usullerinin geliştirilmesi çalışmaları yürütülecektir.

NİTELİKLİ İNSAN, GÜÇLÜ AİLE, SAĞLIKLI TOPLUM

652. Sürdürülebilir kalkınmanın bir gereği olarak ekonomik büyümenin oluşturduğu refahın toplumun tüm kesimleriyle adil şekilde paylaşılması ile yoksulluğun azaltılması Planın öncelikli hedeflerinden biridir. Beşeri sermaye potansiyelinin geliştirilerek tam ve verimli kullanılması, gelir dağılımının iyileştirilmesi, özel politika gerektiren çocuklar, gençler, kadınlar, engelliler, yaşlılar gibi toplumun tüm kesimlerinin gözetilmesi, sosyal yardım ve sosyal hizmetlerin etkinleştirilerek yaygınlaştırılması ile genel yaşam standardının artırılması Planın temel politika önceliklerindedir.

658. Tüm bireylerin kapsayıcılık ilkesi esasında nitelikli bir eğitime ve hayat boyu öğrenme imkânlarına eşit şartlarda erişimi sağlanarak akademik, sosyal ve mesleki becerilerinin uluslararası standartlara uygun bir şekilde geliştirilmesi, analitik düşünme, finansal okuryazarlık, işbirlikçi çalışma ve liderlik alanlarında yetkinlik sahibi olmalarının sağlanması, milli, manevi, ahlaki, insani ve toplumsal değerleri içselleştirmiş, ait olduğu aile ve topluma karşı

sorumluluk sahibi olarak yetişmeleri temel amaçtır.

659. Erken yaşlarda bireylerin yetenek ve kapasitelerinin keşfedilerek bilim, teknoloji ve mesleki kariyer alanlarında uygun kabiliyetleri geliştirebileceği alanlara yönlendirilmesi, ayrıca kişisel ilgi alanları dikkate alınarak kültür, sanat, spor ve dil yetkinlikleri kazandırılarak genç yaşta belirli alanlarda beceri sahibi, üretken ve sosyal birer vatandaş olarak toplumsal iş bölümünde yer almalarının sağlanması hedeflenmektedir.

662.1. Özel eğitime gereksinim duyan bireylerin eğitimi için beşeri ve fiziki imkânlar artırılacaktır.

673.1. Özel eğitim ve rehabilitasyon merkezlerinde özel eğitim ihtiyacı olan bireylere verilen eğitimlerin etkin bir şekilde izlenmesi ve denetlenmesine yönelik sistem geliştirilecektir.

754. Engellilere yönelik sosyal hizmetlerin niteliği ve niceliği artırılacaktır.

759.2. Kamu spotları, sosyal medya gibi araçlarla engelli bireylerin çalışma yaşamında yer alma hakkı ve bu konuda işveren ve çalışanlarca alınabilecek tedbirlere yönelik bilgi ve farkındalık çalışmaları yürütülecektir.

AFETLERE DİRENÇLİ YAŞAM ALANLARI, SÜRDÜRÜLEBİLİR ÇEVRE

824. Afet öncesinde riskleri azaltma ve afetlere hazırlıklı olma, afet esnasında etkin müdahaleyle kayıp ve zararları en aza indirme ve afet sonrasında ihya ve daha iyisini yeniden inşa faaliyetlerini içeren bütüncül bir afet yönetimi yaklaşımı benimsenmektedir

830.2. Afet risklerinin belirlenmesi, değerlendirilmesi, azaltılmasına yönelik faaliyetlerin yürütülmesi ve denetlenmesi ile afet esnasında ve sonrasında yapılan müdahale çalışmalarının etkinliğinin artırılması için kurumların uzmanlık alanları dikkate alınarak yetki ve sorumluluklar yeniden düzenlenecek, kurumlar arası koordinasyon güçlendirilecektir.

831.3. Afet anında tüm kaynakları etkin bir şekilde yönetebilen ve coğrafi bilgi sistemi temelli karar destek mekanizması geliştirilecek ve güncelliği



sağlanacaktır.

832.4. Eğitim ve sağlık başta olmak üzere kamu hizmetlerinin sunulduğu yapıların afet ve olağanüstü durumlara karşı hazırlık durumu güçlendirilecektir.

834.2. Afet sonrası ihtiyaç duyulan malzeme, ekipman ve araçların tedariki yapılarak lojistik depolarda hazır bulundurulması sağlanacaktır.

841.2. Toplanma ve geçici barınma alanlarının engelli, yaşlı, kadın ve çocukların farklılaşan ihtiyaçlarını karşılayacak nitelikte olması sağlanacaktır.

843. Kentsel dönüşümün şehir dokusuna, estetiğine ve kimliğine uygun şekilde yerinde dönüşüm anlayışıyla, yaşam kalitesini yükseltme ile kent aidiyetini ve yerel bağları güçlendirme amacı çerçevesinde farklı müdahale türlerini içeren bütüncül bir bakış açısıyla yürütülmesi sağlanacaktır.

ADALETİ ESAS ALAN DEMOKRATİK İYİ YÖNETİŞİM

903. Hukukun üstünlüğü ilkesi doğrultusunda, idarenin yargısal denetime açık olduğu, kanun önünde eşitliğin ve etkin hak arama yollarının sağlandığı, kazanılmış hakların korunması, eşit muamele, açıklık, tutarlılık ve öngörülebilirlik ilkelerinin benimsendiği hukuk devleti anlayışının daha da güçlendirilmesi Plan döneminin önceliklerindedir.

910. Kamu hizmetlerinin katılımcı, kapsayıcı, hesap verebilir, şeffaf, adil, hızlı, kaliteli, vatandaş memnuniyetini esas alan ve sivil toplumu destekleyecek şekilde bütüncül bir anlayışla sunulması, vatandaşların kamu kurumlarına olan güveninin artırılması amacıyla iyi yönetim ilkeleri ve kamu yönetiminde dürüstlük odaklı anlayışın benimsenmesi Plan döneminin temel hedeflerindedir.

944. Sayıştay denetimleri aracılığıyla kaynak kullanımının verimliliğine, etkililiğine ve ekonomikliğine dair kamuoyuna güvenilir bilgi sunularak kamuda hesap verebilirlik güçlendirilecektir.

944.1. Performans esaslı program bütçe kapsamında program ve alt programlar bazında performans denetimleri gerçekleştirilecektir.



B. Amaç ve Hedefler

MALİ HİZMETLER MÜDÜRLÜĞÜ

A1-MALİ YAPININ GÜÇLENDİRİLMESİ

H1.1-Belediye gelirlerinin arttırılması

PG1.1.1 Gelir Tarifelerinin günümüz koşullarına göre revize edilmesi oranı

PG1.1.2 Belediye Gelirlerini arttırmak amacıyla İlan Reklam Vergisi ile Çevre Temizlik Vergisi mükelleflerin tespiti için saha çalışmalarının yapılması oranı

PG.1.1.3 Vadeli geçmiş alacaklar için ödeme emirlerinin gönderilmesi ve takibinin yapılması oranı

FEN İŞLERİ MÜDÜRLÜĞÜ

A1-Sürdürülebilir Şehirleşme ve Çevre Anlayışıyla Altyapısı ve Üstyapısı Güçlü Kent Oluşturmak.

H1.1 Kentsel ulaşım üstyapısını beklentilere uygun geliştirmek.

PG1.1.1 İmar Uygulaması Görmüş, Açılması Gereken Yollar.

PG1.1.2 Kadastral Arazi Yollarının Açılması

PG1.1.3 Parke taşı kaplaması yapılacak yollar

PG1.1.4 Yapılacak tretuvar miktarı

PG1.1.5 Bakım ve onarımı yapılacak parke kaplama yollar

PG1.1.6 Tamir için kullanılacak sıcak asfalt

PG1.1.7 Yapılacak sathi kaplama asfalt

PG1.1.8 Kentin alt ve üstyapısı ile ilgili bilgileri içeren veri tabanının hazırlanması

A2- Kentin gelişen ve değişen ihtiyaçları doğrultusunda sürdürülebilirlik ilkesi göz önüne alınarak, Kentin kültür-sanat ve turizm merkezi haline gelmesini sağlamak.

H2.1-Tarihi ve kültürel mirasın güçlendirilerek kentin gelişimine katkı sağlamak.

PG2.1.1: İlçemiz Atatürk Mahallesi 23 Ada 1 Parselde Bulunan Tarihi Çarşı (Emet Bey) Camii Restorasyon Projesinin Uygulanması

A3- Kentin gelişen ve değişen ihtiyaçları doğrultusunda sürdürülebilirlik ilkesi göz önüne alınarak, Kentin kültür-sanat ve turizm merkezi haline gelmesini sağlamak.

H3.1-Tarihi ve kültürel mirasın güçlendirilerek kentin gelişimine katkı sağlamak.

PG3.1.1 Atatürk Mahallesi Emet Bey camii etrafındaki tarihi yapıları da içeren tarihi çarşı oluşturulması esnasında kamulaştırma işlemleri

A4- Kentin gelişen ve değişen ihtiyaçları doğrultusunda sürdürülebilirlik ilkesi göz önüne alınarak, Kentin kültür-sanat ve turizm merkezi haline gelmesini sağlamak.

PG4.1.1 İlçemiz içerisinde yer alan Tarihi Çeşmelerin bakım onarımı

A5- Kentin gelişen ve değişen ihtiyaçları doğrultusunda sürdürülebilirlik ilkesi göz önüne alınarak, Kentin kültür-sanat ve turizm merkezi haline gelmesini sağlamak.

H5.1-Tarihi ve kültürel mirasın güçlendirilerek kentin gelişimine katkı sağlamak.

PG5.1.1 İlçemizde yer alan Tarihi Ören Camii Restorasyon Projesinin Uygulanması

A6- Kentin gelişen ve değişen ihtiyaçları doğrultusunda sürdürülebilirlik ilkesi göz önüne alınarak, Kentin kültür-sanat ve turizm merkezi haline gelmesini sağlamak.

H6.1-Tarihi ve kültürel mirasın güçlendirilerek kentin gelişimine katkı sağlamak.

PG. 1.1.1 İmar Programına göre Kamulaştırılması Gereken Taşınmazların İş ve İşlemleri

A7-Kentin gelişen ve değişen ihtiyaçları doğrultusunda sürdürülebilirlik ilkesi göz önüne alınarak, Kentin kültür-sanat ve turizm merkezi haline gelmesini sağlamak.

H.7.1. Kültür ve sanat bilincini yükseltecek projeler gerçekleştirmek.

PG7.1.1 100.Yıl Şehir Kompleksi Yapım işi

A8-Kentin gelişen ve değişen ihtiyaçları doğrultusunda sürdürülebilirlik ilkesi göz önüne alınarak, Kentin kültür-sanat ve turizm merkezi haline gelmesini sağlamak.

H.8.1. Kültür ve sanat bilincini yükseltecek projeler gerçekleştirmek.

PG8.1.1 İlçemiz Atatürk Mah. 37 ada 49 parselde bulunan Tescilli yapının sanat evi olarak kullanımı

A9-Kentin gelişen ve değişen ihtiyaçları doğrultusunda sürdürülebilirlik ilkesi göz önüne alınarak, Kentin kültür-sanat ve turizm merkezi haline gelmesini sağlamak.

H.9-1. Kültür ve sanat bilincini yükseltecek projeler gerçekleştirmek.

PG8.1.1 Kemalpaşa Atatürk ve Kent Müzesinin tamamlanması



A10 Kentin gelişen ve değişen ihtiyaçları doğrultusunda sürdürülebilirlik ilkesi göz önüne alınarak, Kentin kültür-sanat ve turizm merkezi haline gelmesini sağlamak.

H10.1Geleneksel oyunların yaşatılması sağlanacaktır.

PG10.1.1 İlçemizde yapılan Geleneksel Deve ve boğa Güreşleri'ne ait alanlarının düzenlenmesi

A11-Kentsel dokuyu koruyarak çağın gereklerine uygun üst yapı çalışmalarını sürdürmek.

H11.1-Vatandaşlarımızın ihtiyaçları doğrultusunda sosyal mekanların yapılması

PG11.1.1 Gençlik Merkezi Yapımı

A12-Kentsel dokuyu koruyarak çağın gereklerine uygun üst yapı çalışmalarını sürdürmek.

H12,1-Otopark ihtiyacının giderilmesi için Zemin altı ve Üstü Otoparkların yapılması

PG12.1.1 Adnan Menderes Rekreasyon Alanı 'na Yeraltı otoparkı yapılması

PG12.1.2 Mehmet Akif Ersoy Mahallesi 92 ada 37 parsele yeraltı otopark yapılması

A13-Kentsel dokuyu koruyarak çağın gereklerine uygun üst yapı çalışmalarını sürdürmek.

H13.1-Mekansal Dönüşüm projelerinin yapılması

PG13.1.1 Ulucak pazaryerinin revize edilmesi

PG13.1.2 Armutlu düğün salonunun yıkılarak yeni düğün salonu yapılması

PG13.1.3 Park orman Piknik alanının modernize edilmesi

PG13.1.4 Sinancılar Kapalı ve Açık Düğün salonu yapılması

PG13.1.5 Bağyurdu düğün salonunun yıkılarak yeniden yapılması işi

PG13.1.6: Ulucak Düğün Salonunun revize edilmesi

A14- Kentsel dokuyu koruyarak çağın gereklerine uygun üst yapı çalışmalarını sürdürmek.

H14.1-İlçe halkının zor/acılı günlerinde destek verilmesi

PG14.1.1 İlçemize 5 adet taziye evi kurulması

A15- İhtiyaç sahibi vatandaşların, kadın-çocuk ve ailenin korunmasını, güçlenmesini sağlamak.

H15.1-Kadınlarımızın ekonomik, sosyal, kültürel anlamda güçlendirilmesi ve desteklenmesi

PG15.1.1 Kadın Yaşam Merkezi Yapılması

PG15.1.2 İlçemiz içerisinde anne ve bebek için özel bakım kabinlerinin yapılması

PG15.1.3: Etüt Merkezi yapım işi

A16-Sürdürülebilir Enerji Kaynakları Uygulamalarını Gerçekleştirmek.

H16.1-Güneş enerjisi uygulamalarının artırılması

PG16.1.1 Belediyemizin ihtiyacı olan elektriğin Güneş Enerji Sistemlerinin Kurularak karşılanması

PG16.1.2 Tarımsal kooperatiflerin bilinçlendirilerek enerji ihtiyaçlarının yenilenebilir enerji ile sağlanması oranı

PG16.1.3 Belediyemize ait park ve meydanlarda elektrik armatürlerinin güneş enerjisi sistemine çevrilmesi

PG16.1.4 Belediyemize Solar Araç Şarj İstasyonu kurulması

A17-Kentsel yaşam kalitesini yükseltecek rekreasyon alan çalışmalarını etkin biçimde yürütmek

H17.1-Yeşil alanların ve sosyal tesislerin oluşturulması

PG17.1.1 Aşağıkızılca Rekreasyon Alanı

PG17.1.2 Örnekköy Rekreasyon Alanı

PG17.1.3 Ulucak Rekreasyon Alanı

PG17.1.4 Ören Dere Mesire Alanı

PG17.1.5 Çambel piknik alanı

PG17.1.6 Armutlu dere çevresi rekreasyon alanı

A18-Şehrin potansiyelini ortaya çıkararak kent ekonomisini canlandırmak

H18.1-Tarımsal üretimi ve hayvancılığı teşvik etmek ve üreticiyi desteklemek.

PG 18.1.1Bağyurdu Kiraz Ayım yeri Yapılması

PG 18.1.3 Yaş Meyve Entegre İşleme Tesisi ve Soğuk Hava Deposu Projesi

A19-Sağlıklı, yaşam kalitesi yüksek bir kent için spor kültürünü geliştirmek

H19.1-Gençlerin beden ve ruh sağlığı güçlü, donanımlı olarak yetişmelerini desteklemek.

PG19.1.1 Mehmet Ali Özudoğru Spor Tesisi Yapım işi

PG19.1.2 Mevcut sahaların bakım onarımı

PG19.1.3 Nazarköy Kanyonu Yürüyüş yolu rotası oluşturmak

A20-"Doğayı Sev, Çevreni Koru" sloganı ile çevre koruma bilinci yükseltmek.

H20.1-Basıboş Sokak hayvanlarının rehabilitesi hizmeti

PG20.1.1 Hayvan Barınağı Kapasite artışı ve Hayvan Hasta hanesi Yapım işi

PG20.1.2 Atık Getirme Merkezi

PG20.1.3 Kurban Satış Alanı Yapılması



İKLİM DEĞİŞİKLİĞİ VE SIFIR ATIK MÜDÜRLÜĞÜ

A1-Yaşam Kalitesinin Yükseltilmesi

H1.1-Koruyucu ve Önleyici Sağlık Hizmetleri

- PG1.1.1 Haşere ile mücadelede kullanılacak ilaçlar
- PG1.1.2 Haşere konusunda gelen şikayetlerin değerlendirilmesi
- PG1.1.3 Hayvan bakımevi tıbbi cihaz alımı ve iyileştirilmesi
- PG1.1.4 Kısırlaştırılan ve rehabilite edilen sokak hayvanları
- PG1.1.5 Hayvan bakımevinin kapasitesi

A2-Kamusal Müşterekleri Koruma ve Sahiplendirme

H2.1-Çevre ve Doğal Değerler

- PG2.1.1 Sıfır atık yönetim sistemi
- PG2.1.2 Çevre bilinci oluşturma hedefiyle düzenlenecek çalışmalar
- PG2.1.3 İklim eylem planının tamamlanması
- PG2.1.4 Mevcut yeşil alanların korunması ve kişi başına düşen yeşil alan miktarının artırılması
- PG2.1.5 Toplumda doğa ve çevre bilincinin artırılmasıyla çevrenin korunması, sıfır atık yönetim sisteminin geliştirilmesi
- PG2.1.6 Sürdürülebilir bir kent yaratmak amacıyla iklim değişikliği ve etkilerinden korunma kapsamında çalışmaların yapılması
- PG2.1.7 İklim değişikliği ile mücadele kapsamında Su ve Karbon ayak izinin hesaplanması
- PG2.1.8 Küresel iklim değişikliği, biyoçeşitlilik ve ekoloji konularında düzenlenecek bilgilendirme toplantıları
- PG2.1.9 Küresel iklim değişikliği, biyoçeşitlilik ve ekoloji konularında düzenlenen bilgilendirme toplantıları
- PG2.1.10 Yapılan çevre denetimleri
- PG2.1.11 Çevre koruma denetimiyle ilgili hakkında işlem yapılması
- PG2.1.12 Çevre koruma denetimiyle ilgili encümen kararları
- PG2.1.13 Yapılan çevre denetimleri sonucunda verilen para cezaları

PARK VE BAHÇELER MÜDÜRLÜĞÜ

A1- Altyapının güçlendirilmesi

H1.1-Yeşil Altyapı

- PG1.1.1 Yeni park ve yeşil alanların oluşturulması
- PG1.1.2 Yeni Rekreasyon alanı ve Mesire alanlarının oluşturulması
- PG1.1.3 Yeşil alan düzenlemesi yapılacak meydan, kavşak, refüj ve tretuvar sayısı
- PG1.1.4 Bakımı yapılacak park ve yeşil alanlar

PG1.1.5 Bakımı yapılacak park ve yeşil alanların yüzölçümü

PG1.1.6 Mevcut Oyun Gruplarının Yenilenmesi

PG1.1.7 Mevcut piknik masası ve bankların bakım onarımlarının yapılması ve yeni piknik masası ile bank yapılması

PG1.1.8 Özel Gereksinimli Bireyler İçin Mevcut Parklarda İyileştirmeler Yapılması

PG1.1.9 Yeni imara açılan yerleşim yerlerindeki ağaçların taşınması ve imar yolu sınırlarına ağaç dikilmesi

PG1.1.10 Mevcut piknik ve mesire alanlarının yenilenmesi

PG1.1.11 Mevcut park ve yeşil alanların revize edilmesi

PG1.1.12 Kuru Peyzaj Düzenleme Alanlarının Oluşturulması

A2- Kültür, Sanat, Spor

H2.1-Geniş toplum kesimlerinin spor yapmasını sağlayacak uygulamalar geliştirmek

PG2.1 Rekreasyon alanlarıyla yeşil alanlara yerleştirilen kondisyon aletleri

PG2.1.2 İyileştirilen spor alanları

PG2.1.3 Yeni yapılan spor alanları

A3-Kentrsel dokuyu koruyarak çağın gereklerini uygun üst yapı çalışmalarını sürdürmek

H3.1-Mekansal Dönüşüm Projelerinin Yapılması

PG3.1.1 Park Orman Alanının Revize Edilmesi

ULAŞIM HİZMETLERİ MÜDÜRLÜĞÜ

A1- İyi Yönetim

H1.1-Taşıt ve Makinelerin Etkin Kullanımı

PG1.1.1: Belediye araç ve iş makinelerinin tamir, bakım ve onarımlarının tamamlanması

PG1.1.2 Belediye araç ve iş makinelerinden bakım ve onarım ihtiyacı olmayan faal araçlar

PG1.1.3 Belediye araç ve iş makinelerine yapılan tamir bakım ve onarımları

PG1.1.4 Satın alınan araç ve iş makinaları

PG1.1.5 Kiralanan araç ve iş makinası

ZABITA MÜDÜRLÜĞÜ

A.1.Halkın Sağlık ve Huzuru

H.1.1.Yaşanabilir bir Kent

PG 1.1.1 Belediyemiz yetki ve sorumluluk alanı içerisindeki İş Yerlerinin Denetimi ve Ruhsatsız İşyerlerinin Ruhsatlandırılması

PG1.1.2.Belediyemiz Merkez ve Bağlı Mahallelerde Kurulan Pazaryerlerinin Denetimi.



PG 1.1.3 Belediyemiz Yetki ve Sorumluluk Alanı İçerisinde Kalan Kaldırım İşgali, Seyyar Satıcı olarak Satış yapanların denetimleri.

EMLAK VE İSTİMLAK MÜDÜRLÜĞÜ

A.1.Mali Yönetimi Etkinleştirmek ve Mali Yapıyı Güçlendirmek

H.1.1.Belediye Taşınmazlarını Etkin ve Etkili Kullanmak

PG 1.1.1. Yeni tescil edilen taşınmazların taşınmaz envanterine kaydedilmesi, Mali Hizmetler Müdürlüğüne Bilgi Verilmesi

PG 1.1.2. Kiraya verilecek taşınmazların tespit edilmesi ve Kanun ve Yasalar çerçevesinde Kiralama İşlemlerinin Yapılması

PG 1.1.3.İşgal Edilen Taşınmazların Tespit Edilmesi ve Ecrimisil İşlemlerinin Yapılması

PG 1.1.4. Satışı yapılması gereken hisseli ve tam hisseli taşınmaz malların tespiti ve yasa ve kanunlar çerçevesinde satışı

RUHSAT VE DENETİM MÜDÜRLÜĞÜ

A.1.Halkın Sağlık ve Huzuru

H.1.1.Yaşanabilir bir Kent

PG 1.1.1 Belediyemiz yetki ve sorumluluk alanı İçerisindeki Tüm Ruhsatlı İşyerlerinin Bilgilerinin güncellenmesi

PG 1.1.2 Belediyemiz yetki ve sorumluluk alanı İçerisindeki İş Yerlerinin Denetimi

AFET İŞLERİ MÜDÜRLÜĞÜ

A1-Depreme Hazırlık ve Güçlendirme

H.1.1. Yerinde Tespit

PG1.1.1 K.A.K. Kemalpaşa Belediyesi Arama Kurtarma Birimi Kurulması

PG1.1.2 Deprem Toplanma Alanlarının oluşturulması

PG1.1.3 Deprem Geçici Barınma Alanı oluşturulması

PG1.1.4 Toplumda Deprem bilincin oluşturulması, Eğitim, Seminer ve konferansların yapılması

PG1.1.5:2000 Yılı Öncesi yapılarda Depreme uygunluk durum tespitlerin yapılması

PG1.1.6 Arama kurtarma Araç Temini

KIRSAL HİZMETLER MÜDÜRLÜĞÜ

A.3 Üretimden Yana Olmak

H.3.2.Tarımsal Üretimle Kırsalın Canlandırılması

PG 3.2.1 Halk Eğitim Müdürlüğü ile ortak kurslar düzenlemek

PG 3.2.2 Yerli sebze fide dağıtım işi

PG 3.2.3 Sulama faaliyeti

PG 3.2.4 Su tankı desteği

PG 3.2.5 Arıcılık faaliyeti

PG 3.2.6 Toprak analizi

PG 3.2.7 Farklı ürün üretimi

PG 3.2.8 Organik tarım

PG 3.2.8 Organik tarım

PG 3.2.9 Zararlılar ile mücadele

PG 3.2.10 Hayvancılığın yaygınlaştırılması

PG 3.2.11 Etkinliklerin belediye dışı sosyal medya mecralarında haber olarak yer alma

PG 3.2.12 Tüm faaliyetlerde üretici sayısının artırılması

PG 3.2.13 Tüm faaliyetlerde kursiyer sayısının artırılması

PG 3.2.14 Ürün miktarının artırılması

İNSAN KAYNAKLARI VE EĞİTİM MÜDÜRLÜĞÜ

A1-Kurumsal kapasiteyi ve hizmet verimliliğini artırmak

H1.1-İnsan Kaynakları yetkinliklerinin geliştirilmesi, kurum içi eğitim iletişim ve koordinasyonun güçlendirilmesi ve kurum kültürünün iyileştirilmesi

PG1.1.1-Hizmet İçi Eğitimleri

PG1.1.2-Ortaöğretim ve Yükseköğrenim öğrencilerinin staj talebinin karşılanması

PG1.1.3-Stajyerlere oryantasyon eğitimi verilmesi

PG1.1.4-Yeni ve mevcut çalışanlarımız arasında iletişimi güçlendirmek kurum kültürüne adapte olmalarını sağlamak ve işbirliği için sosyal etkinlikler

DESTEK HİZMETLERİ MÜDÜRLÜĞÜ

A1-Kaliteli Hizmet Sunumu İçin Kurumsal Kapasitesinin ve Etkin Mali Yönetim Sisteminin Geliştirilmesini ve Kaynakların Etkin ve Verimli Yönetilmesini Sağlamak ve Tüketimlere Yönelik Çevreci Tedbirler Almak

H1.1-Mal ve Hizmet Alımların Etkin Yapılmasını Sağlamak ve Tüm Giderlerde Tasarrufa Gitmek

PG1.1.1 Yıl içerisinde Temin edilecek akaryakıt

YAPI VE KONTROL MÜDÜRLÜĞÜ

A1-Yaşam Kalitesinin Yükseltilmesi

H1.1-Konut

PG1.1.1 İmar Mevzuatı Uyarınca Mühürlenmiş Yapıların Yıkım İhalesi

A1-İnsan ve çevre sağlığı açısından güvenli, sağlıklı, yaşanabilir ve sürdürülebilir bir çevre oluşturmak ve korumak

H1.1-Evsel katı atıkların insan ve çevre sağlığı açısından en etkili şekilde çağdaş sistemlerle toplanmasını sağlamak, kent temizliğini



gerçekleştirmek ve toplam hizmet kalitesini yükseltmek

- PG1.1.1 Konteynerlerin yıkama ve dezenfekte edilmesindeki kümülatif artış
- PG1.1.2 Ekonomik ömrünü tamamlamış konteynerlerin yenilenmesi
- PG1.1.3 Tamir, bakım ve onarımı yapılan konteynerlerin kümülatif artışı
- PG1.1.4 Çevre temizliği ve çöp toplama hizmetlerinden duyulan vatandaş memnuniyeti

PLAN VE PROJE MÜDÜRLÜĞÜ

A.1. İlçenin Mekânsal Gelişimini ve Sürdürülebilir Kentleşmeyi Sağlayarak Yaşam Kalitesini Arttırmak

H.1.1. İmar Planları Çalışmaları ile Birlikte Kentsel Kullanım Alanlarını Oluşturmak.

- PG 1.1.1 İmar Planı Revizyonu Gerektiren Yerleşim Alanlarına Yönelik Çalışma
- PG 1.1.2. konut İhtiyacına Yönelik Yeni İmar Çalışmaları
- PG 1.1.3. Kırsal Yerleşim Alanlarına Ait İmar Planı Çalışmaları
- PG 1.1.4. İmar Planı Değişiklikleri
- PG 1.1.5. Taleplere Göre Parselasyon İşlemlerinin ve Uygulama İşlemlerinin Tamamlanması (3194/18. Maddesi)

A.2. İlçenin Mekânsal Gelişimini ve Sürdürülebilir Kentleşmeyi Sağlayarak Yaşam Kalitesini Arttırmak

H.2.1. Kentleşmenin Planlı, Sağlıklı ve Çevre Şartlarına Uygun Hale Getirilmesini Sağlamak.

- PG 2.1.1 Taleplere Göre İmar Durum Belgelerinin Oluşturulması
- PG 2.1.2. Kesinleşmiş İmar Planlarına ilişkin 3194 sayılı imar kanunu 18. madde hükümleri kapsamında parselasyon planı hazırlanması amacıyla düzenleme sahası verilmesi
- PG 2.1.3. İmar Planı çalışmalarına esas jeolojik- Jeoteknik Etüt raporlarının tamamlanması
- PG 2.1.4. "Kentsel Dönüşüm" projesi sınırları içerisinde yer alan tescilli yapılar ve çevresine ilişkin Koruma Amaçlı İmar Planı doğrultusunda koruma-kullanma dengesine esas kentsel tasarım projesinin yapımının sağlanması

KÜLTÜR VE SOSYAL İŞLER MÜDÜRLÜĞÜ

A.1- Yaşam Kalitesinin Yükseltilmesi

H.1.1- Eğitim

- PG 1.1.1 Yapılan kreş sayısı
- PG 1.1.2 Yapılan kreşlerin hizmet vereceği çocuklar
- PG 1.1.3 Eğitim merkezi

- PG1.1.4 Eğitim Merkezlerinden yararlananlar
- PG 1.1.5 Yaşam boyu öğrenme eğitimlerine katılanlar
- PG 1.1.6 Yaşam boyu öğrenme eğitimlerini bitirenler
- PG 1.1.7 Yaşam boyu öğrenme eğitim süreleri

A.2 Üretimden Yana Olmak

H.2.1. Sanayi üretiminin desteklenmesi

- PG 2.1.1 Düzenlenen ortak eğitimler
- PG 2.1.2 Ortak eğitimlere konu olan mesleki alanlar
- PG 2.1.3 Düzenlenen ortak eğitime katılan kişiler

A.3 Toplumsal İlişkilerin Geliştirilip Güçlendirilmesi

H.3.1. Katılımcı ve Çoğulcu Demokrasi

- PG 3.1.1 Kemalpaşa Kent Konseyi katılımcılar
- PG 3.1.2 Düzenlenen etkinlikler
- PG 3.1.3 Düzenlenen genel kurullar
- PG 3.1.4 Kent Konseyi kapsamında kurulan meclisler
- PG 3.1.5 Kent Konseyi kapsamında kurulan çalışma grubu
- PG 3.1.6 Kemalpaşa Belediye Meclisi'ne sunulan öneriler
- PG 3.1.7 Kemalpaşa Belediye Meclisi'nce kabul edilen öneriler
- PG 3.1.8 Sivil toplumun gelişmesi amacıyla gerçekleştirilen ulusal ya da uluslararası projelerde birlikte çalışılan sivil toplum kuruluşu
- PG 3.1.9 Belediyeye ait tesislerin sivil toplum kuruluşlarına kullanılması yöntemiyle desteklenen sivil toplum kuruluşları
- PG3.1.10 Düzenlenen eğitimlere katılanlar
- PG 3.1.11 Derneklerle birlikte düzenlenen etkinlikler
- PG 3.1.12 Derneklerle birlikte düzenlenen etkinliklere katılanlar

A.4. Toplumsal İlişkilerin Geliştirilip Güçlendirilmesi

H.4.1. Kent Hakkı Boyutunda Katılımcı Bütçe

- PG 4.1.1 Aynı ve nakdi yardım yapılan hane sayısı
- PG 4.1.2 Anne bebek kabinlerinden faydalanan kişiler

A.5 Toplumsal İlişkilerin Geliştirilip Güçlendirilmesi

H.5.1. Sosyal Dayanışma ve Destek

- PG 5.1.1 Kadına verilen psikososyal danışmanlık
- PG 5.1.2 Kadına karşı şiddetle mücadelede yönelik farkındalık çalışmaları (seminer ve toplantı)
- PG 5.1.3 Kadın istihdamına yönelik verilen kurs ve eğitimler



PG 5.1.4 Kadınlara yönelik özel gün ve haftalarda düzenlenecek etkinlikler

PG 5.1.5 Kadınlara yönelik özel gün ve haftalarda düzenlenen etkinlikler

PG 5.1.6 Kadınlar için düzenlenecek geziler

PG 5.1.7 Kadınlar için düzenlenen gezilere katılan kişiler

PG 5.1.8 Özel gereksinimli bireyler ve aileleri için faaliyet gösteren Mola Evi'nin ilçede tanıtımının yapılması.

PG 5.1.9 Mola Evi'nde gerçekleştirilen atölyelerden yararlanan özel gereksinimli bireyler

PG 5.1.10 Özel gereksinimli bireylerin aileleri için yapılan Aile Eğitim Programından faydalanan ebeveynler

PG 5.1.11 Özel gereksinimli bireyler için düzenlenecek sosyal etkinlikler

PG 5.1.12 Özel gereksinimli bireyler için yapılan medikal destekler

PG 5.1.13 Engelli hizmet aracından yararlanan engelliler

PG 5.1.14 Özel gereksinimli bireyler için yapılacak engelsiz yaz kampı etkinlikleri

A.6 Kültür, Sanat, Spor

H.6.1 Kemalpaşa'nın, ulusal ve uluslararası alanda tanınıp bilinen bir kültür ve sanat merkezine dönüştürülmesi

PG 6.1.1 Kemalpaşa Atatürk ve Kurtuluş Savaşı Anı Evi yapım işinin tamamlanması

PG 6.1.2 Kemalpaşa Atatürk ve Kurtuluş Savaşı Anı Evi'nde barındırılan müzeli malzemeler

PG 6.1.3 Kemalpaşa Atatürk ve Kurtuluş Savaşı Anı Evi'nde barındırılan kitaplar

PG 6.1.4 Kemalpaşa Atatürk ve Kurtuluş Savaşı Anı Evi'nde barındırılan arşivlik belgeler

PG 6.1.5 Kemalpaşa Atatürk ve Kurtuluş Savaşı Anı Evi tarafından düzenlenen etkinlikler

PG 6.1.6 Kemalpaşa Atatürk ve Kurtuluş Savaşı Anı Evi tarafından düzenlenen etkinlikleri izleyenler

PG 6.1.7 Kemalpaşa Atatürk ve Kurtuluş Savaşı Anı Evi'ni ziyaret edenler

PG 6.1.8 Kemalpaşa Atatürk ve Kurtuluş Savaşı Anı Evi'nden yararlanan araştırmacılar

PG 6.1.9 Kemalpaşa Atatürk ve Kurtuluş Savaşı Anı Evi tarafından hazırlanan yayınlar

PG 6.1.10 Kemalpaşa Atatürk ve Kurtuluş Savaşı Anı Evi tarafından düzenlenen etkinliklerle ilgili haberlerin yerel ve ulusal basında yer alması

PG 6.1.11 Düzenlenen etkinlikler

PG 6.1.12 Düzenlenen etkinliğe katılan kişiler

PG 6.1.13 Düzenlenen etkinlikle ilgili haberlerin ulusal basında yer alması

PG 6.1.14 Kurulan korolar

PG 6.1.15 Kurulan korolara katılanlar

PG 6.1.16 Kurulan koroların verdikleri konserler

PG 6.1.17 Kurulan koroların verdikleri konserleri izleyenler

PG 6.1.18 Yayınlanan kitap, dergi, broşür vb.

A.7 Kültür, Sanat, Spor

H.7.1. Kemalpaşa'daki yerel kültürün ulusal ve uluslararası boyutta gelişmesi

PG 7.1.1 Düzenlenecek Ulusal ve Uluslararası Halk Kültürü Festivali

PG 7.1.2 Düzenlenen ulusal ve Uluslararası Halk Kültürü Festivali'ne katılan ülke sayısı ve şehir sayısı

PG 7.1.3 Düzenlenen Uluslararası Halk Kültürü Festivali ile ilgili haberlerin ulusal ve uluslararası basında yer alması

PG 7.1.4 Düzenlenen Uluslararası Halk Kültürü Festivali'ni izleyen kişiler

PG 7.1.5 Düzenlenen Uluslararası Halk Kültürü Festivali nedeniyle yayınlanan ulusal ve uluslararası kitap, dergi ve makaleler

A.8 Kültür, Sanat, Spor

H.8.1. Kemalpaşa'yı ulusal ve uluslararası alanda önemli bir doğa sporları merkezi haline getirmek

PG 8.1.1 Desteklenen doğa sporları

PG 8.1.2 Desteklenen doğa sporu kulübü/derneği sayısı

PG 8.1.3 Desteklenen doğa sporcusu sayısı

PG 8.1.4 Düzenlenecek Doğa Sporları Festivalleri

PG 8.1.5 Doğa Sporları Festivali kapsamındaki doğa sporu türleri

PG 8.1.6 Doğa Sporları Festivali'ne katılan doğa sporcusu sayısı

PG 8.1.7 Doğa Sporları Festivali'ne katılan izleyici sayısı

PG 8.1.8 Parkorman macera parkuru yapım işinin tamamlanması

PG 8.1.9 Yamaç paraşütü alanlarının düzenlenmesi işinin tamamlanması

A.9 Kültür, Sanat, Spor

H.9.1 Geniş toplum kesimlerinin spor yapmasını sağlayacak uygulamalar geliştirmek

PG 9.1.1 Düzenlenen etkinlik sayısı

PG 9.1.2 Düzenlenen etkinliklere katılanların sayısı

PG 9.1.3 Rekreasyon alanlarıyla yeşil alanlara yerleştirilen kondisyon aleti sayısı

PG 9.1.4 İyileştirilen spor alanı sayısı

PG 9.1.5 Yeni yapılan spor alanı sayısı

PG 9.1.6 Spora erişimi kısıtlı çocuk ve gençler için düzenlenen spor faaliyeti sayısı

PG 9.1.7 Düzenlenen spor etkinliklerine katılan spora erişimi kısıtlı çocuk ve genç sayısı.



C. Performans Hedef ve Göstergeleri ile Kaynak İhtiyacı

PERFORMANS HEDEFİ TABLOSU	
İdare Adı	Kemalpaşa Belediyesi
Amaç	Mali Yapının Güçlendirilmesi
Hedef	Belediye Gelirlerinin Arttırılması
Performans Hedefi	Belediye Gelirlerinin Arttırılması
Sorumlu Birimler	Mali Hizmetler Müdürlüğü / Tüm Müdürlükler

Performans Göstergeleri		2023	2024	2025
1	Gelir Tarifelerinin günümüz koşullarına göre revize edilmesi oranı	-	-	% 60
2	Belediye Gelirlerini arttırmak amacıyla İlan Reklam Vergisi ile Çevre Temizlik Vergisi mükelleflerin tespiti için saha çalışmalarının yapılması oranı	-	-	% 30
3	Vadesi geçmiş alacaklar için ödeme emirlerinin gönderilmesi ve takibinin yapılması oranı	-	-	% 80

Faaliyetler	Kaynak İhtiyacı (t+1) TL.			
	Bütçe	Bütçe Dışı	Toplam	
1	Kurumsal mali disiplini oluşturmak ve sürdürülebilirliğini kontrol altında tutmak	0,00	0,00	0,00
2	Vergi kaçaklarının tespit edilerek tarh, tahakkuk ve tahsil işlemlerinin arttırılması.	0,00	0,00	0,00
3	Her yıl artan oranda mali yapının güçlendirilmesi	0,00	0,00	0,00
4	Vadesi geçmiş alacakların takip ve tahsil işlemlerini titizlikle uygulamak.	0,00	0,00	0,00
Genel Toplam		0,00	0,00	0,00



PERFORMANS HEDEFİ TABLOSU

İdare Adı	Kemalpaşa Belediyesi
------------------	----------------------

Amaç	Kültür, Sanat, Spor
Hedef	Geniş toplum kesimlerinin spor yapmasını sağlayacak uygulamalar geliştirmek

Performans Hedefi	Yeşil alanlardaki kondisyon aletlerinin yerleştirilmesi ve mevcut olanların iyileştirilmesi
Sorumlu Birimler	Kültür ve Sosyal İşler Müdürlüğü Park ve Bahçeler Müdürlüğü Fen İşleri Müdürlüğü

Performans Göstergeleri		2023	2024	2025
1	Rekreasyon alanlarıyla yeşil alanlara yerleştirilen kondisyon aleti sayısı	-	-	10

Faaliyetler	Kaynak İhtiyacı (t+1) TL.			
	Bütçe	Bütçe Dışı	Toplam	
1	Rekreasyon alanlarıyla yeşil alanlara yerleştirilen kondisyon aleti sayısı	2.000.000,00	0,00	2.000.000,00
Genel Toplam		2.000.000,00	0,00	2.000.000,00



PERFORMANS HEDEFİ TABLOSU

İdare Adı	Kemalpaşa Belediyesi
Amaç	Kentsel dokuyu koruyarak çağın gereklerini uygun üst yapı çalışmalarını sürdürmek
Hedef	Mekânsal Dönüşüm Projelerinin Yapılası
Performans Hedefi	Mevcut piknik alanını daha temiz, daha kullanışlı ve daha konforlu hale getirilmesi
Sorumlu Birimler	Park ve Bahçeler Müdürlüğü Fen İşleri Müdürlüğü Emlak İstimlak Müdürlüğü

Performans Göstergeleri		2023	2024	2025
1	Park orman alanının revize edilmesi	-	-	%50

Faaliyetler	Kaynak İhtiyacı (t+1) TL.			
	Bütçe	Bütçe Dışı	Toplam	
1	Park orman alanının revize edilmesi	2.000.000,00	0,00	2.000.000,00
Genel Toplam		2.000.000,00	0,00	2.000.000,00



PERFORMANS HEDEFİ TABLOSU

İdare Adı	Kemalpaşa Belediyesi
Amaç	Kentsel Yaşam Kalitesini Yükseltecek Rekreasyon Alan Çalışmalarını Etkin Bir Biçimde Yürütmek
Hedef	Yeşil Alanların ve Sosyal Tesislerin Oluşturulması
Performans Hedefi	Kişi başına düşen yeşil alan ve sosyal tesis miktarının yükseltilmesi
Sorumlu Birimler	Park ve Bahçeler Müdürlüğü Fen İşleri Müdürlüğü

Performans Göstergeleri		2023	2024	2025
1	Aşağı Kızılca Rekreasyon Alanı	-	-	%50
2	Ulucak Rekreasyon Alanı	-	-	%50
3	Çambel Piknik Alanı	-	-	%20
4	Armutlu Dere Çevresi Rekreasyon Alanı	-	-	%20

Faaliyetler	Kaynak İhtiyacı (t+1) TL.			
	Bütçe	Bütçe Dışı	Toplam	
1	Aşağı Kızılca Rekreasyon Alanı	2.000.000,00	0,00	2.000.000,00
2	Ulucak Rekreasyon Alanı	3.000.000,00	0,00	3.000.000,00
3	Çambel Piknik Alanı	2.000.000,00	0,00	2.000.000,00
4	Armutlu Dere Çevresi Rekreasyon Alanı	4.000.000,00	0,00	4.000.000,00
Genel Toplam		11.000.000,00	0,00	11.000.000,00



PERFORMANS HEDEFİ TABLOSU

İdare Adı	Kemalpaşa Belediyesi
Amaç	Altyapının Güçlendirilmesi
Hedef	Yeşil Altyapı
Performans Hedefi	Yeni park ve yeşil alanların yapılması, bakım hizmetlerinin geliştirilmesi
Sorumlu Birimler	Park ve Bahçeler Müdürlüğü Fen İşleri Müdürlüğü

Performans Göstergeleri		2023	2024	2025
1	Yeni park ve yeşil alanların oluşturulması	-	-	2
2	Bakımı yapılacak park ve yeşil alanların sayısı	-	-	197
3	Bakımı yapılacak park ve yeşil alanların yüzölçümü	-	-	552.000
4	Mevcut oyun grupların yenilenmesi	-	-	1
5	Mevcut piknik masası ve bankların bakım onarımlarının yapılması ve yeni piknik masası ile bank yapılması	-	-	50
6	Özel gereksinimli bireyler için mevcut parklarda iyileştirmeler yapılması	-	-	2
7	Yeni imara açılan yerleşim yerlerindeki ağaçların taşınması ve imar yolu sınırlarına ağaç dikilmesi	-	-	100
8	Mevcut piknik ve mesire alanlarının yenilenmesi	-	-	1
9	Mevcut piknik ve mesire alanlarının revize edilmesi	-	-	2
10	Kuru peyzaj düzenleme alanları	-	-	1

Faaliyetler	Kaynak İhtiyacı (t+1) TL.			
	Bütçe	Bütçe Dışı	Toplam	
1	Yeni park ve yeşil alanların oluşturulması	2.000.000,00	0,00	2.000.000,00
2	Bakımı yapılacak park ve yeşil alanların sayısı	2.000.000,00	0,00	2.000.000,00
3	Bakımı yapılacak park ve yeşil alanların yüzölçümü	2.000.000,00	0,00	2.000.000,00
4	Mevcut oyun grupların yenilenmesi	500.000,00	0,00	500.000,00
5	Mevcut piknik masası ve bankların bakım onarımlarının yapılması ve yeni piknik masası ile bank yapılması	500.000,00	0,00	500.000,00
6	Özel gereksinimli bireyler için mevcut parklarda iyileştirmeler yapılması	1.000.000,00	0,00	1.000.000,00
7	Yeni imara açılan yerleşim yerlerindeki ağaçların taşınması ve imar yolu sınırlarına ağaç dikilmesi	1.000.000,00	0,00	1.000.000,00
8	Mevcut piknik ve mesire alanlarının yenilenmesi	1.000.000,00	0,00	1.000.000,00
9	Mevcut piknik ve mesire alanlarının revize edilmesi	1.000.000,00	0,00	1.000.000,00
10	Kuru peyzaj düzenleme alanları	1.000.000,00	0,00	1.000.000,00
Genel Toplam	12.000.000,00	0,00	12.000.000,00	



PERFORMANS HEDEFİ TABLOSU

İdare Adı	Kemalpaşa Belediyesi
Amaç	Sürdürülebilir Şehirleşme ve Çevre Anlayışıyla Altyapısı ve Üst Yapısı Güçlü Kent Oluşturmak
Hedef	Kentsel Ulaşım üstyapısını beklentilere uygun geliştirmek
Performans Hedefi	Kent içi ulaşımın kolay, konforlu, hızlı ve sürekli olmasını sağlamak
Sorumlu Birimler	Fen İşleri Müdürlüğü

Performans Göstergeleri		2023	2024	2025
1	İmar uygulaması görmüş, açılması gereken yolların miktarı (m ² /yıl)	-	-	25.000
2	Kadastral Arazi yollarının açılması (km/yıl)	-	-	17
3	Parke taşı kaplaması yapılacak yol miktarı (m ² /yıl)	-	-	20.000
4	Yapılacak tretuvar miktarı (m ² /yıl)	-	-	8.000
5	Bakım ve onarımı yapılacak parke kaplama yolların alanı (m ² /yıl)	-	-	20.000
6	Tamir için kullanılacak sıcak asfalt miktarı (ton/yıl)	-	-	1.200
7	Yapılacak sathi kaplama asfalt miktarı (km/yıl)	-	-	15
8	Kentin alt ve üstyapısı ile ilgili bilgileri içeren veri tabanının hazırlanması	-	-	%50

Faaliyetler	Kaynak İhtiyacı (t+1) TL.			
	Bütçe	Bütçe Dışı	Toplam	
1	İmar uygulaması görmüş, açılması gereken yollar	3.000.000,00	0,00	3.000.000,00
2	Kadastral Arazi yollar	1.500.000,00	0,00	1.500.000,00
3	Parke taşı kaplaması yapılacak yollar	11.500.000,00	0,00	11.500.000,00
4	Yapılacak tretuvarlar	5.000.000,00	0,00	5.000.000,00
5	Bakım ve onarımı yapılacak parke kaplama yollar	3.000.000,00	0,00	3.000.000,00
6	Tamir için kullanılacak sıcak asfalt	1.000.000,00	0,00	1.000.000,00
7	Yapılacak sathi kaplama asfalt	1.750.000,00	0,00	1.750.000,00
8	Kentin alt ve üstyapısı ile ilgili bilgileri içeren veri tabanının hazırlanması	100.000,00	0,00	100.000,00
Genel Toplam		26.850.000,00	0,00	26.850.000,00



PERFORMANS HEDEFİ TABLOSU

İdare Adı	Kemalpaşa Belediyesi
Amaç	Kentin gelişen ve değişen ihtiyaçları doğrultusunda sürdürülebilirlik ilkesi göz önüne alınarak, kentin kültür-sanat ve turizm merkezi haline gelmesini sağlamak
Hedef	Tarih ve kültürel mirasın güçlendirilerek kentin gelişimine katkı sağlamak
Performans Hedefi	Tarih ve kültürel değerleri koruyup sahiplenmek
Sorumlu Birimler	Fen İşleri Müdürlüğü

Performans Göstergeleri		2023	2024	2025
1	İlçemiz içerisinde yer alan Tarihi Çeşmelerin bakım onarımının yapılması	-	-	1

Faaliyetler	Kaynak İhtiyacı (t+1) TL.			
	Bütçe	Bütçe Dışı	Toplam	
1	İlçemiz içerisinde yer alan Tarihi Çeşmelerin bakım onarımı	2.500.000,00	0,00	2.500.000,00
Genel Toplam		2.500.000,00	0,00	2.500.000,00



PERFORMANS HEDEFİ TABLOSU

İdare Adı	Kemalpaşa Belediyesi
Amaç	Kentsel dokuyu koruyarak çağın gereklerine uygun üstyapı çalışmalarını sürdürmek
Hedef	Vatandaşlarımızın ihtiyaçları doğrultusunda sosyal mekanların yapılması
Performans Hedefi	Kentsel dokunun korunarak sosyal mekanların yapılması
Sorumlu Birimler	Fen İşleri Müdürlüğü

Performans Göstergeleri		2023	2024	2025
1	Gençlik merkezi yapım işi	-	-	%20

Faaliyetler	Kaynak İhtiyacı (t+1) TL.			
	Bütçe	Bütçe Dışı	Toplam	
1	Gençlik merkezi yapım işi	800.000,00	0,00	800.000,00
Genel Toplam		800.000,00	0,00	800.000,00



PERFORMANS HEDEFİ TABLOSU

İdare Adı	Kemalpaşa Belediyesi
Amaç	Kentsel dokuyu koruyarak çağın gereklerine uygun üstyapı çalışmalarını sürdürmek
Hedef	Mekânsal dönüşüm projelerinin yapılması
Performans Hedefi	Mevcut yapıların günümüz şartlarına göre iyileştirilip kullanıma sunulması
Sorumlu Birimler	Fen İşleri Müdürlüğü

Performans Göstergeleri		2023	2024	2025
1	Ulucak pazaryerinin revize edilmesi	-	-	%50
2	Armutlu düğün salonunun yıkılarak yeni düğün salonu yapılması	-	-	%20
3	Park orman piknik alanının modernize edilmesi	-	-	%50
4	Sinancılar kapalı ve açık düğün salonu yapılması	-	-	%50
5	Ulucak düğün salonunun revize edilmesi	-	-	%20

Faaliyetler	Kaynak İhtiyacı (t+1) TL.			
	Bütçe	Bütçe Dışı	Toplam	
1	Ulucak pazaryerinin revize edilmesi	1.000.000,00	0,00	1.000.000,00
2	Armutlu düğün salonunun yıkılarak yeni düğün salonu yapılması	2.000.000,00	0,00	2.000.000,00
3	Park orman piknik alanının modernize edilmesi	1.000.000,00	0,00	1.000.000,00
4	Sinancılar kapalı ve açık düğün salonu yapılması	2.000.000,00	0,00	2.000.000,00
5	Ulucak düğün salonunun revize edilmesi	500.000,00	0,00	500.000,00
Genel Toplam		6.500.000,00	0,00	6.500.000,00



PERFORMANS HEDEFİ TABLOSU

İdare Adı	Kemalpaşa Belediyesi
Amaç	Sürdürülebilir Enerji Kaynakları Uygulamalarını Gerçekleştirmek
Hedef	Güneş enerjisi uygulamalarının artırılması
Performans Hedefi	Yenilenebilir enerji kaynaklarının kullanılarak enerji ihtiyacının karşılanması
Sorumlu Birimler	Fen İşleri Müdürlüğü

Performans Göstergeleri		2023	2024	2025
1	Belediyemizin ihtiyacı olan elektriğin Güneş Enerji Sistemlerinin kurularak karşılanması (m ²)	-	-	5.000
2	Tarımsal kooperatiflerin bilinçlendirilerek enerji ihtiyaçlarının yenilenebilir enerji ile sağlanması oranı	-	-	%50
3	Belediyemize ait park ve meydanlarda elektrik armatürlerinin güneş enerjisi sistemine çevrilmesi (Yıl/adet)	-	-	1
4	Belediyemize Solar Araç Şarj istasyonu kurulması	-	-	1

Faaliyetler	Kaynak İhtiyacı (t+1) TL.			
	Bütçe	Bütçe Dışı	Toplam	
1	Belediyenin ihtiyacı olan elektrik için Güneş Enerji Sistemlerinin kurulması	21.000.000,00	0,00	21.000.000,00
2	Tarımsal kooperatiflerin bilinçlendirilerek enerji ihtiyaçlarının yenilenebilir enerji ile sağlanması	2.500.000,00	0,00	2.500.000,00
3	Belediyemize ait park ve meydanlarda elektrik armatürlerinin güneş enerjisi sistemine çevrilmesi	1.000.000,00	0,00	1.000.000,00
4	Belediyemize Solar Araç Şarj istasyonu kurulması	500.000,00	0,00	500.000,00
Genel Toplam		25.000.000,00	0,00	25.000.000,00



PERFORMANS HEDEFİ TABLOSU

İdare Adı	Kemalpaşa Belediyesi
Amaç	Sağlıklı, yaşam kalitesi yüksek bir kent için spor kültürünü geliştirmek
Hedef	Gençlerin beden ve ruh sağlığı güçlü, donanımlı olarak yetişmelerini desteklemek
Performans Hedefi	Güvenli ve erişilebilir spor alanlarının oluşturulması
Sorumlu Birimler	Fen İşleri Müdürlüğü

Performans Göstergeleri		2023	2024	2025
1	Mehmet Ali Özüdoğru Spor Tesisi Yapım işi	-	-	%10
2	Mevcut sahaların bakım onarımı (Yıl/adet)	-	-	2
3	Nazarköy Kanyonu Yürüyüş yolu rotası oluşturmak	-	-	%25

Faaliyetler	Kaynak İhtiyacı (t+1) TL.			
	Bütçe	Bütçe Dışı	Toplam	
1	Mehmet Ali Özüdoğru Spor Tesisi Yapım işi	1.000.000,00	0,00	1.000.000,00
2	Mevcut sahaların bakım onarımı	1.000.000,00	0,00	1.000.000,00
3	Nazarköy Kanyonu Yürüyüş yolu rotası oluşturmak	750.000,00	0,00	750.000,00
Genel Toplam		2.750.000,00	0,00	2.750.000,00



PERFORMANS HEDEFİ TABLOSU

İdare Adı	Kemalpaşa Belediyesi
Amaç	“Doğayı sev, Çevreni Korum” sloganı ile çevre koruma bilinci yükseltmek
Hedef	Başı boş sokak hayvanlarının rehabilitesi hizmeti
Performans Hedefi	Toplum ve Çevre sağlığının korunması
Sorumlu Birimler	Fen İşleri Müdürlüğü İklim Değişikliği ve Sıfır Atık Müdürlüğü

Performans Göstergeleri		2023	2024	2025
1	Hayvan Barınağı Kapasite artışı ve Hayvan Hasta hanesi Yapım iş	-	-	% 10
2	Atık Getirme Merkezi	-	-	% 50
3	Kurban satış alanı yapılması	-	-	% 10

Faaliyetler	Kaynak İhtiyacı (t+1) TL.		
	Bütçe	Bütçe Dışı	Toplam
1 Hayvan Barınağı Kapasite artışı ve Hayvan Hasta hanesi Yapım iş	1.200.000,00	0,00	1.200.000,00
2 Atık Getirme Merkezi	2.000.000,00	0,00	2.000.000,00
3 Kurban satış alanı yapılması	500.000,00	0,00	500.000,00
Genel Toplam	3.700.000,00	0,00	3.700.000,00



PERFORMANS HEDEFİ TABLOSU

İdare Adı	Kemalpaşa Belediyesi
Amaç	Üretimden yana olmak
Hedef	Tarımsal üretimle kırsalın canlandırılması
Performans Hedefi	Tarımsal üretimle kırsalın canlandırılması
Sorumlu Birimler	Kırsal Hizmetler Müdürlüğü

Performans Göstergeleri		2023	2024	2025
1	Halk Eğitim Müdürlüğü ile ortak kurslar düzenlemek (adet/yıl)	-	-	5
2	Yerli sebze fide dağıtım işi (adet/yıl)	-	-	60.000
3	Sulama Faaliyeti (sayı/yıl)	-	-	2
4	Su tankı desteği (sayı/yıl)	-	-	2
5	Arıcılık Faaliyeti (%/yıl)	-	-	100
6	Toprak analizi (kişi/yıl)	-	-	250
7	Farklı ürün üretimi (sayı/yıl)	-	-	2
8	Organik tarım (kişi/yıl)	-	-	15
9	Zararlılar ile mücadele ile ilgili eğitim ve seminerler vermek (adet/yıl)	-	-	5
10	Hayvancılığın yaygınlaştırılması ile ilgili eğitim ve seminerler vermek (adet/yıl)	-	-	5

Faaliyetler	Kaynak İhtiyacı (t+1) TL.			
	Bütçe	Bütçe Dışı	Toplam	
1	Arıcılık, budama, sürü yönetimi, hayvan kesim kursu	0,00	0,00	0,00
2	Seramızda ürettiğimiz yerli fidelerin (domates, biber, patlıcan) her yıl yaklaşık elli bin adet dağıtılması	0,00	0,00	0,00
3	İşletmesi tarafımızdan yapılmakta olan göletlerde sulama faaliyetinin sürdürülmesi	0,00	0,00	0,00
4	Talep eden köy ve mahallelerde çiftçilerin gübreleme ve ilaçlama faaliyetlerindeki su ihtiyaçlarını karşılamak için su tankı desteği	0,00	0,00	0,00
5	Arıcılık kursu teorik ve uygulamalı olarak planlanarak başarılı olan kursiyerlere 2 adet kovan verilmesi	0,00	0,00	0,00
Genel Toplam	0,00	0,00	0,00	



PERFORMANS HEDEFİ TABLOSU

İdare Adı	Kemalpaşa Belediyesi
Amaç	Kurumsal Kapasiteyi ve Hizmet Verimliliğini Arttırmak
Hedef	İnsan Kaynakları Yetkinliklerinin Geliştirilmesi Kurum İçi İletişim ve Koordinasyonun Güçlendirilmesi ve Kurum Kültürünün İyileştirilmesi
Performans Hedefi	Kurumsal Kapasiteyi ve Hizmet Verimliliğini Arttırmak
Sorumlu Birimler	İnsan Kaynakları ve Eğitim Müdürlüğü

Performans Göstergeleri		2023	2024	2025
1	Hizmet İçi Eğitim	-	-	50
2	Orta Öğretim ve Yüksek öğrenim Öğrencilerinin staj talebinin karşılanması	-	-	100
3	Stajyerlere oryantasyon eğitimi verilmesi	-	-	100

Faaliyetler	Kaynak İhtiyacı (t+1) TL.			
	Bütçe	Bütçe Dışı	Toplam	
1	Kurum içi iletişim ve koordinasyonun hizmet içi eğitimlerle güçlendirilerek kamu hizmet sunumunun daha hızlı ve etkin olmasının sağlanması	0,00	0,00	0,00
2	Birimlerimizde öğrencilerin mesleki gelişiminde katkı sağlanması amacıyla staj imkanı verilmesi	0,00	0,00	0,00
Genel Toplam	0,00	0,00	0,00	



PERFORMANS HEDEFİ TABLOSU

İdare Adı	Kemalpaşa Belediyesi
Amaç	İyi Yönetim
Hedef	Taşıt ve Makinelerin Etkin Kullanımı
Performans Hedefi	Belediyeye ait taşıt, makine ve bunların sağladığı hizmetleri etkin ve verimli kılmak
Sorumlu Birimler	Ulaşım Hizmetleri Müdürlüğü

Performans Göstergeleri		2023	2024	2025
1	Belediye araç ve iş makinelerinin tamir, bakım ve onarımlarının tamamlanması oranı	-	-	100
2	Belediye araç ve iş makinelerine yapılan tamir bakım ve onarım sayısı (adet/yıl)	-	-	500
3	Kiralanan araç ve iş makinesi sayısı (adet/yıl)	-	-	45

Faaliyetler	Kaynak İhtiyacı (t+1) TL.			
	Bütçe	Bütçe Dışı	Toplam	
1	Belediye araç ve iş makinalarının tamir, bakım ve onarım giderleri	5.103.360,00	0,00	5.103.360,00
2	Kiralanan araç ve iş makinesi giderleri	17.280.000,00	0,00	17.280.000,00
Genel Toplam	22.383.360,00	0,00	22.383.360,00	



PERFORMANS HEDEFİ TABLOSU

İdare Adı	Kemalpaşa Belediyesi
Amaç	İnsan ve çevre sağlığı açısından güvenli, sağlıklı, yaşanabilir ve sürdürülebilir bir çevre oluşturmak ve korumak
Hedef	Eysel katı atıkların insan ve çevre sağlığı açısından en etkili şekilde çağdaş sistemlerle toplanmasını sağlamak, kent temizliğini gerçekleştirmek ve toplam hizmet kalitesini yükseltmek
Performans Hedefi	Kent temizliğini gerçekleştirmek ve toplam hizmet kalitesini yükseltmek
Sorumlu Birimler	Temizlik İşleri Müdürlüğü

Performans Göstergeleri		2023	2024	2025
1	Ekonomik ömrünü tamamlamış konteynerlerin yenilenmesindeki artış oranı (%)	-	-	14
2	Tamir, bakım ve onarımı yapılan konteynerlerin kümülatif artış oranı (%)	-	-	1
3	Çevre temizliği ve çöp toplama hizmetlerinden duyulan vatandaş memnuniyet oranı (%)	-	-	50

Faaliyetler	Kaynak İhtiyacı (t+1) TL.			
	Bütçe	Bütçe Dışı	Toplam	
1	Ekonomik ömrünü tamamlamış konteynerleri yenilenmesi	1.000.000,00	0,00	1.000.000,00
2	Konteynerlerin tamir, bakım ve onarımı yapılması	450.000,00	0,00	450.000,00
Genel Toplam		1.450.000,00	0,00	1.450.000,00



PERFORMANS HEDEFİ TABLOSU

İdare Adı	Kemalpaşa Belediyesi
Amaç	Yaşam Kalitesinin Yükseltilmesi
Hedef	Koruyucu ve Önleyici Sağlık Hizmetleri
Performans Hedefi	Koruyucu ve önleyici sağlık hizmetlerinin gelişimine katkıda bulunmak
Sorumlu Birimler	İklim Değişikliği ve Sıfır Atık Müdürlüğü

Performans Göstergeleri	2023	2024	2025
1 Haşere ile mücadelede kullanılacak ilaç miktarı (Ton/Yıl)	-	-	3
2 Haşere konusunda gelen şikayetlerin değerlendirme oranı	-	-	85
3 Hayvan bakımevi tıbbi cihaz alımı ve iyileştirilmesi	-	-	3
4 Kısırlaştırılan ve rehabilite edilen sokak hayvan sayısı (Adet/Yıl)	-	-	800
5 Hayvan bakımevinin kapasitesi	-	-	35

Faaliyetler	Kaynak İhtiyacı (t+1) TL.		
	Bütçe	Bütçe Dışı	Toplam
1 Haşerelerin üreme alanlarını periyodik olarak denetlemek ve ilaçlamak	1.000.000,00	0,00	1.000.000,00
2 Geçici Hayvan Bakımevinin tıbbi cihaz alımı yapılarak teknolojik olarak iyileştirilmesi	1.500.000,00	0,00	1.500.000,00
Genel Toplam	2.500.000,00	0,00	2.500.000,00



PERFORMANS HEDEFİ TABLOSU

İdare Adı	Kemalpaşa Belediyesi
Amaç	Kamusal Müşterekleri Koruma ve Sahiplendirme
Hedef	Çevre ve Doğal Değerler
Performans Hedefi	Çevreyi ve doğal değerleri koruyup sahiplenmek
Sorumlu Birimler	İklim Değişikliği ve Sıfır Atık Müdürlüğü

Performans Göstergeleri	2023	2024	2025
1 Sıfır atık yönetim sisteminin tamamlanma oranı	-	-	10
2 Çevre bilinci oluşturma hedefiyle düzenlenen çalışma sayısı	-	-	10
3 Mevcut yeşil alanların korunması ve kişi başına düşen yeşil alan miktarının artırılması	-	-	20
4 Toplumda doğa ve çevre bilincinin artırılmasıyla çevrenin korunması, sıfır atık yönetim sisteminin geliştirilmesi	-	-	10
5 Sürdürülebilir bir kent yaratmak amacıyla iklim değişikliği ve etkilerinden korunma kapsamında çalışmaların yapılması	-	-	10
6 Küresel iklim değişikliği, biyoçeşitlilik ve ekoloji konularında düzenlenecek bilgilendirme toplantısı sayısı (adet/yıl)	-	-	10
7 Küresel iklim değişikliği, biyoçeşitlilik ve ekoloji konularında düzenlenen bilgilendirme toplantılarına katılanların sayısı (kişi/yıl)	-	-	100
8 Yapılan çevre denetimleri sayısı (adet/yıl)	-	-	500
9 Çevre koruma denetimiyle ilgili hakkında işlem yapılan kişi sayısı	-	-	50
10 Çevre koruma denetimiyle ilgili encümen kararı sayısı (adet/yıl)	-	-	40
11 Yapılan çevre denetimleri sonucunda verilen para cezası miktarı (adet/yıl)	-	-	300.000

Faaliyetler	Kaynak İhtiyacı (t+1) TL.		
	Bütçe	Bütçe Dışı	Toplam
1 Geri kazanılabilir atıkların kaynağından ayrı toplanarak geri dönüşüme kazandırılması	0,00	0,00	0,00
2 Sıfır Atık Yönetim Sisteminin yapılması	250.000,00	0,00	250.000,00
3 İklim değişikliği ile mücadele kapsamında karbon ayak izinin ve su ayak izinin hesaplanması	250.000,00	0,00	250.000,00
Genel Toplam	500.000,00	0,00	500.000,00



PERFORMANS HEDEFİ TABLOSU

İdare Adı	Kemalpaşa Belediyesi
Amaç	Kaliteli Hizmet Sunumu İçin Kurumsal Kapasitesinin ve Etkin Mali Yönetim Sisteminin Geliştirilmesini ve Kaynakların Etkin ve Verimli Yönetilmesini Sağlamak ve Tüketimlere Yönelik Çevreci Tedbirler Almak
Hedef	Mal ve Hizmet Alımların Etkin Yapılmasını Sağlamak ve Tüm Giderlerde Tasarrufa Gitmek
Performans Hedefi	Belediyemiz Hizmet Kalitesini Artırmak İçin Birimlerin Akaryakıt İhtiyacını Karşılama
Sorumlu Birimler	Destek Hizmetleri Müdürlüğü

Performans Göstergeleri		2023	2024	2025
1	Belediye birimlerinin ihtiyacı olan akaryakıtın temini (yıl/litre)	-	-	500.000

Faaliyetler	Kaynak İhtiyacı (t+1) TL.		
	Bütçe	Bütçe Dışı	Toplam
1 Akaryakıt Alım işi	23.000.000,00	0,00	23.000.000,00
Genel Toplam	23.000.000,00	0,00	23.000.000,00



PERFORMANS HEDEFİ TABLOSU

İdare Adı	Kemalpaşa Belediyesi
Amaç	Halkın Sağlık ve Huzuru
Hedef	Yaşanabilir bir Kent
Performans Hedefi	Kemalpaşa'yı Yaşanabilir bir Kent haline getirmek
Sorumlu Birimler	Zabıta Müdürlüğü

Performans Göstergeleri		2023	2024	2025
1	Belediyemiz yetki ve sorumluluk alanı içerisindeki İş Yerlerinin Denetimi ve Ruhsatsız İşyerlerinin Ruhsatlandırılması oranı	-	-	100
2	Belediyemiz Merkez ve Bağlı Mahallelerde Kurulan Pazaryerlerinin Denetimi.	-	-	100
3	Belediyemiz Yetki ve Sorumluluk Alanı İçerisinde Kalan Kaldırım İşgali, Seyyar Satıcı olarak Satış yapanların denetimleri.	-	-	100

Faaliyetler	Kaynak İhtiyacı (t+1) TL.		
	Bütçe	Bütçe Dışı	Toplam
1 Denetimlerin zamanında ve eksiksiz yapılması	0,00	0,00	0,00
Genel Toplam	0,00	0,00	0,00



PERFORMANS HEDEFİ TABLOSU

İdare Adı	Kemalpaşa Belediyesi
Amaç	Yaşam Kalitesinin Yükseltilmesi
Hedef	Eğitim
Performans Hedefi	İlçemizde Eğitim alanında, okul öncesinden başlayarak “Yaşam Boyu Öğrenme” projeli çalışmalar yapmak
Sorumlu Birimler	Kültür ve Sosyal İşler Müdürlüğü

Performans Göstergeleri		2023	2024	2025
1	Yapılan kreşlerin hizmet vereceği çocuk sayısı (kişi/yıl)	-	-	200
2	Eğitim merkezi sayısı (adet/yıl)	-	-	1
3	Eğitim Merkezlerinden yararlananların sayısı (kişi/yıl)	-	-	500
4	Yaşam boyu öğrenme eğitimlerine katılanların sayısı (adet/yıl)	-	-	750
5	Yaşam boyu öğrenme eğitimlerini bitirenlerin sayısı (adet/yıl)	-	-	750
6	Yaşam boyu öğrenme eğitim süreleri (saat/yıl)	-	-	4

Faaliyetler	Kaynak İhtiyacı (t+1) TL.			
	Bütçe	Bütçe Dışı	Toplam	
1	Kemalpaşa Merkez, Ulucak, Armutlu, Ören, Bağyurdu, Örnekköy Mahallelerinde gündüz bakım evlerinin işletilmesi	9.575.000,00	0,00	9.575.000,00
2	Eğitim merkezi hizmetlerinin geliştirilerek artırılması ve yaşam boyu öğrenme projesi	2.625.000,00	0,00	2.625.000,00
Genel Toplam		12.200.000,00	0,00	12.200.000,00



PERFORMANS HEDEFİ TABLOSU

İdare Adı	Kemalpaşa Belediyesi
Amaç	Üretimden Yana Olmak
Hedef	Sanayi Üretimini Desteklenmesi
Performans Hedefi	Sanayinin gelişip güçlenmesini sağlamak amacıyla katkıda bulunmak
Sorumlu Birimler	Kültür ve Sosyal İşler Müdürlüğü

Performans Göstergeleri		2023	2024	2025
1	Düzenlenen ortak eğitim sayısı (adet/yıl)	-	-	8
2	Ortak eğitimlere konu olan mesleki alanı sayısı (adet/yıl)	-	-	5
3	Düzenlenen ortak eğitime katılan kişi sayısı (kişi/yıl)	-	-	250

Faaliyetler	Kaynak İhtiyacı (t+1) TL.			
	Bütçe	Bütçe Dışı	Toplam	
1	Sanayi sektörünün ihtiyaç duyduğu meslek alanlarına yönelik sanayiciler ve İzmir Büyükşehir Belediyesi ile birlikte düzenlenecek ortak eğitim projesi.	500.000,00	0,00	500.000,00
Genel Toplam		500.000,00	0,00	500.000,00



PERFORMANS HEDEFİ TABLOSU

İdare Adı	Kemalpaşa Belediyesi
Amaç	Toplumsal İlişkilerin Geliştirilip Güçlendirilmesi
Hedef	Katılımcı ve Çoğulcu Demokrasi
Performans Hedefi	Tüm toplum kesimlerinin belediye yönetimine aktif katılımını sağlamak
Sorumlu Birimler	Kültür ve Sosyal İşler Müdürlüğü

Performans Göstergeleri		2023	2024	2025
1	Kemalpaşa Kent Konseyi katılımcı sayısı (kişi/yıl)	-	-	20
2	Düzenlenen etkinlik sayısı (adet/yıl)	-	-	2
3	Düzenlenen genel kurul sayısı (adet/yıl)	-	-	1
4	Kent Konseyi kapsamında kurulan meclis sayısı (adet/yıl)	-	-	4
5	Kent Konseyi kapsamında kurulan çalışma grubu sayısı (adet/yıl)	-	-	4
6	Kemalpaşa Belediye Meclisi'ne sunulan öneri sayısı (adet/yıl)	-	-	3
7	Kemalpaşa Belediye Meclisi'nce kabul edilen öneri sayısı (adet/yıl)	-	-	2
8	Sivil toplumun gelişmesi amacıyla gerçekleştirilen ulusal ya da uluslararası projelerde birlikte çalışılan sivil toplum kuruluşu sayısı (adet/yıl)	-	-	1
9	Belediyeye ait tesislerin sivil toplum kuruluşlarına kullanılması yöntemiyle desteklenen sivil toplum kuruluşu sayısı (adet/yıl)	-	-	5
10	Düzenlenen eğitimlere katılan sayısı (Kişi/yıl)	-	-	20
11	Derneklerle birlikte düzenlenen etkinlik sayısı (adet/yıl)	-	-	5
12	Derneklerle birlikte düzenlenen etkinliklere katılan kişi sayısı (kişi/yıl)	-	-	350

Faaliyetler	Kaynak İhtiyacı (t+1) TL.			
	Bütçe	Bütçe Dışı	Toplam	
1	Sivil toplum kuruluşlarının desteklenmesi.	200.000,00	0,00	200.000,00
2	Kent kültürünün ve aidiyetinin gelişmesi için kültür ve dayanışma dernekleri ile birlikte ortak etkinliklerin düzenlenmesi	300.000,00	0,00	300.000,00
Genel Toplam	500.000,00	0,00	500.000,00	



PERFORMANS HEDEFİ TABLOSU

İdare Adı	Kemalpaşa Belediyesi
Amaç	Toplumsal İlişkilerin Geliştirilip Güçlendirilmesi
Hedef	Sosyal Dayanışma ve Destek
Performans Hedefi	Toplumda dezavantajlı grupların tespit edilerek güçlendirilmesi
Sorumlu Birimler	Kültür ve Sosyal İşler Müdürlüğü

Performans Göstergeleri		2023	2024	2025
1	Kadına verilen psikososyal danışmanlık	-	-	1000
2	Kadına karşı şiddetle mücadeleyle yönelik farkındalık çalışmaları sayısı (seminer ve toplantı) (kişi/yıl)	-	-	15
3	Kadın istihdamına yönelik verilen kurs ve eğitimlerin sayısı (kişi/yıl)	-	-	7
4	Kadımlara yönelik özel gün ve haftalarda düzenlenecek etkinlik sayısı (kişi/yıl)	-	-	4
5	Kadımlara yönelik özel gün ve haftalarda düzenlenen etkinliklere katılan kişi sayısı (kişi/yıl)	-	-	350
6	Kadımlar için düzenlenecek gezi sayısı (kişi/yıl)	-	-	4
7	Kadımlar için düzenlenen gezilere katılan kişi sayısı (kişi/yıl)	-	-	200
8	Özel gereksinimli bireyler ve aileleri için faaliyet gösteren Mola Evi'nin ilçede tanıtımının yapılması.	-	-	200
9	Mola Evi'nde gerçekleştirilen atölyelerden yararlanan özel gereksinimli birey sayısı(kişi/yıl)	-	-	200
10	Özel gereksinimli bireylerin aileleri için yapılan Aile Eğitim Programından faydalanan ebeveyn sayısı (kişi/yıl)	-	-	100
11	Özel gereksinimli bireyler için düzenlenecek sosyal etkinlik sayısı	-	-	30
12	Özel gereksinimli bireyler için yapılan medikal destek sayısı	-	-	10
13	Engelli hizmet aracından yararlanan engelli sayısı (kişi/yıl)			100
14	Özel gereksinimli bireyler için yapılacak engelsiz yaz kampı etkinliği sayısı			1

Faaliyetler	Kaynak İhtiyacı (t+1) TL.			
	Bütçe	Bütçe Dışı	Toplam	
1	Özel gereksinimli bireylere malzeme yardımı yapılması	700.000,00	0,00	700.000,00
2	Kadımlar ve ihtiyaç sahibi bireylere yönelik sosyal projeler geliştirilmesi faaliyeti	1.400.000,00	0,00	1.400.000,00
Genel Toplam	2.100.000,00	0,00	2.100.000,00	



PERFORMANS HEDEFİ TABLOSU

İdare Adı	Kemalpaşa Belediyesi
Amaç	Kültür, Sanat, Spor
Hedef	Kemalpaşa'nın, ulusal ve uluslararası alanda tanınıp bilinen bir kültür ve sanat merkezine dönüştürülmesi
Performans Hedefi	Kemalpaşa'yı ulusal ve uluslararası alanda tanınıp bilinen bir kültür ve sanat merkezi haline getirmek.
Sorumlu Birimler	Kültür ve Sosyal İşler Müdürlüğü

Performans Göstergeleri		2023	2024	2025
1	Kemalpaşa Atatürk ve Kurtuluş Savaşı Anı Evi yapım işinin tamamlanma oranı	-	-	90
2	Düzenlenen etkinlik sayısı (adet/yıl)	-	-	150
3	Düzenlenen etkinliğe katılan kişi sayısı (adet/yıl)	-	-	10.000
4	Düzenlenen etkinlikle ilgili haberlerin ulusal basında yer alma sayısı (adet/yıl)	-	-	10
5	Kurulan koroların sayısı (adet/yıl)	-	-	2
6	Kurulan korolara katılanların sayısı (adet/yıl)	-	-	100
7	Kurulan koroların verdikleri konserlerin sayısı (adet/yıl)	-	-	3
8	Kurulan koroların verdikleri konserleri izleyenlerin sayısı (kişi/yıl)	-	-	200
9	Yayınlanan kitap, dergi, broşür vb. sayısı (adet/yıl)	-	-	2

Faaliyetler	Kaynak İhtiyacı (t+1) TL.			
	Bütçe	Bütçe Dışı	Toplam	
1	Kemalpaşa Atatürk ve Kurtuluş Savaşı Anı Evi'nin geliştirilmesi.	1.200.000,00	0,00	1.200.000,00
2	Ulusal ve uluslararası düzeyde sergi, festival, konser, toplantı, gösteri, tiyatro, yarışma, fuar, kurs ve benzeri organizasyonların yapılması	7.000.000,00	0,00	7.000.000,00
Genel Toplam		8.200.000,00	0,00	8.200.000,00



PERFORMANS HEDEFİ TABLOSU

İdare Adı	Kemalpaşa Belediyesi
Amaç	Kültür, Sanat, Spor
Hedef	Kemalpaşa'yı ulusal ve uluslararası alanda önemli bir doğa sporları merkezi haline getirmek
Performans Hedefi	Kemalpaşa'yı uluslararası alanda önemli bir doğa sporları merkezi haline getirmek.
Sorumlu Birimler	Kültür ve Sosyal İşler Müdürlüğü

Performans Göstergeleri		2023	2024	2025
1	Desteklenen doğa sporu sayısı (adet/yıl)	-	-	6
2	Desteklenen doğa sporu kulübü/derneği sayısı (adet/yıl)	-	-	1
3	Desteklenen doğa sporcusu sayısı (adet/yıl)	-	-	200
4	Düzenlenecek Doğa Sporları Festivali sayısı (adet/yıl)	-	-	1
5	Doğa Sporları Festivali kapsamındaki doğa sporu tür sayısı (adet/yıl)	-	-	4
6	Doğa Sporları Festivali'ne katılan doğa sporcusu sayısı (kişi/yıl)	-	-	200
7	Doğa Sporları Festivali'ne katılan izleyici sayısı (kişi/yıl)	-	-	100

Faaliyetler	Kaynak İhtiyacı (t+1) TL.		
	Bütçe	Bütçe Dışı	Toplam
1 Doğa sporlarının desteklenmesi	500.000,00	0,00	500.000,00
Genel Toplam	500.000,00	0,00	500.000,00



PERFORMANS HEDEFİ TABLOSU

İdare Adı	Kemalpaşa Belediyesi
Amaç	Kentin gelişen ve değişen ihtiyaçları doğrultusunda sürdürülebilirlik ilkesi göz önüne alınarak, Kentin kültür-sanat ve turizm merkezi haline gelmesini sağlamak.
Hedef	Tarihi ve kültürel mirasın güçlendirilerek kentin gelişimine katkı sağlamak.
Performans Hedefi	5 Yıllık İmar programına göre kamulaştırılması gereken taşınmazların kamulaştırma iş ve işlemlerini yapmak
Sorumlu Birimler	Emlak ve İstimlak Müdürlüğü

Performans Göstergeleri		2023	2024	2025
1	İmar Programına göre Kamulaştırılması Gereken Taşınmazların İş ve İşlemlerini Yapmak	-	-	5

Faaliyetler	Kaynak İhtiyacı (t+1) TL.			
	Bütçe	Bütçe Dışı	Toplam	
1	2942 sayılı Kamulaştırma Kanunu çerçevesinde 5 yıllık imar programına alınan taşınmazlarla ilgili kamulaştırma işlemleri	5.000.000,00	0,00	5.000.000,00
2	Hukuki takipte olan Kamulaştırma Davaları	5.000.000,00	0,00	5.000.000,00
Genel Toplam		10.000.000,00	0,00	10.000.000,00



PERFORMANS HEDEFİ TABLOSU

İdare Adı	Kemalpaşa Belediyesi
Amaç	Mali Yönetimi Etkinleştirmek ve Mali Yapıyı Güçlendirmek
Hedef	Belediye Taşınmazlarını Etkin ve Etkili Kullanmak
Performans Hedefi	Mülkiyeti ve Tasarrufu Başkanlığımıza ait taşınmazlar
Sorumlu Birimler	Emlak ve İstimlak Müdürlüğü

Performans Göstergeleri	2023	2024	2025
1 Yeni tescil edilen taşınmazların taşınmaz envanterine kaydedilmesi, Mali Hizmetler Müdürlüğüne Bilgi Verilmesi	-	-	20
2 Kiraya verilecek taşınmazların tespit edilmesi ve Kanun ve Yasalar çerçevesinde Kiralama İşlemlerinin Yapılması			50
3 İşgal Edilen Taşınmazların Tespit Edilmesi ve Ecrimisil İşlemlerinin Yapılması			5
4 Satışı yapılması gereken hisseli ve tam hisseli taşınmaz malların tespiti ve yasa ve kanunlar çerçevesinde satışı			20

Faaliyetler	Kaynak İhtiyacı (t+1) TL.		
	Bütçe	Bütçe Dışı	Toplam
1 3194 sayılı İmar Kanunu, 2886 sayılı Devlet İhale Kanunu ve 5393 sayılı Belediye Kanunu çerçevesinde taşınmazlarla ilgili iş ve işlem yapmak	400.000,00	0,00	400.000,00
Genel Toplam	400.000,00	0,00	400.000,00



PERFORMANS HEDEFİ TABLOSU

İdare Adı	Kemalpaşa Belediyesi
Amaç	Yaşam Kalitesinin Yükseltilmesi
Hedef	Konut
Performans Hedefi	3194 sayılı İmar Mevzuatı uyarınca mühürlenmiş yapıların yıkılması
Sorumlu Birimler	Yapı Kontrol Müdürlüğü

Performans Göstergeleri		2023	2024	2025
1	İmar Mevzuatı Uyarınca Mühürlenmiş Yapıların Yıkım İhalesi sayısı	-	-	2

Faaliyetler	Kaynak İhtiyacı (t+1) TL.			
	Bütçe	Bütçe Dışı	Toplam	
1	İmar Mevzuatı Uyarınca Mühürlenmiş Yapıların Yıkım İhalesi	100.000.000,00	0,00	100.000.000,00
Genel Toplam	100.000.000,00	0,00	100.000.000,00	



PERFORMANS HEDEFİ TABLOSU

İdare Adı	Kemalpaşa Belediyesi
Amaç	İlçenin Mekânsal Gelişimini ve Sürdürülebilir Kentleşmeyi Sağlayarak Yaşam Kalitesini Arttırmak
Hedef	İmar Planları Çalışmaları ile Birlikte Kentsel Kullanım Alanlarını Oluşturmak.
Performans Hedefi	İmar Planları Yapım ve Uygulama Süreçlerinin Tamamlanması
Sorumlu Birimler	Plan ve Proje Müdürlüğü

Performans Göstergeleri		2023	2024	2025
1	İmar Planı Revizyonu Gerektiren Yerleşim Alanlarına Yönelik Çalışma	-	-	%100
2	İhtiyacına Yönelik Yeni İmar Çalışmaları	-	-	%100
3	Kırsal Yerleşim Alanlarına Ait İmar Planı Çalışmaları	-	-	%100
4	İmar Planı Değişiklikleri	-	-	%100
5	Taleplere Göre Parselasyon İşlemlerinin ve Uygulama İşlemlerinin Tamamlanması (3194/18. Maddesi)	-	-	%100
6	Taleplere Göre İmar Durum Belgelerinin Oluşturulması	-	-	%100
7	Kesinleşmiş İmar Planlarına ilişkin 3194 sayılı imar kanunu 18. madde hükümleri kapsamında parselasyon planı hazırlanması amacıyla düzenleme sahası verilmesi	-	-	%100
8	İmar Planı çalışmalarına esas jeolojik-Jeoteknik Etüt raporlarının tamamlanması	-	-	%100

Faaliyetler	Kaynak İhtiyacı (t+1) TL.			
	Bütçe	Bütçe Dışı	Toplam	
1	6360 sayılı Kanun ile birlikte kapanan belde belediyelerinin mevcut imar planlarının revize edilmesi ile birlikte günümüz yönetmelik standartlarına uygun hale getirilmesi (Yukarıkızılca Merkez, Armutlu ve Bağyurdu Mahalleleri)	6.000.000,00	0,00	6.000.000,00
2	İlçemiz sınırları içerisinde yürütülmekte olan projeler kapsamında üst ölçekli imar planları tamamlanmış olan Halilbeyli Mahallesinde "Tarım ve hayvancılık ihtisas alanı" olarak ayrılmış alanın alt ölçekli imar planı çalışmalarının tamamlanması	7.000.000,00	0,00	7.000.000,00
3	Kırsal alanlardaki yaşam standartlarının yükseltilmesi ilişkin imar planı çalışmalarının yapılması	1.500.000,00	0,00	1.500.000,00
4	İhtiyaca yönelik 1/1000 ölçekli Uygulama İmar Planı Değişikliklerin yapılması	0,00	0,00	0,00
5	Kentleşme sürecine müdahale araçları olan imar uygulaması işlemlerinin tamamlanması (Örnek köy 4.	3.000.000,00	0,00	3.000.000,00



KEMALPAŞA BELEDİYE BAŞKANLIĞI

	Etap Alanı, Ulucak Spor Alanı ve Armutlu Geri Dönüşüm Alanı)			
6	Onaylanan Planlar Doğrultusunda Parsellerin İmar Durum Belgelerinin Hazırlanması ve Yasal Süre İçerisinde Taleplerin Karşılanması	0,00	0,00	0,00
7	Taleplere göre yasal zayıf oranı doğrultusunda düzenleme sahası verilmesi ve parselasyon planlarının onay süreçlerinin takip edilmesi	0,00	0,00	0,00
8	Merkez yerleşim alanı, yukarıkızılca merkez mahallesi 1/1000 ölçekli uygulama imar planı çalışmalarına ilişkin revizyon ve yeni yapılacak imar planları kırsal yerleşim imar plan çalışmalarına esas olan jeolojik etüt çalışmalarının tamamlanması	5.000.000,00	0,00	5.000.000,00
Genel Toplam		22.500.000,00	0,00	22.500.000,00



C. Faaliyet Maliyetleri Tablosu

Ekonomik Kod. 1.Düzye		Yılı
		2025
01	Personel Giderleri	55.037.600,00
02	SGK Devlet Primi Giderleri	5.314.500,00
03	Mal ve Hizmet Alım Giderleri	212.533.360,00
04	Faiz Giderleri	0,00
05	Cari Transferler	1.200.000,00
06	Sermaye Giderleri	88.100.000,00
07	Sermaye Transferleri	0,00
Kaynaklar	Bütçe Ödeneği	362.185.460,00
	Döner Sermaye	0,00
	Diğer Yurt İçi Kaynaklar	0,00
	Yurt Dışı Kaynaklar	0,00
Toplam Faaliyet Maliyeti		362.185.460,00



E. Toplam Kaynak İhtiyacı

TOPLAM KAYNAK İHTİYACI TABLOSU					
Kaynak İhtiyacı	Ekonomik Kod. 1.Düzye		Faaliyet Toplamı	Genel Yönetim Giderleri	Genel Toplam
	01	Personel Giderleri	55.037.600,00	255.033.400,00	310.071.000,00
	02	SGK Devlet Primi Giderleri	5.314.500,00	24.626.500,00	29.941.000,00
	03	Mal ve Hizmet Alım Giderleri	212.533.360,00	763.386.640,00	975.920.000,00
	04	Faiz Giderleri	0,00	7.550.000,00	7.550.000,00
	05	Cari Transferler	1.200.000,00	34.850.000,00	36.050.000,00
	06	Sermaye Giderleri	88.100.000,00	69.500.000,00	157.600.000,00
	07	Sermaye Transferleri	0,00	27.868.000,00	27.868.000,00
	08	Borç Verme	0,00	0	0
	09	Yedek Ödenek	0,00	155.000.000,00	155.000.000,00
Kaynaklar	Bütçe Ödenęi		362.185.460,00	1.337.814.540,00	1.700.000.000,00
	Döner Sermaye		0,00	0,00	0,00
	Dięer Yurt İçi Kaynaklar		0,00	0,00	0,00
	Yurt Dışı Kaynaklar		0,00	0,00	0,00
Toplam Kaynak İhtiyacı			362.185.460,00	1.337.814.540,00	1.700.000.000,00



III. EKLER

A. İdare Performans Tablosu

KEMALPAŞA BELEDİYESİ 2025 YILI İDARE PERFORMANS TABLOSU

Amaç	Hedef	Faaliyet	Faaliyet Adı	2025 Yılı (TL)		
				Bütçe İçi Kaynak	Bütçe Dışı Kaynak	Toplam Kaynak
Mali Yapının Güçlendirilmesi				0,00	0,00	0,00
			Belediye Gelirlerinin Arttırılması	0,00	0,00	0,00
			Kurumsal mali disiplini oluşturmak ve sürdürülebilirliğini kontrol altında tutmak	0,00	0,00	0,00
			Vergi kaçaklarının tespit edilerek tarh, tahakkuk ve tahsil işlemlerinin arttırılması.	0,00	0,00	0,00
			Her yıl artan oranda mali yapının güçlendirilmesi	0,00	0,00	0,00
			Vadesi geçmiş alacakların takip ve tahsil işlemlerini titizlikle uygulamak.	0,00	0,00	0,00
Kültür, Sanat, Spor				2.000.000,00	0,00	2.000.000,00
			Geniş toplum kesimlerinin spor yapmasını sağlayacak uygulamalar geliştirmek	2.000.000,00	0,00	2.000.000,00
			Rekreasyon alanlarıyla yeşil alanlara yerleştirilen kondisyon aleti sayısı	2.000.000,00	0,00	2.000.000,00
Kentsel dokuyu koruyarak çağın gereklerini uygun üst yapı çalışmalarını sürdürmek				2.000.000,00	0,00	2.000.000,00
			Mekânsal Dönüşüm Projelerinin Yapılması	2.000.000,00	0,00	2.000.000,00
			Park orman alanının revize edilmesi	2.000.000,00	0,00	2.000.000,00
Kentsel Yaşam Kalitesini Yükseltecek Rekreasyon Alan Çalışmalarını Etkin Bir Biçimde Yürütmek				11.000.000,00	0,00	11.000.000,00
			Yeşil Alanların ve Sosyal Tesislerin Oluşturulması	11.000.000,00	0,00	11.000.000,00
			Aşağı Kızılca Rekreasyon Alanı	2.000.000,00	0,00	9.000.000,00
			Ulucak Rekreasyon Alanı	3.000.000,00	0,00	3.000.000,00
			Çambel Piknik Alanı	2.000.000,00	0,00	2.000.000,00
			Armutlu Dere Çevresi Rekreasyon Alanı	4.000.000,00	0,00	4.000.000,00
Altyapının Güçlendirilmesi				12.000.000,00	0,00	12.000.000,00
			Yeşil Altyapı	12.000.000,00	0,00	12.000.000,00
			Yeni park ve yeşil alanların oluşturulması	2.000.000,00	0,00	2.000.000,00
			Bakımı yapılacak park ve yeşil alanların sayısı	2.000.000,00	0,00	2.000.000,00
			Bakımı yapılacak park ve yeşil alanların yüzölçümü	2.000.000,00	0,00	2.000.000,00
			Mevcut oyun grupların yenilenmesi	500.000,00	0,00	500.000,00
			Mevcut piknik masası ve bankların bakım onarımlarının yapılması ve yeni piknik masası	500.000,00	0,00	500.000,00



		ile bank yapılması			
		Özel gereksinimli bireyler için mevcut parklarda iyileştirmeler yapılması	1.000.000,00	0,00	1.000.000,00
		Yeni imara açılan yerleşim yerlerindeki ağaçların taşınması ve imar yolu sınırlarına ağaç dikilmesi	1.000.000,00	0,00	1.000.000,00
		Mevcut piknik ve mesire alanlarının yenilenmesi	1.000.000,00	0,00	1.000.000,00
		Mevcut piknik ve mesire alanlarının revize edilmesi	1.000.000,00	0,00	1.000.000,00
		Kuru peyzaj düzenleme alanları	1.000.000,00	0,00	1.000.000,00
Sürdürülebilir Şehirleşme ve Çevre Anlayışıyla Altyapısı ve Üst Yapısı Güçlü Kent Oluşturmak			26.850.000,00	0,00	26.850.000,00
		Kentsel Ulaşım üstyapısını beklentilere uygun geliştirmek	26.850.000,00	0,00	26.850.000,00
		İmar uygulaması görmüş, açılması gereken yollar	3.000.000,00	0,00	3.000.000,00
		Kadastral Arazi yollar	1.500.000,00	0,00	1.500.000,00
		Parke taşı kaplaması yapılacak yollar	11.500.000,00	0,00	11.500.000,00
		Yapılacak tretuvarlar	5.000.000,00	0,00	5.000.000,00
		Bakım ve onarımı yapılacak parke kaplama yollar	3.000.000,00	0,00	3.000.000,00
		Tamir için kullanılacak sıcak asfalt	1.000.000,00	0,00	1.000.000,00
		Yapılacak sathi kaplama asfalt	1.750.000,00	0,00	1.750.000,00
		Kentin alt ve üstyapısı ile ilgili bilgileri içeren veri tabanının hazırlanması	100.000,00	0,00	100.000,00
Kentin gelişen ve değişen ihtiyaçları doğrultusunda sürdürülebilirlik ilkesi göz önüne alınarak, kentin kültür-sanat ve turizm merkezi haline gelmesini sağlamak			2.500.000,00	0,00	2.500.000,00
		Tarih ve kültürel mirasın güçlendirilerek kentin gelişimine katkı sağlamak	2.500.000,00	0,00	2.500.000,00
		İlçemiz içerisinde yer alan Tarihi Çeşmelerin bakım onarımı	2.500.000,00	0,00	2.500.000,00
Kentsel dokuyu koruyarak çağın gereklerine uygun üstyapı çalışmalarını sürdürmek			7.300.000,00	0,00	7.300.000,00
		Vatandaşlarımızın ihtiyaçları doğrultusunda sosyal mekanların yapılması	800.000,00	0,00	800.000,00
		Gençlik merkezi yapım işi	800.000,00	0,00	800.000,00
Mekânsal dönüşüm projelerinin yapılması			6.500.000,00	0,00	6.500.000,00
		Ulucak pazaryerinin revize edilmesi	1.000.000,00	0,00	1.000.000,00
		Armutlu düğün salonunun yıkılarak yeni düğün salonu yapılması	2.000.000,00	0,00	2.000.000,00
		Park orman piknik alanının modernize edilmesi	1.000.000,00	0,00	1.000.000,00
		Sinancılar kapalı ve açık düğün salonu yapılması	2.000.000,00	0,00	2.000.000,00
		Ulucak düğün salonunun revize edilmesi	500.000,00	0,00	500.000,00
Sürdürülebilir Enerji Kaynakları Uygulamalarını Gerçekleştirmek			25.000.000,00	0,00	25.000.000,00
		Güneş enerjisi uygulamalarının artırılması	25.000.000,00	0,00	25.000.000,00



	Belediyenin ihtiyacı olan elektrik için Güneş Enerji Sistemlerinin kurulması	21.000.000,00	0,00	21.000.000,00
	Tarımsal kooperatiflerin bilinçlendirilerek enerji ihtiyaçlarının yenilenebilir enerji ile sağlanması	2.500.000,00	0,00	2.500.000,00
	Belediyemize ait park ve meydanlarda elektrik armatürlerinin güneş enerjisi sistemine çevrilmesi	1.000.000,00	0,00	1.000.000,00
	Belediyemize Solar Araç Şarj istasyonu kurulması	500.000	0,00	500.000
Sağlıklı, yaşam kalitesi yüksek bir kent için spor kültürünü geliştirmek		2.750.000,00	0,00	2.750.000,00
	Gençlerin beden ve ruh sağlığı güçlü, donanımlı olarak yetişmelerini desteklemek	2.750.000,00	0,00	2.750.000,00
	Mehmet Ali Özüdoğru Spor Tesisi Yapım işi	1.000.000,00	0,00	1.000.000,00
	Mevcut sahaların bakım onarımı	1.000.000,00	0,00	1.000.000,00
	Nazarköy Kanyonu Yürüyüş yolu rotası oluşturmak	750.000,00	0,00	750.000,00
“Doğayı sev, Çevreni Koru” sloganı ile çevre koruma bilinci yükseltmek		3.700.000,00	0,00	3.700.000,00
	Başı boş sokak hayvanlarının rehabilitesi hizmeti	3.700.000,00	0,00	3.700.000,00
	Hayvan Barınağı Kapasite artışı ve Hayvan Hasta hanesi Yapım işi	1.200.000,00	0,00	1.200.000,00
	Atık Getirme Merkezi	2.000.000,00	0,00	2.000.000,00
	Kurban satış alanı yapılması	500.000,00	0,00	500.000,00
Üretimden yana olmak		0,00	0,00	0,00
	Tarımsal üretimle kırsalın canlandırılması	0,00	0,00	0,00
	Arıcılık, budama, sürü yönetimi, hayvan kesim kursu	0,00	0,00	0,00
	Seramızda ürettiğimiz yerli fidelerin (domates, biber, patlıcan) her yıl yaklaşık elli bin adet dağıtılması	0,00	0,00	0,00
	İşletmesi tarafımızdan yapılmakta olan göletlerde sulama faaliyetinin sürdürülmesi	0,00	0,00	0,00
	Talep eden köy ve mahallelerde çiftçilerin gübreleme ve ilaçlama faaliyetlerindeki su ihtiyaçlarını karşılamak için su tankı desteği	0,00	0,00	0,00
	Arıcılık kursu teorik ve uygulamalı olarak planlanarak başarılı olan kursiyerlere 2 adet kovan verilmesi	0,00	0,00	0,00
Kurumsal Kapasiteyi ve Hizmet Verimliliğini Arttırmak		0,00	0,00	0,00
	İnsan Kaynakları Yetkinliklerinin Geliştirilmesi Kurum İçi İletişim ve Koordinasyonun Güçlendirilmesi ve Kurum Kültürünün İyileştirilmesi	0,00	0,00	0,00
	Kurum içi iletişim ve koordinasyonun hizmet içi eğitimlerle güçlendirilerek kamu hizmet sunumunun daha hızlı ve etkin olmasının sağlanması	0,00	0,00	0,00
	Birimlerimizde öğrencilerin mesleki gelişiminde katkı sağlanması amacıyla staj imkânı verilmesi	0,00	0,00	0,00
İyi Yönetim		22.383.360,00	0,00	22.383.360,00



	Taşıt ve Makinelerin Etkin Kullanımı	22.383.360,00	0,00	22.383.360,00
	Belediye araç ve iş makinelerinin tamir, bakım ve onarım giderleri	5.103.360,00	0,00	5.103.360,00
	Kiralanan araç ve iş makinası giderleri	17.280.000,00	0,00	17.280.000,00
	İnsan ve çevre sağlığı açısından güvenli, sağlıklı, yaşanabilir ve sürdürülebilir bir çevre oluşturmak ve korumak	1.450.000,00	0,00	1.450.000,00
	Evsel katı atıkların insan ve çevre sağlığı açısından en etkili şekilde çağdaş sistemlerle toplanmasını sağlamak, kent temizliğini gerçekleştirmek ve toplam hizmet kalitesini yükseltmek	1.450.000,00	0,00	1.450.000,00
	Ekonomik ömrünü tamamlamış konteynerleri yenilenmesi	1.000.000,00	0,00	1.000.000,00
	Konteynerlerin tamir, bakım ve onarımı yapılması	450.000,00	0,00	450.000,00
	Yaşam Kalitesinin Yükseltilmesi	2.500.000,00	0,00	2.500.000,00
	Koruyucu ve Önleyici Sağlık Hizmetleri	2.500.000,00	0,00	2.500.000,00
	Haşerelerin üreme alanlarını periyodik olarak denetlemek ve ilaçlamak	1.000.000,00	0,00	1.000.000,00
	Geçici Hayvan Bakımevinin tıbbi cihaz alımı yapılarak teknolojik olarak iyileştirilmesi	1.500.000,00	0,00	1.500.000,00
	Kamusal Müşterekleri Koruma ve Sahiplendirme	500.000,00	0,00	500.000,00
	Çevre ve Doğal Değerler	500.000,00	0,00	500.000,00
	Geri kazanılabilir atıkların kaynağından ayrı toplanarak geri dönüşüme kazandırılması	0,00	0,00	0,00
	Sıfır Atık Yönetim Sisteminin yapılması	250.000,00	0,00	250.000,00
	İklim değişikliği ile mücadele kapsamında karbon ayak izinin ve su ayak izinin hesaplanması	250.000,00	0,00	250.000,00
	Kaliteli Hizmet Sunumu İçin Kurumsal Kapasitesinin ve Etkin Mali Yönetim Sisteminin Geliştirilmesini ve Kaynakların Etkin ve Verimli Yönetilmesini Sağlamak ve Tüketimlere Yönelik Çevreci Tedbirler Almak	23.000.000,00	0,00	23.000.000,00
	Mal ve Hizmet Alımlarının Etkin Yapılmasını Sağlamak ve Tüm Giderlerde Tasarrufa Gitmek	23.000.000,00	0,00	23.000.000,00
	Akaryakıt Alım işi	23.000.000,00	0,00	23.000.000,00
	Halkın Sağlık ve Huzuru	0,00	0,00	0,00
	Yaşanabilir bir Kent	0,00	0,00	0,00
	Denetimlerin zamanında ve eksiksiz yapılması	0,00	0,00	0,00
	Yaşam Kalitesinin Yükseltilmesi	12.200.000,00	0,00	12.200.000,00
	Eğitim	12.200.000,00	0,00	12.200.000,00
	Kemalpaşa Merkez, Ulucak, Armutlu, Ören, Bağyurdu, Örnekköy Mahallelerinde gündüz bakım evlerinin işletilmesi	9.575.000,00	0,00	9.575.000,00
	Eğitim merkezi hizmetlerinin geliştirilerek artırılması ve yaşam boyu öğrenme projesi	2.625.000,00	0,00	2.625.000,00



Üretimden Yana Olmak		500.000,00	0,00	500.000,00
Sanayi Üretimini Desteklenmesi		500.000,00	0,00	500.000,00
	Sanayi sektörünün ihtiyaç duyduğu meslek alanlarına yönelik sanayiciler ve İzmir Büyükşehir Belediyesi ile birlikte düzenlenecek ortak eğitim projesi.	500.000,00	0,00	500.000,00
Toplumsal İlişkilerin Geliştirilip Güçlendirilmesi		2.600.000,00	0,00	2.600.000,00
Katılımcı ve Çoğulcu Demokrasi		500.000,00	0,00	500.000,00
	Sivil toplum kuruluşlarının desteklenmesi.	200.000,00	0,00	200.000,00
	Kent kültürünün ve aidiyetinin gelişmesi için kültür ve dayanışma dernekleri ile birlikte ortak etkinliklerin düzenlenmesi	300.000,00	0,00	300.000,00
Sosyal Dayanışma ve Destek		2.100.000,00	0,00	2.100.000,00
	Özel gereksinimli bireylere malzeme yardımı yapılması	700.000,00	0,00	700.000,00
	Kadınlar ve ihtiyaç sahibi bireylere yönelik sosyal projeler geliştirilmesi faaliyeti	1.400.000,00	0,00	1.400.000,00
Kültür, Sanat, Spor		8.700.000,00	0,00	8.700.000,00
Kemalpaşa'nın, ulusal ve uluslararası alanda tanınıp bilinen bir kültür ve sanat merkezine dönüştürülmesi		8.200.000,00	0,00	8.200.000,00
	Kemalpaşa Atatürk ve Kurtuluş Savaşı Anı Evi'nin geliştirilmesi.	1.200.000,00	0,00	1.200.000,00
	Ulusal ve uluslararası düzeyde sergi, festival, konser, toplantı, gösteri, tiyatro, yarışma, fuar, kurs ve benzeri organizasyonların yapılması	7.000.000,00	0,00	7.000.000,00
Kemalpaşa'yı ulusal ve uluslararası alanda önemli bir doğa sporları merkezi haline getirmek		500.000,00	0,00	500.000,00
	Doğa sporlarının desteklenmesi	500.000,00	0,00	500.000,00
Kentin gelişen ve değişen ihtiyaçları doğrultusunda sürdürülebilirlik ilkesi göz önüne alınarak, Kentin kültür-sanat ve turizm merkezi haline gelmesini sağlamak.		10.000.000,00	0,00	10.000.000,00
Tarihi ve kültürel mirasın güçlendirilerek kentin gelişimine katkı sağlamak.		10.000.000,00	0,00	10.000.000,00
	2942 sayılı Kamulaştırma Kanunu çerçevesinde 5 yıllık imar programına alınan taşınmazlarla ilgili kamulaştırma işlemleri	5.000.000,00	0,00	5.000.000,00
	Hukuki takipte olan Kamulaştırma Davaları	5.000.000,00	0,00	5.000.000,00
Mali Yönetimi Etkinleştirmek ve Mali Yapıyı Güçlendirmek		400.000,00	0,00	400.000,00
Belediye Taşınmazlarını Etkin ve Etkili Kullanmak		400.000,00	0,00	400.000,00
	3194 sayılı İmar Kanunu, 2886 sayılı Devlet İhale Kanunu ve 5393 sayılı Belediye Kanunu çerçevesinde taşınmazlarla ilgili iş ve işlem yapmak	400.000,00	0,00	400.000,00
Yaşam Kalitesinin Yükseltilmesi		100.000.000,00	0,00	100.000.000,00
Konut		100.000.000,00	0,00	100.000.000,00



		İmar Mevzuatı Uyarınca Mühürlenmiş Yapıların Yıkım İhalesi	100.000.000,00	0,00	100.000.000,00
İlçenin Mekânsal Gelişimini ve Sürdürülebilir Kentleşmeyi Sağlayarak Yaşam Kalitesini Arttırmak			22.500.000,00	0,00	22.500.000,00
		İmar Planları Çalışmaları ile Birlikte Kentsel Kullanım Alanlarını Oluşturmak.	22.500.000,00	0,00	22.500.000,00
		6360 sayılı Kanun ile birlikte kapanan belde belediyelerinin mevcut imar planlarının revize edilmesi ile birlikte günümüz yönetmelik standartlarına uygun hale getirilmesi (Yukarıkızılca Merkez, Armutlu ve Bağyurdu Mahalleleri)	6.000.000,00	0,00	6.000.000,00
		İlçemiz sınırları içerisinde yürütülmekte olan projeler kapsamında üst ölçekli imar planları tamamlanmış olan Halilbeyli Mahallesi "Tarım ve hayvancılık ihtisas alanı" olarak ayrılmış alanın alt ölçekli imar planı çalışmalarının tamamlanması	7.000.000,00	0,00	7.000.000,00
		Kırsal alanlardaki yaşam standartlarının yükseltilmesi ilişkin imar planı çalışmalarının yapılması	1.500.000,00	0,00	1.500.000,00
		İhtiyaca yönelik 1/1000 ölçekli Uygulama İmar Planı Değişiklikleri yapılması	0,00	0,00	0,00
		Kentleşme sürecine müdahale araçları olan imar uygulaması işlemlerinin tamamlanması (Örnek köy 4. Etap Alanı, Ulucak Spor Alanı ve Armutlu Geri Dönüşüm Alanı)	3.000.000,00	0,00	3.000.000,00
		Onaylanan Planlar Doğrultusunda Parsellerin İmar Durum Belgelerinin Hazırlanması ve Yasal Süre İçerisinde Taleplerin Karşıllanması	0,00	0,00	0,00
		Taleplere göre yasal zayıf oranı doğrultusunda düzenleme sahası verilmesi ve parselasyon planlarının onay süreçlerinin takip edilmesi	0,00	0,00	0,00
		Merkez yerleşim alanı, yukarıkızılca merkez mahallesi 1/1000 ölçekli uygulama imar planı çalışmalarına ilişkin revizyon ve yeni yapılacak imar planları kırsal yerleşim imar plan çalışmalarına esas olan jeolojik etüt çalışmalarının tamamlanması	5.000.000,00	0,00	5.000.000,00
Toplam			301.833.360,00	0,00	301.833.360,00



B. Harcama Birimleri Ölçeğinde Stratejik Amaç ve Hedefler

HARCAMA BİRİMLERİ ÖLÇEĞİNDE STRATEJİK AMAÇ VE HEDEFLER

Amaç / Mali Yapının Güçlendirilmesi			
Hedefler		Sorumlu Birim	İş Birliği Yapılacak Birimler
1	Belediye Gelirlerinin Arttırılması	Mali Hizmetler Müdürlüğü	Tüm Müdürlükler
Amaç / Sürdürülebilir Şehirleşme ve Çevre Anlayışıyla Altyapısı ve Üstyapısı Güçlü Kent			
Hedefler		Sorumlu Birim	İş Birliği Yapılacak Birimler
1	Kentsel ulaşım üstyapısını beklentilere uygun geliştirmek.	Fen İşleri Müdürlüğü	Plan ve Proje Müdürlüğü
Amaç / Kentin gelişen ve değişen ihtiyaçları doğrultusunda sürdürülebilirlik ilkesi göz önüne alınarak, Kentin kültür-sanat ve turizm merkezi haline gelmesini sağlamak			
Hedefler		Sorumlu Birim	İş Birliği Yapılacak Birimler
1	Tarihi ve kültürel mirasın güçlendirilerek kentin gelişimine katkı sağlamak.	Fen İşleri Müdürlüğü	Emlak ve İstimlak Müdürlüğü
2	Kültür ve sanat bilincini yükseltecek projeler gerçekleştirmek.	Fen İşleri Müdürlüğü	Kültür ve Sosyal İşler Müdürlüğü Emlak ve İstimlak Müdürlüğü Mali Hizmetler Müdürlüğü
3	Geleneksel oyunların yaşatılması sağlanacaktır.	Kültür ve Sosyal İşler Müdürlüğü	Fen İşleri Müdürlüğü
Amaç / Kentsel dokuyu koruyarak çağın gereklerine uygun üst yapı çalışmalarını sürdürmek.			
Hedefler		Sorumlu Birim	İş Birliği Yapılacak Birimler
1	Vatandaşlarımızın ihtiyaçları doğrultusunda sosyal mekanların yapılması.	Fen İşleri Müdürlüğü	Kültür ve Sosyal İşler Müdürlüğü
2	Otopark ihtiyacının giderilmesi için Zemin altı ve Üstü Otoparkların yapılması	Fen İşleri Müdürlüğü	Plan ve Proje Müdürlüğü
3	Mekânsal Dönüşüm projelerinin yapılması	Fen İşleri Müdürlüğü	Plan ve Proje Müdürlüğü Park ve Bahçeler Müdürlüğü
4	İlçe halkının zor/acılı günlerinde destek verilmesi	Kültür ve Sosyal İşler Müdürlüğü	Fen İşleri Müdürlüğü
Amaç / İhtiyaç sahibi vatandaşların, kadın-çocuk ve ailenin korunmasını, güçlenmesini sağlamak.			
Hedefler		Sorumlu Birim	İş Birliği Yapılacak Birimler
1	Kadınlarımızın ekonomik, sosyal, kültürel anlamda güçlendirilmesi ve desteklenmesi	Kültür ve Sosyal İşler Müdürlüğü	Fen İşleri Müdürlüğü
Amaç / Sürdürülebilir Enerji Kaynakları Uygulamalarını Gerçekleştirmek.			



Hedefler		Sorumlu Birim	İş Birliği Yapılacak Birimler
1	Güneş enerjisi uygulamalarının artırılması	Fen İşleri Müdürlüğü	Kırsal Hizmetler Müdürlüğü Plan ve Proje Müdürlüğü
Amaç / Kentsel yaşam kalitesini yükseltecek rekreasyon alan çalışmalarını etkin biçimde yürütmek			
Hedefler		Sorumlu Birim	İş Birliği Yapılacak Birimler
1	Yeşil alanların ve sosyal tesislerin oluşturulması	Park ve Bahçeler Müdürlüğü	Fen İşleri Müdürlüğü
Amaç / Şehrin potansiyelini ortaya çıkararak kent ekonomisini canlandırmak			
Hedefler		Sorumlu Birim	İş Birliği Yapılacak Birimler
1	Tarımsal üretimi ve hayvancılığı teşvik etmek ve üreticiyi desteklemek.	Kırsal Hizmetler Müdürlüğü	Fen İşleri Müdürlüğü
Amaç / Sağlıklı, yaşam kalitesi yüksek bir kent için spor kültürünü geliştirmek			
Hedefler		Sorumlu Birim	İş Birliği Yapılacak Birimler
1	Gençlerin beden ve ruh sağlığı güçlü, donanımlı olarak yetişmelerini desteklemek.	Fen İşleri Müdürlüğü Park ve Bahçeler Müdürlüğü	Kültür ve Sosyal İşler Müdürlüğü Park ve Bahçeler Müdürlüğü
Amaç / "Doğayı Sev, Çevreni Korum" sloganı ile çevre koruma bilinci yükseltmek.			
Hedefler		Sorumlu Birimler	İş Birliği Yapılacak Birimler
1	Başboş Sokak hayvanlarının rehabilitesi hizmeti	Fen İşleri Müdürlüğü Park ve Bahçeler Müdürlüğü	İklim Değişikliği ve Sıfır Atık Müdürlüğü
Amaç / Yaşam Kalitesinin Yükseltilmesi			
Hedefler		Sorumlu Birimler	İş Birliği Yapılacak Birimler
1	Koruyucu ve Önleyici Sağlık Hizmetleri	İklim Değişikliği ve Sıfır Atık Müdürlüğü	Fen İşleri Müdürlüğü Kültür ve Sosyal İşler Müdürlüğü
2	Konut	Yapı Kontrol Müdürlüğü	Fen İşleri Müdürlüğü
3	Eğitim	Kültür ve Sosyal İşler Müdürlüğü	İnsan Kaynakları ve Eğitim Müdürlüğü
Amaç / Kamusal Müşterekleri Koruma ve Sahiplendirme			
Hedefler		Sorumlu Birimler	İş Birliği Yapılacak Birimler
1	Çevre ve Doğal Değerler	İklim Değişikliği ve Sıfır Atık Müdürlüğü	Fen İşleri Müdürlüğü Park ve Bahçeler Müdürlüğü Kültür ve Sosyal İşler Müdürlüğü
Amaç / Alt Yapının Güçlendirilmesi			
Hedefler		Sorumlu Birimler	İş Birliği Yapılacak Birimler



		Birimler	
1	Yeşil Altyapı	Park ve Bahçeler Müdürlüğü	Fen İşleri Müdürlüğü
Amaç / İyi Yönetim			
Hedefler		Sorumlu Birimler	İş Birliği Yapılacak Birimler
1	Taşıt ve Makinelerin Etkin Kullanımı	Ulaşım Hizmetleri Müdürlüğü	
Amaç / Halkın Sağlık ve Huzuru			
Hedefler		Sorumlu Birimler	İş Birliği Yapılacak Birimler
1	Yaşanabilir Bir Kent	Zabıta Müdürlüğü	Tüm Müdürlükler
Amaç / Mali Yönetimi Etkinleştirmek ve Mali Yapıyı Güçlendirmek			
Hedefler		Sorumlu Birimler	İş Birliği Yapılacak Birimler
1	Belediye Taşınmazlarını Etkin ve Etkili Kullanmak	Emlak ve İstimlak Müdürlüğü	Mali Hizmetler Müdürlüğü Plan ve Proje Müdürlüğü İmar ve Şehircilik Müdürlüğü Hukuk İşleri Müdürlüğü
Amaç / Depreme Hazırlık ve Güçlendirme			
Hedefler		Sorumlu Birimler	İş Birliği Yapılacak Birimler
1	Yerinde Tespit	Afet İşleri Müdürlüğü	Plan ve Proje Müdürlüğü Fen İşleri Müdürlüğü Kültür ve Sosyal İşler Müdürlüğü Park ve Bahçeler Müdürlüğü
Amaç / Üretimden Yana olmak			
Hedefler		Sorumlu Birimler	İş Birliği Yapılacak Birimler
1	Tarımsal Üretimle Kırsalın Canlandırılması	Kırsal Hizmetler Müdürlüğü	Kültür ve Sosyal İşler Müdürlüğü Park ve Bahçeler Müdürlüğü
2	Sanayi Üretimini Desteklenmesi	Kültür ve Sosyal İşler Müdürlüğü	
Amaç / Kurumsal kapasiteyi ve hizmet verimliliğini artırmak			
Hedefler		Sorumlu Birimler	İş Birliği Yapılacak Birimler
1	İnsan Kaynakları yetkinliklerinin geliştirilmesi, kurum içi eğitim iletişim ve koordinasyonun güçlendirilmesi ve kurum kültürünün iyileştirilmesi	İnsan Kaynakları ve Eğitim Müdürlüğü	
Amaç / Kaliteli Hizmet Sunumu İçin Kurumsal Kapasitesinin ve Etkin Mali Yönetim Sisteminin Geliştirilmesini ve Kaynakların Etkin ve Verimli Yönetilmesini Sağlamak ve Tüketimlere Yönelik Çevreci Tedbirler Almak			



Hedefler		Sorumlu Birimler	İş Birliği Yapılacak Birimler
1	Mal ve Hizmet Alımların Etkin Yapılmasını Sağlamak ve Tüm Giderlerde Tasarrufa Gitmek	Destek Hizmetleri Müdürlüğü	
Amaç / İnsan ve çevre sağlığı açısından güvenli, sağlıklı, yaşanabilir ve sürdürülebilir bir çevre oluşturmak ve korumak			
Hedefler		Sorumlu Birimler	İş Birliği Yapılacak Birimler
1	Evsel katı atıkların insan ve çevre sağlığı açısından en etkili şekilde çağdaş sistemlerle toplanmasını sağlamak, kent temizliğini gerçekleştirmek ve toplam hizmet kalitesini yükseltmek	Temizlik İşleri Müdürlüğü	İklim Değişikliği ve Sıfır Atık Müdürlüğü Fen İşleri Müdürlüğü Park ve Bahçeler Müdürlüğü
Amaç / İlçenin Mekânsal Gelişimini ve Sürdürülebilir Kentleşmeyi Sağlayarak Yaşam Kalitesini Arttırmak			
Hedefler		Sorumlu Birimler	İş Birliği Yapılacak Birimler
1	İmar Planları Çalışmaları ile Birlikte Kentsel Kullanım Alanlarını Oluşturmak.	Plan ve Proje Müdürlüğü	
2	Kentleşmenin Planlı, Sağlıklı ve Çevre Şartlarına Uygun Hale Getirilmesini Sağlamak.	Plan ve Proje Müdürlüğü	
Amaç / Toplumsal İlişkilerin Geliştirilip Güçlendirilmesi			
Hedefler		Sorumlu Birimler	İş Birliği Yapılacak Birimler
1	Katılımcı ve Çoğulcu Demokrasi	Kültür ve Sosyal İşler Müdürlüğü	
2	Kent Hakkı Boyutunda Katılımcı Bütçe	Kültür ve Sosyal İşler Müdürlüğü	Mali Hizmetler Müdürlüğü Strateji Geliştirme Müdürlüğü
3	Sosyal Dayanışma ve Destek	Kültür ve Sosyal İşler Müdürlüğü	
Amaç / Toplumsal İlişkilerin Geliştirilip Güçlendirilmesi			
Hedefler		Sorumlu Birimler	İş Birliği Yapılacak Birimler
1	Kemalpaşa'nın, ulusal ve uluslararası alanda tanınıp bilinen bir kültür ve sanat merkezine dönüştürülmesi	Kültür ve Sosyal İşler Müdürlüğü	
2	Kemalpaşa'daki yerel kültürün ulusal ve uluslararası boyutta gelişmesi	Kültür ve Sosyal İşler Müdürlüğü	Fen İşleri Müdürlüğü
3	Kemalpaşa'yı ulusal ve uluslararası alanda önemli bir doğa sporları merkezi haline getirmek	Kültür ve Sosyal İşler Müdürlüğü	İklim Değişikliği ve Sıfır Atık Müdürlüğü
4	Geniş toplum kesimlerinin spor yapmasını sağlayacak uygulamalar geliştirmek	Kültür ve Sosyal İşler Müdürlüğü	Fen İşleri Müdürlüğü Park ve Bahçeler Müdürlüğü





T.C. İZMİR
KEMALPAŞA BELEDİYESİ

Mehmet Akif Ersoy Mah. İsmet İnönü Cd.

No :111 0232 988 11 11

www.izmir-kemalpasa.bel.tr