



2011 YILI DICLE ÜNİVERSİTESİ FAALİYET RAPORU

STRATEJİ GELİŞTİRME DAİRE BAŞKANLIĞI

NİSAN-2012

ÜST YÖNETİCİ SUNUŞU

27.11.1973 tarihinde 1785 sayılı Kanunla Diyarbakır Üniversitesi adı altında kurulan Üniversitemiz; 20.07.1982 tarihinde çıkarılan 41 sayılı Kanun Hükmünde Kararname ile Üniversitemizin adı Dicle Üniversitesi olarak değiştirilmiştir.

Kurumumuzun bünyesinde 13 adet Fakülte,5 adet Yüksekokul,8 adet Meslek Yüksekokulu, 4 adet Enstitü, 14 adet Araştırma Merkezleri ve Dicle Üniversitesi Hastaneleri bulunmaktadır. Birimlerimizle; Toplumumuza Eğitim öğretim, sağlık, sanayi ve tarım alanlarında hizmetleri sunmaktır.

Üniversitemiz; kuruluşundan günümüze kadar, olan süre içerisinde bilgi çağında yaşanan hızlı teknolojik gelişmelere ayak uydurarak kaliteli bir hizmet vermek, daha sorumlu ve paylaşımcı olmak, verimliliği artırmak temel değerlerimizdir.

Kamuoyunun bilgilendirilmesi ve 5018 sayılı Kamu Mali Yönetimi ve Kontrol Kanunu gereğince; Üniversitemiz Faaliyet Raporu hazırlanarak sunulmuştur.

Saygılarımla.

Adı Soyadı: Prof. Dr. Ayşegül Jale SARAC

Unvanı: Rektör

İmza

I GENEL BİLGİLER

A-MİSYON VE VİZYON

a) Misyon

Her alanda yetkin ve kendine güveni tam, girişimci, doğaya ve çevreye duyarlı sorun çözme yeteneğine sahip, çok boyutlu ve bağımsız düşünme yeteneği olan, Atatürk ilkelerine bağlı ve toplumsal sorumluluk bilincine sahip bireyler yetiştirmek,

Bilim ve teknolojiye ve üretilen bilginin topluma yayılmasına evrensel ölçülerde katkıda bulunmak

Gerçekleştirilecek sosyal, kültürel, sportif ve sanatsal faaliyetlerle toplumun modernleşmesine öncülük etmek,

Başta sağlık, sanayi, tarım ve hayvancılık olmak üzere toplum sorunlarını üst düzeyde ve yerinde çözülmesine katkı sağlamak ve bölgede sürdürülebilir kalkınmaya öncülük etmek,

Ekonomik, sosyal ve kültürel değişim alanlarında toplumun üniversiteden beklentilerini en üst düzeyde karşılamak,

Topluma verilen sağlık hizmetleri açısından Ortadoğu'ya hitap eden bir Üniversite olmak,

Üniversiteyi her alanda uluslararası düzeyde saygın bir kurum haline getirmek suretiyle Dicle Üniversitesi'nin mensubu olmanın onur ve gururunu öğretim elemanları, bütün çalışanlar ve öğrencilerde yaratmak ve yaşatmak.

b) Vizyon

Katılımcılığa ve takım çalışmasına dayalı kurum kültürü oluşturarak bilgi yaratma ve yayma konularında önde gelen, toplumda ve uluslararası bilim camiasında saygı duyulan ve güvenle anılan bir üniversite olmak.

B-YETKİ, GÖREV VE SORUMLULUKLAR

Anayasanın 130 ve 131 nci maddeleri ile 2547 sayılı Yükseköğretim Kanunu ile yetki görev ve sorumluluklar düzenlenmiştir.

2547 sayılı Yükseköğretim Kanununun 12 nci maddesi uyarınca;

1- Çağdaş uygarlık ve eğitim - öğretim esaslarına dayanan bir düzen içinde, toplumun ihtiyaçları ve kalkınma planları ilke ve hedeflerine uygun ve ortaöğretime dayalı çeşitli düzeylerde eğitim - öğretim, bilimsel araştırma, yayım ve danışmanlık yapmak,

2- Kendi ihtisas gücü ve maddi kaynaklarını rasyonel, verimli ve ekonomik şekilde kullanarak, milli eğitim politikası ve kalkınma planları ilke ve hedefleri ile Yükseköğretim Kurulu tarafından yapılan plan ve programlar doğrultusunda, ülkenin ihtiyacı olan dallarda ve sayıda insangücü yetiştirmek,

3- Türk toplumunun yaşam düzeyini yükseltici ve kamu oyunu aydınlatıcı bilim verilerini söz, yazı ve diğer araçlarla yaymak,

4- Örgün, yaygın, sürekli ve açık eğitim yoluyla toplumun özellikle sanayileşme ve tarımda modernleşme alanlarında eğitilmesini sağlamak,

5- Ülkenin bilimsel, kültürel, sosyal ve ekonomik yönlerden ilerlemesini ve gelişmesini ilgilendiren sorunlarını, diğer kuruluşlarla işbirliği yaparak, kamu kuruluşlarına önerilerde bulunmak suretiyle öğretim ve araştırma konusu yapmak, sonuçlarını toplumun yararına sunmak ve kamu kuruluşlarınca istenecek inceleme ve araştırmaları sonuçlandırarak düşüncelerini ve önerilerini bildirmek,

6- Eğitim - öğretim ve seferberliği içinde, örgün, yaygın, sürekli ve açık eğitim hizmetini üstlenen kurumlara katkıda bulunacak önlemleri almak,

7- Yörelerindeki tarım ve sanayinin gelişmesine ve ihtiyaçlarına uygun meslek elemanlarının yetişmesine ve bilgilerinin gelişmesine katkıda bulunmak, sanayi, tarım ve sağlık hizmetleri ile diğer hizmetlerde modernleşmeyi, üretimde artışı sağlayacak çalışma ve programlar yapmak, uygulamak ve yapılanlara katılmak, bununla ilgili kurumlarla işbirliği yapmak ve çevre sorunlarına çözüm getirici önerilerde bulunmak,

8- Eğitim teknolojisini üretmek, geliştirmek, kullanmak, yaygınlaştırmak,

9- Yükseköğretimin uygulamalı yapılmasına ait eğitim - öğretim esaslarını geliştirmek, döner sermaye işletmelerini kurmak, verimli çalıştırmak ve bu faaliyetlerin geliştirilmesine ilişkin gerekli düzenlemeleri yapmaktır.

ÜNİVERSİTEMİZ ORGANLARI

REKTÖR

Devlet üniversitelerinde rektör, profesör akademik unvanına sahip kişiler arasından görevdeki rektörün çağrısı ile toplanacak üniversite öğretim üyeleri tarafından seçilecek adaylar arasından Cumhurbaşkanınca atanır. Rektörün görev süresi 4 yıldır. Süresi sona erenler aynı yöntemle yeniden atanabilirler. Ancak iki dönemden fazla rektörlük yapılamaz. Rektör, üniversite veya yüksek teknoloji enstitüsü tüzel kişiliğini temsil eder. Rektör adayı seçimleri gizli oyla yapılır. Oy veren her öğretim üyesi oy pusulasına yalnız bir isim yazabilir. Birinci toplantıda öğretim üyelerinin en az yarısının hazır bulunması şarttır. Bu sağlanamadığı takdirde toplantı 48 saat ertelenir ve nisap aranmaksızın seçime geçilir. Bu toplantıda en çok oy alan altı kişi aday olarak seçilmiş sayılır. Yükseköğretim Genel Kurulunun bu adaylar arasından seçeceği üç kişi Cumhurbaşkanlığına sunulur. Cumhurbaşkanı, bunlar arasından birini seçer ve rektör olarak atar. Yeni kurulan üniversitelere rektör adayı olarak başvuran profesörler arasından Yükseköğretim Genel Kurulunun seçeceği üç aday Cumhurbaşkanlığına sunulur. Cumhurbaşkanı, bunlar arasından birini seçer ve rektör olarak atar. Vakıflarca kurulan üniversitelerde rektör adaylarının seçimi ve rektörün atanması ilgili mütevelli heyet tarafından yapılır.

Rektörlerin yaş haddi 67 yaştır. Ancak rektör olarak atanmış olanlarda görev süreleri bitinceye kadar yaş haddi aranmaz.

Rektör, görevi başında olmadığı zaman yardımcılarında birisini yerine vekil bırakır. Rektör görevi başından iki haftadan fazla uzaklaştığında Yükseköğretim Kuruluna bilgi verir. Göreve vekalet altı aydan fazla sürerse yeni bir rektör atanır.

b) Görev, yetki ve sorumlulukları:

1) Üniversite kurullarına başkanlık etmek, yükseköğretim üst kuruluşlarının kararlarını uygulamak, üniversite kurullarının önerilerini inceleyerek karara bağlamak ve üniversiteye bağlı kuruluşlar arasında düzenli çalışmayı sağlamak,

2) Her eğitim - öğretim yılı sonunda ve gerektiğinde üniversitenin eğitim öğretim, bilimsel araştırma ve yayım faaliyetleri hakkında Üniversitelerarası Kurula bilgi vermek,

3) Üniversitenin yatırım programlarını, bütçesini ve kadro ihtiyaçlarını, bağlı birimlerinin ve üniversite yönetim kurulu ile senatonun görüş ve önerilerini aldıktan sonra hazırlamak ve Yükseköğretim Kuruluna sunmak,

4) Gerekli gördüğü hallerde üniversiteyi oluşturan kuruluş ve birimlerde görevli öğretim elemanlarının ve diğer personelin görev yerlerini değiştirmek veya bunlara yeni görevler vermek,

5) Üniversitenin birimleri ve her düzeydeki personeli üzerinde genel gözetim ve denetim görevini yapmak,

6) 2547 sayılı kanun ile kendisine verilen diğer görevleri yapmaktır. Üniversitenin ve bağlı birimlerinin öğretim kapasitesinin rasyonel bir şekilde kullanılmasında ve geliştirilmesinde, öğrencilere gerekli sosyal hizmetlerin sağlanmasında, gerektiği zaman güvenlik önlemlerinin alınmasında, eğitim - öğretim, bilimsel araştırma ve yayım faaliyetlerinin devlet kalkınma plan, ilke ve hedefleri doğrultusunda planlanıp yürütülmesinde, bilimsel ve idari gözetim ve denetimin yapılmasında ve bu görevlerin alt birimlere aktarılmasında, takip ve kontrol edilmesinde ve sonuçlarının alınmasında birinci derecede yetkili ve sorumludur.

Rektör Yardımcıları

Rektör, çalışmalarında kendisine yardım etmek üzere, üniversitenin aylıklı profesörleri arasından en çok üç kişiyi rektör yardımcısı olarak seçer. Ancak, merkezi açıköğretim yapmakla görevli üniversitelerde, gerekli hallerde rektör tarafından beş rektör yardımcısı seçilebilir.

Rektör yardımcıları, rektör tarafından beş yıl için atanır. Rektör, görevi başında olmadığı zaman yardımcılarında birisini yerine vekil bırakır

SENATO

Kuruluş ve işleyişi:

Senato, rektörün başkanlığında, rektör yardımcıları, dekanlar ve her fakülteden fakülte kurullarınca üç yıl için seçilecek birer öğretim üyesi ile rektörlüğe bağlı enstitü ve yüksekokul müdürlerinden teşekkül eder.

Senato, her eğitim - öğretim yılı başında ve sonunda olmak üzere yılda en az iki defa toplanır.

Rektör gerekli gördüğü hallerde senatoyu toplantıya çağırır.

Görevleri:

Senato, üniversitenin akademik organı olup aşağıdaki görevleri yapar:

- 1) Üniversitenin eğitim - öğretim, bilimsel araştırma ve yayım faaliyetlerinin esasları hakkında karar almak,
- 2) Üniversitenin bütününe ilgilendiren kanun ve yönetmelik taslaklarını hazırlamak veya görüş bildirmek,
- 3) Rektörün onayından sonra Resmi Gazete'de yayınlanarak yürürlüğe girecek olan üniversite veya üniversitenin birimleri ile ilgili yönetmelikleri hazırlamak,
- 4) Üniversitenin yıllık eğitim - öğretim programını ve takvimini inceleyerek karara bağlamak,
- 5) Bir sınava bağlı olmayan fahri akademik ünvanlar vermek ve fakülte kurullarının bu konudaki önerilerini karara bağlamak,
- 6) Fakülte kurulları ile rektörlüğe bağlı enstitü ve yüksekokul kurullarının kararlarına yapılacak itirazları inceleyerek karara bağlamak,
- 7) Üniversite yönetim kuruluna üye seçmek,
- 8) 2547 sayılı kanunla kendisine verilen diğer görevleri yapmaktır.

ÜNİVERSİTE YÖNETİM KURULU**Kuruluş ve İşleyişi:**

Üniversite yönetim kurulu; rektörün başkanlığında dekanlardan, üniversiteye bağlı değişik öğretim birim ve alanlarını temsil edecek şekilde senatoca dört yıl için seçilecek üç profesörden oluşur.

Rektör gerektiğinde yönetim kurulunu toplantıya çağırır. Rektör yardımcıları oy hakkı olmaksızın yönetim kurulu toplantılarına katılabilirler.

Görevleri:

Üniversite yönetim kurulu idari faaliyetlerde rektöre yardımcı bir organ olup aşağıdaki görevleri yapar:

- 1) Yükseköğretim üst kuruluşları ile senato kararlarının uygulanmasında, belirlenen plan ve programlar doğrultusunda rektöre yardım etmek,
- 2) Faaliyet plan ve programlarının uygulanmasını sağlamak; üniversiteye bağlı birimlerin önerilerini dikkate alarak yatırım programını, bütçe tasarısını taslağını

incelemek ve kendi önerileri ile birlikte rektörlüğe ,vakıf üniversitelerinde ise mütevelli heyetine sunmak,

3) Üniversite yönetimi ile ilgili rektörün getireceği konularda karar almak,

4) Fakülte, Enstitü ve Yüksekokul yönetim kurullarının kararlarına yapılacak itirazları inceleyerek kesin karara bağlamak,

5) 2547 sayılı kanun ile verilen diğer görevleri yapmaktır.

FAKÜLTE ORGANLARI

DEKAN

Fakültenin ve birimlerinin temsilcisi olan dekan, rektörün önereceği, üniversite içinden veya dışından üç profesör arasından Yükseköğretim Kurulunca üç yıl süre ile seçilir ve normal usul ile atanır. Süresi biten dekan yeniden atanabilir.

Dekan kendisine çalışmalarında yardımcı olmak üzere fakültenin aylıklı öğretim üyeleri arasından en çok iki kişiyi dekan yardımcısı olarak seçer. Ancak merkezi açıköğretim yapmakla görevli üniversitelerde,gerekli hallerde açıköğretim yapmakla görevli fakültenin dekanı tarafından dört dekan yardımcısı seçilebilir.

Dekan yardımcıları, dekanca en çok üç yıl için atanır.

Dekana, görevi başında olmadığı zaman yardımcılardan biri vekalet eder. Göreve vekalet altı aydan fazla sürerse yeni bir dekan atanır.

Görev, yetki ve sorumlulukları:

1) Fakülte kurullarına başkanlık etmek, fakülte kurullarının kararlarını uygulamak ve fakülte birimleri arasında düzenli çalışmayı sağlamak,

2) Her öğretim yılı sonunda ve istendiğinde fakültenin genel durumu ve işleyişi hakkında rektöre rapor vermek,

3) Fakültenin ödenek ve kadro ihtiyaçlarını gerekçesi ile birlikte rektörlüğe bildirmek, fakülte bütçesi ile ilgili öneriyi fakülte yönetim kurulunun da görüşünü aldıktan sonra rektörlüğe sunmak,

4) Fakültenin birimleri ve her düzeydeki personeli üzerinde genel gözetim ve denetim görevini yapmak,

5) 2547 sayılı kanun ile kendisine verilen diğer görevleri yapmaktır.

Fakültenin ve bağlı birimlerinin öğretim kapasitesinin rasyonel bir şekilde kullanılmasında ve geliştirilmesinde gerektiği zaman güvenlik önlemlerinin alınmasında, öğrencilere gerekli sosyal hizmetlerin sağlanmasında, eğitim - öğretim, bilimsel

arařtırma ve yayını faaliyetlerinin dzenli bir Őekilde yrtlmesinde, btn faaliyetlerin gzetim ve denetiminin yapılmasında, takip ve kontrol edilmesinde ve sonularının alınmasında rektre karřı birinci derecede sorumludur.

Dekanlarımızın ayrıca 5018 sayılı Kanunla getirilen Harcama YetkililiĐine iliřkin grev ve sorumluklarıda bulunmaktadır.

Faklte Kurulu

Kuruluř ve iřleyiři:

Faklte kurulu,dekanın başkanlıĐında faklteye baĐlı blmlerin başkanları ile varsa faklteye baĐlı enstit ve yksekokul mdrlerinden ve  yıl iin fakltedeki profesrlerin kendi aralarından seecekleri , doentlerin kendi aralarından seecekleri iki, yardımcı doentlerin kendi aralarından seecekleri bir Đretim yesinden oluřur.

Faklte kurulu normal olarak her yarı yıl bařında ve sonunda toplanır. Dekan gerekli grdĐ hallerde faklte kurulunu toplantıya aĐırır.

Grevleri:

Faklte kurulu akademik bir organ olup ařaĐıdaki grevleri yapar:

- 1) Fakltenin, eĐitim - Đretim, bilimsel arařtırma ve yayım faaliyetleri ve bu faaliyetlerle ilgili esasları, plan, program ve eĐitim - Đretim takvimini kararlařtırmak,
- 2) Faklte ynetim kuruluna ye semek,
- 3) 2547 sayılı kanunla verilen diĐer grevleri yapmaktır.

Faklte Ynetim Kurulu:

Kuruluř ve iřleyiři:

Faklte ynetim kurulu, dekanın başkanlıĐında faklte kurulunun  yıl iin seeceĐi  profesr, iki doent ve bir yardımcı doentten oluřur.

Faklte ynetim kurulu dekanın aĐırısı zerine toplanır.

Ynetim kurulu gerekli grdĐ hallerde geici alıřma grupları, eĐitim - Đretim koordinatrlkleri kurabilir ve bunların grevlerini dzenler.

Görevleri:

Fakülte yönetim kurulu, idari faaliyetlerde dekana yardımcı bir organ olup aşağıdaki görevleri yapar:

- 1) Fakülte kurulunun kararları ile tespit ettiği esasların uygulanmasında dekana yardım etmek,
- 2) Fakültenin eğitim - öğretim, plan ve programları ile takvimin uygulanmasını sağlamak,
- 3) Fakültenin yatırım, program ve bütçe tasarısını hazırlamak,
- 4) Dekanın fakülte yönetimi ile ilgili getireceği bütün işlerde karar almak,
- 5) Öğrencilerin kabulü, ders intibakları ve çıkarılmaları ile eğitim - öğretim ve sınavlara ait işlemleri hakkında karar vermek,
- 6) 2547 sayılı kanunla verilen diğer görevleri yapmaktır.

ENSTİTÜLER

Organları

1- Enstitünün organları, enstitü müdürü, enstitü kurulu ve enstitü yönetim kuruludur.

2- Enstitü müdürü, üç yıl için ilgili fakülte dekanının önerisi üzerine rektör tarafından atanır. Rektörlüğe bağlı enstitülerde bu atama doğrudan rektör tarafından yapılır. Süresi biten müdür tekrar atanabilir.

Müdürün, enstitüde görevli aylıklı öğretim elemanları arasından üç yıl için atayacağı en çok iki yardımcısı bulunur.

Müdüre vekalet etme veya müdürlüğün boşalması hallerinde yapılacak işlem, dekanlarda olduğu gibidir.

Enstitü müdürü, 2547 sayılı kanun ile dekanlara verilmiş olan görevleri enstitü bakımından yerine getirir.

1- Enstitü kurulu, müdürün başkanlığında, müdür yardımcıları ve enstitüyü oluşturan ana bilim dalı başkanlarından oluşur.

2- Enstitü yönetim kurulu, müdürün başkanlığında, müdür yardımcıları, müdürce gösterilecek altı aday arasından enstitü kurulu tarafından üç yıl için seçilecek üç öğretim üyesinden oluşur.

3- Enstitü kurulu ve enstitü yönetim kurulu, 2547 sayılı kanunla fakülte kurulu ve fakülte yönetim kuruluna verilmiş görevleri enstitü bakımından yerine getirirler.

YÜKSEK OKULLAR

Organlar:

1 Yüksekokulların organları, yüksekokul müdürü, yüksekokul kurulu ve yüksekokul yönetim kuruludur.

2 Yüksekokul müdürü, üç yıl için ilgili fakülte dekanının önerisi üzerine rektör tarafından atanır. Rektörlüğe bağlı yüksekokullarda bu atama doğrudan rektör tarafından yapılır. Süresi biten müdür tekrar atanabilir.

Müdürün okulda görevli aylıklı öğretim elemanları arasından üç yıl için atayacağı en çok iki yardımcısı bulunur.

Müdüre vekalet etme veya müdürlüğün boşalması hallerinde yapılacak işlem, dekanlarda olduğu gibidir.

Yüksekokul müdürü, bu kanun ile dekanlara verilmiş olan görevleri yüksekokul bakımından yerine getirir.

3- Yüksek okul kurulu, müdürün başkanlığında, müdür yardımcıları ve okulu oluşturan bölüm veya ana bilim dalı başkanlarından oluşur.

4-Yüksekokul yönetim kurulu; müdürün başkanlığında, müdür yardımcıları ile müdürce gösterilecek altı aday arasından yüksekokul kurulu tarafından üç yıl için seçilecek üç öğretim üyesinden oluşur.

5- Yüksekokul kurulu ve yüksekokul yönetim kurulu, bu kanunla fakülte kurulu ve fakülte yönetim kuruluna verilmiş görevleri yüksekokul bakımından yerine getirirler.

Bölüm

Bir fakülte ya da yüksekokulda, aynı veya benzer nitelikte eğitim - öğretim yapan birden fazla bölüm bulunamaz.

Bölüm, bölüm başkanı tarafından yönetilir.

Bölüm başkanı;

Bölümün aylıklı profesörleri, bulunmadığı takdirde doçentleri, doçent de bulunmadığı takdirde yardımcı doçentler arasından fakültelerde dekanca, fakülteye bağlı yüksekokullarda müdürün önerisi üzerine dekanca, rektörlüğe bağlı yüksekokullarda müdürün önerisi üzerine rektörce üç yıl için atanır. Süresi biten başkan tekrar atanabilir.

Bölüm başkanı, görevi başında bulunamayacağı süreler için öğretim üyelerinden birini vekil olarak bırakır.

Herhangi bir nedenle altı aydan fazla ayrılmalarda, kalan süreyi tamamlamak üzere aynı yöntemle yeni bir bölüm başkanı atanır.

Bölüm başkanı, bölümün her düzeyde eğitim - öğretim ve araştırmalarından ve bölüme ait her türlü faaliyetin düzenli ve verimli bir şekilde yürütülmesinden sorumludur.

İç Denetim:

Kamu idaresinin çalışmalarına değer katmak ve geliştirmek için kaynakların ekonomiklik,etkililik ve verimlilik esaslarına göre yönetilip yönetilmediğini değerlendirmek ve rehberlik yapmak amacıyla yapılan bağımsız, nesnel, güvence sağlama ve danışmanlık faaliyetidir.

İç Denetçinin Görevleri:

a) Nesnel risk analizlerine dayanarak kamu idarelerinin yönetim ve kontrol yapılarını değerlendirmek.

b) Kaynakların etkili, ekonomik ve verimli kullanılması bakımından incelemeler yapmak ve önerilerde bulunmak.

c) Harcama sonrasında yasal uygunluk denetimi yapmak.

ç) İdarenin harcamalarının, malî işlemlere ilişkin karar ve tasarruflarının, amaç ve politikalara, kalkınma planına, programlara, stratejik planlara ve performans programlarına uygunluğunu denetlemek ve değerlendirmek.

d) Malî yönetim ve kontrol süreçlerinin sistem denetimini yapmak ve bu konularda önerilerde bulunmak.

e) Denetim sonuçları çerçevesinde iyileştirmelere yönelik önerilerde bulunmak ve bunları takip etmek.

f) Denetim sırasında veya denetim sonuçlarına göre soruşturma açılmasını gerektirecek bir duruma rastlanıldığında, ilgili idarenin en üst amirine bildirmek.

g) Kamu idaresince üretilen bilgilerin doğruluğunu denetlemek.

İç Denetçinin Yetkileri:

a) Denetim konusuyla ilgili elektronik ortamdakiler dahil her türlü bilgi, belge ve dokümanlar ile nakit, kıymetli evrak ve diğer varlıkların ibrazını talep etmek.

b) Denetlenen birim çalışanlarından, iç denetim faaliyetlerinin gereği olarak yardım almak, yazılı ve sözlü bilgi istemek.

c) Denetim faaliyetinin gerektirdiği araç, gereç ve diğer imkanlardan yararlanmak.

d) Denetimi engelleyici tutum, davranış ve hareketleri üst yöneticinin bilgisine intikal ettirmek.

İ

DARİ BİRİMLER

Genel Sekreterlik:

Genel Sekreterlik bir Genel Sekreter ile en çok iki genel sekreter yardımcısından ve bağlı birimlerden oluşur. Üniversite İdari birimlerinin başıdır ve bu birimlerin çalışmasından Rektöre karşı sorumludur. Aşağıdaki görevleri yerine getirir.

1- Birimlerin verimli, düzenli ve uyumlu çalışmasını sağlamak.

2- Senato ve Üniversite Yönetim Kurulunda oya katılmaksızın raportörlük görevini yapmak; bu kurullarda alınan kararların yazılması, korunması ve saklanmasını sağlamak.

3- Basın ve Halkla ilişkiler hizmetinin yürütülmesini sağlamak.

4- Rektörlüğün protokol ziyaret ve tören işlerini düzenlemek.

5- Rektör tarafından verilecek görevleri yapmak.

Yapı İşleri ve Teknik Daire Başkanlığı

Görevleri:

1- Üniversite bina ve tesislerinin projelendirme çalışmalarının koordine etmek ve uygulamak,

2- İhale dosyalarını hazırlamak yapı onarımla ilgili ihaleleri yürütmek.

3- İhale edilen işlerin teknik kontrollüğünü yaparak hakedişlerini düzenlemek, biten işlerin kabul işlemlerini yürütmek.

4- Bitmiş binaların bakım onarım işlerini yürütmek.

5- Üniversite çevre düzenleme çalışmalarını projelendirerek kampus yerleşim planına göre uygulamalarını yapmak.

6- Üniversite kamulaştırma ve harita çalışmalarını yürütmek.

7- Üniversitenin telefon santralinin ve telefon tesisatlarının bakım onarım işlerini yapmak.

Personel Daire Başkanlığı:

Görevleri :

- 1- Üniversitenin insan gücü planlaması ve personel politikasıyla ilgili çalışmalar yapmak, personel sisteminin geliştirilmesiyle ilgili önerilerde bulunmak,
- 2- Üniversite personelinin atama, özlük ve emeklilik işleriyle ilgili işlemleri yapmak,
- 3- İdari personelin hizmet öncesi ve hizmetiçi eğitimi programlarını düzenlemek ve uygulamak,
- 4- Verilecek benzeri görevleri yapmak.

Öğrenci İşleri Daire Başkanlığı:

Görevleri

- 1- Öğrencilerin yeni kayıt, kabul ve ders durumları ile ilgili gerekli işleri yapmak,
- 2- Mezuniyet, kimlik, burs, mezunların izlenmesi işlemlerini yürütmek,
- 3 -Verilecek diğer benzeri görevleri yerine getirmek.

Sağlık, Kültür ve Spor Daire Başkanlığı:

Görevleri

- 1- Öğrencilerin ve personelin, sağlık işleri ve tedavileri ile ilgili hizmetleri yürütmek,
- 2- Öğrencilerin ve personelin barınma, yemek ve benzeri ihtiyaçlarını karşılamak,
- 3- Öğrencilerin ve personelin, spor, kültürel ve sosyal ihtiyaçlarını karşılayacak faaliyetleri düzenlemek.

Kütüphane ve Dokümantasyon Daire Başkanlığı:

Görevleri :

- 1- Üniversite kütüphanelerinin gerekli her türlü hizmetlerini karşılamak,

- 2- Baskı, film, video , bant, mikrofilm gibi kayıt katalogları ve hizmete sunma işlemleri ile bibliyografik tarama çalışmalarını yapmak,
- 3- Verilecek benzeri diğer görevleri yerine getirmek.

Bilgi İşlem Daire Başkanlığı:

Görevleri :

- 1- Üniversitedeki bilgi işlem sistemini işletmek; eğitim, öğretim ve araştırmalara destek olmak,
- 2- Üniversitenin ihtiyaç duyacağı diğer bilgi işlem hizmetlerini yerine getirmek

Hukuk Müşavirliği:

Görevleri :

- 1- Üniversitenin öğrencileri, diğer kişi ve kurumlarla olan anlaşmazlık ve uyuşmazlıklarında adli ve idari mercilerde üniversitenin haklarını savunmak,
- 2- Üniversitenin tasarruflarının yürürlükteki kanunlara uygun olarak icrasında, idareye yardımcı olmak,
- 3- Verilecek benzeri diğer görevleri yerine getirmek

İdari ve Mali İşler Daire Başkanlığı

Görevleri:

- 1- Araç, gereç ve malzemenin temini ile ilgili hizmetleri yürütmek,
- 2- Temizlik, aydınlatma, ısıtma, bakım,onarım ve benzeri hizmetleri yapmak,
- 3- Basım ve grafik işleri ile evrak, yazı teksir hizmetlerini yerine getirmek,
- 4- Sivil Savunma, güvenlik ve çevre kontrolü işlerini yürütmek,
- 5- Verilecek benzeri görevleri yapmak.

Strateji Geliştirme Daire Başkanlığı

Görevleri :

1- İdarenin stratejik plan ve performans programının hazırlanmasını koordine etmek ve sonuçlarının konsolide edilmesi çalışmalarını yürütmek.

2- İzleyen iki yılın bütçe tahminlerini de içeren idare bütçesini, stratejik plan ve yıllık performans programına uygun olarak hazırlamak ve idare faaliyetlerinin bunlara uygunluğunu izlemek ve değerlendirmek.

3- Mevzuatı uyarınca belirlenecek bütçe ilke ve esasları çerçevesinde, ayrıntılı harcama programı hazırlamak ve hizmet gereksinimleri dikkate alınarak ödeneğin ilgili birimlere gönderilmesini sağlamak.

4- Bütçe kayıtlarını tutmak, bütçe uygulama sonuçlarına ilişkin verileri toplamak, değerlendirmek ve bütçe kesin hesabı ile malî istatistikleri hazırlamak.

5- İlgili mevzuatı çerçevesinde idare gelirlerini tahakkuk ettirmek, gelir ve alacaklarının takip ve tahsil işlemlerini yürütmek.

6- Genel bütçe kapsamı dışında kalan idarelerde muhasebe hizmetlerini yürütmek.

7- Harcama birimleri tarafından hazırlanan birim faaliyet raporlarını da esas alarak idarenin faaliyet raporunu hazırlamak.

8- İdarenin mülkiyetinde veya kullanımında bulunan taşınır ve taşınmazlara ilişkin icmal cetvellerini düzenlemek.

9- İdarenin yatırım programının hazırlanmasını koordine etmek, uygulama sonuçlarını izlemek ve yıllık yatırım değerlendirme raporunu hazırlamak.

10- İdarenin, diğer idareler nezdinde takibi gereken malî iş ve işlemlerini yürütmek ve sonuçlandırmak.

11- Malî kanunlarla ilgili diğer mevzuatın uygulanması konusunda üst yöneticiye ve harcama yetkililerine gerekli bilgileri sağlamak ve danışmanlık yapmak.

12- Ön malî kontrol faaliyetini yürütmek.

13- İç kontrol sisteminin kurulması, standartlarının uygulanması ve geliştirilmesi konularında çalışmalar yapmak.

14- Malî konularda üst yönetici tarafından verilen diğer görevleri yapmak.

C. İDAREYE İLİŞKİN BİLGİLER

1- FİZİKSEL YAPI

1.1- Eğitim Alanları Derslikler

Eğitim Alanı	Kapasitesi 0-50	Kapasitesi 51-75	Kapasitesi 76-100	Kapasitesi 101-150	Kapasitesi 151-250	Kapasitesi 251-Üzeri
Anfi		1	8	1		
Sınıf	360					
Bilgisayar Lab.	690					
Diğer Lab.	315					
Toplam	1365	1	8	1		

1.2- Sosyal Alanlar

1.2.1.Kantinler ve Kafeteryala

	Adet	Alanı m2
Kantin Sayısı	18	4685
Kafeterya Sayısı		

1.2.2.Yemekhaneler

	Adet	Alanı m2	Kapasitesi
Öğrenci yemekhanesi	7	1680	6000
Personel yemekhanesi	5	6967	2000

1.2.3.Misafirhaneler

	Adet	Kapasitesi
Misafirhane	2	188

1.2.4.Öğrenci Yurtları

	Yatak Sayısı 1	Yatak Sayısı 2	Yatak Sayısı 3 – 4	Yatak Sayısı 5 - Üzeri
Oda Sayısı	-	-	-	-
Alanı m2				

1.2.5.Lojmanlar

	Adedi	Bürüt Alanı m2
Lojman Sayı	457	58360
Dolu Lojman Sayısı	449	57140
Boş Lojman Sayısı	8	1220

1.2.6.Spor Tesisleri

	Adedi	Alanı m2
Kapalı Spor Tesisleri	5	11800
Açık Spor Tesisleri	13	16000
Toplam	18	27800

1.2.7.Toplantı – Konferans Salonları

	Kapasitesi 0–50	Kapasitesi 51–75	Kapasitesi 76–100	Kapasitesi 101–150	Kapasitesi 151–250	Kapasitesi 251–Üzeri
Toplantı Salonu	26					
Konferans Salonu		1			1	2
Toplam	26	1			1	2

1.2.8.Sinema Salonu

	Adedi	Alanı m2	Kapasitesi
Sinema Salonu	-	-	-

1.2.9.Eğitim ve Dinlenme Tesisleri

	Adedi	Alanı m2	Kapasitesi
Eğitim Dinlenme Tesisleri	-	-	-

1.2.10.Öğrenci Kulüpleri

	Adedi	Alanı m2
Öğrenci Kulüpleri	78	200

1.2.11.Mezun Öğrenciler Derneği

	Adedi	Alanı m2
Mezun Öğrenciler Derneği	-	-

1.2.12.Okul Öncesi ve İlköğretim Okulu Alanları

	Adedi	Alanı m2	Kapasitesi
Anaokulu Sayısı	-	-	-
İlköğretim okulu Sayısı	-	-	-

1.3- Hizmet Alanları

1.3.1. Akademik Personel Hizmet Alanları

	Adedi	Alanı m2	Kullanan Kişi sayısı
Çalışma Odası	892	18000	1515
Toplam	892	18000	1515

1.3.2. İdari Personel Hizmet Alanları

	Adedi	Alanı m2	Kullanan Kişi sayısı
Servis	13		
Çalışma Odası	218	5450	1100
Toplam	218	5450	1100

1.4- Ambar Alanları

	Adedi	Alanı m2
Ambar Sayısı	40	2000

1.5- Arşiv Alanları

	Adedi	Alanı m2
Arşiv Sayısı	27	2200

1.6- Atölyeler

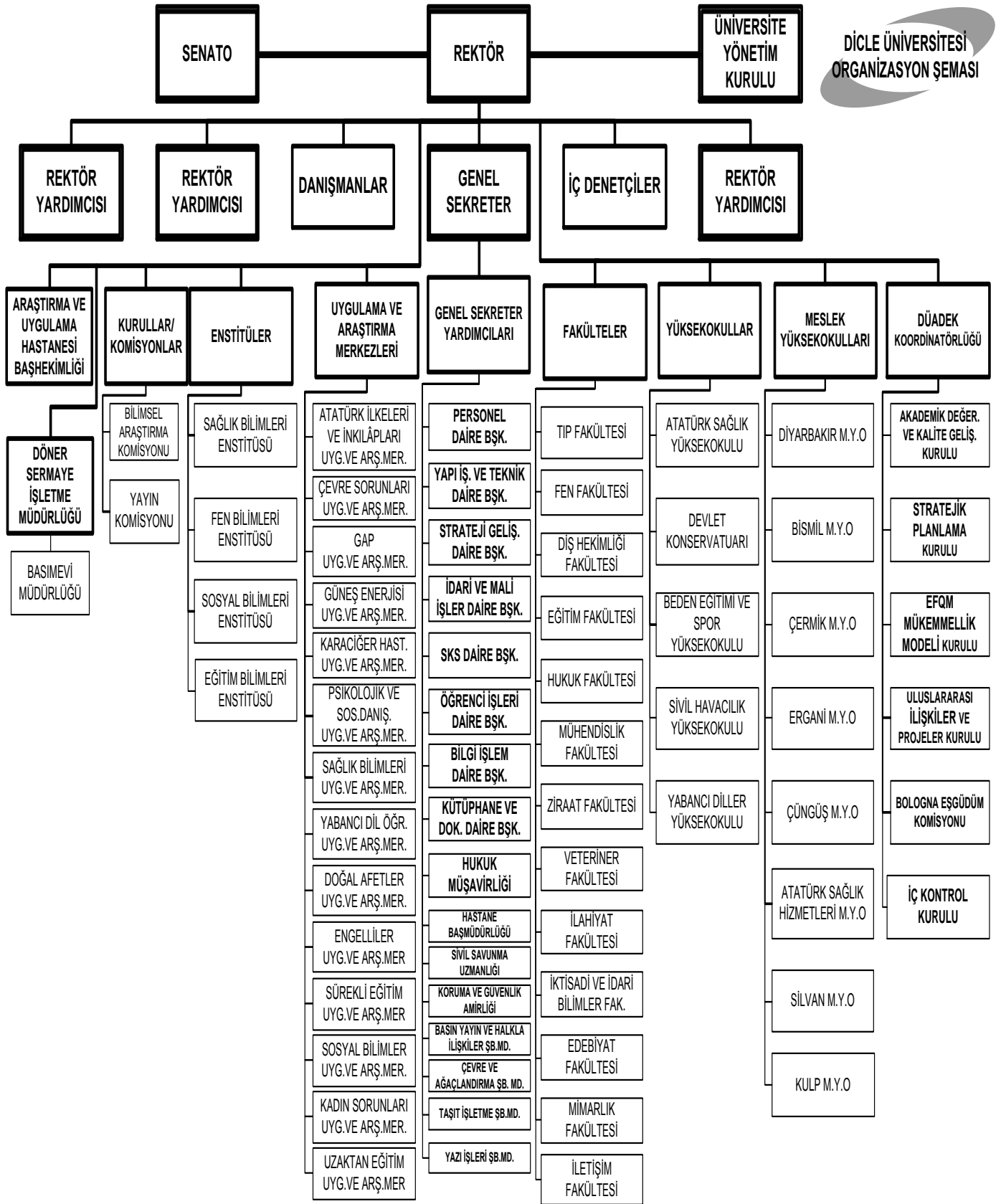
	Adedi	Alanı m2
Atölye Sayısı	20	3000

1.7- Hastane Alanları

Birim	Sayı (Adet)	Alan (m2)
Acil Servis	2	1755
Yoğun Bakım	10	880
Ameliyathane	17	2600

Klinik	40	20460
Laboratuar	9	1730
Eczane	2	700
Radyoloji Alanı	2	3060
Nükleer Tıp Alanı	1	510
Sterilizasyon Alanı	8	595
Mutfak	1	2000
Çamaşırhane	2	750
Teknik Servis	3	1910
Onkoloji Merkezi	1	9500
Hastane Toplam Kapalı Alanı	11 kat + Zemin+Alt Zemin+ bodrum	151.000

II- ÖRGÜT YAPISI



3- BİLGİ VE TEKNOLOJİK KAYNAKLAR

3.1- Yazılımlar

1-Hastane Bilgi sistemi Programı

2- Say2000i Sistemi (Maliye Bakanlığı Bağlantılı)

3- Bütçe Sistemi (Maliye Bakanlığı Bağlantılı)

4- Taşınır Mal Yönetmeliği Yazılım Sistemi

5- 1 adet e- Book Veri Tabanı (Yaklaşık 30.000 Adet Tam Metin Kitap'a ulaşılmaktadır.)

6- 1 Adet e-Book(Farklı konularda 11 adet kitap kullanıcıya açıktır.)

7- Scince Dreçt Veri Tabanı

8- Sprinter & Kuluwer Veri Tabanı

9- Blackwell Synergy Veri Tabanı

10-Ovid Veri Tabanı

11-Wiley Interscience Veri Taban

12-EBSCO Host Veri Taban

13-Proques 5000 Health and Medicine Veri Tabanı

14-Taylor& Francis Veri Tabanı

15-IEEE Veri Tabanı

16-Web Of Science Isı Veri Taban

17-EV2 Veri Tabanı

18-CAB Abstract Veri Taban

19-BMJ Jornals Online Veri Tabanı

20-BMJ Jornals Online Collection Veri Tabanı

21-BMJ CLINICAL EVIDENCE Veri Tabanı

22-Md Consult Veri Tabanı

23- Ebrary Veri Tabanı

24-Açık Erişim Veri Tabanı

25-Agricola Veri Tabanı

26-MathNetScience Veri Tabanı

27-AIP Veri Tabanı

28-Proquest Dissertation Veri Tabanı

29-Lexis Nexis Veri Tabanı

30-Kazancı Mevzuat ve İctihat Bilgi Bankası Veri Tabanı

31-JSTORE Veri Tabanı

32-Primal Picture Interactive Anatomy Veri Tabanı

33-Serial Solutions Central Veri Tabanı

34-Ebrary Veri Tabanı

3.2- Bilgisayarlar

	Adedi
Masa üstü bilgisayar Sayısı	1335
Taşınabilir bilgisayar Sayısı	29
Toplam	1364

3.3- Kütüphane Kaynaklar

	Adedi
Kitap Sayısı	38116
e-Kitap Sayısı	77961

Basılı Periyodik Yayın Sayısı	11889
Elektronik Yayın Sayısı	37687
Tez Sayısı	3446
Kitap Dışı Materyaller (cd ve disket)	Disket 22 CD 621 DVD 113

3.4- Diğer Bilgi ve Teknolojik Kaynaklar

Cinsi	İdari Amaçlı (Adet)	Eğitim Amaçlı (Adet)	Araştırma Amaçlı (Adet)
Projeksiyon	1	179	-
Slayt makinesi		21	
Tepegöz		61	
Episkop		4	
Barkot Okuyucu	127	-	
Baskı makinesi		13	
Fotokopi makinesi	48	-	
Faks	26		
Fotoğraf makinesi	2	26	4
Kameralar		19	
Televizyonlar		43	
Tarayıcılar		43	
Müzik Setleri	-	6	
Mikroskoplar	-	512	
DVD ler	-	5	

4- İNSAN KAYNAKLARI

4.1- Akademik Personel

Akademik Personel					
	Kadroların Doluluk Oranına Göre			Kadroların İstihdam Şekline Göre	
	Dolu	Boş	Toplam	Tam Zamanlı	Yarı Zamanlı
Profesör	182		182	182	
Doçent	130		130	130	
Yrd. Doçent	461		461	461	
Öğretim Görevlisi	145		145	145	
Okutman	81		81	81	
Çevirici	-				
Eğitim- Öğretim Planlamacısı	-				
Araştırma Görevlisi	693		693	693	
Uzman	51		51	51	

4.2- Yabancı Uyrıklı Akademik Personel

Yabancı Uyrıklı Öğretim Elemanları		
Unvan	Geldiği Ülke	Çalıştığı Bölüm
Profesör	1 (Azerbaycan)	Fen Fakültesi
Doçent		
Yrd. Doçent		
Öğretim Görevlisi	1 (Almanya)	Ziya Gökalp Eğitim Fakültesi
Okutman		

Çevirici		
Eğitim-Öğretim Planlamacısı		
Araştırma Görevlisi		
Uzman		
Toplam	2	

4.3- Diğer Üniversitelerde Görevlendirilen Akademik Personel

Diğer Üniversitelerde Görevlendirilen Akademik Personel		
Unvan	Bağlı Olduğu Bölüm	Görevlendirildiği Üniversite
Profesör	2.Z.G.E.Fak. 1.D.B.M.Y.OKULU	Batman Ün. Siirt Ün.
Doçent	1.Vet.Fak.	Şırnak Ün.
Yrd. Doçent	-	
Öğretim Görevlisi		
Okutman	-	
Çevirici	-	
Eğitim Öğretim Planlamacısı	-	
Araştırma Görevlisi	-	
Uzman	-	
Toplam	4	4

4.4- Başka Üniversitelerden Kurumda Görevlendirilen Akademik Personel

Başka Üniversitelerden Üniversitemizde Görevlendirilen Akademik Personel		
Unvan	Çalıştığı Bölüm	Geldiği Üniversite
Profesör	Tıp Fakültesi Veteriner Fak. Ziraat Fak. Edebiyat Fak.	Selcuk Üniversitesi Ankara Üniversitesi Nevşehir Üniversitesi
Doçent	Tıp Fakültesi	Gaziantep Üniversitesi
Yrd. Doçent	Ziyagökalp Eğitim Fakültesi	Siirt Üniversitesi
Öğretim Görevlisi		
Okutman		
Çevirici		
Eğitim Öğretim Planlamacısı		
Araştırma Görevlisi	Tıp Fakültesi	Diyarbakır Devlet Hastanesi Cizre Verem Savaş T.
Uzman		
Toplam	8	

4.5- Sözleşmeli Akademik Personel

Sözleşmeli Akademik Personel Sayısı	
Profesör	-
Doçent	-
Yrd. Doçent	-
Öğretim Görevlisi	-
Uzman	4
Okutman	-
Sanatçı Öğrt. Elm.	-
Sahne Uygulaticısı	-
Toplam	4

4.6- Akademik Personelin Yaş İtibariyle Dağılımı

Akademik Personelin Yaş İtibariyle Dağılımı						
	21-25 Yaş	26-30 Yaş	31-35 Yaş	36-40 Yaş	41-50 Yaş	51- Üzeri
Kişi Sayısı	67	389	408	270	408	201
Yüzde	04	22	23	16	23	12

4.7- İdari Personel

İdari Personel (Kadroların Doluluk Oranına Göre)			
	Dolu	Boş	Toplam
Genel İdari Hizmetler	490		490
Sağlık Hizmetleri Sınıfı	705		705
Teknik Hizmetleri Sınıfı	175		175
Eğitim ve Öğretim Hizmetleri sınıfı	5		5

Avukatlık Hizmetleri Sınıfı.	3		3
Din Hizmetleri Sınıfı	1		1
Yardımcı Hizmetli	127		127
Toplam	1506		1506

4.8- İdari Personelin Eğitim Durumu

İdari Personelin Eğitim Durumu					
	İlköğretim	Orta Öğretim	Ön Lisans	Lisans	Y.L. ve Dokt.
Kişi Sayısı	13	495	476	522	
Yüzde	0,85	32,87	31,61	34,67	

4.9- İdari Personelin Hizmet Süreleri

Personelin Hizmet Süresi						
	1 – 3 Yıl	4 – 6 Yıl	7 – 10 Yıl	11 – 15 Yıl	16 – 20 Yıl	21 - Üzeri
Kişi Sayısı	215	172	198	213	210	498
Yüzde	14,27	11,42	13,15	14,15	13,94	33,07

4.10- İdari Personelin Yaş İtibariyle Dağılımı

İdari Personelin Yaş İtibariyle Dağılımı						
	21-25 Yaş	26-30 Yaş	31-35 Yaş	36-40 Yaş	41-50 Yaş	51- Üzeri
Kişi Sayısı	97	246	325	253	312	273
Yüzde	6,44	16,34	21,58	16,80	20,72	18,12

4.11- İşçiler

İşçiler (Çalıştıkları Pozisyonlara Göre)			
	Dolu	Boş	Toplam
Sürekli İşçiler	8	12	20
Vizeli Geçici İşçiler (adam/ay)	13 (117/9)	-	13
Vizesiz işçiler (3 Aylık)	20		20
Toplam	41	12	53

4.12- Sürekli İşçilerin Hizmet Süreleri

Sürekli İşçilerin Hizmet Süresi						
	1 – 3 Yıl	4 – 6 Yıl	7 – 10 Yıl	11 – 15 Yıl	16 – 20 Yıl	21 - Üzeri
Kişi Sayısı				6	1	1
Yüzde				75	12,50	12,50

4.13- Sürekli İşçilerin Yaş İtibariyle Dağılımı

Sürekli İşçilerin Yaş İtibariyle Dağılımı						
	21-25 Yaş	26-30 Yaş	31-35 Yaş	36-40 Yaş	41-50 Yaş	51- Üzeri
Kişi Sayısı				3	4	1
Yüzde				37,50	50	12,50

5- SUNULAN HİZMETLER

5.1- Eğitim Hizmetleri

Üniversite olarak fonksiyonlarımızdan biri olan eğitim; bireyin ve toplumun gelişmesini sağlayan, kalkınmayı geliştiren, kültürel değerlerin korunması ve nesillere aktarılmasını sağlayan önemli bir süreçtir. Bilgi toplumu olabilmemiz için eğitim alanındaki yatırımlara öncelik verilerek bu yatırımların hızlandırılması sağlanmalıdır. Üniversitemizde;

Ön lisans,

Lisans,

Lisans Üstü Eğitim programı uygulanmaktadır.

Derslere devam mecburiyeti vardır.Uyulmalı derslerin % 20 sinden teorik derslerin % 30 undan fazlasına katılmayan öğrenciler devam mecburiyetine uymamış sayılır ve o dersin genel sınavına katılamaz.

Ön lisans eğitimi veren Meslek Yüksekokullarımız;

1- Atatürk Sağlık Hizmetleri Meslek Yüksekokulu: Tıbbi görüntüleme teknikleri. Ortopedik protez, Tıbbi dökümantasyon ve sekreterlik, Anestezi,Ağız ve diş sağlığı,Diş protez teknolojisi,Diyaliz,Fizyoterapi ve Tıbbi laboratuvar teknikleri programları dallarında eğitim verilmektedir.

2- Diyarbakır Meslek Yüksekokulu: İşletme Yönetimi programı, Muhasebe Programı, Ağırlama hizmetleri programı, Tekstil teknoloji program, Bilgisayar programı, Elektrik programı, Soğutma teknolojisi programı, Elektroik cihaz teknolojisi programı, Elektronik haberleşme programı, Radyo televizyon programı, otomotiv programı, çocuk gelişim programı, makine programı, peyzaj ve süsbütükleri programı, mobilya ve dekorasyon programı, gıda teknolojisi programı, süt ve süt ürünleri programı, büyük ve küçükbaş hayvan yetiştirme rogramı, tohumculuk programı, organik tarım programı, bahçe tarım programı, Saç bakım ve güzellik programı, , doğal yapı taşları programı, inşaat teknolojisi Programı dallarında eğitim verilmektedir.

3- Bismil Meslek Yüksekokulu: Gaz ve tesisatı, Tarım Makinaları, Organik tarım, Şarap teknolojisi, Bilgisayar teknolojisi programı dallarında eğitim verilmektedir.

4- Çüngüş Meslek Yüksekokulu: Elektrik programı dallarında eğitim verilmektedir.

5- Ergani Meslek Yüksekokulu; Bilgisayar programı, Muhasebe programı, İşletme programı, Makine programı dallarında eğitim verilmektedir

6- Çermik Meslek Yüksekokulu: Büro yönetimi ve sekreterlik programı, Bankacılık ve sigortacılık programı, İşletme yönetimi programı dallarında eğitim verilmektedir.

7-Silvan Meslek Yüksekokulu: Çocuk gelişimi programı dalında eğitim verilmektedir.

8-Kulp Meslek Yüksekokulu:Eğitim öğretime başlamadı.

Lisans eğitimi veren Fakülte ve Yüksek okullarımız;

1- Tıp Fakültesi; 3 Tıp Bölümünden oluşmaktadır. Temel tıp bölümünde 11 anabilim dalında, Dahili tıp bölümünde 19 anabilim dalında, cerrahi tıp bölümünde 13 anabilim dalında eğitim verilmektedir.

2- Dış Hekimliği Fakültesi: Klinik bilimleri bölümünde 7 anabilim dalında eğitim verilmektedir.

3- Veteriner Fakültesi: Klinik bilimleri bölümünde 4 anabilim dalı, Klinik öncesi bilimler bölümünde 5 anabilim dalında, Temel bilimler bölümünde 5 anabilim dalında zootekni ve hayvan besleme bölümünde 2 anabilim dalında, Besin-gıda hijyeni ve teknolojisi bölümünde 1 anabilim dalında eğitim verilmektedir.

4- Hukuk Fakültesi: Anayasa hukuku, Ceza hukuku, Genel kamu hukuku, Hukuk felsefesi sosyoloji, Hukuk tarihi, İdare hukuku, İş ve sosyal güvenlik hukuku, Mali hukuk, Medeni hukuk, Medeni usul icre ve iflas hukuku, Milletler arası hukuk, Ticaret hukuku dallarında eğitim verilmektedir.:

5-Mühendislik Fakültesi: İnşaat bölümünde 4 anabilim dalında, Makine bölümünde 5 anabilim dalında, Elektrik elektronik bölümünde 6 anabilim dalında, Maden bölümünde 3 anabilim dalında, eğitim verilmektedir.

6- Mimarlık Fakültesi: 4 anabilim dalında eğitim verilmektedir.

7- Ziraat Fakültesi: Bahçe bitkileri bölümünde, Bitki koruma bölümünde 2 anabilim dalında, Tarla bitkileri bölümünde, Zootekni bölümünde, Tarımsal yapılar ve sulama bölümünde, Toprak bölümünde, Tarım makineleri bölümünde, eğitim verilmektedir.

8- Ziya Gökalp Eğitim Fakültesi :Fen ve Matematik alan bölümünde 4 ana bilim dalında, Bilgi teknoloji eğitimi bölümünde, Sosyal alan eğitim bölümünde 3 ana bilim dalında, Yabancı dil eğitim bölümünde, İlköğretim bölümünde 5 ana bilim dalında, Eğitim bilimleri bölümünde, Güzel sanatlar eğitimi bölümünde, Türkçe eğitimi bölümünde, Din kültürü ve ahlak eğitimi bölümünde eğitim verilmektedir.

9- İktisadi ve İdari Bilimler Fakültesi: İşletme ve İktisat bölümlerinde eğitim verilmektedir.

10- İlahiyat Fakültesi: Temel İslam bölümü, İslam tarihi ve sanatları ile Felsefe dili bölümlerinde eğitim verilmektedir.

11- Fen Fakültesi: Biyoloji bölümünde 6 ana bilim dalında, Fizik bölümünde 5 ana bilim dalında, Kimya bölümünde 5 ana bilim dalında, Matematik bölümünde 5 ana bilim dalında, eğitim verilmektedir.

12-Edebiyat Fakültesi: Sosyoloji bölümünde, Arkeoloji bölümünde, Psikoloji bölümünde, Çağdaş Türk lehçeleri bölümünde, Felsefe bölümünde, Tarih bölümünde, Türk dili bölümünde, Doğu dilleri bölümünde eğitim verilmektedir.

13- Beden Eğ.Spor.Yüksek Okulu: Spor yöneticiliği bölümü, Antrönerlik eğitimi bölümü, Beden eğitimi ve spor öğretmenliği bölümünde eğitim verilmektedir.

14- Devlet Konservatuvarı: Temel bilimler bölümü, Ses eğitimi bölümü ve Halk Oyunları bölümünde eğitim verilmektedir.

15-İletişim Fakültesi:Eğitim öğretime başlamadı.

16-Sivil Havacılık Yüksekokulu:Eğitim öğretime başlamadı.

17-Yabancı Diller Yüksekokulu:Eğitim öğretime başlamadı.

Lisans üstü eğitim veren Enstitülerimiz;

1- Fen Bilimleri Enstitüsü :Biyoloji, Fizik, Kimya, Matematik, Elektrik elektronik mühendisliği, İnşaat mühendisliği, Maden mühendisliği, Mimarlık, Bahçe bitlileri, Bitki koruma, Tarla bitkileri, Biyoloji eğitimi bölümlerinde tezli yüksek lisans eğitimi verilmektedir. Ayrıca Biyoloji, Fizik, Kimya, Matematik, İlaç kimyası bölümlerinde de tezsiz yüksek lisans eğitimi verilmektedir

2- Sosyal Bilimler Enstitüsü:

3- Sağlık Bilimleri Enstitüsü: Tıp alanında Anatomi, Histoloji ve embriyoloji, Biyoistatistik, Tıbbi biyoloji, Biyokimya, Biyofizik, Fizyoloji, Mikrobiyoloji, Farmakoloji, Halk sağlığı, Fiziksel tıp ve rehabilitasyon, İç hastalıkları ana bilim dallarında yüksek lisans ve doktora eğitimi,

Diş ve ağız sağlığı alanında Periodontoloji, Ortadonti, Pedodonti, Protetik diş tedavisi, Diş hastalıkları ve tedavisi, Ağız, diş-çene hastalıkları cerrahisi ana bilim dallarında doktora eğitimi,

Hayvan sağlığı alanında Veteriner histoloji ve embriyoloji, Veteriner anatomi, Veteriner iç hastalıkları, Veteriner biyokimya, ana bilim dallarında doktora eğitimi Spor alanında Beden eğitimi yüksek lisans eğitimleri verilmektedir

4- Eğitim Bilimleri Enstitüsü:Eğitim öğretime başlamadı.

5.1.1- Öğrenci Sayıları

Öğrenci Sayıları									
Birim Adı	I. Öğretim			II. Öğretim		Toplam		Genel Toplam	
	E	K	Top.	E	K	Top.	Erkek	Kız	Top.
Fakülteler	4858	6715	11573	1947	2349	4296	6805	9064	15869
Yüksekokullar	493	672	1165	90	162	252	583	834	1417
Enstitüler	331	790	1121	30	70	100	361	860	1221
Meslek Yüksekokulları	1228	1919	3147	542	1268	1810	1770	3187	4957
Toplam	6910	10096	17006	2609	3849	6458	9519	13945	23464

5.1.2- Yabancı Dil Hazırlık Sınıfı Öğrenci Sayıları

Yabancı Dil Eğitimi Gören Hazırlık Sınıfı Öğrenci Sayıları ve Toplam Öğrenci Sayısına Oranı								
Birim Adı	I. Öğretim			II. Öğretim			I. ve II. Öğretim Toplamı(a)	Yüzde*
	E	K	Top.	E	K	Top.	Sayı	
Fakülteler	160	130	290	155	130	285	575	%2

5.1.3- Öğrenci Kontenjanları

Öğrenci Kontenjanları ve Doluluk Oranı				
Birim Adı	ÖSS Kontenjanı	ÖSS sonucu Yerleşen	Boş Kalan	Doluluk Oranı
Fakülteler	4450	4300	150	%97
Yüksekokullar Yüksekokullar	350	345	5	%95
Meslek Yüksekokulları	2100	2000	100	%95
Toplam	6900	6645	255	%96

5.1.4- Yüksek Lisans ve Doktora Programları

Enstitülerdeki Öğrencilerin Yüksek Lisans (Tezli/ Tezsiz) ve Doktora Programlarına Dağılımı					
Birim Adı	Programı	Yüksek Lisans Yapan Sayısı		Doktora Yapan Sayısı	Toplam
		Tezli	Tezsiz		
Sağlık Bilimleri Enst		24	-	110	134
Fen Bilimleri Enst		299	112	117	528
Sosyal Bilimler Enst		422	44	93	559
Toplam		745	156	320	1221

5.1.5- Yabancı Uyruklu Öğrenciler

Yabancı Uyruklu Öğrencilerin Sayısı ve Bölümleri			
	Bölümü		
	Kadın	Erkek	Toplam
Fakülteler	5	18	23
Yüksekokullar	-	-	-
Enstitüler	-	-	-
Meslek Yüksekokulları	-	-	-
Toplam	5	18	23

5.2- Sağlık Hizmetleri

5.2.1 Dicle Üniversitesi Hastaneleri

VERİLEN HİZMET	YATAK SAYISI	HASTA SAYISI	TETKİK SAYISI
ACİL SERVİS HİZMETLERİ	23	2666	
YOĞUN BAKIM	236	6752	
KLİNİK	453	20686	
AMELİYAT SAYISI		46785	
POLİKLİNİK HASTASI SAYISI		396150	
LABORATUAR HİZMETLERİ			7875552
RADYOLOJİ ÜNİTESİ HİZMETLERİ			263051
NÜKLEER TIP BÖLÜMÜNDE VERİLEN HİZMETLER			2198
MEDİKO SOSYAL POLİKLİNİK HASTA SAYISI		259	-

5.2.2 Diş Hekimliği Fakültesi

VERİLEN HİZMET	SAYISI
KLİNİK HASTA SAYISI	50.423
AMELİYAT SAYISI	382
POLİKLİNİK HASTA SAYISI	50.423
RADYOLOJİ ÜNİTESİ HİZMETLERİ	48.281
ORTODONTİ TEDAVİ SAYISI	1.055
DİŞ ÇEKİM SAYISI	1.455
PROTTEZ SAYISI	9.727
DİŞ TEDAVİ SAYISI	37.440

5.2.3. Veteriner Fakültesi

VERİLEN HİZMET	SAYISI
DAHİLİ TEDAVİ	298
CERRAHİ MÜDAHALE	181
DOĞUM SAYISI	68
KANATLI OTOPSİ	42

5.3-İdari Hizmetler

Genel Sekreterlik: Üniversite idari teşkilatında bulunan birimlerin verimli, düzenli ve uyumlu şekilde çalışmalarının koordinesi, Üniversite Senatosu ile Üniversite Yönetim Kurulunda raportörlüğü, Rektörlük protokol, ziyaret ve törenlerle ilgili faaliyetleri,

Hukuk Müşavirliği: Kurumun faaliyet ve işlemleri sonucu; Akademik, idari personel ve öğrenciler ile diğer kişi ve kurumlarla olan anlaşmazlık ve uyuşmazlıklarında adli ve idari yargı faaliyetleri,

Strateji Geliştirme Dairesi Başkanlığı: İdare bütçesi, ayrıntılı harcama programı, Bütçe kayıtlarını, bütçe kesin hesabı, gelirlerin tahakkuk ve tahsilatı, muhasebe hizmetleri, Malî kanunlarla ilgili diğer mevzuatın uygulanması konusunda üst yöneticiye ve harcama yetkililerine gerekli bilgi ve danışmanlığı ve ön malî kontrol faaliyetleri,

Yapı İşleri ve Teknik Daire Başkanlığı: Yapı ve onarımla ilgili inşaatlar, alt yapı, teknik bakımı, yeşil alan çevre düzenlemesi ile ilgili kontrol ve bakım faaliyetleri,

Personel Daire Başkanlığı: Personellerin atama, terfi, emeklilik, görevde yükselme ve unvan değişikliği sınavları ve diğer özlük ile ilgili faaliyetleri,

İdari ve Mali İşler Daire Başkanlığı: Üniversite mülkiyetinde bulunan arazi ve işyerlerinin kiralama işlemleri, mal ve hizmet alımları, bakım ve onarım ve diğer destek faaliyetleri,

Öğrenci İşleri Daire Başkanlığı: Öğrenci bilgilerinin izlenmesi, istatistik ve benzeri faaliyetleri,

Sağlık, Kültür ve Spor Daire Başkanlığı: Öğrencilerin sağlık , yemek, spor, kültürel ve sosyal faaliyetleri,

Kütüphane ve Dokümantasyon Daire Başkanlığı: Öğretim elemanları, idari personel, öğrencilere yönelik teknolojik bilgi erişimi ve kütüphane faaliyetleri,

Bilgi İşlem Daire Başkanlığı: Öğretim elemanları, idari personel ve öğrencilere yönelik Web Tabanlı Otomasyonu, Personel maaşları, Mail Servisi, Üniversite Web sayfası ve internet üzeri bilgi ulaşım faaliyetleri, sunulmuştur

6- Yönetim ve İç Kontrol Sistemi

Harcama yetkilileri kendi birimlerine tahsis edilen her türlü kaynakları etkin, ekonomik ve verimli kullanılmasını, faaliyetlerin fayda, maliyet ve etkinlik analizine dayandırarak hesap verebilirlik ve mali saydamlığın sağlanmasının gerçekleştirilmesi için gerekli karar ve destek hizmetlerini oluşturarak mali süreç ve diğer işlemlerle ilgili süreçlerde, etkin önleyici ve düzeltici kontrol faaliyetlerini uygulayıp riskleri kontrol altında tutarak kurumun hedeflerine ulaşılmasını sağlamaktadır.

II- AMAÇ ve HEDEFLER

A İdarenin Amaç ve Hedefleri

Amaçlar	Hedefler
1 - ARAŞTIRMA GELİŞTİRME STRATEJİLERİ Stratejik Amaç-1 Üniversitemizde Araştırma Faaliyetlerini Geliştirmek	HEDEF 1.1: Her yıl AB ve diğer yurtdışı kaynaklardan yararlanarak en az 2 proje üretmek ve bu projeleri AB araştırma projeleri kriterlerine entegre olmalarını sağlamak HEDEF 1.2: Her yıl TÜBİTAK'a sunulan projelerin sayısını en az % 30 arttırmak. HEDEF 1.3: Her yıl DPT'ye sunulan projelerin sayısını en az %30 arttırmak.
Stratejik Amaç-2 ÜniversitemizdekiYayınlarnın Sayısını ve Niteliğini Arttırmak	HEDEF 2.1: Her yıl ulusal ve uluslararası kurumların desteklediği projeleri yürütmek ve bu projelerden elde edilen bilimsel verilerin, ulusal ve uluslararası kamuoyuna sunumunu % 30 arttırmak. HEDEF 3.2: Her yıl ulusal ve uluslararası düzeyde düzenlenen bilimsel toplantılara katılım sayısını en az % 30 arttırmak
2 - EĞİTİM-ÖĞRETİM Stratejik Amaç- 1 Lisans Eğitiminin Kalitesini Arttırmak	HEDEF 1.1: Her yıl Dicle Üniversitesi'ndeki tüm dersler için değerlendirme kriterlerinin oluşturulmasını sağlamak ve gerekli revizyonları yapmak.

	<p>HEDEF 1.2: Uygulamaya dayalı eğitime ağırlık verilmesi yönünde her yıl en az 1 protokol yapmak.</p>
	<p>HEDEF 1.3: Her yıl tüm ders içeriklerinin uluslararası ve ulusal eğitim programlarına uygun olarak güncellenmesini sağlamak ve gerekli revizyonları yapmak.</p>
	<p>HEDEF 1.4: Her yıl lisans eğitimi düzeyinde yan dal ve çift ana dal uygulamalarının sayısını %6 arttırmak.</p>
<p>Stratejik Amaç- 2 Lisans Üstü Eğitime Ağırlık Vermek</p>	<p>HEDEF 2.1: Her yıl lisansüstü program ve öğrenci sayısını %6 arttırmak.</p>
	<p>HEDEF 2.2:İkinci Öğretim çerçevesinde Tezsiz Yüksek Lisans Programı açmak ve her yıl bu sayıyı en az %10 arttırmak.</p>
	<p>HEDEF 2.3: Her yıl Lisansüstü eğitim programlarının tanıtılması amacıyla en az 2 etkinlik düzenlenmesini sağlamak.</p>
<p>Stratejik Amaç-3 Nitelikli Öğretim Üyesi Yetiştirmek</p>	<p>HEDEF 3.1:Araştırma Projeleri bütçesinden her yıl en az 4 öğretim elemanının araştırma konuları ile ilgili olarak; kısa süreli araştırma, kurs katılımı vb. amaçlarla yurt dışına gönderilmesini sağlamak.</p>

	<p>HEDEF 3.2: Her yıl akademik yükseltme kriterlerinin AB Üniversiteleri kriterlerine en az %10 oranında uyumlaştırılmasını sağlamak</p>
<p>Stratejik Amaç-4</p> <p>Meslek Yüksek Okulları Eğitim Programlarını. Toplum İhtiyaçlarına Göre Sürekli Yenilemek ve Geliştirmek</p>	<p>HEDEF 4.1: Her yıl Üniversite Sanayi işbirliği kapsamında MYO programlarının uygulama altyapılarının geliştirilmesini %10 oranında iyileştirmek.</p> <p>HEDEF 4.2: MYO mezunlarının işe yerleştirelmelerinin takip edilmesi için mezun izleme sisteminin kurulmasını sağlayarak her yıl izlemek.</p>
<p>Stratejik Amaç- 5</p> <p>AB Eğitim Programlarına Entegre Olmak</p>	<p>HEDEF 5.1: Her yıl lisans ve lisansüstü eğitim dâhilinde Sokrates ve Erasmus programlarına yönelik üniversite sayısı ve öğrenci kontenjanlarında en az %100 artış sağlamak.</p> <p>HEDEF 5.2: Her yıl Lisans ve Lisansüstü ders içeriklerinin tümünün uluslararası ve ulusal eğitim programlarına uygun olarak güncellenmesini sağlamak ve gerekli revizyonları yapmak.</p> <p>HEDEF 5.3: Her yıl AB normlarına uygun olarak Dış Değerlendirme ve Akreditasyon için gerekli altyapıyı %10 iyileştirmek.</p>

<p>Stratejik Amaç-6 BOLOGNA SÜRECİNİ (AVRUPA YÜKSEK ÖĞRETİM REFORMUNU) ÜNİVERSİTEMİZDE UYGULAMAK</p>	<p>HEDEF 6.1: Bir yıl içerisinde Bologna kriterleri çerçevesinde Yükseköğretim yeterliklerini; lisans, yüksek lisans ve doktora düzeyinde belirlemek ve her yıl tüm bölümlerin/derslerin program çıktılarını oluşturmak ve gerekli revizyonlarını sağlamak</p>
	<p>HEDEF 6.2: Bir yıl içinde üniversitede okutulan tüm derslerin ECTS(Avrupa Kredi transfer sistemi) 'ye göre revizyonunu düzenleyerek, her yıl sürekliliğini sağlamak.</p>
	<p>HEDEF 6.3: Bir yıl içinde tüm üniversite geneli kalite / performans göstergeleri oluşturmak ve her yıl tüm birimlerin performanslarını bu kriterler çerçevesinde ölçmek.</p>
<p>3- KURUMSAL İLİŞKİLER Stratejik Amaç-1 Yurt İçi Ve Yurt Dışı Üniversiteler ile İşbirliğini Geliştirmek</p>	<p>HEDEF 1.1: Her yıl Avrupa Birliği üye ülkeleriyle işbirliğini %10 geliştirmek.</p>
	<p>HEDEF 1.2: Her yıl Türkiye'nin gelişmiş Üniversitelerinden alanında uzmanlaşmış bilim adamları ile bilgi alışverişini % 6 artırmak.</p>
	<p>HEDEF 1.3: Her yıl öğretim elemanlarının yurtiçinde ve yurtdışında olmak üzere kısa veya uzun süreli eğitim ve araştırma faaliyetlerine katılımlarını %10 arttırmak.</p>

<p>Stratejik Amaç- 2</p> <p>Sanayi İle İşbirliğini Geliştirmek</p>	<p>HEDEF 2.1: Her yıl sanayi ile iletişim ağını en az %20 güçlendirmek.</p>
	<p>HEDEF 2.2: Her yıl sanayi kuruluşları ile ortak olarak düzenlenen seminer, kurs v.b. sayısını %10 arttırmak.</p>
	<p>HEDEF 2.3: İlgili sanayi kuruluşu veya firma desteği ile gerçekleştirilen patent sayısını her yıl en az 2 patent ve tescil olarak arttırmak.</p>
	<p>HEDEF 2.4: Her yıl Üniversitemiz laboratuvar alt yapısını %20 iyileştirerek, bölgedeki sanayi kuruluşlarının analiz ihtiyacını tümüyle karşılayabilecek düzeye getirilmesini sağlamak.</p>
<p>Stratejik Amaç-3</p> <p>Mezuniyet Sonrası Öğrenci-Üniversite Bağlarını Geliştirmek</p>	<p>HEDEF 3.1: 2013 yılı sonuna kadar Mezuniyet sonrası Üniversite-Mezun ilişkilerini güçlendirecek “Mezunlar İletişim Ofisi”nin yapılandırılmasını tamamlamak ve her yıl mezunların % 50’sine ulaşılmasını sağlamak.</p>
	<p>HEDEF 3.2: Her yıl Mezunlarımızın % 10’nunun takip edilmesi ve Geri Besleme mekanizmalarının oluşturulmasını sağlamak.</p>
	<p>HEDEF 3.3: Mezuniyet sonrası Öğrenci-Üniversite Bağlarını geliştirmek amacıyla her yıl “Mezunlar Günü” düzenlemek.</p>

<p>Stratejik Amaç-4</p> <p>Üniversite -Toplum İlişkilerini Güçlendirmek</p>	<p>HEDEF 4.1: Her yıl toplumun Beden ve Ruh Sağlığının Geliştirilmesine yönelik resmi, özel ve gönüllü kuruluşlarla geliştirilen Ortak Projelerin sayısını % 20 arttırmak.</p>
	<p>HEDEF 4.2: Her yıl İlk ve Orta Öğretim kurumlarının düzenlediği en az 2 bilimsel ve kültürel etkinlikte Üniversitenin tanıtılmasını sağlamak.</p>
	<p>HEDEF 4.3: Her yıl yörenin ihtiyacına yönelik en az 10 adet etkinlik düzenlemek.</p>
<p>Stratejik Amaç-5</p> <p>Bölgesel Kalkınmaya Katkıda Bulunacak Proje Ve Araştırmaları Teşvik Etmek</p>	<p>HEDEF 5.1: Her yıl ülke içindeki kurumlar ve sektörler ile topluma katkı amaçlı en az 2 etkinlik düzenlemek.</p>
	<p>HEDEF 5.2: Her yıl bölge sanayicilerinin araştırma-geliştirme potansiyelini geliştirmek için AB projeleri ile ilgili bir bilgi ağı oluşturmak ve revizyonunu sağlamak.</p>
	<p>HEDEF 5.3: Her yıl Ulusal sanayinin öncelikli alanlarında, bölgesel kalkınmaya katkıda bulunacak en az 2 faaliyet düzenlemek.</p>
<p>4- ALTYAPI</p>	<p>HEDEF 1.1: 2011 yılı içinde Kampus Master Planı'nı hazırlamak.</p>

<p>Stratejik Amaç- 1</p> <p>Üniversite Alt Yapısını Geliştirmek</p>	<p>HEDEF 1.2: Her yıl toplam kapalı alanların % 5'nin iyileştirilmesini sağlamak.</p>
<p>Stratejik Amaç- 2</p> <p>Kampüsü 24 Saat Aktif Halde tutmak</p>	<p>HEDEF 1.3: Her yıl Üniversitemizin amaç ve hedeflerine uygun olarak teklif ve talep edilen yatırım projelerinin %100'ünü hazırlayarak, uygunluğunu kontrol etmek ve DPT'ye önerilmesi ve gerçekleştirilmesini sağlamak.</p>
<p>Stratejik Amaç- 3</p> <p>e-Üniversite Yapılarını Geliştirmek</p>	<p>HEDEF 2.1: 2011 yılı içinde Kampus güvenlik sistemini kurmak ve her yıl sürekliliğini sağlamak.</p>
	<p>HEDEF 2.2: 2011 yılı içinde Sivil Savunma Planını uygulamak, ilgili birimleri bilgilendirmek ve her yıl sürekliliğini sağlamak</p>
	<p>HEDEF 3.1 : 2011 yılı içinde bilgisayar hastanesi kurmak ve her yıl sürekliliğini sağlamak.</p>
	<p>HEDEF 3.2: 2011 yılı içinde üniversite genelinde Yönetim Bilgi Sistemini (YBS) kurmak ve her yıl sürekliliğini sağlamak.</p>
	<p>HEDEF 3.3: 2 yıl içinde Üniversitemizin e-kaynaklarına üniversite dışından ulaşımı için gerekli alt yapıyı sağlamak.</p>

	<p>HEDEF 3.4: 2 yıl içinde Üniversitemizin e-learning sisteminin alt yapısını planlamak</p>
<p>5 - KURUMSAL- YÖNETSEL ve İDARİ YAPI Stratejik Amaç- 1 Üniversitenin yeniden yapılandırılmasını sağlamak</p>	<p>HEDEF 1.1: Her yıl üniversite genelinde öz değerlendirme çalışması yapmak.</p>
	<p>HEDEF1.2: Her yıl Üniversite genelinde Memnuniyet Araştırması (Öğrenci-Veli-Hasta-Toplum-Çalışan) yapmak.</p>
	<p>HEDEF1.3: 2011 yılı içerisinde ISO 9001:2000 Kalite Yönetim Sistemi Standardı gereklerini üniversite genelinde uygulama çalışmalarını başlatmak ve her yıl sürekliliğini sağlamak.</p>
	<p>HEDEF 1.4: Her yıl üniversite ve birimlerinin Stratejik Planına uygun performans esaslı bütçelerini hazırlamak ve yılda 2 kez performans ölçümü yapmak.</p>
	<p>HEDEF1.5: 2011-2012 yılları içerisinde EFQM Avrupa Kalite Vakfı Mükemmellik Modeli gereklerini üniversite genelinde uygulamak ve her yıl sürekliliğini sağlamak</p>

	<p>HEDEF 1.6: 2 yıl içinde Joint Commission International Hastane Akreditasyonu standartlarını üniversite hastanesinde uygulamak+</p>
	<p>HEDEF 1.7: Her yıl Üniversite genelinde Akademik Değerlendirme ve Kalite Geliştirme Raporunu hazırlamak.</p>
	<p>HEDEF 1.8: 2011-2012 yılları içerisinde üniversite genelinde ISO 14001:18001 ÇYS ve İSİG standartlarını uygulamak ve her yıl sürekliliğini sağlamak.</p>
<p>Stratejik Amaç- 2 Üniversitesinin Kurum Kültürünü ve Kimliğini Geliştirmek</p>	<p>HEDEF 2.1: Her yıl öğrencilerin ders dışı faaliyetlere (seminer, konser, öğrenci toplulukları vb.) katılımını %10 arttırmak</p>
	<p>HEDEF 2.2: Her yıl çalışanların kuruma bağlılığını ve Memnuniyetine katkı sağlayacak faaliyetleri %5 arttırmak</p>
	<p>HEDEF 2.3: Her yıl kurum kültürüne katkı sağlayacak sosyal duyarlılık projelerinin sayısını %10 arttırmak</p>

	<p>HEDEF2.4: Her yıl en az 2 adet “Üniversite Tanıtım Günü” düzenlemek.</p>
<p>Stratejik Amaç- 3</p> <p>Eğitim Danışmanlığı ve rehberlik hizmetlerine ağırlık vermek.</p>	<p>HEDEF 3.1: Her yıl Öğrencilerin ruh sağlığına yönelik Rehberlik hizmetlerini %5 oranında arttırmak</p>
	<p>HEDEF 3.2: Her yıl il dışında gelen Öğrencilerin %90'ına güvenli, temiz ve ekonomik koşullarda barınabilecekleri yurtların sağlanması için gerekli girişimlerde bulunmak.</p>
	<p>HEDEF 3.3: Her yıl ihtiyaç duyan öğrencilerin %70'ine burs imkânları oluşturmak ve çalıştırılan kısmi zamanlı öğrenci sayısını %6 arttırmak</p>
	<p>HEDEF 3.4: 2011 yılı içinde Eğitim Danışmanlığı Sistemini oluşturarak her yıl sürekliliğini sağlamak.</p>
<p>Stratejik Amaç- 4</p> <p>Etkin bir idari yapı kurmak</p>	<p>HEDEF 4.1: 2011 yılı içinde üniversite genelinde iş süreçlerini belirlemek ve süreç Yazılımı ile iyileştirmeler yapmak ve her yıl sürekliliğini sağlamak.</p>
	<p>HEDEF4.2: Her yıl Üniversitemizde başlatılan ve başlatılacak olan birimlerin koordinasyon uygulamalarını standartlaştırmak.</p>

	HEDEF 4.3: 2011 yılı içinde Akademik ve İdari personel konusunda norm kadro uygulamasına geçilmiştir. Her yıl sürekliliğini sağlamak.
	HEDEF 4.4: 2011 yılı içinde başarı ve performansı artırmak için Ödül Mekanizmaları kurmak ve her yıl sürekliliğini sağlamak.

B-Temel Politikalar ve Öncelikler

- Atatürk ilke ve devrimleri ışığında Cumhuriyetimizin laik, sosyal ve hukuk devleti Vasıflarına koşulsuz olarak sahip çıkar.
- Öğretim programlarının her yıl gözden geçirilerek iyileştirilmesini sağlar ve Paydaşların (öğrenciler ve mezunlar gibi) eğitimin kalitesini değerlendirmelerini kabul eder.
- Araştırma projelerinin desteklenmesinde bilimsel ölçütleri esas alır.
- Öğretim elemanı, öğrenci ve diğer çalışanların memnuniyetini önemser ve bu amaçla Uygulanan anket sonuçlarına göre gerekli önlemleri alır.
- Akademik yükselme ve atamalarda Üniversite Senatosu tarafından belirlenmiş olan Kriterleri ödün vermeden uygular.
- Bilimsel yöntemlerle toplum sorunlarına çözümler üretmeyi sorumluluk sayar.
- Toplum hizmetlerinde kalite standartlarını esas alır.
- Sanayi, hizmet ve tarım sektörleri ve sivil toplum örgütleri ile ortak projeler Geliştirmeyi ve ürettiği sosyal, kültürel ve sanatsal değerleri ve sportif başarıları Toplumla paylaşmayı görev sayar.
- Ülke ve dünya koşullarının getirdiği yenilik ve gelişmelerin topluma kazandırılması Amacı ile yaşam boyu eğitim faaliyetlerini topluma sunar.
- Personel seçimi ve değerlendirmesinde performans, liyakat ve bilgiyi esas alır.
- Çevre sorunlarına azami derecede duyarlılık gösterir.

C. Diğer Hususlar

- Atatürk ilke ve devrimleri,
- Şeffaf yönetim,
- Fırsat eşitliği,
- Hukukun üstünlüğü,
- İnsan hakları,
- Toplumsal değerler,
- Bilimsel etik kurallar,
- Yaratıcı düşünce,
- Sürekli gelişme,
- Yaşam boyu öğrenme,
- Üretilen bilgi ve hizmette kalite,
- Kaliteli çalışma hayatı,
- Katılımcı yönetim anlayışı,
- Çalışanlar, öğrenciler ve diğer paydaşların memnuniyeti,
- Performansa dayalı insan kaynakları değerlendirmesi,
- Akademik özgürlük,
- Sosyal sorumluluk,
- Çevreye duyarlılık

III- FAALİYETLERE İLİŞKİN BİLGİ VE DEĞERLENDİRMELER

A MALİ BİLGİLER

1. BÜTÇE UYGULAMA SONUÇLARI

REKTÖRLÜK ÖZEL KALEM

Kanun	: 10.417.000	Eklene	: 7.698.689
KBÖ	: 10.417.000	Düşülen	: 7.647.000
Kesinti	: 0	Ödenek	: 10.468.689
Kes. %	: 0,00%	Serbest	: 10.468.689
		Bloke	: 0



Onaysız	Onaylı	Toplam
Ö.Gönderme : 0	Ö.Gönderme : 10.523.689	Ö.Gönderme : 10.523.689
Tenkis : 0	Tenkis : 55.000	Tenkis : 55.000
Toplam : 0	Toplam : 10.468.689	Toplam : 10.468.689
Ödeme Emri : 10.397.029	Ödeme Emri : 0	Ödeme Emri : 10.397.029

Gerçekleşme

Serbest	: 10.468.689
Ödenek Gönderme	: 10.468.689
Harcama	: 10.371.536
Avans	: 0
Kalan Ödenek Gönderme	: 0
Kalan Serbest	: 97.152
Kalan Ödenek	: 97.152



Ocak	Şubat	Mart	1. 3 Ay
330.500	232.689	228.500	791.689
Nisan	Mayıs	Haziran	8.289.500
7.829.500	230.500	229.500	891.000
Temmuz	Ağustos	Eylül	3. 3 Ay
230.000	229.000	231.000	690.000
Ekim	Kasım	Aralık	4. 3 Ay
223.000	211.000	263.500	697.500
1. 6 Ay Toplam	2. 6 Ay Toplam		AHP Toplamı
9.081.189	1.387.500		10.468.689

GENEL SEKRETERLİK ÖZEL KALEM

Kanun	: 6.317.000	Eklenen	: 77.500
KBÖ	: 6.317.000	Düşülen	: 925.000
Kesinti	: 0	Ödenek	: 5.469.500
Kes. %	: 0,00%	Serbest	: 5.469.500
		Bloke	: 0



Onaysız	Onaylı	Toplam
Ö.Gönderme : 0	Ö.Gönderme : 5.284.500	Ö.Gönderme : 5.284.500
Tenkis : 0	Tenkis : 269.000	Tenkis : 269.000
Toplam : 0	Toplam : 5.015.500	Toplam : 5.015.500
Ödeme Emri : 4.758.037	Ödeme Emri : 0	Ödeme Emri : 4.758.037

Gerçekleşme

Serbest	: 5.469.500
Ödenek Gönderme	: 5.015.500
Harcama	: 4.982.101
Avans	: 0
Kalan Ödenek Gönderme	: 454.000
Kalan Serbest	: 487.399
Kalan Ödenek	: 487.399



Ocak	Şubat	Mart	1. 3 Ay
365.000	529.000	529.000	1.423.000
Nisan	Mayıs	Haziran	2. 3 Ay
533.000	539.000	539.000	1.611.000
Temmuz	Ağustos	Eylül	3. 3 Ay
543.000	498.000	323.000	1.364.500
Ekim	Kasım	Aralık	4. 3 Ay
286.000	286.000	499.000	1.071.000
1. 6 Ay Toplam	2. 6 Ay Toplam		AHP Toplamı
3.034.000	2.435.500		5.469.500

SİLVAN MESLEK YÜKSEKOKULU

Kanun	: 193.000	Eklenen	: 73.000
KBÖ	: 193.000	Düşülen	: 0
Kesinti	: 0	Ödenek	: 266.000
Kes. %	: 0,00%	Serbest	: 266.000
		Bloke	:



Onaysız	Onaylı	Toplam
Ö.Gönderme : 0	Ö.Gönderme : 266.000	Ö.Gönderme : 266.000
Tenkis : 0	Tenkis : 0	Tenkis : 0
Toplam : 0	Toplam : 266.000	Toplam : 266.000
Ödeme Emri : 242.962	Ödeme Emri : 0	Ödeme Emri : 242.962

Gerçekleşme

Serbest	: 266.000
Ödenek Gönderme	: 266.000
Harcama	: 257.887
Avans	: 0
Kalan Ödenek Gönderme	: 0
Kalan Serbest	: 8.113
Kalan Ödenek	: 8.113



Ocak	Şubat	Mart	1. 3 Ay
21.000	18.000	23.000	62.000
Nisan	Mayıs	Haziran	2. 3 Ay
20.000	20.000	20.000	60.000
Temmuz	Ağustos	Eylül	3. 3 Ay
18.000	18.000	15.000	51.000
Ekim	Kasım	Aralık	4. 3 Ay
10.000	10.000	73.000	93.000
1. 6 Ay Toplam	2. 6 Ay Toplam		AHP Toplamı
122.000	144.000		266.000

İDARİ VE MALİ İŞLER DAİRE BAŞKANLIĞI

Kanun : 15.754.000 Eklenen : 7.386.000
KBÖ : 15.754.000 Düşülen : 55.000
Kesinti : 0 Ödenek : 23.085.000
Kes. % : 0,00% Serbest : 23.085.000
Bloke : 0



Onaysız	Onaylı	Toplam
Ö.Gönderme : 0	Ö.Gönderme : 22.870.000	Ö.Gönderme : 22.870.000
Tenkis : 0	Tenkis : 55.000	Tenkis : 55.000
Toplam : 0	Toplam : 22.815.000	Toplam : 22.815.000
Ödeme Emri : 22.728.000	Ödeme Emri : 0	Ödeme Emri : 22.728.863

Gerçekleşme

Serbest : 23.085.000
Ödenek Gönderme : 22.815.000
Harcama : 21.356.676
Avans : 0
Kalan Ödenek Gönderme : 270.000
Kalan Serbest : 1.728.324
Kalan Ödenek : 1.728.324



Ocak	Şubat	Mart	1. 3 Ay
908.000	1.148.000	1.447.000	3.503.000
Nisan	Mayıs	Haziran	2. 3 Ay
1.291.500	2.768.500	4.434.000	8.494.000
Temmuz	Ağustos	Eylül	3. 3 Ay
1.561.500	1.440.500	1.246.000	4.248.000
Ekim	Kasım	Aralık	4. 3 Ay
1.381.000	1.228.500	4.230.500	6.840.000
1. 6 Ay Toplam	2. 6 Ay Toplam		AHP Toplamı
11.997.000	11.088.000		23.085.000

PERSONEL DAİRE BAŞKANLIĞI

Kanun : 6.733.000 Eklenen : 4.300.400
KBÖ : 6.733.000 Düşülen : 1.400
Kesinti : 0 Ödenek : 11.032.000
Kes. % : 0,00% Serbest : 11.032.000
Bloke : 0



Onaysız	Onaylı	Toplam
Ö.Gönderme : 0	Ö.Gönderme : 11.033.400	Ö.Gönderme : 11.033.400
Tenkis : 0	Tenkis : 1.400	Tenkis : 1.400
Toplam : 0	Toplam : 11.032.000	Toplam : 11.032.000
Ödeme Emri : 14.450.632	Ödeme Emri : 0	Ödeme Emri : 14.450.632

Gerçekleşme

Serbest : 11.032.000
Ödenek Gönderme : 11.032.000
Harcama : 10.917.608
Avans : 0
Kalan Ödenek Gönderme : 0
Kalan Serbest : 114.392
Kalan Ödenek : 114.392



Ocak	Şubat	Mart	1. 3 Ay
790.000	53.000	53.600	896.600
Nisan	Mayıs	Haziran	2. 3 Ay
3.141.500	3.141.500	51.000	6.334.000
Temmuz	Ağustos	Eylül	3. 3 Ay
52.000	52.000	51.000	155.000
Ekim	Kasım	Aralık	4. 3 Ay
47.400	23.000	3.576.000	3.646.400
1. 6 Ay Toplam	2. 6 Ay Toplam		AHP Toplamı
7.230.600	3.801.400		11.032.000

KÜTÜPHANE VE DÖKÜMANTASYON DAİRE BAŞKANLIĞI

Kanun : 752.000 Eklenen : 4.585.000
KBÖ : 752.000 Düşülen : 13.000
Kesinti : 0 Ödenek : 5.572.000
Kes. % : 0,00% Serbest : 5.572.000
Bloke : 0



Onaysız	Onaylı	Toplam
Ö.Gönderme : 0	Ö.Gönderme : 5.585.000	Ö.Gönderme : 5.585.000
Tenkis : 0	Tenkis : 13.000	Tenkis : 13.000
Toplam : 0	Toplam : 5.572.000	Toplam : 5.572.000
Ödeme Emri : 4.772.995	Ödeme Emri : 0	Ödeme Emri : 4.772.995

Gerçekleşme

Serbest : 5.572.000
Ödenek Gönderme : 5.572.000
Harcama : 5.559.937
Avans : 0
Kalan Ödenek Gönderme : 0
Kalan Serbest : 12.063
Kalan Ödenek : 12.063



Ocak	Şubat	Mart	1. 3 Ay
31.000	24.000	4.903.000	4.958.000
Nisan	Mayıs	Haziran	2. 3 Ay
74.000	124.000	123.000	321.000
Temmuz	Ağustos	Eylül	3. 3 Ay
123.000	122.000	22.000	267.000
Ekim	Kasım	Aralık	4. 3 Ay
24.000	2.000	0	26.000
1. 6 Ay Toplam	2. 6 Ay Toplam		AHP Toplamı
5.279.000	293.000		5.572.000

SAĞLIK KÜLTÜR SPOR DAİRESİ BAŞKANLIĞI

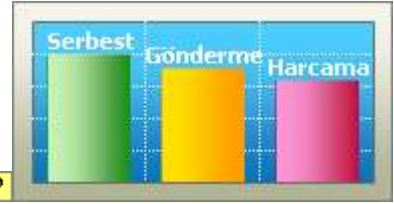
Kanun : 8.390.000 Eklenen : 4.269.000
KBÖ : 8.390.000 Düşülen : 45.000
Kesinti : 0 Ödenek : 12.614.000
Kes. % : 0,00% Serbest : 12.614.000
Bloke : 0



Onaysız	Onaylı	Toplam
Ö.Gönderme : 0	Ö.Gönderme : 11.874.400	Ö.Gönderme : 11.874.400
Tenkis : 0	Tenkis : 45.000	Tenkis : 45.000
Toplam : 0	Toplam : 11.829.400	Toplam : 11.829.400
Ödeme Emri : 11.441.191	Ödeme Emri : 0	Ödeme Emri : 11.441.191

Gerçekleşme

Serbest : 12.614.000
Ödenek Gönderme : 11.829.400
Harcama : 11.375.028
Avans : 0
Kalan Ödenek Gönderme : 784.600
Kalan Serbest : 1.238.972
Kalan Ödenek : 1.238.972



Ocak	Şubat	Mart	1. 3 Ay
470.500	1.720.000	1.172.500	3.363.000
Nisan	Mayıs	Haziran	2. 3 Ay
1.004.500	1.191.500	1.048.000	3.244.000
Temmuz	Ağustos	Eylül	3. 3 Ay
637.500	600.500	613.500	21.851.500
Ekim	Kasım	Aralık	4. 3 Ay
650.000	2.621.500	884.000	4.155.500
1. 6 Ay Toplam	2. 6 Ay Toplam		AHP Toplamı
6.607.000	6.007.000		12.614.000

BİLGİ İŞLEM DAİRE BAŞKANLIĞI

Kanun	: 229.000	Eklenen	: 1.000
KBÖ	: 229.000	Düşülen	: 15.000
Kesinti	: 0	Ödenek	: 215.000
Kes. %	: 0,00%	Serbest	: 215.000
		Bloke	: 0



Onaysız	Onaylı	Toplam
Ö.Gönderme : 0	Ö.Gönderme : 230.000	Ö.Gönderme : 230.000
Tenkis : 0	Tenkis : 15.000	Tenkis : 15.000
Toplam : 0	Toplam : 215.000	Toplam : 215.000
Ödeme Emri : 176.281	Ödeme Emri : 0	Ödeme Emri : 176.281

Gerçekleşme

Serbest	: 215.000
Ödenek Gönderme	: 215.000
Harcama	: 200.364
Avans	: 0
Kalan Ödenek Gönderme	: 0
Kalan Serbest	: 14.636
Kalan Ödenek	: 14.636



Ocak	Şubat	Mart	1. 3 Ay
26.000	21.500	20.500	68.000
Nisan	Mayıs	Haziran	2. 3 Ay
21.500	19.500	20.000	61.000
Temmuz	Ağustos	Eylül	3. 3 Ay
20.500	21.500	20.000	62.000
Ekim	Kasım	Aralık	4. 3 Ay
16.000	1.000	7.000	24.000
1. 6 Ay Toplam	2. 6 Ay Toplam		AHP Toplamı
129.000	86.000		215.000

YAPI VE TEKNİK İŞLER DAİRE BAŞKANLIĞI

Kanun : 20.783.000 Eklenen : 5.239.000
KBÖ : 20.783.000 Düşülen : 420.000
Kesinti : 0 Ödenek : 25.602.000
Kes. % : 0,00% Serbest : 25.602.000
Bloke : 0



Onaysız	Onaylı	Toplam
Ö.Gönderme : 0	Ö.Gönderme : 26.022.000	Ö.Gönderme : 26.022.000
Tenkis : 0	Tenkis : 420.000	Tenkis : 420.000
Toplam : 0	Toplam : 25.602.000	Toplam : 25.602.000
Ödeme Emri : 22.080.208	Ödeme Emri : 0	Ödeme Emri : 22.080.208

Gerçekleşme

Serbest : 25.602.000
Ödenek Gönderme : 25.602.000
Harcama : 25.545.357
Avans : 0
Kalan Ödenek Gönderme : 0
Kalan Serbest : 56.643
Kalan Ödenek : 56.643



Ocak	Şubat	Mart	1. 3 Ay
525.000	413.000	4.055.000	4.993.000
Nisan	Mayıs	Haziran	2. 3 Ay
2.514.000	2.464.000	2.466.000	7.444.000
Temmuz	Ağustos	Eylül	3. 3 Ay
2.513.000	5.462.000	2.463.000	10.438.000
Ekim	Kasım	Aralık	4. 3 Ay
957.000	1.098.000	672.000	2.727.000
1. 6 Ay Toplam	2. 6 Ay Toplam		AHP Toplamı
12.437.000	13.165.000		25.602.000

ÖĞRENCİ İŞLERİ DAİRE BAŞKANLIĞI

Kanun	: 248.000	Eklene	: 23.000
KBÖ	: 248.000	Düşülen	: 0
Kesinti	: 0	Ödenek	: 271.000
Kes. %	: 0,00%	Serbest	: 271.000
		Bloke	: 0



Onaysız	Onaylı	Toplam
Ö.Gönderme : 0	Ö.Gönderme : 271.000	Ö.Gönderme : 271.000
Tenkis : 0	Tenkis : 0	Tenkis : 0
Toplam : 0	Toplam : 271.000	Toplam : 271.000
Ödeme Emri : 239.274	Ödeme Emri : 0	Ödeme Emri : 239.274

Gerçekleşme

Serbest	: 271.000
Ödenek Gönderme	: 271.000
Harcama	: 251.715
Avans	: 0
Kalan Ödenek Gönderme	: 0
Kalan Serbest	: 19.285
Kalan Ödenek	: 19.285



Ocak	Şubat	Mart	1. 3 Ay
31.000	25.000	25.000	81.000
Nisan	Mayıs	Haziran	2. 3 Ay
26.000	26.000	24.000	76.000
Temmuz	Ağustos	Eylül	3. 3 Ay
24.000	23.000	22.000	69.000
Ekim	Kasım	Aralık	4. 3 Ay
19.000	3.000	23.000	45.000
1. 6 Ay Toplam	2. 6 Ay Toplam		AHP Toplamı
157.000	114.000		271.000

STRATRJİ GELİŞTİRME DAİRE BAŞKANLIĞI

Kanun	: 341.000	Eklenen	: 10.000
KBÖ	: 341.000	Düşülen	: 6.500
Kesinti	: 0	Ödenek	: 344.500
Kes. %	: 0,00%	Serbest	: 344.500
		Bloke	: 0



Onaysız	Onaylı	Toplam
Ö.Gönderme : 0	Ö.Gönderme : 349.500	Ö.Gönderme : 349.500
Tenkis : 0	Tenkis : 5.000	Tenkis : 5.000
Toplam : 0	Toplam : 344.500	Toplam : 344.500
Ödeme Emri : 213.586	Ödeme Emri : 0	Ödeme Emri : 213.586

Gerçekleşme

Serbest	: 344.500
Ödenek Gönderme	: 344.500
Harcama	: 335.559
Avans	: 0
Kalan Ödenek Gönderme	: 0
Kalan Serbest	: 8.941
Kalan Ödenek	: 8.941



Ocak	Şubat	Mart	1. 3 Ay
34.000	28.000	29.000	91.000
Nisan	Mayıs	Haziran	2. 3 Ay
31.000	30.000	31.000	92.000
Temmuz	Ağustos	Eylül	3. 3 Ay
28.500	29.000	27.000	84.500
Ekim	Kasım	Aralık	4. 3 Ay
25.000	21.000	31.000	77.000
1. 6 Ay Toplam	2. 6 Ay Toplam		AHP Toplamı

183.000**161.500****344.500**

HUKUK MUŞAVİRLİĞİ

Kanun : 194.000 Eklenen : 174.000
KBÖ : 194.000 Düşülen : 9.000
Kesinti : 0 Ödenek : 359.000
Kes. % : 0,00% Serbest : 359.000
Bloke : 0



Onaysız	Onaylı	Toplam
Ö.Gönderme : 0	Ö.Gönderme : 368.000	Ö.Gönderme : 368.000
Tenkis : 0	Tenkis : 9.000	Tenkis : 9.000
Toplam : 0	Toplam : 359.000	Toplam : 359.000
Ödeme Emri : 314.723	Ödeme Emri : 0	Ödeme Emri : 314.723

Gerçekleşme

Serbest : 359.000
Ödenek Gönderme : 359.000
Harcama : 339.182
Avans : 0
Kalan Ödenek Gönderme : 0
Kalan Serbest : 19.818
Kalan Ödenek : 19.818



Ocak	Şubat	Mart	1. 3 Ay
20.000	19.000	30.000	69.000
Nisan	Mayıs	Haziran	2. 3 Ay
20.500	19.500	18.500	58.500
Temmuz	Ağustos	Eylül	3. 3 Ay
19.500	8.500	8.500	36.500
Ekim	Kasım	Aralık	4. 3 Ay
158.500	7.500	29.000	195.000

1. 6 Ay Toplam	2. 6 Ay Toplam	AHP Toplamı
127.500	231.500	359.000

SAĞLIK BİLİMLERİ ENSTİTÜSÜ

Kanun : 339.000	Eklene n : 0
KBÖ : 339.000	Düşülen : 70.500
Kesinti : 0	Ödenek : 268.500
Kes. % : 0,00%	Serbest : 268.500
	Bloke : 0



Onaysız	Onaylı	Toplam
Ö.Gönderme : 0	Ö.Gönderme : 339.000	Ö.Gönderme : 339.000
Tenkis : 0	Tenkis : 70.500	Tenkis : 70.500
Toplam : 0	Toplam : 268.500	Toplam : 268.500
Ödeme Emri : 266.339	Ödeme Emri : 0	Ödeme Emri : 266.339

Gerçekleşme

Serbest	: 268.500
Ödenek Gönderme	: 268.500
Harcama	: 256.464
Avans	: 0
Kalan Ödenek Gönderme	: 0
Kalan Serbest	: 12.036
Kalan Ödenek	: 12.036



Ocak	Şub t	Mart	1. 3 Ay
38.500	30.500	30.500	99.500
Nisan	Mayıs	Haziran	2. 3 Ay
28.000	28.000	26.500	82.500
Temmuz	Ağustos	Eylül	3. 3 Ay
27.000	27.000	27.000	81.000
Ekim	Kasım	Aralık	4. 3 Ay

4.000	1.500	0	5.500
1. 6 Ay Toplam	2. 6 Ay Toplam		AHP Toplamı
182.000	86.500		268.500

TIP FAKÜLTESİ

Kanun	: 24.868.000	Eklenen	: 2.541.745
KBÖ	: 24.868.000	Düşülen	: 0
Kesinti	: 0	Ödenek	: 27.409.745
Kes. %	: 0,00%	Serbest	: 27.409.745
		Bloke	: 0



Onaysız	Onaylı	Toplam
Ö.Gönderme : 0	Ö.Gönderme : 27.409.745	Ö.Gönderme : 27.409.745
Tenkis : 0	Tenkis : 0	Tenkis : 0
Toplam : 0	Toplam : 27.409.745	Toplam : 27.409.745
Ödeme Emri : 29.132.308	Ödeme Emri : 0	Ödeme Emri : 29.132.308

Gerçekleşme

Serbest	: 27.409.745
Ödenek Gönderme	: 27.409.745
Harcama	: 27.353.274
Avans	: 0
Kalan Ödenek Gönderme	: 0
Kalan Serbest	: 56.471
Kalan Ödenek	: 56.471



Ocak	Şubat	Mart	1. 3 Ay
2.811.500	2.128.902	2.114.500	7.054.902
Nisan	Mayıs	Haziran	2. 3 Ay
2.127.810	2.116.000	2.165.033	6.408.843
Temmuz	Ağustos	Eylül	3. 3 Ay
2.114.000	2.114.000	2.115.000	6.343.000

Ekim	Kasım	Aralık	4. 3 Ay
2.064.000	1.783.000	3.756.000	7.603.000
1. 6 Ay Toplam	2. 6 Ay Toplam		AHP Toplamı
13.463.745	13.946.000		27.409.745

DİŞ HEKİMLİĞİ FAKÜLTESİ

Kanun : 4.080.000	Eklene n : 40.387
KBÖ : 4.080.000	Düşülen : 0
Kesinti : 0	Ödenek : 4.120.387
Kes. % : 0,00%	Serbest : 4.120.387
	Bloke : 0



Onaysız	Onaylı	Toplam
Ö.Gönderme : 0	Ö.Gönderme : 4.120.387	Ö.Gönderme : 4.120.387
Tenkis : 0	Tenkis : 0	Tenkis : 0
Toplam : 0	Toplam : 4.120.387	Toplam : 4.120.387
Ödeme Emri : 4.053.186	Ödeme Emri : 0	Ödeme Emri : 4.053.186

Gerçekleşme

Serbest	: 4.120.387
Ödenek Gönderme	: 4.120.387
Harcama	: 4.109.453
Avans	: 0
Kalan Ödenek Gönderme	: 0
Kalan Serbest	: 10.934
Kalan Ödenek	: 10.934



Ocak	Şubat	Mart	1. 3 Ay
513.000	306.500	298.000	1.126.500
Nisan	Mayıs	Haziran	2. 3 Ay
307.000	307.000	278.000	921.500
Temmuz	Ağustos	Eylül	3. 3 Ay
356.000	366.887	297.000	1.079.887

Ekim	Kasım	Aralık	4. 3 Ay
356.000	359.500	497.000	992.500
1. 6 Ay Toplam	2. 6 Ay Toplam		AHP Toplamı
2.048.000	2.072.387		4.120.387

VETERİNER FAKÜLTESİ

Kanun : 2.830.000	Eklene : 554.895
KBÖ : 2.830.000	Düşülen : 0
Kesinti : 0	Ödenek : 3.384.895
Kes. % : 0,00%	Serbest : 3.384.895
	Bloke : 0



Onaysız	Onaylı	Toplam
Ö.Gönderme : 0	Ö.Gönderme : 3.384.895	Ö.Gönderme : 3.384.895
Tenkis : 0	Tenkis : 0	Tenkis : 0
Toplam : 0	Toplam : 3.384.895	Toplam : 3.384.895
Ödeme Emri : 3.699.250	Ödeme Emri : 0	Ödeme Emri : 3.384.895

Gerçekleşme

Serbest	: 3.384.895
Ödenek Gönderme	: 3.384.895
Harcama	: 3.368.343
Avans	: 0
Kalan Ödenek Gönderme	: 0
Kalan Serbest	: 16.552
Kalan Ödenek	: 16.552



Ocak	Şubat	Mart	1. 3 Ay
320.000	274.895	265.000	859.895
Nisan	Mayıs	Haziran	2. 3 Ay
265.000	264.000	265.000	794.000
Temmuz	Ağustos	Eylül	3. 3 Ay
248.000	248.000	248.000	744.000

Ekim	Kasım	Aralık	4. 3 Ay
241.000	211.000	535.000	987.000
1. 6 Ay Toplam	2. 6 Ay Toplam		AHP Toplamı
1.653.895	1.731.000		3.384.895

ATATÜRK SAĞLIK YÜKSEK OKULU

Kanun : 501.000	Eklenen : 3.000
KBÖ : 501.000	Düşülen : 21.000
Kesinti : 0	Ödenek : 483.000
Kes. % : 0,00%	Serbest : 483.000
	Bloke : 0



Onaysız	Onaylı	Toplam
Ö.Gönderme : 0	Ö.Gönderme : 504.000	Ö.Gönderme : 504.000
Tenkis : 0	Tenkis : 21.000	Tenkis : 21.000
Toplam : 0	Toplam : 483.000	Toplam : 483.000
Ödeme Emri : 494.451	Ödeme Emri : 0	Ödeme Emri : 494.451

Gerçekleşme

Serbest	: 483.000
Ödenek Gönderme	: 483.000
Harcama	: 465.550
Avans	: 0
Kalan Ödenek Gönderme	: 0
Kalan Serbest	: 17.450
Kalan Ödenek	: 17.450



Ocak	Şubat	Mart	1. 3 Ay
56.000	40.000	41.000	137.000
Nisan	Mayıs	Haziran	2. 3 Ay
40.000	43.000	39.000	122.000
Temmuz	Ağustos	Eylül	3. 3 Ay

45.000	44.000	44.000	133.000
Ekim	Kasım	Aralık	4. 3 Ay
42.000	40.000	9.000	91.000
1. 6 Ay Toplam	2. 6 Ay Toplam		AHP Toplamı
259.000	224.000		483.000

ATATÜRK SAĞLIK HİZMETLERİ MESLEK YÜKSEKOKULU

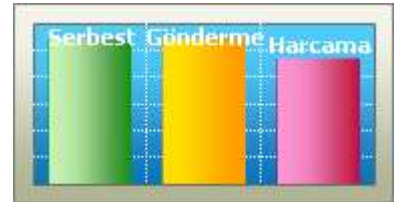
Kanun : 540.000	Eklene : 63.000
KBÖ : 540.000	Düşülen : 2.000
Kesinti : 0	Ödenek : 601.000
Kes. % : 0,00%	Serbest : 601.000
	Bloke : 0



Onaysız	Onaylı	Toplam
Ö.Gönderme : 0	Ö.Gönderme : 603.000	Ö.Gönderme : 603.000
Tenkis : 0	Tenkis : 2.000	Tenkis : 2.000
Toplam : 0	Toplam : 601.000	Toplam : 601.000
Ödeme Emri : 609.209	Ödeme Emri : 0	Ödeme Emri : 609.209

Gerçekleşme

Serbest	: 601.000
Ödenek Gönderme	: 601.000
Harcama	: 595.610
Avans	: 0
Kalan Ödenek Gönderme	: 0
Kalan Serbest	: 5.390
Kalan Ödenek	: 5.390



Ocak	Şubat	Mart	1. 3 Ay
60.000	44.500	44.500	149.000
Nisan	Mayıs	Haziran	2. 3 Ay
43.500	43.500	42.000	129.000
Temmuz	Ağustos	Eylül	3. 3 Ay

48.000	48.000	48.000	144.000
Ekim	Kasım	Aralık	4. 3 Ay
48.000	48.000	83.000	179.000
1. 6 Ay Toplam	2. 6 Ay Toplam		AHP Toplamı
278.000	323.000		601.000

MERKEZLER (DÜSAM)

Kanun : 13.518.000 Eklenen : 8.000.000
 KBÖ : 13.518.000 Düşülen : 0
 Kesinti : 0 Ödenek : 21.518.000
 Kes. % : 0,00% Serbest : 21.518.000
 Bloke : 0



Onaysız	Onaylı	Toplam
Ö.Gönderme : 0	Ö.Gönderme : 21.518.000	Ö.Gönderme : 21.518.000
Tenkis : 0	Tenkis : 0	Tenkis : 0
Toplam : 0	Toplam : 21.518.000	Toplam : 21.518.000
Ödeme Emri : 20.512	Ödeme Emri : 0	Ödeme Emri : 20.512

Gerçekleşme

Serbest : 21.518.000
 Ödenek Gönderme : 21.518.000
 Harcama : 17.814.463
 Avans : 0
 Kalan Ödenek Gönderme : 0
 Kalan Serbest : 3.703.537
 Kalan Ödenek : 3.703.537



Ocak	Şubat	Mart	1. 3 Ay
0	0	1.000.000	10.000.000
Nisan	Mayıs	Haziran	2. 3 Ay

3.007.000	1.010.000	2.001.000	6.018.000
Temmuz	Ağustos	Eylül	3. 3 Ay
2.000.000	1.000.000	1.000.000	4.000.000
Ekim	Kasım	Aralık	4. 3 Ay
500.000	500.000	500.000	1.500.000
1. 6 Ay Toplam	2. 6 Ay Toplam		AHP Toplamı
16.018.000	5.500.000		21.518.000

FEN BİLİMLERİ ENSTİTÜSÜ

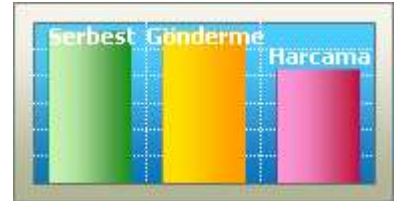
Kanun : 516.000	Eklene : 88.500
KBÖ : 516.000	Düşülen : 28.000
Kesinti : 0	Ödenek : 576.500
Kes. % : 0,00%	Serbest : 576.500
	Bloke : 0



Onaysız	Onaylı	Toplam
Ö.Gönderme : 0	Ö.Gönderme : 535.500	Ö.Gönderme : 535.500
Tenkis : 0	Tenkis : 28.000	Tenkis : 28.000
Toplam : 0	Toplam : 507.500	Toplam : 507.500
Ödeme Emri : 504.303	Ödeme Emri : 0	Ödeme Emri : 504.303

Gerçekleşme

Serbest	: 576.500
Ödenek Gönderme	: 507.500
Harcama	: 483.208
Avans	: 0
Kalan Ödenek Gönderme	: 69.000
Kalan Serbest	: 93.292
Kalan Ödenek	: 93.292



Ocak	Şubat	Mart	1. 3 Ay
47.000	55.500	46.500	149.000
Nisan	Mayıs	Haziran	2. 3 Ay

109.500	47.500	45.500	202.500
Temmuz	Ağustos	Eylül	3. 3 Ay
42.500	42.500	42.500	127.500
Ekim	Kasım	Aralık	4. 3 Ay
42.000	35.000	20.500	97.500
1. 6 Ay Toplam	2. 6 Ay Toplam		AHP Toplamı
351.500	225.000		576.500

FEN FAKÜLTESİ

Kanun : 7.951.000	Eklenen : 194.555
KBÖ : 7.951.000	Düşülen : 208.000
Kesinti : 0	Ödenek : 7.937.555
Kes. % : 0,00%	Serbest : 7.937.555
	Bloke : 0



Onaysız	Onaylı	Toplam
Ö.Gönderme : 0	Ö.Gönderme : 8.130.555	Ö.Gönderme : 8.130.555
Tenkis : 0	Tenkis : 208.000	Tenkis : 208.000
Toplam : 0	Toplam : 7.922.555	Toplam : 7.922.555
Ödeme Emri : 7.748.507	Ödeme Emri : 0	Ödeme Emri : 7.748.507

Gerçekleşme

Serbest	: 7.937.555
Ödenek Gönderme	: 7.922.555
Harcama	: 7.790.145
Avans	: 0
Kalan Ödenek Gönderme	: 15.000
Kalan Serbest	: 147.410
Kalan Ödenek	: 147.410



Ocak	Şubat	Mart	1. 3 Ay
911.000	684.500	651.500	2.247.000

Nisan	Mayıs	Haziran	2. 3 Ay
653.000	651.000	651.000	1.955.000
Temmuz	Ağustos	Eylül	3. 3 Ay
707.000	632.000	632.000	1.971.000
Ekim	Kasım	Aralık	4. 3 Ay
700.000	658.000	406.555	1.764.555
1. 6 Ay Toplam	2. 6 Ay Toplam		AHP Toplamı
4.202.000	3.735.555		7.937.555

MİMARLIK FAKÜLTESİ

Kanun : 2.899.500 Eklenen : 73.313
KBÖ : 2.899.500 Düşülen : 1.080.000
Kesinti : 0 Ödenek : 1.892.813
Kes. % : 0,00% Serbest : 1.892.813
Bloke : 0



Onaysız	Onaylı	Toplam
Ö.Gönderme : 0	Ö.Gönderme : 2.937.413	Ö.Gönderme : 2.937.413
Tenkis : 0	Tenkis : 1.060.000	Tenkis : 1060.000
Toplam : 0	Toplam : 1.877.413	Toplam : 1.877.413
Ödeme Emri : 1.478.746	Ödeme Emri : 0	Ödeme Emri : 1.478.746

Gerçekleşme

Serbest : 1.892.813
Ödenek Gönderme : 1.877.413
Harcama : 1.849.214
Avans : 0
Kalan Ödenek Gönderme : 15.400
Kalan Serbest : 43.599
Kalan Ödenek : 43.599



Ocak	Şubat	Mart	1. 3 Ay
309.000	241.000	242.000	792.000

Nisan	Mayıs	Haziran	2. 3 Ay
241.500	238.000	575.313	754.813
Temmuz	Ağustos	Eylül	3. 3 Ay
231.000	46.000	15.000	292.000
Ekim	Kasım	Aralık	4. 3 Ay
39.000	10.000	5.000	54.000
1. 6 Ay Toplam	2. 6 Ay Toplam		AHP Toplamı
1.546.813	346.000		1.892.813

MÜHENDİSLİK FAKÜLTESİ

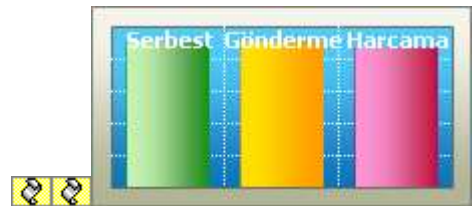
Kanun : 2.859.500	Eklene : 1.731.797
KBÖ : 2.859.500	Düşülen : 1.500
Kesinti : 0	Ödenek : 4.589.797
Kes. % : 0,00%	Serbest : 4.589.797
	Bloke : 0



Onaysız	Onaylı	Toplam
Ö.Gönderme : 0	Ö.Gönderme : 4.580.297	Ö.Gönderme : 4.580.297
Tenkis : 0	Tenkis : 500	Tenkis : 500
Toplam : 0	Toplam : 4.579.797	Toplam : 4.579.797
Ödeme Emri : 4.186.067	Ödeme Emri : 0	Ödeme Emri : 4.186.067

Gerçekleşme

Serbest	: 4.589.797
Ödenek Gönderme	: 4.579.797
Harcama	: 4.534.008
Avans	: 0
Kalan Ödenek Gönderme	: 10.000
Kalan Serbest	: 55.789
Kalan Ödenek	: 55.789



Ocak	Şubat	Mart	1. 3 Ay
------	-------	------	---------

347.000	252.000	254.000	853.000
Nisan	Mayıs	Haziran	2. 3 Ay
253.500	245.000	266.391	764.891
Temmuz	Ağustos	Eylül	3. 3 Ay
272.000	298.406	219.000	789.406
Ekim	Kasım	Aralık	4. 3 Ay
322.000	202.000	1.658.500	2.182.500
1. 6 Ay Toplam	2. 6 Ay Toplam		AHP Toplamı
1.617.891	2.971.906		4.589.797

ZİRAAT FAKÜLTESİ

Kanun : 3.218.000	Eklenen : 450.636
KBÖ : 3.218.000	Düşülen : 0
Kesinti : 0	Ödenek : 3.668.636
Kes. % : 0,00%	Serbest : 3.668.636
	Bloke : 0



Onaysız	Onaylı	Toplam
Ö.Gönderme : 0	Ö.Gönderme : 3.683.948	Ö.Gönderme : 3.683.948
Tenkis : 0	Tenkis : 15.312	Tenkis : 15.312
Toplam : 0	Toplam : 3.668.636	Toplam : 3.668.636
Ödeme Emri : 403.601	Ödeme Emri : 0	Ödeme Emri : 403.601

Gerçekleşme

Serbest	: 3.668.636
Ödenek Gönderme	: 3.668.636
Harcama	: 3.640.557
Avans	: 0
Kalan Ödenek Gönderme	: 0
Kalan Serbest	: 28.079
Kalan Ödenek	: 28.079



Ocak	Şubat	Mart	1. 3 Ay
------	-------	------	---------

352.000	281.000	279.000	912.000
Nisan	Mayıs	Haziran	2. 3 Ay
306.045	270.000	326.260	902.305
Temmuz	Ağustos	Eylül	3. 3 Ay
266.500	267.000	266.000	799.500
Ekim	Kasım	Aralık	4. 3 Ay
271.000	309.831	474.000	1.054.831
1. 6 Ay Toplam	2. 6 Ay Toplam		AHP Toplamı
1.814.305	1.854.331		3.668.636

DİYARBAKIR MESLEK YÜKSEKOKULU

Kanun	: 2.316.000	Eklenen	: 599.000
KBÖ	: 2.316.000	Düşülen	: 0
Kesinti	: 0	Ödenek	: 2.915.000
Kes. %	: 0,00%	Serbest	: 2.915.000
		Bloke	: 0



Onaysız	Onaylı	Toplam
Ö.Gönderme : 0	Ö.Gönderme : 2.915.000	Ö.Gönderme : 2.915.000
Tenkis : 0	Tenkis : 0	Tenkis : 0
Toplam : 0	Toplam : 2.915.000	Toplam : 2.915.000
Ödeme Emri : 3.247.833	Ödeme Emri : 0	Ödeme Emri : 3.247.833

Gerçekleşme

Serbest	: 2.915.000
Ödenek Gönderme	: 2.915.000
Harcama	: 2.879.798
Avans	: 0
Kalan Ödenek Gönderme	: 0
Kalan Serbest	: 35.202
Kalan Ödenek	: 35.202



Ocak	Şubat	Mart	1. 3 Ay
255.000	227.000	202.000	684.000
Nisan	Mayıs	Haziran	2. 3 Ay
201.000	200.000	199.000	600.000
Temmuz	Ağustos	Eylül	3. 3 Ay
169.000	168.000	166.000	503.000
Ekim	Kasım	Aralık	4. 3 Ay
379.000	201.000	548.000	1.128.000
1. 6 Ay Toplam	2. 6 Ay Toplam		AHP Toplamı
1.284.000	1.631.000		2.915.000

BİSMİL MESLEK YÜKSEKOKULU

Kanun	: 805.000	Eklenen	: 15.500
KBÖ	: 805.000	Düşülen	: 31.000
Kesinti	: 0	Ödenek	: 789.500
Kes. %	: 0,00%	Serbest	: 789.500
		Bloke	: 0



Onaysız	Onaylı	Toplam
Ö.Gönderme : 0	Ö.Gönderme : 797.500	Ö.Gönderme : 797.500
Tenkis : 0	Tenkis : 18.000	Tenkis : 18.000
Toplam : 0	Toplam : 779.500	Toplam : 779.500
Ödeme Emri : 1.058.514	Ödeme Emri : 0	Ödeme Emri : 1.058.514

Gerçekleşme

Serbest	: 789.500
Ödenek Gönderme	: 779.500
Harcama	: 755.867
Avans	: 0
Kalan Ödenek Gönderme	: 10.000
Kalan Serbest	: 33.633
Kalan Ödenek	: 33.633



Ocak	Şubat	Mart	1. 3 Ay
86.000	74.000	72.000	232.000
Nisan	Mayıs	Haziran	2. 3 Ay
73.000	70.000	68.000	211.000
Temmuz	Ağustos	Eylül	3. 3 Ay
72.000	62.000	62.000	196.000
Ekim	Kasım	Aralık	4. 3 Ay
60.000	65.000	25.500	150.500
1. 6 Ay Toplam	2. 6 Ay Toplam		AHP Toplamı
443.000	346.500		789.500

ÇÜNGÜŞ MESLEK YÜKSEKOKULU

Kanun : 265.000	Eklenen : 21.500
KBÖ : 265.000	Düşülen : 0
Kesinti : 0	Ödenek : 286.500
Kes. % : 0,00%	Serbest : 286.500
	Bloke : 0



Onaysız	Onaylı	Toplam
Ö.Gönderme : 0	Ö.Gönderme : 286.500	Ö.Gönderme : 286.500
Tenkis : 0	Tenkis : 0	Tenkis : 0
Toplam : 0	Toplam : 286.500	Toplam : 286.500
Ödeme Emri : 330.799	Ödeme Emri : 0	Ödeme Emri : 330.799

Gerçekleşme

Serbest	: 286.500
Ödenek Gönderme	: 286.500
Harcama	: 282.687
Avans	: 0
Kalan Ödenek Gönderme	: 0
Kalan Serbest	: 3.813
Kalan Ödenek	: 3.813



Ocak	Şubat	Mart	1. 3 Ay
29.000	22.000	24.000	75.000
Nisan	Mayıs	Haziran	2. 3 Ay
27.000	27.000	25.000	79.000
Temmuz	Ağustos	Eylül	3. 3 Ay
23.000	23.000	23.000	69.000
Ekim	Kasım	Aralık	4. 3 Ay
17.000	15.500	31.000	63.500
1. 6 Ay Toplam	2. 6 Ay Toplam		AHP Toplamı
154.000	132.500		286.500

ERGANİ MESLEK YÜKSEKOKULU

Kanun : 561.000	Eklenen : 45.000
KBÖ : 561.000	Düşülen : 0
Kesinti : 0	Ödenek : 606.000
Kes. % : 0,00%	Serbest : 606.000
	Bloke : 0



Onaysız	Onaylı	Toplam
Ö.Gönderme : 0	Ö.Gönderme : 595.000	Ö.Gönderme : 595.000
Tenkis : 0	Tenkis : 0	Tenkis : 0
Toplam : 0	Toplam : 595.000	Toplam : 595.000
Ödeme Emri : 623.248	Ödeme Emri : 0	Ödeme Emri : 623.248

Gerçekleşme

Serbest	: 606.000
Ödenek Gönderme	: 595.000
Harcama	: 571.935
Avans	: 0
Kalan Ödenek Gönderme	: 11.000
Kalan Serbest	: 34.065
Kalan Ödenek	: 34.065



Ocak	Şubat	Mart	1. 3 Ay
61.000	60.000	58.000	179.000
Nisan	Mayıs	Haziran	2. 3 Ay
58.000	56.000	53.000	167.000
Temmuz	Ağustos	Eylül	3. 3 Ay
50.000	40.000	40.000	130.000
Ekim	Kasım	Aralık	4. 3 Ay
41.000	36.000	53.000	130.000
1. 6 Ay Toplam	2. 6 Ay Toplam		AHP Toplamı
346.000	260.000		606.000

DİĞER MERKEZLER (G.A.P.)

Kanun : 6.000	Eklenen : 0
KBÖ : 6.000	Düşülen : 1.000
Kesinti : 0	Ödenek : 5.000
Kes. % : 0,00%	Serbest : 5.000
	Bloke : 0



Onaysız	Onaylı	Toplam
Ö.Gönderme : 0	Ö.Gönderme : 6.000	Ö.Gönderme : 6.000
Tenkis : 0	Tenkis : 1.000	Tenkis : 1.000
Toplam : 0	Toplam : 5.000	Toplam : 5.000
Ödeme Emri : 0	Ödeme Emri : 0	Ödeme Emri : 0

Gerçekleşme

Serbest	: 5.000
Ödenek Gönderme	: 5.000
Harcama	: 3.999
Avans	: 0
Kalan Ödenek Gönderme	: 0
Kalan Serbest	: 1.001
Kalan Ödenek	: 1.001



Ocak	Şubat	Mart	1. 3 Ay
0	0	500	0
Nisan	Mayıs	Haziran	2. 3 Ay
3.000	2.000	0	5.000
Temmuz	Ağustos	Eylül	3. 3 Ay
0	0	500	0
Ekim	Kasım	Aralık	4. 3 Ay
0	0	0	0
1. 6 Ay Toplam	2. 6 Ay Toplam		AHP Toplamı
5.000	0		5.000

SOSYAL BİLİMLER ENSTİTÜSÜ

Kanun : 712.000	Eklene n : 32.000
KBÖ : 712.000	Düşülen : 109.000
Kesinti : 0	Ödenek : 635.000
Kes. % : 0,00%	Serbest : 635.000
	Bloke : 0



Onaysız	Onaylı	Toplam
Ö.Gönderme : 0	Ö.Gönderme : 571.000	Ö.Gönderme : 571.000
Tenkis : 0	Tenkis : 100.000	Tenkis : 100.000
Toplam : 0	Toplam : 471.000	Toplam : 471.000
Ödeme Emri : 457.662	Ödeme Emri : 0	Ödeme Emri : 457.662

Gerçekleşme

Serbest	: 635.000
Ödenek Gönderme	: 471.000
Harcama	: 453.302
Avans	: 0
Kalan Ödenek Gönderme	: 164.000
Kalan Serbest	: 181.698
Kalan Ödenek	: 181.698



Ocak	Şubat	Mart	1. 3 Ay
87.000	58.500	58.500	420.000
Nisan	Mayıs	Haziran	2. 3 Ay
87.500	55.500	56.500	199.500
Temmuz	Ağustos	Eylül	3. 3 Ay
56.500	55.000	55.000	166.500
Ekim	Kasım	Aralık	4. 3 Ay
35.000	15.000	15.000	65.000
1. 6 Ay Toplam	2. 6 Ay Toplam		AHP Toplamı
403.500	231.500		635.000

ZİYA GÖKALP EĞİTİM FAKÜLTESİ

Kanun : 9.361.000 Eklenen : 2.011.624
KBÖ : 9.361.000 Düşülen : 75.000
Kesinti : 0 Ödenek : 11.297.624
Kes. % : 0,00% Serbest : 11.297.624
Bloke : 0



Onaysız	Onaylı	Toplam
Ö.Gönderme : 0	Ö.Gönderme : 11.346.624	Ö.Gönderme : 11.346.624
Tenkis : 0	Tenkis : 61.000	Tenkis : 61.000
Toplam : 0	Toplam : 11.285.624	Toplam : 11.285.624
Ödeme Emri : 10.352.938	Ödeme Emri : 0	Ödeme Emri : 11.352.938

Gerçekleşme

Serbest : 11.297.624
Ödenek Gönderme : 11.285.624
Harcama : 11.005.769
Avans : 0
Kalan Ödenek Gönderme : 12.000
Kalan Serbest : 291.855
Kalan Ödenek : 291.855



Ocak	Şubat	Mart	1. 3 Ay
997.000	882.000	805.000	2.684.000
Nisan	Mayıs	Haziran	2. 3 Ay
788.213	762.000	885.725	2.435.938
Temmuz	Ağustos	Eylül	3. 3 Ay
800.000	787.000	798.000	2.385.000
Ekim	Kasım	Aralık	4. 3 Ay
1.211.000	798.000	1.783.686	3.792.686
1. 6 Ay Toplam	2. 6 Ay Toplam		AHP Toplamı
5.119.938	6.177.686		11.297.624

HUKUK FAKÜLTESİ

Kanun	: 2.299.000	Eklenen	: 15.371
KBÖ	: 2.299.000	Düşülen	: 85.000
Kesinti	: 0	Ödenek	: 2.229.371
Kes. %	: 0,00%	Serbest	: 2.229.371
		Bloke	: 0



Onaysız	Onaylı	Toplam
Ö.Gönderme : 0	Ö.Gönderme : 2.314.371	Ö.Gönderme : 2.314.371
Tenkis : 0	Tenkis : 85.000	Tenkis : 85.000
Toplam : 0	Toplam : 2.314.371	Toplam : 2.229.371
Ödeme Emri : 2.261.552	Ödeme Emri : 0	Ödeme Emri : 2.261.552

Gerçekleşme

Serbest	: 2.229.371
Ödenek Gönderme	: 2.229.371
Harcama	: 2.222.208
Avans	: 0
Kalan Ödenek Gönderme	: 0
Kalan Serbest	: 7.163
Kalan Ödenek	: 7.163



Ocak	Şubat	Mart	1. 3 Ay
289.000	193.000	193.000	675.000
Nisan	Mayıs	Haziran	2. 3 Ay
191.000	191.000	191.000	573.000
Temmuz	Ağustos	Eylül	3. 3 Ay
188.000	195.371	187.000	570.371
Ekim	Kasım	Aralık	4. 3 Ay
187.000	194.000	30.000	411.000
1. 6 Ay Toplam	2. 6 Ay Toplam		AHP Toplamı
1.248.000	981.371		2.229.371

İKTİSADİ VE İDARİ BİLİMLER FAKÜLTESİ

Kanun : 1.117.000 Eklenen : 707.982
KBÖ : 1.117.000 Düşülen : 0
Kesinti : 0 Ödenek : 1.824.982
Kes. % : 0,00% Serbest : 1.824.982
Bloke : 0



Onaysız	Onaylı	Toplam
Ö.Gönderme : 0	Ö.Gönderme : 1.841.173	Ö.Gönderme : 1.841.173
Tenkis : 0	Tenkis : 16.191	Tenkis : 16.191
Toplam : 0	Toplam : 1.824.982	Toplam : 1.824.982
Ödeme Emri : 1.780.293	Ödeme Emri : 0	Ödeme Emri : 1.780.293

Gerçekleşme

Serbest : 1.824.982
Ödenek Gönderme : 1.824.982
Harcama : 1.752.469
Avans : 0
Kalan Ödenek Gönderme : 0
Kalan Serbest : 72.513
Kalan Ödenek : 72.513



Ocak	Şubat	Mart	1. 3 Ay
124.000	140.324	103.000	367.324
Nisan	Mayıs	Haziran	2. 3 Ay
103.000	99.000	124.336	326.336
Temmuz	Ağustos	Eylül	3. 3 Ay
89.000	99.628	102.694	291.322
Ekim	Kasım	Aralık	4. 3 Ay
187.000	95.000	558.000	840.000
1. 6 Ay Toplam	2. 6 Ay Toplam		AHP Toplamı
693.660	1.131.322		1.824.982

İLETİŞİM FAKÜLTESİ

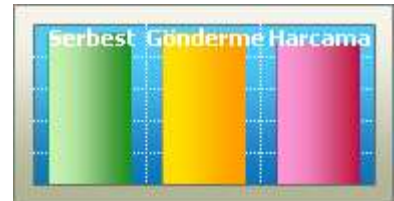
Kanun : 627.000	Eklenen : 0
KBÖ : 627.000	Düşülen : 584.000
Kesinti : 0	Ödenek : 43.000
Kes. % : 0,00%	Serbest : 43.000
	Bloke : 0



Onaysız	Onaylı	Toplam
Ö.Gönderme : 0	Ö.Gönderme : 627.000	Ö.Gönderme : 627.000
Tenkis : 0	Tenkis : 584.000	Tenkis : 584.000
Toplam : 0	Toplam : 43.000	Toplam : 43.000
Ödeme Emri : 42.387	Ödeme Emri : 0	Ödeme Emri : 42.387

Gerçekleşme

Serbest	: 43.000
Ödenek Gönderme	: 43.000
Harcama	: 39.979
Avans	: 0
Kalan Ödenek Gönderme	: 0
Kalan Serbest	: 3.021
Kalan Ödenek	: 3.021



Ocak	Şubat	Mart	1. 3 Ay
41.000	0	0	41.000
Nisan	Mayıs	Haziran	2. 3 Ay
1.000	1.000	0	2.000
Temmuz	Ağustos	Eylül	3. 3 Ay
0	0	0	0
Ekim	Kasım	Aralık	4. 3 Ay
0	0	0	0
1. 6 Ay Toplam	2. 6 Ay Toplam		AHP Toplamı
43.000	0		43.000

İLAHİYAT FAKÜLTESİ

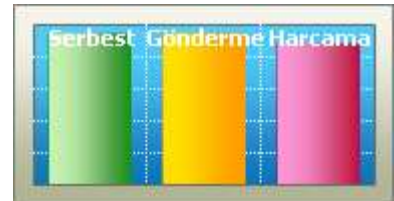
Kanun	: 3.099.000	Eklenen	: 658.215
KBÖ	: 3.099.000	Düşülen	: 11.000
Kesinti	: 0	Ödenek	: 3.746.215
Kes. %	: 0,00%	Serbest	: 3.746.215
		Bloke	: 0



Onaysız	Onaylı	Toplam
Ö.Gönderme : 0	Ö.Gönderme : 3.738.215	Ö.Gönderme : 3.738.215
Tenkis : 0	Tenkis : 2.000	Tenkis : 2.000
Toplam : 0	Toplam : 3.736.215	Toplam : 3.736.215
Ödeme Emri : 3.609.660	Ödeme Emri : 0	Ödeme Emri : 3.609.660

Gerçekleşme

Serbest	: 3.746.215
Ödenek Gönderme	: 3.736.215
Harcama	: 3.646.499
Avans	: 0
Kalan Ödenek Gönderme	: 10.000
Kalan Serbest	: 99.716
Kalan Ödenek	: 99.716



Ocak	Şubat	Mart	1. 3 Ay
356.000	328.000	284.000	968.000
Nisan	Mayıs	Haziran	2. 3 Ay
265.000	263.000	276.191	804.191
Temmuz	Ağustos	Eylül	3. 3 Ay
238.000	259.024	242.000	739.024
Ekim	Kasım	Aralık	4. 3 Ay
400.000	296.000	539.000	1.235.000
1. 6 Ay Toplam	2. 6 Ay Toplam		AHP Toplamı
1.772.191	1.974.024		3.746.215

BEDEN EĞİTİMİ VE SPOR YÜKSEKOKULU

Kanun : 1.096.000	Eklenen : 282.000
KBÖ : 1.096.000	Düşülen : 12.000
Kesinti : 0	Ödenek : 1.366.000
Kes. % : 0,00%	Serbest : 1.366.000
	Bloke : 0



Onaysız	Onaylı	Toplam
Ö.Gönderme : 0	Ö.Gönderme : 1.353.850	Ö.Gönderme : 1.353.850
Tenkis : 0	Tenkis : 17.000	Tenkis : 17.000
Toplam : 0	Toplam : 1.336.850	Toplam : 1.336.850
Ödeme Emri : 419.942	Ödeme Emri : 0	Ödeme Emri : 419.942

Gerçekleşme

Serbest	: 1.366.000
Ödenek Gönderme	: 1.336.850
Harcama	: 1.262.025
Avans	: 0
Kalan Ödenek Gönderme	: 29.150
Kalan Serbest	: 103.975
Kalan Ödenek	: 103.975



Ocak	Şubat	Mart	1. 3 Ay
130.000	114.000	297.000	541.000
Nisan	Mayıs	Haziran	2. 3 Ay
75.000	73.000	67.000	215.000
Temmuz	Ağustos	Eylül	3. 3 Ay
110.000	99.000	106.000	315.000
Ekim	Kasım	Aralık	4. 3 Ay
131.000	95.000	69.000	295.000
1. 6 Ay Toplam	2. 6 Ay Toplam		AHP Toplamı
756.000	610.000		1.366.000

DEVLET KONSERVATUARI

Kanun : 748.000	Eklenen : 188.576
KBÖ : 748.000	Düşülen : 43.000
Kesinti : 0	Ödenek : 893.576
Kes. % : 0,00%	Serbest : 893.576
	Bloke : 0



Onaysız	Onaylı	Toplam
Ö.Gönderme : 0	Ö.Gönderme : 893.176	Ö.Gönderme : 893.176
Tenkis : 0	Tenkis : 0	Tenkis : 0
Toplam : 0	Toplam : 893.176	Toplam : 893.176
Ödeme Emri : 869.654	Ödeme Emri : 0	Ödeme Emri : 869.654

Gerçekleşme

Serbest	: 893.576
Ödenek Gönderme	: 893.176
Harcama	: 868.147
Avans	: 0
Kalan Ödenek Gönderme	: 400
Kalan Serbest	: 25.429
Kalan Ödenek	: 25.429



Ocak	Şubat	Mart	1. 3 Ay
75.000	60.000	58.000	193.000
Nisan	Mayıs	Haziran	2. 3 Ay
102.000	53.000	48.000	203.000
Temmuz	Ağustos	Eylül	3. 3 Ay
64.600	76.000	102.400	243.000
Ekim	Kasım	Aralık	4. 3 Ay
67.000	90.076	97.500	254.576
1. 6 Ay Toplam	2. 6 Ay Toplam		AHP Toplamı
396.000	497.576		893.576

UYGULAMA VE ARAŞTIRMA HASTANESİ

Kanun : 24.050.000 Eklenen : 13.825.000
KBÖ : 24.050.000 Düşülen : 150.000
Kesinti : 0 Ödenek : 37.725.000
Kes. % : 0,00% Serbest : 37.725.000
Bloke : 0



Onaysız	Onaylı	Toplam
Ö.Gönderme : 0	Ö.Gönderme : 37.875.000	Ö.Gönderme : 37.875.000
Tenkis : 0	Tenkis : 150.000	Tenkis : 150.000
Toplam : 0	Toplam : 37.725.000	Toplam : 37.725.000
Ödeme Emri : 30.381.006	Ödeme Emri : 0	Ödeme Emri : 30.381.006

Gerçekleşme

Serbest : 37.725.000
Ödenek Gönderme : 37.725.000
Harcama : 37.193.921
Avans : 0
Kalan Ödenek Gönderme : 0
Kalan Serbest : 531.079
Kalan Ödenek : 531.079



Ocak	Şubat	Mart	1. 3 Ay
1.812.000	3.626.000	2.165.000	7.603.000
Nisan	Mayıs	Haziran	2. 3 Ay
4.484.000	3.000.000	2.167.000	9.651.000
Temmuz	Ağustos	Eylül	3. 3 Ay
4.498.000	2.000.000	2.183.000	8.881.000
Ekim	Kasım	Aralık	4. 3 Ay
6.062.000	1.860.000	3.668.000	11.590.000
1. 6 Ay Toplam	2. 6 Ay Toplam		AHP Toplamı
17.254.000	20.471.000		37.725.000

SİVİL HAVACILIK YÜKSEKOKULU

Kanun : 62.000	Eklenen : 71.500
KBÖ : 62.000	Düşülen : 0
Kesinti : 0	Ödenek : 133.500
Kes. % : 0,00%	Serbest : 133.500
	Bloke : 0



Onaysız	Onaylı	Toplam
Ö.Gönderme : 0	Ö.Gönderme : 133.500	Ö.Gönderme : 133.500
Tenkis : 0	Tenkis : 0	Tenkis : 0
Toplam : 0	Toplam : 133.500	Toplam : 133.500
Ödeme Emri : 137.526	Ödeme Emri : 0	Ödeme Emri : 137.526

Gerçekleşme

Serbest	: 133.500
Ödenek Gönderme	: 133.500
Harcama	: 126.799
Avans	: 0
Kalan Ödenek Gönderme	: 0
Kalan Serbest	: 6.701
Kalan Ödenek	: 6.701



Ocak	Şubat	Mart	1. 3 Ay
10.000	10.000	9.000	29.000
Nisan	Mayıs	Haziran	2. 3 Ay
7.000	7.000	7.000	21.000
Temmuz	Ağustos	Eylül	3. 3 Ay
6.000	6.000	0	12.000
Ekim	Kasım	Aralık	4. 3 Ay
0	1.500	70.000	71.500
1. 6 Ay Toplam	2. 6 Ay Toplam		AHP Toplamı
50.000	83.500		133.500

EDEBİYAT FAKÜLTESİ

Kanun : 2.742.000 Eklenen : 921.292
KBÖ : 2.742.000 Düşülen : 0
Kesinti : 0 Ödenek : 3.663.292
Kes. % : 0,00% Serbest : 3.663.292
Bloke : 0



Onaysız	Onaylı	Toplam
Ö.Gönderme : 0	Ö.Gönderme : 3.663.292	Ö.Gönderme : 3.663.292
Tenkis : 0	Tenkis : 0	Tenkis : 0
Toplam : 0	Toplam : 3.663.292	Toplam : 3.663.292
Ödeme Emri : 3.395.256	Ödeme Emri : 0	Ödeme Emri : 3.395.256

Gerçekleşme

Serbest : 3.663.292
Ödenek Gönderme : 3.663.292
Harcama : 3.600.187
Avans : 0
Kalan Ödenek Gönderme : 0
Kalan Serbest : 63.105
Kalan Ödenek : 63.105



Ocak	Şubat	Mart	1. 3 Ay
305.000	275.000	240.000	820.000
Nisan	Mayıs	Haziran	2. 3 Ay
239.000	235.000	296.292	770.292
Temmuz	Ağustos	Eylül	3. 3 Ay
234.000	233.000	222.000	689.000
Ekim	Kasım	Aralık	4. 3 Ay
340.000	240.000	804.000	1.384.000
1. 6 Ay Toplam	2. 6 Ay Toplam		AHP Toplamı
1.590.292	2.073.000		3.663.292

ÇERMİK MESLEK YÜKSEKOKULU

Kanun	: 529.000	Eklenen	: 35.500
KBÖ	: 529.000	Düşülen	: 0
Kesinti	: 0	Ödenek	: 564.500
Kes. %	: 0,00%	Serbest	: 564.500
		Bloke	: 0



Onaysız	Onaylı	Toplam
Ö.Gönderme : 0	Ö.Gönderme : 565.000	Ö.Gönderme : 565.000
Tenkis : 0	Tenkis : 500	Tenkis : 500
Toplam : 0	Toplam : 564.500	Toplam : 564.500
Ödeme Emri : 533.309	Ödeme Emri : 0	Ödeme Emri : 533.309

Gerçekleşme

Serbest	: 564.500
Ödenek Gönderme	: 564.500
Harcama	: 537.052
Avans	: 0
Kalan Ödenek Gönderme	: 0
Kalan Serbest	: 27.448
Kalan Ödenek	: 27.448



Ocak	Şubat	Mart	1. 3 Ay
57.000	43.000	43.000	143.000
Nisan	Mayıs	Haziran	2. 3 Ay
45.000	43.000	42.500	130.500
Temmuz	Ağustos	Eylül	3. 3 Ay
48.500	47.000	46.000	141.500
Ekim	Kasım	Aralık	4. 3 Ay
46.000	45.000	58.500	149.500
1. 6 Ay Toplam	2. 6 Ay Toplam		AHP Toplamı
273.500	291.000		564.500

YABANCI DİLLER YÜKSEKOKULU

Kanun	: 1.253.000	Eklenen	: 0
KBÖ	: 1.253.000	Düşülen	: 1.194.000
Kesinti	: 0	Ödenek	: 59.000
Kes. %	: 0,00%	Serbest	: 59.000
		Bloke	: 0



Onaysız	Onaylı	Toplam
Ö.Gönderme : 0	Ö.Gönderme : 1.253.000	Ö.Gönderme : 1.253.000
Tenkis : 0	Tenkis : 1.194.000	Tenkis : 1.194.000
Toplam : 0	Toplam : 59.000	Toplam : 59.000
Ödeme Emri : 55.789	Ödeme Emri : 0	Ödeme Emri : 55.789

Gerçekleşme

Serbest	: 59.000
Ödenek Gönderme	: 59.000
Harcama	: 50.215
Avans	: 0
Kalan Ödenek Gönderme	: 0
Kalan Serbest	: 8.785
Kalan Ödenek	: 8.785



Ocak	Şubat	Mart	1. 3 Ay
46.000	4.000	2.000	52.000
Nisan	Mayıs	Haziran	2. 3 Ay
3.000	2.000	2.000	7.000
Temmuz	Ağustos	Eylül	3. 3 Ay
0	0	0	0
Ekim	Kasım	Aralık	4. 3 Ay
0	0	0	0
1. 6 Ay Toplam	2. 6 Ay Toplam		AHP Toplamı
59.000	0		59.000

2- TEMEL MALİ TOPLOLARA İLİŞKİN AÇIKLAMA

01-31.12.2011 Mizan			1-31.12.2011 Bilanço	
Hesabın Adı	Borç	Alacak	Aktif	Pasif
Kasa Hesabı	1.088.812,17	1.087.844,97	967,20	
Banka Hesabı	262.760.274,72	238.204.322,07	24.555.952,65	
Verilen Çekler ve Gönderme	238.201.881,49	238.201.881,49		
Proje Özel Hesabı	625.755,35	406.801,88	218.953,47	
Döviz Gönderme Em. Hes	366.856,68	366.856,68		
Diğer Hazır Değerler Hes	962.950,00	962.950,00		
Gelirlerden Alacaklar Hes.	200.472.591,59	194.372.591,59	6.100.000,00	
Kişilerden Alacaklar Hes.	2.220.775,34	464.484,74	1.756.290,60	
İlk Madde ve Malz.Hes.	4.362.835,88	3.111.573,50	1.251.262,38	
İş Avs.Krd.Hesabı	3.851.427,25	3.851.427,25		
Personel Avanslar .Hes.	6.896.209,51	6.896.209,51		
Bütçe Dışı Avs.Krd.Hes.	7.490.581,93	3.725.823,10	3.764.758,83	
Akreditifler Hesabı	1.184.714,10	0	1.184.714,10	
Arazi ve Arsalar Hesabı	82.901.513,49		82.901.513,49	
Binalar Hesabı	315.894.482,00		315.894.482,00	
Tesis,Makine ve Cihz.Hes.	44.324.578,11	2.057.001,45	42.267.576,66	
Taşıtlar Hesabı	444.818,49	7.670,00	437.148,49	
Demirbaşlar Hesabı	28.797.970,14	2.790.971,44	26.006.998,70	
Birikmiş Amortisman Hes	466.948,80	1.257.855,99		790.907,19
Yapılmakta Olan Yat.Hes.	158.146.707,46		158.146.707,46	
Haklar Hesabı	104.036,62		104.036,62	
Bütçe Emanetleri Hesabı	6.203.898,69	8.843.730,86		2.639.832,17
Alınan Dep.Ve Tem.Hes.	875.581,59	1.239.908,57		364.326,98
Emanetler Hesabı	12.413.225,75	21.563.579,03		9.150.353,28
Ödenecek Vergi ve Fon. Lar Hesabı	11.152.488,34	12.908.176,63		1.755.688,29
Ödenecek Sos.Göv.Kes.Hes.	26.069.768,50	26.276.957,27		207.188,77

Fonlar veya Diğer Hes.	18.665,27	27.022,78		8.357,51
Net Değer Hesabı	68.320.769,73	520.255.147,77		451.934.378,04
Geç. Yıl. OL. Faal. Son. Hes	178.583.539,94	328.048.840,12		149.465.300,18
Dönem Sonu Faal. Son. Hs.	56.824.829,15	105.099.859,39		48.275.030,24
Gelirler Hesabı	222.450.544,43	222.450.544,43		
İN. İade. ve İsk. Hesabı	185.734,83	185.734,83		
Giderler Hesabı	173.505.416,93	173.505.416,93		
Faaliyet Sonuçları Hesabı	221.902.407,87	221.902.407,87		
Bütçe Gelirleri Hesabı	217.090.865,25	217.090.865,25		
Gelir Yansıtma Hesabı	216.965.547,40	216.965.547,40		
Bütçe Gel. Ret ve İade Hs.	185.924,83	185.924,83		
Bütçe Giderleri Hesabı	231.082.779,75	231.082.779,75		
Gider yansıtma Hesapları	231.023.940,45	231.023.940,45		
Bütçe Uygulama Sonuçları Hesabı	447.739.960,77	447.739.960,77		
Gön. Bütçe Ödenek. Hes	277.159.309,71	277.159.309,71		
Bütçe Ödenekleri Hesabı	283.735.856,71	283.735.856,71		
Bütçe Öd. Hareketleri Hes	243.202.428,78	243.202.428,78		
Kul. Ödenekler Hesabı	243.203.952,57	243.203.952,57		
Ödenekler Hesabı	243.202.428,78	243.202.428,78		
Ödenekli Giderler Hesabı	231.007.618,64	231.007.618,64		
Teminat Mek. Hesabı	13.027.409,25	973.125,60	12.054.283,65	
Tem. Mek. Emanet. Hesabı	973.125,60	13.027.409,25		12.054.283,65
Gider Taahhütleri Hesabı	53.007.646,97	31.503.001,44	21.504.645,53	
Gider Taah. Karş. Hesabı	31.197.019,60	52.701.665,13		21.504.645,53
Başka Birim. Ad. İz. Hes	4.234,20		4.234,20	
Başka Birim. Ad. İz. Al. Hs		4.234,20		4.234,20
GENEL TOPLAM	5.303.883.641,40	5.303.883.641,40	664.591.362,65	664.591.362,65

A BÜTÇEGİDERLERİ UYGULAMA SONUÇLARI:

Bütçe kanunu ve diğer kanunların verdiği yetkiye dayanılarak nakten veya mahsuben yapılan bütçe giderleri

TOPLAM BÜTÇE GİDERLERİ 231.006.094,85 TL

PERSONEL GİDERLER	97.664.727,30
SOSYAL GÜVENLİK KURUMLARINA DEVLET PİRİM GİDERLERİ	16.946.194,89
MAL VE HİZMET ALI GİDERLERİ	28.153.605,36
CARİ TRANSFERLER	18.155.993,55
SERMAYE GİDERLERİ	63.385.573,75
SERMAYE TRANSFERLERİ	6.700.000,00

B BÜTÇE GELİRLERİ GERÇEKLEŞME SONUÇLARI

Bütçe kanunu ve özel kanunlar gereği nakden veya mahsuben tahsil edilen gelirler

TOPLAM BÜTÇE GELİRLERİ

219.505.949,32 TL

AÇIKLAMA	BÜTÇE TAHMİNİ (TL)	TAHSİLAT (TL)
MAL VE HİZMET SATIŞ GELİRLERİ	11.775.000,00	15.414.965,77
KİRA GELİRLERİ	1.719.000,00	2.957.818,23
HAZİNE DEN ALINAN YARDIMLAR	169.897.250,00	194.372.591,59
KURUMLARDAN VE KİŞİLERDEN ALINAN YARDIM VE BAĞIŞLAR	-	517.913,54
FAİZ GELİRLERİ	65.000,00	17.750,07
KİŞİ VE KURUMLARDAN ALINAN PAYLAR	3.790.000,00	4.750.629,84
DİĞER ÇEŞİTLİ GELİRLER	594.750,00	1.474.280,28

3 MALİ DENETİM SONUÇLARI

2011 Yılında Sayıştay Başkanlığınca 2010 Mali Yılına ait hesapları incelenmemiştir.

B- PERFORMANS BİLGİLERİ

1- FAALİYET VE PROJE BİLGİLERİ

1.1. Faaliyet Bilgileri

FAALİYET TÜRÜ	SAYISI
Sempozyum ve Kongre	27

Konferans	162
Panel	18
Seminer	145
Kongre	64
Söyleşi	
Tiyatro	
Konser	46
Sergi	18
Turnuva	1
Teknik Gezi	
Eğitim Semineri	
Öğrencilerin Katılmış Oldukları Kongreler	
Öğrencilerin Katıldıkları Şenlikler	
Öğrencilerin Katılmış Oldukları Yarışmalar	
Öğrencilerin Sportif Faaliyetleri	

1.2 Yayınlarla İlgili Faaliyet Bilgileri

İndekslere Giren Hakemli Dergilerde Yapılan Yayınlar

YAYIN TÜRÜ	SAYISI
Uluslararası Makale	158
Ulusal Makale	347
Uluslararası Bildiri	339
Ulusal Bildiri	641

Kitap	57
-------	----

1.3.Üniversiteler Arasında Yapılan İkili Anlaşmalar

ÜNİVERSİTE ADI	ANLAŞMANIN İÇERİĞİ
Ankara Üniversitesi	Bilim Adamı Yetiştirme Programı

1.4. Proje Bilgileri

Bilimsel Araştırma Proje Sayısı					
PROJELER	2011				
	Önceki Yıdan Devreden Proje	Yıl İçinde Eklenen Proje	Toplam	Yıl İçinde Tamamlanan Proje	Toplam Ödenek YTL
DPT	1	0	1	0	5.700.000,00
TÜBİTAK	9	2	11	0	991.674,00
A.B.	2	1	3	0	625.755,00
BİLİMSEL ARAŞTIRMA PROJELERİ					
	95	84	179	16	7.959.062,00
FARABİ	1	0	1	0	186.743,00
TOPLAM	108	87	195	16	15.463.234,00

YATIRIM FİNANSMAN KAYNAKLARI:

Özel bütçe:

2010 Yılı Yatırım Uygulamaları:

Genel Yatırım Uygulama Durumu: TL

EĞİTİM	PROJE TUTARI	TOPLAM HARCAMA
2010H030620 Çeş.Üni.Etüt.Proj.	250.000,00	192.000,00
1988H030760 Alt Yapı	30.000.000,00	29.625.000,00
1991H030500 Merk. Merk. Küt.Kong.İnş	46.540.000,00	46.240.000,00
2010H030630 Muhtelif İşler	5.102.000,00	4.961.000,00
Büyük Onarım	2.977.000,00	2.977.000,00
Mak. Tec.Taşıtl Alımı	1.675.000,00	1.535.000,00
Yayın Alımı	450.000,00	449.000,00
2009H030870 Derslik ve Merkezi Birimler	24.155.000,00	4.750.000,00
Spor	Proje Tutarı	Toplam Harcama
1994H050070 Kapalı Spor Sal İnş	17.500.000,00	10.652.000,00
Sağlık	Proje Tutarı	Toplam Harcama
1994I001630 Kardi.Merk.İnş	57.456.000,00	46.618.000,00
2009I000310 Muhtelif İşler	24.000.000,00	23.139.000,00
Makine Tec. Alımı	24.000.000,00	23.139.000,00

(Özel Bütçe)

2010I000660 10.000.000,00 8.000.000,00
Acil Yardım ve yoğun bakım ün.

Teknolojik Araştır	Proje Tutarı	Toplam Harcama
2010K120740Rek.Bil.Arş.	3.756.000,00	3.525.000,00
2009K120580 Mrk.Arş.Lab.	10.395.000,00	3.575.000,00

SEKTÖREL BAZDA PROJE TUTARI

Eğitim Sektörü	106.047.000,00
Sağlık Sektörü:	91.456.000,00
Spor Sektörü	17.500.000,00
Teknolojik Araştırma:	+ <u>14.151.000,00</u>
TOPLAM	229.154.000,00

SEKTÖREL BAZDA TOPLAM KÜMÜLATİF HARCAMALAR

Eğitim Sektörü	85.768.000,00
Sağlık Sektörü:	77.757.000,00
Spor Sektörü	10.652.000,00
Teknolojik Araştırma:	+ <u>7.100.000,00</u>
TOPLAM	181.277.000,00

YILI İÇERİSİNDE YAPILAN REVİZELER

2010H030630 Muhtelif İşler projesine Maliye Bakanlıđından 800.000,00 TL, 2010H030620 Çeş.Üni.Etüt.Proj. 57.000,00.TL, Finans Fazlasından 1.895.000,00 TL olmak üzere toplam 2.752.000,00.TL aktarma yapılmıştır.

2010H030620 Çeş.Üni.Etüt.Proj. 57.000,00 TL 2010H030630 Muhtelif İşlere aktarılmıştır.

2009H030870 Derslik ve Merkezi Birimler Projesine Maliye Bakanlıđından 1.500.000,00 TL aktarılmıştır.

2010I000660 Acil Yardım ve Yođun Bakım Ünitesi Projesine Maliye Bakanlıđından 8.000.000,00 TL aktarılmıştır.

1991H030500 Merkezi Kütüphane ve Kongre Binası projesinden 300.000,00 TL
1994H050070 Açık ve Kapalı Spor tesisleri projesine aktarılmıştır

NAKİT GERÇEKLEŞME ORANI

Dönemler	Toplam	Program ödeneđi%	Revize Ödeneđi%
1- Dönem Ocak-Mart	8.164.000,00	16,34	0
2- Dönem Ocak-Haziran	21.811.000,00	43,66	0
3- Dönem Ocak- Eylül	37.212.000,00	74,00	0
4- Dönem Ocak- Aralık	49.956.000,00	100	0

3. 2010 Yılı Proje Uygulamaları

1- 2010H030620 Çeşitli Ünitelerin Etüt Proje

Diyarbakır MYO ile Sürekli Eğitim Merkezi proje ihaleleri Yapılmıştır.

2- 1988H030760 Nolu Kampus Alt Yapı. İnşaatı Projesi:

Proje devam etmektedir. Elektrik alt yapı direkleri, yol yapımı, güvenlik kamera sistemi, İnternet hattı, otomasyon sistemi, çevre koruma duvarı enerji merkezilerinin doğalgaza dönüşüm sistemleri ve diğer alt yapı imalatları yapılmıştır.

3- 1991H030500 Nolu Merk. Kütüphane ve Kong. Binası İnşaatı Projesi:

5 adet salon tamamlanarak hizmete açılmıştır.Kalan 5.000 m2 lik kütüphane kısmının kaba inşaatı tamamlanmış olup; inşaatın ince işleri devam etmektedir. İkmal inşaatı hazırlıkları yapılacaktır

4- 2010H030630 Muhtelif İşler

Rektörlük Birimlerinin çatı, tesisat, bakım ve onarım işleri ile kullanılmayan 34 adet lojman dairesinin genel onarımı yapılarak kullanılmaya başlanılmıştır.

5- 2009H030870 Derslik ve Merkezi Birimler

İktisadi ve İdari Bilimler Fakültesi kaba inşaatı tamamlanmış olup ince işlere başlanılmıştır.

6- 1994H050070 Kapalı Spor Salonu İnşaatı

Yarı Olimpik Kapalı Yüzme Havuzunun ikmal ihalesi yapılarak ince işleri devam etmektedir.

7- 1994I001630 Nolu Kardiyoloji Merkezi. İnşaatı Projesi

Birinci kısım ikmal inşaatı tamamlanmış olup; ikinci kısım ikmal ihalesi yapılarak işe başlanılmıştır.

8- 2009I000310 Muhtelif İşler

1126 kalem makine ve teçhizat alımı ihalesi yapılmıştır.

9- 2010K120740 Rektörlük Bilimsel Araştırma

Bilimsel araştırma projelerine 3.525.000,00 TL harcama yapılmıştır.

10- 2009K120580 Merkezi Araştırma Laboratuvarı

Merkezi Labaratauarı inşaatının ihalesi yapılmış olup, kaba inşaatı tamamlanmıştır

2010I000660 Acil Yardım ve Yoğun Bakım Ünitesi Projesi

İhalesi yapılmıştır.

4-Öneriler

Devam eden yıllara sari işlerin bir an evvel bitirilmesi için ödenek tahsisi yapılarak bu işlerin bitirilmesi ve diğer yatırımların program dahilinde daha hızlı bir şekilde bitirilebilmesine yardımcı olacaktır.

IV- KURUMSAL KABİLİYET ve KAPASİTENİN DEĞERLENDİRİLMESİ

A- Üstünlükler

- Üniversitenin, büyük ve alt yapı sorunları önemli derecede çözülmüş bir yerleşkeye sahip olması,
- Bölgenin en büyük araştırma hastanesinin üniversitede bulunması,
- Araştırma altyapı eksikliklerinin tamamlanması konusunda isteklilik ve kararlılığın bulunması,
- Bilimsel araştırmaların ve yayınların artırılması yönünde kararlılığın olması,
- Genç ve dinamik öğretim elemanı kadrosunun mevcut olması,
- Üst yönetimin şeffaflık ve katılımcılığı desteklemesi,
- Üst yönetimin kalite yönetimi konusundaki kararlılığı,
- Üniversitenin öğrenci ve öğretim elemanı değişim hakkını elde etmiş olması,
- Üniversitenin her türlü konfora sahip konukevi ve sosyal tesislerinin mevcut olması,

- Bazı fakültelerde İngilizce Hazırlık programının bulunması,
- Öğretim elemanlarının tamamına yakınının bilgisayara ve hızlı internet olanaklarına sahip olmaları, Yeterli öğrenci yurtlarının mevcut olması

B- Zayıflıklar

- Alanında uzman ve nitelikli idari personel sayısının azlığı,
- Altyapı eksiklikleri (bina, derslik, uygulama alanı, çalışma odası vs.)
- Donanım (teknik-araç gereç) ve yazılım (bilgisayar programları) eksikliği,
- Hizmet alımları ve cari ödemeler bütçelerinin yetersizliği,
- Bazı bölüm ve anabilim dallarında öğretim elemanı yetersizliği,
- Yabancı dil bilen idari personelin yok denecek kadar az olması,
- Öğrenci ve öğretim elemanı değişimi programlarına birimlerin yeterince ilgi göstermemesi,
- Ulusal ve uluslar arası kuruluşlara sunulan proje tekliflerinin çok az olması,
- Öğrencilerin Dicle Üniversitesi'ni ilk sıralarda tercih etmemeleri,

C- Değerlendirme

Bilindiği gibi kalkınmanın esas unsuru, nitelikli insan gücüdür. İnsana yapılan yatırım ise, kısa vadede getirisi olmadığı için işletmeler için en pahalı yatırımdır. Bu nedenle, özellikle Diyarbakır'daki işletmelerin insan kaynağına yatırım yapmadıkları bilinen bir gerçektir.

Bugüne kadar hemen her meslek dalından 60.000 dolayında üniversite mezununu başta Diyarbakır ve Güneydoğu Anadolu Bölgesi olmak üzere ülke kalkınmasının hizmetine sunmuş bulunan Dicle Üniversitesi, bu hizmeti ile bölgedeki eleman açığını büyük ölçüde kapatmıştır.

Dicle Üniversitesi, 13 adet Fakülte, 4 adet Enstitü, 5 adet Yüksekokul, 8 adet Meslek Yüksekokulu, 13 Eğitim ve Araştırma Merkezleri ile Dicle Üniversitesi Hastaneleri bulunmaktadır. Üniversitemizde okumakta olan 23464 öğrencisi ve 1743'ü akademik olmak üzere 3249 çalışanı ile bölgenin kalkınmasında itici rol oynayabilecek en dinamik gücüdür.

Diyarbakır'daki 300'e yakın sanayi kuruluşunun sağladığı toplam istihdamın yarısını tek başına sağlayan Dicle Üniversitesi, kentin ticari, sosyal, kültürel ve entelektüel hayatına büyük katkı sunmaktadır. 23464 öğrencinin ticari yaşama sunduğu katma değer miktarı yadsınamayacak orandadır.

Bugün Dicle Üniversitesi'nde okuyan öğrencilerin yaklaşık %70'i, başta Diyarbakır olmak üzere, Doğu ve Güneydoğu Anadolu Bölgesi'nin çeşitli il ve ilçelerinden gelmektedirler. Üniversite bu olanağı sağlamamış olsaydı, aileler mevcut geçim sıkıntılarının yanında bir de çocuklarını uzak kentlerde okutmanın maddi ve manevi zorlukları ile karşı karşıya kalacaklardı.

Dicle Üniversitesi'nin yine başta Diyarbakır olmak üzere bölgeye sunduğu en önemli hizmetlerden biri de, sağlık hizmetleridir. Çevre illerin yaklaşık 5 milyon nüfusuna hizmet

sunan 1231 yataklı Araştırma Hastanesi, 120 yataklı Çocuk Hastanesi ile 80 yataklı Onkoloji merkezi ile özellikle son yıllarda yapılan iyileştirmelerle gerek fiziki koşulları gerekse hizmet çeşidi ve kalitesi bakımından, büyük merkezlerdeki sağlık kurumlarını aratmayacak bir düzeye gelmiş bulunmaktadır.

Dicle Üniversitesi'nde özellikle tarım, hayvancılık, halk sağlığı, sosyoloji, çevre sorunları gibi alanlarda, GAP'ın devreye girmesi ile ortaya çıkması muhtemel sorunların çözümüne ve GAP'tan en iyi şekilde verim alınması amacıyla yönelik projeler sürdürülmektedir. Sertifikalı Tohumluk Üretimi, Renkli Pamuk Üretimi, yılda iki defa yavrulayan Melez Koyun Geliştirilmesi, Amerikan Asma Anaçlarının Yöreye Adaptasyonu, yeniden ortaya çıkan Şark Çıbanı Olgusu'nun araştırılması, bu projelerden sadece birkaçıdır. Ağız ve diş sağlığı hizmetleri, mühendislik-mimarlık alanında proje hizmetleri, analiz hizmetleri, yapı güvenliği hizmetleri, hayvancılık ve tarım alanında üreticilere verilen danışmanlık ve eğitim hizmetleri üniversitenin belirtmeye değer sosyal ve kültürel boyutlarının yanı sıra ekonomik boyutları da olan diğer önemli katkılarıdır.

V- ÖNERİ ve TEDBİRLER

2006 yılında yürürlüğe giren 5018 Sayılı Kamu Mali Yönetimi ve Kontrol Kanunu ile idarelerin mali yapıları yeniden düzenlenmesi, ayrıca iyi yönetim gibi modern tekniklerin ortaya çıkmış olması kamu idarelerinde stratejik yönetime geçişi zorunlu kılmıştır. Bu çerçevede idareler kalkınma planları, yıllık programlar ve diğer ilgili mevzuat çerçevesinde geleceğe ilişkin misyon ve vizyonlar oluşturmak, stratejik amaçlar ve ölçülebilir hedefler saptamak, performanslarını önceden belirlenmiş olan göstergeler doğrultusunda ölçmek ve bu sürecin izleme ve değerlendirmesini yapmak amacıyla katılımcı, saydam, hesap verebilir, stratejik hedef ve amaçlar belirlemek zorundadırlar. Kamuda stratejik yönetim ve planlama anlayışının benimsenmesi, kaynakların etkin kullanımı açısından önem arz etmektedir.

Bilgiye dayalı küresel ekonomik yarış ile birlikte bilişim ve iletişim teknolojilerinde yaşanan önemli gelişmeler, ülkelerin her alanda olduğu gibi yükseköğretim alanında da sistemlerini yeniden değerlendirmelerini ve gelişmeler ışığında yapılandırılarak yükseköğretim kurumlarında bilimsel amaçlı eğitim, öğretim ve araştırma hizmetleri daha hızlı bir şekilde geliştirilebilir.

- Kamu kaynaklarından yükseköğretim kurumlarına ayrılan pay yükseltilmeli;
- Öğretim elemanları sayıları artırılarak, ekonomik yönden güçlendirilmeli;
- Bilimsel araştırma projeleri desteklenmeli;
- Üniversiteler Belediyeler, Ticaret ve Sanayi Odaları ile işbirliği yapmalı;

Avrupa Birliği ülkelerinde yükseköğretim alanında alınan ortak kararlar ve yaşanan gelişmeler ile üniversitemizin bu gelişmelere uyum sağlaması ve onlarla bütünleşme yükümlülükleri için; aradaki mesafeyi kapatarak tehditleri fırsatlara dönüştürebilmek için gerekli kurumsal tedbirler alınarak uygulanmaktadır.

İÇ KONTROL GÜVENCE BEYANI

Üst yönetici olarak yetkim dahilinde;

Bu raporda yer alan bilgilerin güvenilir, tam ve doğru olduğunu beyan ederim.

Bu raporda açıklanan faaliyetler için bütçe ile tahsis edilmiş kaynakların, planlanmış amaçlar doğrultusunda ve iyi mali yönetim ilkelerine uygun olarak kullanıldığını ve iç kontrol sisteminin işlemlerin yasallık ve düzenliliğine ilişkin yeterli güvenceyi sağladığını bildiririm.

Bu güvence, üst yönetici olarak sahip olduğum bilgi ve değerlendirmeler, iç kontroller, iç denetçi raporları ile Sayıştay raporları gibi bilgim dahilindeki hususlara dayanmaktadır.

Burada raporlanmayan, idarenin menfaatlerine zarar veren herhangi bir husus hakkında bilgim olmadığını beyan ederim. (DİYARBAKIR .04. 2012)

Ad-Soyad :Prof.Dr.Ayşegül Jale SARAÇ

Unvan : Rektör

İmza :

MALİ HİZMETLER BİRİM YÖNETİCİSİNİN BEYANI

Mali hizmetler birim yöneticisi olarak yetkim dahilinde;

Bu idarede, faaliyetlerin mali yönetim ve kontrol mevzuatı ile diğer mevzuata uygun olarak yürütüldüğünü, kamu kaynaklarının etkili, ekonomik ve verimli bir şekilde kullanılmasını temin etmek üzere iç kontrol süreçlerinin işletildiğini, izlendiğini ve gerekli tedbirlerin alınması için düşünce ve önerilerimin zamanında üst yöneticiye raporlandığını beyan ederim.

İdaremizin 2011 yılı Faaliyet Raporunun "III/A- Mali Bilgiler" bölümünde yer alan bilgilerin güvenilir, tam ve doğru olduğunu teyit ederim. (DİYARBAKIR- .04. 2012)

Ad-Soyad: :Attila ERENKARA

Unvan : Strateji Geliştirme Daire Başkanı

İmza