



IĞDIR ÜNİVERSİTESİ

2023 YILI PERFORMANS PROGRAMI



İÇİNDEKİLER

ÜST YÖNETİCİ SUNUŞU	1
I. GENEL BİLGİLER.....	3
A. ÜNİVERSITEMİZİN TARİHSEL GELİŞİMİ.....	3
B. MİSYON VE VİZYON VE TEMEL DEĞERLERİMİZ.....	4
C. YETKİ, GÖREV VE SORUMLULUKLARIMIZ	5
D. İDAREYE İLİŞKİN BİLGİLER	6
E. FİZİKSEL YAPI	7
F. ÖRGÜTYAPISI.....	8
G. BİLGİ VE TEKNOLOJİK KAYNAKLARIMIZ	9
H. BİLİŞİM KAYNAKLARIMIZ	10
İ. İNSAN KAYNAKLARI	10
J. VERİLEN HİZMETLER	12
II. PERFORMANS BİLGİLERİ	14
A- TEMEL POLİTİKALAR VE ÖNCELİKLER	14
B- AMAÇ VE HEDEFLER	15
C- İDARE PERFORMANS BİLGİSİ	16
D- İDARENİN TOPLAM KAYNAK İHTİYACI.....	34

Tablolar Dizini

TABLO 1 KURULUŞ TABLOSU	3
TABLO 2 AÇIK VE KAPALI ALANLAR.....	7
TABLO 3 BİLİŞİM KAYNAKLARI.....	10
TABLO 4 İDARI PERSONELLERİN EĞİTİM DURUMLARININ BİRİMLERE GÖRE DAĞILIMI	14

Grafikler Dizini

GRAFIK 1 AKADEMİK PERSONEL ÜNVAN DAĞILIMI	11
GRAFIK 2 AKADEMİK PERSONELİN YAŞLARINA GÖRE DAĞILIMLARI	11
GRAFIK 3 İDARI PERSONELİN EĞİTİM DURUMU VE BİRİMLERE GÖRE DAĞILIMLARI	12

Şekiller Dizini

ŞEKİL 1 İNTERNET ALTYAPISI	9
ŞEKİL 2 İNTERNET SUNUCULARI.....	10



ÜST YÖNETİCİ SUNUŞU

Iğdır Üniversitesi, çağdaş bir anlayışla geleceğe emin ve kararlı adımlarla yürümeye devam etmektedir. Kadim kültürlerin kavşağında bulunan bu güzelim diyardan adını alan Üniversitemiz, kendine edindiği yeni vizyon ve misyonla, bilimi esas alan bir anlayışa, geleceğe bakmaktadır.

Üniversitemiz bu amaca uygun olarak; bilimsel araştırma yapma, ulusal ve bölgesel kalkınmaya katkıda bulunma, dünya bilimine yenilik getirme, bilgi üretme, ürettiği bilgiyi yaygınlaştırma, çevrenin, toplumun ve sanayinin beklentilerine cevap verebilme, kaynak yaratma, mevcut fiziki imkânları en iyi şekilde değerlendirerek, kamu kaynaklarını verimli şekilde kullanma ve kendi kendini finanse etme gibi daha birçok fonksiyonel görevleri kendine hedef edinmiştir.

Iğdır Üniversitesi, bilimsel zihniyete sahip ve bu anlayış ile bilgi ve bilim üretme hedefindedir. Zira bu yolla, çağımızdaki gelişmeleri takip edebilme ve kendimizi geliştirebilme şansını yakalayabiliriz. Aksi takdirde çağa yetişmek ve hele hele çağa yön vermek gibi çok yüksek bir idealin peşinde ne koşabilir, ne de o hedefe ulaşabiliriz.

Üniversitelerin, evrensel değerlerin yanı sıra, kendi ülkesinin tarihini, geleneklerini, inançlarını ve kültürel gelişmesini iyi tetkik etme ve bunları değerlendirerek milli kültürün takviyesi, yenilenmesi, dünyaya açılıp evrensel kültüre ve bilime katkı sağlamasının yollarını ortaya koyma gibi hedefleri olması gerektiğine inanmaktayız. Iğdır Üniversitesi bu hedefler doğrultusunda çalışmalarını yoğunlaştırmış, bölgenin bütün kültürel ve tarihi değerlerini inceleme noktasında, öğretim elamanlarımızın çalışmaları, takdire şayan şekilde devam etmektedir.

Teknolojinin baş döndürücü bir hızla geliştiği ve yenilendiği; toplumsal, iktisadî, siyasî ve çevresel sorunların hızla arttığı bir zaman diliminde yaşıyoruz. Bu hızlı gelişmelere ayak uydurabilmek için her yönden yetişmiş, nitelikli insanlara sahip olma gerekliliği bir hakikattir. Bu maksatla, akademisyenlerimiz ile bu hedefe ulaşmak için gayretli bir çalışma içerisindeyiz.

Üniversitemizde bulunan fakülteler, yüksekokullar, meslek yüksekokullar, enstitüler, araştırma merkezleri gibi akademik birimlerde, bilimsel ölçüler hedef alınarak çağdaş, demokratik, insan haklarına saygılı ve dünya standartlarını yakalamayı hedef alan bir eğitim ve öğretim sürdürülmektedir. Ön lisans, lisans, yüksek lisans ve doktora seviyesindeki eğitimlerimizde, ulusal ve uluslararası argümanlar kullanılarak bilim ve bilime saygı gösteren, hedefe odaklanan bir eğitim hedeflemekteyiz.

Bütün çalışmalarımızda nitelik ve liyakat temel ölçütümüzdür. Hiç kimsenin; siyasi düşüncesinden, inancından, etnik yapısından ötürü ötekileştirilmesi veya korunması düşünülemez... Vatanımıza ihanet, bölücülük ve bozgunculuk gibi, bizi biz yapan değerlere uzak, hiçbir tavır ve davranışa müsamaha edilmesi söz konusu olamaz. Bu tür bilimsel ve evrensel değerlerle bağdaşmayan yaklaşımların, Iğdır Üniversitesi bünyesinde barınması düşünülemez.

Emin adımlarla çağdaş, çağı yakalayan ve çağla yarışan bir üniversite oluşturmak için hiç durmadan çalışacağız.

Prof. Dr. Mehmet Hakkı ALMA
Rektör

I. GENEL BİLGİLER

A. Üniversitemizin Tarihsel Gelişimi

İğdır Üniversitesi, 31 Mayıs 2008 tarihli ve 26892 Sayılı Resmi Gazete’ de yayımlanan 22/05/2008 tarih ve 5765 Sayılı “Yükseköğretim Kurumları Teşkilat Kanununda ve Yükseköğretim Kurumları Öğretim Elamanlarının Kadroları Hakkında Kanun Hükmünde Kararname ile Genel Kadro ve Usulü Hakkında Kanun Hükmünde Kararnameye Ekli Cetvellerde Değişiklik Yapılmasına Dair Kanun” ile kurulmuştur. İlgili Kanunun Ek 100’ ncü maddesi uyarınca; İğdır’da İğdır Üniversitesi adıyla yeni bir üniversite kurulmuştur.

Üniversitemizin temeli, Kafkas Üniversitesi’ne bağlı olarak 1995 yılında İğdır Meslek Yüksekokulu ve 2006 yılında kurulan Ziraat Fakültesine dayanmaktadır. Bugün itibariyle Üniversitemiz; 11 fakülte, 1 enstitü, 4 meslek yüksekokulu, 23 araştırma merkezi, Bilimsel Araştırma Projeleri Koordinasyon Birimi, Dış İlişkiler Koordinatörlüğü, Zorunlu Dersler Koordinatörlüğü, 1 Hayvan Hastanesi, 1 Uygulama Oteli ve 13.300 öğrenci ile eğitim-öğretim faaliyetine devam etmektedir. Üniversitemiz, eğitim öğretim, bilimsel araştırma-geliştirme faaliyetlerinin yanı sıra bulunduğumuz yörenin sosyal, ekonomik ve kültürel açıdan kalkınmasına katkı sağlamayı amaçlamaktadır.

Üniversitemizin gelişme kronolojisi şu şekildedir:

Tablo 1 Kuruluş Tablosu

Fakülteler	Kuruluş Tarihi
Ziraat Fakültesi	2006
İlahiyat Fakültesi	2008
Mühendislik Fakültesi	2008
Fen-Edebiyat Fakültesi	2010
Güzel Sanatlar Fakültesi	2011
Turizm Fakültesi	2013
İktisadi ve İdari Bilimler Fakültesi	2011
Sağlık Bilimleri Fakültesi	2019
Diş Hekimliği Fakültesi	2021
Uygulamalı Bilimler Fakültesi	2022
Spor Bilimleri Fakültesi	2022
Meslek Yüksekokulları	
İğdır Meslek Yüksekokulu	1995
Sağlık Hizmetleri Meslek Yüksekokulu,	2008
Tuzluca Meslek Yüksekokulu	2013
Teknik Bilimler Meslek Yüksekokulu	2013
Enstitüler	
Lisansüstü Eğitim Enstitüsü	2020

B. Misyon ve Vizyon ve Temel Değerlerimiz

Misyonumuz

Küreselleşen dünyaya ayak uydurmak, bilime ve sanata evrensel düzeyde katkı sağlamak, bölgesel ve ulusal gelişim için “Katma Değeri Yüksek Tarımsal Ürünler” başta olmak üzere AR-GE çalışmalarına öncelik vermek; ayrıca insan merkezli bir anlayış ile sosyal sorumluluk ilkelerini benimseyen çalışkan, üretken, kendini sürekli yenileyen; milli, manevi ve mesleki etik değerlerine bağlı bireyler yetişmesini sağlamaktır.

Vizyonumuz

Gücünü bilimden alan, eğitim öğretim ve AR-GE çalışmalarının yanı sıra bölgesel kalkınma odaklı hizmetler sunan, ihtisaslaşma alanında öncülük eden, yenilikçi, çağdaş, üretken ve geleceğe yön veren saygın üniversite olmaktır.

Temel Değerlerimiz

Adalet, Liyakat, Özgürlük, Etik Değerler, Kalite, Katılımcılık ve Kurumsallaşma ilkelerini gözönünde bulundurularak;

- ❖ Çağdaş bilim ve teknolojideki gelişmelere nitelikli eğitim-öğretim faaliyetleri ve araştırmalar ile katkıda bulunmak.
- ❖ Bilim ve teknolojideki gelişmeleri güncellikle takip ederek ülkenin yükseköğretimine, toplumsal yaşamına, yönetimine, kalkınma ve gelişme dinamiklerine, hizmet ve üretim süreçlerine yansıtma.
- ❖ İnsan refahı ve mutluluğu ile doğaya ve çevreye duyarlılık anlayışıyla, ülkenin hızlı ve sürdürülebilir kalkınma çabalarını güçlendirmek.
- ❖ Başta genç nesiller olmak üzere her yaşta insanımıza eğitim-öğretimi, meslek edindirmeyi ve çalışmalarında verimliliği artırmak için bilimsel ve mesleki gelişme olanaklarını mümkün olan en etkili biçimde sunmak.
- ❖ Nitelikli ve özgün bilgi üretimi ile dağıtımını ve bilginin kullanılabilirlik sürecinde mükemmeliyet için sürekli çaba göstermek.
- ❖ Araştırmacılar ve bilim insanlarına özgür ve verimli çalışma ortamı sunarak bilimin gelişimine güç katmak.
- ❖ Bilimde ve yükseköğretimde gelişmiş ülkelerin oluşturduğu uluslararası platformlarda en saygın konumlarda bulunmak.

C. Yetki, Görev ve Sorumluluklarımız

Türkiye’de Yükseköğretim, T.C. Anayasası’nın 130. ve 131. Maddelerinde ve 2547 sayılı Yükseköğretim Kanunu’nda düzenlenmiştir. Anayasa’ya göre; Yükseköğretim kurumlarının kuruluş ve organları ile işleyişleri ve bunların seçimleri, görev, yetki ve sorumlulukları; üniversiteler üzerinde devletin gözetim ve denetim hakkını kullanma usulleri; öğretim elemanlarının görevleri, unvanları, atama, yükselme ve emeklilikleri; öğretim elemanı yetiştirme; üniversitelerin ve öğretim elemanlarının kamu kuruluşları ve diğer kurumlar ile ilişkileri, öğretim düzeyleri ve süreleri; yükseköğretime giriş, devam ve alınacak harçlar; devletin yapacağı yardımlar ile ilgili ilkeler; disiplin ve ceza işleri, mali işler, özlük hakları, öğretim elemanlarının uyacakları koşullar; üniversitelerarası ihtiyaçlara göre öğretim elemanlarının görevlendirilmesi; öğrenimin ve öğretimin hürriyet ve teminat içinde ve çağdaş bilim ve teknoloji gereklerine göre yürütülmesi; Yükseköğretim Kuruluna ve üniversitelere devletin sağladığı mali kaynakların kullanılması; kanunla düzenlenir. Yasal yükümlülükler açısından bakıldığında üniversitemizin amaç ve ilkeleri 2547 sayılı Yüksek Öğretim Kanunu’nun 4.ve 5. Maddelerinde açıkça belirtilmiştir. Üniversitemiz tarafından sunulan hizmetin nitelik ve niceliği de yine aynı kanunun 12’nci maddesinde tarif edilmiştir. İlgili madde gereğince; 2547 sayılı Yükseköğretim Kanunu’nda amaç ve ilkelere uygun olarak yükseköğretim kurumlarının görevleri;

- ❖ Çağdaş uygarlık ve eğitim-öğretim esaslarına dayanan bir düzen içinde, toplumun ihtiyaçları ve kalkınma planları ilke ve hedeflerine uygun ve ortaöğretime dayalı çeşitli düzeylerde eğitim-öğretim, bilimsel araştırma, yayın ve danışmanlık yapmak,
- ❖ Kendi ihtisas gücü ve maddi kaynaklarını rasyonel, verimli ve ekonomik şekilde kullanarak, milli eğitim politikası ve kalkınma planları ilke ve hedefleri ile Yükseköğretim Kurulu tarafından oluşturulan programlar doğrultusunda, ülkenin ihtiyacı olan dallarda ve sayıda insan gücü yetiştirmek,
- ❖ Türk toplumunun yaşam düzeyini yükseltici ve kamuoyunu aydınlatıcı bilim verilerini söz, yazı ve diğer araçlarla yaymak,
- ❖ Örgün, yaygın, sürekli ve açık eğitim yoluyla toplumun özellikle sanayileşme ve tarımın modernleşmesini ve eğitilmesini sağlamak,
- ❖ Ülkenin bilimsel, kültürel, sosyal ve ekonomik yönlerden ilerlemesi ve gelişmesi ile ilgili sorunlarını, diğer kuruluşlarla işbirliği yaparak, kamu kuruluşlarına önerilerde bulunmak suretiyle eğitim-öğretim ve araştırma konusu yapmak, sonuçlarını toplumun yararına sunmak ve kamu kuruluşlarınca istenecek inceleme ve araştırmaları sonuçlandırarak düşüncelerini ve önerilerini bildirmek,
- ❖ Eğitim-öğretim seferberliği içinde, örgün, yaygın, sürekli ve açık eğitim hizmetini üstlenen kurumlara katkıda bulunacak önlemler almak,

- ❖ Bölgelerinde tarım ve sanayinin gelişmesine ve ihtiyaçlarına uygun meslek elemanlarının yetişmesine ve bilgilerinin gelişmesine katkıda bulunmak, sanayi, tarım ve sağlık hizmetleri ile diğer hizmetlerde modernleşmeyi, üretimde artışı sağlayacak çalışma ve programlar yapmak, bunları uygulamak, bununla ilgili kurumlarla işbirliği yapmak ve çevre sorunlarına çözüm getirici önerilerde bulunmak,
- ❖ Eğitim teknolojilerini üretmek, geliştirmek, kullanmak, yaygınlaştırmak,
- ❖ Yükseköğretim faaliyetlerinin uygulamalı yapılmasına ait eğitim-öğretim esaslarını geliştirmek, döner sermaye işletmelerini kurmak, verimli çalıştırmak ve bu faaliyetlerin geliştirilmesine ilişkin gerekli düzenlemeleri yapmaktır.

D. İdareye İlişkin Bilgiler

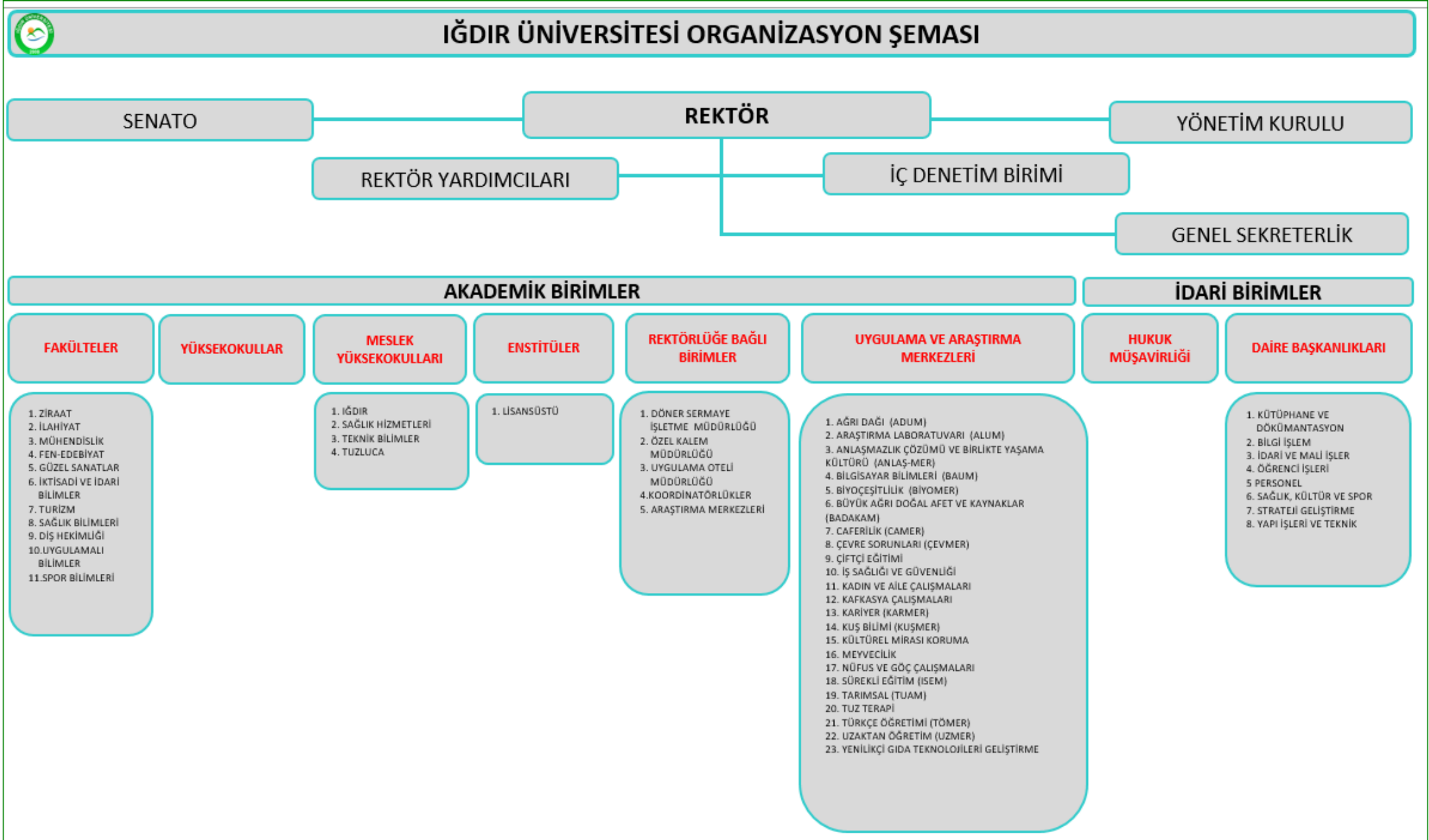
2008 yılında kurulan üniversitemiz, yeterli bilgiye sahip, etik değerlere bağlı, toplumsal sorumluluk bilinci gelişmiş, akılcı, yaratıcı, üretken ve dünyadaki gelişmeleri izleyebilen, ulusal ve evrensel sorunları saptayarak çözüm üretebilen, Atatürk ilkelerine bağlı araştırmacı mezunlar yetiştirmek misyonuyla kurulmuş olan Iğdır Üniversitesi; görev ve sorumluluklarının bilincinde, yurtiçi ve yurt dışında bilgi üretme, yayma ve insanlığın sorunlarına çözümler bulma çabası içinde Iğdır'da Üniversite-Halk kaynaşmasını sağlamak üzere faaliyetler yapmaktadır. Iğdır Üniversitesi olarak bugün; 13.300 öğrencimiz, 470 akademik, 197 idari personel ve 189 sürekli işçi ile Eğitim öğretim faaliyetine devam ediyoruz.

E. Fiziksel Yapı

Tablo 2 Açık ve Kapalı Alanlar

	Binanın Adı	Toplam Bina/Tesis Alanı (m ²)	Toplam Arsa/ Arazi Alanı (m ²)
I. ŞEHİT BÜLENT YURTSEVEN YERLEŞKESİ (SUVEREN)			
1	Rektörlük	15.687,80	2.906.791,18
2	Ziraat Fakültesi Binası	22.426,37	
3	Merkezi Derslik (Teknik Bilimler, İğdir MYO)	8.082,00	
4	Merkezi Araştırma ve Uygulama Laboratuvarı	3.800,00	
5	Rektörlük Konutu	455,00	
6	Kapalı Spor Salonu	1.795,67	
7	Lojmanlar	20.024,16	
8	Hayvan Hastanesi	1.275,90	
9	Medikososyal Binası	13.302,62	
10	Atölye Binası	2.879	
11	Cami (İlahiyat Fakültesi Uygulama Alanı)	3.712,00	
TOPLAM		93.439,00	2.906.791,18
II. KARAAĞAÇ YERLEŞKESİ (İĞDIR/MERKEZ)			
1	Sağlık Hizmetleri Meslek Yüksekokulu Binası Merkezi Derslikler ve Konferans Salonu- Konukevi (Uygulama Oteli)	10.454,00	10.454,00
TOPLAM		10.454,00	10.454,00
III. DİĞER YERLEŞKELER			
1	Melekli Çiftliği (Tarımsal Uyg.Arş. Mrk.)		133.000,00
TOPLAM			165.136,35
GENEL TOPLAM		103.893	3.050.245,18

A. Örgüt Yapısı

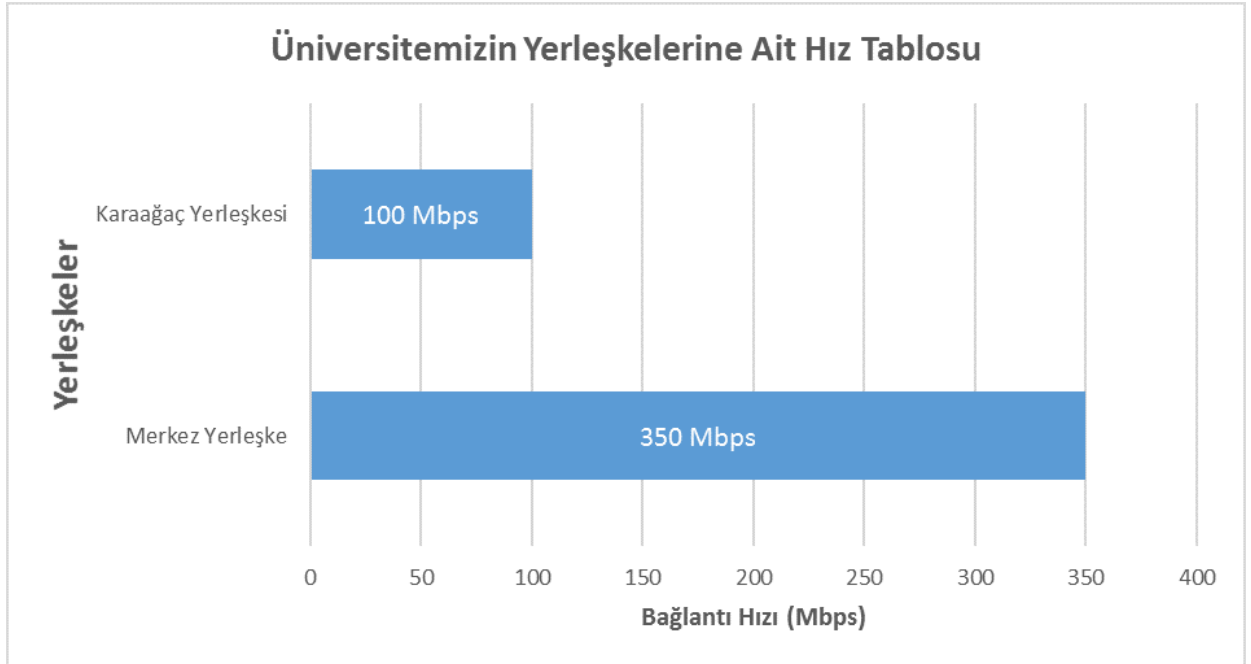


B. Bilgi ve Teknolojik Kaynaklarımız

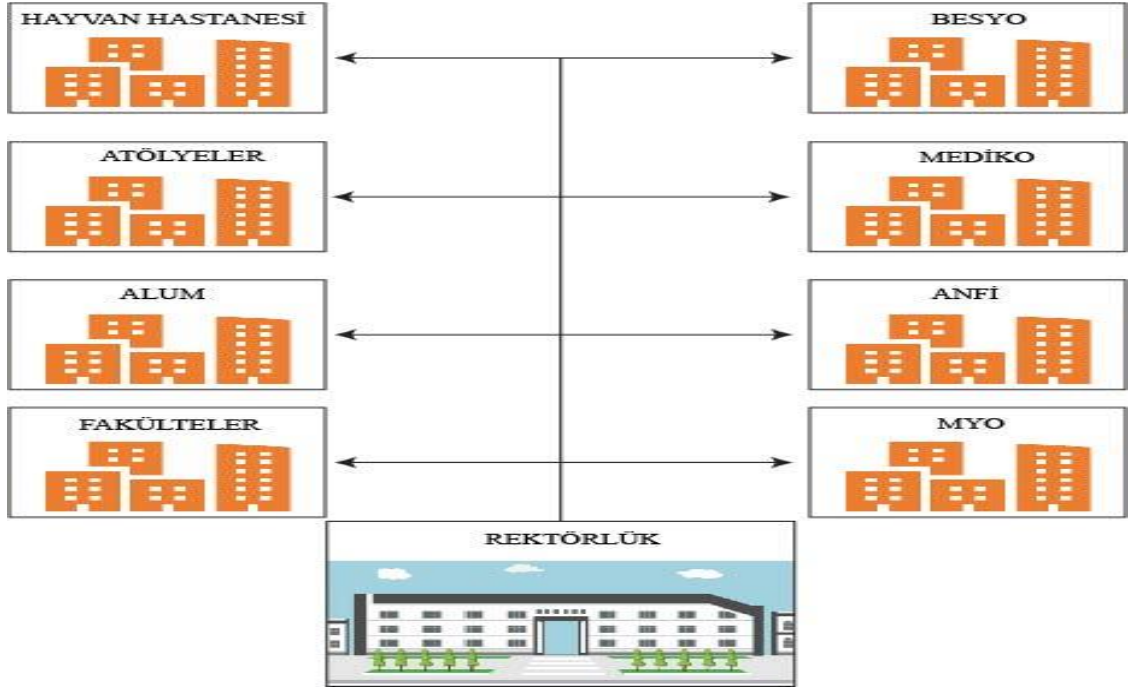
Üniversitemizde kullanılmakta olan bazı bilgi teknolojileri ve yazılımlar aşağıda sıralanmıştır:

- ❖ Öğrenci İşleri Otomasyonu
- ❖ Elektronik Belge Yönetim Sistemi (EBYS)
- ❖ Personel Özlük İşleri Otomasyonu
- ❖ Kütüphane Otomasyonu (Yordam)
- ❖ Yemekhane Sistemi
- ❖ SGK Hizmet Takip Programı (HİTAP)
- ❖ Kurumsal E-posta Sistemi – E-posta yöneticisi
- ❖ Yöksis (Yükseköğretim Bilgi Sistemi)
- ❖ Bap Otomasyon Sistemi
- ❖ Uzaktan Eğitim Sistemi
- ❖ Bologna Otomasyonu
- ❖ Ka-Ya (Kamu Bilgi Yönetim Sistemi)
- ❖ Numune Kabul Otomasyon sistemi (BAP)
- ❖ Geçiş Kontrol Sistemi (BAP)
- ❖ VMware Sanallaştırma Yazılımı
- ❖ Sql Server -My Sql Veritabanı Sunucusu
- ❖ Telefon Santrali Yönetim Sistemi ve Sunucusu
- ❖ Kütüphaneler Arası İşbirliği Sistemi (KİTS)
- ❖ Türkiye Belge Sağlama Sistemi (TÜBESS)
- ❖ Ulusal Toplu Katalog (TO-KAT)

Üniversitemizin merkez ve karaağaç yerleşkelerine ait internet bağlantı hızları aşağıda grafik halinde gösterilmiştir.



Şekil 1 İnternet Altyapısı



Şekil 2 İnternet Sunucuları

C. Bilişim Kaynaklarımız

Tablo 3 Bilişim Kaynakları

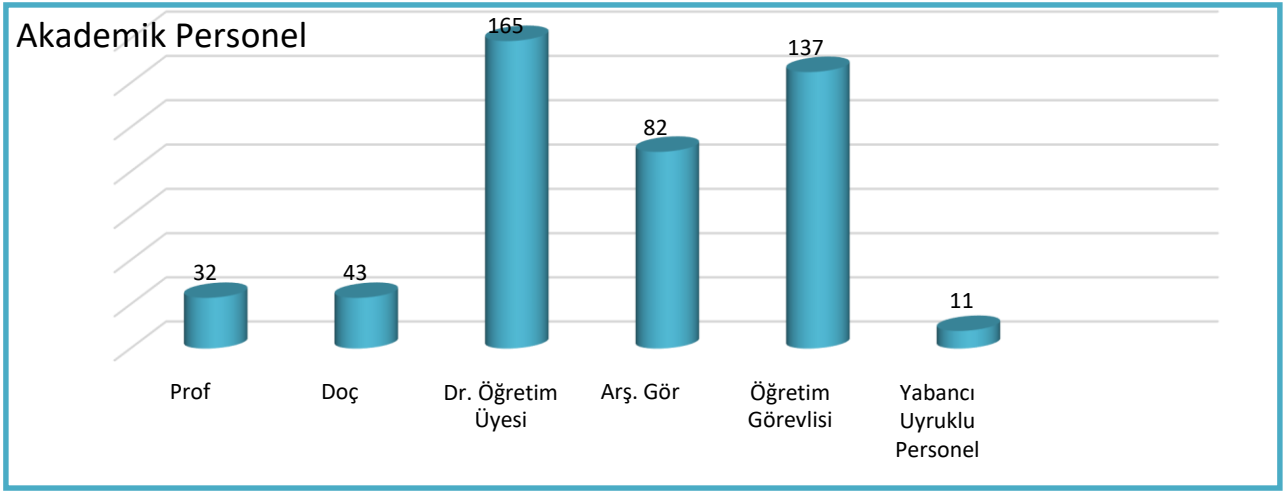
Taşınır Adı	Eğitim Amaçlı ve İdari Amaçlı
Masa üstü Bilgisayar	511
Diz üstü Bilgisayar	289
Yazıcılar	531
Projeksiyon	42
Baskı makinesi	1
Fotokopi Makinesi	41
Telefon	814
Tablet	5
Fotoğraf Makinesi	18
Kameralar	136
Televizyonlar	74
Tarayıcılar	8
Müzik setleri	7
Güç Kaynak.	42
Harici Disk Switch Anahtar.	66
Server sistemleri (Fiziki)	3
Santral	2

İ. İnsan Kaynakları

İnsan kaynakları kavramı kurumsal hedeflere ulaşmada örgütlerin kullanmak zorunda oldukları temel kaynaklardan biri olan beşeri kaynağı ifade eder. Bu kavram, örgütün bünyesinde bulunan en üst yöneticiden en alt düzeydeki iş görenlere kadar tüm çalışanları kapsadığı gibi, örgütün dışında bulunan ve potansiyel olarak yararlanılabilecek işgücünü de içermektedir.

İnsan kaynaklarının kurumlar için ayrı bir yeri ve önemi vardır. Çünkü diğer kaynakları etkili bir şekilde kullanabilmek insan kaynaklarından istifadeye bağlıdır. Günümüzde her alanda hızlı bir değişim yaşanmaktadır. Bu değişim örgütlerin tüm kaynaklarını en üst düzeyde verimli kullanmasını zorunlu hale getirmiştir. Bu bağlamda, bir örgütün temel kaynaklardan biri olan ve diğer kaynakların verimlilik düzeyini etkileme özelliği olan insan kaynağının etkili ve verimli kullanılmasını zorunluluk haline gelmiştir. Örgütsel amaçları gerçekleştirmek ve tüm kaynakları etkili kullanmak için nitelikli insan kaynağına duyulan ihtiyaç her geçen gün artmaktadır. Çünkü örgütler amaçlarına çalışanlarıyla ulaşabilir. Üniversitemiz akademik personelin unvanlarına göre dağılımı aşağıdaki tabloda sunulmuştur. Üniversitemizde toplam 470 akademik personel görev yapmaktadır.

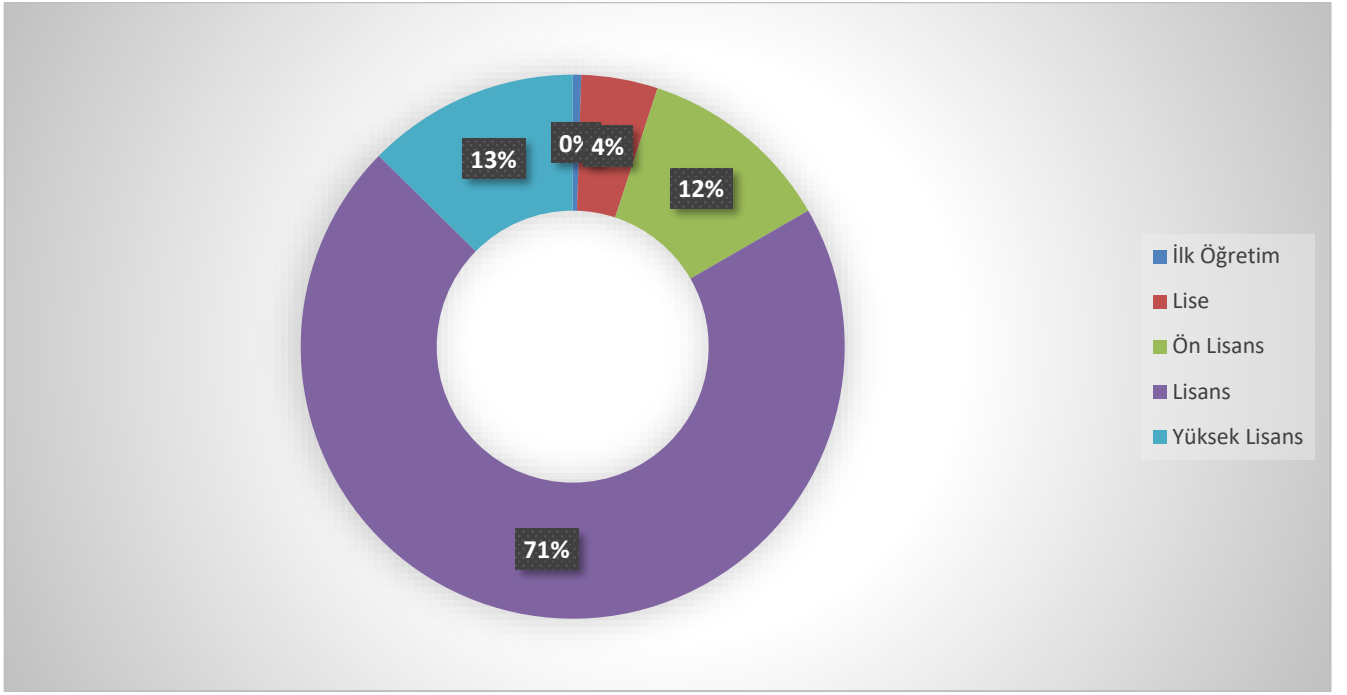
Grafik 1 Akademik Personel Ünvan Dağılımı



Tablo 4 İdari Personellerin Eğitim Durumlarının Birimlere Göre Dağılımı

HİZMET SINIFI	İLKÖĞRETİM	LİSE	ÖNLİSANS	LİSANS	YÜKSEK LİSANS	TOPLAM
İDARİ PERSONEL	1	9	23	139	25	197

Grafik 2 İdari Personelin Eğitim Durumu ve Birimlere Göre Dağılımları



J. Verilen Hizmetler

A. Eğitim Hizmetleri

Eğitim bireyin yaşadığı toplum içinde değerini, yetenek, tutum ve değişik davranış biçimlerini geliştirdiği süreçlerin tümüdür. Eğitim, önceden saptanmış esaslara göre insanların davranışlarında belli gelişmeler sağlamaya yarayan planlı etkiler sürecidir.

İyi bir eğitim, hayat standardını yükseltir. Yükseköğretim, hayattaki çeşitli durumlar arasındaki gerçekleri, bağlantıları ve ilkeleri görmek ve anlamak becerisini kazandırır. İyi bir eğitim aynı zamanda kişide yeni ilgi alanlarının gelişmesine yardım ederek hayatı daha zevkli ve ilginç kılar. Üniversitemiz; Öğrencilerini milli, ahlaki, insani, manevi ve kültürel değerlerini taşıyan, toplum yararını kişisel çıkarımın üstünde tutan, aile, ülke ve millet sevgisi ile dolu, Türkiye Cumhuriyeti Devletine karşı görev ve sorumluluklarını bilen ve bunları davranış haline getiren, hür ve bilimsel düşünce gücüne, geniş bir dünya görüşüne sahip, insan haklarına saygılı, beden, zihin, ruh, ahlak ve duygu bakımından dengeli ve sağlıklı şekilde gelişmiş bireyler olarak yetiştirme gayreti içindedir.

Verilen eğitimin temel amaçları ise İlgi ve yetenekleri yönünde yurt kalkınmasına ve ihtiyaçlarına cevap verecek, aynı zamanda kendi geçim ve mutluluğunu sağlayacak bir mesleğin bilgi, beceri, davranış ve genel kültürüne sahip vatandaşlar olarak yetiştirmek, Türk Devletinin ülkesi ve milletiyle bölünmez bir bütün olarak, refah ve mutluluğunu artırmak amacıyla; ekonomik, sosyal ve kültürel kalkınmasına katkıda bulunacak ve hızlandıracak programlar uygulayarak, çağdaş uygarlığın yapıcı, yaratıcı ve seçkin bir ortağı haline gelmesini sağlamak, Yükseköğretim

kurumları olarak yüksek düzeyde bilimsel çalışma ve araştırma yapmak, bilgi ve teknoloji üretmek, bilim verilerini yaymak, ulusal alanda gelişme ve kalkınmaya destek olmak, yurt içi ve yurt dışı kurumlarla işbirliği yapmak suretiyle bilim dünyasının seçkin bir üyesi haline gelmek, evrensel ve çağdaş gelişmeye katkıda bulunmaktır.

II. PERFORMANS BİLGİLERİ

A- TEMEL POLİTİKALAR VE ÖNCELİKLER

Iğdır Üniversitesinin temel faaliyet alanları olan eğitim-öğretim, araştırma ve topluma hizmet esnasında benimsediği politikalar şunlardır:

- ❖ Üniversite yönetiminde tüm unsurlarla katılımı ve birlikte hareket etmeyi teşvik etmek,
- ❖ Günümüzün gereksinimleri ve geleceğe dair doğru öngörüler doğrultusunda önlisans, lisans ve yüksek lisans düzeylerinde eğitim-öğretim programları açmak ve bunları sürekli güncelleştirmek,
- ❖ Araştırmaya dayalı öğrenmeyi gözetilen eğitim-öğretim yöntemleri uygulamak,
- ❖ Eğitim ve öğretimde özellikle Avrupa Birliği yükseköğretim platformu başta olmak üzere uluslararası yükseköğretim platformunda etkili, dinamik ve geniş katılımı saygın bir yer almak,
- ❖ Bilim, teknik ve teknolojide çağdaş gelişmeler ve Avrupa Birliği araştırma platformu gibi alanlarda görülen geleceğe yönelik eğilimler ile ülkenin ve toplumun gelişme kalkınma bakımından öncelikli gereksinimlerini dikkate alarak bilimsel araştırma ve geliştirme projeleri oluşturmak,
- ❖ Bilimsel araştırmalara kurumiçi ve kurumdışı, ulusal ve uluslararası bağlamlarda mümkün olan en fazla kaynağı ayırarak destek olmak,
- ❖ Bilimsel araştırma faaliyetlerinde üniversite-iş dünyası-resmi ve gayri resmi kuruluşlarla işbirliğine önem vermek,
- ❖ Teknoloji geliştirme bölgesi oluşturmak, mevcut teknoloji geliştirme merkezini bu bölge ile bütünleştirerek ulusal üretime bilimsel ve teknolojik yenilikler ve geliştirmelerle ivme kazandırmak,
- ❖ Öğrencinin sosyal-kültürel-sanatsal ve sportif gelişim gereksinimlerini karşılayacak olanaklar ortaya çıkarmak,
- ❖ Örgün ve yaygın eğitimde diploma programları yanı sıra sürekli eğitim, uzaktan eğitim gibi yollarla topluma ve çeşitli kuruluşlara sertifika programları sunmak, ayrıca topluma dönük konferans, seminer, çalıştay ve benzeri aktiviteler düzenleyerek etkili bir toplum-

üniversite ilişkisi oluşturmak; başta mezunları olmak üzere etkileşim ve işbirliği içinde olduğu tüm paydaşları ile ilişkilerini mümkün olan en etkili ve verimli düzeye çıkarmak; çalışanlarının gelişimini sağlamak ve çalışma yaşamında standartları arttırmak.

B- Amaç ve Hedefler

Amaçlar

- Eğitim-öğretimin kalitesini arttırmak
- Araştırma-geliştirme ve bilimsel yayın faaliyetlerini nitelik ve nicelik yönünden geliştirmek
- Katılımcı yönetim ile organizasyon yapısı ve kurum kültürünü geliştirmek
- Kurumun fiziki ve teknolojik altyapısını geliştirmek
- Toplumsal katkıyı arttırmak ve paydaşlar ile iletişimi güçlendirmek

Hedefler

AMAÇ 1: Eğitim Öğretim Kalitesini Arttırmak

- 1.1. Üniversitemizi tercih eden öğrenci sayısını her yıl %10 oranında arttırmak
- 1.2. Nitelikli öğrenci sayısını her yıl en az % 5 oranında arttırmak
- 1.3. Eğitim-öğretim programlarını geliştirmek ve çeşitlendirmek
- 1.4. Öğrencilerin uluslararası deneyimlerini güçlendirmek
- 1.5. Eğitimcilerin eğitimi programını güçlendirmek

AMAÇ 2: Araştırma-geliştirme ve bilimsel yayın faaliyetlerini nitelik ve nicelik yönünden geliştirmek

- 2.1. Araştırma kaynakları oluşturmak ve destek sistemi kurmak
- 2.2. Öğretim elemanlarının ulusal ve uluslararası bilimsel yayın ve etkinlik sayısını arttırmak
- 2.3. Laboratuvar ve araştırma merkezlerinin fiziki, beşeri ve teknolojik altyapılarını %10 oranında güçlendirmek
- 2.4. Yenilikçi faaliyetleri desteklemek ve girişimciliği teşvik etmek

AMAÇ 3: Katılımcı yönetim ile organizasyon yapısı ve kurum kültürünü geliştirmek

- 3.1. Üniversitenin dış çevredeki imajını kaliteli farklılıklar yaratarak güçlendirmek ve tanınırlığını arttırmak
- 3.2. Personelin motivasyonunu, verimliliğini ve kuruma bağlılığını iyileştirmek
- 3.3. Personel Yönetim Sistemini güçlendirmek
- 3.4. Kalite Güvence Sistemini oluşturmak

AMAÇ 4: Kurumun fiziki ve teknolojik altyapısını geliştirmek

- 4.1. Eğitim ve öğretim için gerekli fiziki altyapıyı her yıl %10 oranında arttırmak
- 4.2. Kampüs yaşam alanlarını her yıl %10 oranında geliştirmek
- 4.3. Kütüphane hizmetlerini yaygınlaştırmak, geliştirmek ve mevcut yapısını %10 oranında arttırmak
- 4.4. Üniversitenin bilişim alt yapısını geliştirmek
-

AMAÇ 5: Toplumsal katkıyı arttırmak ve paydaşlar ile iletişimi güçlendirmek

- 5.1. Üniversite-Sivil Toplum Kuruluşları ilişkisini geliştirmek
- 5.2. Üniversite-Sanayi işbirliğini geliştirmek
- 5.3. Mezun Takip Sistemini geliştirmek
- 5.4. Bölge halkı ile ilişkileri güçlendirmek

İĞDIR ÜNİVERSİTESİ PERFORMANS BİLGİSİ

Bütçe Yılı: 2023
Program Adı: ARAŞTIRMA, GELİŞTİRME VE YENİLİK

Alt Program Adı: YÜKSEKÖĞRETİMDE BİLİMSEL ARAŞTIRMA VE GELİŞTİRME
Gereke ve Açıklamalar

Üniversitemiz; bilimsel araştırma ve geliştirme faaliyetlerinin yaratıcı ve yenilikçi bir ortağı olmayı sağlamak amacıyla bilgi ve teknoloji üretilmesine katkı sunmayı, bilim verilerini yaymayı, ulusal alanda gelişme ve kalkınmaya destek olmayı, ulusal ve uluslararası kurumlarla işbirliği yapmak suretiyle bilim dünyasının seçkin bir üyesi haline gelmeyi, evrensel ve çağdaş gelişmeye katkıda bulunmayı temel prensipleri arasında kabul ederek stratejik amaç ve hedeflerine ulaşması yönünde faaliyetlerini sürdürmeyi amaçlamaktadır.

Alt Program Hedefi:

Yükseköğretim kurumlarında inovasyon amaçlı bilimsel çalışmaların artırılması

Performans Göstergeleri

Performans Göstergesi	Ölçü Birimi	2020	2022 Planlanan	2022 YS Gerç. Tahmini	2023 Hedef	2024 Tahmin	2025 Tahmin
1- Ar-ge'ye harcanan bütçenin toplam bütçeye oranı	Oran	2,5	2,5	3	4	5	6

Göstergeye İlişkin Açıklama: Ar-Ge kapsamında harcanan tutarlar Üniversitemizin araştırma ve geliştirme alt yapısının iyileştirilmesi için harcanmaktadır.

Hesaplama Yöntemi: Ar-Ge için harcanan tutarın Üniversitenin toplam bütçesine oranı

Verinin Kaynağı: Bilimsel Araştırma Projeleri Koordinatörlüğü

Sorumlu İdare:

Performans Göstergesi	Ölçü Birimi	2020	2022 Planlanan	2022 YS Gerç. Tahmini	2023 Hedef	2024 Tahmin	2025 Tahmin
2- Ar-ge sonucu ortaya çıkan ürünlere ilişkin alınan patent sayısı	Sayı	5	8	6	7	8	9

Göstergeye İlişkin Açıklama: Üniversitemiz patent sayısının artırılması amaç ve hedefler arasında yer almaktadır.

Hesaplama Yöntemi: Arge projeleri sayısının patent sayısına bölümü

Verinin Kaynağı: Rektörlük Özel Kalem, Bilimsel Araştırma Projeleri Koordinatörlüğü, ilgili proje başvurusu yapan birimler

Sorumlu İdare:

Performans Göstergesi	Ölçü Birimi	0	2022 Planlanan	2022 YS Gerç. Tahmini	2023 Hedef	2024 Tahmin	2025 Tahmin
3- Ar-ge sonucu ticarileştirilen ürün sayısı	Sayı	0	0	1	2	3	4

Göstergeye İlişkin Açıklama: Üniversitenin ticari alan ürün sayısının artırılması katma değerli ürünlerin sanayiye kazandırılması amaçlanmaktadır.

Hesaplama Yöntemi: Ürün sayısı

Verinin Kaynağı: Bilimsel Araştırma Koordinatörlüğü ve Araştırma Merkezleri

Sorumlu İdare:

Performans Göstergesi	Ölçü Birimi	0	2022 Planlanan	2022 YS Gerç. Tahmini	2023 Hedef	2024 Tahmin	2025 Tahmin
4- Araştırma merkezleri gelir miktarı	TL	0	0	300.000	400.000	500.000	600.000

Göstergeye İlişkin Açıklama: Araştırma merkezlerinin gelirlerinin artırılması hedeflenmektedir.

Hesaplama Yöntemi: Gelir miktarı

Verinin Kaynağı: Araştırma Merkezleri

Sorumlu İdare:

Performans Göstergesi	Ölçü Birimi	0	2022 Planlanan	2022 YS Gerç. Tahmini	2023 Hedef	2024 Tahmin	2025 Tahmin
5- Araştırma merkezlerinin sanayi ile yaptığı proje sayısı	Sayı	0	0	2	3	4	5

Göstergeye İlişkin Açıklama: Sanayi alanında yapılan projelerin artırılması.

Hesaplama Yöntemi: Proje sayıları

Verinin Kaynağı: BAP ve Araştırma Merkezleri.

Sorumlu İdare:

Performans Göstergesi	Ölçü Birimi	2021	2022 Planlanan	2022 YS Gerç. Tahmini	2023 Hedef	2024 Tahmin	2025 Tahmin
6- BAP kapsamında desteklenen araştırma projeleri sayısı	Sayı	6	20	2	3	4	5

Göstergeye İlişkin Açıklama: Bilimsel araştırma alt yapısının güçlendirilmesine yönelik teşvik edici projelerin sayısının artırılması hedeflenmektedir.

Hesaplama Yöntemi: Toplam proje bütçesi kapsamında başvurusu kabul edilen proje sayısıdır.

Verinin Kaynağı: Bilimsel Araştırma Projeleri Koordinatörlüğü

Sorumlu İdare:

Performans Göstergesi	Ölçü Birimi	2021	2022 Planlanan	2022 YS Gerç. Tahmini	2023 Hedef	2024 Tahmin	2025 Tahmin
7- Öğretim elemanı başına düşen ar-ge proje sayısı	Sayı	0,01	21,2	1	1	2	2

Göstergeye İlişkin Açıklama: Öğretim elemanı başına düşen proje sayısının artırılması hedeflenmektedir.

Hesaplama Yöntemi: Ar-ge proje sayısının toplam öğretim elemanı sayısına bölümü ile hesaplanmaktadır.

Verinin Kaynağı: Özel Kalem Rektörlük-(Bap-Araştırma Merkezleri)

Sorumlu İdare:

Performans Göstergesi	Ölçü Birimi	2021	2022 Planlanan	2022 YS Gerç. Tahmini	2023 Hedef	2024 Tahmin	2025 Tahmin
8- Patent, faydalı model ve endüstriyel tasarım başvuru sayısı	Sayı	0	0	1	2	3	4

Göstergeye İlişkin Açıklama: Üniversitenin patent, faydalı model ve endüstriyel tasarım sayılarının artırılması hedeflenmektedir.

Hesaplama Yöntemi: Patent sayısı

Verinin Kaynağı: BAP ve Araştırma Merkezleri

Sorumlu İdare:

Performans Göstergesi	Ölçü Birimi	2021	2022 Planlanan	2022 YS Gerç. Tahmini	2023 Hedef	2024 Tahmin	2025 Tahmin
9- Ulusal ve uluslararası kuruluşlar tarafından desteklenen ar-ge projesi sayısı	Sayı	8	20	2	3	4	4

Göstergeye İlişkin Açıklama: ulusal ve uluslararası kuruluşlarda üniversitemizin tercih edilebilir bir konuma gelmesi amaçlanmaktadır.

Hesaplama Yöntemi: başvurusu yapılan ve kabul edilen proje sayısıdır.

Verinin Kaynağı: Rektörlük Özel Kalem, Bilimsel Araştırma Projeleri Koordinatörlüğü, ilgili proje başvurusu yapan birimler

Sorumlu İdare:

Performans Göstergesi	Ölçü Birimi	2021	2022 Planlanan	2022 YS Gerç. Tahmini	2023 Hedef	2024 Tahmin	2025 Tahmin
10- Uluslararası endekslerde yer alan bilimsel yayın sayısı	Sayı	152	310	175	200	250	325

Göstergeye İlişkin Açıklama: uluslararası endekslerde bilimsel yayın sayısının artırılması hedeflenmektedir.

Hesaplama Yöntemi: Uluslararası Veri Tabanı Web Of Science' ye kayıtlı bilimsel yayın sayısının toplamıdır.

Verinin Kaynağı: Kütüphane ve Dokümantasyon Daire Başkanlığı

Sorumlu İdare:

Alt Program Kapsamında Yürütülecek Faaliyet Maliyetleri

Faaliyetler	2022 Bütçe	2022 Harcama Haziran	2023 Bütçe	2024 Tahmin	2025 Tahmin
Yükseköğretim Kurumları Temel Araştırma Hizmetleri	0	0	0	0	0
Bütçe İçi	0	0	0	0	0
Bütçe Dışı	0	0	0	0	0
Yükseköğretim Kurumlarının Bilimsel Araştırma Projeleri	854.000	754.011	1.324.000	1.504.000	1.695.000
Bütçe İçi	350.000	504.011	724.000	854.000	945.000
Bütçe Dışı	504.000	250.000	600.000	650.000	750.000
T O P L A M	854.000	754.011	1.324.000	1.504.000	1.695.000
Bütçe İçi	350.000	504.011	724.000	854.000	945.000
Bütçe Dışı	504.000	250.000	600.000	650.000	750.000

Faaliyetlere İlişkin Açıklamalar:

Yükseköğretim Kurumları Temel Araştırma Hizmetleri

2547 sayılı Kanun'un 4'ncü maddesi kapsamında, Üniversitemizde sağlık, sosyal, fen ve mühendislik alanlarında temel araştırma hizmetinin yürütülmesi ve geliştirilmesi amaçlanmaktadır.

Yükseköğretim Kurumlarının Bilimsel Araştırma Projeleri

2547 sayılı Yükseköğretim Kanunu'nun 4684 sayılı Kanunla değişik 58'inci maddesi ve Yükseköğretim Kurumları Bilimsel Araştırma Projeleri Hakkında Yönetmelik uyarınca, üniversitenin bilimsel araştırma proje tekliflerinin değerlendirilmesi, kabulü ve desteklenmesi ile bunlara ilişkin hizmetlerin yürütülmesi, izlenmesi ve sonuçlandırılması amacıyla kurumumuz bünyesinde bir koordinatörlük kurulmuştur.

Alt Program Adı: ARAŞTIRMA ALTYAPILARI

Gereçe ve Açıklamalar

Üniversitemiz araştırma altyapılarının geliştirilmesi ve güçlendirmesi adına alanında yetkin insan kaynağı, makine ve teçhizat ihtiyacının karşılanması ve fiziki imkânlarının geliştirilmesi ile altyapının güçlendirilmesine yönelik çalışmalarını yürütmektedir.

Alt Program Hedefi:

Ülkemizin bilgi birikiminin artırılmasına ve teknolojik gelişimine katkıda bulunmak üzere yükseköğretim kurumlarında araştırma altyapılarının kurulması ve kapasitelerinin güçlendirilmesi

Performans Göstergeleri

Performans Göstergesi	Ölçü Birimi	2021	2022 Planlanan	2022 YS Gerç. Tahmini	2023 Hedef	2024 Tahmin	2025 Tahmin
1- Araştırma altyapısı projesi tamamlanma oranı	Oran	95	80	100	100	100	100

Göstergeye İlişkin Açıklama: araştırma altyapısı projelerinin tamamlanma hedefine ulaşılması hedeflenmektedir.

Hesaplama Yöntemi: Projenin süresi ile yıl içinde projenin devam edilebilirliğinin birbirine bölümü ile ortaya çıkan orandır.

Verinin Kaynağı: Rektörlük Özel Kalem, Bilimsel Araştırma Projeleri Koordinatörlüğü, ilgili proje başvurusu yapan birimler

Sorumlu İdare:

Alt Program Kapsamında Yürütülecek Faaliyet Maliyetleri

Faaliyetler	2022 Bütçe	2022 Harcama Haziran	2023 Bütçe	2024 Tahmin	2025 Tahmin
TOPLAM	0	0	0	0	0
Bütçe İçi	0	0	0	0	0
Bütçe Dışı	0	0	0	0	0

Faaliyetlere İlişkin Açıklamalar:

Yükseköğretim Kurumları Araştırma Altyapısı Kurulması ve Geliştirilmesi

2547 sayılı Kanun'un 4'ncü maddesine istinaden, Üniversitemizde araştırma geliştirme faaliyetlerinin ülkemizin belirlediği kalkınma politikalarına uyum sağlamak amacıyla üretim ve hizmetlerin sağlıklı bir şekilde yürütülmesine olanak veren uygulama ve araştırma merkezleri kurulmuştur.

İĞDIR ÜNİVERSİTESİ PERFORMANS BİLGİSİ

Bütçe Yılı: 2023
Program Adı: HAYAT BOYU ÖĞRENME

Alt Program Adı: YÜKSEKÖĞRETİM KURUMLARI SÜREKLİ EĞİTİM FAALİYETLERİ
Gereke ve Açıklamalar

Topluma ve çeşitli kuruluşlara sertifika programları sunmak, topluma dönük konferans, seminer, çalıştay ve benzeri aktiviteler düzenleyerek etkili bir toplum-üniversite ilişkisi oluşturmak, başta mezunları olmak üzere etkileşim ve işbirliği içinde olduğu tüm paydaşları ile ilişkilerini mümkün olan en etkili ve verimli düzeye çıkarmaktır.

Alt Program Hedefi:

Toplumun tüm kesimlerine ihtiyaç duyduğu alanlarda eğitimler verilmesi, kamu kurum ve kuruluşları, özel sektör ve uluslararası kuruluşlarla işbirliğinin gelişmesine katkıda bulunulması

Performans Göstergeleri

Performans Göstergesi	Ölçü Birimi	0	2022 Planlanan	2022 YS Gerç. Tahmini	2023 Hedef	2024 Tahmin	2025 Tahmin
1- Dezavantajlı gruplara yönelik sosyal entegrasyon ve kapsayıcılığa ilişkin yapılan faaliyet sayısı	Sayı	0	0	3	5	7	9

Göstergeye İlişkin Açıklama: Topluma yönelik sosyal entegrasyonun artırılması.

Hesaplama Yöntemi: Faaliyet Sayısı

Verinin Kaynağı: Sağlık Kültür ve Spor Daire Başkanlığı/Rektörlük Özel Kalem

Sorumlu İdare:

Performans Göstergesi	Ölçü Birimi	2020	2022 Planlanan	2022 YS Gerç. Tahmini	2023 Hedef	2024 Tahmin	2025 Tahmin
2- Eğitim programlarına başvuran kişi sayısı	Sayı	66	250	80	82	85	90

Göstergeye İlişkin Açıklama: Eğitim ve öğretimin güçlendirilmesi ve yerelde kurs ihtiyacının karşılanması amacıyla Üniversite bünyesinde alanında özel konularda sertifika verilmesi ve eğitimin güçlendirilmesi hedeflenmektedir.

Hesaplama Yöntemi: Yıl içinde açılan programlara katılan kişi sayısı

Verinin Kaynağı: Sürekli Eğitim Uygulama ve Araştırma Merkezi Müdürlüğü

Sorumlu İdare:

Performans Göstergesi	Ölçü Birimi	0	2022 Planlanan	2022 YS Gerç. Tahmini	2023 Hedef	2024 Tahmin	2025 Tahmin
3- Mezunlara yönelik gerçekleştirilen faaliyet sayısı	Sayı	0	0	4	10	12	14

Göstergeye İlişkin Açıklama: Üniversite mezunlarına yönelik gerçekleştirilecek faaliyetlerin artırılması hedeflenmektedir.

Hesaplama Yöntemi: Faaliyet sayısı

Verinin Kaynağı: Öğrenci İşleri Daire Başkanlığı / Sağlık Kültür ve Spor Daire Başkanlığı

Sorumlu İdare:

İğdır Üniversitesi 2023 Yılı Performans Programı

Performans Göstergesi	Ölçü Birimi	0	2022 Planlanan	2022 YS Gerç. Tahmini	2023 Hedef	2024 Tahmin	2025 Tahmin
4- Sürekli Eğitim Merkezi (SEM) ve Dil Merkezi (DİLMER) tarafından mesleki eğitime yönelik verilen sertifika sayısı	Sayı	0	0	60	70	80	90

Göstergeye İlişkin Açıklama: Üniversitemiz bünyesinde mesleki eğitime yönelik sertifika sayısının artırılması hedeflerimiz arasında yer almaktadır.

Hesaplama Yöntemi: Düzenlenen eğitim sonrası verilen sertifika sayısıdır.

Verinin Kaynağı: Sürekli Eğitim Uygulama ve Araştırma Merkezi

Sorumlu İdare:

Performans Göstergesi	Ölçü Birimi	0	2022 Planlanan	2022 YS Gerç. Tahmini	2023 Hedef	2024 Tahmin	2025 Tahmin
5- Tamamlanan sosyal sorumluluk projeleri sayısı	Sayı	0	0	1	2	3	4

Göstergeye İlişkin Açıklama: Üniversitemizin sosyal sorumluluk alanında proje desteklerinin artırılması.

Hesaplama Yöntemi: Proje sayısı

Verinin Kaynağı: Bilimsel Araştırma Proje Koordinatörlüğü

Sorumlu İdare:

Performans Göstergesi	Ölçü Birimi	2021	2022 Planlanan	2022 YS Gerç. Tahmini	2023 Hedef	2024 Tahmin	2025 Tahmin
6- Üniversitemizin çevrecilik alanlarında aldığı ödül sayısı	Sayı	6	0	6	7	8	9

Göstergeye İlişkin Açıklama: Üniversitemizi çevre bilincine yönelik faaliyetlerin artırılması.

Hesaplama Yöntemi: Ödül sayısı

Verinin Kaynağı: Rektörlük Özel Kalem

Sorumlu İdare:

Alt Program Kapsamında Yürütülecek Faaliyet Maliyetleri

Faaliyetler	2022 Bütçe	2022 Harcama Haziran	2023 Bütçe	2024 Tahmin	2025 Tahmin
TOPLAM	0	0	0	0	0
Bütçe İçi	0	0	0	0	0
Bütçe Dışı	0	0	0	0	0

Faaliyetlere İlişkin Açıklamalar:

Toplum Hizmetine Sunulan Eğitim Programları, Kurs ve Seminerler

2547 sayılı Kanun'un 36'ncı maddesi kapsamında insan ve toplum hizmetine yönelik faaliyetlerde bulunmak ve çeşitli projeler üretmektir. Kamu, özel sektör ve uluslararası kuruluşlara ve kişilere ihtiyaç duydukları alanlarda eğitim programları planlayarak, ulusal ve uluslararası düzeyde kurslar, seminerler, konferanslar vb. etkinlikler düzenlemektir.

Yükseköğretim Kurumları Sosyal Sorumluluk Projeleri

2547 sayılı Kanun'un 12'nci maddesine dayanak oluşturarak, çalışma alanlarına göre nitelikli insan gücü ihtiyacını belirlemek, gelişme ve kalkınma sürecinde oluşabilecek yeni iş alanlarını tespit etmek, üniversitemizin araştırmaya yönelik ulusal ve uluslararası düzeyde eğitim programları, kurslar, seminerler ve konferanslar düzenlemektir.

İĞDIR ÜNİVERSİTESİ PERFORMANS BİLGİSİ

Bütçe Yılı: 2023
Program Adı: YÜKSEKÖĞRETİM

Alt Program Adı: ÖN LİSANS EĞİTİMİ, LİSANS EĞİTİMİ VE LİSANSÜSTÜ EĞİTİM
Gerekçe ve Açıklamalar

Üniversitemiz; ön lisans, lisans, yüksek lisans ve doktora alanında artan öğrenci sayısına bağlı olarak ulusal ve uluslararası ihtiyaçları dikkate alarak alanında yetkin insan kaynağı oluşturmak adına, ülkemiz genelinde potansiyeli yüksek bölümler açarak eğitim ve öğretime katkı sunmayı, mesleki yeterlilik sahibi ve gelişime açık mezunlar yetiştirmeyi hedeflemektedir.

Alt Program Hedefi:

Mesleki yeterlilik sahibi ve gelişime açık mezunlar yetiştirilmesi

Performans Göstergeleri

Performans Göstergesi	Ölçü Birimi	2021	2022 Planlanan	2022 YS Gerç. Tahmini	2023 Hedef	2024 Tahmin	2025 Tahmin
1- Doktora eğitimini tamamlayanların sayısı	Sayı	18	10	22	25	28	30

Göstergeye İlişkin Açıklama: Üniversitenin doktora alanında mezun sayısının artırılması

Hesaplama Yöntemi: Mezun sayısı

Verinin Kaynağı: Lisansüstü Eğitim Enstitüsü

Sorumlu İdare:

Performans Göstergesi	Ölçü Birimi	2021	2022 Planlanan	2022 YS Gerç. Tahmini	2023 Hedef	2024 Tahmin	2025 Tahmin
2- Eğitim bilimleri kontenjan doluluk oranı	Oran	99	100	95	95	95	95

Göstergeye İlişkin Açıklama: Eğitim bilimleri alanında bölüm kontenjan doluluk oranının artırılması amaçlar arasında yer almaktadır.

Hesaplama Yöntemi: Kayıt yaptıran öğrenci sayısının toplam kontenjana oranlanmasıyla hesaplanmaktadır.

Verinin Kaynağı: Fakülte/Yüksekokul/Meslek Yüksekokulu, Lisansüstü Eğitim Enstitüsü, Öğrenci İşleri Daire Başkanlığı

Sorumlu İdare:

Performans Göstergesi	Ölçü Birimi	2021	2022 Planlanan	2022 YS Gerç. Tahmini	2023 Hedef	2024 Tahmin	2025 Tahmin
3- Eğitimin program süresinde bitirilme oranı	Oran	67	85	60	65	70	75

Göstergeye İlişkin Açıklama: eğitimin belirlenen süreler içerisinde bitirilerek mezun öğrenci sayısının artırılması.

Hesaplama Yöntemi: Eğitim süresini zamanında bitirenlerin toplam öğrenci sayısına oranıdır.

Verinin Kaynağı: Öğrenci İşleri Daire Başkanlığı

Sorumlu İdare:

Performans Göstergesi	Ölçü Birimi	2021	2022 Planlanan	2022 YS Gerç. Tahmini	2023 Hedef	2024 Tahmin	2025 Tahmin
4- Fen bilimleri kontenjan doluluk oranı	Oran	43	85	70	75	80	83

Göstergeye İlişkin Açıklama: Fen bilimleri alanında bölüm kontenjan doluluk oranının artırılması.

Hesaplama Yöntemi: Kayıt yaptıran öğrenci sayısının toplam kontenjana oranlanmasıyla hesaplanmaktadır.

Verinin Kaynağı: Lisansüstü Eğitim Enstitüsü, Öğrenci İşleri Daire Başkanlığı

Sorumlu İdare:

Performans Göstergesi	Ölçü Birimi	2021	2022 Planlanan	2022 YS Gerç. Tahmini	2023 Hedef	2024 Tahmin	2025 Tahmin
5- Kütüphanede bulunan basılı ve elektronik kaynak sayısı	Sayı	375.490	260.000	420.000	480.000	500.000	550.000

Göstergeye İlişkin Açıklama: kütüphanedeki kaynak sayısının artırılarak daha çok veriye ulaşma imkanının artırılması hedeflenmektedir.

Hesaplama Yöntemi: Üniversitemiz Kütüphane taşınır envanterinde bulunan basılı ve elektronik kaynak sayısı.

Verinin Kaynağı: Kütüphane Dokümantasyon Daire Başkanlığı
Sorumlu İdare:

Performans Göstergesi	Ölçü Birimi	2021	2022 Planlanan	2022 YS Gerç. Tahmini	2023 Hedef	2024 Tahmin	2025 Tahmin
6- Kütüphanede bulunan öğrenci başına düşen basılı ve elektronik kaynak sayısı	Sayı	37,59	35	42	48	49	51

Göstergeye İlişkin Açıklama: kütüphanedeki kaynak sayısının artırılarak daha çok veriye ulaşma imkanının artırılması hedeflenmektedir.

Hesaplama Yöntemi: Üniversitemiz Kütüphane taşınır envanterinde bulunan basılı ve elektronik kaynak sayısı.

Verinin Kaynağı: Kütüphane Dokümantasyon Daire Başkanlığı
Sorumlu İdare:

Performans Göstergesi	Ölçü Birimi	2021	2022 Planlanan	2022 YS Gerç. Tahmini	2023 Hedef	2024 Tahmin	2025 Tahmin
7- Kütüphaneden yararlanan kişi sayısı	Sayı	116.560	20.000	100.000	120.000	140.000	160.000

Göstergeye İlişkin Açıklama: Üniversitenin mevcut imkanlarının daha çok kullanıcıya ulaşmasının sağlanması ve veri paylaşımının artırılması amaçlar arasında yer almaktadır.

Hesaplama Yöntemi: Kütüphane hizmetinden faydalanan öğrenci ve personel sayısı toplamıdır.

Verinin Kaynağı: Kütüphane Dokümantasyon Daire Başkanlığı
Sorumlu İdare:

Performans Göstergesi	Ölçü Birimi	2021	2022 Planlanan	2022 YS Gerç. Tahmini	2023 Hedef	2024 Tahmin	2025 Tahmin
8- Lisansüstü öğrencilerin toplam öğrenciler içindeki payı	Oran	13,7	15,2	15	16	17	18

Göstergeye İlişkin Açıklama: Üniversitemiz Lisansüstü öğrenci sayısının hedeflenen düzeye ulaştırılması hedeflenmektedir.

Hesaplama Yöntemi: Enstitülere kayıtlı lisansüstü öğrenci sayısının toplam öğrenci sayısına bölünmesiyle hesaplanmıştır.

Verinin Kaynağı: Lisansüstü Eğitim Enstitüsü ve Öğrenci İşleri Daire Başkanlığı
Sorumlu İdare:

Performans Göstergesi	Ölçü Birimi	2021	2022 Planlanan	2022 YS Gerç. Tahmini	2023 Hedef	2024 Tahmin	2025 Tahmin
9- Öğrenci başına düşen eğitim alanı	Metrekare	4,45	4,65	6,78	7	7,21	7,49

Göstergeye İlişkin Açıklama: öğrenci başına düşen eğitim alanının fiziki imkanların artırılarak istenilen düzeye artırılması hedeflenmektedir.

Hesaplama Yöntemi: Toplam derslik alanının öğrenci sayısına oranlanmasıyla hesaplanmıştır.

Verinin Kaynağı: Öğrenci İşleri Daire Başkanlığı, Yapı İşleri ve Teknik Daire Başkanlığı

Sorumlu İdare:

Performans Göstergesi	Ölçü Birimi	2021	2022 Planlanan	2022 YS Gerç. Tahmini	2023 Hedef	2024 Tahmin	2025 Tahmin
10- Öğrenci başına düşen kapalı alan	Metrekare	8,84	9,71	10,36	10,43	10,5	10,64

Göstergeye İlişkin Açıklama: Üniversitemiz öğrencilerine yönelik kapalı alan miktarının istenilen seviyeye çıkarılması sağlanacaktır.

Hesaplama Yöntemi: Toplam kapalı alanı toplamının mevcut öğrenci başına bölünmesi ile çıkan sonuçtur.

Verinin Kaynağı: Öğrenci İşleri Daire Başkanlığı, Yapı İşleri ve Teknik Daire Başkanlığı

Sorumlu İdare:

Performans Göstergesi	Ölçü Birimi	2021	2022 Planlanan	2022 YS Gerç. Tahmini	2023 Hedef	2024 Tahmin	2025 Tahmin
11- Öğrenci değişim programlarından yararlanan öğrencilerin oranı	Oran	9	3	11	22	24	26

Göstergeye İlişkin Açıklama: Üniversitemiz öğrencilerinin değişim programı kapsamında gelişim ve değişimlerinin sağlanmaya çalışılarak Üniversiteler arası etkileşimin artırılmak istenmesi sağlanacaktır.

Hesaplama Yöntemi: Öğrenci değişim programından yararlanan öğrenci sayısı

Verinin Kaynağı: Dış İlişkiler Koordinatörlüğü, Erasmus Koordinatörlüğü, Farabi Koordinatörlüğü, Mevlana Koordinatörlüğü

Sorumlu İdare:

Performans Göstergesi	Ölçü Birimi	2021	2022 Planlanan	2022 YS Gerç. Tahmini	2023 Hedef	2024 Tahmin	2025 Tahmin
12- Öğretim üyesi başına düşen öğrenci sayısı	Sayı	26	35	20	19	18	17

Göstergeye İlişkin Açıklama: öğretim üyesi başına düşen öğrenci sayısının yeterli düzeye ulaştırılarak verimli eğitimin sağlanması hedeflenmektedir.

Hesaplama Yöntemi: Üniversitede bulunan toplam öğrenci sayısının öğretim üyesi sayısına bölünmesi

Verinin Kaynağı: Öğrenci İşleri Daire Başkanlığı/Lisansüstü Eğitim Enstitüsü

Sorumlu İdare:

Performans Göstergesi	Ölçü Birimi	2021	2022 Planlanan	2022 YS Gerç. Tahmini	2023 Hedef	2024 Tahmin	2025 Tahmin
13- Sağlık bilimleri kontenjan doluluk oranı	Oran	93	100	95	96	97	98

Göstergeye İlişkin Açıklama: Sağlık bilimleri alanında bölüm kontenjan doluluk oranının artırılması hedeflenmektedir.

Hesaplama Yöntemi: Kayıt yaptıran öğrenci sayısının toplam kontenjana oranlanmasıyla hesaplanmaktadır.

Verinin Kaynağı: Lisansüstü Eğitim Enstitüsü, Öğrenci İşleri Daire Başkanlığı
Sorumlu İdare:

Performans Göstergesi	Ölçü Birimi	2021	2022 Planlanan	2022 YS Gerç. Tahmini	2023 Hedef	2024 Tahmin	2025 Tahmin
14- Sosyal bilimler kontenjan doluluk oranı	Oran	44	100	50	55	60	65

Göstergeye İlişkin Açıklama: Üniversitemiz sosyal bilimler alanında yüksek lisans ve doktora öğrenci sayısını arttırmayı hedeflemektedir.

Hesaplama Yöntemi: Kayıt yaptıran öğrenci sayısının toplam kontenjana oranlanmasıyla hesaplanmaktadır.

Verinin Kaynağı: Lisansüstü Eğitim Enstitüsü, Öğrenci İşleri Daire Başkanlığı
Sorumlu İdare:

Performans Göstergesi	Ölçü Birimi	2020	2022 Planlanan	2022 YS Gerç. Tahmini	2023 Hedef	2024 Tahmin	2025 Tahmin
15- Teknokent veya Teknoloji Transfer Ofisi (TTO) projelerine katılan öğrenci sayısı	Sayı	1	3	2	3	4	5

Göstergeye İlişkin Açıklama: Öğrencilerin teknoloji transfer projelerine katılımı amaçlanmaktadır.

Hesaplama Yöntemi: Öğrenci sayısı

Verinin Kaynağı: Tekno Kent / Teknoloji Transfer Ofisi
Sorumlu İdare:

Performans Göstergesi	Ölçü Birimi	2021	2022 Planlanan	2022 YS Gerç. Tahmini	2023 Hedef	2024 Tahmin	2025 Tahmin
16- Uluslararası kuruluşlarla ortak uygulanan eğitim programı sayısı	Sayı	0	3	2	3	4	5

Göstergeye İlişkin Açıklama: Uluslararası kuruluşlarla ortak uygulanan eğitim programı sayısının artırılması hedeflenmektedir.

Hesaplama Yöntemi: Protokoller ve açılan eğitim programı sayısıdır.

Verinin Kaynağı: Rektörlük Özel Kalem, Dış İlişkiler Koordinatörlüğü
Sorumlu İdare:

İğdır Üniversitesi 2023 Yılı Performans Programı

Performans Göstergesi	Ölçü Birimi	2021	2022 Planlanan	2022 YS Gerç. Tahmini	2023 Hedef	2024 Tahmin	2025 Tahmin
17- Yabancı dilde eğitim veren program sayısı	Sayı	5	8	7	10	13	17

Göstergeye İlişkin Açıklama: Üniversitemiz Eğitim ve Öğretim kapsamında yabancı dil program sayısının artırılması hedeflenmektedir.

Hesaplama Yöntemi: Yabancı dil programı veren bölüm sayısıdır.

Verinin Kaynağı: Dış İlişkiler Koordinatörlüğü, Türkçe Öğretimi Uygulama ve Araştırma Merkezi (TÖMER)

Sorumlu İdare:

Performans Göstergesi	Ölçü Birimi	2021	2022 Planlanan	2022 YS Gerç. Tahmini	2023 Hedef	2024 Tahmin	2025 Tahmin
18- Yabancı uyruklu akademisyen sayısı	Sayı	11	20	14	15	16	17

Göstergeye İlişkin Açıklama: Yabancı uyruklu akademisyen sayısının artırılması hedeflenmektedir.

Hesaplama Yöntemi: Personel sayısı

Verinin Kaynağı: Personel Daire Başkanlığı

Sorumlu İdare:

Performans Göstergesi	Ölçü Birimi	2021	2022 Planlanan	2022 YS Gerç. Tahmini	2023 Hedef	2024 Tahmin	2025 Tahmin
19- Yabancı uyruklu öğrenci sayısı	Sayı	365	750	860	1.070	1.380	1.590

Göstergeye İlişkin Açıklama: Üniversitemizin yurtdışı öğrenci potansiyelinin istenilen düzeye ulaştırılması hedeflenmektedir.

Hesaplama Yöntemi: Yabancı uyruklu öğrenci sayısı

Verinin Kaynağı: Öğrenci İşleri Daire Başkanlığı, Dış İlişkiler Koordinatörlüğü, Türkçe Öğretimi Uygulama ve Araştırma Merkezi (TÖMER)

Sorumlu İdare:

Performans Göstergesi	Ölçü Birimi	2021	2022 Planlanan	2022 YS Gerç. Tahmini	2023 Hedef	2024 Tahmin	2025 Tahmin
20- Yan dal ve çift ana dal programından mezun olanların toplam mezun sayısına oranı	Oran	0	0,6	1	1,5	2	3

Göstergeye İlişkin Açıklama: Yan dal ve çift ana dal programı mezun sayısını arttırmak.

Hesaplama Yöntemi: Yan dal ve çift ana dal programı mezun sayısının toplam mezun sayısına oranıdır.

Verinin Kaynağı: Öğrenci İşleri Daire Başkanlığı

Sorumlu İdare:

Alt Program Kapsamında Yürütülecek Faaliyet Maliyetleri

Faaliyetler	2022 Bütçe	2022 Harcama Haziran	2023 Bütçe	2024 Tahmin	2025 Tahmin
Doktora Öğrencilerine Yönelik Burs Hizmetleri	0	162.450	0	0	0
Bütçe İçi	0	162.450	0	0	0
Bütçe Dışı	0	0	0	0	0
Doktora ve Tıpta Uzmanlık Eğitimi	4.924.000	2.902.911	10.592.000	12.781.000	14.712.000
Bütçe İçi	4.924.000	2.902.911	10.592.000	12.781.000	14.712.000

Iğdır Üniversitesi 2023 Yılı Performans Programı

Bütçe Dışı	0	0	0	0	0
Lisans Öğrencilerine Yönelik Burs Hizmetleri	0	22.200	0	0	0
Bütçe İçi	0	22.200	0	0	0
Bütçe Dışı	0	0	0	0	0
Yükseköğretim Kurumları Bilgi ve Kültürel Kaynaklar ile Sportif Altyapının Geliştirilmesi Hizmetleri	2.548.000	628.762	5.833.000	7.020.000	8.128.000
Bütçe İçi	2.548.000	628.762	5.833.000	7.020.000	8.128.000
Bütçe Dışı	0	0	0	0	0
Yükseköğretim Kurumları Birinci Öğretim	129.714.000	86.288.890	282.243.000	340.444.000	390.784.000
Bütçe İçi	129.714.000	86.288.890	282.243.000	340.444.000	390.784.000
Bütçe Dışı	0	0	0	0	0
Yükseköğretim Kurumları İkinci Öğretim	730.000	388.927	1.583.000	1.867.000	2.067.000
Bütçe İçi	730.000	388.927	1.583.000	1.867.000	2.067.000
Bütçe Dışı	0	0	0	0	0
Yükseköğretim Kurumları Tezsiz Yüksek Lisans	0	163.244	0	0	0
Bütçe İçi	0	163.244	0	0	0
Bütçe Dışı	0	0	0	0	0
Yükseköğretim Kurumları Uluslararası Ortak Eğitim ve Öğretim Programı	2.500.000	450.000	3.000.000	3.500.000	4.000.000
Bütçe İçi	0	0	0	0	0
Bütçe Dışı	2.500.000	450.000	3.000.000	3.500.000	4.000.000
Yükseköğretim Kurumları Uzaktan Eğitim	0	69.983	0	0	0
Bütçe İçi	0	69.983	0	0	0
Bütçe Dışı	0	0	0	0	0
T O P L A M	140.416.000	91.077.368	303.251.000	365.612.000	419.691.000
Bütçe İçi	137.916.000	90.627.368	300.251.000	362.112.000	415.691.000
Bütçe Dışı	2.500.000	450.000	3.000.000	3.500.000	4.000.000

Faaliyetlere İlişkin Açıklamalar:

Doktora Öğrencilerine Yönelik Burs Hizmetleri

2547 sayılı Kanun'un 50'nci maddesinin d bendine dayanarak Üniversitemiz Doktora öğrencilerine, Yükseköğretim Kurulu Başkanlığınca finanse edilen YÖK destek bursu verilmektedir.

Doktora ve Tıpta Uzmanlık Eğitimi

Doktora ve tıpta uzmanlık alanında Üniversitemizde fen, sosyal, sağlık ve mühendislik alanlarında Yüksek Lisans ve Doktora eğitim hizmetleri, Lisansüstü Eğitim Enstitüsü aracılığıyla verilmektedir.

Fen ve Mühendislik Bilimleri Öğrencilerinin Uygulamalı Eğitimi

2547 sayılı Kanun'un 3'ncü maddesinin c bendi kapsamında, fen ve mühendislik alanında eğitim gören öğrencilere yönelik Üniversitemizde Fen-Edebiyat, Ziraat ve Mühendislik Fakültesi bünyesinde bulunan laboratuvar ve uygulama alanlarında uygulamalı eğitimler verilmektedir.

Lisans Öğrencilerine Yönelik Burs Hizmetleri

2547 sayılı Kanun'un 50'nci maddesinin d bendine dayanarak, Üniversitemiz Lisans öğrencilerine yönelik olarak Yükseköğretim Kurulu Başkanlığınca finanse edilen YÖK destek bursu verilmektedir.

Yabancı Uyruklu Öğrenci Programı Kapsamında Yürütülen Hizmetler

Yabancı Uyruklu Öğrencilere yönelik yürütülen hizmetler ile ilgili Üniversitemizde "Iğdır Üniversitesi Ön lisans -Lisans Yabancı Uyruklu Öğrenci Başvurusu, Kabul ve Kayıt Yönergesi" bulunmaktadır. Dış İlişkiler

Koordinatörlüğüne bağlı Yabancı Uyruklu Öğrenciler Bürosu ile Türkçe Öğretimi Uygulama ve Araştırma Merkezi (TÖMER) tarafından Yabancı Uyruklu Öğrencilere yönelik protokol işlemleri, ders verilmesi, kayıt ve diğer işlemler yürütülmektedir.

Yükseköğretim Kurumları Bilgi ve Kültürel Kaynaklar ile Sportif Altyapısının Geliştirilmesi Hizmetleri

2547 sayılı Yükseköğretim Kanununun 4'ncü maddesine dayanarak, üniversitenin kaynakların geliştirilmesi yönelik hizmetler Kütüphane ve Dokümantasyon Daire Başkanlığı ile Bilgi İşlem Daire Başkanlığı ve Bilgisayar Uygulama ve Araştırma Merkezi tarafından sağlanan yazılı ve elektronik belge ve doküman, yurtdışı veri tabanı alımı, bilişim, donanım ve yazılım materyalleri aracılığıyla yürütülmektedir. Bu hizmetler ile hem öğrencilere hem de akademik ve idari personele yönelik bilgi ve erişime açık kaynak hizmeti sunulmaktadır.

Yükseköğretim Kurumları Birinci Öğretim

2547 sayılı Kanun'un 3'ncü ve 12'nci maddelerine dayanarak, Üniversitemizde örgün eğitime bağlı olarak faaliyet gösteren fakülte, yüksekokul ve meslek yüksekokulları ile Lisansüstü Eğitim Enstitüsünde birinci öğretim eğitim-öğretim faaliyetleri sürdürülmektedir.

Yükseköğretim Kurumları İkinci Öğretim

3843 sayılı Kanun ile Üniversitemiz; bünyesinde ikinci öğretimde ön lisans ve lisans ve yüksek lisans düzeyinde eğitim ve öğretim faaliyetlerine devam etmektedir.

Yükseköğretim Kurumları Tezsiz Yüksek Lisans

2547 sayılı kanunun 27'nci maddesi kapsamında, Üniversitemizde Lisansüstü Eğitim Enstitüsüne bağlı bölümlerde tezsiz yüksek lisans programlarına yönelik eğitim ve öğretim faaliyetleri bulunmaktadır.

Yükseköğretim Kurumları Uluslararası Ortak Eğitim ve Öğretim Programı

Uluslararası Ortak Eğitim ve Öğretim Programı kapsamında Üniversitemizde Farabi, Mevlana ve Erasmus programlarına ait yönergeler oluşturulmuştur. Bu yönergelerde Üniversitemiz ile yurtdışındaki üniversiteler ile yapılan anlaşmalar kapsamında öğrenci değişim programları kapsamında yapılan protokoller ve hizmetler 4/11/1981 tarihli ve 2547 sayılı Yükseköğretim Kanunu'nun 7'nci, 10'ncü ve 65'inci maddeleri doğrultusunda yürütülmektedir.

Yükseköğretim Kurumları Uzaktan Eğitim

2547 sayılı Yükseköğretim Kanunu'nun 44'ncü ve 46'nci maddeleri uyarınca, Üniversitemizde Uzaktan Öğretim ile Türkiye'nin her şehriden ön lisans, lisans ve yüksek lisans öğrenimi görmek isteyen öğrencilere, bu öğrenim imkânını sağlamak, üniversitenin örgün lisans ve lisansüstü programlar dışında eğitim verdiği ve araştırma yaptığı tüm alanlarda ulusal ve uluslararası düzeyde uzaktan eğitim yoluyla eğitim programları, kurslar, seminerler, konferanslar, çalıştaylar düzenleyerek, merkez noktaya gelmeden bu tip faaliyetlerin uzaktan da yürütülebileceğini göstermek, üniversitenin kamu ve özel sektörle, ulusal ve uluslararası işbirliğinin gelişmesine katkı sağlamak adına Üniversitemizde Uzaktan Eğitim Uygulama ve Araştırma Merkezi kurularak faaliyet göstermektedir.

Yükseköğretim Kurumları Yaz Okulları

Üniversitemizde yaz okulu eğitimi ile ilgili Yaz Okulu Yönergesi oluşturulmuştur. Bu yönerge ile 2020 yılında yaz okulu eğitim ve öğretim faaliyetine başlamıştır.

Alt Program Adı: ÖĞRETİM ELEMANLARINA SAĞLANAN BURS VE DESTEKLER
Gereke ve Açıklamalar

Üniversitemizde öğretim elemanlarının mesleki gelişimi ile ilgili olarak araştırma görevlileri yurtdışı araştırma bursu hizmeti, öğretim elemanları yurtdışı yabancı dil bursu hizmeti, öğretim üyesi yetiştirme programı ve yurtdışı destek hizmetleri kapsamında faaliyetler yürütülmektedir.

Alt Program Hedefi:

Alanında yetkin, araştırmacı, bilgi üreten ve aktaran akademisyenler yetiştirilmesi

Performans Göstergeleri

Performans Göstergesi	Ölçü Birimi	2021	2022 Planlanan	2022 YS Gerç. Tahmini	2023 Hedef	2024 Tahmin	2025 Tahmin
1- SCI, SCI-Expanded, SSCI ve AHCI kapsamındaki dergilerde öğretim elemanı başına düşen yayın sayısı	Sayı	0,08	1,5	0,15	0,25	0,45	0,47

Göstergeye İlişkin Açıklama: öğretim elemanı başına düşen yayın sayısının istenilen seviyeye çıkartılması hedeflenmektedir.

Hesaplama Yöntemi: Web of Science Veri Tabanı yıllık yayın sayısının Akademik personel sayısına oranıdır.

Verinin Kaynağı: Kütüphane ve Dokümantasyon Daire Başkanlığı

Sorumlu İdare:

Performans Göstergesi	Ölçü Birimi	2021	2022 Planlanan	2022 YS Gerç. Tahmini	2023 Hedef	2024 Tahmin	2025 Tahmin
2- Yükseköğretim Kurulu tarafından belirlenecek öncelikli alanlarda sağlanan burslardan yararlanan doktora öğrenci sayısı	Sayı	9	12	13	15	17	18

Göstergeye İlişkin Açıklama: doktora mezunu sayısının artırılmasına yönelik teşvik edici imkanların sağlanarak yükseköğretime katkı sunulması.

Hesaplama Yöntemi: YÖK tarafından sağlanan burslardan yararlanan doktora öğrencisi sayısıdır.

Verinin Kaynağı: Rektörlük Özel Kalem, Yükseköğretim Kurulu Başkanlığı

Sorumlu İdare:

Performans Göstergesi	Ölçü Birimi	2021	2022 Planlanan	2022 YS Gerç. Tahmini	2023 Hedef	2024 Tahmin	2025 Tahmin
3- Yükseköğretim Kurulu tarafından sağlanan araştırma desteklerinden yararlananların sayısı	Sayı	8	7	10	12	14	16

Göstergeye İlişkin Açıklama: Öğrencilere yönelik verilen burs ile eğitim imkanı iyileştirilerek öğrencinin eğitiminin tamamlanmasına destek verilmektedir.

Hesaplama Yöntemi: Burstan yararlanan öğrenci sayısı

Verinin Kaynağı: Rektörlük Özel Kalem Müdürlüğü/Lisansüstü Eğitim Enstitüsü/Öğrenci İşleri Daire Başkanlığı

Sorumlu İdare:

İğdır Üniversitesi 2023 Yılı Performans Programı

Performans Göstergesi	Ölçü Birimi	0	2022 Planlanan	2022 YS Gerç. Tahmini	2023 Hedef	2024 Tahmin	2025 Tahmin
4- Yükseköğretim Kurulu, Türkiye Bilimler Akademisi ve TÜBİTAK bilim, teşvik ve sanat ödülleri sayısı	Sayı	0	2	1	2	3	4

Göstergeye İlişkin Açıklama: Yurt çapında Yök, Türkiye Bilimler Akademisi ve TÜBİTAK kapsamında özgün projelerin sunulması ve bunlara bağlı olarak ödüllerin alınması hedeflenmektedir.

Hesaplama Yöntemi: Bilim, teşvik ve sanat ödülü sayısı

Verinin Kaynağı: Rektörlük Özel Kalem, Yükseköğretim Kurulu, TÜBİTAK, Türkiye Bilimler Akademisi

Sorumlu İdare:

Alt Program Kapsamında Yürütülecek Faaliyet Maliyetleri

Faaliyetler	2022 Bütçe	2022 Harcama Haziran	2023 Bütçe	2024 Tahmin	2025 Tahmin
T O P L A M	0	0	0	0	0
Bütçe İçi	0	0	0	0	0
Bütçe Dışı	0	0	0	0	0

Faaliyetlere İlişkin Açıklamalar:

Araştırma Görevlileri Yurtdışı Araştırma Bursu Hizmetleri

2547 sayılı Kanun'un 39'uncü maddesi kapsamında yurtdışı imkanı sağlanmaktadır.

Öğretim Elemanlarına Yönelik Yabancı Dil Kursu Hizmetleri

2547 sayılı Kanun'unun 39'uncü maddesi kapsamında yurtdışı imkanı sağlanmaktadır.

Öğretim Üyesi Yetiştirme Programı ve Yurtdışı Destek Hizmetleri

2547 sayılı Kanun'unun 41'nci maddesi doğrultusunda öğretim üyesi ihtiyacı karşılanmaktadır.

Alt Program Adı: YÜKSEKÖĞRETİMDE ÖĞRENCİ YAŞAMI

Gereke ve Açıklamalar

Üniversitemizde öğrencilere yönelik beslenme barınma ve kültürel faaliyetler yürütmektedir. Öğrencilerin, beslenme, sosyal ve kültürel yaşamını daha cazip hale getirmek amacıyla kampüs alanının fiziki imkânları ve sosyal donatıları etkin ve verimli hale getirilmiştir. Öğrenci topluluklarına ait etkinlikler ve organizasyonlar desteklenerek bölge halkının da faydalanabileceği sempozyum, seminer ve çalıştaylar ile kültürel ve sosyal ilişkilerin geliştirilmesine önem verilmektedir. Üniversitemizde öğrenci yaşamına ilişkin iş ve işlemleri yürütmek üzere diğer birimlerle koordineli çalışan birimimiz Sağlık Kültür ve Spor Daire Başkanlığıdır.

Alt Program Hedefi:

Yükseköğretim öğrencilerine sunulan beslenme ve barınma hizmetlerinin kalitesinin artırılması; öğrencilerin kişisel ve sosyal gelişimi desteklenerek yaşam kalitesinin yükseltilmesi

Performans Göstergeleri

Performans Göstergesi	Ölçü Birimi	0	2022 Planlanan	2022 YS Gerç. Tahmini	2023 Hedef	2024 Tahmin	2025 Tahmin
1- Barınma hizmetlerinden yararlanan öğrenci sayısı	Sayı	0	0	0	0	0	0

Göstergeye İlişkin Açıklama:

Hesaplama Yöntemi:

Verinin Kaynağı:

Sorumlu İdare:

Performans Göstergesi	Ölçü Birimi	2021	2022 Planlanan	2022 YS Gerç. Tahmini	2023 Hedef	2024 Tahmin	2025 Tahmin
2- Beslenme hizmetlerinden yararlanan öğrenci sayısı	Sayı	11.750	10.500	12.500	13.500	15.000	18.000

Göstergeye İlişkin Açıklama: Üniversitemiz öğrencilerinin beslenme hizmetinden faydalanma sayısının artırılarak hizmetin tüm öğrencilere ulaştırılması amaçlanmaktadır.

Hesaplama Yöntemi: Beslenme hizmetinden faydalanan toplam öğrenci sayısıdır.

Verinin Kaynağı: Sağlık Kültür ve Spor Daire Başkanlığı

Sorumlu İdare:

Performans Göstergesi	Ölçü Birimi	2021	2022 Planlanan	2022 YS Gerç. Tahmini	2023 Hedef	2024 Tahmin	2025 Tahmin
3- Öğrenci başına düşen sosyal donatı alanı	Metrekare	1,6	1,8	1,7	1,7	1,7	1,7

Göstergeye İlişkin Açıklama: mevcut sosyal donatıların artırılması ve iyileştirilmesi sonucu öğrencilerin bu hizmetten faydalanmasının sağlanması hedeflenmektedir.

Hesaplama Yöntemi: Sosyal donatı alanlarına ait toplam metrekare sayısının toplam öğrenci sayısına bölünmesi

Verinin Kaynağı: Sağlık Kültür ve Spor Daire Başkanlığı, Yapı İşleri ve Teknik Daire Başkanlığı

Sorumlu İdare:

Performans Göstergesi	Ölçü Birimi	2021	2022 Planlanan	2022 YS Gerç. Tahmini	2023 Hedef	2024 Tahmin	2025 Tahmin
4- Öğrenci kulüp ve topluluk sayısı	Sayı	58	80	68	70	72	74

Göstergeye İlişkin Açıklama: öğrenci topluluk ve etkinliklerin artırılarak öğrenci etkileşiminin artırılması hedeflenmektedir.

Hesaplama Yöntemi: öğrenci kulüp ve topluluk sayısı toplamıdır.

Verinin Kaynağı: Sağlık Kültür ve Spor Daire Başkanlığı

Sorumlu İdare:

Performans Göstergesi	Ölçü Birimi	2021	2022 Planlanan	2022 YS Gerç. Tahmini	2023 Hedef	2024 Tahmin	2025 Tahmin
5- Sosyal, kültürel ve sportif faaliyet sayısı	Sayı	20	130	12	100	120	140

Göstergeye İlişkin Açıklama: Kültürel, Sosyal ve Sportif faaliyetlerin artırılarak bilgi paylaşımının artırılması amaçlar arasında yer almaktadır.

Hesaplama Yöntemi: yıl içinde düzenlenen toplam etkinlik sayısıdır.

Verinin Kaynağı: Sağlık Kültür ve Spor Daire Başkanlığı

Sorumlu İdare:

Performans Göstergesi	Ölçü Birimi	0	2022 Planlanan	2022 YS Gerç. Tahmini	2023 Hedef	2024 Tahmin	2025 Tahmin
6- Yükseköğretimde öğrenci başına barınma harcaması	TL	0	0	0	0	0	0

Göstergeye İlişkin Açıklama: Üniversitemizde öğrenci yaşamına yönelik yürütülen hizmetler ile öğrencilerin barınma ihtiyacının karşılanması amaçlanmaktadır.

Hesaplama Yöntemi: öğrenci sayısı/barınma harcaması

Verinin Kaynağı: Sağlık Kültür ve Spor Daire Başkanlığı

Sorumlu İdare:

Performans Göstergesi	Ölçü Birimi	2021	2022 Planlanan	2022 YS Gerç. Tahmini	2023 Hedef	2024 Tahmin	2025 Tahmin
7- Yükseköğretimde öğrenci başına beslenme harcaması	TL	128,68	10,48	23	30	35	40

Göstergeye İlişkin Açıklama: öğrenci başına düşen beslenme harcaması giderinin azaltılması hedeflenmektedir.

Hesaplama Yöntemi: yıl içinde öğrenci faaliyetlerine yönelik yürütülen spor, kültürel ve diğer giderler kapsamında yemek hizmeti için ödenen toplam bütçenin toplam öğrenci sayısına bölünmesiyle öğrenci başına düşen günlük harcama ile hesaplanmaktadır.

Verinin Kaynağı: Sağlık Kültür ve Spor Daire Başkanlığı

Sorumlu İdare:

Performans Göstergesi	Ölçü Birimi	2021	2022 Planlanan	2022 YS Gerç. Tahmini	2023 Hedef	2024 Tahmin	2025 Tahmin
8- Yükseköğretimde öğrenci yaşamından memnuniyet oranı	Oran	80	0,82	80	90	100	100

Göstergeye İlişkin Açıklama: öğrencilerin Üniversitemiz yaşamından yeteri kadar memnun olmalarının sağlanması hedeflenmektedir.

Hesaplama Yöntemi: Yapılan anketler sonucunda bulunan memnuniyet oranı yazılmıştır. Memnuniyet yüzdelerinin toplamının toplam anket sayısına bölünmesiyle hesaplanmıştır.

Verinin Kaynağı: Sağlık Kültür ve Spor Daire Başkanlığı

Sorumlu İdare:

Performans Göstergesi	Ölçü Birimi	0	2022 Planlanan	2022 YS Gerç. Tahmini	2023 Hedef	2024 Tahmin	2025 Tahmin
9- Yükseköğretimde öğrencilere sunulan sağlık hizmetinden yararlanan öğrenci sayısının toplam öğrenci sayısına oranı	Oran	0	0	0	0	0	0

Göstergeye İlişkin Açıklama: Öğrenci yaşamına yönelik öğrenci sağlık hizmetleri sunumunda bu hizmetten faydalanan öğrenci sayısında artışın sağlanması hedeflenmektedir.

Hesaplama Yöntemi: toplam öğrenci sayısının sunulan sağlık hizmete bölünmesi ile hesaplanmaktadır.

Verinin Kaynağı: Sağlık Kültür ve Spor Daire Başkanlığı

Sorumlu İdare:

Alt Program Kapsamında Yürütülecek Faaliyet Maliyetleri

Faaliyetler	2022 Bütçe	2022 Harcama Haziran	2023 Bütçe	2024 Tahmin	2025 Tahmin
Yükseköğretimde Beslenme Hizmetleri	867.000	2.981.575	2.795.000	3.301.000	3.655.000
Bütçe İçi	867.000	2.981.575	2.795.000	3.301.000	3.655.000
Bütçe Dışı	0	0	0	0	0
Yükseköğretimde Kültür ve Spor Hizmetleri	126.000	352.614	261.000	306.000	338.000
Bütçe İçi	126.000	352.614	261.000	306.000	338.000
Bütçe Dışı	0	0	0	0	0
Yükseköğretimde Öğrenci Yaşamına İlişkin Diğer Hizmetler	868.000	208.266	1.774.000	2.100.000	2.372.000
Bütçe İçi	868.000	208.266	1.774.000	2.100.000	2.372.000
Bütçe Dışı	0	0	0	0	0
Yükseköğretimde Sağlık Hizmetleri	1.000	0	2.000	2.000	2.000
Bütçe İçi	1.000	0	2.000	2.000	2.000
Bütçe Dışı	0	0	0	0	0
T O P L A M	1.862.000	3.542.454	4.832.000	5.709.000	6.367.000
Bütçe İçi	1.862.000	3.542.454	4.832.000	5.709.000	6.367.000
Bütçe Dışı	0	0	0	0	0

Faaliyetlere İlişkin Açıklamalar:

Yükseköğretimde Barınma Hizmetleri

2547 sayılı Kanun'un 47'nci maddesi kapsamında, Üniversitemiz; öğrencilerinin Iğdır İlinde barınma hizmetlerinin karşılanmasına yönelik olarak yurt açılması talebinde bulunmuştur. Ayrıca Şehit Bülent YURTSEVEN kampüsü içerisinde KYK tarafından 2020 yılında yurt binası yapım işine başlanılmıştır. 2022 yılında tamamlanması planlanmaktadır.

Yükseköğretimde Beslenme Hizmetleri

2547 sayılı Kanun'un 47'nci maddesi kapsamında, Üniversitemiz öğrencilerin beslenme ihtiyaçlarının karşılanması amacıyla 4734 sayılı Kamu İhale Kanunu kapsamında yemek ihalesi yapılmaktadır, ayrıca Üniversitemiz öğrencilerinden ihtiyaç sahibi olanlara yemek bursu hizmeti ve kısmi zamanlı öğrenci bursu imkanı sağlanmaktadır.

Yükseköğretimde Kültür ve Spor Hizmetleri

2547 sayılı Kanun'un 47'nci maddesi kapsamında, Üniversitemiz öğrencilerinin kültür ve spor yaşamına ilişkin olarak faaliyet gösteren öğrenci kulüpleri bulunmaktadır. Üniversitemizde faaliyet gösteren Açık ve Kapalı Spor Salonu ile öğrencilerin spor faaliyetlerine olanak sağlanmaktadır.

Yükseköğretimde Öğrenci Yaşamına İlişkin Diğer Hizmetler

2547 sayılı Kanun'un 47'nci maddesi kapsamında, Üniversitemizde öğrenci yaşamına ilişkin olarak Medikososyal Binasında kafeterya, postane vb. sosyal donatılar faaliyet göstermektedir. Ayrıca kültür ve spor hizmetleri kapsamında öğrenci kulüpleri ve etkinlikleri ile geziler, seminer ve konferanslar düzenlenmektedir.

Yükseköğretimde Sağlık Hizmetleri

2547 sayılı Kanun'un 47'nci maddesi uyarınca, Üniversitemizde sağlık hizmetlerine yönelik olarak Şehit Bülent YURTSEVEN kampüsü Medikososyal Binasında Iğdır İl Sağlık Müdürlüğü'nden görevlendirilen bir doktor ve sağlık ekibi tarafından öğrenci ve personele sağlık hizmetleri sunulmaktadır.

FAALİYET MALİYETLERİ TABLOSU					
İdare Adı	İĞDIR ÜNİVERSİTESİ				
Program Adı	ARAŞTIRMA, GELİŞTİRME VE YENİLİK				
Alt Program Adı	YÜKSEKÖĞRETİMDE BİLİMSEL ARAŞTIRMA VE GELİŞTİRME				
Alt Program Hedefi	Yükseköğretim kurumlarında inovasyon amaçlı bilimsel çalışmaların arttırılması				
Faaliyet Adı	Yükseköğretim Kurumlarının Bilimsel Araştırma Projeleri				
Açıklama	2547 sayılı Yükseköğretim Kanunu'nun 4684 sayılı Kanunla değişik 58'inci maddesi ve Yükseköğretim Kurumları Bilimsel Araştırma Projeleri Hakkında Yönetmelik uyarınca, üniversitenin bilimsel araştırma proje tekliflerinin değerlendirilmesi, kabulü ve desteklenmesi ile bunlara ilişkin hizmetlerin yürütülmesi, izlenmesi ve sonuçlandırılması amacıyla kurumumuz bünyesinde bir koordinatörlük kurulmuştur.				
EKONOMİK KOD	2022 Bütçe	2022 Harcama (Haziran)	2023 Bütçe	2024 Tahmin	2025 Tahmin
<i>Personel Giderleri</i>					
<i>Sosyal Güvenlik Kurumuna Devlet Primi Giderleri</i>					
<i>Mal ve Hizmet Alım Giderleri</i>	350.000	504.011	724.000	854.000	945.000
<i>Faiz Giderleri</i>					
<i>Cari Transferler</i>					
<i>Sermaye Giderleri</i>					
<i>Sermaye Transferleri</i>					
<i>Borç Verme</i>					
BÜTÇE İÇİ TOPLAM KAYNAK	350.000	504.011	724.000	854.000	945.000
<i>Döner Sermaye</i>					
<i>Özel Hesap</i>	504.000	250.000	600.000	650.000	750.000
<i>Diğer Bütçe Dışı Kaynak</i>					
BÜTÇE DIŞI TOPLAM KAYNAK	504.000	250.000	600.000	650.000	750.000
FAALİYET MALİYETİ TOPLAMI	854.000	754.011	1.324.000	1.504.000	1.695.000

FAALİYET MALİYETLERİ TABLOSU					
İdare Adı	İĞDIR ÜNİVERSİTESİ				
Program Adı	YÜKSEKÖĞRETİM				
Alt Program Adı	ÖN LİSANS EĞİTİMİ, LİSANS EĞİTİMİ VE LİSANSÜSTÜ EĞİTİM				
Alt Program Hedefi	Mesleki yeterlilik sahibi ve gelişime açık mezunlar yetiştirilmesi				
Faaliyet Adı	Doktora ve Tıpta Uzmanlık Eğitimi				
Açıklama	Doktora ve tıpta uzmanlık alanında Üniversitemizde fen, sosyal, sağlık ve mühendislik alanlarında Yüksek Lisans ve Doktora eğitim hizmetleri, Lisansüstü Eğitim Enstitüsü aracılığıyla verilmektedir.				
EKONOMİK KOD	2022 Bütçe	2022 Harcama (Haziran)	2023 Bütçe	2024 Tahmin	2025 Tahmin
<i>Personel Giderleri</i>	4.695.000	2.854.261	10.092.000	12.180.000	14.023.000
<i>Sosyal Güvenlik Kurumuna Devlet Primi Giderleri</i>	197.000	43.855	435.000	524.000	604.000
<i>Mal ve Hizmet Alım Giderleri</i>	32.000	4.794	65.000	77.000	85.000
<i>Faiz Giderleri</i>					
<i>Cari Transferler</i>					
<i>Sermaye Giderleri</i>					
<i>Sermaye Transferleri</i>					
<i>Borç Verme</i>					
BÜTÇE İÇİ TOPLAM KAYNAK	4.924.000	2.902.911	10.592.000	12.781.000	14.712.000
<i>Döner Sermaye</i>					
<i>Özel Hesap</i>					
<i>Diğer Bütçe Dışı Kaynak</i>					
BÜTÇE DIŞI TOPLAM KAYNAK					
FAALİYET MALİYETİ TOPLAMI	4.924.000	2.902.911	10.592.000	12.781.000	14.712.000

FAALİYET MALİYETLERİ TABLOSU					
İdare Adı	İĞDIR ÜNİVERSİTESİ				
Program Adı	YÜKSEKÖĞRETİM				
Alt Program Adı	ÖN LİSANS EĞİTİMİ, LİSANS EĞİTİMİ VE LİSANSÜSTÜ EĞİTİM				
Alt Program Hedefi	Mesleki yeterlilik sahibi ve gelişime açık mezunlar yetiştirilmesi				
Faaliyet Adı	Yükseköğretim Kurumları Bilgi ve Kültürel Kaynaklar ile Sportif Altyapının Geliştirilmesi Hizmetleri				
Açıklama	2547 sayılı Yükseköğretim Kanununun 4'ncümaddesine dayanarak, üniversitenin kaynakların geliştirilmesi yönelik hizmetler Kütüphane ve Dokümantasyon Daire Başkanlığı ile Bilgi İşlem Daire Başkanlığı ve Bilgisayar Uygulama ve Araştırma Merkezi tarafından sağlanan yazılı ve elektronik belge ve doküman, yurtdışı veri tabanı alımı, bilişim, donanım ve yazılım materyalleri aracılığıyla yürütülmektedir. Bu hizmetler ile hem öğrencilere hem de akademik ve idari personele yönelik bilgi ve erişime açık kaynak hizmeti sunulmaktadır.				
EKONOMİK KOD	2022 Bütçe	2022 Harcama (Haziran)	2023 Bütçe	2024 Tahmin	2025 Tahmin
<i>Personel Giderleri</i>	1.359.000	540.165	2.806.000	3.385.000	3.898.000
<i>Sosyal Güvenlik Kurumuna Devlet Primi Giderleri</i>	223.000	84.997	493.000	594.000	684.000
<i>Mal ve Hizmet Alım Giderleri</i>	16.000		34.000	41.000	46.000
<i>Faiz Giderleri</i>					
<i>Cari Transferler</i>					
<i>Sermaye Giderleri</i>	950.000	3.600	2.500.000	3.000.000	3.500.000
<i>Sermaye Transferleri</i>					
<i>Borç Verme</i>					
BÜTÇE İÇİ TOPLAM KAYNAK	2.548.000	628.762	5.833.000	7.020.000	8.128.000
<i>Döner Sermaye</i>					
<i>Özel Hesap</i>					
<i>Diğer Bütçe Dışı Kaynak</i>					
BÜTÇE DIŞI TOPLAM KAYNAK					
FAALİYET MALİYETİ TOPLAMI	2.548.000	628.762	5.833.000	7.020.000	8.128.000

FAALİYET MALİYETLERİ TABLOSU					
İdare Adı	IĞDIR ÜNİVERSİTESİ				
Program Adı	YÜKSEKÖĞRETİM				
Alt Program Adı	ÖN LİSANS EĞİTİMİ, LİSANS EĞİTİMİ VE LİSANSÜSTÜ EĞİTİM				
Alt Program Hedefi	Mesleki yeterlilik sahibi ve gelişime açık mezunlar yetiştirilmesi				
Faaliyet Adı	Yükseköğretim Kurumları Birinci Öğretim				
Açıklama	2547 sayılı Kanun'un 3'ncü ve 12' nci maddelerine dayanarak, Üniversitemizde örgün eğitime bağlı olarak faaliyet gösteren fakülte, yüksekokul ve meslek yüksekokulları ile Lisansüstü Eğitim Enstitüsünde birinci öğretim eğitim-öğretim faaliyetleri sürdürülmektedir.				
EKONOMİK KOD	2022 Bütçe	2022 Harcama (Haziran)	2023 Bütçe	2024 Tahmin	2025 Tahmin
<i>Personel Giderleri</i>	93.868.000	64.476.442	198.250.000	238.906.000	275.085.000
<i>Sosyal Güvenlik Kurumuna Devlet Primi Giderleri</i>	11.155.000	8.092.968	26.022.000	31.313.000	36.045.000
<i>Mal ve Hizmet Alım Giderleri</i>	6.559.000	6.632.432	30.169.000	35.585.000	39.416.000
<i>Faiz Giderleri</i>					
<i>Cari Transferler</i>					
<i>Sermaye Giderleri</i>	18.132.000	7.087.047	27.802.000	34.640.000	40.238.000
<i>Sermaye Transferleri</i>					
<i>Borç Verme</i>					
BÜTÇE İÇİ TOPLAM KAYNAK	129.714.000	86.288.890	282.243.000	340.444.000	390.784.000
<i>Döner Sermaye</i>					
<i>Özel Hesap</i>					
<i>Diğer Bütçe Dışı Kaynak</i>					
BÜTÇE DIŞI TOPLAM KAYNAK					
FAALİYET MALİYETİ TOPLAMI	129.714.000	86.288.890	282.243.000	340.444.000	390.784.000

FAALİYET MALİYETLERİ TABLOSU					
İdare Adı	IĞDIR ÜNİVERSİTESİ				
Program Adı	YÜKSEKÖĞRETİM				
Alt Program Adı	ÖN LİSANS EĞİTİMİ, LİSANS EĞİTİMİ VE LİSANSÜSTÜ EĞİTİM				
Alt Program Hedefi	Mesleki yeterlilik sahibi ve gelişime açık mezunlar yetiştirilmesi				
Faaliyet Adı	Yükseköğretim Kurumları İkinci Öğretim				
Açıklama	3843 sayılı Kanun ile Üniversitemiz; bünyesinde ikinci öğretimde ön lisans ve lisans ve yüksek lisans düzeyinde eğitim ve öğretim faaliyetlerine devam etmektedir.				
EKONOMİK KOD	2022 Bütçe	2022 Harcama (Haziran)	2023 Bütçe	2024 Tahmin	2025 Tahmin
<i>Personel Giderleri</i>	486.000	359.187	1.053.000	1.240.000	1.370.000
<i>Sosyal Güvenlik Kurumuna Devlet Primi Giderleri</i>	25.000		55.000	67.000	77.000
<i>Mal ve Hizmet Alım Giderleri</i>	219.000	29.740	475.000	560.000	620.000
<i>Faiz Giderleri</i>					
<i>Cari Transferler</i>					
<i>Sermaye Giderleri</i>					
<i>Sermaye Transferleri</i>					
<i>Borç Verme</i>					
BÜTÇE İÇİ TOPLAM KAYNAK	730.000	388.927	1.583.000	1.867.000	2.067.000
<i>Döner Sermaye</i>					
<i>Özel Hesap</i>					
<i>Diğer Bütçe Dışı Kaynak</i>					
BÜTÇE DIŞI TOPLAM KAYNAK					
FAALİYET MALİYETİ TOPLAMI	730.000	388.927	1.583.000	1.867.000	2.067.000

FAALİYET MALİYETLERİ TABLOSU					
İdare Adı	İĞDIR ÜNİVERSİTESİ				
Program Adı	YÜKSEKÖĞRETİM				
Alt Program Adı	ÖN LİSANS EĞİTİMİ, LİSANS EĞİTİMİ VE LİSANSÜSTÜ EĞİTİM				
Alt Program Hedefi	Mesleki yeterlilik sahibi ve gelişime açık mezunlar yetiştirilmesi				
Faaliyet Adı	Yükseköğretim Kurumları Uluslararası Ortak Eğitim ve Öğretim Programı				
Açıklama	Uluslararası Ortak Eğitim ve Öğretim Programı kapsamında Üniversitemizde Farabi, Mevlana ve Erasmus programlarına ait yönergeler oluşturulmuştur. Bu yönergelerde Üniversitemiz ile yurtdışındaki üniversiteler ile yapılan anlaşmalar kapsamında öğrenci değişim programları kapsamında yapılan protokoller ve hizmetler 4/11/1981 tarihli ve 2547 sayılı Yükseköğretim Kanunu'nun 7'nci, 10'ncu ve 65'inci maddeleri doğrultusunda yürütülmektedir.				
EKONOMİK KOD	2022 Bütçe	2022 Harcama (Haziran)	2023 Bütçe	2024 Tahmin	2025 Tahmin
<i>Personel Giderleri</i>					
<i>Sosyal Güvenlik Kurumuna Devlet Primi Giderleri</i>					
<i>Mal ve Hizmet Alım Giderleri</i>					
<i>Faiz Giderleri</i>					
<i>Cari Transferler</i>					
<i>Sermaye Giderleri</i>					
<i>Sermaye Transferleri</i>					
<i>Borç Verme</i>					
BÜTÇE İÇİ TOPLAM KAYNAK					
<i>Döner Sermaye</i>					
<i>Özel Hesap</i>	2.500.000	450.000	3.000.000	3.500.000	4.000.000
<i>Diğer Bütçe Dışı Kaynak</i>					
BÜTÇE DIŞI TOPLAM KAYNAK	2.500.000	450.000	3.000.000	3.500.000	4.000.000
FAALİYET MALİYETİ TOPLAMI	2.500.000	450.000	3.000.000	3.500.000	4.000.000

FAALİYET MALİYETLERİ TABLOSU					
İdare Adı	İĞDIR ÜNİVERSİTESİ				
Program Adı	YÜKSEKÖĞRETİM				
Alt Program Adı	YÜKSEKÖĞRETİMDE ÖĞRENCİ YAŞAMI				
Alt Program Hedefi	Yükseköğretim öğrencilerine sunulan beslenme ve barınma hizmetlerinin kalitesinin artırılması; öğrencilerin kişisel ve sosyal gelişimi desteklenerek yaşam kalitesinin yükseltilmesi				
Faaliyet Adı	Yükseköğretimde Beslenme Hizmetleri				
Açıklama	2547 sayılı Kanun'un 47'nci maddesi kapsamında, Üniversitemiz öğrencilerin beslenme ihtiyaçlarının karşılanması amacıyla 4734 sayılı Kamu İhale Kanunu kapsamında yemek ihalesi yapılmaktadır, ayrıca Üniversitemiz öğrencilerinden ihtiyaç sahibi olanlara yemek bursu hizmeti ve kısmi zamanlı öğrenci bursu imkânı sağlanmaktadır.				
EKONOMİK KOD	2022 Bütçe	2022 Harcama (Haziran)	2023 Bütçe	2024 Tahmin	2025 Tahmin
<i>Personel Giderleri</i>					
<i>Sosyal Güvenlik Kurumuna Devlet Primi Giderleri</i>					
<i>Mal ve Hizmet Alım Giderleri</i>	867.000	2.981.575	2.795.000	3.301.000	3.655.000
<i>Faiz Giderleri</i>					
<i>Cari Transferler</i>					
<i>Sermaye Giderleri</i>					
<i>Sermaye Transferleri</i>					
<i>Borç Verme</i>					
BÜTÇE İÇİ TOPLAM KAYNAK	867.000	2.981.575	2.795.000	3.301.000	3.655.000
<i>Döner Sermaye</i>					
<i>Özel Hesap</i>					
<i>Diğer Bütçe Dışı Kaynak</i>					
BÜTÇE DIŞI TOPLAM KAYNAK					
FAALİYET MALİYETİ TOPLAMI	867.000	2.981.575	2.795.000	3.301.000	3.655.000

FAALİYET MALİYETLERİ TABLOSU					
İdare Adı	İĞDIR ÜNİVERSİTESİ				
Program Adı	YÜKSEKÖĞRETİM				
Alt Program Adı	YÜKSEKÖĞRETİMDE ÖĞRENCİ YAŞAMI				
Alt Program Hedefi	Yükseköğretim öğrencilerine sunulan beslenme ve barınma hizmetlerinin kalitesinin artırılması; öğrencilerin kişisel ve sosyal gelişimi desteklenerek yaşam kalitesinin yükseltilmesi				
Faaliyet Adı	Yükseköğretimde Kültür ve Spor Hizmetleri				
Açıklama	2547 sayılı Kanun'un 47'nci maddesi kapsamında, Üniversitemiz öğrencilerinin kültür ve spor yaşamına ilişkin olarak faaliyet gösteren öğrenci kulüpleri bulunmaktadır. Üniversitemizde faaliyet gösteren Açık ve Kapalı Spor Salonu ile öğrencilerin spor faaliyetlerine olanak sağlanmaktadır.				
EKONOMİK KOD	2022 Bütçe	2022 Harcama (Haziran)	2023 Bütçe	2024 Tahmin	2025 Tahmin
<i>Personel Giderleri</i>					
<i>Sosyal Güvenlik Kurumuna Devlet Primi Giderleri</i>					
<i>Mal ve Hizmet Alım Giderleri</i>	126.000	352.614	261.000	306.000	338.000
<i>Faiz Giderleri</i>					
<i>Cari Transferler</i>					
<i>Sermaye Giderleri</i>					
<i>Sermaye Transferleri</i>					
<i>Borç Verme</i>					
BÜTÇE İÇİ TOPLAM KAYNAK	126.000	352.614	261.000	306.000	338.000
<i>Döner Sermaye</i>					
<i>Özel Hesap</i>					
<i>Diğer Bütçe Dışı Kaynak</i>					
BÜTÇE DIŞI TOPLAM KAYNAK					
FAALİYET MALİYETİ TOPLAMI	126.000	352.614	261.000	306.000	338.000

FAALİYET MALİYETLERİ TABLOSU					
İdare Adı	İĞDIR ÜNİVERSİTESİ				
Program Adı	YÜKSEKÖĞRETİM				
Alt Program Adı	YÜKSEKÖĞRETİMDE ÖĞRENCİ YAŞAMI				
Alt Program Hedefi	Yükseköğretim öğrencilerine sunulan beslenme ve barınma hizmetlerinin kalitesinin artırılması; öğrencilerin kişisel ve sosyal gelişimi desteklenerek yaşam kalitesinin yükseltilmesi				
Faaliyet Adı	Yükseköğretimde Öğrenci Yaşamına İlişkin Diğer Hizmetler				
Açıklama	2547 sayılı Kanun'un 47'nci maddesi kapsamında, Üniversitemizde öğrenci yaşamına ilişkin olarak Medikososyal Binasında kafeterya, postane vb. sosyal donatılar faaliyet göstermektedir. Ayrıca kültür ve spor hizmetleri kapsamında öğrenci kulüpleri ve etkinlikleri ile geziler, seminer ve konferanslar düzenlenmektedir.				
EKONOMİK KOD	2022 Bütçe	2022 Harcama (Haziran)	2023 Bütçe	2024 Tahmin	2025 Tahmin
<i>Personel Giderleri</i>	467.000	190.096	964.000	1.129.000	1.264.000
<i>Sosyal Güvenlik Kurumuna Devlet Primi Giderleri</i>	318.000	18.170	640.000	773.000	889.000
<i>Mal ve Hizmet Alım Giderleri</i>	83.000		170.000	198.000	219.000
<i>Faiz Giderleri</i>					
<i>Cari Transferler</i>					
<i>Sermaye Giderleri</i>					
<i>Sermaye Transferleri</i>					
<i>Borç Verme</i>					
BÜTÇE İÇİ TOPLAM KAYNAK	868.000	208.266	1.774.000	2.100.000	2.372.000
<i>Döner Sermaye</i>					
<i>Özel Hesap</i>					
<i>Diğer Bütçe Dışı Kaynak</i>					
BÜTÇE DIŞI TOPLAM KAYNAK					
FAALİYET MALİYETİ TOPLAMI	868.000	208.266	1.774.000	2.100.000	2.372.000

FAALİYET MALİYETLERİ TABLOSU					
İdare Adı	İĞDIR ÜNİVERSİTESİ				
Program Adı	YÜKSEKÖĞRETİM				
Alt Program Adı	YÜKSEKÖĞRETİMDE ÖĞRENCİ YAŞAMI				
Alt Program Hedefi	Yükseköğretim öğrencilerine sunulan beslenme ve barınma hizmetlerinin kalitesinin artırılması; öğrencilerin kişisel ve sosyal gelişimi desteklenerek yaşam kalitesinin yükseltilmesi				
Faaliyet Adı	Yükseköğretimde Sağlık Hizmetleri				
Açıklama	2547 sayılı Kanun'un 47'nci maddesi uyarınca, Üniversitemizde sağlık hizmetlerine yönelik olarak Şehit Bülent YURTSEVEN kampüsü Medikososyal Binasında İğdir İl Sağlık Müdürlüğü'nden görevlendirilen bir doktor ve sağlık ekibi tarafından öğrenci ve personele sağlık hizmetleri sunulmaktadır.				
EKONOMİK KOD	2022 Bütçe	2022 Harcama (Haziran)	2023 Bütçe	2024 Tahmin	2025 Tahmin
Personel Giderleri					
Sosyal Güvenlik Kurumuna Devlet Primi Giderleri					
Mal ve Hizmet Alım Giderleri	1.000		2.000	2.000	2.000
Faiz Giderleri					
Cari Transferler					
Sermaye Giderleri					
Sermaye Transferleri					
Borç Verme					
BÜTÇE İÇİ TOPLAM KAYNAK	1.000		2.000	2.000	2.000
Döner Sermaye					
Özel Hesap					
Diğer Bütçe Dışı Kaynak					
BÜTÇE DIŞI TOPLAM KAYNAK					
FAALİYET MALİYETİ TOPLAMI	1.000		2.000	2.000	2.000

FAALİYET MALİYETLERİ TABLOSU					
İdare Adı	IĞDIR ÜNİVERSİTESİ				
Program Adı	YÖNETİM VE DESTEK PROGRAMI				
Alt Program Adı	TEFTİŞ, DENETİM VE DANIŞMANLIK HİZMETLERİ				
Alt Program Hedefi					
Faaliyet Adı	Hukuki Danışmanlık ve Muhakemat Hizmetleri				
Açıklama	2547 Sayılı Kanun'un 51'inci maddesi uyarınca Üniversitemizi ilgilendiren mahkeme işleri Hukuk Müşavirliğimiz tarafından yürütülmektedir.				
EKONOMİK KOD	2022 Bütçe	2022 Harcama (Haziran)	2023 Bütçe	2024 Tahmin	2025 Tahmin
<i>Personel Giderleri</i>	1.338.000	184.759	2.744.000	3.313.000	3.812.000
<i>Sosyal Güvenlik Kurumuna Devlet Primi Giderleri</i>	157.000	25.829	346.000	418.000	481.000
<i>Mal ve Hizmet Alım Giderleri</i>	9.000	2.514	18.000	22.000	25.000
<i>Faiz Giderleri</i>					
<i>Cari Transferler</i>					
<i>Sermaye Giderleri</i>					
<i>Sermaye Transferleri</i>					
<i>Borç Verme</i>					
BÜTÇE İÇİ TOPLAM KAYNAK	1.504.000	213.102	3.108.000	3.753.000	4.318.000
<i>Döner Sermaye</i>					
<i>Özel Hesap</i>					
<i>Diğer Bütçe Dışı Kaynak</i>					
BÜTÇE DIŞI TOPLAM KAYNAK					
FAALİYET MALİYETİ TOPLAMI	1.504.000	213.102	3.108.000	3.753.000	4.318.000

FAALİYET MALİYETLERİ TABLOSU					
İdare Adı	İĞDIR ÜNİVERSİTESİ				
Program Adı	YÖNETİM VE DESTEK PROGRAMI				
Alt Program Adı	TEFTİŞ, DENETİM VE DANIŞMANLIK HİZMETLERİ				
Alt Program Hedefi					
Faaliyet Adı	İç Denetim				
Açıklama	Üniversitemiz iç denetim yönergesi 06.12.2017 tarihinde 12.07.2006 tarih ve 26226 sayılı Resmi Gazete’de yayınlanan iç Denetçilerin Çalışma Usul ve Esasları Hakkında Yönetmeliğin 13’üncü maddesine dayanılarak hazırlanmıştır. 2017 yılında atanarak kurumda görev yapan iç denetçi 2021 yılı itibariyle kurumdan ayrılmıştır.				
EKONOMİK KOD	2022 Bütçe	2022 Harcama (Haziran)	2023 Bütçe	2024 Tahmin	2025 Tahmin
Personel Giderleri					
Sosyal Güvenlik Kurumuna Devlet Primi Giderleri					
Mal ve Hizmet Alım Giderleri	9.000		18.000	19.000	20.000
Faiz Giderleri					
Cari Transferler					
Sermaye Giderleri					
Sermaye Transferleri					
Borç Verme					
BÜTÇE İÇİ TOPLAM KAYNAK	9.000		18.000	19.000	20.000
Döner Sermaye					
Özel Hesap					
Diğer Bütçe Dışı Kaynak					
BÜTÇE DIŞI TOPLAM KAYNAK					
FAALİYET MALİYETİ TOPLAMI	9.000		18.000	19.000	20.000

FAALİYET MALİYETLERİ TABLOSU					
İdare Adı	İĞDIR ÜNİVERSİTESİ				
Program Adı	YÖNETİM VE DESTEK PROGRAMI				
Alt Program Adı	ÜST YÖNETİM, İDARİ VE MALİ HİZMETLER				
Alt Program Hedefi					
Faaliyet Adı	Genel Destek Hizmetleri				
Açıklama	Üniversitemizde Genel Destek Hizmetleri (Temizlik, güvenlik, mal ve malzeme ihtiyacı) İdari ve Mali İşler Daire Başkanlığı tarafından yürütülmektedir.				
EKONOMİK KOD	2022 Bütçe	2022 Harcama (Haziran)	2023 Bütçe	2024 Tahmin	2025 Tahmin
<i>Personel Giderleri</i>	6.309.000	2.827.345	13.046.000	15.739.000	18.115.000
<i>Sosyal Güvenlik Kurumuna Devlet Primi Giderleri</i>	904.000	415.734	1.995.000	2.407.000	2.772.000
<i>Mal ve Hizmet Alım Giderleri</i>	756.000	59.802	1.445.000	1.702.000	1.884.000
<i>Faiz Giderleri</i>					
<i>Cari Transferler</i>	457.000	8.500	1.099.000	1.309.000	1.453.000
<i>Sermaye Giderleri</i>	170.000	83.735	500.000	1.000.000	1.500.000
<i>Sermaye Transferleri</i>					
<i>Borç Verme</i>					
BÜTÇE İÇİ TOPLAM KAYNAK	8.596.000	3.395.116	18.085.000	22.157.000	25.724.000
<i>Döner Sermaye</i>					
<i>Özel Hesap</i>					
<i>Diğer Bütçe Dışı Kaynak</i>					
BÜTÇE DIŞI TOPLAM KAYNAK					
FAALİYET MALİYETİ TOPLAMI	8.596.000	3.395.116	18.085.000	22.157.000	25.724.000

FAALİYET MALİYETLERİ TABLOSU					
İdare Adı	İĞDIR ÜNİVERSİTESİ				
Program Adı	YÖNETİM VE DESTEK PROGRAMI				
Alt Program Adı	ÜST YÖNETİM, İDARİ VE MALİ HİZMETLER				
Alt Program Hedefi					
Faaliyet Adı	İnşaat ve Yapı İşlerinin Yürütülmesi				
Açıklama	4734 sayılı Kanun kapsamında inşaat, yapım işleri ile bunlara ait bakım onarım işleri Üniversitemiz Yapı İşleri ve Teknik Daire Başkanlığı tarafından yürütülmektedir.				
EKONOMİK KOD	2022 Bütçe	2022 Harcama (Haziran)	2023 Bütçe	2024 Tahmin	2025 Tahmin
<i>Personel Giderleri</i>	5.096.000	2.807.016	10.514.000	12.688.000	14.606.000
<i>Sosyal Güvenlik Kurumuna Devlet Primi Giderleri</i>	714.000	398.837	1.576.000	1.902.000	2.189.000
<i>Mal ve Hizmet Alım Giderleri</i>	205.000	89.925	404.000	478.000	530.000
<i>Faiz Giderleri</i>					
<i>Cari Transferler</i>					
<i>Sermaye Giderleri</i>					
<i>Sermaye Transferleri</i>					
<i>Borç Verme</i>					
BÜTÇE İÇİ TOPLAM KAYNAK	6.015.000	3.295.777	12.494.000	15.068.000	17.325.000
<i>Döner Sermaye</i>					
<i>Özel Hesap</i>					
<i>Diğer Bütçe Dışı Kaynak</i>					
BÜTÇE DIŞI TOPLAM KAYNAK					
FAALİYET MALİYETİ TOPLAMI	6.015.000	3.295.777	12.494.000	15.068.000	17.325.000

FAALİYET MALİYETLERİ TABLOSU					
İdare Adı	İĞDIR ÜNİVERSİTESİ				
Program Adı	YÖNETİM VE DESTEK PROGRAMI				
Alt Program Adı	ÜST YÖNETİM, İDARİ VE MALİ HİZMETLER				
Alt Program Hedefi					
Faaliyet Adı	İnsan Kaynakları Yönetimine İlişkin Faaliyetler				
Açıklama	2547 sayılı Kanun'un 51'maddesi kapsamında Üniversitemizde, insan kaynaklarına ait iş ve işlemler ile Akademik ve İdari Personel, Yabancı Uyruklu sözleşmeli personel ile Sürekli İşçi Kadrosunda bulunan personele ait işlemler Personel Daire Başkanlığı ve İdari ve Mali İşler Daire Başkanlığı tarafından yürütülmektedir.				
EKONOMİK KOD	2022 Bütçe	2022 Harcama (Haziran)	2023 Bütçe	2024 Tahmin	2025 Tahmin
<i>Personel Giderleri</i>	1.554.000	787.435	3.212.000	3.877.000	4.462.000
<i>Sosyal Güvenlik Kurumuna Devlet Primi Giderleri</i>	237.000	112.859	523.000	631.000	727.000
<i>Mal ve Hizmet Alım Giderleri</i>	9.000		114.000	135.000	151.000
<i>Faiz Giderleri</i>					
<i>Cari Transferler</i>	2.058.000	2.058.000	4.956.000	5.902.000	6.550.000
<i>Sermaye Giderleri</i>					
<i>Sermaye Transferleri</i>					
<i>Borç Verme</i>					
BÜTÇE İÇİ TOPLAM KAYNAK	3.858.000	2.958.294	8.805.000	10.545.000	11.890.000
<i>Döner Sermaye</i>					
<i>Özel Hesap</i>					
<i>Diğer Bütçe Dışı Kaynak</i>					
BÜTÇE DIŞI TOPLAM KAYNAK					
FAALİYET MALİYETİ TOPLAMI	3.858.000	2.958.294	8.805.000	10.545.000	11.890.000

FAALİYET MALİYETLERİ TABLOSU					
İdare Adı	İĞDIR ÜNİVERSİTESİ				
Program Adı	YÖNETİM VE DESTEK PROGRAMI				
Alt Program Adı	ÜST YÖNETİM, İDARİ VE MALİ HİZMETLER				
Alt Program Hedefi					
Faaliyet Adı	Özel Kalem Hizmetleri				
Açıklama	2547 sayılı Kanun'un 51'nci maddesi kapsamında Üniversitemizde, Rektörlük Makamı'na bağlı olarak; Rektörlük Özel Kalem Müdürlüğü faaliyet göstermektedir. Üniversitemiz Rektörü'nün temsil ve tanıtma hizmetleri ile rektörlüğe bağlı proje, burs ve diğer işlemler bu harcama birimi tarafından yerine getirilmektedir. Genel Sekreterlik hizmetlerine bağlı harcamalar kendi birimi tarafından yürütülmektedir.				
EKONOMİK KOD	2022 Bütçe	2022 Harcama (Haziran)	2023 Bütçe	2024 Tahmin	2025 Tahmin
<i>Personel Giderleri</i>	3.084.000	1.414.908	6.397.000	7.720.000	8.888.000
<i>Sosyal Güvenlik Kurumuna Devlet Primi Giderleri</i>	274.000	155.979	605.000	729.000	840.000
<i>Mal ve Hizmet Alım Giderleri</i>	60.000	23.450	176.000	207.000	229.000
<i>Faiz Giderleri</i>					
<i>Cari Transferler</i>					
<i>Sermaye Giderleri</i>			5.000.000	6.272.000	7.343.000
<i>Sermaye Transferleri</i>					
<i>Borç Verme</i>					
BÜTÇE İÇİ TOPLAM KAYNAK	3.418.000	1.594.336	12.178.000	14.928.000	17.300.000
<i>Döner Sermaye</i>					
<i>Özel Hesap</i>					
<i>Diğer Bütçe Dışı Kaynak</i>					
BÜTÇE DIŞI TOPLAM KAYNAK					
FAALİYET MALİYETİ TOPLAMI	3.418.000	1.594.336	12.178.000	14.928.000	17.300.000

FAALİYET MALİYETLERİ TABLOSU					
İdare Adı	İĞDIR ÜNİVERSİTESİ				
Program Adı	YÖNETİM VE DESTEK PROGRAMI				
Alt Program Adı	ÜST YÖNETİM, İDARİ VE MALİ HİZMETLER				
Alt Program Hedefi					
Faaliyet Adı	Strateji Geliştirme ve Mali Hizmetler				
Açıklama	5018 sayılı Kamu Mali Yönetimi ve Kontrol Kanunu ile yürürlükten kalkan 1050 sayılı Muhasebe-i Umumiye Kanunu'nu ile birlikte Bütçe Daire Başkanlıkları kapatılarak yerlerine 01.01.2006 tarihinden itibaren "Strateji Geliştirme Daire Başkanlıkları" ihdas edilmiştir. Bu kapsam Strateji Geliştirme Daire Başkanlığı 18/02/2006 tarih ve 26084 sayılı Resmi Gazete de yayımlanarak yürürlüğe giren "Strateji Geliştirme Birimlerinin Çalışma Usul ve Esasları Hakkında Yönetmelik" ile belirlenmiş olan faaliyetlerini yürütmektedir.				
EKONOMİK KOD	2022 Bütçe	2022 Harcama (Haziran)	2023 Bütçe	2024 Tahmin	2025 Tahmin
<i>Personel Giderleri</i>	1.237.000	373.590	2.555.000	3.083.000	3.548.000
<i>Sosyal Güvenlik Kurumuna Devlet Primi Giderleri</i>	173.000	58.346	382.000	461.000	530.000
<i>Mal ve Hizmet Alım Giderleri</i>	61.000		126.000	146.000	159.000
<i>Faiz Giderleri</i>					
<i>Cari Transferler</i>					
<i>Sermaye Giderleri</i>					
<i>Sermaye Transferleri</i>					
<i>Borç Verme</i>					
BÜTÇE İÇİ TOPLAM KAYNAK	1.471.000	431.936	3.063.000	3.690.000	4.237.000
<i>Döner Sermaye</i>					
<i>Özel Hesap</i>					
<i>Diğer Bütçe Dışı Kaynak</i>					
BÜTÇE DIŞI TOPLAM KAYNAK					
FAALİYET MALİYETİ TOPLAMI	1.471.000	431.936	3.063.000	3.690.000	4.237.000

FAALİYET MALİYETLERİ TABLOSU					
İdare Adı	İĞDIR ÜNİVERSİTESİ				
Program Adı	YÖNETİM VE DESTEK PROGRAMI				
Alt Program Adı	ÜST YÖNETİM, İDARİ VE MALİ HİZMETLER				
Alt Program Hedefi					
Faaliyet Adı	Taşınmaz Mal Gelirleriyle Yürütülecek Hizmetler				
Açıklama	Üniversitemizde Taşınmaz kira gelirlerin elde edilen gelirler ihtiyaç duyulan harcama birimlerinin gider tertiplerine aktarılmak üzere bakım onarım, tüketime yönelik mal ve malzeme giderleri ile diğer giderlerde kullanılmaktadır.				
EKONOMİK KOD	2022 Bütçe	2022 Harcama (Haziran)	2023 Bütçe	2024 Tahmin	2025 Tahmin
<i>Personel Giderleri</i>					
<i>Sosyal Güvenlik Kurumuna Devlet Primi Giderleri</i>					
<i>Mal ve Hizmet Alım Giderleri</i>	903.000	563.725	1.868.000	2.203.000	2.440.000
<i>Faiz Giderleri</i>					
<i>Cari Transferler</i>					
<i>Sermaye Giderleri</i>					
<i>Sermaye Transferleri</i>					
<i>Borç Verme</i>					
BÜTÇE İÇİ TOPLAM KAYNAK	903.000	563.725	1.868.000	2.203.000	2.440.000
<i>Döner Sermaye</i>					
<i>Özel Hesap</i>					
<i>Diğer Bütçe Dışı Kaynak</i>					
BÜTÇE DIŞI TOPLAM KAYNAK					
FAALİYET MALİYETİ TOPLAMI	903.000	563.725	1.868.000	2.203.000	2.440.000

FAALİYET MALİYETLERİ TABLOSU					
İdare Adı	İĞDIR ÜNİVERSİTESİ				
Program Adı	YÖNETİM VE DESTEK PROGRAMI				
Alt Program Adı	ÜST YÖNETİM, İDARİ VE MALİ HİZMETLER				
Alt Program Hedefi					
Faaliyet Adı	Yükseköğretimde Öğrencilere Yönelik İdari Hizmetler				
Açıklama	Öğrencilere yönelik idari hizmetleri her öğrencinin kayıtlı olduğu akademik birim ile başlamak üzere Üniversite genelini kapsayan Öğrenci İşleri Daire Başkanlığı ile destek hizmeti sunan Sağlık Kültür ve Spor Daire Başkanlığınca yürütülmektedir. Öğrenci işleri ve topluluk etkinlik ve öğrenci kulüplerine ilişkin hizmet verilmektedir.				
EKONOMİK KOD	2022 Bütçe	2022 Harcama (Haziran)	2023 Bütçe	2024 Tahmin	2025 Tahmin
<i>Personel Giderleri</i>	3.390.000	1.242.020	7.003.000	8.451.000	9.727.000
<i>Sosyal Güvenlik Kurumuna Devlet Primi Giderleri</i>	501.000	188.595	1.105.000	1.334.000	1.536.000
<i>Mal ve Hizmet Alım Giderleri</i>	20.000		42.000	49.000	55.000
<i>Faiz Giderleri</i>					
<i>Cari Transferler</i>					
<i>Sermaye Giderleri</i>					
<i>Sermaye Transferleri</i>					
<i>Borç Verme</i>					
BÜTÇE İÇİ TOPLAM KAYNAK	3.911.000	1.430.614	8.150.000	9.834.000	11.318.000
<i>Döner Sermaye</i>					
<i>Özel Hesap</i>					
<i>Diğer Bütçe Dışı Kaynak</i>					
BÜTÇE DIŞI TOPLAM KAYNAK					
FAALİYET MALİYETİ TOPLAMI	3.911.000	1.430.614	8.150.000	9.834.000	11.318.000

FAALİYETLER DÜZEYİNDE İĞDIR ÜNİVERSİTESİ PERFORMANS PROGRAMI MALİYETİ									
PROGRAM SINIFLANDIRMASI	2023			2024			2025		
	BÜTÇE İÇİ	BÜTÇE DIŞI	TOPLAM	BÜTÇE İÇİ	BÜTÇE DIŞI	TOPLAM	BÜTÇE İÇİ	BÜTÇE DIŞI	TOPLAM
ARAŞTIRMA, GELİŞTİRME VE YENİLİK	724.000	600.000	1.324.000	854.000	650.000	1.504.000	945.000	750.000	1.695.000
YÜKSEKÖĞRETİMDE BİLİMSEL ARAŞTIRMA VE GELİŞTİRME	724.000	600.000	1.324.000	854.000	650.000	1.504.000	945.000	750.000	1.695.000
Yükseköğretim Kurumları Temel Araştırma Hizmetleri	0	0	0	0	0	0	0	0	0
Yükseköğretim Kurumlarının Bilimsel Araştırma Projeleri	724.000	600.000	1.324.000	854.000	650.000	1.504.000	945.000	750.000	1.695.000
YÜKSEKÖĞRETİM	305.083.000	3.000.000	308.083.000	367.821.000	3.500.000	371.321.000	422.058.000	4.000.000	426.058.000
ÖN LİSANS EĞİTİMİ, LİSANS EĞİTİMİ VE LİSANSÜSTÜ EĞİTİM	300.251.000	3.000.000	303.251.000	362.112.000	3.500.000	365.612.000	415.691.000	4.000.000	419.691.000
Doktora ve Tıpta Uzmanlık Eğitimi	10.592.000	0	10.592.000	12.781.000	0	12.781.000	14.712.000	0	14.712.000
Yükseköğretim Kurumları Bilgi ve Kültürel Kaynaklar ile Sportif Altyapının Geliştirilmesi Hizmetleri	5.833.000	0	5.833.000	7.020.000	0	7.020.000	8.128.000	0	8.128.000
Yükseköğretim Kurumları Birinci Öğretim	282.243.000	0	282.243.000	340.444.000	0	340.444.000	390.784.000	0	390.784.000
Yükseköğretim Kurumları İkinci Öğretim	1.583.000	0	1.583.000	1.867.000	0	1.867.000	2.067.000	0	2.067.000

Iğdır Üniversitesi 2023 Yılı Performans Programı

<i>Yükseköğretim Kurumları Uluslararası Ortak Eğitim ve Öğretim Programı</i>	0	3.000.000	3.000.000	0	3.500.000	3.500.000	0	4.000.000	4.000.000
YÜKSEKÖĞRETİMDE ÖĞRENCİ YAŞAMI	4.832.000	0	4.832.000	5.709.000	0	5.709.000	6.367.000	0	6.367.000
<i>Yükseköğretimde Beslenme Hizmetleri</i>	2.795.000	0	2.795.000	3.301.000	0	3.301.000	3.655.000	0	3.655.000
<i>Yükseköğretimde Kültür ve Spor Hizmetleri</i>	261.000	0	261.000	306.000	0	306.000	338.000	0	338.000
<i>Yükseköğretimde Öğrenci Yaşamına İlişkin Diğer Hizmetler</i>	1.774.000	0	1.774.000	2.100.000	0	2.100.000	2.372.000	0	2.372.000
<i>Yükseköğretimde Sağlık Hizmetleri</i>	2.000	0	2.000	2.000	0	2.000	2.000	0	2.000

FAALİYETLER DÜZEYİNDE İĞDIR ÜNİVERSİTESİ PERFORMANS PROGRAMI MALİYETİ									
PROGRAM SINIFLANDIRMASI	2023			2024			2025		
	BÜTÇE İÇİ	BÜTÇE DIŞI	TOPLAM	BÜTÇE İÇİ	BÜTÇE DIŞI	TOPLAM	BÜTÇE İÇİ	BÜTÇE DIŞI	TOPLAM
YÖNETİM VE DESTEK PROGRAMI	67.769.000	0	67.769.000	82.197.000	0	82.197.000	94.572.000	0	94.572.000
TEFTİŞ, DENETİM VE DANIŞMANLIK HİZMETLERİ	3.126.000	0	3.126.000	3.772.000	0	3.772.000	4.338.000	0	4.338.000
<i>Hukuki Danışmanlık ve Muhakemat Hizmetleri</i>	3.108.000	0	3.108.000	3.753.000	0	3.753.000	4.318.000	0	4.318.000
<i>İç Denetim</i>	18.000	0	18.000	19.000	0	19.000	20.000	0	20.000
ÜST YÖNETİM, İDARİ VE MALİ HİZMETLER	64.643.000	0	64.643.000	78.425.000	0	78.425.000	90.234.000	0	90.234.000
<i>Genel Destek Hizmetleri</i>	18.085.000	0	18.085.000	22.157.000	0	22.157.000	25.724.000	0	25.724.000
<i>İnşaat ve Yapı İşlerinin Yürütülmesi</i>	12.494.000	0	12.494.000	15.068.000	0	15.068.000	17.325.000	0	17.325.000
<i>İnsan Kaynakları Yönetimine İlişkin Faaliyetler</i>	8.805.000	0	8.805.000	10.545.000	0	10.545.000	11.890.000	0	11.890.000
<i>Özel Kalem Hizmetleri</i>	12.178.000	0	12.178.000	14.928.000	0	14.928.000	17.300.000	0	17.300.000
<i>Strateji Geliştirme ve Mali Hizmetler</i>	3.063.000	0	3.063.000	3.690.000	0	3.690.000	4.237.000	0	4.237.000
<i>Taşınmaz Mal Gelirleriyle Yürütülecek Hizmetler</i>	1.868.000	0	1.868.000	2.203.000	0	2.203.000	2.440.000	0	2.440.000
<i>Yükseköğretimde Öğrencilere Yönelik İdari Hizmetler</i>	8.150.000	0	8.150.000	9.834.000	0	9.834.000	11.318.000	0	11.318.000
GENEL TOPLAM	373.576.000	3.600.000	377.176.000	450.872.000	4.150.000	455.022.000	517.575.000	4.750.000	522.325.000

EKONOMİK SINIFLANDIRMA DÜZEYİNDE İĞDIR ÜNİVERSİTESİ PERFORMANS PROGRAMI MALİYETİ												
EKONOMİK KOD	2023				2024				2025			
	HİZMET PROGRAMLARI TOPLAM	YÖNETİM VE DESTEK PROGRAMI	PROGRAM DIŞI GİDERLER	TOPLAM	HİZMET PROGRAMLARI TOPLAM	YÖNETİM VE DESTEK PROGRAMI	PROGRAM DIŞI GİDERLER	TOPLAM	HİZMET PROGRAMLARI TOPLAM	YÖNETİM VE DESTEK PROGRAMI	PROGRAM DIŞI GİDERLER	TOPLAM
<i>Personel Giderleri</i>	213.165.000	45.471.000		258.636.000	256.840.000	54.871.000		311.711.000	295.640.000	63.158.000		358.798.000
<i>Sosyal Güvenlik Kurumuna Devlet Primi Giderleri</i>	27.645.000	6.532.000		34.177.000	33.271.000	7.882.000		41.153.000	38.299.000	9.075.000		47.374.000
<i>Mal ve Hizmet Alım Giderleri</i>	34.695.000	4.211.000		38.906.000	40.924.000	4.961.000		45.885.000	45.326.000	5.493.000		50.819.000
<i>Faiz Giderleri</i>				0				0				0
<i>Cari Transferler</i>		6.055.000		6.055.000		7.211.000		7.211.000		8.003.000		8.003.000
<i>Sermaye Giderleri</i>	30.302.000	5.500.000		35.802.000	37.640.000	7.272.000		44.912.000	43.738.000	8.843.000		52.581.000
BÜTÇE İÇİ TOPLAM KAYNAK	305.807.000	67.769.000	0	373.576.000	368.675.000	82.197.000	0	450.872.000	423.003.000	94.572.000	0	517.575.000
<i>Döner Sermaye</i>	0			0	0			0	0			0
<i>Özel Hesap</i>	3.600.000			3.600.000	4.150.000			4.150.000	4.750.000			4.750.000
<i>Diğer Bütçe Dışı Kaynak</i>				0				0				0
BÜTÇE DIŞI TOPLAM KAYNAK	3.600.000	0	0	3.600.000	4.150.000	0	0	4.150.000	4.750.000	0	0	4.750.000
GENEL TOPLAM	309.407.000	67.769.000	0	377.176.000	372.825.000	82.197.000	0	455.022.000	427.753.000	94.572.000	0	522.325.000

FAALİYETLERDEN SORUMLU HARCAMA BİRİMLERİ			
İdare Adı	İĞDIR ÜNİVERSİTESİ		
Yıl	2023		
PROGRAM	ALT PROGRAM	FAALİYET	SORUMLU HARCAMA BİRİMİ
ARAŞTIRMA, GELİŞTİRME VE YENİLİK	YÜKSEKÖĞRETİMDE BİLİMSEL ARAŞTIRMA VE GELİŞTİRME	Yükseköğretim Kurumlarının Bilimsel Araştırma Projeleri	ÖZEL KALEM (REKTÖRLÜK)
YÜKSEKÖĞRETİM	ÖN LİSANS EĞİTİMİ, LİSANS EĞİTİMİ VE LİSANSÜSTÜ EĞİTİM	Doktora ve Tıpta Uzmanlık Eğitimi	LİSANSÜSTÜ EĞİTİM ENSTİTÜSÜ
		Yükseköğretim Kurumları Bilgi ve Kültürel Kaynaklar ile Sportif Altyapının Geliştirilmesi Hizmetleri	KÜTÜPHANE VE DOKÜMANTASYON DAİRE BAŞKANLIĞI
		Yükseköğretim Kurumları Birinci Öğretim	ÖZEL KALEM (GENEL SEKRETERLİK), İDARİ VE MALİ İŞLER DAİRE BAŞKANLIĞI, YAPI İŞLERİ VE TEKNİK DAİRE BAŞKANLIĞI, İĞDIR SAĞLIK HİZMETLERİ MESLEK YÜKSEKOKULU, FEN-EDEBİYAT FAKÜLTESİ, MÜHENDİSLİK FAKÜLTESİ, İĞDIR ZİRAAT FAKÜLTESİ, TEKNİK BİLİMLER MESLEK YÜKSEKOKULU, İKTİSADİ VE İDARİ BİLİMLER FAKÜLTESİ, GÜZEL SANATLAR FAKÜLTESİ, İLAHİYAT FAKÜLTESİ, TURİZM FAKÜLTESİ, SPOR BİLİMLERİ FAKÜLTESİ, UYGULAMALI BİLİMLER FAKÜLTESİ, İĞDIR MESLEK YÜKSEKOKULU, TUZLUCA MESLEK YÜKSEKOKULU,

			SAĞLIK BİLİMLERİ FAKÜLTESİ, LİSANSÜSTÜ EĞİTİM ENSTİTÜSÜ, DIŞ HEKİMLİĞİ FAKÜLTESİ
		Yükseköğretim Kurumları İkinci Öğretim	İĞDIR SAĞLIK HİZMETLERİ MESLEK YÜKSEKOKULU, FEN-EDEBİYAT FAKÜLTESİ, İLAHİYAT FAKÜLTESİ, SPOR BİLİMLERİ FAKÜLTESİ, TUZLUCA MESLEK YÜKSEKOKULU
	YÜKSEKÖĞRETİMDE ÖĞRENCİ YAŞAMI	Yükseköğretimde Beslenme Hizmetleri	SAĞLIK, KÜLTÜR VE SPOR DAİRE BAŞKANLIĞI
		Yükseköğretimde Kültür ve Spor Hizmetleri	SAĞLIK, KÜLTÜR VE SPOR DAİRE BAŞKANLIĞI
		Yükseköğretimde Öğrenci Yaşamına İlişkin Diğer Hizmetler	SAĞLIK, KÜLTÜR VE SPOR DAİRE BAŞKANLIĞI
		Yükseköğretimde Sağlık Hizmetleri	SAĞLIK, KÜLTÜR VE SPOR DAİRE BAŞKANLIĞI
YÖNETİM VE DESTEK PROGRAMI	TEFTİŞ, DENETİM VE DANIŞMANLIK HİZMETLERİ	Hukuki Danışmanlık ve Muhakemat Hizmetleri	HUKUK MÜŞAVİRLİĞİ
		İç Denetim	ÖZEL KALEM (REKTÖRLÜK)
	ÜST YÖNETİM, İDARİ VE MALİ HİZMETLER	Genel Destek Hizmetleri	ÖZEL KALEM (GENEL SEKRETERLİK), İDARİ VE MALİ İŞLER DAİRE BAŞKANLIĞI, BİLGİ İŞLEM DAİRE BAŞKANLIĞI

	İnsan Kaynakları Yönetimine İlişkin Faaliyetler	PERSONEL DAİRE BAŞKANLIĞI
	İnşaat ve Yapı İşlerinin Yürütülmesi	YAPI İŞLERİ VE TEKNİK DAİRE BAŞKANLIĞI
	Özel Kalem Hizmetleri	ÖZEL KALEM (REKTÖRLÜK)
	Strateji Geliştirme ve Mali Hizmetler	STRATEJİ GELİŞTİRME DAİRE BAŞKANLIĞI
	Taşınmaz Mal Gelirleriyle Yürütülecek Hizmetler	İDARİ VE MALİ İŞLER DAİRE BAŞKANLIĞI
	Yükseköğretimde Öğrencilere Yönelik İdari Hizmetler	SAĞLIK, KÜLTÜR VE SPOR DAİRE BAŞKANLIĞI, ÖĞRENCİ İŞLERİ DAİRE BAŞKANLIĞI

PERFORMANS GÖSTERGELERİNİN İZLENMESİNDEN SORUMLU BİRİMLER			
İdare Adı:	İĞDIR ÜNİVERSİTESİ		
PROGRAM	ALT PROGRAM	PERFORMANS GÖSTERGELERİ	SORUMLU BİRİM
ARAŞTIRMA, GELİŞTİRME VE YENİLİK	ARAŞTIRMA ALTYAPILARI	Araştırma altyapısı projesi tamamlanma oranı	ÖZEL KALEM (REKTÖRLÜK)
	YÜKSEKÖĞRETİMDE BİLİMSEL ARAŞTIRMA VE GELİŞTİRME	Ar-ge'ye harcanan bütçenin toplam bütçeye oranı	ÖZEL KALEM (REKTÖRLÜK)
		Ar-ge sonucu ortaya çıkan ürünlere ilişkin alınan patent sayısı	ÖZEL KALEM (REKTÖRLÜK)
		Ar-ge sonucu ticarileştirilen ürün sayısı	ÖZEL KALEM (REKTÖRLÜK)
		Araştırma merkezleri gelir miktarı	ÖZEL KALEM (REKTÖRLÜK)
		Araştırma merkezlerinin sanayi ile yaptığı proje sayısı	ÖZEL KALEM (REKTÖRLÜK)
		BAP kapsamında desteklenen araştırma projeleri sayısı	ÖZEL KALEM (REKTÖRLÜK)
		Öğretim elemanı başına düşen ar-ge proje sayısı	ÖZEL KALEM (REKTÖRLÜK)
		Patent, faydalı model ve endüstriyel tasarım başvuru sayısı	ÖZEL KALEM (REKTÖRLÜK)
		Ulusal ve uluslararası kuruluşlar tarafından desteklenen ar-ge projesi sayısı	ÖZEL KALEM (REKTÖRLÜK)
		Uluslararası endekslerde yer alan bilimsel yayın sayısı	KÜTÜPHANE VE DOKÜMANTASYON DAİRE BAŞKANLIĞI
HAYAT BOYU ÖĞRENME	YÜKSEKÖĞRETİM KURUMLARI SÜREKLİ EĞİTİM FAALİYETLERİ	Dezavantajlı gruplara yönelik sosyal entegrasyon ve kapsayıcılığa ilişkin yapılan faaliyet sayısı	SÜREKLİ EĞİTİM UYGULAMA VE ARAŞTIRMA MERKEZİ
		Eğitim programlarına başvuran kişi sayısı	SÜREKLİ EĞİTİM UYGULAMA VE ARAŞTIRMA MERKEZİ
		Mezunlara yönelik gerçekleştirilen faaliyet	SAGLIK, KÜLTÜR VE SPOR DAİRE

		sayısı	BAŞKANLIĞI
		Sürekli Eğitim Merkezi (SEM) ve Dil Merkezi (DİLMER) tarafından mesleki eğitime yönelik verilen sertifika sayısı	SÜREKLİ EĞİTİM UYGULAMA VE ARAŞTIRMA MERKEZİ
		Tamamlanan sosyal sorumluluk projeleri sayısı	ÖZEL KALEM (REKTÖRLÜK)
		Üniversitenin çevrecilik alanlarında aldığı ödül sayısı	ÖZEL KALEM (REKTÖRLÜK)
YÜKSEKÖĞRETİM	ÖĞRETİM ELEMANLARINA SAĞLANAN BURS VE DESTEKLER	SCI, SCI-Expanded, SSCI ve AHCI kapsamındaki dergilerde öğretim elemanı başına düşen yayın sayısı	KÜTÜPHANE VE DOKÜMANTASYON DAİRE BAŞKANLIĞI
		Yükseköğretim Kurulu tarafından belirlenecek öncelikli alanlarda sağlanan burslardan yararlanan doktora öğrenci sayısı	ÖZEL KALEM (REKTÖRLÜK)
		Yükseköğretim Kurulu tarafından sağlanan araştırma desteklerinden yararlananların sayısı	ÖZEL KALEM (REKTÖRLÜK)
		Yükseköğretim Kurulu tarafından sağlanan yurt dışında yabancı dil yeterliliklerinin artırılmasına yönelik burslardan yararlanan sayısı	ÖZEL KALEM (REKTÖRLÜK)
		Yükseköğretim Kurulu, Türkiye Bilimler Akademisi ve TÜBİTAK bilim, teşvik ve sanat ödülleri sayısı	ÖZEL KALEM (REKTÖRLÜK)
		Doktora eğitimini tamamlayanların sayısı	ÖĞRENCİ İŞLERİ DAİRE BAŞKANLIĞI
	ÖN LİSANS EĞİTİMİ, LİSANS EĞİTİMİ VE LİSANSÜSTÜ EĞİTİM	Eğitim bilimleri kontenjan doluluk oranı	ÖĞRENCİ İŞLERİ DAİRE BAŞKANLIĞI
		Eğitimin program süresinde bitirilme oranı	ÖĞRENCİ İŞLERİ DAİRE BAŞKANLIĞI
		Fen bilimleri kontenjan doluluk oranı	ÖĞRENCİ İŞLERİ DAİRE BAŞKANLIĞI

	Kütüphanede bulunan basılı ve elektronik kaynak sayısı	KÜTÜPHANE VE DOKÜMANTASYON DAİRE BAŞKANLIĞI
	Kütüphanede bulunan öğrenci başına düşen basılı ve elektronik kaynak sayısı	KÜTÜPHANE VE DOKÜMANTASYON DAİRE BAŞKANLIĞI
	Kütüphaneden yararlanan kişi sayısı	KÜTÜPHANE VE DOKÜMANTASYON DAİRE BAŞKANLIĞI
	Lisansüstü öğrencilerin toplam öğrenciler içindeki payı	LİSANSÜSTÜ EĞİTİM ENSTİTÜSÜ
	Öğrenci başına düşen eğitim alanı	YAPI İŞLERİ VE TEKNİK DAİRE BAŞKANLIĞI
	Öğrenci başına düşen kapalı alan	YAPI İŞLERİ VE TEKNİK DAİRE BAŞKANLIĞI
	Öğrenci değişim programlarından yararlanan öğrencilerin oranı	ÖZEL KALEM (REKTÖRLÜK)
	Öğretim üyesi başına düşen öğrenci sayısı	ÖĞRENCİ İŞLERİ DAİRE BAŞKANLIĞI
	Sağlık bilimleri kontenjan doluluk oranı	ÖĞRENCİ İŞLERİ DAİRE BAŞKANLIĞI
	Sosyal bilimler kontenjan doluluk oranı	ÖĞRENCİ İŞLERİ DAİRE BAŞKANLIĞI
	Teknokent veya Teknoloji Transfer Ofisi (TTO) projelerine katılan öğrenci sayısı	ÖZEL KALEM (REKTÖRLÜK)
	Uluslararası kuruluşlarla ortak uygulanan eğitim programı sayısı	ÖĞRENCİ İŞLERİ DAİRE BAŞKANLIĞI
	Yabancı dilde eğitim veren program sayısı	ÖĞRENCİ İŞLERİ DAİRE BAŞKANLIĞI
	Yabancı uyruklu akademisyen sayısı	PERSONEL DAİRE BAŞKANLIĞI
	Yabancı uyruklu öğrenci sayısı	ÖĞRENCİ İŞLERİ DAİRE BAŞKANLIĞI
	Yan dal ve çift ana dal programından mezun olanların toplam mezun sayısına oranı	ÖĞRENCİ İŞLERİ DAİRE BAŞKANLIĞI
YÜKSEKÖĞRETİMDE ÖĞRENCİ YAŞAMI	Barınma hizmetlerinden yararlanan öğrenci sayısı	SAĞLIK, KÜLTÜR VE SPOR DAİRE BAŞKANLIĞI

	Beslenme hizmetlerinden yararlanan öğrenci sayısı	SAGLIK, KÜLTÜR VE SPOR DAİRE BAŞKANLIĞI
	Öğrenci başına düşen sosyal donatı alanı	SAGLIK, KÜLTÜR VE SPOR DAİRE BAŞKANLIĞI
	Öğrenci kulüp ve topluluk sayısı	SAGLIK, KÜLTÜR VE SPOR DAİRE BAŞKANLIĞI
	Sosyal, kültürel ve sportif faaliyet sayısı	SAGLIK, KÜLTÜR VE SPOR DAİRE BAŞKANLIĞI
	Yükseköğretimde öğrenci başına barınma harcaması	SAGLIK, KÜLTÜR VE SPOR DAİRE BAŞKANLIĞI
	Yükseköğretimde öğrenci başına beslenme harcaması	SAGLIK, KÜLTÜR VE SPOR DAİRE BAŞKANLIĞI
	Yükseköğretimde öğrenci yaşamından memnuniyet oranı	SAGLIK, KÜLTÜR VE SPOR DAİRE BAŞKANLIĞI
	Yükseköğretimde öğrencilere sunulan sağlık hizmetinden yararlanan öğrenci sayısının toplam öğrenci sayısına oranı	SAGLIK, KÜLTÜR VE SPOR DAİRE BAŞKANLIĞI

ALT PROGRAM HEDEFLERİ VE STRATEJİK PLAN İLİŞKİSİ			
Kurum: İĞDIR ÜNİVERSİTESİ			
Yıl: 2023			
PROGRAM ADI	ALT PROGRAM ADI	ALT PROGRAM HEDEFLERİ	İLİŞKİLİ OLDUĞU STRATEJİK AMAÇ
ARAŞTIRMA, GELİŞTİRME VE YENİLİK	ARAŞTIRMA ALTYAPILARI	Ülkemizin bilgi birikiminin arttırılmasına ve teknolojik gelişimine katkıda bulunmak üzere yükseköğretim kurumlarında araştırma altyapılarının kurulması ve kapasitelerinin güçlendirilmesi	Eğitim-öğretimin kalitesini arttırmak Araştırma-geliştirme ve bilimsel yayın faaliyetlerini nitelik ve nicelik yönünden geliştirmek
	YÜKSEKÖĞRETİMDE BİLİMSEL ARAŞTIRMA VE GELİŞTİRME	Yükseköğretim kurumlarında inovasyon amaçlı bilimsel çalışmaların arttırılması	Eğitim-öğretimin kalitesini arttırmak Araştırma-geliştirme ve bilimsel yayın faaliyetlerini nitelik ve nicelik yönünden geliştirmek Kurumun fiziki ve teknolojik altyapısını geliştirmek
HAYAT BOYU ÖĞRENME	YÜKSEKÖĞRETİM KURUMLARI SÜREKLİ EĞİTİM FAALİYETLERİ	Toplumun tüm kesimlerine ihtiyaç duyduğu alanlarda eğitimler verilmesi, kamu kurum ve kuruluşları, özel sektör ve uluslararası kuruluşlarla işbirliğinin gelişmesine katkıda bulunulması	Eğitim-öğretimin kalitesini arttırmak Araştırma-geliştirme ve bilimsel yayın faaliyetlerini nitelik ve nicelik yönünden geliştirmek Kurumun fiziki ve teknolojik altyapısını geliştirmek
YÜKSEKÖĞRETİM	ÖĞRETİM ELEMANLARINA SAĞLANAN BURS VE DESTEKLER	Alanında yetkin, araştırmacı, bilgi üreten ve aktaran akademisyenler yetiştirilmesi	Eğitim-öğretimin kalitesini arttırmak Katılımcı yönetim ile organizasyon yapısı ve kurum kültürünü geliştirmek Kurumun fiziki ve teknolojik altyapısını geliştirmek

	ÖN LİSANS EĞİTİMİ, LİSANS EĞİTİMİ VE LİSANSÜSTÜ EĞİTİM	Mesleki yeterlilik sahibi ve gelişime açık mezunlar yetiştirilmesi	Eğitim-öğretimin kalitesini arttırmak Araştırma-geliştirme ve bilimsel yayın faaliyetlerini nitelik ve nicelik yönünden geliştirmek Katılımcı yönetim ile organizasyon yapısı ve kurum kültürünü geliştirmek Kurumun fiziki ve teknolojik altyapısını geliştirmek
	YÜKSEKÖĞRETİMDE ÖĞRENCİ YAŞAMI	Yükseköğretim öğrencilerine sunulan beslenme ve barınma hizmetlerinin kalitesinin artırılması; öğrencilerin kişisel ve sosyal gelişimi desteklenerek yaşam kalitesinin yükseltilmesi	Eğitim-öğretimin kalitesini arttırmak Araştırma-geliştirme ve bilimsel yayın faaliyetlerini nitelik ve nicelik yönünden geliştirmek Katılımcı yönetim ile organizasyon yapısı ve kurum kültürünü geliştirmek Kurumun fiziki ve teknolojik altyapısını geliştirmek Toplumsal katkıyı arttırmak ve paydaşlar ile iletişimi güçlendirmek