



TCDD TAŞIMACILIK A.Ş.
GENEL MÜDÜRLÜĞÜ



2024 YILI PERFORMANS PROGRAMI

STRATEJİ VE KURUMSAL GELİŞİM DAİRESİ BAŞKANLIĞI
Ağustos 2024

TCDD
TAŞIMACILIK AŞ
16.8
YAŞINDA

“Hep birlikte, en iyiye...”



TCDD Taşımacılık A.Ş. olarak, demiryolu taşımacılığının liderliğinin getirdiği sorumluluğu taşıırken köklü mirasımızı geleceğin demiryolcularına aktarmak ve ülkemizin kalkınma hedeflerine katkı sağlamak amacıyla 2024-2028 Stratejik Planımızı hayata geçiriyoruz. Stratejik planımız yenilikçi ve sürdürülebilir bir vizyonla demiryolu taşımacılığını güçlendirmeyi hedeflerken, küresel standartlar doğrultusunda gelişmeyi ve sektörümüzün Türkiye'nin ulaşım altyapısındaki önemini vurguluyor.

167 yılı aşkın deneyimimizi çağın gerektirdiği modern teknolojilerle birleştirerek, yüzde yüz müşteri memnuniyeti ilkemizi daha verimli, güvenli ve yenilikçi bir hizmet anlayışıyla gerçekleştireceğiz. Stratejik Planımızın hedeflerine ulaşarak, ülkemizin On İkinci Kalkınma Planı'nda belirlenen amaçlara katkı sağlamayı, sektörümüzde öncü konumumuzu pekiştirmeyi, uluslararası demiryolu taşımacılığında öncü şirketler arasında yer almayı ve sektördeki fırsatları en iyi şekilde değerlendirmeyi amaçlıyoruz.

Bu doğrultuda, sosyal sorumluluklarını yerine getiren, çevresel ve ekonomik sürdürülebilirliği önceliklendiren bir şirket olarak, "Küresel ölçekte rekabet gücü yüksek bir demiryolu taşımacılığı şirketi olma" hedefiyle hareket edecek, yalnızca sektördeki varlığımızı sürdürmekle kalmayacak, aynı zamanda sektörümüze yön vereceğiz.

2017 yılında işletmeye açılan Bakü-Tiflis-Kars Hattı'nın yük taşıma hacmini artırarak, ülkemizin Orta Koridordaki konumunu daha da güçlendirmeyi hedefliyoruz. Ayrıca, yeni uluslararası iş birlikleri kurarak, Bakü-Tiflis-Kars Hattı'na ek olarak yeni koridorlar açmayı planlıyoruz.

Yük taşımacılığı, yolcu taşımacılığı ve lojistik hizmetlerinde teknolojiye ve inovasyona yatırım yapmayı sürdüreceğiz. Özellikle yük taşımacılığında, Türkiye'nin en önemli demiryolu operatörlerinden biri olarak, transit taşımacılığın geliştirilmesine, lojistik merkezlerin verimli kullanımına ve demiryolu ile deniz ve karayolu taşımacılığının entegrasyonuna odaklanacağız.

Yolcu taşımacılığında yeni nesil dijital uygulamaları hayata geçirerek, diğer taşıma modlarını sistemlerimize entegre edeceğiz. Böylece yolcularımıza, yolculuk öncesinde ve sonrasında ihtiyaç duyabilecekleri hizmetleri eksiksiz bir şekilde sunacağız.

Yapay zekâ destekli dijital sistemlerini yürüttüğümüz süreçlerin tamamına uyarlamak için çalışıyor, özellikle seyrüsefer güvenliğini artıracak projeleri hayata geçiriyoruz. "Seyrüsefer Güvenliği Platformu Kurulması Projesi" kapsamında, demiryolu yolcu ve yük taşımacılığında güvenliği en üst seviyeye çıkaracak çalışmalarımızı sürdüreceğiz.

Kaynaklarımızı verimli ve etkin bir şekilde kullanarak, genişleyen demiryolu ağıımızda yük ve yolcu taşımacılığında müşteri memnuniyeti odaklı hizmetler sunacağız. Karbon ayak izimizi azaltmak ve çevresel sürdürülebilirliği sağlamak amacıyla, On İkinci Kalkınma Planı'nın öngördüğü yenilenebilir enerji kaynaklarına yatırım yaparak yenilikçi çözümler üretecek ve Türkiye'nin yeşil enerji hedeflerine katkı sağlayacağız. Bu doğrultuda, enerji verimliliğini artıran projeler ve sürdürülebilir hizmetler geliştirme çalışmalarımızı kararlılıkla sürdüreceğiz.

"Emniyetli, güvenli, müşteri odaklı ve sürdürülebilir demiryolu taşımacılığı yapmak" misyonumuz doğrultusunda, Türkiye'nin kalkınma hedeflerine ulaşmasında üzerimize düşen görevi en iyi şekilde yerine getireceğiz. Bu misyona paralel olarak, yüksek hızlı tren hatlarımızın

yaygınlaştırılmasına, şehirlerarası yolcu taşımacılığı kalitesinin artırılmasına ve yük taşımacılığında demiryolunun payının yükseltilmesine büyük önem vereceğiz.

TCDD Taşımacılık A.Ş. ailesinin her bir üyesinin, Stratejik Planımızda belirlediğimiz hedeflere ulaşmada gereken gayreti ve özveriye göstereceğine inancım tamdır. Geçmişten gelen deneyimimiz, dünya standartlarında bir işletmecilik anlayışıyla birleşerek bizlere sağlam bir zemin oluşturacaktır.

2024-2028 Stratejik Planımızın ülkemize, sektörümüze ve tüm paydaşlarımıza hayırlı olmasını diliyorum; bu süreçte emeği geçenlere ve bizlerden desteğini hiçbir zaman esirgemeyen Sayın Cumhurbaşkanımıza ve Ulaştırma ve Altyapı Bakanımıza şükranlarımı sunuyorum.

Ufuk YALÇIN
TCDD Taşımacılık A.Ş. Genel Müdürü
ve Yönetim Kurulu Başkanı

İÇİNDEKİLER

| | |
|---|-----|
| GENEL MÜDÜR SUNUŞU..... | 4 |
| İÇİNDEKİLER | 6 |
| KISALTMA VE TANIMLAR | 7 |
| YÖNETİCİ ÖZETİ..... | 8 |
| 1. GENEL BİLGİLER..... | 9 |
| 1.1. Yetki, Görev ve Sorumluluklar | 9 |
| 1.2. Teşkilat Yapısı | 9 |
| 1.3. Fiziksel Kaynaklar..... | 11 |
| 1.4. Bilişim Donanımları | 12 |
| 1.5. İnsan Kaynakları | 13 |
| 2. PERFORMANS BİLGİLERİ..... | 14 |
| 2.1. Temel Politika ve Öncelikler | 14 |
| 2.2. Misyon, Vizyon ve Temel Değerler..... | 14 |
| 2.3. Stratejik Amaç ve Hedefler..... | 15 |
| 2.4. Performans Göstergeleri, Performans Hedefleri ve Faaliyetler | 16 |
| 2.5. Faaliyet Maliyetleri..... | 35 |
| 2.6. Toplam Kaynak İhtiyacı..... | 100 |
| 3. EKLER..... | 101 |
| Ek-1 Sorumlu Birimler Tablosu | 101 |

KISALTMA VE TANIMLAR

| | |
|-------------|--|
| EYS | Emniyet Yönetim Sistemi |
| FKM | Felaket Kurtarma Merkezi |
| hamton-km | Lokomotiflerin ağırlığı hariç, vagonların daraları da dâhil olmak üzere tren ağırlığının kilometre cinsinden katettiği mesafe ile çarpılması sonucu elde edilen trafik ölçü birimi |
| KKY | Kurumsal Kaynak Yönetimi |
| Netton | Vagon darası düşülmüş taşınan net yükün ton cinsinden ağırlığı |
| netton-km | Bir netton yükün bir km mesafeye taşınmasıyla ifade edilen trafik birimi |
| Rotasyon | Bir yük vagonunun iki dolumu arasında geçen süre |
| TCDD | Türkiye Cumhuriyeti Devlet Demiryolları İşletmesi |
| TEU | Yirmi Ayak Eşdeğer Birimi (20 Feet Uzunluğundaki Konteyner Birimi) |
| Utilizasyon | Yolcu trenlerinde toplam yolcu x km verisinin toplam koltuk x km verisine oranı |
| YHT | Yüksek Hızlı Tren |

Genel Müdürlüğümüz faaliyetleri; “Kamu Sermayeli İşletmeler İçin Stratejik Planlama Rehberi” ve eki “Kamu İktisadî Teşebbüslerinin Stratejik Planlarının Hazırlanmasına Yönelik Usul ve Esaslar”a uygun olarak hazırlanan ve yayınlanan 2024-2028 Stratejik Planına uygun olarak başta Genel Müdürümüz olmak üzere, Genel Müdür Yardımcılarımız ve Birim Yöneticilerimizin desteği ile yürütülmektedir.

Stratejik Plan kapsamında belirlenen stratejik amaç ve hedeflere ulaşmak için gerçekleştirilecek faaliyetlerin izlenmesi, değerlendirilmesi ve gerekli koordinasyonun sağlanması Şirketimiz stratejilerinin başarıya ulaşması açısından büyük önem arz etmektedir.

2024 yılına ait Genel Yatırım ve Finansman Programına göre kamu iktisadi teşebbüsleri ve bağlı ortaklıklar tarafından hazırlanacak 2024 yılına ilişkin performans programı, kamu iktisadi teşebbüsleri ve bağlı ortaklıkların 2024-2028 dönemi strateji planlarının Strateji ve Bütçe Başkanlığı tarafından onaylanmasından itibaren 15 gün içerisinde Hazine ve Maliye Bakanlığına, Strateji ve Bütçe Başkanlığına ve ilgili bakanlığa gönderilir ve 1/1/2024 tarihi itibarıyla yürürlüğe girer.

Bu kapsamda 2024 Performans Programı; Genel Müdürlüğümüz 2024-2028 Stratejik Planı ve Kamu İktisadî Teşebbüslerinin Stratejik Planlarının İzlenmesi ve Değerlendirilmesi ile Performanslarının Ölçülmesine Dair Usul ve Esaslara göre hazırlanmıştır.

1. GENEL BİLGİLER

1.1. Yetki, Görev ve Sorumluluklar

Türkiye Cumhuriyeti Devlet Demiryolları Taşımacılık Anonim Şirketi (TCDD Taşımacılık A.Ş.) Genel Müdürlüğü 6461 sayılı Türkiye Demiryolu Ulaştırmasının Serbestleştirilmesi Hakkında Kanun gereği demiryolu tren işletmecisi görevini yerine getirmek üzere 14 Haziran 2016 tarihinde kuruluşunu tamamlamış olup, Ankara Ticaret Odası'ndan 397254 Ticari Sicil No ile faaliyet izni alınarak tüzel kişi kimliği ile 01 Ocak 2017 tarihinde işletme faaliyetlerine başlamış anonim şirkettir.

Şirket; 6461 sayılı Kanun, 233 sayılı Kamu İktisadi Teşebbüsleri Hakkındaki Kanun Hükmünde Kararname, 399 Sayılı Kamu İktisadi Teşebbüsleri Personel Rejiminin Düzenlenmesi ve 233 Sayılı Kanun Hükmünde Kararnamenin Bazı Maddelerinin Yürürlükten Kaldırılmasına Dair Kanun Hükmünde Kararname, Türkiye Cumhuriyeti Devlet Demiryolları İşletmesi Genel Müdürlüğü Ana Statüsü hükümleri saklı kalmak üzere Türkiye Cumhuriyeti Devlet Demiryolları Taşımacılık Anonim Şirketi Esas Sözleşme hükümlerine ve 6102 sayılı Türk Ticaret Kanunu hükümlerine tabidir.

Şirketin merkezi Ankara'dadır. Şirketin esas sermayesi 40.000.000.000,00 TL olup, payların tamamı devlete ait olan TCDD Taşımacılık A.Ş. ulusal ve uluslararası demiryolu ağlarında; yolcu ve yük taşımacılığı ile feribot işletmeciliği, lojistik faaliyetler, yüksek hızlı, konvansiyonel ve bölgesel trenler, kent içi toplu taşımacılıkta Marmaray ve Başkentray'ın işletmeciliği ile demiryolu araçlarının bakım-tamir ve revizyonundan sorumlu olup, 01 Ocak 2017 tarihinden itibaren kendi bütçesi ve kaynakları ile fiilen faaliyetlerini yürütmektedir.

1.2. Teşkilat Yapısı

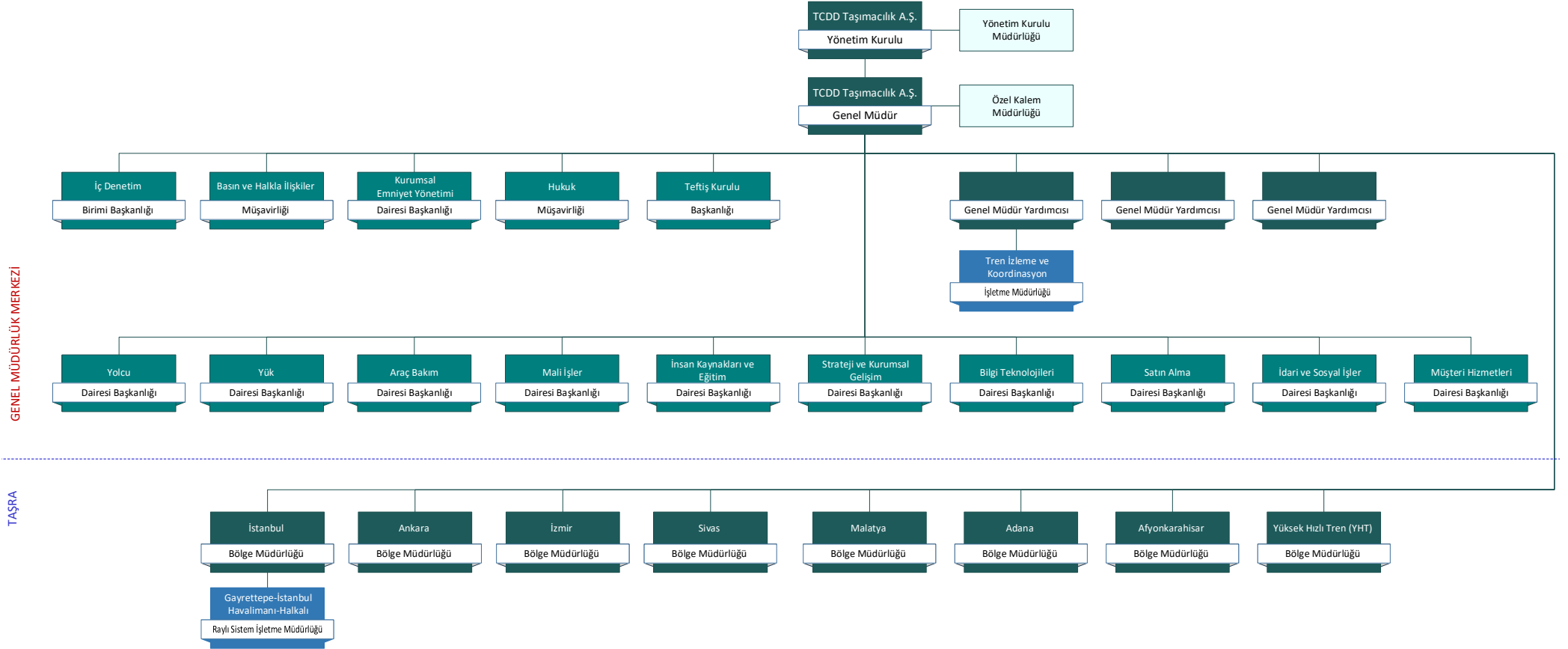
Genel Müdürlüğümüz organizasyon şeması 18.07.2024 tarih ve 20/58 sayılı Yönetim Kurulu Kararı ile yeniden düzenlenmiştir. Yeni yapıda; merkezde 15 Daire/Birim Başkanlığı ile Tren İzleme ve Koordinasyon İşletme Müdürlüğü ve taşrada 8 Bölge Müdürlüğü bulunmaktadır.

Mevcut yapıya göre; İstanbul, Ankara, İzmir, Sivas, Malatya, Adana ve Afyonkarahisar Bölge Müdürlüklerinde Hukuk Müşavirliği, Yolcu, Yük, Araç Bakım, Personel ve Mali İşler, Satın Alma ve Stok Kontrol, Destek Hizmetler Servis Müdürlükleri ile Emniyet Yönetim Sistemi (EYS) Müdürlükleri bulunmaktadır. Ankara'da yeni kurulan Yüksek Hızlı Tren (YHT) Bölge Müdürlüğünde ise Hukuk Müşavirliği, YHT Yolcu, YHT Araç Bakım, Personel ve Mali İşler, Satın Alma ve Stok Kontrol, Destek Hizmetler Servis Müdürlükleri ile Emniyet Yönetim Sistemi (EYS) Müdürlüğü bulunmaktadır.

Diğer taraftan, İstanbul Bölge Müdürlüğünde Marmaray Yolcu, Marmaray Araç Bakım Servis Müdürlükleri ve Gayrettepe-İstanbul Havalimanı-Halkalı Raylı Sistem İşletme Müdürlüğü bulunmaktadır.

Ayrıca, taşra teşkilatında Araç Bakım Dairesine bağlı olarak Ankara Demiryol Fabrikası ile Ankara, Eskişehir, Adapazarı ve Sivas'ta Araç Teslim Alma Müdürlükleri, İnsan Kaynakları ve Eğitim Dairesine bağlı Eskişehir Demiryolu Eğitim ve Sınav Merkezi Müdürlüğü ile Satın Alma Dairesine bağlı Ankara Ana İkmal Merkezi Müdürlüğü bulunmaktadır.

TCDD Taşımacılık A.Ş. Organizasyon Şeması



1.3. Fiziksel Kaynaklar

Genel Müdürlüğümüz demiryolu yük ve yolcu taşıma faaliyetlerini dizel ve elektrikli anahat lokomotifleri, dizel manevra lokomotifleri, elektrikli ve dizel tren setleri ve yüksek hızlı tren setlerinden oluşan çeken araçlar ile yolcu ve yük vagonlarından oluşan çekilen araçlar ile yürütmektedir.

2023 yılsonu itibarıyla 426 adedi dizel ve 125 adedi elektrikli olmak üzere toplam 551 adet anahat lokomotifi, 108 adet manevra lokomotifi, 99 adedi dizel ve 90 adedi elektrikli olmak üzere toplam 189 adet konvansiyonel dizi ve 31 adet YHT seti bulunmaktadır.

2023 yılsonu itibarıyla 16.511 adedi ticari yük vagonu ve 247 adedi idari yük vagonu olmak üzere toplam 16.758 adet tescilli yük vagonu ile 637 adet tescilli yolcu vagonu bulunmaktadır.

Söz konusu araçların detaylarına ait özet bilgiler aşağıda verilmiştir:

| ÇEKEN ARAÇLAR | TOPLAM ADET |
|-------------------------------------|-------------|
| Dizel Anahat Lokomotifi | 426 |
| Elektrikli Anahat Lokomotifi | 125 |
| Manevra Lokomotifi | 108 |
| Konvansiyonel Dizel Dizi (DMU) | 99 |
| Konvansiyonel Elektrikli Dizi (EMU) | 90 |
| Yüksek Hızlı Tren (YHT) Seti | 31 |

| YÜK VAGONU | TOPLAM ADET |
|----------------------|---------------|
| Kapalı Vagon | 2.654 |
| Açık Vagon | 5.936 |
| Platform Vagon | 7.202 |
| Sarnıçlı Vagon | 719 |
| TOPLAM (Adet) | 16.511 |

| YOLCU VAGONU | TOPLAM ADET |
|----------------------|-------------|
| Banliyö Tipi | 11 |
| Pulman | 342 |
| Kompartıman | 55 |
| Kuşetli | 70 |
| Yataklı | 99 |
| Yemekli | 60 |
| TOPLAM (Adet) | 637 |

1.4. Bilişim Donanımları

Genel Müdürlüğümüzde birimlerden gelen yazılım taleplerini karşılayabilecek altyapı ve kaynak bulunmaktadır. Kurumsal verilerimizin yönetildiği Kurumsal Kaynak Yönetimi (KKY) uygulamasına tüm personel erişebilir durumdadır. Yine de programlara ilişkin rehber dokümanların oluşturulması, video formatında kullanım rehberlerinin hazırlanması ve ilgili dokümanlara kolay erişilebilir şekilde kütüphane oluşturulması, personelin daha hızlı ve etkin kullanımı için gerekli görülmektedir.

Süreçlerin büyük kısmı KKY’de veya KKY dışı yazılımlar aracılığıyla dijital ortamda yürütülmektedir. Dijitalleşecek ilave süreçlerin mimarisinin tasarlanması, devreye alınması düşünülmektedir. Dış kullanıcılara yönelik Fiori tabanlı uygulamalar geliştirilmektedir. Ayrıca, dış kullanıcılara yönelik konum/kamera erişimi/fotoğraf gibi mobil cihazların kolaylık sağladığı belirli temel fonksiyonlarını içeren mobil uygulamaların da geliştirilmesi gerekmektedir.

Bilişim teknolojileri envanter bilgileri aşağıdaki tabloda verilmiştir:

| AĞ VE SİSTEMLER | | |
|-----------------|--|------|
| Varlık No | Varlık Adı | Adet |
| 1 | Merkez Kurumsal Ağ | 1 |
| 2 | Felaket Kurtarma Merkezi (FKM) Sistem Odası ve Network Ağı | 1 |
| 3 | Merkez Bina Veri Depolama Donanımları | 1 |
| 4 | Merkez Bina Yedekleme Donanımları | 1 |
| 5 | Merkez Bina Fiziksel Sunucular | 1 |
| 6 | Merkez Bina Sanal Sunucular | 1 |
| 7 | FKM Fiziksel Sunucular | 1 |
| 8 | FKM Sanal Sunucular | 1 |
| 9 | FKM Veri Depolama Donanımları | 1 |
| TOPLAM | | 9 |

| DONANIMLAR | | |
|------------|--------------------------------------|--------|
| Varlık No | Varlık Adı | Adet |
| 1 | Masaüstü Bilgisayarlar | 3.811 |
| 2 | Dizüstü Bilgisayarlar | 516 |
| 3 | Tabletler | 1.582 |
| 4 | Ofis Donanımları (Yazıcı, klima vb.) | 4.670 |
| TOPLAM | | 10.579 |

| UYGULAMALAR | | |
|-------------|----------------------------------|------|
| Varlık No | Varlık Adı | Adet |
| 1 | Kurumsal Paket Yazılımlar | 1 |
| 2 | Kurumsal Web Sayfaları | 1 |
| 3 | Web Tabanlı Yazılım Uygulamaları | 15 |
| 4 | Mobil Uygulamalar | 6 |
| TOPLAM | | 23 |

1.5. İnsan Kaynakları

Genel Müdürlük merkezi, bölge müdürlükleri ve merkeze bağlı teşkilelerde 31 Aralık 2023 tarihi itibarıyla 9.608 personel bulunmaktadır. Personelimizin 323'ü kadrolu memur, 4.885'i sözleşmeli personel, 4.400'ü daimi işçidir.

Personelin %32'sinin hizmet süresi 25 yılın üzerinde, %33'ü ise 50 yaş ve üzerindedir. Diğer taraftan, personelin %95'i en az lise mezunudur. Toplam personelin %5'ini kadınlar oluşturmaktadır.

Personelin bireysel ve mesleki gelişmelerini en iyi şekilde sağlanması, mesleki yeterliliklerini geliştirilmesi, üst görevlere hazırlanması, kurum kültürünü geliştirilmesi, iş sağlığı ve güvenliği, emniyet yönetim sistemi, tehlikeli maddelerin demiryolu ile taşınması konularında hizmet içi eğitimler düzenlenmektedir.

| PERSONEL SAYISI | KADROLU MEMUR | SÖZLEŞMELİ MEMUR | DAİMİ İŞÇİ | TOPLAM |
|---|---------------|------------------|--------------|--------------|
| GENEL MÜDÜRLÜK | 109 | 321 | 0 | 430 |
| BÖLGE MÜDÜRLÜKLERİ | 200 | 4.457 | 4.252 | 8.909 |
| <i>İstanbul</i> | <i>32</i> | <i>604</i> | <i>724</i> | <i>1.360</i> |
| <i>Ankara</i> | <i>49</i> | <i>1.235</i> | <i>1.030</i> | <i>2.314</i> |
| <i>İzmir</i> | <i>24</i> | <i>570</i> | <i>446</i> | <i>1.040</i> |
| <i>Sivas</i> | <i>24</i> | <i>468</i> | <i>649</i> | <i>1.141</i> |
| <i>Malatya</i> | <i>24</i> | <i>610</i> | <i>453</i> | <i>1.087</i> |
| <i>Adana</i> | <i>29</i> | <i>679</i> | <i>620</i> | <i>1.328</i> |
| <i>Afyonkarahisar</i> | <i>18</i> | <i>291</i> | <i>330</i> | <i>639</i> |
| MERKEZE BAĞLI TEŞKİLLER | 14 | 107 | 148 | 269 |
| <i>Ankara Demiryol Fabrikası Müdürlüğü</i> | <i>12</i> | <i>46</i> | <i>148</i> | <i>206</i> |
| <i>Araç Teslim Alma Müdürlükleri</i> | <i>0</i> | <i>18</i> | <i>0</i> | <i>18</i> |
| <i>Eskişehir Demiryolu Eğitim ve Sınav Merkezi Müd.</i> | <i>1</i> | <i>37</i> | <i>0</i> | <i>38</i> |
| <i>Ankara Ana İkmal Merkezi Müdürlüğü</i> | <i>1</i> | <i>6</i> | <i>0</i> | <i>7</i> |
| GENEL TOPLAM | 323 | 4.885 | 4.400 | 9.608 |

2. PERFORMANS BİLGİLERİ

2.1. Temel Politika ve Öncelikler

Şirketimiz 2024-2028 Stratejik Planı hazırlanırken;

- On İkinci Kalkınma Planı (2024-2028)
- Orta Vadeli Program (2024-2026)
- Cumhurbaşkanlığı Yıllık Programı (2024)
- Ulaştırma Lojistik Ana Planı (2053)
- Ulaştırma ve Haberleşme Şurası Sektör Raporları (2021)
- Erişilebilir Ulaşım Stratejisi ve Eylem Planı (2021-2025)
- Ulusal Teknoloji Girişimciliği Stratejisi ve Eylem Planı (2022-2025)

esas alınmış olup, söz konusu temel politika belgelerinde demiryolu sektörü ile ilgili ve/veya Genel Müdürlüğümüze doğrudan görev olarak atanan politika ve eylemler göz önünde bulundurulmuştur.

Şirketimiz 2024 Performans Programı, Kamu İktisadi Teşebbüsleri ve Bağlı Ortaklıklarının Genel Yatırım ve Finansman Programının Tespit Edilmesi Hakkında Cumhurbaşkanı Kararı doğrultusunda ve 2024-2028 Stratejik Plan'ında belirlenen stratejik amaçlar, hedefler, 2024 yılı için belirlenen performans göstergeleri ve hedeflere ulaşmada gerçekleştirilmesi planlanan faaliyetlere uygun olarak hazırlanmıştır.

2.2. Misyon, Vizyon ve Temel Değerler

MİSYON

Emniyetli, güvenli, müşteri odaklı ve sürdürülebilir demiryolu taşımacılığı yapmak.

VİZYON

Uluslararası demiryolu taşımacılığı sektörüne yön veren lider tren işletmecileri arasında yer almak.

TEMEL DEĞERLER

- ✓ Emniyetli
- ✓ Güvenilir
- ✓ Yenilikçi
- ✓ Erişilebilir
- ✓ Çözüm Odaklı
- ✓ Paydaş Odaklı
- ✓ Aidiyeti Yüksek
- ✓ Çevreye Duyarlı
- ✓ Sürekli Gelişime Açık

2.3. Stratejik Amaç ve Hedefler

| STRATEJİK AMAÇLAR VE HEDEFLER | |
|-------------------------------|---|
| AMAÇ 1: | Yük ve yolcu taşımacılığı hizmetinde emniyeti artırmak |
| H1.1: | Demiryolu taşımacılığı süreçlerinde ve operasyonlarında meydana gelen emniyetsiz durumlar azaltılacaktır. |
| H1.2: | Acil durumlar için yönetim kapasitesi artırılarak, beklenmedik durumlar daha hızlı ve daha etkili bir şekilde yönetilecektir. |
| AMAÇ 2: | Demiryolu taşımacılığı süreçlerinde operasyonel verimliliği artırarak, daha etkin ve düşük maliyetli bir taşımacılık yapmak |
| H2.1: | Yolcu taşıma süreçleri daha hızlı ve etkili bir şekilde gerçekleştirilecektir. |
| H2.2: | Yük taşıma süreçleri daha hızlı ve etkili bir şekilde gerçekleştirilecektir. |
| H2.3: | Demiryolu taşımacılığı süreçlerinde dijitalleşme artırılabilecektir. |
| H2.4: | Demiryolu taşımacılığı operasyonlarında arızalardan kaynaklı iş kaybı azaltılacaktır. |
| AMAÇ 3: | Demiryolu taşımacılığı sektöründe kuruluşun uluslararası varlığını daha etkin bir hâle getirmek ve uluslararası iş birliklerini güçlendirmek |
| H3.1: | Uluslararası alanda tanınırlık ve etkinlik artırılabilecektir. |
| H3.2: | Uluslararası yük taşıma miktarı artırılabilecektir. |
| H3.3: | Uluslararası yolcu taşıma miktarı artırılabilecektir. |
| AMAÇ 4: | Sürdürülebilir kalkınma amaçlarına uyumu artırmak |
| H4.1: | Süreçlerde ve operasyonlarda enerji verimliliği artırılabilecektir. |
| H4.2: | Kurumsal karbon ayak izi azaltılacaktır. |
| H4.3: | Demiryolcu kültürünü sürdürmek için iç ve dış paydaş katılımı artırılabilecektir. |
| H4.4: | Müşteri memnuniyeti artırılabilecektir. |
| AMAÇ 5: | Kurumsal kapasiteyi geliştirmek ve mali yapıyı güçlendirmek |
| H5.1: | İşgücü verimliliğini artırmak amacıyla yönetici ve çalışanların yetkinliği artırılabilecektir. |
| H5.2: | Finansal performans artırılabilecektir. |
| H5.3: | Fiziksel altyapı geliştirilecektir. |
| H5.4: | Demiryolu taşımacılığı süreçlerinde entegre yönetim sistemleri uygulanacaktır. |
| H5.5: | Kurumsal imaj güçlendirilecektir. |

2.4. Performans Göstergeleri, Performans Hedefleri ve Faaliyetler

| | |
|-------------|---------------------------------------|
| Kuruluş Adı | TCDD Taşımacılık A.Ş. Genel Müdürlüğü |
|-------------|---------------------------------------|

| | |
|--------------|---|
| Amaç (A1) | Yük ve yolcu taşımacılığı hizmetinde emniyeti artırmak |
| Hedef (H1.1) | Demiryolu taşımacılığı süreçlerinde ve operasyonlarında meydana gelen emniyetsiz durumlar azaltılacaktır. |

| Performans Göstergeleri | | Performans Hedefi |
|---|---|-------------------|
| 1.1.1 | Milyon tren-km başına düşen kaza sayısı | 5,1 |
| Plan dönemi başlangıç yılı olan 2023 yılında milyon tren-km başına düşen kaza sayısı 5,3'tür. 2024 yılında bu sayının 5,1'e düşürülmesi hedeflenmiştir. | | |
| 1.1.2 | Kaza öncüsü bildirim sayısında azalma oranı (%) (kümülatif) | 2 |
| 2024 yılında kaza öncüsü bildirim sayısının plan dönemi başlangıç yılı olan 2023 yılına göre %2 oranında azaltılması hedeflenmiştir. | | |
| 1.1.3 | Araç üstü sinyalizasyon sistemine (ETCS) sahip çeken araç adedi (kümülatif) | 208 |
| Plan dönemi başlangıç yılı olan 2023 yılında araç üstü sinyalizasyon sistemine (ETCS) sahip çeken araç adedi 208'dir. 2024 yılında araç üstü sinyalizasyon sistemi teminine yönelik çalışmalara devam edilecek olup, sisteme sahip araç sayısında herhangi bir artış öngörülmemektedir. | | |

| Faaliyetler | İlgili Olduğu Performans Göstergesi | Kaynak İhtiyacı (TL) | | |
|--------------|---|----------------------|------------|---------------|
| | | Özkaynak | Dış Kaynak | Toplam |
| 1 | Demiryolu emniyet kültürünün Şirkete yayılması çalışmaları | 0 | 0 | 0 |
| 2 | Emniyet yönetimi süreçlerinde dijitalleşmenin artırılması çalışmaları | 0 | 0 | 0 |
| 3 | Araç üstü sinyalizasyon sistemi (ETCS) temini çalışmaları | 1.014.418.200 | 0 | 1.014.418.200 |
| Genel Toplam | | 1.014.418.200 | 0 | 1.014.418.200 |

| | |
|-------------|---------------------------------------|
| Kuruluş Adı | TCDD Taşımacılık A.Ş. Genel Müdürlüğü |
|-------------|---------------------------------------|

| | |
|--------------|---|
| Amaç (A1) | Yük ve yolcu taşımacılığı hizmetinde emniyeti artırmak |
| Hedef (H1.2) | Acil durumlar için yönetim kapasitesi artırılarak, beklenmedik durumlar daha hızlı ve daha etkili bir şekilde yönetilecektir. |

| Performans Göstergeleri | | Performans Hedefi |
|--|--|-------------------|
| 1.2.1 | Acil Eylem Yönergesi kapsamındaki kaza ve olaylara imdat ekiplerinin müdahale süresindeki azalma oranı (%) (kümülatif) | 0 |
| 2024 yılında Acil Eylem Yönergesi kapsamındaki kaza ve olaylara imdat ekiplerinin daha hızlı ulaşması için yürütülen çalışmalara devam edilecek olup, 2024 yılında kaza ve olaylara imdat ekiplerinin müdahale süresinde plan dönemi başlangıcı olan 2023 yılına göre bir azalma beklenmemektedir. | | |
| 1.2.2 | Acil Eylem Yönergesi kapsamındaki tatbikat sayısı (kümülatif) | 2 |
| Plan dönemi başlangıç yılı olan 2023 yılında Acil Eylem Yönergesi kapsamında gerçekleştirilen tatbikat sayısı 0'dır. 2024 yılında 2 adet tatbikat gerçekleştirilmesi ile kümülatif toplam tatbikat sayısının 2'ye yükseltilmesi hedeflenmiştir. | | |
| 1.2.3 | Afet ve acil durum tatbikat sayısı (kümülatif) | 2 |
| Plan dönemi başlangıç yılı olan 2023 yılında gerçekleştirilen afet ve acil durum tatbikat sayısı 1'dir. 2024 yılında 1 adet tatbikat gerçekleştirilmesi ile kümülatif toplam tatbikat sayısının 2'ye yükselmesi hedeflenmiştir. | | |

| Faaliyetler | İlgili Olduğu Performans Göstergesi | Kaynak İhtiyacı (TL) | | |
|--------------|---|----------------------|------------|-------------|
| | | Özkaynak | Dış Kaynak | Toplam |
| 1 | 5 adet acil müdahale kurtarma aracı ve 4 adet derayman vinci temini çalışmaları | 440.700.000 | 0 | 440.700.000 |
| 2 | Acil Eylem Yönergesi kapsamında tatbikat gerçekleştirilmesi | 0 | 0 | 0 |
| 3 | Afet ve acil durum tatbikatı gerçekleştirilmesi | 0 | 0 | 0 |
| Genel Toplam | | 440.700.000 | 0 | 440.700.000 |

| | |
|-------------|---------------------------------------|
| Kuruluş Adı | TCDD Taşımacılık A.Ş. Genel Müdürlüğü |
|-------------|---------------------------------------|

| | |
|--------------|--|
| Amaç (A2) | Demiryolu taşımacılığı süreçlerinde operasyonel verimliliği artırarak daha etkin ve düşük maliyetli bir taşımacılık yapmak |
| Hedef (H2.1) | Yolcu taşıma süreçleri daha hızlı ve etkili bir şekilde gerçekleştirilecektir. |

| Performans Göstergeleri | | | Performans Hedefi |
|---|---|----------|-------------------|
| 2.1.1 | Yolcu treni başına tehir süresindeki azalma oranı (kümülatif) | YHT | 20,0 |
| | | Anahat | 10,0 |
| | | Bölgesel | 10,0 |
| 2024 yılında yolcu treni başına gerçekleşen tehir sürelerinin plan dönemi başlangıç yılı olan 2023 yılına göre; YHT'lerde %20, anahat ve bölgesel trenlerde %10 azaltılması hedeflenmiştir. | | | |
| 2.1.2 | YHT utilizasyon oranı (%) | | 88 |
| Plan dönemi başlangıç yılı olan 2023 yılında YHT utilizasyon oranı %83'tür. 2024 yılında bu oranın %88'e yükseltilmesi hedeflenmiştir. | | | |
| 2.1.3 | Konvansiyonel yolcu treni utilizasyon oranı (%) | | 50 |
| Plan dönemi başlangıç yılı olan 2023 yılında konvansiyonel yolcu trenlerinin utilizasyon oranı %47'dir. 2024 yılında bu oranın %50'ye yükseltilmesi hedeflenmiştir. | | | |
| 2.1.4 | Gerçekleşen yolcu tren seferi/Planlanan yolcu tren seferi oranı (%) | | 83 |
| Plan dönemi başlangıç yılı olan 2023 yılında gerçekleşen yolcu tren seferlerinin planlanan yolcu tren seferlerine oranı %82'dir. 2024 yılında bu oranın %83'e yükseltilmesi hedeflenmiştir. | | | |
| 2.1.5 | Toplam yolcu-km artış oranı (%) (kümülatif) | | 6 |
| 2024 yılında gerçekleştirilen toplam yolcu-km'nin, plan dönemi başlangıç yılı olan 2023 yılına göre %6 artırılması hedeflenmiştir. | | | |

| Faaliyetler | İlgili Olduğu Performans Göstergesi | Kaynak İhtiyacı (TL) | | | |
|--------------|---|----------------------|-------------|--------|-------------|
| | | Özkaynak | Dış Kaynak | Toplam | |
| 1 | Yolcu tren tehirlilerinin azaltılması | PG.2.1.1 | 0 | 0 | 0 |
| 2 | YHT bilet satış ve pazarlama çalışmaları | PG.2.1.2 | 0 | 0 | 0 |
| 3 | Konvansiyonel yolcu tren bilet satış ve pazarlama çalışmaları | PG.2.1.3 | 0 | 0 | 0 |
| 4 | Yolcu tren planlama çalışmaları | PG.2.1.4 | 0 | 0 | 0 |
| 5 | Yolcu taşımacılığının artırılması ve geliştirilmesi | PG.2.1.5 | 956.457.161 | 0 | 956.457.161 |
| Genel Toplam | | | 956.457.161 | 0 | 956.457.161 |

| | |
|-------------|---------------------------------------|
| Kuruluş Adı | TCDD Taşımacılık A.Ş. Genel Müdürlüğü |
|-------------|---------------------------------------|

| | |
|--------------|---|
| Amaç (A2) | Demiryolu taşımacılığı süreçlerinde operasyonel verimliliği artırarak, daha etkin ve düşük maliyetli bir taşımacılık yapmak |
| Hedef (H2.2) | Yük taşıma süreçleri daha hızlı ve etkili bir şekilde gerçekleştirilecektir. |

| Performans Göstergeleri | | Performans Hedefi |
|---|---|-------------------|
| 2.2.1 | Toplam yük netton-km artış oranı (%) (kümülatif) | 15 |
| 2024 yılında gerçekleştirilen toplam yük netton-km'nin plan dönemi başlangıç yılı olan 2023 yılına göre %15 artırılması hedeflenmiştir. | | |
| 2.2.2 | Yük trenleri boş taşıma oranı (Hamton-km / Netton-km) | 1,86 |
| Plan dönemi başlangıç yılı olan 2023 yılında yük trenleri boş taşıma oranı (Hamton-km / Netton-km) 1,88'dir. 2024 yılında bu oranın 1,86'ya düşürülmesi hedeflenmiştir. | | |
| 2.2.3 | Yük treni başına tehir süresindeki azalma oranı (%) (kümülatif) | 8 |
| 2024 yılında yük treni başına gerçekleşen tehir süresinin plan dönemi başlangıç yılı olan 2023 yılına göre %8 azaltılması hedeflenmiştir. | | |
| 2.2.4 | Yük vagonu rotasyonu (gün) | 9 |
| Plan dönemi başlangıç yılı olan 2023 yılında yük vagonu rotasyon süresi 9,6 gündür. 2024 yılında bu sayının 9 güne düşürülmesi hedeflenmiştir. | | |
| 2.2.5 | Gerçekleşen yük tren seferi/Planlanan yük tren seferi oranı | 64 |
| Plan dönemi başlangıç yılı olan 2023 yılında gerçekleşen yük tren seferlerinin planlanan yük tren seferlerine oranı %58'dir. 2024 yılında bu oranın %64'e yükseltilmesi hedeflenmiştir. | | |

| Faaliyetler | İlgili Olduğu Performans Göstergesi | Kaynak İhtiyacı (TL) | | | |
|--------------|---|----------------------|----------------|--------|----------------|
| | | Özkaynak | Dış Kaynak | Toplam | |
| 1 | Yük taşımacılığının artırılması ve geliştirilmesi | PG2.2.1 | 14.341.869.706 | 0 | 14.341.869.706 |
| 2 | Yük taşımacılığında boş taşıma oranının düşürülmesi | PG2.2.2 | 0 | 0 | 0 |
| 3 | Yük tren tehirlerinin azaltılması | PG2.2.3 | 0 | 0 | 0 |
| 4 | Yük vagonu rotasyonunun düşürülmesi | PG2.2.4 | 0 | 0 | 0 |
| 5 | Yük tren planlama çalışmaları | PG2.2.5 | 0 | 0 | 0 |
| Genel Toplam | | | 14.341.869.706 | 0 | 14.341.869.706 |

| | |
|-------------|---------------------------------------|
| Kuruluş Adı | TCDD Taşımacılık A.Ş. Genel Müdürlüğü |
|-------------|---------------------------------------|

| | |
|--------------|---|
| Amaç (A2) | Demiryolu taşımacılığı süreçlerinde operasyonel verimliliği artırarak, daha etkin ve düşük maliyetli bir taşımacılık yapmak |
| Hedef (H2.3) | Demiryolu taşımacılığı süreçlerinde dijitalleşme artırılabacaktır. |

| Performans Göstergeleri | | Performans Hedefi |
|---|---|-------------------|
| 2.3.1 | Dijitalleşen süreç sayısı (kümülatif) | 21 |
| Plan dönemi başlangıç yılı olan 2023 yılında dijitalleşen süreç sayısı 20'dir. 2024 yılında bu sayının 1 adet artırılarak kümülatif toplam dijitalleşen süreç sayısının 21'e yükseltilmesi hedeflenmiştir. | | |
| 2.3.2 | Birimlerin kullandığı yazılımların sayısı (kümülatif) | 18 |
| Plan dönemi başlangıç yılı olan 2023 yılında birimlerin kullandığı yazılımların sayısı 15'tir. 2024 yılında bu sayının 3 adet artırılarak kümülatif toplam yazılım sayısının 18'e yükseltilmesi hedeflenmiştir. | | |
| 2.3.3 | Mobil uygulama sayısı (kümülatif) | 7 |
| Plan dönemi başlangıç yılı olan 2023 yılında mobil uygulama sayısı 6'dır. 2024 yılında bu sayının 1 adet artırılarak kümülatif toplam mobil uygulama sayısının 7'ye yükseltilmesi hedeflenmiştir. | | |

| Faaliyetler | İlgili Olduğu Performans Göstergesi | Kaynak İhtiyacı (TL) | | |
|--------------|--|----------------------|------------|-------------|
| | | Özkaynak | Dış Kaynak | Toplam |
| 1 | Dijitalleşen süreç sayısının artırılması | 85.294.118 | 0 | 85.294.118 |
| 2 | Kullanılan yazılım sayısının artırılması | 255.882.352 | 0 | 255.882.352 |
| 3 | Mobil uygulama sayısının artırılması | 85.294.118 | 0 | 85.294.118 |
| Genel Toplam | | 426.470.588 | 0 | 426.470.588 |

| | |
|-------------|---------------------------------------|
| Kuruluş Adı | TCDD Taşımacılık A.Ş. Genel Müdürlüğü |
|-------------|---------------------------------------|

| | |
|--------------|---|
| Amaç (A2) | Demiryolu taşımacılığı süreçlerinde operasyonel verimliliği artırarak, daha etkin ve düşük maliyetli bir taşımacılık yapmak |
| Hedef (H2.4) | Demiryolu taşımacılığı operasyonlarında, arızalardan kaynaklı iş kaybı azaltılacaktır. |

| Performans Göstergeleri | | Performans Hedefi | |
|--|---|---------------------------------------|----|
| 2.4.1 | Emre amadelik oranı (%) | Lokomotif | 86 |
| | | Yük vagonu | 73 |
| <p>Plan dönemi başlangıç yılı olan 2023 yılında emre amadelik oranı; lokomotiflerde %85, yük vagonlarında ise %70'tir. 2024 yılında emre amadelik oranlarının; lokomotiflerde %86'ya ve yük vagonlarında %73'e yükseltilmesi hedeflenmiştir.</p> | | | |
| 2.4.2 | Bakım kaynaklı imdat sayısı (adet) (kümülatif) | 256 | |
| <p>Plan dönemi başlangıç yılı olan 2023 yılında bakım kaynaklı imdatların toplam sayısı 129'dur. 2024 yılında bu sayının 127'ye düşürülmesi ile kümülatif toplam bakım kaynaklı imdat sayısının 256 olması hedeflenmiştir.</p> | | | |
| 2.4.3 | İki arıza arasındaki ortalama sürede iyileşme oranı (%) (kümülatif) | Elektrikli anahat lokomotifleri | 0 |
| | | Dizel elektrikli anahat lokomotifleri | 0 |
| <p>2024 yılında elektrikli anahat lokomotifleri ile dizel elektrikli anahat lokomotiflerinin iki arıza arasındaki ortalama sürelerinin belirlenmesi için çalışmalar yürütülecektir. Bu nedenle 2024 yılında elektrikli anahat lokomotifleri ile dizel elektrikli anahat lokomotiflerinin iki arıza arasındaki sürelerinin iyileşme oranlarında bir değişim beklenmemektedir.</p> | | | |
| 2.4.4 | İki arıza arasındaki ortalama mesafede iyileşme oranı (%) (kümülatif) | Elektrikli anahat lokomotifleri | 0 |
| | | Dizel elektrikli anahat lokomotifleri | 0 |
| <p>2024 yılında elektrikli anahat lokomotifleri ile dizel elektrikli anahat lokomotiflerinin iki arıza arasındaki ortalama mesafelerinin belirlenmesi için çalışmalar yürütülecektir. Bu nedenle 2024 yılında elektrikli anahat lokomotifleri ile dizel elektrikli anahat lokomotiflerinin iki arıza arasındaki mesafelerinin iyileşme oranlarında bir değişim beklenmemektedir.</p> | | | |
| 2.4.5 | Ortalama lokomotif servis bakımı süresi (dk/adet) | 180 | |
| <p>Plan dönemi başlangıç yılı olan 2023 yılında ortalama lokomotif servis bakımı süresi 180 dakika/adettir. 2024 yılında da bu sürede bir değişim beklenmemektedir.</p> | | | |

| Faaliyetler | | İlgili Olduğu Performans Göstergesi | Kaynak İhtiyacı (TL) | | |
|--------------|---|-------------------------------------|----------------------|------------|----------------|
| | | | Özkaynak | Dış Kaynak | Toplam |
| 1 | Lokomotiflerin ve yük vagonlarının emre amadelik oranlarının yükseltilmesi | PG2.4.1 | 0 | 0 | 0 |
| 2 | Bakım kaynaklı imdat sayısının azaltılması | PG2.4.2 | 0 | 0 | 0 |
| 3 | Elektrikli ve dizel elektrikli anahat lokomotiflerinin iki arıza arasındaki ortalama sürelerin belirlenmesi | PG2.4.3 | 0 | 0 | 0 |
| 4 | Elektrikli ve dizel elektrikli anahat lokomotiflerinin iki arıza arasındaki ortalama mesafelerin belirlenmesi | PG2.4.4 | 0 | 0 | 0 |
| 5 | Ortalama lokomotif servis bakımı süresinin azaltılması | PG2.4.5 | 19.710.476.200 | 0 | 19.710.476.200 |
| Genel Toplam | | | 19.710.476.200 | 0 | 19.710.476.200 |

| | |
|-------------|---------------------------------------|
| Kuruluş Adı | TCDD Taşımacılık A.Ş. Genel Müdürlüğü |
|-------------|---------------------------------------|

| | |
|--------------|--|
| Amaç (A3) | Demiryolu taşımacılığı sektöründe kuruluşun uluslararası varlığını daha etkin bir hale getirmek ve uluslararası iş birliklerini güçlendirmek |
| Hedef (H3.1) | Uluslararası alanda tanınırlık ve etkinlik artırılabacaktır. |

| Performans Göstergeleri | | Performans Hedefi |
|---|---|-------------------|
| 3.1.1 | Katılım sağlanan uluslararası etkinlik sayısı (kümülatif) | 150 |
| Plan dönemi başlangıç yılı olan 2023 yılında katılım sağlanan uluslararası etkinlik sayısı 70'tir. 2024 yılında 80 adet uluslararası etkinliğe katılım sağlanarak kümülatif toplam katılım sağlanan uluslararası etkinlik sayısının 150'ye yükseltilmesi hedeflenmiştir. | | |
| 3.1.2 | Ev sahipliği yapılan uluslararası etkinlik sayısı (kümülatif) | 12 |
| Plan dönemi başlangıç yılı olan 2023 yılında ev sahipliği yapılan uluslararası etkinlik sayısı 6'dır. 2024 yılında 6 adet uluslararası etkinliğe ev sahipliği yapılarak kümülatif toplam ev sahipliği yapılan uluslararası etkinlik sayısının 12'ye yükseltilmesi hedeflenmiştir. | | |
| 3.1.3 | Görev yapılan uluslararası çalışma grubu sayısı (kümülatif) | 16 |
| Plan dönemi başlangıç yılı olan 2023 yılında görev yapılan çalışma grubu sayısı 16'dır. 2024 yılında bu sayıda bir artış beklenmemektedir. | | |
| 3.1.4 | İşbirliği yapılan uluslararası proje sayısı (kümülatif) | 2 |
| Plan dönemi başlangıç yılı olan 2023 yılında işbirliği yapılan uluslararası proje sayısı 1'dir. 2024 yılında bu sayının 1 adet artırılarak kümülatif toplam işbirliği yapılan proje sayısının 2'ye yükseltilmesi hedeflenmiştir. | | |

| Faaliyetler | | İlgili Olduğu Performans Göstergesi | Kaynak İhtiyacı (TL) | | |
|--------------|--|-------------------------------------|----------------------|------------|------------|
| | | | Özkaynak | Dış Kaynak | Toplam |
| 1 | Uluslararası demiryolu etkinliklerine katılım sağlanması | PG3.1.1 | 6.500.000 | 0 | 6.500.000 |
| 2 | Uluslararası demiryolu etkinliklerine ev sahipliği yapılması | PG3.1.2 | 5.000.000 | 0 | 5.000.000 |
| 3 | Uluslararası demiryolu çalışma gruplarında görev alınması | PG3.1.3 | 0 | 0 | 0 |
| 4 | Uluslararası projelerde işbirlikleri yapılması | PG3.1.4 | 0 | 0 | 0 |
| Genel Toplam | | | 11.500.000 | 0 | 11.500.000 |

| | |
|-------------|---------------------------------------|
| Kuruluş Adı | TCDD Taşımacılık A.Ş. Genel Müdürlüğü |
|-------------|---------------------------------------|

| | |
|--------------|--|
| Amaç (A3) | Demiryolu taşımacılığı sektöründe kuruluşun uluslararası varlığını daha etkin bir hale getirmek ve uluslararası iş birliklerini güçlendirmek |
| Hedef (H3.2) | Uluslararası yük taşıma miktarı artırılabacaktır. |

| Performans Göstergeleri | | Performans Hedefi |
|--|--|-------------------|
| 3.2.1 | Uluslararası taşınan yük netton-km artış oranı (%) (kümülatif) | 13 |
| 2024 yılında gerçekleştirilen toplam uluslararası yük netton-km'nin plan dönemi başlangıç yılı olan 2023 yılına göre %13 arttırılması hedeflenmiştir. | | |
| 3.2.2 | Taşınan TEU sayısı (x1000) (kümülatif) | 400 |
| Plan dönemi başlangıç yılı olan 2023 yılında taşınan TEU sayısı 200.000'dir. 2024 yılında 200.000 TEU taşıma gerçekleştirilerek kümülatif toplam taşınan TEU sayısının 400.000'e yükseltilmesi hedeflenmiştir. | | |

| Faaliyetler | İlgili Olduğu Performans Göstergesi | Kaynak İhtiyacı (TL) | | | |
|--------------|--|----------------------|---------------|--------|---------------|
| | | Özkaynak | Dış Kaynak | Toplam | |
| 1 | Uluslararası yük netton-km'nin artırılması | PG3.2.1 | 1.266.917.545 | 0 | 1.266.917.545 |
| 2 | Taşınan TEU sayısının artırılması | PG.3.2.2 | 0 | 0 | 0 |
| Genel Toplam | | | 1.266.917.545 | 0 | 1.266.917.545 |

| | |
|-------------|---------------------------------------|
| Kuruluş Adı | TCDD Taşımacılık A.Ş. Genel Müdürlüğü |
|-------------|---------------------------------------|

| | |
|-----------|--|
| Amaç (A3) | Demiryolu taşımacılığı sektöründe uluslararası varlığını daha etkin bir hale getirmek ve uluslararası iş birliklerini güçlendirmek |
|-----------|--|

| | |
|--------------|---|
| Hedef (H3.3) | Uluslararası yolcu taşıma miktarı artırılabacaktır. |
|--------------|---|

| Performans Göstergeleri | | Performans Hedefi |
|---|---|-------------------|
| 3.3.1 | Uluslararası taşınan yolcu sayısı artış oranı (%) (kümülatif) | 85 |
| 2024 yılında taşınacak toplam uluslararası yolcu sayısının plan dönemi başlangıç yılı olan 2023 yılına göre %85 arttırılması hedeflenmiştir. | | |
| 3.3.2 | Yolcu taşınan ülke sayısı (kümülatif) | 4 |
| Plan dönemi başlangıç yılı olan 2023 yılında yolcu taşınan ülke sayısı 2'dir. 2024 yılında bu sayının 2 ülke artırılarak kümülatif toplam yolcu taşınan ülke sayısının 4'e yükseltilmesi hedeflenmiştir | | |
| 3.3.3 | Uluslararası işletilen yıllık yolcu tren sayısı (kümülatif) | 1.876 |
| Plan dönemi başlangıç yılı olan 2023 yılında uluslararası işletilen yıllık yolcu tren sayısı 730 'dur. 2024 yılında ise bu sayının 1.146 tren olması ve toplam kümülatif uluslararası işletilen tren sayısının 1.876'ya yükseltilmesi hedeflenmiştir. | | |

| Faaliyetler | İlgili Olduğu Performans Göstergesi | Kaynak İhtiyacı (TL) | | |
|--------------|--|----------------------|------------|-------------|
| | | Özkaynak | Dış Kaynak | Toplam |
| 1 | Uluslararası taşınan yolcu sayısının artırılması | 0 | 0 | 0 |
| 2 | Uluslararası yolcu taşınan ülke sayısının artırılması | 0 | 0 | 0 |
| 3 | Uluslararası işletilen yıllık yolcu tren sayısının artırılması | 257.270.125 | 0 | 257.270.125 |
| Genel Toplam | | 257.270.125 | 0 | 257.270.125 |

| | |
|-------------|---------------------------------------|
| Kuruluş Adı | TCDD Taşımacılık A.Ş. Genel Müdürlüğü |
|-------------|---------------------------------------|

| | |
|--------------|---|
| Amaç (A4) | Sürdürülebilir kalkınma amaçlarına uyumu artırmak |
| Hedef (H4.1) | Süreçlerde ve operasyonlarda enerji verimliliği artırılacaktır. |

| Performans Göstergeleri | | Performans Hedefi |
|---|--|-------------------|
| 4.1.1 | Yük taşımacılığında netton-km başına düşen Ton Eşdeğer Petrol (TEP) azaltım oranı (%) (kümülatif) | 0 |
| 2024 yılında yük taşımacılığında netton-km başına düşen Ton Eşdeğer Petrol (TEP) oranının azaltılması için yürütülen çalışmalara devam edilecek olup, 2024 yılında netton-km başına düşen Ton Eşdeğer Petrol (TEP) oranında plan dönemi başlangıcı olan 2023 yılına göre bir azalma beklenmemektedir. | | |
| 4.1.2 | Yolcu taşımacılığında yolcu-km başına düşen Ton Eşdeğer Petrol (TEP) azaltım oranı (%) (kümülatif) | 0 |
| 2024 yılında yolcu taşımacılığında yolcu-km başına düşen Ton Eşdeğer Petrol (TEP) oranının azaltılması için yürütülen çalışmalara devam edilecek olup, 2024 yılında yolcu-km başına düşen Ton Eşdeğer Petrol (TEP) oranında plan dönemi başlangıcı olan 2023 yılına göre bir azalma beklenmemektedir. | | |
| 4.1.3 | Elektrikli çeken araç oranı (%) (kümülatif) | 32 |
| Plan dönemi başlangıç yılı olan 2023 yılında elektrikli çeken araç oranı %32'dir. 2024 yılında söz konusu oranda bir değişim beklenmemektedir. | | |
| 4.1.4 | Enerji Ölçüm Sistemine sahip araç sayısı (kümülatif) | 262 |
| Plan dönemi başlangıç yılı olan 2023 yılında Enerji Ölçüm Sistemine sahip araç sayısı 0'dır 2024 yılında 262 adet araca sistem montajının yapılarak kümülatif toplam enerji sistemine sahip araç sayısının 262'ye yükseltilmesi hedeflenmiştir. | | |

| Faaliyetler | İlgili Olduğu Performans Göstergesi | Kaynak İhtiyacı (TL) | | | |
|--------------|---|----------------------|-------------|--------|-------------|
| | | Özkaynak | Dış Kaynak | Toplam | |
| 1 | Yük taşımacılığında netton-km başına düşen Ton Eşdeğer Petrol (TEP)'ün azaltılması | PG4.1.1 | 0 | 0 | 0 |
| 2 | Yolcu taşımacılığında yolcu-km başına düşen Ton Eşdeğer Petrol (TEP)'ün azaltılması | PG4.1.2 | 0 | 0 | 0 |
| 3 | Elektrikli çeken araç oranının artırılması | PG4.1.3 | 0 | 0 | 0 |
| 4 | Enerji Ölçüm Sistemi temin edilmesi | PG4.1.4 | 154.134.818 | 0 | 154.134.818 |
| Genel Toplam | | | 154.134.818 | 0 | 154.134.818 |

| | |
|-------------|---------------------------------------|
| Kuruluş Adı | TCDD Taşımacılık A.Ş. Genel Müdürlüğü |
|-------------|---------------------------------------|

| | |
|--------------|---|
| Amaç (A4) | Sürdürülebilir kalkınma amaçlarına uyumu artırmak |
| Hedef (H4.2) | Kurumsal karbon ayak izi azaltılacaktır. |

| Performans Göstergeleri | | Performans Hedefi |
|--|---|-------------------|
| 4.2.1 | Yolcu-km başına düşen gram eşdeğer karbondioksit (CO ₂ e) azaltım oranı (%) (kümülatif) | 0 |
| 2024 yılında yolcu taşımacılığında yolcu-km başına düşen gram eşdeğer karbondioksit (CO ₂ e) oranının belirlenmesi çalışmaları yapılacak olup, 2024 yılında yolcu-km başına düşen gram eşdeğer karbondioksit (CO ₂ e) oranında plan dönemi başlangıcı olan 2023 yılına göre bir azalma beklenmemektedir. | | |
| 4.2.2 | Netton-km başına düşen gram eşdeğer karbondioksit (CO ₂ e) azaltım oranı (%) (kümülatif) | 0 |
| 2024 yılında yük taşımacılığında netton-km başına düşen gram eşdeğer karbondioksit (CO ₂ e) oranının belirlenmesi çalışmaları yapılacak olup, 2024 yılında netton-km başına düşen gram eşdeğer karbondioksit (CO ₂ e) oranında plan dönemi başlangıcı olan 2023 yılına göre bir azalma beklenmemektedir. | | |

| Faaliyetler | İlgili Olduğu Performans Göstergesi | Kaynak İhtiyacı (TL) | | |
|---|-------------------------------------|----------------------|------------|---------|
| | | Özkaynak | Dış Kaynak | Toplam |
| 1 Yolcu-km başına düşen gram eşdeğer karbondioksit (CO ₂ e) miktarının belirlenmesi çalışmaları | PG4.2.1 | 250.000 | 0 | 250.000 |
| 2 Netton-km başına düşen gram eşdeğer karbondioksit (CO ₂ e) miktarının belirlenmesi çalışmaları | PG4.2.2 | 250.000 | 0 | 250.000 |
| Genel Toplam | | 500.000 | 0 | 500.000 |

| | |
|-------------|---------------------------------------|
| Kuruluş Adı | TCDD Taşımacılık A.Ş. Genel Müdürlüğü |
|-------------|---------------------------------------|

| | |
|--------------|---|
| Amaç (A4) | Sürdürülebilir kalkınma amaçlarına uyumu artırmak |
| Hedef (H4.3) | Demiryolcu kültürünü sürdürmek için iç ve dış paydaş katılımı artırılacaktır. |

| Performans Göstergeleri | | Performans Hedefi |
|---|---|-------------------|
| 4.3.1 | Çalışan başına düşen öneri sayısı | 0 |
| 2024 yılında çalışanların katılımının sağlanması amacıyla etkin bir öneri sistemi kurulması çalışmaları yapılacak olup, 2024 yılında bu kapsamda önerilerin alınması beklenmemektedir. | | |
| 4.3.2 | İç paydaş tematik seminer sayısı (kümülatif) | 50 |
| Plan dönemi başlangıç yılı olan 2023 yılında iç paydaş tematik seminer sayısı 10'dur. 2024 yılında 40 adet seminer düzenlenmesi ve kümülatif toplam iç paydaş tematik seminer sayısının 50'ye yükselmesi hedeflenmiştir. | | |
| 4.3.3 | Dış paydaşlarla tematik çalışma sayısı (kümülatif) | 5 |
| Plan dönemi başlangıç yılı olan 2023 yılında dış paydaş tematik çalışma sayısı 1'dir. 2024 yılında 4 adet çalışma düzenlenmesi ve kümülatif toplam dış paydaş tematik çalışma sayısının 5'e yükselmesi hedeflenmiştir. | | |
| 4.3.4 | Demiryolcu kültürüne yönelik yayın sayısı (kümülatif) | 4 |
| Plan dönemi başlangıç yılı olan 2023 yılında demiryolcu kültürüne yönelik yayın sayısı 0'dır. 2024 yılında 4 adet yayın çıkarılması ve kümülatif toplam demiryolcu kültürüne yönelik yayın sayısının 4'e yükselmesi hedeflenmiştir. | | |
| 4.3.5 | Sosyal faaliyet sayısı (kümülatif) | 5 |
| Plan dönemi başlangıç yılı olan 2023 yılında sosyal faaliyet sayısı 2'dir. 2024 yılında 3 adet sosyal faaliyet düzenlenmesi ve kümülatif toplam sosyal faaliyet sayısının 5'e yükselmesi hedeflenmiştir. | | |

| Faaliyetler | İlgili Olduğu Performans Göstergesi | Kaynak İhtiyacı (TL) | | |
|--------------|--|----------------------|------------|-----------|
| | | Özkaynak | Dış Kaynak | Toplam |
| 1 | Öneri sistemi kurulması çalışmaları | 0 | 0 | 0 |
| 2 | İç paydaş tematik seminerlerin düzenlenmesi | 7.667.528 | 0 | 7.667.528 |
| 3 | Dış paydaş tematik çalışmaların düzenlenmesi | 766.753 | 0 | 766.753 |
| 4 | Demiryolcu kültürüne yönelik yayın çıkarılması | 0 | 0 | 0 |
| 5 | Sosyal faaliyet düzenlenmesi | 0 | 0 | 0 |
| Genel Toplam | | 8.434.281 | 0 | 8.434.281 |

| | |
|-------------|---------------------------------------|
| Kuruluş Adı | TCDD Taşımacılık A.Ş. Genel Müdürlüğü |
|-------------|---------------------------------------|

| | |
|--------------|---|
| Amaç (A4) | Sürdürülebilir kalkınma amaçlarına uyumu artırmak |
| Hedef (H4.4) | Müşteri memnuniyeti artırılabacaktır. |

| Performans Göstergeleri | | | Performans Hedefi |
|--|--|----------|-------------------|
| 4.4.1 | Yolcu Memnuniyet Artış Oranı (%) (kümülatif) | YHT | 1,2 |
| | | Anahat | 1,0 |
| | | Bölgesel | 1,0 |
| 2024 yılında yolcu memnuniyetinin plan dönemi başlangıç yılı olan 2023 yılına göre YHT’de %1,2, Anahat ve Bölgesel trenlerde %1 oranında artması hedeflenmiştir. | | | |
| 4.4.2 | Yük Müşterileri Memnuniyet Artış Oranı (%) (kümülatif) | | 0 |
| 2024 yılında yük müşterilerinin memnuniyetinin ölçülmesine yönelik çalışmalar yapılacak olup, 2024 yılında yük müşteri memnuniyetinin plan dönemi başlangıç yılı olan 2023 yılına göre değişmesi beklenmemektedir. | | | |
| 4.4.3 | Yolcu şikâyetlerinde azalma oranı (%) (kümülatif) | YHT | 5 |
| | | Anahat | 5 |
| | | Bölgesel | 5 |
| 2024 yılında yolcu şikâyetlerinin plan dönemi başlangıç yılı olan 2023 yılına göre YHT, Anahat ve Bölgesel trenlerde % 5 oranında azalması hedeflenmiştir. | | | |
| 4.4.4 | Çözüm merkezine gelen talep ve şikâyetlere 10 saat içerisinde geri dönüş yapma artış oranı (%) (kümülatif) | | 1 |
| 2024 yılında çözüm merkezine gelen talep ve şikâyetlere 10 saat içerisinde geri dönüş yapma oranının plan dönemi başlangıç yılı olan 2023 yılına göre %1 oranında artırılması hedeflenmiştir. | | | |

| Faaliyetler | İlgili Olduğu Performans Göstergesi | Kaynak İhtiyacı (TL) | | | |
|--------------|--|----------------------|------------|--------|------------|
| | | Özkaynak | Dış Kaynak | Toplam | |
| 1 | Yolcu memnuniyet oranının artırılması | PG4.4.1 | 0 | 0 | 0 |
| 2 | Yük müşterileri memnuniyet oranının artırılması | PG4.4.3 | 0 | 0 | 0 |
| 3 | Yolcu şikâyetlerinin azaltılması çalışmaları | PG4.4.4 | 0 | 0 | 0 |
| 4 | Çözüm merkezine gelen talep ve şikâyetlere dönüş yapılması çalışmaları | PG4.4.5 | 39.000.000 | 0 | 39.000.000 |
| Genel Toplam | | | 39.000.000 | 0 | 39.000.000 |

| | |
|-------------|---------------------------------------|
| Kuruluş Adı | TCDD Taşımacılık A.Ş. Genel Müdürlüğü |
|-------------|---------------------------------------|

| | |
|--------------|--|
| Amaç (A5) | Kurumsal kapasiteyi geliştirmek ve mali yapıyı güçlendirmek |
| Hedef (H5.1) | İşgücü verimliliğini artırmak amacıyla yönetici ve çalışanların yetkinliği artırılabacaktır. |

| Performans Göstergeleri | | Performans Hedefi |
|--|--|-------------------|
| 5.1.1 | Çalışan memnuniyeti artış oranı (%) (kümülatif) | 0 |
| 2024 yılında çalışan memnuniyeti belirlenmesine yönelik çalışmalar yürütüleceğinden, 2024 yılı için plan dönemi başlangıç yılı olan 2023 yılına göre çalışan memnuniyeti artış oranı öngörülmemiştir. | | |
| 5.1.2 | Pozisyon temelli iş analizi çalışmalarının güncellenme oranı (%) | 10 |
| 2024 yılında pozisyon temelli iş analizi çalışmalarının plan dönemi başlangıç yılı olan 2023 yılına göre %10 oranında güncellenmesi hedeflenmiştir. | | |
| 5.1.3 | Kişi başına düşen eğitim saati (kümülatif) | 113 |
| Plan dönemi başlangıç yılı olan 2023 yılında kişi başına düşen eğitim süresi 55 saattir. 2024 yılında bu sürenin 3 saat artırılarak 58 saate yükseltilmesi ile kümülatif toplam kişi başına düşen eğitim süresinin 113 saate ulaşması hedeflenmiştir. | | |
| 5.1.4 | Yönetici başına düşen yüz yüze eğitim saati (kümülatif) | 30 |
| Plan dönemi başlangıç yılı olan 2023 yılında yönetici başına düşen yüz yüze eğitim süresi 12 saattir. 2024 yılında bu sürenin 6 saat artırılarak 18 saate yükseltilmesi ile kümülatif toplam yönetici başına düşen yüz yüze eğitim süresinin 30 saate ulaşması hedeflenmiştir. | | |
| 5.1.5 | Norm kadro çalışması tamamlanma oranı (%) (kümülatif) | 50 |
| 2024 yılında norm kadro çalışmalarının tamamlanma oranının %50'ye ulaşması hedeflenmiştir. | | |

| Faaliyetler | İlgili Olduğu Performans Göstergesi | Kaynak İhtiyacı (TL) | | | |
|--------------|---|----------------------|-------------|--------|-------------|
| | | Özkaynak | Dış Kaynak | Toplam | |
| 1 | Çalışan memnuniyeti belirleme çalışmaları | PG5.1.1 | 0 | 0 | 0 |
| 2 | Pozisyon temelli iş analizi çalışmaları | PG5.1.2 | 0 | 0 | 0 |
| 3 | Çalışanlara eğitimlerin verilmesi | PG5.1.3 | 126.361.656 | 0 | 126.361.656 |
| 4 | Yöneticilere eğitimlerin verilmesi | PG5.1.4 | 39.215.686 | 0 | 39.215.686 |
| 5 | Norm kadro çalışması | PG5.1.5 | 0 | 0 | 0 |
| Genel Toplam | | | 165.577.342 | 0 | 165.577.342 |

| | |
|-------------|---------------------------------------|
| Kuruluş Adı | TCDD Taşımacılık A.Ş. Genel Müdürlüğü |
|-------------|---------------------------------------|

| | |
|--------------|---|
| Amaç (5) | Kurumsal kapasiteyi geliştirmek ve mali yapıyı güçlendirmek |
| Hedef (H5.2) | Finansal performans artırılabacaktır. |

| Performans Göstergeleri | | Performans Hedefi |
|--|---|-------------------|
| 5.2.1 | Gelirin gideri karşılama oranı (Toplam Gelirler/ Toplam Giderler) (%) | 78 |
| Plan dönemi başlangıç yılı olan 2023 yılında gelirin gideri karşılama oranı (Toplam Gelirler/ Toplam Giderler) % 82'dir. 2024 yılında bu oranın %78 olarak gerçekleşmesi beklenmektedir. | | |
| 5.2.2 | Net Kâr oranı (Net Kar/Net Satışlar×100) (%) | -28,9 |
| Plan dönemi başlangıç yılı olan 2023 yılında net kâr oranı (Net Kar/Net Satışlar×100) -% 23,3'tür. 2024 yılında bu oranın -%28,9 olarak gerçekleşmesi beklenmektedir. | | |

| Faaliyetler | İlgili Olduğu Performans Göstergesi | Kaynak İhtiyacı (TL) | | |
|---|-------------------------------------|----------------------|------------|--------|
| | | Özkaynak | Dış Kaynak | Toplam |
| - Bu hedefe ilişkin performans göstergeleri diğer stratejik amaç ve hedeflerde gerçekleşen faaliyetlerin bir çıktısı olarak hesaplandığından ayrıca faaliyet öngörülmemiştir. | PG5.2.1 | 0 | 0 | 0 |
| | PG5.2.2 | 0 | 0 | 0 |
| Genel Toplam | | 0 | 0 | 0 |

| | |
|-------------|---------------------------------------|
| Kuruluş Adı | TCDD Taşımacılık A.Ş. Genel Müdürlüğü |
|-------------|---------------------------------------|

| | |
|--------------|---|
| Amaç (A5) | Kurumsal kapasiteyi geliştirmek ve mali yapıyı güçlendirmek |
| Hedef (H5.3) | Fiziksel altyapı geliştirilecektir. |

| Performans Göstergeleri | | Performans Hedefi |
|---|--|-------------------|
| 5.3.1 | Kişi başına düşen en az ofis çalışma alanı (m ²) (kümülatif) | 3 |
| Plan dönemi başlangıç yılı olan 2023 yılında kişi başına düşen en az ofis çalışma alanı 3 m ² 'dir. 2024 yılında bu alanın artması beklenmemektedir. | | |
| 5.3.2 | Genel Müdürlük birimlerinin tek çatı altında toplanması (ana bina kullanım alanı/toplam kullanım alanı) (%) (kümülatif) | 38 |
| Plan dönemi başlangıç yılı olan 2023 yılında Genel Müdürlük birimlerinin tek çatı altında toplanması kapsamında ana bina kullanım alanının toplam kullanım alanına oranı % 38'dir. 2024 yılında bu oranın artması beklenmemektedir. | | |
| 5.3.3 | Fiziki şartları yetersiz ofislerin yenilenme oranı (yenilenmiş müstakil ofis adedi/toplam müstakil ofis adedi) (kümülatif) | 93 |
| Plan dönemi başlangıç yılı olan 2023 yılında fiziki şartları yetersiz ofislerin yenilenme oranı (yenilenmiş müstakil ofis adedi/toplam müstakil ofis adedi) %92'dir. 2024 yılında bu oranın %93'e yükseltilmesi hedeflenmiştir. | | |

| Faaliyetler | İlgili Olduğu Performans Göstergesi | Kaynak İhtiyacı (TL) | | |
|--------------|---|----------------------|------------|---------|
| | | Özkaynak | Dış Kaynak | Toplam |
| 1 | Ofis çalışma alanlarının iyileştirilmesi | 0 | 0 | 0 |
| 2 | Genel Müdürlük birimlerinin tek çatı altında toplanması | 0 | 0 | 0 |
| 3 | Fiziki şartları yetersiz ofislerin yenilenmesi | 851.400 | 0 | 851.400 |
| Genel Toplam | | 851.400 | 0 | 851.400 |

| | |
|-------------|---------------------------------------|
| Kuruluş Adı | TCDD Taşımacılık A.Ş. Genel Müdürlüğü |
|-------------|---------------------------------------|

| | |
|--------------|--|
| Amaç (A5) | Kurumsal kapasiteyi geliştirmek ve mali yapıyı güçlendirmek |
| Hedef (H5.4) | Demiryolu taşımacılığı süreçlerinde entegre yönetim sistemleri uygulanacaktır. |

| Performans Göstergeleri | | Performans Hedefi |
|---|--|-------------------|
| 5.4.1 | Yönetim sistemlerine yönelik kişi-gün bazında eğitim artış oranı (%) (kümülatif) | 94 |
| 2024 yılında yönetim sistemlerine yönelik kişi-gün bazında eğitim miktarının plan dönemi başlangıç yılı olan 2023 yılına göre %94 artırılması hedeflenmiştir. | | |
| 5.4.2 | Sahip olunan yönetim sistemi belgesi sayısı (kümülatif) | 2 |
| Plan dönemi başlangıç yılı olan 2023 yılında sahip olunan yönetim sistemi belge sayısı 2'dir. 2024 yılında yönetim sistemi kurulması çalışmaları devam edecek olup sahip olunan yönetim sistemi belge sayısının artması beklenmemektedir. | | |

| Faaliyetler | İlgili Olduğu Performans Göstergesi | Kaynak İhtiyacı (TL) | | |
|--------------|---|----------------------|------------|---------|
| | | Özkaynak | Dış Kaynak | Toplam |
| 1 | Yönetim sistemlerine yönelik eğitimlerin düzenlenmesi | 728.571 | 0 | 728.571 |
| 2 | Yönetim sistemlerinin kurulması çalışmaları | 0 | 0 | 0 |
| Genel Toplam | | 728.571 | 0 | 728.571 |

| | |
|-------------|---------------------------------------|
| Kuruluş Adı | TCDD Taşımacılık A.Ş. Genel Müdürlüğü |
|-------------|---------------------------------------|

| | |
|--------------|---|
| Amaç (A5) | Kurumsal kapasiteyi geliştirmek ve mali yapıyı güçlendirmek |
| Hedef (H5.5) | Kurumsal imaj güçlendirilecektir. |

| Performans Göstergeleri | | Performans Hedefi |
|--|--|-------------------|
| 5.5.1 | Sosyal medya takipçi sayısı artış oranı (%) (kümülatif) | 7 |
| 2024 yılında sosyal medya takipçi sayısının plan dönemi başlangıç yılı olan 2023 yılına göre %7 artırılması hedeflenmiştir. | | |
| 5.5.2 | Kurumsal olarak katılım sağlanan ulusal etkinlik sayısı (kümülatif) | 25 |
| Plan dönemi başlangıç yılı olan 2023 yılında kurumsal olarak katılım sağlanan ulusal etkinlik sayısı 10'dur. 2024 yılında 15 adet ulusal etkinliğe katılım sağlanması ve kümülatif toplam kurumsal olarak katılım sağlanan etkinlik sayısının 25'e yükseltilmesi hedeflenmiştir. | | |
| 5.5.3 | Ev sahipliği yapılan ulusal etkinlik sayısı (kümülatif) | 1 |
| Plan dönemi başlangıç yılı olan 2023 yılında ev sahipliği yapılan ulusal etkinlik sayısı 0'dır. 2024 yılında 1 adet ulusal etkinliğe katılım sağlanması ve kümülatif toplam ev sahipliği yapılan ulusal etkinlik sayısının 1'e yükseltilmesi hedeflenmiştir. | | |
| 5.5.4 | Ulusal basında yayınlatılan haber sayısı artış oranı (%) (kümülatif) | 22 |
| 2024 yılında ulusal basında yayınlatılan haber sayısının plan dönemi başlangıç yılı olan 2023 yılına göre %22 artırılması hedeflenmiştir. | | |
| 5.5.5 | İnternet sitelerinde yayınlatılan haber sayısı artış oranı (%) (kümülatif) | 11 |
| 2024 yılında internet sitelerinde yayınlatılan haber sayısının plan dönemi başlangıç yılı olan 2023 yılına göre %11 artırılması hedeflenmiştir. | | |

| Faaliyetler | İlgili Olduğu Performans Göstergesi | Kaynak İhtiyacı (TL) | | |
|--------------|--|----------------------|------------|-------------|
| | | Özkaynak | Dış Kaynak | Toplam |
| 1 | Sosyal medya takipçi sayısının artırılması | 0 | 0 | 0 |
| 2 | Ulusal etkinliklere kurumsal olarak katılım sağlanması | 498.133.350 | 0 | 498.133.350 |
| 3 | Ulusal etkinliklere ev sahipliği yapılması | 33.208.890 | 0 | 33.208.890 |
| 4 | Ulusal basında haber yayınlatılması | 0 | 0 | 0 |
| 5 | İnternet sitelerinde haber yayınlatılması | 0 | 0 | 0 |
| Genel Toplam | | 531.342.240 | 0 | 531.342.240 |

2.5. Faaliyet Maliyetleri

| | |
|---|---|
| Kuruluş Adı | TCDD Taşımacılık A.Ş. Genel Müdürlüğü |
| Amaç (A1) | Yük ve yolcu taşımacılığı hizmetinde emniyeti artırmak |
| Hedef (H1.1) | Demiryolu taşımacılığı süreçlerinde ve operasyonlarında meydana gelen emniyetsiz durumlar azaltılacaktır. |
| Performans Göstergesi (1.1.1) | Milyon tren-km başına düşen kaza sayısı |
| Performans Hedefi | 5,1 |
| Faaliyet Adı | Demiryolu emniyet kültürünün Şirkete yayılması çalışmaları |
| Sorumlu Birim veya Birimler | Kurumsal Emniyet Yönetimi Dairesi Başkanlığı |
| Plan dönemi başlangıç yılı olan 2023 yılında milyon tren-km başına düşen kaza sayısı 5,3'tür. 2024 yılında bu sayının 5,1'e düşürülmesi hedeflenmiştir. | |

| | |
|------------------------------------|----------|
| Öz Kaynaklar | 0 |
| Öz Kaynak | 0 |
| Bütçeden Sermaye Transferi | 0 |
| Diğer | 0 |
| Dış Kaynaklar | 0 |
| Dış Proje Kredisi | 0 |
| Ticari Kredi | 0 |
| Diğer | 0 |
| TOPLAM KAYNAK İHTİYACI (TL) | 0 |

| | |
|--|---|
| Kuruluş Adı | TCDD Taşımacılık A.Ş. Genel Müdürlüğü |
| Amaç (A1) | Yük ve yolcu taşımacılığı hizmetinde emniyeti artırmak |
| Hedef (H1.1) | Demiryolu taşımacılığı süreçlerinde ve operasyonlarında meydana gelen emniyetsiz durumlar azaltılacaktır. |
| Performans Göstergesi (1.1.2) | Kaza öncüsü bildirim sayısında azalma oranı (%) (kümülatif) |
| Performans Hedefi | %2 |
| Faaliyet Adı | Emniyet yönetimi süreçlerinde dijitalleşmenin artırılması çalışmaları |
| Sorumlu Birim veya Birimler | Kurumsal Emniyet Yönetimi Dairesi Başkanlığı |
| 2024 yılında kaza öncüsü bildirim sayısının plan dönemi başlangıç yılı olan 2023 yılına göre %2 oranında azaltılması hedeflenmiştir. | |

| | |
|------------------------------------|----------|
| Öz Kaynaklar | 0 |
| Öz Kaynak | 0 |
| Bütçeden Sermaye Transferi | 0 |
| Diğer | 0 |
| Dış Kaynaklar | 0 |
| Dış Proje Kredisi | 0 |
| Ticari Kredi | 0 |
| Diğer | 0 |
| TOPLAM KAYNAK İHTİYACI (TL) | 0 |

| | |
|--|---|
| Kuruluş Adı | TCDD Taşımacılık A.Ş. Genel Müdürlüğü |
| Amaç (A1) | Yük ve yolcu taşımacılığı hizmetinde emniyeti artırmak |
| Hedef (H1.1) | Demiryolu taşımacılığı süreçlerinde ve operasyonlarında meydana gelen emniyetsiz durumlar azaltılacaktır. |
| Performans Göstergesi (1.1.3) | Araç üstü sinyalizasyon sistemine (ETCS) sahip çeken araç adedi (kümülatif) |
| Performans Hedefi | 208 |
| Faaliyet Adı | Araç üstü sinyalizasyon sistemi (ETCS) temini çalışmaları |
| Sorumlu Birim veya Birimler | Kurumsal Emniyet Yönetimi Dairesi Başkanlığı |
| <p>Plan dönemi başlangıç yılı olan 2023 yılında araç üstü sinyalizasyon sistemine (ETCS) sahip çeken araç adedi 208'dir. 2024 yılında araç üstü sinyalizasyon sistemi teminine yönelik çalışmalara devam edilecek olup, sisteme sahip araç sayısında herhangi bir artış öngörülmektedir.</p> | |

| | |
|------------------------------------|----------------------|
| Öz Kaynaklar | 1.014.418.200 |
| Öz Kaynak | 1.014.418.200 |
| Bütçeden Sermaye Transferi | 0 |
| Diğer | 0 |
| Dış Kaynaklar | 0 |
| Dış Proje Kredisi | 0 |
| Ticari Kredi | 0 |
| Diğer | 0 |
| TOPLAM KAYNAK İHTİYACI (TL) | 1.014.418.200 |

| | |
|--|---|
| Kuruluş Adı | TCDD Taşımacılık A.Ş. Genel Müdürlüğü |
| Amaç (A1) | Yük ve yolcu taşımacılığı hizmetinde emniyeti artırmak |
| Hedef (H1.2) | Acil durumlar için yönetim kapasitesi artırılarak, beklenmedik durumlar daha hızlı ve daha etkili bir şekilde yönetilecektir. |
| Performans Göstergesi (1.2.1) | Acil Eylem Yönergesi kapsamındaki kaza ve olaylara imdat ekiplerinin müdahale süresindeki azalma oranı (%) (kümülatif) |
| Performans Hedefi | %0 |
| Faaliyet Adı | 5 adet acil müdahale kurtarma aracı ve 4 adet derayman vinci temini çalışmaları |
| Sorumlu Birim veya Birimler | Kurumsal Emniyet Yönetimi Dairesi Başkanlığı |
| 2024 yılında Acil Eylem Yönergesi kapsamındaki kaza ve olaylara imdat ekiplerinin daha hızlı ulaşması için yürütülen çalışmalara devam edilecek olup, 2024 yılında kaza ve olaylara imdat ekiplerinin müdahale süresinde plan dönemi başlangıcı olan 2023 yılına göre bir azalma beklenmemektedir. | |

| | |
|------------------------------------|--------------------|
| Öz Kaynaklar | 440.700.000 |
| Öz Kaynak | 440.700.000 |
| Bütçeden Sermaye Transferi | 0 |
| Diğer | 0 |
| Dış Kaynaklar | 0 |
| Dış Proje Kredisi | 0 |
| Ticari Kredi | 0 |
| Diğer | 0 |
| TOPLAM KAYNAK İHTİYACI (TL) | 440.700.000 |

| | |
|---|---|
| Kuruluş Adı | TCDD Taşımacılık A.Ş. Genel Müdürlüğü |
| Amaç (A1) | Yük ve yolcu taşımacılığı hizmetinde emniyeti artırmak |
| Hedef (H1.2) | Acil durumlar için yönetim kapasitesi artırılarak, beklenmedik durumlar daha hızlı ve daha etkili bir şekilde yönetilecektir. |
| Performans Göstergesi (1.2.2) | Acil Eylem Yönergesi kapsamındaki tatbikat sayısı (kümülatif) |
| Performans Hedefi | 2 |
| Faaliyet Adı | Acil Eylem Yönergesi kapsamında tatbikat gerçekleştirilmesi |
| Sorumlu Birim veya Birimler | Kurumsal Emniyet Yönetimi Dairesi Başkanlığı |
| Plan dönemi başlangıç yılı olan 2023 yılında Acil Eylem Yönergesi kapsamında gerçekleştirilen tatbikat sayısı 0'dır. 2024 yılında 2 adet tatbikat gerçekleştirilmesi ile kümülatif toplam tatbikat sayısının 2'ye yükseltilmesi hedeflenmiştir. | |

| | |
|------------------------------------|----------|
| Öz Kaynaklar | 0 |
| Öz Kaynak | 0 |
| Bütçeden Sermaye Transferi | 0 |
| Diğer | 0 |
| Dış Kaynaklar | 0 |
| Dış Proje Kredisi | 0 |
| Ticari Kredi | 0 |
| Diğer | 0 |
| TOPLAM KAYNAK İHTİYACI (TL) | 0 |

| | |
|---|---|
| Kuruluş Adı | TCDD Taşımacılık A.Ş. Genel Müdürlüğü |
| Amaç (A1) | Yük ve yolcu taşımacılığı hizmetinde emniyeti artırmak |
| Hedef (H1.2) | Acil durumlar için yönetim kapasitesi artırılarak, beklenmedik durumlar daha hızlı ve daha etkili bir şekilde yönetilecektir. |
| Performans Göstergesi (1.2.3) | Afet ve acil durum tatbikat sayısı (kümülatif) |
| Performans Hedefi | 2 |
| Faaliyet Adı | Afet ve acil durum tatbikatı gerçekleştirilmesi |
| Sorumlu Birim veya Birimler | Kurumsal Emniyet Yönetimi Dairesi Başkanlığı |
| Plan dönemi başlangıç yılı olan 2023 yılında gerçekleştirilen afet ve acil durum tatbikat sayısı 1'dir. 2024 yılında 1 adet tatbikat gerçekleştirilmesi ile kümülatif toplam tatbikat sayısının 2'ye yükselmesi hedeflenmiştir. | |

| | |
|------------------------------------|----------|
| Öz Kaynaklar | 0 |
| Öz Kaynak | 0 |
| Bütçeden Sermaye Transferi | 0 |
| Diğer | 0 |
| Dış Kaynaklar | 0 |
| Dış Proje Kredisi | 0 |
| Ticari Kredi | 0 |
| Diğer | 0 |
| TOPLAM KAYNAK İHTİYACI (TL) | 0 |

| | |
|---|--|
| Kuruluş Adı | TCDD Taşımacılık A.Ş. Genel Müdürlüğü |
| Amaç (A2) | Demiryolu taşımacılığı süreçlerinde operasyonel verimliliği artırarak daha etkin ve düşük maliyetli bir taşımacılık yapmak |
| Hedef (H2.1) | Yolcu taşıma süreçleri daha hızlı ve etkili bir şekilde gerçekleştirilecektir. |
| Performans Göstergesi (2.1.1) | Yolcu treni başına tehir süresindeki azalma oranı (kümülatif) |
| Performans Hedefi | YHT %20, Anahat %10, Bölgesel %10 |
| Faaliyet Adı | Yolcu tren tehirlerinin azaltılması |
| Sorumlu Birim veya Birimler | Yolcu Dairesi Başkanlığı |
| 2024 yılında yolcu treni başına gerçekleşen tehir sürelerinin plan dönemi başlangıç yılı olan 2023 yılına göre; YHT’lerde %20, anahat ve bölgesel trenlerde %10 azaltılması hedeflenmiştir. | |

| | |
|------------------------------------|----------|
| Öz Kaynaklar | 0 |
| Öz Kaynak | 0 |
| Bütçeden Sermaye Transferi | 0 |
| Diğer | 0 |
| Dış Kaynaklar | 0 |
| Dış Proje Kredisi | 0 |
| Ticari Kredi | 0 |
| Diğer | 0 |
| TOPLAM KAYNAK İHTİYACI (TL) | 0 |

| | |
|--|--|
| Kuruluş Adı | TCDD Taşımacılık A.Ş. Genel Müdürlüğü |
| Amaç (A2) | Demiryolu taşımacılığı süreçlerinde operasyonel verimliliği artırarak daha etkin ve düşük maliyetli bir taşımacılık yapmak |
| Hedef (H2.1) | Yolcu taşıma süreçleri daha hızlı ve etkili bir şekilde gerçekleştirilecektir. |
| Performans Göstergesi (2.1.2) | YHT utilizasyon oranı (%) |
| Performans Hedefi | %88 |
| Faaliyet Adı | YHT bilet satış ve pazarlama çalışmaları |
| Sorumlu Birim veya Birimler | Yolcu Dairesi Başkanlığı |
| Plan dönemi başlangıç yılı olan 2023 yılında YHT utilizasyon oranı %83'tür. 2024 yılında bu oranın %88'e yükseltilmesi hedeflenmiştir. | |

| | |
|------------------------------------|----------|
| Öz Kaynaklar | 0 |
| Öz Kaynak | 0 |
| Bütçeden Sermaye Transferi | 0 |
| Diğer | 0 |
| Dış Kaynaklar | 0 |
| Dış Proje Kredisi | 0 |
| Ticari Kredi | 0 |
| Diğer | 0 |
| TOPLAM KAYNAK İHTİYACI (TL) | 0 |

| | |
|---|--|
| Kuruluş Adı | TCDD Taşımacılık A.Ş. Genel Müdürlüğü |
| Amaç (A2) | Demiryolu taşımacılığı süreçlerinde operasyonel verimliliği artırarak daha etkin ve düşük maliyetli bir taşımacılık yapmak |
| Hedef (H2.1) | Yolcu taşıma süreçleri daha hızlı ve etkili bir şekilde gerçekleştirilecektir. |
| Performans Göstergesi (2.1.3) | Konvansiyonel yolcu treni utilizasyon oranı (%) |
| Performans Hedefi | %50 |
| Faaliyet Adı | Konvansiyonel yolcu tren bilet satış ve pazarlama çalışmaları |
| Sorumlu Birim veya Birimler | Yolcu Dairesi Başkanlığı |
| Plan dönemi başlangıç yılı olan 2023 yılında konvansiyonel yolcu trenlerinin utilizasyon oranı %47'dir. 2024 yılında bu oranın %50'ye yükseltilmesi hedeflenmiştir. | |

| | |
|------------------------------------|----------|
| Öz Kaynaklar | 0 |
| Öz Kaynak | 0 |
| Bütçeden Sermaye Transferi | 0 |
| Diğer | 0 |
| Dış Kaynaklar | 0 |
| Dış Proje Kredisi | 0 |
| Ticari Kredi | 0 |
| Diğer | 0 |
| TOPLAM KAYNAK İHTİYACI (TL) | 0 |

| | |
|--|--|
| Kuruluş Adı | TCDD Taşımacılık A.Ş. Genel Müdürlüğü |
| Amaç (A2) | Demiryolu taşımacılığı süreçlerinde operasyonel verimliliği artırarak daha etkin ve düşük maliyetli bir taşımacılık yapmak |
| Hedef (H2.1) | Yolcu taşıma süreçleri daha hızlı ve etkili bir şekilde gerçekleştirilecektir. |
| Performans Göstergesi (2.1.4) | Gerçekleşen yolcu tren seferi/planlanan yolcu tren seferi oranı (%) |
| Performans Hedefi | %83 |
| Faaliyet Adı | Yolcu tren planlama çalışmaları |
| Sorumlu Birim veya Birimler | Yolcu Dairesi Başkanlığı |
| Plan dönemi başlangıç yılı olan 2023 yılında gerçekleşen yolcu tren seferi/planlanan yolcu tren seferi oranı %82'dir. 2024 yılında bu oranın %83'e yükseltilmesi hedeflenmiştir. | |

| | |
|------------------------------------|----------|
| Öz Kaynaklar | 0 |
| Öz Kaynak | 0 |
| Bütçeden Sermaye Transferi | 0 |
| Diğer | 0 |
| Dış Kaynaklar | 0 |
| Dış Proje Kredisi | 0 |
| Ticari Kredi | 0 |
| Diğer | 0 |
| TOPLAM KAYNAK İHTİYACI (TL) | 0 |

| | |
|---|---|
| Kuruluş Adı | TCDD Taşımacılık A.Ş. Genel Müdürlüğü |
| Amaç (A2) | Demiryolu taşımacılığı süreçlerinde operasyonel verimliliği artırarak, daha etkin ve düşük maliyetli bir taşımacılık yapmak |
| Hedef (H2.1) | Yolcu taşıma süreçleri daha hızlı ve etkili bir şekilde gerçekleştirilecektir. |
| Performans Göstergesi (2.1.5) | Toplam yolcu-km artış oranı (%) (kümülatif) |
| Performans Hedefi | %6 |
| Faaliyet Adı | Yolcu taşımacılığının artırılması ve geliştirilmesi |
| Sorumlu Birim veya Birimler | Yolcu Dairesi Başkanlığı |
| 2024 yılında gerçekleştirilen toplam yolcu-km'nin plan dönemi başlangıç yılı olan 2023 yılına göre %6 artırılması hedeflenmiştir. | |

| | |
|------------------------------------|--------------------|
| Öz Kaynaklar | 956.457.161 |
| Öz Kaynak | 956.457.161 |
| Bütçeden Sermaye Transferi | 0 |
| Diğer | 0 |
| Dış Kaynaklar | 0 |
| Dış Proje Kredisi | 0 |
| Ticari Kredi | 0 |
| Diğer | 0 |
| TOPLAM KAYNAK İHTİYACI (TL) | 956.457.161 |

| | |
|---|---|
| Kuruluş Adı | TCDD Taşımacılık A.Ş. Genel Müdürlüğü |
| Amaç (A2) | Demiryolu taşımacılığı süreçlerinde operasyonel verimliliği artırarak, daha etkin ve düşük maliyetli bir taşımacılık yapmak |
| Hedef (H2.2) | Yük taşıma süreçleri daha hızlı ve etkili bir şekilde gerçekleştirilecektir. |
| Performans Göstergesi (2.2.1) | Toplam yük netton-km artış oranı (%) (kümülatif) |
| Performans Hedefi | %15 |
| Faaliyet Adı | Yük taşımacılığının artırılması ve geliştirilmesi |
| Sorumlu Birim veya Birimler | Yük Dairesi Başkanlığı |
| 2024 yılında gerçekleştirilen toplam yük netton-km'nin plan dönemi başlangıç yılı olan 2023 yılına göre %15 artırılması hedeflenmiştir. | |

| | |
|------------------------------------|-----------------------|
| Öz Kaynaklar | 14.341.869.706 |
| Öz Kaynak | 14.341.869.706 |
| Bütçeden Sermaye Transferi | 0 |
| Diğer | 0 |
| Dış Kaynaklar | 0 |
| Dış Proje Kredisi | 0 |
| Ticari Kredi | 0 |
| Diğer | 0 |
| TOPLAM KAYNAK İHTİYACI (TL) | 14.341.869.706 |

| | |
|---|---|
| Kuruluş Adı | TCDD Taşımacılık A.Ş. Genel Müdürlüğü |
| Amaç (A2) | Demiryolu taşımacılığı süreçlerinde operasyonel verimliliği artırarak, daha etkin ve düşük maliyetli bir taşımacılık yapmak |
| Hedef (H2.2) | Yük taşıma süreçleri daha hızlı ve etkili bir şekilde gerçekleştirilecektir. |
| Performans Göstergesi (2.2.2) | Yük trenleri boş taşıma oranı (Hamton-km / Netton-km) |
| Performans Hedefi | %1,86 |
| Faaliyet Adı | Yük taşımacılığında boş taşıma oranının düşürülmesi |
| Sorumlu Birim veya Birimler | Yük Dairesi Başkanlığı |
| Plan dönemi başlangıç yılı olan 2023 yılında yük trenleri boş taşıma oranı (Hamton-km / Netton-km) 1,88'dir. 2024 yılında bu oranın 1,86'ya düşürülmesi hedeflenmiştir. | |

| | |
|------------------------------------|----------|
| Öz Kaynaklar | 0 |
| Öz Kaynak | 0 |
| Bütçeden Sermaye Transferi | 0 |
| Diğer | 0 |
| Dış Kaynaklar | 0 |
| Dış Proje Kredisi | 0 |
| Ticari Kredi | 0 |
| Diğer | 0 |
| TOPLAM KAYNAK İHTİYACI (TL) | 0 |

| | |
|---|---|
| Kuruluş Adı | TCDD Taşımacılık A.Ş. Genel Müdürlüğü |
| Amaç (A2) | Demiryolu taşımacılığı süreçlerinde operasyonel verimliliği artırarak, daha etkin ve düşük maliyetli bir taşımacılık yapmak |
| Hedef (H2.2) | Yük taşıma süreçleri daha hızlı ve etkili bir şekilde gerçekleştirilecektir. |
| Performans Göstergesi (2.2.3) | Yük treni başına tehir süresindeki azalma oranı (%) (kümülatif) |
| Performans Hedefi | %8 |
| Faaliyet Adı | Yük tren tehirlerinin azaltılması |
| Sorumlu Birim veya Birimler | Yük Dairesi Başkanlığı |
| 2024 yılında yük treni başına gerçekleşen tehir süresinin plan dönemi başlangıç yılı olan 2023 yılına göre %8 azaltılması hedeflenmiştir. | |

| | |
|------------------------------------|----------|
| Öz Kaynaklar | 0 |
| Öz Kaynak | 0 |
| Bütçeden Sermaye Transferi | 0 |
| Diğer | 0 |
| Dış Kaynaklar | 0 |
| Dış Proje Kredisi | 0 |
| Ticari Kredi | 0 |
| Diğer | 0 |
| TOPLAM KAYNAK İHTİYACI (TL) | 0 |

| | |
|--|---|
| Kuruluş Adı | TCDD Taşımacılık A.Ş. Genel Müdürlüğü |
| Amaç (A2) | Demiryolu taşımacılığı süreçlerinde operasyonel verimliliği artırarak, daha etkin ve düşük maliyetli bir taşımacılık yapmak |
| Hedef (H2.2) | Yük taşıma süreçleri daha hızlı ve etkili bir şekilde gerçekleştirilecektir. |
| Performans Göstergesi (2.2.4) | Yük vagonu rotasyonu (gün) |
| Performans Hedefi | 9 |
| Faaliyet Adı | Yük vagonu rotasyonunun düşürülmesi |
| Sorumlu Birim veya Birimler | Yük Dairesi Başkanlığı |
| Plan dönemi başlangıç yılı olan 2023 yılında yük vagonu rotasyon süresi 9,6 gündür. 2024 yılında bu sayının 9 güne düşürülmesi hedeflenmiştir. | |

| | |
|------------------------------------|----------|
| Öz Kaynaklar | 0 |
| Öz Kaynak | 0 |
| Bütçeden Sermaye Transferi | 0 |
| Diğer | 0 |
| Dış Kaynaklar | 0 |
| Dış Proje Kredisi | 0 |
| Ticari Kredi | 0 |
| Diğer | 0 |
| TOPLAM KAYNAK İHTİYACI (TL) | 0 |

| | |
|---|---|
| Kuruluş Adı | TCDD Taşımacılık A.Ş. Genel Müdürlüğü |
| Amaç (A2) | Demiryolu taşımacılığı süreçlerinde operasyonel verimliliği artırarak, daha etkin ve düşük maliyetli bir taşımacılık yapmak |
| Hedef (H2.2) | Yük taşıma süreçleri daha hızlı ve etkili bir şekilde gerçekleştirilecektir. |
| Performans Göstergesi (2.2.5) | Gerçekleşen yük tren seferi/Planlanan yük tren seferi oranı |
| Performans Hedefi | %64 |
| Faaliyet Adı | Yük tren planlama çalışmaları |
| Sorumlu Birim veya Birimler | Yük Dairesi Başkanlığı |
| Plan dönemi başlangıç yılı olan 2023 yılında gerçekleşen yük tren seferlerinin planlanan yük tren seferlerine oranı %58'dir. 2024 yılında bu oranın %64'e yükseltilmesi hedeflenmiştir. | |

| | |
|------------------------------------|----------|
| Öz Kaynaklar | 0 |
| Öz Kaynak | 0 |
| Bütçeden Sermaye Transferi | 0 |
| Diğer | 0 |
| Dış Kaynaklar | 0 |
| Dış Proje Kredisi | 0 |
| Ticari Kredi | 0 |
| Diğer | 0 |
| TOPLAM KAYNAK İHTİYACI (TL) | 0 |

| | |
|---|---|
| Kuruluş Adı | TCDD Taşımacılık A.Ş. Genel Müdürlüğü |
| Amaç (A2) | Demiryolu taşımacılığı süreçlerinde operasyonel verimliliği artırarak, daha etkin ve düşük maliyetli bir taşımacılık yapmak |
| Hedef (H2.3) | Demiryolu taşımacılığı süreçlerinde dijitalleşme artırılabacaktır. |
| Performans Göstergesi (2.3.1) | Dijitalleşen süreç sayısı (kümülatif) |
| Performans Hedefi | 21 |
| Faaliyet Adı | Dijitalleşen süreç sayısının artırılması |
| Sorumlu Birim veya Birimler | Bilgi Teknolojileri Dairesi Başkanlığı |
| <p>Plan dönemi başlangıç yılı olan 2023 yılında dijitalleşen süreç sayısı 20'dir. 2024 yılında bu sayının 1 adet artırılarak kümülatif toplam dijitalleşen süreç sayısının 21'e yükseltilmesi hedeflenmiştir.</p> | |

| | |
|------------------------------------|-------------------|
| Öz Kaynaklar | 85.294.118 |
| Öz Kaynak | 85.294.118 |
| Bütçeden Sermaye Transferi | 0 |
| Diğer | 0 |
| Dış Kaynaklar | 0 |
| Dış Proje Kredisi | 0 |
| Ticari Kredi | 0 |
| Diğer | 0 |
| TOPLAM KAYNAK İHTİYACI (TL) | 85.294.118 |

| | |
|--|---|
| Kuruluş Adı | TCDD Taşımacılık A.Ş. Genel Müdürlüğü |
| Amaç (A2) | Demiryolu taşımacılığı süreçlerinde operasyonel verimliliği artırarak, daha etkin ve düşük maliyetli bir taşımacılık yapmak |
| Hedef (H2.3) | Demiryolu taşımacılığı süreçlerinde dijitalleşme artırılabacaktır. |
| Performans Göstergesi (2.3.2) | Birimlerin kullandığı yazılımların sayısı (kümülatif) |
| Performans Hedefi | 18 |
| Faaliyet Adı | Kullanılan yazılım sayısının artırılması |
| Sorumlu Birim veya Birimler | Bilgi Teknolojileri Dairesi Başkanlığı |
| <p>Plan dönemi başlangıç yılı olan 2023 yılında birimlerin kullandığı yazılımların sayısı 15'tir. 2024 yılında bu sayının 3 adet artırılarak kümülatif toplam yazılım sayısının 18'e yükseltilmesi hedeflenmiştir.</p> | |

| | |
|------------------------------------|--------------------|
| Öz Kaynaklar | 255.882.352 |
| Öz Kaynak | 255.882.352 |
| Bütçeden Sermaye Transferi | 0 |
| Diğer | 0 |
| Dış Kaynaklar | 0 |
| Dış Proje Kredisi | 0 |
| Ticari Kredi | 0 |
| Diğer | 0 |
| TOPLAM KAYNAK İHTİYACI (TL) | 255.882.352 |

| | |
|--|---|
| Kuruluş Adı | TCDD Taşımacılık A.Ş. Genel Müdürlüğü |
| Amaç (A2) | Demiryolu taşımacılığı süreçlerinde operasyonel verimliliği artırarak, daha etkin ve düşük maliyetli bir taşımacılık yapmak |
| Hedef (H2.3) | Demiryolu taşımacılığı süreçlerinde dijitalleşme artırılabacaktır. |
| Performans Göstergesi (2.3.3) | Mobil uygulama sayısı (kümülatif) |
| Performans Hedefi | 7 |
| Faaliyet Adı | Mobil uygulama sayısının artırılması |
| Sorumlu Birim veya Birimler | Bilgi Teknolojileri Dairesi Başkanlığı |
| <p>Plan dönemi başlangıç yılı olan 2023 yılında mobil uygulama sayısı 6'dır. 2024 yılında bu sayının 1 adet artırılarak kümülatif toplam mobil uygulama sayısının 7'ye yükseltilmesi hedeflenmiştir.</p> | |

| | |
|------------------------------------|-------------------|
| Öz Kaynaklar | 85.294.118 |
| Öz Kaynak | 85.294.118 |
| Bütçeden Sermaye Transferi | 0 |
| Diğer | 0 |
| Dış Kaynaklar | 0 |
| Dış Proje Kredisi | 0 |
| Ticari Kredi | 0 |
| Diğer | 0 |
| TOPLAM KAYNAK İHTİYACI (TL) | 85.294.118 |

| | |
|---|---|
| Kuruluş Adı | TCDD Taşımacılık A.Ş. Genel Müdürlüğü |
| Amaç (A2) | Demiryolu taşımacılığı süreçlerinde operasyonel verimliliği artırarak, daha etkin ve düşük maliyetli bir taşımacılık yapmak |
| Hedef (H2.4) | Demiryolu taşımacılığı operasyonlarında, arızalardan kaynaklı iş kaybı azaltılacaktır. |
| Performans Göstergesi (2.4.1) | Emre amadelik oranı (%) |
| Performans Hedefi | Lokomotiflerde %86, Yük Vagonlarında %73 |
| Faaliyet Adı | Lokomotiflerin ve yük vagonlarının emre amadelik oranlarının yükseltilmesi |
| Sorumlu Birim veya Birimler | Araç Bakım Dairesi Başkanlığı |
| Plan dönemi başlangıç yılı olan 2023 yılında emre amadelik oranı; lokomotiflerde %85, yük vagonlarında ise %70'tir. 2024 yılında emre amadelik oranlarının; lokomotiflerde %86'ya ve yük vagonlarında %73'e yükseltilmesi hedeflenmiştir. | |

| | |
|------------------------------------|----------|
| Öz Kaynaklar | 0 |
| Öz Kaynak | 0 |
| Bütçeden Sermaye Transferi | 0 |
| Diğer | 0 |
| Dış Kaynaklar | 0 |
| Dış Proje Kredisi | 0 |
| Ticari Kredi | 0 |
| Diğer | 0 |
| TOPLAM KAYNAK İHTİYACI (TL) | 0 |

| | |
|--|---|
| Kuruluş Adı | TCDD Taşımacılık A.Ş. Genel Müdürlüğü |
| Amaç (A2) | Demiryolu taşımacılığı süreçlerinde operasyonel verimliliği artırarak, daha etkin ve düşük maliyetli bir taşımacılık yapmak |
| Hedef (H2.4) | Demiryolu taşımacılığı operasyonlarında, arızalardan kaynaklı iş kaybı azaltılacaktır. |
| Performans Göstergesi (2.4.2) | Bakım kaynaklı imdat sayısı (adet) (kümülatif) |
| Performans Hedefi | 256 |
| Faaliyet Adı | Bakım kaynaklı imdat sayısının azaltılması |
| Sorumlu Birim veya Birimler | Araç Bakım Dairesi Başkanlığı |
| <p>Plan dönemi başlangıç yılı olan 2023 yılında bakım kaynaklı imdatların toplam sayısı 129'dur. 2024 yılında bu sayının 127'ye düşürülmesi ile kümülatif toplam bakım kaynaklı imdat sayısının 256 olması hedeflenmiştir.</p> | |

| | |
|------------------------------------|----------|
| Öz Kaynaklar | 0 |
| Öz Kaynak | 0 |
| Bütçeden Sermaye Transferi | 0 |
| Diğer | 0 |
| Dış Kaynaklar | 0 |
| Dış Proje Kredisi | 0 |
| Ticari Kredi | 0 |
| Diğer | 0 |
| TOPLAM KAYNAK İHTİYACI (TL) | 0 |

| | |
|--|---|
| Kuruluş Adı | TCDD Taşımacılık A.Ş. Genel Müdürlüğü |
| Amaç (A2) | Demiryolu taşımacılığı süreçlerinde operasyonel verimliliği artırarak, daha etkin ve düşük maliyetli bir taşımacılık yapmak |
| Hedef (H2.4) | Demiryolu taşımacılığı operasyonlarında, arızalardan kaynaklı iş kaybı azaltılacaktır. |
| Performans Göstergesi (2.4.3) | İki arıza arasındaki ortalama sürede iyileşme oranı (%) (kümülatif) |
| Performans Hedefi | Elektrikli anahat lokomotifleri %0, Dizel elektrikli anahat lokomotifleri %0 |
| Faaliyet Adı | Elektrikli ve dizel elektrikli anahat lokomotiflerinin iki arıza arasındaki ortalama sürelerin belirlenmesi |
| Sorumlu Birim veya Birimler | Araç Bakım Dairesi Başkanlığı |
| <p>2024 yılında elektrikli anahat lokomotifleri ile dizel elektrikli anahat lokomotiflerinin iki arıza arasındaki ortalama sürelerinin belirlenmesi için çalışmalar yürütülecektir. Bu nedenle 2024 yılında elektrikli anahat lokomotifleri ile dizel elektrikli anahat lokomotiflerinin iki arıza arasındaki sürelerinin iyileşme oranlarında bir değişim beklenmemektedir.</p> | |

| | |
|------------------------------------|----------|
| Öz Kaynaklar | 0 |
| Öz Kaynak | 0 |
| Bütçeden Sermaye Transferi | 0 |
| Diğer | 0 |
| Dış Kaynaklar | 0 |
| Dış Proje Kredisi | 0 |
| Ticari Kredi | 0 |
| Diğer | 0 |
| TOPLAM KAYNAK İHTİYACI (TL) | 0 |

| | |
|---|---|
| Kuruluş Adı | TCDD Taşımacılık A.Ş. Genel Müdürlüğü |
| Amaç (A2) | Demiryolu taşımacılığı süreçlerinde operasyonel verimliliği artırarak, daha etkin ve düşük maliyetli bir taşımacılık yapmak |
| Hedef (H2.4) | Demiryolu taşımacılığı operasyonlarında, arızalardan kaynaklı iş kaybı azaltılacaktır. |
| Performans Göstergesi (2.4.4) | İki arıza arasındaki ortalama mesafede iyileşme oranı (%) (kümülatif) |
| Performans Hedefi | Elektrikli anahat lokomotifleri %0, Dizel elektrikli anahat lokomotifleri %0 |
| Faaliyet Adı | Elektrikli ve dizel elektrikli anahat lokomotiflerinin iki arıza arasındaki ortalama mesafelerin belirlenmesi |
| Sorumlu Birim veya Birimler | Araç Bakım Dairesi Başkanlığı |
| <p>2024 yılında elektrikli anahat lokomotifleri ile dizel elektrikli anahat lokomotiflerinin iki arıza arasındaki ortalama meafelerinin belirlenmesi için çalışmalar yürütülecektir. Bu nedenle 2024 yılında elektrikli anahat lokomotifleri ile dizel elektrikli anahat lokomotiflerinin iki arıza arasındaki mesafelerinin iyileşme oranlarında bir değişim beklenmemektedir.</p> | |

| | |
|------------------------------------|----------|
| Öz Kaynaklar | 0 |
| Öz Kaynak | 0 |
| Bütçeden Sermaye Transferi | 0 |
| Diğer | 0 |
| Dış Kaynaklar | 0 |
| Dış Proje Kredisi | 0 |
| Ticari Kredi | 0 |
| Diğer | 0 |
| TOPLAM KAYNAK İHTİYACI (TL) | 0 |

| | |
|--|---|
| Kuruluş Adı | TCDD Taşımacılık A.Ş. Genel Müdürlüğü |
| Amaç (A2) | Demiryolu taşımacılığı süreçlerinde operasyonel verimliliği artırarak, daha etkin ve düşük maliyetli bir taşımacılık yapmak |
| Hedef (H2.4) | Demiryolu taşımacılığı operasyonlarında, arızalardan kaynaklı iş kaybı azaltılacaktır. |
| Performans Göstergesi (2.4.5) | Ortalama lokomotif servis bakımı süresi (dk/adet) |
| Performans Hedefi | 180 |
| Faaliyet Adı | Ortalama lokomotif servis bakım süresinin azaltılması |
| Sorumlu Birim veya Birimler | Araç Bakım Dairesi Başkanlığı |
| Plan dönemi başlangıç yılı olan 2023 yılında ortalama lokomotif servis bakımı süresi 180 dakika/adettir. 2024 yılında da bu sürede bir değişim beklenmemektedir. | |

| | |
|------------------------------------|-----------------------|
| Öz Kaynaklar | 19.710.476.200 |
| Öz Kaynak | 19.710.476.200 |
| Bütçeden Sermaye Transferi | 0 |
| Diğer | 0 |
| Dış Kaynaklar | 0 |
| Dış Proje Kredisi | 0 |
| Ticari Kredi | 0 |
| Diğer | 0 |
| TOPLAM KAYNAK İHTİYACI (TL) | 19.710.476.200 |

| | |
|---|--|
| Kuruluş Adı | TCDD Taşımacılık A.Ş. Genel Müdürlüğü |
| Amaç (A3) | Demiryolu taşımacılığı sektöründe kuruluşun uluslararası varlığını daha etkin bir hale getirmek ve uluslararası iş birliklerini güçlendirmek |
| Hedef (H3.1) | Uluslararası alanda tanınırlık ve etkinlik artırılabacaktır. |
| Performans Göstergesi (3.1.1) | Katılım sağlanan uluslararası etkinlik sayısı (kümülatif) |
| Performans Hedefi | 150 |
| Faaliyet Adı | Uluslararası demiryolu etkinliklerine katılım sağlanması |
| Sorumlu Birim veya Birimler | Strateji ve Kurumsal Gelişim Dairesi Başkanlığı |
| <p>Plan dönemi başlangıç yılı olan 2023 yılında katılım sağlanan uluslararası etkinlik sayısı 70'tir. 2024 yılında 80 adet uluslararası etkinliğe katılım sağlanarak kümülatif toplam katılım sağlanan uluslararası etkinlik sayısının 150'ye yükseltilmesi hedeflenmiştir.</p> | |

| | |
|------------------------------------|------------------|
| Öz Kaynaklar | 6.500.000 |
| Öz Kaynak | 6.500.000 |
| Bütçeden Sermaye Transferi | 0 |
| Diğer | 0 |
| Dış Kaynaklar | 0 |
| Dış Proje Kredisi | 0 |
| Ticari Kredi | 0 |
| Diğer | 0 |
| TOPLAM KAYNAK İHTİYACI (TL) | 6.500.000 |

| | |
|--|--|
| Kuruluş Adı | TCDD Taşımacılık A.Ş. Genel Müdürlüğü |
| Amaç (A3) | Demiryolu taşımacılığı sektöründe kuruluşun uluslararası varlığını daha etkin bir hale getirmek ve uluslararası iş birliklerini güçlendirmek |
| Hedef (H3.1) | Uluslararası alanda tanınırlık ve etkinlik artırılabacaktır. |
| Performans Göstergesi (3.1.2) | Ev sahipliği yapılan uluslararası etkinlik sayısı (kümülatif) |
| Performans Hedefi | 12 |
| Faaliyet Adı | Uluslararası demiryolu etkinliklerine ev sahipliği yapılması |
| Sorumlu Birim veya Birimler | Strateji ve Kurumsal Gelişim Dairesi Başkanlığı |
| <p>Plan dönemi başlangıç yılı olan 2023 yılında ev sahipliği yapılan uluslararası etkinlik sayısı 6'dır. 2024 yılında 6 adet uluslararası etkinliğe ev sahipliği yapılarak kümülatif toplam ev sahipliği yapılan uluslararası etkinlik sayısının 12'ye yükseltilmesi hedeflenmiştir.</p> | |

| | |
|------------------------------------|------------------|
| Öz Kaynaklar | 5.000.000 |
| Öz Kaynak | 5.000.000 |
| Bütçeden Sermaye Transferi | 0 |
| Diğer | 0 |
| Dış Kaynaklar | 0 |
| Dış Proje Kredisi | 0 |
| Ticari Kredi | 0 |
| Diğer | 0 |
| TOPLAM KAYNAK İHTİYACI (TL) | 5.000.000 |

| | |
|---|--|
| Kuruluş Adı | TCDD Taşımacılık A.Ş. Genel Müdürlüğü |
| Amaç (A3) | Demiryolu taşımacılığı sektöründe kuruluşun uluslararası varlığını daha etkin bir hale getirmek ve uluslararası iş birliklerini güçlendirmek |
| Hedef (H3.1) | Uluslararası alanda tanınırlık ve etkinlik artırılabacaktır. |
| Performans Göstergesi (3.1.3) | Görev yapılan uluslararası çalışma grubu sayısı (kümülatif) |
| Performans Hedefi | 16 |
| Faaliyet Adı | Uluslararası demiryolu çalışma gruplarında görev alınması |
| Sorumlu Birim veya Birimler | Strateji ve Kurumsal Gelişim Dairesi Başkanlığı |
| <p>Plan dönemi başlangıç yılı olan 2023 yılında görev yapılan çalışma grubu sayısı 16'dır. 2024 yılında bu sayıda bir artış beklenmemektedir.</p> | |

| | |
|------------------------------------|----------|
| Öz Kaynaklar | 0 |
| Öz Kaynak | 0 |
| Bütçeden Sermaye Transferi | 0 |
| Diğer | 0 |
| Dış Kaynaklar | 0 |
| Dış Proje Kredisi | 0 |
| Ticari Kredi | 0 |
| Diğer | 0 |
| TOPLAM KAYNAK İHTİYACI (TL) | 0 |

| | |
|---|--|
| Kuruluş Adı | TCDD Taşımacılık A.Ş. Genel Müdürlüğü |
| Amaç (A3) | Demiryolu taşımacılığı sektöründe kuruluşun uluslararası varlığını daha etkin bir hale getirmek ve uluslararası iş birliklerini güçlendirmek |
| Hedef (H3.1) | Uluslararası alanda tanınırlık ve etkinlik artırılabacaktır. |
| Performans Göstergesi (3.1.4) | İşbirliği yapılan uluslararası proje sayısı (kümülatif) |
| Performans Hedefi | 2 |
| Faaliyet Adı | Uluslararası projelerde işbirlikleri yapılması |
| Sorumlu Birim veya Birimler | Strateji ve Kurumsal Gelişim Dairesi Başkanlığı |
| <p>Plan dönemi başlangıç yılı olan 2023 yılında işbirliği yapılan uluslararası proje sayısı 1'dir. 2024 yılında bu sayının 1 adet artırılarak kümülatif toplam işbirliği yapılan proje sayısının 2'ye yükseltilmesi hedeflenmiştir.</p> | |

| | |
|------------------------------------|----------|
| Öz Kaynaklar | 0 |
| Öz Kaynak | 0 |
| Bütçeden Sermaye Transferi | 0 |
| Diğer | 0 |
| Dış Kaynaklar | 0 |
| Dış Proje Kredisi | 0 |
| Ticari Kredi | 0 |
| Diğer | 0 |
| TOPLAM KAYNAK İHTİYACI (TL) | 0 |

| | |
|--|--|
| Kuruluş Adı | TCDD Taşımacılık A.Ş. Genel Müdürlüğü |
| Amaç (A3) | Demiryolu taşımacılığı sektöründe kuruluşun uluslararası varlığını daha etkin bir hale getirmek ve uluslararası iş birliklerini güçlendirmek |
| Hedef (H3.2) | Uluslararası yük taşıma miktarı artırılabacaktır. |
| Performans Göstergesi (3.2.1) | Uluslararası taşınan yük netton-km artış oranı (%) (kümülatif) |
| Performans Hedefi | %13 |
| Faaliyet Adı | Uluslararası yük netton-km'nin artırılması |
| Sorumlu Birim veya Birimler | Yük Dairesi Başkanlığı |
| 2024 yılında gerçekleştirilen toplam uluslararası yük netton-km'nin plan dönemi başlangıç yılı olan 2023 yılına göre %13 artırılması hedeflenmiştir. | |

| | |
|-----------------------------|---------------|
| Öz Kaynaklar | 1.266.917.545 |
| Öz Kaynak | 1.266.917.545 |
| Bütçeden Sermaye Transferi | 0 |
| Diğer | 0 |
| Dış Kaynaklar | 0 |
| Dış Proje Kredisi | 0 |
| Ticari Kredi | 0 |
| Diğer | 0 |
| TOPLAM KAYNAK İHTİYACI (TL) | 1.266.917.545 |

| | |
|---|--|
| Kuruluş Adı | TCDD Taşımacılık A.Ş. Genel Müdürlüğü |
| Amaç (A3) | Demiryolu taşımacılığı sektöründe kuruluşun uluslararası varlığını daha etkin bir hale getirmek ve uluslararası iş birliklerini güçlendirmek |
| Hedef (H3.2) | Uluslararası yük taşıma miktarı artırılabacaktır. |
| Performans Göstergesi (3.2.2) | Taşınan TEU sayısı (x1000) (kümülatif) |
| Performans Hedefi | 400 |
| Faaliyet Adı | Taşınan TEU sayısının artırılması |
| Sorumlu Birim veya Birimler | Yük Dairesi Başkanlığı |
| <p>Plan dönemi başlangıç yılı olan 2023 yılında taşınan TEU sayısı 200.000'dir. 2024 yılında 200.000 TEU taşıma gerçekleştirilerek kümülatif toplam taşınan TEU sayısının 400.000'e yükseltilmesi hedeflenmiştir.</p> | |

| | |
|------------------------------------|----------|
| Öz Kaynaklar | 0 |
| Öz Kaynak | 0 |
| Bütçeden Sermaye Transferi | 0 |
| Diğer | 0 |
| Dış Kaynaklar | 0 |
| Dış Proje Kredisi | 0 |
| Ticari Kredi | 0 |
| Diğer | 0 |
| TOPLAM KAYNAK İHTİYACI (TL) | 0 |

| | |
|--|--|
| Kuruluş Adı | TCDD Taşımacılık A.Ş. Genel Müdürlüğü |
| Amaç (A3) | Demiryolu taşımacılığı sektöründe kuruluşun uluslararası varlığını daha etkin bir hale getirmek ve uluslararası iş birliklerini güçlendirmek |
| Hedef (H3.3) | Uluslararası yolcu taşıma miktarı artırılabacaktır. |
| Performans Göstergesi (3.3.1) | Uluslararası taşınan yolcu sayısı artış oranı (%) (kümülatif) |
| Performans Hedefi | %85 |
| Faaliyet Adı | Uluslararası taşınan yolcu sayısının artırılması |
| Sorumlu Birim veya Birimler | Yolcu Dairesi Başkanlığı |
| 2024 yılında taşınacak toplam uluslararası yolcu sayısının plan dönemi başlangıç yılı olan 2023 yılına göre %85 arttırılması hedeflenmiştir. | |

| | |
|------------------------------------|----------|
| Öz Kaynaklar | 0 |
| Öz Kaynak | 0 |
| Bütçeden Sermaye Transferi | 0 |
| Diğer | 0 |
| Dış Kaynaklar | 0 |
| Dış Proje Kredisi | 0 |
| Ticari Kredi | 0 |
| Diğer | 0 |
| TOPLAM KAYNAK İHTİYACI (TL) | 0 |

| | |
|---|--|
| Kuruluş Adı | TCDD Taşımacılık A.Ş. Genel Müdürlüğü |
| Amaç (A3) | Demiryolu taşımacılığı sektöründe kuruluşun uluslararası varlığını daha etkin bir hale getirmek ve uluslararası iş birliklerini güçlendirmek |
| Hedef (H3.3) | Uluslararası yolcu taşıma miktarı artırılabacaktır. |
| Performans Göstergesi (3.3.2) | Yolcu taşınan ülke sayısı (kümülatif) |
| Performans Hedefi | 4 |
| Faaliyet Adı | Uluslararası yolcu taşınan ülke sayısının artırılması |
| Sorumlu Birim veya Birimler | Yolcu Dairesi Başkanlığı |
| <p>Plan dönemi başlangıç yılı olan 2023 yılında yolcu taşınan ülke sayısı 2'dir. 2024 yılında bu sayının 2 ülke artırılarak kümülatif toplam yolcu taşınan ülke sayısının 4'e yükseltilmesi hedeflenmiştir.</p> | |

| | |
|------------------------------------|----------|
| Öz Kaynaklar | 0 |
| Öz Kaynak | 0 |
| Bütçeden Sermaye Transferi | 0 |
| Diğer | 0 |
| Dış Kaynaklar | 0 |
| Dış Proje Kredisi | 0 |
| Ticari Kredi | 0 |
| Diğer | 0 |
| TOPLAM KAYNAK İHTİYACI (TL) | 0 |

| | |
|--|--|
| Kuruluş Adı | TCDD Taşımacılık A.Ş. Genel Müdürlüğü |
| Amaç (A3) | Demiryolu taşımacılığı sektöründe kuruluşun uluslararası varlığını daha etkin bir hale getirmek ve uluslararası iş birliklerini güçlendirmek |
| Hedef (H3.3) | Uluslararası yolcu taşıma miktarı artırılabacaktır. |
| Performans Göstergesi (3.3.3) | Uluslararası işletilen yıllık yolcu tren sayısı (kümülatif) |
| Performans Hedefi | 1.876 |
| Faaliyet Adı | Uluslararası işletilen yıllık yolcu tren sayısının artırılması |
| Sorumlu Birim veya Birimler | Yolcu Dairesi Başkanlığı |
| <p>Plan dönemi başlangıç yılı olan 2023 yılında uluslararası işletilen yıllık yolcu tren sayısı 730 'dur. 2024 yılında ise bu sayının 1.146 tren olması ve toplam kümülatif uluslararası işletilen tren sayısının 1.876'ya yükseltilmesi hedeflenmiştir.</p> | |

| | |
|------------------------------------|--------------------|
| Öz Kaynaklar | 257.270.125 |
| Öz Kaynak | 257.270.125 |
| Bütçeden Sermaye Transferi | 0 |
| Diğer | 0 |
| Dış Kaynaklar | 0 |
| Dış Proje Kredisi | 0 |
| Ticari Kredi | 0 |
| Diğer | 0 |
| TOPLAM KAYNAK İHTİYACI (TL) | 257.270.125 |

| | |
|---|---|
| Kuruluş Adı | TCDD Taşımacılık A.Ş. Genel Müdürlüğü |
| Amaç (A4) | Sürdürülebilir kalkınma amaçlarına uyumu artırmak |
| Hedef (H4.1) | Süreçlerde ve operasyonlarda enerji verimliliği artırılacaktır. |
| Performans Göstergesi (4.1.1) | Yük taşımacılığında netton-km başına düşen Ton Eşdeğer Petrol (TEP) azaltım oranı (%) (kümülatif) |
| Performans Hedefi | %0 |
| Faaliyet Adı | Yük taşımacılığında netton-km başına düşen Ton Eşdeğer Petrol (TEP)'ün azaltılması |
| Sorumlu Birim veya Birimler | Araç Bakım Dairesi Başkanlığı |
| 2024 yılında yük taşımacılığında netton-km başına düşen Ton Eşdeğer Petrol (TEP) oranının azaltılması için yürütülen çalışmalara devam edilecek olup, 2024 yılında netton-km başına düşen Ton Eşdeğer Petrol (TEP) oranında plan dönemi başlangıcı olan 2023 yılına göre bir azalma beklenmemektedir. | |

| | |
|------------------------------------|----------|
| Öz Kaynaklar | 0 |
| Öz Kaynak | 0 |
| Bütçeden Sermaye Transferi | 0 |
| Diğer | 0 |
| Dış Kaynaklar | 0 |
| Dış Proje Kredisi | 0 |
| Ticari Kredi | 0 |
| Diğer | 0 |
| TOPLAM KAYNAK İHTİYACI (TL) | 0 |

| | |
|---|--|
| Kuruluş Adı | TCDD Taşımacılık A.Ş. Genel Müdürlüğü |
| Amaç (A4) | Sürdürülebilir kalkınma amaçlarına uyumu artırmak |
| Hedef (H4.1) | Süreçlerde ve operasyonlarda enerji verimliliği artırılacaktır. |
| Performans Göstergesi (4.1.2) | Yolcu taşımacılığında yolcu-km başına düşen Ton Eşdeğer Petrol (TEP) azaltım oranı (%) (kümülatif) |
| Performans Hedefi | %0 |
| Faaliyet Adı | Yolcu taşımacılığında yolcu-km başına düşen Ton Eşdeğer Petrol (TEP)'ün azaltılması |
| Sorumlu Birim veya Birimler | Araç Bakım Dairesi Başkanlığı |
| 2024 yılında yolcu taşımacılığında yolcu-km başına düşen Ton Eşdeğer Petrol (TEP) oranının azaltılması için yürütülen çalışmalara devam edilecek olup, 2024 yılında yolcu-km başına düşen Ton Eşdeğer Petrol (TEP) oranında plan dönemi başlangıcı olan 2023 yılına göre bir azalma beklenmemektedir. | |

| | |
|------------------------------------|----------|
| Öz Kaynaklar | 0 |
| Öz Kaynak | 0 |
| Bütçeden Sermaye Transferi | 0 |
| Diğer | 0 |
| Dış Kaynaklar | 0 |
| Dış Proje Kredisi | 0 |
| Ticari Kredi | 0 |
| Diğer | 0 |
| TOPLAM KAYNAK İHTİYACI (TL) | 0 |

| | |
|---|---|
| Kuruluş Adı | TCDD Taşımacılık A.Ş. Genel Müdürlüğü |
| Amaç (A4) | Sürdürülebilir kalkınma amaçlarına uyumu artırmak |
| Hedef (H4.1) | Süreçlerde ve operasyonlarda enerji verimliliği artırılacaktır. |
| Performans Göstergesi (4.1.3) | Elektrikli çeken araç oranı (%) (kümülatif) |
| Performans Hedefi | %32 |
| Faaliyet Adı | Elektrikli çeken araç oranının artırılması |
| Sorumlu Birim veya Birimler | Araç Bakım Dairesi Başkanlığı |
| <p>Plan dönemi başlangıç yılı olan 2023 yılında elektrikli çeken araç oranı %32'dir. 2024 yılında söz konusu oranda bir değişim beklenmemektedir.</p> | |

| | |
|------------------------------------|----------|
| Öz Kaynaklar | 0 |
| Öz Kaynak | 0 |
| Bütçeden Sermaye Transferi | 0 |
| Diğer | 0 |
| Dış Kaynaklar | 0 |
| Dış Proje Kredisi | 0 |
| Ticari Kredi | 0 |
| Diğer | 0 |
| TOPLAM KAYNAK İHTİYACI (TL) | 0 |

| | |
|--|---|
| Kuruluş Adı | TCDD Taşımacılık A.Ş. Genel Müdürlüğü |
| Amaç (A4) | Sürdürülebilir kalkınma amaçlarına uyumu artırmak |
| Hedef (H4.1) | Süreçlerde ve operasyonlarda enerji verimliliği artırılacaktır. |
| Performans Göstergesi (4.1.4) | Enerji Ölçüm Sistemine sahip araç sayısı (kümülatif) |
| Performans Hedefi | 262 |
| Faaliyet Adı | Enerji Ölçüm Sistemi temin edilmesi |
| Sorumlu Birim veya Birimler | Araç Bakım Dairesi Başkanlığı |
| Plan dönemi başlangıç yılı olan 2023 yılında Enerji Ölçüm Sistemine sahip araç sayısı 0'dır. 2024 yılında 262 adet araca sistem montajının yapılarak kümülatif toplam enerji sistemine sahip araç sayısının 262'ye yükseltilmesi hedeflenmiştir. | |

| | |
|------------------------------------|--------------------|
| Öz Kaynaklar | 154.134.818 |
| Öz Kaynak | 154.134.818 |
| Bütçeden Sermaye Transferi | 0 |
| Diğer | 0 |
| Dış Kaynaklar | 0 |
| Dış Proje Kredisi | 0 |
| Ticari Kredi | 0 |
| Diğer | 0 |
| TOPLAM KAYNAK İHTİYACI (TL) | 154.134.818 |

| | |
|--|--|
| Kuruluş Adı | TCDD Taşımacılık A.Ş. Genel Müdürlüğü |
| Amaç (A4) | Sürdürülebilir kalkınma amaçlarına uyumu artırmak |
| Hedef (H4.2) | Kurumsal karbon ayak izi azaltılacaktır. |
| Performans Göstergesi (4.2.1) | Yolcu-km başına düşen gram eşdeğer karbondioksit (CO ₂ e) azaltım oranı (%) (kümülatif) |
| Performans Hedefi | %0 |
| Faaliyet Adı | Yolcu-km başına düşen gram eşdeğer karbondioksit (CO ₂ e) miktarının belirlenmesi çalışmaları |
| Sorumlu Birim veya Birimler | Strateji ve Kurumsal Gelişim Dairesi Başkanlığı |
| 2024 yılında yolcu taşımacılığında yolcu-km başına düşen gram eşdeğer karbondioksit (CO ₂ e) oranının belirlenmesi çalışmaları yapılacak olup, 2024 yılında yolcu-km başına düşen gram eşdeğer karbondioksit (CO ₂ e) oranında plan dönemi başlangıcı olan 2023 yılına göre bir azalma beklenmemektedir. | |

| | |
|-----------------------------|---------|
| Öz Kaynaklar | 250.000 |
| Öz Kaynak | 250.000 |
| Bütçeden Sermaye Transferi | 0 |
| Diğer | 0 |
| Dış Kaynaklar | 0 |
| Dış Proje Kredisi | 0 |
| Ticari Kredi | 0 |
| Diğer | 0 |
| TOPLAM KAYNAK İHTİYACI (TL) | 250.000 |

| | |
|--|---|
| Kuruluş Adı | TCDD Taşımacılık A.Ş. Genel Müdürlüğü |
| Amaç (A4) | Sürdürülebilir kalkınma amaçlarına uyumu artırmak |
| Hedef (H4.2) | Kurumsal karbon ayak izi azaltılacaktır. |
| Performans Göstergesi (4.2.2) | Netton-km başına düşen gram eşdeğer karbondioksit (CO ₂ e) azaltım oranı (%) (kümülatif) |
| Performans Hedefi | %0 |
| Faaliyet Adı | Netton-km başına düşen gram eşdeğer karbondioksit (CO ₂ e) miktarının belirlenmesi çalışmaları |
| Sorumlu Birim veya Birimler | Strateji ve Kurumsal Gelişim Dairesi Başkanlığı |
| 2024 yılında yük taşımacılığında netton-km başına düşen gram eşdeğer karbondioksit (CO ₂ e) oranının belirlenmesi çalışmaları yapılacak olup, 2024 yılında netton-km başına düşen gram eşdeğer karbondioksit (CO ₂ e) oranında plan dönemi başlangıcı olan 2023 yılına göre bir azalma beklenmemektedir. | |

| | |
|-----------------------------|---------|
| Öz Kaynaklar | 250.000 |
| Öz Kaynak | 250.000 |
| Bütçeden Sermaye Transferi | 0 |
| Diğer | 0 |
| Dış Kaynaklar | 0 |
| Dış Proje Kredisi | 0 |
| Ticari Kredi | 0 |
| Diğer | 0 |
| TOPLAM KAYNAK İHTİYACI (TL) | 250.000 |

| | |
|--|---|
| Kuruluş Adı | TCDD Taşımacılık A.Ş. Genel Müdürlüğü |
| Amaç (A4) | Sürdürülebilir kalkınma amaçlarına uyumu artırmak |
| Hedef (H4.3) | Demiryolcu kültürünü sürdürmek için iç ve dış paydaş katılımı artırılacaktır. |
| Performans Göstergesi (4.3.1) | Çalışan başına düşen öneri sayısı |
| Performans Hedefi | 0 |
| Faaliyet Adı | Öneri sistemi kurulması çalışmaları |
| Sorumlu Birim veya Birimler | İnsan Kaynakları ve Eğitim Dairesi Başkanlığı |
| 2024 yılında çalışanların katılımının sağlanması amacıyla etkin bir öneri sistemi kurulması çalışmaları yapılacak olup, 2024 yılında bu kapsamda önerilerin alınması beklenmemektedir. | |

| | |
|------------------------------------|----------|
| Öz Kaynaklar | 0 |
| Öz Kaynak | 0 |
| Bütçeden Sermaye Transferi | 0 |
| Diğer | 0 |
| Dış Kaynaklar | 0 |
| Dış Proje Kredisi | 0 |
| Ticari Kredi | 0 |
| Diğer | 0 |
| TOPLAM KAYNAK İHTİYACI (TL) | 0 |

| | |
|---|---|
| Kuruluş Adı | TCDD Taşımacılık A.Ş. Genel Müdürlüğü |
| Amaç (A4) | Sürdürülebilir kalkınma amaçlarına uyumu artırmak |
| Hedef (H4.3) | Demiryolcu kültürünü sürdürmek için iç ve dış paydaş katılımı artırılacaktır. |
| Performans Göstergesi (4.3.2) | İç paydaş tematik seminer sayısı (kümülatif) |
| Performans Hedefi | 50 |
| Faaliyet Adı | İç paydaş tematik seminerlerin düzenlenmesi |
| Sorumlu Birim veya Birimler | İnsan Kaynakları ve Eğitim Dairesi Başkanlığı |
| <p>Plan dönemi başlangıç yılı olan 2023 yılında iç paydaş tematik seminer sayısı 10'dur. 2024 yılında 40 adet seminer düzenlenmesi ve kümülatif toplam iç paydaş tematik seminer sayısının 50'ye yükselmesi hedeflenmiştir.</p> | |

| | |
|------------------------------------|------------------|
| Öz Kaynaklar | 7.667.529 |
| Öz Kaynak | 7.667.529 |
| Bütçeden Sermaye Transferi | 0 |
| Diğer | 0 |
| Dış Kaynaklar | 0 |
| Dış Proje Kredisi | 0 |
| Ticari Kredi | 0 |
| Diğer | 0 |
| TOPLAM KAYNAK İHTİYACI (TL) | 7.667.529 |

| | |
|---|---|
| Kuruluş Adı | TCDD Taşımacılık A.Ş. Genel Müdürlüğü |
| Amaç (A4) | Sürdürülebilir kalkınma amaçlarına uyumu artırmak |
| Hedef (H4.3) | Demiryolcu kültürünü sürdürmek için iç ve dış paydaş katılımı artırılacaktır. |
| Performans Göstergesi (4.3.3) | Dış paydaşlarla tematik çalışma sayısı (kümülatif) |
| Performans Hedefi | 5 |
| Faaliyet Adı | Dış paydaş tematik çalışmaların düzenlenmesi |
| Sorumlu Birim veya Birimler | Strateji ve Kurumsal Gelişim Dairesi Başkanlığı |
| <p>Plan dönemi başlangıç yılı olan 2023 yılında dış paydaş tematik çalışma sayısı 1'dir. 2024 yılında 4 adet çalışma düzenlenmesi ve kümülatif toplam dış paydaş tematik çalışma sayısının 5'e yükselmesi hedeflenmiştir.</p> | |

| | |
|------------------------------------|----------------|
| Öz Kaynaklar | 766.752 |
| Öz Kaynak | 766.752 |
| Bütçeden Sermaye Transferi | 0 |
| Diğer | 0 |
| Dış Kaynaklar | 0 |
| Dış Proje Kredisi | 0 |
| Ticari Kredi | 0 |
| Diğer | 0 |
| TOPLAM KAYNAK İHTİYACI (TL) | 766.752 |

| | |
|--|---|
| Kuruluş Adı | TCDD Taşımacılık A.Ş. Genel Müdürlüğü |
| Amaç (A4) | Sürdürülebilir kalkınma amaçlarına uyumu artırmak |
| Hedef (H4.3) | Demiryolcu kültürünü sürdürmek için iç ve dış paydaş katılımı artırılacaktır. |
| Performans Göstergesi (4.3.4) | Demiryolcu kültürüne yönelik yayın sayısı (kümülatif) |
| Performans Hedefi | 4 |
| Faaliyet Adı | Demiryolcu kültürüne yönelik yayın çıkarılması |
| Sorumlu Birim veya Birimler | Basın ve Halkla İlişkiler Müşavirliği |
| <p>Plan dönemi başlangıç yılı olan 2023 yılında demiryolcu kültürüne yönelik yayın sayısı 0'dır. 2024 yılında 4 adet yayın çıkarılması ve kümülatif toplam demiryolcu kültürüne yönelik yayın sayısının 4'e yükselmesi hedeflenmiştir.</p> | |

| | |
|------------------------------------|----------|
| Öz Kaynaklar | 0 |
| Öz Kaynak | 0 |
| Bütçeden Sermaye Transferi | 0 |
| Diğer | 0 |
| Dış Kaynaklar | 0 |
| Dış Proje Kredisi | 0 |
| Ticari Kredi | 0 |
| Diğer | 0 |
| TOPLAM KAYNAK İHTİYACI (TL) | 0 |

| | |
|--|---|
| Kuruluş Adı | TCDD Taşımacılık A.Ş. Genel Müdürlüğü |
| Amaç (A4) | Sürdürülebilir kalkınma amaçlarına uyumu artırmak |
| Hedef (H4.3) | Demiryolcu kültürünü sürdürmek için iç ve dış paydaş katılımı artırılacaktır. |
| Performans Göstergesi (4.3.5) | Sosyal faaliyet sayısı (kümülatif) |
| Performans Hedefi | 5 |
| Faaliyet Adı | Sosyal faaliyet düzenlenmesi |
| Sorumlu Birim veya Birimler | İdari ve Sosyal İşler Dairesi Başkanlığı |
| Plan dönemi başlangıç yılı olan 2023 yılında sosyal faaliyet sayısı 2'dir. 2024 yılında 3 adet sosyal faaliyet düzenlenmesi ve kümülatif toplam sosyal faaliyet sayısının 5'e yükselmesi hedeflenmiştir. | |

| | |
|------------------------------------|----------|
| Öz Kaynaklar | 0 |
| Öz Kaynak | 0 |
| Bütçeden Sermaye Transferi | 0 |
| Diğer | 0 |
| Dış Kaynaklar | 0 |
| Dış Proje Kredisi | 0 |
| Ticari Kredi | 0 |
| Diğer | 0 |
| TOPLAM KAYNAK İHTİYACI (TL) | 0 |

| | |
|--|---|
| Kuruluş Adı | TCDD Taşımacılık A.Ş. Genel Müdürlüğü |
| Amaç (A4) | Sürdürülebilir kalkınma amaçlarına uyumu artırmak |
| Hedef (H4.4) | Müşteri memnuniyeti artırılabacaktır. |
| Performans Göstergesi (4.4.1) | Yolcu memnuniyet artış oranı (%) (kümülatif) |
| Performans Hedefi | YHT %1,2, Anahat %1, Bölgesel %1 |
| Faaliyet Adı | Yolcu memnuniyet oranının artırılması |
| Sorumlu Birim veya Birimler | Müşteri Hizmetleri Dairesi Başkanlığı |
| 2024 yılında yolcu memnuniyetinin plan dönemi başlangıç yılı olan 2023 yılına göre YHT’de %1,2, Anahat ve Bölgesel trenlerde %1 oranında artması hedeflenmiştir. | |

| | |
|------------------------------------|----------|
| Öz Kaynaklar | 0 |
| Öz Kaynak | 0 |
| Bütçeden Sermaye Transferi | 0 |
| Diğer | 0 |
| Dış Kaynaklar | 0 |
| Dış Proje Kredisi | 0 |
| Ticari Kredi | 0 |
| Diğer | 0 |
| TOPLAM KAYNAK İHTİYACI (TL) | 0 |

| | |
|--|--|
| Kuruluş Adı | TCDD Taşımacılık A.Ş. Genel Müdürlüğü |
| Amaç (A4) | Sürdürülebilir kalkınma amaçlarına uyumu artırmak |
| Hedef (H4.4) | Müşteri memnuniyeti artırılabacaktır. |
| Performans Göstergesi (4.4.2) | Yük müşterileri memnuniyet artış oranı (%) (kümülatif) |
| Performans Hedefi | %0 |
| Faaliyet Adı | Yük müşterileri memnuniyet oranının artırılması |
| Sorumlu Birim veya Birimler | Müşteri Hizmetleri Dairesi Başkanlığı |
| 2024 yılında yük müşterilerinin memnuniyetinin ölçülmesine yönelik çalışmalar yapılacak olup, 2024 yılında yük müşteri memnuniyetinin plan dönemi başlangıç yılı olan 2023 yılına göre değişmesi beklenmemektedir. | |

| | |
|------------------------------------|----------|
| Öz Kaynaklar | 0 |
| Öz Kaynak | 0 |
| Bütçeden Sermaye Transferi | 0 |
| Diğer | 0 |
| Dış Kaynaklar | 0 |
| Dış Proje Kredisi | 0 |
| Ticari Kredi | 0 |
| Diğer | 0 |
| TOPLAM KAYNAK İHTİYACI (TL) | 0 |

| | |
|--|---|
| Kuruluş Adı | TCDD Taşımacılık A.Ş. Genel Müdürlüğü |
| Amaç (A4) | Sürdürülebilir kalkınma amaçlarına uyumu artırmak |
| Hedef (H4.4) | Müşteri memnuniyeti artırılabacaktır. |
| Performans Göstergesi (4.4.3) | Yolcu şikâyetlerinde azalma oranı (%) (kümülatif) |
| Performans Hedefi | YHT %5, Anahat %5, Bölgesel %5 |
| Faaliyet Adı | Yolcu şikâyetlerinin azaltılması çalışmaları |
| Sorumlu Birim veya Birimler | Müşteri Hizmetleri Dairesi Başkanlığı |
| 2024 yılında yolcu şikâyetlerinin plan dönemi başlangıç yılı olan 2023 yılına göre YHT, Anahat ve Bölgesel trenlerde % 5 oranında azalması hedeflenmiştir. | |

| | |
|------------------------------------|----------|
| Öz Kaynaklar | 0 |
| Öz Kaynak | 0 |
| Bütçeden Sermaye Transferi | 0 |
| Diğer | 0 |
| Dış Kaynaklar | 0 |
| Dış Proje Kredisi | 0 |
| Ticari Kredi | 0 |
| Diğer | 0 |
| TOPLAM KAYNAK İHTİYACI (TL) | 0 |

| | |
|---|--|
| Kuruluş Adı | TCDD Taşımacılık A.Ş. Genel Müdürlüğü |
| Amaç (A4) | Sürdürülebilir kalkınma amaçlarına uyumu artırmak |
| Hedef (H4.4) | Müşteri memnuniyeti artırılabacaktır. |
| Performans Göstergesi (4.4.4) | Çözüm merkezine gelen talep ve şikâyetlere 10 saat içerisinde geri dönüş yapma artış oranı (%) (kümülatif) |
| Performans Hedefi | %1 |
| Faaliyet Adı | Çözüm merkezine gelen talep ve şikâyetlere dönüş yapılması çalışmaları |
| Sorumlu Birim veya Birimler | Müşteri Hizmetleri Dairesi Başkanlığı |
| 2024 yılında çözüm merkezine gelen talep ve şikâyetlere 10 saat içerisinde geri dönüş yapma oranının plan dönemi başlangıç yılı olan 2023 yılına göre %1 oranında artırılması hedeflenmiştir. | |

| | |
|------------------------------------|-------------------|
| Öz Kaynaklar | 39.000.000 |
| Öz Kaynak | 39.000.000 |
| Bütçeden Sermaye Transferi | 0 |
| Diğer | 0 |
| Dış Kaynaklar | 0 |
| Dış Proje Kredisi | 0 |
| Ticari Kredi | 0 |
| Diğer | 0 |
| TOPLAM KAYNAK İHTİYACI (TL) | 39.000.000 |

| | |
|---|--|
| Kuruluş Adı | TCDD Taşımacılık A.Ş. Genel Müdürlüğü |
| Amaç(A5) | Kurumsal kapasiteyi geliştirmek ve mali yapıyı güçlendirmek |
| Hedef (H5.1) | İşgücü verimliliğini artırmak amacıyla yönetici ve çalışanların yetkinliği artırılacaktır. |
| Performans Göstergesi (5.1.1) | Çalışan memnuniyeti artış oranı (%) (kümülatif) |
| Performans Hedefi | %0 |
| Faaliyet Adı | Çalışan memnuniyeti belirleme çalışmaları |
| Sorumlu Birim veya Birimler | İnsan Kaynakları ve Eğitim Dairesi Başkanlığı |
| 2024 yılında çalışan memnuniyeti belirlenmesine yönelik çalışmalar yürütüleceğinden, 2024 yılı için plan dönemi başlangıç yılı olan 2023 yılına göre çalışan memnuniyeti artış oranı öngörülmemiştir. | |

| | |
|------------------------------------|----------|
| Öz Kaynaklar | 0 |
| Öz Kaynak | 0 |
| Bütçeden Sermaye Transferi | 0 |
| Diğer | 0 |
| Dış Kaynaklar | 0 |
| Dış Proje Kredisi | 0 |
| Ticari Kredi | 0 |
| Diğer | 0 |
| TOPLAM KAYNAK İHTİYACI (TL) | 0 |

| | |
|---|--|
| Kuruluş Adı | TCDD Taşımacılık A.Ş. Genel Müdürlüğü |
| Amaç (A5) | Kurumsal kapasiteyi geliştirmek ve mali yapıyı güçlendirmek |
| Hedef (H5.1) | İşgücü verimliliğini artırmak amacıyla yönetici ve çalışanların yetkinliği artırılacaktır. |
| Performans Göstergesi (5.1.2) | Pozisyon temelli iş analizi çalışmalarının güncellenme oranı (%) |
| Performans Hedefi | %10 |
| Faaliyet Adı | Pozisyon temelli iş analizi çalışmaları |
| Sorumlu Birim veya Birimler | İnsan Kaynakları ve Eğitim Dairesi Başkanlığı |
| 2024 yılında pozisyon temelli iş analizi çalışmalarının plan dönemi başlangıç yılı olan 2023 yılına göre %10 oranında güncellenmesi hedeflenmiştir. | |

| | |
|------------------------------------|----------|
| Öz Kaynaklar | 0 |
| Öz Kaynak | 0 |
| Bütçeden Sermaye Transferi | 0 |
| Diğer | 0 |
| Dış Kaynaklar | 0 |
| Dış Proje Kredisi | 0 |
| Ticari Kredi | 0 |
| Diğer | 0 |
| TOPLAM KAYNAK İHTİYACI (TL) | 0 |

| | |
|---|--|
| Kuruluş Adı | TCDD Taşımacılık A.Ş. Genel Müdürlüğü |
| Amaç (A5) | Kurumsal kapasiteyi geliştirmek ve mali yapıyı güçlendirmek |
| Hedef (H5.1) | İşgücü verimliliğini artırmak amacıyla yönetici ve çalışanların yetkinliği artırılacaktır. |
| Performans Göstergesi (5.1.3) | Kişi başına düşen eğitim saati (kümülatif) |
| Performans Hedefi | 113 |
| Faaliyet Adı | Çalışanlara eğitimlerin verilmesi |
| Sorumlu Birim veya Birimler | İnsan Kaynakları ve Eğitim Dairesi Başkanlığı |
| Plan dönemi başlangıç yılı olan 2023 yılında kişi başına düşen eğitim süresi 55 saattir. 2024 yılında bu sürenin 3 saat artırılarak 58 saate yükseltilmesi ile kümülatif toplam kişi başına düşen eğitim süresinin 113 saate ulaşması hedeflenmiştir. | |

| | |
|------------------------------------|--------------------|
| Öz Kaynaklar | 126.361.656 |
| Öz Kaynak | 126.361.656 |
| Bütçeden Sermaye Transferi | 0 |
| Diğer | 0 |
| Dış Kaynaklar | 0 |
| Dış Proje Kredisi | 0 |
| Ticari Kredi | 0 |
| Diğer | 0 |
| TOPLAM KAYNAK İHTİYACI (TL) | 126.361.656 |

| | |
|---|--|
| Kuruluş Adı | TCDD Taşımacılık A.Ş. Genel Müdürlüğü |
| Amaç (A5) | Kurumsal kapasiteyi geliştirmek ve mali yapıyı güçlendirmek |
| Hedef (H5.1) | İşgücü verimliliğini artırmak amacıyla yönetici ve çalışanların yetkinliği artırılacaktır. |
| Performans Göstergesi (5.1.4) | Yönetici başına düşen yüz yüze eğitim saati (kümülatif) |
| Performans Hedefi | 30 |
| Faaliyet Adı | Yöneticilere eğitimlerin verilmesi |
| Sorumlu Birim veya Birimler | İnsan Kaynakları ve Eğitim Dairesi Başkanlığı |
| Plan dönemi başlangıç yılı olan 2023 yılında yönetici başına düşen yüz yüze eğitim süresi 12 saattir. 2024 yılında bu sürenin 6 saat artırılarak 18 saate yükseltilmesi ile kümülatif toplam yönetici başına düşen yüz yüze eğitim süresi 30 saate ulaşması hedeflenmiştir. | |

| | |
|------------------------------------|-------------------|
| Öz Kaynaklar | 39.215.686 |
| Öz Kaynak | 39.215.686 |
| Bütçeden Sermaye Transferi | 0 |
| Diğer | 0 |
| Dış Kaynaklar | 0 |
| Dış Proje Kredisi | 0 |
| Ticari Kredi | 0 |
| Diğer | 0 |
| TOPLAM KAYNAK İHTİYACI (TL) | 39.215.686 |

| | |
|--|--|
| Kuruluş Adı | TCDD Taşımacılık A.Ş. Genel Müdürlüğü |
| Amaç (A5) | Kurumsal kapasiteyi geliştirmek ve mali yapıyı güçlendirmek |
| Hedef (H5.1) | İşgücü verimliliğini artırmak amacıyla yönetici ve çalışanların yetkinliği artırılacaktır. |
| Performans Göstergesi (5.1.5) | Norm kadro çalışması tamamlanma oranı (%) (kümülatif) |
| Performans Hedefi | %50 |
| Faaliyet Adı | Norm kadro çalışması |
| Sorumlu Birim veya Birimler | İnsan Kaynakları ve Eğitim Dairesi Başkanlığı |
| 2024 yılında norm kadro çalışmalarının tamamlanma oranının %50'ye ulaşması hedeflenmiştir. | |

| | |
|------------------------------------|----------|
| Öz Kaynaklar | 0 |
| Öz Kaynak | 0 |
| Bütçeden Sermaye Transferi | 0 |
| Diğer | 0 |
| Dış Kaynaklar | 0 |
| Dış Proje Kredisi | 0 |
| Ticari Kredi | 0 |
| Diğer | 0 |
| TOPLAM KAYNAK İHTİYACI (TL) | 0 |

| | |
|--|---|
| Kuruluş Adı | TCDD Taşımacılık A.Ş. Genel Müdürlüğü |
| Amaç (5) | Kurumsal kapasiteyi geliştirmek ve mali yapıyı güçlendirmek |
| Hedef (H5.2) | Finansal performans artırılabacaktır. |
| Performans Göstergesi (5.2.1) | Gelirin gideri karşılama oranı (Toplam Gelirler/ Toplam Giderler) (%) |
| Performans Hedefi | %78 |
| Faaliyet Adı | Bu hedefe ilişkin performans göstergeleri diğer stratejik amaç ve hedeflerde gerçekleşen faaliyetlerin bir çıktısı olarak hesaplandığından ayrıca faaliyet öngörülmemiştir. |
| Sorumlu Birim veya Birimler | Mali İşler Dairesi Başkanlığı |
| Plan dönemi başlangıç yılı olan 2023 yılında gelirin gideri karşılama oranı (Toplam Gelirler/ Toplam Giderler) % 82'dir. 2024 yılında bu oranın %78 olarak gerçekleşmesi beklenmektedir. | |

| | |
|------------------------------------|----------|
| Öz Kaynaklar | 0 |
| Öz Kaynak | 0 |
| Bütçeden Sermaye Transferi | 0 |
| Diğer | 0 |
| Dış Kaynaklar | 0 |
| Dış Proje Kredisi | 0 |
| Ticari Kredi | 0 |
| Diğer | 0 |
| TOPLAM KAYNAK İHTİYACI (TL) | 0 |

| | |
|---|---|
| Kuruluş Adı | TCDD Taşımacılık A.Ş. Genel Müdürlüğü |
| Amaç (5) | Kurumsal kapasiteyi geliştirmek ve mali yapıyı güçlendirmek |
| Hedef (H5.2) | Finansal performans artırılabacaktır. |
| Performans Göstergesi (5.2.2) | Net Kâr oranı (Net Kar/Net Satışlarx100) (%) |
| Performans Hedefi | -%28,9 |
| Faaliyet Adı | Bu hedefe ilişkin performans göstergeleri diğer stratejik amaç ve hedeflerde gerçekleşen faaliyetlerin bir çıktısı olarak hesaplandığından ayrıca faaliyet öngörülmemiştir. |
| Sorumlu Birim veya Birimler | Mali İşler Dairesi Başkanlığı |
| Plan dönemi başlangıç yılı olan 2023 yılında net kâr oranı (Net Kar/Net Satışlarx100) -% 23,3'tür. 2024 yılında bu oranın -%28,9 olarak gerçekleşmesi beklenmektedir. | |

| | |
|------------------------------------|----------|
| Öz Kaynaklar | 0 |
| Öz Kaynak | 0 |
| Bütçeden Sermaye Transferi | 0 |
| Diğer | 0 |
| Dış Kaynaklar | 0 |
| Dış Proje Kredisi | 0 |
| Ticari Kredi | 0 |
| Diğer | 0 |
| TOPLAM KAYNAK İHTİYACI (TL) | 0 |

| | |
|---|--|
| Kuruluş Adı | TCDD Taşımacılık A.Ş. Genel Müdürlüğü |
| Amaç (5) | Kurumsal kapasiteyi geliştirmek ve mali yapıyı güçlendirmek |
| Hedef (H5.3) | Fiziksel altyapı geliştirilecektir. |
| Performans Göstergesi (5.3.1) | Kişi başına düşen en az ofis çalışma alanı (m ²) (kümülatif) |
| Performans Hedefi | 3 m ² |
| Faaliyet Adı | Ofis çalışma alanlarının iyileştirilmesi |
| Sorumlu Birim veya Birimler | İdari ve Sosyal İşler Dairesi Başkanlığı |
| Plan dönemi başlangıç yılı olan 2023 yılında kişi başına düşen en az ofis çalışma alanı 3 m ² 'dir. 2024 yılında bu alanın artması beklenmemektedir. | |

| | |
|------------------------------------|----------|
| Öz Kaynaklar | 0 |
| Öz Kaynak | 0 |
| Bütçeden Sermaye Transferi | 0 |
| Diğer | 0 |
| Dış Kaynaklar | 0 |
| Dış Proje Kredisi | 0 |
| Ticari Kredi | 0 |
| Diğer | 0 |
| TOPLAM KAYNAK İHTİYACI (TL) | 0 |

| | |
|---|--|
| Kuruluş Adı | TCDD Taşımacılık A.Ş. Genel Müdürlüğü |
| Amaç (5) | Kurumsal kapasiteyi geliştirmek ve mali yapıyı güçlendirmek |
| Hedef (H5.3) | Fiziksel altyapı geliştirilecektir. |
| Performans Göstergesi (5.3.2) | Genel Müdürlük birimlerinin tek çatı altında toplanması (ana bina kullanım alanı/toplam kullanım alanı, %) (kümülatif) |
| Performans Hedefi | %38 |
| Faaliyet Adı | Genel Müdürlük birimlerinin tek çatı altında toplanması |
| Sorumlu Birim veya Birimler | İdari ve Sosyal İşler Dairesi Başkanlığı |
| Plan dönemi başlangıç yılı olan 2023 yılında Genel Müdürlük birimlerinin tek çatı altında toplanması kapsamında ana bina kullanım alanının toplam kullanım alanına oranı % 38'dir. 2024 yılında bu oranın artması beklenmemektedir. | |

| | |
|------------------------------------|----------|
| Öz Kaynaklar | 0 |
| Öz Kaynak | 0 |
| Bütçeden Sermaye Transferi | 0 |
| Diğer | 0 |
| Dış Kaynaklar | 0 |
| Dış Proje Kredisi | 0 |
| Ticari Kredi | 0 |
| Diğer | 0 |
| TOPLAM KAYNAK İHTİYACI (TL) | 0 |

| | |
|---|--|
| Kuruluş Adı | TCDD Taşımacılık A.Ş. Genel Müdürlüğü |
| Amaç (5) | Kurumsal kapasiteyi geliştirmek ve mali yapıyı güçlendirmek |
| Hedef (H5.3) | Fiziksel altyapı geliştirilecektir. |
| Performans Göstergesi (5.3.3) | Fiziki şartları yetersiz ofislerin yenilenme oranı (yenilenmiş müstakil ofis adedi/toplam müstakil ofis adedi) (kümülatif) |
| Performans Hedefi | %93 |
| Faaliyet Adı | Fiziki şartları yetersiz ofislerin yenilenmesi |
| Sorumlu Birim veya Birimler | İdari ve Sosyal İşler Dairesi Başkanlığı |
| Plan dönemi başlangıç yılı olan 2023 yılında fiziki şartları yetersiz ofislerin yenilenme oranı (yenilenmiş müstakil ofis adedi/toplam müstakil ofis adedi) %92'dir. 2024 yılında bu oranın %93'e yükseltilmesi hedeflenmiştir. | |

| | |
|------------------------------------|----------------|
| Öz Kaynaklar | 851.400 |
| Öz Kaynak | 851.400 |
| Bütçeden Sermaye Transferi | 0 |
| Diğer | 0 |
| Dış Kaynaklar | 0 |
| Dış Proje Kredisi | 0 |
| Ticari Kredi | 0 |
| Diğer | 0 |
| TOPLAM KAYNAK İHTİYACI (TL) | 851.400 |

| | |
|---|--|
| Kuruluş Adı | TCDD Taşımacılık A.Ş. Genel Müdürlüğü |
| Amaç (5) | Kurumsal kapasiteyi geliştirmek ve mali yapıyı güçlendirmek |
| Hedef (H5.4) | Demiryolu taşımacılığı süreçlerinde entegre yönetim sistemleri uygulanacaktır. |
| Performans Göstergesi (5.4.1) | Yönetim sistemlerine yönelik kişi-gün bazında eğitim artış oranı (%) (kümülatif) |
| Performans Hedefi | %94 |
| Faaliyet Adı | Yönetim sistemlerine yönelik eğitimlerin düzenlenmesi |
| Sorumlu Birim veya Birimler | Strateji ve Kurumsal Gelişim Dairesi Başkanlığı |
| 2024 yılında yönetim sistemlerine yönelik kişi-gün bazında eğitim miktarının plan dönemi başlangıç yılı olan 2023 yılına göre %94 artırılması hedeflenmiştir. | |

| | |
|------------------------------------|----------------|
| Öz Kaynaklar | 728.571 |
| Öz Kaynak | 728.571 |
| Bütçeden Sermaye Transferi | 0 |
| Diğer | 0 |
| Dış Kaynaklar | 0 |
| Dış Proje Kredisi | 0 |
| Ticari Kredi | 0 |
| Diğer | 0 |
| TOPLAM KAYNAK İHTİYACI (TL) | 728.571 |

| | |
|---|--|
| Kuruluş Adı | TCDD Taşımacılık A.Ş. Genel Müdürlüğü |
| Amaç (5) | Kurumsal kapasiteyi geliştirmek ve mali yapıyı güçlendirmek |
| Hedef (H5.4) | Demiryolu taşımacılığı süreçlerinde entegre yönetim sistemleri uygulanacaktır. |
| Performans Göstergesi (5.4.2) | Sahip olunan yönetim sistemi belgesi sayısı (kümülatif) |
| Performans Hedefi | 2 |
| Faaliyet Adı | Yönetim sistemlerinin kurulması çalışmaları |
| Sorumlu Birim veya Birimler | Strateji ve Kurumsal Gelişim Dairesi Başkanlığı |
| Plan dönemi başlangıç yılı olan 2023 yılında sahip olunan yönetim sistemi belge sayısı 2'dir. 2024 yılında yönetim sistemi kurulması çalışmaları devam edecek olup sahip olunan yönetim sistemi belge sayısının artması beklenmemektedir. | |

| | |
|------------------------------------|----------|
| Öz Kaynaklar | 0 |
| Öz Kaynak | 0 |
| Bütçeden Sermaye Transferi | 0 |
| Diğer | 0 |
| Dış Kaynaklar | 0 |
| Dış Proje Kredisi | 0 |
| Ticari Kredi | 0 |
| Diğer | 0 |
| TOPLAM KAYNAK İHTİYACI (TL) | 0 |

| | |
|---|---|
| Kuruluş Adı | TCDD Taşımacılık A.Ş. Genel Müdürlüğü |
| Amaç (5) | Kurumsal kapasiteyi geliştirmek ve mali yapıyı güçlendirmek |
| Hedef (H5.5) | Kurumsal imaj güçlendirilecektir. |
| Performans Göstergesi (5.5.1) | Sosyal medya takipçi sayısı artış oranı (%) (kümülatif) |
| Performans Hedefi | %7 |
| Faaliyet Adı | Sosyal medya takipçi sayısının artırılması |
| Sorumlu Birim veya Birimler | Basın ve Halkla İlişkiler Müşavirliği |
| 2024 yılında sosyal medya takipçi sayısının plan dönemi başlangıç yılı olan 2023 yılına göre %7 artırılması hedeflenmiştir. | |

| | |
|------------------------------------|----------|
| Öz Kaynaklar | 0 |
| Öz Kaynak | 0 |
| Bütçeden Sermaye Transferi | 0 |
| Diğer | 0 |
| Dış Kaynaklar | 0 |
| Dış Proje Kredisi | 0 |
| Ticari Kredi | 0 |
| Diğer | 0 |
| TOPLAM KAYNAK İHTİYACI (TL) | 0 |

| | |
|--|---|
| Kuruluş Adı | TCDD Taşımacılık A.Ş. Genel Müdürlüğü |
| Amaç (5) | Kurumsal kapasiteyi geliştirmek ve mali yapıyı güçlendirmek |
| Hedef (H5.5) | Kurumsal imaj güçlendirilecektir. |
| Performans Göstergesi (5.5.2) | Kurumsal olarak katılım sağlanan ulusal etkinlik sayısı (kümülatif) |
| Performans Hedefi | 25 |
| Faaliyet Adı | Ulusal etkinliklere kurumsal olarak katılım sağlanması |
| Sorumlu Birim veya Birimler | Basın ve Halkla İlişkiler Müşavirliği |
| Plan dönemi başlangıç yılı olan 2023 yılında kurumsal olarak katılım sağlanan ulusal etkinlik sayısı 10'dur. 2024 yılında 15 adet ulusal etkinliğe katılım sağlanması ve kümülatif toplam kurumsal olarak katılım sağlanan etkinlik sayısının 25'e yükseltilmesi hedeflenmiştir. | |

| | |
|------------------------------------|--------------------|
| Öz Kaynaklar | 498.133.350 |
| Öz Kaynak | 498.133.350 |
| Bütçeden Sermaye Transferi | 0 |
| Diğer | 0 |
| Dış Kaynaklar | 0 |
| Dış Proje Kredisi | 0 |
| Ticari Kredi | 0 |
| Diğer | 0 |
| TOPLAM KAYNAK İHTİYACI (TL) | 498.133.350 |

| | |
|--|---|
| Kuruluş Adı | TCDD Taşımacılık A.Ş. Genel Müdürlüğü |
| Amaç (5) | Kurumsal kapasiteyi geliştirmek ve mali yapıyı güçlendirmek |
| Hedef (H5.5) | Kurumsal imaj güçlendirilecektir. |
| Performans Göstergesi (5.5.3) | Ev sahipliği yapılan ulusal etkinlik sayısı (kümülatif) |
| Performans Hedefi | 1 |
| Faaliyet Adı | Ulusal etkinliklere ev sahipliği yapılması |
| Sorumlu Birim veya Birimler | Basın ve Halkla İlişkiler Müşavirliği |
| Plan dönemi başlangıç yılı olan 2023 yılında ev sahipliği yapılan ulusal etkinlik sayısı 0'dır. 2024 yılında 1 adet ulusal etkinliğe katılım sağlanması ve kümülatif toplam ev sahipliği yapılan ulusal etkinlik sayısının 1'e yükseltilmesi hedeflenmiştir. | |

| | |
|------------------------------------|-------------------|
| Öz Kaynaklar | 33.208.890 |
| Öz Kaynak | 33.208.890 |
| Bütçeden Sermaye Transferi | 0 |
| Diğer | 0 |
| Dış Kaynaklar | 0 |
| Dış Proje Kredisi | 0 |
| Ticari Kredi | 0 |
| Diğer | 0 |
| TOPLAM KAYNAK İHTİYACI (TL) | 33.208.890 |

| | |
|---|--|
| Kuruluş Adı | TCDD Taşımacılık A.Ş. Genel Müdürlüğü |
| Amaç (5) | Kurumsal kapasiteyi geliştirmek ve mali yapıyı güçlendirmek |
| Hedef (H5.5) | Kurumsal imaj güçlendirilecektir. |
| Performans Göstergesi (5.5.4) | Ulusal basında yayınlatılan haber sayısı artış oranı (%) (kümülatif) |
| Performans Hedefi | %22 |
| Faaliyet Adı | Ulusal basında haber yayınlatılması |
| Sorumlu Birim veya Birimler | Basın ve Halkla İlişkiler Müşavirliği |
| 2024 yılında ulusal basında yayınlatılan haber sayısının plan dönemi başlangıç yılı olan 2023 yılına göre %22 artırılması hedeflenmiştir. | |

| | |
|------------------------------------|----------|
| Öz Kaynaklar | 0 |
| Öz Kaynak | 0 |
| Bütçeden Sermaye Transferi | 0 |
| Diğer | 0 |
| Dış Kaynaklar | 0 |
| Dış Proje Kredisi | 0 |
| Ticari Kredi | 0 |
| Diğer | 0 |
| TOPLAM KAYNAK İHTİYACI (TL) | 0 |

| | |
|---|--|
| Kuruluş Adı | TCDD Taşımacılık A.Ş. Genel Müdürlüğü |
| Amaç (5) | Kurumsal kapasiteyi geliştirmek ve mali yapıyı güçlendirmek |
| Hedef (H5.5) | Kurumsal imaj güçlendirilecektir. |
| Performans Göstergesi (5.5.5) | İnternet sitelerinde yayınlatılan haber sayısı artış oranı (%) (kümülatif) |
| Performans Hedefi | %11 |
| Faaliyet Adı | İnternet sitelerinde haber yayınlatılması |
| Sorumlu Birim veya Birimler | Basın ve Halkla İlişkiler Müşavirliği |
| 2024 yılında internet sitelerinde yayınlatılan haber sayısının plan dönemi başlangıç yılı olan 2023 yılına göre %11 artırılması hedeflenmiştir. | |

| | |
|------------------------------------|----------|
| Öz Kaynaklar | 0 |
| Öz Kaynak | 0 |
| Bütçeden Sermaye Transferi | 0 |
| Diğer | 0 |
| Dış Kaynaklar | 0 |
| Dış Proje Kredisi | 0 |
| Ticari Kredi | 0 |
| Diğer | 0 |
| TOPLAM KAYNAK İHTİYACI (TL) | 0 |

2.6. Toplam Kaynak İhtiyacı

Genel Müdürlüğümüz 2024 Performans Programı kapsamında yürüteceği faaliyetlerin toplam kaynak ihtiyacı aşağıdaki tabloda verilmiştir.

| | |
|------------------------------------|-----------------------|
| Öz Kaynaklar | 43.259.312.996 |
| Öz Kaynak | 43.259.312.996 |
| Bütçeden Sermaye Transferi | 0 |
| Diğer | 0 |
| Dış Kaynaklar | 0 |
| Dış Proje Kredisi | 0 |
| Ticari Kredi | 0 |
| Diğer | 0 |
| TOPLAM KAYNAK İHTİYACI (TL) | 43.259.312.996 |

3. EKLER

Ek-1 Sorumlu Birimler Tablosu

| HEDEFLER | SORUMLU BİRİM |
|---|---|
| H1.1: Demiryolu taşımacılığı süreçlerinde ve operasyonlarında meydana gelen emniyetsiz durumlar azaltılacaktır. | Kurumsal Emniyet Yönetimi Dairesi Başkanlığı |
| H1.2: Acil durumlar için yönetim kapasitesi artırılarak, beklenmedik durumlar daha hızlı ve daha etkili bir şekilde yönetilecektir. | Kurumsal Emniyet Yönetimi Dairesi Başkanlığı |
| H2.1: Yolcu taşıma süreçleri daha hızlı ve etkili bir şekilde gerçekleştirilecektir. | Yolcu Dairesi Başkanlığı |
| H2.2: Yük taşıma süreçleri daha hızlı ve etkili bir şekilde gerçekleştirilecektir. | Yük Dairesi Başkanlığı |
| H2.3: Demiryolu taşımacılığı süreçlerinde dijitalleşme artırılabacaktır. | Bilgi Teknolojileri Dairesi Başkanlığı |
| H2.4: Demiryolu taşımacılığı operasyonlarında arızalardan kaynaklı iş kaybı azaltılacaktır. | Araç Bakım Dairesi Başkanlığı |
| H3.1: Uluslararası alanda tanınırlık ve etkinlik artırılabacaktır. | Strateji ve Kurumsal Gelişim Dairesi Başkanlığı |
| H3.2: Uluslararası yük taşıma miktarı artırılabacaktır. | Yük Dairesi Başkanlığı |
| H3.3: Uluslararası yolcu taşıma miktarı artırılabacaktır. | Yolcu Dairesi Başkanlığı |
| H4.1: Süreçlerde ve operasyonlarda enerji verimliliği artırılabacaktır. | Araç Bakım Dairesi Başkanlığı |
| H4.2: Kurumsal karbon ayak izi azaltılacaktır. | Strateji ve Kurumsal Gelişim Dairesi Başkanlığı |
| H4.3: Demiryolcu kültürünü sürdürmek için iç ve dış paydaş katılımı artırılabacaktır. | İnsan Kaynakları ve Eğitim Dairesi Başkanlığı |
| H4.4: Müşteri memnuniyeti artırılabacaktır. | Müşteri Hizmetleri Dairesi Başkanlığı |
| H5.1: İşgücü verimliliğini artırmak amacıyla yönetici ve çalışanların yetkinliği artırılabacaktır. | İnsan Kaynakları ve Eğitim Dairesi Başkanlığı |
| H5.2: Finansal performans artırılabacaktır. | Mali İşler Dairesi Başkanlığı |
| H5.3: Fiziksel altyapı geliştirilecektir. | İdari ve Sosyal İşler Dairesi Başkanlığı |
| H5.4: Demiryolu taşımacılığı süreçlerinde entegre yönetim sistemleri uygulanacaktır. | Strateji ve Kurumsal Gelişim Dairesi Başkanlığı |
| H5.5: Kurumsal imaj güçlendirilecektir. | Basın ve Halkla İlişkiler Müşavirliği |



**TCDD TAŞIMACILIK A.Ş.
GENEL MÜDÜRLÜĞÜ**

Strateji ve Kurumsal Gelişim Dairesi Başkanlığı

TCDD TAŞIMACILIK A.Ş. Yayın No: 2024-4
Hacı Bayram Mahallesi Hipodrom Caddesi No:3C Altındağ/ANKARA
Tel: 0 (312) 309 10 37 Faks: 0 (312) 309 13 71
sgdb@tcddtasimacilik.gov.tr