



TOKAT  
GAZIOSMANPAŞA  
ÜNİVERSİTESİ

# PERFORMANS PROGRAMI

# 2023

Ocak-2023



**T.C.**

**TOKAT GAZİOSMANPAŞA ÜNİVERSİTESİ**

**2023 YILI PERFORMANS PROGRAMI**

Ocak 2023

**Tokat Gaziosmanpaşa Üniversitesi**  
**Strateji Geliştirme Daire Başkanlığı**

[www.gop.edu.tr](http://www.gop.edu.tr)

[strateji@gop.edu.tr](mailto:strateji@gop.edu.tr)

**TOKAT**



**“Dünyada her şey için, yaşam için, başarı için en gerçek yol gösterici bilimdir, fendir. Bilim ve fennin dışında yol gösterici aramak aymazlık, bilgisizlik, doğru yolda çıkmışlıktır.”**

*K. Atatürk*



## ÜST YÖNETİCİ SUNUŞU



Mali yönetim ve kontrol sistemimizde çok büyük değişiklikleri öngören ve 2003 tarihinde kabul edilen 5018 sayılı Kamu Mali Yönetimi ve Kontrol Kanunu ile; kamu idarelerine tahsis edilen kaynakların etkili, ekonomik ve verimli kullanılması, elde edilen çıktı ve sonuçların ise devletin üst politika belgelerinde yer alan amaç ve hedeflerle ilişkisinin kurulabilmesi hedeflenmiş olup, mali saydamlık ve hesap verebilirlik ilkeleri çerçevesinde performans esaslı bütçe sistemi benimsenmiştir. Söz konusu bütçe sistemiyle, plan ve programlarla belirlenen amaç, hedef ve öncelikler ile bütçelerde tahsis edilen kaynakların kullanımı sonucunda elde edilen çıktı ve sonuçların ilişkilendirilmesi; sonuç odaklı bir mali yönetim anlayışının geliştirilmesi, böylece mali saydamlık ve hesap verebilirliğin güçlendirilmesi amaçlanmıştır.

Performans esaslı bütçe sisteminin temel unsurları olarak stratejik plan, performans programı ve faaliyet raporları öngörülmüş, sistem 2008 yılından itibaren genel yönetim kapsamındaki kamu idarelerinde uygulanmaya başlanmıştır. Bu kapsamda kamu idarelerince üst politika belgelerinde belirlenen hedef ve öncelikler ile uyumlu olarak beş yıllık stratejik planlar, stratejik planlar ile bütçeler arasında bağ kuran yıllık performans programları hazırlanmakta, kamuoyu ile paylaşılmakta ve uygulama sonuçları her yıl faaliyet raporları ile açıklanmaktadır.

Hazırlanan performans programları kamu idarelerinin yrteceđi faaliyet ve projeler, sorumlu oldukları program ve alt programlar ve bunların performans bilgilerini iermekte olup, devletin st politika belgeleri ve kamu idarelerinin stratejik planları arasında sistematik olarak organik bir bađın kurulmasını sađlamaktadır.

niversitemiz 2023 Yılı Performans Programında, 2019-2023 Stratejik Planımızda belirlenen ama, hedefler ve gstergeler dođrultusunda, 2023 yılına iliřkin ncelikli performans hedefleri, bu hedeflerin bte kaynakları ile gerekleřtirilmesini sađlayacak faaliyetlere iliřkin bte deneklerinin dađılımını yapılmıř ve faaliyetleri gerekleřtirecek birimler belirlenmiřtir.

niversitemiz akademik ve idari birimlerinin katkılarıyla hayata geirilecek olan 2023 Yılı Performans Programının hazırlanmasında emeđi geen tm birimlerimize teřekkr eder, bařarılar dilerim.

**Prof. Dr. Fatih YILMAZ**

**Rektr**

## İÇİNDEKİLER

I. GENEL BİLGİLER	1
A. Misyon ve Vizyon	1
B. Yetki, Görev ve Sorumluluklar	4
C. Teşkilat Yapısı	
D. Fiziksel Kaynaklar	7
E. İnsan Kaynaklar	9
F. Diğer Hususlar	10
II. PERFORMANS BİLGİLERİ	11
A. Temel Politika ve Öncelikler	11
B. Amaç ve Hedefler	11
C. Tokat Gaziosmanpaşa Üniversitesi Performans Bilgisi	16
D. Faaliyet Maliyetleri Tablosu	43
E. Tokat Gaziosmanpaşa Üniversitesi Toplam Kaynak İhtiyacı	69
III. EKLER	72
A. Faaliyetlerden Sorumlu Harcama Birimleri	72
B. Performans Göstergelerinin İzlenmesi ve Takibinden Sorumlu Birimler	74

## TABLO LİSTESİ

Tablo 1: Kapalı Alanların Dağılımı	7
Tablo 2: Kapalı Mekanların Hizmet Alanlarına Göre Dağılımı	8
Tablo 3: Taşınmazların Dağılımı	8
Tablo 4: Akademik Personel	9
Tablo 5: İdari Personel	9
Tablo 6: Öğrenci Sayısı	10
Tablo 7: Alt Program Hedefleri ve Stratejik Plan İlişkisi	15
Tablo 8: Faaliyetler Düzeyinde Performans Programı Maliyeti	69
Tablo 9: Ekonomik Sınıflandırma Düzeyinde Tokat Gaziosmanpaşa Üniversitesi Performans Programı Maliyeti	71





## **I-GENEL BİLGİLER**

### **A. MİSYON VE VİZYON**

#### **Misyon**

Evrensel değerlere sahip, insana, topluma ve doğaya saygılı, donanımlı, ülkenin sosyokültürel ve ekonomik gelişimine katkı sağlayacak girişimci ve yenilikçi bireyler yetiştirmek, bölgesel, ulusal ve uluslararası sorunlara çözümler üretecek bilimsel çalışmalar yapmak, üniversitenin birikimlerini insanlığın hizmetine sunmak.

#### **Vizyon**

Katma değer üreten çalışmaları ve paydaşlarla geliştirdiği işbirlikleri ile başta bölgenin ve ülkemizin sürdürülebilir kalkınması olmak üzere tüm insanlığın refahına ve kültürüne doğrudan etki eden, gerek ulusal ve uluslararası tanınırlığı olan ve tercih edilen bir üniversite olmak.

### **B. YETKİ, GÖREV VE SORUMLULUKLAR**

Üniversitelerin yetki, görev ve sorumlulukları Anayasa'nın 130 uncu maddesi, 2547 sayılı Yükseköğretim Kanunu'nun 12 nci maddesi ve diğer ilgili kanun ve kanun hükmünde kararnamelerde belirtilmiştir.

2547 sayılı Yükseköğretim Kanun'un 12 nci maddesinde yükseköğretim kurumlarının görevleri şu şekilde sıralanmıştır

- ❖ Çağdaş uygarlık ve eğitim-öğretim esaslarına dayanan bir düzen içinde, toplumun ihtiyaçları ve kalkınma planları ilke ve hedeflerine uygun ve ortaöğretime dayalı çeşitli düzeylerde eğitim-öğretim, bilimsel araştırma, yayım ve danışmanlık yapmak,
- ❖ Kendi ihtisas gücü ve maddi kaynaklarını rasyonel, verimli ve ekonomik şekilde kullanarak, milli eğitim politikası ve kalkınma planları ilke ve hedefleri ile Yükseköğretim Kurulu tarafından yapılan plan ve programlar doğrultusunda, ülkenin ihtiyacı olan dallarda ve sayıda insan gücü yetiştirmek,
- ❖ Türk toplumunun yaşam düzeyini yükseltici ve kamuoyunu aydınlatıcı bilim verilerini söz, yazı ve diğer araçlarla yaymak,
- ❖ Örgün, yaygın, sürekli ve açık eğitim yoluyla toplumun özellikle sanayileşme ve tarımda modernleşme alanlarında eğitilmesini sağlamak,

- ❖ Ülkenin bilimsel, kültürel, sosyal ve ekonomik yönlerden ilerlemesini ve gelişmesini ilgilendiren sorunlarını, diğer kuruluşlarla işbirliği yaparak, kamu kuruluşlarına önerilerde bulunmak suretiyle öğretim ve araştırma konusu yapmak, sonuçlarını toplumun yararına sunmak ve kamu kuruluşlarınca istenecek inceleme ve araştırmaları sonuçlandırarak düşüncelerini ve önerilerini bildirmek,
- ❖ Eğitim-öğretim seferberliği içinde, örgün, yaygın, sürekli ve açık eğitim hizmetini üstlenen kurumlara katkıda bulunacak önlemleri almak,
- ❖ Yörelerindeki tarım ve sanayinin gelişmesine ve ihtiyaçlarına uygun meslek elemanlarının yetişmesine ve bilgilerinin gelişmesine katkıda bulunmak, sanayi, tarım ve sağlık hizmetleri ile diğer hizmetlerde modernleşmeyi, üretimde artışı sağlayacak çalışma ve programlar yapmak, uygulamak ve yapılanlara katılmak, bununla ilgili kurumlara işbirliği yapmak ve çevre sorunlarına çözüm getirici önerilerde bulunmak,
- ❖ Eğitim teknolojisini üretmek, geliştirmek, kullanmak, yaygınlaştırmak,
- ❖ Yükseköğretimin uygulamalı yapılmasına ait eğitim-öğretim esaslarını geliştirmek, döner sermaye işletmelerini kurmak, verimli çalıştırmak ve bu faaliyetlerin geliştirilmesine ilişkin gerekli düzenlemeleri yapmak olarak belirlenmiştir.

## **B.1. Üniversitenin Organları**

### **Rektör**

Devlet ve vakıf üniversitelerine rektör, Cumhurbaşkanınca atanır. Vakıflarca kurulan üniversitelerde rektör ataması, mütevelli heyetinin teklifi üzerine yapılır. Rektör, üniversite veya yüksek teknoloji enstitüsü tüzel kişiliğini temsil eder.

Rektörlerin yaş haddi 67 yaştır. Ancak rektör olarak atanmış olanlarda görev süreleri bitinceye kadar yaş haddi aranmaz.

Rektör, çalışmalarında kendisine yardım etmek üzere, üniversitenin aylıklı profesörleri arasından en çok üç kişiyi kendi rektörlük görev süresiyle sınırlı olmak kaydıyla rektör yardımcısı olarak seçer.

Rektör yardımcıları, rektör tarafından atanır.

Rektör, görevi başında olmadığı zaman yardımcılarında birisini yerine vekil bırakır. Rektör görevi başından iki haftadan fazla uzaklaştığında Yükseköğretim Kuruluna bilgi verir. Göreve vekalet altı aydan fazla sürerse yeni bir rektör atanır.

### Yetki, görev ve sorumlulukları;

- ❖ Üniversite kurullarına başkanlık etmek, yükseköğretim üst kuruluşlarının kararlarını uygulamak, üniversite kurullarının önerilerini inceleyerek karara bağlamak ve üniversiteye bağlı kuruluşlar arasında düzenli çalışmayı sağlamak,
- ❖ Her eğitim-öğretim yılı sonunda ve gerektiğinde üniversitesinin eğitim-öğretim, bilimsel araştırma ve yayım faaliyetleri hakkında Üniversitelerarası Kurula bilgi vermek,
- ❖ Üniversitenin yatırım programlarını, bütçesini ve kadro ihtiyaçlarını, bağlı birimlerinin ve üniversite yönetim kurulu ile senatonun görüş ve önerilerini aldıktan sonra hazırlamak ve Yükseköğretim Kuruluna sunmak,
- ❖ Gerekli gördüğü hallerde üniversiteyi oluşturan kuruluş ve birimlerde görevli öğretim elemanlarının ve diğer personellerin görev yerlerini değiştirmek veya bunlara yeni görevler vermek,
- ❖ Üniversitenin birimleri ve her düzeydeki personeli üzerinde genel gözetim ve denetim görevini yapmak,
- ❖ Bu kanun ile kendisine verilen diğer görevleri yapmaktır.

### **Senato**

Senato, rektörün başkanlığında, rektör yardımcıları, dekanlar ve her fakülteden fakülte kurullarınca üç yıl için seçilecek birer öğretim üyesi ile rektörlüğe bağlı enstitü ve yüksekokul müdürlerinden teşekkül eder. Senato, üniversitelerin akademik bir organıdır.

### Görevleri

- ❖ Üniversitenin eğitim-öğretim, bilimsel araştırma ve yayım faaliyetlerinin esasları hakkında karar almak,
- ❖ Üniversitenin bütünü ilgilendiren kanun ve yönetmelik taslaklarını hazırlamak veya görüş bildirmek,
- ❖ Rektörün onayından sonra Resmi Gazete’de yayımlanarak yürürlüğe girecek olan üniversite veya üniversitenin birimleri ile ilgili yönetmelikleri hazırlamak,
- ❖ Üniversitenin yıllık eğitim-öğretim programını ve takvimini inceleyerek karara bağlamak,
- ❖ Bir sınava bağlı olmayan fahri akademik unvanlar vermek ve fakülte kurumlarının bu konudaki önerilerini karara bağlamak,

- ❖ Fakülte kurulları ile rektörlüğe bağlı enstitü ve yüksekokul kurullarının kararlarına yapılacak itirazları inceleyerek karara bağlamak,
- ❖ Üniversite yönetim kuruluna üye seçmek,
- ❖ Bu kanunla kendisine verilen diğer görevleri yapmaktır.

### **Üniversite Yönetim Kurulu**

Üniversite yönetim kurulu; rektörün başkanlığında dekanlardan, üniversiteye bağlı değişik öğretim birim ve alanlarını temsil edecek şekilde senatoca dört yıl için seçilecek üç profesörden oluşur. Üniversite yönetim kurulu idari faaliyetlerde rektöre yardımcı bir organdır.

#### Görevleri

- ❖ Yükseköğretim üst kuruluşları ile senato kararlarının uygulanmasında belirlenen plan ve programlar doğrultusunda rektöre yardım etmek,
- ❖ Faaliyet plan ve programlarının uygulanmasını sağlamak; üniversiteye bağlı birimlerin önerilerini dikkate alarak yatırım programını, bütçe tasarısı taslağını incelemek ve kendi önerileri ile birlikte rektörlüğe sunmak,
- ❖ Üniversite yönetimi ile ilgili rektörün getireceği konularda karar almak,
- ❖ Fakülte, enstitü ve yüksekokul yönetim kurullarının kararlarına yapılacak itirazları inceleyerek kesin karara bağlamak,
- ❖ 2547 sayılı Yükseköğretim Kanunu ile verilen diğer görevleri yapmaktır.

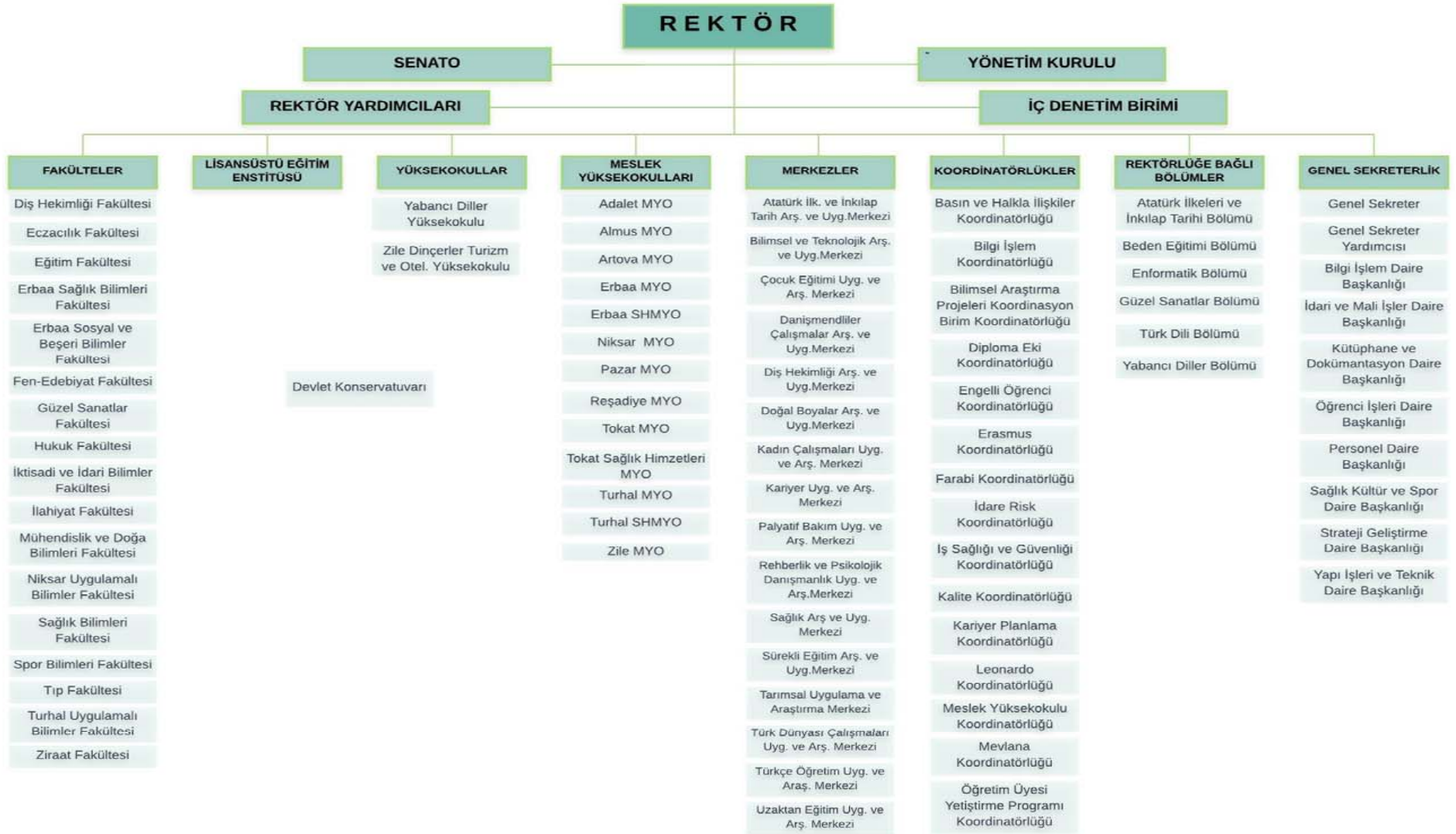
### **C. TEŞKİLAT YAPISI**

Tokat Gaziosmanpaşa Üniversitesi, Yükseköğretim Kurumları Teşkilatı Hakkındaki 41 sayılı Kanun Hükmünde Kararnamenin Değiştirilerek Kabulüne Dair 2809 sayılı Kanun ile 78 ve 190 sayılı Kanun Hükmünde Kararnamelerde Değişiklik Yapılması Hakkında 03.07.1992 tarih ve 3837 sayılı Kanununun 24'üncü maddesi gereğince kurulmuştur.

Tokat Gaziosmanpaşa Üniversitesi'nin yönetim ve organizasyonu 2547 sayılı Yükseköğretim Kanunu hükümlerine göre belirlenmiştir. Tokat Gaziosmanpaşa Üniversitesi üst yönetim organları rektör, senato ve yönetim Kuruludur. Tokat Gaziosmanpaşa Üniversitesi organizasyon yapısında akademik birimler olarak 17 fakülte, 2 yüksekokulu, devlet konservatuvarı, lisansüstü eğitim enstitüsü ve 13 meslek yüksekokulu yer almaktadır. Diğer

tarafından, Üniversitemiz bünyesinde eğitim-öğretim ve araştırma faaliyetlerine katkı sunan 21 Uygulama ve Araştırma Merkezi ve 31 Koordinatörlük yer almaktadır.

Üniversitenin akademik ve idari organizasyon yapısı Şema 1’de gösterilmiştir.



TEŞKİLAT ŞEMASI

## D. FİZİKSEL KAYNAKLAR

### Hizmet Alanları

Üniversitemiz, il merkezinde Taşlıçiftlik yerleşkesi ve Ali Şevki Ereğ yerleşkesi ile ilçe yerleşkelerinde faaliyetlerine devam etmektedir. Üniversitemiz bugünkü konumu itibarı ile tapulu ve tahsisli olmak üzere 2.778.301,68 m<sup>2</sup> taşınmaz üzerinde 347.609 m<sup>2</sup> kapalı alana ulaşmış bulunmaktadır.

Üniversitemiz Taşlıçiftlik Yerleşkesi ve Ali Şevki Ereğ Şehir Yerleşkesi olarak iki büyük yerleşkede yapılanmıştır. Taşlıçiftlik Yerleşkesi Tokat-Amasya karayolu üzerindedir. 1.500 dekar arazi üzerinde 194.744 m<sup>2</sup> kapalı alana sahiptir. Bu yerleşkede; Rektörlük binası, Eğitim Fakültesi, Fen-Edebiyat Fakültesi, İktisadi ve İdari Bilimler Fakültesi, Ziraat Fakültesi, Mühendislik ve Doğa Bilimleri Fakültesi, İlahiyat Fakültesi, Sağlık Bilimleri Fakültesi, Spor Bilimleri Fakültesi, Eczacılık Fakültesi, Hukuk Fakültesi, Güzel Sanatlar Fakültesi, Fen Bilimleri Enstitüsü, Sosyal Bilimler Enstitüsü, Eğitim Bilimleri Enstitüsü, Devlet Konservatuvarı, Yabancı Diller Yüksekokulu, Adalet Meslek Yüksekokulu, Tokat Sağlık Hizmetleri Meslek Yüksekokulu, Tokat Teknik Bilimler Meslek Yüksekokulu, Tokat Sosyal Bilimler Meslek Yüksekokulu, Teknolojik Araştırmalar Uygulama ve Araştırma Merkezi, Tokat Teknopark A.Ş., Ortak Derslikler, 15 Temmuz Kongre ve Kültür Merkezi, Merkezi Kütüphane, Yemekhaneler, Isı Merkezi, Kapalı Spor Salonu ve Açık Spor Tesisleri, Konukevi, Yarı Olimpik Yüzme Havuzu, Çocuk Dünyası Uygulama Anaokulu, Cami, Sosyal Tesisler ve KYK yurtları yer almaktadır.

Üniversitemizin fiziki alanları ile ilgili bilgiler aşağıda yer alan tablolarda gösterilmiştir.

**Tablo 1: Kapalı Alanların Dağılımı**

Yerleşke Adı	Kapalı Alan (m <sup>2</sup> )		Toplam (m <sup>2</sup> )
	Üniversite	Diğer	
Taşlıçiftlik Yerleşkesi	194.744		194.744
Ali Şevki Ereğ	85.953		85.953
Şehir Yerleşkesi			
İlçe Okulları Yerleşkesi	63.940	2.972	66.912
<b>Toplam</b>	<b>344.637</b>	<b>2.972</b>	<b>347.609</b>



**Tablo 2: Kapalı Mekanların Hizmet Alanlarına Göre Dağılımı**

Hizmet Alanı	Taşlıçiftlik Yerleşkesi	Şehir Yerleşkesi	İlçe Okulları Yerleşkesi	Toplam (m <sup>2</sup> )
Eğitim	142.329	18.781	66.912	228.022
Sağlık		57.201		57.201
Beslenme	10.035			10.035
Kültür	17.566			17.566
Spor	9.287			9.287
Diğer (idari, tesis, depo, lojman)	15.527	9.971		25.498
<b>Toplam</b>	<b>194.744</b>	<b>85.953</b>	<b>66.912</b>	<b>347.609</b>

**Tablo 3: Taşınmazların Dağılımı**

Yerleşke Adı	Mülkiyet Durumuna Göre Taşınmaz Alanı (Arsa-Arazi) (m <sup>2</sup> )			Toplam (m <sup>2</sup> )
	Tapulu Taşınmazlar (Arsa-Arazi)	Tahsisli Taşınmazlar	Diğer (Kurum ve Kuruluşlardan Tahsisli Olan Taşınmazlar)	
Taşlıçiftlik Yerleşkesi	1.121.929,52	385.141,63	0	1.507.071,15
Sağlık Araştırma ve Uygulama Hastanesi (Ali Şevki Ereğ Yerleşkesi)	0	80.588,65	0	80.588,65
Lojmanlar	1.959,84	0	0	1.959,84
Turhal Yerleşkesi	0	112.265,97	0	112.265,97
Zile Yerleşkesi	109.003,38	33.358,93	0	142.362,31
Erbaa Yerleşkesi	21.609,41	8.820,36	0	30.429,77
Niksar Yerleşkesi	1.681,63	810.609,17	0	812.290,80
Reşadiye MYO	3.257,85	4.319,15		7.577,00
Almus MYO	0	29.861,17	0	29.861,17
Artova MYO	0	0	14.352,04	14.352,04
Pazar MYO	0	0	5.504,40	5.504,40
Sulusaray			34.038,58	34.038,58
<b>Toplam</b>	<b>1.254.441,63</b>	<b>1.464.965,03</b>	<b>53.895,02</b>	<b>2.778.301,68</b>

## E. İNSAN KAYNAKLARI

2023 yılı itibariyle üniversitemizde akademik alanda 132 Profesör, 132 Doçent, 354 Doktor Öğretim Üyesi, 353 Öğretim Görevlisi ve 472 Araştırma Görevlisi olmak üzere toplam 1.443 akademik personel görev yapmaktadır.

**Tablo 4: Akademik Personel**

Akademik Personel	Kadroların Doluluk Oranına Göre			Kadroların İstihdam Şekline Göre	
	Dolu	Boş	Toplam	Tam Zamanlı	Yarı Zamanlı
Profesör	144	44	188	188	
Doçent	191	38	229	229	
Dr.Öğr. Üyesi	395	108	503	503	
Öğretim Görevlisi	353	45	398	398	
Araştırma Görevlisi*	447	121	568	598	
<b>Toplam</b>	<b>1.530</b>	<b>356</b>	<b>1.886</b>	<b>1.886</b>	

\*2547 sayılı kanunun 35 inci maddesi gereğince 108 araştırma görevlisinin kadrosu geçici olarak başka üniversitelere aktarılmıştır.

Üniversitemizde toplam 946 idari personel görev yapmakta olup kadrolara göre dağılımları aşağıda gösterilmiştir

**Tablo 5: İdari Personel**

İdari Personel (Kadroların Doluluk Oranına Göre)			
	Dolu	Boş	Toplam
Genel İdare Hizmetleri	437	129	566
Sağlık Hizmetleri Sınıfı	295	338	633
Teknik Hizmetleri Sınıfı	123	37	160
Eğitim ve Öğretim Hizmetleri Sınıfı			
Avukatlık Hizmetleri Sınıfı	4	0	4
Din Hizmetleri Sınıfı	0	1	1
Yardımcı Hizmetler Sınıfı	77	20	97
<b>Toplam</b>	<b>945</b>	<b>371</b>	<b>1.316</b>

## F. DİĞER HUSUSLAR

### Öğrenci Sayısı

2022-2023 eğitim-öğretim yılında üniversitemizde 31/12/2022 tarihi itibarıyla 30.140'ı birinci öğretim, 2.577'si ikinci öğretim olmak üzere toplam 32.717 kişi öğrenci eğitim-öğretime devam etmektedir.

**Tablo 6: Öğrenci Sayısı**

	I.Öğretim	II.Öğretim	Toplam
Fakülteler	15.258	1.555	16.813
Yüksekokullar	326	17	343
Enstitüler	3.838	172	4.010
Meslek Yüksekokulları	10.718	833	11.551
<b>Toplam</b>	<b>30.140</b>	<b>2.577</b>	<b>32.717</b>

## **II- PERFORMANS BİLGİLERİ**

### **A- TEMEL POLİTİKA VE ÖNCELİKLER**

5018 sayılı Kamu Mali Yönetimi ve Kontrol Kanunu ile mali saydamlık ve hesap verilebilirlik kavramları ön plana çıkmaktadır. Bu değerlerin uygulanabilirlik aşamasında, kamu mali yönetim sistemimize dâhil edilen araçlarından bir tanesi de performans esaslı bütçeleme sistemidir.

2023 Yılı Performans Programı hazırlanırken 11'inci Kalkınma Planı, Cumhurbaşkanlığı Yıllık Programı, Orta Vadeli Program, Orta Vadeli Mali Plan, Üniversitemiz 2019-2023 Stratejik Planı, Bütçe Hazırlama Rehberi ve Yatırım Programı Hazırlama Rehberi gibi dokümanlar dikkate alınmıştır.

Tokat Gaziosmanpaşa Üniversitesinin mevcut ve geleceğe dönük faaliyet alanlarıyla ilişkili olduğu görülen üst politika maddeleri belirlenirken ülkemizin, bölgemizin ve bulunduğumuz şehrin olanakları, ihtiyaçları ve değerleri göz önünde bulundurulmuş, ayrıca değişen dünya yönelimleriyle uyumu gözetilerek ilgili alanlarda hedefler ortaya konulmuştur.

Belirtilen amaç ve hedeflere ulaşmak için kamu kaynaklarının ihtiyaçlar doğrultusunda tahsisi ve etkili kullanımında bütçesel süreçten beklenen; politika oluşturma, planlama ve bütçeleme arasındaki bağın iyi bir şekilde kurulmasıdır. Üniversitemiz kaynaklarının öncelikler çerçevesinde etkin, ekonomik ve verimli kullanılması ve şeffaflığın sağlanması ilkeleri gereği hazırlanan performans programı ile üniversite faaliyetlerinin hedef ve göstergelere dayalı olarak izlenmesi ile kamuoyunun bilgilendirilmesi amaçlanmaktadır.

### **B- AMAÇ, HEDEF VE TEMEL DEĞERLER**

#### **❖ Amaçlar**

1. Öğrencilerin kendilerini çok yönlü yetiştirmelerini sağlayacak güncel öğrenme ortamlarını ve programlarını paydaşlarla işbirliği içerisinde oluşturarak eğitim-öğretimde niteliği geliştirmek.
2. Bilimin gelişimine ve ülkenin kalkınmasına katkı sağlayacak araştırmalar yapmak ve sonuçlarının yaygınlaşmasını temin etmek.
3. Kamu-üniversite-özel sektör işbirliğini güçlendirerek Üniversitemizde girişimcilik ve yenilikçiliği hâkim kültür haline getirmek.
4. Toplumsal faydayı arttıracak hizmet ve ürünleri geliştirmek.
5. Kurumsal kapasiteyi nitelik ve nicelik olarak geliştirmek.

## ❖ Hedefler

**Amaç 1:** Öğrencilerin kendilerini çok yönlü yetiştirmelerini sağlayacak güncel öğrenme ortamlarını ve programlarını paydaşlarla işbirliği içerisinde oluşturarak eğitim-öğretimde niteliği geliştirmek. S

- **H.1.1.** Üniversite çapında uygulanabilen tüm programlarda çift diploma uygulamaları geliştirmek
- **H.1.2.** Erasmus hareketliliğini artırmak
- **H.1.3.** Lisansüstü eğitim programlarının niteliği ve niceliğinin artırılması
- **H.1.4.** Eğitim-öğretimin akademik altyapısının iyileştirilmesi

**Amaç 2:** Bilimin gelişimine ve ülkenin kalkınmasına katkı sağlayacak araştırmalar yapmak ve sonuçlarının yaygınlaşmasını temin etmek.

- **H.2.1.** Öğretim üyesi başına düşen yayın ve atıf sayıları 2023 yılı sonuna kadar en az %20 oranında artırılabacaktır.
- **H.2.2.** 2023 yılı sonuna kadar fikri ve sınai mülkiyet hakları ile ilgili başvuru ve tescil sayısı en az %20 oranında artırılabacaktır.
- **H.2.3.** Kurum dışı kaynaklardan alınan proje destek miktarı ve sayısı en az %100 oranında artırılabacaktır.
- **H.2.4.** Lisansüstü eğitimin niceliği ve niteliği artırılabacaktır.

**Amaç 3:** Kamu-üniversite-özel sektör işbirliğini güçlendirerek Üniversitemizde girişimcilik ve yenilikçiliği hâkim kültür haline getirmek.

- **H.3.1.** Girişimcilik ve yenilikçilik kültürünün geliştirilmesi, yaygınlaştırılmasına yönelik faaliyetler artırılabacaktır.
- **H.3.2.** Girişimciliği ve yenilikçiliği destekleyecek altyapı ve danışmanlık hizmetleri geliştirilecektir.
- **H.3.3.** Teknoloji Geliştirme Bölgesinin etkinliği artırılabacaktır.
- **H.3.4.** **Üniversite-özel sektör işbirlikleri 2023 yılı sonuna kadar %25 oranında artırılabacaktır.**

**Amaç 4:** Toplumsal faydayı artıracak hizmet ve ürünleri geliştirmek.

- **H.4.1.** Kurumsal yapılanması ile hasta memnuniyetini öne çıkaran, etkin ve kalite odaklı sağlık hizmetleri sunan kurum kimliği sürdürülecektir.
- **H.4.2.** Sosyal, kültürel, sanatsal ve sportif etkinliklerle öğrencilerimizin ve Tokat İlinin sosyal yaşamına katkıda bulunulacaktır.

- **H.4.3.** Ülkemiz politikaları kapsamında Üniversitemiz yerleşkelerinde çevre koruma bilinç ve kültürünün yaygınlaştırılması ve benimsetilmesine yönelik çalışmalar sürdürülecektir.
- **H.4.4.** Toplumun ihtiyacı olan alanlarda mesleki/sertifika eğitim programları sürdürülecektir.

**Amaç 5:** Kurumsal Kapasiteyi nitelik ve nicelik olarak geliştirmek.

- **H.5.1.** Nitelikli akademik ve idari personelin istihdamı sağlanacak, gelişimine destek verilecektir.
- **H.5.2.** Bilişim destekli hizmetler iyileştirilecek ve geliştirilecektir.
- **H.5.3.** Yerleşkelerdeki fiziki altyapılar güçlendirilecektir.
- **H.5.4.** Bilişim teknolojileri ile donatılmış kullanıcı odaklı çalışma alanları ve imkânları iyileştirilerek kütüphane hizmet kalitesi artırılabacaktır.

❖ **Temel Değerler**

**1-Kurumsal aidiyet:** Tokat Gaziosmanpaşa Üniversitesi, çalışanlarına kurumun temel değerlerini sahiplendirecek uygulamalar geliştirir, çalışma ortamından duydukları memnuniyet ile kendilerini kurumlarıyla özdeşleştirmelerini destekler.

**2-Etik değerler:** Tokat Gaziosmanpaşa Üniversitesi, çalışanlarının eğitim, araştırma faaliyetleri ve idari süreçlerde evrensel etik ilkelere uygun hareket etmesini sağlar.

**3-Milli değerler ve evrensellik:** Tokat Gaziosmanpaşa Üniversitesi, çalışanlarının milli değerlere bağlı kalarak evrensel anlayış ile bütünleşmiş bilgi ve teknolojiler üretmelerini benimser.

**4-Katılımcılık, şeffaflık:** Tokat Gaziosmanpaşa Üniversitesi, katılımcılık ilkesini kurum kültürü olarak benimser; açık ve şeffaf politikalarla yönetim faaliyetlerini sürdürür.

**5-Kalite odaklı sürekli gelişme:** Tokat Gaziosmanpaşa Üniversitesi, tüm süreçlere kalite odaklı yaklaşarak sürekli gelişmeyi ilke edinir.

**6-Adalet ve liyakat:** Tokat Gaziosmanpaşa Üniversitesi, tüm yönetim süreçlerinde adalet ve liyakati esas alır.

**7-Yerel ve toplumsal kalkınmaya destek:** Tokat Gaziosmanpaşa Üniversitesi, etkileşim halinde bulunduğu yerel toplumun haklarını ve ihtiyaçlarını göz önünde bulundurarak sürdürülebilir toplumsal kalkınma odaklı faaliyetlere önem verir.

**8-Özgünlük:** Tokat Gaziosmanpaşa Üniversitesi, tüm süreçlerde özgün çalışmalarını destekleyerek yaygınlaşmasını teşvik eder.

9-İstihdam odaklılık: Tokat Gaziosmanpaşa Üniversitesi, bölgesel, ulusal ve uluslararası düzeyde işgücü piyasasının ihtiyaçlarını karşılayacak insani ve mesleki donanıma sahip bireyler yetiştirmeyi benimser.

10-Verimlilik: Tokat Gaziosmanpaşa Üniversitesi, mevcut fiziki ve insan kaynaklarını etkin şekilde kullanarak nitelikli çıktıları artırmaya önem verir.

**Tablo 7: Alt Program Hedefleri ve Stratejik Plan İlişkisi**

PROGRAM ADI	ALT PROGRAM ADI	ALT PROGRAM HEDEFLERİ	İLİŞKİLİ OLDUĞU STRATEJİK AMAÇ
ARAŞTIRMA, GELİŞTİRME VE YENİLİK	ARAŞTIRMA ALTYAPILARI	Ülkemizin bilgi birikiminin arttırılmasına ve teknolojik gelişimine katkıda bulunmak üzere yükseköğretim kurumlarında araştırma altyapılarının kurulması ve kapasitelerinin güçlendirilmesi	Bilimin gelişimine ve ülkenin kalkınmasına katkı sağlayacak araştırmalar yapmak ve sonuçlarının yaygınlaşmasını temin etmek.
	YÜKSEKÖĞRETİMDE BİLİMSEL ARAŞTIRMA VE GELİŞTİRME	Yükseköğretim kurumlarında inovasyon amaçlı bilimsel çalışmaların arttırılması	Bilimin gelişimine ve ülkenin kalkınmasına katkı sağlayacak araştırmalar yapmak ve sonuçlarının yaygınlaşmasını temin etmek.
HAYAT BOYU ÖĞRENME	YÜKSEKÖĞRETİM KURUMLARI SÜREKLİ EĞİTİM FAALİYETLERİ	Toplumun tüm kesimlerine ihtiyaç duyduğu alanlarda eğitimler verilmesi, kamu kurum ve kuruluşları, özel sektör ve uluslararası kuruluşlarla işbirliğinin gelişmesine katkıda bulunulması	Kamu-üniversite-özel sektör işbirliğini güçlendirerek Üniversitemizde girişimcilik ve yenilikçiliği hâkim kültür haline getirmek.
TEDAVİ EDİCİ SAĞLIK	TEDAVİ HİZMETLERİ	Tedavi edici sağlık hizmetinin erişilebilir ve etkili olarak sunulmasının sağlanması	Toplumsal faydayı arttıracak hizmet ve ürünleri geliştirmek.
YÜKSEKÖĞRETİM	ÖĞRETİM ELEMANLARINA SAĞLANAN BURS VE DESTEKLER	Alanında yetkin, araştırmacı, bilgi üreten ve aktaran akademisyenler yetiştirilmesi	Kurumsal kapasiteyi nitelik ve nicelik olarak geliştirmek.
	ÖN LİSANS EĞİTİMİ, LİSANS EĞİTİMİ VE LİSANSÜSTÜ EĞİTİM	Mesleki yeterlilik sahibi ve gelişime açık mezunlar yetiştirilmesi	Öğrencilerin kendilerini çok yönlü yetiştirmelerini sağlayacak güncel öğrenme ortamlarını ve programlarını paydaşlarla işbirliği içerisinde oluşturarak eğitim-öğretimde niteliği geliştirmek.
	YÜKSEKÖĞRETİMDE ÖĞRENCİ YAŞAMI	Yükseköğretim öğrencilerine sunulan beslenme ve barınma hizmetlerinin kalitesinin artırılması; öğrencilerin kişisel ve sosyal gelişimi desteklenerek yaşam kalitesinin yükseltilmesi	Öğrencilerin kendilerini çok yönlü yetiştirmelerini sağlayacak güncel öğrenme ortamlarını ve programlarını paydaşlarla işbirliği içerisinde oluşturarak eğitim-öğretimde niteliği geliştirmek.



### C. TOKAT GAZİOSMANPAŞA ÜNİVERSİTESİ PERFORMANS BİLGİSİ

**Bütçe Yılı:** 2023

**Program Adı:** ARAŞTIRMA, GELİŞTİRME VE YENİLİK

**Alt Program Adı:** YÜKSEKÖĞRETİMDE BİLİMSEL ARAŞTIRMA VE GELİŞTİRME

#### Gerekçe ve Açıklamalar

Üniversitemizde bilimsel araştırma geliştirme projeleri kapsamında yapılan çalışmalar desteklenmektedir.

Proje hazırlık ve başvuruya yönelik TTO Proje Destek Birimi tarafından verilen eğitim ve danışmanlık hizmetlerinin sayısı ile kapsamı artırılabacak, TTO Proje Destek Biriminin faaliyetlerine araştırmacıların aktif katılımı sağlanacaktır.

Dış paydaşlarla birlikte (sanayiciler, çiftçiler, ÜNİ-DOKAP kapsamındaki üniversiteler, vb.) ortak projeler yürütülecektir.

#### Alt Program Hedefi:

Yükseköğretim kurumlarında inovasyon amaçlı bilimsel çalışmaların artırılması

#### Performans Göstergeleri

Performans Göstergesi	Ölçü Birimi	2022	2022 Planlanan	2022 YS. Ger. Tahmini	2023 Hedef	2024 Tahmin	2025 Tahmin
1- Ar-ge'ye harcanan bütçenin toplam bütçeye oranı	Oran	0,99	1,3	1,3	1,4	1,5	1,6

**Göstergeye İlişkin Açıklama:** Ar-ge kapsamında yer alan bilimsel araştırma projeleri için yapılan harcamanın üniversitenin toplam bütçesi içerisindeki payını ifade etmektedir.

**Hesaplama Yöntemi:** Ar-ge için yapılan harcama / merkezi yönetim bütçesi

**Verinin Kaynağı:** Strateji Geliştirme Daire Başkanlığı

**Sorumlu İdare:** Rektörlük (Özel Kalem)

Performans Göstergesi	Ölçü Birimi	2022	2022 Planlanan	2022 YS. Ger. Tahmini	2023 Hedef	2024 Tahmin	2025 Tahmin
2- Ar-ge sonucu ortaya çıkan ürünlere ilişkin alınan patent sayısı	Sayı	3	3	3	1	1	1

**Göstergeye İlişkin Açıklama:** Ar-Ge faaliyetleri sonucu ortaya çıkan ürünler için alınan patent sayısını takip etmek ve sayısını artırmaya yönelik yapılacak faaliyetleri ifade etmektedir.

**Hesaplama Yöntemi:** Alınan patent sayılarının toplamı

**Verinin Kaynağı:** Genel Sekreterlik (Özel Kalem)

**Sorumlu İdare:** Rektörlük (Özel Kalem)

Performans Göstergesi	Ölçü Birimi	2022	2022 Planlanan	2022 YS. Ger. Tahmini	2023 Hedef	2024 Tahmin	2025 Tahmin
3- Ar-ge sonucu ticarileştirilen ürün sayısı	Sayı	2	1	8	1	2	2

**Göstergeye İlişkin Açıklama:** Ar-ge faaliyetleri sonucu ticarileştirilen ürün sayısını ifade etmektedir.

**Hesaplama Yöntemi:** Ticarileştirilen ürün sayısı.

**Verinin Kaynağı:** Genel Sekreterlik (Özel Kalem)

**Sorumlu İdare:** Rektörlük (Özel Kalem)

Performans Göstergesi	Ölçü Birimi	2022	2022 Planlanan	2022 YS. Ger. Tahmini	2023 Hedef	2024 Tahmin	2025 Tahmin
4- Araştırma merkezleri gelir miktarı	TL	257.233.487,28	230.000	250.000.000	300.000.000	350.000.000	400.000.000

**Göstergeye İlişkin Açıklama:** Merkezi araştırma müdürlükleri tarafından elde edilen gelirleri ifade etmektedir.

**Hesaplama Yöntemi:** Araştırma merkezlerine ait gelirlerin toplamı

**Verinin Kaynağı:** Döner Sermaye İşletme Müdürlüğü, Uygulama ve Araştırma Merkezleri

**Sorumlu İdare:** Genel Sekreterlik (Özel Kalem)

Performans Göstergesi	Ölçü Birimi	2022	2022 Planlanan	2022 YS. Ger. Tahmini	2023 Hedef	2024 Tahmin	2025 Tahmin
5- Araştırma merkezlerinin sanayi ile yaptığı proje sayısı	Sayı	0	1	1	1	1	1

**Göstergeye İlişkin Açıklama:** Ar-ge, verimlilik artırma, ürün geliştirme, inovasyon vb. kapsamda (hizmet dahil bütün sektörler) sanayi kuruluşları ile ortak yürütülen proje sayısını takip etmek ve artırmaya yönelik çalışmaları ifade etmektedir.

**Hesaplama Yöntemi:** Araştırma merkezlerinin sanayi ile ortak yürüttüğü projelerin toplamı

**Verinin Kaynağı:** Uygulama ve Araştırma Merkezleri

**Sorumlu İdare:** Genel Sekreterlik (Özel Kalem)

Performans Göstergesi	Ölçü Birimi	2022	2022 Planlanan	2022 YS. Ger. Tahmini	2023 Hedef	2024 Tahmin	2025 Tahmin
6- BAP kapsamında desteklenen araştırma projeleri sayısı	Sayı	106	140	140	150	160	170

**Göstergeye İlişkin Açıklama:** Üniversite kaynakları ile desteklenen bilimsel araştırma projelerini ifade etmektedir. Önceki yıllarda başlayan ve devam eden projeler dahil edilmiştir.

**Hesaplama Yöntemi:** BAP Koordinatörlüğü tarafından destek verilen proje sayılarının toplamı

**Verinin Kaynağı:** BAP Koordinatörlüğü

**Sorumlu İdare:** Rektörlük (Özel Kalem)

Performans Göstergesi	Ölçü Birimi	2022	2022 Planlanan	2022 YS. Ger. Tahmini	2023 Hedef	2024 Tahmin	2025 Tahmin
7- Öğretim elemanı başına düşen ar-ge proje sayısı	Sayı	0,52	0,09	0,02	0,03	0,04	0,05

**Göstergeye İlişkin Açıklama:** Ar-ge proje sayısının, üniversitemiz kadrosunda yer alan öğretim elemanı sayısına bölünmesi neticesinde elde edilen sonucu ifade etmektedir.

**Hesaplama Yöntemi:** Ar-ge proje sayısı / kadrosu üniversitemizde olan öğretim elemanı sayısı

**Verinin Kaynağı:** BAP Koordinatörlüğü ve Personel Daire Başkanlığı

**Sorumlu İdare:** Rektörlük (Özel Kalem)

Performans Göstergesi	Ölçü Birimi	2022	2022 Planlanan	2022 YS. Ger. Tahmini	2023 Hedef	2024 Tahmin	2025 Tahmin
8- Patent, faydalı model ve endüstriyel tasarım başvuru sayısı	Sayı	6	6	2	2	3	4

**Göstergeye İlişkin Açıklama:** Öğrenci, araştırmacı veya öğretim elemanlarının üniversite adresli olmayan şahsi; patent, faydalı model ve endüstriyel tasarım başvuru sayısını ifade etmektedir. Herhangi bir şirket adına yapılan başvurular değerlendirme dışıdır

**Hesaplama Yöntemi:** Akademik birimlerden gelen verilerin toplamı

**Verinin Kaynağı:** Akademik birimler, BAP Koordinatörlüğü

**Sorumlu İdare:** Rektörlük (Özel Kalem)

Performans Göstergesi	Ölçü Birimi	2022	2022 Planlanan	2022 YS. Ger. Tahmini	2023 Hedef	2024 Tahmin	2025 Tahmin
9- Ulusal ve uluslararası kuruluşlar tarafından desteklenen ar-ge projesi sayısı	Sayı	5	10	2	4	5	6

**Göstergeye İlişkin Açıklama:** Ulusal ve uluslararası kurum ve kuruluşlar tarafından desteklenmiş ve destek süresi 9 aydan az olmayan Ar-ge niteliği taşıyan projeleri ifade etmektedir. Destek süresi birden fazla yılı kapsıyor ise a) bu sürenin her yıl için 9 aydan fazla olması durumunda bütün yıllara b) iki farklı yılın toplamında 9 aydan fazla olması durumunda daha fazla süreyi içeren yıla veri girişi yapılmıştır. Projelerin başlangıç yılı önemli değildir. BAP destekleri dahil değildir.

**Hesaplama Yöntemi:** Ar-ge niteliği taşıyan projelerin toplamı

**Verinin Kaynağı:** Akademik birimler, BAP Koordinatörlüğü

**Sorumlu İdare:** Rektörlük (Özel Kalem)

Performans Göstergesi	Ölçü Birimi	2022	2022 Planlanan	2022 YS. Ger. Tahmini	2023 Hedef	2024 Tahmin	2025 Tahmin
10- Uluslararası endekslerde yer alan bilimsel yayın sayısı	Sayı	359	210	350	400	450	500

**Göstergeye İlişkin Açıklama:** SCI, SCI Expanded, SSCI ve AHCI ve ESCI endeksli dergilerde üniversite adresli yayımlanan toplam yayın sayısını ifade etmektedir. Aynı üniversiteden öğretim elemanlarının yayımladıkları ortak yazarlı yayınlar tek bir yayın olarak değerlendirilmiştir. Farklı üniversitelerden öğretim elemanlarının iş birliği ile yayımladıkları ortak yayınlar değerlendirmeye dahil edilmiştir.

**Hesaplama Yöntemi:** SCI, SCI Expanded, SSCI, AHCI ve ESCI endeksli dergilerde üniversite adresli yayımlanan toplam yayın sayılarının toplamı

**Verinin Kaynağı:** Akademik Birimler, Kütüphane Dokümantasyon Daire Başkanlığı

**Sorumlu İdare:** Rektörlük (Özel Kalem)

### Alt Program Kapsamında Yürütülecek Faaliyet Maliyetleri

Faaliyetler	2022 Bütçe	2022 Harcama Haziran	2023 Bütçe	2024 Tahmin	2025 Tahmin
<b>Yükseköğretim Kurumlarının Bilimsel Araştırma Projeleri</b>	<b>6.524.000</b>	<b>2.240.512</b>	<b>13.448.000</b>	<b>16.020.000</b>	<b>17.913.000</b>
Bütçe İçi	6.524.000	2.240.512	13.448.000	16.020.000	17.913.000
Bütçe Dışı	0	0	0	0	0
<b>T O P L A M</b>	<b>6.524.000</b>	<b>2.240.512</b>	<b>13.448.000</b>	<b>16.020.000</b>	<b>17.913.000</b>
Bütçe İçi	6.524.000	2.240.512	13.448.000	16.020.000	17.913.000
Bütçe Dışı	0	0	0	0	0

## Faaliyetlere İlişkin Açıklamalar:

### Yükseköğretim Kurumları Temel Araştırma Hizmetleri

Üniversitemizin bölge sorunlarına odaklanmayı ve bunları aşabilmek için çaba sarf etmeyi sorumluluk edinen bir yaklaşıma sahip olması, bölge insanların faydasına yönelik araştırma faaliyetlerinin olması hedeflenmektedir.

### Yükseköğretim Kurumlarının Bilimsel Araştırma Projeleri

Üniversite akademik personelinin BAP, TÜBİTAK, SAN-TEZ gibi proje sayılarının artırılması ve desteklenmesi sağlanacaktır.

**Bütçe Yılı:** 2023

**Program Adı:** ARAŞTIRMA, GELİŞTİRME VE YENİLİK

**Alt Program Adı:** ARAŞTIRMA ALTYAPILARI

### Gerekçe ve Açıklamalar

Üniversitemizin genç, dinamik ve deneyimli akademisyen kadrosu ile araştırma faaliyetlerinin geliştirilmesi ve üniversitenin Ar-Ge faaliyetleri noktasında Tokat Valiliği, İl Özel İdaresi, Tokat Belediyesi, OKA, DOKAP, bakanlıklar ve bakanlıklara bağlı, ilgili ve ilişkili kuruluşlarla iş birliğinin artırılmasına yönelik çalışmalar yapılmaktadır.

### Alt Program Hedefi:

Ülkemizin bilgi birikiminin artırılmasına ve teknolojik gelişimine katkıda bulunmak üzere yükseköğretim kurumlarında araştırma altyapılarının kurulması ve kapasitelerinin güçlendirilmesi

### Performans Göstergeleri

Performans Göstergesi	Ölçü Birimi	2022	2022 Planlanan	2022 YS. Ger. Tahmini	2023 Hedef	2024 Tahmin	2025 Tahmin
1- Araştırma altyapısı projesi tamamlanma oranı	Oran	100	100	100	100	100	100

**Göstergeye İlişkin Açıklama:** Çok disiplinli araştırma faaliyetlerinin yürütülmesine imkân veren, araştırmacıların bir arada çalışabilecekleri ortamları oluşturmak amacıyla yatırım programı kapsamında desteklenen altyapı projesini ifade etmektedir.

**Hesaplama Yöntemi:** Proje harcaması / projenin toplam bütçesi

**Verinin Kaynağı:** Genel Sekreterlik (Özel Kalem)

**Sorumlu İdare:** Rektörlük (Özel Kalem)

### Alt Program Kapsamında Yürütülecek Faaliyet Maliyetleri

Faaliyetler	2022 Bütçe	2022 Harcama Haziran	2023 Bütçe	2024 Tahmin	2025 Tahmin
<b>TOPLAM</b>	<b>0</b>	<b>0</b>	<b>0</b>	<b>0</b>	<b>0</b>
Bütçe İçi	0	0	0	0	0
Bütçe Dışı	0	0	0	0	0

## Faaliyetlere İlişkin Açıklamalar:

### Yükseköğretim Kurumları Araştırma Altyapısı Kurulması ve Geliştirilmesi

Yükseköğretim kurumları bünyesinde, yetişmiş nitelikli insan gücü ile günün modern teknolojilerine dayalı makine-teçhizat, donanım ve yazılımı içinde bulunduran, Ar-Ge faaliyetlerinin yapıldığı ileri araştırma laboratuvarı, tematik araştırma laboratuvarı ile merkezî araştırma laboratuvarıdır.

**Bütçe Yılı:** 2023

**Program Adı:** HAYAT BOYU ÖĞRENME

**Alt Program Adı:** YÜKSEKÖĞRETİM KURUMLARI SÜREKLİ EĞİTİM FAALİYETLERİ

#### Gereke ve Açıklamalar

Eğitim, araştırma ve uygulama merkezlerinin altyapısı güçlü tutulacaktır.

Yapılacak tüm faaliyetlerin planlanmasında paydaş görüşleri alınacak, potansiyel yararlanıcılara ulaşmak için web kaynakları etkin kullanılacak ve paydaş ziyaretleri yapılacaktır.

Diğer üniversitelerde bulunan iyi uygulama örnekleri incelenecektir.

#### Alt Program Hedefi:

Toplumun tüm kesimlerine ihtiyaç duyduğu alanlarda eğitimler verilmesi, kamu kurum ve kuruluşları, özel sektör ve uluslararası kuruluşlarla işbirliğinin gelişmesine katkıda bulunulması

#### Performans Göstergeleri

Performans Göstergesi	Ölçü Birimi	2022	2022 Planlanan	2022 YS. Ger. Tahmini	2023 Hedef	2024 Tahmin	2025 Tahmin
1- Dezavantajlı gruplara yönelik sosyal entegrasyon ve kapsayıcılığa ilişkin yapılan faaliyet sayısı	Sayı	13	18	10	12	14	16

**Göstergeye İlişkin Açıklama:** Dezavantajlı gruplar; eğitim-öğretim sürecine uyumu diğer öğrencilere nazaran daha zor olan yabancı uyruklu öğrenciler ile üniversiteye geliş ve gidişlerinde fiziksel engellerinden dolayı zorluk yaşayan öğrenciler olup, onların eksik kalan bu yönlerini gidermek amacıyla yapılacak faaliyetleri ifade etmektedir.

**Hesaplama Yöntemi:** Dezavantajlı gruplar için düzenlenen faaliyetlerin sayılarının toplamı  
**Verinin Kaynağı:** Sağlık, Kültür ve Spor Daire Başkanlığı, TUYAM, Engelli Öğrenci Birimi  
**Sorumlu İdare:** Genel Sekreterlik (Özel Kalem)

Performans Göstergesi	Ölçü Birimi	2022	2022 Planlanan	2022 YS. Ger. Tahmini	2023 Hedef	2024 Tahmin	2025 Tahmin
2- Eğitim programlarına başvuran kişi sayısı	Sayı	10.630	1.200	1.300	25.000	28.000	30.000

**Göstergeye İlişkin Açıklama:** Eğitim programlarına başvuran kişi sayısını ifade etmektedir.

**Hesaplama Yöntemi:** Başvuru sayılarının toplamı

**Verinin Kaynağı:** Uluslararası İlişkiler Koordinatörlüğü

**Sorumlu İdare:** Rektörlük (Özel Kalem)

Performans Göstergesi	Ölçü Birimi	2022	2022 Planlanan	2022 YS. Ger. Tahmini	2023 Hedef	2024 Tahmin	2025 Tahmin
3- Mezunlara yönelik gerçekleştirilen faaliyet sayısı	Sayı	301	20	5	200	220	240

**Göstergeye İlişkin Açıklama:** Mezunlara yönelik gerçekleştirilen fuar, sempozyum, kurs, seminer, söyleşi, vb. faaliyetlerin sayısını ifade etmektedir. Öğrenci kulüpleri veya toplulukları tarafından yürütülen faaliyetler değerlendirme dışıdır. Faaliyetlerin düzenlenmesi için öncesinde yapılan toplantılar değerlendirme dışıdır.

**Hesaplama Yöntemi:** Gerçekleştirilen etkinliklerin toplamı.

**Verinin Kaynağı:** Kariyer Araştırma ve Uygulama Merkezi

**Sorumlu İdare:** Genel Sekreterlik (Özel Kalem)

Performans Göstergesi	Ölçü Birimi	2022	2022 Planlanan	2022 YS. Ger. Tahmini	2023 Hedef	2024 Tahmin	2025 Tahmin
4- Sürekli Eğitim Merkezi (SEM) ve Dil Merkezi (DİLMER) tarafından mesleki eğitime yönelik verilen sertifika sayısı	Sayı	86	250	100	120	130	140

**Göstergeye İlişkin Açıklama:** GOPÜSEM tarafından mesleki eğitime ilişkin verilen sertifika sayısı dikkate alınacaktır. Formasyon sertifikalarının sayısı veriye dâhil edilmemiştir.

**Hesaplama Yöntemi:** GOPÜSEM tarafından verilen sertifikaların toplam sayısı

**Verinin Kaynağı:** GOPÜSEM

**Sorumlu İdare:** Genel Sekreterlik (Özel Kalem)

Performans Göstergesi	Ölçü Birimi	2022	2022 Planlanan	2022 YS. Ger. Tahmini	2023 Hedef	2024 Tahmin	2025 Tahmin
5- Tamamlanan sosyal sorumluluk projeleri sayısı	Sayı	72	110	75	80	85	90

**Göstergeye İlişkin Açıklama:** Belirli bir bütçesi, hedefi ve çıktıları olan en az 2 ay süreli projelerle ilgili veriler dikkate alınmıştır. Projenin başlangıç yılı önemli değildir.

**Hesaplama Yöntemi:** Gerçekleştirilen sosyal sorumluluk projeleri sayılarının toplamı

**Verinin Kaynağı:** Genel Sekreterlik (Özel Kalem)

**Sorumlu İdare:** Rektörlük (Özel Kalem)

Performans Göstergesi	Ölçü Birimi	2022	2022 Planlanan	2022 YS. Ger. Tahmini	2023 Hedef	2024 Tahmin	2025 Tahmin
6- Üniversitenin çevrecilik alanlarında aldığı ödül sayısı	Sayı	0	2	0	1	1	1

**Göstergeye İlişkin Açıklama:** Sıfır atık, yeşil kampüs ve çevrecilik alanlarında alınan ödülleri ifade etmektedir.

**Hesaplama Yöntemi:** Alınan ödüllerin toplamı

**Verinin Kaynağı:** Genel Sekreterlik (Özel Kalem)

**Sorumlu İdare:** Genel Sekreterlik (Özel Kalem)

#### Alt Program Kapsamında Yürütülecek Faaliyet Maliyetleri

Faaliyetler	2022 Bütçe	2022 Harcama Haziran	2023 Bütçe	2024 Tahmin	2025 Tahmin
<b>Toplum Hizmetine Sunulan Eğitim Programları, Kurs ve Seminerler</b>	<b>0</b>	<b>304.521</b>	<b>600.000</b>	<b>700.000</b>	<b>800.000</b>
Bütçe İçi	0	0	0	0	0
Bütçe Dışı	0	304.521	600.000	700.000	800.000
<b>T O P L A M</b>	<b>0</b>	<b>304.521</b>	<b>600.000</b>	<b>700.000</b>	<b>800.000</b>
Bütçe İçi	0	0	0	0	0
Bütçe Dışı	0	304.521	600.000	700.000	800.000

#### Faaliyetlere İlişkin Açıklamalar:

##### Toplum Hizmetine Sunulan Eğitim Programları, Kurs ve Seminerler

Açıklamalar:

Sürekli Eğitim Uygulama ve Araştırma Merkezi tarafından toplumun tüm kesimlerinin ihtiyaç duyduğu konulara ilişkin verilecek eğitim, kurs, seminer vb. etkinliklerin düzenlenmesi, planlanması ve koordinasyonun sağlanmasına yönelik yürütülen faaliyetlerdir.

Yasal Dayanaklar:

2547 sayılı Yükseköğretim Kanununun 7'nci maddesinin birinci fıkrasının (d) bendi ile 14'üncü maddesi

##### Yükseköğretim Kurumları Sosyal Sorumluluk Projeleri

Açıklamalar:



Öğretim üyeleri ve öğrencilerin toplum yararına projeler geliştirmesini sağlayacak faaliyetleri koordine etmek, meslek edindirme ve toplumsal sorunlarla mücadele gibi konularda üniversitenin sanayi ve sivil toplum kuruluşlarıyla iş birliği kurmasını sağlayacak hizmetleri sürdürmek.

Yasal Dayanaklar:

2547 sayılı Kanununun 46'ncı maddesinin (I) fıkrası, 7'nci maddesinin 1'inci fıkrası ile 14'üncü maddesi

**Bütçe Yılı:** 2023  
**Program Adı:** TEDAVİ EDİCİ SAĞLIK  
**Alt Program Adı:** TEDAVİ HİZMETLERİ

#### Gereke ve Açıklamalar

Sağlık personeli eksikliğinin giderilmesine yönelik çalışmalara devam edilecektir. Üniversite hastanemizin donanımı konusunda yapılacak sürekli iyileştirmeler ve düzenlemelerle kalite odaklı sağlık hizmetlerinde sürdürülebilirlik artırılabilecektir. Engelli hastaların tedavilerine yönelik kliniklerin fiziki altyapısı güçlendirilecektir.

#### Alt Program Hedefi:

Tedavi edici sağlık hizmetinin erişilebilir ve etkili olarak sunulmasının sağlanması

#### Performans Göstergeleri

Performans Göstergesi	Ölçü Birimi	2022	2022 Planlanan	2022 YS. Ger. Tahmini	2023 Hedef	2024 Tahmin	2025 Tahmin
1- Ameliyat sayısı	Sayı	22.394	25.000	24.000	25.000	26.000	27.000

**Göstergeye İlişkin Açıklama:** Sağlık alanında tam teşekküllü sağlık hizmetinin sunulması ve en kısa sürede tedavi yöntemlerinin uygulanabilmesini ifade edilmektedir.

**Hesaplama Yöntemi:** Ameliyat sayısı

**Verinin Kaynağı:** Sağlık Araştırma ve Uygulama Merkezi Müdürlüğü, Diş Hekimliği Fakültesi

#### Sorumlu İdare:

Performans Göstergesi	Ölçü Birimi	2022	2022 Planlanan	2022 YS. Ger. Tahmini	2023 Hedef	2024 Tahmin	2025 Tahmin
2- Üniversite hastaneleri nitelikli yatak oranı	Oran	100	100	100	100	100	100

**Göstergeye İlişkin Açıklama:** Üniversite hastaneleri nitelikli yatak oranını ifade etmektedir.

**Hesaplama Yöntemi:** Üniversite hastaneleri nitelikli yatak sayısı/Toplam yatak sayısı

**Verinin Kaynağı:** Sağlık Araştırma ve Uygulama Merkezi Müdürlüğü, Diş Hekimliği Fakültesi

**Sorumlu İdare:** Sağlık Araştırma ve Uygulama Merkezi Müdürlüğü, Diş Hekimliği Fakültesi

Performans Göstergesi	Ölçü Birimi	2022	2022 Planlanan	2022 YS. Ger. Tahmini	2023 Hedef	2024 Tahmin	2025 Tahmin
3- Üniversite hastaneleri yatak doluluk oranı	Oran	71	69	70	65	65	65

**Göstergeye İlişkin Açıklama:** Üniversite hastaneleri yatak doluluk oranını ifade etmektedir.

**Hesaplama Yöntemi:** Dolu yatak/Toplam yatak

**Verinin Kaynağı:** Sağlık Araştırma ve Uygulama Merkezi Müdürlüğü, Diş Hekimliği Fakültesi

**Sorumlu İdare:** Sağlık Araştırma ve Uygulama Merkezi Müdürlüğü, Diş Hekimliği Fakültesi

Performans Göstergesi	Ölçü Birimi	2022	2022 Planlanan	2022 YS. Ger. Tahmini	2023 Hedef	2024 Tahmin	2025 Tahmin
4- Yatan hasta sayısı	Sayı	38.485	49.000	43.000	47.000	50.000	53.000

**Göstergeye İlişkin Açıklama:** Yatan hasta sayısı ifade edilmektedir.

**Hesaplama Yöntemi:** Yatan hasta sayılarının toplamı

**Verinin Kaynağı:** Sağlık Araştırma ve Uygulama Merkezi Müdürlüğü, Diş Hekimliği Fakültesi

**Sorumlu İdare:** Sağlık Araştırma ve Uygulama Merkezi Müdürlüğü, Diş Hekimliği Fakültesi

#### Alt Program Kapsamında Yürütülecek Faaliyet Maliyetleri

Faaliyetler	2022 Bütçe	2022 Harcama Haziran	2023 Bütçe	2024 Tahmin	2025 Tahmin
<b>Ağız ve Diş Sağlığı Hizmetleri</b>	<b>492.000</b>	<b>492.000</b>	<b>1.007.000</b>	<b>1.999.000</b>	<b>2.218.000</b>
Bütçe İçi	492.000	492.000	1.007.000	1.999.000	2.218.000
Bütçe Dışı	0	0	0	0	0
<b>Üniversite Genel Hastane Hizmetleri</b>	<b>94.490.000</b>	<b>46.641.209</b>	<b>251.851.000</b>	<b>307.855.000</b>	<b>356.611.000</b>
Bütçe İçi	94.490.000	46.641.209	251.851.000	307.855.000	356.611.000
Bütçe Dışı	0	0	0	0	0
<b>T O P L A M</b>	<b>94.982.000</b>	<b>47.133.209</b>	<b>252.858.000</b>	<b>309.854.000</b>	<b>358.829.000</b>
Bütçe İçi	94.982.000	47.133.209	252.858.000	309.854.000	358.829.000
Bütçe Dışı	0	0	0	0	0

#### Faaliyetlere İlişkin Açıklamalar:

##### Ağız ve Diş Sağlığı Hizmetleri

Üniversitemiz diş hekimliği fakültesinde ihtiyaçların karşılanması, poliklinik ve eğitim faaliyetlerinin daha etkin olması sağlanacaktır.

Yasal Dayanaklar:

2547 sayılı Yükseköğretim Kanununun 7'nci maddesinin 1'inci fıkrası ile 14'üncü maddesi

##### Üniversite Genel Hastane Hizmetleri

Sağlık hizmetleri yönünden altyapısı güçlü sağlık araştırma ve uygulama merkezi olarak bölge ihtiyaçlarını karşılayacak hizmet sunulacaktır.

**Bütçe Yılı:** 2023  
**Program Adı:** YÜKSEKÖĞRETİM  
**Alt Program Adı:** ÖN LİSANS EĞİTİMİ, LİSANS EĞİTİMİ VE LİSANSÜSTÜ EĞİTİM

#### **Gerekçe ve Açıklamalar**

Eğitim-öğretim teknolojileriyle desteklenen derslik sayısı arttırılacaktır.  
Çift anadal ve yandal programlarına öğrencilerin katılımını teşvik etmek için kapsamlı tanıtım ve danışmanlık hizmetleri verilecektir.  
Değişim programları kapsamında yapılan iş birliklerinin sayısı ve niteliği arttırılacaktır.  
Yabancı dilde verilen ders sayısının artırılması için akademisyen istihdam edilecektir.  
Öğrenci danışmanlık hizmetlerinin işlevselliği konusunda birim bazlı çalışmaların arttırılması ve izlenmesi sağlanacaktır.

#### **Alt Program Hedefi:**

Mesleki yeterlilik sahibi ve gelişime açık mezunlar yetiştirilmesi

#### **Performans Göstergeleri**

Performans Göstergesi	Ölçü Birimi	2022	2022 Planlanan	2022 YS. Ger. Tahmini	2023 Hedef	2024 Tahmin	2025 Tahmin
1-Doktora eğitimini tamamlayanların sayısı	Sayı	36	55	35	50	60	70

**Göstergeye İlişkin Açıklama:** Eğitim-öğretim yılında doktora programlarından mezun olan toplam öğrenci sayısını ifade edilmektedir.

**Hesaplama Yöntemi:** Mezun öğrenci sayısı

**Verinin Kaynağı:** Öğrenci İşleri Daire Başkanlığı

**Sorumlu İdare:** Rektörlük (Özel Kalem)

Performans Göstergesi	Ölçü Birimi	2022	2022 Planlanan	2022 YS. Ger. Tahmini	2023 Hedef	2024 Tahmin	2025 Tahmin
2- Eğitim bilimleri kontenjan doluluk oranı	Oran	100	100	100	100	100	100

**Göstergeye İlişkin Açıklama:** Eğitim bilimleri bölümlerinin esas amacı; ilk ve orta öğretim düzeylerinde görev yapacak öğretmenler yetiştirmektir. Eğitim bilimleri alanında yer alan programların, öğrenciler tarafından öncelikle tercih edilen programlar arasına girmesi verilen eğitimin niteliği hakkında fikir edinmemizi sağlamaktadır.

**Hesaplama Yöntemi:** Eğitim bilimlerine kaydı yapılan öğrenci sayısı / eğitim bilimleri kontenjan sayısı

**Verinin Kaynağı:** Öğrenci İşleri Daire Başkanlığı

**Sorumlu İdare:** Rektörlük (Özel Kalem)

Performans Göstergesi	Ölçü Birimi	2022	2022 Planlanan	2022 YS. Ger. Tahmini	2023 Hedef	2024 Tahmin	2025 Tahmin
3-Eğitimin program süresinde bitirilme oranı	Oran	64	75	78	80	82	84

**Göstergeye İlişkin Açıklama:** Öğrenim süresi içerisinde bitirilen programların oranını ifade etmektedir.

**Hesaplama Yöntemi:** Öğrenim süresi içerisinde mezun olan öğrenci sayısı / toplam öğrenci sayısı

**Verinin Kaynağı:** Öğrenci İşleri Daire Başkanlığı

**Sorumlu İdare:** Rektörlük (Özel Kalem)

Performans Göstergesi	Ölçü Birimi	2022	2022 Planlanan	2022 YS. Ger. Tahmini	2023 Hedef	2024 Tahmin	2025 Tahmin
4-Fen bilimleri kontenjan doluluk oranı	Oran	36,33	75	80	85	90	90

**Göstergeye İlişkin Açıklama:** Bir üniversitenin fen bilimleri alanında yer alan programların, öğrenciler tarafından öncelikle tercih edilen programlar arasına girmesi verilen eğitimin niteliği hakkında fikir edinmemizi sağlamaktadır.

**Hesaplama Yöntemi:** Fen bilimlerine kaydı yapılan öğrenci sayısı / fen bilimleri kontenjan sayısı

**Verinin Kaynağı:** Öğrenci İşleri Daire Başkanlığı

**Sorumlu İdare:** Rektörlük (Özel Kalem)

Performans Göstergesi	Ölçü Birimi	2022	2022 Planlanan	2022 YS. Ger. Tahmini	2023 Hedef	2024 Tahmin	2025 Tahmin
5-Kütüphanede bulunan basılı ve elektronik kaynak sayısı	Sayı	627.438	600.000	600.000	300.000	350.000	400.000

**Göstergeye İlişkin Açıklama:** Araştırma kaynaklarında yaşanan artış tespit edilmek istenmektedir. Bütçe imkanları doğrultusunda abone olunan elektronik veri tabanları yıldan yıla farklılık gösterebilmektedir.

**Hesaplama Yöntemi:** Merkez ve okul kütüphanelerinde bulunan toplam kitap sayısı

**Verinin Kaynağı:** Kütüphane ve Dokümantasyon Daire Başkanlığı

**Sorumlu İdare:** Kütüphane ve Dokümantasyon Daire Başkanlığı

Performans Göstergesi	Ölçü Birimi	2022	2022 Planlanan	2022 YS. Ger. Tahmini	2023 Hedef	2024 Tahmin	2025 Tahmin
6-Kütüphanede bulunan öğrenci başına düşen basılı ve elektronik kaynak sayısı	Sayı	20,83	19	21	10	11	12

**Göstergeye İlişkin Açıklama:** Öğrenci başına düşen araştırma kaynaklarında yaşanan artış tespit edilmek istenmektedir. Bütçe imkanları doğrultusunda abone olunan elektronik veri tabanları yıldan yıla farklılık gösterebilmektedir

**Hesaplama Yöntemi:** Merkez ve okul kütüphanelerinde bulunan toplam kitap sayısı / öğrenci sayısı

**Verinin Kaynağı:** Kütüphane ve Dokümantasyon Daire Başkanlığı, Öğrenci İşleri Daire Başkanlığı

**Sorumlu İdare:** Kütüphane ve Dokümantasyon Daire Başkanlığı

Performans Göstergesi	Ölçü Birimi	2022	2022 Planlanan	2022 YS. Ger. Tahmini	2023 Hedef	2024 Tahmin	2025 Tahmin
7- Kütüphaneden yararlanan kişi sayısı	Sayı	86.713	170.000	200.000	180.000	210.000	240.000

**Göstergeye İlişkin Açıklama:** 01 Ocak - 31 Aralık tarih aralığında araştırma kaynaklarından faydalanmak için kütüphaneye giriş yapan her bir öğrenci, akademisyen, idari personel ve diğer kişilerin sayısı ifade edilmektedir.

**Hesaplama Yöntemi:** Merkez ve okul kütüphanelerinden faydalananların sayısı

**Verinin Kaynağı:** Kütüphane ve Dokümantasyon Daire Başkanlığı

**Sorumlu İdare:** Kütüphane ve Dokümantasyon Daire Başkanlığı

Performans Göstergesi	Ölçü Birimi	2022	2022 Planlanan	2022 YS. Ger. Tahmini	2023 Hedef	2024 Tahmin	2025 Tahmin
8- Lisansüstü öğrencilerin toplam öğrenciler içindeki payı	Oran	0,11	10	11	14	16	18

**Göstergeye İlişkin Açıklama:** Öğrenci sayıları içinde lisansüstü öğrencilerin oranı ifade edilmek istenmektedir.

**Hesaplama Yöntemi:** Lisansüstü öğrenci sayısı / öğrenci sayısı

**Verinin Kaynağı:** Öğrenci İşleri Daire Başkanlığı

**Sorumlu İdare:** Öğrenci İşleri Daire Başkanlığı

Performans Göstergesi	Ölçü Birimi	2022	2022 Planlanan	2022 YS. Ger. Tahmini	2023 Hedef	2024 Tahmin	2025 Tahmin
9- Öğrenci başına düşen eğitim alanı	Metrekare	7,72	7,43	7,8	2,4	2,5	2,7

**Göstergeye İlişkin Açıklama:** Derslik, laboratuvar, spor salonları gibi eğitimin verildiği açık ve kapalı alanlar dikkate alınmıştır. Akademik personelin çalışma ofisleri lisans üstü dersler için kullanılsa dahi değerlendirme dışıdır. Brüt metrekareler dikkate alınmıştır.

**Hesaplama Yöntemi:** Derslik, laboratuvar, spor salonları gibi eğitimin verildiği açık ve kapalı alanların metrekaresi / öğrenci sayısı

**Verinin Kaynağı:** Öğrenci İşleri Daire Başkanlığı, Yapı İşleri ve Teknik Daire Başkanlığı

**Sorumlu İdare:** Rektörlük (Özel Kalem)

Performans Göstergesi	Ölçü Birimi	2022	2022 Planlanan	2022 YS. Ger. Tahmini	2023 Hedef	2024 Tahmin	2025 Tahmin
10- Öğrenci başına düşen kapalı alan	Metrekare	11,81	11,48	12	12	13	14

**Göstergeye İlişkin Açıklama:** Niteliğine ve kullanım amacına bakılmaksızın tüm kapalı alanlar dikkate alınmıştır. Brüt metrekareler dikkate alınmıştır.

**Hesaplama Yöntemi:** Kapalı alanların metrekaresi / öğrenci sayısı

**Verinin Kaynağı:** Öğrenci İşleri Daire Başkanlığı, Yapı İşleri ve Teknik Daire Başkanlığı

**Sorumlu İdare:** Rektörlük (Özel Kalem)

Performans Göstergesi	Ölçü Birimi	2022	2022 Planlanan	2022 YS. Ger. Tahmini	2023 Hedef	2024 Tahmin	2025 Tahmin
11-Öğrenci değişim programlarından yararlanan öğrencilerin oranı	Oran	0	1	0	0,3	0,32	0,35

**Göstergeye İlişkin Açıklama:** Ulusal ve uluslararası değişim programları aracılığıyla üniversitemize gelen ve üniversitemizden giden öğrencileri ifade etmektedir.

**Hesaplama Yöntemi:** Değişim programından yararlanan öğrenci sayısı / toplam öğrenci sayısı

**Verinin Kaynağı:** Uluslararası İlişkiler Koordinatörlüğü

**Sorumlu İdare:** Rektörlük (Özel Kalem)

Performans Göstergesi	Ölçü Birimi	2022	2022 Planlanan	2022 YS. Ger. Tahmini	2023 Hedef	2024 Tahmin	2025 Tahmin
12- Öğretim üyesi başına düşen öğrenci sayısı	Sayı	45,58	43	43	40	40	40

**Göstergeye İlişkin Açıklama:** Kadrosu üniversitemizde bulunan öğretim üyelerini ifade etmektedir. Dışarıdan yapılan görevlendirmeler değerlendirme dışıdır.

**Hesaplama Yöntemi:** Toplam öğrenci sayısı / öğretim üyesi sayısı

**Verinin Kaynağı:** Öğrenci İşleri Daire Başkanlığı, Personel Daire Başkanlığı

**Sorumlu İdare:** Rektörlük (Özel Kalem)

Performans Göstergesi	Ölçü Birimi	2022	2022 Planlanan	2022 YS. Ger. Tahmini	2023 Hedef	2024 Tahmin	2025 Tahmin
13- Sağlık bilimleri kontenjan doluluk oranı	Oran	90,95	100	100	100	100	100

**Göstergeye İlişkin Açıklama:** Bir üniversitenin sağlık bilimleri alanında yer alan programların, öğrenciler tarafından öncelikle tercih edilen programlar arasına girmesi verilen eğitimin niteliği hakkında fikir edinmemizi sağlamaktadır.

**Hesaplama Yöntemi:** Sağlık bilimlerine kaydı yapılan öğrenci sayısı / sağlık bilimleri kontenjan sayısı

**Verinin Kaynağı:** Öğrenci İşleri Daire Başkanlığı

**Sorumlu İdare:** Rektörlük (Özel Kalem)

Performans Göstergesi	Ölçü Birimi	2022	2022 Planlanan	2022 YS. Ger. Tahmini	2023 Hedef	2024 Tahmin	2025 Tahmin
14- Sosyal bilimler kontenjan doluluk oranı	Oran	49,16	70	100	100	100	100

**Göstergeye İlişkin Açıklama:** Bir üniversitenin sosyal bilimler alanında yer alan programların, öğrenciler tarafından öncelikle tercih edilen programlar arasına girmesi verilen eğitimin niteliği hakkında fikir edinmemizi sağlamaktadır.

**Hesaplama Yöntemi:** Sosyal bilimlere kaydı yapılan öğrenci sayısı / sosyal bilimleri kontenjan sayısı

**Verinin Kaynağı:** Öğrenci İşleri Daire Başkanlığı

**Sorumlu İdare:** Rektörlük (Özel Kalem)

Performans Göstergesi	Ölçü Birimi	2022	2022 Planlanan	2022 YS. Ger. Tahmini	2023 Hedef	2024 Tahmin	2025 Tahmin
15-Teknokent veya Teknoloji Transfer Ofisi (TTO) projelerine katılan öğrenci sayısı	Sayı	3	55	6	8	10	12

**Göstergeye İlişkin Açıklama:** Teknokent veya Teknoloji Transfer Ofisi (TTO) projelerine katılan öğrenci sayısını ifade etmektedir.

**Hesaplama Yöntemi:** Projelere katılan öğrenci sayısı

**Verinin Kaynağı:** Teknoloji Transfer Ofisi

**Sorumlu İdare:** Rektörlük (Özel Kalem)

Performans Göstergesi	Ölçü Birimi	2022	2022 Planlanan	2022 YS. Ger. Tahmini	2023 Hedef	2024 Tahmin	2025 Tahmin
16-Uluslararası kuruluşlarla ortak uygulanan eğitim programı sayısı	Sayı	2	4	1	1	1	1

**Göstergeye İlişkin Açıklama:** Uluslararası kuruluşlarla ortak uygulanan eğitim programını ifade etmektedir.

**Hesaplama Yöntemi:** Ortak uygulanan eğitim programı sayısı

**Verinin Kaynağı:** Öğrenci İşleri Daire Başkanlığı

**Sorumlu İdare:** Rektörlük (Özel Kalem)

Performans Göstergesi	Ölçü Birimi	2022	2022 Planlanan	2022 YS. Ger. Tahmini	2023 Hedef	2024 Tahmin	2025 Tahmin
17- Yabancı dilde eğitim veren program sayısı	Sayı	3	4	4	2	2	2

**Göstergeye İlişkin Açıklama:** Yabancı dilde eğitim veren programların sayısını ifade etmektedir.

**Hesaplama Yöntemi:** Yabancı dilde eğitim veren program sayısı

**Verinin Kaynağı:** Öğrenci İşleri Daire Başkanlığı

**Sorumlu İdare:** Rektörlük (Özel Kalem)

Performans Göstergesi	Ölçü Birimi	2022	2022 Planlanan	2022 YS. Ger. Tahmini	2023 Hedef	2024 Tahmin	2025 Tahmin
18-Yabancı uyruklu akademisyen sayısı	Sayı	15	14	15	15	15	15

**Göstergeye İlişkin Açıklama:** Eğitim öğretim yılı içerisinde üniversitemizde eğitim veren kadrolu ve sözleşmeli ya da araştırma projesi yürüten doktoralı yabancı uyruklu öğretim elemanlarını ifade edilmektedir.

**Hesaplama Yöntemi:** Yabancı uyruklu personel sayısı

**Verinin Kaynağı:** Personel Daire Başkanlığı

**Sorumlu İdare:** Rektörlük (Özel Kalem)



Performans Göstergesi	Ölçü Birimi	2022	2022 Planlanan	2022 YS. Ger. Tahmini	2023 Hedef	2024 Tahmin	2025 Tahmin
19- Yabancı uyruklu öğrenci sayısı	Sayı	3.361	4.000	3.800	4.000	4.200	4.400

**Göstergeye İlişkin Açıklama:** Eğitim öğretim yılı içerisinde ön lisans, lisans ve lisansüstü programlarda öğretim gören yabancı uyruklu öğrencileri ifade etmektedir.

**Hesaplama Yöntemi:** Kayıtlı yabancı uyruklu öğrenci sayısı

**Verinin Kaynağı:** Öğrenci İşleri Daire Başkanlığı

**Sorumlu İdare:** Rektörlük (Özel Kalem)

Performans Göstergesi	Ölçü Birimi	2022	2022 Planlanan	2022 YS. Ger. Tahmini	2023 Hedef	2024 Tahmin	2025 Tahmin
20- Yan dal ve çift ana dal programından mezun olanların toplam mezun sayısına oranı	Oran	0	0	0	0	0	0

**Göstergeye İlişkin Açıklama:** Yan dal ve çift ana dal programından mezun olanların toplam mezun olan öğrenciler içerisindeki payı ifade edilmek istenmektedir.

**Hesaplama Yöntemi:** Yan dal ve çift ana dal programından mezun sayısı / toplam mezun sayısı

**Verinin Kaynağı:** Öğrenci İşleri Daire Başkanlığı

**Sorumlu İdare:** Rektörlük (Özel Kalem)

Performans Göstergesi	Ölçü Birimi	2022	2022 Planlanan	2022 YS. Ger. Tahmini	2023 Hedef	2024 Tahmin	2025 Tahmin
21-Yükseköğretim kurumlarında öğretim elemanı ve öğrenci değişim programlarına katılanların sayısı	Sayı	0	0	0	0	0	0

**Göstergeye İlişkin Açıklama:** Öğretim elemanı ve öğrenci değişim programlarına katılanların sayısı istenmektedir.

**Hesaplama Yöntemi:** öğretim elemanı ve öğrenci değişim programlarına katılanların sayısı

**Verinin Kaynağı:** Personel Daire Başkanlığı ve Uluslararası İlişkiler Koordinatörlüğü

**Sorumlu İdare:** Rektörlük (Özel Kalem)

## Alt Program Kapsamında Yürütülecek Faaliyet Maliyetleri

Faaliyetler	2022 Bütçe	2022 Harcama Haziran	2023 Bütçe	2024 Tahmin	2025 Tahmin
<b>Doktora Öğrencilerine Yönelik Burs Hizmetleri</b>	0	228.620	0	0	0
Bütçe İçi	0	228.620	0	0	0
Bütçe Dışı	0	0	0	0	0
<b>Doktora ve Tıpta Uzmanlık Eğitimi</b>	<b>12.411.000</b>	<b>5.189.104</b>	<b>25.654.000</b>	<b>30.989.000</b>	<b>35.651.000</b>
Bütçe İçi	12.411.000	5.189.104	25.654.000	30.989.000	35.651.000
Bütçe Dışı	0	0	0	0	0
<b>Lisans Öğrencilerine Yönelik Burs Hizmetleri</b>	0	211.500	0	0	0
Bütçe İçi	0	211.500	0	0	0
Bütçe Dışı	0	0	0	0	0
<b>Yükseköğretim Kurumları Bilgi ve Kültürel Kaynaklar ile Sportif Altyapının Geliştirilmesi Hizmetleri</b>	<b>2.962.000</b>	<b>1.377.286</b>	<b>5.886.000</b>	<b>4.682.000</b>	<b>5.383.000</b>
Bütçe İçi	2.962.000	1.377.286	5.886.000	4.682.000	5.383.000
Bütçe Dışı	0	0	0	0	0
<b>Yükseköğretim Kurumları Birinci Öğretim</b>	<b>326.911.000</b>	<b>224.816.694</b>	<b>819.298.000</b>	<b>988.592.000</b>	<b>1.136.964.000</b>
Bütçe İçi	326.911.000	224.816.694	819.198.000	988.442.000	1.136.764.000
Bütçe Dışı	0	0	100.000	150.000	200.000
<b>Yükseköğretim Kurumları İkinci Öğretim</b>	<b>5.353.000</b>	<b>872.719</b>	<b>6.877.000</b>	<b>8.113.000</b>	<b>9.027.000</b>
Bütçe İçi	5.353.000	872.719	6.877.000	8.113.000	9.027.000
Bütçe Dışı	0	0	0	0	0
<b>Yükseköğretim Kurumları Tezsiz Yüksek Lisans</b>	<b>147.000</b>	<b>74.405</b>	<b>292.000</b>	<b>350.000</b>	<b>400.000</b>
Bütçe İçi	147.000	74.405	292.000	350.000	400.000
Bütçe Dışı	0	0	0	0	0
<b>Yükseköğretim Kurumları Uluslararası Ortak Eğitim ve Öğretim Programı</b>	0	400.150.633	7.000.000	9.000.000	11.000.000
Bütçe İçi	0	0	0	0	0
Bütçe Dışı	0	400.150.633	7.000.000	9.000.000	11.000.000
<b>Yükseköğretim Kurumları Uzaktan Eğitim</b>	<b>10.000</b>	<b>387.767</b>	<b>20.000</b>	<b>22.000</b>	<b>25.000</b>
Bütçe İçi	10.000	387.767	20.000	22.000	25.000
Bütçe Dışı	0	0	0	0	0
<b>Yükseköğretim Kurumları Yaz Okulları</b>	<b>360.000</b>	<b>0</b>	<b>737.000</b>	<b>870.000</b>	<b>970.000</b>
Bütçe İçi	360.000	0	737.000	870.000	970.000
Bütçe Dışı	0	0	0	0	0
<b>T O P L A M</b>	<b>348.154.000</b>	<b>633.308.728</b>	<b>865.764.000</b>	<b>1.042.618.000</b>	<b>1.199.420.000</b>
Bütçe İçi	348.154.000	233.158.095	858.664.000	1.033.468.000	1.188.220.000
Bütçe Dışı	0	400.150.633	7.100.000	9.150.000	11.200.000

## **Faaliyetlere İlişkin Açıklamalar:**

### **Doktora Öğrencilerine Yönelik Burs Hizmetleri**

Yükseköğretim Kurulu tarafından ülkemizin öncelikli alanlarında doktoralı insan kaynağına olan ihtiyacını karşılamak üzere Devlet yükseköğretim kurumlarındaki doktora programlarında öğrenim gören öğrencileri desteklemek için verilecek burslara ilişkin faaliyetlerdir.

### **Doktora ve Tıpta Uzmanlık Eğitimi**

Öğrenciye bağımsız araştırma yapma, bilimsel problemleri, verileri geniş ve derin bir bakış açısı ile irdeleyerek yorum yapma, analiz etme ve yeni sentezlere ulaşmak için gerekli becerileri kazandırmaya yönelik doktora programına ilişkin giderler ile tıp ve diş hekimliği alanlarında eğitim vermeye yetkili Üniversitemiz tarafından, tıp veya diş hekimliğinde uzman olabilmek için gereken eğitim ve öğretim giderleri bu faaliyet altında izlenmektedir.

### **Fen ve Mühendislik Bilimleri Öğrencilerinin Uygulamalı Eğitimi**

Üniversitemizde laboratuvarlardaki ihtiyaçlar giderilecektir.

### **Lisans Öğrencilerine Yönelik Burs Hizmetleri**

Yükseköğretim Kurulu tarafından ülkenin ekonomik ve sosyal gelişimi ile refahı için önemli olan alanlara öncelik tanınmak suretiyle belirlenen Devlet yükseköğretim kurumlarındaki lisans programlarına ilk üç sırada yerleşen ve kayıt yaptıran öğrencilere verilecek destek burslarına ilişkin giderler ile Yükseköğretim Kurulunun işbirliği protokolü ve/veya mutabakat zaptı imzaladığı ülkelerden öncelikli olmak üzere, Yükseköğretim Kurulu tarafından belirlenecek yurtdışındaki ülke ve yükseköğretim kurumlarında Türk Dili ve Edebiyatı, Türkoloji ve Türk Dili programlarında öğrenim gören ve bulunduğu ülkenin vatandaşı olan lisans öğrencilerine verilecek burslara ilişkin giderler bu faaliyet altında izlenmektedir.

### **Yabancı Uyruklu Öğrenci Programı Kapsamında Yürütülen Hizmetler**

Yabancı uyruklu öğrencilerin üniversitemize daha rahat uyum sağlayabilmeleri için TÖMER çalışmaları bu faaliyet altında izlenmektedir.

### **Yükseköğretim Kurumları Bilgi ve Kültürel Kaynaklar ile Sportif Altyapının Geliştirilmesi Hizmetleri**

Üniversitemizde verilen eğitim öğretim ile bilimsel araştırma ve yayın faaliyetlerinde ihtiyaç olan bilgi hizmetlerini çağdaş gelişmeler ışığında çeşitli kaynak türleri ile zenginleştirerek, kullanıcıların bilgi gereksinimlerini karşılayacak düzeyde ve kolaylıkta hizmet verilebilmesi için yapılması gereken giderler bu faaliyet altında izlenmektedir.

### **Yükseköğretim Kurumları Birinci Öğretim**

2547 Sayılı Yükseköğretim Kanununa göre yükseköğretim kurumlarının temel görevi; toplum ihtiyaçları ve kalkınma planları ilke ve hedeflerine uygun eğitim, bilimsel araştırma ve yayın ile danışmanlık hizmetleri yapmak, maddi kaynakları etkin kullanarak milli eğitim politikası ve kalkınma planları ile diğer programlar doğrultusunda ülkenin ve bölgelerinin ihtiyaç duyduğu alanlarda insan gücü yetiştirmek, düşünce ve görüş bildirmek, eğitim teknolojileri üretmek, geliştirmek, kullanmak ve yaygınlaştırmak ile yükseköğretimin uygulamalı gerçekleştirilmesini sağlamaktır. Bu amaç doğrultusunda Üniversitemizde ön lisans, lisans ve lisansüstü eğitim verilmekte olup, eğitim-öğretim süresince ders ve uygulamalara

---

devam etme zorunluluğunda oldukları örgün eğitim türü gerçekleştirilmektedir. Bu kapsamda yapılan giderler bu faaliyet altında izlenmektedir.

---

#### **Yükseköğretim Kurumları İkinci Öğretim**

Yasal dayanağı 2547 sayılı ve 3843 sayılı kanunlardır. Üniversite lisans ve ön lisans eğitim birimlerinde ikinci öğretim hizmeti ilgili mevzuat çerçevesinde verilen eğitimler bu faaliyet altında izlenmektedir.

---

#### **Yükseköğretim Kurumları Tezsiz Yüksek Lisans**

Tezsiz yüksek lisans programının amacı; öğrenciye mesleki konularda bilgi kazandırmak ve mevcut bilginin uygulamada nasıl kullanılacağını göstermektir. Üniversitemizde bu kapsamda yapılacak giderler bu faaliyet altında izlenmektedir.

---

#### **Yükseköğretim Kurumları Uluslararası Ortak Eğitim ve Öğretim Programı**

Uluslararası İlişkiler Koordinatörlüğü tarafından yürütülen Erasmus, Farabi ve Mevlana programları bu faaliyet altında izlenmektedir.

---

#### **Yükseköğretim Kurumları Uzaktan Eğitim**

Uzaktan eğitimin daha etkili verilebilmesi için ihtiyaç duyulan bilişim altyapısı ve materyal ihtiyaçları bu faaliyet altında izlenmektedir.

---

## Yükseköğretim Kurumları Yaz Okulları

Öğrencilerin eğitim-öğretim dönemlerinde ihtiyaçları olan bilgi ve birikim yaz okulu programları bu faaliyet altında izlenmektedir.

**Alt Program Adı:** ÖĞRETİM ELEMANLARINA SAĞLANAN BURS VE DESTEKLER  
**Gereke ve Açıklamalar**

Akademik personelin yenilikçi eğitim farkındalığı arttırılacaktır.  
Nitelikli insan gücünü yetiştirecek ve ülkenin kalkınmasında ihtiyaç duyulan bilgiyi üretecek akademisyenlerin kendilerini çok yönlü olarak geliştirmeleri sağlanacaktır.  
Akademik kadronun eğitim becerilerini arttırmak amacıyla yapılan eğitimcilerin eğitimi programına daha fazla ağırlık verilecektir.

### Alt Program Hedefi:

Alanında yetkin, araştırmacı, bilgi üreten ve aktaran akademisyenler yetiştirilmesi

### Performans Göstergeleri

Performans Göstergesi	Ölçü Birimi	2022	2022 Planlanan	2022 YS. Ger. Tahmini	2023 Hedef	2024 Tahmin	2025 Tahmin
1- SCI, SCI-Expanded, SSCI ve AHCI kapsamındaki dergilerde öğretim elemanı başına düşen yayın sayısı	Sayı	0,24	0,28	0,2	0,3	0,35	0,4

**Göstergeye İlişkin Açıklama:** SCI, SCI Expanded, SSCI ve AHCI kapsamındaki dergilerde üniversite adresli yayımlanan yayın sayısını ifade etmektedir. Aynı üniversiteden öğretim elemanlarının yayımladıkları ortak yazarlı yayınlar tek bir yayın olarak değerlendirilmiştir. Farklı üniversitelerden öğretim elemanlarının iş birliği ile yayımladıkları ortak yayınlar değerlendirmeye dahil edilmiştir.

**Hesaplama Yöntemi:** Yayın sayısı / öğretim elemanı sayısı

**Verinin Kaynağı:** Kütüphane Dokümantasyon Daire Başkanlığı, Personel Daire Başkanlığı

**Sorumlu İdare:** Rektörlük (Özel Kalem)

Performans Göstergesi	Ölçü Birimi	2022	2022 Planlanan	2022 YS. Ger. Tahmini	2023 Hedef	2024 Tahmin	2025 Tahmin
2- YÖK tarafından öncelikli alanlarında sağlanan burslardan yararlanan doktora öğrenci sayısı	Sayı	23	24	18	230	250	280

**Göstergeye İlişkin Açıklama:** YÖK 100/2000 Doktora bursu kapsamında burs alan toplam öğrenci sayısı ifade edilmektedir.

**Hesaplama Yöntemi:** YÖK 100/2000 Doktora bursu kapsamında burs alan toplam öğrenci sayısı

**Verinin Kaynağı:** Yükseköğretim Yürütme Kurulu Kararı

**Sorumlu İdare:** Rektörlük (Özel Kalem)

Performans Göstergesi	Ölçü Birimi	2022	2022 Planlanan	2022 YS. Ger. Tahmini	2023 Hedef	2024 Tahmin	2025 Tahmin
3-Yükseköğretim Kurulu, Türkiye Bilimler Akademisi ve TÜBİTAK bilim, teşvik ve sanat ödülleri sayısı	Sayı	0	1	0	1	1	1

**Göstergeye İlişkin Açıklama:** Türkiye’de bilimsel ve teknolojik alanlarda uluslararası düzeyde araştırma ve yayın yapan bilim insanlarının, araştırma/yayın, çalışma ile seçkin hizmetlerini değerlendirmek, üstün niteliklerini onayarak kamuoyuna duyurmak ve bir teşvik unsuru olmak üzere; YÖK, TÜBA ve TÜBİTAK tarafından verilen ödüller.

**Hesaplama Yöntemi:** YÖK, TÜBA ve TÜBİTAK tarafından verilen ödül sayısı

**Verinin Kaynağı:** Akademik Birimler

**Sorumlu İdare:** Rektörlük (Özel Kalem)

#### Alt Program Kapsamında Yürütülecek Faaliyet Maliyetleri

Faaliyetler	2022 Bütçe	2022 Harcama Haziran	2023 Bütçe	2024 Tahmin	2025 Tahmin
<b>Öğretim Üyesi Yetiştirme Programı ve Yurtdışı Destek Hizmetleri</b>	<b>0</b>	<b>0</b>	<b>0</b>	<b>0</b>	<b>0</b>
Bütçe İçi	0	0	0	0	0
Bütçe Dışı	0	0	0	0	0
<b>T O P L A M</b>	<b>0</b>	<b>0</b>	<b>0</b>	<b>0</b>	<b>0</b>
Bütçe İçi	0	0	0	0	0
Bütçe Dışı	0	0	0	0	0

#### Faaliyetlere İlişkin Açıklamalar:

##### Araştırma Görevlileri Yurtdışı Araştırma Bursu Hizmetleri

Üniversitelerinin doktora derecesine sahip araştırma görevlisi, öğretim görevlisi veya doktor öğretim üyesi kadrolarında görev yapmakta olan öğretim elemanlarının, yabancı dil seviyesini yükseltmek için yurt dışında katıldıkları yabancı dil kursu giderlerinin desteklenmesi bu faaliyet altında izlenmektedir.

##### Öğretim Elemanları Yurtdışı Yabancı Dil Bursu Hizmetleri

Devlet üniversitelerimizdeki doktoralı öğretim elemanlarının yurtdışında bir yabancı dil kursuna katılarak sahip oldukları yabancı dil bilgi ve becerilerini geliştirebilmelerini desteklemek amacıyla sağlanan burs bu faaliyet altında izlenmektedir.

## Öğretim Üyesi Yetiştirme Programı ve Yurtdışı Destek Hizmetleri

Yükseköğretim kurumlarına öğretim üyesi yetiştirme programı kapsamında öğretim üyesi yetiştirilmesi amacıyla araştırma görevlisi kadrolarına atanana ilişkin programdır.

**Alt Program Adı:** YÜKSEKÖĞRETİMDE ÖĞRENCİ YAŞAMI

### Gereke ve Açıklamalar

Üniversite kampüsünde öğrencilerin zaman geçirdiği alanların ihtiyaçlar doğrultusunda yenilenmesi ve çeşitlendirilmesi sağlanacaktır.

Öğrencilerin sadece akademik gelişimlerine odaklanmak yerine tüm gelişim alanlarında ihtiyaç duydukları danışmanlık ve rehberlik hizmetleri arttırılacaktır.

### Alt Program Hedefi:

Yükseköğretim öğrencilerine sunulan beslenme ve barınma hizmetlerinin kalitesinin artırılması; öğrencilerin kişisel ve sosyal gelişimi desteklenerek yaşam kalitesinin yükseltilmesi

### Performans Göstergeleri

Performans Göstergesi	Ölçü Birimi	2022	2022 Planlanan	2022 YS. Ger. Tahmini	2023 Hedef	2024 Tahmin	2025 Tahmin
1- Barınma hizmetlerinden yararlanan öğrenci sayısı	Sayı	0	0	0	0	0	0

**Göstergeye İlişkin Açıklama:** Üniversitemize ait yurtlardan faydalanan her bir öğrenciyi ifade etmektedir. Kayıt yaptırıp sildiren öğrenciler de dahil edilmiştir.

**Hesaplama Yöntemi:** Üniversitemize ait yurtlarda kalan öğrenci sayısı

**Verinin Kaynağı:** Sağlık, Kültür ve Spor Daire Başkanlığı

**Sorumlu İdare:** Sağlık, Kültür ve Spor Daire Başkanlığı

Performans Göstergesi	Ölçü Birimi	2022	2022 Planlanan	2022 YS. Ger. Tahmini	2023 Hedef	2024 Tahmin	2025 Tahmin
2-Beslenme hizmetlerinden yararlanan öğrenci sayısı	Sayı	268.485	500.000	700.000	800.000	900.000	1.000.000

**Göstergeye İlişkin Açıklama:** Yılda en az bir defa yemek hizmetinden yararlanan öğrenciler dahil edilmiştir. Kart okuyucuya okutulan her farklı kimlik kartı o öğrencinin beslenme hizmetinden faydalandığını göstermektedir

**Hesaplama Yöntemi:** Yemek hizmetinden faydalanan öğrenci sayısı

**Verinin Kaynağı:** Sağlık, Kültür ve Spor Daire Başkanlığı

**Sorumlu İdare:** Sağlık, Kültür ve Spor Daire Başkanlığı

Performans Göstergesi	Ölçü Birimi	2022	2022 Planlanan	2022 YS. Ger. Tahmini	2023 Hedef	2024 Tahmin	2025 Tahmin
3- Öğrenci başına düşen sosyal donatı alanı	Metrekare	0,8	1,42	1,42	0,8	1	1,2

**Göstergeye İlişkin Açıklama:** Derslik, laboratuvar ve uygulama alanları dışarısında kalan öğrencilerin boş vakitlerini değerlendirdikleri alanları ifade etmektedir. (Öğrenci kulüp odaları + Kantin alanı + Konferans salonları + Çay bahçeleri + Yemekhane + Spor Alanları)

**Hesaplama Yöntemi:** Toplam sosyal donatı alanı metrekaresi / öğrenci sayısı

**Verinin Kaynağı:** Sağlık, Kültür ve Spor Daire Başkanlığı

**Sorumlu İdare:** Sağlık, Kültür ve Spor Daire Başkanlığı

Performans Göstergesi	Ölçü Birimi	2022	2022 Planlanan	2022 YS. Ger. Tahmini	2023 Hedef	2024 Tahmin	2025 Tahmin
4- Öğrenci kulüp ve topluluk sayısı	Sayı	66	80	75	80	85	90

**Göstergeye İlişkin Açıklama:** Üniversite ve öğrenci toplulukları tarafından gerçekleştirilen, üniversite içinde veya dışında düzenlenen her türlü sosyal, kültürel ve sportif faaliyetler dikkate alınmalıdır. Diğer üniversiteler tarafından düzenlenen etkinliklere katılım değerlendirme dışıdır

**Hesaplama Yöntemi:** Gerçekleştirilen sosyal, kültürel ve sportif faaliyet sayısı

**Verinin Kaynağı:** Sağlık, Kültür ve Spor Daire Başkanlığı

**Sorumlu İdare:** Sağlık, Kültür ve Spor Daire Başkanlığı

Performans Göstergesi	Ölçü Birimi	2022	2022 Planlanan	2022 YS. Ger. Tahmini	2023 Hedef	2024 Tahmin	2025 Tahmin
5- Sosyal, kültürel ve sportif faaliyet sayısı	Sayı	298	200	400	450	500	550

**Göstergeye İlişkin Açıklama:** Üniversite ve öğrenci toplulukları tarafından gerçekleştirilen, üniversite içinde veya dışında düzenlenen her türlü sosyal, kültürel ve sportif faaliyetler dikkate alınmalıdır. Diğer üniversiteler tarafından düzenlenen etkinliklere katılım değerlendirme dışıdır

**Hesaplama Yöntemi:** Gerçekleştirilen sosyal, kültürel ve sportif faaliyet sayısı

**Verinin Kaynağı:** Sağlık, Kültür ve Spor Daire Başkanlığı

**Sorumlu İdare:** Sağlık, Kültür ve Spor Daire Başkanlığı



Performans Göstergesi	Ölçü Birimi	2022	2022 Planlanan	2022 YS. Ger. Tahmini	2023 Hedef	2024 Tahmin	2025 Tahmin
6-Yükseköğretimde öğrenci başına barınma harcaması	TL	0	0	0	0	0	0

**Göstergeye İlişkin Açıklama:** Üniversitemiz tarafından sağlanan olanaklar ile barınma hizmeti karşılanan öğrencilerin ortalama barınma maliyetini ifade etmektedir.

**Hesaplama Yöntemi:** Toplam yurt gelirleri / üniversite yurtlarında kalan öğrenci sayısı

**Verinin Kaynağı:** Sağlık, Kültür ve Spor Daire Başkanlığı

**Sorumlu İdare:** Sağlık, Kültür ve Spor Daire Başkanlığı

Performans Göstergesi	Ölçü Birimi	2022	2022 Planlanan	2022 YS. Ger. Tahmini	2023 Hedef	2024 Tahmin	2025 Tahmin
7-Yükseköğretimde öğrenci başına beslenme harcaması	TL	102,25	120	275	450	500	550

**Göstergeye İlişkin Açıklama:** Günde iki defa (öğle ve akşam) olmak üzere öğrenci yemekhanelerinde verilen yemek hizmetini ifade etmektedir. Öğrenci başına düşen yemek maliyeti tespit edilmek istenmektedir

**Hesaplama Yöntemi:** Yiyecek alımları gideri toplamı / öğrenci sayısı

**Verinin Kaynağı:** Sağlık, Kültür ve Spor Daire Başkanlığı

**Sorumlu İdare:** Sağlık, Kültür ve Spor Daire Başkanlığı

Performans Göstergesi	Ölçü Birimi	2022	2022 Planlanan	2022 YS. Ger. Tahmini	2023 Hedef	2024 Tahmin	2025 Tahmin
8-Yükseköğretimde öğrenci yaşamından memnuniyet oranı	Oran	56	64	60	70	75	80

**Göstergeye İlişkin Açıklama:** Öğrencilere sunulan hizmetlerden duyulan memnuniyeti ifade etmektedir

**Hesaplama Yöntemi:** Anket sonuçları

**Verinin Kaynağı:** Öğrenci İşleri Daire Başkanlığı

**Sorumlu İdare:** Rektörlük (Özel Kalem)

Performans Göstergesi	Ölçü Birimi	2022	2022 Planlanan	2022 YS. Ger. Tahmini	2023 Hedef	2024 Tahmin	2025 Tahmin
9-Yükseköğretimde öğrencilere sunulan sağlık hizmetinden yararlanan öğrenci sayısının toplam öğrenci sayısına oranı	Oran	0	0	0	0	0	0

**Göstergeye İlişkin Açıklama:** Psikolog, diyetisyen ve hemşirelik gibi sağlık hizmeti alanında öğrencilere eğitim hayatları süresince verilen hizmeti ifade etmektedir

**Hesaplama Yöntemi:** Öğrencilere verilen ve kayıt altına alınan psikolog, diyetisyen ve hemşirelik hizmetlerinin sayısı

**Verinin Kaynağı:** Sağlık, Kültür ve Spor Daire Başkanlığı

**Sorumlu İdare:** Sağlık, Kültür ve Spor Daire Başkanlığı

### Alt Program Kapsamında Yürütülecek Faaliyet Maliyetleri

Faaliyetler	2022 Bütçe	2022 Harcama Haziran	2023 Bütçe	2024 Tahmin	2025 Tahmin
<b>Yükseköğretimde Barınma Hizmetleri</b>	44.000	8.312	90.000	105.000	116.000
Bütçe İçi	44.000	8.312	90.000	105.000	116.000
Bütçe Dışı	0	0	0	0	0
<b>Yükseköğretimde Beslenme Hizmetleri</b>	4.867.000	3.493.010	9.810.000	12.188.000	13.583.000
Bütçe İçi	4.867.000	3.493.010	9.810.000	12.188.000	13.583.000
Bütçe Dışı	0	0	0	0	0
<b>Yükseköğretimde Kültür ve Spor Hizmetleri</b>	289.000	755.519	594.000	698.000	770.000
Bütçe İçi	289.000	755.519	594.000	698.000	770.000
Bütçe Dışı	0	0	0	0	0
<b>Yükseköğretimde Öğrenci Yaşamına İlişkin Diğer Hizmetler</b>	8.467.000	3.527.970	16.182.000	22.966.000	26.361.000
Bütçe İçi	8.467.000	3.527.970	16.182.000	22.966.000	26.361.000
Bütçe Dışı	0	0	0	0	0
<b>Yükseköğretimde Sağlık Hizmetleri</b>	13.000	0	26.000	30.000	32.000
Bütçe İçi	13.000	0	26.000	30.000	32.000
Bütçe Dışı	0	0	0	0	0
<b>T O P L A M</b>	<b>13.680.000</b>	<b>7.784.810</b>	<b>26.702.000</b>	<b>35.987.000</b>	<b>40.862.000</b>
Bütçe İçi	13.680.000	7.784.810	26.702.000	35.987.000	40.862.000
Bütçe Dışı	0	0	0	0	0

### Faaliyetlere İlişkin Açıklamalar:

#### Yükseköğretimde Barınma Hizmetleri

#### Yükseköğretimde Beslenme Hizmetleri

Üniversitemiz öğrencilerinin beslenme ihtiyaçları öğrenci yemekhanelerinde karşılanmaktadır. Diyetisyen ve kontrol teşkilatının denetiminde yemek servis hizmetleri verilmekte olup, yemek malzemeleri ihale usulü ile temin edilmektedir. Bu kapsamda yapılan giderler bu faaliyet altında izlenmektedir.

### **Yükseköğretimde Kültür ve Spor Hizmetleri**

---

Öğrencilerin ilgi alanlarına göre boş zamanlarını değerlendirmelerini, yeni ilgi alanları ile birlikte dinlenme ve eğlence alışkanlığı kazanmalarını, güzel sanatlarla ilgili faaliyetleri izleme imkânı bulmalarını, isterlerse bu faaliyetlere katılmalarını temin etmek amacıyla yürütülen faaliyetler ile spor hizmetleri kapsamında Üniversitemizde; öğrencilerin beden ve ruh sağlıklarını korumak ve geliştirmek, onlara disiplinli çalışma alışkanlığı kazandırmak, spora ilgi duymalarını sağlamak, enerjilerini bu olumlu yöne yöneltmek, boş zamanlarını değerlendirmek için ilgi duydukları spor dalında çalışmalarını sağlamak, spor turnuvaları vb. faaliyetler düzenlemek, faaliyetler için ihtiyaç duyulan malzeme, beslenme ve barınma ihtiyaçlarını organize etmek, grup çalışmaları ve karşılaşmalar düzenlemek, spor birlikleri kurmak, bu amaçla kurulmuş yurt dışı ve yurt içi kuruluşlarla iş birliği yapmak gibi hizmetleri hayata geçirmek üzere yapılacak giderler bu faaliyet altında izlenmektedir.

---

### **Yükseköğretimde Öğrenci Yaşamına İlişkin Diğer Hizmetler**

---

Beslenme ve diyet hizmetleri ile psikolojik danışma ve rehberlik hizmetleri verilerek öğrencilerin beden ve ruh sağlıklarının korunması sağlanmaktadır. Bu kapsamda yapılan giderler bu faaliyet altında izlenmektedir.

---

### **Yükseköğretimde Sağlık Hizmetleri**

---

Beslenme ve diyet hizmetleri ile psikolojik danışma ve rehberlik hizmetleri verilerek öğrencilerin beden ve ruh sağlıklarının korunması sağlanmaktadır. Bu kapsamda yapılan giderler bu faaliyet altında izlenmektedir.

---

## D- FAALİYET MALİYETLERİ TABLOSU

<b>İdare Adı</b>	TOKAT GAZİOSMANPAŞA ÜNİVERSİTESİ
<b>Program Adı</b>	ARAŞTIRMA, GELİŞTİRME VE YENİLİK
<b>Alt Program Adı</b>	YÜKSEKÖĞRETİMDE BİLİMSEL ARAŞTIRMA VE GELİŞTİRME
<b>Alt Program Hedefi</b>	Yükseköğretim kurumlarında inovasyon amaçlı bilimsel çalışmaların artırılması
<b>Faaliyet Adı</b>	<b>Yükseköğretim Kurumlarının Bilimsel Araştırma Projeleri</b>
<b>Açıklama</b>	Üniversite akademik personelinin BAP, TÜBİTAK, SAN-TEZ gibi proje sayılarının artırılması ve desteklenmesi sağlanacaktır.

EKONOMİK KOD	2022 Bütçe	2022 Harcama (Haziran)	2023 Bütçe	2024 Tahmin	2025 Tahmin
<i>Personel Giderleri</i>					
<i>Sosyal Güvenlik Kurumuna Devlet Primi Giderleri</i>					
<i>Mal ve Hizmet Alım Giderleri</i>	5.471.000	2.240.512	11.270.000	13.288.000	14.715.000
<i>Faiz Giderleri</i>					
<i>Cari Transferler</i>					
<i>Sermaye Giderleri</i>	1.053.000		2.178.000	2.732.000	3.198.000
<i>Sermaye Transferleri</i>					
<i>Borç Verme</i>					
<b>BÜTÇE İÇİ TOPLAM KAYNAK</b>	6.524.000	2.240.512	13.448.000	16.020.000	17.913.000
<i>Döner Sermaye</i>					
<i>Özel Hesap</i>		84.434.272	2.000.000	2.500.000	3.000.000
<i>Diğer Bütçe Dışı Kaynak</i>					
<b>BÜTÇE DIŞI TOPLAM KAYNAK</b>		84.434.272	2.000.000	2.500.000	3.000.000
<b>FAALİYET MALİYETİ TOPLAMI</b>	6.524.000	86.674.784	15.448.000	18.520.000	20.913.000

<b>İdare Adı</b>	TOKAT GAZİOSMANPAŞA ÜNİVERSİTESİ
<b>Program Adı</b>	TEDAVİ EDİCİ SAĞLIK
<b>Alt Program Adı</b>	TEDAVİ HİZMETLERİ
<b>Alt Program Hedefi</b>	Tedavi edici sağlık hizmetinin erişilebilir ve etkili olarak sunulmasının sağlanması
<b>Faaliyet Adı</b>	<b>Ağız ve Diş Sağlığı Hizmetleri</b>
<b>Açıklama</b>	Üniversitemiz diş hekimliği fakültesinde ihtiyaçların karşılanması, poliklinik ve eğitim faaliyetlerinin daha etkin olması sağlanacaktır.

EKONOMİK KOD	2022 Bütçe	2022 Harcama (Haziran)	2023 Bütçe	2024 Tahmin	2025 Tahmin
<i>Personel Giderleri</i>					
<i>Sosyal Güvenlik Kurumuna Devlet Primi Giderleri</i>					
<i>Mal ve Hizmet Alım Giderleri</i>					
<i>Faiz Giderleri</i>					
<i>Cari Transferler</i>	492.000	492.000	1.007.000	1.999.000	2.218.000
<i>Sermaye Giderleri</i>					
<i>Sermaye Transferleri</i>					
<i>Borç Verme</i>					
<b>BÜTÇE İÇİ TOPLAM KAYNAK</b>	492.000	492.000	1.007.000	1.999.000	2.218.000
<i>Döner Sermaye</i>	217.725.850	20.984.812.539	260.242.511	300.000.000	330.000.000
<i>Özel Hesap</i>					
<i>Diğer Bütçe Dışı Kaynak</i>					
<b>BÜTÇE DIŞI TOPLAM KAYNAK</b>	217.725.850	20.984.812.539	260.242.511	300.000.000	330.000.000
<b>FAALİYET MALİYETİ TOPLAMI</b>	218.217.850	20.985.304.539	261.249.511	301.999.000	332.218.000

<b>İdare Adı</b>	TOKAT GAZİOSMANPAŞA ÜNİVERSİTESİ
<b>Program Adı</b>	TEDAVİ EDİCİ SAĞLIK
<b>Alt Program Adı</b>	TEDAVİ HİZMETLERİ
<b>Alt Program Hedefi</b>	Tedavi edici sağlık hizmetinin erişilebilir ve etkili olarak sunulmasının sağlanması
<b>Faaliyet Adı</b>	<b>Üniversite Genel Hastane Hizmetleri</b>
<b>Açıklama</b>	Sağlık hizmetleri yönünden altyapısı güçlü sağlık araştırma ve uygulama merkezi olarak bölge ihtiyaçlarını karşılayacak hizmet sunulacaktır.

EKONOMİK KOD	2022 Bütçe	2022 Harcama (Haziran)	2023 Bütçe	2024 Tahmin	2025 Tahmin
<i>Personel Giderleri</i>	52.145.000	31.107.603	123.874.000	149.487.000	172.084.000
<i>Sosyal Güvenlik Kurumuna Devlet Primi Giderleri</i>	8.930.000	6.573.760	19.926.000	24.040.000	27.682.000
<i>Mal ve Hizmet Alım Giderleri</i>	300.000	46.236	617.000	727.000	806.000
<i>Faiz Giderleri</i>					
<i>Cari Transferler</i>	2.615.000		5.834.000	6.148.000	6.823.000
<i>Sermaye Giderleri</i>	30.500.000	8.913.610	101.600.000	127.453.000	149.216.000
<i>Sermaye Transferleri</i>					
<i>Borç Verme</i>					
<b>BÜTÇE İÇİ TOPLAM KAYNAK</b>	<b>94.490.000</b>	<b>46.641.209</b>	<b>251.851.000</b>	<b>307.855.000</b>	<b>356.611.000</b>
<i>Döner Sermaye</i>					
<i>Özel Hesap</i>					
<i>Diğer Bütçe Dışı Kaynak</i>					
<b>BÜTÇE DIŞI TOPLAM KAYNAK</b>					
<b>FAALİYET MALİYETİ TOPLAMI</b>	<b>94.490.000</b>	<b>46.641.209</b>	<b>251.851.000</b>	<b>307.855.000</b>	<b>356.611.000</b>

<b>İdare Adı</b>	TOKAT GAZİOSMANPAŞA ÜNİVERSİTESİ
<b>Program Adı</b>	YÜKSEKÖĞRETİM
<b>Alt Program Adı</b>	ÖN LİSANS EĞİTİMİ, LİSANS EĞİTİMİ VE LİSANSÜSTÜ EĞİTİM
<b>Alt Program Hedefi</b>	Mesleki yeterlilik sahibi ve gelişime açık mezunlar yetiştirilmesi
<b>Faaliyet Adı</b>	<b>Doktora ve Tıpta Uzmanlık Eğitimi</b>
<b>Açıklama</b>	Öğrenciye bağımsız araştırma yapma, bilimsel problemleri verileri geniş ve derin bir bakış açısıyla irdeleyerek yorum yapma, analiz etme ve yeni sentezlere ulaşmak için gerekli becerileri kazandırmaya yönelik doktora programına ilişkin giderler ile tıp fakültesi ve diş hekimliği alanlarında eğitim vermeye yetkili Üniversitemiz tarafından, tıp veya diş hekimliğinde uzman olabilmek için gereken eğitim ve öğretim giderleri bu faaliyet altında izlenmektedir.

EKONOMİK KOD	2022 Bütçe	2022 Harcama (Haziran)	2023 Bütçe	2024 Tahmin	2025 Tahmin
<i>Personel Giderleri</i>	11.786.000	5.061.191	24.314.000	29.379.000	33.808.000
<i>Sosyal Güvenlik Kurumuna Devlet Primi Giderleri</i>	508.000	107.142	1.100.000	1.327.000	1.528.000
<i>Mal ve Hizmet Alım Giderleri</i>	117.000	20.772	240.000	283.000	315.000
<i>Faiz Giderleri</i>					
<i>Cari Transferler</i>					
<i>Sermaye Giderleri</i>					
<i>Sermaye Transferleri</i>					
<i>Borç Verme</i>					
<b>BÜTÇE İÇİ TOPLAM KAYNAK</b>	<b>12.411.000</b>	<b>5.189.104</b>	<b>25.654.000</b>	<b>30.989.000</b>	<b>35.651.000</b>
<i>Döner Sermaye</i>					
<i>Özel Hesap</i>					
<i>Diğer Bütçe Dışı Kaynak</i>					
<b>BÜTÇE DIŞI TOPLAM KAYNAK</b>					
<b>FAALİYET MALİYETİ TOPLAMI</b>	<b>12.411.000</b>	<b>5.189.104</b>	<b>25.654.000</b>	<b>30.989.000</b>	<b>35.651.000</b>

<b>İdare Adı</b>	TOKAT GAZİOSMANPAŞA ÜNİVERSİTESİ
<b>Program Adı</b>	YÜKSEKÖĞRETİM
<b>Alt Program Adı</b>	ÖN LİSANS EĞİTİMİ, LİSANS EĞİTİMİ VE LİSANSÜSTÜ EĞİTİM
<b>Alt Program Hedefi</b>	Mesleki yeterlilik sahibi ve gelişime açık mezunlar yetiştirilmesi
<b>Faaliyet Adı</b>	<b>Yükseköğretim Kurumları Bilgi ve Kültürel Kaynaklar ile Sportif Altyapısının Geliştirilmesi Hizmetleri</b>
<b>Açıklama</b>	Bilgi ve kültürel kaynakların geliştirilmesi ve erişimin kolaylaştırılabilmesi için kütüphanemizde yer alan dijital ve basılı kaynak sayısı arttırılacaktır.

EKONOMİK KOD	2022 Bütçe	2022 Harcama (Haziran)	2023 Bütçe	2024 Tahmin	2025 Tahmin
<i>Personel Giderleri</i>	1.362.000	873.256	3.212.000	3.874.000	4.459.000
<i>Sosyal Güvenlik Kurumuna Devlet Primi Giderleri</i>	229.000	154.947	496.000	598.000	689.000
<i>Mal ve Hizmet Alım Giderleri</i>	71.000	28.363	178.000	210.000	235.000
<i>Faiz Giderleri</i>					
<i>Cari Transferler</i>					
<i>Sermaye Giderleri</i>	1.300.000	320.720	2.000.000		
<i>Sermaye Transferleri</i>					
<i>Borç Verme</i>					
<b>BÜTÇE İÇİ TOPLAM KAYNAK</b>	<b>2.962.000</b>	<b>1.377.286</b>	<b>5.886.000</b>	<b>4.682.000</b>	<b>5.383.000</b>
<i>Döner Sermaye</i>					
<i>Özel Hesap</i>					
<i>Diğer Bütçe Dışı Kaynak</i>					
<b>BÜTÇE DIŞI TOPLAM KAYNAK</b>					
<b>FAALİYET MALİYETİ TOPLAMI</b>	<b>2.962.000</b>	<b>1.377.286</b>	<b>5.886.000</b>	<b>4.682.000</b>	<b>5.383.000</b>



<b>İdare Adı</b>	TOKAT GAZİOSMANPAŞA ÜNİVERSİTESİ
<b>Program Adı</b>	YÜKSEKÖĞRETİM
<b>Alt Program Adı</b>	ÖN LİSANS EĞİTİMİ, LİSANS EĞİTİMİ VE LİSANSÜSTÜ EĞİTİM
<b>Alt Program Hedefi</b>	Mesleki yeterlilik sahibi ve gelişime açık mezunlar yetiştirilmesi
<b>Faaliyet Adı</b>	<b>Yükseköğretim Kurumları Birinci Öğretim</b>
<b>Açıklama</b>	Öğrencilerin eğitim-öğretim dönemlerinde ihtiyaçları olan bilgi ve birikim birinci öğretim programları tarafından verilecektir.

EKONOMİK KOD	2022 Bütçe	2022 Harcama (Haziran)	2023 Bütçe	2024 Tahmin	2025 Tahmin
<i>Personel Giderleri</i>	254.055.000	168.482.510	577.432.000	691.972.000	796.847.000
<i>Sosyal Güvenlik Kurumuna Devlet Primi Giderleri</i>	38.824.000	25.487.541	84.568.000	101.930.000	117.331.000
<i>Mal ve Hizmet Alım Giderleri</i>	15.915.000	28.008.366	69.911.000	82.476.000	91.320.000
<i>Faiz Giderleri</i>					
<i>Cari Transferler</i>					
<i>Sermaye Giderleri</i>	18.117.000	2.838.277	87.287.000	112.064.000	131.266.000
<i>Sermaye Transferleri</i>					
<i>Borç Verme</i>					
<b>BÜTÇE İÇİ TOPLAM KAYNAK</b>	326.911.000	224.816.694	819.198.000	988.442.000	1.136.764.000
<i>Döner Sermaye</i>					
<i>Özel Hesap</i>					
<i>Diğer Bütçe Dışı Kaynak</i>					
<b>BÜTÇE DIŞI TOPLAM KAYNAK</b>					
<b>FAALİYET MALİYETİ TOPLAMI</b>	326.911.000	224.816.694	819.198.000	988.442.000	1.136.764.000

<b>İdare Adı</b>	TOKAT GAZİOSMANPAŞA ÜNİVERSİTESİ
<b>Program Adı</b>	YÜKSEKÖĞRETİM
<b>Alt Program Adı</b>	ÖN LİSANS EĞİTİMİ, LİSANS EĞİTİMİ VE LİSANSÜSTÜ EĞİTİM
<b>Alt Program Hedefi</b>	Mesleki yeterlilik sahibi ve gelişime açık mezunlar yetiştirilmesi
<b>Faaliyet Adı</b>	<b>Yükseköğretim Kurumları İkinci Öğretim</b>
<b>Açıklama</b>	Öğrencilerin eğitim-öğretim dönemlerinde ihtiyaçları olan bilgi ve birikim ikinci öğretim programları tarafından verilecektir.

EKONOMİK KOD	2022 Bütçe	2022 Harcama (Haziran)	2023 Bütçe	2024 Tahmin	2025 Tahmin
<i>Personel Giderleri</i>	3.746.000	776.871	4.812.000	5.677.000	6.316.000
<i>Sosyal Güvenlik Kurumuna Devlet Primi Giderleri</i>	1.000		2.000	2.000	3.000
<i>Mal ve Hizmet Alım Giderleri</i>	1.358.000	95.848	1.840.000	2.168.000	2.413.000
<i>Faiz Giderleri</i>					
<i>Cari Transferler</i>					
<i>Sermaye Giderleri</i>	248.000		223.000	266.000	295.000
<i>Sermaye Transferleri</i>					
<i>Borç Verme</i>					
<b>BÜTÇE İÇİ TOPLAM KAYNAK</b>	<b>5.353.000</b>	<b>872.719</b>	<b>6.877.000</b>	<b>8.113.000</b>	<b>9.027.000</b>
<i>Döner Sermaye</i>					
<i>Özel Hesap</i>					
<i>Diğer Bütçe Dışı Kaynak</i>					
<b>BÜTÇE DIŞI TOPLAM KAYNAK</b>					
<b>FAALİYET MALİYETİ TOPLAMI</b>	<b>5.353.000</b>	<b>872.719</b>	<b>6.877.000</b>	<b>8.113.000</b>	<b>9.027.000</b>

<b>İdare Adı</b>	TOKAT GAZİOSMANPAŞA ÜNİVERSİTESİ
<b>Program Adı</b>	YÜKSEKÖĞRETİM
<b>Alt Program Adı</b>	ÖN LİSANS EĞİTİMİ, LİSANS EĞİTİMİ VE LİSANSÜSTÜ EĞİTİM
<b>Alt Program Hedefi</b>	Mesleki yeterlilik sahibi ve gelişime açık mezunlar yetiştirilmesi
<b>Faaliyet Adı</b>	<b>Yükseköğretim Kurumları Tezsiz Yüksek Lisans</b>
<b>Açıklama</b>	Öğrencilerin eğitim-öğretim dönemlerinde ihtiyaçları olan bilgi ve birikim tezsiz yüksek lisans programları tarafından verilecektir.

EKONOMİK KOD	2022 Bütçe	2022 Harcama (Haziran)	2023 Bütçe	2024 Tahmin	2025 Tahmin
<i>Personel Giderleri</i>	106.000	74.405	207.000	250.000	288.000
<i>Sosyal Güvenlik Kurumuna Devlet Primi Giderleri</i>					
<i>Mal ve Hizmet Alım Giderleri</i>	41.000		85.000	100.000	112.000
<i>Faiz Giderleri</i>					
<i>Cari Transferler</i>					
<i>Sermaye Giderleri</i>					
<i>Sermaye Transferleri</i>					
<i>Borç Verme</i>					
<b>BÜTÇE İÇİ TOPLAM KAYNAK</b>	<b>147.000</b>	<b>74.405</b>	<b>292.000</b>	<b>350.000</b>	<b>400.000</b>
<i>Döner Sermaye</i>					
<i>Özel Hesap</i>					
<i>Diğer Bütçe Dışı Kaynak</i>					
<b>BÜTÇE DIŞI TOPLAM KAYNAK</b>					
<b>FAALİYET MALİYETİ TOPLAMI</b>	<b>147.000</b>	<b>74.405</b>	<b>292.000</b>	<b>350.000</b>	<b>400.000</b>

<b>İdare Adı</b>	TOKAT GAZİOSMANPAŞA ÜNİVERSİTESİ
<b>Program Adı</b>	YÜKSEKÖĞRETİM
<b>Alt Program Adı</b>	ÖN LİSANS EĞİTİMİ, LİSANS EĞİTİMİ VE LİSANSÜSTÜ EĞİTİM
<b>Alt Program Hedefi</b>	Mesleki yeterlilik sahibi ve gelişime açık mezunlar yetiştirilmesi
<b>Faaliyet Adı</b>	<b>Yükseköğretim Kurumları Uzaktan Eğitim</b>
<b>Açıklama</b>	Uzaktan eğitimin daha etkili verilebilmesi için ihtiyaç duyulan bilişim alt yapısı ve materyal ihtiyaçları karşılanacaktır.

EKONOMİK KOD	2022 Bütçe	2022 Harcama (Haziran)	2023 Bütçe	2024 Tahmin	2025 Tahmin
<i>Personel Giderleri</i>	7.000	380.352	14.000	16.000	19.000
<i>Sosyal Güvenlik Kurumuna Devlet Primi Giderleri</i>					
<i>Mal ve Hizmet Alım Giderleri</i>	3.000	7.415	6.000	6.000	6.000
<i>Faiz Giderleri</i>					
<i>Cari Transferler</i>					
<i>Sermaye Giderleri</i>					
<i>Sermaye Transferleri</i>					
<i>Borç Verme</i>					
<b>BÜTÇE İÇİ TOPLAM KAYNAK</b>	10.000	387.767	20.000	22.000	25.000
<i>Döner Sermaye</i>					
<i>Özel Hesap</i>					
<i>Diğer Bütçe Dışı Kaynak</i>					
<b>BÜTÇE DIŞI TOPLAM KAYNAK</b>					
<b>FAALİYET MALİYETİ TOPLAMI</b>	10.000	387.767	20.000	22.000	25.000

<b>İdare Adı</b>	TOKAT GAZİOSMANPAŞA ÜNİVERSİTESİ
<b>Program Adı</b>	YÜKSEKÖĞRETİM
<b>Alt Program Adı</b>	ÖN LİSANS EĞİTİMİ, LİSANS EĞİTİMİ VE LİSANSÜSTÜ EĞİTİM
<b>Alt Program Hedefi</b>	Mesleki yeterlilik sahibi ve gelişime açık mezunlar yetiştirilmesi
<b>Faaliyet Adı</b>	<b>Yükseköğretim Kurumları Yaz Okulları</b>
<b>Açıklama</b>	Öğrencilerin eğitim-öğretim dönemlerinde ihtiyaçları olan bilgi ve birikim yaz okulu programları tarafından verilecektir.

EKONOMİK KOD	2022 Bütçe	2022 Harcama (Haziran)	2023 Bütçe	2024 Tahmin	2025 Tahmin
<i>Personel Giderleri</i>	252.000		516.000	609.000	679.000
<i>Sosyal Güvenlik Kurumuna Devlet Primi Giderleri</i>					
<i>Mal ve Hizmet Alım Giderleri</i>	108.000		221.000	261.000	291.000
<i>Faiz Giderleri</i>					
<i>Cari Transferler</i>					
<i>Sermaye Giderleri</i>					
<i>Sermaye Transferleri</i>					
<i>Borç Verme</i>					
<b>BÜTÇE İÇİ TOPLAM KAYNAK</b>	360.000		737.000	870.000	970.000
<i>Döner Sermaye</i>					
<i>Özel Hesap</i>					
<i>Diğer Bütçe Dışı Kaynak</i>					
<b>BÜTÇE DIŞI TOPLAM KAYNAK</b>					
<b>FAALİYET MALİYETİ TOPLAMI</b>	360.000		737.000	870.000	970.000

<b>İdare Adı</b>	TOKAT GAZİOSMANPAŞA ÜNİVERSİTESİ
<b>Program Adı</b>	YÜKSEKÖĞRETİM
<b>Alt Program Adı</b>	YÜKSEKÖĞRETİMDE ÖĞRENCİ YAŞAMI
<b>Alt Program Hedefi</b>	Yükseköğretim öğrencilerine sunulan beslenme ve barınma hizmetlerinin kalitesinin artırılması; öğrencilerin kişisel ve sosyal gelişimi desteklenerek yaşam kalitesinin yükseltilmesi
<b>Faaliyet Adı</b>	<b>Yükseköğretimde Barınma Hizmetleri</b>
<b>Açıklama</b>	Sağlık, Kültür ve Spor Daire Başkanlığınca yürütülecek faaliyetler ile öğrencilerin barınma ihtiyaçları karşılanacaktır.

EKONOMİK KOD	2022 Bütçe	2022 Harcama (Haziran)	2023 Bütçe	2024 Tahmin	2025 Tahmin
<i>Personel Giderleri</i>					
<i>Sosyal Güvenlik Kurumuna Devlet Primi Giderleri</i>					
<i>Mal ve Hizmet Alım Giderleri</i>	44.000	8.312	90.000	105.000	116.000
<i>Faiz Giderleri</i>					
<i>Cari Transferler</i>					
<i>Sermaye Giderleri</i>					
<i>Sermaye Transferleri</i>					
<i>Borç Verme</i>					
<b>BÜTÇE İÇİ TOPLAM KAYNAK</b>	<b>44.000</b>	<b>8.312</b>	<b>90.000</b>	<b>105.000</b>	<b>116.000</b>
<i>Döner Sermaye</i>					
<i>Özel Hesap</i>					
<i>Diğer Bütçe Dışı Kaynak</i>					
<b>BÜTÇE DIŞI TOPLAM KAYNAK</b>					
<b>FAALİYET MALİYETİ TOPLAMI</b>	<b>44.000</b>	<b>8.312</b>	<b>90.000</b>	<b>105.000</b>	<b>116.000</b>

<b>İdare Adı</b>	TOKAT GAZİOSMANPAŞA ÜNİVERSİTESİ
<b>Program Adı</b>	YÜKSEKÖĞRETİM
<b>Alt Program Adı</b>	YÜKSEKÖĞRETİMDE ÖĞRENCİ YAŞAMI
<b>Alt Program Hedefi</b>	Yükseköğretim öğrencilerine sunulan beslenme ve barınma hizmetlerinin kalitesinin artırılması; öğrencilerin kişisel ve sosyal gelişimi desteklenerek yaşam kalitesinin yükseltilmesi
<b>Faaliyet Adı</b>	<b>Yükseköğretimde Beslenme Hizmetleri</b>
<b>Açıklama</b>	Sağlık, Kültür ve Spor Daire Başkanlığınca yürütülecek faaliyetler ile öğrencilerin beslenme ihtiyaçları karşılanacaktır.

EKONOMİK KOD	2022 Bütçe	2022 Harcama (Haziran)	2023 Bütçe	2024 Tahmin	2025 Tahmin
<i>Personel Giderleri</i>	405.000		588.000	1.303.000	1.500.000
<i>Sosyal Güvenlik Kurumuna Devlet Primi Giderleri</i>	237.000		518.000	620.000	714.000
<i>Mal ve Hizmet Alım Giderleri</i>	4.225.000	3.493.010	8.704.000	10.265.000	11.369.000
<i>Faiz Giderleri</i>					
<i>Cari Transferler</i>					
<i>Sermaye Giderleri</i>					
<i>Sermaye Transferleri</i>					
<i>Borç Verme</i>					
<b>BÜTÇE İÇİ TOPLAM KAYNAK</b>	4.867.000	3.493.010	9.810.000	12.188.000	13.583.000
<i>Döner Sermaye</i>					
<i>Özel Hesap</i>					
<i>Diğer Bütçe Dışı Kaynak</i>					
<b>BÜTÇE DIŞI TOPLAM KAYNAK</b>					
<b>FAALİYET MALİYETİ TOPLAMI</b>	4.867.000	3.493.010	9.810.000	12.188.000	13.583.000

<b>İdare Adı</b>	TOKAT GAZİOSMANPAŞA ÜNİVERSİTESİ
<b>Program Adı</b>	YÜKSEKÖĞRETİM
<b>Alt Program Adı</b>	YÜKSEKÖĞRETİMDE ÖĞRENCİ YAŞAMI
<b>Alt Program Hedefi</b>	Yükseköğretim öğrencilerine sunulan beslenme ve barınma hizmetlerinin kalitesinin artırılması; öğrencilerin kişisel ve sosyal gelişimi desteklenerek yaşam kalitesinin yükseltilmesi
<b>Faaliyet Adı</b>	<b>Yükseköğretimde Kültür ve Spor Hizmetleri</b>
<b>Açıklama</b>	Sağlık, Kültür ve Spor Daire Başkanlığınca yürütülecek faaliyetler ile öğrencilerin kültür ve spor ihtiyaçları karşılanacaktır.

EKONOMİK KOD	2022 Bütçe	2022 Harcama (Haziran)	2023 Bütçe	2024 Tahmin	2025 Tahmin
<i>Personel Giderleri</i>					
<i>Sosyal Güvenlik Kurumuna Devlet Primi Giderleri</i>					
<i>Mal ve Hizmet Alım Giderleri</i>	289.000	755.519	594.000	698.000	770.000
<i>Faiz Giderleri</i>					
<i>Cari Transferler</i>					
<i>Sermaye Giderleri</i>					
<i>Sermaye Transferleri</i>					
<i>Borç Verme</i>					
<b>BÜTÇE İÇİ TOPLAM KAYNAK</b>	289.000	755.519	594.000	698.000	770.000
<i>Döner Sermaye</i>					
<i>Özel Hesap</i>					
<i>Diğer Bütçe Dışı Kaynak</i>					
<b>BÜTÇE DIŞI TOPLAM KAYNAK</b>					
<b>FAALİYET MALİYETİ TOPLAMI</b>	289.000	755.519	594.000	698.000	770.000



<b>İdare Adı</b>	TOKAT GAZİOSMANPAŞA ÜNİVERSİTESİ
<b>Program Adı</b>	YÜKSEKÖĞRETİM
<b>Alt Program Adı</b>	YÜKSEKÖĞRETİMDE ÖĞRENCİ YAŞAMI
<b>Alt Program Hedefi</b>	Yükseköğretim öğrencilerine sunulan beslenme ve barınma hizmetlerinin kalitesinin artırılması; öğrencilerin kişisel ve sosyal gelişimi desteklenerek yaşam kalitesinin yükseltilmesi
<b>Faaliyet Adı</b>	<b>Yükseköğretimde Öğrenci Yaşamına İlişkin Diğer Hizmetler</b>
<b>Açıklama</b>	Üniversite yerleşkesinde öğrencilerin daha iyi zaman geçirebilmesi için çalışmalar yapılacaktır.

EKONOMİK KOD	2022 Bütçe	2022 Harcama (Haziran)	2023 Bütçe	2024 Tahmin	2025 Tahmin
<i>Personel Giderleri</i>	6.041.000	2.638.289	10.935.000	16.689.000	19.162.000
<i>Sosyal Güvenlik Kurumuna Devlet Primi Giderleri</i>	2.183.000	540.577	4.748.000	5.692.000	6.553.000
<i>Mal ve Hizmet Alım Giderleri</i>	243.000	349.105	499.000	585.000	646.000
<i>Faiz Giderleri</i>					
<i>Cari Transferler</i>					
<i>Sermaye Giderleri</i>					
<i>Sermaye Transferleri</i>					
<i>Borç Verme</i>					
<b>BÜTÇE İÇİ TOPLAM KAYNAK</b>	8.467.000	3.527.970	16.182.000	22.966.000	26.361.000
<i>Döner Sermaye</i>					
<i>Özel Hesap</i>					
<i>Diğer Bütçe Dışı Kaynak</i>					
<b>BÜTÇE DIŞI TOPLAM KAYNAK</b>					
<b>FAALİYET MALİYETİ TOPLAMI</b>	8.467.000	3.527.970	16.182.000	22.966.000	26.361.000

<b>İdare Adı</b>	TOKAT GAZİOSMANPAŞA ÜNİVERSİTESİ
<b>Program Adı</b>	YÜKSEKÖĞRETİM
<b>Alt Program Adı</b>	YÜKSEKÖĞRETİMDE ÖĞRENCİ YAŞAMI
<b>Alt Program Hedefi</b>	Yükseköğretim öğrencilerine sunulan beslenme ve barınma hizmetlerinin kalitesinin artırılması; öğrencilerin kişisel ve sosyal gelişimi desteklenerek yaşam kalitesinin yükseltilmesi
<b>Faaliyet Adı</b>	<b>Yükseköğretimde Sağlık Hizmetleri</b>
<b>Açıklama</b>	Üniversitemizde öğrencilere yönelik sağlık hizmeti verilmemekte olup, Üniversitemiz Sağlık Araştırma ve Uygulama Merkezi Hastanemiz tarafından tüm topluma sağlık hizmeti verilmektedir.

EKONOMİK KOD	2022 Bütçe	2022 Harcama (Haziran)	2023 Bütçe	2024 Tahmin	2025 Tahmin
<i>Personel Giderleri</i>					
<i>Sosyal Güvenlik Kurumuna Devlet Primi Giderleri</i>					
<i>Mal ve Hizmet Alım Giderleri</i>	13.000		26.000	30.000	32.000
<i>Faiz Giderleri</i>					
<i>Cari Transferler</i>					
<i>Sermaye Giderleri</i>					
<i>Sermaye Transferleri</i>					
<i>Borç Verme</i>					
<b>BÜTÇE İÇİ TOPLAM KAYNAK</b>	13.000		26.000	30.000	32.000
<i>Döner Sermaye</i>					
<i>Özel Hesap</i>					
<i>Diğer Bütçe Dışı Kaynak</i>					
<b>BÜTÇE DIŞI TOPLAM KAYNAK</b>					
<b>FAALİYET MALİYETİ TOPLAMI</b>	13.000		26.000	30.000	32.000

<b>İdare Adı</b>	TOKAT GAZİOSMANPAŞA ÜNİVERSİTESİ
<b>Program Adı</b>	YÖNETİM VE DESTEK PROGRAMI
<b>Alt Program Adı</b>	TEFTİŞ, DENETİM VE DANIŞMANLIK HİZMETLERİ
<b>Alt Program Hedefi</b>	
<b>Faaliyet Adı</b>	<b>Hukuki Danışmanlık ve Muhakemat Hizmetleri</b>
<b>Açıklama</b>	İdarelerin taraf olduğu adli ve idari davalarda, iç ve dış tahkim yargılamasında, icra işlemlerinde ve yargıya intikal eden diğer her türlü hukuki uyuşmazlıklarda temsil edilmesi; idarelerce hizmet satın alma yoluyla temsil ettirilecek dava ve icra takipleri ve tahkim ile ilgili işlemlerin koordine edilmesi, izlenmesi ve denetlenmesi; idare hizmetlerine ilişkin mevzuat, sözleşme, şartname ve uyuşmazlıklar ile ilgili hukuki mütalaa bildirilmesi; idarenin amaçlarının daha iyi gerçekleştirilmesi, mevzuata, plan ve programa uygun çalışmalarının temin edilmesi amacıyla gerekli hukuki tekliflerin hazırlanması gibi iş, işlem ve süreçlere yönelik faaliyetlerdir.

EKONOMİK KOD	2022 Bütçe	2022 Harcama (Haziran)	2023 Bütçe	2024 Tahmin	2025 Tahmin
<i>Personel Giderleri</i>	559.000	313.769	1.333.000	1.609.000	1.852.000
<i>Sosyal Güvenlik Kurumuna Devlet Primi Giderleri</i>	86.000	43.641	186.000	224.000	258.000
<i>Mal ve Hizmet Alım Giderleri</i>	46.000	131.343	95.000	112.000	124.000
<i>Faiz Giderleri</i>					
<i>Cari Transferler</i>					
<i>Sermaye Giderleri</i>					
<i>Sermaye Transferleri</i>					
<i>Borç Verme</i>					
<b>BÜTÇE İÇİ TOPLAM KAYNAK</b>	<b>691.000</b>	<b>488.753</b>	<b>1.614.000</b>	<b>1.945.000</b>	<b>2.234.000</b>
<i>Döner Sermaye</i>					
<i>Özel Hesap</i>					
<i>Diğer Bütçe Dışı Kaynak</i>					
<b>BÜTÇE DIŞI TOPLAM KAYNAK</b>					
<b>FAALİYET MALİYETİ TOPLAMI</b>	<b>691.000</b>	<b>488.753</b>	<b>1.614.000</b>	<b>1.945.000</b>	<b>2.234.000</b>

**İdare Adı** TOKAT GAZİOSMANPAŞA ÜNİVERSİTESİ  
**Program Adı** YÖNETİM VE DESTEK PROGRAMI  
**Alt Program Adı** TEFTİŞ, DENETİM VE DANIŞMANLIK HİZMETLERİ  
**Alt Program Hedefi**  
**Faaliyet Adı** İç Denetim  
**Açıklama** İdarelerin yönetim ve kontrol yapılarının risk analizleri doğrultusunda değerlendirilmesi, kaynakların etkili, ekonomik ve verimli kullanılıp kullanılmadığı hususunda incelemeler yapılması ve önerilerde bulunulması, harcamaların ve mali işlemlerin mevzuat ve üst politika belgelerine uygunluğu ile mali yönetim ve kontrol süreçlerinin denetlenmesi ve raporlanması gibi iş, işlem ve süreçlere yönelik yürütülen faaliyetlerdir.

EKONOMİK KOD	2022 Bütçe	2022 Harcama (Haziran)	2023 Bütçe	2024 Tahmin	2025 Tahmin
<i>Personel Giderleri</i>	552.000	309.947	1.366.000	1.647.000	1.897.000
<i>Sosyal Güvenlik Kurumuna Devlet Primi Giderleri</i>	87.000	50.458	188.000	228.000	261.000
<i>Mal ve Hizmet Alım Giderleri</i>	8.000	2.646	16.000	18.000	20.000
<i>Faiz Giderleri</i>					
<i>Cari Transferler</i>					
<i>Sermaye Giderleri</i>					
<i>Sermaye Transferleri</i>					
<i>Borç Verme</i>					
<b>BÜTÇE İÇİ TOPLAM KAYNAK</b>	647.000	363.051	1.570.000	1.893.000	2.178.000
<i>Döner Sermaye</i>					
<i>Özel Hesap</i>					
<i>Diğer Bütçe Dışı Kaynak</i>					
<b>BÜTÇE DIŞI TOPLAM KAYNAK</b>					
<b>FAALİYET MALİYETİ TOPLAMI</b>	647.000	363.051	1.570.000	1.893.000	2.178.000

<b>İdare Adı</b>	TOKAT GAZİOSMANPAŞA ÜNİVERSİTESİ
<b>Program Adı</b>	YÖNETİM VE DESTEK PROGRAMI
<b>Alt Program Adı</b>	ÜST YÖNETİM, İDARİ VE MALİ HİZMETLER
<b>Alt Program Hedefi</b>	
<b>Faaliyet Adı</b>	<b>Bilgi Teknolojilerine Yönelik Faaliyetler</b>
<b>Açıklama</b>	Üniversitemizin bilgi teknolojilerinin güncellenmesi, yenilenmesi ve kapasitesinin artırılması yönelik çalışmalar yapılacaktır.

EKONOMİK KOD	2022 Bütçe	2022 Harcama (Haziran)	2023 Bütçe	2024 Tahmin	2025 Tahmin
<i>Personel Giderleri</i>	1.546.000	1.177.861	3.642.000	4.395.000	5.059.000
<i>Sosyal Güvenlik Kurumuna Devlet Primi Giderleri</i>	255.000	196.290	552.000	666.000	767.000
<i>Mal ve Hizmet Alım Giderleri</i>	37.000	15.080	75.000	88.000	99.000
<i>Faiz Giderleri</i>					
<i>Cari Transferler</i>					
<i>Sermaye Giderleri</i>					
<i>Sermaye Transferleri</i>					
<i>Borç Verme</i>					
<b>BÜTÇE İÇİ TOPLAM KAYNAK</b>	<b>1.838.000</b>	<b>1.389.230</b>	<b>4.269.000</b>	<b>5.149.000</b>	<b>5.925.000</b>
<i>Döner Sermaye</i>					
<i>Özel Hesap</i>					
<i>Diğer Bütçe Dışı Kaynak</i>					
<b>BÜTÇE DIŞI TOPLAM KAYNAK</b>					
<b>FAALİYET MALİYETİ TOPLAMI</b>	<b>1.838.000</b>	<b>1.389.230</b>	<b>4.269.000</b>	<b>5.149.000</b>	<b>5.925.000</b>

<b>İdare Adı</b>	TOKAT GAZİOSMANPAŞA ÜNİVERSİTESİ
<b>Program Adı</b>	YÖNETİM VE DESTEK PROGRAMI
<b>Alt Program Adı</b>	ÜST YÖNETİM, İDARİ VE MALİ HİZMETLER
<b>Alt Program Hedefi</b>	
<b>Faaliyet Adı</b>	<b>Diğer Destek Hizmetleri</b>
<b>Açıklama</b>	Üniversitemizin tüm programlarına hizmet etmekle birlikte diğer faaliyetler kapsamına girmeyen diğer destek hizmeti niteliğindeki iş, işlem ve süreçlere yönelik faaliyetlerdir.

EKONOMİK KOD	2022 Bütçe	2022 Harcama (Haziran)	2023 Bütçe	2024 Tahmin	2025 Tahmin
<i>Personel Giderleri</i>	8.149.000		18.935.000	22.849.000	26.304.000
<i>Sosyal Güvenlik Kurumuna Devlet Primi Giderleri</i>	1.726.000		3.738.000	4.509.000	5.191.000
<i>Mal ve Hizmet Alım Giderleri</i>					
<i>Faiz Giderleri</i>					
<i>Cari Transferler</i>					
<i>Sermaye Giderleri</i>					
<i>Sermaye Transferleri</i>					
<i>Borç Verme</i>					
<b>BÜTÇE İÇİ TOPLAM KAYNAK</b>	9.875.000		22.673.000	27.358.000	31.495.000
<i>Döner Sermaye</i>					
<i>Özel Hesap</i>					
<i>Diğer Bütçe Dışı Kaynak</i>					
<b>BÜTÇE DIŞI TOPLAM KAYNAK</b>					
<b>FAALİYET MALİYETİ TOPLAMI</b>	9.875.000		22.673.000	27.358.000	31.495.000

<b>İdare Adı</b>	TOKAT GAZİOSMANPAŞA ÜNİVERSİTESİ
<b>Program Adı</b>	YÖNETİM VE DESTEK PROGRAMI
<b>Alt Program Adı</b>	ÜST YÖNETİM, İDARİ VE MALİ HİZMETLER
<b>Alt Program Hedefi</b>	
<b>Faaliyet Adı</b>	<b>Genel Destek Hizmetleri</b>
<b>Açıklama</b>	Üniversitemizin temizlik, güvenlik, aydınlatma, ısıtma, onarım, taşıma ve benzeri mal ve hizmetlerin temini; fiziki çalışma ortamlarının düzenlenmesi, genel evrak ve arşiv hizmetlerinin yürütülmesi, sivil savunma ve seferberlik hizmetlerinin planlanması ve yürütülmesi gibi iş, işlem ve süreçlere yönelik giderleri bu faaliyet altında izlenecektir.

EKONOMİK KOD	2022 Bütçe	2022 Harcama (Haziran)	2023 Bütçe	2024 Tahmin	2025 Tahmin
<i>Personel Giderleri</i>	6.949.000	9.293.929	23.201.000	27.988.000	32.212.000
<i>Sosyal Güvenlik Kurumuna Devlet Primi Giderleri</i>	1.105.000	1.774.807	2.384.000	2.877.000	3.311.000
<i>Mal ve Hizmet Alım Giderleri</i>	2.038.000	1.249.575	5.080.000	5.989.000	6.641.000
<i>Faiz Giderleri</i>					
<i>Cari Transferler</i>	1.929.000	518.000	4.567.000	5.440.000	6.038.000
<i>Sermaye Giderleri</i>					
<i>Sermaye Transferleri</i>					
<i>Borç Verme</i>					
<b>BÜTÇE İÇİ TOPLAM KAYNAK</b>	12.021.000	12.836.312	35.232.000	42.294.000	48.202.000
<i>Döner Sermaye</i>					
<i>Özel Hesap</i>					
<i>Diğer Bütçe Dışı Kaynak</i>					
<b>BÜTÇE DIŞI TOPLAM KAYNAK</b>					
<b>FAALİYET MALİYETİ TOPLAMI</b>	12.021.000	12.836.312	35.232.000	42.294.000	48.202.000

<b>İdare Adı</b>	TOKAT GAZİOSMANPAŞA ÜNİVERSİTESİ
<b>Program Adı</b>	YÖNETİM VE DESTEK PROGRAMI
<b>Alt Program Adı</b>	ÜST YÖNETİM, İDARİ VE MALİ HİZMETLER
<b>Alt Program Hedefi</b>	
<b>Faaliyet Adı</b>	<b>İnşaat ve Yapı İşlerinin Yürütülmesi</b>
<b>Açıklama</b>	Hazine adına kayıtlı olup idarelere tahsis edilen veya idareler adına kayıtlı olan taşınmazlara ilişkin her türlü yapım, kiralama, satım, işletme, bakım onarım ve benzeri iş, işlem ve süreçlerin yürütülmesine yönelik giderler bu faaliyet altında izlenecektir.

EKONOMİK KOD	2022 Bütçe	2022 Harcama (Haziran)	2023 Bütçe	2024 Tahmin	2025 Tahmin
<i>Personel Giderleri</i>	8.975.000	3.971.740	21.227.000	25.616.000	29.489.000
<i>Sosyal Güvenlik Kurumuna Devlet Primi Giderleri</i>	1.689.000	709.701	3.657.000	4.413.000	5.080.000
<i>Mal ve Hizmet Alım Giderleri</i>	97.000	22.072	200.000	236.000	262.000
<i>Faiz Giderleri</i>					
<i>Cari Transferler</i>					
<i>Sermaye Giderleri</i>					
<i>Sermaye Transferleri</i>					
<i>Borç Verme</i>					
<b>BÜTÇE İÇİ TOPLAM KAYNAK</b>	10.761.000	4.703.512	25.084.000	30.265.000	34.831.000
<i>Döner Sermaye</i>					
<i>Özel Hesap</i>					
<i>Diğer Bütçe Dışı Kaynak</i>					
<b>BÜTÇE DIŞI TOPLAM KAYNAK</b>					
<b>FAALİYET MALİYETİ TOPLAMI</b>	10.761.000	4.703.512	25.084.000	30.265.000	34.831.000



<b>İdare Adı</b>	TOKAT GAZİOSMANPAŞA ÜNİVERSİTESİ
<b>Program Adı</b>	YÖNETİM VE DESTEK PROGRAMI
<b>Alt Program Adı</b>	ÜST YÖNETİM, İDARİ VE MALİ HİZMETLER
<b>Alt Program Hedefi</b>	
<b>Faaliyet Adı</b>	<b>İnsan Kaynakları Yönetimine İlişkin Faaliyetler</b>
<b>Açıklama</b>	İdarelerin personel planlamasının yapılması; personel atama, nakil, terfi, emeklilik ve benzeri özlük işlemlerinin yürütülmesi; insan kaynağı kapasitesinin artırılmasına yönelik eğitimlerin planlanması ve düzenlenmesi gibi iş, işlem ve süreçlere yönelik giderleri bu faaliyet altında izlenecektir.

EKONOMİK KOD	2022 Bütçe	2022 Harcama (Haziran)	2023 Bütçe	2024 Tahmin	2025 Tahmin
<i>Personel Giderleri</i>	3.656.000	1.851.733	8.540.000	10.303.000	11.862.000
<i>Sosyal Güvenlik Kurumuna Devlet Primi Giderleri</i>	637.000	325.887	1.379.000	1.664.000	1.916.000
<i>Mal ve Hizmet Alım Giderleri</i>	20.000	254	41.000	48.000	54.000
<i>Faiz Giderleri</i>					
<i>Cari Transferler</i>	9.098.000	7.764.583	21.911.000	26.095.000	28.960.000
<i>Sermaye Giderleri</i>					
<i>Sermaye Transferleri</i>					
<i>Borç Verme</i>					
<b>BÜTÇE İÇİ TOPLAM KAYNAK</b>	<b>13.411.000</b>	<b>9.942.457</b>	<b>31.871.000</b>	<b>38.110.000</b>	<b>42.792.000</b>
<i>Döner Sermaye</i>					
<i>Özel Hesap</i>					
<i>Diğer Bütçe Dışı Kaynak</i>					
<b>BÜTÇE DIŞI TOPLAM KAYNAK</b>					
<b>FAALİYET MALİYETİ TOPLAMI</b>	<b>13.411.000</b>	<b>9.942.457</b>	<b>31.871.000</b>	<b>38.110.000</b>	<b>42.792.000</b>

**İdare Adı** TOKAT GAZİOSMANPAŞA ÜNİVERSİTESİ  
**Program Adı** YÖNETİM VE DESTEK PROGRAMI  
**Alt Program Adı** ÜST YÖNETİM, İDARİ VE MALİ HİZMETLER  
**Alt Program Hedefi**  
**Faaliyet Adı** Özel Kalem Hizmetleri  
**Açıklama** Üst yönetimin çalışma programının düzenlenmesi ile resmi ve özel yazışmalar, protokol, tören, ziyaret, davet, karşılama, ağırlama gibi hizmetlerin yürütülmesi amacıyla gerçekleştirilen iş, işlem ve süreçlere yönelik giderler bu faaliyet altında izlenecektir.

EKONOMİK KOD	2022 Bütçe	2022 Harcama (Haziran)	2023 Bütçe	2024 Tahmin	2025 Tahmin
<i>Personel Giderleri</i>	1.000		2.000	2.000	3.000
<i>Sosyal Güvenlik Kurumuna Devlet Primi Giderleri</i>					
<i>Mal ve Hizmet Alım Giderleri</i>	121.000	59.917	289.000	339.000	376.000
<i>Faiz Giderleri</i>					
<i>Cari Transferler</i>					
<i>Sermaye Giderleri</i>					
<i>Sermaye Transferleri</i>					
<i>Borç Verme</i>					
<b>BÜTÇE İÇİ TOPLAM KAYNAK</b>	<b>122.000</b>	<b>59.917</b>	<b>291.000</b>	<b>341.000</b>	<b>379.000</b>
<i>Döner Sermaye</i>					
<i>Özel Hesap</i>					
<i>Diğer Bütçe Dışı Kaynak</i>					
<b>BÜTÇE DIŞI TOPLAM KAYNAK</b>					
<b>FAALİYET MALİYETİ TOPLAMI</b>	<b>122.000</b>	<b>59.917</b>	<b>291.000</b>	<b>341.000</b>	<b>379.000</b>

<b>İdare Adı</b>	TOKAT GAZİOSMANPAŞA ÜNİVERSİTESİ
<b>Program Adı</b>	YÖNETİM VE DESTEK PROGRAMI
<b>Alt Program Adı</b>	ÜST YÖNETİM, İDARİ VE MALİ HİZMETLER
<b>Alt Program Hedefi</b>	
<b>Faaliyet Adı</b>	<b>Strateji Geliştirme ve Mali Hizmetler</b>
<b>Açıklama</b>	İdareler tarafından yürütülen ve idarelerin tüm programlarına hizmet eder nitelikte olan mali yönetim ve kontrole ilişkin iş, işlem ve süreçlere yönelik giderler bu faaliyet altında izlenecektir.

EKONOMİK KOD	2022 Bütçe	2022 Harcama (Haziran)	2023 Bütçe	2024 Tahmin	2025 Tahmin
<i>Personel Giderleri</i>	1.889.000	1.043.980	4.495.000	5.424.000	6.244.000
<i>Sosyal Güvenlik Kurumuna Devlet Primi Giderleri</i>	302.000	173.873	654.000	789.000	908.000
<i>Mal ve Hizmet Alım Giderleri</i>	42.000	14.116	86.000	101.000	114.000
<i>Faiz Giderleri</i>					
<i>Cari Transferler</i>					
<i>Sermaye Giderleri</i>					
<i>Sermaye Transferleri</i>					
<i>Borç Verme</i>					
<b>BÜTÇE İÇİ TOPLAM KAYNAK</b>	<b>2.233.000</b>	<b>1.231.969</b>	<b>5.235.000</b>	<b>6.314.000</b>	<b>7.266.000</b>
<i>Döner Sermaye</i>					
<i>Özel Hesap</i>					
<i>Diğer Bütçe Dışı Kaynak</i>					
<b>BÜTÇE DIŞI TOPLAM KAYNAK</b>					
<b>FAALİYET MALİYETİ TOPLAMI</b>	<b>2.233.000</b>	<b>1.231.969</b>	<b>5.235.000</b>	<b>6.314.000</b>	<b>7.266.000</b>

<b>İdare Adı</b>	TOKAT GAZİOSMANPAŞA ÜNİVERSİTESİ
<b>Program Adı</b>	YÖNETİM VE DESTEK PROGRAMI
<b>Alt Program Adı</b>	ÜST YÖNETİM, İDARİ VE MALİ HİZMETLER
<b>Alt Program Hedefi</b>	
<b>Faaliyet Adı</b>	<b>Taşınmaz Mal Gelirleriyle Yürütülecek Hizmetler</b>
<b>Açıklama</b>	Üniversitemize ait olan taşınmazların satışı ya da kiralanması sonucu elde edilen gelirler üniversitemiz ihtiyaçları doğrultusunda kullanılacaktır.

EKONOMİK KOD	2022 Bütçe	2022 Harcama (Haziran)	2023 Bütçe	2024 Tahmin	2025 Tahmin
<i>Personel Giderleri</i>					
<i>Sosyal Güvenlik Kurumuna Devlet Primi Giderleri</i>					
<i>Mal ve Hizmet Alım Giderleri</i>	1.285.000	75.070	2.647.000	3.120.000	3.455.000
<i>Faiz Giderleri</i>					
<i>Cari Transferler</i>					
<i>Sermaye Giderleri</i>	335.000		690.000	822.000	912.000
<i>Sermaye Transferleri</i>					
<i>Borç Verme</i>					
<b>BÜTÇE İÇİ TOPLAM KAYNAK</b>	<b>1.620.000</b>	<b>75.070</b>	<b>3.337.000</b>	<b>3.942.000</b>	<b>4.367.000</b>
<i>Döner Sermaye</i>					
<i>Özel Hesap</i>					
<i>Diğer Bütçe Dışı Kaynak</i>					
<b>BÜTÇE DIŞI TOPLAM KAYNAK</b>					
<b>FAALİYET MALİYETİ TOPLAMI</b>	<b>1.620.000</b>	<b>75.070</b>	<b>3.337.000</b>	<b>3.942.000</b>	<b>4.367.000</b>

<b>İdare Adı</b>	TOKAT GAZİOSMANPAŞA ÜNİVERSİTESİ
<b>Program Adı</b>	YÖNETİM VE DESTEK PROGRAMI
<b>Alt Program Adı</b>	ÜST YÖNETİM, İDARİ VE MALİ HİZMETLER
<b>Alt Program Hedefi</b>	
<b>Faaliyet Adı</b>	<b>Yükseköğretimde Öğrencilere Yönelik İdari Hizmetler</b>
<b>Açıklama</b>	Üniversitemizde okuyan öğrencilerin üniversitemiz birimlerinde staj yapmakta ve part-time olarak çalışmaktadır.

EKONOMİK KOD	2022 Bütçe	2022 Harcama (Haziran)	2023 Bütçe	2024 Tahmin	2025 Tahmin
<i>Personel Giderleri</i>	4.304.000	3.151.019	10.022.000	12.094.000	13.923.000
<i>Sosyal Güvenlik Kurumuna Devlet Primi Giderleri</i>	815.000	545.740	1.765.000	2.128.000	2.451.000
<i>Mal ve Hizmet Alım Giderleri</i>	51.000	31.782	105.000	124.000	138.000
<i>Faiz Giderleri</i>					
<i>Cari Transferler</i>					
<i>Sermaye Giderleri</i>					
<i>Sermaye Transferleri</i>					
<i>Borç Verme</i>					
<b>BÜTÇE İÇİ TOPLAM KAYNAK</b>	5.170.000	3.728.541	11.892.000	14.346.000	16.512.000
<i>Döner Sermaye</i>					
<i>Özel Hesap</i>					
<i>Diğer Bütçe Dışı Kaynak</i>					
<b>BÜTÇE DIŞI TOPLAM KAYNAK</b>					
<b>FAALİYET MALİYETİ TOPLAMI</b>	5.170.000	3.728.541	11.892.000	14.346.000	16.512.000

## E-TOKAT GAZİOSMANPAŞA ÜNİVERSİTESİ TOPLAM KAYNAK İHTİYACI

**Tablo 8: Faaliyetler Düzeyinde Performans Programı Maliyeti**

PROGRAM SINIFLANDIRMASI	2023			2024			2025		
	BÜTÇE İÇİ	BÜTÇE DIŞI	TOPLAM	BÜTÇE İÇİ	BÜTÇE DIŞI	TOPLAM	BÜTÇE İÇİ	BÜTÇE DIŞI	TOPLAM
<b>ARAŞTIRMA, GELİŞTİRME VE YENİLİK</b>	<b>13.448.000</b>	<b>2.000.000</b>	<b>15.448.000</b>	<b>16.020.000</b>	<b>2.500.000</b>	<b>18.520.000</b>	<b>17.913.000</b>	<b>3.000.000</b>	<b>20.913.000</b>
<b>YÜKSEKÖĞRETİMDE BİLİMSEL ARAŞTIRMA VE GELİŞTİRME</b>	13.448.000	2.000.000	15.448.000	16.020.000	2.500.000	18.520.000	17.913.000	3.000.000	20.913.000
<i>Yükseköğretim Kurumlarının Bilimsel Araştırma Projeleri</i>	13.448.000	2.000.000	15.448.000	16.020.000	2.500.000	18.520.000	17.913.000	3.000.000	20.913.000
<b>HAYAT BOYU ÖĞRENME</b>	<b>0</b>	<b>600.000</b>	<b>600.000</b>	<b>0</b>	<b>700.000</b>	<b>700.000</b>	<b>0</b>	<b>800.000</b>	<b>800.000</b>
<b>YÜKSEKÖĞRETİM KURUMLARI SÜREKLİ EĞİTİM FAALİYETLERİ</b>	0	600.000	600.000	0	700.000	700.000	0	800.000	800.000
<i>Toplum Hizmetine Sunulan Eğitim Programları, Kurs ve Seminerler</i>	0	600.000	600.000	0	700.000	700.000	0	800.000	800.000
<b>TEDAVİ EDİCİ SAĞLIK</b>	<b>252.858.000</b>	<b>260.242.511</b>	<b>513.100.511</b>	<b>309.854.000</b>	<b>300.000.000</b>	<b>609.854.000</b>	<b>358.829.000</b>	<b>330.000.000</b>	<b>688.829.000</b>
<b>TEDAVİ HİZMETLERİ</b>	252.858.000	260.242.511	513.100.511	309.854.000	300.000.000	609.854.000	358.829.000	330.000.000	688.829.000
<i>Ağız ve Diş Sağlığı Hizmetleri</i>	1.007.000	260.242.511	261.249.511	1.999.000	300.000.000	301.999.000	2.218.000	330.000.000	332.218.000
<i>Üniversite Genel Hastane Hizmetleri</i>	251.851.000	0	251.851.000	307.855.000	0	307.855.000	356.611.000	0	356.611.000
<b>YÜKSEKÖĞRETİM</b>	<b>885.366.000</b>	<b>7.100.000</b>	<b>892.466.000</b>	<b>1.069.455.000</b>	<b>9.150.000</b>	<b>1.078.605.000</b>	<b>1.229.082.000</b>	<b>11.200.000</b>	<b>1.240.282.000</b>
<b>ÖN LİSANS EĞİTİMİ, LİSANS EĞİTİMİ VE LİSANSÜSTÜ EĞİTİM</b>	858.664.000	7.100.000	865.764.000	1.033.468.000	9.150.000	1.042.618.000	1.188.220.000	11.200.000	1.199.420.000
<i>Doktora ve Tıpta Uzmanlık Eğitimi</i>	25.654.000	0	25.654.000	30.989.000	0	30.989.000	35.651.000	0	35.651.000
<i>Yükseköğretim Kurumları Bilgi ve Kültürel Kaynaklar ile Sportif Altyapının Geliştirilmesi Hizmetleri</i>	5.886.000	0	5.886.000	4.682.000	0	4.682.000	5.383.000	0	5.383.000
<i>Yükseköğretim Kurumları Birinci Öğretim</i>	819.198.000	100.000	819.298.000	988.442.000	150.000	988.592.000	1.136.764.000	200.000	1.136.964.000
<i>Yükseköğretim Kurumları İkinci Öğretim</i>	6.877.000	0	6.877.000	8.113.000	0	8.113.000	9.027.000	0	9.027.000
<i>Yükseköğretim Kurumları Tezsiz Yüksek Lisans</i>	292.000	0	292.000	350.000	0	350.000	400.000	0	400.000
<i>Yükseköğretim Kurumları Uluslararası Ortak Eğitim ve Öğretim Programı</i>	0	7.000.000	7.000.000	0	9.000.000	9.000.000	0	11.000.000	11.000.000
<i>Yükseköğretim Kurumları Uzaktan Eğitim</i>	20.000	0	20.000	22.000	0	22.000	25.000	0	25.000
<i>Yükseköğretim Kurumları Yaz Okulları</i>	737.000	0	737.000	870.000	0	870.000	970.000	0	970.000
<b>YÜKSEKÖĞRETİMDE ÖĞRENCİ YAŞAMI</b>	<b>26.702.000</b>	<b>0</b>	<b>26.702.000</b>	<b>35.987.000</b>	<b>0</b>	<b>35.987.000</b>	<b>40.862.000</b>	<b>0</b>	<b>40.862.000</b>
<i>Yükseköğretimde Barınma Hizmetleri</i>	90.000	0	90.000	105.000	0	105.000	116.000	0	116.000
<i>Yükseköğretimde Beslenme Hizmetleri</i>	9.810.000	0	9.810.000	12.188.000	0	12.188.000	13.583.000	0	13.583.000
<i>Yükseköğretimde Kültür ve Spor Hizmetleri</i>	594.000	0	594.000	698.000	0	698.000	770.000	0	770.000
<i>Yükseköğretimde Öğrenci Yaşamına İlişkin Diğer Hizmetler</i>	16.182.000	0	16.182.000	22.966.000	0	22.966.000	26.361.000	0	26.361.000
<i>Yükseköğretimde Sağlık Hizmetleri</i>	26.000	0	26.000	30.000	0	30.000	32.000	0	32.000

<b>YÖNETİM VE DESTEK PROGRAMI</b>	<b>143.068.000</b>	<b>0</b>	<b>143.068.000</b>	<b>171.957.000</b>	<b>0</b>	<b>171.957.000</b>	<b>196.181.000</b>	<b>0</b>	<b>196.181.000</b>
<b>TEFTİŞ, DENETİM VE DANIŞMANLIK HİZMETLERİ</b>	3.184.000	0	3.184.000	3.838.000	0	3.838.000	4.412.000	0	4.412.000
<i>Hukuki Danışmanlık ve Muhakemat Hizmetleri</i>	1.614.000	0	1.614.000	1.945.000	0	1.945.000	2.234.000	0	2.234.000
<i>İç Denetim</i>	1.570.000	0	1.570.000	1.893.000	0	1.893.000	2.178.000	0	2.178.000
<b>ÜST YÖNETİM, İDARİ VE MALİ HİZMETLER</b>	139.884.000	0	139.884.000	168.119.000	0	168.119.000	191.769.000	0	191.769.000
<i>Bilgi Teknolojilerine Yönelik Faaliyetler</i>	4.269.000	0	4.269.000	5.149.000	0	5.149.000	5.925.000	0	5.925.000
<i>Diğer Destek Hizmetleri</i>	22.673.000	0	22.673.000	27.358.000	0	27.358.000	31.495.000	0	31.495.000
<i>Genel Destek Hizmetleri</i>	35.232.000	0	35.232.000	42.294.000	0	42.294.000	48.202.000	0	48.202.000
<i>İnşaat ve Yapı İşlerinin Yürütülmesi</i>	25.084.000	0	25.084.000	30.265.000	0	30.265.000	34.831.000	0	34.831.000
<i>İnsan Kaynakları Yönetimine İlişkin Faaliyetler</i>	31.871.000	0	31.871.000	38.110.000	0	38.110.000	42.792.000	0	42.792.000
<i>Özel Kalem Hizmetleri</i>	291.000	0	291.000	341.000	0	341.000	379.000	0	379.000
<i>Strateji Geliştirme ve Mali Hizmetler</i>	5.235.000	0	5.235.000	6.314.000	0	6.314.000	7.266.000	0	7.266.000
<i>Taşınmaz Mal Gelirleriyle Yürütülecek Hizmetler</i>	3.337.000	0	3.337.000	3.942.000	0	3.942.000	4.367.000	0	4.367.000
<i>Yükseköğretimde Öğrencilere Yönelik İdari Hizmetler</i>	11.892.000	0	11.892.000	14.346.000	0	14.346.000	16.512.000	0	16.512.000
<b>GENEL TOPLAM</b>	<b>1.294.740.000</b>	<b>269.942.511</b>	<b>1.564.682.511</b>	<b>1.567.286.000</b>	<b>312.350.000</b>	<b>1.879.636.000</b>	<b>1.802.005.000</b>	<b>345.000.000</b>	<b>2.147.005.000</b>

**Tablo 9: Ekonomik Sınıflandırma Düzeyinde Tokat Gaziosmanpaşa Üniversitesi Performans Programı Maliyeti**

EKONOMİK KOD	2023				2024				2025			
	HİZMET PROGRAMLARI TOPLAM	YÖNETİM VE DESTEK PROGRAMI	PROGRAM DIŞI GİDERLER	TOPLAM	HİZMET PROGRAMLARI TOPLAM	YÖNETİM VE DESTEK PROGRAMI	PROGRAM DIŞI GİDERLER	TOPLAM	HİZMET PROGRAMLARI TOPLAM	YÖNETİM VE DESTEK PROGRAMI	PROGRAM DIŞI GİDERLER	TOPLAM
<i>Personel Giderleri</i>	745.904.000	92.763.000		838.667.000	899.256.000	111.927.000		1.011.183.000	1.035.162.000	128.845.000		1.164.007.000
<i>Sosyal Güvenlik Kurumuna Devlet Primi Giderleri</i>	111.358.000	14.503.000		125.861.000	134.209.000	17.498.000		151.707.000	154.500.000	20.143.000		174.643.000
<i>Mal ve Hizmet Alım Giderleri</i>	94.281.000	8.634.000		102.915.000	111.202.000	10.175.000		121.377.000	123.146.000	11.283.000		134.429.000
<i>Faiz Giderleri</i>				0				0				0
<i>Cari Transferler</i>	6.841.000	26.478.000		33.319.000	8.147.000	31.535.000		39.682.000	9.041.000	34.998.000		44.039.000
<i>Sermaye Giderleri</i>	193.288.000	690.000		193.978.000	242.515.000	822.000		243.337.000	283.975.000	912.000		284.887.000
<i>Sermaye Transferleri</i>				0				0				0
<i>Borç Verme</i>				0				0				0
<i>Yedek Ödenekler</i>				0				0				0
<b>BÜTÇE İÇİ TOPLAM KAYNAK</b>	<b>1.151.672.000</b>	<b>143.068.000</b>	<b>0</b>	<b>1.294.740.000</b>	<b>1.395.329.000</b>	<b>171.957.000</b>	<b>0</b>	<b>1.567.286.000</b>	<b>1.605.824.000</b>	<b>196.181.000</b>	<b>0</b>	<b>1.802.005.000</b>
<i>Döner Sermaye</i>	260.842.511			260.842.511	300.700.000			300.700.000	330.800.000			330.800.000
<i>Özel Hesap</i>	9.100.000			9.100.000	11.650.000			11.650.000	14.200.000			14.200.000
<i>Diğer Bütçe Dışı Kaynak</i>				0				0				0
<b>BÜTÇE DIŞI TOPLAM KAYNAK</b>	<b>269.942.511</b>	<b>0</b>	<b>0</b>	<b>269.942.511</b>	<b>312.350.000</b>	<b>0</b>	<b>0</b>	<b>312.350.000</b>	<b>345.000.000</b>	<b>0</b>	<b>0</b>	<b>345.000.000</b>
<b>GENEL TOPLAM</b>	<b>1.421.614.511</b>	<b>143.068.000</b>	<b>0</b>	<b>1.564.682.511</b>	<b>1.707.679.000</b>	<b>171.957.000</b>	<b>0</b>	<b>1.879.636.000</b>	<b>1.950.824.000</b>	<b>196.181.000</b>	<b>0</b>	<b>2.147.005.000</b>



### III.EKLER

#### A.-FAALİYETLERDEN SORUMLU HARCAMA BİRİMLERİ

PROGRAM	ALT PROGRAM	FAALİYET	SORUMLU HARCAMA BİRİMİ
ARAŞTIRMA, GELİŞTİRME VE YENİLİK	YÜKSEKÖĞRETİMDE BİLİMSEL ARAŞTIRMA VE GELİŞTİRME	Yükseköğretim Kurumlarının Bilimsel Araştırma Projeleri	ÖZEL KALEM (REKTÖRLÜK), İDARI VE MALİ İŞLER DAİRE BAŞKANLIĞI, TARIMSAL UYGULAMA VE ARAŞTIRMA MERKEZİ, DİĞER MERKEZLER
TEDAVİ EDİCİ SAĞLIK	TEDAVİ HİZMETLERİ	Ağız ve Diş Sağlığı Hizmetleri	DİŞ HEKİMLİĞİ FAKÜLTESİ
		Üniversite Genel Hastane Hizmetleri	YAPI İŞLERİ VE TEKNİK DAİRE BAŞKANLIĞI, SAĞLIK UYGULAMA VE ARAŞTIRMA HASTANESİ
YÜKSEKÖĞRETİM	ÖN LİSANS EĞİTİMİ, LİSANS EĞİTİMİ VE LİSANSÜSTÜ EĞİTİM	Doktora ve Tıpta Uzmanlık Eğitimi	İDARI VE MALİ İŞLER DAİRE BAŞKANLIĞI, LİSANSÜSTÜ EĞİTİM ENSTİTÜSÜ
		Yükseköğretim Kurumları Bilgi ve Kültürel Kaynaklar ile Sportif Altyapının Geliştirilmesi Hizmetleri	KÜTÜPHANE VE DOKÜMANTASYON DAİRE BAŞKANLIĞI
		Yükseköğretim Kurumları Birinci Öğretim	İDARI VE MALİ İŞLER DAİRE BAŞKANLIĞI, BİLGİ İŞLEM DAİRE BAŞKANLIĞI, YAPI İŞLERİ VE TEKNİK DAİRE BAŞKANLIĞI, STRATEJİ GELİŞTİRME DAİRE BAŞKANLIĞI, TIP FAKÜLTESİ, DİŞ HEKİMLİĞİ FAKÜLTESİ, SAĞLIK BİLİMLERİ FAKÜLTESİ, ERBAA SAĞLIK HİZMETLERİ MESLEK YÜKSEKOKULU, TURHAL SAĞLIK HİZMETLERİ MESLEK YÜKSEKOKULU, TOKAT SAĞLIK HİZMETLERİ MESLEK YÜKSEKOKULU, SAĞLIK UYGULAMA VE ARAŞTIRMA HASTANESİ, FEN-EDEBİYAT FAKÜLTESİ, ZİRAAT FAKÜLTESİ, EĞİTİM FAKÜLTESİ, HUKUK FAKÜLTESİ, İKTİSADİ VE İDARİ BİLİMLER FAKÜLTESİ, GÜZEL SANATLAR FAKÜLTESİ, DEVLET KONSERVATUARI, ZİLE DİNÇERLER TURİZM İŞLETMECİLİĞİ VE OTELÇİLİK YÜKSEKOKULU, YABANCI DİLLER YÜKSEKOKULU, ZİLE MESLEK YÜKSEKOKULU, REŞADİYE MESLEK YÜKSEKOKULU, ALMUS MESLEK YÜKSEKOKULU, ERBAA MESLEK YÜKSEKOKULU, TURHAL MESLEK YÜKSEKOKULU, ARTOVA MESLEK YÜKSEKOKULU, PAZAR MESLEK YÜKSEKOKULU, ADALET MESLEK YÜKSEKOKULU, DİĞER BÖLÜMLER, ERBAA SOSYAL VE BEŞERİ BİLİMLER FAKÜLTESİ, ERBAA SAĞLIK BİLİMLERİ FAKÜLTESİ, SPOR BİLİMLERİ FAKÜLTESİ, TURHAL UYGULAMALI BİLİMLER FAKÜLTESİ, MÜHENDİSLİK VE MİMARLIK FAKÜLTESİ, ECZACILIK FAKÜLTESİ, İSLAMİ İLİMLER FAKÜLTESİ DEKANLIĞI, NIKSAR MESLEK YÜKSEKOKULU, NIKSAR UYGULAMALI BİLİMLER FAKÜLTESİ, TOKAT MESLEK YÜKSEKOKULU
		Yükseköğretim Kurumları İkinci Öğretim	İDARI VE MALİ İŞLER DAİRE BAŞKANLIĞI, YAPI İŞLERİ VE TEKNİK DAİRE BAŞKANLIĞI, STRATEJİ GELİŞTİRME DAİRE BAŞKANLIĞI, ERBAA SAĞLIK HİZMETLERİ MESLEK YÜKSEKOKULU, TURHAL SAĞLIK HİZMETLERİ MESLEK YÜKSEKOKULU, TOKAT SAĞLIK HİZMETLERİ MESLEK YÜKSEKOKULU, FEN-EDEBİYAT FAKÜLTESİ, EĞİTİM FAKÜLTESİ, İKTİSADİ VE İDARİ BİLİMLER FAKÜLTESİ, ZİLE DİNÇERLER TURİZM İŞLETMECİLİĞİ VE OTELÇİLİK YÜKSEKOKULU, ZİLE MESLEK YÜKSEKOKULU, ERBAA MESLEK YÜKSEKOKULU, TURHAL MESLEK YÜKSEKOKULU, SPOR BİLİMLERİ FAKÜLTESİ, TURHAL UYGULAMALI BİLİMLER FAKÜLTESİ, İSLAMİ İLİMLER FAKÜLTESİ DEKANLIĞI, NIKSAR MESLEK YÜKSEKOKULU, TOKAT MESLEK YÜKSEKOKULU
		Yükseköğretim Kurumları Tezsiz Yüksek Lisans	LİSANSÜSTÜ EĞİTİM ENSTİTÜSÜ
		Yükseköğretim Kurumları Uzaktan Eğitim	SAĞLIK BİLİMLERİ FAKÜLTESİ, UZAKTAN EĞİTİM UYGULAMA VE ARAŞTIRMA MERKEZİ, LİSANSÜSTÜ EĞİTİM ENSTİTÜSÜ
		Yükseköğretim Kurumları Yaz Okulları	İDARI VE MALİ İŞLER DAİRE BAŞKANLIĞI, YAPI İŞLERİ VE TEKNİK DAİRE BAŞKANLIĞI, TURHAL SAĞLIK HİZMETLERİ MESLEK YÜKSEKOKULU, FEN-EDEBİYAT FAKÜLTESİ, ZİRAAT FAKÜLTESİ, EĞİTİM FAKÜLTESİ, İKTİSADİ VE İDARİ BİLİMLER FAKÜLTESİ, DEVLET KONSERVATUARI, ZİLE MESLEK YÜKSEKOKULU, ERBAA MESLEK YÜKSEKOKULU, TURHAL MESLEK YÜKSEKOKULU, SPOR BİLİMLERİ FAKÜLTESİ, MÜHENDİSLİK VE MİMARLIK FAKÜLTESİ, İSLAMİ İLİMLER FAKÜLTESİ DEKANLIĞI, TOKAT MESLEK YÜKSEKOKULU
YÜKSEKÖĞRETİMDE ÖĞRENCİ YAŞAMI	Yükseköğretimde Barınma Hizmetleri	SAĞLIK, KÜLTÜR VE SPOR DAİRE BAŞKANLIĞI	
	Yükseköğretimde Beslenme Hizmetleri	SAĞLIK, KÜLTÜR VE SPOR DAİRE BAŞKANLIĞI	
	Yükseköğretimde Kültür ve Spor Hizmetleri	SAĞLIK, KÜLTÜR VE SPOR DAİRE BAŞKANLIĞI	
	Yükseköğretimde Öğrenci Yaşamına İlişkin Diğer Hizmetler	PERSONEL DAİRE BAŞKANLIĞI, SAĞLIK, KÜLTÜR VE SPOR DAİRE BAŞKANLIĞI	
	Yükseköğretimde Sağlık Hizmetleri	SAĞLIK, KÜLTÜR VE SPOR DAİRE BAŞKANLIĞI	

YÖNETİM VE DESTEK PROGRAMI	TEFTİŞ, DENETİM VE DANIŞMANLIK HİZMETLERİ	Hukuki Danışmanlık ve Muhakemat Hizmetleri	HUKUK MÜŞAVİRLÜĞÜ
		İç Denetim	ÖZEL KALEM (REKTÖRLÜK)
	ÜST YÖNETİM, İDARİ VE MALİ HİZMETLER	Bilgi Teknolojilerine Yönelik Faaliyetler	BİLGİ İŞLEM DAİRE BAŞKANLIĞI
		Diğer Destek Hizmetleri	İDARİ VE MALİ İŞLER DAİRE BAŞKANLIĞI
		Genel Destek Hizmetleri	ÖZEL KALEM (GENEL SEKRETERLİK), İDARİ VE MALİ İŞLER DAİRE BAŞKANLIĞI, PERSONEL DAİRE BAŞKANLIĞI
		İnsan Kaynakları Yönetimine İlişkin Faaliyetler	PERSONEL DAİRE BAŞKANLIĞI
		İnşaat ve Yapı İşlerinin Yürütülmesi	YAPI İŞLERİ VE TEKNİK DAİRE BAŞKANLIĞI
		Özel Kalem Hizmetleri	ÖZEL KALEM (REKTÖRLÜK)
		Strateji Geliştirme ve Mali Hizmetler	STRATEJİ GELİŞTİRME DAİRE BAŞKANLIĞI
		Taşınmaz Mal Gelirleriyle Yürütülecek Hizmetler	İDARİ VE MALİ İŞLER DAİRE BAŞKANLIĞI, YAPI İŞLERİ VE TEKNİK DAİRE BAŞKANLIĞI, STRATEJİ GELİŞTİRME DAİRE BAŞKANLIĞI
		Yükseköğretimde Öğrencilere Yönelik İdari Hizmetler	SAĞLIK, KÜLTÜR VE SPOR DAİRE BAŞKANLIĞI, ÖĞRENCİ İŞLERİ DAİRE BAŞKANLIĞI

**B-PERFORMANS GÖSTERGELERİNİN İZLENMESİNDEN VE TAKİBİNDEN SORUMLU HARCAMA BİRİMLERİ**

PROGRAM	ALT PROGRAM	PERFORMANS GÖSTERGELERİ	SORUMLU BİRİM
ARAŞTIRMA, GELİŞTİRME VE YENİLİK	ARAŞTIRMA ALTYAPILARI	Araştırma altyapısı projesi tamamlanma oranı	ÖZEL KALEM (REKTÖRLÜK)
	YÜKSEKÖĞRETİMDE BİLİMSEL ARAŞTIRMA VE GELİŞTİRME	Ar-ge'ye harcanan bütçenin toplam bütçeye oranı	ÖZEL KALEM (REKTÖRLÜK)
		Ar-ge sonucu ortaya çıkan ürünlere ilişkin alınan patent sayısı	ÖZEL KALEM (REKTÖRLÜK)
		Ar-ge sonucu ticarileştirilen ürün sayısı	ÖZEL KALEM (REKTÖRLÜK)
		Araştırma merkezleri gelir miktarı	ÖZEL KALEM (REKTÖRLÜK)
		Araştırma merkezlerinin sanayi ile yaptığı proje sayısı	ÖZEL KALEM (REKTÖRLÜK)
		BAP kapsamında desteklenen araştırma projeleri sayısı	ÖZEL KALEM (REKTÖRLÜK)
		Öğretim elemanı başına düşen ar-ge proje sayısı	ÖZEL KALEM (REKTÖRLÜK)
		Patent, faydalı model ve endüstriyel tasarım başvuru sayısı	ÖZEL KALEM (REKTÖRLÜK)
		Ulusal ve uluslararası kuruluşlar tarafından desteklenen ar-ge projesi sayısı	ÖZEL KALEM (REKTÖRLÜK)
		Uluslararası endekslerde yer alan bilimsel yayın sayısı	KÜTÜPHANE VE DOKÜMANTASYON DAİRE BAŞKANLIĞI
		HAYAT BOYU ÖĞRENME	YÜKSEKÖĞRETİM KURUMLARI SÜREKLİ EĞİTİM FAALİYETLERİ
Eğitim programlarına başvuran kişi sayısı	ÖZEL KALEM (REKTÖRLÜK)		
Mezunlara yönelik gerçekleştirilen faaliyet sayısı	ÖZEL KALEM (REKTÖRLÜK)		

		Sürekli Eğitim Merkezi (SEM) ve Dil Merkezi (DİLMER) tarafından mesleki eğitime yönelik verilen sertifika sayısı	ÖZEL KALEM (REKTÖRLÜK)
		Tamamlanan sosyal sorumluluk projeleri sayısı	ÖZEL KALEM (REKTÖRLÜK)
		Üniversitenin çevrecilik alanlarında aldığı ödül sayısı	ÖZEL KALEM (REKTÖRLÜK)
TEDAVİ EDİCİ SAĞLIK	TEDAVİ HİZMETLERİ	Ameliyat sayısı	SAĞLIK UYGULAMA VE ARAŞTIRMA HASTANESİ
		Üniversite hastaneleri nitelikli yatak oranı	SAĞLIK UYGULAMA VE ARAŞTIRMA HASTANESİ
		Üniversite hastaneleri yatak doluluk oranı	SAĞLIK UYGULAMA VE ARAŞTIRMA HASTANESİ
		Yatan hasta sayısı	SAĞLIK UYGULAMA VE ARAŞTIRMA HASTANESİ
YÜKSEKÖĞRETİM	ÖĞRETİM ELEMANLARINA SAĞLANAN BURS VE DESTEKLER	SCI, SCI-Expanded, SSCI ve AHCI kapsamındaki dergilerde öğretim elemanı başına düşen yayın sayısı	KÜTÜPHANE VE DOKÜMANTASYON DAİRE BAŞKANLIĞI
		Yükseköğretim Kurulu tarafından belirlenecek öncelikli alanlarda sağlanan burslardan yararlanan doktora öğrenci sayısı	ÖZEL KALEM (REKTÖRLÜK)
		Yükseköğretim Kurulu tarafından sağlanan araştırma desteklerinden yararlananların sayısı	ÖZEL KALEM (REKTÖRLÜK)
		Yükseköğretim Kurulu tarafından sağlanan yurt dışında yabancı dil yeterliliklerinin artırılmasına yönelik burslardan yararlanan sayısı	ÖZEL KALEM (REKTÖRLÜK)
		Yükseköğretim Kurulu, Türkiye Bilimler Akademisi ve TÜBİTAK bilim, teşvik ve sanat ödülleri sayısı	ÖZEL KALEM (REKTÖRLÜK)
	Doktora eğitimini tamamlayanların sayısı	ÖĞRENCİ İŞLERİ DAİRE BAŞKANLIĞI	

ÖN LİSANS EĞİTİMİ, LİSANS EĞİTİMİ VE LİSANSÜSTÜ EĞİTİM	Eğitim bilimleri kontenjan doluluk oranı	ÖĞRENCİ İŞLERİ DAİRE BAŞKANLIĞI
	Eğitimin program süresinde bitirilme oranı	ÖĞRENCİ İŞLERİ DAİRE BAŞKANLIĞI
	Fen bilimleri kontenjan doluluk oranı	ÖĞRENCİ İŞLERİ DAİRE BAŞKANLIĞI
	Kütüphanede bulunan basılı ve elektronik kaynak sayısı	KÜTÜPHANE VE DOKÜMANTASYON DAİRE BAŞKANLIĞI
	Kütüphanede bulunan öğrenci başına düşen basılı ve elektronik kaynak sayısı	KÜTÜPHANE VE DOKÜMANTASYON DAİRE BAŞKANLIĞI
	Kütüphaneden yararlanan kişi sayısı	KÜTÜPHANE VE DOKÜMANTASYON DAİRE BAŞKANLIĞI
	Lisansüstü öğrencilerin toplam öğrenciler içindeki payı	ÖĞRENCİ İŞLERİ DAİRE BAŞKANLIĞI
	Öğrenci başına düşen eğitim alanı	YAPI İŞLERİ VE TEKNİK DAİRE BAŞKANLIĞI
	Öğrenci başına düşen kapalı alan	YAPI İŞLERİ VE TEKNİK DAİRE BAŞKANLIĞI
	Öğrenci değişim programlarından yararlanan öğrencilerin oranı	ÖĞRENCİ İŞLERİ DAİRE BAŞKANLIĞI
	Öğretim üyesi başına düşen öğrenci sayısı	ÖĞRENCİ İŞLERİ DAİRE BAŞKANLIĞI
	Sağlık bilimleri kontenjan doluluk oranı	ÖĞRENCİ İŞLERİ DAİRE BAŞKANLIĞI
	Sosyal bilimler kontenjan doluluk oranı	ÖĞRENCİ İŞLERİ DAİRE BAŞKANLIĞI
	Teknokent veya Teknoloji Transfer Ofisi (TTO) projelerine katılan öğrenci sayısı	ÖZEL KALEM (REKTÖRLÜK)
	Uluslararası kuruluşlarla ortak uygulanan eğitim programı sayısı	ÖĞRENCİ İŞLERİ DAİRE BAŞKANLIĞI
Yabancı dilde eğitim veren program sayısı	ÖĞRENCİ İŞLERİ DAİRE BAŞKANLIĞI	

		Yabancı uyruklu akademisyen sayısı	PERSONEL DAİRE BAŞKANLIĞI
		Yabancı uyruklu öğrenci sayısı	ÖĞRENCİ İŞLERİ DAİRE BAŞKANLIĞI
		Yan dal ve çift ana dal programından mezun olanların toplam mezun sayısına oranı	ÖĞRENCİ İŞLERİ DAİRE BAŞKANLIĞI
	YÜKSEKÖĞRETİMDE ÖĞRENCİ YAŞAMI	Barınma hizmetlerinden yararlanan öğrenci sayısı	SAĞLIK, KÜLTÜR VE SPOR DAİRE BAŞKANLIĞI
		Beslenme hizmetlerinden yararlanan öğrenci sayısı	SAĞLIK, KÜLTÜR VE SPOR DAİRE BAŞKANLIĞI
		Öğrenci başına düşen sosyal donatı alanı	YAPI İŞLERİ VE TEKNİK DAİRE BAŞKANLIĞI
		Öğrenci kulüp ve topluluk sayısı	SAĞLIK, KÜLTÜR VE SPOR DAİRE BAŞKANLIĞI
		Sosyal, kültürel ve sportif faaliyet sayısı	SAĞLIK, KÜLTÜR VE SPOR DAİRE BAŞKANLIĞI
		Yükseköğretimde öğrenci başına barınma harcaması	SAĞLIK, KÜLTÜR VE SPOR DAİRE BAŞKANLIĞI
		Yükseköğretimde öğrenci başına beslenme harcaması	SAĞLIK, KÜLTÜR VE SPOR DAİRE BAŞKANLIĞI
		Yükseköğretimde öğrenci yaşamından memnuniyet oranı	SAĞLIK, KÜLTÜR VE SPOR DAİRE BAŞKANLIĞI
		Yükseköğretimde öğrencilere sunulan sağlık hizmetinden yararlanan öğrenci sayısının toplam öğrenci sayısına oranı	SAĞLIK, KÜLTÜR VE SPOR DAİRE BAŞKANLIĞI