



2025 Yılı Performans Programı

İÇİNDEKİLER

İçindekiler

Üst Yönetici Sunuşu	2
1- GENEL BİLGİLER.....	3
A-Yetki Görev ve Sorumluluklar	3
B-Teşkilat Şeması	10
C-Fiziksel Kaynaklar.....	11
D-İnsan Kaynakları	20
E-Diğer Hususlar	23
PERFORMANS BİLGİLERİ.....	24
A- Temel Politika ve Öncelikler	24
B- Amaç ve Hedefler	25
C-İdare Performans Bilgisi	27
D-İdarenin Toplam Kaynak İhtiyacı	61
3- EKLER	1765
A- Faaliyetlerden Sorumlu Harcama Birimleri Tablosu	65
B- Performans Göstergelerinin İzlenmesinden Sorumlu Birimler Tablosu	68

Üst Yönetici Sunuşu



Kamu Mali Yönetimi reformu çerçevesinde hazırlanan 5018 sayılı Kamu Mali Yönetimi ve Kontrol Kanunu ile Kamu Mali Yönetiminde mali saydamlık, hesap verilebilirlik ve mali disiplin hedeflenerek kamu kaynaklarının etkili, ekonomik ve verimli bir şekilde kullanılabilmesi için performans esaslı bütçeleme anlayışına geçilmiştir.

Performans esaslı bütçeleme sisteminin temel unsurlarını stratejik plan, performans programı ve faaliyet raporları oluşturmaktadır. Stratejik plan ve performans programlarında kamu idarelerinin temel politika hedefleri belirlenmekte ve bunların kaynak ihtiyaçları arasında bağlantı kurulmakta, faaliyet raporları aracılığıyla da öngörülen hedeflere ilişkin gerçekleştirmeler kamuoyuna açıklanmaktadır. Bu anlamda performans programları, kurumun stratejik planı ile bütçesi arasında bağlantı kurulması açısından büyük önem arz etmektedir.

22.04.2021 tarih ve 31462 sayılı Resmi Gazetede yayımlanan “Kamu İdarelerince Hazırlanacak Stratejik Planlar Ve Performans Programları İle Faaliyet Raporlarına İlişkin Usul Ve Esaslar Hakkında Yönetmelik” çerçevesinde üniversitemiz “2025 Mali Yılı Performans Programı” hazırlanmıştır.

Üniversitemiz 2023-2027 Stratejik Planındaki amaç ve hedeflerimizden 2025 Yılı Performans Programımızda yer alan tüm hedef ve faaliyetlerin uygulama aşamasında akademik ve idari personelimizce azami özveri ve gayretin gösterileceğinden emin olarak tüm kamuoyunun ve ilgili kurum ve kuruluşların bilgisine sunarım.

Prof. Dr. Erdal ÇELİK

Rektör

1- GENEL BİLGİLER

Üniversitemizin Gelişimi

Bingöl Üniversitesi kuruluşu 29.05.2007 tarih ve 5662 sayılı kanunla gerçekleşmiş bulunmaktadır. Çekirdeğini Bingöl Meslek Yüksekokulu oluşturmaktadır. Bingöl Meslek Yüksek Okulu ise, 1983 yılında Fırat Üniversitesi'ne bağlı olarak kurulmuştur. eğitim ve öğretime ilk önceleri Elazığ'da Mühendislik Fakültesi kampüsünde başlayan yüksekokul 1987 yılından itibaren Bingöl'de prefabrik binalarda eğitim öğretimini sürdürmeye başlamıştır. 2004–2008 yılları arası eğitim faaliyetlerini güçlendirilmiş olan eski Bingöl Lisesi'nde sürdüren yüksekokul, 2008–2009 öğretim yılında hizmete açılan Ziraat Fakültesi binasına taşınmıştır. Üniversitemiz hali hazırda eğitim-öğretim faaliyetlerine Ziraat Fakültesi, Fen Edebiyat Fakültesi, İktisadi ve İdari Bilimler Fakültesi, İslami İlimler Fakültesi, Spor Bilimleri Fakültesi, Meslek Yüksekokulları, Solhan Sağlık Hizmetleri Meslek Yüksekokulu ve Genç Meslek Yüksekokulu binalarında devam edilmektedir.

Kuruluşu ile birlikte hızla büyüyen Bingöl Üniversitesi ulusal ve uluslararası seviyede kendini kabul ettirmek için mücadele içine girmiştir. Bingöl Üniversitesi, tek yerleşkeli bir sistem içinde faaliyetlerini sürdürmekte olup Ülkemizin ihtiyacı olan insan gücünün yetiştirilmesine ve yöremizin gelişimine katkıda bulunmaktadır, faaliyet göstereceği bütün alanlarda üstün nitelikli eğitim-öğretim ve araştırma yapmayı hedeflemektedir. Mevcut yapı içerisinde sahip olduğu nitelikli öğretim kadrosu ve gelişmekte olan altyapısı ile yoluna devam etmektedir.

Bingöl Üniversitesi önümüzdeki dönemde 10 Fakülte, 1 Yüksekokul, 6 Meslek Yüksekokulu ve 5 Enstitü ile yoluna devam edecektir. Üniversitemizde toplam 8737 ön lisans, 6754 lisans ve 1543 lisans üstü eğitim verilmektedir.

Misyon

Bingöl Üniversitesi sahip olduğu, çağdaş, özgürlükçü bakış açısı, gelişmiş teknolojik ve dijital alt yapısı ile Ar-Ge, inovasyon ve ihtisaslaşma ekosisteminin kurulması ve sürdürülebilmesi anlayışıyla; nitelikli, toplumsal ve etik değerlere sahip insan kaynağı yetiştirmek, mevcut potansiyeli ve kaynakları etkin şekilde kullanarak bölgenin ve ülkenin kalkınmasına yönelik uygulamalı, sürdürülebilir ve etkin çözümler geliştirmeyi hedefleyen bir üniversitedir.

Vizyon

Nitelikli eğitim ve araştırmalar yaparak bölgenin sosyal ve ekonomik kalkınmasında öncü rol oynayan, başta kendi coğrafyasında olmak üzere ulusal ve uluslararası alanda tercih edilen, bilimsel üretim konusunda bölgenin ve ülkenin önde gelen üniversitesi olmak.

A-Yetki Görev ve Sorumluluklar

Anayasamızın 130. ve 131. Maddeleri gereğince; yükseköğretimle ilgili amaç ve ilkeleri belirlemek ve bütün yükseköğretim kurumlarının ve üst kuruluşlarının teşkilatlanma, işleyiş, görev, yetki ve sorumlulukları ile eğitim - öğretim, araştırma, yayım, öğretim elemanları, öğrenciler ve diğer personel ile ilgili esasları bir bütünlük içinde düzenlemek için 04.11.1981 tarihli 2547 sayılı kanun yürürlüğe konulmuştur.

Bingöl Üniversitesi, 29.05.2007 tarih ve 26536 sayılı Resmi Gazete'de yayımlanarak yürürlüğe giren 17.05.2007 tarih ve 5662 sayılı Yükseköğretim Kurumları Teşkilatı Kanununda ve Yüksek Öğretim Kurumları Öğretim Elemanlarının Kadroları Hakkında Kanun Hükmünde Kararname ile Genel Kadro ve Usulü Hakkında Kanun Hükmünde Kararnameye Ekli Cetvellerde Değişiklik Yapılmasına Dair Kanunun 7. Maddesinin Ek 85. Maddesi ile kurulmuştur.

Üniversitemizin 2547 sayılı Yükseköğretim Kanunu hükümlerine göre yönetim organları Rektör, Üniversite Senatosu ve Üniversite Yönetim Kuruludur.

Rektör;

Devlet ve vakıf üniversitelerine rektör, Cumhurbaşkanı tarafından atanır. Vakıflarca kurulan üniversitelerde rektör ataması, mütevelli heyetinin teklifi üzerine yapılır. Rektör, üniversite veya yüksek teknoloji enstitüsü tüzel kişiliğini temsil eder. Rektörlerin yaş haddi 67 yaştır. Ancak rektör olarak atanmış olanlarda görev süreleri bitinceye kadar yaş haddi aranmaz. Rektör, çalışmalarında kendisine yardım etmek üzere, üniversitenin aylıklı profesörleri arasından en çok üç kişiyi kendi rektörlük görev süresiyle sınırlı olmak kaydıyla rektör yardımcısı olarak seçer.

Yetki, görev ve sorumlulukları:

- Üniversite kurullarına başkanlık etmek, yükseköğretim üst kuruluşlarının kararlarını uygulamak, üniversite kurullarının önerilerini inceleyerek karara bağlamak ve üniversiteye bağlı kuruluşlar arasında düzenli çalışmayı sağlamak,
- Her eğitim - öğretim yılı sonunda ve gerektiğinde üniversitenin eğitim öğretim, bilimsel araştırma ve yayım faaliyetleri hakkında Üniversitelerarası Kurula bilgi vermek,
- Üniversitenin yatırım programlarını, bütçesini ve kadro ihtiyaçlarını, bağlı birimlerinin ve üniversite yönetim kurulu ile senatonun görüş ve önerilerini aldıktan sonra hazırlamak ve Yükseköğretim Kuruluna sunmak,
- Gerekli gördüğü hallerde üniversiteyi oluşturan kuruluş ve birimlerde görevli öğretim elemanlarının ve diğer personelin görev yerlerini değiştirmek veya bunlara yeni görevler vermek,
- Üniversitenin birimleri ve her düzeydeki personeli üzerinde genel gözetim ve denetim görevini yapmak,
- 2547 Sayılı kanun ile kendisine verilen diğer görevleri yapmak. Üniversitenin ve bağlı birimlerinin öğretim kapasitesinin rasyonel bir şekilde kullanılmasında ve geliştirilmesinde, öğrencilere gerekli sosyal hizmetlerin sağlanmasında, gerektiği zaman güvenlik önlemlerinin alınmasında, eğitim - öğretim, bilimsel araştırma ve yayım faaliyetlerinin devlet kalkınma plan, ilke ve hedefleri doğrultusunda planlanıp yürütülmesinde, bilimsel ve idari gözetim ve denetimin yapılmasında ve bu görevlerin alt birimlere aktarılmasında, takip ve kontrol edilmesinde ve sonuçlarının alınmasında birinci derecede yetkili ve sorumludur

Senato

a) Kuruluş ve İşleyişi: Rektörün başkanlığında, rektör yardımcıları, dekanlar ve her fakülteden fakülte kurullarınca üç yıl için seçilecek birer öğretim üyesi ile rektörlüğe bağlı enstitü ve yüksekokul müdürlerinden teşekkül eder. Yılda en az iki defa toplanan senato ayrıca rektörün talebi halinde de toplanabilir.

b) Görevleri: Senato, üniversitenin akademik organı olup aşağıdaki görevleri yapar:

- Üniversitenin eğitim-öğretim, bilimsel araştırma ve yayım faaliyetlerinin esasları hakkında karar almak,
- Üniversitenin bütününe ilgilendiren kanun ve yönetmelik taslaklarını hazırlamak veya görüş bildirmek,
- Rektörün onayından sonra Resmi Gazete" de yayımlanarak yürürlüğe girecek olan üniversite veya üniversitenin birimleri ile ilgili yönetmelikleri hazırlamak,

- Üniversitenin yıllık eğitim-öğretim programını ve takvimini inceleyerek karara bağlamak.
- Bir sınava bağlı olmayan fahri akademik unvanları vermek ve fakülte kurullarının bu konudaki önerilerini karara bağlamak,
- Fakülte kurulları ile rektörlüğe bağlı enstitü ve yüksekokul kurullarının kararlarına yapılacak itirazları inceleyerek karara bağlamak,
- Üniversite yönetim kuruluna üye seçmek,
- Kanun ve yönetmeliklerle kendisine verilen diğer görevleri yapmaktır.

Üniversite Yönetim Kurulu

a) Kuruluş ve işleyişi: Üniversite yönetim kurulu, rektörün başkanlığında dekanlardan, üniversiteye bağlı değişik öğretim birim ve alanlarını temsil edecek şekilde senatoca dört yıl için seçilecek üç profesörden oluşur. Rektör gerektiğinde yönetim kurulunu toplantıya çağırır. Rektör yardımcılarını oy hakkı olmaksızın yönetim kurulu toplantılarına katılabilirler.

b) Görevleri: Üniversite yönetim kurulu idari faaliyetlerde rektöre yardımcı bir organ olup aşağıdaki görevleri yapar:

- Yükseköğretim üst kuruluşları ile senato kararlarının uygulanmasında belirlenen plan ve programlar doğrultusunda rektöre yardım etmek,
- Faaliyet plan ve programlarının uygulanmasını sağlamak, üniversiteye bağlı birimlerin önerilerini dikkate alarak yatırım programını, bütçe tasarısını taslağını incelemek ve kendi önerileri ile birlikte rektörlüğe sunmak,
- Üniversite yönetimi ile ilgili olarak rektörün getireceği konularda karar almak,
- Fakülte, enstitü ve yüksekokul yönetim kurullarının kararlarına yapılacak itirazları inceleyerek kesin karara bağlamak,
- Kanun ve yönetmeliklerle verilen diğer görevleri yapmaktır.

Fakülteler

Fakülte; yüksek düzeyde eğitim-öğretim, bilimsel araştırma ve yayın yapan ve kendisine enstitü, yüksekokul ve benzeri kuruluşlar bağlanabilen bir yükseköğretim kurumudur ve kanunla kurulur. Fakülte, genellikle her biri en az ayrı bir eğitim programı yürüten bölümlerden oluşur. Bir eğitim programı uygulayan fakültelerde bir bölüm bulunur.

Dekan

a) Atanması: Fakültenin ve birimlerinin temsilcisi olan dekan, rektörün önereceği, üniversite içinden veya dışından üç profesör arasından Yükseköğretim Kurulunca üç yıl süre ile seçilir ve normal usul ile atanır. Süresi biten dekan yeniden atanabilir.

Dekan kendisine çalışmalarında yardımcı olmak üzere fakültenin aylıklı öğretim üyeleri arasından en çok iki kişiyi dekan yardımcısı olarak seçer. Dekan yardımcılarını dekan tarafından en çok üç yıl için atanır. Dekan gerekli gördüğü hallerde yardımcılarını değiştirebilir. Dekanın görevi sona erdiğinde

yardımcılarının görevi de sona erer.

Dekana, görevi başında olmadığı zaman yardımcılarından biri vekalet eder. Göreve vekalet altı aydan fazla sürerse, yeni bir dekan atanır.

b) Görev, yetki ve sorumlulukları:

- Fakülte kurullarına başkanlık etmek, fakülte kurullarının kararlarını uygulamak ve fakülte birimleri arasında düzenli çalışmayı sağlamak,
- Her öğretim yılı sonunda ve istendiğinde fakültenin genel durumu ve işleyişi hakkında rektöre rapor vermek,
- Fakültenin ödenek ve kadro ihtiyaçlarını gerekçesi ile birlikte rektörlüğe bildirmek, fakülte bütçesi ile ilgili öneriyi fakülte yönetim kurulunun da görüşünü aldıktan sonra rektörlüğe sunmak,
- Fakültenin birimleri ve her düzeydeki personeli üzerinde genel gözetim ve denetim görevini sürdürmek,
- Kanun ve yönetmeliklerle kendisine verilen diğer görevleri yapmaktır. Dekan; fakültenin ve bağlı birimlerinin öğretim kapasitesinin rasyonel bir şekilde kullanılmasında ve geliştirilmesinde, gerektiği zaman güvenlik önlemlerinin alınmasıyla, öğrencilere gerekli sosyal hizmetlerin sağlanmasında, eğitim-öğretim, bilimsel araştırma ve yayın faaliyetlerinin düzenli bir şekilde yürütülmesinde, bütün faaliyetlerin gözetim ve denetiminin yapılmasında, takip ve kontrol edilmesinde ve sonuçlarının alınmasında rektöre karşı birinci derecede sorumludur.

Fakülte Kurulu

Kuruluş ve işleyişi: Fakülte kurulu, dekanın başkanlığında fakülteye bağlı bölümlerin başkanları ile varsa fakülteye bağlı enstitü ve yüksekokul müdürlerinden ve üç yıl için fakülte'deki profesörlerin kendi aralarından seçecekleri üç, doçentlerin kendi aralarından seçecekleri iki, yardımcı doçentlerin kendi aralarından seçecekleri bir öğretim üyesinden oluşur. Fakülte kurulu olağan toplantılarını her yarıyıl başında ve sonunda yapar. Dekan, gerekli gördüğü hallerde fakülte kurulunu toplantıya çağırır.

Görevleri: Fakülte kurulu, akademik bir organ olup aşağıdaki görevleri yapar:

- Fakültenin eğitim-öğretim, bilimsel araştırma ve yayın faaliyetlerini ve bu faaliyetlerle ilgili esasları, plan, program ve eğitim-öğretim takvimini kararlaştırmak,
- Fakülte yönetim kuruluna üye seçmek,
- Kanun ve yönetmeliklerle verilen diğer görevleri yapmaktır.

Fakülte Yönetim Kurulu

Kuruluş ve işleyişi: Fakülte yönetim kurulu, dekanın başkanlığında fakülte kurulunun üç yıl için seçeceği üç profesör, iki doçent ve bir yardımcı doçentten oluşur.

Fakülte yönetim kurulu dekanın çağrısı üzerine toplanır. Yönetim kurulu gerekli gördüğü hallerde geçici çalışma grupları, eğitim-öğretim koordinatörlükleri kurabilir ve bunların görevlerini düzenler.

Görevleri: Fakülte yönetim kurulu, idari faaliyetlerde dekanın yardımcı bir organ olup aşağıdaki görevleri yapar:

- Fakülte kurulunun kararları ile tespit ettiği esasların uygulanmasında dekana yardım etmek,
- Fakültenin eğitim-öğretim, plan ve programları ile akademik takvimin uygulanmasını sağlamak,
- Fakültenin yatırım, program ve bütçe tasarısını hazırlamak,
- Dekanın, fakülte yönetimi ile ilgili olarak getireceği bütün işlerde karar almak,
- Öğrencilerin kabulü, ders intibakları ve çıkarılmaları ile eğitim-öğretim ve sınavlara ait işlemleri hakkında karar vermek,
- Kanun ve yönetmeliklerle verilen diğer görevleri yapmaktır.

Enstitüler

Üniversite ve fakültelerde kurulan enstitüler, birden fazla benzer ve ilgili bilim dallarında lisansüstü eğitim-öğretim, bilimsel araştırma ve uygulama yapan birimlerdir ve kanunla kurulurlar. Enstitüler, ana bilim dallarından oluşur. Üniversite ve fakültelerde lisansüstü eğitim bu maksatla kurulan enstitüler tarafından düzenlenir.

Lisansüstü eğitimi düzenleyecek enstitüleri henüz kurulmamış bulunan üniversitelerde, lisansüstü eğitim programları senatolarınca yapılacak yönerge esaslarına göre yürütülür. Sağlık ve Sosyal Yardım Bakanlığı mevzuatı hükümleri uyarınca yürütülecek uzmanlık eğitimi tıp fakültelerince uygulanır.

Enstitünün organları; enstitü müdürü, enstitü kurulu ve enstitü yönetim kuruludur.

Enstitü müdürü, ilgili fakülte dekanının önerisi üzerine rektör tarafından üç yıl için atanır. Rektörlüğe bağlı enstitülerde bu atama doğrudan rektör tarafından yapılır. Süresi biten müdür yeniden atanabilir. Rektör ve dekan öneri ve atamalarda ilgili öğretim üyeleri ile gereken istişarelerde bulunurlar.

Müdürün, enstitüde görevli, aylıklı öğretim elemanları arasından üç yıl için atayacağı en çok iki yardımcısı bulunur. Müdür gerektiğinde yardımcılarını değiştirebilir. Müdürün görevi sona erdiğinde yardımcılarının görevleri de sona erer.

Müdüre vekalet etmede veya müdürlüğün boşalmasında yapılacak işlem, dekanlarda olduğu gibidir.

Enstitü müdürü, 2547 sayılı Kanun ile dekanlara verilmiş olan görevleri enstitü bakımından yerine getirir.

Enstitü Kurulu; müdürün başkanlığında, müdür yardımcıları ve enstitüdeki ana bilim dalı başkanlarından oluşur.

Enstitü yönetim kurulu; müdürün başkanlığında, müdür yardımcıları, müdür tarafından gösterilecek altı aday arasından enstitü kurulu tarafından üç yıl için seçilecek üç öğretim üyesinden oluşur.

Enstitü kurulu ve enstitü yönetim kurulu, 2547 sayılı Kanunla fakülte kurulu ve fakülte yönetim kuruluna verilmiş görevleri enstitü bakımından yerine getirirler.

Yüksekokullar

Yüksekokullar; ön lisans veya lisans düzeyinde belirli bir mesleğe yönelik eğitim- öğretime

ağırlık veren yükseköğretim kurumlarıdır. Yüksekokullar her biri ayrı bir eğitim- öğretim programı yürüten bölümlerden veya anabilim veya ana sanat dallarından oluşur ve kanunla kurulurlar.

Yüksekokulların organları, yüksekokul müdürü, yüksekokul kurulu, yüksekokul yönetim kuruludur.

Yüksekokul müdürü, üç yıl için ilgili fakülte dekanının önerisi üzerine rektör tarafından atanır. Rektörlüğe bağlı yüksekokullarda bu atama doğrudan rektör tarafından yapılır. Süresi biten müdür yeniden atanabilir.

Müdürün okulda görevli aylıklı öğretim elemanları arasından üç yıl için atayacağı en çok iki yardımcısı bulunur. Müdür gerekli gördüğü hallerde yardımcılarını değiştirebilir. Müdürün görevi sona erdiğinde yardımcıların görevleri de sona erer.

Müdüre vekalet etmede veya müdürlüğün boşalmasında yapılacak işlem, dekanlarda olduğu gibidir.

Yüksekokul müdürü, 2547 sayılı Kanun ile dekanlara verilmiş olan görevleri yüksekokul bakımından yerine getirir.

Yüksekokul kurulu; müdürün başkanlığında, müdür yardımcıları ve okuldaki bölüm, anabilim veya ana sanat dalı başkanlarından oluşur.

Yüksekokul yönetim kurulu; müdürün başkanlığında, müdür yardımcıları ile müdürün göstereceği altı aday arasından yüksekokul kurulu tarafından üç yıl için seçilecek üç öğretim üyesinden oluşur.

Yüksekokul kurulu ve yüksekokul yönetim kurulu, 2547 sayılı Kanunla fakülte kurulu ve fakülte kurulu yönetim kuruluna verilmiş görevleri yüksekokul bakımından yerine getirirler.

Bölümler; fakülte ve yüksekokulların amaç, kapsam ve nitelik yönünden bir bütün oluşturan ve lisans düzeyini de içeren en az bir eğitim-öğretim, bilim ve sanat dallarında araştırma ve uygulama yapan birimlerdir. Yükseköğretim kurumları içinde bölüm açılmasına, birleştirilmesine veya kapatılmasına doğrudan veya üniversitelerden gelecek önerilere göre Yükseköğretim Kurulu karar verir. Bir diplomaya yönelik eğitim programı uygulamayan, Türkçe, yabancı diller, inkılâp tarihi, plastik sanatlar, müzik ve beden eğitimi bölümleri rektörlüğe bağlı olarak da kurulabilir.

Bir fakültede veya yüksekokulda aynı veya benzer nitelikte eğitim-öğretim yapan birden fazla bölüm bulunamaz.

Bir bölümlü fakültelerde dekan aynı zamanda bölüm başkanıdır. Bölüm başkanı, o bölümün aylıklı profesörleri, bulunmadığı takdirde doçentleri, doçent de bulunmadığı takdirde yardımcı doçentleri arasından o bölümü oluşturan anabilim veya anasana dalı başkanlarının 15 gün içinde verecekleri yazılı görüşlerini dikkate alarak bir hafta içinde fakültelerde, dekanca; fakülteye bağlı yüksekokullar müdürün önerisi üzerine dekanca; rektörlüğe bağlı yüksekokullarda müdürün önerisi üzerine rektörce atanır. Dekan atamaları rektörlüğe bildirir.

Bölüm başkanı, bölümündeki öğretim üyelerinden iki kişiyi üç yıl için başkan yardımcısı olarak atayabilir. Bölüm başkanı gerekli gördüğünde yardımcılarını değiştirebilir. Bölüm başkanının görevi sona erdiğinde yardımcıların görevleri de sona erer. Bölüm başkanı, bölümün her düzeydeki eğitim-öğretim ve araştırmalarından ve bölümle ilgili her türlü faaliyetin düzenli ve verimli olarak yürütülmesinden, kaynakların etkili bir biçimde kullanılmasını sağlamaktan sorumludur. Bölüm başkanı fakülte veya yüksekokul kuruluna atılır ve bölümü temsil eder. Bölümde görevli öğretim elemanlarının görevlerini yapmaları bölüm başkanı tarafından izlenir ve denetlenir. Bölüm başkanı, her öğretim yılı sonunda bölümün geçmiş yıldaki eğitim-öğretim ve araştırma faaliyeti ile gelecek yıldaki çalışma planını açıklayan raporu bağlı bulunduğu rektör, dekan veya yüksekokul müdürüne

sunar. Bölüm Kurulu; bölüm başkanının başkanlığında, varsa yardımcıları, o bölümü oluşturan anabilim veya anasaat dalları başkanlarından oluşur. Bölüm kurulu, bölüm ile bölüme bağlı anabilim veya anasaat dallarının eğitim-öğretim uygulama ve araştırma faaliyetlerinin, programlarının, araç, gereç ve fiziksel imkânlarından en etkin biçimde yararlanmak için gerekli planların ve işbirliği esaslarının hazırlanması hususunda görüş bildirir. Bölüm kurulunun bu konularda hazırlayacağı öneriler, bölüm başkanının onayından sonra uygulanır.

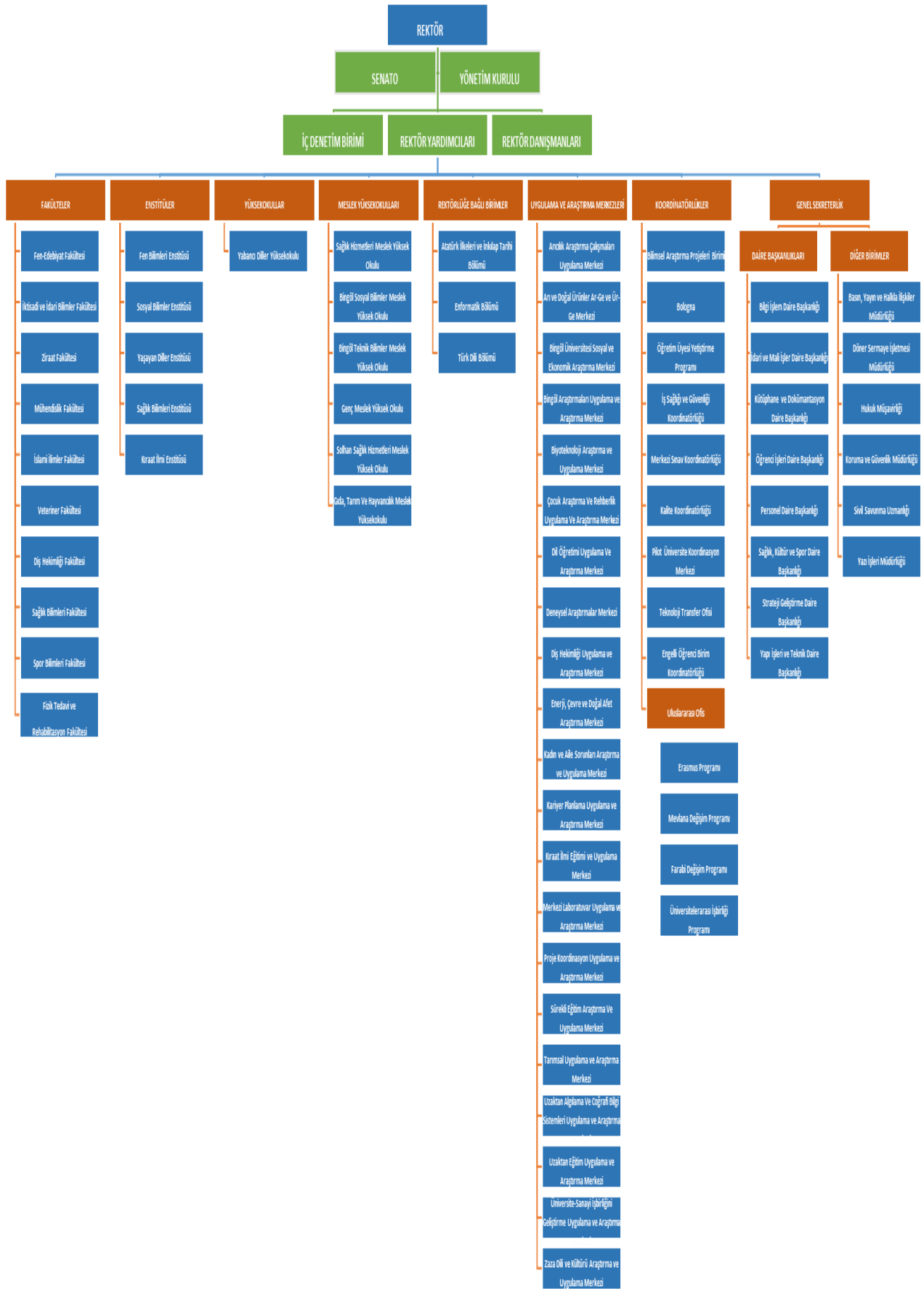
Yükseköğretim Kurumlarının İdari Teşkilatı ve Görevleri

Yükseköğretim Kurumlarının idari Teşkilatı ve Görevleri, Yükseköğretim Üst Kuruluşları ile Yükseköğretim Kurumlarının idari Teşkilatı Hakkında 07/10/1983 tarih ve 124 sayılı Kanun Hükmünde Kararnamenin yedinci bölümde belirtilmiştir.

Üniversite idari Teşkilatı aşağıdaki birimlerden oluşur:

- Genel Sekreterlik,
- Strateji Geliştirme Daire Başkanlığı,
- Personel Daire Başkanlığı,
- İdari ve Mali işler Daire Başkanlığı
- Öğrenci işleri Daire Başkanlığı,
- Sağlık, Kültür ve Spor Daire Başkanlığı,
- Kütüphane ve Dokümantasyon Daire Başkanlığı,
- Bilgi İşlem Daire Başkanlığı,
- Yapı işleri ve Teknik Daire Başkanlığı
- Hukuk Müşavirliği
- İç Denetim Birimi

B- Teşkilat Şeması



C-Fiziksel Kaynaklar

Bingöl Üniversitesi yerleşkeleri toplamında 268.336 m² kapalı alanı bulunmaktadır. Toplam tahsis edilen arazi alanı 3.143.378,93 m² 2024 yılında tamamlanacak yeni binalar ile kapalı alanın 2025 yılında 283.286 m²'ye yükselmesi öngörülmektedir.

Fiziksel Yapı

Yerleşke adı	Mülkiyet durumuna göre taşınmaz alanı (m2)		Toplam (m2)
	Üniversite	Hazine/diğer	
Fen-Edebiyat Fakültesi		Tahsisli	24.000
Ziraat Fakültesi		Tahsisli	24.800
İktisadi ve İdari Bilimler Fak.		Tahsisli	16.000
Mühendislik Mimarlık Ek Derslik		Tahsisli	8.250
İslami İlimler Fakültesi		Tahsisli	12.000
Meslek Yüksekokulları		Tahsisli	25.528
Genç Meslek Yüksekokulu		Tahsisli	8.200
Solhan Sağlık Hizmetleri MYO		Tahsisli	8.200
Enstitüler Binası		Tahsisli	5.000
İdari ve Akademik Ofisler Binası		Tahsisli	24.000
Kütüphane Binası		Tahsisli	6.000
Hayvan Hastanesi		Tahsisli	5.400
Lojmanlar		Tahsisli	51.966
Misafirhane ve Sosyal Tesisler		Tahsisli	5.160
Arı ve Doğal Ürünler AR-GE ve ÜR-GE Merkezi		Tahsisli	3.200
Merkezi Araşt. Laboratuvarı		Tahsisli	2.976
Spor Sahaları ve Soyunma Odaları		Tahsisli	178
Spor Sahaları		Tahsisli	3.160
Kapalı Spor Salonu		Tahsisli	3.400
İlçalar Termal Tesis ve Uygulama Otel		Tahsisli	5.840
Hayvan Çiftliği		Tahsisli	2.113
Kongre Merkezi		Tahsisli	4.600
Gençlik Evi		Tahsisli	250
Isı Merkezi		Tahsisli	1.177
Genç Meslek Yüksekokulu Kresî		Tahsisli	300
Cami		Tahsisli	4.720
Merkezi Kafeterya ve Yemekhane		Tahsisli	4.271
Çok Amaçlı Spor Salonu		Tahsisli	3.800
Hangar Binası		Tahsisli	2.700
Bümak (Modern Arıcılık Kompleksi b/blok		Tahsisli	272
FTO Binası		Tahsisli	580
Pikom Ek Binası (Bal Satış Ofisi)		Tahsisli	295
Toplam			268.336

Kantin, Kafeterya ve Yemekhaneler

Sıra No	Açıklamalar	Adet	Alan (m ²)
1	Bingöl MYO Kantini	1	892,25 m ²
2	Fen Edebiyat Fakültesi B Blok Kantini	1	106,10 m ²
3	Fen Edebiyat Fakültesi C Blok Kantini	1	210 m ²
4	Ziraat Fakültesi Kantini	1	100 m ²
5	Genç MYO Kantini	1	253 m ²
6	Solhan MYO Kantini	1	118 m ²
7	İktisadi ve İdari Bilimler Fakültesi Öğrenci Kantini	1	282,9 m ²
8	Merkezi Kantin – Kafeterya	1	450 m ²
9	Rektörlük Personel Çay Ocağı	1	9,2 m ²
10	Selahaddin Eyyübi Kütüphane Kantini	1	54,23 m ²
11	İslami İlimler Fakültesi Kantini	1	274,09 m ²
12	Spor Bilimleri Fakültesi Öğrenci Kantini	1	52,26 m ²
13	Kampüs Çiğköfte	1	39,10 m ²
14	Kampüs Simit ve Börek	1	59,41 m ²
TOPLAM		20	2.910,44 m²

Konukeyi	Oda Sayısı	Yatak Sayısı	Kapasitesi	Alan (m ²)
Süit Oda	4x48.50m ²	4	8	194 m ²
Tek Kişilik Oda	10x23.50m ²	10	10	235 m ²
Çift Kişilik Oda	24x23.50m ²	48	48	564 m ²
TOPLAM	38	62	66	993 m²

LOJMANLAR

Lojman Sayısı	245
Dolu Lojman Sayısı	238
Boş Lojman Sayısı	7

Spor Tesisi

Tesisin Adı	Adet	Kapasitesi (Kişi)	Alan (m ²)
Kapalı Spor Salonu (Basketbol, Voleybol, Hentbol)	1	1000	3400 m ²
Kapalı Halı Saha (Futbol)	1		800 m ²
Açık Basketbol Sahası	1		594 m ²
Açık Voleybol Sahası	1		325.7 m ²
Açık Tenis Kortu	1		730 m ²
TOPLAM	5		5.849.7 m²

Kongre, Konferans ve Toplantı Salonları

Adı	Kapasite 0-50	Kapasite 76-100	Kapasite 101-150	Kapasite 51-250	Kapasite 251-Üzeri
Kongre Salonu					3
Konferans Salonu				2	1
Toplantı Salonu					
TOPLAM				2	4

Ambarlar

AMBARLAR		
	Adet	M ²
Ambar Sayısı	23	1483,39

Arşivler

ARŞİVLER		
	Adet	m ²
Arşiv Sayısı	322	705,65

Bilgi Ve Teknolojik Kaynaklar

Merkez Kütüphane ve birim kütüphanelerinde 100.700 kitabımız olup, abone olunan 6 veritabanı (tam metin) mevcut olup ayrıca 2400 tam metin elektronik dergi sayısına ulaşmıştır.

Koleksiyondan da anlaşılacağı gibi bir kütüphane dermesinde çok çeşitli yayınlar bulunmaktadır. Ayrıca, bilimsel yayınlarda elektronik biçimin oranı gittikçe artmaktadır. Diğer taraftan, hiçbir kütüphanenin kendi başına tüm yayınlara sahip olmasının mümkün olmadığı anlaşılmış, sahip olma yerine “erişim” anlayışı ön plana çıkmıştır. Kütüphaneler satın aldıkları yayın maliyetlerini azaltmak için ortaklaşa girişimin önemini kavramış ve birlikte hareket etmeye çalışmaktadırlar. Bingöl Üniversitesi Merkez Kütüphanesi de işbirliği çalışmalarını desteklemektedir.

Merkez Kütüphanemiz bilgiye ve bilgi kaynaklarına ulaşımı hızlandırmak ve fakülte, yükseköğretim birim kütüphanelerimize de bilgi hizmetlerini ulaştırmak amacıyla oluşturduğu web sitesi ile elektronik ortamda da hizmetlerini devam ettirmektedir. Web sitemiz aracılığı ile verilen hizmetler; çeşitli konsorsiyumlar vasıtasıyla (ANKOS, EKUAL) tam metin online veri tabanlarına ve online bilimsel dergilere abone olunarak bunları kullanıcılarımıza sunmak, günümüzde bilimsel araştırmalar için çok önemli bir kaynak teşkil eden online veri tabanlarından Web of Science (ScienceCitation Index Expanded, SocialSciencesCitation Index, Conference ProceedingsCitation Index- Science,Conference ProceedingsCitation Index- SocialScience&Humanities), EbscoHost, EducationResearch Complete, Wiley-Blackwell, Science Direct, Taylor & Francis Online Journals, EbraryAcademic Complete, Springer ve Jstor, EBSCO (26 Veritabanı içermektedir) aboneliği sağlanmış ve bunların yanı sıra çok sayıda deneme amaçlı veritabanı ve tam metin bilimsel dergi ve kitap web sayfamızdan erişime açılmıştır. Online danışma kaynakları, e-kitaplar, e-dergiler, Bingöl Üniversitesi yurtdışı dergilerde yayınlanmış bilimsel yayın kataloğu, yurtiçi bilgi merkezlerinin bağlantıları, e-duyuru listesi, online istek formları, YORDAM katalog sorgulama ekranı ile merkez kütüphane koleksiyonuna erişim, akademik ve resmi kurum bağlantıları,

iletişim bilgileri, bu hizmetlerden bazılarıdır.

Online veritabanlarından yapılan bilgi tarama ve elektronik bilgi erişim hizmetlerinden (e-posta ile bilgi gönderimi, diskete kayıt, print ve benzeri) araştırmacılarımız hiçbir ücrete tabi tutulmadan yararlanabilmektedir. Ayrıca kullanıcılarımız internet ortamında bilgiye hızlı erişim hizmeti verilmektedir.

Üniversitemiz bünyesinde basılı yayınlara ISBN (Uluslar Arası Standart Kitap Numarası) ve ISSN (Uluslar Arası Süreli Yayın Standart Numarası) sağlama hizmetleri yürütülmektedir.

Üniversitelerin Bilgi ve Belge Yönetimi bölümlerinde öğrenimlerine devam eden lisans öğrencilerinin mesleki bilgi ve becerilerini geliştirmek üzere Merkez Kütüphanemizin çeşitli birimlerinde 1 ay süre ile eğitim stajı imkanının sağlanması düşünülmektedir.

Personelin bilgi teknolojisi / enformasyon ve dokümantasyon / bilgi hizmetleri alanlarındaki yenilikleri takip amacı ile yurtiçinde düzenlenen çeşitli seminer, konferans, panel, sempozyum gibi toplantılara katılımcı ya da aktif olarak katılımları Rektörlük oluru ile sağlanmaktadır.

- Üniversitemiz mensuplarına yönelik elektronik danışma hizmeti kapsamının genişletilmesi
- Personel ve kullanıcılarla elektronik iletişim yollarının artırılması
- Belge sağlama hizmetlerinin elektronik olarak verilmesi
- Kütüphane web sayfası üzerinden erişilebilen “kullanıcı eğitimi” ve “görsel kütüphane turu”nun gerçekleştirilmesi
- Elektronik kaynaklara yerleşke dışından erişimin yaygınlaştırılması
- Engelli öğrenciler için özel bir birim oluşturulması

Üniversitemiz öğrenci temsilcileri ile işbirliği yapılarak, kütüphane hakkındaki istek ve dileklerinin öğrenilmesi

- Elektronik kaynak koleksiyon geliştirme politikası oluşturulması
- Mevcut elektronik kaynakların içerik ve kullanımına yönelik değerlendirme yapılması
- Denemeye açılan elektronik veri tabanları hakkında kullanıcılardan geri bildirim alınabilmesi için elektronik form hazırlanması
- Bilgi okur-yazarlığı dersinin Üniversite programında yer alması için çalışmalar yapılması
- Üniversitemiz öğretim üye ve görevlilerinin ISI SCI- Expanded ve SSCI yer alan yayınları düzenli olarak web sayfamız üzerinden duyurulması

- Kütüphaneden erişilebilen bibliyografik ve tam metin veri tabanlarının kullanımına yönelik tanıtımlarının web sayfamız üzerinden duyurulması
- Yabancı dil eğitimini destekleyici bir film koleksiyonu oluşturulması

Yazılım ve WEB Tasarım Grubu

- Bilgi sistemleri ve üniversite kapsamında yeni bileşenlerinin tespit edilen ihtiyaçlar ve Daire Başkanı tarafından kendisine verilen yazılım projelerinin/düzeltilmelerinin /güncellemelerinin analizi, veritabanı tasarımı ve kodlamasını yapmak.
- Program için gerekli veritabanı analizini ve tasarımını standartlara uygun hale getirmek. Programı kullanacak kişilere gerekli eğitimi vermek.
- Kurumun ihtiyacı olan program kodlarını yazmak ihtiyacı olan yazılımları geliştirmek. Kurum bünyesinde kullanılmasını sağlamak.
- Veritabanından istenilen verileri, gerekli istatistikî raporları hazırlamak, sunmak.
- Verilen yazılım projelerinin analizini yapmak, iş akışını çıkarmak, gerekli verileri toplamak, raporunu hazırlamak, sunmak
- Daha yeni teknolojiler kullanan, daha hızlı, daha güvenli yazılımlar için teknolojiyi takip etmek, araştırmalar yapmak ve bu doğrultuda yazılımları güncellemek
- Üniversite Akademik ve idari birimlerin talepleri ve birim iş planları doğrultusunda web sayfaların tasarlanması ve güncellenmesi. Belirlenen ihtiyaçlara cevap vermek üzere web hizmeti verecek yazılımların tasarlanması, yönetilmesi ve güncellenmesi
- Bingöl Üniversitesi ana sayfa tasarımı ve güncellemelerini yapmak.
- Üniversitedeki diğer birimlere gerekli durumlarda web tasarım desteği vermek.
- Bilgi İşlem Dairesi Başkanlığınca geliştirilen yazılımların ara yüz tasarımlarını yaparak katkı sağlamaktır.

Ağ ve Sistem Yönetim Grubu

- Kampüs ağ altyapısının fiziksel kurulumunun sağlanması, düzenlenmesi ve bakımının yapılması
- Ağda kullanılacak aktif/pasif cihazların belirlenmesi, yeni servisler ilave edilebilmesi için gereken sistem altyapısını tasarlanması, geliştirilmesi ve entegrasyonunun yürütülmesi.
- Merkezi network yönetimin sağlıklı uygulanabilmesi için gerekli donanım ve yazılım altyapısının oluşturulması, mevcut aktif cihazların yazılım versiyonlarının tespiti ve güncellenmesi.

- İnternet kullanım trafiğinin merkezi sistemde sürekli gözlemlenmesi, hataların analiz edilip raporlanması, aktif cihazların performans takibinin yapılarak problemleri noktalara operasyon yapılarak dinamikliğin sağlanması.
- Üniversite içinde var olan ve yeni kurulan birimlere internet ve ağ bağlantıları kurulması, oluşan arızalara yerinde ve zamanında müdahale edilmesi ve sorunların çözümüne yardımcı olunması.
- Kampüslere yeterli hız ve bant genişliğinde, kesintisiz internet erişiminin sağlanması, sanal ağlar oluşturularak internet trafiğinin optimize edilmesi.
- IP adreslerinin organizasyonu ve ağ güvenliğinin sağlanması
- Kampüs Ağ topolojisinin çıkartılması, yeni teknolojileri takip ederek mevcut altyapıya yenilikler ekleme konusunda araştırmalar yapılması.
- Standartlara ve Kurallara Uygun Ağ Kullanımı/Yönetimi ve iyi bir dokümantasyon sisteminin kurulması gibi benzeri görevleri yürütürler.
- Sistem yönetimi servisi sorumluluğunda bulunan sunucuların bakım, onarım ve sistem/fiziksel kurulumunu yapmak.
- Sistem Yönetimi Servisine ait mekânların emniyetini, tertip ve düzenini sağlamak
- Sistem Yönetimi Servisi sorumluluğunda bulunan sunucuların periyodik olarak yedeklerini almak.
- Sistem Yönetimi Servisi sorumluluğunda bulunan sunucuların en verimli nasıl çalışacağı konusunda donanımsal ve yazılımsal araştırma ve testler yapmak.
- Sistem Yönetimi Servisi sorumluluğunda bulunan sunucuların üst düzey güvenliğini sağlamak.
- Sunucular, işletim sistemleri, güvenlik vb. konularda sürekli araştırma yapmak, çözümler aramak, bu konular ile ilgili bilgileri servis personeline aktarmak, uygun çözümleri sisteme uyarlamak.
- Periyodik olarak sunucuları ve verilen servisleri kontrol etmek, sorun halinde en kısa sürede müdahale etmek.
- Kurumun network yapısının aktif /çalışır olmasını sağlamak.
- Kurum ve birim içinde oluşan sistem arızalarını gidermek.
- E-posta sistemi yönetimi, smtp gateways, spam /virüs koruma politikalarının belirlenmesi, uygulanması
- Web serverdatabase'leri ve genel kullanıcı database'leri yönetmek, Web alanları FTP hesaplarının yönetmek, DNS (Alan adı) düzenlemek ve kontrol etmek

- E-posta hesapları (bingol.edu.tr uzantılı) sağlamak, Firewall (Güvenlik) politikalarının belirlemek ve uygulamakla görevlidirler

Teknik Servis Grubu

- Tüm birimler ve personelimizin bilgisayar ve çevre aygıtları ile ağ iletişimi konusunda yaşadığı yazılım ve donanımsal teknik arızalara müdahale etmekle görevlidir.
- Elektronik aygıtların bakım işlemleri ile birlikte bilgisayar kurulum, güncelleme, virus koruma, büro teknik destek v. b. işlemleri ile sahip olunan imkanlar çerçevesinde tamiri mümkün olabilen aygıtların elektronik bakım ve onarım işlerini de yürütür.
- Ayrıca yeni alınan Bilgisayar, Notebook, Yazıcıların da kurulumu yapılmakta ve garanti kapsamı süresince arızaları takip edilmekte, Ağ yapısı içinde İç IP dağıtımını yapmak ve düzenlemekle görevlidirler.

WEB HİZMETLERİ

- Bingöl Üniversitesi
- Bilgi İşlem Merkezi
- Öğrenci İşleri Daire Başkanlığı
- Kütüphane ve Dokümantasyon Daire Başkanlığı
- Sağlık Kültür ve Spor Daire Başkanlığı
- Personel Daire Başkanlığı
- Yapı İşleri ve Teknik Daire Başkanlığı
- Strateji Geliştirme Daire Başkanlığı
- Yaşayan Diller Enstitüsü
- Sosyal Bilimler Enstitüsü
- Fen Bilimleri Enstitüsü
- Sağlık Bilimleri Enstitüsü
- Proje Birimi
- ERASMUS/LLP
- FARABİ Değişim Programı
- Özürlü Öğrenci Birimi
- Eğitim-Öğretim Bilgi Sistemi

OTOMASYON HİZMETLERİ

- Personel
- Kütüphane
- SKS
- Ders Programı
- Müfredat Programı

AĞ SİSTEMLERİ KURULUMU

- Sistem Kurulumu (Rektörlük ve Ziraat Fakültesi)
- Kablosuz Ağ Kurulumu
- Fen Edebiyat Fakültesi Ağ Kurulumu
- Sosyal Tesisler Ağ Kurulumu
- Merkezi Kafeterya ve Yemekhane Ağ Kurulumu

LABORATUVAR KURULUMU

- Bilgisayar Laboratuvarı
- Multimedya Dil Sınıfı

MAİL GRUPLARI

- Yönetim Kurulu
- Senato
- Akademik Personel
- İdari Personel
- Daire Başkanları
- Ziraat Fakültesi
- İlahiyat Fakültesi
- Fen-Edebiyat Fakültesi
- İktisadi ve İdari Bilimler Fakültesi

- Meslek Yüksek Okulu
- Mimarlık ve Mühendislik Fakültesi
- İktisadi ve İdari Bilimler Fakültesi
- Sağlık Bilimler Fakültesi
- Diş Hekimliği Fakültesi
- Sağlık Hizmetleri Meslek Yüksekokulu
- Solhan Hizmetleri Meslek Yüksekokulu
- Sosyal Bilimler Meslek Yüksekokulu
- Teknik Bilimler Meslek Yüksekokulu
- Genç Meslek Yüksekokulu
- Rektörlüğe Bağlı Birimler
- Yabancı Diller Yüksek Okulu
- Beden Eğitimi ve Spor Yüksek Okulu
- Öğretim Üyeleri
- Araştırma Görevlileri
- Öğretim Görevlileri

DIĞER HİZMETLER

- Santral Kontrol-Konfigürasyon ve Raporlama
- Personel ve Öğrenci Kimlik Basım Faaliyetleri
- Kullanıcı Bilgisayarlarına Antivirüs Kurulumu
- Güvenlik izleme Merkezi
- Personel Takip Sistemi
- Otomatik Geçiş Sistemi (OGS,KGS)

D-İnsan Kaynakları

Akademik Personel

Akademik Personel					
	Kadroların Doluluk Oranına Göre			Kadroların İstihdam Şekline Göre	
	Dolu	Boş	Toplam	Tam Zamanlı	Yarı Zamanlı
Profesör	58	26	84	58	-
Doçent	83	43	126	83	-
Dr. Öğr. Üyesi	245	71	316	245	-
Öğretim Görevlisi	220	65	285	220	-
Araştırma Görevlisi	122	54	176	122	-
Toplam	728	259	982	728	-

Yabancı Uyruklu Akademik Personel

Yabancı Uyruklu Öğretim Elemanları		
Unvan	Geldiği Ülke	Çalıştığı Bölüm
Profesör	-	-
Doçent	-	-
Dr. Öğr. Üyesi	IRAK	FEN-EDEBİYAT FAKÜLTESİ
Öğretim Görevlisi	SURİYE	İSLAMİ İLİMLER FAKÜLTESİ
Araştırma Görevlisi	-	-
Toplam	2	

Diğer Üniv. Görevlendirilen Akademik Personel

Diğer Üniversitelerde Görevlendirilen Akademik Personel		
Unvan	Bağlı Olduğu Bölüm	Görevlendirildiği Üniversite
Profesör		
Doçent		
Doktor Öğretim Üyesi	1	İnönü Üniversitesi
Öğretim Görevlisi		
Öğretim Görevlisi		
Araştırma Görevlisi		
Toplam	1	

Başka Üniversitelerden Üniversitemizde Görevlendirilen Akademik Personel

Başka Üniversitelerden Üniversitemizde Görevlendirilen Akademik Personel		
Unvan	Çalıştığı Bölüm	Geldiği Üniversite
Profesör		
Doçent		
Dr.Öğretim Üyesi		
Öğretim Görevlisi	1	İktisadi Ve İdari Bilimler Fakültesi
Araştırma Görevlisi		
Toplam		1

Akademik Personelin Yaş İtibariyle Dağılımı

Akademik Personelin Yaş İtibariyle Dağılımı						
	21-25 Yaş	26-30 Yaş	31-35 Yaş	36-40 Yaş	41-50 Yaş	51- Üzeri
Kişi Sayısı	4	81	143	219	210	72
Yüzde	0,54	11,11	19,61	30,04	28,80	9,87

Akademik Personelin Eğitim Durumu

Akademik Personelin Eğitim Durumu					
	Lise	Ön Lisans	Lisans	Y. Lisans	Doktora
Kişi Sayısı	-	-	56	203	468
Yüzde	-	-	7,63	27,69	63,84

İdari Personel

İdari Personel (Kadroların Doluluk Oranına Göre)			
	Dolu	Boş	Toplam
Genel İdare Hizmetleri Sınıfı	257	151	408
Sağlık Hizmetleri Sınıfı	15	23	38
Teknik Hizmetler Sınıfı	54	46	100
Eğitim ve Öğretim Hizmetleri Sınıfı			
Avukatlık Hizmetleri Sınıfı	1	1	2
Din Hizmetleri Sınıfı			
Yardımcı Hizmetler Sınıfı	48	16	64
Toplam	375	237	612

İdari Personelin Eğitim Durumu

İdari Personelin Eğitim Durumu					
	İlköğretim	Lise	Ön Lisans	Lisans	Y.L. ve Dokt.
Kişi Sayısı	12	59	64	192	49
Yüzde	3,19	15,69	17,02	51,06	13,03

İdari Personelin Hizmet Süreleri

İdari Personelin Hizmet Süresi						
	1 – 3 Yıl	4 – 6 Yıl	7 – 10 Yıl	11 – 15 Yıl	16 – 20 Yıl	21 – Üzeri
Kişi Sayısı	52	24	54	131	51	64
Yüzde	13,82	6,38	14,36	34,84	13,56	17,02

İdari Personelin Yaş İtibariyle Dağılımı

İdari Personelin Yaş İtibariyle Dağılımı						
	21-25 Yaş	26-30 Yaş	31-35 Yaş	36-40 Yaş	41-50 Yaş	51- Üzeri
Kişi Sayısı	30	36	67	83	105	55
Yüzde	0,79	9,57	17,81	22,07	27,92	14,62

İşçiler

İşçiler (Çalıştıkları Pozisyonlara Göre)			
	Dolu	Boş	Toplam
Sürekli İşçiler	188	39	227
Vizeli Geçici İşçiler (adam/ay)	-	-	-
Vizesiz işçiler (3 Aylık)	-	-	-
Toplam	188	39	227

Sürekli İşçilerin Hizmet Süresi

Sürekli İşçilerin Hizmet Süresi						
	1 – 3 Yıl	4 – 6 Yıl	7 – 10 Yıl	11 – 15Yıl	16 – 20 Yıl	21 – Üzeri
Kişi Sayısı	9	10	57	138	10	
Yüzde	4,01	4,46	25,44	61,60	4,46	

Sürekli İşçilerin Yaş İtibariyle Dağılımı

Sürekli İşçilerin Yaş İtibariyle Dağılımı						
	21-25 Yaş	26-30 Yaş	31-35 Yaş	36-40 Yaş	41-50 Yaş	51- Üzeri
Kişi Sayısı	2	9	26	53	106	28
Yüzde	0,89	4,01	11,60	23,66	47,32	12,50

Sözleşmeli Unvan Bazında Dağılımı

Sözleşmeli Unvan Bazında Dağılımı											
BİRİM	AVUKAT (Kısmi Zamanlı)		DESTEK PERSONELİ		İDARİ BÜRO GÖREVLİSİ (696)		KORUMA GÜVENLİK GÖREVLİSİ		TOPLAM		
	Dolu	Boş	Dolu	Boş	Dolu	Boş	Dolu	Boş	DOLU TP.	BOŞ TP.	TOPLAM
HUKUK MÜŞAVİRLİĞİ	1	1	-	-	-	-	-	-	1	1	2
İDARİ VE MALİ İŞLER DAİRE BAŞKANLIĞI	-	-	64	8	6	12	27	13	97	33	130
YAPI İŞLERİ VE TEKNİK DAİRE BAŞKANLIĞI	-	-	-	-	-	-	-	-	2	5	7
TOPLAM	-	-	-	-	-	-	-	-	2	0	2

Sözleşmeli Personelin Hizmet Süresi

Sözleşmeli Personelin Hizmet Süresi						
	1 – 3 Yıl	4 – 6 Yıl	7 – 10 Yıl	11 – 15 Yıl	16 – 20 Yıl	21 – Üzeri
Kişi Sayısı	58	47	1	-	-	-
Yüzde	54,71	20,98	0,94	-	-	-

Sözleşmeli Personelin Yaş İtibariyle Dağılımı

Sözleşmeli Personelin Yaş İtibariyle Dağılımı							
	21 Yaş Altı	21-25 Yaş	26-30 Yaş	31-35 Yaş	36-40 Yaş	41-50 Yaş	51- Üzeri
Kişi Sayısı	22	49	27	7	-	1	-
Yüzde	20,75	46,22	25,47	6,60	-	0,94	-

E-Diğer Hususlar

Öğrenci Bilgileri

Birim Adı	I. Öğretim			II. Öğretim			Toplam		Genel Toplam
	E	K	Top.	E	K	Top.	Erkek	Kız	
Fakülteler	2689	3173	5862	287	463	750	2976	3636	6612
Yüksekokullar	107	15	122	18	2	20	125	17	142
Enstitüler	890	444	1334	121	88	209	1011	532	1543
Meslek Yüksekokulları	3945	3919	7864	415	458	873	4360	4377	8737
Toplam	8604	8538	17142	841	1011	1852	9445	9549	18994

BİRİM ADI	I. ÖĞRETİM			II. ÖĞRETİM			TOPLAM		GENEL TOPLAM
	E	K	Toplam	E	K	Toplam	E	K	
Bingöl Sosyal Bilimler Meslek Yüksekokulu	932	959	1891	33	36	69	965	995	1960
Bingöl Teknik Bilimler Meslek Yüksekokulu	1232	423	1655	0	0	0	1232	423	1655
Genç Meslek Yüksekokulu	351	328	679	0	0	0	351	328	679
Gıda, Tarım ve Hayvancılık Meslek Yüksekokulu	450	313	763	89	41	130	539	354	893
Sağlık Hizmetleri Meslek Yüksekokulu	867	1597	2464	293	381	674	1160	1978	3138
Solhan Sağlık Hizmetleri Meslek Yüksekokulu	113	299	412	0	0	0	113	299	412
Dış Hekimliği Fakültesi	123	170	293	0	0	0	123	170	293
Fen-Edebiyat Fakültesi	1275	1928	3203	277	443	720	1552	2371	3923
Fizik Tedavi ve Rehabilitasyon Fakültesi	22	50	72	0	0	0	22	50	72
İktisadi ve İdari Bilimler Fakültesi	350	227	577	0	3	3	350	230	580
İslami İlimler Fakültesi	282	562	844	10	17	27	292	579	871
Mühendislik-Mimarlık Fakültesi	351	119	470	0	0	0	351	119	470
Sağlık Bilimleri Fakültesi	381	662	1043	0	0	0	381	662	1043
Spor Bilimleri Fakültesi	286	117	403	0	0	0	286	117	403
Veteriner Fakültesi	260	119	379	0	0	0	260	119	379
Ziraat Fakültesi	332	206	538	0	0	0	332	206	538
Sağlık Yüksekokulu			0			0	0	0	0
Beden Eğitimi ve Spor Yüksekokulu	107	15	122	18	2	20	125	17	142
Yabancı Diller Yüksekokulu			0			0	0	0	0
Fen Bilimleri Enstitüsü	242	128	370	56	21	77	298	149	447
Kur'an-ı Kerim Araştırmaları ve Kıraat İlimi Enstitüsü	10	4	14	0	0	0	10	4	14
Sağlık Bilimleri Enstitüsü	66	20	86	17	7	24	83	27	110
Sosyal Bilimler Enstitüsü	521	267	788	48	60	108	569	327	896
Yaşayan Diller Enstitüsü	51	25	76	0	0	0	51	25	76
Toplam	8604	8538	17142	841	1011	1852	9445	9549	18994

PERFORMANS BİLGİLERİ

A-Temel Politika ve Öncelikler

Araştırma ve Öğrenci Odaklı: Bingöl Üniversitesi bölgesel ve ulusal kalkınmaya katkı sağlayacak perspektifte araştırma faaliyetlerini sürekli olarak geliştirme ve nitelikli bireyler yetiştirmek için öğrenci odaklı eğitim anlayışına sahiptir.

Etik ve Bölgesel Değerler: Bingöl Üniversitesi yürüttüğü faaliyetlerde ve sunduğu hizmetlerde bilimsel etik kurallarına ve bölgenin kültürel değerlerine bağlı kalmaktadır.

Toplumsal Sorumluluk ve Çevre Bilinci: Bingöl Üniversitesi faaliyetlerini toplumsal sorumluluk bilinci içerisinde yürütmekte ve çevre sağlığını koruma bilinciyle hareket etmektedir.

Liyakat ve Fırsat Eşitliği: Bingöl Üniversitesi tüm çalışanlarına liyakat prensiplerine bağlı kalarak fırsat eşitliği sunmaktadır.

Şeffaflık ve Hesap Verebilirlik: Bingöl Üniversitesi yönetim süreçlerinin açık biçimde gerçekleştirilmesine ve hesap verebilir olmasına dikkat etmektedir.

B-Amaç Ve Hedefler

Üniversitemiz 2023-2027 Dönemi Stratejik Planında yer alan stratejik amaç ve hedefler aşağıdaki gibidir;

BİNGÖL ÜNİVERSİTESİ STRATEJİK AMAÇ VE HEDEFLERİ

AMAÇ1: Kurumsallaşmayı Güçlendirmek ve Evrensel Standartlarda Kurum Kültürünü Geliştirmek
H1.1: Mevzuat ve standartlara uygun katılımcı ve şeffaf bir kurumsal anlayışın geliştirilmesi ve sürdürülebilirliğin sağlanması
H1.2: Kurum kültürünü geliştirmeye yönelik iç paydaşlarda aidiyet duygusunu oluşturmak ve memnuniyet düzeylerini artırmak
H1.3: Üniversitede kurumsallaşmanın güçlendirilmesine yönelik iç kontrol sisteminin etkinliğini artırmak
H1.4: Tüm paydaşlarıyla sürdürülebilir bir kalite kültürü geliştirmek
H1.5: Mezunlarla ilişkileri güçlendirmek
AMAÇ 2: Üniversitenin Faaliyetlerinin Azami Ölçüde Toplumsal Katkıya Dönüşmesini Sağlamak
H2.1: Topluma dönük eğitsel, sanatsal, kültürel ve sportif faaliyetleri her yıl % 10 düzeyinde artırmak
H2.2: Üniversitenin yürüttüğü sağlık ve turizm hizmetlerinin toplumsal alana katkısının en az %10 artırılması
H2.3: Tarım ve havza bazlı kalkınma alanında çiftçi, arıcılık vb eğitimlerin ve danışmanlık merkezlerinin veriminin artırılması
H2.4: Yapımına başlanan bilgi-inovasyon ve teknoloji transfer ofisi yoluyla üniversitenin bünyesinde meydana gelen katma değerini yerel, bölgesel, ulusal ve uluslararası teknoloji ve yenilik alanında toplumsal faydaya dönüştürülmesi toplumsal katkı uygulamalarını gerçekleştirmek
AMAÇ 3: Eğitim Öğretimde Dijital Çağın Gereksinimlerini Yerine Getirerek Bilimsel Üretim Kapasitesinde Uluslararası Rekabet Gücü Kazanmak
H3.1: Eğitim Öğretim kalitesinin geliştirilmesi
H3.2: Dijital dönüşüm kapsamında uzaktan öğretimin yaygınlaştırılması ve etkin şekilde kullanılması
H3.3: Uluslararası proje sayısını plan dönemi Kapasiteyi ve Altyapıyı Güçlendirmek sonuna kadar %10 arttırmak
H3.4: Öğretim üyelerinin uluslararası endekslerdeki yayın sayısı ile ulusal ve uluslararası bilimsel yayın sayısının artırılması
AMAÇ 4: Üniversitenin Araştırma, Geliştirme ve Girişimcilik Vizyonu ile Nitelikli ve Kaliteli Kurumsal Kapasiteyi ve Altyapıyı Güçlendirmek
H4.1: Bölgesel Kalkınma Odaklı Misyon Farklılaşması ve İhtisaslaşması Programı kapsamında yerel, bölgesel ve ulusal kamu-özel sektör paydaşları ile inovasyon ve AR-GE tabanlı sürdürülebilir işbirliklerinin artırılması
H4.2: Bölgesel Kalkınma Odaklı Misyon Farklılaşması ve İhtisaslaşması Programı kapsamında girişimcilikle ilgili eğitim ve proje faaliyetlerinin geliştirilmesi
H4.3: Bölgesel Kalkınma Odaklı Misyon Farklılaşması ve İhtisaslaşması Programı kapsamında ve diğer alanlarda kurulan araştırma ve uygulama merkezlerinin kapasitelerinin güçlendirilmesi
H4.4: Nitelikli uluslararası proje ve yayın sayısının artırılması

Alt Program Hedefleri ve Stratejik Plan İlişkisi Tablosu

Kurum: Bingöl Üniversitesi

Yıl: 2024

PROGRAM ADI	ALT PROGRAM ADI	ALT PROGRAM HEDEFLERİ	İLİŞKİLİ OLDUĞU STRATEJİK AMAÇ
ARAŞTIRMA, GELİŞTİRME VE YENİLİK	ARAŞTIRMA ALTYAPILARI	Ülkemizin bilgi birikiminin artırılmasına ve teknolojik gelişimine katkıda bulunmak üzere yükseköğretim kurumlarında araştırma altyapılarının kurulması ve kapasitelerinin güçlendirilmesi	Üniversitenin Araştırma, Geliştirme ve Girişimcilik Vizyonu ile Nitelikli ve Kaliteli Kurumsal Kapasiteyi ve Altyapıyı Güçlendirmek
	YÜKSEKÖĞRETİMDE BİLİMSEL ARAŞTIRMA VE GELİŞTİRME	Yükseköğretim kurumlarında inovasyon amaçlı bilimsel çalışmaların artırılması	Eğitim Öğretimde Dijital Çağın Gereksinimlerini Yerine Getirerek Bilimsel Üretim Kapasitesinde Uluslararası Rekabet Gücü Kazanmak
HAYAT BOYU ÖĞRENME	YÜKSEKÖĞRETİM KURUMLARI SÜREKLİ EĞİTİM FAALİYETLERİ	Toplumun tüm kesimlerine ihtiyaç duyduğu alanlarda eğitimler verilmesi, kamu kurum ve kuruluşları, özel sektör ve uluslararası kuruluşlarla işbirliğinin gelişmesine katkıda bulunulması	Üniversitenin Faaliyetlerinin Azami Ölçüde Toplumsal Katkıya Dönüşmesini Sağlamak
TEDAVİ EDİCİ SAĞLIK	TEDAVİ HİZMETLERİ	Tedavi edici sağlık hizmetinin erişilebilir ve etkili olarak sunulmasının sağlanması	Üniversitenin Faaliyetlerinin Azami Ölçüde Toplumsal Katkıya Dönüşmesini Sağlamak
YÜKSEKÖĞRETİM	ÖĞRETİM ELEMANLARINA SAĞLANAN BURS VE DESTEKLER	Alanında yetkin, araştırmacı, bilgi üreten ve aktaran akademisyenler yetiştirilmesi	Kurumsallaşmayı Güçlendirmek ve Evrensel Standartlarda Kurum Kültürünü Geliştirmek
	ÖN LİSANS EĞİTİMİ, LİSANS EĞİTİMİ VE LİSANSÜSTÜ EĞİTİM	Mesleki yeterlilik sahibi ve gelişime açık mezunlar yetiştirilmesi	Üniversitenin Faaliyetlerinin Azami Ölçüde Toplumsal Katkıya Dönüşmesini Sağlamak
	YÜKSEKÖĞRETİMDE ÖĞRENCİ YAŞAMI	Yükseköğretim öğrencilerine sunulan beslenme ve barınma hizmetlerinin kalitesinin artırılması; öğrencilerin kişisel ve sosyal gelişimi desteklenerek yaşam kalitesinin yükseltilmesi	Üniversitenin Faaliyetlerinin Azami Ölçüde Toplumsal Katkıya Dönüşmesini Sağlamak

C- Performans Hedef Ve Göstergeleri İle Faaliyetler

İdare Performans Bilgisi

BİNGÖL ÜNİVERSİTESİ PERFORMANS BİLGİSİ

Bütçe Yılı: 2025

Program Adı: ARAŞTIRMA, GELİŞTİRME VE YENİLİK

Alt Program Adı: YÜKSEKÖĞRETİMDE BİLİMSEL ARAŞTIRMA VE GELİŞTİRME

Gereke ve Açıklamalar

Bir ülkenin içerisinde farklı coğrafi koşulların ve iklimlere sahip farklı bölgelerin varlığı, o ülkenin ürettiği toplam gayri safi hasılaya katkılarının üretim ve tüketim modellerindeki çeşitlilikten dolayı farklılaşması doğaldır. Ülkemiz açısından değerlendirildiğinde bulunduğumuz bölgenin özellikle tarım, hayvancılık ve zirai faaliyetler açısından oldukça zengin bir potansiyele sahip olması üniversitemize de bir takım sorumluluklar yüklemektedir. YÖK'ün "Bölgesel Kalkınma Odaklı Misyon Farklılaşması ve İhtisaslaşma Projesi" kapsamında ihtisaslaşma alanı "Tarım ve Havza Bazlı Kalkınma" olarak belirlenen Bingöl Üniversitesi, ülkemizin ekonomik büyümesine bu ihtisaslaşma alanı çerçevesine önemli katkılar sunacaktır. Bu çerçevede gerçekleştirilecek projelere nitelikli insan kaynağı yetiştirmek, proje hazırlama süreçlerinde etkinlik ve verimlilik değerlendirmeleri yapmak temel amaçlarımızdır.

Alt Program Hedefi:

Yükseköğretim kurumlarında inovasyon amaçlı bilimsel çalışmaların artırılması

Performans Göstergeleri

Performans Göstergesi	Ölçü Birimi	2023	2024 Planlanan	2024 YS Gerç. Tahmini	2025 Hedef	2026 Tahmin	2027 Tahmin
1- Ar-ge'ye harcanan bütçenin toplam bütçeye oranı	Oran	0,02	0	0,48	0,48	0,48	0,48

Göstergeye İlişkin Açıklama:

Bilimsel Araştırma Koordinasyon Birimi tarafından sürdürülen Bağımsız Araştırma Projeleri, Çok Disiplinli Araştırma Projeleri Üniversite-Sanayi İşbirliği Projeleri ile Yüksek Lisans Tez Projeleridir.

Hesaplama Yöntemi:

Bilimsel Araştırma Projeleri kapsamında yapılan harcama / toplam Üniversite bütçesine oranı

Verinin Kaynağı:

Bilimsel Araştırma Koordinasyon Birimi

Sorumlu İdare:

Bilimsel Araştırma Koordinasyon Birimi

Performans Göstergesi	Ölçü Birimi	2023	2024 Planlanan	2024 YS Gerç. Tahmini	2025 Hedef	2026 Tahmin	2027 Tahmin
2- Ar-ge sonucu ortaya çıkan ürünlere ilişkin alınan patent sayısı	Sayı	0	0	0	0	0	0

Göstergeye İlişkin Açıklama:

Hesaplama Yöntemi:

Verinin Kaynağı:

Sorumlu İdare:

Performans Göstergesi	Ölçü Birimi	2023	2024 Planlanan	2024 YS Gerç. Tahmini	2025 Hedef	2026 Tahmin	2027 Tahmin
3- Ar-ge sonucu ticarileştirilen ürün sayısı	Sayı	0	0	0	0	0	0

Göstergeye İlişkin Açıklama:

Hesaplama Yöntemi:

Verinin Kaynağı:

Sorumlu İdare:

Performans Göstergesi	Ölçü Birimi	2023	2024 Planlanan	2024 YS Gerç. Tahmini	2025 Hedef	2026 Tahmin	2027 Tahmin
4- Araştırma merkezleri gelir miktarı	TL	110.667,48	0	650.000	700.000	750.000	800.000

Göstergeye İlişkin Açıklama:

Üniversitemiz Araştırma Merkezlerinde elde edilen gelir miktarını ifade etmektedir.

Hesaplama Yöntemi:

Döner Sermaye İşletme Müdürlüğü'nde elde edilen veriler

Verinin Kaynağı:

Döner Sermaye İşletme Müdürlüğü

Sorumlu İdare:

Döner Sermaye İşletme Müdürlüğü

Performans Göstergesi	Ölçü Birimi	2023	2024 Planlanan	2024 YS Gerç. Tahmini	2025 Hedef	2026 Tahmin	2027 Tahmin
5- Araştırma merkezlerinin sanayi ile yaptığı proje sayısı	Sayı	0	0	0	0	0	0

Göstergeye İlişkin Açıklama:
Hesaplama Yöntemi:
Verinin Kaynağı:
Sorumlu İdare:

Performans Göstergesi	Ölçü Birimi	2023	2024 Planlanan	2024 YS Gerç. Tahmini	2025 Hedef	2026 Tahmin	2027 Tahmin
6- BAP kapsamında desteklenen araştırma projeleri sayısı	Sayı	0	0	39	43	45	45

Göstergeye İlişkin Açıklama: Üniversitemiz 06.10.2022 tarih ve 2022/16-3 sayılı Senato Kararı ile Bingöl Üniversitesi Bilimsel Araştırma Projeleri Yönergesi güncellenmiş olup ilgili karar ile proje kapsamında çalışmalar sürdürülmektedir.
Hesaplama Yöntemi: Bilimsel Araştırma Projeleri Koordinasyon biriminden elde edilen veriler ile Yıllık ve dönemsel kabul edilen proje sayısı
Verinin Kaynağı: Bilimsel Araştırma Projeleri Koordinasyon birimi
Sorumlu İdare: Bilimsel Araştırma Projeleri Koordinasyon birimi

Performans Göstergesi	Ölçü Birimi	2023	2024 Planlanan	2024 YS Gerç. Tahmini	2025 Hedef	2026 Tahmin	2027 Tahmin
7- Öğretim elemanı başına düşen ar-ge proje sayısı	Sayı	0	0	0,08	0,08	0,08	0,08

Göstergeye İlişkin Açıklama: Üniversitemiz öğretim elemanı başına düşen AR-GE proje sayısını ifade etmektedir.
Hesaplama Yöntemi: Öğretim Elemanı sayısı/ Ar-ge Proje Sayısı
Verinin Kaynağı: Bilimsel Araştırma Projeleri Koordinasyon birimi/Personel Daire Başkanlığı
Sorumlu İdare: Bilimsel Araştırma Projeleri Koordinasyon birimi/Personel Daire Başkanlığı

Performans Göstergesi	Ölçü Birimi	2023	2024 Planlanan	2024 YS Gerç. Tahmini	2025 Hedef	2026 Tahmin	2027 Tahmin
8- Patent, faydalı model ve endüstriyel tasarım başvuru sayısı	Sayı	0	0	0	0	0	0

Göstergeye İlişkin Açıklama:
Hesaplama Yöntemi:
Verinin Kaynağı:
Sorumlu İdare:

Performans Göstergesi	Ölçü Birimi	2023	2024 Planlanan	2024 YS Gerç. Tahmini	2025 Hedef	2026 Tahmin	2027 Tahmin
9- Ulusal ve uluslararası kuruluşlar tarafından desteklenen ar-ge projesi sayısı	Sayı	1	0	9	8	8	8

Göstergeye İlişkin Açıklama: Bilimsel Araştırma Proje Koordinasyon birimi tarafından yıl içerisinde Öğretim Elemanları tarafından Ulusal ve uluslararası kuruluşlar tarafından desteklenen proje sayısını ifade etmektedir
Hesaplama Yöntemi: Bilimsel Araştırma Projeleri Koordinasyon biriminden elde edilen veriler
Verinin Kaynağı: Bilimsel Araştırma Projeleri Koordinasyon birimi
Sorumlu İdare: Bilimsel Araştırma Projeleri Koordinasyon birimi

Performans Göstergesi	Ölçü Birimi	2023	2024 Planlanan	2024 YS Gerç. Tahmini	2025 Hedef	2026 Tahmin	2027 Tahmin
10- Uluslararası endekslerde yer alan bilimsel yayın sayısı	Sayı	26	0	400	430	450	500

Göstergeye İlişkin Açıklama: Üniversitemiz Akademik personelinin Uluslararası endekslerde yer alan yayın sayısını ifade etmektedir.
Hesaplama Yöntemi: Kütüphane Dokümantasyon Daire Başkanlığından elde edilen veriler

Verinin Kaynağı: Kütüphane Dokümantasyon Daire Başkanlığı
Sorumlu İdare: Kütüphane Dokümantasyon Daire Başkanlığı

Alt Program Kapsamında Yürütülecek Faaliyet Maliyetleri

Faaliyetler	2024 Bütçe	2024 Harcama Haziran	2025 Bütçe	2026 Tahmin	2027 Tahmin
Yükseköğretim Kurumlarının Bilimsel Araştırma Projeleri	19.090.453	312.712.244	31.378.000	51.564.000	81.699.000
Bütçe İçi	963.000	0	1.378.000	1.564.000	1.699.000
Bütçe Dışı	18.127.453	312.712.244	30.000.000	50.000.000	80.000.000
T O P L A M	19.090.453	312.712.244	31.378.000	51.564.000	81.699.000
Bütçe İçi	963.000	0	1.378.000	1.564.000	1.699.000
Bütçe Dışı	18.127.453	312.712.244	30.000.000	50.000.000	80.000.000

Faaliyetlere İlişkin Açıklamalar:**Yükseköğretim Kurumlarının Bilimsel Araştırma Projeleri**

2547 sayılı Yükseköğretim Kanunu'nun 4'üncü maddesinin birinci fıkrasının (c) bendi kapsamında akademik birimler tarafından yürütülen TÜBİTAK, AB ve BAP gibi bilimsel araştırma projeleri, faaliyetin kapsamını oluşturmaktadır. Üniversitemiz Bölgesel Kalkınma Odaklı Misyon Farklılaşması ve İhtisaslaşması Programı kapsamında "Tarım ve Havza Bazlı Kalkınma" alanında arı ve arı ürünleri konusunda Cumhurbaşkanlığı Strateji ve Bütçe Başkanlığı ile YÖK tarafından desteklenen bir PİLOT Üniversitedir.

Alt Program Adı: ARAŞTIRMA ALTYAPILARI
Gereç ve Açıklamalar

Alt Program Hedefi:

Ülkemizin bilgi birikiminin artırılmasına ve teknolojik gelişimine katkıda bulunmak üzere yükseköğretim kurumlarında araştırma altyapılarının kurulması ve kapasitelerinin güçlendirilmesi

Performans Göstergeleri

Performans Göstergesi	Ölçü Birimi	2023	2024 Planlanan	2024 YS Gerç. Tahmini	2025 Hedef	2026 Tahmin	2027 Tahmin
1- Araştırma altyapısı projesi tamamlanma oranı	Oran	0	0	0	0	0	0

Göstergeye İlişkin Açıklama:

Hesaplama Yöntemi: -

Verinin Kaynağı:

Sorumlu İdare:

Alt Program Kapsamında Yürütülecek Faaliyet Maliyetleri

Faaliyetler	2024 Bütçe	2024 Harcama Haziran	2025 Bütçe	2026 Tahmin	2027 Tahmin
Yükseköğretim Kurumları Araştırma Altyapısı Kurulması ve Geliştirilmesi	15.000.000	0	18.000.000	21.424.000	24.426.000
Bütçe İçi	15.000.000	0	18.000.000	21.424.000	24.426.000
Bütçe Dışı	0	0	0	0	0
T O P L A M	15.000.000	0	18.000.000	21.424.000	24.426.000
Bütçe İçi	15.000.000	0	18.000.000	21.424.000	24.426.000
Bütçe Dışı	0	0	0	0	0

Faaliyetlere İlişkin Açıklamalar:**Yükseköğretim Kurumları Araştırma Altyapısı Kurulması ve Geliştirilmesi**

6550 sayılı Araştırma Altyapılarının Desteklenmesine Dair Kanun kapsamında; Üniversitemizin araştırma altyapılarının daha etkin kullanımının ve sürdürülebilirliğinin sağlanmasına yönelik iş ve işlemler bu faaliyet altında izlenecektir.

BİNGÖL ÜNİVERSİTESİ PERFORMANS BİLGİSİ

Bütçe Yılı: 2025

Program Adı: HAYAT BOYU ÖĞRENME

Alt Program Adı: YÜKSEKÖĞRETİM KURUMLARI SÜREKLİ EĞİTİM FAALİYETLERİ

Gereç ve Açıklamalar

Bireysel, toplumsal ve istihdam ile ilgili bir yaklaşımla bireyin bilgi, beceri ve yetkinliklerini geliştirmek amacıyla örgün eğitimin dışında hayatı boyunca katıldığı her türlü öğrenme etkinlikleri ile ilgili eğitim programlarını düzenlemek ve Bilgi eksikliğinden kaynaklanan toplumsal sorunlara duyarlılık göstermek ve bu sorunların giderilmesinde bir eğitim kurumu olarak üzerimize düşen görevleri yerine getirmek

Alt Program Hedefi:

Toplumun tüm kesimlerine ihtiyaç duyduğu alanlarda eğitimler verilmesi, kamu kurum ve kuruluşları, özel sektör ve uluslararası kuruluşlarla işbirliğinin gelişmesine katkıda bulunulması

Performans Göstergeleri

Performans Göstergesi	Ölçü Birimi	2023	2024 Planlanan	2024 YS Gerç. Tahmini	2025 Hedef	2026 Tahmin	2027 Tahmin
1- Dezavantajlı gruplara yönelik sosyal entegrasyon ve kapsayıcılığa ilişkin yapılan faaliyet sayısı	Sayı	0	0	0	0	0	0

Göstergeye İlişkin Açıklama:

Hesaplama Yöntemi: -

Verinin Kaynağı:

Sorumlu İdare:

Performans Göstergesi	Ölçü Birimi	2023	2024 Planlanan	2024 YS Gerç. Tahmini	2025 Hedef	2026 Tahmin	2027 Tahmin
2- Eğitim programlarına başvuran kişi sayısı	Sayı	86	0	90	90	90	90

Göstergeye İlişkin Açıklama: Dil Öğretimi Uygulama ve Araştırma Merkezi ile Sürekli Eğitim Uygulama ve Araştırma Merkezine eğitim programlarına başvuranların sayısını ifade etmektedir.
Hesaplama Yöntemi: -İlgili birimlerden alınan veriler ile yıl içerisinde eğitim programlarına başvuran sayısı
Verinin Kaynağı: Dil Öğretimi Uygulama ve Araştırma Merkezi ile Sürekli Eğitim Uygulama ve Araştırma Merkezinden elde edilen veriler
Sorumlu İdare:

Performans Göstergesi	Ölçü Birimi	2023	2024 Planlanan	2024 YS Gerç. Tahmini	2025 Hedef	2026 Tahmin	2027 Tahmin
3- Mezunlara yönelik gerçekleştirilen faaliyet sayısı	Sayı	0	0	0	0	0	0

Göstergeye İlişkin Açıklama:
Hesaplama Yöntemi:
Verinin Kaynağı:
Sorumlu İdare:

Performans Göstergesi	Ölçü Birimi	2023	2024 Planlanan	2024 YS Gerç. Tahmini	2025 Hedef	2026 Tahmin	2027 Tahmin
4- Sürekli Eğitim Merkezi (SEM) ve Dil Merkezi (DİLMER) tarafından mesleki eğitime yönelik verilen sertifika sayısı	Sayı	57	0	90	90	90	90

Göstergeye İlişkin Açıklama: Üniversitemiz DİLMER VE SEM tarafından mesleki eğitime yönelik verilmektedir.
Hesaplama Yöntemi: İlgili birimlerden alınan veriler ile yıl içerisinde alınan sertifika sayısını ifade etmektedir.
Verinin Kaynağı: Dil Öğretimi Uygulama ve Araştırma Merkezi ile Sürekli Eğitim Uygulama ve Araştırma Merkezinden elde edilen veriler
Sorumlu İdare: Dil Öğretimi Uygulama ve Araştırma Merkezi ile Sürekli Eğitim Uygulama ve Araştırma Merkezi

Performans Göstergesi	Ölçü Birimi	2023	2024 Planlanan	2024 YS Gerç. Tahmini	2025 Hedef	2026 Tahmin	2027 Tahmin
5- Tamamlanan sosyal sorumluluk projeleri sayısı	Sayı	0	0	0	0	0	0

Göstergeye İlişkin Açıklama:
Hesaplama Yöntemi:
Verinin Kaynağı:
Sorumlu İdare:

Performans Göstergesi	Ölçü Birimi	2023	2024 Planlanan	2024 YS Gerç. Tahmini	2025 Hedef	2026 Tahmin	2027 Tahmin
6- Üniversitenin çevrecilik alanlarında aldığı ödül sayısı	Sayı	0	0	0	0	0	0

Göstergeye İlişkin Açıklama:
Hesaplama Yöntemi:
Verinin Kaynağı:
Sorumlu İdare:

Alt Program Kapsamında Yürütülecek Faaliyet Maliyetleri

Faaliyetler	2024 Bütçe	2024 Harcama Haziran	2025 Bütçe	2026 Tahmin	2027 Tahmin
Toplum Hizmetine Sunulan Eğitim Programları, Kurs ve Seminerler	52.740.000	3.841.028	55.377.000	58.145.850	65.500.000
Bütçe İçi	0	0	0	0	0
Bütçe Dışı	52.740.000	3.841.028	55.377.000	58.145.850	65.500.000
T O P L A M	52.740.000	3.841.028	55.377.000	58.145.850	65.500.000
Bütçe İçi	0	0	0	0	0
Bütçe Dışı	52.740.000	3.841.028	55.377.000	58.145.850	65.500.000

BİNGÖL ÜNİVERSİTESİ PERFORMANS BİLGİSİ

Bütçe Yılı: 2025
Program Adı: TEDAVİ EDİCİ SAĞLIK

Alt Program Adı: TEDAVİ HİZMETLERİ

Gerekçe ve Açıklamalar

Alt Program Hedefi:

Tedavi edici sağlık hizmetinin erişilebilir ve etkili olarak sunulmasının sağlanması

Performans Göstergeleri

Performans Göstergesi	Ölçü Birimi	2023	2024 Planlanan	2024 YS Gerç. Tahmini	2025 Hedef	2026 Tahmin	2027 Tahmin
1- Ameliyat sayısı	Sayı	0	0	0	0	0	0

Göstergeye İlişkin Açıklama:

Hesaplama Yöntemi:

Verinin Kaynağı:

Sorumlu İdare:

Performans Göstergesi	Ölçü Birimi	2023	2024 Planlanan	2024 YS Gerç. Tahmini	2025 Hedef	2026 Tahmin	2027 Tahmin
2- Üniversite hastaneleri nitelikli yatak oranı	Oran	0	0	0	0	0	0

Göstergeye İlişkin Açıklama:

Hesaplama Yöntemi:

Verinin Kaynağı:

Sorumlu İdare:

Performans Göstergesi	Ölçü Birimi	2023	2024 Planlanan	2024 YS Gerç. Tahmini	2025 Hedef	2026 Tahmin	2027 Tahmin
3- Üniversite hastaneleri yatak doluluk oranı	Oran	0	0	0	0	0	0

Göstergeye İlişkin Açıklama:

Hesaplama Yöntemi:

Verinin Kaynağı:

Sorumlu İdare:

Performans Göstergesi	Ölçü Birimi	2023	2024 Planlanan	2024 YS Gerç. Tahmini	2025 Hedef	2026 Tahmin	2027 Tahmin
4- Yatan hasta sayısı	Sayı	0	0	0	0	0	0

Göstergeye İlişkin Açıklama:

Hesaplama Yöntemi:

Verinin Kaynağı:

Sorumlu İdare:

Alt Program Kapsamında Yürütülecek Faaliyet Maliyetleri

Faaliyetler	2024 Bütçe	2024 Harcama Haziran	2025 Bütçe	2026 Tahmin	2027 Tahmin
Ağız ve Diş Sağlığı Hizmetleri	125.000.000	88.501.000	100.000.000	119.021.000	135.698.000
Bütçe İçi	125.000.000	88.501.000	100.000.000	119.021.000	135.698.000
Bütçe Dışı	0	0	0	0	0
T O P L A M	125.000.000	88.501.000	100.000.000	119.021.000	135.698.000
Bütçe İçi	125.000.000	88.501.000	100.000.000	119.021.000	135.698.000
Bütçe Dışı	0	0	0	0	0

Faaliyetlere İlişkin Açıklamalar:

Ağız ve Diş Sağlığı Hizmetleri

Üniversitemiz Diş hekimliği Fakültesi öğrencilerinin mesleki anlamda kendilerini daha iyi geliştirmesi, bölge halkının yerinden hizmet alması ve sağlık konusunda çevre illere olan bağlılığın azaltılması için Diş Hastanesine ihtiyaç duyulmaktadır. Yapımına devam edilen Diş Hekimliği Fakültesi ve Hastanesinin 2024 yılında bitirilmesi hedeflenmektedir.

BİNGÖL ÜNİVERSİTESİ PERFORMANS BİLGİSİ

Bütçe Yılı: 2025

Program Adı: YÜKSEKÖĞRETİM

Alt Program Adı: ÖN LİSANS EĞİTİMİ, LİSANS EĞİTİMİ VE LİSANSÜSTÜ EĞİTİM

Gereke ve Açıklamalar

Eğitim ve öğretimde kaliteyi yükselterek eğitim seviyesini uluslararası düzeyde rekabet edebilir seviyeye çıkarmak amacıyla eğitimler verilmesi, temel yetkinliklerin güçlendirilmesi, yükseköğretimde evrensel kalite standartlarının yakalanması, başarı odaklı, motivasyonu yüksek, dinamik bir akademik kadro oluşturulması, ortak iş yapabilme kültürü ve etkileşim kabiliyetinin geliştirilmesi hedeflenmektedir.

Alt Program Hedefi:

Mesleki yeterlilik sahibi ve gelişime açık mezunlar yetiştirilmesi

Performans Göstergeleri

Performans Göstergesi	Ölçü Birimi	2023	2024 Planlanan	2024 YS Gerç. Tahmini	2025 Hedef	2026 Tahmin	2027 Tahmin
1- Doktora eğitimini tamamlayanların sayısı	Sayı	16	0	15	17	18	18

Göstergeye İlişkin Açıklama: Üniversitemizde Doktorasını tamamlayan öğrencilerin sayılarını ifade etmektedir.
Hesaplama Yöntemi: Öğrenci İşleri Daire Başkanlığı tarafından elde edilen veriler
Verinin Kaynağı: Öğrenci İşleri Daire Başkanlığı
Sorumlu İdare:

Performans Göstergesi	Ölçü Birimi	2023	2024 Planlanan	2024 YS Gerç. Tahmini	2025 Hedef	2026 Tahmin	2027 Tahmin
2- Eğitim bilimleri kontenjan doluluk oranı	Oran	0	0	0	0	0	0

Göstergeye İlişkin Açıklama:
Hesaplama Yöntemi:
Verinin Kaynağı:
Sorumlu İdare:

Performans Göstergesi	Ölçü Birimi	2023	2024 Planlanan	2024 YS Gerç. Tahmini	2025 Hedef	2026 Tahmin	2027 Tahmin
3- Eğitimin program süresinde bitirilme oranı	Oran	65	0	68	68	70	70

Göstergeye İlişkin Açıklama: Üniversitemizde yıllık olarak eğitim programını süresinde bitirilme oranını ifade etmektedir.
Hesaplama Yöntemi: Öğrenci İşleri Daire Başkanlığından elde edilen veriler
Verinin Kaynağı: Öğrenci İşleri Daire Başkanlığı
Sorumlu İdare: Öğrenci İşleri Daire Başkanlığı

Performans Göstergesi	Ölçü Birimi	2023	2024 Planlanan	2024 YS Gerç. Tahmini	2025 Hedef	2026 Tahmin	2027 Tahmin
4- Fen bilimleri kontenjan doluluk oranı	Oran	90,42	0	92	95	96	96

Göstergeye İlişkin Açıklama: Üniversitemiz fen bilimleri kontenjan doluluk oranını ifade etmektedir.
Hesaplama Yöntemi: Fen Bilimlerine kayıt yapan öğrenci sayısı/ Fen Bilimlerine ayrılan öğrenci kontenjan sayısı) *100
Verinin Kaynağı: Öğrenci İşleri Daire Başkanlığı
Sorumlu İdare: Öğrenci İşleri Daire Başkanlığı

Performans Göstergesi	Ölçü Birimi	2023	2024 Planlanan	2024 YS Gerç. Tahmini	2025 Hedef	2026 Tahmin	2027 Tahmin
5- Kütüphanede bulunan basılı ve elektronik kaynak sayısı	Sayı	100.700	0	100	102.000	105.000	105.000

Göstergeye İlişkin Açıklama: Üniversitemiz eğitim, öğretim ve araştırmalarında ihtiyaç duyulan her türlü basılı, elektronik, görsel ve işitsel bilgi kaynaklarını ifade etmektedir.
Hesaplama Yöntemi: Üniversitemiz Kütüphanesinde bulunan basılı ve elektronik kaynak sayısı
Verinin Kaynağı: Kütüphane Dökümantasyon Daire Başkanlığı
Sorumlu İdare: Kütüphane Dökümantasyon Daire Başkanlığı

Performans Göstergesi	Ölçü Birimi	2023	2024 Planlanan	2024 YS Gerç. Tahmini	2025 Hedef	2026 Tahmin	2027 Tahmin
6- Kütüphanede bulunan öğrenci başına düşen basılı ve elektronik kaynak sayısı	Sayı	5,38	0	5,55	5,75	5,75	5,75

Göstergeye İlişkin Açıklama: Üniversitemiz kütüphanesinde bulunan basılı ve elektronik kaynak sayısını ifade etmektedir.
Hesaplama Yöntemi: Kütüphanede bulunan basılı ve elektronik kaynak sayısı /toplam öğrenci sayısı
Verinin Kaynağı: Kütüphane Dökümantasyon Daire Başkanlığı
Sorumlu İdare: Kütüphane Dökümantasyon Daire Başkanlığı

Performans Göstergesi	Ölçü Birimi	2023	2024 Planlanan	2024 YS Gerç. Tahmini	2025 Hedef	2026 Tahmin	2027 Tahmin
7- Kütüphaneden yararlanan kişi sayısı	Sayı	17.000	0	80.000	80.000	83.000	83.000

Göstergeye İlişkin Açıklama:

Üniversitemiz Kütüphanesinden yararlanan öğretim elemanları, idari personel, öğrenci ve bölge halkı arasından gelen kişi sayısını ifade etmektedir.

Hesaplama Yöntemi:

Kütüphane Dökümantasyon Daire Başkanlığından elde edilen veriler

Verinin Kaynağı:

Kütüphane Dökümantasyon Daire Başkanlığı

Sorumlu İdare:

Kütüphane Dökümantasyon Daire Başkanlığı

Performans Göstergesi	Ölçü Birimi	2023	2024 Planlanan	2024 YS Gerç. Tahmini	2025 Hedef	2026 Tahmin	2027 Tahmin
8- Lisansüstü öğrencilerin toplam öğrenciler içindeki payı	Oran	7,1	0	0,01	0,01	0,01	0,01

Göstergeye İlişkin Açıklama:

Üniversitemiz lisansüstü öğrencilerin toplam öğrenci içerisinde payını ifade etmektedir.

Hesaplama Yöntemi:

Lisansüstü öğrenci sayısı / Toplam öğrenci sayısı.

Verinin Kaynağı:

Öğrenci İşleri Daire Başkanlığı

Sorumlu İdare:

Öğrenci İşleri Daire Başkanlığı

Performans Göstergesi	Ölçü Birimi	2023	2024 Planlanan	2024 YS Gerç. Tahmini	2025 Hedef	2026 Tahmin	2027 Tahmin
9- Öğrenci başına düşen eğitim alanı	Metrekare	1,56	0	1,65	1,65	1,75	1,75

Göstergeye İlişkin Açıklama:

Üniversitemizde öğrenci başına düşen Eğitim Alanını ifade etmektedir.

Hesaplama Yöntemi:

-Eğitim Alanı/Öğrenci Sayısı

Verinin Kaynağı:

Yapı İşleri Teknik Daire Başkanlığı, Öğrenci İşleri Daire Başkanlığı

Sorumlu İdare:

Yapı İşleri Teknik Daire Başkanlığı, Öğrenci İşleri Daire Başkanlığı

Performans Göstergesi	Ölçü Birimi	2023	2024 Planlanan	2024 YS Gerç. Tahmini	2025 Hedef	2026 Tahmin	2027 Tahmin
10- Öğrenci başına düşen kapalı alan	Metrekare	14,13	0	14,64	14,64	14,64	14,64

Göstergeye İlişkin Açıklama:

Üniversitemizde öğrenci başına düşen kapalı alanı ifade etmektedir.

Hesaplama Yöntemi:

Üniversitemiz Kapalı Alanı / Öğrenci Sayısı

Verinin Kaynağı:

Yapı İşleri ve Teknik Daire Başkanlığı ve Öğrenci İşleri Daire Başkanlığı verisi.

Sorumlu İdare:

Yapı İşleri Teknik Daire Başkanlığı, Öğrenci İşleri Daire Başkanlığı

Performans Göstergesi	Ölçü Birimi	2021	2024 Planlanan	2024 YS Gerç. Tahmini	2025 Hedef	2026 Tahmin	2027 Tahmin
11- Öğrenci değişim programlarından yararlanan öğrencilerin oranı	Oran	3	0	2	3	4	4

Göstergeye İlişkin Açıklama:

Üniversitemizde öğrenci değişim programlarından yararlanan öğrenci oranını ifade etmektedir.

Hesaplama Yöntemi:

Erasmus Koordinatörlüğünden elde edilen veriler

Verinin Kaynağı:

Erasmus Koordinatörlüğü

Sorumlu İdare:

Erasmus Koordinatörlüğü

Performans Göstergesi	Ölçü Birimi	2023	2024 Planlanan	2024 YS Gerç. Tahmini	2025 Hedef	2026 Tahmin	2027 Tahmin
12- Öğretim üyesi başına düşen öğrenci sayısı	Sayı	52	0	49,57	49,57	49,57	49,57

Göstergeye İlişkin Açıklama:

Üniversitemizde öğretim üyesi başına düşen öğrenci sayısını ifade etmektedir.

Hesaplama Yöntemi:

Öğrenci Sayısı / Öğretim Üyesi sayısı

Verinin Kaynağı:

Personel Daire Başkanlığı, Öğrenci İşleri Daire Başkanlığı

Sorumlu İdare:

Personel Daire Başkanlığı, Öğrenci İşleri Daire Başkanlığı

Performans Göstergesi	Ölçü Birimi	2023	2024 Planlanan	2024 YS Gerç. Tahmini	2025 Hedef	2026 Tahmin	2027 Tahmin
13- Sağlık bilimleri kontenjan doluluk oranı	Oran	98,21	0	99	99	99	99

Göstergeye İlişkin Açıklama:

Üniversitemiz Sağlık Bilimleri kontenjan doluluk oranını ifade etmektedir.

Hesaplama Yöntemi:

Sağlık Bilimlerine kayıt yapan öğrenci sayısı/ Sağlık Bilimlerine ayrılan öğrenci kontenjan sayısı) *100

Verinin Kaynağı:

Öğrenci İşleri Daire Başkanlığı

Sorumlu İdare:

Öğrenci İşleri Daire Başkanlığı

Performans Göstergesi	Ölçü Birimi	2023	2024 Planlanan	2024 YS Gerç. Tahmini	2025 Hedef	2026 Tahmin	2027 Tahmin
14- Sosyal bilimler kontenjan doluluk oranı	Oran	93,27	0	94	95	95	95

Göstergeye İlişkin Açıklama: Üniversitemiz Sosyal Bilimleri kontenjan doluluk oranını ifade etmektedir.
Hesaplama Yöntemi: Sosyal Bilimlerine kayıt yapan öğrenci sayısı/ Sosyal Bilimlerine ayrılan öğrenci kontenjan sayısı) *100
Verinin Kaynağı: Öğrenci İşleri Daire Başkanlığı
Sorumlu İdare: Öğrenci İşleri Daire Başkanlığı

Performans Göstergesi	Ölçü Birimi	2022	2024 Planlanan	2024 YS Gerç. Tahmini	2025 Hedef	2026 Tahmin	2027 Tahmin
15- Teknokent veya Teknoloji Transfer Ofisi (TTO) projelerine katılan öğrenci sayısı	Sayı	0	0	0	0	0	0

Göstergeye İlişkin Açıklama:
Hesaplama Yöntemi:
Verinin Kaynağı:
Sorumlu İdare:

Performans Göstergesi	Ölçü Birimi	2022	2024 Planlanan	2024 YS Gerç. Tahmini	2025 Hedef	2026 Tahmin	2027 Tahmin
16- Uluslararası kuruluşlarla ortak uygulanan eğitim programı sayısı	Sayı	0	0	0	0	0	0

Göstergeye İlişkin Açıklama:
Hesaplama Yöntemi:
Verinin Kaynağı:
Sorumlu İdare:

Performans Göstergesi	Ölçü Birimi	2023	2024 Planlanan	2024 YS Gerç. Tahmini	2025 Hedef	2026 Tahmin	2027 Tahmin
17- Yabancı dilde eğitim veren program sayısı	Sayı	0	0	0	0	0	0

Göstergeye İlişkin Açıklama:
Hesaplama Yöntemi: -
Verinin Kaynağı: Lütfen detay ekranından kaynak ve yayınlama sıklığı bilgilerini giriniz!
Sorumlu İdare:

Performans Göstergesi	Ölçü Birimi	2022	2024 Planlanan	2024 YS Gerç. Tahmini	2025 Hedef	2026 Tahmin	2027 Tahmin
18- Yabancı uyruklu akademisyen sayısı	Sayı	2	0	2	3	4	4

Göstergeye İlişkin Açıklama: Üniversitemizdeki yabancı uyruklu akademisyen sayısını ifade etmektedir.
Hesaplama Yöntemi: Personel Daire Başkanlığından alınan veri
Verinin Kaynağı: Personel Daire Başkanlığı
Sorumlu İdare: Personel Daire Başkanlığı

Performans Göstergesi	Ölçü Birimi	2023	2024 Planlanan	2024 YS Gerç. Tahmini	2025 Hedef	2026 Tahmin	2027 Tahmin
19- Yabancı uyruklu öğrenci sayısı	Sayı	900	0	800	800	820	850

Göstergeye İlişkin Açıklama: Üniversitemizdeki Yabancı uyruklu Öğrenci sayısını ifade etmektedir.
Hesaplama Yöntemi: Öğrenci İşleri Daire Başkanlığından elde edilen veri
Verinin Kaynağı: Öğrenci İşleri Daire Başkanlığı
Sorumlu İdare: Öğrenci İşleri Daire Başkanlığı

Performans Göstergesi	Ölçü Birimi	2023	2024 Planlanan	2024 YS Gerç. Tahmini	2025 Hedef	2026 Tahmin	2027 Tahmin
20- Yan dal ve çift ana dal programından mezun olanların toplam mezun sayısına oranı	Oran	0	0	0,03	0,03	0,03	0,03

Göstergeye İlişkin Açıklama: Üniversitemizde ilgili Yan dal ve çift ana dal programından mezun olan öğrenci sayısının toplam öğrenci sayısına oranını ifade etmektedir.
Hesaplama Yöntemi: Yan dal ve çift ana dal programından mezun olan öğrenci sayısı/ toplam öğrenci sayısı
Verinin Kaynağı: Öğrenci İşleri Daire Başkanlığı
Sorumlu İdare: Öğrenci İşleri Daire Başkanlığı

Alt Program Kapsamında Yürütülecek Faaliyet Maliyetleri

Faaliyetler	2024 Bütçe	2024 Harcama Haziran	2025 Bütçe	2026 Tahmin	2027 Tahmin
Doktora Öğrencilerine Yönelik Burs Hizmetleri	0	234.500	0	0	0
Bütçe İçi	0	234.500	0	0	0
Bütçe Dışı	0	0	0	0	0
Doktora ve Tıpta Uzmanlık Eğitimi	23.244.000	14.612.938	40.189.000	44.256.000	44.256.000
Bütçe İçi	23.244.000	14.612.938	40.189.000	44.256.000	44.256.000
Bütçe Dışı	0	0	0	0	0
Lisans Öğrencilerine Yönelik Burs Hizmetleri	0	139.500	0	0	0
Bütçe İçi	0	139.500	0	0	0
Bütçe Dışı	0	0	0	0	0
Yükseköğretim Kurumları Bilgi ve Kültürel Kaynaklar ile Sportif Altyapının Geliştirilmesi Hizmetleri	12.736.000	5.867.063	16.701.000	14.632.000	14.632.000
Bütçe İçi	12.736.000	5.867.063	16.701.000	14.632.000	14.632.000
Bütçe Dışı	0	0	0	0	0
Yükseköğretim Kurumları Birinci Öğretim	1.001.617.000	529.852.618	1.260.418.000	1.462.230.000	1.475.072.000
Bütçe İçi	1.001.617.000	529.852.618	1.260.418.000	1.462.230.000	1.475.072.000
Bütçe Dışı	0	0	0	0	0
Yükseköğretim Kurumları İkinci Öğretim	3.600.000	617.689	1.753.000	1.715.000	1.715.000
Bütçe İçi	3.600.000	617.689	1.753.000	1.715.000	1.715.000
Bütçe Dışı	0	0	0	0	0
Yükseköğretim Kurumları Tezsiz Yüksek Lisans	0	521.733	550.000	670.000	670.000
Bütçe İçi	0	521.733	550.000	670.000	670.000
Bütçe Dışı	0	0	0	0	0
Yükseköğretim Kurumları Uluslararası Ortak Eğitim ve Öğretim Programı	6.160.000	5.000.000	7.000.000	7.700.000	8.750.000
Bütçe İçi	0	0	0	0	0
Bütçe Dışı	6.160.000	5.000.000	7.000.000	7.700.000	8.750.000
T O P L A M	1.047.357.000	556.846.041	1.326.611.000	1.531.203.000	1.545.095.000
Bütçe İçi	1.041.197.000	551.846.041	1.319.611.000	1.523.503.000	1.536.345.000
Bütçe Dışı	6.160.000	5.000.000	7.000.000	7.700.000	8.750.000

Faaliyetlere İlişkin Açıklamalar:**Doktora Öğrencilerine Yönelik Burs Hizmetleri**

100/2000 YÖK Doktora Bursu: Ülkemiz için öncelikli alanlarında nitelikli bilgi üretmek amaçlı doktoralı insan kaynağına olan ihtiyacını karşılamak üzere, devlet üniversitelerindeki doktora programlarında öğrenim gören öğrencileri desteklemek için verilen bir doktora burs programıdır.

Doktora ve Tıpta Uzmanlık Eğitimi

Enstitülerimiz tarafından verilmekte olan doktora programları ile akademik açıdan güçlü ve yetişmiş insan gücünün akademik çalışmalara katkı sağlaması amaçlanmaktadır. Bu kapsamda yapılan iş ve işlemler söz konusu faaliyet altında takip edilmektedir.

Lisans Öğrencilerine Yönelik Burs Hizmetleri

Lisans Öğrencilerine Yönelik Burs Hizmetleri Üniversitemizde öğrenim gören lisans öğrencilerine Yükseköğretim Kurulu tarafından verilen burslara ilişkin giderler bu faaliyet altında izlenmektedir.

Yabancı Uyruklu Öğrenci Programı Kapsamında Yürütülen Hizmetler

Yükseköğretim Kurulunun işbirliği protokolü ve/veya mutabakat zaptı imzaladığı ülkelerden gelen ve devlet yükseköğretim kurumlarına yerleştirilen yabancı uyruklu öğrencilere ilişkin iş ve işlemler bu faaliyet altında izlenmektedir.

Yükseköğretim Kurumları Bilgi ve Kültürel Kaynaklar ile Sportif Altyapının Geliştirilmesi Hizmetleri

Üniversitemizin eğitim, öğretim ve araştırmalarında ihtiyaç duyulan her türlü basılı, elektronik, görsel ve işitsel bilgi kaynaklarını sağlayıp çağdaş kütüphanecilik hizmeti anlayışı içerisinde kullanıcı memnuniyetini dikkate alarak en kısa sürede, en doğru bilgiyi kullanıcıların hizmetine sunmaktır.

Yükseköğretim Kurumları Birinci Öğretim

2547 sayılı Yükseköğretim Kanununun 46. maddesi uyarınca üniversitemizde normal öğretim ile ilgili yürütülen tüm süreçler bu faaliyet kapsamında izlenecektir.

Yükseköğretim Kurumları İkinci Öğretim

3843 sayılı Yükseköğretim Kurumlarında İkili Öğretim Yapılması, 2547 Sayılı Yükseköğretim Kanununun Bazı Maddelerinin Değiştirilmesi ve Bu Kanuna Bir Ek Madde Eklenmesi Hakkında Kanun kapsamında akademik birimlerdeki personelin ek çalışma karşılıklarını oluşturmaktadır. Bu kapsamda okumakta olan öğrenciler 2547 sayılı Kanunun 46.maddesi uyarınca cari hizmet maliyeti ödemek durumundadırlar. Bu şekilde tahsil edilen cari hizmet maliyeti ile öğretim elemanlarının ek ders ücretleri ve diğer zorunlu giderler karşılanmaktadır.

Yükseköğretim Kurumları Tezsiz Yüksek Lisans

2547 sayılı kanun ek 27. maddesi uyarınca Üniversitemiz enstitüleri aracılığıyla lisansüstü eğitim, öğretim ve sınavlar ile ilgili usul ve esasları uygulanmaktadır. Bu amaçla verilen hizmetlere dair tüm süreçler söz konusu faaliyet altında izlenecektir.

Yükseköğretim Kurumları Yaz Okulları

2547 sayılı Yükseköğretim Kanun'un ek 26'ncı maddesi uyarınca; yaz okullarına ilişkin iş, işlem ve süreçlere yönelik giderleri bu faaliyet altında izlenecektir.

Alt Program Adı:
Gereke ve Açıklamalar

ÖĞRETİM ELEMANLARINA SAĞLANAN BURS VE DESTEKLER

Bingöl Üniversitesi öğretim üyelerinin bilimsel çalışmalarını teşvik etmek suretiyle; akademik standartlarının yükseltilmesini, rekabet ortamı oluşturarak öğretim üyelerinin hem kendilerinin hem de ülkemizin bilim, teknik, kültür ve sanat alanlarında ilerlemesini, akademik yükselişe yoğunluk kazandırılmasını, akademik faaliyetlerin ulusal ve uluslararası düzeyde nitelik ve nicelik olarak artırılmasını ve bu faaliyetlerin bilim ve sanat alanlarında rekabet ortamında yarışabilecek niteliklere sahip olmasını, toplumun ve insanlığın hizmetine yönelmesini, üniversitenin eğitim ve öğretim hizmetlerinin çağdaş standartlarda uygulanmasını sağlamaktır.

Alt Program Hedefi:

Alanında yetkin, araştırmacı, bilgi üreten ve aktaran akademisyenler yetiştirilmesi

Performans Göstergeleri

Performans Göstergesi	Ölçü Birimi	2023	2024 Planlanan	2024 YS Gerç. Tahmini	2025 Hedef	2026 Tahmin	2027 Tahmin
1- SCI, SCI-Expanded, SSCI ve AHCI kapsamındaki dergilerde öğretim elemanı başına düşen yayın sayısı	Sayı	0,01	0	0,63	0,63	0,63	0,63

Göstergeye İlişkin Açıklama: Üniversitemiz akademik personelinin SCI, SCI Expanded, SSCI ve AHCI kapsamında dergilerde öğretim elemanı başına düşen yayın sayısını ifade etmektedir.
Hesaplama Yöntemi: Öğretim Elemanı Sayısı/ SCI, SCI Expanded, SSCI ve AHCI kapsamında dergilerde yayınlanan yayın sayısı.
Verinin Kaynağı: Kütüphane Dokümantasyon Daire Başkanlığı
Sorumlu İdare: Kütüphane Dokümantasyon Daire Başkanlığı

Performans Göstergesi	Ölçü Birimi	2023	2024 Planlanan	2024 YS Gerç. Tahmini	2025 Hedef	2026 Tahmin	2027 Tahmin
2- Yükseköğretim Kurulu tarafından belirlenecek öncelikli alanlarda sağlanan burslardan yararlanan doktora öğrenci sayısı	Sayı	9	0	6	7	8	8

Göstergeye İlişkin Açıklama: Üniversitemizde doktora programlarında öğrenim gören öğrencileri desteklemek için YÖK tarafından verilmektedir.
Hesaplama Yöntemi: Üniversitemizde burs alan doktora öğrenci sayısı
Verinin Kaynağı: Rektörlük Özel Kalem
Sorumlu İdare: Rektörlük Özel Kalem

Performans Göstergesi	Ölçü Birimi	2023	2024 Planlanan	2024 YS Gerç. Tahmini	2025 Hedef	2026 Tahmin	2027 Tahmin
3- Yükseköğretim Kurulu tarafından sağlanan araştırma desteklerinden yararlananların sayısı	Sayı	17	0	0	0	0	0

Göstergeye İlişkin Açıklama: Üniversitemizde YÖK tarafından araştırma bursu alanların sayısını ifade etmektedir.
Hesaplama Yöntemi: Üniversitemizde Araştırma Bursu alanların sayısı
Verinin Kaynağı: Bilimsel Araştırma ve Koordinasyon Birimi
Sorumlu İdare: Bilimsel Araştırma ve Koordinasyon Birimi

Performans Göstergesi	Ölçü Birimi	2021	2024 Planlanan	2024 YS Gerç. Tahmini	2025 Hedef	2026 Tahmin	2027 Tahmin
4- Yükseköğretim Kurulu, Türkiye Bilimler Akademisi ve TÜBİTAK bilim, teşvik ve sanat ödülleri sayısı	Sayı	0	0	0	0	0	0

Göstergeye İlişkin Açıklama:
Hesaplama Yöntemi:
Verinin Kaynağı:
Sorumlu İdare:

Alt Program Kapsamında Yürütülecek Faaliyet Maliyetleri

Faaliyetler	2024 Bütçe	2024 Harcama Haziran	2025 Bütçe	2026 Tahmin	2027 Tahmin
T O P L A M	0	0	0	0	0
Bütçe İçi	0	0	0	0	0
Bütçe Dışı	0	0	0	0	0

Faaliyetlere İlişkin Açıklamalar:

Öğretim Üyesi Yetiştirme Programı ve Yurtdışı Destek Hizmetleri

Alt Program Adı: YÜKSEKÖĞRETİMDE ÖĞRENCİ YAŞAMI
Gereğe ve Açıklamalar

Üniversitemiz öğrencilerinin memnuniyetlerinin artırılması, kariyerlerinin planlanması ve geliştirilmesi, yerleşkelerin yaşanabilirliğinin artırılması, öğrencilerin kişisel, sosyal ve kültürel olarak donanımlı hale getirilmesi, toplumsal farkındalıklarının artırılmasını sağlamaya yönelik hizmetler hedeflenmektedir.

Alt Program Hedefi:

Yükseköğretim öğrencilerine sunulan beslenme ve barınma hizmetlerinin kalitesinin artırılması; öğrencilerin kişisel ve sosyal gelişimi desteklenerek yaşam kalitesinin yükseltilmesi

Performans Göstergeleri

Performans Göstergesi	Ölçü Birimi	2021	2024 Planlanan	2024 YS Gerç. Tahmini	2025 Hedef	2026 Tahmin	2027 Tahmin
1- Barınma hizmetlerinden yararlanan öğrenci sayısı	Sayı	0	0	0	0	0	0

Göstergeye İlişkin Açıklama: Üniversitemizde öğrencilere yönelik barınma hizmeti bulunmamaktadır.
Hesaplama Yöntemi: Sağlık Kültür ve Spor Daire Başkanlığı'ndan alınan veri
Verinin Kaynağı: Sağlık Kültür ve Spor Daire Başkanlığı
Sorumlu İdare: Sağlık Kültür ve Spor Daire Başkanlığı

Performans Göstergesi	Ölçü Birimi	2023	2024 Planlanan	2024 YS Gerç. Tahmini	2025 Hedef	2026 Tahmin	2027 Tahmin
2- Beslenme hizmetlerinden yararlanan öğrenci sayısı	Sayı	50.855	0	85.000	87.000	90.000	90.000

Göstergeye İlişkin Açıklama: Üniversitemizde Beslenme Hizmetinden yararlanan öğrenci sayısını ifade etmektedir.
Hesaplama Yöntemi: Sağlık Kültür ve Spor Daire Başkanlığı'ndan elde edilen veri
Verinin Kaynağı: Sağlık Kültür ve Spor Daire Başkanlığı
Sorumlu İdare: Sağlık Kültür ve Spor Daire Başkanlığı

Performans Göstergesi	Ölçü Birimi	2023	2024 Planlanan	2024 YS Gerç. Tahmini	2025 Hedef	2026 Tahmin	2027 Tahmin
3- Öğrenci başına düşen sosyal donatı alanı	Metrekare	2,9	0	0	0	0	0

Göstergeye İlişkin Açıklama:
Hesaplama Yöntemi:
Verinin Kaynağı:
Sorumlu İdare:

Performans Göstergesi	Ölçü Birimi	2023	2024 Planlanan	2024 YS Gerç. Tahmini	2025 Hedef	2026 Tahmin	2027 Tahmin
4- Öğrenci kulüp ve topluluk sayısı	Sayı	55	0	55	55	58	58

Göstergeye İlişkin Açıklama: Üniversitemiz öğrencilerinin kültürel faaliyetlere katılımlarını ve kültürel açıdan gelişmelerini sağlamayı ifade etmektedir.
Hesaplama Yöntemi: Öğrenci kulüp ve topluluk sayısı
Verinin Kaynağı: Sağlık Kültür ve Spor Daire Başkanlığı
Sorumlu İdare: Sağlık Kültür ve Spor Daire Başkanlığı

Performans Göstergesi	Ölçü Birimi	2023	2024 Planlanan	2024 YS Gerç. Tahmini	2025 Hedef	2026 Tahmin	2027 Tahmin
5- Sosyal, kültürel ve sportif faaliyet sayısı	Sayı	28	0	60	63	65	65

Göstergeye İlişkin Açıklama: Üniversitemizdeki sosyal, kültürel ve sportif faaliyet sayısını ifade etmektedir.
Hesaplama Yöntemi: Sağlık Kültür ve Spor Daire Başkanlığı elde edilen veriler
Verinin Kaynağı: Sağlık Kültür ve Spor Daire Başkanlığı
Sorumlu İdare: Sağlık Kültür ve Spor Daire Başkanlığı

Performans Göstergesi	Ölçü Birimi	2022	2024 Planlanan	2024 YS Gerç. Tahmini	2025 Hedef	2026 Tahmin	2027 Tahmin
6- Yükseköğretimde öğrenci başına barınma harcaması	TL	0	0	0	0	0	0

Göstergeye İlişkin Açıklama:
Hesaplama Yöntemi:
Verinin Kaynağı:
Sorumlu İdare:

Performans Göstergesi	Ölçü Birimi	2023	2024 Planlanan	2024 YS Gerç. Tahmini	2025 Hedef	2026 Tahmin	2027 Tahmin
7- Yükseköğretimde öğrenci başına beslenme harcaması	TL	232,16	0	210,35	252,41	302,9	302,9

Göstergeye İlişkin Açıklama:

Üniversitemiz öğrencileri için diyetisyen tarafından titizlikle hazırlanan kaliteli ve gıda güvenliğine uygun ürünler kullanılan aylık menü ile Merkez Yemekhaneden yemek ihtiyaçları karşılanmaktadır.

Hesaplama Yöntemi:

Sağlık Kültür ve spor Daire Başkanlığından elde edilen veriler

Verinin Kaynağı:

Sağlık Kültür ve spor Daire Başkanlığı, Öğrenci İşleri Daire Başkanlığı

Sorumlu İdare:

Sağlık Kültür ve spor Daire Başkanlığı, Öğrenci İşleri Daire Başkanlığı

Performans Göstergesi	Ölçü Birimi	2023	2024 Planlanan	2024 YS Gerç. Tahmini	2025 Hedef	2026 Tahmin	2027 Tahmin
8- Yükseköğretimde öğrenci yaşamından memnuniyet oranı	Oran	0	0	58	58	60	60

Göstergeye İlişkin Açıklama:

Üniversitemiz Kalite Yönetimi Koordinatörlüğü tarafından yapılan ankete göre öğrencilerin memnuniyet oranı belirlenmiştir.

Hesaplama Yöntemi:

Kalite Yönetimi Koordinatörlüğünden elde edilen veri

Verinin Kaynağı:

Kalite Yönetimi Koordinatörlüğü

Sorumlu İdare:

Kalite Yönetimi Koordinatörlüğü

Performans Göstergesi	Ölçü Birimi	2023	2024 Planlanan	2024 YS Gerç. Tahmini	2025 Hedef	2026 Tahmin	2027 Tahmin
9- Yükseköğretimde öğrencilere sunulan sağlık hizmetinden yararlanan öğrenci sayısının toplam öğrenci sayısına oranı	Oran	0,24	0	0,01	0,01	0,01	0,01

Göstergeye İlişkin Açıklama:

Üniversitemiz öğrencilerine sunulan sağlık hizmetinden faydalanan öğrenci sayısının toplam öğrenci sayısına oranını ifade etmektedir.

Hesaplama Yöntemi:

Sağlık Hizmetinden yararlanan öğrenci sayısı/ Toplam Öğrenci Sayısı

Verinin Kaynağı:

Sağlık Kültür ve spor Daire Başkanlığı, Öğrenci İşleri Daire Başkanlığı

Sorumlu İdare:

Sağlık Kültür ve spor Daire Başkanlığı, Öğrenci İşleri Daire Başkanlığı

Alt Program Kapsamında Yürütülecek Faaliyet Maliyetleri

Faaliyetler	2024 Bütçe	2024 Harcama Haziran	2025 Bütçe	2026 Tahmin	2027 Tahmin
Yükseköğretimde Beslenme Hizmetleri	25.881.000	23.116.823	37.004.000	41.966.000	45.536.000
Bütçe İçi	25.881.000	23.116.823	37.004.000	41.966.000	45.536.000
Bütçe Dışı	0	0	0	0	0
Yükseköğretimde Öğrenci Yaşamına İlişkin Diğer Hizmetler	11.695.000	12.357.020	19.618.000	21.338.000	22.853.000
Bütçe İçi	11.695.000	12.357.020	19.618.000	21.338.000	22.853.000
Bütçe Dışı	0	0	0	0	0
T O P L A M	37.576.000	35.473.843	56.622.000	63.304.000	68.389.000
Bütçe İçi	37.576.000	35.473.843	56.622.000	63.304.000	68.389.000
Bütçe Dışı	0	0	0	0	0

Faaliyetlere İlişkin Açıklamalar:

Yükseköğretimde Beslenme Hizmetleri

Üniversitemiz öğrencilerinin sağlıklı ve dengeli bir şekilde beslenmelerine katkıda bulunmakla beraber sağlıklı bir ortamda uygun fiyatla yemek hizmeti sunarak öğrencilerin yaşam kalitesinin artırılması.

Yükseköğretimde Öğrenci Yaşamına İlişkin Diğer Hizmetler

2547 sayılı yükseköğretim kanunu kapsamında yer alan eğitim bilimleri ile 124 sayılı Yükseköğretim Üst Kuruluşları ile Yükseköğretim Kurumlarının İdari Teşkilatı Hakkında KHK'nın 32.maddesi kapsamında öğrencilerin niteliklerinin artırılması, kişisel gelişim programları ve eğitimlerinin artırılması, kulüp ve topluluklarda yer almaları, staj faaliyetlerinin takibi, öğrencilerin ödüllendirilmesi değişim programlarına katılımlarının sağlanması faaliyetleri gerçekleştirilecektir.

Faaliyet Maliyetleri Tabloları

FAALİYET MALİYETLERİ TABLOSU

İdare Adı	BİNGÖL ÜNİVERSİTESİ
Program Adı	ARAŞTIRMA, GELİŞTİRME VE YENİLİK
Alt Program Adı	ARAŞTIRMA ALTYAPILARI
Alt Program Hedefi	Ülkemizin bilgi birikiminin arttırılmasına ve teknolojik gelişimine katkıda bulunmak üzere yükseköğretim kurumlarında araştırma altyapılarının kurulması ve kapasitelerinin güçlendirilmesi
Faaliyet Adı	Yükseköğretim Kurumları Araştırma Altyapısı Kurulması ve Geliştirilmesi
Açıklama	6550 sayılı Araştırma Altyapılarının Desteklenmesine Dair Kanun kapsamında; Üniversitemizin araştırma altyapılarının daha etkin kullanımının ve sürdürülebilirliğinin sağlanmasına yönelik iş ve işlemler bu faaliyet altında izlenecektir.

EKONOMİK KOD	2024 Bütçe	2024 Harcama (Haziran)	2025 Bütçe	2026 Tahmin	2027 Tahmin
<i>Personel Giderleri</i>					
<i>Sosyal Güvenlik Kurumuna Devlet Primi Giderleri</i>					
<i>Mal ve Hizmet Alım Giderleri</i>					
<i>Faiz Giderleri</i>					
<i>Cari Transferler</i>					
<i>Sermaye Giderleri</i>	15.000.000		18.000.000	21.424.000	24.426.000
<i>Sermaye Transferleri</i>					
<i>Borç Verme</i>					
BÜTÇE İÇİ TOPLAM KAYNAK	15.000.000		18.000.000	21.424.000	24.426.000
<i>Döner Sermaye</i>					
<i>Özel Hesap</i>					
<i>Diğer Bütçe Dışı Kaynak</i>					
BÜTÇE DIŞI TOPLAM KAYNAK					
FAALİYET MALİYETİ TOPLAMI	15.000.000		18.000.000	21.424.000	24.426.000

FAALİYET MALİYETLERİ TABLOSU

İdare Adı BİNGÖL ÜNİVERSİTESİ

Program Adı ARAŞTIRMA, GELİŞTİRME VE YENİLİK

Alt Program Adı YÜKSEKÖĞRETİMDE BİLİMSEL ARAŞTIRMA VE GELİŞTİRME

Alt Program Hedefi Yükseköğretim kurumlarında inovasyon amaçlı bilimsel çalışmaların artırılması

Faaliyet Adı Yükseköğretim Kurumlarının Bilimsel Araştırma Projeleri

Açıklama 2547 sayılı Yükseköğretim Kanunu'nun 4'üncü maddesinin birinci fıkrasının (c) bendi kapsamında akademik birimler tarafından yürütülen TÜBİTAK, AB ve BAP gibi bilimsel araştırma projeleri, faaliyetin kapsamını oluşturmaktadır. Üniversitemiz Bölgesel Kalkınma Odaklı Misyon Farklılaşması ve İhtisaslaşması Programı kapsamında "Tarım ve Havza Bazlı Kalkınma" alanında arı ve arı ürünleri konusunda Cumhurbaşkanlığı Strateji ve Bütçe Başkanlığı ile YÖK tarafından desteklenen bir PİLOT Üniversitedir.

EKONOMİK KOD	2024 Bütçe	2024 Harcama (Haziran)	2025 Bütçe	2026 Tahmin	2027 Tahmin
<i>Personel Giderleri</i>					
<i>Sosyal Güvenlik Kurumuna Devlet Primi Giderleri</i>					
<i>Mal ve Hizmet Alım Giderleri</i>	963.000		1.111.000	1.200.000	1.200.000
<i>Faiz Giderleri</i>					
<i>Cari Transferler</i>					
<i>Sermaye Giderleri</i>					
<i>Sermaye Transferleri</i>					
<i>Borç Verme</i>					
BÜTÇE İÇİ TOPLAM KAYNAK	963.000		1.111.000	1.200.000	1.200.000
<i>Döner Sermaye</i>					
<i>Özel Hesap</i>	18.127.453	3.127.122	30.000.000	50.000.000	80.000.000
<i>Diğer Bütçe Dışı Kaynak</i>					
BÜTÇE DIŞI TOPLAM KAYNAK	18.127.453	3.127.122	30.000.000	50.000.000	80.000.000
FAALİYET MALİYETİ TOPLAMI	19.090.453	3.127.122	31.111.000	51.200.000	81.200.000

FAALİYET MALİYETLERİ TABLOSU

İdare Adı BİNGÖL ÜNİVERSİTESİ

Program Adı HAYAT BOYU ÖĞRENME

Alt Program Adı YÜKSEKÖĞRETİM KURUMLARI SÜREKLİ EĞİTİM FAALİYETLERİ

Alt Program Hedefi Toplumun tüm kesimlerine ihtiyaç duyduğu alanlarda eğitimler verilmesi, kamu kurum ve kuruluşları, özel sektör ve uluslararası kuruluşlarla işbirliğinin gelişmesine katkıda bulunulması

Faaliyet Adı Toplum Hizmetine Sunulan Eğitim Programları, Kurs ve Seminerler

Açıklama

EKONOMİK KOD	2023 Bütçe	2023 Harcama (Haziran)	2024 Bütçe	2025 Tahmin	2026 Tahmin
<i>Personel Giderleri</i>					
<i>Sosyal Güvenlik Kurumuna Devlet Primi Giderleri</i>					
<i>Mal ve Hizmet Alım Giderleri</i>					
<i>Faiz Giderleri</i>					
<i>Cari Transferler</i>					
<i>Sermaye Giderleri</i>					
<i>Sermaye Transferleri</i>					
<i>Borç Verme</i>					
BÜTÇE İÇİ TOPLAM KAYNAK					
<i>Döner Sermaye</i>	52.740.000	3.841.028	55.377.000	58.145.850	65.500.000
<i>Özel Hesap</i>					
<i>Diğer Bütçe Dışı Kaynak</i>					
BÜTÇE DIŞI TOPLAM KAYNAK	52.740.000	3.841.028	55.377.000	58.145.850	65.500.000
FAALİYET MALİYETİ TOPLAMI	52.740.000	3.841.028	55.377.000	58.145.850	65.500.000

FAALİYET MALİYETLERİ TABLOSU

İdare Adı	BİNGÖL ÜNİVERSİTESİ
Program Adı	TEDAVİ EDİCİ SAĞLIK
Alt Program Adı	TEDAVİ HİZMETLERİ
Alt Program Hedefi	Tedavi edici sağlık hizmetinin erişilebilir ve etkili olarak sunulmasının sağlanması
Faaliyet Adı	Ağız ve Diş Sağlığı Hizmetleri
Açıklama	Üniversitemiz Diş hekimliği Fakültesi öğrencilerinin mesleki anlamda kendilerini daha iyi geliştirmesi, bölge halkının yerinden hizmet alması ve sağlık konusunda çevre illere olan bağlılığın azaltılması için Diş Hastanesine ihtiyaç duyulmaktadır. Yapımına devam edilen Diş Hekimliği Fakültesi ve Hastanesinin 2024 yılında bitirilmesi hedeflenmektedir.

EKONOMİK KOD	2024 Bütçe	2024 Harcama (Haziran)	2025 Bütçe	2026 Tahmin	2027 Tahmin
<i>Personel Giderleri</i>					
<i>Sosyal Güvenlik Kurumuna Devlet Primi Giderleri</i>					
<i>Mal ve Hizmet Alım Giderleri</i>					
<i>Faiz Giderleri</i>					
<i>Cari Transferler</i>					
<i>Sermaye Giderleri</i>	125.000.000	88.501.000	100.000.000	119.021.000	135.698.000
<i>Sermaye Transferleri</i>					
<i>Borç Verme</i>					
BÜTÇE İÇİ TOPLAM KAYNAK	125.000.000	88.501.000	100.000.000	119.021.000	135.698.000
<i>Döner Sermaye</i>					
<i>Özel Hesap</i>					
<i>Diğer Bütçe Dışı Kaynak</i>					
BÜTÇE DIŞI TOPLAM KAYNAK					
FAALİYET MALİYETİ TOPLAMI	125.000.000	88.501.000	100.000.000	119.021.000	135.698.000

FAALİYET MALİYETLERİ TABLOSU

İdare Adı BİNGÖL ÜNİVERSİTESİ

Program Adı YÜKSEKÖĞRETİM

Alt Program Adı ÖN LİSANS EĞİTİMİ, LİSANS EĞİTİMİ VE LİSANSÜSTÜ EĞİTİM

Alt Program Hedefi Mesleki yeterlilik sahibi ve gelişime açık mezunlar yetiştirilmesi

Faaliyet Adı Doktora ve Tıpta Uzmanlık Eğitimi

Açıklama

Enstitülerimiz tarafından verilmekte olan doktora programları ile akademik açıdan güçlü ve yetişmiş insan gücünün akademik çalışmalara katkı sağlaması amaçlanmaktadır. Bu kapsamda yapılan iş ve işlemler söz konusu faaliyet altında takip edilmektedir.

EKONOMİK KOD	2024 Bütçe	2024 Harcama (Haziran)	2025 Bütçe	2026 Tahmin	2027 Tahmin
<i>Personel Giderleri</i>	22.124.000	13.898.232	38.853.000	42.709.000	42.709.000
<i>Sosyal Güvenlik Kurumuna Devlet Primi Giderleri</i>	971.000	705.616	1.208.000	1.388.000	1.388.000
<i>Mal ve Hizmet Alım Giderleri</i>	149.000	9.090	128.000	159.000	159.000
<i>Faiz Giderleri</i>					
<i>Cari Transferler</i>					
<i>Sermaye Giderleri</i>					
<i>Sermaye Transferleri</i>					
<i>Borç Verme</i>					
BÜTÇE İÇİ TOPLAM KAYNAK	23.244.000	14.612.938	40.189.000	44.256.000	44.256.000
<i>Döner Sermaye</i>					
<i>Özel Hesap</i>					
<i>Diğer Bütçe Dışı Kaynak</i>					
BÜTÇE DIŞI TOPLAM KAYNAK					
FAALİYET MALİYETİ TOPLAMI	23.244.000	14.612.938	40.189.000	44.256.000	44.256.000

FAALİYET MALİYETLERİ TABLOSU

İdare Adı BİNGÖL ÜNİVERSİTESİ

Program Adı YÜKSEKÖĞRETİM

Alt Program Adı ÖN LİSANS EĞİTİMİ, LİSANS EĞİTİMİ VE LİSANSÜSTÜ EĞİTİM

Alt Program Hedefi Mesleki yeterlilik sahibi ve gelişime açık mezunlar yetiştirilmesi

Faaliyet Adı Yükseköğretim Kurumları Bilgi ve Kültürel Kaynaklar ile Sportif Altyapının Geliştirilmesi Hizmetleri

Açıklama Üniversitemizin eğitim, öğretim ve araştırmalarında ihtiyaç duyulan her türlü basılı, elektronik, görsel ve işitsel bilgi kaynaklarını sağlayıp çağdaş kütüphanecilik hizmeti anlayışı içerisinde kullanıcı memnuniyetini dikkate alarak en kısa sürede, en doğru bilgiyi kullanıcıların hizmetine sunmaktır.

EKONOMİK KOD	2024 Bütçe	2024 Harcama (Haziran)	2025 Bütçe	2026 Tahmin	2027 Tahmin
<i>Personel Giderleri</i>	9.088.000	5.197.215	11.277.000	12.992.000	12.992.000
<i>Sosyal Güvenlik Kurumuna Devlet Primi Giderleri</i>	1.123.000	624.848	1.393.000	1.605.000	1.605.000
<i>Mal ve Hizmet Alım Giderleri</i>	25.000	45.000	31.000	35.000	35.000
<i>Faiz Giderleri</i>					
<i>Cari Transferler</i>					
<i>Sermaye Giderleri</i>	2.500.000		4.000.000		
<i>Sermaye Transferleri</i>					
<i>Borç Verme</i>					
BÜTÇE İÇİ TOPLAM KAYNAK	12.736.000	5.867.063	16.701.000	14.632.000	14.632.000
<i>Döner Sermaye</i>					
<i>Özel Hesap</i>					
<i>Diğer Bütçe Dışı Kaynak</i>					
BÜTÇE DIŞI TOPLAM KAYNAK					
FAALİYET MALİYETİ TOPLAMI	12.736.000	5.867.063	16.701.000	14.632.000	14.632.000

FAALİYET MALİYETLERİ TABLOSU

İdare Adı	BİNGÖL ÜNİVERSİTESİ
Program Adı	YÜKSEKÖĞRETİM
Alt Program Adı	ÖN LİSANS EĞİTİMİ, LİSANS EĞİTİMİ VE LİSANSÜSTÜ EĞİTİM
Alt Program Hedefi	Mesleki yeterlilik sahibi ve gelişime açık mezunlar yetiştirilmesi
Faaliyet Adı	Yükseköğretim Kurumları Birinci Öğretim
Açıklama	2547 sayılı Yükseköğretim Kanununun 46. maddesi uyarınca üniversitemizde normal öğretim ile ilgili yürütülen tüm süreçler bu faaliyet kapsamında izlenecektir.

EKONOMİK KOD	2024 Bütçe	2024 Harcama (Haziran)	2025 Bütçe	2026 Tahmin	2027 Tahmin
<i>Personel Giderleri</i>	783.103.000	437.937.803	976.844.000	1.131.387.000	1.131.387.000
<i>Sosyal Güvenlik Kurumuna Devlet Primi Giderleri</i>	74.740.000	45.950.458	93.290.000	107.229.000	107.229.000
<i>Mal ve Hizmet Alım Giderleri</i>	97.174.000	40.370.655	117.284.000	131.968.000	131.968.000
<i>Faiz Giderleri</i>					
<i>Cari Transferler</i>		65.450			
<i>Sermaye Giderleri</i>	46.600.000	5.528.252	73.000.000	91.646.000	104.488.000
<i>Sermaye Transferleri</i>					
<i>Borç Verme</i>					
BÜTÇE İÇİ TOPLAM KAYNAK	1.001.617.000	529.852.618	1.260.418.000	1.462.230.000	1.475.072.000
<i>Döner Sermaye</i>					
<i>Özel Hesap</i>					
<i>Diğer Bütçe Dışı Kaynak</i>					
BÜTÇE DIŞI TOPLAM KAYNAK					
FAALİYET MALİYETİ TOPLAMI	1.001.617.000	529.852.618	1.260.418.000	1.462.230.000	1.475.072.000

FAALİYET MALİYETLERİ TABLOSU

İdare Adı	BİNGÖL ÜNİVERSİTESİ
Program Adı	YÜKSEKÖĞRETİM
Alt Program Adı	ÖN LİSANS EĞİTİMİ, LİSANS EĞİTİMİ VE LİSANSÜSTÜ EĞİTİM
Alt Program Hedefi	Mesleki yeterlilik sahibi ve gelişime açık mezunlar yetiştirilmesi
Faaliyet Adı	Yükseköğretim Kurumları İkinci Öğretim
Açıklama	3843 sayılı Yükseköğretim Kurumlarında İkili Öğretim Yapılması, 2547 Sayılı Yükseköğretim Kanununun Bazı Maddelerinin Değiştirilmesi ve Bu Kanuna Bir Ek Madde Eklenmesi Hakkında Kanun kapsamında akademik birimlerdeki personelin ek çalışma karşılıklarını oluşturmaktadır. Bu kapsamda okumakta olan öğrenciler 2547 sayılı Kanunun 46. maddesi uyarınca cari hizmet maliyeti ödemek durumundadırlar. Bu şekilde tahsil edilen cari hizmet maliyeti ile öğretim elemanlarının ek ders ücretleri ve diğer zorunlu giderler karşılanmaktadır.

EKONOMİK KOD	2024 Bütçe	2024 Harcama (Haziran)	2025 Bütçe	2026 Tahmin	2027 Tahmin
<i>Personel Giderleri</i>	2.520.000	617.689	628.000	485.000	485.000
<i>Sosyal Güvenlik Kurumuna Devlet Primi Giderleri</i>					
<i>Mal ve Hizmet Alım Giderleri</i>	1.080.000		1.125.000	1.230.000	1.230.000
<i>Faiz Giderleri</i>					
<i>Cari Transferler</i>					
<i>Sermaye Giderleri</i>					
<i>Sermaye Transferleri</i>					
<i>Borç Verme</i>					
BÜTÇE İÇİ TOPLAM KAYNAK	3.600.000	617.689	1.753.000	1.715.000	1.715.000
<i>Döner Sermaye</i>					
<i>Özel Hesap</i>					
<i>Diğer Bütçe Dışı Kaynak</i>					
BÜTÇE DIŞI TOPLAM KAYNAK					
FAALİYET MALİYETİ TOPLAMI	3.600.000	617.689	1.753.000	1.715.000	1.715.000

FAALİYET MALİYETLERİ TABLOSU

İdare Adı BİNGÖL ÜNİVERSİTESİ

Program Adı YÜKSEKÖĞRETİM

Alt Program Adı ÖN LİSANS EĞİTİMİ, LİSANS EĞİTİMİ VE LİSANSÜSTÜ EĞİTİM

Alt Program Hedefi Mesleki yeterlilik sahibi ve gelişime açık mezunlar yetiştirilmesi

Faaliyet Adı Yükseköğretim Kurumları Tezsiz Yüksek Lisans

Açıklama 2547 sayılı kanun ek 27. maddesi uyarınca Üniversitemiz enstitüleri aracılığıyla lisansüstü eğitim, öğretim ve sınavlar ile ilgili usul ve esasları uygulanmaktadır. Bu amaçla verilen hizmetlere dair tüm süreçler söz konusu faaliyet altında izlenecektir.

EKONOMİK KOD	2024 Bütçe	2024 Harcama (Haziran)	2025 Bütçe	2026 Tahmin	2027 Tahmin
<i>Personel Giderleri</i>	521.733	550.000	670.000	670.000	521.733
<i>Sosyal Güvenlik Kurumuna Devlet Primi Giderleri</i>					
<i>Mal ve Hizmet Alım Giderleri</i>					
<i>Faiz Giderleri</i>					
<i>Cari Transferler</i>					
<i>Sermaye Giderleri</i>					
<i>Sermaye Transferleri</i>					
<i>Borç Verme</i>					
BÜTÇE İÇİ TOPLAM KAYNAK	521.733	550.000	670.000	670.000	521.733
<i>Döner Sermaye</i>					
<i>Özel Hesap</i>					
<i>Diğer Bütçe Dışı Kaynak</i>					
BÜTÇE DIŞI TOPLAM KAYNAK					
FAALİYET MALİYETİ TOPLAMI	521.733	550.000	670.000	670.000	521.733

FAALİYET MALİYETLERİ TABLOSU

İdare Adı BİNGÖL ÜNİVERSİTESİ

Program Adı YÜKSEKÖĞRETİM

Alt Program Adı ÖN LİSANS EĞİTİMİ, LİSANS EĞİTİMİ VE LİSANSÜSTÜ EĞİTİM

Alt Program Hedefi Mesleki yeterlilik sahibi ve gelişime açık mezunlar yetiştirilmesi

Faaliyet Adı Yükseköğretim Kurumları Uluslararası Ortak Eğitim ve Öğretim Programı

Açıklama

EKONOMİK KOD	2024 Bütçe	2024 Harcama (Haziran)	2025 Bütçe	2026 Tahmin	2027 Tahmin
<i>Personel Giderleri</i>					
<i>Sosyal Güvenlik Kurumuna Devlet Primi Giderleri</i>					
<i>Mal ve Hizmet Alım Giderleri</i>					
<i>Faiz Giderleri</i>					
<i>Cari Transferler</i>					
<i>Sermaye Giderleri</i>					
<i>Sermaye Transferleri</i>					
<i>Borç Verme</i>					
BÜTÇE İÇİ TOPLAM KAYNAK					
<i>Döner Sermaye</i>					
<i>Özel Hesap</i>					
<i>Diğer Bütçe Dışı Kaynak</i>	6.160.000	5.000.000	7.000.000	7.700.000	8.750.000
BÜTÇE DIŞI TOPLAM KAYNAK	6.160.000	5.000.000	7.000.000	7.700.000	8.750.000
FAALİYET MALİYETİ TOPLAMI	6.160.000	5.000.000	7.000.000	7.700.000	8.750.000

FAALİYET MALİYETLERİ TABLOSU

İdare Adı	BİNGÖL ÜNİVERSİTESİ
Program Adı	YÜKSEKÖĞRETİM
Alt Program Adı	YÜKSEKÖĞRETİMDE ÖĞRENCİ YAŞAMI
Alt Program Hedefi	Yükseköğretim öğrencilerine sunulan beslenme ve barınma hizmetlerinin kalitesinin artırılması; öğrencilerin kişisel ve sosyal gelişimi desteklenerek yaşam kalitesinin yükseltilmesi
Faaliyet Adı	Yükseköğretimde Beslenme Hizmetleri
Açıklama	Üniversitemiz öğrencilerinin sağlıklı ve dengeli bir şekilde beslenmelerine katkıda bulunmakla beraber sağlıklı bir ortamda uygun fiyatla yemek hizmeti sunarak öğrencilerin yaşam kalitesinin artırılması.

EKONOMİK KOD	2024 Bütçe	2024 Harcama (Haziran)	2025 Bütçe	2026 Tahmin	2027 Tahmin
<i>Personel Giderleri</i>					
<i>Sosyal Güvenlik Kurumuna Devlet Primi Giderleri</i>					
<i>Mal ve Hizmet Alım Giderleri</i>	25.881.000	23.116.823	29.538.000	33.464.000	33.464.000
<i>Faiz Giderleri</i>					
<i>Cari Transferler</i>					
<i>Sermaye Giderleri</i>					
<i>Sermaye Transferleri</i>					
<i>Borç Verme</i>					
BÜTÇE İÇİ TOPLAM KAYNAK	25.881.000	23.116.823	29.538.000	33.464.000	33.464.000
<i>Döner Sermaye</i>					
<i>Özel Hesap</i>					
<i>Diğer Bütçe Dışı Kaynak</i>					
BÜTÇE DIŞI TOPLAM KAYNAK					
FAALİYET MALİYETİ TOPLAMI	25.881.000	23.116.823	29.538.000	33.464.000	33.464.000

FAALİYET MALİYETLERİ TABLOSU

İdare Adı BİNGÖL ÜNİVERSİTESİ

Program Adı YÜKSEKÖĞRETİM

Alt Program Adı YÜKSEKÖĞRETİMDE ÖĞRENCİ YAŞAMI

Alt Program Hedefi Yükseköğretim öğrencilerine sunulan beslenme ve barınma hizmetlerinin kalitesinin artırılması; öğrencilerin kişisel ve sosyal gelişimi desteklenerek yaşam kalitesinin yükseltilmesi

Faaliyet Adı Yükseköğretimde Öğrenci Yaşamına İlişkin Diğer Hizmetler

Açıklama

2547 sayılı yükseköğretim kanunu kapsamında yer alan eğitim bilimleri ile 124 sayılı Yükseköğretim Üst Kuruluşları ile Yükseköğretim Kurumlarının İdari Teşkilatı Hakkında KHK'nın 32.maddesi kapsamında öğrencilerin niteliklerinin artırılması, kişisel gelişim programları ve eğitimlerinin artırılması, kulüp ve topluluklarda yer almaları, staj faaliyetlerinin takibi, öğrencilerin ödüllendirilmesi değişim programlarına katılımlarının sağlanması faaliyetleri gerçekleştirilecektir.

EKONOMİK KOD	2024 Bütçe	2024 Harcama (Haziran)	2025 Bütçe	2026 Tahmin	2027 Tahmin
<i>Personel Giderleri</i>	7.960.000	8.473.299	7.961.000	10.161.000	10.161.000
<i>Sosyal Güvenlik Kurumuna Devlet Primi Giderleri</i>	2.674.000	1.644.551	2.884.000	3.375.000	3.375.000
<i>Mal ve Hizmet Alım Giderleri</i>	1.061.000	2.239.170	3.744.000	4.267.000	4.267.000
<i>Faiz Giderleri</i>					
<i>Cari Transferler</i>					
<i>Sermaye Giderleri</i>					
<i>Sermaye Transferleri</i>					
<i>Borç Verme</i>					
BÜTÇE İÇİ TOPLAM KAYNAK	11.695.000	12.357.020	14.589.000	17.803.000	17.803.000
<i>Döner Sermaye</i>					
<i>Özel Hesap</i>					
<i>Diğer Bütçe Dışı Kaynak</i>					
BÜTÇE DIŞI TOPLAM KAYNAK					
FAALİYET MALİYETİ TOPLAMI	11.695.000	12.357.020	14.589.000	17.803.000	17.803.000

FAALİYET MALİYETLERİ TABLOSU

İdare Adı BİNGÖL ÜNİVERSİTESİ

Program Adı YÖNETİM VE DESTEK PROGRAMI

Alt Program Adı TEFTİŞ, DENETİM VE DANIŞMANLIK HİZMETLERİ

Alt Program Hedefi

Faaliyet Adı Hukuki Danışmanlık ve Muhakemat Hizmetleri

Açıklama

İdarelerin taraf olduğu adli ve idari davalarda, iç ve dış tahkim yargılamasında, icra işlemlerinde ve yargıya intikal eden diğer her türlü hukuki uyuşmazlıklarda temsil edilmesi; idarelerce hizmet satın alma yoluyla temsil ettirilecek dava ve icra takipleri ve tahkim ile ilgili işlemlerin koordine edilmesi, izlenmesi ve denetlenmesi; idare hizmetlerine ilişkin mevzuat, sözleşme, şartname ve uyuşmazlıklar ile ilgili hukuki mütalaa bildirilmesi; idarenin amaçlarının daha iyi gerçekleştirilmesi, mevzuata, plan ve programa uygun çalışmalarının temin edilmesi amacıyla gerekli hukuki tekliflerin hazırlanması gibi iş, işlem ve süreçlere yönelik giderleri bu faaliyet altında izlenecektir.

EKONOMİK KOD	2024 Bütçe	2024 Harcama (Haziran)	2025 Bütçe	2026 Tahmin	2027 Tahmin
<i>Personel Giderleri</i>	2.578.000	886.581	2.700.000	3.000.000	3.000.000
<i>Sosyal Güvenlik Kurumuna Devlet Primi Giderleri</i>	216.000	83.562	268.000	309.000	309.000
<i>Mal ve Hizmet Alım Giderleri</i>	387.000	118.067	476.000	540.000	540.000
<i>Faiz Giderleri</i>					
<i>Cari Transferler</i>					
<i>Sermaye Giderleri</i>					
<i>Sermaye Transferleri</i>					
<i>Borç Verme</i>					
BÜTÇE İÇİ TOPLAM KAYNAK	3.181.000	1.088.210	3.444.000	3.849.000	3.849.000
<i>Döner Sermaye</i>					
<i>Özel Hesap</i>					
<i>Diğer Bütçe Dışı Kaynak</i>					
BÜTÇE DIŞI TOPLAM KAYNAK					
FAALİYET MALİYETİ TOPLAMI	3.181.000	1.088.210	3.444.000	3.849.000	3.849.000

FAALİYET MALİYETLERİ TABLOSU

İdare Adı BİNGÖL ÜNİVERSİTESİ

Program Adı YÖNETİM VE DESTEK PROGRAMI

Alt Program Adı TEFTİŞ, DENETİM VE DANIŞMANLIK HİZMETLERİ

Alt Program Hedefi

Faaliyet Adı İç Denetim

Açıklama İdarelerin yönetim ve kontrol yapılarının risk analizleri doğrultusunda değerlendirilmesi, kaynakların etkili, ekonomik ve verimli kullanılıp kullanılmadığı hususunda incelemeler yapılması ve önerilerde bulunulması, harcamaların ve mali işlemlerin mevzuat ve üst politika belgelerine uygunluğu ile mali yönetim ve kontrol süreçlerinin denetlenmesi ve raporlanması gibi iş, işlem ve süreçlere yönelik giderleri bu faaliyet altında izlenecektir.

EKONOMİK KOD	2024 Bütçe	2024 Harcama (Haziran)	2025 Bütçe	2026 Tahmin	2027 Tahmin
<i>Personel Giderleri</i>	1.341.000	416.353	821.000	1.100.000	1.100.000
<i>Sosyal Güvenlik Kurumuna Devlet Primi Giderleri</i>	135.000	54.906	167.000	193.000	193.000
<i>Mal ve Hizmet Alım Giderleri</i>					
<i>Faiz Giderleri</i>					
<i>Cari Transferler</i>					
<i>Sermaye Giderleri</i>					
<i>Sermaye Transferleri</i>					
<i>Borç Verme</i>					
BÜTÇE İÇİ TOPLAM KAYNAK	1.476.000	471.259	988.000	1.293.000	1.293.000
<i>Döner Sermaye</i>					
<i>Özel Hesap</i>					
<i>Diğer Bütçe Dışı Kaynak</i>					
BÜTÇE DIŞI TOPLAM KAYNAK					
FAALİYET MALİYETİ TOPLAMI	1.476.000	471.259	988.000	1.293.000	1.293.000

FAALİYET MALİYETLERİ TABLOSU

İdare Adı BİNGÖL ÜNİVERSİTESİ

Program Adı YÖNETİM VE DESTEK PROGRAMI

Alt Program Adı ÜST YÖNETİM, İDARİ VE MALİ HİZMETLER

Alt Program Hedefi

Faaliyet Adı Bilgi Teknolojilerine Yönelik Faaliyetler

Açıklama Üniversitemizin bilgi işlem sistemlerinin işletilmesi ve geliştirilmesi ile teknolojik kapasitelerinin artırılmasına yönelik iş, işlem ve süreçlere ilişkin giderleri bu faaliyet altında izlenecektir.

EKONOMİK KOD	2024 Bütçe	2024 Harcama (Haziran)	2025 Bütçe	2026 Tahmin	2027 Tahmin
<i>Personel Giderleri</i>	11.645.000	5.947.131	18.900.000	20.000.000	20.000.000
<i>Sosyal Güvenlik Kurumuna Devlet Primi Giderleri</i>	1.256.000	629.577	1.558.000	1.795.000	1.795.000
<i>Mal ve Hizmet Alım Giderleri</i>					
<i>Faiz Giderleri</i>					
<i>Cari Transferler</i>					
<i>Sermaye Giderleri</i>					
<i>Sermaye Transferleri</i>					
<i>Borç Verme</i>					
BÜTÇE İÇİ TOPLAM KAYNAK	12.901.000	6.576.708	20.458.000	21.795.000	21.795.000
<i>Döner Sermaye</i>					
<i>Özel Hesap</i>					
<i>Diğer Bütçe Dışı Kaynak</i>					
BÜTÇE DIŞI TOPLAM KAYNAK					
FAALİYET MALİYETİ TOPLAMI	12.901.000	6.576.708	20.458.000	21.795.000	21.795.000

FAALİYET MALİYETLERİ TABLOSU

İdare Adı BİNGÖL ÜNİVERSİTESİ

Program Adı YÖNETİM VE DESTEK PROGRAMI

Alt Program Adı ÜST YÖNETİM, İDARİ VE MALİ HİZMETLER

Alt Program Hedefi

Faaliyet Adı Diğer Destek Hizmetleri

Açıklama İdarelerin belirlenmiş tüm faaliyetlerine hizmet etmekle birlikte diğer destek hizmeti niteliğindeki tüm iş, işlem ve süreçlere yönelik giderler bu faaliyet altında izlenecektir

EKONOMİK KOD	2024 Bütçe	2024 Harcama (Haziran)	2025 Bütçe	2026 Tahmin	2027 Tahmin
<i>Personel Giderleri</i>	564.000				
<i>Sosyal Güvenlik Kurumuna Devlet Primi Giderleri</i>	82.000		100.000	144.000	144.000
<i>Mal ve Hizmet Alım Giderleri</i>					
<i>Faiz Giderleri</i>					
<i>Cari Transferler</i>					
<i>Sermaye Giderleri</i>					
<i>Sermaye Transferleri</i>					
<i>Borç Verme</i>					
BÜTÇE İÇİ TOPLAM KAYNAK	646.000		100.000	144.000	144.000
<i>Döner Sermaye</i>	52.740.000	8.028.765	55.377.000	58.145.850	58.145.850
<i>Özel Hesap</i>					
<i>Diğer Bütçe Dışı Kaynak</i>					
BÜTÇE DIŞI TOPLAM KAYNAK	52.740.000	8.028.765	55.377.000	58.145.850	58.145.850
FAALİYET MALİYETİ TOPLAMI	53.386.000	8.028.765	55.477.000	58.289.850	58.289.850

FAALİYET MALİYETLERİ TABLOSU

İdare Adı BİNGÖL ÜNİVERSİTESİ

Program Adı YÖNETİM VE DESTEK PROGRAMI

Alt Program Adı ÜST YÖNETİM, İDARİ VE MALİ HİZMETLER

Alt Program Hedefi

Faaliyet Adı Genel Destek Hizmetleri

Açıklama İdarelerin tüm programlarına hizmet eder nitelikte olan temizlik, güvenlik, aydınlatma, ısıtma, onarım, taşıma ve benzeri mal ve hizmetlerin temini; fiziki çalışma ortamlarının düzenlenmesi, genel evrak ve arşiv hizmetlerinin yürütülmesi, sivil savunma ve seferberlik hizmetlerinin planlanması ve yürütülmesi gibi iş, işlem ve süreçlere yönelik giderleri bu faaliyet altında izlenecektir.

EKONOMİK KOD	56.524.000	42.431.913	74.255.000	82.911.000	82.911.000
<i>Personel Giderleri</i>	7.070.000	5.864.894	8.667.000	10.114.000	10.114.000
<i>Sosyal Güvenlik Kurumuna Devlet Primi Giderleri</i>	6.881.000	3.330.898	13.034.000	15.813.000	15.813.000
<i>Mal ve Hizmet Alım Giderleri</i>					
<i>Faiz Giderleri</i>	3.064.000		3.772.000	4.277.000	4.277.000
<i>Cari Transferler</i>					
<i>Sermaye Giderleri</i>					
<i>Sermaye Transferleri</i>					
<i>Borç Verme</i>	73.539.000	51.627.704	99.728.000	113.115.000	113.115.000
BÜTÇE İÇİ TOPLAM KAYNAK					
<i>Döner Sermaye</i>					
<i>Özel Hesap</i>					
<i>Diğer Bütçe Dışı Kaynak</i>					
BÜTÇE DIŞI TOPLAM KAYNAK	73.539.000	51.627.704	99.728.000	113.115.000	113.115.000
FAALİYET MALİYETİ TOPLAMI	56.524.000	42.431.913	74.255.000	82.911.000	82.911.000

FAALİYET MALİYETLERİ TABLOSU

İdare Adı BİNGÖL ÜNİVERSİTESİ

Program Adı YÖNETİM VE DESTEK PROGRAMI

Alt Program Adı ÜST YÖNETİM, İDARİ VE MALİ HİZMETLER

Alt Program Hedefi

Faaliyet Adı İnşaat ve Yapı İşlerinin Yürütülmesi

Açıklama Yükseköğretim Üst Kuruluşları İle Yükseköğretim Kurumlarının İdari Teşkilatı Hakkında Kanun Hükmünde Kararname'nin 11'inci maddesi uyarınca Hazine adına kayıtlı olup idarelere tahsis edilen veya idareler adına kayıtlı olan taşınmazlara ilişkin her türlü yapım, kiralama, satım, işletme, bakım onarım ve benzeri iş, işlem ve süreçlerin yürütülmesine yönelik giderler bu faaliyet altında izlenecektir.

EKONOMİK KOD	2024 Bütçe	2024 Harcama (Haziran)	2025 Bütçe	2026 Tahmin	2027 Tahmin
<i>Personel Giderleri</i>	45.976.000	14.454.426	43.000.000	50.000.000	50.000.000
<i>Sosyal Güvenlik Kurumuna Devlet Primi Giderleri</i>	3.863.000	1.568.649	4.792.000	5.520.000	5.520.000
<i>Mal ve Hizmet Alım Giderleri</i>	4.148.000	772.728	4.833.000	5.450.000	5.450.000
<i>Faiz Giderleri</i>					
<i>Cari Transferler</i>					
<i>Sermaye Giderleri</i>					
<i>Sermaye Transferleri</i>					
<i>Borç Verme</i>					
BÜTÇE İÇİ TOPLAM KAYNAK	53.987.000	16.795.803	52.625.000	60.970.000	60.970.000
<i>Döner Sermaye</i>					
<i>Özel Hesap</i>					
<i>Diğer Bütçe Dışı Kaynak</i>					
BÜTÇE DIŞI TOPLAM KAYNAK					
FAALİYET MALİYETİ TOPLAMI	53.987.000	16.795.803	52.625.000	60.970.000	60.970.000

FAALİYET MALİYETLERİ TABLOSU

İdare Adı BİNGÖL ÜNİVERSİTESİ

Program Adı YÖNETİM VE DESTEK PROGRAMI

Alt Program Adı ÜST YÖNETİM, İDARİ VE MALİ HİZMETLER

Alt Program Hedefi

Faaliyet Adı İnsan Kaynakları Yönetimine İlişkin Faaliyetler

Açıklama Yükseköğretim Üst Kuruluşları İle Yükseköğretim Kurumlarının İdari Teşkilatı Hakkında Kanun Hükmünde Kararname'nin 11'inci maddesi uyarınca İdarelerin personel planlamasının yapılması; personel atama, nakil, terfi, emeklilik ve benzeri özlük işlemlerinin yürütülmesi; insan kaynağı kapasitesinin artırılmasına yönelik eğitimlerin planlanması ve düzenlenmesi gibi iş, işlem ve süreçlere yönelik giderleri bu faaliyet altında izlenecektir.

EKONOMİK KOD	2024 Bütçe	2024 Harcama (Haziran)	2025 Bütçe	2026 Tahmin	2027 Tahmin
<i>Personel Giderleri</i>	10.515.000	3.706.574	10.800.000	12.000.000	12.000.000
<i>Sosyal Güvenlik Kurumuna Devlet Primi Giderleri</i>	1.104.000	404.344	1.371.000	1.579.000	1.579.000
<i>Mal ve Hizmet Alım Giderleri</i>	285.000	50.720	220.000	250.000	250.000
<i>Faiz Giderleri</i>					
<i>Cari Transferler</i>	15.137.000	9.596.121	18.643.000	21.138.000	21.138.000
<i>Sermaye Giderleri</i>					
<i>Sermaye Transferleri</i>					
<i>Borç Verme</i>					
BÜTÇE İÇİ TOPLAM KAYNAK	27.041.000	13.757.758	31.034.000	34.967.000	34.967.000
<i>Döner Sermaye</i>					
<i>Özel Hesap</i>					
<i>Diğer Bütçe Dışı Kaynak</i>					
BÜTÇE DIŞI TOPLAM KAYNAK					
FAALİYET MALİYETİ TOPLAMI	27.041.000	13.757.758	31.034.000	34.967.000	34.967.000

FAALİYET MALİYETLERİ TABLOSU

İdare Adı BİNGÖL ÜNİVERSİTESİ

Program Adı YÖNETİM VE DESTEK PROGRAMI

Alt Program Adı ÜST YÖNETİM, İDARİ VE MALİ HİZMETLER

Alt Program Hedefi

Faaliyet Adı Özel Kalem Hizmetleri

Açıklama

Yükseköğretim Üst Kuruluşları İle Yükseköğretim Kurumlarının İdari Teşkilatı Hakkında Kanun Hükmünde Kararname'nin 4'ncü maddesi uyarınca Üst yönetimin çalışma programının düzenlenmesi ile resmi ve özel yazışmalar, protokol, tören, ziyaret, davet, karşılama, ağırlama gibi hizmetlerin yürütülmesi amacıyla gerçekleştirilen iş, işlem ve süreçlere yönelik giderler bu faaliyet altında izlenecektir.

EKONOMİK KOD	2024 Bütçe	2024 Harcama (Haziran)	2025 Bütçe	2026 Tahmin	2027 Tahmin
<i>Personel Giderleri</i>					
<i>Sosyal Güvenlik Kurumuna Devlet Primi Giderleri</i>					
<i>Mal ve Hizmet Alım Giderleri</i>	321.000	209.532	470.000	593.000	593.000
<i>Faiz Giderleri</i>					
<i>Cari Transferler</i>					
<i>Sermaye Giderleri</i>					
<i>Sermaye Transferleri</i>					
<i>Borç Verme</i>					
BÜTÇE İÇİ TOPLAM KAYNAK	321.000	209.532	470.000	593.000	593.000
<i>Döner Sermaye</i>					
<i>Özel Hesap</i>					
<i>Diğer Bütçe Dışı Kaynak</i>					
BÜTÇE DIŞI TOPLAM KAYNAK					
FAALİYET MALİYETİ TOPLAMI	321.000	209.532	470.000	593.000	593.000

FAALİYET MALİYETLERİ TABLOSU

İdare Adı	BİNGÖL ÜNİVERSİTESİ
Program Adı	YÖNETİM VE DESTEK PROGRAMI
Alt Program Adı	ÜST YÖNETİM, İDARİ VE MALİ HİZMETLER
Alt Program Hedefi	
Faaliyet Adı	Strateji Geliştirme ve Mali Hizmetler
Açıklama	5018 sayılı Kanun'un 60'ıncı maddesi gereğince tüm programlara hizmet eder nitelikteki mali yönetim ve kontrole ilişkin iş, işlem ve süreçlere yönelik giderler bu faaliyet kapsamındadır.

EKONOMİK KOD	2024 Bütçe	2024 Harcama (Haziran)	2025 Bütçe	2026 Tahmin	2027 Tahmin
<i>Personel Giderleri</i>	7.471.000	2.963.972	8.800.000	10.000.000	10.000.000
<i>Sosyal Güvenlik Kurumuna Devlet Primi Giderleri</i>	728.000	329.365	903.000	1.040.000	1.040.000
<i>Mal ve Hizmet Alım Giderleri</i>	123.000	53.802	100.000	130.000	130.000
<i>Faiz Giderleri</i>					
<i>Cari Transferler</i>					
<i>Sermaye Giderleri</i>					
<i>Sermaye Transferleri</i>					
<i>Borç Verme</i>					
BÜTÇE İÇİ TOPLAM KAYNAK	8.322.000	3.347.139	9.803.000	11.170.000	11.170.000
<i>Döner Sermaye</i>					
<i>Özel Hesap</i>					
<i>Diğer Bütçe Dışı Kaynak</i>					
BÜTÇE DIŞI TOPLAM KAYNAK					
FAALİYET MALİYETİ TOPLAMI	8.322.000	3.347.139	9.803.000	11.170.000	11.170.000

FAALİYET MALİYETLERİ TABLOSU

İdare Adı	BİNGÖL ÜNİVERSİTESİ
Program Adı	YÖNETİM VE DESTEK PROGRAMI
Alt Program Adı	ÜST YÖNETİM, İDARİ VE MALİ HİZMETLER
Alt Program Hedefi	
Faaliyet Adı	Taşınmaz Mal Gelirleriyle Yürütülecek Hizmetler
Açıklama	Üniversitemiz mülkiyetinde veya tasarrufunda bulunan taşınmazlardan elde edilen gelirlerle yapılacak çalışmalar bu faaliyet kapsamındadır.

EKONOMİK KOD	2024 Bütçe	2024 Harcama (Haziran)	2025 Bütçe	2026 Tahmin	2027 Tahmin
<i>Personel Giderleri</i>					
<i>Sosyal Güvenlik Kurumuna Devlet Primi Giderleri</i>					
<i>Mal ve Hizmet Alım Giderleri</i>	7.066.000		7.066.000	8.035.000	8.035.000
<i>Faiz Giderleri</i>					
<i>Cari Transferler</i>					
<i>Sermaye Giderleri</i>					
<i>Sermaye Transferleri</i>					
<i>Borç Verme</i>					
BÜTÇE İÇİ TOPLAM KAYNAK	7.066.000		7.066.000	8.035.000	8.035.000
<i>Döner Sermaye</i>					
<i>Özel Hesap</i>					
<i>Diğer Bütçe Dışı Kaynak</i>					
BÜTÇE DIŞI TOPLAM KAYNAK					
FAALİYET MALİYETİ TOPLAMI	7.066.000		7.066.000	8.035.000	8.035.000

FAALİYET MALİYETLERİ TABLOSU

İdare Adı BİNGÖL ÜNİVERSİTESİ

Program Adı YÖNETİM VE DESTEK PROGRAMI

Alt Program Adı ÜST YÖNETİM, İDARİ VE MALİ HİZMETLER

Alt Program Hedefi

Faaliyet Adı Yükseköğretimde Öğrencilere Yönelik İdari Hizmetler

Açıklama Üniversitemiz öğrencilerine kayıt aşamasından mezuniyet aşamasına kadar talep etmeleri durumunda her türlü bilgi, belge ve dokümantasyon desteği verilmekte ve bunlara ilişkin giderler bu faaliyet altında değerlendirilmektedir

EKONOMİK KOD	2024 Bütçe	2024 Harcama (Haziran)	2025 Bütçe	2026 Tahmin	2027 Tahmin
<i>Personel Giderleri</i>	24.545.000	9.869.071	30.057.000	33.981.000	33.981.000
<i>Sosyal Güvenlik Kurumuna Devlet Primi Giderleri</i>	2.649.000	1.135.631	3.674.000	4.161.000	4.161.000
<i>Mal ve Hizmet Alım Giderleri</i>	11.000	6.550	14.000	16.000	16.000
<i>Faiz Giderleri</i>					
<i>Cari Transferler</i>					
<i>Sermaye Giderleri</i>					
<i>Sermaye Transferleri</i>					
<i>Borç Verme</i>					
BÜTÇE İÇİ TOPLAM KAYNAK	27.205.000	11.011.252	33.745.000	38.158.000	38.158.000
<i>Döner Sermaye</i>					
<i>Özel Hesap</i>					
<i>Diğer Bütçe Dışı Kaynak</i>					
BÜTÇE DIŞI TOPLAM KAYNAK					
FAALİYET MALİYETİ TOPLAMI	27.205.000	11.011.252	33.745.000	38.158.000	38.158.000

D- İdarenin Toplam Kaynak İhtiyacı

FAALİYETLER DÜZEYİNDE BİNGÖL ÜNİVERSİTESİ PERFORMANS PROGRAMI MALİYETİ

PROGRAM SINIFLANDIRMASI	2025			2026			2027		
	BÜTÇE İÇİ	BÜTÇE DIŞI	TOPLAM	BÜTÇE İÇİ	BÜTÇE DIŞI	TOPLAM	BÜTÇE İÇİ	BÜTÇE DIŞI	TOPLAM
ARAŞTIRMA, GELİŞTİRME VE YENİLİK	19.378.000	30.000.000	49.378.000	22.988.000	50.000.000	72.988.000	26.125.000	80.000.000	106.125.000
ARAŞTIRMA ALTYAPILARI	18.000.000	0	18.000.000	21.424.000	0	21.424.000	24.426.000	0	24.426.000
<i>Yükseköğretim Kurumları Araştırma Altyapısı Kurulması ve Geliştirilmesi</i>	18.000.000	0	18.000.000	21.424.000	0	21.424.000	24.426.000	0	24.426.000
YÜKSEKÖĞRETİMDE BİLİMSEL ARAŞTIRMA VE GELİŞTİRME	1.378.000	30.000.000	31.378.000	1.564.000	50.000.000	51.564.000	1.699.000	80.000.000	81.699.000
<i>Yükseköğretim Kurumlarının Bilimsel Araştırma Projeleri</i>	1.378.000	30.000.000	31.378.000	1.564.000	50.000.000	51.564.000	1.699.000	80.000.000	81.699.000
HAYAT BOYU ÖĞRENME	0	55.377.000	55.377.000	0	58.145.850	58.145.850	0	65.500.000	65.500.000
YÜKSEKÖĞRETİM KURUMLARI SÜREKLİ EĞİTİM FAALİYETLERİ	0	55.377.000	55.377.000	0	58.145.850	58.145.850	0	65.500.000	65.500.000
<i>Toplum Hizmetine Sunulan Eğitim Programları, Kurs ve Seminerler</i>	0	55.377.000	55.377.000	0	58.145.850	58.145.850	0	65.500.000	65.500.000
TEDAVİ EDİCİ SAĞLIK	100.000.000	0	100.000.000	119.021.000	0	119.021.000	135.698.000	0	135.698.000
TEDAVİ HİZMETLERİ	100.000.000	0	100.000.000	119.021.000	0	119.021.000	135.698.000	0	135.698.000
<i>Ağız ve Diş Sağlığı Hizmetleri</i>	100.000.000	0	100.000.000	119.021.000	0	119.021.000	135.698.000	0	135.698.000
YÜKSEKÖĞRETİM	1.669.409.000	7.000.000	1.676.409.000	1.933.634.000	7.700.000	1.941.334.000	2.169.695.000	8.750.000	2.178.445.000
ÖN LİSANS EĞİTİMİ, LİSANS EĞİTİMİ VE LİSANSÜSTÜ EĞİTİM	1.612.787.000	7.000.000	1.619.787.000	1.870.330.000	7.700.000	1.878.030.000	2.101.306.000	8.750.000	2.110.056.000
<i>Doktora ve Tıpta Uzmanlık Eğitimi</i>	35.495.000	0	35.495.000	40.996.000	0	40.996.000	46.041.000	0	46.041.000

Yükseköğretim Kurumları Bilgi ve Kültürel Kaynaklar ile Sportif Altyapının Geliştirilmesi Hizmetleri	17.965.000	0	17.965.000	16.226.000	0	16.226.000	18.296.000	0	18.296.000
Yükseköğretim Kurumları Birinci Öğretim	1.556.177.000	0	1.556.177.000	1.809.598.000	0	1.809.598.000	2.033.189.000	0	2.033.189.000
Yükseköğretim Kurumları İkinci Öğretim	3.150.000	0	3.150.000	3.510.000	0	3.510.000	3.780.000	0	3.780.000
Yükseköğretim Kurumları Uluslararası Ortak Eğitim ve Öğretim Programı	0	7.000.000	7.000.000	0	7.700.000	7.700.000	0	8.750.000	8.750.000
YÜKSEKÖĞRETİM DE ÖĞRENCİ YAŞAMI	56.622.000	0	56.622.000	63.304.000	0	63.304.000	68.389.000	0	68.389.000
Yükseköğretim de Beslenme Hizmetleri	37.004.000	0	37.004.000	41.966.000	0	41.966.000	45.536.000	0	45.536.000
Yükseköğretim de Öğrenci Yaşamına İlişkin Diğer Hizmetler	19.618.000	0	19.618.000	21.338.000	0	21.338.000	22.853.000	0	22.853.000
YÖNETİM VE DESTEK PROGRAMI	315.055.000	0	315.055.000	367.788.000	0	367.788.000	414.656.000	0	414.656.000
TEFTİŞ, DENETİM VE DANIŞMANLIK HİZMETLERİ	6.340.000	0	6.340.000	7.348.000	0	7.348.000	8.257.000	0	8.257.000
Hukuki Danışmanlık ve Muhakemat Hizmetleri	4.380.000	0	4.380.000	5.071.000	0	5.071.000	5.689.000	0	5.689.000
İç Denetim	1.960.000	0	1.960.000	2.277.000	0	2.277.000	2.568.000	0	2.568.000
ÜST YÖNETİM, İDARİ VE MALİ HİZMETLER	308.715.000	0	308.715.000	360.440.000	0	360.440.000	406.399.000	0	406.399.000
Bilgi Teknolojilerine Yönelik Faaliyetler	19.601.000	0	19.601.000	22.454.000	0	22.454.000	25.070.000	0	25.070.000
Diğer Destek Hizmetleri	862.000	0	862.000	1.006.000	0	1.006.000	1.138.000	0	1.138.000
Genel Destek Hizmetleri	137.849.000	0	137.849.000	163.456.000	0	163.456.000	186.298.000	0	186.298.000
İnşaat ve Yapı İşlerinin Yürütülmesi	57.493.000	0	57.493.000	66.641.000	0	66.641.000	74.859.000	0	74.859.000
İnsan Kaynakları Yönetimine İlişkin Faaliyetler	37.485.000	0	37.485.000	42.940.000	0	42.940.000	47.362.000	0	47.362.000
Özel Kalem Hizmetleri	400.000	0	400.000	456.000	0	456.000	497.000	0	497.000
Strateji Geliştirme ve Mali Hizmetler	11.012.000	0	11.012.000	12.791.000	0	12.791.000	14.419.000	0	14.419.000
Taşınmaz Mal Gelirleriyle Yürütülecek Hizmetler	7.340.000	0	7.340.000	8.086.000	0	8.086.000	8.709.000	0	8.709.000
Yükseköğretim de Öğrencilere Yönelik İdari Hizmetler	36.673.000	0	36.673.000	42.610.000	0	42.610.000	48.047.000	0	48.047.000
GENEL TOPLAM	2.103.842.000	92.377.000	2.196.219.000	2.443.431.000	115.845.850	2.559.276.850	2.746.174.000	154.250.000	2.900.424.000

Ekonomik Sınıflandırma Düzeyinde Bingöl Üniversitesi İdare Performans Programı Maliyeti Tablosu

EKONOMİK KOD	2025				2026				2027			
	HİZMET PROGRAMLARI TOPLAM	YÖNETİM VE DESTEK PROGRAMI	PROGRAM DIŞI GİDERLER	TOPLAM	HİZMET PROGRAMLARI TOPLAM	YÖNETİM VE DESTEK PROGRAMI	PROGRAM DIŞI GİDERLER	TOPLAM	HİZMET PROGRAMLARI TOPLAM	YÖNETİM VE DESTEK PROGRAMI	PROGRAM DIŞI GİDERLER	TOPLAM
<i>Personel Giderleri</i>	1.036.113.000	189.333.000		1.225.446.000	1.198.404.000	212.992.000		1.411.396.000	1.198.404.000	212.992.000		1.411.396.000
<i>Sosyal Güvenlik Kurumuna Devlet Primi Giderleri</i>	98.775.000	21.500.000		120.275.000	113.597.000	24.855.000		138.452.000	113.597.000	24.855.000		138.452.000
<i>Mal ve Hizmet Alım Giderleri</i>	152.961.000	26.213.000		179.174.000	172.323.000	30.827.000		203.150.000	172.323.000	30.827.000		203.150.000
<i>Faiz Giderleri</i>				0				0				0
<i>Cari Transferler</i>		22.415.000		22.415.000		25.415.000		25.415.000		25.415.000		25.415.000
<i>Sermaye Giderleri</i>	195.000.000			195.000.000	232.091.000			232.091.000	264.612.000			264.612.000
<i>Sermaye Transferleri</i>				0				0				0
<i>Borç Verme</i>				0				0				0
<i>Yedek Ödenekler</i>				0				0				0
BÜTÇE İÇİ TOPLAM KAYNAK	1.482.849.000	259.461.000	0	1.742.310.000	1.716.415.000	294.089.000	0	2.010.504.000	1.748.936.000	294.089.000	0	2.043.025.000
<i>Döner Sermaye</i>		55.377.000		55.377.000		58.145.850		58.145.850		58.145.850		58.145.850
<i>Özel Hesap</i>	30.000.000			30.000.000	50.000.000			50.000.000	80.000.000			80.000.000
<i>Diğer Bütçe Dışı Kaynak</i>	7.000.000			7.000.000	7.700.000			7.700.000	8.750.000			8.750.000
BÜTÇE DIŞI TOPLAM KAYNAK	37.000.000	55.377.000	0	92.377.000	57.700.000	58.145.850	0	115.845.850	88.750.000	58.145.850	0	146.895.850
GENEL TOPLAM	1.519.849.000	314.838.000	0	1.834.687.000	1.774.115.000	352.234.850	0	2.126.349.850	1.837.686.000	352.234.850	0	2.189.920.850

E- EKLER

A - Faaliyetlerden Sorumlu Harcama Birimleri Tablosu

Faaliyetlerden Sorumlu Harcama Birimleri			
İdare Adı	BİNGÖL ÜNİVERSİTESİ		
Yıl	2025 (Cumhurbaşkanı Teklifi)		
PROGRAM	ALT PROGRAM	FAALİYET	SORUMLU HARCAMA BİRİMİ
ARAŞTIRMA, GELİŞTİRME VE YENİLİK	ARAŞTIRMA ALTYAPILARI	Yükseköğretim Kurumları Araştırma Altyapısı Kurulması ve Geliştirilmesi	ÖZEL KALEM (REKTÖRLÜK)
	YÜKSEKÖĞRETİMDE BİLİMSEL ARAŞTIRMA VE GELİŞTİRME	Yükseköğretim Kurumlarının Bilimsel Araştırma Projeleri	ÖZEL KALEM (REKTÖRLÜK)
TEDAVİ EDİCİ SAĞLIK	TEDAVİ HİZMETLERİ	Ağız ve Diş Sağlığı Hizmetleri	İDARİ VE MALİ İŞLER DAİRE BAŞKANLIĞI, YAPI İŞLERİ VE TEKNİK DAİRE BAŞKANLIĞI
YÜKSEKÖĞRETİM	ÖN LİSANS EĞİTİMİ, LİSANS EĞİTİMİ VE LİSANSÜSTÜ EĞİTİM	Doktora ve Tıpta Uzmanlık Eğitimi	SAĞLIK BİLİMLERİ ENSTİTÜSÜ, FEN BİLİMLERİ ENSTİTÜSÜ, SOSYAL BİLİMLER ENSTİTÜSÜ, YAŞAYAN DİLLER ENSTİTÜSÜ, KIRAAT İLMİ ENSTİTÜSÜ
		Yükseköğretim Kurumları Bilgi ve Kültürel Kaynaklar ile Sportif Altyapının Geliştirilmesi Hizmetleri	KÜTÜPHANE VE DOKÜMANTASYON DAİRE BAŞKANLIĞI

		Yükseköğretim Kurumları Birinci Öğretim	ÖZEL KALEM (REKTÖRLÜK), İDARİ VE MALİ İŞLER DAİRE BAŞKANLIĞI, YAPI İŞLERİ VE TEKNİK DAİRE BAŞKANLIĞI, DIŞ HEKİMLİĞİ FAKÜLTESİ, VETERİNER FAKÜLTESİ, SAĞLIK BİLİMLERİ FAKÜLTESİ, SAĞLIK HİZMETLERİ MESLEK YÜKSEKOKULU, SOLHAN SAĞLIK HİZMETLERİ MESLEK YÜKSEKOKULU, FEN-EDEBİYAT FAKÜLTESİ, MÜHENDİSLİK MİMARLIK FAKÜLTESİ, ZİRAAT FAKÜLTESİ, TEKNİK BİLİMLER MESLEK YÜKSEKOKULU, GENÇ MESLEK YÜKSEKOKULU, İKTİSADİ VE İDARİ BİLİMLER FAKÜLTESİ, İSLAMİ İLİMLER FAKÜLTESİ, SPOR BİLİMLERİ FAKÜLTESİ, YABANCI DİLLER YÜKSEKOKULU, SOSYAL BİLİMLER MESLEK YÜKSEKOKULU, GIDA, TARIM VE HAYVANCILIK MESLEK YÜKSEKOKULU
		Yükseköğretim Kurumları İkinci Öğretim	ÖZEL KALEM (REKTÖRLÜK), İDARİ VE MALİ İŞLER DAİRE BAŞKANLIĞI, YAPI İŞLERİ VE TEKNİK DAİRE BAŞKANLIĞI, DIŞ HEKİMLİĞİ FAKÜLTESİ, VETERİNER FAKÜLTESİ, SAĞLIK BİLİMLERİ FAKÜLTESİ, SAĞLIK HİZMETLERİ MESLEK YÜKSEKOKULU, SOLHAN SAĞLIK HİZMETLERİ MESLEK YÜKSEKOKULU, FEN-EDEBİYAT FAKÜLTESİ, MÜHENDİSLİK MİMARLIK FAKÜLTESİ, ZİRAAT FAKÜLTESİ, TEKNİK BİLİMLER MESLEK YÜKSEKOKULU, GENÇ MESLEK YÜKSEKOKULU, İKTİSADİ VE İDARİ BİLİMLER FAKÜLTESİ, İSLAMİ İLİMLER FAKÜLTESİ, SPOR BİLİMLERİ FAKÜLTESİ, YABANCI DİLLER YÜKSEKOKULU, SOSYAL BİLİMLER MESLEK YÜKSEKOKULU, GIDA, TARIM VE HAYVANCILIK MESLEK YÜKSEKOKULU
	YÜKSEKÖĞRETİMDE ÖĞRENCİ YAŞAMI	Yükseköğretimde Beslenme Hizmetleri	SAĞLIK, KÜLTÜR VE SPOR DAİRE BAŞKANLIĞI
		Yükseköğretimde Öğrenci Yaşamına İlişkin Diğer Hizmetler	SAĞLIK, KÜLTÜR VE SPOR DAİRE BAŞKANLIĞI
YÖNETİM VE DESTEK PROGRAMI	TEFTİŞ, DENETİM VE DANIŞMANLIK HİZMETLERİ	Hukuki Danışmanlık ve Muhakemat Hizmetleri	HUKUK MÜŞAVİRLİĞİ

		İç Denetim	ÖZEL KALEM (REKTÖRLÜK)
ÜST YÖNETİM, İDARİ VE MALİ HİZMETLER		Bilgi Teknolojilerine Yönelik Faaliyetler	BİLGİ İŞLEM DAİRE BAŞKANLIĞI
		Diğer Destek Hizmetleri	İDARİ VE MALİ İŞLER DAİRE BAŞKANLIĞI
		Genel Destek Hizmetleri	ÖZEL KALEM (GENEL SEKRETERLİK), İDARİ VE MALİ İŞLER DAİRE BAŞKANLIĞI
		İnsan Kaynakları Yönetimine İlişkin Faaliyetler	PERSONEL DAİRE BAŞKANLIĞI
		İnşaat ve Yapı İşlerinin Yürütülmesi	YAPI İŞLERİ VE TEKNİK DAİRE BAŞKANLIĞI
		Özel Kalem Hizmetleri	ÖZEL KALEM (REKTÖRLÜK)
		Strateji Geliştirme ve Mali Hizmetler	STRATEJİ GELİŞTİRME DAİRE BAŞKANLIĞI
		Taşınmaz Mal Gelirleriyle Yürütülecek Hizmetler	İDARİ VE MALİ İŞLER DAİRE BAŞKANLIĞI, YAPI İŞLERİ VE TEKNİK DAİRE BAŞKANLIĞI
		Yükseköğretimde Öğrencilere Yönelik İdari Hizmetler	SAĞLIK, KÜLTÜR VE SPOR DAİRE BAŞKANLIĞI, ÖĞRENCİ İŞLERİ DAİRE BAŞKANLIĞI

B- Performans Göstergelerinin İzlenmesinden Sorumlu Birimler Tablosu

Performans Göstergelerinin İzlenmesinden Sorumlu Birimler

İdare Adı: BİNGÖL ÜNİVERSİTESİ

PROGRAM	ALT PROGRAM	PERFORMANS GÖSTERGELERİ	SORUMLU BİRİM
ARAŞTIRMA, GELİŞTİRME VE YENİLİK	ARAŞTIRMA ALTYAPILARI	Araştırma altyapısı projesi tamamlanma oranı	ÖZEL KALEM (REKTÖRLÜK)
	YÜKSEKÖĞRETİMDE BİLİMSEL ARAŞTIRMA VE GELİŞTİRME	Ar-ge'ye harcanan bütçenin toplam bütçeye oranı	ÖZEL KALEM (REKTÖRLÜK)
		Ar-ge sonucu ortaya çıkan ürünlere ilişkin alınan patent sayısı	ÖZEL KALEM (REKTÖRLÜK)
		Ar-ge sonucu ticarileştirilen ürün sayısı	ÖZEL KALEM (REKTÖRLÜK)
		Araştırma merkezleri gelir miktarı	ÖZEL KALEM (REKTÖRLÜK)
		Araştırma merkezlerinin sanayi ile yaptığı proje sayısı	ÖZEL KALEM (REKTÖRLÜK)
		BAP kapsamında desteklenen araştırma projeleri sayısı	ÖZEL KALEM (REKTÖRLÜK)
		Öğretim elemanı başına düşen ar-ge proje sayısı	ÖZEL KALEM (REKTÖRLÜK)
		Patent, faydalı model ve endüstriyel tasarım başvuru sayısı	ÖZEL KALEM (REKTÖRLÜK)

		Ulusal ve uluslararası kuruluşlar tarafından desteklenen ar-ge projesi sayısı	ÖZEL KALEM (REKTÖRLÜK)
		Uluslararası endekslerde yer alan bilimsel yayın sayısı	ÖZEL KALEM (REKTÖRLÜK)
HAYAT BOYU ÖĞRENME	YÜKSEKÖĞRETİM KURUMLARI SÜREKLİ EĞİTİM FAALİYETLERİ	Dezavantajlı gruplara yönelik sosyal entegrasyon ve kapsayıcılığa ilişkin yapılan faaliyet sayısı	
		Eğitim programlarına başvuran kişi sayısı	ÖZEL KALEM (REKTÖRLÜK)
		Mezunlara yönelik gerçekleştirilen faaliyet sayısı	SAĞLIK, KÜLTÜR VE SPOR DAİRE BAŞKANLIĞI
		Sürekli Eğitim Merkezi (SEM) ve Dil Merkezi (DİLMER) tarafından mesleki eğitime yönelik verilen sertifika sayısı	ÖZEL KALEM (REKTÖRLÜK)
		Tamamlanan sosyal sorumluluk projeleri sayısı	
		Üniversitenin çevrecilik alanlarında aldığı ödül sayısı	
TEDAVİ EDİCİ SAĞLIK	TEDAVİ HİZMETLERİ	Ameliyat sayısı	
		Üniversite hastaneleri nitelikli yatak oranı	
		Üniversite hastaneleri yatak doluluk oranı	
		Yatan hasta sayısı	
YÜKSEKÖĞRETİM	ÖĞRETİM ELEMANLARINA SAĞLANAN BURS VE DESTEKLER	SCI, SCI-Expanded, SSCI ve AHCI kapsamındaki dergilerde öğretim elemanı başına düşen yayın sayısı	ÖZEL KALEM (REKTÖRLÜK)
		Araştırma bursundan yararlanan öğrenci sayısı	ÖZEL KALEM (REKTÖRLÜK)

		YÖK tarafından öncelikli alanlarında sağlanan burslardan yararlanan doktora öğrenci sayısı	ÖZEL KALEM (REKTÖRLÜK)
		YÖK tarafından sağlanan yurt dışında yabancı dil yeterliliklerinin artırılmasına yönelik burslardan yararlanan sayısı	ÖZEL KALEM (REKTÖRLÜK)
		Yükseköğretim Kurulu, Türkiye Bilimler Akademisi ve TÜBİTAK bilim, teşvik ve sanat ödülleri sayısı	
	ÖN LİSANS EĞİTİMİ, LİSANS EĞİTİMİ VE LİSANSÜSTÜ EĞİTİM	Doktora eğitimini tamamlayanların sayısı	ÖĞRENCİ İŞLERİ DAİRE BAŞKANLIĞI
		Eğitim bilimleri kontenjan doluluk oranı	
		Eğitimin program süresinde bitirilme oranı	
		Fen bilimleri kontenjan doluluk oranı	ÖĞRENCİ İŞLERİ DAİRE BAŞKANLIĞI
		Kütüphanede bulunan basılı ve elektronik kaynak sayısı	KÜTÜPHANE VE DOKÜMANTASYON DAİRE BAŞKANLIĞI
		Kütüphanede bulunan öğrenci başına düşen basılı ve elektronik kaynak sayısı	KÜTÜPHANE VE DOKÜMANTASYON DAİRE BAŞKANLIĞI
		Kütüphaneden yararlanan kişi sayısı	KÜTÜPHANE VE DOKÜMANTASYON DAİRE BAŞKANLIĞI
Lisansüstü öğrencilerin toplam öğrenciler içindeki payı	ÖĞRENCİ İŞLERİ DAİRE BAŞKANLIĞI		
Öğrenci başına düşen eğitim alanı	YAPI İŞLERİ VE TEKNİK DAİRE BAŞKANLIĞI		

	Öğrenci başına düşen kapalı alan	YAPI İŞLERİ VE TEKNİK DAİRE BAŞKANLIĞI
	Öğrenci değişim programlarından yararlanan öğrencilerin oranı	ÖZEL KALEM (REKTÖRLÜK)
	Öğretim üyesi başına düşen öğrenci sayısı	ÖZEL KALEM (REKTÖRLÜK)
	Sağlık bilimleri kontenjan doluluk oranı	ÖĞRENCİ İŞLERİ DAİRE BAŞKANLIĞI
	Sosyal bilimler kontenjan doluluk oranı	ÖĞRENCİ İŞLERİ DAİRE BAŞKANLIĞI
	Teknokent veya Teknoloji Transfer Ofisi (TTO) projelerine katılan öğrenci sayısı	
	Uluslararası kuruluşlarla ortak uygulanan eğitim programı sayısı	
	Yabancı dilde eğitim veren program sayısı	
	Yabancı uyruklu akademisyen sayısı	PERSONEL DAİRE BAŞKANLIĞI
	Yabancı uyruklu öğrenci sayısı	ÖĞRENCİ İŞLERİ DAİRE BAŞKANLIĞI
	Yan dal ve çift ana dal programından mezun olanların toplam mezun sayısına oranı	ÖĞRENCİ İŞLERİ DAİRE BAŞKANLIĞI
YÜKSEKÖĞRETİMDE ÖĞRENCİ YAŞAMI	Barınma hizmetlerinden yararlanan öğrenci sayısı	
	Beslenme hizmetlerinden yararlanan öğrenci sayısı	SAĞLIK, KÜLTÜR VE SPOR DAİRE BAŞKANLIĞI

		Öğrenci başına düşen sosyal donatı alanı	SAĞLIK, KÜLTÜR VE SPOR DAİRE BAŞKANLIĞI
		Öğrenci kulüp ve topluluk sayısı	SAĞLIK, KÜLTÜR VE SPOR DAİRE BAŞKANLIĞI
		Sosyal, kültürel ve sportif faaliyet sayısı	SAĞLIK, KÜLTÜR VE SPOR DAİRE BAŞKANLIĞI
		Yükseköğretimde öğrenci başına barınma harcaması	
		Yükseköğretimde öğrenci başına beslenme harcaması	SAĞLIK, KÜLTÜR VE SPOR DAİRE BAŞKANLIĞI
		Yükseköğretimde öğrenci yaşamından memnuniyet oranı	SAĞLIK, KÜLTÜR VE SPOR DAİRE BAŞKANLIĞI
		Yükseköğretimde öğrencilere sunulan sağlık hizmetinden yararlanan öğrenci sayısının toplam öğrenci sayısına oranı	SAĞLIK, KÜLTÜR VE SPOR DAİRE BAŞKANLIĞI