

# 2025 MALİ YILI İDARE PERFORMANS PROGRAMI



BİZ  
VARIZ  
SİZİN  
İÇİN

BU-  
RA-  
DA-  
YIZ!

 ESENLER  
BELEDİYESİ





2025 MALİ YILI  
**İDARE PERFORMANS  
PROGRAMI**

# TAKDİM



### **Kıymetli Esenlerliler;**

Esenler'e hizmet onurunu üstlendiğimiz 2009'dan beri beş yıllık periyotlarla hazırladığımız stratejik planlarımızın 5.'sinin (2025-2029) ilk yılına ait olan '2025 Mali Yılı İdare Performans Programı'mızı sizlere gururla sunuyoruz.

Önceki dönemlerde olduğu gibi bu yılın programı da, 5018 sayılı Kamu Mali Yönetimi ve Kontrol Kanunu'nun öngördüğü ilkelere uygun hazırlandı ve esasını, belediyelerin yapısını, faaliyetlerini etkileyen en önemli üst politika belgeleri olan Cumhurbaşkanlığı ve bakanlıkların yayınladığı plan ve programlar oluşturdu. Diğer yandan Esenler'i 'Türkiye Yüzyılı'na yakışır şekilde geleceğe taşımak hatta bu hedefe Esenler ölçeğinde katkı sunmak amacıyla Birleşmiş Milletler Türkiye Sürdürülebilir Kalkınma Amaçları, Erişilebilir Ulaşım Stratejisi ve Eylem Planı, İklim Değişikliği Azaltım Stratejisi ve Eylem Planı (2024-2030), (İRAP) Risk Azaltma Planı, Ulusal Akıllı Şehirler Stratejisi ve Eylem Planı, Ulusal Yapay Zekâ Stratejisi de temel politika ve önceliklerimiz arasında yer aldı.

Geçmişte çarpık yapılaşma, yoğun demografisi ve yetersiz altyapısıyla hayat şartlarının insanî seviyeden fersah fersah uzak olmasıyla bilinen Esenler planlı, dirençli, sürdürülebilir ve ferah bir şehre dönüşme motivasyonu ve kararlılığıyla 15 yılda, tüm bu olumsuzluk ve yetersizlikleri avantaja dönüştürmeyi başardı. Hizmet dönemlerimizde özellikle son yıllarda yürüttüğümüz sosyal ve kültürel tesisleşmenin yanı sıra imar uygulamaları, kentsel dönüşüm çalışmalarıyla Esenler, kültürel üretim ve kentsel dönüşümün en önemli adreslerinden biri olarak öne çıktı. Şehrimizde tek bir riskli yapı kalmayana kadar tüm hızıyla devam edecek projemizin başladığı 2012 yılından itibaren riskli yapı stokumuzun yaklaşık 60 bini yenilenerek depreme dayanıklı hâle geldi. Sürdürdüğümüz tüm hizmetlerimizin geldiği noktada ise Esenler, Türkiye'nin ilk planlı 'Akıllı Şehir' projesinin ev sahibi oldu.

Stratejik planımız doğrultusunda bu dönem de, bütçemizi en rasyonel şekilde kullanarak Esenlerlilerin mutluluğu için eğitimden güvenliğe, istihdamdan teknolojiye, kültür-sanattan spora, çevreden yerel kalkınmaya çalışmalarımız ve yatırımlarımızı ilerletmeye, çocuklardan dezavantajlılara kadar her kesime hitap eden örnek projeler geliştirmeye devam edeceğiz. Bu vesileyle 'Türkiye Yüzyılı'na hazır olma vizyonumuz, huzurlu, güvenli ve yaşam kalitesi yüksek bir Esenler inşa etme misyonumuzla faaliyetlerimizin bir yıllık dönemini planlayan '2025 Mali Yılı İdare Performans Programı'mızı sizlerle paylaşıyor ve Esenlerimize hayırlı olmasını diliyorum.

## İÇİNDEKİLER

<b>I. GENEL BİLGİLER.....</b>	<b>6</b>
A. YETKİ, GÖREV VE SORUMLULUKLAR .....	8
B. TEŞKİLÂT YAPISI .....	12
C. FİZİKSEL KAYNAKLAR .....	14
D. İNSAN KAYNAKLARI .....	14
<b>II. PERFORMANS BİLGİLERİ .....</b>	<b>15</b>
A. TEMEL POLİTİKA VE ÖNCELİKLER .....	16
B. MİSYON, VİZYON, TEMEL DEĞERLER, AMAÇ VE HEDEFLER .....	17
C. PERFORMANS HEDEF VE GÖSTERGELERİ İLE FAALİYETLER .....	20
D. İDARE PERFORMANS TABLOSU .....	41
E. TOPLAM KAYNAK İHTİYACI .....	42
F. PERFORMANS GÖSTERGELERİ- FAALİYETLER VE SORUMLU MÜDÜRLÜKLER TABLOSU .....	44



# GENEL BİLGİLER



## I. GENEL BİLGİLER

Esenler, 29.12.1993 tarih ve 21803 sayılı *Resmi Gazete*'de yayınlanarak yürürlüğe giren 3949 sayılı Kanun ile "Esenler İlçesi" adıyla İstanbul'un 32. ilçesi olarak kurulmuştur. 06.03.2008 tarih ve 5747 sayılı "Büyükşehir Belediyesi Sınırları İçerisinde İlçe Kurulması ve Bazı Kanunlarda Değişiklik Yapılması Hakkında Kanun" kapsamında, Başakşehir ve Sultangazi ilçelerinin kurulmasıyla birlikte, Başak Mahallesi ve Habibler Mahallesi ilçe sınırından ayrılmıştır.

Namık Kemal, Davutpaşa, Çifte Havuzlar, Fatih, Mimar Sinan, Yavuz Selim, Fevzi Çakmak, Nine Hatun, Turgut Reis, Kazım Karabekir, Menderes, Tuna, Birlik, Kemer, Atışalanı, Oruçreis ve 15 Temmuz olmak üzere toplam 17 mahalleden oluşan Esenler'in 2023 yılı Türkiye İstatistik Kurumu (TÜİK) verilerine göre toplam nüfusu 427.901'dir

Esenler, uzun yıllar çarpık yapılaşma, mülkiyet sorunu, yeşil alan azlığı ve benzeri konularla gündeme gelmişse de son yıllarda yürütülen rekreasyon, sosyal ve kültürel tesisleşmenin yanı sıra, imar uygulamaları, kentsel dönüşüm çalışmaları ile bu problemleri büyük oranda geride bırakmıştır.

Türkiye'nin ilk planlı "Akıllı Şehir" projesine ev sahipliği yapan Esenler'in 5 Haziran 2021'de Cumhurbaşkanı tarafından ilan edilen Esenler Akıllı Şehir Odaklı İhtisas Teknoloji Geliştirme Bölgesi, Türkiye'nin ilk akıllı şehir uygulama test merkezi ile yerli teknoloji üretimine katkı sağlayacaktır. Bu bölge, üniversite-sanayi iş birliği ve yüksek katma değerli ürünlerin üretimini teşvik ederek Esenler'in ve Türkiye'nin ekonomik ve sosyal kalkınmasına önemli bir etki yaratacaktır.

## A. YETKİ, GÖREV VE SORUMLULUKLAR

5393 sayılı Kanun'un 4. Maddesi'ne göre nüfusu 5.000 ve üzerinde olan yerleşim birimlerinde belediye kurulabilir. İl ve ilçe merkezlerinde belediye kurulması zorunludur. Aynı kanunun 14. Maddesi'nde belediyenin, 18. Maddesi'nde Belediye Meclisi'nin, 38. Maddesi'nde Belediye Başkanı'nın ve 34. Maddesi'nde ise Encümen'in görev ve yetkileri yer almaktadır.

### Belediyenin Görevleri

Belediye, mahallî müşterek nitelikte olmak şartıyla;

İmar, su ve kanalizasyon, ulaşım gibi kentsel altyapı; coğrafi ve kent bilgi sistemleri; çevre ve çevre sağlığı, temizlik ve katı atık; zabıta, itfaiye, acil yardım, kurtarma ve ambulans; şehir içi trafik; defin ve mezarlıklar; ağaçlandırma, park ve yeşil alanlar; konut; kültür ve sanat, turizm ve tanıtım, gençlik ve spor, orta ve yüksek öğrenim öğrenci yurtları; sosyal hizmet ve yardım, nikâh, meslek ve beceri kazandırma; ekonomi ve ticaretin geliştirilmesi hizmetlerini yapar veya yaptırır.

Devlete ait her derecedeki okul binalarının inşaatı ile bakım ve onarımını yapabilir veya yaptırabilir, her türlü araç, gereç ve malzeme ihtiyaçlarını karşılayabilir; sağlıkla ilgili her türlü tesisi açabilir ve işletebilir; mâbetlerin yapımı, bakımı, onarımını yapabilir; kültür ve tabiat varlıkları ile tarihî dokunun ve kent tarihî bakımından önem taşıyan mekânların ve işlevlerinin korunmasını sağlayabilir; bu amaçla bakım ve onarımını yapabilir, korunması mümkün olmayanları aslına uygun olarak yeniden inşa edebilir. Gerekliğinde, sporu teşvik etmek amacıyla gençlere spor malzemesi verir, amatör spor kulüplerine aynî ve nakdî yardım yapar ve gerekli desteği sağlar, her türlü amatör spor karşılaşmaları düzenler, yurt içi ve yurt dışı müsabakalarda üstün başarı gösteren veya derece alan öğrencilere, sporculara, teknik yöneticilere ve antrenörlere Belediye Meclisi kararıyla ödül verebilir. Gıda bankacılığı yapabilir.

Hizmetlerin yerine getirilmesinde öncelik sırası, belediyenin mali durumu ve hizmetin ivediliği dikkate alınarak belirlenir. Belediye hizmetleri, vatandaşlara en yakın yerlerde ve en uygun yöntemlerle sunulur. Hizmet sunumunda engelli, yaşlı, düşkün ve dar gelirli durumuna uygun yöntemler uygulanır.

Belediyenin görev, sorumluluk ve yetki alanı belediye sınırlarını kapsar.

### Belediye Meclisi'nin Görev ve Yetkileri

- Stratejik plan ile yatırım ve çalışma programlarını, belediye faaliyetlerinin ve personelinin performans ölçütlerini görüşmek ve kabul etmek.
- Bütçe ve kesin hesabı kabul etmek, bütçede kurumsal kodlama yapılan birimler ile fonksiyonel sınıflandırmanın birinci düzeyleri arasında aktarma yapmak.

- Belediyenin imar planlarını görüşmek ve onaylamak, büyükşehir ve il belediyelerinde il çevre düzeni planını kabul etmek. Belediye sınırları il sınırı olan büyükşehir belediyelerinde il çevre düzeni planı ilgili büyükşehir belediyeleri tarafından yapılır veya yaptırılır ve doğrudan Belediye Meclisi tarafından onaylanır.
- Borçlanmaya karar vermek.
- Taşınmaz mal alımına, satımına, takasına, tahsisine, tahsis şeklinin değiştirilmesine veya tahsisli bir taşınmazın kamu hizmetinde ihtiyaç duyulmaması hâlinde tahsisin kaldırılmasına; üç yıldan fazla kiralanmasına ve süresi otuz yılı geçmemek kaydıyla bunlar üzerinde sınırlı aynî hak tesisine karar vermek.
- Kanunlarda vergi, resim, harç ve katılma payı konusu yapılmayan ve ilgililerin isteğine bağlı hizmetler için uygulanacak ücret tarifelerini belirlemek.
- Şartlı bağışları kabul etmek.
- Vergi, resim ve harçlar dışında kalan ve miktarı 5 bin TL'den fazla dava konusu olan belediye uyuşmazlıklarını sulh ile tasfiyeye, kabul ve feragat karar vermek.
- Bütçe içi işletme ile 6762 sayılı Türk Ticaret Kanunu'na tâbi ortaklıklar kurulmasına veya bu ortaklıklardan ayrılmaya, sermaye artışına ve gayrimenkul yatırım ortaklığı kurulmasına karar vermek.
- Belediye adına imtiyaz verilmesine ve belediye yatırımlarının yap-işlet veya yap-işlet-devret modeli ile yapılmasına; belediyeye ait şirket, işletme ve iştiraklerin özelleştirilmesine karar vermek.
- Meclis başkanlık dîvanını ve encümen üyeleri ile ihtisas komisyonları üyelerini seçmek.
- Norm kadro çerçevesinde belediyenin ve bağlı kuruluşlarının kadrolarının ihdas, iptal ve değiştirilmesine karar vermek.
- Belediye tarafından çıkarılacak yönetmelikleri kabul etmek.
- Meydan, cadde, sokak, park, tesis ve benzerlerine ad vermek; mahalle kurulması, kaldırılması, birleştirilmesi, adlarıyla sınırlarının tespiti ve değiştirilmesine karar vermek; beldeyi tanıtıcı amblem, flama ve benzerlerini kabul etmek.
- Diğer mahallî idarelerle birlik kurulmasına, kurulmuş birliklere katılmaya veya ayrılmaya karar vermek.
- Yurt içindeki ve Çevre, Şehircilik ve İklim Değişikliği Bakanlığı'nın izniyle yurt dışındaki belediyeler ve mahallî idare birlikleriyle karşılıklı iş birliği yapılmasına; kardeş kent ilişkileri kurulmasına; ekonomik ve sosyal ilişkileri geliştirmek amacıyla kültür, sanat ve spor gibi alanlarda faaliyet ve projeler gerçekleştirilmesine; bu çerçevede arsa, bina ve benzeri tesisleri yapma, yaptırma, kiralama veya tahsis etmeye karar vermek.
- Belediye Başkanı ile Encümen arasındaki anlaşmazlıkları karara bağlamak.
- İmar planlarına uygun şekilde hazırlanmış belediye imar programlarını görüşerek kabul etmek.

### **Belediye Başkanı'nın Görev ve Yetkileri**

- Belediye teşkilâtının en üst amiri olarak belediye teşkilâtını sevk ve idare etmek, belediyenin hak ve menfaatlerini korumak.
- Belediyeyi stratejik plana uygun olarak yönetmek, belediye idaresinin kurumsal stratejilerini oluşturmak, bu stratejilere uygun olarak bütçeyi, belediye faaliyetlerinin ve personelinin performans ölçütlerini hazırlamak ve uygulamak, izlemek ve değerlendirmek, bunlarla ilgili raporları meclise sunmak.
- Belediyeyi devlet dairelerinde ve törenlerde, davacı veya davalı olarak da yargı yerlerinde temsil etmek veya vekil tâyin etmek.
- Meclise ve encümene başkanlık etmek.
- Belediyenin taşınır ve taşınmaz mallarını idare etmek.
- Belediyenin gelir ve alacaklarını takip ve tahsil etmek.
- Yetkili organların kararını almak şartıyla sözleşme yapmak.
- Meclis ve encümen kararlarını uygulamak.
- Bütçeyi uygulamak, bütçede meclis ve encümenin yetkisi dışındaki aktarmalara onay vermek.
- Belediye personelini atamak.
- Belediye ve bağlı kuruluşları ile işletmelerini denetlemek.
- Şartsız bağışları kabul etmek.
- Belde halkının huzur, esenlik, sağlık ve mutluluğu için gereken önlemleri almak.
- Bütçede yoksul ve muhtaçlar için ayrılan ödeneği kullanmak, engellilere yönelik hizmetleri yürütmek ve engelliler merkezini oluşturmak.
- Kanunlarla belediyeye verilen ve belediye meclisi veya belediye encümeni kararını gerektirmeyen görevleri yapmak ve yetkileri kullanmak.

### **Belediye Encümeni'nin Görev ve Yetkileri**

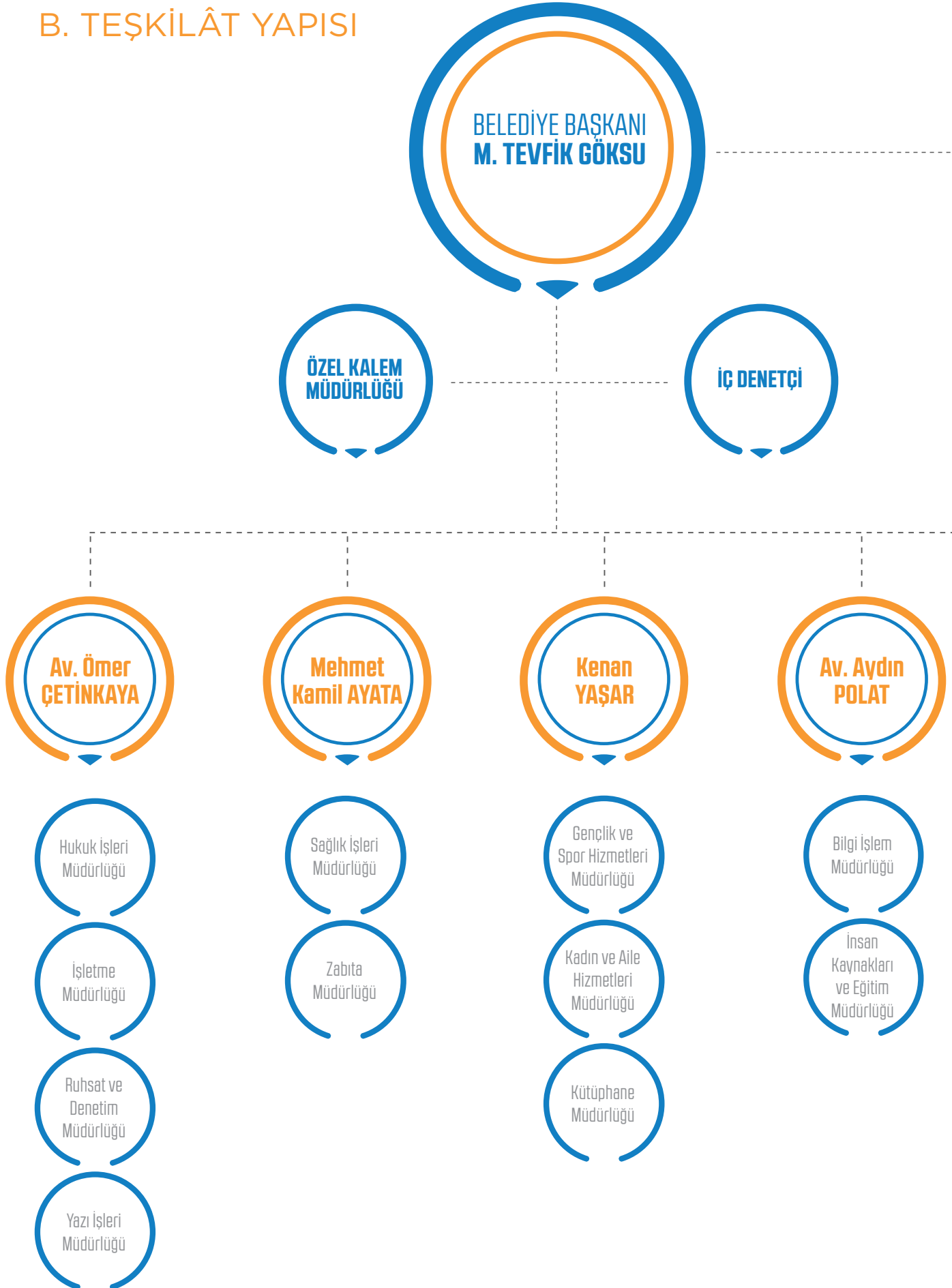
- Stratejik plan ve yıllık çalışma programı ile bütçe ve kesin hesabı inceleyip belediye meclisine görüş bildirmek.
- Yıllık çalışma programına alınan işlerle ilgili kamulaştırma kararlarını almak ve uygulamak.
- Öngörülme-yen giderler ödeneğinin harcama yerlerini belirlemek.
- Bütçede fonksiyonel sınıflandırmanın ikinci düzeyleri arasında aktarma yapmak.
- Kanunlarda öngörülen cezaları vermek.
- Vergi, resim ve harçlar dışında kalan dava konusu olan belediye uyuşmazlıklarının anlaşma ile tasfiyesine karar vermek.

- Taşınmaz mal satımına, trampasına ve tahsisine ilişkin meclis kararlarını uygulamak; süresi üç yılı geçmemek üzere kiralanmasına karar vermek.
- Umuma açık yerlerin açılış ve kapanış saatlerini belirlemek.
- Diğer kanunlarda belediye encümenine verilen görevleri yerine getirmek.

## Belediyelere Görev Veren Diğer Kanunlar

5216 sayılı Büyükşehir Belediyesi Kanunu	2863 sayılı Kültür ve Tabiat Varlıklarını Koruma Kanunu
3194 sayılı İmar Kanunu	4109 sayılı Asker Ailelerinden Muhtaç Olanlara Yardım Hakkında Kanun
775 sayılı Gecekondu Kanunu	2464 sayılı Belediye Gelirleri Kanunu
2872 sayılı Çevre Kanunu	1319 sayılı Emlak Vergisi Kanunu
1593 sayılı Umumi Hıfzıssıhha Kanunu	213 sayılı Vergi Usul Kanunu
6502 sayılı Tüketicinin Korunması Hakkında Kanun	6183 sayılı Amme Alacaklarının Tahsil Usulü Hakkında Kanun
3572 sayılı İş Yeri Açma ve Çalışma Ruhsatlarına Dair Kanun Hükmünde Kararnamenin Değiştirilerek Kabulüne Dair Kanun	5237 sayılı Türk Ceza Kanunu
5018 sayılı Kamu Mali Yönetimi ve Kontrol Kanunu	5326 sayılı Kabahatler Kanunu
4734 sayılı Kamu İhale Kanunu ve 4735 Sayılı Kamu İhaleleri Sözleşmeleri Kanunu	2942 sayılı Kamulaştırma Kanunu
4982 sayılı Bilgi Edinme Hakkı Kanunu	3628 sayılı Mal Bildiriminde Bulunulması, Rüşvet ve Yolsuzluklarla Mücadele Kanunu
657 sayılı Devlet Memurları Kanunu	3516 sayılı Ölçüler ve Ayar Kanunu
4857 sayılı İş Kanunu	696 sayılı Kanun Hükmünde Kararname
5378 sayılı Engelliler Hakkında Kanun	6306 sayılı Afet Riski Altındaki Alanların Dönüştürülmesi Hakkında Kanun
5395 sayılı Çocuk Koruma Kanunu	6698 sayılı Kişisel Verilerin Korunması Kanunu
6331 sayılı İş Sağlığı ve Güvenliği Kanunu	7315 sayılı Güvenlik Soruşturması ve Arşiv Araştırması Kanunu

## B. TEŞKİLÂT YAPISI



**BELEDİYE  
MECLİSİ**

**BELEDİYE  
ENCÜMENİ**

**Nihat  
KARATAŞ**

**Dr. Hasan  
TAŞÇI**

**İnş. Yük. Müh.  
Adil ŞENDEN**

**Murat Selim  
KURT**

Çevre Koruma  
ve Kontrol  
Müdürlüğü

Basın ve Yayın  
Müdürlüğü

Emlak ve  
İstimlak  
Müdürlüğü

Halkla İlişkiler  
Müdürlüğü

Fen İşleri  
Müdürlüğü

Destek  
Hizmetleri  
Müdürlüğü

İmar ve  
Şehircilik  
Müdürlüğü

Sosyal  
Destek  
Hizmetleri  
Müdürlüğü

Park ve  
Bahçeler  
Müdürlüğü

Kültür İşleri  
Müdürlüğü

Kentsel  
Dönüşüm  
Müdürlüğü

Afet İşleri  
Müdürlüğü

Mali Hizmetler  
Müdürlüğü

## C. FİZİKSEL KAYNAKLAR

Taşınmazlar/Hizmet Binaları Tablosu

NO	TAŞINMAZIN TÜRÜ	ADET
1	Hizmet Binaları	13
2	Spor Merkezleri	5
3	Sağlık Merkezleri	5
4	Sosyal Hizmet Merkezleri	11
5	Kültür ve Sanat Merkezleri	12
6	Bilim ve Eğitim Merkezleri	14
7	Mahalle Hizmet Alanları	16
<b>TOPLAM</b>		<b>76</b>

Hizmet Araçları Tablosu

(Fen İşleri, Çevre Koruma ve Kontrol, Park ve Bahçeler ve Destek Hizmetleri Müdürlükleri ile diğer birimlerde kullanılan tüm araç ve iş makineleri)	
ARACIN TÜRÜ	SAYI
Kurum Mülkiyetinde Olan Araç ve İş Makineleri	43
Kiralık Araç ve İş Makineleri	211
<b>Toplam</b>	<b>254</b>

Bilgi ve Teknolojik Kaynaklar Tablosu

TEKNOLOJİK KAYNAĞIN TÜRÜ	SAYI
Belediye Yönetim Sistemi Kapsamındaki Yazılımlar	38
Veri Tabanı Sistemleri	3
Kurumsal Uygulamalar	17
Kurumsal Donanımlar	1.527
İşletim Sistemleri	6
<b>Toplam</b>	<b>1.591</b>

## D. İNSAN KAYNAKLARI

Personel Sayısı Tablosu

STATÜ	SAYI
Memur	330
İşçi	18
Sözleşmeli Personel	12
Belediye Şirketi Üzerinden İstihdam Edilen Personel	1.383
<b>Toplam</b>	<b>1.743</b>



# PERFORMANS BİLGİLERİ

## II. PERFORMANS BİLGİLERİ

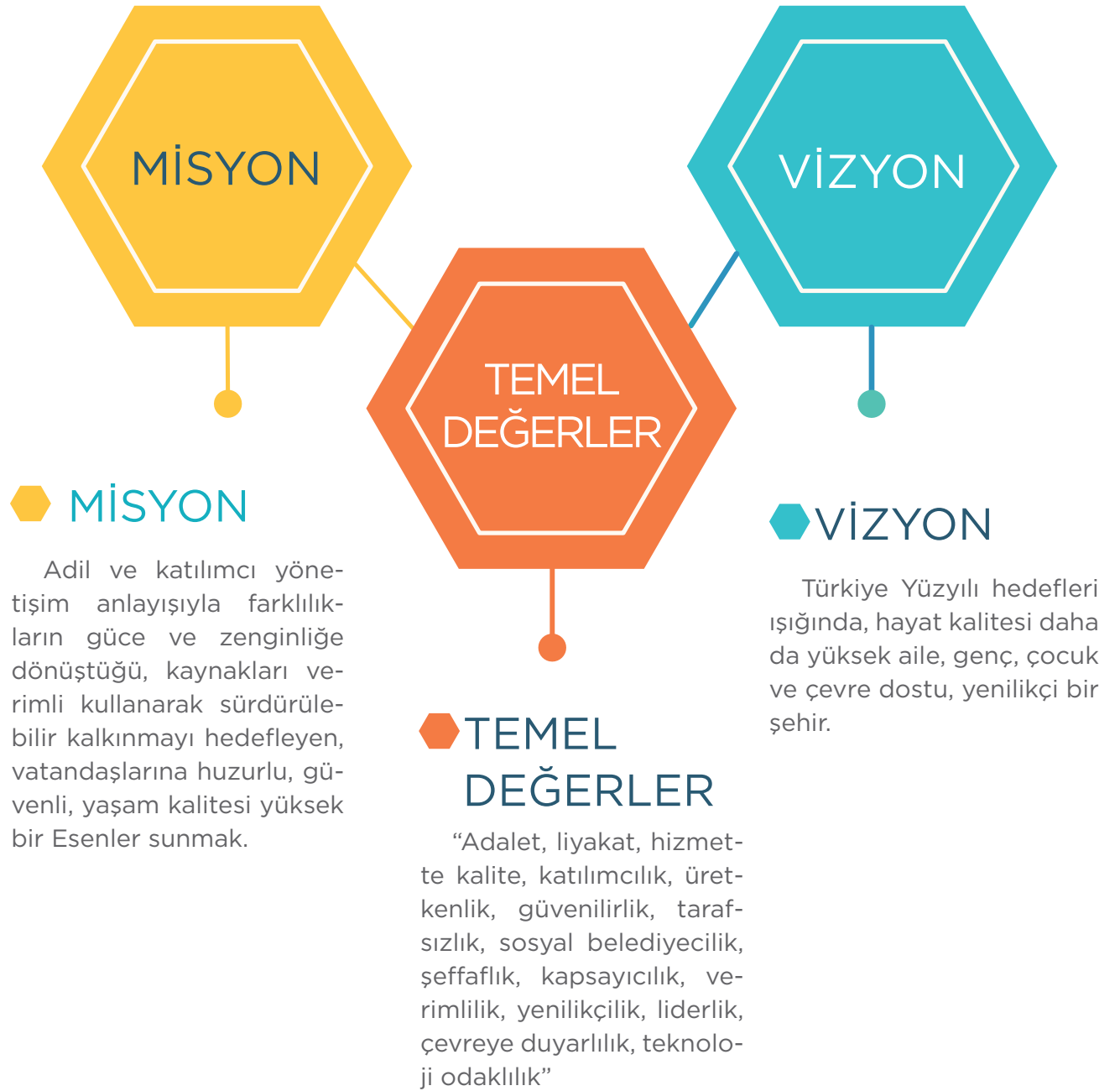
### A. TEMEL POLİTİKA VE ÖNCELİKLER

Performans Programı'nın hazırlanmasında temel politika ve önceliklerimiz arasında On İkinci Kalkınma Planı (2024-2028), 2024 Yılı Cumhurbaşkanlığı Yıllık Programı, Orta Vadeli Program (2023-2025), Orta Vadeli Program (2024-2026), Birleşmiş Milletler Türkiye Sürdürülebilir Kalkınma Amaçları, Erişilebilir Ulaşım Stratejisi ve Eylem Planı, İklim Değişikliği Azaltım Stratejisi ve Eylem Planı (2024-2030), İRAP Risk Azaltma Planı, Savunma Sanayii Başkanlığı 2024-2028 Stratejik Planı, Ulusal Akıllı Şehirler Stratejisi ve Eylem Planı, Ulusal Yapay Zekâ Stratejisi yer almaktadır. Üst Politika Belgeleri'nde yayımlanan kurumsal, sosyal, eğitim, kültür, spor, altyapı, üstyapı, çevre, temizlik, kamu düzeni, denetim, imar ve planlama gibi ana hizmet alanlarımıza ilişkin belirlenmiş politikalar, temel politikalarımız kapsamında değerlendirilmiştir.

Performans Programı'nı hazırlarken Üst Politika Belgeleri'nden referans alınan ana başlıklar aşağıda sunulmuştur.



## B. MİSYON, VİZYON, TEMEL DEĞERLER, AMAÇ VE HEDEFLER



## AMAÇ VE HEDEFLER



KENTSEL GELİŞİM	AMAÇ 1	PLANLI, DİRENÇLİ, SÜRDÜRÜLEBİLİR VE YAŞANABİLİR BİR ESENLER İNŞA ETMEK
	HEDEF 1.1	Planlı Yapılaşma ve Kentsel Dönüşüm Projeleriyle Esenler'in Büyük Dönüşümünü Gerçekleştirmek
	HEDEF 1.2	Şeffaflığı, Sosyo-Ekolojik Yapıyı ve Kent Estetiğini Ön Planda Tutarak Kentsel Dönüşüm Süreçlerinde Sürdürülebilir Çözümler Üretmek
	HEDEF 1.3	İlçenin İhtiyaçları Doğrusunda Projeler Hazırlamak, Fizikî Şartlarını İyileştirmek ve Hizmet Binaları Tesis Etmek
	HEDEF 1.4	Rekreasyon Alanlarını Geliştirmek, Yaygınlaştırmak ve Etkin Yönetimini Sağlamak
KÜLTÜREL GELİŞİM	AMAÇ 2	ESENLER'İN SOSYAL, KÜLTÜREL, EĞİTSEL, SPORİF VE EKONOMİK GELİŞİMİNE KATKI SAĞLAMAK
	HEDEF 2.1	Kültürel ve Sanatsal Etkinlikleri Yaygınlaştırmak, Toplumsal Birlik-teliği Pekiştirmek
	HEDEF 2.2	Bilgiye Erişimi Kolaylaştırmak, Okuma Alışkanlığını Teşvik Etmek, Eğitim ve Öğrenme Süreçlerine Katkıda Bulunmak
	HEDEF 2.3	Toplumun Tüm Kesimlerinin Doğru Bilgiye Erişimlerini Sağlayarak Toplumsal Bilinci Geliştirmek
	HEDEF 2.4	Gençlerin Kişisel ve Sosyal Gelişimlerini Destekleyerek Nitelikli ve Donanımlı Bireyler Hâline Getirmek
	HEDEF 2.5	Kadınların, Gençlerin ve Çocukların Kişisel Gelişimlerini Destekleyerek Toplumsal Hayata Katılımlarına Katkı Sağlayacak Faaliyetler Yürütmek
	HEDEF 2.6	İhtiyaç Sahiplerinin Sağlık, Sosyal ve Ekonomik Yönden Yaşam Standartlarını Yükseltmek
	HEDEF 2.7	Kapsayıcı, Hedef Kitle Odaklı İletişim Ağı ve Kurduğu Güçlü İlişkilerle Vatandaşlarının İhtiyaçlarını Gözetmek
ÇEVRESEL GELİŞİM	AMAÇ 3	SAĞLIKLI, ÇEVRECI, GÜVENLİ VE HUZURLU BİR ESENLER OLUŞTURMAK
	HEDEF 3.1	Çevre Sorunlarına Sürdürülebilir Çözümler Üretmek
	HEDEF 3.2	Koruyucu, Önleyici ve Rehabilit Edici Sağlık Hizmetleri Sunmak
	HEDEF 3.3	Vatandaşlarımızın Güven ve Huzur İçinde Olmasına Yönelik Denetim ve Kontrolleri Artırmak ve Yeni Uygulamalar Geliştirmek
	HEDEF 3.4	Toplumda Sıfır Atık, İklim Değişikliği ve Afet Bilinci Konularında Farkındalık Oluşturmak
KURUMSAL GELİŞİM	AMAÇ 4	KURUMSAL GELİŞİMİ ARTIRMAK
	HEDEF 4.1	Bilgi Teknolojileri Alanında Vizyoner Projeleri Hayata Geçirmek, Artan Kalitede Verimli ve Sürdürülebilir Hizmetler Sunmak
	HEDEF 4.2	İnsan Kaynaklarının Etkin ve Verimli Hizmet Üretebilmesi İçin Niteliklerini Geliştirmek
	HEDEF 4.3	Çalışma Mekânlarını İyileştirerek Sunulan Hizmetin Verimliliğini Artırmak
	HEDEF 4.4	Hukuki Hizmetlerin Etkinliğini ve Verimliliğini Artırmak
	HEDEF 4.5	Mali Kaynakların Etkin Kullanımını Sağlamak
AKILLI ŞEHİRCİLİK	AMAÇ 5	YAŞAM KALİTESİNİ ARTIRMAK İÇİN AKILLI ŞEHİR ÇÖZÜMLERİ ÜRETMEK
	HEDEF 5.1	Vatandaşlarımızın Bilime Erişimini Kolaylaştırmak ve Teknolojiyi Kullanarak Şehirlerin Yönetimini İyileştirmek

## 2025 Mali Yılı İDARE PERFORMANS PROGRAMI

## C. PERFORMANS HEDEF VE GÖSTERGELERİ İLE FAALİYETLER

## PERFORMANS HEDEFİ TABLOLARI

İDARE ADI	ESENLER BELEDİYESİ						
AMAÇ A1	PLANLI, DİRENÇLİ, SÜRDÜRÜLEBİLİR VE YAŞANABİLİR BİR ESENLER İNŞA ETMEK						
HEDEF H 1.1	Planlı Yapılaşma ve Kentsel Dönüşüm Projeleriyle Esenler'in Büyük Dönüşümünü Gerçekleştirmek						
<b>PERFORMANS GÖSTERGELERİ</b>							
PG 1.1.1	Kuzey Rezerv Yapı Alanındaki Belediyeye Ait Bağımsız Birimlerin Tamamlanma Oranı (%)	2023	2024	2025			
Açıklama	Kentsel dönüşüm hizmetlerinin zamanında ve mevzuata uygun şekilde gerçekleştirilmesi						
PG 1.1.2	Güney Rezerv Yapı Alanındaki Belediyeye Ait Bağımsız Birimlerin Tamamlanma Oranı (%)	64.90	86.70	94.82			
Açıklama	Kentsel dönüşüm hizmetlerinin zamanında ve mevzuata uygun şekilde gerçekleştirilmesi						
PG 1.1.3	6306 Sayılı Yasa Kapsamında İlan Edilen Yapıların Dönüşüm Oranı (%)	39.80	52.68	71.05			
Açıklama	Riskli yapıların belirlenerek güvenli hâle getirilmesi						
PG 1.1.4	Millî Savunma Bakanlığı'na Ait Askerî Tesislerin Projelerinin Tamamlanma Oranı (%)	53.72	67.50	75.72			
Açıklama	Askerî tesis projelerinin zamanında ve mevzuata uygun şekilde gerçekleştirilmesi						
<b>FAALİYETLER</b>		<b>KAYNAK İHTİYACI (2025) (TL)</b>					
		<b>BÜTÇE</b>	<b>BÜTÇE DIŞI</b>	<b>TOPLAM</b>			
1	Kentsel Dönüşüm Faaliyetleri	1.152.741.218,08		1.152.741.218,08			
Açıklama	Kentsel dönüşüm projesi kapsamında ilçenin muhtelif bölgelerindeki sağlıksız yapıların dönüştürülmesi için çalışmalar yapılması. (Belediyemiz tarafından ilçemizde yürütülen kentsel dönüşüm çalışmalarına ilişkin maliyetler Çevre, Şehircilik ve İklim Değişikliği Bakanlığı ile yapılan protokol çerçevesinde muhasebeleştirildiğinden ayrıca belediye bütçesine dâhil edilmemiştir.)						
<b>GENEL TOPLAM</b>		<b>1.152.741.218,08</b>		<b>1.152.741.218,08</b>			
<b>FAALİYET MALİYETLERİ TABLOSU (TL)</b>							
Faaliyet Adı	Sorumlu Harcama Birimi	Ekonomik Kod					
		Personel Giderleri	Prim Giderleri	Mal ve Hizmet Alım Giderleri	Sermaye Giderleri	Transfer Giderleri	Toplam Gider
Kentsel Dönüşüm Faaliyetleri	Kentsel Dönüşüm Müdürlüğü	20.200.000,00	1.500.000,00	4.041.218,08	1.099.000.000,00	28.000.000,00	1.152.741.218,08
<b>GENEL TOPLAM</b>		<b>20.200.000,00</b>	<b>1.500.000,00</b>	<b>4.041.218,08</b>	<b>1.099.000.000,00</b>	<b>28.000.000,00</b>	<b>1.152.741.218,08</b>

İDARE ADI	ESENLER BELEDİYESİ
AMAÇ A1	PLANLI, DİRENÇLİ, SÜRDÜRÜLEBİLİR VE YAŞANABİLİR BİR ESENLER İNŞA ETMEK
HEDEF H 1.2	Şeffaflığı, Sosyo-Ekolojik Yapıyı ve Kent Estetiğini Ön Planda Tutarak Kentsel Dönüşüm Süreçlerinde Sürdürülebilir Çözümler Üretmek

PERFORMANS GÖSTERGELERİ		2023	2024	2025
PG 1.2.1	Çevre ve İnsan Sağlığı Açısından Risk Oluşturabilecek Durumlar İçin Gelen Talep ve Bildirimlere İntikal Süresi (Dk)	30	30	29
Açıklama	Çevre ve insan sağlığı açısından risk oluşturabilecek durumlar için gelen talep ve şikâyetlerin en kısa sürede çözülmesi			
PG 1.2.2	Çevre ve İnsan Sağlığı Açısından Risk Oluşturmayacak Durumlar İçin Gelen Talep ve Bildirimlere İntikal Süresi (Saat)	24	24	24
Açıklama	Çevre ve insan sağlığı açısından risk oluşturmayacak durumlar için gelen talep ve şikâyetlerin en kısa sürede çözülmesi			
PG 1.2.3	Kent Estetiği ve Kentsel Dönüşüm Kapsamında İhtiyaç Duyulan Yapıların Yıkım Süresi (Gün)	10	10	10
Açıklama	Kent estetiğini korumak ve kentsel dönüşüm faaliyetlerinin hız kesmeden devamlılığını sağlamak için ihtiyaç duyulan yıkımların gerçekleştirilmesi			
PG 1.2.4	2886 Sayılı Devlet İhale Kanunu ve İmar Uygulamaları Kapsamında Satış Gerçekleştirilen Taşınmaz Sayısı (Adet)	19	17	19
Açıklama	Belediyemize ait taşınmazların 2886 Sayılı Devlet İhale Kanunu ve İmar Uygulamaları kapsamında satışlarının gerçekleştirilmesi			
PG 1.2.5	Ecrimisil ve Kira Gelirlerinin Bir Önceki Yıla Göre Artış Oranı (%)	70	70	30
Açıklama	Ecrimisil ve kira gelirlerinin takip edilerek önceki yıllara göre artırılması			

FAALİYETLER		KAYNAK İHTİYACI (2025) (TL)		
		BÜTÇE	BÜTÇE DIŞI	TOPLAM
1	Planlama ve Uygulama Faaliyetleri	137.841.218,08		137.841.218,08
Açıklama	İlçenin imar planlarının yapılması, plan revizyonları ve bu çalışmalar için gerekli olan her türlü etüd ve raporlama çalışmalarının yapılması			
2	İmar Hizmetleri Faaliyetleri	75.482.436,15		75.482.436,15
Açıklama	İnşaat, mimari, elektrik, makine projeleri dâhil olmak üzere, her türlü inşaat ruhsatı, gerekli evrakların hazırlanması ve kontrol edilmesi			
<b>GENEL TOPLAM</b>		<b>213.323.654,23</b>		<b>213.323.654,23</b>

FAALİYET MALİYETLERİ TABLOSU (TL)							
Faaliyet Adı	Sorumlu Harcama Birimi	Ekonomik Kod					Toplam Gider
		Personel Giderleri	Prim Giderleri	Mal ve Hizmet Alım Giderleri	Sermaye Giderleri	Transfer Giderleri	
Planlama ve Uygulama Faaliyetleri	Emlak ve İstimlak Müdürlüğü	9.350.000,00	1.000.000,00	34.991.218,08	92.500.000,00		137.841.218,08
İmar Hizmetleri Faaliyetleri	İmar ve Şehircilik Müdürlüğü	35.600.000,00	3.300.000,00	29.082.436,15	7.500.000,00		75.482.436,15
<b>GENEL TOPLAM</b>		<b>44.950.000,00</b>	<b>4.300.000,00</b>	<b>64.073.654,23</b>	<b>100.000.000,00</b>		<b>213.323.654,23</b>

## 2025 Mali Yılı İDARE PERFORMANS PROGRAMI

İDARE ADI	ESENLER BELEDİYESİ
AMAÇ A1	PLANLI, DİRENÇLİ, SÜRDÜRÜLEBİLİR VE YAŞANABİLİR BİR ESENLER İNŞA ETMEK
HEDEF H 1.3	İlçenin İhtiyaçları Doğrusunda Projeler Hazırlamak, Fizikî Şartları İyileştirmek ve Hizmet Binaları Tesis Etmek

PERFORMANS GÖSTERGELERİ		2023	2024	2025
PG 1.3.1	Asfalt Serim ve Yama Miktarı (Ton)	40.173	35.000	35.000
Açıklama	Açılacak yeni yolların ve mevcut yolların asfaltlanması ve tamirinin yapılması			
PG 1.3.2	Kaldırım-Tretuvar Bakım-Onarım ve Yapım Miktarı (m <sup>2</sup> )	80.633	80.000	50.000
Açıklama	Kaldırım yapım işleri ile mevcut kaldırımların tamirinin yapılması			
PG 1.3.3	Yağmursuyu Kanal Yapımı (m)	2.048	2.000	1.500
Açıklama	Yağmursuyu şebekesi yapımı ve bakımının yapılması			
PG 1.3.4	Tadilatı Yapılan Kamu Binaları (Adet)	20	20	20
Açıklama	Kamu binalarının bakım ve onarım işlemlerinin yapılması			

FAALİYETLER		KAYNAK İHTİYACI (2025) (TL)		
		BÜTÇE	BÜTÇE DIŞI	TOPLAM
1	Yol Yapım, Bakım ve Onarım Faaliyetleri	646.948.914,63		646.948.914,63
Açıklama	Yol, kaldırım, tretuvar, alt-üst geçit, kavşak vb. çalışmalarının yapılması			
2	Tesis Yapım Faaliyetleri	325.455.417,50		325.455.417,50
Açıklama	Bina yapım ve bakım çalışmalarının yapılması			
3	Altyapı Faaliyetleri	382.871.090,40		382.871.090,40
Açıklama	Yağmursuyu şebekesi yapım ve bakım çalışmalarının yapılması			
<b>GENEL TOPLAM</b>		<b>1.355.275.422,53</b>		<b>1.355.275.422,53</b>

FAALİYET MALİYETLERİ TABLOSU (TL)							
Faaliyet Adı	Sorumlu Harcama Birimi	Ekonomik Kod					
		Personel Giderleri	Prim Giderleri	Mal ve Hizmet Alım Giderleri	Sermaye Giderleri	Transfer Giderleri	Toplam Gider
Yol Yapım, Bakım ve Onarım Faaliyetleri	Fen İşleri Müdürlüğü	14.130.000,00	1.642.500,00	269.151.414,63	350.775.000,00	11.250.000,00	646.948.914,63
Tesis Yapım Faaliyetleri	Fen İşleri Müdürlüğü	7.850.000,00	912.500,00	115.567.917,50	194.875.000,00	6.250.000,00	325.455.417,50
Altyapı Faaliyetleri	Fen İşleri Müdürlüğü	9.420.000,00	1.095.000,00	131.006.090,40	233.850.000,00	7.500.000,00	382.871.090,40
<b>GENEL TOPLAM</b>		<b>31.400.000,00</b>	<b>3.650.000,00</b>	<b>515.725.422,53</b>	<b>779.500.000,00</b>	<b>25.000.000,00</b>	<b>1.355.275.422,53</b>



İDARE ADI	ESENLER BELEDİYESİ
AMAÇ A1	PLANLI, DİRENÇLİ, SÜRDÜRÜLEBİLİR VE YAŞANABİLİR BİR ESENLER İNŞA ETMEK
HEDEF H 1.4	Rekreasyon Alanlarını Geliştirmek, Yaygınlaştırmak ve Etkin Yönetimini Sağlamak

PERFORMANS GÖSTERGELERİ		2023	2024	2025
PG 1.4.1	Yeni Rekreasyon Alan Yapımı ve Revizyonu Sayısı (Adet)	3	3	3
Açıklama	İlçeye yeni park, oyun alanları kazandırılması ve yeni kavşak vb. peyzaj düzenlemelerinin yapılması			
PG 1.4.2	Yeni Konulan Çocuk Oyun Grubu ve Egzersiz Aletleri Sayısı (Adet)	60	40	25
Açıklama	Rekreasyon Alanlarının Yapım, Bakım ve Onarım Faaliyeti			
PG 1.4.3	Dikilen Ağaç ve Süs Bitkisi Sayısı (Adet)	41.100	30.000	20.000
Açıklama	Peyzaj ve ağaçlandırma çalışmalarının yapılması			
PG 1.4.4	Kişi Başına Düşen Yeşil Alan Miktarı (m <sup>2</sup> - Kümülatif)	10	10	10
Açıklama	Yeşil alan miktarının artırılması			
PG 1.4.5	Kauçuk Zemin Uygulaması Yapılan Alan Miktarı (m <sup>2</sup> )	3.955	2.500	1.500
Açıklama	Yenilenmesi gereken veya yeni yapılan alanlarda kauçuk zemin uygulamasının yapılması			
PG 1.4.6	Sulama Sistemlerinde Akıllı Suyaç Uygulaması Oranı (%-Kümülatif)	-	2%	7%
Açıklama	Bitki sağlığı için gerekli olan sulama işlemlerinin düzenli bir şekilde takip edilerek israfın önüne geçilmesi			

FAALİYETLER		KAYNAK İHTİYACI (2025) (TL)		
		BÜTÇE	BÜTÇE DIŞI	TOPLAM
1	Rekreasyon Alanları Yapım, Bakım ve Onarım Faaliyetleri	362.933.664,28		362.933.664,28
Açıklama	Park, oyun alanı, mesire alanı, meydan düzenlemesi vb. rekreasyon alanlarının yapım, bakım ve peyzaj çalışmaları ile yeşil alan miktarının geliştirilmesi			
<b>GENEL TOPLAM</b>		<b>362.933.664,28</b>		<b>362.933.664,28</b>

FAALİYET MALİYETLERİ TABLOSU (TL)							
Faaliyet Adı	Sorumlu Harcama Birimi	Ekonomik Kod					
		Personel Giderleri	Prim Giderleri	Mal ve Hizmet Alım Giderleri	Sermaye Giderleri	Transfer Giderleri	Toplam Gider
Rekreasyon Alanları Yapım, Bakım ve Onarım Faaliyetleri	Park ve Bahçeler Müdürlüğü	20.155.000,00	1.650.000,00	280.128.664,28	60.000.000,00	1.000.000,00	362.933.664,28
<b>GENEL TOPLAM</b>		<b>20.155.000,00</b>	<b>1.650.000,00</b>	<b>280.128.664,28</b>	<b>60.000.000,00</b>	<b>1.000.000,00</b>	<b>362.933.664,28</b>

## 2025 Mali Yılı İDARE PERFORMANS PROGRAMI

İDARE ADI	ESENLER BELEDİYESİ
AMAÇ A2	ESENLER'İN SOSYAL, KÜLTÜREL, EĞİTSEL, SPORİF VE EKONOMİK GELİŞİMİNE KATKI SAĞLAMAK
HEDEF H 2.1	Kültürel ve Sanatsal Etkinlikleri Yaygınlaştırmak, Toplumsal Birlikteliği Pekiştirmek

PERFORMANS GÖSTERGELERİ		2023	2024	2025
PG 2.1.1	Düzenlenen Kültür Sanat Etkinliği Sayısı (Adet)	2.810	2.850	2.900
Açıklama	Toplumun kültürel ve sanatsal gelişiminin artırmak amacıyla çeşitli organizasyonların düzenlenmesi			
PG 2.1.2	Kültür Sanat Etkinliklerine ve Kültür Turlarına Katılan Kişi Sayısı (Adet)	513.334	527.000	550.000
Açıklama	Kültür-sanat etkinliklerinden yararlanan kişi sayısının takibinin yapılması			
PG 2.1.3	Düzenlenen Kültür Sanat Kurslarından Yararlanan Kişi Sayısı (Kişi)	3.914	4.000	4.250
Açıklama	Kültür-sanat kurslarından yararlanan kişi sayısının takibinin yapılması			
PG 2.1.4	Kültür Kart Sahibi Kişi Sayısı (Kişi) (Kümülatif)	20.365	25.365	26.365
Açıklama	Kültür Kart sahibi kişi sayısının takibinin yapılması			
PG 2.1.5	Dijital Platformların Dinleyici, İzleyici ve Okuyucu Sayısı (Radyo Esenler, Şehir Ekranı, Litros Sanat, Sosyal Medya) (Adet)	45.669.121	50.000.000	70.000.000
Açıklama	Dijital platformlar aracılığıyla ilçe halkının belediyemizin hizmet ve faaliyetleri hakkında farkındalığının artırılması			
PG 2.1.6	Yayımlanan Kültürel Yayın Sayısı (Kümülatif)	30	40	60
Açıklama	Vatandaşlarımızın kültürel birikimine katkı sağlamak amacıyla yayımlanan kültürel yayın sayısının artırılması			
PG 2.1.7	Konservatuar Kurslarından Yararlanan Öğrencilerin Üniversiteye Yerleştirme Oranı (%)	15%	15%	20%
Açıklama	Konservatuar kurslarımıza kayıt olan öğrencilerimizin üniversite mülakatlarına hazırlanması			
PG 2.1.8	Sosyal ve Kültürel Tesislerden Yararlanan Kişi Sayısı (Kişi)	290.000	310.000	320.000
Açıklama	Tesislerimizin sağladığı hizmetlerin kalitesi ve etkinliğini artırarak vatandaşımızın sosyal ve kültürel gelişiminin desteklenmesi			

FAALİYETLER		KAYNAK İHTİYACI (2025) (TL)		
		BÜTÇE	BÜTÇE DIŞI	TOPLAM
1	Kültürel Etkinlik Faaliyetleri	199.247.308,46		199.247.308,46
Açıklama	Belediye tarafından doğrudan veya farklı kurum ve kuruluşlarla birlikte düzenlenen panel, konferans, seminer, eğitim ve sanat kursları, fuarlar, anma etkinlikleri, Radyo Esenler, Şehir Ekranı vb. çalışmaların yapılması			
2	Sosyal Tesis Faaliyetleri	4.540.609,04		4.540.609,04
Açıklama	Sosyal tesislerin etkin ve verimli bir şekilde işleyişinin sağlanamaması			
<b>GENEL TOPLAM</b>		<b>203.787.917,50</b>		<b>203.787.917,50</b>

FAALİYET MALİYETLERİ TABLOSU (TL)							
Faaliyet Adı	Sorumlu Harcama Birimi	Ekonomik Kod					
		Personel Giderleri	Prım Giderleri	Mal ve Hizmet Alım Giderleri	Sermaye Giderleri	Transfer Giderleri	Toplam Gider
Kültürel Etkinlik Faaliyetleri	Kültür İşleri Müdürlüğü	4.700.000,00	450.000,00	194.097.308,46			199.247.308,46
Sosyal Tesis Faaliyetleri	İşletme Müdürlüğü	1.450.000,00	220.000,00	2.870.609,04			4.540.609,04
<b>GENEL TOPLAM</b>		<b>6.150.000,00</b>	<b>670.000,00</b>	<b>196.967.917,50</b>			<b>203.787.917,50</b>

İDARE ADI	ESENLER BELEDİYESİ
AMAÇ A2	ESENLER'İN SOSYAL, KÜLTÜREL, EĞİTSEL, SPORİF VE EKONOMİK GELİŞİMİNE KATKI SAĞLAMAK
HEDEF H 2.2	Bilgiye Erişimi Kolaylaştırmak, Okuma Alışkanlığını Teşvik Etmek, Eğitim ve Öğrenme Süreçlerine Katkıda Bulunmak

PERFORMANS GÖSTERGELERİ		2023	2024	2025
PG 2.2.1	Kütüphanelerde Yapılan Etkinlik Sayısı (Söyleşi, Seminer, Konferans, Panel) (Adet)	1	10	40
Açıklama	Vatandaşların bilgi ve beceri birikimini artırmak amacıyla çeşitli etkinliklerin düzenlenmesi			
PG 2.2.2	Kütüphanelerde Yapılan Etkinliklere Katılım Sayısı (Kişi)	160	500	2.000
Açıklama	Düzenlenen etkinliklerden yararlanan kişi sayısının takibinin yapılması			
PG 2.2.3	Kütüphane Sayısı (Adet) (Kümülatif)	5	7	10
Açıklama	Eğitim ve bilgiye erişimi kolaylaştırmak için yeni kütüphanelerin açılması			
PG 2.2.4	Kütüphane Koleksiyonuna Kayıtlı Materyal Sayısı (Dijital Yayınlar Dâhil) (Adet)	105.976	109.581	120.500
Açıklama	Eğitim ve bilgiye erişimi kolaylaştırmak amacıyla materyal sayısının takibinin yapılması			
PG 2.2.5	Kütüphanelerden Faydalanan Kişi Sayısı (Kişi)	13.372	15.000	18.000
Açıklama	Kütüphanelerden faydalanan kişilerin takibinin yapılması			
PG 2.2.6	Kütüphane Hizmetlerinden Duyulan Memnuniyet Oranı (%)	-	-	80%
Açıklama	Kütüphane hizmetlerinin kalitesi ve genel kütüphane deneyiminin değerlendirilmesi			

FAALİYETLER		KAYNAK İHTİYACI (2025) (TL)		
		BÜTÇE	BÜTÇE DIŞI	TOPLAM
1	Kütüphane Hizmetleri	42.164.872,31		42.164.872,31
Açıklama	Bilgi ve eğitim erişiminin artırılması, toplumsal hizmetlerin desteklenmesi, kültürel ve kişisel gelişimin teşvik edilmesi			
<b>GENEL TOPLAM</b>		<b>42.164.872,31</b>		<b>42.164.872,31</b>

FAALİYET MALİYETLERİ TABLOSU (TL)							
Faaliyet Adı	Sorumlu Harcama Birimi	Ekonomik Kod					
		Personel Giderleri	Prim Giderleri	Mal ve Hizmet Alım Giderleri	Sermaye Giderleri	Transfer Giderleri	Toplam Gider
Kütüphane Hizmetleri	Kütüphane Müdürlüğü	8.750.000,00	700.000,00	32.714.872,31			42.164.872,31
<b>GENEL TOPLAM</b>		<b>8.750.000,00</b>	<b>700.000,00</b>	<b>32.714.872,31</b>			<b>42.164.872,31</b>

## 2025 Mali Yılı İDARE PERFORMANS PROGRAMI

İDARE ADI	ESENLER BELEDİYESİ
AMAÇ A2	ESENLER'İN SOSYAL, KÜLTÜREL, EĞİTSEL, SPORİF VE EKONOMİK GELİŞİMİNE KATKI SAĞLAMAK
HEDEF H 2.3	Toplumun Tüm Kesimlerinin Doğru Bilgiye Erişimlerini Sağlayarak Toplumsal Bilinci Geliştirmek

PERFORMANS GÖSTERGELERİ		2023	2024	2025
PG 2.3.1	Belediye Faaliyetleri Hakkında Tanıtım Broşür-Kitap-Dergi vb. Sayısı (Adet)	850.000	850.000	850.000
Açıklama	Belediyenin sunduğu hizmet, proje ve etkinlikler hakkındaki yayınların takibinin yapılması			
PG 2.3.2	İç-Dış Mekân Dijital Tanıtım Mecra Sayısı (Adet) (Kümülatif)	120	134	140
Açıklama	Belediyemizin faaliyet ve etkinliklerinin dijital mecralarla daha geniş kitleye ulaşmasının sağlanması			
PG 2.3.3	Sosyal Medya Mecralarındaki (Facebook, X, Instagram, YouTube vb.) Takipçi Sayısı (Kişi)	1.600.000	1.650.000	1.750.000
Açıklama	Belediyemizin faaliyet ve etkinlikleriyle ilgili paylaşımlarının daha geniş kitleye ulaşmasının sağlanması			
PG 2.3.4	Yayımlanan Haber Sayısı (Adet)	11.000	12.000	13.000
Açıklama	Belediye faaliyet ve projeleriyle ilgili yayımlanan haber sayısının takibinin yapılması			
PG 2.3.5	Belediye Web Sitesi Ziyaretçi Sayısı (Adet)	5.500.000	6.000.000	6.600.000
Açıklama	Kütüphanelerden faydalanan kişilerin takibinin yapılması			

FAALİYETLER		KAYNAK İHTİYACI (2025) (TL)		
		BÜTÇE	BÜTÇE DIŞI	TOPLAM
1	Basın ve Yayın Faaliyetleri	122.850.353,66		122.850.353,66
Açıklama	Bilgi ve eğitim içerikleri sunarak halkın çeşitli konularda bilgi sahibi olmasının sağlanması			
<b>GENEL TOPLAM</b>		<b>122.850.353,66</b>		<b>122.850.353,66</b>

FAALİYET MALİYETLERİ TABLOSU (TL)							
Faaliyet Adı	Sorumlu Harcama Birimi	Ekonomik Kod					
		Personel Giderleri	Prim Giderleri	Mal ve Hizmet Alım Giderleri	Sermaye Giderleri	Transfer Giderleri	Toplam Gider
Basın ve Yayın Faaliyetleri	Basın ve Yayın Müdürlüğü	5.050.000,00	500.000,00	117.300.353,66			122.850.353,66
<b>GENEL TOPLAM</b>		<b>5.050.000,00</b>	<b>500.000,00</b>	<b>117.300.353,66</b>			<b>122.850.353,66</b>

İDARE ADI	ESENLER BELEDİYESİ
AMAÇ A2	ESENLER'İN SOSYAL, KÜLTÜREL, EĞİTSEL, SPORİF VE EKONOMİK GELİŞİMİNE KATKI SAĞLAMAK
HEDEF H 2.4	Gençlerin Kişisel ve Sosyal Gelişimlerini Destekleyerek Nitelikli ve Donanımlı Bireyler Hâline Getirmek

PERFORMANS GÖSTERGELERİ		2023	2024	2025
PG 2.4.1	Gençlik ve Spor Organizasyonlarının Sayısı (Adet)	228	500	550
Açıklama	Gençlerin ve sporun desteklenmesini sağlamak amacıyla çeşitli organizasyonların düzenlenmesi			
PG 2.4.2	Gençlik ve Spor Organizasyonlarından Faydalanan Kişi Sayısı (Kişi)	203.549	205.000	230.000
Açıklama	Gençlerin ve toplumun spor ve gençlik faaliyetlerine olan katılımının takibinin yapılması			
PG 2.4.3	Spor, Bilim, Teknoloji, Kültür ve Sanat Dallarında Eğitim Verilen Branş Sayısı (Adet)	14	17	20
Açıklama	Spor, bilim, teknoloji, kültür ve sanat dallarında düzenlenen eğitimlerin çeşitliliğinin artırılması			
PG 2.4.4	Spor, Bilim, Teknoloji, Kültür ve Sanat Eğitimlerinden Faydalanan Kişi Sayısı (Kişi)	4.450	7.000	9.000
Açıklama	Spor, bilim, teknoloji, kültür ve sanat dallarında düzenlenen eğitimlere katılan kişilerin takibinin yapılması			
PG 2.4.5	Spor Faaliyetlerini Yaygınlaştırma Oranı (%) (Katılımcı Sayısı/Esenler'de 4-65 Yaş Arası Nüfus)	-	10%	14%
Açıklama	Sağlıklı yaşamı desteklemek ve spora teşvik etmek amacıyla her yaş kesimine yönelik etkinliklerin düzenlenmesi			
PG 2.4.6	Engelli Vatandaşlara Yönelik Yapılan Spor Faaliyeti Sayısı (Adet)	13	20	30
Açıklama	Engelli vatandaşları spora teşvik etmek amacıyla ihtiyaca yönelik etkinliklerin düzenlenmesi			
PG 2.4.7	Genç Kart Uygulaması İndirme Sayısı (Adet) (Kümülatif)	35.000	50.000	55.000
Açıklama	Genç Kart Uygulaması takibinin yapılması			
PG 2.4.8	Gençlik Kamplarından Yararlanan Kişi Sayısı (Kişi)	800	3.000	4.000
Açıklama	Gençlik kamplarından yararlanan kişi sayısının takibinin yapılması			
PG 2.4.9	Amatör Spor Kulüplerinin Aracılığıyla Tesislerimizden Faydalanan Kişi Sayısı (Kişi)	-	4.500	4.700
Açıklama	Spor kulüpleri ve sporcuların desteklenmesi			

FAALİYETLER		KAYNAK İHTİYACI (2025) (TL)		
		BÜTÇE	BÜTÇE DIŞI	TOPLAM
1	Spora ve Sporcuya Destek Faaliyetleri	244.804.263,27		244.804.263,27
Açıklama	Vatandaşlarımızı spora teşvik amacıyla gençlik kampları, gençlik organizasyonları, meslek edinme faaliyetleri vb. etkinliklerin yapılması			
<b>GENEL TOPLAM</b>		<b>244.804.263,27</b>		<b>244.804.263,27</b>

FAALİYET MALİYETLERİ TABLOSU (TL)							
Faaliyet Adı	Sorumlu Harcama Birimi	Ekonomik Kod					
		Personel Giderleri	Prim Giderleri	Mal ve Hizmet Alım Giderleri	Sermaye Giderleri	Transfer Giderleri	Toplam Gider
Spora ve Sporcuya Destek Faaliyetleri	Gençlik ve Spor Hizmetleri Müdürlüğü	3.900.000,00	370.000,00	209.034.263,27		31.500.000,00	244.804.263,27
<b>GENEL TOPLAM</b>		<b>3.900.000,00</b>	<b>370.000,00</b>	<b>209.034.263,27</b>		<b>31.500.000,00</b>	<b>244.804.263,27</b>

## 2025 Mali Yılı İDARE PERFORMANS PROGRAMI

İDARE ADI	ESENLER BELEDİYESİ
AMAÇ A2	ESENLER'İN SOSYAL, KÜLTÜREL, EĞİTSEL, SPORTİF VE EKONOMİK GELİŞİMİNE KATKI SAĞLAMAK
HEDEF H 2.5	Kadınların, Gençlerin ve Çocukların Kişisel Gelişimlerini Destekleyerek Toplumsal Hayata Katılımlarına Katkı Sağlayacak Faaliyetler Yürütmek

PERFORMANS GÖSTERGELERİ		2023	2024	2025
PG 2.5.1	Kadınlara Yönelik Sosyal ve Kültürel Faaliyetlere Katılan Kişi Sayısı (Kadın Aktivite ve Spor Merkezi, Kadın Spor Kültür ve Eğitim Merkezi, Hanımlar Konağı) (Kişi)	25.546	32.974	36.638
Açıklama	Belediyemizin Hanımlar Konağı, Kadın Aktivite ve Spor Merkezi, Kadın Spor Kültür ve Eğitim Merkezi vb. tesislerde sosyal ve kültürlere katılan kişi sayısının takibinin yapılması			
PG 2.5.2	EMEK (Esenler Meslek Edindirme Kursları)'ten Yararlanan Kişi Sayısı (Kişi)	4.450	4.750	4.950
Açıklama	EMEK'in toplumdaki etkisi ve başarısı göz önünde bulundurularak ihtiyaçlara uygun kurslar verilmesi			
PG2.5.3	Okul Öncesi Eğitimlerinden Yararlanan Çocuk Sayısı (4-6 yaş) (Kişi)	1.235	1.485	1.650
Açıklama	Erken yasta eğitim fırsatlarından yararlanan çocuk sayısının takibinin yapılması			
PG 2.5.4	Çocuk ve Gençlere Yönelik Sosyal, Kültürel ve Eğitim Faaliyetlerinden Yararlanan Kişi Sayısı (Kişi)	33.620	34.749	38.610
Açıklama	Çocuk ve gençlere yönelik bilgilendirme ve eğitim çalışmalarından yararlanan kişi sayısının takibinin yapılması			
PG 2.5.5	Yaşlılara Yönelik Sosyal ve Kültürel Faaliyetlerden Yararlanan Kişi Sayısı (Dede-Nine Torun Merkezi, İkinci Bahar) (Kişi)	9.940	10.930	11.500
Açıklama	Belediyemizin Dede-Nine Torun Merkezi, İkinci Bahar Kiraathanesi gibi merkezlerinde yaşlılar için düzenlenen çeşitli etkinliklerden yararlanan kişi sayısının takibinin yapılması			

FAALİYETLER		KAYNAK İHTİYACI (2025) (TL)		
		BÜTÇE	BÜTÇE DIŞI	TOPLAM
1	Kadınlara Yönelik Bilgilendirme ve Eğitim Faaliyetleri	47.266.522,31		47.266.522,31
Açıklama	Kadınlara yönelik kurs, mesleki ve kişisel gelişim vb. çalışmaların yapılması			
2	Çocuklara ve Gençlere Yönelik Eğitim Faaliyetleri	96.793.112,12		96.793.112,12
Açıklama	Çocuklara ve gençlere yönelik kurs, yaz okulu, sosyal kültürel eğitim ve etkinlik vb. çalışmaların yapılması			
3	Yaşlılara Yönelik Sosyal ve Kültürel Faaliyetler	11.742.509,04		11.742.509,04
Açıklama	Yaşlılara yönelik, toplum hayatına daha aktif katılımlarını sağlayacak her türlü sosyal, kültürel, sportif, eğitsel ve sanatsal etkinliklerin düzenlenmesi			
<b>GENEL TOPLAM</b>		<b>155.802.143,47</b>		<b>155.802.143,47</b>

FAALİYET MALİYETLERİ TABLOSU (TL)							
Faaliyet Adı	Sorumlu Harcama Birimi	Ekonomik Kod					
		Personel Giderleri	Prim Giderleri	Mal ve Hizmet Alım Giderleri	Sermaye Giderleri	Transfer Giderleri	Toplam Gider
Kadınlara Yönelik Bilgilendirme ve Eğitim Faaliyetleri	Kadın ve Aile Hizmetleri Müdürlüğü	3.150.000,00	315.000,00	43.801.522,31			47.266.522,31
Çocuklara ve Gençlere Yönelik Eğitim Faaliyetleri	Kadın ve Aile Hizmetleri Müdürlüğü	4.950.000,00	495.000,00	91.348.112,12			96.793.112,12
Yaşlılara Yönelik Sosyal ve Kültürel Faaliyetler	Kadın ve Aile Hizmetleri Müdürlüğü	900.000,00	90.000,00	10.752.509,04			11.742.509,04
<b>GENEL TOPLAM</b>		<b>9.000.000,00</b>	<b>900.000,00</b>	<b>145.902.143,47</b>			<b>155.802.143,47</b>

İDARE ADI	ESENLER BELEDİYESİ
AMAÇ A2	ESENLER'İN SOSYAL, KÜLTÜREL, EĞİTSEL, SPORİF VE EKONOMİK GELİŞİMİNE KATKI SAĞLAMAK
HEDEF H 2.6	İhtiyaç Sahiplerinin Sağlık, Sosyal ve Ekonomik Yönden Yaşam Standartlarını Yükseltmek

PERFORMANS GÖSTERGELERİ		2023	2024	2025
PG 2.6.1	Sosyal Destek ve Hizmetlerden Yararlanan Kişi Sayısı (Kişi)	64.607	90.000	92.000
Açıklama	Sosyal destek ve hizmetlerden yararlanan kişilerin takibinin yapılması			
PG 2.6.2	Düzenlenen Sosyal Organizasyon Sayısı (Adet)	5	6	7
Açıklama	Sosyal hizmetlerin geliştirilmesine yönelik organizasyonların gerçekleştirilmesi			
PG 2.6.3	Engelli Vatandaşlara Yönelik Yapılan Hizmetlerden Yararlanan Kişi Sayısı (Kişi)	4.550	5.000	6.000
Açıklama	Engelli bireylerin yaşam kalitesinin artırılarak toplumsal eşitliğin sağlanması			
PG 2.6.4	ESKAM (Esenler Kariyer Merkezi) Başvurusu Alınan Vatandaşların İşe Yerleştirilme Oranı (%)	40%	45%	50%
Açıklama	Kariyer merkezi aracılığı ile iş arayan vatandaşlarımızın işverenlerle buluşturulması			
PG 2.6.5	Evlilik İşlemlerinden Duyulan Memnuniyet Oranı (%)	95%	97%	97%
Açıklama	Evlilik hizmetlerinin değerlendirilmesi			
PG 2.6.6	Evlilik İşlemlerinin Tescil Süresi (Gün)	-	3	2
Açıklama	Evlilik için gerekli belgelerin zamanında incelenip onaylanarak sisteme kaydedilmesi			

FAALİYETLER	KAYNAK İHTİYACI (2025) (TL)		
	BÜTÇE	BÜTÇE DIŞI	TOPLAM
1	Sosyal Yardım ve Sosyal Destek Faaliyetleri	234.077.053,09	234.077.053,09
Açıklama	Toplumun çeşitli kesimlerinin ihtiyaçlarının karşılanması, yaşam standartlarının yükseltilmesi, sosyal adaletin sağlanması ve toplumsal dayanışmayı güçlendirmek için sistematik ve planlı çalışmalar yapılması		
2	Nikâh Hizmetleri	14.465.551,41	14.465.551,41
Açıklama	Aile yapısının ve toplumsal düzenin desteklenmesini sağlamak amacıyla evliliklerin yasal olarak gerçekleştirilerek resmî kayıt altına alınması		
<b>GENEL TOPLAM</b>	<b>248.542.604,50</b>		<b>248.542.604,50</b>

FAALİYET MALİYETLERİ TABLOSU (TL)							
Faaliyet Adı	Sorumlu Harcama Birimi	Ekonomik Kod					
		Personel Giderleri	Prim Giderleri	Mal ve Hizmet Alım Giderleri	Sermaye Giderleri	Transfer Giderleri	Toplam Gider
Sosyal Yardım ve Sosyal Destek Faaliyetleri	Sosyal Destek Hizmetleri Müdürlüğü	15.500.000,00	1.800.000,00	69.377.053,09		147.400.000,00	234.077.053,09
Nikâh Hizmetleri	Yazı İşleri Müdürlüğü	9.187.000,00	834.000,00	4.444.551,41			14.465.551,41
<b>GENEL TOPLAM</b>		<b>24.687.000,00</b>	<b>2.634.000,00</b>	<b>73.821.604,50</b>		<b>147.400.000,00</b>	<b>248.542.604,50</b>

## 2025 Mali Yılı İDARE PERFORMANS PROGRAMI

İDARE ADI	ESENLER BELEDİYESİ			
AMAÇ A2	ESENLER'İN SOSYAL, KÜLTÜREL, EĞİTSEL, SPORİF VE EKONOMİK GELİŞİMİNE KATKI SAĞLAMAK			
HEDEF H 2.7	Kapsayıcı, Hedef Kitle Odaklı İletişim Ağı ve Kurduğu Güçlü İlişkilerle Vatandaşlarının İhtiyaçlarını Gözetmek			
PERFORMANS GÖSTERGELERİ		2023	2024	2025
PG 2.7.1	Esenler Toplumsal İletişim Merkezi (ESTİM)'nin Hizmetlerinden Duyulan Memnuniyet Oranı (%)	98%	98%	98%
Açıklama	Vatandaşların ihtiyaçlarına uygun, etkili ve kaliteli hizmet sunulması			
PG 2.7.2	Yapılan Halk Günü, Halk Meclisi, STK İlişkileri ve Organizasyonlar (Adet)	420	450	570
Açıklama	Kamu yönetimi ve toplumsal etkileşimde şeffaflığın artırılması, vatandaşların katılımının teşvik edilerek çeşitli organizasyonların düzenlenmesi			
PG 2.7.3	Belediye Başkanı Adına Yapılan Tebrik, Taziye ve Benzeri Ziyaret Sayısı (Adet)	4.235	4.500	10.300
Açıklama	Halkla ilişkilerdeki etkinliğin artırılması ve kamu yönetiminin vatandaşlarla olan bağının kuvvetlendirilmesi			
PG 2.7.4	Cenaze İşleri Organizasyon Hizmeti Verilen Vatandaşların Memnuniyet Oranı (%)	-	85%	86%
Açıklama	Vatandaşların ihtiyaçlarına uygun ve kaliteli cenaze hizmetleri sunulması			
PG 2.7.5	Vatadaşa Birebir Sunulan İletişim ve Hizmet Sayısı (Adet)	723.859	900.000	950.000
Açıklama	Kamu hizmetlerinin etkinliğinin ve vatandaşlarla kurulan doğrudan iletişim sayısının takibinin yapılması			
PG 2.7.6	İkram Hizmeti (Çay, Kahve vb.) Verilen Kişi Sayısı (Adet)	163.500	346.000	521.000
Açıklama	Belediyemiz hizmetleriyle vatandaş memnuniyetinin artırılması			
PG 2.7.7	Çorba Çeşmelerinden İkram Edilen Bardak Çorba Sayısı (Adet)	603.000	600.000	600.000
Açıklama	Belediyemiz hizmetleriyle vatandaş memnuniyetinin artırılması			
PG 2.7.8	Meclis ve Encümen Çalışmalarının Sonuçlandırma Süresi (Gün)	7	7	7
Açıklama	Karar alma süreçleri etkinliğinin, bürokratik işlemlerin hızının ve yönetsel verimliliğin artırılması			

FAALİYETLER		KAYNAK İHTİYACI (2025) (TL)		
		BÜTÇE	BÜTÇE DIŞI	TOPLAM
1	Halkla İlişkiler Faaliyetleri	314.164.534,43		314.164.534,43
Açıklama	Belediyenin halkla ilişkilerinin geliştirilmesi açısından ESTİM çalışmaları, uluslararası iletişim yönetim sistemlerinin kurulması, halk günü, halk meclisi, muhtarlarla toplantı, STK'lar ile toplantı, başkan randevu ve görüşmeleri yönetim faaliyetleri			
2	Genel Evrak, Meclis ve Encümen Faaliyetleri	16.825.538,98		16.825.538,98
Açıklama	Meclis ve Encümenle ilgili her türlü yazışma ve belediye ile kurum ve kuruluşlar arası yazışma çalışmaları			
<b>GENEL TOPLAM</b>		<b>330.990.073,41</b>		<b>330.990.073,41</b>

FAALİYET MALİYETLERİ TABLOSU (TL)							
Faaliyet Adı	Sorumlu Harcama Birimi	Ekonomik Kod					
		Personel Giderleri	Prim Giderleri	Mal ve Hizmet Alım Giderleri	Sermaye Giderleri	Transfer Giderleri	Toplam Gider
Halkla İlişkiler Faaliyetleri	Halkla İlişkiler Müdürlüğü, Özel Kalem Müdürlüğü	20.480.000,00	1.922.000,00	291.762.534,43			314.164.534,43
Genel Evrak, Meclis ve Encümen Faaliyetleri	Yazı İşleri Müdürlüğü	4.593.000,00	416.000,00	11.816.538,98			16.825.538,98
<b>GENEL TOPLAM</b>		<b>25.073.000,00</b>	<b>2.338.000,00</b>	<b>303.579.073,41</b>			<b>330.990.073,41</b>



İDARE ADI	ESENLER BELEDİYESİ
AMAÇ A3	SAĞLIKLI, ÇEVRECİ, GÜVENLİ VE HUZURLU BİR ESENLER OLUŞTURMAK
HEDEF H 3.1	Çevre Sorunlarına Sürdürülebilir Çözümler Üretmek

PERFORMANS GÖSTERGELERİ		2023	2024	2025
PG 3.1.1	Toplanan ve Nakledilen Evsel Atık Miktarı (Ton)	114.278	128.000	127.750
Açıklama	Evsel atıkların toplanması ve taşınması			
PG 3.1.2	Toplanan Ambalaj Atık Miktarı (Ton)	13.350	13.400	13.500
Açıklama	Ambalaj atıklarının geri dönüşüm amaçlı toplanması			
PG 3.1.3	Toplanan Bitkisel Atık Yağ Miktarı (Litre)	30.200	30.000	30.500
Açıklama	Bitkisel atık yağların geri dönüşüm amaçlı toplanması			
PG 3.1.4	Boya veya Temizlik Hizmeti Yapılan Kamu Hizmet Binalarının Sayısı (Adet)	185	200	210
Açıklama	Kamu binalarının bakım ve tadilatlarının belediyemiz tarafından yapılması			
PG 3.1.5	Bakım Onarım Yapılan Konteyner Sayısı (Adet)	1.000	1.000	1.050
Açıklama	Temizlik ve estetik amacıyla konteyner bakım ve onarımlarının düzenli olarak yapılması			

FAALİYETLER		KAYNAK İHTİYACI (2025) (TL)		
		BÜTÇE	BÜTÇE DIŞI	TOPLAM
1	Çevre Koruma ve Temizlik Hizmetleri Faaliyetleri	1.146.213.798,50		1.146.213.798,50
Açıklama	Evsel atıkların, moloz ve hafriyatın toplanması, taşınması, cadde, sokak ve pazar yerlerinin yıkanması, süpürülmesi, okulların temizlik ve bakımı çalışmalarının yapılması			
<b>GENEL TOPLAM</b>		<b>1.146.213.798,50</b>		<b>1.146.213.798,50</b>

FAALİYET MALİYETLERİ TABLOSU (TL)							
Faaliyet Adı	Sorumlu Harcama Birimi	Ekonomik Kod					
		Personel Giderleri	Prim Giderleri	Mal ve Hizmet Alım Giderleri	Sermaye Giderleri	Transfer Giderleri	Toplam Gider
Çevre Koruma ve Temizlik Hizmetleri Faaliyetleri	Çevre Koruma ve Kontrol Müdürlüğü	10.239.000,00	1.120.000,00	1.134.854.798,50			1.146.213.798,50
<b>GENEL TOPLAM</b>		<b>10.239.000,00</b>	<b>1.120.000,00</b>	<b>1.134.854.798,50</b>			<b>1.146.213.798,50</b>

## 2025 Mali Yılı İDARE PERFORMANS PROGRAMI

İDARE ADI	ESENLER BELEDİYESİ			
AMAÇ A3	SAĞLIKLI, ÇEVRECİ, GÜVENLİ VE HUZURLU BİR ESENLER OLUŞTURMAK			
HEDEF H 3.2	Koruyucu, Önleyici ve Rehabilitasyon Edici Sağlık Hizmetleri Sunmak			
PERFORMANS GÖSTERGELERİ		2023	2024	2025
PG 3.2.1	Yatağa Bağımlı, Yaşlı ve Engelli Hastalara Verilen Nakil Ambulans Hizmetinden Duyulan Memnuniyet Oranı (%)	-	85%	86%
Açıklama	Yatağa bağımlı, kronik rahatsızlığı olan hastaların tedavi merkezlerine getirilmesi ve evlerine dönüşlerinin sağlanması			
PG 3.2.2	Vatandaşlarımıza Verilen Psikolojik Danışmanlık Sayısı (Adet)	900	930	1.000
Açıklama	Toplumsal ihtiyaçların değerlendirilmesi ve psikolojik destek hizmetlerinin etkinliğinin artırılması			
PG 3.2.3	Yatağa Bağımlı ve Yaşlı Hastalara Evde Verilen Sağlık Hizmetinden Duyulan Memnuniyet Oranı (%)	-	85%	86%
Açıklama	Sunulan hizmetlerin kalitesini, hasta bakımının etkinliğini ve sağlık çalışanlarının sağladığı desteklerin yeterliliğinin değerlendirilmesi			
PG 3.2.4	Sünnet Organizasyonu Sayısı (Adet)	1	1	1
Açıklama	Sünnet organizasyonu kapsamında çocukların sünnet ettirilmesi, kıyafetlerinin alınması ve etkinlik kapsamında bu çocukların ve yakınlarının ağırlanması			
PG 3.2.5	İnsan ve Hayvan Sağlığına Yönelik Yapılan Eğitim ve Bilinçlendirme Faaliyet Sayısı (Adet)	4	8	12
Açıklama	Toplumda sağlık bilincinin artırılması ve toplum sağlığının güçlendirilmesi			
PG 3.2.5	Sokak Hayvanları, Uçkun ve Haşere Konularında Gelen Vatandaş Taleplerinin Bir Önceki Yıla Göre Azaltılma Oranı (%)	-	-	3%
Açıklama	Sağlık hizmetlerinin etkinlik ve verimliliğini artırarak vatandaş taleplerinin her yıl azaltılması			

FAALİYETLER		KAYNAK İHTİYACI (2025) (TL)		
		BÜTÇE	BÜTÇE DIŞI	TOPLAM
1	İnsan ve Hayvan Sağlığını Koruma Faaliyetleri	87.068.271,16		87.068.271,16
Açıklama	Toplumun genel sağlık düzeyinin artırılması ve bulaşıcı hastalıkların önlenmesi, çevresel faktörlerin insan ve hayvan sağlığı üzerindeki etkilerin azaltılması, toplumun sağlık konularında bilinçlendirilmesi ve eğitilmesi yoluyla hem bireylerin hem de hayvanların sağlık refahının artırılması			
<b>GENEL TOPLAM</b>		<b>87.068.271,16</b>		<b>87.068.271,16</b>

FAALİYET MALİYETLERİ TABLOSU (TL)							
Faaliyet Adı	Sorumlu Harcama Birimi	Ekonomik Kod					
		Personel Giderleri	Prım Giderleri	Mal ve Hizmet Alım Giderleri	Sermaye Giderleri	Transfer Giderleri	Toplam Gider
İnsan ve Hayvan Sağlığını Koruma Faaliyetleri	Sağlık İşleri Müdürlüğü	16.000.000,00	1.850.000,00	68.718.271,16		500.000,00	87.068.271,16
<b>GENEL TOPLAM</b>		<b>16.000.000,00</b>	<b>1.850.000,00</b>	<b>68.718.271,16</b>		<b>500.000,00</b>	<b>87.068.271,16</b>

İDARE ADI	ESENLER BELEDİYESİ
AMAC A3	SAĞLIKLI, ÇEVRECİ, GÜVENLİ VE HUZURLU BİR ESENLER OLUŞTURMAK
HEDEF H 3.3	Vatandaşlarımızın Güven ve Huzur İçinde Olmasına Yönelik Denetim ve Kontrolleri Arttırmak ve Yeni Uygulamalar Geliştirmek

PERFORMANS GÖSTERGELERİ		2023	2024	2025
PG 3.3.1	5326 sayılı Kabahatler Kanunu Kapsamında (Seyyar Satıcılık, Dilencilik, Kaldırım İşgali vb.) Yapılan Denetim ve Kontrol Sayısı (Adet)	1.026	1.100	1.200
Açıklama	Kent güvenlik ve esenliğinin sağlanması amacıyla denetim ve kontrol sayısının artırılması			
PG 3.3.2	Pazar Esnafına Yapılan Denetim Sayısı (Adet)	4.900	5.700	6.500
Açıklama	Pazar esnafının uyması gereken düzenleme ve standartların izlenmesi, kaliteyi ve güvenliği sağlamak amacıyla düzenli olarak denetimlerin yapılması			
PG 3.3.3	Telefon ile İletilen Taleplere İntikal Süresi (DK)	32	30	29
Açıklama	Belediyemizin hizmet kalitesinin artırılması ve hızlı yanıt süreleri sağlanarak etkili bir vatandaş hizmeti sunulması			
PG 3.3.4	Zabıta Müdürlüğü'ne Gelen Şikâyet ve Taleplerin Bir Önceki Yıla Göre Azaltılma Oranı (%)	-	-	4%
Açıklama	Zabıta hizmetlerinin etkinliği ve verimliliğini artırarak şikâyet ve taleplerin her yıl azaltılması			
PG 3.3.5	Yabancı Uyruklu Mükelleflerin Uyum Süreci Kapsamında Yapılan İş Yeri Denetimleri Sayısı (Adet)	466	450	400
Açıklama	Yabancı uyruklu işletmelerin yerel düzenlemelere ve yasal yükümlülüklerle uyumlarını sağlamak amacıyla düzenli olarak denetimlerinin yapılması			
PG 3.3.6	İş Yeri Açma ve Ruhsatlandırma Hizmetlerinden Duyulan Memnuniyet Oranı (%)	98%	92%	92%
Açıklama	İş yeri açma ve ruhsatlandırma hizmetlerinin kalitesini ve etkinliğinin artması			
PG 3.3.7	Yapılan İş Yeri Denetim Sayısı (Hijyen Denetimleri, Güvenlik Denetimleri, Ruhsat Denetimleri, Şikâyet Denetimleri, Sektörel Bazlı Denetimler) (Adet)	14.091	14.100	14.200
Açıklama	İş yerlerinin yasal düzenlemelere, sağlık ve güvenlik standartlarına, vergi yükümlülüklerine ve diğer ilgili kurallara uyumlarını kontrol etmek amacıyla düzenli olarak denetlenmesi			
PG 3.3.8	Güvenli Şehir Projesi İzleme Nokta Sayısı (Adet)	300	300	400
Açıklama	Kent güvenliğini sağlamak amacıyla parklara, meydanlara, hizmet binalarına, sokak ve caddelere güvenlik kameraları konulması			

FAALİYETLER		KAYNAK İHTİYACI (2025) (TL)		
		BÜTÇE	BÜTÇE DIŞI	TOPLAM
1	Denetim Faaliyetleri	203.639.204,45		203.639.204,45
Açıklama	İzinsiz ticarî faaliyetlerin engellenmesi ve emniyetin asayiş denetimlerine destek çalışmalarının yapılması			
2	Kent Güvenliği Faaliyetleri	3.680.859,04		3.680.859,04
Açıklama	Kentsel güvenlik için güvenlik kameraları konulması			
<b>GENEL TOPLAM</b>		<b>207.320.063,49</b>		<b>207.320.063,49</b>

FAALİYET MALİYETLERİ TABLOSU (TL)							
Faaliyet Adı	Sorumlu Harcama Birimi	Ekonomik Kod					Toplam Gider
		Personel Giderleri	Prim Giderleri	Mal ve Hizmet Alım Giderleri	Sermaye Giderleri	Transfer Giderleri	
Denetim Faaliyetleri	Zabıta Müdürlüğü, Ruhsat ve Denetim Müdürlüğü	71.285.000,00	6.900.000,00	125.454.204,45			203.639.204,45
Kent Güvenliği Faaliyetleri	Bilgi İşlem Müdürlüğü	1.202.750,00	95.000,00	2.323.109,04	60.000,00		3.680.859,04
<b>GENEL TOPLAM</b>		<b>72.487.750,00</b>	<b>6.995.000,00</b>	<b>127.777.313,49</b>	<b>60.000,00</b>		<b>207.320.063,49</b>

## 2025 Mali Yılı İDARE PERFORMANS PROGRAMI

İDARE ADI	ESENLER BELEDİYESİ
AMAÇ A3	SAĞLIKLI, ÇEVRECİ, GÜVENLİ VE HUZURLU BİR ESENLER OLUŞTURMAK
HEDEF H 3.4	Toplumda Sıfır Atık, İklim Değişikliği ve Afet Bilinci Konularında Farkındalık Oluşturmak

PERFORMANS GÖSTERGELERİ		2023	2024	2025
PG 3.4.1	Çevre, Geri Dönüşüm ve Sıfır Atık Konusunda Yapılan Eğitim ve Etkinlik Sayısı (Adet)	58	58	68
Açıklama	Çevre bilincinin artırılması, sürdürülebilir alışkanlıkların teşvik edilmesi ve kaynakların daha verimli kullanımının sağlanması			
PG 3.4.2	ESKAT (Esenler Belediyesi Arama Kurtarma Ekibi) Tarafından Düzenlenen Tatbikat Sayısı (Adet)	8	8	9
Açıklama	Arama kurtarma ekiplerinin kriz durumlarına hazırlık seviyesinin artırılması ve ekiplerin müdahale yeteneklerinin geliştirilmesi			
PG 3.4.3	Afet Bilinci Eğitiminden Yararlanan Kişi Sayısı (Kişi)	20.600	20.000	23.000
Açıklama	Toplumsal afet farkındalığının artırılması ve afetlere hazır bir toplum oluşturulması			
PG 3.4.4	Afet Gönüllüleri Sayısı (Kişi)	80	100	150
Açıklama	Afet durumlarında destek sağlayacak gönüllü sayısının artırılması			

FAALİYETLER	KAYNAK İHTİYACI (2025) (TL)		
	BÜTÇE	BÜTÇE DIŞI	TOPLAM
1	Çevre Bilinci Artırma Faaliyetleri	27.733.000,00	27.733.000,00
Açıklama	Çevre bilincinin artırılması, sürdürülebilir alışkanlıkların teşvik edilmesi ve kaynakların daha verimli kullanımının sağlanması		
2	Afete Hazırlık Eğitim ve Tatbikat Faaliyetleri	6.500.000,00	6.500.000,00
Açıklama	Afet durumlarına karşı hazırlıklı olunması, risklerin azaltılması ve acil durumlarda etkin bir şekilde müdahale edilmesi için vatandaşlarımızın eğitilmesi		
<b>GENEL TOPLAM</b>	<b>34.233.000,00</b>		<b>34.233.000,00</b>

FAALİYET MALİYETLERİ TABLOSU (TL)							
Faaliyet Adı	Sorumlu Harcama Birimi	Ekonomik Kod					
		Personel Giderleri	Prim Giderleri	Mal ve Hizmet Alım Giderleri	Sermaye Giderleri	Transfer Giderleri	Toplam Gider
Çevre Bilinci Artırma Faaliyetleri	Çevre Koruma ve Kontrol Müdürlüğü	731.000,00	80.000,00	26.922.000,00			27.733.000,00
Afete Hazırlık Eğitim ve Tatbikat Faaliyetleri	Afet İşleri Müdürlüğü	5.000.000,00	500.000,00	1.000.000,00			6.500.000,00
<b>GENEL TOPLAM</b>		<b>5.731.000,00</b>	<b>580.000,00</b>	<b>27.922.000,00</b>			<b>34.233.000,00</b>

İDARE ADI	ESENLER BELEDİYESİ
AMAÇ A4	KURUMSAL GELİŞİMİ ARTIRMAK
HEDEF H 4.1	Bilgi Teknolojileri Alanında Vizyoner Projeleri Hayata Geçirmek, Artan Kalitede Verimli ve Sürdürülebilir Hizmetler Sunmak

PERFORMANS GÖSTERGELERİ		2023	2024	2025
PG 4.1.1	Bilgi Güvenliği ile İlgili Kullanılmakta Olan Sistem Sayısı (Adet)	3	4	5
Açıklama	Güvenlik önlemlerinin etkinliğinin ve çeşitliliğinin artırılması			
PG 4.1.2	Teknik Arızalara Müdahale Süresi (Dk)	22	20	18
Açıklama	Sistemlerin kesintisiz çalışmasının sağlanması ve hizmet kalitesinin artırılması			
PG 4.1.3	E-Devlet, E-Belediye, Web Sitesi vb. Online Platformlardan Sunulan Hizmet Sayısı (Adet)	53	69	85
Açıklama	Vatandaşların kamu işlemlerine erişimlerinin kolaylaştırılması			
PG 4.1.4	Arşivleme Sürecinin Standartlara Uygunluk Oranı (%)	83%	85%	87%
Açıklama	Arşivleme işlemlerinin kalite ve güvenlik standartlarına uygunluğunun artırılması			

FAALİYETLER		KAYNAK İHTİYACI (2025) (TL)		
		BÜTÇE	BÜTÇE DIŞI	TOPLAM
1	Teknolojik Altyapı Faaliyetleri	46.127.295,19		46.127.295,19
Açıklama	Teknolojik gereksinimlerin karşılanması, verimliliğin ve güvenliğin sağlanması, sistemlerin sürekli ve etkili bir şekilde yürütülmesi			
<b>GENEL TOPLAM</b>		<b>46.127.295,19</b>		<b>46.127.295,19</b>

FAALİYET MALİYETLERİ TABLOSU (TL)							
Faaliyet Adı	Sorumlu Harcama Birimi	Ekonomik Kod					
		Personel Giderleri	Prim Giderleri	Mal ve Hizmet Alım Giderleri	Sermaye Giderleri	Transfer Giderleri	Toplam Gider
Teknolojik Altyapı Faaliyetleri	Bilgi İşlem Müdürlüğü	20.446.750,00	1.615.000,00	23.045.545,19	1.020.000,00		46.127.295,19
<b>GENEL TOPLAM</b>		<b>20.446.750,00</b>	<b>1.615.000,00</b>	<b>23.045.545,19</b>	<b>1.020.000,00</b>		<b>46.127.295,19</b>

## 2025 Mali Yılı İDARE PERFORMANS PROGRAMI

İDARE ADI	ESENLER BELEDİYESİ			
AMAÇ A4	KURUMSAL GELİŞİMİ ARTIRMAK			
HEDEF H 4.2	İnsan Kaynaklarının Etkin ve Verimli Hizmet Üretebilmesi İçin Niteliklerini Geliştirmek			
PERFORMANS GÖSTERGELERİ		2023	2024	2025
PG 4.2.1	Kişi Başı Verilen Hizmet İçi Eğitim Saati (Saat)	30	30	30
Açıklama	Çalışanların bilgi ve becerilerinin artırılması ve sürekli gelişimlerinin desteklenmesi			
PG 4.2.2	Tanımlanan Hizmet İçi Eğitim/Etkinlik Sayısı (Adet)	45	50	55
Açıklama	Çalışanların bilgi ve becerilerinin artırılması ve sürekli gelişimlerinin desteklenmesi			
PG 4.2.3	Personel Memnuniyet Araştırmaları Yapılması (Adet)	1	1	2
Açıklama	İyileştirme alanlarının belirlenmesi ve genel iş verimliliğinin artırılması			
PG 4.2.4	Yönetim Sistemleri Kurulması (Adet)	4	1	5
Açıklama	Süreçlerin standartlaştırılması ve organizasyonel hedeflere ulaşımın kolaylaştırılması			
PG 4.2.5	Kişi Başı Verilen (Memur, Sözleşmeli Personel, ESPER A.Ş. Personeli) İş Sağlığı ve Güvenliği Eğitimi (Saat)	10	10	10
Açıklama	Tüm personelin güvenli çalışma koşullarını öğrenmesinin sağlanması ve iş kazalarının azaltılması			
PG 4.2.6	Stajyerlere Sunulan Eğitim/Etkinlik Sayısı (Adet)	-	-	15
Açıklama	Stajyerlerin bilgi ve becerilerinin geliştirilmesi, iş deneyimlerinin artırılması ve profesyonel gelişimlerinin desteklenmesi			

FAALİYETLER		KAYNAK İHTİYACI (2025) (TL)		
		BÜTÇE	BÜTÇE DIŞI	TOPLAM
1	İnsan Kaynakları Yönetim ve Eğitim Faaliyetleri	69.383.045,00		69.383.045,00
Açıklama	Etkili insan kaynakları stratejilerinin oluşturulması ve sürekli eğitim programları ile çalışanların gelişimlerinin desteklenmesi			
<b>GENEL TOPLAM</b>		<b>69.383.045,00</b>		<b>69.383.045,00</b>

FAALİYET MALİYETLERİ TABLOSU (TL)							
Faaliyet Adı	Sorumlu Harcama Birimi	Ekonomik Kod					
		Personel Giderleri	Prim Giderleri	Mal ve Hizmet Alım Giderleri	Sermaye Giderleri	Transfer Giderleri	Toplam Gider
İnsan Kaynakları Yönetim ve Eğitim Faaliyetleri	İnsan Kaynakları ve Eğitim Müdürlüğü	46.180.000,00	5.700.000,00	7.503.045,00		10.000.000,00	69.383.045,00
<b>GENEL TOPLAM</b>		<b>46.180.000,00</b>	<b>5.700.000,00</b>	<b>7.503.045,00</b>		<b>10.000.000,00</b>	<b>69.383.045,00</b>

İDARE ADI	ESENLER BELEDİYESİ
AMAÇ A4	ESENLER'İN SOSYAL, KÜLTÜREL, EĞİTSEL, SPORTIF VE EKONOMİK GELİŞİMİNE KATKI SAĞLAMAK
HEDEF H 4.3	Çalışma Mekânlarını İyileştirerek Sunulan Hizmetin Verimliliğini Artırmak

PERFORMANS GÖSTERGELERİ		2023	2024	2025
PG 4.3.1	Belediyenin Tüm Süreçlerinde Kullanılan Alternatif ve Çevreci Enerjinin Toplam Enerji Maliyetini Karşılama Oranı (%)	-	-	-
Açıklama	Sürdürülebilir enerji kullanımının artırılması ve enerji maliyetlerinin azaltılması			
PG 4.3.2	Hizmet Binalarının Temizliğinden Duyulan Memnuniyet Oranı (%)	89%	90%	90%
Açıklama	Çalışan ve ziyaretçilerin konforunun artırılması ve temizlik standartlarının iyileştirilmesi			
PG 4.3.3	Taşınır Eğitim ve Kontrol Sayısı (Adet)	-	-	15
Açıklama	Envanter doğruluğunun artırılması ve yönetim süreçlerinin iyileştirilmesi			
PG 4.3.4	Birimlerin Araç İhtiyacının Karşılansından Duyulan Memnuniyet Oranı (%)	88%	90%	90%
Açıklama	Birimlerin operasyonel ihtiyaçlarının karşılanması			

FAALİYETLER		KAYNAK İHTİYACI (2025) (TL)		
		BÜTÇE	BÜTÇE DIŞI	TOPLAM
1	Enerji Kaynakları Yönetim Faaliyetleri	60.082.436,15		60.082.436,15
Açıklama	Enerji sistemlerinin ve sürdürülebilir bir şekilde yönetilmesi			
2	Bina Bakım-Onarım ve Temizlik ile Güvenlik Faaliyetleri	491.375.560,00		491.375.560,00
Açıklama	Bina ve tesislerin işlevselliğini sürdürülmesi, hijyen standartlarının korunması ve güvenliği sağlamak için gerekli önlemlerin alınması			
3	Kurum İçi-Kurum Dışı Araç ve Gereç Tedariği	381.053.753,00		381.053.753,00
Açıklama	Personelin operasyonel ihtiyaçlarını karşılamak ve iş süreçlerinin etkin bir şekilde yürütülmesinin sağlamak amacıyla gerekli olan malzeme, ekipman ve araçların temin edilmesi			
<b>GENEL TOPLAM</b>		<b>932.511.749,15</b>		<b>932.511.749,15</b>

FAALİYET MALİYETLERİ TABLOSU (TL)							
Faaliyet Adı	Sorumlu Harcama Birimi	Ekonomik Kod					
		Personel Giderleri	Prim Giderleri	Mal ve Hizmet Alım Giderleri	Sermaye Giderleri	Transfer Giderleri	Toplam Gider
Enerji Kaynakları Yönetim Faaliyetleri	Destek Hizmetleri Müdürlüğü	1.676.000,00	148.000,00	57.658.436,15	400.000,00	200.000,00	60.082.436,15
Bina Bakım-Onarım ve Temizlik ile Güvenlik Faaliyetleri	Destek Hizmetleri Müdürlüğü	5.028.000,00	444.000,00	484.103.560,00	1.200.000,00	600.000,00	491.375.560,00
Kurum İçi-Kurum Dışı Araç ve Gereç Tedariği	Destek Hizmetleri Müdürlüğü	10.056.000,00	888.000,00	366.509.753,00	2.400.000,00	1.200.000,00	381.053.753,00
<b>GENEL TOPLAM</b>		<b>16.760.000,00</b>	<b>1.480.000,00</b>	<b>908.271.749,15</b>	<b>4.000.000,00</b>	<b>2.000.000,00</b>	<b>932.511.749,15</b>

## 2025 Mali Yılı İDARE PERFORMANS PROGRAMI

İDARE ADI	ESENLER BELEDİYESİ			
AMAÇ A4	KURUMSAL GELİŞİMİ ARTIRMAK			
HEDEF H 4.4	Hukuki Hizmetlerin Etkinliğini ve Verimliliğini Artırmak			
PERFORMANS GÖSTERGELERİ		2023	2024	2025
PG 4.4.1	Dava Öncesinde Uzlaşma ve Arabuluculuk Gibi Alternatif Uyuşmazlık Çözüm Yöntemlerinin Tüm Davalara Oranı (%)	1%	1%	2%
Açıklama	Mahkeme dışı çözüm yöntemlerinin kullanımının artırılması ve daha hızlı şekilde çözülmesinin sağlanması			
PG 4.4.2	Meslekî Eğitim ve Toplantılara Katılan Personel Sayısı (Kişi)	20	20	22
Açıklama	Çalışanların bilgi ve becerilerinin artırılması ve meslekî gelişmelerinin desteklenmesi			
PG 4.4.3	Birimlerin İhtiyaç Duyduğu Hukuki Görüşlerin Cevaplanma Süresi (Gün)	2	2	1,9
Açıklama	Birimlerin hukuk ihtiyaçlarına hızlı yanıt vererek süreçlerin aksamadan devamlılığının sağlanması ve hukuki sorunların zamanında çözülmesi			

FAALİYETLER	KAYNAK İHTİYACI (2025) (TL)			
	BÜTÇE	BÜTÇE DIŞI	TOPLAM	
1	Hukuki Destek Faaliyetleri	13.641.218,00		13.641.218,00
Açıklama	Yasal sorunların çözülmesi, personellerimizin ve kurumumuzun yasal haklarının korunması			
<b>GENEL TOPLAM</b>		<b>13.641.218,00</b>		<b>13.641.218,00</b>

FAALİYET MALİYETLERİ TABLOSU (TL)							
Faaliyet Adı	Sorumlu Harcama Birimi	Ekonomik Kod					
		Personel Giderleri	Prim Giderleri	Mal ve Hizmet Alım Giderleri	Sermaye Giderleri	Transfer Giderleri	Toplam Gider
Hukuki Destek Faaliyetleri	Hukuk İşleri Müdürlüğü	8.250.000,00	850.000,00	4.541.218,00			13.641.218,00
<b>GENEL TOPLAM</b>		<b>8.250.000,00</b>	<b>850.000,00</b>	<b>4.541.218,00</b>			<b>13.641.218,00</b>



İDARE ADI	ESENLER BELEDİYESİ
AMAÇ A4	KURUMSAL GELİŞİMİ ARTIRMAK
HEDEF H 4.5	Mali Kaynakların Etkin Kullanımını Sağlamak

PERFORMANS GÖSTERGELERİ		2023	2024	2025
PG 4.5.1	Tahsilatın Toplam Tahakkuka Oranı (%)	92%	92%	92%
Açıklama	Gelir yönetiminin değerlendirilmesi ve finansal performansın artırılması			
PG 4.5.2	İlan, Reklam, ÇTV, Eğlence ve Emlak Vergisi Denetimi Yapılan Bağımsız Bölüm Sayısı (Adet)	2.886	3.100	3.200
Açıklama	Vergi gelirlerini artırmak için denetim kapsamının genişletilmesi			
PG 4.5.3	Öz Gelirlerin Toplam Gelirler İçerisindeki Oranı (%)	70,3%	71%	71%
Açıklama	Sürdürülebilir finans kaynaklarının oluşturulması			
PG 4.5.4	Mükellef Bilgilendirme Elektronik İleti Sayısı (Adet)	55.000	68.000	70.000
Açıklama	Mükelleflerle iletişim süreçlerinin iyileştirilmesi			
PG 4.5.5	Online Tahsilatın, Toplam Tahsilat İçerisindeki Oranı (%)	37,7%	40%	42%
Açıklama	İşlem süreçlerinin hızlandırılması ve finansal yönetimin dijitalle entegre edilmesi			

FAALİYETLER		KAYNAK İHTİYACI (2025) (TL)		
		BÜTÇE	BÜTÇE DIŞI	TOPLAM
1	Gelir-Gider Yönetim Faaliyetleri	474.294.263,27		474.294.263,27
Açıklama	Kurumun mali durumunu etkili bir şekilde kontrol ve optimize etmek amacıyla finansal istikrarın sağlanması			
<b>GENEL TOPLAM</b>		<b>474.294.263,27</b>		<b>474.294.263,27</b>

FAALİYET MALİYETLERİ TABLOSU (TL)								
Faaliyet Adı	Sorumlu Harcama Birimi	Ekonomik Kod						Toplam Gider
		Personel Giderleri	Prim Giderleri	Mal ve Hizmet Alım Giderleri	Sermaye Giderleri	Transfer Giderleri	Yedek Ödenek	
Gelir-Gider Yönetim Faaliyetleri	Mali Hizmetler Müdürlüğü	32.000.000,00	3.300.000,00	12.744.263,27		51.250.000,00	375.000.000,00	474.294.263,27
<b>GENEL TOPLAM</b>		<b>32.000.000,00</b>	<b>3.300.000,00</b>	<b>12.744.263,27</b>		<b>51.250.000,00</b>	<b>375.000.000,00</b>	<b>474.294.263,27</b>

## 2025 Mali Yılı İDARE PERFORMANS PROGRAMI

İDARE ADI	ESENLER BELEDİYESİ
AMAÇ A5	YAŞAM KALİTESİNİ ARTIRMAK İÇİN AKILLI ŞEHİR ÇÖZÜMLERİ ÜRETMEK
HEDEF H 5.1	Vatandaşlarımızın Bilime Erişimini Kolaylaştırmak ve Teknolojiyi Kullanarak Şehirlerin Yönetimini İyileştirmek

PERFORMANS GÖSTERGELERİ		2023	2023	2025
PG 5.1.1	Akıllı Şehir Esenler Kapsamında Hayata Geçen Uygulama Sayısı (Adet)	35	40	45
Açıklama	Akıllı Şehir hizmetlerinin verimliliğinin artırılması			
PG 5.1.2	Büyük ve Küçük Ölçekli Bilim Merkezleri Sergi Ziyaretçi Sayısı (Adet)	-	-	240.000
Açıklama	Ziyaretçi ilgisinin değerlendirilmesi, eğitim ve bilgilendirme amacıyla yeni stratejiler geliştirilmesi			
PG 5.1.3	Büyük ve Küçük Ölçekli Bilim Merkezleri Atölye ve Etkinlik Sayısı (Adet)	-	-	50
Açıklama	Bilim merkezlerinin eğitim ve öğretim faaliyetlerinin kapsam ve çeşitliliğinin artırılması			

FAALİYETLER		KAYNAK İHTİYACI (2024) (TL)		
		BÜTÇE	BÜTÇE DIŞI	TOPLAM
1	Akıllı Şehir Faaliyetleri	5.991.109,00		5.991.109,00
Açıklama	Vatandaşlarımızın yaşam kalitesini artırmak için teknolojik çözümler ve yenilikçi uygulamaların geliştirilmesi			
<b>GENEL TOPLAM</b>		<b>5.991.109,00</b>		<b>5.991.109,00</b>

FAALİYET MALİYETLERİ TABLOSU (TL)							
Faaliyet Adı	Sorumlu Harcama Birimi	Ekonomik Kod					
		Personel Giderleri	Prim Giderleri	Mal ve Hizmet Alım Giderleri	Sermaye Giderleri	Transfer Giderleri	Toplam Gider
Akıllı Şehir Faaliyetleri	Bilgi İşlem Müdürlüğü	2.405.500,00	190.000,00	3.275.609,00	120.000,00		5.991.109,00
<b>GENEL TOPLAM</b>		<b>2.405.500,00</b>	<b>190.000,00</b>	<b>3.275.609,00</b>	<b>120.000,00</b>		<b>5.991.109,00</b>

## D. İDARE PERFORMANS TABLOSU

HEDEF	FAALİYET	BÜTÇE İÇİ	BÜTÇE DIŞI	TOPLAM
H 1.1	Kentsel Dönüşüm Faaliyetleri	1.152.741.218,08		1.152.741.218,08
H 1.2	Planlama ve Uygulama Faaliyetleri	137.841.218,08		137.841.218,08
	İmar Hizmetleri Faaliyetleri	75.482.436,15		75.482.436,15
H 1.3	Yol Yapım, Bakım ve Onarım Faaliyetleri	646.948.914,63		646.948.914,63
	Tesis Yapım Faaliyetleri	325.455.417,50		325.455.417,50
	Altyapı Faaliyetleri	382.871.090,40		382.871.090,40
H 1.4	Rekreasyon Alanlarının Yapım, Bakım ve Onarım Faaliyeti	362.933.664,28		362.933.664,28
H 2.1	Kültürel Etkinlik Faaliyetleri	199.247.308,46		199.247.308,46
	Sosyal Tesis Faaliyetleri	4.540.609,04		4.540.609,04
H 2.2	Kütüphane Hizmetleri	42.164.872,31		42.164.872,31
H 2.3	Basın ve Yayın Faaliyetleri	122.850.353,66		122.850.353,66
H 2.4	Spora ve Sporcuya Destek Faaliyetleri	244.804.263,27		244.804.263,27
H 2.5	Kadınlara Yönelik Bilgilendirme ve Eğitim Faaliyetleri	47.266.522,31		47.266.522,31
	Çocuklara ve Gençlere Yönelik Eğitim Faaliyetleri	96.793.112,12		96.793.112,12
	Yaşlılara Yönelik Sosyal ve Kültürel Faaliyetler	11.742.509,04		11.742.509,04
H 2.6	Sosyal Yardım ve Sosyal Destek Faaliyetleri	234.077.053,09		234.077.053,09
	Nikâh Hizmetleri	14.465.551,41		14.465.551,41
H 2.7	Halkla İlişkiler Faaliyetleri	314.164.534,43		314.164.534,43
	Genel Evrak, Meclis ve Encümen Faaliyetleri	16.825.538,98		16.825.538,98
H 3.1	Çevre Koruma ve Temizlik Hizmetleri Faaliyetleri	1.146.213.798,50		1.146.213.798,50
H 3.2	İnsan ve Hayvan Sağlığını Koruma Faaliyetleri	87.068.271,16		87.068.271,16
H 3.3	Denetim Faaliyetleri	203.639.204,45		203.639.204,45
	Kent Güvenliği Faaliyetleri	3.680.859,04		3.680.859,04
H 3.4	Çevre Bilincini Artırma Faaliyetleri	27.733.000,00		27.733.000,00
	Afete Hazırlık Eğitim ve Tatbikat Faaliyetleri	6.500.000,00		6.500.000,00
H 4.1	Teknolojik Altyapı Faaliyetleri	46.127.295,19		46.127.295,19
H 4.2	İnsan Kaynakları Yönetim ve Eğitim Faaliyeti	69.383.045,00		69.383.045,00
H 4.3	Enerji Kaynakları Yönetim Faaliyetleri	60.082.436,15		60.082.436,15
	Bina Bakım-Onarım ve Temizlik ile Güvenlik Faaliyetleri	491.375.560,00		491.375.560,00
	Kurum İçi-Kurum Dışı Araç ve Gereç Tedariği	381.053.753,00		381.053.753,00
H 4.4	Hukuki Destek Faaliyetleri	13.641.218,00		13.641.218,00
H 4.5	Gelir-Gider Yönetim Faaliyetleri	474.294.263,27		474.294.263,27
H 5.1	Akıllı Şehir Faaliyetleri	5.991.109,00		5.991.109,00
Performans Hedefleri Maliyet Toplamı		<b>7.450.000.000,00</b>		<b>7.450.000.000,00</b>
<b>GENEL TOPLAM</b>		<b>7.450.000.000,00</b>		<b>7.450.000.000,00</b>

\* 2025-2029 Stratejik Planı'nda ESPER A.Ş. aracılığıyla belediyemizde istihdam edilen personellerin maliyetleri, İnsan Kaynakları ve Eğitim Müdürlüğü (Hedef 4.2) bütçesine yansıtılmıştır.

\*\* 2025 Mali Yılı İdari Performans Programı'nda müdürlüklerin performans esaslı bütçeleri hazırlanırken, ESPER A.Ş. aracılığıyla belediyemizde istihdam edilen presonellerin yıllık maliyeti, bütçe dağıtım sistemine uygun olarak müdürlüklerimizin mal ve hizmet alımı giderlerine yansıtılmıştır.

## E. TOPLAM KAYNAK İHTİYACI TABLOSU

Gider Kodu	Faaliyet Giderleri
Personel Giderleri	429.815.000,00
SGK Giderleri	42.892.000,00
Mal ve Hizmet Giderleri (696 KHK gereği ESPER A.Ş. üzerinden çalıştırılan personel maliyeti dâhil edilmiştir.)	4.261.943.000,00
Cari Transferler	233.650.000,00
Sermaye Giderleri	2.043.700.000,00
Sermaye Transferleri	63.000.000,00
Yedek Ödenekler	375.000.000,00
<b>GENEL TOPLAM</b>	<b>7.450.000.000,00</b>



## 2025 Mali Yılı İDARE PERFORMANS PROGRAMI

## F. PERFORMANS GÖSTERGELERİ-FAALİYETLER VE SORUMLU MÜDÜRLÜKLER TABLOSU

Performans Göstergeleri- Faaliyetler ve Sorumlu Müdürlükler Tablosu

PERFORMANS GÖSTERGESİ	GÖSTERGE NO	FAALİYET	SORUMLU MÜDÜRLÜK
Kuzey Rezerv Yapı Alanındaki Belediyeye Ait Bağımsız Birimlerin Tamamlanma Oranı (%)	PG 1.1.1	Kentsel Dönüşüm Faaliyetleri	Kentsel Dönüşüm Müdürlüğü
Güney Rezerv Yapı Alanındaki Belediyeye Ait Bağımsız Birimlerin Tamamlanma Oranı (%)	PG 1.1.2	Kentsel Dönüşüm Faaliyetleri	Kentsel Dönüşüm Müdürlüğü
6306 Sayılı Yasa Kapsamında İlan Edilen Yapıların Dönüşüm Oranı (%)	PG 1.1.3	Kentsel Dönüşüm Faaliyetleri	Kentsel Dönüşüm Müdürlüğü
Millî Savunma Bakanlığı'na Ait Askerî Tesislerin Projelerinin Tamamlanma Oranı (%)	PG 1.1.4	Kentsel Dönüşüm Faaliyetleri	Kentsel Dönüşüm Müdürlüğü
Çevre ve İnsan Sağlığı Açısından Risk Oluşturabilecek Durumlar İçin Gelen Talep ve Bildirimlere İntikal Süresi (Dk)	PG 1.2.1	İmar Hizmetleri Faaliyetleri	İmar ve Şehircilik Müdürlüğü
Çevre ve İnsan Sağlığı Açısından Risk Oluşturmayacak Durumlar İçin Gelen Talep ve Bildirimlere İntikal Süresi (Saat)	PG 1.2.2	İmar Hizmetleri Faaliyetleri	İmar ve Şehircilik Müdürlüğü
Kent Estetiği ve Kentsel Dönüşüm Kapsamında İhtiyaç Duyulan Yapıların Yıkım Süresi (Gün)	PG 1.2.3	İmar Hizmetleri Faaliyetleri	İmar ve Şehircilik Müdürlüğü
2886 Sayılı Devlet İhale Kanunu ve İmar Uygulamaları Kapsamında Satışı Gerçekleştirilen Taşınmaz Sayısı (Adet)	PG 1.2.4	Planlama ve Uygulama Faaliyetleri	Emlak ve İstimlak Müdürlüğü
Ecrimisil ve Kira Gelirlerinin Bir Önceki Yıla Göre Artış Oranı (%)	PG 1.2.5	Planlama ve Uygulama Faaliyetleri	Emlak ve İstimlak Müdürlüğü
Asfalt Serim ve Yama Miktarı (Ton)	PG 1.3.1	Yol Yapım, Bakım ve Onarım Faaliyetleri	Fen İşleri Müdürlüğü
Kaldırım-Tretuvar Bakım Onarım ve Yapım Miktarı (m <sup>2</sup> )	PG 1.3.2	Yol Yapım, Bakım ve Onarım Faaliyetleri	Fen İşleri Müdürlüğü
Yağmur Suyu Kanal Yapımı (m)	PG 1.3.3	Altyapı Faaliyetleri	Fen İşleri Müdürlüğü
Tadilatı Yapılan Kamu Binaları (Adet)	PG 1.3.4	Tesis Yapım Faaliyetleri	Fen İşleri Müdürlüğü
Yeni Rekreasyon Alan Yapımı ve Revizyonu Sayısı (Adet)	PG 1.4.1	Rekreasyon Alanların Yapım, Bakım ve Onarım Faaliyetleri	Park ve Bahçeler Müdürlüğü
Yeni Konulan Çocuk Oyun Grubu ve Egzersiz Aletleri Sayısı (Adet)	PG 1.4.2	Rekreasyon Alanların Yapım, Bakım ve Onarım Faaliyetleri	Park ve Bahçeler Müdürlüğü

Performans Göstergeleri- Faaliyetler ve Sorumlu Müdürlükler Tablosu (Devamı)

PERFORMANS GÖSTERGESİ	GÖSTERGE NO	FAALİYET	SORUMLU MÜDÜRLÜK
Dikilen Ağaç ve Süs Bitkisi Sayısı (Adet)	PG 1.4.3	Rekreasyon Alanların Yapım, Bakım ve Onarım Faaliyetleri	Park ve Bahçeler Müdürlüğü
Kişi Başına Düşen Yeşil Alan Miktarı (m <sup>2</sup> -Kümülatif)	PG 1.4.4	Rekreasyon Alanların Yapım, Bakım ve Onarım Faaliyetleri	Park ve Bahçeler Müdürlüğü
Kauçuk Zemin Uygulaması Yapılan Alan Miktarı (m <sup>2</sup> )	PG 1.4.5	Rekreasyon Alanların Yapım, Bakım ve Onarım Faaliyetleri	Park ve Bahçeler Müdürlüğü
Sulama Sistemlerinde Akıllı Sayaç Uygulaması Oranı (%-Kümülatif)	PG 1.4.6	Rekreasyon Alanların Yapım, Bakım ve Onarım Faaliyetleri	Park ve Bahçeler Müdürlüğü
Düzenlenen Kültür Sanat Etkinliği Sayısı (Adet)	PG 2.1.1	Kültür Sanat Faaliyetleri	Kültür İşleri Müdürlüğü
Kültür Sanat Etkinliklerine ve Kültür Turlarına Katılan Kişi Sayısı (Kişi)	PG 2.1.2	Kültür Sanat Faaliyetleri	Kültür İşleri Müdürlüğü
Düzenlenen Kültür Sanat Kurslarından Yararlanan Kişi Sayısı (Kişi)	PG 2.1.3	Kültür Sanat Faaliyetleri	Kültür İşleri Müdürlüğü
Kültür Kart Sahibi Kişi Sayısı (Kişi)	PG 2.1.4	Kültür Sanat Faaliyetleri	Kültür İşleri Müdürlüğü
Dijital Platformların Dinleyici, İzleyici ve Okuyucu Sayısı (Radyo Esenler, Şehir Ekranı, Litros Sanat, Sosyal Medya) (Kişi)	PG 2.1.5	Kültür Sanat Faaliyetleri	Kültür İşleri Müdürlüğü
Yayımlanan Kültürel Yayın Sayısı (Adet) (Kümülatif)	PG 2.1.6	Kültür Sanat Faaliyetleri	Kültür İşleri Müdürlüğü
Konservatuar Kurslarından Yararlanan Öğrencilerin Üniversiteye Yerleştirme Oranı (%)	PG 2.1.7	Kültür Sanat Faaliyetleri	Kültür İşleri Müdürlüğü
Sosyal ve Kültürel Tesislerden Yararlanan Kişi Sayısı (Kişi)	PG 2.1.8	Sosyal Tesis Faaliyetleri	İşletme Müdürlüğü
Kütüphanelerde Yapılan Etkinlik Sayısı (Söyleşi, Seminer Konferans, Panel) (Adet)	PG 2.2.1	Kütüphane Hizmetleri	Kütüphane Müdürlüğü
Kütüphanelerde Yapılan Etkinliklere Katılım Sayısı (Kişi)	PG 2.2.2	Kütüphane Hizmetleri	Kütüphane Müdürlüğü
Kütüphane Sayısı (Adet) (Kümülatif)	PG 2.2.3	Kütüphane Hizmetleri	Kütüphane Müdürlüğü
Kütüphane Koleksiyonuna Kayıtlı Materyal Sayısı (Dijital Yayınlar Dâhil) (Adet)	PG 2.2.4	Kütüphane Hizmetleri	Kütüphane Müdürlüğü
Kütüphanelerden Faydalanan Kişi Sayısı (Kişi)	PG 2.2.5	Kütüphane Hizmetleri	Kütüphane Müdürlüğü

## 2025 Mali Yılı İDARE PERFORMANS PROGRAMI

## Performans Göstergeleri- Faaliyetler ve Sorumlu Müdürlükler Tablosu (Devamı)

PERFORMANS GÖSTERGESİ	GÖSTERGE NO	FAALİYET	SORUMLU MÜDÜRLÜK
Kütüphane Hizmetlerinden Duyulan Memnuniyet Oranı (%)	PG 2.2.6	Kütüphane Hizmetleri	Kütüphane Müdürlüğü
Belediye Faaliyetleri Hakkında Tanıtım Broşür-Kitap, Dergi vb. Sayısı (Adet)	PG 2.3.1	Basın ve Yayın Faaliyetleri	Basın ve Yayın Müdürlüğü
İç-Dış Mekân Dijital Tanıtım Mecra Sayısı (Adet) (Kümülatif)	PG 2.3.2	Basın ve Yayın Faaliyetleri	Basın ve Yayın Müdürlüğü
Sosyal Medya Mecralarındaki (Facebook, X, Instagram, YouTube vb.) Takipçi Sayısı (Kişi)	PG 2.3.3	Basın ve Yayın Faaliyetleri	Basın ve Yayın Müdürlüğü
Yayımlanan Haber Sayısı (Adet)	PG 2.3.4	Basın ve Yayın Faaliyetleri	Basın ve Yayın Müdürlüğü
Belediye Web Sitesi Ziyaretçi Sayısı (Adet)	PG 2.3.5	Basın ve Yayın Faaliyetleri	Basın ve Yayın Müdürlüğü
Gençlik ve Spor Organizasyonlarının Sayısı (Adet)	PG 2.4.1	Spora ve Sporcuya Destek Faaliyetleri	Gençlik ve Spor Hizmetleri Müdürlüğü
Gençlik ve Spor Organizasyonlarından Faydalanan Kişi Sayısı (Adet)	PG 2.4.2	Spora ve Sporcuya Destek Faaliyetleri	Gençlik ve Spor Hizmetleri Müdürlüğü
Spor, Bilim, Teknoloji, Kültür ve Sanat Dallarında Eğitim Verilen Branş Sayısı (Adet)	PG 2.4.3	Spora ve Sporcuya Destek Faaliyetleri	Gençlik ve Spor Hizmetleri Müdürlüğü
Spor, Bilim, Teknoloji, Kültür ve Sanat Eğitimlerinden Faydalanan Kişi Sayısı (Kişi)	PG 2.4.4	Spora ve Sporcuya Destek Faaliyetleri	Gençlik ve Spor Hizmetleri Müdürlüğü
Spor Faaliyetlerini Yaygınlaştırma Oranı (%) (Katılımcı Sayısı/Esenler'de 4-65 Yaş Arası Nüfus)	PG 2.4.5	Spora ve Sporcuya Destek Faaliyetleri	Gençlik ve Spor Hizmetleri Müdürlüğü
Engelli Vatandaşlara Yönelik Yapılan Spor Faaliyeti Sayısı (Adet)	PG 2.4.6	Spora ve Sporcuya Destek Faaliyetleri	Gençlik ve Spor Hizmetleri Müdürlüğü
Genç Kart Uygulaması İndirme Sayısı (Adet) (Kümülatif)	PG 2.4.7	Spora ve Sporcuya Destek Faaliyetleri	Gençlik ve Spor Hizmetleri Müdürlüğü
Gençlik Kamplarından Yararlanan Kişi Sayısı (Kişi)	PG 2.4.8	Spora ve Sporcuya Destek Faaliyetleri	Gençlik ve Spor Hizmetleri Müdürlüğü
Amatör Spor Kulüplerinin Aracılığıyla Tesislerimizden Faydalanan Kişi Sayısı (Kişi)	PG 2.4.9	Spora ve Sporcuya Destek Faaliyetleri	Gençlik ve Spor Hizmetleri Müdürlüğü
Kadınlara Yönelik Sosyal ve Kültürel Faaliyetlere Katılan Kişi Sayısı (Kadın Aktivite ve Spor Merkezi, Kadın Spor Kültür ve Eğitim Merkezi, Hanımlar Konağı) (Kişi)	PG 2.5.1	Kadınlara Yönelik Bilgilendirme ve Eğitim Faaliyetleri	Gençlik ve Spor Hizmetleri Müdürlüğü
EMEK (Esenler Meslek Edindirme Kursları)'ten Yararlanan Kişi Sayısı (Kişi)	PG 2.5.2	Kadınlara Yönelik Bilgilendirme ve Eğitim Faaliyetleri	Gençlik ve Spor Hizmetleri Müdürlüğü



Performans Göstergeleri- Faaliyetler ve Sorumlu Müdürlükler Tablosu (Devamı)

PERFORMANS GÖSTERGESİ	GÖSTERGE NO	FAALİYET	SORUMLU MÜDÜRLÜK
Okul Öncesi Eğitimlerinden Yararlanan Çocuk Sayısı (4-6) (Kişi)	PG 2.5.3	Çocuklara ve Gençlere Yönelik Eğitim Faaliyetleri	Kadın ve Aile Hizmetleri Müdürlüğü
Çocuk ve Gençlere Yönelik Sosyal, Kültürel ve Eğitim Faaliyetlerinden Yararlanan Kişi Sayısı (Kişi)	PG 2.5.4	Çocuklara ve Gençlere Yönelik Eğitim Faaliyetleri	Kadın ve Aile Hizmetleri Müdürlüğü
Yaşlılara Yönelik Sosyal ve Kültürel Faaliyetlerden Yararlanan Kişi Sayısı (Dede-Nine Torun Merkezi, İkinci Bahar) (Kişi)	PG 2.5.5	Yaşlılara Yönelik Sosyal ve Kültürel Faaliyetler	Kadın ve Aile Hizmetleri Müdürlüğü
Sosyal Destek ve Hizmetlerden Yararlanan Kişi Sayısı (Kişi)	PG 2.6.1	Sosyal Yardım ve Sosyal Destek Faaliyetleri	Sosyal Destek Hizmetleri Müdürlüğü
Düzenlenen Sosyal Organizasyon Sayısı (Adet)	PG 2.6.2	Sosyal Yardım ve Sosyal Destek Faaliyetleri	Sosyal Destek Hizmetleri Müdürlüğü
Engelli Vatandaşlara Yönelik Yapılan Hizmetlerden Yararlanan Kişi Sayısı (Kişi)	PG 2.6.3	Sosyal Yardım ve Sosyal Destek Faaliyetleri	Sosyal Destek Hizmetleri Müdürlüğü
ESKAM (Esenler Kariyer Merkezi) Başvurusu Alınan Vatandaşların İşe Yerleştirilme Oranı (%)	PG 2.6.4	Sosyal Yardım ve Sosyal Destek Faaliyetleri	Sosyal Destek Hizmetleri Müdürlüğü
Evlilik İşlemlerinden Duyulan Memnuniyet Oranı (%)	PG 2.6.5	Nikâh Hizmetleri	Yazı İşleri Müdürlüğü
Evlilik İşlemlerinin Tescil Süresi (Gün)	PG 2.6.6	Nikâh Hizmetleri	Yazı İşleri Müdürlüğü
Esenler Toplumsal İletişim Merkezi (ESTİM)'nin Hizmetlerinden Duyulan Memnuniyet Oranı (%)	PG 2.7.1	Halkla İlişkiler Faaliyetleri	Halkla İlişkiler Müdürlüğü
Yapılan Halk Günü, Halk Meclisi, STK İlişkileri ve Organizasyonlar (Adet)	PG 2.7.2	Halkla İlişkiler Faaliyetleri	Halkla İlişkiler Müdürlüğü
Belediye Başkanı Adına Yapılan Tebrik, Taziye ve Benzeri Ziyaret Sayısı (Adet)	PG 2.7.3	Halkla İlişkiler Faaliyetleri	Halkla İlişkiler Müdürlüğü
Cenaze İşleri Organizasyon Hizmeti Verilen Vatandaşların Memnuniyet Oranı (%)	PG 2.7.4	Halkla İlişkiler Faaliyetleri	Halkla İlişkiler Müdürlüğü
Vatandaşa Birebir Sunulan İletişim ve Hizmet Sayısı (Adet)	PG 2.7.5	Halkla İlişkiler Faaliyetleri	Halkla İlişkiler Müdürlüğü
İkram Hizmeti (Çay, Kahve vb.) Verilen Kişi Sayısı (Adet)	PG 2.7.6	Halkla İlişkiler Faaliyetleri	Halkla İlişkiler Müdürlüğü
Çorba Çeşmelerinden İkram Edilen Bardak Çorba Sayısı (Adet)	PG 2.7.7	Halkla İlişkiler Faaliyetleri	Halkla İlişkiler Müdürlüğü
Meclis ve Encümen Çalışmalarının Sonuçlandırma Süresi (Gün)	PG 2.7.8	Genel Evrak, Meclis ve Encümen Faaliyetleri	Yazı İşleri Müdürlüğü

## 2025 Mali Yılı İDARE PERFORMANS PROGRAMI

## Performans Göstergeleri- Faaliyetler ve Sorumlu Müdürlükler Tablosu (Devamı)

PERFORMANS GÖSTERGESİ	GÖSTERGE NO	FAALİYET	SORUMLU MÜDÜRLÜK
Toplanan ve Nakledilen Evsel Atık Miktarı (Ton)	PG 3.1.1	Çevre Koruma ve Temizlik Hizmetleri Faaliyetleri	Çevre Koruma ve Kontrol Müdürlüğü
Toplanan Ambalaj Atık Miktarı (Ton)	PG 3.1.2	Çevre Koruma ve Temizlik Hizmetleri Faaliyetleri	Çevre Koruma ve Kontrol Müdürlüğü
Toplanan Bitkisel Atık Yağ Miktarı (Litre)	PG 3.1.3	Çevre Koruma ve Temizlik Hizmetleri Faaliyetleri	Çevre Koruma ve Kontrol Müdürlüğü
Boya veya Temizlik Hizmeti Yapılan Kamu Hizmet Binalarının Sayısı (Adet)	PG 3.1.4	Çevre Koruma ve Temizlik Hizmetleri Faaliyetleri	Çevre Koruma ve Kontrol Müdürlüğü
Bakım Onarım Yapılan Konteyner Sayısı (Adet)	PG 3.1.5	Çevre Koruma ve Temizlik Hizmetleri Faaliyetleri	Çevre Koruma ve Kontrol Müdürlüğü
Yatağa Bağımlı, Yaşlı ve Engelli Hastalara Verilen Nakil Ambulans Hizmetinden Duyulan Memnuniyet Oranı (%)	PG 3.2.1	İnsan ve Hayvan Sağlığını Koruma Faaliyetleri	Sağlık İşleri Müdürlüğü
Vatandaşlarımıza Verilen Psikolojik Danışmanlık Sayısı (Adet)	PG 3.2.2	İnsan ve Hayvan Sağlığını Koruma Faaliyetleri	Sağlık İşleri Müdürlüğü
Yatağa Bağımlı ve Yaşlı Hastalara Evde Verilen Sağlık Hizmetinden Duyulan Memnuniyet Oranı (%)	PG 3.2.3	İnsan ve Hayvan Sağlığını Koruma Faaliyetleri	Sağlık İşleri Müdürlüğü
Sünnet Organizasyonu Sayısı (Adet)	PG 3.2.4	İnsan ve Hayvan Sağlığını Koruma Faaliyetleri	Sağlık İşleri Müdürlüğü
İnsan ve Hayvan Sağlığına Yönelik Yapılan Eğitim ve Bilinçlendirme Faaliyet Sayısı (Adet)	PG 3.2.5	İnsan ve Hayvan Sağlığını Koruma Faaliyetleri	Sağlık İşleri Müdürlüğü
Sokak Hayvanları, Uçkun ve Haşere Konularında Gelen Vatandaş Taleplerinin Bir Önceki Yıla Göre Azaltılma Oranı (%)	PG 3.2.6	İnsan ve Hayvan Sağlığını Koruma Faaliyetleri	Sağlık İşleri Müdürlüğü
5326 Sayılı Kabahatler Kanunu Kapsamında (Seyyar Satıcılık, Dilencilik, Kaldırım İşgali vb.) Yapılan Denetim ve Kontrol Sayısı (Adet)	PG 3.3.1	Denetim Faaliyetleri	Zabıta Müdürlüğü
Pazar Esnafına Yapılan Denetim Sayısı (Adet)	PG 3.3.2	Denetim Faaliyetleri	Zabıta Müdürlüğü
Telefon ile İletilen Taleplere İntikal Süresi (Dk)	PG 3.3.3	Denetim Faaliyetleri	Zabıta Müdürlüğü
Zabıta Müdürlüğü'ne Gelen Şikâyet ve Taleplerin Bir Önceki Yıla Göre Azaltılma Oranı(%)	PG 3.3.4	Denetim Faaliyetleri	Zabıta Müdürlüğü
Yabancı Uyruklu Mükelleflerin Uyum Süreci Kapsamında Yapılan İş Yeri Denetimleri Sayısı (Adet)	PG 3.3.5	Denetim Faaliyetleri	Ruhsat ve Denetim Müdürlüğü
İş Yeri Açma ve Ruhsatlandırma Hizmetlerinden Duyulan Memnuniyet Oranı (%)	PG 3.3.6	Denetim Faaliyetleri	Ruhsat ve Denetim Müdürlüğü

Performans Göstergeleri- Faaliyetler ve Sorumlu Müdürlükler Tablosu (Devamı)

PERFORMANS GÖSTERGESİ	GÖSTERGE NO	FAALİYET	SORUMLU MÜDÜRLÜK
Yapılan İş Yeri Denetim Sayısı (Hijyen Denetimleri, Güvenlik Denetimleri, Ruhsat Denetimleri, Şikâyet Denetimleri, Sektörel Bazlı Denetimler) (Adet)	PG 3.3.7	Denetim Faaliyetleri	Ruhsat ve Denetim Müdürlüğü
Güvenli Şehir Projesi İzleme Nokta Sayısı (Adet)	PG 3.3.8	Kent Güvenliği Faaliyetleri	Bilgi İşlem Müdürlüğü
Çevre, Geri Dönüşüm ve Sıfır Atık Konusunda Yapılan Eğitim ve Etkinlik Sayısı (Adet)	PG 3.4.1	Çevre Bilincini Artırma Faaliyetleri	Çevre Koruma ve Kontrol Müdürlüğü
ESKAT (Esenler Belediyesi Arama Kurtarma Ekibi) Tarafından Düzenlenen Tatbikat Sayısı (Adet)	PG 3.4.2	Afete Hazırlık Eğitim ve Tatbikat Faaliyetleri	Afet İşleri Müdürlüğü
Afet Bilinci Eğitiminden Yararlanan Kişi Sayısı (Kişi)	PG 3.4.3	Afete Hazırlık Eğitim ve Tatbikat Faaliyetleri	Afet İşleri Müdürlüğü
Afet Gönüllüleri Sayısı (Kişi)	PG 3.4.4	Afete Hazırlık Eğitim ve Tatbikat Faaliyetleri	Afet İşleri Müdürlüğü
Bilgi Güvenliği ile İlgili Kullanılmakta Olan Sistem Sayısı (Adet)	PG 4.1.1	Teknolojik Altyapı Faaliyetleri	Bilgi İşlem Müdürlüğü
Teknik Arızalara Müdahale Süresi (Dk)	PG 4.1.2	Teknolojik Altyapı Faaliyetleri	Bilgi İşlem Müdürlüğü
E-Devlet, E-Belediye, Web Sitesi vb. Online Platformlardan Sunulan Hizmet Sayısı (Adet)	PG 4.1.3	Teknolojik Altyapı Faaliyetleri	Bilgi İşlem Müdürlüğü
Arşivleme Sürecinin Standartlara Uygunluk Oranı (%)	PG 4.1.4	Teknolojik Altyapı Faaliyetleri	Bilgi İşlem Müdürlüğü
Kişi Başı Verilen Hizmet İçi Eğitim Saati (Saat)	PG 4.2.1	İnsan Kaynakları Yönetim ve Eğitim Faaliyeti	İnsan Kaynakları ve Eğitim Müdürlüğü
Tanımlanan Hizmet İçi Eğitim/Etkinlik Sayısı (Adet)	PG 4.2.2	İnsan Kaynakları Yönetim ve Eğitim Faaliyeti	İnsan Kaynakları ve Eğitim Müdürlüğü
Personel Memnuniyet Araştırmaları Yapılması (Adet)	PG 4.2.3	İnsan Kaynakları Yönetim ve Eğitim Faaliyeti	İnsan Kaynakları ve Eğitim Müdürlüğü
Yönetim Sistemleri Kurulması (Adet)	PG 4.2.4	İnsan Kaynakları Yönetim ve Eğitim Faaliyeti	İnsan Kaynakları ve Eğitim Müdürlüğü
Kişi Başı Verilen (Memur, Sözleşmeli Personel, ESPER A.Ş. Personeli) İş Sağlığı ve Güvenliği Eğitimi (Saat)	PG 4.2.5	İnsan Kaynakları Yönetim ve Eğitim Faaliyeti	İnsan Kaynakları ve Eğitim Müdürlüğü

## 2025 Mali Yılı İDARE PERFORMANS PROGRAMI

Performans Göstergeleri- Faaliyetler ve Sorumlu Müdürlükler Tablosu (Devamı)

PERFORMANS GÖSTERGESİ	GÖSTERGE NO	FAALİYET	SORUMLU MÜDÜRLÜK
Stajyerlere Sunulan Eğitim/Etkinlik Sayısı (Adet)	PG 4.2.6	İnsan Kaynakları Yönetim ve Eğitim Faaliyeti	İnsan Kaynakları ve Eğitim Müdürlüğü
Belediyenin Tüm Süreçlerinde Kullanılan Alternatif ve Çevreci Enerjinin Toplam Enerji Maliyetini Karşılama Oranı (%)	PG 4.3.1	Enerji Kaynakları Yönetim Faaliyetleri	Destek Hizmetleri Müdürlüğü
Hizmet Binalarının Temizliğinden Duyulan Memnuniyet Oranı (%)	PG 4.3.2	Bina Bakım-Onarım ve Temizlik İle Güvenlik Faaliyetleri	Destek Hizmetleri Müdürlüğü
Taşınır Eğitim ve Kontrol Sayısı (Adet)	PG 4.3.3	Enerji Kaynakları Yönetim Faaliyetleri	Destek Hizmetleri Müdürlüğü
Birimlerin Araç İhtiyacının Karşılmasından Duyulan Memnuniyet Oranı (%)	PG 4.3.4	Kurum İçi-Kurum Dışı Araç ve Gereç Tedariği	Destek Hizmetleri Müdürlüğü
Dava Öncesinde Uzlaşma ve Arabuluculuk Gibi Alternatif Uyuşmazlık Çözüm Yöntemlerinin Tüm Davalara Oranı (%)	PG 4.4.1	Hukuki Destek Faaliyetleri	Hukuk İşleri Müdürlüğü
Meslekî Eğitim ve Toplantılara Katılan Personel Sayısı (Kişi)	PG 4.4.2	Hukuki Destek Faaliyetleri	Hukuk İşleri Müdürlüğü
Birimlerin İhtiyaç Duyduğu Hukuki Görüşlerin Cevaplanma Süresi (Gün)	PG 4.4.3	Hukuki Destek Faaliyetleri	Hukuk İşleri Müdürlüğü
Tahsilatın Toplam Tahakkuka Oranı (%)	PG 4.5.1	Gelir-Gider Yönetim Faaliyetleri	Mali Hizmetler Müdürlüğü
İlan Reklam, ÇTV, Eğlence, Emlak Vergisi Denetimi Yapılan Bağımsız Bölüm Sayısı (Adet)	PG 4.5.2	Gelir-Gider Yönetim Faaliyetleri	Mali Hizmetler Müdürlüğü

Performans Göstergeleri- Faaliyetler ve Sorumlu Müdürlükler Tablosu (Devamı)

PERFORMANS GÖSTERGESİ	GÖSTERGE NO	FAALİYET	SORUMLU MÜDÜRLÜK
Öz Gelirlerin Toplam Gelirler İçerisindeki Oranı (%)	PG 4.5.3	Gelir-Gider Yönetim Faaliyetleri	Mali Hizmetler Müdürlüğü
Mükellef Bilgilendirme Elektronik İleti Sayısı (Adet)	PG 4.5.4	Gelir-Gider Yönetim Faaliyetleri	Mali Hizmetler Müdürlüğü
Online Tahsilatın, Toplam Tahsilat İçerisindeki Oranı (%)	PG 4.5.5	Gelir-Gider Yönetim Faaliyetleri	Mali Hizmetler Müdürlüğü
Akıllı Şehir Esenler Kapsamında Hayata Geçen Uygulama Sayısı (Adet)	PG 5.1.1	Akıllı Şehir Faaliyetleri	Bilgi İşlem Müdürlüğü
Büyük ve Küçük Ölçekli Bilim Merkezleri Sergi Ziyaretçi Sayısı (Adet)	PG 5.1.2	Akıllı Şehir Faaliyetleri	Bilgi İşlem Müdürlüğü
Büyük ve Küçük Ölçekli Bilim Merkezleri Atölye ve Etkinlik Sayısı (Adet)	PG 5.1.3	Akıllı Şehir Faaliyetleri	Bilgi İşlem Müdürlüğü







**Esenler Belediye Başkanlığı**

Birlik Mah. Mehmet Akif İnan Cad. No: 6-8  
Esenler/İSTANBUL 34230

444 0073  [esenler.bel.tr](http://esenler.bel.tr)