



2009 YILI
MİMAR SİNAN
GÜZEL SANATLAR ÜNİVERSİTESİ
PERFORMANS PROGRAMI



İÇİNDEKİLER

ÜST YÖNETİCİ SUNUŞU.....	3
--------------------------	---

I- GENEL BİLGİLER

A- Misyon ve Vizyon	4
B- Yetki, Görev ve Sorumluluklar.....	4
C- Teşkilat Yapısı.....	5
D- Fiziksel Kaynaklar.....	8
E- İnsan Kaynakları.....	10
F- Diğer Hususlar.....	17

II- PERFORMANS BİLGİLERİ

A- Temel Politika ve Öncelikler.....	20
B- İdarenin Amaç ve Hedefleri.....	20
C- Performans Hedef ve Göstergeleri ile Kaynak İhtiyacı.....	22
D- Faaliyet – Projelere İlişkin Bilgi ve Değerlendirmeler.....	23
E- Performans Verilerinin Kaynakları ve Güvenilirliği.....	23

III- MALİ BİLGİLER

A- Bütçe Gider ve Gelir Bilgileri.....	24
--	----

IV- EKLER

Tablolar (7-8-9-10-11)

ÜST YÖNETİCİ SUNUŞU

1882 yılında Sanayi-i Nefise Mektebi adıyla kurulup Mart 1883’de eğitimine başlayan kurumumuz, 1928’e kadar bu adla, 1928–1982 yılları arasında Güzel Sanatlar Akademisi adıyla, 1982-2004 yılları arasında Mimar Sinan Üniversitesi adıyla eğitimini sürdürmüştür. 29.01.2004 tarih ve 25361 sayılı resmi gazetede yayımlanarak yürürlüğe giren 5076 sayılı kanunun birinci maddesiyle üniversitemizin adı Mimar Sinan Güzel Sanatlar Üniversitesi olarak değiştirilmiştir.

Üniversitemiz 1882 yılına dayanan 126 yıllık köklü geçmişi ile ülkemizin sanat alanında en köklü ve öncü eğitim kurumlarındanındır.

Kurumumuzun 1882’den bu yana yüz yıldan fazla olan eğitim sürecinde sanat hep başat konumdadır. Osmanlı İmparatorluğu’nun son dönemindeki çağdaşlaşma düşüncesinin bir ürünü olarak kurulan, kuruluşundan bu yana ülkemizde sanat ve mimarlık alanında pek çok ilke imza atmış olan kurumumuz, Türkiye Cumhuriyeti’nin kuruluşu sonrasında da genç cumhuriyetin dinamik yapısına uygun olarak çağdaşlaşma misyonunu kesintisiz olarak sürdürmüş ve öncülük görevini bugünlere taşımıştır.

Üniversitemiz, yetkin bir eğitici kadro, 126 yıllık birikimin oluşturduğu atmosfer ve deneyimle, Ülkemizin Resim ve Heykel Müzesi tek sanat kurumu olarak, Asya ve Avrupa kıtasını birleştiren İstanbul’un kent merkezinde, boğaz kıyısında, sanat ve kültürün odağında yer almaktadır.

Öğrencilerimiz, konuk öğrencilerimiz, öğretim elemanlarımız ve konuk öğretim elemanlarımız, idari personelimizle birlikte eğitim, kültür ve sanatla iç içe olmak; insana ve insanlığa hizmet etmek misyonumuz, en büyük övünç kaynağımızdır.

Bu kapsamda üniversitemiz, geliştirdiği vizyon çerçevesinde misyonuna uygun olarak faaliyetlerini sürdürmektedir. Gerek ulusal düzeyde gerekse uluslararası birçok platformda gerçekleştirilen faaliyetlerin bir raporda toplanması, bir bellek oluşturma gayreti olarak algılansa da, aynı zamanda faaliyetlerin geliştirilmesi için önemli değerlendirme fırsatları da sunmaktadır.

5018 sayılı Kamu Mali Yönetimi ve Kontrol Kanunu’nun temel amaçları arasında hesap verilebilirlik, mali saydamlık, kamu kaynaklarının etkili, ekonomik ve verimli kullanımı sayılabilir. Stratejik Plan da yer alan amaç ve hedeflerimize uygun olarak yapılan “2009 Mali Yılı Performans Programı” hazırlanmış bulunmaktadır. Üniversitemizin Performans Programı, anılan kanunun amacı doğrultusunda ve tüm birimlerimizin katılımı ile yapılmıştır.

2009 yılı Performans Programımızı kamuoyu bilgisine sunar, emeği geçen tüm çalışanlarımıza teşekkür ederim.

Prof. Rahmi AKSUNGUR
REKTÖR
Ekim - 2008

I. GENEL BİLGİLER

A. Misyon ve Vizyon

Misyon

Mimar Sinan Güzel Sanatlar Üniversitesi; ilk ve önder olma sorumluluğunu sürekli taşıyarak yaratıcılığı destekleyen ve çağdaş profesyonel bilgi birikimi sağlayan eğitim öğretim programlarıyla kültür, estetik, çevre ve sosyal bilinci gelişmiş, Atatürkçü, laik, yenilikçi, rekabetçi, özgür düşünen, yaratıcı bireyler yetiştirmeyi; sanatta, tasarımda ve bilimde araştırma ve geliştirme çalışmalarını teşvik etmeyi ve destek olmayı, üretilen bilgiyi ulusal ve uluslar arası alanlarda akademik çevreler ve toplum ile paylaşmayı görev edinmiştir.

Vizyon

Yarattığı çağdaş, özgün yapısını koruyarak, sanatta, tasarımda ve bilimde sürekli gelişmeyi hedefleyen eğitim öğretim anlayışını sürdürmek; ulusal ve uluslar arası eğitim öğretim ve araştırma kurumları, sektör ve sivil toplum kuruluşlarıyla ortak çalışmalar yürüterek, akademik kadromuz, öğrencilerimiz ve mezunlarımızın küresel platformdaki etkinliklerini güçlendirmek; günümüz bilgi çağında alanlarındaki birikimiyle sanat, tasarım ve bilim dallarının birlikteliği ve etkileşiminden güç alan bir “ihtisas üniversitesi” özelliği ile Mimar Sinan Güzel Sanatlar Üniversitesi’ni geleceğe taşımaktır.

Sanat, tasarım ve bilim dallarının birlikteliği ve etkileşiminden güç alan bir “ihtisas üniversitesi” olarak üniversitemizin özgün ve çağdaş yapısını koruyarak ulusal ve uluslararası kurum ve kuruluşlarla işbirliği içinde eğitim-öğretim, araştırma ve sanatsal çalışmalarını geliştirmek, akademik kadromuz, öğrencilerimiz ve mezunlarımızın ulusal ve küresel platformlarda etkinliklerini güçlendirmektir

B-Yetki, Görev ve Sorumluluklar

Üniversitemizin görevleri 2547 Sayılı Yükseköğretim Kanunu’nun 12 inci maddesinde sayılmıştır;

Bu kanundaki amaç ve ana ilkelere uygun olarak yükseköğretim kurumlarının görevleri;

a. Çağdaş uygarlık ve eğitim - öğretim esaslarına dayanan bir düzen içinde, toplumun ihtiyaçları ve kalkınma planları ilke ve hedeflerine uygun ve ortaöğretime dayalı çeşitli düzeylerde eğitim - öğretim, bilimsel araştırma, yayım ve danışmanlık yapmak,

b. Kendi ihtisas gücü ve maddi kaynaklarını rasyonel, verimli ve ekonomik şekilde kullanarak, milli eğitim politikası ve kalkınma planları ilke ve hedefleri ile Yükseköğretim Kurulu tarafından yapılan plan ve programlar doğrultusunda, ülkenin ihtiyacı olan dallarda ve sayıda insan gücü yetiştirmek,

c. Türk toplumunun yaşam düzeyini yükseltici ve kamu oyunu aydınlatıcı bilim verilerini söz, yazı ve diğer araçlarla yaymak,

d. Örgün, yaygın, sürekli ve açık eğitim yoluyla toplumun özellikle sanayileşme ve tarımda modernleşme alanlarında eğitilmesini sağlamak,

e. Ülkenin bilimsel, kültürel, sosyal ve ekonomik yönlerden ilerlemesini ve gelişmesini ilgilendiren sorunlarını, diğer kuruluşlarla işbirliği yaparak, kamu kuruluşlarına önerilerde bulunmak suretiyle öğretim ve araştırma konusu yapmak, sonuçlarını toplumun yararına sunmak ve kamu kuruluşlarınca istenecek inceleme ve araştırmaları sonuçlandırarak düşüncelerini ve önerilerini bildirmek,

f. Eğitim - öğretim ve seferberliği içinde, örgün, yaygın, sürekli ve açık eğitim hizmetini üstlenen kurumlara katkıda bulunacak önlemleri almak,

g. Yörelereindeki tarım ve sanayinin gelişmesine ve ihtiyaçlarına uygun meslek elemanlarının yetişmesine ve bilgilerinin gelişmesine katkıda bulunmak, sanayi, tarım ve sağlık hizmetleri ile diğer hizmetlerde modernleşmeyi, üretimde artışı sağlayacak çalışma ve programlar yapmak, uygulamak ve yapılanlara katılmak, bununla ilgili kurumlarla işbirliği yapmak ve çevre sorunlarına çözüm getirici önerilerde bulunmak,

h. Eğitim teknolojisini üretmek, geliştirmek, kullanmak, yaygınlaştırmak,

i. Yükseköğretimin uygulamalı yapılmasına ait eğitim - öğretim esaslarını geliştirmek, döner sermaye işletmelerini kurmak, verimli çalıştırmak ve bu faaliyetlerin geliştirilmesine ilişkin gerekli düzenlemeleri yapmaktır.”

C-TEŞKİLAT YAPISI

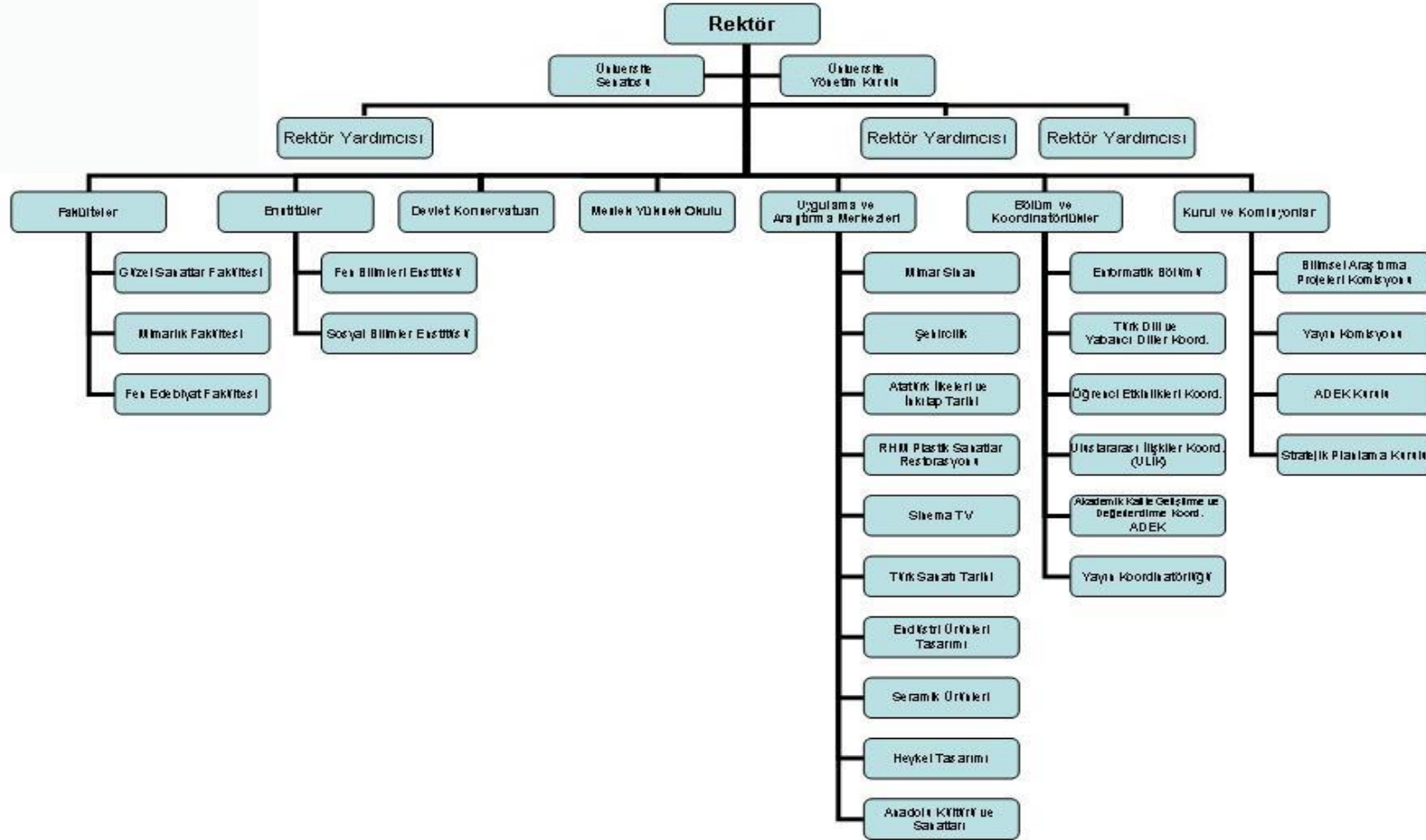
Mimar Sinan Güzel Sanatlar Üniversitesi'nin yönetim ve organizasyonu 2547 sayılı yasa hükümlerine göre belirlenmiştir. Üniversitenin yönetim organları Rektör, Üniversite Senatosu ve Üniversite Yönetim Kuruludur.

Rektör, profesör akademik unvanına sahip kişiler arasından görevdeki rektörün çağrısı ile toplanacak üniversite öğretim üyeleri tarafından seçilecek altı aday arasından YÖK Kurulunda belirlenen üç aday içinden Cumhurbaşkanınca dört yıl süre ile atanır. İki dönemden fazla rektörlük yapılamaz. Rektör, üniversitenin tüzel kişiliğini temsil eder ve üniversitenin en üst yöneticisidir. Rektör, çalışmalarında kendisine yardım etmek üzere, üniversitenin aylıklı profesörleri arasından en çok üç kişiyi rektör yardımcısı olarak seçer.

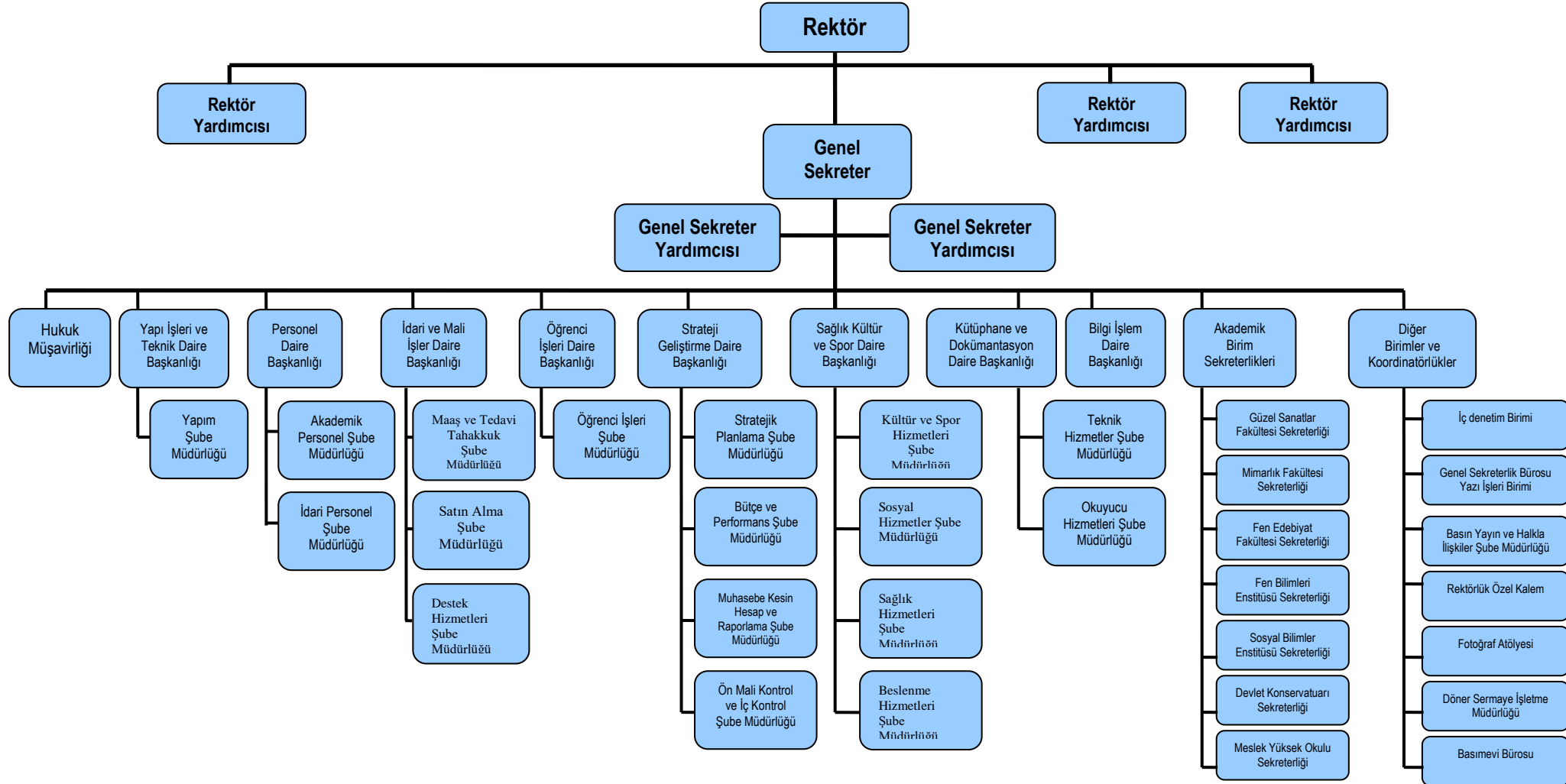
Senato, rektörün başkanlığında, rektör yardımcıları, dekanlar ve her fakülteden fakülte kurullarınca üç yıl için seçilecek birer öğretim üyesi ile rektörlüğe bağlı enstitü ve yüksekokul müdürlerinden teşekkül eder. Senato, üniversitenin akademik organı olarak işlev görür. Bu kapsamda üniversitenin eğitim - öğretim, bilimsel araştırma ve yayım faaliyetlerinin esasları hakkında karar almak ve Üniversite Yönetim Kuruluna üye seçmek temel görevleri arasındadır.

Üniversite Yönetim Kurulu; rektörün başkanlığında dekanlardan, üniversiteye bağlı değişik öğretim birim ve alanlarını temsil edecek şekilde senato tarafınca dört yıl için seçilecek üç profesörden oluşur. Üniversite Yönetim Kurulu idari faaliyetlerde rektöre yardımcı bir organ olarak işlev görmektedir.

Mimar Sinan Güzel Sanatlar Üniversitesi - Akademik Teşkilat Şeması



Mimar Sinan Güzel Sanatlar Üniversitesi – İdari Teşkilat Şeması



D- FİZİKSEL KAYNAKLAR

Üniversitemiz Beyoğlu, Beşiktaş ve Şişli olmak üzere üç ilçede konumlanmıştır. Ayrıca Fatih, Sarıyer, Birgi ve Divriği’de dönemsel yaz okulu şeklinde kullanılan mekanları bulunmaktadır.

Beyoğlu’nda bulunan Fındıklı Yerleşkesinde Güzel Sanatlar ve Mimarlık fakülteleri, Fotoğraf ve Heykel Bölümü, Rektörlük binası ve Oditoryum bulunmaktadır. Ayrıca kütüphane, açık spor alanı, yemekhane ile açık otopark yer almaktadır. İlçede bulunan diğer birimler sırasıyla Geleneksel Türk El Sanatları, Fen Edebiyat Fakültesi ek hizmet binası, Meslek Yüksek Okulu (Mimari Restorasyon), Tophane-i Amire Kültür ve Sanat Merkezi, Cihangir Rektörlük Hizmet Binası yer almaktadır. Üniversitemizin diğer büyük yerleşkesi, Beşiktaş’da Fen-Edebiyat Fakültesi, Konservatuvar, Resim ve Heykel Müzesi, Sinema Televizyon Merkezi binalarından oluşmaktadır.

Bu iki yerleşke dışında Üniversitemize bağlı çeşitli birimlerin bulunduğu aşağıda belirtilen yerleşim alanları bulunmaktadır.

Fatih’te bulunan Meslek Yüksek Okulu Moda Konfeksiyon programı Fatih Belediyesi ile yapılan protokol ile 49 yıllığına Üniversitemize tahsis edilmiş Fatih ilçesi Yedikule semtindeki binada eğitim ve öğretimini sürdürmektedir.

Kilyos Sarıyer Gümüşdere Köyü’nde yer alan Rektörlük Araştırma Merkezinde çeşitli rekreatif etkinlikler gerçekleştirilmektedir.

Şişli Bomonti’de yapımı devam eden kompleksin inşaatı tamamlandığında yoğun olarak yaşanan fiziksel mekan yetersizliği önemli ölçüde hafifleyecektir.

Ortaköy’de inşaatı devam eden öğrenci yurdu ve misafirhanesi en kısa zamanda faaliyete geçecektir. Birgi ve Divriği’de yaz okulu çalışmaları çerçevesinde yaz okulu eğitim faaliyetleri gerçekleştirilmektedir.

Kültür ve sanat alanındaki faaliyetler Fındıklı yerleşkesi ve Konservatuvar dışında Tophane-i Amire Kültür ve Sanat Merkezinde de sürdürülmektedir.

Yerleşke Adı	Eğitim	Sağlık	Barınma	Beslenme	Kültür	Spor	Diğer	Toplam
Fındıklı Merkez Kampüs	14147	184	0	1750	4397	150	2312	22940
Salıpazarı	1422	0	0	215	0	0	405	2042
Tophane	504	0		40	1855	0		2399
Beşiktaş	10500	80	0	1710	8600	200	2031	23121
Bomonti*	42030	0	0	1400	2750	0	13820	60000
Ortaköy*	0	0	4500	0	0	0	0	4500
Yedikule	375	0	75	175	0	0	125	750
Kilyos	609	0	150	250	0	0	0	1009
Birgi	0	0	340	0	0	0	0	340
Divriği	2000	0	0	0	0	0	0	2000
Toplam	71587	264	5065	5540	17602	350	18693	119101

Tablo Üniversitemizin eğitim-öğretim faaliyetlerini sürdürdüğü taşınmazlarla ilgili kapalı alanlar ve kullanım şekli

* Kullanım dışı olup inşaatı sürmektedir

Bilgi ve Teknolojik Kaynaklar

Masa Üstü Bilgisayar Sayısı: 570Adet

Taşınabilir Bilgisayar Sayısı: 26 Adet

Üniversitemizin internet ve yazılım hizmeti Bilgi İşlem Dairesi Başkanlığı tarafından gerçekleştirilmektedir.

Kitap Sayısı: 44488 Adet

Basılı Periyodik Yayın Sayısı: 490 Adet

Elektronik Yayın Sayısı: 8019 Adet

E - İNSAN KAYNAKLARI

Akademik Personel

Akademik Personel					
	Kadroların Doluluk Oranına Göre			Kadroların İstihdam Şekline Göre	
	Dolu	Boş	Toplam	Tam Zamanlı	Yarı Zamanlı
Profesör	80	47	127	Tam Zamanlı	
Doçent	38	59	97	Tam Zamanlı	
Yrd. Doçent	156	36	192	Tam Zamanlı	
Öğretim Görevlisi	63	2	65	Tam Zamanlı	
Okutman	17	12	29	Tam Zamanlı	
Çevirici	-	1	1	Tam Zamanlı	
Eğ- Öğ. Planlamacısı	1	-	1	Tam Zamanlı	
Araştırma Görevlisi	153	121	274	Tam Zamanlı	
Uzman	18	10	28	Tam Zamanlı	
Toplam	526	288	814		

Yabancı Uyruklu Akademik Personel

Yabancı Uyruklu Öğretim Elemanları		
Unvan	Geldiği Ülke	Çalıştığı Bölüm
Profesör	Azerbaycan	Fen Edebiyat Fakültesi
Profesör	Azerbaycan	Güzel Sanatlar Fakültesi
Doçent		
Yrd. Doçent		
Öğretim Görevlisi	Azerbaycan	Devlet Konservatuvarı
Öğretim Görevlisi	Azerbaycan	Devlet Konservatuvarı
Öğretim Görevlisi	Bulgaristan	Devlet Konservatuvarı
Öğretim Görevlisi	Rusya	Devlet Konservatuvarı

Öğretim Görevlisi	İtalya	Devlet Konservatuvarı
Okutman		
Çevirici		
Eğitim-Öğretim Planlamacısı		
Araştırma Görevlisi		
Uzman		
Toplam	7	

Diğer Üniv. Görevlendirilen Akademik Personel

Diğer Üniversitelerde Görevlendirilen Akademik Personel		
Unvan	Bağlı Olduğu Bölüm	Görevlendirildiği Üniversite
Profesör	Güz.San.Fak. Fen.Ed.Fak. Kons. Mimarlık Fak.	Yedi Tepe Üniv. Bahçeşehir Üniv. Kadir Has Üniv. Beykent Üniv. Yeditepe Üniv. Marmara Üniv. Sakarya Üniv. Koç.Üniv. Kültür Üniv. İst.Tek.Üniv.
Doçent	Güz.San.Fak. Fen.Ed.Fak. Mimarlık Fak	Bahçeşehir Üniv. Marmara Üniv. Okan Üniv. Maltepe Üniv.
Yrd. Doçent	MYO Güz.San.Fak Fen.Ed.Fak. Mimarlık Fak	Doğuş Üniv. Yedi Tepe Üniv. Kadir Has Üniv. İst.Tic.Üniv. İstanbul Teknik Üniv. Beykent Üniv. Maltepe Üniv. Yıldız Teknik Üniv. Haliç Üniv.
Öğretim Görevlisi	Fen.Ed.Fak Kons.	Kadir Has Üniv. İst. Bilgi Üniv. Haliç Üniv.
Okutman		
Çevirici		
Eğitim Öğretim Planlamacısı		
Araştırma Görevlisi		
Uzman		

Başka Ün. Kurumda Görevlendirilen Akademik Personel

Başka Üniversitelerden Üniversitemizde Görevlendirilen Akademik Personel		
Unvan	Çalıştığı Bölüm	Geldiği Üniversite
Profesör	Fen Bilimleri Enstitüsü Güzel Sanatlar Fak. Fen Edebiyat Fak. Sosyal Bilimler Ens.	Bahçeşehir Üniv.(1) İstanbul Tek. Üniv.(2) Kadir Has Üniv.(2) Doğuş Üniv.(2) İst. Üniv.(2) Marmara Üniv.(6) İst. Kültür Üniv.(1) Yeditepe Üniv.(1) Beykent Üniv(1)
Doçent	Konservatuvar Fen Bilimleri Enstitüsü Fen Edebiyat Fak. Sosyal Bilimler Ens.	İst. Üni.Tıp. Fak.(1) İstanbul Üniv.(3) Bilgi Üniv.(1) Marmara Üniv.(3) Galatasaray Üniv(1) Boğaziçi Üniv(1) Kocaeli(1)
Yrd. Doçent	MYO Fen Bilimleri Enstitüsü Güzel Sanatlar Fak. Sosyal Bilimler Ens. Mimarlık Fak	Bahçeşehir Üniv.(1) Haliç Üniv.(1) İstanbul Tic. Üniv.(1) İstanbul Tek. Üniv.(3) Kocaeli Üniv.(1) İst. Üniv(1) Yıldız Teknik Üniv(1) Yeditepe Üniv(1) Maltepe Üniv.(1)
Öğretim Görevlisi	Güzel Sanatlar Fak Sosyal Bilimler Ens.	Marmara Üniv.(1) İstanbul Üniv.(1)
Okutman		
Çevirici		
Eğitim Öğretim Planlamacısı		
Uzman		

Sözleşmeli Akademik Personel

Sözleşmeli Akademik Personel Sayısı	
Profesör	-
Doçent (Sanat Uygulamacısı)	5
Yrd. Doçent (Sanatçı Öğrt. Elm.)	9
Öğretim Görevlisi (Sanatçı Öğrt. Elm.)	24
Uzman	-
Okutman	-
Toplam	38

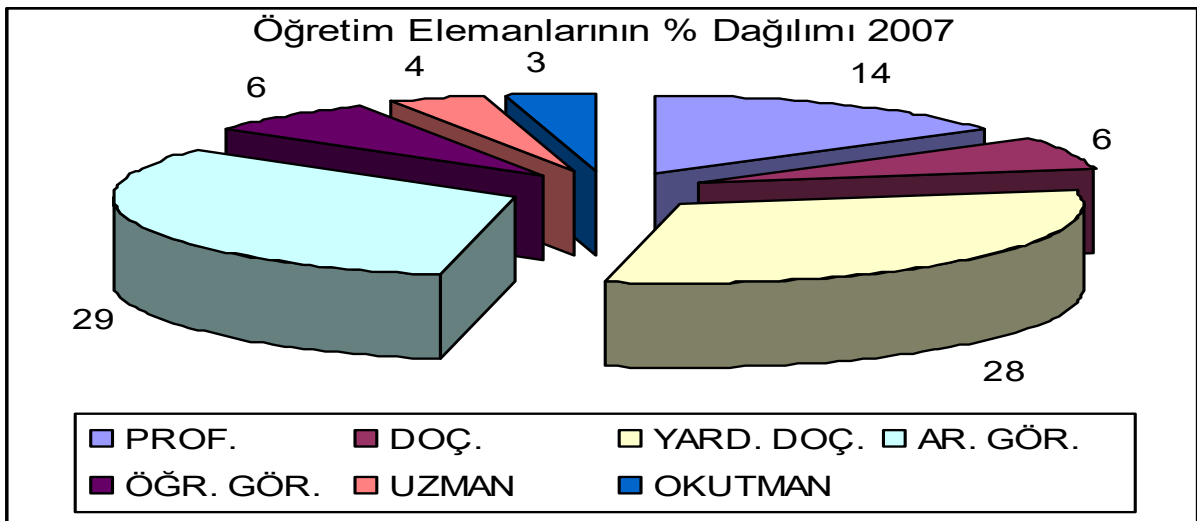
Akademik Personelin Yaş İtibariyle Dağılımı

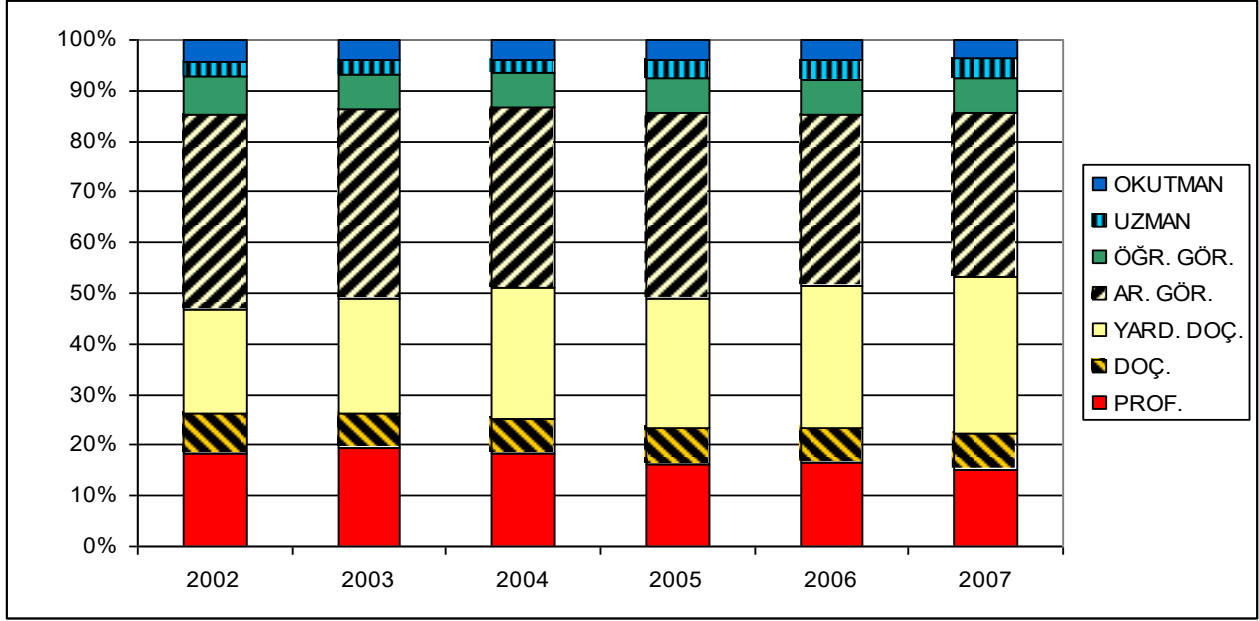
Akademik Personelin Yaş İtibariyle Dağılımı						
	21-25 Yaş	26-30 Yaş	31-35 Yaş	36-40 Yaş	41-50 Yaş	51- Üzeri
Kişi Sayısı	5	69	108	80	167	97
Yüzde	% 1	% 13	% 20	% 14	% 32	% 20

Mevcut Öğretim Elemanları (Kadrolu ve Sözleşmeli)

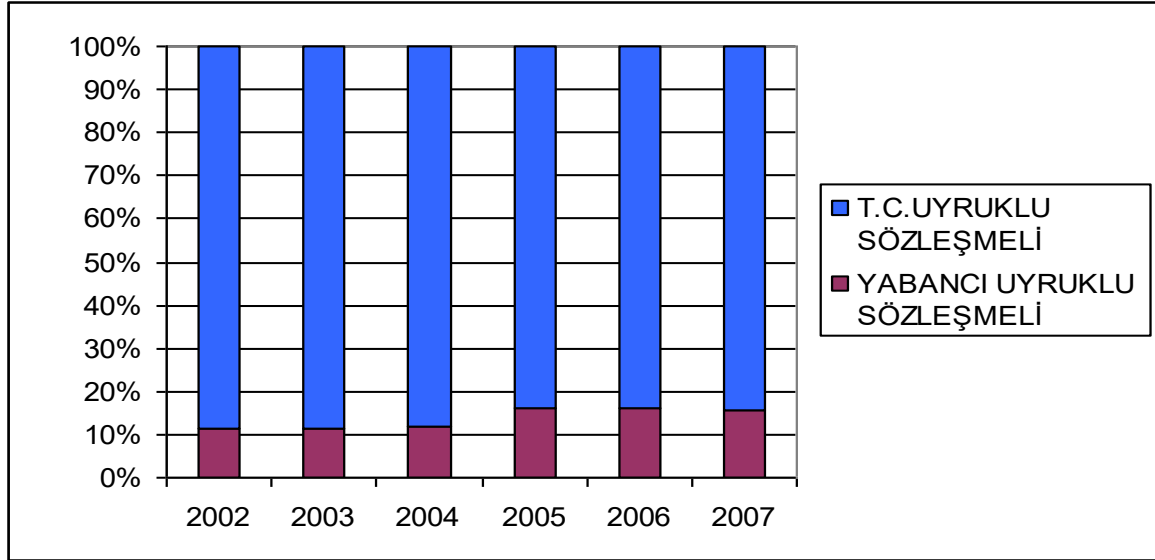
UNVAN	REKTÖRLÜK	MİMARLI K	GSF	FEN ED.	KONS.	MYO	SOS.BİL.	ENFORMATİK	TOPLAM
PROF	--	13	30	19	15	2	--	1	80
DOÇ	--	6	7	14	10	--	--	1	38
YRD DOÇ	--	61	31	44	18	2	--	--	156
ÖĞR.GÖR	--	8	9	7	32	5	--	2	63
ARŞ.GÖR.	--	45	51	29	22	5	1	--	153
UZMAN	13	3	1	--	1	--	--	--	18
OKUTMAN	14	--	--	--	2	--	--	1	17
EĞT.ÖĞR.	1	--	--	--	--	--	--	--	1
TOPLAM	28	136	129	113	100	14	1	5	526

Not:-Devlet Konservatuvarı Sözleşmeli Sanatçı Öğretim Elemanları ile Yabancı Uyruklu Sözleşmeli Öğretim Elemanları da listeye eklenmiştir.





Öğretim Elemanı sayılarının yıllara göre değişimi



İdari Personel

İdari Personel (Kadroların Doluluk Oranına Göre)			
	Dolu	Boş	Toplam
Genel İdari Hizmetler	208	211	419
Sağlık Hizmetleri Sınıfı	16	9	25
Teknik Hizmetleri Sınıfı	31	27	58
Eğitim ve Öğretim Hizmetleri sınıfı	3	2	5
Avukatlık Hizmetleri Sınıfı.	--	2	2
Din Hizmetleri Sınıfı	--	--	-
Yardımcı Hizmetli	61	42	103
Toplam	319	293	612

İdari Personelin Eğitim Durumu

İdari Personelin Eğitim Durumu					
	İlköğretim	Lise	Ön Lisans	Lisans	Y.L. ve Dokt.
Kişi Sayısı	71	121	53	73	1
Yüzde	22	38	17	23	0

İdari Personelin Hizmet Süreleri

İdari Personelin Hizmet Süresi						
	1 – 3 Yıl	4 – 6 Yıl	7 – 10 Yıl	11 – 15 Yıl	16 – 20 Yıl	21 - Üzeri
Kişi Sayısı	46	12	75	62	65	59
Yüzde	%14	%4	%25	%19	%20	%18

İdari Personelin Yaş İtibariyle Dağılımı

İdari Personelin Yaş İtibariyle Dağılımı						
	21-25 Yaş	26-30 Yaş	31-35 Yaş	36-40 Yaş	41-50 Yaş	51- Üzeri
Kişi Sayısı	25	32	52	78	108	24
Yüzde	%8	%10	%16	%24	%34	%8

Sürekli İşçi Kadrolarının Dolu Boş Durumları

UNVAN KODU	KADRO ÜNVANI	DOLU	BOŞ	TOPLAM
14201	MAKİNE OFSET TEKNİSYENİ	1		1
17982	FİLM TEKNİSYENİ (KALIPÇI)	1		1
10820	İŞÇİ	8	14	22
TOPLAM		10	14	24

Geçici Personel Dolu/Boş Durumu

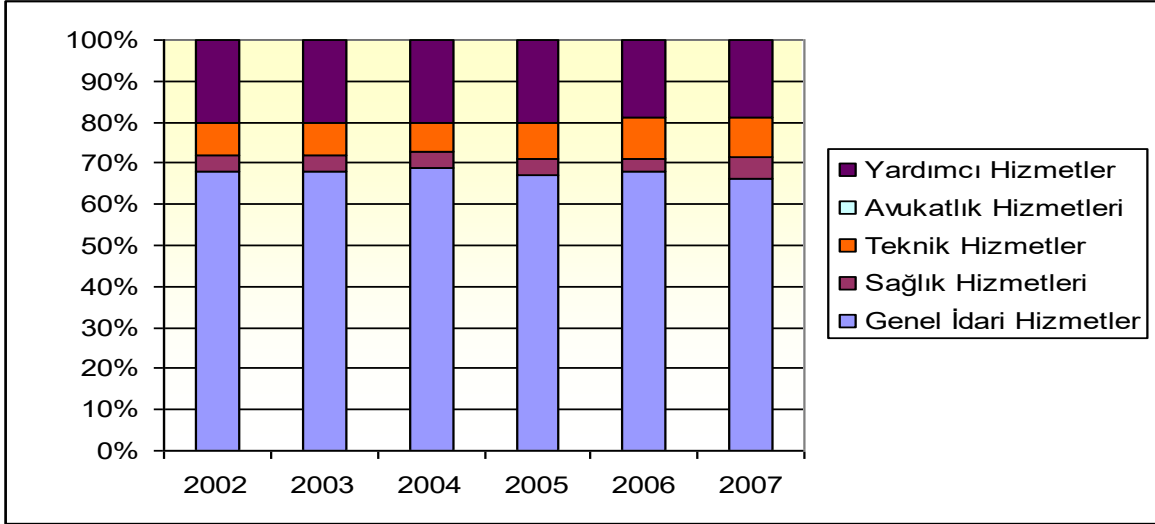
POZİSYON DURUMU	DOLU	BOŞ	TOPLAM
CANLI MODEL	12	2	14
4/B Söz. Pers.	84	4	88
TOPLAM	96	6	102

Sürekli İşçilerin Hizmet Süreleri

Sürekli İşçilerin Hizmet Süresi						
	1 – 3 Yıl	4 – 6 Yıl	7 – 10 Yıl	11 – 15 Yıl	16 – 20 Yıl	21 - Üzeri
Kişi Sayısı	-	-	3	1	4	2
Yüzde	-	-	%30	% 10	% 40	% 20

Sürekli İşçilerin Yaş İtibariyle Dağılımı

Sürekli İşçilerin Yaş İtibariyle Dağılımı						
	21-25 Yaş	26-30 Yaş	31-35 Yaş	36-40 Yaş	41-50 Yaş	51- Üzeri
Kişi Sayısı	-	-	2	3	3	2
Yüzde	-	-	% 20	% 30	% 30	% 20



Yıllara ve Hizmet Sınıflarına Göre İdari Personel Sayıları

F. DİĞER HUSUSLAR

Yönetim ve İç Kontrol Sistemi

Üniversitemizde yönetim uygulaması; Rektör ile Rektör yardımcılarının yönetiminde, Senato ve yönetim kurulu kararları ile gerçekleştirilmektedir. Fakültelerde; Dekan ve Dekan Yardımcıları, Meslek Yüksek Okulu, Konservatuvar ve Enstitülerde Müdür ve Müdür Yardımcılarının yönetiminde kurul kararları ile gerçekleştirilmektedir.

5018 Sayılı Kamu Mali Yönetimi ve Kontrol Kanunu gereği mali yönetim ve iç kontrol süreçlerine ilişkin standartlar ve yöntemler Maliye Bakanlığınca, iç denetime ilişkin standart ve yöntemler ise İç Denetim Koordinasyon Kurulu tarafından belirlenir, geliştirilir ve uyumlaştırılır. Bu kurumlar ayrıca sistemlerin koordinasyonunu sağlar ve kamu idarelerine rehberlik hizmeti verir.

Anılan kanuna göre iç kontrol; idarenin amaçlarına, belirlenmiş politikalara ve mevzuata uygun olarak faaliyetlerin etkili, ekonomik ve verimli bir şekilde yürütülmesini, varlık ve kaynakların korunmasını, muhasebe kayıtlarının doğru ve tam olarak tutulmasını, malî bilgi ve yönetim bilgisinin zamanında ve güvenilir olarak üretilmesini sağlamak üzere idare tarafından oluşturulan organizasyon, yöntem ve süreçle iç denetimi kapsayan malî ve diğer kontroller bütünüdür.

5018 sayılı kanununun 55, 56, 57 ve 58 inci maddelerine dayanılarak hazırlanan ve 31.12.2005 tarih ve 26040 sayılı 3 üncü mükerrer Resmi Gazetede yayımlanan İç Kontrol ve Ön Mali Kontrole İlişkin Usul ve Esaslar' da iç kontrole ilişkin düzenlemeler gerçekleştirilmiştir.

İç kontrolün amaçları;

- Kamu gelir, gider, varlık ve yükümlülüklerinin etkili, ekonomik ve verimli bir şekilde yönetilmesini,
- Kamu idarelerinin kanunlara ve diğer düzenlemelere uygun olarak faaliyet göstermesini,
- Her türlü malî karar ve işlemlerde usulsüzlük ve yolsuzluğun önlenmesini,
- Karar oluşturmak ve izlemek için düzenli, zamanında ve güvenilir rapor ve bilgi edinilmesini,
- Varlıkların kötüye kullanılması ve israfını önlemek ve kayıplara karşı korunmasını, sağlamaktır.

İç kontrolün standartları;

Merkezi uyumlaştırma görevi çerçevesinde Bakanlık tarafından belirlenir ve yayımlanır. İdareler, malî ve malî olmayan tüm işlemlerinde bu standartlara uymakla ve gereğini yerine getirmekle yükümlüdür.

Kanuna ve iç kontrol standartlarına aykırı olmamak koşuluyla, idarelerce görev alanları çerçevesinde her türlü yöntem, süreç ve özellikle işlemlere ilişkin standartlar belirlenebilir.

İç kontrolün temel ilkeleri;

- İç kontrol faaliyetleri idarenin yönetim sorumluluğu çerçevesinde yürütülür.
- İç kontrol faaliyet ve düzenlemelerinde öncelikle riskli alanlar dikkate alınır.
- İç kontrole ilişkin sorumluluk, işlem sürecinde yer alan bütün görevlileri kapsar.
- İç kontrol malî ve malî olmayan tüm işlemleri kapsar.
- İç kontrol sistemi yılda en az bir kez değerlendirilir ve alınması gereken önlemler belirlenir .
- İç kontrol düzenleme ve uygulamalarında mevzuata uygunluk, saydamlık, hesap verebilirlik ve ekonomiklik, etkinlik, etkililik gibi iyi malî yönetim ilkeleri esas alınır.

İç kontrole ilişkin yetki ve sorumluluklar;

Üst yönetici olan Rektör, iç kontrol sisteminin kurulması ve gözetilmesinden, harcama yetkilileri ise görev ve yetki alanları çerçevesinde, idari ve malî karar ve işlemlere ilişkin olarak iç kontrolün işleyişinden sorumludur.

Üniversitemizin malî hizmet birimi olan Strateji Geliştirme Dairesi Başkanlığı, iç kontrol sisteminin kurulması, standartlarının uygulanması ve geliştirilmesi konularında çalışmalar yapmakta ve ön malî kontrol faaliyetini yürütmektedir. Muhasebe yetkilisi de, muhasebe kayıtlarının usulüne ve standartlara uygun, saydam ve erişilebilir şekilde tutulmasından sorumludur.

Üst yönetici, harcama yetkilileri ve diğer yöneticiler, mesleki değerlere ve dürüst yönetim anlayışına sahip olunmasından, malî yetki ve sorumlulukların bilgili ve yeterli yöneticilerle personele verilmesinden, belirlenmiş standartlara uyulmasının sağlanmasından, mevzuata aykırı faaliyetlerin önlenmesinden, kapsamlı bir yönetim anlayışıyla uygun bir

çalışma ortamının ve saydamlığın sağlanmasından görev ve yetkileri çerçevesinde sorumludurlar.

Üst yönetici ve bütçe ile ödenek tahsis edilen harcama yetkilileri her yıl, iş ve işlemlerinin amaçlara, iyi malî yönetim ilkelerine, kontrol düzenlemelerine ve mevzuata uygun bir şekilde gerçekleştirildiğini içeren iç kontrol güvence beyanını düzenler ve birim faaliyet raporları ile idare faaliyet raporlarına eklerler.

İç kontrol düzenlemeleri ve iç kontrol sisteminin işleyişi, yöneticilerin görüşü, kişi ve/veya idarelerin talep ve şikâyetleri ile iç ve dış denetim sonucunda düzenlenen raporlar dikkate alınarak yılda en az bir kez değerlendirmeye tâbi tutulur ve gerekli önlemler alınır.

Üniversitemizde ön mali kontrol görevi harcama birimleri ve Strateji Geliştirme Dairesi Başkanlığı tarafından yerine getirilmektedir.

Gelir, gider, varlık ve yükümlülüklerle ilişkin malî karar ve işlemler, harcama birimleri ve Strateji Geliştirme Dairesi Başkanlığı tarafından idarenin bütçesi, bütçe tertibi, kullanılabilir ödenek tutarı, ayrıntılı harcama veya finansman programları, merkezi yönetim bütçe kanunu ve diğer malî mevzuat hükümlerine uygunluk yönlerinden kontrol edilmektedir. Malî karar ve işlemler harcama birimleri tarafından kaynakların etkili, ekonomik ve verimli bir şekilde kullanılması açısından da kontrol edilmektedir.

Strateji Geliştirme Dairesi Başkanlığının ön malî kontrolüne tâbi malî karar ve işlemler, kontrol edilmek üzere bu birime gönderilmektedir. Strateji Geliştirme Dairesi Başkanlığınca kontrol edilen işlemler hakkında görüş yazısı düzenlenir ve ilgili birime gönderilir. Strateji Geliştirme Dairesi Başkanlığının görüş yazısı ilgili işlem dosyasında saklanır ve bir örneği de ödeme emri belgesine eklenir.

Harcama birimlerinde süreç kontrolü yapılmaktadır. Süreç kontrolünde, her bir işlem daha önceki işlemlerin kontrolünü içerecek şekilde tasarlanır ve uygulanır. Malî işlemlerin yürütülmesinde görev alanlar, yapacakları işlemde önceki işlemleri de kontrol ederler.

Üniversitemizde harcama yetkilileri, yardımcıları veya hiyerarşik olarak kendisine en yakın üst kademe yöneticileri arasından bir veya daha fazla sayıda gerçekleştirme görevlisini ödeme emri belgesi düzenlemekle görevlendirmiştir. Ödeme emri belgesini düzenlemekle görevlendirilen gerçekleştirme görevlileri, ödeme emri belgesi ve eki belgeler üzerinde ön malî kontrol yapmaktadır. Gerçekleştirme görevlileri tarafından yapılan kontrol sonucunda, ödeme emri belgesi üzerine “Kontrol edilmiş ve uygun görülmüştür” şerhi düşülerek imzalanmaktadır.

II – PERFORMANS BİLGİLERİ

A. Temel politika ve Öncelikler

Temel Politikamız; Atatürk ilke ve devrimlerine bağlılık, bilimsel etik değerlere bağlılık, akademik özgürlük, katılımcı, eşitlik ilkesini benimseyen demokratik ve şeffaf yönetim anlayışı, çağdaşlık, işbirliği ve paylaşımcılık, kalite, liderlik, özgün yaratıcılık, araştırmacılık, yetkinlik ve topluma katkı olarak belirlenmiştir.

Önceliklerimiz eğitim kalitesini artıracak teknik donanımın sağlanması ve mekan ihtiyacının giderilmesi olarak belirlenmiştir.

B- İdarenin Amaç ve Hedefleri

Amaç ve Kaynak İhtiyacı (YTL)		2009	2010	2011
1	Eğitim-öğretim düzeyinin yükseltilmesi	7.367.900,00	7.883.700,00	8.832.100,00
2	Bilimsel ve Sanatsal Etkinliklerin Artırılması	8.765.250,00	9.644.100,00	11.048.300,00
3	Bilimsel ve Sanatsal Yayın Kalitesinin Artırılması	2.037.000,00	2.184.500,00	2.480.000,00
4	Ulusal ve Uluslararası Paydaşlar Arasında İşbirliğinin artırılması	820.250,00	810.700,00	870.900,00
5	Kurum içi kalite ve motivasyonun Artırılması	14.826.000,00	14.735.500,00	16.064.000,00
6	Fiziksel Alt Yapının Geliştirilmesi	26.619.600,00	28.288.500,00	30.561.700,00
TOPLAM		60.436.000,00	63.547.000,00	69.857.000,00

HEDEFLER VE KAYNAK İHTİYACI		2009
1-1	Eğitim programlarının çevre, ulusal ve uluslar arası yeterlilikler çerçevesi esaslarına uygun hale getirilmesi	170.000,00
1-10	Kuramsal eğitimin yanı sıra mesleki uygulama ile de programların desteklenmesi	90.000,00
1-12	Eğitim amaçlı yurt içi ve yurt dışı etkinliklerin düzenlenmesi	7.107.900,00
2-1	Öğretim elemanlarının bilimsel toplantılara yayın ve bildirilerle katılımlarının artırılması	1.720.000,00
2-2	Öğretim elemanlarının Sanatsal etkinliklere eser ve performanslarıyla katılımlarının artırılması	2.941.500,00
2-4	Bilimsel Araştırma Projeleri birimi tarafından desteklenen proje sayısının artırılması	340.250,00

2-6	AB araştırma fonları, DPT, TÜBA ve TÜBİTAK destekli proje sayısını arttırmak	3.763.500,00
3-3	Hakemli ve uluslararası indeksli dergilerde yapılan yayın sayısının artırılması	1.000.000,00
3-6	Lisansüstü tezlerinin elektronik ortama aktarılarak bir veritabanında sorgulanabilir hale getirilmesi	1.037.000,00
4-1	Ulusal ve Uluslar arası yeni işbirliği sayısını arttırmak	465.000,00
4-3	Lisans ve lisansüstü düzeyde bölümler ve anabilim/ana sanat dalları arasındaki işbirliğinin artırılması	355.250,00
5-4	Üniversite öğretim üyesi, idari personel ve öğrenciler arasındaki sosyal ve kültürel paylaşımın artırılması amacıyla sosyal faaliyetlerin (toplantı, gezi vb.) düzenlenmesi	410.000,00
5-6	Akademik ve idari personelin çalışma mekanlarının kalitesinin artırılması	3.980.000,00
5-9	Öğrenci kulüplerine maddi kaynak getirecek etkinliklerin sayısının ve bu kulüpler için ayrılan kaynakların artırılması	420.000,00
5-12	İdari birimlerce sunulan hizmet kalitesinin ve verimliliğinin artırılması	2.410.000,00
5-15	İdari personelin kurum içi ve kurum dışı meslek içi eğitim etkinlikleri ile ulusal ve uluslar arası mesleki toplantılara katılmasının sağlanması	7.507.400,00
5-17	Kütüphanenin kullanılma imkanlarının artırılması ve kullanıcılarına yönelik kullanıcı eğitim ve tanıtım faaliyetlerinin gerçekleştirilmesi	98.600,00
6-1	Üniversitenin Öğrenci ,Öğretim Elemanı, İdari Personel ve Öğretim için gerekli Fiziksel mekan ihtiyacını yeterli düzeye getirmek	14.685.000,00
6-3	Araştırma ve bilimsel faaliyetlerde kullanılmak üzere laboratuvar, araştırma merkezi ve atölyelerin kurulması ve mevcut laboratuvar, araştırma merkezi ve atölyelerin geliştirilmesi	40.000,00
6-4	Eğitim amaçlı sınıf, atölye ve laboratuvar sayısında artış ve/veya fiziksel ve teknolojik şartlarında iyileşme	2.875.300,00
6-5	Akademik ve idari personelin eğitim ve idari amaçlı kullanımına tahsis etmek üzere data-projeeksiyon, dizüstü bilgisayar ve masa üstü bilgisayarlar temin edilmesi.	3.701.300,00
6-7	Kütüphanede yer alan kitap, süreli yayın sayısı ve elektronik veritabanı üyeliklerinin adedinin düzenli bir şekilde artırılması	295.000,00
6-9	Öğrenci projeleri, öğretim görevlileri çalışmaları ve araştırma projeleri vb. oluşan bölüm arşivleri meydana getirilmesi ve bunların bir veritabanı programı ile sorgulanabilir şekilde elektronik ortama aktarılması	177.000,00
6-10	Resim Heykel Müzesi'nin restorasyonun bitirilerek gerekli ek mekanların sağlanması ve eser sayısının artırılması	1.466.000,00
6-11	Üniversite öğrenci ve çalışanlarının faydalanabileceği beslenme, barınma, sağlık, kültür ve spor faaliyetlerinin gerçekleştirililebileceği yeni tesisler oluşturulması	1.900.000,00
6-14	Üniversitemizin artan güvenli veri iletişimi ve ihtiyaçlarının giderilmesi için network ve altyapı projesi ile kablosuz internet erişimi projesinin hayata geçirilmesi, internet bağlantı hız ve kapasitesini artırılması	880.000,00
6-15	Kartlı geçiş sisteminin geliştirilmesi	600.000,00
	TOPLAM	60.436.000,00

C. Performans Hedef ve Göstergeleri İle Kaynak İhtiyacı

PERFORMANS HEDEFLER VE KAYNAK İHTİYACI		2009
1.1.1	Eğitim programlarının çevre, ulusal ve uluslar arası yeterlilikler çerçevesi esaslarına uygun hale getirilecektir.	170.000,00
1.10.1	Mesleki uygulama ile programlar desteklenecektir.	90.000,00
1.12.1	Eğitim-öğretim düzeyini artırmak için yurt içi ve yurt dışında etkinlikler düzenlenecektir.	7.107.900,00
2.1.1	Öğretim elemanlarının bilimsel toplantılara yayın ve bildirilerle katılımları sağlanacaktır.	1.720.000,00
2.2.1	Öğretim elemanlarının sanatsal etkinliklere eser ve performanslarıyla katılımları sağlanacaktır.	2.941.500,00
2.4.1	Bilimsel araştırma projelerine katılım sayısının artırılması sağlanacaktır.	340.250,00
2.6.1	Üniversitemiz bütçesi tarafından finanse edilen bilimsel araştırma projelerinin ulusal ve uluslar arası kurumlar destekli proje sayısının artırılması sağlanacaktır.	3.763.500,00
3.3.1	Hakemli dergilerin yayın sayısının sürekliliği sağlanacaktır.	1.000.000,00
3.6.1	Lisansüstü tezleri elektronik ortama aktarılarak hem yedeklerinin alınması, hem de bilgiye ulaşım kolaylığı sağlanacak.	1.037.000,00
4.1.1	Ulusal ve Uluslar arası yeni işbirliği sayısını artırarak, paydaşlarla iletişim ve hizmetler geliştirilecektir.	465.000,00
4.3.1	Üniversitemizde yurt dışında doktora yapacak akademik personel sayısının artırılması sağlanacaktır.	355.250,00
5.4.1	Sosyal ve kültürel paylaşımın artırılması amacıyla sosyal faaliyetler düzenlenecektir.	410.000,00
5.6.1	Üniversite içerisindeki çalışma mekanlarının kalitesi artırılabilecektir.	3.980.000,00
5.9.1	Öğrenci kulüplerini geliştirmek ve sosyal faaliyetlerine daha çok imkan sağlamak.	420.000,00
5.12.1	İdari personelin verimliliğinin artırılması sağlanacaktır.	2.410.000,00
5.15.1	İdari Personelin verilen eğitimlerle niteliği artırılabilecektir.	7.507.400,00
5.17.1	Verilen eğitimler ile kullanıcıların bilinçlenmesi sağlanacaktır.	98.600,00
6.1.1	Gerekli fiziksel mekan ihtiyacı yeterli düzeye getirilecektir.	14.685.000,00
6.3.1	Araştırma ve bilimsel faaliyetlerde kullanılmak üzere mevcut fiziksel şartlar geliştirilecektir.	40.000,00
6.4.1	Fiziksel ve teknolojik şartların geliştirilecektir.	2.875.300,00
6.5.1	Data, projeksiyon,dizüstü bilgisayar ve masa üstü bilgisayar temin edilecektir.	3.701.300,00
6.7.1	Merkez ve birim kütüphaneleri için basılı ve elektronik bilgi kaynakları temin edilecektir	295.000,00
6.9.1	Sorgulanabilir,güvenilir veritabanı oluşturulacaktır.	177.000,00
6.10.1	Üniversitemizin kültür mirası olan Resim Heykel Müzesinin restorasyonunun bitirilerek hizmete açılması sağlanacaktır.	1.466.000,00
6.11.1	Öğrencilerin barınma ihtiyacı karşılanacaktır.	1.900.000,00
6.14.1	Merkez Kampüs'e bağlı birimlerin internet hat kapasiteleri arttırılacaktır.	880.000,00
6.15.1	Karlı geçiş sisteminin geliştirilmesi ve yeni donanımların eklenmesi sağlanacaktır.	600.000,00
TOPLAM		60.436.000,00

D. Faaliyet- Projelere İlişkin Bilgi ve Değerlendirmeler

Bomonti Kampüs İnşaatı

Bina kompleksinin otopark ve hizmet katları ile rampa yollarının betonarme imatları tümüyle yapılmış olup, kaba inşaatı 2007'nin ilk 6 aylık dönemde tamamlanmıştır. Kalan işlerin yaklaşık maliyet, mahal listeleri, detay projeleri hazırlanarak ihalesi yapılmış ve çatı teras yalıtımı ile mekanik sistemlerin imatlarına başlanmıştır.

Binada konser salonu, eğitim salonları, laboratuvarlar, anfiler, sergi salonları, artriumlar, öğrenci kantini, yemekhane, akademik ve idari personel büroları, otopark ve diğer hizmet alanları bulunmaktadır.

Resim ve Heykel Müzesi Restorasyonu

Dolmabahçe Sarayı'nın eklentisi olan Veliht Dairesinde bulunan Resim ve Heykel Müzesinin yılların etkisi ile yıpranan ve köklü bir restorasyona ihtiyaç duyulan çatı, döşeme, duvar, sıva, söve, rölyef, kalem, doğrama, yer kaplamaları vb. imatların onarımı Kültür ve Tabiat Varlıklarını Koruma Kanunu'na istinaden Milli Saraylar Daire Başkanlığının restorasyon ve konservasyon ekiplerince yapılması gerektiğinden TBMM ile protokol yapılmış ve 2007 yılı toplam serbest ödeneğinin bu amaçla kullanılmak üzere ilgili hesaba aktarımı gerçekleştirilmiştir. Yapılan toplantılarla imalat programı ve detayları belirlenerek öncelikle çatı onarımı restorasyon işine başlanmış, eski kalorifer kazan dairesi baca yıkımı gerçekleştirilmiştir. Bina içinde duvar yüzeylerindeki serpi panoları sökülerek kalem işlerinin araştırılması yapılmıştır.

Ortaköy Yurt İnşaatı

Öğrencilerimizin yaşadığı barınma sorununu çözmek için Ortaköy'de bulunan ve bu amaca tahsisli arsamızın 1/5000'lik Nazım İmar Planında gerekli donatı değişikliği yapılarak, Mimari-Statik-Mekanik uygulama projeleri ile zemin etütleri tamamlanmış, avan proje onayı gerçekleştirilmiştir. 2006 yılı ödeneği ile yurt arsasının zemin ıslahı yaptırılmıştır. Bina inşaatı ihalesi Sağlık Kültür Spor Daire Başkanlığınca yapılarak, işe başlanılmış ancak iptal edilmiştir. Kış mevsimine girilmesi nedeni ile yapılan hafriyat, radye demiri, yalıtım gibi işlerin korunması için temel betonu kamu yararı gözetilerek ivedilikle dökülmüştür. 2008 yılında ihalesi gerçekleştirilerek kalan yerden inşaata devam edilecektir.

E. Performans Verilerinin Kaynakları ve Güvenilirliği

Performans verilerinin kaynakları ve güvenilirliği, harcama birimlerinin önceki yıllara ait gerçekleşen harcamaları ve faaliyet – projelerine ilişkin maliyet analiz çalışmaları esas alınarak hazırlanmıştır.

III. MALİ BİLGİLER

A. Bütçe Gider ve Gelir Bilgileri

5018 Sayılı Kamu Mali Yönetimi ve Kontrol Kanunu ile özel bütçe kapsamındaki kuruluşlar arasında yer alan Üniversitemizin mali kaynaklarının büyük kısmı hazine yardımından oluşmaktadır. Aşağıda yer alan tablodan da görüleceği üzere Üniversitemiz özel bütçesi ve döner sermaye bütçesi toplamından oluşan mali kaynaklarımızın, 2004 yılında yüzde 91.52'si hazine yardımı, yüzde 7.19'u öz gelir, yüzde 1.29'u döner sermaye gelirlerinden oluşmaktadır. 2005, 2006 ve 2007 yıllarında da söz konusu oranda önemli bir değişiklik gözlenmemektedir. Döner sermaye gelirleri ile öz gelirlerimiz olması gereken rakamların çok altındadır. Üniversitemizin bütçesi kapsamında yer alan araştırma projeleri ve AB kaynaklı Erasmus programı dışında Tubitak, DPT, AB ve diğer kamu ya da özel kurumları kaynaklı projelerin de Stratejik plan döneminde proje sayısı ve mali kaynakların artırılması gerekmektedir.

BÜTÇE GİDERLERİ

	2008 BÜTÇE BAŞLANGIÇ ÖDENEĞİ	2008 Eylül GERÇEKLEŞME TOPLAMI	GERÇEK. ORANI
	YTL	YTL	%
BÜTÇE GİDERLERİ TOPLAMI	45.516.000	33.960.852	0.74
01 – PERSONEL GİDERLERİ	22.571.000	16.595.000	0.73
02 - SOSYAL GÜVENLİK KURUMLARINA DEVLET PRİMİ GİDERLERİ	3.140.000	2.321.000	0.74
03 - MAL VE HİZMET ALIM GİDERLERİ	5.797.000	2.931.575	0.50
05 - CARİ TRANSFERLER	508.000	37.277	0.08
06 - SERMAYE GİDERLERİ	13.500.000	12.076.000	0.90

BÜTÇE GELİRLERİ

	2008 BÜTÇE TAHMİNİ	2008 Eylül GERÇEKLEŞME TOPLAMI	GERÇEK. ORANI
	YTL	YTL	%
BÜTÇE GELİRLERİ TOPLAMI	45.341.000	30.435.665	67
03 TEŞEBBÜS VE MÜLKİYET GELİRLERİ	3.443.000	1.613.800	0,47
04 – ALINAN BAĞIŞ VE YARDIMLAR	41.870.000	28.775.000	0,69
05 – DİĞER GELİRLER	28.000	46.865	1.68

Tablo 7

İDARE PERFORMANS HEDEFİ TABLOSU

İdare Adı	38.11 - MİMAR SİNAN GÜZEL SANATLAR ÜNİVERSİTESİ			
Amaç	Eğitim-öğretim düzeyinin yükseltilmesi			
Hedef	Eğitim programlarının çevre, ulusal ve uluslar arası yeterlilikler çerçevesi esaslarına uygun hale getirilmesi			
Performans Hedefi		HEDEF		
Eğitim programlarının çevre, ulusal ve uluslar arası yeterlilikler çerçevesi esaslarına uygun hale getirilecektir.		2009	2010	2011
		170.000,00	166.100,00	164.200,00
Performans Göstergeleri		2009	2010	2011
1	Mezunlarımızdan ve diğer paydaşlardan gelecek geri bildirimler doğrultusunda açılan ders sayısı	1,00	2,00	3,00
Performans hedefinden sorumlu olan harcama birimleri		Kaynak İhtiyacı		
		2009	2010	2011
1	MESLEK YÜKSEKOKULU	170.000,00	166.100,00	164.200,00
İdare Düzeyinde Dağıtılan Giderler				
Genel Toplam		170.000,00	166.100,00	164.200,00
Kaynaklar	Bütçe Ödeneği	170.000,00	166.100,00	164.200,00
	Döner Sermaye			
	Diğer Yurt İçi Kaynaklar			
	Yurt Dışı Kaynaklar			
Genel Toplam		170.000,00	166.100,00	164.200,00

İDARE PERFORMANS HEDEFİ TABLOSU

İDARE PERFORMANS HEDEFİ TABLOSU				
İdare Adı	38.11 - MİMAR SİNAN GÜZEL SANATLAR ÜNİVERSİTESİ			
Amaç	Eğitim-öğretim düzeyinin yükseltilmesi			
Hedef	Kuramsal eğitimin yanı sıra mesleki uygulama ile de programların desteklenmesi			
Performans Hedefi		HEDEF		
Mesleki uygulama ile programlar desteklenecektir.		2009	2010	2011
		90.000,00	98.600,00	111.900,00
Performans Göstergeleri		2009	2010	2011
1	Temin edilen uygulama malzemesi	200,00	250,00	250,00
Performans hedefinden sorumlu olan harcama birimleri		Kaynak İhtiyacı		
		2009	2010	2011
		70.000,00	88.600,00	101.900,00
1	SİNEMA TELEVİZYON UYGULAMA VE ARAŞTIRMA MERKEZİ	70.000,00	88.600,00	101.900,00
2	DİĞER MERKEZLER	20.000,00	10.000,00	11.000,00
İdare Düzeyinde Dağıtılan Giderler				
Genel Toplam		90.000,00	98.600,00	111.900,00
Kaynaklar	Bütçe Ödeneği	90.000,00	98.600,00	111.900,00
	Döner Sermaye			
	Diğer Yurt İçi Kaynaklar			
	Yurt Dışı Kaynaklar			
Genel Toplam		90.000,00	98.600,00	111.900,00

İDARE PERFORMANS HEDEFİ TABLOSU

İdare Adı	38.11 - MİMAR SİNAN GÜZEL SANATLAR ÜNİVERSİTESİ
------------------	---

Amaç	Eğitim-öğretim düzeyinin yükseltilmesi
Hedef	Eğitim amaçlı yurt içi ve yurt dışı etkinliklerin düzenlenmesi

Performans Hedefi	HEDEF		
	2009	2010	2011
Eğitim-öğretim düzeyini artırmak için yurt içi ve yurt dışında etkinlikler düzenlenecektir.	7.107.900,00	7.619.000,00	8.555.000,00

Performans Göstergeleri		2009	2010	2011
1	Katılınan etkinlik sayısı	462,00	490,00	530,00
2	Katılan akademik personel sayısı	430,00	440,00	460,00

Performans hedefinden sorumlu olan harcama birimleri		Kaynak İhtiyacı		
		2009	2010	2011
1	FEN EDEBİYAT FAKÜLTESİ	1.460.000,00	1.700.000,00	1.880.000,00
2	GÜZEL SANATLAR FAKÜLTESİ	1.300.000,00	1.600.000,00	1.850.000,00
3	DEVLET KONSERVATUVARI	1.447.900,00	1.240.000,00	1.325.000,00
4	MİMARLIK FAKÜLTESİ	2.900.000,00	3.079.000,00	3.500.000,00
İdare Düzeyinde Dağıtılan Giderler				
Genel Toplam		7.107.900,00	7.619.000,00	8.555.000,00

Kaynaklar	Bütçe Ödeneği	7.092.900,00	7.599.000,00	8.530.000,00
	Döner Sermaye			
	Diğer Yurt İçi Kaynaklar	15.000,00	20.000,00	25.000,00
	Yurt Dışı Kaynaklar			
Genel Toplam		7.107.900,00	7.619.000,00	8.555.000,00

İDARE PERFORMANS HEDEFİ TABLOSU

İdare Adı	38.11 - MİMAR SİNAN GÜZEL SANATLAR ÜNİVERSİTESİ
------------------	---

Amaç	Bilimsel ve Sanatsal Etkinliklerin Artırılması
Hedef	Öğretim elemanlarının bilimsel toplantılara yayın ve bildirimlerle katılımlarının artırılması

Performans Hedefi	HEDEF		
	2009	2010	2011
Öğretim elemanlarının bilimsel toplantılara yayın ve bildirimlerle katılımları sağlanacaktır.	1.720.000,00	2.198.100,00	2.431.800,00

Performans Göstergeleri	2009	2010	2011
	1 Bilimsel toplantılara katılacak öğretim elemanı sayısı	66,00	68,00
2 Katılınacak bilimsel toplantı sayısı	58,00	63,00	64,00

Performans hedefinden sorumlu olan harcama birimleri	Kaynak İhtiyacı		
	2009	2010	2011
1 FEN BİLİMLERİ ENSTİTÜSÜ	120.000,00	318.100,00	371.800,00
2 FEN EDEBİYAT FAKÜLTESİ	1.500.000,00	1.700.000,00	1.870.000,00
3 SOSYAL BİLİMLER ENSTİTÜSÜ	100.000,00	180.000,00	190.000,00
İdare Düzeyinde Dağıtılan Giderler			
Genel Toplam	1.720.000,00	2.198.100,00	2.431.800,00

Kaynaklar	Bütçe Ödeneği	1.720.000,00	2.198.100,00	2.431.800,00
	Döner Sermaye	0,00	0,00	0,00
	Diğer Yurt İçi Kaynaklar	0,00	0,00	0,00
	Yurt Dışı Kaynaklar	0,00	0,00	0,00
Genel Toplam	1.720.000,00	2.198.100,00	2.431.800,00	

İDARE PERFORMANS HEDEFİ TABLOSU

İdare Adı	38.11 - MİMAR SİNAN GÜZEL SANATLAR ÜNİVERSİTESİ
------------------	---

Amaç	Bilimsel ve Sanatsal Etkinliklerin Artırılması
Hedef	Öğretim elemanlarının Sanatsal etkinliklere eser ve performanslarıyla katılımlarının artırılması

Performans Hedefi		HEDEF		
		2009	2010	2011
Öğretim elemanlarının sanatsal etkinliklere eser ve performanslarıyla katılımları sağlanacaktır.		2.941.500,00	2.893.000,00	3.290.500,00
Performans Göstergeleri		2009	2010	2011
1	Sanatsal etkinliklere katılacak öğretim elemanı sayısı	270,00	280,00	290,00
2	Katılınacak sanatsal etkinlik sayısı	210,00	212,00	215,00
3	Düzenlenen etkinlik sayısı	300,00	300,00	300,00
Performans hedefinden sorumlu olan harcama birimleri		Kaynak İhtiyacı		
		2009	2010	2011
1	GÜZEL SANATLAR FAKÜLTESİ	1.400.000,00	1.650.000,00	2.000.000,00
2	DEVLET KONSERVATUVARI	1.533.500,00	1.233.500,00	1.278.000,00
3	SİNEMA TELEVİZYON UYGULAMA VE ARAŞTIRMA MERKEZİ	8.000,00	9.500,00	12.500,00
İdare Düzeyinde Dağıtılan Giderler				
Genel Toplam		2.941.500,00	2.893.000,00	3.290.500,00

Kaynaklar	Kaynak İhtiyacı		
	2009	2010	2011
Bütçe Ödeneği	2.926.500,00	2.873.000,00	3.265.500,00
Döner Sermaye	0,00	0,00	0,00
Diğer Yurt İçi Kaynaklar	15.000,00	20.000,00	25.000,00
Yurt Dışı Kaynaklar	0,00	0,00	0,00
Genel Toplam	2.941.500,00	2.893.000,00	3.290.500,00

İDARE PERFORMANS HEDEFİ TABLOSU

İdare Adı	38.11 - MİMAR SİNAN GÜZEL SANATLAR ÜNİVERSİTESİ
------------------	---

Amaç	Bilimsel ve Sanatsal Etkinliklerin Artırılması
Hedef	Bilimsel Araştırma Projeleri birimi tarafından desteklenen proje sayısının artırılması

Performans Hedefi	HEDEF		
	2009	2010	2011
Bilimsel araştırma projelerine katılım sayısının artırılması sağlanacaktır.	340.250,00	340.000,00	360.000,00

Performans Göstergeleri		2009	2010	2011
1	Bilimsel araştırma proje sayısı	14,00	16,00	18,00

Performans hedefinden sorumlu olan harcama birimleri		Kaynak İhtiyacı		
		2009	2010	2011
1	ÖZEL KALEM	340.250,00	340.000,00	360.000,00
İdare Düzeyinde Dağıtılan Giderler				
Genel Toplam		340.250,00	340.000,00	360.000,00

Kaynaklar	Bütçe Ödeneği	340.250,00	340.000,00	360.000,00
	Döner Sermaye			
	Diğer Yurt İçi Kaynaklar			
	Yurt Dışı Kaynaklar			
Genel Toplam		340.250,00	340.000,00	360.000,00

İDARE PERFORMANS HEDEFİ TABLOSU

İdare Adı	38.11 - MİMAR SİNAN GÜZEL SANATLAR ÜNİVERSİTESİ
------------------	---

Amaç	Bilimsel ve Sanatsal Etkinliklerin Artırılması
Hedef	AB araştırma fonları, DPT, TÜBA ve TÜBİTAK destekli proje sayısını arttırmak

Performans Hedefi	HEDEF		
	2009	2010	2011
Üniversitemiz bütçesi tarafından finanse edilen bilimsel araştırma projelerinin ulusal ve uluslar arası kurumlar destekli proje sayısının artırılması sağlanacaktır.	3.763.500,00	4.213.000,00	4.966.000,00
Performans Göstergeleri	2009	2010	2011
1 Bilimsel araştırma proje sayısı	14,00	16,00	18,00

Performans hedefinden sorumlu olan harcama birimleri	Kaynak İhtiyacı		
	2009	2010	2011
1 ÖZEL KALEM	314.500,00	340.000,00	360.000,00
2 SİNEMA TV UYGULAMA VE ARAŞTIRMA MERKEZİ	3.449.000,00	3.873.000,00	4.606.000,00
İdare Düzeyinde Dağıtılan Giderler			
Genel Toplam	3.763.500,00	4.213.000,00	4.966.000,00

Kaynaklar	Kaynak İhtiyacı		
	2009	2010	2011
Bütçe Ödeneği	3.763.500,00	4.213.000,00	4.966.000,00
Döner Sermaye	0,00	0,00	0,00
Diğer Yurt İçi Kaynaklar	0,00	0,00	0,00
Yurt Dışı Kaynaklar	0,00	0,00	0,00
Genel Toplam	3.763.500,00	4.213.000,00	4.966.000,00

İDARE PERFORMANS HEDEFİ TABLOSU

İdare Adı	38.11 - MİMAR SİNAN GÜZEL SANATLAR ÜNİVERSİTESİ
------------------	---

Amaç	Bilimsel ve Sanatsal Yayın Kalitesinin Arttırılması
Hedef	Hakemli ve uluslararası indeksli dergilerde yapılan yayın sayısının artırılması.

Performans Hedefi		HEDEF		
Hakemli dergilerin yayın sayısının sürekliliği sağlanacaktır.		2009	2010	2011
		1.000.000,00	1.200.000,00	1.450.000,00
Performans Göstergeleri		2009	2010	2011
1	Basılan dergi sayısı	2,00	2,00	2,00

Performans hedefinden sorumlu olan harcama birimleri		Kaynak İhtiyacı		
1 MİMARLIK FAKÜLTESİ		2009	2010	2011
		1.000.000,00	1.200.000,00	1.450.000,00
İdare Düzeyinde Dağıtılan Giderler				
Genel Toplam		1.000.000,00	1.200.000,00	1.450.000,00

Kaynaklar	Bütçe Ödeneği	1.000.000,00	1.200.000,00	1.450.000,00
	Döner Sermaye			
	Diğer Yurt İçi Kaynaklar			
	Yurt Dışı Kaynaklar			
Genel Toplam		1.000.000	1.200.000	1.450.000,00

İDARE PERFORMANS HEDEFİ TABLOSU

İdare Adı	38.11 - MİMAR SİNAN GÜZEL SANATLAR ÜNİVERSİTESİ
------------------	---

Amaç	Bilimsel ve Sanatsal Yayın Kalitesinin Arttırılması
Hedef	Lisansüstü tezlerinin elektronik ortama aktarılarak bir veritabanında sorgulanabilir hale getirilmesi

Performans Hedefi	HEDEF		
	2009	2010	2011
Lisansüstü tezleri elektronik ortama aktarılarak hem yedeklerinin alınması, hem de bilgiye ulaşım kolaylığı sağlanacak.	1.037.000,00	984.500,00	1.030.000,00

Performans Göstergeleri		2009	2010	2011
1	Elektronik ortama aktarılan tez sayısı	574,00	525,00	230,00

Performans hedefinden sorumlu olan harcama birimleri	Kaynak İhtiyacı		
	2009	2010	2011
1 FEN BİLİMLERİ ENSTİTÜSÜ	241.000,00	252.000,00	302.000,00
2 SOSYAL BİLİMLER ENSTİTÜSÜ	796.000,00	732.500,00	728.000,00
İdare Düzeyinde Dağıtılan Giderler			
Genel Toplam	1.037.000,00	984.500,00	1.030.000,00

Kaynaklar	Bütçe Ödeneği	1.037.000,00	984.500,00	1.030.000,00
	Döner Sermaye			
	Diğer Yurt İçi Kaynaklar			
	Yurt Dışı Kaynaklar			
Genel Toplam	1.037.000	984.500	1.030.000,00	

İDARE PERFORMANS HEDEFİ TABLOSU

İdare Adı	38.11 - MİMAR SİNAN GÜZEL SANATLAR ÜNİVERSİTESİ
------------------	---

Amaç	Ulusal ve Uluslar arası Paydaşlar arasında İşbirliğinin artırılması
Hedef	Ulusal ve Uluslar arası yeni işbirliği sayısını artırmak

Performans Hedefi	HEDEF		
	2009	2010	2011
Ulusal ve Uluslar arası yeni işbirliği sayısını artırarak, paydaşlarla iletişim ve hizmetler geliştirilecektir.	465.000,00	464.500,00	500.900,00

Performans Göstergeleri		2009	2010	2011
1	İşbirliği yapılacak yeni kurumların sayıları	5,00	6,00	6,00
2	Etkinliklere katılacak akademik personel sayısı	3,00	6,00	8,00

Performans hedefinden sorumlu olan harcama birimleri		Kaynak İhtiyacı		
		2009	2010	2011
1	ÖZEL KALEM	340.000,00	329.500,00	355.900,00
2	MESLEK YÜKSEKOKULU	125.000,00	135.000,00	145.000,00
İdare Düzeyinde Dağıtılan Giderler				
Genel Toplam		465.000,00	464.500,00	500.900,00

Kaynaklar	Bütçe Ödeneği	465.000,00	464.500,00	500.900,00
	Döner Sermaye			
	Diğer Yurt İçi Kaynaklar			
	Yurt Dışı Kaynaklar			
Genel Toplam		465.000,00	464.500,00	500.900,00

İDARE PERFORMANS HEDEFİ TABLOSU

İdare Adı	38.11 - MİMAR SİNAN GÜZEL SANATLAR ÜNİVERSİTESİ
------------------	---

Amaç	Ulusal ve Uluslar arası Paydaşlar arasında İşbirliğinin artırılması
Hedef	Lisans ve lisansüstü düzeyde bölümler ve anabilim/anasanat dalları arasındaki işbirliğinin artırılması

Performans Hedefi	HEDEF		
	2009	2010	2011
Üniversitemizde yurtdışında doktora yapacak akademik personel sayısının artırılması sağlanacaktır.	355.250,00	346.200,00	370.000,00

Performans Göstergeleri		2009	2010	2011
1	Yurtdışında lisansüstü ve doktora yapacak akademik personel sayısı	3,00	6,00	8,00

Performans hedefinden sorumlu olan harcama birimleri		Kaynak İhtiyacı		
		2009	2010	2011
1	ÖZEL KALEM	355.250,00	346.200,00	370.000,00
İdare Düzeyinde Dağıtılan Giderler				
Genel Toplam		355.250,00	346.200,00	370.000,00

Kaynaklar	Bütçe Ödeneği	355.250,00	346.200,00	370.000,00
	Döner Sermaye			
	Diğer Yurt İçi Kaynaklar			
	Yurt Dışı Kaynaklar			
Genel Toplam		355.250,00	346.200,00	370.000,00

İDARE PERFORMANS HEDEFİ TABLOSU

İdare Adı	38.11 - MİMAR SİNAN GÜZEL SANATLAR ÜNİVERSİTESİ
------------------	---

Amaç	Kurum İçi Kalite ve Motivasyonun Artırılması
Hedef	Üniversite öğretim üyesi, idari personel ve öğrenciler arasındaki sosyal ve kültürel paylaşımın artırılması amacıyla sosyal faaliyetlerin (toplantı, gezi vb.) düzenlenmesi

Performans Hedefi	HEDEF		
	2009	2010	2011
Sosyal ve kültürel paylaşımın artırılması amacıyla sosyal faaliyetler düzenlenecektir.	410.000,00	439.000,00	480.000,00

Performans Göstergeleri		2009	2010	2011
1	Düzenlenen etkinlik sayısı	40,00	50,00	60,00

Performans hedefinden sorumlu olan harcama birimleri		Kaynak İhtiyacı		
		2009	2010	2011
1	SAĞLIK, KÜLTÜR VE SPOR DAİRE BAŞKANLIĞI	410.000,00	439.000,00	480.000,00
İdare Düzeyinde Dağıtılan Giderler				
Genel Toplam		410.000,00	439.000,00	480.000,00

Kaynaklar	Bütçe Ödeneği	410.000,00	439.000,00	480.000,00
	Döner Sermaye			
	Diğer Yurt İçi Kaynaklar			
	Yurt Dışı Kaynaklar			
Genel Toplam		410.000,00	439.000,00	480.000,00

İDARE PERFORMANS HEDEFİ TABLOSU

İdare Adı	38.11 - MİMAR SİNAN GÜZEL SANATLAR ÜNİVERSİTESİ
------------------	---

Amaç	Kurum İçi Kalite ve Motivasyonun Artırılması
Hedef	Akademik ve idari personelin çalışma mekanlarının kalitesinin artırılması

Performans Hedefi	HEDEF		
	2009	2010	2011
Üniversite içerisindeki çalışma mekanlarının kalitesi artırılabacaktır.	3.980.000,00	4.210.000,00	5.121.000,00

Performans Göstergeleri		2009	2010	2011
1	Tefrişatı yapılan büro sayısı	3,00	4,00	4,00
2	Kırtasiye ve büro malzemesi temin edilen büro sayısı	8,00	8,00	8,00
3	Tamir ve bakımı yapılan makine ve teçhizat sayısı	105,00	110,00	115,00
4	Bakım onarım yapılan binaların yüzdesi	40,00	40,00	45,00

Performans hedefinden sorumlu olan harcama birimleri		Kaynak İhtiyacı		
		2009	2010	2011
1	İDARİ VE MALİ İŞLER DAİRE BAŞKANLIĞI	2.000.000,00	2.200.000,00	2.850.000,00
2	YAPI İŞLERİ VE TEKNİK DAİRE BAŞKANLIĞI	1.980.000,00	2.010.000,00	2.271.000,00
İdare Düzeyinde Dağıtılan Giderler				
Genel Toplam		3.980.000,00	4.210.000,00	5.121.000,00

Kaynaklar	Bütçe Ödeneği	3.980.000,00	4.210.000,00	5.121.000,00
	Döner Sermaye			
	Diğer Yurt İçi Kaynaklar			
	Yurt Dışı Kaynaklar			
Genel Toplam		3.980.000,00	4.210.000,00	5.121.000,00

İDARE PERFORMANS HEDEFİ TABLOSU

İdare Adı	38.11 - MİMAR SİNAN GÜZEL SANATLAR ÜNİVERSİTESİ
------------------	---

Amaç	Kurum İçi Kalite ve Motivasyonun Artırılması
Hedef	Öğrenci kulüplerine maddi kaynak getirecek etkinliklerin sayısının ve bu kulüpler için ayrılan kaynakların artırılması

Performans Hedefi	Hedef		
	2009	2010	2011
Öğrenci kulüplerini geliştirmek ve sosyal faaliyetlerine daha çok imkan sağlamak.			
	420.000,00	440.000,00	482.000,00

Performans Göstergeleri	2009	2010	2011

İlgili Harcama Birimleri	Kaynak İhtiyacı		
	2009	2010	2011
1 SAĞLIK, KÜLTÜR VE SPOR DAİRE BAŞKANLIĞI	420.000,00	440.000,00	482.000,00
İdare Düzeyinde Dağıtılan Giderler			
Genel Toplam	420.000,00	440.000,00	482.000,00

Kaynaklar	Bütçe Ödeneği	420.000,00	440.000,00	482.000,00
	Döner Sermaye	0,00	0,00	0,00
	Diğer Yurt İçi Kaynaklar	0,00	0,00	0,00
	Yurt Dışı Kaynaklar	0,00	0,00	0,00
Genel Toplam		420.000,00	440.000,00	482.000,00

İDARE PERFORMANS HEDEFİ TABLOSU

İdare Adı	38.11 - MİMAR SİNAN GÜZEL SANATLAR ÜNİVERSİTESİ
------------------	---

Amaç	Kurum İçi Kalite ve Motivasyonun Artırılması
Hedef	İdari birimlerce sunulan hizmet kalitesinin ve verimliliğinin artırılması

Performans Hedefi	Hedef		
	2009	2010	2011
İdari personelin verimliliğinin artırılması sağlanacaktır.	2.410.000,00	2.951.500,00	2.828.000,00

Performans Göstergeleri		2009	2010	2011
1	Personele yapılan hizmet maliyeti	1.677.000,00	2.124.400,00	2.130.300,00
2	Açılan dava sayısı	26,00	24,00	25,00
3	Kazanılan dava sayısı	10,00	8,00	9,00
4	Verilen görüş sayısı	135,00	140,00	145,00

İlgili Harcama Birimleri		Kaynak İhtiyacı		
		2009	2010	2011
1	İDARİ VE MALİ İŞLER DAİRE BAŞKANLIĞI	2.300.000,00	2.840.500,00	2.716.500,00
2	HUKUK MÜŞAVİRLİĞİ	110.000,00	111.000,00	111.500,00
İdare Düzeyinde Dağıtılan Giderler				
Genel Toplam		2.410.000,00	2.951.500,00	2.828.000,00

Kaynaklar	Bütçe Ödeneği	2.410.000,00	2.951.500,00	2.828.000,00
	Döner Sermaye			
	Diğer Yurt İçi Kaynaklar			
	Yurt Dışı Kaynaklar			
Genel Toplam		2.410.000,00	2.951.500,00	2.828.000,00

İDARE PERFORMANS HEDEFİ TABLOSU

İdare Adı	38.11 - MİMAR SİNAN GÜZEL SANATLAR ÜNİVERSİTESİ
------------------	---

Amaç	Kurum İçi Kalite ve Motivasyonun Artırılması
Hedef	İdari personelin kurum içi ve kurum dışı meslek içi eğitim etkinlikleri ile ulusal ve uluslar arası mesleki toplantılara katılmasının sağlanması

Performans Hedefi	Hedef		
	2009	2010	2011
İdari personelin verimliliğinin artırılması sağlanacaktır.	7.507.400,00	6.547.500,00	7.030.000,00

Performans Göstergeleri		2009	2010	2011
1	Katılınan eğitim sayısı	34,00	43,00	51,00
2	Katılan personel sayısı	129,00	128,00	141,00

İlgili Harcama Birimleri		Kaynak İhtiyacı		
		2009	2010	2011
1	ÖZEL KALEM	676.000,00	680.000,00	685.000,00
2	İDARİ VE MALİ İŞLER DAİRE BAŞKANLIĞI	730.000,00	800.000,00	750.000,00
3	PERSONEL DAİRE BAŞKANLIĞI	2.185.000,00	699.000,00	761.000,00
4	KÜTÜPHANE VE DOKÜMANTASYON DAİRE BAŞKANLIĞI	105.400,00	138.000,00	153.000,00
5	SAGLIK, KÜLTÜR VE SPOR DAİRE BAŞKANLIĞI	713.000,00	728.000,00	734.000,00
6	YAPI İŞLERİ VE TEKNİK DAİRE BAŞKANLIĞI	193.000,00	188.000,00	195.000,00
7	ÖĞRENCİ İŞLERİ DAİRE BAŞKANLIĞI	302.000,00	303.500,00	304.500,00
8	STRATEJİ GELİŞTİRME DAİRE BAŞKANLIĞI	211.000,00	216.000,00	232.500,00
9	MİMARLIK FAKÜLTESİ	1.000.000,00	1.100.000,00	1.260.000,00
10	GÜZEL SANATLAR FAKÜLTESİ	1.300.000,00	1.600.000,00	1.850.000,00
11	MESLEK YÜKSEKOKULU	92.000,00	95.000,00	105.000,00
İdare Düzeyinde Dağıtılan Giderler				
Genel Toplam		7.507.400,00	6.547.500,00	7.030.000,00

Kaynaklar	Bütçe Ödeneği	7.507.400,00	6.547.500,00	7.030.000,00
	Döner Sermaye			
	Diğer Yurt İçi Kaynaklar			
	Yurt Dışı Kaynaklar			
Genel Toplam		7.507.400,00	6.547.500,00	7.030.000,00

İDARE PERFORMANS HEDEFİ TABLOSU

İdare Adı	38.11 - MİMAR SİNAN GÜZEL SANATLAR ÜNİVERSİTESİ
------------------	---

Amaç	Kurum İçi Kalite ve Motivasyonun Artırılması
Hedef	Kütüphanenin kullanılma imkanlarının artırılması ve kullanıcılarına yönelik kullanıcı eğitim ve tanıtım faaliyetlerinin gerçekleştirilmesi

Performans Hedefi	Hedef		
Verilen eğitimler ile kullanıcıların bilinçlenmesi sağlanacaktır.	2009	2010	2011
	98.600,00	147.000,00	123.000,00

Performans Göstergeleri		2009	2010	2011
1	Eğitim programı sayısı	3,00	3,00	3,00
2	Hazırlanan broşür sayısı	1,00	1,00	1,00

İlgili Harcama Birimleri		Kaynak İhtiyacı		
		2009	2010	2011
1	KÜTÜPHANE VE DOKÜMANTASYON DAİRE BAŞKANLIĞI	98.600,00	147.000,00	123.000,00
İdare Düzeyinde Dağıtılan Giderler				
Genel Toplam		98.600,00	147.000,00	123.000,00

Kaynaklar	Bütçe Ödeneği	98.600,00	147.000,00	123.000,00
	Döner Sermaye			
	Diğer Yurt İçi Kaynaklar			
	Yurt Dışı Kaynaklar			
Genel Toplam		98.600,00	147.000,00	123.000,00

İDARE PERFORMANS HEDEFİ TABLOSU

İdare Adı	38.11 - MİMAR SİNAN GÜZEL SANATLAR ÜNİVERSİTESİ
------------------	---

Amaç	Fiziksel Alt Yapının Geliştirilmesi
Hedef	Üniversitenin Öğrenci , Öğretim Elemanı, İdari Personel ve Öğretim için gerekli Fiziksel mekan ihtiyacını yeterli düzeye getirmek

Performans Hedefi	Hedef		
	2009	2010	2011
Gerekli fiziksel mekan ihtiyacı yeterli düzeye getirecektir.	14.685.000,00	16.096.000,00	17.394.000,00

Performans Göstergeleri		2009	2010	2011
1	İlgili hizmetlerde kullanılacak mekan sayısı	5,00	6,00	7,00
2	İnşaatın tamamlanma yüzdesi	80,00	92,00	100,00
3	Etüd Proje sayısı	5,00	6,00	7,00

İlgili Harcama Birimleri		Kaynak İhtiyacı		
		2009	2010	2011
1	SAĞLIK, KÜLTÜR VE SPOR DAİRE BAŞKANLIĞI	3.025.000,00	3.342.000,00	3.723.000,00
2	YAPI İŞLERİ VE TEKNİK DAİRE BAŞKANLIĞI	11.660.000,00	12.754.000,00	13.671.000,00
İdare Düzeyinde Dağıtılan Giderler				
Genel Toplam		14.685.000,00	16.096.000,00	17.394.000,00

Kaynaklar	Bütçe Ödeneği	14.685.000,00	16.096.000,00	17.394.000,00
	Döner Sermaye			
	Diğer Yurt İçi Kaynaklar			
	Yurt Dışı Kaynaklar			
Genel Toplam		14.685.000,00	16.096.000,00	17.394.000,00

İDARE PERFORMANS HEDEFİ TABLOSU

İdare Adı	38.11 - MİMAR SİNAN GÜZEL SANATLAR ÜNİVERSİTESİ
------------------	---

Amaç	Fiziksel Alt Yapının Geliştirilmesi
Hedef	Araştırma ve bilimsel faaliyetlerde kullanılmak üzere laboratuvar, araştırma merkezi ve atölyelerin kurulması, ve mevcut laboratuvar, araştırma merkezi ve atölyelerin geliştirilmesi

Performans Hedefi	Hedef		
	2009	2010	2011
Araştırma ve bilimsel faaliyetlerde kullanılmak üzere mevcut fiziksel şartlar geliştirilecektir.	40.000,00	22.900,00	28.600,00

Performans Göstergeleri		2009	2010	2011
1	İyileştirilen mekan sayısı	2,00	3,00	4,00

İlgili Harcama Birimleri		Kaynak İhtiyacı		
		2009	2010	2011
1	SİNEMA TELEVİZYON UYGULAMA VE ARAŞTIRMA MERKEZİ	40.000,00	22.900,00	28.600,00
İdare Düzeyinde Dağıtılan Giderler				
Genel Toplam		40.000,00	22.900,00	28.600,00

Kaynaklar	Bütçe Ödeneği	40.000,00	22.900,00	28.600,00
	Döner Sermaye			
	Diğer Yurt İçi Kaynaklar			
	Yurt Dışı Kaynaklar			
Genel Toplam		40.000,00	22.900,00	28.600,00

İDARE PERFORMANS HEDEFİ TABLOSU

İdare Adı	38.11 - MİMAR SİNAN GÜZEL SANATLAR ÜNİVERSİTESİ
------------------	---

Amaç	Fiziksel Alt Yapının Geliştirilmesi
Hedef	Eğitim amaçlı sınıf, atölye ve laboratuvar sayısında artış ve/veya fiziksel ve teknolojik şartlarında iyileşme

Performans Hedefi	Hedef		
	2009	2010	2011
Fiziksel ve teknolojik şartların geliştirilecektir.	2.875.300,00	3.577.100,00	3.922.600,00

Performans Göstergeleri		2009	2010	2011
1	Kampüs lisansını kullanan bilgisayar sayısı	120,00	130,00	140,00
2	Fiziksel şartları geliştirilen mekan sayısı	30,00	30,00	30,00
3	Bakım onarım yapılan makine sayısı	135,00	140,00	150,00
4	Kurulan uygulama atölyesi ve laboratuvar mekanı	1,00	1,00	1,00

İlgili Harcama Birimleri		Kaynak İhtiyacı		
		2009	2010	2011
1	BİLGİ İŞLEM DAİRE BAŞKANLIĞI	65.000,00	65.000,00	80.000,00
2	MİMARLIK FAKÜLTESİ	25.000,00	60.000,00	80.000,00
3	GÜZEL SANATLAR FAKÜLTESİ	1.552.000,00	1.807.100,00	2.042.600,00
4	DEVLET KONSERVATUVARI	1.048.300,00	1.455.000,00	1.534.000,00
5	MESLEK YÜKSEKOKULU	185.000,00	190.000,00	186.000,00
İdare Düzeyinde Dağıtılan Giderler				
Genel Toplam		2.875.300,00	3.577.100,00	3.922.600,00

Kaynaklar	Bütçe Ödeneği	2.852.300,00	3.549.100,00	3.888.600,00
	Döner Sermaye			
	Diğer Yurt İçi Kaynaklar	23.000,00	28.000,00	34.000,00
	Yurt Dışı Kaynaklar			
Genel Toplam		2.875.300,00	3.577.100,00	3.922.600,00

İDARE PERFORMANS HEDEFİ TABLOSU

İdare Adı	38.11 - MİMAR SİNAN GÜZEL SANATLAR ÜNİVERSİTESİ
------------------	---

Amaç	Fiziksel Alt Yapının Geliştirilmesi
Hedef	Akademik ve idari personelin eğitim ve idari amaçlı kullanımına tahsis etmek üzere data-projeksiyon, dizüstü bilgisayar ve masa üstü bilgisayarlar temin edilmesi.

Performans Hedefi	Hedef		
	2009	2010	2011
Data, projeksiyon,dizüstü bilgisayar ve masa üstü bilgisayar temin edilecektir.	3.701.300,00	4.445.260,00	4.854.000,00

Performans Göstergeleri		2009	2010	2011
1	Temin edilecek bilgisayar sayısı	333,00	348,00	363,00
2	Temin edilecek projeksiyon sayısı	37,00	40,00	42,00
3	Temin edilecek fotokopi makine sayısı	5,00	6,00	7,00
4	Temin edilecek yazıcı sayısı	10,00	12,00	14,00

İlgili Harcama Birimleri	Kaynak İhtiyacı		
	2009	2010	2011
1 İDARİ VE MALİ İŞLER DAİRE BAŞKANLIĞI	1.070.000,00	1.210.000,00	1.181.000,00
2 FEN EDEBİYAT FAKÜLTESİ	1.535.000,00	1.695.500,00	1.983.000,00
3 MİMARLIK FAKÜLTESİ	51.000,00	80.000,00	90.000,00
4 DEVLET KONSERVATUVARI	1.045.300,00	1.459.760,00	1.600.000,00
İdare Düzeyinde Dağıtılan Giderler			
Genel Toplam	3.701.300,00	4.445.260,00	4.854.000,00

Kaynaklar	Bütçe Ödeneği	3.681.300,00	4.420.260,00	4.824.000,00
	Döner Sermaye	0,00	0,00	0,00
	Diğer Yurt İçi Kaynaklar	20.000,00	25.000,00	30.000,00
	Yurt Dışı Kaynaklar	0,00	0,00	0,00
Genel Toplam		3.701.300,00	4.445.260,00	4.854.000,00

İDARE PERFORMANS HEDEFİ TABLOSU

İdare Adı	38.11 - MİMAR SİNAN GÜZEL SANATLAR ÜNİVERSİTESİ
------------------	---

Amaç	Fiziksel Alt Yapının Geliştirilmesi
Hedef	Kütüphanede yer alan kitap, süreli yayın sayısı ve elektronik veritabanı üyeliklerinin adedinin düzenli bir şekilde artırılması

Performans Hedefi	Hedef		
	2009	2010	2011
Merkez ve birim kütüphaneleri için basılı ve elektronik bilgi kaynakları temin edilecektir.	295.000,00	360.000,00	410.000,00

Performans Göstergeleri		2009	2010	2011
1	Basılı yerli-yabancı kitap alımı maliyeti	30.000,00	40.000,00	50.000,00
2	Basılı yerli ve yabancı süreli yayın abonelikleri maliyeti	140.000,00	170.000,00	20.000,00
3	Veritabanı aboneliklerin maliyeti	40.000,00	70.000,00	80.000,00

İlgili Harcama Birimleri		Kaynak İhtiyacı		
		2009	2010	2011
1	KÜTÜPHANE VE DOKÜMANTASYON DAİRE BAŞKANLIĞI	295.000,00	360.000,00	410.000,00
İdare Düzeyinde Dağıtılan Giderler				
Genel Toplam		295.000,00	360.000,00	410.000,00

Kaynaklar	Bütçe Ödeneği	295.000,00	360.000,00	410.000,00
	Döner Sermaye			
	Diğer Yurt İçi Kaynaklar			
	Yurt Dışı Kaynaklar			
Genel Toplam		295.000,00	360.000,00	410.000,00

İDARE PERFORMANS HEDEFİ TABLOSU

İdare Adı	38.11 - MİMAR SİNAN GÜZEL SANATLAR ÜNİVERSİTESİ
------------------	---

Amaç	Fiziksel Alt Yapının Geliştirilmesi
Hedef	Öğrenci projeleri, öğretim görevlileri çalışmaları ve araştırma projeleri vb. oluşan bölüm arşivleri meydana getirilmesi ve bunların bir veritabanı programı ile sorgulanabilir şekilde elektronik ortama aktarılması

Performans Hedefi	Hedef		
	2009	2010	2011
Sorgulanabilir,güvenilir veritabanı oluşturulacaktır.	177.000,00	201.000,00	177.500,00

Performans Göstergeleri		2009	2010	2011
1	Kullanıcı sayısı	3.000,00	3.100,00	3.200,00

İlgili Harcama Birimleri		Kaynak İhtiyacı		
		2009	2010	2011
1	BİLGİ İŞLEM DAİRE BAŞKANLIĞI	177.000,00	201.000,00	177.500,00
İdare Düzeyinde Dağıtılan Giderler				
Genel Toplam		177.000,00	201.000,00	177.500,00

Kaynaklar	Bütçe Ödeneği	177.000,00	201.000,00	177.500,00
	Döner Sermaye			
	Diğer Yurt İçi Kaynaklar			
	Yurt Dışı Kaynaklar			
Genel Toplam		177.000,00	201.000,00	177.500,00

İDARE PERFORMANS HEDEFİ TABLOSU

İdare Adı	38.11 - MİMAR SİNAN GÜZEL SANATLAR ÜNİVERSİTESİ
------------------	---

Amaç	Fiziksel Alt Yapının Geliştirilmesi
Hedef	Resim Heykel Müzesi'nin restorasyonun bitirilerek gerekli ek mekanların sağlanması ve eser sayısının artırılması

Performans Hedefi	Hedef		
Üniversitemizin kültür mirası olan Resim Heykel Müzesinin restorasyonunun bitirilerek hizmete açılması sağlanacaktır.	2009	2010	2011
	1.466.000,00	1.480.000,00	1.730.000,00

Performans Göstergeleri		2009	2010	2011
1	Restorasyonun tamamlanma yüzdesi	60,00	70,00	100,00

İlgili Harcama Birimleri		Kaynak İhtiyacı		
		2009	2010	2011
1	YAPI İŞLERİ VE TEKNİK DAİRE BAŞKANLIĞI	1.466.000,00	1.480.000,00	1.730.000,00
İdare Düzeyinde Dağıtılan Giderler				
Genel Toplam		1.466.000,00	1.480.000,00	1.730.000,00

Kaynaklar	Bütçe Ödeneği	1.466.000,00	1.480.000,00	1.730.000,00
	Döner Sermaye			
	Diğer Yurt İçi Kaynaklar			
	Yurt Dışı Kaynaklar			
Genel Toplam		1.466.000,00	1.480.000,00	1.730.000,00

İDARE PERFORMANS HEDEFİ TABLOSU

İdare Adı	38.11 - MİMAR SİNAN GÜZEL SANATLAR ÜNİVERSİTESİ
------------------	---

Amaç	Fiziksel Alt Yapının Geliştirilmesi
Hedef	Üniversite öğrenci ve çalışanlarının faydalanabileceği beslenme, barınma, sağlık, kültür ve spor faaliyetlerinin gerçekleştirililebileceği yeni tesisler oluşturulması

Performans Hedefi	Hedef		
	2009	2010	2011
Öğrencilerin barınma ihtiyacı karşılanacaktır.			
	1.900.000,00	400.000,00	0,00

Performans Göstergeleri		2009	2010	2011
1	İnşaat tamamlanma oranı	60,00	0,00	0,00

İlgili Harcama Birimleri	Kaynak İhtiyacı		
	2009	2010	2011
1 SAĞLIK, KÜLTÜR VE SPOR DAİRE BAŞKANLIĞI	1.900.000,00	400.000,00	0,00
İdare Düzeyinde Dağıtılan Giderler			
Genel Toplam	1.900.000,00	400.000,00	0,00

Kaynaklar	Bütçe Ödeneği	1.900.000,00	400.000,00	0,00
	Döner Sermaye			
	Diğer Yurt İçi Kaynaklar			
	Yurt Dışı Kaynaklar			
Genel Toplam		1.900.000,00	400.000,00	0,00

İDARE PERFORMANS HEDEFİ TABLOSU

İdare Adı	38.11 - MİMAR SİNAN GÜZEL SANATLAR ÜNİVERSİTESİ
------------------	---

Amaç	Fiziksel Alt Yapının Geliştirilmesi
Hedef	Üniversitemizin artan güvenli veri iletişimi ve ihtiyaçlarının giderilmesi için network ve altyapı projesi ile kablosuz İnternet erişimi projesinin hayata geçirilmesi, İnternet bağlantı hız ve kapasitesini artırılması

Performans Hedefi	Hedef		
	2009	2010	2011
Merkez Kampüs'e bağlı birimlerin internet hat kapasiteleri arttırılacaktır.	880.000,00	1.006.000,00	1.225.000,00

Performans Göstergeleri		2009	2010	2011
1	Yapılan mali destek	250.000,00	300.000,00	500.000,00
2	İnternet erişim hızı maliyeti	80.000,00	56.000,00	65.000,00

İlgili Harcama Birimleri		Kaynak İhtiyacı		
		2009	2010	2011
1	İDARİ VE MALİ İŞLER DAİRE BAŞKANLIĞI	800.000,00	950.000,00	1.160.000,00
2	BİLGİ İŞLEM DAİRE BAŞKANLIĞI	80.000,00	56.000,00	65.000,00
İdare Düzeyinde Dağıtılan Giderler				
Genel Toplam		880.000,00	1.006.000,00	1.225.000,00

Kaynaklar	Bütçe Ödeneği	880.000,00	1.006.000,00	1.225.000,00
	Döner Sermaye			
	Diğer Yurt İçi Kaynaklar			
	Yurt Dışı Kaynaklar			
Genel Toplam		880.000,00	1.006.000,00	1.225.000,00

İDARE PERFORMANS HEDEFİ TABLOSU

İdare Adı	38.11 - MİMAR SİNAN GÜZEL SANATLAR ÜNİVERSİTESİ
------------------	---

Amaç	Fiziksel Alt Yapının Geliştirilmesi
Hedef	Kartlı geçiş sisteminin geliştirilmesi

Performans Hedefi	Hedef		
	2009	2010	2011
Kartlı geçiş sisteminin geliştirilmesi ve yeni donanımların eklenmesi sağlanacaktır.			
	600.000,00	700.000,00	820.000,00

Performans Göstergeleri		2009	2010	2011
1	Kartlı geçiş sisteminin kullanılacağı alan sayısı	3,00	4,00	5,00

İlgili Harcama Birimleri		Kaynak İhtiyacı		
		2009	2010	2011
1	İDARİ VE MALİ İŞLER DAİRE BAŞKANLIĞI	600.000,00	700.000,00	820.000,00
İdare Düzeyinde Dağıtılan Giderler				
Genel Toplam		600.000,00	700.000,00	820.000,00

Kaynaklar	Bütçe Ödeneği	600.000,00	700.000,00	820.000,00
	Döner Sermaye			
	Diğer Yurt İçi Kaynaklar			
	Yurt Dışı Kaynaklar			
Genel Toplam		600.000,00	700.000,00	820.000,00

Tablo 8

İDARE PERFORMANS TABLOSU

İdare Adı	38.11 - MİMAR SİNAN GÜZEL SANATLAR ÜNİVERSİTESİ
-----------	---

SA	SH	PH	Açıklama	Yıllar								
				2009			2010			2011		
				Bütçe İçi	Bütçe Dışı	Toplam	Bütçe İçi	Bütçe Dışı	Toplam	Bütçe İçi	Bütçe Dışı	Toplam
1			Eğitim-öğretim düzeyinin yükseltilmesi	7.367.900		7.367.900	7.863.700		7.863.700	8.806.100		8.806.100
	1		Eğitim programlarının çevre, ulusal ve uluslar arası yeterlilikler çerçevesi esaslarına uygun hale getirilmesi									
		1	Eğitim programlarının çevre, ulusal ve uluslar arası yeterlilikler çerçevesi esaslarına uygun hale getirilecektir.	170.000		170.000	166.100		166.100	164.200		164.200
	10		Kuramsal eğitimin yanı sıra mesleki uygulama ile de programların desteklenmesi									
		1	Mesleki uygulama ile programlar desteklenecektir.	90.000		90.000	98.600		98.600	111.900		111.900
	12		Eğitim amaçlı yurt içi ve yurt dışı etkinliklerin düzenlenmesi									
		1	Eğitim-öğretim düzeyini artırmak için yurt içi ve yurt dışında etkinlikler düzenlenecektir.	7.092.900	15.000	7.107.900	7.599.000	20.000	7.619.000	8.530.000	25.000	8.555.000
2			Bilimsel ve Sanatsal Etkinliklerin Artırılması	8.765.250		8.765.250	9.624.100		9.624.100	11.023.300		11.023.300
	1		Öğretim elemanlarının bilimsel toplantılara yayın ve bildirilerle katılımlarının artırılması									
		1	Öğretim elemanlarının bilimsel toplantılara yayın ve bildirilerle katılımları sağlanacaktır.	1.720.000		1.720.000	2.198.100		2.198.100	2.431.800		2.431.800

		düzenlenmesi								
	1	Sosyal ve kültürel paylaşımın artırılması amacıyla sosyal faaliyetler düzenlenecektir.	410.000		410.000	439.000		439.000	480.000	480.000
6		Akademik ve idari personelin çalışma mekanlarının kalitesinin artırılması								
	1	Üniversite içerisindeki çalışma mekanlarının kalitesi artırılabilecektir.	3.980.000		3.980.000	4.210.000		4.210.000	5.121.000	5.121.000
9		Öğrenci kulüplerine maddi kaynak getirecek etkinliklerin sayısının ve bu kulüpler için ayrılan kaynakların artırılması								0
	1	Öğrenci kulüplerini geliştirmek ve sosyal faaliyetlerine daha çok imkan sağlamak.	420.000		420.000	440.000		440.000	482.000	482.000
12		İdari birimlerce sunulan hizmet kalitesinin ve verimliliğinin artırılması								0
	1	İdari personelin verimliliğinin artırılması sağlanacaktır.	2.410.000		2.410.000	2.951.500		2.951.500	2.828.000	2.828.000
15		İdari personelin kurum içi ve kurum dışı meslek içi eğitim etkinlikleri ile ulusal ve uluslararası mesleki toplantılara katılmasının sağlanması								0
	1	İdari personelin verimliliğinin artırılması sağlanacaktır.	7.507.400		7.507.400	6.547.500		6.547.500	7.030.000	7.030.000
17		Kütüphanenin kullanılma imkanlarının artırılması ve kullanıcılarına yönelik kullanıcı eğitim ve tanıtım faaliyetlerinin gerçekleştirilmesi								
	1	Verilen eğitimler ile kullanıcıların bilinçlenmesi sağlanacaktır.	98.600		98.600	147.000		147.000	123.000	123.000
6		Fiziksel Alt Yapının Geliştirilmesi	26.619.600		26.619.600	28.235.260		28.235.260	30.497.700	30.497.700
	1	Üniversitenin Öğrenci , Öğretim Elemanı, İdari Personel ve Öğretim için gerekli Fiziksel mekan ihtiyacını yeterli düzeye getirmek								
	1	Gerekli fiziksel mekan ihtiyacı yeterli düzeye getirecektir.	14.685.000		14.685.000	16.096.000		16.096.000	17.394.000	17.394.000
	3	Araştırma ve bilimsel faaliyetlerde kullanılmak üzere laboratuvar, araştırma merkezi ve atölyelerin kurulması, ve mevcut laboratuvar, araştırma merkezi ve atölyelerin geliştirilmesi								
	1	Araştırma ve bilimsel faaliyetlerde kullanılmak üzere mevcut fiziksel şartlar geliştirilecektir.	40.000		40.000	22.900		22.900	28.600	28.600

4		Eđitim amaçlı sınıf, atölye ve laboratuvar sayısında artış ve/veya fiziksel ve teknolojik şartlarında iyileşme										
	1	Fiziksel ve teknolojik şartların geliştirilecektir.	2.852.300	23.000	2.875.300	3.549.100	28.000	3.577.100	3.888.600	34.000	3.922.600	
5		Akademik ve idari personelin eğitim ve idari amaçlı kullanımına tahsis etmek üzere data-projeksiyon, dizüstü bilgisayar ve masa üstü bilgisayarlar temin edilmesi.										
	1	Data, projeksiyon,dizüstü bilgisayar ve masa üstü bilgisayar temin edilecektir.	3.681.300	20.000	3.701.300	4.420.260	25.000	4.445.260	4.824.000	30.000	4.854.000	
7		Kütüphanede yer alan kitap, süreli yayın sayısı ve elektronik veritabanı üyeliklerinin adedinin düzenli bir şekilde artırılması										
	1	Merkez ve birim kütüphaneleri için basılı ve elektronik bilgi kaynakları temin edilecektir.	295.000		295.000	360.000		360.000	410.000		410.000	
9		Öđrenci projeleri, öğretim görevlileri çalışmaları ve araştırma projeleri vb. oluşan bölüm arşivleri meydana getirilmesi ve bunların bir veritabanı programı ile sorgulanabilir şekilde elektronik ortama aktarılması										
	1	Sorgulanabilir,güvenilir veritabanı oluşturulacaktır.	177.000		177.000	201.000		201.000	177.500		177.500	
10		Resim Heykel Müzesi'nin restorasyonun bitirilerek gerekli ek mekanların sağlanması ve eser sayısının artırılması										
	1	Üniversitemizin kültür mirası olan Resim Heykel Müzesinin restorasyonunun bitirilerek hizmete açılması sağlanacaktır.	1.466.000		1.466.000	1.480.000		1.480.000	1.730.000		1.730.000	
11		Üniversite öğrenci ve çalışanlarının faydalanabileceđi beslenme, barınma, sağlık, kültür ve spor faaliyetlerinin gerçekleştiril ilebileceđi yeni tesisler oluşturulması										
	1	Öđrencilerin barınma ihtiyacı karşılanacaktır.	1.900.000		1.900.000	400.000		400.000	0		0	
14		Üniversitemizin artan güvenli veri iletişimi ve ihtiyaçlarının giderilmesi için network ve altyapı projesi ile kablosuz İnternet erişimi projesinin hayata geçirilmesi, İnternet bağlantı hız ve kapasitesini artırılması										
	1	Merkez Kampüs'e bađlı birimlerin internet hat kapasiteleri arttırılacaktır.	880.000		880.000	1.006.000		1.006.000	1.225.000		1.225.000	
15		Kartlı geçiş sisteminin geliştirilmesi										
	1	Kartlı geçiş sisteminin geliştirilmesi ve yeni donanımların eklenmesi sağlanacaktır.	600.000		600.000	700.000		700.000	820.000		820.000	

Tablo 9

STRATEJİK AMAÇLAR KAYNAK İHTİYACI TABLOSU

İdare Adı	38.11 - MİMAR SİNAN GÜZEL SANATLAR ÜNİVERSİTESİ
------------------	---

Amaçlar		Yıllar		
		2009	2010	2011
1	Eğitim-öğretim düzeyinin yükseltilmesi	7.367.900,00	7.883.700,00	8.832.100,00
2	Bilimsel ve Sanatsal Etkinliklerin Artırılması	8.765.250,00	9.644.100,00	11.048.300,00
3	Bilimsel ve Sanatsal Yayın Kalitesinin Arttırılması	2.037.000,00	2.184.500,00	2.480.000,00
4	Ulusal ve Uluslar arası Paydaşlar arasında İşbirliğinin artırılması	820.250,00	810.700,00	870.900,00
5	Kurum İçi Kalite ve Motivasyonun Artırılması	14.826.000,00	14.735.500,00	16.064.000,00
6	Fiziksel Alt Yapının Geliştirilmesi	26.619.600,00	28.288.500,00	30.561.700,00
Toplam		60.436.000,00	63.547.000,00	69.857.000,00

Kaynaklar	Bütçe Ödeneği	60.363.000,00	63.454.000,00	69.743.000,00
	Döner Sermaye			
	Diğer Yurt İçi Kaynaklar	73.000,00	93.000,00	114.000,00
	Yurt Dışı Kaynaklar			
Toplam		60.436.000,00	63.547.000,00	69.857.000,00

Tablo 10

BÜTÇE BİLGİLERİ TABLOSU

İdare Adı	38.11 - MİMAR SİNAN GÜZEL SANATLAR ÜNİVERSİTESİ
Harcama Birimi Adı	MİMAR SİNAN GÜZEL SANATLAR ÜNİVERSİTESİ

Ekonomik Kodlar (I.Düzey)		Teklif		
		2009	2010	2011
01	Personel Giderleri	26.366.000,00	28.970.000,00	31.756.000,00
02	SGK Devlet Primi Giderleri	3.659.000,00	3.946.000,00	4.255.000,00
03	Mal ve Hizmet Alım Giderleri	6.357.000,00	7.101.000,00	8.240.000,00
04	Faiz Giderleri			
05	Cari Transferler	2.246.000,00	764.000,00	836.000,00
06	Sermaye Giderleri	21.735.000,00	22.673.000,00	24.656.000,00
07	Sermaye Transferleri			
08	Borç verme			
Bütçe Ödeneği Toplamı		60.363.000,00	63.454.000,00	69.743.000,00
Transfer edilecek ödenekler				
Genel Toplam		60.363.000,00	63.454.000,00	69.743.000,00
Bütçe Ödeneği		60.363.000,00	63.454.000,00	69.743.000,00
Döner Sermaye				
Diğer Yurt İçi Kaynaklar		73.000,00	93.000,00	114.000,00
Yurt Dışı Kaynaklar				
Genel Toplam		60.436.000,00	63.547.000,00	69.857.000,00

Tablo 11**PERFORMANS VERİLERİ DEĞERLENDİRME TABLOSU**

İdare Adı	38.11 - MİMAR SİNAN GÜZEL SANATLAR ÜNİVERSİTESİ
Harcama Birimi Adı	Kurum Geneli

Performans Hedefi	Performans göstergesi	Verilerin kaynağı ve elde edilme şekli	Elde edilme maliyeti	Güvenilir olmasının dayanağı
Eğitim programlarının çevre, ulusal ve uluslar arası yeterlilikler çerçevesi esaslarına uygun hale getirilecektir.	Mezunlarımızdan ve diğer paydaşlardan gelecek geri bildirimler doğrultusunda açılan ders sayısı	Bir önceki yıl verileri ve bütçe ödeneği	VY	Bir önceki yıl verileri ve harcama birimleri performans programı
Mesleki uygulama ile programlar desteklenecektir.	Temin edilen uygulama malzemesi	Bir önceki yıl verileri ve bütçe ödeneği	VY	Bir önceki yıl verileri ve harcama birimleri performans programı
Eğitim-öğretim düzeyini artırmak için yurt içi ve yurt dışında etkinlikler düzenlenecektir.	Katılınılan etkinlik sayısı	Bir önceki yıl verileri ve bütçe ödeneği	VY	Bir önceki yıl verileri ve harcama birimleri performans programı
Eğitim-öğretim düzeyini artırmak için yurt içi ve yurt dışında etkinlikler düzenlenecektir.	Katılan akademik personel sayısı	Bir önceki yıl verileri ve bütçe ödeneği	VY	Bir önceki yıl verileri ve harcama birimleri performans programı
Öğretim elemanlarının bilimsel toplantılara yayın ve bildirimlerle katılımları sağlanacaktır.	Bilimsel toplantılara katılacak öğretim elemanı sayısı	Bir önceki yıl verileri ve bütçe ödeneği	VY	Bir önceki yıl verileri ve harcama birimleri performans programı

Öğretim elemanlarının bilimsel toplantılara yayın ve bildirimlerle katılımları sağlanacaktır.	Katılınacak bilimsel toplantı sayısı	Bir önceki yıl verileri ve bütçe ödeneği	VY	Bir önceki yıl verileri ve harcama birimleri performans programı
Öğretim elemanlarının sanatsal etkinliklere eser ve performanslarıyla katılımları sağlanacaktır.	Sanatsal etkinliklere katılacak öğretim elemanı sayısı	Bir önceki yıl verileri ve bütçe ödeneği	VY	Bir önceki yıl verileri ve harcama birimleri performans programı
Öğretim elemanlarının sanatsal etkinliklere eser ve performanslarıyla katılımları sağlanacaktır.	Katılınacak sanatsal etkinlik sayısı	Bir önceki yıl verileri ve bütçe ödeneği	VY	Bir önceki yıl verileri ve harcama birimleri performans programı
Öğretim elemanlarının sanatsal etkinliklere eser ve performanslarıyla katılımları sağlanacaktır.	Düzenlenen etkinlik sayısı	Bir önceki yıl verileri ve bütçe ödeneği	VY	Bir önceki yıl verileri ve harcama birimleri performans programı
Bilimsel araştırma projelerine katılım sayısının artırılması sağlanacaktır.	Bilimsel araştırma proje sayısı	Bir önceki yıl verileri ve bütçe ödeneği	VY	Bir önceki yıl verileri ve harcama birimleri performans programı
Üniversitemiz bütçesi tarafından finanse edilen bilimsel araştırma projelerinin ulusal ve uluslararası kurumlar destekli proje sayısının artırılması sağlanacaktır.	Bilimsel araştırma proje sayısı	Bir önceki yıl verileri ve bütçe ödeneği	VY	Bir önceki yıl verileri ve harcama birimleri performans programı
Hakemli dergilerin yayın sayısının sürekliliği sağlanacaktır.	Basılan dergi sayısı	Bir önceki yıl verileri ve bütçe ödeneği	VY	Bir önceki yıl verileri ve harcama birimleri performans programı

Lisansüstü tezleri elektronik ortama aktararak hem yedeklerinin alınması, hem de bilgiye ulaşım kolaylığı sağlanacak.	Elektronik ortama aktarılan tez sayısı	Bir önceki yıl verileri ve bütçe ödeneği	VY	Bir önceki yıl verileri ve harcama birimleri performans programı
Ulusal ve Uluslar arası yeni işbirliği sayısını artırarak, paydaşlarla iletişim ve hizmetler geliştirilecektir.	İşbirliği yapılacak yeni kurumların sayıları	Bir önceki yıl verileri ve bütçe ödeneği	VY	Bir önceki yıl verileri ve harcama birimleri performans programı
Ulusal ve Uluslar arası yeni işbirliği sayısını artırarak, paydaşlarla iletişim ve hizmetler geliştirilecektir.	Etkinliklere katılacak akademik personel sayısı	Bir önceki yıl verileri ve bütçe ödeneği	VY	Bir önceki yıl verileri ve harcama birimleri performans programı
Üniversitemizde yurtdışında doktora yapacak akademik personel sayısının artırılması sağlanacaktır.	Yurtdışında lisansüstü ve doktora yapacak akademik personel sayısı	Bir önceki yıl verileri ve bütçe ödeneği	VY	Bir önceki yıl verileri ve harcama birimleri performans programı
Sosyal ve kültürel paylaşımın artırılması amacıyla sosyal faaliyetler düzenlenecektir.	Düzenlenen etkinlik sayısı	Bir önceki yıl verileri ve bütçe ödeneği	VY	Bir önceki yıl verileri ve harcama birimleri performans programı
Üniversite içerisindeki çalışma mekanlarının kalitesi artırılabilecektir.	Tefrişatı yapılan büro sayısı	Bir önceki yıl verileri ve bütçe ödeneği	VY	Bir önceki yıl verileri ve harcama birimleri performans programı
Üniversite içerisindeki çalışma mekanlarının kalitesi artırılabilecektir.	Kırtasiye ve büro malzemesi temin edilen büro sayısı	Bir önceki yıl verileri ve bütçe ödeneği	VY	Bir önceki yıl verileri ve harcama birimleri performans programı
Üniversite içerisindeki çalışma mekanlarının kalitesi artırılabilecektir.	Tamir ve bakımı yapılan makine ve teçhizat sayısı	Bir önceki yıl verileri ve bütçe ödeneği	VY	Bir önceki yıl verileri ve harcama birimleri performans programı

Üniversite içerisindeki çalışma mekanlarının kalitesi artırılabacaktır.	Bakım onarım yapılan binaların yüzdesi	Bir önceki yıl verileri ve bütçe ödeneđi	VY	Bir önceki yıl verileri ve harcama birimleri performans programı
İdari personelin verimliliđinin artırılması sağlanacaktır.	Personele yapılan hizmet maliyeti	Bir önceki yıl verileri ve bütçe ödeneđi	VY	Bir önceki yıl verileri ve harcama birimleri performans programı
İdari personelin verimliliđinin artırılması sağlanacaktır.	Açılan dava sayısı	Bir önceki yıl verileri ve bütçe ödeneđi	VY	Bir önceki yıl verileri ve harcama birimleri performans programı
İdari personelin verimliliđinin artırılması sağlanacaktır.	Kazanılan dava sayısı	Bir önceki yıl verileri ve bütçe ödeneđi	VY	Bir önceki yıl verileri ve harcama birimleri performans programı
İdari personelin verimliliđinin artırılması sağlanacaktır.	Verilen görüş sayısı	Bir önceki yıl verileri ve bütçe ödeneđi	VY	Bir önceki yıl verileri ve harcama birimleri performans programı
İdari personelin verimliliđinin artırılması sağlanacaktır.	Katılınılan eğitim sayısı	Bir önceki yıl verileri ve bütçe ödeneđi	VY	Bir önceki yıl verileri ve harcama birimleri performans programı
İdari personelin verimliliđinin artırılması sağlanacaktır.	Katılan personel sayısı	Bir önceki yıl verileri ve bütçe ödeneđi	VY	Bir önceki yıl verileri ve harcama birimleri performans programı
Verilen eğitimler ile kullanıcıların bilinçlenmesi sağlanacaktır.	Eđitim programı sayısı	Bir önceki yıl verileri ve bütçe ödeneđi	VY	Bir önceki yıl verileri ve harcama birimleri performans programı
Verilen eğitimler ile kullanıcıların bilinçlenmesi sağlanacaktır.	Hazırlanan broşür sayısı	Bir önceki yıl verileri ve bütçe ödeneđi	VY	Bir önceki yıl verileri ve harcama birimleri performans programı
Gerekli fiziksel mekan ihtiyacı yeterli düzeye getirelecektir.	İlgili hizmetlerde kullanılacak mekan sayısı	Bir önceki yıl verileri ve bütçe ödeneđi	VY	Bir önceki yıl verileri ve harcama birimleri performans programı
Gerekli fiziksel mekan ihtiyacı yeterli düzeye getirelecektir.	İnşaatın tamamlanma yüzdesi	Bir önceki yıl verileri ve bütçe ödeneđi	VY	Bir önceki yıl verileri ve harcama birimleri performans programı

Gerekli fiziksel mekan ihtiyacı yeterli düzeye getirelecektir.	Etüd Proje sayısı	Bir önceki yıl verileri ve bütçe ödeneği	VY	Bir önceki yıl verileri ve harcama birimleri performans programı
Araştırma ve bilimsel faaliyetlerde kullanılmak üzere mevcut fiziksel şartlar geliştirilecektir.	İyileştirilen mekan sayısı	Bir önceki yıl verileri ve bütçe ödeneği	VY	Bir önceki yıl verileri ve harcama birimleri performans programı
Fiziksel ve teknolojik şartların geliştirilecektir.	Kampüs lisansını kullanan bilgisayar sayısı	Bir önceki yıl verileri ve bütçe ödeneği	VY	Bir önceki yıl verileri ve harcama birimleri performans programı
Fiziksel ve teknolojik şartların geliştirilecektir.	Fiziksel şartları geliştirilen mekan sayısı	Bir önceki yıl verileri ve bütçe ödeneği	VY	Bir önceki yıl verileri ve harcama birimleri performans programı
Fiziksel ve teknolojik şartların geliştirilecektir.	Bakım onarım yapılan makine sayısı	Bir önceki yıl verileri ve bütçe ödeneği	VY	Bir önceki yıl verileri ve harcama birimleri performans programı
Fiziksel ve teknolojik şartların geliştirilecektir.	Kurulan uygulama atölyesi ve laboratuvar mekanı	Bir önceki yıl verileri ve bütçe ödeneği	VY	Bir önceki yıl verileri ve harcama birimleri performans programı
Data, projeksiyon,dizüstü bilgisayar ve masa üstü bilgisayar temin edilecektir.	Temin edilecek bilgisayar sayısı	Bir önceki yıl verileri ve bütçe ödeneği	VY	Bir önceki yıl verileri ve harcama birimleri performans programı
Data, projeksiyon,dizüstü bilgisayar ve masa üstü bilgisayar temin edilecektir.	Temin edilecek projeksiyon sayısı	Bir önceki yıl verileri ve bütçe ödeneği	VY	Bir önceki yıl verileri ve harcama birimleri performans programı
Data, projeksiyon,dizüstü bilgisayar ve masa üstü bilgisayar temin edilecektir.	Temin edilecek fotokopi makine sayısı	Bir önceki yıl verileri ve bütçe ödeneği	VY	Bir önceki yıl verileri ve harcama birimleri performans programı
Data, projeksiyon,dizüstü bilgisayar ve masa üstü bilgisayar temin edilecektir.	Temin edilecek yazıcı sayısı	Bir önceki yıl verileri ve bütçe ödeneği	VY	Bir önceki yıl verileri ve harcama birimleri performans programı

Merkez ve birim kütüphaneleri için basılı ve elektronik bilgi kaynakları temin edilecektir.	Basılı yerli-yabancı kitap alımı maliyeti	Bir önceki yıl verileri ve bütçe ödeneği	VY	Bir önceki yıl verileri ve harcama birimleri performans programı
Merkez ve birim kütüphaneleri için basılı ve elektronik bilgi kaynakları temin edilecektir.	Basılı yerli ve yabancı süreli yayın abonelikleri maliyeti	Bir önceki yıl verileri ve bütçe ödeneği	VY	Bir önceki yıl verileri ve harcama birimleri performans programı
Merkez ve birim kütüphaneleri için basılı ve elektronik bilgi kaynakları temin edilecektir.	Veritabanı aboneliklerin maliyeti	Bir önceki yıl verileri ve bütçe ödeneği	VY	Bir önceki yıl verileri ve harcama birimleri performans programı
Sorgulanabilir, güvenilir veritabanı oluşturulacaktır.	Kullanıcı sayısı	Bir önceki yıl verileri ve bütçe ödeneği	VY	Bir önceki yıl verileri ve harcama birimleri performans programı
Üniversitemizin kültür mirası olan Resim Heykel Müzesinin restorasyonunun bitirilerek hizmete açılması sağlanacaktır.	Restorasyonun tamamlanma yüzdesi	Bir önceki yıl verileri ve bütçe ödeneği	VY	Bir önceki yıl verileri ve harcama birimleri performans programı
Öğrencilerin barınma ihtiyacı karşılanacaktır.	İnşaat tamamlanma oranı	Bir önceki yıl verileri ve bütçe ödeneği	VY	Bir önceki yıl verileri ve harcama birimleri performans programı
Merkez Kampüs'e bağlı birimlerin internet hat kapasiteleri arttırılacaktır.	Yapılan mali destek	Bir önceki yıl verileri ve bütçe ödeneği	VY	Bir önceki yıl verileri ve harcama birimleri performans programı
Merkez Kampüs'e bağlı birimlerin internet hat kapasiteleri arttırılacaktır.	İnternet erişim hızı maliyeti	Bir önceki yıl verileri ve bütçe ödeneği	VY	Bir önceki yıl verileri ve harcama birimleri performans programı
Kartlı geçiş sisteminin geliştirilmesi ve yeni donanımların eklenmesi sağlanacaktır.	Kartlı geçiş sisteminin kullanılacağı alan sayısı	Bir önceki yıl verileri ve bütçe ödeneği	VY	Bir önceki yıl verileri ve harcama birimleri performans programı