



T. C.
Namık Kemal Üniversitesi
2010 Mali Yılı
Performans Programı

Bütçe Teklifi Sürümü
Sürüm no. 2.1

Namık Kemal Üniversitesi
Tekirdağ, Eylül 2009

Sunuş



Bu belge ile Namık Kemal Üniversitesi 2010 Mali Yılı Performans Programının Bütçe Teklifi Sürümü sunulmaktadır. Daha önce sunulmuş olan geçici Program (sürüm no. 1.2) bu sürüm ile güncellenmektedir.

Namık Kemal Üniversitesi, 2006 yılında Trakya Üniversitesi'nden devir alınmış olan Ziraat Fakültesi, Çorlu Mühendislik Fakültesi, Sağlık Yüksekokulu ve dokuz Meslek Yüksekokulu ile kurulmuştur. Bu arada verilmekte olan lisansüstü programlar Fen Bilimleri Enstitüsü'nde toplanmıştır. Kuruluş Kanununda yer alan Fen-Edebiyat Fakültesi, Tıp Fakültesi, Sağlık Bilimleri Enstitüsü ile Sosyal Bilimler Enstitüsü'nün kurulması çalışmaları 2007 yılında sürdürülmüştür.

Namık Kemal Üniversitesi, 5018 sayılı Kamu Mali Yönetimi ve Kontrol Kanunu ile 2547 sayılı Yükseköğretim Kanunu ve 5018 sayılı Kanun çerçevesinde hazırlamakla yükümlü olduğu yıllık idare faaliyet raporları, akademik değerlendirme ve kalite geliştirme raporları ile yıllık stratejik plan ve beş yıllık stratejik plan çalışmalarını tek bir örgütsel yapı içerisinde tüm üniversite birimlerinin hazırlamış oldukları birim rapor ve planlarına dayalı olarak 2007 yılından bu yana sürdürmektedir.

Namık Kemal Üniversitesi, 2006 yılında kurulmuş yeni bir üniversite olmasına rağmen 2007 yılı kurumsal değerlendirme çalışmasını ve 2007 yılı faaliyet raporu çalışmalarını tüm üniversite düzeyinde göreceli olarak çok kısa bir sürede gerçekleştirme başarısını elde etmiştir. Benzer şekilde ilk defa bir stratejik plan çalışması hazırlamış olmasına rağmen, 2010-2014 yılları plan çalışmasını verilen süre içerisinde hazırlamıştır.

Bu başarı birim ve bölümlerde kurulmuş olan Kurumsal Değerlendirme ve Stratejik Planlama Kurulları ile Namık Kemal Üniversitesi Akademik Değerlendirme ve Kalite Geliştirme Kurulu ile Stratejik Planlama Kurulu'nun özverili çalışması ile elde edilmiştir.

Bu süreçte koordinasyon hizmetleri ile bilgilendirme eğitim ve danışmanlık hizmetleri Rektörlük Proje Geliştirme Bürosu tarafından Üniversitemizin tüm birimlerinin ve Üniversitemiz Üst Yönetiminin yakın ve kararlı desteği ile sağlanmıştır.

Namık Kemal Üniversitesi zaman içerisinde kurumsal değerlendirme çalışmasını, faaliyet raporu çalışmaları ile bunun takip eden stratejik planlama ve performans programı çalışmalarını daha da geliştirmeyi amaçlamaktadır.

Nitekim 2007 yılı için yapılan çalışmalar 2008 yılı için de tekrarlanmış olup Üniversitemiz 2008 yılı Akademik Değerlendirme ve Kalite Geliştirme Raporu ile 2008 yılı İdare Faaliyet Raporu çıktılarını yine birim çıktılarına dayalı olarak hazırlamıştır. 2009 yılı için benzer çalışmalar halen Üniversitemiz Birimleri ve Bölümleri tarafından sürdürülmektedir. Üniversitemiz ayrıca 2010-2014 yılları Stratejik Planının Nihai Sürümünü de hazırlamıştır. Son olarak Üniversitemiz bu plana dayalı olarak 2010 Mali Yılı Performans Programı çalışmasını yürütmüştür.

Namık Kemal Üniversitesi başta Ziraat Fakültesi ve Çorlu Mühendislik Fakültesi ile Meslek Yüksekokullarımız olmak üzere devir almış olduğu köklü akademik birimlerinin varlığı nedeni ile kurum olarak gelişme ve kurumsallaşma süreçlerini diğer yeni kurulan üniversitelere göre daha düzenli bir şekilde yapma olanağına sahiptir.

Üniversitemizin kuruluşundan bu yana açılmış olan yeni akademik birimler ile bölümlerimiz de bu kurumsal değerlendirme ve planlama sürecine başarı ile katkıda bulunmuşlardır.

Hazırlanmış olan kurumsal değerlendirme raporları ve faaliyet raporları ile stratejik plan ve performans programının bu süreç içerisinde değerlendirilmesi gelecekteki çalışmaların verimliliğini ve yararlılığını artırması açısından daha yapıcı bir yaklaşım olacaktır.

Programın bir örneği ilgili Yönetmelik hükümleri gereğince <http://spk.nku.edu.tr> adresinde bulunan Namık Kemal Üniversitesi Kurumsal Değerlendirme ve Stratejik Planlama Sanal Kütüphanesinde kamuoyunun bilgi ve görüşlerine sunulmuştur.

Akademik Değerlendirme ve Kalite Geliştirme Kurulu (ADKG), Stratejik Planlama Kurulu (SPK), birim/bölüm Kurumsal Değerlendirme ve Stratejik Planlama Kurul Koordinatör ve üyelerine ve Proje Geliştirme Bürosu ile emeği geçen tüm personelimize teşekkürlerimi sunarım. Programın esas alındığı stratejik planımızın bir önceki sürümü üzerinde düzeltmelerde bulunan Devlet Planlama Teşkilatı Müsteşarlığı planlama uzmanlarına ve Performans Programı Hazırlama Eğitimine katkıda bulunan Maliye Bakanlığı Bütçe Uzmanlarına da ayrıca teşekkür ederim.

Prof. Dr. Nizamettin ŞENKÖYLÜ

Namık Kemal Üniversitesi Rektörü

Tekirdağ, Eylül 2009

İÇİNDEKİLER

SUNUŞ	2
İÇİNDEKİLER	4
I- GENEL BİLGİLER	7
I.A. YETKİ, GÖREV VE SORUMLULUKLARI.....	7
I.B. TEŞKİLAT YAPISI.....	9
I.C. FİZİKSEL KAYNAKLAR.....	13
I.D. İNSAN KAYNAKLARI.....	19
I.E. DİĞER HUSUSLAR.....	24
<i>SWOT (GZFT) analizi</i>	24
Özdeğerlendirme	24
Çevre değerlendirmesi.....	31
II-PERFORMANS BİLGİLERİ	34
II.A. TEMEL POLİTİKA VE ÖNCELİKLER.....	34
II.B. AMAÇ VE HEDEFLER	38
II.C. PERFORMANS HEDEF VE GÖSTERGELERİ İLE FAALİYETLER	40
<i>Performans Hedefi Tabloları</i>	40
<i>Faaliyet Maliyetleri Tabloları</i>	59
II.D. İDARENİN TOPLAM KAYNAK İHTİYACI.....	83
<i>İdare Performans Tablosu</i>	83
<i>İdare Toplam Kaynak İhtiyacı Tablosu</i>	93
II.E. DİĞER HUSUSLAR.....	94
EKLER	95
<i>Faaliyetlerden sorumlu harcama birimlerine ilişkin tablo</i>	95
<i>İzleme ve Değerlendirme Süreci</i>	99
<i>Kaynakça</i>	104

Tablo listesi

TABLO 1 NAMIK KEMAL ÜNİVERSİTESİ BİRİMLERİ*	10
TABLO 2 EĞİTİM ALANLARI VE DERSLİKLER	13
TABLO 3 ÖĞRENCİ YURTLARI	14
TABLO 4. TOPLANTI VE KONFERANS SALONLARI	14
TABLO 5 AKADEMİK PERSONEL HİZMET ALANLARI	15
TABLO 6 İDARİ PERSONEL HİZMET ALANLARI	16
TABLO 7 HASTANE ALANLARI	17
TABLO 8. DİĞER BİLGİ VE TEKNOLOJİK KAYNAKLAR*	18
TABLO 9. AKADEMİK PERSONEL	19
TABLO 10. YABANCI UYRUKLU AKADEMİK PERSONEL	19
TABLO 11. DİĞER ÜNİVERSİTELERDE GÖREVLENDİRİLEN AKADEMİK PERSONEL	20
TABLO 12. BAŞKA ÜNİVERSİTELERDEN ÜNİVERSİTEMİZDE GÖREVLENDİRİLEN AKADEMİK PERSONEL	20
TABLO 13. SÖZLEŞMELİ AKADEMİK PERSONEL SAYISI	21
TABLO 14. AKADEMİK PERSONELİN YAŞ İTİBARIYLA DAĞILIMI	21
TABLO 15. İDARİ PERSONEL (KADROLARIN DOLULUK ORANINA GÖRE)	21
TABLO 16. İDARİ PERSONELİN EĞİTİM DURUMU	22
TABLO 17. İDARİ PERSONELİN HİZMET SÜRESİ	22
TABLO 18. İDARİ PERSONELİN YAŞ İTİBARIYLA DAĞILIMI	22
TABLO 19. İŞÇİLER (ÇALIŞTIKLARI POZİSYONLARA GÖRE)	23
TABLO 20. SÜREKLİ İŞÇİLERİN HİZMET SÜRESİ	23
TABLO 21. SÜREKLİ İŞÇİLERİN YAŞ İTİBARIYLA DAĞILIMI	23
TABLO 22. PERFORMANS HEDEFİ TABLOSU [PH 1.1] YENİ PROGRAMLAR AÇMAK	40
TABLO 23. PERFORMANS HEDEFİ TABLOSU [PH 1.2] YENİ AÇILAN BİRİMLER VE KURULU BİRİMLER İÇİN İDARİ, DERSLİK VE LABORATUAR BİNALARININ YAPIMI	42
TABLO 24. PERFORMANS HEDEFİ TABLOSU [PH 1.3] DERS VEREN ÖĞRETİM ELEMANI BAŞINA DÜŞEN ÖĞRENCİ SAYISININ ULUSLARARASI SEVİYE DÜZEYİNE ÇIKARILMASI	44
TABLO 25. PERFORMANS HEDEFİ TABLOSU [PH 1.4] KADROLU VE KADRO DIŞI İDARİ PERSONEL SAYISININ ARTIRILMASI	46
TABLO 26. PERFORMANS HEDEFİ TABLOSU [PH 1.5] KURUMSAL DEĞERLENDİRME, İDARE FAALİYET RAPORU, STRATEJİK PLAN VE PERFORMANS PROGRAMLARININ HAZIRLANMASI	48
TABLO 27. PERFORMANS HEDEFİ TABLOSU [PH 2.1] YÜRÜTÜLEN ARAŞTIRMA PROJELERİ VE TEZLERİ TEŞVİK ETMEK	50
TABLO 28. PERFORMANS HEDEFİ TABLOSU [PH 2.2] YAPILAN BİLİMSEL YAYIN SAYI VE KALİTESİNİ ARTIRMAK	52
TABLO 29. PERFORMANS HEDEFİ TABLOSU [PH 3.1] HALKA AÇIK SAĞLIK DÂHİL TOPLUM HİZMETLERİ SUNMAK	54
TABLO 30. PERFORMANS HEDEFİ TABLOSU [PH 3.2] ÜNİVERSİTE-SANAYİ ORTAK ARAŞTIRMA MERKEZLERİ PROGRAMI (ÜSAMP) ALT YAPI ÇALIŞMALARININ BAŞLATILMASI	56
TABLO 31. PERFORMANS HEDEFİ TABLOSU [PH 3.3] ÖĞRENCİLERİN STAJ HAREKETLİLİĞİNİ ARTIRMAK YOLU İLE SANAYİYE KATKIDA BULUNMAK	57
TABLO 32. FAALİYET MALİYETLERİ TABLOSU [PH 1.1] YENİ PROGRAMLAR AÇMAK	59
TABLO 33. FAALİYET MALİYETLERİ TABLOSU [PH 1.2] REKTÖRLÜK BİNASI YAPIMI	61
TABLO 34. FAALİYET MALİYETLERİ TABLOSU [PH 1.2] TIP FAKÜLTESİ TEMEL TIP BİLİMLERİ BİNASI YAPIMI	62
TABLO 35. FAALİYET MALİYETLERİ TABLOSU [PH 1.2] KAMPUS ALANI İÇİN KAMULAŞTIRMA YAPMAK	63
TABLO 36. FAALİYET MALİYETLERİ TABLOSU [PH 1.2] MERKEZİ ARAŞTIRMA LABORATUARININ KURULMASI	64
TABLO 37. FAALİYET MALİYETLERİ TABLOSU [PH 1.2] ETÜT PROJE VE MÜŞAVİRLİK HİZMETİ ALIMI	65
TABLO 38. FAALİYET MALİYETLERİ TABLOSU [PH 1.2] KAMPÜS ALTYAPISININ İYİLEŞTİRİLMESİ	66
TABLO 39. FAALİYET MALİYETLERİ TABLOSU [PH 1.2] DERSLİK VE MERKEZİ BİRİMLER BİNASI YAPIMI	67
TABLO 40. FAALİYET MALİYETLERİ TABLOSU [PH 1.2] HİZMET BİNALARININ BÜYÜK ONARIMI	68
TABLO 41. FAALİYET MALİYETLERİ TABLOSU [PH 1.2] EĞİTİM BİRİMLERİNİN MAKİNE TEÇHİZAT İHTİYAÇLARININ TAMAMLANMASI, TAŞIT ALIMI VE BİLGİ TEKNOLOJİLERİ İLE YAYIN ALIMI	69
TABLO 42. FAALİYET MALİYETLERİ TABLOSU [PH 1.2] KAPALI SPOR SALONU VE YARI OLİMPİK YÜZME HAVUZU YAPIMI	70
TABLO 43. FAALİYET MALİYETLERİ TABLOSU [PH 1.3] AKADEMİK PERSONEL SAYISINI ARTIRMAK	71
TABLO 44. FAALİYET MALİYETLERİ TABLOSU [PH 1.3] EĞİTİM VE ÖĞRETİM KALİTESİNİN ARTTIRILMASI	72
TABLO 45. FAALİYET MALİYETLERİ TABLOSU [PH 1.4] İDARİ PERSONEL SAYISINI ARTIRMAK	74

TABLO 46. FAALİYET MALİYETLERİ TABLOSU [PH 1.5] KURUMSAL DEĞERLENDİRME VE PERFORMANS ÇIKTILARINI HAZIRLAMAK VE HAZIRLATMAK.....	75
TABLO 47. FAALİYET MALİYETLERİ TABLOSU [PH 2.1] ARAŞTIRMA PROJE SAYISINI VE LİSANSÜSTÜ TEZ SAYISINI ARTIRMAK	76
TABLO 48. FAALİYET MALİYETLERİ TABLOSU [PH 2.2] BİLİMSEL YAYIN SAYI VE KALİTESİNİ ARTIRMA YOLUNDA ÇALIŞMALARDA BULUNMAK	77
TABLO 49. FAALİYET MALİYETLERİ TABLOSU [PH 3.1] TOPLUMA SAĞLIK HİZMETLERİ SUNMAK	78
TABLO 50. FAALİYET MALİYETLERİ TABLOSU [PH 3.1] DİĞER TOPLUM HİZMETLERİ SUNMAK	79
TABLO 51. FAALİYET MALİYETLERİ TABLOSU [PH 3.2] ÜSAMP PROGRAMININ BAŞLATILMASI VE SÜRDÜRÜLMESİ YOLUNDA ÇALIŞMALARDA BULUNMAK.....	80
TABLO 52. FAALİYET MALİYETLERİ TABLOSU [PH 3.3] ÖĞRENCİLERİN STAJ HAREKETLİLİĞİNİ ARTIRMA YOLUNDA ÇALIŞMALARDA BULUNMAK	81
TABLO 53. İDARE PERFORMANS TABLOSU. P. H. 1.1. YENİ PROGRAMLAR AÇMAK.....	83
TABLO 54. İDARE PERFORMANS TABLOSU. P. H. 1.2. YENİ AÇILAN BİRİMLER VE KURULU BİRİMLERİ İÇİN İDARİ, DERSLİK VE LABORATUAR BİNALARININ YAPIMI.....	84
TABLO 55. İDARE PERFORMANS TABLOSU. P. H. 1.3. DERS VEREN ÖĞRETİM ELEMANI BAŞINA DÜŞEN ÖĞRENCİ SAYISININ ULUSLARARASI SEVİYE DÜZEYİNE ÇIKARILMASI	85
TABLO 56. İDARE PERFORMANS TABLOSU. P. H. 1.4. KADROLU VE KADRO DIŞI İDARİ PERSONEL SAYISININ ARTTIRILMASI.....	86
TABLO 57. İDARE PERFORMANS TABLOSU. P. H. 1.5. KURUMSAL DEĞERLENDİRME, İDARE FAALİYET RAPORU, STRATEJİK PLAN VE PERFORMANS PROGRAMLARININ HAZIRLANMASI	87
TABLO 58. İDARE PERFORMANS TABLOSU. P. H. 2.1 YÜRÜTÜLEN ARAŞTIRMA PROJELERİNİ VE TEZLERİNİ TEŞVİK ETMEK.....	88
TABLO 59. İDARE PERFORMANS TABLOSU. P. H. 2.2. YAPILAN BİLİMSEL YAYIN VE KALİTESİNİ ARTTIRMAK	89
TABLO 60. İDARE PERFORMANS TABLOSU. P. H. 3.1 HALKA AÇIK SAĞLIK DÂHİL TOPLUM HİZMETLERİ SUNMAK	90
TABLO 61. İDARE PERFORMANS TABLOSU. P. H. 3.2. ÜSAMP ALT YAPI ÇALIŞMALARININ BAŞLATILMASI.....	91
TABLO 62. İDARE PERFORMANS TABLOSU. P. H. 3.3. ÖĞRENCİLERİN STAJ HAREKETLİLİĞİNİ ARTTIRMAK YOLU İLE SANAYİYE KATKIDA BULUNMAK	92
TABLO 63. İDARE TOPLAM KAYNAK HEDEFİ TABLOSU	94
TABLO 64. FAALİYETLERDEN SORUMLU HARCAMA BİRİMLERİNE İLİŞKİN TABLO	95

Sekil listesi

ŞEKİL 1 NAMIK KEMAL ÜNİVERSİTESİ ORGANİZASYON ŞEMASI	12
--	----

I- GENEL BİLGİLER

I.A. Yetki, Görev ve Sorumlulukları

Namık Kemal Üniversitesi, 2547 sayılı Yükseköğretim Kanunu hükümlerince kurulmuş olan bir devlet üniversitesi olup, Üniversitemizin yetki görev ve sorumlulukları, diğer devlet üniversitelerinde olduğu üzere, bu Kanun'un ilgili hükümleri ile verilmiştir.

Bu görevler, 2547 sayılı Yükseköğretim Kanunu'nun 'Yükseköğretim Kurumlarının Görevleri' başlıklı Dördüncü bölümünde verilmiştir.

Yükseköğretim Kurumlarının görevleri, 12. madde ile; üniversite organları 13-15. Maddeler ile; Fakülte organları 16-18. Madde ile; Enstitüler 19. Madde ile; Yüksekokullar 20-21. Madde ile verilmiştir.

Bir yükseköğretim kurumu olarak Namık Kemal Üniversitesi'nin görevleri 12. Madde ile şöyle verilmiştir:

- a. "Çağdaş uygarlık ve eğitim-öğretim esaslarına dayanan bir düzen içinde, toplumun ihtiyaçları ve kalkınma planları ilke ve hedeflerine uygun ve ortaöğretime dayalı çeşitli düzeylerde eğitim-öğretim, bilimsel araştırma, yayım ve danışmanlık yapmak,
- b. Kendi ihtisas gücü ve maddi kaynaklarını rasyonel, verimli ve ekonomik şekilde kullanarak, milli eğitim politikası ve kalkınma planları ilke ve hedefleri ile Yükseköğretim Kurulu tarafından yapılan plan ve programlar doğrultusunda, ülkenin ihtiyacı olan dallarda ve sayıda insan gücü yetiştirmek,
- c. Türk toplumunun yaşam düzeyini yükseltici ve kamuoyunu aydınlatıcı bilim verilerini söz, yazı ve diğer araçlarla yaymak,
- d. Örgün, yaygın, sürekli ve açık eğitim yoluyla toplumun özellikle sanayileşme ve tarımda modernleşme alanlarında eğitilmesini sağlamak,
- e. Ülkenin bilimsel, kültürel, sosyal ve ekonomik yönlerden ilerlemesini ve gelişmesini ilgilendiren sorunlarını, diğer kuruluşlarla işbirliği yaparak, kamu kuruluşlarına önerilerde bulunmak suretiyle öğretim ve araştırma konusu yapmak, sonuçlarını toplumun yararına sunmak ve kamu kuruluşlarınca istenecek inceleme ve araştırmaları sonuçlandırarak düşüncelerini ve önerilerini bildirmek,
- f. Eğitim-öğretim ve seferberliği içinde, örgün, yaygın, sürekli ve açık eğitim hizmetini üstlenen kurumlara katkıda bulunacak önlemleri almak,
- g. Yörelereindeki tarım ve sanayinin gelişmesine ve ihtiyaçlarına uygun meslek elemanlarının yetişmesine ve bilgilerinin gelişmesine katkıda bulunmak, sanayi, tarım ve sağlık hizmetleri ile diğer hizmetlerde modernleşmeyi, üretimde artışı sağlayacak çalışma ve programlar yapmak, uygulamak ve yapılanlara katılmak, bununla ilgili kurumlara işbirliği yapmak ve çevre sorunlarına çözüm getirci önerilerde bulunmak,
- h. Eğitim teknolojisini üretmek, geliştirmek, kullanmak, yaygınlaştırmak,
- i. Yükseköğretimin uygulamalı yapılmasına ait eğitim-öğretim esaslarını geliştirmek, döner sermaye işletmelerini kurmak, verimli çalıştırmak ve bu faaliyetlerin geliştirilmesine ilişkin gerekli düzenlemeleri yapmaktır."

Rektörün görev, yetki ve sorumlulukları 13. Madde b) fıkrası ile; Senato'nun görev, yetki ve sorumlulukları 14. Madde b) fıkrası ile; Üniversite Yönetim Kurulu'nun görev, yetki ve sorumlulukları 15. Madde b) fıkrası ile; Fakülte dekanlarının görev, yetki ve sorumlulukları 16. Madde b) fıkrası ile; Fakülte kurullarının görev, yetki ve sorumlulukları 17. Madde b) fıkrası ile; Fakülte Yönetim Kurullarının görev, yetki ve sorumlulukları 18. Madde b) fıkrası ile; Enstitü müdürleri, Enstitü Kurulları ile Enstitü yönetim kurullarının görev, yetki ve sorumlulukları 19. Madde ile; Yüksekokul Müdürleri, Yüksekokul Kurulları ile Yüksekokul Yönetim Kurullarının görev, yetki ve sorumlulukları 20. Madde ile; ve en son olarak Bölüm Başkanlarının görev, yetki ve sorumlulukları 21. Madde ile verilmiştir.

I.B. Teşkilat Yapısı

Namık Kemal Üniversitesi 2809 sayılı ve 28.03.1983 tarihli Yükseköğretim Teşkilatı Kanunu'nun 5467 sayılı ve 01.03.2006 tarihli Kanun'un ek 1. maddesi ile değişik Ek 62. maddesi uyarınca Tekirdağ ilinde kurulmuştur.

İlgili Kanun uyarınca Üniversitenin birimleri aşağıdaki gibi verilmiştir:

- “a) Rektörlüğe bağlı olarak yeni kurulan Fen-Edebiyat Fakültesi ve Tıp Fakültesi ile Trakya Üniversitesi Rektörlüğüne bağlı iken adı ve bağlantısı değiştirilerek oluşturulan ve rektörlüğe bağlanan Ziraat Fakültesi ile Çorlu Mühendislik Fakültesinden,
- b) Trakya Üniversitesi Rektörlüğüne bağlı iken adı ve bağlantısı değiştirilerek oluşturulan ve rektörlüğe bağlanan Sağlık Yüksekokulundan,
- c) Trakya Üniversitesi Rektörlüğüne bağlı iken adı ve bağlantısı değiştirilerek oluşturulan ve rektörlüğe bağlanan Meslek Yüksekokulu, Çorlu Meslek Yüksekokulu, Çerkezköy Meslek Yüksekokulu, Hayrabolu Meslek Yüksekokulu, Malkara Meslek Yüksekokulu, Marmara Ereğlisi Meslek Yüksekokulu, Muratlı Meslek Yüksekokulu, Saray Meslek Yüksekokulu ile Şarköy Meslek Yüksekokulundan,
- d) Rektörlüğe bağlı olarak yeni kurulan Sosyal Bilimler Enstitüsü, Fen Bilimleri Enstitüsü ile Sağlık Bilimleri Enstitüsünden”

Namık Kemal Üniversitesi, yapılanma sürecinin ilk çalışmalarını Trakya Üniversitesi Rektörlüğü bünyesinde, daha sonra Tekirdağ'daki Namık Kemal Üniversitesi Uygulama Oteli'nde gerçekleştirmiştir. Rektörlük Kasım 2007'de Tekirdağ merkezinde eski belediye binasında hizmet vermiş ve halen Ocak 2008'den bu yana Değirmenaltı Yerleşkesinde Ziraat Fakültesi Dekanlık Binasında hizmete devam etmektedir.

Tabloda yer alan birimler yanı sıra Yabancı Diller Yüksekokulu ile İktisadi ve İdari Bilimler Fakültesi de 2009 yılında kurulmuş olup Yabancı Diller Yüksekokulu yıl içerisinde faaliyete geçirilmiştir.

Tablo 1 Namık Kemal Üniversitesi Birimleri*

Birimler	Bölümler
Fakülteler	
Çorlu Mühendislik Fakültesi	
	Bilgisayar Mühendisliği Bölümü
	Çevre Mühendisliği Bölümü
	Elektronik ve Haberleşme Mühendisliği Bölümü
	İnşaat Mühendisliği Bölümü
	Makine Mühendisliği Bölümü
	Tekstil Mühendisliği Bölümü
Fen-Edebiyat Fakültesi	
	Biyoloji Bölümü
	Fizik Bölümü
	Kimya Bölümü
	Matematik Bölümü
Tıp Fakültesi	
	Cerrahi Tıp Bilimleri Bölümü
	Dâhili Tıp Bilimleri Bölümü
	Temel Tıp Bilimleri Bölümü
Ziraat Fakültesi	
	Bahçe Bitkileri Bölümü
	Bitki Koruma Bölümü
	Gıda Mühendisliği Bölümü
	Peyzaj Mimarlığı Bölümü
	Tarla Bitkileri Bölümü
	Tarım Ekonomisi Bölümü
	Tarım Makinaları

	Bölümü
	Tarımsal Yapılar ve Sulama Bölümü
	Toprak Bölümü
	Zootekni Bölümü
Enstitüler	
Fen Bilimleri Enstitüsü	
	Bahçe Bitkileri ABD
	Bitki Koruma ABD
	Çevre Mühendisliği ABD
	Fizik ABD
	Gıda Mühendisliği ABD
	İnşaat Mühendisliği ABD
	Makine Mühendisliği ABD
	Peyzaj Mimarlığı ABD
	Tarım Ekonomisi ABD
	Tarım Makineleri ABD
	Tarımsal Yapılar ve Sulama ABD
	Tarla Bitkileri ABD
	Tekstil ABD
	Toprak ABD
	Zootekni ABD
Sağlık Bilimleri Enstitüsü	
Sosyal Bilimler Enstitüsü	
Yüksekokullar	
Sağlık Yüksekokulu	Hemşirelik Bölümü
ARGE Merkezleri	
Araştırma ve Uygulama Hastanesi Başhekimliği	
Sürekli Eğitim Merkezi	

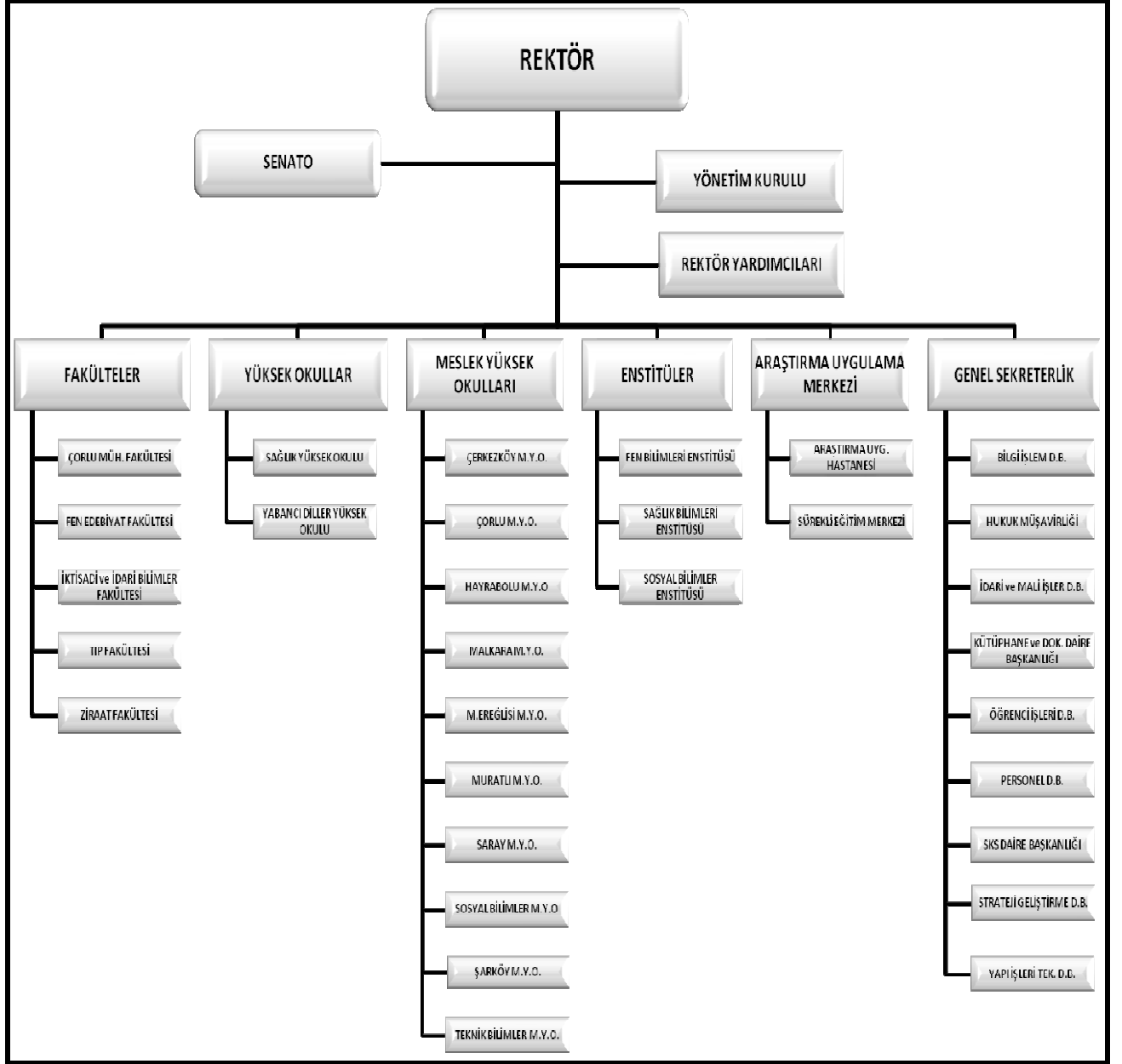
Meslek Yüksekokulları	
Çerkezköy Meslek Yüksekokulu	
Çorlu Meslek Yüksekokulu	
Hayrabolu Meslek Yüksekokulu	
Malkara Meslek Yüksekokulu	
Marmara Ereğlisi Meslek Yüksekokulu	
Muratlı Meslek Yüksekokulu	
Saray Meslek Yüksekokulu	
Sosyal Bilimler Meslek Yüksekokulu (Tekirdağ)**	
Şarköy Meslek Yüksekokulu	
Teknik Bilimler Meslek Yüksekokulu (Tekirdağ)**	
Genel Sekreterlik	
Daire Başkanlıkları	
Bilgi İşlem Daire Başkanlığı	
Hukuk Müşavirliği	
İdari ve Mali İşler Daire Başkanlığı	
Kütüphane ve Dokümantasyon Daire Başkanlığı	
Öğrenci İşleri Daire Başkanlığı	
Personel Daire Başkanlığı	
Sağlık Kültür ve Spor Daire Başkanlığı	
Strateji Geliştirme Daire Başkanlığı	
Yapı İşleri ve Teknik Daire Başkanlığı	

Birimler ve Koordinatörlükler	
AB 7. Çerçeve Programları Koordinatörlüğü	
Basın ve Halkla İlişkiler Birimi	
Dış İlişkiler Birimi	
Döner sermaye İşletmesi Müdürlüğü	
ECTS Koordinatörlüğü	
ERASMUS Koordinatörlüğü	
Leonardo Da Vinci Programları Koordinatörlüğü	
Proje Geliştirme Bürosu	
Uzaktan Eğitim Koordinatörlüğü	
Üniversite-Sanayi İşbirliği Koordinatörlüğü	

*: 31.12.2008 tarihi itibarı ile **: Meslek Yüksekokulu'ndan 2008 yılında ayrılmışlardır.

Namık Kemal Üniversitesi'nin 2009 yılı itibarı ile organizasyon şeması aşağıdaki şekilde verilmiştir.

Şekil 1 Namık Kemal Üniversitesi Organizasyon Şeması



Tasarım: Kütüphane ve Dokümantasyon Daire Başkanlığı

I.C. Fiziksel Kaynaklar

Bu kısım Üniversitemizin 2008 yılı İdare Faaliyet Raporundan alınmış olup veriler 31.12.2008 tarihi itibarı iledir.

1.1- Eğitim Alanları Derslikler

Tablo 2 Eğitim alanları ve derslikler

Eğitim Alanı	Kapasitesi 0-50	Kapasitesi 51-75	Kapasitesi 76-100	Kapasitesi 101-150	Kapasitesi 151-250	Kapasitesi 251-Üzeri
Anfi	0	0	0	1	0	0
Sınıf	66	19	14	11	0	0
Bilgisayar Lab.	13	1	0	0	0	0
Diğer Lab.	48	0	0	0	0	0
Toplam	127	20	14	12	0	0

1.2- Sosyal Alanlar

1.2.1.Kantinler ve Kafeteryalar

Kantin Sayısı: 14 Adet

Kantin Alanı: 1.900 m2

Kafeterya Sayısı: 0 Adet

Kafeterya Alanı: 0 m2

1.2.2.Yemekhaneler

Öğrenci Yemekhane Sayısı: 11 Adet

Öğrenci Yemekhane Alanı: 2.182m2

Öğrenci Yemekhane Kapasitesi: 1.650 Kişi

Personel Yemekhane Sayısı: 4 Adet

Personel Yemekhane Alanı: 375125 m2

Personel Yemekhane Kapasitesi: 250 Kişi

1.2.3.Misafirhaneler

Misafirhane Sayısı: 1 Adet

Misafirhane Kapasitesi: 27 Kişi

1.2.4.Öğrenci Yurtları

Tablo 3 Öğrenci yurtları

	Yatak Sayısı 1	Yatak Sayısı 2	Yatak Sayısı 3 – 4	Yatak Sayısı 5 - Üzeri
Oda Sayısı	22	38	0	0
Alanı m2	330	570	0	0

1.2.5.Lojmanlar

Lojman Sayısı: 22 Adet

Lojman Bütüt Alanı: 1.490 m2

Dolu Lojman Sayısı: 12 Adet

Boş Lojman Sayısı: 10 Adet

1.2.6.Spor Tesisleri

Kapalı Spor Tesisleri Sayısı: 0 Adet

Kapalı Spor Tesisleri Alanı: 0 m2

Açık Spor Tesisleri Sayısı: 5 Adet

Açık Spor Tesisleri Alanı: 2.900 m2

1.2.7.Toplantı – Konferans Salonları

Tablo 4. Toplantı ve konferans salonları

	Kapasitesi 0–50	Kapasitesi 51–75	Kapasitesi 76–100	Kapasitesi 101–150	Kapasitesi 151–250	Kapasitesi 251–Üzeri
Toplantı Salonu	9	0	0	0	0	0
Konferans Salonu	2	1	1	3	2	0
Toplam	11	1	1	3	2	

1.2.8.Sinema Salonu

Sinema Salonu Sayısı: 2 Adet

Sinema Salonu Alanı: 240 m2

Sinema Salonu Kapasitesi: 260 Kişi

1.2.9.Eđitim ve Dinlenme Tesisleri

Eđitim ve Dinlenme Tesisleri Sayısı: 0 Adet

Eđitim ve Dinlenme Tesisleri Kapasitesi: 0 Kiři

1.2.10.Öđrenci Kulüpleri

Öđrenci Kulüpleri Sayısı: 20 Adet

Öđrenci Kulüpleri Alanı: 290 m2

1.2.11.Mezun Öđrenciler Derneđi

Mezun Öđrenciler Derneđi Sayısı: 0 Adet

Mezun Öđrenciler Derneđi Alanı: 0 m2

1.2.12.Okul Öncesi ve İlköđretim Okulu Alanları

Anaokulu Sayısı: 0 Adet

Anaokulu Alanı: 0 m2

Anaokulu Kapasitesi: 0 Kiři

İlköđretim okulu Sayısı: 0 Adet

İlköđretim okulu Alanı: 0 m2

İlköđretim okulu Kapasitesi: 0 Kiři

1.3- Hizmet Alanları

1.3.1. Akademik Personel Hizmet Alanları

Tablo 5 Akademik personel hizmet alanları

	Sayısı (Adet)	Alanı (m2)	Kullanan Sayısı (Kiři)
Çalışma Odası	295	7.097	350
Toplam	295	7.097	350

1.3.2. İdari Personel Hizmet Alanları

Tablo 6 İdari personel hizmet alanları

	Sayısı (Adet)	Alanı (m2)	Kullanan Sayısı (Kişi)
Servis	22	1.167	72
Çalışma Odası	116	2.710	163
Toplam	138	3.877	235

1.4- Ambar Alanları

Ambar Sayısı: 19 Adet

Ambar Alanı: 1.150 m2

1.5- Arşiv Alanları

Arşiv Sayısı: 15 Adet

Arşiv Alanı: 600 m2

1.6- Atölyeler

Atölye Sayısı: 25 Adet

Atölye Alanı: 7130 m2

1.7- Hastane Alanları

Namık Kemal Üniversitesi Araştırma ve Uygulama Hastanesi, 2809 sayılı ve 28.03.1983 tarihli Yükseköğretim Teşkilatı Kanunu'nun 5467 sayılı ve 01.03.2006 tarihli Kanun'un Ek 1. maddesi ile değişik Ek 62. maddesi uyarınca Tekirdağ ilinde kurulan Namık Kemal Üniversitesi'nin bir birimi olarak 2008 yılında faaliyete başlamıştır. Halen beş yıl süre ile Sağlık Bakanlığından devir alınan Sağlık Bakanlığına ait Göğüs Hastalıkları Hastanesi binasında Göğüs Hastalıkları Hastanesi ile birlikte hizmet vermeye başlamıştır. Mevcut durumda poliklinik hizmetleri başlamış olup, servis, ameliyathane, yoğun bakım ve acil servis hizmetlerinin teknik altyapının oluşturulması sonrası faaliyete geçmesi planlanmaktadır. Laboratuvar ve Radyoloji Ünitesi hizmetleri hizmet alımı şeklinde yürütülmüştür.

Namık Kemal Üniversitesi Araştırma ve Uygulama Hastanesi 2008 yılında idari teşkilatını oluşturma çabasında olmuştur.

Araştırma ve Uygulama Hastanesi 2008 yılında 13 dalda poliklinik hizmeti vermiştir. Polikliniklere toplam 896 kişi başvurmuş, 1092 laboratuvar tetkiki ve 316 radyolojik tetkik yapılmıştır.

Tablo 7 Hastane alanları

Birim	Sayı (Adet)*	Alan (m2)*
Acil Servis	0	0
Yoğun Bakım	3	na
Ameliyathane	3	na
Klinik	0	0
Laboratuvar	4	na
Eczane	1	na
Radyoloji Alanı	2	na
Nükleer Tıp Alanı	0	0
Sterilizasyon Alanı	0	0
Mutfak	1	na
Çamaşırhane	1	na
Teknik Servis	1	na
Poliklinik	30	na
.....	0	0
.....	0	0
.....	0	0
Hastane Toplam Kapalı Alanı	46	6048 m2

*30.09.2009 tarihi itibarı ile verileridir. Veri Kaynağı: Uygulama ve Araştırma Hastanesi Başhekimliği.

2.1- Yazılımlar

İdari ve akademik birimlerimiz tarafından kendi işlerinde kullanılan çok sayıda ofis yazılımları bulunmaktadır.

Öğrenci işleri otomasyon programı, kütüphane otomasyon programı, Personel Programı, E-Bütçe, Say2000i bunlar arasında bulunmaktadır.

Diğer yazılımlar şunlardır: İhale Otomasyonu, Yaklaşık Maliyet Hesaplama Otomasyonu, Autocad Architecture 2009, Revit Architecture 2009, Evrak Kayıt Programı, Evrak Kayıt Programı, Akın Soft İnternetcafe İşletim Programı

2.2- Bilgisayarlar

Masa üstü bilgisayar Sayısı: 838 Adet

Taşınabilir bilgisayar Sayısı: 288 Adet

2.3- Kütüphane Kaynakları

Kitap Sayısı: 20.185 Adet

Basılı Periyodik Yayın Sayısı: 258 Adet

Elektronik Yayın Sayısı: 12 Adet

2.4- Diğer Bilgi ve Teknolojik Kaynaklar

Tablo 8. Diğer bilgi ve teknolojik kaynaklar*

Cinsi	İdari Amaçlı (Adet)	Eğitim Amaçlı (Adet)	Araştırma Amaçlı (Adet)	Toplam
Projeksiyon	0	97	0	97
Slayt makinesi	0	12	0	12
Tepegöz	0	63	0	63
Episkop	0	7	0	7
Barkot Okuyucu	0	0	0	0
Baskı makinesi (yazıcı dâhil)	4	28	8	36
Fotokopi makinesi	23	14	0	37
Faks	24	11	0	35
Fotoğraf makinesi	6	4	0	10
Kameralar	4	7	0	11
Televizyonlar	6	15	0	21
Tarayıcılar	15	16	0	31
Müzik Setleri	1	11	0	12
Mikroskoplar	0	48	0	48
DVD ler	2	1	0	3
Toplam	85	334	8	427

*Faks, tarayıcı ve yazıcı cihazları kimi yerlerde tek bir makine olarak kullanılabilir.

I.D. İnsan Kaynakları

Bu kısım Üniversitemiz 2008 yılı İdare Faaliyet Raporundan alınmıştır. Üniversitemiz insan kaynaklarına ilişkin tüm veriler 31.12.2008 tarihi itibarı ile verilmiştir. Kadrolu personel verileri Personel Daire Başkanlığı tarafından sağlanmıştır.

1.1- Akademik Personel

Tablo 9. Akademik personel

Kadro	Kadroların Doluluk Oranına Göre			Kadroların İstihdam Şekline Göre	
	Dolu	Boş	Toplam	Tam Zamanlı	Yarı Zamanlı
Profesör	50	19	69	49	1
Doçent	18	112	130	18	0
Yrd. Doçent	124	91	215	124	0
Öğretim Görevlisi	112	158	270	112	0
Okutman	27	47	74	27	0
Çevirici	0	1	1	0	0
Eğitim- Öğretim Planlamacısı	0	1	1	0	0
Araştırma Görevlisi	72	127	199	72	0
Uzman	6	17	23	6	0
Toplam	409	573	982	408	1

Kaynak: Personel Daire Başkanlığı

1.2- Yabancı Uyruklu Akademik Personel

Tablo 10. Yabancı uyruklu akademik personel

Unvan	Geldiği Ülke	Geldiği ülke	Çalıştığı Bölüm
Profesör	0		
Doçent	2	Azerbaycan	Çorlu Mühendislik Fakültesi
Yrd. Doçent	0		
Öğretim Görevlisi	0		
Okutman	0		
Çevirici	0		
Eğitim-Öğretim Planlamacısı	0		
Araştırma Görevlisi	0		
Uzman	0		
Toplam	2		

Kaynak: Personel Daire Başkanlığı

1.3- Diğer Üniversitelerde Görevlendirilen Akademik Personel

2547 sayılı Yükseköğretim Kanunu'nun 35. Maddesinin değişik fıkraları gereğince diğer üniversitelerde görevlendirilen akademik personelin listesi aşağıda verilmiştir. 40. Madde uyarınca görevlendirilen öğretim elemanımız yoktur.

Tablo 11. Diğer Üniversitelerde Görevlendirilen Akademik Personel

Unvan	Sayı	Bağlı Olduğu Birim	Görevlendirildiği Üniversite
Profesör	0		
Doçent	0		
Yrd. Doçent	0		
Öğretim Görevlisi	0		
Okutman	0		
Çevirici	0		
Eğitim Öğretim Planlamacısı	0		
Araştırma Görevlisi	3	Çorlu Mühendislik Fakültesi	İstanbul Teknik Üniversitesi
Uzman	0		
Toplam	3		

Kaynak: Personel Daire Başkanlığı

1.4- Başka Üniversitelerden Üniversitemizde Görevlendirilen Akademik Personel

Tablo 12. Başka Üniversitelerden Üniversitemizde Görevlendirilen Akademik Personel

Unvan	Bağlı Olduğu Birim	Geldiği Üniversite
Profesör	Çorlu Mühendislik Fakültesi Fen Edebiyat Fakültesi	Boğaziçi Üniversitesi Yıldız Teknik Üniversitesi
Doçent		
Yrd. Doçent	Tıp Fakültesi	Afyon Kocatepe Üniversitesi
Öğretim Görevlisi		
Okutman		
Çevirici		
Eğitim Öğretim Planlamacısı		
Araştırma Görevlisi		

Uzman		
Toplam	3	

Kaynak: Personel Daire Başkanlığı

1.5- Sözleşmeli Akademik Personel

Tablo 13. Sözleşmeli Akademik Personel Sayısı

Profesör	0
Doçent	0
Yrd. Doçent	0
Öğretim Görevlisi	0
Uzman	0
Okutman	0
Sanatçı Öğrt. Elm.	0
Sahne Uygulamacısı	0
Toplam	0

Kaynak: Personel Daire Başkanlığı

1.6- Akademik Personelin Yaş İtibariyle Dağılımı

Tablo 14. Akademik Personelin Yaş İtibariyle Dağılımı

	21-25 Yaş	26-30 Yaş	31-35 Yaş	36-40 Yaş	41-50 Yaş	51- Üzeri
Kişi Sayısı	5	48	85	124	123	24
Yüzde	1	12	21	30	30	6

Kaynak: Personel Daire Başkanlığı

1.7- İdari Personel

2008 yılı sonu itibarı ile üniversitemizde kadrolu olarak 199 idari personel çalışmıştır. Buna ek olarak 657/4B maddesi ile 15 personelimiz görev almıştır. Ayrıca 43 personelimiz güvenlik ve temizlik kalemlerinde hizmet alımı yolu ile çalışmıştır.

Tablo 15. İdari Personel (Kadroların Doluluk Oranına Göre)

	Dolu	Boş	Toplam
Genel İdari Hizmetler	118		
Sağlık Hizmetleri Sınıfı	10		

Teknik Hizmetleri Sınıfı	16		
Eğitim ve Öğretim Hizmetleri sınıfı	0		
Avukatlık Hizmetleri Sınıfı.	1		
Din Hizmetleri Sınıfı	0		
Yardımcı Hizmetli	54		
Toplam	199		

Kaynak: Personel Daire Başkanlığı

1.8- İdari Personelin Eğitim Durumu

Tablo 16. İdari Personelin Eğitim Durumu

	İlköğretim	Lise	Ön Lisans	Lisans	Y.L. ve Dokt.
Kişi Sayısı	34	86	47	29	3
Yüzde	17	43	24	15	2

Kaynak: Personel Daire Başkanlığı

1.9- İdari Personelin Hizmet Süreleri

Tablo 17. İdari Personelin Hizmet Süresi

	1 – 3 Yıl	4 – 6 Yıl	7 – 10 Yıl	11 – 15 Yıl	16 – 20 Yıl	21 - Üzeri
Kişi Sayısı	71	9	31	28	28	32
Yüzde	36	5	16	14	14	16

Kaynak: Personel Daire Başkanlığı

1.10- İdari Personelin Yaş İtibariyle Dağılımı

Tablo 18. İdari Personelin Yaş İtibariyle Dağılımı

	21-25 Yaş	26-30 Yaş	31-35 Yaş	36-40 Yaş	41-50 Yaş	51- Üzeri
Kişi Sayısı	15	45	43	38	36	22
Yüzde	8	23	22	19	18	11

Kaynak: Personel Daire Başkanlığı

1.11- İşçiler

43 personelimiz güvenlik ve temizlik kalemlerinde hizmet alımı yolu ile çalışmış olup aşağıdaki tabloda bu şekilde gösterilmiştir. Başka bir deyimle bu hizmetler hizmet sağlayıcı firmanın işçileri olarak Üniversitemizde bu alanlarda hizmet vermiştir. Diğer işçiler diğer birimlerimizde görevlendirilmiştir.

Tablo 19. İşçiler (Çalıştıkları Pozisyonlara Göre)

	Dolu	Boş	Toplam
Sürekli İşçiler	62		
Vizeli Geçici İşçiler (adam/ay)	14		
Vizesiz işçiler (3 Aylık)	74		
Toplam	150		

Kaynak: İdari ve Mali İşler Daire Başkanlığı ve Birim çıktıları

1.12- Sürekli İşçilerin Hizmet Süreleri

43 personelimiz güvenlik ve temizlik kalemlerinde hizmet alımı yolu ile çalışmıştır. Bu personelimize ilişkin bu alanda veri alınmamıştır.

Tablo 20. Sürekli İşçilerin Hizmet Süresi

	1 – 3 Yıl	4 – 6 Yıl	7 – 10 Yıl	11 – 15 Yıl	16 – 20 Yıl	21 - Üzeri
Kişi Sayısı	0	0	0	0	0	0
Yüzde	0	0	0	0	0	0

1.13- Sürekli İşçilerin Yaş İtibariyle Dağılımı

43 personelimiz güvenlik ve temizlik kalemlerinde hizmet alımı yolu ile çalışmıştır. Bu personelimize ilişkin bu alanda veri alınmamıştır.

Tablo 21. Sürekli İşçilerin Yaş İtibariyle Dağılımı

	21-25 Yaş	26-30 Yaş	31-35 Yaş	36-40 Yaş	41-50 Yaş	51- Üzeri
Kişi Sayısı	0	0	0	0	0	0
Yüzde	0	0	0	0	0	0

I.E. Diğer Hususlar

Üniversitemiz 2008 yılı Kurumsal Değerlendirme Raporu çalışmasını 2547 ve 5018 sayılı Kanunlar çerçevesinde 2009 yılı Mart ayında gerçekleştirmiştir. Bu çalışmanın ana sonuçlarından birisi SWOT Analizidir. Bu çalışmadan alınmış olan SWOT Analizi kısmı aşağıda verilmiştir.

SWOT (GZFT) analizi

Özdeğerlendirme

Özdeğerlendirme kısmında yapılan değerlendirmeler ışığında Üniversitemizin güçlü yönleri ve zayıf yanları aşağıdaki şekilde belirlenmiştir.

Girdiler

Güçlü yönlerimiz

- Akademik personel niteliğinin beklenen düzeyde olması
- Bilgi Teknolojileri ve kaynaklarının (Bilgisayar, internet, iletişim, kitap, yayın, vb) yeterliliğinin beklenen düzeye yakın olması
- Çalışanlar ile ilgili ilişkilerin yeterliliğinin beklenen düzeyde olması
- İdari Personel niteliğinin beklenen düzeyde olması
- Kamu Kurum ve Kuruluşları ile ilişkilerin yeterliliğinin beklenen düzeye yakın olması
- Mezunlar ile ilişkilerin yeterliliğinin beklenen düzeye yakın olması
- Öğrenci niteliğinde beklenen düzeyin beklenen düzeye yakın olması
- Öğrenciler ile ilişkilerin yeterliliğinin beklenen düzeyde olması
- Toplum ile ilişkilerin yeterliliğinin beklenen düzeye yakın olması

Zayıf yönlerimiz

- Fiziksel olanakların yeterliliğinin beklenen düzeyin altında olması
- İş Teknolojilerinin yeterliliğinin beklenen düzeyin altında olması
- Mali kaynakların yeterliliğinin beklenen düzeyin altında olması
- Sanayi ile ilişkilerin yeterliliğinin beklenen düzeyin altında olması
- Temin edilen hizmetlerin yeterliliğinin beklenen düzeyin altında olması
- Yükseköğretim alanında ulusal ilişkilerin yeterliliğinin beklenen düzeyin altında olması
- Yükseköğretim alanında uluslararası ilişkilerin yeterliliğinin beklenen düzeyin altında olması

Kurumsal nitelikler ve özellikler

Güçlü yönlerimiz

- Akademik birimlerin ve bu birimlerdeki programların sayıları (Fakülte, Yüksekokul, Meslek Yüksekokulları, Yüksek Lisans ve Doktora) ve yeterliliğinin beklenen düzeyde olması
- Akademik personelin ortalama unvan düzeyinin beklenen düzeyde olması
- Çalışanların kadın-erkek personel dağılımının (öğretim üyeleri, öğretim elemanları, araştırma görevlileri ve idari personel için ayrı ayrı) ve yeterliliğinin beklenen düzeyde olması
- Çalışanların kıdem ortalamaları (Öğretim üyeleri, öğretim elemanları ve idari personel) ve yeterliliğinin beklenen düzeye yakın olması
- Çalışanların yaş ortalamaları (Öğretim üyeleri, öğretim elemanları ve idari personel) ve yeterliliğinin beklenen düzeyde olması
- İdari Personelin Eğitim Düzeyinin beklenen düzeyde olması
- Kurumun ağırlıklı akademik alanı/alanları ve yeterliliğinin beklenen düzeye yakın olması
- Öğrenci sayılarının (Fakülte, Yüksekokul, Meslek Yüksekokulları, Yüksek Lisans ve Doktora) ve yeterliliğinin beklenen düzeyde olması

Zayıf yönlerimiz

- İdari personel sayıları (kadrolu ve sözleşmeli) ve yeterliliğinin beklenen düzeyin altında olması
- Kurumun fiziksel büyüklüğü ve altyapısı (m²) ve yeterliliğinin beklenen düzeyin altında olması
- Öğretim elemanı sayıları (Profesör, Doçent, Yrd. Doçent, Öğretim Görevlisi, Okutman, Araştırma görevlisi, Uzman vb) ve yeterliliğinin beklenen düzeyin altında olması

Eğitim ve öğretim süreçleri

Güçlü yönlerimiz

- Öğrenci değerlendirme prosedür ve araçlarının (sınav, ödev, proje vb.) yeterliliğinin beklenen düzeyde olması
- Öğrencilere sunulan eğitimin etkinliğini arttıracak eğitsel destek hizmetlerinin (yabancı dil, IT teknolojileri ve bilgisayar donanımı vb.) yeterliliğinin beklenen düzeyde olması
- Öğrencilere sunulan rehberlik/danışmanlık hizmetlerinin yeterliliğinin beklenen düzeyde olması
- Program kaynaklarının (öğretim elemanı, ders notları vb.) yeterliliğinin beklenen düzeyde olması

- Programların anlaşılabilirliği ve hedeflerinin açıklığının beklenen düzeyin üstüne yakın olması
- Programların bütünlüğünün ve devamlılığının yeterliliğinin beklenen düzeyde olması
- Programların çıktılarının (programın kazandırması beklenen nitelikler) yeterliliğinin beklenen düzeyin üstüne yakın olması
- Programların diğer programlarla ilişkilerinin yeterliliğinin beklenen düzeyde olması
- Programların eğitim hedeflerinin yeterliliğinin beklenen düzeyin üstüne yakın olması
- Programların ilgili ulusal ve uluslararası programlarla uyumundaki yeterliliğinin beklenen düzeye yakın olması
- Programların kapsamı ve niteliklerinin (ders çeşitliliği, ders yükleri ve uyumluluğu) yeterliliğinin beklenen düzeyin üstüne yakın olması
- Programların ulusal ve çevre ihtiyaçlarına uygunluğunun beklenen düzeyin üstüne yakın olması
- Yeni öğrencilerin programlara hazırlama prosedür ve uygulamalarının yeterliliğinin beklenen düzeyde olması

Zayıf yönlerimiz

- Engelli öğrencilere sunulan eğitim hizmetlerinin yeterliliğinin beklenen düzeyin altında olması
- Uluslar arası öğrenci değişimi programlarına öğrenci katılımının yeterliliğinin beklenen düzeyin altında olması

Araştırma ve geliştirme

Güçlü yönlerimiz

- Araştırma ve geliştirme çalışmaları ile eğitim-öğretim faaliyetleri arasındaki ilişkinin yeterliliğinin beklenen düzeye yakın olması
- Araştırma ve geliştirme çalışmalarının bütünlüğü ve devamlılığının beklenen düzeye yakın olması
- Araştırma ve geliştirme çalışmalarının ulusal ve çevre ihtiyaçlarına uygunluğunun beklenen düzeye yakın olması

Zayıf yönlerimiz

- Araştırma ve geliştirme çalışmalarının disiplinler arası yapılabilmesindeki yeterliliğinin beklenen düzeyin altında olması
- Araştırma ve geliştirme çalışmalarının hedeflerine ulaşım ulaşılmadığının yeterliliğinin beklenen düzeyin altında olması
- Araştırma ve geliştirme çalışmalarının oluşturulmasında ve yürütülmesinde paydaşlarla (endüstri, kamu kurum ve kuruluşlar, sivil toplum kuruluşları vb.) kurulan yapısal ilişkilerin yeterliliğinin beklenen düzeyin altında olması
- Araştırma ve geliştirme çalışmalarının yeterliliğinin beklenen düzeyin altında olması
- Araştırma ve geliştirme faaliyetlerinin önceliklere uygunluğunun beklenen düzeyin altında olması

- Araştırma ve geliştirme olanak ve kaynakların yeterliliğinin beklenen düzeyin altında olması
- Araştırma ve geliştirme önceliklerinin belirginliğinin beklenen düzeyin altında olması
- Araştırma ve geliştirme sonuçlarının duyurulması ve paylaşılması ile ilgili araç, ortam ve mekanizmaların yeterliliğinin beklenen düzeyin altında olması
- Araştırma ve geliştirme sonuçlarının kuruma/birime fayda olarak (ekonomik, itibar vb.) dönmesindeki yeterliliğinin beklenen düzeyin altında olması
- Araştırma ve geliştirme sonuçlarının topluma faydaya dönüşmesindeki yeterliliğinin beklenen düzeyin altında olması
- Araştırmayı özendiren ve destekleyen araçların yeterliliğinin beklenen düzeyin altında olması
- Uluslararası araştırma ve geliştirme çalışmalarına akademik personelin katılımının yeterliliğinin beklenen düzeyin altında olması
- Uluslararası araştırma ve geliştirme çalışmalarının yeterliliğinin beklenen düzeyin altında olması

Uygulama ve Hizmet Süreçleri

Güçlü yönlerimiz

- Uygulama ve hizmet faaliyetlerinin topluma faydaya dönüşmesindeki yeterliliğin beklenen düzeye yakın olması
- Uygulama ve hizmet faaliyetlerinin ulusal ve çevre ihtiyaçlarına uygunluğunun beklenen düzeye yakın olması

Zayıf yönlerimiz

- Araştırma ve geliştirme çalışmaları ile uygulama ve hizmet faaliyetleri arasındaki ilişkinin yeterliliğinin beklenen düzeyin altında olması
- Eğitim-Öğretim ile uygulama ve hizmet faaliyetleri arasındaki ilişkinin yeterliliğinin beklenen düzeyin altında olması
- Topluma yönelik bilgilendirme ve bilinçlendirme faaliyetlerinin yeterliliğinin beklenen düzeyin altında olması
- Topluma yönelik sanatsal, kültürel ve sportif faaliyetlerin yeterliliğinin beklenen düzeyin altında olması
- Uluslararası uygulama ve hizmet faaliyetlerinin yeterliliğinin beklenen düzeyin çok altında olması
- Uygulama ve hizmet faaliyetleri düzeylerinin yeterliliğinin beklenen düzeyin altında olması
- Uygulama ve hizmet faaliyetlerini özendiren ve destekleyen araçların yeterliliğinin beklenen düzeyin altında olması
- Uygulama ve hizmet faaliyetlerinin disiplinlerarası yapılabilmesindeki yeterliliğinin beklenen düzeyin altında olması

- Uygulama ve hizmet faaliyetlerinin hedeflerine ulaşım ulaşımadığının yeterliliğinin beklenen düzeyin altında olması
- Uygulama ve hizmet faaliyetlerinin kuruma/birime fayda olarak (ekonomik, itibar vb.) dönmesindeki yeterliliğinin beklenen düzeyin altında olması
- Uygulama ve hizmet faaliyetlerinin olanak ve kaynaklarının yeterliliğinin beklenen düzeyin altında olması
- Uygulama ve hizmet faaliyetlerinin oluşturulmasında ve yürütülmesinde paydaşlarla (endüstri, kamu kurum ve kuruluşlar, sivil toplum kuruluşları vb.) kurulan yapısal ilişkilerin yeterliliğinin beklenen düzeyin altında olması
- Uygulama ve hizmet faaliyetlerinin önceliklerinin belirginliğinin beklenen düzeyin altında olması
- Uygulama ve hizmet faaliyetlerinin sonuçlarının duyurulması ve paylaşılması ile ilgili araç, ortam ve mekanizmaların yeterliliğinin beklenen düzeyin altında olması
- Yaşam Boyu Eğitim faaliyetlerinin yeterliliğinin beklenen düzeyin çok altında olması

İdari süreçler ve destek süreçlerinin değerlendirilmesi

Güçlü yönlerimiz

- İdari (ihale, temizlik, ulaşım vb.) işler ile ilgili hizmetlerin yeterliliğinin beklenen düzeyde olması
- Öğrenci işleri ile ilgili akademik hizmetlerin yeterliliğinin beklenen düzeyde olması
- Personel İşleri ile ilgili hizmetlerin yeterliliğinin beklenen düzeyde olması
- Staj destek hizmetlerinin yeterliliğinin beklenen düzeyde olması

Zayıf yönlerimiz

- Bütçe ile ilgili süreç ve hizmetlerin yeterliliğinin beklenen düzeyin altında olması
- Kütüphane ve Dokümantasyon işleri ilgili hizmetlerin yeterliliğinin beklenen düzeyin altında olması
- Öğrenci bilim, kültür ve sanat topluluklarının yeterliliğinin beklenen düzeyin altında olması
- Öğrenci Kariyer planlama hizmetlerinin yeterliliğinin beklenen düzeyin altında olması
- Öğrenci Konseylerine sağlanan hizmetlerin yeterliliğinin beklenen düzeyin altında olması
- Staj destek hizmetlerinin yeterliliğinin beklenen düzeyin altında olması
- Teknik Destek hizmetleri ile ilgili hizmetlerin yeterliliğinin beklenen düzeyin altında olması
- Uluslararası ofislerin hizmetlerinin yeterliliğinin beklenen düzeyin altında olması
- Yapı ve çevre işleri ile ilgili hizmetlerin yeterliliğinin beklenen düzeyin altında olması

Yönetmel özelliklerin (yapısal) değeriendirilmesi

Güçlü yönlerimiz

- Bilgi yönetimi süreçlerinin yeterliliğinin beklenen düzeyde olması
- Finans kaynakları süreçlerinin yeterliliğinin beklenen düzeye yakın olması
- Görev ve sorumluluk tanımlarının açıklığının beklenen düzeyde olması
- Görev yetkilerinin yeterliliğinin beklenen düzeyde olması
- İnsan kaynakları süreçlerinin yeterliliğinin beklenen düzeye yakın olması
- İş Süreçleri (akademik ve idari) yeterliliğinin beklenen düzeyde olması
- Kalite geliştirme süreçlerinin yeterliliğinin beklenen düzeye yakın olması
- Karar verme süreçlerinin yeterliliğinin beklenen düzeyde olması
- Organizasyonel yapının yeterliliğinin beklenen düzeyde olması
- Öğrenci katılım süreçlerinin yeterliliğinin beklenen düzeye yakın olması
- Stratejik planlama ve izleme süreçlerinin yeterliliğinin beklenen düzeye yakın olması
- Stratejilerin varlığı ve yeterliliğinin beklenen düzeye yakın olması

Zayıf yönlerimiz

- yok

Yönetmel özelliklerin (davranışsal) değeriendirilmesi

Güçlü yönlerimiz

- Ortak kültür ve değerlerin paylaşımındaki yeterliliğinin beklenen düzeyde olması
- Akademik personelin memnuniyetinin yeterliliğinin beklenen düzeyde olması
- İdari personelin memnuniyetinin yeterliliğinin beklenen düzeye yakın olması
- Öğrenci memnuniyetinin yeterliliğinin beklenen düzeyde olması
- Liderlik yaklaşımlarının yeterliliğinin beklenen düzeye yakın olması
- Yönetici yaklaşımlarının (yönetim tarzı, tanıma ve takdir, insan ilişkileri, yetki paylaşımı vb.) yeterliliğinin beklenen düzeyde olması
- Akademik personelin idari ve yönetmel özelliklerinin yeterliliğinin beklenen düzeyde olması
- İdari personelin özelliklerinin yeterliliğinin beklenen düzeyde olması
- Çalışanlar arasındaki iş birliği ortamının yeterliliğinin beklenen düzeyde olması
- İş arkadaşlığı ve sosyal ortamın yeterliliğinin beklenen düzeyde olması

Zayıf yönlerimiz

- yok

Çıktılar ve sonuçların değerlendirilmesi

Güçlü yönlerimiz

- Eğitim öğretim ile ilgili çıktıların yeterliliğinin beklenen düzeyde olması
- İdari faaliyetler ile ilgili sonuçların yeterliliğinin beklenen düzeyde olması
- Kurumsal niteliklerle ilgili gelişmelerin yeterliliğinin beklenen düzeye yakın olması
- Uygulama ve hizmet faaliyetleri ile ilgili sonuçların yeterliliğinin beklenen düzeyde olması
- Yönetmel faaliyetler ile ilgili sonuçların yeterliliğinin beklenen düzeyde olması

Zayıf yönlerimiz

- Araştırma ve geliştirme ile ilgili sonuçların yeterliliğinin beklenen düzeyin altında olması
- Toplum ile ilgili sonuçların yeterliliğinin beklenen düzeyin altında olması

Yükseköğretim misyonunu başarıma performansının değerlendirilmesi

Güçlü yönlerimiz

- Türk yükseköğretim kurumu olma misyonuna uygunluğunun beklenen düzeyde olması
- Kendi misyonuna uygunluğunun beklenen düzeyde olması

Zayıf yönlerimiz

- Evrensel yükseköğretim kurumu olma misyonuna uygunluğunun beklenen düzeyin altında olması

Çevre değerlendirmesi

Çevre değerlendirmesi kısmında yapılmış olan sınırlı sayıdaki değerlendirmenin ışığında aşağıdaki fırsatlar ve tehditler belirlenmiştir.

Yükseköğretim alanındaki ulusal ve uluslar arası gelişmelerin değerlendirilmesi

Fırsatlar

- Mezunlarımızın AB ülkelerinde iş bulabilmeleri ve kendi alanlarında lisansüstü öğrenim yapabilmeleri için, mevcut ders kredilerinin Avrupa Kredi Transfer Sistemi'ne dönüştürülmesinin tamamlanmış olması
- Yüksek lisans ve doktora eğitimine olan talebin artması;

Tehditler

- Orta öğretim düzeyinde eğitim kalitesinin giderek düşmesi;
- SOCRATES (Erasmus / Comenius / Grundtvig), Leonardo da Vinci gibi öğretim programları ile Avrupa Birliği'nin çeşitli fonları tarafından desteklenen araştırma projelerinde ve öğretim üyelerimizin uluslararası diğer ortak çalışmalarda yer almaları arzulan düzeyde olmaması

Mezunlar ile ilgili gelişmeler

Fırsatlar

- Bölgede sanayileşme güçlü olduğundan mezunların iş bulmasındaki sıkıntıyı hafifletmekte olması
- İşyeri olan mezunlarımızın yeni mezunlarımıza iş olanağı sağlaması.
- Mezunlarımızın Çorlu çevresindeki ve İstanbul'daki sanayi kuruluşlarında iş bulabilme olanağı olması
- Tarım Sektöründe ilginin ve tarımsal riskler nedeniyle (küresel ısınma) sektörün öneminin artması

Tehditler

- Fakülte sayısının ve mezun sayısının yüksek olması
- Mezunlar Kulübü kurulması ve bununla ilgili web sitesini hayata geçirerek iletişimin artırılması gereği
- Piyasa ekonomisi şartlarına bağlı olarak Çorlu çevresindeki bazı iş kollarının kapanmakta olması
- Piyasa koşulları nedeni ile mezunlarımızın iş bulmakta zorlanması

Toplumsal gelişmelerin ve toplum ile ilişkilerin değerlendirilmesi

Fırsatlar

- Öğretim elemanlarımızın toplumla iletişim ve bütünleşme konusundaki istekliliği.
- Üniversitemizin kongre turizmine uygun bir turizm bölgesinde yer alması;

Tehditler

- Üniversite olanaklarının toplumu sosyal olarak destekleyecek imkânlardan uzak olması
- Yüksek ev kiralalarının öğrenci ve çalışanlar için bir caydırıcı rol oynaması

Sanayi ve sosyal kurumları ile ilişkiler ve gelişmelerin değerlendirilmesi

Fırsatlar

- Bölgesel sanayinin sayı olarak fazla gelişmiş olması, ancak tarım sektörünün gelişmemiş olması
- Sanayi üniversite ilişkilerinin desteklenmesi

Tehditler

- Sanayileşme sayı olarak fazla olduğu halde eğitim-öğretim ve AR-GE çalışmalarına desteğin bazı birimlerde yok denecek kadar az olması
- Teknoloji Geliştirme Bölgesi (Teknokent) kuruluş çalışmalarının yeni başlamakta olması

Eğitim teknolojilerindeki gelişmelerin değerlendirilmesi

Fırsatlar

- İnternet-tabanlı veri tabanlarının yaygınlaşması

Tehditler

- Teknolojinin hızla yenilenmesi ve oluşan sık yenileme gerekliliği
- Üniversitemizin yeni kurulması nedeniyle veri tabanlarının yaygın olmaması

Yasal düzenlemeler ile kamu kurum ve kuruluşlarındaki gelişmelerin değerlendirilmesi

Fırsatlar

- 2547 ve 5018 sayılı kanunlar çerçevesinde kurumsal değerlendirme ve stratejik planlama çalışmalarının başlatılması

Tehditler

- Akademik ve idari personelin ücretlerinde iyileştirmelere gidilmemesi
- Akademik ve idari personel kotalarında kısıtlamaların devam etmesi

Yükseköğretim kurumunun bulunduğu bölgenin ekonomik ve ticari kalkınmasına etkisinin değerlendirilmesi

Fırsatlar

- Üniversitenin Tekirdağ ili ve ilçelerinin sosyo-ekonomik kalkınmasına ve kültürel gelişimine katkısı

Tehditler

- Yok

II-PERFORMANS BİLGİLERİ

II.A. Temel Politika ve Öncelikler

2010 yılı Kalkınma programı Dokuzuncu Kalınma Planında yer almış olup bu plana istinaden Orta Vadeli Programda Üniversitemizi ilgilendiren temel politika ve öncelikleri 2010 yılını da içeren 2009-2011 plan dönemi için tespit edilmiştir. Bu kısımda Programda yer alan temel politika ve öncelikler aynen alıntılanmıştır.

Dokuzuncu Kalkınma Planı (2007-2013) Resmi Gazete. 01.06.2006. Sayı No. 26215.

Orta Vadeli Program. Resmi Gazete. 28.06.2008. Sayı: 26920.

Orta Vadeli Program (2009-2011)

Programın temel amacına hizmet etmek üzere, Kalkınma Planı'nda ifadesini bulan şekilde, ülkemizin beşeri ve iktisadi varlıkları etkin bir şekilde değerlendirilerek;

1. Ekonominin rekabet gücünün artırılması,
2. İstihdamın artırılması,
3. Beşeri gelişme ve sosyal dayanışmanın güçlendirilmesi,
4. Bölgesel gelişmenin sağlanması,
5. Kamu hizmetlerinde kalite ve etkinliğin artırılması

yolunda gerekli çalışmalar yürütülecektir. Programda makroekonomik konuların yanı sıra söz konusu ekonomik ve sosyal gelişme eksenlerinde uygulamaya yön verecek temel politikalar yer almaktadır.

A. REKABET GÜCÜNÜN ARTIRILMASI

6. Ar-Ge ve Yenilikçiliğin Geliştirilmesi

Bilim ve teknoloji politikasının temel amacı, özel sektörün yenilik yeteneğini artırmak, bilim ve teknolojide yetkinleşmek ve bu yetkinliği ekonomik ve sosyal faydaya dönüştürmektir. Bu çerçevede;

i) Ulusal yenilik sistemi bilim ve teknoloji alanında kurumlar arası işbirliğini ve özel kesimin sistem içindeki etkinliğini artıracak şekilde geliştirilecektir.

ii) Özel kesimin Ar-Ge kapasitesini ve talebini artırması desteklenecektir.

iii) Özel sektör ile üniversiteler ve araştırma kurumları arasındaki işbirliğini geliştirmeye yönelik destekler artırılabilecek ve etkinleştirilecektir.

iv) Öncelikli teknoloji alanlarında araştırmacı insan gücü yetiştirilmesine yönelik programlar üniversitelerin ve özel sektörün ihtiyaçları doğrultusunda çeşitlendirilerek uygulanacaktır.

v) Üniversite ve araştırma kurumlarında Ar-Ge çalışmalarının artırılması ve piyasa talebi doğrultusunda yönlendirilmesi için gerekli düzenlemeler yapılacaktır.

vi) Kamu tedarik sistemi Ar-Ge çalışmalarını ve teknoloji geliştirilmesini teşvik eden bir yapıya kavuşturulacaktır.

vii) AB başta olmak üzere Ar-Ge alanında yetkinleşmiş ülkeler ve bu alanda faaliyet gösteren uluslar arası kuruluşlarla işbirliği artırılacaktır.

viii) Bilim, araştırma, teknoloji ve yenilik alanlarında toplumsal farkındalık artırılacaktır.

7. Bilgi ve İletişim Teknolojilerinin Yaygınlaştırılması

Bilgi ve iletişim teknolojilerinin yaygın ve etkin kullanılmasıyla bilgi toplumuna dönüşüm sürecinin hızlandırılması ve bu yolla ülkemizin rekabet gücünün ve refah düzeyinin artırılmasına katkı sağlanması temel amaçtır. Bu çerçevede;

i) Bilgi ve iletişim teknolojileri altyapısının geliştirilmesi amacıyla elektronik haberleşme sektöründe alternatif altyapı ve hizmetlerin sunumuna önem verilerek sektörde rekabet artırılacaktır.

ii) Sektörde etkin rekabet ortamının tesis edilmesi amacıyla, başta Elektronik Haberleşme Kanunu olmak üzere ihtiyaç duyulan hukuki düzenlemeler tamamlanacak, mevcut düzenlemelerin ise zamanında ve etkin şekilde uygulanması sağlanacaktır.

iii) Ekonomide verimlilik düzeyinin ve rekabet gücünün artırılması amacıyla toplumun tüm kesimlerinin, geniş bant teknolojileri başta olmak üzere bilgi ve iletişim teknolojilerine erişimi artırılacak ve yaygın kullanım sağlanacaktır.

iv) Uydu teknolojileri alanında; milli uydu imal edilmesi ve buna ilişkin Ar-Ge faaliyetleri konularında çalışmalar yoğunlaştırılacaktır.

v) Bilgi teknolojileri hizmetleri sektöründe yer alan firmaların uluslar arası kalite sertifikasyonlarına sahip olmaları ve finansmana erişimin kolaylaştırılmasına yönelik tedbirler hayata geçirilecektir.

vi) Doğrudan yabancı sermaye yatırımları için uygun ortam oluşturularak bilgi teknolojileri alanında teknoloji transferine imkân sağlanacaktır.

vii) Posta sektörü kalite, güvenilirlik ve erişilebilirlik esasları ve AB düzenlemeleri paralelinde rekabetçi bir anlayışla yeniden yapılandırılacaktır.

viii) Yayıncılık sektörü teknolojideki gelişmeler de dikkate alınarak geliştirilecek; kamu hizmeti yayıncılığı toplumun tüm kesimlerinin ihtiyaçlarını karşılayacak bir içerik ve sağlıklı bir mali yapıya kavuşturulacaktır.

B. İSTİHDAMIN ARTIRILMASI

1. İşgücü Piyasasının Geliştirilmesi

İşgücü piyasasının; esneklik ve güvence arasında dengenin sağlandığı, üretken istihdamı destekleyen bir ücret sisteminin oluşturulduğu, değişime uyum sağlama kapasitesinin artırıldığı, sosyal diyalogun geliştirildiği ve herkese eşit fırsatların sunulduğu bir yapıya kavuşturulması, istihdam odaklı sürdürülebilir bir büyüme çerçevesinde rekabetçi bir ekonomi

ve bilgi toplumunun gerektirdiği nitelikli insan kaynaklarının yetiştirilmesi, istihdam imkânlarının geliştirilmesi ve işsizliğin azaltılması temel amaçtır. Bu çerçevede;

i) Esneklik ile güvence arasındaki denge gözetilerek işgücü piyasası daha esnek ve hareketli bir yapıya kavuşturulacaktır.

ii) İşletmelerin ve çalışanların değişime uyum sağlama kapasitelerinin artırılması sağlanacaktır.

iii) Sosyal diyalog kültürü yaygınlaştırılarak sosyal diyalog mekanizmaları güçlendirilecektir.

iv) İşgücü piyasasında zorluklarla karşılaşan kadınlar, gençler, uzun süreli işsizler, özürllüer ve eski hükümlüler için fırsat eşitliği sağlanacaktır. Kadınların işgücüne ve istihdama katılımları artırılacak ve gençlerin işgücü piyasasında deneyim kazanmalarını sağlayıcı programlar geliştirilecektir. Uzun süreli işsizlerin işgücü piyasasından kopmalarını engelleyecek programlar geliştirilecek ve uzun süreli işsizlerin istihdam edilebilirliklerinin artırılmasına yönelik politikalara ağırlık verilecektir.

2. Eğitimin İşgücü Talebine Duyarlılığının Artırılması

Eğitimin işgücü talebine olan duyarlılığının artırılması amacıyla ekonominin talep ettiği alanlarda insan gücü yetiştirilmesi ve eğitimin daha esnek bir yapıya kavuşturulması hedeflenmektedir. Bu çerçevede;

i) İş dünyasının talep ettiği nitelikteki işgücünün yetiştirilmesi amacıyla eğitim ile işgücü arasındaki işbirliğini güçlendirecek mekanizmalar oluşturulacaktır.

ii) Yaşam boyu eğitim stratejisi hazırlanacaktır.

iii) Bilgi toplumuna dönüşüm süreci ile bölgesel, ulusal ve uluslar arası gelişme ve ihtiyaçlar göz önünde tutularak yüksek öğretim kurumlarının birim ve programları güncellenecektir.

iv) Nitelikli işgücü yetiştirmeye yönelik faaliyetlerin finansmanında özel sektörün katkısının artırılması özendirilecektir.

3. Aktif İşgücü Politikalarının Geliştirilmesi

Kamu istihdam hizmetlerini, iş yaratma ve işgücünün eğitimini içeren ve işgücünün özellikle de dezavantajlı grupların istihdamının, niteliklerinin ve kazancının artırılmasını amaçlayan aktif işgücü politikalarının işgücü piyasasının ihtiyaçları doğrultusunda geliştirilmesi, etkinliğinin artırılması ve bu kapsamda sunulan hizmetlerin kalitesinin yükseltilmesi temel amaçtır. Bu çerçevede;

i) Aktif işgücü programları, işgücü piyasası ihtiyaç analizleri doğrultusunda etkin biçimde uygulanacak ve yaygınlaştırılacaktır.

ii) Aktif işgücü politikalarının uygulanmasına ayrılan kaynaklar artırılacaktır.

iii) İŞKUR ve İl Müdürlüklerinin kurumsal kapasitesi küreselleşme ve teknolojik ilerlemelerin getirdiği değişimlere uyum sağlaması amacıyla geliştirilecektir.

iv) İstihdam yaratmayı amaçlayan mikro ölçekteki projeler desteklenecektir.

C. BEŞERİ GELİŞME VE SOSYAL DAYANIŞMANIN GÜÇLENDİRİLMESİ

1. Eğitim Sisteminin Geliştirilmesi

Düşünme, algılama ve problem çözme yeteneği gelişmiş, yeni fikirlere açık, özgüven ve sorumluluk duygusuna sahip, Atatürk ilkelerine bağlı, demokratik değerleri benimsemiş, milli kültürü özümsemiş, farklı kültürleri yorumlayabilen bilgi toplumu insanını yetiştirmek eğitim politikasının temel amacıdır. Bu çerçevede;

i) Eğitimde kalite, rekabet, verimlilik ve fırsat eşitliğini artırmaya yönelik olarak idari yapı yeniden düzenlenecektir.

ii) Eğitim müfredatı gözden geçirilerek gerekli güncellemelere devam edilecek, ihtiyaç duyulan alanlarda hizmet içi eğitim faaliyetleri yapılacaktır.

iii) Eğitimde etkin bir yönlendirme sistemi kurulacaktır.

iv) Eğitimin tüm kademelerinde okullaşma oranları artırılacak, donanım ihtiyacı karşılanacak, fiziki altyapı geliştirilecektir.

v) İhtiyaç duyulan alanlarda ve bölgelerde öğretmen ve öğretim elemanı eksikliği giderilecektir.

vi) Eğitimde bilgi teknolojilerinin kullanımı yaygınlaştırılacak ve etkin hale getirilecektir.

vii) Her kademedeki kaliteli eğitime erişimin önündeki engeller kaldırılacak; bölgesel ve cinsiyet farklılıkları giderilecektir.

viii) Eğitimin her kademesinde alternatif finansman modelleri geliştirilecektir.

Başta şiddet olmak üzere eğitim kurumlarında disiplin sorunlarının giderilmesine yönelik uygulamalar artırılacaktır.

2. Sağlık Sisteminin Geliştirilmesi

Sağlık politikasının temel amacı vatandaşların ekonomik ve sosyal hayata sağlıklı bireyler olarak katılımını sağlamak ve yaşam kalitelerini yükseltmeye katkıda bulunmaktır. Bu çerçevede;

i) Koruyucu sağlık hizmetleri güçlendirilerek yaygınlaştırılacaktır.

ii) Başta birinci basamak sağlık hizmetleri olmak üzere, sağlık hizmetlerine erişim olanakları iyileştirilecektir.

iii) İlaç ve tıbbi cihaz kullanımının etkinliği artırılacaktır.

iv) Sağlık Bakanlığı yeniden yapılandırılarak, planlama, düzenleme ve denetleme rolü güçlendirilecektir.

v) Sağlık hizmet sunumunda hasta hakları ve hasta memnuniyeti esas alınacaktır.

vi) Sağlık hizmetlerinin etkinliğinin ve kalitesinin artırılması amacıyla hastane yönetimleri idari ve mali açıdan özerk bir yapıya kavuşturulacak, sağlık kurumlarının akreditasyonuna ilişkin bir sistem geliştirilecektir.

vii) Ulusal Sağlık Bilgi Sistemi etkin hale getirilecektir.

II.B. Amaç ve Hedefler

Üniversitemiz 2010-2014 yılları stratejik planını 2009 yılı Ocak ayında hazırlamış ve nihai sürümünü ise 2009 yılı Temmuz ayında tamamlamıştır.

Bu kısımda bu planımızdan alıntılar yapılmıştır.

Üniversitemizin Misyonu

Namık Kemal Üniversitesi; eğitim ve öğretimde, bilim ve teknolojiye ulusal ve uluslararası ölçekte ileri, ülke ekonomisine katkıda bulunan, araştırma ağırlıklı, halkla bütünleşen bir üniversite modelini benimsemektedir.

Öncelikli araştırma alanları: Biyoteknoloji, Enerji, Mühendislik Bilimleri (Tekstil, Tarım, İnşaat, Endüstri vb.), Nanoteknoloji, Sağlık Bilimleri, Yabancı Dil Eğitimi

Üniversitemizin Vizyonu

Namık Kemal Üniversitesi; kendisini teknoloji, bilgi ve insan kaynakları yönetimi alanında sürekli yenileme ve geliştirme süreci içerisinde bulunmaya hazırlamak, dünya standartlarında, hem fiziki, hem de kurumsal yapılanmasını tamamlayarak, ilim üreten, geleceği gören, kaliteye önem veren bir anlayışı benimsemektedir. Vizyonumuz kısaca, eğitimde, bilimde ve akademik yaşamda kalite ve çağdaşlıktır.

Üniversitemizin amaç ve hedefleri

Üniversitemiz stratejik planlaması üç adet stratejik amaç çerçevesinde yapılmıştır:

Stratejik Amaç 1: Üstün kalitede eğitim-öğretim hizmetleri sunmak

Hedef 1.1. Yükseköğretimde okullaşma oranının ve eğitim kapasitesinin artırılması ve yaygınlaşması kapsamında; ön görülen Önlisans, Lisans Programlarının, Yüksek lisans ve Doktora Programları ile Uzaktan Eğitim Programlarının Açılması

Hedef 1.2. Derslik, ofis ve laboratuvar ihtiyacının giderilmesi

Rektörlük Binası. 18.000m²

Tıp Fakültesi Binası. 15.000 m².

Araştırma ve Uygulama Hastanesi. 45.000 m².

Fen Edebiyat Fakültesi. 15.000 m².

Sağlık Yüksekokulu. 10.000 m².

Yabancı Diller Yüksekokulu. 10.000 m².

İktisadi ve İdari Bilimler Fakültesi. 15.000 m2.

Kültür Merkezi ve sosyal alanlar. 20.000 m2.

Hedef 1.3. Eğitim öğretim kalitesinin artırılması

Hedef 1.4. İdari personel ihtiyacının karşılanması

Hedef 1.5. Üniversitemiz ve birimlerimizin performans esaslı bütçeleme çalışmalarına hazırlık olarak kurumsal değerlendirme, idare faaliyet raporu, stratejik plan ve performans programlarının hazırlanması

Stratejik Amaç 2. Üstün kalitede araştırma ve geliştirme hizmetleri sunmak

Hedef 2.1. Yürütülen araştırma projelerinin ve tezlerin teşviki

Öncelikli araştırma alanları: Biyoteknoloji, Enerji, Mühendislik Bilimleri (Tekstil, Tarım, İnşaat, Endüstri vb.), Nanoteknoloji, Sağlık Bilimleri, Yabancı Dil Eğitimi

Hedef 2.2. Özgün araştırmalar yürüterek bilim ve teknolojinin ülkede ve dünyada gelişmesine ve yayılmasına katkıda bulunulması

Stratejik Amaç 3. Üstün kalitede toplum hizmetleri sunmak

Hedef 3.1. İl ve bölge halkına açık sosyal, kültürel ve sanatsal etkinliklerin sayısını artırmak

Hedef 3.2. Üniversite-Sanayi Ortak Araştırma Merkezleri Programı (ÜSAMP) başlatılması için alt yapı çalışmalarının yapılması

Hedef 3.3. Sanayi ve Sivil Toplum Kuruluşları ile mevcut işbirliğinin staj hareketliliğine uygun biçimde değerlendirilmesi

II.C. Performans Hedef ve Göstergeleri ile Faaliyetler

Performans Hedefi Tabloları

Tablo 22. Performans Hedefi Tablosu [PH 1.1] Yeni programlar açmak

PERFORMANS HEDEFİ TABLOSU				
İdare Adı	38.61. NAMIK KEMAL ÜNİVERSİTESİ			
Amaç 1	Üstün kalitede eğitim-öğretim hizmetleri sunmak			
Hedef 1.1	Yükseköğretimde okullaşma oranının ve eğitim kapasitesinin artırılması ve yaygınlaşması kapsamında; ön görülen Önlisans, Lisans Programlarının, Yüksek lisans ve Doktora Programları ile Uzaktan Eğitim Programlarının açılması			
Performans Hedefi 1.1. [I]	Yeni programlar açmak			
Açıklamalar Yükseköğretimde yüksek okullaşma oranına erişmek yolundaki ulusal hedefe katkıda bulunabilmek için her kademedeki yeni program açılmasına ihtiyaç bulunmaktadır. Özellikle başta kurulmuş olan Tıp Fakültesi ve Fen Edebiyat Fakültesi ile kurulması planlanan İktisadi ve İdari Bilimler Fakültesi ile Eğitim Fakültesinde olmak üzere tüm akademik birimlerimizde yeni programlar açılmasına ihtiyaç bulunmaktadır.				
Performans Göstergeleri		2008	2009	2010
1	Yeni açılan önlisans program sayısı	18	25	40
Açıklama Tüm meslek yüksekokullarımızda yeni programlar açmak ihtiyacı bulunmaktadır.				
2	Yeni açılan lisans program sayısı	10	10	20
Açıklama Yeni açılan fakültelerimizde yeni lisans programları açmak ihtiyacı bulunmaktadır.				
3	Yeni açılan yüksek lisans (tezsiz) program sayısı	0	5	5
Açıklama Sosyal Bilimler Enstitüsünde tezsiz yüksek lisans programlarının açılmasına ihtiyaç bulunmaktadır.				

4	Yeni açılan yüksek lisans (tezli) program sayısı	5	10	15
Açıklama Her üç Enstitümüzde yeni tezli yüksek lisans programlarının açılmasına ihtiyaç bulunmaktadır.				
5	Yeni açılan doktora/tıpta uzmanlık program sayısı	2	5	10
Açıklama Tıpta uzmanlık ile doktora programlarının açılmasına ihtiyaç bulunmaktadır.				
6	Yeni açılan uzaktan eğitim programı sayısı	3	10	20
Açıklama Öncelikli olarak mesleki alanlar olmak üzere uzaktan eğitim programlarının açılmasına ihtiyaç duyulmaktadır.				
Kaynak İhtiyacı 2010 (TL)				
Faaliyetler		Bütçe	Bütçe Dışı	Toplam
1.1.1	Yeni programlar açmak	511.000	0	511.000
Genel Toplam		511.000	0	511.000

Mali Veri Kaynağı: Strateji Geliştirme Daire Başkanlığı

Tablo 23. Performans Hedefi Tablosu [PH 1.2] Yeni açılan birimler ve kurulu birimler için idari, derslik ve laboratuvar binalarının yapımı

PERFORMANS HEDEFİ TABLOSU				
İdare Adı		38.61 NAMIK KEMAL ÜNİVERSİTESİ		
Amaç 1		Üstün kalitede eğitim-öğretim hizmetleri sunmak		
Hedef 1.2		Derslik, ofis ve laboratuvar ihtiyacının giderilmesi		
Performans Hedefi 1.2. [III]		Yeni açılan birimler ve kurulu birimler için idari, derslik ve laboratuvar binalarının yapımı		
Açıklamalar				
Yükseköğretimde yüksek okullaşma oranına erişmek yolundaki ulusal hedefe katkıda bulunabilmek için derslik, ofis ve laboratuvar alanının genişletilmesine ihtiyaç bulunmaktadır.				
Hali hazırda mevcut binalarımız yeni kurulmuş olan ve kurulması planlanan akademik birimlerimizi barındırmaya yeterli büyüklükte değildir. Merkez yerleşkede sadece Ziraat Fakültesi ile Teknik Bilimler Meslek Yüksekokulunun ihtiyacına cevap verebilecek nitelikte binalarımız mevcuttur.				
Performans Göstergeleri		2008	2009	2010
1	Yeni akademik birim idari, derslik ve laboratuvar binalarının sayısı	0	2	4
Açıklama				
Rektörlük Binası, Tıp Fakültesi Temel Tıp Bilimleri Bölümü ile derslik ve merkezi birimler binalarının yapımına ihtiyaç bulunmaktadır.				
2	Yeni akademik birim idari, derslik ve laboratuvar binalarının m2 alanı	4300	9.530	15.000
Açıklama				
Rektörlük Binası, Tıp Fakültesi Temel Tıp Bilimleri Bölümü ile derslik ve merkezi birimler binalarının yapımına ihtiyaç bulunmaktadır.				
3	Kamulaştırılan alan m2si (000)	0	0	500
Açıklama				
Üniversitemizin fiziki olarak genişlemesi ihtiyacına karşılayacak düzeyde kamulaştırma yapılmasına ihtiyaç bulunmaktadır.				
Faaliyetler		Kaynak İhtiyacı 2010 (TL)		
		Bütçe	Bütçe Dışı	Toplam

1.2.1	Rektörlük binası yapımı	3.042.400	0	3.042.400
1.2.2	Tıp Fakültesi Temel Tıp Bilimleri binası yapımı	2.042.700	0	2.042.700
1.2.3	Kampüs alanı için kamulaştırma	89.700	0	89.700
1.2.4	Merkezi Araştırma laboratuvarının kurulması	1.542.700	0	1.542.700
1.2.5	Etüt proje ve müşavirlik hizmeti alımı	589.300	0	589.300
1.2.6	Kampüs alt yapısının iyileştirilmesi	742.700	0	742.700
1.2.7	Derslik ve merkezi birimler binası yapımı	4.042.700	0	4.042.700
1.2.8	Hizmet binalarının büyük onarımları	1.854.700	0	1.854.700
1.2.9	Eğitim birimlerinin makine teçhizat ihtiyaçlarının tamamlanması, taşıt alımı ve bilgi teknolojileri ile yayın alımı	3.169.700	0	3.169.700
1.2.10	Kapalı spor salonu ve yarı olimpik yüzme havuzu yapımı	1.842.700	0	1.842.700
Genel Toplam		15.247.600	0	18.959.300

Mali Veri Kaynağı: Strateji Geliştirme Daire Başkanlığı

Tablo 24. Performans Hedefi Tablosu [PH 1.3] Ders veren öğretim elemanı başına düşen öğrenci sayısının uluslararası seviye düzeyine çıkarılması

PERFORMANS HEDEFİ TABLOSU				
İdare Adı		38.61 NAMIK KEMAL ÜNİVERSİTESİ		
Amaç 1		Üstün kalitede eğitim-öğretim hizmetleri sunmak		
Hedef 1.3		Eğitim ve öğretim kalitesinin artırılması		
Performans Hedefi 1.3. [III]		Ders veren öğretim elemanı başına düşen öğrenci sayısının uluslararası seviye düzeyine çıkarılması		
Açıklamalar				
Yükseköğretimde yüksek okullaşma oranına erişmek yolundaki ulusal hedefe katkıda bulunabilmek için her kademedeki öğretim elemanı sayısının artırılmasına ihtiyaç bulunmaktadır.				
Hali hazırda açılmakta olan ve açılması planlanmış programlarımızda eğitim öğretim taleplerini karşılayacak düzeyde öğretim elemanımız bulunmamaktadır.				
Performans Göstergeleri				
		2008	2009	2010
1	Ders veren öğretim elemanı başına düşen öğrenci sayısı (sayı)	31	25	23
Açıklama				
Yeni açılması planlanan programlarımızda artan öğrenci sayısının nitelikli eğitim öğretim taleplerini karşılayacak düzeyde ders veren öğretim elemanı sayısının artırılmasına ihtiyaç bulunmaktadır.				
2	Öğretim elemanı başına düşen öğrenci sayısı (sayı)	25	20	19
Açıklama				
Yeni açılması planlanan programlarımızda artan öğrenci sayısının nitelikli eğitim öğretim taleplerini karşılayacak düzeyde öğretim elemanı sayısının artırılmasına ihtiyaç bulunmaktadır.				
3	Öğretim üyesi başına düşen öğrenci sayısı (sayı)	56	45	42
Açıklama				
Yeni açılması planlanan programlarımızda artan öğrenci sayısının nitelikli eğitim öğretim taleplerini karşılayacak düzeyde öğretim üyesi sayısının artırılmasına ihtiyaç bulunmaktadır.				
4	Kadrolu ve tam zamanlı ders veren öğretim elemanı sayısı (sayı)	344	504	656
Açıklama				
Yeni açılması planlanan programlarımızda artan öğrenci sayısının nitelikli eğitim öğretim taleplerini karşılayacak düzeyde kadrolu ve tam zamanlı ders veren öğretim elemanı sayısının artırılmasına ihtiyaç				

bulunmaktadır.				
5	Kadrolu ve tam zamanlı öğretim üyesi sayısı (sayı)	189	277	361
Açıklama Yeni açılması planlanan programlarımızda artan öğrenci sayısının nitelikli eğitim öğretim taleplerini karşılayacak düzeyde öğretim elemanı sayısının artırılmasına ihtiyaç bulunmaktadır.				
6	Kadrolu ve tam zamanlı öğretim elemanı sayısı (sayı)	430	630	820
Açıklama Yeni açılması planlanan programlarımızda artan öğrenci sayısının nitelikli eğitim öğretim taleplerini karşılayacak düzeyde kadro ve tam zamanlı öğretim üyesi sayısının artırılmasına ihtiyaç bulunmaktadır.				
8	Öğrenci sayısı (sayı)	10.600	12.500	15.300
Açıklama Yükseköğretimde yüksek okullaşma oranına erişmek yolundaki ulusal hedefe katkıda bulunabilmek için her kademedeki öğrenci sayısının artırılmasına ihtiyaç bulunmaktadır.				
Faaliyetler		Kaynak İhtiyacı 2010 (TL)		
		Bütçe	Bütçe Dışı	Toplam
1.3.1	Akademik personel sayısını artırmak	102.900	0	102.900
1.3.2	Eğitim ve öğretim kalitesini artırmak	20.083.700	0	20.083.700
Genel Toplam		20.186.600	0	20.186.600

Mali Veri Kaynağı: Strateji Geliştirme Daire Başkanlığı

Tablo 25. Performans Hedefi Tablosu [PH 1.4] Kadrolu ve kadro dışı idari personel sayısının artırılması

PERFORMANS HEDEFİ TABLOSU				
İdare Adı		38.61 NAMIK KEMAL ÜNİVERSİTESİ		
Amaç 1		Üstün kalitede eğitim-öğretim hizmetleri sunmak		
Hedef 1.4		İdari personel ihtiyacının karşılanması		
Performans Hedefi 1.4 [IV]		Kadrolu ve kadro dışı idari personel sayısının artırılması		
Açıklamalar				
Yükseköğretimde yüksek okullaşma oranına erişmek yolundaki ulusal hedefe katkıda bulunabilmek için her kademedeki idari personel sayısının artırılmasına ihtiyaç bulunmaktadır. 2009 yılı itibarı ile idari personel/akademik personel oranı 0,46 olup ulusal ve uluslararası ortalamalara göre çok düşük kalmaktadır.				
Performans Göstergeleri		2008	2009	2010
1	Toplam kadrolu idari personel sayısı (sayı)	214	337	451
Açıklama				
Toplam kadrolu idari personel sayısının artırılmasına ihtiyaç bulunmaktadır. Hali hazırda toplam kadrolu idari personel sayısı ihtiyacı karşılamaktan çok uzak bulunmaktadır.				
2	Toplam kadro dışı idari personel sayısı (sayı)	43	73	134
Açıklama				
Toplam kadro dışı idari personel sayısının artırılmasına ihtiyaç bulunmaktadır. Başta temizlik ve güvenlik gibi çok sayıda temel hizmetler grubu kadro dışı idari personel tarafından verilmektedir.				
3	Toplam idari personel sayısı (sayı)	257	410	585
Açıklama				
Toplam idari personel sayısının artırılmasına ihtiyaç bulunmaktadır.				
4	Toplam nitelikli (lisans ve üstü eğitilmiş) idari personel sayısı (sayı)	30	84	114
Açıklama				
Toplam nitelikli (lisans ve üstü eğitilmiş) idari personel sayısının artırılmasına ihtiyaç bulunmaktadır. Hali hazırda toplam nitelikli idari personel sayısı ihtiyacı karşılamaktan çok uzak bulunmaktadır.				

Faaliyetler		Kaynak İhtiyacı 2010 (TL)		
		Bütçe	Bütçe Dışı	Toplam
1.4.1	Toplam idari personel sayısını artırmak	2.686.800	0	2.686.800
Genel Toplam		2.686.800	0	2.686.800

Mali Veri Kaynağı: Strateji Geliştirme Daire Başkanlığı

Tablo 26. Performans Hedefi Tablosu [PH 1.5] Kurumsal değerlendirme, idare faaliyet raporu, stratejik plan ve performans programlarının hazırlanması

PERFORMANS HEDEFİ TABLOSU				
İdare Adı	38.61 NAMIK KEMAL ÜNİVERSİTESİ			
Amaç 1	Üstün kalitede eğitim-öğretim hizmetleri sunmak			
Hedef 1.5	Üniversitemiz ve birimlerimizin performans esaslı bütçeleme çalışmalarına hazırlık olarak kurumsal değerlendirme, idare faaliyet raporu, stratejik plan ve performans programlarının hazırlanması			
Performans Hedefi 1.5 [V]	Birimlerimizin ve üniversitemizin performans esaslı bütçeleme çalışmalarına hazırlık olarak kurumsal değerlendirme, idare faaliyet raporu, stratejik plan ve performans programlarının hazırlanması			
Açıklamalar				
Yükseköğretimde yüksek okullaşma oranına erişmek yolundaki ulusal hedefe katkıda bulunabilmek için her yıl bölüm, birim ve üniversite bazında kurumsal değerlendirme, idare faaliyet raporu, stratejik plan ve performans programlarının hazırlanmasına ihtiyaç bulunmaktadır.				
Performans Göstergeleri				
		2008	2009	2010
1	Hazırlanan birim kurumsal değerlendirme, idare faaliyet raporu, stratejik plan ve performans programlarının sayısı (sayı)	80	110	120
Açıklama				
Kurulmakta ve açılmakta olan yeni birimler ile birlikte hazırlanması gereken çıktı sayısı artış göstermektedir.				
2	Hazırlanan bölüm/ABD kurumsal değerlendirme, idare faaliyet raporu, stratejik plan ve performans programlarının sayısı (sayı)	80	110	120
Açıklama				
Kurulmakta ve açılmakta olan yeni bölüm ve programlar ile birlikte hazırlanması gereken çıktı sayısı artış göstermektedir.				
3	Hazırlanan NKÜ kurumsal değerlendirme, idare faaliyet raporu, stratejik plan ve performans programlarının sayısı (sayı)	2	4	5
Açıklama				
2547 ve 5018 sayılı Kanunlar çerçevesinde Üniversitemiz tarafından hazırlanması gereken çıktı sayısında her geçen yıl artış gözlenmektedir.				
4	Hazırlanan NKÜ kurumsal değerlendirme, idare faaliyet raporu, stratejik plan ve performans programlarının basılı sayısı (sayı)	1.000	4.000	10.000
Açıklama				
Yeni kurulan bir üniversite olarak deneyim kazandıkça kurumsal değerlendirme, idare faaliyet raporu, stratejik				

plan ve performans programlarının basılı sayısı artış beklenmektedir.				
5	NKÜ Kurumsal Değerlendirme ve Stratejik Planlama Koordinatörlüğü personeline verilen kurum içi ve dışı hizmet içi eğitim sayısı (sayı)	2	5	15
Açıklama Kurulmakta ve açılmakta olan yeni birim, bölüm ve programlar ile birlikte hazırlanması gereken çıktı sayısındaki artışa paralel olarak Kurumsal Değerlendirme ve Stratejik Planlama Koordinatörlüğü personeline verilen kurum içi ve dışı hizmet içi eğitim sayısının artması beklenmektedir.				
6	Birimlerimizin Kurumsal Değerlendirme ve Stratejik Planlama Koordinatörlerine ve Kurul Üyelerine verilen kurum içi ve dışı hizmet içi eğitim sayısı (sayı)	50	100	150
Açıklama Kurulmakta ve açılmakta olan yeni Birimler ile birlikte hazırlanması gereken çıktı sayısındaki artışa paralel olarak Birimlerimizin Kurumsal Değerlendirme ve Stratejik Planlama Koordinatörlerine ve Kurul Üyelerine verilen kurum içi ve dışı hizmet içi eğitim sayısının artması beklenmektedir.				
7	Bölümlerimizin Kurumsal Değerlendirme ve Stratejik Planlama Koordinatörlerine ve Kurul Üyelerine verilen kurum içi ve dışı hizmet içi eğitim sayısı (sayı)	50	100	150
Açıklama Kurulmakta ve açılmakta olan yeni bölüm ve programlar ile birlikte hazırlanması gereken çıktı sayısındaki artışa paralel olarak Bölümlerimizin Kurumsal Değerlendirme ve Stratejik Planlama Koordinatörlerine ve Kurul Üyelerine verilen kurum içi ve dışı hizmet içi eğitim sayısının artması beklenmektedir.				
8	Birimlerimizin Kurumsal Değerlendirme ve Stratejik Planlama Koordinatörlerine ve Kurul Üyelerine kurum içi hizmet içi eğitim verilmesi amacıyla yönelik oluşturulan sanal kütüphanenin kütüphanedeki belge sayısı (sayı)	500	1.000	1.500
Açıklama Birimlerimizin Kurumsal Değerlendirme ve Stratejik Planlama Koordinatörlerine ve Kurul Üyelerine kurum içi hizmet içi eğitim verilmesi amacıyla yönelik oluşturulan sanal kütüphanenin kütüphanedeki belge sayısının artırılmasına ihtiyaç bulunmaktadır.				
		Kaynak İhtiyacı 2010 (TL)		
Faaliyetler		Bütçe	Bütçe Dışı	Toplam
1.5.1	2547 ve 5018 sayılı kanunlar çerçevesinde ilgili kurumsal değerlendirme ve performans çıktılarını hazırlamak ve hazırlatmak	193.800	0	193.800
Genel Toplam		193.800	0	193.800

Mali Veri Kaynağı: Strateji Geliştirme Daire Başkanlığı

Tablo 27. Performans Hedefi Tablosu [PH 2.1] Yürütülen araştırma projeleri ve tezleri teşvik etmek

PERFORMANS HEDEFİ TABLOSU				
İdare Adı		38.61. NAMIK KEMAL ÜNİVERSİTESİ		
Amaç 2		Üstün kalitede araştırma ve geliştirme hizmetleri sunmak		
Hedef 2.1		Yürütülen araştırma projelerinin ve tezlerin teşviki		
Performans Hedefi 2.1 [VI]		Yürütülen araştırma projeleri ve tezleri teşvik etmek		
Açıklamalar				
Yükseköğretimde araştırma ve geliştirme potansiyelini geliştirmek yolundaki ulusal hedefe katkıda bulunabilmek için her yıl yürütülen proje ve lisansüstü tezlerin sayı ve kalitesinin artırılmasına ihtiyaç bulunmaktadır.				
Öncelikli araştırma alanları: Biyoteknoloji, Enerji, Mühendislik Bilimleri (Tekstil, Tarım, İnşaat, Endüstri vb.), Nanoteknoloji, Sağlık Bilimleri, Yabancı Dil Eğitimi.				
Performans Göstergeleri		2008	2009	2010
1	Yurtiçi proje başvuru sayısı	0	100	150
Açıklama				
Yurtiçi proje başvuru sayısının artırılmasına ihtiyaç bulunmaktadır.				
2	Yurtiçi proje başvuru kabul sayısı	0	50	75
Açıklama				
Yurtiçi proje başvuru kabul sayısının artırılmasına ihtiyaç bulunmaktadır.				
3	Yurt dışı proje başvuru sayısı	0	10	30
Açıklama				
Yurt dışı proje başvuru sayısının artırılmasına ihtiyaç bulunmaktadır.				
4	Yurt dışı proje kabul sayısı	0	5	15
Açıklama				
Yurt dışı proje başvuru kabul sayısının artırılmasına ihtiyaç bulunmaktadır.				
5	NKÜ BAP proje başvuru sayısı	0	100	200

Açıklama				
NKÜ BAP proje başvuru sayısının artırılmasına ihtiyaç bulunmaktadır.				
6	NKÜ BAP proje kabul sayısı	0	50	100
Açıklama				
NKÜ BAP proje kabul sayısının artırılmasına ihtiyaç bulunmaktadır.				
7	Sanayi ile işbirliği yapılan proje sayısı	0	40	60
Açıklama				
Sanayi ile işbirliği yapılan proje sayısının artırılmasına ihtiyaç bulunmaktadır.				
8	Yapılan yüksek lisans tez sayısı	40	50	75
Açıklama				
9	Yapılan doktora/tıpta uzmanlık tez sayısı	15	25	35
Açıklama				
Yapılan doktora/tıpta uzmanlık tez sayısının artırılmasına ihtiyaç bulunmaktadır.				
Faaliyetler		Kaynak İhtiyacı 2010 (TL)		
		Bütçe	Bütçe Dışı	Toplam
2.1.1	Araştırma proje sayısını ve lisansüstü tez sayısını artırmak	86.600	0	86.600
Genel Toplam		86.600	0	86.600

Mali Veri Kaynağı: Strateji Geliştirme Daire Başkanlığı

Tablo 28. Performans Hedefi Tablosu [PH 2.2] Yapılan bilimsel yayın sayı ve kalitesini artırmak

PERFORMANS HEDEFİ TABLOSU				
İdare Adı	38.61. NAMIK KEMAL ÜNİVERSİTESİ			
Amaç 2	Üstün kalitede araştırma ve geliştirme hizmetleri sunmak			
Hedef 2.2	Özgün araştırmalar yürüterek bilim ve teknolojinin ülkede ve dünyada gelişmesine ve yayılmasına katkıda bulunulması			
Performans Hedefi 2.2 [VII]	Yapılan bilimsel yayın sayı ve kalitesini artırmak			
Açıklamalar				
Yükseköğretimde araştırma ve geliştirme potansiyelini geliştirmek yolundaki ulusal hedefe katkıda bulunabilmek için her yıl bilimsel yayın ve bildirimlerin sayı ve kalitesinin artırılmasına ihtiyaç bulunmaktadır. Öncelikli araştırma alanları: Biyoteknoloji, Enerji, Mühendislik Bilimleri (Tekstil, Tarım, İnşaat, Endüstri vb.), Nanoteknoloji, Sağlık Bilimleri, Yabancı Dil Eğitimi.				
Performans Göstergeleri				
		2008	2009	2010
1	Yapılan toplam ISI yayın sayısı	76	11	144
Açıklama				
Yapılan toplam ISI yayın sayısının artırılmasına ihtiyaç bulunmaktadır. Bu gösterge Yükseköğretim Kurulu tarafından temel gösterge olarak belirlenmiştir.				
2	Yapılan diğer yabancı dergi yayın sayısı	50	80	100
Açıklama				
Yapılan diğer yabancı dergi yayın sayısının artırılmasına ihtiyaç bulunmaktadır. Bu gösterge Yükseköğretim Kurulu tarafından ek gösterge olarak belirlenmiştir.				
3	Yapılan diğer Türk dergi yayın sayısı	40	70	90
Açıklama				
Yapılan diğer Türk dergi yayın sayısının artırılmasına ihtiyaç bulunmaktadır. Bu gösterge Yükseköğretim Kurulu tarafından ek gösterge olarak belirlenmiştir.				
4	Yayınlanan uluslararası kitap sayısı	2	4	6
Açıklama				
Yapılan diğer uluslar arası kitap sayısının artırılmasına ihtiyaç bulunmaktadır. Bu gösterge Yükseköğretim				

Kurulu tarafından ek göstergede yer almıştır.				
5	Yayınlanan ulusal kitap bölüm sayısı	10	15	20
Açıklama Yayınlanan ulusal kitap bölüm sayısının artırılmasına ihtiyaç bulunmaktadır. Bu gösterge Yükseköğretim Kurulu tarafından ek gösterge olarak belirlenmiştir.				
6	Yayınlanan uluslararası kitap bölüm sayısı	5	5	10
Açıklama Yayınlanan uluslararası kitap bölüm sayısının artırılmasına ihtiyaç bulunmaktadır. Bu gösterge Yükseköğretim Kurulu tarafından ek gösterge olarak belirlenmiştir.				
7	Dergi yayınlarına alınan toplam atıf sayısı	300	350	400
Açıklama Yayınlanan Dergi yayınlarına alınan toplam atıf sayısının artırılmasına ihtiyaç bulunmaktadır. Bu gösterge Yükseköğretim Kurulu tarafından temel gösterge olarak belirlenmiştir.				
8	Yayınlanan uluslararası konferans bildirisi sayısı	70	100	150
Açıklama Yayınlanan uluslararası konferans bildirisi sayısının artırılmasına ihtiyaç bulunmaktadır. Bu gösterge Yükseköğretim Kurulu tarafından ek gösterge olarak belirlenmiştir.				
9	Hazırlanan uluslar arası proje rapor sayısı	2	50	10
Açıklama Hazırlanan uluslar arası proje rapor sayısı sayısının artırılmasına ihtiyaç bulunmaktadır. Bu gösterge Yükseköğretim Kurulu tarafından ek gösterge olarak belirlenmiştir.				
Kaynak İhtiyacı 2010 (TL)				
Faaliyetler		Bütçe	Bütçe Dışı	Toplam
2.2.1	Bilimsel yayın sayın ve kalitesini artırma yolunda çalışmalarda bulunmak	110.000	0	110.000
Genel Toplam		110.000	0	110.000

Mali Veri Kaynağı: Strateji Geliştirme Daire Başkanlığı

Tablo 29. Performans Hedefi Tablosu [PH 3.1] Halka açık sağlık dâhil toplum hizmetleri sunmak

PERFORMANS HEDEFİ TABLOSU				
İdare Adı		38.61. NAMIK KEMAL ÜNİVERSİTESİ		
Amaç 3		Üstün kalitede toplum hizmetleri sunmak		
Hedef 3.1		İl ve bölge halkına açık sosyal, kültürel ve sanatsal ve diğer etkinliklerin sayısını artırmak		
Performans Hedefi 3.1 [VIII]		Halka açık sağlık dâhil toplum hizmetleri sunmak		
Açıklamalar				
Yükseköğretimde toplum hizmetleri sunmak yolundaki ulusal hedefe katkıda bulunabilmek için her yıl halka açık hizmet sayı ve kalitesinin artırılmasına ihtiyaç bulunmaktadır.				
Üniversitemiz Araştırma ve Uygulama Hastanesi 2008 yılında kurulmuş olup henüz kuruluş süreci içerisinde bulunmakta ve halka açık sağlık hizmetlerini sürekli olarak geliştirmektedir.				
Performans Göstergeleri		2008	2009	2010
1	Halka açık sosyal, kültürel ve sanatsal etkinlik sayısı	20	50	100
Açıklama Halka açık sosyal, kültürel ve sanatsal etkinlik sayısının artırılmasına ihtiyaç bulunmaktadır.				
2	Düzenlenen basın toplantı sayısı	100	150	200
Açıklama Düzenlenen basın toplantı sayısının artırılmasına ihtiyaç bulunmaktadır.				
3	Halka açık etkinlikler ile ilgili olarak medyada yer alan haber sayısı	200	300	400
Açıklama Halka açık etkinlikler ile ilgili olarak medyada yer alan haber sayısının artırılmasına ihtiyaç bulunmaktadır.				
4	Hizmet götürülen hasta sayısı		1.000	5.000
2008 yılı sonlarında hizmete giren Araştırma ve Uygulama Hastanemizde halkımıza açık sağlık hizmetleri artan poliklinik sayısı ve hasta talepleri doğrultusunda artırılmasına ihtiyaç bulunmaktadır.				
Faaliyetler		Kaynak İhtiyacı 2010 (TL)		

		Bütçe	Bütçe Dışı	Toplam
3.1.1	Topluma sağlık hizmeti sunmak	8.796.900	8.786.900	17.583.800
3.1.2	Diğer toplum hizmetleri sunmak	466.300	0	466.300
Genel Toplam		9.263.200	8.786.900	18.050.100

Mali Veri Kaynağı: Strateji Geliştirme Daire Başkanlığı

Tablo 30. Performans Hedefi Tablosu [PH 3.2] Üniversite-Sanayi Ortak Araştırma Merkezleri Programı (ÜSAMP) alt yapı çalışmalarının başlatılması

PERFORMANS HEDEFİ TABLOSU				
İdare Adı	38.61. NAMIK KEMAL ÜNİVERSİTESİ			
Amaç 3	Üstün kalitede toplum hizmetleri sunmak			
Hedef 3.2	Üniversite-Sanayi Ortak Araştırma Merkezleri Programı (ÜSAMP) başlatılması için alt yapı çalışmalarının yapılması			
Performans Hedefi 3.2 [IX]	Üniversite-Sanayi Ortak Araştırma Merkezleri Programı (ÜSAMP) alt yapı çalışmalarının başlatılması			
Açıklamalar				
Yükseköğretimde toplum hizmetleri sunmak yolundaki ulusal hedefe katkıda bulunabilmek için her yıl sanayiye açık hizmet sayı ve kalitesinin artırılmasına ihtiyaç bulunmaktadır.				
Performans Göstergeleri				
		2008	2009	2010
1	Üniversite ve birim düzeyinde yapılan örgütlemenin sayısı	1	5	10
Açıklama				
ÜSAMP kuruluş çalışmaları çerçevesinde üniversite ve birim düzeyinde yapılan örgütlemenin sayısının artırılmasına ihtiyaç bulunmaktadır.				
2	Sanayi ve diğer kuruluş-destekli proje sayısı	0	10	20
Açıklama				
ÜSAMP kuruluş çalışmaları çerçevesinde sanayi ve diğer kuruluş-destekli proje sayısının artırılmasına ihtiyaç bulunmaktadır.				
Kaynak İhtiyacı 2010 (TL)				
Faaliyetler		Bütçe	Bütçe Dışı	Toplam
3.2.1	Üniversite-Sanayi Ortak Araştırma Merkezleri Programının başlatılması ve sürdürülmesi yolunda çalışmalarda bulunmak	7.000	0	7.000
Genel Toplam		7.000	0	7.000

Mali Veri Kaynağı: Strateji Geliştirme Daire Başkanlığı

Tablo 31. Performans Hedefi Tablosu [PH 3.3] Öğrencilerin staj hareketliliğini artırmak yolu ile sanayiye katkıda bulunmak

PERFORMANS HEDEFİ TABLOSU				
İdare Adı		38.61. NAMIK KEMAL ÜNİVERSİTESİ		
Amaç 3		Üstün kalitede toplum hizmetleri sunmak		
Hedef 3.3		Sanayi ve Sivil Toplum Kuruluşları ile mevcut işbirliğinin staj hareketliliğine uygun biçimde değerlendirilmesi		
Performans Hedefi 3.3 [X]		Öğrencilerin staj hareketliliğini artırmak yolu ile sanayiye katkıda bulunmak		
Açıklamalar				
Yükseköğretimde toplum hizmetleri sunmak yolundaki ulusal hedefe katkıda bulunabilmek için her yıl staja giden öğrenci sayı ve kalitesinin artırılmasına ihtiyaç bulunmaktadır.				
Performans Göstergeleri		2008	2009	2010
1	Sanayi kuruluşlarına yönelik yapılan tanıtım ziyaret sayısı		5	10
Açıklama				
Sanayi kuruluşlarına yönelik yapılan tanıtım ziyaret sayısının artırılmasına ihtiyaç bulunmaktadır.				
2	Sanayi ve diğer kuruluşlarda staj yapan öğrenci sayısı		1.000	2.000
Açıklama				
Sanayi ve diğer kuruluşlarda staj yapan öğrenci sayısının artırılmasına ihtiyaç bulunmaktadır.				
3	Sanayi ve diğer kuruluşlarda mesleki uygulamada bulunan öğrenci sayısı	97	1.400	2.000
Açıklama				
Sanayi ve diğer kuruluşlarda mesleki uygulamada bulunan öğrenci sayısının artırılmasına ihtiyaç bulunmaktadır.				
4	Yurt dışı sanayi kuruluşlarına yönelik yapılan tanıtım ziyaret sayısı		1	5
Açıklama				
Yurt dışı sanayi kuruluşlarına yönelik yapılan tanıtım ziyaret sayısının artırılmasına ihtiyaç bulunmaktadır.				
5	Yurt dışı sanayi kuruluşlarında staj yapan öğrenci sayısı		100	200
Açıklama				
Yurt dışı sanayi kuruluşlarında staj yapan öğrenci sayısının artırılmasına ihtiyaç bulunmaktadır.				
Faaliyetler		Kaynak İhtiyacı 2010 (TL)		

		Bütçe	Bütçe Dışı	Toplam
3.3.1	Öğrencilerin staj hareketliliğini artırma yolunda çalışmalarda bulunmak	51.800	0	51.800
Genel Toplam		51.800	0	51.800

Mali Veri Kaynağı: Strateji Geliştirme Daire Başkanlığı

Faaliyet Maliyetleri Tabloları

Tablo 32. Faaliyet Maliyetleri Tablosu [PH 1.1] Yeni programlar açmak

FAALİYET MALİYETLERİ TABLOSU	
İdare Adı	38.61. NAMIK KEMAL ÜNİVERSİTESİ
Performans Hedefi	Yeni programlar açmak [1.1] [I]
Faaliyet Adı	Yeni programlar açmak 1.1.1
Sorumlu Harcama Birimi veya Birimleri	38.61.30.30 - Sağlık Bilimleri Enstitüsü, 38.61.35.36 - Sağlık Yüksekokulu, 38.61.36.30 - Sağlık Hizmetleri Meslek Yüksekokulu, 38.61.40.40 - Fen Bilimleri Enstitüsü, 38.61.43.43 - Çorlu Mühendislik Fakültesi, 38.61.42.42 - Fen-Edebiyat Fakültesi, 38.61.43.47 - Ziraat Fakültesi, 38.61.46.40 - Teknik Bilimler Meslek Yüksekokulu, 38.61.46.42 - Çorlu Meslek Yüksekokulu, 38.61.46.43 - Malkara Meslek Yüksekokulu, 38.61.46.44 - Hayrabolu Meslek Yüksekokulu, 38.61.50.54 - Sosyal Bilimler Enstitüsü, 38.61.53.52 - İktisadi Ve İdari Bilimler Fakültesi, 38.61.56.52 - Yabancı Diller Yüksekokulu, 38.61.57.50 - Saray Meslek Yüksekokulu, 38.61.57.51 - Çerkezköy Meslek Yüksekokulu, 38.61.57.52 - Muratlı Meslek Yüksekokulu, 38.61.57.53 - Şarköy Meslek Yüksekokulu, 38.61.57.54 - Marmara Ereğlisi Meslek Yüksekokulu, 38.61.58.58 - Sosyal Bilimler Meslek Yüksekokulu, 38.61.33.30 - Tıp Fakültesi
Açıklamalar	
Yükseköğretimde yüksek okullaşma oranına erişmek yolundaki ulusal hedefe katkıda bulunabilmek için her kademedede yeni program açılmasına ihtiyaç bulunmaktadır. Açılmasına ihtiyaç duyulan program kademe ve sayıları hakkında bilgi 1.1. nolu Performans Hedefi Tablosunda verilmiştir.	

Ekonomik Kod		2010
01	Personel Giderleri	511.000,00
02	SGK Devlet Primi Giderleri	0,00
03	Mal ve Hizmet Alım Giderleri	0,00
04	Faiz Giderleri	0,00
05	Cari Transferler	0,00
06	Sermaye Giderleri	0,00
07	Sermaye Transferleri	0,00

08	Borç verme	0,00
Toplam Bütçe Kaynak İhtiyacı		511.000,00
Bütçe Dışı Kaynak	Döner Sermaye	0,00
	Diğer Yurt İçi	0,00
	Yurt Dışı	0,00
Toplam Bütçe Dışı Kaynak İhtiyacı		0,00
Toplam Kaynak İhtiyacı		511.000,00

Mali Veri Kaynağı: Strateji Geliştirme Daire Başkanlığı

Tablo 33. Faaliyet Maliyetleri Tablosu [PH 1.2] Rektörlük binası yapımı

FAALİYET MALİYETLERİ TABLOSU		
İdare Adı	38.61. NAMIK KEMAL ÜNİVERSİTESİ	
Performans Hedefi	Yeni açılan birimler ve kurulu birimler için idari, derslik ve laboratuvar binalarının yapımı [1.2] [II]	
Faaliyet Adı	Rektörlük binası yapımı 1.2.1	
Sorumlu Harcama Birimi veya Birimleri	38.61.02.11. Yapı İşleri ve Teknik Daire Başkanlığı	
Açıklamalar		
Yükseköğretimde yüksek okullaşma oranına erişmek yolundaki ulusal hedefe katkıda bulunabilmek için derslik, ofis ve laboratuvar alanının genişletilmesine ihtiyaç bulunmaktadır. Bu çerçevede Rektörlük binasının yapımına ihtiyaç bulunmaktadır.		
Ekonomik Kod		2010
01	Personel Giderleri	35.600,00
02	SGK Devlet Primi Giderleri	6.800
03	Mal ve Hizmet Alım Giderleri	0,00
04	Faiz Giderleri	0,00
05	Cari Transferler	0,00
06	Sermaye Giderleri	3.000.000,00
07	Sermaye Transferleri	0,00
08	Borç verme	0,00
Toplam Bütçe Kaynak İhtiyacı		3.042.400,00
Bütçe Dışı Kaynak	Döner Sermaye	0,00
	Diğer Yurt İçi	0,00
	Yurt Dışı	0,00
Toplam Bütçe Dışı Kaynak İhtiyacı		0,00
Toplam Kaynak İhtiyacı		3.042.400,00

Mali Veri Kaynağı: Strateji Geliştirme Daire Başkanlığı

Tablo 34. Faaliyet Maliyetleri Tablosu [PH 1.2] Tıp Fakültesi Temel Tıp Bilimleri Binası yapımı

FAALİYET MALİYETLERİ TABLOSU		
İdare Adı	38.61. NAMIK KEMAL ÜNİVERSİTESİ	
Performans Hedefi	Yeni açılan birimler ve kurulu birimler için idari, derslik ve laboratuvar binalarının yapımı [1.2] [II]	
Faaliyet Adı	Tıp Fakültesi Temel Tıp Bilimleri Binası yapımı 1.2.2	
Sorumlu Harcama Birimi veya Birimleri	38.61.02.11. Yapı İşleri ve Teknik Daire Başkanlığı	
Açıklamalar		
Yükseköğretimde yüksek okullaşma oranına erişmek yolundaki ulusal hedefe katkıda bulunabilmek için derslik, ofis ve laboratuvar alanının genişletilmesine ihtiyaç bulunmaktadır. Bu çerçevede yeni kurulmuş olan Tıp Fakültesi için Temel Tıp Bilimleri Bölümünün kullanımı için hizmet binası yapımına ihtiyaç bulunmaktadır.		
Ekonomik Kod		2010
01	Personel Giderleri	35.700,00
02	SGK Devlet Primi Giderleri	7.000,00
03	Mal ve Hizmet Alım Giderleri	0,00
04	Faiz Giderleri	0,00
05	Cari Transferler	0,00
06	Sermaye Giderleri	2.000.000,00
07	Sermaye Transferleri	0,00
08	Borç verme	0,00
Toplam Bütçe Kaynak İhtiyacı		2.042.700,00
Bütçe Dışı Kaynak	Döner Sermaye	0,00
	Diğer Yurt İçi	0,00
	Yurt Dışı	0,00
Toplam Bütçe Dışı Kaynak İhtiyacı		0,00
Toplam Kaynak İhtiyacı		2.042.700,00

Mali Veri Kaynağı: Strateji Geliştirme Daire Başkanlığı

Tablo 35. Faaliyet Maliyetleri Tablosu [PH 1.2] Kampus alanı için kamulaştırma yapmak

FAALİYET MALİYETLERİ TABLOSU		
İdare Adı	38.61. NAMIK KEMAL ÜNİVERSİTESİ	
Performans Hedefi	Yeni açılan birimler ve kurulu birimler için idari, derslik ve laboratuvar binalarının yapımı [1.2] [II]	
Faaliyet Adı	Kampus alanı için kamulaştırma yapmak 1.2.3	
Sorumlu Harcama Birimi veya Birimleri	38.61.02.11. Yapı İşleri ve Teknik Daire Başkanlığı 38.61.02.24 - Hukuk Müşavirliği	
Açıklamalar		
Yükseköğretimde yüksek okullaşma oranına erişmek yolundaki ulusal hedefe katkıda bulunabilmek için derslik, ofis ve laboratuvar alanının genişletilmesine ihtiyaç bulunmaktadır. Bu amaçla kamulaştırma yapılmasına ihtiyaç bulunmaktadır.		
Ekonomik Kod		2010
01	Personel Giderleri	59.200,00
02	SGK Devlet Primi Giderleri	11.500,00
03	Mal ve Hizmet Alım Giderleri	17.000,00
04	Faiz Giderleri	0,00
05	Cari Transferler	0,00
06	Sermaye Giderleri	2.000,00
07	Sermaye Transferleri	0,00
08	Borç verme	0,00
Toplam Bütçe Kaynak İhtiyacı		89.700,00
Bütçe Dışı Kaynak	Döner Sermaye	0,00
	Diğer Yurt İçi	0,00
	Yurt Dışı	0,00
Toplam Bütçe Dışı Kaynak İhtiyacı		0,00
Toplam Kaynak İhtiyacı		89.700,00

Mali Veri Kaynağı: Strateji Geliştirme Daire Başkanlığı

Tablo 36. Faaliyet Maliyetleri Tablosu [PH 1.2] Merkezi araştırma laboratuvarının kurulması

FAALİYET MALİYETLERİ TABLOSU		
İdare Adı	38.61. NAMIK KEMAL ÜNİVERSİTESİ	
Performans Hedefi	Yeni açılan birimler ve kurulu birimler için idari, derslik ve laboratuvar binalarının yapımı [1.2] [II]	
Faaliyet Adı	Merkezi araştırma laboratuvarının kurulması 1.2.4	
Sorumlu Harcama Birimi veya Birimleri	38.61.02.11. Yapı İşleri ve Teknik Daire Başkanlığı	
Açıklamalar		
Yükseköğretimde yüksek okullaşma oranına erişmek yolundaki ulusal hedefe katkıda bulunabilmek için derslik, ofis ve laboratuvar alanının genişletilmesine ihtiyaç bulunmaktadır. Bu çerçevede merkezi araştırma laboratuvarının kurulmasına ihtiyaç bulunmaktadır. Bu amaçla 5.000 m2 kapalı alanlı laboratuvar inşaatı, donanım ve makine teçhizatının tamamlanması gerekmektedir.		
Ekonomik Kod		2010
01	Personel Giderleri	35.700,00
02	SGK Devlet Primi Giderleri	7.000,00
03	Mal ve Hizmet Alım Giderleri	0,00
04	Faiz Giderleri	0,00
05	Cari Transferler	0,00
06	Sermaye Giderleri	1.500.000,00
07	Sermaye Transferleri	0,00
08	Borç verme	0,00
Toplam Bütçe Kaynak İhtiyacı		1.542.700,00
Bütçe Dışı Kaynak	Döner Sermaye	0,00
	Diğer Yurt İçi	0,00
	Yurt Dışı	0,00
Toplam Bütçe Dışı Kaynak İhtiyacı		0,00
Toplam Kaynak İhtiyacı		1.542.700,00

Mali Veri Kaynağı: Strateji Geliştirme Daire Başkanlığı

Tablo 37. Faaliyet Maliyetleri Tablosu [PH 1.2] Etüt proje ve müşavirlik hizmeti alımı

FAALİYET MALİYETLERİ TABLOSU		
İdare Adı	38.61. NAMIK KEMAL ÜNİVERSİTESİ	
Performans Hedefi	Yeni açılan birimler ve kurulu birimler için idari, derslik ve laboratuvar binalarının yapımı [1.2] [II]	
Faaliyet Adı	Etüt proje ve müşavirlik hizmeti alımı 1.2.5	
Sorumlu Harcama Birimi veya Birimleri	38.61.02.11. Yapı İşleri ve Teknik Daire Başkanlığı	
Açıklamalar		
Yükseköğretimde yüksek okullaşma oranına erişmek yolundaki ulusal hedefe katkıda bulunabilmek için derslik, ofis ve laboratuvar alanının genişletilmesine ihtiyaç bulunmaktadır. Bu çerçevede inşa projeleri için etüt proje ve müşavirlik hizmeti alımı ihtiyaç bulunmaktadır.		
Ekonomik Kod		2010
01	Personel Giderleri	35.700,00
02	SGK Devlet Primi Giderleri	7.000,00
03	Mal ve Hizmet Alım Giderleri	46.600,00
04	Faiz Giderleri	0,00
05	Cari Transferler	0,00
06	Sermaye Giderleri	500.000,00
07	Sermaye Transferleri	0,00
08	Borç verme	0,00
Toplam Bütçe Kaynak İhtiyacı		589.300,00
Bütçe Dışı Kaynak	Döner Sermaye	0,00
	Diğer Yurt İçi	0,00
	Yurt Dışı	0,00
Toplam Bütçe Dışı Kaynak İhtiyacı		0,00
Toplam Kaynak İhtiyacı		589.300,00

Mali Veri Kaynağı: Strateji Geliştirme Daire Başkanlığı

Tablo 38. Faaliyet Maliyetleri Tablosu [PH 1.2] Kampüs altyapısının iyileştirilmesi

FAALİYET MALİYETLERİ TABLOSU		
İdare Adı	38.61. NAMIK KEMAL ÜNİVERSİTESİ	
Performans Hedefi	Yeni açılan birimler ve kurulu birimler için idari, derslik ve laboratuvar binalarının yapımı [1.2] [II]	
Faaliyet Adı	Kampüs altyapısının iyileştirilmesi 1.2.6	
Sorumlu Harcama Birimi veya Birimleri	38.61.02.11. Yapı İşleri ve Teknik Daire Başkanlığı	
Açıklamalar		
Yükseköğretimde yüksek okullaşma oranına erişmek yolundaki ulusal hedefe katkıda bulunabilmek için derslik, ofis ve laboratuvar alanının genişletilmesine ihtiyaç bulunmaktadır. Bu çerçevede Kampüs altyapısının iyileştirilmesine ihtiyaç bulunmaktadır.		
Ekonomik Kod		2010
01	Personel Giderleri	35.700,00
02	SGK Devlet Primi Giderleri	7.000,00
03	Mal ve Hizmet Alım Giderleri	0,00
04	Faiz Giderleri	0,00
05	Cari Transferler	0,00
06	Sermaye Giderleri	700.000,00
07	Sermaye Transferleri	0,00
08	Borç verme	0,00
Toplam Bütçe Kaynak İhtiyacı		742.700,00
Bütçe Dışı Kaynak	Döner Sermaye	0,00
	Diğer Yurt İçi	0,00
	Yurt Dışı	0,00
Toplam Bütçe Dışı Kaynak İhtiyacı		0,00
Toplam Kaynak İhtiyacı		742.700,00

Mali Veri Kaynağı: Strateji Geliştirme Daire Başkanlığı

Tablo 39. Faaliyet Maliyetleri Tablosu [PH 1.2] Derslik ve merkezi birimler binası yapımı

FAALİYET MALİYETLERİ TABLOSU		
İdare Adı		38.61. NAMIK KEMAL ÜNİVERSİTESİ
Performans Hedefi		Yeni açılan birimler ve kurulu birimler için idari, derslik ve laboratuvar binalarının yapımı [1.2] [II]
Faaliyet Adı		Derslik ve merkezi birimler binası yapımı 1.2.7
Sorumlu Harcama Birimi veya Birimleri		38.61.02.11. Yapı İşleri ve Teknik Daire Başkanlığı
Açıklamalar		
Yükseköğretimde yüksek okullaşma oranına erişmek yolundaki ulusal hedefe katkıda bulunabilmek için derslik, ofis ve laboratuvar alanının genişletilmesine ihtiyaç bulunmaktadır. Bu çerçevede derslik ve merkezi birimler binası yapımına ihtiyaç bulunmaktadır.		
Ekonomik Kod		2010
01	Personel Giderleri	35.700,00
02	SGK Devlet Primi Giderleri	7.000,00
03	Mal ve Hizmet Alım Giderleri	0,00
04	Faiz Giderleri	0,00
05	Cari Transferler	0,00
06	Sermaye Giderleri	4.000.000,00
07	Sermaye Transferleri	0,00
08	Borç verme	0,00
Toplam Bütçe Kaynak İhtiyacı		4.042.700,00
Bütçe Dışı Kaynak	Döner Sermaye	0,00
	Diğer Yurt İçi	0,00
	Yurt Dışı	0,00
Toplam Bütçe Dışı Kaynak İhtiyacı		0,00
Toplam Kaynak İhtiyacı		4.042.700,00

Mali Veri Kaynağı: Strateji Geliştirme Daire Başkanlığı

Tablo 40. Faaliyet Maliyetleri Tablosu [PH 1.2] Hizmet binalarının büyük onarımı

FAALİYET MALİYETLERİ TABLOSU		
İdare Adı	38.61. NAMIK KEMAL ÜNİVERSİTESİ	
Performans Hedefi	Yeni açılan birimler ve kurulu birimler için idari, derslik ve laboratuvar binalarının yapımı [1.2] [II]	
Faaliyet Adı	Hizmet binalarının büyük onarımı 1.2.8	
Sorumlu Harcama Birimi veya Birimleri	38.61.02.11. Yapı İşleri ve Teknik Daire Başkanlığı	
Açıklamalar		
Yükseköğretimde yüksek okullaşma oranına erişmek yolundaki ulusal hedefe katkıda bulunabilmek için derslik, ofis ve laboratuvar alanının genişletilmesine ihtiyaç bulunmaktadır. Bu çerçevede mevcut hizmet binalarının büyük onarımına ihtiyaç bulunmaktadır.		
Ekonomik Kod		2010
01	Personel Giderleri	35.700,00
02	SGK Devlet Primi Giderleri	7.000,00
03	Mal ve Hizmet Alım Giderleri	0,00
04	Faiz Giderleri	0,00
05	Cari Transferler	0,00
06	Sermaye Giderleri	1.812.000,00
07	Sermaye Transferleri	0,00
08	Borç verme	0,00
Toplam Bütçe Kaynak İhtiyacı		1.854.700,00
Bütçe Dışı Kaynak	Döner Sermaye	0,00
	Diğer Yurt İçi	0,00
	Yurt Dışı	0,00
Toplam Bütçe Dışı Kaynak İhtiyacı		0,00
Toplam Kaynak İhtiyacı		1.854.700,00

Mali Veri Kaynağı: Strateji Geliştirme Daire Başkanlığı

Tablo 41. Faaliyet Maliyetleri Tablosu [PH 1.2] Eğitim birimlerinin makine teçhizat ihtiyaçlarının tamamlanması, taşıt alımı ve bilgi teknolojileri ile yayın alımı

FAALİYET MALİYETLERİ TABLOSU		
İdare Adı	38.61. NAMIK KEMAL ÜNİVERSİTESİ	
Performans Hedefi	Yeni açılan birimler ve kurulu birimler için idari, derslik ve laboratuvar binalarının yapımı [1.2] [II]	
Faaliyet Adı	Eğitim birimlerinin makine teçhizat ihtiyaçlarının tamamlanması, taşıt alımı ve bilgi teknolojileri ile yayın alımı 1.2.9	
Sorumlu Harcama Birimi veya Birimleri	38.61.02.04 - İdari ve Mali İşler Dairesi Başkanlığı, 38.61.02.07 - Kütüphane ve Dokümantasyon Dairesi Başkanlığı	
Açıklamalar		
Yükseköğretimde yüksek okullaşma oranına erişmek yolundaki ulusal hedefe katkıda bulunabilmek için derslik, ofis ve laboratuvar alanının genişletilmesine ihtiyaç bulunmaktadır. Bu çerçevede eğitim birimlerinin makine teçhizat ihtiyaçlarının tamamlanması, taşıt alımı ve bilgi teknolojileri ile yayın alımına ihtiyaç bulunmaktadır.		
Ekonomik Kod		2010
01	Personel Giderleri	118.000,00
02	SGK Devlet Primi Giderleri	25.900,00
03	Mal ve Hizmet Alım Giderleri	39.800,00
04	Faiz Giderleri	0,00
05	Cari Transferler	0,00
06	Sermaye Giderleri	2.986.000,00
07	Sermaye Transferleri	0,00
08	Borç verme	0,00
Toplam Bütçe Kaynak İhtiyacı		3.169.700,00
Bütçe Dışı Kaynak	Döner Sermaye	0,00
	Diğer Yurt İçi	0,00
	Yurt Dışı	0,00
Toplam Bütçe Dışı Kaynak İhtiyacı		0,00
Toplam Kaynak İhtiyacı		3.169.700,00

Mali Veri Kaynağı: Strateji Geliştirme Daire Başkanlığı

Tablo 42. Faaliyet Maliyetleri Tablosu [PH 1.2] Kapalı spor salonu ve yarı olimpik yüzme havuzu yapımı

FAALİYET MALİYETLERİ TABLOSU		
İdare Adı	38.61. NAMIK KEMAL ÜNİVERSİTESİ	
Performans Hedefi	Yeni açılan birimler ve kurulu birimler için idari, derslik ve laboratuvar binalarının yapımı [1.2] [II]	
Faaliyet Adı	Kapalı spor salonu ve yarı olimpik yüzme havuzu yapımı 1.2.10	
Sorumlu Harcama Birimi veya Birimleri	38.61.02.11 - Yapı İşleri ve Teknik Daire Başkanlığı	
Açıklamalar		
Yükseköğretimde yüksek okullaşma oranına erişmek yolundaki ulusal hedefe katkıda bulunabilmek için derslik, ofis ve laboratuvar alanının genişletilmesine ihtiyaç bulunmaktadır. Bu çerçevede kapalı spor salonu ve yarı olimpik yüzme havuzu yapımı ihtiyaç bulunmaktadır.		
Ekonomik Kod		2010
01	Personel Giderleri	35.700,00
02	SGK Devlet Primi Giderleri	7.000,00
03	Mal ve Hizmet Alım Giderleri	0,00
04	Faiz Giderleri	0,00
05	Cari Transferler	0,00
06	Sermaye Giderleri	1.800.000,00
07	Sermaye Transferleri	0,00
08	Borç verme	0,00
Toplam Bütçe Kaynak İhtiyacı		1.842.700,00
Bütçe Dışı Kaynak	Döner Sermaye	0,00
	Diğer Yurt İçi	0,00
	Yurt Dışı	0,00
Toplam Bütçe Dışı Kaynak İhtiyacı		0,00
Toplam Kaynak İhtiyacı		1.842.700,00

Mali Veri Kaynağı: Strateji Geliştirme Daire Başkanlığı

Tablo 43. Faaliyet Maliyetleri Tablosu [PH 1.3] Akademik personel sayısını artırmak

FAALİYET MALİYETLERİ TABLOSU		
İdare Adı	NAMIK KEMAL ÜNİVERSİTESİ	
Performans Hedefi	Ders veren öğretim elemanı başına düşen öğrenci sayısının uluslararası seviye düzeyine çıkarılması [1.3] [III]	
Faaliyet Adı	Akademik personel sayısını artırmak 1.3.1	
Sorumlu Harcama Birimi veya Birimleri	38.61.02.05. Personel Dairesi Başkanlığı	
Açıklamalar		
Yükseköğretimde yüksek okullaşma oranına erişmek yolundaki ulusal hedefe katkıda bulunabilmek için her kademedeki öğretim elemanı sayısının artırılmasına ihtiyaç bulunmaktadır.		
Ekonomik Kod		2010
01	Personel Giderleri	79.000,00
02	SGK Devlet Primi Giderleri	15.500,00
03	Mal ve Hizmet Alım Giderleri	8.400,00
04	Faiz Giderleri	0,00
05	Cari Transferler	0,00
06	Sermaye Giderleri	0,00
07	Sermaye Transferleri	0,00
08	Borç verme	0,00
Toplam Bütçe Kaynak İhtiyacı		102.900,00
Bütçe Dışı Kaynak	Döner Sermaye	0,00
	Diğer Yurt İçi	0,00
	Yurt Dışı	0,00
Toplam Bütçe Dışı Kaynak İhtiyacı		0,00
Toplam Kaynak İhtiyacı		102.900,00

Mali Veri Kaynağı: Strateji Geliştirme Daire Başkanlığı

Tablo 44. Faaliyet Maliyetleri Tablosu [PH 1.3] Eğitim ve öğretim kalitesinin artırılması

FAALİYET MALİYETLERİ TABLOSU		
İdare Adı	NAMIK KEMAL ÜNİVERSİTESİ	
Performans Hedefi	Ders veren öğretim elemanı başına düşen öğrenci sayısının uluslararası seviye düzeyine çıkarılması [1.3] [III]	
Faaliyet Adı	Eğitim ve öğretim kalitesinin artırılması 1.3.2	
Sorumlu Harcama Birimi veya Birimleri	38.61.30.30 - Sağlık Bilimleri Enstitüsü, 38.61.35.36 - Sağlık Yüksekokulu, 38.61.36.30 - Sağlık Hizmetleri Meslek Yüksekokulu, 38.61.40.40 - Fen Bilimleri Enstitüsü, 38.61.43.43 - Çorlu Mühendislik Fakültesi, 38.61.42.42 - Fen-Edebiyat Fakültesi, 38.61.43.47 - Ziraat Fakültesi, 38.61.46.40 - Teknik Bilimler Meslek Yüksekokulu, 38.61.46.42 - Çorlu Meslek Yüksekokulu, 38.61.46.43 - Malkara Meslek Yüksekokulu, 38.61.46.44 - Hayrabolu Meslek Yüksekokulu, 38.61.50.54 - Sosyal Bilimler Enstitüsü, 38.61.53.52 - İktisadi Ve İdari Bilimler Fakültesi, 38.61.56.52 - Yabancı Diller Yüksekokulu, 38.61.57.50 - Saray Meslek Yüksekokulu, 38.61.57.51 - Çerkezköy Meslek Yüksekokulu, 38.61.57.52 - Muratlı Meslek Yüksekokulu, 38.61.57.53 - Şarköy Meslek Yüksekokulu, 38.61.57.54 - Marmara Ereğlisi Meslek Yüksekokulu, 38.61.58.58 - Sosyal Bilimler Meslek Yüksekokulu, 38.61.33.30 - Tıp Fakültesi	
Açıklamalar		
Yükseköğretimde yüksek okullaşma oranına erişmek yolundaki ulusal hedefe katkıda bulunabilmek için her kademedeki eğitim ve öğretim kalitesinin artırılmasına ihtiyaç bulunmaktadır.		
Ekonomik Kod		2010
01	Personel Giderleri	15.522.700,00
02	SGK Devlet Primi Giderleri	2.797.400,00
03	Mal ve Hizmet Alım Giderleri	1.763.600,00
04	Faiz Giderleri	0,00
05	Cari Transferler	0,00
06	Sermaye Giderleri	0,00
07	Sermaye Transferleri	0,00
08	Borç verme	0,00

Toplam Bütçe Kaynak İhtiyacı		20.083.700,00
Bütçe Dışı Kaynak	Döner Sermaye	0,00
	Diğer Yurt İçi	0,00
	Yurt Dışı	0,00
Toplam Bütçe Dışı Kaynak İhtiyacı		0,00
Toplam Kaynak İhtiyacı		20.083.700,00

Mali Veri Kaynağı: Strateji Geliştirme Daire Başkanlığı

Tablo 45. Faaliyet Maliyetleri Tablosu [PH 1.4] idari personel sayısını artırmak

FAALİYET MALİYETLERİ TABLOSU		
İdare Adı	38.61. NAMIK KEMAL ÜNİVERSİTESİ	
Performans Hedefi	Kadrolu ve kadro dışı idari personel sayısının artırılması [1.4] [IV]	
Faaliyet Adı	Toplam idari personel sayısını artırmak 1.4.1	
Sorumlu Harcama Birimi veya Birimleri	38.61.02.05 - Personel Dairesi Başkanlığı, 38.61.02.04 - İdari ve Mali İşler Dairesi Başkanlığı, 38.61.02.09 - Sağlık Kültür ve Spor Dairesi Başkanlığı, 38.61.02.02 - Özel Kalem	
Açıklamalar		
Yükseköğretimde yüksek okullaşma oranına erişmek yolundaki ulusal hedefe katkıda bulunabilmek için her kademedeki idari personel sayısının artırılmasına ihtiyaç bulunmaktadır. 2009 yılı itibarı ile idari personel/akademik personel oranı 0,46 olup ulusal ve uluslararası ortalamalara göre çok düşük kalmaktadır.		
Ekonomik Kod		2010
01	Personel Giderleri	847.600,00
02	SGK Devlet Primi Giderleri	167.200,00
03	Mal ve Hizmet Alım Giderleri	1.672.000,00
04	Faiz Giderleri	0,00
05	Cari Transferler	0,00
06	Sermaye Giderleri	0,00
07	Sermaye Transferleri	0,00
08	Borç verme	0,00
Toplam Bütçe Kaynak İhtiyacı		2.686.800,00
Bütçe Dışı Kaynak	Döner Sermaye	0,00
	Diğer Yurt İçi	0,00
	Yurt Dışı	0,00
Toplam Bütçe Dışı Kaynak İhtiyacı		0,00
Toplam Kaynak İhtiyacı		2.686.800,00

Mali Veri Kaynağı: Strateji Geliştirme Daire Başkanlığı

Tablo 46. Faaliyet Maliyetleri Tablosu [PH 1.5] Kurumsal değerlendirme ve performans çıktılarını hazırlamak ve hazırlatmak

FAALİYET MALİYETLERİ TABLOSU		
İdare Adı	38.61. NAMIK KEMAL ÜNİVERSİTESİ	
Performans Hedefi	Birimlerimizin ve üniversitemizin performans esaslı bütçeleme çalışmalarına hazırlık olarak kurumsal değerlendirme, idare faaliyet raporu, stratejik plan ve performans programlarının hazırlanması [1.5] [V]	
Faaliyet Adı	2547 ve 5018 sayılı kanunlar çerçevesinde ilgili kurumsal değerlendirme ve performans çıktılarını hazırlamak ve hazırlatmak 1.5.1	
Sorumlu Harcama Birimi veya Birimleri	38.61.02.23 - Strateji Geliştirme Daire Başkanlığı	
Açıklamalar		
Yükseköğretimde yüksek okullaşma oranına erişmek yolundaki ulusal hedefe katkıda bulunabilmek için her yıl bölüm, birim ve üniversite bazında kurumsal değerlendirme, idare faaliyet raporu, stratejik plan ve performans programlarının hazırlanmasına ihtiyaç bulunmaktadır.		
Ekonomik Kod		2010
01	Personel Giderleri	134.000,00
02	SGK Devlet Primi Giderleri	29.600,00
03	Mal ve Hizmet Alım Giderleri	30.200,00
04	Faiz Giderleri	0,00
05	Cari Transferler	0,00
06	Sermaye Giderleri	0,00
07	Sermaye Transferleri	0,00
08	Borç verme	0,00
Toplam Bütçe Kaynak İhtiyacı		193.800,00
Bütçe Dışı Kaynak	Döner Sermaye	0,00
	Diğer Yurt İçi	0,00
	Yurt Dışı	0,00
Toplam Bütçe Dışı Kaynak İhtiyacı		0,00
Toplam Kaynak İhtiyacı		193.800,00

Mali Veri Kaynağı: Strateji Geliştirme Daire Başkanlığı

Tablo 47. Faaliyet Maliyetleri Tablosu [PH 2.1] Araştırma proje sayısını ve lisansüstü tez sayısını artırmak

FAALİYET MALİYETLERİ TABLOSU		
İdare Adı	38.61. NAMIK KEMAL ÜNİVERSİTESİ	
Performans Hedefi	Yürütülen araştırma projelerinin ve tezlerin teşviki [2.1] [VI]	
Faaliyet Adı	Araştırma proje sayısını ve lisansüstü tez sayısını artırmak 2.1.1	
Sorumlu Harcama Birimi veya Birimleri	38.61.00.02 - Özel Kalem	
Açıklamalar		
Yükseköğretimde araştırma ve geliştirme potansiyelini geliştirmek yolundaki ulusal hedefe katkıda bulunabilmek için her yıl yürütülen proje ve lisansüstü tezlerin sayı ve kalitesinin artırılmasına ihtiyaç bulunmaktadır.		
Öncelikli araştırma alanları: Biyoteknoloji, Enerji, Mühendislik Bilimleri (Tekstil, Tarım, İnşaat, Endüstri vb.), Nanoteknoloji, Sağlık Bilimleri, Yabancı Dil Eğitimi.		
Ekonomik Kod		2010
01	Personel Giderleri	0,00
02	SGK Devlet Primi Giderleri	0,00
03	Mal ve Hizmet Alım Giderleri	86.600,00
04	Faiz Giderleri	0,00
05	Cari Transferler	0,00
06	Sermaye Giderleri	0,00
07	Sermaye Transferleri	0,00
08	Borç verme	0,00
Toplam Bütçe Kaynak İhtiyacı		86.600,00
Bütçe Dışı Kaynak	Döner Sermaye	0,00
	Diğer Yurt İçi	0,00
	Yurt Dışı	0,00
Toplam Bütçe Dışı Kaynak İhtiyacı		0,00
Toplam Kaynak İhtiyacı		86.600,00

Mali Veri Kaynağı: Strateji Geliştirme Daire Başkanlığı

Tablo 48. Faaliyet Maliyetleri Tablosu [PH 2.2] Bilimsel yayın sayı ve kalitesini artırma yolunda çalışmalarda bulunmak

FAALİYET MALİYETLERİ TABLOSU		
İdare Adı	NAMIK KEMAL ÜNİVERSİTESİ	
Performans Hedefi	Yapılan bilimsel yayın sayı ve kalitesini artırmak [2.2] [VII]	
Faaliyet Adı	Bilimsel yayın sayı ve kalitesini artırma yolunda çalışmalarda bulunmak 2.2.1	
Sorumlu Harcama Birimi veya Birimleri	38.61.02.04 - İdari ve Mali İşler Dairesi Başkanlığı	
Açıklamalar		
Yükseköğretimde araştırma ve geliştirme potansiyelini geliştirmek yolundaki ulusal hedefe katkıda bulunabilmek için her yıl bilimsel yayın ve bildirimlerin sayı ve kalitesinin artırılmasına ihtiyaç bulunmaktadır. Öncelikli araştırma alanları: Biyoteknoloji, Enerji, Mühendislik Bilimleri (Tekstil, Tarım, İnşaat, Endüstri vb.), Nanoteknoloji, Sağlık Bilimleri, Yabancı Dil Eğitimi.		
Ekonomik Kod		2010
01	Personel Giderleri	0,00
02	SGK Devlet Primi Giderleri	0,00
03	Mal ve Hizmet Alım Giderleri	110.000,00
04	Faiz Giderleri	0,00
05	Cari Transferler	0,00
06	Sermaye Giderleri	0,00
07	Sermaye Transferleri	0,00
08	Borç verme	0,00
Toplam Bütçe Kaynak İhtiyacı		110.000,00
Bütçe Dışı Kaynak	Döner Sermaye	0,00
	Diğer Yurt İçi	0,00
	Yurt Dışı	0,00
Toplam Bütçe Dışı Kaynak İhtiyacı		0,00
Toplam Kaynak İhtiyacı		110.000,00

Mali Veri Kaynağı: Strateji Geliştirme Daire Başkanlığı

Tablo 49. Faaliyet Maliyetleri Tablosu [PH 3.1] Topluma sağlık hizmetleri sunmak

FAALİYET MALİYETLERİ TABLOSU		
İdare Adı		NAMIK KEMAL ÜNİVERSİTESİ
Performans Hedefi		Halka açık sağlık dâhil toplum hizmetleri sunmak [3.1] [VIII]
Faaliyet Adı		Topluma sağlık hizmetleri sunmak 3.1.1
Sorumlu Harcama Birimi veya Birimleri		38.61.38.30 - Uygulama ve Araştırma Hastanesi, 38.61.33.30 - Tıp Fakültesi 38.61.02.04 - İdari Ve Mali İşler Dairesi Başkanlığı
Açıklamalar		
Yükseköğretimde toplum hizmetleri sunmak yolundaki ulusal hedefe katkıda bulunabilmek için her yıl halka açık hizmet sayı ve kalitesinin artırılmasına ihtiyaç bulunmaktadır.		
Üniversitemiz Araştırma ve Uygulama Hastanesi 2008 yılında kurulmuş olup henüz kuruluş süreci içerisinde bulunmakta ve halka açık sağlık hizmetlerini sürekli olarak geliştirmektedir.		
Ekonomik Kod		2010
01	Personel Giderleri	1.361.500,00
02	SGK Devlet Primi Giderleri	286.400,00
03	Mal ve Hizmet Alım Giderleri	149.000,00
04	Faiz Giderleri	0,00
05	Cari Transferler	0,00
06	Sermaye Giderleri	7.000.000,00
07	Sermaye Transferleri	0,00
08	Borç verme	0,00
Toplam Bütçe Kaynak İhtiyacı		8.796.900,00
Bütçe Dışı Kaynak	Döner Sermaye	8.786.900,00
	Diğer Yurt İçi	0,00
	Yurt Dışı	0,00
Toplam Bütçe Dışı Kaynak İhtiyacı		8.786.900,00
Toplam Kaynak İhtiyacı		17.583.800,00

Mali Veri Kaynağı: Strateji Geliştirme Daire Başkanlığı

Tablo 50. Faaliyet Maliyetleri Tablosu [PH 3.1] Diğer toplum hizmetleri sunmak

FAALİYET MALİYETLERİ TABLOSU		
İdare Adı		NAMIK KEMAL ÜNİVERSİTESİ
Performans Hedefi		Halka açık sağlık dâhil toplum hizmetleri sunmak [3.1] [VIII]
Faaliyet Adı		Diğer toplum hizmetleri sunmak 3.1.2
Sorumlu Harcama Birimi veya Birimleri		38.61.02.09 - Sağlık Kültür ve Spor Dairesi Başkanlığı
Açıklamalar		
Yükseköğretimde toplum hizmetleri sunmak yolundaki ulusal hedefe katkıda bulunabilmek için her yıl halka açık hizmet sayı ve kalitesinin artırılmasına ihtiyaç bulunmaktadır.		
Ekonomik Kod		2010
01	Personel Giderleri	0,00
02	SGK Devlet Primi Giderleri	0,00
03	Mal ve Hizmet Alım Giderleri	466.300,00
04	Faiz Giderleri	0,00
05	Cari Transferler	0,00
06	Sermaye Giderleri	0,00
07	Sermaye Transferleri	0,00
08	Borç verme	0,00
Toplam Bütçe Kaynak İhtiyacı		466.300,00
Bütçe Dışı Kaynak	Döner Sermaye	0,00
	Diğer Yurt İçi	0,00
	Yurt Dışı	0,00
Toplam Bütçe Dışı Kaynak İhtiyacı		0,00
Toplam Kaynak İhtiyacı		466.300,00

Mali Veri Kaynağı: Strateji Geliştirme Daire Başkanlığı

Tablo 51. Faaliyet Maliyetleri Tablosu [PH 3.2] ÜSAMP Programının başlatılması ve sürdürülmesi yolunda çalışmalarda bulunmak

FAALİYET MALİYETLERİ TABLOSU		
İdare Adı		NAMIK KEMAL ÜNİVERSİTESİ
Performans Hedefi		Üniversite-Sanayi Ortak Araştırma Merkezleri Programı (ÜSAMP) alt yapı çalışmalarının başlatılması [3.2] [IX]
Faaliyet Adı		Üniversite-Sanayi Ortak Araştırma Merkezleri Programının başlatılması ve sürdürülmesi yolunda çalışmalarda bulunmak 3.2.1
Sorumlu Harcama Birimi veya Birimleri		38.61.00.02 – Özel Kalem
Açıklamalar		
Yükseköğretimde toplum hizmetleri sunmak yolundaki ulusal hedefe katkıda bulunabilmek için her yıl sanayiye açık hizmet sayı ve kalitesinin artırılmasına ihtiyaç bulunmaktadır		
Ekonomik Kod		2010
01	Personel Giderleri	0,00
02	SGK Devlet Primi Giderleri	0,00
03	Mal ve Hizmet Alım Giderleri	7.000,00
04	Faiz Giderleri	0,00
05	Cari Transferler	0,00
06	Sermaye Giderleri	0,00
07	Sermaye Transferleri	0,00
08	Borç verme	0,00
Toplam Bütçe Kaynak İhtiyacı		7.000,00
Bütçe Dışı Kaynak	Döner Sermaye	0,00
	Diğer Yurt İçi	0,00
	Yurt Dışı	0,00
Toplam Bütçe Dışı Kaynak İhtiyacı		0,00
Toplam Kaynak İhtiyacı		7.000,00

Mali Veri Kaynağı: Strateji Geliştirme Daire Başkanlığı

Tablo 52. Faaliyet Maliyetleri Tablosu [PH 3.3] Öğrencilerin staj hareketliliğini artırma yolunda çalışmalarda bulunmak

FAALİYET MALİYETLERİ TABLOSU		
İdare Adı		NAMIK KEMAL ÜNİVERSİTESİ
Performans Hedefi		Öğrencilerin staj hareketliliğini artırmak yolu ile sanayiye katkıda bulunmak [3.3] [X]
Faaliyet Adı		Öğrencilerin staj hareketliliğini artırma yolunda çalışmalarda bulunmak 3.3.1
Sorumlu Harcama Birimi veya Birimleri		38.61.43.43 - Çorlu Mühendislik Fakültesi, 38.61.35.36 - Sağlık Yüksekokulu, 38.61.36.30 - Sağlık Hizmetleri Meslek Yüksekokulu, 38.61.43.47 - Ziraat Fakültesi, 38.61.46.40 - Teknik Bilimler Meslek Yüksekokulu, 38.61.46.42 - Çorlu Meslek Yüksekokulu, 38.61.46.43 - Malkara Meslek Yüksekokulu, 38.61.46.44 - Hayrabolu Meslek Yüksekokulu, 38.61.57.50 - Saray Meslek Yüksekokulu, 38.61.57.51 - Çerkezköy Meslek Yüksekokulu, 38.61.57.52 - Muratlı Meslek Yüksekokulu, 38.61.57.53 - Şarköy Meslek Yüksekokulu, 38.61.57.54 - Marmara Ereğlisi Meslek Yüksekokulu, 38.61.58.58 - Sosyal Bilimler Meslek Yüksekokulu
Açıklamalar		
Yükseköğretimde toplum hizmetleri sunmak yolundaki ulusal hedefe katkıda bulunabilmek için her yıl staja giden öğrenci sayı ve kalitesinin artırılmasına ihtiyaç bulunmaktadır.		
Ekonomik Kod		2010
01	Personel Giderleri	0,00
02	SGK Devlet Primi Giderleri	51.800,00
03	Mal ve Hizmet Alım Giderleri	0,00
04	Faiz Giderleri	0,00
05	Cari Transferler	0,00
06	Sermaye Giderleri	0,00
07	Sermaye Transferleri	0,00
08	Borç verme	0,00
Toplam Bütçe Kaynak İhtiyacı		51.800,00
Bütçe Dışı Kaynak	Döner Sermaye	0,00
	Diğer Yurt İçi	0,00

	Yurt Dışı	0,00
Toplam Bütçe Dışı Kaynak İhtiyacı		0,00
Toplam Kaynak İhtiyacı		51.800,00

Mali Veri Kaynağı: Strateji Geliştirme Daire Başkanlığı

II.D. İdarenin Toplam Kaynak İhtiyacı

İdare Performans Tablosu

Bu tabloda Üniversitemizin performans hedeflerinin toplam maliyetleri faaliyet maliyetleri aracılığı ile gösterilmektedir.

Bu tablo e-bütçe sistemine girilen veriler doğrultusunda sistem tarafından otomatik olarak üretilmiştir.

Tablo 53. İdare Performans Tablosu. P. H. 1.1. Yeni programlar açmak

İdare Adı	38.61 - NAMIK KEMAL ÜNİVERSİTESİ							
P. H.	F.	Açıklama	2010					
			Bütçe İçi		Bütçe Dışı		Toplam	
			(TL)	PAY (%)	(TL)	PAY (%)	(TL)	PAY (%)
1		Yeni programlar açmak 1.1	511.000,00	0,88	0,00	0,00	511.000,00	0,76
	1	Yeni programlar açmak 1.1.1	511.000,00	0,88	0,00	0,00	511.000,00	0,76
Performans Hedefleri Maliyetleri Toplamı			52.056.100,00	89,39	8.786.900,00	100,00	60.843.000	90,78
Genel Yönetim Giderleri			6.178.900,00	10,61			6.178.900,00	9,22
Diğer İdarelere Transfer Edilecek Kaynaklar Toplamı								
GENEL TOPLAM			58.235.000,00	100,00	8.786.900,00	100,00	67.021.900,00	100,00

Mali Veri Kaynağı: Strateji Geliştirme Daire Başkanlığı

Tablo 54. İdare Performans Tablosu. P. H. 1.2. Yeni açılan birimler ve kurulu birimleri için idari, derslik ve laboratuvar binalarının yapımı

İdare Adı	38.61 - NAMIK KEMAL ÜNİVERSİTESİ							
P.H.	F.	Açıklama	2010					
			Bütçe İçi		Bütçe Dışı		Toplam	
			(TL)	PAY (%)	(TL)	PAY (%)	(TL)	PAY (%)
2		Yeni açılan birimler ve kurulu birimleri için idari, derslik ve laboratuvar binalarının yapımı 1.2	18.959.300,00	32,56	0,00	0,00	18.959.300,00	28,29
	2	Rektörlük binası yapımı 1.2.1	3.042.400,00	5,22	0,00	0,00	3.042.400,00	4,54
	3	Tıp Fakültesi Temel Tıp Bilimleri binası yapımı 1.2.2	2.042.700,00	3,51	0,00	0,00	2.042.700,00	3,05
	4	Kampüs alanı için kamulaştırma 1.2.3	89.700,00	0,15	0,00	0,00	89.700,00	0,13
	5	Merkezi Araştırma laboratuvarının kurulması 1.2.4	1.542.700,00	2,65	0,00	0,00	1.542.700,00	2,30
	1 3	Etüt proje ve müşavirlik hizmeti alımı 1.2.5	589.300,00	1,01	0,00	0,00	589.300,00	0,88
	1 4	Kampüs alt yapısının iyileştirilmesi 1.2.6	742.700,00	1,28	0,00	0,00	742.700,00	1,11
	1 5	Derslik ve merkezi birimler binası yapımı 1.2.7	4.042.700,00	6,94	0,00	0,00	4.042.700,00	6,03
	1 6	Hizmet binalarının büyük onarımları 1.2.8	1.854.700,00	3,18	0,00	0,00	1.854.700,00	2,77
	1 7	Eğitim birimlerinin makine teçhizat ihtiyaçlarının tamamlanması, taşıt alımı ve bilgi teknolojileri ile yayın alımı 1.2.9	3.169.700,00	5,44	0,00	0,00	3.169.700,00	4,73
	1 8	Kapalı spor salonu ve yarı olimpik yüzme havuzu yapımı 1.2.10	1.842.700,00	3,16	0,00	0,00	1.842.700,00	2,75
Performans Hedefleri Maliyetleri Toplamı			52.056.100,00	89,39	8.786.900,	100,00	60.843.000,00	90,78
Genel Yönetim Giderleri			6.178.900,00	10,61			6.178.900,00	9,22
Diğer İdarelere Transfer Edilecek Kaynaklar Toplamı							0,00	0,00
GENEL TOPLAM			58.235.000,00	100,00	8.786.900,00	100,00	67.021.900,00	100,00

Mali Veri Kaynağı: Strateji Geliştirme Daire Başkanlığı

Tablo 55. İdare Performans Tablosu. P. H. 1.3. Ders veren öğretim elemanı başına düşen öğrenci sayısının uluslararası seviye düzeyine çıkarılması

İdare Adı	38.61 - NAMIK KEMAL ÜNİVERSİTESİ							
P. H.	F.	Açıklama	2010					
			Bütçe İçi		Bütçe Dışı		Toplam	
			(TL)	PAY (%)	(TL)	PAY (%)	(TL)	PAY (%)
3		Ders veren öğretim elemanı başına düşen öğrenci sayısının uluslararası seviye düzeyine çıkarılması 3.1	20.186.600,00	34,66	0,00	0,00	20.186.000,00	30,12
	6	Akademik personel sayısını arttırmak 3.1.1	102.900,00	0,18	0,00	0,00	102.900,00	0,15
	2 1	Eğitim ve öğretim kalitesinin artırılması 3.1.2	20.083.700,00	34,49	0,00	0,00	20.083.700,00	29,97
Performans Hedefleri Maliyetleri Toplamı			52.056.100,00	89,39	8.786.900,00	100,00	60.843.000,00	90,78
Genel Yönetim Giderleri			6.178.900,00	10,61			6.178.900,00	9,22
Diğer İdarelere Transfer Edilecek Kaynaklar Toplamı							0,00	0,00
GENEL TOPLAM			58.235.000,00	100,00	8.786.900,00	100,00	67.021.900,00	100,00

Mali Veri Kaynağı: Strateji Geliştirme Daire Başkanlığı

Tablo 56. İdare Performans Tablosu. P. H. 1.4. Kadrolu ve kadro dışı idari personel sayısının arttırılması

İdare Adı		38.61 - NAMIK KEMAL ÜNİVERSİTESİ											
P. H.	F.	Açıklama	2010										
			Bütçe İçi		Bütçe Dışı		Toplam						
			(TL)	PAY (%)	(TL)	PAY (%)	(TL)	PAY (%)					
4		Kadrolu ve kadro dışı idari personel sayısının arttırılması 1.4	2.686.800,00	4,61	0,00	0,00	2.686.800,00	4,01					
	7	İdari Personel sayısını arttırmak 1.4.1	2.686.800,00	4,61	0,00	0,00	2.686.800,00	4,01					
Performans Hedefleri Maliyetleri Toplamı			52.056.100,00	89,39	8.786.900,00	100,00	60.843.000,00	90,78					
Genel Yönetim Giderleri			6.178.900,00	10,61			6.178.900,00	9,22					
Diğer İdarelere Transfer Edilecek Kaynaklar Toplamı							0,00	0,00					
GENEL TOPLAM			58.235.000,00	100,00	8.786.900,00	100,00	67.021.900,00	100,00					

Mali Veri Kaynağı: Strateji Geliştirme Daire Başkanlığı

Tablo 57. İdare Performans Tablosu. P. H. 1.5. Kurumsal değerlendirme, idare faaliyet raporu, stratejik plan ve performans programlarının hazırlanması

İdare Adı		38.61 - NAMIK KEMAL ÜNİVERSİTESİ						
P. H.	F.	Açıklama	2010					
			Bütçe İçi		Bütçe Dışı		Toplam	
			(TL)	PAY (%)	(TL)	PAY (%)	(TL)	PAY (%)
5		Birimlerimizin ve üniversitemizin performans esaslı bütçeleme çalışmalarına hazırlık olarak kurumsal değerlendirme, idare faaliyet raporu, stratejik plan ve performans programlarının hazırlanması 1.5	193.800,00	0,33	0,00	0,00	193.800,00	0,29
	8	2547 ve 5018 Sayılı Kanunlar çerçevesinde raporların hazırlanması 1.5.1	193.800,00	0,33	0,00	0,00	193.800,00	0,29
Performans Hedefleri Maliyetleri Toplamı			52.056.100,00	89,39	8.786.900,00	100,00	60.843.000,00	90,78
Genel Yönetim Giderleri			6.178.900,00	10,61			6.178.900,00	9,22
Diğer İdarelere Transfer Edilecek Kaynaklar Toplamı							0,00	0,00
GENEL TOPLAM			58.235.000,00	100,00	8.786.900,00	100,00	67.021.900,00	100,00

Mali Veri Kaynağı: Strateji Geliştirme Daire Başkanlığı

Tablo 58. İdare Performans Tablosu. P. H. 2.1 Yürütülen araştırma projelerini ve tezlerini teşvik etmek

İdare Adı		38.61 - NAMIK KEMAL ÜNİVERSİTESİ						
P. H.	F.	Açıklama	2010					
			Bütçe İçi		Bütçe Dışı		Toplam	
			(TL)	PAY (%)	(TL)	PAY (%)	(TL)	PAY (%)
6		Yürütülen araştırma projelerinin ve tezlerinin teşvik etmek 2.1	86.600,00	0,15	0,00	0,00	86.600,00	0,13
	9	Araştırma proje sayısını ve lisansüstü tez sayısını arttırmak 2.1.1	86.600,00	0,15	0,00	0,00	86.600,00	0,13
Performans Hedefleri Maliyetleri Toplamı			52.056.100,00	89,39	8.786.900,00	100,00	60.843.000,00	90,78
Genel Yönetim Giderleri			6.178.900,00	10,61			6.178.900,00	9,22
Diğer İdarelere Transfer Edilecek Kaynaklar Toplamı							0,00	0,00
GENEL TOPLAM			58.235.000,00	100,00	8.786.900,00	100,00	67.021.900,00	100,00

Mali Veri Kaynağı: Strateji Geliştirme Daire Başkanlığı

Tablo 59. İdare Performans Tablosu. P. H. 2.2. Yapılan bilimsel yayın ve kalitesini arttırmak

İdare Adı		38.61 – NAMIK KEMAL ÜNİVERSİTESİ						
P. H.	F.	Açıklama	2010					
			Bütçe İçi		Bütçe Dışı		Toplam	
			(TL)	PAY (%)	(TL)	PAY (%)	(TL)	PAY (%)
7		Yapılan bilimsel yayın ve kalitesini arttırmak 2.2	110.000,00	0,19	0,00	0,00	110.000,00	0,16
	10	Bilimsel yayın sayısı ve kalitesini arttırmak yolunda çalışmalarda bulunmak 2.2.1	110.000,00	0,19	0,00	0,00	110.000,00	0,16
Performans Hedefleri Maliyetleri Toplamı			52.056.100,00	89,39	8.786.900,00	100,00	60.843.000,00	90,78
Genel Yönetim Giderleri			6.178.900,00	10,61			6.178.900,00	9,22
Diğer İdarelere Transfer Edilecek Kaynaklar Toplamı							0,00	0,00
GENEL TOPLAM			58.235.000,00	100,00	8.786.900,00	100,00	67.021.900,00	100,00

Mali Veri Kaynağı: Strateji Geliştirme Daire Başkanlığı

Tablo 60. İdare Performans Tablosu. P. H. 3.1 Halka açık sağlık dâhil toplum hizmetleri sunmak

İdare Adı		38.61 – NAMIK KEMAL ÜNİVERSİTESİ						
P. H.	F.	Açıklama	2010					
			Bütçe İçi		Bütçe Dışı		Toplam	
			(TL)	PAY (%)	(TL)	PAY (%)	(TL)	PAY (%)
8		Halka açık sağlık dâhil toplum hizmetleri sunmak 3.1	9.263.200,00	15,91	8.786.900,00	100,00	18.050.100,00	26,93
	19	Topluma sağlık hizmeti sunmak 3.1.1	8.796.900,00	15,11	8.786.900,00	100,00	17.583.800,00	26,24
	20	Diğer toplum hizmetleri sunmak 3.1.2	466.300,00	0,80	0,00	0,00	466.300,00	0,70
Performans Hedefleri Maliyetleri Toplamı			52.056.100,00	89,39	8.786.900,00	100,00	60.843.000,00	90,78
Genel Yönetim Giderleri			6.178.900,00	10,61			6.178.900,00	9,22
Diğer İdarelere Transfer Edilecek Kaynaklar Toplamı							0,00	0,00
GENEL TOPLAM			58.235.000,00	100,00	8.786.900,00	100,00	67.021.900,00	100,00

Mali Veri Kaynağı: Strateji Geliştirme Daire Başkanlığı

Tablo 61. İdare Performans Tablosu. P. H. 3.2. ÜSAMP alt yapı çalışmalarının başlatılması

İdare Adı		38.61 – NAMIK KEMAL ÜNİVERSİTESİ						
P. H.	F.	Açıklama	2010					
			Bütçe İçi		Bütçe Dışı		Toplam	
			(TL)	PAY (%)	(TL)	PAY (%)	(TL)	PAY (%)
9		Üniversite – Sanayi Ortak Araştırma Merkezleri Programı (ÜSAMP) alt yapı çalışmalarının başlatılması 3.2	7.000,00	0,01	0,00	0,00	7.000,00	0,01
	11	Üniversite-Sanayi ortak araştırma merkezleri programının başlatılması ve sürdürülmesi yolunda çalışmalarda bulunmak 3.2.1	7.000,00	0,01	0,00	0,00	7.000,00	0,01
Performans Hedefleri Maliyetleri Toplamı			52.056.100,00	89,39	8.786.900,00	100,00	60.843.000,00	90,78
Genel Yönetim Giderleri			6.178.900,00	10,61			6.178.900,00	9,22
Diğer İdarelere Transfer Edilecek Kaynaklar Toplamı							0,00	0,00
GENEL TOPLAM			58.235.000,00	100,00	8.786.900,00	100,00	67.021.900,00	100,00

Mali Veri Kaynağı: Strateji Geliştirme Daire Başkanlığı

Tablo 62. İdare Performans Tablosu. P. H. 3.3. Öğrencilerin staj hareketliliğini arttırmak yolu ile sanayiye katkıda bulunmak

İdare Adı	38.61 – NAMIK KEMAL ÜNİVERSİTESİ							
P. H.	F.	Açıklama	2010					
			Bütçe İçi		Bütçe Dışı		Toplam	
			(TL)	PAY (%)	(TL)	PAY (%)	(TL)	PAY (%)
10		Öğrencilerin staj hareketliliğini arttırmak yolu ile sanayiye katkıda bulunmak 3.3	51.800,00	0,09	0,00	0,00	51.800,00	0,08
	12	Öğrencilerin staj hareketliliğini arttırma yolunda çalışmalarda bulunmak 3.3.1	51.800,00	0,09	0,00	0,00	51.800,00	0,08
Performans Hedefleri Maliyetleri Toplamı			52.056.100,00	89,39	8.786.900,00	100,00	60.843.000,00	90,78
Genel Yönetim Giderleri			6.178.900,00	10,61			6.178.900,00	9,22
Diğer İdarelere Transfer Edilecek Kaynaklar Toplamı							0,00	0,00
GENEL TOPLAM			58.235.000,00	100,00	8.786.900,00	100,00	67.021.900,00	100,00

Mali Veri Kaynağı: Strateji Geliştirme Daire Başkanlığı

İdare Toplam Kaynak İhtiyacı Tablosu

Bu tablo ile Üniversitemizin toplam kaynak ihtiyacı ekonomik kodlamaya göre toplu şekilde gösterilmektedir.

Tablonun faaliyet toplamı sütunu e-bütçe sistemi tarafından girilen veriler doğrultusunda otomatik olarak üretilmiş olup genel yönetim giderleri ile diğer idarelere transfer edilecek tutarlara ilişkin veriler elle girilmiştir.

Tablo 63. İdare Toplam Kaynak Hedefi Tablosu

TOPLAM KAYNAK İHTİYACI TABLOSU						
İdare Adı		NAMIK KEMAL ÜNİVERSİTESİ				
(TL)						
Bütçe Kaynak İhtiyacı	Ekonomik Kod		Faaliyet Toplamı	Genel Yönetim Giderleri Toplamı	Diğer İdarelere Transfer Edilecek Kaynaklar Toplamı	Genel Toplam
	01	Personel Giderleri	18.918.500,00	1.623.500,00	0,00	20.542.000,00
	02	SGK Devlet Primi Giderleri	3.441.100,00	351.900,00	0,00	3.793.000,00
	03	Mal ve Hizmet Alım Giderleri	4.396.500,00	2.871.500,00	0,00	7.268.000,00
	04	Faiz Giderleri	0,00	0,00	0,00	0,00
	05	Cari Transferler	0,00	1.332.000,00	0,00	1.332.000,00
	06	Sermaye Giderleri	25.300.000,00	0,00	0,00	25.300.000,00
	07	Sermaye Transferleri	0,00	0,00	0,00	0,00
	08	Borç verme	0,00	0,00	0,00	0,00
	09	Yedek Ödenek	0,00	0,00	0,00	0,00
	Toplam Bütçe Kaynak İhtiyacı		52.056.100,00	6.178.900,00	0,00	58.235.000,00
Bütçe Dışı Kaynak	Döner Sermaye		8.786.900,00	0,00		8.786.900,00
	Diğer Yurt İçi		0,00	0,00		0,00
	Yurt Dışı		0,00	0,00		0,00
	Toplam Bütçe Dışı Kaynak İhtiyacı		8.786.900,00	0,00		8.786.900,00
Toplam Kaynak İhtiyacı		60.843.000,00	6.178.900,00	0,00	67.021.900,00	

Mali Veri Kaynağı: Strateji Geliştirme Daire Başkanlığı

II.E. Diğer Hususlar

Bu bölüme ilişkin olarak herhangi diğer bir husus bulunmamaktadır.

Ekler

Faaliyetlerden sorumlu harcama birimlerine ilişkin tablo

Tablo 64. Faaliyetlerden Sorumlu Harcama Birimlerine ilişkin Tablo

FAALİYETLERDEN SORUMLU HARCAMA BİRİMLERİNE İLİŞKİN TABLO		
İdare Adı	NAMIK KEMAL ÜNİVERSİTESİ	
PERFORMANS HEDEFİ	FAALİYETLER	SORUMLU BİRİMLER
Yeni programlar açmak [1.1] [I]	Yeni programlar açmak 1.1.1	38.61.30.30 - Sağlık Bilimleri Enstitüsü, 38.61.35.36 - Sağlık Yüksekokulu, 38.61.36.30 - Sağlık Hizmetleri Meslek Yüksekokulu, 38.61.40.40 - Fen Bilimleri Enstitüsü, 38.61.43.43 - Çorlu Mühendislik Fakültesi, 38.61.42.42 - Fen-Edebiyat Fakültesi, 38.61.43.47 - Ziraat Fakültesi, 38.61.46.40 - Teknik Bilimler Meslek Yüksekokulu, 38.61.46.42 - Çorlu Meslek Yüksekokulu, 38.61.46.43 - Malkara Meslek Yüksekokulu, 38.61.46.44 - Hayrabolu Meslek Yüksekokulu, 38.61.50.54 - Sosyal Bilimler Enstitüsü, 38.61.53.52 - İktisadi Ve İdari Bilimler Fakültesi, 38.61.56.52 - Yabancı Diller Yüksekokulu, 38.61.57.50 - Saray Meslek Yüksekokulu, 38.61.57.51 - Çerkezköy Meslek Yüksekokulu, 38.61.57.52 - Muratlı Meslek Yüksekokulu, 38.61.57.53 - Şarköy Meslek Yüksekokulu, 38.61.57.54 - Marmara Ereğlisi Meslek Yüksekokulu, 38.61.58.58 - Sosyal Bilimler Meslek Yüksekokulu, 38.61.33.30 - Tıp Fakültesi
Yeni açılan birimler ve kurulu birimler için idari, derslik ve laboratuvar binalarının yapımı [1.2] [II]	Rektörlük binası yapımı 1.2.1	38.61.02.11. Yapı İşleri ve Teknik Daire Başkanlığı
Yeni açılan birimler ve kurulu birimler için idari, derslik ve laboratuvar binalarının yapımı [1.2] [II]	Tıp Fakültesi Temel Tıp Bilimleri Binası yapımı 1.2.2	38.61.02.11. Yapı İşleri ve Teknik Daire Başkanlığı
Yeni açılan birimler ve kurulu birimler için idari, derslik ve laboratuvar	Kamulaştırma yapmak 1.2.3	38.61.02.11. Yapı İşleri ve Teknik Daire Başkanlığı

binalarının yapımı [1.2] [II]		Hukuk Müşavirliği
Yeni açılan birimler ve kurulu birimler için idari, derslik ve laboratuvar binalarının yapımı [1.2] [II]	Merkezi araştırma laboratuvarının kurulması 1.2.4	38.61.02.11. Yapı İşleri ve Teknik Daire Başkanlığı
Yeni açılan birimler ve kurulu birimler için idari, derslik ve laboratuvar binalarının yapımı [1.2] [II]	Etüt proje ve müşavirlik hizmeti alımı 1.2.5	38.61.02.11. Yapı İşleri ve Teknik Daire Başkanlığı
Yeni açılan birimler ve kurulu birimler için idari, derslik ve laboratuvar binalarının yapımı [1.2] [II]	Kampüs altyapısının iyileştirilmesi 1.2.6	38.61.02.11. Yapı İşleri ve Teknik Daire Başkanlığı
Yeni açılan birimler ve kurulu birimler için idari, derslik ve laboratuvar binalarının yapımı [1.2] [II]	Derslik ve merkezi birimler binası yapımı 1.2.7	38.61.02.11. Yapı İşleri ve Teknik Daire Başkanlığı
Yeni açılan birimler ve kurulu birimler için idari, derslik ve laboratuvar binalarının yapımı [1.2] [II]	Hizmet binalarının büyük onarımı 1.2.8	38.61.02.11. Yapı İşleri ve Teknik Daire Başkanlığı
Yeni açılan birimler ve kurulu birimler için idari, derslik ve laboratuvar binalarının yapımı [1.2] [II]	Eğitim birimlerinin makine teçhizat ihtiyaçlarının tamamlanması, taşıt alımı ve bilgi teknolojileri ile yayın alımı 1.2.9	38.61.02.04 - İdari ve Mali İşler Dairesi Başkanlığı, 38.61.02.07 - Kütüphane ve Dokümantasyon Dairesi Başkanlığı
Yeni açılan birimler ve kurulu birimler için idari, derslik ve laboratuvar binalarının yapımı [1.2] [II]	Kapalı spor salonu ve yarı olimpik yüzme havuzu yapımı 1.2.10	38.61.02.11 - Yapı İşleri ve Teknik Daire Başkanlığı
Ders veren öğretim elemanı başına düşen öğrenci sayısının uluslararası seviye düzeyine çıkarılması [1.3] [III]	Akademik personel sayısını artırmak 1.3.1	38.61.02.05. Personel Dairesi Başkanlığı
Ders veren öğretim elemanı başına düşen öğrenci sayısının uluslararası seviye düzeyine çıkarılması [1.3] [III]	Eğitim ve öğretim kalitesini artırmak 1.3.2	38.61.30.30 - Sağlık Bilimleri Enstitüsü, 38.61.35.36 - Sağlık Yüksekokulu, 38.61.36.30 - Sağlık Hizmetleri Meslek Yüksekokulu, 38.61.40.40 - Fen Bilimleri Enstitüsü, 38.61.43.43 - Çorlu Mühendislik Fakültesi, 38.61.42.42 - Fen-Edebiyat Fakültesi, 38.61.43.47 - Ziraat Fakültesi, 38.61.46.40 - Teknik Bilimler Meslek Yüksekokulu, 38.61.46.42 - Çorlu Meslek Yüksekokulu, 38.61.46.43 - Malkara Meslek Yüksekokulu, 38.61.46.44 - Hayrabolu Meslek Yüksekokulu, 38.61.50.54 - Sosyal Bilimler Enstitüsü, 38.61.53.52 - İktisadi Ve İdari Bilimler Fakültesi, 38.61.56.52 - Yabancı Diller Yüksekokulu, 38.61.57.50 - Saray Meslek Yüksekokulu, 38.61.57.51 - Çerkezköy Meslek Yüksekokulu, 38.61.57.52 - Muratlı Meslek Yüksekokulu, 38.61.57.53 - Şarköy Meslek Yüksekokulu, 38.61.57.54 - Marmara Ereğlisi Meslek Yüksekokulu, 38.61.58.58 - Sosyal Bilimler Meslek

		Yüksekokulu, 38.61.33.30 - Tıp Fakültesi
Kadrolu ve kadro dışı idari personel sayısının artırılması [1.4] [IV]	Toplam idari personel sayısını artırmak 1.4.1	38.61.02.05 - Personel Dairesi Başkanlığı, 38.61.02.04 - İdari ve Mali İşler Dairesi Başkanlığı, 38.61.02.09 - Sağlık Kültür ve Spor Dairesi Başkanlığı, 38.61.02.02 - Özel Kalem
Birimlerimizin ve üniversitemizin performans esaslı bütçeleme çalışmalarına hazırlık olarak kurumsal değerlendirme, idare faaliyet raporu, stratejik plan ve performans programlarının hazırlanması [1.5] [V]	2547 ve 5018 sayılı kanunlar çerçevesinde ilgili kurumsal değerlendirme ve performans çıktılarını hazırlamak ve hazırlatmak 1.5.1	38.61.02.23 - Strateji Geliştirme Daire Başkanlığı
Yürütülen araştırma projelerinin ve tezlerin teşviki [2.1] [VI]	Araştırma proje sayısını ve lisansüstü tez sayısını artırmak 2.1.1	38.61.00.02 - Özel Kalem
Yapılan bilimsel yayın sayı ve kalitesini artırmak [2.2] [VII]	Bilimsel yayın sayın ve kalitesini artırma yolunda çalışmalarda bulunmak 2.2.1	38.61.02.04 - İdari ve Mali İşler Dairesi Başkanlığı
Halka açık sağlık dâhil toplum hizmetleri sunmak [3.1] [VIII]	Topluma sağlık hizmetlerini sunmak 3.1.1	38.61.38.30 - Uygulama ve Araştırma Hastanesi, 38.61.33.30 - Tıp Fakültesi 38.61.02.04 - İdari Ve Mali İşler Dairesi Başkanlığı
Halka açık sağlık dâhil toplum hizmetleri sunmak [3.1] [VIII]	Diğer toplum hizmetleri sunmak 3.1.2	38.61.02.09 - Sağlık Kültür ve Spor Dairesi Başkanlığı
Üniversite-Sanayi Ortak Araştırma Merkezleri Programı (ÜSAMP) alt yapı çalışmalarının başlatılması [3.2] [IX]	Üniversite-Sanayi Ortak Araştırma Merkezleri Programının başlatılması ve sürdürülmesi yolunda çalışmalarda bulunmak 3.2.1	38.61.00.02 – Özel Kalem
Öğrencilerin staj hareketliliğini artırmak yolu ile sanayiye katkıda bulunmak [3.3] [IX]	Öğrencilerin staj hareketliliğini artırma yolunda çalışmalarda bulunmak 3.3.1	38.61.43.43 - Çorlu Mühendislik Fakültesi, 38.61.35.36 - Sağlık Yüksekokulu, 38.61.36.30 - Sağlık Hizmetleri Meslek Yüksekokulu, 38.61.43.47 - Ziraat Fakültesi, 38.61.46.40 - Teknik Bilimler Meslek Yüksekokulu, 38.61.46.42 - Çorlu Meslek Yüksekokulu, 38.61.46.43 - Malkara Meslek Yüksekokulu, 38.61.46.44 - Hayrabolu Meslek Yüksekokulu,

		38.61.57.50 - Saray Meslek Yüksekokulu, 38.61.57.51 - Çerkezköy Meslek Yüksekokulu, 38.61.57.52 - Muratlı Meslek Yüksekokulu, 38.61.57.53 - Şarköy Meslek Yüksekokulu, 38.61.57.54 - Marmara Ereğlisi Meslek Yüksekokulu, 38.61.58.58 - Sosyal Bilimler Meslek Yüksekokulu
--	--	---

İzleme ve Değerlendirme Süreci

Üniversitemiz 2006 yılında kurulmasının takiben 2007 yılı Mayıs ayında yeni Rektörünün göreve başlamasının ardından 2547 ve 5018 sayılı kanunlar çerçevesinde Akademik Değerlendirme ve Kalite Geliştirme Raporu, İdare Faaliyet Raporu ile Stratejik Plan çalışmalarını eksiksiz yürüten nadir yükseköğretim kurumları arasında bulunmaktadır.

Bu çerçevede Üniversitemiz tarafından 2010-2014 yılları stratejik planı yanı sıra 2007 ve 2008 yılları için Kurumsal Değerlendirme Raporu ve İdare Faaliyet Raporu çıktıları hazırlanmıştır.

Namık Kemal Üniversitesi Kurumsal Değerlendirme ve Stratejik Planlama Çıktıları

II. A. Namık Kemal Üniversitesi (2008) *Namık Kemal Üniversitesi 2007 yılı Akademik Değerlendirme ve Kalite Geliştirme Raporu*, v. 1.2, Nisan 2008, 119 sayfa. (Tekirdağ, Namık Kemal Üniversitesi). [29/04/2008]

II. B. Namık Kemal Üniversitesi (2008) *Namık Kemal Üniversitesi 2007 yılı İdare Faaliyet Raporu*, v.1.2, Nisan 2008, 49 sayfa (Tekirdağ, Namık Kemal Üniversitesi). [29/04/2008]

II C. v. 2. Namık Kemal Üniversitesi (2009) *Namık Kemal Üniversitesi 2010-2014 Yılları Stratejik Plan*, Sürüm No. 2.1., Temmuz 2009, 99 sayfa (Tekirdağ, Namık Kemal Üniversitesi). [09.07.2009]

II.D: v. 2. Namık Kemal Üniversitesi (2009) *Namık Kemal Üniversitesi 2008 yılı Akademik Değerlendirme ve Kalite Geliştirme Raporu*, Sürüm no. 1.2, Mart 2009, 186 sayfa (Tekirdağ, Namık Kemal Üniversitesi). PDF Format. <http://spk.nku.edu.tr> [01.04.2009]

II.E. v.1. Namık Kemal Üniversitesi (2009) *Namık Kemal Üniversitesi 2008 yılı İdare Faaliyet Raporu*, Sürüm no. 1.1, 99 s., Nisan 2009 (Tekirdağ, Namık Kemal Üniversitesi). [PDF Format] <http://spk.nku.edu.tr> [18.05.2009]

İlgili kurallar çerçevesinde Üniversitemiz çıktıları birim çıktıları esas alınarak hazırlanmaktadır. Aşağıda Birimlerimiz tarafından hazırlanmış olan çıktılar ile ilgili bilgiler 30.06.2009 tarihi itibarı ile verilmiştir.

Çıktılar:

1. ADKG: Birim Akademik Değerlendirme ve Kalite Geliştirme Raporu
2. FR: Birim İdare Faaliyet Raporu
3. PP: Birim Performans Programı
4. SP: Birim Stratejik Planı

Fakülteler

1. Çorlu Mühendislik Fakültesi. FR2007. ADKG2007. SP20092014. FR2008. ADKG2008. SP2010. PP2010 [02.05.2009]
2. Fen Edebiyat Fakültesi. FR2007. ADKG2007. SP20092014. FR2008. ADKG2008. SP2010. PP2010 [03.03.2009]
3. Tıp Fakültesi. FR2007. ADKG2007. SP20092014. FR2008. ADKG2008. SP2010. PP2010 [03.03.2009]
4. Ziraat Fakültesi. FR2007. ADKG2007. SP20092014. FR2008. ADKG2008. SP2010. PP2010 [03.03.2009]

Enstitüler

1. Fen Bilimleri Enstitüsü. FR2007. ADKG2007. SP20092014. FR2008. ADKG2008. SP2010. PP2010 [03.03.2009]

2. Sağlık Bilimleri Enstitüsü. FR2007. ADKG2007. SP20092014. FR2008. ADKG2008. SP2010. PP2010 [03.03.3009]
3. Sosyal Bilimler Enstitüsü. FR2007. ADKG2007. SP20092014. FR2008. ADKG2008. SP2010. PP2010 [03.03.2009]

Araştırma ve Uygulama Merkezleri

1. Eğitim, Araştırma ve Uygulama Hastanesi. FR2007. ADKG2007. SP20092014. FR2008. ADKG2008. SP2010. PP2010 [03.03.2009]
2. Sürekli Eğitim Merkezi. FR2008. ADKG2008. SP2010. [03.03.2009]

Yüksekokullar

1. Sağlık Yüksekokulu. FR2007. ADKG2007. SP20092014. FR2008. ADKG2008. SP2010. PP2010 [03.03.2009]

Meslek Yüksekokulları

1. Çerkezköy Meslek Yüksekokulu. FR2007. ADKG2007. SP20092014. FR2008. ADKG2008. SP2010. PP2010 [03.03.2009]
2. Çorlu Meslek Yüksekokulu. FR2007. ADKG2007. SP20092014. FR2008. ADKG2008. SP2010. PP2010 [03.03.2009]
3. Hayrabolu Meslek Yüksekokulu. FR2007. ADKG2007. SP20092014. FR2008. ADKG2008. SP2010. PP2010 [03.03.2009]
4. Malkara Meslek Yüksekokulu. FR2007. ADKG2007. SP20092014. FR2008. ADKG2008. SP2010. PP2010 [03.03.2009]
5. Marmara Ereğlisi Meslek Yüksekokulu. FR2007. ADKG2007. SP20092014. FR2008. ADKG2008. SP2010. PP2010 [03.03.2009]
6. Muratlı Meslek Yüksekokulu. FR2007. ADKG2007. SP20092014. FR2008. ADKG2008. SP2010. PP2010 [03.03.2009]
7. Saray Meslek Yüksekokulu. FR2007. ADKG2007. SP20092014. FR2008. ADKG2008. SP2010. PP2010 [03.03.2009]
8. Sosyal Bilimler Meslek Yüksekokulu* (Tekirdağ). FR2007. ADKG2007. SP20092014. FR2008. ADKG2008. SP2010. PP2010 [02.05.2009]
9. Şarköy Meslek Yüksekokulu. FR2007. ADKG2007. SP20092014. FR2008. ADKG2008. SP2010. PP2010 [02.05.2009]
10. Teknik Bilimler Meslek Yüksekokulu* (Tekirdağ). FR2007. ADKG2007. SP20092014. FR2008. ADKG2008. SP2010. PP2010 [03.03.3009]

* Temmuz 2008 ayında Meslek Yüksekokulu (Tekirdağ)'ın bölünmesi ile kurulmuştur. Bu tarihten sonraki çıktıları ayrıdır.

İdari Birimler

Genel Sekreterlik ve Daire Başkanlıkları

1. Genel Sekreterlik. FR2007. ADKG2007. SP20092014. FR2008. ADKG2008. SP2010. PP2010 [02.05.2009]
2. Bilgi İşlem Daire Başkanlığı. FR2007. ADKG2007. SP20092014. FR2008. ADKG2008. SP2010. PP2010 [03.03.2009]

3. Hukuk Müşavirliği. [FR2007](#). [ADKG2007](#). [SP20092014](#). [FR2008](#). [ADKG2008](#). [SP2010](#). PP2010 [02.05.2009]
4. İdari Mali İşler Daire Başkanlığı. [FR2007](#). [ADKG2007](#). [SP20092014](#). [FR2008](#). [ADKG2008](#). [SP2010](#). PP2010 [03.03.2009]
5. Kütüphane ve Dokümantasyon Daire Başkanlığı. [FR2007](#). [ADKG2007](#). [SP20092014](#). [FR2008](#). [ADKG2008](#). [SP2010](#). PP2010 [03.03.2009]
6. Öğrenci İşleri Daire Başkanlığı. [FR2007](#). [ADKG2007](#). [SP20092014](#). [FR2008](#). [ADKG2008](#). [SP2010](#). PP2010 [03.03.2009]
7. Personel Daire Başkanlığı. [FR2007](#). [ADKG2007](#). [SP20092014](#). [FR2008](#). [ADKG2008](#). [SP2010](#). PP2010 [03.03.2009]
8. Sağlık Kültür ve Spor Daire Başkanlığı. [FR2007](#). [ADKG2007](#). [SP20092014](#). [FR2008](#). [ADKG2008](#). [SP2010](#). PP2010 [02.05.2009]
9. Strateji Geliştirme Daire Başkanlığı. [FR2007](#). [ADKG2007](#). [SP20092014](#). [FR2008](#). [ADKG2008](#). [SP2010](#). PP2010 [03.03.2009]
10. Yapı İşleri ve Teknik Daire Başkanlığı. [FR2007](#). [ADKG2007](#). [SP20092014](#). [FR2008](#). [ADKG2008](#). [SP2010](#). PP2010 [03.03.2009]

Rektörlük Birimleri

1. Basın ve Halkla İlişkiler Müdürlüğü. [FR2008](#). [ADKG2008](#). [SP2010](#). [03.03.2009]
2. Dış İlişkiler Birimi. [FR2007](#). [ADKG2007](#). [SP20092014](#). [FR2008](#). [ADKG2008](#). [SP2010](#). PP2010 [03.03.2009]
3. Döner Sermaye İşletmesi Müdürlüğü. [FR2008](#). [ADKG2008](#). [SP2010](#). [02.05.2009]
4. Proje Geliştirme Bürosu. [FR2008](#). [ADKG2008](#). [SP2010](#). [03.03.2009]

Koordinatörlükler

- AB 7. Çerçeve Programı Koordinatörlüğü. [FR2008](#). [ADKG2008](#). [SP2010](#). [03.03.2009]
- ECTS Koordinatörlüğü. [FR2008](#). [ADKG2008](#). [SP2010](#). [03.03.2009]
- Erasmus Koordinatörlüğü. [FR2008](#). [ADKG2008](#). [SP2010](#). [03.03.2009]
- Leonardo Da Vinci Programları Koordinatörlüğü. [FR2008](#). [ADKG2008](#). [SP2010](#). [03.03.2009]
- Uzaktan Eğitim Koordinatörlüğü. [FR2008](#). [ADKG2008](#). [SP2010](#). [03.03.2009]
- Üniversite-Sanayi İşbirliği Koordinatörlüğü. [FR2008](#). [ADKG2008](#). [SP2010](#). [03.03.2009]

Birimlerimiz de varsa bölüm ve enstitü ana bilim dalları çıktılarına dayalı olarak çıktılarını hazırlamaktadırlar. Bu çerçevede bölümlerimiz ile enstitü ana bilim dallarımız da çıktılarını hazırlamışlardır.

Fakülteler

F1. Çorlu Mühendislik Fakültesi.

1. Bilgisayar Mühendisliği Bölümü. [FR2007](#). [ADKG2007](#). [SP20092014](#). [FR2008](#). [ADKG2008](#). [SP2010](#). PP2010 [02.05.2009]
2. Çevre Mühendisliği Bölümü. [FR2007](#). [ADKG2007](#). [SP20092014](#). [FR2008](#). [ADKG2008](#). [SP2010](#). PP2010 [02.05.2009]

3. Elektronik ve Haberleşme Mühendisliği Bölümü. FR2007. ADKG2007. SP20092014. FR2008. ADKG2008. SP2010. PP2010 [02.05.2009]
4. İnşaat Mühendisliği Bölümü. FR2007. ADKG2007. SP20092014. FR2008. ADKG2008. SP2010. PP2010 [22.06.2009]
5. Makine Mühendisliği Bölümü. FR2007. ADKG2007. SP20092014. FR2008. ADKG2008. SP2010. PP2010 [22.06.2009]
6. Tekstil Mühendisliği Bölümü. FR2007. ADKG2007. SP20092014. FR2008. ADKG2008. SP2010. PP2010 [22.06.2009]

F2. Fen Edebiyat Fakültesi.

1. Biyoloji Bölümü. FR2008. ADKG2008. SP2010. PP2010 [15.06.2009]
2. Fizik Bölümü. FR2008. ADKG2008. SP2010. PP2010 [15.06.2009]
3. Kimya Bölümü. FR2008. ADKG2008. SP2010. PP2010 [15.06.2009]
4. Matematik Bölümü. FR2008. ADKG2008. SP2010. PP2010 [15.06.2009]

F3. Tıp Fakültesi.

1. Cerrahi Tıp Bilimleri Bölümü. FR2008. ADKG2008. SP2010. PP2010 [02.05.2009]
2. Dahili Tıp Bilimleri Bölümü. FR2008. ADKG2008. SP2010. PP2010 [15.06.2009]
3. Temel Tıp Bilimleri Bölümü. FR2008. ADKG2008. SP2010. PP2010 [02.05.2009]

F4. Ziraat Fakültesi.

1. Bahçe Bitkileri Bölümü. FR2007. ADKG2007. SP20092014. FR2008. ADKG2008. SP2010. PP2010 [08.06.2009]
2. Bitki Koruma Bölümü. FR2007. ADKG2007. SP20092014. FR2008. ADKG2008. SP2010. PP2010 [22.06.2009]
3. Gıda Mühendisliği Bölümü. FR2007. ADKG2007. SP20092014. FR2008. ADKG2008. SP2010. PP2010 [03.03.2009]
4. Peyzaj Mimarlığı Bölümü. FR2007. ADKG2007. SP20092014. FR2008. ADKG2008. SP2010. PP2010 [08.06.2009]
5. Tarım Ekonomisi Bölümü. FR2007. ADKG2007. SP20092014. FR2008. ADKG2008. SP2010. PP2010 [15.8.06.2009]
6. Tarım Makinaları Bölümü. FR2007. ADKG2007. SP20092014. FR2008. ADKG2008. SP2010. PP2010 [22.06.2009]
7. Tarımsal Yapılar ve Sulama Bölümü. FR2007. ADKG2007. SP20092014. FR2008. ADKG2008. SP2010. PP2010 [22.06.2009]
8. Tarla Bitkileri Bölümü. FR2007. ADKG2007. SP20092014. FR2008. ADKG2008. SP2010. PP2010 [22.06.2009]
9. Toprak Bölümü. FR2007. ADKG2007. SP20092014. FR2008. ADKG2008. SP2010. PP2010 [08.06.2009]
10. Zootekni Bölümü. FR2007. ADKG2007. SP20092014. FR2008. ADKG2008. SP2010. PP2010 [08.06.2009]

Enstitüler

E1. Fen Bilimleri Enstitüsü.

1. Bahçe Bitkileri Anabilim Dalı. FR2007. ADKG2007. SP20092014. FR2008. ADKG2008. SP2010. PP2010 [15.06.2009]
2. Bitki Koruma Anabilim Dalı. FR2007. ADKG2007. SP20092014. FR2008. ADKG2008. SP2010. PP2010 [22.06.2009]

3. Çevre Mühendisliği Anabilim Dalı. FR2007. ADKG2007. SP20092014. FR2008. ADKG2008. SP2010. PP2010 [08.06.2009]
4. Fizik Ana Bilim Dalı. FR2008. ADKG2008. SP2010. PP2010 [18.06.2009]
5. Gıda Mühendisliği Anabilim Dalı. FR2007. ADKG2007. SP20092014. FR2008. ADKG2008. SP2010. PP2010 [03.03.2009]
6. İnşaat Mühendisliği Anabilim Dalı. FR2007. ADKG2007. SP20092014. FR2008. ADKG2008. SP2010. PP2010 [18.06.2009]
7. Makine Mühendisliği Anabilim Dalı. FR2007. ADKG2007. SP20092014. FR2008. ADKG2008. SP2010. PP2010 [18.06.2009]
8. Peyzaj Mimarlığı Anabilim Dalı. FR2007. ADKG2007. SP20092014. FR2008. ADKG2008. SP2010. PP2010 [08.06.2009]
9. Tarım Ekonomisi Anabilim Dalı. FR2007. ADKG2007. SP20092014. FR2008. ADKG2008. SP2010. PP2010 [08.06.2009]
10. Tarım Makinaları Anabilim Dalı. FR2007. ADKG2007. SP20092014. FR2008. ADKG2008. SP2010. PP2010 [08.06.2009]
11. Tarımsal Yapılar ve Sulama Anabilim Dalı. FR2007. ADKG2007. SP20092014. FR2008. ADKG2008. SP2010. PP2010 [18.06.2009]
12. Tarla Bitkileri Anabilim Dalı. FR2007. ADKG2007. SP20092014. FR2008. ADKG2008. SP2010. PP2010 [18.06.2009]
13. Tekstil Mühendisliği Ana Bilim Dalı. FR2008. ADKG2008. SP2010. PP2010 [22.06.2009]
14. Toprak Anabilim Dalı. FR2007. ADKG2007. SP20092014. FR2008. ADKG2008. SP2010. PP2010 [08.06.2009]
15. Zootečni Anabilim Dalı. FR2007. ADKG2007. SP20092014. FR2008. ADKG2008. SP2010. PP2010 [22.06.2009]

Üniversitemiz, birimleri ve bölümleri tarafından hazırlanmış tüm çıktılar <http://spk.nku.edu.tr> adresinde bulunan Namık Kemal Üniversitesi Kurumsal Değerlendirme ve Stratejik Planlama sanal kütüphanesinde yayınlanmaktadır.

Görüleceği üzere Üniversitemiz, birimleri ve bölümleri düzenli olarak her yıl idare faaliyet raporu, kurumsal değerlendirme raporu ile stratejik plan çıktılarını hazırlamaktadırlar. Üniversitemiz ayrıca 2010-2014 yılları döneminde her yıl performans programı hazırlamak yükümlülüğündedir. Gelecek yıldan itibaren birimlerimizin de bu çıktıyı hazırlamalarının istenmesi düşünülmektedir.

Bu şekilde Üniversitemiz, birimlerimiz ile bölümlerimizin performansları yıllık olarak kamuoyuna da açık bir şekilde izleme olanağı doğmaktadır. Her bir birim ve bölüm kendi performansını birim/Bölüm kurumsal değerlendirme ve stratejik planlama kurulları aracılığı ile izlemekte ve Üniversitemiz de Akademik Değerlendirme ve Kalite Geliştirme Kurulu ile Stratejik Planlama Kurulu aracılığı ile Üniversitemiz, birimlerimiz ve bölümlerimizin performansını sürekli izlemektedir.

Üniversitemiz Strateji Geliştirme Daire Başkanlığı ile Bu Dairenin stratejik planlamaya ilişkin görevlerini geçici olarak üstlenmiş bulunan Proje Geliştirme Bürosu Üniversitemiz Kurullarına raportörlük hizmeti sunmaktadır.

Kaynakça

1. *2010-2012 dönemi Bütçe Çağrısı ve eki Bütçe hazırlama Rehberi*. Resmi Gazete. 18.09.2009 gün ve 27353 sayı.
2. *2010-2012 dönemi Yatırım Programı Hazırlıkları ile ilgili 2009/1 sayılı Devlet Planlama Müsteşarlığı Genelgesi*. Resmi Gazete. 18.09.2009 gün ve 27353 sayı.
3. Devlet Planlama Teşkilatı (2005) *Dokuzuncu Kalkınma Planı (2007-2013) Yükseköğretim Özel İhtisas Komisyonu Raporu*, 155 sayfa (Ankara, Devlet Planlama Teşkilatı).
4. Devlet Planlama Teşkilatı (2006) *Dokuzuncu Kalkınma Planı (2007-2013)*, 121 sayfa (Ankara, Devlet Planlama Teşkilatı). [5 Nisan 2007]
5. Devlet Planlama Teşkilatı (2006) *Kamu Kuruluşları için Stratejik Planlama Kılavuzu*, 2. sürüm, Haziran 2006, 46 sayfa (Ankara, Devlet Planlama Teşkilatı).
6. *Kamu İdarelerince Hazırlanacak Faaliyet Raporları hakkında Yönetmelik* (2006) Maliye Bakanlığı, Resmi Gazete, sayı no: 2611, 17.03.2006.
7. *Kamu İdarelerince Hazırlanacak Performans Programları hakkında Yönetmelik* (2009) Maliye Bakanlığı, Resmi gazete tarihi: 05.07.2008. Resmi Gazete Sayı No. 26927.
8. *Kamu İdarelerinde Stratejik Planlamaya İlişkin Usul ve Esaslar Hakkında Yönetmelik* (2006) Devlet Planlama Teşkilatı Müsteşarlığı, Resmi Gazete, Sayı: 26179, 26 Mayıs 2006.
9. *Kamu Mali Yönetimi ve Kontrol Kanunu* (2003) Kanun no. 5018. Kabul tarihi: 10.12.2003. Resmi Gazete no. 25326 Mükerrer, 24.12. 2003.
10. *Kamu Mali Yönetimi ve Kontrol Kanunu ile Bazı Kanun ve Kanun Hükmünde Kararnamelerde Değişiklik Yapılması Hakkında Kanun* (2005) Kanun no. 5436, kabul tarihi. 22.10.2005. Resmi Gazete Sayı no: 2603322.12.2005.
11. Maliye Bakanlığı (2009) *Performans Programı Hazırlama Rehberi*, Bütçe ve Mali Kontrol Genel Müdürlüğü. 34 sayfa. Temmuz 2009.
12. Namık Kemal Üniversitesi (2008) *Namık Kemal Üniversitesi 2007 yılı Akademik Değerlendirme ve Kalite Geliştirme Raporu*, sürüm no. 1.2., 119 sayfa, Nisan 2008 (Tekirdağ, Namık Kemal Üniversitesi).
13. Namık Kemal Üniversitesi (2008) *Namık Kemal Üniversitesi 2007 yılı İdare Faaliyet Raporu*, sürüm no. 1.2., 49 sayfa, Nisan 2008 (Tekirdağ, Namık Kemal Üniversitesi).
14. Namık Kemal Üniversitesi (2009) *Namık Kemal Üniversitesi 2008 yılı Akademik Değerlendirme ve Kalite Geliştirme Raporu*, Sürüm no. 1.2, Mart 2009, 186 sayfa (Tekirdağ, Namık Kemal Üniversitesi). PDF Format. <http://spk.nku.edu.tr> [01.04.2009]
15. Namık Kemal Üniversitesi (2009) *Namık Kemal Üniversitesi 2008 yılı İdare Faaliyet Raporu*, Sürüm no. 1.1, 99 s., Nisan 2009 (Tekirdağ, Namık Kemal Üniversitesi). [PDF Format] <http://spk.nku.edu.tr> [18.05.2009]

16. Namık Kemal Üniversitesi (2009) *Namık Kemal Üniversitesi 2010-2014 Yılları Stratejik Planı, Nihai Sürüm* (Sürüm No. 2.1)., Temmuz 2009, 99 sayfa (Tekirdağ, Namık Kemal Üniversitesi). [09.07.2009]
17. *Orta Vadeli Mali Plan (2010-2012)'in kabulüne dair 17/9/2009 tarih ve 2009/29 sayılı Yüksek Planlama Kurulu Kararı*. Resmi Gazete. 18.09.2009 gün ve 27353 sayı.
18. *Orta Vadeli Program (2010-2012)* Resmi Gazete. 16.09.2009 gün ve 27351 (Mükerrer) sayı.
19. *Orta Vadeli Program (2009-2011)* Resmi Gazete. 28.06.2008. Sayı: 26920.
20. *Strateji Geliştirme Birimlerinin Çalışma Usul ve Esasları Hakkında Yönetmelik* (2006) Bakanlar Kurulu Karar Sayısı: 2006/9972, 6.01.2006, Resmi Gazete, Sayı: 2608418, Şubat 2006.
21. *Yüksek Öğretim Kanunu* (1981) No. 2547, 4 Kasım 1981. Resmi Gazete no. 17506, 6 Kasım 1981.
22. Yükseköğretim Akademik Değerlendirme ve Kalite Geliştirme Komisyonu (2006) *Yükseköğretim Akademik değerlendirme ve Kalite Geliştirme Rehberi*, Surum no. 2006/1.0, Mayıs 2006 (Ankara, Yükseköğretim Akademik Değerlendirme ve Kalite Geliştirme Komisyonu).
23. Yükseköğretim Akademik Değerlendirme ve Kalite Geliştirme Komisyonu (2007) *Yükseköğretim Akademik değerlendirme ve Kalite Geliştirme Rehberi*, Surum no. 2007/1.0, Haziran 2007 (Ankara, Yükseköğretim Akademik Değerlendirme ve Kalite Geliştirme Komisyonu).
24. Yükseköğretim Kurulu (2006) *Türkiye'nin Yükseköğretim Stratejisi*, Şubat 2007, 251 sayfa (Ankara, Türkiye: Yükseköğretim Kurulu).
25. *Yükseköğretim Kurumları Teşkilatı Kanunu* (1983) no. 2809, 28 Mart 1983. Resmi Gazete, no. 18003, 30 Mart 1983.
26. *Yükseköğretim Kurumlarında Akademik Değerlendirme ve Kalite Geliştirme Yönetmeliği* (2005) Resmi Gazete 20.09.2005, Sayı: 25942, (Ankara, Yükseköğretim Akademik Değerlendirme ve Kalite Geliştirme Komisyonu).
27. *Yükseköğretim Personel Kanunu* (1983) no. 2914, 11 Ekim 1983. Resmi Gazete, no. 18190, 13 Ekim 1983.