



BOZOVA BELEDİYESİ

2022 YILI  
PERFORMANS  
PROGRAMI

## **GİRİŞ**

*Sizlerle hizmetimizde üçüncü yılımızın içindeyiz. Hedeflerimizi onaylayarak Bozova için bizi göreve çağıran siz Bozovalıların takdirine layık olmak adına çalışmalarımıza ilk günkü kararlılık ve coşkuyla devam etmekteyiz.*

*Hayata geçirdiğimiz projelerde sizden gelen talep ve yönlendirmelere kulak verdik ve gerek yaptıklarımıza gerekse yapacaklarımıza bu doğrultuda yön vermek konusunda kararlılığımızdan hiçbir surette ödün vermedik.*

*Projelerimizde asıl iftihar kaynağımız projelerimizin niteliksel olarak yaşanabilir bir kent hayatı sunmada Bozova zirveye taşımış olmasıdır.*

*Bozova Belediyesi, 2020-2024 stratejik planında da ifade edildiği gibi, stratejik amaç ve hedeflerimiz genel olarak “Kentsel Gelişimin Sağlanması”, “Yeşil ve Temiz Çevre”, “Sosyal, Kültürel ve Kurumsal Yapısı Gelişmiş Bir Belediyecilik” olmak üzere toplam üç başlık altında toplanmıştır.*

*2022 yılı performans programı, sırada hangi hizmetlerin, ne zaman ve hangi mali kaynaklar baz alınarak gerçekleşeceğini, anlaşılır bir dille ortaya koymaktır. Performans programını yasal bir zorunluluk olarak değil, gerçek anlamda Performans Esaslı Bütçeleme çerçevesinde, şeffaflık ve hesap verilebilirlik ilkimizin önemli bir göstergesi olarak değerlendiriyoruz. Performans Programının belediyemizin hizmet, sonuç ve kalite eksenli dönüşümüne çok önemli katkı sağlayacağına inancımız tamdır.*

*Faaliyetlerimize destek veren halkımıza, büyük bir fedakârlıkla çalışan ekibimize katkılarından dolayı teşekkür ediyorum.*

*Suphi AKSOY  
Bozova Belediye Başkanı*

## **İÇİNDEKİLER**

### **İ. GENEL BİLGİLER**

- A. MİSYON, VİZYON VE İLKELER**
- B. GÖREV, YETKİ VE SORUMLULUKLAR**
- C. TEŞKİLAT YAPISI**
- D. FİZİKSEL KAYNAKLAR**
- E. İNSAN KAYNAKLARI**

### **İİ. PERFORMANS BİLGİLERİ**

- A. AMAÇLAR**
- B. HEDEFLER, GÖSTERGELER, KAYNAK İHTİYACI**

### **VE EKONOMİK SINIFLANDIRMA TABLOSU**

- C. BÜTÇE GRAFİKLERİ**
- D. 2022 YILI GELİR BÜTÇESİ**

## **İ. GENEL BİLGİLER**

### **A.MİSYON, VİZYON VE İLKELER**

#### **MİSYON;**

Bozova Belediyesi, çağdaş yaşam standartlarında güvenilir ve ilkesel değerleri gözeten, sosyal ve kültürel dokusu ile uyumlu, halkı tüm varlık değerlerinden faydalandıran sürekli gelişime açık şeffaf, adil, katılımcı, belediye hizmetlerini sunmak.

#### **VİZYON;**

Hizmet standartları ve yönetim mükemmelliği ile Türkiye'nin modern şehircilik ve planlama kriterlerine uygun, sürekli yenilenen, kültürünü yaşatan, şehircilik bilinci olan örnek ve lider bir belediye olmaktır.

## **TEMEL İLKELER;**

- Karar alma, uygulamalarda; **katılımcılık, şeffaflık, açıklık ve eşitlik** esastır.
- Belediye hizmetlerinin yürütülmesinde ve kaynakların kullanımında **verimlilik, etkinlik, süratlilik, disiplin ve hukuka uygunluk** esastır.
- Hizmetlerde **kalite ve vatandaş memnuniyeti** esastır.
- **Güler yüzlü ve insan odaklı hizmet anlayışı** temeldir.
- Hizmetlerde **öncü ve örnek belediyeçilik anlayışı** temeldir.
- **Sosyal belediyeçilik anlayışı** temeldir.
- Personelin **çalışma koşullarını iyileştirmek ve sürekli eğitim** esastır.
- Çevreye **duyarlılık** esastır.
- Diğer kurum kuruluş ve sivil toplum kuruluşları ile **koordinasyon ve uyum içinde çalışmak** temeldir.
- **İnsana Hizmet** temel ilkelerimizdendir.
- Sorunlara sadece anında ve hızlı çözümler üretmek değil sorunların ortaya çıkış sebeplerini teşhis ederek bu sebepleri ortadan kaldırmaya yönelik olmak esastır.
- Halka ve çalışanlara karşı **ceza** yönelimli değil, daima **teşvik edici ve ödül yönelimli** olmak.
- Dünya belediyeleri ve uluslararası kurumlarla **işbirliğini** geliştirmek ve gelişmelere açık bir politika izleyerek, uluslararası fonlardan **optimum** düzeyde yararlanmak esastır.

## A)BOZOVA BELEDİYESİ'NİN TARİHÇESİ

Şanlıurfa ve civarındaki yerleşik hayat, Neolitik Dönem'e (Cıllı Taş Çağı) kadar uzanmaktadır. Göbeklitepe Höyüğü, M.Ö. 11. Yüzyılda kullanılan dünyanın bilinen en eski mabedinin bulunduđu yerdir. Şanlıurfa; Kur'an, İncil ve Tonah (Eski ahit/Tevrat)'ta geçen Hz. İbrahim Peygamberin doğum yeri olarak kabul edilmekte olup, anısına yaptırdığı bir adet cami de bulunmaktadır. Şanlıurfa tarihi süreç içerisinde; Ebla, Akkad, Sümer, Babil, Hitit, Hurri-Mitanni, Arami, Asur, Pers, Makedonya, Roma, Bizans gibi uygarlıkların egemenliklerine sahne olmuştur.

1094 yılında Selçuklu hakimiyetine girmiştir. 1098'de Haçlı Edessa Kontluğu, daha sonra Eyyubi, Memluk, Türkmen aşiretleri, Timur Devleti, Akkoyunlular, Dulkadir Beyliği, Safeviler ve en son da1516'da Osmanlı sınırları içine katılmıştır. Önceleri Rakka Eyaleti sınırları içerisinde yer almakta iken,1876'da Halep'e bağlanmış, 1916'da ise bağımsız bir sancak olmuştur. I. Dünya Savaşı'na kadar Osmanlıların elinde olan Urfa, 1919 yılında önce İngilizler, daha sonra da Fransızlarca işgal edilmiş ve11 Nisan 1920'de düşman işgalinden kurtarılmıştır. Cumhuriyet sonrasında, 1924'te il olmuştur. Daha sonraki dönemlerde ismine "Şanlı" ünvanı eklenmiş ve Şanlıurfa olarak değiştirilmiştir.

Fırat nehri kıyısında bulunması dolayısıyla Şanlıurfa'nın önemli ilçelerinden biri olan Bozova ve çevresinde Asurlular döneminde Asurianu, Romalılar ve Ermeniler döneminde Tormenapa, Araplar döneminde Telhüvek, Türkmenlerin döneminde Yaylak olarak isimlendirilen, tarihi MÖ 7250-5500 yerleşimlerine rastlanılmıştır. Ayrıca 1982 yılında Şanlıurfa Müzesi Müdürlüğüne Bozova İlçesine bağlı Şaşkan (İğdeli) köyü yakınlarındaki küçük ve büyük Şaşkan höyükleri arasında kalan arazide yapılan arkeolojik kazılarda elde edilen bulgulardan bu bölgenin ilk defa günümüzden 7000 yıl önceye dayanan bir yerleşim yeri olduğu anlaşılmaktadır.

Neolitik Çağdan sonraki ilk medeniyet evresi kalkolitik dönem (5500-3200) buluntuları; Şanlıurfa'nın Bozova ilçesine bağlı Kurban Höyük, Lidar Höyük ve Siverek İlçesine bağlı Hasek Höyük kazılarında tespit edilmiş, ayrıca aynı kazılarda ilk Tunç Çağına (MÖ 3200-1800) ait çok sayıda buluntu ele geçirilmiştir.

Bozova civarında kurulan ilk medeniyet Asurluların Asurianu ismini verdikleri ve MÖ 2000 ile 606 yılları arasında hüküm sürdükleri dönemde yaşayan medeniyettir. bölgesi daha sonra Makedonyalıların, Roma imparatorluğunun ve Bizans imparatorluğunun eline geçmiştir. 640 yılında Hazreti Ömer zamanında Übeyt İbni El Cerrah tarafından Urfa'nın fethi ile birlikte İslam topraklarına katılmıştır.

1402'den 1516 yılına kadar devamlı olarak İran Safavileri, Mısır Memlukları ve Osmanlıların arasında el değiştirmiştir.

Bozova İlçesi Lidar Höyük'te Heidelberg Üniversitesi öğretim üyelerinden Prof. Dr. Harald Hauptmann başkanlığında yapılan kazılarda 1985 yılında Hitit devrine tarihlenen bir tablet ele geçirilmiştir. Bir yüzünde 10, diğer yüzünde ise 13 satır çivi yazısı bulunmaktadır. Bu tablet yangın geçirmiş bir tabakada ele geçmiştir ve tabletin transkripsiyonu halen yapılmamıştır.

Bozova İlçesi'ne bağlı Kurban Höyük'teki kazı çalışmaları Chicago Üniversitesi adına Dr. Leon Marfoe başkanlığında 1980 yılında başlanmış ve 1984 yılında çalışmalara son verilmiştir. Bu höyükte de 3 kültür tabakası tespit edilmiş olup, bunlar kronolojik sıraya göre MÖ 5000 - 3000 yılı kalkolitik, MÖ 3000 - 2000 yılı eski tunç çağı ve MÖ 2000 - 1500 yılı orta tunç çağıdır. Kazı çalışmaları sonucunda pişmiş topraktan yapılmış çanak ve çömlekler, tunç iğneler, işlenmiş kemikler, taştan dibekler, pişmiş topraktan yapılmış bina modelleri bulunmuştur. Bozova İlçesi'ne bağlı Titriş Höyük'te, 1981 - 1982 yıllarında yapılan kazılar sonucu, MÖ 3000 - 2000 yılı eski tunç çağına tarihlenen bu nekropolde 38 mezar açığa çıkarılmış ve 150 adet müzeli eser elde edilmiştir. Gömü hediyeleri olarak bulunan bu küçük buluntular arasında türban başlı iğneler, gümüş yüzükler, midye kabuğundan yapılmış kolye ve küpeler, pişmiş topraktan yapılmış geometrik desenli ve boyalı vazolar, kâseler, bardaklar, biberon ayaklı kaplar ile taştan yapılmış idoller (keman biçiminde) ele geçirilmiştir. Ayrıca Titriş Mezarlığı'nın erken sülâleler devrine tarihlendiğini kanıtlayan kalkerden yapılmış bir silindir mühür de bulunmuştur. Mühür baskısında şöyle bir tasvir göze çarpmaktadır;"Bir ağacın iki yanında art ayakları üzerine kalkmış iki keçi, sağdaki hayvanla ağaç arasında bir platform üzerinde yay boynuzlu bir keçi durmaktadır. Ağacın sağında kanatlarını açmış yılan gibi bir kuş, bir akrep ve başını aşağıya çevirmiş bir yılan vardır. Bunların hemen solunda duran ve belinde kemeriyle hançeri bulunan bir boğa adam elleriyle akrebi ve yay boynuzlu keçiyi tutmaktadır. Bütün bu tasvir göz önünde tutulduğunda kompozisyon açısından erken sülâleler devrinin bütün özelliklerini taşıdığı görülür. Çok tahrip durumda olmasına karşın Titriş Höyük mezarlığında yapılan kurtarma kazısı, Güneydoğu Anadolu ilk tunç çağı, ölü gömme adetlerine bir ışık tutmuştur.

Bozova'ya bağlı Titriş Höyük'te, Müze Müdürü Adnan Mısıır'ın başkanlığında California Üniversitesi Öğretim Üyelerinden Dr. Guillermo Algaze'nin iştiraki ile ortaklaşa olarak yapılan kazı çalışmalarına 1991 yılında başlanmış ve 10 yıllık bir sürece göre gerekli plan ve programlar yapılmıştır.

Höyük, ilk tunç çağından (M. Ö. 3000 - 2000) ortaçağa (M. S. 395 - 1435) kadar kesintisiz iskân göstermekte ve büyük bir alana yayılmaktadır. Güneydoğu Anadolu'da erken şehirleşmeye ait önemli buluntular veren Titriş Höyük'te, küçük buluntu olarak pişmiş topraktan yapılmış kâseler, fincanlar, vazolar, koku şişeleri ve bardaklar ile bronzdan yapılmış iğneler, kemik aletler, çakmak taşından ok uçları, pişmiş topraktan hayvan figürleri, bronz yüzükler, taş damga mühürler, ağırşaklar ve İslami devre ait sikkeler sayılabilir.

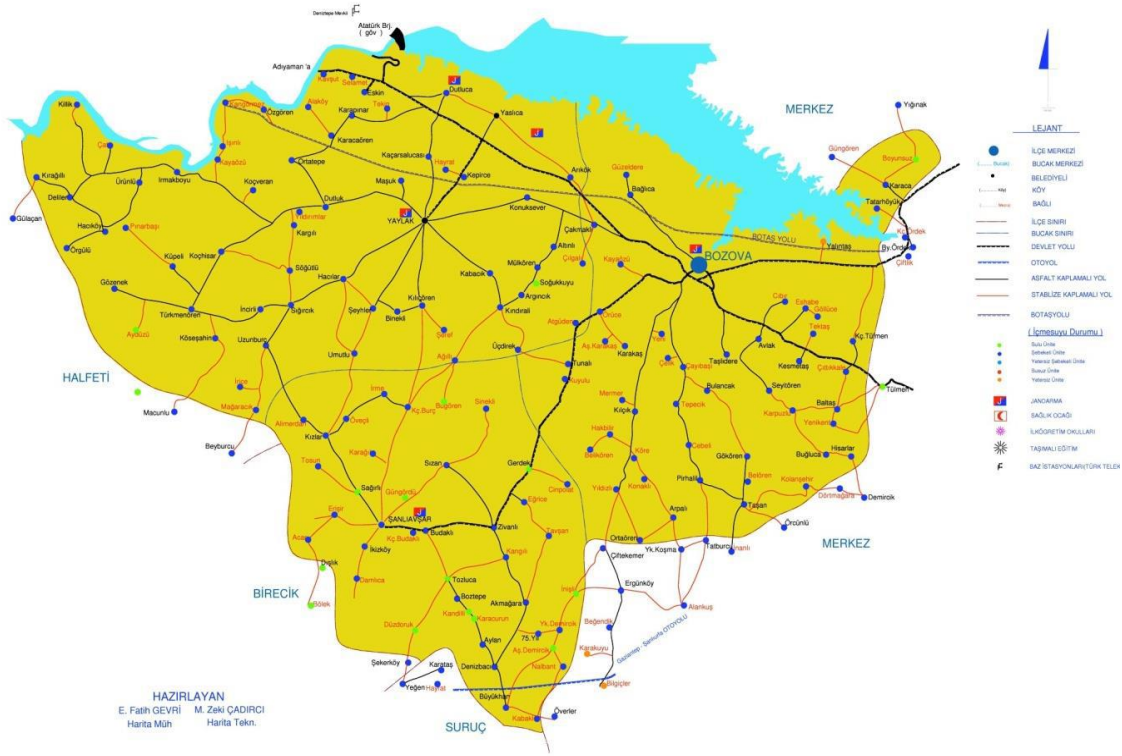
## B) COĞRAFAFİ DURUM;

Güneydoğu Anadolu Bölgesi'nde, Şanlıurfa İline bağlı bir ilçe olan Bozova, batısında Halfeti, güneybatısında Birecik, güneyinde Suruç, güneydoğu ve doğusunda Şanlıurfa Merkez, kuzeydoğuda Karaköprü ilçeleri, kuzeyinde de Adıyaman ili ile çevrilidir. Şanlıurfa'nın batı kesiminde yer alan ilçenin kuzeyi ve doğusu dağlık, güneyi daha alçak ve düzlüktür. İlçenin batısını Arat dağlarının uzantıları, güneyini de Kaplan Dağları engebelenendirir. İlçenin kuzeydoğusu ise Hilvan Ovasının devamı niteliğindedir.

İlçe topraklarını Fırat Irmağının kollarından Bitik Deresi ve Macunlu deresi sulamaktadır. İl merkezine 38 kilometre uzaklıktaki ilçenin yüzölçümü 1.550 km<sup>2</sup>, 2018 yılı TÜİK Nüfus verilerine göre ilçenin toplam nüfusu 58.565'dir.

İlçenin bitki örtüsü Step görünümünde olup, dere boylarında söğüt, kavak gibi ağaç toplulukları görülmektedir. Karasal İklimin hüküm sürdüğü ilçede, yazları kurak ve çok sıcak, kışları yağışlı ve kısmen ılıman geçer. İlçe ekonomisi tarım ve hayvancılığa dayalıdır. Yetiştirilen tarımsal ürünlerin başında, urfa fıstığı, pamuk, buğday, kenevir ve meyve gelmektedir. Güneydoğu Anadolu Projesi kapsamında olan Şanlıurfa ve ilçelerindeki tarım üretimi sürekli artış göstermektedir. Hayvancılık ve balıkçılık ilçe halkının geçim kaynaklarından olup, sulama projelerinin devreye girmesiyle birlikte tarım alanında büyük gelişmeler meydana gelmiştir. Dağlık ve engebeli kesimde sığır, koyun ve keçi yetiştirilir. Yağ, peynir, yün ve kıl üretimi çok önemlidir.

İlçemiz merkezinde 6 merkez ve 82 kırsal mahalle olmak üzere toplam 88 mahalleden oluşmaktadır.



## **B. GÖREV, YETKİ VE SORUMLULUKLAR**

Kamu idaresinin çalışma esas ve usullerine dair çok sayıda hukuksal düzenleme yapılmıştır. Bugünlerde belediyeçilik açısından, nispeten daha az sayıda kanun, tüzük, yönetmelik değişiklikleri olmaktadır.

Bu dönemde, bu hukuksal düzenlemelerin uygulama sonuçları elde edilecek ve değerlendirilecektir. Dolayısıyla yetki, görev ve sorumluluklarımıza ilişkin önceki mevzuat düzenlemelerini tekrarlamakla yetineceğiz.

Büyükşehir ilçe Belediyelerinin görev ve sorumlulukları temel olarak iki belediye kanunuyla düzenlenmiştir. Bu kanunlar; 5216 sayılı Büyükşehir Belediyesi Kanunu ve 5393 sayılı Belediye Kanunu'dur. Büyükşehir sınırları içinde yer alan ilçe belediyelerinin görev ve yetki alanındaki kimi öncelikler 5216 sayılı kanundaki düzenlemelere tabidir. Bu yasa, Büyükşehir sınırları içindeki Büyükşehir Belediyesi ile diğer ilçe ve alt kademe belediyeleri arasında görev ve sorumlulukların dağıtılmasını düzenlemektedir. Öte yandan belediyelerin görev ve sorumluluklarını düzenleyen başka birçok kanun da bulunmaktadır.

### **Büyükşehir Belediye Kanunu ve Belediye Kanunu**

5216 sayılı kanunun Büyükşehir, ilçe ve ilk kademe belediyelerinin görev ve sorumluluklarına ilişkin 7. Maddesinde, büyükşehir belediyesinin görev, yetki ve sorumlulukları (a-z) bentlerinde sayılmaktadır. Söz konusu görevler bentler halinde sayıldıktan sonra ilgili maddenin ikinci fıkrasında; "Büyükşehir belediyeleri bu görevlerden uygun gördüklerini belediye meclisi kararı ile ilçe ve ilk kademe belediyelerine devredebilir, birlikte yapabilirler" denilmektedir. Dolayısıyla maddenin (a-z) bendindeki büyükşehir belediyesince devredilecek hizmetler ancak, devredildiklerinde büyükşehir ilçe belediyelerinin görev ve sorumlulukları dâhiline girmektedir. Bu görevler esas ve öncelikli görevlerdir.

#### **Kanunda belirtilen "İlçe ve ilk kademe belediyelerinin görev ve yetkileri":**

**a.** Kanunlarla münhasıran Büyükşehir Belediyesine verilen görevler ile birinci fıkrafta sayılanlar dışında kalan görevleri yapmak ve yetkileri kullanmak,

**b.** Büyükşehir Katı Atık Yönetim Planı'na uygun olarak, katı atıkları toplamak ve aktarma istasyonuna nakletmek,

**c.** Sıhhi işyerlerini, 2 nci ve 3 üncü sınıf gayrisıhhi müesseseleri, umuma açık istirahat ve eğlence yerlerini ruhsatlandırmak ve denetlemek,

**d.** Birinci fıkrafta belirtilen hizmetlerden; otopark, spor, dinlenme ve eğlence yerleri ile parkları yapmak; yaşlılar, engelliler, kadınlar, gençler ve çocuklara yönelik sosyal ve kültürel hizmetler sunmak; mesleki eğitim ve beceri kursları açmak; sağlık, eğitim, kültür tesis ve binalarının yapım, bakım ve onarım ile kültür ve tabiat varlıkları ve tarihi dokuyu korumak; kent tarihi bakımından önem taşıyan mekânların ve işlevlerinin geliştirilmesine ilişkin hizmetler yapmak,

**e.** Defin ile ilgili hizmetleri yürütmek, hükümleri ile bu görevler sayılmıştır.

Bu şekilde Büyükşehir ve İlçe Belediyeleri arasında görev ve sorumlulukların dağıtımı ve paylaşımı yapıldıktan sonra, bu dağıtımda yer alan ve münhasıran Büyükşehir Belediyesi'ne görev olarak verilmemiş olan diğer görevlerden, 5393 sayılı Belediye



Kanunu'nda yer alan hükümlerden çıkarsama yapılarak ilçe belediyelerinin diğer görev ve sorumlulukları belirlenmektedir.

5393 sayılı Belediye Kanununun Belediyenin görev ve sorumluluklarına ilişkin 14. maddesinde;

“Belediye, mahallî müşterek nitelikte olmak şartıyla;

a İmar, su ve kanalizasyon, ulaşım gibi kentsel alt yapı; coğrafi ve kent bilgi sistemleri; çevre ve çevre sağlığı, temizlik ve katı atık; zabıta, itfaiye, acil yardım, kurtarma ve ambulans; şehir içi trafik; defin ve mezarlıklar; ağaçlandırma, park ve yeşil alanlar; konut; kültür ve sanat, turizm ve tanıtım, gençlik ve spor orta ve yükseköğrenim öğrenci yurtları (Bu Kanunun 75 inci maddesinin son fıkrası, belediyeler, il özel idareleri, bağlı kuruluşları ve bunların üyesi oldukları birlikler ile ortağı oldukları Sayıştay denetimine tabi şirketler tarafından, orta ve yüksek öğrenim öğrenci yurtları ile Devlete ait her derecedeki okul binalarının yapım, bakım ve onarımı ile tefrişinde uygulanmaz.); sosyal hizmet ve yardım, nikâh, meslek ve beceri kazandırma; ekonomi ve ticaretin geliştirilmesi hizmetlerini yapar veya yaptırır. Büyükşehir belediyeleri ile nüfusu 100.000'in üzerindeki belediyeler, kadınlar ve çocuklar için konukevleri açmak zorundadır.

b. Devlete ait her derecedeki okul binalarının inşaatı ile bakım ve onarımını yapabilir veya yaptırabilir, her türlü araç, gereç ve malzeme ihtiyaçlarını karşılayabilir; sağlıkla ilgili her türlü tesisi açabilir ve işletebilir; mabetlerin yapımı, bakımı, onarımını yapabilir; kültür ve tabiat varlıkları ile tarihî dokunun ve kent tarihi bakımından önem taşıyan mekânların ve işlevlerinin korunmasını sağlayabilir; bu amaçla bakım ve onarımını yapabilir, korunması mümkün olmayanları aslına uygun olarak yeniden inşa edebilir.

Gerektiğinde, sporu teşvik etmek amacıyla gençlere spor malzemesi verir, amatör spor kulüplerine ayni ve nakdî yardım yapar ve gerekli desteği sağlar, her türlü amatör spor karşılaşmaları düzenler, yurt içi ve yurt dışı müsabakalarda üstün başarı gösteren veya derece alan öğrencilere, sporculara, teknik yöneticilere ve antrenörlere belediye meclisi kararıyla ödül verebilir. Gıda bankacılığı yapabilir.

Hizmetlerin yerine getirilmesinde öncelik sırası, belediyenin malî durumu ve hizmetin ivediliği dikkate alınarak belirlenir.

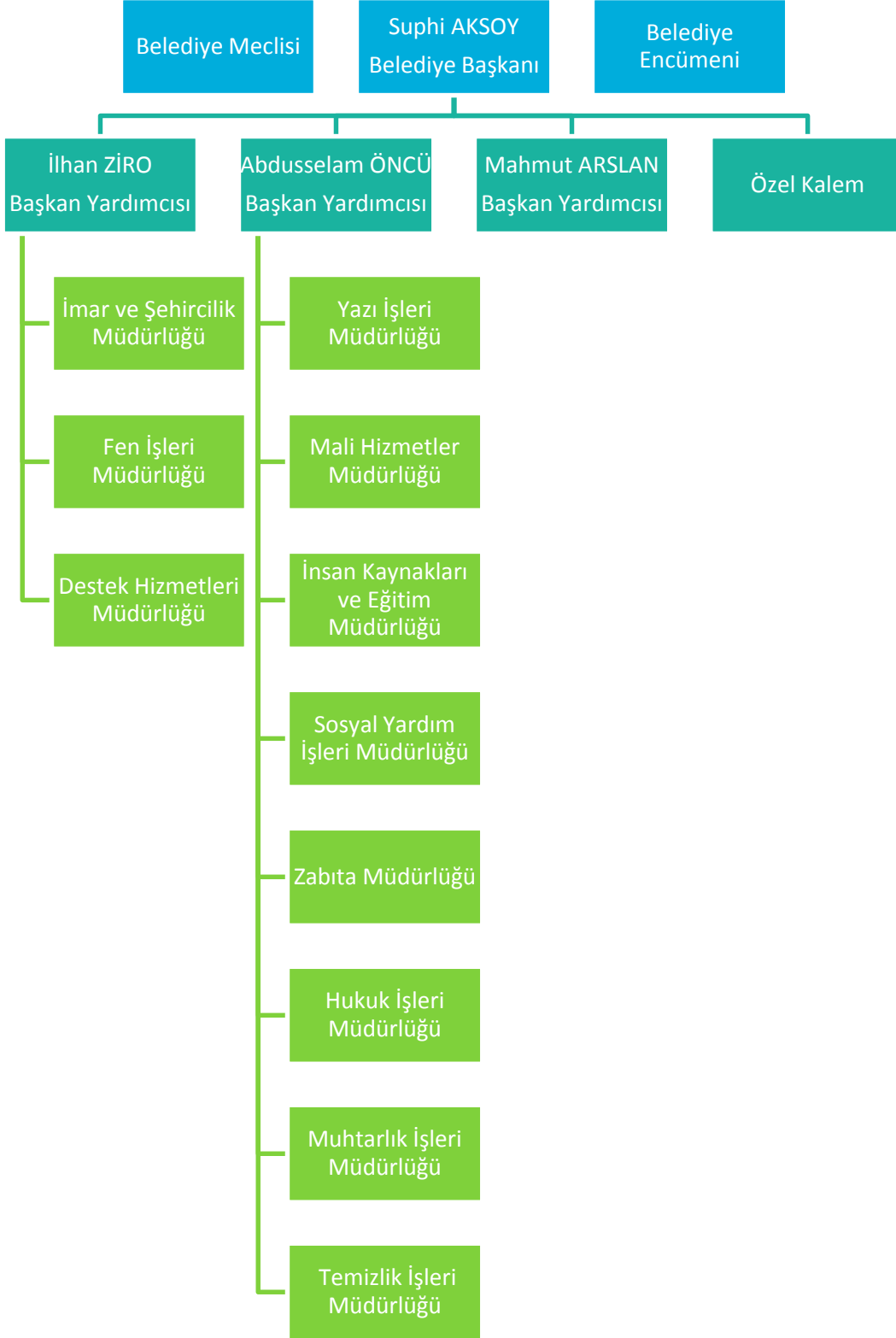
Belediye hizmetleri, vatandaşlara en yakın yerlerde ve en uygun yöntemlerle sunulur. Hizmet sunumunda engelli, yaşlı, düşkün ve dar gelirlilerin durumuna uygun yöntemler uygulanır.

Belediyenin görev, sorumluluk ve yetki alanı belediye sınırlarını kapsar.

Belediye meclisinin kararı ile mücavir alanlara da belediye hizmetleri götürülebilir.” denmektedir.

Büyükşehir Belediye Kanunu ve Belediye Kanunu açısından baktığımızda özellikle Büyükşehir belediye sınırları içindeki ilçe belediyelerinin görev ve sorumlulukları karma bir yapı arz ettiği dolayısıyla her iki kanunda da yer alan görev ve sorumluluklarının var olduğu görülecektir.

# BELEDİYE TEŞKİLAT YAPISI



# BELEDİYE MECLİSİ

Suphi AKSOY  
Belediye Başkanı

## AK PARTİ

- İbrahim Halil AKCAN
- Hüseyin ÇETİNER
- Ali EKİNCİ
- Abuzer AKGÜN
- Hüseyin YÜCEL
- Hasan AKSOY
- Şevket KARAÇİZMELİ
- Türkan BOZTEPE
- Mahmut ALMAZ
- Fethi KILIÇ
- Nebi ARSLAN
- R.Feridun KILIÇ
- Mehmet AKCAN
- Mahmut ARSLAN
- Necmettin AVCI
- Ahmet GÜL

## HDP

- Sema AIŞEOĞLU
- Bahri YILDIRIM
- Cindi ZENCİRKIRAN
- Mehmet YILDIRIM
- Hadi YAŞAR
- Ahmet PIŞKIN
- İbrahim KOCAOĞLU
- M.Emin ŞEKER
- Mehmet ÇETİNTAŞ

## BELEDİYE ENCÜMENİ



Suphi AKSOY  
Belediye Başkanı

Türkan BOZTEPE  
Encümen Üyesi

Fethi KILIÇ  
Encümen Üyesi

İmam ÇEVİKER  
Mali Hizmetler Müdürü

Mehmet Ali KARADAĞ  
Yazı İşleri Müdür V.

## D. FİZİKSEL KAYNAKLAR

### 1. Fiziksel Yapı:

Belediyemiz; Merkez Mahallesi, Gölbaşı Mahallesi Hastane Cad. No:9/A'da bulunan hizmet binası içinde Başkanlık Makamı ve 3 Başkan Yardımcılığı ile birlikte, İmar ve Şehircilik Müdürlüğü, Fen İşleri Müdürlüğü, Mali Hizmetler Müdürlüğü, İnsan Kaynakları ve Eğitim Müdürlüğü, Yazı İşleri Müdürlüğü, Hukuk İşleri Müdürlüğü, Zabıta Müdürlüğü, Destek Hizmetleri Müdürlüğü, Muhtarlık İşleri Müdürlüğü, Temizlik İşleri Müdürlüğü, Sosyal Yardım İşleri Müdürlüğü ile hizmet vermektedir.

**Kültür Merkezleri:** Bozova Belediyesi Kültür Merkezi.

### 2. Araç Parkı:

	CİNSİ	BELEDİYE	ŞİRKET	TOPLAM
1	Otobüs	1	-	1
2	Kamyon	5	-	5
3	Çöp Kamyonu	11	-	11
4	Minibüs	2	-	2
5	Pikap	4	-	4
6	Otomobil	2	-	2
7	Cenaze Aracı	1	-	1
8	Traktör	3	-	3
9	Arazöz	3	-	3
10	Yol Süpürme Aracı	1	-	1
11	Motosiklet	-	-	-
12	İş Makinesi	8	-	8
13	Zabıta Aracı	2	-	2
14	Sahne Platform Aracı	1	-	1
<b>TOPLAM</b>		<b>44</b>	<b>0</b>	<b>44</b>

## 2. Örgüt Yapısı:

Belediyemiz; “beldenin nüfusu, fiziki ve coğrafi yapısı, ekonomik, sosyal ve kültürel özellikleri ile gelişme potansiyeli göz önüne alınarak” mevcut norm kadroya uygun olarak faaliyetlerini sürdürmektedir.

## 3. Bilgi ve Teknolojik Kaynaklar:

Belediyemizde hizmet etkinliğinin artırılarak sürekliliğinin sağlanmasındaki en büyük destek teknolojik alt yapının kullanılmasından geçmektedir. Belediyemiz teknolojik alt yapısını teknolojik gelişmeleri takip ederek güncel iyileştirmeler ile vatandaşlara verilen hizmet kalitesinin artırılmasını sağlamıştır.

Belediyemizin uzak noktalarının fiber alt yapı ile veri iletişiminin sağlanması sonucu geniş alana yayılan hizmet faaliyeti bir bütün olarak vatandaşlara yansıtılmıştır.

Mekândan ve zamandan bağımsız olarak 7/24 kesintisiz hizmet veren [www.bozova.bel.tr](http://www.bozova.bel.tr) adresi e-belediye sayfasından şikâyet ve bilgilendirme hizmetleri verilmektedir.

## E. İNSAN KAYNAKLARI

Bozova Belediyesinde Haziran 2021 itibariyle; 10 memur, 5 sözleşmeli personel, 19 sürekli işçi, 63 Belediye şirketi işçisi olmak üzere toplam 97 personel görev yapmaktadır. Personelin statüsüne göre dağılım grafiği aşağıdaki tabloda gösterilmiştir.

Memur Kadro Toplamı	10
Sürekli İşçi Kadro Toplamı	19
Sözleşmeli Personel	5
Geçici İşçi	17
Şirket Personeli	67
<b>Toplam</b>	<b>118</b>

## PERSONEL ÖĞRENİM DURUMU

Çalışanlarımızın öğrenim durumları grafik halinde gösterildiği gibidir. Çalışanlarımızdan üniversite mezunu olanların oranı % 32 gibi bir dilime karşılık gelmektedir. Üniversite/Yükseköğretim mezunu personel sayımızın artırılması ve yüzdelerinde daha fazla pay alması hedeflerimiz arasındadır.

EĞİTİM DÜZEYİ	PERSONEL SAYISI
İLK-ORTA OKUL	73
LİSE	30
YÜKSEKÖĞRETİM	3
LİSANS	12

PERSONELİN YAŞ GRUPLARINA GÖRE DAĞILIMI					
Yaş	18-30	31-40	41-50	51+	Toplam
Personel Sayısı	13	38	47	20	18

### MEMUR VE SÖZLEŞMELİ PERSONEL KADRO DURUMU

MEMUR VE SÖZLEŞMELİ PERSONEL KADRO SINIFI	
Sınıf	Personel
Genel İdari Hizmetler	8
Teknik Hizmetler	5
Avukatlık Hizmetler	1
Yardımcı Hizmetler	1
<b>Toplam</b>	<b>15</b>

### PERSONELİN MÜDÜRLÜKLERE GÖRE DAĞILIMI

MÜDÜRLÜK	MEMUR	SÜREKLİ İŞÇİ	BELD. ŞİRKETİ İŞÇİSİ	SÖZLEŞMELİ PERSONEL	TOPLAM
Yazı İşleri Müdürlüğü	1	0	2	0	3
Fen İşleri Müdürlüğü	1	3	21	1	26
Zabıta Müdürlüğü	2	3	0	0	5
Temizlik İşleri Müdürlüğü	1	11	44	1	68
Hukuk İşleri Müdürlüğü	0	0	0	1	1
Mali Hizmetler Müdürlüğü	1	0	1	0	2
İnsan Kaynakları Ve Eğitim Müdürl.	1	0	0	0	1
Sosyal Yardım İşleri Müdürlüğü	0	0	0	1	1
İmar Ve Şehircilik Müdürlüğü	1	0	0	1	2
Destek Hizmetleri Müdürlüğü	1	0	0	0	1
Muhtarlık İşleri Müdürlüğü	0	0	0	0	0
Başkanlık Hizmetleri	1	1	6	0	8
Dış Görevde Olan	0	1	0	0	1
<b>TOPLAM</b>	<b>10</b>	<b>19</b>	<b>67</b>	<b>5</b>	<b>101</b>

*Elimizdeki programın ruhu, bizi yalnız bir kısım vatandaşla alâkalı kalmaktan men eder. Biz, büyük Türk Milleti'nin hizmetindeyiz.(1937)*

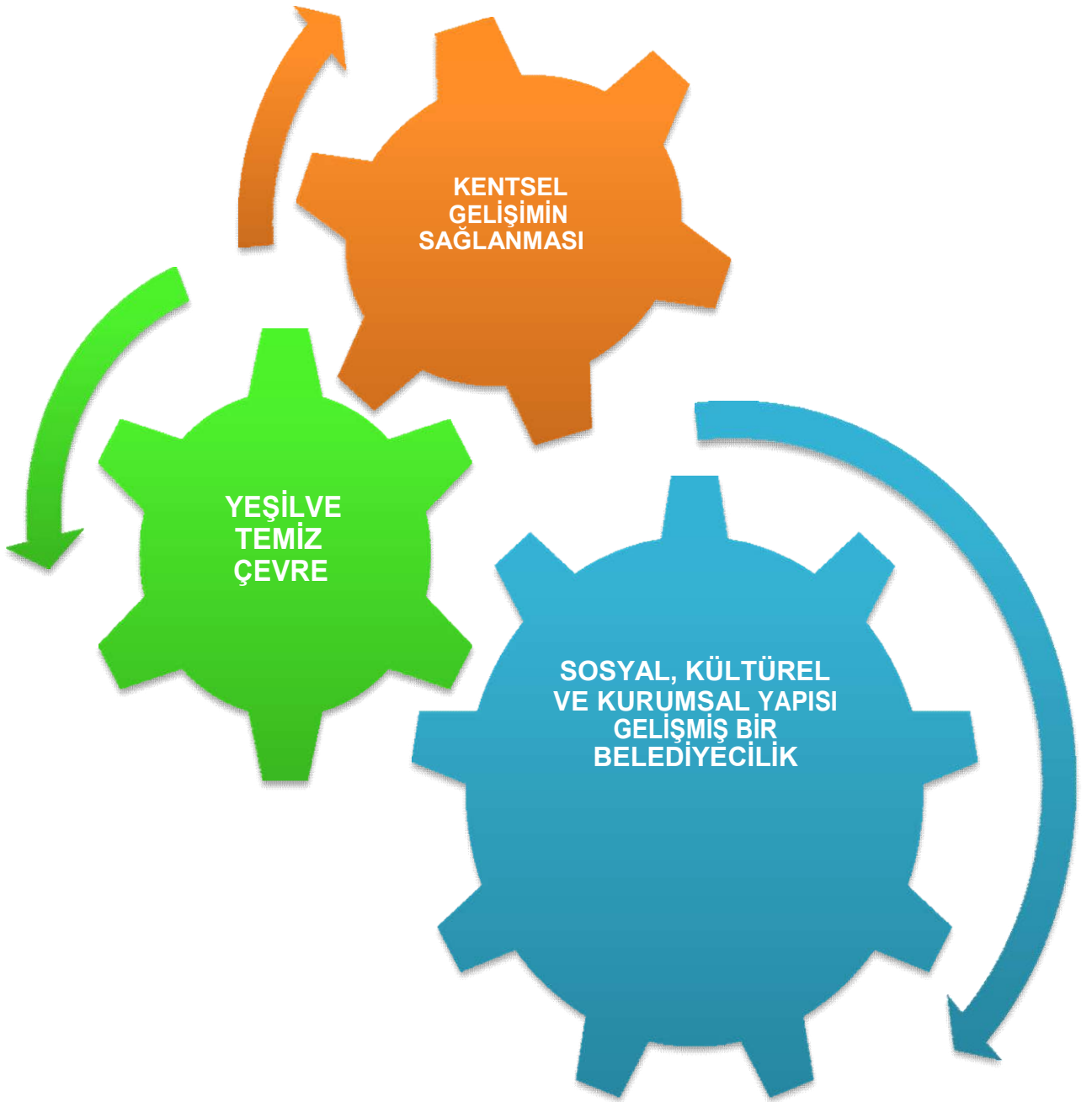
*K. Atatürk*



## ii. PERFORMANS BİLGİLERİ

### A.AMAÇLAR

1. KENTSEL GELİŞİMİN SAĞLANMASI
2. YEŞİL VE TEMİZ ÇEVRE
3. SOSYAL, KÜLTÜREL VE KURUMSAL YAPISI GELİŞMİŞ BİR BELEDİYECİLİK.



## B. HEDEFLER, GÖSTERGELER, KAYNAK İHTİYACI VE 4. DÜZEY EKONOMİK SINIFLANDIRMA TABLOSU

### AMAÇ - 1. KENTSEL GELİŞİMİN SAĞLANMASI

#### İMAR VE ŞEHİRCİLİK MÜDÜRLÜĞÜ

**HEDEF-1:** Kentsel gelişimin imar planları, plan notları ve ilgili mevzuat ile günün gerekleri doğrultusunda gerçekleştirmek

#### FEN İŞLERİ MÜDÜRLÜĞÜ

**HEDEF-1:** Bozova Belediyesi sorumluluğunda bulunan yolların oluşturulmasını sağlamak, kaldırımları vatandaşın sürekli ve sağlıklı ulaşımını sağlayacak şekilde geliştirmek. Kamunun kullanımına yönelik sosyal tesis ve hizmet binaları tesis ettirmek.

**HEDEF-2:** Kurumun faaliyetlerini düzenli ve eksiksiz yapabilmesi için gerekli mal ve hizmet alımlarını gerçekleştirmek.

**HEDEF-3:** İlçeyi her bakımdan geliştirmek ve güçlendirmek için projelerin üretilmesi ve faaliyete sunulması.

**HEDEF-4:** Kentin gelişimine ve değişen yaşam koşullarına uygun olarak yeşil alanları arttırmak, dünya standartlarında yaşanacak, eğlenecek, dinlenecek, spor yapacak, uygar bir kent görünümü sağlayacak yeşil alanlar yapmak, mevcut yeşil alanları, kent mobilyaları ve peyzaj donatı elemanlarını iyileştirerek halkımızın yaşam kalitelerini yükseltmek.

**HEDEF-5:** Mevcut yeşil alanların korunması ve iyileştirilmesi için bakım işlerinin yapılmasını sağlamak.

#### ZABITA MÜDÜRLÜĞÜ

**HEDEF-1:** Daha hızlı ve etkili bir zabıta birimi oluşturmak.

**HEDEF-2:** Belediyemiz sınırları içinde beldenin düzenini sağlamak, halkın huzur ve sağlığı için gerekli çalışmaları yapmak.

**HEDEF-3:** İlçemizdeki bütün mahallelerde yaşayan insanların sağlığını haşerelerden korumak için ilaçlama hizmetini yapmak.

**HEDEF-4:** Belediyemiz sınırları dahilindeki ruhsatsız faaliyet gösteren tüm işyerlerini mevzuata uygun ruhsatlı hale getirmek, denetlenen ve denetlenebilir işyerleri sağlamak.

## AMAÇ - 2. YEŞİL VE TEMİZ ÇEVRE

### TEMİZLİK İŞLERİ MÜDÜRLÜĞÜ

**HEDEF-1:** Temizlik hizmetlerinin daha iyi ve hızlı yapılabilmesi için gerekli araç ve ekipman eksikliklerinin tamamlanması.

**HEDEF-2:** Personelin daha etkin ve verimli olması için gerekli eğitim ve ekipmanlarının tamamlanması.

**HEDEF-3:** Hizmet aksaklığına meydan vermemek maksadıyla personel temininin gerçekleştirilmesi.

**HEDEF-4:** Mavi ve yeşil Bozova için ambalaj atıklarının kaynağında ayrılması, çevre bilinci oluşturulması

**HEDEF-5:** Tıbbi atıkların kaynaklarında toplanması ve bertaraf edilmesi için Şanlıurfa Büyükşehir Belediyesine teslim edilmesi

**HEDEF-6:** Eğlence yerlerinden kaynaklanan ve diğer gürültü kaynaklarının denetim altına alınması.-

**HEDEF-7:** Çevresel değerleri artırıcı, koruyucu faaliyetler icra etmek ve faaliyetlerin düzenli ve eksiksiz yapılabilmesi için gerekli mal ve hizmet alımlarını gerçekleştirmek.

### **AMAÇ-3. SOSYAL, KÜLTÜREL VE KURUMSAL YAPISI GELİŞMİŞ BİR BELEDİYECİLİK.**

#### **MALİ HİZMETLER MÜDÜRLÜĞÜ**

**HEDEF-1:** Belediye gelirlerini arttırmak.

**HEDEF-2:** Kaynakların etkin, verimli ve şeffaf kullanımını sağlamak.

**HEDEF-3:** Belediyemizin misyon ve vizyonu doğrultusunda orta ve uzun vadeli planları hazırlamak, gelişen durum ve değişen gereksinimlere göre güncellemek.

**HEDEF-4:** Müdürlüğümüz personelinin mesleki ve kişisel gelişimini arttırmak.

**HEDEF-5:** Sosyal dayanışma ve yardımlaşma bilincini geliştirmek.

**HEDEF-6:** : Çalışma ortamlarını iyileştirmek amacıyla gerekli görülen malzeme ve hizmetlerin hizmet aksaklığına neden olmayacak şekilde temin edilmesi.

**HEDEF-7:** Kentin değişik bölgelerinde imar programı kapsamında bulunan gayrimenkul alımları, istimlak işlemleri ve belediye hizmetleri için kiralama işlemleri yapmak.

#### **HUKUK İŞLERİ MÜDÜRLÜĞÜ**

**HEDEF-1:** Dava ve icra dosyalarının açılması ve mahkeme giderleri.

#### **DESTEK HİZMETLERİ MÜDÜRLÜĞÜ**

**HEDEF-1:** Kamu hizmetlerinde çalışacak araç ve gereçlerin her türlü bakım onarım ve sarf malzemelerini sağlamak

**HEDEF-2:** Birimden gelen ihtiyaç taleplerine göre mal veya donanım temini yapmak

#### **İNSAN KAYNAKLARI VE EĞİTİM MÜDÜRLÜĞÜ**

**HEDEF-1:** İnsan kaynaklarının geliştirilmesi.

**HEDEF-2:** Kaliteli ve verimli personelin oluşmasına olanak tanıyıp, ekip çalışmasının güçlendirilerek hizmet üretim gücünü ve hizmet kalitesini arttırmak, kurumsal kimlik bilincini geliştirmek için personele gerekli eğitimlerin verilmesi.

## **YAZI İŐLERİ MÜDÜRLÜĐÜ**

**HEDEF-1:** Kaliteli hizmet üretimi için Őeffaf yönetim politikalarını uygulamak ve kalıcı, ileriye dönük hizmetler üretmek

**HEDEF-2:** Kurumlar arası entegrasyonun sağlanması.

**HEDEF-3:** Kurumun iş ve işlemlerinde teknoloji tabanlı yönetilebilir web, mobil ve masaüstü uygulamaları geliştirme.

**HEDEF-4:** Hizmetin devamlılığı maksadıyla kurum teknolojik donanım ve yazılım yapısını güncellemek.

**HEDEF-5:** Bilgi Güvenliđi, 5651 kanun ve Siber Saldırlara karşı Network yapısının kurulması.

**HEDEF-6:** Bozova Halkının sosyal kültürel sanat turizm ve spor alanında gelişimine katkıda bulunmak amacıyla çalışmalar yapmak

**HEDEF-7:** Bozova Belediyesi faaliyetlerinin kamuoyuna zamanında ve etkin bir şekilde aktarılması ve veri bankası oluşturulması.

## **SOSYAL YARDIM İŐLERİ MÜDÜRLÜĐÜ**

**HEDEF-1:** Kent kültürünü ve kentlilik bilincini yaygınlaştırmak, kentimiz ve vatandaşlarımızın kültürel , sosyal ve sanatsal yönden gelişmelerine katkıda bulunmak.

## **MUHTARLIK İŐLERİ MÜDÜRLÜĐÜ**

**HEDEF-1:** İlçede görev yapan muhtarlıklarla ilgili bilgi bankasının oluşturulması amacıyla muhtarlık bilgi sisteminin kurulması ve yönetilmesi

# GÖSTERGELER

SORUMLU BİRİM		İNSAN KAYNAKLARI VE EĞİTİM MÜDÜRLÜĞÜ		
AMAÇ	1	KURUMSAL YAPININ GÜÇLENDİRİLMESİ		
HEDEF	1	Personelin teknik ve Nitelik anlamında geliştirilmesi		
PERFORMANS HEDEFİ	Belediyedeki mevcut personelin yetenekli olduğu konularda eğiterek daha verimli çalışmalarını sağlamak.			
Açıklamalar				
		Kaynak İhtiyacı (TL)		
Faaliyetler		Bütçe	Bütçe Dışı	Toplam
1.1.1	Eğitim Seminerlerine katılan Personel	250.000	0	250.000
1.1.2	Personel Arası İletişim Noktaları	11.000	0	11.000
1.1.3	Yeni Birimlerin Kurulması	0	0	0
GENEL TOPLAM		261.000	0	261.000
Performans Göstergesi				2022 Hedeflenen
1.1.1	Tamamlanma oranı.			%50
Açıklama	Personelin eğitiminin artırılması			
1.1.2	Tamamlanma oranı.			%50
Açıklama	Ortak ağ kurulması			
1.1.3	Tamamlanma oranı.			%50
Açıklama	Meclis kararları doğrultusunda ihtiyaç duyulan yeni birimlerin kurulması			

## İNSAN KAYNAKLARI ve EĞİTİM MÜDÜRLÜĞÜ I. DÜZEY EKONOMİK SINIFLANDIRMA TABLOSU

Ekmmik Kod	Bütçe Gider Kalemlerinin Adı	2022 Yılı (TL)
01	Personel Giderleri	6.396.995,00
02	SGK Devlet Primi Giderleri	1.871.430,00
03	Mal ve Hizmet Alım Giderleri	741.510,00
04	Faiz Giderleri	0
05	Cari Transferler	470.8000
06	Sermaye Giderleri	0
07	Sermaye Transferleri	0
08	Borç Verme	0
Yönetim Giderleri		9.480.735,00
Toplam Bütçe Kaynak İhtiyacı		9.480.735,00
Bütçe	Döner Sermaye	0
Dışı	Diğer Yurt İçi	0
Kaynak	Yurt Dışı	0
Toplam Bütçe Dışı Kaynak İhtiyacı		0
Toplam Kaynak İhtiyacı		9.480.735,00

## KAYNAK İHTİYACI

SORUMLU BİRİM		FEN İŞLERİ MÜDÜRLÜĞÜ		
AMAÇ	2	Planlı, Yaşanabilir, Estetik bir kent oluşturulması		
	2	Refah seviyesi yüksek bir kent için erişilebilir bir planlama ve mimari anlayışın benimsenmesi		
PERFORMANS HEDEFİ		Belediye imar planında park alanı olarak ayrılmış, park ve yeşil alanlarda; metrekaresine uygun ve yöre halkının ihtiyacını karşılayabilecek peyzaj projelerinin yapılması.		
Açıklamalar				
		<b>Kaynak İhtiyacı (TL)</b>		
<b>Faaliyetler</b>		<b>Bütçe</b>	<b>Bütçe Dışı</b>	<b>Toplam</b>
2.1.1	Terminal Yapılması	100.000	0	100.000
2.1.2	İmar düzenlemeleri	500.000	0	500.000
2.1.3	Konut sayısı	250.000	0	250.000
<b>GENEL TOPLAM</b>		<b>1.400.000</b>	<b>0</b>	<b>1.400.000</b>
<b>Performans Göstergesi</b>			<b>2022 Hedeflenen</b>	
2.1.1	Terminal Yapılması	% 10		
Açıklama	Şehiriçi Otobüs ve Dolmuş Terminali yapılması			
2.1.2	Tamamlama oranı	%50		
Açıklama	İmar Düzenlemeleri			
2.1.3	Tamamlama oranı	%50		
Açıklama	Konut Sayısı			

## KAYNAK İHTİYACI

SORUMLU BİRİM		FEN İŞLERİ MÜDÜRLÜĞÜ		
AMAÇ	3	Sosyal ve Kültürel Refahı artırmak		
HEDEF	3	Refah seviyesi yüksek, yaşanılabilir bir şehir için vatandaş memnuniyetini artırmak.		
PERFORMANS HEDEFİ	Hedeflerin gerçekleştirilmesi için her türlü mal, hizmet alımlarını yapmak.			
Açıklamalar				
		Kaynak İhtiyacı (TL)		
Faaliyetler		Bütçe	Bütçe Dışı	Toplam
3.2.1	Park ve Yeşil Alan Yapılması	3.250.000,00	0	3.250.000,00
3.2.2	Gençlik Merkezi Yapılması	1.250.000	0	1.250.000
3.2.3	Yüzme Havuzu Yapılması	3.517.000	0	3.517.000
GENEL TOPLAM			0	
Performans Göstergesi			2022 Hedeflenen	
3.2.1	Belediyemiz sınırları içerisinde bulunan tüm park ve yeşil alanların bakımlı olmasını sağlama ve bu işler için hedeflenen diğer mal ve hizmetlerin temin edilmesi oranı		%80	
Açıklama	İlçe merkez mahallelerinde Park, bisiklet ve yürüyüş yolları yapılmış ve mevcut parkların bakım onarımları yapılmaktadır.			
3.2.2	Gençlik Merkezi Yapılması		%100	
Açıklama	Gençlik merkezi yapılması işi			
3.2.3	Yüzme havuzu yapılması		%100	
Açıklama	Yarı olimpik yüzme havuzu yapılması			



## KAYNAK İHTİYACI

SORUMLU BİRİM		FEN İŞLERİ MÜDÜRLÜĞÜ		
AMAÇ	4	Yaşanılabilir alanların Oluşturulması		
HEDEF	4.1	Vatandaşlarımızın ailesi ile zaman geçirebilecekleri alanların ve atıl durumda bulunan binaların yıkımının yapılması		
PERFORMANS HEDEFİ	Hedeflerin gerçekleştirilmesi için her türlü mal, hizmet alımlarını yapmak.			
Açıklamalar				
		Kaynak İhtiyacı (TL)		
Faaliyetler		Bütçe	Bütçe Dışı	Toplam
4.2.1	Yıkımı Yapılan Yapılar	50.000	0	50.000
4.2.2	Mesire Alanı ve Tesisi Sayısı	50.000	0	50.000
4.2.3	Yürüyüş yolları Yapılması	1.250.000	0	1.250.000
GENEL TOPLAM		1.350.000	0	1.350.000
Performans Göstergesi			2022 Hedeflenen	
4.2.1	Faaliyetin gerçekleştirilmesi oranı		% 50	
Açıklama	Özel mülkiyette bulunan evlerin yıkılması			
4.2.2	Faaliyetin gerçekleştirilmesi oranı		% 50	
Açıklama	Sosyal donatı alanlarının oluşturulması amacıyla tesis ve mesire alanı			
4.2.3	Faaliyetin gerçekleştirilmesi oranı		% 50	
Açıklama	Sağlıklı yaşam için yol ve parklarda yürüyüş yollarının yapılması			

## KAYNAK İHTİYACI

SORUMLU BİRİM		FEN İŞLERİ MÜDÜRLÜĞÜ		
AMAÇ	5	Kentsel potansiyeli değerlendirerek kalkınmaya katkı sağlamak		
HEDEF	5	Ekonomik kalkınmayı destekleyecek yeni olanaklar oluşturmak		
PERFORMANS HEDEFİ	Şehir trafiğini düzenlemek, vatandaşın sürekli ve sağlıklı ulaşımını sağlamak ve çalışma ortamlarını iyileştirmek.			
Açıklamalar				
		Kaynak İhtiyacı (TL)		
Faaliyetler		Bütçe	Bütçe Dışı	Toplam
1.1.1	Sanayi Sitesi Kurulması	500.000	0	500.000
1.1.2	Hal Pazarı Yapımı	1.000.000	500.000	1.500.000
1.1.3	Mezat ve Kesimhane	3.000.000	2.000.000	5.500.000
GENEL TOPLAM		4.500.000	2.500.000	7.500.000
Performans Göstergesi			2022 Hedeflenen	
1.1.1	Sanayi Sitesi Kurulması	%20		
Açıklama	Kent içinde kalmış sanayi dükkanlarının tek yerde toplanıp şehrin dışına çıkarılması			
1.1.2	Hal Pazarı Yapımı	%20		
Açıklama	Üretilen tarım ürünlerinin arz edilmesinde kolaylık sağlanması için hal pazarı kurulması			
1.1.3	Mezat ve Kesimhane	%100		
Açıklama	İlçe ticaretinin gelişmesi için Hayvan pazarı ve kesimhane yapılması			

## KAYNAK İHTİYACI

SORUMLU BİRİM		FEN İŞLERİ MÜDÜRLÜĞÜ		
AMAÇ	6	Kentsel Gelişimin Sağlanması		
HEDEF	6	Sokak Sağlıklaştırmasının ve yeşil alanın artırılması		
PERFORMANS HEDEFİ	İlçe sınırları içerisinde bulunan bulvar, cadde, sokak ve parklarının yapılarak halkımızın refah seviyesi artırmak			
Açıklamalar				
Faaliyetler		Kaynak İhtiyacı (TL)		
		Bütçe	Bütçe Dışı	Toplam
6.1.1	Yapılan Kilitli Parke Taşı (m2)	3.500.000	0	3.500.000
6.1.2	İstimlak edilen Yer	1.000.000	0	1.000.000
6.1.3	Yapılacak Park	2.250.000	0	2.250.000
<b>GENEL TOPLAM</b>		<b>6.750.000</b>	<b>0</b>	<b>6.750.000</b>
Performans Göstergesi				2022 Hedeflenen
6.2.1	İhtiyaç duyulan malzemelerin temin edilme oranı			%50
Açıklama				
6.2.3	İstimlak Edilen Yerler			%50
Açıklama				
6.2.5	Yapılacak Parklar			
Açıklama				%50

## FEN İŞLERİ MÜDÜRLÜĞÜ I. DÜZEY EKONOMİK SINIFLANDIRMA TABLOSU

Ekonomik Kod	Bütçe Gider Kalemlerinin Adı	2022 Yılı (TL)
01	Personel Giderleri	0
02	SGK Devlet Primi Giderleri	0
03	Mal ve Hizmet Alım Giderleri	3.942.950,00
04	Faiz Giderleri	0
05	Cari Transferler	0
06	Sermaye Giderleri	235.400
07	Sermaye Transferleri	0
08	Borç Verme	0
<b>Yönetim Giderleri</b>		<b>4.178.350,00</b>
<b>Toplam Bütçe Kaynak İhtiyacı</b>		<b>4.178.350,00</b>
Bütçe	Döner Sermaye	0
Dışı	Diğer Yurt İçi	0
Kaynak	Yurt Dışı	0
<b>Toplam Bütçe Dışı Kaynak İhtiyacı</b>		<b>0</b>
<b>Toplam Kaynak İhtiyacı</b>		<b>4.178,350,00</b>

## KAYNAK İHTİYACI

<b>SORUMLU BİRİM</b>		<b>SOSYAL YARDIM İŞLERİ MÜDÜRLÜĞÜ</b>		
<b>AMAÇ</b>	1	<b>Kentsel Gelişimin Sağlanması</b>		
<b>HEDEF</b>	3	Sosyal Belediyecilik ile Halkımızın Yanındayız		
<b>PERFORMANS HEDEFİ</b>	Sosyal belediyecilik ile halkımızın maddi ve manevi yanındayız			
Açıklamalar				
		<b>Kaynak İhtiyacı (TL)</b>		
<b>Faaliyetler</b>		<b>Bütçe</b>	<b>Bütçe Dışı</b>	<b>Toplam</b>
1.2.1	Gıda Paketi Dağıtım Yapılması	500.000	0	500.000
1.2.2	Kurs Merkezlerinin açılması	250.000	0	250.000
1.2.3	Kadın istihdamına yönelik faaliyetler	250.000	0	250.000
<b>GENEL TOPLAM</b>		<b>1.000.000</b>	<b>0</b>	<b>1.000.000</b>
<b>Performans Göstergesi</b>				<b>2022 Hedeflenen</b>
7.2.1	Gıda Paketi Dağıtım Yapılması			%50
Açıklama				
7.2.2	Kurs Merkezlerinin açılması			%50
Açıklama				
7.2.3	Kadın istihdamına yönelik faaliyetler			%50
Açıklama				

### SOSYAL YARDIM İŞLERİ MÜDÜRLÜĞÜ I. DÜZEY EKONOMİK SINIFLANDIRMA TABLOSU

<b>Eknmik Kod</b>	<b>Bütçe Gider Kalemlerinin Adı</b>	<b>2022 Yılı (TL)</b>
01	Personel Giderleri	58.850,00
02	SGK Devlet Primi Giderleri	0
03	Mal ve Hizmet Alım Giderleri	1.412.400,00
04	Faiz Giderleri	0
05	Cari Transferler	0
06	Sermaye Giderleri	0
07	Sermaye Transferleri	0
08	Borç Verme	0
<b>Yönetim Giderleri</b>		<b>1.471.250,00</b>
<b>Toplam Bütçe Kaynak İhtiyacı</b>		<b>1.471.250,00</b>
Bütçe	Döner Sermaye	0
Dışı	Diğer Yurt İçi	0
Kaynak	Yurt Dışı	0
<b>Toplam Bütçe Dışı Kaynak İhtiyacı</b>		
<b>Toplam Kaynak İhtiyacı</b>		<b>1.471.250,00</b>

## 2022 YILI GİDER BÜTÇESİ TAHMİNİ TOPLAMI

KODU	AÇIKLAMA	PLAN GİDER BÜTÇESİ
01	Personel Giderleri	6.926.645,00
02	SGK Devlet Primi Giderleri	1.871.430,00
03	Mal ve Hizmet Alım Giderleri	28.975.600,00
04	Faiz Giderleri	-----
05	Cari Transfer	1.059.300,00
06	Sermaye Giderleri	1.530.100,00
07	Sermaye Transferleri	-----
08	Borç Verme	-----
09	Yedek Ödenekler	1.177.000,00
	<b>TOPLAM</b>	<b>41.540.075,00</b>

**STRATEJİK AMAÇ-1: KENTSEL GELİŞİMİN SAĞLANMASI**

MÜDÜRLÜK	2022
Fen İşleri Müdürlüğü	4.178.350,00
İmar Ve Şehircilik Müdürlüğü	1.647.800,00
<b>GENEL TOPLAM</b>	<b>5.826.150,00</b>

**STRATEJİK AMAÇ-2: YEŞİL VE TEMİZ ÇEVRE**

MÜDÜRLÜK	2022
Zabıta Müdürlüğü	258.940,00
Temizlik İşleri Müdürlüğü	7.436.500,00
<b>GENEL TOPLAM</b>	<b>7.695.440,00</b>

**STRATEJİK AMAÇ-3: SOSYAL, KÜLTÜREL VE KURUMSAL YAPISI GELİŞMİŞ BİR BELEDİYECİLİK**

MÜDÜRLÜK	2022
Yazı İşleri Müdürlüğü	4.590.300,00
Hukuk İşleri Müdürlüğü	374.500,00
İnsan Kaynakları Ve Eđt. Müdürlüğü	9.480.735,00
Özel Kalem	749.000,00
Sosyal Yardım İşleri Müdürlüğü	1.471.250,00
Mali Hizmetler Müdürlüğü	2.295.150,00
Destek Hizmetleri Müdürlüğü	8.763.300,00
Muhtarlık İşleri Müdürlüğü	294.250,00
<b>GENEL TOPLAM</b>	<b>28.018.585,00</b>

**STRATEJİK AMAÇLARA GÖRE MÜDÜRLÜKLERİN  
TOPLAM KAYNAK İHTİYAÇ TABLOSU**

<b>MÜDÜRLÜK</b>	<b>2022</b>
Özel Kalem	749.000,00
İnsan Kaynakları Ve Eğt. Müdürlüğü	9.480.735,00
Yazı İşleri Müdürlüğü	4.590.300,00
Hukuk İşleri Müdürlüğü	374.500,00
Mali Hizmetler Müdürlüğü	2.295.150,00
Destek Hizmetleri Müdürlüğü	8.763.300,00
Sosyal Yardım İşleri Müdürlüğü	1.471.250,00
Fen İşleri Müdürlüğü	4.178.350,00
İmar ve Şehircilik Müdürlüğü	1.647.800,00
Temizlik İşleri Müdürlüğü	7.436.500,00
Zabıta Müdürlüğü	258.940,00
Muhtarlık İşleri Müdürlüğü	294.250,00
<b>GENEL TOPLAM</b>	<b>41.540.075,00</b>

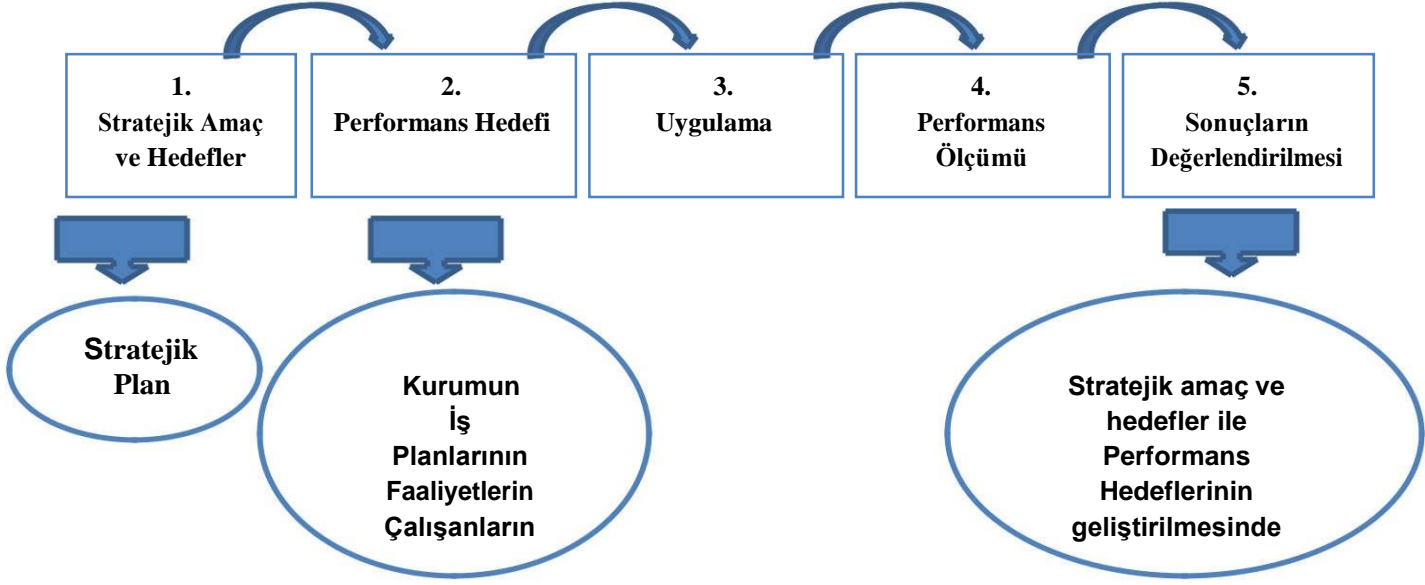
Stratejik Plan çerçevesinde amaçlara yönelik toplam bütçe **41.540.075,00 TL** 'dir. Buna göre;

**Stratejik Amaç 1:** Bozova'nın kentsel yapısının güçlendirilerek sağlıklı ve sürdürülebilir kentleşmenin sağlanması için **5.826.150,00 TL**

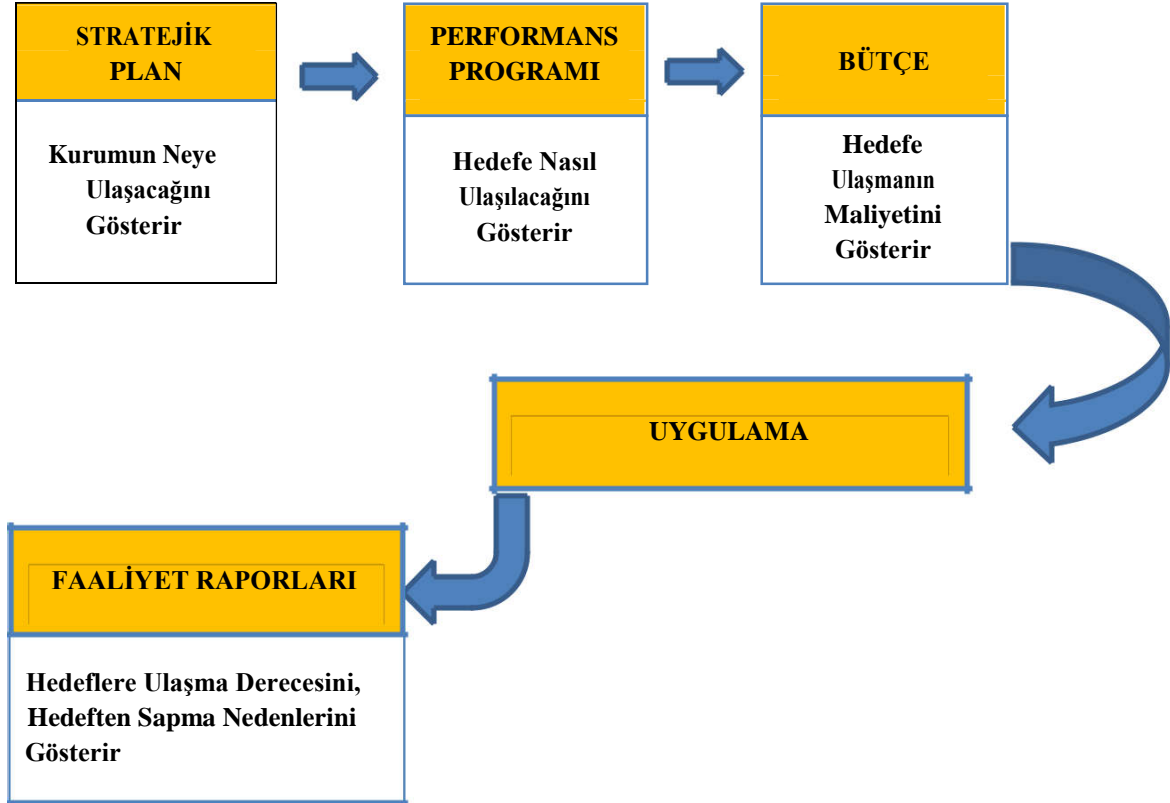
**Stratejik Amaç 2:** Yeşil ve temiz bir çevre için **7.436.500,00 TL** ,

**Stratejik Amaç 3:**Sosyal, kültürel ve kurumsal yapısı gelişmiş bir belediyeçilik için **33.068.985,00 TL** " ödenek ayrılmış ve 2022 yılı performans programı maliyetlendirmesi bütçenin **%80**'nini oluşturmuştur.

## PERFORMANS ÇERÇEVESİ



## Stratejik Plan, Performans Programı ve Bütçe İlişkisi





GELİRLER				AÇIKLAMA	2022
I	II	III	IV		BÜTÇE TAHMİNİ
1				<b>Vergi Gelirleri</b>	<b>6.797.175,00</b>
1	2			<b>Mülkiyet Üzerinden Alınan Vergiler</b>	2.512.895,00
1	2	9		Mülkiyet Üzerinden Alınan Diğer Vergiler	2.512.895,00
1	2	9	51	Bina Vergisi	865.095,00
1	2	9	52	Arsa Vergisi	647.350,00
1	2	9	53	Arazi Vergisi	647.350,00
1	2	9	54	Çevre Temizlik Vergisi	353.100,00
1	3			<b>Dahilde Alınan Mal ve Hizmet Vergileri</b>	553.190,00
1	3	2		<b>Özel Tüketim Vergisi</b>	306.020,00
1	3	2	51	Haberleşme Vergisi	176.550,00
1	3	2	52	Elektrik ve Havagazı Tüketim Vergisi	129.470,00
1	3	9		<b>Dahilde Alınan Mal ve Hizmet Vergileri</b>	247.170,00
1	3	9	51	Eğlence Vergisi	58.850,00
1	3	9	52	Yangın Sigortası Vergisi	117.700,00
1	3	9	53	İlan ve Reklam Vergisi	70.620,00
1	6			<b>Harçlar</b>	3.495.690,00
1	6	9		<b>Diğer Harçlar</b>	3.495.690,00
1	6	9	51	Bina İnşaat Harcı	706.200,00
1	6	9	53	İşgal Harcı	647.350,00
1	6	9	54	İşyeri Açma İzni Harcı	647.350,00
1	6	9	57	Tatil Günlerinde Çalışma Ruhsatı Harcı	11.770,00
1	6	9	58	Tellallık Harcı	129.470,00
1	6	9	60	Yapı Kullanma İzni Harcı	647.350,00
1	6	9	99	Diğer Harçlar	706.200,00
1	9			<b>Başka Yerde Sınıflandırılmayan Vergiler</b>	235.400,00
1	9	9		Başka Yerde Sınıflandırılmayan Diğer Verg.	235.400,00
1	9	9	99	Başka Yerde Sınıflandırılmayan Diğer Verg.	235.400,00
3				<b>Teşebbüs ve Mülkiyet Gelirleri</b>	<b>1.177.000,00</b>
3	1			<b>Mal ve Hizmet Satış Gelirleri</b>	588.500,00
3	1	1		<b>Mal Satış Gelirleri</b>	353.100,00
3	1	1	1	Şartname, Basılı Evrak, Form Satış Gelirleri	176.550,00
3	1	1	4	Diğer Değerli Kağıt Bedelleri	58.850,00
3	1	2	99	Diğer Mal Satış Gelirleri	117.700,00
3	1	2		<b>Hizmet Gelirleri</b>	235.400,00
3	1	2	3	Avukatlık Vekalet Ücreti Gelirleri	58.850,00
3	1	2	11	İlan ve Reklam Gelirleri	176.550,00
3	6			<b>Kira Gelirleri</b>	588.500,00
3	6	1		Taşınmaz Kiraları	470.800,00
3	6	1	1	Lojman Kira Gelirleri	176.550,00
3	6	1	2	Ecrimisil Gelirleri	58.850,00
3	6	1	99	Diğer Taşınmaz Kira Gelirleri	235.400,00
3	6	2		Taşınır Kiraları	117.700,00

GELİRLER				AÇIKLAMA	2022
I	II	III	IV		BÜTÇE TAHMİNİ
3	6	2	1	Taşınır Kira Gelirleri	117.700,00
4				<b>Alınan Bağış ve Yardımlar İle Özel Gelirler</b>	<b>4.772.200,00</b>
4	3			Diğer İdarelerden Alınan Bağış ve Yardımlar	3.006.700,00
4	3	1		Cari	2.418.200,00
4	3	1	2	Mahalli İdarelerden Alınan Bağış ve Yardımlar	1.241.200,00
4	3	1	3	Diğerlerinden Alınan Bağışlar ve Yardımlar	1.177.000,00
4	3	2		Sermaye	588.500,00
4	3	2	3	Diğerlerinden Alınan Bağışlar ve Yardımlar	588.500,00
4	4			Kurumlardan ve Kişilerden Alınan Bağış ve Yardımlar	588.500,00
4	3	1		Cari	588.500,00
4	4	1	1	Kurumlardan alınan Bağış ve Yardımlar	588.500,00
4	5			Proje Yardımları	1.177.000,00
4	5	1		Cari	1.177.000,00
4	5	1	9	Diğerlerinden Alınan Proje Yardımları	1.177.000,00
5				<b>Diğer Gelirler</b>	<b>28.472.700,00</b>
5	1			Faiz Gelirler	117.700,00
5	1	9		Diğer Faizler	117.700,00
5	1	9	99	Diğer Faizler	117.700,00
5	2			Kişi ve Kurumlardan Alınan Paylar	28.248.000,00
5	2	2		Vergi ve Harç Gelirlerinden Alınan Paylar	28.248.000,00
5	2	2	51	Merkezi İdare Vergi gelirlerinden Alınan Paylar	28.248.000,00
5	3			Para Cezaları	107.000,00
5	3	2		İdari Para Cezaları	107.000,00
5	3	2	99	Diğer İdari Para Cezaları	107.000,00
6				<b>Sermaye Gelirleri</b>	<b>321.000,00</b>
6	1			Taşınmaz Satış Gelirleri	214.000,00
6	1	1		Lojman Satış Gelirleri	107.000,00
6	1	1	1	Lojman Satış Gelirleri	107.000,00
6	1	9		Diğer Taşınmaz Satış Gelirleri	107.000,00
6	1	9	99	Diğer Çeşitli Taşınmaz Satış Gelirleri	107.000,00
6	2			Taşınır Satış Gelirleri	107.000,00
6	2	1		Taşınır Satış Gelirleri	107.000,00
6	2	1	1	Taşınır Satış Gelirleri	107.000,00
<b>TOPLAM</b>					<b>41.540.075,00</b>