



TARSUS  
ÜNİVERSİTESİ

# PERFORMANS PROGRAMI

2025



T.C.  
TARSUS ÜNİVERSİTESİ



TARSUS  
ÜNİVERSİTESİ

PERFORMANS PROGRAMI

---

2025





2025 Yılı Performans Programı doğrultusunda eğitim-öğretim, girişimcilik, araştırma-geliştirme ve kurumsallaşma alanları başta olmak üzere pek çok alanda performans hedefleri belirlenmiştir.

Bu programla, Üniversitemizde akademik kadronun güçlendirilmesi, girişimcilik ve yenilikçilik kültürünün oluşturulması, kurumsallaşmanın artırılması, uygulama ve araştırma kabiliyeti ile ortak iş yapabilme kültürü ve etkileşim gücünün geliştirilmesi, bilgiye erişim imkânları ve kütüphane kaynaklarının zenginleştirilmesi ile teknolojik ve fiziki altyapının güçlendirilmesi sağlanacaktır.

2025 yılında kalite güvencesi, akreditasyon ve kurumsal iletişim süreçlerine ağırlık verilecektir. Ülkemiz yükseköğretim hedeflerine uygun olarak eğitim-öğretim politikasına ulaşmak üzere fiziki alt yapı geliştirilecek, 2018 yılında kurulmuş olan Üniversitemizin öncelikli ihtiyaçları karşılanacaktır.

2025 Yılı Performans Programının uygulanmasıyla birlikte 2025-2029 dönemi için belirlenen stratejik amaçlarımız doğrultusunda ilerleme sağlanacak, Üniversitemizin akademik ve idari anlamda gelişmesinin sağlanması adına gayret sarf edilecektir.

Programın hazırlık aşamasında katkı sağlayan ve hedeflerin gerçekleştirilmesi noktasındaki çalışmalarda emeği geçecek herkese teşekkür ederim.

**Prof. Dr. Ali ÖZEN**

**Rektör**



## İçindekiler

Çizelgeler Tablosu.....	v
Kısaltmalar ve Tanımlar.....	vii
1- GENEL BİLGİLER .....	1
A- Yetki, Görev ve Sorumluluklar .....	3
B- Teşkilat Yapısı.....	4
C- Fiziksel Kaynaklar.....	7
C-1- Taşınmazlar .....	7
C-2- Bilgi ve Teknolojik Kaynaklar.....	8
D- İnsan Kaynakları .....	9
E- Öğrenci sayıları.....	15
2- PERFORMANS BİLGİLERİ .....	17
A- Temel Politika ve Öncelikler .....	18
A-1- Üst Politika Belgelerinde Yer Alan Yükseköğretim ve Üniversitelerle İlgili Temel Politika Ve Öncelikler .....	18
A-2- Stratejik Planda Yer Alan Temel Politika ve Öncelikler .....	19
B- Amaç ve Hedefler.....	19
B-1- Misyonumuz.....	19
B-2- Vizyonumuz .....	19
B-3- Temel Değerlerimiz .....	19
B-4- Amaç ve Hedeflerimiz .....	20
B-5- Alt Program Hedefleri ve Stratejik Plan İlişkisi.....	21
C- Performans Bilgisi.....	23
D- Toplam Kaynak İhtiyacı.....	59
E- Diğer Hususlar.....	61





## Çizelgeler Tablosu

ÇİZELGE 1: KAPALI MEKÂNLARIN HİZMET ALANLARINA GÖRE DAĞILIMI (M <sup>2</sup> ) .....	7
ÇİZELGE 2: TAŞINMAZLARIN YERLEŞKELER İTİBARIYLA DAĞILIMI .....	7
ÇİZELGE 3: BİLGİSAYAR KAYNAKLARI.....	8
ÇİZELGE 4: KÜTÜPHANE KAYNAKLARI .....	8
ÇİZELGE 5: AKADEMİK PERSONEL DAĞILIM TABLOSU .....	9
ÇİZELGE 6: AKADEMİK PERSONEL YAŞ DAĞILIMI .....	10
ÇİZELGE 7: İDARİ PERSONELİN KADRO DAĞILIMI.....	11
ÇİZELGE 8: İDARİ PERSONEL YAŞ DAĞILIMI.....	11
ÇİZELGE 9: İDARİ PERSONEL HİZMET SÜRESİ .....	12
ÇİZELGE 10: İDARİ PERSONEL EĞİTİM DURUMU .....	13
ÇİZELGE 11: AKADEMİK PERSONELİN BİRİM BAZINDA DAĞILIM TABLOSU .....	14
ÇİZELGE 12: ÖĞRENCİ SAYILARI .....	15



## **Kisaltmalar ve Tanımlar**

- AB : Avrupa Birliđi,  
AR-GE : Arařtırma ve Geliřtirme,  
BAP : Bilimsel Arařtırma Projeleri,  
MYO : Meslek Yksekokulu,  
SANTEZ : Sanayi Tezleri Destek Programı,  
TBİTAK : Trkiye Bilimsel ve Teknolojik Arařtırma Kurumu,



## 1-GENEL BİLGİLER



## A- Yetki, Görev ve Sorumluluklar

Tarsus Üniversitesi, 18 Mayıs 2018 tarihli ve 30425 sayılı Resmi Gazete' de yayımlanan 7141 sayılı "Yükseköğretim Kanunu İle Bazı Kanun ve Kanun Hükmünde Kararnamelerde Değişiklik Yapılmasına Dair Kanun" ile kurulmuştur.

Türkiye'de Yükseköğretim, Anayasa'mızın 130 ve 131'inci maddeleriyle yükseköğretimle ilgili amaç ve ilkeleri belirlemek ve bütün yükseköğretim kurumlarının ve üst kuruluşların teşkilatlanma, işleyiş, görev yetki ve sorumluluklarıyla eğitim-öğretim, araştırma, yayım, öğretim elemanları, öğrenciler ve diğer personel ile ilgili esasları bir bütünlük içinde 2547 sayılı Yükseköğretim Kanunu ile düzenlenmiştir.

2547 sayılı Yükseköğretim Kanunu'nun on ikinci maddesinde yükseköğretim kurumlarının görevleri aşağıdaki şekilde belirlenmiştir.

- a. Çağdaş uygarlık ve eğitim-öğretim esaslarına dayanan bir düzen içinde, toplumun ihtiyaçları ve kalkınma planları ilke ve hedeflerine uygun ve ortaöğretime dayalı çeşitli düzeylerde eğitim-öğretim, bilimsel araştırma, yayım ve danışmanlık yapmak.
- b. Kendi ihtisas gücü maddi kaynaklarını rasyonel, verimli ve ekonomik şekilde kullanarak, milli eğitim politikası ve kalkınma planları ilke ve hedefleri ile Yükseköğretim Kurulu tarafından yapılan plan ve programlar doğrultusunda, ülkenin ihtiyacı olan dallarda ve sayıda insan gücü yetiştirmek.
- c. Türk toplumunun yaşam düzeyini yükseltici ve kamuoyunu aydınlatıcı bilim verilerini söz, yazı ve diğer araçlarla yaymak.
- d. Örgün, yaygın, sürekli ve açık eğitim yoluyla toplumun özellikle sanayileşme ve tarımda modernleşme alanlarında eğitilmesini sağlamak.
- e. Ülkenin bilimsel, kültürel, sosyal ve ekonomik yönlerde ilerlemesini ve gelişmesini ilgilendiren sorunlarını diğer kuruluşlarla iş birliği yaparak, kamu kuruluşlarına önerilerde bulunmak suretiyle öğretim ve araştırma konusu yapmak, sonuçlarını toplumun yararına sunmak ve kamu kuruluşlarınca istenecek inceleme ve araştırmaları sonuçlandırarak düşüncelerini ve önerilerini bildirmek.
- f. Eğitim-öğretim seferberliği içinde örgün, yaygın, sürekli ve açık eğitim hizmetini üstlenen kurumlara katkıda bulunacak önlemleri almak.
- g. Yörelereindeki tarım ve sanayinin gelişmesine ve ihtiyaçlarına uygun meslek elemanlarının yetişmesine ve bilgilerinin gelişmesine katkıda bulunmak, sanayi, tarım ve sağlık hizmetleri ile diğer hizmetlerde modernleşmeyi, üretimde artışı sağlayacak çalışma ve programlar yapmak, uygulamak ve yapılanlara katılmak, bununla ilgili kurumlarla iş birliği yapmak ve çevre sorunlarına çözüm getirici önerilerde bulunmak.
- h. Eğitim teknolojisini üretmek, geliştirmek, kullanmak, yaygınlaştırmak.
- i. Yükseköğretimin uygulamalı yapılmasına ait eğitim-öğretim esaslarını geliştirmek, döner sermaye işletmelerini kurmak, verimli çalıştırmak ve bu faaliyetlerin geliştirilmesine ilişkin gerekli düzenlemeleri yapmaktır.

## B- Teşkilat Yapısı

Üniversitemizin temelleri, 1992 yılında Mersin Üniversitesi'ne bağlı olarak kurulan Tarsus Meslek Yüksekokulu ve Tarsus Sağlık Hizmetleri Meslek Yüksekokulu ile atılmıştır. 2001 yılında Tarsus Teknik Eğitim Fakültesi, 2005 yılında Tarsus Uygulamalı Teknoloji ve İşletmecilik Yüksekokulu, 2009 yılında Tarsus Teknoloji Fakültesi ve 2015 yılında Havacılık ve Uzay Bilimleri Fakültesi kurulmuştur.

Üniversitemizin 18 Mayıs 2018 tarihinde kurulmasının ardından daha önce Mersin Üniversitesine bağlı olarak Tarsus'ta kurulan tüm fakülte ve yüksekokullar Üniversitemize bağlanmıştır. Ayrıca 7141 sayılı Kanunla Üniversitemize bağlı İktisadi ve İdari Bilimler ile İnsan ve Toplum Bilimleri Fakülteleri ve Lisansüstü Eğitim Enstitüsü kurulmuştur.

Prof. Dr. Orhan AYDIN'ın 5 Eylül 2018 tarihinde Rektör olarak atanmasının ardından 18 Nisan 2019 Resmi Gazetede yayımlanan 17 Nisan 2019 tarih ve 968 sayılı Cumhurbaşkanı Kararı ile Mühendislik Fakültesi, 25 Haziran 2019 Resmi Gazete'de yayımlanan 24 Haziran 2019 tarih ve 1157 sayılı Cumhurbaşkanı Kararı ile de Uygulamalı Teknoloji ve İşletmecilik Yüksekokulu kapatılarak, Uygulamalı Bilimler Fakültesi kurulmuştur.

Prof. Dr. Orhan AYDIN, 15 Eylül 2022 tarihinde Üniversitemiz rektörlüğüne yeniden atanmıştır.

Cumhurbaşkanımız Sn. Recep Tayyip ERDOĞAN'ın tensipleri ve 14 Eylül 2024 tarihli Resmi Gazete'de yayımlanan Cumhurbaşkanlığı Atama Kararnamesi ile Üniversitemiz Rektörü Sn. Prof. Dr. Orhan AYDIN TÜBİTAK (Türkiye Bilimsel ve Teknolojik Araştırma Kurumu) Başkanlığına atanmış olduğundan yeni rektör ataması yapılmaya kadar Üniversitemiz Mühendislik Fakültesi öğretim üyesi Prof. Dr. Ali ÖZEN'in rektörlük görevini vekaleten yürütmesi 30.09.2024 tarihinde Yükseköğretim Kurulu Başkanlığınca uygun görülmüş olup 20 Aralık 2024 tarihli Resmi Gazete'de yayımlanan Cumhurbaşkanlığı Atama Kararnamesi ile Üniversitemiz Rektörlüğüne aslen atanmıştır.

2020 ve 2021 yıllarında ise 8 Ocak 2020 tarihli Resmi Gazete'de yayımlanan 7 Ocak 2020 tarih ve 2036 sayılı Cumhurbaşkanı Kararı ile Sağlık Bilimleri Fakültesi, 21 Mayıs 2020 tarihli Yükseköğretim Genel Kurulu kararı ile Mersin Tarsus Organize Sanayi Bölgesi Teknik Bilimler Meslek Yüksekokulu, 29 Haziran 2021 tarihli Resmi Gazete'de yayımlanan 28 Haziran 2021 tarih ve 4180 sayılı Cumhurbaşkanı Kararı ile Yabancı Diller Yüksekokulu kurulmuştur. Böylelikle, Tarsus Üniversitesi, 1 enstitü, 7 fakülte, 1 yüksekokul ve 3 meslek yüksekokulundan oluşmaktadır.

Üniversitemiz ayrıca, Mersin Teknoloji Geliştirme Bölgesi Kurum ve İşletici Ticaret A.Ş. ile Mersin Agropark Tarım ve Gıda İhtisas Teknoloji Geliştirme Bölgesi Kurucu ve İşletmeciliği A.Ş. ortağıdır.

Üniversitemiz, 2025-2029 Stratejik Plan çalışmaları kapsamında yapılan görüşme, analiz ve değerlendirmeler neticesinde kendini eğitim odaklı bir üniversite olarak tanımlamakla birlikte bölgenin ve ülkenin nitelikli işgücü ihtiyacının karşılanması yönünde bir farklılaşma stratejisi ile başarı bölgesi tanımlamış, planda yer verilen amaç ve hedefler yerel, bölgesel ve ulusal ihtiyaçlar dikkate alınarak belirlenen bu farklılaşma alanlarına göre önceliklendirilmiştir.

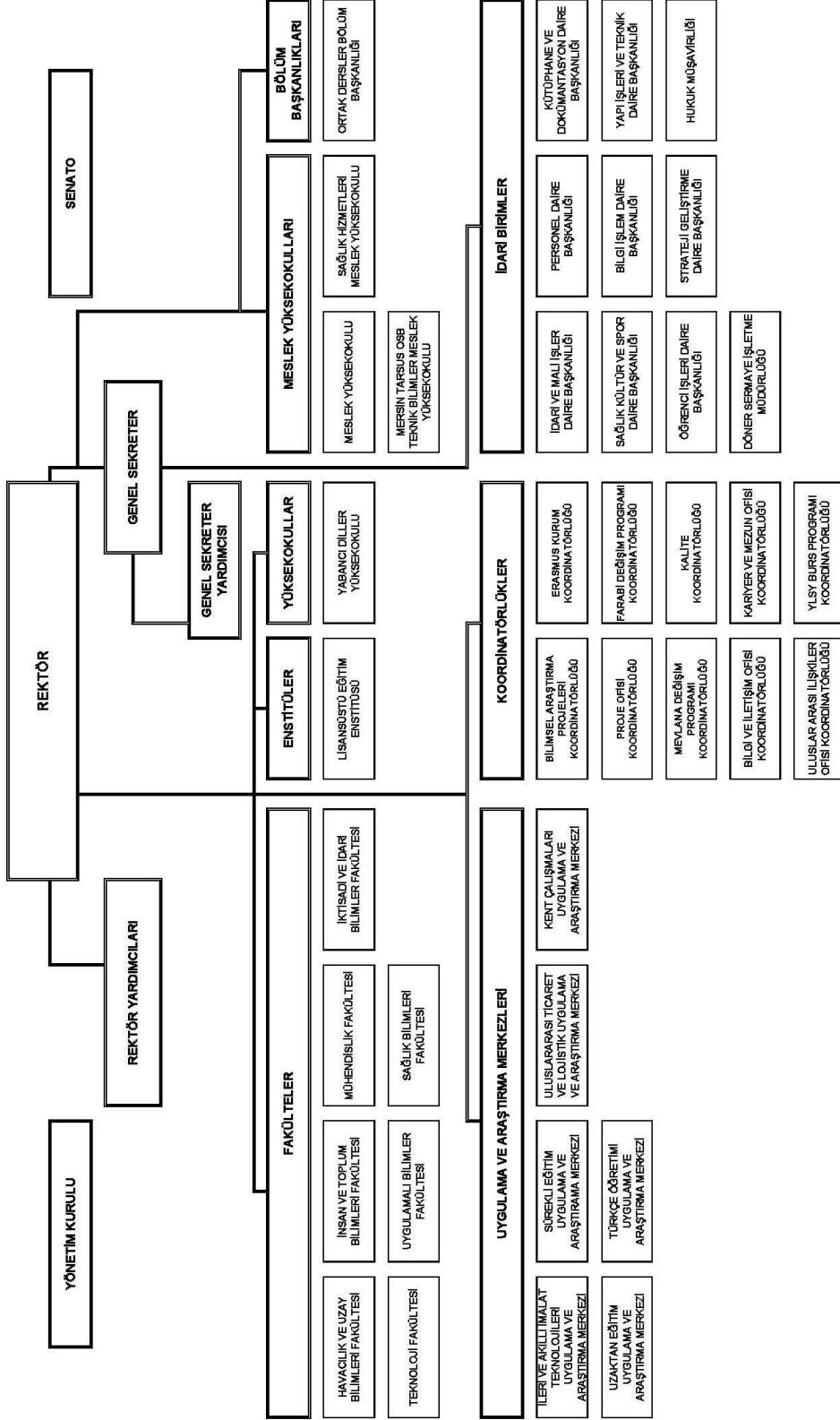
Üniversitenin öncelikli araştırma alanları, 2025-2029 stratejik plan hazırlama sürecinde ilgili paydaşların görüşleri dikkate alınarak ve On İkinci Kalkınma Planı, 2024-2026 Orta Vadeli Program, Sanayi ve Teknoloji Stratejisi (2023), 2014-2023 Çukurova Bölge Planı ve Birleşmiş Milletler Sürdürülebilir Kalkınma Hedefleri (SKH) belgeleri değerlendirilerek uluslararası ticaret ve lojistik, ileri ve akıllı imalat ile finans ve bankacılık olarak belirlenmiştir.

Programın uygulamaya konulacağı 2025 yılı itibarıyla Üniversitemiz 7 fakülte, 1 yüksekokul, 3 meslek yüksekokulu, 1 enstitü ve 6 araştırma ve uygulama merkezi ile belirlenen amaç ve hedeflere ulaşmak için katılımcı bir anlayış içerisinde faaliyetlerine devam etmektedir.





# Teşkilat Şeması





**C- Fiziksel Kaynaklar**  
**C-1- Taşınmazlar**

Hizmet Alanı	İdari	Eğitim	Spor	Sosyal	Barınma	Diğer	Toplam
Rektörlük A Blok	832	1299	-	278	-	2129	4538
Rektörlük B Blok	1735	1593	-	213	-	3259	6800
Rektörlük C Blok	1069	1338	-	-	-	1444	3851
Mühendislik Fakültesi A Blok	486	1665	-	-	-	1490	3641
Mühendislik Fakültesi B Blok	945	718	-	-	-	1583	3246
Mühendislik Fakültesi C Blok	-	-	-	243	-	206	449
Organize Sanayi Bölgesi MYO Yerleşkesi	528	1020	-	-	-	387	1935
Sağlık Hizmetleri Meslek Yüksekokulu	540	494	-	-	-	1412	2446
Yemekhane Binası	-	-	-	704	-	601	1305
Tarsus Üniversitesi Göl Kafe Binası	-	-	-	33	-	20	53
Yapı İşleri ve Teknik Daire Başkanlığı	159	-	-	32	-	101	292
Merkezi İmalat Atölye Binası	62	-	-	-	-	111	173
<b>TOPLAM</b>	<b>6356</b>	<b>8127</b>	<b>-</b>	<b>1503</b>	<b>-</b>	<b>12743</b>	<b>28729</b>
<b>TOPLAM KAPALI ALAN</b>	<b>28.729 m<sup>2</sup></b>						

Çizelge 1: Kapalı mekânların hizmet alanlarına göre dağılımı (m<sup>2</sup>)

Yerleşke Adı	Mülkiyetin Durumuna Göre Taşınmaz Alanı			Toplam
	Üniversite	Maliye Hazinesi	Diğer	
Kuzey Yerleşkesi	4.338,00	13.3569,00	0,00	137.907,00
MYO Yerleşkesi	23.086	0,00	0,00	23.086,00
OSB Yerleşkesi	0,00	0,00	2.000,00	2.000,00
<b>Genel Toplam</b>	<b>27.424,00</b>	<b>133.569,00</b>	<b>2.000,00</b>	<b>162.993 m<sup>2</sup></b>

Çizelge 2: Taşınmazların yerleşkeler itibarıyla dağılımı

## C-2- Bilgi ve Teknolojik Kaynaklar

Üniversitemizde kurumsallaşmanın önemli kıstaslarından kurumsal hafıza, veri paylaşımı, doğru bilgiye zamanında ulaşma, süreçlerin etkin yürütülmesi ve kurum içi iletişimin sağlıklı yürütülmesi amacıyla dış kaynaktan temin edilen *E-Kampüs Yönetim Sistemi* kullanılmaktadır. Bahse konu sistem bünyesinde öğrenci işleri, personel, elektronik belge yönetimi, performans bilgi yönetimi, taşınmaz yönetimi ve yaşam hizmetleri modülleri yer almakta olup, Üniversitemizin kurumsal bilgiye erişim ihtiyaçlarını önemli ölçüde karşılamaktadır.

### *Bilgisayarlar<sup>1</sup>*

Bilgisayar Adı	Adet
Masaüstü bilgisayar sayısı	998
Taşınabilir bilgisayar sayısı	197

Çizelge 3: Bilgisayar kaynakları

### *Kütüphane Kaynakları*

Kaynak Türü	Miktar	Farklılaşma Alanlarıyla İlişkisi
Basılı Yayın	1873	Teknoloji ve Mühendislik
Basılı Yayın	2375	Bilim
Basılı Yayın	6015	Dil ve Edebiyat
Basılı Yayın	1799	Felsefe-Psikoloji-Din
Basılı Yayın	5704	Sosyal Bilimler
Basılı Yayın	3534	Tarih
Basılı Yayın	4220	İlişki Yoktur (Genel Konulu Eserler)
<b>TOPLAM</b>	<b>25520</b>	

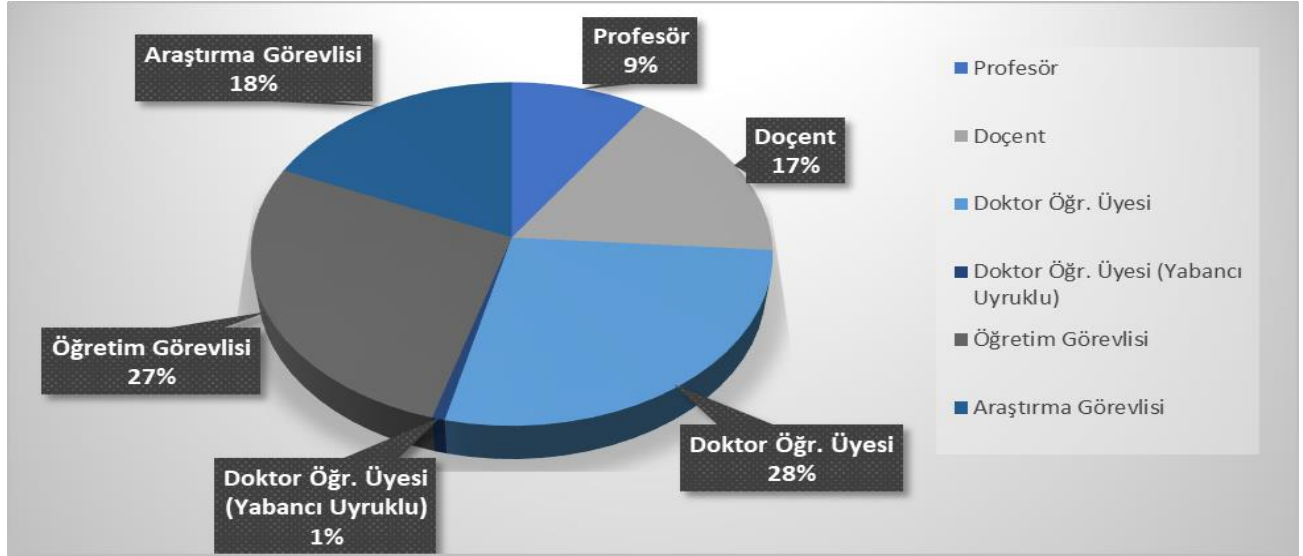
Çizelge 4: Kütüphane Kaynakları

<sup>1</sup> Veriler 31 Aralık 2024 tarihi itibarıyla günceldir.

## D- İnsan Kaynakları<sup>2</sup>

Unvan	YILLAR									
	2016	2017	2018	2019	2020	2021	2022	2023	2024	
Profesör	-	-	4	7	10	12	16	25	26	
Doçent	-	-	7	11	15	28	30	39	47	
Doktor Öğr. Üyesi	-	-	10	18	35	63	83	74	77	
Doktor Öğr. Üyesi (Yabancı Uyrıklı)	-	-	-	-	1	1	1	2	2	
Öğretim Görevlisi	-	-	26	44	55	66	65	72	76	
Araştırma Görevlisi	-	-	6	13	33	52	52	50	51	
<b>TOPLAM</b>	-	-	<b>53</b>	<b>93</b>	<b>149</b>	<b>222</b>	<b>247</b>	<b>261</b>	<b>279</b>	

Çizelge 5: Akademik personel dağılım tablosu

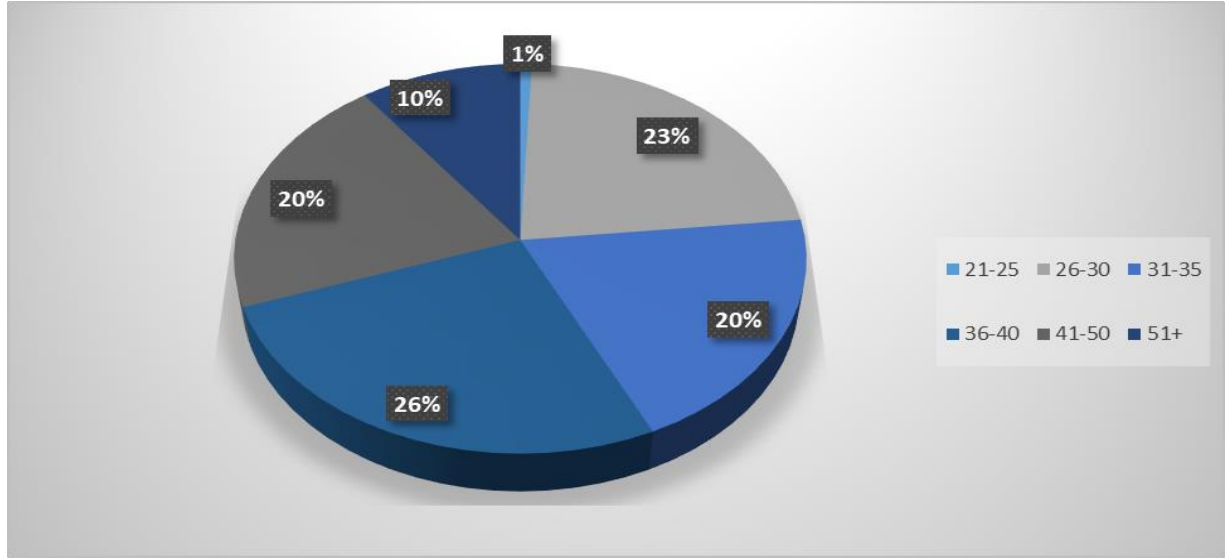


Grafik 1: Akademik personelin unvan bazında dağılım

<sup>2</sup> Veriler 31 Aralık 2024 tarihi itibarıyla günceldir.

Açıklama	21-25	26-30	31-35	36-40	41-50	51-üzeri	Toplam
Kişi Sayısı	2	63	55	74	57	28	277
Yüzde (%)	1%	23%	19%	27%	20%	10%	100%

Çizelge 6: Akademik personel yaş dağılımı



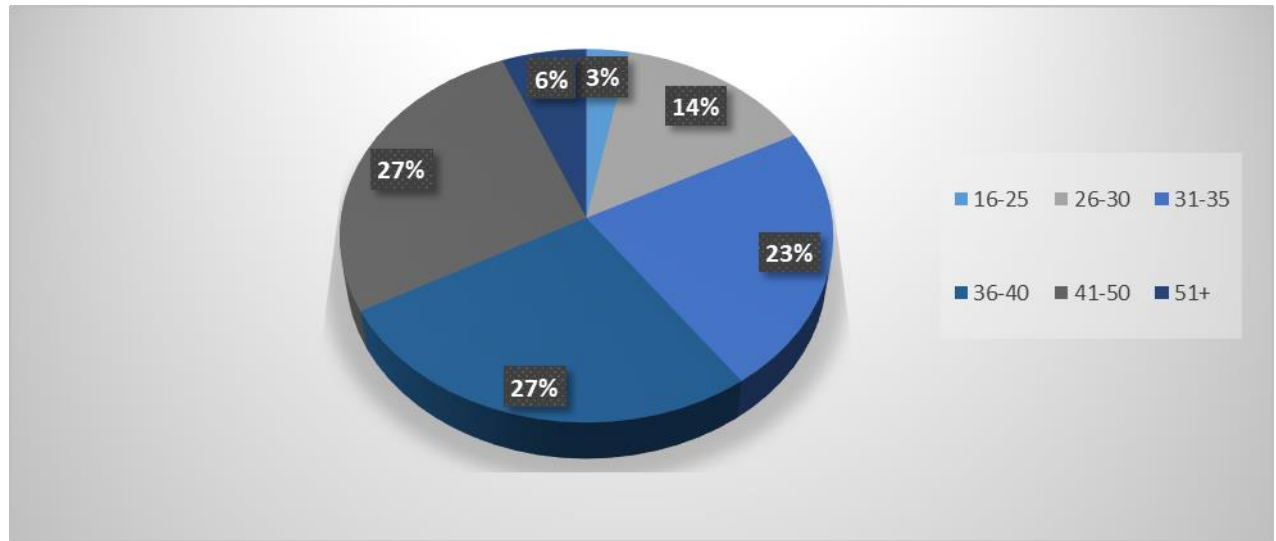
Grafik 2: Akademik personel yaş dağılımı

Açıklama	Dolu				Boş				Toplam			
	2021	2022	2023	2024	2021	2022	2023	2024	2021	2022	2023	2024
Genel İdare Hizmetleri Sınıfı	81	85	115	114	232	227	221	221	313	312	336	335
Sağlık Hizmetleri Sınıfı	0	0	1	1	12	12	11	11	12	12	12	12
Teknik Hizmetleri Sınıfı	19	23	41	42	38	34	34	36	57	57	77	78
Eğitim ve Öğretim Hizmetleri Sınıfı	-	-	-	-	-	-	-	-	-	-	-	-
Avukatlık Hizmetleri Sınıfı	1	1	2	2	1	1	1	1	2	2	3	3
Din Hizmetleri Sınıfı	-	-	-	-	-	-	-	-	-	-	-	-
Yardımcı Hizmetler Sınıfı	13	13	40	38	18	18	17	19	31	31	57	57
Diğer Personel (4/B)	36	75	19	34	65	26	46	30	101	101	65	63
Diğer Personel (4/D)	29	29	29	28	10	10	10	11	39	39	39	39
Diğer Personel (Vizeli İşçi)	1	1	1	1	0	0	0	0	1	1	1	0
<b>Toplam</b>	<b>180</b>	<b>227</b>	<b>248</b>	<b>261</b>	<b>376</b>	<b>328</b>	<b>340</b>	<b>329</b>	<b>556</b>	<b>555</b>	<b>590</b>	<b>587</b>

Çizelge 7: İdari personelin kadro dağılımı

Açıklama	19-25	26-30	31-35	36-40	41-50	51-üzeri	Toplam
<b>Kişi Sayısı</b>	6	28	45	53	53	12	197
<b>Yüzde (%)</b>	3%	14%	23%	27%	27%	6%	100%

Çizelge 8: İdari personel yaş dağılımı

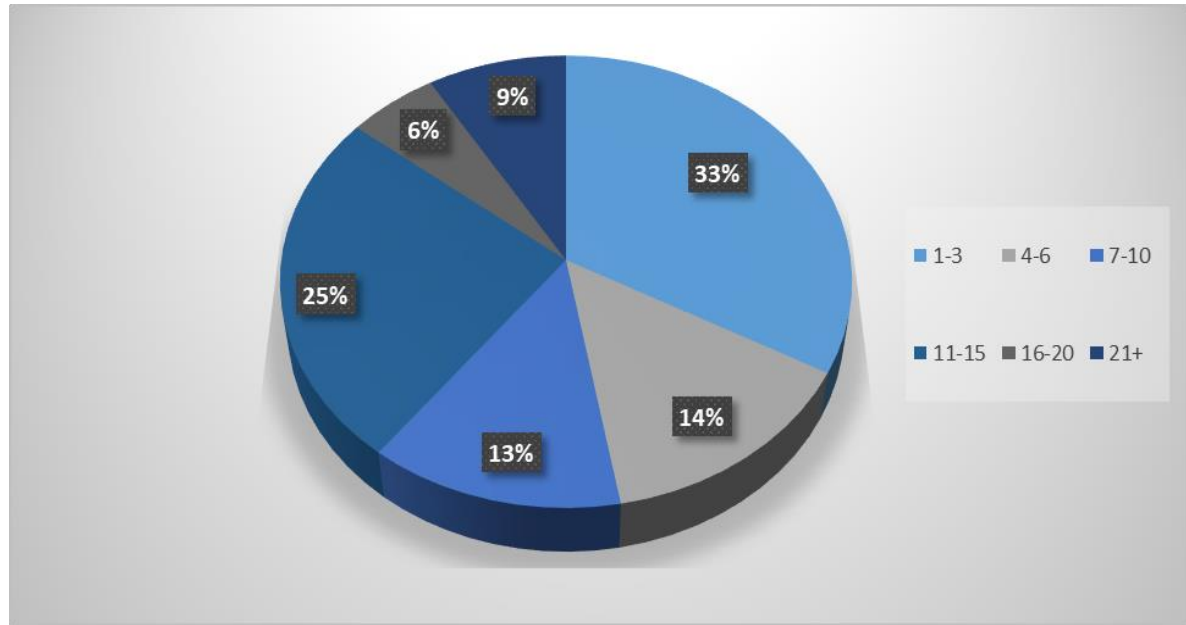


Grafik 3: İdari personel yaş dağılımı



Açıklama	1-3	4-6	7-10	11-15	16-20	21-üzeri	Toplam
Kişi Sayısı	65	28	26	50	11	17	197
Yüzde (%)	33%	14%	13%	25%	5%	10%	100%

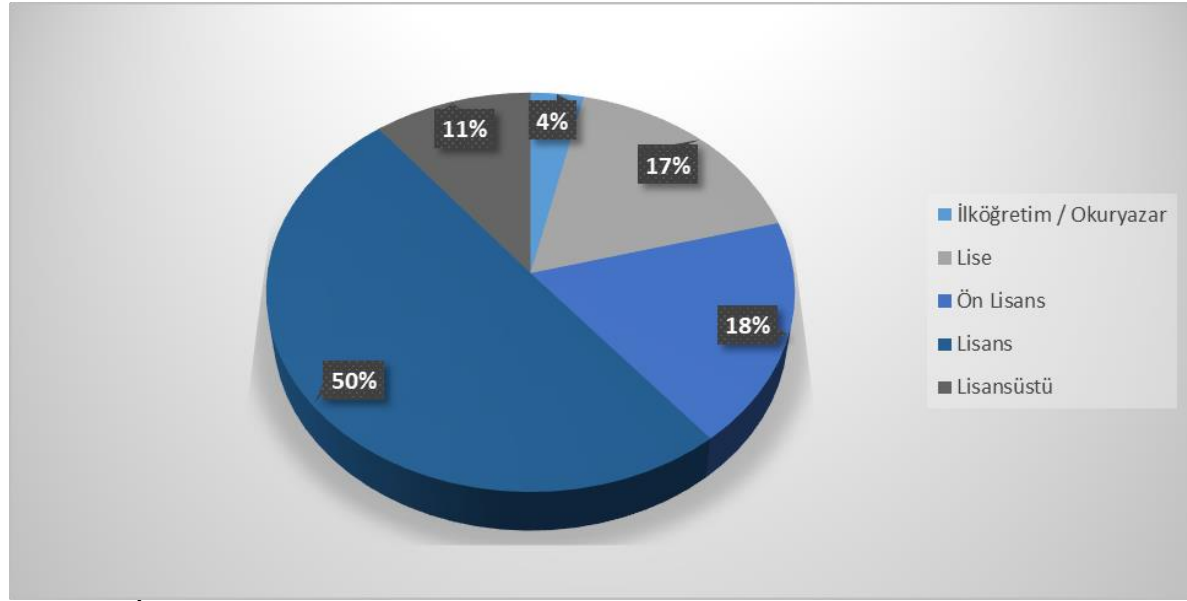
Çizelge 9: İdari personel hizmet süresi



Grafik 4: İdari personel hizmet süresi

Açıklama	İlköğretim Okuryazar	Lise	Ön Lisans	Lisans	Lisansüstü	Toplam
Kişi Sayısı	7	34	36	99	21	197
Yüzde (%)	4%	17%	18%	50%	11%	100%

Çizelge 10: İdari personel eğitim durumu



Grafik 5: İdari personel eğitim durumu

2023	Prof. Dr.	Doç. Dr.	Dr. Öğr. Üyesi	Öğr. Gör.	Arş. Gör.	Toplam
Rektörlük				12		12
Havacılık ve Uzay Bilimleri Fakültesi	1	2	6	1	5	15
İktisadi ve İdari Bilimler Fakültesi	1	3	7	1	6	18
İnsan ve Toplum Bilimleri Fakültesi	1				9	10
Mühendislik Fakültesi	12	16	19		12	59
Sağlık Bilimleri Fakültesi	3	5	14	2	9	36
Uygulamalı Bilimler Fakültesi	7	13	10	1	10	41
Yabancı Diller Yüksekokulu				9		9
Meslek Yüksekokulu	1	2	6	35		44
Sağlık Hizmetleri Meslek Yüksekokulu		2	2	11		14
Mersin Tarsus OSB Teknik Bilimler Meslek Yüksekokulu		3	11	5		19
<b>TOPLAM</b>	<b>26</b>	<b>47</b>	<b>77</b>	<b>76</b>	<b>51</b>	<b>277</b>

Çizelge 11: Akademik Personelin Birim Bazında Dağılım Tablosu

## E- Öğrenci sayıları<sup>3</sup>

Öğrenim Türü	Akademik Birim	Öğrenci Sayısı
Doktora	Lisansüstü Eğitim Enstitüsü	71
Yüksek Lisans	Lisansüstü Eğitim Enstitüsü	491
<b>Lisansüstü Toplam</b>	Lisansüstü Eğitim Enstitüsü	<b>562</b>
Lisans	Havacılık ve Uzay Bilimleri Fakültesi	302
	Teknoloji Fakültesi	39
	Uygulamalı Bilimler Fakültesi	1021
	Mühendislik Fakültesi	622
	İktisadi ve İdari Bilimler Fakültesi	406
	İnsan ve Toplum Bilimleri Fakültesi	2
	Sağlık Bilimleri Fakültesi	645
<b>Lisans Toplam</b>		<b>3035</b>
Ön Lisans	Meslek Yüksekokulu	1893
	Sağlık Hizmetleri Meslek Yüksekokulu	616
	Mersin Tarsus OSB Teknik Bilimler Meslek Yüksekokulu	688
<b>Ön Lisans Toplam</b>		<b>3177</b>
<b>GENEL TOPLAM</b>		<b>6774</b>

Çizelge 12: Öğrenci sayıları

<sup>3</sup> Veriler 31 Aralık 2024 tarihi itibarıyla günceldir.



## 2- PERFORMANS BİLGİLERİ

## A- Temel Politika ve Öncelikler

### A-1- Üst Politika Belgelerinde Yer Alan Yükseköğretim ve Üniversitelerle İlgili Temel Politika ve Öncelikler

12. Kalkınma Planı, 2025 Yılı Cumhurbaşkanlığı Yıllık Programı, Orta Vadeli Program (2025-2027), 2018-2022 Yükseköğretimde Uluslararasılaşma Strateji Belgesi, Sanayi ve Teknoloji Stratejisi (2023), 2014-2023 Çukurova Bölge Planı ve Birleşmiş Milletler Sürdürülebilir Kalkınma Hedefleri (SKH) gibi pek çok üst politika belgesi incelenmiştir.

Yapılan inceleme ve değerlendirmelerin ardından Üniversitemizin görev ve yetki alanı dikkate alındığında, üst politika belgeleriyle verilen görevlerin aşağıdaki konu başlıklarında toplandığını söylemek mümkündür:

- Araştırmacı insan gücünün ve akademik kadronun nicelik ve nitelik olarak geliştirilmesi,
- Bölgesel ihtiyaçlar ile yetkinlik düzeyleri dikkate alınarak üniversitelerin ihtisaslaşmasının desteklenmesi,
- Yükseköğretimde çeşitliliğinin artırılması,
- Yükseköğretim sisteminde küresel rekabet gücü olan, kalite odaklı ve dinamik bir yapı oluşturmak,
- Yükseköğretim program müfredatlarının sektör ihtiyaçlarına göre güncellenmesi,
- Mesleki eğitim ile işgücü piyasası arasındaki etkileşimin artırılması,
- Yükseköğretimde kalite güvencesi sisteminin kurulması,
- Kurumsallaşma ve uluslararasılaşma düzeyinin artırılması,
- Sanayi ile iş birliği içerisinde teknoloji üretimine önem verilmesi, ortak araştırma- geliştirme (Ar-Ge) ve yenilik faaliyetlerinin ve yenilikçi girişimciliğin en üst düzeye çıkarılması,
- Araştırma kapasitesi, Ar-Ge ve yenilikçilik bilincinin geliştirilmesi,
- Nitelikli işgücünün yetiştirilmesinde uygulamalı eğitime ağırlık verilmesi.

## A-2- Stratejik Planda Yer Alan Temel Politika ve Öncelikler

Üniversitemizin temel politika ve öncelikleri, 12. Kalkınma Planı, orta vadeli program, orta vadeli mali planda belirlenen temel politikalar ve öncelikler ile 2020-2024 yılları stratejik planımızda yer alan stratejik amaçlar ve hedefler çerçevesinde şekillendirilmiştir. Üniversitemizin temel politika ve öncelikleri aşağıda sıralanmıştır.

- Girişimcilik ve yenilikçilik kültürü,
- Âdem-i merkeziyetçi bir yönetim anlayışı,
- Eleştirel düşünceye açık, farklılıkları zenginlik olarak görebilen bir örgüt iklimi,
- Yükseköğretimde kurumsallaşma ve kalite odaklılık,
- Güçlü uygulama ve araştırma kabiliyeti,
- Sektörel beklentilere cevap verebilecek uygulama ve araştırma alanları,
- Bilgiye erişim imkânları ve kütüphane,
- Mezunlarının nitelikli işgücü bağlamında talep gördüğü bir eğitim anlayışı,
- Patent, faydalı model, coğrafi işaret vb. fikri mülkiyetlerin arttırılması,
- Güçlü teknolojik altyapı,
- Başarı odaklı, motivasyonu yüksek, dinamik bir akademik kadro,
- Ortak iş yapabilme kültürü ve etkileşim kabiliyeti.

## B- Amaç ve Hedefler

### B-1- Misyonumuz

Tarsus Üniversitesi, nitelikli eğitim, özgün ve ileri araştırma ile insanlığın gelişmesine ve ilerlemesine katkı sağlayan saygın bir iş birliği içinde toplum yararına hizmet üreten yenilikçi, değer katan ve gelişim odaklı bir üniversite olmayı misyon edinmiştir.

### B-2- Vizyonumuz

Tarsus Üniversitesinin vizyonu, daima mükemmelin izinde, mensubu olmaktan onur duyulan, saygın bir dünya üniversitesi olmaktır.

### B-3- Temel Değerlerimiz

- ✓ Adalet
- ✓ Liyakat
- ✓ İstişare
- ✓ Şeffaflık
- ✓ Etik değerlere bağlılık
- ✓ Mükemmeliyetçilik
- ✓ Sürekli iyileşmeye açıklık
- ✓ Yenilikçilik ve özgünlük
- ✓ Yerele odaklılık ve küresel rekabetçilik
- ✓ Kurumsal aidiyet



olarak ifade edilebilir.

## **B-4- Amaç ve Hedeflerimiz**

**Stratejik Amaç 1:** Eğitim – öğretimin kalitesini artırmak ve sürdürülebilirliğini sağlamak.

- H.1.1. Eğitim-öğretim programlarının niteliğini artırmak
- H.1.2. Eğitim-öğretim faaliyetlerini araştırma-geliştirme faaliyetleriyle bütünleştirmek
- H.1.3. Eğitim ve öğretimde uluslararasılaşmayı artırmak
- H.1.4. Eğitim-öğretimin fiziki ve donanım altyapısını geliştirmek
- H.1.5. Öğrencilerin bilgi, beceri ve yetkinliğini artırmak
- H.1.6. Öğretim elemanlarının eğitime yönelik bilgi, beceri ve yetkinliğini artırmak

**Stratejik Amaç 2:** Özgün değer katan bilimsel araştırmaların niteliğini ve niceliğini artırmak.

- H.2.1. Öğretim elemanı başına düşen nitelikli yayın sayısını arttırmak
- H.2.2. Öğretim elemanlarının araştırmaya yönelik bilgi, beceri ve yetkinliğini artırmak
- H.2.3. Üniversitenin araştırma altyapısını güçlendirmek
- H.2.4. Bilimsel araştırmalarda uluslararasılaşma düzeyini arttırmak
- H.2.5. Üretilen bilgi ve teknolojinin ekonomik ve toplumsal katkısının artırılması

**Stratejik Amaç 3:** Kurumsal kapasite ve işleyişi geliştirmek.

- H.3.1. Üniversite idari personelinin niteliğini geliştirmek
- H.3.2. Öğrencilere yönelik sosyal, kültürel ve sportif faaliyetleri artırmak
- H.3.3. Kurumsallaşmayı geliştirmek

**Stratejik Amaç 4:** Sürdürülebilir kalkınma amaçlarına yönelik faaliyetleri geliştirmek.

- H.4.1. Sosyal sorumluluk, kültür ve çevre bilincine yönelik faaliyetleri artırmak
- H.4.2. Sürdürülebilirlik kalkınma amaçlarına katkıda bulunan araştırmaları artırmak
- H.4.3. Üniversitenin ekolojik ayak izini azaltmak
- H.4.4. Sürdürülebilirlik kalkınma amaçlarına katkıda bulunan eğitim-öğretim ve öğrenme faaliyetlerini artırmak

## B-5- Alt Program Hedefleri ve Stratejik Plan İlişkisi

### ALT PROGRAM HEDEFLERİ VE STRATEJİK PLAN İLİŞKİSİ

Kurum: TARSUS ÜNİVERSİTESİ

Yıl: 2025

PROGRAM ADI	ALT PROGRAM ADI	ALT PROGRAM HEDEFLERİ	İLİŞKİLİ OLDUĞU STRATEJİK AMAÇ
ARAŞTIRMA, GELİŞTİRME VE YENİLİK	ARAŞTIRMA ALTYAPILARI	Ülkemizin bilgi birikiminin arttırılmasına ve teknolojik gelişimine katkıda bulunmak üzere yükseköğretim kurumlarında araştırma altyapılarının kurulması ve kapasitelerinin güçlendirilmesi	Özgün değer katan bilimsel araştırmaların niteliğini ve niceliğini artırmak Girişimcilik ve yenilikçilik kültürünü geliştirerek üretilen bilgi ve teknolojinin üretime dönüşmesini sağlamak
	YÜKSEKÖĞRETİMDE BİLİMSEL ARAŞTIRMA VE GELİŞTİRME	Yükseköğretim kurumlarında inovasyon amaçlı bilimsel çalışmaların arttırılması	Özgün değer katan bilimsel araştırmaların niteliğini ve niceliğini artırmak Girişimcilik ve yenilikçilik kültürünü geliştirerek üretilen bilgi ve teknolojinin üretime dönüşmesini sağlamak
HAYAT BOYU ÖĞRENME	YÜKSEKÖĞRETİM KURUMLARI SÜREKLİ EĞİTİM FAALİYETLERİ	Toplumun tüm kesimlerine ihtiyaç duyduğu alanlarda eğitimler verilmesi, kamu kurum ve kuruluşları, özel sektör ve uluslararası kuruluşlarla iş birliğinin gelişmesine katkıda bulunulması	Kurumsal kapasiteyi ve işleyişi geliştirmek Üniversitenin sosyal, kültürel ve sportif etkinliğini geliştirmek ve toplumsal katkısını artırmak Sürdürülebilir kalkınma amaçlarına yönelik faaliyetleri geliştirmek
TEDAVİ EDİCİ SAĞLIK	TEDAVİ HİZMETLERİ	Tedavi edici sağlık hizmetinin erişilebilir ve etkili olarak sunulmasının sağlanması	Üniversitemiz bünyesinde tedavi edici sağlık hizmeti bulunmamaktadır.
YÜKSEKÖĞRETİM	ÖĞRETİM ELEMANLARINA SAĞLANAN BURS VE DESTEKLER	Alanında yetkin, araştırmacı, bilgi üreten ve aktaran akademisyenler yetiştirilmesi	Eğitim – öğretimin kalitesini artırmak ve sürdürülebilirliğini sağlamak Özgün değer katan bilimsel araştırmaların niteliğini ve niceliğini artırmak
	ÖN LİSANS EĞİTİMİ, LİSANS EĞİTİMİ VE LİSANSÜSTÜ EĞİTİM	Mesleki yeterlilik sahibi ve gelişime açık mezunlar yetiştirilmesi	Eğitim-öğretimin kalitesini artırmak ve sürekli iyileştirmek
	YÜKSEKÖĞRETİMDE ÖĞRENCİ YAŞAMI	Yükseköğretim öğrencilerine sunulan beslenme ve barınma hizmetlerinin kalitesinin artırılması; öğrencilerin kişisel ve sosyal gelişimi desteklenerek yaşam kalitesinin yükseltilmesi	Üniversitenin sosyal, kültürel ve sportif etkinliğini geliştirmek ve toplumsal katkısını artırmak Kurumsal kapasiteyi ve işleyişi geliştirmek



## C-Performans Bilgisi

**Bütçe Yılı:** 2025  
**Program Adı:** ARAŞTIRMA, GELİŞTİRME VE YENİLİK

**Alt Program Adı:** YÜKSEKÖĞRETİMDE BİLİMSEL ARAŞTIRMA VE GELİŞTİRME  
**Gerekçe ve Açıklamalar**

12. Kalkınma Planı'nın 544, 545, 551 nolu hedefinde belirtildiği şekilde, Ar-Ge insan kaynağı kapasitesi ve niteliğinin güçlendirilmesi, araştırma kariyerlerinin çekiciliği ve sürdürülebilirliğinin artırılması, Üniversitelerin bilimsel araştırma kapasitesinin artırılması, Ar-Ge ve yenilik faaliyetlerindeki rollerinin güçlendirilmesi, Üniversitelerin, araştırma altyapıları ve özel sektör arasındaki işbirlikleri yoluyla bilgi ve teknoloji transferinin artırılmasına yönelik destek mekanizmalarının uygulanması ve arayüz yapılarının kurumsal kapasitelerinin geliştirilerek etkinliğinin artırılması çerçevesinde gerçekleştirilecek hizmetleri kapsamaktadır. Ayrıca Üniversitemiz 2025-2029 Stratejik planı amaçları arasında yer alan "Özgün değer katan bilimsel araştırmaların niteliğini ve niceliğini artırmak" amacının gerçekleştirilmesi yine bu kapsamda yer almaktadır.

### Alt Program Hedefi:

Yükseköğretim kurumlarında inovasyon amaçlı bilimsel çalışmaların artırılması

### Performans Göstergeleri

Performans Göstergesi	Ölçü Birimi	2023	2024 Planlanan	2024 YS Gerç. Tahmini	2025 Hedef	2026 Tahmin	2027 Tahmin
1- Ar-ge'ye harcanan bütçenin toplam bütçeye oranı	Oran	0,01	1,17	1,17	1,19	1,21	1,23

**Göstergeye İlişkin Açıklama:** İlgili mali yılda Ar-Ge faaliyetleri kapsamında harcanan toplam bütçenin üniversitenin gerçekleşen bütçesine yüzdelik oranıdır. Katılımcı olunan Ar-Ge portföyü hesaplamaya dâhil değildir.  
**Hesaplama Yöntemi:** Ar-ge harcamalarının toplam bütçeye yüzdelik oranlanmasıyla bulunur.  
**Verinin Kaynağı:** Bütünlük Kamusal Mali Yönetimi Bilişim Sistemi  
**Sorumlu İdare:** Tarsus Üniversitesi Rektörlüğü

Performans Göstergesi	Ölçü Birimi	2023	2024 Planlanan	2024 YS Gerç. Tahmini	2025 Hedef	2026 Tahmin	2027 Tahmin
2- Ar-ge sonucu ortaya çıkan ürünlere ilişkin alınan patent sayısı	Sayı	0	1	1	1	1	1

**Göstergeye İlişkin Açıklama:** Öğrenci, öğretim elemanı veya araştırmacılar tarafından başvurusu yapılmış ve ilgili yılda başvurusu olumlu sonuçlanan patent sayısıdır. Üniversite adresli olmayan ancak öğrenci, öğretim elemanı veya araştırmacılar tarafından yapılan şahsi başvurular değerlendirmeye dâhildir. Herhangi bir işletme adına yapılan başvurular değerlendirmeye dâhil değildir.  
**Hesaplama Yöntemi:** Başvurusu olumlu sonuçlanan patent sayısının toplanmasıyla hesaplanır. Tümüleşik veridir.  
**Verinin Kaynağı:** Akademik ve Rektörlüğe bağlı birimler.  
**Sorumlu İdare:** Tarsus Üniversitesi Rektörlüğü

Performans Göstergesi	Ölçü Birimi	2021	2024 Planlanan	2024 YS Gerç. Tahmini	2025 Hedef	2026 Tahmin	2027 Tahmin
3- Ar-ge sonucu ticarileştirilen ürün sayısı	Sayı	0	1	0	0	1	1

**Göstergeye İlişkin Açıklama:** Ar-Ge sonucunda ticarileştirilen ürün sayısıdır.  
**Hesaplama Yöntemi:** Ticarileştirilen ürün sayısı toplamıdır. Tümüleşik veridir.  
**Verinin Kaynağı:** Akademik ve Rektörlüğe bağlı birimler.  
**Sorumlu İdare:** Tarsus Üniversitesi Rektörlüğü

Performans Göstergesi	Ölçü Birimi	2023	2024 Planlanan	2024 YS Gerç. Tahmini	2025 Hedef	2026 Tahmin	2027 Tahmin
4- Araştırma merkezleri gelir miktarı	TL	1.206,57	180.000	250.000	280.000	350.000	500.000

**Göstergeye İlişkin Açıklama:** Üniversite bünyesindeki araştırma merkezlerinin araştırma gelirleri, ulusal/uluslararası her türlü proje, patent, danışmanlık, kurs ve eğitim vb. hizmet gelirlerinden oluşmaktadır.  
**Hesaplama Yöntemi:** İlgili yılda tahakkuk eden ve tahsil edilen gelirlerin toplanması ile elde edilir. Tümüleşik veridir.  
**Verinin Kaynağı:** Döner Sermaye İşletme Müdürlüğü (DMİS)  
**Sorumlu İdare:** Tarsus Üniversitesi Rektörlüğü

Performans Göstergesi	Ölçü Birimi	2023	2024 Planlanan	2024 YS Gerç. Tahmini	2025 Hedef	2026 Tahmin	2027 Tahmin
5- Araştırma merkezlerinin sanayi ile yaptığı proje sayısı	Sayı	1	1	1	2	2	2

**Göstergeye İlişkin Açıklama:** İlgili mali yılda araştırma merkezleri tarafından Ar-Ge, verimlilik artırma, ürün geliştirme, inovasyon vb. kapsamda endüstri (hizmet dâhil bütün sektörler) ile ortak yürütülen proje sayısıdır. Önceki yıllarda başlayan ve ilgili yılda devam eden projeler değerlendirmeye dâhildir. Bir bedel karşılığında sunulan hizmetlere ilişkin veriler değerlendirmeye dâhil değildir.  
**Hesaplama Yöntemi:** Araştırma Merkezlerinin sanayi ile yaptığı proje sayısının toplamıdır. Tümüleşik veridir.  
**Verinin Kaynağı:** Araştırma Merkezleri  
**Sorumlu İdare:** Tarsus Üniversitesi Rektörlüğü

Performans Göstergesi	Ölçü Birimi	2023	2024 Planlanan	2024 YS Gerç. Tahmini	2025 Hedef	2026 Tahmin	2027 Tahmin
6- BAP kapsamında desteklenen araştırma projeleri sayısı	Sayı	41	30	43	45	47	50

**Göstergeye İlişkin Açıklama:**

Araştırmacı sayısının artırılması, ülkemiz için gereken beşeri kaynakların geliştirilmesi ve gençlerin bilim ve teknoloji alanına yönlendirilmesi, üniversitemizin araştırma-geliştirme stratejilerinin ve araştırma önceliklerinin ortaya konulması, eğitim ve öğretim ile araştırma kalitesinin yükseltilmesi için öğretim üyesi ve öğretim elemanlarının uluslararası deneyimlerinin artırılmasına, ilişkilerinin geliştirilmesine, araştırmalarının uluslararası düzlemlerde tartışmaya açılmasına katkıda bulunulması için teşvik etmek, uluslararası araştırma konsorsiyumlarına katılacak araştırmacılarımızın sayısını arttırmak, proje çalışmalarından çıkan araştırma sonuçlarının uygulanabilir, ülke ekonomisine katma değere sahip olmasını ve patente dönüşmesini sağlamak beklenen faydalardır. Göstergenin kapsamını BAP Koordinatörlüğü tarafından desteklenen projeler oluşturmaktadır.

**Hesaplama Yöntemi:**

Geçen yıllarda başlayıp cari yılda devam eden bilimsel araştırma projeleri ile cari yılda desteklenmesine karar verilen bilimsel araştırma projeleri dikkate alınacaktır. Tümüleşik veridir.

**Verinin Kaynağı:**

BAP Koordinatörlüğü (E-Bap Otomasyonu)

**Sorumlu İdare:**

Tarsus Üniversitesi Rektörlüğü

Performans Göstergesi	Ölçü Birimi	2023	2024 Planlanan	2024 YS Gerç. Tahmini	2025 Hedef	2026 Tahmin	2027 Tahmin
7- Öğretim elemanı başına düşen ar-ge proje sayısı	Sayı	0,06	0,08	0,08	0,09	0,1	0,11

**Göstergeye İlişkin Açıklama:**

Ar-Ge Projeleri, ilgili yılda ulusal ve uluslararası özel veya resmi kurum ve kuruluşlar tarafından desteklenmiş ve destek süresi dokuz aydan az olmayan Ar-Ge niteliği taşıyan proje sayısıdır. Destek süresi birden fazla yılı kapsıyor ise; a) bu sürenin her yıl için 9 aydan fazla olması durumunda bütün yıllara, b) iki farklı yılın toplamında 9 aydan fazla olması durumunda, daha fazla süreyi içeren yıl dikkate alınmaktadır. Önceki yıllarda başlayan ve ilgili yılda devam eden projeler değerlendirmeye dâhildir. Bilimsel Araştırma Projeleri (BAP) değerlendirmeye dâhil değildir. Öğretim elemanı; Üniversitede görevli profesör, doçent, doktor öğretim üyesi, öğretim görevlisi ve araştırma görevlileridir.

**Hesaplama Yöntemi:**

Toplam Ar-Ge proje sayısının toplam öğretim elemanı sayısına oranlanmasıdır. Veriler tümleşiktir.

**Verinin Kaynağı:**

Akademik Birimler

**Sorumlu İdare:**

Tarsus Üniversitesi Rektörlüğü

Performans Göstergesi	Ölçü Birimi	2023	2024 Planlanan	2024 YS Gerç. Tahmini	2025 Hedef	2026 Tahmin	2027 Tahmin
8- Patent, faydalı model ve endüstriyel tasarım başvuru sayısı	Sayı	1	6	6	7	8	9

**Göstergeye İlişkin Açıklama:**

İlgili mali yılda öğrenci, öğretim elemanı veya araştırmacıların yaptığı patent, faydalı model veya tasarım başvurusu sayısıdır. Üniversite adresli olmayan ancak öğrenci, öğretim elemanı veya araştırmacılar tarafından yapılan şahsi başvurular değerlendirmeye dâhildir. Herhangi bir işletme adına yapılan başvurular değerlendirmeye dâhil değildir.

**Hesaplama Yöntemi:**

Patent, faydalı model veya tasarım başvurusu sayısı toplamıdır. Veriler tümleşiktir.

**Verinin Kaynağı:**

Akademik ve Rektörlüğe bağlı birimler.

**Sorumlu İdare:**

Tarsus Üniversitesi Rektörlüğü

Performans Göstergesi	Ölçü Birimi	2023	2024 Planlanan	2024 YS Gerç. Tahmini	2025 Hedef	2026 Tahmin	2027 Tahmin
9- Ulusal ve uluslararası kuruluşlar tarafından desteklenen ar-ge projesi sayısı	Sayı	14	17	17	20	25	30

**Göstergeye İlişkin Açıklama:**

İlgili mali yılda ulusal ve uluslararası özel veya resmi kurum ve kuruluşlar tarafından desteklenmiş ve destek süresi dokuz aydan az olmayan Ar-Ge niteliği taşıyan proje sayısıdır. Destek süresi birden fazla yılı kapsıyor ise; a) bu sürenin her yıl için 9 aydan fazla olması durumunda bütün yıllara, b) iki farklı yılın toplamında 9 aydan fazla olması durumunda, daha fazla süreyi içeren yıl dikkate alınmaktadır. Önceki yıllarda başlayan ve ilgili yılda devam eden projeler değerlendirmeye dâhildir. Yükseköğretim kurumunun bütçesinden desteklenen Bilimsel Araştırma Projeleri (BAP) değerlendirmeye dâhil değildir.

**Hesaplama Yöntemi:**

Ulusal ve uluslararası özel veya resmi kurum ve kuruluşlar tarafından desteklenen ar-ge projelerinin toplamıdır.

**Verinin Kaynağı:**

Akademik ve Rektörlüğe bağlı birimler.

**Sorumlu İdare:**

Tarsus Üniversitesi Rektörlüğü

Performans Göstergesi	Ölçü Birimi	2023	2024 Planlanan	2024 YS Gerç. Tahmini	2025 Hedef	2026 Tahmin	2027 Tahmin
10- Uluslararası endekslerde yer alan bilimsel yayın sayısı	Sayı	20	245	245	255	265	275

**Göstergeye İlişkin Açıklama:**

Uluslararası endeksli dergilerde kurum adresli yayımlanan toplam yayın sayısıdır. Üniversitemiz öğretim elemanlarının yayımladıkları ortak yazarlı yayınlar tek bir yayın olarak değerlendirilecektir. Farklı üniversitelerden öğretim elemanlarının işbirliği ile yayımladıkları ortak yayınlar her üniversite için ayrı ayrı değerlendirilecektir. Sadece makale ve derlemeler değerlendirmeye dâhildir.

**Hesaplama Yöntemi:**

Uluslararası endekslerde taranan toplam bilimsel yayın sayısıdır. Veriler tümleşiktir.

**Verinin Kaynağı:**

Akademik ve Rektörlüğe bağlı birimler.

**Sorumlu İdare:**

Tarsus Üniversitesi Rektörlüğü

**Alt Program Kapsamında Yürütülecek Faaliyet Maliyetleri**

Faaliyetler	2024 Bütçe	2024 Harcama Haziran	2025 Bütçe	2026 Tahmin	2027 Tahmin
Yükseköğretim Kurumlarının Bilimsel Araştırma Projeleri	616.000	460.908	759.000	861.000	861.000

Bütçe İçi	616.000	460.908	759.000	861.000	861.000
Bütçe Dışı	0	0	0	0	0
<b>T O P L A M</b>	<b>616.000</b>	<b>460.908</b>	<b>759.000</b>	<b>861.000</b>	<b>861.000</b>
Bütçe İçi	616.000	460.908	759.000	861.000	861.000
Bütçe Dışı	0	0	0	0	0

### Faaliyetlere İlişkin Açıklamalar:

#### Yükseköğretim Kurumlarının Bilimsel Araştırma Projeleri

2547 sayılı Yükseköğretim Kanunu'nun 4'üncü maddesinin birinci fıkrasının (c) bendi kapsamında akademik birimler tarafından yürütülen TÜBİTAK, SAN-TEZ, AB ve BAP gibi bilimsel araştırma projeleri, faaliyetin kapsamını oluşturmaktadır. Alanında bilime katkı yapması, ülkenin teknolojik, ekonomik, sosyal ve kültürel kalkınmasına katkı sağlaması beklenen bilimsel içerikli, yükseköğretim kurumu içi ve/veya dışı, ulusal ve/veya uluslararası kurum ya da kuruluşların katılımlarıyla da yapılabilecek projeler ile bilim insanı yetiştirme ve araştırma altyapısı kurma ve geliştirme projeler geliştirilerek, bilgi üretilecek ve paydaşlara sunulacaktır.

#### Alt Program Adı: ARAŞTIRMA ALTYAPILARI

#### Gereççe ve Açıklamalar

12. Kalkınma Planı'nın 548. maddesinde yer aldığı üzere, Üniversitemizde araştırma altyapılarının öncül araştırmalar yapan, nitelikli insan gücü istihdam eden ve özel sektörle işbirliği içinde çalışan bir yapıyla Ar-Ge ve yenilik ekosistemindeki etkinliklerinin artırılması amacıyla yürütülen altyapı hizmetlerini kapsamaktadır.

#### Alt Program Hedefi:

Ülkemizin bilgi birikiminin artırılmasına ve teknolojik gelişimine katkıda bulunmak üzere yükseköğretim kurumlarında araştırma altyapılarının kurulması ve kapasitelerinin güçlendirilmesi

#### Performans Göstergeleri

Performans Göstergesi	Ölçü Birimi	2021	2024 Planlanan	2024 YS Gerç. Tahmini	2025 Hedef	2026 Tahmin	2027 Tahmin
1- Araştırma altyapısı projesi tamamlanma oranı	Oran	0	0	0	0	0	0

Göstergeye İlişkin Açıklama:

Hesaplama Yöntemi:

Verinin Kaynağı:

Sorumlu İdare:

#### Alt Program Kapsamında Yürütülecek Faaliyet Maliyetleri

Faaliyetler	2024 Bütçe	2024 Harcama Haziran	2025 Bütçe	2026 Tahmin	2027 Tahmin
<b>T O P L A M</b>	<b>0</b>	<b>0</b>	<b>0</b>	<b>0</b>	<b>0</b>
Bütçe İçi	0	0	0	0	0
Bütçe Dışı	0	0	0	0	0

### Faaliyetlere İlişkin Açıklamalar:

# TARSUS ÜNİVERSİTESİ PERFORMANS BİLGİSİ

**Bütçe Yılı:** 2025  
**Program Adı:** HAYAT BOYU ÖĞRENME

**Alt Program Adı:** YÜKSEKÖĞRETİM KURUMLARI SÜREKLİ EĞİTİM FAALİYETLERİ  
**Gereke ve Açıklamalar**

12. Kalkınma Planı'nın hedefleri arasında yer alan nitelikli insan, güçlü aile ve sağlıklı toplum hedefini gerçekleştirmek amacıyla Üniversitemiz, toplumun kapsayıcı ve nitelikli bir eğitime ve hayat boyu öğrenme imkânlarına erişim sağlamalarını amaçlanmaktadır. Bu kapsamda, düşünme, algılama ve problem çözme yeteneği gelişmiş, özgüven ve sorumluluk duygusu ile girişimcilik ve yenilikçilik özelliklerine sahip, demokratik değerleri ve milli kültürü özümsemiş, paylaşma ve iletişime açık, sanat ve estetik duyguları güçlü, teknoloji kullanımına yatkın, üretken ve mutlu bireyler yetiştirmek amacıyla Üniversitemiz tarafından topluma hizmet amacıyla yürütülen kurs, seminer vb. eğitimlerin verilmesi görevleri yürütülecektir. Ayrıca Üniversitemiz 2025-2029 Stratejik Planı amaçları doğrultusunda eğitim-öğretimin kalitesinin artırılması ve sürekli iyileştirilmesi ile toplumsal katkının artırılması hedeflenmektedir.

## Alt Program Hedefi:

Toplumun tüm kesimlerine ihtiyaç duyduğu alanlarda eğitimler verilmesi, kamu kurum ve kuruluşları, özel sektör ve uluslararası kuruluşlarla işbirliğinin gelişmesine katkıda bulunulması

## Performans Göstergeleri

Performans Göstergesi	Ölçü Birimi	2023	2024 Planlanan	2024 YS Gerç. Tahmini	2025 Hedef	2026 Tahmin	2027 Tahmin
1- Dezavantajlı gruplara yönelik sosyal entegrasyon ve kapsayıcılığa ilişkin yapılan faaliyet sayısı	Sayı	16	50	50	55	60	65

### Göstergeye İlişkin Açıklama:

İlgili yılda dezavantajlı gruplara yönelik sosyal entegrasyon ve sosyal kapsayıcılığa ilişkin düzenlenen proje, panel, konferans, kongre, sanatsal faaliyet, ödül töreni vb. faaliyet sayısıdır.

### Hesaplama Yöntemi:

### Verinin Kaynağı:

### Sorumlu İdare:

Dezavantajlı gruplara yönelik faaliyetlerin toplamıdır. Veriler tümleşiktir.  
Tüm birimler.  
Tarsus Üniversitesi Rektörlüğü

Performans Göstergesi	Ölçü Birimi	2023	2024 Planlanan	2024 YS Gerç. Tahmini	2025 Hedef	2026 Tahmin	2027 Tahmin
2- Eğitim programlarına başvuran kişi sayısı	Sayı	111	1.300	1.000	1.000	1.000	1.000

### Göstergeye İlişkin Açıklama:

Üniversitemiz tarafından veya başka bir kurum bünyesinde ya da başka bir kurum ile ortaklaşa olarak düzenlenen eğitimcilerin eğitimi programına başvuran kişi sayısı ile SEM tarafından topluma hizmet kapsamında açılan eğitim programlarına yapılan başvurular dikkate alınmaktadır.

### Hesaplama Yöntemi:

### Verinin Kaynağı:

### Sorumlu İdare:

Üniversitemizde yürütülen eğitim programlarına başvuran toplam kişi sayısıdır. Veriler tümleşiktir.  
Sürekli Eğitim Uygulama ve Araştırma Merkezi Müdürlüğü  
Tarsus Üniversitesi Rektörlüğü

Performans Göstergesi	Ölçü Birimi	2023	2024 Planlanan	2024 YS Gerç. Tahmini	2025 Hedef	2026 Tahmin	2027 Tahmin
3- Mezunlara yönelik gerçekleştirilen faaliyet sayısı	Sayı	12	10	10	15	18	22

### Göstergeye İlişkin Açıklama:

İlgili mali yılda kariyer merkezi tarafından öğrenci ve mezunlara yönelik gerçekleştirilen fuar, sempozyum, kurs, seminer, söyleşi vb. faaliyetlerin sayısıdır. Kariyer ve Mezun Ofisi Koordinatörlüğünün doğrudan düzenlediği, öğrenci kulüpleri veya topluluklarınca yürütülen faaliyetler değerlendirmeye dâhil değildir. Bireysel bazlı faaliyetler tek faaliyet olarak değerlendirilecektir. (Örneğin 50 kişi ile bireysel görüşmeye dayalı kariyer rehberliği faaliyeti yürütülüyorsa bu faaliyete ilişkin veri 1 olarak değerlendirilir.) Diğer üniversitelerin Kariyer Merkezleri tarafından düzenlenen faaliyetlere katılım değerlendirmeye dâhil değildir. Faaliyetlerin düzenlenmesine ilişkin yapılan toplantılar değerlendirmeye dâhil değildir.

### Hesaplama Yöntemi:

### Verinin Kaynağı:

### Sorumlu İdare:

Mezunlara yönelik gerçekleştirilen toplam faaliyet sayısıdır. Veriler tümleşiktir  
Kariyer ve Mezun Ofisi Koordinatörlüğü  
Tarsus Üniversitesi Rektörlüğü

Performans Göstergesi	Ölçü Birimi	2021	2024 Planlanan	2024 YS Gerç. Tahmini	2025 Hedef	2026 Tahmin	2027 Tahmin
4- Sürekli Eğitim Merkezi (SEM) ve Dil Merkezi (DİLMER) tarafından mesleki eğitime yönelik verilen sertifika sayısı	Sayı	3	150	150	160	170	180

### Göstergeye İlişkin Açıklama:

İlgili mali yılda SEM tarafından verilen sertifika sayısıdır. Formasyon sertifikalarının sayısı değerlendirmeye dâhil değildir.

### Hesaplama Yöntemi:

### Verinin Kaynağı:

### Sorumlu İdare:

Mesleki eğitime yönelik verilen sertifikaların toplamıdır. Veriler tümleşiktir.  
Sürekli Eğitim Uygulama ve Araştırma Merkezi Müdürlüğü  
Tarsus Üniversitesi Rektörlüğü

Performans Göstergesi	Ölçü Birimi	2023	2024 Planlanan	2024 YS Gerç. Tahmini	2025 Hedef	2026 Tahmin	2027 Tahmin
5- Tamamlanan sosyal sorumluluk projeleri sayısı	Sayı	1	22	22	23	24	25

**Göstergeye İlişkin Açıklama:**

İlgili mali yılda yürütülen sosyal sorumluluk projesi sayısıdır. Belirli bir bütçesi, hedefi ve çıktıları olan en az iki ay süreli projelerle ilgili veriler girilecektir. Öğrenciler tarafından yürütülen sosyal sorumluluk projeleri değerlendirmeye dâhil değildir. Yalnızca projelerin sayısı dikkate alınmaktadır. Proje kapsamında yapılan faaliyetlerin sayısı değerlendirmeye dâhil değildir. Projenin başlangıç yılı dikkate alınmayacaktır.

**Hesaplama Yöntemi:**

**Verinin Kaynağı:**

**Sorumlu İdare:**

Sosyal sorumluluk projelerinin toplamıdır. Veriler tümleşiktir.  
Tüm Birimler.  
Tarsus Üniversitesi Rektörlüğü

Performans Göstergesi	Ölçü Birimi	2023	2024 Planlanan	2024 YS Gerç. Tahmini	2025 Hedef	2026 Tahmin	2027 Tahmin
6- Üniversitenin çevrecilik alanlarında aldığı ödül sayısı	Sayı	0	1	0	1	1	1

**Göstergeye İlişkin Açıklama:**

İlgili yılda sıfır atık, yeşil kampüs ve çevrecilik alanlarında alınan ödüllerin toplam sayısıdır. İl, bölge, ulusal veya uluslararası düzeyde alınan ödüller değerlendirmeye dahildir.

**Hesaplama Yöntemi:**

**Verinin Kaynağı:**

**Sorumlu İdare:**

İlgili yılda alınan toplam ödül sayısıdır. Veriler tümleşiktir.  
Tüm Birimler.  
Tarsus Üniversitesi Rektörlüğü

**Alt Program Kapsamında Yürütülecek Faaliyet Maliyetleri**

Faaliyetler	2024 Bütçe	2024 Harcama Haziran	2025 Bütçe	2026 Tahmin	2027 Tahmin
<b>TOPLAM</b>	<b>0</b>	<b>0</b>	<b>0</b>	<b>0</b>	<b>0</b>
Bütçe İçi	0	0	0	0	0
Bütçe Dışı	0	0	0	0	0

**Faaliyetlere İlişkin Açıklamalar:**



## TARSUS ÜNİVERSİTESİ PERFORMANS BİLGİSİ

**Bütçe Yılı:** 2025  
**Program Adı:** TEDAVİ EDİCİ SAĞLIK

**Alt Program Adı:** TEDAVİ HİZMETLERİ  
**Gereke ve Açıklamalar**

Üniversitemiz bünyesinde tedavi edici sağlık programına yönelik birim ve çalışma bulunmamaktadır.

### Alt Program Hedefi:

Tedavi edici sağlık hizmetinin erişilebilir ve etkili olarak sunulmasının sağlanması

### Performans Göstergeleri

Performans Göstergesi	Ölçü Birimi	2021	2024 Planlanan	2024 YS Gerç. Tahmini	2025 Hedef	2026 Tahmin	2027 Tahmin
1- Ameliyat sayısı	Sayı	0	0	0	0	0	0

**Göstergeye İlişkin Açıklama:**  
**Hesaplama Yöntemi:**  
**Verinin Kaynağı:**  
**Sorumlu İdare:**

Performans Göstergesi	Ölçü Birimi	0	2024 Planlanan	2024 YS Gerç. Tahmini	2025 Hedef	2026 Tahmin	2027 Tahmin
2- Üniversite hastaneleri nitelikli yatak oranı	Oran	0	0	0	0	0	0

**Göstergeye İlişkin Açıklama:**  
**Hesaplama Yöntemi:**  
**Verinin Kaynağı:**  
**Sorumlu İdare:**

Performans Göstergesi	Ölçü Birimi	0	2024 Planlanan	2024 YS Gerç. Tahmini	2025 Hedef	2026 Tahmin	2027 Tahmin
3- Üniversite hastaneleri yatak doluluk oranı	Oran	0	0	0	0	0	0

**Göstergeye İlişkin Açıklama:**  
**Hesaplama Yöntemi:**  
**Verinin Kaynağı:**  
**Sorumlu İdare:**

Performans Göstergesi	Ölçü Birimi	0	2024 Planlanan	2024 YS Gerç. Tahmini	2025 Hedef	2026 Tahmin	2027 Tahmin
4- Yatan hasta sayısı	Sayı	0	0	0	0	0	0

**Göstergeye İlişkin Açıklama:**  
**Hesaplama Yöntemi:**  
**Verinin Kaynağı:**  
**Sorumlu İdare:**

### Alt Program Kapsamında Yürütülecek Faaliyet Maliyetleri

Faaliyetler	2024 Bütçe	2024 Harcama Haziran	2025 Bütçe	2026 Tahmin	2027 Tahmin
<b>T O P L A M</b>	<b>0</b>	<b>0</b>	<b>0</b>	<b>0</b>	<b>0</b>
Bütçe İçi	0	0	0	0	0
Bütçe Dışı	0	0	0	0	0

### Faaliyetlere İlişkin Açıklamalar:

## TARSUS ÜNİVERSİTESİ PERFORMANS BİLGİSİ

**Bütçe Yılı:** 2025  
**Program Adı:** YÜKSEKÖĞRETİM

**Alt Program Adı:** ÖN LİSANS EĞİTİMİ, LİSANS EĞİTİMİ VE LİSANSÜSTÜ EĞİTİM

### Gereke ve Açıklamalar

12. Kalkınma Planı'nda yer verilen, Üniversitelerin yetkin olduğu alanlarda öğrencilerin mesleki ve teknik bilgi ve tecrübelerinin artırılması amacıyla sanayi işbirlikleri ve ortak eğitim modellerinin tesisine yönelik çalışmalar yapılması, bölgenin ihtiyacı olan nitelikli iş gücünü sağlamaya yönelik ön lisans, lisans ve özellikle yüksek lisans programlarının açılması gibi hizmetler bu kapsamdadır. Ayrıca, Üniversitemiz 2025-2029 Stratejik Planında yer alan amaçlardan olan, eğitim – öğretimin kalitesini artırmak ve sürdürülebilirliğini sağlamak amacıyla eğitimler verilmesi, temel yetkinliklerin güçlendirilmesi, yükseköğretimde evrensel kalite standartlarının yakalanması, başarı odaklı, motivasyonu yüksek, dinamik bir akademik kadro oluşturulması, ortak iş yapabilme kültürü ve etkileşim kabiliyetinin geliştirmesi gibi hizmetler yürütülmektedir.

### Alt Program Hedefi:

Mesleki yeterlilik sahibi ve gelişime açık mezunlar yetiştirilmesi

### Performans Göstergeleri

Performans Göstergesi	Ölçü Birimi	2023	2024 Planlanan	2024 YS Gerç. Tahmini	2025 Hedef	2026 Tahmin	2027 Tahmin
1- Doktora eğitimini tamamlayanların sayısı	Sayı	3	5	5	7	10	13

**Göstergeye İlişkin Açıklama:** İlgili yılda doktora programlarından mezun olan toplam öğrenci sayısıdır.  
**Hesaplama Yöntemi:** Doktora eğitimlerinin tamamlayanların sayısıdır. Veriler tümleşiktir.  
**Verinin Kaynağı:** Lisansüstü Eğitim Enstitüsü  
**Sorumlu İdare:** Tarsus Üniversitesi Rektörlüğü

Performans Göstergesi	Ölçü Birimi	2023	2024 Planlanan	2024 YS Gerç. Tahmini	2025 Hedef	2026 Tahmin	2027 Tahmin
2- Eğitim bilimleri kontenjan doluluk oranı	Oran	0	0	0	0	0	0

**Göstergeye İlişkin Açıklama:**  
**Hesaplama Yöntemi:**  
**Verinin Kaynağı:**  
**Sorumlu İdare:**

Performans Göstergesi	Ölçü Birimi	2023	2024 Planlanan	2024 YS Gerç. Tahmini	2025 Hedef	2026 Tahmin	2027 Tahmin
3- Eğitimin program süresinde bitirilme oranı	Oran	47,89	63	54	55	56	57

**Göstergeye İlişkin Açıklama:** Aktif öğrenciler dikkate alınmakta olup kayıt donduran öğrenciler dikkate alınmamaktadır.  
**Hesaplama Yöntemi:** Normal süresi içerisinde mezun olan öğrenci sayısının, normal süresi içerisinde mezun olması gereken öğrenci sayısına oranıdır.  
**Verinin Kaynağı:** Öğrenci İşleri Daire Başkanlığı ( E-Kampüs Öğrenci Bilgi Sistemi)  
**Sorumlu İdare:** Tarsus Üniversitesi Rektörlüğü

Performans Göstergesi	Ölçü Birimi	2023	2024 Planlanan	2024 YS Gerç. Tahmini	2025 Hedef	2026 Tahmin	2027 Tahmin
4- Fen bilimleri kontenjan doluluk oranı	Oran	100	98	100	100	100	100

**Göstergeye İlişkin Açıklama:** Açıköğretim ve uzaktan eğitim programları ile özel yetenek sınavıyla öğrenci alan programlar değerlendirmeye dâhil değildir. Ön lisans ve lisans programları dahildir.  
**Hesaplama Yöntemi:** Fen bilimleri alanındaki akademik birimlere kayıt yaptıran toplam öğrenci sayısının fen bilimleri alanındaki toplam kontenjan sayısına oranlanmasını ifade eder. Veriler tümleşiktir.  
**Verinin Kaynağı:** Öğrenci İşleri Daire Başkanlığı ( E-Kampüs Öğrenci Bilgi Sistemi)  
**Sorumlu İdare:** Tarsus Üniversitesi Rektörlüğü

Performans Göstergesi	Ölçü Birimi	2023	2024 Planlanan	2024 YS Gerç. Tahmini	2025 Hedef	2026 Tahmin	2027 Tahmin
5- Kütüphanede bulunan basılı ve elektronik kaynak sayısı	Sayı	282.074	310.000	310.000	315.000	320.000	325.000

**Göstergeye İlişkin Açıklama:** Üniversitemiz yerleşkelerindeki kütüphanelerde yer alan basılı ve elektronik kaynakların toplam sayısını ifade eder. Kütüphanedeki toplam kaynak sayısıdır. Veriler tümleşiktir.  
**Hesaplama Yöntemi:** Kütüphane Dokümantasyon Daire Başkanlığı-Kütüphane Bilgi Belge Otomasyonu (Yordam)  
**Verinin Kaynağı:** Tarsus Üniversitesi Rektörlüğü  
**Sorumlu İdare:**

Performans Göstergesi	Ölçü Birimi	2023	2024 Planlanan	2024 YS Gerç. Tahmini	2025 Hedef	2026 Tahmin	2027 Tahmin
6- Kütüphanede bulunan öğrenci başına düşen basılı ve elektronik kaynak sayısı	Sayı	47,55	62	50	55	60	65

**Göstergeye İlişkin Açıklama:** İlgili yılda kütüphanede bulunan basılı kitap ve elektronik kaynak sayısının 2023-2024 eğitim ve öğretim yılındaki açıköğretim ve uzaktan eğitim hariç toplam öğrenci sayısına oranıdır.  
**Hesaplama Yöntemi:** Kütüphanede bulunan kaynak sayısının toplam öğrenci sayısına oranıdır.  
**Verinin Kaynağı:** Kütüphane Dokümantasyon Daire Başkanlığı-Kütüphane Bilgi Belge Otomasyonu (Yordam)  
**Sorumlu İdare:** Tarsus Üniversitesi Rektörlüğü

Performans Göstergesi	Ölçü Birimi	2023	2024 Planlanan	2024 YS Gerç. Tahmini	2025 Hedef	2026 Tahmin	2027 Tahmin
7- Kütüphaneden yararlanan kişi sayısı	Sayı	2.454	13.000	9.000	9.500	10.000	10.500

**Göstergeye İlişkin Açıklama:** İç ve dış paydaşların tamamı dikkate alınmaktadır.  
**Hesaplama Yöntemi:** Kütüphane ziyaretçi sayısı ile kaynak ödünç alan sayısının toplamıdır. Veriler tümleşiktir.  
**Verinin Kaynağı:** Kütüphane ve Dokümantasyon Daire Başkanlığı  
**Sorumlu İdare:** Tarsus Üniversitesi Rektörlüğü

Performans Göstergesi	Ölçü Birimi	2023	2024 Planlanan	2024 YS Gerç. Tahmini	2025 Hedef	2026 Tahmin	2027 Tahmin
8- Lisansüstü öğrencilerin toplam öğrenciler içindeki payı	Oran	9,89	14	10	11	11,5	11,7

**Göstergeye İlişkin Açıklama:** Girişimcilik ve yenilikçilik kültürünü geliştirmeyi hedefleyen Üniversitemizde, lisansüstü programlardaki öğrencilerin toplam öğrencilere oranı bu gösterge hedefi ile takip edilecektir.  
**Hesaplama Yöntemi:** Lisansüstü programlara kayıtlı aktif öğrencilerin toplam aktif öğrencilere yüzdelik orana göre hesaplanmasıyla bulunan oranı ifade eder.  
**Verinin Kaynağı:** Lisansüstü Eğitim Enstitüsü  
**Sorumlu İdare:** Tarsus Üniversitesi Rektörlüğü

Performans Göstergesi	Ölçü Birimi	2023	2024 Planlanan	2024 YS Gerç. Tahmini	2025 Hedef	2026 Tahmin	2027 Tahmin
9- Öğrenci başına düşen eğitim alanı	Metrekare	1,25	2,5	1,5	2	2,5	2,7

**Göstergeye İlişkin Açıklama:** Eğitim öğretim altyapısının gelişimi bu gösterge ile izlenecektir.  
**Hesaplama Yöntemi:** Toplam eğitim alanının toplam öğrenci sayısına oranlanmasıdır. Veriler tümleşiktir.  
**Verinin Kaynağı:** Yapı İşleri ve Teknik Daire Başkanlığı, Öğrenci Bilgi Sistemi, MEKSİS  
**Sorumlu İdare:** Tarsus Üniversitesi Rektörlüğü

Performans Göstergesi	Ölçü Birimi	2023	2024 Planlanan	2024 YS Gerç. Tahmini	2025 Hedef	2026 Tahmin	2027 Tahmin
10- Öğrenci başına düşen kapalı alan	Metrekare	4,14	3,7	4	4,2	4,5	4,8

**Göstergeye İlişkin Açıklama:** Üniversitemizin altyapı imkânları bu gösterge ile takip edilecektir.  
**Hesaplama Yöntemi:** Toplam kapalı alanın toplam öğrenci sayısına oranlanmasıdır. Veriler tümleşiktir.  
**Verinin Kaynağı:** Yapı İşleri ve Teknik Daire Başkanlığı, Öğrenci Bilgi Sistemi, MEKSİS  
**Sorumlu İdare:** Tarsus Üniversitesi Rektörlüğü

Performans Göstergesi	Ölçü Birimi	2023	2024 Planlanan	2024 YS Gerç. Tahmini	2025 Hedef	2026 Tahmin	2027 Tahmin
11- Öğrenci değişim programlarından yararlanan öğrencilerin oranı	Oran	0	0,01	0,01	0,01	0,01	0,02

**Göstergeye İlişkin Açıklama:** İlgili eğitim ve öğretim yılında Farabi, Mevlana, Erasmus+ vb. ulusal ve uluslararası değişim programları veya üniversiteler arasındaki iş birliği protokollerinden yararlanan önlisans, lisans ve lisansüstü öğrenci sayısının toplam öğrenci sayısına oranıdır. Üniversitemizin uluslararasılaşmasına katkı sağlayacaktır.  
**Hesaplama Yöntemi:** Değişimden yararlanan öğrenci sayısının toplam öğrenci sayısına oranıdır. Veriler tümleşiktir.  
**Verinin Kaynağı:** Farabi Değişim Programı Koordinatörlüğü, Erasmus Kurum Koordinatörlüğü, Mevlana Değişim Programı Kurum Koordinatörlüğü, Öğrenci Bilgi Sistemi  
**Sorumlu İdare:** Tarsus Üniversitesi Rektörlüğü

Performans Göstergesi	Ölçü Birimi	2023	2024 Planlanan	2024 YS Gerç. Tahmini	2025 Hedef	2026 Tahmin	2027 Tahmin
12- Öğretim üyesi başına düşen öğrenci sayısı	Sayı	42,96	36	36	36	35	34

**Göstergeye İlişkin Açıklama:** Öğretim üyesi tanımı, profesör doktor, doçent doktor ve doktor öğretim üyelerini kapsamaktadır. İlgili kadrolara atanmış olanlar dikkate alınacaktır.  
**Hesaplama Yöntemi:** Toplam öğrenci sayısının öğretim üyesi sayısına bölünmesidir. Tümleşik veridir.  
**Verinin Kaynağı:** Öğrenci İşleri Daire Başkanlığı (Personel Bilgi Sistemi, Öğrenci Bilgi Sistemi)  
**Sorumlu İdare:** Tarsus Üniversitesi Rektörlüğü

Performans Göstergesi	Ölçü Birimi	2023	2024 Planlanan	2024 YS Gerç. Tahmini	2025 Hedef	2026 Tahmin	2027 Tahmin
-----------------------	-------------	------	----------------	-----------------------	------------	-------------	-------------

13- Sağlık bilimleri kontenjan doluluk oranı	Oran	100	100	100	100	100	100
<b>Göstergeye İlişkin Açıklama:</b>	Açıköğretim ve uzaktan eğitim programları ile özel yetenek sınavıyla öğrenci alan programlar değerlendirmeye dâhil değildir. Önlisans ve lisans programları dahildir.						
<b>Hesaplama Yöntemi:</b>	Sağlık bilimleri alanındaki akademik birimlere kayıt yaptıran toplam öğrenci sayısının sağlık bilimleri alanındaki toplam kontenjan sayısına oranlanmasını ifade eder. Tümüleşik veridir.						
<b>Verinin Kaynağı:</b>	Öğrenci İşleri Daire Başkanlığı (Öğrenci Bilgi Sistemi)						
<b>Sorumlu İdare:</b>	Tarsus Üniversitesi Rektörlüğü						

Performans Göstergesi	Ölçü Birimi	2023	2024 Planlanan	2024 YS Gerç. Tahmini	2025 Hedef	2026 Tahmin	2027 Tahmin
-----------------------	-------------	------	----------------	-----------------------	------------	-------------	-------------

14- Sosyal bilimler kontenjan doluluk oranı	Oran	100	100	100	100	100	100
<b>Göstergeye İlişkin Açıklama:</b>	Açıköğretim ve uzaktan eğitim programları ile özel yetenek sınavıyla öğrenci alan programlar değerlendirmeye dâhil değildir. Önlisans ve lisans programları dahildir.						
<b>Hesaplama Yöntemi:</b>	Sosyal bilimler alanındaki akademik birimlere kayıt yaptıran toplam öğrenci sayısının sosyal bilimler alanındaki toplam kontenjan sayısına oranlanmasını ifade eder. Tümüleşik veridir.						
<b>Verinin Kaynağı:</b>	Öğrenci İşleri Daire Başkanlığı (Öğrenci Bilgi Sistemi)						
<b>Sorumlu İdare:</b>	Tarsus Üniversitesi Rektörlüğü						

Performans Göstergesi	Ölçü Birimi	2023	2024 Planlanan	2024 YS Gerç. Tahmini	2025 Hedef	2026 Tahmin	2027 Tahmin
-----------------------	-------------	------	----------------	-----------------------	------------	-------------	-------------

15- Teknokent veya Teknoloji Transfer Ofisi (TTO) projelerine katılan öğrenci sayısı	Sayı	28	10	10	15	20	25
<b>Göstergeye İlişkin Açıklama:</b>	Birden fazla projeye katılan öğrenci her proje için ayrı ayrı değerlendirilecektir. Daha önce başlayan ve ilgili yılda devam eden projeler değerlendirmeye dâhildir.						
<b>Hesaplama Yöntemi:</b>	İlgili yılda Teknokent veya Teknoloji Transfer Ofisi (TTO) tarafından yürütülen projelere katılan önlisans, lisans ve lisansüstü öğrencilerin toplam sayısıdır. Tümüleşik veridir.						
<b>Verinin Kaynağı:</b>	Proje Ofisi Koordinatörlüğü						
<b>Sorumlu İdare:</b>	Tarsus Üniversitesi Rektörlüğü						

Performans Göstergesi	Ölçü Birimi	2023	2024 Planlanan	2024 YS Gerç. Tahmini	2025 Hedef	2026 Tahmin	2027 Tahmin
-----------------------	-------------	------	----------------	-----------------------	------------	-------------	-------------

16- Uluslararası kuruluşlarla ortak uygulanan eğitim programı sayısı	Sayı	0	0	0	0	0	1
<b>Göstergeye İlişkin Açıklama:</b>	Yükseköğretim Kurumlarının Yurt Dışı Yükseköğretim Kurumlarıyla Ortak Eğitim Öğretim Programlarına Dair Yönetmelik kapsamındaki uygulamalar dikkate alınmaktadır.						
<b>Hesaplama Yöntemi:</b>	Yükseköğretim Kurulu tarafından tanınan, yurt dışında yükseköğretim kurumları ile müştereken yürütülen eğitim ve öğretim programlarının toplamıdır. Veriler tümleşiktir.						
<b>Verinin Kaynağı:</b>	Öğrenci İşleri Daire Başkanlığı						
<b>Sorumlu İdare:</b>	Tarsus Üniversitesi Rektörlüğü						

Performans Göstergesi	Ölçü Birimi	2023	2024 Planlanan	2024 YS Gerç. Tahmini	2025 Hedef	2026 Tahmin	2027 Tahmin
-----------------------	-------------	------	----------------	-----------------------	------------	-------------	-------------

17- Yabancı dilde eğitim veren program sayısı	Sayı	6	7	6	7	7	8
<b>Göstergeye İlişkin Açıklama:</b>	Yükseköğretim Kurumlarında Yabancı Dil Öğretimi Ve Yabancı Dille Öğretim Yapılmasında Uyulacak Esaslara İlişkin Yönetmelik kapsamındaki uygulamalar dikkate alınmaktadır.						
<b>Hesaplama Yöntemi:</b>	Yabancı dilde eğitim veren program sayısının toplamıdır. Veriler tümleşiktir.						
<b>Verinin Kaynağı:</b>	Öğrenci İşleri Daire Başkanlığı						
<b>Sorumlu İdare:</b>	Tarsus Üniversitesi Rektörlüğü						

Performans Göstergesi	Ölçü Birimi	2023	2024 Planlanan	2024 YS Gerç. Tahmini	2025 Hedef	2026 Tahmin	2027 Tahmin
-----------------------	-------------	------	----------------	-----------------------	------------	-------------	-------------

18- Yabancı uyruklu akademisyen sayısı	Sayı	2	3	3	3	3	4
<b>Göstergeye İlişkin Açıklama:</b>	İlgili eğitim ve öğretim yılında üniversitede istihdam edilen yabancı uyruklu öğretim üyesi sayısı (profesör, doçent ve dr. öğretim üyesi) ile doktoralı yabancı uyruklu araştırmacı, öğretim görevlisi ve araştırma görevlisi sayısıdır. Erasmus+, Mevlana vb. değişim programları veya üniversiteler arasındaki iş birliği protokolleri kapsamında hareketliliğe katılan öğretim elemanları değerlendirmeye dâhil değildir. Doktora diplomasına sahip olmayan öğretim görevlisi, araştırma görevlisi ve araştırmacı verisi değerlendirmeye dâhil değildir. Araştırma projesi yürüten araştırmacı sayısı değerlendirmeye dâhildir. Üniversite bünyesinde istihdam edilmeyen araştırmacılar değerlendirmeye dâhil değildir. Erasmus+, Mevlana vb. değişim programları veya üniversiteler arasındaki iş birliği protokolleri kapsamında hareketliliğe katılan araştırmacılar değerlendirmeye dâhil değildir.						
<b>Hesaplama Yöntemi:</b>	Yabancı uyruklu akademisyen sayısının toplamıdır. Veriler tümleşiktir.						
<b>Verinin Kaynağı:</b>	Yükseköğretim Kurumlarında Yabancı Dil Öğretimi Ve Yabancı Dille Öğretim Yapılmasında Uyulacak Esaslara İlişkin Yönetmelik kapsamındaki uygulamalar dikkate alınmaktadır.						
<b>Sorumlu İdare:</b>	Tarsus Üniversitesi Rektörlüğü						

Performans Göstergesi	Ölçü Birimi	2023	2024 Planlanan	2024 YS Gerç. Tahmini	2025 Hedef	2026 Tahmin	2027 Tahmin
-----------------------	-------------	------	----------------	-----------------------	------------	-------------	-------------

19- Yabancı uyruklu öğrenci sayısı	Sayı	45	155	50	55	60	65
<b>Göstergeye İlişkin Açıklama:</b>	İlgili eğitim ve öğretim yılında önlisans, lisans ve lisansüstü programlara kayıtlı yabancı uyruklu öğrenci sayısıdır. Mevlana, Erasmus+ vb. değişim programları veya üniversiteler arasındaki iş birliği protokolleri kapsamında hareketliliğe katılan öğrenciler değerlendirmeye dâhil değildir.						
<b>Hesaplama Yöntemi:</b>	Yabancı uyruklu öğrencilerin toplam sayısıdır. Tümüleşik veridir.						
<b>Verinin Kaynağı:</b>	Öğrenci İşleri Daire Başkanlığı (Öğrenci Bilgi Sistemi)						
<b>Sorumlu İdare:</b>	Tarsus Üniversitesi Rektörlüğü						

Performans Göstergesi	Ölçü Birimi	2023	2024 Planlanan	2024 YS Gerç. Tahmini	2025 Hedef	2026 Tahmin	2027 Tahmin
20- Yan dal ve çift ana dal programından mezun olanların toplam mezun sayısına oranı	Oran	0	0	0	0,01	0,02	0,03

**Göstergeye İlişkin Açıklama:**

Yükseköğretim Kurumlarında Önlisans ve Lisans Düzeyindeki Programlar Arasında Geçiş, Çift Anadal, Yan Dal ile Kurumlar Arası Kredi Transferi Yapılması Esaslarına İlişkin Yönetmelik kapsamındaki uygulamalar dikkate alınmaktadır.

**Hesaplama Yöntemi:**

Yan dal ve çift anadal programlarında mezun olan öğrenci sayısının toplam mezun öğrenci sayısına bölümünü ifade eder. Tümüleşik veridir.

**Verinin Kaynağı:**

Öğrenci İşleri Daire Başkanlığı (Öğrenci Bilgi Sistemi)

**Sorumlu İdare:**

Tarsus Üniversitesi Rektörlüğü

**Alt Program Kapsamında Yürütülecek Faaliyet Maliyetleri**

Faaliyetler	2024 Bütçe	2024 Harcama Haziran	2025 Bütçe	2026 Tahmin	2027 Tahmin
<b>Doktora Öğrencilerine Yönelik Burs Hizmetleri</b>	<b>0</b>	<b>518.500</b>	<b>0</b>	<b>0</b>	<b>0</b>
Bütçe İçi	0	518.500	0	0	0
Bütçe Dışı	0	0	0	0	0
<b>Fen ve Mühendislik Bilimleri Öğrencilerinin Uygulamalı Eğitimi</b>	<b>0</b>	<b>0</b>	<b>0</b>	<b>0</b>	<b>0</b>
Bütçe İçi	0	0	0	0	0
Bütçe Dışı	0	0	0	0	0
<b>OSB Meslek Yüksekokulları Eğitim Desteği</b>	<b>0</b>	<b>1.066.431</b>	<b>0</b>	<b>0</b>	<b>0</b>
Bütçe İçi	0	1.066.431	0	0	0
Bütçe Dışı	0	0	0	0	0
<b>Yükseköğretim Kurumları Bilgi ve Kültürel Kaynaklar ile Sportif Altyapının Geliştirilmesi Hizmetleri</b>	<b>7.188.000</b>	<b>943.150</b>	<b>10.196.000</b>	<b>5.982.000</b>	<b>5.982.000</b>
Bütçe İçi	7.188.000	943.150	10.196.000	5.982.000	5.982.000
Bütçe Dışı	0	0	0	0	0
<b>Yükseköğretim Kurumları Birinci Öğretim</b>	<b>475.129.000</b>	<b>230.792.362</b>	<b>594.324.000</b>	<b>699.855.000</b>	<b>738.213.000</b>
Bütçe İçi	475.129.000	230.792.362	594.324.000	699.855.000	738.213.000
Bütçe Dışı	0	0	0	0	0
<b>T O P L A M</b>	<b>482.317.000</b>	<b>233.320.443</b>	<b>604.520.000</b>	<b>705.837.000</b>	<b>744.195.000</b>
Bütçe İçi	482.317.000	233.320.443	604.520.000	705.837.000	744.195.000
Bütçe Dışı	0	0	0	0	0

**Faaliyetlere İlişkin Açıklamalar:**

**Doktora Öğrencilerine Yönelik Burs Hizmetleri**

2547 sayılı Yükseköğretim Kanunu kapsamında Yükseköğretim Kurulu tarafından belirlenen süreç ve aktarılan kaynak doğrultusunda yürütülen doktora öğrencilerine yönelik burs hizmetleri işlemleri bu faaliyet kapsamında izlenecektir.

**Fen ve Mühendislik Bilimleri Öğrencilerinin Uygulamalı Eğitimi**

2547 sayılı Yükseköğretim Kanunu kapsamında Üniversitemiz fen ve mühendislik bilimleri lisans öğrencilerinin uygulamalı eğitimine yönelik olarak Yükseköğretim Kurulunca belirlenen süreç dahilinde yürütülecek iş ve işlemler bu faaliyet kapsamında izlenecektir.

**OSB Meslek Yüksekokulları Eğitim Desteği**

2547 sayılı Yükseköğretim Kanunu kapsamında Üniversitemiz Mersin-Tarsus Organize Sanayi Bölgesi Teknik Bilimler Meslek Yüksekokulu öğrencilerine yönelik eğitim desteği hizmetlerinin Yükseköğretim Kurulu tarafından belirlenen süreç dahilinde yürütülmesi bu faaliyet kapsamında izlenecektir.

**Yükseköğretim Kurumları Bilgi ve Kültürel Kaynaklar ile Sportif Altyapının Geliştirilmesi Hizmetleri**

2547 sayılı Yükseköğretim Kanunu kapsamında Üniversitemizin ve bölgenin ihtiyacı olan her türlü araştırmanın yapılabildiği ve üretilen bilginin paydaşlara sunulduğu bir merkez olmak amacıyla yürütülen iş ve işlemler, mal ve hizmet alımları ile personel giderleri bu faaliyetin kapsamında izlenecektir.

**Yükseköğretim Kurumları Birinci Öğretim**

2547 sayılı Yükseköğretim Kanunu kapsamında Üniversitemiz akademik birimlerinde yürütülen birinci öğretime yönelik faaliyetler bu kapsamda izlenecektir.

**Yükseköğretim Kurumları İkinci Öğretim**

2547 sayılı Yükseköğretim Kanunu kapsamında Üniversitemiz akademik birimlerinde yürütülen ikinci öğretime yönelik faaliyetler bu kapsamda izlenecektir.

**Alt Program Adı:** ÖĞRETİM ELEMANLARINA SAĞLANAN BURS VE DESTEKLER**Gereke ve Açıklamalar**

Üniversitemiz 2025-2029 Stratejik Planında yer alan amaçlardan olan özgün değer katan bilimsel araştırmaların niteliğini ve niceliğini artırmak amacı ile üretilen bilgi ve teknolojinin ekonomik ve toplumsal katkısının artırılması hedefine yönelik olarak eğitim ve öğretimde kaliteyi yükselterek eğitim seviyesini uluslararası düzeyde rekabet edebilir seviyeye çıkarmak amacıyla eğitimler verilmesi, temel yetkinliklerin güçlendirilmesi, yükseköğretimde evrensel kalite standartlarının yakalanması, başarı odaklı, motivasyonu yüksek, dinamik bir akademik kadro oluşturulması amacıyla akademik kadronun güçlendirilmesi ve buna bağlı burs ve destek hizmetlerinin yürütülmesi faaliyetlerini içermektedir.

**Alt Program Hedefi:**

Alanında yetkin, araştırmacı, bilgi üreten ve aktaran akademisyenler yetiştirilmesi

**Performans Göstergeleri**

Performans Göstergesi	Ölçü Birimi	2023	2024 Planlanan	2024 YS Gerç. Tahmini	2025 Hedef	2026 Tahmin	2027 Tahmin
1- SCI, SCI-Expanded, SSCI ve AHCI kapsamındaki dergilerde öğretim elemanı başına düşen yayın sayısı	Sayı	0,54	0,85	0,85	0,9	0,95	0,95

**Göstergeye İlişkin Açıklama:** SCI, SCI-Expanded, SSCI ve AHCI endeksli dergilerde (ESCI dâhil) kurum adresli yayımlanan toplam yayın sayısının, toplam öğretim elemanı sayısına oranıdır. Üniversitemiz öğretim elemanlarının yayımladıkları ortak yazarlı yayınlar tek bir yayın olarak değerlendirilecektir. Farklı üniversitelerden öğretim elemanlarının işbirliği ile yayımladıkları ortak yayınlar her üniversite için ayrı ayrı değerlendirilecektir.  
**Hesaplama Yöntemi:** SCI, SCI-Expanded, SSCI ve AHCI endeksli dergilerde (ESCI dâhil) toplan yayın sayısının, toplam öğretim elemanı sayısına oranlanmasıdır. Veriler tümleşiktir.  
**Verinin Kaynağı:** Akademik Birimler (İlgili veri tabanları)  
**Sorumlu İdare:** Tarsus Üniversitesi Rektörlüğü

Performans Göstergesi	Ölçü Birimi	2023	2024 Planlanan	2024 YS Gerç. Tahmini	2025 Hedef	2026 Tahmin	2027 Tahmin
2- Yükseköğretim Kurulu tarafından belirlenecek öncelikli alanlarda sağlanan burslardan yararlanan doktora öğrenci sayısı	Sayı	13	20	13	15	16	17

**Göstergeye İlişkin Açıklama:** İlgili mali yılda YÖK 100/2000 Doktora Programı kapsamında burs alan toplam öğrenci sayısıdır.  
**Hesaplama Yöntemi:** Öncelikli alan burslarından yararlanan toplam öğrenci sayısıdır. Veriler tümleşiktir.  
**Verinin Kaynağı:** Strateji Geliştirme Daire Başkanlığı ve Lisansüstü Eğitim Enstitüsü.  
**Sorumlu İdare:** Tarsus Üniversitesi Rektörlüğü

Performans Göstergesi	Ölçü Birimi	2023	2024 Planlanan	2024 YS Gerç. Tahmini	2025 Hedef	2026 Tahmin	2027 Tahmin
3- Yükseköğretim Kurulu tarafından sağlanan araştırma desteklerinden yararlananların sayısı	Sayı	1	20	2	10	12	15

**Göstergeye İlişkin Açıklama:** İlgili yılda YÖK ve TÜBİTAK tarafından öğrenci, öğretim elemanı ve araştırmacılara lisans, lisansüstü ve doktora sonrası verilen ulusal ve uluslararası araştırma bursu sayısıdır. Lisansüstü programlara kayıtlı olan öğrencilerine verilen eğitim bursları değerlendirmeye dâhildir. Lisans programlarına kayıtlı olan öğrencilerine verilen eğitim bursları değerlendirmeye dâhil değildir. İlgili yılda kabul edilen başvurular değil yararlanılan toplam araştırma bursu sayısı dikkate alınacaktır. TÜBİTAK BİDEB 2209-A, 2209-B, 2210, 2211,2214-A, 2216, 2218, 2219, 2221, 2232, 2236, 2244 ile YÖK-YUDAB destek programları değerlendirmeye dâhildir.  
**Hesaplama Yöntemi:** Araştırma bursundan yararlanan öğrenci sayısının toplamıdır. Veriler tümleşiktir.  
**Verinin Kaynağı:** Akademik ve İdari Birimler  
**Sorumlu İdare:** Tarsus Üniversitesi Rektörlüğü

Performans Göstergesi	Ölçü Birimi	2023	2024 Planlanan	2024 YS Gerç. Tahmini	2025 Hedef	2026 Tahmin	2027 Tahmin
4- Yükseköğretim Kurulu, Türkiye Bilimler Akademisi ve TÜBİTAK bilim, teşvik ve sanat ödülleri sayısı	Sayı	0	2	1	1	1	1

**Göstergeye İlişkin Açıklama:** İlgili yılda Üniversitemiz öğretim elemanlarının aldığı Yükseköğretim Kurulu (YÖK), Türkiye Bilimler Akademisi (TÜBA), Türkiye Bilimsel ve Teknolojik Araştırma Kurumu (TÜBİTAK) bilim, teşvik ve sanat ödülleri sayıdır. TÜBİTAK Yayın Teşvik Ödülleri değerlendirilmeye dâhil değildir.  
**Hesaplama Yöntemi:** YÖK, TÜBA ve TÜBİTAK bilim, teşvik ve sanat ödülleri sayısı toplamıdır. Tümleşik veridir.  
**Verinin Kaynağı:** Tüm Birimler.  
**Sorumlu İdare:** Tarsus Üniversitesi Rektörlüğü

**Alt Program Kapsamında Yürütülecek Faaliyet Maliyetleri**

Faaliyetler	2024 Bütçe	2024 Harcama Haziran	2025 Bütçe	2026 Tahmin	2027 Tahmin
<b>TOPLAM</b>	<b>0</b>	<b>0</b>	<b>0</b>	<b>0</b>	<b>0</b>
Bütçe İçi	0	0	0	0	0
Bütçe Dışı	0	0	0	0	0

**Faaliyetlere İlişkin Açıklamalar:**



**Alt Program Adı:** YÜKSEKÖĞRETİMDE ÖĞRENCİ YAŞAMI**Gereke ve Açıklamalar**

12. Kalkınma Planı'nda yer alan, "746.Gençlerin fiziki, sosyal ve muhakeme yönüyle gelişimleri ile yenilikçi ve girişimci niteliklerini destekleyen bilim, sanat, kültür ve spor faaliyetlerine katılmaları özendirilecektir.", "684.2. Üniversitelerde kariyer merkezlerinin kapasitelerinin geliştirilmesi, üniversite öğrencilerine ve mezunlarına yönelik kariyer rehberliği ve danışmanlığı faaliyetleri yaygınlaştırılarak bu faaliyetlerin erişilebilirliği desteklenecektir.", "687. Üniversite kampüslerinin sürdürülebilir ve iklim dostu kampüslere dönüştürülmesi desteklenecektir." hedeflerine yönelik olarak Üniversitemiz öğrencilerinin memnuniyetlerinin artırılması, kariyerlerinin planlanması ve geliştirilmesi, yerleşkelerin yaşanabilirliğinin artırılması, öğrencilerin kişisel, sosyal ve kültürel olarak donanımlı hale getirilmesi, toplumsal farkındalıklarının artırılmasını sağlamaya yönelik hizmetleri içermektedir.

**Alt Program Hedefi:**

Yükseköğretim öğrencilerine sunulan beslenme ve barınma hizmetlerinin kalitesinin artırılması; öğrencilerin kişisel ve sosyal gelişimi desteklenerek yaşam kalitesinin yükseltilmesi

**Performans Göstergeleri**

Performans Göstergesi	Ölçü Birimi	2021	2024 Planlanan	2024 YS Gerç. Tahmini	2025 Hedef	2026 Tahmin	2027 Tahmin
1- Barınma hizmetlerinden yararlanan öğrenci sayısı	Sayı	0	0	0	0	0	0

**Göstergeye İlişkin Açıklama:****Hesaplama Yöntemi:****Verinin Kaynağı:****Sorumlu İdare:**

Performans Göstergesi	Ölçü Birimi	2023	2024 Planlanan	2024 YS Gerç. Tahmini	2025 Hedef	2026 Tahmin	2027 Tahmin
2- Beslenme hizmetlerinden yararlanan öğrenci sayısı	Sayı	2.492	3.200	3.500	3.800	4.000	4.500

**Göstergeye İlişkin Açıklama:**

Yükseköğretim Kurumları, Mediko-Sosyal Sağlık, Kültür ve Spor İşleri Dairesi Uygulama Yönetmeliği kapsamındaki uygulamalar dikkate alınmaktadır.

**Hesaplama Yöntemi:**

Beslenme hizmetlerinden yararlanan toplam öğrenci sayısıdır.

**Verinin Kaynağı:**

Sağlık, Kültür ve Spor Daire Başkanlığı (Yemekhane KGS Otomasyonu)

**Sorumlu İdare:**

Tarsus Üniversitesi Rektörlüğü

Performans Göstergesi	Ölçü Birimi	2023	2024 Planlanan	2024 YS Gerç. Tahmini	2025 Hedef	2026 Tahmin	2027 Tahmin
3- Öğrenci başına düşen sosyal donatı alanı	Metrekare	5,2	6,6	6	6,5	6,7	6,9

**Göstergeye İlişkin Açıklama:**

Üniversitemizdeki sosyal nitelikte olan ve donatılmış alanlar ile aktif öğrenciler dikkate alınmaktadır.

**Hesaplama Yöntemi:**

Toplam sosyal donatı alanının toplam öğrenci sayısına bölünmesini ifade eder. Tümüleşik veridir.

**Verinin Kaynağı:**

Yapı İşleri ve Teknik Daire Başkanlığı (Öğrenci Bilgi Sistemi, MEKSİS)

**Sorumlu İdare:**

Tarsus Üniversitesi Rektörlüğü

Performans Göstergesi	Ölçü Birimi	2023	2024 Planlanan	2024 YS Gerç. Tahmini	2025 Hedef	2026 Tahmin	2027 Tahmin
4- Öğrenci kulüp ve topluluk sayısı	Sayı	34	35	35	36	37	38

**Göstergeye İlişkin Açıklama:**

Öğrencilerimizin ders dışı zamanlarında, ilgi duydukları sosyal, kültürel, bilimsel ve sanatsal faaliyetler ile spor ve beceri alanlarında, programlar sunmak, etkinlikler düzenlemek suretiyle oluşturdukları toplam topluluk sayısını ifade eder.

**Hesaplama Yöntemi:**

Öğrenci topluluklarının toplam sayısıdır.

**Verinin Kaynağı:**

Sağlık, Kültür ve Spor Daire Başkanlığı

**Sorumlu İdare:**

Tarsus Üniversitesi Rektörlüğü

Performans Göstergesi	Ölçü Birimi	2023	2024 Planlanan	2024 YS Gerç. Tahmini	2025 Hedef	2026 Tahmin	2027 Tahmin
5- Sosyal, kültürel ve sportif faaliyet sayısı	Sayı	257	230	260	270	275	280

**Göstergeye İlişkin Açıklama:**

Öğrencilerimizin toplumsal ve kültürel gelişmelerine katkı sağlanacak, beden ve ruh sağlığını korunacak, onları Üniversitemizin kurumsal kimliğine uygun araştırmacı ve yaratıcı niteliklere sahip olarak yetiştirebilecek, bütçe olanakları çerçevesinde fırsatlar sağlayarak dinlenme ve boş zamanlarını değerlendirme gibi sosyal gereksinimlerini karşılayacak sosyal, kültürel ve sportif faaliyet sayısıdır.

**Hesaplama Yöntemi:**

Sosyal, kültürel ve sportif faaliyet sayısı toplamıdır.

**Verinin Kaynağı:**

Sağlık, Kültür ve Spor Daire Başkanlığı

**Sorumlu İdare:**

Tarsus Üniversitesi Rektörlüğü

Performans Göstergesi	Ölçü Birimi	2023	2024 Planlanan	2024 YS Gerç. Tahmini	2025 Hedef	2026 Tahmin	2027 Tahmin
6- Yükseköğretimde öğrenci başına barınma harcaması	TL	0	0	0	0	0	0

**Göstergeye İlişkin Açıklama:****Hesaplama Yöntemi:****Verinin Kaynağı:****Sorumlu İdare:**

Performans Göstergesi	Ölçü Birimi	2023	2024 Planlanan	2024 YS Gerç. Tahmini	2025 Hedef	2026 Tahmin	2027 Tahmin
7- Yükseköğretimde öğrenci başına beslenme harcaması	TL	680,99	35	750	850	990	1.070

**Göstereye İlişkin Açıklama:** 2547 sayılı Kanun'un 47'nci maddesi uyarınca, öğrencilerin beslenme ihtiyaçlarına ilişkin yapılacak harcamaları kapsamakta olup öğrenci yaşam kalitesinin artırılması izlenecektir.  
**Hesaplama Yöntemi:** Öğrencilere yapılan beslenme harcamasının toplam öğrenci sayısına oranını ifade eder. Veriler tümleşiktir.  
**Verinin Kaynağı:** Sağlık, Kültür ve Spor Daire Başkanlığı (Öğrenci Bilgi Sistemi)  
**Sorumlu İdare:** Tarsus Üniversitesi Rektörlüğü

Performans Göstergesi	Ölçü Birimi	2023	2024 Planlanan	2024 YS Gerç. Tahmini	2025 Hedef	2026 Tahmin	2027 Tahmin
8- Yükseköğretimde öğrenci yaşamından memnuniyet oranı	Oran	76	80	80	81	82	83

**Göstereye İlişkin Açıklama:** Rektörlük Makamı onayı ile uygulanması uygun bulunan ve yürürlüğe konulan anketler dikkate alınmaktadır.  
**Hesaplama Yöntemi:** Gerçekleştirilen memnuniyet anketlerinin değerlendirilmesi sonucunda hesaplanacaktır.  
**Verinin Kaynağı:** Sağlık Kültür ve Spor Daire Başkanlığı, Öğrenci İşleri Daire Başkanlığı  
**Sorumlu İdare:** Tarsus Üniversitesi Rektörlüğü

Performans Göstergesi	Ölçü Birimi	0	2024 Planlanan	2024 YS Gerç. Tahmini	2025 Hedef	2026 Tahmin	2027 Tahmin
9- Yükseköğretimde öğrencilere sunulan sağlık hizmetinden yararlanan öğrenci sayısının toplam öğrenci sayısına oranı	Oran	0	0,01	0,01	0,01	0,02	0,02

**Göstereye İlişkin Açıklama:** Sağlık hizmetlerinden yararlanan öğrenci oranının yıllara göre takibi amaçlanmaktadır.  
**Hesaplama Yöntemi:** Sağlık hizmetinden yararlanan öğrenci sayısının toplam öğrenci sayısına oranıdır. Veriler tümleşiktir.  
**Verinin Kaynağı:** Sağlık Kültür ve Spor Daire Başkanlığı, Öğrenci İşleri Daire Başkanlığı  
**Sorumlu İdare:** Tarsus Üniversitesi Rektörlüğü

### Alt Program Kapsamında Yürütülecek Faaliyet Maliyetleri

Faaliyetler	2024 Bütçe	2024 Harcama Haziran	2025 Bütçe	2026 Tahmin	2027 Tahmin
<b>Yükseköğretimde Barınma Hizmetleri</b>	<b>25.000</b>	<b>0</b>	<b>32.000</b>	<b>36.000</b>	<b>36.000</b>
Bütçe İçi	25.000	0	32.000	36.000	36.000
Bütçe Dışı	0	0	0	0	0
<b>Yükseköğretimde Beslenme Hizmetleri</b>	<b>4.092.000</b>	<b>1.795.540</b>	<b>5.003.000</b>	<b>5.647.000</b>	<b>5.647.000</b>
Bütçe İçi	4.092.000	1.795.540	5.003.000	5.647.000	5.647.000
Bütçe Dışı	0	0	0	0	0
<b>Yükseköğretimde Kültür ve Spor Hizmetleri</b>	<b>468.000</b>	<b>203.032</b>	<b>600.000</b>	<b>724.000</b>	<b>724.000</b>
Bütçe İçi	468.000	203.032	600.000	724.000	724.000
Bütçe Dışı	0	0	0	0	0
<b>Yükseköğretimde Öğrenci Yaşamına İlişkin Diğer Hizmetler</b>	<b>115.000</b>	<b>0</b>	<b>145.000</b>	<b>167.000</b>	<b>167.000</b>
Bütçe İçi	115.000	0	145.000	167.000	167.000
Bütçe Dışı	0	0	0	0	0
<b>T O P L A M</b>	<b>4.700.000</b>	<b>1.998.572</b>	<b>5.780.000</b>	<b>6.574.000</b>	<b>6.574.000</b>
Bütçe İçi	4.700.000	1.998.572	5.780.000	6.574.000	6.574.000
Bütçe Dışı	0	0	0	0	0

### Faaliyetlere İlişkin Açıklamalar:

#### Yükseköğretimde Barınma Hizmetleri

2547 sayılı Yükseköğretim Kanunu ve 124 Sayılı Yükseköğretim Üst Kuruluşları İle Yükseköğretim Kurumlarının İdari Teşkilatı Hakkında Kanun Hükmünde Kararname kapsamında Üniversitemiz öğrencilerinin barınmalarına yönelik hizmetler bu faaliyet kapsamında izlenecektir.

#### Yükseköğretimde Beslenme Hizmetleri

2547 sayılı Yükseköğretim Kanunu ve 124 Sayılı Yükseköğretim Üst Kuruluşları İle Yükseköğretim Kurumlarının İdari Teşkilatı Hakkında Kanun Hükmünde Kararname kapsamında Üniversitemiz öğrencilerinin beslenmelerine yönelik hizmetler bu faaliyet kapsamında izlenecektir.

#### Yükseköğretimde Kültür ve Spor Hizmetleri

2547 sayılı Yükseköğretim Kanunu ve 124 Sayılı Yükseköğretim Üst Kuruluşları İle Yükseköğretim Kurumlarının İdari Teşkilatı Hakkında Kanun Hükmünde Kararname kapsamında Üniversitemiz öğrencilerinin kültürel ve sportif gelişimlerine yönelik hizmetler bu faaliyet kapsamında izlenecektir.

#### Yükseköğretimde Öğrenci Yaşamına İlişkin Diğer Hizmetler

2547 sayılı Yükseköğretim Kanunu ve 124 Sayılı Yükseköğretim Üst Kuruluşları İle Yükseköğretim Kurumlarının İdari Teşkilatı Hakkında Kanun Hükmünde Kararname kapsamında Üniversitemiz öğrencilerinin öğrenci yaşamına yönelik diğer hizmetler (kısmi zamanlı çalışma gibi) bu faaliyet kapsamında izlenecektir.





**FAALİYET MALİYETLERİ TABLOSU**

**İdare Adı** TARSUS ÜNİVERSİTESİ

**Program Adı** ARAŞTIRMA, GELİŞTİRME VE YENİLİK

**Alt Program Adı** YÜKSEKÖĞRETİMDE BİLİMSEL ARAŞTIRMA VE GELİŞTİRME

**Alt Program Hedefi** Yükseköğretim kurumlarında inovasyon amaçlı bilimsel çalışmaların artırılması

**Faaliyet Adı** Yükseköğretim Kurumlarının Bilimsel Araştırma Projeleri

**Açıklama** 2547 sayılı Yükseköğretim Kanunu'nun 4'üncü maddesinin birinci fıkrasının (c) bendi kapsamında akademik birimler tarafından yürütülen TÜBİTAK, SAN-TEZ, AB ve BAP gibi bilimsel araştırma projeleri, faaliyetin kapsamını oluşturmaktadır. Alanında bilime katkı yapması, ülkenin teknolojik, ekonomik, sosyal ve kültürel kalkınmasına katkı sağlaması beklenen bilimsel içerikli, yükseköğretim kurumu içi ve/veya dışı, ulusal ve/veya uluslararası kurum ya da kuruluşların katılımlarıyla da yapılabilecek projeler ile bilim insanı yetiştirme ve araştırma altyapısı kurma ve geliştirme projeler geliştirilerek, bilgi üretilen ve paydaşlara sunulacaktır.

EKONOMİK KOD	2023 Gerç.	2024 Bütçe	2024 Harcama (Haziran)	2024 YSHT	2025 Bütçe	2026 Tahmin	2027 Tahmin
<i>Personel Giderleri</i>							
<i>Sosyal Güvenlik Kurumuna Devlet Primi Giderleri</i>							
<i>Mal ve Hizmet Alım Giderleri</i>	736.438	616.000	460.908		881.000	1.000.000	1.085.000
<i>Faiz Giderleri</i>							
<i>Cari Transferler</i>							
<i>Sermaye Giderleri</i>							
<i>Sermaye Transferleri</i>							
<i>Borç Verme</i>							
<b>BÜTÇE İÇİ TOPLAM KAYNAK</b>	736.438	616.000	460.908		881.000	1.000.000	1.085.000
<i>Döner Sermaye</i>							
<i>Özel Hesap</i>	7.013.375	10.000.000	4.839.531	9.250.150	12.500.000	14.500.000	18.000.000
<i>Diğer Bütçe Dışı Kaynak</i>							
<b>BÜTÇE DIŞI TOPLAM KAYNAK</b>	7.013.375	10.000.000	4.839.531	9.250.150	12.500.000	14.500.000	18.000.000
<b>FAALİYET MALİYETİ TOPLAMI</b>	7.749.813	10.616.000	5.300.439	9.250.150	13.381.000	15.500.000	19.085.000

**FAALİYET MALİYETLERİ TABLOSU**

<b>İdare Adı</b>	TARSUS ÜNİVERSİTESİ
<b>Program Adı</b>	HAYAT BOYU ÖĞRENME
<b>Alt Program Adı</b>	YÜKSEKÖĞRETİM KURUMLARI SÜREKLİ EĞİTİM FAALİYETLERİ
<b>Alt Program Hedefi</b>	Toplumun tüm kesimlerine ihtiyaç duyduğu alanlarda eğitimler verilmesi, kamu kurum ve kuruluşları, özel sektör ve uluslararası kuruluşlarla işbirliğinin gelişmesine katkıda bulunulması
<b>Faaliyet Adı</b>	Toplum Hizmetine Sunulan Eğitim Programları, Kurs ve Seminerler
<b>Açıklama</b>	Üniversitemiz Sürekli Eğitim Araştırma Merkezi tarafından yürütülen faaliyetler bu kapsamda izlenecektir.

EKONOMİK KOD	2024 Bütçe	2024 Harcama (Haziran)	2025 Bütçe	2026 Tahmin	2027 Tahmin
<i>Personel Giderleri</i>					
<i>Sosyal Güvenlik Kurumuna Devlet Primi Giderleri</i>					
<i>Mal ve Hizmet Alım Giderleri</i>					
<i>Faiz Giderleri</i>					
<i>Cari Transferler</i>					
<i>Sermaye Giderleri</i>					
<i>Sermaye Transferleri</i>					
<i>Borç Verme</i>					
<b>BÜTÇE İÇİ TOPLAM KAYNAK</b>					
<i>Döner Sermaye</i>	1.717.000	827.492	800.000	880.000	968.000
<i>Özel Hesap</i>					
<i>Diğer Bütçe Dışı Kaynak</i>					
<b>BÜTÇE DIŞI TOPLAM KAYNAK</b>	1.717.000	827.492	800.000	880.000	968.000
<b>FAALİYET MALİYETİ TOPLAMI</b>	1.717.000	827.492	800.000	880.000	968.000

**FAALİYET MALİYETLERİ TABLOSU**

<b>İdare Adı</b>	TARSUS ÜNİVERSİTESİ
<b>Program Adı</b>	YÜKSEKÖĞRETİM
<b>Alt Program Adı</b>	ÖN LİSANS EĞİTİMİ, LİSANS EĞİTİMİ VE LİSANSÜSTÜ EĞİTİM
<b>Alt Program Hedefi</b>	Mesleki yeterlilik sahibi ve gelişime açık mezunlar yetiştirilmesi
<b>Faaliyet Adı</b>	Yükseköğretim Kurumları Bilgi ve Kültürel Kaynaklar ile Sportif Altyapının Geliştirilmesi Hizmetleri
<b>Açıklama</b>	2547 sayılı Yükseköğretim Kanunu kapsamında Üniversitenin ve bölgenin ihtiyacı olan her türlü araştırmanın yapılabildiği ve üretilen bilginin paydaşlara sunulduğu bir merkez olmak amacıyla yürütülen iş ve işlemler, mal ve hizmet alımları ile personel giderleri bu faaliyetin kapsamında izlenecektir.

EKONOMİK KOD	2024 Bütçe	2024 Harcama (Haziran)	2024 YSHT	2025 Bütçe	2026 Tahmin	2027 Tahmin
<i>Personel Giderleri</i>	3.636.000	335.238	315.559.000	3.126.000	3.632.000	4.096.000
<i>Sosyal Güvenlik Kurumuna Devlet Primi Giderleri</i>	418.000	32.417	32.152.000	351.000	408.000	460.000
<i>Mal ve Hizmet Alım Giderleri</i>	134.000	238.779		192.000	216.000	234.000
<i>Faiz Giderleri</i>						
<i>Cari Transferler</i>						
<i>Sermaye Giderleri</i>	3.000.000	336.716		5.000.000		
<i>Sermaye Transferleri</i>						
<i>Borç Verme</i>						
<b>BÜTÇE İÇİ TOPLAM KAYNAK</b>	<b>7.188.000</b>	<b>943.150</b>	<b>347.711.000</b>	<b>8.669.000</b>	<b>4.256.000</b>	<b>4.790.000</b>
<i>Döner Sermaye</i>						
<i>Özel Hesap</i>						
<i>Diğer Bütçe Dışı Kaynak</i>						
<b>BÜTÇE DIŞI TOPLAM KAYNAK</b>						
<b>FAALİYET MALİYETİ TOPLAMI</b>	<b>7.188.000</b>	<b>943.150</b>	<b>347.711.000</b>	<b>8.669.000</b>	<b>4.256.000</b>	<b>4.790.000</b>

**FAALİYET MALİYETLERİ TABLOSU**

<b>İdare Adı</b>	TARSUS ÜNİVERSİTESİ
<b>Program Adı</b>	YÜKSEKÖĞRETİM
<b>Alt Program Adı</b>	ÖN LİSANS EĞİTİMİ, LİSANS EĞİTİMİ VE LİSANSÜSTÜ EĞİTİM
<b>Alt Program Hedefi</b>	Mesleki yeterlilik sahibi ve gelişime açık mezunlar yetiştirilmesi
<b>Faaliyet Adı</b>	Yükseköğretim Kurumları Birinci Öğretim
<b>Açıklama</b>	2547 sayılı Yükseköğretim Kanunu kapsamında Üniversitemiz akademik birimlerinde yürütülen birinci öğretime yönelik faaliyetler bu kapsamda izlenecektir.

EKONOMİK KOD	2024 Bütçe	2024 Harcama (Haziran)	2024 YSHT	2025 Bütçe	2026 Tahmin	2027 Tahmin
<i>Personel Giderleri</i>	252.702.000	126.642.184	49.700.000	330.370.000	383.870.000	432.839.000
<i>Sosyal Güvenlik Kurumuna Devlet Primi Giderleri</i>	25.575.000	13.790.168	7.915.000	37.316.000	43.363.000	48.870.000
<i>Mal ve Hizmet Alım Giderleri</i>	20.052.000	4.122.569		28.663.000	32.515.000	35.281.000
<i>Faiz Giderleri</i>						
<i>Cari Transferler</i>						
<i>Sermaye Giderleri</i>	176.800.000	86.237.441		224.000.000	273.748.000	312.106.000
<i>Sermaye Transferleri</i>						
<i>Borç Verme</i>						
<b>BÜTÇE İÇİ TOPLAM KAYNAK</b>	475.129.000	230.792.362	57.615.000	620.349.000	733.496.000	829.096.000
<i>Döner Sermaye</i>	1.082.500	435.348	490.000	1.450.000	1.595.000	1.754.500
<i>Özel Hesap</i>						
<i>Diğer Bütçe Dışı Kaynak</i>						
<b>BÜTÇE DIŞI TOPLAM KAYNAK</b>	1.082.500	435.348	490.000	1.450.000	1.595.000	1.754.500
<b>FAALİYET MALİYETİ TOPLAMI</b>	476.211.500	231.227.710	58.105.000	621.799.000	735.091.000	830.850.500

**FAALİYET MALİYETLERİ TABLOSU**

<b>İdare Adı</b>	TARSUS ÜNİVERSİTESİ
<b>Program Adı</b>	YÜKSEKÖĞRETİM
<b>Alt Program Adı</b>	ÖN LİSANS EĞİTİMİ, LİSANS EĞİTİMİ VE LİSANSÜSTÜ EĞİTİM
<b>Alt Program Hedefi</b>	Mesleki yeterlilik sahibi ve gelişime açık mezunlar yetiştirilmesi
<b>Faaliyet Adı</b>	Yükseköğretim Kurumları Uluslararası Ortak Eğitim ve Öğretim Programı
<b>Açıklama</b>	2547 sayılı Yükseköğretim Kanunu kapsamında Üniversitemiz akademik birimlerinde yürütülen birinci öğretime yönelik faaliyetler bu kapsamda izlenecektir.

EKONOMİK KOD	2024 Bütçe	2024 Harcama (Haziran)	2024 YSHT	2025 Bütçe	2026 Tahmin	2027 Tahmin
<i>Personel Giderleri</i>						
<i>Sosyal Güvenlik Kurumuna Devlet Primi Giderleri</i>						
<i>Mal ve Hizmet Alım Giderleri</i>						
<i>Faiz Giderleri</i>						
<i>Cari Transferler</i>						
<i>Sermaye Giderleri</i>						
<i>Sermaye Transferleri</i>						
<i>Borç Verme</i>						
<b>BÜTÇE İÇİ TOPLAM KAYNAK</b>						
<i>Döner Sermaye</i>						
<i>Özel Hesap</i>	9.500.000	3.205.828	4.500.000	11.150.000	13.000.000	16.500.000
<i>Diğer Bütçe Dışı Kaynak</i>						
<b>BÜTÇE DIŞI TOPLAM KAYNAK</b>	9.500.000	3.205.828	4.500.000	11.150.000	13.000.000	16.500.000
<b>FAALİYET MALİYETİ TOPLAMI</b>	9.500.000	3.205.828	4.500.000	11.150.000	13.000.000	16.500.000

## FAALİYET MALİYETLERİ TABLOSU

<b>İdare Adı</b>	TARSUS ÜNİVERSİTESİ
<b>Program Adı</b>	YÜKSEKÖĞRETİM
<b>Alt Program Adı</b>	YÜKSEKÖĞRETİMDE ÖĞRENCİ YAŞAMI
<b>Alt Program Hedefi</b>	Yükseköğretim öğrencilerine sunulan beslenme ve barınma hizmetlerinin kalitesinin artırılması; öğrencilerin kişisel ve sosyal gelişimi desteklenerek yaşam kalitesinin yükseltilmesi
<b>Faaliyet Adı</b>	Yükseköğretimde Barınma Hizmetleri
<b>Açıklama</b>	2547 sayılı Yükseköğretim Kanunu ve 124 Sayılı Yükseköğretim Üst Kuruluşları İle Yükseköğretim Kurumlarının İdari Teşkilatı Hakkında Kanun Hükmünde Kararname kapsamında Üniversitemiz öğrencilerinin barınmalarına yönelik hizmetler bu faaliyet kapsamında izlenecektir.

EKONOMİK KOD	2024 Bütçe	2024 Harcama (Haziran)	2024 YSHT	2025 Bütçe	2026 Tahmin	2027 Tahmin
<i>Personel Giderleri</i>						
<i>Sosyal Güvenlik Kurumuna Devlet Primi Giderleri</i>						
<i>Mal ve Hizmet Alım Giderleri</i>	25.000			36.000	40.000	44.000
<i>Faiz Giderleri</i>						
<i>Cari Transferler</i>						
<i>Sermaye Giderleri</i>						
<i>Sermaye Transferleri</i>						
<i>Borç Verme</i>						
<b>BÜTÇE İÇİ TOPLAM KAYNAK</b>	25.000			36.000	40.000	44.000
<i>Döner Sermaye</i>						
<i>Özel Hesap</i>						
<i>Diğer Bütçe Dışı Kaynak</i>						
<b>BÜTÇE DIŞI TOPLAM KAYNAK</b>						
<b>FAALİYET MALİYETİ TOPLAMI</b>	25.000			36.000	40.000	44.000

## FAALİYET MALİYETLERİ TABLOSU

<b>İdare Adı</b>	TARSUS ÜNİVERSİTESİ
<b>Program Adı</b>	YÜKSEKÖĞRETİM
<b>Alt Program Adı</b>	YÜKSEKÖĞRETİMDE ÖĞRENCİ YAŞAMI
<b>Alt Program Hedefi</b>	Yükseköğretim öğrencilerine sunulan beslenme ve barınma hizmetlerinin kalitesinin artırılması; öğrencilerin kişisel ve sosyal gelişimi desteklenerek yaşam kalitesinin yükseltilmesi
<b>Faaliyet Adı</b>	Yükseköğretimde Beslenme Hizmetleri
<b>Açıklama</b>	2547 sayılı Yükseköğretim Kanunu ve 124 Sayılı Yükseköğretim Üst Kuruluşları İle Yükseköğretim Kurumlarının İdari Teşkilatı Hakkında Kanun Hükmünde Kararname kapsamında Üniversitemiz öğrencilerinin beslenmelerine yönelik hizmetler bu faaliyet kapsamında izlenecektir.

EKONOMİK KOD	2024 Bütçe	2024 Harcama (Haziran)	2024 YSHT	2025 Bütçe	2026 Tahmin	2027 Tahmin
<i>Personel Giderleri</i>						
<i>Sosyal Güvenlik Kurumuna Devlet Primi Giderleri</i>						
<i>Mal ve Hizmet Alım Giderleri</i>	4.092.000	1.795.540		5.850.000	6.634.000	7.202.000
<i>Faiz Giderleri</i>						
<i>Cari Transferler</i>						
<i>Sermaye Giderleri</i>						
<i>Sermaye Transferleri</i>						
<i>Borç Verme</i>						
<b>BÜTÇE İÇİ TOPLAM KAYNAK</b>	4.092.000	1.795.540		5.850.000	6.634.000	7.202.000
<i>Döner Sermaye</i>						
<i>Özel Hesap</i>						
<i>Diğer Bütçe Dışı Kaynak</i>						
<b>BÜTÇE DIŞI TOPLAM KAYNAK</b>						
<b>FAALİYET MALİYETİ TOPLAMI</b>	4.092.000	1.795.540		5.850.000	6.634.000	7.202.000



**FAALİYET MALİYETLERİ TABLOSU**

<b>İdare Adı</b>	TARSUS ÜNİVERSİTESİ
<b>Program Adı</b>	YÜKSEKÖĞRETİM
<b>Alt Program Adı</b>	YÜKSEKÖĞRETİMDE ÖĞRENCİ YAŞAMI
<b>Alt Program Hedefi</b>	Yükseköğretim öğrencilerine sunulan beslenme ve barınma hizmetlerinin kalitesinin artırılması; öğrencilerin kişisel ve sosyal gelişimi desteklenerek yaşam kalitesinin yükseltilmesi
<b>Faaliyet Adı</b>	Yükseköğretimde Kültür ve Spor Hizmetleri
<b>Açıklama</b>	2547 sayılı Yükseköğretim Kanunu ve 124 Sayılı Yükseköğretim Üst Kuruluşları İle Yükseköğretim Kurumlarının İdari Teşkilatı Hakkında Kanun Hükmünde Kararname kapsamında Üniversitemiz öğrencilerinin kültürel ve sportif gelişimlerine yönelik hizmetler bu faaliyet kapsamında izlenecektir.

EKONOMİK KOD	2024 Bütçe	2024 Harcama (Haziran)	2024 YSHT	2025 Bütçe	2026 Tahmin	2027 Tahmin
<i>Personel Giderleri</i>	307.000	95.832	255.000	384.000	421.000	453.000
<i>Sosyal Güvenlik Kurumuna Devlet Primi Giderleri</i>	100.000	100.000		309.000	359.000	387.000
<i>Mal ve Hizmet Alım Giderleri</i>	61.000	7.200		88.000	100.000	110.000
<i>Faiz Giderleri</i>						
<i>Cari Transferler</i>						
<i>Sermaye Giderleri</i>						
<i>Sermaye Transferleri</i>						
<i>Borç Verme</i>						
<b>BÜTÇE İÇİ TOPLAM KAYNAK</b>	468.000	203.032	255.000	781.000	880.000	950.000
<i>Döner Sermaye</i>						
<i>Özel Hesap</i>						
<i>Diğer Bütçe Dışı Kaynak</i>						
<b>BÜTÇE DIŞI TOPLAM KAYNAK</b>						
<b>FAALİYET MALİYETİ TOPLAMI</b>	468.000	203.032	255.000	781.000	880.000	950.000

**FAALİYET MALİYETLERİ TABLOSU**

<b>İdare Adı</b>	TARSUS ÜNİVERSİTESİ
<b>Program Adı</b>	YÜKSEKÖĞRETİM
<b>Alt Program Adı</b>	YÜKSEKÖĞRETİMDE ÖĞRENCİ YAŞAMI
<b>Alt Program Hedefi</b>	Yükseköğretim öğrencilerine sunulan beslenme ve barınma hizmetlerinin kalitesinin artırılması; öğrencilerin kişisel ve sosyal gelişimi desteklenerek yaşam kalitesinin yükseltilmesi
<b>Faaliyet Adı</b>	Yükseköğretimde Öğrenci Yaşamına İlişkin Diğer Hizmetler
<b>Açıklama</b>	2547 sayılı Yükseköğretim Kanunu ve 124 Sayılı Yükseköğretim Üst Kuruluşları İle Yükseköğretim Kurumlarının İdari Teşkilatı Hakkında Kanun Hükmünde Kararname kapsamında Üniversitemiz öğrencilerinin öğrenci yaşamına yönelik diğer hizmetler (kısmi zamanlı çalışma gibi) bu faaliyet kapsamında izlenecektir.

EKONOMİK KOD	2024 Bütçe	2024 Harcama (Haziran)	2024 YSHT	2025 Bütçe	2026 Tahmin	2027 Tahmin
<i>Personel Giderleri</i>						
<i>Sosyal Güvenlik Kurumuna Devlet Primi Giderleri</i>						
<i>Mal ve Hizmet Alım Giderleri</i>	115.000			168.000	190.000	211.000
<i>Faiz Giderleri</i>						
<i>Cari Transferler</i>						
<i>Sermaye Giderleri</i>						
<i>Sermaye Transferleri</i>						
<i>Borç Verme</i>						
<b>BÜTÇE İÇİ TOPLAM KAYNAK</b>	115.000			168.000	190.000	211.000
<i>Döner Sermaye</i>						
<i>Özel Hesap</i>						
<i>Diğer Bütçe Dışı Kaynak</i>						
<b>BÜTÇE DIŞI TOPLAM KAYNAK</b>						
<b>FAALİYET MALİYETİ TOPLAMI</b>	115.000			168.000	190.000	211.000

**FAALİYET MALİYETLERİ TABLOSU****İdare Adı**

TARSUS ÜNİVERSİTESİ

**Program Adı**

YÖNETİM VE DESTEK PROGRAMI

**Alt Program Adı**

TEFTİŞ, DENETİM VE DANIŞMANLIK HİZMETLERİ

**Alt Program Hedefi****Faaliyet Adı**

Hukuki Danışmanlık ve Muhakemat Hizmetleri

**Açıklama**

Genel Bütçe Kapsamındaki Kamu İdareleri Ve Özel Bütçeli İdarelerde Hukuk Hizmetlerinin Yürütülmesine İlişkin Kanun Hükmünde Kararname uyarınca Üniversitemizin taraf olduğu adli ve idari davalarda, iç ve dış tahkim yargılamasında, icra işlemlerinde ve yargıya intikal eden diğer her türlü hukuki uyuşmazlıklarda temsil edilmesi; Üniversitemizce hizmet satın alma yoluyla temsil ettirilecek dava ve icra takipleri ve tahkim ile ilgili işlemlerin koordine edilmesi, izlenmesi ve denetlenmesi; Üniversite hizmetlerine ilişkin mevzuat, sözleşme, şartname ve uyuşmazlıklar ile ilgili hukuki mütalaa bildirilmesi; Üniversitemiz amaçlarının daha iyi gerçekleştirilmesi, mevzuata, plan ve programa uygun çalışmalarının temin edilmesi amacıyla gerekli hukuki tekliflerin hazırlanması gibi iş, işlem ve süreçlere yönelik giderleri bu faaliyet altında izlenecektir.

EKONOMİK KOD	2024 Bütçe	2024 Harcama (Haziran)	2024 YSHT	2025 Bütçe	2026 Tahmin	2027 Tahmin
<i>Personel Giderleri</i>	1.948.000	839.486		2.338.000	2.717.000	3.064.000
<i>Sosyal Güvenlik Kurumuna Devlet Primi Giderleri</i>	300.000	81.307		253.000	294.000	332.000
<i>Mal ve Hizmet Alım Giderleri</i>	143.000	7.924		255.000	289.000	315.000
<i>Faiz Giderleri</i>						
<i>Cari Transferler</i>						
<i>Sermaye Giderleri</i>						
<i>Sermaye Transferleri</i>						
<i>Borç Verme</i>						
<b>BÜTÇE İÇİ TOPLAM KAYNAK</b>	<b>2.391.000</b>	<b>928.718</b>		<b>2.846.000</b>	<b>3.300.000</b>	<b>3.711.000</b>
<i>Döner Sermaye</i>						
<i>Özel Hesap</i>						
<i>Diğer Bütçe Dışı Kaynak</i>						
<b>BÜTÇE DIŞI TOPLAM KAYNAK</b>						
<b>FAALİYET MALİYETİ TOPLAMI</b>	<b>2.391.000</b>	<b>928.718</b>		<b>2.846.000</b>	<b>3.300.000</b>	<b>3.711.000</b>

## FAALİYET MALİYETLERİ TABLOSU

**İdare Adı** TARSUS ÜNİVERSİTESİ  
**Program Adı** YÖNETİM VE DESTEK PROGRAMI  
**Alt Program Adı** TEFTİŞ, DENETİM VE DANIŞMANLIK HİZMETLERİ  
**Alt Program Hedefi**  
**Faaliyet Adı** İç Denetim

### Açıklama

5018 sayılı Kamu Malî Yönetimi Ve Kontrol Kanunu kapsamında Üniversitemizin yönetim ve kontrol yapılarının risk analizleri doğrultusunda değerlendirilmesi, kaynakların etkili, ekonomik ve verimli kullanılıp kullanılmadığı hususunda incelemeler yapılması ve önerilerde bulunulması, harcamaların ve mali işlemlerin mevzuat ve üst politika belgelerine uygunluğu ile mali yönetim ve kontrol süreçlerinin denetlenmesi ve raporlanması gibi iş, işlem ve süreçlere yönelik giderleri bu faaliyet altında izlenecektir.

EKONOMİK KOD	2024 Bütçe	2024 Harcama (Haziran)	2024 YSHT	2025 Bütçe	2026 Tahmin	2027 Tahmin
<i>Personel Giderleri</i>	3.354.000			3.370.000	3.916.000	4.415.000
<i>Sosyal Güvenlik Kurumuna Devlet Primi Giderleri</i>	418.000			427.000	496.000	560.000
<i>Mal ve Hizmet Alım Giderleri</i>	93.000			133.000	150.000	163.000
<i>Faiz Giderleri</i>						
<i>Cari Transferler</i>						
<i>Sermaye Giderleri</i>						
<i>Sermaye Transferleri</i>						
<i>Borç Verme</i>						
<b>BÜTÇE İÇİ TOPLAM KAYNAK</b>	<b>3.865.000</b>			<b>3.930.000</b>	<b>4.562.000</b>	<b>5.138.000</b>
<i>Döner Sermaye</i>						
<i>Özel Hesap</i>						
<i>Diğer Bütçe Dışı Kaynak</i>						
<b>BÜTÇE DIŞI TOPLAM KAYNAK</b>						
<b>FAALİYET MALİYETİ TOPLAMI</b>	<b>3.865.000</b>			<b>3.930.000</b>	<b>4.562.000</b>	<b>5.138.000</b>

**FAALİYET MALİYETLERİ TABLOSU**

<b>İdare Adı</b>	TARSUS ÜNİVERSİTESİ
<b>Program Adı</b>	YÖNETİM VE DESTEK PROGRAMI
<b>Alt Program Adı</b>	ÜST YÖNETİM, İDARİ VE MALİ HİZMETLER
<b>Alt Program Hedefi</b>	
<b>Faaliyet Adı</b>	Bilgi Teknolojilerine Yönelik Faaliyetler
<b>Açıklama</b>	4734 sayılı Kamu İhale Kanunu kapsamında Üniversitemizin bilgi işlem sistemlerinin işletilmesi ve geliştirilmesi ile teknolojik kapasitelerinin artırılmasına yönelik iş, işlem ve süreçlere ilişkin giderleri bu faaliyet altında izlenecektir

EKONOMİK KOD	2024 Bütçe	2024 Harcama (Haziran)	2024 YSHT	2025 Bütçe	2026 Tahmin	2027 Tahmin
<i>Personel Giderleri</i>	2.649.000	2.441.536		6.273.000	7.288.000	8.217.000
<i>Sosyal Güvenlik Kurumuna Devlet Primi Giderleri</i>	425.000	262.374		637.000	740.000	834.000
<i>Mal ve Hizmet Alım Giderleri</i>	93.000	6.000		134.000	151.000	165.000
<i>Faiz Giderleri</i>						
<i>Cari Transferler</i>						
<i>Sermaye Giderleri</i>						
<i>Sermaye Transferleri</i>						
<i>Borç Verme</i>						
<b>BÜTÇE İÇİ TOPLAM KAYNAK</b>	<b>3.167.000</b>	<b>2.709.910</b>		<b>7.044.000</b>	<b>8.179.000</b>	<b>9.216.000</b>
<i>Döner Sermaye</i>						
<i>Özel Hesap</i>						
<i>Diğer Bütçe Dışı Kaynak</i>						
<b>BÜTÇE DIŞI TOPLAM KAYNAK</b>						
<b>FAALİYET MALİYETİ TOPLAMI</b>	<b>3.167.000</b>	<b>2.709.910</b>		<b>7.044.000</b>	<b>8.179.000</b>	<b>9.216.000</b>

**FAALİYET MALİYETLERİ TABLOSU**

**İdare Adı** TARSUS ÜNİVERSİTESİ  
**Program Adı** YÖNETİM VE DESTEK PROGRAMI  
**Alt Program Adı** ÜST YÖNETİM, İDARİ VE MALİ HİZMETLER  
**Alt Program Hedefi**  
**Faaliyet Adı** Diğer Destek Hizmetleri

**Açıklama** 124 Sayılı Yükseköğretim Üst Kuruluşları İle Yükseköğretim Kurumlarının İdari Teşkilatı Hakkında Kanun Hükmünde Kararname ve 4734 sayılı Kamu İhale Kanunu ile Üniversitemizin tüm programlarına hizmet etmekle birlikte yukarıda yer alan faaliyetler kapsamına girmeyen diğer destek hizmeti niteliğindeki iş, işlem ve süreçlere yönelik giderleri bu faaliyet altında izlenecektir.

EKONOMİK KOD	2024 Bütçe	2024 Harcama (Haziran)	2024 YSHT	2025 Bütçe	2026 Tahmin	2027 Tahmin
<i>Personel Giderleri</i>	3.649.000			3.785.000	4.398.000	4.958.000
<i>Sosyal Güvenlik Kurumuna Devlet Primi Giderleri</i>	418.000			428.000	498.000	561.000
<i>Mal ve Hizmet Alım Giderleri</i>						
<i>Faiz Giderleri</i>						
<i>Cari Transferler</i>						
<i>Sermaye Giderleri</i>						
<i>Sermaye Transferleri</i>						
<i>Borç Verme</i>						
<b>BÜTÇE İÇİ TOPLAM KAYNAK</b>	4.067.000			4.213.000	4.896.000	5.519.000
<i>Döner Sermaye</i>						
<i>Özel Hesap</i>						
<i>Diğer Bütçe Dışı Kaynak</i>						
<b>BÜTÇE DIŞI TOPLAM KAYNAK</b>						
<b>FAALİYET MALİYETİ TOPLAMI</b>	4.067.000			4.213.000	4.896.000	5.519.000

**FAALİYET MALİYETLERİ TABLOSU**

<b>İdare Adı</b>	TARSUS ÜNİVERSİTESİ
<b>Program Adı</b>	YÖNETİM VE DESTEK PROGRAMI
<b>Alt Program Adı</b>	ÜST YÖNETİM, İDARİ VE MALİ HİZMETLER
<b>Alt Program Hedefi</b>	
<b>Faaliyet Adı</b>	Engellilerin Erişilebilirliğinin Sağlanması
<b>Açıklama</b>	5378 sayılı Engelliler Hakkında Kanun kapsamında engellilerin erişilebilirliğinin sağlanması amacıyla yapılacak giderler bu faaliyet altında izlenecektir.

EKONOMİK KOD	2024 Bütçe	2024 Harcama (Haziran)	2024 YSHT	2025 Bütçe	2026 Tahmin	2027 Tahmin
<i>Personel Giderleri</i>						
<i>Sosyal Güvenlik Kurumuna Devlet Primi Giderleri</i>						
<i>Mal ve Hizmet Alım Giderleri</i>						
<i>Faiz Giderleri</i>						
<i>Cari Transferler</i>						
<i>Sermaye Giderleri</i>	400.000			1.000.000		
<i>Sermaye Transferleri</i>						
<i>Borç Verme</i>						
<b>BÜTÇE İÇİ TOPLAM KAYNAK</b>	400.000			1.000.000		
<i>Döner Sermaye</i>						
<i>Özel Hesap</i>						
<i>Diğer Bütçe Dışı Kaynak</i>						
<b>BÜTÇE DIŞI TOPLAM KAYNAK</b>						
<b>FAALİYET MALİYETİ TOPLAMI</b>	400.000			1.000.000		

**FAALİYET MALİYETLERİ TABLOSU**

<b>İdare Adı</b>	TARSUS ÜNİVERSİTESİ
<b>Program Adı</b>	YÖNETİM VE DESTEK PROGRAMI
<b>Alt Program Adı</b>	ÜST YÖNETİM, İDARİ VE MALİ HİZMETLER
<b>Alt Program Hedefi</b>	
<b>Faaliyet Adı</b>	Genel Destek Hizmetleri
<b>Açıklama</b>	124 Sayılı Yükseköğretim Üst Kuruluşları İle Yükseköğretim Kurumlarının İdari Teşkilatı Hakkında Kanun Hükmünde Kararname kapsamında Üniversitemizin tüm programlarına hizmet eder nitelikte olan temizlik, güvenlik, aydınlatma, ısıtma, onarım, taşıma ve benzeri mal ve hizmetlerin temini; fiziki çalışma ortamlarının düzenlenmesi, genel evrak ve arşiv hizmetlerinin yürütülmesi, sivil savunma ve seferberlik hizmetlerinin planlanması ve yürütülmesi gibi iş, işlem ve süreçlere yönelik giderleri bu faaliyet altında izlenecektir.

EKONOMİK KOD	2024 Bütçe	2024 Harcama (Haziran)	2024 YSHT	2025 Bütçe	2026 Tahmin	2027 Tahmin
<i>Personel Giderleri</i>	11.790.000	7.092.312	32.000	19.216.000	22.326.000	25.172.000
<i>Sosyal Güvenlik Kurumuna Devlet Primi Giderleri</i>	1.176.000	836.446		2.001.000	2.325.000	2.622.000
<i>Mal ve Hizmet Alım Giderleri</i>	3.945.000	1.200.149		5.635.000	6.391.000	6.935.000
<i>Faiz Giderleri</i>						
<i>Cari Transferler</i>	1.069.000	189.778		1.355.000	1.543.000	1.666.000
<i>Sermaye Giderleri</i>						
<i>Sermaye Transferleri</i>						
<i>Borç Verme</i>						
<b>BÜTÇE İÇİ TOPLAM KAYNAK</b>	<b>17.980.000</b>	<b>9.318.684</b>	<b>32.000</b>	<b>28.207.000</b>	<b>32.585.000</b>	<b>36.395.000</b>
<i>Döner Sermaye</i>						
<i>Özel Hesap</i>						
<i>Diğer Bütçe Dışı Kaynak</i>						
<b>BÜTÇE DIŞI TOPLAM KAYNAK</b>						
<b>FAALİYET MALİYETİ TOPLAMI</b>	<b>17.980.000</b>	<b>9.318.684</b>	<b>32.000</b>	<b>28.207.000</b>	<b>32.585.000</b>	<b>36.395.000</b>



**FAALİYET MALİYETLERİ TABLOSU**

<b>İdare Adı</b>	TARSUS ÜNİVERSİTESİ
<b>Program Adı</b>	YÖNETİM VE DESTEK PROGRAMI
<b>Alt Program Adı</b>	ÜST YÖNETİM, İDARİ VE MALİ HİZMETLER
<b>Alt Program Hedefi</b>	
<b>Faaliyet Adı</b>	İnşaat ve Yapı İşlerinin Yürütülmesi
<b>Açıklama</b>	4734 sayılı Kamu İhale Kanunu ve 124 Sayılı Yükseköğretim Üst Kuruluşları İle Yükseköğretim Kurumlarının İdari Teşkilatı Hakkında Kanun Hükmünde Kararname kapsamında Hazine adına kayıtlı olup Üniversitemize tahsis edilen veya Üniversitemiz adına kayıtlı olan taşınmazlara ilişkin her türlü yapım, kiralama, satım, işletme, bakım onarım ve benzeri iş, işlem ve süreçlerin yürütülmesine yönelik giderler bu faaliyet altında izlenecektir.

EKONOMİK KOD	2024 Bütçe	2024 Harcama (Haziran)	2024 YSHT	2025 Bütçe	2026 Tahmin	2027 Tahmin
<i>Personel Giderleri</i>	2.727.000	5.411.054		15.848.000	18.413.000	20.763.000
<i>Sosyal Güvenlik Kurumuna Devlet Primi Giderleri</i>	425.000	523.027		1.485.000	1.725.000	1.945.000
<i>Mal ve Hizmet Alım Giderleri</i>	566.000	56.472		810.000	918.000	997.000
<i>Faiz Giderleri</i>						
<i>Cari Transferler</i>						
<i>Sermaye Giderleri</i>						
<i>Sermaye Transferleri</i>						
<i>Borç Verme</i>						
<b>BÜTÇE İÇİ TOPLAM KAYNAK</b>	<b>3.718.000</b>	<b>5.990.553</b>		<b>18.143.000</b>	<b>21.056.000</b>	<b>23.705.000</b>
<i>Döner Sermaye</i>						
<i>Özel Hesap</i>						
<i>Diğer Bütçe Dışı Kaynak</i>						
<b>BÜTÇE DIŞI TOPLAM KAYNAK</b>						
<b>FAALİYET MALİYETİ TOPLAMI</b>	<b>3.718.000</b>	<b>5.990.553</b>		<b>18.143.000</b>	<b>21.056.000</b>	<b>23.705.000</b>

**FAALİYET MALİYETLERİ TABLOSU****İdare Adı**

TARSUS ÜNİVERSİTESİ

**Program Adı**

YÖNETİM VE DESTEK PROGRAMI

**Alt Program Adı**

ÜST YÖNETİM, İDARİ VE MALİ HİZMETLER

**Alt Program Hedefi****Faaliyet Adı**

İnsan Kaynakları Yönetimine İlişkin Faaliyetler

**Açıklama**

657 sayılı Devlet Memuru Kanunu ve 124 Sayılı Yükseköğretim Üst Kuruluşları İle Yükseköğretim Kurumlarının İdari Teşkilatı Hakkında Kanun Hükmünde Kararname kapsamında Üniversitemizin personel planlamasının yapılması; personel atama, nakil, terfi, emeklilik ve benzeri özlük işlemlerinin yürütülmesi; insan kaynağı kapasitesinin artırılmasına yönelik eğitimlerin planlanması ve düzenlenmesi gibi iş, işlem ve süreçlere yönelik giderleri bu faaliyet altında izlenecektir.

EKONOMİK KOD	2024 Bütçe	2024 Harcama (Haziran)	2024 YSHT	2025 Bütçe	2026 Tahmin	2027 Tahmin
<i>Personel Giderleri</i>	26.534.000	17.352.854	7.468.000	54.712.000	63.571.000	71.683.000
<i>Sosyal Güvenlik Kurumuna Devlet Primi Giderleri</i>	3.014.000	2.088.018		5.891.000	6.842.000	7.716.000
<i>Mal ve Hizmet Alım Giderleri</i>	226.000	33.631		427.000	483.000	525.000
<i>Faiz Giderleri</i>						
<i>Cari Transferler</i>	5.091.000	4.295.591		7.279.000	8.255.000	8.960.000
<i>Sermaye Giderleri</i>						
<i>Sermaye Transferleri</i>						
<i>Borç Verme</i>						
<b>BÜTÇE İÇİ TOPLAM KAYNAK</b>	<b>34.865.000</b>	<b>23.770.094</b>	<b>7.468.000</b>	<b>68.309.000</b>	<b>79.151.000</b>	<b>88.884.000</b>
<i>Döner Sermaye</i>						
<i>Özel Hesap</i>						
<i>Diğer Bütçe Dışı Kaynak</i>						
<b>BÜTÇE DIŞI TOPLAM KAYNAK</b>						
<b>FAALİYET MALİYETİ TOPLAMI</b>	<b>34.865.000</b>	<b>23.770.094</b>	<b>7.468.000</b>	<b>68.309.000</b>	<b>79.151.000</b>	<b>88.884.000</b>

**FAALİYET MALİYETLERİ TABLOSU**

<b>İdare Adı</b>	TARSUS ÜNİVERSİTESİ
<b>Program Adı</b>	YÖNETİM VE DESTEK PROGRAMI
<b>Alt Program Adı</b>	ÜST YÖNETİM, İDARİ VE MALİ HİZMETLER
<b>Alt Program Hedefi</b>	
<b>Faaliyet Adı</b>	Özel Kalem Hizmetleri
<b>Açıklama</b>	124 Sayılı Yükseköğretim Üst Kuruluşları İle Yükseköğretim Kurumlarının İdari Teşkilatı Hakkında Kanun Hükmünde Kararname kapsamında Üst yönetimin çalışma programının düzenlenmesi ile resmi ve özel yazışmalar, protokol, tören, ziyaret, davet, karşılama, ağırlama gibi hizmetlerin yürütülmesi amacıyla gerçekleştirilen iş, işlem ve süreçlere yönelik giderler bu faaliyet altında izlenecektir.

EKONOMİK KOD	2024 Bütçe	2024 Harcama (Haziran)	2024 YSHT	2025 Bütçe	2026 Tahmin	2027 Tahmin
<i>Personel Giderleri</i>	3.649.000	4.032.066		9.737.000	11.314.000	12.758.000
<i>Sosyal Güvenlik Kurumuna Devlet Primi Giderleri</i>	418.000	348.973		841.000	977.000	1.101.000
<i>Mal ve Hizmet Alım Giderleri</i>	425.000	36.185		604.000	685.000	744.000
<i>Faiz Giderleri</i>						
<i>Cari Transferler</i>						
<i>Sermaye Giderleri</i>						
<i>Sermaye Transferleri</i>						
<i>Borç Verme</i>						
<b>BÜTÇE İÇİ TOPLAM KAYNAK</b>	<b>4.492.000</b>	<b>4.417.224</b>		<b>11.182.000</b>	<b>12.976.000</b>	<b>14.603.000</b>
<i>Döner Sermaye</i>						
<i>Özel Hesap</i>						
<i>Diğer Bütçe Dışı Kaynak</i>						
<b>BÜTÇE DIŞI TOPLAM KAYNAK</b>						
<b>FAALİYET MALİYETİ TOPLAMI</b>	<b>4.492.000</b>	<b>4.417.224</b>		<b>11.182.000</b>	<b>12.976.000</b>	<b>14.603.000</b>

**FAALİYET MALİYETLERİ TABLOSU**

<b>İdare Adı</b>	TARSUS ÜNİVERSİTESİ
<b>Program Adı</b>	YÖNETİM VE DESTEK PROGRAMI
<b>Alt Program Adı</b>	ÜST YÖNETİM, İDARİ VE MALİ HİZMETLER
<b>Alt Program Hedefi</b>	
<b>Faaliyet Adı</b>	Strateji Geliştirme ve Mali Hizmetler
<b>Açıklama</b>	5018 sayılı Kamu Malî Yönetimi ve Kontrol Kanunu ve 124 Sayılı Yükseköğretim Üst Kuruluşları İle Yükseköğretim Kurumlarının İdari Teşkilatı Hakkında Kanun Hükmünde Kararname kapsamında Üniversitemiz tarafından yürütülen ve idarelerin tüm programlarına hizmet eder nitelikte olan mali yönetim ve kontrole ilişkin iş, işlem ve süreçlere yönelik giderler bu faaliyet altında izlenecektir.

EKONOMİK KOD	2024 Bütçe	2024 Harcama (Haziran)	2024 YSHT	2025 Bütçe	2026 Tahmin	2027 Tahmin
<i>Personel Giderleri</i>	3.649.000	2.909.850		7.699.000	8.945.000	10.087.000
<i>Sosyal Güvenlik Kurumuna Devlet Primi Giderleri</i>	418.000	339.258		814.000	946.000	1.066.000
<i>Mal ve Hizmet Alım Giderleri</i>	333.000	41.286		477.000	540.000	587.000
<i>Faiz Giderleri</i>						
<i>Cari Transferler</i>						
<i>Sermaye Giderleri</i>						
<i>Sermaye Transferleri</i>						
<i>Borç Verme</i>						
<b>BÜTÇE İÇİ TOPLAM KAYNAK</b>	<b>4.400.000</b>	<b>3.290.394</b>		<b>8.990.000</b>	<b>10.431.000</b>	<b>11.740.000</b>
<i>Döner Sermaye</i>						
<i>Özel Hesap</i>						
<i>Diğer Bütçe Dışı Kaynak</i>						
<b>BÜTÇE DIŞI TOPLAM KAYNAK</b>						
<b>FAALİYET MALİYETİ TOPLAMI</b>	<b>4.400.000</b>	<b>3.290.394</b>		<b>8.990.000</b>	<b>10.431.000</b>	<b>11.740.000</b>

## FAALİYET MALİYETLERİ TABLOSU

<b>İdare Adı</b>	TARSUS ÜNİVERSİTESİ
<b>Program Adı</b>	YÖNETİM VE DESTEK PROGRAMI
<b>Alt Program Adı</b>	ÜST YÖNETİM, İDARİ VE MALİ HİZMETLER
<b>Alt Program Hedefi</b>	
<b>Faaliyet Adı</b>	Taşınmaz Mal Gelirleriyle Yürütülecek Hizmetler
<b>Açıklama</b>	2547 sayılı Yükseköğretim Kanunu ve 124 Sayılı Yükseköğretim Üst Kuruluşları İle Yükseköğretim Kurumlarının İdari Teşkilatı Hakkında Kanun Hükmünde Kararname kapsamında Üniversitemizin mülkiyetinde bulunan ya da tahsisli taşınmazlardan elde edilen gelirlerle yürütülecek hizmetler bu faaliyet kapsamında izlenecektir.

EKONOMİK KOD	2024 Bütçe	2024 Harcama (Haziran)	2024 YSHT	2025 Bütçe	2026 Tahmin	2027 Tahmin
<i>Personel Giderleri</i>						
<i>Sosyal Güvenlik Kurumuna Devlet Primi Giderleri</i>						
<i>Mal ve Hizmet Alım Giderleri</i>	18.000			26.000	29.000	32.000
<i>Faiz Giderleri</i>						
<i>Cari Transferler</i>						
<i>Sermaye Giderleri</i>						
<i>Sermaye Transferleri</i>						
<i>Borç Verme</i>						
<b>BÜTÇE İÇİ TOPLAM KAYNAK</b>	18.000			26.000	29.000	32.000
<i>Döner Sermaye</i>						
<i>Özel Hesap</i>						
<i>Diğer Bütçe Dışı Kaynak</i>						
<b>BÜTÇE DIŞI TOPLAM KAYNAK</b>						
<b>FAALİYET MALİYETİ TOPLAMI</b>	18.000			26.000	29.000	32.000

**FAALİYET MALİYETLERİ TABLOSU**

<b>İdare Adı</b>	TARSUS ÜNİVERSİTESİ
<b>Program Adı</b>	YÖNETİM VE DESTEK PROGRAMI
<b>Alt Program Adı</b>	ÜST YÖNETİM, İDARİ VE MALİ HİZMETLER
<b>Alt Program Hedefi</b>	
<b>Faaliyet Adı</b>	Yükseköğretimde Öğrencilere Yönelik İdari Hizmetler
<b>Açıklama</b>	2547 sayılı Yükseköğretim Kanunu ve 124 Sayılı Yükseköğretim Üst Kuruluşları İle Yükseköğretim Kurumlarının İdari Teşkilatı Hakkında Kanun Hükmünde Kararname kapsamında Üniversitemiz öğrencilerine yönelik idari hizmetler bu faaliyet kapsamında izlenecektir.

EKONOMİK KOD	2024 Bütçe	2024 Harcama (Haziran)	2024 YSHT	2025 Bütçe	2026 Tahmin	2027 Tahmin
<i>Personel Giderleri</i>	7.404.000	4.689.224		12.605.000	14.648.000	16.516.000
<i>Sosyal Güvenlik Kurumuna Devlet Primi Giderleri</i>	878.000	563.949		1.381.000	1.605.000	1.810.000
<i>Mal ve Hizmet Alım Giderleri</i>	217.000	279.482		311.000	352.000	384.000
<i>Faiz Giderleri</i>						
<i>Cari Transferler</i>						
<i>Sermaye Giderleri</i>						
<i>Sermaye Transferleri</i>						
<i>Borç Verme</i>						
<b>BÜTÇE İÇİ TOPLAM KAYNAK</b>	8.499.000	5.532.656		14.297.000	16.605.000	18.710.000
<i>Döner Sermaye</i>						
<i>Özel Hesap</i>						
<i>Diğer Bütçe Dışı Kaynak</i>						
<b>BÜTÇE DIŞI TOPLAM KAYNAK</b>						
<b>FAALİYET MALİYETİ TOPLAMI</b>	8.499.000	5.532.656		14.297.000	16.605.000	18.710.000



## D-Toplam Kaynak İhtiyacı

### FAALİYETLER DÜZEYİNDE TARSUS ÜNİVERSİTESİ PERFORMANS PROGRAMI MALİYETİ

PROGRAM SINIFLANDIRMASI	2025			2026			2027		
	BÜTÇE İÇİ	BÜTÇE DIŞI	TOPLAM	BÜTÇE İÇİ	BÜTÇE DIŞI	TOPLAM	BÜTÇE İÇİ	BÜTÇE DIŞI	TOPLAM
<b>ARAŞTIRMA, GELİŞTİRME VE YENİLİK</b>	<b>881.000</b>	<b>12.500.000</b>	<b>13.381.000</b>	<b>1.000.000</b>	<b>14.500.000</b>	<b>15.500.000</b>	<b>1.085.000</b>	<b>18.000.000</b>	<b>19.085.000</b>
<b>YÜKSEKÖĞRETİMDE BİLİMSEL ARAŞTIRMA VE GELİŞTİRME</b>	881.000	12.500.000	13.381.000	1.000.000	14.500.000	15.500.000	1.085.000	18.000.000	19.085.000
<i>Yükseköğretim Kurumlarının Bilimsel Araştırma Projeleri</i>	881.000	12.500.000	13.381.000	1.000.000	14.500.000	15.500.000	1.085.000	18.000.000	19.085.000
<b>HAYAT BOYU ÖĞRENME</b>	<b>0</b>	<b>800.000</b>	<b>800.000</b>	<b>0</b>	<b>880.000</b>	<b>880.000</b>	<b>0</b>	<b>968.000</b>	<b>968.000</b>
<b>YÜKSEKÖĞRETİM KURUMLARI SÜREKLİ EĞİTİM FAALİYETLERİ</b>	0	800.000	800.000	0	880.000	880.000	0	968.000	968.000
<i>Toplum Hizmetine Sunulan Eğitim Programları, Kurs ve Seminerler</i>	0	800.000	800.000	0	880.000	880.000	0	968.000	968.000
<b>YÜKSEKÖĞRETİM</b>	<b>635.853.000</b>	<b>12.600.000</b>	<b>648.453.000</b>	<b>745.496.000</b>	<b>14.595.000</b>	<b>760.091.000</b>	<b>842.293.000</b>	<b>18.254.500</b>	<b>860.547.500</b>
<b>ÖN LİSANS EĞİTİMİ, LİSANS EĞİTİMİ VE LİSANSÜSTÜ EĞİTİM</b>	629.018.000	12.600.000	641.618.000	737.752.000	14.595.000	752.347.000	833.886.000	18.254.500	852.140.500
<i>Yükseköğretim Kurumları Bilgi ve Kültürel Kaynaklar ile Sportif Altyapının Geliştirilmesi Hizmetleri</i>	8.669.000	0	8.669.000	4.256.000	0	4.256.000	4.790.000	0	4.790.000
<i>Yükseköğretim Kurumları Birinci Öğretim</i>	620.349.000	1.450.000	621.799.000	733.496.000	1.595.000	735.091.000	829.096.000	1.754.500	830.850.500
<i>Yükseköğretim Kurumları Uluslararası Ortak Eğitim ve Öğretim Programı</i>	0	11.150.000	11.150.000	0	13.000.000	13.000.000	0	16.500.000	16.500.000
<b>YÜKSEKÖĞRETİMDE ÖĞRENCİ YAŞAMI</b>	6.835.000	0	6.835.000	7.744.000	0	7.744.000	8.407.000	0	8.407.000
<i>Yükseköğretimde Barınma Hizmetleri</i>	36.000	0	36.000	40.000	0	40.000	44.000	0	44.000
<i>Yükseköğretimde Beslenme Hizmetleri</i>	5.850.000	0	5.850.000	6.634.000	0	6.634.000	7.202.000	0	7.202.000
<i>Yükseköğretimde Kültür ve Spor Hizmetleri</i>	781.000	0	781.000	880.000	0	880.000	950.000	0	950.000
<i>Yükseköğretimde Öğrenci Yaşamına İlişkin Diğer Hizmetler</i>	168.000	0	168.000	190.000	0	190.000	211.000	0	211.000
<b>YÖNETİM VE DESTEK PROGRAMI</b>	<b>168.187.000</b>	<b>0</b>	<b>168.187.000</b>	<b>193.770.000</b>	<b>0</b>	<b>193.770.000</b>	<b>217.653.000</b>	<b>0</b>	<b>217.653.000</b>
<b>TEFTİŞ, DENETİM VE DANIŞMANLIK HİZMETLERİ</b>	6.776.000	0	6.776.000	7.862.000	0	7.862.000	8.849.000	0	8.849.000
<i>Hukuki Danışmanlık ve Muhakemat Hizmetleri</i>	2.846.000	0	2.846.000	3.300.000	0	3.300.000	3.711.000	0	3.711.000
<i>İç Denetim</i>	3.930.000	0	3.930.000	4.562.000	0	4.562.000	5.138.000	0	5.138.000
<b>ÜST YÖNETİM, İDARİ VE MALİ HİZMETLER</b>	161.411.000	0	161.411.000	185.908.000	0	185.908.000	208.804.000	0	208.804.000
<i>Bilgi Teknolojilerine Yönelik Faaliyetler</i>	7.044.000	0	7.044.000	8.179.000	0	8.179.000	9.216.000	0	9.216.000
<i>Diğer Destek Hizmetleri</i>	4.213.000	0	4.213.000	4.896.000	0	4.896.000	5.519.000	0	5.519.000
<i>Engellilerin Erişilebilirliğinin Sağlanması</i>	1.000.000	0	1.000.000	0	0	0	0	0	0
<i>Genel Destek Hizmetleri</i>	28.207.000	0	28.207.000	32.585.000	0	32.585.000	36.395.000	0	36.395.000
<i>İnşaat ve Yapı İşlerinin Yürütülmesi</i>	18.143.000	0	18.143.000	21.056.000	0	21.056.000	23.705.000	0	23.705.000
<i>İnsan Kaynakları Yönetimine İlişkin Faaliyetler</i>	68.309.000	0	68.309.000	79.151.000	0	79.151.000	88.884.000	0	88.884.000
<i>Özel Kalem Hizmetleri</i>	11.182.000	0	11.182.000	12.976.000	0	12.976.000	14.603.000	0	14.603.000
<i>Strateji Geliştirme ve Mali Hizmetler</i>	8.990.000	0	8.990.000	10.431.000	0	10.431.000	11.740.000	0	11.740.000
<i>Taşınmaz Mal Gelirleriyle Yürütülecek Hizmetler</i>	26.000	0	26.000	29.000	0	29.000	32.000	0	32.000
<i>Yükseköğretimde Öğrencilere Yönelik İdari Hizmetler</i>	14.297.000	0	14.297.000	16.605.000	0	16.605.000	18.710.000	0	18.710.000
<b>GENEL TOPLAM</b>	<b>804.921.000</b>	<b>25.900.000</b>	<b>830.821.000</b>	<b>940.266.000</b>	<b>29.975.000</b>	<b>970.241.000</b>	<b>1.061.031.000</b>	<b>37.222.500</b>	<b>1.098.253.500</b>



**EKONOMİK SINIFLANDIRMA DÜZEYİNDE TARSUS ÜNİVERSİTESİ PERFORMANS PROGRAMI MALİYETİ**

EKONOMİK KOD	2025				2026				2027			
	HİZMET PROGRAMLARI TOPLAM	YÖNETİM VE DESTEK PROGRAMI	PROGRAM DIŞI GİDERLER	TOPLAM	HİZMET PROGRAMLARI TOPLAM	YÖNETİM VE DESTEK PROGRAMI	PROGRAM DIŞI GİDERLER	TOPLAM	HİZMET PROGRAMLARI TOPLAM	YÖNETİM VE DESTEK PROGRAMI	PROGRAM DIŞI GİDERLER	TOPLAM
<i>Personel Giderleri</i>	333.880.000	135.583.000		469.463.000	387.923.000	157.536.000		545.459.000	437.388.000	177.633.000		615.021.000
<i>Sosyal Güvenlik Kurumuna Devlet Primi Giderleri</i>	37.976.000	14.158.000		52.134.000	44.130.000	16.448.000		60.578.000	49.717.000	18.547.000		68.264.000
<i>Mal ve Hizmet Alım Giderleri</i>	35.878.000	8.812.000		44.690.000	40.695.000	9.988.000		50.683.000	44.167.000	10.847.000		55.014.000
<i>Faiz Giderleri</i>				0				0				0
<i>Cari Transferler</i>		8.634.000		8.634.000		9.798.000		9.798.000		10.626.000		10.626.000
<i>Sermaye Giderleri</i>	229.000.000	1.000.000		230.000.000	273.748.000	0		273.748.000	312.106.000	0		312.106.000
<i>Sermaye Transferleri</i>				0				0				0
<i>Borç Verme</i>				0				0				0
<i>Yedek Ödenekler</i>				0				0				0
<b>BÜTÇE İÇİ TOPLAM KAYNAK</b>	<b>636.734.000</b>	<b>168.187.000</b>	<b>0</b>	<b>804.921.000</b>	<b>746.496.000</b>	<b>193.770.000</b>	<b>0</b>	<b>940.266.000</b>	<b>843.378.000</b>	<b>217.653.000</b>	<b>0</b>	<b>1.061.031.000</b>
<i>Döner Sermaye</i>	2.250.000			2.250.000	2.475.000			2.475.000	2.722.500			2.722.500
<i>Özel Hesap</i>	23.650.000			23.650.000	27.500.000			27.500.000	34.500.000			34.500.000
<i>Diğer Bütçe Dışı Kaynak</i>	0			0	0			0	0			0
<b>BÜTÇE DIŞI TOPLAM KAYNAK</b>	<b>25.900.000</b>	<b>0</b>	<b>0</b>	<b>25.900.000</b>	<b>29.975.000</b>	<b>0</b>	<b>0</b>	<b>29.975.000</b>	<b>37.222.500</b>	<b>0</b>	<b>0</b>	<b>37.222.500</b>
<b>GENEL TOPLAM</b>	<b>662.634.000</b>	<b>168.187.000</b>	<b>0</b>	<b>830.821.000</b>	<b>776.471.000</b>	<b>193.770.000</b>	<b>0</b>	<b>970.241.000</b>	<b>880.600.500</b>	<b>217.653.000</b>	<b>0</b>	<b>1.098.253.500</b>

## E-Diğer Hususlar

### FAALİYETLERDEN SORUMLU HARCAMA BİRİMLERİ

**İdare Adı** TARSUS ÜNİVERSİTESİ  
**Yıl** 2025 (KBÖ)

PROGRAM	ALT PROGRAM	FAALİYET	SORUMLU HARCAMA BİRİMİ
ARAŞTIRMA, GELİŞTİRME VE YENİLİK	YÜKSEKÖĞRETİMDE BİLİMSEL ARAŞTIRMA VE GELİŞTİRME	Yükseköğretim Kurumlarının Bilimsel Araştırma Projeleri	ÖZEL KALEM (REKTÖRLÜK)
YÜKSEKÖĞRETİM	ÖN LİSANS EĞİTİMİ, LİSANS EĞİTİMİ VE LİSANSÜSTÜ EĞİTİM	Yükseköğretim Kurumları Bilgi ve Kültürel Kaynaklar ile Sportif Altyapının Geliştirilmesi Hizmetleri	KÜTÜPHANE VE DOKÜMANTASYON DAİRE BAŞKANLIĞI
		Yükseköğretim Kurumları Birinci Öğretim	İDARİ VE MALİ İŞLER DAİRE BAŞKANLIĞI, PERSONEL DAİRE BAŞKANLIĞI, YAPI İŞLERİ VE TEKNİK DAİRE BAŞKANLIĞI, STRATEJİ GELİŞTİRME DAİRE BAŞKANLIĞI, SAĞLIK HİZMETLERİ MESLEK YÜKSEKOKULU, TEKNOLOJİ FAKÜLTESİ, HAVACILIK VE UZAY BİLİMLERİ FAKÜLTESİ, MESLEK YÜKSEKOKULU, LİSANSÜSTÜ EĞİTİM ENSTİTÜSÜ, İKTİSADİ VE İDARİ BİLİMLER FAKÜLTESİ, İNSAN VE TOPLUM BİLİMLERİ FAKÜLTESİ, MÜHENDİSLİK FAKÜLTESİ, UYGULAMALI BİLİMLER FAKÜLTESİ, SAĞLIK BİLİMLERİ FAKÜLTESİ, MERSİN TARSUS ORGANİZE SANAYİ BÖLGESİ TEKNİK BİLİMLER MESLEK YÜKSEKOKULU, YABANCI DİLLER YÜKSEKOKULU
	YÜKSEKÖĞRETİMDE ÖĞRENCİ YAŞAMI	Yükseköğretimde Barınma Hizmetleri	SAĞLIK, KÜLTÜR VE SPOR DAİRE BAŞKANLIĞI
		Yükseköğretimde Beslenme Hizmetleri	SAĞLIK, KÜLTÜR VE SPOR DAİRE BAŞKANLIĞI
		Yükseköğretimde Kültür ve Spor Hizmetleri	SAĞLIK, KÜLTÜR VE SPOR DAİRE BAŞKANLIĞI
		Yükseköğretimde Öğrenci Yaşamına İlişkin Diğer Hizmetler	İDARİ VE MALİ İŞLER DAİRE BAŞKANLIĞI, SAĞLIK, KÜLTÜR VE SPOR DAİRE BAŞKANLIĞI
	YÖNETİM VE DESTEK PROGRAMI	TEFTİŞ, DENETİM VE DANIŞMANLIK HİZMETLERİ	Hukuki Danışmanlık ve Muhakemat Hizmetleri
İç Denetim			ÖZEL KALEM (REKTÖRLÜK)
ÜST YÖNETİM, İDARİ VE MALİ HİZMETLER		Bilgi Teknolojilerine Yönelik Faaliyetler	BİLGİ İŞLEM DAİRE BAŞKANLIĞI
		Diğer Destek Hizmetleri	İDARİ VE MALİ İŞLER DAİRE BAŞKANLIĞI
		Engellilerin Erişilebilirliğinin Sağlanması	YAPI İŞLERİ VE TEKNİK DAİRE BAŞKANLIĞI
		Genel Destek Hizmetleri	ÖZEL KALEM (GENEL SEKRETERLİK), İDARİ VE MALİ İŞLER DAİRE BAŞKANLIĞI, STRATEJİ GELİŞTİRME DAİRE BAŞKANLIĞI
		İnsan Kaynakları Yönetimine İlişkin Faaliyetler	PERSONEL DAİRE BAŞKANLIĞI
		İnşaat ve Yapı İşlerinin Yürütülmesi	YAPI İŞLERİ VE TEKNİK DAİRE BAŞKANLIĞI
		Özel Kalem Hizmetleri	ÖZEL KALEM (REKTÖRLÜK)
		Strateji Geliştirme ve Mali Hizmetler	STRATEJİ GELİŞTİRME DAİRE BAŞKANLIĞI
		Taşınmaz Mal Gelirleriyle Yürütülecek Hizmetler	İDARİ VE MALİ İŞLER DAİRE BAŞKANLIĞI
		Yükseköğretimde Öğrencilere Yönelik İdari Hizmetler	SAĞLIK, KÜLTÜR VE SPOR DAİRE BAŞKANLIĞI, ÖĞRENCİ İŞLERİ DAİRE BAŞKANLIĞI

**PERFORMANS GÖSTERGELERİNİN İZLENMESİNDEN SORUMLU BİRİMLER**

**İdare Adı: TARSUS ÜNİVERSİTESİ**

PROGRAM	ALT PROGRAM	PERFORMANS GÖSTERGELERİ	SORUMLU BİRİM
ARAŞTIRMA, GELİŞTİRME VE YENİLİK	ARAŞTIRMA ALTYAPILARI	Araştırma altyapısı projesi tamamlanma oranı	TARSUS ÜNİVERSİTESİ
	YÜKSEKÖĞRETİMDE BİLİMSEL ARAŞTIRMA VE GELİŞTİRME	Ar-ge'ye harcanan bütçenin toplam bütçeye oranı	STRATEJİ GELİŞTİRME DAİRE BAŞKANLIĞI
		Ar-ge sonucu ortaya çıkan ürünlere ilişkin alınan patent sayısı	TARSUS ÜNİVERSİTESİ
		Ar-ge sonucu ticarileştirilen ürün sayısı	TARSUS ÜNİVERSİTESİ
		Araştırma merkezleri gelir miktarı	DÖNER SERMAYE İŞLETMESİ MÜDÜRLÜĞÜ
		Araştırma merkezlerinin sanayi ile yaptığı proje sayısı	TARSUS ÜNİVERSİTESİ
		BAP kapsamında desteklenen araştırma projeleri sayısı	TARSUS ÜNİVERSİTESİ
		Öğretim elemanı başına düşen ar-ge proje sayısı	TARSUS ÜNİVERSİTESİ
		Patent, faydalı model ve endüstriyel tasarım başvuru sayısı	TARSUS ÜNİVERSİTESİ
		Ulusal ve uluslararası kuruluşlar tarafından desteklenen ar-ge projesi sayısı	TARSUS ÜNİVERSİTESİ
		Uluslararası endekslerde yer alan bilimsel yayın sayısı	TARSUS ÜNİVERSİTESİ
	HAYAT BOYU ÖĞRENME	YÜKSEKÖĞRETİM KURUMLARI SÜREKLİ EĞİTİM FAALİYETLERİ	Dezavantajlı gruplara yönelik sosyal entegrasyon ve kapsayıcılığa ilişkin yapılan faaliyet sayısı
Eğitim programlarına başvuran kişi sayısı			TARSUS ÜNİVERSİTESİ
Mezunlara yönelik gerçekleştirilen faaliyet sayısı			TARSUS ÜNİVERSİTESİ
Sürekli Eğitim Merkezi (SEM) ve Dil Merkezi (DİLMER) tarafından mesleki eğitime yönelik verilen sertifika sayısı			TARSUS ÜNİVERSİTESİ
Tamamlanan sosyal sorumluluk projeleri sayısı			TARSUS ÜNİVERSİTESİ
Üniversitenin çevrecilik alanlarında aldığı ödül sayısı			TARSUS ÜNİVERSİTESİ
TEDAVİ EDİCİ SAĞLIK	TEDAVİ HİZMETLERİ	Ameliyat sayısı	TARSUS ÜNİVERSİTESİ
		Üniversite hastaneleri nitelikli yatak oranı	TARSUS ÜNİVERSİTESİ
		Üniversite hastaneleri yatak doluluk oranı	TARSUS ÜNİVERSİTESİ
		Yatan hasta sayısı	TARSUS ÜNİVERSİTESİ
YÜKSEKÖĞRETİM	ÖĞRETİM ELEMANLARINA SAĞLANAN BURS VE DESTEKLER	SCI, SCI-Expanded, SSCI ve AHCI kapsamındaki dergilerde öğretim elemanı başına düşen yayın sayısı	TARSUS ÜNİVERSİTESİ
		Yükseköğretim Kurulu tarafından belirlenecek öncelikli alanlarda sağlanan burslardan yararlanan doktora öğrenci sayısı	TARSUS ÜNİVERSİTESİ
		Yükseköğretim Kurulu tarafından sağlanan araştırma desteklerinden yararlananların sayısı	TARSUS ÜNİVERSİTESİ
		Yükseköğretim Kurulu tarafından sağlanan yurt dışında yabancı dil yeterliliklerinin artırılmasına yönelik burslardan yararlanan sayısı	TARSUS ÜNİVERSİTESİ
		Yükseköğretim Kurulu, Türkiye Bilimler Akademisi ve TÜBİTAK bilim, teşvik ve sanat ödülleri sayısı	TARSUS ÜNİVERSİTESİ
		ÖN LİSANS EĞİTİMİ, LİSANS EĞİTİMİ VE LİSANSÜSTÜ EĞİTİM	Doktora eğitimini tamamlayanların sayısı
	Eğitim bilimleri kontenjan doluluk oranı		ÖĞRENCİ İŞLERİ DAİRE BAŞKANLIĞI
	Eğitimin program süresinde bitirilme oranı		ÖĞRENCİ İŞLERİ DAİRE BAŞKANLIĞI
	Fen bilimleri kontenjan doluluk oranı		ÖĞRENCİ İŞLERİ DAİRE BAŞKANLIĞI
	Kütüphanede bulunan basılı ve elektronik kaynak sayısı		KÜTÜPHANE VE DOKÜMANTASYON DAİRE BAŞKANLIĞI
	Kütüphanede bulunan öğrenci başına düşen basılı ve elektronik kaynak sayısı		KÜTÜPHANE VE DOKÜMANTASYON DAİRE BAŞKANLIĞI
	Kütüphaneden yararlanan kişi sayısı		KÜTÜPHANE VE DOKÜMANTASYON DAİRE BAŞKANLIĞI
	Lisansüstü öğrencilerin toplam öğrenciler içindeki payı		LİSANSÜSTÜ EĞİTİM ENSTİTÜSÜ
	Öğrenci başına düşen eğitim alanı		YAPI İŞLERİ VE TEKNİK DAİRE BAŞKANLIĞI
	Öğrenci başına düşen kapalı alan		YAPI İŞLERİ VE TEKNİK DAİRE BAŞKANLIĞI

YÜKSEKÖĞRETİM	ÖN LİSANS EĞİTİMİ, LİSANS EĞİTİMİ VE LİSANSÜSTÜ EĞİTİM	Öğrenci değişim programlarından yararlanan öğrencilerin oranı	TARSUS ÜNİVERSİTESİ
		Öğretim üyesi başına düşen öğrenci sayısı	ÖĞRENCİ İŞLERİ DAİRE BAŞKANLIĞI
		Sağlık bilimleri kontenjan doluluk oranı	ÖĞRENCİ İŞLERİ DAİRE BAŞKANLIĞI
		Sosyal bilimler kontenjan doluluk oranı	ÖĞRENCİ İŞLERİ DAİRE BAŞKANLIĞI
		Teknokent veya Teknoloji Transfer Ofisi (TTO) projelerine katılan öğrenci sayısı	TARSUS ÜNİVERSİTESİ
		Uluslararası kuruluşlarla ortak uygulanan eğitim programı sayısı	ÖĞRENCİ İŞLERİ DAİRE BAŞKANLIĞI
		Yabancı dilde eğitim veren program sayısı	ÖĞRENCİ İŞLERİ DAİRE BAŞKANLIĞI
		Yabancı uyruklu akademisyen sayısı	PERSONEL DAİRE BAŞKANLIĞI
		Yabancı uyruklu öğrenci sayısı	ÖĞRENCİ İŞLERİ DAİRE BAŞKANLIĞI
		Yan dal ve çift ana dal programından mezun olanların toplam mezun sayısına oranı	ÖĞRENCİ İŞLERİ DAİRE BAŞKANLIĞI
	YÜKSEKÖĞRETİMDE ÖĞRENCİ YAŞAMI	Barınma hizmetlerinden yararlanan öğrenci sayısı	SAĞLIK, KÜLTÜR VE SPOR DAİRE BAŞKANLIĞI
		Beslenme hizmetlerinden yararlanan öğrenci sayısı	SAĞLIK, KÜLTÜR VE SPOR DAİRE BAŞKANLIĞI
		Öğrenci başına düşen sosyal donatı alanı	YAPI İŞLERİ VE TEKNİK DAİRE BAŞKANLIĞI
		Öğrenci kulüp ve topluluk sayısı	SAĞLIK, KÜLTÜR VE SPOR DAİRE BAŞKANLIĞI
		Sosyal, kültürel ve sportif faaliyet sayısı	SAĞLIK, KÜLTÜR VE SPOR DAİRE BAŞKANLIĞI
		Yükseköğretimde öğrenci başına barınma harcaması	SAĞLIK, KÜLTÜR VE SPOR DAİRE BAŞKANLIĞI
		Yükseköğretimde öğrenci başına beslenme harcaması	SAĞLIK, KÜLTÜR VE SPOR DAİRE BAŞKANLIĞI
		Yükseköğretimde öğrenci yaşamından memnuniyet oranı	SAĞLIK, KÜLTÜR VE SPOR DAİRE BAŞKANLIĞI
		Yükseköğretimde öğrencilere sunulan sağlık hizmetinden yararlanan öğrenci sayısının toplam öğrenci sayısına oranı	SAĞLIK, KÜLTÜR VE SPOR DAİRE BAŞKANLIĞI