



PAMUKKALE  
ÜNİVERSİTESİ

2023 YILI

PERFORMANS  
PROGRAMI



*“Cumhuriyete vereceğimiz en büyük armağan gençlerimizin  
eğitilmesi olacaktır.”*

*K. Atatürk*

## İÇİNDEKİLER

<b>SUNUŞ .....</b>	<b>5</b>
<b>I.GENEL BİLGİLER .....</b>	<b>8</b>
A-Yetki, Görev ve Sorumluluklar.....	9
B-Teşkilat Yapısı .....	12
C-Fiziksel Kaynaklar .....	14
D-İnsan Kaynakları .....	24
<b>II.PERFORMANS BİLGİLERİ.....</b>	<b>26</b>
A-Temel Politikalar ve Öncelikler .....	26
B-Amaç ve Hedefler .....	26
C-İdare Performans Bilgisi .....	35
D-İdarenin Toplam Kaynak İhtiyacı .....	80
E-Diğer Hususlar .....	83
<b>III.EKLER.....</b>	<b>87</b>

## **Tablolar Listesi**

Tablo 1-Akademik Birimlerinin Tarihsel Süreci .....	8
Tablo 2-Pamukkale Üniversitesi Yerleşke Alanları .....	14
Tablo 3-Kütüphane Altyapı Bilgisi.....	15
Tablo 4-Pusula Sistemi Kapsamına Alınan Modüller .....	18
Tablo 5-Taşıtlar.....	24
Tablo 6-Öğretim Elemanı Sayısı .....	25
Tablo 7-Öğrenci Sayıları.....	89

## **Şekiller Listesi**

Şekil 1. PAÜ Organizasyon Şeması.....	12
Şekil 2. Pamukkale Üniversitesi İşgücü Dağılımı .....	25
Şekil 3. Akademik Birim Sayıları .....	87
Şekil 4. Öğrenci Sayıları .....	89
Şekil 5. Yabancı Uyruklu Öğrenci Sayıları .....	90

## SUNUŞ



Günümüzün en değerli hazinesi bilgidir. Üniversiteler bilgi ve teknoloji üreterek topluma yön veren evrensel kurumlardır. Bilgi kaynağı üniversiteler, toplumsal gelişmenin en önemli aracıdır. Ülke sınırlarını aşan bilgi ve iletişim teknolojilerindeki gelişmeler, üniversitelerin uluslararası olmalarını zorunlu hale getirmektedir. Türkiye'nin gelişmiş ülkeler düzeyine çıkması, dünya devletleri arasındaki sıralamada hedeflerini gerçekleştirmesi ve 2023 vizyonuna ulaşabilmesi için bilgi kullanımı ve üretiminde dünya genelinde ön sıralarda olması gerekmektedir. Gelişmenin itici gücü olan bilginin teknolojiye dönüşmesi ve topluma aktarılması için de üniversitelere büyük görevler düşmektedir. Bu kapsamda üniversitemizin Toplam Kalite Yönetimi anlayışı ile katılımcılığı, etkinliği ve verimliliği esas alan, paydaşlarına değer veren, şeffaflığı ve hesap verilebilirliği ön planda tutan kurumlar olması gerekir.

Gelişmiş bir ülke olmanın yolu, uluslararası standartlarda üniversitelere sahip olmaktan geçmektedir. Bunun için, üniversiteler paydaş beklentilerini karşılamalı ve öğrencilerini iyi yetiştirmelidirler. Ülkenin ekonomik bakımdan gelişmesi, insanların refah düzeyinin yükselmesi; üniversitelerin ülke önceliklerine cevap verecek Araştırma-Geliştirme yapmalarına bağlıdır. Üniversiteler; Eğitim-Öğretim ve Araştırma-Geliştirme Faaliyetlerinin yanında, araştırma sonuçlarını uygulamaya aktararak, içinde buldukları topluma sosyo-kültürel katkı üreterek değer katmalıdırlar.

Tüm bu görevlerin yerine getirilmesi için misyon, vizyon ve temel değerler ışığı altında paydaşlar ile birlikte belirlenmiş amaçlar olmalıdır. Bu amaçları gerçekleştirmek için hedefler belirlenmeli ve tüm kaynaklar bu hedeflere göre planlanmalıdır. Kalite çevrimini benimseyen,

veri analizine dayalı karar destek sistemi ile çalışan yönetim bilgi sistemi yardımı ile hedeflere ulaşılmalıdır. Hedeflerin ölçülmesi ve değerlendirilmesi için faaliyetlerin planlanması ve uygulamanın sürekli takip edilmesi de zorunludur. Bütün bunlar ancak bir plan ile yapılabilir. Pamukkale Üniversitesi 2019-2023 Stratejik Planı bu bakış açısı ile hazırlanmıştır.

Pamukkale Üniversitesi, öğretim kadrosu ve alt yapı imkânları ile yükseköğretim kurumları arasında üst sıralarda bir yere sahiptir. Pamukkale Üniversitesinde ekonomi, sosyal, eğitim, mühendislik, sağlık ve temel bilimler alanında ön lisans, lisans, yüksek lisans ve doktora düzeyinde eğitim-öğretim verilmektedir. Yürütülen programların uluslararası tanınırlığını artıran Diploma Eki Etiketi ve Avrupa Kredi Transfer Sistemi Etiketi alınmıştır. Uluslararası Akreditasyon Kuruluşlarınca akredite edilen programları her geçen gün artmaktadır. Üniversitemizde; 6 Enstitü, 20 Fakülte, 1 Yüksekokul, 17 Meslek Yüksekokulunda tıptan mühendisliğe, iktisadi idari bilimlerden fen-edebiyata, güzel sanatlar, eğitim ve teknik eğitimden ekonominin ihtiyaç duyduğu birçok alanda yetkin uzmanlardan ara eleman yetiştirmeye kadar uzanan değişik yelpaze içerisinde eğitim verilmektedir. Mevcut programların kalite düzeylerinin yükseltilmesi ve aktif olmayan programlarda eğitim öğretim faaliyetlerinin başlaması için akademik personel sayısının artırılması gerekmektedir.

Pamukkale Üniversitesi araştırma-geliştirme faaliyetleri ile de aynı zamanda bir araştırma üniversitesi olma yolundadır. Pamukkale Üniversitesi ulusal ve uluslararası araştırma fonlarından yararlanma sıralamasında ön sıralarda yer almaktadır. Araştırma-geliştirme potansiyelini geliştirmek üzere yeni yapılanmalara gidilmiştir. Araştırmaların daha iyi seviyelere taşınması için; iç ve dış değerlendirme mekanizmaları kurularak kaynakların dağıtımında nesnel kriter bazlı değerlendirme süreçleri uygulanmaktadır. Birimlerde yer alan araştırma alt yapısının tamamlanması konusunda çalışmalar hızlı bir şekilde sürdürülmektedir. Üniversitemiz bilgi ve iletişim teknolojileri bakımından iyi düzeyde olup doküman yönetim sistemi projesi ile e-üniversite olma yolunda önemli adımlar atılmıştır. Üniversitemizde Merkezi Araştırma Laboratuvarı da hizmete hazır hale getirilmiştir. Uzaktan Eğitim Platformu kurulmuştur.

Pamukkale Üniversitesi topluma hizmet alanında da önemli bir düzeydedir. 857 yatak kapasitesi bulunan üniversite hastanesi, yeni birimlerin de ilave edilmesi ile sürekli gelişmekte ve 100.000 m<sup>2</sup>'den fazla kapalı alanda hizmetini sürdürmektedir. Önümüzdeki yıllarda açılacak olan yeni hastaneler ile birlikte gelişimini tamamlayacaktır. Mühendislik, iktisadi, idari ve diğer sosyal alanlarda araştırmalar uygulamaya aktarılmakta ve toplumsal katkı üretme adına tüm kurumlar ile iş birliği içinde ortak çalışmalar yapılmaktadır. Sürekli gelişen Pamukkale Teknokent AŞ'de AR-GE firması sayısı her geçen gün artmaktadır. Öğretim üyelerince kurulan firma sayısı da her geçen gün artmaktadır. Öğretim üyelerinin farklı sektörler ile iş birliği faaliyetlerini artırmak ve teknoloji transferini sağlamak için Teknoloji Transfer Ofisi kurulmuş ve Teknokent dışındaki firma ve kuruluşlara danışmanlık ve mühendislik hizmetlerine ilişkin projeler yapmaya başlanmıştır. Bu hedeflerin gerçekleştirilebilmesi, yeterli bir bütçeyle olabilecektir. Performans esaslı bütçelemenin amacına ulaşabilmesi büyük ölçüde buna bağlıdır.

Bu raporda; 2023-2025 bütçe dönemi için hazırlanan; 2023 Yılı Performans Programı hakkında bilgiler yer almaktadır. Bu raporun hazırlanmasında katkıda bulunan üniversitemiz çalışanlarına teşekkür ediyorum.

Saygılarımla.

Prof. Dr. Ahmet KUTLUHAN  
Rektör

## I.GENEL BİLGİLER

Pamukkale Üniversitesi, 1992 yılında Denizli’de kurulmuştur. Üniversitenin çekirdek yapısını, 1992 yılına kadar Dokuz Eylül Üniversitesi’ne bağlı olarak faaliyetlerini sürdüren Denizli Mühendislik Fakültesi, Eğitim Yüksekokulu, Meslek Yüksekokulu ve Denizli Tıp Fakültesi oluşturmuştur. Akademik birimler tarihsel süreçleriyle birlikte Tablo 1’de verilmiştir.

Tablo 1-Akademik Birimlerinin Tarihsel Süreci

AKADEMİK BİRİMLER	TARİHSEL SÜREÇ
EĞİTİM BİLİMLERİ ENSTİTÜSÜ	04.04.2011 Tarih ve 2011/1595 Sayılı Bakanlar Kurulu Kararı ile kurulmuştur.
FEN BİLİMLERİ ENSTİTÜSÜ	03.07.1992 tarih ve 3837 Sayılı Kanun ile kurulmuştur. 1994’te faaliyetine başlamıştır.
SOSYAL BİLİMLER ENSTİTÜSÜ	03.07.1992 tarih ve 3837 Sayılı Kanun ile kurulmuştur. 1993’te faaliyetine başlamıştır.
SAĞLIK BİLİMLERİ ENSTİTÜSÜ	03.07.1992 tarih ve 3837 Sayılı Kanun ile kurulmuştur. 1996’da faaliyetine başlamıştır.
ARKEOLOJİ ENSTİTÜSÜ	09.03.2015 tarih ve 2015/7309 sayılı Bakanlar Kurulu Kararı ile kurulmuştur.
İSLAMİ İLİMLER ENSTİTÜSÜ	18.03.2016 tarih ve 2016/8567 sayılı Bakanlar Kurulu Kararı ile kurulmuştur.
EĞİTİM FAKÜLTESİ	Denizli’de 1957’de Kız Öğretmen Okulu olarak eğitime başlayan ve 1976 yılında Eğitim Enstitüsü olan fakülte, 20.07.1982 tarih ve 41 sayılı KHK ile Denizli Eğitim Yüksekokulu adı altında Dokuz Eylül Üniversitesi Buca Eğitim Fakültesine bağlanmıştır. 1989 yılında dört yıllık lisans eğitimi vermeye başlanmış, 10 Kasım 1992 tarihinde Pamukkale Üniversitesi Eğitim Fakültesi olmuştur.
FEN FAKÜLTESİ	25.07.2022 tarih ve 5868 sayılı Cumhurbaşkanı Kararı ile kurulmuştur.
İNSAN VE TOPLUM BİLİMLERİ FAKÜLTESİ	25.07.2022 tarih ve 5868 sayılı Cumhurbaşkanı Kararı ile kurulmuştur.
İKTİSADİ VE İDARİ BİL. FAK.	03.07.1992 tarih ve 3837 Sayılı Kanun ile kurulmuştur.
MÜHENDİSLİK FAKÜLTESİ	1976 yılında Devlet Mühendislik ve Mimarlık Akademisi olarak,1982 yılında Denizli Mühendislik Fakültesi olarak Dokuz Eylül Üniversitesine bağlanmış, 10 Kasım 1992 tarihinde Pamukkale Üniversitesi Mühendislik Fakültesi olmuştur.
TEKNOLOJİ FAKÜLTESİ	2009/15546 sayılı Bakanlar Kurulu Kararı ile kurulmuştur
TIP FAKÜLTESİ	1987 yılında Dokuz Eylül Üniversitesi Tıp Fakültesi bünyesinde faaliyete geçmiştir. 1992 yılında Pamukkale Üniversitesi Tıp Fakültesi adını almıştır.
İLAHİYAT FAKÜLTESİ	Bakanlar Kurulunun 27.02.2012 Tarihli Kararı ile kurulmuştur.
İLETİŞİM FAKÜLTESİ	2011/1595 sayılı Bakanlar Kurulu Kararı ile kurulmuştur.
MİMARLIK VE TASARIM FAK.	29.05.2007 tarih ve 2007/26536 sayılı Bakanlar Kurulu Kararı ile kurulmuştur.
MÜZİK VE SAHNE SAN. FAK.	2011/1595 sayılı Bakanlar Kurulu Kararı ile kurulmuştur.
DIŞ HEKİMLİĞİ FAKÜLTESİ	25.06.2012 tarih ve 2012/3363 sayılı Bakanlar Kurulu Kararı ile kurulmuştur.
SAĞLIK BİLİMLERİ FAKÜLTESİ	2 Kasım 1996 tarihinde Bakanlar Kurulu Kararı ile kurulmuştur. 27.08.2015 tarih ve 2015/8052 sayılı Bakanlar Kurulu Kararı ile Sağlık Bilimleri Fakültesi adını almıştır.
HUKUK FAKÜLTESİ	04.07.2016 tarih ve 2016/9007 sayılı Bakanlar Kurulu Kararı ile kurulmuştur.
SPOR BİLİMLERİ FAKÜLTESİ	26.05.2002 tarih ve 4092 sayılı Bakanlar Kurulu Kararı ile kurulmuştur. 26.08.2014 tarih ve 2014/6728 Bakanlar Kurulu Kararı ile Spor Bilimleri Fakültesi adını almıştır.
TURİZM FAKÜLTESİ	Serinhisar Tütün Ekserliği Yüksekokulunun adının 29 Mayıs 2007 tarihinde Turizm İşletmeciliği ve Otelcilik Yüksekokulu olarak değiştirilmiş, Yükseköğretim Kurulu Başkanlığı’nın 06.02.2013 tarih ve 912-6220 sayılı yazısı ile Turizm Fakültesi’ne dönüştürülmüştür.
UYGULAMALI BİLİMLER FAKÜLTESİ	28.06.2021 tarih ve 4180 sayılı Cumhurbaşkanı Kararı ile kurulmuştur.



<b>FİZYOTERAPİ VE REHABİLİTASYON FAKÜLTESİ</b>	03.03.2022 tarih ve 5252 sayılı Cumhurbaşkanlığı Kararı ile kurulmuştur.
<b>ZİRAAT FAKÜLTESİ</b>	03.03.2022 tarih ve 5252 sayılı Cumhurbaşkanlığı Kararı ile kurulmuştur.
<b>YABANCI DİLLER YO</b>	11.06.2006 tarih ve 2006/7337 sayılı Bakanlar Kurulu Kararı ile kurulmuştur.
<b>ACIPAYAM MYO</b>	Yükseköğretim Kurulu Başkanlığınca 2002 yılında kurulmuştur.
<b>BEKİLLİ MYO</b>	24.03.2000 tarih ve 28 sayılı Yükseköğretim Kurulu Genel Kurul kararı ile kurulmuştur.
<b>BOZKURT MYO</b>	Ocak 2003 tarihinde kurulmuştur. 29.11.2017 tarihli Yükseköğretim Kurulu Genel Kurul kararı ile aktif hale getirilmiştir.
<b>BULDAN MYO</b>	Yükseköğretim Kurulu Başkanlığınca 2002 yılında kurulmuştur.
<b>ÇAL MYO</b>	29.07.2010 tarihli Yükseköğretim Genel Kurul Kararı ile kurulmuştur.
<b>ÇAMELİ MYO</b>	Yükseköğretim Genel Kurulunun 14.09.2017 Tarihli Kararı ile kurulmuştur.
<b>ÇARDAK ORGANİZE SANAYİ BÖLGESİ MYO</b>	Yükseköğretim Kurulu Genel Kurulunun 22.03.2018 tarihli kararı ile kurulmuştur.
<b>ÇİVRİL ATASAY KAMER MYO</b>	03.07.1992 tarih ve 3837 Sayılı Kanun ile kurulmuştur.
<b>DENİZLİ TEKNİK BİL. MYO</b>	Denizli MYO'nun ikiye ayrılması ile 20.02.2012 tarihinde kurulmuştur.
<b>DENİZLİ SOSYAL BİL. MYO</b>	Denizli MYO'nun ikiye ayrılması ile 20.02.2012 tarihinde kurulmuştur.
<b>DENİZLİ SAĞLIK HİZ. MYO</b>	10.09.1992 tarihinde kurulmuştur
<b>HONAZ MYO</b>	Yükseköğretim Kurulu Genel Kurulunun 24.03.2000 Tarihli Kararı ile kurulmuştur.
<b>KALE MYO</b>	Yükseköğretim Genel Kurulunun 29.07.2010 Tarihli Kararı ile kurulmuştur.
<b>SARAYKÖY MYO</b>	Yükseköğretim Genel Kurulunun 21.05.2014 Tarihli Kararı ile kurulmuştur.
<b>SERİNHİSAR MYO</b>	Yükseköğretim Kurulu Genel Kurulunun 11.01.2018 tarihli kararı ile kurulmuştur.
<b>TAVAS MYO</b>	Yükseköğretim Genel Kurulunun 29.07.2010 Tarihli Kararı ile kurulmuştur.
<b>TAVAS SAĞLIK HİZMETLERİ MYO</b>	Yükseköğretim Genel Kurulunun 14.09.2017 Tarihli Kararı ile kurulmuştur.

## **A-Yetki, Görev ve Sorumluluklar**

### **Organizasyon Yapısı ve Yönetim Organları**

Pamukkale Üniversitesi 2547 sayılı Yükseköğretim Kanununda yer alan üniversite organlarını esas alarak kurduğu yönetim organizasyon yapısını oluşturmuştur. Rektör, rektör yardımcısı, senato ve üniversite yönetim kurulu üniversite üst yönetimini meydana getirmektedir. 2547 sayılı kanunda yer alan üniversitenin diğer yönetim organları; fakülte dekanlıkları, fakülte kurulları, fakülte yönetim kurulları, enstitü müdürlükleri, enstitü kurulları, enstitü yönetim kurulları, yüksekokul müdürlükleri, yüksekokul kurulları, yüksekokul yönetim kurulları ve bölüm başkanlıkları olarak, 2809 sayılı Yükseköğretim Kurumları Teşkilat Kanununda yer alan birimlere göre yapılandırılmakta ve görevlerini sürdürmektedirler.

Rektörlük makamı, rektör ve rektör yardımcıları tarafından temsil edilmektedir. Üniversitenin akademik teşkilatı organizasyon yapısında yer alan tüm birimlerin görev yetki ve sorumluluklarının düzenlenmesi, 2547 sayılı Yükseköğretim Kanunu ve Üniversitelerde Akademik Teşkilat Yönetmeliği esas olmak üzere düzenlenmektedir. Bunun yanında organizasyon yapısında üniversitenin kurumsal ihtiyaçları; bölgesel dinamikler ile eğitim-öğretim, araştırma ve geliştirme alanlarındaki değişim süreçleri doğrultusunda doğan ihtiyaçlar için belirlenen kurul, komisyon ve koordinasyon birimleri yer almaktadır.

Üniversitenin rektörü, üniversiteyi en üst seviyede temsil eder; üniversitenin ve bağlı birimlerinin öğretim kapasitesinin rasyonel bir şekilde kullanılmasında ve geliştirilmesinden sorumludur. Rektör, öğrencilere gerekli sosyal hizmetlerin sağlanmasından ve gerektiği zaman güvenlik önlemlerinin alınmasından sorumludur. Eğitim öğretim, bilimsel araştırma ve yayım faaliyetlerinin devlet kalkınma planı, ilke ve hedefleri doğrultusunda planlanıp yürütülmesinde, bilimsel ve idari gözetim ve denetimin yapılmasında ve bu görevlerin alt birimlere aktarılmasında, takip ve kontrol edilmesinde ve sonuçlarının alınmasında birinci derecede yetkili ve sorumludur.

Üst yönetim organlarından olan senato, rektörün başkanlığında, rektör yardımcıları, dekanlar ve her fakülteden fakülte kurullarınca üç yıl için seçilen birer öğretim üyesi ile rektörlüğe bağlı enstitü ve yüksekokul müdürleri ve öğrenci konseyi başkanından oluşur. Üniversite senatosunun görevleri; üniversitenin eğitim öğretim bilimsel araştırma ve yayım faaliyetlerinin esasları hakkında karar almak, üniversitenin bütünü ilgilendiren kanun ve yönetmelik taslaklarını hazırlamak ve bunlarla ilgili görüş bildirmek, üniversite ile ilgili yönetmelikleri ve yönergeleri hazırlamak, üniversitenin bölüm ya da programlarının eğitim öğretim programını ve yıllık akademik takvimini onaylamak, herhangi bir sınava bağlı olmayan fahri akademik unvanlar vermek, fakülte kurulları ile rektörlüğe bağlı enstitü ve yüksekokul kurullarının kararlarına yapılacak itirazları inceleyerek karara bağlamak, üniversite yönetim kuruluna üye seçmek.

Üniversite yönetim kurulu, idari faaliyetlerde rektöre yardımcı bir yönetim organıdır. Yükseköğretim üst kuruluşları ile senato kararlarının uygulanmasında belirlenen plan ve programlar doğrultusunda rektöre yardım etmek, faaliyet plan ve programlarının uygulanmasını sağlamak, üniversiteye bağlı birimlerin önerilerini dikkate alarak yatırım programını, bütçe tasarısı taslağını incelemek ve kendi önerileri ile birlikte rektörlüğe sunmak, fakülte, enstitü ve yüksekokul yönetim kurullarının kararlarına yapılacak itirazları inceleyerek kesin karara bağlamak, üniversite yönetimi ile ilgili rektörün getireceği konularda karar almak bu kurulun temel görevleri arasındadır.

Pamukkale Üniversitesi 20 Fakülte, 6 Enstitü, 1 Yüksekokul, 17 Meslek Yüksekokulundan oluşan 44 akademik birim ve 45 Araştırma ve Uygulama Merkezinden oluşmaktadır. Üniversitemiz stratejik planında da yer aldığı üzere teşkilat yapısının güçlendirilmesi ve bu doğrultuda organizasyon yapısının gelişmesi ile eğitim öğretim araştırma ve geliştirme faaliyetlerinin sürekli geliştirilmesi hedeflenmektedir.

Üniversitedeki tüm idari faaliyetlerin yürütülmesi ve koordinasyonundan genel sekreterlik sorumludur. İdari kadrolar kapsamında genel sekreter, genel sekreter yardımcıları, daire başkanları, müdürler, hukuk müşavirleri, uzmanlar, 657 sayılı Devlet Memurları Kanunu'na tabi

memurlar ve diđer sözleşmeli personel yer almaktadır. 124 sayılı Yükseköğretim Üst Kuruluşları ile Yükseköğretim Kurumlarının İdari Teşkilatı Hakkında Kanun Hükmünde Kararname doğrultusunda idari teşkilat organizasyonu yapılandırılmıştır. Buna göre; Özel Kalem Müdürlüğü, Yazı İşleri Müdürlüğü, Döner Sermaye İşletmesi Müdürlüğü, Üniversite Hastanesi Başmüdürlüğü ile Strateji Geliştirme, Yapı İşleri ve Teknik, Sağlık Kültür ve Spor, Kütüphane ve Dokümantasyon, Personel, Bilgi İşlem, Öğrenci İşleri, İdari Mali İşler Daire Başkanlıkları yanında Hukuk Müşavirliği, Basın ve Halkla İlişkiler, Kamu Düzeni ve Güvenlik Hizmetleri, Kongre Kültür ve İç Denetim Birimleri organizasyonel yapı içinde yer almakta ve faaliyetlerini yürütmektedirler.

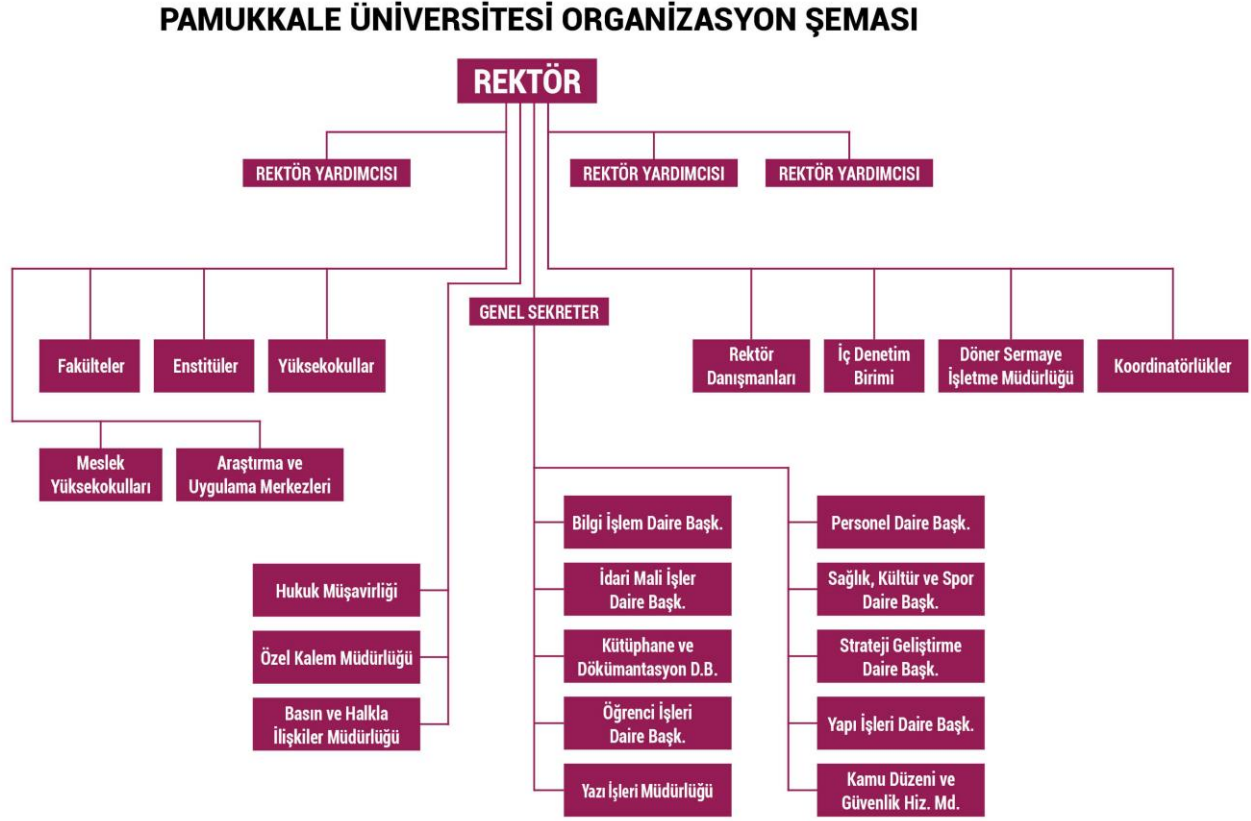
Genel Sekreter, doğrudan Rektöre karşı sorumludur. Üniversitenin idari teşkilatının başı olarak gerçekleştirdiği görevler dışında kendisi ve kendisine bağlı birimler aracılığı ile üniversite idari teşkilatında bulunan birimlerin verimli, düzenli ve uyumlu şekilde çalışmasını sağlamak temel görevleri arasındadır.

Akademik birimlerde idari kadroların yönetiminde fakültelerde dekana bağlı fakülte sekreteri, enstitülerde enstitü müdürüne bağlı enstitü sekreteri ve yüksekokullar ile meslek yüksekokullarında müdüre bağlı yüksekokul sekreteri bulunmaktadır.

## B-Teşkilat Yapısı

### Organizasyon Yapısı ve Yürütme

Pamukkale Üniversitesinin yapısını gösteren organizasyon şeması Şekil 1'de gösterilmiştir.



Şekil 1. PAÜ Organizasyon Şeması

## Yönetim Anlayışı ve Kurum Kültürü

Pamukkale Üniversitesi yukarıda belirtilmiş olan ilgili yasal çerçeve doğrultusunda yönetim anlayışını değişime hızlı cevap verebilen, yönetişimi esas alan bir kurumsal yönetim kültürü ile şekillendirmektedir. Değişim yönetiminin etkin bir iletişim sistemi ile entegre olmuş karar alma süreçleriyle gerçekleştirilebileceğinin bilincinde olan Pamukkale Üniversitesi, bu doğrultuda hızla tüm yönetim süreçlerini Pusula Bilgi Sistemi adını verdiği kurumsal yazılım aracılığıyla tanımlamakta, yönetim uygulamalarını standart hale getirmekte ve kullanmakta olduğu E-Doküman Yönetimi Sistemi ile kayıtlarını izlemekte ve kontrol etmektedir. Bu sistemler tarafından üretilen verilerin üniversitenin geleceğini şekillendirmede önemli istatistik bilgileri vereceğine inanılmaktadır.

Üniversite, kurum kültürü oluşturma ve bu kültürü zaman içerisinde geliştirip gelenekselleştirerek güçlendirme hususlarına, kurulduğu tarihten itibaren büyük önem vermiştir. Bu sebeple, kurum kültürünün sürdürülebilirlik açısından her kurum için ne kadar önemli bir konu olduğunun bilincinde olarak, stratejilerini belirlerken kurumsallaşma ilkelerini ön planda tutmuştur. Üniversitenin misyon, vizyon, ilke ve değerleri doğrultusunda gerçekleştirdiği eğitim, araştırma ve sosyal hizmetleri, yeterlilik esasına dayalı görev dağılımı anlayışı, iç ve dış kontrol/değerlendirme süreçleri, görsel tanıtım unsurlarına verdiği önem, başarı hikayelerini ödüllendirme anlayışı, iç ve dış paydaşlarla gerçekleştirdiği ortak akıl platformları, ulusal ve uluslararası işbirliği çalışmaları ve toplam kalite anlayışı kurumsal gelişime önemli katkılar sağlarken kurum kültürünü de sürekli olarak geliştirmektedir. Pamukkale Üniversitesi toplumda yarattığı etkiyi ve sağladığı katkıları ileride alacağı kararlara yönelik olarak ölçmekte, değerlendirmekte ve aldığı geri bildirimleri yönetim kararlarına yansıtmaktadır.

Kurumun misyon, vizyon, ilke ve değerleri incelendiğinde; evrensellik, katılımcılık, yenilikçilik, takım çalışmasını ve performans kültürünü destekleme, operasyonel mükemmelliğin sağlanması için sürekli iyileştirmeyi özendirme gibi stratejik yönetim anlayışının, üniversitenin sahip olduğu kurumsal güçten hareket edilerek oluşturulduğu görülmektedir.

Üniversitenin kurumsal kimliğinin güçlendirilmesine ilişkin stratejik amaç, hedef ve göstergelerde, üniversitenin gerçekleştirdiği ve katıldığı bilimsel, sosyal ve kültürel etkinlikler, ulusal ve uluslararası iş birliği çalışmaları ve bilimsel dergilerinin uluslararası indeks kapsamına girmesi için yapılan çalışmalar, üniversitenin web sayfaları, öğrenci kulüpleri etkinlikleri, medyaya yönelik çalışmalar, ön plana çıkmaktadır. Kurumun görsel kimlik unsurları, kurum kültürünün güçlendirilmesinde etkin rol oynayan önemli faktörlerden biridir. Pamukkale Üniversitesi web sayfaları aracılığıyla gerçekleştirilen uygulamalar ve duyurular, üniversitenin standart hale getirilmiş logosu, amblemleri ve bunların kullanıldığı kurumsal malzemeler, üniversiteyi tanıtıcı basılı ve elektronik ortamdaki materyaller kurum kültürünün görsel kimliğe yansıtılması için ortak kullanıma sunulan araçlardandır. Bu görsel kimlik unsurları, eğitim-öğretim süreçlerinden, düzenlenen bilimsel ve sosyal etkinliklere kadar birçok alanda kullanıldığından önemli bir role sahiptir. Denizli ilinin kurumsal/görsel kimliğini de önemli ölçüde temsil eden bu unsurlar, üniversitenin kültürel ve arkeolojik mirasa katkı kapsamında yaptığı çalışmalar ile birlikte bir bütün oluşturmaktadır.

İç ve dış paydaşları sürekli olarak memnun etme anlayışı, kurum kültürünün bir diğer önemli ögesidir. Bu kapsamda, toplum ile iç içe bir yerleşke kültürü anlayışı çerçevesinde sosyal sorumluluk projeleri, sanatsal/kültürel/sportif faaliyetler, altyapı ve yeşil/engelsiz yerleşke

çalışmaları, iç ve dış paydaş ihtiyaç/beklenti belirleme çalışmaları ve üniversite-sanayi iş birliği çalışmaları gerçekleştirilmektedir.

## C-Fiziksel Kaynaklar

### Alt Yapı ve Tesisler

Pamukkale Üniversitesi, 1976 yılında tahsis ve kamulaştırma çalışmalarına başlanan ve 1992 yılında kuruluşu ile genişletilen Merkez Kınıklı Yerleşkesinde konumlanmıştır. Merkez yerleşkesi hem şehir ile iç içe hem de şehrin dışında bir konumu ile Denizli’de yaşayanlar ve üniversite mensupları için çok elverişli bir durumdadır. Şehrin her noktasına ulaşım imkânı, yerleşke civarında yerleşim yerleri imkânı ile öğrenciler için uygun konumdur. Üniversiteye değişik mevkilerde tahsis edilen yerleşke alanları Tablo 2’de sunulmuştur.

**Tablo 2-Pamukkale Üniversitesi Yerleşke Alanları**

YERLEŞKE ADI	AÇIK ALAN (m <sup>2</sup> )
Kınıklı Ana Yerleşkesi	870.011,55
Çamlık MYO Yerleşkesi	21.210,00
Bekilli MYO Yerleşkesi	7.796,74
Buldan MYO Yerleşkesi	5.902,75
Çal MYO Yerleşkesi	7.956,44
Çivril MYO Yerleşkesi	54.013,00
Tavas MYO Yerleşkesi	13.026,00
Honaz MYO Yerleşkesi	9.966,00
Acıpayam MYO Yerleşkesi	4.668,00
Kale MYO Yerleşkesi	27.064,26
Sarayköy MYO Yerleşkesi	72.549,70
Tavas Sağlık MYO Yerleşkesi	24.196,00
Bozkurt MYO Yerleşkesi	1.418,66
Serinhisar MYO	31.795,04
Serinhisar Yatağan	31.958,00
Honaz MYO Arsa	72.694,00
Honaz Üniversite Arsa	667.491,53
Karahayıt Fizik Tedavi ve Rehabilitasyon Hastanesi	19.746,00
Çivril Evkaya (Tarla)	80.321,41
Çivril Yuvaköy (Tarla)	1.970.424,97
Çal Tarım Elma Bahçesi	581.945,00
Acıpayam-Yassihöyük (Arsa)	819.452,00
Tavas (Aromatik Bitki Yetiştirme Alanı)	24.879,78
Sarayköy (Bitki Yetiştirme Alanı)	21.197,82
Doktorlar Caddesi (Eski PAÜ Hast.)	2.127,00
Muğla Ortaca İztuzu (Araştırma Merkezi)	13.974,92
<b>TOPLAM</b>	<b>5.457.786,57</b>
**Çameli ve Çardak MYO'larının sadece bina kullanımları üniversitemize aittir. Çameli MYO ortak kullanımdır.	

## Bilgi ve İletişim Teknolojileri

### Bilgiye Erişim

Pamukkale Üniversitesinin Merkez Kütüphanesinde 2022 yılı Ekim ayı itibarıyla basılı olarak 113.284 kitap bulunmaktadır. Günümüzde elektronik bilgi erişimi en çok tercih edilen durumdadır. Bu gerçeği göz önünde bulunduran üniversite kaynaklarının büyük çoğunluğunu elektronik olarak erişime uygun planlamıştır. Bu çerçevede kütüphane, 67 online veri tabanı, 82.599 elektronik dergi ve 19.477 elektronik kitapla önemli bir hizmet sunmaktadır. Bu noktada veri tabanlarının tüm bilimsel alanlara hitap edebilecek çeşitlilikte olması, öğrencilerin yabancı dilde araştırma yapabilme yetkinliklerinin yeterli düzeyde olması, bilgi edinme süreçlerinde yararlanabilecekleri fiziki alanların yeterliliği ve tüm yerleşkelerde etkin olarak var olması, geliştirilmesi gereken hususlar arasında yer almaktadır. Tablo 3'te Kütüphane Altyapı Bilgisi gösterilmiştir.

**Tablo 3-Kütüphane Altyapı Bilgisi**

Yıllar	Basılı Kitap	Basılı Dergi	Tez	Elektronik Kitap	Elektronik Dergi	Elektronik Tez	Online Veri Tabanı
2018	83.886	818	3.332	38.744	102.050	5.650.000	76
2019	102.916	194	3.558	38.767	101.900	5.650.000	66
2020	108.640	194	4.518	38.802	101.900	5.490.000	66
2021	111.030	194	4.610	19.477	79.194	3.500.000	64
2022	113.284	194	5.042	19.477	82.599	7.300.000	67

### Bilgi Teknolojileri Altyapı Desteği

Üniversitede gerçekleştirilen tüm akademik faaliyetlerde öğretim elemanlarının kullanımına, yeni teknolojilerle donanımlı bilgi işlem altyapı olanaklarının tahsis edilmesi gerekliliğinin farkında olunarak üniversitemizde bilgi işlem yatırımları planlanmakta ve yürürlüğe alınmaktadır.

Çağımızın bilgi çağı olması, bilgiye ulaşmanın en kısa yolun internetten geçmesi, üniversitenin hızlı internet bağlantısı olanaklarından yararlanmasını, bilgisayar ağ altyapısının ve bu ağı kullanacak bilgisayar sayısının artırılmasını gerektirmektedir. Üniversitemizde her akademik ve idari personele üniversitemiz tarafından bir bilgisayar verilmektedir. Öğrencilere ayrılan bilgisayar laboratuvarlardaki bilgisayarların konfigürasyonu bütçe imkânları doğrultusunda yükseltilmektedir ve sayısı sürekli arttırılmaktadır.

Bu kapsamda yeni başlayan personellere tahsis edilmesi, mevcut personelin 10 yılı aşkın süredir kullanmakta olduğu bilgisayarların donanım yükseltmelerinin yapılması, donanım yükseltmesi mümkün değilse yenisi ile değiştirilmesi, öğrenci laboratuvarlarındaki bilgisayarların

yenilenmesi ya da donanım yükseltmelerinin yapılması işlemlerine 2022 yılı içerisinde de devam edilecektir.

Pamukkale Üniversitesi 2022 yılında yaptığı teknolojik yatırımlarla yeni tamamlanan binaların kablolu ve kablosuz internet altyapıları, projeksiyon cihazları kurulumları gerçekleştirilerek, binalar eğitim öğretime hazır hale getirilmiştir. Teknolojik olarak kullanım ömrünü tamamlamış projeksiyon cihazları 51 adet projeksiyon cihazı temini yapılarak yenilenmiştir.

Merkez yerleşkede ulaşım güvenliğinin sağlanması amacı ile de hız ihlal tespit ve plaka tanıma sistemleri bulunmaktadır.

Üniversitemiz güvenliğinin sağlandığı 1118 adet IP kamera bulunmaktadır, bu kameraların ve kamera kayıtlarının saklandığı sunucuların yönetimi, bakımı, arızalarının giderilmesi, 7 gün 24 saat kesintisiz çalışmasının sağlanması daire başkanlığımız personeli tarafından gerçekleştirilmektedir. Yeni tamamlanan binaların güvenlik kamera ihtiyaçlarının karşılanması, teknolojik ömrünü dolduran kamera ve kayıt sunucularının yenilenmesi işlemlerine 2022 yılı içerisinde devam edilecektir.

Rfid ve mifare kart kontrollü araç geçiş bariyerleri, kartlı kapı geçiş sistemleri, kart yetkilendirmeli asansör kontrol sistemleri, Başkanlığımız bünyesinde geliştirilen donanım ve yazılımlar ile kurulmakta ve yönetilmektedir. Bu sistemlerin içerisinde gömülü yazılımlar, yetkilendirmelerinin yapıldığı web tabanlı ara yüzler yine kendi personelimiz tarafından geliştirilmekte ve işletilmektedir.

Yerleşke içinde kartlı ve otomatik geçiş sistemi ile araç giriş çıkışlarının geçiş yetkilerinin ve otopark izinlerinin denetlendiği merkez yerleşke de 40, yerleşke dışında 1 adet bariyer, bina içi ve dışı giriş-çıkış yetkilerinin denetlendiği 80 adet kapı, merkez yerleşkede 21, merkez yerleşke dışındaki birimlerde 12 adet turnike ile yemek dağıtımı ve giriş çıkış izinlerinin denetlenmesi işi, merkez yerleşke ve merkez yerleşke dışındaki birimlerde toplam 21 adet QR kodlu geçiş sorgu, 4 adet para yükleme ve 3 adet QR kod veren KİOSK cihazı ile işlemler gerçekleştirilmektedir. 35 adet PDKS cihazının yazılım ve tasarımı Bilgi İşlem Daire Başkanlığınca gerçekleştirilmiştir.

Üniversitemizin artan ihtiyaçları doğrultusunda internet bağlantı hızı 3500 Mbps, merkez yerleşke ile uç yerleşkeler arasında çalışan toplam ağ bağlantısı ise 900 Mbps hızına yükseltilmiştir. İnternet bağlantısının yedeklenmesi kapsamında RIPE Network Coordination Center üzerinden üniversiteye ait otonom numarası alınmış, kuruma ait ip adreslerinin BGP protokolü ile tüm dünyaya anons edilmesi gerçekleştirilmiştir. Kurum bilişim hizmetlerinin kesintiye uğratılması amaçlı siber saldırılara karşı, yapılan anlaşma ile kuruma bedelsiz olarak DDOS hizmeti sağlanmıştır.



Kurumun Güvenlik duvarı yedekli hale getirilmiştir. Yeni kurulan sistem ile URL filtreleme, DNS güvenliği, zararlı yazılım engelleme, VPN, sıfırıncı gün atak engelleme gibi birçok özellik devreye alınarak kurum internetine bağlanan kullanıcıların güvenlik seviyeleri artırılmıştır.

Kampüslerimizde toplam 631 adet kablosuz ağ erişim cihazı ile öğrenci ve personelimize mobil cihazları ile internete hızlı erişim imkânı sağlanmaktadır. Bu ağın kapsama alanının genişletilmesi ve kapasitesinin artırılması için 2022 yılında 25 adet kablosuz ağ erişim cihazı kampüs ağına dahil edilmiştir. 2023 yılında 100 adet kablosuz ağ erişim cihazı eklenmesi planlanmaktadır.

Personel ve öğrencilerimize bilişim desteğinin verilmesi amacı ile (258) 296 1212 numaralı çağrı merkezimiz bulunmakta, 3 personelimiz bu desteği sağlamaktadır. Çağrı merkezimize gelen çağrılar raporlanmakta ve tüm çağrılar kayıt altına alınmaktadır.

Bilişim hizmetlerinin verildiği Bilgi İşlem Daire Başkanlığı personelimiz tarafından geliştirilen yazılımların ve ağ servislerinin çalıştığı sunuculara 2021-2022 yılı içerisinde 3 adet hiperbütünleşik sunucu eklenmiş ve fiziksel sunucu sayısı 25 adede ulaşmıştır. Bu sunucuların 9 adedinin üzerinde, uzaktan eğitim yazılımlarının çalıştığı 24 adet canlı ders sunucusu, 40 adet LMS sunucusu ile birlikte toplam 274 adet sanal sunucu sayısına ulaşılmıştır.

Kurum bilişim sistemleri verilerinin tutulduğu 8 yıldır kullanılmakta olan veri depolama ünitesi 100 TB kapasiteli NVMe disk yapısında veri depolama ünitesi ile değiştirilmiş, bilgi sistemlerinin erişimlerinde büyük hız artışı sağlanmıştır.

Olası arıza ya da felaket durumlarında sunucu yedeklerinin alındığı 380 TB kapasiteli yedekleme sistemi kurulmuştur. Sistem odasına 2 adet yedekli modüler kesintisiz güç kaynağı bulunmaktadır. Sistem odasının eskiyen elektrik kabloları tümüyle yenilenmiş, her sunucuya 2 ayrı kesintisiz güç kaynağından besleme yapılarak olası arıza durumlarında sistemlerin çalışabilir halde kalması sağlanmıştır.

Sistem odası ve yedekleme merkezine ortam izleme cihazı konumlandırılmış, odanın ısı, nem, hava kalitesi, elektrik kesintisi, su baskını gibi durumlarda ilgili personele sms ile anında bilgilendirme yapılmaktadır. Ayrıca odaların içerisine konumlandırılan hareket sensörlü kameralar ile giriş yapıldığında sorumlu personelin uyarılması, içeride çalışan personel tarafından yapılan işlerin kayıt altına alınması sağlanmıştır.

FM200 gazlı yangın söndürme sistemi olası yangın durumları için aktif durumdadır, 2020 yılında elektrik odasına da gaz sistemi döşenmiş ve tüp tankının ve gazının değişimi yapılmıştır. 2022 yılında da gaz ve sensor durumları düzenli olarak kontrol edilmiştir.

Bu çalışmalar kapsamında 2020 yılı içerisinde Bilgi İşlem Daire Başkanlığı ISO27001:2013 Bilgi Güvenliği Yönetim Sistemi belgesi almaya hak kazanmıştır. 2022 yılında da gerekli denetimlerden geçilerek belgenin geçerliliği devam ettirilecektir.

Pandemi döneminde eğitim öğretim faaliyetleri uzaktan eğitim modeline dönüştürülmüştür. Uzaktan eğitim sistemleri Moodle ve Bigbluebutton açık kaynak kodlu yazılımlar kullanılarak Başkanlığımız personeli tarafından kurulmuş, yönetilmiş ve geliştirilmiştir. Sistemler 2022 yılı içerisinde de kullanılmaya devam etmektedir.

Bilgi İşlem Daire Başkanlığı tarafından geliştirilen Pusula Bilgi Sistemi ile birçok idari ve akademik süreçlere destek verilmektedir. Eğitim/Öğretim-Öğrenci, Kurumsal Yönetim, Personel, Bildirim ve Pusula Dışı uygulamalar olmak üzere 2022 yılı içerisinde toplam sayı 47 adede ulaşmıştır.

### **Yönetim Bilgi Sistemi Desteği**

Kurumsallaşmanın önemli bir göstergesinin geçmiş verilerin ortaya konulabilmesi ve gelecekle ilgili çıkarımların analitik olarak gerçekleştirilebilmesi olduğu gerçeğinden yola çıkarak Bilgi İşlem Daire Başkanlığı yürütümünde aşağıdaki tabloda yer alan tüm faaliyet konuları yazılımlarla Yönetim Bilgi Sistemi'ne (PUSULA) aktarılmıştır. Üniversite bünyesinde gerçekleştirilen tüm faaliyetlerin yönetim bilgi sistemi kapsamına alınması ve bu şekilde planlama, organize etme, yürütme, koordinasyon, denetleme ve kontrol fonksiyonlarının yerine getirilmesi yönetim anlayışının temelini oluşturmaktadır. Bu kurumsal yazılım paketi içerisinde yer alan modüller eğitim öğretim faaliyetlerinin sürdürülmesinde öğretim elemanlarına ve öğrencilere etkin ve etkili hareket etme, hızlı bilgiye erişim olanağı sağlamaktadır. Tablo 4'te son 5 yıl içerisinde Pusula sistemi kapsamına alınan modüller gösterilmiştir.

**Tablo 4-Pusula Sistemi Kapsamına Alınan Modüller**

Yıllar	Projeler
2017	F1 Bildirim Takip Sistemi-> Rektör Randevu Sistemi
2017	Altyapı Bilgi Sistemi-> Salon Rezervasyon Sistemi
2017	Belge/Doküman Paylaşım Sistemi
2017	Öğrenci Bilgi Sistemi-> Bütünleme Tercih İşlemleri
2017	Üniversite, hastane web sitesi teması güncellendi.
2017	YÖKSİS Öğrenci Veri Aktarımı servisi güncellendi.

2017	Otomatik e-mail, sms servisleri oluşturuldu.
2017	YÖKSİS'ten öğrenciliğe göre harç güncelleme servisi oluşturuldu.
2017	PAUMobil android uygulaması güncellendi.
2017	Diş Hekimliği ve Tıp Fakültesi ders kaydı arayüzleri geliştirildi.
2017	KHK Harç Takibi ve Kontrolü
2017	Çift Anadal ve Yandal Program Listesi Girişi
2017	Altyapı Bilgi Sistemi-> Arıza Bakım Onarım Takip Sistemi
2017	Öğrenci Bilgi Sistemi-> Ders Öğrenme Kazanımları – Sınav Başarı İlişkisi modülü
2018	Öğrenci Bilgi Sistemi-> İLTAM Randevu Sistemi
2018	Öğrenci Bilgi Sistemi-> Sahne Sanatları Fakültesi için başvuru sistemi
2018	Öğrenci Bilgi Sistem-> Özel yetenek sınavı için barkod modülü geliştirildi
2018	Öğrenci Bilgi Sistemi-> Mesaj Merkezi
2018	PAÜSEM için Online Eğitim Sistemi geliştirildi
2018	Enstitü Bilgi Sistemi-> Doktora Öğrencileri için takip modülü geliştirildi
2018	F1 Bildirim Takip Sistemi-> Görevde Yükselme Modülü
2018	Mobil Uygulamalar ionic platforma geçirildi.
2018	Mobil Uygulamalar->Yer Bildirim Modülü
2018	Bukalemun İçerik Yönetim Sistemi-> Yetkilendirme kuralları yeniden yapılandırıldı.
2018	Bukalemun İçerik Yönetim Sistemi-> Yemek listesi modülü
2018	Erişilebilir PAU için web sayfası hazırlandı
2018	Ulaştırma Hizmetleri Bilgi Sistemi
2018	SKS Bilgi Sistemi->Etkinlik Modülü

2019	PAÜYÖS Sınav Modülü
2019	Genel Bildirim Öneri Sistemi
2019	Mobil Uygulama Yeni Versiyon
2019	PAÜ Yemek Uygulaması Web Servisleri
2019	Eğitim Yönetim Sistemi-> İnteraktif Salon Rezervasyon Modülü
2019	Yönetici Bilgi Sistemi
2019	Proje Bilgi Sistemi-> E-imza işlemleri Modülü
2019	Proje Bilgi Sistemi-> TTO Proje İşlemleri Modülü
2019	Proje Bilgi Sistemi-> KVKK Veri Envanteri Modülü
2019	Öğrenci Bilgi Sistemi-> PAÜ Kitap İşlemleri Modülü
2019	Personel Bilgi Sistemi-> Yemek İşlemleri Modülü
2019	Öğrenci İşleri Bilgi Sistemi-> Soruşturma Giriş İşlemleri
2019	Öğrenci İşleri Bilgi Sistemi-> YÖKSİS Sorgulama Ekranları
2019	Öğrenci İşleri Bilgi Sistemi-> %10'a giren Öğrenci Girişi
2019	Öğrenci İşleri Bilgi Sistemi-> Öğrenci E-Arşiv Dosya Modülü
2019	Öğrenci Bilgi Sistemi-> MSSF Eser Modülü
2019	PDREM Randevu Sistemi
2019	Tıp Fakültesi Bilgi Sistemi-> Öğrenci İşleri-> Staj İşlemleri Modülü
2019	Faaliyet Bilgi Sistemi
2019	Altyapı Bilgi Sistemi-> İhale Kayıt Sistemi Modülü
2020	Canlı Ders Sistemi
2020	Doküman Yönetim Sistemi->E- İmzalı Belge Entegrasyonu (Diploma, Kabul Mektubu, Onur Belgesi)

2020	Öğrenci İşleri Bilgi Sistemi->E-imzalı Diploma DYS Entegrasyonu
2020	Öğrenci İşleri Bilgi Sistemi->E-imzalı Onur Belgesi DYS Entegrasyonu
2020	Öğrenci İşleri Bilgi Sistemi->E-imzalı Yandal Sertifikası DYS Entegrasyonu
2020	Öğrenci Bilgi Sistemi-> Üç Ders Sınav Başvuru Modülü
2020	Öğrenci İşleri Bilgi Sistemi-> Üç Ders Sınav Başvuru Değerlendirme
2020	Öğrenci Bilgi Sistemi-> Mazeret Sınavı Başvuru Modülü
2020	Öğrenci İşleri Bilgi Sistemi-> Mazeret Sınavı Başvuru Değerlendirme Modülü
2020	Öğrenci/Enstitü Bilgi Sistemi-> Online İlişik Kesme Başvuru Modülü
2020	Öğrenci İşleri Bilgi Sistemi-> Online İlişik Kesme Takip ve İşlem Modülü
2020	Öğrenci İşleri Bilgi Sistemi-> Yaz Okulu Harç Yükleme Modülü
2020	Öğrenci İşleri Bilgi Sistemi-> Kesin Kayıt Öncesi İşlemler
2020	Öğrenci İşleri Bilgi Sistemi-> Yurtdışı Yatay Geçiş Başvuru ve Değerlendirme Modülü
2020	Öğrenci Bilgi Sistemi-> Spor Bilimleri Fakültesi Özel Yetenek Başvuru, Komisyon ve Sonuç Modülü
2020	Öğrenci Bilgi Sistemi-> Yaz Okulu Dışardan Kayıt Sistemi
2020	Yurtdışı Öğrenci Bilgi Sistemi-> Üyelik Sistemi Modülü
2020	Personel Bilgi Sistemi-> 4B ve 4D Sözleşmeli Personel Başvuruları, Değerlendirme ve Sonuç Modülü
2020	Personel Bilgi Sistemi->4B Sözleşmeli Personel Maaş Destek Modülü
2020	Eğitim Yönetim Sistemi->Gözetmen Görev Atama Modülü
2020	Eğitim Yönetim Sistemi-> Sınav Yoğunluğu Modülü
2020	Tıp Fakültesi Bilgi Sistemi->Blok /Grup Modülü
2020	Kütüphane Bilgi Sistemi
2020	Öğrenci Bilgi Sistemi->MSSF Performans Modülü

2020	Öğrenci Bilgi Sistemi-> Online Başvuru ve Değerlendirme Modülleri (Mazeretli Sınav, Mazeretli Ders Kaydı, Üç Ders Sınav Başvuruları, İlişik Kesme İşlemleri, Yaz Okulu Kurum Dışı Öğrenci Başvuru)
2020	Stratejik Yönetim Bilgi Sistemi-> İç Kontrol Uyum Eylem Planı Modülü
2020	Proje Bilgi Sistemi-> TTO Proje Modülü
2020	F1 Bildirim Takip Sistemi-> Bilgi Güvenliği Modülü
2021	Doküman Yönetim Sistemi-> E-Devlet Entegrasyonu
2021	Öğrenci İşleri Bilgi Sistemi-> YÖKSİS Transkript Gönderim Servisi
2021	Öğrenci İşleri Bilgi Sistemi-> E-İmzalı Diploma Eki Entegrasyonu
2021	Personel Bilgi Sistemi-> Norm Kadro Cetveli Modülü
2021	Akademik Bilgi Sistemi v2
2021	Canlı Ders Sistemi->Materyal Kopyalama Modülü
2021	Canlı Ders Sistemi->Dönem Yönetim Modülü
2021	Online Form Sistemi
2021	F1 Bildirim Sistemi->Aşı ve HES Kodu Modülü
2021	Eğitim Öğretim Bilgi Sistemi-> Ders İşlemleri Yönetim Modülü
2021	Öğrenci Bilgi Sistemi->Sınav İtiraz Başvuru ve Değerlendirme Modülü
2021	Pusula Bilgi Sistemi->Web Servisleri Entegrasyonu
2021	Bukalemun İçerik Yönetim Sistemi-> Veri Tabanı Değişikliği
2022	Kariyer Platformu Sistemi
2022	Öğrenci Bilgi Sistemi ve Öğrenci İşleri Bilgi Sistemi-> Muafiyet Modülü
2022	Öğrenci Bilgi Sistemi-> Ders Değerlendirme Anket Yönetimi
2022	Kütüphane Bilgi Sistemi-> Üyelik Onay Sözleşmesi

2022	KVKK Açık Rıza Onay ve Yönetim Modülü
2022	Öğrenci İşleri Bilgi Sistemi->TYÇ Logo Yönetimi
2022	Öğrenci İşleri Bilgi Sistemi->Yaz Okulu Parametre Yönetimi
2022	Öğrenci İşleri Bilgi Sistemi-> KİDR Raporu Ders Oranları
2022	Öğrenci İşleri Bilgi Sistemi-> Askerlik Durum Sorgulama
2022	Sistem Arayüzü-> Vefat Duyuru Gönderim Modülü
2022	Öğrenci Bilgi Sistemi-> İİBF Mentörlük Modülü
2022	Öğrenci İşleri Bilgi Sistemi-> Yurtdışı Öğrenci Kabul Mektubu YÖKSİS ve DYS Entegrasyonu
2022	Eğitim Öğretim Bilgi Sistemi-> Müfredat İade Modülü
2022	Öğrenci Bilgi Sistemi ve Öğrenci İşleri Bilgi Sistemi-> Azami Öğrenim Süresi Dolan Öğrenci İşlemler Modülü
2022	Tıp Fakültesi Bilgi Sistemi-> Toplu Not Gösterimi
2022	Personel Bilgi Sistemi-> 40/a Görevlendirme Ders Listesi
2022	Öğrenci İşleri Bilgi Sistemi-> Dosya Tarama Sertifika Güncelleme
2022	Öğrenci İşleri Bilgi Sistemi->Harç Yatırma Banka Aktiflik Yönetimi
2022	Formasyon Bilgi Sistemi->Formasyon Bilgisi YÖKSİS Modülü

## Diğer Teknik Altyapı

Üniversitemiz bünyesinde bulunan taşıtlar Tablo 5’te gösterilmektedir.

**Tablo 5-Taşıtlar**

Taşıtlar	
Taşıtın Cinsi	Adet
Binek Otomobil	7
Station-Wagon	1
Minibüs	5
Pick-up	6
Panel	2
Midibüs	1
Otobüs	3
Motosiklet	3
<b>Toplam</b>	<b>28</b>

## D-İnsan Kaynakları

Pamukkale Üniversitesi, genç, dinamik ve değişime açık bir akademik kadroya sahiptir. Bu kadronun ulusal ve uluslararası standartlara göre iyi nitelikli özelliklere sahip olması, üniversitenin yurt içi ve yurt dışı yayın ve proje sayılarında önemli artışlara neden olmaktadır. Genel olarak akademisyenlerin yurt içi ve yurt dışındaki tanınmış prestijli üniversitelerde doktoralarını tamamlamaları nedeniyle eğitim, öğretim ve araştırma konularında kurum, personel profili itibarıyla önemli bir bilgi ve tecrübe birikimine sahiptir. Bu birikim, eğitim programlarındaki stratejik amaçları başarmada ve sürekli bir kurumsal gelişme ve yükseliş trendi sağlamada büyük rol oynamaktadır.

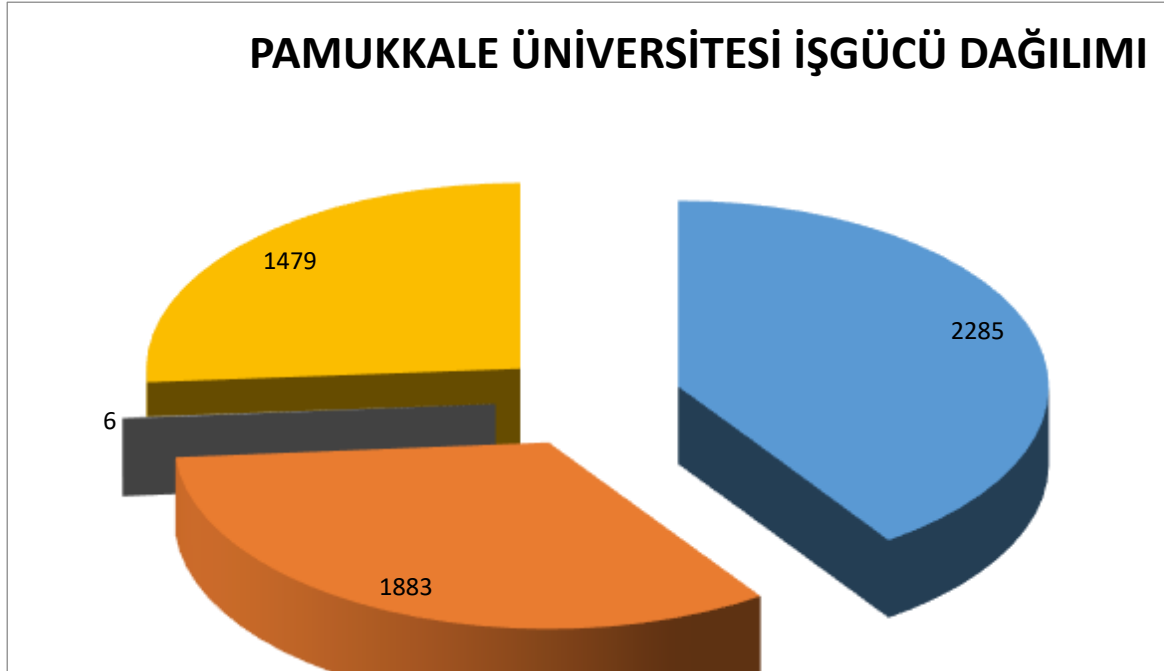
Genel olarak üniversitemizde mevcut akademik personelin unvanlarına göre sayısal dağılımı Tablo 6’da yer almaktadır.



**Tablo 6-Öğretim Elemanı Sayısı**

Yıl	Profesör	Doçent	Dr. Öğr. Üyesi	Öğr. Gör.	Arş. Gör.	Toplam
2018	300	223	419	426	674	2042
2019	317	218	434	466	725	2160
2020	339	249	428	469	704	2189
2021	368	247	420	467	718	2220
2022	398	251	422	448	766	2285

Pamukkale Üniversitesi gücünü, kurumsal kültüre inanan, aidiyet duygusuna sahip ve aile olma bilinci içerisinde faaliyetlerini sürdüren toplam 5653 kişilik insan kaynaklarının tamamından almaktadır. Şekil 2’de Pamukkale Üniversitesi’ndeki işgücü dağılımı gösterilmiştir.



**Şekil 2. Pamukkale Üniversitesi İşgücü Dağılımı**

Üniversitedeki akademik yaşam açısından en önemli dezavantaj, artan öğrenci sayıları nedeni ile bazı fakülte ve bölümlerde gözlenen yüksek ders yüküdür. Bu çerçevede, akademik personelin bazı alanlardaki sayısal yetersizliğinin, özellikle bazı bölümlerin araştırma ve eğitim faaliyetleri üzerinde yarattığı olumsuz etkilerin giderilmesi öncelikli amaçlar arasındadır.

## **II.PERFORMANS BİLGİLERİ**

### **A-Temel Politikalar ve Öncelikler**

Pamukkale Üniversitesi Performans Programı, makro ölçekli, ulusal bazı dokümanlar ile idare Stratejik Planı'nda belirtilen vizyonu çerçevesinde hazırlanmaktadır. Makro ölçekte dokümanlardan 11.Kalkınma Planı (2019-2023) yükseköğretim kurumları açısından kısaca değerlendirildiğinde; Yükseköğretim sistemi küresel rekabet gücü olan, kalite odaklı ve dinamik bir yapıya kavuşturulacak; yükseköğretim kurumlarının niteliklerinin artırılmasına yönelik uygulamalara devam edilecektir, Yükseköğretim kurumlarının eğitim, araştırma ve yenilik çıktılarına ilişkin verileri düzenli olarak takip edilecek ve raporlanacaktır, Ülkemizin yükseköğretim alanında uluslararasılaşma düzeyi artırılabacaktır, Yükseköğretim sistemindeki nitelikli uluslararası öğrenci sayısı artırılabacaktır, Yabancı dilde eğitim veren programların sayısı artırılabacaktır, yükseköğretim kurumlarının uluslararası öğrencilere yönelik barınma imkânları geliştirilecek ve uluslararasılaşmada kurumsal kapasite artırılabacaktır, Kültür sanat kurumlarının daha etkin yönetimi ve uzmanlık alanlarının genişletilmesi için nitelikli kültür-sanat profesyonelleri yetiştirilecek, yükseköğretimde kültür yönetimi bölümleri yaygınlaştırılacaktır denilmektedir.

### **B-Amaç ve Hedefler**

#### **Misyon-Vizyon-İlke ve Değerler**

Üniversitemiz 2019-2023 Stratejik planında belirlenmiş olan misyon ve vizyon ifadeleri aşağıda verilmiştir.

Pamukkale Üniversitesinin Misyonu;

“Evrensel ve milli değerler ışığında, çağın gereksinimlerine uygun eğitim-öğretim, araştırma-geliştirme ve toplumsal gelişim faaliyetleri yürüten, mesleki ve sosyal sorumlulukları başarı ile yerine getiren bireyler yetiştiren, güçlü kurumsal kimliğe sahip bir üniversite olmak” tır.

Pamukkale Üniversitesinin Vizyonu;

“Bilimsel alanda gelişmelere yön veren, yenilikçi eğitim-öğretim uygulamalarında öncü olan, değer üreten ve mükemmelliği esas alan uluslararası üniversite olmak’ ’olarak tanımlanmıştır.

## İlke ve Değerler

Değer İfadesi	Açıklama
<b>Sürekli iyileştirme anlayışı</b>	Üniversitemizde faaliyetler ve süreçler etkin yöntemlerle analiz edilip değerlendirilerek ihtiyaçlar belirlenir ve kalite odaklı iyileştirmeler yapılır.
<b>Akılcılık</b>	Üniversitemiz akla, mantığa ve bilime dayalı yöntemlerle çalışır.
<b>Paydaş odaklılık</b>	Üniversitemiz paydaşlarının görüşlerini de dikkate alarak planlama yapar, öncelikle öğrencilerine yönelik hizmet ve ürünler geliştirir, sunar.
<b>Gelişime açıklık</b>	Üniversitemizin çalışanları kendilerini sürekli olarak geliştirmeye önem verir, kurumsal öğrenme eğitim ve gelişim faaliyetleri ile teşvik edilir.
<b>Toplumsal sorumluluk</b>	Üniversitemiz, faaliyetlerinde toplumsal norm ve değerleri gözeterek bölgesinde öncü olur. Sanat ve kültürün toplumda yer bulmasını ve estetik değerleri önemser.
<b>Hesap Verebilirlik</b>	Üniversitemiz yasalara uygun şekilde, şeffaf ve paylaşımcı hareket eder; dürüstlük ve açıklık anlayışı ile etik değerleri temel alır.
<b>Yenilikçilik</b>	Üniversitemiz yeni bilgilere açıktır, mevcut bilginin sürekli geliştirilmesini hedefler. Yönetim bilimleri ve bilişim teknolojilerindeki yenilikleri esas alarak çözümler gerçekleştirir.
<b>İnsan odaklılık</b>	Üniversitemiz insani değerleri esas alan bir çalışma kültürünü, katılımcılığı, liderlik tabanlı yönetim anlayışını esas alır.
<b>Farklılıklara saygı</b>	Üniversitemizde, insanlar kültürel kimliklerine göre farklılaştırılmaz, farklılıklar zenginlik olarak görülür ve ifade özgürlüğünü önemser.
<b>Çevreye saygı</b>	Üniversitemiz tüm faaliyetlerinde çevre dostu seçeneklere ve çözümlere öncelik verir.

Pamukkale Üniversitesinin 2019-2023 Stratejik Planında yer alan amaç ve hedefler aşağıda yer almaktadır.

AMAÇ 1			
<b>AMAÇ 1</b>		Eğitim ve Öğretim Faaliyetlerinin Yenilikçi Yaklaşımlarla Sürekli Gelişimini Sağlamak	
HEDEF 1.1	Eğitim ve öğretimin niteliğini artırarak, eğitim programlarının %60'ının 2023 yılına kadar ulusal ve uluslararası ilgili standartlara uyumluluğunu sağlamak		
	Göstergeler		
	1.1.1	Öğretim elemanı başına düşen ortalama öğrenci sayısı	
	1.1.2	Eğitimde uluslararası öğrenim ve/veya staj hareketliliğine katılan öğrenci sayısı	
	1.1.3	Çift anadal ve /veya Yandal programına sahip bölüm sayısı	
	1.1.4	Eğitim akreditasyon şartlarına göre müfredatları uyumlu program sayısı	
	1.1.5	Uzaktan Eğitim veren program sayısı	
HEDEF 1.2	Eğitim ve öğretim altyapısını geliştirmek		
	Göstergeler		
	1.2.1	Teknoloji tabanlı sistemle desteklenen derslik sayısı	
	1.2.2	Birimlerde oluşturulan öğrenci serbest çalışma ortamı alanları (m <sup>2</sup> )	
	1.2.3	Eğitim amaçlı mekânların toplam büyüklüğü (Toplam derslik sayısı)	
	1.2.4	Eğitim ve araştırma amaçlı mekanların toplam büyüklüğü (Toplam laboratuvar sayısı)	
	1.2.5	Kütüphanede yer alan basılı yayın sayısı	
AMAÇ 2			
<b>AMAÇ 2</b>		Bilimsel Faaliyetlerin Niteliğini Artırarak Araştırma Odaklı Üniversite Olma Kimliğini Geliştirmek	
HEDEF 2.1	İndekslenen bilimsel dergilerde yapılan yayınları her yıl %20 oranında artırmak		
	Göstergeler		
	2.1.1	İndekslerde taranan dergilerde yapılan (SCI, SCI Expanded, SSCI, AHCI) yayın sayısı	

		2.1.2	İndekslerde taranan dergilerde yapılan (diğer alan indekslerinde) yayın sayısı
		2.1.3	ULAKBİM TR dizininde taranan ulusal dergilerdeki yayın sayısı
		2.1.4	Öğretim elemanı başına düşen, indeksli dergilerde yapılan atıf sayısı
	<b>HEDEF 2.2</b>	Kurum dışı destekli ulusal ve uluslararası araştırma projeleri sayısını her yıl %10 oranında artırmak	
		Göstergeler	
		2.2.1	Kurum dışı destekli ulusal araştırma projeleri sayısı
		2.2.2	Kurum dışı destekli uluslararası araştırma projeleri sayısı
		2.2.3	Araştırma projeleri gerçekleştirme süreçleri ile ilgili eğitim ve bilgilendirme toplantısı sayısı
	<b>HEDEF 2.3</b>	Kurum içi BAP Koordinatörlüğü destekli araştırma projelerinin sayısını 2023 yılına kadar %80 oranında artırmak	
		Göstergeler	
		2.3.1	Destek alan lisansüstü tez sayısı
		2.3.2	Destek alan kurumsal altyapı projelerinin sayısı
		2.3.3	Destek alan araştırma projelerinin sayısı (Başlangıç seviyesi ve hızlı destek projesi)
	<b>HEDEF 2.4</b>	Araştırma altyapısı ve çok disiplinli alanların çalışma ortamlarını oluşturmak ve etkinliğini artırmak	
		Göstergeler	
		2.4.1	Çok disiplinli alanlarda açılan lisansüstü program sayısı
		2.4.2	Ulusal ortak lisansüstü program sayısı
		2.4.3	Uygulama ve araştırma merkezleri tarafından tamamlanan proje sayısı
		2.4.4	Araştırma laboratuvarları sayısı
		2.4.5	Kütüphane aracılığıyla üye olunan veri tabanı sayısı
	<b>HEDEF 2.5</b>	Araştırma sonuçlarının uygulamaya geçirilmesi için gerekli ortamları oluşturmak ve patent sayısını 2023 yılı sonuna kadar üç kat artırmak	
		Göstergeler	
		2.5.1	Alınan toplam patent sayısı

		2.5.2	Kurum dışı iş birliği ile yürütülen proje sayısı
<b>AMAÇ 3</b>	Üniversitenin Sürdürülebilirliğe Yönelik Faaliyet Alanlarını Artırarak Paydaşlarıyla Olan İlişkilerini Geliştirilmek		
	<b>HEDEF 3.1</b>	Bölgenin temel sağlık sorunlarına yönelik araştırmalar yapmak, mevcut tanı ve tedavi hizmetlerindeki memnuniyetini 2023 yılına kadar %90'ın üzerinde sürdürülebilirliğini sağlamak	
		Göstergeler	
		3.1.1	Sağlık hizmeti alanların memnuniyet oranı
		3.1.2	Halk sağlığı alanında yürütülen proje sayısı
		3.1.3	Toplum sağlığı ile ilgili bilgilendirici faaliyet sayısı
		3.1.4	İş sağlığı ve güvenliği alanında düzenlenen bilinçlendirme etkinliği sayısı
	<b>HEDEF 3.2</b>	Dış paydaşların üniversiteden aldıkları hizmetler ile ilgili memnuniyet düzeyinin her yıl % 3 artırılması	
		Göstergeler	
		3.2.1	Dış paydaş memnuniyet oranı
		3.2.2	Sürekli Eğitim Merkezinde düzenlenen eğitim programlarına katılan katılımcı sayısı
		3.2.3	Öğrenci kulüpleri tarafından gerçekleştirilen etkinlik sayısı
		3.2.4	Dış paydaşlarla birlikte yürütülen ortak faaliyet sayısı
		3.2.5	Topluma açık olarak gerçekleştirilen eğitim, konferans vb. etkinliklerin sayısı
	<b>HEDEF 3.3</b>	Üniversite sanayi iş birliğini geliştirmek	
		Göstergeler	
		3.3.1	Sanayi temsilcilerinin katılımı ile gerçekleştirilen danışma kurulu toplantı sayısı
		3.3.2	Teknokent projelerine destek veren öğretim elemanı sayısı
		3.3.3	Akredite laboratuvarların toplam araştırma laboratuvarlarına oranı
		3.3.4	Laboratuvarlardan üniversite dışına verilen hizmet sayısı
		3.3.5	Sanayi ile ortak yürütülen proje sayısı (lisansüstü tez projeleri dahil)
	<b>HEDEF 3.4</b>	Üniversite ile spor kulüpleri ve federasyonlar arasındaki iş birliğini artırmak	

		Göstergeler	
		3.4.1	Spor kulüpleri ve federasyon ile sağlanan anlaşma sayısı
		3.4.2	Paydaşlarla ortak düzenlenen sportif etkinlik sayısı
		3.4.3	Sportif aktivitelere katılan öğrenci sayısı
		3.4.4	Sportif faaliyetlerin tanıtımı ve toplumsal bilinçlenmeye yönelik düzenlenen etkinlik sayısı
		3.4.5	Sportif faaliyetler için ayrılan alanların toplam alan içerisindeki oranı (%)
	HEDEF 3.5	Sanatsal ve kültürel faaliyetlerin sayısını her yıl %20 artırmak	
		Göstergeler	
		3.5.1	Sanatsal ve kültürel alanlarda düzenlenen proje sayısı
		3.5.2	Sanatsal ve kültürel etkinliklerin sayısı
	HEDEF 3.6	Tüketilen enerji verimliliğini artırmak, çevre dostu uygulamaları ve teknolojileri desteklemek	
		Göstergeler	
		3.6.1	Enerji ve kaynak kullanımında verimliliğin artırılmasına yönelik gerçekleştirilen proje sayısı
		3.6.2	Enerji verimliliğine ilişkin gerçekleştirilen etkinlik sayısı
		3.6.3	Kapalı alanlarda m <sup>2</sup> başına düşen enerji tüketim miktarı (kw/m <sup>2</sup> )
		3.6.4	Üniversite yerleşkelerinde kişi başına düşen yeşil alan miktarı (m <sup>2</sup> )
		3.6.5	Çevre duyarlılığına ilişkin gerçekleştirilen etkinliklerin sayısı
	HEDEF 3.7	Erişilebilir yerleşke altyapı olanaklarını ve iş güvenliği şartlarını 2023 yılına kadar tamamlamak	
		Göstergeler	
		3.7.1	Engelli dostu bina sayısının toplam bina sayısına oranı
		3.7.2	İş güvenliği risk analizleri ve altyapı uyumlandırma çalışmalarının tamamlanma oranı (%)
<b>AMAÇ 4</b>	Kaliteyi Güvence Altına Alarak Kurumsal Yönetim Süreçlerini Yapılandırmak ve Kurumsallaşmayı Sürekli Geliştirmek		

	<b>HEDEF</b> 4.1	Süreçlerin etkinliğini artırarak kalitenin geliştirilmesi	
		Göstergeler	
		4.1.1	Birimlerde iş süreçlerinin tanımlanma oranı
		4.1.2	İdari personele mevzuat kapsamlı verilen hizmet içi eğitim saatleri toplamı
		4.1.3	Kişisel gelişim ve iletişim becerilerine yönelik verilen eğitim saati toplamı
		4.1.4	İdari görevlerde yer alan personelin, iş analizi/ iş tanımlarının yapılandırılmasına yönelik faaliyetlerin tamamlanma oranı
		4.1.5	Yönetim Bilgi Sistemleri yazılımları ve uygulamalarından memnuniyet düzeyi
	<b>HEDEF</b> 4.2	Akademik ve idari birimlerde kalite güvence sistemlerinin yapılanmasını 2023 yılına kadar tamamlamak	
		Göstergeler	
		4.2.1	Kalite Yönetim Sistemi ve/veya Eğitim Akreditasyon Belgeleri bulunan birimlerin sayısı
		4.2.2	Öğrenci memnuniyet düzeyi (%)
		4.2.3	Akademik personel memnuniyet düzeyi (%)
		4.2.4	İdari personel memnuniyet düzeyi (%)
		4.2.5	Kalite yönetimi ile ilgili verilen eğitim saatleri toplamı
	<b>HEDEF</b> 4.3	Kurumsal kimliğin güçlendirilmesi ve paydaşlarla etkileşimin geliştirilmesi	
		Göstergeler	
		4.3.1	Kurum kültüründen memnuniyet düzeyi
		4.3.2	Üniversitenin faaliyetlerine ilişkin toplam yayın sayısı
		4.3.3	Üniversite ve birimlerin Danışma Kurulları tarafından yapılan toplantı sayısı
		4.3.4	Lisans ve lisansüstü düzeyinde yabancı uyruklu öğrenci sayısı
		4.3.5	Üniversitelerle gerçekleştirilen karşılıklı değişim programları anlaşma sayısı
<b>AMAÇ 5</b>	Üniversite Bünyesinde Girişimcilik Kültürünü Yaygınlaştırmak, Farklılaşmayı Sağlayarak Rekabet Gücünü Artırmak		



	HEDEF 5.1	Üniversitenin Girişimci ve Yenilikçi Üniversite sıralamaları içerisindeki konumunun 2023 yılına kadar ilk 20 üniversite içerisinde olmasının sağlanması	
		Göstergeler	
		5.1.1	Üniversitenin Girişimci ve Yenilikçi Endeksindeki yeri
		5.1.2	Üniversite giriş sınavlarında ilk on bine girip üniversiteyi tercih eden öğrenci sayısı
		5.1.3	Üniversite fakültelerinin bölümlerine en yüksek puanla yerleşen öğrencilerin başarı sıralaması ortalaması (Tıp, Mühendislik, Eğitim Fakültesi)
		5.1.4	Ulusal akademik sıralamada üniversitenin yeri (URAP Endeksi)
		5.1.5	Potansiyel öğrenciler için düzenlenen bilgilendirme faaliyetleri sayısı
	HEDEF 5.2	Girişimcilik temalı faaliyetler ve projelerin sayısını her yıl %10 oranında artırmak	
		Göstergeler	
		5.2.1	Yenilikçilik ve girişimcilik temalı ders sayısı
		5.2.2	Girişimcilik proje sayısı
		5.2.3	Ön kuluçka programlarına alınan öğrenci sayısı
		5.2.4	Girişimcilik ve yenilikçilik temalı düzenlenen kurs, eğitim ve gezi sayısı
		5.2.5	Akademik personel, öğrenci ve mezun öğrencilerin Teknokent bünyesinde kurdukları şirket sayısı

### ALT PROGRAM HEDEFLERİ VE STRATEJİK PLAN İLİŞKİSİ

PROGRAM ADI	ALT PROGRAM ADI	ALT PROGRAM HEDEFLERİ	İLİŞKİLİ OLDUĞU STRATEJİK AMAÇ
ARAŞTIRMA, GELİŞTİRME VE YENİLİK	ARAŞTIRMA ALTYAPILARI	Ülkemizin bilgi birikiminin artırılmasına ve teknolojik gelişimine katkıda bulunmak üzere yükseköğretim kurumlarında araştırma altyapılarının kurulması ve kapasitelerinin güçlendirilmesi	Eğitim ve Öğretim Faaliyetlerinin Yenilikçi Yaklaşımlarla Sürekli Gelişimini Sağlamak Bilimsel Faaliyetlerin Niteliğini Artırarak Araştırma Odaklı Üniversite Olma Kimliğini Geliştirmek Üniversite Bünyesinde Girişimcilik Kültürünü Yaygınlaştırmak, Farklılaşmayı Sağlayarak Rekabet Gücünü Artırmak
	YÜKSEKÖĞRETİMDE BİLİMSEL ARAŞTIRMA VE GELİŞTİRME	Yükseköğretim kurumlarında inovasyon amaçlı bilimsel çalışmaların artırılması	Bilimsel Faaliyetlerin Niteliğini Artırarak Araştırma Odaklı Üniversite Olma Kimliğini Geliştirmek Üniversitenin Sürdürülebilirliğe Yönelik Faaliyet Alanlarını Artırarak Paydaşlarıyla Olan İlişkilerini Geliştirilmek Üniversite Bünyesinde Girişimcilik Kültürünü Yaygınlaştırmak, Farklılaşmayı Sağlayarak Rekabet Gücünü Artırmak
HAYAT BOYU ÖĞRENME	YÜKSEKÖĞRETİM KURUMLARI SÜREKLİ EĞİTİM FAALİYETLERİ	Toplumun tüm kesimlerine ihtiyaç duyduğu alanlarda eğitimler verilmesi, kamu kurum ve kuruluşları, özel sektör ve uluslararası kuruluşlarla işbirliğinin gelişmesine katkıda bulunulması	Eğitim ve Öğretim Faaliyetlerinin Yenilikçi Yaklaşımlarla Sürekli Gelişimini Sağlamak Üniversitenin Sürdürülebilirliğe Yönelik Faaliyet Alanlarını Artırarak Paydaşlarıyla Olan İlişkilerini Geliştirilmek Kaliteyi Güvence Altına Alarak Kurumsal Yönetim Süreçlerini Yapılandırmak ve Kurumsallaşmayı Sürekli Geliştirmek
TEDAVİ EDİCİ SAĞLIK	TEDAVİ HİZMETLERİ	Tedavi edici sağlık hizmetinin erişilebilir ve etkili olarak sunulmasının sağlanması	Eğitim ve Öğretim Faaliyetlerinin Yenilikçi Yaklaşımlarla Sürekli Gelişimini Sağlamak Bilimsel Faaliyetlerin Niteliğini Artırarak Araştırma Odaklı Üniversite Olma Kimliğini Geliştirmek Üniversitenin Sürdürülebilirliğe Yönelik Faaliyet Alanlarını Artırarak Paydaşlarıyla Olan İlişkilerini Geliştirilmek
YÜKSEKÖĞRETİM	ÖĞRETİM ELEMANLARINA SAĞLANAN BURS VE DESTEKLER	Alanında yetkin, araştırmacı, bilgi üreten ve aktaran akademisyenler yetiştirilmesi	Eğitim ve Öğretim Faaliyetlerinin Yenilikçi Yaklaşımlarla Sürekli Gelişimini Sağlamak Bilimsel Faaliyetlerin Niteliğini Artırarak Araştırma Odaklı Üniversite Olma Kimliğini Geliştirmek
	ÖN LİSANS EĞİTİMİ, LİSANS EĞİTİMİ VE LİSANSÜSTÜ EĞİTİM	Mesleki yeterlilik sahibi ve gelişime açık mezunlar yetiştirilmesi	Eğitim ve Öğretim Faaliyetlerinin Yenilikçi Yaklaşımlarla Sürekli Gelişimini Sağlamak Bilimsel Faaliyetlerin Niteliğini Artırarak Araştırma Odaklı Üniversite Olma Kimliğini Geliştirmek
	YÜKSEKÖĞRETİMDE ÖĞRENCİ YAŞAMI	Yükseköğretim öğrencilerine sunulan beslenme ve barınma hizmetlerinin kalitesinin artırılması; öğrencilerin kişisel ve sosyal gelişimi desteklenerek yaşam kalitesinin yükseltilmesi	Eğitim ve Öğretim Faaliyetlerinin Yenilikçi Yaklaşımlarla Sürekli Gelişimini Sağlamak Üniversitenin Sürdürülebilirliğe Yönelik Faaliyet Alanlarını Artırarak Paydaşlarıyla Olan İlişkilerini Geliştirilmek Üniversite Bünyesinde Girişimcilik Kültürünü Yaygınlaştırmak, Farklılaşmayı Sağlayarak Rekabet Gücünü Artırmak

## C-İdare Performans Bilgisi

### PAMUKKALE ÜNİVERSİTESİ PERFORMANS BİLGİSİ

**Program Adı:** ARAŞTIRMA, GELİŞTİRME VE YENİLİK

**Alt Program Adı:** YÜKSEKÖĞRETİMDE BİLİMSEL ARAŞTIRMA VE GELİŞTİRME

#### Gerekçe ve Açıklamalar

Üniversitemizin bilimsel araştırma projelerine ait iş, işlem ve süreçleri bu alt program kapsamında gerçekleştirilecektir.

#### Alt Program Hedefi:

Yükseköğretim kurumlarında inovasyon amaçlı bilimsel çalışmaların artırılması

#### Performans Göstergeleri

Performans Göstergesi	Ölçü Birimi	2021	2022 Planlanan	2022 YS Gerç. Tahmini	2023 Hedef	2024 Tahmin	2025 Tahmin
1- Ar-ge'ye harcanan bütçenin toplam bütçeye oranı	Oran	3	4	0	0,02	0,03	0,04

**Göstergeye İlişkin Açıklama:**

**Hesaplama Yöntemi:**

**Verinin Kaynağı:**

**Sorumlu İdare:**

- Ar-Ge'ye harcanan bütçe tutarının kurum toplam ödeneğine bölünmesiyle elde edilmiştir.  
Strateji Geliştirme Daire Başkanlığı

Performans Göstergesi	Ölçü Birimi	0	2022 Planlanan	2022 YS Gerç. Tahmini	2023 Hedef	2024 Tahmin	2025 Tahmin
2- Ar-ge sonucu ortaya çıkan ürünlere ilişkin alınan patent sayısı	Sayı	0	0	0	1	1	2

**Göstergeye İlişkin Açıklama:**

**Hesaplama Yöntemi:**

**Verinin Kaynağı:**

**Sorumlu İdare:**

- Bilimsel Araştırma Projeleri Koordinatörlüğü

Performans Göstergesi	Ölçü Birimi	0	2022 Planlanan	2022 YS Gerç. Tahmini	2023 Hedef	2024 Tahmin	2025 Tahmin
3- Ar-ge sonucu ticarileştirilen ürün sayısı	Sayı	0	0	0	1	1	2

**Göstergeye İlişkin Açıklama:**

**Hesaplama Yöntemi:**

**Verinin Kaynağı:**

**Sorumlu İdare:**

- Bilimsel Araştırma Projeleri Koordinatörlüğü

Performans Göstergesi	Ölçü Birimi	2021	2022 Planlanan	2022 YS Gerç. Tahmini	2023 Hedef	2024 Tahmin	2025 Tahmin
4- Araştırma merkezleri gelir miktarı	TL	5.959.649	7.289.563	350.000.000	726.630.000	799.498.000	879.825.600

**Göstergeye İlişkin Açıklama:**

**Hesaplama Yöntemi:**

**Verinin Kaynağı:**

**Sorumlu İdare:**

-Veriler Döner Sermaye İşletme Müdürlüğünden ve Merkezlerden alınmıştır.  
Tüm Araştırma ve Uygulama Merkezleri

Performans Göstergesi	Ölçü Birimi	2021	2022 Planlanan	2022 YS Gerç. Tahmini	2023 Hedef	2024 Tahmin	2025 Tahmin
5- Araştırma merkezlerinin sanayi ile yaptığı proje sayısı	Sayı	67	158	136	110	214	518

**Göstergeye İlişkin Açıklama:**

**Hesaplama Yöntemi:**

**Verinin Kaynağı:**

**Sorumlu İdare:**

-  
Tüm Araştırma ve Uygulama Merkezleri

Performans Göstergesi	Ölçü Birimi	2021	2022 Planlanan	2022 YS Gerç. Tahmini	2023 Hedef	2024 Tahmin	2025 Tahmin
6- BAP kapsamında desteklenen araştırma projeleri sayısı	Sayı	188	207	170	300	420	550

**Göstergeye İlişkin Açıklama:**

**Hesaplama Yöntemi:**

**Verinin Kaynağı:**

**Sorumlu İdare:**

-  
Bilimsel Araştırma Projeleri Koordinatörlüğü

Performans Göstergesi	Ölçü Birimi	2021	2022 Planlanan	2022 YS Gerç. Tahmini	2023 Hedef	2024 Tahmin	2025 Tahmin
7- Öğretim elemanı başına düşen ar-ge proje sayısı	Sayı	0,16	0,17	0,22	0,23	0,24	0,25

**Göstergeye İlişkin Açıklama:**

**Hesaplama Yöntemi:**

**Verinin Kaynağı:**

**Sorumlu İdare:**

-  
Bilimsel Araştırma Projeleri Koordinatörlüğü

Performans Göstergesi	Ölçü Birimi	2021	2022 Planlanan	2022 YS Gerç. Tahmini	2023 Hedef	2024 Tahmin	2025 Tahmin
8- Patent, faydalı model ve endüstriyel tasarım başvuru sayısı	Sayı	0	0	0	1	1	2

**Göstergeye İlişkin Açıklama:**

**Hesaplama Yöntemi:**

**Verinin Kaynağı:**

**Sorumlu İdare:**

-  
Bilimsel Araştırma Projeleri Koordinatörlüğü

Performans Göstergesi	Ölçü Birimi	2020	2022 Planlanan	2022 YS Gerç. Tahmini	2023 Hedef	2024 Tahmin	2025 Tahmin
9- Ulusal ve uluslararası kuruluşlar tarafından desteklenen ar-ge projesi sayısı	Sayı	0	0	12	14	15	16

**Göstergeye İlişkin Açıklama:**  
**Hesaplama Yöntemi:**  
**Verinin Kaynağı:**  
**Sorumlu İdare:**

-TÜBİTAK Tarafından Desteklenen Proje Sayısı  
Bilimsel Araştırma Projeleri Koordinatörlüğü

Performans Göstergesi	Ölçü Birimi	2021	2022 Planlanan	2022 YS Gerç. Tahmini	2023 Hedef	2024 Tahmin	2025 Tahmin
10- Uluslararası endekslerde yer alan bilimsel yayın sayısı	Sayı	1.139	1.240	400	400	450	500

**Göstergeye İlişkin Açıklama:**  
**Hesaplama Yöntemi:**  
**Verinin Kaynağı:**  
**Sorumlu İdare:**

-Veriler WOS İndexden alınmıştır.  
Kütüphane ve Dokümantasyon Daire Başkanlığı

#### Alt Program Kapsamında Yürütülecek Faaliyet Maliyetleri

Faaliyetler	2022 Bütçe	2022 Harcama Haziran	2023 Bütçe	2024 Tahmin	2025 Tahmin
<b>Yükseköğretim Kurumlarının Bilimsel Araştırma Projeleri</b>	<b>10.221.909</b>	<b>12.036.687</b>	<b>19.097.000</b>	<b>22.301.000</b>	<b>25.290.000</b>
Bütçe İçi	6.816.000	8.516.000	14.097.000	16.801.000	18.790.000
Bütçe Dışı	3.405.909	3.520.687	5.000.000	5.500.000	6.500.000
<b>T O P L A M</b>	<b>10.221.909</b>	<b>12.036.687</b>	<b>19.097.000</b>	<b>22.301.000</b>	<b>25.290.000</b>
Bütçe İçi	6.816.000	8.516.000	14.097.000	16.801.000	18.790.000
Bütçe Dışı	3.405.909	3.520.687	5.000.000	5.500.000	6.500.000

#### Faaliyetlere İlişkin Açıklamalar:

##### Yükseköğretim Kurumlarının Bilimsel Araştırma Projeleri

Üniversitemizin tamamlandığında sonuçları ile alanında bilime katkı yapması, ülkenin teknolojik, ekonomik, sosyal ve kültürel kalkınmasına katkı sağlaması beklenen bilimsel içerikli, kurum içi ve/veya dışı, ulusal ve/veya uluslararası kurum ya da kuruluşların katılımlarıyla da yapılabilecek projeler ile bilim insanı yetiştirme ve araştırma altyapısı kurma ve geliştirme projelerine ilişkin iş, işlem ve süreçlere ilişkin giderleri bu faaliyet altında izlenecektir.

**Alt Program Adı:** ARAŞTIRMA ALTYAPILARI

**Gereke ve Açıklamalar**

Üniversitemizin araştırma altyapılarına ait iş, işlem ve süreçleri bu alt program kapsamında gerçekleştirilecektir.

**Alt Program Hedefi:**

Ülkemizin bilgi birikiminin arttırılmasına ve teknolojik gelişimine katkıda bulunmak üzere yükseköğretim kurumlarında araştırma altyapılarının kurulması ve kapasitelerinin güçlendirilmesi

**Performans Göstergeleri**

Performans Göstergesi	Ölçü Birimi	2021	2022 Planlanan	2022 YS Gerç. Tahmini	2023 Hedef	2024 Tahmin	2025 Tahmin
1- Araştırma altyapısı projesi tamamlanma oranı	Oran	0,44	0,48	0,5	0,5	0,5	0,5

**Göstergeye İlişkin Açıklama:**

**Hesaplama Yöntemi:**

-Tamamlanan Proje Sayısı/Devam Eden Proje Sayısı

**Verinin Kaynağı:**

Bilimsel Araştırma Projeleri Koordinatörlüğü

**Sorumlu İdare:**

**Alt Program Kapsamında Yürütülecek Faaliyet Maliyetleri**

Faaliyetler	2022 Bütçe	2022 Harcama Haziran	2023 Bütçe	2024 Tahmin	2025 Tahmin
<b>TOPLAM</b>	<b>0</b>	<b>0</b>	<b>0</b>	<b>0</b>	<b>0</b>
Bütçe İçi	0	0	0	0	0
Bütçe Dışı	0	0	0	0	0

**Faaliyetlere İlişkin Açıklamalar:**

**Program Adı:** HAYAT BOYU ÖĞRENME

**Alt Program Adı:** YÜKSEKÖĞRETİM KURUMLARI SÜREKLİ EĞİTİM FAALİYETLERİ

**Gerekçe ve Açıklamalar**

Üniversitemizin sürekli eğitim faaliyetlerine ait iş, işlem ve süreçleri bu alt program kapsamında gerçekleştirilecektir.

**Alt Program Hedefi:**

Toplumun tüm kesimlerine ihtiyaç duyduğu alanlarda eğitimler verilmesi, kamu kurum ve kuruluşları, özel sektör ve uluslararası kuruluşlarla iş birliğinin gelişmesine katkıda bulunulması

**Performans Göstergeleri**

Performans Göstergesi	Ölçü Birimi	2021	2022 Planlanan	2022 YS Gerç. Tahmini	2023 Hedef	2024 Tahmin	2025 Tahmin
1- Dezavantajlı gruplara yönelik sosyal entegrasyon ve kapsayıcılığa ilişkin yapılan faaliyet sayısı	Sayı	55	65	63	78	95	113

**Göstergeye İlişkin Açıklama:**

**Hesaplama Yöntemi:**

-Tüm akademik ve idari birimlerden alınan veriler toplamıdır.

**Verinin Kaynağı:**

Tüm Akademik ve İdari Birimler

**Sorumlu İdare:**

Performans Göstergesi	Ölçü Birimi	2021	2022 Planlanan	2022 YS Gerç. Tahmini	2023 Hedef	2024 Tahmin	2025 Tahmin
2- Eğitim programlarına başvuran kişi sayısı	Sayı	14.306	14.750	11.064	11.100	11.120	11.150

**Göstergeye İlişkin Açıklama:**

**Hesaplama Yöntemi:**

-Kurumsal Veri Değerlendirme Sistemi

**Verinin Kaynağı:**

Öğrenci İşleri Daire Başkanlığı

**Sorumlu İdare:**

Performans Göstergesi	Ölçü Birimi	2021	2022 Planlanan	2022 YS Gerç. Tahmini	2023 Hedef	2024 Tahmin	2025 Tahmin
3- Mezunlara yönelik gerçekleştirilen faaliyet sayısı	Sayı	47	75	10	49	60	67

**Göstergeye İlişkin Açıklama:**

**Hesaplama Yöntemi:**

-Gerçekleşen/gerçekleşmesi planlanan faaliyet sayısı aylık/yıllık zaman dilimlerine bölünerek hesaplanmıştır.

**Verinin Kaynağı:**

Tüm Akademik ve İdari Birimler

**Sorumlu İdare:**

Performans Göstergesi	Ölçü Birimi	2021	2022 Planlanan	2022 YS Gerç. Tahmini	2023 Hedef	2024 Tahmin	2025 Tahmin
4- Sürekli Eğitim Merkezi (SEM) ve Dil Merkezi (DILMER) tarafından mesleki eğitime yönelik verilen sertifika sayısı	Sayı	23	80	33	30	30	30

**Göstergeye İlişkin Açıklama:**

**Hesaplama Yöntemi:**

**Verinin Kaynağı:**

Toplam sertifika sayısı  
Sürekli Eğitim Merkezi

**Sorumlu İdare:**

Performans Göstergesi	Ölçü Birimi	2021	2022 Planlanan	2022 YS Gerç. Tahmini	2023 Hedef	2024 Tahmin	2025 Tahmin
5- Tamamlanan sosyal sorumluluk projeleri sayısı	Sayı	46	49	43	99	117	134

**Göstergeye İlişkin Açıklama:**

**Hesaplama Yöntemi:**

**Verinin Kaynağı:**

**Sorumlu İdare:**

-Planlanarak gerçekleştirilmesi öngörülen sayı bildirilmiştir.  
Tüm Akademik ve İdari Birimler

Performans Göstergesi	Ölçü Birimi	2021	2022 Planlanan	2022 YS Gerç. Tahmini	2023 Hedef	2024 Tahmin	2025 Tahmin
6- Üniversitenin çevrecilik alanlarında aldığı ödül sayısı	Sayı	1	11	2	15	16	18

**Göstergeye İlişkin Açıklama:**

**Hesaplama Yöntemi:**

**Verinin Kaynağı:**

**Sorumlu İdare:**

Tüm Akademik ve İdari Birimler

#### Alt Program Kapsamında Yürütülecek Faaliyet Maliyetleri

Faaliyetler	2022 Bütçe	2022 Harcama Haziran	2023 Bütçe	2024 Tahmin	2025 Tahmin
<b>Toplum Hizmetine Sunulan Eğitim Programları, Kurs ve Seminerler</b>	<b>3.620.000</b>	<b>603.409</b>	<b>3.340.000</b>	<b>3.750.000</b>	<b>4.000.000</b>
Bütçe İçi	0	0	0	0	0
Bütçe Dışı	3.620.000	603.409	3.340.000	3.750.000	4.000.000
<b>T O P L A M</b>	<b>3.620.000</b>	<b>603.409</b>	<b>3.340.000</b>	<b>3.750.000</b>	<b>4.000.000</b>
Bütçe İçi	0	0	0	0	0
Bütçe Dışı	3.620.000	603.409	3.340.000	3.750.000	4.000.000



## Faaliyetlere İlişkin Açıklamalar:

**Program Adı:** TEDAVİ EDİCİ SAĞLIK

**Alt Program Adı:** TEDAVİ HİZMETLERİ

### Gerekçe ve Açıklamalar

Üniversitemizin sağlık hizmetlerine ait iş, işlem ve süreçleri bu alt program kapsamında gerçekleştirilecektir.

### Alt Program Hedefi:

Tedavi edici sağlık hizmetinin erişilebilir ve etkili olarak sunulmasının sağlanması

### Performans Göstergeleri

Performans Göstergesi	Ölçü Birimi	2021	2022 Planlanan	2022 YS Gerç. Tahmini	2023 Hedef	2024 Tahmin	2025 Tahmin
1- Ameliyat sayısı	Sayı	36.266	0	39.804	43.784	48.163	52.979

**Göstergeye İlişkin Açıklama:**

**Hesaplama Yöntemi:**

**Verinin Kaynağı:**

**Sorumlu İdare:**

-  
Sağlık Uygulama ve Araştırma Merkezi

Performans Göstergesi	Ölçü Birimi	2021	2022 Planlanan	2022 YS Gerç. Tahmini	2023 Hedef	2024 Tahmin	2025 Tahmin
2- Üniversite hastaneleri nitelikli yatak oranı	Oran	96,3	0	100	100	100	100

**Göstergeye İlişkin Açıklama:**

**Hesaplama Yöntemi:**

**Verinin Kaynağı:**

**Sorumlu İdare:**

-  
Sağlık Uygulama ve Araştırma Merkezi

Performans Göstergesi	Ölçü Birimi	2021	2022 Planlanan	2022 YS Gerç. Tahmini	2023 Hedef	2024 Tahmin	2025 Tahmin
3- Üniversite hastaneleri yatak doluluk oranı	Oran	70	0	85	87	90	92

**Göstergeye İlişkin Açıklama:**

**Hesaplama Yöntemi:**

**Verinin Kaynağı:**

**Sorumlu İdare:**

-  
Sağlık Uygulama ve Araştırma Merkezi

Performans Göstergesi	Ölçü Birimi	2021	2022 Planlanan	2022 YS Gerç. Tahmini	2023 Hedef	2024 Tahmin	2025 Tahmin
4- Yatan hasta sayısı	Sayı	51.351	0	61.842	68.026	74.829	82.312

**Göstergeye İlişkin Açıklama:**

**Hesaplama Yöntemi:**

**Verinin Kaynağı:**

**Sorumlu İdare:**

-  
Sağlık Uygulama ve Araştırma Merkezi

**Alt Program Kapsamında Yürütülecek Faaliyet Maliyetleri**

Faaliyetler	2022 Bütçe	2022 Harcama Haziran	2023 Bütçe	2024 Tahmin	2025 Tahmin
<b>Ağız ve Diş Sağlığı Hizmetleri</b>	<b>8.866.708</b>	<b>4.847.007</b>	<b>24.762.550</b>	<b>28.017.000</b>	<b>30.446.000</b>
Bütçe İçi	524.000	524.000	10.930.000	13.017.000	14.446.000
Bütçe Dışı	8.342.708	4.323.007	13.832.550	15.000.000	16.000.000
<b>Üniversite Genel Hastane Hizmetleri</b>	<b>686.334.800</b>	<b>456.849.849</b>	<b>1.166.921.160</b>	<b>1.338.571.000</b>	<b>1.590.732.000</b>
Bütçe İçi	124.071.000	70.042.868	278.994.000	338.571.000	390.732.000
Bütçe Dışı	562.263.800	386.806.981	887.927.160	1.000.000.000	1.200.000.000
<b>T O P L A M</b>	<b>695.201.508</b>	<b>461.696.856</b>	<b>1.191.683.710</b>	<b>1.366.588.000</b>	<b>1.621.178.000</b>
Bütçe İçi	124.595.000	70.566.868	289.924.000	351.588.000	405.178.000
Bütçe Dışı	570.606.508	391.129.988	901.759.710	1.015.000.000	1.216.000.000

**Faaliyetlere İlişkin Açıklamalar:**

**Ağız ve Diş Sağlığı Hizmetleri**

Üniversitemiz Diş Hekimliği Fakültesinin sunmuş olduğu önleyici ve tedavi edici ağız ve diş sağlığı hizmetlerine ilişkin iş, işlem ve süreçlere ilişkin giderleri bu faaliyet altında izlenecektir.

**Üniversite Genel Hastane Hizmetleri**

Üniversitemiz Sağlık Uygulama ve Araştırma Merkezi tarafından sunulan genel hastane hizmetlerine ilişkin iş, işlem ve süreçlere ilişkin giderleri bu faaliyet altında izlenecektir.

**Program Adı:** YÜKSEKÖĞRETİM

**Alt Program Adı:** ÖN LİSANS EĞİTİMİ, LİSANS EĞİTİMİ VE LİSANSÜSTÜ EĞİTİM

**Gerekçe ve Açıklamalar**

Üniversitemizin eğitim sistemleri ve ortamlarının geliştirilmesine ait iş, işlem ve süreçleri bu alt program kapsamında gerçekleştirilecektir.

**Alt Program Hedefi:**

Mesleki yeterlilik sahibi ve gelişime açık mezunlar yetiştirilmesi

**Performans Göstergeleri**

Performans Göstergesi	Ölçü Birimi	2021	2022 Planlanan	2022 YS Gerç. Tahmini	2023 Hedef	2024 Tahmin	2025 Tahmin
1- Doktora eğitimini tamamlayanların sayısı	Sayı	86	96	57	58	59	60

**Göstergeye İlişkin Açıklama:**

**Hesaplama Yöntemi:**

**Verinin Kaynağı:**

**Sorumlu İdare:**

-Kurumsal Veri Değerlendirme Sistemi

Öğrenci İşleri Daire Başkanlığı

Performans Göstergesi	Ölçü Birimi	2021	2022 Planlanan	2022 YS Gerç. Tahmini	2023 Hedef	2024 Tahmin	2025 Tahmin
2- Eğitim bilimleri kontenjan doluluk oranı	Oran	0,67	0,68	66	67	68	69

**Göstergeye İlişkin Açıklama:**

**Hesaplama Yöntemi:**

**Verinin Kaynağı:**

**Sorumlu İdare:**

-Kurumsal Veri Değerlendirme Sistemi

Öğrenci İşleri Daire Başkanlığı

Performans Göstergesi	Ölçü Birimi	2021	2022 Planlanan	2022 YS Gerç. Tahmini	2023 Hedef	2024 Tahmin	2025 Tahmin
3- Eğitimin program süresinde bitirilme oranı	Oran	0,53	0,55	73	80	80	80

**Göstergeye İlişkin Açıklama:**

**Hesaplama Yöntemi:**

**Verinin Kaynağı:**

**Sorumlu İdare:**

-Kurumsal Veri Değerlendirme Sistemi

Öğrenci İşleri Daire Başkanlığı

Performans Göstergesi	Ölçü Birimi	2021	2022 Planlanan	2022 YS Gerç. Tahmini	2023 Hedef	2024 Tahmin	2025 Tahmin
4- Fen bilimleri kontenjan doluluk oranı	Oran	0,84	0,85	81,39	82	83	84

**Göstergeye İlişkin Açıklama:**

**Hesaplama Yöntemi:**

**Verinin Kaynağı:**

**Sorumlu İdare:**

-Kurumsal Veri Değerlendirme Sistemi

Öğrenci İşleri Daire Başkanlığı

Performans Göstergesi	Ölçü Birimi	2021	2022 Planlanan	2022 YS Gerç. Tahmini	2023 Hedef	2024 Tahmin	2025 Tahmin
5- Kütüphanede bulunan basılı ve elektronik kaynak sayısı	Sayı	945.360	40.950.000	112.000	0	0	0

**Göstergeye İlişkin Açıklama:**

**Hesaplama Yöntemi:**

**Verinin Kaynağı:**

**Sorumlu İdare:**

-Kütüphane programı ve keşif aracı

Kütüphane ve Dokümantasyon Daire Başkanlığı

Performans Göstergesi	Ölçü Birimi	2021	2022 Planlanan	2022 YS Gerç. Tahmini	2023 Hedef	2024 Tahmin	2025 Tahmin
6- Kütüphanede bulunan öğrenci başına düşen basılı ve elektronik kaynak sayısı	Sayı	20,76	890	2.489	0	0	0

**Göstergeye İlişkin Açıklama:**

**Hesaplama Yöntemi:**

**Verinin Kaynağı:**

**Sorumlu İdare:**

-Kaynak sayısının öğrenci sayısına bölümü

Kütüphane ve Dokümantasyon Daire Başkanlığı

Performans Göstergesi	Ölçü Birimi	2021	2022 Planlanan	2022 YS Gerç. Tahmini	2023 Hedef	2024 Tahmin	2025 Tahmin
7- Kütüphaneden yararlanan kişi sayısı	Sayı	510.000	550.000	160.000	0	0	0

**Göstergeye İlişkin Açıklama:**

**Hesaplama Yöntemi:**

**Verinin Kaynağı:**

**Sorumlu İdare:**

-Otomatik kapı programı (Bilgi İşlem Daire Başkanlığı tarafından hazırlanmıştır)

Kütüphane ve Dokümantasyon Daire Başkanlığı

Performans Göstergesi	Ölçü Birimi	2021	2022 Planlanan	2022 YS Gerç. Tahmini	2023 Hedef	2024 Tahmin	2025 Tahmin
8- Lisansüstü öğrencilerin toplam öğrenciler içindeki payı	Oran	0,06	0,07	0,07	0,06	0,07	0,08

**Göstergeye İlişkin Açıklama:**

**Hesaplama Yöntemi:**

**Verinin Kaynağı:**

**Sorumlu İdare:**

-Kurumsal Veri Değerlendirme Sistemi

Öğrenci İşleri Daire Başkanlığı

Performans Göstergesi	Ölçü Birimi	2021	2022 Planlanan	2022 YS Gerç. Tahmini	2023 Hedef	2024 Tahmin	2025 Tahmin
9- Öğrenci başına düşen eğitim alanı	Metrekare	1,65	1,7	1,74	0	0	0

**Göstergeye İlişkin Açıklama:**

**Hesaplama Yöntemi:**

**Verinin Kaynağı:**

**Sorumlu İdare:**

- Kurumsal Veri Değerlendirme Sistemi

Performans Göstergesi	Ölçü Birimi	2021	2022 Planlanan	2022 YS Gerç. Tahmini	2023 Hedef	2024 Tahmin	2025 Tahmin
10- Öğrenci başına düşen kapalı alan	Metrekare	7,75	8,15	8,96	0	0	0

**Göstergeye İlişkin Açıklama:**

**Hesaplama Yöntemi:**

**Verinin Kaynağı:**

**Sorumlu İdare:**

- Kurumsal Veri Değerlendirme Sistemi

Performans Göstergesi	Ölçü Birimi	2021	2022 Planlanan	2022 YS Gerç. Tahmini	2023 Hedef	2024 Tahmin	2025 Tahmin
11- Öğrenci değişim programlarından yararlanan öğrencilerin oranı	Oran	0	0,01	55	58	61	63

**Göstergeye İlişkin Açıklama:**

**Hesaplama Yöntemi:**

**Verinin Kaynağı:**

**Sorumlu İdare:**

-Yararlanan Öğr. Sayısı / Üniv. Toplam Öğr. Sayısı  
Uluslararası İlişkiler Koordinatörlüğü

Performans Göstergesi	Ölçü Birimi	2021	2022 Planlanan	2022 YS Gerç. Tahmini	2023 Hedef	2024 Tahmin	2025 Tahmin
12- Öğretim üyesi başına düşen öğrenci sayısı	Sayı	20	20	21	20	20	20

**Göstergeye İlişkin Açıklama:**

**Hesaplama Yöntemi:**

**Verinin Kaynağı:**

**Sorumlu İdare:**

-Kurumsal Veri Değerlendirme Sistemi  
Öğrenci İşleri Daire Başkanlığı

Performans Göstergesi	Ölçü Birimi	2021	2022 Planlanan	2022 YS Gerç. Tahmini	2023 Hedef	2024 Tahmin	2025 Tahmin
13- Sağlık bilimleri kontenjan doluluk oranı	Oran	0,98	0,98	72,72	73	74	75

**Göstergeye İlişkin Açıklama:**

**Hesaplama Yöntemi:**

**Verinin Kaynağı:**

**Sorumlu İdare:**

-Kurumsal Veri Değerlendirme Sistemi  
Öğrenci İşleri Daire Başkanlığı

Performans Göstergesi	Ölçü Birimi	2021	2022 Planlanan	2022 YS Gerç. Tahmini	2023 Hedef	2024 Tahmin	2025 Tahmin
14- Sosyal bilimler kontenjan doluluk oranı	Oran	0,67	0,67	64,89	65	66	67

**Göstergeye İlişkin Açıklama:**  
**Hesaplama Yöntemi:**  
**Verinin Kaynağı:**  
**Sorumlu İdare:**

-Kurumsal Veri Değerlendirme Sistemi  
Öğrenci İşleri Daire Başkanlığı

Performans Göstergesi	Ölçü Birimi	2021	2022 Planlanan	2022 YS Gerç. Tahmini	2023 Hedef	2024 Tahmin	2025 Tahmin
15- Teknokent veya Teknoloji Transfer Ofisi (TTO) projelerine katılan öğrenci sayısı	Sayı	54	100	0	0	0	0

**Göstergeye İlişkin Açıklama:**  
**Hesaplama Yöntemi:**  
**Verinin Kaynağı:**  
**Sorumlu İdare:**

-  
Lütfen detay ekranından kaynak ve yayınlama sıklığı bilgilerini giriniz!

Performans Göstergesi	Ölçü Birimi	2021	2022 Planlanan	2022 YS Gerç. Tahmini	2023 Hedef	2024 Tahmin	2025 Tahmin
16- Uluslararası kuruluşlarla ortak uygulanan eğitim programı sayısı	Sayı	4	4	4	4	4	4

**Göstergeye İlişkin Açıklama:**  
**Hesaplama Yöntemi:**  
**Verinin Kaynağı:**  
**Sorumlu İdare:**

-Genel Eğitim Programı Sayıları  
Uluslararası İlişkiler Koordinatörlüğü

Performans Göstergesi	Ölçü Birimi	2021	2022 Planlanan	2022 YS Gerç. Tahmini	2023 Hedef	2024 Tahmin	2025 Tahmin
17- Yabancı dilde eğitim veren program sayısı	Sayı	7	8	7	8	9	10

**Göstergeye İlişkin Açıklama:**  
**Hesaplama Yöntemi:**  
**Verinin Kaynağı:**  
**Sorumlu İdare:**

-Öğrenci İşleri Bilgi Sistemi  
Öğrenci İşleri Daire Başkanlığı

Performans Göstergesi	Ölçü Birimi	2021	2022 Planlanan	2022 YS Gerç. Tahmini	2023 Hedef	2024 Tahmin	2025 Tahmin
18- Yabancı uyruklu akademisyen sayısı	Sayı	9	7	5	7	7	7

**Göstergeye İlişkin Açıklama:**

**Hesaplama Yöntemi:**

**Verinin Kaynağı:**

**Sorumlu İdare:**

-  
Personel Daire Başkanlığı

Performans Göstergesi	Ölçü Birimi	2021	2022 Planlanan	2022 YS Gerç. Tahmini	2023 Hedef	2024 Tahmin	2025 Tahmin
19- Yabancı uyruklu öğrenci sayısı	Sayı	905	910	1.126	1.150	1.200	1.250

**Göstergeye İlişkin Açıklama:**

**Hesaplama Yöntemi:**

**Verinin Kaynağı:**

**Sorumlu İdare:**

-Kurumsal Veri Değerlendirme Sistemi  
Öğrenci İşleri Daire Başkanlığı

Performans Göstergesi	Ölçü Birimi	2021	2022 Planlanan	2022 YS Gerç. Tahmini	2023 Hedef	2024 Tahmin	2025 Tahmin
20- Yan dal ve çift ana dal programından mezun olanların toplam mezun sayısına oranı	Oran	0	0,01	0	0	0	0

**Göstergeye İlişkin Açıklama:**

**Hesaplama Yöntemi:**

**Verinin Kaynağı:**

**Sorumlu İdare:**

-Kurumsal Veri Değerlendirme Sistemi  
Öğrenci İşleri Daire Başkanlığı

Performans Göstergesi	Ölçü Birimi	0	2022 Planlanan	2022 YS Gerç. Tahmini	2023 Hedef	2024 Tahmin	2025 Tahmin
21- Yükseköğretim kurumlarında öğretim elemanı ve öğrenci değişim programlarına katılanların sayısı	Sayı	0	0	0	0	0	0

**Göstergeye İlişkin Açıklama:**

**Hesaplama Yöntemi:**

**Verinin Kaynağı:**

**Sorumlu İdare:**

**Alt Program Kapsamında Yürütülecek Faaliyet Maliyetleri**

Faaliyetler	2022 Bütçe	2022 Harcama Haziran	2023 Bütçe	2024 Tahmin	2025 Tahmin
Doktora Öğrencilerine Yönelik Burs Hizmetleri	0	811.130	0	0	0

Bütçe İçi	0	811.130	0	0	0
Bütçe Dışı	0	0	0	0	0
<b>Doktora ve Tıpta Uzmanlık Eğitimi</b>	<b>25.390.000</b>	<b>10.777.825</b>	<b>53.733.000</b>	<b>64.840.000</b>	<b>74.641.000</b>
Bütçe İçi	25.390.000	10.777.825	53.733.000	64.840.000	74.641.000
Bütçe Dışı	0	0	0	0	0
<b>Fen ve Mühendislik Bilimleri Öğrencilerinin Uygulamalı Eğitimi</b>	<b>0</b>	<b>599.852</b>	<b>0</b>	<b>0</b>	<b>0</b>
Bütçe İçi	0	599.852	0	0	0
Bütçe Dışı	0	0	0	0	0
<b>Lisans Öğrencilerine Yönelik Burs Hizmetleri</b>	<b>0</b>	<b>89.000</b>	<b>0</b>	<b>0</b>	<b>0</b>
Bütçe İçi	0	89.000	0	0	0
Bütçe Dışı	0	0	0	0	0
<b>Yabancı Uyruklu Öğrenci Programı Kapsamında Yürütülen Hizmetler</b>	<b>0</b>	<b>106.024</b>	<b>0</b>	<b>0</b>	<b>0</b>
Bütçe İçi	0	106.024	0	0	0
Bütçe Dışı	0	0	0	0	0
<b>Yükseköğretim Kurumları Bilgi ve Kültürel Kaynaklar ile Sportif Altyapının Geliştirilmesi Hizmetleri</b>	<b>2.275.000</b>	<b>1.129.698</b>	<b>6.109.000</b>	<b>3.743.000</b>	<b>4.306.000</b>
Bütçe İçi	2.275.000	1.129.698	6.109.000	3.743.000	4.306.000
Bütçe Dışı	0	0	0	0	0
<b>Yükseköğretim Kurumları Birinci Öğretim</b>	<b>479.519.980</b>	<b>318.815.125</b>	<b>1.182.715.587</b>	<b>1.424.188.000</b>	<b>1.632.574.000</b>
Bütçe İçi	453.553.000	309.145.451	1.146.451.000	1.384.188.000	1.589.574.000
Bütçe Dışı	25.966.980	9.669.674	36.264.587	40.000.000	43.000.000
<b>Yükseköğretim Kurumları İkinci Öğretim</b>	<b>13.917.000</b>	<b>3.239.466</b>	<b>12.587.000</b>	<b>14.847.000</b>	<b>16.443.000</b>
Bütçe İçi	13.917.000	3.239.466	12.587.000	14.847.000	16.443.000
Bütçe Dışı	0	0	0	0	0
<b>Yükseköğretim Kurumları Tezsiz Yüksek Lisans</b>	<b>202.000</b>	<b>90.454</b>	<b>374.000</b>	<b>445.000</b>	<b>508.000</b>
Bütçe İçi	202.000	90.454	374.000	445.000	508.000
Bütçe Dışı	0	0	0	0	0
<b>Yükseköğretim Kurumları Uluslararası Ortak Eğitim ve Öğretim Programı</b>	<b>0</b>	<b>5.071.370</b>	<b>0</b>	<b>0</b>	<b>0</b>
Bütçe İçi	0	0	0	0	0



Bütçe Dışı	0	5.071.370	0	0	0
<b>Yükseköğretim Kurumları Yaz Okulları</b>	<b>0</b>	<b>0</b>	<b>0</b>	<b>0</b>	<b>0</b>
Bütçe İçi	0	0	0	0	0
Bütçe Dışı	0	0	0	0	0
<b>T O P L A M</b>	<b>521.303.980</b>	<b>340.729.944</b>	<b>1.255.518.587</b>	<b>1.508.063.000</b>	<b>1.728.472.000</b>
Bütçe İçi	495.337.000	325.988.900	1.219.254.000	1.468.063.000	1.685.472.000
Bütçe Dışı	25.966.980	14.741.044	36.264.587	40.000.000	43.000.000

#### **Faaliyetlere İlişkin Açıklamalar:**

##### **Doktora Öğrencilerine Yönelik Burs Hizmetleri**

Üniversitemizce YÖK tarafından desteklenen doktora öğrencilerine yönelik burs hizmetleri kapsamındaki gerçekleştirdiği iş, işlem ve süreçlere yönelik giderleri bu faaliyet altında izlenecektir.

##### **Doktora ve Tıpta Uzmanlık Eğitimi**

Üniversitemizde doktora ve tıpta uzmanlık hizmetleri kapsamında gerçekleştirdiği iş, işlem ve süreçlere yönelik giderleri bu faaliyet altında izlenecektir.

##### **Fen ve Mühendislik Bilimleri Öğrencilerinin Uygulamalı Eğitimi**

Üniversitemizin fen ve mühendislik bilimi öğrencilerinin uygulamalı eğitimi hizmetleri için gereken iş, işlem ve süreçlere yönelik giderleri bu faaliyet altında izlenecektir.

##### **Lisans Öğrencilerine Yönelik Burs Hizmetleri**

Üniversitemizin lisans öğrencilerine yönelik burs hizmetleri için gereken iş, işlem ve süreçlere yönelik giderleri bu faaliyet altında izlenecektir.

##### **OSB Meslek Yüksekokulları Eğitim Desteği**

Üniversitemizin OSB meslek yüksekokulları eğitim desteği hizmetleri için gereken iş, işlem ve süreçlere yönelik giderleri bu faaliyet altında izlenecektir.

##### **Yabancı Uyruklu Öğrenci Programı Kapsamında Yürütülen Hizmetler**

Üniversitemizin yabancı uyruklu öğrenci programı hizmetleri için gereken iş, işlem ve süreçlere yönelik giderleri bu faaliyet altında izlenecektir.

##### **Yükseköğretim Kurumları Bilgi ve Kültürel Kaynaklar ile Sportif Altyapının Geliştirilmesi Hizmetleri**

Üniversitemizin bilgi ve kültürel kaynaklarının geliştirilmesi ve erişimin kolaylaştırılması hizmetleri için gereken iş, işlem ve süreçlere yönelik giderleri bu faaliyet altında izlenecektir.

##### **Yükseköğretim Kurumları Birinci Öğretim**

Üniversitemiz akademik birimlerinin birinci öğretim hizmeti sunarken ihtiyaç duyulan mal ve hizmet alımı ile yatırım harcamaları ve öğrencilerin beslenme, barınma, sosyal ve kültürel etkinlikleri için yapılması gereken iş, işlem ve süreçlere yönelik giderleri bu faaliyet altında izlenecektir.

##### **Yükseköğretim Kurumları İkinci Öğretim**

Üniversitemiz akademik birimlerinin ikinci öğretim hizmeti sunarken ihtiyaç duydukları mal ve hizmet alımı ile yatırım harcamaları ve 2547 sayılı Yükseköğretim Kanunu'nun 47 inci maddesinin 3 fıkrası uyarınca öğrencilerin beslenme, barınma, sosyal ve kültürel etkinlikleri için yapılması gereken iş, işlem ve süreçlere yönelik giderleri bu faaliyet altında izlenecektir.

##### **Yükseköğretim Kurumları Tezsiz Yüksek Lisans**

Üniversitemiz akademik birimlerinin 2547 sayılı Yükseköğretim Kanunu ek madde 27 uyarınca tezsiz yüksek lisans hizmeti sunarken ihtiyaç duydukları mal ve hizmet alımı ve ek ders ödemeleri için gereken iş, işlem ve süreçlere yönelik giderleri bu faaliyet altında izlenecektir.

##### **Yükseköğretim Kurumları Yaz Okulları**

Üniversitemiz akademik birimlerinin 2547 sayılı Yükseköğretim Kanunu ek madde 26 uyarınca yaz okulu hizmeti sunarken ihtiyaç duydukları mal ve hizmet alımı ve ek ders ödemeleri için gereken iş, işlem ve süreçlere yönelik giderleri bu faaliyet altında izlenecektir.

**Alt Program Adı:**

ÖĞRETİM ELEMANLARINA SAĞLANAN BURS VE DESTEKLER

**Gerekçe ve Açıklamalar**

Üniversitemizin akademik kadrosunun nitelik ve nicelik yönünden geliştirilmesine ait iş, işlem ve süreçleri bu alt program kapsamında gerçekleştirilecektir.

**Alt Program Hedefi:**

Alanında yetkin, araştırmacı, bilgi üreten ve aktaran akademisyenler yetiştirilmesi

**Performans Göstergeleri**

Performans Göstergesi	Ölçü Birimi	2021	2022 Planlanan	2022 YS Gerç. Tahmini	2023 Hedef	2024 Tahmin	2025 Tahmin
1- SCI, SCI-Expanded, SSCI ve AHCI kapsamındaki dergilerde öğretim elemanı başına düşen yayın sayısı	Sayı	0,3	0,33	0,1	0	0	0

**Göstergeye İlişkin Açıklama:****Hesaplama Yöntemi:****Verinin Kaynağı:****Sorumlu İdare:**

-Veriler WOS İndexten alınmıştır.  
Kütüphane ve Dokümantasyon Daire Başkanlığı

Performans Göstergesi	Ölçü Birimi	2021	2022 Planlanan	2022 YS Gerç. Tahmini	2023 Hedef	2024 Tahmin	2025 Tahmin
2- Yükseköğretim Kurulu tarafından belirlenecek öncelikli alanlarda sağlanan burslardan yararlanan doktora öğrenci sayısı	Sayı	56	86	33	30	30	30

**Göstergeye İlişkin Açıklama:****Hesaplama Yöntemi:****Verinin Kaynağı:****Sorumlu İdare:**

-YÖK'ün belirlemiş olduğu kriterler  
Öğrenci İşleri Daire Başkanlığı

Performans Göstergesi	Ölçü Birimi	2021	2022 Planlanan	2022 YS Gerç. Tahmini	2023 Hedef	2024 Tahmin	2025 Tahmin
3- Yükseköğretim Kurulu tarafından sağlanan araştırma desteklerinden yararlananların sayısı	Sayı	0	0	0	0	0	0

**Göstergeye İlişkin Açıklama:****Hesaplama Yöntemi:****Verinin Kaynağı:****Sorumlu İdare:**

Performans Göstergesi	Ölçü Birimi	2021	2022 Planlanan	2022 YS Gerç. Tahmini	2023 Hedef	2024 Tahmin	2025 Tahmin
4- Yükseköğretim Kurulu, Türkiye Bilimler Akademisi ve TÜBİTAK bilim, teşvik ve sanat ödülleri sayısı	Sayı	22	40	2	27	36	40

**Göstergeye İlişkin Açıklama:**

**Hesaplama Yöntemi:**

**Verinin Kaynağı:**

**Sorumlu İdare:**

-  
Tüm Akademik Birimler

#### Alt Program Kapsamında Yürütülecek Faaliyet Maliyetleri

Faaliyetler	2022 Bütçe	2022 Harcama Haziran	2023 Bütçe	2024 Tahmin	2025 Tahmin
<b>Öğretim Üyesi Yetiştirme Programı ve Yurtdışı Destek Hizmetleri</b>	<b>0</b>	<b>820</b>	<b>0</b>	<b>0</b>	<b>0</b>
Bütçe İçi	0	820	0	0	0
Bütçe Dışı	0	0	0	0	0
<b>T O P L A M</b>	<b>0</b>	<b>820</b>	<b>0</b>	<b>0</b>	<b>0</b>
Bütçe İçi	0	820	0	0	0
Bütçe Dışı	0	0	0	0	0

#### Faaliyetlere İlişkin Açıklamalar:

##### **Araştırma Görevlileri Yurtdışı Araştırma Bursu Hizmetleri**

Üniversitemizin yurtdışı araştırma bursu hizmetlerini sunarken ihtiyaç duydukları mal ve hizmet alımı için gereken iş, işlem ve süreçlere yönelik giderleri bu faaliyet altında izlenecektir.

##### **Öğretim Elemanlarına Yönelik Yabancı Dil Kursu Hizmetleri**

Üniversitemizin yurtdışı yabancı dil bursu hizmetlerini sunarken ihtiyaç duydukları mal ve hizmet alımı için gereken iş, işlem ve süreçlere yönelik giderleri bu faaliyet altında izlenecektir.

##### **Öğretim Üyesi Yetiştirme Programı ve Yurtdışı Destek Hizmetleri**

Üniversitemizin öğretim üyesi yetiştirme programı hizmetlerini sunarken ihtiyaç duydukları mal ve hizmet alımı için gereken iş, işlem ve süreçlere yönelik giderleri bu faaliyet altında izlenecektir.

**Alt Program Adı:** YÜKSEKÖĞRETİMDE ÖĞRENCİ YAŞAMI

**Gereke ve Açıklamalar**

Üniversitemiz öğrencilerinin sosyal yaşamlarının geliştirilmesine destek sağlamak amacıyla gerçekleştirilen çalışmalara ait iş, işlem ve süreçleri bu alt program kapsamında gerçekleştirilecektir.

**Alt Program Hedefi:**

Yükseköğretim öğrencilerine sunulan beslenme ve barınma hizmetlerinin kalitesinin artırılması; öğrencilerin kişisel ve sosyal gelişimi desteklenerek yaşam kalitesinin yükseltilmesi

**Performans Göstergeleri**

Performans Göstergesi	Ölçü Birimi	0	2022 Planlanan	2022 YS Gerç. Tahmini	2023 Hedef	2024 Tahmin	2025 Tahmin
1- Barınma hizmetlerinden yararlanan öğrenci sayısı	Sayı	0	0	0	0	0	0

**Göstergeye İlişkin Açıklama:**  
**Hesaplama Yöntemi:**  
**Verinin Kaynağı:**  
**Sorumlu İdare:**

Performans Göstergesi	Ölçü Birimi	2021	2022 Planlanan	2022 YS Gerç. Tahmini	2023 Hedef	2024 Tahmin	2025 Tahmin
2- Beslenme hizmetlerinden yararlanan öğrenci sayısı	Sayı	192.550	240.688	390.000	456.300	533.871	624.629

**Göstergeye İlişkin Açıklama:**  
**Hesaplama Yöntemi:**  
**Verinin Kaynağı:** - Sağlık Kültür ve Spor Daire Başkanlığı  
**Sorumlu İdare:**

Performans Göstergesi	Ölçü Birimi	2021	2022 Planlanan	2022 YS Gerç. Tahmini	2023 Hedef	2024 Tahmin	2025 Tahmin
3- Öğrenci başına düşen sosyal donatı alanı	Metrekare	1,33	1,34	0	0	0	0

**Göstergeye İlişkin Açıklama:**  
**Hesaplama Yöntemi:**  
**Verinin Kaynağı:**  
**Sorumlu İdare:**

Performans Göstergesi	Ölçü Birimi	2021	2022 Planlanan	2022 YS Gerç. Tahmini	2023 Hedef	2024 Tahmin	2025 Tahmin
4- Öğrenci kulüp ve topluluk sayısı	Sayı	174	180	161	165	170	175

**Göstergeye İlişkin Açıklama:**

**Hesaplama Yöntemi:**

**Verinin Kaynağı:**

**Sorumlu İdare:**

-SKS Bilgi Sistemi

Sağlık Kültür ve Spor Daire Başkanlığı

Performans Göstergesi	Ölçü Birimi	2021	2022 Planlanan	2022 YS Gerç. Tahmini	2023 Hedef	2024 Tahmin	2025 Tahmin
5- Sosyal, kültürel ve sportif faaliyet sayısı	Sayı	144	400	334	530	562	565

**Göstergeye İlişkin Açıklama:**

**Hesaplama Yöntemi:**

**Verinin Kaynağı:**

**Sorumlu İdare:**

-SKS Bilgi Sistemi- TÜSF

Sağlık Kültür ve Spor Daire Başkanlığı

Performans Göstergesi	Ölçü Birimi	0	2022 Planlanan	2022 YS Gerç. Tahmini	2023 Hedef	2024 Tahmin	2025 Tahmin
6- Yükseköğretimde öğrenci başına barınma harcaması	TL	0	0	0	0	0	0

**Göstergeye İlişkin Açıklama:**

**Hesaplama Yöntemi:**

**Verinin Kaynağı:**

**Sorumlu İdare:**

Performans Göstergesi	Ölçü Birimi	2021	2022 Planlanan	2022 YS Gerç. Tahmini	2023 Hedef	2024 Tahmin	2025 Tahmin
7- Yükseköğretimde öğrenci başına beslenme harcaması	TL	79,99	80	120	168	200	230

**Göstergeye İlişkin Açıklama:**

**Hesaplama Yöntemi:**

**Verinin Kaynağı:**

**Sorumlu İdare:**

-PAÜ Yemek Uygulaması

Sağlık Kültür ve Spor Daire Başkanlığı

Performans Göstergesi	Ölçü Birimi	2020	2022 Planlanan	2022 YS Gerç. Tahmini	2023 Hedef	2024 Tahmin	2025 Tahmin
8- Yükseköğretimde öğrenci yaşamından memnuniyet oranı	Oran	75,7	0	69	70	70,5	71

**Göstergeye İlişkin Açıklama:**

**Hesaplama Yöntemi:**

-Yıllık uygulanan öz değerlendirme anketinde öğrencilere sorulan genel memnuniyet sorusuna verilen cevapların ortalamasının beklenen düzey, beklenen düzeyin üstü, beklenen düzeyin çok üstü gruplarına karşılık gelen oranların toplanmasıyla hesaplanmaktadır  
KAVDEM

**Verinin Kaynağı:**

**Sorumlu İdare:**

Performans Göstergesi	Ölçü Birimi	2021	2022 Planlanan	2022 YS Gerç. Tahmini	2023 Hedef	2024 Tahmin	2025 Tahmin
9- Yükseköğretimde öğrencilere sunulan sağlık hizmetinden yararlanan öğrenci sayısının toplam öğrenci sayısına oranı	Oran	0,08	0,2	0,16	0,16	0,16	0,16

**Göstergeye İlişkin Açıklama:**

**Hesaplama Yöntemi:**

-Meditek MBYS Sistemi  
Sağlık Kültür ve Spor Daire Başkanlığı

**Verinin Kaynağı:**

**Sorumlu İdare:**

**Alt Program Kapsamında Yürütülecek Faaliyet Maliyetleri**

Faaliyetler	2022 Bütçe	2022 Harcama Haziran	2023 Bütçe	2024 Tahmin	2025 Tahmin
<b>Yükseköğretimde Beslenme Hizmetleri</b>	<b>4.933.000</b>	<b>2.972.006</b>	<b>10.204.000</b>	<b>12.034.000</b>	<b>13.327.000</b>
Bütçe İçi	4.933.000	2.972.006	10.204.000	12.034.000	13.327.000
Bütçe Dışı	0	0	0	0	0
<b>Yükseköğretimde Kültür ve Spor Hizmetleri</b>	<b>839.000</b>	<b>850.807</b>	<b>1.733.000</b>	<b>2.045.000</b>	<b>2.266.000</b>
Bütçe İçi	839.000	850.807	1.733.000	2.045.000	2.266.000
Bütçe Dışı	0	0	0	0	0
<b>Yükseköğretimde Öğrenci Yaşamına İlişkin Diğer Hizmetler</b>	<b>22.942.000</b>	<b>8.212.163</b>	<b>47.461.000</b>	<b>58.874.000</b>	<b>67.428.000</b>
Bütçe İçi	22.942.000	8.212.163	47.461.000	58.874.000	67.428.000
Bütçe Dışı	0	0	0	0	0
<b>Yükseköğretimde Sağlık Hizmetleri</b>	<b>34.000</b>	<b>0</b>	<b>70.000</b>	<b>83.000</b>	<b>92.000</b>
Bütçe İçi	34.000	0	70.000	83.000	92.000
Bütçe Dışı	0	0	0	0	0

<b>T O P L A M</b>	<b>28.748.000</b>	<b>12.034.976</b>	<b>59.468.000</b>	<b>73.036.000</b>	<b>83.113.000</b>
Bütçe İçi	28.748.000	12.034.976	59.468.000	73.036.000	83.113.000
Bütçe Dışı	0	0	0	0	0

**Faaliyetlere İlişkin Açıklamalar:**

**Yükseköğretimde Beslenme Hizmetleri**

2547 sayılı Kanunun 46. maddesinin ğ ve i fıkraları gereğince öğrencilerin beslenme giderlerini karşılamak için yapılan iş, işlem ve süreçlere yönelik giderleri bu faaliyet altında izlenecektir.

**Yükseköğretimde Kültür ve Spor Hizmetleri**

2547 sayılı Kanunun 46. maddesinin ğ ve i fıkraları gereğince öğrencilerin kültür ve spor hizmetlerini karşılamak için yapılan iş, işlem ve süreçlere yönelik giderleri bu faaliyet altında izlenecektir.

**Yükseköğretimde Öğrenci Yaşamına İlişkin Diğer Hizmetler**

2547 sayılı Kanunun 46. maddesinin ğ ve i fıkraları gereğince öğrenci yaşamına ilişkin diğer hizmetleri karşılamak için yapılan iş, işlem ve süreçlere yönelik giderleri bu faaliyet altında izlenecektir.

**Yükseköğretimde Sağlık Hizmetleri**

Üniversitemizin sağlık hizmetlerini sunarken ihtiyaç duydukları mal ve hizmet alımı ile yatırım harcamaları için gereken iş, işlem ve süreçlere yönelik giderleri bu faaliyet altında izlenecektir.

**FAALİYET MALİYETLERİ TABLOSU**

<b>İdare Adı</b>	PAMUKKALE ÜNİVERSİTESİ
<b>Program Adı</b>	ARAŞTIRMA, GELİŞTİRME VE YENİLİK
<b>Alt Program Adı</b>	YÜKSEKÖĞRETİMDE BİLİMSEL ARAŞTIRMA VE GELİŞTİRME
<b>Alt Program Hedefi</b>	Yükseköğretim kurumlarında inovasyon amaçlı bilimsel çalışmaların artırılması
<b>Faaliyet Adı</b>	Yükseköğretim Kurumlarının Bilimsel Araştırma Projeleri
<b>Açıklama</b>	Üniversitemizin tamamlandığında sonuçları ile alanında bilime katkı yapması, ülkenin teknolojik, ekonomik, sosyal ve kültürel kalkınmasına katkı sağlaması beklenen bilimsel içerikli, kurum içi ve/veya dışı, ulusal ve/veya uluslararası kurum ya da kuruluşların katılımlarıyla da yapılabilecek projeler ile bilim insanı yetiştirme ve araştırma altyapısı kurma ve geliştirme projelerine ilişkin iş, işlem ve süreçlere ilişkin giderleri bu faaliyet altında izlenecektir.

EKONOMİK KOD	2021 Gerç.	2022 Bütçe	2022 Harcama (Haziran)	2022 YSHT	2023 Bütçe	2024 Tahmin	2025 Tahmin
<i>Personel Giderleri</i>							
<i>Sosyal Güvenlik Kurumuna Devlet Primi Giderleri</i>							
<i>Mal ve Hizmet Alım Giderleri</i>	18.300.000	5.694.000	7.394.000	10.092.100	11.776.000	13.889.000	15.381.000
<i>Faiz Giderleri</i>							
<i>Cari Transferler</i>							
<i>Sermaye Giderleri</i>	994.000	1.122.000	1.122.000		2.321.000	2.912.000	3.409.000
<i>Sermaye Transferleri</i>							
<i>Borç Verme</i>							
<b>BÜTÇE İÇİ TOPLAM KAYNAK</b>	<b>19.294.000</b>	<b>6.816.000</b>	<b>8.516.000</b>	<b>10.092.100</b>	<b>14.097.000</b>	<b>16.801.000</b>	<b>18.790.000</b>
<i>Döner Sermaye</i>							
<i>Özel Hesap</i>	2.542.252	3.405.909	3.520.687	4.000.000	5.000.000	5.500.000	6.500.000
<i>Diğer Bütçe Dışı Kaynak</i>							
<b>BÜTÇE DIŞI TOPLAM KAYNAK</b>	<b>2.542.252</b>	<b>3.405.909</b>	<b>3.520.687</b>	<b>4.000.000</b>	<b>5.000.000</b>	<b>5.500.000</b>	<b>6.500.000</b>
<b>FAALİYET MALİYETİ TOPLAMI</b>	<b>21.836.252</b>	<b>10.221.909</b>	<b>12.036.687</b>	<b>14.092.100</b>	<b>19.097.000</b>	<b>22.301.000</b>	<b>25.290.000</b>



**FAALİYET MALİYETLERİ TABLOSU**

<b>İdare Adı</b>	PAMUKKALE ÜNİVERSİTESİ
<b>Program Adı</b>	HAYAT BOYU ÖĞRENME
<b>Alt Program Adı</b>	YÜKSEKÖĞRETİM KURUMLARI SÜREKLİ EĞİTİM FAALİYETLERİ
<b>Alt Program Hedefi</b>	Toplumun tüm kesimlerine ihtiyaç duyduğu alanlarda eğitimler verilmesi, kamu kurum ve kuruluşları, özel sektör ve uluslararası kuruluşlarla iş birliğinin gelişmesine katkıda bulunulması
<b>Faaliyet Adı</b>	Toplum Hizmetine Sunulan Eğitim Programları, Kurs ve Seminerler
<b>Açıklama</b>	

EKONOMİK KOD	2022 Bütçe	2022 Harcama (Haziran)	2023 Bütçe	2024 Tahmin	2025 Tahmin
<i>Personel Giderleri</i>					
<i>Sosyal Güvenlik Kurumuna Devlet Primi Giderleri</i>					
<i>Mal ve Hizmet Alım Giderleri</i>					
<i>Faiz Giderleri</i>					
<i>Cari Transferler</i>					
<i>Sermaye Giderleri</i>					
<i>Sermaye Transferleri</i>					
<i>Borç Verme</i>					
<b>BÜTÇE İÇİ TOPLAM KAYNAK</b>					
<i>Döner Sermaye</i>	3.620.000	603.409	3.340.000	3.750.000	4.000.000
<i>Özel Hesap</i>					
<i>Diğer Bütçe Dışı Kaynak</i>					
<b>BÜTÇE DIŞI TOPLAM KAYNAK</b>	3.620.000	603.409	3.340.000	3.750.000	4.000.000
<b>FAALİYET MALİYETİ TOPLAMI</b>	3.620.000	603.409	3.340.000	3.750.000	4.000.000

**FAALİYET MALİYETLERİ TABLOSU**

<b>İdare Adı</b>	PAMUKKALE ÜNİVERSİTESİ
<b>Program Adı</b>	TEDAVİ EDİCİ SAĞLIK
<b>Alt Program Adı</b>	TEDAVİ HİZMETLERİ
<b>Alt Program Hedefi</b>	Tedavi edici sađlk hizmetinin erişilebilir ve etkili olarak sunulmasının sađlanması
<b>Faaliyet Adı</b>	Ağız ve Diş Sađlığı Hizmetleri
<b>Açıklama</b>	Üniversitemiz Diş Hekimliği Fakültesinin sunmuş olduđu önleyici ve tedavi edici ağız ve diş sađlığı hizmetlerine ilişkin iş, işlem ve süreçlere ilişkin giderleri bu faaliyet altında izlenecektir.

EKONOMİK KOD	2022 Bütçe	2022 Harcama (Haziran)	2022 YSHT	2023 Bütçe	2024 Tahmin	2025 Tahmin
<i>Personel Giderleri</i>						
<i>Sosyal Güvenlik Kurumuna Devlet Primi Giderleri</i>						
<i>Mal ve Hizmet Alım Giderleri</i>						
<i>Faiz Giderleri</i>						
<i>Cari Transferler</i>	524.000	524.000		10.930.000	13.017.000	14.446.000
<i>Sermaye Giderleri</i>						
<i>Sermaye Transferleri</i>						
<i>Borç Verme</i>						
<b>BÜTÇE İÇİ TOPLAM KAYNAK</b>	<b>524.000</b>	<b>524.000</b>		<b>10.930.000</b>	<b>13.017.000</b>	<b>14.446.000</b>
<i>Döner Sermaye</i>	8.342.708	4.323.007	9.000.000	13.832.550	15.000.000	16.000.000
<i>Özel Hesap</i>						
<i>Diđer Bütçe Dışı Kaynak</i>						
<b>BÜTÇE DIŞI TOPLAM KAYNAK</b>	<b>8.342.708</b>	<b>4.323.007</b>	<b>9.000.000</b>	<b>13.832.550</b>	<b>15.000.000</b>	<b>16.000.000</b>
<b>FAALİYET MALİYETİ TOPLAMI</b>	<b>8.866.708</b>	<b>4.847.007</b>	<b>9.000.000</b>	<b>24.762.550</b>	<b>28.017.000</b>	<b>30.446.000</b>

**FAALİYET MALİYETLERİ TABLOSU**

<b>İdare Adı</b>	PAMUKKALE ÜNİVERSİTESİ
<b>Program Adı</b>	TEDAVİ EDİCİ SAĞLIK
<b>Alt Program Adı</b>	TEDAVİ HİZMETLERİ
<b>Alt Program Hedefi</b>	Tedavi edici sağlık hizmetinin erişilebilir ve etkili olarak sunulmasının sağlanması
<b>Faaliyet Adı</b>	Üniversite Genel Hastane Hizmetleri
<b>Açıklama</b>	Üniversitemiz Sağlık Uygulama ve Araştırma Merkezi tarafından sunulan genel hastane hizmetlerine ilişkin iş, işlem ve süreçlere ilişkin giderleri bu faaliyet altında izlenecektir.

EKONOMİK KOD	2022 Bütçe	2022 Harcama (Haziran)	2022 YSHT	2023 Bütçe	2024 Tahmin	2025 Tahmin
<i>Personel Giderleri</i>	67.735.000	49.477.134	141.875.000	198.075.000	239.023.000	275.159.000
<i>Sosyal Güvenlik Kurumuna Devlet Primi Giderleri</i>	15.783.000	11.463.739	25.704.000	40.695.000	49.107.000	56.533.000
<i>Mal ve Hizmet Alım Giderleri</i>	109.000	44.911	79.473	224.000	263.000	294.000
<i>Faiz Giderleri</i>						
<i>Cari Transferler</i>	4.444.000	4.444.000				
<i>Sermaye Giderleri</i>	36.000.000	4.613.084		40.000.000	50.178.000	58.746.000
<i>Sermaye Transferleri</i>						
<i>Borç Verme</i>						
<b>BÜTÇE İÇİ TOPLAM KAYNAK</b>	124.071.000	70.042.868	167.658.473	278.994.000	338.571.000	390.732.000
<i>Döner Sermaye</i>	562.263.800	386.806.981	800.000.000	887.927.160	1.000.000.000	1.200.000.000
<i>Özel Hesap</i>						
<i>Diğer Bütçe Dışı Kaynak</i>						
<b>BÜTÇE DIŞI TOPLAM KAYNAK</b>	562.263.800	386.806.981	800.000.000	887.927.160	1.000.000.000	1.200.000.000
<b>FAALİYET MALİYETİ TOPLAMI</b>	686.334.800	456.849.849	967.658.473	1.166.921.160	1.338.571.000	1.590.732.000

**FAALİYET MALİYETLERİ TABLOSU**

<b>İdare Adı</b>	PAMUKKALE ÜNİVERSİTESİ
<b>Program Adı</b>	YÜKSEKÖĞRETİM
<b>Alt Program Adı</b>	ÖN LİSANS EĞİTİMİ, LİSANS EĞİTİMİ VE LİSANSÜSTÜ EĞİTİM
<b>Alt Program Hedefi</b>	Mesleki yeterlilik sahibi ve gelişime açık mezunlar yetiştirilmesi
<b>Faaliyet Adı</b>	Doktora ve Tıpta Uzmanlık Eğitimi
<b>Açıklama</b>	Üniversitemizce doktora ve tıpta uzmanlık hizmetleri kapsamında gerçekleştirdiği iş, işlem ve süreçlere yönelik giderleri bu faaliyet altında izlenecektir.

EKONOMİK KOD	2022 Bütçe	2022 Harcama (Haziran)	2023 Bütçe	2024 Tahmin	2025 Tahmin
<i>Personel Giderleri</i>	23.761.000	10.408.205	50.062.000	60.411.000	69.545.000
<i>Sosyal Güvenlik Kurumuna Devlet Primi Giderleri</i>	1.599.000	364.387	3.610.000	4.357.000	5.017.000
<i>Mal ve Hizmet Alım Giderleri</i>	30.000	5.233	61.000	72.000	79.000
<i>Faiz Giderleri</i>					
<i>Cari Transferler</i>					
<i>Sermaye Giderleri</i>					
<i>Sermaye Transferleri</i>					
<i>Borç Verme</i>					
<b>BÜTÇE İÇİ TOPLAM KAYNAK</b>	<b>25.390.000</b>	<b>10.777.825</b>	<b>53.733.000</b>	<b>64.840.000</b>	<b>74.641.000</b>
<i>Döner Sermaye</i>					
<i>Özel Hesap</i>					
<i>Diğer Bütçe Dışı Kaynak</i>					
<b>BÜTÇE DIŞI TOPLAM KAYNAK</b>					
<b>FAALİYET MALİYETİ TOPLAMI</b>	<b>25.390.000</b>	<b>10.777.825</b>	<b>53.733.000</b>	<b>64.840.000</b>	<b>74.641.000</b>

## FAALİYET MALİYETLERİ TABLOSU

<b>İdare Adı</b>	PAMUKKALE ÜNİVERSİTESİ
<b>Program Adı</b>	YÜKSEKÖĞRETİM
<b>Alt Program Adı</b>	ÖN LİSANS EĞİTİMİ, LİSANS EĞİTİMİ VE LİSANSÜSTÜ EĞİTİM
<b>Alt Program Hedefi</b>	Mesleki yeterlilik sahibi ve gelişime açık mezunlar yetiştirilmesi
<b>Faaliyet Adı</b>	Yükseköğretim Kurumları Bilgi ve Kültürel Kaynaklar ile Sportif Altyapının Geliştirilmesi Hizmetleri
<b>Açıklama</b>	Üniversitemizin bilgi ve kültürel kaynaklarının geliştirilmesi ve erişimin kolaylaştırılması hizmetleri için gereken iş, işlem ve süreçlere yönelik giderleri bu faaliyet altında izlenecektir.

EKONOMİK KOD	2022 Bütçe	2022 Harcama (Haziran)	2023 Bütçe	2024 Tahmin	2025 Tahmin
<i>Personel Giderleri</i>	1.046.000	690.012	2.600.000	3.133.000	3.609.000
<i>Sosyal Güvenlik Kurumuna Devlet Primi Giderleri</i>	181.000	121.165	409.000	493.000	569.000
<i>Mal ve Hizmet Alım Giderleri</i>	48.000	50.524	100.000	117.000	128.000
<i>Faiz Giderleri</i>					
<i>Cari Transferler</i>					
<i>Sermaye Giderleri</i>	1.000.000	267.998	3.000.000		
<i>Sermaye Transferleri</i>					
<i>Borç Verme</i>					
<b>BÜTÇE İÇİ TOPLAM KAYNAK</b>	<b>2.275.000</b>	<b>1.129.698</b>	<b>6.109.000</b>	<b>3.743.000</b>	<b>4.306.000</b>
<i>Döner Sermaye</i>					
<i>Özel Hesap</i>					
<i>Diğer Bütçe Dışı Kaynak</i>					
<b>BÜTÇE DIŞI TOPLAM KAYNAK</b>					
<b>FAALİYET MALİYETİ TOPLAMI</b>	<b>2.275.000</b>	<b>1.129.698</b>	<b>6.109.000</b>	<b>3.743.000</b>	<b>4.306.000</b>

**FAALİYET MALİYETLERİ TABLOSU**

<b>İdare Adı</b>	PAMUKKALE ÜNİVERSİTESİ
<b>Program Adı</b>	YÜKSEKÖĞRETİM
<b>Alt Program Adı</b>	ÖN LİSANS EĞİTİMİ, LİSANS EĞİTİMİ VE LİSANSÜSTÜ EĞİTİM
<b>Alt Program Hedefi</b>	Mesleki yeterlilik sahibi ve gelişime açık mezunlar yetiştirilmesi
<b>Faaliyet Adı</b>	Yükseköğretim Kurumları Birinci Öğretim
<b>Açıklama</b>	Üniversitemiz akademik birimlerinin birinci öğretim hizmeti sunarken ihtiyaç duyulan mal ve hizmet alımı ile yatırım harcamaları ve öğrencilerin beslenme, barınma, sosyal ve kültürel etkinlikleri için yapılması gereken iş, işlem ve süreçlere yönelik giderleri bu faaliyet altında izlenecektir.

EKONOMİK KOD	2022 Bütçe	2022 Harcama (Haziran)	2023 Bütçe	2024 Tahmin	2025 Tahmin
<i>Personel Giderleri</i>	359.909.000	241.433.801	851.734.000	1.025.414.000	1.180.902.000
<i>Sosyal Güvenlik Kurumuna Devlet Primi Giderleri</i>	58.003.000	38.899.014	132.091.000	159.304.000	183.388.000
<i>Mal ve Hizmet Alım Giderleri</i>	19.941.000	27.627.137	110.626.000	130.475.000	144.508.000
<i>Faiz Giderleri</i>					
<i>Cari Transferler</i>					
<i>Sermaye Giderleri</i>	15.700.000	1.185.499	52.000.000	68.995.000	80.776.000
<i>Sermaye Transferleri</i>					
<i>Borç Verme</i>					
<b>BÜTÇE İÇİ TOPLAM KAYNAK</b>	<b>453.553.000</b>	<b>309.145.451</b>	<b>1.146.451.000</b>	<b>1.384.188.000</b>	<b>1.589.574.000</b>
<i>Döner Sermaye</i>	25.966.980	9.669.674	36.264.587	40.000.000	43.000.000
<i>Özel Hesap</i>					
<i>Diğer Bütçe Dışı Kaynak</i>					
<b>BÜTÇE DIŞI TOPLAM KAYNAK</b>	<b>25.966.980</b>	<b>9.669.674</b>	<b>36.264.587</b>	<b>40.000.000</b>	<b>43.000.000</b>
<b>FAALİYET MALİYETİ TOPLAMI</b>	<b>479.519.980</b>	<b>318.815.125</b>	<b>1.182.715.587</b>	<b>1.424.188.000</b>	<b>1.632.574.000</b>

**FAALİYET MALİYETLERİ TABLOSU**

<b>İdare Adı</b>	PAMUKKALE ÜNİVERSİTESİ
<b>Program Adı</b>	YÜKSEKÖĞRETİM
<b>Alt Program Adı</b>	ÖN LİSANS EĞİTİMİ, LİSANS EĞİTİMİ VE LİSANSÜSTÜ EĞİTİM
<b>Alt Program Hedefi</b>	Mesleki yeterlilik sahibi ve gelişime açık mezunlar yetiştirilmesi
<b>Faaliyet Adı</b>	Yükseköğretim Kurumları İkinci Öğretim
<b>Açıklama</b>	Üniversitemiz akademik birimlerinin ikinci öğretim hizmeti sunarken ihtiyaç duydukları mal ve hizmet alımı ile yatırım harcamaları ve 2547 sayılı Yükseköğretim Kanunu'nun 47 inci maddesinin 3 üncü fıkrası uyarınca öğrencilerin beslenme, barınma, sosyal ve kültürel etkinlikleri için yapılması gereken iş, işlem ve süreçlere yönelik giderleri bu faaliyet altında izlenecektir.

EKONOMİK KOD	2022 Bütçe	2022 Harcama (Haziran)	2023 Bütçe	2024 Tahmin	2025 Tahmin
<i>Personel Giderleri</i>	9.741.000	2.460.306	8.809.000	10.391.000	11.507.000
<i>Sosyal Güvenlik Kurumuna Devlet Primi Giderleri</i>	1.000		2.000	2.000	3.000
<i>Mal ve Hizmet Alım Giderleri</i>	4.175.000	779.160	3.776.000	4.454.000	4.933.000
<i>Faiz Giderleri</i>					
<i>Cari Transferler</i>					
<i>Sermaye Giderleri</i>					
<i>Sermaye Transferleri</i>					
<i>Borç Verme</i>					
<b>BÜTÇE İÇİ TOPLAM KAYNAK</b>	<b>13.917.000</b>	<b>3.239.466</b>	<b>12.587.000</b>	<b>14.847.000</b>	<b>16.443.000</b>
<i>Döner Sermaye</i>					
<i>Özel Hesap</i>					
<i>Diğer Bütçe Dışı Kaynak</i>					
<b>BÜTÇE DIŞI TOPLAM KAYNAK</b>					
<b>FAALİYET MALİYETİ TOPLAMI</b>	<b>13.917.000</b>	<b>3.239.466</b>	<b>12.587.000</b>	<b>14.847.000</b>	<b>16.443.000</b>

**FAALİYET MALİYETLERİ TABLOSU**

<b>İdare Adı</b>	PAMUKKALE ÜNİVERSİTESİ
<b>Program Adı</b>	YÜKSEKÖĞRETİM
<b>Alt Program Adı</b>	ÖN LİSANS EĞİTİMİ, LİSANS EĞİTİMİ VE LİSANSÜSTÜ EĞİTİM
<b>Alt Program Hedefi</b>	Mesleki yeterlilik sahibi ve gelişime açık mezunlar yetiştirilmesi
<b>Faaliyet Adı</b>	Yükseköğretim Kurumları Tezsiz Yüksek Lisans
<b>Açıklama</b>	Üniversitemiz akademik birimlerinin 2547 sayılı Yükseköğretim Kanunu ek madde 27 uyarınca tezsiz yüksek lisans hizmeti sunarken ihtiyaç duydukları mal ve hizmet alımı ve ek ders ödemeleri için gereken iş, işlem ve süreçlere yönelik giderleri bu faaliyet altında izlenecektir.

EKONOMİK KOD	2022 Bütçe	2022 Harcama (Haziran)	2023 Bütçe	2024 Tahmin	2025 Tahmin
<i>Personel Giderleri</i>	142.000	90.454	250.000	299.000	346.000
<i>Sosyal Güvenlik Kurumuna Devlet Primi Giderleri</i>					
<i>Mal ve Hizmet Alım Giderleri</i>	60.000		124.000	146.000	162.000
<i>Faiz Giderleri</i>					
<i>Cari Transferler</i>					
<i>Sermaye Giderleri</i>					
<i>Sermaye Transferleri</i>					
<i>Borç Verme</i>					
<b>BÜTÇE İÇİ TOPLAM KAYNAK</b>	202.000	90.454	374.000	445.000	508.000
<i>Döner Sermaye</i>					
<i>Özel Hesap</i>					
<i>Diğer Bütçe Dışı Kaynak</i>					
<b>BÜTÇE DIŞI TOPLAM KAYNAK</b>					
<b>FAALİYET MALİYETİ TOPLAMI</b>	202.000	90.454	374.000	445.000	508.000



## FAALİYET MALİYETLERİ TABLOSU

<b>İdare Adı</b>	PAMUKKALE ÜNİVERSİTESİ
<b>Program Adı</b>	YÜKSEKÖĞRETİM
<b>Alt Program Adı</b>	ÖN LİSANS EĞİTİMİ, LİSANS EĞİTİMİ VE LİSANSÜSTÜ EĞİTİM
<b>Alt Program Hedefi</b>	Mesleki yeterlilik sahibi ve gelişime açık mezunlar yetiştirilmesi
<b>Faaliyet Adı</b>	Yükseköğretim Kurumları Uluslararası Ortak Eğitim ve Öğretim Programı
<b>Açıklama</b>	

EKONOMİK KOD	2022 Bütçe	2022 Harcama (Haziran)	2023 Bütçe	2024 Tahmin	2025 Tahmin
<i>Personel Giderleri</i>					
<i>Sosyal Güvenlik Kurumuna Devlet Primi Giderleri</i>					
<i>Mal ve Hizmet Alım Giderleri</i>					
<i>Faiz Giderleri</i>					
<i>Cari Transferler</i>					
<i>Sermaye Giderleri</i>					
<i>Sermaye Transferleri</i>					
<i>Borç Verme</i>					
<b>BÜTÇE İÇİ TOPLAM KAYNAK</b>					
<i>Döner Sermaye</i>		5.071.370			
<i>Özel Hesap</i>					
<i>Diğer Bütçe Dışı Kaynak</i>					
<b>BÜTÇE DIŞI TOPLAM KAYNAK</b>		5.071.370			
<b>FAALİYET MALİYETİ TOPLAMI</b>		5.071.370			

**FAALİYET MALİYETLERİ TABLOSU**

<b>İdare Adı</b>	PAMUKKALE ÜNİVERSİTESİ
<b>Program Adı</b>	YÜKSEKÖĞRETİM
<b>Alt Program Adı</b>	YÜKSEKÖĞRETİMDE ÖĞRENCİ YAŞAMI
<b>Alt Program Hedefi</b>	Yükseköğretim öğrencilerine sunulan beslenme ve barınma hizmetlerinin kalitesinin artırılması; öğrencilerin kişisel ve sosyal gelişimi desteklenerek yaşam kalitesinin yükseltilmesi
<b>Faaliyet Adı</b>	Yükseköğretimde Beslenme Hizmetleri
<b>Açıklama</b>	2547 sayılı Kanununun 46. maddesinin ğ ve i fıkraları gereğince öğrencilerin beslenme giderlerini karşılamak için yapılan iş, işlem ve süreçlere yönelik giderleri bu faaliyet altında izlenecektir.

<b>EKONOMİK KOD</b>	<b>2022 Bütçe</b>	<b>2022 Harcama (Haziran)</b>	<b>2023 Bütçe</b>	<b>2024 Tahmin</b>	<b>2025 Tahmin</b>
<i>Personel Giderleri</i>					
<i>Sosyal Güvenlik Kurumuna Devlet Primi Giderleri</i>					
<i>Mal ve Hizmet Alım Giderleri</i>	4.933.000	2.972.006	10.204.000	12.034.000	13.327.000
<i>Faiz Giderleri</i>					
<i>Cari Transferler</i>					
<i>Sermaye Giderleri</i>					
<i>Sermaye Transferleri</i>					
<i>Borç Verme</i>					
<b>BÜTÇE İÇİ TOPLAM KAYNAK</b>	4.933.000	2.972.006	10.204.000	12.034.000	13.327.000
<i>Döner Sermaye</i>					
<i>Özel Hesap</i>					
<i>Diğer Bütçe Dışı Kaynak</i>					
<b>BÜTÇE DIŞI TOPLAM KAYNAK</b>					
<b>FAALİYET MALİYETİ TOPLAMI</b>	4.933.000	2.972.006	10.204.000	12.034.000	13.327.000

**FAALİYET MALİYETLERİ TABLOSU**

<b>İdare Adı</b>	PAMUKKALE ÜNİVERSİTESİ
<b>Program Adı</b>	YÜKSEKÖĞRETİM
<b>Alt Program Adı</b>	YÜKSEKÖĞRETİMDE ÖĞRENCİ YAŞAMI
<b>Alt Program Hedefi</b>	Yükseköğretim öğrencilerine sunulan beslenme ve barınma hizmetlerinin kalitesinin artırılması; öğrencilerin kişisel ve sosyal gelişimi desteklenerek yaşam kalitesinin yükseltilmesi
<b>Faaliyet Adı</b>	Yükseköğretimde Kültür ve Spor Hizmetleri
<b>Açıklama</b>	2547 sayılı Kanununun 46. maddesinin 3 ve 4 fıkraları gereğince öğrencilerin kültür ve spor hizmetlerini karşılamak için yapılan iş, işlem ve süreçlere yönelik giderleri bu faaliyet altında izlenecektir.

EKONOMİK KOD	2022 Bütçe	2022 Harcama (Haziran)	2023 Bütçe	2024 Tahmin	2025 Tahmin
<i>Personel Giderleri</i>					
<i>Sosyal Güvenlik Kurumuna Devlet Primi Giderleri</i>					
<i>Mal ve Hizmet Alım Giderleri</i>	839.000	850.807	1.733.000	2.045.000	2.266.000
<i>Faiz Giderleri</i>					
<i>Cari Transferler</i>					
<i>Sermaye Giderleri</i>					
<i>Sermaye Transferleri</i>					
<i>Borç Verme</i>					
<b>BÜTÇE İÇİ TOPLAM KAYNAK</b>	839.000	850.807	1.733.000	2.045.000	2.266.000
<i>Döner Sermaye</i>					
<i>Özel Hesap</i>					
<i>Diğer Bütçe Dışı Kaynak</i>					
<b>BÜTÇE DIŞI TOPLAM KAYNAK</b>					
<b>FAALİYET MALİYETİ TOPLAMI</b>	839.000	850.807	1.733.000	2.045.000	2.266.000

**FAALİYET MALİYETLERİ TABLOSU**

<b>İdare Adı</b>	PAMUKKALE ÜNİVERSİTESİ
<b>Program Adı</b>	YÜKSEKÖĞRETİM
<b>Alt Program Adı</b>	YÜKSEKÖĞRETİMDE ÖĞRENCİ YAŞAMI
<b>Alt Program Hedefi</b>	Yükseköğretim öğrencilerine sunulan beslenme ve barınma hizmetlerinin kalitesinin artırılması; öğrencilerin kişisel ve sosyal gelişimi desteklenerek yaşam kalitesinin yükseltilmesi
<b>Faaliyet Adı</b>	Yükseköğretimde Öğrenci Yaşamına İlişkin Diğer Hizmetler
<b>Açıklama</b>	2547 sayılı Kanununun 46. maddesinin ğ ve i fıkraları gereğince öğrenci yaşamına ilişkin diğer hizmetleri karşılamak için yapılan iş, işlem ve süreçlere yönelik giderleri bu faaliyet altında izlenecektir.

EKONOMİK KOD	2022 Bütçe	2022 Harcama (Haziran)	2023 Bütçe	2024 Tahmin	2025 Tahmin
<i>Personel Giderleri</i>	18.611.000	6.965.212	38.117.000	47.677.000	54.552.000
<i>Sosyal Güvenlik Kurumuna Devlet Primi Giderleri</i>	4.209.000	1.246.950	9.092.000	10.900.000	12.547.000
<i>Mal ve Hizmet Alım Giderleri</i>	122.000		252.000	297.000	329.000
<i>Faiz Giderleri</i>					
<i>Cari Transferler</i>					
<i>Sermaye Giderleri</i>					
<i>Sermaye Transferleri</i>					
<i>Borç Verme</i>					
<b>BÜTÇE İÇİ TOPLAM KAYNAK</b>	<b>22.942.000</b>	<b>8.212.163</b>	<b>47.461.000</b>	<b>58.874.000</b>	<b>67.428.000</b>
<i>Döner Sermaye</i>					
<i>Özel Hesap</i>					
<i>Diğer Bütçe Dışı Kaynak</i>					
<b>BÜTÇE DIŞI TOPLAM KAYNAK</b>					
<b>FAALİYET MALİYETİ TOPLAMI</b>	<b>22.942.000</b>	<b>8.212.163</b>	<b>47.461.000</b>	<b>58.874.000</b>	<b>67.428.000</b>

## FAALİYET MALİYETLERİ TABLOSU

<b>İdare Adı</b>	PAMUKKALE ÜNİVERSİTESİ
<b>Program Adı</b>	YÜKSEKÖĞRETİM
<b>Alt Program Adı</b>	YÜKSEKÖĞRETİMDE ÖĞRENCİ YAŞAMI
<b>Alt Program Hedefi</b>	Yükseköğretim öğrencilerine sunulan beslenme ve barınma hizmetlerinin kalitesinin artırılması; öğrencilerin kişisel ve sosyal gelişimi desteklenerek yaşam kalitesinin yükseltilmesi
<b>Faaliyet Adı</b>	Yükseköğretimde Sağlık Hizmetleri
<b>Açıklama</b>	Üniversitemizin sağlık hizmetlerini sunarken ihtiyaç duydukları mal ve hizmet alımı ile yatırım harcamaları için gereken iş, işlem ve süreçlere yönelik giderleri bu faaliyet altında izlenecektir.

EKONOMİK KOD	2022 Bütçe	2022 Harcama (Haziran)	2023 Bütçe	2024 Tahmin	2025 Tahmin
<i>Personel Giderleri</i>					
<i>Sosyal Güvenlik Kurumuna Devlet Primi Giderleri</i>					
<i>Mal ve Hizmet Alım Giderleri</i>	34.000		70.000	83.000	92.000
<i>Faiz Giderleri</i>					
<i>Cari Transferler</i>					
<i>Sermaye Giderleri</i>					
<i>Sermaye Transferleri</i>					
<i>Borç Verme</i>					
<b>BÜTÇE İÇİ TOPLAM KAYNAK</b>	34.000		70.000	83.000	92.000
<i>Döner Sermaye</i>					
<i>Özel Hesap</i>					
<i>Diğer Bütçe Dışı Kaynak</i>					
<b>BÜTÇE DIŞI TOPLAM KAYNAK</b>					
<b>FAALİYET MALİYETİ TOPLAMI</b>	34.000		70.000	83.000	92.000

**FAALİYET MALİYETLERİ TABLOSU**

**İdare Adı** PAMUKKALE ÜNİVERSİTESİ

**Program Adı** YÖNETİM VE DESTEK PROGRAMI

**Alt Program Adı** TEFTİŞ, DENETİM VE DANIŞMANLIK HİZMETLERİ

**Alt Program Hedefi**

**Faaliyet Adı** Hukuki Danışmanlık ve Muhakemat Hizmetleri

**Açıklama** Üniversitemizin taraf olduğu adli ve idari davalarda, iç ve dış tahkim yargılamasında, icra işlemlerinde ve yargıya intikal eden diğer her türlü hukuki uyuşmazlıklarda temsil edilmesi; kurumumuzca hizmet satın alma yoluyla temsil ettirilecek dava ve icra takipleri ve tahkim ile ilgili işlemlerin koordine edilmesi, izlenmesi ve denetlenmesi; idare hizmetlerine ilişkin mevzuat, sözleşme, şartname ve uyuşmazlıklar ile ilgili hukuki mütalaa bildirilmesi; kurumumuzun amaçlarının daha iyi gerçekleştirilmesi, mevzuata, plan ve programa uygun çalışmalarının temin edilmesi amacıyla gerekli hukuki tekliflerin hazırlanması gibi iş, işlem ve süreçlere yönelik giderleri bu faaliyet altında izlenecektir.

EKONOMİK KOD	2022 Bütçe	2022 Harcama (Haziran)	2022 YSHT	2023 Bütçe	2024 Tahmin	2025 Tahmin
<i>Personel Giderleri</i>	1.888.000	414.346	1.088.000	4.522.000	5.458.000	6.283.000
<i>Sosyal Güvenlik Kurumuna Devlet Primi Giderleri</i>	174.000	68.175	169.000	393.000	475.000	546.000
<i>Mal ve Hizmet Alım Giderleri</i>	31.000	81.229	158.261	64.000	75.000	83.000
<i>Faiz Giderleri</i>						
<i>Cari Transferler</i>						
<i>Sermaye Giderleri</i>						
<i>Sermaye Transferleri</i>						
<i>Borç Verme</i>						
<b>BÜTÇE İÇİ TOPLAM KAYNAK</b>	2.093.000	563.749	1.415.261	4.979.000	6.008.000	6.912.000
<i>Döner Sermaye</i>						
<i>Özel Hesap</i>						
<i>Diğer Bütçe Dışı Kaynak</i>						
<b>BÜTÇE DIŞI TOPLAM KAYNAK</b>						
<b>FAALİYET MALİYETİ TOPLAMI</b>	2.093.000	563.749	1.415.261	4.979.000	6.008.000	6.912.000

**FAALİYET MALİYETLERİ TABLOSU**

**İdare Adı** PAMUKKALE ÜNİVERSİTESİ

**Program Adı** YÖNETİM VE DESTEK PROGRAMI

**Alt Program Adı** TEFTİŞ, DENETİM VE DANIŞMANLIK HİZMETLERİ

**Alt Program Hedefi**

**Faaliyet Adı** İç Denetim

**Açıklama** Üniversitemizin yönetim ve kontrol yapılarının risk analizleri doğrultusunda değerlendirilmesi, kaynakların etkili, ekonomik ve verimli kullanılıp kullanılmadığı hususunda incelemeler yapılması ve önerilerde bulunulması, harcamaların ve mali işlemlerin mevzuat ve üst politika belgelerine uygunluğu ile mali yönetim ve kontrol süreçlerinin denetlenmesi ve raporlanması gibi iş, işlem ve süreçlere yönelik giderleri bu faaliyet altında izlenecektir.

EKONOMİK KOD	2022 Bütçe	2022 Harcama (Haziran)	2022 YSHT	2023 Bütçe	2024 Tahmin	2025 Tahmin
<i>Personel Giderleri</i>	482.000	316.306	751.000	1.243.000	1.498.000	1.723.000
<i>Sosyal Güvenlik Kurumuna Devlet Primi Giderleri</i>	71.000	50.432	114.000	161.000	194.000	223.000
<i>Mal ve Hizmet Alım Giderleri</i>	2.000			4.000	4.000	4.000
<i>Faiz Giderleri</i>						
<i>Cari Transferler</i>						
<i>Sermaye Giderleri</i>						
<i>Sermaye Transferleri</i>						
<i>Borç Verme</i>						
<b>BÜTÇE İÇİ TOPLAM KAYNAK</b>	555.000	366.738	865.000	1.408.000	1.696.000	1.950.000
<i>Döner Sermaye</i>						
<i>Özel Hesap</i>						
<i>Diğer Bütçe Dışı Kaynak</i>						
<b>BÜTÇE DIŞI TOPLAM KAYNAK</b>						
<b>FAALİYET MALİYETİ TOPLAMI</b>	555.000	366.738	865.000	1.408.000	1.696.000	1.950.000

## FAALİYET MALİYETLERİ TABLOSU

<b>İdare Adı</b>	PAMUKKALE ÜNİVERSİTESİ
<b>Program Adı</b>	YÖNETİM VE DESTEK PROGRAMI
<b>Alt Program Adı</b>	ÜST YÖNETİM, İDARİ VE MALİ HİZMETLER
<b>Alt Program Hedefi</b>	
<b>Faaliyet Adı</b>	Bilgi Teknolojilerine Yönelik Faaliyetler
<b>Açıklama</b>	Üniversitemizin bilgi işlem sistemlerinin işletilmesi ve geliştirilmesi ile teknolojik kapasitelerinin artırılmasına yönelik iş, işlem ve süreçlere ilişkin giderleri bu faaliyet altında izlenecektir.

EKONOMİK KOD	2022 Bütçe	2022 Harcama (Haziran)	2022 YSHT	2023 Bütçe	2024 Tahmin	2025 Tahmin
<i>Personel Giderleri</i>	6.615.000	2.137.850	5.268.000	14.993.000	18.049.000	20.776.000
<i>Sosyal Güvenlik Kurumuna Devlet Primi Giderleri</i>	1.014.000	409.813	981.000	2.235.000	2.688.000	3.094.000
<i>Mal ve Hizmet Alım Giderleri</i>	613.000	264.031	478.742	1.269.000	1.496.000	1.656.000
<i>Faiz Giderleri</i>						
<i>Cari Transferler</i>						
<i>Sermaye Giderleri</i>						
<i>Sermaye Transferleri</i>						
<i>Borç Verme</i>						
<b>BÜTÇE İÇİ TOPLAM KAYNAK</b>	8.242.000	2.811.694	6.727.742	18.497.000	22.233.000	25.526.000
<i>Döner Sermaye</i>						
<i>Özel Hesap</i>						
<i>Diğer Bütçe Dışı Kaynak</i>						
<b>BÜTÇE DIŞI TOPLAM KAYNAK</b>						
<b>FAALİYET MALİYETİ TOPLAMI</b>	8.242.000	2.811.694	6.727.742	18.497.000	22.233.000	25.526.000



**FAALİYET MALİYETLERİ TABLOSU**

**İdare Adı** PAMUKKALE ÜNİVERSİTESİ

**Program Adı** YÖNETİM VE DESTEK PROGRAMI

**Alt Program Adı** ÜST YÖNETİM, İDARİ VE MALİ HİZMETLER

**Alt Program Hedefi**

**Faaliyet Adı** Genel Destek Hizmetleri

**Açıklama** Üniversitemizin tüm programlarına hizmet eder nitelikte olan temizlik, güvenlik, aydınlatma, ısıtma, onarım, taşıma ve benzeri mal ve hizmetlerin temini; fiziki çalışma ortamlarının düzenlenmesi, genel evrak ve arşiv hizmetlerinin yürütülmesi, sivil savunma ve seferberlik hizmetlerinin planlanması ve yürütülmesi gibi iş, işlem ve süreçlere yönelik giderleri bu faaliyet altında izlenecektir.

EKONOMİK KOD	2022 Bütçe	2022 Harcama (Haziran)	2022 YSHT	2023 Bütçe	2024 Tahmin	2025 Tahmin
<i>Personel Giderleri</i>	12.243.000	8.822.867	21.459.000	30.243.000	36.495.000	42.013.000
<i>Sosyal Güvenlik Kurumuna Devlet Primi Giderleri</i>	3.719.000	1.766.869	3.980.000	8.405.000	10.142.000	11.676.000
<i>Mal ve Hizmet Alım Giderleri</i>	1.143.000	805.064	1.571.762	3.198.000	3.771.000	4.176.000
<i>Faiz Giderleri</i>						
<i>Cari Transferler</i>	2.761.000	1.301.000		6.543.000	7.793.000	8.649.000
<i>Sermaye Giderleri</i>						
<i>Sermaye Transferleri</i>						
<i>Borç Verme</i>						
<b>BÜTÇE İÇİ TOPLAM KAYNAK</b>	<b>19.866.000</b>	<b>12.695.801</b>	<b>27.010.762</b>	<b>48.389.000</b>	<b>58.201.000</b>	<b>66.514.000</b>
<i>Döner Sermaye</i>						
<i>Özel Hesap</i>						
<i>Diğer Bütçe Dışı Kaynak</i>						
<b>BÜTÇE DIŞI TOPLAM KAYNAK</b>						
<b>FAALİYET MALİYETİ TOPLAMI</b>	<b>19.866.000</b>	<b>12.695.801</b>	<b>27.010.762</b>	<b>48.389.000</b>	<b>58.201.000</b>	<b>66.514.000</b>

**FAALİYET MALİYETLERİ TABLOSU**

**İdare Adı** PAMUKKALE ÜNİVERSİTESİ

**Program Adı** YÖNETİM VE DESTEK PROGRAMI

**Alt Program Adı** ÜST YÖNETİM, İDARİ VE MALİ HİZMETLER

**Alt Program Hedefi**

**Faaliyet Adı** İnşaat ve Yapı İşlerinin Yürütülmesi

**Açıklama** Hazine adına kayıtlı olup Üniversitemize tahsis edilen veya kurumumuz adına kayıtlı olan taşınmazlara ilişkin her türlü yapım, kiralama, satım, işletme, bakım onarım ve benzeri iş, işlem ve süreçlerin yürütülmesine yönelik giderler bu faaliyet altında izlenecektir.

EKONOMİK KOD	2022 Bütçe	2022 Harcama (Haziran)	2022 YSHT	2023 Bütçe	2024 Tahmin	2025 Tahmin
<i>Personel Giderleri</i>	11.088.000	3.892.892	9.645.000	26.447.000	31.848.000	36.664.000
<i>Sosyal Güvenlik Kurumuna Devlet Primi Giderleri</i>	1.413.000	733.017	1.736.000	3.134.000	3.771.000	4.342.000
<i>Mal ve Hizmet Alım Giderleri</i>	136.000	33.674	103.146	283.000	334.000	369.000
<i>Faiz Giderleri</i>						
<i>Cari Transferler</i>						
<i>Sermaye Giderleri</i>						
<i>Sermaye Transferleri</i>						
<i>Borç Verme</i>						
<b>BÜTÇE İÇİ TOPLAM KAYNAK</b>	<b>12.637.000</b>	<b>4.659.583</b>	<b>11.484.146</b>	<b>29.864.000</b>	<b>35.953.000</b>	<b>41.375.000</b>
<i>Döner Sermaye</i>						
<i>Özel Hesap</i>						
<i>Diğer Bütçe Dışı Kaynak</i>						
<b>BÜTÇE DIŞI TOPLAM KAYNAK</b>						
<b>FAALİYET MALİYETİ TOPLAMI</b>	<b>12.637.000</b>	<b>4.659.583</b>	<b>11.484.146</b>	<b>29.864.000</b>	<b>35.953.000</b>	<b>41.375.000</b>

**FAALİYET MALİYETLERİ TABLOSU**

**İdare Adı** PAMUKKALE ÜNİVERSİTESİ  
**Program Adı** YÖNETİM VE DESTEK PROGRAMI  
**Alt Program Adı** ÜST YÖNETİM, İDARİ VE MALİ HİZMETLER

**Alt Program Hedefi**

**Faaliyet Adı** İnsan Kaynakları Yönetimine İlişkin Faaliyetler

**Açıklama** Üniversitemizin personel planlamasının yapılması; personel atama, nakil, terfi, emeklilik ve benzeri özlük işlemlerinin yürütülmesi; insan kaynağı kapasitesinin artırılmasına yönelik eğitimlerin planlanması ve düzenlenmesi gibi iş, işlem ve süreçlere yönelik giderleri bu faaliyet altında izlenecektir.

EKONOMİK KOD	2022 Bütçe	2022 Harcama (Haziran)	2022 YSHT	2023 Bütçe	2024 Tahmin	2025 Tahmin
<i>Personel Giderleri</i>	9.917.000	6.832.300	17.053.000	31.400.000	37.892.000	43.622.000
<i>Sosyal Güvenlik Kurumuna Devlet Primi Giderleri</i>	1.533.000	1.161.680	2.736.000	3.552.000	4.287.000	4.934.000
<i>Mal ve Hizmet Alım Giderleri</i>	57.000	33.273	59.950	118.000	139.000	153.000
<i>Faiz Giderleri</i>						
<i>Cari Transferler</i>	19.696.000	19.663.687		47.434.000	56.492.000	62.694.000
<i>Sermaye Giderleri</i>						
<i>Sermaye Transferleri</i>						
<i>Borç Verme</i>						
<b>BÜTÇE İÇİ TOPLAM KAYNAK</b>	31.203.000	27.690.940	19.848.950	82.504.000	98.810.000	111.403.000
<i>Döner Sermaye</i>						
<i>Özel Hesap</i>						
<i>Diğer Bütçe Dışı Kaynak</i>						
<b>BÜTÇE DIŞI TOPLAM KAYNAK</b>						
<b>FAALİYET MALİYETİ TOPLAMI</b>	31.203.000	27.690.940	19.848.950	82.504.000	98.810.000	111.403.000

**FAALİYET MALİYETLERİ TABLOSU**

**İdare Adı** PAMUKKALE ÜNİVERSİTESİ

**Program Adı** YÖNETİM VE DESTEK PROGRAMI

**Alt Program Adı** ÜST YÖNETİM, İDARİ VE MALİ HİZMETLER

**Alt Program Hedefi**

**Faaliyet Adı** Özel Kalem Hizmetleri

**Açıklama** Rektörlük makamının çalışma programının düzenlenmesi ile resmi ve özel yazışmalar, protokol, tören, ziyaret, davet, karşılama, ağırlama gibi hizmetlerin yürütülmesi amacıyla gerçekleştirilen iş, işlem ve süreçlere yönelik giderler bu faaliyet altında izlenecektir.

EKONOMİK KOD	2022 Bütçe	2022 Harcama (Haziran)	2022 YSHT	2023 Bütçe	2024 Tahmin	2025 Tahmin
<i>Personel Giderleri</i>	207.000			454.000	547.000	627.000
<i>Sosyal Güvenlik Kurumuna Devlet Primi Giderleri</i>						
<i>Mal ve Hizmet Alım Giderleri</i>	218.000	45.159	85.004	487.000	574.000	636.000
<i>Faiz Giderleri</i>						
<i>Cari Transferler</i>	64.000	73.362		149.000	169.000	177.000
<i>Sermaye Giderleri</i>						
<i>Sermaye Transferleri</i>						
<i>Borç Verme</i>						
<b>BÜTÇE İÇİ TOPLAM KAYNAK</b>	<b>489.000</b>	<b>118.521</b>	<b>85.004</b>	<b>1.090.000</b>	<b>1.290.000</b>	<b>1.440.000</b>
<i>Döner Sermaye</i>						
<i>Özel Hesap</i>						
<i>Diğer Bütçe Dışı Kaynak</i>						
<b>BÜTÇE DIŞI TOPLAM KAYNAK</b>						
<b>FAALİYET MALİYETİ TOPLAMI</b>	<b>489.000</b>	<b>118.521</b>	<b>85.004</b>	<b>1.090.000</b>	<b>1.290.000</b>	<b>1.440.000</b>

**FAALİYET MALİYETLERİ TABLOSU**

**İdare Adı** PAMUKKALE ÜNİVERSİTESİ

**Program Adı** YÖNETİM VE DESTEK PROGRAMI

**Alt Program Adı** ÜST YÖNETİM, İDARİ VE MALİ HİZMETLER

**Alt Program Hedefi**

**Faaliyet Adı** Strateji Geliştirme ve Mali Hizmetler

**Açıklama** Üniversitemiz tarafından yürütülen ve idarelerin tüm programlarına hizmet eder nitelikte olan mali yönetim ve kontrole ilişkin iş, işlem ve süreçlere yönelik giderler bu faaliyet altında izlenecektir.

EKONOMİK KOD	2022 Bütçe	2022 Harcama (Haziran)	2022 YSHT	2023 Bütçe	2024 Tahmin	2025 Tahmin
<i>Personel Giderleri</i>	3.140.000	1.744.541	4.199.000	7.825.000	9.442.000	10.869.000
<i>Sosyal Güvenlik Kurumuna Devlet Primi Giderleri</i>	555.000	297.163	673.000	1.254.000	1.513.000	1.742.000
<i>Mal ve Hizmet Alım Giderleri</i>	5.000	1.800	3.823	10.000	12.000	14.000
<i>Faiz Giderleri</i>						
<i>Cari Transferler</i>						
<i>Sermaye Giderleri</i>						
<i>Sermaye Transferleri</i>						
<i>Borç Verme</i>						
<b>BÜTÇE İÇİ TOPLAM KAYNAK</b>	<b>3.700.000</b>	<b>2.043.504</b>	<b>4.875.823</b>	<b>9.089.000</b>	<b>10.967.000</b>	<b>12.625.000</b>
<i>Döner Sermaye</i>						
<i>Özel Hesap</i>						
<i>Diğer Bütçe Dışı Kaynak</i>						
<b>BÜTÇE DIŞI TOPLAM KAYNAK</b>						
<b>FAALİYET MALİYETİ TOPLAMI</b>	<b>3.700.000</b>	<b>2.043.504</b>	<b>4.875.823</b>	<b>9.089.000</b>	<b>10.967.000</b>	<b>12.625.000</b>

## FAALİYET MALİYETLERİ TABLOSU

<b>İdare Adı</b>	PAMUKKALE ÜNİVERSİTESİ
<b>Program Adı</b>	YÖNETİM VE DESTEK PROGRAMI
<b>Alt Program Adı</b>	ÜST YÖNETİM, İDARİ VE MALİ HİZMETLER
<b>Alt Program Hedefi</b>	
<b>Faaliyet Adı</b>	Taşınmaz Mal Gelirleriyle Yürütülecek Hizmetler
<b>Açıklama</b>	2547 sayılı Kanunun Ek madde 25'e göre gerçekleştirilecek hizmetlerin iş, işlem ve süreçlere yönelik giderleri bu faaliyet altında izlenecektir.

EKONOMİK KOD	2022 Bütçe	2022 Harcama (Haziran)	2022 YSHT	2023 Bütçe	2024 Tahmin	2025 Tahmin
<i>Personel Giderleri</i>						
<i>Sosyal Güvenlik Kurumuna Devlet Primi Giderleri</i>						
<i>Mal ve Hizmet Alım Giderleri</i>	291.000	90.644	221.000	602.000	710.000	786.000
<i>Faiz Giderleri</i>						
<i>Cari Transferler</i>						
<i>Sermaye Giderleri</i>						
<i>Sermaye Transferleri</i>						
<i>Borç Verme</i>						
<b>BÜTÇE İÇİ TOPLAM KAYNAK</b>	291.000	90.644	221.000	602.000	710.000	786.000
<i>Döner Sermaye</i>						
<i>Özel Hesap</i>						
<i>Diğer Bütçe Dışı Kaynak</i>						
<b>BÜTÇE DIŞI TOPLAM KAYNAK</b>						
<b>FAALİYET MALİYETİ TOPLAMI</b>	291.000	90.644	221.000	602.000	710.000	786.000

**FAALİYET MALİYETLERİ TABLOSU**

<b>İdare Adı</b>	PAMUKKALE ÜNİVERSİTESİ
<b>Program Adı</b>	YÖNETİM VE DESTEK PROGRAMI
<b>Alt Program Adı</b>	ÜST YÖNETİM, İDARİ VE MALİ HİZMETLER
<b>Alt Program Hedefi</b>	
<b>Faaliyet Adı</b>	Yükseköğretimde Öğrencilere Yönelik İdari Hizmetler
<b>Açıklama</b>	Üniversitemizin öğrencilere yönelik idari hizmetler için gereken iş, işlem ve süreçlere yönelik giderleri bu faaliyet altında izlenecektir.

EKONOMİK KOD	2022 Bütçe	2022 Harcama (Haziran)	2022 YSHT	2023 Bütçe	2024 Tahmin	2025 Tahmin
<i>Personel Giderleri</i>	17.025.000	4.072.996	10.290.000	37.155.000	44.655.000	51.408.000
<i>Sosyal Güvenlik Kurumuna Devlet Primi Giderleri</i>	2.049.000	844.485	1.915.000	4.572.000	5.508.000	6.339.000
<i>Mal ve Hizmet Alım Giderleri</i>	41.000		7.000.000	85.000	100.000	111.000
<i>Faiz Giderleri</i>						
<i>Cari Transferler</i>						
<i>Sermaye Giderleri</i>						
<i>Sermaye Transferleri</i>						
<i>Borç Verme</i>						
<b>BÜTÇE İÇİ TOPLAM KAYNAK</b>	19.115.000	4.917.480	19.205.000	41.812.000	50.263.000	57.858.000
<i>Döner Sermaye</i>						
<i>Özel Hesap</i>						
<i>Diğer Bütçe Dışı Kaynak</i>						
<b>BÜTÇE DIŞI TOPLAM KAYNAK</b>						
<b>FAALİYET MALİYETİ TOPLAMI</b>	19.115.000	4.917.480	19.205.000	41.812.000	50.263.000	57.858.000

## D-İdarenin Toplam Kaynak İhtiyacı

### FAALİYETLER DÜZEYİNDE PAMUKKALE ÜNİVERSİTESİ PERFORMANS PROGRAMI MALİYETİ

PROGRAM SINIFLANDIRMASI	2023			2024			2025		
	BÜTÇE İÇİ	BÜTÇE DIŞI	TOPLAM	BÜTÇE İÇİ	BÜTÇE DIŞI	TOPLAM	BÜTÇE İÇİ	BÜTÇE DIŞI	TOPLAM
<b>ARAŞTIRMA, GELİŞTİRME VE YENİLİK</b>	<b>14.097.000</b>	<b>5.000.000</b>	<b>19.097.000</b>	<b>16.801.000</b>	<b>5.500.000</b>	<b>22.301.000</b>	<b>18.790.000</b>	<b>6.500.000</b>	<b>25.290.000</b>
<b>YÜKSEKÖĞRETİMDE BİLİMSEL ARAŞTIRMA VE GELİŞTİRME</b>	14.097.000	5.000.000	19.097.000	16.801.000	5.500.000	22.301.000	18.790.000	6.500.000	25.290.000
<i>Yükseköğretim Kurumlarının Bilimsel Araştırma Projeleri</i>	14.097.000	5.000.000	19.097.000	16.801.000	5.500.000	22.301.000	18.790.000	6.500.000	25.290.000
<b>HAYAT BOYU ÖĞRENME</b>	<b>0</b>	<b>3.340.000</b>	<b>3.340.000</b>	<b>0</b>	<b>3.750.000</b>	<b>3.750.000</b>	<b>0</b>	<b>4.000.000</b>	<b>4.000.000</b>
<b>YÜKSEKÖĞRETİM KURUMLARI SÜREKLİ EĞİTİM FAALİYETLERİ</b>	0	3.340.000	3.340.000	0	3.750.000	3.750.000	0	4.000.000	4.000.000
<i>Toplum Hizmetine Sunulan Eğitim Programları, Kurs ve Seminerler</i>	0	3.340.000	3.340.000	0	3.750.000	3.750.000	0	4.000.000	4.000.000
<b>TEDAVİ EDİCİ SAĞLIK</b>	<b>289.924.000</b>	<b>901.759.710</b>	<b>1.191.683.710</b>	<b>351.588.000</b>	<b>1.015.000.000</b>	<b>1.366.588.000</b>	<b>405.178.000</b>	<b>1.216.000.000</b>	<b>1.621.178.000</b>
<b>TEDAVİ HİZMETLERİ</b>	289.924.000	901.759.710	1.191.683.710	351.588.000	1.015.000.000	1.366.588.000	405.178.000	1.216.000.000	1.621.178.000
<i>Ağız ve Diş Sağlığı Hizmetleri</i>	10.930.000	13.832.550	24.762.550	13.017.000	15.000.000	28.017.000	14.446.000	16.000.000	30.446.000
<i>Üniversite Genel Hastane Hizmetleri</i>	278.994.000	887.927.160	1.166.921.160	338.571.000	1.000.000.000	1.338.571.000	390.732.000	1.200.000.000	1.590.732.000
<b>YÜKSEKÖĞRETİM</b>	<b>1.278.722.000</b>	<b>36.264.587</b>	<b>1.314.986.587</b>	<b>1.541.099.000</b>	<b>40.000.000</b>	<b>1.581.099.000</b>	<b>1.768.585.000</b>	<b>43.000.000</b>	<b>1.811.585.000</b>
<b>ÖN LİSANS EĞİTİMİ, LİSANS EĞİTİMİ VE LİSANSÜSTÜ EĞİTİM</b>	1.219.254.000	36.264.587	1.255.518.587	1.468.063.000	40.000.000	1.508.063.000	1.685.472.000	43.000.000	1.728.472.000
<i>Doktora ve Tıpta Uzmanlık Eğitimi</i>	53.733.000	0	53.733.000	64.840.000	0	64.840.000	74.641.000	0	74.641.000
<i>Yükseköğretim Kurumları Bilgi ve Kültürel Kaynaklar ile Sportif Altyapının Geliştirilmesi Hizmetleri</i>	6.109.000	0	6.109.000	3.743.000	0	3.743.000	4.306.000	0	4.306.000
<i>Yükseköğretim Kurumları Birinci Öğretim</i>	1.146.451.000	36.264.587	1.182.715.587	1.384.188.000	40.000.000	1.424.188.000	1.589.574.000	43.000.000	1.632.574.000
<i>Yükseköğretim Kurumları İkinci Öğretim</i>	12.587.000	0	12.587.000	14.847.000	0	14.847.000	16.443.000	0	16.443.000
<i>Yükseköğretim Kurumları Tezsiz Yüksek Lisans</i>	374.000	0	374.000	445.000	0	445.000	508.000	0	508.000
<i>Yükseköğretim Kurumları Uluslararası Ortak Eğitim ve Öğretim Programı</i>	0	0	0	0	0	0	0	0	0



<b>YÜKSEKÖĞRETİMDE ÖĞRENCİ YAŞAMI</b>	59.468.000	0	59.468.000	73.036.000	0	73.036.000	83.113.000	0	83.113.000
<i>Yükseköğretimde Beslenme Hizmetleri</i>	10.204.000	0	10.204.000	12.034.000	0	12.034.000	13.327.000	0	13.327.000
<i>Yükseköğretimde Kültür ve Spor Hizmetleri</i>	1.733.000	0	1.733.000	2.045.000	0	2.045.000	2.266.000	0	2.266.000
<i>Yükseköğretimde Öğrenci Yaşamına İlişkin Diğer Hizmetler</i>	47.461.000	0	47.461.000	58.874.000	0	58.874.000	67.428.000	0	67.428.000
<i>Yükseköğretimde Sağlık Hizmetleri</i>	70.000	0	70.000	83.000	0	83.000	92.000	0	92.000
<b>YÖNETİM VE DESTEK PROGRAMI</b>	<b>238.234.000</b>	<b>0</b>	<b>238.234.000</b>	<b>286.131.000</b>	<b>0</b>	<b>286.131.000</b>	<b>326.389.000</b>	<b>0</b>	<b>326.389.000</b>
<b>TEFTİŞ, DENETİM VE DANIŞMANLIK HİZMETLERİ</b>	6.387.000	0	6.387.000	7.704.000	0	7.704.000	8.862.000	0	8.862.000
<i>Hukuki Danışmanlık ve Muhakemat Hizmetleri</i>	4.979.000	0	4.979.000	6.008.000	0	6.008.000	6.912.000	0	6.912.000
<i>İç Denetim</i>	1.408.000	0	1.408.000	1.696.000	0	1.696.000	1.950.000	0	1.950.000
<b>ÜST YÖNETİM, İDARİ VE MALİ HİZMETLER</b>	231.847.000	0	231.847.000	278.427.000	0	278.427.000	317.527.000	0	317.527.000
<i>Bilgi Teknolojilerine Yönelik Faaliyetler</i>	18.497.000	0	18.497.000	22.233.000	0	22.233.000	25.526.000	0	25.526.000
<i>Genel Destek Hizmetleri</i>	48.389.000	0	48.389.000	58.201.000	0	58.201.000	66.514.000	0	66.514.000
<i>İnşaat ve Yapı İşlerinin Yürütülmesi</i>	29.864.000	0	29.864.000	35.953.000	0	35.953.000	41.375.000	0	41.375.000
<i>İnsan Kaynakları Yönetimine İlişkin Faaliyetler</i>	82.504.000	0	82.504.000	98.810.000	0	98.810.000	111.403.000	0	111.403.000
<i>Özel Kalem Hizmetleri</i>	1.090.000	0	1.090.000	1.290.000	0	1.290.000	1.440.000	0	1.440.000
<i>Strateji Geliştirme ve Mali Hizmetler</i>	9.089.000	0	9.089.000	10.967.000	0	10.967.000	12.625.000	0	12.625.000
<i>Taşınmaz Mal Gelirleriyle Yürütülecek Hizmetler</i>	602.000	0	602.000	710.000	0	710.000	786.000	0	786.000
<i>Yükseköğretimde Öğrencilere Yönelik İdari Hizmetler</i>	41.812.000	0	41.812.000	50.263.000	0	50.263.000	57.858.000	0	57.858.000
<b>GENEL TOPLAM</b>	<b>1.820.977.000</b>	<b>946.364.297</b>	<b>2.767.341.297</b>	<b>2.195.619.000</b>	<b>1.064.250.000</b>	<b>3.259.869.000</b>	<b>2.518.942.000</b>	<b>1.269.500.000</b>	<b>3.788.442.000</b>

**EKONOMİK SINIFLANDIRMA DÜZEYİNDE PAMUKKALE ÜNİVERSİTESİ PERFORMANS PROGRAMI MALİYETİ**

EKONOMİK KOD	2023				2024				2025			
	HİZMET PROGRAMLARI TOPLAM	YÖNETİM VE DESTEK PROGRAMI	PROGRAM DIŞI GİDERLER	TOPLAM	HİZMET PROGRAMLARI TOPLAM	YÖNETİM VE DESTEK PROGRAMI	PROGRAM DIŞI GİDERLER	TOPLAM	HİZMET PROGRAMLARI TOPLAM	YÖNETİM VE DESTEK PROGRAMI	PROGRAM DIŞI GİDERLER	TOPLAM
<i>Personel Giderleri</i>	1.149.647.000	154.282.000		1.303.929.000	1.386.348.000	185.884.000		1.572.232.000	1.595.620.000	213.985.000		1.809.605.000
<i>Sosyal Güvenlik Kurumuna Devlet Primi Giderleri</i>	185.899.000	23.706.000		209.605.000	224.163.000	28.578.000		252.741.000	258.057.000	32.896.000		290.953.000
<i>Mal ve Hizmet Alım Giderleri</i>	138.946.000	6.120.000		145.066.000	163.875.000	7.215.000		171.090.000	181.499.000	7.988.000		189.487.000
<i>Faiz Giderleri</i>				0				0				0
<i>Cari Transferler</i>	10.930.000	54.126.000		65.056.000	13.017.000	64.454.000		77.471.000	14.446.000	71.520.000		85.966.000
<i>Sermaye Giderleri</i>	97.321.000			97.321.000	122.085.000			122.085.000	142.931.000			142.931.000
<i>Sermaye Transferleri</i>				0				0				0
<i>Borç Verme</i>				0				0				0
<i>Yedek Ödenekler</i>				0				0				0
<b>BÜTÇE İÇİ TOPLAM KAYNAK</b>	<b>1.582.743.000</b>	<b>238.234.000</b>	<b>0</b>	<b>1.820.977.000</b>	<b>1.909.488.000</b>	<b>286.131.000</b>	<b>0</b>	<b>2.195.619.000</b>	<b>2.192.553.000</b>	<b>326.389.000</b>	<b>0</b>	<b>2.518.942.000</b>
<i>Döner Sermaye</i>	941.364.297			941.364.297	1.058.750.000			1.058.750.000	1.263.000.000			1.263.000.000
<i>Özel Hesap</i>	5.000.000			5.000.000	5.500.000			5.500.000	6.500.000			6.500.000
<i>Diğer Bütçe Dışı Kaynak</i>				0				0				0
<b>BÜTÇE DIŞI TOPLAM KAYNAK</b>	<b>946.364.297</b>	<b>0</b>	<b>0</b>	<b>946.364.297</b>	<b>1.064.250.000</b>	<b>0</b>	<b>0</b>	<b>1.064.250.000</b>	<b>1.269.500.000</b>	<b>0</b>	<b>0</b>	<b>1.269.500.000</b>
<b>GENEL TOPLAM</b>	<b>2.529.107.297</b>	<b>238.234.000</b>	<b>0</b>	<b>2.767.341.297</b>	<b>2.973.738.000</b>	<b>286.131.000</b>	<b>0</b>	<b>3.259.869.000</b>	<b>3.462.053.000</b>	<b>326.389.000</b>	<b>0</b>	<b>3.788.442.000</b>

## E-Diğer Hususlar

### FAALİYETLERDEN SORUMLU HARCAMA BİRİMLERİ

PROGRAM	ALT PROGRAM	FAALİYET	SORUMLU HARCAMA BİRİMİ
ARAŞTIRMA, GELİŞTİRME VE YENİLİK	YÜKSEKÖĞRETİMDE BİLİMSEL ARAŞTIRMA VE GELİŞTİRME	Yükseköğretim Kurumlarının Bilimsel Araştırma Projeleri	ÖZEL KALEM (REKTÖRLÜK)
TEDAVİ EDİCİ SAĞLIK	TEDAVİ HİZMETLERİ	Ağız ve Diş Sağlığı Hizmetleri	DIŞ HEKİMLİĞİ FAKÜLTESİ
		Üniversite Genel Hastane Hizmetleri	SAĞLIK UYGULAMA VE ARAŞTIRMA MERKEZİ
YÜKSEKÖĞRETİM	ÖN LİSANS EĞİTİMİ, LİSANS EĞİTİMİ VE LİSANSÜSTÜ EĞİTİM	Doktora ve Tıpta Uzmanlık Eğitimi	STRATEJİ GELİŞTİRME DAİRE BAŞKANLIĞI, SAĞLIK BİLİMLERİ ENSTİTÜSÜ, FEN BİLİMLERİ ENSTİTÜSÜ, SOSYAL BİLİMLER ENSTİTÜSÜ, EĞİTİM BİLİMLERİ ENSTİTÜSÜ, ARKEOLOJİ ENSTİTÜSÜ, İSLAMİ İLİMLER ENSTİTÜSÜ
		Yükseköğretim Kurumları Bilgi ve Kültürel Kaynaklar ile Sportif Altyapının Geliştirilmesi Hizmetleri	KÜTÜPHANE VE DOKÜMANTASYON DAİRE BAŞKANLIĞI
		Yükseköğretim Kurumları Birinci Öğretim	İDARİ VE MALİ İŞLER DAİRE BAŞKANLIĞI, PERSONEL DAİRE BAŞKANLIĞI, BİLGİ İŞLEM DAİRE BAŞKANLIĞI, YAPI İŞLERİ VE TEKNİK DAİRE BAŞKANLIĞI, STRATEJİ GELİŞTİRME DAİRE BAŞKANLIĞI, TIP FAKÜLTESİ, DIŞ HEKİMLİĞİ FAKÜLTESİ, SAĞLIK BİLİMLERİ FAKÜLTESİ, FİZYOTERAPİ VE REHABİLİTASYON FAKÜLTESİ, DENİZLİ SAĞLIK HİZMETLERİ MESLEK YÜKSEKOKULU, TAVAS SAĞLIK HİZMETLERİ MESLEK YÜKSEKOKULU, FEN-EDEBİYAT FAKÜLTESİ, MÜHENDİSLİK FAKÜLTESİ, TEKNOLOJİ FAKÜLTESİ, TEKNİK EĞİTİM FAKÜLTESİ, MİMARLIK VE TASARIM FAKÜLTESİ, DENİZLİ TEKNİK BİLİMLER MESLEK YÜKSEKOKULU, ÇAMELİ MESLEK YÜKSEKOKULU, ÇARDAK ORGANİZE SANAYİ BÖLGESİ MESLEK YÜKSEKOKULU, EĞİTİM FAKÜLTESİ, HUKUK FAKÜLTESİ, İKTİSADİ VE İDARİ BİLİMLER FAKÜLTESİ, MÜZİK VE SAHNE SANATLARI FAKÜLTESİ, İLETİŞİM FAKÜLTESİ, İLAHIYAT FAKÜLTESİ, TURİZM FAKÜLTESİ, SPOR BİLİMLERİ FAKÜLTESİ, YABANCI DİLLER YÜKSEKOKULU, DENİZLİ SOSYAL BİLİMLER MESLEK YÜKSEKOKULU, ÇIVRIL ATASAY KAMER MESLEK YÜKSEKOKULU, BEKİLLİ MESLEK YÜKSEKOKULU, HONAZ MESLEK YÜKSEKOKULU, ACIPAYAM MESLEK YÜKSEKOKULU, BULDAN MESLEK YÜKSEKOKULU, BOZKURT MESLEK YÜKSEKOKULU, ÇAL MESLEK YÜKSEKOKULU, KALE MESLEK YÜKSEKOKULU, TAVAS MESLEK YÜKSEKOKULU, SARAYKÖY MESLEK YÜKSEKOKULU, SERİNHİŞAR MESLEK YÜKSEKOKULU, DİĞER BÖLÜMLER, UYGULAMALI BİLİMLER FAKÜLTESİ
		Yükseköğretim Kurumları İkinci Öğretim	İDARİ VE MALİ İŞLER DAİRE BAŞKANLIĞI, YAPI İŞLERİ VE TEKNİK DAİRE BAŞKANLIĞI, STRATEJİ GELİŞTİRME DAİRE BAŞKANLIĞI
	Yükseköğretim Kurumları Tezsiz Yüksek Lisans	STRATEJİ GELİŞTİRME DAİRE BAŞKANLIĞI	
	YÜKSEKÖĞRETİMDE ÖĞRENCİ YAŞAMI	Yükseköğretimde Beslenme Hizmetleri	SAĞLIK, KÜLTÜR VE SPOR DAİRE BAŞKANLIĞI
		Yükseköğretimde Kültür ve Spor Hizmetleri	SAĞLIK, KÜLTÜR VE SPOR DAİRE BAŞKANLIĞI
		Yükseköğretimde Öğrenci Yaşamına İlişkin Diğer Hizmetler	SAĞLIK, KÜLTÜR VE SPOR DAİRE BAŞKANLIĞI
		Yükseköğretimde Sağlık Hizmetleri	SAĞLIK, KÜLTÜR VE SPOR DAİRE BAŞKANLIĞI
	YÖNETİM VE DESTEK PROGRAMI	TEFTİŞ, DENETİM VE DANIŞMANLIK HİZMETLERİ	Hukukî Danışmanlık ve Muhakemat Hizmetleri
İç Denetim			ÖZEL KALEM (REKTÖRLÜK)
ÜST YÖNETİM, İDARİ VE MALİ HİZMETLER		Bilgi Teknolojilerine Yönelik Faaliyetler	BİLGİ İŞLEM DAİRE BAŞKANLIĞI
		Genel Destek Hizmetleri	ÖZEL KALEM (GENEL SEKRETERLİK), İDARİ VE MALİ İŞLER DAİRE BAŞKANLIĞI, SAĞLIK, KÜLTÜR VE SPOR DAİRE BAŞKANLIĞI, STRATEJİ GELİŞTİRME DAİRE BAŞKANLIĞI
		İnsan Kaynakları Yönetimine İlişkin Faaliyetler	PERSONEL DAİRE BAŞKANLIĞI
		İnşaat ve Yapı İşlerinin Yürütülmesi	YAPI İŞLERİ VE TEKNİK DAİRE BAŞKANLIĞI
		Özel Kalem Hizmetleri	ÖZEL KALEM (REKTÖRLÜK), İDARİ VE MALİ İŞLER DAİRE BAŞKANLIĞI
		Strateji Geliştirme ve Mali Hizmetler	STRATEJİ GELİŞTİRME DAİRE BAŞKANLIĞI
		Taşınmaz Mal Gelirleriyle Yürütülecek Hizmetler	İDARİ VE MALİ İŞLER DAİRE BAŞKANLIĞI, YAPI İŞLERİ VE TEKNİK DAİRE BAŞKANLIĞI
		Yükseköğretimde Öğrencilere Yönelik İdari Hizmetler	SAĞLIK, KÜLTÜR VE SPOR DAİRE BAŞKANLIĞI, ÖĞRENCİ İŞLERİ DAİRE BAŞKANLIĞI

**PERFORMANS GÖSTERGELERİNİN İZLENMESİNDEN SORUMLU BİRİMLER**

PROGRAM	ALT PROGRAM	PERFORMANS GÖSTERGELERİ	SORUMLU BİRİM
ARAŞTIRMA, GELİŞTİRME VE YENİLİK	ARAŞTIRMA ALTYAPILARI	Araştırma altyapısı projesi tamamlanma oranı	ÖZEL KALEM (REKTÖRLÜK)
	YÜKSEKÖĞRETİMDE BİLİMSEL ARAŞTIRMA VE GELİŞTİRME	Ar-ge'ye harcanan bütçenin toplam bütçeye oranı	STRATEJİ GELİŞTİRME DAİRE BAŞKANLIĞI
		Ar-ge sonucu ortaya çıkan ürünlere ilişkin alınan patent sayısı	ÖZEL KALEM (REKTÖRLÜK)
		Ar-ge sonucu ticarileştirilen ürün sayısı	ÖZEL KALEM (REKTÖRLÜK)
		Araştırma merkezleri gelir miktarı	PAMUKKALE ÜNİVERSİTESİ
		Araştırma merkezlerinin sanayi ile yaptığı proje sayısı	PAMUKKALE ÜNİVERSİTESİ
		BAP kapsamında desteklenen araştırma projeleri sayısı	ÖZEL KALEM (REKTÖRLÜK)
		Öğretim elemanı başına düşen ar-ge proje sayısı	ÖZEL KALEM (REKTÖRLÜK)
		Patent, faydalı model ve endüstriyel tasarım başvuru sayısı	ÖZEL KALEM (REKTÖRLÜK)
		Ulusal ve uluslararası kuruluşlar tarafından desteklenen ar-ge projesi sayısı	ÖZEL KALEM (REKTÖRLÜK)
		Uluslararası endekslerde yer alan bilimsel yayın sayısı	KÜTÜPHANE VE DOKÜMANTASYON DAİRE BAŞKANLIĞI
HAYAT BOYU ÖĞRENME	YÜKSEKÖĞRETİM KURUMLARI SÜREKLİ EĞİTİM FAALİYETLERİ	Dezavantajlı gruplara yönelik sosyal entegrasyon ve kapsayıcılığa ilişkin yapılan faaliyet sayısı	PAMUKKALE ÜNİVERSİTESİ
		Eğitim programlarına başvuran kişi sayısı	ÖĞRENCİ İŞLERİ DAİRE BAŞKANLIĞI
		Mezunlara yönelik gerçekleştirilen faaliyet sayısı	PAMUKKALE ÜNİVERSİTESİ
		Sürekli Eğitim Merkezi (SEM) ve Dil Merkezi (DİLMER) tarafından mesleki eğitime yönelik verilen sertifika sayısı	PAMUKKALE ÜNİVERSİTESİ
		Tamamlanan sosyal sorumluluk projeleri sayısı	PAMUKKALE ÜNİVERSİTESİ
		Üniversitenin çevrecilik alanlarında aldığı ödül sayısı	PAMUKKALE ÜNİVERSİTESİ

TEDAVİ EDİCİ SAĞLIK	TEDAVİ HİZMETLERİ	Ameliyat sayısı	SAĞLIK UYGULAMA VE ARAŞTIRMA MERKEZİ
		Üniversite hastaneleri nitelikli yatak oranı	SAĞLIK UYGULAMA VE ARAŞTIRMA MERKEZİ
		Üniversite hastaneleri yatak doluluk oranı	SAĞLIK UYGULAMA VE ARAŞTIRMA MERKEZİ
		Yatan hasta sayısı	SAĞLIK UYGULAMA VE ARAŞTIRMA MERKEZİ
YÜKSEKÖĞRETİM	ÖĞRETİM ELEMANLARINA SAĞLANAN BURS VE DESTEKLER	SCI, SCI-Expanded, SSCI ve AHCI kapsamındaki dergilerde öğretim elemanı başına düşen yayın sayısı	KÜTÜPHANE VE DOKÜMANTASYON DAİRE BAŞKANLIĞI
		Yükseköğretim Kurulu tarafından belirlenecek öncelikli alanlarda sağlanan burslardan yararlanan doktora öğrenci sayısı	ÖĞRENCİ İŞLERİ DAİRE BAŞKANLIĞI
		Yükseköğretim Kurulu tarafından sağlanan araştırma desteklerinden yararlananların sayısı	ÖĞRENCİ İŞLERİ DAİRE BAŞKANLIĞI
		Yükseköğretim Kurulu tarafından sağlanan yurt dışında yabancı dil yeterliliklerinin artırılmasına yönelik burslardan yararlanan sayısı	ÖĞRENCİ İŞLERİ DAİRE BAŞKANLIĞI
		Yükseköğretim Kurulu, Türkiye Bilimler Akademisi ve TÜBİTAK bilim, teşvik ve sanat ödülleri sayısı	PAMUKKALE ÜNİVERSİTESİ
	ÖN LİSANS EĞİTİMİ, LİSANS EĞİTİMİ VE LİSANSÜSTÜ EĞİTİM	Doktora eğitimini tamamlayanların sayısı	ÖĞRENCİ İŞLERİ DAİRE BAŞKANLIĞI
		Eğitim bilimleri kontenjan doluluk oranı	ÖĞRENCİ İŞLERİ DAİRE BAŞKANLIĞI
		Eğitimin program süresinde bitirilme oranı	ÖĞRENCİ İŞLERİ DAİRE BAŞKANLIĞI
		Fen bilimleri kontenjan doluluk oranı	ÖĞRENCİ İŞLERİ DAİRE BAŞKANLIĞI
		Kütüphanede bulunan basılı ve elektronik kaynak sayısı	KÜTÜPHANE VE DOKÜMANTASYON DAİRE BAŞKANLIĞI
		Kütüphanede bulunan öğrenci başına düşen basılı ve elektronik kaynak sayısı	KÜTÜPHANE VE DOKÜMANTASYON DAİRE BAŞKANLIĞI
		Kütüphaneden yararlanan kişi sayısı	KÜTÜPHANE VE DOKÜMANTASYON DAİRE BAŞKANLIĞI
		Lisansüstü öğrencilerin toplam öğrenciler içindeki payı	ÖĞRENCİ İŞLERİ DAİRE BAŞKANLIĞI
		Öğrenci başına düşen eğitim alanı	YAPI İŞLERİ VE TEKNİK DAİRE BAŞKANLIĞI
		Öğrenci başına düşen kapalı alan	YAPI İŞLERİ VE TEKNİK DAİRE BAŞKANLIĞI
		Öğrenci değişim programlarından yararlanan öğrencilerin oranı	ÖĞRENCİ İŞLERİ DAİRE BAŞKANLIĞI

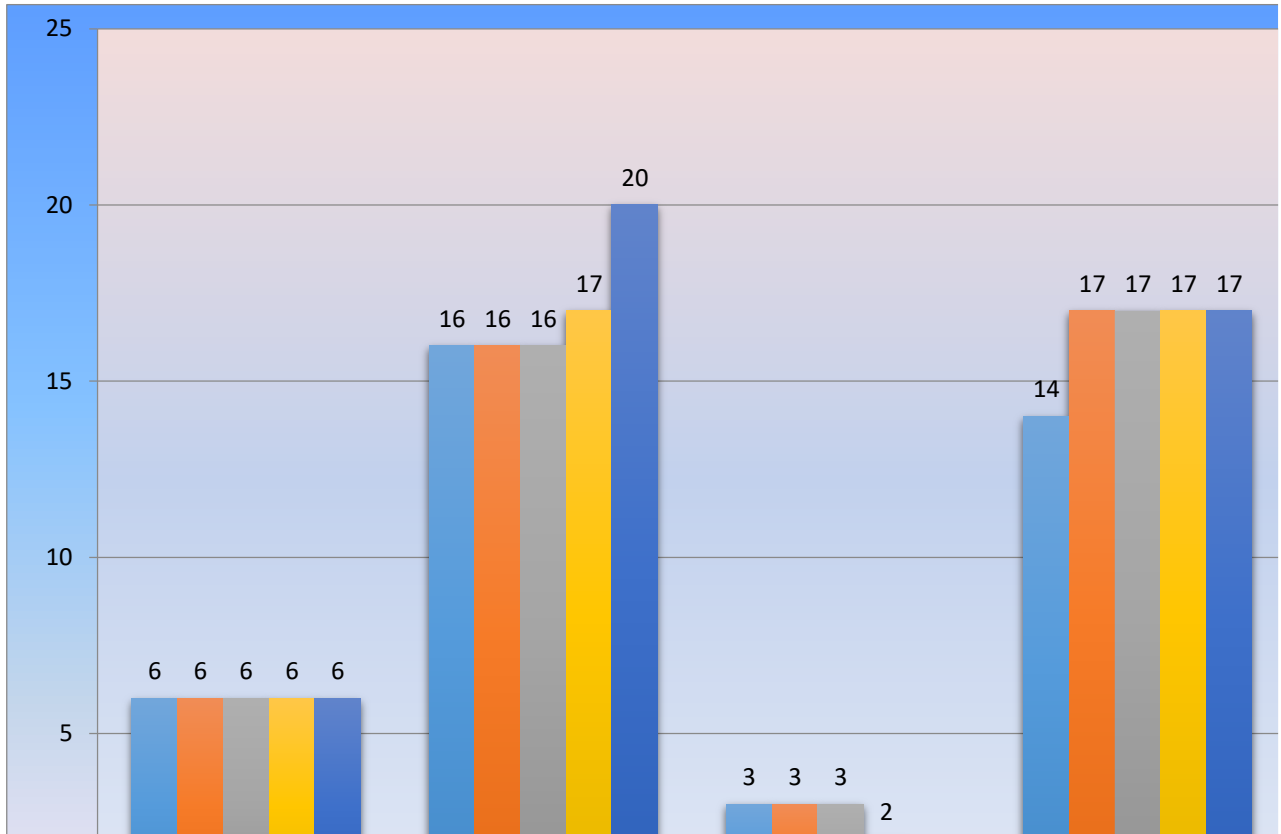
	Öğretim üyesi başına düşen öğrenci sayısı	ÖĞRENCİ İŞLERİ DAİRE BAŞKANLIĞI
	Sağlık bilimleri kontenjan doluluk oranı	ÖĞRENCİ İŞLERİ DAİRE BAŞKANLIĞI
	Sosyal bilimler kontenjan doluluk oranı	ÖĞRENCİ İŞLERİ DAİRE BAŞKANLIĞI
	Teknokent veya Teknoloji Transfer Ofisi (TTO) projelerine katılan öğrenci sayısı	PAMUKKALE ÜNİVERSİTESİ
	Uluslararası kuruluşlarla ortak uygulanan eğitim programı sayısı	ÖĞRENCİ İŞLERİ DAİRE BAŞKANLIĞI
	Yabancı dilde eğitim veren program sayısı	ÖĞRENCİ İŞLERİ DAİRE BAŞKANLIĞI
	Yabancı uyruklu akademisyen sayısı	PERSONEL DAİRE BAŞKANLIĞI
	Yabancı uyruklu öğrenci sayısı	ÖĞRENCİ İŞLERİ DAİRE BAŞKANLIĞI
	Yan dal ve çift ana dal programından mezun olanların toplam mezun sayısına oranı	ÖĞRENCİ İŞLERİ DAİRE BAŞKANLIĞI
YÜKSEKÖĞRETİMDE ÖĞRENCİ YAŞAMI	Barınma hizmetlerinden yararlanan öğrenci sayısı	SAĞLIK, KÜLTÜR VE SPOR DAİRE BAŞKANLIĞI
	Beslenme hizmetlerinden yararlanan öğrenci sayısı	SAĞLIK, KÜLTÜR VE SPOR DAİRE BAŞKANLIĞI
	Öğrenci başına düşen sosyal donatı alanı	YAPI İŞLERİ VE TEKNİK DAİRE BAŞKANLIĞI
	Öğrenci kulüp ve topluluk sayısı	SAĞLIK, KÜLTÜR VE SPOR DAİRE BAŞKANLIĞI
	Sosyal, kültürel ve sportif faaliyet sayısı	SAĞLIK, KÜLTÜR VE SPOR DAİRE BAŞKANLIĞI
	Yükseköğretimde öğrenci başına barınma harcaması	SAĞLIK, KÜLTÜR VE SPOR DAİRE BAŞKANLIĞI
	Yükseköğretimde öğrenci başına beslenme harcaması	SAĞLIK, KÜLTÜR VE SPOR DAİRE BAŞKANLIĞI
	Yükseköğretimde öğrenci yaşamından memnuniyet oranı	PAMUKKALE ÜNİVERSİTESİ
	Yükseköğretimde öğrencilere sunulan sağlık hizmetinden yararlanan öğrenci sayısının toplam öğrenci sayısına oranı	SAĞLIK, KÜLTÜR VE SPOR DAİRE BAŞKANLIĞI

### III.EKLER

#### Akademik Birimler ve Sunulan Eğitim-Öğretim Programları

Pamukkale Üniversitesi, ulusal eğitim öğretim düzeyinin yükseltilmesinde etkin rol almayı ve bu doğrultuda oluşturulan ulusal yükseköğretim stratejisine bağlı olarak kendi stratejilerini oluşturmayı sürekli geliştirme anlayışı felsefesi ile esas almaktadır. Sürekli geliştirme anlayışının temelinde öğretim birimlerinin toplumsal ihtiyaçlar doğrultusunda yenilerinin kurulması, öğretim elemanı kadrosunun nitelik ve nicelik olarak güçlendirilmesi, modern eğitim olanakları ve sosyal imkânlar ile daha fazla sayıda öğrencinin yetiştirilmesi yer almaktadır.

Üniversitenin son beş yılını kapsayan akademik birim sayıları Şekil 3'te verilmiştir.



Şekil 3. Akademik Birim Sayıları

Öğretim birimleri tarafından ön lisans, lisans, yüksek lisans ve doktora düzeyinde eğitim-öğretim faaliyetleri yürütülmekte ve bu derecelere göre diploma verilmektedir.

Üniversitede verilen derecelerin süreleri; ön lisans (meslek yüksekokulları) 2 yıl, lisans 4 yıl, yüksek lisans 2 yıl, doktora 3-6 yıldır. Tıp Fakültesinde 6 yıllık eğitim-öğretim süresi, diğer

üniversitelerde olduğu gibi genel yapılanmadan farklılık gösterir, verilen eğitim-öğretim yüksek lisans derecesine eşdeğerdir.

Eğitim-öğretim faaliyetleri: tıp fakültesinde yıl, diğer fakülte ve yüksekokullarımızda ise yarıyıl esasına göre düzenlenir ve yürütülür. Bir öğretim yılı güz ve bahar yarıyıllarından oluşur. Ek olarak, bahar dönemi ile güz dönemi arasında kalan yaz aylarında yaz öğretimi de açılabilir.

Eğitim-öğretim faaliyetleri, gündüz normal (örgün) öğretim ve gece ikinci öğretim olarak gerçekleştirilmektedir. Üniversitenin öğretim dili Türkçedir. Öğretim dili Türkçe olan bazı lisans programlarımızda zorunlu yabancı dil (İngilizce) hazırlık programı bulunmakta olup kısmen yabancı dilde eğitim veren programlar mevcuttur.

Fakülteler ve bölümlerin durumu, yörenin ihtiyaçları göz önüne alınarak şekillendirilmektedir. Mühendislik, eğitim, teknik eğitim, iktisadi idari bilimler, fen-edebiyat fakülteleri ülkemizin ve dünyanın çok farklı yerlerinden gelen gençlerimizi yetiştirerek dünyanın dört bir yanında hizmet edebilecek bilgilerle donatmaktadır. Üniversitemizin sahip olduğu Tıp Fakültesi, "Probleme Dayalı Öğrenmeyi" temel alan sistemde yüksek bilgi ve beceriye sahip tıp doktorları yetiştirmektedir. Tıp fakültesinin performansının bir ölçütü; PAÜ Uygulama ve Araştırma Hastanesinin verdiği hizmetin çeşidi ve kalitesi, diğer ölçütü ise Pamukkale Üniversitesi Tıp Fakültesi mezunlarının TUS'ta ülkemizin önde gelen üniversiteleri arasında gösterdikleri yüksek başarıdır.

Her geçen gün mevcut yerleşkedeki mekânlardaki artış ve gelişme, yeni yerleşke yatırımları, öğretim elemanları sayısındaki artış, bütçe kaynaklarının genişlemesi, teknoloji destekli eğitimin üniversitemizde yaygınlaştırılması ve yönetim bilgi sistemleri olanakları, akademik birimlerin güçlendirilmesine katkı sağlamaktadır. Özellikle Mühendislik Fakültesi ve Teknoloji Fakültesi bu anlamda katkı sağlayan öncü fakültelerimizdir. Bu fakültelerimiz ulusal sanayi gelişim ve büyüme eğilimi içerisindeki önemli rollerinin farkında olarak eğitim ve öğretim faaliyetlerinin yanı sıra araştırma ve geliştirme projeleri ile ön plana çıkmaktadır.

Pamukkale Üniversitesinde 1 yüksekokul ve 17 meslek yüksekokulunun olması, üniversitemizin toplumun ihtiyaç duyduğu sağlık, idari ve iktisadi bilimler, teknik alanlarda yetişmiş ara insan gücüne verdiği önemin bir göstergesidir. Üniversitenin bir sanayi şehrinde kurulmuş olması, çok sayıda işyeri ve sanayi tesisinin bölgede bulunması, bu ara elemana yerinde istihdam sağlayabilecek potansiyeli yaratmaktadır. Ülkemizin dört bir köşesinden gelen genç insanlar, eğitim gördükleri ilde, mesleklerini icra edecekleri işyerlerini, stajlar ve teknik geziler sayesinde tanımakta, kendilerini tanıtmakta ve mezun olduklarında iş imkânı bulabilmektedirler.

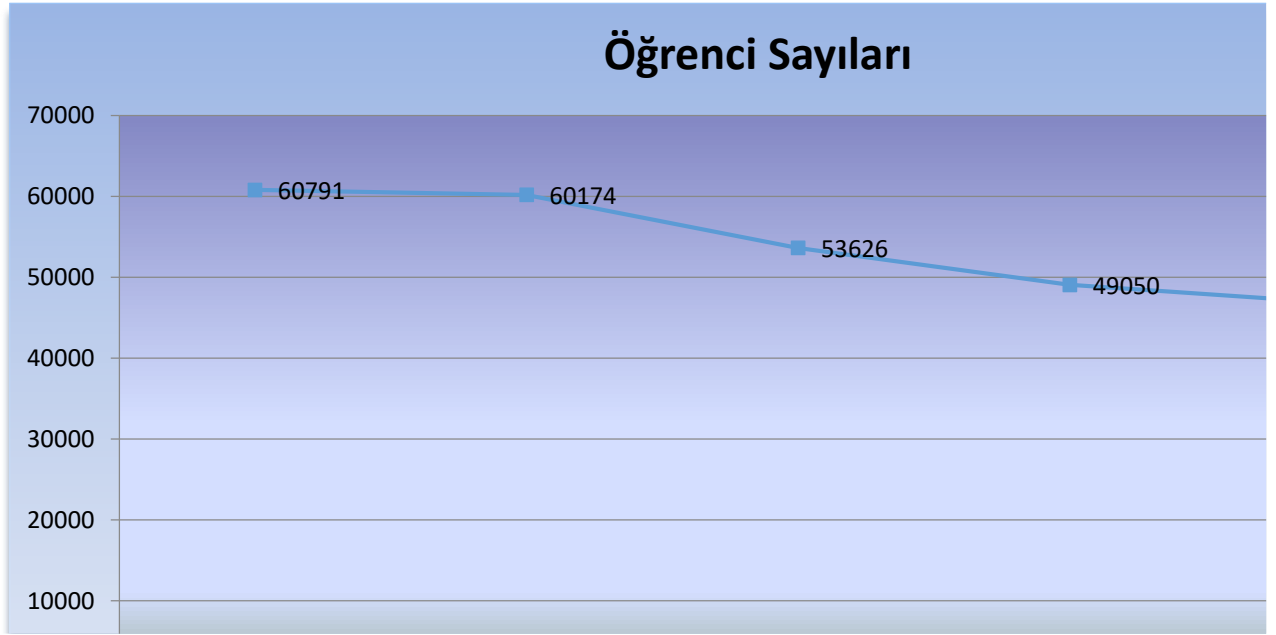
### **Öğrenci Sayıları**

Pamukkale Üniversitesinde 2021-2022 eğitim-öğretim yılında toplam 46.794 öğrenci öğrenim görmektedir. Üniversitemizde enstitüler, fakülteler, yüksekokullar ve meslek yüksekokullarına göre öğrenci sayıları dağılımı Tablo 7'de verilmiştir. Toplam öğrenci sayısındaki değişim de Şekil 4'te gösterilmiştir.



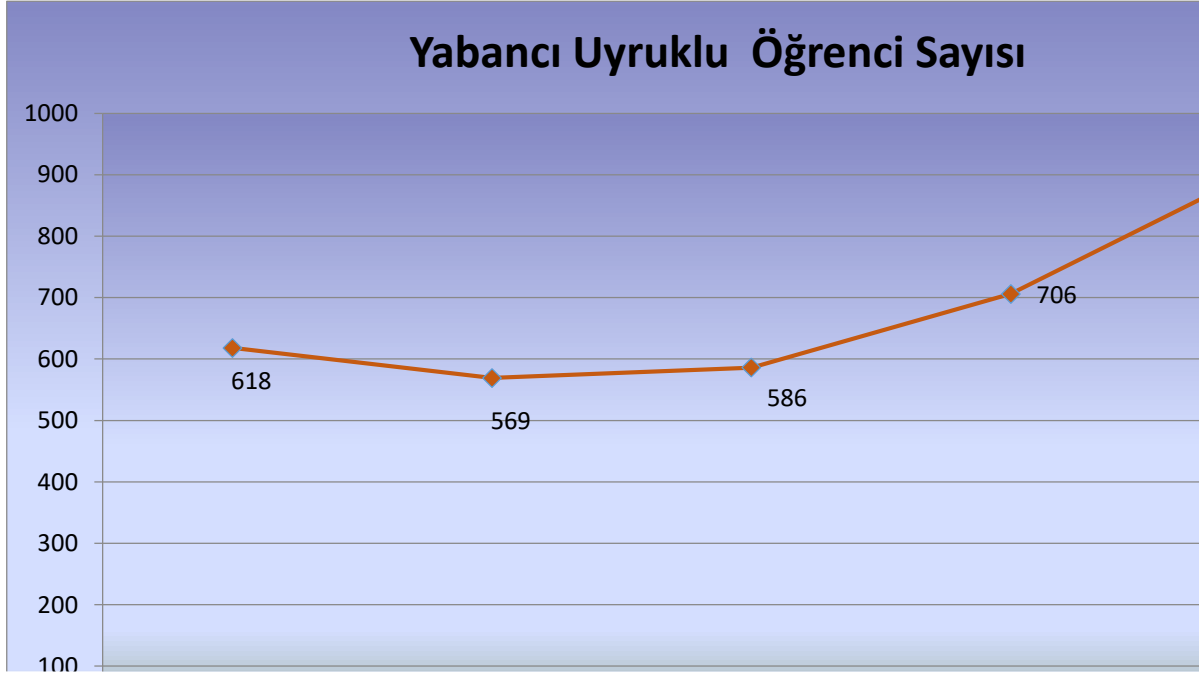
**Tablo 7-Öğrenci Sayıları**

	2017-2018	2018-2019	2019-2020	2020-2021	2021-2022
<b>Lisansüstü</b>	4.782	3.741	2.887	2.954	2.998
<b>Lisans</b>	36.146	36.696	36.734	38.683	31.187
<b>Ön Lisans</b>	19.863	19.852	14.005	7.413	12.609
<b>TOPLAM</b>	<b>60.791</b>	<b>60.174</b>	<b>53.626</b>	<b>49.050</b>	<b>46.794</b>



**Şekil 4. Öğrenci Sayıları**

Üniversitemiz öğrencileri arasında yabancı uyruklu öğrenci sayısı da son yıllarda Şekil 5'te görüldüğü üzere hızla artmaktadır. Bu artış, üniversitenin uluslararası bir üniversite olma hedefinin önemli göstergelerinden bir tanesidir.



Şekil 5. Yabancı Uyruklu Öğrenci Sayıları