



**T.C.**

**İZMİR DEMOKRASİ ÜNİVERSİTESİ**  
**2025 YILI PERFORMANS PROGRAMI**

## İçindekiler

I- GENEL BİLGİLER .....	5
A- Yetki, Görev ve Sorumluluklar .....	6
B- Teşkilat Şeması .....	16
C- Fiziksel Kaynaklar.....	18
D- Teknolojik Kaynaklar.....	21
E- İnsan Kaynakları .....	22
F- Öğrenci Sayıları ve Öğrencilere Sunulan Hizmetler.....	24
II- PERFORMANS BİLGİLERİ .....	26
A- Temel Politika ve Öncelikler.....	26
B- Amaç ve Hedefler.....	28
C- İdare Performans Bilgileri .....	31
D- İdarenin Toplam Kaynak İhtiyacı.....	60
E- Diğer Hususlar.....	63





## SUNUŞ

07.09.2016 tarihinde 10 fakülte, 3 enstitü ve 3 yüksekokul ile kurulan, Cumhurbaşkanlığı'nın 21.01.2017 tarih ve 2017/8 sayılı kararı ile Rektör olarak atandığım İzmir Demokrasi Üniversitesi, 2017-2018 eğitim-öğretim yılında ilk öğrencilerini alarak millî ve manevî değerler ışığında eğitim ve öğretim hayatına başlamıştır.

Üniversitemizin vizyonu; özgün ve yenilikçi bilimsel çalışmaları ve sunduğu nitelikli eğitim-öğretim hizmetleriyle, toplumsal gelişime öncülük eden, sorumluluk sahibi mezunlarıyla insanlığın geleceğine katkı sunan ve uluslararası tanınırlığı olan seçkin bir araştırma üniversitesi olmaktır. Üniversitemiz kurulduğu günden bugüne geçen zaman diliminde gerçekleştirdiği akademik faaliyetler ile ülkemizin genç üniversiteleri içinde hızla büyümektedir. Tüm bölümlerimizde kontenjan doluluğunu sağlayan Üniversitemizde, öğrencilerimiz alanında yetkin ve dinamik öğretim elemanlarından eğitim alma ayrıcalığına sahip olmaktadır.

Üniversitemiz, paydaşlarımız ile iş birlikleri geliştirmenin yanı sıra akademik ve idari kadrosu ile uyumlu şekilde çalışarak öncelikle İzmir'in önde gelen üniversitelerinden biri olmayı planlamaktadır. Bu bağlamda sözü edilen performans göstergelerine uygun faaliyetlerimizi sürdürüp bunların izlenmesini sağlayacak; kaynaklarımızın etkin ve verimli kullanılmasına yönelik uygulamalarımıza devam edeceğiz.

Üniversitemiz 5018 sayılı Kamu Mali Yönetimi ve Kontrol Kanunu kapsamında kaynaklarını etkin ve verimli kullanmayı, şeffaflığı ve hesap verebilirliği sağlamayı amaç edinmiştir. Bu doğrultuda mali saydamlığı ve hesap verilebilirliği sağlamak üzere, 5018 sayılı Kamu Mali Yönetimi ve Kontrol Kanunu'nun 9 uncu maddesi gereğince, program bütçeye uygun olarak yürüteceğimiz faaliyetler ile bunların kaynak ihtiyacını, amaç, hedef ve performans göstergelerini içeren 2025 Yılı Performans Programı hazırlanmıştır.

Üniversitemiz 2025 Yılı Performans Programının faaliyet ve çalışmalarımıza yön verecek bir rehber olmasını, tüm çalışma arkadaşlarıma ve paydaşlarımıza hayırlı olmasını dilerim.

**Prof. Dr. Bedriye TUNÇSİPER**  
**Rektör**



## I- GENEL BİLGİLER

### TARİHÇE

İzmir Demokrasi Üniversitesi, 7 Eylül 2016 tarih ve 29824 sayılı Resmî Gazete’de yayınlanan 6745 sayılı Kanun ile 2809 sayılı Kanuna eklenen Ek 170. Madde ile kurulmuştur.

### Fakülteler

- Diş Hekimliği Fakültesi
- Eğitim Fakültesi
- Fen Edebiyat Fakültesi
- Güzel sanatlar Fakültesi
- Hukuk Fakültesi
- İktisadi ve İdari Bilimler Fakültesi
- Mimarlık Fakültesi
- Mühendislik Fakültesi
- Sağlık Bilimleri Fakültesi
- Tıp Fakültesi

### Enstitüler

- Fen Bilimleri Enstitüsü
- Sağlık Bilimleri Enstitüsü
- Sosyal Bilimler Enstitüsü

### Yüksekokullar

- Yabancı Diller Yüksekokulu
- Sağlık Hizmetleri Meslek Yüksekokulu
- Meslek Yüksekokulu

### Uygulama ve Araştırma Merkezleri

- Uzaktan Eğitim Uygulama ve Araştırma Merkezi
- Yapay Zekâ ve Veri Analitiği Uygulama ve Araştırma Merkezi
- Çocuk Üniversitesi Uygulama ve Araştırma Merkezi
- Balkan Araştırmaları Uygulama ve Araştırma Merkezi
- Kariyer Geliştirme Uygulama ve Araştırma Merkezi
- Uluslararası Stratejik Araştırmalar Uygulama ve Araştırma Merkezi
- Çocuk Eğitimi Uygulama ve Araştırma Merkezi
- Dil Eğitimi Uygulama ve Araştırma Merkezi
- Üniversite-Sanayi İşbirliği Uygulama ve Araştırma Merkezi
- Kadın Çalışmaları Uygulama ve Araştırma Merkezi
- Sürekli Eğitim Uygulama ve Araştırma Merkezi
- Enerji Çalışmaları Uygulama ve Araştırmaları Merkezi
- Otizm Uygulama ve Araştırma Merkezi

- Sürdürülebilir Çevre Çalışmaları Uygulama ve Araştırma Merkezi
- Beyin Araştırmaları ve Sinirbilimi Çalışmaları Uygulama ve Araştırma Merkezi
- Spor, Egzersiz, Fiziksel Aktivite Uygulama ve Araştırma Merkezi
- Özel Eğitim Uygulama ve Araştırma Merkezi
- Ağız ve Diş Sağlığı Uygulama ve Araştırma Merkezi
- Teknoloji Transferi Uygulama ve Araştırma Merkezi

#### **A- Yetki, Görev ve Sorumluluklar**

Üniversitemizin yetki, görev ve sorumlulukları Anayasamızın 30'uncu maddesi, 2547 sayılı Yükseköğretim Kanunu ile diğer ilgili Kanun ve Kanun Hükmünde Kararnamelerde sayılmıştır. 2547 sayılı Yükseköğretim Kanunu'nun 12. Maddesinde belirtilen Yükseköğretim Kurumlarının görevleri aşağıda sıralanmıştır.

- Çağdaş uygarlık ve eğitim-öğretim esaslarına dayanan bir düzen içinde, toplumun ihtiyaçları ve kalkınma planları ilke ve hedeflerine uygun eğitim-öğretim, bilimsel araştırma, yayın ve danışmanlık yapmak,
- Kendi ihtisas gücü ve maddi kaynaklarını rasyonel, verimli ve ekonomik şekilde kullanarak, milli eğitim politikası ve Yükseköğretim Kurulu tarafından yapılan plan ve programlar doğrultusunda, ülkenin ihtiyacı olan dallarda ve sayıda insan gücü yetiştirmek,
- Türk toplumunun yaşam düzeyini yükseltici ve kamuoyunu aydınlatıcı bilim verilerini söz, yazı ve diğer araçlarla yaymak,
- Örgün, yaygın, sürekli ve açık eğitim yoluyla toplumun özellikle sanayileşme ve tarımda modernleşme alanlarında eğitilmesini sağlamak,
- Ülkenin bilimsel, kültürel, sosyal ve ekonomik yönlerden ilerlemesini ve gelişmesini ilgilendiren sorunlarını, diğer kuruluşlarla işbirliği yaparak, kamu kuruluşlarına önerilerde bulunmak suretiyle öğretim ve araştırma konusu yapmak, sonuçlarını toplumun yararına sunmak ve kamu kuruluşlarınca istenecek inceleme ve araştırmaları sonuçlandırarak düşüncelerini ve önerilerini bildirmek,
- Eğitim-öğretim seferberliği içinde, örgün, yaygın, sürekli ve açık eğitim hizmetini üstlenen kurumlara katkıda bulunacak önlemleri almak,
- Yörelerindeki tarım ve sanayinin gelişmesine ve ihtiyaçlarına uygun meslek elemanlarının yetişmesine ve bilgilerinin gelişmesine katkıda bulunmak, sanayi, tarım ve sağlık hizmetleri ile diğer hizmetlerde modernleşmeyi, üretimde artışı sağlayacak çalışma ve programlar yapmak, uygulamak ve yapılanlara katılmak, bununla ilgili kurumlarla iş birliği yapmak ve çevre sorunlarına çözüm getirici önerilerde bulunmak,
- Eğitim teknolojilerini üretmek, geliştirmek, kullanmak, yaygınlaştırmak,
- Yükseköğretimin uygulamalı yapılmasına ait eğitim-öğretim esaslarını geliştirmek, döner sermaye işletmelerini kurmak, verimli çalıştırmak ve bu faaliyetlerin geliştirilmesine ilişkin gerekli düzenlemeleri yapmaktır.

## **Yönetim Organları/ Yetki Görev ve Sorumlulukları**

### **Rektör**

- Rektör, üniversitenin ve bağlı birimlerinin öğretim kapasitesinin rasyonel bir şekilde kullanılmasında ve geliştirilmesinde, öğrencilere gerekli sosyal hizmetlerin sağlanmasında, gerektiği zaman güvenlik önlemlerinin alınmasında, eğitim-öğretim, bilimsel araştırma ve yayın faaliyetlerinin devlet kalkınma planı ilke ve hedefleri doğrultusunda planlanıp yürütülmesinde, bilimsel ve idari gözetim ve denetimin yapılmasında ve bu görevlerin alt birimlere aktarılmasında, takip ve kontrol edilmesinde ve sonuçlarının alınmasında birinci derecede yetkili ve sorumludur.

### **Rektör'ün görevleri;**

- Üniversite kurullarına başkanlık etmek; yükseköğretim üst kuruluşlarının kararlarını uygulamak, üniversite kurullarının önerilerini inceleyerek karara bağlamak ve üniversiteye bağlı kuruluşlar arasında düzenli çalışmayı sağlamak,
- Her eğitim-öğretim yılı sonunda ve gerektiğinde üniversitenin eğitim-öğretim bilimsel araştırma ve yayın faaliyetleri hakkında Üniversitelerarası Kurula bilgi vermek,
- Üniversitenin yatırım programlarını, bütçesini ve kadro ihtiyaçlarını, bağlı birimlerinin ve üniversite yönetim kurulu ile senatosunun görüş ve önerilerini aldıktan sonra hazırlamak ve Yükseköğretim Kuruluna sunmak,
- Gerekli gördüğü hallerde üniversiteyi oluşturan kuruluş ve birimlerde görevli öğretim elemanlarının ve diğer personelin görev yerlerini değiştirmek veya bunlara yeni görevler vermek,
- Üniversitenin birimleri ve her düzeydeki personeli üzerinde genel gözetim ve denetim görevini sürdürmek,
- Kanun ve yönetmeliklerle kendisine verilen diğer görevleri yapmaktır.

### **Senato**

- Senato, üniversitenin akademik organıdır.  
Görevleri;
- Üniversitenin eğitim-öğretim, bilimsel araştırma ve yayın faaliyetlerinin esasları hakkında karar almak,
- Üniversitenin bütününe ilgilendiren kanun ve yönetmelik taslaklarını hazırlamak veya görüş bildirmek,
- Rektörün onayından sonra Resmi Gazete'de yayımlanarak yürürlüğe girecek olan üniversite veya üniversitenin birimleri ile ilgili yönetmelikleri hazırlamak,
- Üniversitenin yıllık eğitim-öğretim programını ve takvimini inceleyerek karara bağlamak.
- Bir sınava bağlı olmayan fahri akademik unvanları vermek ve fakülte kurullarının bu konudaki önerilerini karara bağlamak,
- Fakülte kurulları ile rektörlüğe bağlı enstitü ve yüksekokul kurullarının kararlarına yapılacak itirazları inceleyerek karara bağlamak,
- Üniversite yönetim kuruluna üye seçmek,
- Kanun ve yönetmeliklerle kendisine verilen diğer görevleri yapmaktır.

## Üniversite Yönetim Kurulu

- Üniversite yönetim kurulu idari faaliyetlerde rektöre yardımcı bir organ olup aşağıdaki görevleri yapar:
- Yükseköğretim üst kuruluşları ile senato kararlarının uygulanmasında belirlenen plan ve programlar doğrultusunda rektöre yardım etmek,
- Faaliyet plan ve programlarının uygulanmasını sağlamak, üniversiteye bağlı birimlerin önerilerini dikkate alarak yatırım programını, bütçe tasarısı taslağını incelemek ve kendi önerileri ile birlikte rektörlüğe sunmak,
- Üniversite yönetimi ile ilgili olarak rektörün getireceği konularda karar almak,
- Fakülte, enstitü ve yüksekokul yönetim kurullarının kararlarına yapılacak itirazları inceleyerek kesin karara bağlamak,
- Kanun ve yönetmeliklerle verilen diğer görevleri yapmaktır.

## Enstitüler

- Enstitünün organları; enstitü müdürü, enstitü kurulu ve enstitü yönetim kuruludur.
- Enstitü müdürü, ilgili fakülte dekanının önerisi üzerine rektör tarafından üç yıl için atanır. Rektörlüğe bağlı enstitülerde bu atama doğrudan rektör tarafından yapılır. Süresi biten müdür yeniden atanabilir. Rektör ve dekan öneri ve atamalarda ilgili öğretim üyeleri ile gereken istişarelerde bulunurlar.
- Müdürün, enstitüde görevli, aylıklı öğretim elemanları arasından üç yıl için atayacağı en çok iki yardımcısı bulunur. Müdür gerektiğinde yardımcılarını değiştirebilir. Müdürün görevi sona erdiğinde yardımcılarının görevleri de sona erer.
- Müdüre vekalet etmede veya müdürlüğün boşalmasında yapılacak işlem, dekanlarda olduğu gibidir.
- Enstitü müdürü, 2547 sayılı Kanun ile dekanlara verilmiş olan görevleri enstitü bakımından yerine getirir. Enstitü Kurulu; müdürün başkanlığında, müdür yardımcıları ve enstitüdeki ana bilim dalı başkanlarından oluşur.
- Enstitü yönetim kurulu; müdürün başkanlığında, müdür yardımcıları, müdür tarafından gösterilecek altı aday arasından enstitü kurulu tarafından üç yıl için seçilecek üç öğretim üyesinden oluşur.
- Enstitü Kurulu ve enstitü yönetim kurulu, 2547 sayılı Kanun'la fakülte kurulu ve fakülte yönetim kuruluna verilmiş görevleri enstitü bakımından yerine getirirler.

## Fakülteler

- Fakülte; yüksek düzeyde eğitim-öğretim, bilimsel araştırma ve yayın yapan ve kendisine enstitü, yüksekokul ve benzeri kuruluşlar bağlanabilen bir yükseköğretim kurumudur ve kanunla kurulur.
- Fakülte, genellikle her biri en az ayrı bir eğitim programı yürüten bölümlerden oluşur. Bir eğitim programı uygulayan fakültelerde bir bölüm bulunur.



## **Dekan**

- Dekan; fakültenin ve bağılı birimlerinin öğretim kapasitesinin rasyonel bir şekilde kullanılmasında ve geliştirilmesinde, gerektiği zaman güvenlik önlemlerinin alınmasıyla, öğrencilere gerekli sosyal hizmetlerin sağlanmasında, eğitim-öğretim, bilimsel araştırma ve yayın faaliyetlerinin düzenli bir şekilde yürütülmesinde, bütün faaliyetlerin gözetim ve denetiminin yapılmasında, takip ve kontrol edilmesinde ve sonuçlarının alınmasında rektöre karşı birinci derecede sorumludur.

## **Dekanın Görevleri;**

- Fakülte kurullarına başkanlık etmek, fakülte kurullarının kararlarını uygulamak ve fakülte birimleri arasında düzenli çalışmayı sağlamak,
- Her öğretim yılı sonunda ve istendiğinde fakültenin genel durumu ve işleyişi hakkında Rektöre rapor vermek,
- Fakültenin ödenek ve kadro ihtiyaçlarını gerekçesi ile birlikte rektörlüğe bildirmek, fakülte bütçesi ile ilgili öneriyi fakülte yönetim kurulunun da görüşünü aldıktan sonra Rektörlüğe sunmak,
- Fakültenin birimleri ve her düzeydeki personeli üzerinde genel gözetim ve denetim görevini sürdürmek,
- Kanun ve yönetmeliklerle kendisine verilen diğer görevleri yapmaktır.

## **Fakülte Kurulu**

- Fakülte Kurulunun görevleri;
- Fakültenin eğitim-öğretim, bilimsel araştırma ve yayın faaliyetlerini ve bu faaliyetlerle ilgili esasları, plan, program ve eğitim-öğretim takvimini kararlaştırmak,
- Fakülte yönetim kuruluna üye seçmek,
- Kanun ve yönetmeliklerle verilen diğer görevleri yapmaktır.

## **Fakülte Yönetim Kurulu**

- Fakülte kurulunun kararları ile tespit ettiği esasların uygulanmasında dekana yardım eder.
- Fakültenin eğitim-öğretim plan ve programlarını düzenler ve akademik takvimin uygulanmasını sağlar.
- Fakültenin yatırım programı ve bütçe tasarısını hazırlar.
- Dekanın, fakülte yönetimi ile ilgili olarak getireceği bütün işlerde karar alır.
- Öğrencilerin kabulü, ders intibakları ve çıkarılmaları ile eğitim-öğretim ve sınavlara ait işlemleri hakkında karar verir.
- Kanun ve yönetmeliklerle verilen diğer görevleri yapar.

## **Yüksekokullar**

- Yüksekokulların organları, yüksekokul müdürü, yüksekokul kurulu, yüksekokul yönetim kuruludur.

- Yüksekokul müdürü, üç yıl için ilgili fakülte dekanının önerisi üzerine rektör tarafından atanır. Rektörlüğe bağlı yüksekokullarda bu atama doğrudan rektör tarafından yapılır. Süresi biten müdür yeniden atanabilir.
- Müdürün okulda görevli aylıklı öğretim elemanları arasından üç yıl için atayacağı en çok iki yardımcısı bulunur. Müdür gerekli gördüğü hallerde yardımcılarını değiştirebilir.
- Müdürün görevi sona erdiğinde yardımcılarının görevleri de sona erer.
- Müdüre vekalet etmede veya müdürlüğün boşalmasında yapılacak işlem, dekanlarda olduğu gibidir.
- Yüksekokul müdürü, 2547 sayılı Kanun ile dekanlara verilmiş olan görevleri yüksekokul bakımından yerine getirir.
- Yüksekokul Kurulu; müdürün başkanlığında, müdür yardımcıları ve okuldaki bölüm, anabilim veya anasanat dalı başkanlarından oluşur.
- Yüksekokul yönetim kurulu; müdürün başkanlığında, müdür yardımcıları ile müdürün göstereceği altı aday arasından yüksekokul kurulu tarafından üç yıl için seçilecek üç öğretim üyesinden oluşur.

### **Bölmmler**

- Bölüm başkanı, bölümündeki öğretim üyelerinden iki kişiyi üç yıl için başkan yardımcısı olarak atayabilir. Bölüm başkanı gerekli gördüğünde yardımcılarını değiştirebilir. Bölüm başkanının görevi sona erdiğinde yardımcılarının görevleri de sona erer.
- Bölüm başkanı, bölümün her düzeydeki eğitim-öğretim ve araştırmalarından ve bölümle ilgili her türlü faaliyetin düzenli ve verimli olarak yürütülmesinden, kaynakların etkili bir biçimde kullanılmasını sağlamaktan sorumludur.
- Bölüm başkanı fakülte veya yüksekokul kuruluna katılır ve bölümü temsil eder.
- Bölümde görevli öğretim elemanlarının görevlerini yapmaları bölüm başkanı tarafından izlenir ve denetlenir.
- Bölüm başkanı, her öğretim yılı sonunda bölümün geçmiş yıldaki eğitim-öğretim ve araştırma faaliyeti ile gelecek yıldaki çalışma planını açıklayan raporu bağlı bulunduğu rektör, dekan veya yüksekokul müdürüne sunar.
- 

### **Anabilim veya Anasanat Dalı**

- Anabilim veya anasanat dalı kurulu, bilim veya sanat dalı başkanlarından oluşur.
- Anabilim veya anasanat dalının, yalnız bir bilim veya sanat dalını kapsadığı durumlarda, anabilim veya anasanat dalı kurulu bütün öğretim üyelerinden ve öğretim görevlilerinden oluşur. Anabilim veya anasanat dalı kurulu, ilgili anabilim veya anasanat dalı programlarının planlanması ve uygulanmasında anabilim veya anasanat dalı başkanına görüş bildirir.

## İdari Teşkilat Görev ve Sorumlulukları

### Genel Sekreter:

- Genel Sekreterlik, 124 Sayılı “Yükseköğretim Üst Kuruluşları ile Yükseköğretim Kurumlarının İdari Teşkilatı Hakkında Kanun Hükmünde Kararname’nin 27.maddesi uyarınca kurulmuş olup, görevleri aşağıda yer almaktadır.
- Genel Sekreter, üniversite idari teşkilatının başıdır ve bu teşkilatın çalışmasından Rektöre karşı sorumludur.
- Genel Sekreter, üniversite idari teşkilatının başı olarak yapacağı görevler dışında, kendisi ve kendisine bağlı birimler aracılığı ile aşağıdaki görevleri yerine getirir.
- Üniversite idari teşkilatında bulunan birimlerin verimli, düzenli ve uyumlu şekilde çalışmasını sağlar.
- Üniversite Senatosu ile Üniversite Yönetim Kurulunda oya katılmaksızın raportörlük görevi yapmak; bu kurullarda alınan kararların yazılması, korunması ve saklanmasını sağlamak.
- Üniversite Senatosu ile Üniversite Yönetim Kurulunun kararlarını üniversiteye bağlı birimlere iletmek.
- Üniversite idari teşkilatında görevlendirilecek personel hakkında rektöre öneride bulunmak.
- Rektörlüğün yazışmalarını yürütmek.
- Basın ve Halkla İlişkiler hizmetlerini yürütür.
- Rektörlüğün protokol, ziyaret ve tören işlerini düzenler.
- 4982 Sayılı Kanun uyarınca oluşturulan Bilgi Edinme Birimi hizmetini yürütür.
- Uluslararası ilişkiler, Erasmus, gençlik programları, TÜBİTAK projelerini organize eder, Ulusal Ajans ile tek iletişim noktasıdır, Öğrencilere yurtdışı eğitim programları ile ilgili bilgi verir.
- 5018 Sayılı Kanun uyarınca harcama yetkilisi görevlerinin gereklerini yerine getirir.
- Rektörlük Sanat Galerisinde açılacak olan sergilerin gerçekleşmesini sağlar.
- Üniversite dergisini ve öğrencilere yönelik bültenleri hazırlar.
- İzmir Demokrasi Üniversitesi’nin fotoğraf arşivini yapar.
- Rektör tarafından verilecek benzeri görevleri yerine getirir.

### Yapı İşleri ve Teknik Daire Başkanlığı:

- Üniversiteye ait bina ve tesislerin projelerinin yapılmasını sağlar.
- İhale dosyalarının hazırlanmasını, yapım ve onarımla ilgili ihalelerin yürütülmesini, ihale edilen işlerin teknik kontrolünün yapılmasını, hakedişlerin düzenlenmesini ve biten işlerin kabul işlemlerinin gerçekleşmesini sağlar.
- Hizmete açılan bina ve tesislerin bakım ve onarım işlerinin yürütülmesi, her türlü altyapı ihtiyacının belirlenmesi ve kesintisiz olarak sağlanmasına yönelik çalışmaları yürütür.
- Üniversiteye bağlı tüm birimlerin (İnşaat, elektrik, Makine Tesisat, su, ısıtma, asansör telefon, altyapı yüksek gerilim vb.) bakım onarım hizmetlerinin yürütmesini sağlar.
- Yıllık yatırım programlarının ve bu programa yönelik yatırım bütçesinin hazırlanarak ilgili yerlerde takibini sağlar.

- İhale Komisyonlarında görev alarak, çalışmalara katılır.
- Kendisine bağlı olan birimlerdeki hizmetlerin yürütülmesi için gerekli planlamayı yapar.
- Bağlı birimlerin ihtiyaçlarını tespit eder ve temini için gerekli işlemleri yürütür.
- Sorumluluğu altındaki birimlerin çalışma sistemini düzenler ve hizmetin devamlılığını sağlar.
- Çalışanları denetler ve uzmanlık alanları ile ilgili eğitim almalarını sağlar.

#### **Personel Daire Başkanlığı:**

- Personel Daire Başkanlığının 124 Sayılı Yükseköğretim Üst Kuruluşları ile Yükseköğretim Kurumlarının İdari Teşkilatı Hakkındaki Kanun Hükmünde Kararnamenin 29.maddesinde belirtilen görevleri şunlardır.
- Üniversitenin insan gücü planlaması ve personel politikasıyla ilgili çalışmalar yapar, personel sisteminin geliştirilmesiyle ilgili önerilerde bulunur.
- Üniversite personelinin atama, özlük ve emeklilik işleriyle ilgili işlemleri yapar.
- İdari personelin hizmet öncesi ve hizmetiçi eğitimi programlarını düzenler ve uygular.
- Rektörlüğe bağlı Özel Kalem, Daire Başkanlıkları, Hukuk Müşavirliği, Savunma Uzmanlığı ile akademik birimlerde görev yapan akademik ve idari personelin maaş tahakkuk işlemleri, yurtdışında bulunan Araştırma Görevlilerinin yurtdışı aylık, öğrenim harcı, sağlık sigortası, taahhütname gideri, yurtdışı gidiş dönüş yolluklarının tahakkuk ve transfer işlemlerini yapar.

#### **İdari ve Mali İşler Daire Başkanlığı:**

- Rektörlük, Fakülte, Enstitü Yüksekokullar ve Diğer Merkezler ile Daire Başkanlıklarının ihtiyacı olan malzeme ve hizmetlerin, serbest ödenekler nispetinde satın alma işlerini yürütür.
- Üniversiteye ait taşınmaz malların satılması ve kiralama işlerini yürütür.
- Yurtdışı alımlarda akreditif ve gümrük işlemlerini yürütür.
- Akademik ve idari personel ile bakmakla yükümlü buldukları aile (emekli yollukları) ile merkez kampüste görev yapan personelin yurtiçi ve yurtdışı yolluk işlemlerini yapar.
- Ayniyat işlemlerini (her türlü malzemenin giriş-çıkış depolama, zimmet, terkin, devir ve sayım) yapar.
- Araç gereç ve malzemelerin temini ile ilgili hizmetleri yürütür.
- Sürekli işçi kadrosunda bulunan personelin özlük haklarının tahakkuk işlemlerini yapar.
- Rektörlük tarafından verilecek diğer görevleri yapar.

#### **Öğrenci İşleri Daire Başkanlığı:**

- Öğrencilerin kayıt koordinatörlüğünü yapar.
- Üniversite Yönetim Kurulu ve Senatoda karar alınması gereken konularda gerekli çalışmaları yaparak Rektörlük Makamına sunar.

- YÖK tarafından belirlenen Anabilim/Bilim/Program/Zorunlu Hazırlık Sınıfı açma kriterlerine uygun dosyaların hazırlanmasını ve gerekli yazışmaların yapılmasını sağlar.
- 2547 Sayılı Kanun'un 42/b maddesi uyarınca birimler tarafından hazırlanan Üniversite Eğitim Öğretim Faaliyet Raporu'nu Rektörlük Makamına sunar.
- Rektörlük Makamına sunulacak evrakların hazırlanmasını sağlar.
- Öğrenci İşleri ve Eğitimi Yürütme Kurulu (ÖYÜK) gündemini hazırlar. Öğrenci İşleri Daire Başkanı toplantılara raportör üye olarak katılır, alınan kararları yazar ve ilgili birimlere iletilmesini sağlar.
- Mezun olan öğrencilerin diplomalarını onaylar.
- Bologna Eşgüdüm Komisyonu (BEK) üyeliğini ve faaliyetlerini yürütür.
- Üniversite tanıtım faaliyetlerini yürütür.
- Diğer paydaşlarla birlikte (Valilik, Milli Eğitim Müdürlüğü, Kredi ve Yurtlar Kurumu, TÖMER) Yabancı Uyruklu Öğrenci Komisyonuna üniversiteyi temsilen katılır.
- Mezun olan öğrencilere verilen Diploma Eki (de) ni imzalar.

#### **Sağlık, Kültür ve Spor Daire Başkanlığı:**

- Öğrenci, Akademik ve İdari Personele (eş ve çocukları dahil) sağlık konularında hizmet verir.
- Öğrencilerin sosyal ve kültürel alanda örgütlenmelerine yardımcı olur.
- Öğrencilerin beden ve ruh sağlığını korumak, boş zamanlarını değerlendirmek amacıyla kurum içi veya kurumlar arası spor etkinliklerine katılmalarını sağlar.
- Öğrencilere, Akademik ve İdari Personele yemek hizmeti sunar.
- Sayılan görevlerin gerektirdiği mali konuları yürütür.

#### **Kütüphane ve Dokümantasyon Daire Başkanlığı:**

- Kütüphane hizmetleri için yeterli kadroyu oluşturmada gerekli çalışmaları yapar, kütüphane veya kütüphanelere atanacak ya da görevlendirilecek personel konusunda Rektörlüğe görüş bildirir ve Üniversitedeki Kütüphane personeli üzerinde genel eğitim ve denetim görevini yürütür.
- Merkez kütüphane müdürlüğünden ve birim kütüphanelerinden yapılan istekleri göz önüne alarak her yıl yurt içinden ve yurt dışından sağlanacak kitap, süreli yayın, araç-gereç ve benzeri materyal için gerekli bütçe taslağını hazırlayıp Rektörlüğe sunar.
- Kütüphanecilik alanındaki gelişmeleri izleyerek, yeni teknolojilerin kütüphaneye girmesi için çalışmalar yapar.
- Eğitim-öğretim ve araştırmaların gerektirdiği her türlü bilgi ve belgenin sağlanmasını; sağlanan bilgilerin sistematik bir şekilde düzenlenerek kullanıma sunulması için gerekli kütüphane hizmetlerini düzenler, yürütür ve denetler.
- Kütüphanenin bilgi kaynağı gereksinimlerini öncelikleri dikkate alarak, bütçe olanaklarının en verimli biçimde harcanmasını sağlar ve bu konuda Rektörlüğe önerilerde bulunur.
- Gerekliğinde kütüphanecilik eğitimi gören öğrencilere staj ve uygulama çalışmaları yaptırır.

- Kütüphane hizmetleri hakkında faaliyet raporu hazırlar ve her eğitim-öğretim yılı sonunda Rektörlüğe sunar.
- Merkez ve birim kütüphanelerinin eşgüdüm ve işbirliği içinde çalışmalarını sağlar.
- Rektörlükçe verilen arşiv hizmetlerini yürütür.

#### **Bilgi İşlem Daire Başkanlığı:**

- Bilgi işlem hizmetleri alanlarında verim artırıcı nitelikte yazılım çözümlerini kendi bünyesinde bulunan insan kaynaklarıyla gerçekleştirir.
- Kullanıcıların bilgi ve iletişim teknolojilerini doğru kullanması için gerekli dokümantasyon ve eğitimlerin hazırlanmasını ve bunların kullanıcıya ulaştırılmasını sağlar.
- Kullanıcıların temel altyapı ve erişim servisleri ile ilgili sorunlarını çözer ve destek hizmetlerini yürütür.
- Bilgisayar ağları ve çevrimiçi kaynakların kullanım politikalarını hazırlar ve uygulanmasını sağlar.
- Üniversite içi ve dışında elektronik iletişimin kesintisiz olarak devam etmesini sağlar.
- Üniversite birimlerinin ve kullanıcıların elektronik verilerini güvenli ortamlarda tutar.
- Kurum içi bilgisayar kullanım eğitimlerine ve Üniversite bilgi işlem eğitimlerine bünyesindeki teknik elemanlarla katkı sağlar.

#### **Strateji Geliştirme Daire Başkanlığı:**

- İdarenin görev alanına giren konularda performans ve kalite ölçütleri geliştirir ve bu kapsamda verilecek diğer görevleri yerine getirir.
- İdarenin yönetimi ile hizmetlerin geliştirilmesi ve performansla ilgili bilgi ve verileri toplar, analiz eder ve yorumlar.
- İdarenin görev alanına giren konularda, hizmetleri etkileyecek dış faktörleri inceler, kurum içi kapasite araştırması yapar, hizmetlerin etkililiğini ve tatmin düzeyini analiz eder ve genel araştırmalar yapar.
- Yönetim bilgi sistemlerine ilişkin hizmetleri yerine getirir.
- İdarede kurulmuşsa Strateji Geliştirme Kurulunun sekretarya hizmetlerini yürütür.
- İdarenin stratejik plan ve performans programının hazırlanmasını koordine eder ve sonuçlarının konsolide edilmesi çalışmalarını yürütür.
- İzleyen iki yılın bütçe tahminlerini de içeren idare bütçesini, stratejik plan ve yıllık performans programına uygun olarak hazırlar ve idare faaliyetlerinin bunlara uygunluğunu izler ve değerlendirir.
- Mevzuatı uyarınca belirlenecek bütçe ilke ve esasları çerçevesinde, ayrıntılı harcama programı hazırlar ve hizmet gereksinimleri dikkate alınarak ödeneğin ilgili birimlere gönderilmesini sağlar.
- Bütçe kayıtlarını tutar, bütçe uygulama sonuçlarına ilişkin verileri toplar, değerlendirir ve bütçe kesin hesabı ile malî istatistikleri hazırlar.
- İlgili mevzuatı çerçevesinde idare gelirlerini tahakkuk ettirir, gelir ve alacakların takip ve tahsil işlemlerini yürütür.
- Kurumun muhasebe hizmetlerini yürütür.

- Harcama birimleri tarafından hazırlanan birim faaliyet raporlarını da esas alarak idarenin faaliyet raporunu hazırlar.
- İdarenin mülkiyetinde veya kullanımında bulunan taşınır ve taşınmazlara ilişkin icmal cetvellerini düzenler.
- İdarenin yatırım programının hazırlanmasını koordine eder, uygulama sonuçlarını izler ve yıllık yatırım değerlendirme raporunu hazırlar.
- İdarenin, diğer idareler nezdinde takibi gereken malî iş ve işlemlerini yürütür ve sonuçlandırır.
- Malî kanunlarla ilgili diğer mevzuatın uygulanması konusunda üst yöneticiye ve harcama yetkililerine gerekli bilgileri sağlar ve danışmanlık yapar.
- Ön malî kontrol faaliyetini yürütür.
- İç kontrol sistemini kurar, standartlarını uygular ve geliştirir.

### **Hukuk Müşavirliği:**

- Müşavirliğe intikal eden kurum alacaklarını tahsil amacıyla icra takip dosyalarını hazırlar. Takip dosyalarını Görevli İcra Dairelerinde işleme koyar.
- Bu icra takiplerine ilişkin icra dairesinden alınan dosya numaralarını borçlu bazında dijital ortamda hazırlanan dosyalara kaydeder. İcra işlemlerine ilişkin belgeleri arşivler.
- Geçmiş dönemlere ait İcra dairelerinde takibe konan dosyalar ile ilgili haftalık, aylık ve senelik periyotlar halinde kontrol ve takip işlemlerini yapar.
- İzmir ili merkezinde ve çevre il ve ilçelerde haciz işlemlerinde bulunur.
- Müşavirlik vasıtasıyla yapılan yazışma vb. işlemlere ait işleri ve dava dosyalarına ilişkin tebligat vb. işlemleri adli ve resmi makamlarda takip eder.

### **Enstitü İdari Teşkilatı ve Görevleri:**

- Enstitü idari teşkilatı, enstitü sekreteri ile sekreterlik bürosundan ve ihtiyaca göre kurulacak öğrenci işleri ve destek hizmetleri biriminden oluşur.
- Bir enstitüde, 1'inci fıkrada sayılan birimlerin kurulmasına ilgili üniversitenin önerisi üzerine Yükseköğretim Kurulunca karar verilir.
- Enstitü sekreteri ile sekreterlik bürosu ve varsa bağlı birimler, enstitünün idari hizmetlerinin yürütülmesinden sorumludur.

### **Fakülte İdari Teşkilatı ve Görevleri:**

- Fakülte idari teşkilatı, fakülte sekreteri ile sekreterlik bürosundan ve ihtiyaca göre kurulacak öğrenci işleri, personel, kütüphane, mali işler, yayın ve destek hizmetleri biriminden oluşur.
- Bir fakültede 1.inci fıkrada sayılan birimlerin kurulmasına ilgili üniversitenin önerisi üzerine Yükseköğretim Kurulunca karar verilir.
- Fakülte sekreteri ile sekreterlik bürosu ve varsa bağlı birimler, fakültenin idari hizmetlerinin yürütülmesinden sorumludurlar.

### **Yüksekökol İdari Teşkilatı ve Görevleri:**

- Yüksekökol idari teşkilatı, yüksekökol sekreteri ile sekreterlik bürosundan ve ihtiyaca göre kurulacak öğrenci işleri, personel, kütüphane, mali işler ve destek hizmetleri biriminden oluşur.
- Bir yüksekökolde, 1 inci fıkrada sayılan birimlerin kurulmasına, ilgili üniversitenin önerisi üzerine Yükseköğretim Kurulunca karar verilir.
- Yüksekökol sekreteri ile sekreterlik bürosu ve varsa bağılı birimler, yüksekökolün idari hizmetlerinin yürütülmesinden sorumludurlar.

### **Bölüm İdari Teşkilatı ve Görevleri:**

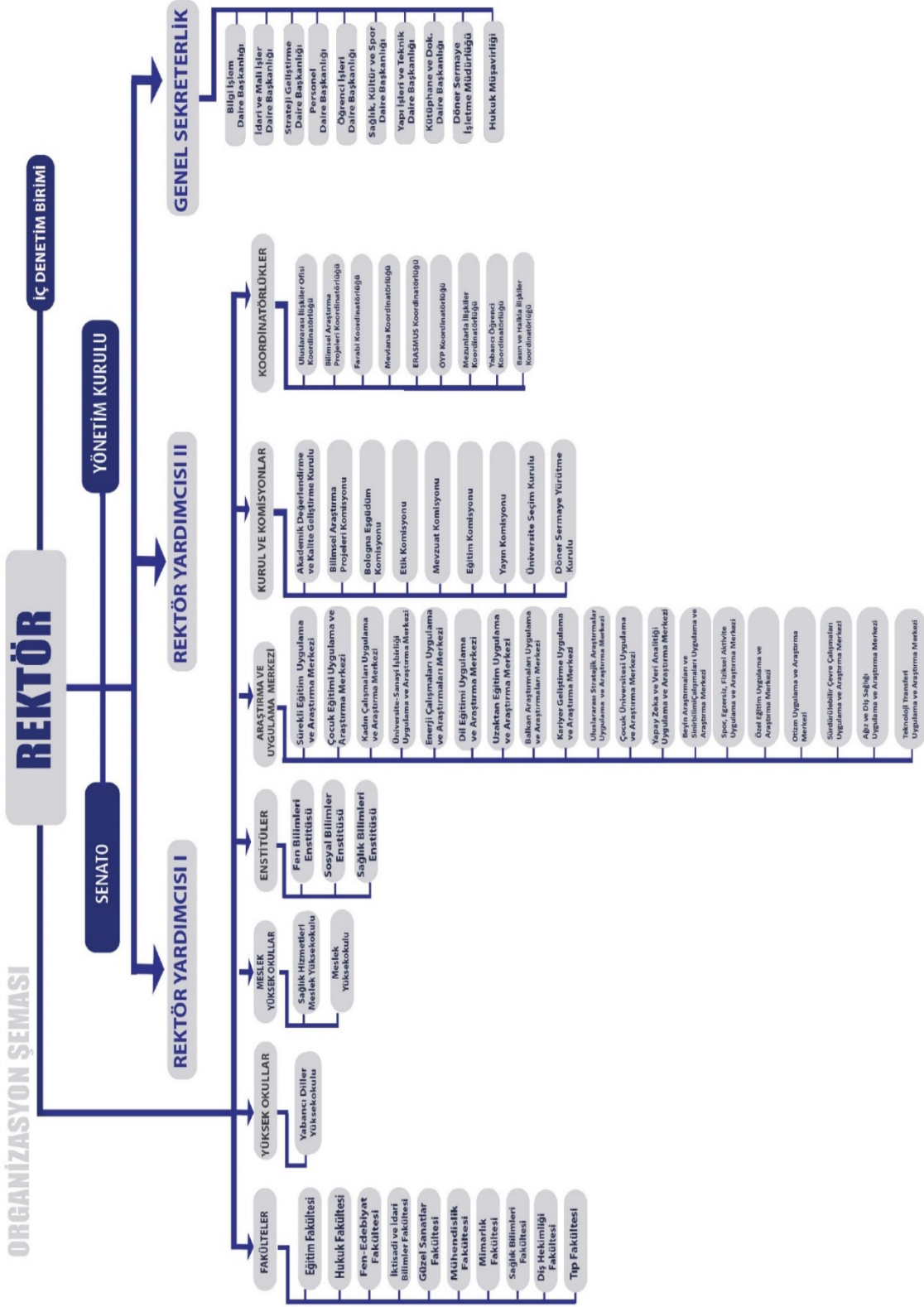
- Bölüm idari teşkilatı bir büro şefinin yönetiminde yeter sayıda personelden oluşur.
- Bölüm bürosu, bölümün yazı, evrak ve benzeri işlerini bölüm başkanının emirlerine göre yerine getirir.

### **B- Teşkilat Şeması**





# İZMİR DEMOKRASİ ÜNİVERSİTESİ ORGANİZASYON ŞEMASI



### C- Fiziksel Kaynaklar

Üniversitemiz; 3 Enstitü, 10 Fakülte, 1 Yüksekokul, 2 Meslek Yüksekokulu, 19 Uygulama ve Araştırma Merkezi ve Rektörlüğe bağlı diğer birimlerle Karabağlar ilçesinde Uzundere ve Üçkuyular'da, Konak ilçesinde Güzelyalı'da ve Kemalpaşa İlçesindeki eğitim binasında hizmet vermeye devam etmektedir.

**Tablo 1. Üniversitemiz Eğitim-Öğretim Birimlerinin Yerleşkelere Dağılımı**

BİRİMLER	EĞİTİM BİRİMİNİN BULUNDUĞU YER
Sosyal Bilimler Enstitüsü	Üçkuyular Yerleşkesi
Sağlık Bilimleri Enstitüsü	Üçkuyular Yerleşkesi
Fen Bilimleri Enstitüsü	Üçkuyular Yerleşkesi
Eğitim Fakültesi	Üçkuyular Yerleşkesi
Diş Hekimliği Fakültesi	Güzelyalı Yerleşkesi
İktisadi ve İdari Bilimler Fakültesi	Üçkuyular Yerleşkesi/Uzundere Kampüsü
Mühendislik Fakültesi	Üçkuyular Yerleşkesi
Mimarlık Fakültesi	Üçkuyular Yerleşkesi
Fen Edebiyat Fakültesi	Üçkuyular Yerleşkesi
Güzel Sanatlar Fakültesi	Üçkuyular Yerleşkesi
Hukuk Fakültesi	Üçkuyular Yerleşkesi
Sağlık Bilimleri Fakültesi	Güzelyalı Yerleşkesi
Tıp Fakültesi	Güzelyalı Yerleşkesi
Yabancı Diller Yüksek Okulu	Kemalpaşa Eğitim Binası
Sağlık Hizmetleri MYO	Güzelyalı Yerleşkesi
Meslek Yüksek Okulu	Üçkuyular Yerleşkesi

**Tablo 2. Toplam Alan / Mülkiyet Durumu**

Yerleşke Adı	Üniversite	Mülkiyet Durumu(m <sup>2</sup> ) Hazine-Orman	Diğer	Toplam Alan
Üçkuyular Yerleşkesi	-	3.758	-	3.758
Güzelyalı Yerleşkesi	-	1.660	-	1.660
Uzundere Yerleşkesi	-	383.878	-	383.878
Kemalpaşa Eğitim Binası	-	-	1.464,42	1.464,42
Kemalpaşa Kongre Binası	-	-	15.400,67	15.400,67
Kemalpaşa Eski Belediye	-	-	680,83	680,83

Binası				
Kemalpaşa İskele	-	-	300	300
<b>Toplam</b>	<b>-</b>	<b>389.296</b>	<b>17.485,92</b>	<b>407.141,92</b>

Kaynak: Yapı İşleri ve Teknik Daire Başkanlığı

**Tablo 3. Kapalı Alanların Kullanım Amacına Göre Dağılımı**

Hizmet Alanı	Özel Bütçe		Bütçe Dışı İşletilen		Genel Toplam
	Merkez Yerleşke	Merkez Dışı Yerleşke (Ek Bina)	Döner Sermaye Kapsamında	Diğer	
Eğitim	3.372,30	5.587,37	-	-	8.959,67
İdari	2.925,70	1.576,57	-	-	4.502,27
Mediko Sosyal	27,30	-	-	-	27,30
Barınma	-	-	-	-	-
Beslenme	366,30	970,62	-	-	1.336,92
Kültür	1.419,00	1.100,58	-	-	2.519,58
Spor	-	-	-	-	-
Hastane	-	-	-	-	-
Sosyal Tesis	-	-	-	435,10	435,10
<b>Genel Toplam</b>	<b>8.510,60</b>	<b>9.235,14</b>	<b>-</b>	<b>435,10</b>	<b>17.780,84</b>

Kaynak: Yapı İşleri ve Teknik Daire Başkanlığı

### Eğitim Alanları

118 adet sınıftan oluşan eğitim alanı 5.900 kapasiteli olup, 6.720,41 m<sup>2</sup>' dir. Aynı şekilde 26 adet laboratuvar 780 kişi kapasiteli olup, 1.814,73 m<sup>2</sup>' dir.

**Tablo 4. Eğitim Alanlarının Birimlere Göre Dağılımı**

Eğitim Alanları	Sayı (Adet)	Kapasite (Kişi)	Alan (m <sup>2</sup> )
Amfi	-	-	-
Sınıf	118	5.900	6.720,41
Eğitim/ Araştırma Laboratuvarı	23	590	1.451,18
Bilgisayar Laboratuvarı	3	190	363,55
<b>TOPLAM</b>	<b>144</b>	<b>6.680</b>	<b>8.534,87</b>

Kaynak: Yapı İşleri ve Teknik Daire Başkanlığı

**Tablo 5. Yemekhane Kantin/Kafeteryalar**

	Adet	Kapalı Alan (m <sup>2</sup> )	Kapasite (Kişi)
Öğrenci ve Personel Yemekhanesi	5	1.299,62	1.000
Kantin/Kafeteryalar	3	647,55	188

Kaynak: Yapı İşleri ve Teknik Daire Başkanlığı

**Tablo 6. Lojmanlar**

Lojmanlar	Adet	Kapalı Alan (m <sup>2</sup> )
Lojmanlar	3	248

Kaynak: Yapı İşleri ve Teknik Daire Başkanlığı

**Tablo 7. Toplantı ve Konferans Salonu Sayıları**

Bulunduğu Yerleşke	Toplantı Salonu	Konferans Salonu	Kapasite	Alan (m <sup>2</sup> )
Üçkuyular Yerleşkesi	1	-	20	52,6
Üçkuyular Yerleşkesi	-	1	600	547,4
Güzelyalı Yerleşkesi	2	-	120	203,82

Kaynak: Yapı İşleri ve Teknik Daire Başkanlığı

**Tablo 8. Hizmet Alanları**

Hizmet Alanları	Ofis Sayısı	Alan (m <sup>2</sup> )	Kullanan Kişi Sayısı
Akademik Personel Hizmet Alanları	111	2.889,37	320
İdari Personel Hizmet Alanları	41	1.170,30	85
<b>Toplam</b>	<b>152</b>	<b>4.059,67</b>	<b>405</b>

Kaynak: Yapı İşleri ve Teknik Daire Başkanlığı

### Kütüphane Kaynakları

Üniversitemiz 2016 yılı sonunda kurulmuştur. Üniversitemizin kütüphanesine yayın alımı için tahsis edilen ödenek ile yayın kaynaklarının kaliteli ve etkin bir seviyeye çıkarılması hedeflenmektedir.

## **Taşıtlar**

Üniversitemizin mülkiyetinde 1 adet otobüs, 1 adet midibüs ve 1 adet binek araç bulunmaktadır. Rektörlük makam aracı olarak 1 adet binek otomobil mevcut olup; bunun yanında 2 adet de kiralık binek otomobilimiz vardır.

## **D- Teknolojik Kaynaklar**

Üniversitemizin kaliteli bir eğitim verme amacı doğrultusunda bilişim altyapısının desteklenmesi gerekmektedir. Gerek eğitim ve öğretim gerekse araştırma ve teknoloji üretimini, bilişim teknolojileriyle desteklemek ve bu alandaki yetişmiş uzmanlarla iş birliği yapmak bir zorunluluktur. Bu iş birliğine uygun bir bakış açısı ile bilişim altyapısını planlamak önceliğimizdir.

Üniversitemizin ihtiyaç duyduğu her alanda entegre ve birlikte yönetilebilir yazılımlara ve alt yapısına sahip olmak önem taşımaktadır. Kullanıcı Destek Hizmetleri ile e-posta hizmetleri konusunda öğrenci ve personele destek hizmetleri verilmekte, bilişim alanında iletilen sorunlar çözülmekte, lisanslı yazılımlar kullanıcıların hizmetine sunulmaktadır.

Web sayfalarının kurumsal kimliği yansıtması, her birimin web sayfasının tasarım açısından kullanıcıları zorlamayacak şekilde şık, sade ve kolay kullanılabilir olması, özellikle de sayfaların birimlerin kendi personelleri tarafından yönetilebilir ve müdahale edilebilir olması için Sanayi ve Teknoloji Bakanlığının da tavsiye kararlarında olduğu gibi açık kaynak yazılım geliştirme platformları kullanılarak, Web Yönetim Sistemi oluşturulması hedeflenmiştir.

## **Yazılımlar**

- Microsoft Kampüs Anlaşması (Microsoft Server, Windows 10 , Office2016, Office365..)
- Veritabanı Yönetim Yazılımı (MSSQL Server)
- Trend Micro Antivirüs Yazılımı (Çoklu Lisans)
- Zimbra Personel Mail Sistemi
- Vmware Sanal Sunucu Sistemi Lisansı
- ArchiCad
- Trend Micro Sunucu Güvenlik Yazılımı ( Deep Security)
- Fortilogger Log Sistemi
- Üniversite Web Sayfaları Yazılımı
- ArcServe Yedekleme Yazılımı
- Veri tabanı Yönetim Yazılımı (ORACLE Server)
- Autodesk Ürünleri (Autocad,3DMax..)
- LanSchool(Labratuvar Merkezi Yönetim Programı)
- Optik Okucuyu Değerlendirme Programı

• Fortinet Fortigate 500 E URL Filtreleme yazılımı

•Matlab

**Tablo 9. Teknolojik Kaynaklar**

<b>Teknolojik Kaynaklar</b>	<b>Adet</b>
Sunucular	4
Yazılımlar	17
Masaüstü Bilgisayar, Mac, PC Monitör	583
Dizüstü Bilgisayar	318
Projeksiyon	118
Barkot Okuyucu	11
Yazıcı	70
Baskı Makinesi	4
Fotokopi Makinesi	4
Faks	20
Fotoğraf Makinesi	2
Kameralar	2
Televizyonlar	5
Tarayıcılar	10
Storage-Depolama	2
<b>Toplam</b>	<b>1.170</b>

Kaynak: Bilgi İşlem Daire Başkanlığı

### **E- İnsan Kaynakları**

Üniversitemiz ilk akademik ve idari personellerinin alımına 2017 yılında başlamıştır. 2024 yılı itibariyle 395 akademik, 90 idari, 39 sözleşmeli personel ve 41 sürekli işçi olmak üzere toplam 565 personel görev yapmaktadır.

**Tablo 10. Personel Sayıları**

<b>Personel Sınıfı</b>	<b>2024 Yılı</b>
Akademik Personel	395
Yabancı Uyruklu Akademik Personel	-
İdari Personel	90
İşçi	41
<b>Toplam</b>	<b>526</b>

Kaynak: Personel Daire Başkanlığı

### **Akademik Personel**

**Tablo 11. Akademik Personelin Kadro Dağılımı**

<b>Unvan</b>	<b>2024 Yılı</b>
Profesör	51
Doçent	65
Dr. Öğr. Üyesi	169

Öğretim Görevlisi	48
Araştırma Görevlisi	62
<b>Toplam</b>	<b>395</b>

Kaynak: Personel Daire Başkanlığı

**Tablo 12. Akademik Personelin Unvan Bazında Dağılımı**

Bölüm/Birim Adı	Prof.	Doç.	Dr. Öğr. Üyesi	Arş Gör	Öğr. Gör.	Toplam
Rektörlük	-	-	-	-	3	3
Diş Hekimliği Fakültesi	2	2	7	-	-	11
Eğitim Fakültesi	7	7	18	7	-	39
Fen Edebiyat Fakültesi	7	6	28	10	-	51
Güzel Sanatlar Fakültesi	3	3	6	2	-	14
Hukuk Fakültesi	-	2	10	18	-	30
İktisadi ve İdari Bilimler Fakültesi	6	10	18	8	-	42
Mimarlık Fakültesi	4	6	4	4	-	18
Mühendislik Fakültesi	8	9	19	7	-	43
Sağlık Bilimleri Fakültesi	4	5	17	6	-	32
Tıp Fakültesi	9	11	28	6	-	53
Sağlık Hizmetleri MYO	-	2	9	-	1	12
Meslek Yüksekokulu	1	2	5	-	-	8
Yabancı Diller Yüksekokulu	-	-	-	-	39	39
<b>TOPLAM</b>	<b>51</b>	<b>65</b>	<b>169</b>	<b>62</b>	<b>48</b>	<b>395</b>

Kaynak: Personel Daire Başkanlığı

### İdari Personel Kadro Dağılımı

**Tablo 13. İdari Personelin Sınıflar İtibariyle Kadro Dağılımı**

Sınıfı	2024 Yılı
Genel İdare Hizmetleri	90
Teknik Hizmetler Sınıfı	13
Yardımcı Hizmetler Sınıfı	3
İdari Personel (657 Sayılı Kanun'a Tabi-657/4b)	39
<b>Toplam</b>	<b>145</b>

Kaynak: Personel Daire Başkanlığı

**Tablo 14. Engelli Personelin Sınıflar İtibariyle Kadro Dağılımı**

Sınıfı	2024 Yılı
Genel İdare Hizmetleri	13
Teknik Hizmetler Sınıfı	-
Yardımcı Hizmetler Sınıfı	-
<b>Toplam</b>	<b>13</b>

Kaynak: Personel Daire Başkanlığı

## F- Öğrenci Sayıları ve Öğrencilere Sunulan Hizmetler

Öğrencilerin çok yönlü yetiştirilmesi amacıyla sosyal ve kültürel aktiviteleri gerçekleştirebilecekleri etkinliklere büyük destek sağlanmaktadır. Mevcut yerleşkemizin şehir içinde ek bina ile birlikte 4 blok halinde hizmet veren bir bina olması nedeniyle sportif aktivitelere geniş olanaklar sağlanamamaktadır. Ancak Üniversitemizin kampüs alanına kavuşması ile master plan çerçevesinde bütçe kaynakları ile yapılacak eğitim ve araştırma alanlarının yanı sıra sosyal, kültürel ve spor alanlarının da öğrencilerin hizmetine sunulmasına büyük önem verilecektir.

### F-1) Eğitim Hizmetleri

#### Ön Lisans ve Lisans Programları Öğrenci Sayıları

Tablo 15. 2024-2025 Eğitim-Öğretim Yılı Öğrenci Sayıları

Birim	Kız	Erkek	Toplam
İktisadi ve İdari Bilimler Fakültesi	1.237	1.172	2.409
Mühendislik Fakültesi	999	489	1.488
Mimarlık Fakültesi	631	410	1.041
Diş Hekimliği Fakültesi	258	210	468
Fen Edebiyat Fakültesi	1.177	766	1.943
Güzel Sanatlar Fakültesi	119	92	211
Hukuk Fakültesi	293	288	581
Eğitim Fakültesi	734	439	1.173
Tıp Fakültesi	337	310	647
Sağlık Bilimleri Fakültesi	851	474	1.325
Meslek Yüksekokulu	132	98	230
Sağlık Hizmetleri Meslek Yüksekokulu	162	98	260
<b>Toplam</b>	<b>6.930</b>	<b>4.846</b>	<b>11.776</b>
Fen Bilimleri Enstitüsü	93	105	198
Sosyal Bilimler Enstitüsü	293	211	504
Sağlık Bilimleri Enstitüsü	131	34	165
<b>Toplam</b>	<b>517</b>	<b>350</b>	<b>867</b>
<b>Genel Toplam</b>	<b>7.447</b>	<b>5.196</b>	<b>12.643</b>

Kaynak: Öğrenci İşleri Daire Başkanlığı



## Öğrenci Kontenjanları ve Doluluk Oranları

Tablo 16. Öğrenci Kontenjanları ve Doluluk Oranları

BİRİMİN ADI	YKS Kontenjanı	Boş Kalan Kontenjan	Yerleşen	Doluluk Oranı (%)
Diş Hekimliği Fakültesi	195	28	167	85,64
Eğitim Fakültesi	72	0	72	100
Fen Edebiyat Fakültesi	481	0	491	100
Hukuk Fakültesi	261	0	262	100
İktisadi ve İdari Bilimler Fakültesi	170	0	173	100
Mimarlık Fakültesi	321	0	328	100
Mühendislik Fakültesi	80	24	56	70
Sağlık Bilimleri Fakültesi	120	0	120	100
Tıp Fakültesi	195	0	195	100
Güzel Sanatlar Fakültesi	90	0	90	100
Meslek Yüksekokulu	70	0	71	100
Sağlık Hizmetleri Meslek Yüksekokulu	95	0	98	100

Kaynak: Öğrenci İşleri Daire Başkanlığı

### F-2) Beslenme Hizmeti

Öğrencilerimize ve personelimize her türlü hijyen koşulları dikkate alınarak, sağlıklı ve kaliteli yemek hizmeti sunmaktır. Bu hizmet, Üniversitemizin Rektörlük, Uzundere ve Sağlık Yerleşkeleri ile Kemalpaşa Hizmet Binasında yer alan yemekhanelerde verilmekte olup, hafta içi her gün dört çeşit yemek servis edilmektedir. COVID-19 salgın hastalığı nedeniyle yemekhanelerimizde sunulan yemek hizmeti Sağlık Bakanlığı'nın yayınlamış olduğu Salgın Yönetimi ve Çalışma Rehberi'ne ve Üniversitemizin sahip olduğu TSE'den alınmış Güvenli Kampüs Belgesi'ne uygun olarak verilmektedir.

Tablo 17. Beslenme Hizmeti

Yemek Hizmeti Sunulan Merkezler	Yemek Adedi			
	2023 Yılı Öğrenci	2023 Yılı Personel	2024 Yılı Öğrenci	2024 Yılı Personel
Üçkuyular Yerleşkesi	35.163	10.344	28.563	4.722
Güzelyalı Yerleşkesi	31.834	1.674	28.525	295
Uzundere Yerleşkesi	3.300	143	3.478	105
Kemalpaşa-Ulucak	8.265	39	8.234	34
Kemalpaşa-Egzersiz ve Spor Bilimleri Binası	228	-	35	-
<b>TOPLAM</b>	<b>78.850</b>	<b>12.200</b>	<b>68.835</b>	<b>5.156</b>

Kaynak: Sağlık Kültür ve Spor Daire Başkanlığı

### **F-3) Sosyal, Kültürel ve Sportif Hizmetler**

#### **F-3.1) Öğrenci Toplulukları**

Öğrencilerimizin ilgi alanlarına göre serbest zamanlarını faydalı bir şekilde değerlendirmeleri, dinlenme ve eğlence alışkanlığı kazanmaları, ilgi ve yetenekleri doğrultusunda yararlı alışkanlıklar edinmelerini sağlamak amacıyla kurulan ve işleyişi Sağlık, Kültür ve Spor Daire Başkanlığınca yürütülen öğrenci topluluklarımızın sayısı 74'tür.

#### **F-3.2) Spor Hizmetleri**

Üniversite öğrencilerimizin beden ve ruh sağlıklarını korumak ve geliştirmek, spora ilgi duymalarını sağlamak ve sosyalleşmelerine katkıda bulunmak amacıyla Daire Başkanlığımızca çeşitli spor etkinlikleri düzenlenmektedir. Bu etkinlikler kapsamında;

- a) Üniversitemiz fakülte ve yüksekokulları arasında spor yarışmaları organize edilmektedir.
- b) Üniversite Sporları Federasyonunca düzenlenen ulusal ve uluslararası yarışmalara öğrencilerimizden oluşturulan takımlarla Üniversitemizi temsilen katılım sağlanmaktadır.

## **II- PERFORMANS BİLGİLERİ**

### **A- Temel Politika ve Öncelikler**

İzmir Demokrasi Üniversitesi olarak performans programı hazırlanma sürecinde, On Birinci Kalkınma Planı, Orta Vadeli Program (2022-2024), 2022 yılı Cumhurbaşkanlığı Yıllık Programı ile 2021-2025 yıllarını kapsayan üniversitemiz stratejik planı çerçevesinde belirlenen amaç ve hedefler temel alınmıştır. 2021-2025 Stratejik Planımızda farklılaşma stratejisi olarak araştırma alanında öne çıkmayı hedefleyen amaç ve hedeflere öncelik verilmiştir. Araştırma altyapısını güçlendirerek, eğitim kalitesinin artırılması da hedeflenmektedir.

Araştırma odaklı bir üniversite; ülkeye, bulunduğu bölgeye ve kente, bilimsel, sosyal ve kültürel değerler katmalı, topluma refah kazandırma sorumluluğuna sahip olmalıdır. Ülkenin ve toplumun temel sorunlarını araştırmalı ve bilimsel çözümler üretmelidir. Üniversiteyi oluşturan birimler, başta enstitüler olmak üzere yüksek düzeyde araştırma ve geliştirme, yenilikçi ve yaratıcı özelliklere ve becerilere sahip öğretim elemanları ve araştırmacılarıyla önde gelen üniversite olmalıdır.

İzmir Demokrasi Üniversitesi, kendisini, paydaşlarıyla birlikte söz konusu amaçları gerçekleştirecek güçte görmektedir. İzmir Demokrasi Üniversitesi, bu nedenle; bilime, sanata, teknolojiye, sosyo-ekonomik kalkınmaya, yenilikçi eğitime, üniversite-toplum iş birliklerine ulusal ve uluslararası düzeyde katkı yapmayı ve uluslararası düzeyde saygınlığı olan bir "Araştırma Üniversitesi" olmayı hedeflemektedir.

İzmir Demokrasi Üniversitesi araştırma üniversitesi olma yolunda bu amaçları gerçekleştirmek için şimdiden yola koyulmuştur. İzmir Demokrasi Üniversitesi'nin öne çıkan farkı; araştırma, eğitim ve topluma katkı faaliyetlerini bütünleştirerek, bu faaliyetler arasında sinerji yaratmayı hedeflemesidir. İzmir Demokrasi Üniversitesi'nde araştırma, eğitim ve

topluma katkı faaliyetlerinin, birbirini destekleyecek şekilde, verimlilik ve kalite odaklı bir anlayışla yürütülmesi amaçlanmaktadır. Bu anlamda İzmir Demokrasi Üniversitesi geleneksel üniversite anlayışından uzaklaşarak, dış paydaşlarla (iş ve sanayi dünyası, kamu kurumları, sivil toplum örgütleri, yerel yönetimler, genel toplum) birlikte ve iş birliği içinde karar alma ve faaliyetlerini yürütme eğilimindedir.

İzmir Demokrasi Üniversitesi aynı zamanda yönetim anlayışı ve çalışanlarıyla yenilikçi ve girişimci bir anlayışa ve kültüre sahiptir. İzmir Demokrasi Üniversitesi'nin hedeflerini gerçekleştirme sürecinde güvendiği en önemli bileşenler; nitelikli insan gücü, yenilikçi vizyonu ve bu vizyonun değerlerini içselleştirmiş öğrencileri, akademik ve idari personeli ile yerel yönetimler, kamu yöneticileri, iş ve sanayi dünyası ve sivil toplum temsilcileriyle kurduğu ve ileriye dönük güçlendireceği bağlar ve iş birlikleridir.

Ayrıca dünyanın tamamını kısa sürede etkisi altına alabilen salgın hastalıkların yaygınlaşması (HIV, SARS, MERS, Covid-19 gibi salgınlar) teknoloji, ekonomi/ticaret ve sosyal yaşam biçimlerini derinden etkileyecek niteliktedir. Çoğu bilim insanına göre özellikle küresel düzeyde yoğun salgın etkisiyle milyonlarca insanın hastalanmasına ve binlerce insanın ölmesine neden olan Covid-19 Pandemisi'nin yarattığı travmatik etki yeni bir dünya düzeninin gerekliliğine işaret etmektedir. Paydaşlarla katılımcı bir anlayışla yapılan müzakereler sonucunda Üniversitemiz;

- “Fen, Mühendislik ve Bilişim” üst başlığı altında, Biyomedikal alanında tıbbi problemlere mühendislik yaklaşımı ile ‘tanı veya tedaviye yönelik yöntemler geliştirerek ve “Robotik, Yapay Zeka ve Makine Öğrenmesi” alanında çözüm üretilmesini hedefleyen çalışmalar yaparak,
- “Sağlık Bilimleri” üst başlığı altında, ülkemizde ve dünyada en önemli sorunlar olarak öne çıkmaya devam edecek obezite, diyabet, ateroskleroz, organ yetmezliği, kanser ve yaşlanma gibi metabolizma ve kronik hastalıklara yönelik sağlık problemlerinin çözümüne ilişkin olarak, rejeneratif (yenileyici) tıbbı odaklanarak “Hücre kültürü, kök hücre çalışmaları ve doku üretimi” alanlarında araştırmalar yaparak,
- “Mimarlık ve Tasarım” üst başlığı altında, Üniversitemizin Mimarlık Fakültesinin Mimarlık, Peyzaj Mimarlığı ve Şehir ve Bölge Planlama bölümlerinin birlikte ve bütüncül bir bakış açısıyla, disiplinler arası etkileşimi gözetilen bir yaklaşımla, doğal ve kültürel değerlerin sürdürülebilirliğini öncelikle ele alan, "kentsel ve kırsal alanların ekolojik bakış açısıyla tasarımı ve planlanması, çağdaş çevre ve konut tasarımı, kentsel dönüşüm, yeni yapı üretim yöntemleri, afetler ve sonrası yapılaşma, doğa koruma" konularında ulusal ve küresel ölçeklerde araştırma faaliyetleri yaparak,
- “Sosyal Bilimler” üst başlığı altında güçlü sosyal bilimler kadrosu ile “para, maliye, istihdam, davranışsal ekonomi ve yenilikçi kamu politikaları” konularında ve “endüstri 4.0’a geçiş alanlarına odaklı üniversite sanayi iş birliğini sağlayan ülke ekonomisini güçlendirecek alanlarda” araştırmalar yaparak,
- “Güzel Sanatlar” üst başlığı altında farklı sanat disiplinleriyle estetik duyarlılığı yüksek, ürettiği eserlerle ulusal ve uluslararası platformda söz sahibi sanatçı ve tasarımcılar yetiştirerek,

- Üniversitemiz tüm bilim ve sanat dallarıyla engelli ve otizmli öğrencilere destek vererek,
- Dijitalleşme, teknoloji ve inovasyon yönetimi ile endüstri 4.0 çerçevesinde yeni iş süreçlerinin tasarımı ve yönetimi konularına odaklanarak,

Farklılaşma stratejimiz belirlenmiştir. Bu stratejiye paralel olarak belirlenen politikaları sağlıklı bir şekilde uygulayabilmek amacıyla ihtiyaç duyulan fiziki yapı ve olanakların kullanıma sunulması için planlanan inşaatların en kısa zamanda tamamlanarak faaliyete geçmesini sağlamak ve birimlerin araştırma uygulama alanlarının altyapılarını güçlendirmek önem taşımaktadır. Aynı şekilde sosyal ve kültürel amaçlı faaliyetler için ihtiyaç duyulan tesislerin yapımının tamamlanarak kullanıma açılmasını sağlamak da önceliklerimiz arasında olacaktır.

## **B- Amaç ve Hedefler**

### **B.1- Misyon, Vizyon ve Temel Değerler**

#### **MİSYON**

İzmir Demokrasi Üniversitesi; bilim, sağlık, sanat, ekonomi, kültür ve teknolojiye katkı sağlamayı; etik değerleri gözeterek yenilikçi ve disiplinler arası araştırmalar yapmayı; nitelikli, eleştirel düşünebilen, geleceğe yön veren bireyler yetiştirerek topluma hizmet etmeyi görev edinmiştir.

#### **VİZYON**

Özgün ve yenilikçi bilimsel çalışmaları ve sunduğu nitelikli eğitim-öğretim hizmetleriyle, toplumsal gelişime öncülük eden, sorumluluk sahibi mezunlarıyla insanlığın geleceğine katkı sunan ve uluslararası tanınırlığı olan seçkin bir araştırma üniversitesi olmaktır.

#### **TEMEL DEĞERLER**

- Cumhuriyet ve Temel İlkelerine Bağlılık
- Kurumsal Aidiyet Bilincine Sahip Olma
- Disiplinler Arası Yaklaşım, Yenilikçilik-Yaratıcılık
- Demokratiklik ve Katılımcılık
- Şeffaflık ve Hesap Verebilirlik
- Estetik Duyarlılık ve Çevreye Saygı
- Kalite ve Verimlilik Odaklılık
- Sosyal Sorumluluk Bilincine Sahip Olma ve Toplumsalcılık
- Etik Değerlere ve Hukukun Üstünlüğüne Bağlılık
- Fırsat Eşitliği, Liyakat ve Hakkaniyet
- İfade Özgürlüğü, Akademik Özgürlük ve Farklı Düşüncelere Saygı

## B.2- İdarenin Amaç ve Hedefleri

AMAÇLAR	HEDEFLER
<b>Amaç 1.</b> Bilimsel ve sanatsal arařtırmaları nicelik ve nitelik olarak geliřtirmek.	<b>H1.1:</b> Stratejik plan döneminde nitelikli bilimsel ve sanatsal arařtırma ve yayınlara sayı her yıl %5 oranında artırılacaktır. <b>H1.2:</b> Öğretim elemanlarının bilimsel ve sanatsal çalışmalarına yapılan destekler artırılacaktır. <b>H1.3:</b> Kamu ve özel sektör kuruluşları ile arařtırma iş birlikleri kurulması ve geliřtirilmesi sağlanacaktır.
<b>Amaç 2.</b> Arařtırmacı, yenilikçi ve eleřtirel düşünceyi destekleyen, nitelikli eğitim ve öğretimi sağlamak.	<b>H2.1:</b> Arařtırmacı, eleřtirel, bilimsel düşünceyi geliřtiren pedagojik eğitim-öğretim süreç, yöntem ve organizasyonlar tasarlanacaktır. <b>H2.2:</b> Öğretim elemanları ve öğrencilerin deneyimlerinin ulusal ve uluslararası boyutta güçlendirilmesi sağlanacaktır. <b>H2.3:</b> Donanımlı derslik, laboratuvar, atölye, sağlık merkezleri, öğrenci yaşam merkezi, teknokent, kültür ve sanat merkezleri gibi olanaklar artırılacaktır. <b>H2.4:</b> Stratejik Plan döneminde, çift anadal eğitimi alma imkânı sunan programların sayısı artırılacaktır.
<b>Amaç 3.</b> Bilimsel ve sanatsal alanlarda, ulusal ve uluslararası düzeyde, saygınlığı ve tanınırlığı artırmak.	<b>H3.1:</b> Dış paydařlara yönelik tanıtım etkinlikleri artırılacaktır. <b>H3.2:</b> Her fakülte tarafından yılda en az bir kez bilimsel ve/veya sanatsal (kongre, sempozyum, bienal, trienal, çalıştay veya panel gibi) etkinlik yapılacaktır. <b>H3.3:</b> Üniversitelere yönelik olarak düzenlenen ulusal veya uluslararası fuar ve benzeri etkinliklere katılım sürekliliği artırılacaktır.
<b>Amaç 4.</b> Orta ve uzun vadede amaç ve hedeflerin gerçekteřtirilmesine yönelik kurum kültürünü oluřturmak.	<b>H4.1:</b> Personelin kuruma baėlılıėını artırmak ve devir hızını düşürmek. <b>H4.2:</b> Dış paydařlarla ilişkiler ve iş birlikleri geliřtirilecektir. <b>H4.3:</b> İş saėlıėı ve güvenliėi bilinci, altyapısı geliřtirilecek ve güçlendirilecektir.
<b>Amaç 5.</b> Üniversitenin kurumsal, teknolojik ve fiziksel altyapısını güçlendirmek.	<b>H5.1:</b> Plan süresince üniversitenin yeni yerleřke alanında, en az bir derslik binası, bir idari bina, bir öğrenci sosyal etkinlik merkezi ve bir merkezi laboratuvar binasının kullanıma alınması sağlanacaktır. <b>H5.2:</b> Biliřim destekli hizmetler iyileřtirilecek ve geliřtirilecektir. <b>H5.3:</b> Biliřim teknolojileri ile desteklenmiř kullanıcı odaklı çalışma alanları iyileřtirilerek, kütüphane hizmetlerinin kalitesi artırılacaktır.

### B.3- Alt Program Hedefleri ve Stratejik Plan İlişkisi

#### ALT PROGRAM HEDEFLERİ VE STRATEJİK PLAN İLİŞKİSİ

Kurum: İZMİR DEMOKRASİ ÜNİVERSİTESİ

Yıl: 2025

PROGRAM ADI	ALT PROGRAM ADI	ALT PROGRAM HEDEFLERİ	İLİŞKİLİ OLDUĞU STRATEJİK AMAÇ
ARAŞTIRMA, GELİŞTİRME VE YENİLİK	ARAŞTIRMA ALTYAPILARI	Ülkemizin bilgi birikiminin artırılmasına ve teknolojik gelişimine katkıda bulunmak üzere yükseköğretim kurumlarında araştırma altyapılarının kurulması ve kapasitelerinin güçlendirilmesi	Üniversitesinin kurumsal, teknolojik ve fiziksel altyapısını güçlendirmek ve geliştirmek.
	YÜKSEKÖĞRETİMDE BİLİMSEL ARAŞTIRMA VE GELİŞTİRME	Yükseköğretim kurumlarında inovasyon amaçlı bilimsel çalışmaların artırılması	Bilimsel ve sanatsal araştırmaları nicelik ve nitelik olarak geliştirmek.
HAYAT BOYU ÖĞRENME	YÜKSEKÖĞRETİM KURUMLARI SÜREKLİ EĞİTİM FAALİYETLERİ	Toplumun tüm kesimlerine ihtiyaç duyduğu alanlarda eğitimler verilmesi, kamu kurum ve kuruluşları, özel sektör ve uluslararası kuruluşlarla işbirliğinin gelişmesine katkıda bulunulması	-
YÜKSEKÖĞRETİM	ÖĞRETİM ELEMANLARINA SAĞLANAN BURS VE DESTEKLER	Alanında yetkin, araştırmacı, bilgi üreten ve aktaran akademisyenler yetiştirilmesi	Bilimsel ve sanatsal araştırmaları nicelik ve nitelik olarak geliştirmek.
	ÖN LİSANS EĞİTİMİ, LİSANS EĞİTİMİ VE LİSANSÜSTÜ EĞİTİM	Mesleki yeterlilik sahibi ve gelişime açık mezunlar yetiştirilmesi	Araştırmacı, yenilikçi ve eleştirel düşüncüyü destekleyen, nitelikli eğitim ve öğretimi sağlamak.
	YÜKSEKÖĞRETİMDE ÖĞRENCİ YAŞAMI	Yükseköğretim öğrencilerine sunulan beslenme ve barınma hizmetlerinin kalitesinin artırılması; öğrencilerin kişisel ve sosyal gelişimi desteklenerek yaşam kalitesinin yükseltilmesi	Üniversitesinin kurumsal, teknolojik ve fiziksel altyapısını güçlendirmek ve geliştirmek.

## C- İdare Performans Bilgileri

### C.1- İdare Performans Bilgileri

#### İZMİR DEMOKRASİ ÜNİVERSİTESİ PERFORMANS BİLGİSİ

Bütçe Yılı: 2025

Program Adı: ARAŞTIRMA, GELİŞTİRME VE YENİLİK

Alt Program Adı: YÜKSEKÖĞRETİMDE BİLİMSEL ARAŞTIRMA VE GELİŞTİRME

#### Gerekçe ve Açıklamalar

Üniversitemiz ulusal ve uluslararası alanda yapılan bilimsel yayınların niteliğinin ve niceliğinin artırılması hedef olarak belirlenmiştir. Bu kapsamda; ulusal ve uluslararası alanda makale, bildiri ve atıf sayısının artırılması, araştırma faaliyetlerinin sonuçlarının izlenmesi ve sürdürülebilirliğinin sağlanması, AR-GE'ye yönelik finansal kaynakların verimli kullanılmasını sağlamaya yönelik öncelikli alanlara ve kriterlere uygun kaynak dağıtımı yapılması ve araştırma kadrosunun yetkinliklerinin artırılmasına yönelik desteklerin sağlanması faaliyetleri yürütülecektir.

#### Alt Program Hedefi:

Yükseköğretim kurumlarında inovasyon amaçlı bilimsel çalışmaların artırılması

#### Performans Göstergeleri

Performans Göstergesi	Ölçü Birimi	2023	2024 Planlanan	2024 YS Gerç. Tahmini	2025 Hedef	2026 Tahmin	2027 Tahmin
6- BAP kapsamında desteklenen araştırma projeleri sayısı	Sayı	43	33	27	30	30	30

#### Göstergeye İlişkin Açıklama:

İzmir Demokrasi Üniversitesi tarafından yürütülen bilimsel araştırma proje (BAP) sayılarının takibini yapmak, proje bütçelerinin daha etkin ve verimli bir şekilde kullanılmasının sağlanması amaçlanmaktadır.

#### Hesaplama Yöntemi:

BAP kapsamında desteklenen araştırma projelerinin toplam sayısı.

#### Verinin Kaynağı:

İzmir Demokrasi Üniversitesi Bilimsel Araştırma Projeleri Koordinatörlüğü (BAP)

#### Sorumlu İdare:

İzmir Demokrasi Üniversitesi Bilimsel Araştırma Projeleri Koordinatörlüğü (BAP)

Performans Göstergesi	Ölçü Birimi	2023	2024 Planlanan	2024 YS Gerç. Tahmini	2025 Hedef	2026 Tahmin	2027 Tahmin
10- Uluslararası endekslerde yer alan bilimsel yayın sayısı	Sayı	391	260	255	270	280	290

#### Göstergeye İlişkin Açıklama:

Üniversitemiz akademik personelinin uluslararası endekslerde yer alan bilimsel yayın sayılarını tespit etmek ve bu sayıların artırılmasına yönelik politikaların geliştirilmesi amaçlanmaktadır.

#### Hesaplama Yöntemi:

Uluslararası endekslerde yer alan bilimsel yayın sayıları toplamı.

#### Verinin Kaynağı:

İzmir Demokrasi Üniversitesi Bilimsel Araştırma Projeleri Koordinatörlüğü (BAP)

#### Sorumlu İdare:

İzmir Demokrasi Üniversitesi Bilimsel Araştırma Projeleri Koordinatörlüğü (BAP)

#### Alt Program Kapsamında Yürütülecek Faaliyet Maliyetleri

Faaliyetler	2024 Bütçe	2024 Harcama Haziran	2025 Bütçe	2026 Tahmin	2027 Tahmin
<b>Yükseköğretim Kurumlarının Bilimsel Araştırma Projeleri</b>	<b>1.729.000</b>	<b>0</b>	<b>2.474.000</b>	<b>2.806.000</b>	<b>3.045.000</b>
Bütçe İçi	1.729.000	0	2.474.000	2.806.000	3.045.000
Bütçe Dışı	0	0	0	0	0
<b>T O P L A M</b>	<b>1.729.000</b>	<b>0</b>	<b>2.474.000</b>	<b>2.806.000</b>	<b>3.045.000</b>
Bütçe İçi	1.729.000	0	2.474.000	2.806.000	3.045.000
Bütçe Dışı	0	0	0	0	0

#### Faaliyetlere İlişkin Açıklamalar:

##### Yükseköğretim Kurumlarının Bilimsel Araştırma Projeleri

Bu faaliyet altında Üniversitemizde bilimsel araştırma projeleri yürütülmektedir. Bilimsel araştırmaların niteliğinin artırılmasında öncelikli olarak bilimsel araştırma çıktılarının niteliğinin artırılması hedeflenmiştir. Bu kapsamda, ulusal ve uluslararası alanda makale, bildiri ve atıf sayısının artırılması, araştırma faaliyetlerinin sonuçlarının izlenmesi ve sürdürülebilirliğinin sağlanması, Ar-ge'ye yönelik finansal kaynakların verimli kullanılmasını ve nitelikli araştırma çıktılarının artırılması planlanmaktadır.

## İZMİR DEMOKRASİ ÜNİVERSİTESİ PERFORMANS BİLGİSİ

Bütçe Yılı: 2025

Program Adı: HAYAT BOYU ÖĞRENME

Alt Program Adı: YÜKSEKÖĞRETİM KURUMLARI SÜREKLİ EĞİTİM FAALİYETLERİ

### Gerekçe ve Açıklamalar

Üniversitelerin faaliyet ve hizmet amaçlarından biri de topluma yönelik eğitim, kurs vb. hizmetler sunmaktır. Bu amaçla kurulan İzmir Demokrasi Üniversitesi Sürekli Eğitim Merkezi, topluma yönelik eğitim programları düzenlemekte olup, sürekliliğin ve verimliliğin sağlanmasına yönelik olarak faaliyetler yürütecektir.

### Alt Program Hedefi:

Toplumun tüm kesimlerine ihtiyaç duyduğu alanlarda eğitimler verilmesi, kamu kurum ve kuruluşları, özel sektör ve uluslararası kuruluşlarla işbirliğinin gelişmesine katkıda bulunulması

### Performans Göstergeleri

Performans Göstergesi	Ölçü Birimi	2023	2024 Planlanan	2024 YS Gerç. Tahmini	2025 Hedef	2026 Tahmin	2027 Tahmin
1- Dezavantajlı gruplara yönelik sosyal entegrasyon ve kapsayıcılığa ilişkin yapılan faaliyet sayısı	Sayı	4	2	3	3	4	4

#### Göstergeye İlişkin Açıklama:

Bu gösterge ile üniversitemizde dezavantajlı gruplara yönelik olarak yürütülen faaliyetleri belirlemek, bu faaliyetlerin sayılarını tespit etmek ve daha fazla alanda faaliyet yapılmasının sağlanması amaçlanmaktadır.

#### Hesaplama Yöntemi:

Dezavantajlı gruplara yönelik sosyal entegrasyon ve kapsayıcılığa ilişkin yapılan toplam faaliyet sayısı.

#### Verinin Kaynağı:

İzmir Demokrasi Üniversitesi Sürekli Eğitim Merkezi ve Engelli Öğrenci Koordinatörlüğü

#### Sorumlu İdare:

İzmir Demokrasi Üniversitesi Sürekli Eğitim Merkezi ve Engelli Öğrenci Koordinatörlüğü

Performans Göstergesi	Ölçü Birimi	2023	2024 Planlanan	2024 YS Gerç. Tahmini	2025 Hedef	2026 Tahmin	2027 Tahmin
3- Mezunlara yönelik gerçekleştirilen faaliyet sayısı	Sayı	2	2	3	3	4	4

#### Göstergeye İlişkin Açıklama:

İzmir Demokrasi Üniversitesi mezunlarına yönelik olarak düzenlenen faaliyet bilgilerini izlemek ve mezunların görüş ve önerileri doğrultusunda yeni faaliyetler belirlemek amaçlanmaktadır.

#### Hesaplama Yöntemi:

Mezunlara yönelik gerçekleştirilen faaliyet sayıları toplamı.

#### Verinin Kaynağı:

Öğrenci İşleri Daire Başkanlığı ve Kariyer Geliştirme Uygulama ve Araştırma Merkezi

#### Sorumlu İdare:

Öğrenci İşleri Daire Başkanlığı ve Kariyer Geliştirme Uygulama ve Araştırma Merkezi

Performans Göstergesi	Ölçü Birimi	2023	2024 Planlanan	2024 YS Gerç. Tahmini	2025 Hedef	2026 Tahmin	2027 Tahmin
5- Tamamlanan sosyal sorumluluk projeleri sayısı	Sayı	140	80	10	15	20	20

#### Göstergeye İlişkin Açıklama:

Bu gösterge ile İzmir Demokrasi Üniversitesince iç ve dış paydaşlara yönelik olarak yapılan sosyal sorumluluk proje sayılarını tespit etmek, projelerin nitelik ve niceliklerini arttırmak amaçlanmaktadır.

#### Hesaplama Yöntemi:

Tamamlanan sosyal sorumluluk proje sayıları toplamı.

#### Verinin Kaynağı:

Genel Sekreterlik

#### Sorumlu İdare:

Genel Sekreterlik

Performans Göstergesi	Ölçü Birimi	2023	2024 Planlanan	2024 YS Gerç. Tahmini	2025 Hedef	2026 Tahmin	2027 Tahmin
6- Üniversitenin çevrecilik alanlarında aldığı ödül sayısı	Sayı	1	1	1	1	1	1

#### Göstergeye İlişkin Açıklama:

İzmir Demokrasi Üniversitesi tarafından sıfır atık ve çevrecilik alanlarında önemli çalışmalar yürütülmektedir. Bunun yanı sıra orman yangınlarının önlenmesine yönelik olarak da toplum kesimlerine yönelik eğitim ve bilinçlendirme çalışmalarına başlanılmıştır.

#### Hesaplama Yöntemi:

Çevrecilik alanlarında alınan ödül sayısı.

#### Verinin Kaynağı:

Genel Sekreterlik

#### Sorumlu İdare:

Genel Sekreterlik

### Alt Program Kapsamında Yürütülecek Faaliyet Maliyetleri

Faaliyetler	2024 Bütçe	2024 Harcama Haziran	2025 Bütçe	2026 Tahmin	2027 Tahmin
Toplum Hizmetine Sunulan Eğitim Programları, Kurs ve Seminerler	0	0	0	0	0
Bütçe İçi	0	0	0	0	0
Bütçe Dışı	0	0	0	0	0
<b>T O P L A M</b>	<b>0</b>	<b>0</b>	<b>0</b>	<b>0</b>	<b>0</b>
Bütçe İçi	0	0	0	0	0
Bütçe Dışı	0	0	0	0	0



## Faaliyetlere İlişkin Açıklamalar:

### Toplum Hizmetine Sunulan Eğitim Programları, Kurs ve Seminerler

Toplumsal gelişime katkıda bulunan çalışmaların yaygınlaştırılması hedefi doğrultusunda, toplumsal gelişim alanında gerçekleştirilen araştırma faaliyetlerinde ve toplumsal gelişim alanında dış katılımcılara yönelik düzenlenen eğitim faaliyetlerinde iyileşmeler sağlanacaktır. Bu kapsamda İzmir Demokrasi Üniversitesi Sürekli Eğitim Merkezi (İDÜSEM) tarafından sunulan kurs ve seminerlerin artırılması planlanmaktadır.

### Yükseköğretim Kurumları Sosyal Sorumluluk Projeleri

Üniversitemiz kapsamında dezavantajlı gruplara yönelik sosyal entegrasyon ve kapsayıcılığa ilişkin faaliyetler düzenlenmektedir. Bu kapsamda kurum içi ve kurum, kuruluşlarla ortak toplumsal ve çevresel duyarlılık kapsamında çalışmaların yapılarak kurum içi bilinçlendirme faaliyetlerin artırılması planlanmaktadır.

**Bütçe Yılı:** 2025

**Program Adı:** TEDAVİ EDİCİ SAĞLIK

**Alt Program Adı:** TEDAVİ HİZMETLERİ  
**Gereke ve Açıklamalar**

### Alt Program Hedefi:

Tedavi edici sağlık hizmetinin erişilebilir ve etkili olarak sunulmasının sağlanması

#### Performans Göstergeleri

Performans Göstergesi	Ölçü Birimi	0	2024 Planlanan	2024 YS Gerç. Tahmini	2025 Hedef	2026 Tahmin	2027 Tahmin
1- Ameliyat sayısı	Sayı	0	0	0	0	0	0

**Göstergeye İlişkin Açıklama:**

**Hesaplama Yöntemi:**

**Verinin Kaynağı:**

**Sorumlu İdare:**

Performans Göstergesi	Ölçü Birimi	0	2024 Planlanan	2024 YS Gerç. Tahmini	2025 Hedef	2026 Tahmin	2027 Tahmin
2- Üniversite hastaneleri nitelikli yatak oranı	Oran	0	0	0	0	0	0

**Göstergeye İlişkin Açıklama:**

**Hesaplama Yöntemi:**

**Verinin Kaynağı:**

**Sorumlu İdare:**

Performans Göstergesi	Ölçü Birimi	0	2024 Planlanan	2024 YS Gerç. Tahmini	2025 Hedef	2026 Tahmin	2027 Tahmin
3- Üniversite hastaneleri yatak doluluk oranı	Oran	0	0	0	0	0	0

**Göstergeye İlişkin Açıklama:**

**Hesaplama Yöntemi:**

**Verinin Kaynağı:**

**Sorumlu İdare:**

Performans Göstergesi	Ölçü Birimi	0	2024 Planlanan	2024 YS Gerç. Tahmini	2025 Hedef	2026 Tahmin	2027 Tahmin
4- Yatan hasta sayısı	Sayı	0	0	0	0	0	0

**Göstergeye İlişkin Açıklama:**

**Hesaplama Yöntemi:**

**Verinin Kaynağı:**

**Sorumlu İdare:**

### Alt Program Kapsamında Yürütülecek Faaliyet Maliyetleri

Faaliyetler	2024 Bütçe	2024 Harcama Haziran	2025 Bütçe	2026 Tahmin	2027 Tahmin
<b>Ağız ve Diş Sağlığı Hizmetleri</b>	<b>0</b>	<b>0</b>	<b>2.302.000</b>	<b>2.611.000</b>	<b>2.834.000</b>
Bütçe İçi	0	0	2.302.000	2.611.000	2.834.000
Bütçe Dışı	0	0	0	0	0
<b>T O P L A M</b>	<b>0</b>	<b>0</b>	<b>2.302.000</b>	<b>2.611.000</b>	<b>2.834.000</b>
Bütçe İçi	0	0	2.302.000	2.611.000	2.834.000

Bütçe Dışı	0	0	0	0	0
------------	---	---	---	---	---

## Faaliyetlere İlişkin Açıklamalar:

### Ağız ve Diş Sağlığı Hizmetleri

## İZMİR DEMOKRASİ ÜNİVERSİTESİ PERFORMANS BİLGİSİ

Bütçe Yılı: 2025

Program Adı: YÜKSEKÖĞRETİM

Alt Program Adı: ÖN LİSANS EĞİTİMİ, LİSANS EĞİTİMİ VE LİSANSÜSTÜ EĞİTİM

### Gerekçe ve Açıklamalar

Nitelikli bireyler yetiştirmenin öncelikli olarak benimsendiği eğitim ve öğretim yapısı göz önünde bulundurularak, üniversiteye kabul edilen öğrenci niteliğinin artırılması hedeflenmiştir. Bu hedef doğrultusunda, lisans, lisansüstü ve doktora programlarına kabul edilen öğrencilerin sıralamalarında yükselmeler, üniversite içi ve dışı tanıtım faaliyetleri ve etkinlik sayılarında artışlar beklenecektir. Eğitim ve öğretim kalitesinin artırılması amacıyla ulaşmak adına eğitim programlarının geliştirilmesi hedeflenmiştir. Belirlenen hedef doğrultusunda, ilgili alanlarda açılan ders sayılarında, derslerden yararlanan öğrenci sayılarında, düzenlenen etkinlik sayılarında ve öğrenci memnuniyet oranlarında iyileşmeler beklenecektir.

### Alt Program Hedefi:

Mesleki yeterlilik sahibi ve gelişime açık mezunlar yetiştirilmesi

### Performans Göstergeleri

Performans Göstergesi	Ölçü Birimi	2023	2024 Planlanan	2024 YS Gerç. Tahmini	2025 Hedef	2026 Tahmin	2027 Tahmin
1- Doktora eğitimini tamamlayanların sayısı	Sayı	1	3	1	2	3	3

**Göstergeye İlişkin Açıklama:** Bu gösterge ile İzmir Demokrasi Üniversitesinde doktora eğitimini tamamlayan öğrenci sayılarını tespit etmek, doktora eğitimini teşvik etmek ve bu yönde politikaların geliştirilmesi amaçlanmaktadır.

**Hesaplama Yöntemi:** Doktora eğitimini tamamlayan öğrenci sayıları toplamı.

**Verinin Kaynağı:** Öğrenci İşleri Daire Başkanlığı

**Sorumlu İdare:** Öğrenci İşleri Daire Başkanlığı

Performans Göstergesi	Ölçü Birimi	2023	2024 Planlanan	2024 YS Gerç. Tahmini	2025 Hedef	2026 Tahmin	2027 Tahmin
2- Eğitim bilimleri kontenjan doluluk oranı	Oran	100	100	100	100	100	100

**Göstergeye İlişkin Açıklama:** Üniversitemiz bünyesinde eğitim bilimleri programlarına verilen kontenjanların doluluk oranını tespit etmek ve tercih edilmesi yönünde çalışmaların yapılması amaçlanmaktadır.

**Hesaplama Yöntemi:** Eğitim bilimleri programlarına verilen kontenjan sayısı/Kayıt yaptıran öğrenci sayısı

**Verinin Kaynağı:** Öğrenci İşleri Daire Başkanlığı

**Sorumlu İdare:** Öğrenci İşleri Daire Başkanlığı

Performans Göstergesi	Ölçü Birimi	2023	2024 Planlanan	2024 YS Gerç. Tahmini	2025 Hedef	2026 Tahmin	2027 Tahmin
3- Eğitimin program süresinde bitirilme oranı	Oran	0	75	70	80	100	100

**Göstergeye İlişkin Açıklama:** Eğitim programlarını normal süresinde tamamlamayan öğrenci sayılarını tespit etmek, sebeplerini araştırmak ve buna yönelik politikaların geliştirilmesi amaçlanmaktadır.

**Hesaplama Yöntemi:** Eğitim programlarını süresinde tamamlayan toplam öğrenci sayısı/ Toplam mezun öğrenci sayısı.

**Verinin Kaynağı:** Öğrenci İşleri Daire Başkanlığı

**Sorumlu İdare:** Öğrenci İşleri Daire Başkanlığı

Performans Göstergesi	Ölçü Birimi	2023	2024 Planlanan	2024 YS Gerç. Tahmini	2025 Hedef	2026 Tahmin	2027 Tahmin
4- Fen bilimleri kontenjan doluluk oranı	Oran	100	90	85	90	100	100

**Göstergeye İlişkin Açıklama:** Fen bilimleri programlarına verilen kontenjanların doluluk oranını tespit etmek ve tercih edilmesi yönünde çalışmaların yapılması amaçlanmaktadır.

**Hesaplama Yöntemi:** Fen Bilimleri Programlarına verilen kontenjan sayısı/Kayıt yaptıran öğrenci sayısı.

**Verinin Kaynağı:** Öğrenci İşleri Daire Başkanlığı

**Sorumlu İdare:** Öğrenci İşleri Daire Başkanlığı

Performans Göstergesi	Ölçü Birimi	2023	2024 Planlanan	2024 YS Gerç. Tahmini	2025 Hedef	2026 Tahmin	2027 Tahmin
5- Kütüphanede bulunan basılı ve elektronik kaynak sayısı	Sayı	97.771	88.074	97.771	97.771	97.771	97.771

**Göstergeye İlişkin Açıklama:** Kütüphanedeki toplam kaynak sayısını tespit etmek ve daha fazla kaynağın temini için gerekli çalışmaların yapılması amaçlanmaktadır.  
**Hesaplama Yöntemi:** Kütüphanede bulunan toplam kaynak (basılı ve elektronik) sayısı toplamı.  
**Verinin Kaynağı:** Kütüphane ve Dokümantasyon Daire Başkanlığı  
**Sorumlu İdare:** Kütüphane ve Dokümantasyon Daire Başkanlığı

Performans Göstergesi	Ölçü Birimi	2023	2024 Planlanan	2024 YS Gerç. Tahmini	2025 Hedef	2026 Tahmin	2027 Tahmin
6- Kütüphanede bulunan öğrenci başına düşen basılı ve elektronik kaynak sayısı	Sayı	8,12	8,2	8	8,5	9	9

**Göstergeye İlişkin Açıklama:** Kütüphanedeki toplam kaynaktan öğrenci başına düşen miktarı tespit edebilmek ve daha fazla kaynağın temini için gerekli çalışmaların yapılması amaçlanmaktadır.  
**Hesaplama Yöntemi:** Kütüphanede bulunan toplam kaynak sayısı (basılı-elektronik) / toplam öğrenci sayısı.  
**Verinin Kaynağı:** Kütüphane ve Dokümantasyon Daire Başkanlığı  
**Sorumlu İdare:** Kütüphane ve Dokümantasyon Daire Başkanlığı

Performans Göstergesi	Ölçü Birimi	2023	2024 Planlanan	2024 YS Gerç. Tahmini	2025 Hedef	2026 Tahmin	2027 Tahmin
7- Kütüphaneden yararlanan kişi sayısı	Sayı	43.008	9.200	9.300	9.500	10.000	10.000

**Göstergeye İlişkin Açıklama:** Kütüphane imkanlarından yararlanan kişi sayısını (öğrenci, akademik ve idari personel, diğer üçüncü şahıslar) tespit edebilmek ve daha fazla kişinin yararlanmasına yönelik gerekli politikaların geliştirilebilmesi amaçlanmaktadır.  
**Hesaplama Yöntemi:** Kütüphaneden yararlanan toplam kişi sayısı.  
**Verinin Kaynağı:** Kütüphane ve Dokümantasyon Daire Başkanlığı  
**Sorumlu İdare:** Kütüphane ve Dokümantasyon Daire Başkanlığı

Performans Göstergesi	Ölçü Birimi	2023	2024 Planlanan	2024 YS Gerç. Tahmini	2025 Hedef	2026 Tahmin	2027 Tahmin
8- Lisansüstü öğrencilerin toplam öğrenciler içindeki payı	Oran	6,5	7	6	6,5	7	7

**Göstergeye İlişkin Açıklama:** Üniversitemizde lisansüstü öğrenim gören öğrenci sayılarını tespit etmek ve daha fazla öğrencinin lisansüstü eğitim yapabilmelerine yönelik çalışmaların yürütülmesi amaçlanmaktadır.  
**Hesaplama Yöntemi:** Toplam lisansüstü öğrenci sayısı/Toplam öğrenci sayısı  
**Verinin Kaynağı:** Öğrenci İşleri Daire Başkanlığı  
**Sorumlu İdare:** Öğrenci İşleri Daire Başkanlığı

Performans Göstergesi	Ölçü Birimi	2023	2024 Planlanan	2024 YS Gerç. Tahmini	2025 Hedef	2026 Tahmin	2027 Tahmin
9- Öğrenci başına düşen eğitim alanı	Metrekare	0,69	1	0,7	0,75	1	1

**Göstergeye İlişkin Açıklama:** Öğrenci başına düşen eğitim alanı miktarını tespit etmek, öğrenci sayılarındaki artışa göre ilave fiziki alanlar yaratmak ve buna ilişkin çalışmaları yürütmek amaçlanmaktadır.  
**Hesaplama Yöntemi:** Toplam eğitim alanı m2/Toplam öğrenci sayısı  
**Verinin Kaynağı:** Yapı İşleri ve Teknik Daire Başkanlığı ve Öğrenci İşleri Daire Başkanlığı  
**Sorumlu İdare:** Yapı İşleri ve Teknik Daire Başkanlığı ve Öğrenci İşleri Daire Başkanlığı

Performans Göstergesi	Ölçü Birimi	2023	2024 Planlanan	2024 YS Gerç. Tahmini	2025 Hedef	2026 Tahmin	2027 Tahmin
10- Öğrenci başına düşen kapalı alan	Metrekare	1,44	1,65	1,4	1,5	1,7	1,7

**Göstergeye İlişkin Açıklama:** Bu gösterge ile üniversitemiz fiziki kapasite artışı ile öğrenci sayımızdaki artış oranının takip edilmesi, böylelikle kıyaslamalara imkan sağlaması amaçlanmaktadır.  
**Hesaplama Yöntemi:** Toplam kapalı alan m2 /Toplam öğrenci sayısı  
**Verinin Kaynağı:** Yapı İşleri ve Teknik Daire Başkanlığı ve Öğrenci İşleri Daire Başkanlığı  
**Sorumlu İdare:** Yapı İşleri ve Teknik Daire Başkanlığı ve Öğrenci İşleri Daire Başkanlığı

Performans Göstergesi	Ölçü Birimi	2023	2024 Planlanan	2024 YS Gerç. Tahmini	2025 Hedef	2026 Tahmin	2027 Tahmin
12- Öğretim üyesi başına düşen öğrenci sayısı	Sayı	31,59	30	40	45	50	50

**Göstergeye İlişkin Açıklama:** Öğretim üyesi başına düşen öğrenci sayısını tespit etmek ve bu sayının artırılmasına yönelik politikaların geliştirilmesi amaçlanmaktadır.  
**Hesaplama Yöntemi:** Toplam öğrenci sayısı/Toplam öğretim üyesi sayısı  
**Verinin Kaynağı:** Öğrenci İşleri Daire Başkanlığı ve Personel Daire Başkanlığı  
**Sorumlu İdare:** Öğrenci İşleri Daire Başkanlığı ve Personel Daire Başkanlığı

Performans Göstergesi	Ölçü Birimi	2023	2024 Planlanan	2024 YS Gerç. Tahmini	2025 Hedef	2026 Tahmin	2027 Tahmin
13- Sağlık bilimleri kontenjan doluluk oranı	Oran	100	95	80	85	100	100

**Göstergeye İlişkin Açıklama:** Üniversitemiz bünyesinde sağlık bilimleri programlarına verilen kontenjanların doluluk oranını tespit etmek ve tercih edilmesi yönünde çalışmaların yapılması amaçlanmaktadır.  
**Hesaplama Yöntemi:** Sağlık bilimleri programlarına verilen kontenjan sayısı/Kayıt yaptıran öğrenci sayısı.  
**Verinin Kaynağı:** Öğrenci İşleri Daire Başkanlığı  
**Sorumlu İdare:** Öğrenci İşleri Daire Başkanlığı

Performans Göstergesi	Ölçü Birimi	2023	2024 Planlanan	2024 YS Gerç. Tahmini	2025 Hedef	2026 Tahmin	2027 Tahmin
14- Sosyal bilimler kontenjan doluluk oranı	Oran	100	90	90	100	100	100

**Göstergeye İlişkin Açıklama:** Bu gösterge ile üniversitemiz bünyesinde sosyal bilimler programlarına verilen kontenjanların doluluk oranını tespit etmek ve tercih edilmesi yönünde çalışmaların yapılması amaçlanmaktadır.  
**Hesaplama Yöntemi:** Sosyal bilimler programlarına verilen kontenjan sayısı/Kayıt yaptıran öğrenci sayısı  
**Verinin Kaynağı:** Öğrenci İşleri Daire Başkanlığı  
**Sorumlu İdare:** Öğrenci İşleri Daire Başkanlığı

Performans Göstergesi	Ölçü Birimi	2023	2024 Planlanan	2024 YS Gerç. Tahmini	2025 Hedef	2026 Tahmin	2027 Tahmin
17- Yabancı dilde eğitim veren program sayısı	Sayı	19	12	19	20	20	20

**Göstergeye İlişkin Açıklama:** Üniversitemizde yabancı dilde eğitim verilen program sayılarını tespit etmek ve program sayılarının artırılmasına yönelik çalışmaların yapılması amaçlanmaktadır.  
**Hesaplama Yöntemi:** Yabancı dilde eğitim verilen program sayısı toplamı.  
**Verinin Kaynağı:** Öğrenci İşleri Daire Başkanlığı  
**Sorumlu İdare:** Öğrenci İşleri Daire Başkanlığı

Performans Göstergesi	Ölçü Birimi	2021	2024 Planlanan	2024 YS Gerç. Tahmini	2025 Hedef	2026 Tahmin	2027 Tahmin
18- Yabancı uyruklu akademisyen sayısı	Sayı	2	1	1	1	1	1

**Göstergeye İlişkin Açıklama:** Üniversitemizde görev yapan yabancı uyruklu akademisyen sayısını tespit etmek ve daha fazla yabancı uyruklu akademisyenin görevlendirilmesine yönelik çalışmaların yapılması amaçlanmaktadır.  
**Hesaplama Yöntemi:** Yabancı uyruklu akademisyen sayısı toplamı.  
**Verinin Kaynağı:** Personel Daire Başkanlığı  
**Sorumlu İdare:** Personel Daire Başkanlığı

Performans Göstergesi	Ölçü Birimi	2023	2024 Planlanan	2024 YS Gerç. Tahmini	2025 Hedef	2026 Tahmin	2027 Tahmin
19- Yabancı uyruklu öğrenci sayısı	Sayı	476	190	475	480	500	500

**Göstergeye İlişkin Açıklama:** Üniversitemizde öğrenim gören yabancı uyruklu öğrenci sayısını tespit etmek ve bu sayının artırılmasına yönelik çalışmaların yapılması amaçlanmaktadır.  
**Hesaplama Yöntemi:** Yabancı uyruklu öğrenci sayısı toplamı.  
**Verinin Kaynağı:** Öğrenci İşleri Daire Başkanlığı  
**Sorumlu İdare:** Öğrenci İşleri Daire Başkanlığı

### Alt Program Kapsamında Yürütülecek Faaliyet Maliyetleri

Faaliyetler	2024 Bütçe	2024 Harcama Haziran	2025 Bütçe	2026 Tahmin	2027 Tahmin
<b>Doktora Öğrencilerine Yönelik Burs Hizmetleri</b>	0	22.500	0	0	0
Bütçe İçi	0	22.500	0	0	0
Bütçe Dışı	0	0	0	0	0
<b>Doktora ve Tıpta Uzmanlık Eğitimi</b>	929.000	9.840.116	19.699.000	22.880.000	25.789.000
Bütçe İçi	929.000	9.840.116	19.699.000	22.880.000	25.789.000
Bütçe Dışı	0	0	0	0	0
<b>Lisans Öğrencilerine Yönelik Burs Hizmetleri</b>	0	27.000	0	0	0
Bütçe İçi	0	27.000	0	0	0
Bütçe Dışı	0	0	0	0	0
<b>OSB Meslek Yüksekokulları Eğitim Desteği</b>	0	0	0	0	0
Bütçe İçi	0	0	0	0	0
Bütçe Dışı	0	0	0	0	0
<b>Yükseköğretim Kurumları Bilgi ve Kültürel Kaynaklar ile Sportif Altyapının Geliştirilmesi Hizmetleri</b>	3.102.000	770.803	9.106.000	2.446.000	2.754.000
Bütçe İçi	3.102.000	770.803	9.106.000	2.446.000	2.754.000

Bütçe Dışı	0	0	0	0	0
<b>Yükseköğretim Kurumları Birinci Öğretim</b>	<b>503.122.000</b>	<b>330.814.421</b>	<b>801.757.000</b>	<b>946.017.000</b>	<b>1.068.644.000</b>
Bütçe İçi	503.122.000	330.814.421	801.757.000	946.017.000	1.068.644.000
Bütçe Dışı	0	0	0	0	0
<b>Yükseköğretim Kurumları Tezsiz Yüksek Lisans</b>	<b>1.267.000</b>	<b>67.872</b>	<b>1.812.000</b>	<b>2.047.000</b>	<b>2.211.000</b>
Bütçe İçi	1.267.000	67.872	1.812.000	2.047.000	2.211.000
Bütçe Dışı	0	0	0	0	0
<b>T O P L A M</b>	<b>508.420.000</b>	<b>341.542.712</b>	<b>832.374.000</b>	<b>973.390.000</b>	<b>1.099.398.000</b>
Bütçe İçi	508.420.000	341.542.712	832.374.000	973.390.000	1.099.398.000
Bütçe Dışı	0	0	0	0	0

### Faaliyetlere İlişkin Açıklamalar:

#### Doktora Öğrencilerine Yönelik Burs Hizmetleri

2547 sayılı Yükseköğretim Kanununun 10 uncu maddesi gereğince YÖK tarafından çıkarılan usul ve esaslar çerçevesinde, Yükseköğretim Kurulu tarafından ülkemizin öncelikli alanlarında doktoralı insan kaynağına olan ihtiyacı karşılamak üzere üniversitemizde doktora programlarında öğrenim gören öğrencilerin desteklemek için verilecek burslara ilişkin iş ve işlemler yürütülecektir.

#### Doktora ve Tıpta Uzmanlık Eğitimi

2547 sayılı Yükseköğretim Kanununun 44 üncü maddesine dayanılarak YÖK tarafından çıkarılan yönetmelik çerçevesinde üniversitemizde yüksek lisans, doktora ve sanatta yeterlilik programları yürütülmektedir.

#### Lisans Öğrencilerine Yönelik Burs Hizmetleri

2547 sayılı Yükseköğretim Kanununun 10 uncu maddesi gereğince YÖK tarafından çıkarılan usul ve esaslar çerçevesinde üniversitemiz lisans programlarına ilk üç sırada yerleşen ve kayıt yaptıran öğrencilere verilecek destek bursları ile ilgili iş ve işlemler yürütülmektedir.

#### OSB Meslek Yüksekokulları Eğitim Desteği

#### Yükseköğretim Kurumları Bilgi ve Kültürel Kaynaklar ile Sportif Altyapının Geliştirilmesi Hizmetleri

Üniversitemiz kapsamındaki kütüphanemiz ile öğrencilerimizin bilgi erişimi desteklenmektedir. Var olan kaynaklarımıza ilave olarak yeni ve çeşitli kaynak edinme çalışmalarımız sürmektedir.

#### Yükseköğretim Kurumları Birinci Öğretim

2547 sayılı Yükseköğretim Kanununun 43 maddesi gereğince üniversitemizde örgün öğretim kapsamında önlisans, lisans ve yüksek lisans eğitimleri yürütülmektedir. Bu kapsamda üniversitemiz bünyesinde 10 fakülte, 3 enstitü, 2 meslek yüksekokulu, 1 yüksekokulda örgün öğretim faaliyeti yürütülmektedir. Üniversitemiz bünyesindeki birinci öğretim imkanlarının öğrenci bazlı ve her zaman daha iyiye ulaşmayı amaçlayan kaliteli eğitime ulaşma konusundaki çalışmalarımız sürmektedir.

#### Yükseköğretim Kurumları Tezsiz Yüksek Lisans

2547 sayılı Yükseköğretim Kanununun ek 27 inci maddesi gereğince, üniversitemizde ikili öğretim kapsamında Sağlık, Fen ve Sosyal Bilimleri Enstitülerinde tezsiz yüksek lisans faaliyetleri yürütülmektedir.

### Alt Program Adı:

### ÖĞRETİM ELEMANLARINA SAĞLANAN BURS VE DESTEKLER

#### Gerekçe ve Açıklamalar

Eğitim ve öğretim kalitesinin temel unsuru olarak değerlendirilen akademik personel niteliğinin pekiştirilmesi hedefi ile üniversitemizin öncelikli iç paydaşı olarak görülen akademik personelin sürekli gelişiminin sağlanması adına uluslararası değişim programlarına katılan öğretim elemanı sayılarında, uluslararası görevlendirmeler ve akademik personele eğitim yöntem ve tekniklerine ilişkin verilen eğitim sayılarında gelişmeler elde edilecektir. Bu kapsamda, akademik personelin uluslararası etkinliklere katılımının desteklenmesi, yabancı dilde ders verme yeterliliğine sahip öğretim elemanı sayısının artırılması, akademik altyapının güçlendirilmesi için gerekli yapılanmanın sağlanması, insan kaynağı performansının izlenmesi, akademik personelin eğitim ihtiyaçlarının belirlenmesi ve gerekli eğitimlerin planlanması faaliyetleri yürütülecektir.

#### Alt Program Hedefi:

Alanında yetkin, araştırmacı, bilgi üreten ve aktaran akademisyenler yetiştirilmesi

#### Performans Göstergeleri

Performans Göstergesi	Ölçü Birimi	2023	2024 Planlanan	2024 YS Gerç. Tahmini	2025 Hedef	2026 Tahmin	2027 Tahmin
1- SCI, SCI-Expanded, SSCI ve AHCI kapsamındaki dergilerde öğretim elemanı başına düşen yayın sayısı	Sayı	0,68	1,75	1,2	1,3	1,75	1,75

#### Göstergeye İlişkin Açıklama:

Bu gösterge ile İzmir Demokrasi Üniversitesi öğretim elemanlarının ISI Citation Index (SCI, SCI-E, SSCI ve A&HCI) veri tabanında taranan dergilerdeki makale (article) ve derleme (review) türündeki yayın sayılarının tespit etme ve sayıların artırılması amaçlanmaktadır.

#### Hesaplama Yöntemi:

ISI Citation Index (SCI, SCI-E, SSCI ve A&HCI) veri tabanında taranan dergilerdeki makale (article) ve derleme (review) türündeki yayın sayısı/ Toplam öğretim elemanı sayısı

#### Verinin Kaynağı:

İzmir Demokrasi Üniversitesi Bilimsel Araştırma Projeleri Koordinatörlüğü

#### Sorumlu İdare:

İzmir Demokrasi Üniversitesi Bilimsel Araştırma Projeleri Koordinatörlüğü

Performans Göstergesi	Ölçü Birimi	2023	2024 Planlanan	2024 YS Gerç. Tahmini	2025 Hedef	2026 Tahmin	2027 Tahmin
2- Yükseköğretim Kurulu tarafından belirlenecek öncelikli alanlarda sağlanan burslardan yararlanan doktora öğrenci sayısı	Sayı	1	2	2	2	2	2
<b>Göstergeye İlişkin Açıklama:</b>	YÖK tarafından öncelikli alanlarda sağlanan burslardan yararlanan doktora öğrenci sayılarını tespit etmek ve izlemek amaçlanmaktadır.						
<b>Hesaplama Yöntemi:</b>	YÖK tarafından öncelikli alanlarda sağlanan burslardan yararlanan doktora öğrenci sayıları toplamı.						
<b>Verinin Kaynağı:</b>	Öğrenci İşleri Daire Başkanlığı						
<b>Sorumlu İdare:</b>	Öğrenci İşleri Daire Başkanlığı						

Performans Göstergesi	Ölçü Birimi	2023	2024 Planlanan	2024 YS Gerç. Tahmini	2025 Hedef	2026 Tahmin	2027 Tahmin
3- Yükseköğretim Kurulu tarafından sağlanan araştırma desteklerinden yararlananların sayısı	Sayı	2	2	2	2	2	2
<b>Göstergeye İlişkin Açıklama:</b>	Bu gösterge ile araştırma bursundan yararlanan öğrenci sayılarını izlemek ve artırılmasına yönelik politikaların geliştirilmesi amaçlanmaktadır.						
<b>Hesaplama Yöntemi:</b>	Araştırma bursundan yararlanan öğrenci sayıları toplamı.						
<b>Verinin Kaynağı:</b>	İzmir Demokrasi Üniversitesi Bilimsel Araştırma Projeleri Koordinatörlüğü						
<b>Sorumlu İdare:</b>	İzmir Demokrasi Üniversitesi Bilimsel Araştırma Projeleri Koordinatörlüğü						

### Alt Program Kapsamında Yürütülecek Faaliyet Maliyetleri

Faaliyetler	2024 Bütçe	2024 Harcama Haziran	2025 Bütçe	2026 Tahmin	2027 Tahmin
<b>T O P L A M</b>	<b>0</b>	<b>0</b>	<b>0</b>	<b>0</b>	<b>0</b>
Bütçe İçi	0	0	0	0	0
Bütçe Dışı	0	0	0	0	0

### Faaliyetlere İlişkin Açıklamalar:

#### Öğretim Üyesi Yetiştirme Programı ve Yurtdışı Destek Hizmetleri

### Alt Program Adı: YÜKSEKÖĞRETİMDE ÖĞRENCİ YAŞAMI

#### Gereke ve Açıklamalar

Nitelikli öğrencinin üniversiteye kazandırılmasından bir sonraki aşama olarak öğrencilerin üniversite içerisinde bulunduğu süre boyunca kendilerini üniversitenin bir parçası olarak görmeleri ve mezuniyet sonrasında üniversiteyi temsil edebilmeleri açısından öğrenci bağlılığının artırılması hedeflenmiştir. Bu kapsamda, öğrencilere sağlanan burs olanaklarında iyileşmeler, fiziksel olanaklardaki gelişmeler, kulüplerin düzenlediği etkinliklerin kapsamı ve sosyal ve fiziksel olanaklara ilişkin öğrenci memnuniyetindeki iyileşmeler gözlenecektir. Öğrenci bağlılığının artırılması hedefi doğrultusunda, öğrencilere sağlanan sosyal olanakların ve sunulan fiziksel altyapının iyileştirilmesi ve öğrenci kulüp faaliyetlerinin etkinleştirilmesi temel stratejiler olarak izlenecektir.

#### Alt Program Hedefi:

Yükseköğretim öğrencilerine sunulan beslenme ve barınma hizmetlerinin kalitesinin artırılması; öğrencilerin kişisel ve sosyal gelişimi desteklenerek yaşam kalitesinin yükseltilmesi

#### Performans Göstergeleri

Performans Göstergesi	Ölçü Birimi	2023	2024 Planlanan	2024 YS Gerç. Tahmini	2025 Hedef	2026 Tahmin	2027 Tahmin
2- Beslenme hizmetlerinden yararlanan öğrenci sayısı	Sayı	2.625	8.600	2.400	2.500	3.000	3.000
<b>Göstergeye İlişkin Açıklama:</b>	Öğrencilere dışarıdan hizmet alımı yolu ile yemek hizmeti verilmektedir. Bu gösterge ile yemek hizmetinden yararlanan öğrenci sayılarını tespit etmek ve daha etkin ve verimli yemek hizmetinin sunulabilmesi için gerekli çalışmaların yapılması amaçlanmaktadır.						
<b>Hesaplama Yöntemi:</b>	Beslenme (yemek) hizmetlerinden yararlanan öğrenci sayısı toplamı.						
<b>Verinin Kaynağı:</b>	Sağlık, Kültür ve Spor Daire Başkanlığı						
<b>Sorumlu İdare:</b>	Sağlık, Kültür ve Spor Daire Başkanlığı						

Performans Göstergesi	Ölçü Birimi	2023	2024 Planlanan	2024 YS Gerç. Tahmini	2025 Hedef	2026 Tahmin	2027 Tahmin
3- Öğrenci başına düşen sosyal donatı alanı	Metrekare	0,33	0,32	0,3	0,35	0,4	0,4
<b>Göstergeye İlişkin Açıklama:</b>	Üniversitemizdeki mevcut sosyal donatı alan sayılarını, fiziki kapasitelerini ve öğrenci başına düşen m2 bilgilerini tespit etmek ve daha fazla alanın yaratılması için gerekli çalışmaların yapılması amaçlanmaktadır.						
<b>Hesaplama Yöntemi:</b>	Toplam sosyal donatı alanı m2 /Toplam öğrenci sayısı						
<b>Verinin Kaynağı:</b>	Yapı İşleri ve Teknik Daire Başkanlığı ve Sağlık, Kültür ve Spor Daire Başkanlığı						
<b>Sorumlu İdare:</b>	Yapı İşleri ve Teknik Daire Başkanlığı ve Sağlık, Kültür ve Spor Daire Başkanlığı						

Performans Göstergesi	Ölçü Birimi	2023	2024 Planlanan	2024 YS Gerç. Tahmini	2025 Hedef	2026 Tahmin	2027 Tahmin
4- Öğrenci kulüp ve topluluk sayısı	Sayı	73	70	74	74	80	80

**Göstergeye İlişkin Açıklama:** Üniversitemiz bünyesinde öğrencilere yönelik olarak oluşturulan ve faaliyet yürüten kulüp ve topluluk sayılarını tespit etmek, ihtiyaç ve taleplere göre sayı ve çeşitliliği arttırmak, faaliyetlerin daha etkin ve verimli yürütülmesinin sağlanması amaçlanmaktadır.  
**Hesaplama Yöntemi:** Öğrenci kulüp ve topluluk sayıları toplamı.  
**Verinin Kaynağı:** Sağlık, Kültür ve Spor Daire Başkanlığı  
**Sorumlu İdare:** Sağlık, Kültür ve Spor Daire Başkanlığı

Performans Göstergesi	Ölçü Birimi	2023	2024 Planlanan	2024 YS Gerç. Tahmini	2025 Hedef	2026 Tahmin	2027 Tahmin
5- Sosyal, kültürel ve sportif faaliyet sayısı	Sayı	70	45	45	50	60	60

**Göstergeye İlişkin Açıklama:** Üniversitemizde yürütülen sosyal, kültürel ve sportif faaliyet sayılarını tespit etmek, ihtiyaç ve taleplere göre sayı ve çeşitliliği arttırmak, faaliyetlerin daha etkin ve verimli yürütülmesinin sağlanması amaçlanmaktadır.  
**Hesaplama Yöntemi:** Sosyal, kültürel ve sportif faaliyet sayıları toplamı.  
**Verinin Kaynağı:** Sağlık, Kültür ve Spor Daire Başkanlığı  
**Sorumlu İdare:** Sağlık, Kültür ve Spor Daire Başkanlığı

Performans Göstergesi	Ölçü Birimi	2023	2024 Planlanan	2024 YS Gerç. Tahmini	2025 Hedef	2026 Tahmin	2027 Tahmin
7- Yükseköğretimde öğrenci başına beslenme harcaması	TL	730,73	110	210	210	230	230

**Göstergeye İlişkin Açıklama:** Bu gösterge ile toplam yemek maliyetini, yemek yiyen öğrenci sayısını ve toplam maliyetin öğrenci başına düşen miktarını tespit etmek amaçlanmaktadır.  
**Hesaplama Yöntemi:** Toplam yemek maliyeti/Toplam yemek yiyen öğrenci sayısı  
**Verinin Kaynağı:** Sağlık, Kültür ve Spor Daire Başkanlığı  
**Sorumlu İdare:** Sağlık, Kültür ve Spor Daire Başkanlığı

#### Alt Program Kapsamında Yürütülecek Faaliyet Maliyetleri

Faaliyetler	2024 Bütçe	2024 Harcama Haziran	2025 Bütçe	2026 Tahmin	2027 Tahmin
<b>Yükseköğretimde Beslenme Hizmetleri</b>	<b>13.889.000</b>	<b>8.333.640</b>	<b>28.251.000</b>	<b>32.039.000</b>	<b>35.030.000</b>
Bütçe İçi	13.889.000	8.333.640	28.251.000	32.039.000	35.030.000
Bütçe Dışı	0	0	0	0	0
<b>Yükseköğretimde Kültür ve Spor Hizmetleri</b>	<b>412.000</b>	<b>53.907</b>	<b>591.000</b>	<b>670.000</b>	<b>728.000</b>
Bütçe İçi	412.000	53.907	591.000	670.000	728.000
Bütçe Dışı	0	0	0	0	0
<b>Yükseköğretimde Öğrenci Yaşamına İlişkin Diğer Hizmetler</b>	<b>176.000</b>	<b>57.507</b>	<b>211.000</b>	<b>233.000</b>	<b>250.000</b>
Bütçe İçi	176.000	57.507	211.000	233.000	250.000
Bütçe Dışı	0	0	0	0	0
<b>T O P L A M</b>	<b>14.477.000</b>	<b>8.445.054</b>	<b>29.053.000</b>	<b>32.942.000</b>	<b>36.008.000</b>
Bütçe İçi	14.477.000	8.445.054	29.053.000	32.942.000	36.008.000
Bütçe Dışı	0	0	0	0	0

#### Faaliyetlere İlişkin Açıklamalar:

##### Yükseköğretimde Beslenme Hizmetleri

Öğrencilere sunulan beslenme hizmetleri Sağlık, Kültür ve Spor Daire Başkanlığınca yerine getirilmektedir. Yemekhanemiz ve kafelerimiz ile beslenme hizmeti sunulmaktadır. Bu olanakların artırılması planlanmaktadır.

##### Yükseköğretimde Kültür ve Spor Hizmetleri

Üniversitemiz Uzundere kampüs alanında spor salonları, yüzme havuzu ve diğer tesislerle gibi öğrencilerimizin sportif yaşamını destekleyen çalışmalar planlanmaktadır.

##### Yükseköğretimde Öğrenci Yaşamına İlişkin Diğer Hizmetler

Öğrencilerimizin sosyal hayattan memnuniyetini sağlayacak çalışmalarımız sürmektedir.

## C.2- Faaliyet Maliyet Bilgileri

### FAALİYET MALİYETLERİ TABLOSU

<b>İdare Adı</b>	İZMİR DEMOKRASİ ÜNİVERSİTESİ
<b>Program Adı</b>	ARAŞTIRMA, GELİŞTİRME VE YENİLİK
<b>Alt Program Adı</b>	YÜKSEKÖĞRETİMDE BİLİMSEL ARAŞTIRMA VE GELİŞTİRME
<b>Alt Program Hedefi</b>	Yükseköğretim kurumlarında inovasyon amaçlı bilimsel çalışmaların artırılması
<b>Faaliyet Adı</b>	Yükseköğretim Kurumlarının Bilimsel Araştırma Projeleri
<b>Açıklama</b>	Bu faaliyet altında Üniversitemizde bilimsel araştırma projeleri yürütülmektedir. Bilimsel araştırmaların niteliğinin artırılmasında öncelikli olarak bilimsel araştırma çıktılarının niteliğinin artırılması hedeflenmiştir. Bu kapsamda, ulusal ve uluslararası alanda makale, bildiri ve atıf sayısının artırılması, araştırma faaliyetlerinin sonuçlarının izlenmesi ve sürdürülebilirliğinin sağlanması, Ar-ge'ye yönelik finansal kaynakların verimli kullanılmasını ve nitelikli araştırma çıktılarının artırılması planlanmaktadır.

EKONOMİK KOD	2024 Bütçe	2024 Harcama (Haziran)	2025 Bütçe	2026 Tahmin	2027 Tahmin
<i>Personel Giderleri</i>					
<i>Sosyal Güvenlik Kurumuna Devlet Primi Giderleri</i>					
<i>Mal ve Hizmet Alım Giderleri</i>	1.729.000		2.474.000	2.806.000	3.045.000
<i>Faiz Giderleri</i>					
<i>Cari Transferler</i>					
<i>Sermaye Giderleri</i>					
<i>Sermaye Transferleri</i>					
<i>Borç Verme</i>					
<b>BÜTÇE İÇİ TOPLAM KAYNAK</b>	1.729.000		2.474.000	2.806.000	3.045.000
<i>Döner Sermaye</i>					
<i>Özel Hesap</i>					
<i>Diğer Bütçe Dışı Kaynak</i>					
<b>BÜTÇE DIŞI TOPLAM KAYNAK</b>					
<b>FAALİYET MALİYETİ TOPLAMI</b>	1.729.000		2.474.000	2.806.000	3.045.000



## FAALİYET MALİYETLERİ TABLOSU

<b>İdare Adı</b>	İZMİR DEMOKRASİ ÜNİVERSİTESİ
<b>Program Adı</b>	HAYAT BOYU ÖĞRENME
<b>Alt Program Adı</b>	YÜKSEKÖĞRETİM KURUMLARI SÜREKLİ EĞİTİM FAALİYETLERİ
<b>Alt Program Hedefi</b>	Toplumun tüm kesimlerine ihtiyaç duyduğu alanlarda eğitimler verilmesi, kamu kurum ve kuruluşları, özel sektör ve uluslararası kuruluşlarla işbirliğinin gelişmesine katkıda bulunulması
<b>Faaliyet Adı</b>	Toplum Hizmetine Sunulan Eğitim Programları, Kurs ve Seminerler
<b>Açıklama</b>	Toplumsal gelişime katkıda bulunan çalışmaların yaygınlaştırılması hedefi doğrultusunda, toplumsal gelişim alanında gerçekleştirilen araştırma faaliyetlerinde ve toplumsal gelişim alanında dış katılımcılara yönelik düzenlenen eğitim faaliyetlerinde iyileşmeler sağlanacaktır. Bu kapsamda İzmir Demokrasi Üniversitesi Sürekli Eğitim Merkezi (İDÜSEM) tarafından sunulan kurs ve seminerlerin artırılması planlanmaktadır.

EKONOMİK KOD	2024 Bütçe	2024 Harcama (Haziran)	2024 YSHT	2025 Bütçe	2026 Tahmin	2027 Tahmin
<i>Personel Giderleri</i>						
<i>Sosyal Güvenlik Kurumuna Devlet Primi Giderleri</i>						
<i>Mal ve Hizmet Alım Giderleri</i>						
<i>Faiz Giderleri</i>						
<i>Cari Transferler</i>						
<i>Sermaye Giderleri</i>						
<i>Sermaye Transferleri</i>						
<i>Borç Verme</i>						
<b>BÜTÇE İÇİ TOPLAM KAYNAK</b>						
<i>Döner Sermaye</i>						
<i>Özel Hesap</i>						
<i>Diğer Bütçe Dışı Kaynak</i>						
<b>BÜTÇE DIŞI TOPLAM KAYNAK</b>	314.600	14.000	28.000	0	0	0
<b>FAALİYET MALİYETİ TOPLAMI</b>	314.600	14.000	28.000	0	0	0

**FAALİYET MALİYETLERİ TABLOSU**

**İdare Adı** İZMİR DEMOKRASİ ÜNİVERSİTESİ  
**Program Adı** TEDAVİ EDİCİ SAĞLIK  
**Alt Program Adı** TEDAVİ HİZMETLERİ  
**Alt Program Hedefi** Tedavi edici sağlık hizmetinin erişilebilir ve etkili olarak sunulmasının sağlanması  
**Faaliyet Adı** Ağız ve Diş Sağlığı Hizmetleri  
**Açıklama**

EKONOMİK KOD	2024 Bütçe	2024 Harcama (Haziran)	2025 Bütçe	2026 Tahmin	2027 Tahmin
<i>Personel Giderleri</i>					
<i>Sosyal Güvenlik Kurumuna Devlet Primi Giderleri</i>					
<i>Mal ve Hizmet Alım Giderleri</i>					
<i>Faiz Giderleri</i>					
<i>Cari Transferler</i>			2.302.000	2.611.000	2.834.000
<i>Sermaye Giderleri</i>					
<i>Sermaye Transferleri</i>					
<i>Borç Verme</i>					
<b>BÜTÇE İÇİ TOPLAM KAYNAK</b>			2.302.000	2.611.000	2.834.000
<i>Döner Sermaye</i>					
<i>Özel Hesap</i>					
<i>Diğer Bütçe Dışı Kaynak</i>					
<b>BÜTÇE DIŞI TOPLAM KAYNAK</b>					
<b>FAALİYET MALİYETİ TOPLAMI</b>			2.302.000	2.611.000	2.834.000

2016

## FAALİYET MALİYETLERİ TABLOSU

<b>İdare Adı</b>	İZMİR DEMOKRASİ ÜNİVERSİTESİ
<b>Program Adı</b>	YÜKSEKÖĞRETİM
<b>Alt Program Adı</b>	ÖN LİSANS EĞİTİMİ, LİSANS EĞİTİMİ VE LİSANSÜSTÜ EĞİTİM
<b>Alt Program Hedefi</b>	Mesleki yeterlilik sahibi ve gelişime açık mezunlar yetiştirilmesi
<b>Faaliyet Adı</b>	Doktora ve Tıpta Uzmanlık Eğitimi
<b>Açıklama</b>	2547 sayılı Yükseköğretim Kanununun 44 üncü maddesine dayanılarak YÖK tarafından çıkarılan yönetmelik çerçevesinde üniversitemizde yüksek lisans, doktora ve sanatta yeterlilik programları yürütülmektedir.

EKONOMİK KOD	2024 Bütçe	2024 Harcama (Haziran)	2025 Bütçe	2026 Tahmin	2027 Tahmin
<i>Personel Giderleri</i>	463.000	9.689.796	19.006.000	22.083.000	24.908.000
<i>Sosyal Güvenlik Kurumuna Devlet Primi Giderleri</i>	242.000	150.320	373.000	433.000	487.000
<i>Mal ve Hizmet Alım Giderleri</i>	224.000		320.000	364.000	394.000
<i>Faiz Giderleri</i>					
<i>Cari Transferler</i>					
<i>Sermaye Giderleri</i>					
<i>Sermaye Transferleri</i>					
<i>Borç Verme</i>					
<b>BÜTÇE İÇİ TOPLAM KAYNAK</b>	929.000	9.840.116	19.699.000	22.880.000	25.789.000
<i>Döner Sermaye</i>					
<i>Özel Hesap</i>					
<i>Diğer Bütçe Dışı Kaynak</i>					
<b>BÜTÇE DIŞI TOPLAM KAYNAK</b>					
<b>FAALİYET MALİYETİ TOPLAMI</b>	929.000	9.840.116	19.699.000	22.880.000	25.789.000

## FAALİYET MALİYETLERİ TABLOSU

<b>İdare Adı</b>	İZMİR DEMOKRASİ ÜNİVERSİTESİ
<b>Program Adı</b>	YÜKSEKÖĞRETİM
<b>Alt Program Adı</b>	ÖN LİSANS EĞİTİMİ, LİSANS EĞİTİMİ VE LİSANSÜSTÜ EĞİTİM
<b>Alt Program Hedefi</b>	Mesleki yeterlilik sahibi ve gelişime açık mezunlar yetiştirilmesi
<b>Faaliyet Adı</b>	Yükseköğretim Kurumları Bilgi ve Kültürel Kaynaklar ile Sportif Altyapının Geliştirilmesi Hizmetleri
<b>Açıklama</b>	Üniversitemiz kapsamındaki kütüphanemiz ile öğrencilerimizin bilgi erişimi desteklenmektedir. Var olan kaynaklarımıza ilave olarak yeni ve çeşitli kaynak edinme çalışmalarımız sürmektedir.

EKONOMİK KOD	2024 Bütçe	2024 Harcama (Haziran)	2025 Bütçe	2026 Tahmin	2027 Tahmin
<i>Personel Giderleri</i>	781.000	701.674	1.858.000	2.161.000	2.435.000
<i>Sosyal Güvenlik Kurumuna Devlet Primi Giderleri</i>	272.000	69.129	178.000	206.000	232.000
<i>Mal ve Hizmet Alım Giderleri</i>	49.000		70.000	79.000	87.000
<i>Faiz Giderleri</i>					
<i>Cari Transferler</i>					
<i>Sermaye Giderleri</i>	2.000.000		7.000.000		
<i>Sermaye Transferleri</i>					
<i>Borç Verme</i>					
<b>BÜTÇE İÇİ TOPLAM KAYNAK</b>	<b>3.102.000</b>	<b>770.803</b>	<b>9.106.000</b>	<b>2.446.000</b>	<b>2.754.000</b>
<i>Döner Sermaye</i>					
<i>Özel Hesap</i>					
<i>Diğer Bütçe Dışı Kaynak</i>					
<b>BÜTÇE DIŞI TOPLAM KAYNAK</b>					
<b>FAALİYET MALİYETİ TOPLAMI</b>	<b>3.102.000</b>	<b>770.803</b>	<b>9.106.000</b>	<b>2.446.000</b>	<b>2.754.000</b>

## FAALİYET MALİYETLERİ TABLOSU

**İdare Adı** İZMİR DEMOKRASİ ÜNİVERSİTESİ  
**Program Adı** YÜKSEKÖĞRETİM  
**Alt Program Adı** ÖN LİSANS EĞİTİMİ, LİSANS EĞİTİMİ VE LİSANSÜSTÜ EĞİTİM  
**Alt Program Hedefi** Mesleki yeterlilik sahibi ve gelişime açık mezunlar yetiştirilmesi  
**Faaliyet Adı** Yükseköğretim Kurumları Birinci Öğretim

**Açıklama**

2547 sayılı Yükseköğretim Kanununun 43 maddesi gereğince üniversitemizde örgün öğretim kapsamında önlisans, lisans ve yüksek lisans eğitimleri yürütülmektedir. Bu kapsamda üniversitemiz bünyesinde 10 fakülte, 3 enstitü, 2 meslek yüksekokulu, 1 yüksekokulda örgün öğretim faaliyeti yürütülmektedir. Üniversitemiz bünyesindeki birinci öğretim imkanlarının öğrenci bazlı ve her zaman daha iyiye ulaşmayı amaçlayan kaliteli eğitime ulaşma konusundaki çalışmalarımız sürmektedir.

EKONOMİK KOD	2024 Bütçe	2024 Harcama (Haziran)	2025 Bütçe	2026 Tahmin	2027 Tahmin
<i>Personel Giderleri</i>	266.963.000	165.475.379	475.935.000	553.068.000	623.724.000
<i>Sosyal Güvenlik Kurumuna Devlet Primi Giderleri</i>	27.569.000	17.797.414	52.495.000	61.005.000	68.597.000
<i>Mal ve Hizmet Alım Giderleri</i>	27.090.000	11.259.365	30.327.000	34.391.000	37.077.000
<i>Faiz Giderleri</i>					
<i>Cari Transferler</i>					
<i>Sermaye Giderleri</i>	181.500.000	136.282.263	243.000.000	297.553.000	339.246.000
<i>Sermaye Transferleri</i>					
<i>Borç Verme</i>					
<b>BÜTÇE İÇİ TOPLAM KAYNAK</b>	<b>503.122.000</b>	<b>330.814.421</b>	<b>801.757.000</b>	<b>946.017.000</b>	<b>1.068.644.000</b>
<i>Döner Sermaye</i>					
<i>Özel Hesap</i>					
<i>Diğer Bütçe Dışı Kaynak</i>					
<b>BÜTÇE DIŞI TOPLAM KAYNAK</b>					
<b>FAALİYET MALİYETİ TOPLAMI</b>	<b>503.122.000</b>	<b>330.814.421</b>	<b>801.757.000</b>	<b>946.017.000</b>	<b>1.068.644.000</b>

## FAALİYET MALİYETLERİ TABLOSU

<b>İdare Adı</b>	İZMİR DEMOKRASİ ÜNİVERSİTESİ
<b>Program Adı</b>	YÜKSEKÖĞRETİM
<b>Alt Program Adı</b>	ÖN LİSANS EĞİTİMİ, LİSANS EĞİTİMİ VE LİSANSÜSTÜ EĞİTİM
<b>Alt Program Hedefi</b>	Mesleki yeterlilik sahibi ve gelişime açık mezunlar yetiştirilmesi
<b>Faaliyet Adı</b>	Yükseköğretim Kurumları Tezsiz Yüksek Lisans
<b>Açıklama</b>	2547 sayılı Yükseköğretim Kanununun ek 27 inci maddesi gereğince, üniversitemizde ikili öğretim kapsamında Sağlık, Fen ve Sosyal Bilimleri Enstitülerinde tezsiz yüksek lisans faaliyetleri yürütülmektedir.

EKONOMİK KOD	2024 Bütçe	2024 Harcama (Haziran)	2025 Bütçe	2026 Tahmin	2027 Tahmin
<i>Personel Giderleri</i>	1.267.000	67.872	1.812.000	2.047.000	2.211.000
<i>Sosyal Güvenlik Kurumuna Devlet Primi Giderleri</i>					
<i>Mal ve Hizmet Alım Giderleri</i>					
<i>Faiz Giderleri</i>					
<i>Cari Transferler</i>					
<i>Sermaye Giderleri</i>					
<i>Sermaye Transferleri</i>					
<i>Borç Verme</i>					
<b>BÜTÇE İÇİ TOPLAM KAYNAK</b>	1.267.000	67.872	1.812.000	2.047.000	2.211.000
<i>Döner Sermaye</i>					
<i>Özel Hesap</i>					
<i>Diğer Bütçe Dışı Kaynak</i>					
<b>BÜTÇE DIŞI TOPLAM KAYNAK</b>					
<b>FAALİYET MALİYETİ TOPLAMI</b>	1.267.000	67.872	1.812.000	2.047.000	2.211.000

## FAALİYET MALİYETLERİ TABLOSU

<b>İdare Adı</b>	İZMİR DEMOKRASİ ÜNİVERSİTESİ
<b>Program Adı</b>	YÜKSEKÖĞRETİM
<b>Alt Program Adı</b>	YÜKSEKÖĞRETİMDE ÖĞRENCİ YAŞAMI
<b>Alt Program Hedefi</b>	Yükseköğretim öğrencilerine sunulan beslenme ve barınma hizmetlerinin kalitesinin artırılması; öğrencilerin kişisel ve sosyal gelişimi desteklenerek yaşam kalitesinin yükseltilmesi
<b>Faaliyet Adı</b>	Yükseköğretimde Beslenme Hizmetleri
<b>Açıklama</b>	Öğrencilere sunulan beslenme hizmetleri Sağlık, Kültür ve Spor Daire Başkanlığınca yerine getirilmektedir. Yemekhanemiz ve kafelerimiz ile beslenme hizmeti sunulmaktadır. Bu olanakların artırılması planlanmaktadır.

EKONOMİK KOD	2024 Bütçe	2024 Harcama (Haziran)	2025 Bütçe	2026 Tahmin	2027 Tahmin
<i>Personel Giderleri</i>					
<i>Sosyal Güvenlik Kurumuna Devlet Primi Giderleri</i>					
<i>Mal ve Hizmet Alım Giderleri</i>	13.889.000	8.333.640	28.251.000	32.039.000	35.030.000
<i>Faiz Giderleri</i>					
<i>Cari Transferler</i>					
<i>Sermaye Giderleri</i>					
<i>Sermaye Transferleri</i>					
<i>Borç Verme</i>					
<b>BÜTÇE İÇİ TOPLAM KAYNAK</b>	13.889.000	8.333.640	28.251.000	32.039.000	35.030.000
<i>Döner Sermaye</i>					
<i>Özel Hesap</i>					
<i>Diğer Bütçe Dışı Kaynak</i>					
<b>BÜTÇE DIŞI TOPLAM KAYNAK</b>					
<b>FAALİYET MALİYETİ TOPLAMI</b>	13.889.000	8.333.640	28.251.000	32.039.000	35.030.000

## FAALİYET MALİYETLERİ TABLOSU

<b>İdare Adı</b>	İZMİR DEMOKRASİ ÜNİVERSİTESİ
<b>Program Adı</b>	YÜKSEKÖĞRETİM
<b>Alt Program Adı</b>	YÜKSEKÖĞRETİMDE ÖĞRENCİ YAŞAMI
<b>Alt Program Hedefi</b>	Yükseköğretim öğrencilerine sunulan beslenme ve barınma hizmetlerinin kalitesinin artırılması; öğrencilerin kişisel ve sosyal gelişimi desteklenerek yaşam kalitesinin yükseltilmesi
<b>Faaliyet Adı</b>	Yükseköğretimde Kültür ve Spor Hizmetleri
<b>Açıklama</b>	Üniversitemiz Uzundere kampüs alanında spor salonları, yüzme havuzu ve diğer tesislerle gibi öğrencilerimizin sportif yaşamını destekleyen çalışmalar planlanmaktadır.

EKONOMİK KOD	2024 Bütçe	2024 Harcama (Haziran)	2025 Bütçe	2026 Tahmin	2027 Tahmin
<i>Personel Giderleri</i>					
<i>Sosyal Güvenlik Kurumuna Devlet Primi Giderleri</i>					
<i>Mal ve Hizmet Alım Giderleri</i>	412.000	53.907	591.000	670.000	728.000
<i>Faiz Giderleri</i>					
<i>Cari Transferler</i>					
<i>Sermaye Giderleri</i>					
<i>Sermaye Transferleri</i>					
<i>Borç Verme</i>					
<b>BÜTÇE İÇİ TOPLAM KAYNAK</b>	<b>412.000</b>	<b>53.907</b>	<b>591.000</b>	<b>670.000</b>	<b>728.000</b>
<i>Döner Sermaye</i>					
<i>Özel Hesap</i>					
<i>Diğer Bütçe Dışı Kaynak</i>					
<b>BÜTÇE DIŞI TOPLAM KAYNAK</b>					
<b>FAALİYET MALİYETİ TOPLAMI</b>	<b>412.000</b>	<b>53.907</b>	<b>591.000</b>	<b>670.000</b>	<b>728.000</b>



## FAALİYET MALİYETLERİ TABLOSU

<b>İdare Adı</b>	İZMİR DEMOKRASİ ÜNİVERSİTESİ
<b>Program Adı</b>	YÜKSEKÖĞRETİM
<b>Alt Program Adı</b>	YÜKSEKÖĞRETİMDE ÖĞRENCİ YAŞAMI
<b>Alt Program Hedefi</b>	Yükseköğretim öğrencilerine sunulan beslenme ve barınma hizmetlerinin kalitesinin artırılması; öğrencilerin kişisel ve sosyal gelişimi desteklenerek yaşam kalitesinin yükseltilmesi
<b>Faaliyet Adı</b>	Yükseköğretimde Öğrenci Yaşamına İlişkin Diğer Hizmetler
<b>Açıklama</b>	Öğrencilerimizin sosyal hayattan memnuniyetini sağlayacak çalışmalarımız sürmektedir.

EKONOMİK KOD	2024 Bütçe	2024 Harcama (Haziran)	2025 Bütçe	2026 Tahmin	2027 Tahmin
<i>Personel Giderleri</i>	162.000	53.100	203.000	223.000	240.000
<i>Sosyal Güvenlik Kurumuna Devlet Primi Giderleri</i>	14.000	4.407	8.000	10.000	10.000
<i>Mal ve Hizmet Alım Giderleri</i>					
<i>Faiz Giderleri</i>					
<i>Cari Transferler</i>					
<i>Sermaye Giderleri</i>					
<i>Sermaye Transferleri</i>					
<i>Borç Verme</i>					
<b>BÜTÇE İÇİ TOPLAM KAYNAK</b>	<b>176.000</b>	<b>57.507</b>	<b>211.000</b>	<b>233.000</b>	<b>250.000</b>
<i>Döner Sermaye</i>					
<i>Özel Hesap</i>					
<i>Diğer Bütçe Dışı Kaynak</i>					
<b>BÜTÇE DIŞI TOPLAM KAYNAK</b>					
<b>FAALİYET MALİYETİ TOPLAMI</b>	<b>176.000</b>	<b>57.507</b>	<b>211.000</b>	<b>233.000</b>	<b>250.000</b>

## FAALİYET MALİYETLERİ TABLOSU

**İdare Adı** İZMİR DEMOKRASİ ÜNİVERSİTESİ  
**Program Adı** YÖNETİM VE DESTEK PROGRAMI  
**Alt Program Adı** TEFTİŞ, DENETİM VE DANIŞMANLIK HİZMETLERİ  
**Alt Program Hedefi**  
**Faaliyet Adı** Hukuki Danışmanlık ve Muhakemat Hizmetleri  
**Açıklama**

EKONOMİK KOD	2024 Bütçe	2024 Harcama (Haziran)	2025 Bütçe	2026 Tahmin	2027 Tahmin
<i>Personel Giderleri</i>		262.373	678.000	788.000	889.000
<i>Sosyal Güvenlik Kurumuna Devlet Primi Giderleri</i>		36.979	94.000	110.000	123.000
<i>Mal ve Hizmet Alım Giderleri</i>					
<i>Faiz Giderleri</i>					
<i>Cari Transferler</i>					
<i>Sermaye Giderleri</i>					
<i>Sermaye Transferleri</i>					
<i>Borç Verme</i>					
<b>BÜTÇE İÇİ TOPLAM KAYNAK</b>		299.351	772.000	898.000	1.012.000
<i>Döner Sermaye</i>					
<i>Özel Hesap</i>					
<i>Diğer Bütçe Dışı Kaynak</i>					
<b>BÜTÇE DIŞI TOPLAM KAYNAK</b>					
<b>FAALİYET MALİYETİ TOPLAMI</b>		299.351	772.000	898.000	1.012.000

**FAALİYET MALİYETLERİ TABLOSU**

<b>İdare Adı</b>	İZMİR DEMOKRASİ ÜNİVERSİTESİ
<b>Program Adı</b>	YÖNETİM VE DESTEK PROGRAMI
<b>Alt Program Adı</b>	TEFTİŞ, DENETİM VE DANIŞMANLIK HİZMETLERİ
<b>Alt Program Hedefi</b>	
<b>Faaliyet Adı</b>	İç Denetim
<b>Açıklama</b>	Üniversitemiz kapsamında var olan bilgi erişim sisteminin gücünün arttırılması amaçlanmaktadır.

EKONOMİK KOD	2024 Bütçe	2024 Harcama (Haziran)	2025 Bütçe	2026 Tahmin	2027 Tahmin
<i>Personel Giderleri</i>	421.000		421.000	421.000	421.000
<i>Sosyal Güvenlik Kurumuna Devlet Primi Giderleri</i>	46.000		46.000	46.000	46.000
<i>Mal ve Hizmet Alım Giderleri</i>					
<i>Faiz Giderleri</i>					
<i>Cari Transferler</i>					
<i>Sermaye Giderleri</i>					
<i>Sermaye Transferleri</i>					
<i>Borç Verme</i>					
<b>BÜTÇE İÇİ TOPLAM KAYNAK</b>	467.000		467.000	467.000	467.000
<i>Döner Sermaye</i>					
<i>Özel Hesap</i>					
<i>Diğer Bütçe Dışı Kaynak</i>					
<b>BÜTÇE DIŞI TOPLAM KAYNAK</b>					
<b>FAALİYET MALİYETİ TOPLAMI</b>	467.000		467.000	467.000	467.000

## FAALİYET MALİYETLERİ TABLOSU

<b>İdare Adı</b>	İZMİR DEMOKRASİ ÜNİVERSİTESİ
<b>Program Adı</b>	YÖNETİM VE DESTEK PROGRAMI
<b>Alt Program Adı</b>	ÜST YÖNETİM, İDARİ VE MALİ HİZMETLER
<b>Alt Program Hedefi</b>	
<b>Faaliyet Adı</b>	Bilgi Teknolojilerine Yönelik Faaliyetler
<b>Açıklama</b>	Üniversitemiz kapsamında var olan bilgi erişim sisteminin gücünün artırılması amaçlanmaktadır

EKONOMİK KOD	2024 Bütçe	2024 Harcama (Haziran)	2025 Bütçe	2026 Tahmin	2027 Tahmin
<i>Personel Giderleri</i>	658.000	2.316.925	5.624.000	6.596.000	7.486.000
<i>Sosyal Güvenlik Kurumuna Devlet Primi Giderleri</i>	46.000	245.998	621.000	722.000	814.000
<i>Mal ve Hizmet Alım Giderleri</i>	213.000	19.767	305.000	346.000	376.000
<i>Faiz Giderleri</i>					
<i>Cari Transferler</i>					
<i>Sermaye Giderleri</i>					
<i>Sermaye Transferleri</i>					
<i>Borç Verme</i>					
<b>BÜTÇE İÇİ TOPLAM KAYNAK</b>	917.000	2.582.690	6.550.000	7.664.000	8.676.000
<i>Döner Sermaye</i>					
<i>Özel Hesap</i>					
<i>Diğer Bütçe Dışı Kaynak</i>					
<b>BÜTÇE DIŞI TOPLAM KAYNAK</b>					
<b>FAALİYET MALİYETİ TOPLAMI</b>	917.000	2.582.690	6.550.000	7.664.000	8.676.000

## FAALİYET MALİYETLERİ TABLOSU

<b>İdare Adı</b>	İZMİR DEMOKRASİ ÜNİVERSİTESİ
<b>Program Adı</b>	YÖNETİM VE DESTEK PROGRAMI
<b>Alt Program Adı</b>	ÜST YÖNETİM, İDARİ VE MALİ HİZMETLER
<b>Alt Program Hedefi</b>	
<b>Faaliyet Adı</b>	Bilgi Teknolojilerine Yönelik Faaliyetler
<b>Açıklama</b>	Üniversitemiz kapsamında var olan bilgi erişim sisteminin gücünün artırılması amaçlanmaktadır

EKONOMİK KOD	2024 Bütçe	2024 Harcama (Haziran)	2025 Bütçe	2026 Tahmin	2027 Tahmin
<i>Personel Giderleri</i>	658.000	2.316.925	5.624.000	6.596.000	7.486.000
<i>Sosyal Güvenlik Kurumuna Devlet Primi Giderleri</i>	46.000	245.998	621.000	722.000	814.000
<i>Mal ve Hizmet Alım Giderleri</i>	213.000	19.767	305.000	346.000	376.000
<i>Faiz Giderleri</i>					
<i>Cari Transferler</i>					
<i>Sermaye Giderleri</i>					
<i>Sermaye Transferleri</i>					
<i>Borç Verme</i>					
<b>BÜTÇE İÇİ TOPLAM KAYNAK</b>	917.000	2.582.690	6.550.000	7.664.000	8.676.000
<i>Döner Sermaye</i>					
<i>Özel Hesap</i>					
<i>Diğer Bütçe Dışı Kaynak</i>					
<b>BÜTÇE DIŞI TOPLAM KAYNAK</b>					
<b>FAALİYET MALİYETİ TOPLAMI</b>	917.000	2.582.690	6.550.000	7.664.000	8.676.000

## FAALİYET MALİYETLERİ TABLOSU

<b>İdare Adı</b>	İZMİR DEMOKRASİ ÜNİVERSİTESİ
<b>Program Adı</b>	YÖNETİM VE DESTEK PROGRAMI
<b>Alt Program Adı</b>	ÜST YÖNETİM, İDARİ VE MALİ HİZMETLER
<b>Alt Program Hedefi</b>	
<b>Faaliyet Adı</b>	Genel Destek Hizmetleri
<b>Açıklama</b>	Daire başkanlıklarımız vasıtasıyla Üniversitemiz birimlerine destek hizmeti sunulmaktadır.

EKONOMİK KOD	2024 Bütçe	2024 Harcama (Haziran)	2025 Bütçe	2026 Tahmin	2027 Tahmin
<i>Personel Giderleri</i>	2.959.000	3.252.521	8.795.000	10.218.000	11.521.000
<i>Sosyal Güvenlik Kurumuna Devlet Primi Giderleri</i>	174.000	405.364	1.047.000	1.218.000	1.373.000
<i>Mal ve Hizmet Alım Giderleri</i>	12.200.000	5.553.820	17.545.000	19.903.000	21.598.000
<i>Faiz Giderleri</i>					
<i>Cari Transferler</i>	999.000		1.266.000	1.441.000	1.556.000
<i>Sermaye Giderleri</i>					
<i>Sermaye Transferleri</i>					
<i>Borç Verme</i>					
<b>BÜTÇE İÇİ TOPLAM KAYNAK</b>	<b>16.332.000</b>	<b>9.211.705</b>	<b>28.653.000</b>	<b>32.780.000</b>	<b>36.048.000</b>
<i>Döner Sermaye</i>					
<i>Özel Hesap</i>					
<i>Diğer Bütçe Dışı Kaynak</i>					
<b>BÜTÇE DIŞI TOPLAM KAYNAK</b>					
<b>FAALİYET MALİYETİ TOPLAMI</b>	<b>16.332.000</b>	<b>9.211.705</b>	<b>28.653.000</b>	<b>32.780.000</b>	<b>36.048.000</b>

## FAALİYET MALİYETLERİ TABLOSU

**İdare Adı** İZMİR DEMOKRASİ ÜNİVERSİTESİ  
**Program Adı** YÖNETİM VE DESTEK PROGRAMI  
**Alt Program Adı** ÜST YÖNETİM, İDARİ VE MALİ HİZMETLER  
**Alt Program Hedefi**

**Faaliyet Adı** İnşaat ve Yapı İşlerinin Yürütülmesi

**Açıklama** Üniversitemiz bünyesinde inşaat ve yapı işlerinin güçlendirilmesi, bina ve tesislerin projelerini yapmak, ihale dosyalarını hazırlamak, yapı ve onarımla ilgili ihaleleri yürütmek, inşaatları kontrol etmek ve teslim almak, bakım ve onarım işlerini yapma, asansör bakım ve onarımı ile ilgili iş ve işlemler yürütülmektedir.

EKONOMİK KOD	2024 Bütçe	2024 Harcama (Haziran)	2025 Bütçe	2026 Tahmin	2027 Tahmin
<i>Personel Giderleri</i>	638.000	1.998.572	5.212.000	6.056.000	6.826.000
<i>Sosyal Güvenlik Kurumuna Devlet Primi Giderleri</i>	46.000	238.486	611.000	709.000	801.000
<i>Mal ve Hizmet Alım Giderleri</i>	109.000	79.000	155.000	175.000	192.000
<i>Faiz Giderleri</i>					
<i>Cari Transferler</i>					
<i>Sermaye Giderleri</i>					
<i>Sermaye Transferleri</i>					
<i>Borç Verme</i>					
<b>BÜTÇE İÇİ TOPLAM KAYNAK</b>	<b>793.000</b>	<b>2.316.058</b>	<b>5.978.000</b>	<b>6.940.000</b>	<b>7.819.000</b>
<i>Döner Sermaye</i>					
<i>Özel Hesap</i>					
<i>Diğer Bütçe Dışı Kaynak</i>					
<b>BÜTÇE DIŞI TOPLAM KAYNAK</b>					
<b>FAALİYET MALİYETİ TOPLAMI</b>	<b>793.000</b>	<b>2.316.058</b>	<b>5.978.000</b>	<b>6.940.000</b>	<b>7.819.000</b>

## FAALİYET MALİYETLERİ TABLOSU

<b>İdare Adı</b>	İZMİR DEMOKRASİ ÜNİVERSİTESİ
<b>Program Adı</b>	YÖNETİM VE DESTEK PROGRAMI
<b>Alt Program Adı</b>	ÜST YÖNETİM, İDARİ VE MALİ HİZMETLER
<b>Alt Program Hedefi</b>	
<b>Faaliyet Adı</b>	İnsan Kaynakları Yönetimine İlişkin Faaliyetler
<b>Açıklama</b>	Personel Daire Başkanlığımız Üniversitemizin personel planlamasının yapılması; personel atama, nakil, terfi, emeklilik ve benzeri özlük işlemlerinin yürütülmesi, insan kaynağı kapasitesinin artırılmasına yönelik eğitimlerin planlanması ve düzenlenmesi gibi iş ve işlemler yürütülmektedir.

EKONOMİK KOD	2024 Bütçe	2024 Harcama (Haziran)	2025 Bütçe	2026 Tahmin	2027 Tahmin
<i>Personel Giderleri</i>	85.728.000	21.787.996	52.691.000	61.223.000	69.033.000
<i>Sosyal Güvenlik Kurumuna Devlet Primi Giderleri</i>	11.671.000	2.547.808	6.015.000	6.990.000	7.883.000
<i>Mal ve Hizmet Alım Giderleri</i>	347.000		546.000	619.000	673.000
<i>Faiz Giderleri</i>					
<i>Cari Transferler</i>	6.204.000	3.307.167	8.870.000	10.060.000	10.920.000
<i>Sermaye Giderleri</i>					
<i>Sermaye Transferleri</i>					
<i>Borç Verme</i>					
<b>BÜTÇE İÇİ TOPLAM KAYNAK</b>	103.950.000	27.642.971	68.122.000	78.892.000	88.509.000
<i>Döner Sermaye</i>					
<i>Özel Hesap</i>					
<i>Diğer Bütçe Dışı Kaynak</i>					
<b>BÜTÇE DIŞI TOPLAM KAYNAK</b>					
<b>FAALİYET MALİYETİ TOPLAMI</b>	103.950.000	27.642.971	68.122.000	78.892.000	88.509.000



## FAALİYET MALİYETLERİ TABLOSU

<b>İdare Adı</b>	İZMİR DEMOKRASİ ÜNİVERSİTESİ
<b>Program Adı</b>	YÖNETİM VE DESTEK PROGRAMI
<b>Alt Program Adı</b>	ÜST YÖNETİM, İDARİ VE MALİ HİZMETLER
<b>Alt Program Hedefi</b>	
<b>Faaliyet Adı</b>	Özel Kalem Hizmetleri
<b>Açıklama</b>	Rektörlük özel kalem çalışma programının düzenlenmesi ile resmi ve özel yazışmalar, protokol, tören, ziyaret, davet, karşılama, ağırlama gibi hizmetlerin yürütülmesi amaçlanmaktadır.

EKONOMİK KOD	2024 Bütçe	2024 Harcama (Haziran)	2025 Bütçe	2026 Tahmin	2027 Tahmin
<i>Personel Giderleri</i>	421.000	799.226	2.290.000	2.660.000	2.999.000
<i>Sosyal Güvenlik Kurumuna Devlet Primi Giderleri</i>	46.000	71.815	197.000	229.000	259.000
<i>Mal ve Hizmet Alım Giderleri</i>	531.000	281.929	760.000	861.000	934.000
<i>Faiz Giderleri</i>					
<i>Cari Transferler</i>					
<i>Sermaye Giderleri</i>					
<i>Sermaye Transferleri</i>					
<i>Borç Verme</i>					
<b>BÜTÇE İÇİ TOPLAM KAYNAK</b>	<b>998.000</b>	<b>1.152.970</b>	<b>3.247.000</b>	<b>3.750.000</b>	<b>4.192.000</b>
<i>Döner Sermaye</i>					
<i>Özel Hesap</i>					
<i>Diğer Bütçe Dışı Kaynak</i>					
<b>BÜTÇE DIŞI TOPLAM KAYNAK</b>					
<b>FAALİYET MALİYETİ TOPLAMI</b>	<b>998.000</b>	<b>1.152.970</b>	<b>3.247.000</b>	<b>3.750.000</b>	<b>4.192.000</b>

## FAALİYET MALİYETLERİ TABLOSU

**İdare Adı** İZMİR DEMOKRASİ ÜNİVERSİTESİ  
**Program Adı** YÖNETİM VE DESTEK PROGRAMI  
**Alt Program Adı** ÜST YÖNETİM, İDARİ VE MALİ HİZMETLER  
**Alt Program Hedefi**  
**Faaliyet Adı** Strateji Geliştirme ve Mali Hizmetler

**Açıklama** Strateji Geliştirme Daire Başkanlığımız hizmet ve faaliyetlerin ekonomik ve etkin bir şekilde yerine getirilmesi için insan, para ve malzeme gibi mevcut kaynakların en uygun ve verimli bir şekilde kullanılmasını sağlamak üzere üniversiteye ait bütçe tekliflerini plan ve program esasına göre hazırlamak ve uygulanmasını izlemek, yatırım programlarının finansman kaynakları ile ilgili ve gerekli bilgi, belge ve istatistikleri toplamak ve değerlendirmek, uygulama sırasında nakit ve ödenek durumunu izlemeye ilişkin iş ve işlemler yürütülme ile işlemlerimiz en iyi şekilde sürdürülmektedir.

EKONOMİK KOD	2024 Bütçe	2024 Harcama (Haziran)	2025 Bütçe	2026 Tahmin	2027 Tahmin
<i>Personel Giderleri</i>	790.000	1.682.578	4.355.000	5.060.000	5.706.000
<i>Sosyal Güvenlik Kurumuna Devlet Primi Giderleri</i>	272.000	192.065	489.000	568.000	640.000
<i>Mal ve Hizmet Alım Giderleri</i>	41.000		59.000	67.000	73.000
<i>Faiz Giderleri</i>					
<i>Cari Transferler</i>					
<i>Sermaye Giderleri</i>					
<i>Sermaye Transferleri</i>					
<i>Borç Verme</i>					
<b>BÜTÇE İÇİ TOPLAM KAYNAK</b>	<b>1.103.000</b>	<b>1.874.643</b>	<b>4.903.000</b>	<b>5.695.000</b>	<b>6.419.000</b>
<i>Döner Sermaye</i>					
<i>Özel Hesap</i>					
<i>Diğer Bütçe Dışı Kaynak</i>					
<b>BÜTÇE DIŞI TOPLAM KAYNAK</b>					
<b>FAALİYET MALİYETİ TOPLAMI</b>	<b>1.103.000</b>	<b>1.874.643</b>	<b>4.903.000</b>	<b>5.695.000</b>	<b>6.419.000</b>

## FAALİYET MALİYETLERİ TABLOSU

<b>İdare Adı</b>	İZMİR DEMOKRASİ ÜNİVERSİTESİ
<b>Program Adı</b>	YÖNETİM VE DESTEK PROGRAMI
<b>Alt Program Adı</b>	ÜST YÖNETİM, İDARİ VE MALİ HİZMETLER
<b>Alt Program Hedefi</b>	
<b>Faaliyet Adı</b>	Yükseköğretimde Öğrencilere Yönelik İdari Hizmetler
<b>Açıklama</b>	Üniversitemiz bünyesindeki yükseköğretim öğrencilerine yönelik yeni kayıt, kabul ve ders durumları ile ilgili gerekli işleri yapmak, mezuniyet, kimlik, burs ve mezunların izlenmesi gibi işlemler yürütülmektedir.

EKONOMİK KOD	2024 Bütçe	2024 Harcama (Haziran)	2025 Bütçe	2026 Tahmin	2027 Tahmin
<i>Personel Giderleri</i>	752.000	2.905.334	7.529.000	8.749.000	9.862.000
<i>Sosyal Güvenlik Kurumuna Devlet Primi Giderleri</i>	272.000	341.016	849.000	986.000	1.112.000
<i>Mal ve Hizmet Alım Giderleri</i>	96.000	38.737	137.000	155.000	170.000
<i>Faiz Giderleri</i>					
<i>Cari Transferler</i>					
<i>Sermaye Giderleri</i>					
<i>Sermaye Transferleri</i>					
<i>Borç Verme</i>					
<b>BÜTÇE İÇİ TOPLAM KAYNAK</b>	<b>1.120.000</b>	<b>3.285.087</b>	<b>8.515.000</b>	<b>9.890.000</b>	<b>11.144.000</b>
<i>Döner Sermaye</i>					
<i>Özel Hesap</i>					
<i>Diğer Bütçe Dışı Kaynak</i>					
<b>BÜTÇE DIŞI TOPLAM KAYNAK</b>					
<b>FAALİYET MALİYETİ TOPLAMI</b>	<b>1.120.000</b>	<b>3.285.087</b>	<b>8.515.000</b>	<b>9.890.000</b>	<b>11.144.000</b>

## D- İdarenin Toplam Kaynak İhtiyacı

### FAALİYETLER DÜZEYİNDE İZMİR DEMOKRASİ ÜNİVERSİTESİ PERFORMANS PROGRAMI MALİYETİ

PROGRAM SINIFLANDIRMASI	2025			2026			2027		
	BÜTÇE İÇİ	BÜTÇE DIŞI	TOPLAM	BÜTÇE İÇİ	BÜTÇE DIŞI	TOPLAM	BÜTÇE İÇİ	BÜTÇE DIŞI	TOPLAM
<b>ARAŞTIRMA, GELİŞTİRME VE YENİLİK</b>	<b>2.474.000</b>	<b>0</b>	<b>2.474.000</b>	<b>2.806.000</b>	<b>0</b>	<b>2.806.000</b>	<b>3.045.000</b>	<b>0</b>	<b>3.045.000</b>
<b>YÜKSEKÖĞRETİMDE BİLİMSEL ARAŞTIRMA VE GELİŞTİRME</b>	2.474.000	0	2.474.000	2.806.000	0	2.806.000	3.045.000	0	3.045.000
<i>Yükseköğretim Kurumlarının Bilimsel Araştırma Projeleri</i>	2.474.000	0	2.474.000	2.806.000	0	2.806.000	3.045.000	0	3.045.000
<b>TEDAVİ EDİCİ SAĞLIK</b>	<b>2.302.000</b>	<b>0</b>	<b>2.302.000</b>	<b>2.611.000</b>	<b>0</b>	<b>2.611.000</b>	<b>2.834.000</b>	<b>0</b>	<b>2.834.000</b>
<b>TEDAVİ HİZMETLERİ</b>	2.302.000	0	2.302.000	2.611.000	0	2.611.000	2.834.000	0	2.834.000
<i>Ağız ve Diş Sağlığı Hizmetleri</i>	2.302.000	0	2.302.000	2.611.000	0	2.611.000	2.834.000	0	2.834.000
<b>YÜKSEKÖĞRETİM</b>	<b>861.427.000</b>	<b>0</b>	<b>861.427.000</b>	<b>1.006.332.000</b>	<b>0</b>	<b>1.006.332.000</b>	<b>1.135.406.000</b>	<b>0</b>	<b>1.135.406.000</b>
<b>ÖN LİSANS EĞİTİMİ, LİSANS EĞİTİMİ VE LİSANSÜSTÜ EĞİTİM</b>	832.374.000	0	832.374.000	973.390.000	0	973.390.000	1.099.398.000	0	1.099.398.000
<i>Doktora ve Tıpta Uzmanlık Eğitimi</i>	19.699.000	0	19.699.000	22.880.000	0	22.880.000	25.789.000	0	25.789.000
<i>Yükseköğretim Kurumları Bilgi ve Kültürel Kaynaklar ile Sportif Altyapının Geliştirilmesi Hizmetleri</i>	9.106.000	0	9.106.000	2.446.000	0	2.446.000	2.754.000	0	2.754.000
<i>Yükseköğretim Kurumları Birinci Öğretim</i>	801.757.000	0	801.757.000	946.017.000	0	946.017.000	1.068.644.000	0	1.068.644.000
<i>Yükseköğretim Kurumları Tezsiz Yüksek Lisans</i>	1.812.000	0	1.812.000	2.047.000	0	2.047.000	2.211.000	0	2.211.000
<b>YÜKSEKÖĞRETİMDE ÖĞRENCİ YAŞAMI</b>	29.053.000	0	29.053.000	32.942.000	0	32.942.000	36.008.000	0	36.008.000
<i>Yükseköğretimde Beslenme Hizmetleri</i>	28.251.000	0	28.251.000	32.039.000	0	32.039.000	35.030.000	0	35.030.000
<i>Yükseköğretimde Kültür ve Spor Hizmetleri</i>	591.000	0	591.000	670.000	0	670.000	728.000	0	728.000
<i>Yükseköğretimde Öğrenci Yaşamına İlişkin Diğer Hizmetler</i>	211.000	0	211.000	233.000	0	233.000	250.000	0	250.000
<b>YÖNETİM VE DESTEK PROGRAMI</b>	<b>127.207.000</b>	<b>0</b>	<b>127.207.000</b>	<b>146.976.000</b>	<b>0</b>	<b>146.976.000</b>	<b>164.286.000</b>	<b>0</b>	<b>164.286.000</b>

**FAALİYETLER DÜZEYİNDE İZMİR DEMOKRASİ ÜNİVERSİTESİ PERFORMANS PROGRAMI MALİYETİ**

<b>TEFTİŞ, DENETİM VE DANIŞMANLIK HİZMETLERİ</b>	1.239.000	0	1.239.000	1.365.000	0	1.365.000	1.479.000	0	1.479.000
<i>Hukuki Danışmanlık ve Muhakemat Hizmetleri</i>	772.000	0	772.000	898.000	0	898.000	1.012.000	0	1.012.000
<i>İç Denetim</i>	467.000	0	467.000	467.000	0	467.000	467.000	0	467.000
<b>ÜST YÖNETİM, İDARİ VE MALİ HİZMETLER</b>	125.968.000	0	125.968.000	145.611.000	0	145.611.000	162.807.000	0	162.807.000
<i>Bilgi Teknolojilerine Yönelik Faaliyetler</i>	6.550.000	0	6.550.000	7.664.000	0	7.664.000	8.676.000	0	8.676.000
<i>Genel Destek Hizmetleri</i>	28.653.000	0	28.653.000	32.780.000	0	32.780.000	36.048.000	0	36.048.000
<i>İnşaat ve Yapı İşlerinin Yürütülmesi</i>	5.978.000	0	5.978.000	6.940.000	0	6.940.000	7.819.000	0	7.819.000
<i>İnsan Kaynakları Yönetimine İlişkin Faaliyetler</i>	68.122.000	0	68.122.000	78.892.000	0	78.892.000	88.509.000	0	88.509.000
<i>Özel Kalem Hizmetleri</i>	3.247.000	0	3.247.000	3.750.000	0	3.750.000	4.192.000	0	4.192.000
<i>Strateji Geliştirme ve Mali Hizmetler</i>	4.903.000	0	4.903.000	5.695.000	0	5.695.000	6.419.000	0	6.419.000
<i>Yükseköğretimde Öğrencilere Yönelik İdari Hizmetler</i>	8.515.000	0	8.515.000	9.890.000	0	9.890.000	11.144.000	0	11.144.000
<b>GENEL TOPLAM</b>	<b>993.410.000</b>	<b>0</b>	<b>993.410.000</b>	<b>1.158.725.000</b>	<b>0</b>	<b>1.158.725.000</b>	<b>1.305.571.000</b>	<b>0</b>	<b>1.305.571.000</b>

**EKONOMİK SINIFLANDIRMA DÜZEYİNDE İZMİR DEMOKRASİ ÜNİVERSİTESİ PERFORMANS PROGRAMI MALİYETİ**

EKONOMİK KOD	2025				2026				2027			
	HİZMET PROGRAMLARI TOPLAM	YÖNETİM VE DESTEK PROGRAMI	PROGRAM DIŞI GİDERLER	TOPLAM	HİZMET PROGRAMLARI TOPLAM	YÖNETİM VE DESTEK PROGRAMI	PROGRAM DIŞI GİDERLER	TOPLAM	HİZMET PROGRAMLARI TOPLAM	YÖNETİM VE DESTEK PROGRAMI	PROGRAM DIŞI GİDERLER	TOPLAM
<i>Personel Giderleri</i>	498.814.000	87.595.000		586.409.000	579.582.000	101.771.000		681.353.000	653.518.000	114.743.000		768.261.000
<i>Sosyal Güvenlik Kurumuna Devlet Primi Giderleri</i>	53.054.000	9.969.000		63.023.000	61.654.000	11.578.000		73.232.000	69.326.000	13.051.000		82.377.000
<i>Mal ve Hizmet Alım Giderleri</i>	62.033.000	19.507.000		81.540.000	70.349.000	22.126.000		92.475.000	76.361.000	24.016.000		100.377.000
<i>Faiz Giderleri</i>				0				0				0

**EKONOMİK SINIFLANDIRMA DÜZEYİNDE İZMİR DEMOKRASİ ÜNİVERSİTESİ PERFORMANS PROGRAMI MALİYETİ**

<i>Cari Transferler</i>	2.302.000	10.136.000		12.438.000	2.611.000	11.501.000		14.112.000	2.834.000	12.476.000		15.310.000
<i>Sermaye Giderleri</i>	250.000.000			250.000.000	297.553.000			297.553.000	339.246.000			339.246.000
<i>Sermaye Transferleri</i>				0				0				0
<i>Borç Verme</i>				0				0				0
<i>Yedek Ödenekler</i>				0				0				0
<b>BÜTÇE İÇİ TOPLAM KAYNAK</b>	<b>866.203.000</b>	<b>127.207.000</b>	<b>0</b>	<b>993.410.000</b>	<b>1.011.749.000</b>	<b>146.976.000</b>	<b>0</b>	<b>1.158.725.000</b>	<b>1.141.285.000</b>	<b>164.286.000</b>	<b>0</b>	<b>1.305.571.000</b>
<i>Döner Sermaye</i>				0				0				0
<i>Özel Hesap</i>				0				0				0
<i>Diğer Bütçe Dışı Kaynak</i>				0				0				0
<b>BÜTÇE DIŞI TOPLAM KAYNAK</b>	<b>0</b>	<b>0</b>	<b>0</b>	<b>0</b>	<b>0</b>	<b>0</b>	<b>0</b>	<b>0</b>	<b>0</b>	<b>0</b>	<b>0</b>	<b>0</b>
<b>GENEL TOPLAM</b>	<b>866.203.000</b>	<b>127.207.000</b>	<b>0</b>	<b>993.410.000</b>	<b>1.011.749.000</b>	<b>146.976.000</b>	<b>0</b>	<b>1.158.725.000</b>	<b>1.141.285.000</b>	<b>164.286.000</b>	<b>0</b>	<b>1.305.571.000</b>



## E- Diğer Hususlar

### FAALİYETLERDEN SORUMLU HARCAMA BİRİMLERİ

İdare Adı İZMİR DEMOKRASİ ÜNİVERSİTESİ

Yıl 2025

PROGRAM	ALT PROGRAM	FAALİYET	SORUMLU HARCAMA BİRİMİ
ARAŞTIRMA, GELİŞTİRME VE YENİLİK	YÜKSEKÖĞRETİMDE BİLİMSEL ARAŞTIRMA VE GELİŞTİRME	Yükseköğretim Kurumlarının Bilimsel Araştırma Projeleri	ÖZEL KALEM (REKTÖRLÜK)
YÜKSEKÖĞRETİM		Doktora ve Tıpta Uzmanlık Eğitimi	SAĞLIK BİLİMLERİ ENSTİTÜSÜ, FEN BİLİMLERİ ENSTİTÜSÜ, SOSYAL BİLİMLER ENSTİTÜSÜ
		Yükseköğretim Kurumları Bilgi ve Kültürel Kaynaklar ile Sportif Altyapının Geliştirilmesi Hizmetleri	KÜTÜPHANE VE DOKÜMANTASYON DAİRE BAŞKANLIĞI
	ÖN LİSANS EĞİTİMİ, LİSANS EĞİTİMİ VE LİSANSÜSTÜ EĞİTİM	Yükseköğretim Kurumları Birinci Öğretim	İDARİ VE MALİ İŞLER DAİRE BAŞKANLIĞI, YAPI İŞLERİ VE TEKNİK DAİRE BAŞKANLIĞI, TIP FAKÜLTESİ, DIŞ HEKİMLİĞİ FAKÜLTESİ, SAĞLIK BİLİMLERİ FAKÜLTESİ, SAĞLIK HİZMETLERİ MESLEK YÜKSEKOKULU, FEN-EDEBİYAT FAKÜLTESİ, MİMARLIK FAKÜLTESİ, MÜHENDİSLİK FAKÜLTESİ, SOSYAL BİLİMLER ENSTİTÜSÜ, EĞİTİM FAKÜLTESİ, HUKUK FAKÜLTESİ, İKTİSADİ VE İDARİ BİLİMLER FAKÜLTESİ, GÜZEL SANATLAR FAKÜLTESİ, YABANCI DİLLER YÜKSEKOKULU, İZMİR DEMOKRASİ MESLEK YÜKSEKOKULU
	YÜKSEKÖĞRETİMDE ÖĞRENCİ YAŞAMI	Yükseköğretimde Beslenme Hizmetleri	SAĞLIK, KÜLTÜR VE SPOR DAİRE BAŞKANLIĞI
		Yükseköğretimde Kültür ve Spor Hizmetleri	SAĞLIK, KÜLTÜR VE SPOR DAİRE BAŞKANLIĞI

PROGRAM	ALT PROGRAM	FAALİYET	SORUMLU HARCAMA BİRİMİ
		Yükseköğretimde Öğrenci Yaşamına İlişkin Diğer Hizmetler	SAĞLIK, KÜLTÜR VE SPOR DAİRE BAŞKANLIĞI
YÖNETİM VE DESTEK PROGRAMI	TEFTİŞ, DENETİM VE DANIŞMANLIK HİZMETLERİ	İç Denetim	ÖZEL KALEM (REKTÖRLÜK)
	ÜST YÖNETİM, İDARİ VE MALİ HİZMETLER	Bilgi Teknolojilerine Yönelik Faaliyetler	BİLGİ İŞLEM DAİRE BAŞKANLIĞI
		Genel Destek Hizmetleri	ÖZEL KALEM (GENEL SEKRETERLİK), İDARİ VE MALİ İŞLER DAİRE BAŞKANLIĞI
		İnsan Kaynakları Yönetimine İlişkin Faaliyetler	PERSONEL DAİRE BAŞKANLIĞI
		İnşaat ve Yapı İşlerinin Yürütülmesi	YAPI İŞLERİ VE TEKNİK DAİRE BAŞKANLIĞI
		Özel Kalem Hizmetleri	ÖZEL KALEM (REKTÖRLÜK)
		Strateji Geliştirme ve Mali Hizmetler	STRATEJİ GELİŞTİRME DAİRE BAŞKANLIĞI
		Yükseköğretimde Öğrencilere Yönelik İdari Hizmetler	SAĞLIK, KÜLTÜR VE SPOR DAİRE BAŞKANLIĞI, ÖĞRENCİ İŞLERİ DAİRE BAŞKANLIĞI

