



**2010 YILI**

# **idare faaliyet raporu**

## İÇİNDEKİLER

ÜST YÖNETİCİ SUNUŞU .....	1
<b>I. GENEL BİLGİLER .....</b>	<b>2</b>
I.A. MİSYON VE VİZYON.....	2
I.A.1. Görev (Misyona).....	2
I.A.2. Uzgörüsü (Vizyon).....	2
I.B. YETKİ, GÖREVE VE SORUMLULUKLAR .....	3
I.B.1. Üniversitenin Görevleri.....	3
I.B.2. Üniversite Organlarının Görev, Yetki ve Sorumlulukları .....	3
I.B.2.1. Rektör.....	3
I.B.2.2. Senato.....	4
I.B.2.3. Yönetim Kurulu.....	5
I.C. İDAREYE İLİŞKİN BİLGİLER.....	6
I.C.1. Tarihçe .....	6
I.C.2. Fiziksel Yapı .....	8
I.C.2.1. Yüzölçümü .....	8
I.C.2.2. Kapalı Alanlar.....	9
I.C.2.3. 2010 Yılı İnşaat Projeleri.....	11
I.C.2.4. Eğitim Alanları .....	11
I.C.2.5. Sosyal Alanlar.....	11
I.C.2.6. Toplantı – Konferans Salonları .....	12
I.C.2.7. Hizmet Alanları.....	12
I.C.2.7.1. Akademik Personel Hizmet Alanları .....	12
I.C.2.7.2. İdari Personel Hizmet Alanları.....	12
I.C.2.8. Araç Sayıları.....	12
I.C.3. Örgüt Yapısı (Teşkilat Şeması).....	13
I.C.4. Bilgi ve Teknoloji Kaynakları .....	14
I.C.5. İnsan Kaynakları.....	16
I.C.5.1. Akademik Personel Sayıları.....	16
I.C.5.2. Yabancı Uyrıklı Akademik Personel Sayıları.....	17
I.C.5.3. Akademik Unvanı Yükselen Öğretim Üyesi Sayıları .....	17
I.C.5.4. Gelen Akademik Personel Sayıları .....	17
I.C.5.5. Ayrılan Akademik Personel Sayıları .....	18
I.C.5.6. Diğer Kurumlarda Görevlendirilen Akademik Personel Sayıları.....	18
I.C.5.7. İdari Görevli Olarak Diğer Kurumlarda Görevlendirilen Akademik Personel Sayıları.....	19
I.C.5.8. Başka Üniversitelerden Kurumda Görevlendirilen Akademik Personel Sayıları.....	19
I.C.5.9. Akademik Personelin Yaş İtibariyle Dağılımı.....	19
I.C.5.10. İdari Personel Sayıları .....	20
I.C.5.11. İdari Personelin Eğitim Durumu.....	20
I.C.5.12. İdari Personelin Hizmet Süresi .....	21
I.C.5.13. İdari Personelin Yaş İtibariyle Dağılımı .....	21
I.C.5.14. Kısmi Zamanlı Öğrenci Sayıları.....	22
I.C.6. Sunulan Hizmetler.....	23
I.C.6.1. Eğitim Hizmetleri.....	23
I.C.6.1.1. Öğrenci Kontenjanları .....	23
I.C.6.1.2. Öğrenci Sayıları .....	24
I.C.6.1.3. Yan Dal ve Çift Ana Dal Program Bilgileri .....	25
I.C.6.1.4. Yabancı Ülkelerdeki Üniversitelerle Yapılan İkili Anlaşmalar.....	25
I.C.6.1.5. Yatay/Dikey Geçiş Yapan Öğrenci Sayıları .....	26
I.C.6.1.6. Mezun Olan Öğrenci Sayıları.....	27
I.C.6.1.7. Ayrılan Öğrenci Sayıları.....	27
I.C.6.1.8. Disiplin Cezası Alan Öğrenci Sayıları .....	28
I.C.6.1.9. İdari Personel Eğitim Faaliyetleri.....	28
I.C.6.2. Araştırma-Geliştirme Hizmetleri.....	29
I.C.6.2.1. Bilimsel Yayın Sayıları.....	29
I.C.6.2.2. Bilimsel Araştırma Proje Sayıları .....	30
I.C.6.2.3. Bitirilen Tez Sayıları .....	31
I.C.6.2.4. Düzenlenen Bilimsel Toplantılar-Etkinlikler-Sosyal Faaliyetler .....	31
I.C.6.3. Sağlık Hizmetleri .....	32
I.C.7. Yönetim ve İç Kontrol Sistemi.....	34
<b>II. AMAÇ VE HEDEFLER.....</b>	<b>35</b>
II.A. ÖNCELİKLİ STRATEJİK AMAÇ VE HEDEFLER.....	35
II.B. TEMEL POLİTİKA VE ÖNCELİKLER .....	36

<b>III. FAALİYETLERE İLİŞKİN BİLGİ VE DEĞERLENDİRMELER.....</b>	<b>37</b>
III.A. MALİ BİLGİLER .....	37
III.A.1. Bütçe Uygulama Sonuçları.....	37
III.A.1.1. Bütçe Giderleri.....	37
III.A.1.2. Bütçe Gelirleri.....	37
III.A.2. Temel Mali Tablolara İlişkin Açıklamalar .....	38
III.A.2.1. Bütçe Giderlerine İlişkin Açıklamalar .....	38
III.A.2.2. Bütçe Gelirlerine İlişkin Açıklamalar .....	38
III.A.3. Mali Denetim Sonuçları .....	39
III.B. PERFORMANS BİLGİLERİ.....	40
<b>IV. KURUMSAL KABİLİYET VE KAPASİTENİN DEĞERLENDİRİLMESİ.....</b>	<b>46</b>
IV.A. GÜÇLÜ YANLAR .....	46
IV.B. ZAYIF YANLAR .....	46
IV.C. FIRSATLAR .....	46
IV.D. TEHDİTLER.....	47
<b>V. ÖNERİ VE TEDBİRLER .....</b>	<b>47</b>
<b>VI. İÇ KONTROL GÜVENCE BEYANI .....</b>	<b>49</b>
<b>VII. MALİ HİZMETLER BİRİM YÖNETİCİSİNİN BEYANI .....</b>	<b>50</b>
<b>VIII. EKLER .....</b>	<b>51</b>
EK 1: KURULUŞ YILLARINA GÖRE AKADEMİK BİRİMLER .....	52
EK 2: KAPASİTELERİNE GÖRE AMFİ SAYILARI .....	53
EK 3: KAPASİTELERİNE GÖRE SINIF SAYILARI .....	54
EK 4: KAPASİTELERİNE GÖRE BİLGİSAYAR LABORATUVARI SAYILARI .....	55
EK 5: KAPASİTELERİNE GÖRE ATÖLYE SAYILARI .....	56
EK 6: KAPASİTELERİNE GÖRE DİĞER EĞİTİM ALANLARI SAYILARI.....	57
EK 7: KAPASİTELERİNE GÖRE TOPLANTI SALONU SAYILARI .....	58
EK 8: KAPASİTELERİNE GÖRE KONFERANS SALONU SAYILARI .....	59
EK 9. AKADEMİK PERSONEL HİZMET ALANLARI.....	60
EK 10: İDARİ PERSONEL HİZMET ALANLARI .....	61
EK 11: AKADEMİK PERSONEL SAYILARI .....	62
EK 12: GELEN AKADEMİK PERSONEL SAYILARI.....	63
EK 13: AYRILAN AKADEMİK PERSONEL SAYILARI .....	64
EK 14: AKADEMİK PERSONELİN YAŞ İTİBARIYLA DAĞILIMI .....	65
EK 15: İDARİ PERSONEL SAYILARI .....	66
EK 16: İDARİ PERSONELİN EĞİTİM DURUMU .....	67
EK 17: İDARİ PERSONELİN YAŞ İTİBARI İLE DAĞILIMI .....	68
EK 18: ÖĞRENCİ KONTENJAN VE YERLEŞEN SAYILARI.....	69
EK 19: ÖĞRENCİ SAYILARI .....	70
EK 20: 2010 YILINDA ULUSLARARASI ÖĞRENCİ DEĞİŞİM PROGRAMLARINA KATILAN ÖĞRENCİ SAYILARI ...	71
EK 21: MEZUN ÖĞRENCİ SAYILARI .....	72
EK 22: AYRILAN ÖĞRENCİ SAYILARI.....	73
EK 23: DİSİPLİN CEZASI ALAN ÖĞRENCİ SAYILARI .....	74

## ÜST YÖNETİCİ SUNUŞU

Günümüz dünyası baş döndüren, nefes kesen bir değişim dalgası ile yüz yüzedir. Değişim dinamikleri yönetilememekte, tam aksine kontrolsüz bir dönüştürme sürecini beraberinde getirmektedir. Değişimi doğru kavrayan, tasarımını doğru yapan birey ve kurumlar için bu durum bir fırsat haline gelecek ve değişimin öncüsü olarak bu dalgadan güçlenerek çıkacaktır.

Yükseköğretim alanında da benzer gelişmeler yaşanmaktadır. Özellikle Avrupa Üniversiteler Birliği ile işbirliği sürecine girildiğinden bu yana bu sürece dâhil olan üniversite sayısı artmış, yükseköğretime olan talep büyümüş ve rekabetçi bir yükseköğretim piyasasının ortaya çıkması, kurumların kendi konumlarını gözden geçirmeye başlamasını kaçınılmaz hale getirmiştir.

Son dönemde Türk yükseköğretiminde üniversitelerin geleceği, uluslararası rekabetin yönü, gelişimin hangi alanlarda olacağı, uzmanlaşma, ekolleşme, üniversitelerin bilim ve sanat politikalarının olup olmayacağı, açıklık ve hesap vermeye dayalı politikaları gerçekleştirip gerçekleştirilemeyeceklerine ilişkin konular biraz kaygı biraz da ilgiyle tartışılmaktadır.

Stratejik Planlama olgusu da bir anlamda bu soruların yanıtlarını aramanın birer aracı olarak ortaya çıkmıştır. Buna zaman ve mekân kavramını ortadan kaldıran küreselleşme olgusunun katılması, artan öğrenci sayısı ve son olarak üniversitelere devletin sağladığı katkının gittikçe azalma eğiliminde olması eklendiğinde gerçekten bir yol haritasına duyulan ihtiyaç kaçınılmaz olmuştur. Sonuçta üniversite bilimsel, idari ve mali açılardan özerk olmakla beraber yarı-kamusal hizmet üreten bir kurumdur.

Ülkenin yükseköğretim kurumu olarak üniversitenin, vergi mükelleflerine, politika üretenlere, dolayısıyla yönetime bir hesap verme yükümlülüğü vardır ve olmalıdır.

Süleyman Demirel Üniversitesi bu sürece, yeni yasal düzenlemelerden kaynaklanan zorlamalarla değil; önceliklerini belirlemek, bugünkü konumu ile gelecekte hedeflediği arasındaki farkı görmek, Türkiye Cumhuriyeti'nin kuruluşunun 100. yılında “nasıl bir üniversite, nasıl bir Türkiye ve dünya” sorularına doyurucu yanıtlar vermek için katılmıştır.

Hedefimiz, büyük bir heyecanla geldiğimiz bu noktadan sonra üniversitemizi, öncü ve lider bir kurum olarak daha ileriye taşımak olacaktır.

Prof. Dr. Murat Ali DULUPÇU

Rektör V.

## **I.GENEL BİLGİLER**

### **I.A. MİSYON VE VİZYON**

#### **I.A.1.Görev (Misyon)**

**S**üleyman **D**emirel **Ü**niversitesi;

Eğitim öğretim sunmayı,

Bilimsel araştırma, yayın ve danışmanlık faaliyetlerini yürütmeyi,

Topluma hizmet yoluyla katkı sağlamayı

Görev kabul etmiştir.



#### **I.A.2.Uzgörü (Vizyon)**

**S**üleyman **D**emirel **Ü**niversitesi;

Bölgesel alanda öncü, ulusal alanda tercih edilen;

Çağın gerektirdiği mesleki, teknik ve bilgi donanımına sahip bireyler yetiştiren;

Yaptığı araştırma ve projelerle ulusal ve uluslararası düzeyde bilim, sanat ve teknoloji üreten;

Toplum ihtiyaçlarına cevap verme yönünde sorun çözen;

Üretken, uzlaşmacı, paylaşımcı, şeffaf ve hesap verebilen,

Küresel arenada Anadolu'nun tarihteki imajını yansıtan

Bir dünya üniversitesi olmayı hedeflemektedir.

## **I.B.YETKİ, GÖREV VE SORUMLULUKLAR**

### **I.B.1.Üniversitenin Görevleri**

- a. Çağdaş uygarlık ve eğitim-öğretim esaslarına dayanan bir düzen içinde, toplumun ihtiyaçları ve kalkınma planları ilke ve hedeflerine uygun ve ortaöğretime dayalı çeşitli düzeylerde eğitim-öğretim, bilimsel araştırma, yayım ve danışmanlık yapmak.
- b. Kendi ihtisas gücü ve maddi kaynaklarını rasyonel, verimli ve ekonomik şekilde kullanarak, milli eğitim politikası ve kalkınma planları ilke ve hedefleri ile Yükseköğretim Kurulu tarafından yapılan plan ve programlar doğrultusunda, ülkenin ihtiyacı olan dallarda ve sayıda insan gücü yetiştirmek.
- c. Türk toplumunun yaşam düzeyini yükseltici ve kamuoyunu aydınlatıcı bilim verilerini söz, yazı ve diğer araçlarla yaymak.
- d. Örgün, yaygın, sürekli ve açık eğitim yoluyla toplumun özellikle sanayileşme ve tarımda modernleşme alanlarında eğitilmesini sağlamak.
- e. Ülkenin bilimsel, kültürel, sosyal ve ekonomik yönlerden ilerlemesini ve gelişmesini ilgilendiren sorunlarını, diğer kuruluşlarla işbirliği yaparak, kamu kuruluşlarına önerilerde bulunmak suretiyle öğretim ve araştırma konusu yapmak, sonuçlarını toplumun yararına sunmak ve kamu kuruluşlarınca istenecek inceleme ve araştırmaları sonuçlandırarak düşüncelerini ve önerilerini bildirmek.
- f. Eğitim - öğretim ve seferberliği içinde, örgün, yaygın, sürekli ve açık eğitim hizmetini üstlenen kurumlara katkıda bulunacak önlemleri almak.
- g. Yörelereindeki tarım ve sanayinin gelişmesine ve ihtiyaçlarına uygun meslek elemanlarının yetişmesine ve bilgilerinin gelişmesine katkıda bulunmak, sanayi, tarım ve sağlık hizmetleri ile diğer hizmetlerde modernleşmeyi, üretimde artışı sağlayacak çalışma ve programlar yapmak, uygulamak ve yapılanlara katılmak, bununla ilgili kurumlarla işbirliği yapmak ve çevre sorunlarına çözüm getirici önerilerde bulunmak.
- h. Eğitim teknolojisini üretmek, geliştirmek, kullanmak, yaygınlaştırmak.
- i. Yükseköğretimin uygulamalı yapılmasına ait eğitim - öğretim esaslarını geliştirmek, döner sermaye işletmelerini kurmak, verimli çalıştırmak ve bu faaliyetlerin geliştirilmesine ilişkin gerekli düzenlemeleri yapmak.

### **I.B.2.Üniversite Organlarının Görev, Yetki ve Sorumlulukları**

#### **I.B.2.1.Rektör**

Rektör, profesör akademik unvanına sahip kişiler arasından görevdeki rektörün çağrısı ile toplanacak üniversite öğretim üyeleri tarafından seçilecek adaylar arasından Cumhurbaşkanınca atanır. Rektörün görev süresi 4 yıldır. Süresi sona erenler aynı yöntemle yeniden atanabilirler. Ancak iki dönemden fazla rektörlük yapılamaz. Rektör, üniversite tüzel kişiliğini temsil eder.



- Üniversite kurullarına başkanlık etmek, yükseköğretim üst kuruluşlarının kararlarını uygulamak, üniversite kurullarının önerilerini inceleyerek karara bağlamak ve üniversiteye bağlı kuruluşlar arasında düzenli çalışmayı sağlamak.
- Her eğitim - öğretim yılı sonunda ve gerektiğinde üniversitenin eğitim öğretim, bilimsel araştırma ve yayım faaliyetleri hakkında Üniversitelerarası Kurula bilgi vermek.
- Üniversitenin yatırım programlarını, bütçesini ve kadro ihtiyaçlarını, bağlı birimlerinin ve üniversite yönetim kurulu ile senatonun görüş ve önerilerini aldıktan sonra hazırlamak ve Yükseköğretim Kuruluna sunmak.
- Gerekli gördüğü hallerde üniversiteyi oluşturan kuruluş ve birimlerde görevli öğretim elemanlarının ve diğer personelin görev yerlerini değiştirmek veya bunlara yeni görevler vermek.
- Üniversitenin birimleri ve her düzeydeki personeli üzerinde genel gözetim ve denetim görevini yapmak.
- 2547 sayılı Yükseköğretim Kanunu ile kendisine verilen diğer görevleri yapmak.

Üniversitenin ve bağlı birimlerinin öğretim kapasitesinin rasyonel bir şekilde kullanılmasında ve geliştirilmesinde, öğrencilere gerekli sosyal hizmetlerin sağlanmasında, gerektiği zaman güvenlik önlemlerinin alınmasında, eğitim-öğretim, bilimsel araştırma ve yayım faaliyetlerinin devlet kalkınma plan, ilke ve hedefleri doğrultusunda planlanıp yürütülmesinde, bilimsel ve idari gözetim ve denetimin yapılmasında ve bu görevlerin alt birimlere aktarılmasında, takip ve kontrol edilmesinde ve sonuçlarının alınmasında birinci derecede yetkili ve sorumludur.

### **I.B.2.2.Senato**

Senato, rektörün başkanlığında, rektör yardımcıları, dekanlar ve her fakülteden fakülte kurullarınca üç yıl için seçilecek birer öğretim üyesi ile rektörlüğe bağlı enstitü ve yüksekokul müdürlerinden teşekkül eder. Senato, üniversitenin akademik organı olup aşağıdaki görevleri yapar:

- Üniversitenin eğitim - öğretim, bilimsel araştırma ve yayım faaliyetlerinin esasları hakkında karar almak.
- Üniversitenin bütününe ilgilendiren kanun ve yönetmelik taslaklarını hazırlamak veya görüş bildirmek.
- Rektörün onayından sonra Resmi Gazete'de yayınlanarak yürürlüğe girecek olan üniversite veya üniversitenin birimleri ile ilgili yönetmelikleri hazırlamak.
- Üniversitenin yıllık eğitim - öğretim programını ve takvimini inceleyerek karara bağlamak.
- Bir sınava bağlı olmayan fahri akademik unvanlar vermek ve fakülte kurullarının bu konudaki önerilerini karara bağlamak.
- Fakülte kurulları ile rektörlüğe bağlı enstitü ve yüksekokul kurullarının kararlarına yapılacak itirazları inceleyerek karara bağlamak.
- Üniversite Yönetim Kuruluna üye seçmek.
- 2547 sayılı Yükseköğretim Kanunu ile kendisine verilen diğer görevleri yapmak.

Senato, her eğitim-öğretim yılı başında ve sonunda olmak üzere yılda en az iki defa toplanır. Rektör gerekli gördüğü hallerde senatoyu toplantıya çağırır.



### **I.B.2.3.Yönetim Kurulu**

Üniversite yönetim kurulu; rektörün başkanlığında dekanlardan, üniversiteye bağlı değişik öğretim birim ve alanlarını temsil edecek şekilde senatoca dört yıl için seçilecek üç profesörden oluşur. Rektör gerektiğinde yönetim kurulunu toplantıya çağırır.

Üniversite yönetim kurulu idari faaliyetlerde rektöre yardımcı bir organ olup aşağıdaki görevleri yapar:

- Yükseköğretim üst kuruluşları ile senato kararlarının uygulanmasında, belirlenen plan ve programlar doğrultusunda rektöre yardım etmek.
- Faaliyet plan ve programlarının uygulanmasını sağlamak; üniversiteye bağlı birimlerin önerilerini dikkate alarak yatırım programını, bütçe tasarısı taslağını incelemek ve kendi önerileri ile birlikte rektörlüğe sunmak.
- Üniversite yönetimi ile ilgili rektörün getireceği konularda karar almak.
- Fakülte, enstitü ve yüksekokul yönetim kurullarının kararlarına yapılacak itirazları inceleyerek kesin karara bağlamak.
- 2547 sayılı Yükseköğretim Kanunu ile verilen diğer görevleri yapmak.





## I.C.İDAREYE İLİŞKİN BİLGİLER

### I.C.1.Tarihçe

Süleyman Demirel Üniversitesi, 11 Temmuz 1992 tarihli ve 21281 sayılı Resmi Gazete'de yayınlanan 03.07.1992 tarih ve 3837 sayılı Kanun ile kurulmuştur. 1992 yılında kurulmuş olan Süleyman Demirel Üniversitesinin 25 yıla yakın bir geçmişi vardır. Mühendislik Mimarlık Fakültesi 1418 sayılı yasa uyarınca 21 Şubat 1976 tarihinde "Isparta Devlet Mühendislik ve Mimarlık Akademisi" olarak kurulmuştur. Akademi, zaman içerisinde 2547 sayılı Yükseköğretim



Kanunu'na ek olarak çıkartılan 41 sayılı Kanun Hükmünde Kararname ile 1982 yılında Antalya'daki Akdeniz Üniversitesi'ne bağlanarak Isparta Mühendislik Fakültesi adını almıştır. 11.7.1992 tarihinde 3837 sayılı Kanun ile Süleyman Demirel Üniversitesi'ne Mühendislik-Mimarlık Fakültesi adı altında bağlanmıştır.

Üniversitemizin bünyesinden 2006 yılı içerisinde ayrılarak Mehmet Akif Ersoy Üniversitesi'ne bağlanan Burdur Eğitim Fakültesi, 1977–1978 öğretim yılında 2 yıl süreli Eğitim Enstitüsü olarak faaliyete geçmiş, 1982 yılında 41 sayılı Kanun Hükmünde Kararname ile “Burdur Eğitim Yüksekokulu” adıyla Akdeniz Üniversitesi'ne bağlanmıştır. 1989–1990 öğretim yılında 4 yıllık lisans öğretimine başlamıştır. 3837 sayılı yasa ile Süleyman Demirel Üniversitesi'ne bağlanarak Burdur Eğitim Fakültesi adını almıştır.

1983 yılında Isparta Mühendislik Fakültesi'ne bağlı olarak 4 yıllık eğitim ve öğretime başlayan Eğirdir Su Ürünleri Yüksekokulu, 18.6.1987 tarihinde 3389 sayılı yasa ile doğrudan Akdeniz Üniversitesi Rektörlüğü'ne bağlanmıştır. 11.7.1992 tarihinde ise 3837 sayılı yasa ile Eğirdir Su Ürünleri Fakültesi adı ile Süleyman Demirel Üniversitesi'ne bağlanmıştır.

Isparta Meslek Yüksekokulu ile Burdur Meslek Yüksekokulu, Milli Eğitim Bakanlığı'na bağlı olarak YAY-KUR kapsamında Teknik Bilimler Yüksekokulu olarak 06.12.1976 tarihinde kurulmuşlardır. 1982 yılında 41 sayılı Kanun Hükmünde Kararname ile Akdeniz Üniversitesi bünyesine alınarak Isparta Mühendislik Fakültesi'ne bağlı önlisans düzeyinde öğretim yaptıran birer Meslek Yüksekokulu haline getirilmişlerdir. 1992 yılında ise 3837 sayılı yasa ile Süleyman Demirel Üniversitesi Rektörlüğü'ne bağlanmışlardır.

11.07.1992 tarihinde üniversitenin kuruluşu ile Fen-Edebiyat Fakültesi, İktisadi ve İdari Bilimler Fakültesi, İlahiyat Fakültesi, Tıp Fakültesi, Dış Hekimliği Fakültesi, Güzel Sanatlar Fakültesi, Teknik Eğitim Fakültesi, Ziraat Fakültesi, Orman Fakültesi olmak üzere dokuz yeni fakülte açılmıştır.

03.10.1992 tarihinde Akdeniz Üniversitesi'nce açılan Yalvaç Meslek Yüksekokulu, 23.12.1992 tarihinde iki üniversite arasında yapılan protokol ile Süleyman Demirel Üniversitesi'ne devredilmiştir. Sağlık Bakanlığı ile Yükseköğretim Kurulu Başkanlığı arasında 10.09.1992 tarihinde imzalanan protokol ile kurulması öngörülen Isparta Sağlık Hizmetleri MYO 04.02.1993 tarihinde eğitim ve öğretime başlamıştır. Kuruluşundan 4 yıl sonra 10.10.1996 tarihli Bakanlar Kurulu Kararı gereği 1996–1997 öğretim yılından itibaren Isparta Sağlık Yüksekokulu adıyla, bundan 12 yıl sonra 14.03.2009 tarihli Bakanlar Kurulu ile Sağlık Fakültesi adıyla 4 yıllık lisans eğitimi verilmeye başlanmıştır. Burdur Sağlık Yüksekokulu da 1998–1999 öğretim yılından itibaren öğrenci alarak eğitim öğretime başlamıştır.

25.02.1993 tarihinde açılış izinleri alınan Fen Bilimleri Enstitüsü, Sosyal Bilimler Enstitüsü ve Sağlık Bilimleri Enstitüsü 1993–1994 öğretim yılından itibaren lisansüstü öğretime başlamıştır. Güzel Sanatlar Enstitüsü ise yüksek lisans programına ilk öğrencilerini 2007–2008 öğretim yılında almıştır.

1994 - 2010 yılları arasında; Isparta'nın ilçelerinde 12, Isparta merkezinde 4, Burdur'un çeşitli ilçelerinde 4 ve Afyon Dazkırı'da 1 tane olmak üzere 21 farklı meslek yüksekokulu kurulmuştur.

Ayrıca kuruluş işlemleri 2001 yılında gerçekleşen Yabancı Diller Yüksekokulu da 2003 yılından itibaren eğitim ve öğretime başlamıştır.

Son olarak 2008 yılında Hukuk Fakültesi, 2009 yılında Teknoloji Fakültesi, 2010 yılında da Eğitim Fakültesi, Yalvaç Uygulamalı Bilimler Yüksekokulu, Adalet Meslek Yüksekokulu ve Su Enstitüsü'nün kuruluş işlemleri tamamlanmıştır.

Çeşitli alanlarda faaliyet gösteren araştırma ve uygulama merkezleri de şunlardır: Araştırma ve Uygulama Hastaneleri (Sağlık Araştırma ve Uygulama Merkezi), Radyo-TV Araştırma ve Uygulama Merkezi, Stratejik Araştırmalar Uygulama ve Araştırma Merkezi, Atatürk İlkeleri ve İnkılâp Tarihi Araştırma ve Uygulama Merkezi, Müzik Kültürü Araştırma ve Uygulama Merkezi, Deprem ve Jeoteknik Araştırma Merkezi, Türk Dili Öğretimi Uygulama ve Araştırma Merkezi, Botanik Bahçesi ve Herbaryum Uygulama ve Araştırma Merkezi, Seramik Araştırma ve Uygulama Merkezi, Deneysel ve Gözlemsel Öğrenci Araştırma ve Uygulama Merkezi, Uluğbey Karası Bağcılığı ve Şarap Kültürü Araştırma ve Uygulama Merkezi, Yenilenebilir Enerji Kaynakları Araştırma ve Uygulama Merkezi, CAD/CAM Araştırma ve Uygulama Merkezi, Pomza Araştırma ve Uygulama Merkezi, Bilgisayar Bilimleri Araştırma ve Uygulama Merkezi, Jeotermal Enerji, Yeraltısuyu ve Mineral Kaynakları Araştırma ve Uygulama Merkezi, Uzaktan Algılama Araştırma ve Uygulama Merkezi, Avrupa Birliği Dokümantasyon Araştırma ve Uygulama Merkezi, Engelliler Araştırma ve Uygulama Merkezi, Kadın Sorunları Araştırma ve Uygulama Merkezi, Sürekli Eğitim Araştırma ve Uygulama Merkezi, Gül ve Gül Ürünleri Araştırma ve Uygulama Merkezi, Tarımsal Araştırma ve Uygulama Merkezi, Spor Bilimleri Araştırma ve Uygulama Merkezi, Köy Enstitüleri ve Eğitim Araştırma ve Uygulama Merkezi, Teknolojik Malzemeler Araştırma ve Uygulama Merkezi, Süleyman Demirel Liderlik Araştırma ve Uygulama Merkezi, Sualtı Uygulama ve Araştırma Merkezi, Tekstil ve El Sanatları Tasarım Uyg. ve Arş. Merkezi.

Merkezlerin yanı sıra; Enformatik Bölümü, Türk Dili Bölümü, Atatürk İlkeleri ve İnkılâp Tarihi Bölümü, Beden Eğitimi ve Spor Bölümü, Güzel Sanatlar Bölümü de Rektörlüğe bağlı olarak hizmet vermektedir.

Süleyman Demirel Üniversitesi bugün ulaştığı noktada; lisans eğitimi veren 15 fakülte, 2 yüksekokul, önlisans eğitimi veren 18 meslek yüksekokulu, lisansüstü eğitim veren 5 enstitü, 34 araştırma uygulama merkezi ve rektörlüğe bağlı 5 bölümüyle toplam 74 akademik birimi olan bir üniversite haline gelmiştir.

Üniversitemiz bünyesinde faaliyet gösteren Burdur Eğitim Fakültesi, Burdur Sağlık Yüksekokulu, Burdur Meslek Yüksekokulu, Bucak Hikmet Tolunay MYO, Bucak Emin Gülmez Teknik Bilimler MYO, Gölhisar MYO ile Ağlasun MYO Mehmet Akif Ersoy Üniversitesi'ne; Dazkırı MYO ise Afyon Kocatepe Üniversitesine bağlanmıştır. Kuruluş yıllarına göre akademik birimler tablosu EK 1'de verilmiştir.

## I.C.2.Fiziksel Yapı

### I.C.2.1.Yüzölçümü

Üniversitenin yüzölçümü “Kamu idarelerine ait taşınmazların kaydına ilişkin yönetmelik”te belirlenen sınıflandırmaya göre hesaplandığında arsa, arazi, orman vb. alan toplamı olarak 23.748.408 m<sup>2</sup>’dir. Yönetmelikte Ek-1/A’da sayılan “Tapuda kayıtlı olan taşınmazlar” coğrafi olarak Isparta merkez yerleşkeleri ve merkez dışı yerleşkeler olarak sınıflandırılmıştır. Kendi içinde de il-ilçe sınırlarına göre alt ayırım da gösterilmiştir.

1. Isparta Merkez Yerleşkeleri
  - a. Batı Yerleşkesi
  - b. Doğu Yerleşkesi
  - c. Diğer Yerleşkeler
2. Merkez Dışı Yerleşkeler
  - a. Isparta İlçelerindeki Yerleşkeler
  - b. Aydın-Kuşadası Yerleşkesi
  - c. Burdur-Ağlasun Orman Fakültesi Uygulama Alanı

Üniversitemizin merkez yerleşkesi Çünür’e bitişik; kuzeye ve batıya doğru açılan Ankara, İstanbul ve İzmir’e ulaşımın sağlandığı karayolunun iki tarafında konumlanmıştır. Konumuna göre Doğu ve Batı olarak adlandırılan yerleşke, yaklaşık 650 hektarlık arazi üzerine yapılanmıştır.

Batı yerleşkesi toplam 3.476.373,37 m<sup>2</sup>’lik alanda konumlanmış olup; bu alanın 168.022,98 m<sup>2</sup>’si üniversiteye ait, 808.350,39 m<sup>2</sup>’lik bölümü Milli Emlak Genel Müdürlüğü’nden üniversiteye tahsis edilmiş, 2.500.000 m<sup>2</sup>’lik kısmı ise Orman Genel Müdürlüğü’nden 49 yıllığına tahsis edilen Söbü Tepesi ormanlık alanıdır.

Üniversitemiz Rektörlüğünün ve daire başkanlıklarının da bulunduğu Batı yerleşkesinde; Mühendislik Mimarlık Fakültesi, Teknik Eğitim Fakültesi, Teknoloji Fakültesi ve Isparta Meslek Yüksekokulu öğretim faaliyetlerine devam etmektedir.

Doğu Yerleşkesinin toplam alanı İl Özel İdaresinden tahsisli Botanik Bahçesi ile birlikte 2.679.882,57 m<sup>2</sup>’ye erişmekte; Botanik Bahçesi 257.180,50 m<sup>2</sup>, diğer alanlar 2.422.702,07 m<sup>2</sup>’dir. Bu alanda Üniversitenin mülkiyetindeki toplam alan 2.382.133,78 m<sup>2</sup>’dir. Geriye kalan alanın 24.713,29 m<sup>2</sup>’lik kısmı Milli Emlak Genel Müdürlüğü’nden, 15.855,00 m<sup>2</sup>’lik kısmı ise Orman Genel Müdürlüğü’nden 49 yıllığına Üniversiteye tahsis edilmiştir. Üniversitenin su ihtiyacının karşılandığı iki adet su deposu da bu yerleşkededir. Doğu Yerleşkesinde; Tıp Fakültesi, Diş Hekimliği Fakültesi, Isparta Sağlık Yüksekokulu, Yabancı Diller Yüksekokulu, Sağlık Araştırma ve Uygulama Hastanesi, Fen Edebiyat Fakültesi, Orman Fakültesi, Ziraat Fakültesi, İktisadi ve İdari Bilimler Fakültesi, İlahiyat Fakültesi, Hukuk Fakültesi ve Eğitim Fakültesi bulunmaktadır. Orman Fakültesinin binasında ise Sosyal Bilimler, Sağlık Bilimleri ve Fen Bilimleri Enstitüsü çalışmalarını yürütmektedir. Bunlara ek olarak Merkezi Derslikler binasında Kütüphane ve Dokümantasyon Daire Başkanlığı, Güzel Sanatlar Fakültesi ve Güzel Sanatlar Enstitüsü faaliyetlerine devam etmektedir.



Isparta Merkezinde yer alan diğer yerleşkelerde; Isparta Sağlık Hizmetleri Meslek Yüksekokulu, Onkoloji ve Kalp Merkezi faaliyet göstermektedir. Ayrıca il merkezinde üniversitenin kullanımında olan Üniversite Konukevi, Demiralay Konağı, Aya Yorgi ve Aya Payana Kiliseleri, Eski Diş Hekimliği Fakültesi ve yapımı süren Davraz Dağı Tesisleri yer almaktadır. Su pompalarının olduğu alanların da içine alındığı bir hesaplamada il merkezinde Doğu ve Batı Yerleşkeleri dışındaki alanlar toplam 73.368,24 m<sup>2</sup>'dir.

Keçiborlu, Uluborlu (Selahattin Karasoy), Senirkent, Atabey, Gelendost, Şarkıkaraağaç, Sütçüler (Prof. Dr. Hasan Gürbüz), Aksu (Mehmet Süreyya Demiraslan), Yalvaç, Gönen, Eğirdir Meslek Yüksekokulları öğretimi ilçelerdeki binalarda sürdürmektedir. Ayrıca ilçelerde bulunan tek fakülte ise, Eğirdir Su Ürünleri Fakültesi olup tek yüksekokul ise Yalvaç Uygulamalı Bilimler Yüksekokuludur. Üniversitenin Isparta ilçelerindeki yerleşkeleri, sosyal tesisleri ve uygulama alanları, Orman Fakültesi'ne uygulama alanı olarak tahsis edilen 14.485.000 m<sup>2</sup>'de hesaplandığında toplam 15.930.644,20 m<sup>2</sup>'dir.

Üniversitemize bağlı olup Isparta il sınırları dışında faaliyet gösteren birimimiz Aydın'ın Kuşadası ilçesinde bulunan sosyal tesis olarak kullanılan Emre Otel 254,62 m<sup>2</sup>'dir. Ayrıca Orman Fakültesi'ne tahsis edilen Burdur-Ağlasun uygulama alanı da 1.585.000 m<sup>2</sup>'dir.

<b>SÜLEYMAN DEMİREL ÜNİVERSİTESİ YERLEŞKE VE ALANLARI</b>	<b>TOPLAM</b>
Isparta Merkez (Batı Yerleşkesi)	3.476.373,37
Isparta Merkez (Doğu Yerleşkesi)	2.679.882,57
Isparta Merkez (Diğer)	73.368,24
Isparta ilçelerindeki yerleşkeler, Uygulama Alanları, Çiftlik ve Bahçeler	15.930.644,20
Aydın Kuşadası Yerleşkesi	254,62
Burdur-Ağlasun Orman Uygulama Alanı	1.585.000,00
<b>TOPLAM</b>	<b>23.745.268,38</b>

**Tablo 1. Süleyman Demirel Üniversitesi'nin yüzölçümü**

### **I.C.2.2.Kapalı Alanlar**

Üniversitenin öğretim, araştırma-geliştirme, sağlık ve bunlara bağlı destek hizmetlerinin, sürdürüldüğü kapalı alanları açık spor tesisleri de dâhil toplam 465.616 m<sup>2</sup>'dir. Bu kapalı alanların 92.927 m<sup>2</sup>'si Batı Yerleşkesinde, 265.628 m<sup>2</sup>'si Doğu Yerleşkesinde, 31.231 m<sup>2</sup>'si Isparta il merkezinde, 75.830 m<sup>2</sup>'si de Isparta'nın ilçelerinde ve diğer yerleşkeler olan illerdedir.

Süleyman Demirel Üniversitesi'nin toplam örtülü alanları Tablo 2'de gösterilmiştir. Örtülü alanlarımızın 165.854 m<sup>2</sup>'si idari, 108.669 m<sup>2</sup>'si eğitim, 191.093 m<sup>2</sup>'si sosyal alanlar ile spor alanları olmak üzere toplam 465.617 m<sup>2</sup>'dir.



Birimler	İdari Binalar	EĞİTİM		SOSYAL ALANLAR					SPOR		TOP.
		Derslik	Laborat uvar	Kantin/ kafe yemek.	Lojman	Yurtlar	Sosyal tesisler	Sirkülasyon alanı	Açık spor tesisler	Kapalı spor tesisler	
Genel Yönetim (Rektörlük)	5.152										5.152
Isı Merkezi	2.496										2.496
Taş Kafeterya (Kültür Evi)				525							525
Cam Kafeterya				320							320
Isparta MYO. Önündeki				400							400
Menza (Batı)				3.800							3.800
Menza (Doğu)				9.213							9.213
Kütüphane (Batı ve Doğu)	11.313										11.313
Oditoryum	3.800										3.800
Marangoz Atölyesi	1.144										1.144
Demir Atölyesi	1.000										1.000
Halicilik Atölyesi	1.000										1.000
Unlu Gıdalar Ünitesi	1.000										1.000
Seramik Arş.ve Uyg. Merkezi	1.000										1.000
Rektörlük Garajı	1.000										1.000
Yapı İşleri ve Teknik Daire	2.000										2.000
Çiftçi Eğitim Merkezi (Doğu)	700						2.285				2.985
Ürün Deposu	2.497										2.497
Teknik Eğitim Fakültesi	320		610					708			1.638
Orman Fakültesi Atölye	52		265					119			436
PVC Atölyesi (Matbaa)	111		588					15			714
Biyolojik Etmenler Araştırma	394		375					254			1.023
Ziraat Fakültesi Stüt Sığırıcılığı	43		3.256					12			3.311
Kapalı Spor Salonu (Batı)									27.000	2.436	29.436
Kapalı Spor Salonu (Doğu)									3.365	18.136	21.501
Arş.ve Uyg. Hastanesi	40.000										40.000
Ek Poliklinik Binası	10.400			1.400				6.985			18.785
Radyoterapi Merkezi	4.300										4.300
Kalp ve Damar Cer.Binası	5.000										5.000
Kreş	1.000										1.000
İktisadi ve İdari Bilimler Fak.	6.211	2.185	274	290				7.330			16.290
Orman Fakültesi	3.240	3.970		580				4.610			12.400
Tıp Fakültesi	3.503	1.368	2.450	40				9.997			17.358
Diş Hekimliği Fakültesi	352	182	1.310	108				2.150			4.102
Diş Hekimliği Binası	3.500	13.495		330				4.675			22.000
Merkezi Derslikler	8.248	8.002	2.367								18.617
Fen-Edebiyat Fakültesi	6.121	3.957	1.329	362				8.738			20.507
Müh.-Mim.Fakültesi	5.591	11.414	12.798	265				2.859			32.927
Teknik Eğitim Fakültesi	1.950	1.167	1.328	33				950			5.428
İlahiyat Fakültesi	2.172	715	78	340				2.543			5.848
Ziraat Fakültesi	1.642	714	792	842				2.480			6.470
Hukuk Fakültesi	377	188						445			1.010
Güzel Sanatlar Fakültesi	1.752	1.998	133	120				1.280			5.283
Eğirdir Su Ürünleri Fakültesi	1.050	652	788	103				435			3.028
Sağlık Bilimleri Fakültesi	1.780	887	29	149				1.350			4.195
Eğirdir MYO	528	575	151	406			1.245	517			3.422
Eğirdir MYO Uygulama Oteli							3.100				3.100
Yenişarbademli MYO	182	619	33	15				320	600		1.769
Yalvaç MYO	2.048	1.636	2.652	2.009				1.087	1.000	800	11.232
Aksu MYO	875	1.040	250	95				362			2.622
Atabey MYO	5.167	1.200	750	625	450			1.400	3.000	75	12.667
Keçiborlu MYO	1.372	1.393	1.077	924				1.367	760	67	6.960
Senirkent MYO	690	1.500	1.050	520	100			4.093			7.953
Uluborlu Sabahattin Karasoy MYO	1.485	1.000	1.060	355				1.483		100	5.483
Şarkıkaraağaç MYO	560	1.350	1.190	860				1.200	900		6.060
Sütçüler Prof.Dr.Hasan Gürbüz MYO	1.142	1.510	532	620			615	2.051	800	46	7.316
Gelendost MYO (Belediyeden)	742	790	120	534				736	162		3.084
Gönen MYO	306	1.444	900	500				1.500	3.944		8.594
Teknik Bilimler MYO	1.885	1.015	150					850			3.900
Isparta MYO	450	1.160	320	120				1.250			3.300
Isparta Sağlık Hizmetleri		319	41	436				650	450	321	2.217
Eski Enstitü Binaları	732	531	1.647	280				1.300			4.490
Konukevi							2.886				2.886
Kuşadası Emre Otel							470				470
Aya Payama Kilisesi	390										390
Aya Yorgi Kilisesi	550										550
Demiralay Konağı							464				464
Eski Diş Hekimliği Binaları	3.539										3.539
Davraz Spor Tesisleri							4.200				4.200
Şarkıkaraağaç Kızıldağ Milli Parkı Tes.							5.697				5.697
<b>TOPLAM</b>	<b>165.854</b>	<b>67.976</b>	<b>40.693</b>	<b>27.519</b>	<b>550</b>	<b>0</b>	<b>20.962</b>	<b>78.101</b>	<b>41.981</b>	<b>21.981</b>	<b>465.617</b>

Tablo 2.Örtülü Alanlar

### I.C.2.3.2010 Yılı İnşaat Projeleri

2010 YILI İÇİNDE GERÇEKLEŞTİRİLEN YATIRIMLAR				
Proje Adı	Bina Toplam Alanı (m <sup>2</sup> )	2010 yılı sonuna kadar gerçekleşen(m <sup>2</sup> )	2886 Dayalı D.İ.K./4734 Sayılı K.İ.K.	Gerçekleşme Oranı
Diş Hekimliği Fakültesi İnşaatı	22.000	22.000	4734 Sayılı K.İ.K	% 100
Kapalı Yüzme Havuzu İnşaatı	10.500	8.085	4734 Sayılı K.İ.K	% 77
Ziraat Fakültesi İnşaatı	17.300	4.844	4734 Sayılı K.İ.K	% 28
Kampus Altyapı İnşaatı		-	4734 Sayılı K.İ.K	% 83
Fen Edebiyat Fakültesi İnşaatı	32.007	20.507	2886 Dayalı D.İ.K.	% 64

**Tablo 3. Proje Metrekareleri ve Gerçekleşme Oranları**

### I.C.2.4.Eğitim Alanları

2010 yılı içinde öğrencilerine toplam 538 sınıf ve 32 amfi ile eğitim hizmeti sunan Süleyman Demirel Üniversitesi'nin bu alanlarının yaklaşık %60'ı Isparta il merkezinde bulunan birimlerde yer almaktadır. Geri kalan %40'luk kısım ise ilçelerde bulunan diğer fakülte ve meslek yüksekokulları tarafından kullanılmaktadır. Öğrencilerin hizmetine sunulmuş toplam 85 bilgisayar laboratuvarı bulunan üniversitemiz, öğrencilerin mesleki bilgi ve becerilerini artırmak üzere faydalanmalarına ve uygulamalı derslerin etkin olarak işlenmesi amacıyla yönelik olarak 67 atölye ve 98 tane de diğer uygulama alanları ile eğitim hizmeti sunmuştur. Eğitim alanlarının birimler itibari ile dağılımı EK 2, 3, 4, 5 ve 6'da yer almaktadır.

Eğitim Alanı	Kapasite (Kişi)						Toplam
	0-50	51-75	76-100	101-150	151-250	251-Üzeri	
Amfi	6	4	9	7	5	1	32
Sınıf	377	124	32	5	0	0	538
Bilgisayar Lab.	81	3	1	0	0	0	85
Atölye	63	1	3	0	0	0	67
Diğer	82	3	8	1	1	3	98
<b>Toplam</b>	<b>609</b>	<b>135</b>	<b>53</b>	<b>13</b>	<b>6</b>	<b>4</b>	<b>820</b>

**Tablo 4. Eğitim Alanları**

### I.C.2.5.Sosyal Alanlar

2010 yılında toplam 13.013 m<sup>2</sup>'lik yemekhane alanı ile öğrencileri ve personeline yemek hizmeti sunan Süleyman Demirel Üniversitesi fiziksel alanlarını yapılandırırken çeşitli aktiviteler ile öğrencileri ve personeline boş zamanlarını değerlendirebileceği sosyal imkânlar sunmaktadır.

Sosyal Alan	Toplam Alan (m <sup>2</sup> )	Kapasite (Kişi)
Yemekhane	13.013	11.220
Kantin ve Kafeterya	5.492	55.000
Spor Tesisleri	58.420	-

**Tablo 5. Sosyal Alanlar**



### I.C.2.6.Toplantı – Konferans Salonları

	Kapasite (Kişi)						Toplam
	0-50	51-75	76-100	101-150	151-250	251-Üzeri	
Toplantı Salonu Say.	36	0	2	2	0	1	<b>41</b>
Konferans Salonu Say.	4	1	3	3	5	2	<b>18</b>
<b>Toplam</b>	<b>40</b>	<b>1</b>	<b>5</b>	<b>5</b>	<b>5</b>	<b>3</b>	<b>59</b>

**Tablo 6. Toplantı ve Konferans Salonları**

2010 yılında toplantı ve konferans salonlarında akademik ve idari birimler tarafından 1.371 sempozyum, kongre, seminer, kurs, konferans, çalıştay vb. bilimsel etkinlik düzenlenmiştir Süleyman Demirel Üniversitesi'nin toplantı ve konferans salonlarının birimler itibari ile dağılımı EK 7 ve 8'de gösterilmektedir.

### I.C.2.7.Hizmet Alanları

Akademik ve idari personele yönelik çalışma odalarının toplam alanı 36.485 m<sup>2</sup>'dir. Genel olarak her akademik personele bir oda verilmeye çalışılmaktadır. Bunun yanında idari işlerde evrakların arşivlenmesi veya fazla malzemelerin depolanması amacı ile kullanılan depo, ambar, arşiv vb. alanlar ise 16.127 m<sup>2</sup>'dir. Akademik ve idari personel hizmet alanlarının birimler itibari ile ayrıntılı dökümü EK 9 ve 10'da yer almaktadır.

#### I.C.2.7.1.Akademik Personel Hizmet Alanları

	Sayı	Toplam Alan (m <sup>2</sup> )	Kullanan Kişi Sayısı
Çalışma Odası	1.298	23.876	1.484
Diğer	91	3.061	293
<b>Toplam</b>	<b>1.389</b>	<b>26.937</b>	<b>1.777</b>

**Tablo 7. Akademik Personel Hizmet Alanları**

#### I.C.2.7.2.İdari Personel Hizmet Alanları

	Sayı	Toplam Alan (m <sup>2</sup> )	Kullanan Kişi Sayısı
Çalışma Odası	542	12.609	979
Diğer <sup>1</sup>	207	13.066	302
<b>Toplam</b>	<b>749</b>	<b>25.675</b>	<b>1.281</b>

**Tablo 8. İdari Personel Hizmet Alanları**

### I.C.2.8.Araç Sayıları

Aracın Türü	Adet
Otomobil	23
Ambulans	5
İtfaiye	1
Kamyonet	5
Minibüs	6
Otobüs	8
Midibüs	3
Panelvan	3
Pick up	2
Traktör	3
<b>TOPLAM</b>	<b>59</b>

**Tablo 9. Araç Sayıları**

<sup>1</sup> Depo, ambar, arşiv vb. alanlar



**REKTÖR****Yönetim Kurulu****Senato****İç Denetçilik****Rektör Yardımcısı****Rektör Yardımcısı****Rektör Yardımcısı****Fakülteler**

S.No	Birim Adı
1	Mühendislik - Mimarlık Fakültesi
2	Eğirdir Su Ürünleri Fakültesi
3	Fen - Edebiyat Fakültesi
4	Tıp Fakültesi
5	İlahiyat Fakültesi
6	İktisadi ve İdari Bilimler Fakültesi
7	Ziraat Fakültesi
8	Teknik Eğitim Fakültesi
9	Güzel Sanatlar Fakültesi
10	Orman Fakültesi
11	Diş Hekimliği Fakültesi
12	Hukuk Fakültesi
13	Sağlık Bilimleri Fakültesi
14	Teknoloji Fakültesi
15	Eğitim Fakültesi

**Yüksekokullar**

S.No	Birim Adı
1	Yabancı Diller Yüksekokulu
2	Yalvaç Uygulamalı Bilimler YO

Enstitüler	
1	Fen Bilimleri Enstitüsü
2	Sosyal Bilimler Enstitüsü
3	Sağlık Bilimleri Enstitüsü
4	Güzel Sanatlar Enstitüsü
5	Su Enstitüsü

**Meslek Yüksekokulları**

S.No	Birim Adı
1	Isparta Meslek Yüksekokulu
2	Yalvaç Meslek Yüksekokulu
3	Sütçüler Prof.Dr. Hasan Gürbüz Meslek YO
4	Keçiborlu Meslek Yüksekokulu
5	Senirkent Meslek Yüksekokulu
6	Eğirdir Meslek Yüksekokulu
7	Uluborlu Selahattin Karasoy Meslek YO
8	Şarkikaraağaç Meslek Yüksekokulu
9	Atabey Meslek Yüksekokulu
10	Gelendost Meslek Yüksekokulu
11	Gönen Meslek Yüksekokulu
12	Isparta Sağlık Hizmetleri Meslek Yüksekokulu
13	Aksu Mehmet Süreyya Demiraslan Meslek YO
14	Teknik Bilimler Meslek Yüksekokulu
15	Yenişarbademil Meslek Yüksekokulu
16	Uzaktan Eğitim Meslek Yüksekokulu
17	Yalvaç Teknik Bilimler Meslek Yüksekokulu
18	Adalet Meslek Yüksekokulu

**Bölmeler**

S.No	Birim Adı
1	Enformatik Bölümü
2	Beden Eğitimi ve Spor Bölümü
3	Türk Dili Bölümü
4	Atatürk İnkleri ve İnkilâp Tarihi Bölümü
5	Güzel Sanatlar Bölümü

**Uygulama ve Araştırma Merkezleri**

S.No	Birim Adı
1	Stratejik Araştırmalar Uyg. ve Arş. Mrk.
2	Atatürk İnkleri ve İnkilâp Tarihi Arş. ve Uyg. Mrk.
3	Müzik Kültürü Arş. ve Uyg. Mrk.
4	Deprem ve Jeoteknik Arş. Mrk.
5	Türk Dili Öğretimi Uyg. ve Arş. Mrk.
6	Botanik Bahçesi ve Herbaryum Arş. ve Uyg. Mrk.
7	Deneyisel ve Gözlemsel Öğrenci Arş. ve Uyg. Mrk.
8	Seramik Arş. ve Uyg. Mrk.
9	CAD/CAM Arş. ve Uyg. Mrk.
10	Jeotermal Enerji, Yeraltısuyu ve Min. Kay. Arş. ve Uyg. Mrk.
11	Pomza Arş. ve Uyg. Mrk.
12	Yenilenebilir Enerji Kaynakları Arş. ve Uyg. Mrk.
13	Uzaktan Algılama Arş. ve Uyg. Mrk.
14	Bilgisayar Bilimleri Arş. ve Uyg. Mrk.
15	Radio-Televizyon Uyg. ve Arş. Mrk.
16	Engelliler Arş. ve Uyg. Mrk.
17	Avrupa Birliği Dokümantasyon Arş. ve Uyg. Mrk.
18	Kadın Sorunları Arş. ve Uyg. Mrk.
19	Teknolojik Malzemeler Arş. ve Uyg. Mrk.
20	Tarımsal Arş. ve Uyg. Mrk.
21	Gül ve Gül Ürünleri Arş. ve Uyg. Mrk.
22	Yaşam Boyu Eğitim Uyg. ve Arş. Mrk.
23	Sağlık Arş. ve Uyg. Mrk.
24	Spor Bilimleri Arş. ve Uyg. Mrk.
25	Süleyman Demirel Liderlik Arş. ve Uyg. Mrk.
26	Uluğbey Karası Bağcılığı ve Şarap Kültürü Arş. ve Uyg. Mrk.
27	Köy Enstitüleri ve Eğitim Arş. ve Uyg. Mrk.
28	Suati Uygulama ve Araştırma Merkezi
29	Hidrojen Teknolojileri Uyg. ve Arş. Mrk.
30	Arkeoloji Uyg. ve Arş. Mrk.
31	Göller Bölgesi Su Kaynakları Arş. ve Uyg. Mrk.
32	Orman Yangınlarıyla Mücadele Eğitim Uyg. ve Arş. Mrk.
33	Nörolojik Bilimler Uyg. ve Arş. Mrk.
34	Tekstil ve El Sanatları Tasarım Uyg. ve Arş. Mrk.

**Genel Sekreterlik****Genel Sekreter Yardımcısı**

S.No	Birim Adı
1	Personel Daire Başkanlığı
2	İdari ve Mali İşler Daire Başkanlığı
3	Yapı İşleri ve Teknik Daire Başkanlığı
4	Öğrenci İşleri Daire Başkanlığı
5	Sağlık, Kültür ve Spor Daire Başkanlığı
6	Kütüphane ve Dokümantasyon Daire Başkanlığı
7	Bilgi İşlem Daire Başkanlığı
8	Strateji Geliştirme Daire Başkanlığı
9	Hukuk Müşavirliği
10	Sivil Savunma Uzmanlığı

1	Döner Sermaye İşletme Müdürlüğü
2	Üniversite Hastanesi Başmüdürlüğü
3	Çiftlik Müdürlüğü
4	Bilimsel Araştırma Projeleri Yönetim Birimi

**Merkezi Birimler**

1	Basın ve Halkla İlişkiler Müdürlüğü
2	Yayın Müdürlüğü
3	Özel Kalem Müdürlüğü

#### I.C.4.Bilgi ve Teknoloji Kaynakları

Eđitim ve bilim merkezleri olan üniversitelerin günümüzdeki rekabet ortamında bilgi ve teknolojik altyapılarının çok iyi olması gerekmektedir. Üniversitemizin elinde bulunan bilgi ve teknoloji kaynakları Tablo 10’da gösterilmektedir.

Üniversitemizde, kullanıcıların temel alt yapı ve erişim servis hizmetlerini karşılamak üzere toplam 30 adet sunucu kullanılmaktadır.

Üniversitemizin elinde bulunan sunucu sayıları ve kullanım amaçları Tablo 11’de gösterilmektedir.



Cinsi		Sayı	Toplam Kayıt Tutarı (TL)
Masaüstü bilgisayar	255.02.01.01.01.01	5191	5.016.694,35
Taşınabilir bilgisayar	255.02.01.01.02	1185	2.071.568,62
Kitap	255.07.02.01	113118	1.633.018,58
Projeksiyon	255.02.05.01.01	663	842.108,94
Tepegöz(Slayt Makineleri)	255.02.05.01.02	97	30.875,96
Epediyaskop	255.02.05.01.03	-	-
Barkod Okuyucu	255.02.02.01.13	233	106.146,51
Baskı makinesi	255.02.03.99	2	9.594,00
Fotokopi makinesi	255.02.03.01	171	458.923,84
Faks	255.02.04.02	152	75.401,84
Fotoğraf makinesi	255.02.05.04.02	198	245.310,18
Kameralar	255.02.05.04.01	429	632.425,35
Televizyonlar	255.02.05.02.02	409	195.279,08
Tarayıcılar	255.02.02.02	264	151.748,09
Müzik setleri	255.02.05.02.01	74	36.817,33
Mikroskop (01)	253.03.06.06.01	14	258.877,62
Mikroskop (02)	253.03.06.06.02	290	766.408,62
CD ve DVD’ler	255.07.03.07	3304	39.514,10

**Tablo 10. Bilgi ve Teknoloji Kaynakları Sayı ve Tutarları**

Üniversitemizin ağ altyapısı 1997 yılında kurulmuştur. İlk kurulumdaki omurga 155 Mbps ATM olarak hayata geçirilmiştir. Kullanıcı tarafında ise 10 Mbps Ethernet hizmete sunulmuştur. Gelişen ağ teknolojileri ve artan kullanıcı sayısı omurganın değişimini zorunlu kılmış ve 2003 yılında network omurgamız 1 Gbps Ethernet üzerine taşınmaya başlanmıştır. Omurganın değişimine paralel olarak kullanıcılara 100 Mbps Ethernet sunulmaya başlanmıştır.



Merkez yerleşkemiz 34 Mbit (ATM) Ulak-Net bağlantısına sahiptir. Dış birimlerde bulunan Meslek Yüksekokulu ve fakültelerin bu bağlantıdan faydalanabilmesi için 2004 yılı içinde ilçelerde bulunan birimlerimizin 128 Kbps - 256 Kbps (frame-relay) hızlarında merkez yerleşkeye bağlantısı yapılmış ve 2006 yılından itibaren bağlantıları 1 Mbit'e yükseltilerek, kesintisiz ve verimli bir internet kullanımı sağlanmıştır.

<b>Sunucu hizmeti kapsamında</b>	
<b>Sunucu Sayısı</b>	<b>Sunucunun Kullanım Amacı</b>
2	SQL sunucu,web sunucu,Team Foundation Server Report Server,File Server
1	Domain Controller
1	Öğrenci İşleri
1	Yedek Domain Controller
1	2. Team Foundation Server, Kısmi zamanlı öğrenciler için uzak masaüstü kurucusu
2	Ağ izleme
11	E-posta sunucusu
2	Nat hizmeti
1	Web hizmeti
3	DNS hizmeti
1	Güvenlik duvarı
1	IPV6 hizmeti
2	LDAP sunucusu
1	E-posta web hizmeti
<b>30</b>	<b>TOPLAM</b>

**Tablo 11. Sunucu Sayıları ve Kullanım Amaçları**

## I.C.5.İnsan Kaynakları

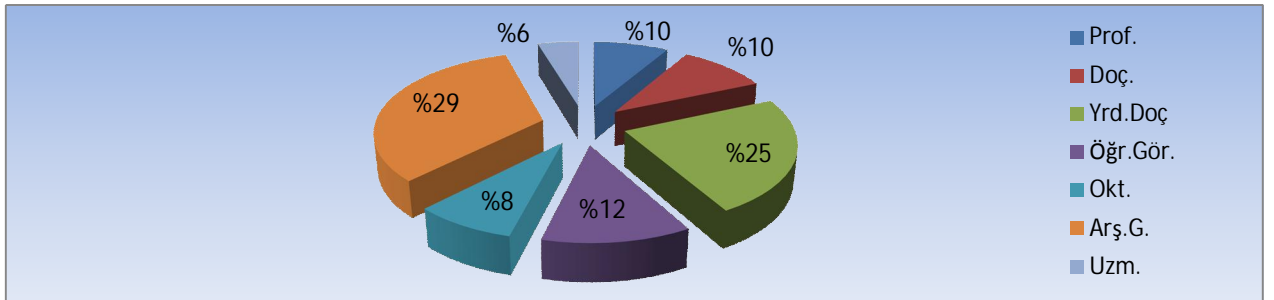
### I.C.5.1.Akademik Personel Sayıları

Günümüz rekabetçi ortamında tüm örgütlerin mücadele gücünü ve başarısını etkileyen en önemli faktör, insan kaynaklarıdır. Örgütlerin büyümesi, değişen yönetim anlayışı, değişken, dinamik örgütsel çevre koşulları ve diğer çağdaş gelişmeler, örgütlerde insan kaynakları yönetiminin önemini artırmış, etki alanının genişlemesine yol açmıştır.

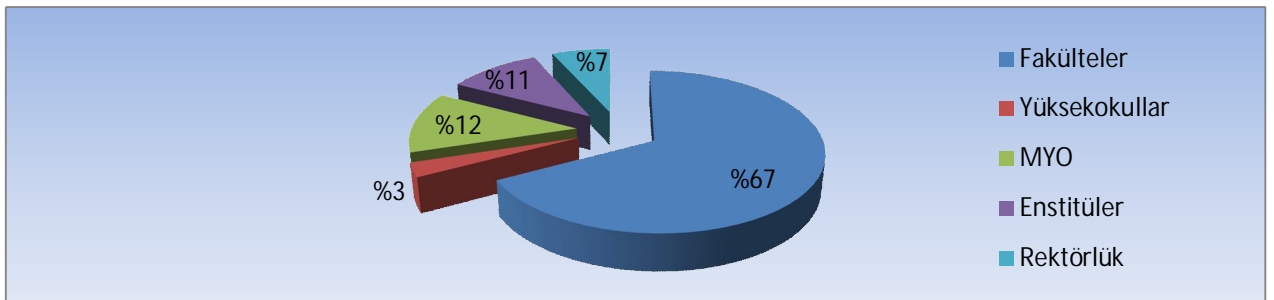
BİRİMLER	Akademik Personel							Toplam
	Öğretim Üyeleri			Öğretim Gör. ve Okutmanlar		Öğretim Yardımcıları		
	Prof.	Doç.	Yrd.Doç	Öğr.Gör.	Okt.	Arş.G.	Uzm.	
Fakülteler	178	181	441	40	1	396	33	1.270
Yüksekokullar			1	2	47			50
Meslek Yüksekokulları	2		23	196	34		16	271
Enstitüler						112		112
Rektörlük					65		49	114
<b>TOPLAM</b>	<b>180</b>	<b>181</b>	<b>465</b>	<b>238</b>	<b>147</b>	<b>508</b>	<b>98</b>	<b>1.817</b>

**Tablo 12. Akademik Personel Sayıları**

Üniversitemizin, 2010 yılı sonu itibariyle 1817 akademik personeli bulunmaktadır. Akademik personelimizin % 10'u profesör, % 10'u doçent, % 25'i yardımcı doçent, % 12'si öğretim görevlisi, % 8'i okutman, % 29'u araştırma görevlisi ve kalan % 6'sı ise uzman akademik unvanı ile hizmet vermektedir. Akademik personelin sayılarının birimler itibari ile dağılımı EK 11'de gösterilmiştir.



**Grafik 1. Akademik Personel Oranları**



**Grafik 2. Birimlere Göre Akademik Personel Oranları**

### I.C.5.2.Yabancı Uyruklu Akademik Personel Sayıları

Üniversitemizde görev yapan 7 yabancı uyruklu akademik personel bulunmaktadır. Yabancı uyruklu öğretim elemanlarının kadro unvanlarına göre dağılımı Tablo 13'te gösterilmiştir.

Kadro Unvanı	Geldiği Ülke	Çalıştığı Fakülte	Sayı
Profesör	Azerbaycan	Fen-Edebiyat Fakültesi	1
	Moldova	Ziraat Fakültesi	1
	Azerbaycan	Jeotermal Enerji, Yeraltı Suyu ve Mineral Kaynakları Arş. ve Uyg. Mer.	1
Doçent	Azerbaycan	Fen-Edebiyat Fakültesi	1
	Gürcistan	Ziraat Fakültesi	1
Yardımcı Doçent	Finlandiya	Orman Fakültesi	1
Uzman	Azerbaycan	Tıp Fakültesi	1
<b>Toplam</b>			<b>7</b>

**Tablo 13. Yabancı Uyruklu Akademik Personel Sayıları**

### I.C.5.3.Akademik Unvanı Yükselen Öğretim Üyesi Sayıları

Üniversitelerde bilimsel kalitenin ve eğitim kalitesinin artırılması büyük önem arz etmektedir. Bu bakımdan Süleyman Demirel Üniversitesi elindeki personel kaynaklarında niceliksel bir artışın yanında niteliksel bir artış sağlamayı da kendisine hedef olarak seçmiştir. Üniversitemiz genelinde geçen sene 67 akademik personelin unvanı yükselmişken bu sene 133 akademik personelin unvanı yükselmiştir. Bunların 36'sı profesör kadrosuna yükselen akademik personelden oluşuyorken, 46'sı doçent ve 51'i yardımcı doçent kadrosuna yükselen akademik personelden oluşmaktadır.

Yükseldiği Akademik Unvan	Sayı
Profesör	36
Doçent	46
Yardımcı Doçent	51
<b>Toplam</b>	<b>133</b>

**Tablo 14. Akademik Unvanı Yükselen Öğretim Üyesi Sayıları**

### I.C.5.4.Gelen Akademik Personel Sayıları

BİRİMLER	Akademik Personel							TOPLAM
	Öğretim Üyeleri			Öğr. Gör. ve Okt.		Öğretim Yardımcıları		
	Prof.	Doç.	Yrd.Doç	Öğr.Gör	Okt.	Arş.Gör.	Uzm.	
Fakülteler	2	1	28	4		41	10	<b>86</b>
Yüksekokullar					1			<b>1</b>
Meslek Yüksekokulları			1	23	3		8	<b>35</b>
Enstitüler						24		<b>24</b>
Rektörlük					4		1	<b>5</b>
<b>TOPLAM</b>	<b>2</b>	<b>1</b>	<b>29</b>	<b>27</b>	<b>8</b>	<b>65</b>	<b>19</b>	<b>151</b>

**Tablo 15. Gelen Akademik Personel Sayıları**

Üniversitemize 2009 yılı içinde gelen akademik personel sayısı 151'dir. Bunların 32'si öğretim üyeleri, 35'i öğretim görevlileri ve okutmanlar, 84'ü ise öğretim yardımcılarında oluşmaktadır. EK 12'de 2010 yılı içinde SDÜ'de göreve başlayan akademik personelin birimler itibari ile dökümü ve ne şekilde göreve başladıkları (nakil, açıktan, diğer) gösterilmektedir.

#### I.C.5.5.Ayrılan Akademik Personel Sayıları

BİRİMLER	Akademik Personel							TOPLAM
	Öğretim Üyeleri			Öğr. Gör. ve Okt.		Öğretim Yardımcıları		
	Prof.	Doç.	Yrd.Doç	Öğr.Gör	Okt.	Arş.Gör.	Uzm.	
Fakülteler	15	11	9	3		87	1	126
Yüksekokullar					1			1
Meslek Yüksekokulları				5	2			7
Enstitüler						22		22
Rektörlük					4			4
<b>TOPLAM</b>	<b>15</b>	<b>11</b>	<b>9</b>	<b>8</b>	<b>7</b>	<b>109</b>	<b>1</b>	<b>160</b>

**Tablo 16. Ayrılan Akademik Personel Sayıları**

Üniversitemizden 2010 yılı içinde 35 öğretim üyesi, 15 öğretim görevlisi ve okutman, 110 öğretim yardımcısı sınıfı personel olmak üzere toplam 160 akademik personel ayrılmıştır. EK 13'te 2010 yılı içinde SDÜ'de görevinden ayrılan akademik personelin birimler itibari ile dökümü ve ne şekilde görevden ayrıldıkları (nakil, istifa, diğer) gösterilmektedir.

#### I.C.5.6.Diğer Kurumlarda Görevlendirilen Akademik Personel Sayıları

	2547 Sayılı Kanunun İlgili Maddeleri						Toplam
	33	35	38	39	40/d	40/b	
Profesör				135			135
Doçent				162			162
Yrd. Doçent				146			146
Öğr. Gör.				35			35
Okutman				16			16
Arş. Gör.				65			65
Uzman				18			18
<b>Toplam</b>				<b>577</b>			<b>577</b>

**Tablo 17. Diğer Kurumlarda Görevlendirilen Akademik Personel Sayıları**

577 akademik personel 2010 yılında çeşitli amaçlarla diğer kurumlarda görevlendirilmiştir. Yapılan görevlendirmelerin tamamı 2547 sayılı kanunun 39. maddesine göre yapılmıştır.

### I.C.5.7.İdari Görevli Olarak Diğer Kurumlarda Görevlendirilen Akademik Personel Sayıları

Kadro Unvanı	2547 Sayılı Kanunun İlgili Maddeleri	
	Madde 13-a	Madde 16-a
Profesör	1	3

**Tablo 18. İdari Görevli Olarak Diğer Kurumlarda Görevlendirilen Akademik Personel Sayıları**

### I.C.5.8.Başka Üniversitelerden Kurumda Görevlendirilen Akademik Personel Sayıları

Kadro Unvanı	2547 Sayılı Kanunun İlgili Maddeleri
	35. madde
Araştırma Görevlisi	5

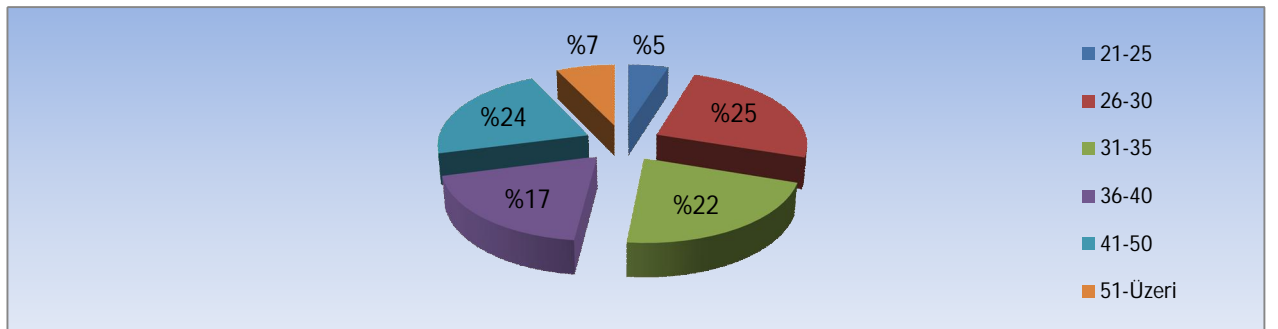
**Tablo 19. SDÜ’de Görevlendirilen Akademik Personel Sayıları**

Üniversitemizde toplam 5 araştırma görevlisi görevlendirilmiştir. 2547 sayılı kanunun 35. ve 39. maddesi gereğince araştırma görevlileri, ihtiyacı olan üniversitenin isteği ve kendi arzusu üzerine ve ilgili yönetim kurullarının görüşü, rektörün önerisi ile Yükseköğretim Kurulu tarafından, istekte bulunan üniversitenin birimlerinde en az bir eğitim-öğretim yılı için görevlendirilebilmektedir.

### I.C.5.9.Akademik Personelin Yaş İtibariyle Dağılımı

BİRİMLER	21-25	26-30	31-35	36-40	41-50	51-Üzeri	Toplam
Fakülte	30	247	271	273	356	111	1.288
Yüksekokul	5	33	15	10	9	4	76
MYO	19	71	53	29	28	22	222
Enstitü	46	52	13	1			112
Rektörlük	2	21	42	26	17	6	114
<b>Toplam</b>	<b>102</b>	<b>424</b>	<b>394</b>	<b>339</b>	<b>410</b>	<b>143</b>	<b>1.812</b>

**Tablo 20. Akademik Personelin Yaş Dağılımı**



**Grafik 3. Akademik Personelin Yaş Dağılımı**

Akademik personelin yaş itibariyle dağılımına baktığımızda üniversitemiz akademisyenlerinin büyük çoğunluğunun 26-50 yaş arasındaki akademisyenlerden oluştuğu görülmektedir. 1805 akademik personelin yaklaşık % 70’ini 40 yaş ve altı personel oluşturmaktadır. Birimlerde çalışan akademik personelin yaş dağılımı ayrıntılı olarak EK 14’te yer almaktadır.

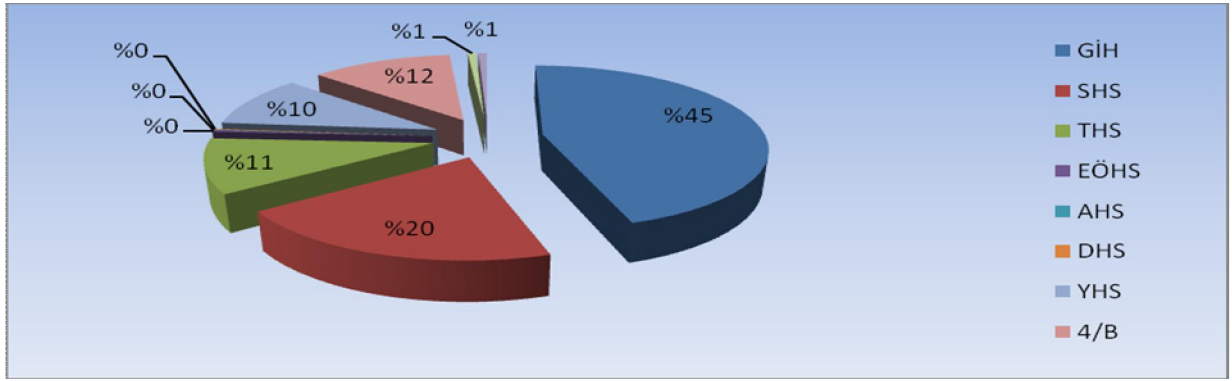


### I.C.5.10.İdari Personel Sayıları

Üniversitemizin, 2010 yılı sonu itibariyle 4-B, 4-C ve sürekli işçiler dâhil toplam 1.391 idari personel bulunmaktadır. İdari personel sayılarının birimler itibari ile dağılımı EK 15'te görülmektedir.

BİRİMLER	GİH	SHS	THS	EÖHS	AHS	DHS	YHS	4/B	Sürekli İşçi	4/C	Toplam
Rektörlük	206	11	38	4	1		24	67	7		358
Hastane	68	246	11			2	35	47			409
Fakülte	198	26	83				43			10	360
Yüksekokul	7						1				8
MYO	126		15				37				178
Enstitü	28						1				29
Döner Ser.								54	3		57
<b>TOPLAM</b>	<b>626</b>	<b>283</b>	<b>147</b>	<b>4</b>	<b>1</b>	<b>2</b>	<b>140</b>	<b>168</b>	<b>10</b>	<b>10</b>	<b>1.391</b>

Tablo 21. İdari Personel Sayıları



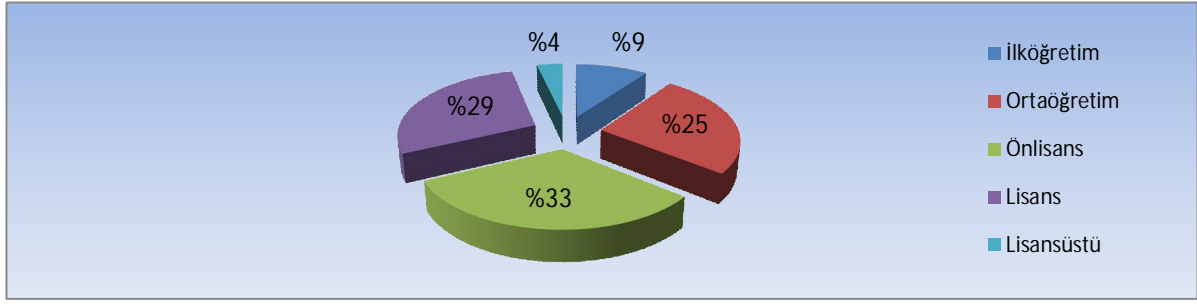
Grafik 4. İdari Personel Sayıları

### I.C.5.11.İdari Personelin Eğitim Durumu

BİRİMLER	İlköğretim	Ortaöğretim	Önlisans	Lisans	Lisansüstü	Toplam
Rektörlük	22	69	75	97	20	283
Hastane	17	45	147	136	11	356
Fakülte	32	101	114	87	12	346
Yüksekokul		3	1	3	1	8
Meslek Yüksekokulu	40	53	43	37		173
Enstitü	3	11	6	7	2	29
<b>TOPLAM</b>	<b>114</b>	<b>282</b>	<b>386</b>	<b>367</b>	<b>46</b>	<b>1.195</b>

Tablo 22. İdari Personelin Eğitim Durumu

2010 yılında üniversitemizde görev yapan idari personelin % 9'u ilköğretim, % 25'i ortaöğretim, % 33'ü önlisans, % 29'u lisans ve % 4'ü lisansüstü mezundur. İdari personelin birim türüne göre eğitim durumları EK 16'da görülmektedir.



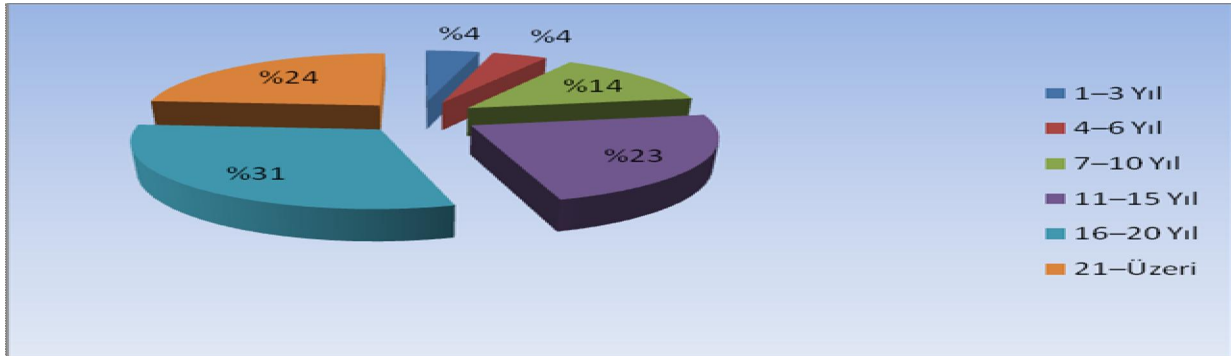
**Grafik 5. İdari Personelin Eğitim Durumu**

#### I.C.5.12.İdari Personelin Hizmet Süresi

İdari personelimizin % 4,25'i 1-3 yıl arası, % 4,25'i 4-6 yıl arası, % 13,5'i 7-10 yıl arası, %23'ü 11-15 yıl arası, %31'i 16-20 yıl arası, %24'ü ise 21 yıl ve üzerinde üniversitemize hizmet etmektedirler.

Hizmet Sınıfı	Hizmet Süresi					
	1-3 Yıl	4-6 Yıl	7-10 Yıl	11-15 Yıl	16-20 Yıl	21-Üzeri
Genel İdari Hizmetler	23	25	68	112	168	172
Sağlık Hizmetleri	23	20	45	105	41	18
Teknik Hizmetler	0	2	13	22	56	49
Eğitim Öğretim Hizmetleri	0	0	1	0	1	1
Avukatlık Hizmetleri	0	1	0	0	0	0
Din Hizmetleri	0	0	1	0	0	1
Yardımcı Hizmetler	1	1	23	16	73	22
<b>Toplam</b>	<b>47</b>	<b>49</b>	<b>151</b>	<b>255</b>	<b>339</b>	<b>263</b>

**Tablo 23. İdari Personelin Hizmet Süresi**



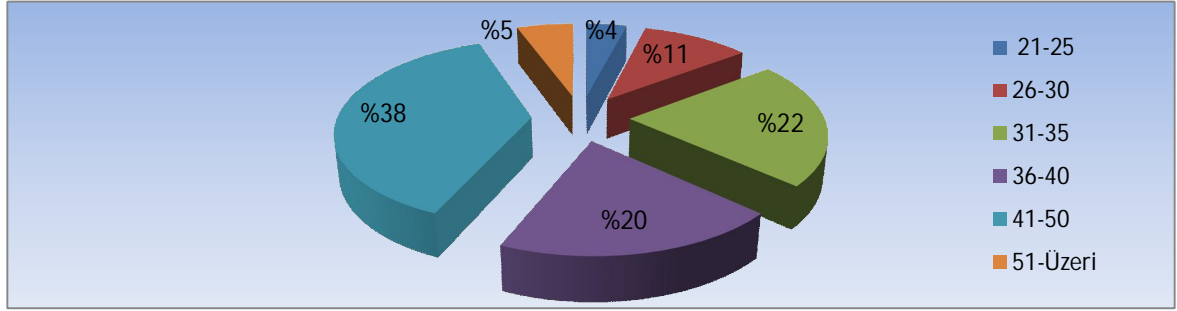
**Grafik 6. İdari Personelin Hizmet Süresi**

#### I.C.5.13.İdari Personelin Yaş İtibariyle Dağılımı

BİRİMLER	21-25	26-30	31-35	36-40	41-50	51-Üzeri	Toplam
Rektörlük	9	21	47	46	121	39	<b>283</b>
Fakülteler	12	27	34	73	169	37	<b>352</b>
Hastane	28	40	123	99	62	4	<b>356</b>
Yüksekokullar	2		2	2	2		<b>8</b>
Meslek Yüksekokulları	4	14	19	29	92	15	<b>173</b>
Enstitüler		5	5	2	11		<b>23</b>
<b>TOPLAM</b>	<b>55</b>	<b>107</b>	<b>230</b>	<b>251</b>	<b>457</b>	<b>95</b>	<b>1.195</b>

**Tablo 24. İdari Personelin Yaş Dağılımı**

İdari personelin yaş dağılımına göre üniversitemiz idari personelinin büyük çoğunluğunu 41-50 yaş arası personel oluşturmaktadır. İdari personelin birimlere göre yaş dağılımları EK 17’de görülmektedir.



**Grafik 7. İdari Personelin Yaş Dağılımı**

#### **I.C.5.14.Kısmi Zamanlı Öğrenci Sayıları**

Üniversitemizde 2009–2010 öğretim yılında eğitim gören öğrencilerimizden 550 tanesine kısmî zamanlı olarak çalışma olanağı verilerek hem öğrencilerimizin maddi açıdan desteklenmesi sağlanmakta hem de üniversitemizin iş gücü ihtiyacı karşılanmaktadır. Öğrencilerimiz üniversitemizde kısmi zamanlı olarak çalışarak iş deneyimleri edinmekte ve çalışma hayatına hazırlık yapmaktadırlar.

## I.C.6.Sunulan Hizmetler

Süleyman Demirel Üniversitesi kendi öğrencilerine, bölge halkına ve bilim dünyasına hizmet sunmaktadır. Sunulan bu hizmetler; eğitim, araştırma-geliştirme ve sağlık başlıkları altında toplanmıştır.

### I.C.6.1.Eğitim Hizmetleri

Kurulduğu günden itibaren her geçen gün kendini geliştirmeyi amaçlayan Süleyman Demirel Üniversitesi 15 fakülte ve 2 yüksekokul ile lisans, 17 meslek yüksekokulu ile önlisans ve 5 enstitü ile yüksek lisans eğitimi vermektedir.

#### I.C.6.1.1.Öğrenci Kontenjanları<sup>2</sup>

2009–2010 Eğitim-Öğretim yılında 16.140 öğrenci kontenjanına sahip olan Süleyman Demirel Üniversitesi'ne toplam 12.424 öğrenci kayıt yaptırmış ve %77 doluluk oranına ulaşılmıştır. Yakın dönemde kurulmuş olan Yalvaç Uygulamalı Bilimler Yüksekokulu henüz öğrenci almamıştır. Teknik Eğitim Fakültesi de 2010 yılından itibaren yeni öğrenci almamaktadır. Öğrenci kontenjanları ve doluluk oranlarının dağılımı EK 18'de gösterilmektedir.

Lisans - Önlisans	I. Öğretim			II. Öğretim			TOPLAM		
	Kontenjan	Yerleştirme	Doluluk Oranı	Kontenjan	Yerleştirme	Doluluk Oranı	Kontenjan	Yerleştirme	Doluluk Oranı
Lisans	3.695	3.628	% 98,1	2.380	2.240	% 94,1	6.075	5.868	% 96,59
Önlisans	6.260	4.627	% 73,9	3.805	1.929	% 50,6	10.065	6.556	% 65,13
<b>TOPLAM</b>	<b>9.955</b>	<b>8.255</b>	<b>% 82,9</b>	<b>6.185</b>	<b>4.169</b>	<b>% 67,4</b>	<b>16.140</b>	<b>12.424</b>	<b>% 76,97</b>

Tablo 26. Önlisans ve Lisans Öğrenci Kontenjanı ve Sayıları

ENSTİTÜ ADI	Yüksek Lisans			Doktora			TOPLAM		
	Kontenjan	Yerleştirme	Doluluk Oranı	Kontenjan	Yerleştirme	Doluluk Oranı	Kontenjan	Yerleştirme	Doluluk Oranı
Fen Bilimleri Enstitüsü	909	531	% 58,4	253	44	% 17,3	1.162	575	% 49,4
Sağlık Bilimleri Enstitüsü	56	45	% 80,3	45	25	% 55,5	101	70	% 69,3
Sosyal Bilimler Enstitüsü	805	453	% 56,2	310	76	% 24,5	1.115	529	% 47,4
Güzel Sanatlar Enstitüsü	44	26	% 59,1	11	2	% 18,1	55	28	% 50,1
<b>TOPLAM</b>	<b>1.814</b>	<b>1.055</b>	<b>% 58,1</b>	<b>619</b>	<b>147</b>	<b>% 23,7</b>	<b>2.433</b>	<b>1.202</b>	<b>% 49,4</b>

Tablo 27. Enstitü Öğrenci Kontenjanı ve Sayıları

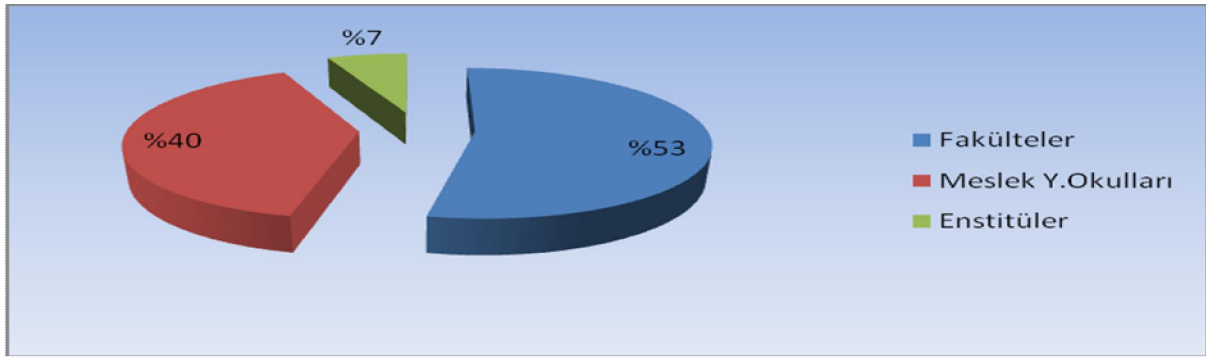
<sup>2</sup> 2009–2010 eğitim-öğretim yılı rakamları esas alınmıştır.

### I.C.6.1.2.Öğrenci Sayıları<sup>3</sup>

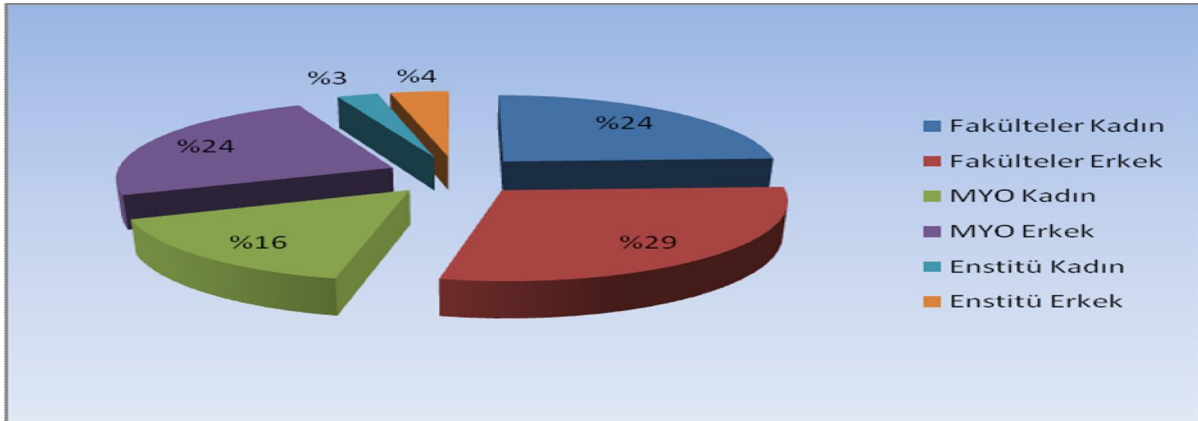
2008-2009 eğitim-öğretim yılında 42.652 kayıtlı öğrencisi bulunan Süleyman Demirel Üniversitesi'nde öğrencilerin % 57'si I. öğretim programlarına kayıtlı iken, % 43'ü ise II. öğretim programlarına kayıtlıdır. Bu öğrencilerin % 53'ü lisans, % 40'ı ön lisans ve % 7'si de lisansüstü programlarında öğrenim görmektedir. Birimler itibarıyla öğrenci sayıları EK 19'da gösterilmektedir.

BİRİMLER	I. Öğretim/Y.lisans			II. Öğretim/Doktora			TOPLAM		
	Erkek	Kadın	Toplam	Erkek	Kadın	Toplam	Erkek	Kadın	Toplam
Fakülteler	8.156	7.197	15.353	4.255	3.182	7.437	12.411	10.379	22.790
Meslek YO	6.911	4.839	11.750	3.371	1.928	5.299	10.282	6.767	17.049
Enstitüler	1.273	860	2.133	380	300	680	1.653	1.160	2.813
<b>TOPLAM</b>	<b>16.340</b>	<b>12.896</b>	<b>29.236</b>	<b>8.006</b>	<b>5.410</b>	<b>13.416</b>	<b>24.346</b>	<b>18.306</b>	<b>42.652</b>

Tablo 28. Öğrenci Sayıları

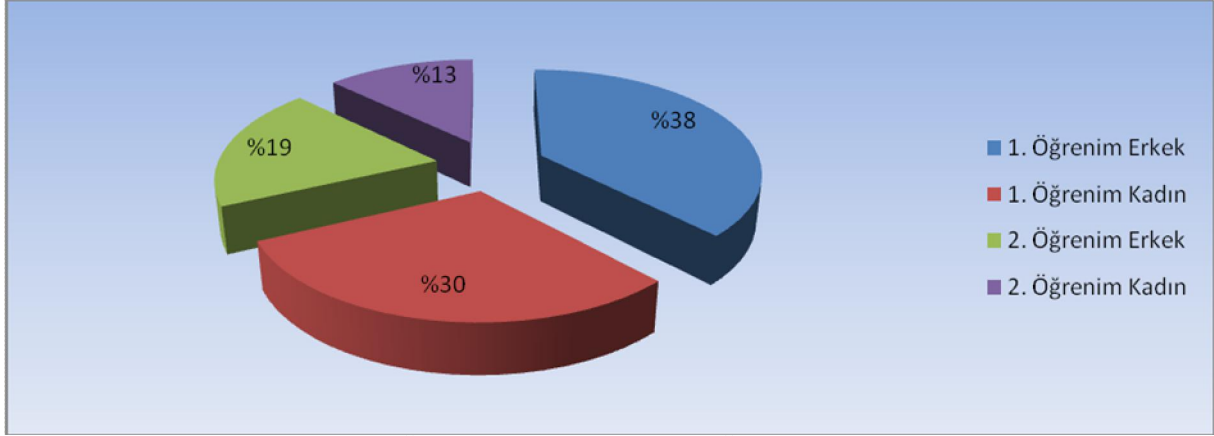


Grafik 8. Öğrenci Yüzdeleri



Grafik 9. Cinsiyetlere Göre Öğrenci Yüzdeleri

<sup>3</sup> 2009–2010 eğitim-öğretim yılı rakamları esas alınmıştır.



**Grafik 10. Öğrenim Türüne Göre Öğrenci Yüzdeleri**

#### I.C.6.1.3.Yan Dal ve Çift Ana Dal Program Bilgileri

Fakülte/YO Adı	Yan Dal Yapan Öğrenci Sayısı	Çift Ana Dal Yapan Öğrenci Sayısı
Fen Edebiyat Fakültesi	14	5
Mühendislik Mimarlık Fakültesi	12	25
İktisadi İdari Bilimler Fakültesi	5	9
Orman Fakültesi	3	1
Ziraat Fakültesi	3	4
Güzel Sanatlar Fakültesi	3	4
Teknik Eğitim Fakültesi	4	1
Tıp Fakültesi	1	1
Eğirdir Su Ürünleri Fakültesi	2	-
<b>TOPLAM</b>	<b>47</b>	<b>50</b>

**Tablo 30. Yan Dal / Çift Ana Dal Öğrenci Sayıları**

Süleyman Demirel Üniversitesi, çift ana dal programı ile lisans eğitimini başarı ile yürüten öğrencilerinin aynı zamanda ikinci bir dalda lisans diploması almak üzere öğrenim görmelerini sağlamaktadır. Yan dal programı ise ana dal lisans programlarını başarıyla yürüten öğrencilerin ilgi duydukları başka bir dalda bilgilenmelerini sağlayarak sertifika alabileceği bir programdır. Üniversitemizde yan dal yapan öğrenci sayısı 47 olup, çift ana dal yapan öğrenci sayısı ise 50'dir.

#### I.C.6.1.4.Yabancı Ülkelerdeki Üniversitelerle Yapılan İkili Anlaşmalar

2004 yılından bu tarafa Erasmus değişim programı kapsamında, Süleyman Demirel Üniversitesi birçok öğrencisini yurt dışındaki farklı üniversitelerde eğitime göndermiştir. Öğrencilerimiz, hem farklı kültürleri tanıyarak hem de kendi alanlarında uzmanlıklarını ve yabancı dillerini geliştirerek geleceğe yönelik hedeflerine emin adımlarla ilerlemektedir. Üniversitemizin Almanya, Avusturya, Belçika, Bulgaristan, Çek Cumhuriyeti, Estonya, Finlandiya, Fransa, Hollanda, İngiltere, İrlanda, İspanya, İtalya, Letonya, Litvanya, Macaristan, Polonya, Portekiz, Romanya, Slovakya, Slovenya ve Yunanistan'daki çeşitli üniversitelerle anlaşmaları bulunmaktadır. 2010 yılında değişim programlarına katılan öğrenci sayılarının ülkeler ve birimler itibari ile dağılımı EK 20'de yer almaktadır.

<b>BİRİMLER</b>	<b>Giden Öğrenci Sayısı</b>
Fakülteler	179
Enstitüler	18
<b>TOPLAM</b>	<b>197</b>

**Tablo 31. Öğrenci Değişim Programları ile Giden Öğrenci Sayıları**

Bunun yanında, 2010 yılında 8 farklı ülkeden 31 öğrenci 2010 yılında Süleyman Demirel Üniversitesi'nde eğitimlerine devam etmişlerdir. 2010 yılında gelen öğrenci sayılarına ilişkin bilgiler Tablo 32'de yer almaktadır.

<b>Fakülte/YO/ENSTİTÜ</b>	<b>Geldiği Ülke</b>	<b>Toplam Sayı</b>
İkt. Ve İd. Bil. Fak.	POLONYA	5
	ÇEK CUMHURİYETİ	1
Müh. Mim. Fak.	POLONYA	3
	ÇEK CUMHURİYETİ	2
	ALMANYA	1
	İSPANYA	1
Fen Ed. Fak.	LETONYA	1
Güz. San. Fak.	LİTVANYA	4
Orman Fakültesi	ÇEK CUMHURİYETİ	1
Tek. Eğt. Fak.	İSPANYA	1
	LİTVANYA	4
İlahiyat Fak.	ALMANYA	1
Güz. San. Ens.,	POLONYA	3
Sosyal Bil. Ens.	ÇEK CUMHURİYETİ	1
Fen Bil. Ens	İTALYA	1
Dış İlişkiler Koord.	BELÇİKA	1
<b>Toplam</b>		<b>31</b>

**Tablo 32. Öğrenci Değişim Programları ile Gelen Öğrenci Sayıları**

#### **I.C.6.1.5.Yatay/Dikey Geçiş Yapan Öğrenci Sayıları**

<b>BİRİMLER</b>	<b>Yatay Geçişle Giden Öğrenci Sayısı</b>	<b>Yatay Geçişle Gelen Öğrenci Sayısı</b>
Fakülte	145	112
Meslek Yüksekokulu	96	29
<b>TOPLAM</b>	<b>241</b>	<b>141</b>

**Tablo 33. Yatay Geçiş Yapan Öğrenci Sayıları**

2010 yılında 241 öğrencisi diğer üniversitelere yatay geçiş yapan Süleyman Demirel Üniversitesi, aynı yıl 141 öğrenciyi de yatay geçişle kabul etmiştir. Yatay geçişle farklı üniversiteleri tercih ederek ayrılan öğrencilerin %60'ı lisans, %39'u ise önlisans öğrencilerinden oluşmaktadır. 2010 yılında Dikey Geçiş Sınavını kazanarak Süleyman Demirel Üniversitesi'ni tercih eden ve lisans öğrenime devam eden 215 öğrenci bulunmaktadır.



BİRİMLER	Dikey Geçişle Gelen Öğrenci Sayısı
Fakülteler	215
<b>TOPLAM</b>	<b>215</b>

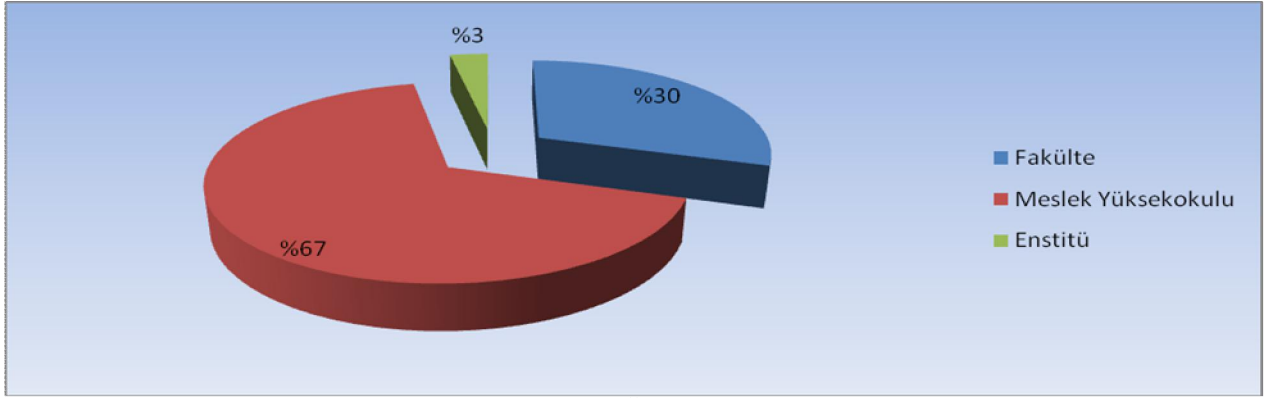
**Tablo 34. Dikey Geçiş Yapan Öğrenci Sayıları**

#### I.C.6.1.6. Mezun Olan Öğrenci Sayıları<sup>4</sup>

Fakülte	Meslek Yüksekokulu	Enstitü	Toplam
3.038	6.819	315	<b>10.172</b>

**Tablo 35. Mezun öğrenci sayıları**

Süleyman Demirel Üniversitesi 2010 yılında %30'u Fakültelerden, %67'si Meslek Yüksekokullarından ve %3'ü Enstitülerden olmak üzere toplam 10.172 mezun vermiştir. Mezun öğrenci sayılarının birimler itibari ile dağılımı EK 21'de yer almaktadır.



**Grafik 12. Mezun Öğrenci Sayıları**

#### I.C.6.1.7. Ayrılan Öğrenci Sayıları<sup>5</sup>

BİRİMLER	Kendi İsteği ile	Öğr.Ücr. ve Katkı Payı Yatırmayan	Başarısızlık / Azami Süre	Çıkarma	Diğer	Toplam
Fakülte	443	121	53	-	150	767
Meslek Yüksekokulu	772	872	78	-	111	1.833
<b>TOPLAM</b>	<b>1.215</b>	<b>993</b>	<b>131</b>	<b>-</b>	<b>261</b>	<b>2.600</b>

**Tablo 36. Ayrılan Öğrenci Sayıları**

2010 yılında öğrencilerimizden 2.600'ü eğitimlerini bitirmeden üniversiteden ayrılmışlardır. Bunların %46'sı kendi isteği ile kaydını sildirirken; %38'nin öğrenim ücreti ve katkı paylarını yatırmamaları, %5'inin başarısızlık, %10'nun da diğer nedenlerden kaydı silinmiştir. Ayrılan öğrencilerimizin %30'u fakülte, %70'i meslek yüksekokulu öğrencilerinden oluşmaktadır. Ayrılan öğrenci sayılarının birimler itibari ile dağılımı EK 22'de yer almaktadır.

<sup>4</sup> 2010 yılı rakamları esas alınmıştır.

<sup>5</sup> 2010 yılı rakamları esas alınmıştır.

### I.C.6.1.8. Disiplin Cezası Alan Öğrenci Sayıları<sup>6</sup>

2010 yılı içinde toplam 160 öğrenci, disiplin cezası almıştır. Disiplin cezası alan öğrencilerin % 43'ü meslek yüksekokullarında % 56'sı fakülterde öğrenim gören öğrenciler olup bunların birimler itibari ile dağılımı EK 23'te yer almaktadır.

BİRİMLER	5/a	5/b	5/c	5/d	5/e	Toplam
	Uyarma	Kınama	Bir Aya Kadar Uzaklaştırma	Bir veya İki Yarı Yıl Uzaklaştırma	Çıkarma	
Fakülteler	8	2	50	9	0	69
Meslek Yüksekokulları	13	18	46	14	0	91
<b>TOPLAM</b>	<b>21</b>	<b>20</b>	<b>96</b>	<b>23</b>	<b>0</b>	<b>160</b>

Tablo 37. Disiplin Cezası Alan Öğrenci Sayıları

### I.C.6.1.9. İdari Personel Eğitim Faaliyetleri

Programın Türü ve Adı (Hizmet İçi Eğitim /Kurs/ Diğer)	Programın Tarihi	Katılan Kişi Sayısı
5188 Özel Güvenlik hizmetleri semineri	04.06.18-01-2010	120
Aday Memur Temel Eğitimi	22.02.2010-15.03.2010	41
Maaş, 5018 sayılı Kamu Mali Yönetimi ve Kontrol Kanunu İç Kontrol, İç Denetim Semineri	23.03.2010	59
Maaş, 5018 sayılı Kamu Mali Yönetimi ve Kontrol Kanunu İç Kontrol, İç Denetim Semineri	25.03.2010	79
Aday Memur Hazırlayıcı Eğitim	14.12.2009 - 15.12.2009	31
Aday Memur Staj Eğitimi	06.06.2010 09.08.2010	29
Öğrenci İşleri Semineri	04-11-18-25.10.2010	40
Resmi Yazışmalar Semineri	05.11.2010	40
Belge Yönetimi ve Arşivleme ile e-evrak programı tanıtımı ve Uygulama	23.12.2010	194
5188 Özel Güvenlik Hizmetleri semineri	14,16,18,21,23,23.12.2009 - 04,06,18.01.2010	120

Tablo 38. İdari Personel Eğitimleri

<sup>6</sup> 2009-2010 eğitim-öğretim yılı rakamlar esas alınmıştır.

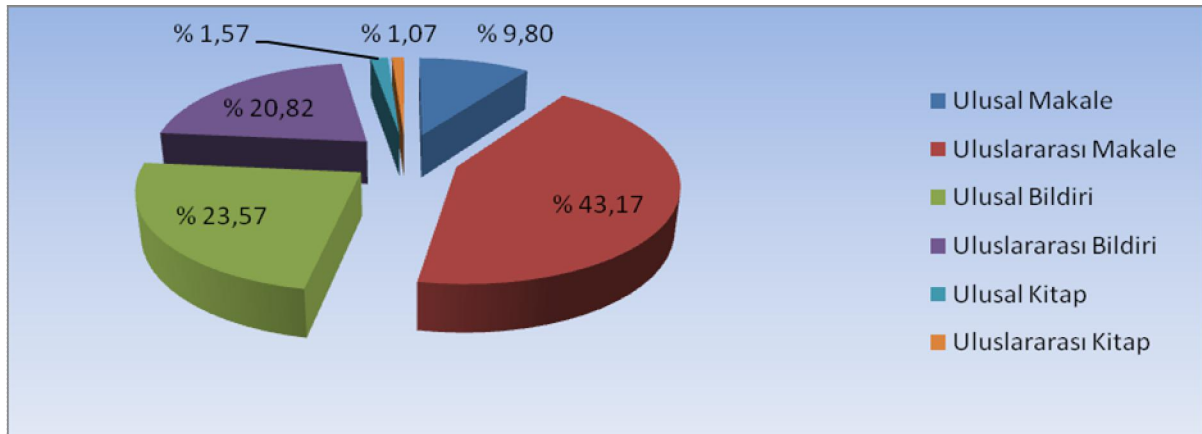
## I.C.6.2.Araştırma-Geliştirme Hizmetleri

Üniversitelerin eğitim-öğretimden sonra ana fonksiyonlarından bir diğeri de araştırma ve geliştirme faaliyeti olarak karşımıza çıkmaktadır. Bu anlamda bilimsel araştırma; sosyal ve fiziksel olgular hakkında yeni gerçekleri keşfetmek, yeni ilişkilere ve sonuçlara ulaşmak için, sistematik, planlı ve kontrollü olarak yapılan bilimsel bir çalışmadır. Modern bilim, büyük ölçüde araştırmaya bağlıdır. Bunun bilincinde olarak çalışmalarını sürdüren Süleyman Demirel Üniversitesi öğrencilerini bu alanda eğitmekte, yönlendirmekte, bu amaçla da araştırma ve uygulama merkezlerinin sayısını her yıl artırmakta, var olan merkezlerinin daha fonksiyonel hale gelmesi için de çaba harcamaktadır.

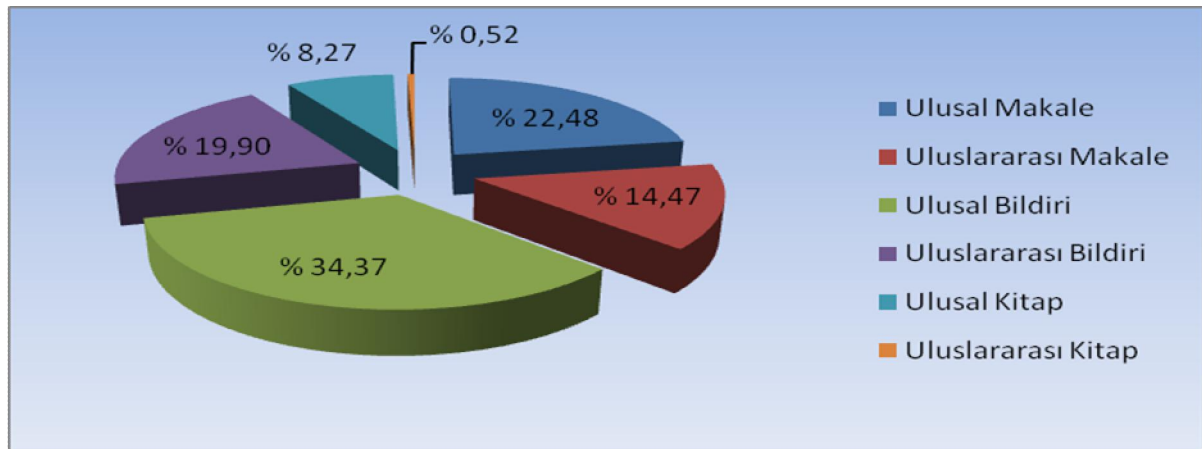
### I.C.6.2.1.Bilimsel Yayın Sayıları

	Makale <sup>7</sup>		Bildiri <sup>8</sup>		Kitap	
	Ulusal	Uluslararası	Ulusal	Uluslararası	Ulusal	Uluslararası
<b>Fen Bilimleri</b>	193	850	464	410	31	21
<b>Sosyal Bilimler</b>	87	56	133	77	32	2
<b>Sağlık Bilimleri</b>	74	310	241	119	25	2
<b>TOPLAM</b>	<b>354</b>	<b>1.216</b>	<b>838</b>	<b>606</b>	<b>88</b>	<b>25</b>

Tablo 39. Bilimsel Yayın Sayıları



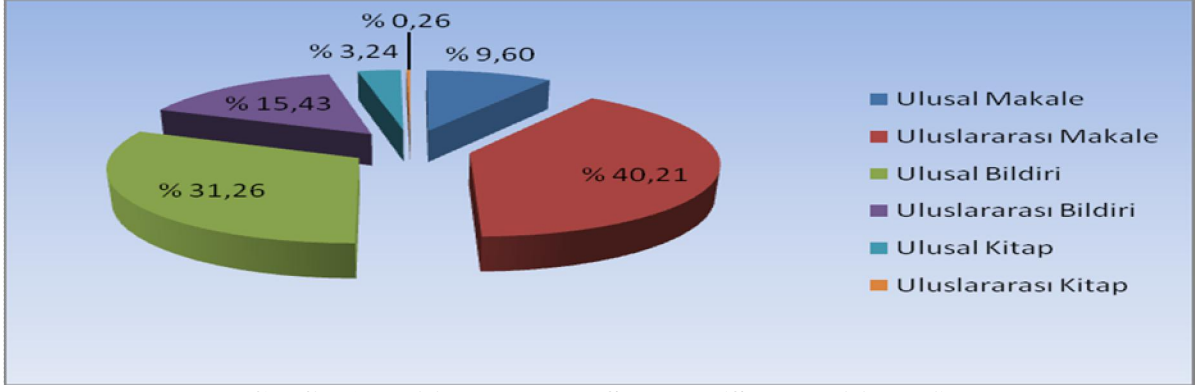
Grafik 13. Bilimsel Yayın Sayıları (Fen Bilimleri)



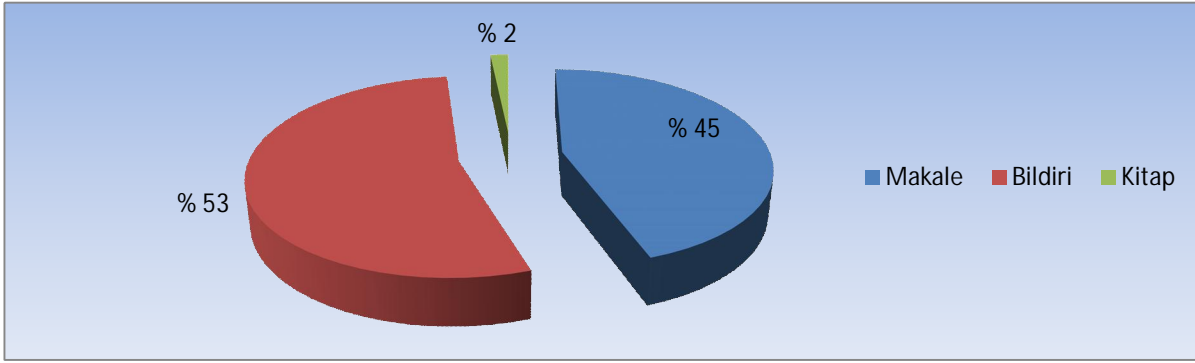
Grafik 14. Bilimsel Yayın Sayıları (Sosyal Bilimler)

<sup>7</sup> Akademik Bilgi Sistemine girilmiş hakemli dergilerde yayımlanan tam metin makale sayılarıdır.

<sup>8</sup> Akademik Bilgi Sistemine girilmiş, özet ve tam metin yayımlanan bildiri sayılarıdır.



**Grafik 15. Bilimsel Yayın Sayıları (Sağlık Bilimleri)**

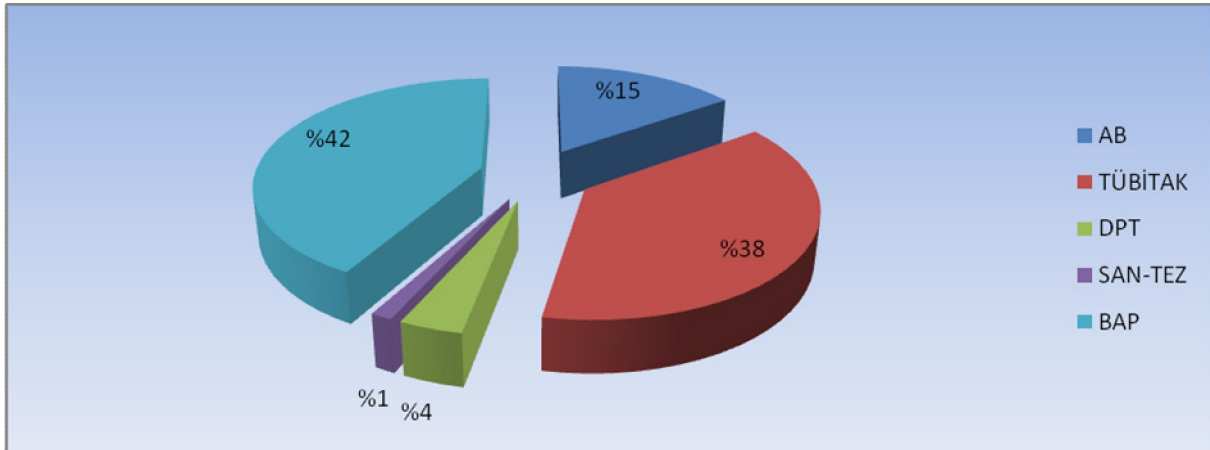


**Grafik 16. Türlerine Göre Yayın Sayıları**

#### I.C.6.2.2.Bilimsel Araştırma Proje Sayıları

	AB	TÜBİTAK	DPT	SAN-TEZ	BAP
Önceki Yıllardan Devam	3	80	1	3	337
Yıl İçinde Başlanan	5	31	1	-	422
Toplam Proje Sayısı	8	111	1	3	759
Yıl İçinde Tamamlanan	3	35	-	1	165
2010 Yılı Toplam	1.216.710,61	2.993.396,23	300.000	103.818,19	3.326.324,11

**Tablo 40. Proje Sayıları ve Harcamaları**

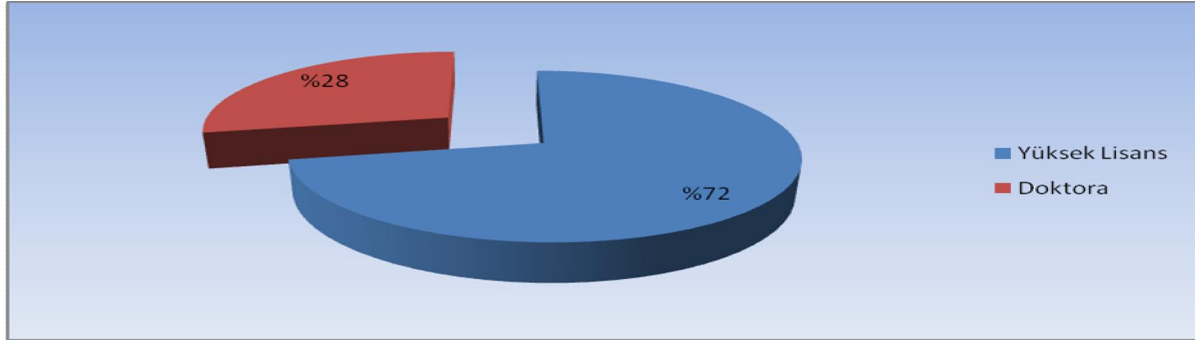


**Grafik 17. Proje Harcamaları (2010)**

### I.C.6.2.3.Bitirilen Tez Sayıları

Enstitü Adı	Yüksek Lisans	Doktora	TOPLAM
Fen Bilimleri Enstitüsü	117	51	168
Sosyal Bilimler Enstitüsü	99	22	121
Sağlık Bilimleri Enstitüsü	6	18	24
Güzel Sanatlar Enstitüsü	11	-	11
<b>TOPLAM</b>	<b>233</b>	<b>91</b>	<b>324</b>

Tablo 41. Yüksek Lisans / Doktora Tez Sayıları



Grafik 18. Tez Sayıları

### I.C.6.2.4.Düzenlenen Bilimsel Toplantılar-Etkinlikler-Sosyal Faaliyetler<sup>9</sup>

Etkinlik Türü	SDÜ'de Düzenlenen Etkinlik Sayısı		SDÜ Dışında Düzenlenen Etkinliklere Katılan Personel Sayısı	
	Ulusal	Uluslararası	Ulusal	Uluslararası
Sempozyum	41	6	121	122
Kongre	32	3	88	273
Konferans	180	10	54	54
Panel	17	2	13	4
Seminer	215	3	80	17
Söyleşi	80	0	9	0
Açık Oturum	7	0	7	0
Tiyatro	71	1	2	2
Konser	70	2	9	5
Sergi	35	1	27	3
Turnuva	27	0	0	0
Teknik Gezi	134	2	55	8
Eğitim Semineri	428	4	40	25
<b>TOPLAM</b>	<b>1.337</b>	<b>34</b>	<b>505</b>	<b>513</b>

Tablo 42. Bilimsel Toplantı ve Sosyal Etkinlik Sayıları

<sup>9</sup> 2008-2009 eğitim-öğretim yılı rakamlar esas alınmıştır.

### I.C.6.3.Sağlık Hizmetleri

Süleyman Demirel Üniversitesi; Sağlık Bilimleri Enstitüsü, Tıp Fakültesi, Diş Hekimliği Fakültesi, Sağlık Fakültesi, Isparta Sağlık Hizmetleri Meslek Yüksekokulu, Araştırma ve Uygulama Hastanesi ile sağlık hizmeti vermektedir. Sağlık hizmeti veren birimlerimizde hizmet kalitesi, teknik altyapı ve donanım 21. yüzyılın gerektirdiği biçimde yürütülmektedir.



Süleyman Demirel Üniversitesi Araştırma ve Uygulama Hastanesi 15 Haziran 1994 tarihinde Isparta şehir merkezindeki eski Göğüs Hastalıkları Hastanesi binasında açılmış olup, bu tarihten itibaren poliklinik hizmeti vermeye başlamıştır. Sağlık Bakanlığı ile SDÜ Rektörlüğü arasında yapılan bir protokolle Isparta Devlet Hastanesine ait olan “Taş Bina” devir alınmış ve restorasyonu yapıldıktan sonra 31 Ekim 1994 tarihinde 30 yatak kapasitesiyle klinik hizmeti de vermeye başlamıştır.

1996 yılında Acil Servis ve Eczane çalışmaları da başlanmış olup, aynı zamanda mutfak, yemekhane ve çamaşırhane için gerekli ekipmanlar tedarik edilerek bu hizmetler de verilmeye başlanmıştır.

Süleyman Demirel Üniversitesi Doğu Kampusu içindeki 400 yataklı yeni hastanemizin açılışı 1 Kasım 2000 tarihinde yapılmış olup, 2 Ocak 2001 tarihinde ise yeni hastanemiz hizmet vermeye başlamıştır. Şu anda 405 yatak kapasiteli olan Araştırma ve Uygulama Hastanesi, SDÜ Sağlık Araştırma ve Uygulama Merkezi olarak Isparta ve çevre halkının sağlık ihtiyaçlarına cevap vermektedir. Merkez, aynı zamanda bir “Araştırma ve Eğitim Hastanesi” olarak modern tıp hizmetlerinin gelişmesine önemli katkılar sağlamaktadır.

2010 yılı içerisinde inşaatı tamamlanan ek poliklinik binası hizmete geçmiştir.

Şehir merkezinde bulunan Şevket Demirel Kalp Damar Merkezi, 28 Kasım 1999 tarihinde 40 yatakla faaliyete geçmiştir. Bu merkez halen 102 yatak kapasitesi ile Kalp Damar Cerrahisi ve tüm girişimsel Kardiyolojik işlemlerle birlikte kalp hastalıklarının tanı ve tedavisinde önemli hizmetlere imza atmaktadır. Onkoloji Merkezi 23 Eylül 2002 tarihinde 40 yatak kapasite ile hizmet vermeye başlamıştır. Merkez, yetişkin ve pediatrik hastaların medikal onkoloji tedavilerini yatırarak ve günlük hizmetlerle yürütmektedir. Aferez, ayaktan ve yatarak Kemoterapi Ünitesi ve Kanser Kayıt Merkezi de merkez bünyesinde hizmet vermektedir.





1995 yılında kurulan Diş Hekimliği Fakültesi ise 8 anabilim dalında poliklinik hizmetlerini yürütmektedir. Öğretim süresi beş yıl olan fakültemiz, ağız boşluğu ve diş sağlığının korunması, diş ve dişeti hastalıklarının tedavisi, diş ve çene ameliyatları ile protez yapımı konularında çalışacak diş hekimlerini yetiştirmektedir.



Süleyman Demirel Üniversitesi sağlık hizmetlerini sadece Isparta iline yönelik değil, bölgesel çapta sürdürmektedir. Kurulduğu günden bugüne kadar hizmetlerini en iyi şekilde sunma gayretindedir.

<b>Poliklinik hasta sayısı</b>	247.580
<b>Yatan hasta sayısı</b>	26.369
<b>Ameliyat sayısı</b>	22.246
<b>Laboratuvar işlem sayısı</b>	2.300.920

**Tablo 43. Araştırma ve Uygulama Hastanesi Tedavi Edilen Hasta ve Laboratuvar İşlem Sayıları**

<b>KLİNİKLER</b>	<b>Tedavi Edilen Hasta Sayısı</b>
<b>Oral Diagnoz ve Radyoloji</b>	14.506
<b>Endodonti</b>	2.543
<b>Diş Hastalıkları ve Tedavisi</b>	4.071
<b>Pedodonti</b>	10.830
<b>Protetik Diş Tedavisi</b>	1.552
<b>Ağız Diş Çene Hastalıkları ve Cerrahisi</b>	10.448
<b>Periodontoloji</b>	5.986
<b>Ortodonti</b>	9.681

**Tablo 44. Diş Hekimliği Fakültesi Tedavi Edilen Hasta Sayıları**



## **I.C.7.Yönetim ve İç Kontrol Sistemi**

5018 sayılı Kanun ve 5018 sayılı kanunda değişiklik yapılması hakkındaki 5436 sayılı Kanun uyarınca diğer tüm kamu kurumlarında olduğu gibi Süleyman Demirel Üniversitesi'nde de strateji geliştirme birimi kurulmuştur. Strateji geliştirme birimlerinin görevleri, aşağıda belirtilen fonksiyonlar kapsamında yürütülmektedir:

- a) Stratejik yönetim ve planlama.**
  - 1) Misyon belirleme.
  - 2) Kurumsal ve bireysel hedefler oluşturma.
  - 3) Veri-analiz ve araştırma-geliştirme.
- b) Performans ve kalite ölçütleri geliştirme.**
- c) Yönetim bilgi sistemi.**
- d) Malî hizmetler.**
  - 1) Bütçe ve performans programı.
  - 2) Muhasebe, kesin hesap ve raporlama.
  - 3) İç kontrol.

Strateji Geliştirme Daire Başkanlığı, Strateji Geliştirme Birimlerinin Çalışma Usul ve Esasları Hakkında Yönetmelikte belirtilen; stratejik planlama çalışmalarının koordinasyonu, performans programı hazırlıklarının koordinasyonu, bütçenin hazırlanması, yatırım programı hazırlıklarının koordinasyonu, ayrıntılı harcama ve finansman programlarının hazırlanması ve uygulanması, bütçe işlemlerinin gerçekleştirilmesi ve kaydedilmesi, ödenek gönderme belgelerinin düzenlenmesi, gelirlerin tahakkuku, gelir ve alacakların takip ve tahsili, ön malî kontrol işlemleri, taşınır ve taşınmaz kayıtlarının tutulması, muhasebe hizmetlerinin yürütülmesi, bütçe kesin hesabının hazırlanması, bütçe uygulama sonuçlarının raporlanması, idare faaliyet raporunun hazırlanması, yatırım değerlendirme raporunun hazırlanması, malî istatistiklerin hazırlanması, malî iş ve işlemlerin diğer idareler nezdinde izlenmesi, danışmanlık hizmeti sunma ve bilgilendirme yükümlülüğü, iç kontrol sistemi ve standartları ile ilgili iş ve işlemleri yapmakla yükümlüdür.

Yöneticilerin ve çalışanların iç kontrole olumlu bakışının sağlanması, etik değerlere ve dürüst bir yönetim anlayışına sahip olunması esastır. İç kontrol sisteminin zemininin oluşturulmasında iç ve dış nedenlerden kaynaklanan risklerin değerlendirilmesi, önleyici, tespit edici ve düzeltici her türlü kontrol faaliyetlerinin belirlenmesi ve uygulanması, idarenin ihtiyaç duyacağı her türlü bilginin kaydedilmesi, iç kontrol sisteminin sürekli izlenmesi faaliyetleri önem taşımaktadır.

Bu bağlamda Üniversitemizde de yönetim sorumluluğu çerçevesinde iç kontrol sistemine yönelik zemin oluşturma çalışmalarına başlanmıştır. Bu amaçla iş akış süreçlerinin bir bölümü oluşturulmuş, bir bölümü için de çalışmalar sürdürülmektedir. Oluşturulan süreçlerin üst yönetim onayından sonra uygulanması planlanmakta ve stratejik plan, performans programı ve bütçe arasında bağlantının gerçekçi bir şekilde kurulması, performans programının yeterli faaliyet analizleri yapılarak oluşturulması, yapılan faaliyetlerin bilgi teknolojileri ile desteklenmesi, iç kontrol sisteminin etkinleştirilmesine yönelik alt yapı çalışmalarının yürütülmesi hedeflenmektedir.

Üniversitemizde, stratejik plan, performans programı ve bütçe arasında bağlantının gerçekçi bir şekilde kurulması, performans programının yeterli faaliyet analizleri yapılarak oluşturulması, yapılan faaliyetlerin bilgi teknolojileri ile desteklenmesi, iç kontrol sisteminin etkinleştirilmesine yönelik alt yapı çalışmalarının yürütülmesi hedeflenmektedir.

## **II.AMAÇ VE HEDEFLER**

### **II.A.ÖNCELİKLİ STRATEJİK AMAÇ ve HEDEFLER**

#### **1) Stratejik Amaç 1 (STR -A1)**

**Öğretim üye ve elemanlarımızın nicelik ve niteliğini, uluslararası düzeyde kabul edilebilir seviyeye yükseltmek**

**STR A1-H2** Uluslararası literatürde yayınlanacak olan makalelerin sayısını ve yurt dışı bilimsel etkinliklere katılan akademik personel sayısını 2008 yılı ikinci döneme kadar yüzde 20 arttırmak.

**STR A1-H3** Ulusal ve uluslararası proje alma, yürütme ve tamamlama yeteneğini 2010 yılı sonuna kadar yüzde 50 yükseltmek.

#### **2) Stratejik Amaç 2 (STR-A2)**

**Öğretim üyesi sayısı ile derslerin işleniş yöntemlerini, müfredatlarını ve yeni teknikler geliştirerek eğitim kalitesinin artmasını sağlamak**

**STR A2-H2** Öğretim üyesi başına düşen öğrenci sayısını 2009 yılı ikinci döneme kadar 20 öğrenciye indirmek

**STR A2-H4** 2010 yılı ikinci döneme kadar tüm programlarda yabancı dil hazırlık sınıfı açmak.

#### **3) Stratejik Amaç 3 (STR-A3)**

**Eğitimde öğrenci merkezliliği egemen kılmak, öğrencilerimize düşünme ve düşündüğünü ifade etme alışkanlığı kazandırmak**

**STR A3-H6** 2008 yılı birinci dönemine kadar, başarılı öğrencilerimizin yüzde 20'sine burs, Erasmus programından faydalanma, part-time çalışma, barınma gibi olanakları sunmak.

#### **4) Stratejik Amaç 6 (STR-A6)**

**Sosyal - kültürel imkânları arttırarak daha etkin ve kaliteli hizmetler sunulmasını sağlamak**

**STR A6-H4** 2008 yılı sonuna kadar Yap-İşlet-Devret modelini hayata geçirmek, öğrenci ve personelin faydalanabileceği, 24 saat faaliyet gösteren yaşayan yerleşke ortamı oluşturmak.

#### **5) Stratejik Amaç 8 (STR-A8)**

**Üniversitenin paydaşlarıyla ilişkisini kuvvetlendirmek, üniversitemizin bulunduğu çevre ve ülke sorunlarına çözüm üreten bir kurum olmasını sağlamak**

**STR A8-H1** 2006 yılı başından itibaren paydaşlarla ve belirlenmiş olan temsilcilerle sürekli ilişkide olmak ve 6 ayda bir toplantı yapmak.

**STR A8-H6** 2007 yılı ikinci dönem sonuna kadar paydaşlarla birlikte bilimsel, kültürel, sosyal, sportif, sağlık vb. amaçlı 15 adet çalıştay, seminer, sempozyum, kurs ve eğitim faaliyeti düzenlemek.

## II.B.TEMEL POLİTİKA ve ÖNCELİKLER

Süleyman Demirel Üniversitesi 15 fakülte, 2 yüksekokul, 18 meslek yüksekokulu, 5 enstitü, 5 bölüm ve 34 araştırma uygulama merkezi ile eğitimde kalite ve verimliliğin artırılmasına hizmet etmektedir.

Süleyman Demirel Üniversitesi, 2010 yılı öncelikli hedeflerini orta vadeli programın (2009–2011) temel amaçları içerisinde yer alan “bilgi toplumuna dönüşen Türkiye” çerçevesinde belirlemiştir.



“STR-A1: Öğretim üye ve elemanlarımızın nicelik ve niteliğini, uluslararası düzeyde kabul edilebilir seviyeye yükseltmek” amacı altında yer alan H2 ve H3 hedefleri ile “STR-A8: Üniversitenin paydaşlarıyla ilişkisini kuvvetlendirmek, üniversitemizin bulunduğu çevre ve ülke sorunlarına çözüm üreten bir kurum olmasını sağlamak” amacı altında yer alan H1 ve H6 hedefleri, bu temel amaca hizmet etmek üzere belirlenmiş olan “Beşeri gelişme ve sosyal dayanışmanın güçlendirilmesi” ve “Bölgesel gelişmenin sağlanması” çalışmaları kapsamında 2010 yılında öncelikli hedefler olarak belirlenmiştir.

Orta Vadeli Programın makroekonomik politikalar (büyüme ve istihdam) bölümünün 6. maddesi ve istihdamın artırılması (eğitimin işgücüne duyarlılığının artırılması) çalışmaları kapsamında 2009-2010 öğretim yılında öğrenci sayısı bir önceki yıla göre kontenjanlar oranında artırılarak; “STR-A2: “Öğretim üyesi sayısı ile derslerin işleniş yöntemlerini, müfredatlarını ve yeni teknikler geliştirerek eğitim kalitesinin artmasını sağlamak” amacı altında yer alan H1, H2, H4, ve H8 hedefleri ile “STR-A3: Eğitimde öğrenci merkezliliği egemen kılmak, öğrencilerimize düşünme ve düşündüğünü ifade etme alışkanlığı kazandırmak” amacı altında yer alan H6, H7 ve H8 hedefleri 2009 yılı için öncelikli hedefler olarak belirlenmiştir.

Orta Vadeli Programın rekabet gücünün artırılması (Ar-ge ve yenilikçiliğin geliştirilmesi) çalışmaları kapsamında “STR-A4 Öğretim elemanlarımızın ve öğrencilerimizin araştırma ve bilimsel aktivitelerini artırmak” amacı altında yer alan H4 ve H5 hedefleri ile “STR-A8: Üniversitenin paydaşlarıyla ilişkisini kuvvetlendirmek, üniversitemizin bulunduğu çevre ve ülke sorunlarına çözüm üreten bir kurum olmasını sağlamak” amacı altında yer alan H5 hedefi 2010 yılı için öncelikli hedef olarak belirlenmiştir.

Orta Vadeli Programın beşeri gelişme ve sosyal dayanışmanın güçlendirilmesi (eğitim sisteminin geliştirilmesi) çalışmaları kapsamında ise “STR-A2: Öğretim elemanlarımızın ve öğrencilerimizin araştırma ve bilimsel aktivitelerini artırmak” amacı altında yer alan H4 hedefi, “STR-A5: Eğitim-öğretim ve araştırma faaliyetleri için fiziki ve teknik altyapıyı tamamlamak” amacı altında yer alan H2 hedefi ile “STR-A6: Sosyal - kültürel imkânları arttırarak daha etkin ve kaliteli hizmetler sunulmasını sağlamak” amacı altında yer alan H1, H2, H3 ve H4 hedefleri 2010 yılı için öncelikli hedefler olarak belirlenmiştir.

### III.FAALİYETLERE İLİŞKİN BİLGİ ve DEĞERLENDİRMELER

#### III.A.MALİ BİLGİLER

##### III.A.1.Bütçe Uygulama Sonuçları

##### III.A.1.1.Bütçe Giderleri

	KBÖ	Gerçekleşme Toplamı	Gerçekleşme Oranı
	TL	TL	%
<b>01 – Personel Giderleri</b>	93.231.646,00	91.162.162,98	97,78
<b>02 – Sosyal Güvenlik Kurumlarına Devlet Primi Giderleri</b>	17.621.488,00	16.582.623,95	94,10
<b>03 – Mal ve Hizmet Alım Giderleri</b>	29.081.291,05	28.126.141,75	96,71
<b>05 – Cari Transferler</b>	10.303.378,00	10.291.316,58	99,88
<b>06 – Sermaye Giderleri</b>	42.471.218,43	31.876.862,12	75,05
<b>07 – Sermaye Transferleri</b>	1.358.279,00	1.358.279,00	100
<b>TOPLAM</b>	<b>194.067.300,48</b>	<b>179.397.386,38</b>	<b>92,44</b>

Tablo 45. Bütçe Giderleri ve Gerçekleşme Oranları

##### III.A.1.2.Bütçe Gelirleri

GELİR TÜRLERİ	Planlanan Gelir	Gerçekleşme Rakamı	Gerçekleşme Oranı
Şartname, basılı evrak, form satış geliri	45.000	58.318,00	129,60
Kitap, yayın vb. satış geliri	10.000	17.457,05	174,57
Avukatlık Vekâlet Ücreti Gelirleri	50.000	15.825,70	31,65
Örgün ve yaygın öğretim gelirleri	6.624.500	11.298.830,80	170,56
İkinci öğretim geliri	9.200.000	10.450.632,27	113,59
Yaz okulu geliri	987.000	2.508.381,56	254,14
Tezsiz Yüksek Lisans Geliri	0	159.786,00	0
Tezli Yüksek Lisans Geliri	200.000	752.492,00	376,25
Doktora Gelirleri	150.000	106.950,00	71,30
Sosyal tesis işletme geliri	240.000	71.626,50	29,84
Diğer hizmet gelirleri	600.000	1.907.722,40	317,95
Lojman Kira Gelirleri	0	3.902,40	0
Taşınmaz kira gelirleri	300.000	489.731,05	163,24
Hazine yardımı (Cari)	108.029.500	120.274.500,00	111,33
Hazine yardımı (Sermaye)	32.300.000	36.513.000,00	113,04
Kurumlardan Alınan Şartlı Bağış ve Yardımlar	0	84.708,97	0
Kişilerden alacak faizleri	5.000	2.386,53	47,73
Diğer Faizler	0	21.237,37	0
Araştırma projeleri gelirleri	1.341.000	2.460.125,90	183,45
Çalışanlardan Tedavi Katılım Payı	0	57.542,20	0
İrat kaydedilecek nakdi teminat	0	3.450,00	0
İrat kaydedilecek teminat	0	4.650,00	0
Kişilerden alacaklar	250.000	251.446,93	100,58
Yukarıda tanımlanmayan diğer gelirler	10.000	675.581,28	6.755,81
<b>TOPLAM</b>	<b>160.342.000</b>	<b>188.238.660,86</b>	<b>117,37</b>

Tablo 46. Bütçe Gelirleri ve Gerçekleşme Oranları

### **III.A.2.Temel Mali Tablolara İlişkin Açıklamalar**

#### **III.A.2.1.Bütçe Giderlerine İlişkin Açıklamalar**

**01-Personel Giderleri:** Tahmin rakamı % 97,78'lik bir oranla tutturulmuştur.

**02-Sosyal Güvenlik Kurumlarına Devlet Primi Giderleri:** Tahmin rakamı yaklaşık olarak tutturulmuştur.

**03-Mal ve Hizmet Alım Giderleri:** Bütçe hazırlık aşamasında planlanan gelir % 96,71'lik bir oranla büyük ölçüde tutturulmuştur.

**05-Cari Transferler:** Emekli Sandığı Genel Müdürlüğü'ne ödenmesi gereken yönetim giderlerine katkı payı, emekli olan personelin ikramiye ödemeleri ile görev ve makam tazminatı ödemelerinden kaynaklanan giderler doğru tahmin edilerek % 100'e yakın bir oranla doğru tutturulmuştur.

**06-Sermaye Giderleri:** Orta Vadeli Mali Plan'daki ödenek tavanları nedeni ile yeterli ödenek bütçeye konulamamış olup planlanan yatırımlar ve yıl içinde yapılması zorunluluk arz eden yatırımlar özgelirlerden desteklenmek sureti ile ödenek eklenmiştir.

**07-Sermaye Transferleri:** BUMKO tarafından bilimsel araştırma projeleri için yıl içinde verilen ödenektir.

#### **III.A.2.2.Bütçe Gelirlerine İlişkin Açıklamalar**

Süleyman Demirel Üniversitesi gelirlerinin önemli bir kısmını hazine yardımı oluşturmaktadır. 2010 yılı bütçesi için 194.067.300,48 TL gelir tahmini yapılmış, gerçekleşme rakamı ise 179.397.386,38 TL olmuştur. Gerçekleşen gelirlerin yaklaşık % 83'ünü hazine yardımı, % 17'sini özgelirler oluşturmaktadır.

Bütçe hazırlama sürecinde belirlenen ödenek tavanları kurumlar önünde kısıt oluşturmaktadır. Bu sebeple, bütçe hazırlık aşamasında denkliğin sağlanması için tüm gelirler bütçede gösterilememiştir.

### III.A.3.Mali Denetim Sonuçları

2009 yılı Sayıştay denetimi sonucunda birimlere çıkarılan kişi borçları Tablo 49'da gösterilmiştir.

Birim Adı	Konu	Tutarı
İktisadi ve İdari Bilimler Fakültesi	Kira	50.011,96
Tıp Fakültesi	Dil Tazminatı	1.300,05
Fen Edebiyat Fakültesi	Kira - Yolluk	32.672,25
Sosyal Bilimler Enstitüsü	Dil Tazminatı	476,16
Güzel Sanatlar Fakültesi	Yolluk-Özel Yetenek Lisansüstü Harçları	62.368,73
Senirkent MYO	Kira	8.307,52
Yalvaç MYO	Kira	2.325,99
Gelendost MYO	Kira - Yolluk	5.182,91
Uluborlu MYO	Kira	6.965,37
Genel Sekreterlik	Yolluk	15.098,90
İdari ve Mali İşler Daire Başkanlığı	Temizlik - Elektrik	38.708,57
Sağlık Kültür Daire Başkanlığı	Elektrik Malz. Alımı	6.621,30
Yapı İşleri ve Teknik Daire Başkanlığı	İnşaat-Çevre Düzenlemesi	78.800,00
Kütüphane ve Dok. Daire Başkanlığı	Kitap Alımı	10.043
Arş ve Uyg. Hastanesi	Kira	323.411,12
Seramik Arş Uyg. Mer.	Yolluk	376,24
<b>Toplam</b>		<b>642.670,07</b>

**Tablo 47. Birimler İtibariyle Mali Denetim Sonuçları**

### III.B.PERFORMANS BİLGİLERİ

<b>Amaç:</b> STR A1	Öğretim üye ve elemanlarımızın nicelik ve niteliğini, uluslararası düzeyde kabul edilebilir seviyeye yükseltmek		
<b>Hedef:</b> STR A1-H2	Uluslararası literatürde yayınlanacak olan makalelerin sayısını ve Yurtdışı bilimsel etkinliklere katılan akademik personel sayısını 2008 yılı ikinci döneme kadar %20 arttırmak.		
<b>Performans Hedefi:</b> STR A1 - H2 – PH1	<b>2010 Hedefi</b>	<b>2010 Gerçekleşme</b>	<b>Gerçekleşme Oranı</b>
Öğretim üyesi başına düşen yayın (Kitap, kitapta bölüm ve ünite yazarlığı, özet-tam metin makale, tüm bildiri ve poster, sözlü sunum ile gösterim sayısı) sayısını 4,76 yapmak.	4,76	3,84	%80,67
<b>Performans Göstergeleri</b>	<b>2010 Hedefi</b>	<b>2010 Gerçekleşme</b>	<b>Gerçekleşme Oranı</b>
<b>PG1</b> Öğretim üyesi başına düşen SCI+SSCI+ AHCI tarafından taranan dergilerde yayınlanan tam metin makale sayısı	1,23	1,10	%86
<b>PG2</b> Öğretim üyesi başına düşen tam metin uluslararası makale sayısı	1,58	1,48	%93
<b>PG3</b> Öğretim üyesi başına düşen hakemli dergilerde yayınlanan tam metin ulusal makale sayısı	0,66	0,37	%65
<b>PG4</b> Öğretim üyesi başına düşen uluslararası bildiri ve poster, sözlü sunum ile gösterim sayısı	1,50	1,33	%89
<b>PG5</b> Öğretim üyesi başına düşen ulusal bildiri ve poster, sözlü sunum ile gösterim sayısı	1,31	1,03	%78
<b>PG6</b> Öğretim üyesi başına düşen yayın ( Kitap, kitapta bölüm ve ünite yazarlığı, özet-tam metin makale, tüm bildiri ve poster, sözlü sunum ile gösterim sayısı) sayısını	4,76	3,84	%80
<b>PG7</b> Öğretim üyesi başına düşen atıf sayısı (yazar olarak yer alınmayan yayınlara yapılan)	3,81	4,41	%115
<b>PG8</b> LLP/Erasmus programı kapsamında yurtdışı bilimsel etkinliklere katılan personel sayısı	65	49	%75

<b>Amaç:</b> STR A1	Öğretim üye ve elemanlarımızın nicelik ve niteliğini, uluslararası düzeyde kabul edilebilir seviyeye yükseltmek		
<b>Hedef:</b> STR A1-H3	Ulusal ve uluslararası proje alma, yürütme ve tamamlama yeteneğini 2010 yılı sonuna kadar yüzde 50 yükseltmek.		
<b>Performans Hedefi:</b> STR A1 – H3 – PH1	<b>2010 Hedefi</b>	<b>2010 Gerçekleşme</b>	<b>Gerçekleşme Oranı</b>
426 adet proje (ulusal ve uluslararası) yapmak.	426	426	%100
<b>Performans Göstergeleri</b>	<b>2010 Hedefi</b>	<b>2010 Gerçekleşme</b>	<b>Gerçekleşme Oranı</b>
<b>PG1</b> Devam eden BAP projesi sayısı	350	337	%96,28
<b>PG2</b> Devam eden TÜBİTAK projesi sayısı	30	80	%266,66
<b>PG3</b> Devam eden SANTEZ projesi sayısı	3	3	%100
<b>PG4</b> Devam eden TEKNOKENT projesi sayısı	40	40	%100
<b>PG5</b> Devam eden AB projesi sayısı	3	3	%100

<b>Amaç:</b> STR A2	Öğretim üyesi sayısı ile derslerin işleniş yöntemlerini, müfredatlarını ve yeni teknikler geliştirerek eğitim kalitesinin artmasını sağlamak			
<b>Hedef:</b> STR A2-H2	Öğretim üyesi başına düşen öğrenci sayısını 2009 yılı ikinci döneme kadar 20 öğrenciye indirmek			
<b>Performans Hedefi:</b> STR A2 – H2– PH1		<b>2010 Hedefi</b>	<b>2010 Gerçekleşme</b>	<b>Gerçekleşme Oranı</b>
Lisans programlarında % 98 doluluk oranına ulaşmak.		%98	%96,59	%98,56
<b>Performans Göstergeleri</b>		<b>2010 Hedefi</b>	<b>2010 Gerçekleşme</b>	<b>Gerçekleşme Oranı</b>
<b>PG1</b>	Lisans programlarındaki doluluk oranı (ek yerleştirmeler dâhil)	%98	%96,59	%98,56
<b>PG2</b>	Lisans programlarındaki öğrenci oranı	0,48	0,57	%118,75
<b>PG3</b>	Mezun olan lisans öğrencisi oranı	0,2	0,1	%50
<b>PG4</b>	Kayı silinen lisans öğrencisi oranı	0,024	0,033	%137,5
<b>PG5</b>	Yatay geçiş ile giden lisans öğrencisi sayısı	149	145	%97,3
<b>PG6</b>	Yatay geçiş ile gelen lisans öğrencisi sayısı	41	112	%273,17
<b>PG7</b>	Dikey geçiş ile gelen öğrencisi sayısı	219	215	%98,17
<b>PG8</b>	Lisans programlarında yan dal program oranı	0,96	0,5	%52,08
<b>PG9</b>	Lisans programlarında çift ana dal program oranı	0,86	0,43	%50
<b>PG10</b>	Öğretim elemanı (ders veren) başına düşen lisans öğrencisi sayısı	24	26	%108,3

<b>Amaç:</b> STR A2	Öğretim üyesi sayısı ile derslerin işleniş yöntemlerini, müfredatlarını ve yeni teknikler geliştirerek eğitim kalitesinin artmasını sağlamak			
<b>Hedef:</b> STR A2-H2	Öğretim üyesi başına düşen öğrenci sayısını 2009 yılı ikinci döneme kadar 20 öğrenciye indirmek			
<b>Performans Hedefi:</b> STR A2 – H2– PH2		<b>2010 Hedefi</b>	<b>2010 Gerçekleşme</b>	<b>Gerçekleşme Oranı</b>
Ön lisans programlarında % 82 doluluk oranına ulaşmak.		0,82	0,65	%79,26
<b>Performans Göstergeleri</b>		<b>2010 Hedefi</b>	<b>2010 Gerçekleşme</b>	<b>Gerçekleşme Oranı</b>
<b>PG1</b>	Ön lisans programlarındaki doluluk oranı	0,82	0,65	%79,26
<b>PG2</b>	Ön lisans programlarındaki öğrenci oranı	0,45	0,42	%93,3
<b>PG3</b>	Mezun olan ön lisans öğrencisi oranı	0,35	0,39	%111,4
<b>PG4</b>	Kayı silinen ön lisans öğrencisi oranı	0,084	0,107	%127,3
<b>PG5</b>	Yatay geçiş ile giden ön lisans öğrencisi sayısı	187	96	%51,33
<b>PG6</b>	Yatay geçiş ile gelen ön lisans öğrencisi sayısı	50	29	%58
<b>PG7</b>	Dikey geçiş sınavı başarı oranı	0,06	VY	VY
<b>PG8</b>	Öğretim elemanı (ders veren) başına düşen ön lisans öğrencisi sayısı	68	44,28	%65,1



<b>Amaç:</b> STR A2	Öğretim üyesi sayısı ile derslerin işleniş yöntemlerini, müfredatlarını ve yeni teknikler geliştirerek eğitim kalitesinin artmasını sağlamak		
<b>Hedef:</b> STR A2-H2	Öğretim üyesi başına düşen öğrenci sayısını 2009 yılı ikinci döneme kadar 20 öğrenciye indirmek		
<b>Performans Hedefi:</b> STR A2 – H2– PH3	<b>2010 Hedefi</b>	<b>2010 Gerçekleşme</b>	<b>Gerçekleşme Oranı</b>
Lisansüstü programlarda doluluk oranını % 63'e çıkarmak	% 63	% 49,4	% 78,4
<b>Performans Göstergeleri</b>	<b>2010 Hedefi</b>	<b>2010 Gerçekleşme</b>	<b>Gerçekleşme Oranı</b>
<b>PG1</b> Güz dönemi yerleştirmelerindeki doluluk oranı	0,65	0,75	% 115,3
<b>PG2</b> Bahar dönemi yerleştirmelerindeki doluluk oranı	0,61	0,82	% 134,4
<b>PG3</b> Mezun yüksek lisans öğrenci sayısı	220	233	% 105,9
<b>PG4</b> Mezun doktora öğrenci sayısı	77	91	% 118,18
<b>PG5</b> Lisansüstü programlarındaki öğrenci oranı	0,07	0,06	% 85,7
<b>PG6</b> Araştırma görevlisi başına düşen yayın (tam metin makale, bildiri ve poster) sayısı	1,50	0,34	% 22,66

<b>Amaç:</b> STR A2	Öğretim üyesi sayısı ile derslerin işleniş yöntemlerini, müfredatlarını ve yeni teknikler geliştirerek eğitim kalitesinin artmasını sağlamak		
<b>Hedef:</b> STR A2-H4	2010 yılı ikinci döneme kadar tüm programlarda yabancı dil hazırlık sınıfı açmak		
<b>Performans Hedefi:</b> STR A2 – H4– PH1	<b>2010 Hedefi</b>	<b>2010 Gerçekleşme</b>	<b>Gerçekleşme Oranı</b>
1.063 öğrenciye yabancı dil eğitimi vermek.	1.063	1.519	% 142
<b>Performans Göstergeleri</b>	<b>2010 Hedefi</b>	<b>2010 Gerçekleşme</b>	<b>Gerçekleşme Oranı</b>
<b>PG1</b> Fen bilimleri alanında yabancı dil hazırlık eğitimi verilen öğrenci oranı	0,10	0,25	% 250
<b>PG2</b> Sosyal bilimler alanında yabancı dil hazırlık eğitimi verilen öğrenci oranı	0,05	0,06	% 120
<b>PG3</b> Sağlık bilimleri alanında yabancı dil hazırlık eğitimi verilen öğrenci oranı	0,01	0	% 0
<b>PG4</b> Hazırlık sınıfı öğretim elemanı başına düşen haftalık ders yükü (saat)	36	37	% 102,7

<b>Amaç:</b> STR A3	Eğitimde öğrenci merkezliliği egemen kılmak, öğrencilerimize düşünme ve düşündüğünü ifade etme alışkanlığı kazandırmak		
<b>Hedef:</b> STR A3-H6	2008 yılı birinci dönemine kadar, başarılı öğrencilerimizin %20'sine burs, Erasmus programından faydalanma, part-time çalışma, barınma gibi olanakları sunmak.		
<b>Performans Hedefi:</b> STR A3 – H6– PH1	<b>2010 Hedefi</b>	<b>2010 Gerçekleşme</b>	<b>Gerçekleşme Oranı</b>
Başarılı öğrencilere burs, Erasmus programından faydalanma, part-time çalışma, barınma olanakları sunmak.	% 100	% 100	% 100
<b>Performans Göstergeleri</b>	<b>2010 Hedefi</b>	<b>2010 Gerçekleşme</b>	<b>Gerçekleşme Oranı</b>
<b>PG1</b> Kısmi zamanlı çalışan öğrenci oranı	0,01	0,01	% 100
<b>PG2</b> Yemek yardımı yapılan öğrenci oranı ulaşılan doluluk oranı	0,024	0,030	% 125
<b>PG3</b> Uluslararası değişim programları ile yurtdışına giden öğrenci oranı	0,0047	0,0046	% 97,87
<b>PG4</b> Uluslararası değişim programları ile gelen öğrenci sayısı	49	31	% 63,26

<b>Amaç:</b> STR A6	Sosyal-Kültürel olanakları iyileştirmek ve verilen hizmetlerin daha etkin ve kaliteli olarak verilmesini sağlamak		
<b>Hedef:</b> STR A6-H4	2008 yılı sonuna kadar Yap-İşlet-Devret modelini hayata geçirmek, öğrenci ve personelin faydalanabileceği, 24 saat faaliyet gösteren yaşayan yerleşke ortamı oluşturmak.		
<b>Performans Hedefi:</b> STR A6 – H4– PH1	<b>2010 Hedefi</b>	<b>2010 Gerçekleşme</b>	<b>Gerçekleşme Oranı</b>
Öğrenci ve personelin sağlık, beslenme, alışveriş vb. olanaklarını iyileştirmek	% 100	% 100	% 100
<b>Performans Göstergeleri</b>	<b>2010 Hedefi</b>	<b>2010 Gerçekleşme</b>	<b>Gerçekleşme Oranı</b>
<b>PG1</b> Merkez mutfağı yemekhanelerinde verilen öğün sayısı	845.000	757.032	% 89,58
<b>PG2</b> Merkez mutfağı olmayan birimlerde verilen öğün sayısı	126.000	90.698	% 71,98
<b>PG3</b> Mediko sosyal merkezinde verilen sağlık hizmeti sayısı	20.000	15.896	% 79,48
<b>PG4</b> Toplam satış alanı (m <sup>2</sup> )	9.552	9.422	% 98,94

<b>Amaç:</b> STR A6	Sosyal-Kültürel olanakları iyileştirmek ve verilen hizmetlerin daha etkin ve kaliteli olarak verilmesini sağlamak		
<b>Hedef:</b> STR A6-H4	2008 yılı sonuna kadar Yap-İşlet-Devret modelini hayata geçirmek, öğrenci ve personelin faydalanabileceği, 24 saat faaliyet gösteren yaşayan yerleşke ortamı oluşturmak.		
<b>Performans Hedefi:</b> STR A6 – H4– PH2	<b>2010 Hedefi</b>	<b>2010 Gerçekleşme</b>	<b>Gerçekleşme Oranı</b>
Eğitim-öğretimin altyapısını (fiziki, bilişim, kütüphanecilik vb.) iyileştirmek	% 100	% 100	% 100
<b>Performans Göstergeleri</b>	<b>2010 Hedefi</b>	<b>2010 Gerçekleşme</b>	<b>Gerçekleşme Oranı</b>
<b>PG1</b> Bilgi merkezini kullanan kişi sayısı (haftalık)	10.719	10.418	%97,19
<b>PG2</b> Bilgi merkezi web sitesi ziyaretçi sayısı (yıllık)	613.676	207.077	%33,74
<b>PG3</b> Bilgi Merkezinde bulunan toplam kitap sayısı	108.886	99.715	%91,57
<b>PG4</b> Üniversite web sayfasının aldığı ziyaretçi sayısı (yıllık)	270.000	245.110	%90,78
<b>PG5</b> Bilgi işlem merkezi tarafından oluşturulan yazılımları kullanan kişi sayısı	60.300	45.000	%74,62
<b>PG6</b> Merkez Yerleşke – Ulaknet Bağlantı Hızı	150	150	%100
<b>PG7</b> Öğrenci başına düşen derslik alanı (m <sup>2</sup> )	1,1	1,5	%136,36
<b>PG8</b> Öğrenci başına düşen laboratuvar alanı (m <sup>2</sup> )	0,8	0,8	%100
<b>PG9</b> Öğrenci başına düşen bilgisayar sayısı	0,130	0,149	%114,61
<b>PG10</b> Öğrenci başına düşen laboratuvar cihazı sayısı	0,1	0,1	%100

<b>Amaç:</b> STR A8	Üniversitenin paydaşlarıyla ilişkisini kuvvetlendirmek, üniversitenin bulunduğu çevre ve ülke sorunlarına çözüm üreten bir kurum olmasını sağlamak.		
<b>Hedef:</b> STR A8-H1	2006 yılı başından itibaren paydaşlarla ve belirlenmiş olan temsilcilerle sürekli ilişkide olmak ve 6 ayda bir toplantı yapmak.		
<b>Performans Hedefi:</b> STR A8 – H1– PH1	<b>2010 Hedefi</b>	<b>2010 Gerçekleşme</b>	<b>Gerçekleşme Oranı</b>
Sağlık alanında paydaşlarımıza en iyi hizmeti vermek.	% 100	% 100	% 100
<b>Performans Göstergeleri</b>	<b>2010 Hedefi</b>	<b>2010 Gerçekleşme</b>	<b>Gerçekleşme Oranı</b>
<b>PG1</b> Poliklinik hasta sayısı	280.000	247.580	%88,42
<b>PG2</b> Yatan hasta sayısı	28.000	26.369	%94,17
<b>PG3</b> Ameliyat sayısı	19.000	22.246	%117,08
<b>PG4</b> Laboratuvar işlemi sayısı	3.000.000	2.300.920	%76,69
<b>PG5</b> Hasta tedavi işlemi sayısı (Diş)	18.500	VY	VY

<b>Amaç:</b> STR A8	Üniversitenin paydaşlarıyla ilişkisini kuvvetlendirmek, üniversitemizin bulunduğu çevre ve ülke sorunlarına çözüm üreten bir kurum olmasını sağlamak		
<b>Hedef:</b> STR A8-H6	2007 yılı ikinci dönem sonuna kadar paydaşlarla birlikte bilimsel, kültürel, sosyal, sportif, sağlık vb. amaçlı 15 adet çalıştay, seminer, sempozyum, kurs ve eğitim faaliyeti düzenlemek.		
<b>Performans Hedefi:</b> STR A8 – H6– PH1	<b>2010 Hedefi</b>	<b>2010 Gerçekleşme</b>	<b>Gerçekleşme Oranı</b>
650 adet bilimsel faaliyet düzenlemek.	650	596	%91,6
<b>Performans Göstergeleri</b>	<b>2010 Hedefi</b>	<b>2010 Gerçekleşme</b>	<b>Gerçekleşme Oranı</b>
<b>PG1</b> Düzenlenen bilimsel faaliyet (sempozyum, kongre, seminer, konferans, çalıştay) sayısı	650	596	%91,6

<b>Amaç:</b> STR A8	Üniversitenin paydaşlarıyla ilişkisini kuvvetlendirmek, üniversitemizin bulunduğu çevre ve ülke sorunlarına çözüm üreten bir kurum olmasını sağlamak			
<b>Hedef:</b> STR A8-H6	2007 yılı ikinci dönem sonuna kadar paydaşlarla birlikte bilimsel, kültürel, sosyal, sportif, sağlık vb. amaçlı 15 adet çalıştay, seminer, sempozyum, kurs ve eğitim faaliyeti düzenlemek.			
<b>Performans Hedefi:</b> STR A8 – H6– PH2		<b>2010 Hedefi</b>	<b>2010 Gerçekleşme</b>	<b>Gerçekleşme Oranı</b>
335 adet sosyal, kültürel, sportif faaliyet düzenlemek.		335	422	% 125,9
<b>Performans Göstergeleri</b>		<b>2010 Hedefi</b>	<b>2010 Gerçekleşme</b>	<b>Gerçekleşme Oranı</b>
<b>PG1</b>	Düzenlenen sosyal kültürel faaliyet ( tiyatro, konser, dinleti, dans gösterisi, sergi vb. sayısı)	335	422	% 125,9
<b>PG2</b>	Spor salonlarını kullanan kişi sayısı (haftalık)	30.000	32.000	% 106,6
<b>PG3</b>	Öğrenci kulüpleri tarafından düzenlenen etkinlik sayısı	350	343	% 98
<b>PG4</b>	Öğrenci kulüplerine üye olan öğrenci oranı	0,15	0,08	% 53,33

## **IV.KURUMSAL KABİLİYET VE KAPASİTENİN DEĞERLENDİRİLMESİ**

### **IV.A.Güçlü Yanlar**

1. Ülke sorunlarını kavrayabilen, konusunda uzman, gelişime açık, genç, dinamik bir akademik ve idari kadroya sahip olmak,
2. TÜBİTAK, DPT ve AB projelerine katılım ve proje üretebilme yeteneğinin varlığı ve yeni kurulan üniversiteler arasında TÜBİTAK projelerinde %5 içerisinde yer almak,
3. Üst yönetimin kendini değerlendirmesi ve vizyon belirlemesi için akademik, idari ve paydaşlarla düzenli olarak informal toplantılar yapması. (sabah 7 toplantıları)
4. Akademik özgürlük ve kalite odaklı yaklaşımın varlığı ve bu amaçla özdeğerlendirme ve kalite geliştirme kurullarının bulunması.
5. Üniversite üst yönetiminin katılımcılık, şeffaflık ve hesap verebilirliği ilke olarak benimsemesi,
6. Üniversitede liyakat kadar toplumsal fayda ve özverinin de önemli olduğunu düşünen yönetimin varlığı,
7. ISO belgeli ve ihtiyaçlara göre nitelikli sağlık hizmetleri sunan Araştırma ve Uygulama hastanelerine sahip olması,
8. TEKNOKENT ve TEKMER'in faaliyette olması,
9. Alanında öncü, bulunduğu yöreye katkı sağlayan araştırma merkezlerinin varlığı ve proje üretebilirliği,
10. Türkiye Patent Enstitüsü Bölge Ofisi'nin SDÜ bünyesinde kurulmuş olması,
11. Üniversitenin kendine ait bir radyo - TV merkezinin bulunması,
12. Yabancı diller yüksekokulunun olması,
13. Öğrenci kulüplerinin olması,

### **IV.B.Zayıf Yanlar**

1. Bazı birimlerin fiziki, sosyal ve teknolojik alt yapı yetersizliği,
2. Bazı birimlerdeki akademik ve idari eleman yetersizliği ve birimler arası yapılan dağılımda plansızlık ve dengesizlik
3. Geleneksel ilişkilerin kurumsal ilişkilerin önüne geçmesi
4. Akademik geleneklerin henüz yerleşmemiş olması
5. Bazı birimlerde eğitim programlarında yer alan ders müfredatlarının değişen toplum ihtiyaçları doğrultusunda güncellenmemiş olması ve çekirdek program eksikliği
6. Mezunlarla ilişkilerin zayıflığı
7. Sürekli meslek içi eğitiminin (dil, bilgisayar vb) yetersizliği
8. Üniversite kütüphanesinde süreli yayın ve basılı eserlerin yetersizliği
9. Bazı bölümlerin lisansüstü programlarının olmayışı

### **IV.C.Fırsatlar**

1. Başta tarım, turizm, orman ve madencilik olmak üzere coğrafi ve kültürel anlamda gelişmeye açık bir yörede bulunmak
2. Ulaşım ve enerji altyapısının yeterli düzeyde geliştiği bir bölgede bulunmak
3. TÜBİTAK, TÜBA ve DPT gibi kurumların proje destekleri ve yurt dışı burslar
4. AB programlarının varlığı ve AB sürecinde bazı bölümlerin istihdam ve proje açısından önem kazanması (Çevre Mühendisliği vb.)
5. Yaz okulunun varlığı ve başarıyı ödüllendirecek biçimde düzenlenebilirliği.
6. Akademik çalışmaya uygun iklim koşulları

#### **IV.D.Tehditler**

1. Üniversite bütçesinin yetersizliği,
2. Öğrenci ve öğretim üyelerine vakıf üniversitelerinin daha iyi imkânlar sunabilmesi,
3. ÖSYM tarafından üniversitemizin talep ettiğinden daha fazla öğrenci kontenjanının gönderilmesi,
4. Belirli akademik seviyeye gelen personelin transferinin engellenememesi,
5. Üniversite çalışanlarının ücret yetersizliği,
6. Bilimsel ve sosyal etkinliklerde sponsor bulma zorluğu
7. Araştırma görevlisi sayısındaki azalma.
8. Uzman, teknisyen kadrolarının çok az olması,
9. Siyasi iktidarların üniversiteler üzerinde egemen olma isteği,
10. Kentin sosyal olanaklarının yetersizliği,
11. Bazı meslek dallarının istihdam olanaklarının sınırlı olması nedeniyle tercih edilme oranının düşük olması ve öğrenci kalitesinin yetersizliği,
12. Öğrenci af yasaları

#### **V.ÖNERİ VE TEDBİRLER**

5018 sayılı Kamu Mali Yönetimi ve Kontrol Kanununda mali yönetim, harcama süreci, bütçeleme, planlama ve denetim açısından yerinden yönetim anlayışının hâkim kılınmaya çalışıldığı anlaşılmakla birlikte, mali yönetim ve denetimde rol alan aktörler açısından yaşanan kafa karışıklığı henüz giderilmiş değildir. Yerinden yönetim anlayışı çerçevesinde mali yönetim ve kontrol yapısı oluşturulmaya çalışılırken 1050 sayılı Kanunun merkezîyetçi izleri de 5018 sayılı Kanunun kimi maddelerine serpiştirilmiştir. Stratejik plan ve performans programlarına göre bütçe hazırlama ve sonuçlarının faaliyet raporlarına dönüştürme, genel yönetim kapsamındaki kurumlara bir görev olarak yüklenmiş, geçmişte merkezi rolü olan Maliye Bakanlığı'nın daha çok koordinasyon, izleme ve konsolide etme kimliği içerisinde kalması hedeflenmiştir. Bu merkezi yapıdan uzaklaşma, genel yönetim içinde yer alan tüm idareleri mali yönetim sürecine ortak yapma yaklaşımına karşın, 5018 sayılı Kanunun 30 uncu ve 75 inci maddeleri ile merkezîyetçi yapı devam ettirilerek, mali yönetimle ilgili hemen hemen her türlü yetki Maliye Bakanlığı'na verilmektedir.

5018 sayılı Kanunun getirmiş olduğu hükümler doğrultusunda, kamu maliyesinin kamu görevlilerinin hesap verebilmelerini sağlayacak şekilde uygulanması temel ilkelerden biri olarak ortaya çıkmaktadır.

Bilindiği üzere hesap verme; yönetim olgusunun özünde vardır ve kaynakları yöneten her kişi, kurum veya örgütsel birimin en temel yükümlülüğüdür. Kamu yönetiminde hesap verme yükümlülüğünün oluşması demokrasiler açısından kaçınılmaz kabul edilmektedir. Çünkü kamu idarelerine verilen görevlerin yürütülmesi, kamu kaynaklarının elde edilmesi ve kullanımı konularında kamuoyunun bilgi isteme ve hesap sorma hakkı demokrasinin özünde yatan bir yetkidir. Hesap verme yükümlülüğü, kamu yönetimleri bakımından bir çağdaşlık ölçütü olarak ta algılanmakta, yönetimde çağdaşlık ve demokrasiyi buluşturmaktadır. Zaten demokrasinin özü de, ülkeyi yönetenlerin vatandaşlara karşı sorumlu olmaları, onlara hesap vermeleri olarak görülmektedir.

Uygulamada hesap verme sorumluluğu, en açık şekilde, raporlama olarak karşımıza çıkmaktadır. Belirli bir göreve yönelik olarak hazırlanmış planlarla varılan sonuçlar, etkin ve düzenli bir raporlamayla karşılaştırılabilecek ve yerine getirilmeyen görevlerle ilgili herhangi bir sorumluluk ortaya çıktığı takdirde yaptırım uygulanabilecektir.

Temel amacı mali saydamlık ve hesap verilebilirliği sağlamak olan performans esaslı bütçeleme sistemi, kamu kaynaklarının etkili, ekonomik ve verimli kullanılmasını sağlamak üzere, 5018 sayılı kanunun 9 uncu maddesinde yapılan düzenlemeyle mevzuatımızda yer almıştır. Stratejik planlar, performans programları ve faaliyet raporları bu amacı gerçekleştirmek için kullanılan temel araçlardır.

Üniversitelerin bütçe oluşumlarında Parlamento, Yüksek Planlama Kurulu, Devlet Planlama Teşkilatı, Maliye Bakanlığı, Milli Eğitim Bakanlığı ve Yükseköğretim Kurulu belirleyici rol üstlenmektedirler. Bu belirleme sürecine yönelik temel sorun; şeffaflığın olmaması, yürütülen faaliyetler açısından hiçbir esneklik göstermeyen ve kesin sınırları bulunan bir bütçe ortaya çıkarması, ucuz eğitimin tercih edilmesidir.

Bilgi toplumu ve ekonomisine geçiş sürecinde üniversiteler yeniden yapılanmak ve kapsamlı olarak değişmek zorundadır. Daha fazla öğrenciye ve daha geniş bir yaş grubuna eğitim verilmesi beklentisini giderek göreceli olarak azalan kamusal kaynaklarla karşılayabilmek mümkün değildir. Üniversitenin ortaya çıkışından beri korunmaya çalışılan temel özelliği, özerk bir kurum olmasıdır. Üniversiteden beklenen yaratıcılık, küçük çıkarlara hapsolmemek, uzun erimli bakış açıları geliştirebilme gibi niteliklerinin gerçekleşebilmesi büyük ölçüde bu kuruluşların özerk olmasına bağlıdır.

Yükseköğretim üzerindeki merkezîyetçi mali yönetim ve denetim anlayışı üniversiteler için temel dış sınırlılıktır. İnsan kaynaklarının dağıtımı üniversite yönetiminin yetkileri arasında yer almamaktadır. Kadro dağıtımlarının performans değerlendirme mekanizmalarına dayanılarak yapılması yerine, bürokratik olarak yapılması söz konusudur. Bu sistem bilimsel istekliliğin ve yaratıcılığın yitirilmesine neden olmaktadır. Genç akademik kadro yüzdesi büyük ölçüde düşmekte, dinamik bir üniversite kadrosu yapısının kaybedilmesi riskini artırmakta ve nesiller arasında uçurum yaratmaktadır.

Üniversitelerin içinde bulunduğu problemlerin belki de en önde geleni, öğretim elemanı ve öğrenci sayıları arasındaki dengesizliktir. Bu sorunun aşılmasında ve eğitim-öğretim kalitesinin artırılmasında alternatif çözüm yollarından biri olarak üniversitelere verilen akademik personel sayı sınırlandırılmasının kaldırılması gerekmektedir. Bu yolun tercih edilmemesi durumunda ise geriye kalan tek yol, her sene artan öğrenci kontenjanlarının kısıtlanması yoluna gidilmesidir ki bu, ikincinin sosyal maliyeti, birincinin ekonomik maliyetine kıyasla çok daha ağır olacaktır. Bütün bunlar göz önüne alınarak eğitim-öğretimde kaliteyi sağlamak için yükseköğretimin ortak problemi olan kadro sınırlandırmalarının yeniden gözden geçirilmesi gerekmektedir.

## **VLİÇ KONTROL GÜVENCE BEYANI**

Üst yönetici olarak yetkim dâhilinde;

Bu raporda yer alan bilgilerin güvenilir, tam ve doğru olduğunu beyan ederim.

Bu raporda açıklanan faaliyetler için bütçe ile tahsis edilmiş kaynakların, planlanmış amaçlar doğrultusunda ve iyi mali yönetim ilkelerine uygun olarak kullanıldığını ve iç kontrol sisteminin işlemlerin yasallık ve düzenliliğine ilişkin yeterli güvenceyi sağladığını bildiririm.

Bu güvence, üst yönetici olarak sahip olduğum bilgi ve değerlendirmeler, iç kontroller, iç denetçi raporları ile Sayıştay raporları gibi bilgim dâhilindeki hususlara dayanmaktadır.

Burada raporlanmayan, idarenin menfaatlerine zarar veren herhangi bir husus hakkında bilgim olmadığını beyan ederim. (Isparta – 06.04.2011)

Prof.Dr. Murat Ali DULUPÇU  
Rektör V.



## **VII.MALİ HİZMETLER BİRİM YÖNETİCİSİNİN BEYANI**

Mali hizmetler birim yöneticisi olarak yetkim dâhilinde;

Bu idarede, faaliyetlerin mali yönetim ve kontrol mevzuatı ile diğer mevzuata uygun olarak yürütüldüğünü, kamu kaynaklarının etkili, ekonomik ve verimli bir şekilde kullanılmasını temin etmek üzere iç kontrol süreçlerinin işletildiğini, izlendiğini ve gerekli tedbirlerin alınması için düşünce ve önerilerimin zamanında üst yöneticiye raporlandığını beyan ederim.

İdaremizin 2010 yılı Faaliyet Raporunun “III.A.Mali Bilgiler” bölümünde yer alan bilgilerin güvenilir, tam ve doğru olduğunu teyit ederim. (Isparta – 06.04.2011)

**Ertan ÇEKİN**  
Strateji Geliştirme Daire Başkanı

## **VIII.EKLER**

**EK 1: Kuruluş Yıllarına Göre Akademik Birimler**

	<b>BİRİM ADI</b>	<b>Kuruluş Yılı</b>
<b>Üniversite kuruluşundan önce kurulan önlisans birimleri</b>	Isparta MYO	1976
	Yalvaç MYO	1992
<b>Üniversite kuruluşundan önce kurulan lisans birimleri</b>	Mühendislik-Mimarlık Fakültesi	1976
	Eğirdir Su Ürünleri Fakültesi	1983
<b>Önlisans Birimleri</b>	Isparta Sağlık Hizmetleri MYO	1992
	Sütçüler Prof. Dr. Hasan Gürbüz MYO	1994
	Keçiborlu MYO	1994
	Senirkent MYO	1994
	Uluborlu Selahattin Karasoy MYO	1995
	Eğirdir MYO	1995
	Şarkıkaraağaç MYO	1995
	Atabey MYO	2000
	Gelendost MYO	2000
	Gönen MYO	2003
	Aksu Mehmet Süreyya Demiraslan MYO	2007
	Teknik Bilimler MYO	2007
	Yenişarbademli MYO	2008
	Uzaktan Eğitim MYO	2008
	Yalvaç Teknik Bilimler MYO	2009
	Adalet MYO	2010
<b>Lisans Birimleri</b>	Fen-Edebiyat Fakültesi	1992
	İktisadi ve İdari Bilimler Fakültesi	1992
	İlahiyat Fakültesi	1992
	Tıp Fakültesi	1992
	Güzel Sanatlar Fakültesi	1992
	Teknik Eğitim Fakültesi	1992
	Ziraat Fakültesi	1992
	Diş Hekimliği Fakültesi	1992
	Orman Fakültesi	1992
	Yabancı Diller Yüksekokulu	2001
	Hukuk Fakültesi	2008
	Sağlık Bilimleri Fakültesi	2009
	Teknoloji Fakültesi	2009
	Eğitim Fakültesi	2010
Yalvaç Uygulamalı Bilimler Yüksekokulu	2010	
<b>Lisansüstü Birimler</b>	Fen Bilimleri Enstitüsü	1992
	Sosyal Bilimler Enstitüsü	1992
	Sağlık Bilimleri Enstitüsü	1992
	Güzel Sanatlar Enstitüsü	1992
	Su Enstitüsü	2010
<b>Bölümler</b>	Enformatik Bölümü	1997
	Beden Eğitimi ve Spor Bölümü	2005
	Atatürk İlkeleri ve İnkılâp Tarihi Bölümü	2005
	Türk Dili Bölümü	2006
	Güzel Sanatlar Bölümü	2007

**EK 2: Kapasitelerine Göre Amfi Sayıları**

FAK / YO / MYO / ENS	Kapasite (Kişi)						TOP.
	0-50	51-75	76-100	101-150	151-250	251-Üzeri	
Müh. Mim. Fak.			2	1			3
İkt. ve İd. Bil.Fak							0
İlahiyat Fak.					1		1
Tek. Eğt. Fak.							0
Hukuk Fak.							0
Teknoloji Fak.							0
Orman Fak.			2	1	1		4
Ziraat Fak.							0
Tıp Fak.							0
Fen. Ed. Fak.		2					2
Güz. San.Fak.			2				2
Diş Hek. Fak.							0
Eğitim Fak.							0
Eğirdir Su Ür. Fak.	1						1
Sağlık Bil. Fak.				2			2
Yabancı Dil. Y.O.							0
Yalvaç Uyg.Bil. YO			2				2
Isparta MYO	2						2
Teknik Bil. MYO				1			1
Eğirdir MYO							0
Atabey MYO							0
Keçiborlu MYO							0
Senirkent MYO			1	1			2
Yalvaç MYO				1			1
Yalvaç T.Bil. MYO							0
Sütçüler MYO							0
Uluborlu MYO		2					2
Uzaktan Eğt. MYO							0
Y.bademli MYO	1						1
Şarkikaraağaç MYO							0
Gelendost MYO	1						1
Isp. Sağ. Hiz. MYO	1						1
Gönen MYO						1	1
Aksu MYO							0
Adalet MYO							0
Fen Bil. Ens.							0
Sosyal Bil. Ens.							0
Sağlık Bil. Ens.							0
Güz. San. Ens.							0
Mer. Der. Koor.							0
Hastane							0
<b>TOPLAM</b>	<b>6</b>	<b>4</b>	<b>9</b>	<b>7</b>	<b>5</b>	<b>1</b>	<b>32</b>

**EK 3: Kapasitelerine Göre Sınıf Sayıları**

FAK / YO / MYO / ENS	Kapasite (Kişi)						TOP.
	0-50	51-75	76-100	101-150	151-250	251-Üzeri	
Müh. Mim. Fak.	30	9					39
İkt. ve İd. Bil.Fak	17	16	5	5			43
İlahiyat Fak.	10	2	1				13
Tek. Eğt. Fak.	17	3					20
Hukuk Fak.	5						5
Teknoloji Fak.	1	3					4
Orman Fak.	6	3	1				10
Ziraat Fak.	13						13
Tıp Fak.	13						13
Fen. Ed. Fak.	9	9	10				28
Güz. San.Fak.	11						11
Diş Hek. Fak.	3	1					4
Eğitim Fak.	2						2
Eğirdir Su Ür. Fak.			4				4
Sağlık Bil. Fak.	4		7				11
Yabancı Dil. Y.O.	15	2					17
Yalvaç Uyg.Bil. YO		26					26
Isparta MYO	13	3					16
Teknik Bil. MYO	14						14
Eğirdir MYO	12						12
Atabey MYO	24						24
Keçiborlu MYO	5	12	3				20
Senirkent MYO	18	4					22
Yalvaç MYO	5	20					25
Yalvaç T.Bil. MYO	14	2					16
Sütçüler MYO	10						10
Uluborlu MYO	17						17
Uzaktan Eğt. MYO							0
Y.bademli MYO	5						5
Şarkikaraağaç MYO	16	2	1				19
Gelendost MYO	14						14
Isp. Sağ. Hiz. MYO	9						9
Gönen MYO	26						26
Aksu MYO	4	4					8
Fen Bil. Ens.							0
Sosyal Bil. Ens.							0
Sağlık Bil. Ens.							0
Güz. San. Ens.							0
Mer. Der. Koor.		3					3
Hastane	15						15
<b>TOPLAM</b>	<b>377</b>	<b>124</b>	<b>32</b>	<b>5</b>	<b>0</b>	<b>0</b>	<b>538</b>

**EK 4: Kapasitelerine Göre Bilgisayar Laboratuvarı Sayıları**

FAK / YO / MYO / ENS	Kapasite (Kişi)						
	0-50	51-75	76-100	101-150	151-250	251-Üzeri	TOP.
Müh. Mim. Fak.	6						6
İkt. ve İd. Bil.Fak			1				1
İlahiyat Fak.	1						1
Tek. Eğt. Fak.	5						5
Hukuk Fak.							0
Teknoloji Fak.	1						1
Orman Fak.	3						3
Ziraat Fak.	1						1
Tıp Fak.	1						1
Fen. Ed. Fak.	1						1
Güz. San.Fak.	3						3
Diş Hek. Fak.							0
Eğitim Fak.							0
Eğirdir Su Ür. Fak.	1						1
Sağlık Bil. Fak.	1						1
Yabancı Dil. Y.O.							0
Yalvaç Uyg. Bil. YO	6						6
Isparta MYO	1						1
Teknik Bil. MYO	11						11
Eğirdir MYO	2						2
Atabey MYO	2						2
Keçiborlu MYO	3						3
Senirkent MYO	5						5
Yalvaç MYO	1						1
Yalvaç T.Bil. MYO	5						5
Sütçüler MYO	2						2
Uluborlu MYO	9						9
Uzaktan Eğt. MYO							0
Y.bademli MYO	2						2
Şarkıkaraağaç MYO	2						2
Gelendost MYO	2						2
Isp. Sağ. Hiz. MYO	1						1
Gönen MYO	2						2
Aksu MYO	1						1
Fen Bil. Ens.							0
Sosyal Bil. Ens.							0
Sağlık Bil. Ens.							0
Güz. San. Ens.							0
Mer. Der. Koor.							0
Hastane							0
Enformatik Bölümü		3					3
<b>TOPLAM</b>	<b>81</b>	<b>3</b>	<b>1</b>	<b>0</b>	<b>0</b>	<b>0</b>	<b>85</b>

**EK 5: Kapasitelerine Göre Atölye Sayıları**

FAK / YO / MYO / ENS	Kapasite (Kişi)						TOP.
	0-50	51-75	76-100	101-150	151-250	251-Üzeri	
Müh. Mim. Fak.	1		3				4
İkt. ve İd. Bil.Fak							0
İlahiyat Fak.	1						1
Tek. Eğt. Fak.	1	1					2
Hukuk Fak.							0
Teknoloji Fak.							0
Orman Fak.							0
Ziraat Fak.							0
Tıp Fak.							0
Fen. Ed. Fak.							0
Güz. San.Fak.	22						22
Diş Hek. Fak.							0
Eğitim Fak.							0
Eğirdir Su Ür. Fak.							0
Sağlık Bil. Fak.							0
Yabancı Dil. Y.O.							0
Yalvaç Uyg.Bil. YO							0
Isparta MYO							0
Teknik Bil. MYO	7						7
Eğirdir MYO							0
Atabey MYO	1						1
Keçiborlu MYO	8						8
Senirkent MYO	9						9
Yalvaç MYO							0
Yalvaç T.Bil. MYO	1						1
Sütçüler MYO	1						1
Uluborlu MYO							0
Uzaktan Eğt. MYO							0
Y.bademli MYO							0
Şarkıkaraağaç MYO							0
Gelendost MYO							0
Isp. Sağ. Hiz. MYO							0
Gönen MYO	2						2
Aksu MYO							0
Fen Bil. Ens.							0
Sosyal Bil. Ens.							0
Sağlık Bil. Ens.							0
Güz. San. Ens.							0
Mer. Der. Koor.							0
Hastane	8						8
<b>TOPLAM</b>	<b>63</b>	<b>1</b>	<b>3</b>	<b>0</b>	<b>0</b>	<b>0</b>	<b>67</b>

**EK 6: Kapasitelerine Göre Diğer Eğitim Alanları Sayıları\***

FAK / YO / MYO / ENS	Kapasite (Kişi)						TOP.
	0-50	51-75	76-100	101-150	151-250	251-Üzeri	
Müh. Mim. Fak.							0
İkt. ve İd. Bil.Fak	2						2
İlahiyat Fak.						1	1
Tek. Eğt. Fak.	3						3
Hukuk Fak.							0
Teknoloji Fak.							0
Orman Fak.							0
Ziraat Fak.	16						16
Tıp Fak.			8				8
Fen. Ed. Fak.							0
Güz. San.Fak.	5				1	1	7
Diş Hek. Fak.	12	1					13
Eğitim Fak.							0
Eğirdir Su Ür. Fak.	1						1
Sağlık Bil. Fak.	5	2					7
Yabancı Dil. Y.O.	1						1
Yalvaç Uyg.Bil. YO	20						20
Isparta MYO	1						1
Teknik Bil. MYO	1						1
Eğirdir MYO							0
Atabey MYO	4						4
Keçiborlu MYO				1			1
Senirkent MYO							0
Yalvaç MYO	1						1
Yalvaç T.Bil. MYO							0
Sütçüler MYO	1						1
Uluborlu MYO							0
Uzaktan Eğt. MYO							0
Y.bademli MYO	1						1
Şarkıkaraağaç MYO	3						3
Gelendost MYO	2						2
Isp. Sağ. Hiz. MYO	1						1
Gönen MYO						1	1
Aksu MYO	1						1
Fen Bil. Ens.							0
Sosyal Bil. Ens.							0
Sağlık Bil. Ens.							0
Güz. San. Ens.							0
Mer. Der. Koor.							0
Enformatik Bölümü							0
<b>TOPLAM</b>	<b>82</b>	<b>3</b>	<b>8</b>	<b>1</b>	<b>1</b>	<b>3</b>	<b>98</b>

\* Birimlere özel olan eğitim alanlarıdır. Klinikler, laboratuvarlar, su havuzları vb.



**EK 7: Kapasitelerine Göre Toplantı Salonu Sayıları**

Birimler	Kapasite (Kişi)						TOP.
	0-50	51-75	76-100	101-150	151-250	251-Üzeri	
Aksu MYO							0
Atabey MYO							0
Eğirdir MYO							0
Isparta MYO	1						1
Keçiborlu MYO	1						1
Ş.Karaağaç MYO							0
Yalvaç Teknik Bil. MYO			1				1
Yenişarbademli MYO							0
Yalvaç MYO	1						1
Uzaktan Eğitim MYO	1						1
Gelendost MYO	1						1
Gönen MYO							0
Senirkent MYO	1						1
Sütçüler MYO							0
Uluborlu MYO							0
Isparta Sağlık Hiz. MYO							0
Teknik Bilimler MYO				1			1
Fen-Edebiyat Fakültesi	13						13
İlahiyat Fakültesi	1						1
Eğirdir Su Ür. Fakültesi							0
Sağlık Bil. Fakültesi	2						2
Ziraat Fakültesi	1						1
Diş Hekimliği Fakültesi	1						1
Tıp Fakültesi	1						1
İkt. ve İd. Bil. Fakültesi	2						2
Güzel San. Fakültesi							0
Müh.-Mim. Fakültesi							0
Orman Fakültesi	1						1
Teknik Eğt. Fakültesi	2						2
Hukuk Fakültesi							0
Eğitim Fakültesi							0
Teknoloji Fakültesi							0
Yabancı Diller YO							0
Yalvaç Uyg. Bil. YO							0
Sağlık Bilimler Ens.							0
Su Enstitüsü							0
Güzel Sanatlar Ens.	1						1
Sosyal Bilimler Ens.							0
Fen Bilimler Ens.							0
Genel Sekreterlik	1						1
Strateji Geliştirme Daire Bşk							0
Personel Daire Bşk.							0
Kütüphane ve Dok. Daire B.	1						1
Bilgi İşlem Daire Bşk.	1						1
İdari ve Mali İşler Daire Bşk.							0
Sağlık-Kültür ve Spor D. Bşk			1	1		1	3
Yapı İşleri ve Teknik D. Bşk.	1						1
Merkezi Derslikler Koor.							0
Arş. Uyg. Hastanesi	1						1
<b>TOPLAM</b>	<b>36</b>	<b>0</b>	<b>2</b>	<b>2</b>	<b>0</b>	<b>1</b>	<b>41</b>

**EK 8: Kapasitelerine Göre Konferans Salonu Sayıları**

Birimler	Kapasite (Kişi)						TOP.
	0-50	51-75	76-100	101-150	151-250	251-Üzeri	
Aksu MYO		1					1
Atabey MYO					1		1
Eğirdir MYO							0
Isparta MYO							0
Keçiborlu MYO					1		1
Ş.Karaağaç MYO			1				1
Yalvaç Teknik Bil. MYO			1				1
Yenişarbademli MYO	1						1
Yalvaç MYO				1			1
Uzaktan Eğitim MYO	1						1
Gelendost MYO	1						1
Gönen MYO						1	1
Senirkent MYO						1	1
Sütçüler MYO							0
Uluborlu MYO							0
Isparta Sağlık Hiz. MYO							0
Teknik Bilimler MYO							0
Fen-Edebiyat Fakültesi							0
İlahiyat Fakültesi							0
Eğirdir Su Ür. Fakültesi				1			1
Sağlık Bil. Fakültesi				1			1
Ziraat Fakültesi							0
Dış Hekimliği Fakültesi							0
Tıp Fakültesi	1						1
İkt. ve İd. Bil. Fakültesi					1		1
Güzel San. Fakültesi							0
Müh.-Mim. Fakültesi							0
Orman Fakültesi					1		1
Teknik Eğt. Fakültesi							0
Hukuk Fakültesi							0
Eğitim Fakültesi							0
Teknoloji Fakültesi							0
Yabancı Diller YO							0
Yalvaç Uyg. Bil. YO							0
Sağlık Bilimler Ens.							0
Su Enstitüsü							0
Güzel Sanatlar Ens.							0
Sosyal Bilimler Ens.							0
Fen Bilimler Ens.							0
Genel Sekreterlik							0
Strateji Geliştirme Daire Bşk							0
Personel Daire Bşk.							0
Kütüphane ve Dok. Daire B.			1				1
Bilgi İşlem Daire Bşk.							0
İdari ve Mali İşler Daire Bşk.							0
Sağlık-Kültür ve Spor D. Bşk							0
Yapı İşleri ve Teknik D. Bşk.							0
Merkezi Derslikler Koor.							0
Arş. Uyg. Hastanesi					1		1
<b>TOPLAM</b>	<b>4</b>	<b>1</b>	<b>3</b>	<b>3</b>	<b>5</b>	<b>2</b>	<b>18</b>

## EK 9. Akademik Personel Hizmet Alanları

Birimler	Çalışma Odası			Diğer		
	Sayı	Alan (m <sup>2</sup> )	Kullanan kişi sayısı	Sayı	Alan (m <sup>2</sup> )	Kullanan kişi sayısı
Aksu MYO	5	125,00	5	1	50,00	6
Atabey MYO	14	380,00	14	6	281,00	
Eğirdir MYO	17	240,00	43	1	25,20	1
Isparta MYO	18	300,00	26	0	0,00	0
Keçiborlu MYO	15	238,00	18	0	0,00	0
Ş.Karaağaç MYO	9	146,00	10	0	0,00	0
Yalvaç Teknik Bil. MYO	7	168,00	31	1	20,00	0
Yenişarbademli MYO	1	45,00	4	0	0,00	0
Yalvaç MYO	8	170,00	21	0	0,00	0
Uzaktan Eğitim MYO	9	230,00	15	3	250,00	3
Gelendost MYO	10	245,00	11	0	0,00	0
Gönen MYO	7	180,00	17	0	0,00	0
Senirkent MYO	23	471,00	17	1	50,00	24
Sütçüler MYO	7	230,00	15	0	0,00	0
Uluborlu MYO	13	400,00	15	0	0,00	0
Isparta Sağlık Hiz. MYO	8	105,32	8	0	0,00	0
Teknik Bilimler MYO	20	410,00	36	0	0,00	0
Adalet MYO	1	28,00	1	0	0	0
Fen-Edebiyat Fakültesi	248	4.040,00	125	33	891,00	33
İlahiyat Fakültesi	61	943,00	69	0	0,00	0
Eğirdir Su Ür. Fakültesi	28	580,00	34	0	0,00	0
Sağlık Bil. Fakültesi	15	304,42	34	0	0,00	0
Ziraat Fakültesi	75	1.285,00	91	0	0,00	0
Diş Hekimliği Fakültesi	38	630,00	39	5	98,00	76
Tıp Fakültesi	73	960,00	90	7	110,00	90
İkt. ve İd. Bil. Fakültesi	120	1.494,00	131	13	212,00	11
Güzel San. Fakültesi	22	803,00	31	0	0,00	0
Müh.Mim. Fakültesi	182	2.760,00	191	0	0,00	0
Orman Fakültesi	54	1.229,78	54	16	996,72	41
Teknik Eğt. Fakültesi	44	755,00	28	2	40,00	8
Hukuk Fakültesi	15	230,00	13	1	23,00	0
Eğitim Fakültesi	5	250	20	0	0	0
Teknoloji Fakültesi	6	15	6	0	0	0
Yabancı Diller YO	7	542,00	60	0	0,00	0
Yalvaç Uyg. Bil. YO	8	210,00	0	0	0,00	0
Sağlık Bilimler Ens.	2	45,00	2	0	0,00	0
Su Enstitüsü	1	35,7	1	0	0	0
Güzel Sanatlar Ens.	0	0,00	0	0	0,00	0
Sosyal Bilimler Ens.	3	63,07	3	0	0,00	0
Fen Bilimler Ens.	2	45,00	3	0	0,00	0
Genel Sekreterlik	0	0,00	0	0	0,00	0
Kütüphane	13	487,00	23	0	0,00	0
Bilgi İşlem	9	210,00	14	1	14,00	0
Merkezi Derslikler Koor.	0	0,00	0	0	0,00	0
Arş. Uyg. Hastanesi	74	1.830,00	113	0	0,00	0
Enformatik Bölümü	1	18,00	2		0,00	0
<b>TOPLAM</b>	<b>1.298</b>	<b>23.876,29</b>	<b>1.484</b>	<b>91</b>	<b>3.060,92</b>	<b>293</b>

**EK 10: İdari Personel Hizmet Alanları**

Birimler	Çalışma Odası			Diğer		
	Sayı	Alan (m <sup>2</sup> )	Kullanan kişi sayısı	Sayı	Alan (m <sup>2</sup> )	Kullanan kişi sayısı
Aksu MYO	1	50,00	4	2	75,00	2
Atabey MYO	13	130,00	9	0	0,00	0
Eğirdir MYO	6	81,00	10	4	59,00	4
Isparta MYO	8	120,00	12	1	296,00	4
Keçiborlu MYO	7	153,00	13	5	50,00	0
Ş.Karaağaç MYO	8	177,00	16	7	850,00	2
Yalvaç Teknik Bil. MYO	5	127,00	11	1	46,00	0
Yenişarbademli MYO	4	181,00	6	2	60,00	0
Yalvaç MYO	8	240,00	16	5	420,00	0
Uzaktan Eğitim MYO	4	153,5	9	1	152,00	30
Gelendost MYO	5	145,00	11	9	85,00	16
Gönen MYO	7	150,00	9	3	250,00	0
Senirkent MYO	15	258,00	11	0	0	0
Sütçüler MYO	5	145,00	8	1	82,00	1
Uluborlu MYO	6	300,00	12	0	0,00	0
Isparta Sağlık Hiz. MYO	4	98,34	9	1	55,68	0
Teknik Bilimler MYO	8	144,00	19	0	0,00	0
Fen-Edebiyat Fakültesi	19	380,00	25	9	213,00	10
Adalet MYO	2	28,00	1	0	0	0
İlahiyat Fakültesi	15	545,00	18	3	181,00	0
Eğirdir Su Ür. Fakültesi	7	190,00	15	1	24,00	15
Sağlık Bil. Fakültesi	8	180,00	17	7	170,00	5
Ziraat Fakültesi	12	430,00	18	2	180,00	3
Diş Hekimliği Fakültesi	18	294,00	20	9	220,00	13
Tıp Fakültesi	15	310,00	25	9	130,00	25
İkt. ve İd. Bil. Fakültesi	20	644,00	27	23	610,00	12
Güzel San. Fakültesi	7	300,00	11	0	0,00	0
Müh.-Mim. Fakültesi	28	548,00	36	0	0,00	0
Orman Fakültesi	10	213,49	14	3	105,52	3
Teknik Eğt. Fakültesi	5	95,00	5	0	0	0
Hukuk Fakültesi	8	126,00	6	2	26,00	0
Eğitim Fakültesi	3	70	7	0	0	0
Teknoloji Fakültesi	5	15	11	0	0	0
Yabancı Diller YO	3	45,00	6	1	55,00	1
Yalvaç Uyg. Bil. YO	13	299	10	0	0	0
Sağlık Bilimler Ens.	4	82,00	8	1	24,00	0
Su Enstitüsü	2	33,5	3	0	0	0
Güzel Sanatlar Ens.	7	125,00	10	0	0,00	0
Sosyal Bilimler Ens.	5	117,00	13	1	49,00	0
Fen Bilimler Ens.	7	139,00	14	2	71,00	0
Genel Sekreterlik	19	400,00	35	2	1.381,00	4
Strateji	12	280,00	18	5	100,00	0
Personel	11	200,00	28	1	40,00	1
Kütüphane	0	0,00	0	7	287,00	2
Bilgi İşlem	6	95,00	11	3	92,00	0
İdari Mali İşler	25	398,52	69	5	516,44	6
Sağlık-Kültür	35	800,00	90	30	1.500,00	107
Yapı İşleri	51	1.334,00	133	18	1.722,00	0
Öğrenci İşleri	7	300,00	7	2	840,00	21
Hukuk Müşavirliği	3	63,00	6	1	9,00	0
BAP	4	60,00	10	1	40,00	0
Merkezi Derslikler Koor.	1	80,00	3	0	0,00	0
Arş. Uyg. Hastanesi	43	1.290,00	91	17	2.000,00	15
Enformatik Bölümü	1	18,00	1	0	0	0
<b>TOPLAM</b>	<b>542</b>	<b>12.609,35</b>	<b>979</b>	<b>207</b>	<b>13.066,64</b>	<b>302</b>

**EK 11: Akademik Personel Sayıları**

Birim Adı	Akademik Personel							
	Öğretim Üyeleri			Öğr.Gör. ve Okut.		Öğr.Yardımcıları		Toplam
	Prof	Doç.	Yrd. Doç	Öğr. Gör.	Okutman	Arş. Gör.	Uzman	
Müh.Mim.Fak.	35	21	96	3		48	8	211
Eğirdir Su rün.Fak.	7	2	14	1	1	4	4	33
Fen-Edebiyat Fak.	27	31	65	1		32	8	164
Tıp Fakültesi	54	39	59	1		233		386
Diş Hekimliği Fak.	5	7	22			13		47
İkt.ve İda.Bil.Fak.	10	18	46			30		104
Ziraat Fak.	19	23	35			13	1	91
Orman Fak.	4	7	29				1	41
Teknik Eğitim Fak.	3	6	21	4		7		41
Güzel Sanatlar Fak.	1	2	12	15		2	9	41
İlahiyat Fak.	12	17	16	1		7	1	54
Hukuk Fakültesi	1	3	4					8
Sağlık Bilimleri		1	15	14		4	1	35
Eğitim Fakültesi			3					3
Teknoloji Fakültesi		4	4			3		11
Yalvaç B.kutlu Uyg. Bil. YO								0
Yabancı DillerY.Ok.			1	2	47			50
Isparta MYO	2		4	14				20
Teknik Bilimler MYO			1	33			1	35
Isparta Sağ.Hiz.MYO				6			1	7
Yalvaç MYO			4	15	6		1	26
Yalvaç Tek. Bil. MYO			2	12	1		2	17
Sütçüler MYO				10	5			15
Keçiborlu MYO			1	13	3		1	18
Senirkent MYO			2	13	1		1	17
Uluborlu MYO				13	3		1	17
Eğirdir MYO			4	9	8			21
Ş.Karaağaç MYO				12				12
Gelendost MYO			1	7	2			10
Atabey MYO			3	7	2		2	14
Gönen MYO				19	2		1	22
Aksu MYO				4	1		1	6
Yenişarbademli MYO				4			1	5
Uzaktan Eğitim MYO			1	5			3	9
Fen Bilimleri Enst.						44		44
Sosyal Bilimler Enst.						38		38
Sağlık Bilimleri Enst.						23		23
Güzel Sanatlar Enst.						7		7
Su Enstitüsü								0
Rektörlük					65		49	114
<b>Toplam</b>	<b>180</b>	<b>181</b>	<b>465</b>	<b>238</b>	<b>147</b>	<b>508</b>	<b>98</b>	<b>1.817</b>

## EK 12: Gelen Akademik Personel Sayıları

Birim Adı	Profesör			Doçent			Yrd. Doç.			Öğr. Gör.			Okutman			Arş. Gör.			Uzman			Çevirici			EÖP			Toplam
	N	A	D	N	A	D	N	A	D	N	A	D	N	A	D	N	A	D	N	A	D	N	A	D	N	A	D	
Müh.Mim.Fak.								3											4									7
Fen-Edebiyat Fak.								2											2									4
Tıp Fakültesi	2						7	2							26	15												52
Diş Hekimliği Fak.							1	1																				2
İkt.ve İda.Bil.Fak.								5																				5
Ziraat Fak.					1		1	2																				4
Güzel Sanatlar Fak.											2							1	3									6
İlahiyat Fak.								2																				2
Sağlık Bilimleri Fakültesi								2			2																	4
Yabancı DillerY.Ok.													1															1
Isparta MYO										1																		1
Teknik Bilimler MYO											2																	2
Isparta Sağ.Hiz.MYO											1							1										2
Yalvaç MYO							1																					1
Yalvaç Teknik Bil. MYO											2								1									3
Senirkent MYO											2								1									3
Uluborlu MYO										1									1									2
Eğirdir MYO											1																	1
Ş.Karaağaç MYO											2																	2
Gelendost MYO											1		1															2
Atabey MYO										1	1		1						1									4
Gönen MYO											2		1						1									4
Aksu MYO											2								1									3
Yenişarbademli MYO											2																	2
Uzaktan Eğitim MYO										1	1								1									3
Fen Bilimleri Enst.																	14											14
Sosyal Bilimler Enst.																	11											11
Sağlık Bilimleri Enst.																	9											9
Güzel Sanatlar Enst.																	4											4
Rektörlük													1	3					1									5
<b>Genel Toplam</b>	<b>2</b>	<b>0</b>	<b>0</b>	<b>0</b>	<b>1</b>	<b>0</b>	<b>10</b>	<b>19</b>	<b>0</b>	<b>4</b>	<b>23</b>	<b>0</b>	<b>1</b>	<b>7</b>	<b>0</b>	<b>26</b>	<b>53</b>	<b>0</b>	<b>2</b>	<b>17</b>	<b>0</b>	<b>0</b>	<b>0</b>	<b>0</b>	<b>0</b>	<b>0</b>	<b>165</b>	

N:Nakil A:Açıktan D:Diğer

### EK 13: Ayrılan Akademik Personel Sayıları

Birim Adı	Profesör			Doçent			Yrd. Doç.			Öğr. Gör.			Okutman			Arş. Gör.			Uzman			Çevirici			EÖP			Toplam
	N	İ	D	N	İ	D	N	İ	D	N	İ	D	N	İ	D	N	İ	D	N	İ	D	N	İ	D	N	İ	D	
Müh.Mim.Fak.	1					1											1											3
Fen-Edebiyat Fak.			2														1											3
Tıp Fakültesi	3	2	2	5	4		3	2								6	8	70										105
Diş Hekimliği Fak.			1	1																								2
İkt.ve İda.Bil.Fak.			1							1						1												3
Ziraat Fak.			1																									1
Orman Fak.							1																					1
Güzel Sanatlar Fak.											1								1									2
İlahiyat Fak.	1		1						1																			3
Hukuk Fakültesi							1																					1
Sağlık Bilimleri Fakültesi									1		1																	2
Yabancı DillerY.Ok.													1															1
Isparta MYO										1	1																	2
Teknik Bilimler MYO										1	1																	2
Sütçüler MYO											1																	1
Keçiborlu MYO													1															1
Gelendost MYO														1														1
Fen Bilimleri Enst.																3		3										6
Sosyal Bilimler Enst.																1	1	6										8
Sağlık Bilimleri Enst.																2		6										8
Rektörlük													2	1	1													4
<b>Genel Toplam</b>	<b>5</b>	<b>2</b>	<b>8</b>	<b>6</b>	<b>4</b>	<b>1</b>	<b>5</b>	<b>2</b>	<b>2</b>	<b>3</b>	<b>1</b>	<b>4</b>	<b>3</b>	<b>3</b>	<b>1</b>	<b>14</b>	<b>10</b>	<b>85</b>	<b>0</b>	<b>1</b>	<b>0</b>	<b>0</b>	<b>0</b>	<b>0</b>	<b>0</b>	<b>0</b>	<b>0</b>	<b>160</b>

N:Nakil İ:İstifa D:Diğer



**EK 14: Akademik Personelin Yaş İtibariyle Dağılımı**

Birimler	21-25	26-30	31-35	36-40	41-50	51-Üzeri	Toplam
Dış Hekimliği Fakültesi	0	11	15	10	9	2	47
Eğirdir MYO	2	3	5	3	5	3	21
Eğirdir Su Ürünleri Fakültesi	0	0	6	9	9	9	33
Eğitim Fakültesi	0	0	2	0	1	0	3
Fen Edebiyat Fakültesi	0	26	32	37	44	24	163
Güzel Sanatlar Fakültesi	7	3	4	9	15	3	41
Hukuk Fakültesi	0	0	0	4	4	0	8
İktisadi ve İdari Bilimler Fakültesi	0	23	22	19	34	6	104
İlahiyat Fakültesi	0	4	5	10	27	8	54
Mühendislik - Mimarlık Fakültesi	1	28	59	37	56	29	210
Orman Fakültesi	0	0	8	20	13	0	41
Sağlık Bilimleri Fakültesi	0	4	19	8	4	0	35
Teknik Eğitim Fakültesi	0	0	11	13	14	3	41
Teknoloji Fakültesi	0	2	6	1	2	0	11
Tıp Fakültesi	20	138	63	60	90	15	386
Ziraat Fakültesi	0	5	14	33	29	9	90
Yabancı Diller Yüksek Okulu	3	23	10	6	5	3	50
Yalvaç MYO	2	10	5	4	4	1	26
Rektörlük	2	21	42	26	17	6	114
Fen Bilimleri Enstitüsü	18	20	6	0	0	0	44
Güzel Sanatlar Enstitüsü	4	2	1	0	0	0	7
Sağlık Bilimleri Enstitüsü	2	18	3	0	0	0	23
Sosyal Bilimler Enstitüsü	22	12	3	1	0	0	38
Aksu Mehmet S. Demiraslan MYO	1	4	1	0	0	0	6
Atabey MYO	1	5	3	2	2	1	14
Gelendost MYO	0	3	6	0	0	1	10
Gönen MYO	2	10	7	2	0	0	21
Isparta MYO	0	5	3	2	6	4	20
Isparta Sağlık Hizmetleri MYO	1	2	3	1	0	0	7
Keçiborlu MYO	2	5	4	3	2	1	17
Senirkent MYO	3	5	4	2	2	1	17
Sütçüler Prof. Dr. Hasan Gürbüz MYO	0	7	1	3	4	0	15
Ş.Karaağaç MYO	1	5	4	2	0	0	12
Teknik Bilimler Meslek Yüksekokulu	2	5	5	4	7	12	35
Uluborlu Selahattin Karasoy MYO	2	1	6	4	3	1	17
Uzaktan Eğitim Meslek Yüksekokulu	2	4	1	2	0	0	9
Yalvaç Teknik Bilimler MYO	2	6	4	2	2	1	17
Yenişarbademli Meslek Yüksekokulu	0	4	1	0	0	0	5
<b>TOPLAM</b>	<b>102</b>	<b>424</b>	<b>394</b>	<b>339</b>	<b>410</b>	<b>143</b>	<b>1.817</b>

## EK 15: İdari Personel Sayıları

BİRİMLER	GİH	SHS	THS	EÖHS	AHS	DHS	YHS	4/B	Sürekli İşçi	4/C	Top.
Genel Sekreterlik	23										23
Strateji Geliştirme Daire Başkanlığı	10										10
Personel Daire Başkanlığı	27		1	2			1				31
Kütüphane ve Dok. Daire Bşk.	12							1			13
Öğrenci İşleri Daire Başkanlığı	18			0							18
Bilgi İşlem Daire Başkanlığı	10		1					4			15
Hukuk Müşavirliği	5				1			0			6
İdari ve Mali İşler Daire Başkanlığı	68		5	2			21				96
Sağlık Kültür ve Spor Daire Baş.	21	11					1	54	7		94
Yapı İşleri ve Teknik Daire	12		31				1				44
Deneysel ve Göz. Arş.Uyg.Merkezi								8			8
Isparta Meslek Yüksekokulu	11		1				2				14
Yalvaç Meslek Yüksekokulu	9		0				3				12
Yalvaç Teknik Bilimler Mes.Yük.Ok.	6		2				3				11
Senirkent Meslek Yüksekokulu	8		3				2				13
Sütçüler Prof. Hasan Gürbüz MYO	6		1				4				11
Keçiborlu Meslek Yüksekokulu	12		1				5				18
Eğirdir Meslek Yüksekokulu	9						0				9
Uluborlu Selahattin Karasoy MYO	7		1				4				12
Şarkikaraağaç Meslek Yüksekokulu	8		1				4				13
Atabey Meslek Yüksekokulu	8		1				1				10
Gelendost Meslek Yüksekokulu	7		0				2				9
Yabancı Diller Yüksekokulu	7						1				8
Gönen Meslek Yüksekokulu	5						3				8
Isparta Sağlık Hizmetleri MYO	4		1				1				6
Aksu Mehmet Sür. Dem. MYO	3		0				0				3
Yenişarbademli Meslek Yüksekokulu	3						0				3
Teknik Bilimler Meslek Yüksekokulu	9		3				2				14
Uzaktan Eğitim Meslek Yüksekokulu	4						0				4
Mühendislik Mimarlık Fakültesi	28		16				4				48
İktisadi ve İd.Bil.Fakültesi	19		7				3				29
Fen Edebiyat Fakültesi	19		9				3				31
İlahiyat Fakültesi	14		3				4				21
Teknik Eğitim Fakültesi	12		14				3				29
Güzel Sanatlar Fakültesi	10		3				1			10	24
Diş Hekimliği Fakültesi	17	20	2				1				40
Tıp Fakültesi	23	3	3				6				35
Eğirdir Su Ürünleri Fakültesi	14	1	3				3				21
Ziraat Fakültesi	19	2	18				4				43
Orman Fakültesi	13		4				4				21
Hukuk Fakültesi	3										3
Sağlık Bilimleri Fakültesi	4	0					7				11
Teknoloji Fakültesi	3		1				0				4
Fen Bilimleri Enstitüsü	9		0								9
Sosyal Bilimler Enstitüsü	8						1				9
Sağlık Bilimleri Enstitüsü	7						0				7
Güzel Sanatlar Enstitüsü	4										4
Araştırma ve Uy.Hastanesi	68	246	11			2	35	47			409
Döner Sermaye Müdürlüğü								54	3		57
<b>GENEL TOPLAM :</b>	<b>626</b>	<b>283</b>	<b>147</b>	<b>4</b>	<b>1</b>	<b>2</b>	<b>140</b>	<b>168</b>	<b>10</b>	<b>10</b>	<b>1.391</b>

**EK 16: İdari Personelin Eğitim Durumu**

Birimler	İlköğretim	Ortaöğretim	Önlisans	Lisans	Lisansüstü	Toplam
Aksu M.S Demiraslan MYO	0	0	0	3	0	3
Atabey MYO	1	4	3	2	0	10
Diş Hekimliği Fakültesi	1	6	12	20	0	39
Eğirdir MYO	2	5	1	1	0	9
Eğirdir Su Ürünleri Fakültesi	4	2	6	6	1	19
Eğitim Fakültesi	0	0	1	1	0	2
Fen Bilimleri Enstitüsü	1	4	3	1	1	10
Fen Edebiyat Fakültesi	1	18	7	6	0	32
Gelendost MYO	2	2	3	2	0	9
Gönen MYO	2	2	1	2	0	7
Güzel Sanatlar Enstitüsü	0	2	2	0	0	4
Güzel Sanatlar Fakültesi	1	3	5	4	0	13
Hukuk Fakültesi	0	0	2	1	0	3
Isparta MYO	1	7	2	4	0	14
Isparta Sağlık Hizmetleri MYO	2	2	1	2	0	7
İktisadi ve İdari Bilimler Fak.	1	9	10	6	1	27
İlahiyat Fakültesi	3	8	3	7	0	21
Keçiborlu MYO	8	7	2	2	0	19
Müh - Mimarlık Fakültesi	5	20	15	7	0	47
Orman Fakültesi	5	5	9	2	0	21
Araştırma ve Uyg. Hastanesi	17	45	147	136	11	356
Bilgi İşlem Dairesi Başkanlığı	0	3	4	5	1	13
Genel Sekreterlik	0	5	6	12	2	25
Hukuk Müşavirliği	0	1	2	4	0	7
İdari ve Mali İşler D. Bşk.	21	31	22	16	0	90
Kütüphane ve Dok. D. Bşk.	0	4	3	3	2	12
Öğrenci İşleri D. Bşk.	0	5	5	8	0	18
Personel D. Bşk.	0	6	10	14	1	31
Sağlık Kültür ve Spor D. Bşk.	0	7	9	13	4	33
Strateji Geliştirme D. Bşk.	0	0	1	8	0	9
Yapı İşleri Teknik D. Bşk.	1	7	13	14	9	44
Sağlık Bilimleri Enstitüsü	0	3	1	2	0	6
Sağlık Bilimleri Fakültesi	3	5	2	1	0	11
Senirkent MYO	1	4	5	2	0	12
Sosyal Bilimler Enstitüsü	2	2	0	4	0	8
Su Enstitüsü	0	0	0	0	1	1
Sütçüler Prof. Dr. Hasan Gürbüz MYO	3	4	1	3	0	11
Ş.Karaağaç MYO	5	3	3	2	0	13
Teknik Bilimler MYO	2	1	8	3	0	14
Teknik Eğitim Fakültesi	3	5	17	4	0	29
Teknoloji Fakültesi	0	1	1	3	0	5
Tıp Fakültesi	1	10	9	11	4	35
Uluborlu Selahattin Karasoy MYO	4	4	3	1	0	12
Uzaktan Eğitim MYO	0	0	3	2	0	5
Yabancı Diller Yüksek Okulu	0	3	1	2	1	7
Yalvaç Büyükkutlu Uygulamalı	0	0	0	1	0	1
Yalvaç MYO	4	4	2	2	0	12
Yalvaç Teknik Bilimler MYO	3	3	4	2	0	12
Yenişarbademli MYO	0	1	0	2	0	3
Ziraat Fakültesi	4	9	15	8	6	42
<b>Toplam</b>	<b>114</b>	<b>282</b>	<b>385</b>	<b>367</b>	<b>45</b>	<b>1.193</b>

**EK 17: İdari Personelin Yaş İtibari ile Dağılımı**

	21-25	26-30	31-35	36-40	41-50	51-Üzeri	Toplam
Aksu Mehmet S. Demiraslan MYO	0	0	2	1	0	0	3
Arş. ve Uyg. Hastanesi Başhekimliği	28	40	123	99	62	4	356
Atabey MYO	0	2	0	4	4	0	10
Bilgi İşlem Dairesi Başkanlığı	0	2	4	3	2	2	13
Diş Hekimliği Fakültesi	4	6	13	9	3	4	39
Eğirdir MYO	0	1	1	0	6	1	9
Eğirdir Su Ürünleri Fakültesi	0	1	1	3	14	1	20
Eğitim Fakültesi	0	0	2	0	0	0	2
Fen Bilimleri Enstitüsü	0	2	2	1	5	0	10
Fen Edebiyat Fakültesi	2	3	1	5	18	3	32
Gelendost MYO	0	2	1	1	5	0	9
Genel Sekreterlik	0	0	2	6	10	7	25
Gönen MYO	0	1	1	1	3	2	8
Güzel Sanatlar Enstitüsü	0	1	0	0	3	0	4
Güzel Sanatlar Fakültesi	1	0	1	3	8	0	13
Hukuk Fakültesi	1	0	0	1	1	0	3
Hukuk Müşavirliği	0	1	2	2	1	1	7
Isparta MYO	1	1	3	3	6	0	14
Isparta Sağlık Hizmetleri MYO	0	0	3	1	3	0	7
İdari ve Mali İşler Daire Başkanlığı	0	4	8	18	48	13	91
İktisadi ve İdari Bilimler Fakültesi	1	1	3	7	14	1	27
İlahiyat Fakültesi	0	3	1	6	9	2	21
Keçiborlu MYO	1	0	1	1	13	3	19
Kütüphane ve Dök. Daire Bşk.	1	1	3	2	5	0	12
Mühendislik - Mimarlık Fakültesi	1	0	0	14	24	8	47
Orman Fakültesi	1	1	0	5	13	1	21
Öğrenci İşleri Daire Başkanlığı	0	1	3	3	9	2	18
Personel Daire Başkanlığı	3	5	10	4	6	3	31
Sağlık Bilimleri Fakültesi	0	2	0	2	11	2	17
Sağlık Kültür ve Spor Daire Başkanlığı	2	4	7	1	16	3	33
Senirkent MYO	0	0	1	1	9	1	12
Sosyal Bilimler Enstitüsü	0	1	3	1	3	0	8
Strateji Geliştirme Daire Başkanlığı	1	1	1	2	4	0	9
Su Enstitüsü	0	1	0	0	0	0	1
Sütçüler Prof. Dr. Hasan Gürbüz MYO	0	1	0	3	7	0	11
Ş.Karaağaç MYO	0	0	0	3	9	1	13
Teknik Bilimler MYO	0	2	3	2	4	3	14
Teknik Eğitim Fakültesi	0	1	3	7	12	6	29
Teknoloji Fakültesi	1	2	1	1	0	0	5
Tıp Fakültesi	0	5	3	1	21	5	35
Uluborlu Selahattin Karasoy MYO	1	0	0	2	8	1	12
Uzaktan Eğitim MYO	1	1	1	2	0	0	5
Yabancı Diller YO	2	0	2	1	2	0	7
Yalvaç Büyükkutlu Uyg. Bil. YO	0	0	0	1	0	0	1
Yalvaç MYO	0	1	1	2	6	2	12
Yalvaç Teknik Bilimler MYO	0	1	1	1	8	1	12
Yapı İşleri Teknik Daire Başkanlığı	2	2	7	5	20	8	44
Yenişarbademli MYO	0	1	0	1	1	0	3
Ziraat Fakültesi	0	2	5	9	23	4	43
<b>Toplam</b>	<b>55</b>	<b>107</b>	<b>230</b>	<b>251</b>	<b>459</b>	<b>95</b>	<b>1.193</b>

**EK 18: Öğrenci Kontenjan ve Yerleşen Sayıları**

FAKÜLTE ADI	I.Ö.			II.Ö.			TOPLAM		
	Kontenjan	Yerleşen	Doluluk %	Kontenjan	Yerleşen	Doluluk %	Kontenjan	Yerleşen	Doluluk %
Diş Hekimliği Fakültesi	70	72	102,9	-	-	0,0	70	72	103
Eğirdir Su Ürünleri Fakültesi	100	20	20,0	-	-	0,0	100	20	20
Eğitim Fakültesi	30	29	96,7	-	-	0,0	30	29	97
Fen - Edebiyat Fakültesi	675	646	95,7	595	535	89,9	1270	646	51
Güzel Sanatlar Fakültesi	125	111	80	--	-	0,0	125	111	80
Hukuk Fakültesi	100	103	103,0	-	-	0,0	100	103	103
İktisadi ve İdari Bilimler Fakültesi	640	649	101,4	575	586	101,9	1215	649	53
İlahiyat Fakültesi	120	121	100,8	120	121	100,8	240	121	50
Mühendislik Mimarlık Fakültesi	830	847	102,0	745	656	88,1	1575	847	54
Orman Fakültesi	150	151	100,7	120	120	100,0	270	151	56
Sağlık Bilimleri Fakültesi	200	204	102,0	-	-	0,0	200	204	102
Teknik Eğitim Fakültesi	-	-		-	-	0,0	0	0	0
Teknoloji Fakültesi	225	226	100,4	225	222	98,7	450	226	50
Tıp Fakültesi	160	164	102,5	-	-	0,0	160	164	103
Ziraat Fakültesi	270	285	105,6	-	-	0,0	270	285	106
Aksu Mehmet Süreyya Demiraslan MYO	170	69	40,6	60	3	5,0	230	69	30
Atabey MYO	360	259	71,9	200	131	65,5	560	259	46
Eğirdir MYO	260	214	82,3	190	111	58,4	450	214	48
Gelendost MYO	280	229	81,8	280	103	36,8	560	229	41
Gönen MYO	260	196	75,4	150	40	26,7	410	196	48
Isparta MYO	410	404	98,5	410	395	96,3	820	404	49
Isparta Sağlık Hizmetleri MYO	140	134	95,7	55	53	96,4	195	134	69
Keçiborlu MYO	400	311	77,8	240	67	27,9	640	311	49
Senirkent MYO	790	607	76,8	500	197	39,4	1290	607	47
Sütçüler Prof.Dr.Hasan Gürbüz MYO	240	114	47,5	30	29	96,7	270	114	42
Şarkikaraağaç MYO	370	255	68,9	340	39	11,5	710	255	36
Teknik Bilimler MYO	440	414	94,1	410	323	78,8	850	414	49
Uluborlu Selahattin Karasoy MYO	500	412	82,4	300	134	44,7	800	412	52
Uzaktan Eğitim MYO	600	265	44,2	-	-	0,0	600	265	44
Yalvaç MYO	530	361	68,1	430	140	32,6	960	361	38
Yalvaç Teknik Bilimler MYO	390	281	72,1	130	86	66,2	520	281	54
Yenişarbademli MYO	120	102	85,0	80	78	97,5	200	102	51

**EK 19: Öğrenci Sayıları**

Fakülte/YO/MYO Adı	1. Öğretim / Yüksek Lisans			2. Öğretim / Doktora			Genel Toplam
	E	K	T	E	K	T	
Diş Hekimliği Fakültesi	122	139	261				261
Eğirdir Su Ürünleri Fakültesi	188	111	299				299
Eğitim Fakültesi	9	20	29				29
Fen - Edebiyat Fakültesi	941	1.548	2.489	669	1.127	1.796	4.285
Güzel Sanatlar Fakültesi	209	287	496	6	1	7	503
Hukuk Fakültesi	97	112	209				209
İktisadi ve İdari Bilimler Fakültesi	1.046	1.503	2.549	952	1.189	2.141	4.690
İlahiyat Fakültesi	187	277	464	106	149	255	719
Mühendislik Mimarlık Fakültesi	2.386	1.242	3.628	1.705	516	2.221	5.849
Orman Fakültesi	399	239	638	92	29	121	759
Sağlık Bilimleri Fakültesi	236	665	901	55	24	79	980
Teknik Eğitim Fakültesi	1.154	314	1.468	461	133	594	2.062
Teknoloji Fakültesi	196	30	226	209	14	223	449
Tıp Fakültesi	373	354	727				727
Ziraat Fakültesi	613	356	969				969
Aksu Mehmet Süreyya Demiraslan MYO	99	67	166	14	9	23	189
Atabey MYO	467	288	755	265	101	366	1.121
Eğirdir MYO	259	276	535	153	160	313	848
Gelendost MYO	142	359	501	83	190	273	774
Gönen MYO	271	317	588	74	48	122	710
Isparta MYO	526	449	975	426	398	824	1.799
Isparta Sağlık Hizmetleri MYO	77	152	229	47	28	75	304
Keçiborlu MYO	689	179	868	233	72	305	1.173
Senirkent MYO	917	453	1.370	396	172	568	1.938
Sütçüler Prof.Dr.Hasan Gürbüz MYO	202	91	293	50	23	73	366
Şarkikaraağaç MYO	253	408	661	110	139	249	910
Teknik Bilimler MYO	925	229	1.154	652	127	779	1.933
Uluborlu Selahattin Karasoy MYO	698	266	964	347	114	461	1.425
Uzaktan Eğitim MYO	336	322	658	-	-	-	658
Yalvaç MYO	451	742	1.193	245	266	511	1.704
Yalvaç Teknik Bilimler MYO	439	232	671	174	64	238	909
Yenişarbademli MYO	160	9	169	102	17	119	288
Fen Bilimleri Enstitüsü	761	454	1.215	168	143	311	1.526
Sosyal Bilimler Enstitüsü	456	295	751	167	93	260	1.011
Sağlık Bilimleri Enstitüsü	28	56	84	43	56	99	183
Güzel Sanatlar Enstitüsü	28	55	83	2	8	10	93
<b>ÜNİVERSİTE TOPLAMI</b>	<b>16.340</b>	<b>12.896</b>	<b>29.236</b>	<b>8.006</b>	<b>5.410</b>	<b>13.416</b>	<b>42.652</b>

**EK 20: 2010 Yılında Uluslararası Öğrenci Değişim Programlarına Katılan Öğrenci Sayıları**

<b>Fakülte/YO/ENSTİTÜ</b>	<b>Gittiği Ülke</b>	<b>Toplam Sayı</b>
İkt. ve İd. Bil. Fak.	Çek Cumhuriyeti	5
	Almanya	7
	Polonya	10
	Litvanya	4
	Portekiz	1
Tek. Eğt. Fak.	İtalya	8
	Litvanya	4
Eğirdir Su Ür. Fak.	Polonya	1
	İtalya	1
Güz. San. Fak.	İtalya	1
Müh. Mim. Fak.	Çek Cumhuriyeti	12
	Almanya	16
	Polonya	16
	Hollanda	3
	Finlandiya	1
	Slovenya	4
	Romanya	1
	İspanya	19
	Macaristan	11
	İtalya	17
	Litvanya	13
	Portekiz	5
	Birleşik Krallık	1
Fen Ed. Fak.	Polonya	3
	Çek Cumhuriyeti	1
	Fransa	1
İlahiyat Fak.	Birleşik Krallık	2
Orman Fak.	Çek Cumhuriyeti	4
	Litvanya	2
Ziraat Fak.	Polonya	3
Tıp Fak.	Almanya	2
Fen Bil. Ens.	Bulgaristan	1
	Finlandiya	1
	İspanya	1
	Macaristan	1
	Avusturya	1
	Birleşik Krallık	1
	İtalya	1
	Belçika	2
Polonya	1	
Sosyal Bil. Ens.	Almanya	2
	Çek Cumhuriyeti	1
	Portekiz	1
	Polonya	1
Güzel San. Ens.	Fransa	1
Sağlık Bil. Ens.	İtalya	2
<b>TOPLAM</b>		<b>197</b>

**EK 21: Mezun Öğrenci Sayıları**

<b>BİRİMLER</b>	<b>2010 Yılı Mezun Öğrenci Sayıları</b>
Diş Hekimliği Fakültesi	32
Eğirdir Su Ürünleri Fakültesi	29
Eğitim Fakültesi	0
Fen - Edebiyat Fakültesi	717
Güzel Sanatlar Fakültesi	87
Hukuk Fakültesi	0
İktisadi ve İdari Bilimler Fakültesi	756
İlahiyat Fakültesi	30
Mühendislik Mimarlık Fakültesi	605
Orman Fakültesi	64
Sağlık Bilimleri Fakültesi	153
Teknik Eğitim Fakültesi	369
Teknoloji Fakültesi	0
Tıp Fakültesi	73
Ziraat Fakültesi	123
<b>TOPLAM</b>	<b>3.038</b>
Aksu Mehmet Süreyya Demiraslan Meslek Yüksekokulu	160
Atabey Meslek Yüksekokulu	492
Eğirdir Meslek Yüksekokulu	392
Gelendost Meslek Yüksekokulu	375
Gönen Meslek Yüksekokulu	401
Isparta Meslek Yüksekokulu	524
Isparta Sağlık Hizmetleri Meslek Yüksekokulu	50
Keçiborlu Meslek Yüksekokulu	656
Senirkent Meslek Yüksekokulu	682
Sütçüler Prof.Dr.Hasan Gürbüz Meslek Yüksekokulu	337
Şarkikaraağaç Meslek Yüksekokulu	482
Teknik Bilimler Meslek Yüksekokulu	565
Uluborlu Selahattin Karasoy Meslek Yüksekokulu	660
Uzaktan Eğitim Meslek Yüksekokulu	176
Yalvaç Meslek Yüksekokulu	605
Yalvaç Teknik Bilimler Meslek Yüksekokulu	218
Yenişarbademli Meslek Yüksekokulu	44
<b>TOPLAM</b>	<b>6.819</b>
Sosyal Bilimler Enstitüsü	112
Fen Bilimler Enstitüsü	168
Sağlık Bilimleri Enstitüsü	24
Güzel Sanatlar Enstitüsü	11
<b>TOPLAM</b>	<b>315</b>
<b>GENEL TOPLAM</b>	<b>10.172</b>



**EK 22: Ayrılan Öğrenci Sayıları**

FAK. / YO / MYO / ENS.	Kendi İsteği ile	Öğr.Ücr. ve Katkı Payı Yatırmayan	Başarısızlık / Azami Süre	Yük. Öğr Çıkarma	Diğer	Toplam
Diş Hekimliği Fakültesi	1	1	0	0	0	2
Eğirdir Su Ürünleri	14	4	1	0	4	23
Eğitim Fakültesi	0	0	0	0	0	0
Fen Edebiyat Fakültesi	158	0	4	0	28	190
Güzel Sanatlar Fakültesi	10	12	2	0	4	28
Hukuk Fakültesi	0	0	0	0	1	1
İktisadi ve İdari Bilimler	57	18	0	0	21	96
İlahiyat Fakültesi	13	2	0	0	14	29
Müh-Mimarlık Fakültesi	118	33	42	0	46	239
Orman Fakültesi	10	2	0	0	4	16
Sağlık Bilimleri	7	0	0	0	5	12
Teknik Eğitim Fakültesi	28	41	3	0	0	72
Teknoloji Fakültesi	5	0	0	0	0	5
Tıp Fakültesi	4	0	1	0	18	23
Ziraat Fakültesi	18	8	0	0	5	31
Aksu MYO	12	4	0	0	1	17
Atabey MYO	46	50	0	0	10	106
Eğirdir MYO	24	41	3	0	4	72
Gelendost MYO	53	2	1	0	3	59
Gönen MYO	26	13	0	0	9	48
Isparta MYO	64	110	13	0	5	192
Isparta Sağ. Hiz.MYO	5	9	0	0	0	14
Keçiborlu MYO	100	49	0	0	5	154
Senirkent MYO	81	85	0	0	18	184
Sütçüler MYO	5	19	3	0	10	37
Şarkikaraağaç MYO	36	40	0	0	15	91
Teknik Bilimler MYO	114	168	44	0	3	329
Uluborlu MYO	38	61	2	0	14	115
Uzaktan Eğitim MYO	21	51	0	0	1	73
Yalvaç MYO	106	66	0	0	8	180
Yalvaç Teknik Bilimler	36	104	12	0	5	157
Yenişarbademli MYO	5	0	0	0	0	5
<b>TOPLAM</b>	<b>1.215</b>	<b>993</b>	<b>131</b>	<b>0</b>	<b>261</b>	<b>2.600</b>

**EK 23: Disiplin Cezası Alan Öğrenci Sayıları**

Fakülte / YO / MYO Adı	5/a	5/b	5/c	5/d	5/e	Toplam
	Uyarma	Kınama	Bir Aya Kadar Uzaklaştırma	Bir veya İki Yarı Yıl Uzaklaştırma	Çıkarma	
Eğirdir Su Ürün. Fak.	0	0	2	0	0	2
Fen Edebiyat Fakültesi	0	0	4	0	0	4
Güzel Sanatlar Fakültesi	0	0	1	0	0	1
İktisadi ve İdari Bilimler Fakültesi	4	1	10	4	0	19
Mühendislik Mimarlık Fakültesi	0	0	27	4	0	31
Sağlık Bilimleri Fakültesi	0	0	2	1	0	3
Teknik Eğitim Fakültesi	3	1	2	0	0	6
Ziraat Fakültesi	1	0	2	0	0	3
Atabey MYO	0	0	1	0	0	1
Eğirdir MYO	0	1	0	2	0	3
Gelendost MYO	0	0	5	0	0	5
Gönen MYO	4	0	0	0	0	4
Isparta MYO	3	13	13	0	0	29
Keçiborlu MYO	6	1	0	1	0	8
Senirkent MYO	0	2	0	8	0	10
Teknik Bilimler MYO	0	0	15	0	0	15
Uluborlu MYO	0	0	5	0	0	5
Uzaktan Eğitim MYO	0	0	0	0	0	0
Yalvaç MYO	0	1	5	2	0	8
Yalvaç Teknik Bilimler MYO	0	0	2	1	0	3
<b>TOPLAM</b>	<b>21</b>	<b>20</b>	<b>96</b>	<b>23</b>	<b>0</b>	<b>160</b>