



# KARADENİZ TEKNİK ÜNİVERSİTESİ



## 2015 YILI PERFORMANS PROGRAMI

Strateji Geliştirme Daire Başkanlığı





## **İÇİNDEKİLER**

<b>ÜST YÖNETİCİ SUNUŞU</b> .....	2
<b>I- GENEL BİLGİLER</b>	
A-Yetki, Görev ve Sorumluluklar .....	4
B-Teşkilat Yapısı .....	7
C-Fiziksel Kaynaklar.....	10
D-İnsan Kaynakları.....	12
E-Diğer Hususlar.....	13
<b>II- PERFORMANS BİLGİLERİ</b>	
A- Temel Politika ve Öncelikler.....	14
B- Amaç ve Hedefler.....	14
C- Performans Hedef ve Göstergeleri ile Faaliyetler.....	16
D- İdarenin Toplam Kaynak İhtiyacı	35
<b>111-EKLER</b> .....	36



Bilginin üretildiği, geliştirildiği ve yayıldığı bir alan olan üniversiteler, bilim ve teknolojiye yaşanan hızlı değişimlere ayak uydurabilmek için dinamik ve yenilikçi olmak durumundadır. Öğrencilerimizi en güncel bilgilerle donatarak geleceğe hazırlamak, eğitim-öğretim yelpazemizi çağın gereklerine göre sürekli olarak gözden geçirmek ve yeniden şekillendirmek, ülkemizi her alanda öncü kılabilecek araştırmalar yapmak ve değer katan hizmet üretmek her zaman ana görevlerimiz olmuştur.

Bilgi toplumuna geçiş sürecinde rekabet, insan kaynaklarının niteliği ile sağlanmakta ve bu noktada da eğitim belirleyici olarak ön plana çıkmaktadır. Yükseköğretimin öneminin her geçen gün arttığı bu dönemde Karadeniz Teknik Üniversitesi olarak Ülkemiz ve Üniversitemiz menfaatlerine yönelik eğitim, araştırma ve topluma hizmet faaliyetlerini başarı ile gerçekleştirebilmek ve bunu sürdürülebilir hale getirebilmek için kurumsallaşmayı sağlayarak ortak değerler, ilkeler ve ölçülebilir hedefler doğrultusunda hareket etmemiz gerekmektedir. Bu da geniş katılım ile desteklenerek ortaya konmuş bir stratejik plan ile mümkündür.

Bu anlamda, stratejik planlar gelecek için en önemli yol haritamız olmaktadır. 2015 Yılı Performans Programı, Üniversitemiz 2014-2018 dönemini kapsayan stratejik planımızın ikinci yılını kapsamaktadır. 2014-2018 dönemini kapsayan stratejik planımız ile Karadeniz Teknik Üniversitesini yarışmacı bir üniversite kimliğine büründürmeyi amaçlamaktayız.

Üniversitemiz 2015 Yılı Performans Programının hazırlanmasında emeği geçenler ile Karadeniz Teknik Üniversitesi'nin gelişmesine ve faaliyetlerin gerçekleşmesine katkı verenlere teşekkür ederim.

Saygılarımla,

**Prof. Dr. Süleyman BAYKAL**  
**Rektör**



## I- GENEL BİLGİLER

### Tarihçe

Trabzon; coğrafi konumu, tarihî derinliği ve kültürel özellikleri bakımından yüzyıllardır stratejik öneme sahip bir kenttir. Anadolu topraklarında kurulan ve Cumhuriyet'in ilk bilim yuvalarından biri olan Karadeniz Teknik Üniversitesi, ulusal anlamda başlangıcından bugüne kadar bölgesel bir etkinliğe sahip olmuştur. Çağın gerektirdiği teknik donanıma sahip olarak araştırmacılar için önemli fırsatlar sağlayan KTÜ, Karadeniz Bölgesi'ni bir bilimsel etkinlik merkezi hâline getirmiş; yalnızca kentin değil bölgenin de öne çıkan marka değerlerinden biri olmuştur.

KTÜ'nün bugüne gelişindeki kronolojik süreç şöyledir:

Karadeniz Teknik Üniversitesi Kuruluş Kanunu 20 Mayıs 1955'te TBMM'de kabul edilmiştir. KTÜ Türkiye'de dördüncü ve Ankara'nın dışında Anadolu'da kurulan ilk üniversite olmuştur.

KTÜ'nün ilk fakültesi olan İnşaat-Mimarlık Fakültesi 2 Aralık 1963'te 90 öğrenci ile eğitim-öğretime başlamıştır.

1982 yılında çıkartılan Teşkilat Kanunu ile Üniversitenin adı Karadeniz Üniversitesi olarak değiştirilmiştir. Ancak, yapılan müracaat üzerine, Üniversitemizin adı 1987 yılında yeniden Karadeniz Teknik Üniversitesi olarak değişmiştir.

KTÜ 2006 yılına kadar Türkiye'deki 53 devlet üniversitesinden biri olarak Doğu Karadeniz Bölgesindeki altı ilde;23 fakülte, 3 enstitü, 3 yüksekokul, 1 konservatuar,16 meslek yüksekokulu ve yaklaşık 54 bin öğrencisi, 1800 akademik ve 1600 idari personeli ile faaliyetlerini sürdürmüştür.

17 MART 2006'da çıkan yasa ile Rize, Giresun ve Ordu Üniversiteleri, Mart 2007'de Artvin Çoruh Üniversitesi ve Mayıs 2008'de Gümüşhane Üniversiteleri kurulmuş ve 2 yıl içerisinde 5 yeni üniversite bünyemizden ayrılmıştır.

Yarım asrı aşan eğitim-öğretim deneyimi ile ülkemizin en köklü üniversiteleri arasında yer alan Karadeniz Teknik Üniversitesinde tıptan dış hekimliğine, mimarlıktan mühendisliğe, eğitim bilimlerinden iktisadi bilimlere kadar; sağlık, fen ve sosyal bilimler alanında, çok geniş bir yelpazede eğitim verilmekte ve araştırmalar yapılmaktadır. Eğitim-öğretime yönelik küresel teknolojik gelişmeler çok yakından takip edilmekte; sosyal ve kültürel alan eğitimi sacayağının olmazsa olmazıdır anlayışı ile öğrencilerin çağın gereklerine göre eğitim görmesi için tüm olanaklar seferber edilmektedir. Bu bağlamda bütün akademik birimlerde yenileme ve çağın ihtiyaçları doğrultusunda güncelleme çalışmaları aralıksız devam etmektedir.

Bugün itibari ile Üniversitemiz, 17 fakülte, 4 yüksekokul, 1 konservatuar (88 bölüm), 7 enstitü (105 anabilim dalı), 13 meslek yüksekokulu (61 program), 26 araştırma ve uygulama merkezi, 2209 akademik ve 1830 idari personeli ile faaliyetlerini sürdürmektedir. Fakültelerin kuruluş ve eğitim-öğretime başlayış tarihleri *tabloda* verilmiştir.

## Fakültelerin Kuruluş ve Eğitim-Öğretime Başlama Tarihleri

Fakülte	Kuruluş Tarihi	Eğitim-Öğretime Başlama Tarihi
İnşaat Mimarlık <sup>1</sup>	19.09.1963	02.12.1963
Temel Bilimler <sup>2</sup>	19.09.1963	Eylül 1971
Makine-Elektrik <sup>1</sup>	19.09.1963	Eylül 1963
Orman	19.09.1963	23.9.1971
Yer Bilimleri <sup>1</sup>	04.01.1971	Eylül 1971
Tıp ve Sağlık Bilimleri <sup>3</sup>	04.01.1971	Eylül 1976
Mühendislik-Mimarlık <sup>4</sup>	20.07.1982	20.07.1982
Tıp	20.07.1982	20.07.1982
Fen-Edebiyat <sup>5</sup>	20.07.1982	20.07.1982
İktisadi ve İdari Bilimler	20.07.1982	20.07.1982
Fatih Eğitim	20.07.1982	20.07.1982
Sürmene Deniz Bilimleri	03.07.1992	03.07.1992
Diş Hekimliği	17.06.2003	25.09.2006
İletişim	17.06.2003	23.09.2007
Eczacılık	02.08.2003	26.09.2011
Güzel Sanatlar	29.04.2004	23.09.2009
Of Teknik Eğitim <sup>6</sup>	29.04.2004	13.11.2009
Of Teknoloji	13.11.2009	26.09.2011
Mühendislik	04.07.2005	04.07.2005
Mimarlık	04.07.2005	04.07.2005
Hukuk	26.12.2007	15.09.2008
Edebiyat	08.04.2010	08.04.2010
İlahiyat	01.07.2010	26.09.2011
Sağlık Bilimleri	26.02.2010	24.09.2012
Fen	08.04.2010	08.04.2010

<sup>1</sup>Mühendislik-Mimarlık Fakültesi olarak birleşmiştir.

<sup>2</sup>Fen- Edebiyat Fakültesi olarak değişmiştir.

<sup>3</sup>Tıp Fakültesi olarak değişmiştir.

<sup>4</sup>Mühendislik Fakültesi ve Mimarlık Fakültesi olarak ayrılmıştır.

<sup>5</sup>Fen Fakültesi ve Edebiyat Fakültesi olarak ayrılmıştır.

<sup>6</sup>Of Teknoloji Fakültesi olarak değişmiştir.



## A-Yetki, Görev ve Sorumluluklar

Türkiye'de yükseköğretim, T.C. Anayasasının 130. ve 131. maddeleri ve 2547 sayılı Yükseköğretim Kanunu ile düzenlenmektedir.

Anayasamızın Yükseköğretim Kurumları başlığını taşıyan 130. maddesi “Çağdaş eğitim-öğretim esaslarına dayanan bir düzen içinde milletin ve ülkenin ihtiyaçlarına uygun insan gücü yetiştirmek amacı ile; ortaöğretime dayalı çeşitli düzeylerde eğitim-öğretim, bilimsel araştırma, yayın ve danışmanlık yapmak, ülkeye ve insanlığa hizmet etmek üzere çeşitli birimlerden oluşan kamu tüzel kişiliğine ve bilimsel özerkliğe sahip üniversiteler devlet tarafından kanunla kurulur.” hükmüne yer vermektedir.

2547 sayılı Yükseköğretim Kanununun, 3/d maddesi Üniversiteyi şöyle tanımlamaktadır: “Bilimsel özerkliğe ve kamu tüzel kişiliğine sahip yüksek düzeyde eğitim-öğretim, bilimsel araştırma, yayın ve danışmanlık yapan; fakülte, enstitü, yüksekokul vb. kurum ve birimlerden oluşan bir yükseköğretim kurumudur.” Yükseköğretim Kurumlarının görevleri 2547 sayılı Yüksek Öğretim Kanununun 12. maddesinde belirtilmiştir.

Yasal yükümlülük ve mevzuat analizi bakımından üniversitelerin faaliyetleri, çıkardıkları yönetmelikler, eylem ve işlemler, hiyerarşik olarak 2547 sayılı kanun ile T.C. Anayasasına uygun olmak durumundadır. 2547 sayılı Yükseköğretim Kanununun 12. maddesi uyarınca; “Kanundaki amaç ve ana ilkelere uygun olarak yükseköğretim kurumlarının görevleri;

- a) Çağdaş uygarlık ve eğitim-öğretim esaslarına dayanan bir düzen içinde, toplumun ihtiyaçları ve kalkınma planları ilke ve hedeflerine uygun eğitim-öğretim, bilimsel araştırma, yayın ve danışmanlık yapmak,
- b) Kendi ihtisas gücü ve maddi kaynaklarını rasyonel, verimli ve ekonomik şekilde kullanarak, milli eğitim politikası ve Yükseköğretim Kurulu tarafından yapılan plan ve programlar doğrultusunda, ülkenin ihtiyacı olan dallarda ve sayıda insan gücü yetiştirmek,
- c) Türk toplumunun yaşam düzeyini yükseltici ve kamuoyunu aydınlatıcı bilim verilerini söz, yazı ve diğer araçlarla yaymak,
- d) Örgün, yaygın, sürekli ve açık eğitim yoluyla toplumun özellikle sanayileşme ve tarımda modernleşme alanlarında eğitilmesini sağlamak,
- e) Ülkenin bilimsel, kültürel, sosyal ve ekonomik yönlerden ilerlemesini ve gelişmesini ilgilendiren sorunlarını, diğer kuruluşlarla işbirliği yaparak, kamu kuruluşlarına önerilerde bulunmak suretiyle öğretim ve araştırma konusu yapmak, sonuçlarını toplumun yararına sunmak ve kamu kuruluşlarınca istenecek inceleme ve araştırmaları sonuçlandırarak düşüncelerini ve önerilerini bildirmek,
- f) Eğitim - öğretim ve seferberliği içinde, örgün, yaygın, sürekli ve açık eğitim hizmetini üstlenen kurumlara katkıda bulunacak önlemleri almak,
- g) Yörelereindeki tarım ve sanayinin gelişmesine ve ihtiyaçlarına uygun meslek elemanlarının yetişmesine ve bilgilerinin gelişmesine katkıda bulunmak, sanayi, tarım ve sağlık hizmetleri ile diğer hizmetlerde modernleşmeyi, üretimde artışı sağlayacak çalışma ve programlar yapmak, uygulamak ve yapılanlara katılmak, bununla ilgili kurumlarla işbirliği yapmak ve çevre sorunlarına çözüm getirici önerilerde bulunmak,
- h) Eğitim teknolojisini üretmek, geliştirmek, kullanmak, yaygınlaştırmak,
- i) Yükseköğretimin uygulamalı yapılmasına ait eğitim - öğretim esaslarını geliştirmek, döner sermaye işletmelerini kurmak, verimli çalıştırmak ve bu faaliyetlerin geliştirilmesine ilişkin gerekli düzenlemeleri yapmaktır.

## B-Teşkilat Yapısı

Karadeniz Teknik Üniversitesi'nin yönetim ve organizasyonu 2547 sayılı yasa Hükümlerine göre belirlenmiştir. Üniversitenin yönetim organları Rektör, Üniversite Senatosu ve Üniversite Yönetim Kuruludur.

Rektör, profesör akademik unvanına sahip kişiler arasından görevdeki Rektörün çağrısı ile toplanacak üniversite öğretim üyeleri tarafından seçilecek altı aday arasından Yükseköğretim Kurulunda belirlenen üç aday içinden Cumhurbaşkanınca dört yıl süre ile atanır. İki dönemden fazla rektörlük yapılamaz. Rektör, Üniversitenin tüzel kişiliğini temsil eder ve Üniversitenin en üst yöneticisidir. Rektör, çalışmalarında kendisine yardımcı olmak üzere Üniversitenin aylıklı profesörleri arasından en çok üç kişiyi Rektör Yardımcısı olarak seçer.

Senato, Rektörün başkanlığında, rektör yardımcıları, dekanlar ve her fakülteden fakülte kurullarınca üç yıl için seçilecek birer öğretim üyesi ile rektörlüğe bağlı enstitü ve yüksekokul müdürlerinden teşekkül eder. Senato, Üniversitenin akademik organı olarak işlev görür. Bu kapsamda Üniversitenin eğitim - öğretim, bilimsel araştırma ve yayım faaliyetlerinin esasları hakkında karar almak ve Üniversite Yönetim Kuruluna üye seçmek temel görevleri arasındadır.

Üniversite Yönetim Kurulu; Rektörün başkanlığında dekanlardan, üniversiteye bağlı değişik öğretim birim ve alanlarını temsil edecek şekilde senato tarafınca dört yıl için seçilecek üç profesörden oluşur. Üniversite Yönetim Kurulu idari faaliyetlerde Rektöre yardımcı bir organ olarak işlev görmektedir.

Fakülte, Enstitü ve Yüksekokul düzeyinde yönetim organları aşağıdaki gibidir:

Fakülte organları; Dekan, Fakülte Kurulu ve Fakülte Yönetim Kurulundan oluşur.

Enstitü organları; Enstitü Müdürü, Enstitü Kurulu ve Enstitü Yönetim Kurulundan oluşur.

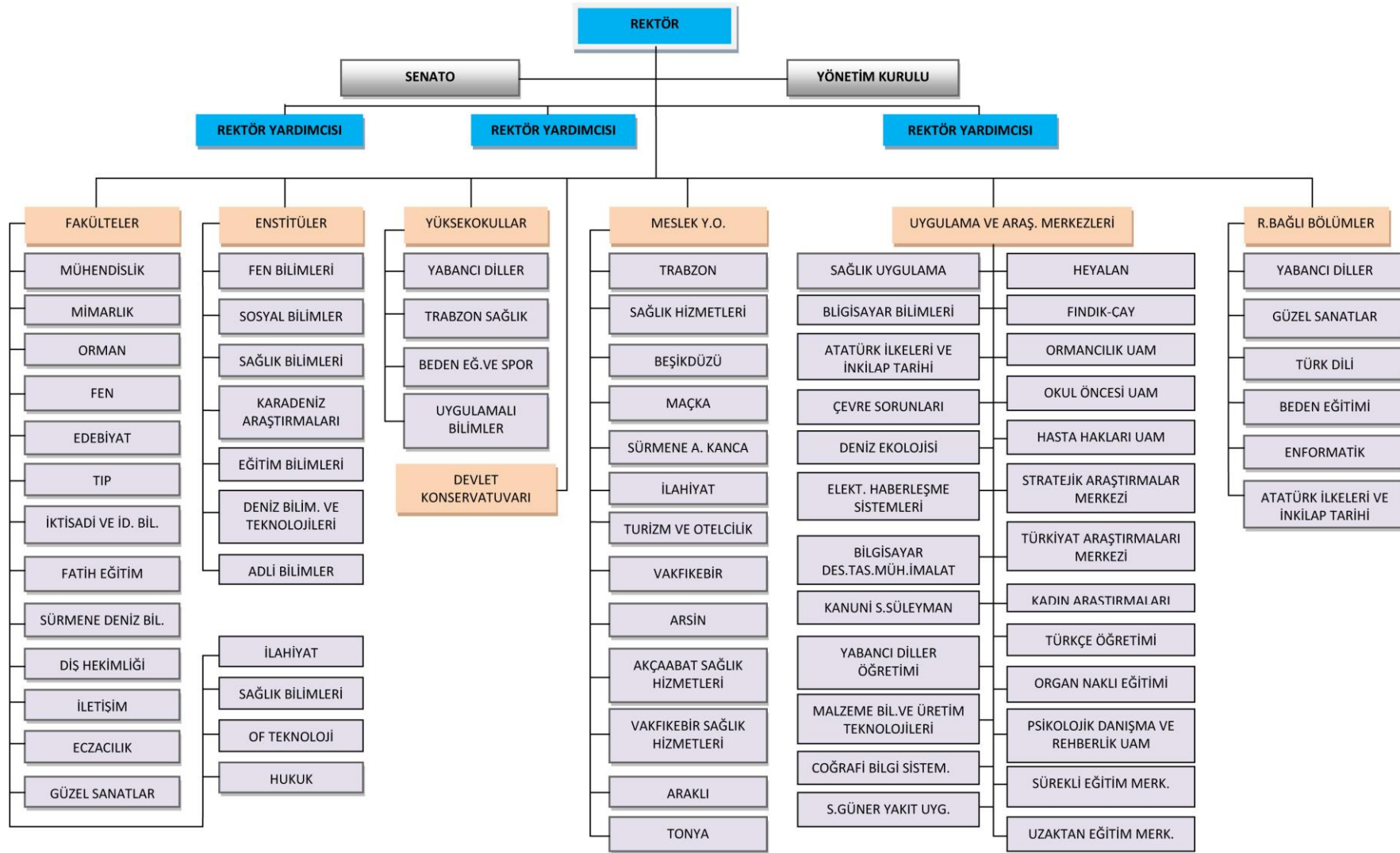
Yüksekokul organları; Yüksekokul Müdürü, Yüksekokul Kurulu ve Yüksekokul Yönetim Kurulundan oluşur.

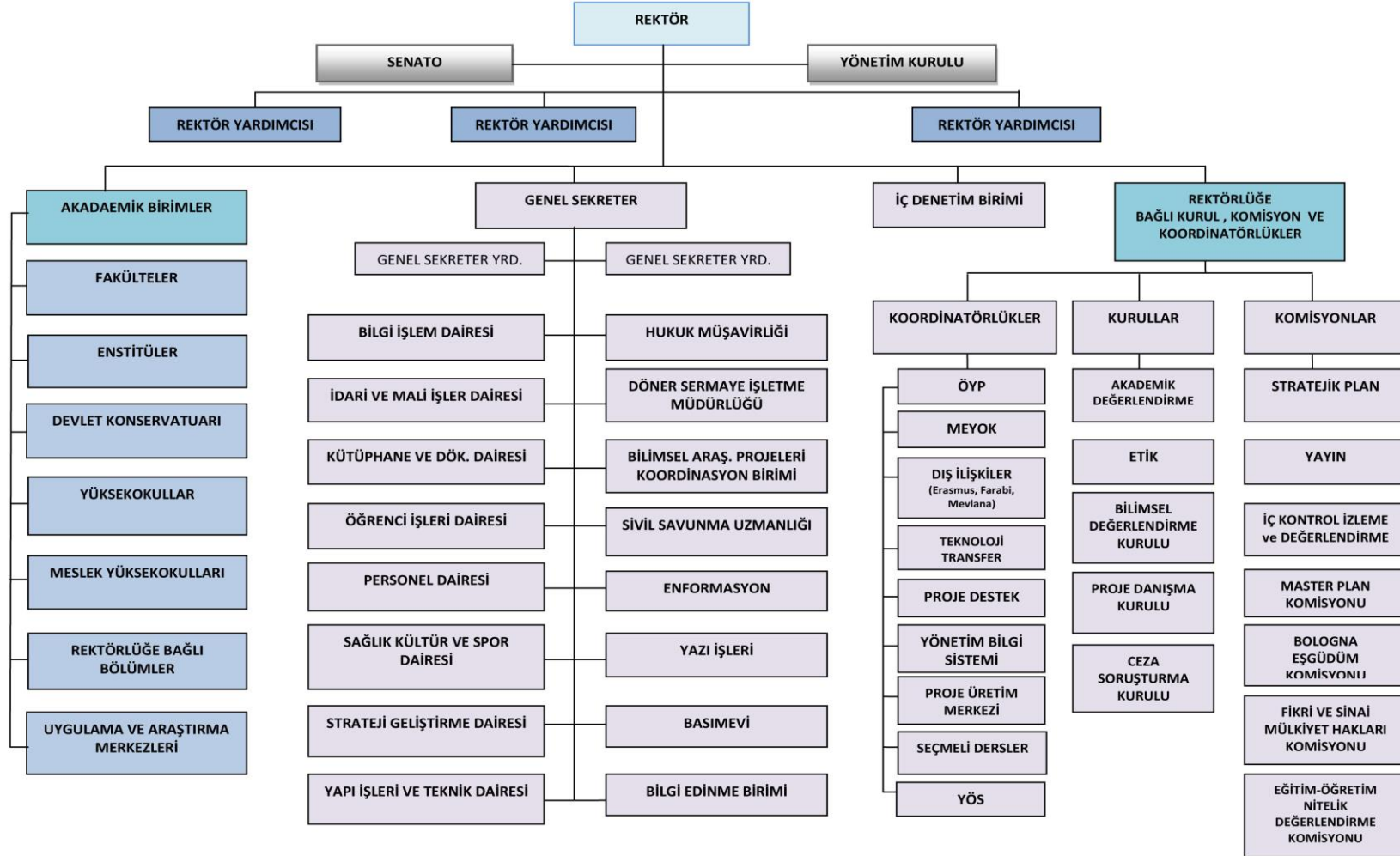
Fakülte ve yüksekokullar bölüm, anabilim dalı ve bilim dalı olarak yapılıdır.

İdari yönetim örgütünün başı Genel sekreterdir. Genel Sekreter Yardımcısı, Genel sekretere bağlı daire başkanlıkları, müdürler, danışmanlar, hukuk müşavirleri, uzmanlar, 657 sayılı Devlet Memurları Kanununa tabi memurlar ve diğer görevliler bulunmaktadır.

Her fakültede dekana bağlı ve fakülte yönetim örgütünün başında bir fakülte sekreteri, enstitü veya yüksekokul sekreteri bulunur.

Karadeniz Teknik Üniversitesi yönetim ve organizasyon yapısı (Genel ve Akademik Birimler) aşağıdaki şekillerde gösterilmiştir





## C- Fiziksel Kaynaklar

### Karadeniz Teknik Üniversitesi Taşınmazlarının Dağılımı

Üniversitemiz birimleri; ana kampüs olarak bilinen Merkezi Kanuni Kampüsü, Fatih Kampüsü ve diğer kampüsler olmak üzere toplam oniki (12) yerleşkeden oluşmaktadır. Birimlerin dağılımı aşağıdaki tabloda gösterilmiştir. Üniversitemiz (1.665.000 ) m<sup>2</sup> taşınmaz alana sahiptir.

Birim Adı	Bulunduğu Kampüs	Alan(m <sup>2</sup> )
Rektörlük Mühendislik Fakültesi Mimarlık Fakültesi Fen Fakültesi Edebiyat Fakültesi Orman Fakültesi İktisadi İdari Bilimler Fakültesi Tıp Fakültesi Dış Hekimliği Fakültesi Eczacılık Fakültesi Hukuk Fakültesi Sağlık Bilimleri Fakültesi Yabancı Diller Yüksekokulu Sağlık Hizmetleri Meslek Yüksekokulu Turizm ve Otelcilik Meslek Yüksekokulu Sosyal Bilimler Enstitüsü Fen Bilimleri Enstitüsü Sağlık Bilimleri Enstitüsü Karadeniz Araştırmaları Enstitüsü Adli Bilimler Enstitüsü Araştırma Merkezleri Trabzon Sağlık Yüksekokulu	Merkez Kanuni Kampüsü (Trabzon)	1.061.118,76
Fatih Eğitim Fakültesi İletişim Fakültesi Devlet Konservatuvarı Beden Eğitimi ve Spor Yüksekokulu Trabzon İlahiyat Meslek Yüksekokulu Eğitim Bilimleri Enstitüsü	Fatih Kampüsü (Söğütlü/Trabzon)	256.217,17
Güzel Sanatlar Fakültesi Trabzon Meslek Yüksekokulu	Akçaabat Kampüsü (Trabzon)	5.730,00
Sürmene Deniz Bilimleri Fakültesi Abdullah Kanca Meslek Yüksekokulu	Sürmene Kampüsü (Sürmene/Trabzon)	25.861,00
Sürmene Deniz Bilimleri Fakültesi Deniz Ulaştırma İşletme Mühendisliği Bölümü	Muammer Dereli Kampüsü (Sürmene/Trabzon)	14.370,00
Beşikdüzü Meslek Yüksekokulu	Beşikdüzü Kampüsü (Beşikdüzü/Trabzon)	18.482,24
Of Teknoloji Fakültesi	Of Kampüsü (Of/Trabzon)	26.896,00
Vakfıkebir Meslek Yüksekokulu	Vakfıkebir Kampüsü (Vakfıkebir/Trabzon)	4.485,00
Maçka Meslek Yüksekokulu	Maçka Kampüsü (Maçka/Trabzon)	2.293,00
Arsin Melek Yüksekokulu	Arsin Kampüsü (Arsin/Trabzon)	72.049,41
İlahiyat Fakültesi	Yalıncağ Kampüsü	36.875,05
Turizm ve Otelcilik Meslek Yüksek Okulu Deniz Bilimleri ve Teknolojisi Enstitüsü Sahil Tesisleri	Sahil Kampüsü	67.683,00

## Taşıtlar

(T) Cetveli Sıra no./Taşıtın cinsi/Diferansiyel	Hangi Kaynaktan Alındığı	Mevcut Taşıtlar
02-Binek Otomobil-4x2	Bütçe	9
03-Station-Wagon-4x2	Bütçe	7
05-Minibus (Sürücü dahil en fazla 15 kişilik)-4x2	Bütçe	7
07-Pick-up (Kamyonet, sürücü dahil 3 veya 6 kişilik)-4x2	Bütçe	12
10-Midibus (Sürücü dahil en fazla 26 kişilik)-4x2	Bütçe	3
11a-Otobüs (Sürücü dahil en az 27 kişilik)-4x2	Bütçe	6
11b-Otobüs (Sürücü dahil en az 41 kişilik)-	Bütçe	10
13-Kamyon şasi-kabin tam yüklü ağırlığı en az 12.000 kg-4x2	Bütçe	3
14-Kamyon şasi-kabin tam yüklü ağırlığı en az 17.000 kg-6x2 - 6x4	Bütçe	1
15-Ambulans (Tıbbi Donanımlı)-4x2	Bütçe	3
16-Ambulans (Arazi hizmetleri için)-4x4	Bütçe	4

## Eğitim Alanları

Adı	Sayısı (Adet)	Alanı (m <sup>2</sup> )	Toplam Kapasite (Kişi)
Sınıf	579	52.780	28.267
Anfi	53	9.697	7.488
Bilgisayar Laboratuvarı	53	5.381	2.373
Araştırma Laboratuvarı	138	14.141	1.404
Diğer Laboratuvarlar	126	17.158	3.930
Atölye	41	4.863	1.279
<b>Toplam</b>	<b>990</b>	<b>104.021</b>	<b>44.741</b>

KONGRE VE KÜLTÜR MERKEZLERİ			
Adı		Kapasitesi (Kişi)	Alanı (m <sup>2</sup> )
Hasan SAKA Salonu	(Atatürk Kültür Merkezi)	900	1.200
M.Reşit TARAKÇIOĞLU Salonu	(Atatürk Kültür Merkezi)	250	400
Hasan TURAN Kongre Salonu	(Osman TURAN Kültür ve Kongre M.)	600	800
Fahri KURAN Kongre Salonu	(Osman TURAN Kültür ve Kongre M.)	200	300
Nihat TURAN 1-2 Seminer S.	(Osman TURAN Kültür ve Kongre M.)	180	220
Mahmut GOLOĞLU Kültür Merkezi	(Fatih Kampüsü)	602	1.600
ÇOK AMAÇLI SALONLAR			
Osman ŞENER Anfisi	(Orman Fakültesi)	90	100
Sedir Anfisi	(Orman Fakültesi)	200	225
Nazım TERZİOĞLU Anfisi	(Edebiyat Fakültesi)	250	247
Aydın İNAL Anfisi	(Farabi Hastanesi)	240	225

## D- İnsan Kaynakları

### Akademik Personel

	Kadroların Doluluk Oranına Göre		
	Dolu	Boş	Toplam
Profesör	341	45	386
Doçent	259	134	393
Yrd. Doçent	375	191	566
<b>Öğretim Üyeleri Toplamı</b>	<b>975</b>	<b>370</b>	<b>1.345</b>
Öğretim Görevlisi	173	59	232
Okutman	119	43	162
Çevirici	0	2	2
Eğitim-Öğretim Planlamacısı	1	0	1
Araştırma Görevlisi	877	506	1.383
Uzman	64	43	107
<b>Öğretim Üyesi Dışındaki Akademik Personel Toplamı</b>	<b>1.234</b>	<b>653</b>	<b>1.887</b>
<b>Genel Toplam</b>	<b>2.209</b>	<b>1.023</b>	<b>3.232</b>

### Yabancı Uyruklu Akademik Personel

Yabancı Uyruklu Öğretim Elemanları		
Unvan	Geldiği Ülke	Çalıştığı Bölüm
Profesör	Azerbaycan	Mühendislik Fakültesi
	Azerbaycan	Güzel Sanatlar Fakültesi
Doçent	Azerbaycan	Güzel Sanatlar Fakültesi
	Azerbaycan	Güzel Sanatlar Fakültesi
Yrd. Doçent	Ürdün	İlahiyat Fakültesi (3)
	Azerbaycan	İlahiyat Fakültesi
Öğretim Görevlisi	İngiltere	İktisadi ve İdari Bilimler Fakültesi
	İran	Edebiyat Fakültesi
	İran	Güzel Sanatlar Fakültesi
	İran	Mühendislik Fakültesi
Okutman	Almanya	Fatih Eğitim Fakültesi
	ABD	Yabancı Diller Yüksekokulu (3)
Uzman	Azerbaycan	Tıp Fakültesi
<b>Toplam</b>		<b>17</b>

### İdari Personel

İdari Personel (Kadroların Doluluk Oranına Göre)			
	Dolu	Boş	Toplam
Genel İdari Hizmetleri	718	376	1.094
Sağlık Hizmetleri Sınıfı	638	421	1.059
Teknik Hizmetleri Sınıfı	290	68	358
Avukatlık Hizmetleri Sınıfı	4	2	6
Din Hizmetleri Sınıfı	2	1	3
Yardımcı Hizmetli	178	125	303
<b>Toplam</b>	<b>1.830</b>	<b>993</b>	<b>2.823</b>



#### 4.11- İşçiler

İşçiler (Çalıştıkları Pozisyonlara Göre)			
	Dolu	Boş	Toplam
Sürekli İşçiler	42	0	42
Vizeli Geçici İşçiler (adam/ay)	5	0	5
<b>Toplam</b>	<b>47</b>	<b>0</b>	<b>47</b>

#### E-Diğer Hususlar

#### Öğrenci Sayıları

Öğrenci Sayıları				
Birim	I. Öğretim	II. Öğretim	Uzaktan Öğ.	Toplam
Fakülteler	27.354	12.640	103	40.097
Yüksekokullar	619	-	-	619
Enstitüler	6.228	37	329	6.594
Meslek Yüksekokulları	8.200	2.069	211	10.480
<b>Toplam</b>	<b>42.401</b>	<b>14.746</b>	<b>643</b>	<b>57.790</b>

#### Yüksek Lisans ve Doktora Programları

Enstitülerdeki Öğrencilerin Yüksek Lisans (Tezli/ Tezsiz) ve Doktora Programlarına Dağılımı					
Birim Adı	Program Sayısı	Yüksek Lisans Yapan Sayısı		Doktora Yapan Sayısı	Toplam
		Tezli	Tezsiz		
Fen Bilimleri	51	2.150	51	687	2.888
Sosyal Bilimler	31	1.310	271	277	1.858
Sağlık Bilimleri	36	328	0	118	446
Eğitim Bilimleri	37	1.109	77	216	1.402
<b>Toplam</b>	<b>155</b>	<b>4.897</b>	<b>399</b>	<b>1.298</b>	<b>6.594</b>



## II-PERFORMANS BİLGİLERİ

### A-Temel Politikalar ve Öncelikler

- Evrensel değerlere sahip olmak, insan haklarına saygı göstermek ve hukukun üstünlüğünü gözetmek
- Türkiye Cumhuriyeti'nin temel değerlerine bağlı olmak
- Eğitimde kaliteyi gözetmek
- Etik anlayışa sahip olmak
- Şeffaflık ve hesap verebilirlik
- Özgürlük ve disiplini birlikte gözetmek
- Bilgiye dayalı karar vermek ve bilgi toplumuna önderlik etmek
- Toplam kalite yönetimi anlayışını benimsemek
- Toplum yararına olan her türlü işbirliğine açık olmak
- Ekip ruhunu benimsemek
- Kültür ve sanata değer vermek
- Çevreye duyarlı olmak

### B-Amaç ve Hedefler

#### Misyon

Eğitim-öğretim, araştırma ve toplumsal hizmet alanlarındaki uygulamalarıyla gelişime açık üretken bireylerin yetişmesine, yüksek düzeyde bilimsel ve teknolojik ürünlerin ortaya çıkmasına, toplumun kalkınmasına ve refahına öncülük yapma görevini sürdürmek.

#### Vizyon

Vereceği eğitim-öğretim hizmetleriyle yapacağı bilimsel faaliyetler ve oluşturacağı kültür ortamı ile ulusal ve uluslararası düzeyde tercih edilen bir üniversite olmak.

<b>STRATEJİK AMAÇ 1</b>	
<b>EĞİTİM-ÖĞRETİMİN KALİTESİNİ GELİŞTİRMEK</b>	
HEDEF 1.1	Akademik Personel Performansının Artırılması
HEDEF 1.2	Nitelikli Öğrencilerin Üniversitemizi Tercih Etmesinin Sağlanması
HEDEF 1.3	Eğitim-Öğretim Altyapısının Geliştirilmesi
HEDEF 1.4	Eğitim-Öğretim Faaliyetlerinin Toplam Kalite Yönetimi Süreçleri Doğrultusunda Sürdürülmesinin Sağlanması
HEDEF 1.5	Eğitim-Öğretim Faaliyetlerinin Verimliliğini Ölçen Geri Bildirim Mekanizmalarının Oluşturulması ve Aktif Olarak Çalıştırılması
HEDEF 1.6	Lisansüstü Eğitim-Öğretimin Geliştirilmesi
HEDEF 1.7	Staj ve Mesleki Uygulamalar İçin Danışmanlık Hizmetlerinin Geliştirilmesi
HEDEF 1.8	Sürekli Eğitim ve Uzaktan Eğitimin Geliştirilmesi ve Sürdürülmesi
HEDEF 1.9	Öğrenci Değişim Programlarının Teşviki ve Desteklenmesi

## STRATEJİK AMAÇ 2

### ARAŞTIRMA KAPASİTESİNİ GELİŞTİRMEK VE TEŞVİK ETMEK

HEDEF 2.1	Ar-Ge ve Proje Faaliyetlerinin Yürütülmesinde Koordinasyonun Sağlanarak Gerekli İdari ve Teknik Desteğin Verilmesi
HEDEF 2.2	Nitelikli Araştırmacı ve Ar-Ge Destek Personelinin Sağlanması ve Teşvik Edilmesi
HEDEF 2.3	Fiziksel Kaynakların Geliştirilmesi ve Etkin Kullanımının Sağlanması
HEDEF 2.4	Araştırma ve Uygulama Merkezlerinin (AUM) Yeniden Düzenlenmesi
HEDEF 2.5	Disiplinlerarası Araştırma ve Programların Geliştirilmesi

## STRATEJİK AMAÇ 3

### YÖNETİM VE ORGANİZASYON YAPISININ GELİŞTİRİLMESİ

HEDEF 3.1	Katılımcı, Şeffaf, Hesap Verebilir Bir Yönetim ve Hizmet Anlayışının Sağlanması
HEDEF 3.2	İnsan Kaynakları Envanterinin Çıkarılması ve Planlanması
HEDEF 3.3	Personelin Beceri ve Yetkinlik Düzeyinin Artırılması
HEDEF 3.4	Çalışan Memnuniyetinin Artırılması
HEDEF 3.5	Kurumsal Aidiyetin Geliştirilmesi

## STRATEJİK AMAÇ 4

### FİNANSAL KAYNAKLARIN GELİŞTİRİLMESİ

HEDEF 4.1	Döner Sermaye İşletmesinin Gelirlerinin Artırılarak Verimli Şekilde Kullanımının Sağlanması
HEDEF 4.2	Öz Gelirlerin Artırılarak Verimli Şekilde Kullanımını Sağlamak
HEDEF 4.3	Bağış Gelirlerinin ve Sponsorlar Tarafından Sağlanan Katkıların Artırılması
HEDEF 4.4	Teknokent ve Teknoloji Transfer Ofisi(TTO) Kanalıyla Proje Yapımının Teşvik Edilmesi

## STRATEJİK AMAÇ 5

### TOPLUMSAL HİZMETLERİN GELİŞTİRİLMESİ

HEDEF 5.1	Toplumun Sorunlarının Belirlenerek İletişim ve Koordinasyonun Sağlanması
HEDEF 5.2	İhtiyaç Duyulan Alanlarda Hızlı, Kaliteli ve Güvenilir Toplumsal Hizmetlerin Verilmesi

## STRATEJİK AMAÇ 6

### ULUSLARARASI TANINIRLIĞI ARTIRMAK

HEDEF 6.1	Yurtdışındaki Üniversite, Kurum ve Kuruluşlar ile İşbirliğinin Geliştirilmesi
HEDEF 6.2	Uluslararası Projelere Katılımın Artırılması
HEDEF 6.3	Uluslararası Eğitim-Öğretim Hareketliliğinin Artırılması
HEDEF 6.4	Uluslararası Etkinlik ve Tanıtım Araçlarının Geliştirilmesi

## PERFORMANS HEDEFİ -1

İdare Adı	Karadeniz Teknik Üniversitesi
-----------	-------------------------------

Amaç	Eğitim-Öğretim Kalitesini Geliştirmek
------	---------------------------------------

Hedef	Eğitim-Öğretim Altyapısının Geliştirilmesi
-------	--

Performans Hedefi-1	Eğitim-Öğretim Altyapısının Geliştirilmesi
---------------------	--

Performans Göstergeleri		2013 (Gerçekleşme)	2014 (Yılsonu tahmini)	2015 (Hedef)
1	Yenilenen (büyük onarımı) yapılan bina sayısı	23	24	25
2	Derslik sayısı	632	635	640
3	Laboratuvar sayısı	317	325	336
4	Kütüphane salonlarının öğrenci kapasitesi	950	1.090	1.100
5	Kütüphanedeki basılı kitap sayısı	109.234	110.000	115.000
6	Kütüphane veri tabanı sayısı	60	65	70
7	Öğrencilere yönelik spor etkinliklerinin sayısı	234	229	250
8	Öğrencilere yönelik olarak düzenlenen sanatsal faaliyetlerin sayısı(Konser, söyleşi,tiyatro, sergi vb.)	113	90	100
9	Öğrenci kulüplerinin sayısı	64	73	75
10	Yemekhane hizmetlerinden yararlanan öğrenci sayısı	3602	2450	2460
Açıklama:				

Faaliyetler	Kaynak İhtiyacı (TL)			
	Bütçe	Bütçe Dışı	Toplam	
1	İhtiyaç duyulan alanlarda yeni bina ve tesislerin yapılması ve mevcutlarının iyileştirilmesi	26.084.000		26.084.000
2	Yeni eğitim salonları ve laboratuvarların kazandırılması ve mevcutların yenilenmesi	2.194.500		2.194.500
3	Kütüphane kapasitesinin artırılması ve yeni serbest çalışma alanlarının oluşturulması	2.872.000		2.872.000
4	Öğrencilere yönelik sağlık, sosyal, spor ve kültürel hizmetlerin geliştirilmesi	4.026.000		4.026.000
<b>Genel Toplam</b>	<b>35.176.500</b>		<b>35.176.500</b>	

## FAALİYET MALİYETLERİ TABLOSU

İdare Adı	38.23 - KARADENİZ TEKNİK ÜNİVERSİTESİ
Performans Hedefi	1- Eğitim-Öğretim Altyapısının Geliştirilmesi
Faaliyet Adı	İhtiyaç duyulan alanlarda yeni bina ve tesislerin yapılması ve mevcutlarının iyileştirilmesi
Sorumlu Harcama Birimi veya Birimleri	Yapı İşleri ve Teknik Dairesi Başkanlığı
<b>Açıklama :</b> Üniversitemiz yatırım programında yer alan söz konusu faaliyetler için Yapı İşleri DB. Bütçesinde yer verilen kaynak miktarı esas alınmıştır.	

Ekonomik Kod		Ödenek
01	Personel Giderleri	4.016.000,00
02	SGK Devlet Primi Giderleri	768.000,00
03	Mal ve Hizmet Alım Giderleri	
04	Faiz Giderleri	
05	Cari Transferler	
06	Sermaye Giderleri	21.300.000,00
07	Sermaye Transferleri	
08	Borç verme	
<b>Toplam Bütçe Kaynak İhtiyacı</b>		<b>26.084.000,00</b>
<b>Bütçe Dışı Kaynak</b>	Döner Sermaye	
	Diğer Yurt İçi	
	Yurt Dışı	
<b>Toplam Bütçe Dışı Kaynak İhtiyacı</b>		
<b>Toplam Kaynak İhtiyacı</b>		<b>26.084.000,00</b>

## FAALİYET MALİYETLERİ TABLOSU

İdare Adı	38.23 - KARADENİZ TEKNİK ÜNİVERSİTESİ
Performans Hedefi	1- Eğitim-Öğretim Altyapısının Geliştirilmesi
Faaliyet Adı	Yeni eğitim salonları ve laboratuvarların kazandırılması ve mevcutların yenilenmesi
Sorumlu Harcama Birimi veya Birimleri	İdari ve Mali İşler Dairesi Başkanlığı-Sağlık Kültür ve Spor Dairesi Başkanlığı
<b>Açıklama :</b> Söz konusu faaliyetlerin maliyeti kapsamında İMİD bütçesindeki kaynak miktarı.	

Ekonomik Kod		Ödenek
01	Personel Giderleri	
02	SGK Devlet Primi Giderleri	
03	Mal ve Hizmet Alım Giderleri	
04	Faiz Giderleri	
05	Cari Transferler	
06	Sermaye Giderleri	2.194.500,00
07	Sermaye Transferleri	
08	Borç verme	
<b>Toplam Bütçe Kaynak İhtiyacı</b>		<b>2.194.500,00</b>
<b>Bütçe Dışı Kaynak</b>	Döner Sermaye	
	Diğer Yurt İçi	
	Yurt Dışı	
<b>Toplam Bütçe Dışı Kaynak İhtiyacı</b>		
<b>Toplam Kaynak İhtiyacı</b>		<b>2.194.500,00</b>

## FAALİYET MALİYETLERİ TABLOSU

İdare Adı	38.23 - KARADENİZ TEKNİK ÜNİVERSİTESİ
Performans Hedefi	1- Eğitim-Öğretim Altyapısının Geliştirilmesi
Faaliyet Adı	Kütüphane kapasitesinin artırılması ve yeni serbest çalışma alanlarının oluşturulması
Sorumlu Harcama Birimi veya Birimleri	Kütüphane ve Dokümantasyon Dairesi Başkanlığı
<b>Açıklama :</b> Kütüphane ve Dokümantasyon DB. Faaliyet maliyeti ile yayın alımları için yapılan destek hesaplanmıştır.	

Ekonomik Kod		Ödenek
01	Personel Giderleri	731.000,00
02	SGK Devlet Primi Giderleri	141.000,00
03	Mal ve Hizmet Alım Giderleri	
04	Faiz Giderleri	
05	Cari Transferler	
06	Sermaye Giderleri	2.000.000,00
07	Sermaye Transferleri	
08	Borç verme	
<b>Toplam Bütçe Kaynak İhtiyacı</b>		<b>2.872.000,00</b>
<b>Bütçe Dışı Kaynak</b>	Döner Sermaye	
	Diğer Yurt İçi	
	Yurt Dışı	
<b>Toplam Bütçe Dışı Kaynak İhtiyacı</b>		
<b>Toplam Kaynak İhtiyacı</b>		<b>2.872.000,00</b>

## FAALİYET MALİYETLERİ TABLOSU

İdare Adı	38.23 - KARADENİZ TEKNİK ÜNİVERSİTESİ
Performans Hedefi	1- Eğitim-Öğretim Altyapısının Geliştirilmesi
Faaliyet Adı	Öğrencilere yönelik sağlık, sosyal, spor ve kültürel hizmetlerin geliştirilmesi
Sorumlu Harcama Birimi veya Birimleri	Sağlık Kültür ve Spor Dairesi Başkanlığı
<b>Açıklama :</b> Öğrencilere yönelik beslenme, barınma, sağlık, kültür ve spor faaliyetlerin yürütülmesi için hesaplanan bütçe kaynağıdır.	

Ekonomik Kod		Ödenek
01	Personel Giderleri	
02	SGK Devlet Primi Giderleri	
03	Mal ve Hizmet Alım Giderleri	4.026.000,00
04	Faiz Giderleri	
05	Cari Transferler	
06	Sermaye Giderleri	
07	Sermaye Transferleri	
08	Borç verme	
<b>Toplam Bütçe Kaynak İhtiyacı</b>		<b>4.026.000,00</b>
<b>Bütçe Dışı Kaynak</b>	Döner Sermaye	
	Diğer Yurt İçi	
	Yurt Dışı	
<b>Toplam Bütçe Dışı Kaynak İhtiyacı</b>		
<b>Toplam Kaynak İhtiyacı</b>		<b>4.026.000,00</b>

## PERFORMANS HEDEFİ -2

İdare Adı	Karadeniz Teknik Üniversitesi
-----------	-------------------------------

Amaç	Eğitim-Öğretim Kalitesini Geliştirmek
------	---------------------------------------

Hedef	Lisansüstü Eğitim-Öğretimin Geliştirilmesi
-------	--

Performans Hedefi-2	Lisansüstü Eğitim-Öğretimin Geliştirilmesi
---------------------	--

--	--

Performans Göstergeleri		2013 (Gerçekleşme)	2014 (Yılsonu tahmini)	2015 (Hedef)
1	Lisansüstü öğrenci sayısı	5633	6396	7050
2	Disiplinlerarası lisansüstü program sayısı	3	3	4
3	Disiplinlerarası lisansüstü programlara başvuru yapan öğrenci sayısı	22	108	120
4	Tezsiz yüksek lisans programlarının sayısı	5	7	6
5	Tezsiz yüksek lisans programlarına başvuran öğrenci sayısı	337	312	360
Açıklama:				

Faaliyetler	Kaynak İhtiyacı (TL)		
	Bütçe	Bütçe Dışı	Toplam
1 Lisansüstü Eğitim-Öğretimin Geliştirilmesi	21.258.000		21.258.000
<b>Genel Toplam</b>	<b>21.258.000</b>		<b>21.258.000</b>



## FAALİYET MALİYETLERİ TABLOSU

İdare Adı	38.23 - KARADENİZ TEKNİK ÜNİVERSİTESİ
Performans Hedefi	2- Lisansüstü Eğitim-Öğretimin Geliştirilmesi
Faaliyet Adı	Lisansüstü eğitim-öğretimin geliştirilmesi
Sorumlu Harcama Birimi veya Birimleri	Enstitüler
<p><b>Açıklama :</b> Fen Bilimleri Enstitüsü, Sosyal Bilimler Enstitüsü, Sağlık Bilimleri Enstitüsü, Eğitim Bilimleri Enstitüsü, Karadeniz Araştırmaları Enstitüsü, Deniz Bilimleri Enstitüsü ve Adli Bilimler Enstitüsü'nun faaliyet maliyetleri</p>	

Ekonomik Kod		Ödenek
01	Personel Giderleri	19.014.000,00
02	SGK Devlet Primi Giderleri	2.139.000,00
03	Mal ve Hizmet Alım Giderleri	105.000,00
04	Faiz Giderleri	
05	Cari Transferler	
06	Sermaye Giderleri	
07	Sermaye Transferleri	
08	Borç verme	
<b>Toplam Bütçe Kaynak İhtiyacı</b>		<b>21.258.000,00</b>
<b>Bütçe Dışı Kaynak</b>	Döner Sermaye	
	Diğer Yurt İçi	
	Yurt Dışı	
<b>Toplam Bütçe Dışı Kaynak İhtiyacı</b>		
<b>Toplam Kaynak İhtiyacı</b>		<b>21.258.000,00</b>

### PERFORMANS HEDEFİ -3

İdare Adı	Karadeniz Teknik Üniversitesi
-----------	-------------------------------

Amaç	Eğitim-Öğretim Kalitesini Geliştirmek
------	---------------------------------------

Hedef	Sürekli Eğitim ve Uzaktan Eğitimin Geliştirilmesi ve Sürdürülmesi
-------	---

Performans Hedefi-3	Sürekli Eğitim ve Uzaktan Eğitimin Geliştirilmesi ve Sürdürülmesi
---------------------	---

--	--

Performans Göstergeleri		2013 (Gerçekleşme)	2014 (Yılsonu tahmini)	2015 (Hedef)
1	SEM eğitimlerine katılan KTÜ öğrenci sayısı	109	218	436
2	Kariyer tamamlamaya yönelik SEM tarafından açılan sertifika programı sayısı	25	50	100
3	SEM eğitimlerinde görev alan akademisyen sayısı	29	58	116
4	Uzaktan eğitimde açılan lisansüstü program sayısı	0	2	3
Açıklama:				

Faaliyetler	Kaynak İhtiyacı (TL)			
	Bütçe	Bütçe Dışı	Toplam	
1	Sürekli Eğitimin Geliştirilmesi ve Sürdürülmesi	500.000	500.000	
2	Uzaktan Eğitimin Geliştirilmesi ve Sürdürülmesi	261.000	1.050.000	1.311.000
<b>Genel Toplam</b>		<b>261.000</b>	<b>1.550.000</b>	<b>1.811.000</b>

## FAALİYET MALİYETLERİ TABLOSU

İdare Adı	38.23 - KARADENİZ TEKNİK ÜNİVERSİTESİ
Performans Hedefi	3- Sürekli Eğitim ve Uzaktan Eğitimin Geliştirilmesi ve Sürdürülmesi
Faaliyet Adı	Sürekli Eğitimin Geliştirilmesi ve Sürdürülmesi
Sorumlu Harcama Birimi veya Birimleri	Sürekli Eğitim Merkezi
<b>Açıklama :</b> SEM'in DS kapsamında yürüttüğü faaliyet gelirleri hesaplanmıştır.	

Ekonomik Kod		Ödenek
01	Personel Giderleri	
02	SGK Devlet Primi Giderleri	
03	Mal ve Hizmet Alım Giderleri	
04	Faiz Giderleri	
05	Cari Transferler	
06	Sermaye Giderleri	
07	Sermaye Transferleri	
08	Borç verme	
<b>Toplam Bütçe Kaynak İhtiyacı</b>		
<b>Bütçe Dışı Kaynak</b>	Döner Sermaye	500.000,00
	Diğer Yurt İçi	
	Yurt Dışı	
<b>Toplam Bütçe Dışı Kaynak İhtiyacı</b>		500.000,00
<b>Toplam Kaynak İhtiyacı</b>		500.000,00

## FAALİYET MALİYETLERİ TABLOSU

<b>İdare Adı</b>	<b>38.23 - KARADENİZ TEKNİK ÜNİVERSİTESİ</b>
<b>Performans Hedefi</b>	<b>3- Sürekli Eğitim ve Uzaktan Eğitimin Geliştirilmesi ve Sürdürülmesi</b>
<b>Faaliyet Adı</b>	<b>Uzaktan Eğitimin Geliştirilmesi ve Sürdürülmesi</b>
<b>Sorumlu Harcama Birimi veya Birimleri</b>	<b>Uzaktan Eğitim Merkezi</b>
<b>Açıklama : Uzaktan Eğitim Merkezinin gelir karşılığı olarak özel bütçe ve döner semaye bütçe kaynakları hesaplanmıştır.</b>	

Ekonomik Kod		Ödenek
01	Personel Giderleri	
02	SGK Devlet Primi Giderleri	
03	Mal ve Hizmet Alım Giderleri	261.000,00
04	Faiz Giderleri	
05	Cari Transferler	
06	Sermaye Giderleri	
07	Sermaye Transferleri	
08	Borç verme	
<b>Toplam Bütçe Kaynak İhtiyacı</b>		<b>261.000,00</b>
<b>Bütçe Dışı Kaynak</b>	Döner Sermaye	1.050.000,00
	Diğer Yurt İçi	
	Yurt Dışı	
<b>Toplam Bütçe Dışı Kaynak İhtiyacı</b>		<b>1.050.000,00</b>
<b>Toplam Kaynak İhtiyacı</b>		<b>1.311.000,00</b>

#### PERFORMANS HEDEFİ -4

İdare Adı	Karadeniz Teknik Üniversitesi
-----------	-------------------------------

Amaç	Eğitim-Öğretim Kalitesini Geliştirmek
Hedef	Öğrenci Değişim Programlarının Teşviki ve Desteklenmesi

Performans Hedefi-4	Değişim Programlarının Teşviki ve Desteklenmesi
---------------------	---

Performans Göstergeleri		2013 (Gerçekleşme)	2014 (Yılsonu tahmini)	2015(Hedef)
1	Uluslararası değişim programına dahil olan bölüm sayısı	54	55	56
2	Değişim programları ile Üniversitemize gelen yabancı öğrenci sayısı	21	33	40
3	Değişim programları ile yurtdışındaki üniversitelere gönderilen öğrenci sayısı	221	172	250
4	Uluslararası değişim programına dahil olan üniversite sayısı	118	120	135
5	Ulusal değişim programına katılan lisans öğrenci sayısı	188	300	380
6	Ulusal değişim programına dahil olan üniversite sayısı	91	91	91
Açıklama:				

Faaliyetler		Kaynak İhtiyacı (TL)		
		Bütçe	Bütçe Dışı	Toplam
1	Uluslararası değişim programlarının (Erasmus, Comenius, Grundtwig vb.) kullanımının yaygınlaştırılması		2.450.000	2.450.000
2	Yurtiçi değişim programlarının yaygınlaştırılması ve desteklenmesi		300.000	300.000
<b>Genel Toplam</b>			<b>2.750.000</b>	<b>2.750.000</b>

## FAALİYET MALİYETLERİ TABLOSU

İdare Adı	38.23 - KARADENİZ TEKNİK ÜNİVERSİTESİ
Performans Hedefi	4- Öğrenci Değişim Programlarının Teşviki ve Desteklenmesi
Faaliyet Adı	Uluslararası değişim programlarının (Erasmus, Comenius, Grundtwig vb.) kullanımının yaygınlaştırılması
Sorumlu Harcama Birimi veya Birimleri	Rektörlük-Dış ilişkiler Ofisi

**Açıklama :**

Ekonomik Kod		Ödenek
01	Personel Giderleri	
02	SGK Devlet Primi Giderleri	
03	Mal ve Hizmet Alım Giderleri	
04	Faiz Giderleri	
05	Cari Transferler	
06	Sermaye Giderleri	
07	Sermaye Transferleri	
08	Borç verme	
<b>Toplam Bütçe Kaynak İhtiyacı</b>		
<b>Bütçe Dışı Kaynak</b>	Döner Sermaye	
	Diğer Yurt İçi	
	Yurt Dışı	2.450.000,00
<b>Toplam Bütçe Dışı Kaynak İhtiyacı</b>		<b>2.450.000,00</b>
<b>Toplam Kaynak İhtiyacı</b>		<b>2.450.000,00</b>

## FAALİYET MALİYETLERİ TABLOSU

İdare Adı	38.23 - KARADENİZ TEKNİK ÜNİVERSİTESİ
Performans Hedefi	4- Öğrenci Değişim Programlarının Teşviki ve Desteklenmesi
Faaliyet Adı	Yurtiçi değişim programlarının yaygınlaştırılması ve desteklenmesi
Sorumlu Harcama Birimi veya Birimleri	Rektörlük-Dış ilişkiler Ofisi
<b>Açıklama :</b>	

Ekonomik Kod		Ödenek
01	Personel Giderleri	
02	SGK Devlet Primi Giderleri	
03	Mal ve Hizmet Alım Giderleri	
04	Faiz Giderleri	
05	Cari Transferler	
06	Sermaye Giderleri	
07	Sermaye Transferleri	
08	Borç verme	
<b>Toplam Bütçe Kaynak İhtiyacı</b>		
<b>Bütçe Dışı Kaynak</b>	Döner Sermaye	
	Diğer Yurt İçi	300.000,00
	Yurt Dışı	
<b>Toplam Bütçe Dışı Kaynak İhtiyacı</b>		<b>300.000,00</b>
<b>Toplam Kaynak İhtiyacı</b>		<b>300.000,00</b>

## PERFORMANS HEDEFİ -5

İdare Adı	Karadeniz Teknik Üniversitesi
-----------	-------------------------------

Amaç	Araştırma Kapasitesini Geliştirmek ve Teşvik Etmek
Hedef	Ar-Ge ve Proje Faaliyetlerinin Yürütülmesinde Koordinasyonun Sağlanarak Gerekli İdari ve Teknik Desteğin Verilmesi

Performans Hedefi-5	Bilimsel araştırmaların özendirilmesi ve desteklenmesi
<i>Açıklama: Öğretim elemanlarının ulusal ve uluslar arası bilimsel çalışmalarının özendirilerek desteklenmesi hedeflenmektedir.</i>	

Performans Göstergeleri		2013 (Gerçekleşme)	2014 (Yılsonu tahmini)	2015 (Hedef)
1	Kurum içi destekli proje sayısı (önceki yıllardan devredenlerle birlikte)	474	500	520
2	Kurum dışı (TÜBİTAK, San-Tez, AB) projeleri sayısı (önceki yıllardan devredenlerle birlikte)	68	113	125
3	Öğretim üyesi başına düşen toplam proje sayısı	0,50	0,62	0,65
<i>Açıklama:</i>				

Faaliyetler		Kaynak İhtiyacı (TL)		
		Bütçe	Bütçe Dışı	Toplam
1	Kurum içi destekli proje faaliyetlerinin yürütülmesi	6.240.000		6.240.000
2	Kurum dışı destekli proje faaliyetlerinin yürütülmesi		12.000.000	12.000.000
3	Merkezi Araştırma Laboratuvarının yapımı	3.500.000		3.500.000
<b>Genel Toplam</b>		<b>9.740.000</b>	<b>12.000.000</b>	<b>21.740.000</b>



## FAALİYET MALİYETLERİ TABLOSU

İdare Adı	38.23 - KARADENİZ TEKNİK ÜNİVERSİTESİ
Performans Hedefi	5-Bilimsel arařtırmaların özendirilmesi ve desteklenmesi
Faaliyet Adı	Kurum ii destekli proje faaliyetlerinin yrtlmesi
Sorumlu Harcama Birimi veya Birimleri	Rektrlk zel Kalem (Bilimsel Arařtırmalar Koordinasyon Birimi)
<p><i>Aıklama :Kurum ii destekli proje sayısında her yıl artıř saėlanmaktadır.Proje sayısındaki artıřla birlikte yıllar itibariyle tamamlanan proje sayısında da artıř hedeflenmektedir.</i></p>	

Ekonomik Kod		denek
01	Personel Giderleri	
02	SGK Devlet Primi Giderleri	
03	Mal ve Hizmet Alım Giderleri	1.830.000,00
04	Faiz Giderleri	
05	Cari Transferler	
06	Sermaye Giderleri	4.410.000,00
07	Sermaye Transferleri	
08	Bor verme	
<b>Toplam Bte Kaynak İhtiyacı</b>		<b>6.240.000,00</b>
<b>Bte Dıřı Kaynak</b>	Dner Sermaye	
	Diėer Yurt İi	
	Yurt Dıřı	
<b>Toplam Bte Dıřı Kaynak İhtiyacı</b>		
<b>Toplam Kaynak İhtiyacı</b>		<b>6.240.000,00</b>

## FAALİYET MALİYETLERİ TABLOSU

<b>İdare Adı</b>	<b>38.23 - KARADENİZ TEKNİK ÜNİVERSİTESİ</b>
<b>Performans Hedefi</b>	<b>5-Bilimsel arařtırmaların özendirilmesi ve desteklenmesi</b>
<b>Faaliyet Adı</b>	<b>Kurum dıřı destekli proje faaliyetlerinin yürütülmesi</b>
<b>Sorumlu Harcama Birimi veya Birimleri</b>	<b>Rektörlük Özel Kalem</b>
<b>Açıklama : Kurum dıřı proje faaliyetleri olarak yürütölen Tübitak, San-Tez ve AB projelerinin maliyetleri hesaplanmıřtır.</b>	

Ekonomik Kod		Ödenek
01	Personel Giderleri	
02	SGK Devlet Primi Giderleri	
03	Mal ve Hizmet Alım Giderleri	
04	Faiz Giderleri	
05	Cari Transferler	
06	Sermaye Giderleri	
07	Sermaye Transferleri	
08	Borç verme	
<b>Toplam Bütçe Kaynak İhtiyacı</b>		
<b>Bütçe Dıřı Kaynak</b>	Döner Sermaye	
	Diđer Yurt İçi	9.700.000,00
	Yurt Dıřı	2.300.000,00
<b>Toplam Bütçe Dıřı Kaynak İhtiyacı</b>		<b>12.000.000,00</b>
<b>Toplam Kaynak İhtiyacı</b>		<b>12.000.000,00</b>

## FAALİYET MALİYETLERİ TABLOSU

İdare Adı	38.23 - KARADENİZ TEKNİK ÜNİVERSİTESİ
Performans Hedefi	5-Bilimsel arařtırmaların özendirilmesi ve desteklenmesi
Faaliyet Adı	Merkezi Arařtırma Laboratuarının yapımı
Sorumlu Harcama Birimi veya Birimleri	Rektörlük Özel Kalem
<b>Açıklama :</b>	

Ekonomik Kod		Ödenek
01	Personel Giderleri	
02	SGK Devlet Primi Giderleri	
03	Mal ve Hizmet Alım Giderleri	
04	Faiz Giderleri	
05	Cari Transferler	
06	Sermaye Giderleri	3.500.000,00
07	Sermaye Transferleri	
08	Borç verme	
<b>Toplam Bütçe Kaynak İhtiyacı</b>		<b>3.500.000,00</b>
<b>Bütçe Dışı Kaynak</b>	Döner Sermaye	
	Diğer Yurt İçi	
	Yurt Dışı	
<b>Toplam Bütçe Dışı Kaynak İhtiyacı</b>		
<b>Toplam Kaynak İhtiyacı</b>		<b>3.500.000,00</b>

## PERFORMANS HEDEFİ -6

İdare Adı	Karadeniz Teknik Üniversitesi
-----------	-------------------------------

Amaç	Toplumsal Hizmetlerin Geliştirilmesi
------	--------------------------------------

Hedef	İhtiyaç Duyulan Alanlarda Hızlı, Kaliteli ve Güvenilir Toplumsal Hizmetlerin Verilmesi
-------	--

Performans Hedefi-6	Sağlık Hizmetlerinde Kalitenin Artırılması ve Hizmet Çeşitliliğinin Sağlanması
---------------------	--

Açıklama: Sağlık hizmetlerinde iyileştirme sağlanarak topluma sunulan sağlık hizmetinde kalitenin artırılması hedeflenmektedir

Performans Göstergeleri		2013 (Gerçekleşme)	2014 (Yılsonu tahmini)	2015 (Hedef)
1	Ayaktan hasta sayısı	554.597	565.000	580.000
2	Yatan hasta sayısı	42.446	45.000	50.000
3	Doluluk oranı	83,17	94,00	95,00
4	Ortalama kalış (gün)	2,78	2,67	2,50
5	Ameliyat sayısı	74.428	75.000	80.000
6	Hasta memnuniyet oranı	82.46	83	85
<i>Sağlık Uygulama ve Araştırma Merkezi (Farabi Hastanesi) ait gösterge değerleri esas alınmıştır.</i>				

Faaliyetler	Kaynak İhtiyacı (TL)		
	Bütçe	Bütçe Dışı	Toplam
1 Sağlık Hizmetlerinin iyileştirilmesi ve Yaygınlaştırılması	37.426.000	211.100.000	248.526.000
<b>Genel Toplam</b>	<b>37.426.000</b>	<b>211.100.000</b>	<b>248.526.000,00</b>

## FAALİYET MALİYETLERİ TABLOSU

<b>İdare Adı</b>	<b>38.23 - KARADENİZ TEKNİK ÜNİVERSİTESİ</b>
<b>Performans Hedefi</b>	<b>6 – Sağlık Hizmetlerinde Kalitenin Artırılması ve Hizmet Çeşitliliğinin Sağlanması</b>
<b>Faaliyet Adı</b>	<b>Sağlık Hizmetlerinin İyileştirilmesi ve Yaygınlaştırılması</b>
<b>Sorumlu Harcama Birimi veya Birimleri</b>	<b>Sağlık Uygulama ve Araştırma Merkezi, Dış Hekimliği Fakültesi</b>
<p><b>Açıklama :</b> 1-Eğitim ve araştırma yanında, bölge hastanesi konumuyla Doğu Karadeniz Bölgesinin geniş halk kitlesine hizmet veren Sağlık Uygulama ve Araştırma Merkezimize (Farabi Hastanesi) başvuran hasta sayısında her geçen yıl anlamlı bir çoğalma yaşamakta, klinik, poliklinik, teşhis ve tedavi üniteleri, akademik ve idari personel ve fiziki mekan bazında hizmet alanı genişletilmeye çalışılmaktadır.</p> <p>2-Hastane (B blok) onarımı yapılacaktır.</p> <p>3-200 yatak, 33.00m2 alanlı çocuk hastanesinin yapımına başlanılacaktır.</p>	

Ekonomik Kod		Ödenek
01	Personel Giderleri	20.400.000,00
02	SGK Devlet Primi Giderleri	4.880.000,00
03	Mal ve Hizmet Alım Giderleri	146.000,00
04	Faiz Giderleri	
05	Cari Transferler	
06	Sermaye Giderleri	12.000.000,00
07	Sermaye Transferleri	
08	Borç verme	
<b>Toplam Bütçe Kaynak İhtiyacı</b>		<b>37.426.000,00</b>
<b>Bütçe Dışı Kaynak</b>	Döner Sermaye	211.100.000,00
	Diğer Yurt İçi	
	Yurt Dışı	
<b>Toplam Bütçe Dışı Kaynak İhtiyacı</b>		<b>211.100.000,00</b>
<b>Toplam Kaynak İhtiyacı</b>		<b>248.526.000,00</b>

## İDARE PERFORMANS TABLOSU

<b>İdare Adı</b>	38.23 - KARADENİZ TEKNİK ÜNİVERSİTESİ
------------------	---------------------------------------

PERFORMANS HEDEFİ	FAALİYET	Açıklama	2015					
			Bütçe İçi		Bütçe Dışı		Toplam	
			(TL)	PAY(%)	(TL)	PAY(%)	(TL)	PAY(%)
<b>1</b>		<b>Eğitim-Öğretim Altyapısının Geliştirilmesi</b>	<b>35.176.500,00</b>	<b>11,69</b>	<b>0,00</b>	<b>0,00</b>	<b>35.176.500,00</b>	<b>6,66</b>
	1	İhtiyaç duyulan alanlarda yeni bina ve tesislerin yapılması ve mevcutlarının iyileştirilmesi	26.084.000,00	8,67	0,00	0,00	26.084.000,00	4,94
	2	Yeni eğitim salonları ve laboratuvarların kazandırılması ve mevcutların yenilenmesi	2.194.500,00	0,73	0,00	0,00	2.194.500,00	0,42
	3	Kütüphane kapasitesinin artırılması ve yeni serbest çalışma alanlarının oluşturulması	2.872.000,00	0,95	0,00	0,00	2.872.000,00	0,54
	4	Öğrencilere yönelik sağlık, sosyal, spor ve kültürel hizmetlerin geliştirilmesi	4.026.000,00	1,34	0,00	0,00	4.026.000,00	0,76
<b>2</b>		<b>Lisansüstü Eğitim-Öğretimin Geliştirilmesi</b>	<b>21.258.000,00</b>	<b>7,07</b>	<b>0,00</b>	<b>0,00</b>	<b>21.258.000,00</b>	<b>4,02</b>
	5	Lisansüstü eğitim-öğretim faaliyeti	21.258.000,00	7,07	0,00	0,00	21.258.000,00	4,02
<b>3</b>		<b>Sürekli Eğitim ve Uzaktan Eğitimin Geliştirilmesi ve Sürdürülmesi</b>	<b>261.000,00</b>	<b>0,09</b>	<b>1.550.000,00</b>	<b>0,68</b>	<b>1.811.000,00</b>	<b>0,34</b>
	6	Sürekli Eğitimin Geliştirilmesi ve Sürdürülmesi	0,00	0,00	500.000,00	0,22	500.000,00	0,09
	7	Uzaktan Eğitimin Geliştirilmesi ve Sürdürülmesi	261.000,00	0,09	1.050.000,00	0,46	1.311.000,00	0,25
<b>4</b>		<b>Öğrenci Değişim Programlarının Teşviki ve Desteklenmesi</b>	<b>0,00</b>	<b>0,00</b>	<b>2.750.000,00</b>	<b>1,21</b>	<b>2.750.000,00</b>	<b>0,52</b>
	8	Uluslararası değişim programlarının (Erasmus, Leonardo da Vinci, Comenius, Grundtwig vb.) kullanımının yaygınlaştırılması	0,00	0,00	2.450.000,00	1,08	2.450.000,00	0,46
	9	Yurtiçi değişim programlarının yaygınlaştırılması ve desteklenmesi	0,00	0,00	300.000,00	0,13	300.000,00	0,06
<b>5</b>		<b>Bilimsel araştırmaların özendirilmesi ve desteklenmesi</b>	<b>9.740.000,00</b>	<b>3,24</b>	<b>12.000.000,00</b>	<b>5,28</b>	<b>21.740.000,00</b>	<b>4,12</b>
	10	Kurum içi destekli proje faaliyetlerinin yürütülmesi	6.240.000,00	2,07	0,00	0,00	6.240.000,00	1,18
	11	Kurum dışı destekli proje faaliyetlerinin yürütülmesi	0,00	0,00	12.000.000,00	5,28	12.000.000,00	2,27
	12	Merkezi Araştırma Laboratuvarının yapımı	3.500.000,00	1,16	0,00	0,00	3.500.000,00	0,66
<b>6</b>		<b>Sağlık Hizmetlerinde Kalitenin Artırılması ve Hizmet Çeşitliliğinin Sağlanması</b>	<b>37.426.000,00</b>	<b>12,44</b>	<b>211.100.000,00</b>	<b>92,83</b>	<b>248.526.000,00</b>	<b>47,05</b>
	13	Sağlık Hizmetlerinin iyileştirilmesi ve Yaygınlaştırılması	37.426.000,00	12,44	211.100.000,00	92,83	248.526.000,00	47,05
<b>Performans Hedefleri Maliyetleri Toplamı</b>			<b>103.861.500,00</b>	<b>34,52</b>	<b>227.400.000,00</b>	<b>100,00</b>	<b>331.261.500,00</b>	<b>62,71</b>
<b>Genel Yönetim Giderleri</b>			<b>196.997.500,00</b>	<b>65,48</b>			<b>196.997.500,00</b>	<b>37,29</b>
<b>Diğer İdarelere Transfer Edilecek Kaynaklar Toplamı</b>							<b>0,00</b>	<b>0,00</b>
<b>GENEL TOPLAM</b>			<b>300.859.000,00</b>	<b>100,00</b>	<b>227.400.000,00</b>	<b>100,00</b>	<b>528.259.000,00</b>	<b>100,00</b>

**TOPLAM KAYNAK İHTİYACI TABLOSU**

<b>İdare Adı</b>	38.23 - KARADENİZ TEKNİK ÜNİVERSİTESİ
------------------	---------------------------------------

	Ekonomik Kodlar (I.Düzye)		FALİYET TOPLAMI	GENEL YÖNETİM GİDERLERİ TOPLAMI	DİĞER İDARELERE TRANSFER EDİLECEK KAYNAKLAR TOPLAMI	GENEL TOPLAM
	BÜTÇE KAYNAK İHTİYACI	<b>01</b>	Personel Giderleri	44.161.000,00	132.630.000,00	0,00
<b>02</b>		SGK Devlet Primi Giderleri	7.928.000,00	23.907.000,00	0,00	31.835.000,00
<b>03</b>		Mal ve Hizmet Alım Giderleri	6.368.000,00	33.499.000,00	0,00	39.867.000,00
<b>04</b>		Faiz Giderleri	0,00	0,00	0,00	0,00
<b>05</b>		Cari Transferler	0,00	6.656.000,00	0,00	6.656.000,00
<b>06</b>		Sermaye Giderleri	45.404.500,00	305.500,00	0,00	45.710.000,00
<b>07</b>		Sermaye Transferleri	0,00	0,00	0,00	0,00
<b>08</b>		Borç verme	0,00	0,00	0,00	0,00
<b>09</b>		Yedek Ödenek	0,00	0,00	0,00	0,00
		<b>Bütçe Ödeneği Toplamı</b>		<b>103.861.500,00</b>	<b>196.997.500,00</b>	<b>0,00</b>
BÜTÇE DIŞI KAYNAK	Döner Sermaye		212.650.000,00	0,00		212.650.000,00
	Diğer Yurt İçi Kaynaklar		10.000.000,00	0,00		10.000.000,00
	Yurt Dışı Kaynaklar		4.750.000,00	0,00		4.750.000,00
	<b>Toplam Bütçe Dışı Kaynak İhtiyacı</b>		<b>227.400.000,00</b>	<b>0,00</b>		<b>227.400.000,00</b>
<b>Toplam Kaynak İhtiyacı</b>			<b>331.261.500,00</b>	<b>196.997.500,00</b>	<b>0,00</b>	<b>528.259.000,00</b>

## FAALİYETLERDEN SORUMLU HARCAMA BİRİMLERİNE İLİŞKİN TABLO

<b>İdare Adı</b>	<b>38.23 - KARADENİZ TEKNİK ÜNİVERSİTESİ</b>
------------------	--

PERFORMANS HEDEFİ	FAALİYETLER	SORUMLU BİRİMLER
Eğitim-Öğretim Altyapısının Geliştirilmesi		
	İhtiyaç duyulan alanlarda yeni bina ve tesislerin yapılması ve mevcutlarının iyileştirilmesi	
		YAPI İŞLERİ VE TEKNİK DAİRE BAŞKANLIĞI
	Yeni eğitim salonları ve laboratuvarların kazandırılması ve mevcutların yenilenmesi	
		İDARİ VE MALİ İŞLER DAİRE BAŞKANLIĞI
		SAĞLIK, KÜLTÜR VE SPOR DAİRE BAŞKANLIĞI
	Kütüphane kapasitesinin artırılması ve yeni serbest çalışma alanlarının oluşturulması	
		KÜTÜPHANE VE DOKÜMANTASYON DAİRE BAŞKANLIĞI
	Öğrencilere yönelik sağlık, sosyal, spor ve kültürel hizmetlerin geliştirilmesi	
		SAĞLIK, KÜLTÜR VE SPOR DAİRE BAŞKANLIĞI
Lisansüstü Eğitim-Öğretimin Geliştirilmesi		
	Lisansüstü eğitim-öğretim faaliyeti	
		FEN BİLİMLERİ ENSTİTÜSÜ
		SOSYAL BİLİMLER ENSTİTÜSÜ
		SAĞLIK BİLİMLERİ ENSTİTÜSÜ
		EĞİTİM BİLİMLERİ ENSTİTÜSÜ
		DENİZ BİLİMLERİ ve TEKNOLOJİSİ ENSTİTÜSÜ
		KARADENİZ ARAŞTIRMALARI ENSTİTÜSÜ
		ADLİ BİLİMLER ENSTİTÜSÜ



Sürekli Eğitim ve Uzaktan Eğitimin Geliştirilmesi ve Sürdürülmesi		
	Sürekli Eğitimin Geliştirilmesi ve Sürdürülmesi	
		DİĞER MERKEZLER
	Uzaktan Eğitimin Geliştirilmesi ve Sürdürülmesi	
		UZAKTAN EĞİTİM UYGULAMA ve ARAŞTIRMA M.
Öğrenci Değişim Programlarının Teşviki ve Desteklenmesi		
	Uluslararası değişim programlarının (Erasmus, Leonardo da Vinci, Comenius, Grundtwig vb.) kullanımının yaygınlaştırılması	
		ÖZEL KALEM (REKTÖRLÜK)
	Yurtiçi değişim programlarının yaygınlaştırılması ve desteklenmesi	
		ÖZEL KALEM (REKTÖRLÜK)
Bilimsel araştırmaların özendirilmesi ve desteklenmesi		
	Kurum içi destekli proje faaliyetlerinin yürütülmesi	
		ÖZEL KALEM (REKTÖRLÜK)
	Kurum dışı destekli proje faaliyetlerinin yürütülmesi	
		ÖZEL KALEM (REKTÖRLÜK)
	Merkezi Araştırma Laboratuvarının yapılması	
		ÖZEL KALEM (REKTÖRLÜK)
Sağlık Hizmetlerinde Kalitenin Artırılması ve Hizmet Çeşitliliğinin Sağlanması		
	Sağlık Hizmetlerinin İyileştirilmesi ve Yaygınlaştırılması	
		UYGULAMA VE ARAŞTIRMA MERKEZİ
		DİŞ HEKİMLİĞİ FAKÜLTESİ