

T.C.
BURSA TEKNİK ÜNİVERSİTESİ



2016 YILI
FAALİYET RAPORU

2016 YILI FAALİYET RAPORU

BURSA TEKNİK ÜNİVERSİTESİ

İÇİNDEKİLER

I -	GENEL BİLGİLER.....	1
A.	MİSYON ve VİZYON	1
B.	YETKİ ve SORUMLULUKLAR.....	1
C.	İDAREYE İLİŞKİN BİLGİLER	7
1.	FİZİKSEL YAPI	7
2.	ÖRGÜT YAPISI	8
3.	BİLGİ ve TEKNOLOJİK KAYNAKLAR	9
4.	İNSAN KAYNAKLARI	10
5.	SUNULAN HİZMETLER	11
5.1.	Akademik Birim Hizmetleri	12
5.2.	İdari Birim Hizmetleri	13
D.	YÖNETİM ve İÇ KONTROL SİSTEMİ	37
II -	AMAÇ ve HEDEFLER.....	39
A.	İDARENİN AMAÇ ve HEDEFLERİ	39
B.	POLİTİKALAR ve ÖNCELİKLER	40
III -	FAALİYETLERE İLİŞKİN BİLGİ ve DEĞERLENDİRMELER	41
A.	MALİ BİLGİLER.....	41
1.	BÜTÇE UYGULAMA SONUÇLARI	41
2.	TEMEL MALİ TABLOLARA İLİŞKİN AÇIKLAMALAR	43
B.	PERFORMANS BİLGİLERİ	44
1.	FAALİYET BİLGİLERİ.....	44
2.	PERFORMANS SONUÇLARI	45
IV -	KURUMSAL KABİLİYET ve KAPASİTENİN DEĞERLENDİRİLMESİ.....	48
A.	Üstünlükler	48
B.	Zayıflıklar	49
C.	Kapasite Durumu	49
V -	ÖNERİ ve TEDBİRLER	50
VI -	EKLER	53
A.	İÇ KONTROL GÜVENCE BEYANI.....	53
1.	Üst Yönetici İç Kontrol Güvence Beyanı	53
2.	Mali Hizmetler Birim Yöneticisi İç Kontrol Güvence Beyanı	55

2016 YILI FAALİYET RAPORU

BURSA TEKNİK ÜNİVERSİTESİ

TABLO DİZİNİ

Tablo 1.	Bursa Teknik Üniversitesi Osmangazi Yerleşkesi Fiziki Alan Bilgileri	7
Tablo 2.	Bursa Teknik Üniversitesi Yıldırım Yerleşkesi Fiziki Alan Bilgileri	7
Tablo 3.	Bursa Teknik Üniversitesi Mimar Sinan Yerleşkesi Fiziki Alan Bilgileri	7
Tablo 4.	Teknolojik Kaynaklar ve Yazılımlar	9
Tablo 5.	Taşıtlar	9
Tablo 6.	Kütüphane Kaynakları	9
Tablo 7.	Akademik Personelin Kadro Durumu	10
Tablo 8.	Uluslararası Akademik Personel.....	10
Tablo 9.	Diğer Üniversitelerden Üniversitemizde Görevlendirilen Akademik Personel .	10
Tablo 10.	İdari Personelin Kadro Durumu.....	10
Tablo 11.	Personelin Yaş İtibariyle Dağılımı	10
Tablo 12.	Düzenlenen ve Katılım Sağlanan Faaliyetler	11
Tablo 13.	Akademik Puan Faaliyetleri	12
Tablo 14.	İhale Bilgileri	18
Tablo 15.	Doğrudan Temin Bilgileri.....	18
Tablo 16.	21/F ve 22/D Alımlarının Bütçe Ödeneklerine Oranı.....	18
Tablo 17.	Kütüphane ve Dokümantasyon Satın Alma Faaliyetleri	19
Tablo 18.	Revir hizmetleri	21
Tablo 19.	Öğrenci ve Personele Sunulan Yemek ve Sağlık Hizmetleri	22
Tablo 20.	Öğrenci Kulüpleri/Toplulukları	25
Tablo 21.	Protokol Kapsamındaki Tesisler.....	29
Tablo 22.	Protokol İmzalanan Yıldırım Belediyesi Spor Tesisleri.....	29
Tablo 23.	Protokol Kapsamındaki Tesisler.....	29
Tablo 24.	2016 Yılı Cari Bütçe Gerçekleşme Tablosu (1000 TL).....	41
Tablo 25.	2016 Yılı Yatırım Bütçe Gerçekleşme Tablosu (1000 TL).....	41
Tablo 26.	2016 Yılı Bütçe Gelir Tablosu (1000 TL).....	41

GRAFİK DİZİNİ

Grafik 1.	2016 Yılı Toplam Ödenek Bütçesinin Dağılımı	42
Grafik 2.	2016 Yılı Harcamalarının Dağılımı	43
Grafik 3.	Toplam Ödeneklerin Harcamalara Göre Gerçekleşme Oranları	43

ŞEKİL DİZİNİ

Şekil 1.	Bursa Teknik Üniversitesi Organizasyon Şeması.....	8
Şekil 2.	İnşaat Mühendisliği Laboratuvarı.....	32
Şekil 3.	Yıldırım ve Mimar Sinan Yerleşkesi Bitkisel Toprak Serilmesi ve Çevre Düzenlemesi İşi	32
Şekil 4.	Mimar Sinan Yerleşkesi Çevre Aydınlatma İmalatları Yapım İşi.....	33
Şekil 5.	Açık Halı Saha ve Soyunma Odaları	33
Şekil 6.	Rektörlük Katı Tadilatı	34
Şekil 7.	Osmangazi ve Yıldırım Yerleşkeleri Muhtelif Tadilat İşleri.....	34
Şekil 8.	Mimar Sinan Yerleşkesi Asansör Arkası İsimlik İmalatı ve Montajı İşi.....	35
Şekil 9.	Yıldırım Yerleşkesi Eğitim Binası ve Spor Salonuna İsimlik İmalatı ve Montajı İşi	36
Şekil 10.	Yıldırım Yerleşkesi Sosyal Yapı Tadilat Yapılması İşi	36
Şekil 11.	Kestel Merkez Kampüsü Master Planı	37

2016 YILI FAALİYET RAPORU BURSA TEKNİK ÜNİVERSİTESİ

SUNUS

Üniversitemiz Bursa'nın ikinci devlet üniversitesi olarak 21/07/2010 tarih ve 27648 sayılı Resmi Gazetede yayımlanan 14/07/2010 tarih ve 6005 sayılı Yükseköğretim Kurumları Teşkilatı Kanunu ile Bazı Kanun ve Kanun Hükmünde Kararnemelerde Değişiklik Yapılmasına Dair Kanunla kurulmuştur. Üniversitemiz bünyesinde 6 fakülte, 2 enstitü, 2 yüksekokul ve 2 merkez müdürlüğü bulunmaktadır.



5018 sayılı Kamu Mali Yönetimi ve Kontrol Kanununun yürürlüğe girmesi ülkemizde benimsenen yeni kamu yönetimi anlayışının en önemli göstergesidir. Bu kanunun önemli yeniliklerinden birisi de kamu idarelerine

“Faaliyet Raporları” hazırlama mecburiyeti getirmesidir. Kamu Mali Yönetimi ve Kontrol Kanununun 41. maddesinde; bütçeyle ödenek tahsis edilen harcama birimlerinin üst yöneticileri tarafından her yıl faaliyet raporları hazırlanması öngörülmektedir. Böylece kamu hizmetlerini yürütenlerin daha fazla sorumluluk üstlenmeleri, kamu idarelerinin performanslarının artması, yasama denetiminin daha etkin yerine getirilmesi hedeflenmektedir. Sonuçta faaliyet raporları, kamu kurum ve kuruluşlarında saydamlığın ve hesap verilebilirliğin de bir aracı olacaktır. Kamu idareleri, amaçlarını, hedeflerini ve faaliyetlerinin sonuçlarını faaliyet raporları sayesinde kamuoyu ile paylaşarak toplumun bilgilendirilmesi süreci de tesis edilmiş olacaktır.

Üniversitemizin 2016 faaliyet sonuçlarını tüm yönleriyle açıklayan idare faaliyet raporumuz mali saydamlık ve hesap verme sorumluluğunu sağlamak amacıyla doğru, güvenilir, önyargısız ve tarafsız bilgiler kullanılarak, ilgili tarafların ve kamuoyunun bilgi sahibi olmasını sağlamak üzere açık, anlaşılır ve sade bir dil kullanılarak, 10.12.2003 tarihli ve 5018 sayılı Kamu Mali Yönetimi ve Kontrol Kanununun 41'inci maddesine ve Kamu İdarelerince Hazırlanacak Faaliyet Raporları Hakkında Yönetmeliğe dayanılarak hazırlanmıştır.

Üniversitemiz 2016 yılı faaliyetlerinde görev alan tüm personelimize teşekkür eder, başarılar dilerim.


Prof. Dr. Arif KARDEMİR
Rektör

2016 YILI FAALİYET RAPORU

BURSA TEKNİK ÜNİVERSİTESİ

I - GENEL BİLGİLER

A. MİSYON ve VİZYON

Misyon

- Bursa Teknik Üniversitesi, toplumun beklentilerini karşılayan bilgi, teknoloji, sosyal ve sanatsal değerler üreten, araştırmacı kimliği ile öne çıkan bir dünya üniversitesidir.

Vizyon

- Ulusal ve uluslararası alanda eğitim öğretim ve araştırma kalitesi ile tercih edilen yenilikçi ve girişimci bir üniversite olmak.

B. YETKİ ve SORUMLULUKLAR

Türkiye’de Yükseköğretim T.C. Anayasası’nın 130. ve 131. maddeleri ve 2547 sayılı Yükseköğretim Kanunu ile düzenlenmektedir. 2547 sayılı Yükseköğretim Kanununun amacı; yükseköğretimle ilgili amaç ve ilkeleri belirlemek ve bütün yükseköğretim kurumlarının ve üst kuruluşlarının teşkilatlanma, işleyiş, görev, yetki ve sorumlulukları ile eğitim-öğretim, araştırma, yayım, öğretim elemanları, öğrenciler ve diğer personel ile ilgili esasları bir bütünlük içinde düzenlemektir.

İlgili Kanunun 12. maddesi uyarınca; yükseköğretim kurumlarının görevleri;

- Çağdaş uygarlık ve eğitim - öğretim esaslarına dayanan bir düzen içinde, toplumun ihtiyaçları ve kalkınma planları ilke ve hedeflerine uygun ve ortaöğretime dayalı çeşitli düzeylerde eğitim - öğretim, bilimsel araştırma, yayım ve danışmanlık yapmak,
- Kendi ihtisas gücü ve maddi kaynaklarını rasyonel, verimli ve ekonomik şekilde kullanarak, milli eğitim politikası ve kalkınma planları ilke ve hedefleri ile Yükseköğretim Kurulu tarafından yapılan plan ve programlar doğrultusunda, ülkenin ihtiyacı olan dallarda ve sayıda insan gücü yetiştirmek,
- Türk toplumunun yaşam düzeyini yükseltici ve kamuoyunu aydınlatıcı bilim verilerini söz, yazı ve diğer araçlarla yaymak,
- Örgün, yaygın, sürekli ve açık eğitim yoluyla toplumun özellikle sanayileşme ve tarımda modernleşme alanlarında eğitilmesini sağlamak,
- Ülkenin bilimsel, kültürel, sosyal ve ekonomik yönlerden ilerlemesini ve gelişmesini ilgilendiren sorunlarını, diğer kuruluşlarla işbirliği yaparak, kamu kuruluşlarına önerilerde bulunmak suretiyle öğretim ve araştırma konusu yapmak, sonuçlarını toplumun yararına sunmak ve kamu kuruluşlarınca istenecek inceleme ve araştırmaları sonuçlandırarak düşüncelerini ve önerilerini bildirmek,
- Eğitim - öğretim seferberliği içinde, örgün, yaygın, sürekli ve açık eğitim hizmetini üstlenen kurumlara katkıda bulunacak önlemleri almak,
- Yörelereindeki tarım ve sanayinin gelişmesine ve ihtiyaçlarına uygun meslek elemanlarının yetiştirilmesine ve bilgilerinin gelişmesine katkıda bulunmak, sanayi, tarım ve sağlık hizmetleri

2016 YILI FAALİYET RAPORU

BURSA TEKNİK ÜNİVERSİTESİ

ile diğer hizmetlerde modernleşmeyi, üretimde artışı sağlayacak çalışma ve programlar yapmak, uygulamak ve yapılanlara katılmak, bununla ilgili kurumlarla işbirliği yapmak ve çevre sorunlarına çözüm getirici önerilerde bulunmak,

- Eğitim teknolojisini üretmek, geliştirmek, kullanmak, yaygınlaştırmak,
- Yükseköğretimin uygulamalı yapılmasına ait eğitim - öğretim esaslarını geliştirmek, döner sermaye işletmelerini kurmak, verimli çalıştırmak ve bu faaliyetlerin geliştirilmesine ilişkin gerekli düzenlemeleri yapmaktır.

Bursa Teknik Üniversitesi, 21/07/2010 tarih ve 27648 sayılı Resmi Gazetede yayımlanan 14/07/2010 tarih ve 6005 sayılı Yükseköğretim Kurumları Teşkilatı Kanunu ile bazı kanun ve kanun hükmünde kararnamelerde değişiklik yapılmasına dair kanunla kurulmuştur. Üniversitemiz bünyesinde 6 fakülte, 2 enstitü, 1 yüksekokul ve 1 meslek yüksekokulu bulunmaktadır.

Bursa Teknik Üniversitesi Birimlerinin görev, yetki ve sorumluluklarına aşağıda yer verilmiştir.

Rektör

- Üniversite kurullarına başkanlık etmek, yükseköğretim üst kuruluşlarının kararlarını uygulamak, üniversite kurullarının önerilerini inceleyerek karara bağlamak ve üniversiteye bağlı kuruluşlar arasında düzenli çalışmayı sağlamak,
- Her eğitim-öğretim yılı sonunda ve gerektiğinde üniversitesinin eğitim-öğretim, bilimsel araştırma ve yayım faaliyetleri hakkında Üniversitelerarası Kurula bilgi vermek,
- Üniversitenin yatırım programlarını, bütçesini ve kadro ihtiyaçlarını, bağlı birimlerinin ve üniversite yönetim kurulu ile senatonun görüş ve önerilerini aldıktan sonra hazırlamak ve Yükseköğretim Kuruluna sunmak,
- Gerekli gördüğü hallerde üniversiteyi oluşturan kuruluş ve birimlerde görevli öğretim elemanlarının ve diğer personelin görev yerlerini değiştirmek veya bunlara yeni görevler vermek,
- Üniversitenin birimleri ve her düzeydeki personeli üzerinde genel gözetim ve denetim görevini yapmak,
- Üniversitenin ve bağlı birimlerin öğretim kapasitesinin rasyonel bir şekilde kullanılmasında ve geliştirilmesinde, öğrencilere gerekli sosyal hizmetlerin sağlanmasında, gerektiği zaman güvenlik önlemlerinin alınmasında, eğitim öğretim, bilimsel araştırma ve yayım faaliyetlerinin devlet kalkınma plan, ilke ve hedefleri doğrultusunda planlanıp yürütülmesinde, bilimsel ve idari gözetim ve denetimin yapılmasında ve bu görevlerin alt birimlere aktarılmasında, takip ve kontrol edilmesinde ve sonuçlarının alınmasında birinci derecede yetkili ve sorumludur.

Dekan

- Fakülte kurullarına başkanlık etmek, fakülte kurullarının kararlarını uygulamak ve fakülte birimleri arasında düzenli çalışmayı sağlamak,
- Her öğretim yılı sonunda ve istendiğinde fakültenin genel durumu ve işleyişi hakkında rektöre rapor vermek,
- Fakültenin ödenek ve kadro ihtiyaçlarını gerekçesi ile birlikte rektörlüğe bildirmek, fakülte bütçesi ile ilgili fakülte yönetim kurulunun da görüşünü aldıktan sonra rektörlüğe sunmak,
- Fakültenin birimleri ve her düzeydeki personel üzerinde genel gözetim ve denetim görevini yapmak,
- Fakültenin ve bağlı birimlerinin öğretim kapasitesinin rasyonel bir şekilde kullanılmasında ve geliştirilmesinde gerektiği zaman güvenlik önlemlerinin alınmasında, öğrencilerin gerekli sosyal hizmetlerinin sağlanmasında, eğitim öğretim bilimsel araştırma ve yayım faaliyetlerinin düzenli bir şekilde yürütülmesinde, bütün faaliyetlerin gözetim ve denetiminin yapılmasında, takip ve kontrol edilmesinde ve sonuçlarının alınmasında rektöre karşı birinci derecede sorumludur.

2016 YILI FAALİYET RAPORU

BURSA TEKNİK ÜNİVERSİTESİ

Enstitü Müdürü

Enstitü müdürü dekanlara verilmiş olan görevleri enstitü bakımından yerine getirir.

Yüksekokul Müdürü

Yüksekokul müdürü, dekanlara verilmiş olan görevleri yüksekokul bakımından yerine getirir.

Senato

- Üniversitenin eğitim-öğretim, bilimsel araştırma ve yayım faaliyetlerinin esasları hakkında karar almak,
- Üniversitenin bütününe ilgilendiren kanun ve yönetmelik taslaklarını hazırlamak veya görüş bildirmek,
- Rektörün onayından sonra Resmi Gazete’de yayımlanarak yürürlüğe girecek olan üniversite veya üniversitenin birimleri ile ilgili yönetmelikleri hazırlamak,
- Üniversitenin yıllık eğitim-öğretim programını ve takvimini inceleyerek karar bağlamak,
- Bir sınava bağlı olmayan fahri akademik unvanlar vermek ve fakülte kurumlarının bu konudaki önerilerini karara bağlamak,
- Fakülte kurulları ile rektörlüğe bağlı enstitü ve yüksekokul kurullarının kararlarına yapılacak itirazları inceleyerek karara bağlamak,
- Üniversite yönetim kuruluna üye seçmekle sorumludur.

Üniversite Yönetim Kurulu

- Yükseköğretim üst kuruluşları ile senato kararlarının uygulanmasında belirlenen plan ve programlar doğrultusunda rektöre yardım etmek,
- Faaliyet plan ve programlarının uygulanmasını sağlamak; üniversiteye bağlı birimlerin önerilerini dikkate alarak yatırım programını, bütçe tasarısı taslağını incelemek ve kendi önerileri ile birlikte rektörlüğe sunmak,
- Üniversite yönetimi ile ilgili Rektörün getireceği konularda karar almak,
- Fakülte, enstitü ve yüksekokul yönetim kurullarının kararlarına yapılacak itirazları inceleyerek kesin karara bağlamakla sorumludur.

Genel Sekreterlik

Genel Sekreter, üniversite idari teşkilatının başıdır ve bu teşkilatın çalışmasından Rektöre karşı sorumludur.

Genel Sekreter, üniversite idari teşkilatının başı olarak yapacağı görevler dışında, kendisi ve kendisine bağlı birimler aracılığı ile aşağıdaki görevleri yerine getirir.

- Üniversite idari teşkilatında bulunan birimlerin verimli, düzenli ve uyumlu şekilde çalışmasını sağlamak,
- Üniversite Senatosu ile Üniversite Yönetim Kurulunda oya katılmaksızın raportörlük görevi yapmak; bu kurullarda alınan kararların yazılması, korunması ve saklanmasını sağlamak,
- Üniversite Senatosu ile Üniversite Yönetim Kurulunun kararlarını üniversiteye bağlı birimlere iletmek,
- Üniversite idari teşkilatında görevlendirilecek personel hakkında rektöre öneride bulunmak,
- Basın ve halkla ilişkiler hizmetinin yürütülmesini sağlamak,
- Rektörlüğün yazışmalarını yürütmek,
- Rektörlüğün protokol, ziyaret ve tören işlerini düzenlemek,

İdari ve Mali İşler Daire Başkanlığı

- Araç, gereç ve malzemenin temini ile ilgili hizmetleri yürütmek,
- Temizlik, aydınlatma, menkul mal bakım, onarım ve benzeri hizmetleri yapmak,

2016 YILI FAALİYET RAPORU

BURSA TEKNİK ÜNİVERSİTESİ

- Üniversitemizin tamamının ihtiyacına yönelik temizlik ve koruma güvenlik hizmetlerini yürütmek,
- Üniversitemizin diğer birimlerinin taleplerine ilişkin mal ve malzeme satınalma işlemlerini yapmak,
- Verilecek benzeri görevleri yapmak.

Strateji Geliştirme Daire Başkanlığı

- Ulusal kalkınma strateji ve politikaları, yıllık program ve hükümet programı çerçevesinde idarenin orta ve uzun vadeli strateji ve politikalarını belirlemek, amaçlarını oluşturmak üzere gerekli çalışmaları yapmak,
- İdarenin görev alanına giren konularda performans ve kalite ölçütleri geliştirmek ve bu kapsamda verilecek diğer görevleri yerine getirmek,
- İdarenin yönetimi ile hizmetlerin geliştirilmesi ve performansla ilgili bilgi ve verileri toplamak, analiz etmek ve yorumlamak,
- İdarenin görev alanına giren konularda, hizmetleri etkileyecek dış faktörleri incelemek, kurum içi kapasite araştırması yapmak, hizmetlerin etkililiğini ve tatmin düzeyini analiz etmek ve genel araştırmalar yapmak.,
- Yönetim bilgi sistemlerine ilişkin hizmetleri yerine getirmek,
- İdarede kurulmuşsa Strateji Geliştirme Kurulunun sekretarya hizmetlerini yürütmek,
- İdarenin stratejik plan ve performans programının hazırlanmasını koordine etmek ve sonuçlarının konsolide edilmesi çalışmalarını yürütmek,
- İzleyen iki yılın bütçe tahminlerini de içeren idare bütçesini, stratejik plan ve yıllık performans programına uygun olarak hazırlamak ve idare faaliyetlerinin bunlara uygunluğunu izlemek ve değerlendirmek,
- Mevzuatı uyarınca belirlenecek bütçe ilke ve esasları çerçevesinde, ayrıntılı harcama programı hazırlamak ve hizmet gereksinimleri dikkate alınarak ödeneğin ilgili birimlere gönderilmesini sağlamak,
- Bütçe kayıtlarını tutmak, bütçe uygulama sonuçlarına ilişkin verileri toplamak, değerlendirmek ve bütçe kesin hesabı ile malî istatistikleri hazırlamak,
- İlgili mevzuatı çerçevesinde idare gelirlerini tahakkuk ettirmek, gelir ve alacaklarının takip ve tahsil işlemlerini yürütmek,
- Genel bütçe kapsamı dışında kalan idarelerde muhasebe hizmetlerini yürütmek,
- Harcama birimleri tarafından hazırlanan birim faaliyet raporlarını da esas alarak idarenin faaliyet raporunu hazırlamak,
- İdarenin mülkiyetinde veya kullanımında bulunan taşınır ve taşınmazlara ilişkin icmal cetvellerini düzenlemek,
- İdarenin yatırım programının hazırlanmasını koordine etmek, uygulama sonuçlarını izlemek ve yıllık yatırım değerlendirme raporunu hazırlamak,
- İdarenin, diğer idareler nezdinde takibi gereken malî iş ve işlemlerini yürütmek ve sonuçlandırmak,
- Malî kanunlarla ilgili diğer mevzuatın uygulanması konusunda üst yöneticiye ve harcama yetkililerine gerekli bilgileri sağlamak ve danışmanlık yapmak,
- Ön malî kontrol faaliyetini yürütmek,
- İç kontrol sisteminin kurulması, standartlarının uygulanması ve geliştirilmesi konularında çalışmalar yapmak; üst yönetimin iç denetime yönelik işlevinin etkililiğini ve verimliliğini artırmak için gerekli hazırlıkları yapmak,
- Rektör tarafından verilecek diğer görevleri yapmak.

2016 YILI FAALİYET RAPORU

BURSA TEKNİK ÜNİVERSİTESİ

Sağlık Kültür ve Spor Daire Başkanlığı

- Öğrenci ve Personelin sağlık hizmetlerini yürütmek,
- Güzel sanatlar ve spor alanlarında çalışmalar ve gösteriler düzenlemek, Öğrencilere burs ve kredi, beslenme, barınma, çalışma, dinlenme ve boş zamanlarını değerlendirme, ulaşım ve iş bulma alanlarında yardımcı olacak hizmetlerde bulunmak, Psikolojik danışmanlık ve rehberlik hizmetleri ile öğrencilerin kişisel ve ailevi sorunlarına çözüm aramak,
- Öğrenciler için oryantasyon programları yapmak,
- Birim personelinin için hizmet içi eğitim programları ile gelişimlerini sağlamak,
- Gerekli hizmet ünitelerini (öğrenci kantin ve lokantaları, okuma salonları ile toplantı, sinema ve tiyatro salonları, spor salon ve sahaları, kamp yerleri) sağlamak, bu ve benzeri diğer tesisleri kurmak, kiralamak, işletmek veya işlettirmek, bu amaca yönelik olarak üniversitenin diğer birimleri ve üniversite dışındaki kurum ve kuruluşlarla işbirliği içinde çalışmak, döner sermaye işletmeleri kurmak.
- Üst yöneticinin vereceği diğer görevleri yapmak.

Personel Daire Başkanlığı

- Üniversitenin insan gücü planlaması ve personel politikasıyla ilgili çalışmalar yapmak, personel sisteminin geliştirilmesiyle ilgili önerilerde bulunmak,
- Üniversite personelinin atama, özlük ve emeklilik işleriyle ilgili işlemleri yapmak,
- İdari personelin hizmet öncesi ve hizmet içi eğitim programlarını düzenlemek ve uygulamak,
- Rektör ve Genel Sekreter tarafından verilecek benzeri görevleri yapmak,
- Şube Müdürlüklerinin düzenli ve uyumlu çalışmasını sağlamak, Şube Müdürlükleri ile Üniversite birimleri arasında koordinasyonu sağlayarak verimliliği arttırmaktır.

Öğrenci İşleri Daire Başkanlığı

- Akademik takvim organizasyonunun yapılması,
- İlk kayıt ve ek yerleştirme organizasyonunun yapılması (süreçler, kayıt kılavuzlarının hazırlanması),
- Lisans ek kontenjanların belirlenmesi ve kayıtlarının organizasyonunun yapılması,
- Öğrenci kimlik kartlarının basım işlemlerinin yapılması,
- Kimlik hologram uygulama işlemlerinin yapılması,
- Ders kayıtları organizasyonunun yapılması (süreçler, kayıt kılavuzlarının hazırlanması),
- Öğrencilerin sayısal bilgilerine ilişkin kapsamlı istatistiklerin hazırlanması,
- Kurum içi ve kurum dışı paydaşlara, öğrenci istatistiklerine ilişkin geri bildirimlerin yapılması,
- Yatay geçiş, çift anadal ve yandal organizasyonlarının yapılması (süreçler, başvuru ve kayıt kılavuzlarının hazırlanması),
- Kredi ve Yurtlar Kurumundan burs, öğrenim kredisi ve katkı kredisi alan öğrencilerin takibinin yapılması ve öğrenim durumlarının Kredi ve Yurtlar Kurumuna bildirilmesi,
- Web sayfası yönetiminin yapılması,
- Bologna bilgi girişi işlemlerinin takibi,
- Öğrencilerin indirimli seyahatleri için BURULAŞ ile gerekli işlemlerin yapılması,
- Yabancı uyruklu öğrenciler ile ilgili işlemlerinin yapılması,
- Türki Cumhuriyetlerinden gelen öğrencilerin başarı durumlarının izlenmesi,
- Öğrenci disiplin cezalarının YÖKSİS'e işlenmesi ve gerekli yazışmaların yapılması,
- Öğrenci otomasyon sistemi ile ilgili süreçlerin takip edilmesi,
- Fakültelere, Enstitülere ve Yabancı Diller Yüksekokuluna öğrenci otomasyon sistemi ile ilgili her türlü teknik desteğin verilmesi,

2016 YILI FAALİYET RAPORU

BURSA TEKNİK ÜNİVERSİTESİ

- Otomasyon sistemi üzerinden yapılan öğrenci başvurularının teknik altyapısının hazırlanması,
- Otomasyon sistemi üzerinden yapılan öğrenci ve akademisyen anketlerinin teknik altyapısının hazırlanması,
- Mezuniyet işlemlerin takibi ve birimlerden gelen taleplere destek sağlanması,
- Diplomaların ve diploma eklerinin basım ve dağıtım işlerinin yapılması,
- Üniversite içi birimlerle ile Üniversite dışı kurum ve kuruluşlarla yazışmaların usulüne uygun yapılması,
- Daire Başkanlığı stratejik planının ve faaliyet raporlarının hazırlanması,
- Daire Başkanlığı bütçesinin hazırlanması ve uygulanması,
- Başkanlığın her türlü ihtiyaçlarının belirlenmesi ve satın alma işlemlerinin yapılması,
- Başkanlığın mali yönetiminin ve kontrolünün mevzuata uygun yapılması.

Kütüphane ve Dokümantasyon Daire Başkanlığı

- Üniversite kütüphanelerinin gerekli her türlü hizmetlerini karşılamak,
- Baskı, film, videobant, mikrofilm gibi kayıt katalogları ve hizmete sunma işlemleri ile bibliyografik tarama çalışmalarını yapmak, verilecek benzeri diğer görevleri yerine getirmek.
- Kütüphane hizmetlerinin aksamadan yürütülebilmesi için gerekli kadroyu oluşturmak, iş bölümünü sağlamak, hizmet içi eğitim ve denetim görevini yerine getirmek.
- Teknik ve okuyucu hizmetlerinin standardizasyonunu sağlamak ve denetimini yapmak,
- Yurt içinde ve (imkanlar dahilinde) yurt dışında kütüphanecilik konularında düzenlenen seminer ve konferanslara katılmak,
- Kütüphanecilik alanındaki gelişmeleri izleyerek yeni teknolojilerin kütüphaneye girmesi için çalışmalar yapmak.

Bilgi İşlem Daire Başkanlığı

- Üniversitedeki bilgi işlem sistemini işletmek; eğitim, öğretim ve araştırmalara destek olmak,
- Üniversitenin ihtiyaç duyacağı diğer bilgi işlem hizmetlerini yerine getirmek.

Yapı İşleri ve Teknik Daire Başkanlığı

- Üniversite bina ve tesislerinin projelerini yapmak, ihale dosyalarını hazırlamak, yapı ve onarımla ilgili ihaleleri yürütmek, inşaatları kontrol etmek ve teslim almak, bakım ve onarım işlerini yapmak,
- Kalorifer, kazan dairesi, soğuk oda, jeneratör, havalandırma sistemleri ile telefon santrali, çevre düzenleme ve araç işletme, asansör bakım ve onarımı ile benzer işleri yürütmek.

2016 YILI FAALİYET RAPORU

BURSA TEKNİK ÜNİVERSİTESİ

c. İDAREYE İLİŞKİN BİLGİLER

1. FİZİKSEL YAPI

Tablo 1. Bursa Teknik Üniversitesi Osmangazi Yerleşkesi Fiziki Alan Bilgileri

FİZİKİ ALAN / BİNA ADI	KAT SAYISI (Bodrum Dahil)	TOPLAM KAPALI ALAN (m ²)
Eski Dekanlık Binası	3	1810
Taş Bina	2	417
Yemekhane+Kütüphane	1	572
Dekanlık Binası	2	700
Derslik A	1	828
Derslik B	2	828
Laboratuvarlar	1	1456
Eski Kantin+Eski Yemekhane	2	200
TOPLAM		6.811

Tablo 2. Bursa Teknik Üniversitesi Yıldırım Yerleşkesi Fiziki Alan Bilgileri

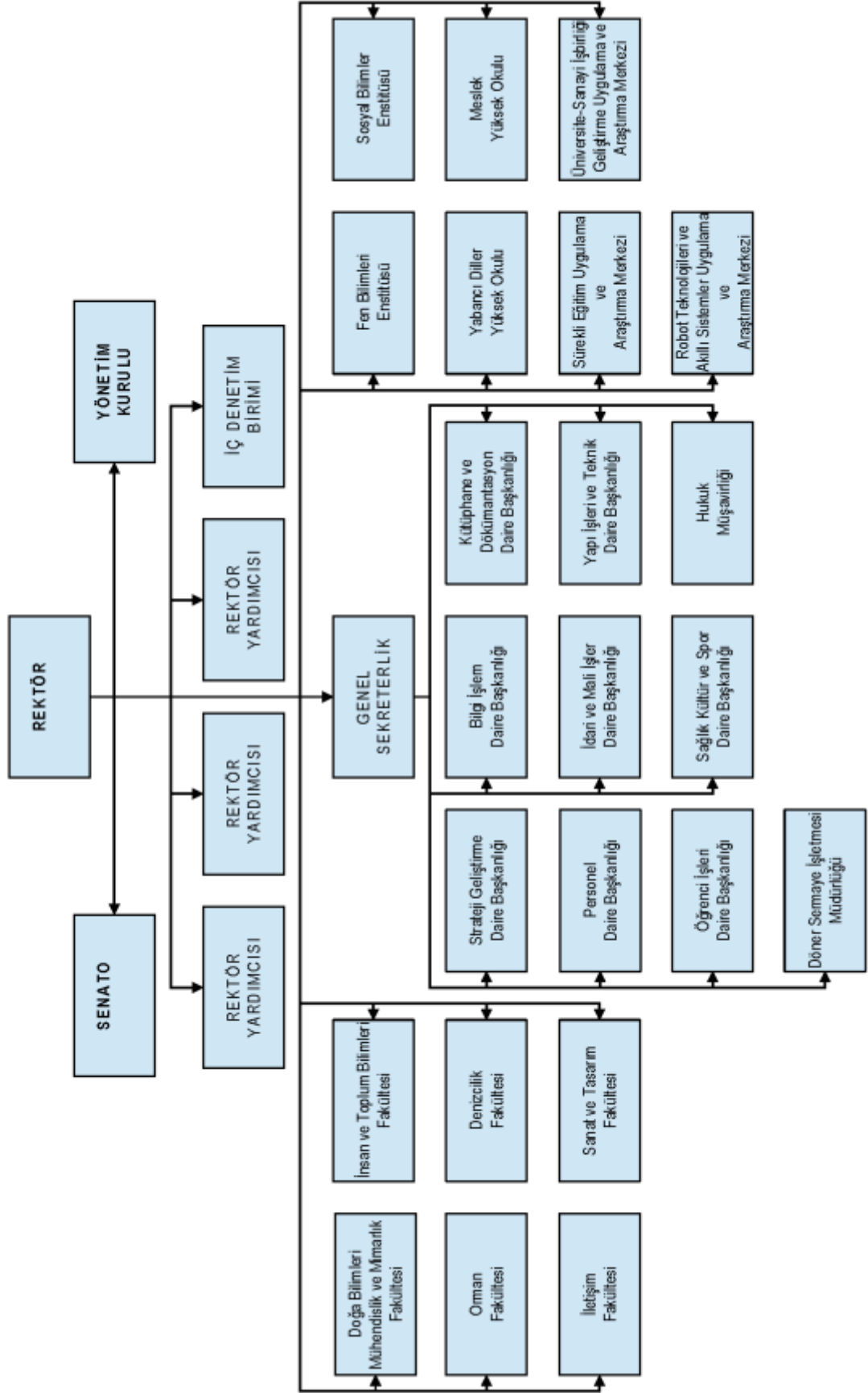
FİZİKİ ALAN/BİNA ADI	KAT SAYISI (Bodrum Dahil)	TOPLAM KAPALI ALAN (m ²)
Eğitim Binası	5	25.160
Spor Salonu	1	1.234
İdari Bina	4	4.439
Halısaha+Duş+Kafeterya	2	218
Personel Yemekhanesi + Depo	1	350
Prefabrik Orman Mühendisliği Lab. Binası	1	260
Prefabrik Orman Endüstri Müh. Lab. Binası	1	260
Prefabrik Kauçuk Test-Analiz Laboratuvarı	1	260
İnşaat Müh. Laboratuvarı	1	370
Isı Merkezi Alanı	1	930
TOPLAM		33.481

Tablo 3. Bursa Teknik Üniversitesi Mimar Sinan Yerleşkesi Fiziki Alan Bilgileri

FİZİKİ ALAN/BİNA ADI	KAT SAYISI (Bodrum Dahil)	TOPLAM KAPALI ALAN (m ²)
A Blok Derslik Binası	6	17.471
B Blok Öğrenci Merkezi	3	7.294
C Blok Kütüphane	3	2.893
D Blok Rektörlük	2	1.791
E Blok Derslik Binası	6	20.135
TOPLAM		49.584

2. ÖRGÜT YAPISI

T.C. BURSA TEKNİK ÜNİVERSİTESİ TEŞKİLAT ŞEMASI



2016 YILI FAALİYET RAPORU

BURSA TEKNİK ÜNİVERSİTESİ

3. BİLGİ ve TEKNOLOJİK KAYNAKLAR

Üniversitemizin net altyapısı, Ulusal Akademik Ağ ve Bilgi Merkezi (ULAKNET) tarafından sağlanmaktadır. Yıldırım Yerleşkesi 150 Mbps ve Mimar Sinan Yerleşkesi 90 Mbps net bağlantısına sahiptir. Üniversitemizde IP telefon santrali, kablolu ve kablosuz ağ kurulumları, merkezi yazıcı sistemi, kurumsal ve birim web sayfaları, e-posta, proxy, güvenlik, istalep hizmetleri çalışmaları tamamlanmıştır. Personelimizin ihtiyacı olan bilgisayar, yazıcı, projeksiyon, vb. bilişim cihazları ile karşılanmakta olup, ağ iletişimde meydana gelebilecek yazılım ve donanımsal teknik arızalara zamanında müdahale edilmektedir.

Tablo 4. Teknolojik Kaynaklar ve Yazılımlar

Cihaz Türü	Miktar (Adet)	Cihaz Türü	Miktar (Adet)
Görüntüleme, Bilgi Toplama ve Takip Sistemleri	1	Tıbbi ve Biyolojik Amaçlı Kullanılan Cihazlar ve Aletler	12
Diğer Tesis ve Sistemler	5	Araştırma ve Üretim Amaçlı Cihazları ve Aletleri	788
Güç Elektronikleri ve Basınçlı Makineler ile Aletleri	77	Bilgisayarlar ve Sunucular	1091
Posta Makineleri	1	Bilgisayar Çevre Birimleri	296
Etiketleme ve Numaralandırma Makineleri	1	Tekstir ve Çoğaltma Makineleri	26
Ayırma, Sınıflandırma Makineleri	1	Haberleşme Cihazları	844
Ölçüm, Tartı, Çizim Cihazları ve Aletleri	433	Ses, Görüntü ve Sunum Cihazları	522
Microsoft Ürünleri	600	Anti virüs Programı	500
Autodesk Ürünleri	125	Vmware-vSphere 5.0	8
Adobe Ürünleri	25	Netcad	1
e-Hakediş (5 kullanıcı)	1	e-Doğ. Tem. (5 kullanıcı)	1
e-KikNet (Yapım Modülü)	3		

2016 yılı içinde 3 adet binek araç şoförsüz olarak kiralanmış, Bütçe Kanunu ile tahsisi yapılan 1 adet otobüs satın alınmıştır.

Tablo 5. Taşıtlar

Taşıtın Cinsi	Göreve Tahsis Edilmiş, Kuruma Ait Taşıtlar	Göreve Tahsis Edilmiş, Hizmet Alımı Yoluyla Edinilmiş Taşıtlar	Miktar (Adet)
Binek	5	3	8
Pick-up	2	-	2
Midibüs	1	-	1
Otobüs	1	-	1
Toplam	9	3	12

Tablo 6. Kütüphane Kaynakları

Bilgi Kaynakları	Miktar (Adet)
Kitap	4.655
E-Dergi	22.683
E-Veritabanı	20
Tezler	23

2016 YILI FAALİYET RAPORU

BURSA TEKNİK ÜNİVERSİTESİ

4. İNSAN KAYNAKLARI

Tablo 7. Akademik Personelin Kadro Durumu

Unvan	Dolu	Boş	Toplam
Profesör	17	233	250
Doçent	28	182	210
Yrd. Doçent	53	67	120
Öğretim Görevlisi	-	90	90
Okutman	31	62	93
Uzman	11	14	25
Çevirici	-	1	1
Eğit.- Öğretim Planlamacısı	-	1	1
Araştırma Görevlisi	71	289	360
TOPLAM	211	939	1150

Tablo 8. Uluslararası Akademik Personel

Unvan	Geldiği Ülke	Çalıştığı Bölüm	Kişi Sayısı
Yardımcı Doçent	Kanada	Doğa Bil.Müh.ve Mim.Fak.	1
Öğretim Görevlisi	Suriye	Doğa Bil. Müh.ve Mim.Fak.	1
Okutman	ABD	Yabancı Diller Yüksekokulu	3
Okutman	Nijerya	Yabancı Diller Yüksekokulu	1
Okutman	Rusya	Yabancı Diller Yüksekokulu	1
Okutman	Kosova	Yabancı Diller Yüksekokulu	1
Okutman	Polonya	Yabancı Diller Yüksekokulu	1
Okutman	Suriye	Yabancı Diller Yüksekokulu	1
Okutman	Cezayir	Yabancı Diller Yüksekokulu	1
Okutman	Pakistan	Yabancı Diller Yüksekokulu	1
TOPLAM			12

Tablo 9. Diğer Üniversitelerden Üniversitemizde Görevlendirilen Akademik Personel

Unvan	Çalıştığı Birim	Geldiği Üniversite	Kişi Sayısı
Profesör	Orman Fak.	İstanbul Üniversitesi	1
Doçent	Doğa Bil., Mim.ve Müh.Fak.	Uludağ Üniversitesi	1
Doçent	İnsan ve Toplum Bil. Fak.	Uludağ Üniversitesi	1
Doçent	Doğa Bil., Mim.ve Müh.Fak.	Yalova Üniversitesi	1
Yardımcı Doçent	Doğa Bil., Mim.ve Müh.Fak.	Uludağ Üniversitesi	1
Öğretim Görevlisi	Meslek Yüksekokulu	Uludağ Üniversitesi	1
TOPLAM			6

Tablo 10. İdari Personelin Kadro Durumu

Unvan	Dolu	Boş	Toplam
Genel İdari Hizmetler Sınıfı	106	225	331
Sağlık Hizmetleri Sınıfı	2	14	16
Teknik Hizmetler Sınıfı	23	66	89
Avukatlık Hizmetleri Sınıfı	-	3	3
Yardımcı Hizmetli Sınıfı	5	54	59
TOPLAM	136	362	498

Tablo 11. Personelin Yaş İtibariyle Dağılımı

Akademik	... - 25	26 - 30	31 - 35	36 - 40	41 - 45	46 - 50	51 - 55	56 - ...
Kişi Sayısı	22	63	55	35	19	11	4	2
Yüzde	10,43	29,86	26,07	16,59	9,00	5,21	1,90	0,95
İdari	... - 25	26 - 30	31 - 35	36 - 40	41 - 45	46 - 50	51 - 55	56 - ...
Kişi Sayısı	8	49	29	15	14	10	9	2
Yüzde	5,88	36,03	21,32	11,03	10,29	7,35	6,62	1,48

2016 YILI FAALİYET RAPORU

BURSA TEKNİK ÜNİVERSİTESİ

5. SUNULAN HİZMETLER

Tablo 12. Düzenlenen ve Katılım Sağlanan Faaliyetler

Ana Faaliyetler	Alt Faaliyetler	Düzenlenen Faaliyet Sayısı (Adet)	Katılım Sağlanan Faaliyet Sayısı (Adet)
Bilimsel Faaliyetler	Kongre/Sempozy./Kurultay	2	21
	Seminer	1	5
	Panel / Açık Oturum	1	3
	Konferans	3	14
	Çalıştay / Workshop	3	11
	Forum	-	1
	Diğer	-	4
Sergi Faaliyetleri	El Sanatları	1	-
	Fotoğraf	1	-
Fuar Faaliyetleri	Tarım / Hayvancılık	-	1
	Turizm / Tanıtım	-	8
	Proje	-	1
	Bilişim / Teknoloji	-	2
Festival / Şenlik / Şölen Faaliyetleri	Tiyatro	1	-
	Film / Sinema	2	-
	Kültür ve Tanıtım	2	1
	Gençlik / Çocuk / Kadın	3	-
	Spor Müsabakaları	2	1
	Bilim / Bilişim	-	1
Yarışma Faaliyetleri	Bilgi	1	-
	Spor	2	8
	Diğer	1	-
İşitsel ve Görsel-İşitsel Gösteri Faaliyetleri	Söyleşi / Sohbet	15	-
Tanıtım Faaliyetleri	Bilgilendirme Toplantısı	7	4
	Üniversite Tanıtımı	3	1
	Diğer	6	1
Özel Gün ve Haftalar Faaliyetleri	Özel Günler	3	2
	Özel Haftalar	5	1
	Anma Törenleri	1	-
	Diğer	4	-
Gezi Faaliyetleri	Kültür / Turizm	1	-
	Eğitim / Araştırma	3	6
	Bilimsel / Teknik	14	8
Eğitim Programları Faaliyetleri	Eğitim	8	8
	Kurs	-	1
	Oryantasyon	1	-
	Diğer	5	-

2016 YILI FAALİYET RAPORU

BURSA TEKNİK ÜNİVERSİTESİ

5.1. Akademik Birim Hizmetleri

Tablo 13. Akademik Puan Faaliyetleri

Faaliyet Türü	Alt Faaliyet Türü	Detay	Sayı (Adet)
1) PROJE	Uluslararası destekli sonuçlandırılmış proje	Dünya Bankası, Avrupa Birliği ve Avrupa Konseyi destekli proje	2
		TÜBA ve TÜBİTAK destekli proje	27
	Ulusal destekli sonuçlandırılmış proje	Kalkınma Bakanlığı destekli proje	8
		Sanayi Tezleri Programı (SAN-TEZ) projesi	1
		Diğer kamu kuruluşları (Yükseköğretim kurumları hariç)	25
		Yükseköğretim kurumları tarafından destekli bilimsel araştırma projesi	21
2) ÖDÜL (Çalışma/proje/yayın teşvik ödülü hariç)	TÜBA ve TÜBİTAK'tan alınan ödül	1	
Alanında yurtiçi kamu kurum ve kuruluşlarından alınan ödül	7		
Alanından özel kurum ve kuruluşlarından alınan ödül	3		
3) PATENT	Alanında ulusal veya uluslararası tescillenmiş patent	13	
4) ARAŞTIRMA	Yurtdışı	3	
	Yurtiçi	3	
5) ATIF	Öğretim üyesi/elemanının yazar olarak yer almadığı uluslararası kitaplarda, öğretim üyesi/elemanının eserlerine yapılan her bir atıf	SSCI, SCI-Exp, AHCI indekslerindeki dergilerdeki, öğretim üyesi/elemanının yazar olarak yer almadığı makalelerde, öğretim üyesi/elemanının eserlerine yapılan her bir atıf	5832
		SSCI, SCI-Exp, AHCI dışındaki alan indekslerindeki dergilerdeki, öğretim üyesi/elemanının yazar olarak yer almadığı makalelerde, öğretim üyesi/elemanının eserlerine yapılan her bir atıf	1140
		Diğer hakemli uluslararası ve ulusal dergilerdeki, öğretim üyesi/elemanının yazar olarak yer almadığı makalelerde, öğretim üyesi/elemanının eserlerine yapılan her bir atıf	122
		Uluslararası kongre, sempozyum, panel, çalıştay gibi bilimsel, sanatsal toplantılarda sözlü olarak sunulan ve tam metin olarak yayımlanan tebliğ	68
6) TEBLİĞ (BİLDİRİ)	Uluslararası kongre, sempozyum, panel, çalıştay gibi bilimsel, sanatsal toplantılarda sözlü olarak sunulan ve özet metin olarak yayımlanan tebliğ	Uluslararası kongre, sempozyum, panel, çalıştay gibi bilimsel, sanatsal toplantılarda sözlü olarak sunulan ve özet metin olarak yayımlanan tebliğ	75
		Uluslararası kongre, sempozyum, panel, çalıştay gibi bilimsel, sanatsal toplantılarda sözlü olarak sunulan ve poster olarak sergilenen tebliğ	166
		Araştırma (tez hariç) kitabı	Alanında uluslararası yayımlanan araştırma kitabı
7) YAYIN	Araştırma (tez hariç) kitabı	Alanında ulusal yayımlanan araştırma kitabı	5
		Kitapta editörlük	Alanında uluslararası yayımlanan kitap editörlüğü
	Kitap bölümü	Alanında uluslararası yayımlanan kitap bölümü	7
		Alanında ulusal yayımlanan kitap bölümü	7
	Dergi editörlüğü	SSCI, SCI-Exp, AHCI dergilerinde editörlük	8
		SSCI, SCI-Exp, AHCI dışındaki alan indekslerindeki dergilerde editörlük	8
		Diğer hakemli uluslararası ve ulusal dergilerde editörlük	1
	Kitap/dergi editörler kurulu üyeliği	SSCI, SCI-Exp, AHCI dergilerinde editörler kurulu üyeliği	11
		SSCI, SCI-Exp, AHCI dışındaki alan indekslerindeki dergilerde editörler kurulu üyeliği	6
		Diğer hakemli ulusal ve uluslararası dergilerde editörler kurulu üyeliği	11
	Özgün makalesi	SSCI, SCI-Exp, AHCI dergilerinde yayımlanan tam makale	185
	Diğer (Teknik not, yorum, vaka takdimi, editöre mektup, özet, kitap kritiği, araştırma notu, bilirkişi raporu ve benzeri)	SSCI, SCI-Exp, AHCI dışındaki alan indekslerindeki dergilerde yayımlanan tam makale	112
		Diğer hakemli uluslararası ve ulusal dergilerde yayımlanan tam makale	115
	Diğer (Teknik not, yorum, vaka takdimi, editöre mektup, özet, kitap kritiği, araştırma notu, bilirkişi raporu ve benzeri)	SSCI, SCI-Exp, AHCI indekslerindeki dergilerde yayımlanan teknik not, editöre mektup, tartışma, vaka takdimi ve özet türünden makale	89
SSCI, SCI-Exp, AHCI dışındaki alan dergilerde yayımlanan teknik not, editöre mektup, tartışma, vaka takdimi ve özet türünden makale		5	
Diğer hakemli uluslararası ve ulusal dergilerde yayımlanan teknik not, editöre mektup, tartışma, vaka takdimi ve özet türünden makale		5	

2016 YILI FAALİYET RAPORU

BURSA TEKNİK ÜNİVERSİTESİ

5.2. İdari Birim Hizmetleri

Bütçe Hazırlama ve Uygulama Faaliyetleri

- 2016 Yılı Merkezi Yönetim Bütçe Kanununun Uygulanması

2016 yılı Bütçemizin kullanılması ile ilgili olarak ayrıntılı finansman programı hazırlanmış olup Maliye Bakanlığınca vize edilmiştir. 2016 yılı Merkezi Yönetim Bütçe Kanunu ile Üniversitemize tahsis edilen ödeneklerin ayrıntılı finansman programı kapsamında serbest bırakma işlemleri Maliye Bakanlığı (BÜMKO) 'nın e-bütçe sistemi üzerinde yapılmış olup ödenekler ayrıntılı finansman programı kapsamında kullanılmıştır. Harcama birimlerinin talebi üzerine, 5018 sayılı Kamu Mali Yönetimi ve Kontrol Kanunu, 2016 yılı Merkezi Yönetim Bütçe Kanunu ve diğer ilgili mevzuat hükümleri çerçevesinde, Başkanlığımızca yetki dahilinde aktarma işlemleri yapılmış, ayrıca Maliye Bakanlığınca da kurum içi ve yedek ödeneklerden ödenek aktarma işlemleri gerçekleştirilmiştir. 2016 yılında ihtiyaca göre ve ilgili mevzuat hükümleri çerçevesinde, gelir fazlası karşılığı ödenek kaydı, Başkanlığımızca yapılmıştır. Ayrıca kurumun talebi üzerine cari giderler için Maliye Bakanlığı, sermaye giderleri için ise Kalkınma Bakanlığının uygun görüşü alınarak Maliye Bakanlığınca ödenek ekleme işlemleri gerçekleştirilmiştir. Bütçe uygulama sürecinin ana unsurlarını oluşturan ödenek ekleme ve ödenek aktarma gibi bütçe işlemleri, 5018 sayılı Kanunun 20. ve 35. maddeleri, 4749 sayılı Kamu Finansmanı ve Borç Yönetiminin Düzenlenmesi Hakkında Kanunun 14. maddesi ile Merkezi Yönetim Bütçe Uygulama Tebliğinde belirtilen usul ve esaslar doğrultusunda ve e-bütçe sistemi üzerinden yapılmış, say2000i sisteminden de gerekli onay işlemleri gerçekleştirilerek bu süreç tamamlanmıştır. Kurumumuzun elde ettiği; örgün öğretim, harç gelirleri, şartname satışlarından elde edilen gelirler öz gelirler aylık olarak birimizce takip edilmiş, harcama yetkililerinin talepleri ve ilgili mevzuat hükümleri doğrultusunda bütçe tertiplerine ödenek kaydı yapılmıştır.

- 2016 Yılı Merkezi Yönetim Bütçe Uygulama Sonuçları

Bursa Teknik Üniversitesine 2016 yılı Merkezi Yönetim Bütçe Kanunu ile 44.981.000,00 TL ödenek tahsis edilmiştir. Yıl içerisinde ihtiyaca göre yapılan ekleme ve Maliye Bakanlığı Bütçesindeki yedek ödenekten aktarma sonucu 54.625.964,87 'ye ulaşan toplam ödeneğin 35.507.672,71 TL'si harcanmıştır. Böylece % 65 oranında gerçekleşme sağlanmıştır.

- 2016 Yılı Kurumsal Mali Durum ve Beklentiler Raporunun Hazırlanması

5018 sayılı Kanunun 30 uncu maddesine istinaden, Üniversitemiz 2016 yılı bütçesinin ilk altı aylık uygulama sonuçları, ikinci altı aya ilişkin beklentiler ve hedefler ile faaliyetlerimizi kapsayan 2016 yılı Kurumsal Mali Durum ve Beklentiler Raporu düzenlenerek Temmuz ayında kamuoyuna açıklanmıştır.

- Üniversitemizin 2017-2019 Dönemi Bütçesinin Hazırlanması

2016 yılında bütçe hazırlama ile ilgili yasal sürecin başlamasıyla, orta vadeli program, orta vadeli mali plan, bütçe çağrısı ve eki bütçe hazırlama rehberi, yatırım genelgesi ve eki yatırım programı hazırlama rehberinde belirtilen genel ilkeler, standartlar, hesaplama yöntemleri, bunlara ilişkin olarak kullanılacak cetveller, tablolar, diğer bilgi ve açıklamalar doğrultusunda bütçe hazırlama çalışmaları yapılmıştır.

Üniversitemiz 2017-2019 yıllarını kapsayan bütçe teklifleri tek bir kurumsal kod altında kurumsal sınıflandırmanın III ve IV'üncü düzeyinde (00.01 Üst yönetim, idari ve akademik birimler) hazırlanıp e-bütçe sistemine girilerek Maliye Bakanlığınca sunulmuş, yatırım bütçesi de Kalkınma Bakanlığı'na sunulmuştur. Daha sonra Maliye Bakanlığı ve Kalkınma Bakanlığı Uzmanları ile

2016 YILI FAALİYET RAPORU

BURSA TEKNİK ÜNİVERSİTESİ

Üniversitemizin yetkilileri arasında görüşmeler yapılmıştır. Yüksek Planlama Kurulu kararı gereğince bütçemizde revize işlemleri yapılmış olup üniversitemiz 2017-2019 dönemi bütçe tasarısı TBMM'ne sunulmak üzere Maliye Bakanlığına teslim edilmiştir.

İç Kontrol ve Ön Mali Kontrol Faaliyetleri

5018 sayılı Kamu Mali Yönetimi ve Kontrol Kanununun 55, 56 ve 57 nci maddeleri uyarınca; kamu gelir, gider, varlık ve yükümlülüklerinin etkili, ekonomik ve verimli bir şekilde yürütülmesini, varlık ve kaynakların korunmasını, kayıtların doğru ve tam olarak tutulmasını, mali bilgi ve yönetim bilgisinin zamanında ve güvenilir olarak üretilmesini amaçlayan iç kontrol sisteminin Üniversitemizde oluşturulmasına yönelik çalışmalar devam etmektedir.

Eylem Planı Hazırlama Grubu 2016 yılı içerisinde yaptığı çalışmalar sonucunda ortaya çıkardığı eylem planı değerlendirme raporunu İç Kontrol İzleme ve Yönlendirme Kuruluna sunmuştur. İç kontrol eylem planı kapsamında aşağıdaki çalışmalar yapılmıştır:

- İş akış diyagramlarının çizimleri yapılmıştır,
- İç kontrol sisteminin farkındalığı anket sonuçlarıyla ölçülmüştür,
- Personel memnuniyeti anket sonuçlarıyla ölçülmüştür,
- Risk değerlendirme çalışmaları başlatılmış olup risk profilleri tamamlanmıştır,
- Mevcut eylem planının revize çalışmaları tamamlanmış olup İKİYK başkanına sunulmuştur.

2016 yılında Başkanlığımızca ön mali kontrol faaliyetleri, 5018 sayılı Kamu Mali Yönetimi ve Kontrol Kanunu ile Maliye Bakanlığı tarafından yayımlanan İç Kontrol ve Ön Mali Kontrole İlişkin Usul ve Esaslar çerçevesinde yürütülmüştür.

Bursa Teknik Üniversitesi İç Kontrol ve Ön Mali Kontrole İlişkin Yönergenin 10. maddesi gereği taahhüt evrakı ve sözleşme tasarılarından tutarı mal ve hizmet alımları için 250.000,00 Türk Lirası ve yapım işleri için 500.000,00 Türk Lirasını aşanlar kontrole tabi olduğundan, 2016 yılında bu limitleri aşan 7 adet ihale işlem dosyası ön mali kontrole tabi tutulmuştur.

Muhasebe, Kesin Hesap ve Raporlama Faaliyetleri

- Muhasebe Kayıt ve İşlemleri

2016 yılında, gelirlerin ve alacakların tahsili, giderlerin hak sahiplerine ödenmesi, emanet işlemlerinin yapılması ve diğer mali işlemlerin kayıt altına alınması ve raporlanması gibi muhasebe hizmetleri, muhasebe yetkilisinin sorumluluğunda, 5018 sayılı Kamu Mali Yönetimi ve Kontrol Kanunu, 2016 yılı Merkezi Yönetim Bütçe Kanunu, Genel Yönetim Muhasebe Yönetmeliği, Muhasebe Yetkilisi Adaylarının Eğitimi, Sertifika Verilmesi ile Muhasebe Yetkililerinin Çalışma Usul ve Esasları Hakkında Yönetmelik, Muhasebe Yetkilisi Mutemetlerinin Görevlendirilmeleri, Yetkileri, Denetimi ve Çalışma Usul ve Esasları Hakkında Yönetmelik, Kamu Zararlarının Tahsiline İlişkin Usul ve Esaslar Hakkında Yönetmelik, Ön Ödeme Usul ve Esasları Hakkında Yönetmelik, Merkezi Yönetim Harcama Belgeleri Yönetmeliği, Taşınır Mal Yönetmeliği ve diğer ilgili mevzuat hükümleri çerçevesinde yürütülmüştür.

Giderlerin ödenmesi aşamasında ödeme emri belgesi ve eki belgeler, 5018 sayılı Kanunun 61 inci maddesinde belirtilen yetki çerçevesinde ve yasal süresi içinde kontrol edilmiştir. Ödemeler nakit mevcuduna, ödemede öncelik durumuna ve muhasebe kayıtlarına alınma sırasına göre yapılmıştır.

Üniversitemizde yürütülen 27 adet TÜBİTAK, 21 adet BAP ve 1 adet SANTEZ projelerinin ödemelerine ilişkin iş ve işlemleri takip edilmiştir.

Tüm bu işler tamamlandığında, yevmiye numarası yıl sonunda 8784 olarak sonlandırılmıştır.

2016 YILI FAALİYET RAPORU

BURSA TEKNİK ÜNİVERSİTESİ

- Bütçe Kesin Hesabının Hazırlanması

Üniversitemizin 2015 yılı Kesin Hesap Raporu, 5018 sayılı Kanunun 42 nci maddesine dayanılarak hazırlanan ve 26.4.2006 tarihli ve 26150 sayılı Resmi Gazetede yayımlanan Kamu İdarelerinin Kesin Hesaplarının Düzenlenmesine İlişkin Usul Ve Esaslar Hakkında Yönetmelik hükümleri çerçevesinde düzenlenilerek süresinde ilgili kurumlara gönderilmiştir.

- Mal Yönetim Dönemine İlişkin İşlemler

Taşınır işlemlerine ilişkin muhasebe kayıtları; Genel Yönetim Muhasebe Yönetmeliğince çıkarılmış ilgili muhasebe düzenlemeleri ve 5018 sayılı Kanunun 44 üncü maddesine dayanılarak hazırlanan ve 18.1.2007 tarihli ve 26407 sayılı Resmi Gazetede yayımlanan Taşınır Mal Yönetmeliği hükümleri çerçevesinde gerçekleştirilmiştir. 5018 sayılı Kanunun 42 nci maddesi (g) fıkrası çerçevesinde hazırlanan Üniversitemizin 2015 yılı taşınır malların kaydı, muhafazası ve kullanımı ile yönetim hesabı 2015 mali yılı kesin hesabı ile verilmiştir.

- Raporlama İşlemleri

2015 mali yılı yönetim dönemi hesabı süresi içinde çıkartılarak 2016 yılı Şubat ayı içinde Sayıştay Başkanlığı Kesin Hesap Grup Şefliğine gönderilmiştir.

- Gelirlerin tahakkuku ile gelir ve alacakların takip işlemleri

Üniversitemize ait muhtelif gelirlerle ilgili işlemler, 5018 sayılı Kanunun 61 inci maddesine dayanılarak hazırlanan ve 31.12.2005 tarihli ve 26040 sayılı 3. Mükerrer Resmi Gazete yayımlanan Muhasebe Yetkilisi Mutemetlerinin Görevlendirilmeleri, Yetkileri, Denetimi ve Çalışma Usul ve Esasları Hakkında Yönetmelik ve diğer ilgili mevzuat hükümleri çerçevesinde yürütülmüştür. Ayrıca birimlerce tarh ve tahakkuku yapılan muhtelif kamu alacaklarına ilişkin işlemler de mevzuatına uygun olarak yapılmıştır.

Stratejik Yönetim ve Planlama Faaliyetleri

Üniversitemiz Stratejik Planı'yla birlikte temel amaç ve hedefler belirlenerek stratejik hedef ve faaliyetleri gerçekleştirecek şekilde 2017 yılı Performans Programı ve Performans Esaslı Bütçeleme yapılmıştır.

2015 Yılı İdari Faaliyet Raporu ve Yatırım İzleme ve Değerlendirme Raporu Strateji Geliştirme Daire Başkanlığı web sayfasında duyurulmuştur. Yönetim ve planlama çalışmaların sistematik olarak ve entegrasyon sağlanarak sürdürülebilmesi için bir yazılım üzerindeki çalışmalara devam edilmektedir.

Üniversitemizde, 23 Temmuz 2015 tarih ve 29423 sayılı Resmi Gazetede yayımlanan Yükseköğretim Kalite Güvencesi Yönetmeliği kapsamında aşağıdaki çalışmalar yapılmıştır:

- Üniversitemiz Kalite Komisyonu oluşturulmuştur,
- Üniversitemiz Kalite Koordinasyon Birimi kurulmuştur,
- Yükseköğretim Kalite Güvencesi Yönetmeliğininin 10. maddesi gereğince “Bursa Teknik Üniversitesi İç Değerlendirme Raporu” hazırlanarak YÖK Başkanlığına sunulmuştur,
- Bursa Teknik Üniversitesi Kalite Güvencesi Yönergesi hazırlanmış olup, 23.12.2016 tarih ve SEN-2016/14/15 sayılı Senato Kararı ile yürürlüğe girmiştir.

2016 YILI FAALİYET RAPORU

BURSA TEKNİK ÜNİVERSİTESİ

Strateji Geliştirme Danışmanlık Hizmeti Sunma ve Bilgilendirme Faaliyetleri

Strateji Geliştirme Birimlerinin Çalışma Usul ve Esasları Hakkında Yönetmeliğin 27 nci maddesi “Strateji geliştirme birimleri, harcama birimleri tarafından birimlerine ilişkin olarak istenilen bilgileri sağlamak ve harcama birimlerine malî konularda danışmanlık hizmeti sunmakla yükümlüdür. Bu amaçla malî yönetim ve kontrol ile denetim konularında gerekli bilgi ve dokümantasyon, yetki ve görevleri çerçevesinde, strateji geliştirme birimleri tarafından oluşturulur ve izlenir.

Harcama birimleri, mali mevzuatta meydana gelen değişiklikler konusunda strateji geliştirme birimleri tarafından uygun araçlarla bilgilendirilir.

Malî konulardaki düzenleme ve kararların uygulanması konusunda, gerektiğinde ilgili idarelerin görüşü de alınarak, strateji geliştirme birimleri tarafından uygulamaya açıklık getirici ve yönlendirici yazılı bilgilendirme yapılabilir.” hükmü çerçevesinde Başkanlığımız bu yükümlülüğünü yerine getirmeye özen göstermektedir.

Bu bağlamda, 2016 yılında Başkanlığımız görev, yetki ve sorumlulukları alanına giren konularda Üniversite yönetimine veya ilgili harcama yetkililerine gerekli desteği sağlamıştır.

Harcama birimlerine, mali mevzuatta meydana gelen değişiklikler konusunda, uygulamaya açıklık getirici ve yönlendirici bazen sözlü, çoğunlukla da yazılı bilgilendirme yapılmıştır.

Bilgi İşlem Faaliyetleri

Tüm birimlerin kurumsal ortak bir tasarım ile web sitesi oluşturulmasına imkan sağlamak, daha basit ve anlaşılır bir şekilde tasarımlarını yapmak ve kurumdaki birimlerin web sayfası ihtiyaçlarını karşılamak üzere içerik yönetim sistemi geliştirilmiştir.

Merkezi bilgi sistemi kapsamında yürütülen faaliyetler aşağıda maddeler halinde sıralanmıştır:

- Telefon Defteri Uygulaması,
- Doğa Bilimleri, Mimarlık ve Mühendislik Fakültesi ile fakülteye bağlı bölümlerin sayfa tasarımı ve yönetim panelinin yazılması ve güncellenmesi,
- Orman Fakültesi sayfa tasarımı ve yönetim panelinin yazılması ve güncellenmesi,
- Fen Bilimleri Enstitüsü ve Enstitüye bağlı bölümlerin sayfa tasarımı ve yönetim panelinin yazılması ve güncellenmesi,
- Daire Başkanlıklarının sayfa tasarımı ve yönetim panelinin yazılması ve güncellenmesi,
- Kimlik Paylaşım Sistemine destek verilmesi,
- Tüm bilgi sistemleri, firewall, posta, proxy, ftp, web, dns vb. hizmetlerinin verilmesi,
- Yeni ana sayfa tasarımının güncellenerek, ana sayfa ile entegreli yönetim panelinin oluşturulması,
- Sayfam ve diğer sorumlu olunan projelerin yeni tasarıma geçirilmesi,
- Birimler içerik yönetim sisteminin yazılması,
- Ana sayfayla ilgili tüm bakım işleri,
- Bilgi işlem alt yapısı güçlendirme çalışmaları kapsamında, merkezi sistem odası bakım çalışmalarının yapılması,
- Bursa Teknik Üniversitesi yerleşkeleri açık ve kapalı alanlarında kullanılmak üzere telsiz alan ağının (wireless area network) kurulması,
- Yerleşkelerde internet bağlantılarının kurulması,
- Yeni antivirüs programının kurulması,
- Yerleşkelerimizde kurulumu yapılan Görüntülü Güvenlik Sistemi için İdari Mali İşler Daire Başkanlığı'na destek olunması,
- Microsoft, Adobe, Autodesk ve Antivirüs lisanslarının alımı ve artırımlarının yapılması,
- Kapatılan Üniversiteye ait lisansların Üniversitemize devirlerinin yapılması,

2016 YILI FAALİYET RAPORU

BURSA TEKNİK ÜNİVERSİTESİ

- Kapatılan Üniversitenin tüm sunucu bilgileri, kamera ve kablolu-kablosuz sistemine ulaşıp ayağa kaldırılması,
- Mimar Sinan Yerleşkesinde telsiz telefon sistemi kurulması,
- Mimar Sinan Yerleşkesi kamera sisteminin merkezi sisteme bağlanması,
- Mimar Sinan Yerleşkesi Güvenlik İzleme Merkezi kurulumu,
- Merinos Yerleşkesi kapatma işlemleri,
- İp telefon santralimizin yazılım ve ses genişleme modülü güncellenmesi,
- Akıllı tahta montaj-demontaj işlemleri,
- Yıldırım Yerleşkesi eğitim binasında 72+1 bilgisayar sınıfı oluşturulması,
- Yıldırım ve Mimar Sinan Yerleşkelerinde muhtelif yerlere data altyapısı işlemleri,
- Mimar Sinan Yerleşkelerinde muhtelif yerlere kamera montaj işlemleri,
- Yıldırım Yerleşkesi eğitim binası 4. Kat kabinet düzenlemesi,
- Mimar Sinan Yerleşkesi Rektörlük giriş kapısı şifreli hale getirilmesi,
- YDYO sınıflarına ses sistemi kurulması,
- Yıldırım Yerleşkesi Eğitim Binası anfilerine ses sistemi kurulması,
- Tüm arıza kayıtları için elektronik iş takip sisteminin kurulması ve güncellenmesi,
- Ortak mevzuat sisteminin oluşturulması,
- SSL Sertifikası güncellenmesi,
- 2. Kep adresinin alınması,
- Ziyaretçi Takip Sayfası oluşturulması,
- Web tabanlı senato ve yönetim kurulu kararları sayfası oluşturulması,
- Öğr. Üyesi ve Öğr. Üyesi dışındaki akademik personelin alım programının oluşturulması,
- Aday öğrenci web sayfası tasarımının yapılması,
- İş plan programının yapılması,
- Akademik CV sayfası güncellenmesi,
- Rektör takviminin web ortamında yayınlanması,
- Kısmi zamanlı öğrenci alım kriterleri yazılımının yapılması,
- Gecici görev yolluğunun EBYS sitemine entegrasyonun yapılması,
- Yıldırım Yerleşkesi eğitim binası internet ve bilgisayar sınıfları dönüşümü ve bakımının yapılması,
- Laboratuvarlarda kullanılan cihazların takibi için RFİD sisteminin kurulması,
- Tüm Yerleşkelerimizde Merkezi Yazıcı Sistemine geçiş yapılması,
- Asansör Kartlı Geçiş Sistemine geçilmesi,
- Civar üniversitelere teknik geziler düzenlenmesi,
- Mail sistemimizin yeni sürüme güncellenmesi,
- Web sunucumuzun güncellenmesi,
- Web sayfalarımızın yönetim paneli giriş şifresinin güvenliğinin artırılması,
- Tüm akademik ve idari personel ile öğrencilere kurumsal mail adresi verilmesi,
- Öğretim üyelerine ve daire başkanlarına dizüstü bilgisayar verilmesi,
- Kampüs içi tüm bilgisayarların domain sistemine alınması,
- Yemekhane otomasyon sitemine destek verilmesi,
- Sistem odası güvenlik duvarı, 5651 loglama ve network takip yazılımının alınması,
- EBYS'nin PTT ile entegre edilmesi,
- Yıldırım yerleşkesinde telsiz telefon sisteminin kurulması,
- Osmangazi Yerleşkesi Dekanlık binası ip kamera sistemi kurulması,
- Sayılarla BTÜ istatistik çalışması,
- Laboratuvar Cihazlarının Rfid cihazlarla takibinin yapılması işlemleri,
- BTU whatsapp uygulaması,
- BTÜ giriş ve çıkışları için Turnike ve HGS bariyer sistemi kurulumu,

2016 YILI FAALİYET RAPORU

BURSA TEKNİK ÜNİVERSİTESİ

İdari ve Mali İşler Faaliyetleri

- Üniversitemizin temizlik, koruma, güvenlik, araç kiralama, servis taşımacılığı, kargo işlerine ilişkin hizmet alım ihaleleri ile bu hizmetlerin kontrollük ve ödeme işlemleri yapılmıştır.
- Personel ve öğrenci yemek ihalesi Sağlık Kültür ve Spor Daire Başkanlığınca ve personel öğle yemeği devlet katkısı ödemeleri İdari ve Mali İşler Daire Başkanlığınca yapılmıştır.
- 2016 Yılı Merkezi Yönetim Bütçe Kanunu ile üniversitemiz için tahsis edilen 1 adet otobüs alımı yapılmıştır.
- Üniversitemiz Bilgi İşlem Daire Başkanlığına Yeni Nesil Güvenlik Duvarı, Ağ Yönetim Yazılımı, Log Yönetim Yazılımı, Merkezi Donanım Yönetim ve Kontrol Yazılımı ile Dijital Kopyalama Sistemi alımları, bilgisayar alımları yapılmıştır.
- Üniversitemiz Doğa Bilimleri Mimarlık ve Mühendislik Fakültesi için 60 kalem cihaz alımı ihalesi yapılmıştır.
- Üniversitemiz Doğa Bilimleri Mimarlık ve Mühendislik Fakültesi için İnşaat Mühendisliği Bölümüne ve Orman Fakültesine Laboratuvar Tezgahı alımı yapılmıştır.
- Temizlik malzemesi, kırtasiye, akaryakıt vb. tüketime yönelik mal alımları yapılmıştır.
- Üniversitemiz Mimar Sinan, Yıldırım ve Osmangazi Yerleşkelerine ait elektrik, su, doğalgaz ve telefon faturalarının ödemeleri yapılmıştır.
- Satın alınan bütün mal ve malzemelerin taşınır giriş ve çıkışları yapılmış, yıl sonu taşınır yönetim dönemi cetvelleri hazırlanmıştır.
- Satın alınan otobüsün plaka, ruhsat işlemleri yapılmıştır. Üniversitemize ait araçların sigorta, fenni muayene ve periyodik bakımları ile günlük görevlendirme ve takipleri yapılmıştır.

Sunulan bu hizmetlerin gerçekleşmesi için yapılan ihale ve doğrudan temin alımlarına ilişkin bilgiler aşağıdaki tablolarda gösterilmiştir.

Tablo 14. İhale Bilgileri

Türü	İhale Adedi	İhale Bedeli (TL) (KDV HARİÇ)
Mal Alımı	4	1.420.814,60
Hizmet Alımı	11	4.739.627,84

Tablo 15. Doğrudan Temin Bilgileri

Türü	Adedi	Tutarı (TL) (KDV Hariç)
Mal Alımı	131	672.793,19
Hizmet Alımı	85	301.458,41

Tablo 16. 21/F ve 22/D Alımlarının Bütçe Ödeneklerine Oranı

Türü	Bütçe Ödeneği (TL)	21/F-22/D Alım Tutarı (TL)	Oran %
Mal Alımı	8.161.300,00	672.793,19	8,24
Hizmet Alımı	4.886,800,00	459.973,37	9,41

2016 YILI FAALİYET RAPORU

BURSA TEKNİK ÜNİVERSİTESİ

Kütüphane ve Dokümantasyon Teknik Hizmet Faaliyetleri

- 2016 yılında satın alınan 494 adet Türkçe genel kültür ile popüler kitabın ve 631 adet Türkçe ve yabancı dilde akademik kitabın Librid Otomasyon Programı üzerinden kataloglama ve sınıflama işlemleri yapılarak kullanıcıların hizmetine sunulmuştur.
- Bursa Büyükşehir Belediyesi eski başkanı Erdem SAKER ve Mehmet Ali YAZICI adlı bağışçılardan gelen toplam 30 adet bağış kitabın kayıt işlemleri tamamlanarak kullanıcıların istifadesine sunulmuştur.
- Kapatılan Orhangazi Üniversitesi’den devredilen 10.934 adet kitabın Librid Otomasyon programına aktarımı çalışmaları başlatılmıştır.
- 28 Mart 2016 - 03 Nisan 2016 tarihleri arasında İl düzeyinde gerçekleştirilen “52. Kütüphane Haftası” etkinliklerinin planlama çalışmalarına katılım sağlanmış olup Üniversitemiz tarafından yapılacak etkinlikler il düzeyinde gerçekleştirilen kutlama programına dahil edilmiştir.
- 52. Kütüphane Haftası etkinlikleri kapsamında Yıldırım Belediyesi Meslek Edindirme Kursları YIL-MEK işbirliğiyle El Sanatları sergisi açılmıştır.
- 52. Kütüphane Haftası etkinlikleri kapsamında BTÜ Kültürel Etkileşim Topluluğu ile birlikte Bitlis ili Ahlat İlçesi Taşharman Köyü ilk ve ortaokuluna yönelik kitap bağış kampanyası başlatılmıştır.

Tablo 17. Kütüphane ve Dokümantasyon Satın Alma Faaliyetleri

Faaliyet	Tutarı (TL)
“Wiley Online Library” veri tabanı	77.533,20
“Turnitin” adlı veri tabanı	18.713,55
“Chemical Abstracts Service (SciFinder)” veri tabanı	16.029,34
“American Chemical Society (ACS)” adlı veri tabanı	23.978,25
“Sage Publications” adlı veri tabanı	27.819,59
“Classification Web” veri tabanı	2.233,03
“Royal Society of Chemistry” adlı veri tabanı	30.250,52
“American Society of Civil Engineer” adlı veri tabanı	25.728,90
“American Society of Mechanical Engineers” adlı veri tabanı	18.765,25
“Avery Index to Architectural Periodicals” adlı veri tabanı	4.140,91
“ProQuest Tezler (Bilim ve Teknoloji)” adlı veri tabanı	28.142,40
494 adet Türkçe kitap alımı	9.869,97
631 adet Türkçe ve yabancı dilde akademik kitap	94.391,58
Kapatılan Osmangazi ve Yıldırım Yerleşkesi Kütüphanelerinde bulunan RFID güvenlik sistemleri sökülerek, Mimar Sinan Yerleşkesinde bulunan Merkez Kütüphaneye montajı	1.180,00
Kütüphane ve Dokümantasyon Daire Başkanlığının farklı kalemlerdeki mal ve malzeme alımı ihtiyaçları	10.492,18
Toplam	389.268,67

Öğrenci İşleri Faaliyetleri

- Lisans ve lisansüstü programların açılış dosyalarını hazırlama ve YÖK’e gönderme işlemleri ile ilgili süreçler tamamlanmıştır.
- 2016-2017 Akademik yılında öğrenci alımı yapılan lisans öğrencileri için kontenjan belirleme ve programların ÖSYM kılavuzunda yayımlanan koşullarının belirlenmesi ile ilgili süreçler tamamlanmıştır.
- 2016-2017 Akademik takvimi hazırlanması ile ilgili süreçler tamamlanmıştır.

2016 YILI FAALİYET RAPORU

BURSA TEKNİK ÜNİVERSİTESİ

- Uzaktan eğitim yoluyla verilen Atatürk İlkeleri ve İnkılap Tarihi, Türk Dili ve İngilizce dersleri için Sakarya Üniversitesinden modül alımı, öğrenci ders seçimlerinin ardından öğrencilerin modüle girebilmeleri vb işlemler ile ilgili süreçler tamamlanmıştır. Uzaktan eğitim esasları belirlenmiştir.
- Diploma, diploma eki ve diğer belgelerin oluşturulması süreci tamamlanmıştır.
- Öğrenci Konseyi Yönergesi, Staj Yönergesi, Bitirme Çalışması Yönergesi, Yandal Program Yönergesi, Çap Program Yönergesi, Önlisans ve Lisans Düzeyindeki Programlar Arasında Geçiş ve Kredi Transfer Yönergesi ve Yabancı Diller Yüksekokulu Hazırlık Sınıfı Eğitim-öğretim ve Sınav Yönergesi güncelleme / oluşturma süreçleri tamamlanmıştır.
- Lisansüstü Eğitim ve Öğretim Yönetmeliği ve Lisans Eğitim-Öğretim ve Sınav Yönetmeliği çalışmaları tamamlandı. Yönetmeliklerin Öğrenci Bilgi Sistemine entegrasyonu yapılmıştır.
- Öğrenci Bilgi Sistemine ek olarak «Öğrenci Konseyi Seçim Modülü», «Yatay Geçiş Online Başvuru Modülü» ve «Erasmus Modülü» alımı yapılmıştır.
- Akademik, idari personel, temizlik personeli, güvenlik personeli, misafir öğrenci / akademisyen ve öğrenci kartları ile ilgili tasarım çalışmaları ve basım işlemleri yapılmıştır.
- 2016-2017 Akademik yılı yatay geçiş, yandal, çift anadal kontenjan belirleme, YÖK'e bildirme ve başvuruları alma ile ilgili süreçler tamamlanmıştır.
- Yurt dışından öğrenci kabulü ile ilgili kontenjan belirleme, başvuru alma ve değerlendirme ilgili süreçler tamamlanmıştır.
- 2016-2017 Akademik yılında ÖSYM ile Üniversitemize yerleşen öğrencilerin kayıt işlemlerinin organizasyonu, kayıt kılavuzunun hazırlanması, basımı, kılavuzların öğrencilerin adreslerine gönderilmesi ve öğrenci kimliklerin basımı işlemleri yapılmıştır.
- Öğretim planlarının güncellenmesi, öğretim planlarının öğrenci bilgi sistemine girilmesi ve öğrenci ders seçimleri ile ilgili çalışmalar tamamlanmıştır.
- Harç ve Katkı paylarının belirlenmesi, Eğitim-Öğretim Komisyonunun Güncellenmesi, zorunlu yabancı dil derslerinden muafiyet koşullarının belirlenmesi ve seçmeli ders havuzunun güncellenmesi işlemleri yapılmıştır.
- Akademik birimlerin öğrenci işlerine otomasyon sistemi ve mevzuat hakkında eğitim verildi.
- 667 Sayılı KHK ile kapatılan Üniversitenin öğrencilerine belge teslimi, öğrencilerin özel öğrenci başvurularının alınması, özel öğrenci başvurularının sonuçlandırılması, özel öğrencilerin ve Üniversitemize aktarılan öğrenci bilgilerinin öğrenci bilgi sistemine aktarılması, öğrencilerin YÖKSİS entegrasyon işlemleri, Üniversitemize aktarılan öğrencilerin işlemleri, diğer kurumlarla yazışmaları, aktarılan programlarla ilgili YÖKSİS işlemleri, kimlik basımı, öğretim planı işlemleri, ders seçim işlemleri tamamlanmıştır.
- Öğrenci konseyi seçimi süreci Öğrenci Bilgi Sistemi üzerinden tamamlanmıştır.
- Mezun öğrencilerin diploma, diploma eki ve diğer belge basım işlemleri tamamlanmıştır.

Personel Faaliyetleri

- 2016 yılında Devlet Personel Başkanlığınca kullanımına izin verilen idari kadroların birimlerin ihtiyaçlarına göre etkin bir şekilde değerlendirilmesi amacıyla naklen ve açıktan atama işlemleri yapılmıştır.
- Üniversitemiz Rektörlük ve idari birimlerde görev yapan personellerin maaş tahakkuk işlemleri, 5510 Sayılı Kanununun 4. maddesinin c bendi kapsamında görev yapan personelin Malullük, Yaşlılık ve Ölüm Sigortası primleri ile Genel Sağlık Sigortası primlerine ilişkin aylık prim ve hizmet belgelerinin Sosyal Güvenlik Kurumuna bildirim işlemleri yapılmıştır.
- Hizmet içi eğitim faaliyetleri kapsamında 2828 ve 3713 sayılı Kanunlar gereğince ve KPSS ile atanan 11 idari personele 657 sayılı Devlet Memurları Kanununun 2670 sayılı kanunla değişik 55 inci maddesi uyarınca, temel eğitim ve hazırlayıcı eğitim programı çerçevesinde eğitim verilmiştir.

2016 YILI FAALİYET RAPORU

BURSA TEKNİK ÜNİVERSİTESİ

- Üniversitemizdeki öğretim üyesi sayısını artırmak amacıyla 4 kez öğretim üyesi alımı ve 9 kez de öğretim yardımcıları ile öğretim görevlileri ve okutman alımı için ilana çıkmış, 30 akademik personelin göreve başlaması sağlanmış, 76 akademik personelin ise atama süreçleri devam etmektedir. Görev süresi dolan akademik personellerin tespiti yapılarak, görev süresi uzatma işlemleri yapılmıştır.
- Personel Otomasyon Programının yeni versiyonunun alım işlemleri tamamlanmış olup, özlük bilgileri, kadro derece değişiklikleri ve dağılımlarının güncellenmesi günlük yapılmaktadır.
- Milli Eğitim Bakanlığınca Üniversitemiz adına Yüksek Lisans/Doktora eğitimi için resmi burslu statüsünde yurt dışına gönderilen 41 öğrencinin danışman ataması, ders planları vb. değişiklikler düzenli olarak takip edilmektedir.
- Akademik ve İdari personelin kimlik kartları yeni versiyona göre yeniden düzenlenip personele teslim edilmiştir.
- YÖK, ÖSYM, SGK, Devlet Personel Başkanlığı ile Maliye Bakanlığının web tabanlı programların günlük güncellenme işlemlerine devam edilmektedir.

Sağlık Hizmeti Faaliyetleri

Üniversitemiz Yıldırım ve Mimar Sinan Yerleşkesinde revir hizmetleri dönüşümlü olarak bir hemşire ve işyeri hekimi ile yürütülmüştür. Hemşirelik kanununda belirtilen yetki ve sorumluklar çerçevesinde personel ve öğrencilerimiz için gerekli acil tıbbi tedavi ve ilk yardım uygulamaları, acil haller dışında işyeri hekimi tarafından yazılı olarak verilen tedavi uygulamaları, pansuman, enjeksiyon uygulamaları, tansiyon ve kan şekeri ölçümü yapılmıştır. Kurumda hemşirelik girişimleri ile karşılanabilecek sağlıkla ilgili ihtiyaçlar belirlenmekte, planlanmakta ve uygulanmaktadır. Ayrıca personel ve öğrencilerimize sağlıkla ilgili danışmanlık yapılmaktadır.

Üniversitemiz revirinde 2016 yılı içerisinde aşağıda belirtilen başlıklarda hizmet verilmiştir.

Tablo 18. Revir hizmetleri

Revir	Müracaat Sayısı	Muayene	Tansiyon	Pansuman	Kolesterol	Kan Şekeri	Enjeksiyon	Acil Müdahale	Buhar Uygulaması ve Oksijen Verilmesi	Buz Uygulaması Elastik Bandaj	Ateş	Gebelik Testi	Kan Grubu	Diş Hekimi Muayenesi	Bilgilendirme ve Yönlendirme
Yıldırım Yerleşkesi	554	135	226	67	10	125	59	18	10	25	22	7	3	12	58
Mimar Sinan Yerleşkesi	181	89	95	18	3	57	21	6	5	8	11	5	17	17	24
Toplam	735	224	321	85	13	182	80	24	15	33	33	12	20	29	82

- KETEM (Kanser Erken Teşhis ve Tarama Merkezi) Dr.Ayşe DEMİRCİ tarafından “Kanserden Korunma yolları, erken teşhis ve tedavileri” konulu bilgilendirme ve bilinçlendirme semineri gerçekleştirilmiştir.
- BTÜ personel ve öğrencilerinin yoğun katılım gösterdiği kan bağıışı etkinliğinde BTÜ ailesine yeni katılan ve ilk kan bağıışı heyecanını yaşayan öğrencilerimiz mutluluklarını dile getirdi.

2016 YILI FAALİYET RAPORU

BURSA TEKNİK ÜNİVERSİTESİ

- 9 Şubat Dünya Sigarayı Bırakma Günü kapsamında Üniversitemizde farkındalığı arttırmak, personel ve öğrencilerimizin sigarayı bırakmasını teşvik etmek amacıyla Yıldırım Sağlıklı Yaşam Merkezi ile nefes ölçüm testi etkinliği gerçekleştirildi.
- Yeşilay Haftası kapsamındaki Bursa Teknik Üniversitesi (BTÜ) etkinliğinde bağımlılığa karşı 300 bisikletli pedal çevirdi.
- Ağız ve Diş Sağlığı Haftası kapsamında Mimar Sinan ve Yıldırım Yerleşkelerimizde Dt. Osman CEYLAN tarafından öğrenci ve personelimize diş taraması yapılmıştır.
- Dünya diabet günü münasebetiyle personel ve öğrencilerimize diabet hakkında bilgi vermek ve farkındalık yaratmak için Üniversitemiz Hemşiresi Hatice ETYEMEZ tarafından kan şekeri ölçümü yapılmış ve bilgilendirme afiş ve broşürleri dağıtılmıştır.

Beslenme Hizmeti Faaliyetleri

12 Mayıs 2016 tarihinde yemek hizmeti alımı ihalesi gerçekleştirilmiş olup Temmuz 2016-Haziran 2017 dönemi için yüklenici firma Yıldırım ve Mimar Sinan yerleşkelerinde hizmet vermeye başlamıştır. Üniversitemiz Yıldırım Yerleşkesinde bulunan kantinin 1 Ekim 2016 tarihi itibarıyla sözleşmesi bir yıl daha uzatılmış, öğrencilerimize ve personelimize hizmet vermeye devam etmektedir. Mimar Sinan Yerleşkesinde bulunan A1 ve B blokta olmak üzere iki adet kantin personel ve öğrencilerimizin hizmetini açılmıştır.

Tablo 19. Öğrenci ve Personele Sunulan Yemek ve Sağlık Hizmetleri

	Sunulan Yemek Sayısı	Mediko Sağlık Hizmetinden Yararlananların Sayısı
Öğrenci	42.762	181
Personel	19.284	554
Toplam	62.046	735

Kültür Hizmeti Faaliyetleri

- Malzeme Teknolojileri Topluluğunun düzenlemiş olduğu Yrd. Doç. Dr. Ayşe KALEMTAŞ'ın konuşmacı olarak katıldığı TÜBİTAK 2209-A-Üniversite Öğrencileri Araştırma Projeleri Destekleme Programı ve 2209-B-Sanayiye Yönelik Lisans Bitirme Tezi Destekleme Programı bilgilendirme semineri yapılmıştır.
- Üniversite-Sanayi İşbirliği Geliştirme Uygulama ve Araştırma Merkezi (BTU-SAN) koordinatörlüğünde düzenlenen “Öğretim Üyesi Seminerleri” Doğa Bilimleri, Mimarlık ve Mühendislik Fakültesi, Kimya Mühendisliği bölümünden öğretim üyelerimizin sunumları ile yapılmıştır.
- Tofaş Üretim ve İnovasyon Yöneticisi K. Önder TOKÇALAR tarafından Endüstri 4.0 ve İleri Robot Teknolojileri Semineri verilmiştir.
- Adil GÖKÇADIR'ın Mesleki Deneyimlerini anlattığı bir seminer gerçekleştirilmiştir.
- Üniversite-Sanayi İşbirliği Geliştirme Uygulama ve Araştırma Merkezi (BTU-SAN) koordinatörlüğünde düzenlenen “Öğretim Üyesi Seminerleri” kapsamında İnsan ve Toplum Bilimleri Fakültesi Psikoloji Bölümü Öğretim üyesi Doç. Dr. Abdullah Işıklar tarafından “Kurum Kültürü” başlıklı bir seminer gerçekleştirilmiştir.
- Doç. Dr. Lokman KUZU tarafından Türkiye ve Dünya’da Uydu Projeleri konulu seminer gerçekleştirilmiştir.
- Doç. Dr. Ahmet Zeki ÜNAL tarafından Engelli Olmak konulu seminer gerçekleştirilmiştir.
- Bursa Büyükşehir Belediyesi İktisadi İşletmesi olan BURFAŞ tarafından Göynüklü Mahallesi mevkiinde “15 Temmuz Demokrasi Şehitleri Hatıra Ormanı” oluşturuldu.

2016 YILI FAALİYET RAPORU

BURSA TEKNİK ÜNİVERSİTESİ

Etkinliğe bir grup öğrenci ile katılım sağlanmış ve programda 15 Temmuz hain darbe girişiminde şehit olan 241 şehitin herbiri adına birer çam fidanı dikilmiştir.

- Sürekli Eğitim Uygulama ve Araştırma Merkezi Müdürlüğümüz tarafından “Proje Yönetimi” Ve “İnsan Kaynakları Yönetimi Uzmanlığı” Sertifika Programları düzenlenmiştir.
- Fetullahçı Terör Örgütünün (FETÖ) darbe girişimi sırasında şehit olan vatandaşların aileleri ile gazi olanlara yönelik Türkiye Cumhuriyeti Cumhurbaşkanlığı himayelerinde Başbakanlık tarafından hazırlanan, Aile ve Sosyal Politikalar Bakanlığının görevlendirildiği "Dayanışma Kampanyası" Genelgesi, çerçevesinde Dayanışma Kampanyası düzenlenmiştir.
- Yrd.Doç.Dr.Gökçe TANER tarafından “DNA Hasarı ve Kanser Riskinin Belirlenmesi” konulu seminer gerçekleştirilmiştir.
- Yrd.Doç.D.Müge Münevver ÇAĞAL tarafından “Biyolojik mücadele ve Nanobiyoteknoloji semineri gerçekleştirilmiştir.
- Yrd. Doç. Dr. Burçak Kaya ÖZSEL tarafından “Lignoselülozik Biyokütleden hidrojen gazı eldesi ve bu proste etkin katalizörler”, Yrd. Doç. Dr. Yunus KAYA tarafından “Hesaplamalı Kimya ve Uygulamaları” konulu seminerler gerçekleştirilmiştir.
- Prof. Dr. Bilal KEMİKLİ tarafından “Kültürümüzde Hz.Peygamber ve Birlik konulu seminer gerçekleştirilmiştir.
- Sabah Gazetesi İnternet Haber Sorumlusu Ökkeş Koska tarafından "Yeni Medya ve İnternet Haberciliği" konferansı gerçekleştirilmiştir.
- 01-02 Nisan 2016 tarihleri arasında Yıldırım Belediyesi işbirliği ile 90 kişilik öğrenci grubumuz ile Nevşehir Kapadokya gezisi düzenlenmiştir.
- 01-02 Mayıs 2016 tarihleri arasında Yıldırım Belediyesi işbirliği ile üniversitemiz personeli ile Nevşehir Kapadokya gezisi düzenlenmiştir.
- 8 Mart Dünya Emekçi Kadınlar Günü Bursa Teknik Üniversitesi bünyesinde tüm kadın çalışanların katılımıyla gerçekleşen kahvaltı organizasyonu kutlandı. Kahvaltı, BTÜ Rektörü Prof. Dr. Arif Karademir’in kadınların önemine yönelik yapmış olduğu kutlama konuşması ve kadın çalışanlarına çiçek takdimi yapılmıştır.
- TOFAŞ Türk Otomobil Fabrikası A.Ş. AR-GE yetkililerinin katılımıyla üniversitemizde “TOFAŞ AR-GE Bilgilendirme Günü” gerçekleştirilmiştir.
- Orman Haftası Etkinlikleri kapsamında Kestel Çataltepe Yerleşkesi'nde ağaçlandırma etkinliği düzenlenmiştir.
- Kent Ağaçları Restorasyonu ve Bakımı konulu söyleşi Yüksek Orman Mühendisi Besim F. Özyurt tarafından gerçekleştirilmiştir.
- 21-26 Mart tarihleri arasında kutlanan Orman Haftası Etkinlikleri çerçevesinde, Mudanya Göynüklü Köyünde “Mehmetçik Vakfı Hatıra Ormanı Fidan Dikim Etkinliği" düzenlenmiştir.
- Bursa Teknik Üniversitesinde Çanakkale Şehitleri için anma töreni düzenlenmiştir.
- Konuşmacı Şair-Yazar Metin Önal MENGÜŞOĞLU tarafından Müstesna Şair Mehmet Akif konulu etkinlik düzenlenmiştir.
- Bursa Teknik Üniversitesi öğrencileri Bursa Valiliği tarafından düzenlenen 29 Ekim Cumhuriyet Bayramı etkinliğine katılmıştır.
- Yıldırım Yerleşkesinde üniversitemiz Akademik, İdari ve Şirket çalışanlarına aileleriyle birlikte iftar yemeği etkinliği düzenlenmiştir.
- Üniversitemiz Rektörlüğü tarafından düzenlenen iftar yemeği programında, mezuniyet töreninde görev alan BTÜ Halk Oyunları ekibi ve BTÜ Müzik Topluluğu öğrencileri ile görevli personellerimiz için Yıldırım Yerleşkesinde düzenlenmiştir.
- Konuşmacı Mehmet KIZILTAŞ tarafından İstihdam İçin Koordinasyon ve Eğitim Projesi kapsamında “Engellilerle 360 Derece İletişim” konulu seminer düzenlenmiştir.
- Bursa Teknik Üniversitesinin düzenleme kurulu içerisinde yer aldığı “Kent Kültürü ve Kentlilik Bilinci Sempozyumu” 26-27 Mayıs 2016 tarihlerinde gerçekleştirilmiştir.

2016 YILI FAALİYET RAPORU

BURSA TEKNİK ÜNİVERSİTESİ

- Potansiyel Üstün Yetenekliler Derneği ve Bursa Teknik Üniversitesi işbirliği ile düzenlenen Üstün Zekâlılar Hafta sonu Zenginleştirme Programı kapsamında Prof. Dr. Serdar Evren'in konuşmacı olarak katılacağı "Uzayın Derinliklerinden" konulu seminer düzenlenmiştir.
- Prof. Dr. Serpil AYTAÇ ve Prof. Dr. Özlem İŞİĞİÇOK tarafından Kadının toplumsal alanda cinsiyet eşitliğine ilişkin farkındalığı arttırmak ve güvenli yaşam alanları oluşturularak her türlü taciz ve şiddetin önlenmesi konulu etkinlik düzenlenmiştir.
- "Doğal Sağlıklı Hayat" seminerinde Dr. Ahmet SAÇU konuk edilmiştir.
- Bursa Teknik Üniversitesinde Çanakkale Zaferinin 101. Yıldönümü anısına düzenlenen faaliyetler kapsamında "Şehitler Anısına Kan Bağı" etkinliği gerçekleştirilmiştir.
- Bursa Teknik Üniversitesi Orman Fakültesi ile Bursa Orman Bölge Müdürlüğü'nün işbirliği ile organize edilen Ihlamur Çalıştayı, BTÜ Yıldırım Yerleşkesinde gerçekleştirildi.
- Yeşilay Derneği Yönetim Kurulu Başkanı Dr. M. Serhat Yamalı'nın konuşmacı olarak katıldığı "Tutkudan Tutsaklığa" konulu seminer gerçekleştirilmiştir.
- Bursa Teknik Üniversitesi Kültürel Etkileşim Topluluğu tarafından düzenlenen Yetim Dayanışma Günleri kapsamında Yıldırım Yerleşkesi konferans salonunda İHH Bursa temsilcileri tarafından öğrencilere yönelik yetim projesi ile ilgili tanıtım sunumu gerçekleştirilmiştir.
- Bursa Teknik Üniversitesinde Mimar ve Mühendisler Grubu (MMG) Bursa Şubesi'nin organizasyonu ile BTÜ Rektörü Prof. Dr. Arif Karademir ile Yıldız Teknik Üniversitesi Rektörü Prof. Dr. İsmail Yüksek'in konuşmacı olarak katıldıkları "Teknik Üniversitelerin Ülke Kalkınmasındaki Lokomotif Etkisi" konulu toplantı gerçekleştirilmiştir.
- İlk öğrencilerini 2011 yılında alan Bursa Teknik Üniversitesi, "İlk Mezuniyet Etkinliğini" gerçekleştirmiştir.
- Bursa Teknik Üniversitesi Orman Fakültesi tarafından düzenlenen "1st International Symposium of Forest Engineering and Technologies (FETEC 2016): Forest Harvesting and Roding in Environmentally Sensitive Areas" isimli sempozyum (1. Uluslararası Orman Mühendisliği ve Teknolojileri Sempozyumu) ve "V. Orman İnşaatı, Transportu ve Teknolojileri Platformu Çalıştayı" da sempozyumla eşzamanlı olarak gerçekleştirilmiştir.
- 2016-2017 Akademik Yılı Açılış Töreni; Çalışma ve Sosyal Güvenlik Bakanı Sayın Dr. Mehmet Müezzinoğlu, Bursa Valisi İzzettin Küçük, Bursa Büyükşehir Belediye Başkanı Recep Altepe, Cumhuriyet Başsavcısı Abdülkadir Sahin, Bursa İl Jandarma Komutanı Tuğgeneral Ahmet Hacıoğlu, AK Parti İl Başkanı Cemalettin Torun, Milliyetçi Hareket Partisi İl Başkanı Tevfik Topçu ve çok sayıda değerli milletvekillerinin teşrifleri ile gerçekleştirilmiştir.
- Bursa Teknik Üniversitesinde Türkiye Cumhuriyeti'nin Kurucusu Ulu Önder Mustafa Kemal Atatürk'ün vefatının 78. Yıldönümü olması hasebiyle anma programı gerçekleştirilmiş olup, Programa Araştırmacı - Tarihçi Ahmet Kusutoğlu "Mustafa Kemal'i Anlamak" adlı konuşmasıyla katılmıştır.
- Bursa Teknik Üniversitesi Mimar Sinan Yerleşkesinde BTÜ Sinema Topluluğu tarafından Erkan Petekkaya ile Söyleşi programı düzenlenmiştir.
- Bursa Teknik Üniversitesinde Sağlık Kültür Spor Daire Başkanlığı tarafından 15 Temmuz destanının sembollerinden Metin Doğan'ın konuşmacı olarak katıldığı "Kahramanlar Anlatıyor" adlı program düzenlenmiştir.

Öğrenci Toplulukları

Üniversitemizde 2016 yılında kurulan 11 öğrenci topluluğu ile birlikte toplam 39 topluluk faaliyetlerine devam etmektedir.

2016 YILI FAALİYET RAPORU

BURSA TEKNİK ÜNİVERSİTESİ

Tablo 20. Öğrenci Kulüpleri/Toplulukları

Öğrenci Kulübü / Topluluğu Adı	Üye Sayısı
Doğa Sporları Topluluğu	60
Spor Topluluğu	60
Ata Sporları ve İzcilik Topluluğu	22
Kimya Topluluğu	113
Makine Teknolojileri Robot ve Otomasyon Topluluğu	46
Malzeme Teknolojileri Topluluğu	37
Yapı Topluluğu	48
Çağdaş Gezginler Topluluğu	76
Genç Tema Topluluğu	100
Kültürel Etkileşim Topluluğu	58
Müzik Topluluğu	75
Tiyatro Topluluğu	82
Toplum Gönülleri Topluluğu	138
Yeşilay Topluluğu	89
Sinema Topluluğu	82
Uluslararası Öğrenci Topluluğu	30
Girişimcilik ve Organizasyon Topluluğu	15
Halk Oyunları ve Dans Topluluğu	60
Orman Endüstri Bilim Topluluğu	46
Orman Bilimleri ve Teknolojileri	26
E- Sporlar Topluluğu	25
Bireysel ve Kitlesele Gelişim Topluluğu	26
Alternatif Enerjili Taşıtlar Topluluğu	11
Yenilikçi Akademi Topluluğu	15
Uzay, Havacılık ve Savunma Sanayi Topluluğu	5
Bilim, Fikir ve Sanat Topluluğu	45
Analitik Düşünme Topluluğu	17
Yenilikçi Strateji ve Satranç Topluluğu	15
Yenilikçi Genç Mühendisler Topluluğu	68
Orman Endüstri Bilim Topluluğu	73
Sürdürülebilir Çevre Topluluğu	65
Mesleğe Atılım Topluluğu	25
Mescid Topluluğu	25
İlim ve Medeniyet Topluluğu	16
Hayvanları Anlama ve Koruma Topluluğu	19
İnsani Yardım Topluluğu	15
Gıda ve Sağlıklı Yaşam Topluluğu	92
Üniversiteli Bursasporlular Topluluğu	20
Üniversiteli Aktif Gençler Topluluğu	15
TOPLAM	1855

Öğrenci Topluluklarının Faaliyetleri

- Genç Tema Topluluğu
Tema Vakfını tanıtan ve gönüllü kazanımı için stant çalışmaları
Minik Tema ve Yavru Temalarlar etkinlikler
Fidan dikimi
Karban Ayak İzi stant çalışmaları
Erozyon Haftasında bilgilendirici, tanıtım amaçlı stant çalışmaları

2016 YILI FAALİYET RAPORU

BURSA TEKNİK ÜNİVERSİTESİ

Farkındalık etkinlikleri
Film ve belgesel gösterimi
Dünya Çevre Günü ve Dünya Su Günü yürüyüşleri
Sosyal Sorumluluk Projeleri

- Bireysel ve Kitlesele Gelişim Topluluğu

Panel ve Konferanslar
Çocuk Esirgeme Kurumu, Onkoloji Hastanesi gibi kurumlara ziyaret
Kişisel gelişim etkinlikleri

- Toplum Gönüllüleri Topluluğu

Farkındalık Yaratmak
Önemli gün ve haftalarda projeler üretip uygulamak
Sosyal sorumluluk çalışmalarına katılım göstermek

- Yapı Topluluğu

Bursadaki bazı kamu kuruluşlarının ziyareti
Bursadaki bazı meslek odalarının ziyareti
Çeşitli illerde tarihi yapılar gezisi
Özel kurum ve kuruluşlarda çalışan inşaat mühendisleri seminerleri

- Orman Bilimleri ve Teknolojileri Topluluğu

Ekoturizm Faaliyetleri
Mesleki Toplantılar
Topluluk Tanıtım Organizasyonu

- E – Sporlar Topluluğu

Bursa Teknik Üniversitesi içinde öğrencilere özel League of Legends turnuvalarından iki tane gerçekleştirildi.
Üniversitemizde Cs:GO oyununun turnuvasını da gerçekleştiriliyor.
Üniversiteler arası yapılan ve yaklaşık 400.000 kişinin takip ettiği League of Legends turnuvasından bölgemizde 9. olunmuştur.

- Malzeme Teknolojileri Topluluğu

Bursa Metal İşletme ve teknoloji fuarına ziyaret
WIN metal working, Surface Treatment, Welding'e katılım
IDEF'15 Savunma Sanayi Günlerine katılım
Marmara Üniversitesi Ar-Ge Günleri
Yıldız Teknik Üniversitesi NANOKON'16
Demiryolu Teknolojileri Hafif Raylı Sistemler ve Üst Yapıları Fuarına katılım
25. Uluslararası İstanbul Plastik Endüstri Fuarına katılım
6. İstanbul Ulaşım Teknolojisi, Araçları ve Ürünleri Sistemleri Sempozyum ve Fuarı
Yapılması planlanan diğer teknik geziler

- Makine Teknolojileri Robot ve Otomasyon Topluluğu

Bias Mühendislik tarafından tasarım ve analiz programlarının kullanım yerleri hakkında seminer düzenlendi.

Lagari Uçak ekibi olarak 2016 Bursa Bilim Şenliği tarafından yapılan proje yarışmasına akıllı şehirler kategorisinde katılım gösterildi.

2016 Bursa Bilim Şenliğinde biri tanıtım biri atölye çalışmaları için olmak üzere 2 adet çadır ile katılım gösterildi.

2016 YILI FAALİYET RAPORU

BURSA TEKNİK ÜNİVERSİTESİ

2016 2. Liseler arası Tasarla Yap Uçur yarışmasında Lagari Uçak ekibi üyelerimiz hakem ve jüri olarak görev aldı.

Durmazlar fabrikasına yapılan teknik geziye katılımında bulunuldu.

Ford Otosan Kocaeli Fabrikasına Teknik gezi düzenlendi.

- Kimya Topluluğu

Belirli günler ve haftalar ile ilgili bilgilendirme.

İZAYDAŞ/Kocaeli atık değerlendirme tesislerine teknik gezi

İstanbul Teknik Üniversitesi Kimya Bilim ve Sektör Günlerine katılım

Bursa Çimento A.Ş üretim müdürü Kimya Mühendisi Ertan ATASOY ile gelecek ve kariyer planlamaya yönelik seminer

Bursa Bilim Şenliğine katılım

Belçika’da düzenlenen Genç Bilim İnsanları İçin Kimya Konferansına üç farklı proje ile katılım gösterme

- Kültürel Etkileşim Topluluğu

Üniversitemiz kütüphanesinin zenginleştirilmesi

Bursa’daki topluluk etkinlik alanına uygun resmi kurum, kuruluş, sivil toplum kuruluşu, vakıf ve derneklerle irtibat kurulması

Kültürel ve tarihi olarak önem arz eden olayların ve kişilerin hatırlanması, anılmasına yönelik faaliyetlerin düzenlenmesi

Yazılı ve yazılı olmayan tüm kültürel miras unsurlarımızın tanınması ve tanıtılması

Diğer öğrenci topluluklarıyla ortak paydalarda buluşarak ortak faaliyetlerin düzenlenmesi

Üniversitemizin kültürel ikliminin zenginleştirilmesi ve tanıtılması

- Girişimcilik ve Organizasyon Topluluğu

Startups ve genel girişimcilik ile ilgili sorumlu olan kişilerle sunum ve söyleşi yapıldı

Bursa ve Yurt çapında Girişimcilik Zirvelerine katılım ve gezi düzenlendi

Marc Etstitüsü ile eğitim semineri yapıldı

- Sinema Topluluğu: Üye Sayısı

Film Gösterimleri

Kısa Film

Oyuncu ve Sinemacılar ile Söyleşi

- Orman Endüstri Bilim Topluluğu

Bursa Bilim Şenliği 2016 katılımı

Modern Ambalaj Bursa Tesisi Teknik Gezi

Bursa Bilim ve Teknoloji Merkezi ziyareti

İlk ve Ortaöğretim öğrencileri Atık Kağıt Farkındalık Eğitimi ve Geri Dönüşüm kampanyası

Tarkim Tarımsal Kimya A.Ş. Biyoetanol Üretim Tesisleri (M.Kemalpaşa) ziyareti

Karacabey Kurşunlu Defne Kurutma Tesisi ziyareti

İnegöl Mobilya Müzesi ziyareti, İnegöl Mobilya Sanayicileri Derneği (İMOS) ziyareti

Mobilya, Kereste, Kaplama ve Ahşap levha üreten fabrikalara ziyaretler

Hayat Kimya Temizlik Kağıtları Fabrikası (İzmit) ziyareti

- Spor Topluluğu

Sağlıklı Yaşam Semineri

Güz dönemi masa tenisi müsabakaları

Güz dönemi bowling turnuvası

Güz dönemi langirt turnuvası

Bahar dönemi spor müsabakaları

2016 YILI FAALİYET RAPORU

BURSA TEKNİK ÜNİVERSİTESİ

Bahar dönemi langırt turnuvası
Geleneksel 1.halı Saha turnuvası

- Tiyatro Topluluğu
Oyun Sahnelenmesi
Tiyatro Seyir Etkinlikleri
Tiyatro Eğitimi
Tiyatrocularla Söyleşi
Tiyatro Sokakta

- Uluslararası Öğrenci Topluluğu
Cumalıkızık Gezisi
Tirilye Gezisi
Uludağ Gezisi

- Yeşilay Topluluğu: Üye Sayısı
Stant kurma
Seminer – Söyleşi
Kamp – Piknik
Bisiklet Turu
Doğa yürüyüşü
Genel merkez ziyareti
Ağaç dikme
Fotoğraf sergisi

- Ata Sporları ve İzcilik Topluluğu
Geleneksel okçuluk konusunda konuşmacıları davet etmek, tanıtmak
Geleneksel okçuluk atış teknikleri ve eğitimlerini vermek
Üniversitemizi temsilen yapılacak olan ulusal veya uluslararası geleneksel okçuluk festivallerine katılmak
İzcilik federasyonunun düzenlediği gezilere katılmak
Atıcılık ve binicilik konularında Uludağ Üniversitesi ile görüşerek imkanlarından yararlanmak

- Çağdaş Gezinler Topluluğu
İstanbul-Adalar kültürel gezisi
Uludağ turu
18 Mart Çanakkale gezisi
Üyelerin belirleyeceği bir eğlence programına katılım
Pamukkale gezisi
Bolu Yedi Göller gezisi
İzmit Gölyazı turu
Oylat Mağarası ve doğa yürüyüşü

- Doğa Sporları Topluluğu
Tracking Etkinliği (iki adet)
Kayak Etkinliği (iki adet)
Paintball Etkinliği
Binicilik Etkinliği
Kamp Etkinliği

- Halk Oyunları ve Dans Topluluğu
Halk Dansları gösterisi

2016 YILI FAALİYET RAPORU

BURSA TEKNİK ÜNİVERSİTESİ

Bahar Şenlikleri Dans gösterisi
Dünya Dans Günü kutlamaları

- Müzik Topluluğu
Okulun Müzik Grubunun oluşturulması
Oluşturulan müzik grubunun stüdyoda çalışması
Okulun düzenlediği aktiviteler kapsamında okul grubunun sahne alması
Sosyal sorumluluk projeleri
Bursadaki müzikal etkinliklere katılım
Söyleşiler

Spor Hizmeti Faaliyetleri

Büyükşehir Belediyesi ile Üniversitemiz arasında sportif işbirliği protokolü imzalandı. Protokol kapsamında öğrencilerimiz Büyükşehir Belediyesi'nin spor tesislerinden yüzde 50, personelimiz yüzde 25 indirimli faydalanabilmektedir.

Tablo 21. Protokol Kapsamındaki Tesisler

Mimarsinan Spor Salonu	Buski Tenis Kortları
Gürsu Yüzme Havuzu	Güreş Eğitim Merkezi
Erikli Yüzme Havuzu	Çifte Havuzlar Sosyal Tesisleri (Halı Saha)
Vatan Spor Tesisleri	Mudanya Güzelyalı Açık-Kapalı Yüzme Havuzu
Emek Spor Halı Saha Tesisleri	Belediye Spor Salonları
Kestel Yüzme Havuzu	

Yıldırım Belediyesi ile Üniversitemiz arasında sportif işbirliği protokolü imzalandı. Protokol kapsamında öğrencilerimiz ve personelimiz Yıldırım Belediyesinin spor tesislerinden yüzde 50 indirimli faydalanabilmektedir.

Tablo 22. Protokol İmzalanan Yıldırım Belediyesi Spor Tesisleri

Spor Salonu	Kondisyon Salonu (Fitness)
Halı Saha	Streetball Sahası
Açık Olimpik havuz	Dr. Sadık Ahmet Tesisleri
Açık Çocuk oyun ve Çırpınma havuzu	Açık Yarı Olimpik Havuz
Tenis 2 x(18.00 x 38.00 m.)	Halı Saha
Sauna + dinlenme	

Öğrencilerimiz Gençlik Hizmetleri ve Spor İl Müdürlüğüne bağlı Yukarıda belirtilen tesislerden ve antrenörlerden İl Müdürlüğünün programını aksatmayacak şekilde ücretsiz olarak faydalanabilmektedir.

Tablo 23. Protokol Kapsamındaki Tesisler

Atatürk Spor Salonu	Olimpik Yüzme Havuzu
Atatürk Kapalı Yüzme havuzu	Olimpik Atletizm Pisti
Çekirge Spor Salonu	Osmangazi Gençlik Merkezi
Çekirge Tenis Kortları	Yunus Emre Gençlik Merkezi
Mahmut Atalay Cimnastik Salonu	İlçe Spor Müdürlüklerine bağlı spor tesisleri
Atatürk Spor Salonunun içinde bulunan güreş, karate, eskrim ve boks salonu	

2016 YILI FAALİYET RAPORU

BURSA TEKNİK ÜNİVERSİTESİ

- Bursa Teknik Üniversitesi Metalürji ve Malzeme Mühendisliği bölümü öğrencisi Berkay Koru, Türkiye Üniversite Sporları Federasyonu tarafından 11-13 Mayıs 2016 tarihleri arasında Antalya'da düzenlenen Üniversitelerarası Yüzme Türkiye Şampiyonasında iki madalya alarak kürsüye çıkma başarısını göstermiştir.
- Bursa Teknik Üniversitesi Voleybol Takımı 64 takımın katıldığı Ünilig maçlarında grubunu ilk yılında ikinci olarak tamamlamıştır.
- Bursa Teknik Üniversitesi 01-03 Mayıs 2016 tarihleri arasında Mersin Üniversitesinde düzenlenen Türkiye Oryantiring Şampiyonasına Üniversitemiz adına 7 sporcu ile katılım sağlamıştır.
- Bursa Teknik Üniversitesi, Türkiye Üniversite Sporları Federasyonu tarafından 13-16 Mart 2016 tarihleri arasında Antalya'nın Manavgat ilçesinde düzenlenen Tenis Türkiye Şampiyonasına katılmıştır.
- Bursa Teknik Üniversitesi, 14-18 Mart 2016 tarihleri arasında Türkiye Üniversite Sporları Federasyonu tarafından Antalya'nın Kemer ilçesinde düzenlenen Masa Tenisi Türkiye Şampiyonasına katılmıştır.
- Türkiye Üniversiteler Salon Futbolu 2. Lig müsabakaları, Bursa Teknik Üniversitesinin de içinde yer aldığı 66 üniversite takımının katılımıyla Antalya, Zonguldak, Kahramanmaraş, Edirne, Kocaeli, Muğla ve Ankara illerinde 14.03.2016 - 18.03.2016 tarihleri arasında eş zamanlı olarak yapılmıştır.
- Bursa Teknik Üniversitesi Voleybol Takımı Tekirdağ'da düzenlenen üniversiteler arası 2. lig müsabakalarını ikinci sırada tamamlayarak voleybol birinci ligine yükselmiştir.
- Pazartesi-Çarşamba-Cuma günleri Yıldırım Yerleşkesi Spor Salonunda 12:10-12:50 arasında Türkiye Cimnastik Federasyonu eğitimlik belgesine sahip Okt. Canan BASTIK eşliğinde bayan personelimize yönelik pilates kursu yapılmıştır.
- Türkiye Basketbol 1. Ligi ekiplerinden Bursaspor Durmazlar'ın başarılı oyuncusu Karlo Vragoviç ile Bursa Teknik Üniversitesi Üniversiteli Bursasporlular Topluluğu tarafından BTÜ Yıldırım Yerleşkesi Kırmızı Salon'da söyleşi düzenlenmiştir.
- 16.05-02.06 2016 tarihleri arasında BTÜ Spor Salonunda 271 Kişinin katılımı ile düzenlenen etkinlik Futbol, basketbol, voleybol, tenis ve masa tenisi branşlarında gerçekleşmiştir. 3. personel spor turnuvasında 14 personel takımımız toplam 78 kişi ile takım sporlarında yer alırken, 14 personelimiz bireysel branşlarda mücadele etmiştir. 4. Rektörlük kupasında ise öğrencilerimiz toplam 28 takım ve 179 kişi ile takım branşlarında turnuvaya katılırken 40 öğrencimiz bireysel branşlarda mücadele etmiştir.
- Bursa Teknik Üniversitesi, 12-16 Aralık 2016 tarihleri arasında Bilecik Şeyh Edebali Üniversitesi Spor Salonu 65 Takımın katılımıyla gerçekleştirilen Basketbol 2. Lig müsabakalarına katılmıştır.

Psikolojik Danışma ve Rehberlik Hizmeti Faaliyetleri

Psikolojik Danışma ve Rehberlik Biriminde öğrencilere yönelik psikolojik görüşme ve rehberlik hizmetleri verilmektedir. Bireylerin ruh sağlığının korunması ve ruhsal sorunlarının giderilmesinin yanı sıra; zihinsel, duygusal ve davranışsal gelişimlerine katkıda bulunmak, yaşam içerisinde karşılaşılan sorunlarla baş edebilme becerilerini arttırmak ve mesleki yönden kendilerini geliştirmeleri için destek olmak amacıyla bireysel görüşmeler ve grup çalışmalarının yanında seminerler de düzenlenmektedir. Üniversitemizde görevli bir psikoloğumuz bulunmaktadır.

- 2016 yılında 48 öğrenci ve 25 personel olmak üzere toplam 73 bireysel psikolojik görüşme yapıldı.
- Öğrencilerin spor branşlarındaki yeteneklerini tespit etmek için spor yetenek anketi yapıldı.
- Travma Terapi Uzmanlığı eğitimine katılım sağlandı (23.03.2016-27.03.2016).
- Cinsel Terapi eğitimine katılım sağlandı. (Nisan-Mayıs 2016)
- Yemek Bursu ve Kısmi Zamanlı Öğrenci Çalıştırılması ile ilgili değerlendirmeler yapıldı.

2016 YILI FAALİYET RAPORU

BURSA TEKNİK ÜNİVERSİTESİ

- Personele yönelik gezi anketi yapıldı. (07.12.2016)
- Sağlık, Kültür Spor Daire Başkanlığı Birim İçi Memnuniyet Anketi yapıldı. (30.11.2016)
- Sağlık, Kültür ve Spor Daire Başkanlığı hizmet içi eğitim kapsamında “İletişim Becerileri” semineri verildi.(23.12.2016)

Engelsiz Üniversite Birimi Faaliyetleri

Engelsiz Üniversite Birimi, Üniversite öğrencileri ve çalışanları için Engelli Danışma ve Destek Hizmetleri sağlamaya çalışmaktadır. Engelli öğrencilerin öğrenim, engelli personelin çalışma hayatlarını kolaylaştırmak, sosyal hayata katılımlarını sağlamak için gerekli önlemleri almakta ve bu yönde çalışmalar yapmaktadır. Bu noktada birim, engellilerin karşılaştıkları sorunları saptayıp ortadan kaldırmakta ve kampüs yaşamını engellilere uygun hale getirmeyi amaçlamaktadır. Bursa Teknik Üniversitesi Engelsiz Üniversite Birimi Yönergesi revize edilmiş ve yürürlüğe girmiştir.

- Eğitimde Görme Engelliler Derneği’ne Bilgi Edinme formu gönderildi.
- 28.02.2016 tarihinde olağan toplantısı gerçekleştirildi.
- Aile ve Sosyal Politikalar Bakanlığı Engelliler aylık toplantısına katılım sağlandı. (31.03.2016 - 02.05.2016 - 21.09.2016)
- 10-16 Mayıs Engelliler Haftası öğrenci toplulukları ve Özel Eğitim Merkezi ile ortak projeler yapılarak farkındalık çalışması gerçekleştirildi.
- Eğitimde Görme Engelliler Derneği’ne Bilgi Edinme formu gönderildi.
- Yükseköğretim Kurulu Başkanlığına yıllık faaliyet raporu gönderildi.
- %40 ve üzeri engeli bulunan öğrencilere yemek bursu verildi.

Fuarlar Ve Tanıtım Faaliyetleri

2016 yılı içerisinde yutici tanıtım faaliyetleri kapsamında Üniversitemiz temsil edilmiştir.

- Bursa Üniversite Tanıtım Günleri (14 -15 Ocak 2016)
- İnegöl Üniversite Tanıtım Fuarı (25-26 Şubat 2016)
- TÜYAP Bursa Eğitim Fuarı (21-27 Mart 2016)
- Ankara Üniversite Tercih Fuarı (19-20 Temmuz 2016)
- İstanbul Üniversite Tercih Fuarı (22-24 Temmuz 2016)
- İstanbul AR-GE İnovasyon Zirvesi ve Sergisi (29-30 Aralık 2016)

Yatırım Projelerine İlişkin Faaliyetler

Çeşitli Ürünlerin Etüt Projesi

- Kestel Merkez Kampüsü Altyapı Projeleri Hazırlanması Hizmet Alımı İşi 07/06/2016 tarihinde tamamlanmıştır.
- Kestel Merkez Kampüsü Master Plan Hazır Hazırlanması Hizmet Alımı İşi 07/06/2016 tarihinde tamamlanmıştır.
- Kestel Merkez Kampüsü Plan Kote Hazırlanması Hizmet Alımı İşi 20/04/2016 tarihinde tamamlanmıştır.
- Kestel Merkez Kampüsü Isı ve Enerji Merkezi Projeleri Hizmet Alımı İşi’nin kabule hazır hale gelmediğinden dolayı yüklenici firma ile yapılan sözleşme 16/12/2016 tarihinde fesh edilmiştir.
- Yıldırım Yerleşkesi Çevre ve Peyzaj Düzenlemesi Proje Hizmet Alım İşi 21/06/2016 tarihinde tamamlanmıştır.
- Yıldırım Yerleşkesi İmar Planı Değişikliği Hizmet Alımı İşi 10/08/2016 tarihinde tamamlanmıştır.

2016 YILI FAALİYET RAPORU

BURSA TEKNİK ÜNİVERSİTESİ

- Mimar Sinan Yerleşkesi İmar Planı Değişikliği Hizmet Alımı İşi 25/11/2016 tarihinde tamamlanmıştır.
- Mimar Sinan Yerleşkesi E Blok Projesi İşi 22/11/2016 tarihinde sözleşme imzalanmış olup proje çalışmaları devam etmektedir.

Derslik ve Merkezi Birimler Projesi

- BTÜ Yıldırım Yerleşkesi İnşaat Mühendisliği Laboratuvarı Yapım İşi 03/10/2016 tarihinde bitirilerek hizmete açılmıştır.



Şekil 2. İnşaat Mühendisliği Laboratuvarı

Kampüs AltYapısı Projesi

- Yıldırım Yerleşkesi ve Mimar Sinan Yerleşkesi Bitkisel Toprak Serilmesi ve Çevre Düzenlemesi İşi 10/11/2016 tarihinde tamamlanmıştır.



Şekil 3. Yıldırım ve Mimar Sinan Yerleşkesi Bitkisel Toprak Serilmesi ve Çevre Düzenlemesi İşi

2016 YILI FAALİYET RAPORU

BURSA TEKNİK ÜNİVERSİTESİ

- Mimar Sinan Yerleşkesi Çevre Aydınlatma İmalatları Yapım İşi 21/11/2016 tarihinde tamamlanmıştır.



Şekil 4. Mimar Sinan Yerleşkesi Çevre Aydınlatma İmalatları Yapım İşi

Açık ve Kapalı Spor Tesisleri Projesi

- BTÜ Yıldırım Yerleşkesi Açık Halı Saha ve Soyunma Odaları Yapım İşi 14/06/2016 tarihinde bitirilerek hizmete açılmıştır.



Şekil 5. Açık Halı Saha ve Soyunma Odaları

Muhtelif İşler Projesi (Büyük Onarımlar)

- Yıldırım Yerleşkesi İdari Binada Rektörlük Katı Tadilatı 14/03/2016 tarihinde bitirilerek hizmete açılmıştır.

2016 YILI FAALİYET RAPORU BURSA TEKNİK ÜNİVERSİTESİ



Şekil 6. *Rektörlük Katı Tadilatı*

- Osmangazi ve Yıldırım Yerleşkeleri Muhtelif Tadilat İşleri Yapımı İşi 04/11/2016 tarihinde tamamlanarak hizmete açılmıştır.



Şekil 7. *Osmangazi ve Yıldırım Yerleşkeleri Muhtelif Tadilat İşleri*

2016 YILI FAALİYET RAPORU

BURSA TEKNİK ÜNİVERSİTESİ

- Yıldırım Yerleşkesi Eğitim Binası ve Spor Salonuna İsimlik İmalatı ve Montajı İşi 18/05/2016 tarihinde tamamlanmıştır.
- Yıldırım Yerleşkesi Sundurma Yapılması ve Osmangazi Yerleşkesi Onarım İşleri 13/05/2016 tarihinde tamamlanarak hizmete açılmıştır.
- Mimar Sinan Yerleşkesi İsimlik İmalatı ve Montajı İşi 25/08/2016 tarihinde tamamlanmıştır.
- Mimar Sinan Yerleşkesi Asansör Arkası İsimlik İmalatı ve Montajı İşi 03/11/2016 tarihinde tamamlanmıştır.
- Mimar Sinan Yerleşkesi SVC Sürücülü Kompanzasyon Panosu Yapılması İşi 03/11/2016 tarihinde tamamlanmıştır.
- Yıldırım Yerleşkesi ve Osmangazi Yerleşkesi Mekanik Tesisat İşleri İşi 06/06/2016 tarihinde tamamlanmıştır.
- Üniversitemiz Yerleşkelerinde Sosyal Yapı Tadilat Yapılması İşleri Yapım işi 01/11/2016 tarihinde tamamlanarak hizmete açılmıştır.
- Mimar Sinan Yerleşkesi Havalandırma ve Otomasyon Sistemleri Bakım Onarım Yapılması İşi 21/12/2016 tarihinde tamamlanmıştır.



Şekil 8. Mimar Sinan Yerleşkesi Asansör Arkası İsimlik İmalatı ve Montajı İşi

2016 YILI FAALİYET RAPORU

BURSA TEKNİK ÜNİVERSİTESİ



Şekil 9. Yıldırım Yerleşkesi Eğitim Binası ve Spor Salonuna İsimlik İmalatı ve Montajı İşi



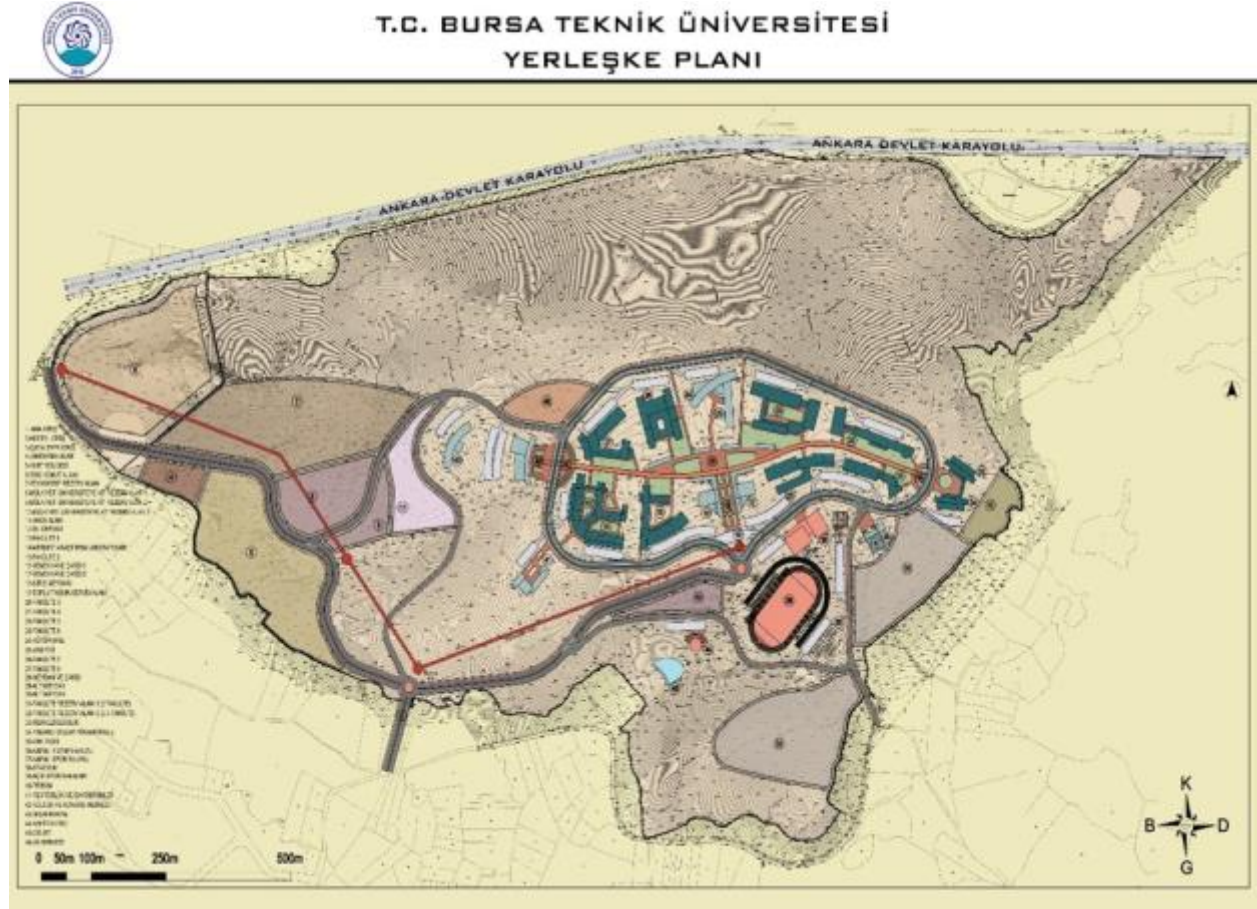
Şekil 10. Yıldırım Yerleşkesi Sosyal Yapı Tadilat Yapılması İşi

2016 YILI FAALİYET RAPORU

BURSA TEKNİK ÜNİVERSİTESİ

Kestel Merkez Kampüsü

- Kestel Yerleşkesi Ana Kampüs Alan Projesi çalışmaları devam etmektedir.



Şekil 11. Kestel Merkez Kampüsü Master Planı

D. YÖNETİM ve İÇ KONTROL SİSTEMİ

Üniversitemiz “Özel Bütçeli İdare” olarak 5018 Sayılı Kamu Mali Yönetimi ve Kontrol Kanununun, 5436 sayılı Kanununun 12’nci maddesi ile değiştirilmiş (II) sayılı cetvelinin (A) bölümünde sayılan Yükseköğretim Kurulu, Üniversiteler ve Yüksek Teknoloji Enstitüleri içerisinde yer almaktadır.

5018 sayılı Kamu Mali Yönetimi ve Kontrol Kanununun 11’inci maddesinde üst yöneticilerin, 31 ve 32’nci maddelerinde harcama yetkisi ve yetkilisini 33’üncü maddesinde giderin gerçekleştirilmesine ilişkin yöntemler açıkça belirlenmiştir. Üniversitemiz yönetim ve iç kontrol sistemini kanuna uygun olarak oluşturabilmek için teşkilat yapısını düzenlemiş, 5018 sayılı Kanuna ve kanunun ilgili maddelerine istinaden çıkartılan yönetmelik, tebliğ ve diğer mevzuatlara uygun olarak işlemlerini yürütmüştür. 5018 sayılı Kanunun 11’inci maddesinde “Bakanlıklarda müsteşar, diğer kamu idarelerinde en üst yönetici, il özel idarelerinde vali ve belediyelerde belediye başkanı üst yöneticidir. Ancak, Millî Savunma Bakanlığında üst yönetici Bakandır. Üst yöneticiler, idarelerinin stratejik planlarının ve bütçelerinin kalkınma planına, yıllık programlara, kurumun stratejik plan ve performans hedefleri ile hizmet gereklerine uygun olarak hazırlanması ve uygulanmasından, sorumlulukları altındaki kaynakların etkili, ekonomik ve verimli şekilde elde edilmesi ve kullanımını sağlamaktan, kayıp ve kötüye kullanımının önlenmesinden, malî yönetim ve kontrol sisteminin işleyişinin gözetilmesi, izlenmesi ve bu kanunda belirtilen görev ve sorumlulukların yerine getirilmesinden Bakana; mahallî idarelerde ise meclislerine karşı sorumludurlar. Üst yöneticiler, bu sorumluluğun gereklerini harcama yetkilileri, malî hizmetler

2016 YILI FAALİYET RAPORU

BURSA TEKNİK ÜNİVERSİTESİ

birimi, malî kontrol yetkilisi ve iç denetçiler ile muhasebe yetkilisi aracılığıyla yerine getirirler.” denilerek kanunda görevliler ve sorumlular açıkça belirlenmiştir.

Üniversitemizde gelir, gider, varlık ve yükümlülüklerinin etkili, ekonomik ve verimli bir şekilde yönetilmesi, kanunlara ve düzenlemelere uygun olarak faaliyet gösterilmesi, her türlü mali karar ve işlemlerde usulsüzlük ve yolsuzluğun önlenmesi, karar oluşturmak ve izlemek için düzenli, zamanında ve güvenilir rapor ve bilgi edinilmesi, varlıkların kötüye kullanılması ve israfını önlemek ve kayıplara karşı korunmasını sağlamak amacı ile harcama birimleri ve Strateji Geliştirme Daire Başkanlığı tarafından yürütülen ön mali kontrol için aşağıdaki düzenlemeler yapılmıştır.

- 5436 sayılı Kamu Mali Yönetimi ve Kontrol Kanunu ile Bazı Kanun ve Kanun Hükmünde Kararnamelerde Değişiklik Yapılması Hakkında Kanununun 15’inci maddesi, 5018 sayılı Kamu Mali Yönetim ve Kontrol Kanununun 58 ve 60’uncu maddeleri ile 31.12.2005 tarihli ve 26040 sayılı 3’üncü Mükerrer Resmi Gazetede yayımlanan İç Kontrol ve Ön Mali Kontrole İlişkin Usul ve Esaslara göre; 25.05.2011 tarih ve 1056 sayılı Rektörlük Oluru ile “Bursa Teknik Üniversitesi Ön Mali Kontrol İşlemlerine İlişkin Usul ve Esaslar” belirlenmiştir.
- 2016 yılında yapılan ön mali kontrol işlemlerinde, Strateji Geliştirme Daire Başkanlığınca, mal ve hizmet alımlarında KDV hariç 250.000,00 TL’yi, yapım işlerinde 500.000,00 TL’yi aşan giderlerde, her türlü taahhüt ve sözleşme tasarılarının taahhüde girilmeden (sözleşme imzalanmadan önce) ön mali kontrolü yapılmakta olup; bu tutarların altında kalanlar ise uygunluk denetimine tabi tutulmuştur.

Strateji Geliştirme Daire Başkanlığınca ön mali kontrole tabi mali karar ve işlemler; taahhüt evrakı ve sözleşme tasarıları, ödenek aktarma işlemleri, kadro dağılım cetvelleri, geçici işçi pozisyonları, yan ödeme cetvelleri olarak belirlenmiştir. Gelir, gider, varlık ve yükümlülüklerle ilişkin mali karar ve işlemler, harcama birimleri ve mali hizmetler birimi tarafından idarenin bütçesi, bütçe tertibi, kullanılabilir ödenek tutarı, ayrıntılı harcama veya finansman programları, merkezi yönetim bütçe kanunu ve diğer mali mevzuat hükümlerine uygunluk yönlerinden kontrol edilmekte, harcama birimlerimizce mali karar ve işlemler; kaynakların etkili, ekonomik ve verimli bir şekilde kullanılması açısından değerlendirilmektedir.

2016 YILI FAALİYET RAPORU

BURSA TEKNİK ÜNİVERSİTESİ

II - AMAÇ ve HEDEFLER

A. İDARENİN AMAÇ ve HEDEFLERİ

Faaliyet Alanları	
Faaliyet Alanı I	Akademik Faaliyetler
Faaliyet Alanı II	Dış Faaliyetler
Faaliyet Alanı III	Mekansal Faaliyetler
Faaliyet Alanı IV	Kurumsal Faaliyetler

Amaçlar		
FA I	Amaç 1	Ulusal ve Uluslararası Alanda Nitelikli Öğrenci ve Akademisyenler Tarafından Tercih Edilen, Eğitim-Öğretim Kalitesi Yüksek Bir Üniversite Olmak
	Amaç 2	Uluslararası Toplumun, Ülkemizin ve Sanayimizin Kalkınmasına Hizmet Edecek Araştırmalar Yapmak
FA II	Amaç 3	Toplumun Yaşam Kalitesini Arttıracak Hizmetler Geliştiren, İtibarı Yüksek, Saygın Bir Üniversite Olmak
FA III	Amaç 4	Sürdürülebilir, Yaşanabilir, Engelsiz ve İşlevsel Bir Yerleşkeye Sahip Olmak
FA IV	Amaç 5	Mükemmelliği Hedefleyen Kurumsal Yapının Sürekliliğini Sağlamak

Hedefler		
Amaç 1	Hedef 1.1	Ulusal ve Uluslararası Eğitime Uygun Lisans ve Lisansüstü Programlarda Eğitim ve Öğretim Kalitesinin Sürekliliğini Sağlamak
	Hedef 1.2	Ulusal ve Uluslararası Akademik Hareketliliğin Sürekliliğini Sağlamak
	Hedef 1.3	Öğrencilerin; Eğitim Teknolojilerini Etkin Kullanmalarını, Kapasitelerini Arttırmalarını ve Sosyal Yaşam Kalitelerini Yükseltmelerini Sağlayan Destek Hizmetlerini Sunmak
Amaç 2	Hedef 2.1	Ülkemizin Kalkınmasına Hizmet Edecek Araştırmalar Yapmak
	Hedef 2.2	Sanayimizin Dünya Çapında Rekabet Edebilirliğini Artırmak İçin Teknolojik Destek Vermek, Araştırma Geliştirme Platformu Oluşturmak
	Hedef 2.3	Araştırmalar İçin Gerekli Finansal Kaynakları ve Alt Yapıyı Geliştirmek
Amaç 3	Hedef 3.1	Toplumun İhtiyaç Duyduğu Alanlarda Sosyal Sorumluluk Projeleri Gerçekleştirmek
	Hedef 3.2	Toplumun İhtiyacı Olan Alanlarda Sürekli Eğitim ve Mesleki Eğitim Programları Düzenlemek
	Hedef 3.3	Kurumun İmaj ve İtibarını Artıracak Tanıtım ve Halkla İlişkiler Etkinlikleri Düzenlemek
Amaç 4	Hedef 4.1	Yeni Yerleşke İnşaatlarını Planlanan Süre İçinde Tamamlamak
	Hedef 4.2	Yerleşkeleri; Sürdürülebilir, Çevreye Duyarlı ve Engelsiz Bina Standartlarına Uygun Olarak Mekansal Bütünlüğü Sağlamak
	Hedef 4.3	Yerleşke İçinde Yeterli Sosyal Donatı Alanları İnşa Etmek
Amaç 5	Hedef 5.1	Strateji Geliştirme Unsurlarında Bütünlüğün Korunmasını Sağlamak
	Hedef 5.2	Akademik ve İdari Personelin Yetkinlik, Katılım ve Bağlılığını Artırmayı Esas Alarak Mevcut Kaynakların Etkili, Ekonomik ve Verimli Kullanılmasını Sağlamak
	Hedef 5.3	Ulusal ve Uluslararası Yönetim Modellerine Göre Üniversiteyi Yapılandırmak

2016 YILI FAALİYET RAPORU

BURSA TEKNİK ÜNİVERSİTESİ

B. POLİTİKALAR ve ÖNCELİKLER

ÇALIŞANLAR'da	SÜREÇLER'de
Uzlaşmacı ve Paylaşımçı Olmak, Mesleki Uzmanlık, Güvenilirlik, Tarafsızlık, Şeffaflık, Liyakat, Güncellik, Çevreye Duyarlılık, Yeniliğe Açık Olmak, Değişime Uyum Sağlayabilmek,	Hukuka ve İnsan Haklarına Saygılı Olmak, Tarafsız, Şeffaf ve Güvenilir Olmak, Uzmanlığı ve Bilgiyi Esas Almak, Eşit ve Adaetli Olmak, Toplumsal Duyarlılık, Hesap Verebilirlik, Kişisel Verilerde Gizlilik, Katılımcılık ve Ulaşılabilirlik, Bütüncül Bakış Açısına Sahip Olmak, Çevreye ve Tarihi Dokuya Duyarlı Olmak,
BEKLENTİLER'de	
Değerlendirme Doğruluğu ve Güvenilirlik, Verimli, Etkin ve Kaliteli Hizmet, Kaynakları Verimli Kullanmak, Güncel Verileri İçermek, Sosyal İçerikli Olmak, Nesnellik, Problem Çözücü Olmak, Değişimi Takip Edebilmek, Motive ve Koordine Edici Olmak, Çalışan ve Vatandaş Memnuniyetini Sağlamak,	

2016 YILI FAALİYET RAPORU

BURSA TEKNİK ÜNİVERSİTESİ

III - FAALİYETLERE İLİŞKİN BİLGİ ve DEĞERLENDİRMELER

A. MALİ BİLGİLER

1. BÜTÇE UYGULAMA SONUÇLARI

Tablo 24. 2016 Yılı Cari Bütçe Gerçekleşme Tablosu (1000 TL)

Kodu	Ödenek Türü	KBÖ (TL)	Toplam Ödenek (TL)	Harcama (TL)
01	Personel Giderleri	13.809	17.715	17.440
02	Sosyal Güvenlik Kurumlarına Devlet Primleri Giderleri	2.035	2.520	2.503
03	Mal ve Hizmet Alım Giderleri	6.801	9.598	7.449
05	Cari Transferler	636	646	286
	GENEL TOPLAM	23.281	30.479	27.678

Tablo 25. 2016 Yılı Yatırım Bütçe Gerçekleşme Tablosu (1000 TL)

SN	Proje Numarası	Projenin Adı	Proje	2016 Yılı Öncesi Harcama	Ödeneği	2016 Yılı Harcama	Kümülatif Harcama Toplamı	%
1	2012H030510	Kampüs Altyapısı	5.000	1.592	1.000	109	1.701	34
2	2012H030520	Derslik ve Merkezi Birimler	72.000	31.400	10.500	552	31.953	44
3	2013H050100	Açık ve Kapalı Spor Tesisleri	5.600	3.784	750	296	4.080	73
4	2015H030810	Çeşitli Ünitelerin Etüt Projesi	1.000	225	750	500	725	72,5
5	2016H031810	Yayın Alımı	700	0	700	380	381	54
6	2016H031820	Muhtelif İşler	7.000	0	8.980	5.526	5.526	76
7	2016K120880	Merkezi Araştırma Laboratuvarı	12.000	0	1.000	0	0	0
8		Kamulaştırma	0	0	467	467	467	100
		TOPLAM	103.300	37.001	24.147	7.830	44.833	43

Tablo 26. 2016 Yılı Bütçe Gelir Tablosu (1000 TL)

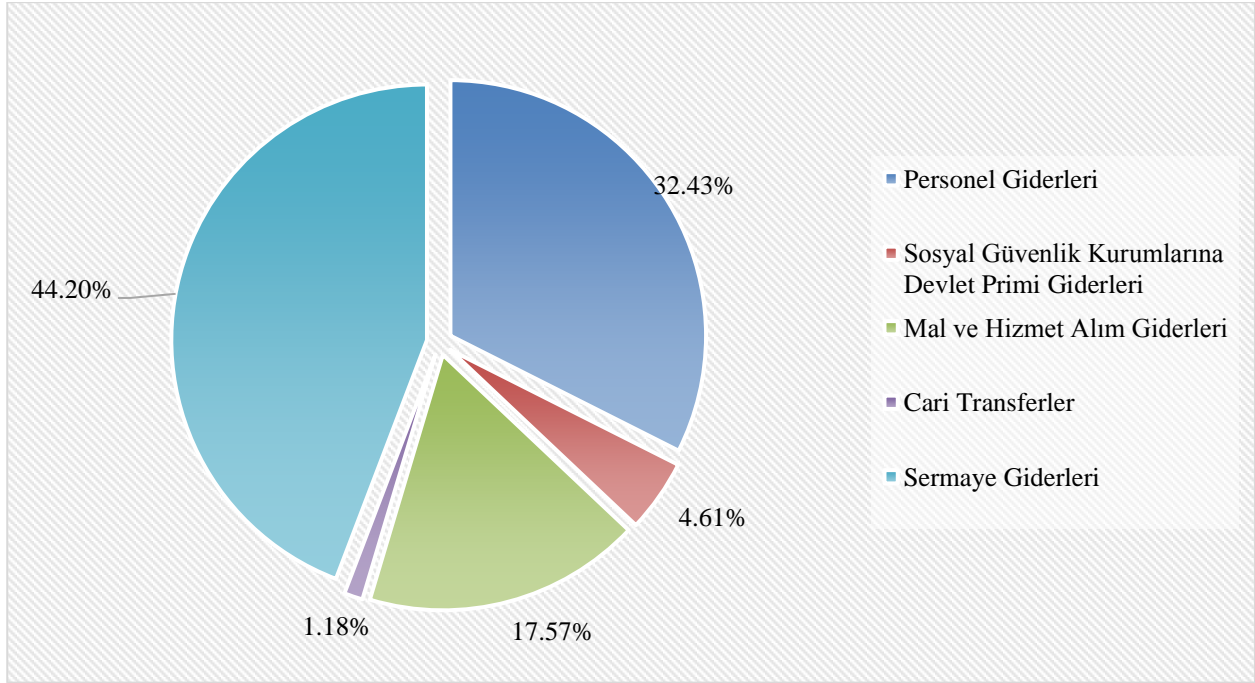
Kodu	Gelirin Türü	Gerçekleşen
03	Teşebbüs ve Mülkiyet Gelirleri	210,29
04	Alınan Bağış ve Yardımlar ile Özel Gelirler	32.753,34
05	Diğer Gelirler	1.072,11
	Toplam	34.035,74

2016 YILI FAALİYET RAPORU

BURSA TEKNİK ÜNİVERSİTESİ

Genel olarak Grafik 1’de de görüldüğü gibi 2016 yılı toplam ödenek bütçesi dağılımı incelendiğinde, % 44,20 oran ile sermaye giderleri en büyük paya sahiptir. Cari transferler % 1,18 oran ile en az pay olarak yerini almaktadır.

Grafik 1. 2016 Yılı Toplam Ödenek Bütçesinin Dağılımı



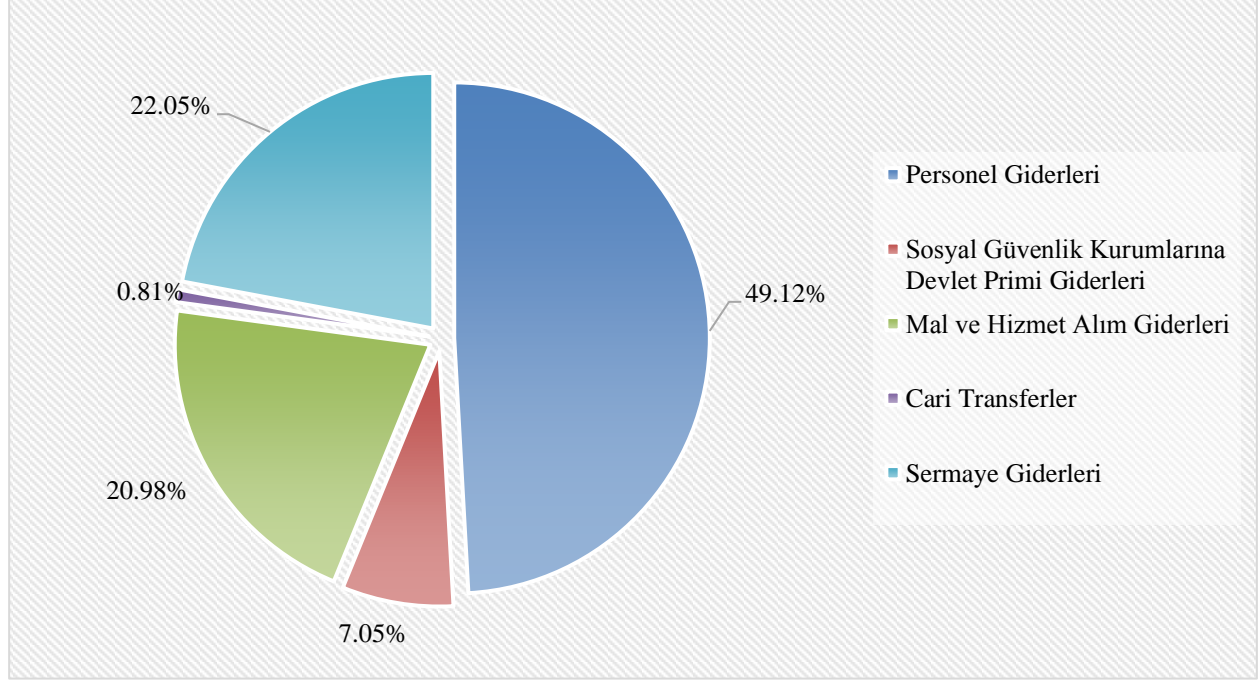
2016 YILI FAALİYET RAPORU

BURSA TEKNİK ÜNİVERSİTESİ

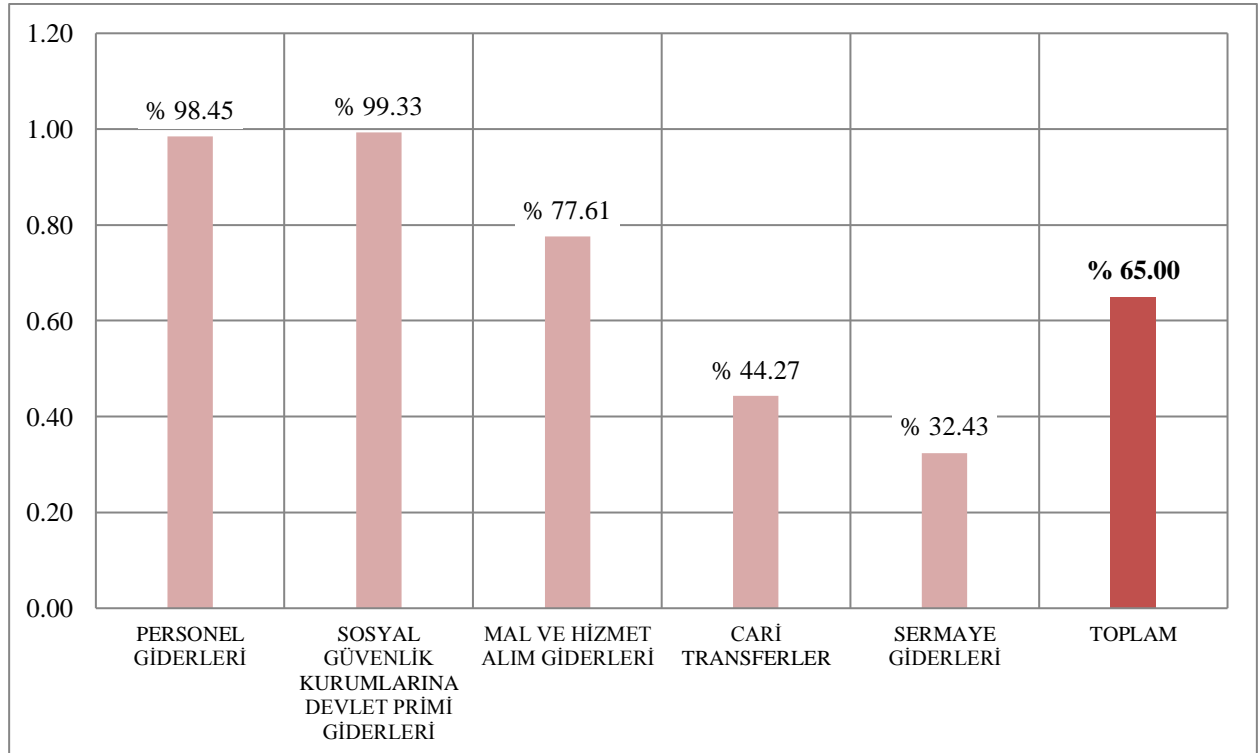
2. TEMEL MALİ TABLOLARA İLİŞKİN AÇIKLAMALAR

Harcama dağılımları Grafik 2’de incelendiğinde personel giderleri % 49,12 oran ile en büyük paya sahiptir. En büyük paya sahip personel giderlerinin gerçekleşme oranı ve genel olarak % 65 oran ile üniversite bütçesi gerçekleşme oranı Grafik 3’te görülmektedir.

Grafik 2. 2016 Yılı Harcamalarının Dağılımı



Grafik 3. Toplam Ödeneklerin Harcamalara Göre Gerçekleşme Oranları



2016 YILI FAALİYET RAPORU

BURSA TEKNİK ÜNİVERSİTESİ

B. PERFORMANS BİLGİLERİ

1. FAALİYET BİLGİLERİ

PERFORMANS HEDEFİ	FAALİYETLER	SORUMLU BİRİMLER
1.1.1 Ulusal ve uluslararası eğilimlere uygun nitelikli diploma programları geliştirmek ve uygulamak		Rektörlük, Akademik Birimler
1.1.2 Üniversitenin yüksek başarı dilimine sahip öğrenciler tarafından tercih edilmesini sağlamak		Rektörlük, Akademik Birimler
1.1.3 Lisansüstü programlardan hedeflenen sayıda nitelikli öğrencilerin mezun olmasını sağlamak	1 Büro Hizmeti Faaliyetleri 2 Eğitim Faaliyetleri	Enstitüler Enstitüler
1.2.1 Ülkemizin ihtiyacı olan nitelikli akademisyenler yetiştirmek	1 Görevlendirme Faaliyetleri	Enstitüler
1.2.2 Akademik alanda hareketliliği artırmak		Rektörlük
1.3.1 Fiziki altyapısı yeterli, eğitim teknolojilerini etkin kullanan bir üniversite olmak	1 Laboratuvar Faaliyetleri	Orman Fakültesi, DBMM Fakültesi, İdari ve Mali İşler DB
1.3.2 Yabancı dil yeterlilik düzeyinin artırılmasını sağlamak		Yabancı Diller YOM
1.3.3 Kapasite ve sosyal kalitesi yüksek bir öğrenci profilini sağlamak	1 Bilişim Faaliyetleri 2 İhale Faaliyetleri 3 Yayın ve Matbaa Faaliyetleri 4 Öğrenci Kulüp ve Etkinlik Faaliyetleri 5 Sağlıklı ve Dengeli Faaliyetleri	Kütüphane ve Dok. DB Personel DB, Kütüphane ve Dok. DB Kütüphane ve Dok. DB SKS DB, Öğrenci İşleri DB SKS DB
2.1.1 Akademik araştırmaların sayısını artırmak		Rektörlük, Akademik Birimler
2.2.1 Akademik çalışmalar ile sanayi sektöründe gelişmeyi sağlamak		Rektörlük, Akademik Birimler
2.3.1 Araştırma altyapısını geliştirmek		Rektörlük, Akademik Birimler
3.1.1 Sosyal sorumluluk projelerinde destek sağlamak		Rektörlük
3.2.1 Toplumun eğitim taleplerini değerlendirmek		Rektörlük
3.3.1 Kurumun imaj ve itibarını artırmak	1 İletişim Faaliyetleri 2 Temsil ve Tanıtım Faaliyetleri	Rektörlük Rektörlük
4.1.1 Üniversite Kampüs Mülkiyeti Oluşturmak	1 Kamulaştırma Faaliyetleri	Yapı İşleri ve Teknik DB
4.2.1 Yerleşkelerin Fiziki Mekan Bütünlüğünü Sağlamak	1 Bakım Onarım Faaliyetleri 2 İhale Faaliyetleri 3 İnşaat Yapım Faaliyetleri	Yapı İşleri ve Teknik DB Yapı İşleri ve Teknik DB Yapı İşleri ve Teknik DB
4.3.1 Öğrencilerin Sosyal Donatı Kullanımlarını Artırmak	1 Öğrenci Kulüp ve Etkinlik Faaliyetleri	SKS DB
5.1.1 Strateji geliştirme unsurlarını kullanarak kurumsal bütünlüğü sağlamak		Strateji Geliştirme DB
5.2.1 İdare Hizmet Sürekliliğini Sağlamak	1 Bilişim Faaliyetleri 2 Büro Hizmeti Faaliyetleri 3 İç Denetim Birimi Büro Hizmeti Faaliyetleri 4 İhale Faaliyetleri 5 İletişim Faaliyetleri	Yabancı Diller YOM, İdari ve Mali İşler DB, Personel DB, Bilgi İşlem DB, Yapı İşleri ve Teknik DB, Strateji Geliştirme DB Tüm Harcama Birimleri Rektörlük İdari ve Mali İşler DB Orman Fakültesi, DBMM Fakültesi, İdari ve Mali İşler DB, Bilgi İşlem DB
5.2.2 Ortak Alanlardan Yararlanma Sürekliliğini Sağlamak	1 Temizlik ve Çevre Düzenleme Faaliyetleri 2 Güvenlik Hizmeti Faaliyetleri 3 Taşınmaz Faaliyetleri 4 Taahhüt İşlem Faaliyetleri 5 Temel İhtiyaç Faaliyetleri	İdari ve Mali İşler DB İdari ve Mali İşler DB İdari ve Mali İşler DB İdari ve Mali İşler DB DBMM Fakültesi, İdari ve Mali İşler DB
5.2.3 Personel haklarının standart seviyede olmasını sağlamak	1 Personel Maaş Faaliyetleri 2 Sosyal Güvenlik Faaliyetleri 3 Personel Sosyal Hak ve Güvenlik İşlemlerini Uygulamak	Tüm Harcama Birimleri Tüm Harcama Birimleri Personel DB
5.2.4 Personel Kapasitesini Artırmak	1 Eğitim Faaliyetleri 2 Görevlendirme Faaliyetleri 3 İç Denetim Birimi Görevlendirme Faaliyetleri 4 Sağlıklı ve Dengeli Faaliyetleri	Tüm Harcama Birimleri Tüm Harcama Birimleri Rektörlük İdari ve Mali İşler DB
5.2.5 Hukuki Süreçlerin Sürekliliğini Sağlamak	1 Hukuki Faaliyetler	Hukuk Müşavirliği
5.3.1 İdare Hizmet Kalitesini Artırmak	1 Hizmet Kalitesi Faaliyetleri	Strateji Geliştirme DB

2016 YILI FAALİYET RAPORU

BURSA TEKNİK ÜNİVERSİTESİ

2. PERFORMANS SONUÇLARI

Performans Göstergeleri	Gösterge	Uygulama	Açıklama
1.1.1.1 Lisans, yüksek lisans ve doktora programlarının Türkiye Yükseköğretim Yeterlilikler Çerçevesine uygunluğu (%)	45	80	Uygundur.
1.1.1.2 Akredite edilmiş program sayısı (MÜDEK, ABET vb. Akreditasyon Kuruluşları tarafından) (Adet)	-	-	-
1.1.2.1 Normal sürede mezun olan Lisans öğrenci oranı (%)	-	-	-
1.1.2.2 Alanında istihdam olan Lisans öğrencisi (%)	-	-	-
1.1.2.3 Öğrenci memnuniyeti (Eğitim ve Öğretim Kalitesi) (%)	65	70	-
1.1.2.4 Doluluk oranları (%)	100	100	-
1.1.2.5 Gelen Öğrenci yerleştirme kalite düzeyi	+	+	-
1.1.3.1 LÜ mezunların toplam mezun sayısına oranı (1/3) (%)	100	100	-
1.1.3.2 Normal sürede mezun olan YL öğrenci oranı (%)	70	70	-
1.2.1.1 Lisansüstü öğrencilerin akademisyen olma oranı (%)	15	15	-
1.2.1.2 Farklı üniversitelerde akademisyen olan mezunlar (Kişi)	3	3	-
1.2.2.1 Uluslararası öğrenci (Kişi)	5	2	-
1.2.2.2 Uluslararası akademisyen (Okutman dahil) (Kişi)	9	10	-
1.2.2.3 Ziyaretçi akademisyen (giden/gelen) (Kişi)	5	5	-
1.2.2.4 Değişim programlarına katılan öğrenci (giden/gelen) (Kişi)	8	8	-
1.3.1.1 Akıllı sınıf (Adet)	25	30	Öğrencilerin; eğitim teknolojilerini etkin kullanmalarını, kapasitelerini, araştırmalarını ve sosyal yaşam kalitelerini yükseltmelerini sağlayan destek hizmetlerini sunmak amacıyla 30 adet akıllı sınıf oluşturulmuştur.
1.3.1.2 Bilgisayar başına düşen öğrenci (Kişi)	4	5	Bilgisayar başına 5 öğrenci düşmektedir. Bu imkanları arttırmak için gerekli çalışmalar sürmektedir.
1.3.1.3 Eğitim Laboratuvarı Kullanımı (%)	70	90	-
1.3.1.4 Ortalama sınıf mevcudu (Kişi)	40	27	-
1.3.1.5 Öğrenci memnuniyeti (Fiziki Yapı) (%)	60	60	Gelişen Fakültemiz imkanları çerçevesinde öğrenci memnuniyeti artmaktadır.
1.3.2.1 İngilizce yeterlilik sınavında başarılı olan öğrenci (%)	80	80	-
1.3.3.1 Öğrenci kulüpleri (Adet)	7	7	-
1.3.3.2 Öğrenci kulüplerine katılım (%)	35	35	-
1.3.3.3 Sosyal, Sportif ve Kültürel etkinliklere katılım (Adet / %)	10/40	10/40	-
1.3.3.4 Kütüphanedeki dokümantasyon sayısındaki artış (%)	60	25	Kitap vb alım süreci devam etmektedir. Kapatılan Orhangazi Üniversitesinden kitap devirleri yapılmaktadır.
1.3.3.5 Kütüphane kullanımı (%)	65	65	-
1.3.3.6 Yemekhane kullanımı (%)	90	90	-
1.3.3.7 Öğrenci memnuniyeti (Kapasite ve Sosyal Yaşam Kalitesi) (%)	75	75	-
2.1.1.1 Uluslararası indekslerde taranan dergilerdeki yayınlar (Adet/Kişi)	1,1	1,1	-
2.2.1.1 Sanayi ortaklı projesi (Adet)	8	8	-
2.3.1.1 Araştırma projesi (Adet)	12	12	-
3.1.1.1 Sosyal sorumluluk proje sayısı (Adet)	5	5	-
3.2.1.1 Sürekli Eğitim Merkezine katılım (Kişi/Faaliyet)	7	7	-
3.2.1.2 Açılan eğitim programı (Adet)	6	6	-
3.3.1.1 Basında çıkan olumlu / olumsuz haber (Adet)	4	4	-
3.3.1.2 Kurum itibar puanı (%)	100	100	-
3.3.1.3 Bilinirlik / Tanınırılık (%)	75	75	-
4.1.1.1 Tamamlanan yeni bina (Adet)	1	1	Üniversitemiz Yıldırım Yerleşkesinde inşaat faaliyetleri kapsamında İnşaat Mühendisliği Laboratuvarı Yapılması İşinin yapımı tamamlanmıştır.
4.2.1.1 LEED standartlarına uygunluk (Puan)	50-59	50-59	Yeni hizmet binamızda LEED Standartlarına uygunluk hususunda çalışmalar devam etmektedir.
4.2.1.2 Engelsiz bina onayı (Adet)	1	1	Mevcut binaların kullanımını engellilere uygun, elverişli hale getirilmeye çalışılmıştır. Bu kapsamda engelli rampası , ıslak hacimlerin uygun hale getirilmesi, araçlarına yönelik otopark yeri oluşturulması çalışmaları tamamlanmıştır. Tamamlanan binalarımızda asansör, lift, ıslak hacim mekanları konusunda engelsiz bina konseptine yönelik çalışmalar yapılmıştır. Mimar Sinan Yerleşkesinde engellilerin rahat kullanabilmeleri için rampa genişleme ve çevre düzenleme işleri yapılmıştır.

2016 YILI FAALİYET RAPORU

BURSA TEKNİK ÜNİVERSİTESİ

4.3.1.1	Kişi başına düşen sosyal alan (m2)	10	18	Üniversitemiz kişi başına düşen sosyal alanı arttırmak adına bakım onarım faaliyetleri ve inşaat faaliyetleri devam etmektedir.
5.1.1.1	Stratejik Planın Uygulanması	+	+	Stratejik planda belirlenen amaç ve hedeflere göre sürdürülmektedir.
5.1.1.2	İç Kontrol Sisteminin Uygulanması	+	+	İç kontrol eylem planı hazırlanmış olup kamuya duyurulmuştur. İş akış şemaları hazırlanmıştır. Eylem planı değerlendirme raporu düzenlenmiştir.
5.1.1.3	Muhasebeleştirme İşlemleri (%)	100	100	-
5.1.1.4	Ön Mali Kontrol İşlemleri (%)	100	100	-
5.1.1.5	Gelir-Gider Bütçe İşlemleri (%)	100	100	-
5.1.1.6	Performans Esaslı Bütçeleme (Adet)	1	1	-
5.1.1.7	Faaliyet Raporu (Adet)	1	1	-
5.1.1.8	Bütçe dışı gelirlerin artırılması (Bütçeye Göre %)	0,03	-	Bütçe dışı gelir kaydı bulunmamaktadır.
5.2.1.1	İdari hizmetlerin sürekliliği	+	+	Bilişim Faaliyetleri: Bilgisayar , bilgisayar yazılımı ve lisans alım işleri yapılmıştır. Büro Hizmet Faaliyetleri: Kırtasiye alımı, baskı ve ciltleme, büro ve işyeri mal ve malzeme alımı, büro ve işyeri makine ve teçhizat alımı, büro ve işyeri makine ve teçhizat bakım onarımı, büro mefruşat alımı, okul mefruşatı alımı, büro makineleri alım, diğer makine teçhizat alımı işleri yapılmıştır. İhale Faaliyetleri : İhale ilan ödeme işleri yapılmıştır. İletişim Faaliyetleri: Posta işleri, telefon abonelik ve ödeme işleri, bilgiye abonelik işleri yapılmıştır. Üniversitemizde mevcut bulunan Personel Özlük İşleri Otomasyon Programının bir üst versiyonu alınarak programın etkin kullanılması sağlanmıştır. Üniversitemiz hizmetlerinin sürekliliğini sağlamak amacıyla 2016 yılında aşağıdaki iş ve işlemler yürütülmüştür. Yıldırım ve Mimar Sinan Yerleşkelerindeki internet hızlarının artırılması, güvenlik cihazı yazılımı alımı ve güncellenmesi, diğer yazılımların alımları ve güncellenmesi, Web sayfalarımızın güncellenmesi, YDYO sınıfları ve eğitim binası anfilerine ses sistemi entegrasyonu, data altyapı çalışmaları, Yerleşke giriş-çıkışlarına bariyer sistemi ve kartlı geçiş sistemi entegrasyonu, 75 kişilik bilgisayar lab. oluşturulması. işleri yapılmıştır. Bilişim ve büro hizmeti faaliyetleri kapsamında idare hizmet sürekliliği sağlanmıştır.
5.2.2.1	Ortak alanlardan yararlanma sürekliliği	+	+	Temizlik ve Çevre Düzenleme Faaliyetleri: Bahçe malzemeleri ile temizlik personeli hizmet alım işleri yapılmıştır. Güvenlik Hizmeti Faaliyetleri: Güv. ve sav. yön. mak.-teç.al, özel güvenlik personeli hizmeti alımı, yangından korunma malz. alımı işleri yapılmıştır. Taşınmaz Faaliyetleri: Hizmet binası kira ödemesi yapılmıştır. Taşıt İşlem Faaliyetleri: Taşıtların işletme ruhsatı ödeme, geçiş ücret ödeme, taşıt sigorta gideri ödeme, taşıt kiralama giderleri ödeme, personel ser. kiralama giderleri ödeme, taşıt bakım onarım giderleri ödeme ve otobüs alımı işleri yapılmıştır. Temel İhtiyaç Faaliyetleri: Su, temizlik malzemesi, yakacak, akaryakıt ve yağ, elektrik alım işleri yapılmıştır.
5.2.3.1	Personel hakları	+	+	Maaş ve sosyal güvenlik faaliyetleri kapsamında personel haklarının standart seviyede olması sağlanmaya çalışılmıştır. Akademik ve idari personelin yetkinlik, katılım ve bağlılığını artırmayı esas alarak mevcut kaynakların etkili, ekonomik ve verimli kullanılmasını sağlamak amacıyla çalışan memnuniyeti artırılmaktadır. Personel haklarını düzenleyen mevzuatların öğrenilmesi için gerekli birim içi eğitimler yapılmıştır. İKEP çerçevesinde gerekli bilgilendirmeler yapılmıştır.
5.2.3.2	Çalışan memnuniyeti (%)	70	73	İlgili mevzuat hükümleri uyarınca personelimizin unvan değişikliği sınavına tabi olmayan kadrolara ataması yapılmıştır.
5.2.4.1	Personel kapasite artışı	+	+	Personelimizin mesleki anlamda gelişmelerinin sağlanması ve teknolojik yeniliklerden haberdar olmaları amacıyla 2016 yılında çalıştay, seminer, bilişim ve eğitimlere görevlendirmeleri yapılmıştır. Eğitim ve görevlendirme faaliyetleri kapsamında personel kapasitesinin artırılmasına yönelik çalışmalar yapılmıştır.

2016 YILI FAALİYET RAPORU

BURSA TEKNİK ÜNİVERSİTESİ

				Eğitim Faaliyetleri: Diğer hizmet alım işleri yapılmıştır. Görevlendirme Faaliyetleri: Yurtiçi geçici ve sürekli görev yolluğu ödeme işleri yapılmıştır. Sağlıklı ve Dengeli Yaşama Faaliyetleri: Memurların öğle yemeği yardım hizmeti işleri yapılmıştır. Aday memur olarak atanan personele hizmetiçi eğitim kapsamında temel eğitim ve hazırlayıcı eğitim verilmiştir.
5.2.5.1	Hukuki süreçlerin sürekliliği	+	+	-
5.3.1.1	YÖK kalite standartlarına uygunluk (%)	75	75	YÖK Kalite çalışmaları kapsamında Kalite Kurulu kurulmuştur. Kurum içi değerlendirme raporu hazırlanarak YÖK'e sunulmuştur.
5.3.1.2	EFQM öz değerlendirme puanı	450	-	Kalite çalışmaları kapsamında 2017 yılında eğitimler tamamlanacaktır. Daha önceden kararlılık belgesi alınmıştır.
5.3.1.3	Performans Yönetim Sisteminin Uygulanması	+	+	Stratejik yönetim kabiliyetlerinin tamamı gözetilerek, sistematik bir yapıya sahip ve entegrasyon yönü güçlendirilmiş bir yazılım üzerinde çalışmalar devam etmektedir.

IV - KURUMSAL KABİLİYET ve KAPASİTENİN DEĞERLENDİRİLMESİ

A. Üstünlükler

- Genç ve seçkin akademik kadrosu,
- Ülkemizin en gelişmiş sanayi bölgelerinin bulunduğu bir şehirde yer alması,
- Bilim dalı zenginliği,
- Zengin laboratuvar olanakları,
- Huzurlu bir üniversite ortamının bulunması,
- Öğretim elemanı ve öğrenci değişimleri için yurtdışındaki üniversiteler ile iş birliği yapılması,
- Sanayi ile işbirliği imkanı,
- Yönetimin ARGE'ye destek vermesi,
- Genç, dinamik, yeniliklere ve öğrenmeye açık idari personel yapısına sahip olması,
- Yabancı ve Türk okutmanlarla öğrencilere güçlü bir yabancı dil eğitimi,
- Şeffaf, paylaşımcı, kurumsallaşmayı önemseyen ve ulaşılabilir yönetim,
- Yabancı dille eğitim veren bölümlerin var olması,
- Yeniliklere açık olma,
- İnternet tabanlı araştırma veri tabanlarına erişim imkânlarının olması,
- Eğitim ve öğretimde sürekli kalite arayışının varlığı,
- Sınıfların ideal hazırlık sınıfı öğrenci sayısına göre dizayn edilmiş olması,
- Şehir ile ulaşım imkânının kolay olması,
- Çalışanlarımızın özverili ve gayretli olması,
- Üst yönetimin kalite yönetimi anlayışına sahip olması ve buna önem vermesi,
- Teknolojik alt yapımızın yeterli olması,
- Yapılan işlemlere ilişkin kayıtların elektronik ortamda saklanması,
- Basılı ve elektronik yayımların ihtiyacı karşılaması,
- “Toplam Kalite Yönetimi” anlayışına önem verilmesi,

2016 YILI FAALİYET RAPORU

BURSA TEKNİK ÜNİVERSİTESİ

B. Zayıflıklar

- Fiziki Mekan Yetersizliği,
- Bazı bölümlerde öğretim elemanı sayısı yetersizliği,
- İdari personel sayısı yetersizliği,
- Çalışanlara yönelik sosyal alanların eksikliği,
- Kurumsal tanıtımın ve çalışmalarımızın kamuoyuna yeterince aktarılamaması,
- Yerleşkelerin şehirdeki sosyal tesislere uzak olması ve civarında sosyal tesisin olmaması,
- Akademik ve idari personel için lojman bulunmaması.

C. Kapasite Durumu

- Akademik kadroların tamamı dolu olmamakla birlikte, mevcut akademik personelin alanlarında yaptıkları çalışmalar bilim ve teknoloji üretimi kapasitesinin yükselmesini sağlamaktadır.
- Bölüm laboratuvarlarında teknoloji olarak en üst düzeyde makine-teçhizat kullanılmaktadır.
- Akademik personelin yabancı dile yeterliliği üst seviyede olması, yabancı kurum ve kuruluşlar ile olan ilişkilerde olumlu sonuçlar doğurmaktadır.
- Planlanan akademik gelişme süreci göz önüne alındığında mevcut fiziki mekan kapasitesi istenilen seviyede değildir.
- Basılı yayın ve elektronik yayınlar akademik personelin ve öğrencilerimizin ihtiyaçlarını karşılamada istenilen seviyededir.
- Eğitim-öğretim ve araştırma ile ilgili gerekli teknolojik altyapımız ihtiyaçlarımızı karşılayacak düzeydedir.

v - ÖNERİ ve TEDBİRLER

Bursa ilinin coğrafi konumu ve bir sanayi kenti olması nedeniyle üniversitemize ülkenin her tarafından öğrenci ve öğretim elamanı gelmektedir. Çalışanlarımız bilimsel açıdan diğer üniversiteler ile hem rekabet ortamının hem de ortaklıkların oluşmasından yanadır. Uluslararası çalışmalar ve eleman değişimi teşvik edilmekte ve araştırma görevlilerinin il dışı görevlendirme talepleri olumlu karşılanmaktadır. Bölgenin sanayileşme oranının artmasına bağlı olarak nitelikli öğrenci alma potansiyelinin artması, üniversitemizin geleceği açısından önemli bir durumdur. İhtiyaç duyulan teknik donanım, mekân ve eğitimli personel ihtiyaçlarının giderilmesi halinde faaliyetlerini ve hizmetlerini en üst seviyede sunabilecektir.

Üstünlüklerimizi fırsatlara dönüştürerek azami fayda elde etmek ve zayıflıklarımızı zararsız hale getirerek tehdit olmasını engellemek için gerekli tedbirlerin alınması sağlanacaktır.

Henüz yapılanma aşamasında olan üniversitemizde gerek personel, gerekse fiziksel ve teknolojik alt yapı bakımından yetersizliğine rağmen 2016 yılında yönetim, akademik ve idari faaliyetlerinin eksiksiz bir şekilde yerine getirilmesine çalışılmıştır. Çalışma ve usuller idari ve akademik personelin geliştirilen bir mekanizma ile taltif edilmesi, üniversitemiz hizmet kalitesini arttıracaktır. Ayrıca, belirlenen hedeflere ulaşılması hususunda personel ihtiyacının kısa süre içerisinde tamamlanması gerekmektedir.

Ders müfredatı ve programları, hazırlık sınıfına gelen öğrencilerimize en faydalı olacak şekilde profesyonel bir bakış açısıyla hazırlanmakta ve uygulanmaktadır. Son derece dinamik ve fonksiyonel olan ders programlarımız ve ders işleme metotlarımız, konusunda uzman ve tecrübeli yerli ve uluslararası öğretim elemanlarımız ile uygulanmaktadır. Bilgisayar donanımlı dersliklerimiz ve sayıları açısından da iyi bir noktadayız. Ancak en kısa zamanda modern eğitim binaları, dil üssü ve sosyal tesislerin hızla kurulması son derece önem arz etmektedir. Modern sınıflar, donanımlı uygulama laboratuvarları, merkezi araştırma laboratuvarı, teknoloji transfer ofisi, kuluçka merkezi, kariyer merkezi, kütüphane, sosyal alanlar, spor tesisleri ile üniversitemizin eğitim kalitesi daha da iyileşecek ve akademik ve idari personelimizin ve öğrencilerimizin motivasyonunu arttıracaktır.

Ayrıca;

- Yurtdışı kongre katılımları desteği arttırılmalı, özellikle makale ve kitap yazımları daha fazla teşvik edilmelidir.
- Tezlerin yayına dönüştürülmesi teşvik edilmelidir.
- Lisansüstü öğrencilere burs imkanları arttırılmalı, öğrenci sayılarında artış sağlanması için gerekli çalışmalar yapılmalıdır.
- Yakın çevredeki AR-GE birimleri ile işbirliği arttırılmalı ve yeni projeler geliştirilmelidir.
- Öğrenciler ve öğretim elemanları için bilimsel, sosyal ve kültürel etkinlik fırsatları arttırılmalıdır.
- Personele farklı alanlarda hizmet içi eğitimi verilmelidir.
- Döner sermaye gelirleri arttırılmalıdır.
- Dış kaynaklı ve dış paydaşlı projelere ağırlık verilmelidir.
- Disiplin ve ödüllendirme sistemi objektif olarak hayata geçirilmelidir.
- Personelin aidiyet duygusunu geliştirecek etkinlikler arttırılmalıdır.
- Mimar Sinan yerleşkesinde bulunan ve inşaatları tamamlanmamış bina ve donatıların acilen tamamlanmalı ve çalışır hale getirilmelidir.
- Yıldırım yerleşkesinde halihazırda kullanılmakta olan 1960 yılı yapımı eski idari binanın, deprem mevzuatı da göz önüne alınarak acilen yıkılmalı ve yerine üniversite konseptine uygun yeni bir bina kompleksi yapılmalıdır.
- Mimar Sinan yerleşkesinin kuzey tarafında, yerleşke ile Ankara yolu metro hattı arasında kalan arazi acilen “üniversite eğitim alanı” olarak tanınmalı ve üniversitemize tahsis edilmelidir.

2016 YILI FAALİYET RAPORU

BURSA TEKNİK ÜNİVERSİTESİ

- Üniversitemizin şehir, paydaşları ve bölge ile daha ciddi ve sürdürülebilir iş birlikleri yapması için acilen kuluçka merkezi, teknokent ve teknoloji transfer ofisi kurulmalıdır.
- Nitelikli öğrenci, akademisyen ve araştırmacının üniversitemize kazandırılması için modern, yurt, konaklama, lojman ve yaşam merkezlerinin kurulmalıdır.



2016 YILI FAALİYET RAPORU

BURSA TEKNİK ÜNİVERSİTESİ

VI - EKLER

A. İÇ KONTROL GÜVENCE BEYANI

1. Üst Yönetici İç Kontrol Güvence Beyanı

Üst yönetici olarak yetkim dahilinde;

Bu raporda yer alan bilgilerin güvenilir, tam ve doğru olduğunu beyan ederim.

Bu raporda açıklanan faaliyetler için bütçe ile tahsis edilmiş kaynakların, planlanmış amaçlar doğrultusunda ve iyi mali yönetim ilkelerine uygun olarak kullanıldığını ve iç kontrol sisteminin işlemlerin yasallık ve düzenliliğine ilişkin yeterli güvenceyi sağladığını bildiririm.

Bu güvence, üst yönetici olarak sahip olduğum bilgi ve değerlendirmeler, iç kontroller, iç denetçi raporları ile Sayıştay raporları gibi bilgim dahilindeki hususlara dayanmaktadır.

Burada raporlanmayan, idarenin menfaatlerine zarar veren herhangi bir husus hakkında bilgim olmadığını beyan ederim.

24/02 2017



Prof. Dr. Arif KARADEMİR

Rektör

2. Mali Hizmetler Birim Yöneticisi İç Kontrol Güvence Beyanı

Mali hizmetler birim yöneticisi olarak yetkim dahilinde;

Bu idarede, faaliyetlerin mali yönetim ve kontrol mevzuatı ile diğer mevzuata uygun olarak yürütüldüğünü, kamu kaynaklarının etkili, ekonomik ve verimli bir şekilde kullanılmasını temin etmek üzere iç kontrol süreçlerinin işletildiğini, izlendiğini ve gerekli tedbirlerin alınması için düşünce ve önerilerimin zamanında üst yöneticiye raporlandığını beyan ederim.

İdaremizin 2016 yılı Faaliyet Raporunun "III/A- Mali Bilgiler" bölümünde yer alan bilgilerin güvenilir, tam ve doğru olduğunu teyit ederim.

24/02/2017

Mehmet ÖZTÜRK
Strateji Geliştirme Daire Başkanı

