

KULU
BELEDİYE
BAŞKANLIĞI
PERFORMANS
PROGRAMI
2024



**T.C.
KONYA İLİ
KULU BELEDİYE BAŞKANLIĞI
2024 YILI PERFORMANS PROGRAMI**

Adres:

Cami Kebir Mah. Atatürk Cad. No:1/201 Kulu/KONYA

Telefon

444 9 584

FAX

0332 641 21 50

Web

www.kulu.bel.tr

E-mail

yazi@kulu.bel.tr



"Yalnız tek bir şeye ihtiyacımız vardır, çalışkan olmak. Servet ve onun tabii neticesi olan refah ve saadet yalnız ve ancak çalışkanların hakkıdır."







BELEDİYE BAŞKANININ SUNUŞU

Sayın Belediye Meclisi Üyeleri, Değerli Hemşehrilerim,

İlçemizin daha iyi bir geleceğe doğru ilerlemesi için gerçekleştirmeyi planladığımız projelerimizin yer aldığı Kulu Belediye Başkanlığı 2024 Yılı Performans Programı, ilçemizin sürdürülebilir kalkınmasını, vatandaşlarımızın refahını, çevre korumasını ve daha pek çok önemli konuyu içeren özet bir yol haritasını temsil ediyor.

2024 yılı, ilçemizin daha da büyüdüğü, geliştiği ve iyileştiği bir yıl olacak. Belediyemizin görevi, bu büyümeyi ve gelişmeyi yönlendirmek ve sürdürmek, vatandaşlarımızın yaşam alanını genişletmek ve ilçemizi gelecek nesillere daha yaşanabilir bir yer haline getirmektir. İşte bu hedefler doğrultusunda 2024 yılında belediye olarak şu temel hedeflere odaklanacağız:

Altyapı ve Çevre Düzenlemeleri: Şehrimizin altyapısını genişletmek ve yeşil alanların artması için çeşitli projeleri hayata geçireceğiz. Su ve kanalizasyon sistemlerini iyileştirerek sürdürülebilir bir çevre oluşturmayı hedefliyoruz.

Eğitim ve Kültür: Gençlerimizin eğitimine ve kültürlerine destek olmak için yeni eğitim hizmetleri sunulacak, kültürel etkinliklere daha fazla kaynak ayrılacak ve ticari faaliyetler teşvik edilecektir.

Sağlık ve Sosyal Hizmetler: Sağlık hizmetlerini iyileştirerek halkımızın daha iyi bir yaşam kalitesine sahip olmalarını sağlayacağız. Ayrıca dezavantajlı gruplara yönelik sosyal yardım programlarını genişleteceğiz.

Ekonomik Kalkınma: Şehrimizi ekonomik olarak daha iyi büyümesi için yerel işletmeleri desteklemek, yeni istihdam fırsatları yaratmak ve yatırımları teşvik etmeyi amaçlıyoruz.

Katılımcılık ve Şeffaflık: Halkımızın katılımını ve geri bildirimlerini önemsiyoruz. Bu nedenle belediyemizde daha fazla şeffaflık sağlamak ve katılımı artırmak için çeşitli platformlar oluşturacağız.

Bu hedefe ulaşmak için gerekli kaynakları sağlayacak, stratejileri takip edecek ve sürekli ilerlemeyi değerlendireceğiz.

Sonuç olarak, 2024 yılında şehrimizin daha güzel bir yer haline gelmesi için el birliğiyle çalışacağımıza inancımızı açıkça belirtmek isterim. Bu performans programı, şehrimiz için güzel bir geleceğin sağlanmasına ve hep birlikte başarılı olmamıza yardımcı olacak.

Katılımlarınız ve destekleriniz için teşekkür ederim. Performans programının hazırlanmasında emeği geçen çalışanlarımıza ayrıca uygulama döneminde desteğini esirgemeyecek değerli meclis üyelerine teşekkür eder, 2024 Mali Yılı Performans Programımızın Kulu'ya hayırlı olmasını temenni eder, saygılarımı sunarım.

Murat ÜNVER
Kulu Belediye Başkanı



İÇİNDEKİLER

| | |
|---|-----------|
| BELEDİYE BAŞKANININ SUNUŞU | 6 |
| GÖREV, YETKİ VE SORUMLULUKLAR | 9 |
| TEŞKİLAT YAPISI | 18 |
| TEŞKİLAT ŞEMASI | 20 |
| İNSAN KAYNAKLARI | 21 |
| FİZİKSEL KAYNAKLAR | 24 |
| BİNA ve TESİSLER | 24 |
| TAŞIT ve İŞ MAKİNALARI | 25 |
| BİLGİ ve TEKNOLOJİK KAYNAKLAR | 26 |
| DİĞER HUSUSLAR | 28 |
| TEMEL POLİTİKA ve ÖNCELİKLER | 31 |
| GELECEĞE BAKIŞ | 34 |
| AMAÇ ve HEDEFLERİMİZ | 35 |
| PERFORMANS GÖSTERGELERİ ve FAALİYETLER | 37 |
| TOPLAM KAYNAK İHTİYACI | 49 |
| İDARE PERFORMANS TABLOSU | 50 |
| FAALİYETLERDEN SORUMLU HARCAMA BİRİMLERİ | 52 |



GENEL BİLGİLER



GÖREV, YETKİ VE SORUMLULUKLAR

Mahallî idareler anayasamızın 127. maddesinde; **“il, belediye veya köy halkının mahallî müşterek ihtiyaçlarını karşılamak üzere kuruluş esasları kanunla belirtilen ve karar organları, gene kanunda gösterilen, seçmenler tarafından seçilerek oluşturulan kamu tüzel kişileri”** olarak tanımlanmıştır.

Halkımızın yerel ve ortak ihtiyaçlarını karşılamak üzere kurulan Belediyemiz çeşitli mevzuat düzenlemeleri kapsamında görevlerini yerine getirmekte, bu görevleri yerini getirirken yine değişik mevzuat hükümlerinden kaynaklanan yetkileri kullanmakta, nihayetinde bu görev ve yetkileri dolayısıyla birçok sorumluluk üstlenmektedir.

Diğer taraftan Anayasamızın yukarıda yer verilen maddesinde, **“Mahallî idarelerin kuruluş ve görevleri ile yetkileri, yerinden yönetim ilkesine uygun olarak kanunla düzenlenir”** hükmü gereği, Belediyemizin görev, yetki ve sorumlulukları çeşitli kanunlarla ortaya konulmuştur.

5393 sayılı Belediye Kanunu ve 5108 sayılı Kamu Mali Yönetimi ve Kontrol Kanunu başta olmak üzere görev, yetki ve sorumlulukları belirleyici kanunlardır. Belediye kanunları ile belediyemizin görev alanı, yetkileri ve sorumlulukları tespit edilmiş, 5018 sayılı Kanun ile de gelir ve harcama süreci, mali işlemlerde görev alanlar ile bunların mali sorumlulukları ortaya konulmuştur. İdaremiz tarafından yapılan alım ve satımlar ise 4734 sayılı Kamu İhale Kanunu, 2886 sayılı Devlet İhale Kanunu ve 4735 sayılı Kamu İhale Sözleşmeleri Kanunu ile yayımlanan tebliğ ve yönetmeliklere uygun gerçekleştirilmektedir.

Belediyemizde hizmet veren personel ise başta 657 Sayılı Devlet Memurları Kanunu ve 4857 sayılı İş Kanunu olmak üzere Belediye ve Bağlı Kuruluşları İle Mahalli İdare Birlikleri Norm Kadro İlke ve Standartlarına Dair Yönetmelik ile 696 sayılı KHK hükümlerine göre istihdam edilmekte ve özlük işlemleri yerine getirilmektedir.

Belediyemiz gelirleri ise başta 2464 sayılı Belediye Gelirleri Kanunu, 1319 sayılı Emlak Vergisi Kanunu ve 5779 sayılı İl Özel İdarelerine ve Belediyelere Genel Bütçe Vergi Gelirlerinden Pay Verilmesi Hakkında Kanunla sayılanlar olmak üzere diğer Kanun ve yönetmeliklerde belirtilen gelirlerden oluşmaktadır. Bu gelirlerin takip ve tahsili de 6183 sayılı Amme Alacaklarının Tahsil Usulü Hakkında Kanun, 213 sayılı Vergi Usul Kanunu, 6098 sayılı Türk Borçlar Kanunu hükümlerine göre yürütülmektedir.

Belediyemizin bunlarla birlikte iş ve işlemlerini yürüttüğü birçok kanun, yönetmelik, tebliğ düzenlemeleri bulunmaktadır. Mevzuat analizine bu bölümde yukarıda sayılan temel kanun ve yönetmelikler çerçevesinde yer verilmiştir.



1.1. Belediyemizin Görev Alanına İlişkin Hukuki Düzenlemeler

| Hukuki Düzenlemenin Niteliği | Önemi |
|--|---|
| 5393 Sayılı Belediye Kanunu | Bu Kanunun amacı, belediyenin kuruluşunu, organlarını, yönetimini, görev, yetki ve sorumlulukları ile çalışma usul ve esaslarını düzenlemektir. |
| Belediyemizin Görev Alanıyla İlgili Hükümleri | |
| Belediyenin görev ve sorumlulukları | |
| Madde 14- Belediye, mahallî müşterek nitelikte olmak şartıyla; | |
| a) İmar, su ve kanalizasyon, ulaşım gibi kentsel alt yapı; coğrafi ve kent bilgi sistemleri; çevre ve çevre sağlığı, temizlik ve katı atık; zabıta, itfaiye, acil yardım, kurtarma ve ambulans; şehir içi trafik; defin ve mezarlıklar; ağaçlandırma, park ve yeşil alanlar; konut; kültür ve sanat, turizm ve tanıtım, gençlik ve spor orta ve yükseköğrenim öğrenci yurtları (Bu Kanunun 75 inci maddesinin son fıkrası, belediyeler, il özel idareleri, bağlı kuruluşları ve bunların üyesi oldukları birlikler ile ortağı oldukları Sayıştay denetimine tabi şirketler tarafından, orta ve yükseköğrenim öğrenci yurtları ile Devlete ait her derecedeki okul binalarının yapım, bakım ve onarımı ile tefrişinde uygulanmaz.); sosyal hizmet ve yardım, nikâh, meslek ve beceri kazandırma; ekonomi ve ticaretin geliştirilmesi hizmetlerini yapar veya yaptırır. Büyükşehir belediyeleri ile nüfusu 100.000'in üzerindeki belediyeler, kadınlar ve çocuklar için konukevleri açmak zorundadır. Diğer belediyeler de mali durumları ve hizmet önceliklerini değerlendirerek kadınlar ve çocuklar için konukevleri açabilirler. | |
| b) Devlete ait her derecedeki okul binalarının inşaatı ile bakım ve onarımını yapabilir veya yaptırabilir, her türlü araç, gereç ve malzeme ihtiyaçlarını karşılayabilir; sağlıkla ilgili her türlü tesisi açabilir ve işletebilir; mabetlerin yapımı, bakımı, onarımını yapabilir; kültür ve tabiat varlıkları ile tarihî dokunun ve kent tarihi bakımından önem taşıyan mekânların ve işlevlerinin korunmasını sağlayabilir; bu amaçla bakım ve onarımını yapabilir, korunması mümkün olmayanları aslına uygun olarak yeniden inşa edebilir. Gerektiğinde, sporu teşvik etmek amacıyla gençlere spor malzemesi verir, amatör spor kulüplerine aynı ve nakdî yardım yapar ve gerekli desteği sağlar, her türlü amatör spor karşılaşmaları düzenler, yurt içi ve yurt dışı müsabakalarda üstün başarı gösteren veya derece alan öğrencilere, sporculara, teknik yöneticilere ve antrenörlere belediye meclisi kararıyla ödül verebilir. Gıda bankacılığı yapabilir. | |
| Belediyelerin sporu teşvik etmek amacıyla yapacakları nakdi yardım, bir önceki yıl genel bütçe vergi gelirlerinden belediyeleri için tahakkuk eden miktarın; büyükşehir belediyeleri için binde yedisini, diğer belediyeler için binde on ikisini geçemez. | |
| Hizmetlerin yerine getirilmesinde öncelik sırası, belediyenin malî durumu ve hizmetin ivediliği dikkate alınarak belirlenir. Belediye hizmetleri, vatandaşlara en yakın yerlerde ve en uygun yöntemlerle sunulur. Hizmet sunumunda engelli, yaşlı, düşkün ve dar gelirlilerin durumuna uygun yöntemler uygulanır. | |
| Belediyenin görev, sorumluluk ve yetki alanı belediye sınırlarını kapsar. | |
| Belediye meclisinin kararı ile mücavir alanlara da belediye hizmetleri götürülebilir. 4562 sayılı Organize Sanayi Bölgeleri Kanunu hükümleri saklıdır. | |



| Hukuki Düzenlemenin Niteliği | Önemi |
|---|--|
| 5018 sayılı Kamu Mali Yönetimi ve Kontrol Kanunu | Bu Kanunun amacı, kalkınma planları ve programlarda yer alan politika ve hedefler doğrultusunda kamu kaynaklarının etkili, ekonomik ve verimli bir şekilde elde edilmesi ve kullanılmasını, hesap verebilirliği ve malî saydamlığı sağlamak üzere, kamu malî yönetiminin yapısını ve işleyişini, kamu bütçelerinin hazırlanmasını, uygulanmasını, tüm malî işlemlerin muhasebeleştirilmesini, raporlanmasını ve malî kontrolü düzenlemektir. |

| Hukuki Düzenlemenin Niteliği | Önemi |
|--------------------------------|--|
| 3194 sayılı İmar Kanunu | Bu Kanun, yerleşme yerleri ile bu yerlerdeki yapılaşmaların; plan, fen, sağlık ve çevre şartlarına uygun teşekkülünü sağlamak amacıyla düzenlenmiştir. |

Belediyemizin Görev Alanıyla İlgili Hükümleri

Hâlihazır harita ve imar planları:

Madde 7 – Hâlihazır harita ve imar planlarının yapılmasında aşağıda belirtilen hususlara uyulur.

a) Hâlihazır haritası bulunmayan yerleşim yerlerinin hâlihazır haritaları belediyeler veya valiliklerce yapılır veya yaptırılır. Bu haritaların tasdik mercii belediyeler ve valilikler olup tasdikli bir nüshası Bakanlığa, diğer bir nüshası da ilgili tapu dairesine gönderilir.

b) Son nüfus sayımında, nüfusu 10.000'i aşan yerleşmelerin imar planlarının yaptırılmaları mecburidir.

Son nüfus sayımında nüfus 10.000'i aşmayan yerleşmelerde, imar planı yapılmasının gerekli olup olmadığına belediye meclisi karar verir. Mevcut imar planları yürürlüktedir.

c) Mevcut planların yerleşmiş nüfusa yetersiz olması durumunda veya yeni yerleşme alanlarının acilen kullanmaya açılmasını temin için; belediyeler veya valiliklerce yapılacak mevzi imar planlarına veya imar planı olmayan yerlerde Bakanlıkça hazırlanacak yönetmelik esaslarına göre uygulama yapılır.

Haritaların alınmasına veya imar planlarının tatbikatına memur edilen vazifeliler, vazifelerini yaparlarken 2613 sayılı Kadastro ve Tapu Tahriri Kanununun 7. maddesindeki yetki haizdirler.

Planların hazırlanması ve yürürlüğe konulması:

Madde 8 – Planların hazırlanmasında ve yürürlüğe konulmasında aşağıda belirtilen esaslara uyulur.

a) Bölge planları; sosyo - ekonomik gelişme eğilimlerini, yerleşmelerin gelişme potansiyelini, sektörel hedefleri, faaliyetlerin ve alt yapıların dağılımını belirlemek üzere hazırlanacak bölge planlarını, gerekli gördüğü hallerde Devlet Planlama Teşkilatı yapar veya yaptırır.

b) İmar Planları; Nazım İmar Planı ve Uygulama İmar Planından meydana gelir. Mevcut ise bölge planı ve çevre düzeni plan kararlarına uygunluğu sağlanarak, belediye sınırları içinde kalan yerlerin nazım ve uygulama imar planları ilgili belediyelerce yapılır veya yaptırılır. Belediye meclisince onaylanarak yürürlüğe girer. (Yeniden düzenleme dördüncü cümle: 12.7.2013-6495/73 Md.) Bu planlar onay tarihinden itibaren belediye başkanlığınca tespit edilen ilan yerlerinde ve ilgili idarelerin internet sayfalarında bir ay süreyle eş zamanlı olarak ilan edilir. Bir aylık ilan süresi içinde planlara itiraz edilebilir. Belediye başkanlığınca belediye meclisine gönderilen itirazlar ve planları belediye meclisi on beş gün içinde inceleyerek kesin karara bağlar.



Belediye ve mücavir alan dışında kalan yerlerde yapılacak planlar valilik veya ilgisince yapılır veya yaptırılır. Valilikçe uygun görüldüğü takdirde onaylanarak yürürlüğe girer. (Yeniden düzenleme üçüncü cümle: 12.7.2013-6495/73 Md.) Onay tarihinden itibaren valilikçe tespit edilen ilan yerinde ve ilgili idarelerin internet sayfalarında bir ay süreyle eş zamanlı olarak ilan edilir. Bir aylık ilan süresi içinde planlara itiraz edilebilir. İtirazlar valiliğe yapılır, valilik itirazları ve planları on beş gün içerisinde inceleyerek kesin karara bağlar. Onaylanmış planlarda yapılacak değişiklikler de yukarıdaki usullere tabidir. Kesinleşen imar planlarının bir kopyası, Bakanlığa gönderilir. İmar planları alenidir. Bu aleniyeti sağlamak ilgili idarelerin görevidir. Belediye Başkanlığı ve mülki amirlikler, imar planının tamamını veya bir kısmını kopyalar veya kitapçıklar haline getirip çoğaltarak tespit edilecek ücret karşılığında isteyenlere verir.

c) (Ek: 3.7.2005 - 5403/25 Md.) Tarım arazileri, Toprak Koruma ve Arazi Kullanımı Kanununda belirtilen izinler alınmadan tarımsal amaç dışında kullanılmak üzere plânlanamaz.

ç) (Ek: 12.7.2013-6495/73 Md.) Bakanlıkça belirlenen tanımlar ve esaslara göre hazırlanıp onaylanan hâlihazır haritalar, plan, plan değişikliği ve revizyonları, parselasyon planları, yapı ruhsatı ve yapı kullanma izin belgeleri ile imar mevzuatına konu edilen diğer coğrafi veri ve bilgilerin, ilgili idareler ile kurum ve kuruluşlarca; Bakanlar Kurulunca belirlenen usul ve esaslara uygun şekilde ve sayısal olarak; üretilmesi, elektronik ortamda ilan edilmesi, Bakanlıkça tesis edilecek elektronik ortam üzerinden paylaşılması, arşivlenmesi ve güncellenmesi zorunludur. Yapı ruhsatına ilişkin işlemlerde bu veriler esas alınır.

d) (Ek: 12.7.2013-6495/73 Md.) Arazi kullanımı ve yapılaşmada sadece mekânsal strateji planları, çevre düzeni planları ve imar planları kararlarına uyulur. Üst kademe planları Bakanlıkça onaylanan bu Kanunun istisnası olan alanlar ile korumaya yönelik diğer özel kanunlara tabi alanlara ilişkin alt kademe planların onay, askı ve kesinleşme işlemleri bu

Kanunun 9 uncu maddesine göre gerçekleştirilir. Alt kademe planların, üst kademe planların kesinleştiği tarihten itibaren en geç bir yıl içinde ilgili idarece üst kademe planlara uygun hale getirilmesi zorunludur. Aksi halde, üst kademe planları onaylayan kurum ve kuruluşlar alt kademe planları en geç altı ay içinde uygun hale getirir ve resen onaylar. Bu süre içinde ruhsat işlemleri, yürürlükte olan uygulama imar planına göre gerçekleştirilir. Bu bent uyarınca yapılacak işlemlerde bu maddenin (c) bendi hükümlerine uyulur.

e) (Ek: 12.7.2013-6495/73 Md.) Kamu kurum ve kuruluşları veya plan müellifleri; ilgili kamu kurum ve kuruluşlarından plana ilişkin görüşlerini alır. Kurum ve kuruluşlar, görüşlerini en geç otuz gün içerisinde bildirmek zorundadır. Görüş bildirilmesi için etüt ve analiz gibi uzun süreli çalışma yapılması gereken hallerde ilgili kamu kurum ve kuruluşlarının talebi üzerine otuz gün geçmemek üzere ilave süre verilir. Bu süre içerisinde görüş bildirilmediği takdirde plan hakkında olumsuz bir görüşün bulunmadığı kabul edilir.

f) (Ek: 12.7.2013-6495/73 Md.) Kentsel asgari standartlar, Bakanlıkça belirlenen esaslar doğrultusunda çevre düzeni planı ile belirlenebilir. Uygulamaya ilişkin kararlar, yörenin koşulları, parselin bulunduğu bölgenin genel özellikleri, yapının niteliği ve ihtiyacı, erişilebilirlik, sürdürülebilirlik, çevreye etkisi dikkate alınarak ve ölçüleri verilerek Bakanlıkça belirlenen esaslara göre uygulama imar planında belirlenir.

g) (Ek: 12.7.2013-6495/73 Md.) Bakanlık; ilgili idareler, kamu kurum ve kuruluşları ile gerçek ve tüzel kişiler tarafından yapılan mekânsal planlamaya, harita ve parselasyona, etüt ve projelendirmeye, yapı ruhsatı ve yapı kullanma izni düzenlemeye, enerji kimlik belgesi hazırlanmasına ilişkin iş ve işlemler ile yapı malzemelerini; denetlemeye, aykırılıklar hakkında işlem tesis etmeye, aykırılıkları gidererek mevzuata uygun hale getirmeye yönelik değişiklik yapmaya ve onaylamaya, yapı tatil



tutanağı tanzim etmeye, mühürlemeye, yıkım kararı almaya ve yıkımı gerçekleştirmeye, ilgililer hakkında idari yaptırım kararı vermeye yetkilidir. Bu görevlerden, yapı tatil tutanağı tanzim etmeye, mühürlemeye ve yıkım kararına ilişkin rapor düzenleme işi ile denetlemeye ilişkin görevler, Bakanlığın merkez ve taşra teşkilatında, denetçi belgesini haiz personel tarafından gerçekleştirilir. İlgililer Bakanlık denetçileri tarafından istenilen her türlü bilgi ve belgeyi, istenilen süre içerisinde vermek zorundadırlar. Bakanlık denetçilerinin seçimi, eğitimleri, görev, yetki ve sorumlulukları ile çalışma usul ve esasları Bakanlıkça belirlenir.

ğ) (Ek: 12.7.2013-6495/73 Md.) Büyükşehir belediyesi sınırının il sınırı olması nedeniyle mahalleye dönüşen, nüfusu 5.000'in altında kalan ve kırsal yerleşim özelliği devam eden yerlerdeki uygulamalar, büyükşehir belediye meclisince aksine bir karar alınmadıkça, uygulama imar planı yapılıncaya kadar 27'nci madde hükümlerine göre yürütülür. Kırsal alanlarda iş yeri açma ve çalışma izni; kadimden kalan veya yapıldığı tarihteki mevzuat kapsamında yola cephesi olmaksızın inşa edilen yapılar ile köy yerleşik alanlarda kalan yapılara kırsal yapı belgesine, yerleşik alan sınırı dışındaki diğer yapılara ise yapı kullanma izin belgesine göre verilir. Köylerde bulunan konutlarda, iş yeri açma ve çalışma izni alınarak ev pansiyonculuğu yapılabilir. Kamuya ait bir yaya veya taşıt yoluna cephe sağlanmadan yapı inşa edilemez, parsel oluşturulamaz. Yerleşme ve yapılaşma özellikleri, mimari doku ve karakteri, gelişme düzey ve potansiyeli açısından önem arz eden köylerde bu özellikleri korumak, geliştirmek ve yaşatmak amacıyla muhtarlık katılımı ile ilgili idarelerce köy tasarım rehberleri hazırlanabilir. Köy tasarım rehberleri ilgili idare meclisi kararı ile onaylanır ve uygulanır.

h) (Ek: 12.7.2013-6495/73 Md.) Köylerde ve kırsal özellik gösteren diğer yerleşmelerde yapıların etüt ve projeleri ilgili idarenin veya Bakanlığın taşra teşkilatının mimar ve mühendisleri tarafından hazırlanabilir. Bakanlıkça; bu Kanun kapsamındaki yerleşmelere ilişkin enerji verimli, iklim duyarlı ve ekolojik özellikli plan ve projeler hazırlanabilir veya hazırlattırılabilir, bu nitelikli yapılar inşa edilebilir veya uzun vadeli kredilendirilmek suretiyle desteklenebilir.

ı) (Ek: 12.7.2013-6495/73 Md.) Harita, plan, etüt ve projeler; idare ve ilgili kanunlarında açıkça belirtilen yetkili kuruluşlar dışında meslek odaları dâhil başka bir kurum veya kuruluşun vize veya onayına tabi tutulamaz, tutulması istenemez. Vize veya onay yaptırılmaması ve benzeri nedenlerle müellifler veya bunlara ait kuruluşların büro tescilleri iptal edilemez veya yenilenmesi hiçbir şekilde geciktirilemez. Müelliflerden bu hükmü ortadan kaldıracak şekilde taahhütname talep edilemez.

i) (Ek: 12.7.2013-6495/73 Md.) İdarelerce onaylanmış; mevcut durumu gösteren hâlihazır haritalar, parselasyon planları ile teknik ve idari düzenlemeleri içeren bu Kanun kapsamındaki planların değişiklik ve revizyonlarında ilk müellifin görüşü veya izni aranmaz.

j) (Ek: 12.7.2013-6495/73 Md.) İlgili idareler, Bakanlıkça belirlenen esaslara göre mimari estetik komisyonu kurar. Komisyon, yapıların ve onaylı mimari projelerinin özgün fikir ifade edip etmediğine karar vermeye yetkilidir. Özgün fikir ifade etmeyenlerde yapılacak değişikliklerde ilk müellifin görüşü aranmaz. Özgün fikir ifade eden mimarlık eser ve projelerinde; eser sözleşmesinde işleme izni verilenler ile eserin bütünlüğünü bozmadığına, estetik görünümünü değiştirmediklerine, teknik, yönetsel amaçlar ve kullanım amacı nedeniyle zorunlu olduğuna karar verilen değişiklikler müellifinin izni olmaksızın yapılabilir. Bu durumda ilk müellif tarafından talep edilebilecek telif ücreti; ilgili meslek odasının belirlenen mimari proje asgari hizmet bedelinin, tamamlanan yapılarda yüzde yirmisini, inşaatı süren yapılarda yüzde on beşini geçemez.

İmar programları, kamulaştırma ve kısıtlılık hali:

Madde 10 – Belediyeler; imar planlarının yürürlüğe girmesinden en geç 3 ay içinde, bu planı tatbik etmek üzere 5 yıllık imar programlarını hazırlarlar. Beş yıllık imar programlarının görüşülmesi sırasında ilgili yatırımcı kamu kuruluşlarının temsilcileri görüşleri esas alınmak üzere Meclis



toplantısına katılır. Bu programlar, belediye meclisinde kabul edildikten sonra kesinleşir. Bu program içinde bulunan kamu kuruluşlarına tahsis edilen alanlar, ilgili kamu kuruluşlarına bildirilir. Beş yıllık imar programları sınırları içinde kalan alanlardaki kamu hizmet tesislerine tahsis edilmiş olan yerleri ilgili kamu kuruluşları, bu program süresi içinde kamulaştırırlar. Bu amaçla gerekli ödenek, kamu kuruluşlarının yıllık bütçelerine konulur.

İmar programlarında, umumi hizmetlere ayrılan yerler ile özel kanunları gereğince kısıtlama konulan gayrimenkuller kamulaştırılınca veya umumi hizmetlerle ilgili projeler gerçekleştirilinceye kadar bu yerlerle ilgili olarak diğer kanunlarla verilen haklar devam eder.

Hukuki Düzenlemenin Niteliği

Önemi

2872 Sayılı Çevre Kanunu

Bu Kanunun amacı, bütün canlıların ortak varlığı olan çevrenin, sürdürülebilir çevre ve sürdürülebilir kalkınma ilkeleri doğrultusunda korunmasını sağlamaktır.

1.2. Belediyenin Yetkilerine İlişkin Hukuki Düzenlemeler

5393 sayılı Belediye Kanunu'nun 15. maddesinde yer alan görev yetki ve sorumluluklar

- a) Belde sakinlerinin mahallî müşterek nitelikteki ihtiyaçlarını karşılamak amacıyla her türlü faaliyet ve girişimde bulunmak.
- b) Kanunların belediyeye verdiği yetki çerçevesinde yönetmelik çıkarmak, belediye yasakları koymak ve uygulamak, kanunlarda belirtilen cezaları vermek.
- c) Gerçek ve tüzel kişilerin faaliyetleri ile ilgili olarak kanunlarda belirtilen izin veya ruhsatı vermek.
- d) Özel kanunları gereğince belediyeye ait vergi, resim, harç, katkı ve katılma paylarının tarh, tahakkuk ve tahsilini yapmak; vergi, resim ve harç dışındaki özel hukuk hükümlerine göre tahsil gereken doğal gaz, su, atık su ve hizmet karşılığı alacakların tahsilini yapmak veya yaptırmak.
- e) Müktesep haklar saklı kalmak üzere; içme, kullanma ve endüstri suyu sağlamak; atık su ve yağmur suyunun uzaklaştırılmasını sağlamak; bunlar için gerekli tesisleri kurmak, kurdurmak, işletmek ve işlettiirmek; kaynak sularını işletmek veya işlettiirmek.
- f) Toplu taşıma yapmak; bu amaçla otobüs, deniz ve su ulaşım araçları, tünel, raylı sistem dâhil her türlü toplu taşıma sistemlerini kurmak, kurdurmak, işletmek ve işlettiirmek.
- g) Katı atıkların toplanması, taşınması, ayrıştırılması, geri kazanımı, ortadan kaldırılması ve depolanması ile ilgili bütün hizmetleri yapmak ve yaptırmak.
- h) Mahallî müşterek nitelikteki hizmetlerin yerine getirilmesi amacıyla, belediye ve mücavir alan sınırları içerisinde taşınmaz almak, kamulaştırmak, satmak, kiralamak veya kiraya vermek, trampa etmek, tahsis etmek, bunlar üzerinde sınırlı aynî hak tesis etmek.
- i) Borç almak, bağış kabul etmek.
- j) Toptancı ve perakendeci hâlleri, otobüs terminali, fuar alanı, mezbaha, ilgili mevzuata göre yat limanı ve iskele kurmak, kurdurmak, işletmek, işlettiirmek veya bu yerlerin gerçek ve tüzel kişilerce açılmasına izin vermek.
- k) Vergi, resim ve harçlar dışında kalan dava konusu uyuşmazlıkların anlaşmayla tasfiyesine karar vermek.
- l) Gayrisihhî müesseseler ile umuma açık istirahat ve eğlence yerlerini ruhsatlandırmak ve denetlemek.



m) Beldede ekonomi ve ticaretin geliştirilmesi ve kayıt altına alınması amacıyla izinsiz satış yapan seyyar satıcıları faaliyetten men etmek, izinsiz satış yapan seyyar satıcıların faaliyetten men edilmesi sonucu, cezası ödenmeyerek iki gün içinde geri alınmayan gıda maddelerini gıda bankalarına, cezası ödenmeyerek otuz gün içinde geri alınmayan gıda dışı malları yoksullara vermek.

n) Reklam panoları ve tanıtıcı tabelalar konusunda standartlar getirmek.

o) Gayrisihhî işyerlerini, eğlence yerlerini, halk sağlığına ve çevreye etkisi olan diğer işyerlerini kentin belirli yerlerinde toplamak; hafriyat toprağı ve moloz döküm alanlarını; sivilaştırılmış petrol gazı (LPG) depolama sahalarını; inşaat malzemeleri, odun, kömür ve hurda depolama alanları ve satış yerlerini belirlemek; bu alan ve yerler ile taşımalarda çevre kirliliğı oluşmaması için gereken tedbirleri almak.

p) Kara, deniz, su ve demiryolu üzerinde işletilen her türlü servis ve toplu taşıma araçları ile taksi sayılarını, bilet ücret ve tarifelerini, zaman ve güzergâhlarını belirlemek; durak yerleri ile karayolu, yol, cadde, sokak, meydan ve benzeri yerler üzerinde araç park yerlerini tespit etmek ve işletmek, işlettirmek veya kiraya vermek; kanunların belediyelere verdiği trafik düzenlemesinin gerektirdiğı bütün işleri yürütmek.

r) Belediye mücavir alan sınırları içerisinde 5.11.2008 tarihli ve 5809 sayılı Elektronik Haberleşme Kanunu, 26.9.2011 tarihli ve 655 sayılı Ulaştırma, Denizcilik ve Haberleşme Bakanlığının Teşkilat ve Görevleri Hakkında Kanun Hükmünde Kararname ve ilgili diğer mevzuata göre kuruluş izni verilen alanda tesis edilecek elektronik haberleşme istasyonlarına kent ve yapı estetiğı ile elektronik haberleşme hizmetinin gerekleri dikkate alınarak ücret karşılığında yer seçim belgesi vermek,

s) Belediye sınırları içerisinde, yapı ruhsatı veya yapı kullanma izni hangi idare tarafından verilmiş olursa olsun, hizmete sunulacak olan asansörlerin tescilini yapmak, ilgili teknik mevzuat çerçevesinde yıllık periyodik kontrollerini yapmak ya da yetkilendirilmiş muayene kuruluşları aracılığıyla yaptırmak, gerekli hâllerde asansörleri hizmet dışı bırakmak.

(s) bendi uyarınca asansörlerin yıllık periyodik kontrolünü yapacak belediyeler ile yetkilendirilmiş muayene kuruluşlarının sahip olması gereken şartlar, yıllık periyodik kontrol esasları ile yıllık periyodik kontrol ücretleri Türkiye Belediyeler Birliğı, Türk Mühendis ve Mimar Odaları Birliğı ve Türk Standartları Enstitüsü temsilcilerinin de yer alacağı bir komisyon tarafından belirlenir. Konuya ilişkin düzenlemeler, komisyon kararları doğrultusunda Bilim, Sanayi ve Teknoloji Bakanlığı tarafından yapılır.

(r) bendine göre verilecek yer seçim belgesi karşılığında alınacak ücret Ulaştırma, Denizcilik ve Haberleşme Bakanlığınca belirlenir. Ücreti yatırılmasına rağmen yirmi gün içerisinde verilmeyen yer seçim belgesi verilmiş sayılır. Büyükşehir sınırları içerisinde yer seçim belgesi vermeye ve ücretini almaya büyükşehir belediyeleri yetkilidir.

(l) bendinde belirtilen gayrisihhî müesseselerden birinci sınıf olanların ruhsatlandırılması ve denetlenmesi, büyükşehir ve il merkez belediyeleri dışındaki yerlerde il özel idaresi tarafından yapılır.

Belediye, (e), (f) ve (g) bentlerinde belirtilen hizmetleri Danıştay'ın görüşü ve İçişleri Bakanlığının kararıyla süresi 49 yılı geçmemek üzere imtiyaz yoluyla devredebilir; toplu taşıma hizmetlerini imtiyaz veya tekel oluşturmayacak şekilde ruhsat vermek suretiyle yerine getirebileceğı gibi toplu taşıma hatlarını kiraya verme veya 67'nci maddedeki esaslara göre hizmet satın alma yoluyla yerine getirebilir.

İl sınırları içinde büyükşehir belediyeleri, belediye ve mücavir alan sınırları içinde il belediyeleri ile nüfusu 10.000'i geçen belediyeler, meclis kararıyla; turizm, sağlık, sanayi ve ticaret yatırımlarının ve eğitim kurumlarının su, termal su, kanalizasyon, doğal gaz, yol ve aydınlatma gibi alt yapı



çalışmalarını faiz almaksızın on yıla kadar geri ödemeli veya ücretsiz olarak yapabilir veya yaptırabilir, bunun karşılığında yapılan tesislere ortak olabilir; sağlık, eğitim, sosyal hizmet ve turizmi geliştirecek projelere İçişleri Bakanlığının onayı ile ücretsiz veya düşük bir bedelle amacı dışında kullanılmamak kaydıyla taşınmaz tahsis edebilir. (Ek cümle: 12.11.2012-6360/18 Md.) Belediye ve bağlı idareler, meclis kararıyla mabetlere indirimli bedelle ya da ücretsiz olarak içme ve kullanma suyu verebilirler. Belediye, belde sakinlerinin belediye hizmetleriyle ilgili görüş ve düşüncelerini tespit etmek amacıyla kamuoyu yoklaması ve araştırması yapabilir.

Belediye mallarına karşı suç işleyenler Devlet malına karşı suç işlemiş sayılır. 2886 sayılı Devlet İhale Kanununun 75'nci maddesi hükümleri belediye taşınmazları hakkında da uygulanır.

Belediyenin proje karşılığı borçlanma yoluyla elde ettiği gelirleri, şartlı bağışlar ve kamu hizmetlerinde fiilen kullanılan malları ile belediye tarafından tahsil edilen vergi, resim ve harç gelirleri haczedilemez.

İcra dairesince haciz kararı alınmadan önce belediyeden borca yeter miktarda haczedilebilecek mal gösterilmesi istenir ve haciz işlemi sadece gösterilen bu mal üzerine uygulanır.

4734 sayılı Kamu İhale Kanunu ve 4735 sayılı Kamu İhaleleri Sözleşmeleri Kanunu

Bu Kanunun amacı, kamu hukukuna tâbi olan veya kamunun denetimi altında bulunan veyahut kamu kaynağı kullanan kamu kurum ve kuruluşlarının yapacakları ihalelerde uygulanacak esas ve usulleri belirlemektir.

2464 sayılı Belediye Gelirleri ve 1319 sayılı Emlak Vergisi Kanunu

2464 sayılı Kanun, belediye vergilerini düzenlemektedir:

1. Belediye Vergileri

- 1.1. İlan ve Reklam Vergisi (12.md - 16.md.)
- 1.2. Eğlence Vergisi (17.md. – 22.md.)
- 1.3. Çeşitli Vergiler
 - 1.3.1. Haberleşme Vergisi (29.md. – 33.md.)
 - 1.3.2. Elektrik ve Havagazı Tüketim Vergisi (34.md. – 39.md.)
 - 1.3.3. Yangın Sigortası Vergisi (40.md. – 44.md.)
 - 1.3.4. Çevre Temizlik Vergisi (mükerrer madde 44)

2. Belediye Harçları

- 2.1. İşgal Harcı (52.md. – 57.md.)
- 2.2. Tatil Günlerinde Çalışma Ruhsatı Harcı (58.md. – 62.md.)
- 2.3. Kaynak Suları Harcı (63.md. – 66.md.)
- 2.4. Tellallık Harcı (67.md. – 71.md.)
- 2.5. Hayvan Kesimi, Muayene ve Denetleme Harcı (72.md. – 75.md.)
- 2.6. Ölçü ve Tartı Aletleri Muayene Harcı (76.md. – 78.md.)
- 2.7. Bina İnşaat Harcı (ek madde -1 – ek madde -7)
- 2.8. Çeşitli Harçlar (79.md. – 85.md.)
 - 2.8.1. Kayıt ve suret harcı
 - 2.8.2. İmar ile ilgili harçlar
 - 2.8.3. İşyeri açma izni harcı
 - 2.8.4. Muayene, ruhsat ve rapor harcı
 - 2.8.5. Sağlık belgesi harcı



3. Harcamalara Katılma Payları (86.md. – 94.md.)

- 3.1. Yol Harcamalarına Katılma Payı
- 3.2. Kanalizasyon Harcamalarına Katılma Payı
- 3.3. Su Tesisleri Harcamalarına Katılma Payı

1319 sayılı Kanun, emlak vergilerini düzenlemektedir:

- 1. Emlak Vergileri
 - 1.1. Bina Vergisi
 - 1.2. Arsa Vergisi
 - 1.3. Arazi Vergisi

5779 Sayılı İl Özel İdarelerine ve Belediyeler Genel Bütçe Vergi Gelirlerinden Pay Verilmesi Hakkında Kanun

Payların hesaplanması ve dağıtımı ile tahsiline ilişkin esaslar, bu Kanun hükümlerine göre yapılmaktadır.

213 sayılı Vergi Usul Kanunu ve 6183 sayılı Amme Alacaklarını Tahsil Usulü Hakkında Kanun

Belediye vergilerinin, tarh, tahakkuk, tebliğ ve tahsiline ilişkin hükümler, bu Kanunlarda yer almaktadır.



TEŞKİLAT YAPISI

Belediyemizin teşkilat yapısı, 5393 sayılı Belediye Kanunu'nun 48, 49 ve 50. maddelerine göre oluşturulmaktadır. Bu madde hükümlerine göre; **Belediye teşkilâtı, norm kadroya uygun olarak Yazı İşleri, Mali Hizmetler, Fen İşleri ve Zabıta birimlerinden oluşur.** "Beldenin nüfusu, fizikî ve coğrafi yapısı, ekonomik, sosyal ve kültürel özellikleri ile gelişme potansiyeli dikkate alınarak, norm kadro ilke ve standartlarına uygun olarak gerektiğinde sağlık, itfaiye, imar, insan kaynakları, hukuk işleri ve ihtiyaca göre diğer birimler oluşturulabilir. Bu birimlerin kurulması, kaldırılması veya birleştirilmesi Belediye Meclisi'nin kararıyla olur.

Norm kadro ilke ve standartları Çevre ve Şehircilik Bakanlığı tarafından belirlenmektedir. Belediyenin ve bağlı kuruluşlarının norm kadroları, bu ilke ve standartlar çerçevesinde belediye meclisi kararıyla belirlenir. Belediye personeli, Belediye Başkanı tarafından atanır. Birim müdürlüğü ve üst yönetici kadrolarına yapılan atamalar ilk toplantıda Belediye Meclisi'nin bilgisine sunulur.

Belediye ve bağlı kuruluşlarında, norm kadroya uygun olarak çevre, sağlık, veterinerlik, teknik, hukuk, ekonomi, bilişim ve iletişim, plânlama, araştırma ve geliştirme, eğitim ve danışmanlık alanlarında avukat, mimar, mühendis, şehir ve bölge plâncısı, çözümleyici ve programcı, tabip, uzman tabip, ebe, hemşire, veteriner, kimyager, teknisyen ve tekniker gibi uzman ve teknik personel yıllık sözleşme ile çalıştırılabilir. Kamu kurum ve kuruluşlarında istihdam edilen memurlar, Belediye Başkanının talebi, kendilerinin ve kurumlarının muvafakatiyle, belediyelerin birim müdürü ve üst yönetici kadrolarında geçici olarak görevlendirilebilirler.

Norm kadrosunda belediye başkan yardımcısı bulunan belediyelerde norm kadro sayısına bağlı kalınmaksızın; Belediye Başkanı, zorunlu gördüğü takdirde, nüfusu 50.000'e kadar olan belediyelerde bir, nüfusu 50.001-200.000 arasında olan belediyelerde iki, nüfusu 200.001-500.000 arasında olan belediyelerde üç, nüfusu 500.000 ve fazla olan belediyelerde dört belediye meclis üyesini Belediye Başkan Yardımcısı olarak görevlendirebilir.

Belediyenin yıllık toplam personel giderleri, gerçekleşen en son yıl bütçe gelirlerinin 213 sayılı Vergi Usul Kanununa göre belirlenecek yeniden değerlendirme katsayısı ile çarpımı sonucu bulunacak miktarın **yüzde otuzunu** aşamaz. Nüfusu 10.000'in altında olan belediyelerde bu oran yüzde kırk olarak uygulanır.

5393 sayılı Belediye Kanunu'na göre **Belediye Başkanı**, Belediye idaresinin başı ve tüzel kişiliğinin temsilcisidir. Belediye Başkanı, kanunlarda gösterilen usul ve esaslara göre ilçe sınırları içindeki seçmenler tarafından doğrudan seçilmektedir.

Belediye Meclisi, Belediyenin karar organıdır ve ilgili kanunlarda gösterilen esas ve usullere göre seçilen üyelerden oluşur. Belediye Başkanı belediye meclisinin başkanı olup, her ayın ilk haftası önceden meclis tarafından belirlenen günde mutlak toplantı yerinde toplanır.

Belediyesi Belediye encümeni, Belediye Başkanının başkanlığında, Belediye Meclisinin kendi üyeleri arasından bir yıl için gizli oyla seçeceği 2 üye ile biri mali hizmetler yöneticisi olmak üzere belediye başkanının her yıl birim yöneticileri arasından seçeceği 2 üye toplamda 5 üyeden oluşur. Belediye başkanının katılmadığı toplantılarda, encümen toplantılarına başkan tarafından görevlendirilen başkan yardımcısı veya encümen üyesi başkanlık eder.



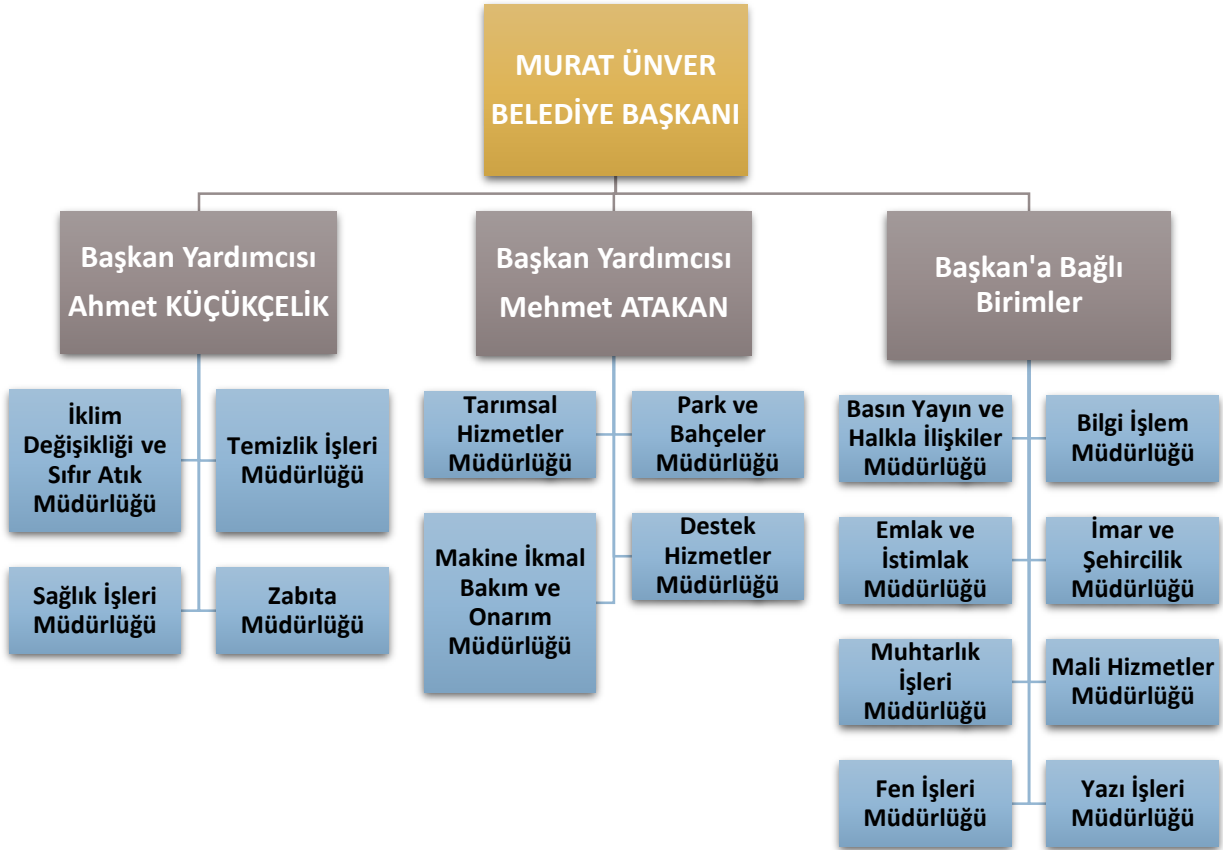
KULU BELEDİYESİ 2024 Mali Yılı Performans Programı

Belediye teşkilâtı; norm kadro esaslarına uygun olarak başkanlık, başkan yardımcıları ve birim müdürlüklerinden oluşur. Birimlerin kurulması, kaldırılması veya birleştirilmesi belediye meclisinin kararı ile olur. Belediyede hizmetlerin yürütülmesi belediye başkanı adına onun direktifi ve sorumluluğu altında mevzuat hükümlerine, belediyenin amaç ve politikalarına, stratejik plânına ve yıllık programlarına uygun olarak başkan yardımcıları ve birim yöneticileri tarafından sağlanır.

Belediye Meclisi üyeleri arasından oluşturulan Meclis Denetim Komisyonu tarafından hesap iş ve işlemleri denetlenmektedir. İçişleri Bakanlığı vesayet denetimi kapsamında genel iş yürütümünü teftiş etmekte ve Sayıştay tarafından da dış denetim yapılmaktadır.



TEŞKİLAT ŞEMASI





İNSAN KAYNAKLARI

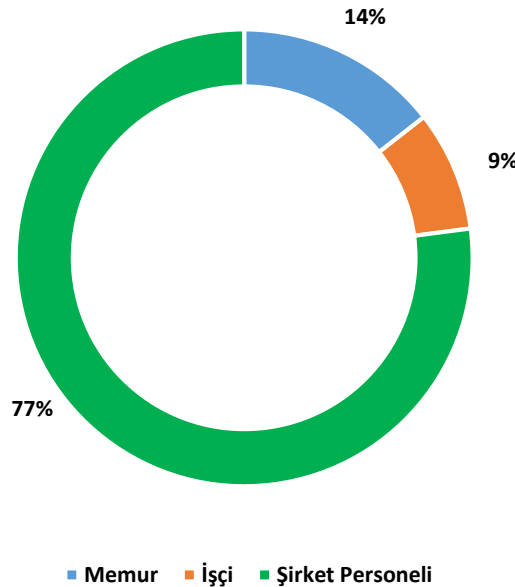
Kulu Belediyesi norm kadrosunu 5393 Sayılı Belediye Kanununun 49. maddesine göre oluşturmuştur. Personel istihdamı ise bu madde ve bu maddeye dayanılarak çıkarılan “Belediye ve Bağlı Kuruluşları ile Mahalli İdare Birlikleri Norm Kadro İlke ve Standartlarına Dair Yönetmelikte Değişiklik Yapılmasına İlişkin Yönetmelik” hükümleri doğrultusunda yapılmaktadır.

İlgili yönetmelik hükümleri gereği Belediyemiz C-7 grubunda yer almaktadır. Bu grupta yer alan belediyelerin istihdam edebilecekleri personel sayıları tabloda gösterilmiştir.

| Norm Kadro | |
|----------------------------|------------|
| Memur Kadroları Toplamı | 169 |
| Sürekli İşçi Kadro Toplamı | 83 |
| Toplam | 252 |

- 2023 yılında belediyemizde istihdam edilen personel statülerine göre aşağıdaki grafikte gösterilmiştir.

| Çalışanların Statüsü | Erkek | Kadın | Toplam |
|----------------------|------------|-----------|------------|
| Memur | 28 | 16 | 44 |
| İşçi | 24 | 2 | 26 |
| Şirket Personeli | 202 | 33 | 235 |
| TOPLAM | 254 | 51 | 305 |

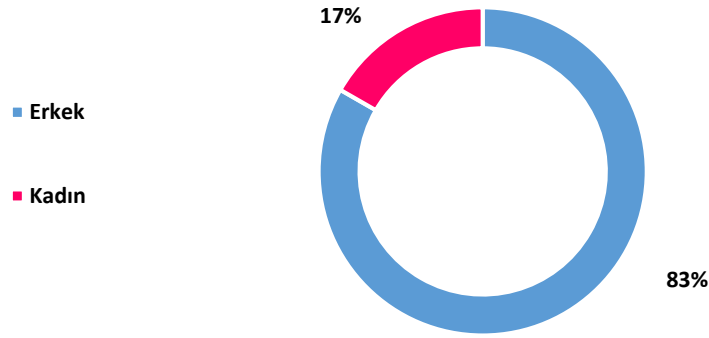


Tablo ve Grafikte de görüleceği üzere 2023 yılı itibariyle toplam 305 personel, vatandaşlarımıza belediye hizmetlerinin sunumunda görev almıştır.



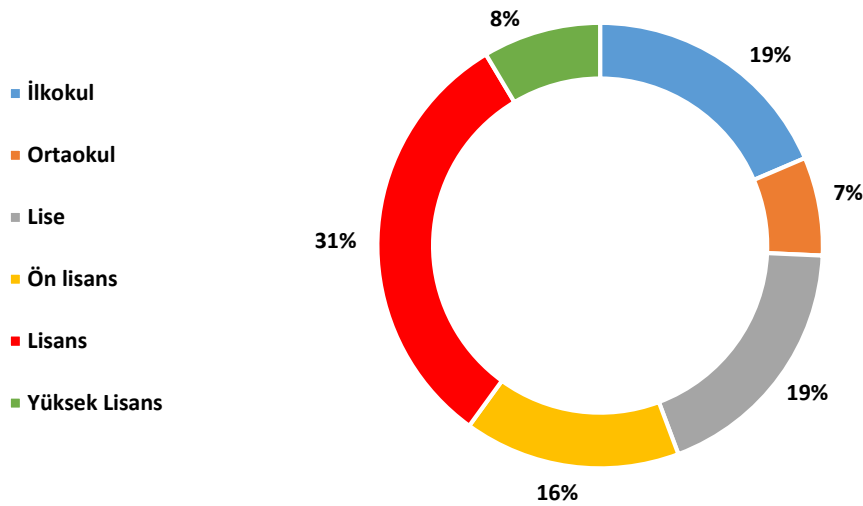
KULU BELEDİYESİ 2024 Mali Yılı Performans Programı

- Personelimizin cinsiyet bazında dağılımı grafikte gösterilmiştir. Buna göre çalışanlarımızın %17'si kadın, %83'ü erkek personelden oluşmaktadır.



- Memur ve işçi personelimizin eğitim durumları tablo ve grafikte paylaşılmıştır.

| Eğitim Durumu | Memur | İşçi | Toplam |
|---------------|-----------|-----------|-----------|
| İlkokul | | 13 | 13 |
| Ortaokul | 1 | 4 | 5 |
| Lise | 7 | 6 | 13 |
| Ön lisans | 8 | 3 | 11 |
| Lisans | 22 | | 22 |
| Yüksek Lisans | 6 | | 6 |
| Toplam | 44 | 26 | 70 |



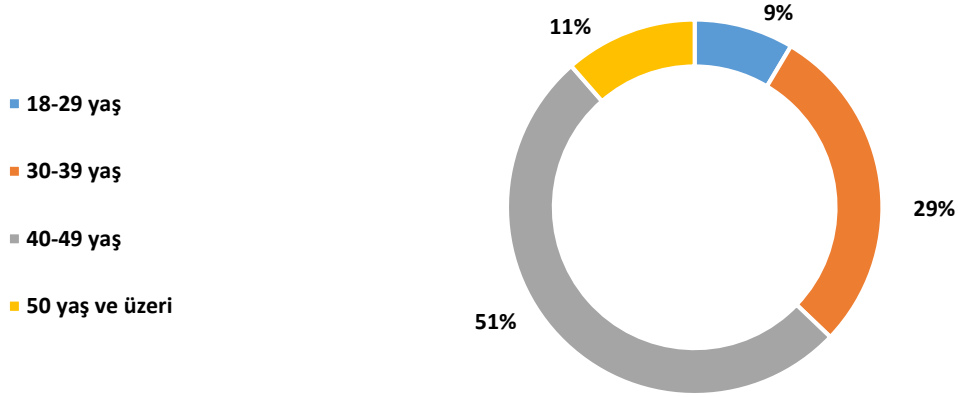
Grafikte de görüleceği üzere personelimizin %19'u ilkökul, %7'si Ortaokul, %19'u Lise, %16'sı Ön Lisans, %31'i Lisans, %8'i Yüksek Lisans mezunudur.



KULU BELEDİYESİ 2024 Mali Yılı Performans Programı

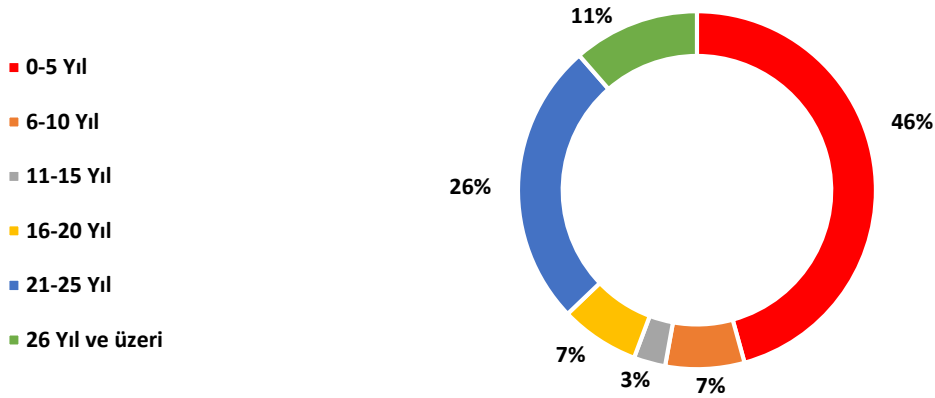
- Memur ve İşçi personelimizin yaş gruplarına göre dağılımı tablo ve grafikte gösterilmiştir.

| Yaş Aralığı | Memur | İşçi | Toplam |
|-----------------|-----------|-----------|-----------|
| 18-29 yaş | 4 | 2 | 6 |
| 30-39 yaş | 14 | 6 | 20 |
| 40-49 yaş | 20 | 16 | 36 |
| 50 yaş ve üzeri | 6 | 2 | 8 |
| Toplam | 44 | 26 | 70 |



- Memur ve İşçi personelimizin çalışma yılı bazında dağılımı tablo ve grafikte gösterilmiştir.

| Çalışma Yılı | Memur | İşçi | Toplam |
|-----------------|-----------|-----------|-----------|
| 0-5 Yıl | 26 | 6 | 32 |
| 6-10 Yıl | 5 | | 5 |
| 11-15 Yıl | 2 | | 2 |
| 16-20 Yıl | 1 | 4 | 5 |
| 21-25 Yıl | 3 | 15 | 18 |
| 26 Yıl ve üzeri | 7 | 1 | 8 |
| Toplam | 44 | 26 | 70 |



FİZİKSEL KAYNAKLAR

BİNA ve TESİSLER



Belediyemizin yönetim ve hizmet birimleri Cami Kebir Mahallesi'nde bulunan ana binada yer almaktadır.



TAŞIT ve İŞ MAKİNALARI

2023 itibariyle Belediyemiz envanterinde bulunan taşıt ve iş makinaları listesi aşağıdaki tabloda paylaşılmıştır.

| Sıra No | Taşıtın Cinsi | Resmi Araç | Kiralık Araç | Toplam |
|---------------|------------------------------|------------|--------------|-----------|
| 1 | Binek Otomobil | 12 | 0 | 12 |
| 2 | Kamyonet | 18 | 0 | 18 |
| 3 | Minibüs | 1 | 0 | 1 |
| 4 | Vidanjör | 1 | 0 | 1 |
| 5 | Arazöz | 3 | 0 | 3 |
| 6 | Cenaze Aracı | 4 | 0 | 4 |
| 7 | Kamyon | 17 | 0 | 17 |
| 8 | Traktör | 10 | 0 | 10 |
| 9 | Forklift | 1 | 0 | 1 |
| 10 | Silindir | 2 | 0 | 2 |
| 11 | Greyder | 3 | 0 | 3 |
| 12 | Kepçe | 8 | 0 | 8 |
| 13 | Kamyon Teleskopik Platformlu | 1 | 0 | 1 |
| Toplam | | 81 | 0 | 81 |



BİLGİ ve TEKNOLOJİK KAYNAKLAR

Kulu Belediyesi olarak gelişen bilgi teknolojilerine uyum için yazılımsal ve donanımsal alanlarda çalışmalar yürütülmekte olup kurumsal internet sitemiz www.kulu.bel.tr üzerinden Belediyemizin yaptığı çalışmalara, duyurulara, meclis ve encümen kararlarına, mali bilgilere, iletişim bilgilerine ulaşabilmekte, bilgi talebi, istek ve şikâyet girişi yapılabilmektedir. Ayrıca kurumsal internet sitesinde yer alan e-belediye modülü aracılığı ile çözüm merkezine iletilen talepler takip edilebilmekte, borç sorgulaması ve ödemesi, nikâh başvurusu yapılabilmektedir.



| | | |
|---|---|---|
| E-Ödeme Borç Sorgulama ve Ödeme Sistemi | 7440 Sayılı Yapılandırma 7440 Sayılı Yapılandırma | Tapu Girişi Tapu Dairesi Girişi |
|---|---|---|



KULU BELEDİYESİ 2024 Mali Yılı Performans Programı

Belediye Başkanlığının işlem ve karar sürecinin hızlandırılması, etkinlik ve verimliliğin artırılması amacıyla hizmetlerin yürütülmesi sırasında bilgi ve teknoloji kaynaklarından faydalanılmaktadır. Belediye birimlerinin bilgi işlem, Web ara yüzleri ve otomasyon ihtiyacını karşılamak, bilgisayar ve yeni teknolojiler konusunda birimlere destek vermek üzere Bilgi İşlem Müdürlüğü görev yapmaktadır. Belediyemiz envanterine kayıtlı bilgi ve teknoloji kaynaklarına ilişkin ayrıntılı bilgiler tabloda paylaşılmıştır.

| KULLANILAN YAZILIM VE PROGRAMLAR | | |
|----------------------------------|--------------------------------------|--|
| | Adı | Fonksiyonu |
| 1 | Hakediş ve Yaklaşık Maliyet Programı | Hakediş ve Yaklaşık Maliyet hesaplama |
| 2 | AUTOCAD Çizim Programı | Grafik çizim programı |
| 3 | NETCAD Harita Programı | Haritalama programı |
| 4 | NETCAD | Çizim programı |
| 5 | Güvenlik duvarı | İnternet trafiğinin güvenli bir şekilde sağlanabilmesi için kurulmuş olan donanım tabanlı ağ sistemidir |
| 6 | İntranet sunucusu | Kurum içi bilgi akışının sağlanması için kurulmuş olan portal altyapısının hizmetini veren sunucudur. |
| 7 | Mail sunucusu | Belediyemizin e-posta hizmetini sağlayan sunucudur |
| 8 | Paylaşım klasörleri | Belediye personellerinin önemli dosyalarını arşivleyeceği kişisel ve kurumsal klasörlerin bulunduğu ve bilgi güvenliğine göre paylaşım yetkilerinin düzenlendiği depolama sunucusudur. |
| 9 | Paylaşım klasörleri | Belediye personellerinin önemli dosyalarını arşivleyeceği kişisel ve kurumsal klasörlerin bulunduğu ve bilgi güvenliğine göre paylaşım yetkilerinin düzenlendiği depolama sunucusudur. |
| 10 | Servis sunucusu | Belediyemizin Yönetim Bilgi Sistemi'nin diğer hizmet sağlayıcılarına (e-Devlet Kapısı, Tapu ve Kadastro Genel Müdürlüğü, Nüfus ve Vatandaşlık İşleri Genel Müdürlüğü, Bilet Otomasyon Sistemi, Coğrafi Bilgi Sistemi, vb.) entegre olabilmesi için gerekli servislerin bulunduğu sunucudur |
| 11 | WEB sunucusu | Belediyemizin internet sitesinin yayınlandığı sunucudur. İnternet sitesinde bulunan verilerin diğer yazılım ortamları ile paylaşılabilmesi için sunucunun üzerinde servisler de mevcuttur. |

| DONANIM LİSTESİ | | | |
|------------------------|------|-----------------------------------|------|
| Açıklama | Adet | Açıklama | Adet |
| Masaüstü Bilgisayar | 76 | Sabit Kamera | 23 |
| Diz Üstü Bilgisayar | 5 | Projeksiyon Cihazı | 2 |
| Bilgisayar Kasası | 76 | Televizyon | 5 |
| Sabit Telefon | 56 | Fotoğraf Makinesi | 2 |
| Fotokopi Makinesi | 2 | Modem | 1 |
| Çok Fonksiyonlu Yazıcı | 38 | Diğer Bilgisayar Sunucu (Server) | 7 |
| Yazıcı | 20 | Yangın Söndürme Sistemi | Var |
| Masaüstü Tarayıcı | 22 | Dizel Jeneratör | Var |
| Santral | 1 | Yedekleme Cihazı | Var |

Ayrıca Belediyemiz tarafından TAKBİS, MAKS, MERNİS, KBS gibi ulusal veri tabanlarına entegrasyon yapılmış olup karşılıklı olarak veri paylaşımı yapılmaktadır.



DİĞER HUSUSLAR

2024 yılı Performans Programı hazırlık çalışmaları Başkanlık Makamınca imzalanan çağrı ile başlamıştır.

Çalışmalarda, Kamu İdarelerince Hazırlanacak Performans Programları Hakkında Yönetmelik ile Hazine ve Maliye Bakanlığı tarafından yayımlanan “Performans Programı Hazırlama Rehberi” esas alınarak çalışmalar yürütülmüş ve birimlerle birebir görüşmeler ve toplantılar gerçekleştirilmiştir.

Performans göstergeleri için aşağıdaki kurallar belirlenmiştir:

- Performans hedeflerine ulaşıp ulaşılmadığını ölçebilmelidir,
- Ölçülebilir, ulaşılabilir, güvenilir veri sunacak nitelikte olmalıdır,
- Hem geçmiş dönemlerle hem de diğer idarelerin benzer göstergeleriyle karşılaştırılabilir olmalıdır,
- Verilerinin elde edilme ve değerlendirme maliyetleri makul ve kabul edilebilir bir seviyede olmalıdır.

Faaliyet kavramı, belirli bir amaca ve hedefe yönelen, başlı başına bir bütünlük oluşturan, yönetilebilir ve maliyetlendirilebilir üretim veya hizmetler şeklinde tanımlanmıştır.

Dolayısıyla, faaliyetlerin bu çerçevede belirlenmesi istenmiştir.

Faaliyetler belirlenirken aşağıdaki kurallara dikkat edilmesi istenmiştir:

- İdarenin görev ve yetkileri çerçevesinde yürüteceği ve elindeki kaynakları tahsis edeceği iş ve hizmetleri yansıtmalıdır,
- Performans hedeflerini gerçekleştirmeye yönelik olarak belirlenmelidir,
- Aynı hedef altındaki faaliyetler birbirleriyle çelişmemeli, hedefin gerçekleşmesi açısından tamamlayıcı olmalıdır,
- Bir hedefe yönelik olarak fazla sayıda faaliyet belirlenmemelidir. Benzer nitelik taşıyan faaliyetler ayrı ayrı gösterilmemeli ve tek bir faaliyet olarak belirlenmelidir,
- Ekonomik sınıflandırmanın cari, sermaye, transfer ve borç verme unsurlarından bir veya daha fazlası aynı faaliyet içerisinde yer alabilir,

Faaliyet maliyeti tespit edilirken faaliyet ile doğrudan ilişkilendirilebilen maliyetlerin dikkate alınması istenmiştir.

Doğrudan ilişkilendirilebilen maliyetler faaliyetin gerçekleştirilmesi halinde ortaya çıkacak maliyetler olarak değerlendirilmiş olup, diğer bir deyişle faaliyetten vazgeçilmesi halinde ortadan kalkacak maliyet şeklinde algılanması istenmiştir.



KULU BELEDİYESİ 2024 Mali Yılı Performans Programı

Performans hedefinin kaynak ihtiyacı, performans hedefine ulaşmak amacıyla gerçekleştirilecek faaliyet maliyetlerinin toplamından oluşmaktadır. Dolayısıyla, performans hedefi, bu hedefe ilişkin göstergeler, faaliyetler ile kaynak ihtiyacı "Performans Bilgileri" bölümünde yer alacak "Amaç Bazında Kaynak Dağılımı" tablosunda gösterilmiştir. Bir faaliyetin bir performans hedefi ile ilişkilendirilmesi tercih edilmiş, ancak, bir faaliyetin birden fazla performans hedefi ile ilişkilendirilmesinin zorunlu olduğu durumlarda faaliyet maliyetlerinin mükerrerliğe yol açmayacak şekilde performans hedefleriyle ilişkilendirilmesi sağlanmaya çalışılmıştır.

Faaliyetler maliyetleri belirlenirken aşağıdaki kurallara dikkat edilmesi istenmiştir:

- Faaliyet maliyetinin tespitinde bütçe içi kaynakların yanı sıra varsa bütçe dışı kaynaklara da yer verilir,
- Her bir faaliyet için hesaplanacak maliyet tutarlarından bütçe kaynakları ile finanse edilen kısımları analitik bütçe sınıflandırmasının ekonomik kodlarına uygun olarak belirlenir.
- Maliyetlendirmelerde girdi fiyatları ve diğer ekonomik değerler gerçeği ortaya koymalı, tahmini belirlemeler gerçekçi öngörülere dayanmalıdır,
- Kaynaklarla faaliyetler arasındaki ilişki iyi kurulmalı, kullanılacak olası oransal yöntemler tutarlı ve açıklanabilir olmalıdır.



PERFORMANS BİLGİLERİ

TEMEL POLİTİKA ve ÖNCELİKLER

2019-2023 dönemini kapsayan 11. Kalkınma Planında yer alan temel politika ve öncelikler;

- İstikrarlı ve Güçlü Ekonomi
- Rekabetçi Üretim ve Verimlilik
- Nitelikli İnsan, Güçlü Toplum
- Yaşanabilir Şehirler, Sürdürülebilir Çevre
- Hukuk Devleti, Demokratikleşme ve İyi Yönetişim

Olarak belirlenmiştir. Bu politika ve öncelikler kapsamında mahalli idareler için belirlenen politika ve tedbirler aşağıdaki tabloda paylaşılmıştır.

| Program -Plan | Paragraf | Tedbir/Eylem |
|--------------------|-------------------------|---|
| 11. KALKINMA PLANI | 264.1 numaralı paragraf | Belediye Gelirleri Kanunu yeniden düzenlenecektir. |
| | 264 numaralı paragraf | Yerel yönetimlerin mali yapılarını güçlendirmek amacıyla öz gelirleri artırılabilecektir. |
| | 361.3 numaralı paragraf | Mahalli idarelerin yatırım izinlerine ilişkin uygulamaları gözden geçirilerek basitleştirilecek ve zorlaştırıcı uygulamalar kaldırılacak, e-belediye uygulaması yaygınlaştırılarak yeknesaklık sağlanacaktır. |
| | 378.5 numaralı paragraf | İl, ilçe ve belde belediyelerinin açık alan aydınlatmasında enerji tasarrufu yapmasına ve yerli üretim teçhizatın kullanılmasına ilişkin düzenleme yapılarak yeni nesil aydınlatma cihazlarının yerli üretimi desteklenecektir. |
| | 435 numaralı paragraf | Kamu yatırım yönetim sürecinin güçlendirilmesi, gerekli müdahalelerin zamanında yapılması ve daha etkili sonuçlara ulaşılması için yerel yönetimleri de kapsayacak şekilde tüm kurumlarda KÖİ dâhil yatırım projelerinin hazırlanması, uygulanması, izlenmesi ve değerlendirilmesi süreçlerinde standardizasyon sağlanacak ve kurumsal kapasite artırılabilecektir. |
| | 571.7 numaralı paragraf | Yerel yönetimler, bölgelerindeki iş ve işgücü potansiyellerini dikkate alarak gençlerin istihdamını artırmaya yönelik uygulamaları destekleyecektir. |
| | 572 numaralı paragraf | Engellilerin işgücüne katılımı ve istihdamı artırılabilecektir. |
| | 598.1 numaralı paragraf | Aile bireylerinin birlikte güvenli zaman geçirebilecekleri ve paylaşımlarını artırılabilecekleri ulaşılabilir mekânlar yaygınlaştırılacaktır. |
| | 600 numaralı paragraf | Kadınların ekonomik, sosyal, kültürel hayata ve karar alma mekanizmalarının her düzeyine aktif katılımı özellikle yerelden başlayarak teşvik edilecektir. |
| | 632.1 numaralı paragraf | Yerel yönetimler ve ilgili kamu kurumlarının, şehre kimlik katan önemli mekânlara ilişkin markalaştırma uygulamaları teşvik edilip yaygınlaştırılacaktır. |
| | 655.2 numaralı paragraf | Farklı kurumlar tarafından sunulan uzun süreli evde bakım hizmetlerinde bütünlük ve kurumlar arası eşgüdüm sağlanacak, yerel yönetimlerin hizmet sunumunda daha fazla rol almasına imkân verecek düzenlemeler yapılacaktır. |



KULU BELEDİYESİ 2024 Mali Yılı Performans Programı

| Program -Plan | Paragraf | Tedbir/Eylem |
|--------------------|-------------------------|--|
| 11. KALKINMA PLANI | 674.2 numaralı paragraf | Şehirlerin özgün kimliğini geliştirmek üzere; doğal, tarihi ve kültürel değerlerin korunması ve yeniden canlandırılması için İller Bankası A.Ş Genel Müdürlüğü (İLBANK) tarafından yerel yönetimlere yönelik destek programı geliştirilecektir. |
| | 675.1 numaralı paragraf | Kamusal alanların erişim ve güvenliğinin artırılması için mahalle bazında kırılğan kesimlere yönelik olarak yerel yönetimlerin ihtiyaç analizi yaptırması ve hizmet kalitesinin artırılması desteklenecektir. |
| | 676.1 numaralı paragraf | Şehirlerimizde sağlıklı yaşam alanları oluşturmak, kentsel yeşil alan standartlarını ve yaşam kalitesini yükseltmek için Millet Bahçeleri 81 ile yaygınlaştırılacak, 2023 yılına kadar 81 milyon m2 alanda Millet Bahçesi çalışmaları Çevre ve Şehircilik Bakanlığı, TOKİ, İLBANK ve belediyelerin finansmanı ile yürütülecektir. |
| | 683 numaralı paragraf | Yerel yönetimlerin akıllı şehir stratejilerini ve izleyecekleri yol haritalarını hazırlamaları teşvik edilecek, akıllı şehir projelerinin ulusal katmanda önceliklendirilen alanlar ve kabiliyetler dikkate alınarak seçilmesi ve hayata geçirilmesi sağlanacak, akıllı şehir uygulamalarına yönelik yerli üretimin geliştirilmesi desteklenecektir. |
| | 683.2 numaralı paragraf | Akıllı şehir projeleri, büyükşehir belediyeleri ve 51 il belediyesi öncelikli olmak üzere akıllı şehir uygunluk değerlendirmesi ve kaynak tahsis kısıtları göz önünde bulundurularak önceliklendirilecektir. |
| | 699.1 numaralı paragraf | Katı atıkların geri dönüşümünde halkın bilinçlendirilmesi sağlanacaktır. |
| | 699.2 numaralı paragraf | Sıfır Atık Projesi uygulamaları yaygınlaştırılacaktır. |
| | 700 numaralı paragraf | Mali gücü yetersiz yerel yönetimlerin finanse etmekte zorlandıkları evsel nitelikli katı atıkların geri kazanım ve bertaraf tesisi projeleri ile aktarma istasyonu projelerinin bir program dâhilinde desteklenmesi sağlanacaktır. |
| | 701 numaralı paragraf | Kentlerdeki imar ve ulaşım ile ilgili politika, karar ve yatırımlar koordineli olarak değerlendirilecek, özellikle imar planları ile ulaşım ana planlarının birbiriyle uyumlu bir şekilde hazırlanması ve güncellenmesi sağlanacaktır. |
| | 703 | Çevreci ulaşım modları geliştirilecek ve kent içi ulaşımında motorsuz ulaşım türleri özendirilecektir. |
| | 706.1 numaralı paragraf | Köylerin mahalli müşterek nitelikli altyapı ve üst yapı ihtiyaçlarının giderilmesi için büyükşehir olmayan iller için KÖYDES kapsamında; büyükşehir belediyesi bulunan illerde köy ve beldeden mahalleye dönen yerleşim yerlerinde ise Büyükşehirlerin Kırsal Altyapısı Projesi (KIRDES) kapsamında köylerin ve beldelerin kaliteli ve erişilebilir yol ağı, içme suyu, atık su tesisi, küçük sulama tesisi yapım işleri için finansal destek sağlanacaktır. |
| | 708 numaralı paragraf | Kırsal alanda yaşam standartlarının yükseltilmesi için kırsal kalkınmaya ilişkin kurumsal ve yerel kapasitenin geliştirilmesi sağlanacak, kadınlara, genç çiftçilere vb. gruplara pozitif ayrımcılık uygulanması sağlanacak, üretici örgütlerinin sosyal dayanışma, işbirliği, eğitim ve finansman konularında öncü kurumlar olması sağlanacaktır. |
| | 713.3 numaralı paragraf | Toplumun çevre bilincini artırmaya yönelik çevre ve doğa koruma ile sürdürülebilir üretim ve tüketim konularında eğitim ve bilinçlendirme çalışmaları gerçekleştirilecektir. |



| Program -Plan | Paragraf | Tedbir/Eylem |
|--------------------|-------------------------|---|
| 11. KALKINMA PLANI | 728 numaralı paragraf | Afet ve acil durumlara karşı toplumsal farkındalık artırılacak ve yerel düzeyde afet yönetiminden sorumlu birimlerin kapasiteleri güçlendirilecektir. |
| | 800 numaralı paragraf | Belediyelerin karar alma süreçlerinde vatandaşların katılım ve denetim rolü güçlendirilecektir. |
| | 801.3 numaralı paragraf | Büyükşehir belediyeleriyle büyükşehir ilçe belediyelerinin çakışan yetki ve sorumlulukları nedeniyle ortaya çıkan hizmet aksamalarının giderilmesi için görev tanımları etkinlik temelli olarak yeniden değerlendirilecektir. |
| | 802.2 numaralı paragraf | Küçük ölçekli belediyelerin sosyal donatı projeleri için finansman modeli geliştirilecektir. |
| | 812.6 numaralı paragraf | E-Belediye Bilgi Sistemi Projesi tamamlanacaktır. |

Program döneminde Kulu Belediyesi olarak temel politika ve önceliklerimiz;

- Çevre bilincinin arttırılması ve bunun için eğitimler düzenlenmesi
- Çevreye yönelik denetimlerin (gürültü, görüntü, ruhsat, hijyen, gıda güvenliği vs.) arttırılması
- Park ve yeşil alanların bakımlarının yapılması, yeni park ve yeşil alanlar yapılması
- Mali kaynakların kullanılmasında etkililik ve verimliliğe dikkat edilmesi
- Belediye gelirlerinin arttırılması için çalışmalar yürütülmesi
- İhtiyaç sahibi vatandaşlarımıza destek verilmesi
- Sosyal ve kültürel faaliyetler düzenlenmesi
- Yönetim ve hizmet kalitesinin arttırılmasına yönelik projelerin uygulamaya alınması
- Tüm paydaşlarla koordinasyonun sağlanarak projeler geliştirilmesi
- Halkın yaşam kalitesinin iyileştirilmesi ve geliştirilmesi

GELECEĞE BAKIŞ

MİSYONUMUZ

İlçemizi, alt yapısı tamamlanmış, kurulacak organize sanayi bölgesi ile sanayi ve ticareti gelişmiş aynı zamanda modern tarım ve hayvancılığın merkezi olan bir kent haline getirmek.

VİZYONUMUZ

Sadece Kulu'da yaşayan hemşehrilerimize değil yurt dışında yaşayan hemşehrilerimize de hizmet sunan, tarihi ve kültürel değerlerine sahip çıkan bölgede örnek ve öncü belediye olmak.

TEMEL DEĞERLERİMİZ

Kaynakları Etkin ve Verimli Kullanmak

Yerinde ve Zamanında Hizmet

Paydaş Memnuniyetini Sağlamak

Kentin, Kentsel Gelişimini Sağlayacak Projeleri Üretmek ve Uygulamak

Kentte Sosyal, Kültürel, Eğitim ve Spor Amaçlı Her Türlü Etkinliği Gerçekleştirmek



AMAÇ ve HEDEFLERİMİZ

| Amaç 1 Mali Yapının Geliştirilmesi | |
|------------------------------------|------------------------------|
| Hedef 1.1 | Gelir Artırıcı Çalışmalar |
| Hedef 1.2 | Tasarrufa Yönelik Çalışmalar |

| Amaç 2 Kurumsal Yapının Geliştirilmesi | |
|--|-------------------------------------|
| Hedef 2.1 | Kurumsal Yönetimin Geliştirilmesi |
| Hedef 2.2 | Kurum İçi İletişimin Geliştirilmesi |

| Amaç 3 İmar-Planlama-Kentsel Dönüşüm | |
|--------------------------------------|--|
| Hedef 3.1 | İmar Plan Çalışmaları |
| Hedef 3.2 | İmar Uygulamaları |
| Hedef 3.3 | Kamulaştırma (İstimlâk) Çalışmaları |
| Hedef 3.4 | Kentsel Tasarım Çalışmaları |
| Hedef 3.5 | Planlı Olmayan Bölgelerde Zemin Etüt Çalışması |
| Hedef 3.6 | İmar Denetim Çalışmaları |

| Amaç 4 Rekreasyon Alanlarının Geliştirilmesi | |
|--|---|
| Hedef 4.1 | Yeni Rekreasyon Alanlarının Oluşturulması |
| Hedef 4.2 | Rekreasyon Alanlarının Bakım ve Temizliği |
| Hedef 4.3 | Ağaç-Fidan Dikimi |

| Amaç 5 Üstyapının Geliştirilmesi | |
|----------------------------------|---------------------------|
| Hedef 5.1 | Yol Ağının Geliştirilmesi |
| Hedef 5.2 | Yol Yapımı |

| Amaç 6 Kültürel Faaliyetlerin Geliştirilmesi | |
|--|-------------|
| Hedef 6.1 | Tesisleşme |
| Hedef 6.2 | Etkinlikler |
| Hedef 6.3 | İş Birliği |

| Amaç 7 Sosyal Faaliyetlerin Geliştirilmesi | |
|--|--|
| Hedef 7.1 | Tesisleşme |
| Hedef 7.2 | Sosyal Yardımlar |
| Hedef 7.3 | Dezavantajlı Kesimlere Dönük Yapabilirlik Kapasitesini Artırıcı Çalışmalar |
| Hedef 7.4 | Gençlere, Çocuklara, Yaşlılara ve Kadınlara Yönelik Etkinlikler |
| Hedef 7.5 | İş Birliği |

| Amaç 8 Çevre Koruma Faaliyetlerinin Geliştirilmesi | |
|--|--|
| Hedef 8.1 | Projeler |
| Hedef 8.2 | Etkinlikler |
| Hedef 8.3 | STK ve Diğer Kurumlarla İş Birliği |
| Hedef 8.4 | Çevre Konusunda Bilgilendirme ve Bilinçlendirme Faaliyetleri |
| Hedef 8.5 | Denetim Faaliyetleri |
| Hedef 8.6 | Geri Dönüşebilen Atıkların Toplanması |
| Hedef 8.7 | Temizlik Faaliyetleri |



| | |
|----------------|--|
| Amaç 9 | Halkla İlişkiler Faaliyetlerinin Geliştirilmesi |
| Hedef 9.1 | Katılımcı Yönetim |
| Hedef 9.2 | Bilgilendirme |
| Hedef 9.3 | Şikâyet-Talep Yönetimi |
| Amaç 10 | Doğal Afete Yönelik Çalışmaların Geliştirilmesi |
| Hedef 10.1 | Afetlere Yönelik Altyapı Faaliyetleri |
| Amaç 11 | Kırsal Alana Yönelik Faaliyetlerin Geliştirilmesi |
| Hedef 11.1 | Tarım ve Hayvancılık Konularında Eğitim |
| Amaç 12 | Turizm Alanına Yönelik Faaliyetlerin Geliştirilmesi |
| Hedef 12.1 | Belediye Sınırlarımızda Bulunan Tarihi Mekânları ve Doğal Güzellikleri Tanıtmak. |



PERFORMANS GÖSTERGELERİ ve FAALİYETLER

| PERFORMANS HEDEFİ TABLOSU | | | | |
|-----------------------------------|------------------------------|-----------------------------|------------|--------------|
| İdare Adı | KULU BELEDİYE BAŞKANLIĞI | | | |
| A1 | KURUMSAL GELİŞİM | | | |
| H1.1 | Mali Yapının Geliştirilmesi | | | |
| Performans Hedefi | Mali Yapının Geliştirilmesi | | | |
| Açıklamalar | | | | |
| Performans Göstergeleri | | 2022 | 2023 | 2024 |
| PG.1.1.1 | Proje Sayısı | | 2 | 3 |
| Faaliyetler | | Kaynak İhtiyacı (2024) (TL) | | |
| | | Bütçe | Bütçe Dışı | Toplam |
| F1.1.1 | Gelir Artırıcı Çalışmalar | 750.000 | 0,00 | 750.000 |
| F1.1.2 | Tasarrufa Yönelik Çalışmalar | 500.000 | 0,00 | 500.000 |
| Genel Toplam | | 1.250.000,00 | 0,00 | 1.250.000,00 |
| FAALİYET MALİYETLERİ TABLOSU | | | | |
| Ekonomik Kod | | 2024 | | |
| 01 | Personel Giderleri | 0,00 | | |
| 02 | SGK Devlet Primi Giderleri | 0,00 | | |
| 03 | Mal ve Hizmet Alım Giderleri | 1.250.000,00 | | |
| 04 | Faiz Giderleri | 0,00 | | |
| 05 | Cari Transferler | 0,00 | | |
| 06 | Sermaye Giderleri | 0,00 | | |
| 07 | Sermaye Transferleri | 0,00 | | |
| 08 | Borç verme | 0,00 | | |
| Toplam Bütçe Kaynak İhtiyacı | | 1.250.000,00 | | |
| Bütçe Dışı Kaynak | Döner Sermaye | 0,00 | | |
| | Diğer Yurt İçi | 0,00 | | |
| | Yurt Dışı | 0,00 | | |
| Toplam Bütçe Dışı Kaynak İhtiyacı | | 0,00 | | |
| Toplam Kaynak İhtiyacı | | 1.250.000,00 | | |



KULU BELEDİYESİ 2024 Mali Yılı Performans Programı

| PERFORMANS HEDEFİ TABLOSU | | | | |
|-----------------------------------|-------------------------------------|-----------------------------|------------|--------------|
| İdare Adı | KULU BELEDİYE BAŞKANLIĞI | | | |
| A1 | KURUMSAL GELİŞİM | | | |
| H1.2 | Kurumsal Yapının Geliştirilmesi | | | |
| Performans Hedefi | Kurumsal Yapının Geliştirilmesi | | | |
| Açıklamalar | | | | |
| Performans Göstergeleri | | 2022 | 2023 | 2024 |
| PG1.2.1 | Etkinlik sayısı | | 1 | 3 |
| Faaliyetler | | Kaynak İhtiyacı (2024) (TL) | | |
| | | Bütçe | Bütçe Dışı | Toplam |
| F1.2.1 | Kurumsal Yönetimin Geliştirilmesi | 750.000,00 | 0,00 | 750.000,00 |
| F1.2.2 | Kurum İçi İletişimin Geliştirilmesi | 1.000.000,00 | 0,00 | 1.000.000,00 |
| Genel Toplam | | 1.750.000,00 | 0,00 | 1.750.000,00 |
| FAALİYET MALİYETLERİ TABLOSU | | | | |
| Ekonomik Kod | | 2024 | | |
| 01 | Personel Giderleri | 0,00 | | |
| 02 | SGK Devlet Primi Giderleri | 0,00 | | |
| 03 | Mal ve Hizmet Alım Giderleri | 1.750.000,00 | | |
| 04 | Faiz Giderleri | 0,00 | | |
| 05 | Cari Transferler | 0,00 | | |
| 06 | Sermaye Giderleri | 0,00 | | |
| 07 | Sermaye Transferleri | 0,00 | | |
| 08 | Borç verme | 0,00 | | |
| Toplam Bütçe Kaynak İhtiyacı | | 1.750.000,00 | | |
| Bütçe Dışı Kaynak | Döner Sermaye | 0,00 | | |
| | Diğer Yurt İçi | 0,00 | | |
| | Yurt Dışı | 0,00 | | |
| Toplam Bütçe Dışı Kaynak İhtiyacı | | 0,00 | | |
| Toplam Kaynak İhtiyacı | | 1.750.000,00 | | |



KULU BELEDİYESİ 2024 Mali Yılı Performans Programı

| PERFORMANS HEDEFİ TABLOSU | | | | |
|-----------------------------------|---------------------------------------|-----------------------------|------------|---------------|
| İdare Adı | KULU BELEDİYE BAŞKANLIĞI | | | |
| A2 | SOSYAL VE KÜLTÜREL GELİŞİM | | | |
| H2.1 | Kültürel Faaliyetlerin Geliştirilmesi | | | |
| Performans Hedefi | Kültürel Faaliyetlerin Geliştirilmesi | | | |
| Açıklamalar | | | | |
| Performans Göstergeleri | | 2022 | 2023 | 2024 |
| PG2.1.1 | Tesis sayısı | | 1 | 2 |
| PG2.1.2 | Etkinlik sayısı | | 1 | 5 |
| Faaliyetler | | Kaynak İhtiyacı (2024) (TL) | | |
| | | Bütçe | Bütçe Dışı | Toplam |
| F2.1.1 | Tesisleşme | 35.000.000,00 | 0,00 | 35.000.000,00 |
| F2.1.2 | Etkinlikler | 2.500.000,00 | 0,00 | 2.500.000,00 |
| F2.1.3 | İş Birliği | 500.000,00 | 0,00 | 500.000,00 |
| Genel Toplam | | 38.000.000,00 | 0,00 | 38.000.000,00 |
| FAALİYET MALİYETLERİ TABLOSU | | | | |
| Ekonomik Kod | | 2024 | | |
| 01 | Personel Giderleri | 0,00 | | |
| 02 | SGK Devlet Primi Giderleri | 0,00 | | |
| 03 | Mal ve Hizmet Alım Giderleri | 3.000.000,00 | | |
| 04 | Faiz Giderleri | 0,00 | | |
| 05 | Cari Transferler | 0,00 | | |
| 06 | Sermaye Giderleri | 35.000.000,00 | | |
| 07 | Sermaye Transferleri | 0,00 | | |
| 08 | Borç verme | 0,00 | | |
| Toplam Bütçe Kaynak İhtiyacı | | 38.000.000,00 | | |
| Bütçe Dışı Kaynak | Döner Sermaye | 0,00 | | |
| | Diğer Yurt İçi | 0,00 | | |
| | Yurt Dışı | 0,00 | | |
| Toplam Bütçe Dışı Kaynak İhtiyacı | | 0,00 | | |
| Toplam Kaynak İhtiyacı | | 38.000.000,00 | | |



KULU BELEDİYESİ 2024 Mali Yılı Performans Programı

| PERFORMANS HEDEFİ TABLOSU | | | | |
|-----------------------------------|--|-----------------------------|------------|---------------|
| İdare Adı | KULU BELEDİYE BAŞKANLIĞI | | | |
| A2 | SOSYAL VE KÜLTÜREL GELİŞİM | | | |
| H2.2 | Sosyal Faaliyetlerin Geliştirilmesi | | | |
| Performans Hedefi | Sosyal Faaliyetlerin Geliştirilmesi | | | |
| Açıklamalar | | | | |
| Performans Göstergeleri | | 2022 | 2023 | 2024 |
| PG2.2.1 | Tesis sayısı | | 1 | 3 |
| PG2.2.2 | Yardım yapılan kişi sayısı | | 1.800 | 2.000 |
| PG2.2.3 | Proje sayısı | | 3 | 5 |
| PG2.2.4 | Etkinlik sayısı | | 5 | 10 |
| Faaliyetler | | Kaynak İhtiyacı (2024) (TL) | | |
| | | Bütçe | Bütçe Dışı | Toplam |
| F2.2.1 | Tesisleşme | 20.000.000,00 | 0,00 | 20.000.000,00 |
| F2.2.2 | Sosyal Yardımlar | 8.000.000,00 | 0,00 | 8.000.000,00 |
| F2.2.3 | Dezavantajlı Kesimlere Dönük Yapabilirlik Kapasitesini Artırıcı Çalışmalar | 1.500.000,00 | 0,00 | 1.500.000,00 |
| F2.2.4 | Gençlere, Çocuklara, Yaşlılara ve Kadınlara Yönelik Etkinlikler | 2.500.000,00 | 0,00 | 2.500.000,00 |
| F2.2.5 | İş Birliği | 750.000,00 | 0,00 | 750.000,00 |
| Genel Toplam | | 32.750.000,00 | 0,00 | 32.750.000,00 |
| FAALİYET MALİYETLERİ TABLOSU | | | | |
| Ekonomik Kod | | 2024 | | |
| 01 | Personel Giderleri | 0,00 | | |
| 02 | SGK Devlet Primi Giderleri | 0,00 | | |
| 03 | Mal ve Hizmet Alım Giderleri | 12.750.000,00 | | |
| 04 | Faiz Giderleri | 0,00 | | |
| 05 | Cari Transferler | 0,00 | | |
| 06 | Sermaye Giderleri | 20.000.000,00 | | |
| 07 | Sermaye Transferleri | 0,00 | | |
| 08 | Borç verme | 0,00 | | |
| Toplam Bütçe Kaynak İhtiyacı | | 32.750.000,00 | | |
| Bütçe Dışı Kaynak | Döner Sermaye | 0,00 | | |
| | Diğer Yurt İçi | 0,00 | | |
| | Yurt Dışı | 0,00 | | |
| Toplam Bütçe Dışı Kaynak İhtiyacı | | 0,00 | | |
| Toplam Kaynak İhtiyacı | | 32.750.000,00 | | |



KULU BELEDİYESİ 2024 Mali Yılı Performans Programı

| PERFORMANS HEDEFİ TABLOSU | | | | |
|-----------------------------------|--|-----------------------------|------------|---------------|
| İdare Adı | KULU BELEDİYE BAŞKANLIĞI | | | |
| A3 | KENTSEL GELİŞİM | | | |
| H3.1 | İmar-Planlama-Kentsel Dönüşüm | | | |
| Performans Hedefi | İmar-Planlama-Kentsel Dönüşüm | | | |
| Açıklamalar | | | | |
| Performans Göstergeleri | | 2022 | 2023 | 2024 |
| PG3.1.1 | İmar Planı sayısı | | 1 | 2 |
| PG3.1.2 | İmar uygulama sayısı | | 1 | 2 |
| PG3.1.3 | Kamulaştırma sayısı | | 1 | 2 |
| PG3.1.4 | Zemin Etüt sayısı | | 1 | 2 |
| Faaliyetler | | Kaynak İhtiyacı (2024) (TL) | | |
| | | Bütçe | Bütçe Dışı | Toplam |
| F3.1.1 | İmar Plan Çalışmaları | 1.000.000,00 | 0,00 | 1.000.000,00 |
| F3.1.2 | İmar Uygulamaları | 1.000.000,00 | 0,00 | 1.000.000,00 |
| F3.1.3 | Kamulaştırma (İstimlâk) Çalışmaları | 6.000.000,00 | 0,00 | 6.000.000,00 |
| F3.1.4 | Kentsel Tasarım Çalışmaları | 1.200.000,00 | 0,00 | 1.200.000,00 |
| F3.1.5 | Planlı Olmayan Bölgelerde Zemin Etüt Çalışması | 750.000,00 | 0,00 | 750.000,00 |
| F3.1.6 | İmar Denetim Çalışmaları | 500.000,00 | 0,00 | 500.000,00 |
| Genel Toplam | | 10.450.000,00 | 0,00 | 10.450.000,00 |
| FAALİYET MALİYETLERİ TABLOSU | | | | |
| Ekonomik Kod | | 2024 | | |
| 01 | Personel Giderleri | 0,00 | | |
| 02 | SGK Devlet Primi Giderleri | 0,00 | | |
| 03 | Mal ve Hizmet Alım Giderleri | 4.450.000,00 | | |
| 04 | Faiz Giderleri | 0,00 | | |
| 05 | Cari Transferler | 0,00 | | |
| 06 | Sermaye Giderleri | 6.000.000,00 | | |
| 07 | Sermaye Transferleri | 0,00 | | |
| 08 | Borç verme | 0,00 | | |
| Toplam Bütçe Kaynak İhtiyacı | | 10.450.000,00 | | |
| Bütçe Dışı Kaynak | Döner Sermaye | 0,00 | | |
| | Diğer Yurt İçi | 0,00 | | |
| | Yurt Dışı | 0,00 | | |
| Toplam Bütçe Dışı Kaynak İhtiyacı | | 0,00 | | |
| Toplam Kaynak İhtiyacı | | 10.450.000,00 | | |



KULU BELEDİYESİ 2024 Mali Yılı Performans Programı

| PERFORMANS HEDEFİ TABLOSU | | | | |
|-----------------------------------|---|-----------------------------|------------|---------------|
| İdare Adı | KULU BELEDİYE BAŞKANLIĞI | | | |
| A3 | KENTSEL GELİŞİM | | | |
| H3.2 | Rekreasyon Alanlarının Geliştirilmesi | | | |
| Performans Hedefi | Rekreasyon Alanlarının Geliştirilmesi | | | |
| Açıklamalar | | | | |
| Performans Göstergeleri | | 2022 | 2023 | 2024 |
| PG3.2.1 | Rekreasyon yapılan alan sayısı | | 2 | 2 |
| PG3.2.2 | Bakımı yapılan Rekreasyon alanı sayısı | | 15 | 17 |
| PG3.2.3 | Dikilen ağaç sayısı | | 300 | 50.000 |
| Faaliyetler | | Kaynak İhtiyacı (2024) (TL) | | |
| | | Bütçe | Bütçe Dışı | Toplam |
| F3.2.1 | Yeni Rekreasyon Alanlarının Oluşturulması | 15.000.000,00 | 0,00 | 15.000.000,00 |
| F3.2.2 | Rekreasyon Alanlarının Bakım ve Temizliği | 8.000.000,00 | 0,00 | 8.000.000,00 |
| F3.2.3 | Ağaç-Fidan Dikimi | 5.000.000,00 | 0,00 | 5.000.000,00 |
| Genel Toplam | | 28.000.000,00 | 0,00 | 28.000.000,00 |
| FAALİYET MALİYETLERİ TABLOSU | | | | |
| Ekonomik Kod | | 2024 | | |
| 01 | Personel Giderleri | 0,00 | | |
| 02 | SGK Devlet Primi Giderleri | 0,00 | | |
| 03 | Mal ve Hizmet Alım Giderleri | 5.000.000,00 | | |
| 04 | Faiz Giderleri | 0,00 | | |
| 05 | Cari Transferler | 0,00 | | |
| 06 | Sermaye Giderleri | 23.000.000,00 | | |
| 07 | Sermaye Transferleri | 0,00 | | |
| 08 | Borç verme | 0,00 | | |
| Toplam Bütçe Kaynak İhtiyacı | | 28.000.000,00 | | |
| Bütçe Dışı Kaynak | Döner Sermaye | 0,00 | | |
| | Diğer Yurt İçi | 0,00 | | |
| | Yurt Dışı | 0,00 | | |
| Toplam Bütçe Dışı Kaynak İhtiyacı | | 0,00 | | |
| Toplam Kaynak İhtiyacı | | 28.000.000,00 | | |



KULU BELEDİYESİ 2024 Mali Yılı Performans Programı

| PERFORMANS HEDEFİ TABLOSU | | | | |
|-----------------------------------|----------------------------------|-----------------------------|------------|---------------|
| İdare Adı | KULU BELEDİYE BAŞKANLIĞI | | | |
| A3 | KENTSEL GELİŞİM | | | |
| H3.3 | Üstyapının Geliştirilmesi | | | |
| Performans Hedefi | Üstyapının Geliştirilmesi | | | |
| Açıklamalar | | | | |
| Performans Göstergeleri | | 2022 | 2023 | 2024 |
| PG3.3.1 | Yeni açılan yol uzunluğu (metre) | | 10.000 | 15.000 |
| PG3.3.2 | Asfaltlanan yol uzunluğu (metre) | | 13.000 | 20.000 |
| Faaliyetler | | Kaynak İhtiyacı (2024) (TL) | | |
| | | Bütçe | Bütçe Dışı | Toplam |
| F3.3.1 | Yol Ağının Geliştirilmesi | 15.000.000,00 | 0,00 | 15.000.000,00 |
| F3.3.2 | Yol Yapımı | 30.000.000,00 | 0,00 | 30.000.000,00 |
| Genel Toplam | | 45.000.000,00 | 0,00 | 45.000.000,00 |
| FAALİYET MALİYETLERİ TABLOSU | | | | |
| Ekonomik Kod | | 2024 | | |
| 01 | Personel Giderleri | 0,00 | | |
| 02 | SGK Devlet Primi Giderleri | 0,00 | | |
| 03 | Mal ve Hizmet Alım Giderleri | 15.000.000,00 | | |
| 04 | Faiz Giderleri | 0,00 | | |
| 05 | Cari Transferler | 0,00 | | |
| 06 | Sermaye Giderleri | 30.000.000,00 | | |
| 07 | Sermaye Transferleri | 0,00 | | |
| 08 | Borç verme | 0,00 | | |
| Toplam Bütçe Kaynak İhtiyacı | | 45.000.000,00 | | |
| Bütçe Dışı Kaynak | Döner Sermaye | 0,00 | | |
| | Diğer Yurt İçi | 0,00 | | |
| | Yurt Dışı | 0,00 | | |
| Toplam Bütçe Dışı Kaynak İhtiyacı | | 0,00 | | |
| Toplam Kaynak İhtiyacı | | 45.000.000,00 | | |



KULU BELEDİYESİ 2024 Mali Yılı Performans Programı

| PERFORMANS HEDEFİ TABLOSU | | | | |
|-----------------------------------|--|-----------------------------|------------|---------------|
| İdare Adı | KULU BELEDİYE BAŞKANLIĞI | | | |
| A3 | KENTSEL GELİŞİM | | | |
| H3.4 | Çevre Koruma Faaliyetlerinin Geliştirilmesi | | | |
| Performans Hedefi | Çevre Koruma Faaliyetlerinin Geliştirilmesi | | | |
| Açıklamalar | | | | |
| Performans Göstergeleri | | 2022 | 2023 | 2024 |
| PG3.4.1 | Proje sayısı | | 1 | 3 |
| PG3.4.2 | Etkinlik sayısı | | 1 | 5 |
| PG3.4.3 | İş birliği yapılan kurum sayısı | | 2 | 5 |
| PG3.4.4 | Faaliyet sayısı | | 2 | 5 |
| PG3.4.5 | Denetim sayısı | | 400 | 500 |
| PG3.4.6 | Geri dönüştürülebilir atık miktarı (kg) | | 300.000 | 450.000 |
| Faaliyetler | | Kaynak İhtiyacı (2024) (TL) | | |
| | | Bütçe | Bütçe Dışı | Toplam |
| F3.4.1 | Projeler | 1.000.000,00 | 0,00 | 1.000.000,00 |
| F3.4.2 | Etkinlikler | 300.000,00 | 0,00 | 300.000,00 |
| F3.4.3 | STK ve Diğer Kurumlarla İş Birliği | 300.000,00 | 0,00 | 300.000,00 |
| F3.4.4 | Çevre Konusunda Bilgilendirme ve Bilinçlendirme Faaliyetleri | 500.000,00 | 0,00 | 500.000,00 |
| F3.4.5 | Denetim Faaliyetleri | 1.000.000,00 | 0,00 | 1.000.000,00 |
| F3.4.6 | Geri Dönüşebilir Atıkların Toplanması | 30.000.000,00 | 0,00 | 30.000.000,00 |
| F3.4.7 | Temizlik Faaliyetleri | 15.000.000,00 | 0,00 | 15.000.000,00 |
| Genel Toplam | | 48.100.000,00 | 0,00 | 48.100.000,00 |
| FAALİYET MALİYETLERİ TABLOSU | | | | |
| Ekonomik Kod | | 2024 | | |
| 01 | Personel Giderleri | 0,00 | | |
| 02 | SGK Devlet Primi Giderleri | 0,00 | | |
| 03 | Mal ve Hizmet Alım Giderleri | 2.100.000,00 | | |
| 04 | Faiz Giderleri | 0,00 | | |
| 05 | Cari Transferler | 0,00 | | |
| 06 | Sermaye Giderleri | 46.000.000,00 | | |
| 07 | Sermaye Transferleri | 0,00 | | |
| 08 | Borç verme | 0,00 | | |
| Toplam Bütçe Kaynak İhtiyacı | | 48.100.000,00 | | |
| Bütçe Dışı Kaynak | Döner Sermaye | 0,00 | | |
| | Diğer Yurt İçi | 0,00 | | |
| | Yurt Dışı | 0,00 | | |
| Toplam Bütçe Dışı Kaynak İhtiyacı | | 0,00 | | |
| Toplam Kaynak İhtiyacı | | 48.100.000,00 | | |



| PERFORMANS HEDEFİ TABLOSU | | | | |
|-----------------------------------|---|-----------------------------|------------|--------------|
| İdare Adı | KULU BELEDİYE BAŞKANLIĞI | | | |
| A3 | EKONOMİK GELİŞİM | | | |
| H.3.5 | Turizm Alanına Yönelik Faaliyetlerin Geliştirilmesi | | | |
| Performans Hedefi | Turizm Alanına Yönelik Faaliyetlerin Geliştirilmesi | | | |
| Açıklamalar | | | | |
| Performans Göstergeleri | | 2022 | 2023 | 2024 |
| PG3.5.1 | Ekip sayısı | | 2 | 3 |
| Faaliyetler | | Kaynak İhtiyacı (2024) (TL) | | |
| | | Bütçe | Bütçe Dışı | Toplam |
| F3.5.1 | Afetlere Yönelik Altyapı Faaliyetleri | 3.000.000,00 | 0,00 | 3.000.000,00 |
| Genel Toplam | | 3.000.000,00 | 0,00 | 3.000.000,00 |
| FAALİYET MALİYETLERİ TABLOSU | | | | |
| Ekonomik Kod | | 2024 | | |
| 01 | Personel Giderleri | 0,00 | | |
| 02 | SGK Devlet Primi Giderleri | 0,00 | | |
| 03 | Mal ve Hizmet Alım Giderleri | 3.000.000,00 | | |
| 04 | Faiz Giderleri | 0,00 | | |
| 05 | Cari Transferler | 0,00 | | |
| 06 | Sermaye Giderleri | 0,00 | | |
| 07 | Sermaye Transferleri | 0,00 | | |
| 08 | Borç verme | 0,00 | | |
| Toplam Bütçe Kaynak İhtiyacı | | 3.000.000,00 | | |
| Bütçe Dışı Kaynak | Döner Sermaye | 0,00 | | |
| | Diğer Yurt İçi | 0,00 | | |
| | Yurt Dışı | 0,00 | | |
| Toplam Bütçe Dışı Kaynak İhtiyacı | | 0,00 | | |
| Toplam Kaynak İhtiyacı | | 3.000.000,00 | | |



| PERFORMANS HEDEFİ TABLOSU | | | | |
|-----------------------------------|---|-----------------------------|------------|--------------|
| İdare Adı | KULU BELEDİYE BAŞKANLIĞI | | | |
| A4 | EKONOMİK GELİŞİM | | | |
| H.4.1 | Halkla İlişkiler Faaliyetlerinin Geliştirilmesi | | | |
| Performans Hedefi | Halkla İlişkiler Faaliyetlerinin Geliştirilmesi | | | |
| Açıklamalar | | | | |
| Performans Göstergeleri | | 2022 | 2023 | 2024 |
| PG4.1.1 | Vatandaşla yapılan toplantı sayısı | | 40 | 60 |
| Faaliyetler | | Kaynak İhtiyacı (2024) (TL) | | |
| | | Bütçe | Bütçe Dışı | Toplam |
| F4.1.1 | Katılımcı Yönetim | 500.000,00 | 0,00 | 500.000,00 |
| F4.1.2 | Bilgilendirme | 750.000,00 | 0,00 | 750.000,00 |
| F4.1.3 | Şikâyet-Talep Yönetimi | 400.000,00 | 0,00 | 400.000,00 |
| Genel Toplam | | 1.650.000,00 | 0,00 | 1.650.000,00 |
| FAALİYET MALİYETLERİ TABLOSU | | | | |
| Ekonomik Kod | | 2024 | | |
| 01 | Personel Giderleri | 0,00 | | |
| 02 | SGK Devlet Primi Giderleri | 0,00 | | |
| 03 | Mal ve Hizmet Alım Giderleri | 1.650.000,00 | | |
| 04 | Faiz Giderleri | 0,00 | | |
| 05 | Cari Transferler | 0,00 | | |
| 06 | Sermaye Giderleri | 0,00 | | |
| 07 | Sermaye Transferleri | 0,00 | | |
| 08 | Borç verme | 0,00 | | |
| Toplam Bütçe Kaynak İhtiyacı | | 1.650.000,00 | | |
| Bütçe Dışı Kaynak | Döner Sermaye | 0,00 | | |
| | Diğer Yurt İçi | 0,00 | | |
| | Yurt Dışı | 0,00 | | |
| Toplam Bütçe Dışı Kaynak İhtiyacı | | 0,00 | | |
| Toplam Kaynak İhtiyacı | | 1.650.000,00 | | |



| PERFORMANS HEDEFİ TABLOSU | | | | |
|-----------------------------------|---|-----------------------------|------------|--------------|
| İdare Adı | KULU BELEDİYE BAŞKANLIĞI | | | |
| A4 | EKONOMİK GELİŞİM | | | |
| H.4.2 | Turizm Alanına Yönelik Faaliyetlerin Geliştirilmesi | | | |
| Performans Hedefi | Turizm Alanına Yönelik Faaliyetlerin Geliştirilmesi | | | |
| Açıklamalar | | | | |
| Performans Göstergeleri | | 2022 | 2023 | 2024 |
| PG4.2.1 | Eğitim sayısı | | 3 | 10 |
| Faaliyetler | | Kaynak İhtiyacı (2024) (TL) | | |
| | | Bütçe | Bütçe Dışı | Toplam |
| F4.2.1 | Tarım ve Hayvancılık Konularında Eğitim | 3.000.000,00 | 0,00 | 3.000.000,00 |
| Genel Toplam | | 3.000.000,00 | 0,00 | 3.000.000,00 |
| FAALİYET MALİYETLERİ TABLOSU | | | | |
| Ekonomik Kod | | 2024 | | |
| 01 | Personel Giderleri | 0,00 | | |
| 02 | SGK Devlet Primi Giderleri | 0,00 | | |
| 03 | Mal ve Hizmet Alım Giderleri | 3.000.000,00 | | |
| 04 | Faiz Giderleri | 0,00 | | |
| 05 | Cari Transferler | 0,00 | | |
| 06 | Sermaye Giderleri | 0,00 | | |
| 07 | Sermaye Transferleri | 0,00 | | |
| 08 | Borç verme | 0,00 | | |
| Toplam Bütçe Kaynak İhtiyacı | | 3.000.000,00 | | |
| Bütçe Dışı Kaynak | Döner Sermaye | 0,00 | | |
| | Diğer Yurt İçi | 0,00 | | |
| | Yurt Dışı | 0,00 | | |
| Toplam Bütçe Dışı Kaynak İhtiyacı | | 0,00 | | |
| Toplam Kaynak İhtiyacı | | 3.000.000,00 | | |



| PERFORMANS HEDEFİ TABLOSU | | | | |
|-----------------------------------|--|-----------------------------|------------|--------------|
| İdare Adı | KULU BELEDİYE BAŞKANLIĞI | | | |
| A4 | EKONOMİK GELİŞİM | | | |
| H.4.3 | Turizm Alanına Yönelik Faaliyetlerin Geliştirilmesi | | | |
| Performans Hedefi | Turizm Alanına Yönelik Faaliyetlerin Geliştirilmesi | | | |
| Açıklamalar | | | | |
| Performans Göstergeleri | | 2022 | 2023 | 2024 |
| PG4.3.1 | Geliştirilen proje sayısı | | 2 | 5 |
| Faaliyetler | | Kaynak İhtiyacı (2024) (TL) | | |
| | | Bütçe | Bütçe Dışı | Toplam |
| F4.3.1 | Belediye Sınırlarımızda Bulunan Tarihi Mekânları ve Doğal Güzellikleri Tanıtmak. | 1.000.000,00 | 0,00 | 1.000.000,00 |
| Genel Toplam | | 1.000.000,00 | 0,00 | 1.000.000,00 |
| FAALİYET MALİYETLERİ TABLOSU | | | | |
| Ekonomik Kod | | 2024 | | |
| 01 | Personel Giderleri | 0,00 | | |
| 02 | SGK Devlet Primi Giderleri | 0,00 | | |
| 03 | Mal ve Hizmet Alım Giderleri | 1.000.000,00 | | |
| 04 | Faiz Giderleri | 0,00 | | |
| 05 | Cari Transferler | 0,00 | | |
| 06 | Sermaye Giderleri | 0,00 | | |
| 07 | Sermaye Transferleri | 0,00 | | |
| 08 | Borç verme | 0,00 | | |
| Toplam Bütçe Kaynak İhtiyacı | | 1.000.000,00 | | |
| Bütçe Dışı Kaynak | Döner Sermaye | 0,00 | | |
| | Diğer Yurt İçi | 0,00 | | |
| | Yurt Dışı | 0,00 | | |
| Toplam Bütçe Dışı Kaynak İhtiyacı | | 0,00 | | |
| Toplam Kaynak İhtiyacı | | 1.000.000,00 | | |



TOPLAM KAYNAK İHTİYACI

TOPLAM KAYNAK İHTİYACI TABLOSU

| İdare Adı | | KULU BELEDİYE BAŞKANLIĞI | | | |
|-------------------------------------|--|--------------------------|---------------------------------|---|-----------------------|
| TL | | | | | |
| Bütçe Kaynak İhtiyacı | Ekonomik Kod | Faaliyet Toplamı | Genel Yönetim Giderleri Toplamı | Diğer İdarelere Transfer Edilecek Kaynaklar ve Yedek Ödenek Toplamı | Genel Toplam |
| | 1 | Personel Giderleri | 0,00 | 37.531.000,00 | 0,00 |
| 2 | SGK Devlet Primi Giderleri | 0,00 | 6.563.000,00 | 0,00 | 6.563.000,00 |
| 3 | Mal ve Hizmet Alım Giderleri | 122.950.000,00 | 114.198.000,00 | 0,00 | 237.148.000,00 |
| 4 | Faiz Giderleri | 0,00 | 11.308.000,00 | 0,00 | 11.308.000,00 |
| 5 | Cari Transferler | 0,00 | 0,00 | 12.199.000,00 | 12.199.000,00 |
| 6 | Sermaye Giderleri | 91.000.000,00 | 25.425.000,00 | 0,00 | 116.425.000,00 |
| 7 | Sermaye Transferleri | 0,00 | 0,00 | 5.000.000,00 | 5.000.000,00 |
| 8 | Borç verme | 0,00 | 0,00 | 0,00 | 0,00 |
| 9 | Yedek Ödenek | 0,00 | 0,00 | 37.826.000,00 | 37.826.000,00 |
| Toplam Bütçe Kaynak İhtiyacı | | 213.950.000,00 | 195.025.000,00 | 55.025.000,00 | 464.000.000,00 |
| Bütçe Dışı Kaynak | Döner Sermaye | 0,00 | 0,00 | 0,00 | 0,00 |
| | Diğer Yurt İçi | 0,00 | 0,00 | 0,00 | 0,00 |
| | Yurt Dışı | 0,00 | 0,00 | 0,00 | 0,00 |
| | Toplam Bütçe Dışı Kaynak İhtiyacı | 0,00 | 0,00 | 0,00 | 0,00 |
| Toplam Kaynak İhtiyacı | | 213.950.000,00 | 195.025.000,00 | 55.025.000,00 | 464.000.000,00 |



İDARE PERFORMANS TABLOSU

| İDARE PERFORMANS TABLOSU | | | | | | |
|-------------------------------|--|---------------|------------|--------|---------------|--------|
| İdare Adı | KULU BELEDİYE BAŞKANLIĞI | | | | | |
| Performans Hedefi ve Faaliyet | BÜTÇE İÇİ | | BÜTÇE DIŞI | TOPLAM | | |
| | TL | Pay (%) | TL | TL | Pay (%) | |
| H1.1 | Mali Yapının Geliştirilmesi | | | | | |
| F1.1.1 | Gelir Artırıcı Çalışmalar | 750.000,00 | 0,35% | 0,00 | 750.000,00 | 0,35% |
| F1.1.2 | Tasarrufa Yönelik Çalışmalar | 500.000,00 | 0,23% | 0,00 | 500.000,00 | 0,23% |
| H1.2 | Kurumsal Yapının Geliştirilmesi | | | | | |
| F1.2.1 | Kurumsal Yönetimin Geliştirilmesi | 750.000,00 | 0,35% | 0,00 | 750.000,00 | 0,35% |
| F1.2.2 | Kurum İçi İletişimin Geliştirilmesi | 1.000.000,00 | 0,47% | 0,00 | 1.000.000,00 | 0,47% |
| H2.1 | Kültürel Faaliyetlerin Geliştirilmesi | | | | | |
| F2.1.1 | Tesisleşme | 35.000.000,00 | 16,42% | 0,00 | 35.000.000,00 | 16,42% |
| F2.1.2 | Etkinlikler | 2.500.000,00 | 1,17% | 0,00 | 2.500.000,00 | 1,17% |
| F2.1.3 | İş Birliği | 500.000,00 | 0,23% | 0,00 | 500.000,00 | 0,23% |
| H2.2 | Sosyal Faaliyetlerin Geliştirilmesi | | | | | |
| F2.2.1 | Tesisleşme | 20.000.000,00 | 9,38% | 0,00 | 20.000.000,00 | 9,38% |
| F2.2.2 | Sosyal Yardımlar | 8.000.000,00 | 3,75% | 0,00 | 8.000.000,00 | 3,75% |
| F2.2.3 | Dezavantajlı Kesimlere Dönük Yapabilirlik Kapasitesini Artırıcı Çalışmalar | 1.500.000,00 | 0,70% | 0,00 | 1.500.000,00 | 0,70% |
| F2.2.4 | Gençlere, Çocuklara, Yaşlılara ve Kadınlara Yönelik Etkinlikler | 2.500.000,00 | 1,17% | 0,00 | 2.500.000,00 | 1,17% |
| F2.2.5 | İş Birliği | 750.000,00 | 0,35% | 0,00 | 750.000,00 | 0,35% |
| H3.1 | İmar-Planlama-Kentsel Dönüşüm | | | | | |
| F3.1.1 | İmar Plan Çalışmaları | 1.000.000,00 | 0,47% | 0,00 | 1.000.000,00 | 0,47% |
| F3.1.2 | İmar Uygulamaları | 1.000.000,00 | 0,47% | 0,00 | 1.000.000,00 | 0,47% |
| F3.1.3 | Kamulaştırma (İstimlâk) Çalışmaları | 6.000.000,00 | 2,81% | 0,00 | 6.000.000,00 | 2,81% |
| F3.1.4 | Kentsel Tasarım Çalışmaları | 1.200.000,00 | 0,56% | 0,00 | 1.200.000,00 | 0,56% |
| F3.1.5 | Planlı Olmayan Bölgelerde Zemin Etüt Çalışması | 750.000,00 | 0,35% | 0,00 | 750.000,00 | 0,35% |
| F3.1.6 | İmar Denetim Çalışmaları | 500.000,00 | 0,23% | 0,00 | 500.000,00 | 0,23% |



| H3.2 Belediye hizmet binalarında hijyen ve güvenliğinin sağlanması | | | | | | |
|--|--|-----------------------|--------|-------------|-----------------------|--------|
| F3.2.1 | Yeni Rekreasyon Alanlarının Oluşturulması | 15.000.000,00 | 7,04% | 0,00 | 15.000.000,00 | 7,04% |
| F3.2.2 | Rekreasyon Alanlarının Bakım ve Temizliği | 8.000.000,00 | 3,75% | 0,00 | 8.000.000,00 | 3,75% |
| F3.2.3 | Ağaç-Fidan Dikimi | 5.000.000,00 | 2,35% | 0,00 | 5.000.000,00 | 2,35% |
| H3.3 Üstyapının Geliştirilmesi | | | | | | |
| F3.3.1 | Yol Ağının Geliştirilmesi | 15.000.000,00 | 7,04% | 0,00 | 15.000.000,00 | 7,04% |
| F3.3.2 | Yol Yapımı | 30.000.000,00 | 14,07% | 0,00 | 30.000.000,00 | 14,07% |
| H3.4 Çevre Koruma Faaliyetlerinin Geliştirilmesi | | | | | | |
| F3.4.1 | Projeler | 1.000.000,00 | 0,47% | 0,00 | 1.000.000,00 | 0,47% |
| F3.4.2 | Etkinlikler | 300.000,00 | 0,14% | 0,00 | 300.000,00 | 0,14% |
| F3.4.3 | STK ve Diğer Kurumlarla İş Birliği | 300.000,00 | 0,14% | 0,00 | 300.000,00 | 0,14% |
| F3.4.4 | Çevre Konusunda Bilgilendirme ve Bilinçlendirme Faaliyetleri | 500.000,00 | 0,23% | 0,00 | 500.000,00 | 0,23% |
| F3.4.5 | Denetim Faaliyetleri | 1.000.000,00 | 0,47% | 0,00 | 1.000.000,00 | 0,47% |
| F3.4.6 | Geri Dönüşebilen Atıkların Toplanması | 30.000.000,00 | 14,07% | 0,00 | 30.000.000,00 | 14,07% |
| F3.4.7 | Temizlik Faaliyetleri | 15.000.000,00 | 7,04% | 0,00 | 15.000.000,00 | 7,04% |
| H3.5 Kent Planlama çalışmalarının kentsel yaşam kalitesini artıracak düzeyde yürütülmesi | | | | | | |
| F3.5.1 | Afetlere Yönelik Altyapı Faaliyetleri | 3.000.000,00 | 1,41% | 0,00 | 3.000.000,00 | 1,41% |
| H4.1 Halkla İlişkiler Faaliyetlerinin Geliştirilmesi | | | | | | |
| F4.1.1 | Katılımcı Yönetim | 500.000,00 | 0,23% | 0,00 | 500.000,00 | 0,23% |
| F4.1.2 | Bilgilendirme | 750.000,00 | 0,35% | 0,00 | 750.000,00 | 0,35% |
| F4.1.3 | Şikâyet-Talep Yönetimi | 400.000,00 | 0,19% | 0,00 | 400.000,00 | 0,19% |
| H4.2 Kırsal Alana Yönelik Faaliyetlerin Geliştirilmesi | | | | | | |
| F4.2.1 | Tarım ve Hayvancılık Konularında Eğitim | 3.000.000,00 | 1,41% | 0,00 | 3.000.000,00 | 1,41% |
| H4.3 Turizm Alanına Yönelik Faaliyetlerin Geliştirilmesi | | | | | | |
| F4.3.1 | Belediye Sınırlarımızda Bulunan Tarihi Mekânları ve Doğal Güzellikleri Tanıtmak. | 1.000.000,00 | 0,47% | 0,00 | 1.000.000,00 | 0,47% |
| Performans Hedefleri Maliyetleri Toplamı | | 213.950.000,00 | | 0,00 | 213.950.000,00 | |
| Genel Yönetim Giderleri | | 195.025.000,00 | | 0,00 | 195.025.000,00 | |
| Diğer İdarelere Transfer Edilecek Kaynaklar Toplamı | | 55.025.000,00 | | 0,00 | 55.025.000,00 | |
| Genel Toplam | | 464.000.000,00 | | 0,00 | 464.000.000,00 | |



FAALİYETLERDEN SORUMLU HARCAMA BİRİMLERİ

| FAALİYETLERİN BİRİMLER BAZINDA DAĞILIMI | | |
|---|--|------------------------------|
| F1.1.1 | Gelir Artırıcı Çalışmalar | Mali Hizmetler Müdürlüğü |
| F1.1.2 | Tasarrufa Yönelik Çalışmalar | Mali Hizmetler Müdürlüğü |
| F1.2.1 | Kurumsal Yönetimin Geliştirilmesi | Mali Hizmetler Müdürlüğü |
| F1.2.2 | Kurum İçi İletişimin Geliştirilmesi | Mali Hizmetler Müdürlüğü |
| F2.1.1 | Tesisleşme | Fen İşleri Müdürlüğü |
| F2.1.2 | Etkinlikler | Halkla İlişkiler Müdürlüğü |
| F2.1.3 | İş Birliği | Halkla İlişkiler Müdürlüğü |
| F2.2.1 | Tesisleşme | Fen İşleri Müdürlüğü |
| F2.2.2 | Sosyal Yardımlar | Halkla İlişkiler Müdürlüğü |
| F2.2.3 | Dezavantajlı Kesimlere Dönük Yapabilirlik Kapasitesini Artırıcı Çalışmalar | Sağlık İşleri Müdürlüğü |
| F2.2.4 | Gençlere, Çocuklara, Yaşlılara ve Kadınlara Yönelik Etkinlikler | Halkla İlişkiler Müdürlüğü |
| F2.2.5 | İş Birliği | Halkla İlişkiler Müdürlüğü |
| F3.1.1 | İmar Plan Çalışmaları | İmar ve Şehircilik Müdürlüğü |
| F3.1.2 | İmar Uygulamaları | İmar ve Şehircilik Müdürlüğü |
| F3.1.3 | Kamulaştırma (İstimlâk) Çalışmaları | İmar ve Şehircilik Müdürlüğü |
| F3.1.4 | Kentsel Tasarım Çalışmaları | İmar ve Şehircilik Müdürlüğü |
| F3.1.5 | Planlı Olmayan Bölgelerde Zemin Etüt Çalışması | İmar ve Şehircilik Müdürlüğü |
| F3.1.6 | İmar Denetim Çalışmaları | İmar ve Şehircilik Müdürlüğü |
| F3.2.1 | Yeni Rekreasyon Alanlarının Oluşturulması | Park ve Bahçeler Müdürlüğü |
| F3.2.2 | Rekreasyon Alanlarının Bakım ve Temizliği | Park ve Bahçeler Müdürlüğü |
| F3.2.3 | Ağaç-Fidan Dikimi | Park ve Bahçeler Müdürlüğü |



| FAALİYETLERİN BİRİMLER BAZINDA DAĞILIMI | | |
|---|--|---|
| F3.3.1 | Yol Ağının Geliştirilmesi | Fen İşleri Müdürlüğü |
| F3.3.2 | Yol Yapımı | Fen İşleri Müdürlüğü |
| F3.4.1 | Projeler | İklim Değişikliği ve Sıfır Atık Müdürlüğü |
| F3.4.2 | Etkinlikler | İklim Değişikliği ve Sıfır Atık Müdürlüğü |
| F3.4.3 | STK ve Diğer Kurumlarla İş Birliği | İklim Değişikliği ve Sıfır Atık Müdürlüğü |
| F3.4.4 | Çevre Konusunda Bilgilendirme ve Bilinçlendirme Faaliyetleri | İklim Değişikliği ve Sıfır Atık Müdürlüğü |
| F3.4.5 | Denetim Faaliyetleri | Zabıta Müdürlüğü |
| F3.4.6 | Geri Dönüşebilen Atıkların Toplanması | Temizlik İşleri Müdürlüğü |
| F3.4.7 | Temizlik Faaliyetleri | Temizlik İşleri Müdürlüğü |
| F3.5.1 | Afetlere Yönelik Altyapı Faaliyetleri | Fen İşleri Müdürlüğü |
| F4.1.1 | Katılımcı Yönetim | Halkla İlişkiler Müdürlüğü |
| F4.1.2 | Bilgilendirme | Halkla İlişkiler Müdürlüğü |
| F4.1.3 | Şikâyet-Talep Yönetimi | Halkla İlişkiler Müdürlüğü |
| F4.2.1 | Tarım ve Hayvancılık Konularında Eğitim | Tarımsal Hizmetler Müdürlüğü |
| F4.3.1 | Belediye Sınırlarımızda Bulunan Tarihi Mekânları ve Doğal Güzellikleri Tanıtmak. | Özel Kalem Müdürlüğü |

KULU BELEDİYESİ HİZMET BİNASI

CAMİKEBİR MAH. ATATÜRK CAD. NO: 1/201 KULU/KONYA

444 95 84

bilgi@kulu.bel.tr