



1924

T.C.

KIRKLARELİ
İL ÖZEL İDARESİ

2025 YILI PERFORMANS PROGRAMI



KIRSEKİ
İL ÖZEL İDARESİ

Özel idareler ve belediyeler, büyük kalkınma savaşımızda hayat ucuzluğunu sağlayacak uygun önlemler almalı ve yetkilerini tam kullanmalıdırlar.

Atatürk'ün T.B.M.M' nin 01 Kasım 1937 3. Yasama Yılı Açılış Konuşmasından...

M. Atatürk

İÇİNDEKİLER

GİRİŞ.....	4
1.BÖLÜM	
KIRKLARELİ İL ÖZEL İDARESİ KURUM YAPISI VE MEVCUT DURUMU.....	8
2.BÖLÜM	
KIRKLARELİ İL ÖZEL İDARESİ TEMEL DEĞERLER.....	50
3.BÖLÜM	
AMAÇ VE HEDEF VE FAALİYETLER.....	53
4. BÖLÜM	
İZLEME VE DEĞERLENDİRME.....	66

KIRKLARELİ İL ÖZEL İDARESİ

2025 YILI

PERFORMANS PROGRAMI



GİRİŞ

SUNUŞ

Bilindiđi üzere, 24/12/2003 tarihli ve 25326 sayılı Resmî Gazetede yayımlanan 5018 sayılı Kamu Mali Yönetim ve Kontrol Kanununun 9 uncu maddesinde, kamu idarelerinin bütçelerini stratejik planda yer alan misyon, vizyon, stratejik amaç ve hedeflere uyumlu ve performans esasına dayalı olarak hazırlayacakları belirtilmiş ve performans esaslı bütçelemeye ilişkin hususların Maliye Bakanlığı tarafından belirleneceđi hükme bağlanmıştır.

Bu kapsamda, Kamu İdarelerince Hazırlanacak Stratejik Planlar ve Performans Programları ile Faaliyet Raporlarına İlişkin Usul ve Esaslar Hakkında Yönetmelik ile 5018 sayılı Kamu Mali Yönetimi ve Kontrol Kanunu ile kamu kaynaklarının etkili, ekonomik ve verimli kullanımının yanı sıra mali saydamlık ve hesap verilebilirlik ilkeleri ön plana çıkmıştır. Bu ilkelerin uygulamaya konulmasını sağlamak üzere kamu mali yönetim sistemimize dâhil edilen temel yöntem ve araçlardan biri de performans esaslı bütçeleme sistemidir. Performans esaslı bütçeleme sisteminin temel unsurlarını stratejik plan, performans programı ve faaliyet raporları oluşturmaktadır. Performans Programları, Stratejik Planlarla bütçeler arasında daha güçlü bir bağ kurulmasını sağlayan araçlardır. Bu kapsamda, performans programlarında, Stratejik Planlarda yer alan orta ve uzun vadeli amaç ve hedeflere ilişkin yıllık hedefler, söz konusu hedefleri gerçekleştirmek üzere belirlenen faaliyetler ile bunların kaynak ihtiyaçları yer almaktadır.

Kırklareli İl Özel İdaresinin 2025-2029 yıllarını kapsayan Stratejik Planı, **İl Genel Meclisinin 07/10/2024 tarih ve 419 sayılı kararı ile incelenerek** uygun görülmüştür.

2025 yılı Performans Programı; Stratejik Plan ve 2025 yılı Bütçesi göz önünde bulundurularak, Maliye Bakanlığı Bütçe ve Mali Kontrol Genel Müdürlüğü'nün en son değişikliklerini içeren Performans Programı Hazırlama Rehberi ışığında hazırlanmış ve İl Genel Meclisinin **26/11/2024 tarih ve 471 sayılı** kararıyla onaylanarak Kırklareli'nin değerli halkına sunulmuştur.

Bu performans programının hazırlanmasında emeđi geçenlere katkıları ölçüsünde içtenlikle teşekkür ederiz. Programda yer alan uygulamaların **2025 yılında** hayata geçirilmesi temennisiyle, hayırlı olmasını dileriz.

T.C.
KIRKLARELİ İL ÖZEL İDARESİ
İL GENEL MECLİS KARARI

Dönemi	2024	Karar Tarihi	26/11/2024
Toplantı	Kasım	Karar No	471
Birleşim	17	Oturum	1
Konusu	İL Özel İdaresi'nin 2025 Yılı Performans Planı 16/10/2024 tarihinde İl Encümenine sunularak, 21/10/2024 gün ve (634) sayılı kararı ile 5302 Sayılı Kanununun 31. maddesi gereğince, İl Genel Meclisine havale edilmiş olup, İl Özel İdaresinin 2025-2029 Yılları Stratejik Planında belirtilen hedef ve amaçlar doğrultusunda, 5302 Sayılı İl Özel İdaresi Kanununun 31. maddesi gereğince ve 5018 Sayılı Kamu Mali Yönetim ve Kontrol Kanununun 9. maddesinde belirtilen esas ve usullere uygun olarak hazırlanan, İl Özel İdaresi 2025 Yılı Performans Programının karara bağlanması hakkında "Plan ve Bütçe Komisyonu" tarafından hazırlanan raporun görüşülmesi.		

İL Genel Meclisi, 26/11/2024 Salı günü saat 11:00'de İl Genel Meclisi Toplantı Salonunda İl Genel Meclis Başkanı Hakan GERİŞ'in Başkanlığında, 22 üyenin katılımıyla toplandı.

İL Genel Meclisinin Kasım ayı toplantısı onyedinci birleşimine ait gündemin ikinci maddesinde yer alan, **İL Genel Meclisinin 04/11/2024 tarih ve 433 sayılı kararına istinaden;** İl Özel İdaresi'nin 2025 Yılı Performans Planı 16/10/2024 tarihinde İl Encümenine sunularak, 21/10/2024 gün ve (634) sayılı kararı ile 5302 Sayılı Kanununun 31. maddesi gereğince, İl Genel Meclisine havale edilmiş olup, İl Özel İdaresinin 2025-2029 Yılları Stratejik Planında belirtilen hedef ve amaçlar doğrultusunda, 5302 Sayılı İl Özel İdaresi Kanununun 31. maddesi gereğince ve 5018 Sayılı Kamu Mali Yönetim ve Kontrol Kanununun 9. maddesinde belirtilen esas ve usullere uygun olarak hazırlanan, **İL Özel İdaresi 2025 Yılı Performans Programının karara bağlanması** hakkında "Plan ve Bütçe Komisyonu" tarafından hazırlanan raporun görüşülmesine geçildi.

KARAR:

"Plan ve Bütçe Komisyonu" tarafından hazırlanan raporda; İl Genel Meclisinin 04/11/2024 tarih ve 433 sayılı kararı ile, Kırklareli İl Özel İdaresi'nin 2025 Yılı Performans Planı hazırlanarak, kabul edilmesi konusu incelenmek üzere Komisyonumuza havale edilmiştir.

Komisyonumuzca;

5302 Sayılı İl Özel İdaresi Kanunu'nun 10. ve 31.maddelerine istinaden görüşülmesi gereken, İlimiz Özel İdaresi 2025 Yılı Performans Planı ve izleyen yılları incelemiş olup, aşağıdaki görüşlere varılmıştır.

Stratejik yönetim ve performans yönetimi çağdaş yönetim anlayışının önemli adımlarıdır. Kamu Kurum ve Kuruluşlarında bu anlayışın uygulanabilmesi amacıyla ilgili mevzuat düzenlenmesi yapılmıştır.

Bakanlıkça yayımlanan Kamu İdarelerince Hazırlanacak Stratejik Planlar ve Performans Programları ile Faaliyet Raporlarına ilişkin Usul ve Esaslar Hakkında Yönetmelik kılavuzluğunda hazırlanan; Kırklareli İl Özel İdaresinin 2025 Yılı Performans Planında;

I-İdarenin 2025-2029 yıllarını kapsayan (5) beş yıllık Stratejik Planında yer alan temel politikaları ve öncelikleri, amaç ve hedefleri, misyonumuz, vizyonumuz, temel değerler ve ilkelerimiz performans hedef ve göstergeleri ile faaliyetlerine ilişkin değerlendirmeler,

1

ASLI GİBİDİR
Zeynep ŞİMŞEK YERKUL
Yazı İşleri Müdürü

T.C.
KIRKLARELİ İL ÖZEL İDARESİ
İL GENEL MECLİS KARARI

Dönemi	2024	Karar Tarihi	26/11/2024
Toplantı	Kasım	Karar No	471
Birleşim	17	Oturum	1
Konusu	İL Özel İdaresi'nin 2025 Yılı Performans Planı 16/10/2024 tarihinde İl Encümenine sunulurken, 21/10/2024 gün ve (634) sayılı kararı ile 5302 Sayılı Kanununun 31. maddesi gereğince, İl Genel Meclisine havale edilmiş olup, İl Özel İdaresinin 2025-2029 Yılları Stratejik Planında belirtilen hedef ve amaçlar doğrultusunda, 5302 Sayılı İl Özel İdaresi Kanununun 31. maddesi gereğince ve 5018 Sayılı Kamu Mali Yönetim ve Kontrol Kanununun 9. maddesinde belirtilen esas ve usullere uygun olarak hazırlanan, İl Özel İdaresi 2025 Yılı Performans Programının karara bağlanması hakkında "Plan ve Bütçe Komisyonu" tarafından hazırlanan raporun görüşülmesi.		

2-Performans hedefi ile ilişkili faaliyet maliyetleri tabloları, idarenin toplam kaynak ihtiyacına ilişkin açıklamalar yer almakta olup, hazırlanan Kırklareli İl Özel İdaresi 2025 Yılı ve izleyen yılları Performans Programının, kamu kaynaklarının etkili, ekonomik ve verimli kullanımının yanı sıra; mali saydamlık ve hesap verilebilirlik ilkesine uygun olarak hazırlandığı anlaşılmıştır.

3-2025 Yılı Gelir-Gider Bütçesinin bağlanarak, 2025-2029 yıllarını kapsayan orta vadeli 5 yıllık Stratejik Planının ve 2025 Yılı Yatırım Programına uygun olarak yatırımların gerçekleştirilmesi yönünde öngörülerek planlandığı görülmüştür.

2025 yılında İl Özel İdaresi olarak belirlenen hedeflere ulaşılması dileğiyle, programın hazırlanmasında emeği geçenlere Komisyon olarak teşekkür ederiz.

İl Genel Meclisimizin takdirlerine arz olunur. Denilmektedir.


Meclisimizce konu hakkında yapılan müzakereler ve oylama sonucunda; İl Özel İdaresi 2024 Yılı Performans Programı hakkında "Plan ve Bütçe Komisyonu" tarafından hazırlanan raporun kabulüne, İl Özel İdaresinin 2025-2029 Yılları Stratejik Plan'ında belirlenen hedefler doğrultusunda, 5302 Sayılı İl Özel İdaresi Kanununun 31.maddesi gereğince ve 5018 Sayılı Kamu Mali Yönetim ve Kontrol Kanununun 9. maddesinde belirtilen esas ve usullere uygun olarak hazırlanan rapor doğrultusunda, 5302 Sayılı İl Özel İdaresi Kanununun 10. ve 31. maddeleri gereğince hazırlanan Kırklareli İl Özel İdaresi'nin **2025 Yılı Performans Programının onaylanmasına,**

Gereği için karar örneğinin, İl Özel İdaresi'ne tevdiine **26/11/2024** tarihinde "oybirliğiyle" karar verildi.

Hakan GERİŞ
İL Genel Meclis Başkanı

Beyza ÇAM
İL Genel Meclis Kâtibi

Nülüfer EROL
İL Genel Meclis Kâtibi


ASLI GİBİDİR
EYÜP ŞİMŞEK ERKUL
Baş İşleri Müdürü
26/11/2024
471
Me

KIRKLARELİ İL ÖZEL İDARESİ

2025 YILI PERFORMANS PROGRAMI

1.BÖLÜM KIRKLARELİ İL ÖZEL İDARESİ KURUM YAPISI VE MEVCUT DURUMU



KIRKLARELİ İL ÖZEL İDARESİNİN KURUM YAPISI VE MEVCUT DURUMU

5302 Sayılı İl Özel İdaresi Kanunu'nun 35. Maddesi gereğince, İl Özel İdaresi teşkilatı; genel sekreterlik, mali işler, sağlık, tarım, imar, insan kaynakları ve hukuk işleri birimlerinden oluşur. İlin nüfusu, fiziki ve coğrafi yapısı, ekonomik, sosyal, kültürel özelliklileri ile gelişme potansiyeli dikkate alınarak norm kadro sistemine ve ihtiyaca göre oluşturulacak diğer birimlerin kurulması, kaldırılması veya birleştirilmesi İl Genel Meclisinin kararıyla olur. Bu birimler Büyükşehir belediyesi olan illerde daire başkanlığı ve müdürlük, diğer illerde müdürlük şeklinde olur.

Genel Sekreter, İl Özel İdaresi hizmetlerinin Vali adına ve onun emirleri yönünde, mevzuat hükümlerine, il genel meclisi ve il encümeni kararlarına, İl Özel İdaresinin amaç ve politikalarına, stratejik plan ve yıllık çalışma programına göre düzenler ve yürütür. Bu amaçla il özel idaresi kuruluşlarına gereken emirleri ve bunların uygulanmasını gözetir ve sağlar.

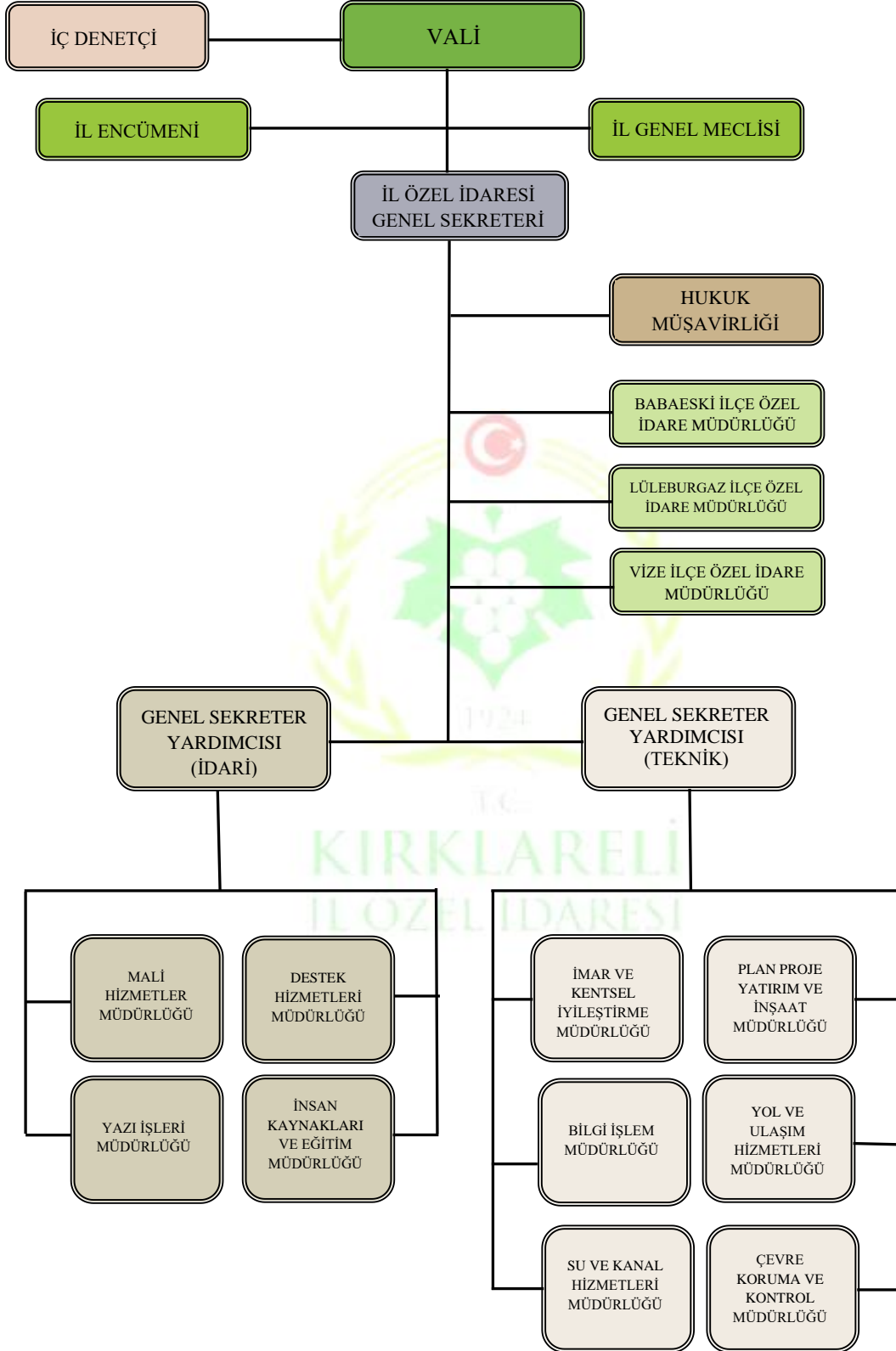
Genel Sekreter yukarıda belirtilen hizmetlerin yürütülmesinden Valiye karşı sorumludur.

Toplam nüfusu 3.000.000'a kadar olan illerde, ihtiyaca göre en fazla iki, nüfusu bunun üzerinde olan illerde en fazla dört genel sekreter yardımcılığı kadrosu ihdas edilebilir.

İlçelerde, özel idare işlerini yürütmek amacıyla Kaymakama bağlı ilçe özel idare teşkilatı oluşturulabilir.

5302 sayılı Kanunu'nun 36. maddesine istinaden, 10.06.2007 tarih ve 26548 sayılı Resmî Gazete'de yayımlanarak yürürlüğe giren "İl Özel İdareleri Norm Kadro İlke ve Standartlarına İlişkin Yönetmelik' in 10. maddesi gereğince, İl Genel Meclisi kararları ile İlimiz Özel İdaresinin teşkilat yapısı oluşturulmuştur.

KIRKLARELİ İL ÖZEL İDARESİ TEŞKİLAT ŞEMASI



Mevzuat Analizi

Yasal Yükümlülük	Dayanak	Tespitler	İhtiyaçlar
<p>* İl özel idarelerinin belediye sınırları içerisinde ve belediye sınırları dışında mahalli müşterek nitelikte vermesi gereken hizmetleri sıralamıştır.</p> <p>* Bu hizmetlerden hem belediye sınırları içinde yaşayanlar hem de belediye sınırları dışında yaşayanlar faydalanmaktadır.</p> <p>* İl özel idaresi mahalli müşterek nitelikte olmak şartıyla;</p> <p>Gençlik ve spor Sağlık, tarım, sanayi ve ticaret; Belediye sınırları il sınırı olan Büyükşehir Belediyeleri hariç ilin çevre düzeni plânı, bayındırlık ve iskân, toprağın korunması, erozyonun önlenmesi, kültür, sanat, turizm, sosyal hizmet ve yardımlar, yoksullara mikro kredi verilmesi, çocuk yuvaları ve yetiştirme yurtları; ilk ve orta öğretim kurumlarının arsa temini, binalarının yapım, bakım ve onarımı ile diğer ihtiyaçlarının karşılanmasına ilişkin hizmetleri il sınırları içinde İmar, yol, su, kanalizasyon, katı atık, çevre, acil yardım ve kurtarma; orman köylerinin desteklenmesi, ağaçlandırma, park ve bahçe tesisine ilişkin hizmetleri belediye sınırları dışında yapmakla görevli ve yetkilidir. Bununla beraber tahsisli gelen ödeneklere ait iş ve işlemleri de yürütmekle görevlidir.</p>	<p>*5302 Sayılı Kanununun 6. Maddesi</p>	<p>* İl özel idarelerinin görev alanı çok geniş tutulmuştur.</p> <p>* Bütçe kısıtlılığı ve görev alanının genişliğinden dolayı verilen tüm yükümlülükler yerine getirilememektedir.</p> <p>* Diğer il müdürlükleriyle ve belediyelerle yetki çatışmaları ortaya çıkabilmektedir.</p> <p>* Tahsisli gelen ödeneklerin varlığından dolayı İl Özel İdareleri kendi iş ve işlemlerine yoğunlaşmamaktadır.</p>	<p>* İl özel idarelerinin görev alanlarının daraltılması gerekmektedir.</p> <p>* Yapılan işlerde uzmanlaşmaya gidilmesi gerekmektedir. Bir işten bir İl müdürlüğünün veya sadece ilgili belediyenin sorumlu olması iş ve işlemlerin hem daha hızlı hem de daha düzgün yürütülmesine sebep olacağı için tüm il müdürlüklerinin ve büyük şehir olmayan belediyelerin görev ve yetkilerinin yeniden kendi kanunlarıyla düzenlenmesi gerekmektedir.</p> <p>* İl Özel İdarelerine tahsisli paralar gelmemeli, bu paralar ilgili il müdürlüğüne veya defterdarlık hesabına gitmelidir.</p>

Yasal Yükümlülük	Dayanak	Tespitler	İhtiyaçlar
<p>* Belediye ve mücavir alanlar dışında köylerin köy yerleşik alanlarında, civarında ve mezralarda yapılacak yapılar için ilgili kişiler İl Özel İdarelerinden izin almaları gerekmektedir.</p> <p>* Köy yerleşik alan sınırları dışında kalan ve entegre tesis niteliğinde olmayan ve imar planı gerektirmeyen tarım ve hayvancılık amaçlı yapıların yapı ruhsatı alınarak inşa edilmesi zorunludur.</p> <p>* Onaylı üst kademe planlarda aksine hüküm bulunmadığı hâllerde köy yerleşik alan sınırları içinde, jeolojik açıdan üzerinde yapı yapılmasında mahzur bulunan alanlar ile köyün ana yolları ve genişlikleri, hâlihazır harita veya kadastro paftaları üzerinde il özel idarelerince belirlenir. Belirlenen yollar, ifraz ve tevhit suretiyle uygulama imar planı kararı aranmaksızın kamu yararı kararı alınarak oluşturulur.</p> <p>* Köyün gelişme potansiyeli ve gelişme düzeyi de dikkate alınarak köy yerleşik alan sınırları il genel meclisi kararı ile belirlenir.</p>	<p>*3194 Sayılı İmar Kanunu 27. Madde</p>	<p>* İmar mevzuatı sık sık değişmekte ve bazı bölümlerinin yoruma açık olması sebebiyle uygulamalarda aksaklıklar meydana gelebilmektedir.</p>	<p>* Mevzuatın daha az değişmesi ve yoruma kapalı olması gerekmektedir.</p> <p>*Maden sahalarının işletme ruhsatlarının verilme yetkisinin özel idarelere verilmesi.</p> <p>*ÇED raporlarının hazırlanabilmesi için Özel İdarelere yetki verilmesi.</p>

İL ÖZEL İDARESİ

Yasal Yükümlülük	Dayanak	Tespitler	İhtiyaçlar
<p>* Belediye ve mücavir alan dışında kalan yerlerde yapılacak planlar valilik veya ilgisince yapılır veya yaptırılır. Valilikçe uygun görüldüğü takdirde onaylanarak yürürlüğe girer. Onay tarihinden itibaren valilikçe tespit edilen ilan yerinde ve ilgili idarelerin internet sayfalarında bir ay süreyle eş zamanlı olarak ilan edilir. Bir aylık ilan süresi içinde planlara itiraz edilebilir. İtirazlar valiliğe yapılır, valilik itirazları ve planları on beş gün içerisinde inceleyerek kesin karara bağlar.</p>	<p>*3194 Sayılı İmar Kanunu 8. Madde</p>	<p>* İmar mevzuatı sık sık değişmekte ve bazı bölümlerinin yoruma açık olması sebebiyle uygulamalarda aksaklıklar meydana gelebilmektedir.</p>	<p>* Mevzuatın daha az değişmesi ve yoruma kapalı olması gerekmektedir.</p>
<p>* Belediye ve mücavir alan sınırları içinde ve dışında kalan yerlerde yapılacak yapıların denetimini kapsar. Bu Kanunun amacı; can ve mal güvenliğini teminen, imar plânına, fen, sanat ve sağlık kurallarına, standartlara uygun kaliteli yapı yapılması için proje ve yapı denetimini sağlamak ve yapı denetimine ilişkin usul ve esasları düzenlemektir.</p> <p>* Bu Kanunun uygulanmasında, yapı denetim kuruluşları imar mevzuatı uyarınca öngörülen fennî mesuliyeti ilgili idareye karşı üstlenir.</p>	<p>*4708 Sayılı Yapı Denetimi Hakkında Kanun</p>	<p>*Yapı denetim kuruluşlarının yetkin olmayışları</p>	<p>*Yapı denetim kuruluşlarının gerek kuruluş aşamasında gerekse de faaliyet süreçlerinde daha iyi denetlenmelerini sağlayacak bir sistemin kurulması gerekmektedir.</p>

Yasal Yükümlülük	Dayanak	Tespitler	İhtiyaçlar
<p>* Korunması gerekli taşınır ve taşınmaz kültür ve tabiat varlıkları belirlenerek bunların kamulaştırması, rölöve, restitüsyon, restorasyon projelerini hazırlanır ve projeler uygulanır.</p> <p>* İl özel idareleri bünyesinde, kültür varlıklarının korunmasına yönelik rölöve, restitüsyon, restorasyon projelerini hazırlayacak ve uygulayacak proje büroları ve sertifikalı yapı ustalarını yetiştirecek eğitim birimleri kurulur.</p> <p>* Kültür varlıklarının korunması ve değerlendirilmesi amacıyla kullanılmak üzere mükellef hakkında tahakkuk eden emlak vergisinin % 10'u nispetinde Taşınmaz Kültür Varlıklarının Korunmasına Katkı Payı tahakkuk ettirilir ve ilgili belediyesince emlak vergisi ile birlikte tahsil edilir. Tahsil edilen miktar, il özel idaresi tarafından açılacak özel hesapta toplanır. İl özel idarelerince yapılan projeler için kullanılan miktar özel hesabın % 30'unu geçemez.</p>	<p>*2863 sayılı Kültür ve Tabiat Varlıklarını Koruma Kanunu</p> <p>(madde 10-12-15)</p>	<p>* Restorasyonu yapılması için ihaleye çıkılan taşınmazın, bu konuda uzman olmayan kişilerce restore edilebilmesi</p> <p>* İl özel idarelerince yapılan projeler için ayrılan Taşınmaz Kültür Varlıkları payının yetersiz olması.</p>	<p>* Taşınmaz kültür varlıklarının restorasyon ihalelerine katılabilecek kişilere ait kriterlerin artırılması ve restorasyonu yapılan yapıların aslına uygun restore edilip edilmediklerinin bağımsız denetim kuruluşlarınca denetlenmesi için yasal düzenleme yapılması.</p> <p>* İl özel idarelerince yapılan projeler için ayrılan Taşınmaz Kültür Varlıkları payının artırılması için yasal düzenleme yapılması.</p>
<p>* Bu Kanunun amacı; engellilerin temel hak ve özgürlüklerden faydalanmasını teşvik ve temin ederek ve doğuştan sahip oldukları onura saygıyı güçlendirerek toplumsal hayata diğer bireylerle eşit koşullarda tam ve etkin katılımlarının sağlanması ve engelliliği önleyici tedbirlerin alınması için gerekli düzenlemelerin yapılmasını sağlamaktır.</p> <p>Bu Kanun engellileri, ailelerini, engellilere yönelik hizmet veren kurum ve kuruluşlar ile diğer ilgilileri kapsar.</p>	<p>*5378 sayılı Engelliler Hakkında Kanun</p> <p>(Madde 1-2)</p>	<p>* Engelli vatandaşlarımızın da şehrimizdeki diğer bireylerle eşit koşullarda yaşayabilmeleri ve sosyal hayata tam ve etkin bir şekilde katılmaları için gerekli tedbirler alınmaktadır.</p>	

Yasal Yükümlülük	Dayanak	Tespitler	İhtiyaçlar
<p>* Kamu yararının gerektirdiği hallerde gerçek ve özel hukuk tüzelkişilerinin mülkiyetinde bulunan taşınmaz malların İdare adına kamulaştırılmasını, idari şerh işlemlerini, taşınmaz malın ve irtifak hakkının idare adına tescilini, kullanılmayan taşınmaz malın geri alınmasını ve idareler arasında taşınmaz malların devir işlemleri gibi konuları kapsar.</p>	<p>*2942 Sayılı Kamulaştırma Kanunu</p>	<p>* Kamulaştırma davalarında görevlendirilen bazı bilirkişilerin yeterli düzeyde bilgi sahibi olmamaları. Buna bağlı olarak mahkemelerce tespit edilen rayiç bedeller gerçek değerinin çok altında veya çok üstünde olabilmektedir.</p>	<p>* Kamulaştırma davalarında görevlendirilecek bilirkişilerin gayrimenkul değerlendirme alanında yetkin ve lisans sahibi kişilerden seçilmesine yönelik mevzuat değişikliğine ihtiyaç bulunmaktadır.</p>
<p>*Toplum düzenini, genel ahlâkı, genel sağlığı, çevreyi ve ekonomik düzenin korunması amaçlanır. * Mahalli idareler tarafından verilen idarî para cezaları kendi bütçelerine gelir kaydedilir. * Kabahat dolayısıyla idarî yaptırım kararı vermeye ilgili kanunda açıkça gösterilen idarî kurul, makam veya kamu görevlileri yetkilidir. Kanunda açık hüküm bulunmayan hallerde ilgili kamu kurum ve kuruluşunun en üst amiri bu konuda yetkilidir.</p>	<p>*5326 sayılı Kabahatler Kanunu</p>	<p>*Verilecek idari yaptırım kararında diğer il müdürlüğüyle yetki çatışması yaşanmaktadır.</p>	<p>*İdari yaptırımların hangi kurum tarafından uygulanacağını net bir şekilde kanunda ifade edilmesi gerekmektedir.</p>
<p>* İş yeri açma ve çalışma ruhsatı almak isteyen gerçek veya tüzel bu hizmetten faydalanırlar. * İşyeri açmak isteyen gerçek veya tüzel kişiler, işyerlerini bu Yönetmeliğe uygun olarak tanzim ettikten sonra Örnek 1 ve 2’de yer alan durumlarına uygun formu doldurarak yetkili idareye başvurur.</p>	<p>*İşyeri Açma ve Çalışma Ruhsatlarına İlişkin Yönetmelik 6. maddesi</p>		

İL ÖZEL İDARELERİNİN YETKİ VE İMTİYAZLARI

- a. Kanunlarla verilen görev ve hizmetleri yerine getirebilmek için her türlü faaliyette bulunmak, gerçek ve tüzel kişilerin faaliyetleri için kanunlarda belirtilen izin ve ruhsatları vermek ve denetlemek.
- b. Kanunların il özel idaresine verdiği yetki çerçevesinde yönetmelik çıkarmak, emir vermek, yasak koymak ve uygulamak, kanunlarda belirtilen cezaları vermek.
- c. Hizmetlerin yürütülmesi amacıyla, taşınır ve taşınmaz malları almak, satmak, kiralamak veya kiraya vermek, takas etmek, bunlar üzerinde sınırlı aynî hak tesis etmek.
- d. Borç almak ve bağış kabul etmek.
- e. Vergi, resim ve harçlar dışında kalan ve miktarı yirmi beş milyar Türk Lirasına kadar olan dava konusu uyuşmazlıkların anlaşmayla tasfiyesine karar vermek.
- f. Özel kanunları gereğince il özel idaresine ait vergi, resim ve harçların tarh, tahakkuk ve tahsilini yapmak.
- g. Belediye sınırları dışındaki gayri sıhî müesseseler ile umuma açık istirahat ve eğlence yerlerine ruhsat vermek ve denetlemek. Ancak, sivil hava ulaşımına açık havaalanları bünyesinde yer alan tüm tesislere işyeri açma ve çalışma ruhsatı dahil her türlü ruhsat, Sivil Havacılık Genel Müdürlüğü tarafından verilir. Bu konuya ilişkin usûl ve esaslar Sivil Havacılık Genel Müdürlüğüne hazırlanacak bir yönetmelikle düzenlenir.
- h. Belediye sınırları dışında, yapı ruhsatı veya yapı kullanma izni hangi idare tarafından verilmiş olursa olsun, hizmete sunulacak olan asansörlerin tescilini yapmak, ilgili teknik mevzuat çerçevesinde yıllık periyodik kontrollerini yapmak ya da yetkilendirilmiş muayene kuruluşları aracılığıyla yaptırmak, gerekli hâllerde asansörleri hizmet dışı bırakmak. Bu bent uyarınca asansörlerin yıllık periyodik kontrolünü yapabilecek il özel idareleri ile yetkilendirilmiş muayene kuruluşlarının sahip olması gereken koşullar, yıllık periyodik kontrol esasları ile yıllık periyodik kontrol ücretleri Vilayetler Hizmet Birliği, Türk Mühendis ve Mimar Odaları Birliği ve Türk Standartları Enstitüsü temsilcilerinin de yer alacağı bir komisyon tarafından belirlenir. Konuya ilişkin düzenlemeler, komisyon kararları doğrultusunda Bilim, Sanayi ve Teknoloji Bakanlığı tarafından yapılır.

İl özel idaresi, hizmetleri ile ilgili olarak, halkın görüş ve düşüncelerini belirlemek amacıyla kamuoyu yoklaması ve araştırması yapabilir.

İl özel idaresinin mallarına karşı suç işleyenler Devlet malına karşı suç işlemiş sayılır.2886 sayılı Devlet İhale Kanunu'nun 75 inci maddesi hükümleri il özel idaresi taşınmazları hakkında da uygulanır.

İl özel idaresinin proje karşılığı borçlanma yoluyla elde edilen gelirleri, vergi, resim ve harçları, şartlı bağışlar ve kamu hizmetlerinde fiilen kullanılan malları haczedilemez.

Birinci fıkranın (h) bendinde düzenlenen yetkinin usulüne uygun kullanılmaması sonucu oluşacak yaralanma ve ölüm olaylarından dolayı, ilgili il özel idaresi yetkilileri 5237 sayılı Türk Ceza Kanunu hükümlerine göre sorumludur.

VALİ GÖREV VE YETKİLERİ

- a) İl özel idaresi teşkilatının en üst amiri olarak il özel idaresini sevk ve idare etmek, il özel idaresinin hak ve menfaatlerini korumak.
- b) İl özel idaresini stratejik plana uygun olarak yönetmek, il özel idaresinin kurumsal stratejilerini oluşturmak, bu stratejilere uygun olarak bütçeyi, il özel idaresi faaliyetlerinin ve personelinin performans ölçütlerini hazırlamak ve uygulamak, izlemek ve değerlendirmek, bunlarla ilgili raporları meclise sunmak.
- c) İl özel idaresini Devlet dairelerinde ve törenlerde, davacı veya davalı olarak da yargı yerlerinde temsil etmek veya vekil tayin etmek.
- d) İl encümenine başkanlık etmek.
- e) İl özel idaresinin taşınır ve taşınmaz mallarını idare etmek.
- f) İl özel idaresinin gelir ve alacaklarını takip ve tahsil etmek.
- g) Yetkili organların kararını almak şartıyla sözleşme yapmak.
- h) İl genel meclisi ve encümen kararlarını onaylamak.
- ı) Bütçeyi uygulamak, bütçede encümen ve meclisin yetkisi dışında kalan aktarmaları yapmak.
- j) İl özel idaresi personelini atamak.
- k) İl özel idaresi, bağlı kuruluşlarını ve işletmelerini denetlemek.
- l) Şartsız bağışları kabul etmek.
- m) İl halkının huzur, esenlik, sağlık ve mutluluğu için gereken önlemleri almak.
- n) Bütçede yoksul ve muhtaçlar için ayrılan ödeneği kullanmak.
- o) Kanunlarla il özel idaresine verilen ve il genel meclisi veya il encümeni kararını gerektirmeyen görevleri yapmak ve yetkileri kullanmak.

İL GENEL MECLİSİ YETKİ VE GÖREVLERİ

- a) Stratejik plân ile yatırım ve çalışma programını, il özel idaresi faaliyetlerini ve personelinin performans ölçütlerini görüşmek ve karara bağlamak.
- b) Bütçe ve kesin hesabı kabul etmek, bütçede kurumsal kodlama yapılan birimler ile fonksiyonel sınıflandırmanın birinci düzeyleri arasında aktarma yapmak.
- c) İl çevre düzeni plânı ile belediye sınırları dışındaki alanların imar plânlarını görüşmek ve karara bağlamak.
- d) Borçlanmaya karar vermek.
- e) Bütçe içi işlemler ile Türk Ticaret Kanunu'na tâbi ortaklıklar kurulmasına veya bu ortaklıklardan ayrılmaya, sermaye artışına ve gayrimenkul yatırım ortaklığı kurulmasına karar vermek.
- f) Taşınmaz mal alımına, satımına, trampa edilmesine, tahsisine, tahsis şeklinin değiştirilmesine veya tahsisli bir taşınmazın akar haline getirilmesine izin; üç yıldan fazla kiralanmasına ve süresi yirmi beş yılı geçmemek kaydıyla bunlar üzerinde aynî hak tesisine karar vermek.
- g) Şartlı bağışları kabul etmek.
- h) Vergi, resim ve harç dışında kalan miktarı beş milyardan yirmi beş milyar Türk Lirasına kadar ihtilaf konusu olan özel idare alacaklarının anlaşma ve tasfiyesine karar vermek.
- i) İl özel idaresi adına imtiyaz verilmesine ve il özel idaresi yatırımlarının yap-işlet veya yap-işlet-devret modeli ile yapılmasına, il özel idaresine ait şirket, işletme ve iştiraklerin özelleştirilmesine karar vermek.
- j) Encümen üyeleri ile ihtisas komisyon üyelerini seçmek.
- k) İl özel idaresi tarafından çıkarılacak yönetmelikleri kabul etmek.
- l) Norm kadro çerçevesinde il özel idaresinin ve bağlı kuruluşlarının kadrolarını ihdas, iptal ve değiştirilmesine karar vermek.
- m) Yurt içindeki ve yurt dışındaki mahallî idareler ve mahallî idare birlikleriyle karşılıklı iş birliği yapılmasına karar vermek.
- n) Diğer mahallî idarelerle birlik kurulmasına, kurulmuş birliklerine katılmaya veya ayrılmaya karar vermek.
- o) İl özel idaresine kanunlarla verilen görev ve hizmetler dışında kalan ve ilgililerin isteğine bağlı hizmetler için uygulanacak ücret tarifesini belirlemek.

İL ENCÜMENİ GÖREV VE YETKİLERİ

- a) Stratejik plân ve yıllık çalışma programı ile bütçe ve kesin hesabı inceleyip il genel meclisine görüş bildirmek.
- b) Yıllık çalışma programına alınan işlerle ilgili kamulaştırma kararlarını almak ve uygulamak.
- c) Öngörülmeven giderler ödeneğinin harcama yerlerini belirlemek.
- d) Bütçede fonksiyonel sınıflandırmanın ikinci düzeyler arasında aktarma yapmak.
- e) Kanunlarda öngörülen cezaları vermek.
- f) Vergi, resim ve harçlar dışında kalan ve miktarı beş milyar Türk Lirasına kadar olan ihtilafların sulhen halline karar vermek.
- g) Taşınmaz mal satımına, trampa edilmesine ve tahsisine ilişkin kararlar uygulamak, süresi üç yılı geçmemek üzere kiralanmasına karar vermek.
- h) Belediye sınırları dışındaki umuma açık yerlerin açılış ve kapanış saatlerini belirlemek.
- i) Vali tarafından havale edilen konularda görüş bildirmek.
- j) Kanunlarla verilen diğer görevleri yapma

T.C.
KIRKLARELİ
İL ÖZEL İDARESİ

KADRO VE PERSONEL DURUMU

İlimiz Özel İdaresinde, 5302 sayılı Kanununun 36. maddesine istinaden, 10.06.2007 tarih ve 26548 sayılı Resmi Gazetede yayımlanarak yürürlüğe giren “İl Özel İdareleri Norm Kadro İlke ve Standartlarına İlişkin Yönetmelik” in 10. maddesi gereğince,

- İl Genel Meclisinin 03.08.2007 tarih ve 112 sayılı kararı ile norm kadro olarak **172 memur kadrosu ihdas edilmiştir.**
- 20.12.2008 tarih ve 27086 Sayılı Resmi Gazetede yayımlanarak yürürlüğe giren 2008/14374 sayılı İç Denetçilerin Çalışma Usul ve Esasları Hakkında Yönetmelikte Değişiklik Yapılmasına Dair Yönetmelik ile İdaremize **2 adet İç Denetçi Kadrosu,**
- 10.04.2012 tarih ve 28260 sayılı Resmi Gazetede yayımlanarak yürürlüğe giren “İl Özel İdareleri Norm Kadro İlke ve Standartlarına İlişkin Yönetmelikte Değişiklik Yapılmasına İlişkin Yönetmelik” gereğince, İl Genel Meclisinin 08.05.2012 tarih ve 108 Sayılı Kararı ile **19 memur kadrosu,**
- 31.05.2013 tarih ve 28663 sayılı Resmi Gazetede yayımlanan 06.05.2013 / 2013/4717 sayılı Bakanlar Kurulu Kararı ile **1 adet İç Denetçi Kadrosu,**
- İl Genel Meclisinin 07.09.2016 tarih ve 259 sayılı kararı ile 1. Dereceli 1 İç Denetçi, 3. Dereceli 1 İç Denetçi ve 5. Dereceli 1 İç Denetçi olmak üzere **toplam 3 İç Denetçi kadrosu ihdas edilmiştir.**
- 22.05.2016 tarih ve 29719 sayılı Resmi Gazetede yayımlanarak yürürlüğe giren “İl Özel İdareleri Norm Kadro İlke ve Standartlarına İlişkin Yönetmelikte Değişiklik Yapılmasına İlişkin Yönetmelik’ in 10. maddesi gereğince; İl Genel Meclisinin 07.09.2016 tarih ve 258 Sayılı Kararı ile ihdas edilen **43 adet memur kadrosu ile birlikte toplam 241 memur kadrosu sayısına ulaşılmıştır.**
- İl Genel Meclisinin 02.08.2018 tarih ve 181 sayılı kararı ile; kadro kütüğümüzde mevcut bulunan, Sağlık İşleri Müdürü, Basın Yayın ve Halkla İlişkiler Müdürü, İşletme Müdürü, Su ve Kanal Hizmetleri Müdürü, Ruhsat ve Denetim Müdürü, Strateji Geliştirme Müdürü, Emlak ve İstimlak Müdürü kadroları iptal edilerek Müdürlükler kapatılmıştır. Ayrıca 7 (yedi) adet Müdür kadrosu ihdas edilmiştir.
- İl Genel Meclisinin 02.03.2022 tarih ve 97 sayılı kararı ile 3. Dereceli Müdür kadrosu iptal edilerek Çevre Koruma ve Kontrol Müdürü kadrosu ihdas edilmiştir.
- İl Genel Meclisinin 09.06.2022 tarih ve 270 sayılı kararı ile 1. Dereceli Su ve Kanal Hizmetleri Müdürü kadrosu ihdas edilmiştir.
- İl Genel Meclisinin 06.03.2023 tarih ve 141 sayılı kararı ile 1 dereceli Emlak ve İstimlak Müdürü kadrosu ihdas edilmiştir. Müdürlük faal değildir.

- İdaremizde 2024 yılı içerisinde, 1 memur personel emekliye ayrılmış, 1 memur personel naklen tayin ile İdaremizden ayrılmış ve 1 memur personel naklen tayin ile İdaremize atanmıştır.

İdaremizde 19.09.2024 tarihi itibariyle, norm kadrolara atanmış 91 memur personel çalışmaktadır. 150 adet boş memur kadrosu bulunmaktadır.

SÜREKLİ İŞÇİ KADROLARI:

10.06.2007 tarih ve 26548 sayılı Resmi Gazetede yayımlanarak yürürlüğe giren “İl Özel İdareleri Norm Kadro İlke ve Standartlarına İlişkin Yönetmelik’in 10. Maddesi gereğince, İl Genel Meclisinin 03.08.2007 tarih ve 112 sayılı kararı ile **85 adet sürekli işçi ihdas edilmiştir.**

21.04.2007 tarih ve 26500 sayılı resmi Gazete’de yayımlanan 5620 Sayılı “Kamuda Geçici İş Pozisyonlarında Çalışanların Sürekli İşçi Kadrolarına veya Sözleşmeli Personel Statüsüne Geçirilmeleri, Geçici İşçi Çalıştırılması ile Bazı Kanunlarda Değişiklik Yapılması Hakkında Kanun gereğince, İl Özel İdaresinde 2006 yılında 6 ay ve daha fazla süreyle çalışmış olan 51 geçici işçi personel, İçişleri Bakanlığı tarafından sürekli işçi kadrosuna geçirilmesi nedeniyle norm kadro ile belirlenen 85 sürekli işçi kadrosuna ilave edilmişlerdir

10.04.2012 tarih ve 28260 sayılı Resmi Gazetede yayımlanarak yürürlüğe giren “İl Özel İdareleri Norm Kadro İlke ve Standartlarına İlişkin Yönetmelikte Değişiklik Yapılmasına İlişkin Yönetmelik" gereğince; İl Genel Meclisinin 08.05.2012 tarih ve 108 Sayılı Kararı ile ihdas edilen **9 işçi kadrosu** ile birlikte **toplam: 94 işçi kadrosu,**

22.05.2016 tarih ve 29719 sayılı Resmi Gazetede yayımlanarak yürürlüğe giren “İl Özel İdareleri Norm Kadro İlke ve Standartlarına İlişkin Yönetmelikte Değişiklik Yapılmasına İlişkin Yönetmelik" gereğince; İl Genel Meclisinin 07.09.2016 tarih ve 258 Sayılı Kararı ile ihdas edilen **22 işçi kadrosu** olmak üzere **toplam: 116 işçi kadrosu** ihdas edilmiştir.

- İdaremizde 2024 yılı içerisinde 10 işçi personel emekliye ayrılmıştır.

İdaremizde 19.09.2024 tarihi itibariyle; 4857 Sayılı İş Kanunu’na tabii olarak Sürekli İşçi kadrosunda 85 kişi çalışmaktadır. 31 adet boş işçi kadrosu bulunmaktadır.

GEÇİCİ İŞ POZİSYONUNDA ÇALIŞAN İŞÇİ PERSONEL :

İl Genel Meclisi kararlarına istinaden; İdareimizde **toplam 42 geçici iş pozisyonunda işçi** istihdam edilmiştir. Bazı nedenlerle (istifa, işten çıkarılma vb.) **geçici işçi sayısı 23'e** düşmüş olup yıl içerisinde farklı dönemlerde toplam 5 ay 29 gün süre ile çalıştırılmaktadırlar.

2024 yılı içerisinde iş sözleşmesi askıya alınan geçici işçi pozisyonunda çalışan işçi personeller, 2025 yılı içerisinde en fazla 5 ay 29 gün süre ile işe davet edilecektir.

ÖZEL İDARE PERSONEL A.Ş. ÇALIŞANLARI

Kırklareli İl Özel İdaresi Personel A.Ş. istihdamıyla Kırklareli İl Özel İdaresi emrinde, 4734 sayılı Kamu İhale Kanunu'nun 22. maddesindeki limit ve şartlar ile 62. maddesinin birinci fıkrasının (e) bendindeki sınırlamalara tabi olmaksızın doğrudan hizmet alımı ile **19.09.2024 tarihi itibarıyla 129 personel** görev yapmaktadır.

İdareimiz bünyesinde iş sözleşmesi askıda bulunan 21 adet geçici işçi personelimiz, 01.07.2024-29.11.2024 tarihleri arasında Kırklareli İl Özel İdaresi Personel A.Ş. bünyesinde belirli süreli olarak istihdam edilmektedir.

Kırklareli İl Özel İdaresi Personel A.Ş. bünyesinde görev yapan 1 destek personeli bulunmaktadır.

İnsan Kaynakları ve Eğitim Müdürlüğü uhdesinde İdareimiz tüm personelinin görev alanı ve unvanına göre hizmet içi eğitimleri verilerek, kendilerini geliştirmesi ile hizmetlerin daha hızlı ve verimli yürütülebilmesi sağlanmalıdır.

KIRKLARELİ İL ÖZEL İDARESİ
TEŞKİLAT KADROSU

MEMUR KADRO DURUMU	
Memur Norm Kadro Sayısı	241
Mevcut Dolu Memur Kadrosu	91
Boş Memur Kadrosu	150

İŞÇİ KADRO DURUMU	
İşçi Norm Kadro Sayısı	116
Mevcut Çalışan İşçi Sayısı	85
Mevsimlik İş Poz.(Geçici İşçi) Kadrosu	42 (19 Personel iş akdi feshedildi)
Yıl İçinde Çalıştırılan Geçici İşçi Sayısı	23

OSGB HİZMET ALIMI KADRO DURUMU	
OSGB Çalışanı	3

KIRKLARELİ İL ÖZEL İDARESİ PERSONEL A.Ş. KADRO DURUMU	
İşçi	129+1 Destek Personeli

GENEL TOPLAM	
Memur	91
İşçi	85
Geçici İşçi	-
Özel İdare Şirket Çalışanı	150 (21 geçici işçi 5 ay süreli dahil)
OSGB Çalışanı	3
Toplam	329

DOLU KADROLAR

İLÇELER	MEMUR PERSONEL		S.H	Y.H	İŞÇİ PERSONEL				OSGB Personeli	TOPLAM
	GİH	TH			Daimi İşçi	Geçici İşçi	Şirket İşçi			
Tam Zamanlı			Kısmi Zamanlı							
Merkez	33	44	-	5	76	-	125	21	3	307
Babaeski	1	1	-	-	1	-	2	-	-	5
Demirköy	-	-	-	-	2	-	-	-	-	2
Kofçaz	-	-	-	-	-	-	-	-	-	-
Lüleburgaz	3	1	-	-	4	-	2	-	-	10
Vize	1	2	-	-	2	-	-	-	-	5
TOPLAM	38	48	-	5	85	-	150	-	3	329

TC
KIRKLARELİ
İL ÖZEL İDARESİ

RESMİ BİNA VE TESİSLERİN DURUMU

1- BİNALAR:

İdari Bina: İlimiz Merkez İlçe Karakaş Mahallesi 100.Yıl Caddesinde bulunan bina İl Özel İdaresi merkez bina olarak kullanılmaktadır.

Bina;

- Bodrum kat depo,
- Zemin katta bürolar ve toplantı salonu,
- 1.Kat Genel Sekreterlik ve bürolar
- 2.Kat Bürolar'dan oluşmaktadır.



Hizmet Binası: İlimiz Karacaibrahim Mahallesi, Kurtuluş Caddesi, Pınarhisar Yolu üzerinde bulunan bina İl Özel İdaresi Hizmet Birimleri olarak kullanılmaktadır.

1- **İlimiz Merkez İstiklal Caddesinde Özel İdare işhanı binası**, İlimiz Merkez İlçesi Karakaş Mahallesi İstiklal Caddesi 60 ada 23 parsel numaralı 1.339,00 m² yüzölçümlü taşınmaz üzerinde bulunan bodrum+6 kattan oluşan bina, 1990 yılından beri İşhanı olarak hizmet vermektedir. İşhanı'nda bulunan toplam 79 işyerinden 34 tanesi ihale ile 13 farklı kişiye kiraya verilmiş, 44 tanesi İl Genel Meclisi Kararları ile İlimizde faaliyette bulunan kurum ve kuruluşlara bedelsiz tahsis edilmiş ve 1 tanesi halen boş bulunmaktadır.



2- **Demirköy İlçesinde 25 işyerinden ibaret bir adet İşhanı binası**, mevcut olup, yapılacak tadilat (bakım-onarım) karşılığında, 01.04.2016 tarihinden itibaren 10 (on) yıl süre ile Demirköy Belediyesine kiraya verilmiştir.

Lüleburgaz, Vize İlçe Özel İdare Müdürlükleri Hükümet Binasında hizmet vermekte olup, Babaeski İlçe Özel İdaresi İdaremize ait binada hizmet vermektedir.

2-LOJMANLAR:

-İlimiz Merkez İlçe Karacaibrahim Mahallesi Kurtuluş Caddesinde 22 daireli lojmanlarımız bulunmaktadır.





-Karacaibrahim Mahallesi, Nüşed Somay caddesinde bulunan 10 daireli lojmanlarımızın mülkiyeti Maliye Hazinesine ait olup İdaremize tahsislidir.

Pınarhisar, Demirköy ve Pehlivan köy Kaymakamlık lojmanlarında kaymakamlar ikamet etmektedir.

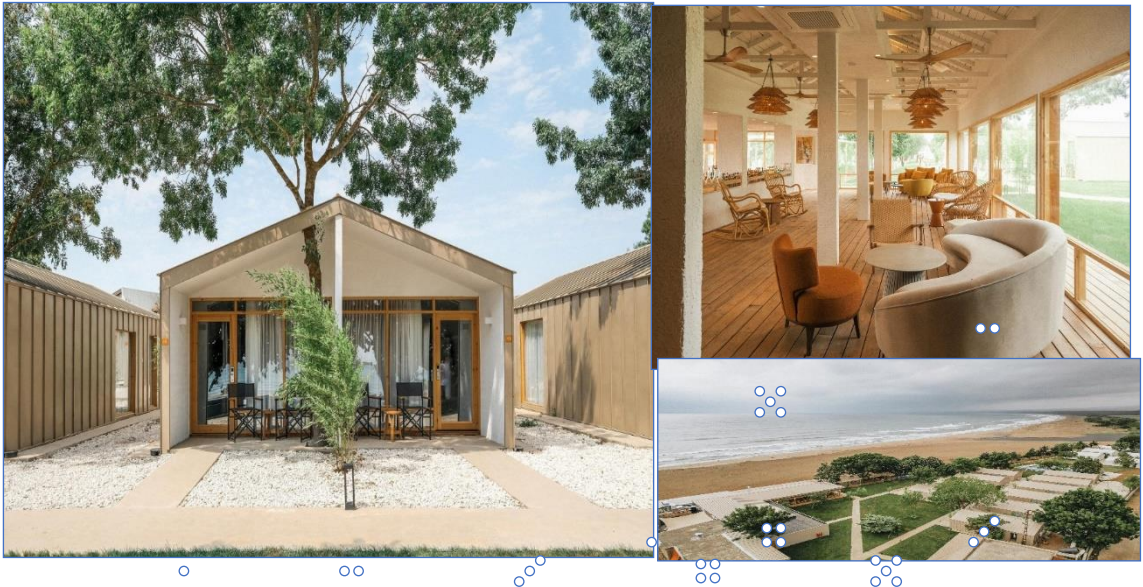
- İlimiz Merkez İstasyon caddesinde Vali Konağı bulunmaktadır.
- Tüm İlçelerde Mülkiyeti İl Özel İdaresine ait Kaymakam Lojmanı bulunmaktadır.
- Demirköy İlçesinde 2005 yılında yeni Kaymakam lojmanı yapılmıştır.

- İlimize bağlı İlçelerde Pehlivan köy İlçesi hariç Memur lojmanı olarak:
 - a) Demirköy İlçesi 1 adet İlköğretim Okulu Lojmanı
 - b) Kofçaz İlçesinde 2 adet Memur Lojmanı

İlçelerimizde toplam **3 adet** memur lojmanı bulunmaktadır.

3-SOSYAL TESİSLER:

A- İĞNEADA EĞİTİM VE DİNLENME TESİSLERİ:



İlimiz Demirköy İlçesine bağlı İğneada Kasabası Hurşitağa Caddesinde bulunan 15.200,00 m² yüzölçümlü Dinlenme Tesisleri İğneada Belediyesi tarafından 99 yıllığına İdaremize tahsis edilmiştir. İl Encümeninin 21/03/2022 tarih ve (118) sayılı kararı gereğince; ihaleye alacak firma veya şahısların gerekli tadilat ve tamiratları kendileri karşılamak kaydıyla, 2886 Sayılı Devlet İhale Kanunu'nun 45'nci maddesi gereğince açık teklif (arttırma) usulü ile 15 (on beş) yıl müddetle ZMS Demir Kömür Petrol Sanayi ve Ticaret A.Ş.'ye kiraya verilmiştir.

B- İĞNEADA EĞİTİM VE DİNLENME TESİSLERİ:

İlimiz Demirköy İlçesine bağlı İğneada Kasabası Limanköy mevkiinde, Mülkiyeti Orman Genel Müdürlüğü'ne ait 66.360,00 m² yüzölçümündeki orman alanının 15.750,00 m²'lik kısmının kullanım hakkı ORÜS A.Ş. Müdürü ile Kırklareli Valisi arasında imzalanan protokol gereğince İdaremize verilmiş olup, kesin izin taahhüt senedi iptal edildiğinden İdaremizin kullanım hakkı Orman İşletme Müdürlüğüne kabul edilmemektedir. Bu nedenle söz konusu alanda irtifak hakkı tesis edilmek üzere açmış olduğumuz dava devam etmektedir.



C- İKİ KATLI MOTEL BİNASI VE MÜŞTEMİLATI:

Mülkiyeti İl Özel İdaresine ait, Demirköy İlçesi İğneada Beldesi yerleşim alanı içerisinde, Limanköy yolu üzerinde bulunan, 423 parselde 11.680 m² yüzölçümlü arazi üzerinde iki katlı motel binası ve müştemilatı bulunmakta olup, 21/09/2020 tarihinden itibaren (15) yıl müddetle 2886 sayılı Devlet ihale Kanununun 45'nci maddesi gereğince İğneada Turizm Otelcilik Tic. A.Ş.'ye kiraya verilmiştir.



4- 216 KİŞİLİK KIRKLARELİ ÖĞRENCİ YURDU BİNASI:

Mülkiyeti İl Özel İdaresine ait, Kırklareli Merkez İlçe Camikebir (Cumhuriyet) Mahallesi, Çelebağları Mevkiinde, 321 ada, 26 parsel nolu 2.243,91 m² yüzölçümlü, 688 m² taban alanı üzerinde bodrum+zemin+3 normal kattan oluşan 3.444,00 m² yüzölçümlü taşınmaz üzerinde öğrenci yurdu binası ve müştemilatı bulunan taşınmaz, 26/10/2020 tarihinden itibaren (8) yıl müddetle Ercan HATIR –Gürcan HATIR Adi ortaklığına kiraya verilmiştir.



5-FİDANLIK (KORULUK):

Merkez İlçe Demircihalil Köyü hudutlarında 39.200,00 m² lik çam koruluk mevcuttur. Lüleburgaz İlçesi Büyükkarıştıran Belediyesi hudutları dahilinde 782 sayılı parselde 52.750,00 m² ile 783 sayılı parselde kayıtlı 41.050,00 m² fidanlık vasıflı taşınmazlar, 31/08/2014 tarihinden itibaren 10 (on) yıl müddetle Büyükkarıştıran Belediye Başkanlığına kiraya verilmiştir. İl Genel Meclisinin 05/09/2024 tarih ve 357 karar numarası ile kira süresi 5 (beş) yıl uzatılmıştır.

Lüleburgaz İlçesi Büyükkarıştıran Belediyesi hudutları dahilinde 783 sayılı parselden geçen doğalgaz boru hattı 17/07/2023 tarihinden itibaren 5 (beş) yıl süreli Türkiye Petrolleri A.Ş.'ye kiraya verilmiştir.

6- ESKİ VALİ KONAĞI VE BAHÇESİ:

Mülkiyeti İl Özel İdaresine ait, Kırklareli Merkez İlçe Yapraklı Mahallesi, Namazgah Caddesi yolu üzerinde 152 ada, 7 ve 19 parselde bulunan toplam 1.432,00 m² yüzölçümlü Eski Vali Konağı ve Bahçesi de dahil olan taşınmaz, İl Genel Meclisinin 05/06/2014 tarihli ve 144 sayılı kararı gereğince, anaokulu olarak kullanılmak üzere İl Milli Eğitim Müdürlüğüne tahsis edilmiştir.



7-TÜRK OCAĞI BİNASI:

Mülkiyeti İl Özel İdaresine ait, 375,00 m² yüzölçümlü yerde “Kültür ve Tabiat Varlığı” olarak kayıtlı Eski Türk Ocağı binası Trakya Kalkınma Ajansı marifetiyle hazırlanan projeye uygun olarak AB IPA Türkiye-Bulgaristan Sınır Ötesi İşbirliği Programından sağlanan finansman ile restore ettirilmiş olup, 30/07/2013 tarihinde restorasyon tamamlanarak projeye uygun amaçla kullanılmak üzere İl Genel Meclisinin 28/12/2009 tarihli ve 216 sayılı kararı gereğince; 5 (beş) yıl süreyle kullanım hakkı Trakya Kalkınma Birliğine verilmiştir. Ancak Trakya Kalkınma Birliği fesih edilmiş olduğundan, Eski Türk Ocağı Binası tahsis işlemi iptal edilmiş ve binanın Kültür Evi olarak kullanılmak üzere 2016 yılı yatırım programını alınmasına İl Genel Meclisince karar verilmiş olup, Kültür Evi olarak düzenlenmesi tamamlanmıştır.



8-SOSYAL VE KÜLTÜREL AMAÇLI TAŞINMAZ (HİBE)

Kırklareli İli Yapraklı Mahallesi 34 pafta, 252 ada 11 parselde kayıtlı olan namazgah caddesi üzerinde bulunan, Kırklareli koruma amaçlı imar planında kentsel sit alanı içinde yer alan taşınmaz, Kırklareli gençleri ve çocuklarına çağdaş eğitim ve kültürel faaliyetlerde (ufak bir müze, sergi evi, kütüphane, müzik salonu) kullanılmak üzere Gültaç ÖZBAY tarafından hibe edilmiştir. 22/11/2011 tarihinde tapu idaremiz adına tescil edilmiştir. Restore edilmek üzere ihale edilmiş olup, restorasyonu tamamlanmıştır. İl Genel Meclisinin 03/04/2023 tarih ve 162 sayılı kararı ile Kırklareli İl Sağlık Müdürlüğüne 20 (yirmi) yıllığına bedelsiz tahsis edilmiştir.



9- 112 ACİL ÇAĞRI MERKEZİ BİNASI:

Mülkiyeti İdaremize ait, Kırklareli Merkez Camikebir Mahallesi Kofçaz Asfaltı Mevkiinde bulunan 353 ada 58 parsel (2.068,00 m²) ve 59 parsel (6.113,00 m²) numaralı toplam 8.181,00 m² yüzölçümlü tarla vasıflı taşınmazlar, İl Genel Meclisinin 07/10/2015 tarihli ve 235 sayılı kararı gereğince 112 Acil Çağrı Merkezi Hizmet Binası yapılmak üzere İçişleri Bakanlığı Kırklareli 112 Acil Çağrı Merkezi Müdürlüğü adına 25 (yirmi beş) yıl süre ile tahsis edilmiş olup, Kırklareli İl Özel İdaresi ile Kırklareli 112 Acil Çağrı Merkezi Müdürlüğü arasında protokol imzalanmıştır. Binanın yapımı ihale yolu ile sağlanmış olup, yapım çalışmaları tamamlanarak faaliyete geçmiştir.



10-FABRİKA YERİ:

Mülkiyeti İl Özel İdaresine ait Kırklareli Merkez Kavaklı Kasabası Göçmenevleri Mevkiinde bulunan 7860 sayılı parselde kayıtlı 4.674,00 m² yüzölçümlü arsa üzerinde kurulu bulunan iş atölyesi vasıflı, 2.495,00 m² kapalı alana sahip prefabrik fabrika binası, İl Encümeninin 29/08/2022 tarihli ve 454 sayılı kararı ile, 2886 sayılı Devlet ihale Kanununun 45'nci maddesi gereğince; SKY Group Dış Ticaret A.Ş.'ye beş (10) yıl müddetle kiraya verilmiştir.



11-ESKİ VALİ FAİK ÜSTÜN İ.Ö.O. :

Mülkiyeti Kırklareli Vilayetine ait, Kırklareli İli, Yapraklı Mahallesi, Yayla Meydanı 728 ada, 19 nolu parselde "Korunması Gerekli Kültür Varlığı" olarak tescilli bulunan Eski Vali Faik Üstün İ.Ö. Okulu butik otel olarak değerlendirilmek üzere restorasyonu tamamlanmış olup, 11/02/2019 tarihinden itibaren Aka turizm ve Ticaret A.Ş. 'ne 25 (yirmibeş) yıl süre kiraya verilmiştir.



12- ESKİ KIRKLARELİ DEFTERDARLIK EVİ:

Mülkiyeti Kırklareli Vilayetine ait, Kırklareli İli, Yapraklı Mahallesi, Yayla Meydanı 728 ada, 19 nolu parselde “Korunması Gerekli Kültür Varlığı” olarak tescilli bulunan Eski Vali Faik Üstün İ.Ö.Okulubutik otel olarak değerlendirilmek üzere restorasyonu tamamlanmış olup, 11/02/2019 tarihinden itibaren Aka turizm ve Ticaret A.Ş. ‘ne 25 (yirmibeş) yıl süre ile kiraya verilmiştir.



13-İLİM YAYMA CEMİYETİ (KARGİR DEPO) :

Mülkiyeti İlim Yayma Cemiyetine ait Kırklareli Merkez Yayla Mahallesi 35 pafta, 728 ada, 40 parselde bulunan 242 m² yüzölçümlü (Kargir Depo) nitelikli binanın eğitim, kültürel, sosyal ve turizm nitelikli olarak kullanılması amacıyla satın alma suretiyle kamulaştırılmış olup, 23/09/2014 tarihli tapu ile kayıtlarımıza girmiştir.

Taşınmaz ile ilgili projelerin uygulanması için Taşınmaz Kültür Varlıklarını Koruma Kurulundan gerekli izinler alınarak restorasyon yapılmak üzere ihale edilmiş olup, restorasyon süreci bitmiştir. İl Genel Meclisinin 08/03/2024 tarih 124 sayılı kararı ile Kırklareli Milli Eğitim Müdürlüğüne 20 (yirmi) yıllığına bedelsiz tahsis edilmiştir.



14- KIYIKÖY PTT BİNASI :

Mülkiyeti Posta İşletme Genel Müdürlüğüne ait, Kırklareli İli, Vize İlçesi, Kıyıköy Kasabası, Cumhuriyet Mahallesi, 200 ada, 10 parselde kiracısı bulunduğu İmar planında 1.derece arkeolojik sit alanı içinde yer alan taşınmaz üzerindeki korunması gerekli sivil mimarlık örneği olarak tescilli Eski PTT Binası ihale yoluyla restore edilmiştir. İl Genel Meclisi’nin 31/08/2022 tarihli ve 417 Sayılı kararı ile Vize Köylere Hizmet Götürme Birliğine bedelsiz olarak 10 (on) yıl süreli tahsis edilmiştir.



15-VİZE-KIŞLACIK KÖYÜ PANAYIR C TİPİ MESİRE YERİ

İlimiz Vize İlçesi Kışlacık Köyü, Panayır iskelesi Mevkiinde, Mülkiyeti Maliye Hazinesi adına Orman Genel Müdürlüğü'ne ait, 5.1 hektar yüzölçümlü, Orman niteliğindeki, Yumurtatepe Orman İşletme Şefliği Amenajman Planı 39 No'lu bölümü içerisinde kalan Panayır C Tipi Mesire Yerinen işletme hakkı, 29 yıllığına İdaremize kiralanmıştır. Söz konusu mesire yeri, 25/04/2022 tarihinden itibaren Panayır İskelesi Turizm İnşaat Sanayi ve Ticaret Limited Şirketine kiraya verilmiştir.

16- DUPNİSA MAĞARASI:

İlimiz Demirköy İlçesi Sarpdere Köyü hudutlarında bulunan Dupnisa Mağarasında Kültür ve Turizm Bakanlığı Edirne ve Tabiat Varlıklarını Koruma Kurulu kararları doğrultusunda proje ve çalışmalar yapılarak 2003 yılı haziran ayında turizme açılmıştır.



17- SOSYAL TESİS ALANI:

İlimiz Demirköy İlçesi Sarpdere Köyü hudutlarındaki Dupnisa Mağarası önünde bulunan 104 ada 74 ve 98 parseller üzerine restoran, bungalov evleri ve otopark alanı olarak uygulanacak projenin yap-işlet-devret modeli ihale edilerek işletilmek üzere Barak Group İnş. ve Tic. Ltd. Şti.'ne on (10) verilmiştir. Ancak İl Genel Meclisi'nin 05.02.2020 tarih ve 57 sayılı kararı ile 05.02.2020 tarih ve 56 sayılı kararına istinaden onaylanan imar planlarının uygulaması 2863 sayılı Kültür Ve Tabiat Varlıklarını Koruma Kanunu'nun 17. Maddesi doğrultusunda durdurulmuştur.

18-DUPNİSA MAĞARASI 104 ADA 98 PARSEL:

İlimiz Demirköy İlçesi Sarpdere Köyü hudutlarında bulunan Dupnisa Mağarası önünde bulunan 104 ada 98 parsel üzerinde bulunan 6 adet yeme-içme ünitesi, 1 adet wc, ve 16 m² lik ahşap yapı bulunmaktadır. Bunların tamamı kiraya verilmiştir.

19-KAVAKLI ŞANTIYE TESİSLERİ:

Mülkiyeti Maliye Hazinesine ait, İlimiz Merkez İlçe, Kavaklı Belediyesi sınırları içerisinde bulunan 0 ada 8989 parsel numaralı 61.835,00 m² yüzölçümlü taşınmaz "Boru, Demir, Çimento Depolama Sahası ve Asfalt Şantiyesi" olarak kullanılmak üzere İdaremize tahsis edilmiştir.

20-TURKCELL HABERLEŞME İSTASYONU:

Mülkiyeti İl Özel İdaresine ait, İlimiz Lüleburgaz İlçesi, Kocasinan Mahallesi 146 ada 58 parsel içerisinde yer alan su deposu üzerine haberleşme istasyonu kurulmak üzere 05/12/2018 tarihinde yapılan ihale ile Turkcell İletişim Hizmetleri A.Ş.'ne kiraya verilmiştir. Sözleşmesi sona ermiş olup, tahliye süreci devam etmektedir.

21- ALPULLU ŞEKER DEPOLARININ CAZİBE MERKEZİNE DÖNÜŞTÜRÜLMESİ



A-KONGRE MERKEZİ:

Alpulu Şeker Depolarının cazibe merkezine dönüştürülmesi projesinde yer alan kongre merkezinin inşaatı tamamlanmıştır.



B-KAFETERYA BİNASI:

Mülkiyeti Maliye Hazinesine ait, Kırklareli Merkez Karakaş Mah. 7 pafta, 245 ada, 31 parselde kayıtlı 6.650,00 m² yüzölçümlü taşınmazın 3.497,08 m² lik kısmında 30 yıl süreli irtifak hakkı alınmıştır. Bunlardan 1.110,00 m² lik kısmı olan kafeterya ve bahçesi 27/08/2014 tarihinde yapılan ihale ile Ema Lokanta İşletmeciliği ve Tur. Gıda San. Tic. Ltd. Şti.' ne 15 yıllığına kiraya verilmiştir.



C-GENCLİK MERKEZİ:

Mülkiyeti Maliye Hazinesine ait, Kırklareli Merkez Karakaş Mh.7 pafta, 245 ada, 31parselde kayıtlı 6.650,00 m² yüzölçümlü ve 3.497,08 m² lik kısmında 30 yıl süreli irtifak hakkı verilen taşınmazın 486,24 m² lik kısmı olan bowling salonunun İdaremiz tarafından yapım ve tadilatı tamamlanmıştır. İl Genel Meclisinin 02.08.2023 tarih ve 323 sayılı kararı ile 10+5 süreliğine Kırklareli Gençlik ve Spor İl Müdürlüğüne tahsis edilmiştir.



D-RESTAURANT :

Mülkiyeti Maliye Hazinesine ait, Kırklareli Merkez Karakaş Mah. 7 pafta, 245 ada, 31 parselde kayıtlı 6.650,00 m² yüzölçümlü ve 3.497,08 m² lik kısmında 30 yıl süreli irtifak hakkı verilen taşınmazın bulunan 474,77 m² lik restaurant İhale yolu ile kiraya verilmiş olup 10/07/2023 tarih 480 sayılı İl Encümeni kararı ile İbrahim DAĞDELEN isimli şahsa kiraya verilmiştir.



E-CAFE:

Mülkiyeti Maliye Hazinesine ait, Kırklareli Merkez Karakaş Mah. 7 pafta, 245 ada, 31 parselde kayıtlı 6.650,00 m² yüzölçümlü ve 3.497,08 m² lik kısmında 30 yıl süreli irtifak hakkı verilen taşınmazın 519,46 m² lik kısmı, işyeri olarak işletilmek üzere, 10.07.2023 tarihinden itibaren 10 (on) yıllığına Suat ELÇİ isimli şahsa kiraya verilmiştir.



22- MİLLET BAHÇESİ:

A-Eski Gar Binası:

Mülkiyeti Maliye Hazinesine ait olup 30 yıllığına İdaremize tahsis edilerek İrtifak Hakkı verilen, Kırklareli Merkez Karakaş Mah. 684 ada, 4 parselde 25.451,28 m² yüzölçümlü taşınmazın 705,00m² lik kısmı üzerinde bulunan Eski Gar Binası, 2886 sayılı Devlet İhale kanununun 45 maddesi gereğince yapılan ihale sonucunda İl Encümenininin 08/01/2024 tarih ve 6 sayılı kararı ile 3 (üç) yıllığına Ruhullah KARAASLAN isimli şahsa kiraya verilmiştir. Sözleşme 16/02/2024 tarihi itibari ile imzalanmıştır.



B- Dört Adet Dükkan:

Mülkiyeti Maliye Hazinesine ait olup İdaremize tahsis edilerek irtifak hakkı verilen, Kırklareli, Merkez, Karakaş Mahallesi 684 ada, 8 parselde bulunan toplam 1.193,60 m² yüzölçümlü 4 (dört) işyeri; İl Genel Meclisininin 02/06/2023 tarih ve 258 sayılı kararına istinaden İl Encümenince yapılan ihale neticesinde AN KA Tur. Gıda İnş. San. ve Tic. Ltd. Şti.'ye 10 (on) yıl süreliğine kiraya verilmiştir.





23- YAPRAKLI MAHALLESİNDE BULUNAN 256 M²LİK KARGİR EV:

Mülkiyeti İl Özel İdaresine ait, Kırklareli, Merkez, Yapraklı Mahallesi 728 ada, 23 parselde bulunan 256 m² yüzölçümlü Kargir Ev Niteliğinde bulunan taşınmaz İl Genel Meclisinin 07/08/2023 tarih ve 347 sayılı kararı ile Yap-İşlet-Devret Modeliyle Açık İhale Usulüyle yirmi beş (25) yıllığına kiralanması için karar alınmış olup süreç devam etmektedir.



ŞEHİTLİKLER:

İlimizde Kırklareli Garnizon Şehitliği, Ceviz köy, Pancarköy ve Poyralı olmak üzere toplam 4 adet şehitlik ve 1 adet Kırkşehitler Anıtı bulunmaktadır. İlimizde toplam 126 Şehit mezarı olup, mezarların bakım ve onarımları yapılmaktadır. Şehitliklerin harcamaları için 2023 yılında 200.000,00 (Özel İdare) + 2.231.615,78 (Bakanlık geçen yıldan devir) + 37.704,79 (geçen yıldan devir) olmak üzere toplam 2.469.320,57 ödenek bulunmaktadır. Yıl içerisinde 232.140,00-TL harcanmış olup, 2.237.180,57-TL ödenek kalmıştır. 2023 yılında 1 adet yeni şehit mezarı yapılmıştır.



23-CEŞİTLİ YERLERE TAHSİS EDİLEN TAŞINMAZLAR:

LÜLEBURGAZ KOCASINAN MAHALLESİ 1280 ADA,2 PARSEL SPOR TESİSLERİ VE MÜŞTEMİLATI	LÜLEBURGAZ - BELEDİYE BAŞKANLIĞINA TAHSİSLİ 04/08/2009 04/08/2034 (25 yıl)	İl Genel Meclisinin 04/08/2009 tarihli ve 106 sayılı kararı ile-25 yıllığına bedelsiz tahsis Edilmiştir.
LÜLEBURGAZ-EVRENSEKİZ KÖYÜ KÖYİÇİ MEVKİİ 283 ADA, 30 PARSEL 7869,72 M ² YÜZÖLÇÜMLÜ OKUL BİNASI VE UYGULAMA BAHÇESİ	EVRENSEKİZ BELEDİYE BAŞKANLIĞINA TAHSİSLİ SOSYAL TESİS OLARAK KULLANILMAK ÜZERE	İl Encümeni'nin 29.06.2004 tarih ve 155 no.lu kararı ile Sosyal Tesis olarak kullanılmak üzere Evrensekiz Belediye Başkanlığına tahsis edilmiştir.
BABAESKİ GAZİKEMAL MAHALLESİNDE BULUNAN 30 PAFTA, 84 ADA, 7 PARSEL (MÜZE YA DA SOSYAL KÜLTÜREL AMAÇLI KULLANILMAK ÜZERE)	BABAESKİ BELEDİYE BAŞKANLIĞINA 25 YILLIĞINA BEDELSİZ TAHSİS 11.02.2011 11.02.2036 (25 yıl)	İl Genel Meclisinin 11.02.2011 tarih ve 33 sayılı kararı ile Bedelsiz tahsis edilmiştir. (Koruma Yüksek Kurulunun İlke Kararlarına uygun projelerin hazırlanmasını ve Bölge Müdürlüğünce onaylamasını takiben gerekli onarımların yapılarak sosyal ve kültürel amaçlı kullanılmak üzere 25 yıl süreyle bedelsiz tahsis edilmiştir. Koruma Yüksek Kurulunun İlke ve Kararları doğrultusunda çalışmaların 3 (üç) yıl içinde tamamlanmaması halinde tahsisin kaldırılmasına karar verilmiş olup, 3 (üç) yıl zarfında tamamlanamamış olup 08/01/2014 tarih 14 sayılı İl Genel Meclis kararı ile üç yıllık ek süre verilmesi uygun bulunmuştur.
KAVAKLI NAMIK KEMAL İ.Ö.O BİNASI VE AVLUSU (29 PAFTA, 6745 PARSEL) (3.405,00 M ²)	KAVAKLI-BELEDİYE BAŞKANLIĞINA-25 YILLIĞINA BEDELSİZ TAHSİS 03.05.2011-03.05.2036 (25 yıl)	İl Genel Meclisinin 03.05.2011 tarih ve 76 sayılı kararı ile Kavaklı Belediye Başkanlığına sosyal amaçlı kullanılmak üzere bedelsiz tahsis edilmiştir

<p>37 PAFTA 490 ADA 2 PARSELDE KAYITLI 2.704,00 M² YÜZÖLÇÜMLÜ BABAESKİ ESKİ ATATÜRK İ.Ö.O.</p>	<p>BABAESKİ- BELEDİYE BAŞKANLIĞINA-25 YILLIĞINA BEDELSİZ TAHSİS 03.07.2013-03.07.2038 (25 yıl)</p>	<p>İl Genel Meclisinin 03.07.2013 tarih ve 173 sayılı kararı ile Öğretmenevi ve Akşamsanat Okulu olarak kullanılmak üzere Babaeski Belediye Başkanlığına Bedelsiz tahsis edilmiştir.</p>
<p>PINARHİSAR DERE MAHALLESİ ESKİ BURGAZ YOLU -189 ADA 3 PARSELDE 17.931,00 M² VE -190 ADA 11 PARSELDE BULUNAN 22.402,00 M² YÜZÖLÇÜMLÜ TARLA VE İKİ KATLI KARGİR BİNA KERPİÇ GARAJ VE BAHÇESİ</p>	<p>PINARHİSAR BELEDİYE BAŞKANLIĞINA TAHSİSLİ (GÜNÜBİRLİK TESİS VE REKREASYON ALANI OLARAK KULLANILMAK ÜZERE)</p>	<p>03/01/2006 tarihinden itibaren 25 yıllığına Pınarhisar Belediye Başkanlığına tahsis edilmiştir.</p>
<p>VİZE EVREN MAHALLESİ ATATÜRK CADDESİ 160 ADA 37 PARSELDE BULUNAN BAHÇELİ İKİ KATLI KARGİR ÖZEL İDARE BİNASI VE LOJMANI</p>	<p>VİZE KÖYLERE HİZMET GÖTÜRME BİRLİĞİNE TAHSİSLİDİR. HALK KÜTÜPHANESİ OLARAK KULLANILMAKTADI R.</p>	<p>19.06.2002 tarih ve 262 sayılı Encümen Kararıyla Vize Köylere Hizmet Götürme Birliğine tahsis edilmiştir.</p>
<p>BABAESKİ 176 ADA 11 PARSELDE KAYITLI TAŞINMAZ</p>	<p>ŞEHİTLİK VE KÜLTÜR EVİ OLARAK İNŞA EDİLİP KULLANILMAK ÜZERE CUMHURİYETÇİ EĞİTİM VE KÜLTÜR VAKFI ADINA 25 YILLIĞINA TAHSİS EDİLMİŞTİR.</p>	<p>25/11/2021 tarih ve 263 sayılı İl Genel Meclisi Kararı ile Cumhuriyetçi Eğitim ve Kültür Vakfına tahsis edilmiştir. Aynı vakıf ile yapılan protokol doğrultusunda Kültür Evi inşaatı devam etmektedir.</p>

TAŞINMAZ İÇMAL TABLOSU

Taşınmazın Cinsi	Adedi	Taşınmazın Cinsi	Adedi
İdare Binaları	2	Eğitim Tesisleri	1
Hizmet Binaları	8	Kamu Konutları	9
Anaokulları	8	Diğer Konutlar	3
İlköğretim Okulları	68	Alışveriş ve İş Merkezleri	2
Ortaöğretim Okulları	16	Dükkan ve İşyeri	1
Mesleki Eğitim Merkezleri	6	Fabrikalar	1
Sağlık Ocakları	1	Hangarlar, Antrepolar, Silolar ve Depo	2
Yurt ve Pansiyonlar	1	Arsalar	26
Kütüphaneler	1	Tarla	14
Düğün, Tören ve Konferans Salonları	1	Çayır ve Otlaklar	1
Sergi ve Fuar Alanları	3	Tarım Dışı Alanlar	2
Spor Sahaları	2	Ağaçlandırılmış Alanlar	1
Turizm Kompleksi	1	Enerji Nakil Hatları	2
Oteller	3	Yollar	7
Kültür ve Eğlence Merkezleri	1	Su Kuyuları	1
Kamping ve Günöbirlik Alanları	3	Göletler	26

Olmak üzere toplam 224 Adet taşınmazımız bulunmaktadır.

KIRKLARELİ
İL ÖZEL İDARESİ

KIRKLARELİ İL ÖZEL İDARESİ MAKİNE VE ARAÇ PARKI DURUMU

SIRA NO	MAKİNE CİNSİ	FAAL	GAYRİ FAAL	TOPLAM
1	Binek tipi oto	19	-	19
2	Station wagon tipi oto	2	-	2
3	Kaptı-kaçtı	2	-	2
4	T.Ş.M. pick-up	-	-	-
5	Ç.Ş.M. pick-up	13	-	13
6	Minibüs	3	-	3
7	Otobüs	3	-	3
8	T.Ş.M.Damperli kamyon	20	-	20
9	Ç.Ş.M.Damperli kamyon	6	-	6
10	Sabit kasa kamyon	-	-	-
11	Lastik tekerlek.traktör	1	-	1
12	Dozer	1	-	1
13	Yapım greyderi	11	-	11
14	Lastik tekerlekli yükleyici	3	-	3
15	Paletli yükleyici	-	-	-
16	Paletli excavatör	2	-	2
17	Kanal kazıcı yükleyici	3	1	4
18	Çekici	3	-	3
19	Sırt kompresörü	-	-	-
20	Seyyar kompresör	-	-	-
21	Lastik teker. Silindir	1	-	1
22	Dem. Band.+vib. silindir	3	-	3
23	Demir bandajlı silindir	2	-	2
24	Elle kumandalı silindir	-	-	-
25	Betonyer	-	-	-
26	Çekilir tip bakım distri.	-	-	-
27	Yapım distribütörü	2	1	3
28	Trey.mont.roley tank.	1	-	1
29	Kamyon.mont.roley tank.	1	-	1

KULLANILMAKTA OLAN TEKNOLOJİK DONANIM LİSTESİ

DONANIM	
Bilgisayar	167adet
Yazıcı	69adet
ÇokFonksiyonlu	37adet
Tarayıcı	15adet
Fotokopi	9adet
Server(Sunucu)	1adet
Layer3Sticth(48Port)	5adet
KesintisizGüçKaynağı(80kva-10kva)	4adet
GüvenlikDuvarıCihazı	2adet
YAZILIM	
İşletim Sistemi(Win7-Win10-Win11)	Tüm Bilgisayarlar
İşletim Sistemi(Server2008-Server2012)	1adet
Office2007-2013-2016-2019	Tüm Bilgisayarlar
Antivirüs Programı(Free Sürüm)	Tüm Bilgisayarlar
Belsis-Net Programı	İnsan Kaynakları ve EğitimMüdürlüğü
Netcad	Plan Proje Yatırım ve İnşaat Müdürlüğü İmar ve Kentsel İyileştirme Müdürlüğü
Arcgis	İmar ve Kentsel İyileştirme Müdürlüğü
Cype (boxculled)	Plan Proje Yatırım ve İnşaat Müdürlüğü
Sta4Cad	Plan Proje Yatırım ve İnşaat Müdürlüğü
İde Cad Programı	Plan Proje Yatırım ve İnşaat Müdürlüğü
Probina	Plan Proje Yatırım ve İnşaat Müdürlüğü
İcra Pro	Hukuk Müşavirliği
Sinerji Hukuk	Genel Sekreterlik
Hakediş Programı (AMP)	Plan Proje Yatırım ve İnşaat Müdürlüğü

KIRKLARELİ İL ÖZEL İDARESİ

2025 YILI PERFORMANS PLANI



2.BÖLÜM KIRKLARELİ İL ÖZEL İDARESİ

TEMEL DEĞERLER

İL ÖZEL İDARESİ



T.C.
KIRKLARELİ
İL ÖZEL İDARESİ

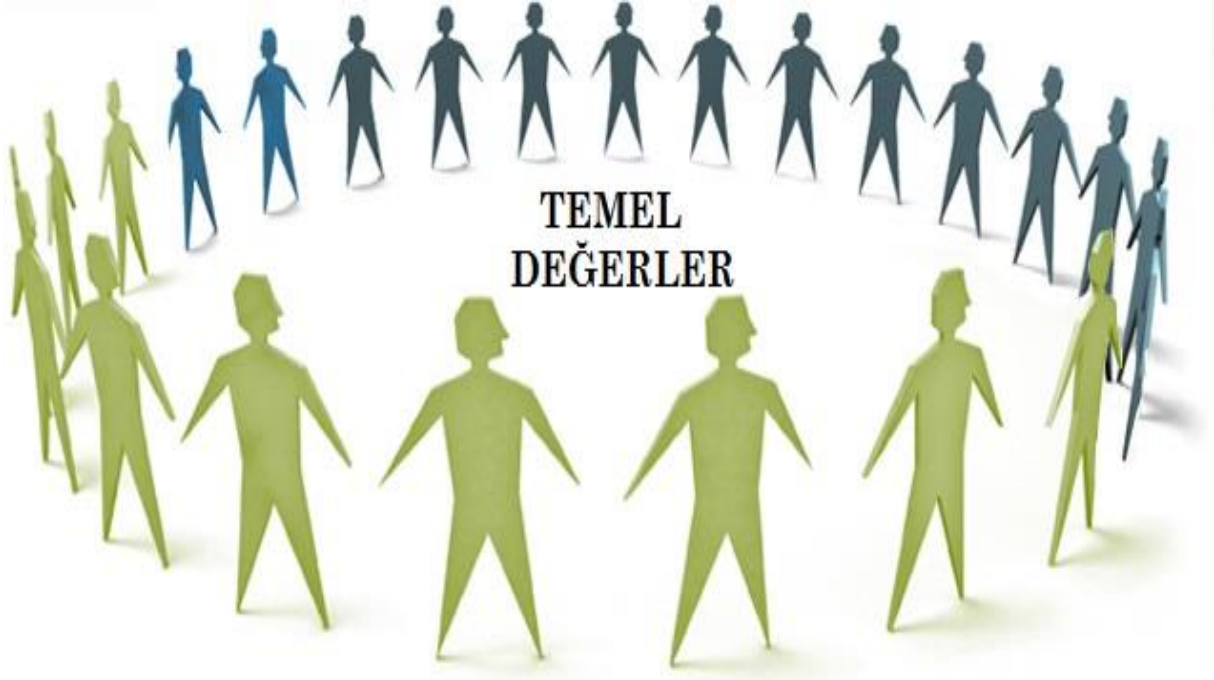
MİSYON – VİZYON VE TEMEL DEĞERLER



Görev alanımıza giren yerleşim yerlerinin ihtiyaçlarını kanunların verdiği yetki ve görevler çerçevesinde sahip olduğu kaynakları etkin bir biçimde kullanarak, yöre halkının beklentilerine uygun kaliteli hizmetlerle, kırsal alanda ulaşım, tarım, içme suyu ile il genelinde eğitim, sağlık, gençlik ve spor, sivil savunma, kültür ve turizm alanları başta olmak üzere, alt ve üst yapı hizmetlerini sunmak.



Yaşam kalitesi ve refah düzeyinin huzur verdiği bir Kırklareli için, eşit ve tarafsız hizmet anlayışıyla çalışan kurum olmak.



1. İnsanı merkez alan bir anlayışla katılımcılığı sağlamak.
2. Eşitlik , şeffaflık ve hesap verilebilirlik.
3. Sosyal, kitlesel_düşünmek.
4. Ulaşılabilirlik.
5. Çağdaş, Laik ve Atatürk ilkelerine bağlı olmak.
6. Yenilikçi ve üretken olmak.
7. Çevre ve hayvan konularında da duyarlı olmak.
8. Doğal ve kültürel zenginliklerimiz ile çevrenin korunarak gelecek nesillere aktarılmasını sağlamak.
9. Öncelikle ilin potansiyellerini harekete geçirerek kalkınmayı ve gelişmeyi sağlamak.
10. Stratejik planda öngörülen stratejik amaçları ve hedefleri benimseyerek planın uygulanabilir ve ölçülebilir kılarak hedeflerin başarıyla sonuçlanmasını sağlamak.
- 11.Kaynakları verimli kullanmak.
- 12.Kurum içi motivasyonu daima diri tutmak.

KIRKLARELİ İL ÖZEL İDARESİ

2025 YILI PERFORMANS PLANI

3.BÖLÜM AMAÇ VE HEDEF VE FAALİYETLER



Stratejik Amaç ve Hedefler

Amaç 1: Kırsal alanda yaşayan halkın yaşam kalitesinin artırılarak bölgeler arası gelişmişlik farkını ortadan kaldırmak ve yerleşim yerlerinde düzeni sağlamak.

H1.1: Plan dönemi sonuna kadar halkın sağlıklı, yeterli içme ve kullanma suyuna erişimini artırmak.

H1.2: Plan dönemi sonuna kadar ortak yaşam alanlarının standartlarını yükseltmek.

H.1.3:Plan dönemi sonuna kadar altyapı ve atık yönetimi tamamlanan kırsal alan sayısını artırmak.

H.1.4: Plan dönemi sonuna kadar kırsalda tarım ve hayvancılığın geliştirilmesi.

H.1.5: Kırsal alanda yaşayan halkın güvenliğini artırmak.

A2 : Hizmet alanımızı oluşturan köy yolu ağında bulunan köy yolları ile köy içi yollarını çağdaş standartlara kavuşturmak.

H2.1:Çevreyi koruyan ve gelişimi destekleyen planlar yapılarak yol ve ulaşım ağını geliştirmek

H2.2: Köyler arası yol ulaşım ağının her koşulda kesintisiz hizmet vermesini sağlamak.

H2.3: Köy içi yollarda gelişimi destekleyen çağdaş standartlarda yol ağını geliştirmek

A3:Kurumsal kapasitenin geliştirilmesi

H.3.1: Plan dönemi sonuna kadar Araç-Makine Parkının Güçlendirilmesi sağlanacaktır.

H.3.2: Kurumsal Bilgi Yönetim Sisteminin ve Çalışma Ortamının Geliştirilmesi

H.3.3: Personelin kapasite ve motivasyonunun artırılması

A4: Tarihsel, Sosyal ve Kültürel Değerlerin İlimize Kazandırılması ve yerleşim yerlerine yönelik standardizasyon çalışmalarının yapılması

H.4.1: Kültürel değerlerin sürdürülmesine katkı sağlayacak fiziki mekanların sayısını artırmak.

H.4.2 : Plan dönemi sonuna kadar yerleşim ve imar planlarının tamamlanması.

H.4.3 : Plan dönemi sonuna kadar kırsalda istihdamı artırmaya yönelik açılması talep edilen işyerlerinin ruhsatlandırma süreçleri iyileştirilerek İşletmelerde Asgari Sağlık koşulları sağlanacaktır.

AMAÇ 1 : Kırsal alanda yaşayan halkın yaşam kalitesinin artırılarak bölgeler arası gelişmişlik farkını ortadan kaldırmak ve yerleşim yerlerinde düzeni sağlamak.

HEDEF : Plan dönemi sonuna kadar halkın sağlıklı, yeterli içme ve kullanma suyuna erişimini artırmak.

PERFORMANS GÖSTERGELERİ	Hedef Etkisi (%)	2025
PG1.1.1:Açılan içme suyu sondaj kuyusu sayısı	12,5	4
PG1.1.2:Bakım ve onarımı yapılan içme suyu ve sondaj kuyusu sayısı	12,5	2
PG1.1.3:Köylerin içme suyu isale hattının bakım onarım veya değişimi için yardım yapılan köy sayısı	12,5	5
PG1.1.4:Bakım onarım yapılan içme suyu depo sayısı	12,5	4
PG1.1.5: Yeni yapılan içme suyu depo sayısı	12,5	1
PG1.1.6: Su pompası yapımı/bakım ve onarımı için destek verilen köy sayısı	12,5	6
PG1.1.7:İçme suyu kuyusuna ait trafonun yapımı, bakım veya onarım için yardım verilen köy sayısı	12,5	2
PG1.1.8:İçme Suyu kaptaj bakım onarımı için yapılan tesis sayısı	12,5	2

AMAÇ 1 : Kırsal alanda yaşayan halkın yaşam kalitesinin artırılarak bölgeler arası gelişmişlik farkını ortadan kaldırmak ve yerleşim yerlerinde düzeni sağlamak

HEDEF: Plan dönemi sonuna kadar ortak yaşam alanlarının standartlarını yükseltmek

PERFORMANS GÖSTERGELERİ	Hedef Etkisi (%)	2025
PG 1.2.1: Park, bahçe, oyun, mesire alanı vb. yapımı için yardım verilen köy sayısı	40	2
PG 1.2.2: Bakım ve onarımı yapılan sosyal tesis, cami, köy konağı, düğün salonu, wc mezarlık duvarı vb .	30	20
PG 1.2.3: Yeni yapılacak sosyal tesis, cami, düğün salonu, wc mezarlık duvarı v.b için yardım verilen köy sayısı	30	4

AMAÇ 1 : Kırsal alanda yaşayan halkın yaşam kalitesinin artırılarak bölgeler arası gelişmişlik farkını ortadan kaldırmak ve yerleşim yerlerinde düzeni sağlamak

HEDEF: Plan dönemi sonuna kadar altyapı ve atık yönetimi tamamlanan kırsal alan sayısını artırmak.

PERFORMANS GÖSTERGELERİ	Hedef Etkisi (%)	2025
PG 1.3.1: Kanalizasyon sisteminde oluşan arızaları giderilen köy sayısı	25	4
PG 1.3.2: Kanalizasyon şebekesi ve/veya yeni kanalizasyon sistemi kurulan köy sayısı	10	1
PG 1.3.3: Evsel Atık toplama işlemi yapılan köy sayısının toplam köy sayısına oranı (%)	25	100
PG 1.3.4:Ayrıştırılabilir atık toplama işlemi yapılan köy sayısı	20	39
PG 1.3.5:Zirai ilaç atığı toplamak için konteynır konulan köy sayısı	20	10

AMAÇ 1 : Kırsal alanda yaşayan halkın yaşam kalitesinin artırılarak bölgeler arası gelişmişlik farkını ortadan kaldırmak ve yerleşim yerlerinde düzeni sağlamak

HEDEF: Plan dönemi sonuna kadar kırsalda tarım ve hayvancılığın geliştirilmesi.

PERFORMANS GÖSTERGELERİ	Hedef Etkisi (%)	2025
PG 1.4.1: Kapalı sulama tesisi yapım, bakım ve onarımı için yardım verilen köy sayısı	30	1
PG 1.4.2: Yarım kalan kapalı sulama sistemi projesi tamamlanan köy sayısı	30	1
PG 1.4.3: Hayvan içme göleti yapılan köy sayısı	20	1
PG 1.4.4: Bakım, onarımı yapılan gölet sayısı	20	1

AMAÇ 1 : Kırsal alanda yaşayan halkın yaşam kalitesinin artırılarak bölgeler arası gelişmişlik farkını ortadan kaldırmak ve yerleşim yerlerinde düzeni sağlamak

HEDEF : Plan dönemi sonuna kadar Kırsal alanda yaşayan halkın güvenliğini artırmak

PERFORMANS GÖSTERGELERİ	Hedef Etkisi (%)	2025
PG 1.5.1: Kamera sistemi kurulan köy sayısı	20	2
PG 1.5.2: Kamera sistemine bakım, onarım yapılan köy sayısı	20	5
PG 1.5.3: Kısırlaştırılan sokak hayvan sayısı	20	100
PG 1.5.4: Tedavisi yapılan sokak hayvan sayısı	20	20
PG 1.5.5: Kuduz aşısı yapılan sokak hayvan sayısı	20	100

AMAÇ 2 : Hizmet alanımızı oluşturan köy yolu ağında bulunan köy yolları ile köy içi yollarını çağdaş standartlara kavuşturmak.

HEDEF :Çevreyi koruyan ve gelişimi destekleyen planlar yapılarak yol ve ulaşım ağını geliştirmek

PERFORMANS GÖSTERGELERİ	Hedef Etkisi (%)	2025
PG 2.1.1: I.Kat asfalt sathi kaplama çalışması yapılan yol uzunluğu (km)	30	25
PG 2.1.2: II.Kat asfalt sathi kaplama çalışması yapılan yol uzunluğu (km)	30	6
PG 2.1.3: Beton yol veya bitümlü sıcak karışım kaplama (BSK) yapılan yol uzunluğu (km)	10	2
PG 2.1.4: Sanat yapıları uzunluğu (büz-menfez) (mt)	15	50
PG 2.1.5: Trapez kanal-istinat duvarı uzunluğu (mt)	15	60

AMAÇ 2 : Hizmet alanımızı oluşturan köy yolu ağında bulunan köy yolları ile köy içi yollarını çağdaş standartlara kavuşturmak.

HEDEF: Köyler arası yol ulaşım ağıının her koşulda kesintisiz hizmet vermesini sağlamak

PERFORMANS GÖSTERGELERİ	Hedef Etkisi (%)	2025
PG 2.2.1: I.Malzemeli bakım yapılan yol uzunluğu (km)	10	30
PG 2.2.2: Greyderli bakım çalışması yapılan yol uzunluğu (km)	25	750
PG 2.2.3: Asfalt (road-mix) yama malzemesi ile yapılan bakım-onarım yol uzunluğu (km)	25	1500
PG 2.2.4: Karla mücadele ve yol açma çalışması yapılan yol uzunluğu	10	1250
PG 2.2.5: Trafik işaret ve levha çalışmaları yapılan yol uzunluğu (km)	15	180
PG 2.2.6: Asfalt yama (road-mix) malzeme imalatı (parti)	15	15

AMAÇ 2 : Hizmet alanımızı oluşturan köy yolu ağında bulunan köy yolları ile köy içi yollarını çağdaş standartlara kavuşturmak.

HEDEF: Köyler arası yol ulaşım ağının her koşulda kesintisiz hizmet vermesini sağlamak

PERFORMANS GÖSTERGELERİ	Hedef Etkisi (%)	2025
PG 2.3.1: Kilit parke taşı yapılacak alan (m²)	100	35000

AMAÇ 3 : Kurumsal Kapasitenin Geliştirilmesi

HEDEF : Plan dönemi sonuna kadar Araç-Makine Parkının Güçlendirilmesi sağlanacaktır.

PERFORMANS GÖSTERGELERİ	Hedef Etkisi (%)	2025
PG 3.1.1: Araç parkına yeni araç alınması	30	1
PG 3.1.2 Araç parkına yeni iş makinası alınması	30	1
PG 3.1.3: Bakım ve onarımı yapılan araç sayısı	40	50

AMAÇ 3 : Kurumsal Kapasitenin Geliştirilmesi

HEDEF : Plan dönemi sonuna kadar Araç-Makine Parkının Güçlendirilmesi sağlanacaktır.

PERFORMANS GÖSTERGELERİ	Hedef Etkisi (%)	2025
PG 3.2.1: E-Arşiv oluşturulma oranı(%)	30	10
PG 3.2.2 İhtiyaç duyulan bilgisayar donanımlarının karşılanma oranı (%)	30	100
PG 3.2.3: İdaremize ait olan binaların bakım, onarımı yapılan bina sayısı	40	1



AMAÇ 3 : Kurumsal Kapasitenin Geliştirilmesi

HEDEF : Personelin kapasite ve motivasyonunun artırılması

PERFORMANS GÖSTERGELERİ	Hedef Etkisi (%)	2025
PG 3.3.1: Sivil Savunma eğitimi verilecek kişi sayısı	30	25
PG 3.3.2: Kişi başı hizmet için eğitim süresi(saat)	30	16
PG 3.3.3: Kurum için yapılacak motivasyon toplantı sayısı	20	2
PG 3.3.4: Ödüllendirilen personel sayısının toplam personel sayısının oranı	20	%15

AMAÇ 4 : Tarihsel, Sosyal ve Kültürel Değerlerin İlimize Kazandırılması ve yerleşim yerlerine yönelik standardizasyon çalışmalarının yapılması

HEDEF : Kültürel değerlerin sürdürülmesine katkı sağlayacak fiziki mekanların sayısını artırmak.

PERFORMANS GÖSTERGELERİ	Hedef Etkisi (%)	2025
PG 4.1.1: Röleve, restitüsyon veya restorasyonu yapılan taşınmaz kültür varlıklarının sayısı	50	1
PG 4.1.2: Turizm merkezlerinde gerçekleştirilen bakım/onarım sayısı	50	1



AMAÇ 4 : Tarihsel, Sosyal ve Kültürel Değerlerin İlimize Kazandırılması ve yerleşim yerlerine yönelik standardizasyon çalışmalarının yapılması

HEDEF : Plan dönemi sonuna kadar yerleşim ve imar planlarının tamamlanması.

PERFORMANS GÖSTERGELERİ	Hedef Etkisi (%)	2025
PG 4.2.1: İl Çevre Planına uygun olarak imar planı yapılan köy sayısı	20	2
PG 4.2.2: 18. madde uygulaması sonucu parselasyon yapılan dosya sayısı.	20	8
PG 4.2.3: Köy yerleşik alan tespiti yapılan köy sayısı	20	8
PG 4.2.4: Yıkıtılan metruk yapı sayısının tespit edilen metruk yapı sayısına oranı (%)	20	100
PG 4.2.5: Hazırlanan mevzi imar planı sayısı	20	10

AMAÇ 4 : Tarihsel, Sosyal ve Kültürel Değerlerin İlimize Kazandırılması ve yerleşim yerlerine yönelik standardizasyon çalışmalarının yapılması

HEDEF : Plan dönemi sonuna kadar kırsalda istihdamı artırmaya yönelik açılması talep edilen işyerlerinin ruhsatlandırma süreçleri iyileştirilerek İşletmelerde Asgari koşullar sağlanacaktır.

PERFORMANS GÖSTERGELERİ	Hedef Etkisi (%)	2025
PG 4.3.1: Denetlenen işletme sayısı (%)	50	50
PG 4.3.2:İşyeri açma ve çalışma ruhsatı verilen işyeri sayısı	50	40



**KIRKLARELİ İL ÖZEL İDARESİ 2025-2029 HEDEF-FAALİYET-MALİYET
TABLOSU**

	Planın 1. Yılı	Planın 2. Yılı	Planın 3. Yılı	Planın 4. Yılı	Planın 5. Yılı
Amaç 1					
Hedef 1.1	₺40.000.000,00	₺50.000.000,00	₺62.500.000,00	₺78.125.000,00	₺97.656.250,00
Hedef 1.2	₺5.000.000,00	₺6.250.000,00	₺7.812.500,00	₺9.765.625,00	₺12.207.031,25
Hedef 1.3	₺12.000.000,00	₺15.000.000,00	₺18.750.000,00	₺23.437.500,00	₺29.296.875,00
Hedef 1.4	₺10.000.000,00	₺12.500.000,00	₺15.625.000,00	₺19.531.250,00	₺24.414.062,50
Hedef 1.5	₺7.000.000,00	₺8.750.000,00	₺10.937.500,00	₺13.671.875,00	₺17.089.843,75
Amaç 2					
Hedef 2.1	₺80.000.000,00	₺100.000.000,00	₺125.000.000,00	₺156.250.000,00	₺195.312.500,00
Hedef 2.2	₺40.000.000,00	₺50.000.000,00	₺62.500.000,00	₺78.125.000,00	₺97.656.250,00
Hedef 2.3	₺18.000.000,00	₺22.500.000,00	₺28.125.000,00	₺35.156.250,00	₺43.945.312,50
Amaç 3					
Hedef 3.1	₺80.000.000,00	₺100.000.000,00	₺125.000.000,00	₺156.250.000,00	₺195.312.500,00
Hedef 3.2	₺7.000.000,00	₺8.750.000,00	₺10.937.500,00	₺13.671.875,00	₺17.089.843,75
Hedef 3.3	₺500.000,00	₺625.000,00	₺781.250,00	₺976.562,50	₺1.220.703,13
Amaç 4					
Hedef 4.1	₺5.000.000,00	₺6.250.000,00	₺7.812.500,00	₺9.765.625,00	₺12.207.031,25
Hedef 4.2	₺1.200.000,00	₺1.500.000,00	₺1.875.000,00	₺2.343.750,00	₺2.929.687,50
Hedef 4.3	₺1.000.000,00	₺1.250.000,00	₺1.562.500,00	₺1.953.125,00	₺2.441.406,25
Genel Yönetim Giderleri	₺1.093.300.000,00	₺1.366.625.000,00	₺1.708.281.250,00	₺2.135.351.562,50	₺2.669.189.453,13
TOPLAM	₺1.400.000.000,00	₺1.750.000.000,00	₺2.187.500.000,00	₺2.734.375.000,00	₺3.417.968.750,00

İL ÖZEL İDARESİ TAHMİNİ KURUMSAL GİDER BÜTÇESİ DAĞILIMLARI

Birim/YIL	2025	2026	2027
GENEL SEKRETERLİK TRANSFERLER	109.262.755,00	113.633.265,20	118.178.595,80
MALİ HİZMETLER MÜDÜRLÜĞÜ	140.213.470,00	145.822.008,80	151.654.889,15
ÖZEL KALEM	6.500.000,00	6.760.000,00	7.030.400,00
İLÇE ÖZEL İDARE MÜDÜRLÜKLERİ	1.659.000,00	1.725.360,00	1.794.374,40
İNSAN KAYNAKLARI VE EĞİTİM MÜDÜRLÜĞÜ	415.793.254,00	432.424.984,16	449.721.983,52
İMAR VE KENTSEL İYİLEŞTİRME MÜDÜRLÜĞÜ	11.001.000,00	11.441.040,00	11.898.681,60
PLAN PROJE YATIRIM VE İNŞAAT MÜDÜRLÜĞÜ	21.360.000,00	22.214.400,00	23.102.976,00
HUKUK MÜŞAVİRLİĞİ	26.001.000,00	27.041.040,00	28.122.681,60
YAZI İŞLERİ MÜDÜRLÜĞÜ	11.601.000,00	12.065.040,00	12.547.641,60
YOL VE ULAŞIM HİZMETLERİ MÜDÜRLÜĞÜ	394.370.221,00	410.145.029,84	426.550.831,03
DESTEK HİZMETLERİ MÜDÜRLÜĞÜ	2.410.000,00	2.506.400,00	2.606.656,00
BİLGİ İŞLEM MÜDÜRLÜĞÜ	12.000.000,00	12.480.000,00	12.979.200,00
TARIM MÜDÜRLÜĞÜ	4.400.000,00	4.576.000,00	4.759.040,00
SU VE KANAL HİZMETLERİ MÜDÜRLÜĞÜ	135.429.500,00	140.846.680,00	146.480.547,20
ÇEVRE KORUMA VE KONTROL MÜDÜRLÜĞÜ	18.911.000,00	19.667.440,00	20.454.137,60
İL EMNİYET MÜDÜRLÜĞÜ	500.000,00	520.000,00	540.800,00
İL JANDARMA KOMUTANLIĞI	500.000,00	520.000,00	540.800,00
KÜLTÜR VE TURİZM	2.095.000,00	2.178.800,00	2.265.952,00
GENÇLİK VE SPOR HİZMETLERİ	3.410.000,00	3.546.400,00	3.688.256,00
MİLLİ EĞİTİM KANUNİ PAYI	82.582.800,00	85.886.112,00	89.321.556,48
TOPLAM	1.400.000.000,00	1.456.000.000,00	1.514.240.000,00

İL ÖZEL İDARESİ TAHMİNİ KURUMSAL GELİR BÜTÇESİ DAĞILIMLARI

GELİR/YIL	2025	2026	2027
03.1. MAL VE SATIŞ GELİRLERİ	200.750.000,00	208.780.000,00	217.131.200,00
03.2.MALLARIN KULLANMA VEYA FAALİYETTE BULUNMA İZ. İLİŞKİN DİĞER GELİRLER	30.000.000,00	31.200.000,00	32.448.000,00
03.6. DİĞER TAŞINMAZ KİRA GELİRLERİ	109.000.000,00	113.360.000,00	117.894.400,00
05.1. FAİZ GELİRLERİ	100.125.000,00	104.130.000,00	108.295.200,00
05.2 KİŞİ VE KURUMLARDAN ALINAN PAYLAR	932.000.000,00	969.280.000,00	1.008.051.200,00
05.3. PARA CEZALARI	10.000.000,00	10.400.000,00	10.816.000,00
DİĞER ÇEŞİTLİ GELİRLER	18.125.000,00	18.850.000,00	19.604.000,00
TOPLAM	1.400.000.000,00	1.456.000.000,00	1.514.240.000,00

KIRKLARELİ İL ÖZEL İDARESİ

2025 YILI

PERFORMANS PLANI



4. BÖLÜM İZLEME VE DEĞERLENDİRME

1. İZLEME VE DEĞERLENDİRME

5018 sayılı Kamu Mali Yönetimi ve Kontrol Kanunu'nun "Stratejik planlama ve performans esaslı bütçeleme" başlıklı 9. maddesinde: Kamu idareleri; kalkınma planları, Cumhurbaşkanı tarafından belirlenen politikalar, programlar, ilgili mevzuat ve benimsedikleri temel ilkeler çerçevesinde geleceğe ilişkin misyon ve vizyonlarını oluşturmak, stratejik amaçlar ve ölçülebilir hedefler saptamak, performanslarını önceden belirlenmiş olan göstergeler doğrultusunda ölçmek ve bu sürecin izleme ve değerlendirmesini yapmak amacıyla katılımcı yöntemlerle stratejik plan hazırlarlar." hükmü bulunmaktadır. 5018 sayılı Kamu Mali Yönetimi ve Kontrol Kanununun 9. maddesine dayanılarak hazırlanan Kamu İdarelerinde Stratejik Planlamaya İlişkin Usul ve Esaslar Hakkında Yönetmeliğin 16. maddesinde "Kamu idareleri Temmuz ayının sonuna kadar stratejik plan izleme raporunu, takip eden yılın Şubat ayının sonuna kadar ise stratejik plan değerlendirme raporunu hazırlar. Stratejik plan değerlendirme raporu; hedeflere nasıl ulaşılabileceğine ilişkin alınacak gerekli önlemleri de içerecek şekilde nihai hale getirilerek Mart ayı sonuna kadar Cumhurbaşkanlığına gönderilir." hükmü bulunmaktadır.

İzleme sürecinde, yürütülen faaliyetlere ilişkin, doğru ve güvenilir veri setlerinin toplanması ve uygulama öncesi ve uygulama sırasında sürekli olarak analiz edilmesi gerekmektedir. Performans göstergeleri yardımıyla amaç ve hedeflerin gerçekleşme sonuçları Yönetmelikte belirlenen dönemle itibarıyla raporlanarak üst yönetimin değerlendirmesine sunulacaktır.

Değerlendirme sürecinde ise, devam eden ya da tamamlanmış faaliyetlerin amaç ve hedeflere ulaşmayı ne ölçüde sağladığı ve karar alma sürecine ne ölçüde katkıda bulunduğu incelenecek, stratejik planda yer alan amaç, hedef ve performans göstergeleri "Belediyeler İçin Stratejik Planlama Rehberi" nde yer alan kriterler çerçevesinde değerlendirilerek hedeflerden sapmalar mevcut ise alınması gerekli tespit edici ve önleyici kontroller belirlenecektir.

İzleme ve değerlendirme sürecinde temel sorumluluk üst yöneticide olmakla birlikte, Hedeflerin ve ilgili performans göstergeleri ile risklerin takibi, hedeften sorumlu birimin harcama yetkilisinin; hedeflerin gerçekleşme sonuçlarının harcama birimlerinden alınarak toplulaştırılması ve üst yöneticiye sunulması ise Mali Hizmetler Müdürlüğü'nün sorumluluğundadır. Birimler ise, faaliyetlerin yürütülmesinin yanında izleme ve değerlendirmeye kaynak olacak verilerin doğruluğu ve güvenilirliğinden sorumludurlar.

İzleme ve değerlendirme sürecinin sistematik ve sağlıklı bir biçimde yürütülebilmesi için, 6 ayda bir izleme ve yılda bir defa değerlendirme toplantısı yapılacak ve hedeflere ulaşılabilmesi için alınacak tedbirler ile kontrol mekanizmaları kararlaştırılacaktır.