

# TÜRKİYE TAŞKÖMÜRÜ KURUMU



## 2019 YILI PERFORMANS PROGRAMI TASLAK

## İÇİNDEKİLER

BAKAN SUNUŞU .....	1
GENEL MÜDÜRÜN SUNUŞU .....	1
1. GENEL BİLGİLER .....	2
1.1. Yetki, Görev ve Sorumlulukları .....	2
1.2. Teşkilat Yapısı .....	2
1.3. Fiziksel Kaynaklar .....	4
1.4. İnsan Kaynakları .....	5
1.5. Diğer Hususlar .....	6
1.6. Üretimde Mekanizasyon Çalışmaları .....	6
2. PERFORMANS BİLGİLERİ .....	7
2.1. Temel Politika ve Öncelikler .....	7
2.2. Amaç ve Hedefler .....	7
2.3. Performans Göstergeleri, Performans Hedefleri ve Faaliyetler.....	7

## TABLolar

Tablo 1. TTK Taşıtlar, Arsa ve Binalar.....	4
Tablo 2. Donanım Tablosu .....	4
Tablo 3. Toplam Maliyet Tablosu.....	51
Tablo 4. Sorumlu Birimler Tablosu.....	52

## GRAFİKLER ve ŞEKİLLER

Şekil 1. Organizasyon Şeması .....	3
------------------------------------	---

## EKLER

Ek 1: Türkiye Taşkömürü Kurumu İletişim Bilgileri.....	53
--------------------------------------------------------	----

## KISALTMALAR

TTK	Türkiye Taşkömürü Kurumu
GZFT	Güçlü Yanlar, Zayıf Yanlar, Fırsatlar, Tehditler
STK	Sivil Toplum Kuruluşu
TÜBİTAK	Türkiye Bilimsel ve Teknolojik Araştırma Kurumu
TÜSSİDE	Türkiye Sanayi Sevk ve İdare Enstitüsü

## BAKAN SUNUŐU

Ülkemizde, ekonomik gelişme ve artan refah seviyesinin sonucu olarak enerji sektörünün her alanında hızlı bir gelişim ve deęişim yaşanmaktadır.

Bu kadar hızla gelişen ve deęişen bir piyasa ortamı içerisinde Bakanlığımız; Bağlı, İlgili ve İlişkili Kuruluşları ile birlikte, enerji sektöründeki gelişmeleri dikkatle izlemekte ve ülkemizin artan enerji talebi doğrultusunda enerji arz güvenliğimize yönelik politikaları oluşturarak stratejilerini belirlemektedir.

Ülkemizin geleceğine yön verecek olan bu önemli çalışmaların, stratejik yönetim anlayışı ile belli bir plan ve program dahilinde sürdürülmesi, geleceğe yönelik vizyon ve stratejilerinin belirlenmiş olması, verimlilięi ve etkinlięi artırarak kamu kaynaklarının en iyi şekilde kullanılmasını sağlayacaktır.

TTK 2019 Yılı Performans Programında; stratejik planlarda yer alan amaç ve hedefler doğrultusunda belirlenen performans hedeflerine, bu hedeflere ulaşmak için gerçekleştirilecek faaliyetlere, bunların kaynak ihtiyacına ve performans göstergelerine yer verilmesinin yanı sıra etkinlik, verimlilik ve şeffaflık ilkeleri gözetilerek, stratejik bir bakış açısıyla hareket edilmiştir.

Bu ilke ve esaslar doğrultusunda hazırlanan Türkiye Taşkömürü Kurumunun Performans Programını kamuoyuna sunarken programın hazırlanması aşamasında emeęi geçen bütün yönetici ve çalışanlarımıza teşekkür ederim.

Fatih DÖNMEZ  
Enerji ve Tabii Kaynaklar Bakanı

## GENEL MÜDÜRÜN SUNUŞU

Kamu yönetimi reform sürecinde ülkemiz kamu mali yönetiminin yasal çerçevesini ve temelini oluşturan 5018 sayılı Kamu Mali Yönetimi ve Kontrol Kanunu ile kamu kaynaklarımızın etkili, ekonomik ve verimli kullanımının, hesap verebilirlik ve şeffaflık ilkelerini esas alan bir mali yönetim anlayışı doğrultusunda gerçekleştirilmesi amaçlanmıştır.

Kurum olarak bu ilkeler çerçevesinde ülkenin sanayi ve enerji politikasına uygun olarak taşkömürü ve havzadaki diğer maden rezervlerini en iyi şekilde değerlendirerek enerji ve demir çelik sektöründe kullanıma sunmak temel görevimizdir.

Türkiye Taşkömürü Kurumu olarak 2019-2023 Stratejik planında; ülke sanayisi için önem arz eden taşkömürü rezervlerinin en uygun yöntemlerle hazır hale getirilmesi basta olmak üzere ekipmanların yerleştirilmesi, bilgi birikiminin sektör ile paylaşılması, hali hazırda olduğu gibi iş güvenliği çalışmalarına önem verilmesi ve personele yönelik iletişim ve gelişim faaliyetlerinin artırılması hedeflenmiştir.

Bu kapsamda 2019-2023 Stratejik Planı doğrultusunda 2019 yılı performans hedeflerini, performans göstergelerini ve yürütülecek faaliyetleri içeren 2019 yılı Performans Programı hazırlanmıştır. Bu programın, belirlediğimiz hedeflere ulaşmamızda yol gösterici olmasını diler; programın hazırlanmasında emeği geçen tüm çalışanlarımıza teşekkür ederim.

**Kazım Erođlu**

TTK Yönetim Kurulu

Başkanı ve Genel Müdürü

# 1. GENEL BİLGİLER

## 1.1 Yetki, Görev ve Sorumlulukları

Bakanlar Kurulu, 17/06/1982 tarih ve 2680 sayılı Kanunun verdiği yetkiye dayanarak 11/04/1983 tarih ve 60 sayılı KHK ile İktisadi Devlet Teşekkülleri ve Kamu İktisadi Kuruluşlarının yeniden düzenlenmesini kararlaştırmış, Ereğli Kömür İşletmeleri Müessesesi yerine, Kozlu, Karadon, Armutçuk, Üzülmez, Amasra İşletmelerinden oluşan Türkiye Taşkömürü Kurumu Genel Müdürlüğü'nün kurulması öngörülmüştür. Bakanlar Kurulu, 10/10/1983 tarih ve 96 sayılı KHK ile 17/06/1982 tarih ve 2680 sayılı kanunun verdiği yetkiye dayanarak Türkiye Taşkömürü Kurumu Genel Müdürlüğü'nün kurulmasını kararlaştırmıştır. 28/10/1983 tarih ve 18205 mükerrer sayılı Resmi Gazetede yayımlanarak yürürlüğe girmiştir. Yüksek Planlama Kurulu 12/03/2001 tarihli kararı ile onaylanan değişiklik ile de havza sınırları içindeki taşkömürünün yanı sıra diğer madenleri işletme ve işletirme hakkını alarak faaliyet alanımız genişletilmiştir.

Türkiye Taşkömürü Kurumu Ana Statüsü” hükümlerine göre faaliyetlerini sürdürmektedir. Yüksek Planlama Kurulunun 12.03.2001 tarihinde onaylayarak değişen Ana Statünün 4.maddesinde, TTK'nın kurulmasındaki amacın genel sanayi ve enerji politikasına uygun olarak taşkömürü ile taşkömürü havzasındaki diğer maden rezervlerini en iyi şekilde değerlendirmek Yurt ekonomisine azami katkıda bulunmak olduğu belirtilerek faaliyet konuları şöyle sıralanmıştır.

- 1) Teşekkülün amacının gerçekleştirilmesi için gereken her türlü arama etüt plan proje ve programlar yapmak, bunları takip etmek, uygulama stratejilerini tespit etmek ve gerçekleştirilmesini sağlamak,
- 2) Taşkömürü ile taşkömürü havzasındaki diğer madenlerin üretiminin gerçekleştirilmesi için gerekli her türlü yeraltı ve yerüstü sosyal ve sınai tesislerini kurmak işletmek veya işlettirmek,
- 3) Taşkömüründen kok, briket gibi diğer cins kömürler taşkömürü havzasındaki diğer madenlerden elde edilebilir tüm türevleri üretmek, ürettirmek tüm tali maddeleri yapmak, üretmek, ürettirmek,
- 4) 11 Haziran 1937 tarihli ve 3241 sayılı Ereğli Şirketinden alınan liman (Zonguldak) demiryolu ve madenlerle Kozlu ve Kilimli demiryollarının işletilmesi ve havzadaki deniz işlerinin tekel altına alınması ve 30 Mayıs 1940 tarih ve 3867 sayılı Ereğli Kömür Havzasındaki ocakların devletçe işlettirilmesi hakkındaki yasalarla Etibank'a ve Ereğli Kömürleri İşletmesine verilmiş veya devredilmiş bulunan 6974 sayılı yasa ile TKİ Kurumuna intikal eden Taşkömürü madenlerini sınai tesisleri, liman ve demiryollarını ve konulmuş olan tekeli ve Ereğli Limanı ile Ereğli, Armutçuk demiryolunu işletmek ve işlettirmek,
- 5) Taşkömürünü ve taşkömürü havzasındaki diğer madenler ile bunlardan elde edilen türevlerinin ithalat ve ihracatını yapmak,

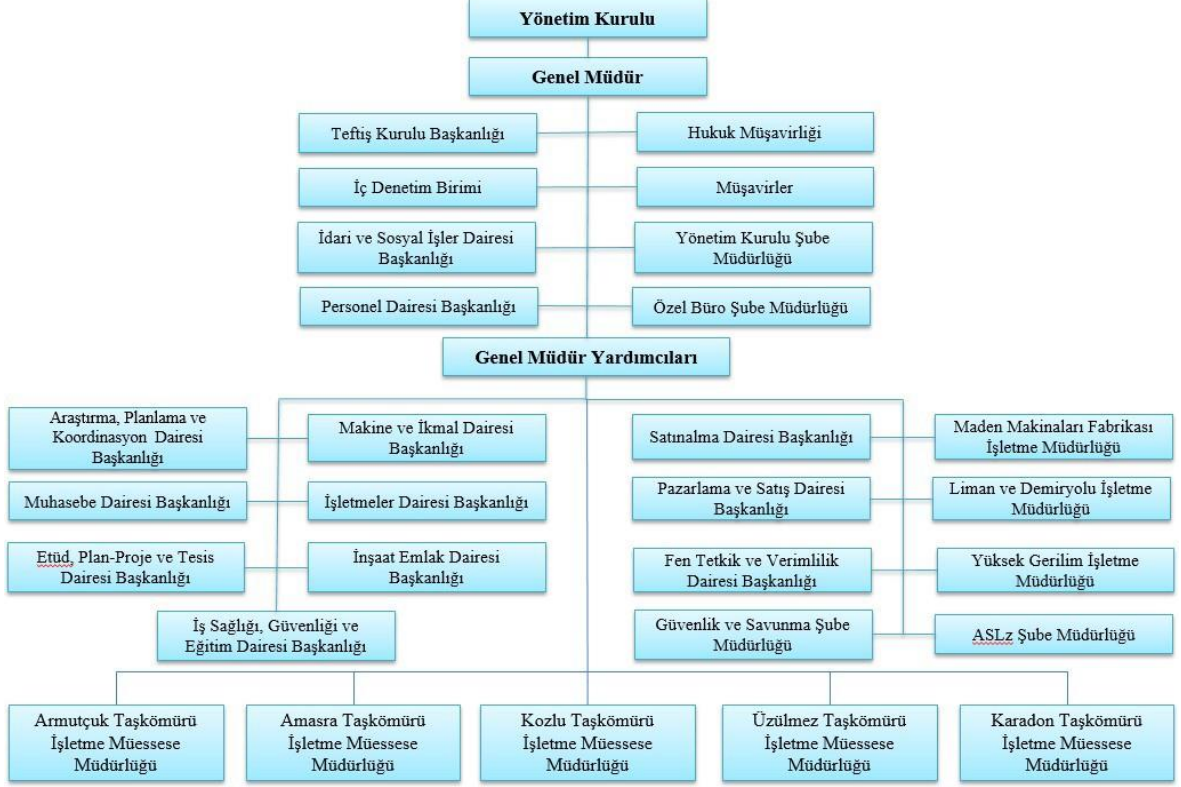
- 6) İřtival konusuna giren hususlarda gerekli sanayi tesisleri kurmak, kurdurmak, iřletmek, iřlettirmek ve ürünlerini deęerlendirmek,
- 7) İřletme alıřmalarında ıkan ürün ve artıkları deęerlendirmek,
- 8) İřtival faaliyetleri için gerekli etüt, arama ve arařtırma yapmak veya yaptırmak,
- 9) Konu ile ilgili kara ve deniz dahil her türlü nakliye, tahmil ve tahliye iřleri yapmak veya yaptırmak,
- 10) Amaları ile ilgili ithalat ve ihracat dahil her türlü ticari faaliyette bulunmak, ayni ve fikri haklar almak ve satmak,
- 11) Tařkömürü ile tařkömürü havzasındaki dięer madenleri iřletmek veya iřlettirmek,
- 12) Faaliyetlerini yürütmek için gerektięinde istimplāk iřlerini yapmak,
- 13) Bu hizmetlerin görölmesi ve geliřtirilmesi için kaynaklar saęlamak ve arttırmak,
- 14) Gerektięinde yurtiinde veya yurtdiřında ortaklıklar kurmak veya tasfiye etmek, kurulmuř ve kurulacak ortaklıklara iřtirak etmek veya ayrılmak,
- 15) Müesseseler ve baęlı ortaklıklar arasında koordinasyonu saęlamak,
- 16) Müesseseler ve baęlı ortaklıkların büteleri ile fiyat, tarife ve yatırımlarının genel ekonomik ve madencilik sanayi ve enerji politikalarına uyumunu saęlamak,
- 17) Bu ama ve faaliyet konuları ile ilgili olarak gayrimenkul almak, satmak, kiralamak, kiraya vermek, lehte, aleyhte rehin ipotek intifa, irtifak hakları gayrimenkul mükellefiyeti vs. hakları tesis etmek,
- 18) İstihdamı geliřtirme alıřmaları kapsamında düzenlenen beceri kazandırma programlarının uygulanmasını saęlamak,
- 19) Kurulmuř ve kurulacak küçük ve orta büyüklükteki özel kuruluřlara idari ve teknik alanlarda rehberlik yapmak.

TTK bu ama ve faaliyetlerini doęrudan doęruya ve müessese, baęlı ortaklık ve dięer birimleri eli ile yerine getirir. TTK 'nın amacı ve faaliyet konuları Yüksek Planlama Kurulu kararı ile deęiřtirilebilir

## **1.2 Teřkilat Yapısı**

Kurumun organizasyon řeması bakıldıęında; Genel müdür, dört genel müdür yardımcısı ve bunlara baęlı ana hizmet, danıřma ve denetim birimleri ile yardımcı birimlerden oluřmaktadır. Kurumda yevmiyeli, kadrolu, sözleşmeli ve hizmet alımı yolu ile olmak üzere 4 ayrı statüde personel istihdam edilmektedir. Kurum üretim faaliyetlerini 5 müessesede gerekleřtirmektedir. Emek yoğun bir üretim modeline sahip olması nedeniyle alıřanların çoęunluęunu iřiler oluřurmaktadır.

## TTK GENEL MÜDÜRLÜĞÜ ORGANİZASYON ŞEMASI



Şekil 1. Organizasyon Şeması

### 1.3 Fiziksel Kaynaklar

Kurumun Genel Müdürlüğü “Yayla Mah. Bağlık Cad. İhsan Soyak Sok. No: 6 Merkez/Zonguldak” adresinde bulunmakta olup merkezde, merkeze bağlı ilçelerinde, Armutçuk ve Bartın Amasra’da bina, arsa ve arazileri bulunmaktadır. Bunların bir kısmında Kurum, tarafından hizmet verilmekte iken geri kalanlar ise kiralama veya ruhsat devri verilerek işlettirilmektedir. Kurumumuza ait detaylı iletişim bilgileri Ek 1’de "Türkiye Taşkömürü Kurumu İletişim Bilgileri" sunulmuştur.

Tablo 1. TTK Taşıtlar, Arsa ve Binalar

Bina, Arsa ve Taşıtlar		Armutçuk T.İ.M.	Amasra T.İ.M.	Üzülmez T.İ.M.	Karadon T.İ.M.	Kozlu T.İ.M.	Genel Müdürlük	Toplam
Taşıtlar	Binek Otomobil	3	2	2	4	4	11	27
	Minibüs-Otobüs	1	1	2	1	1	6	12
	Kamyonet	4	3	5	5	1	12	30
	Kamyon	4	3	2	2	2	6	19
	Ambulans	2	1	2	2	2		9
	Taşıtlar Toplamı	14	10	13	14	10	36	96
Arsa	Arsalar	30	3	41	45	65	63	247
Binalar	İdari Binalar	69	39	53	96	46	16	319
	Hizmet Binaları	94	6	108	414	112	103	837
	Sosyal Binalar	5	5	8	5	4	9	36
	Binalar Toplamı	168	50	169	515	162	128	1.192

TTK Genel Müdürlüğümüzün, bilişim sistemleri etkin bir bilişim ve iletişim teknolojileri alt yapısına sahip olup donanım sayısı aşağıda verilmiştir.

Tablo 2. Donanım Tablosu

Donanımın Cinsi	Sayısı (Adet)
Masaüstü Bilgisayar	1.815
Dizüstü Bilgisayar	91
Tablet	28
Sunucu/Server	26
Fotokopi Makinası	51
Yazıcı	627
Tarayıcı	143
Faks	43
Projeksiyon Cihazı	42



## **1.4 İnsan Kaynakları**

Kurumda, jeolojik yapının karmaşıklığı emek-yoğun çalışma zorunluluğunu doğurmuş ve geçmiş yıllardaki tercihler nedeniyle işçi sayısı 1960 yılında en yüksek noktasına ulaşarak 43.787 seviyesine gelmiştir. Daha sonra ikinci en yüksek seviyesi 1977 yılında 42.784 olarak gerçekleştiğinden sonra sürekli bir azalma trendine girilmiştir. 1990 yılında 34 bin dolayında olan toplam kayıtlı işçi sayısı, ilk defa 2008 yılında 10.000'in altına inmiştir. 2009 yılındaki işçi alımları ile tekrar 12.000 seviyesine çıksa da yoğun emekliliklerden dolayı 2013 yılında tekrar 10.000 altına inmiştir.

1990 yılında toplam 2.642 olan kadrolu ve sözleşmeli memur sayısında günümüze kadar yaklaşık 929 kişi emeklilik ve başka nedenlerden dolayı Kurumdan ayrılmıştır. Buna karşılık Genel Yatırım ve Finansman Kararnamesinin çerçevesince ayrılan bir kısmına karşılık yeni memur alımı yapılmıştır. İşçi sayılarındaki azalma oranı memurlarda görülmemiştir.

Aralık 2018 sonu itibariyle TTK'nda çalışan toplam kişi sayısı 8.560'dır. Bu sayının kırılımına bakıldığında, bir sayılı cetvelde yer alan memur sayısı 143, iki sayılı cetvelde yer alan sözleşmeli sayısı 1.281 olmak üzere, toplam memur sayısı 1.424'dir. İşçi sayısı ise 7.136'dır.

Kurumda daire başkanı ve üzerini yöneticiler için hedef ve 360 derece yetkinlik değerlendirme süreçleri işletilmektedir. Enerji ve Tabii Kaynaklar Bakanlığı'nın uygulamalarına paralel olarak bu değerlendirme süreci zamanla diğer yöneticilere de uygulanacaktır.

Kurum yeniden yapılandırma ve norm kadro çalışması yürütmektedir. Bu kapsamda dönemin gereklilikleri, etkin, verimli ve yalın çalışma prensipleri doğrultusunda organizasyon şeması gözden geçirilmekte olup, buna bağlı olarak birimlerin yetki ve sorumlulukları ve gerekli yetkinliklerin belirlenmesi üzerine çalışılmaktadır.

## **Üretimde Mekanizasyon Çalışmaları**

Zonguldak taşkömürü havzasının karmaşık jeolojik yapısı nedeni ile taşkömürü üretimi ağırlıklı olarak insan gücüne dayalı emek yoğun bir şekilde gerçekleştirilmektedir. 2011 yılında Kurum yönetimi, Zonguldak Havzasındaki jeolojik yapıya benzer ülkelerde kullanılan ve kendini kanıtlamış MV4 tipi teçhizatın Kurum ocaklarında denenmesi kararını almış, bu kapsamda bu ülkelerle karşılıklı teknik görüşmeler sonucunda bu tür teçhizatın havzanın jeolojik yapısı ve Kurum altyapı tesislerine uyum sağlayabilecek taşınabilir, mukavim ve çalışanların pratik olarak kullanabileceği sistemler olduğu görüşü oluşmuştur.

Başlangıçta denemek amacıyla, Amasra TİM'de pilot bir üretim panosunda tam mekanize kazı teçhizatının denenmesi ve başarılı olması halinde havza çapında yaygınlaştırılması planlanmıştır. Deneme çalışmaları sonrasında projeden beklenen fayda sağlanmış olup, teçhizatın Karadon, Üzülmez ve Kozlu TİM'deki dik damarlarda kullanılmasına yönelik uygun damarlar tespit edilerek, mümkün olan panolarda tam mekanize ve yarı mekanize üretim yöntemiyle üretim yapılması planlanmıştır.

Mevcut durum itibariyle Üzülmez T.İ.M'de bir ünite yarı mekanize sistemi üretimde devreye alınmış, Armutçuk ve Amasra Müesseselerinde 1 takım komple yarı mekanize ayak sisteminin (130m) üretim panosuna montajı tamamlanmış ve üretime başlanmıştır. Kozlu, T.İ.M'de birer ünite yarı mekanize kazı sistemi kurulum aşamasındadır.

Damar içi ve ana kat hazırlıklarının zamanında yapılabilmesi için hazırlık işinde de mekanizasyon uygulamalarının hayata geçirilmesi planlanmaktadır. Bu amaçla Karadon, Kozlu ve Armutçuk Müesseseleri'nde 4 adet çok amaçlı elektro hidrolik delici kırıcı makine alınmış olup, damar içi hazırlık ve galeri taramalarında kullanılmaktadır. Ayrıca (taş içi) hazırlık galerilerinde kullanılmak üzere galeri açma makinalarının sözleşmesi imzalanmış olup fiili olarak işleme alınması planlanmaktadır.

Tüm bu çalışmalara ek olarak Maden Makinaları Fabrikası İşletme Müdürlüğü'nde; üretimde kullanılan teçhizatın yerleştirilmesi, özellikle yedek parça imali ve tamirat konularında Kurumun kendi kendine yetebilmesi için çalışmalar yürütülmektedir.

## 2.1 Temel Politika ve Öncelikler

Kurumumuz, kuruluş kanunu, 3213 Sayılı Maden Kanunu ve 6331 Sayılı İş Sağlığı ve Güvenliği Kanunu doğrultusunda havzada bulunan yer altı madenlerinin ve özellikle taşkömürünün güvenli yöntemler ile ekonomiye kazandırılmasında görevlendirilmiştir.

Ayrıca;

Onuncu Kalkınma Planı (2014-2018)'nda yer alan;

- Yerli kömür kaynaklarının elektrik enerjisi üretimi içindeki payı artırılabacaktır.

66. Dönem Hükümet Programı'nda yer alan;

- Kömür ve jeotermal gibi yerli kaynakların potansiyelinin tespitine yönelik arama faaliyetlerinin en üst düzeye çıkarması

Orta Vadeli Program (Yeni Ekonomi Programı 2019-2021)'nda yer alan;

- Güneş, rüzgâr, biyokütle, yenilenebilir enerji ve yerli kömür kaynaklarının elektrik üretimindeki payı artırılabacaktır

İfadeleri kurumun stratejik planındaki amaç ve hedeflerine yön vermiştir.

## 2.2 Amaç ve Hedefler

### TTK Misyonu

Stratejik öneme sahip taşkömürü rezervlerini  
demir-çelik ve enerji sektörünün ihtiyacı doğrultusunda  
uygun ve güvenli yöntemlerle, çevresel etkileri de dikkate alarak  
ülke ekonomisine kazandırmak

### TTK Vizyonu

Ülkenin metalürjik kömür ihtiyacının önemli bir kısmını karşılarken;  
bilgi ve deneyimiyle de yeraltı kömür madenciliğini geliştiren  
öncü kurum olmak

## **AMAÇ 1: ÜRETİM, VERİMLİLİK VE RANDIMANLARI ARTIRMAK**

Hedef 1.1: Sürülen galeri miktarı artırılabacaktır.

Hedef 1.2: Üretim miktarı ve randımanlar artırılabacaktır.

Hedef 1.3: Metalurjik kömür üretim oranı artırılabacaktır.

Hedef 1.4: Elektrik arızalarından kaynaklı üretim kesinti süresi azaltılacaktır.

## **AMAÇ 2: ÜRÜN VE HİZMETLERİN KALİTE, ÇEŞİTLİLİK, YERLİLİK VE YETKİNLİĞİNİ ARTIRMAK**

Hedef 2.1: Kabul görmüş akreditasyon ve sistem belgeleri alınacaktır.

Hedef 2.2: Üretimde kullanılan malzemelerin Kurum olanakları ile üretimi artırılabacaktır.

Hedef 2.3: Atex sertifikalı ürün sayısı artırılabacaktır.

Hedef 2.4: Prim-penalite uygulanan sanayi satışlarında verilen penalite (ceza) tutarı iyileştirilecektir.

Hedef 2.5: Geri dönüştürülebilir atıklar ekonomiye kazandırılacaktır.

## **AMAÇ 3: İŞ SAĞLIĞI VE GÜVENLİĞİ SÜREÇLERİNİ ETKİN YÜRÜTMEK**

Hedef 3.1: İSG kültürü sürekli iyileştirilerek iş kazalarının sayısı %3 oranında azaltılacaktır.

Hedef 3.2: İSG eğitimi alan çalışan sayısı oranı artırılabacaktır.

Hedef 3.3: Kurum dışında verilen eğitimler artırılabacaktır.

## **AMAÇ 4: KURUM İÇİ İLETİŞİM VE PERSONEL GELİŞİMİNİ SAĞLAMAK**

Hedef 4.1: Kurum içi eğitimler yaygınlaştırılacaktır.

Hedef 4.2: Çalışan memnuniyeti her yıl %3 oranında artırılabacaktır.

Hedef 4.3: Kurum içi etkinlik faaliyetleri artırılabacaktır.

## **AMAÇ 5: FİNANSAL DURUMU İYİLEŞTİRİLMEK**

Hedef 5.1: Koklaşır nitelikteki kömür fiyatları, dünya piyasasına göre  $\pm$  %5 oranında belirlenecektir.

Hedef 5.2: Üretim maliyeti düşürülecektir. (Ticari Maliyet)

Hedef 5.3: Gelirlerin giderleri karşılama oranı artırılabacaktır.

**Performans Hedefi Tablosu**

<b>Kuruluş Adı</b>	TÜRKİYE TAŞKÖMÜRÜ KURUMU GENEL MÜDÜRLÜĞÜ
--------------------	------------------------------------------

<b>Amaç-1</b>	Üretim, Verimlilik ve Randımanları Artırmak
---------------	---------------------------------------------

<b>Hedef-1.1</b>	Sürülen galeri miktarı arttırılacaktır.
------------------	-----------------------------------------

<b>Performans Göstergeleri</b>	<b>2019 Performans Hedefi</b>
--------------------------------	-------------------------------

1	PG 1.1.1. B10 kesitine indirgenmiş sürülen galeri uzunluğu	5.406
---	------------------------------------------------------------	-------

Galerilerde ve damar içi hazırlıklarda Klasik Sistemin yanı sıra mekanizasyon yöntemlerini de kullanarak rezervlerin zamanında hazır hale getirilmesi planlanmaktadır.

2		
---	--	--

Açıklamalar

Faaliyetler	İlgili Olduğu Performans Göstergesi	Kaynak İhtiyacı (TL)		
		Özkaynak	Dış Kaynak	Toplam
1	Yatırım programında yer alan açılacak galeri miktarının gerçekleşmesi	54.200.000		54.200.000
2	Yeni galeri açma makinalarının alınması	10.000.000		10.000.000
3				
<b>Genel Toplam</b>		64.200.000	0	64.200.000

**Faaliyet Maliyetleri Tablosu**

<b>Kuruluş Adı</b>	TÜRKİYE TAŞKÖMÜRÜ KURUMU GENEL MÜDÜRLÜĞÜ
<b>Amaç</b>	Üretim, Verimlilik ve Randımanları Artırmak
<b>Hedef</b>	Sürülen galeri miktarı arttırılacaktır.
<b>Performans Göstergesi</b>	B10 kesitine indirgenmiş sürülen galeri uzunluğu
<b>Performans Hedefi</b>	5.406
<b>Faaliyet Adı</b>	Yatırım programında yer alan açılacak galeri miktarının gerçekleşmesi
<b>Sorumlu Birim veya Birimler</b>	Etüd, Plan-Proje ve Tesis Dairesi Başkanlığı
Kömür üretimi devam ederken, bir yandan da kömür üretimine yönelik olarak ihtiyaç olan galerilerin hazır edilmesi gerekmektedir. Bu amaçla yatırım programında yer alan ve diğer sürülecek galerilerin hepsi bu faaliyet kapsamındadır.	
<b>Özkaynaklar</b>	
<b>Özkaynak</b>	54.200.000 TL
<b>Bütçeden Sermaye Transferi</b>	
<b>Diğer</b>	
<b>Dış Kaynaklar</b>	
<b>Dış Proje Kredisi</b>	
<b>Ticari Kredi</b>	
<b>Diğer</b>	
<b>TOPLAM KAYNAK İHTİYACI</b>	54.200.000 TL

**Faaliyet Maliyetleri Tablosu**

<b>Kuruluş Adı</b>	TÜRKİYE TAŞKÖMÜRÜ KURUMU GENEL MÜDÜRLÜĞÜ
<b>Amaç</b>	Üretim, Verimlilik ve Randımanları Artırmak
<b>Hedef</b>	Sürülen galeri miktarı arttırılacaktır.
<b>Performans Göstergesi</b>	B10 kesitine indirgenmiş sürülen galeri uzunluğu
<b>Performans Hedefi</b>	5.406
<b>Faaliyet Adı</b>	Yeni galeri açma makinalarının alınması
<b>Sorumlu Birim veya Birimler</b>	Etüd, Plan-Proje ve Tesis Dairesi Başkanlığı
Galeri açma sürecinin etkin ve verimli olarak yürütülmesi için teknoloji kullanımı önemsenmektedir. Bu kapsamda fiziki şartlar göz önünde bulundurularak uygun özellikte galeri açma makinalarının temin edilmesi amaçlanmıştır. İhale süreci sonrası 2019 yılında makinenin temin edilip, kurulması ve faaliyete geçmesi öngörülmüştür.	
<b>Özkaynaklar</b>	
<b>Özkaynak</b>	10.000.000 TL
<b>Bütçeden Sermaye Transferi</b>	
<b>Diğer</b>	
<b>Dış Kaynaklar</b>	
<b>Dış Proje Kredisi</b>	
<b>Ticari Kredi</b>	
<b>Diğer</b>	
<b>TOPLAM KAYNAK İHTİYACI</b>	10.000.000 TL

**Performans Hedefi Tablosu**

<b>Kuruluş Adı</b>	TÜRKİYE TAŞKÖMÜRÜ KURUMU GENEL MÜDÜRLÜĞÜ
--------------------	------------------------------------------

<b>Amaç-1</b>	Üretim, Verimlilik ve Randımanları Artırmak
<b>Hedef-1.2</b>	Üretim miktarı ve randımanlar artırılacaktır

<b>Performans Göstergeleri</b>		<b>2019 Performans Hedefi</b>
<b>1</b>	PG1.2.1 Satılabilir Üretim Miktarı (Bin Ton)	1.000
Kurumumuza 1.500 işçi alımı ve ayrıca emekli olan işçilerin yerine işçi alınması, havzada mekanizasyonun yaygın hale gelmesi planlanmış olup bu doğrultuda 2019 yılında Satılabilir Üretim Miktarı 1.000 Bin ton (1.000.000 ton ) ön görülmüştür.		
<b>2</b>	PG1.2.2 Satılabilir Genel Randımanı* (Kg/yevmiye adedi)	628
Satılabilir Genel İşçilik Randımanı 628 kg/yevmiye olarak ön görülmüştür		
<b>3</b>	PG1.2.3 Satılabilir İçeri Randımanı* (Kg/yevmiye adedi)	801
Satılabilir İçeri İşçilik Randımanı 801 kg/yevmiye olarak ön görülmüştür		
<b>4</b>		

\* Randıman verimlilik ile aynı anlama gelmekte olup Kurum literatüründe bir işçi vardiyasında bir işçinin yaptığı üretime denir.

<b>Faaliyetler</b>	<b>İlgili Olduğu Performans Göstergesi</b>	<b>Kaynak İhtiyacı (TL)</b>			
		<b>Özkaynak</b>	<b>Dış Kaynak</b>	<b>Toplam</b>	
<b>1</b>	Mekanizasyon çalışmalarının devreye alınması	P.G.1.2.1	30.000.000		30.000.000
<b>2</b>	Alınması planlanan 1.500 işçinin üretime dahil edilmesi	P.G.1.2.2 P.G.1.2.3	152.800.000		152.800.000
<b>3</b>					
<b>Genel Toplam</b>			182.800.000	0	182.800.000

**Faaliyet Maliyetleri Tablosu**

<b>Kuruluş Adı</b>	TÜRKİYE TAŞKÖMÜRÜ KURUMU GENEL MÜDÜRLÜĞÜ
<b>Amaç</b>	Üretim, Verimlilik ve Randımanları Artırmak
<b>Hedef</b>	Üretim miktarı ve randımanlar artırılacaktır
<b>Performans Göstergesi</b>	Satılabilir Üretim
<b>Performans Hedefi (Bin Ton/Yıl)</b>	1.000
<b>Faaliyet Adı</b>	Mekanizasyon çalışmalarının devreye alınması
<b>Sorumlu Birim veya Birimler</b>	İşletmeler Dairesi Başkanlığı
Kurumumuzda mekanizasyona geçiş çalışmaları hız kazanmıştır. Mekanizasyon çalışmaları iki ayakta uygulanmakta olup sistem, yeni ihalelerin tamamlanmasıyla havzada yaygın hale gelecek ve bu sürece ivme kazandırılacaktır. Mekanizasyon yaygınlaştığında yoğun iş gücü gerektiren işlerin daha az işçiyle yapılması söz konusu olacak ve bu doğrultuda üretim hızı ve dolayısıyla üretim miktarı artacaktır.	
<b>Özkaynaklar</b>	
<b>Özkaynak (Maliyet Tahmini)</b>	30.000.000 TL
<b>Bütçeden Sermaye Transferi</b>	
<b>Diğer</b>	
<b>Dış Kaynaklar</b>	
<b>Dış Proje Kredisi</b>	
<b>Ticari Kredi</b>	
<b>Diğer</b>	
<b>TOPLAM KAYNAK İHTİYACI</b>	30.000.000 TL

**Faaliyet Maliyetleri Tablosu**

<b>Kuruluş Adı</b>	TÜRKİYE TAŞKÖMÜRÜ KURUMU GENEL MÜDÜRLÜĞÜ
<b>Amaç</b>	Üretim, Verimlilik ve Randımanları Artırmak
<b>Hedef</b>	Üretim miktarı ve randımanlar artırılacaktır
<b>Performans Göstergesi</b>	Satılabilir Genel Randıman
<b>Performans Hedefi</b>	628
<b>Faaliyet Adı</b>	Alınması planlanan 1.500 işçinin üretime dahil edilmesi
<b>Sorumlu Birim veya Birimler</b>	İşletmeler Dairesi Başkanlığı
Projeksiyon hazırlanırken alınması planlanan 1.500 işçinin yılın son 6 ayında kurumda fiilen çalışmaya başlatılması ve ayrıca emekli olan işçiler yerine yeni işçi alımlarının yapılması ön görülmüştür.	
<b>Özkaynaklar</b>	
<b>Özkaynak</b>	152.800.000 TL
<b>Bütçeden Sermaye Transferi</b>	
<b>Diğer</b>	
<b>Dış Kaynaklar</b>	
<b>Dış Proje Kredisi</b>	
<b>Ticari Kredi</b>	
<b>Diğer</b>	
<b>TOPLAM KAYNAK İHTİYACI</b>	152.800.000 TL



**Performans Hedefi Tablosu**

<b>Kuruluş Adı</b>	TÜRKİYE TAŞKÖMÜRÜ KURUMU GENEL MÜDÜRLÜĞÜ
<b>Amaç-1</b>	Üretim, Verimlilik ve Randımanları Artırmak
<b>Hedef-1.3</b>	Metalürjik kömür üretim oranı artırılacaktır

Performans Göstergeleri		2019 Performans Hedefi		
1	PG1.3.1 Metalürjik Kömürün Satılabilir kömür içindeki oranı	%38		
Yerli kömür kaynaklarının kullanımının artırılması amacıyla demir-çelik fabrikalarının metalürjik kömür ihtiyaçlarının giderilmesi amaçlanmaktadır.				
2				
3				
4				
Faaliyetler	İlgili Olduğu Performans Göstergesi	Kaynak İhtiyacı (TL)		
		Özkaynak	Dış Kaynak	Toplam
1	Kömür yıkama politikasında değişikliğe gidilmesi			0
2				
<b>Genel Toplam</b>		0	0	0

**Faaliyet Maliyetleri Tablosu**

<b>Kuruluş Adı</b>	TÜRKİYE TAŞKÖMÜRÜ KURUMU GENEL MÜDÜRLÜĞÜ
<b>Amaç</b>	Üretim, Verimlilik ve Randımanları Artırmak
<b>Hedef</b>	Metalürjik kömür üretim oranı artırılacaktır
<b>Performans Göstergesi</b>	Metalürjik kömürün satılabilir kömür içindeki oranı
<b>Performans Hedefi</b>	%38
<b>Faaliyet Adı</b>	Kömür yıkama politikasında değişikliğe gidilmesi
<b>Sorumlu Birim veya Birimler</b>	İşletmeler Dairesi Başkanlığı
Yerli kömür kaynaklarının kullanımının artırılması amacıyla demir-çelik fabrikalarının metalürjik kömür ihtiyaçlarının giderilmesi amaçlanmaktadır.	
<b>Özkaynaklar</b>	
<b>Özkaynak (Maliyet Tahmini)</b>	0,00 TL
<b>Bütçeden Sermaye Transferi</b>	
<b>Diğer</b>	
<b>Dış Kaynaklar</b>	
<b>Dış Proje Kredisi</b>	
<b>Ticari Kredi</b>	
<b>Diğer</b>	
<b>TOPLAM KAYNAK İHTİYACI</b>	0 TL

**Performans Hedefi Tablosu**

<b>Kuruluş Adı</b>	TÜRKİYE TAŞKÖMÜRÜ KURUMU GENEL MÜDÜRLÜĞÜ
<b>Amaç-1</b>	Üretim, Verimlilik ve Randımanları Artırmak
<b>Hedef-1.4</b>	Elektrik arızalarından kaynaklı üretim kesinti süresi azaltılacaktır

Performans Göstergeleri		2019 Performans Hedefi
1	PG1.4.1 Arıza süresi (saat)	75 Saat
Tüm müesseselerin enerji aldığı yüksek gerilim tesislerinde üretimi etkileyen toplam arıza sürelerinin düşürülmesi çalışmaları.		
2		
3		
Açıklamalar		
4		
Açıklamalar		

Faaliyetler	İlgili Olduğu Performans Göstergesi	Kaynak İhtiyacı (TL)			
		Özkaynak	Dış Kaynak	Toplam	
1	Sistem iyileştirme	PG1.4.1	550.000		550.000
2	Endüstri 4.0 süreci kestirimci bakım yöntemleri	PG1.4.1	25.000		25.000
3	Enerji Nakil Hatları iyileştirme ve reorganizasyon	PG1.4.1	35.000		35.000
4	Açık Hava Trafo Merkezleri Yenileme	PG1.4.1	185.000		185.000
5	Koruma Röleleri Yenileme	PG1.4.1	26.000		26.000
<b>Genel Toplam</b>			821.000	0	821.000

**Faaliyet Maliyetleri Tablosu**

<b>Kuruluş Adı</b>	TÜRKİYE TAŞKÖMÜRÜ KURUMU GENEL MÜDÜRLÜĞÜ
<b>Amaç</b>	Üretim, Verimlilik ve Randımanları Artırmak
<b>Hedef</b>	Elektrik arızalarından kaynaklı üretim kesinti süresi azaltılacaktır
<b>Performans Göstergesi</b>	Arıza süresi (saat)
<b>Performans Hedefi</b>	75 Saat
<b>Faaliyet Adı</b>	Sistem iyileştirme
<b>Sorumlu Birim veya Birimler</b>	Yüksek Gerilim İşletme Müdürlüğü
Sistemin kapasite ve teknolojilerinin günümüz koşullarına uygun hale getirilmesi önem arz etmektedir. Bu doğrultuda ömrünü tamamlamış ve/veya kapasitesi yetersiz kalan sistem parçalarının değiştirilmesi gerekmektedir.	
<b>Özkaynaklar</b>	
<b>Özkaynak (Maliyet Tahmini)</b>	550.000 TL
<b>Bütçeden Sermaye Transferi</b>	
<b>Diğer</b>	
<b>Dış Kaynaklar</b>	
<b>Dış Proje Kredisi</b>	
<b>Ticari Kredi</b>	
<b>Diğer</b>	
<b>TOPLAM KAYNAK İHTİYACI</b>	550.000 TL

**Faaliyet Maliyetleri Tablosu**

<b>Kuruluş Adı</b>	TÜRKİYE TAŞKÖMÜRÜ KURUMU GENEL MÜDÜRLÜĞÜ
<b>Amaç</b>	Üretim, Verimlilik ve Randımanları Artırmak
<b>Hedef</b>	Elektrik arızalarından kaynaklı üretim kesinti süresi azaltılacaktır
<b>Performans Göstergesi</b>	Arıza süresi (saat)
<b>Performans Hedefi</b>	75 Saat
<b>Faaliyet Adı</b>	Endüstri 4.0 süreci kestirimci bakım yöntemleri
<b>Sorumlu Birim veya Birimler</b>	Yüksek Gerilim İşletme Müdürlüğü
Yapılacak çalışmalar ile tüm müesseselerin enerji aldığı yüksek gerilim tesislerinde üretimi etkileyen toplam arıza süreleri 75 saate düşürülecektir.	
<b>Özkaynaklar</b>	
<b>Özkaynak (Maliyet Tahmini)</b>	25.000 TL
<b>Bütçeden Sermaye Transferi</b>	
<b>Diğer</b>	
<b>Dış Kaynaklar</b>	
<b>Dış Proje Kredisi</b>	
<b>Ticari Kredi</b>	
<b>Diğer</b>	
<b>TOPLAM KAYNAK İHTİYACI</b>	25.000 TL

**Faaliyet Maliyetleri Tablosu**

<b>Kuruluş Adı</b>	TÜRKİYE TAŞKÖMÜRÜ KURUMU GENEL MÜDÜRLÜĞÜ
<b>Amaç</b>	Üretim, Verimlilik ve Randımanları Artırmak
<b>Hedef</b>	Elektrik arızalarından kaynaklı üretim kesinti süresi azaltılacaktır
<b>Performans Göstergesi</b>	Arıza süresi (saat)
<b>Performans Hedefi</b>	75 Saat
<b>Faaliyet Adı</b>	Enerji Nakil Hatları iyileştirme ve reorganizasyon
<b>Sorumlu Birim veya Birimler</b>	Yüksek Gerilim İşletme Müdürlüğü
Sistemin önemli bir unsuru elektrik nakil hatlarıdır. Hatların eskimiş olması, çok uzun mesafelere sahip olması, bazı yerlerde orman arazinde bulunması gibi etmenler arızaların oluşmasına sebep olmaktadır. Mevcut elektrik hatlarında değiştirilmesi gerekenlerin değiştirilmesi, bu sırada reorganizasyonunun yapılması arızaları azaltacaktır.	
<b>Özkaynaklar</b>	
<b>Özkaynak (Maliyet Tahmini)</b>	35.000 TL
<b>Bütçeden Sermaye Transferi</b>	
<b>Diğer</b>	
<b>Dış Kaynaklar</b>	
<b>Dış Proje Kredisi</b>	
<b>Ticari Kredi</b>	
<b>Diğer</b>	
<b>TOPLAM KAYNAK İHTİYACI</b>	35.000 TL

**Faaliyet Maliyetleri Tablosu**

<b>Kuruluş Adı</b>	TÜRKİYE TAŞKÖMÜRÜ KURUMU GENEL MÜDÜRLÜĞÜ
<b>Amaç</b>	Üretim, Verimlilik ve Randımanları Artırmak
<b>Hedef</b>	Elektrik arızalarından kaynaklı üretim kesinti süresi azaltılacaktır
<b>Performans Göstergesi</b>	Arıza süresi (saat)
<b>Performans Hedefi</b>	75 Saat
<b>Faaliyet Adı</b>	Açık Hava Trafo Merkezleri Yenileme
<b>Sorumlu Birim veya Birimler</b>	Yüksek Gerilim İşletme Müdürlüğü
Sistemin diğer önemli bir unsuru açık hava trafolarıdır. Trafoların eskimiş olması, kapasitelerinin yetersiz kalması, yeni teknolojilerin çıkmış olması gibi sebeplerle açık hava trafolarında yenileme çalışmaları yapılacaktır.	
<b>Özkaynaklar</b>	
<b>Özkaynak (Maliyet Tahmini)</b>	185.000 TL
<b>Bütçeden Sermaye Transferi</b>	
<b>Diğer</b>	
<b>Dış Kaynaklar</b>	
<b>Dış Proje Kredisi</b>	
<b>Ticari Kredi</b>	
<b>Diğer</b>	
<b>TOPLAM KAYNAK İHTİYACI</b>	185.000 TL

**Faaliyet Maliyetleri Tablosu**

<b>Kuruluş Adı</b>	TÜRKİYE TAŞKÖMÜRÜ KURUMU GENEL MÜDÜRLÜĞÜ
<b>Amaç</b>	Üretim, Verimlilik ve Randımanları Artırmak
<b>Hedef</b>	Elektrik arızalarından kaynaklı üretim kesinti süresi azaltılacaktır
<b>Performans Göstergesi</b>	Arıza süresi (saat)
<b>Performans Hedefi</b>	75 Saat
<b>Faaliyet Adı</b>	Koruma Röleleri Yenileme
<b>Sorumlu Birim veya Birimler</b>	Yüksek Gerilim İşletme Müdürlüğü
Sistemin daha etkin ve verimli kullanılması adına koruma röleleri yenileme çalışması yapılacaktır.	
<b>Özkaynaklar</b>	
<b>Özkaynak (Maliyet Tahmini)</b>	26.000 TL
<b>Bütçeden Sermaye Transferi</b>	
<b>Diğer</b>	
<b>Dış Kaynaklar</b>	
<b>Dış Proje Kredisi</b>	
<b>Ticari Kredi</b>	
<b>Diğer</b>	
<b>TOPLAM KAYNAK İHTİYACI</b>	26.000 TL

## Performans Hedefi Tablosu

<b>Kuruluş Adı</b>	TÜRKİYE TAŞKÖMÜRÜ KURUMU GENEL MÜDÜRLÜĞÜ
--------------------	------------------------------------------

<b>Amaç-2</b>	Ürün ve Hizmetlerin Kalite, Çeşitlilik, Yerlilik ve Yetkinliği Artırmak
<b>Hedef-2.1</b>	Kabul görmüş akreditasyon ve sistem belgeleri alınacaktır

Performans Göstergeleri		2019 Performans Hedefi
1	PG2.1.1 Alınan belge ve akreditasyon sayısı	1
2019 yılı için ISO 27001 Bilgi Güvenliği Yönetim Sistemi belgesi alınması planlanmıştır. 2019 yılında gerçekleştirilmesi planlanan aşağıdaki faaliyetler; TSE EN İSO 9001 sistem belgesi eğitim ve çalıştay ile daha sonraki yıllarda alınacak belgelerle ilgili ön hazırlık çalışmalarının tahmini maliyetleridir.		
2		

Faaliyetler	İlgili Olduğu Performans Göstergesi	Kaynak İhtiyacı (TL)		
		Özkaynak	Dış Kaynak	Toplam
1	ALSz bina yapımı	100.000		100.000
2	Yanma Test Sistemleri temini	100.000		100.000
3	Kalite Temsilcisinin belirlenmesi			0
4	Eğitimin alınması	27.000		27.000
<b>Genel Toplam</b>		227.000	0	227.000

## Faaliyet Maliyetleri Tablosu

<b>Kuruluş Adı</b>	TÜRKİYE TAŞKÖMÜRÜ KURUMU GENEL MÜDÜRLÜĞÜ
<b>Amaç</b>	Ürün ve Hizmetlerin Kalite, Çeşitlilik, Yerlilik ve Yetkinliği Artırmak
<b>Hedef</b>	Kabul görmüş akreditasyon ve sistem belgeleri alınacaktır
<b>Performans Göstergesi</b>	Alınan belge ve akreditasyon sayısı
<b>Performans Hedefi</b>	1
<b>Faaliyet Adı</b>	ALSz bina yapımı
<b>Sorumlu Birim veya Birimler</b>	Araştırma, Planlama ve Koordinasyon Dairesi Başkanlığı
ALSz Binası Yapımı Genel Müdürlük yatırım programına alınmış ve 2019 yılında aşağıda belirtilen tahsisat ayrılmıştır.	
<b>Özkaynaklar</b>	
<b>Özkaynak (Maliyet Tahmini)</b>	100.000 TL
<b>Bütçeden Sermaye Transferi</b>	
<b>Diğer</b>	
<b>Dış Kaynaklar</b>	
<b>Dış Proje Kredisi</b>	
<b>Ticari Kredi</b>	
<b>Diğer</b>	
<b>TOPLAM KAYNAK İHTİYACI</b>	100.000 TL

**Faaliyet Maliyetleri Tablosu**

<b>Kuruluş Adı</b>	TÜRKİYE TAŞKÖMÜRÜ KURUMU GENEL MÜDÜRLÜĞÜ
<b>Amaç</b>	Ürün ve Hizmetlerin Kalite, Çeşitlilik, Yerlilik ve Yetkinliği Artırmak
<b>Hedef</b>	Kabul görmüş akreditasyon ve sistem belgeleri alınacaktır
<b>Performans Göstergesi</b>	Alınan belge ve akreditasyon sayısı
<b>Performans Hedefi</b>	1
<b>Faaliyet Adı</b>	Yanma Test Sistemleri temini
<b>Sorumlu Birim veya Birimler</b>	Araştırma, Planlama ve Koordinasyon Dairesi Başkanlığı
2019 yılında alınacak yanma kabinleri, daha sonraki dönemlerde alınacak akreditasyon belgesi için ön hazırlık çalışmaları ve maliyetidir.	
<b>Özkaynaklar</b>	
<b>Özkaynak (Maliyet Tahmini)</b>	100.000 TL
<b>Bütçeden Sermaye Transferi</b>	
<b>Diğer</b>	
<b>Dış Kaynaklar</b>	
<b>Dış Proje Kredisi</b>	
<b>Ticari Kredi</b>	
<b>Diğer</b>	
<b>TOPLAM KAYNAK İHTİYACI</b>	100.000 TL

**Faaliyet Maliyetleri Tablosu**

<b>Kuruluş Adı</b>	TÜRKİYE TAŞKÖMÜRÜ KURUMU GENEL MÜDÜRLÜĞÜ
<b>Amaç</b>	Ürün ve Hizmetlerin Kalite, Çeşitlilik, Yerlilik ve Yetkinliği Artırmak
<b>Hedef</b>	Kabul görmüş akreditasyon ve sistem belgeleri alınacaktır
<b>Performans Göstergesi</b>	Alınan belge ve akreditasyon sayısı
<b>Performans Hedefi</b>	1
<b>Faaliyet Adı</b>	Kalite Temsilcisinin belirlenmesi
<b>Sorumlu Birim veya Birimler</b>	Araştırma, Planlama ve Koordinasyon Dairesi Başkanlığı
TSE EN ISO 9001 Kalite Yönetim Sistemi için gereken prosesler ve prosedürlerin oluşturulması, uygulanması ve sürdürülmesini sağlamak amacıyla Kalite Yönetim Temsilcilerinin belirlenmesi.	
<b>Özkaynaklar</b>	
<b>Özkaynak (Maliyet Tahmini)</b>	
<b>Bütçeden Sermaye Transferi</b>	
<b>Diğer</b>	
<b>Dış Kaynaklar</b>	
<b>Dış Proje Kredisi</b>	
<b>Ticari Kredi</b>	
<b>Diğer</b>	
<b>TOPLAM KAYNAK İHTİYACI</b>	0

**Faaliyet Maliyetleri Tablosu**

<b>Kuruluş Adı</b>	TÜRKİYE TAŞKÖMÜRÜ KURUMU GENEL MÜDÜRLÜĞÜ
<b>Amaç</b>	Ürün ve Hizmetlerin Kalite, Çeşitlilik, Yerlilik ve Yetkinliği Artırmak
<b>Hedef</b>	Kabul görmüş akreditasyon ve sistem belgeleri alınacaktır
<b>Performans Göstergesi</b>	Alınan belge ve akreditasyon sayısı
<b>Performans Hedefi</b>	1
<b>Faaliyet Adı</b>	Eğitimin alınması
<b>Sorumlu Birim veya Birimler</b>	Araştırma, Planlama ve Koordinasyon Dairesi Başkanlığı
2019 yılında alınacak eğitimlerin amacı Stratejik Plan kapsamında alınması plan sistem ve akreditasyon belgeleri için ön hazırlık çalışmaları ve maliyetidir.	
<b>Özkaynaklar</b>	
<b>Özkaynak (Maliyet Tahmini)</b>	27.000 TL
<b>Bütçeden Sermaye Transferi</b>	
<b>Diğer</b>	
<b>Dış Kaynaklar</b>	
<b>Dış Proje Kredisi</b>	
<b>Ticari Kredi</b>	
<b>Diğer</b>	
<b>TOPLAM KAYNAK İHTİYACI</b>	27.000 TL

**Performans Hedefi Tablosu**

<b>Kuruluş Adı</b>	TÜRKİYE TAŞKÖMÜRÜ KURUMU GENEL MÜDÜRLÜĞÜ
--------------------	------------------------------------------

<b>Amaç-2</b>	Ürün ve Hizmetlerin Kalite, Çeşitlilik, Yerlilik ve Yetkinliği Artırmak
<b>Hedef-2.2</b>	Üretimde kullanılan malzemelerin Kurum olanakları ile üretimi artıracaktır.

Performans Göstergeleri		2019 Performans Hedefi
1	PG 2.2.1 Yerleştirme hasılat tutarı	30.000.000 TL
Yeraltı ve yerüstünde kullanılan ekipmanların (elektrik motoru, yolverici, devre kesici, elektrik dağıtım trafosu, kumanda anahtarları, stop butonları, kablo giriş başlıkları, manevra vinci, hava motoru, konveyör vs.) Maden Makinaları Fabrika İşletme Müdürlüğümüzde üretilerek Kuruma katma değer kazandırılması hedeflenmektedir.		
2		
Açıklamalar		
3		

Faaliyetler	İlgili Olduğu Performans Göstergesi	Kaynak İhtiyacı (TL)		
		Özkaynak	Dış Kaynak	Toplam
1	İş gücü doğrultusunda üretimde kullanılan maden makinaları ve parçalarının üretilmesi	30.000.000		30.000.000
2				
<b>Genel Toplam</b>		30.000.000	0	30.000.000

**Faaliyet Maliyetleri Tablosu**

<b>Kuruluş Adı</b>	TÜRKİYE TAŞKÖMÜRÜ KURUMU GENEL MÜDÜRLÜĞÜ
<b>Amaç</b>	Ürün ve Hizmetlerin Kalite, Çeşitlilik, Yerlilik ve Yetkinliği Artırmak
<b>Hedef</b>	Üretimde kullanılan malzemelerin Kurum olanakları ile üretimi artıracaktır.
<b>Performans Göstergesi</b>	Yerleştirme hasılat tutarı
<b>Performans Hedefi</b>	30.000.000 TL
<b>Faaliyet Adı</b>	İş gücü doğrultusunda üretimde kullanılan maden makinaları ve parçalarının üretilmesi
<b>Sorumlu Birim veya Birimler</b>	Maden Makinaları Fabrika İşletme Müdürlüğü
Kurumumuzda kullanılan maden makina ve yedek parçalarının önemli bir kısmı yurtdışından gelmektedir. Ülkemizdeki yerleştirme hedef ve stratejilerine paralel olarak yeraltı ve yerüstünde kullanılan ekipmanların (elektrik motoru, yolverici, devre kesici, elektrik dağıtım trafosu, kumanda anahtarları, stop butonları, kablo giriş başlıkları, manevra vinci, hava motoru, konveyör vs.) Maden Makinaları Fabrika İşletme Müdürlüğümüzde üretilerek Kuruma katma değer kazandırılması hedeflenmektedir.	
<b>Özkaynaklar</b>	
<b>Özkaynak (Maliyet Tahmini)</b>	30.000.000 TL
<b>Bütçeden Sermaye Transferi</b>	
<b>Diğer</b>	
<b>Dış Kaynaklar</b>	
<b>Dış Proje Kredisi</b>	
<b>Ticari Kredi</b>	
<b>Diğer</b>	
<b>TOPLAM KAYNAK İHTİYACI</b>	30.000.000 TL



**Performans Hedefi Tablosu**

<b>Kuruluş Adı</b>	TÜRKİYE TAŞKÖMÜRÜ KURUMU GENEL MÜDÜRLÜĞÜ
<b>Amaç-2</b>	Ürün ve Hizmetlerin Kalite, Çeşitlilik, Yerlilik ve Yetkinliği Artırmak
<b>Hedef-2.3</b>	Atex sertifikalı ürün sayısı artırılabacaktır

Performans Göstergeleri		2019 Performans Hedefi
1	PG 2.3.1 Alınan atex sertifika sayısı	2
Atex sertifikası yer altı madencilğinde kullanılan malzemeler için önemli ve zorunlu bir sertifikadır. Bu nedenle Kurumun ihtiyaç duyduğu ve Maden Makinaları Fabrika İşletme Müdürlüğüne üretilen ve tasarlanan ürünler için Atex sertifikası alınacaktır.		
2		
3		

Faaliyetler	İlgili Olduğu Performans Göstergesi	Kaynak İhtiyacı (TL)		
		Özkaynak	Dış Kaynak	Toplam
1	Standartların etkin uygulanması	0		0
2	Sürekli eğitimler ve denetimler	12.000		12.000
3	Sistem ve akreditasyon belgesi çalışmaları	8.000		8.000
4	Atexli ürünleri pazarlama çalışmaları	7.000		7.000
5	İmalat süreci iyileştirme çalışmaları	3.000		3.000
<b>Genel Toplam</b>		30.000	0	30.000

**Faaliyet Maliyetleri Tablosu**

<b>Kuruluş Adı</b>	TÜRKİYE TAŞKÖMÜRÜ KURUMU GENEL MÜDÜRLÜĞÜ
<b>Amaç</b>	Ürün ve Hizmetlerin Kalite, Çeşitlilik, Yerlilik ve Yetkinliği Artırmak
<b>Hedef</b>	Atex sertifikalı ürün sayısı artırılabacaktır
<b>Performans Göstergesi</b>	Alınan atex sertifika sayısı
<b>Performans Hedefi</b>	2
<b>Faaliyet Adı</b>	Standartların etkin uygulanması
<b>Sorumlu Birim veya Birimler</b>	Maden Makinaları Fabrika İşletme Müdürlüğü
Hali hazırda bulunan ürün sertifikalarının devamlılığı ve yeni ürünlerin sertifikalandırma çalışmaları kapsamında TS EN 60079 ve TS EN ISO 9001 standartlarının etkin olarak kullanılması sağlanacaktır.	
<b>Özkaynaklar</b>	
<b>Özkaynak (Maliyet Tahmini)</b>	0,00 TL
<b>Bütçeden Sermaye Transferi</b>	
<b>Diğer</b>	
<b>Dış Kaynaklar</b>	
<b>Dış Proje Kredisi</b>	
<b>Ticari Kredi</b>	
<b>Diğer</b>	
<b>TOPLAM KAYNAK İHTİYACI</b>	0 TL

**Faaliyet Maliyetleri Tablosu**

<b>Kuruluş Adı</b>	TÜRKİYE TAŞKÖMÜRÜ KURUMU GENEL MÜDÜRLÜĞÜ
<b>Amaç</b>	Ürün ve Hizmetlerin Kalite, Çeşitlilik, Yerlilik ve Yetkinliği Artırmak
<b>Hedef</b>	Atex sertifikalı ürün sayısı artırılabacaktır
<b>Performans Göstergesi</b>	Alınan atex sertifika sayısı
<b>Performans Hedefi</b>	2
<b>Faaliyet Adı</b>	Sürekli eğitimler ve denetimler
<b>Sorumlu Birim veya Birimler</b>	Maden Makinaları Fabrika İşletme Müdürlüğü
TS EN 60079 ve diğer standartları kapsamında çalışanlarımızın gerekli eğitimlere gönderilmesi ve TSE tetkikçileri tarafından gerçekleştirilen Atextli ürün sertifika belgesi alma ve yenileme tetkik faaliyetlerinin yürütülmesi sağlanacaktır.	
<b>Özkaynaklar</b>	
<b>Özkaynak (Maliyet Tahmini)</b>	12.000
<b>Bütçeden Sermaye Transferi</b>	
<b>Diğer</b>	
<b>Dış Kaynaklar</b>	
<b>Dış Proje Kredisi</b>	
<b>Ticari Kredi</b>	
<b>Diğer</b>	
<b>TOPLAM KAYNAK İHTİYACI</b>	12.000

**Faaliyet Maliyetleri Tablosu**

<b>Kuruluş Adı</b>	TÜRKİYE TAŞKÖMÜRÜ KURUMU GENEL MÜDÜRLÜĞÜ
<b>Amaç</b>	Ürün ve Hizmetlerin Kalite, Çeşitlilik, Yerlilik ve Yetkinliği Artırmak
<b>Hedef</b>	Atex sertifikalı ürün sayısı artırılabacaktır
<b>Performans Göstergesi</b>	Alınan atex sertifika sayısı
<b>Performans Hedefi</b>	2
<b>Faaliyet Adı</b>	Sistem ve akreditasyon belgesi çalışmaları
<b>Sorumlu Birim veya Birimler</b>	Maden Makinaları Fabrika İşletme Müdürlüğü
Standartlar kapsamında uygun görülen sistem ve akreditasyonların alınması için ön çalışmaların yapılması sağlanacaktır.	
<b>Özkaynaklar</b>	
<b>Özkaynak (Maliyet Tahmini)</b>	8.000
<b>Bütçeden Sermaye Transferi</b>	
<b>Diğer</b>	
<b>Dış Kaynaklar</b>	
<b>Dış Proje Kredisi</b>	
<b>Ticari Kredi</b>	
<b>Diğer</b>	
<b>TOPLAM KAYNAK İHTİYACI</b>	8.000

**Faaliyet Maliyetleri Tablosu**

<b>Kuruluş Adı</b>	TÜRKİYE TAŞKÖMÜRÜ KURUMU GENEL MÜDÜRLÜĞÜ
<b>Amaç</b>	Ürün ve Hizmetlerin Kalite, Çeşitlilik, Yerlilik ve Yetkinliği Artırmak
<b>Hedef</b>	Atex sertifikalı ürün sayısı artırılabacaktır
<b>Performans Göstergesi</b>	Alınan atex sertifika sayısı
<b>Performans Hedefi</b>	2
<b>Faaliyet Adı</b>	Atexli ürünleri pazarlama çalışmaları
<b>Sorumlu Birim veya Birimler</b>	Maden Makinaları Fabrika İşletme Müdürlüğü
Atexli ürünlerin satış gelirlerinin toplam gelirdeki payını arttırmak için yapılacak satış pazarlama faaliyetleri kapsamında ürünlerin müşteriye tanıtılması çalışmalarının yürütülmesi sağlanacaktır.	
<b>Özkaynaklar</b>	
<b>Özkaynak (Maliyet Tahmini)</b>	7.000
<b>Bütçeden Sermaye Transferi</b>	
<b>Diğer</b>	
<b>Dış Kaynaklar</b>	
<b>Dış Proje Kredisi</b>	
<b>Ticari Kredi</b>	
<b>Diğer</b>	
<b>TOPLAM KAYNAK İHTİYACI</b>	7.000

**Faaliyet Maliyetleri Tablosu**

<b>Kuruluş Adı</b>	TÜRKİYE TAŞKÖMÜRÜ KURUMU GENEL MÜDÜRLÜĞÜ
<b>Amaç</b>	Ürün ve Hizmetlerin Kalite, Çeşitlilik, Yerlilik ve Yetkinliği Artırmak
<b>Hedef</b>	Atex sertifikalı ürün sayısı artırılabacaktır
<b>Performans Göstergesi</b>	Alınan atex sertifika sayısı
<b>Performans Hedefi</b>	2
<b>Faaliyet Adı</b>	İmalat süreci iyileştirme çalışmaları
<b>Sorumlu Birim veya Birimler</b>	Maden Makinaları Fabrika İşletme Müdürlüğü
Atexli ürünlerin, imalat süreçlerindeki darboğazlar belirlenerek iyileştirilmesi ve verimin artırılması çalışmalarının yürütülmesi sağlanacaktır.	
<b>Özkaynaklar</b>	
<b>Özkaynak (Maliyet Tahmini)</b>	3.000
<b>Bütçeden Sermaye Transferi</b>	
<b>Diğer</b>	
<b>Dış Kaynaklar</b>	
<b>Dış Proje Kredisi</b>	
<b>Ticari Kredi</b>	
<b>Diğer</b>	
<b>TOPLAM KAYNAK İHTİYACI</b>	3.000

**Performans Hedefi Tablosu**

<b>Kuruluş Adı</b>	TÜRKİYE TAŞKÖMÜRÜ KURUMU GENEL MÜDÜRLÜĞÜ
--------------------	------------------------------------------

<b>Amaç-2</b>	Ürün ve Hizmetlerin Kalite, Çeşitlilik, Yerlilik ve Yetkinliği Artırmak
<b>Hedef-2.4</b>	Prim-penalite uygulanan sanayi satışlarında verilen penalite (ceza) tutarı iyileştirilecektir

Performans Göstergeleri		2019 Performans Hedefi
1	PG 2.4.1 Penalite Oranı (Penalite Oranı= CezaTutarı / Satış tutarı)	%0,52
Prim-penalite sistemi; alıcıya garanti, satıcıya ise garantiye uygun ürün üretilmesini teşvik eden bir sistemdir. Dolayısıyla, mutabık kalınan baz değerlerden (kül, nem, kalori v.b. gibi) daha kalitesiz kömür verilmesi halinde, ceza ödeneceğinden, Kurumun bu cezadan kurtulması için eşleşmeyi sağlayacak kalitede kömür satması gerekmektedir. Yapılacak çalışmalar ile bu oran düşürülecektir.		
2		
Açıklamalar		
3		

Faaliyetler	İlgili Olduğu Performans Göstergesi	Kaynak İhtiyacı (TL)		
		Özkaynak	Dış Kaynak	Toplam
1	Müesseseler ve ilgili birimler ile sürekli iletişim ve koordinasyon faaliyetleri		-	0
2	Sürekli lavvar denetimlerinin yapılması		-	0
3			-	0
<b>Genel Toplam</b>		0	0	0

**Faaliyet Maliyetleri Tablosu**

<b>Kuruluş Adı</b>	TÜRKİYE TAŞKÖMÜRÜ KURUMU GENEL MÜDÜRLÜĞÜ
<b>Amaç</b>	Ürün ve Hizmetlerin Kalite, Çeşitlilik, Yerlilik ve Yetkinliği Artırmak
<b>Hedef</b>	Prim-penalite uygulanan sanayi satışlarında verilen penalite (ceza) tutarı iyileştirilecektir
<b>Performans Göstergesi</b>	Penalite Oranı (Penalite Oranı= CezaTutarı / Satış tutarı)
<b>Performans Hedefi</b>	%0,52
<b>Faaliyet Adı</b>	Müesseseler ve ilgili birimler ile sürekli iletişim ve koordinasyon faaliyetleri
<b>Sorumlu Birim veya Birimler</b>	Pazarlama ve Satış Dairesi Başkanlığı
Müşteriye istediği özellikte ürün sağlayabilmek için hem üretim birimleri hem de müşteri ile sürekli iletişim halinde olmak gerekmektedir. Müesseselerin üretim planları, çıkacak kömürün özellikleri gibi temel bilgiler müşteriye ürünün satışından teslimine kadar olan süreçte sürekli takip edilmelidir. Bu kapsamda sürekli iletişim ile müşteriye istenilen ürün sunulacak ve penalite tutarı düşürülecektir.	
<b>Özkaynaklar</b>	
<b>Özkaynak (Maliyet Tahmini)</b>	0,00 TL
<b>Bütçeden Sermaye Transferi</b>	
<b>Diğer</b>	
<b>Dış Kaynaklar</b>	
<b>Dış Proje Kredisi</b>	
<b>Ticari Kredi</b>	
<b>Diğer</b>	
<b>TOPLAM KAYNAK İHTİYACI</b>	0 TL

**Faaliyet Maliyetleri Tablosu**

<b>Kuruluş Adı</b>	TÜRKİYE TAŞKÖMÜRÜ KURUMU GENEL MÜDÜRLÜĞÜ
<b>Amaç</b>	Ürün ve Hizmetlerin Kalite, Çeşitlilik, Yerlilik ve Yetkinliği Artırmak
<b>Hedef</b>	Prim-penalite uygulanan sanayi satışlarında verilen penalite (ceza) tutarı iyileştirilecektir
<b>Performans Göstergesi</b>	Penalite Oranı (Penalite Oranı= CezaTutarı / Satış tutarı)
<b>Performans Hedefi</b>	%0,52
<b>Faaliyet Adı</b>	Sürekli lavvar denetimlerinin yapılması
<b>Sorumlu Birim veya Birimler</b>	Pazarlama ve Satış Dairesi Başkanlığı
Kömürün ocaktan çıkarıldıktan sonra satılabilir hale getirilmesi için lavvarda yıkama işleminden geçirilmesi gerekmektedir. Bu işlem müşteriye gönderilecek ürünün özellik ve kalitesini önemli oranda etkilemektedir. Bu nedenle lavvar ile sürekli iletişim halinde olunması, denetlemelerin yapılması ve iyileştirmeler ile penalite tutarı düşürülecektir.	
<b>Özkaynaklar</b>	
<b>Özkaynak (Maliyet Tahmini)</b>	0
<b>Bütçeden Sermaye Transferi</b>	
<b>Diğer</b>	
<b>Dış Kaynaklar</b>	
<b>Dış Proje Kredisi</b>	
<b>Ticari Kredi</b>	
<b>Diğer</b>	
<b>TOPLAM KAYNAK İHTİYACI</b>	0

**Performans Hedefi Tablosu**

<b>Kuruluş Adı</b>	TÜRKİYE TAŞKÖMÜRÜ KURUMU GENEL MÜDÜRLÜĞÜ
--------------------	------------------------------------------

<b>Amaç-2</b>	Ürün ve Hizmetlerin Kalite, Çeşitlilik, Yerlilik ve Yetkinliği Artırmak
<b>Hedef-2.5</b>	Geri dönüştürülebilir atıklar ekonomiye kazandırılacaktır

Performans Göstergeleri		2019 Performans Hedefi
1	PG 2.5.1 Geri dönüşüme gönderilen atıkların, Geri dönüştürülebilir atıklara oranı	%85
Madencilik faaliyetlerimiz sonucu açığa çıkan atıkların yıllara göre geri dönüşüm/bertaraf oranlarının artırılması, çevresel kirliliğin minimize edilmesini sağlamak ve atıkların ekonomiye kazandırılması hedeflenmektedir.		
2		
Açıklamalar		
3		

Faaliyetler	İlgili Olduğu Performans Göstergesi	Kaynak İhtiyacı (TL)		
		Özkaynak	Dış Kaynak	Toplam
1	Madencilik Faaliyetlerinden doğan atıkların ekonomiye kazandırılması	15.000		15.000
2	İşyerlerinde oluşan tehlikeli atıkların toplanıp geri dönüşümün sağlanması (Atık pil, akü, elektrikli ve elektronik alet, lastiklerin bertarafı, geri dönüşümü ve ekonomiye kazandırılması)	15.000		15.000
3	Piyasaya verdiğimiz torbalanmış kömürlerin torbalarının geri toplanması	12.000		12.000
4	Atık yağların toplanıp geri dönüşümünün sağlanması	0		0
5	Kurumun personel ve misafirhane yemekhanelerinde, yemek artıklarının hayvan barınağında ve kompost yapımında kullanılması			0
<b>Genel Toplam</b>		42.000	0	42.000

**Faaliyet Maliyetleri Tablosu**

<b>Kuruluş Adı</b>	TÜRKİYE TAŞKÖMÜRÜ KURUMU GENEL MÜDÜRLÜĞÜ
<b>Amaç</b>	Ürün ve Hizmetlerin Kalite, Çeşitlilik, Yerlilik ve Yetkinliği Artırmak
<b>Hedef</b>	Geri dönüştürülebilir atıklar ekonomiye kazandırılacaktır
<b>Performans Göstergesi</b>	Geri dönüşüme gönderilen atıkların, Geri dönüştürülebilir atıklara oranı
<b>Performans Hedefi</b>	%85
<b>Faaliyet Adı</b>	Madencilik Faaliyetlerinden doğan atıkların ekonomiye kazandırılması
<b>Sorumlu Birim veya Birimler</b>	İşletmeler Dairesi Başkanlığı
Madencilik faaliyetleri sonucu açığa çıkan atıkların, çevre mevzuatı ve ilgili yönetmelikleri uyarınca geri dönüşüm/bertarafının sağlanarak, hammadde ve enerji eldesi oranının yıllara göre artırılması amaçlanmaktadır.	
<b>Özkaynaklar</b>	
<b>Özkaynak (Maliyet Tahmini)</b>	15.000,00 TL
<b>Bütçeden Sermaye Transferi</b>	
<b>Diğer</b>	
<b>Dış Kaynaklar</b>	
<b>Dış Proje Kredisi</b>	
<b>Ticari Kredi</b>	
<b>Diğer</b>	
<b>TOPLAM KAYNAK İHTİYACI</b>	15.000 TL

**Faaliyet Maliyetleri Tablosu**

<b>Kuruluş Adı</b>	TÜRKİYE TAŞKÖMÜRÜ KURUMU GENEL MÜDÜRLÜĞÜ
<b>Amaç</b>	Ürün ve Hizmetlerin Kalite, Çeşitlilik, Yerlilik ve Yetkinliği Artırmak
<b>Hedef</b>	Geri dönüştürülebilir atıklar ekonomiye kazandırılacaktır
<b>Performans Göstergesi</b>	Geri dönüşüme gönderilen atıkların, Geri dönüştürülebilir atıklara oranı
<b>Performans Hedefi</b>	%85
<b>Faaliyet Adı</b>	İşyerlerinde oluşan tehlikeli atıkların toplanıp geri dönüşümün sağlanması (Atık pil, akü, elektrikli ve elektronik alet, lastiklerin bertarafı, geri dönüşümü ve ekonomiye kazandırılması)
<b>Sorumlu Birim veya Birimler</b>	İşletmeler Dairesi Başkanlığı
Madencilik faaliyetleri sonucu açığa çıkan atıkların, çevre mevzuatı ve ilgili yönetmelikleri uyarınca geri dönüşüm/bertarafının sağlanarak, hammadde ve enerji eldesi oranının yıllara göre artırılması amaçlanmaktadır.	
<b>Özkaynaklar</b>	
<b>Özkaynak (Maliyet Tahmini)</b>	15.000 TL
<b>Bütçeden Sermaye Transferi</b>	
<b>Diğer</b>	
<b>Dış Kaynaklar</b>	
<b>Dış Proje Kredisi</b>	
<b>Ticari Kredi</b>	
<b>Diğer</b>	
<b>TOPLAM KAYNAK İHTİYACI</b>	15.000 TL

**Faaliyet Maliyetleri Tablosu**

<b>Kuruluş Adı</b>	TÜRKİYE TAŞKÖMÜRÜ KURUMU GENEL MÜDÜRLÜĞÜ
<b>Amaç</b>	Ürün ve Hizmetlerin Kalite, Çeşitlilik, Yerlilik ve Yetkinliği Artırmak
<b>Hedef</b>	Geri dönüştürülebilir atıklar ekonomiye kazandırılacaktır
<b>Performans Göstergesi</b>	Geri dönüşüme gönderilen atıkların, Geri dönüştürülebilir atıklara oranı
<b>Performans Hedefi</b>	%85
<b>Faaliyet Adı</b>	Piyasaya verdiğimiz torbalanmış kömürlerin torbalarının geri toplanması
<b>Sorumlu Birim veya Birimler</b>	İşletmeler Dairesi Başkanlığı
Ambalaj Atıklarının Kontrolü Yönetmeliği kapsamında piyasaya sürülen ambalaj atıklarının geri toplanması ve yıllara göre artış gösteren geri toplama yükümlülüğü oranının sağlanması amaçlanmaktadır. Bu kapsamda ÇEVKO ile yapılmış olan protokol gereği işlemlerimiz bu firma aracılığıyla devam etmektedir.	
<b>Özkaynaklar</b>	
<b>Özkaynak (Maliyet Tahmini)</b>	12.000 TL
<b>Bütçeden Sermaye Transferi</b>	
<b>Diğer</b>	
<b>Dış Kaynaklar</b>	
<b>Dış Proje Kredisi</b>	
<b>Ticari Kredi</b>	
<b>Diğer</b>	
<b>TOPLAM KAYNAK İHTİYACI</b>	12.000 TL

**Faaliyet Maliyetleri Tablosu**

<b>Kuruluş Adı</b>	TÜRKİYE TAŞKÖMÜRÜ KURUMU GENEL MÜDÜRLÜĞÜ
<b>Amaç</b>	Ürün ve Hizmetlerin Kalite, Çeşitlilik, Yerlilik ve Yetkinliği Artırmak
<b>Hedef</b>	Geri dönüştürülebilir atıklar ekonomiye kazandırılacaktır
<b>Performans Göstergesi</b>	Geri dönüşüme gönderilen atıkların, Geri dönüştürülebilir atıklara oranı
<b>Performans Hedefi</b>	%85
<b>Faaliyet Adı</b>	Atık yağların toplanıp geri dönüşümünün sağlanması
<b>Sorumlu Birim veya Birimler</b>	İşletmeler Dairesi Başkanlığı
Faaliyetlerimiz sonucu açığa çıkan atık yağların lisanslı firmalara satışının sağlanarak gelir elde edilmesi, zaman içerisinde atık yağların etkin biçimde toplanmasının sağlanması ve atık yağ satış gelirinin artırılması amaçlanmaktadır.	
<b>Özkaynaklar</b>	
<b>Özkaynak (Gelir Tahmini)</b>	0 TL
<b>Bütçeden Sermaye Transferi</b>	
<b>Diğer</b>	
<b>Dış Kaynaklar</b>	
<b>Dış Proje Kredisi</b>	
<b>Ticari Kredi</b>	
<b>Diğer</b>	
<b>TOPLAM KAYNAK İHTİYACI</b>	0 TL

**Faaliyet Maliyetleri Tablosu**

<b>Kuruluş Adı</b>	TÜRKİYE TAŞKÖMÜRÜ KURUMU GENEL MÜDÜRLÜĞÜ
<b>Amaç</b>	Ürün ve Hizmetlerin Kalite, Çeşitlilik, Yerlilik ve Yetkinliği Artırmak
<b>Hedef</b>	Geri dönüştürülebilir atıklar ekonomiye kazandırılacaktır
<b>Performans Göstergesi</b>	Geri dönüşüme gönderilen atıkların, Geri dönüştürülebilir atıklara oranı
<b>Performans Hedefi</b>	%85
<b>Faaliyet Adı</b>	Kurumun personel ve misafirhane yemekhanelerinde, yemek artıklarının hayvan barınağında ve kompost yapımında kullanılması
<b>Sorumlu Birim veya Birimler</b>	İşletmeler Dairesi Başkanlığı
Kurumun personel ve misafirhane yemekhanelerinde, yemek artıklarının hayvan barınağında ve kompost yapımında kullanılması sağlanarak atıkların ekonomiye kazandırılması düşünülmektedir.	
<b>Özkaynaklar</b>	
<b>Özkaynak (Maliyet Tahmini)</b>	0 TL
<b>Bütçeden Sermaye Transferi</b>	
<b>Diğer</b>	
<b>Dış Kaynaklar</b>	
<b>Dış Proje Kredisi</b>	
<b>Ticari Kredi</b>	
<b>Diğer</b>	
<b>TOPLAM KAYNAK İHTİYACI</b>	0 TL



**Performans Hedefi Tablosu**

<b>Kuruluş Adı</b>	TÜRKİYE TAŞKÖMÜRÜ KURUMU GENEL MÜDÜRLÜĞÜ
--------------------	------------------------------------------

<b>Amaç-3</b>	İş Sağlığı ve Güvenliği Süreçlerini Etkin Yürütmek
<b>Hedef-3.1</b>	İSG kültürü sürekli iyileştirilerek iş kazalarının sayısı %3 oranında azaltılacaktır.

Performans Göstergeleri		2019 Performans Hedefi
1	PG 3.1.1 Kaza adedi (Yıllık)	2.334
İş kazaları sayısı bir önceki yıla göre %3 oranında azaltılacaktır.		
2		
Açıklamalar		
3		
Açıklamalar		
4		
Açıklamalar		

Faaliyetler	İlgili Olduğu Performans Göstergesi	Kaynak İhtiyacı (TL)		
		Özkaynak	Dış Kaynak	Toplam
1	Etkin denetim ve eğitim			0
2	Yeraltı çalışma koşulları düzenleme			0
3	Önlemlerin alınması			0
<b>Genel Toplam</b>		0	0	0

**Faaliyet Maliyetleri Tablosu**

<b>Kuruluş Adı</b>	TÜRKİYE TAŞKÖMÜRÜ KURUMU GENEL MÜDÜRLÜĞÜ
<b>Amaç</b>	İş Sağlığı ve Güvenliği Süreçlerini Etkin Yürütmek
<b>Hedef</b>	İSG kültürü sürekli iyileştirilerek iş kazalarının sayısı %3 oranında azaltılacaktır.
<b>Performans Göstergesi</b>	Kaza adedi (Yıllık)
<b>Performans Hedefi</b>	2.334
<b>Faaliyet Adı</b>	Etkin denetim ve eğitim
<b>Sorumlu Birim veya Birimler</b>	İş Sağlığı, Güvenliği ve Eğitim Dairesi Başkanlığı
İş güvenliği ve mesleki eğitimleri ile Kurum içi denetimler yapılarak iş kazalarının azaltılması sağlanacaktır. Performans hedefine ulaşmak için yürütülecek faaliyetler; değişen teknoloji ve yasal mevzuatlar takip ederek, İSG ve Meslek Eğitimleriyle İSG kültürünü yaymak.	
<b>Özkaynaklar</b>	
<b>Özkaynak (Maliyet Tahmini)</b>	0,00 TL
<b>Bütçeden Sermaye Transferi</b>	
<b>Diğer</b>	
<b>Dış Kaynaklar</b>	
<b>Dış Proje Kredisi</b>	
<b>Ticari Kredi</b>	
<b>Diğer</b>	
<b>TOPLAM KAYNAK İHTİYACI</b>	0 TL

**Faaliyet Maliyetleri Tablosu**

<b>Kuruluş Adı</b>	TÜRKİYE TAŞKÖMÜRÜ KURUMU GENEL MÜDÜRLÜĞÜ
<b>Amaç</b>	İş Sağlığı ve Güvenliği Süreçlerini Etkin Yürütmek
<b>Hedef</b>	İSG kültürü sürekli iyileştirilerek iş kazalarının sayısı %3 oranında azaltılacaktır.
<b>Performans Göstergesi</b>	Kaza adedi (Yıllık)
<b>Performans Hedefi</b>	2.334
<b>Faaliyet Adı</b>	Yeraltı çalışma koşulları düzenleme
<b>Sorumlu Birim veya Birimler</b>	İş Sağlığı, Güvenliği ve Eğitim Dairesi Başkanlığı
Yeraltı çalışma koşulları iş güvenliği mevzuatları çerçevesinde yeniden tasarlanarak, iş kazalarının azaltılması sağlanacaktır.	
<b>Özkaynaklar</b>	
<b>Özkaynak (Maliyet Tahmini)</b>	0 TL
<b>Bütçeden Sermaye Transferi</b>	
<b>Diğer</b>	
<b>Dış Kaynaklar</b>	
<b>Dış Proje Kredisi</b>	
<b>Ticari Kredi</b>	
<b>Diğer</b>	
<b>TOPLAM KAYNAK İHTİYACI</b>	0 TL

**Faaliyet Maliyetleri Tablosu**

<b>Kuruluş Adı</b>	TÜRKİYE TAŞKÖMÜRÜ KURUMU GENEL MÜDÜRLÜĞÜ
<b>Amaç</b>	İş Sağlığı ve Güvenliği Süreçlerini Etkin Yürütmek
<b>Hedef</b>	İSG kültürü sürekli iyileştirilerek iş kazalarının sayısı %3 oranında azaltılacaktır.
<b>Performans Göstergesi</b>	Kaza adedi (Yıllık)
<b>Performans Hedefi</b>	2.334
<b>Faaliyet Adı</b>	Önlemlerin alınması
<b>Sorumlu Birim veya Birimler</b>	İş Sağlığı, Güvenliği ve Eğitim Dairesi Başkanlığı
Gerekli risk değerlendirilmeleri vb. çalışmalar yapılarak iş kazalarını önleyici önlemlerin alınması amaçlanmaktadır.	
<b>Özkaynaklar</b>	
<b>Özkaynak (Maliyet Tahmini)</b>	0 TL
<b>Bütçeden Sermaye Transferi</b>	
<b>Diğer</b>	
<b>Dış Kaynaklar</b>	
<b>Dış Proje Kredisi</b>	
<b>Ticari Kredi</b>	
<b>Diğer</b>	
<b>TOPLAM KAYNAK İHTİYACI</b>	0 TL

**Performans Hedefi Tablosu**

<b>Kuruluş Adı</b>	TÜRKİYE TAŞKÖMÜRÜ KURUMU GENEL MÜDÜRLÜĞÜ
<b>Amaç-3</b>	İş Sağlığı ve Güvenliği Süreçlerini Etkin Yürütmek
<b>Hedef-3.2</b>	İSG eğitimi alan çalışan sayısı oranı artırılabacaktır

Performans Göstergeleri		2019 Performans Hedefi
1	PG 3.2.1 İSG Eğitimlere katılım oranı (İSG Eğitim alan kişi sayısı/ Toplam kişi sayısı)	%90
İş sağlığını ve güvenliğinin etkinliği artırılması amacıyla Kurum içi eğitim alan personel sayısının artırılması hedeflenmektedir.		
2		
Açıklamalar		
3		
Açıklamalar		
4		
Açıklamalar		

Faaliyetler	İlgili Olduğu Performans Göstergesi	Kaynak İhtiyacı (TL)		
		Özkaynak	Dış Kaynak	Toplam
1	Kurum içi eğitim ve bilinçlendirme süreçlerinin yürütülmesi	PG 3.2.1		0
2				0
3				0
<b>Genel Toplam</b>			0	0

**Faaliyet Maliyetleri Tablosu**

<b>Kuruluş Adı</b>	TÜRKİYE TAŞKÖMÜRÜ KURUMU GENEL MÜDÜRLÜĞÜ
<b>Amaç</b>	İş Sağlığı ve Güvenliği Süreçlerini Etkin Yürütmek
<b>Hedef</b>	İSG eğitimi alan çalışan sayısı oranı artırılabacaktır
<b>Performans Göstergesi</b>	Eğitimlere katılım oranı (İSG Eğitim alan kişi sayısı/ Toplam kişi sayısı)
<b>Performans Hedefi</b>	%90
<b>Faaliyet Adı</b>	Kurum içi eğitim ve bilinçlendirme süreçlerinin yürütülmesi
<b>Sorumlu Birim veya Birimler</b>	İş Sağlığı, Güvenliği ve Eğitim Dairesi Başkanlığı
İş güvenliği ve mesleki eğitimleri ile Kurum içi denetimler yapılarak iş kazalarının azaltılması sağlanacaktır. Performans hedefine ulaşmak için yürütülecek faaliyetler; değişen teknoloji ve yasal mevzuatlar takip ederek, İSG ve Meslek Eğitimleriyle İSG kültürünü yaymak.	
<b>Özkaynaklar</b>	
<b>Özkaynak (Maliyet Tahmini)</b>	0 TL
<b>Bütçeden Sermaye Transferi</b>	
<b>Diğer</b>	
<b>Dış Kaynaklar</b>	
<b>Dış Proje Kredisi</b>	
<b>Ticari Kredi</b>	
<b>Diğer</b>	
<b>TOPLAM KAYNAK İHTİYACI</b>	0 TL

**Performans Hedefi Tablosu**

<b>Kuruluş Adı</b>	TÜRKİYE TAŞKÖMÜRÜ KURUMU GENEL MÜDÜRLÜĞÜ
<b>Amaç-3</b>	İş Sağlığı ve Güvenliği Süreçlerini Etkin Yürütmek
<b>Hedef-3.3</b>	Kurum dışında verilen eğitimler artırılabacaktır

Performans Göstergeleri		2019 Performans Hedefi
1	PG 3.3.1 Eğitim verilen kişi sayısı	2.750
Yeraltı madencilğinde köklü bir kuruluş olan TTK'nın bilgi birikimi ve tecrübesinin, verilecek eğitimlerle madencilik sektöründeki diğer kurumlara paylaşılmasının sağlanması amaçlanmaktadır.		
2		
Açıklamalar		
3		
Açıklamalar		
4		
Açıklamalar		

Faaliyetler	İlgili Olduğu Performans Göstergesi	Kaynak İhtiyacı (TL)		
		Özkaynak	Dış Kaynak	Toplam
1	Mesleki Yeterlilik Belgesi verme yetkisine sahip Kurum olmak	62.000		62.000
2	Başta tahlisiye olmak üzere uzmanlık gerektiren işler için eğitimler vermek			
<b>Genel Toplam</b>		62.000	0	62.000

**Faaliyet Maliyetleri Tablosu**

<b>Kuruluş Adı</b>	TÜRKİYE TAŞKÖMÜRÜ KURUMU GENEL MÜDÜRLÜĞÜ
<b>Amaç</b>	İş Sağlığı ve Güvenliği Süreçlerini Etkin Yürütmek
<b>Hedef</b>	Kurum dışında verilen eğitimler artırılabacaktır
<b>Performans Göstergesi</b>	Eğitim verilen kişi sayısı
<b>Performans Hedefi</b>	2.750
<b>Faaliyet Adı</b>	Mesleki Yeterlilik Belgesi verme yetkisine sahip Kurum olmak
<b>Sorumlu Birim veya Birimler</b>	İş Sağlığı, Güvenliği ve Eğitim Dairesi Başkanlığı
Mesleki Yeterlilik Kurumu tarafından yetkilendirilmiş kurum olabilmek için çalışmalar devam etmektedir. Bu dönemde Mesleki Yeterlilik Kurumundan gerekli belgenin alınması sağlanacaktır.	
<b>Özkaynaklar</b>	
<b>Özkaynak (Maliyet Tahmini)</b>	62.000 TL
<b>Bütçeden Sermaye Transferi</b>	
<b>Diğer</b>	
<b>Dış Kaynaklar</b>	
<b>Dış Proje Kredisi</b>	
<b>Ticari Kredi</b>	
<b>Diğer</b>	
<b>TOPLAM KAYNAK İHTİYACI</b>	62.000 TL

**Faaliyet Maliyetleri Tablosu**

<b>Kuruluş Adı</b>	TÜRKİYE TAŞKÖMÜRÜ KURUMU GENEL MÜDÜRLÜĞÜ
<b>Amaç</b>	İş Sağlığı ve Güvenliği Süreçlerini Etkin Yürütmek
<b>Hedef</b>	Kurum dışında verilen eğitimler artırılabacaktır
<b>Performans Göstergesi</b>	Eğitim verilen kişi sayısı
<b>Performans Hedefi</b>	2.750
<b>Faaliyet Adı</b>	Başta tahlisiye olmak üzere uzmanlık gerektiren işler için eğitimler vermek
<b>Sorumlu Birim veya Birimler</b>	İş Sağlığı, Güvenliği ve Eğitim Dairesi Başkanlığı
	Kurum madencilik alanında deneyim ve tecrübesi doğrultusunda sektörde yer alan diğer Kuruluşlara eğitimler vererek, sektörün gelişmesine katkıda bulunmayı amaçlamaktadır. Akredite olduktan sonra tahlisiye eğitimleri başta olmak üzere mekanizasyon, mekanize kazı, pres ve hazırlık işçiliği gibi eğitimler de verilebilecektir.
<b>Özkaynaklar</b>	
<b>Özkaynak (Maliyet Tahmini)</b>	0 TL
<b>Bütçeden Sermaye Transferi</b>	
<b>Diğer</b>	
<b>Dış Kaynaklar</b>	
<b>Dış Proje Kredisi</b>	
<b>Ticari Kredi</b>	
<b>Diğer</b>	
<b>TOPLAM KAYNAK İHTİYACI</b>	0 TL

**Performans Hedefi Tablosu**

<b>Kuruluş Adı</b>	TÜRKİYE TAŞKÖMÜRÜ KURUMU GENEL MÜDÜRLÜĞÜ
--------------------	------------------------------------------

<b>Amaç-4</b>	Kurum İçi İletişim ve Personel Gelişiminin Sağlanması
<b>Hedef-4.1</b>	Kurum içi eğitimler yaygınlaştırılacaktır

Performans Göstergeleri		2019 Performans Hedefi
1	PG 4.1.1 Eğitim alma oranı (Eğitim alma oran=Eğitim alan kişi sayısı /Toplam kişi sayısı)	%90
Kurum içi eğitimin yaygınlaştırılması amacıyla personele verilecek eğitimin çeşitlendirilmesi ve personelin eğitime katılımının sağlanması hedeflenmektedir.		
2	PG 4.1.2 Eğitim anket (memnuniyet) sonuçlarının ortalaması	%90
Eğitim tesisleri, eğitim içerik ve yöntemlerinde yapılacak iyileştirmelerle eğitimlerden memnuniyetin artırılması sağlanacaktır.		
3		

Faaliyetler	İlgili Olduğu Performans Göstergesi	Kaynak İhtiyacı (TL)			
		Özkaynak	Dış Kaynak	Toplam	
1	Kurumun Eğitim Planları doğrultusunda eğitimlerin düzenlenmesi	PG 4.1.1	140.000		140.000
2	Eğitim tesislerinin iyileştirilmesi	PG 4.1.2	375.000		375.000
3	Eğitim programının gözden geçirilmesi ve ilgili dokümanların hazırlanması	PG 4.1.2	5.000		5.000
4	İç eğitimlerin gelişiminin artırılması amacıyla, eğitim tasarımı ve sunum becerileri eğitimlerine katılımlarının sağlanması	PG 4.1.2	20.000		20.000
<b>Genel Toplam</b>			540.000	0	540.000

**Faaliyet Maliyetleri Tablosu**

<b>Kuruluş Adı</b>	TÜRKİYE TAŞKÖMÜRÜ KURUMU GENEL MÜDÜRLÜĞÜ
<b>Amaç</b>	Kurum İçi İletişim ve Personel Gelişiminin Sağlanması
<b>Hedef</b>	Kurum içi eğitimler yaygınlaştırılacaktır
<b>Performans Göstergesi</b>	Eğitim alma oranı (Eğitim alan kişi sayısı/Personel Sayısı)
<b>Performans Hedefi</b>	%90
<b>Faaliyet Adı</b>	İç eğitimlerin gelişiminin artırılması amacıyla, eğitim tasarımı ve sunum becerileri eğitimlerine katılımlarının sağlanması
<b>Sorumlu Birim veya Birimler</b>	İş Sağlığı, Güvenliği ve Eğitim Dairesi Başkanlığı
Kurum içi eğitimin yaygınlaştırılması amacıyla Kurum personeline verilen hizmet içi eğitimler, seminerler ve kurum dışından alınan eğitimlerin artırılması hedeflenmektedir.	
<b>Özkaynaklar</b>	
<b>Özkaynak (Maliyet Tahmini)</b>	140.000 TL
<b>Bütçeden Sermaye Transferi</b>	
<b>Diğer</b>	
<b>Dış Kaynaklar</b>	
<b>Dış Proje Kredisi</b>	
<b>Ticari Kredi</b>	
<b>Diğer</b>	
<b>TOPLAM KAYNAK İHTİYACI</b>	140.000 TL

**Faaliyet Maliyetleri Tablosu**

<b>Kuruluş Adı</b>	TÜRKİYE TAŞKÖMÜRÜ KURUMU GENEL MÜDÜRLÜĞÜ
<b>Amaç</b>	Kurum İçi İletişim ve Personel Gelişiminin Sağlanması
<b>Hedef</b>	Kurum içi eğitimler yaygınlaştırılacaktır
<b>Performans Göstergesi</b>	Eğitim anket (memnuniyet) sonuçlarının ortalaması
<b>Performans Hedefi</b>	90%
<b>Faaliyet Adı</b>	Eğitim tesislerinin iyileştirilmesi
<b>Sorumlu Birim veya Birimler</b>	İş Sağlığı, Güvenliği ve Eğitim Dairesi Başkanlığı
Eğitimlerde memnuniyetin temel koşullarından birisi de eğitim alınan fiziki mekanların ihtiyacı karşılayabilmesi, gerekli donanım ve konfora sahip olmasıdır. Bu doğrultuda eğitim tesislerinde yenileme ve iyileştirme aksiyonları alınacaktır.	
<b>Özkaynaklar</b>	
<b>Özkaynak (Maliyet Tahmini)</b>	375.000 TL
<b>Bütçeden Sermaye Transferi</b>	
<b>Diğer</b>	
<b>Dış Kaynaklar</b>	
<b>Dış Proje Kredisi</b>	
<b>Ticari Kredi</b>	
<b>Diğer</b>	
<b>TOPLAM KAYNAK İHTİYACI</b>	375.000 TL

**Faaliyet Maliyetleri Tablosu**

<b>Kuruluş Adı</b>	TÜRKİYE TAŞKÖMÜRÜ KURUMU GENEL MÜDÜRLÜĞÜ
<b>Amaç</b>	Kurum İçi İletişim ve Personel Gelişiminin Sağlanması
<b>Hedef</b>	Kurum içi eğitimler yaygınlaştırılacaktır
<b>Performans Göstergesi</b>	Eğitim anket (memnuniyet) sonuçlarının ortalaması
<b>Performans Hedefi</b>	90%
<b>Faaliyet Adı</b>	Eğitim programının gözden geçirilmesi ve ilgili dokümanların hazırlanması
<b>Sorumlu Birim veya Birimler</b>	İş Sağlığı, Güvenliği ve Eğitim Dairesi Başkanlığı
Eğitim programlarının günümüz koşullarına, kurum ve çalışanların ihtiyaçlarına göre planlanıp tasarlanması önemlidir. Bu kapsamda yapılacak çalışmalar ile hem içerik hem de kullanılan yöntemler bakımından güncellenmesi sağlanacaktır.	
<b>Özkaynaklar</b>	
<b>Özkaynak (Maliyet Tahmini)</b>	5.000 TL
<b>Bütçeden Sermaye Transferi</b>	
<b>Diğer</b>	
<b>Dış Kaynaklar</b>	
<b>Dış Proje Kredisi</b>	
<b>Ticari Kredi</b>	
<b>Diğer</b>	
<b>TOPLAM KAYNAK İHTİYACI</b>	5.000 TL

**Faaliyet Maliyetleri Tablosu**

<b>Kuruluş Adı</b>	TÜRKİYE TAŞKÖMÜRÜ KURUMU GENEL MÜDÜRLÜĞÜ
<b>Amaç</b>	Kurum İçi İletişim ve Personel Gelişiminin Sağlanması
<b>Hedef</b>	Kurum içi eğitimler yaygınlaştırılacaktır
<b>Performans Göstergesi</b>	Eğitim anket (memnuniyet) sonuçlarının ortalaması
<b>Performans Hedefi</b>	90%
<b>Faaliyet Adı</b>	İç eğitimlerin gelişiminin artırılması amacıyla, eğitim tasarımı ve sunum becerileri eğitimlerine katılımlarının sağlanması
<b>Sorumlu Birim veya Birimler</b>	İş Sağlığı, Güvenliği ve Eğitim Dairesi Başkanlığı
Eğitim programlarının büyük bir kısmı iç eğitimler ile yürütülmektedir. Eğitimlerin, tasarım ve sunum becerileri üzerine eğitim almaları ve sürekli geliştirilmeleri, eğitimlerde gösterecekleri performans açısından önemlidir. Bu kapsamda eğitimlere gerekli destek sağlanacaktır.	
<b>Özkaynaklar</b>	
<b>Özkaynak (Maliyet Tahmini)</b>	20.000 TL
<b>Bütçeden Sermaye Transferi</b>	
<b>Diğer</b>	
<b>Dış Kaynaklar</b>	
<b>Dış Proje Kredisi</b>	
<b>Ticari Kredi</b>	
<b>Diğer</b>	
<b>TOPLAM KAYNAK İHTİYACI</b>	20.000 TL



**Performans Hedefi Tablosu**

<b>Kuruluş Adı</b>	TÜRKİYE TAŞKÖMÜRÜ KURUMU GENEL MÜDÜRLÜĞÜ
--------------------	------------------------------------------

<b>Amaç-4</b>	Kurum İçi İletişim ve Personel Gelişiminin Sağlanması
<b>Hedef-4.2</b>	Çalışan memnuniyeti her yıl %3 oranında artırılabacaktır

Performans Göstergeleri		2019 Performans Hedefi
1	PG 4.2.1 Memnuniyet anket sonuçlarının yıllık artış oranı	3%
Çalışan memnuniyetinin belirlenebilmesi için bir öz değerlendirme anketinin yapılması ve bu anket sonuçları doğrultusunda alınacak aksiyonlar ile çalışan memnuniyeti artırılabacaktır.		
2		
Açıklamalar		
3		
Açıklamalar		
4		
Açıklamalar		

Faaliyetler	İlgili Olduğu Performans Göstergesi	Kaynak İhtiyacı (TL)		
		Özkaynak	Dış Kaynak	Toplam
1	Çalışan memnuniyeti anketinin yapılması	75.000		75.000
<b>Genel Toplam</b>		75.000	0	75.000

**Faaliyet Maliyetleri Tablosu**

<b>Kuruluş Adı</b>	TÜRKİYE TAŞKÖMÜRÜ KURUMU GENEL MÜDÜRLÜĞÜ
<b>Amaç</b>	Kurum İçi İletişim ve Personel Gelişiminin Sağlanması
<b>Hedef</b>	Çalışan memnuniyeti her yıl %3 oranında artırılabacaktır
<b>Performans Göstergesi</b>	Memnuniyet anket sonuçlarının yıllık artış oranı
<b>Performans Hedefi</b>	3%
<b>Faaliyet Adı</b>	Çalışan memnuniyeti anketinin yapılması
<b>Sorumlu Birim veya Birimler</b>	Personel Dairesi Başkanlığı
Yapılan anketler sonucunda çalışanlara yönelik öncelikli alanlar belirlenerek iyileşme alanları tespit edilecek ve bu alanlarda çalışmalar yoğunlaştırılacaktır.	
<b>Özkaynaklar</b>	
<b>Özkaynak (Maliyet Tahmini)</b>	75.000 TL
<b>Bütçeden Sermaye Transferi</b>	
<b>Diğer</b>	
<b>Dış Kaynaklar</b>	
<b>Dış Proje Kredisi</b>	
<b>Ticari Kredi</b>	
<b>Diğer</b>	
<b>TOPLAM KAYNAK İHTİYACI</b>	75.000 TL

**Performans Hedefi Tablosu**

<b>Kuruluş Adı</b>	TÜRKİYE TAŞKÖMÜRÜ KURUMU GENEL MÜDÜRLÜĞÜ
--------------------	------------------------------------------

<b>Amaç-4</b>	Kurum İçi İletişim ve Personel Gelişiminin Sağlanması
<b>Hedef-4.3</b>	Kurum içi etkinlik faaliyetleri artırılabacaktır

Performans Göstergeleri		Performans Hedefi
1	P.G.4.3.1 Kurumun etkinlik sayısı	30
Kurum çalışanlarının iletişimi önem arz etmektedir. Bu amaca yönelik olan çalışanların dikey ve yatay iletişiminin artırılması sağlanacak olup bu çerçevede 30 adet faaliyet planlanmaktadır.		
2		
Açıklamalar		
3		
Açıklamalar		
4		
Açıklamalar		

Faaliyetler	İlgili Olduğu Performans Göstergesi	Kaynak İhtiyacı (TL)		
		Özkaynak	Dış Kaynak	Toplam
1 Sosyal aktivitelerin yapılması	PG 4.3.1	80.000		80.000
2 Genel Müdürün bilgilendirme aktiviteleri düzenlemesi	PG 4.3.1	20.000		20.000
3 Web sitesinin aktif kullanımının sağlanması	PG 4.3.1			0
<b>Genel Toplam</b>		100.000	0	100.000

**Faaliyet Maliyetleri Tablosu**

<b>Kuruluş Adı</b>	TÜRKİYE TAŞKÖMÜRÜ KURUMU GENEL MÜDÜRLÜĞÜ
<b>Amaç</b>	Kurum İçi İletişim ve Personel Gelişiminin Sağlanması
<b>Hedef</b>	Kurum içi etkinlik faaliyetleri artırılabacaktır
<b>Performans Göstergesi</b>	30
<b>Performans Hedefi</b>	Kurumun etkinlik sayısı
<b>Faaliyet Adı</b>	Sosyal aktivitelerin yapılması
<b>Sorumlu Birim veya Birimler</b>	Araştırma, Planlama ve Koordinasyon Dairesi Başkanlığı
Kurum içi sosyal aktivitelerin sayısı artırılarak Kurum personelinin iletişim artırılması ve farklı birimlerdeki personellerin kaynaştırılması amaçlanmıştır.	
<b>Özkaynaklar</b>	
<b>Özkaynak</b>	80.000 TL
<b>Bütçeden Sermaye Transferi</b>	
<b>Diğer</b>	
<b>Dış Kaynaklar</b>	
<b>Dış Proje Kredisi</b>	
<b>Ticari Kredi</b>	
<b>Diğer</b>	
<b>TOPLAM KAYNAK İHTİYACI</b>	80.000 TL

**Faaliyet Maliyetleri Tablosu**

<b>Kuruluş Adı</b>	TÜRKİYE TAŞKÖMÜRÜ KURUMU GENEL MÜDÜRLÜĞÜ
<b>Amaç</b>	Kurum İçi İletişim ve Personel Gelişiminin Sağlanması
<b>Hedef</b>	Kurum içi etkinlik faaliyetleri artırılabacaktır
<b>Performans Göstergesi</b>	30
<b>Performans Hedefi</b>	Kurumun etkinlik sayısı
<b>Faaliyet Adı</b>	Genel Müdürün bilgilendirme aktiviteleri düzenlemesi
<b>Sorumlu Birim veya Birimler</b>	Araştırma, Planlama ve Koordinasyon Dairesi Başkanlığı
Genel Müdürlük Makamı tarafından gerekli bilgilendirmeler yapılarak, Kurum personelinin bilgilendirme ve iletişimi amaçlanmaktadır.	
<b>Özkaynaklar</b>	
<b>Özkaynak</b>	20.000 TL
<b>Bütçeden Sermaye Transferi</b>	
<b>Diğer</b>	
<b>Dış Kaynaklar</b>	
<b>Dış Proje Kredisi</b>	
<b>Ticari Kredi</b>	
<b>Diğer</b>	
<b>TOPLAM KAYNAK İHTİYACI</b>	20.000 TL

**Faaliyet Maliyetleri Tablosu**

<b>Kuruluş Adı</b>	TÜRKİYE TAŞKÖMÜRÜ KURUMU GENEL MÜDÜRLÜĞÜ
<b>Amaç</b>	Kurum İçi İletişim ve Personel Gelişiminin Sağlanması
<b>Hedef</b>	Kurum içi etkinlik faaliyetleri artırılabacaktır
<b>Performans Göstergesi</b>	30
<b>Performans Hedefi</b>	Kurumun etkinlik sayısı
<b>Faaliyet Adı</b>	Web sitesinin aktif kullanımının sağlanması
<b>Sorumlu Birim veya Birimler</b>	Araştırma, Planlama ve Koordinasyon Dairesi Başkanlığı
Kurumsal web sitesi daha aktif kullanılarak gerek kurum içi gerekse kurum dışı bu iletişim kaynağının kullanılmasının daha fazla kullanılması hedeflenmektedir.	
<b>Özkaynaklar</b>	
<b>Özkaynak</b>	
<b>Bütçeden Sermaye Transferi</b>	
<b>Diğer</b>	
<b>Dış Kaynaklar</b>	
<b>Dış Proje Kredisi</b>	
<b>Ticari Kredi</b>	
<b>Diğer</b>	
<b>TOPLAM KAYNAK İHTİYACI</b>	0

**Performans Hedefi Tablosu**

<b>Kuruluş Adı</b>	TÜRKİYE TAŞKÖMÜRÜ KURUMU GENEL MÜDÜRLÜĞÜ
--------------------	------------------------------------------

<b>Amaç-5</b>	Finansal Durumu İyileştirmek
<b>Hedef-5.1</b>	Koklaşır nitelikteki kömür fiyatları, dünya piyasasına göre $\pm$ %5 oranında belirlenecektir.

Performans Göstergeleri		2019 Performans Hedefi
1	PG 5.1.1 Dünya kömür fiyatlarını gösterir Platts Dergisi ve Argus Dergisi verileri ile satış fiyatı arasındaki fark	$\pm$ %5
Koklaşır nitelikteki taşkömürü, demir-çelik sektörünün birincil enerji kaynağı olup, özellikle demir-çelik sektörünün kömür ihtiyacının karşılanması birinci hedefimizdir. Dolayısıyla, en önemli müşterimiz olan bu sektöre satılan kömür fiyatlarını, emsal nitelikteki dünya kömür fiyatları (Rusya) seviyesinde belirleyerek, pazardan pay alınması yönünde gayretlerimiz devam etmektedir.		
2		

Faaliyetler	İlgili Olduğu Performans Göstergesi	Kaynak İhtiyacı (TL)			
		Özkaynak	Dış Kaynak	Toplam	
1	Dünya piyasasının sürekli takip edilmesi için ilgili aboneliklerin yapılması ve sürekli piyasa analizinin yapılması	PG 5.1.1	38.000		38.000
2	Ürün özelliklerine yönelik olarak analizlerin sürekli yapılması	PG 5.1.1			
3	Müşteriler ile sürekli iletişimin sağlanması	PG 5.1.1			0
<b>Genel Toplam</b>			38.000	0	38.000

**Faaliyet Maliyetleri Tablosu**

<b>Kuruluş Adı</b>	TÜRKİYE TAŞKÖMÜRÜ KURUMU GENEL MÜDÜRLÜĞÜ
<b>Amaç</b>	Finansal Durumu İyileştirmek
<b>Hedef</b>	Koklaşır nitelikteki kömür fiyatları, dünya piyasasına göre $\pm$ %5 oranında belirlenecektir.
<b>Performans Göstergesi</b>	Dünya kömür fiyatlarını gösterir Platts Dergisi ve Argus Dergisi verileri ile satış fiyatı arasındaki fark
<b>Performans Hedefi</b>	$\pm$ %5
<b>Faaliyet Adı</b>	Dünya piyasasının sürekli takip edilmesi için ilgili aboneliklerin yapılması ve sürekli piyasa analizinin yapılması
<b>Sorumlu Birim veya Birimler</b>	Pazarlama ve Satış Dairesi Başkanlığı
Dünya kömür fiyatları takip edilerek, Kurumumuz kömür fiyatları belirlenmektedir. Ayrıca, dünya kömür piyasaları sürekli takip edilerek, ithal ve yerli kömür piyasası izlenmekte, rakiplerimiz ve müşterilerimizin tedarikçilerden almış olduğu kömür fiyatlarını öğrenme stratejisi uygulanmaktadır. Sanayi sektörüne satılan kömür fiyatları emsal nitelikteki dünya kömür fiyatları (Rusya) seviyesinde belirlenecektir.	
<b>Özkaynaklar</b>	
<b>Özkaynak (Maliyet Tahmini)</b>	38.000TL
<b>Bütçeden Sermaye Transferi</b>	
<b>Diğer</b>	
<b>Dış Kaynaklar</b>	
<b>Dış Proje Kredisi</b>	
<b>Ticari Kredi</b>	
<b>Diğer</b>	
<b>TOPLAM KAYNAK İHTİYACI</b>	38.000 TL

**Faaliyet Maliyetleri Tablosu**

<b>Kuruluş Adı</b>	TÜRKİYE TAŞKÖMÜRÜ KURUMU GENEL MÜDÜRLÜĞÜ
<b>Amaç</b>	Finansal Durumu İyileştirmek
<b>Hedef</b>	Koklaşır nitelikteki kömür fiyatları, dünya piyasasına göre $\pm$ %5 oranında belirlenecektir.
<b>Performans Göstergesi</b>	Dünya kömür fiyatlarını gösterir Platts Dergisi ve Argus Dergisi verileri ile satış fiyatı arasındaki fark
<b>Performans Hedefi</b>	$\pm$ %5
<b>Faaliyet Adı</b>	Ürün özelliklerine yönelik olarak analizlerin sürekli yapılması
<b>Sorumlu Birim veya Birimler</b>	Pazarlama ve Satış Dairesi Başkanlığı
Sanayiye satılacak kömürlerin fiyatlarının, dünya piyasasındaki kömür fiyatlarına uygun seviyede belirlenmesine yönelik olarak bu sektörde kullanılan kömürün, taleplere uygunluğunun tespiti amacıyla sürekli analizi yapılacaktır.	
<b>Özkaynaklar</b>	
<b>Özkaynak (Maliyet Tahmini)</b>	0
<b>Bütçeden Sermaye Transferi</b>	
<b>Diğer</b>	
<b>Dış Kaynaklar</b>	
<b>Dış Proje Kredisi</b>	
<b>Ticari Kredi</b>	
<b>Diğer</b>	
<b>TOPLAM KAYNAK İHTİYACI</b>	0

**Faaliyet Maliyetleri Tablosu**

<b>Kuruluş Adı</b>	TÜRKİYE TAŞKÖMÜRÜ KURUMU GENEL MÜDÜRLÜĞÜ
<b>Amaç</b>	Finansal Durumu İyileştirmek
<b>Hedef</b>	Koklaşır nitelikteki kömür fiyatları, dünya piyasasına göre $\pm$ %5 oranında belirlenecektir.
<b>Performans Göstergesi</b>	Dünya kömür fiyatlarını gösterir Platts Dergisi ve Argus Dergisi verileri ile satış fiyatı arasındaki fark
<b>Performans Hedefi</b>	$\pm$ %5
<b>Faaliyet Adı</b>	Müşteriler ile sürekli iletişimin sağlanması
<b>Sorumlu Birim veya Birimler</b>	Pazarlama ve Satış Dairesi Başkanlığı
Sanayiye satılacak kömürlerin fiyatlarının, dünya piyasasındaki kömür fiyatlarına uygun seviyede belirlenmesine yönelik olarak Müşterilerimiz ile sürekli iletişim kurulması hedeflenmektedir.	
<b>Özkaynaklar</b>	
<b>Özkaynak (Maliyet Tahmini)</b>	0
<b>Bütçeden Sermaye Transferi</b>	
<b>Diğer</b>	
<b>Dış Kaynaklar</b>	
<b>Dış Proje Kredisi</b>	
<b>Ticari Kredi</b>	
<b>Diğer</b>	
<b>TOPLAM KAYNAK İHTİYACI</b>	0

**Performans Hedefi Tablosu**

<b>Kuruluş Adı</b>	TÜRKİYE TAŞKÖMÜRÜ KURUMU GENEL MÜDÜRLÜĞÜ
--------------------	------------------------------------------

<b>Amaç-5</b>	Finansal Durumu İyileştirmek
<b>Hedef-5.2</b>	Üretim maliyeti düşürülecektir

Performans Göstergeleri		2019 Performans Hedefi
1	PG 5.2.1 Ton başına maliyet (Ticari Maliyet)	1.589
Kurumumuzun finansal durumunun iyileştirilmesine adına ton başına maliyetler düşürülecektir.		
2		
Açıklamalar		

Faaliyetler	İlgili Olduğu Performans Göstergesi	Kaynak İhtiyacı (TL)		
		Özkaynak	Dış Kaynak	Toplam
1	Mekanizasyon çalışmalarının devreye alınması	0		0
2	Alınması planlanan 1.500 işçinin üretime dahil edilmesi	0		0
3		0		0
<b>Genel Toplam</b>		0	0	0

**Faaliyet Maliyetleri Tablosu**

<b>Kuruluş Adı</b>	TÜRKİYE TAŞKÖMÜRÜ KURUMU GENEL MÜDÜRLÜĞÜ
<b>Amaç</b>	Finansal Durumu İyileştirmek
<b>Hedef</b>	Üretim maliyeti düşürülecektir
<b>Performans Göstergesi</b>	Ton başına maliyet (Ticari Maliyet)
<b>Performans Hedefi</b>	1.589
<b>Faaliyet Adı</b>	Mekanizasyon çalışmalarının devreye alınması
<b>Sorumlu Birim veya Birimler</b>	İşletmeler Dairesi Başkanlığı
Kurumumuzda mekanizasyona geçiş çalışmaları hız kazanmıştır. Mekanizasyon çalışmalarına Amasra Müessesesi ile başlanmış ve bu sistem diğer Müesseselerde de uygulama alanları bulmuştur. Mekanizasyona geçiş çalışmaları yeni ihalelerin tamamlanmasıyla havzada yaygın hale gelecek ve üretim sürecine ivme kazandırılacaktır. Bu sayede yoğun iş gücü gerektiren işlerin daha az işçiyile yapılması söz konusu olacak ve bu doğrultuda üretim hızı ve dolayısıyla üretim miktarı artacaktır.	
<b>Özkaynaklar</b>	
<b>Özkaynak</b>	0 TL
<b>Bütçeden Sermaye Transferi</b>	
<b>Diğer</b>	
<b>Dış Kaynaklar</b>	
<b>Dış Proje Kredisi</b>	
<b>Ticari Kredi</b>	
<b>Diğer</b>	
<b>TOPLAM KAYNAK İHTİYACI</b>	0 TL

**Faaliyet Maliyetleri Tablosu**

<b>Kuruluş Adı</b>	TÜRKİYE TAŞKÖMÜRÜ KURUMU GENEL MÜDÜRLÜĞÜ
<b>Amaç</b>	Finansal Durumu İyileştirmek
<b>Hedef</b>	Üretim maliyeti düşürülecektir
<b>Performans Göstergesi</b>	Ton başına maliyet (Ticari Maliyet)
<b>Performans Hedefi</b>	1.589 TL
<b>Faaliyet Adı</b>	Alınması planlanan 1.500 işçinin üretime dahil edilmesi
<b>Sorumlu Birim veya Birimler</b>	İşletmeler Dairesi Başkanlığı
<p>Kurumumuzda mekanizasyona geçiş çalışmaları hız kazanmıştır. Mekanizasyon çalışmalarına Amasra Müessesesi ile başlanmış ve bu sistem diğer Müesseselerde de uygulama alanları bulmuştur. Mekanizasyona geçiş çalışmaları yeni ihalelerin tamamlanmasıyla havzada yaygın hale gelecek ve üretim sürecine ivme kazandırılacaktır. Bu sayede yoğun iş gücü gerektiren işlerin daha az işçiyile yapılması söz konusu olacak ve bu doğrultuda üretim hızı ve dolayısıyla üretim miktarı artacaktır.</p>	
<b>Özkaynaklar</b>	
<b>Özkaynak</b>	0 TL
<b>Bütçeden Sermaye Transferi</b>	
<b>Diğer</b>	
<b>Dış Kaynaklar</b>	
<b>Dış Proje Kredisi</b>	
<b>Ticari Kredi</b>	
<b>Diğer</b>	
<b>TOPLAM KAYNAK İHTİYACI</b>	0 TL

**Performans Hedefi Tablosu**

<b>Kuruluş Adı</b>	TÜRKİYE TAŞKÖMÜRÜ KURUMU GENEL MÜDÜRLÜĞÜ
--------------------	------------------------------------------

<b>Amaç-5</b>	Finansal Durumu İyileştirmek
<b>Hedef-5.3</b>	Gelirlerin giderleri karşılama oranı artırılabacaktır

Performans Göstergeleri		2019 Performans Hedefi
1	PG 5.3.1 Gelirlerin Giderlere oranı	%33
Kurumumuzun finansal durumunun iyileştirilmese adına ton başına maliyetler düşürülecektir.		
2		
Açıklamalar		
3		
Açıklamalar		
4		
Açıklamalar		

Faaliyetler	İlgili Olduğu Performans Göstergesi	Kaynak İhtiyacı (TL)		
		Özkaynak	Dış Kaynak	Toplam
1	Mekanizasyon çalışmalarının devreye alınması			
2				
<b>Genel Toplam</b>		0	0	0

**Faaliyet Maliyetleri Tablosu**

<b>Kuruluş Adı</b>	TÜRKİYE TAŞKÖMÜRÜ KURUMU GENEL MÜDÜRLÜĞÜ
<b>Amaç</b>	Finansal Durumu İyileştirmek
<b>Hedef</b>	Gelirlerin giderleri karşılama oranı artırılabacaktır
<b>Performans Göstergesi</b>	Gelirlerin Giderlere oranı
<b>Performans Hedefi</b>	%33
<b>Faaliyet Adı</b>	Mekanizasyon çalışmalarının devreye alınması
<b>Sorumlu Birim veya Birimler</b>	Etüd, Plan-Proje ve Tesis Dairesi Başkanlığı
Kurumumuzda mekanizasyona geçiş çalışmaları hız kazanmıştır. Mekanizasyon çalışmalarına Amasra Müessesesi ile başlanmış ve bu sistem diğer Müesseselerde de uygulama alanları bulmuştur. Mekanizasyona geçiş çalışmaları yeni ihalelerin tamamlanmasıyla havzada yaygın hale gelecek ve üretim sürecine ivme kazandırılacaktır. Bu sayede yoğun iş gücü gerektiren işlerin daha az işçiyile yapılması söz konusu olacak ve bu doğrultuda üretim hızı ve dolayısıyla üretim miktarı artacaktır.	
<b>Özkaynaklar</b>	
<b>Özkaynak</b>	0 TL
<b>Bütçeden Sermaye Transferi</b>	
<b>Diğer</b>	
<b>Dış Kaynaklar</b>	
<b>Dış Proje Kredisi</b>	
<b>Ticari Kredi</b>	
<b>Diğer</b>	
<b>TOPLAM KAYNAK İHTİYACI</b>	0 TL



Tablo 3: Toplam Maliyet Tablosu

<b>AMAÇ 1: Üretim, verimlilik ve randımanları artırmak</b>	<b>247.821.000 TL</b>
Hedef 1.1: Sürülen galeri miktarı artırılacaktır.	64.200.000 TL
Hedef 1.2: Üretim miktarı ve randımanlar artırılacaktır.	182.800.000 TL
Hedef 1.3: Metalurjik kömür üretim oranı artırılacaktır.	
Hedef 1.4: Elektrik arızalarından kaynaklı üretim kesinti süresi azaltılacaktır.	821.000 TL
<b>AMAÇ 2 : Ürün ve hizmetlerin kalite, çeşitlilik, yerlilik ve yetkinliğini artırmak</b>	<b>30.299.000 TL</b>
Hedef 2.1: Kabul görmüş akreditasyon ve sistem belgeleri alınacaktır.	227.000 TL
Hedef 2.2: Üretimde kullanılan malzemelerin Kurum olanakları ile üretimi artırılacaktır.	30.000.000 TL
Hedef 2.3: Atex sertifikalı ürün sayısı artırılacaktır.	30.000 TL
Hedef 2.4: Prim-penalite uygulanan sanayi satışlarında verilen penalite (ceza) tutarı iyileştirilecektir.	
Hedef 2.5: Geri dönüştürülebilir atıklar ekonomiye kazandırılacaktır.	42.000 TL
<b>AMAÇ 3: İş Sağlığı ve Güvenliği süreçlerini etkin yürütmek</b>	<b>62.000 TL</b>
Hedef 3.1: İSG kültürü sürekli iyileştirilerek iş kazalarının sayısı %3 oranında azaltılacaktır.	
Hedef 3.2: İSG eğitimi alan çalışan sayısı oranı artırılacaktır.	
Hedef 3.3: Kurum dışında verilen eğitimler artırılacaktır.	62.000 TL
<b>AMAÇ 4: Kurum içi iletişim ve personel gelişimini sağlamak</b>	<b>715.000 TL</b>
Hedef 4.1: Kurum içi eğitimler yaygınlaştırılacaktır.	540.000 TL
Hedef 4.2 Çalışan memnuniyeti her yıl %3 oranında artırılacaktır.	75.000 TL
Hedef 4.3: Kurum içi etkinlik faaliyetleri artırılacaktır.	100.000 TL
<b>AMAÇ 5: Finansal Durumu İyileştirmek</b>	<b>38.000 TL</b>
Hedef 5.1: Koklaşır nitelikteki kömür fiyatları, dünya piyasasına göre $\pm$ %5 oranında belirlenecektir.	38.000 TL
Hedef 5.2: Üretim maliyeti düşürülecektir. (Ticari Maliyet)*	
Hedef 5.3: Gelirlerin giderleri karşılama oranı artırılacaktır.*	
<b>Genel Yönetim Giderleri</b>	<b>3.000.000 TL</b>
<b>TOPLAM</b>	<b>281.935.000 TL</b>

Hedef 1.2. "Üretim miktarı ve randımanlar artırılacaktır" hedefinin maliyeti; Hedef 5.2 ile Hedef 5.3 tahmini maliyetlerini kapsamaktadır.

Tablo 4: Sorumlu Birimler Tablosu

<b>AMAÇ 1: Üretim, verimlilik ve randımanları artırmak</b>	
Hedef 1.1: Sürülen galeri miktarı artırılabacaktır.	Etüd, Plan-Proje ve Tesis Dairesi Başkanlığı
Hedef 1.2: Üretim miktarı ve randımanlar artırılabacaktır.	İşletmeler Dairesi Başkanlığı
Hedef 1.3: Metalurjik kömür üretim oranı artırılabacaktır.	İşletmeler Dairesi Başkanlığı
Hedef 1.4: Elektrik arızalarından kaynaklı üretim kesinti süresi azaltılabacaktır.	Yüksek Gerilim İşletme Müdürlüğü
<b>AMAÇ 2 : Ürün ve hizmetlerin kalite, çeşitlilik, yerlilik ve yetkinliğini artırmak</b>	
Hedef 2.1: Kabul görmüş akreditasyon ve sistem belgeleri alınacaktır.	Araştırma, Planlama ve Koordinasyon Dairesi Başkanlığı
Hedef 2.2: Üretimde kullanılan malzemelerin Kurum olanakları ile üretimi artırılabacaktır.	Maden Makineleri Fabrika İşletme Müdürlüğü
Hedef 2.3: Atex sertifikalı ürün sayısı artırılabacaktır.	Maden Makineleri Fabrika İşletme Müdürlüğü
Hedef 2.4: Prim-penalite uygulanan sanayi satışlarında verilen penalite (ceza) tutarı iyileştirilecektir.	Pazarlama ve Satış Dairesi Başkanlığı
Hedef 2.5: Geri dönüştürülebilir atıklar ekonomiyeye kazandırılacaktır.	İşletmeler Dairesi Başkanlığı
<b>AMAÇ 3: İş Sağlığı ve Güvenliği süreçlerini etkin yürütmek</b>	
Hedef 3.1: İSG kültürü sürekli iyileştirilerek iş kazalarının sayısı %3 oranında azaltılacaktır.	İş Sağlığı, Güvenliği ve Eğitim Dairesi Başkanlığı
Hedef 3.2: İSG eğitimi alan çalışan sayısı oranı artırılabacaktır.	İş Sağlığı, Güvenliği ve Eğitim Dairesi Başkanlığı
Hedef 3.3: Kurum dışında verilen eğitimler artırılabacaktır.	İş Sağlığı, Güvenliği ve Eğitim Dairesi Başkanlığı
<b>AMAÇ 4: Kurum içi iletişim ve personel gelişimini sağlamak</b>	
Hedef 4.1: Kurum içi eğitimler yaygınlaştırılacaktır.	İş Sağlığı, Güvenliği ve Eğitim Dairesi Başkanlığı
Hedef 4.2 Çalışan memnuniyeti her yıl %3 oranında artırılabacaktır.	Personel Dairesi Başkanlığı
Hedef 4.3: Kurum içi etkinlik faaliyetleri artırılabacaktır.	Araştırma, Planlama ve Koordinasyon Dairesi Başkanlığı
<b>AMAÇ 5: Finansal Durumu İyileştirilmek</b>	
Hedef 5.1: Koklaşır nitelikteki kömür fiyatları, dünya piyasasına göre $\pm$ %5 oranında belirlenecektir.	Pazarlama ve Satış Dairesi Başkanlığı
Hedef 5.2: Üretim maliyeti düşürülecektir. (Ticari Maliyet)	İşletmeler Dairesi Başkanlığı
Hedef 5.3: Gelirlerin giderleri karşılama oranı artırılabacaktır.	Etüd, Plan-Proje ve Tesis Dairesi Başkanlığı

# EK 1: TÜRKİYE TAŞKÖMÜRÜ KURUMU İLETİŞİM BİLGİLERİ



Yayla Mahallesi İhsan Soyak Sok.  
No: 6 PK:67030 Zonguldak

(0 372) 259 40 00 (Pbx)



**KEP** : taskomuru@hs01.kep.tr



(0 372) 251 19 00



www.taskomuru.gov.tr



ttk@taskomuru.gov.tr

## Posta Adresleri

Hukuk Müşavirliği,  
Teftiş Kurulu Başkanlığı,  
Personel Dairesi Başkanlığı,  
İşletmeler Dairesi Başkanlığı,  
Muhasebe Dairesi Başkanlığı,  
İnşaat ve Emlak Dairesi Başkanlığı,  
İdari ve Sosyal İşler Daire Başkanlığı,  
Pazarlama ve Satış Dairesi Başkanlığı,  
Etüd, Plan-Proje ve Tesis Dairesi Başkanlığı,

Yayla Mahallesi İhsan Soyak Sok. No: 6  
PK 67030 Zonguldak

### Araştırma, Planlama ve Koordinasyon Dairesi Başkanlığı

Satın Alma Dairesi Başkanlığı,  
Makine ve İkmal Dairesi Başkanlığı,  
Yüksek Gerilim İşletme Müdürlüğü,  
Maden Makineleri Fabrika İşletme Müdürlüğü

Mithatpaşa Mahallesi  
Bülent Ecevit Caddesi No: 125  
PK 67100 ZONGULDAK

İş Sağlığı, Güvenliği ve Eğitim Dairesi Başkanlığı,  
Fen Tetkik ve Verimlilik Dairesi Başkanlığı,  
Alev Sızdırmazlık Şube Müdürlüğü,  
Laboratuvar Şube Müdürlüğü

Çınartepe Mahallesi  
Bülent Ecevit Caddesi No:249  
PK 67040 ZONGULDAK

İş Sağlığı Şube Müdürlüğü

Yayla Mah. Liman Cad. No: 46  
PK 67100 Zonguldak

Liman ve Demiryolu İşletme Müdürlüğü

Milli Egemenlik Caddesi Kargo Sahası No: 2  
PK 67100 Zonguldak

Ankara İrtibat Şube Müdürlüğü (TTK Ankara Misafirhanesi)

7. Cadde 19. Sokak No:22  
PK 06380 Bahçelievler / ANKARA  
Tel : (0 312) 222 97 21 – 212 31 97

Faks : (0 312) 221 35 78

## Müesseseler Müdürlükleri

### **Karadon Taşkömürü İşletme Müessesesi Müdürlüğü**

Karadon Mah. Şehit Arif Çakır Cad. No: 65  
PK 67520 Kilimli /Zonguldak  
Tel : (0 372) 267 30 30 - 8 Hat  
Faks : (0 372) 265 31 09  
E Posta : karadon.tim@taskomuru.gov.tr

### **Kozlu Taşkömürü İşletme Müessesesi Müdürlüğü**

Kılıç Mah. Yunus Cad. No:79  
PK 67600 Kozlu/Zonguldak  
Tel : (0 372) 269 80 10 - 50 - 80  
Faks : (0 372) 266 68 05  
E Posta : kozlu.tim@taskomuru.gov.tr

### **Üzülmez Taşkömürü İşletme Müessesesi Müdürlüğü**

Asma Mah. Tesis Sok. No: 4 PK 67040 Zonguldak  
Tel : (0 372) 268 72 80 - 4 Hat  
Faks : (0 372) 268 08 22  
E Posta : uzulmez.tim@taskomuru.gov.tr

### **Armutçuk Taşkömürü İşletme Müessesesi Müdürlüğü**

Armutçuk Mah. TTK Sok. No: 15/A  
PK 67390 Kdz. Ereğli/Zonguldak  
Tel : (0 372) 327 54 00 - 2 Hat  
Faks : (0 372) 327 11 94  
E Posta : armutcuk.tim@taskomuru.gov.tr

### **Amasra Taşkömürü İşletme Müessesesi Müdürlüğü**

Kum Mah. Kara Evler Sok No: 25  
PK 74300 Amasra/Bartın  
Tel : (0 378) 223 40 00 - 2 Hat  
Faks : (0 378) 223 40 11

