



ÇUKUROVA
ÜNİVERSİTESİ

2015 Yılı İdare Faaliyet Raporu



Şubat 2016
ADANA

*Çukurova Üniversitesi
Strateji Geliştirme Daire Başkanlığı
Balcalı / ADANA
Şubat - 2016
www.cu.edu.tr*



“Bilim ve teknikle ilgili çalışmaların başladığı yer okuldur. Okul genç beyinlere insanlığa saygıya, ulus ve ülke sevgisini, bağımsız yaşamayı öğretir. Bağımsızlık tehlikeye düştüğü zaman en uygun yolu belletir. Yurt ve ulusu kurtarmaya çalışanların ayrıca mesleklerinde birer namuslu uzman ve birer çalışkan bilgün olmaları gereklidir. Bunu sağlayan okuldur”.

Mustafa Kemal ATATÜRK

İçindekiler

ÜST YÖNETİCİ SUNUŞU.....	9
I- GENEL BİLGİLER.....	11
A- MİSYON VE VİZYON	11
B- YETKİ, GÖREV VE SORUMLULUKLAR	11
C- İDAREYE İLİŞKİN BİLGİLER.....	13
1- <i>Fiziksel Yapı</i>	13
2- <i>Örgüt Yapısı</i>	21
a- <i>Akademik Yapı</i>	21
b- <i>İdari Yapı</i>	28
3- <i>Bilgi ve Teknolojik Kaynaklar</i>	29
4- <i>İnsan Kaynakları</i>	32
a- <i>Akademik Personel</i>	32
b- <i>İdari Personel</i>	35
5- <i>Sunulan Hizmetler</i>	39
a- <i>Eğitim-Öğretim Hizmetleri</i>	39
b- <i>Sağlık Hizmetleri</i>	42
c- <i>İdari Hizmetler</i>	43
d- <i>Kültür ve Sanat Hizmetleri</i>	45
e- <i>Kütüphane Hizmetleri</i>	47
f- <i>Spor Hizmetleri</i>	49
g- <i>Kafeterya Hizmetleri</i>	49
h- <i>Diğer Hizmetler</i>	50
6- <i>Yönetim ve İç Kontrol Sistemi</i>	51
II- AMAÇ VE HEDEFLER	55
A- İDARENİN AMAÇ VE HEDEFLERİ	55
B- TEMEL POLİTİKALAR VE ÖNCELİKLER	56
C- DİĞER HUSUSLAR	57
III- FAALİYETLERE İLİŞKİN BİLGİ VE DEĞERLENDİRMELER	58
A- MALİ BİLGİLER.....	58
1- <i>Bütçe Uygulama Sonuçları</i>	58
2- <i>Temel Mali Tablolara İlişkin Açıklamalar</i>	61
3- <i>Mali Denetim Sonuçları</i>	61
4- <i>Diğer Hususlar</i>	62
B- PERFORMANS BİLGİLERİ	63
1- <i>Faaliyet ve Proje Bilgileri</i>	63
2- <i>Performans Sonuçları Tablosu</i>	68
3- <i>Performans Sonuçlarının Değerlendirilmesi</i>	71
4- <i>Performans Bilgi Sisteminin Değerlendirilmesi</i>	71
IV- KURUMSAL KABİLİYET VE KAPASİTENİN DEĞERLENDİRİLMESİ.....	72
A- ÜSTÜNLÜKLER.....	72
B- ZAYIFLIKLAR	72
C- DEĞERLENDİRME	73
V- ÖNERİ VE TEDBİRLER.....	73
EKLER	74
EK-1 ÜST YÖNETİCİ İÇ KONTROL GÜVENCE BEYANI	74
EK-2 MALİ HİZMETLER BİRİM YÖNETİCİSİNİN BEYANI	75

Tablolar - Şekiller Listesi

Tablo 1 Taşınmazların Balcı Kampüsü ile diğer fakülte ve yüksekokullara göre açık alan dağılımı	14
Tablo 2 Açık mekânların, hizmet açılımlarına göre dağılımı	15
Tablo 3 Kapalı alanların dağılımı	16
Tablo 4 Kapalı mekânların hizmet açılımlarına göre dağılımı	16
Tablo 5 Eğitim alanları ve dersliklerin kapasiteye göre dağılımı	17
Tablo 6 Sosyal alanlardan; yemekhaneler, kantinler ve kafeteryaların sayısı, kapladığı alan ve kapasiteye göre dağılımı	17
Tablo 7 Misafirhanelerin sayısı ve kapasitesi	17
Tablo 8 Üniversitemize ait lojmanların sayıları ve dolu boş sayısı	18
Tablo 9 Açık ve kapalı spor tesislerinin adet ve kapladığı alanlara göre dağılımı	18
Tablo 10 Spor sahalarının türüne göre dağılımı	18
Tablo 11 Toplantı ve konferans salonların kapasite ve sayılarının dağılımı	18
Tablo 12 Üniversitemize ait diğer sosyal alanların adet, alan ve kapasite dağılımı	19
Tablo 13 Hizmet alanlarının türü, sayısı, kapladığı alan ve kullanan kişi sayısı	19
Tablo 14 Ambar, arşiv alanı ve atölye olarak kullanılan yerlerin sayısı ve alanı	19
Tablo 15 Sağlık hizmeti alanlarının birim, sayı ve metrekaresi olarak dağılımı	19
Tablo 16 Üniversitemiz taşıtlarının cinsi ve sayıları	20
Tablo 17 Üniversitemiz enerji ve su kullanım miktarları	20
Tablo 18 Çukurova Üniversitesi ile akademik birimlerinin kuruluş yasal dayanaklarına ilişkin bilgiler	25
Tablo 19 Üniversitemizin sahip olduğu ağ cihazları kaynakları	29
Tablo 20 Üniversitemizin merkezi sunucularına, veri depolama ünitelerine ve özelliklerine ilişkin tablo	29
Tablo 21 Üniversite hizmetine sunulan yazılımlara ilişkin tablo	29
Tablo 22 Üniversitemizin idari, eğitim ve araştırma amaçlı kullanılan masaüstü ve taşınabilir bilgisayar sayıları	30
Tablo 23 Merkezi Kütüphanede bulunan kütüphane kaynakları	30
Tablo 24 Merkezi Kütüphanede abone olunan veri tabanları	30
Tablo 25 Üniversitemizin diğer bilgi ve teknoloji kaynakları çeşidi ve kullanım amacına göre dağılımı	31
Tablo 26 Üniversitemiz akademik personelinin birimlere göre dağılımı	32
Tablo 27 Akademik personelin kadro ve istihdam şekline göre dağılımı	32
Tablo 28 Üniversitemizin yıllar itibarıyla unvan bazında akademik personel sayılarına ilişkin tablo	33
Tablo 29 Üniversitemizde görev yapan yabancı uyruklu akademik personelin unvanlarına göre dağılımı	34
Tablo 30 Çeşitli üniversitelerden Üniversitemizde ve Üniversitemizden çeşitli üniversitelere görevlendirilen akademik personel sayıları	34
Tablo 31 Akademik personelimizin yaş aralıklarına göre dağılımı	34
Tablo 32 Üniversitemizde çalışan idari personel sayılarının birimlere göre dağılımı	35
Tablo 33 Üniversitemizde çalışan idari personel sayılarının hizmet sınıflarına göre dağılımı	35
Tablo 34 Üniversitemizin yıllar itibarıyla idari personel sayılarına ilişkin tablo	36
Tablo 35 İdari personelin eğitim durumuna göre sayısal dağılımı	37
Tablo 36 İdari personelin hizmet sürelerine göre dağılımı	37
Tablo 37 Üniversitemizin idari personelinin yaş gruplarına göre dağılımı	38
Tablo 38 Üniversitemizde çalışan işçilerin pozisyonlara göre dağılımı	38
Tablo 39 Sürekli işçilerin hizmet sürelerinin dağılımı	38
Tablo 40 Sürekli işçilerin yaş durumuna göre dağılımı	38
Tablo 41 Üniversitemizde öğrenim gören öğrenci sayılarının dağılımı	39
Tablo 42 Üniversitemizde öğrenim gören hazırlık sınıfı öğrencilerinin sayısal dağılımı	40
Tablo 43 Üniversitemiz öğrenci kontenjanlarının ve doluluk oranlarının dağılımı	40
Tablo 44 Enstitülerde lisansüstü öğrenim gören öğrencilerin sayısal dağılımı	40
Tablo 45 Üniversitemizde öğrenim gören yabancı uyruklu öğrencilerin sayısal dağılımı	41
Tablo 46 2014-2015 eğitim-öğretim yılında mezun olan öğrencilerin sayısal dağılımı	41
Tablo 47 Uygulama ve Araştırma Hastanesi birimlerinin, yatak, hasta ve tetkik sayılarına ilişkin tablo	42

Tablo 48 Üniversitemiz Merkezi Kütüphanesinin kullanım verilerine ilişkin tablo	48
Tablo 49 Üniversitemizin bazı faaliyetlerinden faydalanan öğrencilerin sayılarına ilişkin tablo	51
Tablo 50 Üniversitemiz Anaokuluna ilişkin bilgiler	51
Tablo 51 Karşılaştırmalı bütçe giderleri uygulama sonuçlarına ilişkin tablo	58
Tablo 52 2015 yılı bütçe giderlerinin fonksiyonel sınıflandırma dağılımına ilişkin tablo	59
Tablo 53 Karşılaştırmalı bütçe gelirleri uygulama sonuçlarına ilişkin tablo	60
Tablo 54 Sayıştay ilamları uygulama sonuçlarına ilişkin tablo	62
Tablo 55 İç denetim yapılan birimlere ilişkin tablo	62
Tablo 56 2015 Yılı Performans Programı kapsamında yürütülen faaliyet ve projelere ilişkin tablo	63
Tablo 57 2015 yılı üniversite etkinliklerine ilişkin tablo	65
Tablo 58 2015 Yılı Yayın türlerine ve sayılarına ilişkin tablo	65
Tablo 59 Üniversiteler arasında yapılan ikili anlaşmalara ilişkin tablolar	65
Tablo 60 2014-2015 Dönemi değişim programlarının hareketlilik hibelerine ilişkin tablo	66
Tablo 61 Editörlük ve hakemlik yapan öğretim üyesi sayılarına ilişkin tablo	67
Tablo 62 Üniversitemiz proje bilgilerine ilişkin tablo	67
Tablo 63 2015 yılında yatırım projeleri kapsamında başlayan, devam eden ve biten projelere ilişkin tablo	67
Tablo 64 2015 Yılı Performans Programı kapsamında performans sonuçlarına ilişkin tablo	68
Şekil 1 Taşınmazların açık alan dağılımı	14
Şekil 2 Açık mekânların hizmet açılımlarına göre dağılımı	15
Şekil 3 Kapalı mekânların hizmet açılımlarına göre dağılımı	17
Şekil 4 Üniversitemizin akademik teşkilat yapısı	24
Şekil 5 Üniversitemizin idari teşkilat yapısı	28
Şekil 6 Akademik personelin kadro ve istihdam şekline göre dağılımı	33
Şekil 7 Toplam akademik personel sayısının bir önceki yıla göre artış oranı	33
Şekil 8 Akademik personelimizin yaş aralıklarına göre dağılımı	34
Şekil 9 Üniversitemizde çalışan idari personel sayılarının hizmet sınıflarına göre dağılımı	36
Şekil 10 Toplam idari personel sayısının bir önceki yıla göre artış oranı	36
Şekil 11 İdari personelin eğitim durumuna göre dağılımı	37
Şekil 12 İdari personelin hizmet sürelerine göre dağılımı	37
Şekil 13 Üniversitemizin idari personelinin yaş gruplarına göre dağılımı	38
Şekil 14 Üniversitemizde öğrenim gören öğrenci sayılarının dağılımı	39
Şekil 15 Üniversitemizde öğrenim gören öğrenci sayılarının dağılımı	40
Şekil 16 2014-2015 eğitim-öğretim yılında mezun olan öğrencilerin sayısal dağılımı	41
Şekil 17 Bütçe giderleri uygulama sonuçları ve gerçekleşme oranlarının yıllara göre dağılımı	59
Şekil 18 2015 yılı Kesintili Başlangıç Ödeneğinin fonksiyonel sınıflandırmaya göre gerçekleşme oranları	59
Şekil 19 Bütçe gelirleri yılsonu net tahsilât tutarlarının yıllara göre dağılımı ve artış oranları	60

ÜST YÖNETİCİ SUNUŞU

Çukurova Üniversitesi, kurulduğu 1973 yılından günümüze kadar geçen 42 yıllık süre içinde emsalsiz doğal özelliklere sahip kampüsünde seçkin akademik ve idari kadrosu ile öğrencilere ön lisans, lisans ve lisansüstü eğitim-öğretim programları sunan ülkemizin başarılı üniversitelerinden biridir.

Çukurova Üniversitesi yeni bilgi üretimini, bilginin yayılmasını ve ulusal ve uluslararası ilişkileri önemseyen bir kurumdur. Öğrencilerini eğitmenin yanı sıra sosyal, kültürel, sanatsal ve sportif faaliyetler ile onlara değer kazandırma Çukurova Üniversitesinin temel hedeflerindedir.

Faaliyet raporları, kurumların stratejik planları, performans programları ve bütçede yer alan faaliyet, proje ve performans hedeflerinin ne ölçüde gerçekleştirilip gerçekleştirilmediğinin anlaşılması açısından büyük önem taşımaktadır.

2005 yılında kabul edilen 5018 sayılı Kamu Mali Yönetimi ve Kontrol Kanunu ile kurumların kaynaklarının etkili, ekonomik ve verimli kullanılması amaçlanmış, bunun yanında şeffaflık ve hesap verilebilirlik ilkeleri getirilmiştir. Anılan Yasanın 41'inci maddesi ve bu maddeye dayanılarak yürürlüğe konulan "Kamu İdarelerinde Hazırlanacak Faaliyet Raporları Hakkında Yönetmelik" hükümlerine göre, Üniversitemizin İdari Faaliyet Raporu; sorumluluk, doğruluk ve tarafsızlık, açıklık, tam açıklama, tutarlılık ve yıllık olma ilkeleri dikkate alınarak hazırlanmıştır.

2015 Yılı İdare Faaliyet Raporumuzu kamuoyunun bilgisine sunar, emeği geçen tüm Kurum çalışanlarımıza teşekkür ederim.



e-imzalıdır

Prof. Dr. Mustafa KİBAR
Rektör

I- GENEL BİLGİLER

A- MİSYON VE VİZYON

Misyonumuz:

Çukurova Üniversitesi; bilim, teknoloji ve sanat alanlarında yürüttüğü eğitim-öğretim faaliyetleri ve araştırma-geliştirme çalışmaları ile değişime, gelişime açık, demokrasi fikrini benimsemiş bireyler yetiştirmeye ve bilimsel birikimlerini diğer bilim kurumları ve toplum ile paylaşmayı görev ve ilke edinmiştir.

Vizyonumuz:

Paydaşlarını önemseyen, eğitim-öğretimde kaliteye odaklanmış, insan ve doğa yararına yaptığı bilimsel, kültürel ve sanatsal çalışmalarıyla model bir üniversite olmak.

B- YETKİ, GÖREV VE SORUMLULUKLAR

Yetki; Türkiye’de Yükseköğretim, T.C. Anayasası’nın 130 ve 131. maddeleri ile 2547 sayılı yükseköğretim Kanunu ile düzenlenmektedir.

2547 sayılı Yükseköğretim Kanunu’nun 12. Maddesi uyarınca yükseköğretim kurumlarının görevleri;

- ✓ Çağdaş uygarlık ve eğitim-öğretim esaslarına dayanan bir düzen içinde, toplumun ihtiyaçları ve kalkınma planları ilke ve hedeflerine uygun ve ortaöğretime dayalı çeşitli düzeylerde eğitim-öğretim, bilimsel araştırma, yayım ve danışmanlık yapmak,
- ✓ Kendi ihtisas gücü ve maddi kaynaklarını rasyonel, verimli ve ekonomik şekilde kullanarak, milli eğitim politikası ve kalkınma planları ilke ve hedefleri ile Yükseköğretim Kurulu tarafından yapılan plan ve programlar doğrultusunda, ülkenin ihtiyacı olan dallarda ve sayıda insan gücü yetiştirmek,
- ✓ Türk toplumunun yaşam düzeyini yükseltici ve kamuoyunu aydınlatıcı bilim verilerini söz, yazı ve diğer araçlarla yaymak,
- ✓ Örgün, yaygın, sürekli ve açık eğitim yoluyla toplumun özellikle sanayileşme ve tarımda modernleşme alanlarında eğitilmesini sağlamak,
- ✓ Ülkenin bilimsel, kültürel, sosyal ve ekonomik yönlerden ilerlemesini ve gelişmesini ilgilendiren sorunlarını, diğer kuruluşlarla işbirliği yaparak, kamu kuruluşlarına önerilerde bulunmak suretiyle öğretim ve araştırma konusu yapmak, sonuçlarını toplumun yararına sunmak ve kamu kuruluşlarınca istenecek inceleme ve araştırmaları sonuçlandırarak düşüncelerini ve önerilerini bildirmek,
- ✓ Eğitim-öğretim seferberliği içinde, örgün, yaygın, sürekli ve açık eğitim hizmetini üstlenen kurumlara katkıda bulunacak önlemleri almak,

- ✓ Yörelereindeki tarım ve sanayinin gelişmesine ve ihtiyaçlarına uygun meslek elemanlarının yetişmesine ve bilgilerinin gelişmesine katkıda bulunmak, sanayi, tarım ve sağlık hizmetleri ile diğer hizmetlerde modernleşmeyi, üretimde artışı sağlayacak çalışma ve programlar yapmak, uygulamak ve yapılanlara katılmak, bununla ilgili kurumlarla işbirliği yapmak ve çevre sorunlarına çözüm getirici önerilerde bulunmak,
- ✓ Eğitim teknolojilerini üretmek, geliştirmek, kullanmak, yaygınlaştırmak,
- ✓ Yükseköğretimin uygulamalı yapılmasına ait eğitim-öğretim esaslarını geliştirmek, döner sermaye işletmelerini kurmak, verimli çalıştırmak ve bu faaliyetlerin geliştirilmesine ilişkin gerekli düzenlemeleri yapmak,

Olarak belirlenmiştir.

Sorumluluklar;

Üst yönetici olan Rektör, iç kontrol sisteminin kurulması ve gözetilmesinden, harcama yetkilileri ise görev ve yetki alanları çerçevesinde, idari ve malî karar ve işlemlere ilişkin olarak iç kontrolün işleyişinden sorumludur.

Üniversitemizin malî hizmetler birimi olan Strateji Geliştirme Daire Başkanlığı, iç kontrol sisteminin kurulması, standartlarının uygulanması ve geliştirilmesi konularında çalışmalar yapmakta ve ön malî kontrol faaliyetini yürütmektedir. Muhasebe yetkilisi de, muhasebe kayıtlarının usulüne ve standartlara uygun, saydam ve erişilebilir şekilde tutulmasından sorumludur.

Üst yönetici, harcama yetkilileri ve diğer yöneticiler, mesleki değerlere ve dürüst yönetim anlayışına sahip olunmasından, malî yetki ve sorumlulukların bilgili ve yeterli yöneticilerle personele verilmesinden, belirlenmiş standartlara uyulmasının sağlanmasından, mevzuata aykırı faaliyetlerin önlenmesinden, kapsamlı bir yönetim anlayışıyla uygun bir çalışma ortamının ve saydamlığın sağlanmasından görev ve yetkileri çerçevesinde sorumludurlar.

Bütçe kanunu ile ödenek tahsis edilen harcama yetkilileri; her yıl, iş ve işlemlerinin amaçlara, iyi malî yönetim ilkelerine, kontrol düzenlemelerine ve mevzuata uygun bir şekilde gerçekleştirildiğini içeren iç kontrol güvence beyanını düzenler ve birim faaliyet raporlarına eklerler. Üniversite İdare Faaliyet Raporuna; üst yönetici, İç Kontrol Güvence Beyanını, mali hizmetler birim yöneticisi ise Mali Hizmetler Birim Yöneticisinin Beyanını ekler.

İç kontrol düzenlemeleri ve iç kontrol sisteminin işleyişi, yöneticilerin görüşü, kişi ve/veya idarelerin talep ve şikâyetleri ile iç ve dış denetim sonucunda düzenlenen raporlar dikkate alınarak yılda en az bir kez değerlendirmeye tâbi tutulur ve gerekli önlemler alınır. Üniversitemizde ön mali kontrol görevi harcama birimleri ve Strateji Geliştirme Daire Başkanlığı tarafından yerine getirilmektedir.

C- İDAREYE İLİŞKİN BİLGİLER

1- Fiziksel Yapı

Çukurova Üniversitesi Balcalı Yerleşkesi, Adana İli, Sarıçam İlçesi sınırları içerisinde yer alan Seyhan Baraj Gölünün doğu yakasında yaklaşık 18.000 dekar alanı kaplamaktadır. Üniversite'nin toplam arazisi, yerleşke dışındaki 2.000 dekara yakın arazi ile birlikte yaklaşık 20.000 dekara ulaşmaktadır. Balcalı adı; Üniversite'nin inşasından önce yerleşkenin içinde bulunan ve aynı adı taşıyan köyden gelmektedir.

Çukurova Üniversitesi, 17 Fakülte, 12 Meslek Yüksek Okulu, 4 Yüksek Okul, 3 Enstitü, 1 Devlet Konservatuvarı ve 35 Araştırma Uygulama Merkezi ile eğitim-öğretim ve araştırma çalışmalarını sürdürmektedir.

Balcalı Yerleşkesinde; idari ve eğitim binaları, tam teşekküllü bir hastane, merkezi kütüphane, kafeterya, açık ve kapalı spor tesisleri, laboratuvarlar ve akademik personel lojmanları bulunmaktadır. Ziraat Fakültesi'nin araştırma ve uygulama amacıyla kullandığı çiftlik alanı da bu yerleşkenin içerisinde yer almaktadır.

Üniversitemiz yerleşkesinin gelişim çerçevesinin çizilmesi amacıyla kendi olanaklarımızla 1/5.000 ölçekli nazım imar planı hazırlanarak Büyükşehir Belediyesi tarafından onaylanmış ve uygulamaya konulmuştur. Çukurova Üniversitesi Gelişim Planı, özellikle yeni eğitim alanlarının oluşturulması, mevcut eğitim alanlarının iyileştirilmesini ve geliştirilmesini ve bu gelişimin getireceği öğrenci sayısına göre eğitim hizmetlerinin yanı sıra sosyal ve teknik altyapı ihtiyaçlarını makro düzeyde belirlemek amacıyla yapılmış bir plandır. Ayrıca yerleşke ile ilgili kısa, orta ve uzun vadede alınacak tüm karar ve uygulamaların belirlenmesi ve planlamasına yönelik alt ölçeklerde üretilecek plan, program ve projeler için de, stratejilerin belirlenmesine yardımcı olacak bir rehber niteliği taşımaktadır. Çukurova Üniversitesi, gelişimi açısından değerlendirildiğinde, yapılaşma ve arazi kullanımı açısından örnek teşkil edebilecek konumdadır.

Ulaşım, şehir ile yerleşke arasında düzenli olarak çalışan toplu taşıma araçlarıyla sağlanmaktadır.

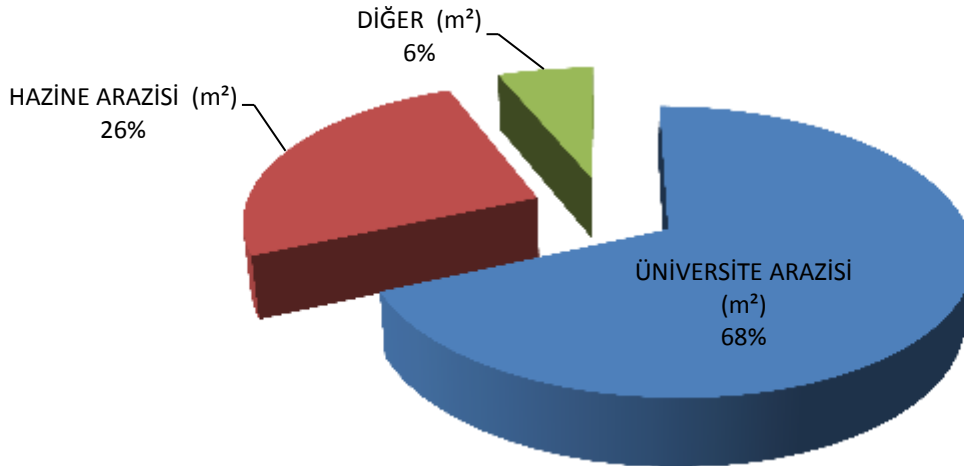
Yerleşke dışında, şehir merkezinde Adana Meslek Yüksekokulu ve Teknik Bilimler Meslek Yüksekokulu, ilçelerde ise Aladağ Meslek Yüksekokulu, Ceyhan Mühendislik Fakültesi, Ceyhan Veteriner Fakültesi, Ceyhan Meslek Yüksekokulu, Feke Meslek Yüksekokulu, İmamoğlu Meslek Yüksekokulu, Karaisalı Meslek Yüksekokulu, Karataş Turizm İşletmeciliği ve Otelcilik Yüksekokulu, Kozan İşletme Fakültesi, Kozan Meslek Yüksekokulu, Pozantı Meslek Yüksekokulu, Yumurtalık Meslek Yüksekokulu ile Tufanbeyli Meslek Yüksekokulu'nda eğitim faaliyetlerine devam edilmektedir.

Ayrıca, Yumurtalık Araştırma İstasyonu ile Davudi dağında bulunan tesislerde de eğitim faaliyetleri yapılmaktadır.

Tablo 1 Taşınmazların Balcalı Kampüsü ile diğer fakülte ve yüksekokullara göre açık alan dağılımı

YERLEŞKE ADI	AÇIK ALAN MİKTARI (m ²)				AÇIKLAMA (*)
	ÜNİVERSİTE ARAZİSİ (m ²)	HAZİNE ARAZİSİ (m ²)	DİĞER (m ²) (*)	TOPLAM (m ²)	
Balcalı Kampüsü	12.645.315	4.358.008	1.041.427	18.044.750	Şahıs, Yüreğir Belediyesi, İl Özel İdaresi ve Kredi ve Yurtlar Kurumu Genel Müdürlüğü
Adana MYO	20.923			20.923	
Ceyhan Mühendislik Fakültesi	149.956		8.153	158.109	Şahıs
Ceyhan MYO	112.528		2.250	114.778	Yardımcı Derneği
Feke MYO			2.845	2.845	İl Özel İdaresi
İmamoğlu MYO			841	841	İl Özel İdaresi
Karaisalı MYO	75.965			75.965	
Karataş Turizm İşletmeciliği ve Otelcilik YO		102.759		102.759	
Kozan MYO-(Kozan İşletme Fak.)		441.738		441.738	
Pozantı MYO			1.756	1.756	Jandarma Genel Komutanlığı, Diyanet Vakfı, İmam Hatip Koruma Derneği, Pozantı Öğrencileri Koruma Vakfı
Teknik Bilimler MYO			16.196	16.196	Adana Hacı Ömer Sabancı Organize Sanayi Bölgesi
Tufanbeyli MYO			22.451	22.451	Milli Eğitim Bakanlığı
POZMER	683.185			683.185	
Aladağ MYO		1.257		1.257	
Yumurtalık MYO	69.726	248.884	139.634	458.244	Yumurtalık Belediyesi ve Şahıs
Sağlık Ocakları	21.779		34.355	56.134	ÇÜ Güçlendirme Vakfı
Lojmanlar*	1.550			1.550	
TOPLAM	13.780.927	5.152.616	1.269.908	20.203.481	

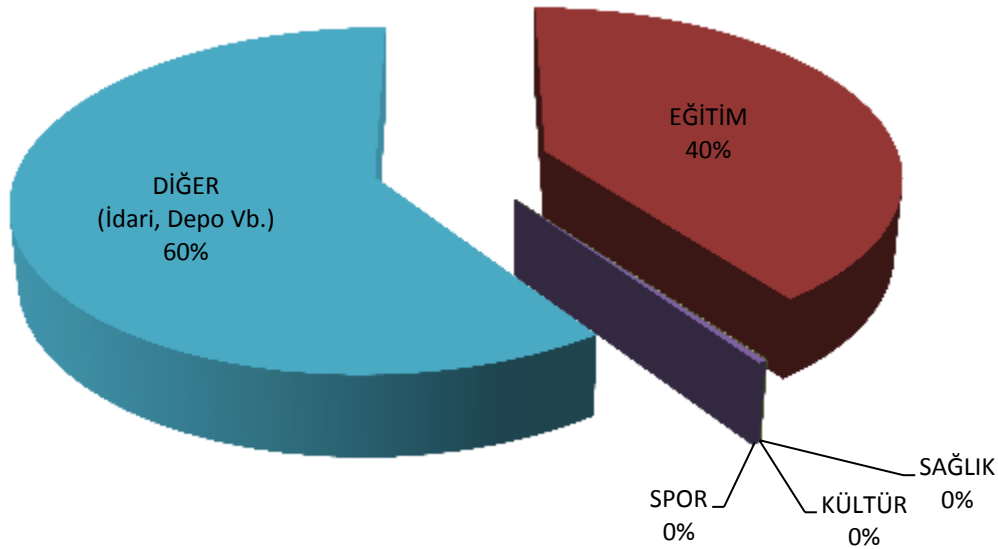
Şekil 1 Taşınmazların açık alan dağılımı



Tablo 2 Açık mekânların, hizmet açılımlarına göre dağılımı

YERLEŞKE ADI	AÇIK ALAN MİKTARI (m ²)					TOPLAM (m ²)
	EĞİTİM	SAĞLIK	KÜLTÜR	SPOR	DİĞER (İdari, Depo Vb.)	
Balcalı Kampüsü	7.346.668		4.700	55.267	10.638.115	18.044.750
Adana MYO				2.360	18.563	20.923
Ceyhan Mühendislik Fakültesi					158.109	158.109
Ceyhan MYO				1.051	113.727	114.778
Feke MYO					2.845	2.845
İmamoğlu MYO					841	841
Karaisalı MYO				3.617	72.348	75.965
Karatay Turizm İşletmeciliği ve Otelcilik YO				3.800	98.959	102.759
Kozan MYO-(Kozan İşletme Fak.)				6.120	435.618	441.738
Pozantı MYO					1.756	1.756
Teknik Bilimler MYO					16.196	16.196
Tufanbeyli MYO					22.451	22.451
POZMER	682.530				655	683.185
Aladağ MYO					1.257	1.257
Yumurtalık MYO	5.600		1.522	720	450.402	458.244
TOPLAM	8.034.798	0	6.222	72.935	12.031.842	20.145.797

Şekil 2 Açık mekânların hizmet açılımlarına göre dağılımı



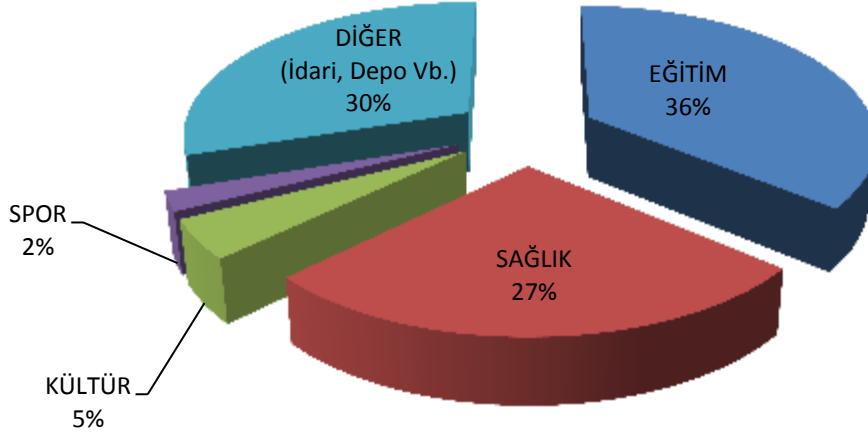
Tablo 3 Kapalı alanların dağılımı

YERLEŞKE ADI	KAPALI ALAN MİKTARI (m ²)
Balcalı Kampüsü	672.778
Adana MYO	9.771
Ceyhan Mühendislik Fakültesi	2.678
Ceyhan MYO	9.375
Ceyhan Veteriner Fakültesi	2.678
Feke MYO	1.148
İmamoğlu MYO	3.366
Karaisalı MYO	5.560
Karataş Turizm İşletmeciliği ve Otelcilik YO	13.516
Kozan MYO-(Kozan İşletme Fak.)	6.990
Pozantı MYO	1.450
Teknik Bilimler MYO	1.376
Tufanbeyli MYO	649
POZMER	1.744
Aladağ MYO	948
Yumurtalık MYO	5.146
Sağlık Ocakları	5.494
Lojmanlar	1.550
TOPLAM	746.217

Tablo 4 Kapalı mekânların hizmet açılımlarına göre dağılımı

YERLEŞKE ADI	KAPALI ALAN MİKTARI (m ²)					TOPLAM (m ²)
	EĞİTİM	SAĞLIK	KÜLTÜR	SPOR	DiĞER (İdari, Depo Vb.)	
Balcalı Kampüsü	228.845	194.736	33.123	17.285	198.789	672.778
Adana MYO	7.216		676		1.879	9.771
Ceyhan Mühendislik Fakültesi	1.607				1.071	2.678
Ceyhan MYO	3.795		547		5.033	9.375
Ceyhan Veteriner Fakültesi	1.607				1.071	2.678
Feke MYO	383				765	1.148
İmamoğlu MYO	2.524				842	3.366
Karaisalı MYO	4.170				1.390	5.560
Karataş Turizm İşletmeciliği ve Otelcilik YO	9.185				1.631	13.516
Kozan MYO-(Kozan İşletme Fak.)	4.660				2.330	6.990
Pozantı MYO	805				645	1.450
Teknik Bilimler MYO	973				403	1.376
Tufanbeyli MYO	325				324	649
POZMER	1.089				655	1.744
Aladağ	632				316	948
Yumurtalık MYO	1.200				3.946	5.146
Sağlık Ocakları		5.494				5.494
Lojmanlar					1.550	1.550
TOPLAM	269.016	200.230	34.346	17.285	225.340	746.217

Şekil 3 Kapalı mekânların hizmet açılımlarına göre dağılımı



Tablo 5 Eğitim alanları ve dersliklerin kapasiteye göre dağılımı

EĞİTİM ALANI	KAPASİTE 0-50	KAPASİTE 51-75	KAPASİTE 76-100	KAPASİTE 101-150	KAPASİTE 151-250	KAPASİTE 251-ÜZERİ
Amfi	1	0	3	14	3	29
Sınıf	336	107	48	9	0	0
Bilgisayar Lab.	51	11	0	0	0	0
Diğer Lab.	239	3	1	5	0	0
TOPLAM	627	121	52	28	3	29

Tablo 6 Sosyal alanlardan; yemekhaneler, kantinler ve kafeteryaların sayısı, kapladığı alan ve kapasiteye göre dağılımı

BÖLÜMLER	ADET	ALAN (m ²)	KAPASİTE (Kişi)
Öğrenci Yemekhanesi	16	9.883	4.268
Personel Yemekhanesi	12	5.562	2.520
Kantin	34	3.408	7.750
Kafeterya	6	1.780	1.240

Tablo 7 Misafirhanelerin sayısı ve kapasitesi

BÖLÜMLER	ADET	KAPASİTE (Kişi)
I, III, IV No'lu Konukevleri	3	242
Daire	3	3

Tablo 8 Üniversitemize ait lojmanların sayıları ve dolu boş sayısı

BÖLÜMLER	ADET	ALAN (m ²)
Dolu Lojman	457	34.423
Boş Lojman	5	590
Toplam Lojman	462	35.013

Tablo 9 Açık ve kapalı spor tesislerinin adet ve kapladığı alanlara göre dağılımı

SPOR TESİSLERİ	ADET	ALAN (m ²)
Kapalı Spor Tesisleri	7	17.339
Açık Spor Tesisleri	48	83.417
Toplam	55	100.756

Tablo 10 Spor sahalarının türüne göre dağılımı

SPOR SAHASI TÜRÜ	ADET
Yüzme Havuzu	1
Futbol Sahası	7
Basketbol sahası	17
Voleybol sahası	5
Atletizm Parkuru ve Sahası	1
Tenis Kortu	7
Kondisyon Salonu	2
Güreş Antrenman Salonu	1
Halı Futbol sahası	2
Spor Salonu (1.500-3.000) Kapasiteli	1
Kürek Evi	1
Jimnastik Salonu	1
Masa Tenisi Salonu	2
Kum Saha (Futbol, Hentbol, Voleybol)	5

Tablo 11 Toplantı ve konferans salonların kapasite ve sayılarının dağılımı

KİŞİ SAYISI	TOPLANTI SALONU (ADET)	KONFERANS SALONU (ADET)	TOPLAM
0-50 Kişilik	39	6	45
51-75 Kişilik	4	5	9
76-100 Kişilik	1	5	6
101-150 Kişilik	7	6	13
151-250 Kişilik	7	6	13
251-Üzeri	0	2	2

Tablo 12 Üniversitemize ait diğer sosyal alanların adet, alan ve kapasite dağılımı

BÖLÜMLER	ADET	ALAN (m ²)	KAPASİTE (Kişi)
Sinema Salonu	1	150	50
Eğitim ve Dinlenme Tesisleri	3	1.000	60
Öğrenci Kulüpleri	69	188	-
Mezun Öğrenciler Derneği	3	60	-
Okul Öncesi	1	1.419	260
İlköğretim Okulu (Hastanede yatan çocuklar için)	1	70	12

Tablo 13 Hizmet alanlarının türü, sayısı, kapladığı alan ve kullanan kişi sayısı

HİZMET ALANLARI	ADET	ALAN (m ²)	KULLANAN KİŞİ SAYISI	
Akademik Personel Hizmet Alanları	Çalışma Odası	1.690	35.165	2.220
İdari Personel Hizmet Alanları	Çalışma Odası	412	13.345	789
TOPLAM		2.102	48.510	3.009

Tablo 14 Ambar, arşiv alanı ve atölye olarak kullanılan yerlerin sayısı ve alanı

TÜRÜ	ADET	ALAN (m ²)
Ambar Alanları	91	8.022
Arşiv Alanları	79	3.575
Atölyeler	54	8.955
TOPLAM	224	20.552

Tablo 15 Sağlık hizmeti alanlarının birim, sayı ve metrekare olarak dağılımı

SAĞLIK HİZMETİ ALANLARININ BİRİM SAYISI VE ALAN MİKTARI		
BİRİM	ADET	ALAN (m ²)
Acil servis	1	3.350
Yoğun bakım	10	3.812
Ameliyathane	27	4.183
Klinik	47	39.851
Laboratuvar	7	1.554
Eczane	1	700
Radyoloji alanı	1	1.870
Nükleer tıp alanı	1	1.200
Sterilizasyon alanı	4	550
Hemodiyaliz	1	540
Mutfak	1	1.500
Çamaşırhane	2	1.007
Teknik servis	6	1.200
Poliklinik	51	36.300
Kan Merkezi	1	700
Yanık ünitesi	1	540
Onkoloji	1	4.650
Diğer alanlar	0	34.02
TOPLAM	163	103.507

Tablo 16 Üniversitemiz taşıtlarının cinsi ve sayıları

(T) CETVELİ SIRA NO	TAŞITIN CİNSİ	TAŞIT SAYISI
T2-	Binek otomobil	18
T3-	Station-Wagon	16
T5-	Minibüs (Sürücü dâhil en fazla 17 kişilik)	14
T7-	Pick-up (Kamyonet, sürücü dâhil 3 veya 6 kişilik)	13
T9-	Panel	4
T10-	Midibüs (Sürücü dâhil en fazla 26 kişilik)	3
T11-a	Otobüs (Sürücü dâhil en az 27, en fazla 40 kişilik)	1
T11-b	Otobüs (Sürücü dâhil en az 41 kişilik)	4
T12-	Kamyon (Şasi-kabin tam yüklü ağırlığı en az 3.501 Kg)	5
T13-	Kamyon (Şasi-kabin tam yüklü ağırlığı en az 12.000 Kg)	3
T15-	Ambulans (Tıbbi donanımlı)	1
T18-	Motosiklet (En fazla 600 cc.lik)	2
T19-	Motosiklet (En az 601 cc.lik)	1
	TOPLAM	85

Tablo 17 Üniversitemiz enerji ve su kullanım miktarları

YERLEŞKE ADI	DOĞALGAZ (m ³)	BENZİN (Litre)	MOTORİN (Litre)	FUEL OİL (KAL-YAK) (Ton)	KÖMÜR (Ton)	ELEKTRİK (Kw)	SU (m ³)
Balcalı Kampüsü	176.398	38.328	96.330	583.000	0	26.378.019	1.098.365
Kampüs Dışı Birimler	4.042	150	1.800	26.689	37	2.963.080	16.602
TOPLAM	180.440	38.478	98.130	609.689	37	29.341.099	1.114.967

2- Örgüt Yapısı

a- Akademik Yapı

Çukurova Üniversitesi'nin yönetim ve organizasyonu 2547 sayılı yasa Hükümlerine göre belirlenmiştir. Üniversitenin yönetim organları: Rektör, Senato ve Üniversite Yönetim Kuruludur.

Rektör, Profesör akademik unvanına sahip kişiler arasından görevdeki rektörün çağrısı ile toplanacak üniversite öğretim üyeleri tarafından seçilecek altı aday arasından Yükseköğretim Kurulu tarafından belirlenen üç aday içinden Cumhurbaşkanınca dört yıl süre ile atanır. İki dönemden fazla rektörlük yapılamaz. Rektör, üniversitenin tüzel kişiliğini temsil eder ve üniversitenin en üst yöneticisidir. Rektör, çalışmalarında kendisine yardım etmek üzere, üniversitenin aylıklı profesörleri arasından en çok üç kişiyi rektör yardımcısı olarak atar. Rektör yardımcıları, rektör tarafından beş yıl için atanır.

Görev, yetki ve sorumlulukları:

(1) Üniversite kurullarına başkanlık etmek, yükseköğretim üst kuruluşlarının kararlarını uygulamak, üniversite kurullarının önerilerini inceleyerek karara bağlamak ve üniversiteye bağlı kuruluşlar arasında düzenli çalışmayı sağlamak,

(2) Her eğitim - öğretim yılı sonunda ve gerektiğinde üniversitenin eğitim öğretim, bilimsel araştırma ve yayım faaliyetleri hakkında Üniversitelerarası Kurula bilgi vermek,

(3) Üniversitenin yatırım programlarını, bütçesini ve kadro ihtiyaçlarını, bağlı birimlerinin ve üniversite yönetim kurulu ile senatonun görüş ve önerilerini aldıktan sonra hazırlamak ve Yükseköğretim Kuruluna sunmak,

(4) Gerekli gördüğü hallerde üniversiteyi oluşturan kuruluş ve birimlerde görevli öğretim elemanlarının ve diğer personelin görev yerlerini değiştirmek veya bunlara yeni görevler vermek,

(5) Üniversitenin birimleri ve her düzeydeki personeli üzerinde genel gözetim ve denetim görevini yapmak,

(6) Bu kanun ile kendisine verilen diğer görevleri yapmaktır.

Üniversitenin ve bağlı birimlerinin öğretim kapasitesinin rasyonel bir şekilde kullanılmasında ve geliştirilmesinde, öğrencilere gerekli sosyal hizmetlerin sağlanmasında, gerektiği zaman güvenlik önlemlerinin alınmasında, eğitim - öğretim, bilimsel araştırma ve yayım faaliyetlerinin devlet kalkınma plan, ilke ve hedefleri doğrultusunda planlanıp yürütülmesinde, bilimsel ve idari gözetim ve denetimin yapılmasında ve bu görevlerin alt birimlere aktarılmasında, takip ve kontrol edilmesinde ve sonuçlarının alınmasında birinci derecede yetkili

ve sorumludur.

Senato, Rektörün başkanlığında, rektör yardımcıları, dekanlar ve her fakülteden fakülte kurullarınca üç yıl için seçilecek birer öğretim üyesi ile rektörlüğe bağlı enstitü ve yüksekokul müdürlerinden teşekkül eder. Senato, her eğitim - öğretim yılı başında ve sonunda olmak üzere yılda en az iki defa toplanır. Rektör gerekli gördüğü hallerde senatoyu toplantıya çağırır.

Senato, üniversitenin akademik organı olup aşağıdaki görevleri yapar:

(1) Üniversitenin eğitim - öğretim, bilimsel araştırma ve yayım faaliyetlerinin esasları hakkında karar almak,

(2) Üniversitenin bütününe ilgilendiren kanun ve yönetmelik taslaklarını hazırlamak veya görüş bildirmek,

(3) Rektörün onayından sonra Resmi Gazete'de yayınlanarak yürürlüğe girecek olan üniversite veya üniversitenin birimleri ile ilgili yönetmelikleri hazırlamak,

(4) Üniversitenin yıllık eğitim - öğretim programını ve takvimini inceleyerek karara bağlamak,

(5) Bir sınava bağlı olmayan fahri akademik ünvanlar vermek ve fakülte kurullarının bu konudaki önerilerini karara bağlamak,

(6) Fakülte kurulları ile rektörlüğe bağlı enstitü ve yüksekokul kurullarının kararlarına yapılacak itirazları inceleyerek karara bağlamak,

(7) Üniversite yönetim kuruluna üye seçmek,

(8) Bu kanunla kendisine verilen diğer görevleri yapmaktır.

Üniversite Yönetim Kurulu, Rektörün başkanlığında dekanlardan, üniversiteye bağlı değişik öğretim birim ve alanlarını temsil edecek şekilde senato tarafınca dört yıl için seçilecek üç profesörden oluşur. Rektör gerektiğinde yönetim kurulunu toplantıya çağırır. Rektör yardımcıları oy hakkı olmaksızın yönetim kurulu toplantılarına katılabilirler.

Üniversite yönetim kurulu idari faaliyetlerde rektöre yardımcı bir organ olup aşağıdaki görevleri yapar:

(1) Yükseköğretim üst kuruluşları ile senato kararlarının uygulanmasında, belirlenen plan ve programlar doğrultusunda rektöre yardım etmek,

(2) Faaliyet plan ve programlarının uygulanmasını sağlamak; üniversiteye bağlı birimlerin önerilerini dikkate alarak yatırım programını, bütçe tasarısı taslağını incelemek ve kendi önerileri ile birlikte rektörlüğe, vakıf üniversitelerinde ise mütevelli heyetine sunmak,

(3) Üniversite yönetimi ile ilgili rektörün getireceği konularda karar almak,

(4) Fakülte, enstitü ve yüksekokul yönetim kurullarının kararlarına yapılacak itirazları inceleyerek kesin karara bağlamak,

(5) Bu kanun ile verilen diğer görevleri yapmaktır.

Fakülte, Enstitü ve Yüksekokul düzeyinde yönetim organları:

Fakülte Organları: Fakültenin ve birimlerinin temsilcisi olan Dekan, akademik organ olarak görev yapan Fakülte Kurulu ve Fakülte Yönetim Kuruludur.

Enstitü Organları: Enstitü Müdürü, Enstitü Kurulu ve Enstitü Yönetim Kuruludur.

Yüksekokul Organları: Yüksekokul Müdürü, Yüksekokul Kurulu ve Yüksekokul Yönetim Kuruludur.

Fakülte ve yüksekokullar bölüm, anabilim dalı ve bilim dalı olarak yapılıdır.

Şekil 4 Üniversitemizin akademik teşkilat yapısı



Çukurova Üniversitesi, 17 Fakülte, 3 Enstitü, 1 Devlet Konservatuarı, 4 Yüksekokul, 12 Meslek Yüksekokulu ve 35 Araştırma Uygulama Merkezi ile eğitim-öğretim ve araştırma çalışmalarını sürdürmektedir. Akademik birimlerimizin kuruluşuna ilişkin yasal dayanaklar aşağıda Tablo 18’de gösterilmiştir.

Tablo 18 Çukurova Üniversitesi ile akademik birimlerinin kuruluş yasal dayanaklarına ilişkin bilgiler

SIRA	ÇUKUROVA ÜNİVERSİTESİ	22.11.1973 tarih ve 1786 Sayılı Kanun ile kurulmuştur.
	FAKÜLTELER	
1	Ziraat Fakültesi	03.02.1969 tarihinde 1099 Sayılı Kanun ile Adana Ziraat Fakültesi olarak kurulmuş, 22.11.1973 tarih ve 1786 Sayılı Kanun ile Ç.Ü.’ne bağlanmıştır.
2	Tıp Fakültesi	03.04.1972 tarihinde 1578 Sayılı Kanun ile Çukurova Tıp Fakültesi olarak kurulmuş, 22.11.1973 tarih ve 1786 Sayılı Kanun ile Ç.Ü.’ne bağlanmıştır.
3	Fen-Edebiyat Fakültesi	11.05.1976 tarihinde kurulan Çukurova Üniversitesi Temel Bilimler Fakültesinin adı, 20.07.1982 tarih ve 41 sayılı KHK ile Fen-Edebiyat Fakültesi olarak değiştirilmiş ve Çukurova Üniversitesine bağlanmıştır.
4	İktisadi ve İdari Bilimler Fakültesi	11.05.1976 tarihinde kurulan Çukurova Üniversitesi İdari Bilimler Fakültesi ile Adana İktisadi ve Ticari İlimler Akademisinin Mühendislik Fakültesi dışındaki birimlerinin, 20.07.1982 tarih ve 41 sayılı KHK ile birleştirilmesi sonucunda kurulmuştur.
5	Mühendislik-Mimarlık Fakültesi	11.05.1976 tarihinde kurulan Mühendislik Fakültesi ile Adana İktisadi ve Ticari İlimler Akademisi Mühendislik Fakültesinin, 20.07.1982 tarih ve 41 sayılı KHK ile birleştirilmesi sonucunda kuruldu.
6	Eğitim Fakültesi	20.07.1982 tarih ve 41 sayılı KHK ile kurulan Eğitim Fakültesi, 11.07.1992 tarih ve 3837 sayılı Kanun ile Eğitim Yüksekokulu ile birleştirildi.
7	Su Ürünleri Fakültesi	20.07.1982 tarih ve 41 sayılı KHK ile Su Ürünleri YO olarak kuruldu. 27.12.1992 tarih 3795 sayılı Bakanlar Kurulu Kararı ile Su Ürünler Fakültesine dönüştürüldü.
8	İlahiyat Fakültesi	11.07.1992 tarih ve 3837 sayılı Kanun ile kurulmuştur.
9	Diş Hekimliği Fakültesi	03.05.1993 tarih ve 4313 sayılı Bakanlar Kurulu Kararı ile kurulmuştur.
10	Güzel Sanatlar Fakültesi	03.05.1993 tarih ve 4313 sayılı Bakanlar Kurulu Kararı ile kurulmuştur.
11	İletişim Fakültesi	09.05.2006 tarih ve 10380 sayılı Bakanlar Kurulu Kararı ile kurulmuştur.
12	Hukuk Fakültesi	19.02.2007 tarih ve 2007/11760 sayılı Bakanlar Kurulu Kararı ile kurulmuştur.
13	Ceyhan Mühendislik Fakültesi	11.12.2009 tarih ve 15660 sayılı Bakanlar Kurulu Kararı ile kurulmuştur.
14	Eczacılık Fakültesi	26.09.2011 tarih ve 2011/2276 sayılı Bakanlar Kurulu Kararı ile kurulmuştur.
15	Kozan İşletme Fakültesi	16.04.2012 tarih ve 2012/3079 sayılı Bakanlar Kurulu Kararı ile kurulmuştur.
16	Ceyhan Veteriner Fakültesi	05.12.2012 tarih ve 2012/3961 sayılı Bakanlar Kurulu Kararı ile kurulmuştur.
17	Sağlık Bilimleri Fakültesi	02.11.1996 tarih ve 8655 sayılı Bakanlar Kurulu Kararı ile Adana Sağlık YO olarak kuruldu. 20.08.2015 tarih 2015/8052 sayılı Bakanlar Kurulu Kararı ile Adana Sağlık YO kapatılmış, aynı karar ile Sağlık Bilimleri Fakültesi kurulmuştur.

SIRA	ENSTİTÜLER	
1	Fen Bilimler Enstitüsü	20.07.1982 tarih ve 41 sayılı KHK ile kurulmuştur.
2	Sağlık Bilimleri Enstitüsü	20.07.1982 tarih ve 41 sayılı KHK ile kurulmuştur.
3	Sosyal Bilimler Enstitüsü	20.07.1982 tarih ve 41 sayılı KHK ile kurulmuştur.

SIRA	DEVLET KONSERVATUVARI	
1	Devlet Konservatuarı	21.11.1986 tarih ve 1040 sayılı Yükseköğretim Kurulu Kararı ile kurulmuştur.

SIRA	YÜKSEKOKULLAR	
1	Beden Eğitimi ve Spor Yüksekokulu	03.11.1994 tarih ve 6138 sayılı Bakanlar Kurulu Kararı ile kurulmuştur.
2	Karataş Turizm İşletmeciliği ve Otelcilik Yüksekokulu	03.11.1994 tarih ve 6138 sayılı Bakanlar Kurulu Kararı ile Turizm İşletmeciliği ve Otelcilik Yüksekokulu olarak kuruldu. 13.09.2005 tarih ve 9311 sayılı Bakanlar Kurulu Kararı ile adı Karataş Turizm İşletmeciliği ve Otelcilik Yüksekokulu olarak değişti.
3	Yabancı Diller Yüksekokulu	25.02.2009 tarih ve 2009/14693 sayılı Bakanlar Kurulu Kararı ile kurulmuştur.
4	Sivil Havacılık Yüksekokulu	25.01.2012 tarih ve 2012/2749 sayılı Bakanlar Kurulu Kararı ile kurulmuştur.

SIRA	MESLEK YÜKSEKOKULLARI	
1	Ceyhan Meslek Yüksekokulu	Milli Eğitim Bakanlığına bağlı iken, 20.07.1982 tarih ve 41 sayılı KHK ile Çukurova Üniversitesine bağlandı.
2	Adana Meslek Yüksekokulu	05.09.1989 tarih ve 1455 sayılı Yükseköğretim Kurulu Kararı ile kurulmuştur.
3	Sağlık Hizmetleri Meslek Yüksekokulu	21.11.1989 tarih ve 1800 sayılı Yükseköğretim Kurulu Kararı ile kurulmuştur.
4	Kozan Meslek Yüksekokulu	10.07.1992 tarih ve 650 sayılı Yükseköğretim Kurulu Kararı ile kurulmuştur.
5	Karaisalı Meslek Yüksekokulu	21.04.1995 tarih ve 35 sayılı Yükseköğretim Genel Kurul kararı ile kurulmuştur.
6	Yumurtalık Meslek Yüksekokulu	07.07.2000 tarih ve 72 sayılı Yükseköğretim Genel Kurul kararı ile kurulmuştur.
7	Pozantı Meslek Yüksekokulu	Yükseköğretim Kurulu'nun 15.01.2009 tarihli Yükseköğretim Genel Kurul Kararı ile kurulmuştur.
8	Teknik Bilimler Meslek Yüksekokulu	Yükseköğretim Kurulu'nun 27.08.2009 tarihli Yükseköğretim Genel Kurul Kararı ile kurulmuştur.
9	İmamoğlu Meslek Yüksekokulu	Yükseköğretim Kurulu'nun 05.05.2011 tarihli Yükseköğretim Genel Kurul Kararı ile kurulmuştur.
10	Feke Meslek Yüksekokulu	Yükseköğretim Kurulu'nun 05.05.2011 tarihli Yükseköğretim Genel Kurul Kararı ile kurulmuştur.
11	Tufanbeyli Meslek Yüksekokulu	Yükseköğretim Kurulu'nun 05.05.2011 tarihli Yükseköğretim Genel Kurul Kararı ile kurulmuştur.
12	Aladağ Meslek Yüksekokulu	Yükseköğretim Kurulu'nun 05.01.2012 tarihli Yükseköğretim Genel Kurul Kararı ile kurulmuştur.

SIRA	ARAŞTIRMA VE UYGULAMA MERKEZLERİ
1	Aile Planlaması ve İnfertilite Araştırma ve Uygulama Merkezi
2	Arkeoloji Araştırma ve Uygulama Merkezi
3	Atatürk İlkeleri ve İnkılâp Tarihi Araştırma ve Uygulama Merkezi
4	Biyoteknoloji Araştırma ve Uygulama Merkezi (Biyoteknoloji)
5	Botanik Bahçesi Uygulama ve Araştırma Merkezi
6	Çevre Sorunları Araştırma ve Uygulama Merkezi (ÇESAM)
7	Çocuk Koruma Araştırma ve Uygulama Merkezi
8	Çukurova Üniversitesi İstatistik Uygulama ve Araştırma Merkezi
9	Çukurova Üniversitesi Tıp Fakültesi Deneysel Tıp Araştırma ve Uygulama Merkezi (ÇÜTF-DETAUM)
10	Çukurova Üniversitesi Uluslararası Öğrenci Koordinasyon Merkezi
11	Genetik ve Embriyo Mühendisliği Araştırma ve Uygulama Merkezi (ÇÜGEM)
12	Halil Avcı Duyma Engelli ve Özürlüleri Araştırma ve Uygulama Merkezi
13	İş Sağlığı ve Güvenliği Eğitim Araştırma Ve Uygulama Merkezi
14	Kadın Sorunları Araştırma ve Uygulama Merkezi
15	Kalitsal Kan Hastalıkları Araştırma ve Uygulama Merkezi
16	Kariyer Planlama Araştırma ve Uygulama Merkezi
17	Makine Alet Cihaz Tasarım İmalat Araştırma ve Uygulama Merkezi (MACTİMARUM)
18	Organ Nakli Araştırma ve Uygulama Merkezi
19	Pamuk Araştırma ve Uygulama Merkezi (PAUM)
20	Perinatal Tanı Araştırma ve Uygulama Merkezi (PERİTAM)
21	Pozantı Tarımsal Araştırma ve Uygulama Merkezi (POZMER)
22	Sağlık Araştırma ve Uygulama Merkezi (Hastane)
23	Sağlıklı Yaşam ve Spor Bilimleri Araştırma ve Uygulama Merkezi
24	Sınav Uygulama ve Araştırma Merkezi
25	Stratejik Araştırmalar Merkezi
26	Sualtı Araştırma ve Uygulama Merkezi
27	Subtropik Meyveler Araştırma ve Uygulama Merkezi
28	Sürekli Eğitim Uygulama ve Araştırma Merkezi
29	Tarımsal Yayım Haberleşme Araştırma ve Uygulama Merkezi
30	Tropikal Hastalıklar Araştırma ve Uygulama Merkezi
31	Tümör Araştırma ve Teşhis Uygulama Merkezi (TATUM)
32	Türkçe Öğretimi Uygulama ve Araştırma Merkezi
33	Türkoloji Araştırma Merkezi
34	Uzaktan Eğitim Uygulama ve Araştırma Merkezi
35	Uzay Bilimleri ve Güneş Enerjisi Araştırma ve Uygulama Merkezi (UZAYMER)

b- İdari Yapı

Çukurova Üniversitesi'nin idari yönetim ve organizasyonu 124 sayılı KHK hükümlerine göre belirlenmiştir. Üniversite idari teşkilat yapısı, Genel Sekreterlik, Genel Sekreterliğe Bağlı Daire Başkanlıkları, İç Denetim Birimi, Hukuk Müşavirliği ve Uygulama ve Araştırma Hastanesi Başmüdürlüğünden oluşmaktadır.

Genel Sekreterlik, bir Genel Sekreter, iki Genel Sekreter Yardımcısı ve bağlı birimlerden oluşmaktadır. Genel Sekreter, üniversite idari teşkilatının başıdır ve bu teşkilatın çalışmasından Rektöre karşı sorumludur. Üniversitenin idari teşkilatında bulunan birimlerin verimli, düzenli ve uyumlu şekilde çalışmasını sağlamak üzere iki adet Genel Sekreter Yardımcısı bulunmaktadır.

Genel sekretere bağlı daire başkanlıkları:

- İdari ve Mali İşler Daire Başkanlığı
- Personel Daire Başkanlığı
- Kütüphane ve Dokümantasyon Daire Başkanlığı
- Sağlık, Kültür ve Spor Daire Başkanlığı
- Bilgi İşlem Daire Başkanlığı
- Yapı İşleri ve Teknik Daire Başkanlığı
- Öğrenci İşleri Daire Başkanlığı
- Strateji Geliştirme Daire Başkanlığı

İç Denetim Birimi ve Hukuk Müşavirliği, Rektöre bağlı olarak görev yapmaktadır.

Uygulama ve Araştırma Hastanesi Başmüdürlüğü, rektörlüğe bağlı olarak hastanenin düzenli işlemlerini ve iyi hizmet vermesini, kayıtların düzgün tutulmasını ve benzeri hizmetlerin görülmesini sağlamaktadır.

Ayrıca fakültede, dekana bağlı ve idari yönetimin başında bir fakülte sekreteri, enstitü, yüksekokul ve devlet konservatuarında ise müdüre bağlı ve idari yönetimin başında birer sekreter bulunmaktadır.

Şekil 5 Üniversitemizin idari teşkilat yapısı



3- Bilgi ve Teknolojik Kaynaklar

Rektörlük Bilgi İşlem Daire Başkanlığı, başta ağ cihazları ve fiber optik kablolama olmak üzere bilişim hizmetleri alanında Üniversitemize hizmet vermektedir. Üniversitemiz mevcut teknolojik alt yapısı aşağıdaki tablolarda gösterilmiştir.

Tablo 19 Üniversitemizin sahip olduğu ağ cihazları kaynakları

AĞ CİHAZLARI	SAYISI
Modemler (Erişim Cihazları) (ADSL)	8
Switchler (Anahtarlar)	385
Routerlar (Yönlendirici Cihazlar)	16
İletişim Ağ Cihazları	38
Çok Fonksiyonlu Network Cihazları	45
TOPLAM	492

Tablo 20 Üniversitemizin merkezi sunucularına, veri depolama ünitelerine ve özelliklerine ilişkin tablo

MERKEZİ SUNUCULAR				
Donanım Özellikleri	Sayısı	İşlemci	Bellek	Kullanım Amacı
1.2 TB	1 Adet	8x2.00 Ghz	32 GB	Sanal Server (Web, Mail, Dns, DB)
1.2 TB	1 Adet	8x2.00 Ghz	24 GB	Sanal Server (Web, Mail, Dns, DB)
1.2 TB	1 Adet	8x2.66 Ghz	32 GB	Sanal Server (Web, Mail, Dns, DB)
1.2 TB	1 Adet	8x2.66 Ghz	196 GB	Sanal Server (Web, Mail, Dns, DB)
1.5 TB	1 Adet	8x2.33 Ghz	256 GB	Sanal Server (Web, Mail, Dns, DB)
300 GB HDD	1 Adet	1x2.00 Ghz	8 GB	Kütüphane Terminal Server
300 GB HDD	1 Adet	4x3.00 Ghz	8 GB	FTP, Meteoroloji
300 GB HDD	1 Adet	1x2.20 Ghz	8 GB	Kütüphane Otomasyon
2 TB HDD	1 Adet	1x3.00 Ghz	8 GB	Yedekleme
500 GB	1 Adet	4x1.40 GHz	16 GB	Öğrenci İşleri Database
VERİ DEPOLAMA ÜNİTELERİ				
Donanım Özellikleri	Sayısı	Kullanım Amacı		
8 TB	1 Adet	Aktif Veri Yedekleme (Web, Mail, EBYS vb)		
6 TB	1 Adet	Aktif Veri Yedek (Öğrenci İşleri. WEB)		
14 TB	1 Adet	İkinci Yedek (Bütün Sunucular)		
30 TB	2 Adet	Güvenlik Kamera Kayıtları		

Tablo 21 Üniversite hizmetine sunulan yazılımlara ilişkin tablo

ÜNİVERSİTE HİZMETİNE SUNULAN YAZILIMLAR									
Yazılım	Açıklama	Yazılım Edinim Şekli			Yazılım	Açıklama	Yazılım Edinim Şekli		
		Bilgi İşlem DB	Satın Alma	Kiralama			Bilgi İşlem DB	Satın Alma	Kiralama
Kaspersky	Antivirüs			X	Adobe	Grafik Tasarım		X	
Mdaemon	Mail			X	Ansys	Analiz		X	
Microsoft	İşletim			X	Autocad	Grafik Tasarım		X	
Taşınır-Taşınmaz İşlemleri	Otomasyon		X		Matlab	Simulasyon			X
Personel	Otomasyon		X		Netcad	Grafik Tasarım		X	
Öğrenci İşleri	Otomasyon	X	X		EndNote	Program			X
Maaş	Otomasyon	X			KİOS	Otomasyon		X	
Uzaktan Eğitim	Eğitim		X	X	Aves	Veri Yönetimi		X	
SPSS	İstatistik		X		Apsis	Veri Yönetimi		X	

Tablo 22 Üniversitemizin idari, eğitim ve araştırma amaçlı kullanılan masaüstü ve taşınabilir bilgisayar sayıları

BİLGİSAYARLAR	ADET
Masaüstü Bilgisayar	5.218
Taşınabilir Bilgisayar	1.135
TOPLAM	6.353

Tablo 23 Merkezi Kütüphanede bulunan kütüphane kaynakları

KÜTÜPHANE KAYNAKLARI	ADET
Kitap	136.120
Basılı Periyodik Yayın	1.494
Elektronik Yayın	189.097

Tablo 24 Merkezi Kütüphanede abone olunan veri tabanları

SIRA	KÜTÜPHANEDE ABONE OLUNAN VERİ TABANLARI
1	Acs (American Chemical Society)
2	Ama Journals
3	American Doctoral Dissertations,1933-1955
4	Annual Review Online Package
5	Applied Science & Business Periodicals Retrospective
6	Aps (American Physical Society)
7	Asce Research Library
8	Asme Digital
9	Bmj Journals
10	Cab Abstracts
11	Cambridge Journals Full Package
12	Clinical Key
13	Cochrane Library
14	Dynamed (Ebscohost)
15	Ebrary Academic Complete
16	Ebrary Online Sheet Music
17	Ebscohost Academic Search Complete
18	Ebscohost Business Source Complete
19	Econlit With Fulltext
20	Eds (Ebsco Discovery Sevices)
21	Eduation Index Retrospective 1929-1983
22	Elsevier E-Books
23	Emerald
24	Eric (Ebscohost)
25	Greenfile (Ebscohost)
26	Hein Online
27	Hiperkitap
28	Hukuktürk
29	Ieee / Electronic Library
30	Iop (Institute Of Physics)
31	Isi Web Of Science
32	İktisat-İşletme-Finans

SIRA	KÜTÜPHANEDE ABONE OLUNAN VERİ TABANLARI
33	Ithenticate İntihal Engelleme Programı
34	J-Store
35	Kazancı Hukuk Mevzuat
36	Library, Information Science (Ebscohost)
37	Mathscinet
38	Medline (Ovid)
39	Online Sheet Music
40	Ovid Journals
41	Oxford Online Journals
42	Pharmaceutical News İndex
43	Proquest Agricola Plustext
44	Proquest Dissertations Thesis
45	Proquest Health Medical Complete
46	Regional Business News (Ebscohost)
47	Sage Journals
48	Science Direct
49	Scopus
50	Sport Discus With Fulltext
51	Springer Link
52	Springer Biomedical & Life Sciences E-Books
53	Springer Engineering E-Books
54	Teacher Reference Center
55	Thieme
56	Tümer Altaş Sınav Hazırlık ve Dil Eğitimi Veritabanı
57	Tylor And Francis Online Journals
58	Ulakbim Ulusal Veritabanları
59	Uptodate
60	Wiley Online Library
61	Wiley E-Books

Tablo 25 Üniversitemizin diğer bilgi ve teknoloji kaynakları çeşidi ve kullanım amacına göre dağılımı

DİĞER BİLGİ VE TEKNOLOJİK KAYNAKLAR	İDARİ AMAÇLI (ADET)	EĞİTİM AMAÇLI (ADET)	ARAŞTIRMA AMAÇLI (ADET)
Projeksiyon	78	723	48
Slâyt Makinesi	14	25	36
Tepegöz	12	25	21
Episkop	0	1	84
Barkot okuyucu	783	150	0
Baskı Makinesi	10	15	3
Fotokopi Makinesi	72	79	12
Faks	58	40	10
Fotoğraf Makinesi	40	88	13
Kameralar	190	178	42
Televizyonlar	390	166	0
Yazıcılar	438	1.047	12
Tarayıcılar	63	168	12
Müzik Setleri	6	46	0
Mikroskoplar	80	332	76
DVD'ler	16	79	13
Akıllı Tahta	0	3	0

4- İnsan Kaynakları

a- Akademik Personel

Üniversitemizde, öğretim üyeleri, öğretim görevlileri, okutman ve öğretim yardımcılarının aylıkları ve ek göstergelerinin düzenlenmesi, derece yükseltilmesi ve kademe ilerlemesinin şekil ve şartları ile sosyal haklardan yararlanma, ek ders ücreti, üniversite, idari görev ve geliştirme ödeneklerinin miktarını tespit edilmesi, emekli ve yabancı öğretim elemanlarının sözleşmeli olarak çalıştırılma usul ve esasları 2547 sayılı Yükseköğretim Kanunu ve 2914 sayılı Yüksek Öğretim Personel Kanunu, Kanun Hükmünde Kararnameler, Bakanlar Kurulu Kararları, tüzükler ve yönetmeliklere göre belirlenmektedir.

Buna göre, üniversitemizin öğretim üyeleri; profesörler, doçentler ve yardımcı doçentlerden, öğretim yardımcılarını ise, öğretim görevlileri, okutmanlar, araştırma görevlileri, uzmanlar, çeviriciler ve eğitim-öğretim planlamacılarından oluşmaktadır.

Bu kapsamda; üniversitemizde 2.564 Akademik personel kadrosu bulunmaktadır. Bu kadrolardan 2.188'i doludur.

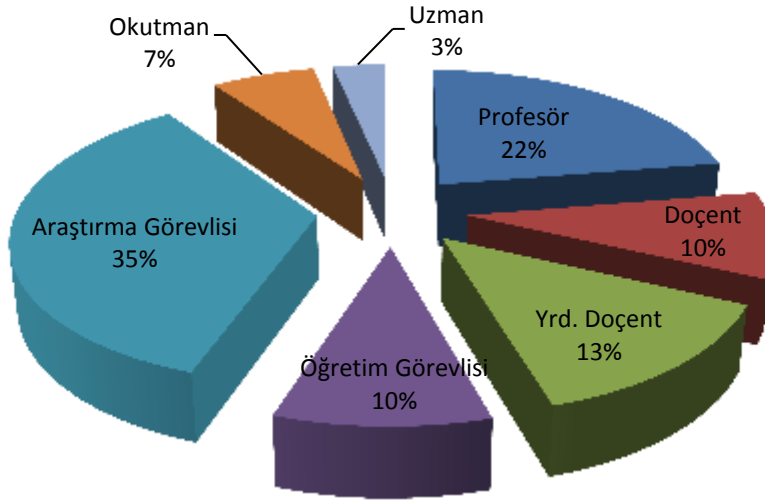
Tablo 26 Üniversitemiz akademik personelinin birimlere göre dağılımı

BİRİM ADI	Prof.	Doçent	Yardımcı Doçent	Öğretim Görevlisi	Araştırma Görevlisi	Okutman	Uzman	Toplam
Fakülteler	488	189	273	63	587	1	45	1.646
Enstitüler	0	0	0	0	167	0	0	167
Yüksekokullar	1	5	8	13	10	78	0	115
Meslek Yüksekokulları	0	13	12	122	0	5	2	154
Diğer (Devlet Konservatuvarı, Rektörlük)	0	3	4	13	0	60	26	106
GENEL TOPLAM	489	210	297	211	764	144	73	2.188

Tablo 27 Akademik personelin kadro ve istihdam şekline göre dağılımı

UNVANI	DOLU KADRO	BOŞ KADRO	TOPLAM KADRO
Profesör	489	19	508
Doçent	210	8	218
Yrd. Doçent	297	92	389
Öğretim Görevlisi	211	49	260
Araştırma Görevlisi	764	177	941
Okutman	144	15	159
Uzman	73	16	89
TOPLAM	2.188	376	2.564

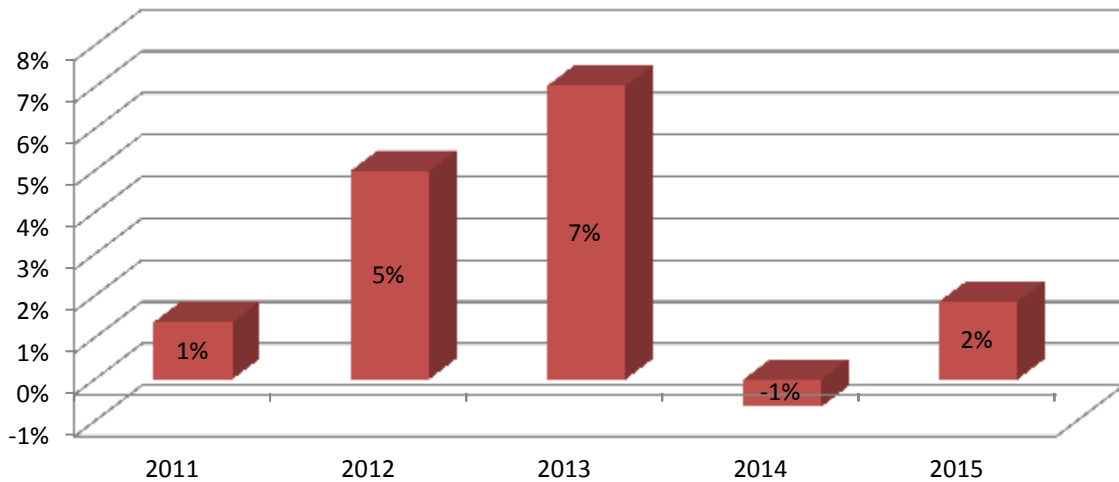
Şekil 6 Akademik personelin kadro ve istihdam şekline göre dağılımı



Tablo 28 Üniversitemizin yıllar itibariyle unvan bazında akademik personel sayılarına ilişkin tablo

AKADEMİK PERSONEL	2011	2012	2013	2014	2015
Profesör	414	403	449	468	489
Doçent	133	125	189	178	210
Yrd. Doçent	305	325	323	338	297
Öğretim Görevlisi	183	219	213	217	211
Araştırma Görevlisi	682	731	778	745	764
Okutman	131	139	139	139	144
Uzman	76	78	71	63	73
TOPLAM	1.924	2.020	2.162	2.148	2.188

Şekil 7 Toplam akademik personel sayısının bir önceki yıla göre artış oranı



Tablo 29 Üniversitemizde görev yapan yabancı uyruklu akademik personelin unvanlarına göre dağılımı

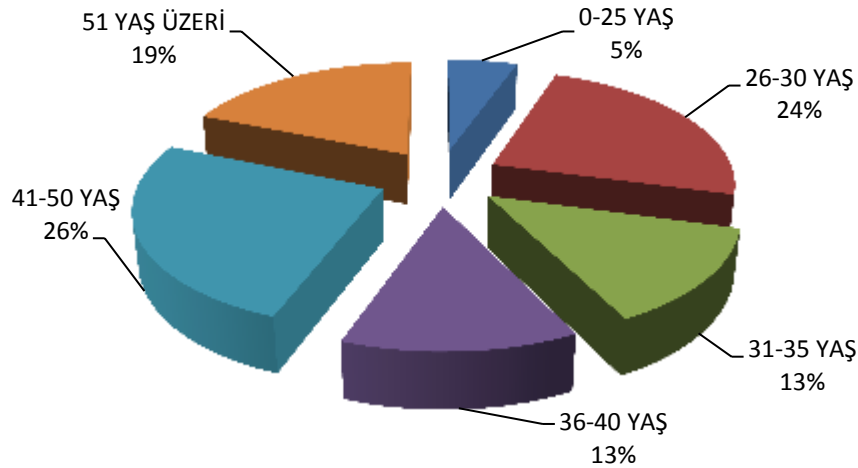
UNVANI	GELDİĞİ ÜLKE ADI	SAYISI
Profesör	Azerbaycan, Gürcistan	4
Doçent	Bulgaristan, Kırgızistan	2
Öğretim Görevlisi	Azerbaycan, Bulgaristan, Gürcistan, Suriye, Almanya, Kazakistan, Tataristan, ABD, Yemen	19
Araştırma Görevlisi	İran	1
Okutman	İran, Ukrayna	2
	TOPLAM	28

Tablo 30 Çeşitli üniversitelerden Üniversitemizde ve Üniversitemizden çeşitli üniversitelere görevlendirilen akademik personel sayıları

UNVANI	ÇEŞİTLİ ÜNİVERSİTELERDEN ÜNİVERSİTEMİZE GÖREVLENDİRİLEN AKADEMİK PERSONEL SAYISI	ÜNİVERSİTEMİZDEN ÇEŞİTLİ ÜNİVERSİTELERE GÖREVLENDİRİLEN AKADEMİK PERSONEL SAYISI
Profesör	0	2
Doçent	0	1
Yrd. Doçent	3	0
TOPLAM	3	3

Tablo 31 Akademik personelimizin yaş aralıklarına göre dağılımı

YAŞ GRUBU	0-25 YAŞ	26-30 YAŞ	31-35 YAŞ	36-40 YAŞ	41-50 YAŞ	51 YAŞ ÜZERİ	TOPLAM
KİŞİ SAYISI	119	521	292	285	561	410	2.188

Şekil 8 Akademik personelimizin yaş aralıklarına göre dağılımı

b- İdari Personel

İdari personelin ataması Üniversitemizin talepleri doğrultusunda Kamu Personeli Seçme Sınavı sonucuna göre yapılmaktadır.

2547 sayılı yasa gereğince üniversitelerde rektöre bağlı; idare örgütünün başında bir genel sekreter ve hizmetlerin gerekli kıldığı daire başkanları, müdürler, uzmanlar, memurlar ve diğer görevliler bulunur. Ayrıca Rektöre bağlı olarak iç denetçiler ve hukuk müşavirleri de görev yapmaktadır.

İdari personel için 3.701 kadro tahsis edilmiştir. İdari personel kadrolarından 2.461'i doludur. Ayrıca 139 Sözleşmeli Personel, 151 İşçi ve 61 Geçici İşçi ile birlikte toplam dolu idari kadro sayısı 2.812'dir.

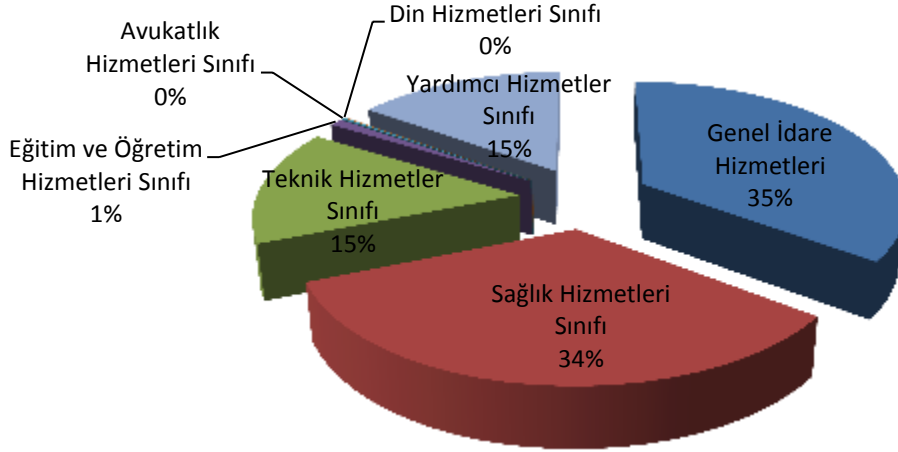
Tablo 32 Üniversitemizde çalışan idari personel sayılarının birimlere göre dağılımı

BİRİM ADI	İDARİ KADRO SAYISI	SÖZLEŞMELİ PERSONEL SAYISI	İŞÇİ SAYISI	GEÇİCİ İŞÇİ SAYISI	TOPLAM
Fakülteler	418	3	0	0	421
Enstitüler	20	0	0	0	20
Yüksekokullar	21	0	0	0	21
Meslek Yüksekokulları	96	0	0	0	96
Diğer (Hastane, Devlet Konservatuvarı, Genel Sekreterlik ve Bağlı Birimleri)	1.906	136	151	61	2.254
GENEL TOPLAM	2.461	139	151	61	2.812

Tablo 33 Üniversitemizde çalışan idari personel sayılarının hizmet sınıflarına göre dağılımı

UNVANI	DOLU KADRO	BOŞ KADRO	TOPLAM KADRO
Genel İdare Hizmetleri	867	564	1.431
Sağlık Hizmetleri Sınıfı	827	293	1.120
Teknik Hizmetler Sınıfı	367	190	557
Eğitim ve Öğretim Hizmetleri Sınıfı	23	2	25
Avukatlık Hizmetleri Sınıfı	5	0	5
Din Hizmetleri Sınıfı	2	0	2
Yardımcı Hizmetler Sınıfı	370	191	561
TOPLAM	2.461	1.240	3.701

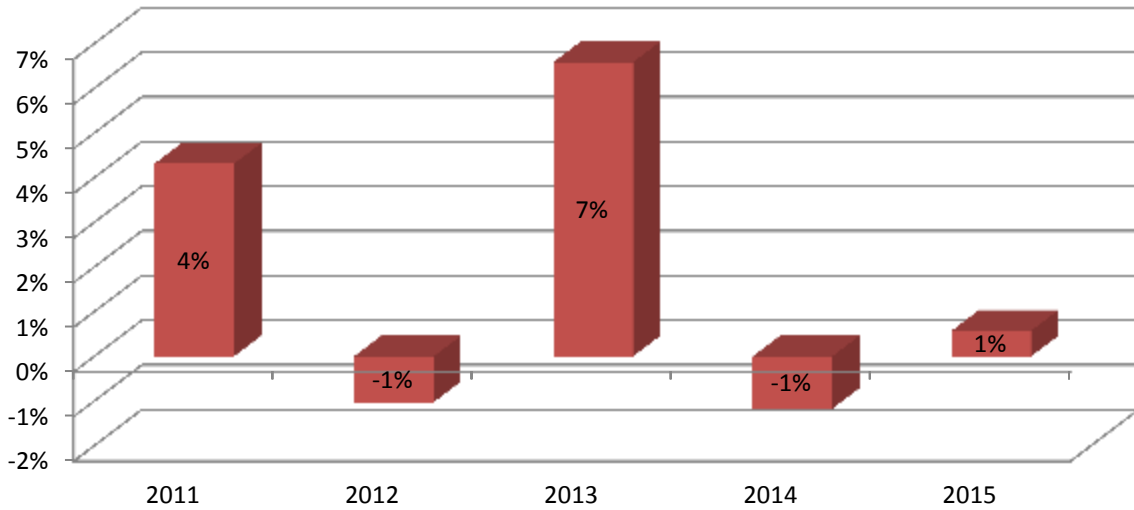
Şekil 9 Üniversitemizde çalışan idari personel sayılarının hizmet sınıflarına göre dağılımı



Tablo 34 Üniversitemizin yıllar itibariyle idari personel sayılarına ilişkin tablo

YIL	2011	2012	2013	2014	2015
İdari Personel Sayısı	2.347	2.323	2.476	2.447	2.461

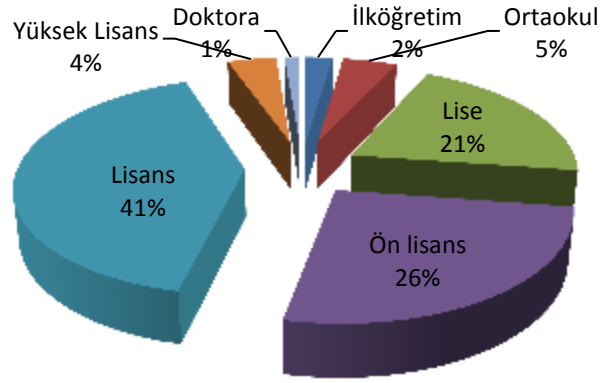
Şekil 10 Toplam idari personel sayısının bir önceki yıla göre artış oranı



Tablo 35 İdari personelin eğitim durumuna göre sayısal dağılımı

UNVANI	KADRO SAYISI
İlköğretim	57
Ortaokul	112
Lise	503
Ön lisans	642
Lisans	1.014
Yüksek Lisans	101
Doktora	32
TOPLAM	2.461

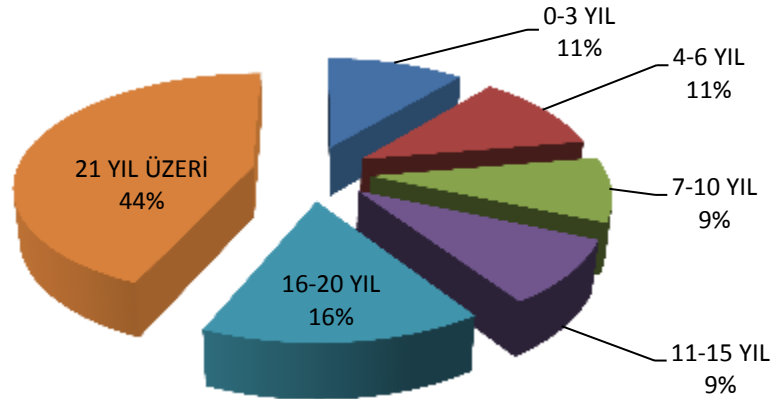
Şekil 11 İdari personelin eğitim durumuna göre dağılımı



Tablo 36 İdari personelin hizmet sürelerine göre dağılımı

İDARİ PERSONELİN HİZMET SÜRELERİ	0-3 YIL	4-6 YIL	7-10 YIL	11-15 YIL	16-20 YIL	21 YIL ÜZERİ	TOPLAM
KİŞİ SAYISI	273	276	226	225	390	1.071	2.461

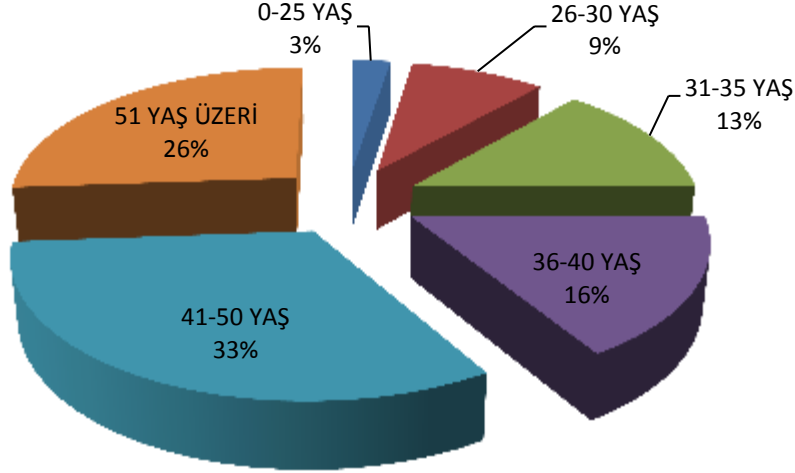
Şekil 12 İdari personelin hizmet sürelerine göre dağılımı



Tablo 37 Üniversitemizin idari personelinin yaş gruplarına göre dağılımı

İDARİ PERSONELİN YAŞ İTİBARI İLE DAĞILIMI	0-25 YAŞ	26-30 YAŞ	31-35 YAŞ	36-40 YAŞ	41-50 YAŞ	51 YAŞ ÜZERİ	TOPLAM
KİŞİ SAYISI	63	220	329	405	800	644	2.461

Şekil 13 Üniversitemizin idari personelinin yaş gruplarına göre dağılımı



Tablo 38 Üniversitemizde çalışan işçilerin pozisyonlara göre dağılımı

İŞÇİLER (ÇALIŞTIKLARI POZİSYONLARA GÖRE)	DOLU KADRO	BOŞ KADRO	TOPLAM KADRO
Sürekli İşçiler	151	220	371
Vizeli Geçici İşçiler (Adam/Ay)	61	0	61
TOPLAM	212	220	432

Tablo 39 Sürekli işçilerin hizmet sürelerinin dağılımı

SÜREKLİ İŞÇİLERİN HİZMET SÜRELERİ	0-3 YIL	4-6 YIL	7-10 YIL	11-15 YIL	16-20 YIL	21 YIL ÜZERİ	TOPLAM
KİŞİ SAYISI	35	3	10	38	35	30	151

Tablo 40 Sürekli işçilerin yaş durumuna göre dağılımı

SÜREKLİ İŞÇİLERİN YAŞ İTİBARI İLE DAĞILIMI	0-25 YAŞ	26-30 YAŞ	31-35 YAŞ	36-40 YAŞ	41-50 YAŞ	51 YAŞ ÜZERİ	TOPLAM
KİŞİ SAYISI	0	3	6	17	90	35	151

5- Sunulan Hizmetler

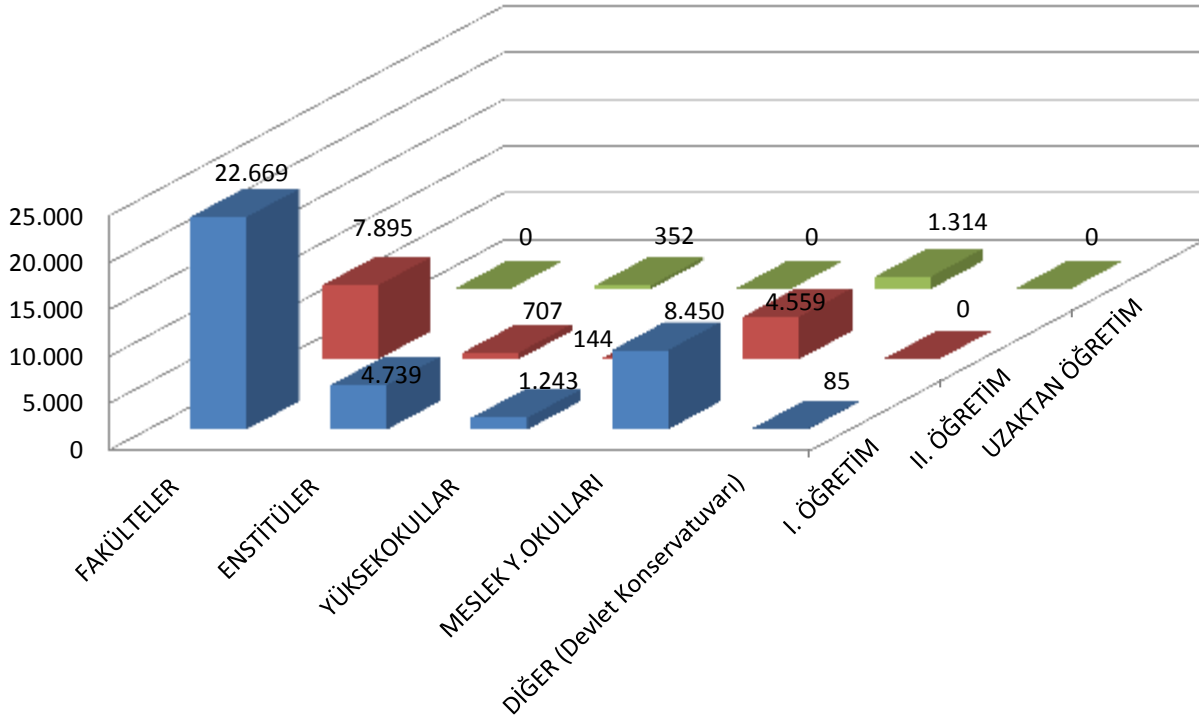
a- Eğitim-Öğretim Hizmetleri

Üniversitemizde 52.157 öğrenci öğrenimini sürdürmektedir. Üniversitemizde öğrenim gören öğrenci sayılarına ilişkin bilgiler Tablo 41’ de gösterilmiştir.

Tablo 41 Üniversitemizde öğrenim gören öğrenci sayılarının dağılımı

BİRİM ADI	I. ÖĞRETİM	II. ÖĞRETİM	UZAKTAN ÖĞRETİM	TOPLAM
Fakülteler	22.669	7.895	0	30.564
Enstitüler	4.739	707	352	5.798
Yüksekokullar	1.243	144	0	1.387
Meslek Yüksekokulları	8.450	4.559	1.314	14.323
Diğer (Devlet Konservatuarı)	85	0	0	85
GENEL TOPLAM	37.186	13.305	1.666	52.157

Şekil 14 Üniversitemizde öğrenim gören öğrenci sayılarının dağılımı



Tablo 42 Üniversitemizde öğrenim gören hazırlık sınıfı öğrencilerinin sayısal dağılımı

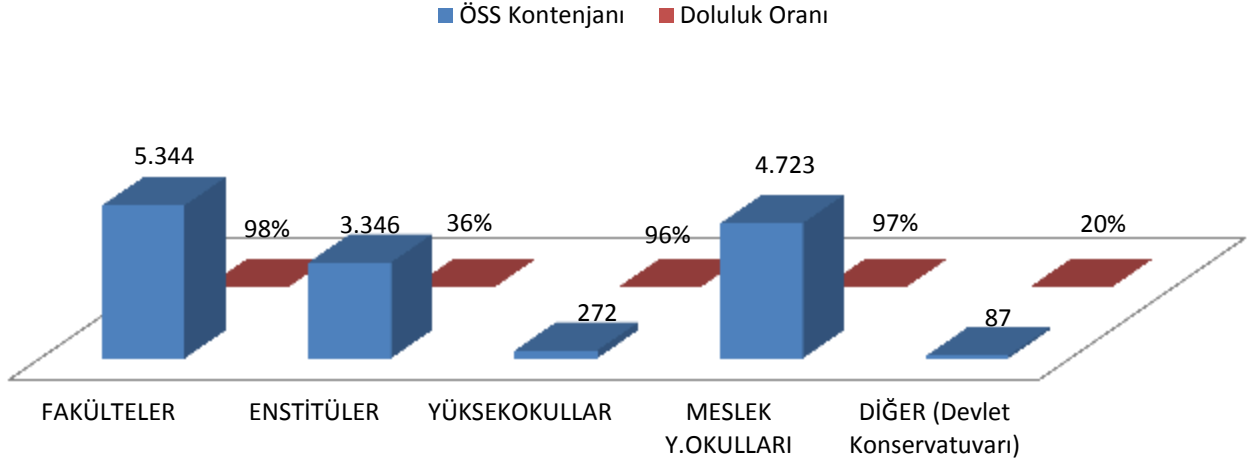
BİRİM ADI	HAZIRLIK ÖĞRENİMİ GÖREN I.ÖĞRETİM ÖĞRENCİLERİ	HAZIRLIK ÖĞRENİMİ GÖREN II. ÖĞRETİM ÖĞRENCİLERİ	TOPLAM
Fakülteler	935	389	1.324
GENEL TOPLAM	935	389	1.324

Tablo 43 Üniversitemiz öğrenci kontenjanlarının ve doluluk oranlarının dağılımı

ÖĞRENCİ KONTENJANLARI VE DOLULUK ORANI				
BİRİM ADI	ÖSS KONTENJANI	ÖSS SONUCU YERLEŞEN	BOŞ KALAN	DOLULUK ORANI (%)
Fakülteler	5.344	5.211	135	98%
Enstitüler	*3.346	1.214	2.132	36%
Yüksekokullar	272	261	11	96%
Meslek Yüksekokulları	4.723	4.580	233	97%
Diğer (Devlet Konservatuarı)	87	17	70	20%
GENEL TOPLAM	13.772	11.283	2.581	82%

*ÖSYM kontenjanı olmayıp Enstitünün ilan ettiği kontenjanlardır.

Şekil 15 Üniversitemizde öğrenim gören öğrenci sayılarının dağılımı



Tablo 44 Enstitülerde lisansüstü öğrenim gören öğrencilerin sayısal dağılımı

ENSTİTÜ ADI	TEZLİ YÜKSEK LİSANS	TEZSİZ YÜKSEK LİSANS	YÜKSEK LİSANS TOPLAMI	DOKTORA	TOPLAM
Fen Bilimleri Enstitüsü	1.892	235	2.127	980	3.107
Sağlık Bilimleri Enstitüsü	205	16	221	97	318
Sosyal Bilimler Enstitüsü	1.112	803	1.915	458	2.373
GENEL TOPLAM	3.209	1.054	4.263	1.535	5.798

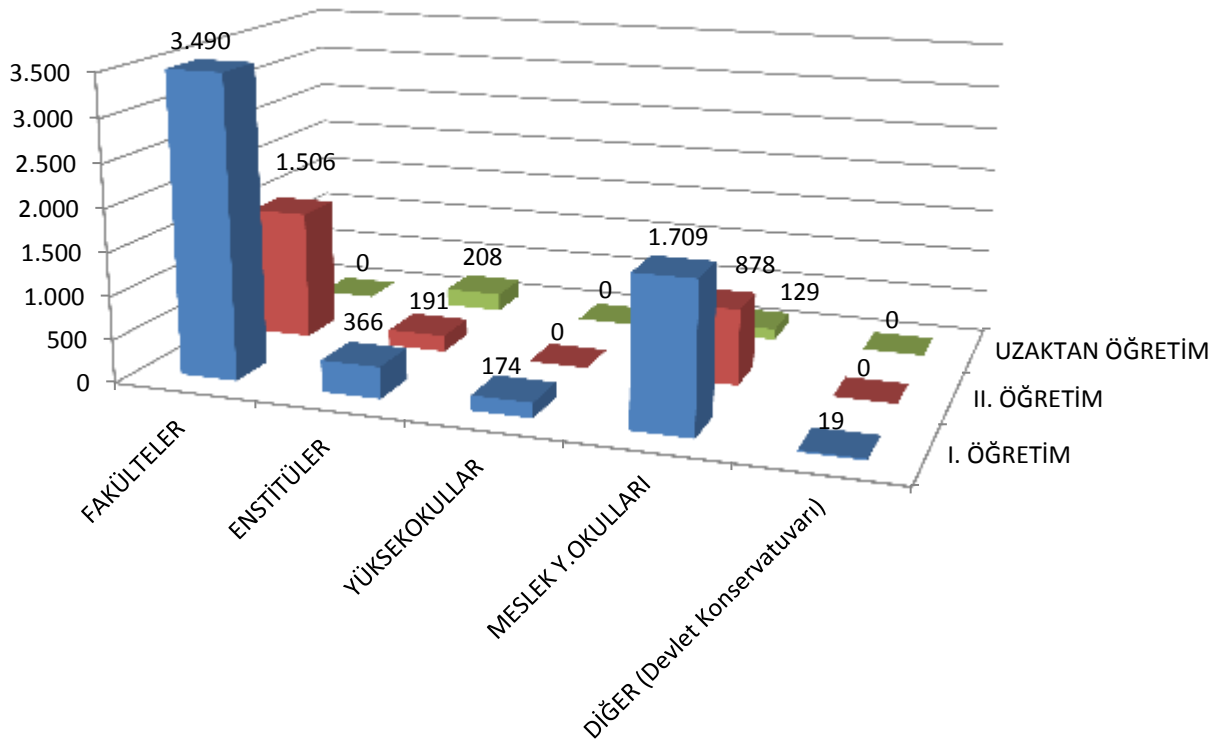
Tablo 45 Üniversitemizde öğrenim gören yabancı uyruklu öğrencilerin sayısal dağılımı

BİRİM ADI	I. ÖĞRETİM	II. ÖĞRETİM	UZAKTAN ÖĞRETİM	TEZLİ/TEZSİZ YÜKSEK LİSANS	TOPLAM
Fakülteler	891	65	0	0	956
Enstitüler	255	0	0	0	255
Yüksekokullar	5	0	0	0	5
Meslek Yüksekokulları	74	0	0	0	74
GENEL TOPLAM	1.225	65	0	0	1.290

Tablo 46 2014-2015 eğitim-öğretim yılında mezun olan öğrencilerin sayısal dağılımı

BİRİM ADI	I. ÖĞRETİM	II. ÖĞRETİM	UZAKTAN ÖĞRETİM	TEZLİ/TEZSİZ YÜKSEK LİSANS	TOPLAM
Fakülteler	3.490	1.506	0	0	4.996
Enstitüler	366	191	208	0	765
Yüksekokullar	174	0	0	0	174
Meslek Y.Okulları	1.709	878	129	0	2.716
Diğer (Devlet Konservatuvarı)	19	0	0	0	19
GENEL TOPLAM	5.758	2.575	337	0	8.670

Şekil 16 2014-2015 eğitim-öğretim yılında mezun olan öğrencilerin sayısal dağılımı



b- Sağlık Hizmetleri

Üniversitemizde sağlık hizmetleri Uygulama ve Araştırma Hastanesinde; 1 Acil Servis, 51 Poliklinik, 10 Yoğun Bakım Ünitesi, 22 Ameliyathane, 47 Klinik, 7 Laboratuvar, 1 Radyoloji, 1 Nükleer Tıp, 1 Hemodiyaliz, 1 Onkoloji Binası, 1 Kan Merkezi, 1 Yanık Ünitesi, 4 Sterilizasyon Ünitesi, 1 Eczane, 1 Mutfak, 1 Çamaşırhane ve 6 Teknik Servisten oluşmaktadır. Hastanemizde 77 Anabilim dalında bilimsel araştırma ve uygulama yapılmakta ve tedavi hizmetleri verilmektedir.

Tablo 47 Uygulama ve Araştırma Hastanesi birimlerinin, yatak, hasta ve tetkik sayılarına ilişkin tablo

BİRİM	YATAK SAYISI	HASTA SAYISI	TETKİK SAYISI
Acil Servis Ünitesi	19	90.186	921.804
Yoğun Bakım Ünitesi	162	7.255	849.678
Klinikler	935	60.553	1.317.631
Ameliyathaneler	-	68.795	40.917
Poliklinikler (Mediko-Sosyal Hariç)	-	712.234	1.724.104
Laboratuvarlar	-	285.314	5.475.768
Radyoloji Ünitesi	-	5.784	368.860
Nükleer Tıp Bölümü	-	3.353	11.234
TOPLAM	1.116	1.233.474	10.709.996

Hastanemizin idari yapısı 1 Başhekim, 4 Başhekim Yardımcısı ile Hastane Başmüdürü; Başmüdüre bağlı olarak çalışan Hastane Müdürü, 7 Hastane Müdür Yardımcısı, Eczacılık Hizmetleri Müdürü, Hemşirelik Hizmetleri Müdürü ve Teknik Koordinatörlük ile ilgili büro ve birimlerden oluşmaktadır. Hastane hizmetleri ve idari hizmetler bu idari teşkilat ve personelleri ile yerine getirilmektedir.

Hastanemiz yaklaşık 1.116 yatak kapasitesine sahip olup, Akdeniz, Güneydoğu ve Doğu Anadolu bölgesinin önemli bir bölümüne (yaklaşık 20 milyon nüfusa) üst düzeyde sağlık hizmeti vermektedir. Hastanemiz, bölgenin önemli referans sağlık merkezi konumundadır.

Hastanede günlük olarak ortalama 2.900 hastaya poliklinik hizmeti verilmektedir. Hastanemizde 2015 yılında 1.233.474 hastaya sağlık hizmeti verilmiştir. Hastane doluluk oranı %90 olmuştur. Sağlık hizmetlerinin en zor ve ileri aşaması yoğun bakım hizmetleridir. Hastanemiz, ülkemizin en büyük yoğun bakım kapasitesine sahip hastanelerden biridir. Bu modern ünitelerde her türlü yoğun bakım hastası izlenebilmekte ve tedavisi yapılabilmektedir. Hastanemiz merkez laboratuvarı, gelişmiş ülkelerin sağlık akreditasyonu olarak kabul ettiği JCI akreditasyonuna sahiptir. Bölgenin en büyük ve en kapsamlı olan Kan Merkezimiz, 24 saat hizmet vermektedir. Tetkik örnekleri, pnömatik sistem (vakumlu hava ile taşıma) aracılığı ile laboratuvarlara iletilmektedir. Radyoloji bölümünde modern tıbbın kapsamındaki bütün radyolojik görüntüleme hizmetleri ve girişimsel radyolojik işlemler yapılmaktadır. Çukurova Üniversitesi Tıp Fakültesi Balcalı Hastanesinde tüm cerrahi alanlarda son teknoloji ile donatılmış cihazları ve alanlarında uzmanlaşmış öğretim üyeleri ile her türlü ameliyat yapılmaktadır. Yıllık ameliyat sayısı yaklaşık 68.795' dir.

Mediko-Sosyal Merkezinde, öğrencilerin beden ve ruh sağlıklarının korunmasına yönelik tedavilerinin yapılmasının yanında; personel ve onların bakmakla yükümlü oldukları kişilerin de tedavileri yapılabilmektedir.

Mediko-Sosyal Merkezimizde 1 Göz Polikliniği, 2 Diş Polikliniği, 3 Aile Hekimliği Polikliniği ve Adana Meslek Yüksekokulunda 1 Poliklinik olmak üzere toplam 7 Poliklinik hizmeti verilmektedir. Sağlık Eğitimi amaçlı söyleşi ve konferanslar düzenlenmektedir. Hepatit-B risk gruplarına giren öğrencilerimize aşılama uygulanmaktadır. Öğrenci ve Personelimizi bilgilendirmek için sağlık eğitimi amaçlı broşürler basılmaktadır.

Aynı zamanda Mediko-Sosyal Merkezimizde, Psikolojik Danışma ve Rehberlik Hizmetleri de verilmektedir. Başvuran öğrencilerin Üniversiteye uyum, kişilik, aile, arkadaş, eğitim, barınma ve ekonomik güçlüklerinin giderilebilmesi amacıyla danışmanlık ve rehberlik yapılmakta, ekonomik güçlüğü olan öğrencilere burs sağlanmakta, ruhsal sorunu olan öğrencilere bireysel tedavi; grup veya aile terapileri verilmekte; gerektiğinde ise ilaç tedavisi uygulanmaktadır. Bunun yanında Gençlik Danışma Birimi Nisan 2006 yılında açılmıştır. Birim gebelikten korunma yöntemleri sunumu ile üreme sağlığı, cinsel sağlık, psikolojik danışmanlık, gebelikten korunma, istenmeyen gebeliklere yaklaşım, kendi kendine meme ve testis muayenesi, sigara, alkol, madde bağımlılığından korunma, cinsel taciz ve şiddetle baş etme, beslenme ve hijyen gibi konularda hizmet sunmaktadır. Merkezde oluşturulan sağlık ekiplerince ayda bir Ç.Ü. Anaokulu çocuklarının sağlık taraması yapılmaktadır. Merkezde 2015 yılında 13.740 hastaya sağlık hizmeti verilmiştir.

Üniversitemiz Senatosunun 01.05.2007 tarihli kararı uyarınca “Engelli Danışma Birimi” kurulmuştur. Birimin amacı engelli öğrencilerin akademik, idari, fiziksel, psikolojik, sosyal alanlarla ilgili ihtiyaçlarını tespit etmek ve bunlara karşı alınması gereken önlemleri almak, çözüm önerilerini sunmaktır.

Ayrıca Diş Hekimliği Fakültemiz 121 diş ünitesi ile günde ortalama 750 hastaya hizmet vermektedir. Diş Hekimliği Fakültemiz 2015 yılında 193.059 hastaya sağlık hizmeti vermiş, 47.729 adet tetkik yapmıştır. Fakültemiz, 25 Nisan 2006 tarihinde muayene ve tedavi hizmetleri alanında ISO 9001:2008 Kalite Yönetimi Sistem Belgesini tüm bölümleriyle alarak devlet üniversiteleri arasında bir ilki gerçekleştirmiştir.

c- İdari Hizmetler

İdari hizmetler, genel sekterlik ve genel sekreterliğe bağlı daire başkanlıkları, iç denetim birimi ile hukuk müşavirliği birimleri tarafından yürütülmektedir. İdari hizmetleri yürüten birimlerin görev ve sorumlulukları aşağıda belirtilmiştir.

Genel Sekreterlik, üniversitemiz idari hizmetlerini yürüten birimlerin başı olup, birim yöneticisi olan genel sekreter birimin çalışmalarından Rektöre karşı sorumludur.

Yetki, görev ve sorumlulukları;

- Üniversite idari teşkilatında bulunan birimlerin verimli, düzenli ve uyumlu şekilde çalışmasını sağlamak,
- Kendisine bağlı birimler aracılığı ile Üniversitenin tüm bürokratik ve idari hizmetlerini yürütmek,
- Üniversitenin belirlenen amaç ve hedeflere ulaşabilmesi için idari görevleri yerine getirecek yeterli kadroyu kurmak,
- Üniversite yazışmalarını yürütmek ve imza yetkisini kullanmak,
- Üniversite Senatosu ve Yönetim Kurulu gündeminin belirlenmesi için gerekli çalışmaları yapmak,
- Üniversite Senatosu ile Üniversite Yönetim Kurulunda oya katılmaksızın raportörlük görevi yapmak; bu kurullarda alınan kararların yazılması, korunması ve saklanması sağlamak,
- Üniversite Senatosu ile Üniversite Yönetim Kurulu'nun kararlarını Üniversiteye bağlı birimlere iletme,
- Üniversite Senatosu ve Üniversite Yönetim Kurulu kararlarını uygulamak, izlemek ve sonuçlandırmak,
- Üniversite idari teşkilatında görevlendirilecek personel hakkında Rektöre öneride bulunmak,
- Basın ve Halkla İlişkiler hizmetinin yürütülmesini sağlamak,
- Rektörlüğün yazışmalarını yürütmek,
- Rektörlüğün protokol, ziyaret ve tören işlerini düzenlemek,
- Daire Başkanlıkları ile periyodik toplantılar yapmak, görüş alışverişinde bulunmak,
- Üniversite idari hizmetlerinin aksamaması için devamlı olarak Genel Sekreter Yardımcılarıyla koordinasyon halinde olmak,
- Kanun, tüzük ve yönetmelikler çerçevesinde Üniversite Yönetim Kurulu, Senato ve Rektör tarafından verilen görevleri yapmak ve yaptırmak.

Genel sekretere bağlı daire başkanlıkları, İç Denetim Birimi ve Hukuk Müşavirliğinin yetki, görev ve sorumlulukları:

İdari ve Mali İşler Daire Başkanlığı, araç, gereç ve malzemenin temini ile ilgili hizmetleri yürütmek, temizlik, aydınlanma, ısıtma, bakım onarım ve benzeri hizmetleri yürütmek, sivil savunma, güvenlik ve çevre kontrolü işlerini yürütmek,

Personel Daire Başkanlığı, üniversitenin insan gücü planlaması ve personel politikasıyla ilgili çalışmalar yapmak, personel sisteminin geliştirilmesiyle ilgili önerilerde bulunmak, üniversite personelinin atama, özlük ve emeklilik ile ilgili işlemleri yapmak, idari personelin hizmet öncesi ve hizmet içi eğitim programlarını düzenlemek ve uygulamak,

Kütüphane ve Dokümantasyon Daire Başkanlığı, üniversite kütüphanelerinin gerekli her türlü hizmetlerini karşılamak, baskı, film, videobant, mikrofilm, CD, DVD gibi kayıt katalogları ve

hizmete sunma işlemleri ile bibliyografik tarama çalışmalarını yapmak,

Sağlık, Kültür ve Spor Daire Başkanlığı, öğrencilerin ve personelin, sağlık işleri ve tedavileri ile ilgili hizmetleri yürütmek, öğrencilerin ve personelin barınma, yemek ve benzeri ihtiyaçlarını karşılamak, öğrencilerin ve personelin, spor, kültürel ve sosyal ihtiyaçlarını karşılayacak faaliyetleri düzenlemek,

Bilgi İşlem Daire Başkanlığı, üniversitedeki bilgi işlem sistemini işletmek; eğitim, öğretim ve araştırmalara destek olmak, üniversitenin ihtiyaç duyacağı diğer bilgi işlem hizmetlerini yerine getirmek,

Yapı İşleri ve Teknik Daire Başkanlığı, üniversite bina ve tesislerinin projelerini yapmak, ihale dosyalarını hazırlamak, yapı ve onarımlarla ilgili ihaleleri yürütmek, inşaatları kontrol etmek ve teslim almak, bakım onarım işlerini yapmak, kalorifer, kazan dairesi, soğuk oda, jeneratör, havalandırma sistemleri ile telefon santrali, çevre düzenleme ve araç işletme, asansör bakım onarımı gibi benzer işleri yürütmek,

Öğrenci İşleri Daire Başkanlığı, öğrencilerin yeni kayıt, kabul ve ders durumları ile ilgili işleri yapmak, mezuniyet, kimlik, burs ve mezuniyet sonrası izlemesi işlemlerini yürütmek,

Strateji Geliştirme Daire Başkanlığı, stratejik yönetim ve planlama, performans ve kalite ölçütleri geliştirme, yönetim bilgi sistemi ve malî hizmetler fonksiyonlarını yürütmek,

İç Denetim Birimi, üniversitemizin belirlemiş olduğu misyon ve vizyonuna uygun amaç ve hedeflere ulaşmasını sağlamak için risk esasına dayalı ve genel kabul görmüş standartlara uygun olarak iç denetim ve danışmanlık faaliyetlerini yürütmek,

Hukuk Müşavirliği, üniversitemizin öğrenciler, diğer kişi ve kurumlarla olan anlaşmazlık ve uyuşmazlıklarında adli ve idari mercilerde üniversitenin haklarını savunmak, üniversitenin tasarruflarının yürürlükteki kanunlara uygun olarak icrasında idareye yardımcı olmak,

Şeklinde dir.

d- Kültür ve Sanat Hizmetleri

Devlet Konservatuarı, 1989–1990 öğrenim yılında eğitim-öğretime başlamıştır. Her yıl bir üst sınıf açarak öğretimini sürdüren kurum, 6 yıllık hazırlık devresinden sonra 1995–1996 öğrenim yılında lisans eğitimine geçmiştir. Konservatuvara, üç aşamalı yetenek ve genel kültür sınavları sonucunda üç ayrı düzeyde değişik sanat dallarına öğrenci alınmaktadır.

Başta Adana ve Çukurova olmak üzere, ülkemizin dört bir yanından gelen öğrencilere, yerli ve yabancı öğretim elemanı kadrosuyla üst düzeyde hizmet veren Konservatuvarımız; Müzik Bölümünde Yaylı Çalgılar Anasanat Dalı, Piyano Anasanat Dalı, Üflemeli-Vurmalı Çalgılar

Anasanat Dalı, Kompozisyon ve Orkestra Şefliği Anasanat Dalı, Sahne Sanatları Bölümünde ise Opera-Şan Anasanat Dalı, Tiyatro ve Oyunculuk Anasanat Dalı ve Bale Anasanat Dalı olmak üzere yedi eğitim-öğretim programında faaliyetlerini sürdürmektedir. Konservatuvarımızda kuruluşundan günümüze kadar Müzik ve Sahne Sanatları alanlarında gerçekleştirdiğimiz gerek Ulusal gerekse Uluslararası birçok faaliyetle, başta bölgemize verdiğimiz hizmetlerle kent yaşamına ve ülkemiz sanat hayatına katkı sağlamak amacıyla çalışmalarımızı tüm hızıyla sürdürmekteyiz. Ayrıca yurtiçi ve yurtdışında gerçekleştirilen prestijli yarışma ve sanatsal etkinliklerde kazandığımız ödül ve dereceler, kurum olarak verdiğimiz nitelikli eğitimin başarısını ortaya koymaktadır. Yurtdışında birçok üniversiteyle ikili işbirliği anlaşması bulunan Konservatuvarımız, hem öğrenci ve öğretim elemanı değişimiyle mesleki eğitim hareketliliğine hem de bünyesindeki öğrencilerin yurtdışında eğitim görmesine imkân sağlamaktadır. Lisans eğitimini başarıyla tamamlayan çok sayıda öğrencimiz, yurt içinde ve yurt dışında birçok opera, senfoni orkestrası ve tiyatrodaki sanatçı olarak performans göstermekte, ülkemiz sanat hayatına katkı sağlamakta ve yine ülkemizin kültürel anlamda tanıtımını sağlama yönünde hizmet vermektedir.

Kültür Sanat Merkezi, öğrencilerimizin ilgi alanlarına göre boş zamanlarını değerlendirme, yeni ilgi alanları ile birlikte dinlenme ve eğlenme alışkanlığı kazanmaları, güzel sanatlarla ilgili faaliyetleri izlemeleri ve bu faaliyetlere katılmaları için çalışmalar yapmaktadır. Kültür Sanat Merkezi bünyesinde Türk Halk Oyunları, Türk Halk Müziği Korosu, Klasik Türk Müziği Korosu, Çoksesli Koro, Tiyatro ve Drama Grubu bulunmaktadır. Merkez tarafından akademik yıl boyunca resim, heykel, fotoğraf, süsleme sanatları sergileri, müzik resitalleri, konserler, tiyatro gösterileri gibi çeşitli kültürel ve sanatsal etkinlikler düzenlenmektedir.

Üniversitemiz öğrencilerinin mesleki yeteneklerinin yanı sıra özgür düşünme yeteneklerinin gelişmesi açısından öğrenci kulüplerinin önemi büyüktür. Çukurova Üniversitesi Öğrenci Faaliyetleri Birimi çatısı altında öğrencilerin sosyal ilişkileri kuvvetli, küresel bir bakış açısına sahip, bilimsel düşünebilen bireyler olarak yetişebilmesi için özgürce etkinliklerde bulunabileceği değişik branşlarda faaliyet gösteren 69 adet kulüp bulunmaktadır. Bu Kulüpler; Atatürkçü Düşünce Kulübü, Atlı Spor Kulübü, Briç Kulübü, Bilgi İşlem Kulübü, Jimnastik Kulübü, Bisiklet Kulübü, Dağcılık Kulübü, Dinamik Fikirler Kulübü, Eşli Danslar Kulübü, Fen Bilimleri Kulübü, Finans Kulübü, Fotoğrafçılık Kulübü, Girişimcilik Kulübü, Havacılık Kulübü, İktisat Kulübü, Kültür ve Edebiyat Kulübü, İnsan ve Toplum Kulübü, İşletme Kulübü, Münazara Kulübü, Plastik Sanatlar Kulübü, Popüler Müzik Kulübü, Psikoloji Kulübü, Satranç Kulübü, Sinema Kulübü, Sinerji Kulübü, Tekstil ve Moda Kulübü, Tiyatro Kulübü, Toplum Gönüllüleri Kulübü, Uluslararası Üniv. Genç Kulübü, Yayın Kulübü, Arkeoloji Kulübü, Mühendislik-Mimarlık Kulübü, Genç Mühendisler Kulübü, Kadın Çalışmaları Kulübü, Kızılay Kulübü, Tarih Kulübü, Ar-Ge ve İnovasyon Kulübü, Akademi Vizyon Kulübü, Sağlık Öğrencileri Kulübü, Sosyalist Düşünceler Kulübü, Go Kulübü, Bilim ve Teknoloji Kulübü, Yapı ve Tasarım Kulübü, İletişim Kulübü, Karikatür Kulübü, Erasmus Öğrencileri Kulübü, İnsan Hakları ve Özgür Düşünce Kulübü, Nar Sanat Kulübü, Sosyal Bilimler Kulübü, Turan Düşünce Kulübü, Kritik ve Analitik Düşünce Kulübü, RC Modelcilik Kulübü, Pratik Atölyesi Kulübü, Kansere Gülümse Kulübü, Tarım ve Gıda Kulübü ile Su Sporları Kulübü, Diplomasi Kulübü, Hukuk Kulübü, Doğa ve Çevre Kulübü, Biyomedikal Teknolojileri Kulübü, Türkistan Kültürü Tanıma Kulübü, Ekstrem Motor Sporları Kulübü, Çukurova PDR Kulübü, Çizgi

Roman Kulübü, Hayvan Dostları Kulübü, Sağlık Bilimleri Araştırma Kulübü, Gösteri Sanatları ve Görsel Sanatlar Kulübü, Sen Tut ki Yetişsin Kulübü, Robotik Otomasyon Kulübünden oluşmaktadır.

Ayrıca her yıl Mayıs ayında kulüplerin katılımı ile Bahar Şenliği düzenlenmektedir.

e- Kütüphane Hizmetleri

Merkezi Kütüphane, araştırma ve eğitimin en önemli destek birimi olan Üniversite Merkezi Kütüphanesi'nin 8.000 metrekarelik (Enstitüler ile Enformatik Bölümüne tahsis edilen alan hariç) kapalı alanı bulunan binasında aynı anda 800 okuyucunun yararlanabileceği okuma salonları, araştırma yapmak isteyenler için 30 özel oda ile 1 sergi, 1 konferans salonu ve öğrencilerin kullanımına açık 1 internet salonu yer almaktadır. Kütüphanede 136.120 kitap bulunmakta, 158.193 elektronik kitaba ulaşılabilmektedir. 2015 yılı itibariyle 1.494 kalem basılı süreli yayın ile 30.904 adet elektronik süreli yayınıımız bulunmaktadır. Nadir Eserler Bölümü'nde 80 el yazması, 710 eski harfli basma eser bulunmaktadır. Bunun yanında 800.000 teze de on-line olarak erişim yapılabilmektedir.

1998 yılında İnternet bağlantısı gerçekleştirilmiş olup, İnternet aracılığıyla kütüphaneden TÜBİTAK tarafından oluşturulan Ulusal Akademik Ağ ve Bilgi Merkezi'ne (ULAKBİM) erişilebilmektedir.

Üniversitemiz 2000 yılından beri Anadolu Üniversite Kütüphaneler Konsorsiyumu (ANKOS) kurucu üyesidir. Halen bir uzman kütüphanecimiz “Veri Tabanı Sorumlusu” ve “Veritabanı Değerlendirme Grubu Üyesi” görevleriyle konsorsiyumda gönüllü olarak görev yapmakta ve ülkemiz üniversite kütüphanelerine yeni veri tabanları kazandırmak için çalışmalarına katılmaktadır. Kütüphanemiz 2015 yılında toplam 61 adet veritabanına abone olmakla birlikte bu veritabanlarının 35 adedine ANKOS (Anadolu Üniversite Kütüphaneleri Konsorsiyumu) aracılığıyla, 22 adedine ise TÜBİTAK EKUAL (TÜBİTAK Elektronik Kaynaklar Ulusal Akademik Lisansı) aracılığıyla, 4 adedine ise satın alma yoluyla erişim sağlanmaktadır.

TÜBİTAK EKUAL (Elektronik Kaynaklar Ulusal Akademik Lisansı) ise 2006 yılında kurularak üniversiteler adına ulusal site lisans anlaşmaları imzalayarak veri tabanı abonelikleri yapmaktadır. Ayrıca ANKOS (Anadolu Üniversite Kütüphaneleri Konsorsiyumu) tarafından KİTS (Kütüphanelerarası İşbirliği Takip Sistemi) kurulmuştur. Kütüphanelerarası kitap ve diğer materyalin ödünç alınıp verilmesi işlemleri ile ilgili istekler bu sistem üzerinden elektronik ortamda gerçekleştirilmektedir.

Kütüphanemiz Türkiye'deki 14 AB Dokümantasyon Merkezlerinden birisidir. Bu Merkezce çıkarılan tüm dokümanların İngilizce bir örneği gelmektedir. Bu merkez, kütüphane binası 2'nci katında kendine ayrılan mekânda hizmet vermektedir.

1 Haziran 1985 yılından itibaren Kütüphanemiz Dünya Bankası (The Word Bank) Depozit

Kütüphanesi olup; bu yıldan itibaren Kütüphanemize bu kuruluşun tüm yayınları gelmektedir. 6 Mayıs 1981 yılından itibaren FAO depozit kütüphanesidir. Dünya Sağlık Örgütü (WHO) üyesi olup, yayınları gelmektedir. Kütüphanemiz IFLA (International Federation of Library Association and Institutions), MLA (Medical Library Association) ve İAALD (The International Association of Agricultural Librarians and Documenta İsts.) ve USBE (Üniversal Serials and Book Etchance, INC'E) üye bulunmaktadır.

Üniversitemiz Basımevinde basılan yayınlara ISSN ve ISBN (Uluslararası Standart Kitap Numarası) sağlama hizmetleri yürütülmektedir. 2015 Yılında, kütüphanemize 2.078 adet satın alma ve 490 adet bağış yolu ile olmak üzere toplam 2.568 adet basılı kitap kazandırılmıştır.

Kütüphanemize yurt içi ve yurt dışı yayınevi katalogları düzenli olarak gelmektedir. Salon girişinde konularına göre yerleştirilen kutularda izlenmektedir. Kütüphanemize gelen dergilerin son sayıları okuyucu salonunda konularına göre alfabetik düzende hizmete konulmuştur. Daha eski yıllara ait dergiler, Süreli Yayınlar Bölümü görevlilerince okuyucuya verilmektedir. Tıp-Klinik Dergileri Balcalı Hastanesi Okuma Salonunda hizmete sunulmaktadır.

Tablo 48 Üniversitemiz Merkezi Kütüphanesinin kullanım verilerine ilişkin tablo

KÜTÜPHANE KULLANIM VERİLERİ	BİRİM	SAYISI
Kitap Sayısı (Basılı)	Adet	136.120
Kitap Sayısı (Elektronik)	Adet	158.193
Süreli Yayın (Basılı)	Adet	1.494
Süreli Yayın (Elektronik)	Adet	30.904
Tez (Basılı)	Adet	9.622
Tez (Elektronik)	Adet	4.840
Oturma Kapasitesi	Kişi	725
Yıllık Kullanıcı Sayısı (Yerinde)	Kişi	548.354
Kullanıcıların Hizmetine Sunulan Bilgisayar Sayısı	Adet	30
Ödünç Verilen Kitap	Adet	36.033
Nadir Eser Sayısı (El Yazması)	Adet	80
Nadir Eser Sayısı (Eski Harfli Basma)	Adet	710

Çağın getirdiği modern kütüphanecilik donanım ve hizmetleriyle, veri tabanı abonelikleri ve erişim sağlanan dergi sayısı baz alındığında Türkiye genelinde hiç de azımsanmayacak bir yerde olan Çukurova Üniversitesi Kütüphanesi, elektronik kaynak erişiminde de bölgesinde lider konumundadır. Kütüphanemiz sadece kendi mensuplarına hizmet vermekle kalmayıp, özellikle hafta sonlarında çevre üniversitelerin yoğun bir veri tabanı kullanım talepleriyle de karşılaşmaktadır.

Çukurova Üniversitesi Merkez Kütüphanesi, 1998 tarihinden itibaren otomasyona geçmiştir. Kütüphanede öğretim üyelerinin, öğrencilerin ve diğer araştırmacıların gereksinim duydukları bilgi tarama hizmetleri için yeterli PC ve CD Rom veri tabanları bulunmaktadır.

Kütüphanemiz Pazartesi - Cuma günlerinde 8.00 – 22.00 ve Cumartesi ve Pazar günleri 10.00 –

16.00 Saatleri arası hem üniversite hem de üniversite dışındaki araştırmacılara ve halka açıktır. 1 aylık süre içinde öğretim elemanlarına 10, öğrenci ve personele 5 kitap ödünç verilebilmektedir.

f- Spor Hizmetleri

Üniversitemizde öğrencilerin ve personelin beden ve ruh sağlıklarının korunması ve geliştirilmesi, disiplinli çalışma alışkanlığı kazandırılması, spora ilgi duymaları, enerjilerini bu yönde kullanmaları ve boş zamanlarını değerlendirmeleri için gerekli ortam yaratılmıştır. Üniversitemizde faaliyet gösterilen spor dalları: Yüzme, Atletizm, Masa Tenisi, Tenis, Basketbol, Futbol, Salon Futbolu, Voleybol, Hentbol, Güreş, Kürek, Kano, Tekvando, Karate, Badminton, Bilek Güreşi, Bisiklet, Boks, Dragon Bot, Muay Thai, Speedminton, Spor Tırmanışı, Squash branşlarını kapsamaktadır.

Spor Müdürlüğümüz tarafından 2015 yılında Ünilig adı altında Üniversitemiz Fakülte ve Yüksekokulları arasında Basketbol, Voleybol, Futbol, Masa Tenisi ve Yüzme branşlarında akademik ve idari personeller ile öğrencilerimizden oluşan yaklaşık 5.000 kişiye spor yapma imkânı sağlanmıştır. Spor Tesislerimizde sosyal sorumluluk projesi (SODES) ve Türkiye Özel Sporcular Spor Eğitimi ve Rehabilitasyon Derneğinin (TOSSED) yedi branşta yarışmaları gerçekleştirilmiştir. Müdürlüğümüz 2014-2015 Eğitim Öğretim yılında Tıp Fakültesi ve Dış Hekimliği Fakültesinde alan dışı seçmeli dersler adı altında sekiz branşta eğitim vermiştir. Bunun yanı sıra Lütfullah Aksungur Kapalı Spor Tesisinde Fitness Salonu açılmıştır.

Grup çalışmaları ve karşılaşmalar düzenlenmekte, yurtiçinde yapılan spor karşılaşmalarına üniversitemizi temsilen öğrencilerimiz gönderilmektedir.

g- Kafeterya Hizmetleri

Çukurova Üniversitesi yerleşkesinde öğrenci ve personelin beslenme hizmeti için 10.000 kişiye yemek çıkartılabilecek kapasitede, 9.690 metrekare alanı olan kafeterya bulunmaktadır. 2015 yılı içerisinde Merkezi Kafeterya' da 1.119.386 kişiye yemek hizmeti verilmiştir. Kampus içerisindeki bütün Fakülte ve Yüksekokulların öğrenci ve personeline öğle yemeği, ayrıca öğrencilere sabah çorbası ile akşam yemeği servisi yapılmaktadır. Günde yaklaşık 7.000 kişi kafeteryadan yararlanmaktadır. Ayrıca Tıp Fakültesindeki öğrenciler için Tıp Fakültesi Balcalı Hastanesinde, İletişim Fakültesinde, Dış Hekimliği Fakültesinde, Sağlık Hizmetleri Meslek Yüksekokulunda, Teknik Bilimler Meslek Yüksekokulunda ve Adana Meslek Yüksekokulunda hizmet veren kafeteryalara Merkezi Kafeteryadan yemek gönderilmektedir. Merkezi kafeteryada, öğrenci, akademik personel ve idari personel salonları olarak üç bölüm halinde hizmet verilmektedir.

Sağlık, Kültür ve Spor Daire Başkanlığımıza bağlı 1.405 metrekare alan içerisinde bulunan, 350 kişiye hizmet verebilecek kapasiteye sahip ve İktisadi İşletme olarak faaliyetlerini sürdüren Kayikhane Restorant tarafından Türk ve Dünya mutfağı yemekleriyle hizmet verilmektedir.

Bunun yanında Merkezi Kafeterya binası içerisinde Alakart Restorant olarak 120 kişilik kapasitesi ile Türk Mutfağı yemekleriyle hizmet verilmektedir.

Üniversitemiz öğrencilerinin gün içerisinde uygun fiyatlarda gıda ve içecek ihtiyaçlarını karşılamak, boş vakitlerini arkadaş ortamlarında geçirmelerini ve toplu olarak kaynaşmalarını sağlamak amacı ile Amfi Kantin, İletişim Fakültesi Kantini, Fen Edebiyat Fakültesi Kantini, Sağlık Hizmetleri Meslek Yüksekokulu Kantini ve Devlet Konservatuvarı Kantini olmak üzere Sağlık, Kültür ve Spor Daire Başkanlığımıza bağlı 5 adet kantinimiz hijyenik ortamda hizmet vermektedir.

Üniversitemizde okuyan başarılı ve desteğe ihtiyaç gösteren 2.000 öğrencimize ücretsiz yemek imkânı sağlanmaktadır.

h- Diğer Hizmetler

Üniversitemiz içindeki ve dışındaki paydaşlara yönelik eğitim hizmeti verilmekte, mesleki danışmanlık, bilirkişilik, kurullarda üyelik, proje hizmetlerinde görev alma; iş becerilerinin arttırılması, ara insan gücünün yetiştirilmesi amacıyla halka yönelik eğitim çalışmaları ve yaşam boyu öğrenme kursları; seminer, konferans ve sempozyumlar düzenlenmekte ve stajlar tertip edilmektedir.

Üniversitemiz laboratuvarları ve döner sermaye işletmesi kapsamında; kimya, biyoloji laboratuvarlarında yakıt, kimyasal su ve benzeri analizler yapılmaktadır.

Subtropik araştırma ve uygulama merkezince, mastır ve doktora öğrencilerinin katılımlarıyla bitki doku kültürü ve moleküler biyoloji laboratuvarlarında çeşitli turunçgil hastalığı ve zararlılarının moleküler tanımlarının yapılması, gen teknolojisinin kullanılması ve benzeri yöntemlerle yeni turunçgillerin geliştirilmesi üzerine araştırmalar yapılmaktadır.

Bilimsel Araştırmalara katkıda bulunmak amacıyla akademisyenlerimiz tarafından sağlanan ve yürütülen projelerin ve programların idari ve mali işlemleri üniversitemizde gerçekleştirilmektedir.

Yaklaşık 407 öğrenciye kısmi zamanlı işlerde çalışma imkânı sunularak eğitim-öğretim harcamalarına katkıda bulunmaktadır. Öğrencilerimizin, Üniversitemizin çeşitli birimlerinde kısmi zamanlı işlerde görev almaları neticesinde mezuniyet sonrası iş hayatına dair tecrübe elde etmeleri sağlanmaktadır.

Tablo 49 Üniversitemizin bazı faaliyetlerinden faydalanan öğrencilerin sayılarına ilişkin tablo

FAALİYET ADI	YARARLANAN ÖĞRENCİ SAYISI
Sağlık Hizmeti	6.442
Psikolojik Danışmanlık ve Rehberlik Hizmeti	522
Sosyal Sorunlara Yönelik Hizmetler	293
Ücretsiz Yemek	2.000
Kısmi Zamanlı Çalışma	407

Üniversitemizde yapılacak bilimsel, sosyal ve kültürel etkinliklere katılacak konukların ağırlanması amacıyla kurulan konukevleri ve kahvaltı salonları, konukların tüm ihtiyaçlarının karşılanabileceği şekilde düzenlenmiştir.

3.000 kişilik açık amfi tiyatrodaki çeşitli kültürel ve sanatsal etkinlikler düzenlenmektedir.

Çukurova Üniversitesi Anaokulundaki öğrencilerin duygusal, sosyal, bedensel ve zihinsel gelişimlerini sağlamak ve ilkokula hazırlamak amacıyla yıllık, aylık ve günlük planlar çerçevesinde çeşitli konular işlenerek faaliyetler yapılmaktadır. Anaokulumuzdaki öğrencilerimiz için sosyal ve kültürel aktiviteler kapsamında Çocuk Tiyatrosu ile Sinema Gösterimlerine götürülmüş ve çeşitli yerlere geziler düzenlenmiştir. Ayrıca etüt dersleri de verilmektedir. Öğrencilerin sağlık muayeneleri periyodik olarak Mediko-Sosyal Merkezince yapılmaktadır.

Tablo 50 Üniversitemiz Anaokuluna ilişkin bilgiler

ANAOKULU	SAYISI
Sınıf Sayısı	9
Yatakhane Sayısı	6
Yatak Sayısı	140
Oyun Salonu Sayısı	1
Yemekhane Sayısı	1
2015 Yılı Öğrenci Sayısı	128

6- Yönetim ve İç Kontrol Sistemi

Üniversite yönetim örgütü 2547 sayılı Yükseköğretim Kanunu, 2809 sayılı Yükseköğretim Kurumları Teşkilat Kanunu ve 124 sayılı Yükseköğretim Üst Kuruluşları ile Yükseköğretim Kurumlarının İdari Teşkilatları Hakkında Kanun Hükmünde Kararname esaslarına göre teşkilatlanmıştır.

Buna göre, Üniversitemizin yönetim örgütü; Üniversite tüzel kişiliğinin temsilcisi Rektör, Rektöre bağlı Rektör Yardımcıları, Genel Sekreter, Senato, Yönetim Kurulu, Fakülteler, Enstitüler, Yüksekokullar, Merkezler, Konservatuar ve Genel Sekretere bağlı Daire Başkanlıkları, İç Denetim Birimi, Hukuk Müşavirliği ve Uygulama ve Araştırma Hastanesi Başmüdürlüğünden oluşmaktadır.

Üniversitemiz “Özel Bütçeli İdare” olarak 5018 Sayılı Kamu Mali Yönetimi ve Kontrol Kanununun, 5436 sayılı Kanununun 12 inci maddesi ile değiştirilen (II) sayılı cetvelinin (A) bölümünde sayılan Yükseköğretim Kurulu, Üniversiteler ve Yüksek Teknoloji Enstitüleri içerisinde yer almaktadır.

5018 sayılı Kamu Mali Yönetimi ve Kontrol Kanununun 11’inci maddesinde üst yöneticiler, 31’inci ve 32’inci maddesinde harcama yetkisi ve yetkilisi, 33’üncü maddesinde ise giderin gerçekleştirilmesine ilişkin yöntemler açıkça belirlenmiştir. Üniversitemiz yönetim ve iç kontrol sistemini Kanuna uygun olarak oluşturabilmek için teşkilat yapısını düzenlemiştir. 5018 sayılı Kamu Mali Yönetimi ve Kontrol Kanunu 01.01.2006 tarihinde tüm hükümleri ile yürürlüğe girdiğinden, iç kontrol sistemi ile ilgili işlemler, bu Kanun hükümleri ve bu Kanuna dayanarak çıkartılan ikincil mevzuat çerçevesinde yürütülmüştür.

5018 sayılı Kanuna göre Fakültelerde Dekan, Yüksekokullarda Yüksekokul Müdürü, Meslek Yüksekokullarda Meslek Yüksekokulu Müdürü, Enstitülerde Enstitü Müdürü ve Konservatuarda Konservatuar Müdürü, Rektörlük örgütünde ise Genel Sekreter ile Daire Başkanları harcama yetkilileri olarak görevlendirilmişlerdir. Ayrıca her harcama yetkilisi kendi biriminde bir veya birden fazla gerçekleştirme görevlisini belirlemiştir.

Mali işlemlerin sürecinde harcama evraklarının ön mali kontrolleri harcama birimlerince yapılmaktadır. 2006 yılı ocak ayında kurulan Strateji Geliştirme Daire Başkanlığı iç kontrol sisteminin kurulması, standartlarının uygulanması ve geliştirilmesi konularında çalışmalar yapmakta ve ön malî kontrol faaliyetini yürütmektedir. Muhasebe yetkilisi ise muhasebe kayıtlarının usulüne ve standartlara uygun, saydam ve erişilebilir şekilde tutulmasını sağlamaktadır.

5018 Sayılı Kanununun 11. Maddesinde “Üst yöneticilerin idarelerinin stratejik planlarının ve bütçelerinin kalkınma planına, yıllık programlara, kurumun stratejik plan ve performans hedefleri ile hizmet gereklerine uygun olarak hazırlanması ve uygulanmasından, sorumlulukları altındaki kaynakların etkili, ekonomik ve verimli şekilde elde edilmesi ve kullanımını sağlamaktan, kayıp ve kötüye kullanımının önlenmesinden mali yönetim ve kontrol sisteminin işleyişinin gözetilmesi, izlenmesi ve bu Kanunda belirtilen görev ve sorumlulukların yerine getirilmesinden Bakana; mahalli idarelerde ise meclislerine karşı sorumludurlar. Üst yöneticiler, bu sorumluluğun gereklerini harcama yetkilileri, mali hizmetler birimi ve iç denetçiler aracılığıyla yerine getirirler.” denilerek Kanunda görevliler ve sorumlular açıkça belirlenmiştir.

Üniversitemizde gelir, gider, varlık ve yükümlülüklerinin etkili, ekonomik ve verimli bir şekilde yönetilmesi, kanunlara ve düzenlemelere uygun olarak faaliyet gösterilmesi, her türlü mali karar ve işlemlerde usulsüzlük ve yolsuzluğun önlenmesi, karar oluşturmak ve izlemek için düzenli, zamanında ve güvenilir rapor ve bilgi edinilmesi, varlıkların kötüye kullanılması ve israfını önlemek ve kayıplara karşı korunmasını sağlamak amacı ile harcama birimleri ve Strateji Geliştirme Daire Başkanlığı tarafından yürütülen ön mali kontrol için, 5436 sayılı Kamu Mali Yönetimi ve Kontrol Kanunu ile Bazı Kanun ve Kanun Hükmünde Kararnamelerde Değişiklik Yapılması Hakkında kanununun 15’inci maddesi, 5018 sayılı Kamu Mali Yönetim ve Kontrol

Kanununun 58'inci ve 60'uncu maddesi ile 31.12.2005 tarihli ve 26040 sayılı 3'üncü Mükerrer Resmi Gazetede yayımlanan İç Kontrol ve Ön Mali Kontrole İlişkin Usul ve Esaslara göre "Ön Mali Kontrol İşlemlerine İlişkin Yönerge" hazırlanmıştır. Bu yönergede harcama birimlerindeki gider işlemlerine ilişkin süreçler belirlenmiş olup, süreç kontrolünde, her bir işlem daha önceki işlemlerin kontrolünü içerecek şekilde tasarlanarak uygulanması sağlanmıştır. Buna göre, malî işlemlerin yürütülmesinde görev alanlar, yapacakları işlemten önceki işlemleri de kontrol etmektedirler.

Strateji Geliştirme Daire Başkanlığınca Ön Mali Kontrole tabi mali karar ve işlemler aşağıda belirtilmiştir;

- 1- Taahhüt evrakı ve sözleşme tasarıları,
- 2- Ödenek aktarma işlemleri,
- 3- Kadro dağılım cetvelleri,
- 4- Geçici işçi pozisyonları,
- 5- Yan ödeme cetvelleri,
- 6- Sözleşmeli personel sayı ve sözleşmeleri.

Gelir, gider, varlık ve yükümlülüklerle ilişkin mali karar ve işlemler, harcama birimleri ve mali hizmetler birimi tarafından idarenin bütçesi, bütçe tertibi, kullanılabilir ödenek tutarı, ayrıntılı harcama veya finansman programları, merkezi yönetim bütçe kanunu ve diğer mali mevzuat hükümlerine uygunluk yönlerinden kontrol edilmekte, harcama birimlerimizce mali karar ve işlemler; kaynakların etkili, ekonomik ve verimli bir şekilde kullanılması açısından değerlendirilmektedir.

2007 yılında İç Denetim Birimi oluşturulmuş olup mevzuatta belirtilen hükümler çerçevesinde iç kontrol faaliyetlerinin yürütülmesine başlanmıştır. İç denetim kapsamında İç Denetim Birimiz tarafından iç denetim programları uyarınca, Üniversitemize ait birimlerde denetim faaliyetleri düzenlenmektedir.

Maliye Bakanlığı 02/12/2013 tarih ve 70451396-24-10775 sayılı yazısı gereği Üniversitemiz İç Kontrol Standartları Uyum Eylem Planı revize çalışmaları 28/02/2014 tarih ve 53493149-211 sayılı Rektörlük Makamı Oluru ile İç Kontrol İzleme ve Yönlendirme Kurulu oluşturularak başlamıştır. Oluşturulan komisyon tarafından çeşitli tarih ve zamanlarda gerçekleştirilen toplantılar, bilgilendirmeler ve birimlerden gelen bilgiler doğrultusunda Üniversitemiz İç Kontrol Standartları Uyum Eylem Planı revize edilmiştir.

Revize edilen İç Kontrol Standartları Uyum Eylem Planı'nda makul güvencenin sağlanmasına yönelik olarak 18 standart ve 79 genel şart altında toplam 125 eylem belirlenmiştir.

İç Kontrol Standartları Uyum Eylem Planı'na paralel olarak üniversitemizin mevcut iç kontrol sisteminin otomasyon üzerinden gerçekleştirilmesi için Strateji Geliştirme Daire Başkanlığı tarafından KİOS (Kamu İç Kontrol Otomasyon Sistemi) satın alınmıştır. Başkanlık bünyesinde bulunan İç Kontrol/Ön Mali Kontrol Şube Müdürlüğü, üniversitemiz mevcut iç kontrol sisteminin

otomasyon sistemine aktarılması ve sistemin kurulması çalışmalarını yürütmektedir.

Harcama birimleri tarafından yapılan mal ve hizmet alımları ile yapım işleri:

1-Harcama Talep Formu talep eden tarafından düzenlenip imzalanarak ilgili akademik/idari birimine teslim edilmektedir.

2-İlgili akademik/idari birimince; İhale mevzuatı kontrolü, bütçe tertibinin tespiti, bütçe başlangıç ödeneği ve kullanılabilir ödeneğin kontrolü gerçekleştirilerek üst yönetim sorumluluğu çerçevesinde onaylanmaktadır.

3-Harcama Yetkilisince onaylanan harcama talepleri gerçekleştirilmek üzere ilgili akademik/idari birim gerçekleştirme görevlisine gönderilir. İhale usulüyle yapılacak mal ve hizmet alımı ile yapım işlerinde ihale onay belgesinin düzenlenmesi, komisyon görevlendirme onayının hazırlanması, ihale ilanının veya davetinin yapılması, tekliflerin alınması, görevli komisyona ihale işlem dosyasının hazırlanarak teslim edilmesi, ihalenin gerçekleştirilmesi, komisyon kararının düzenlenmesi vb. işlemlerden mevzuatına göre gerekli olanlar yerine getirilir.

4-Tüm bu işlemler yapılırken harcama birimleri iç kontrol ve ön mali kontrole ilişkin usul ve esasların 12'nci maddesinin ikinci fıkrası gereğince; yapacakları işlemlerden önceki işlemleri de kapsayacak şekilde bir süreç kontrolü yaparlar.

5-Onaylanan komisyon kararından sonra gerekiyorsa sözleşme tasarısı hazırlanır ve bir nüsha düzenlenen ihale işlem dosyası, Strateji Geliştirme Daire Başkanlığına ön mali kontrol için teslim edilir.

6-Strateji Geliştirme Daire Başkanlığınca ön mali kontrol çerçevesinde incelenen harcama işlem dosyası uygun görülürse 'kontrol edilmiş ve uygun görülmüştür' şerhi, uygun görülmemişse de 'kontrol edilmiş ve uygun görülmemiştir' şerhi düşülerek ön mali kontrol formuyla birlikte ilgili akademik/idari birimine iade edilir. Vize/kontrol işleminde eksiklik görülen harcama işlemindeki noksanlıklar giderilerek dosya, yeniden ön mali kontrol yapılması için Strateji Geliştirme Daire Başkanlığına teslim edilir.

7-Vize/kontrol işlemi tamamlanan harcama işlemiyle ilgili; malın teslim alınması, hizmetin veya yapım işinin yerine getirilmesi için gerekiyorsa sözleşme yapmak suretiyle ilgili akademik/idari birim gerçekleştirme görevlileri tarafından mevzuatına göre gerekli olan işlemler yerine getirilir.

8-Gerçekleştirme görevlilerince hazırlanan ödeme emri belgesi harcama yetkilisinin kontrol ve onayından sonra Strateji Geliştirme Daire Başkanlığına teslim edilir. Strateji Geliştirme Daire Başkanlığı Muhasebe Yetkilisince yapılacak kontroller neticesinde hak sahibine ödeme yapılır.

şeklinde sıra dahilinde ön mali kontrole tabi tutularak ödeme işlemi gerçekleştirilmektedir.

İhale usulü dışındaki diğer satın alma usullerinde Strateji Geliştirme Daire Başkanlığında sadece Muhasebe Yetkilisince yapılacak kontroller neticesinde hak sahibine ödeme yapılır.

II- AMAÇ ve HEDEFLER

A- İDARENİN AMAÇ VE HEDEFLERİ

Stratejik Amaç ve Hedeflerimiz, 2014-2018 Dönemi Stratejik Planı'nda aşağıdaki gibi belirlenmiştir.

AMAÇ 1.0.	EĞİTİM-ÖĞRETİMDE VERİMLİLİK VE KALİTENİN GELİŞTİRİLMESİ
HEDEF1.1.	Eğitim-Öğretim programlarının açılması, iyileştirilmesi ve güncellenmesi
HEDEF1.2.	Ulusal ve uluslararası gelişmeler doğrultusunda yeni eğitim-öğretim birimleri/programlarının açılması
HEDEF1.3.	Ulusal ve uluslararası öğrenci hareketliliğinin geliştirilmesi
HEDEF1.4.	Uzaktan eğitim programlarının artırılması ve geliştirilmesi
AMAÇ 2.0.	AKADEMİK PERSONELİN SAYISINI ARTTIRMAK VE NİTELİĞİNİ GELİŞTİRMEK
HEDEF2.1.	Akademik personel sayısının artırılması ve sürekliliğinin sağlanması
HEDEF2.2.	Akademik personel niteliğinin artırılması
AMAÇ 3.0.	İDARİ PERSONELİN SAYISINI ARTTIRMAK VE NİTELİĞİNİ GELİŞTİRMEK
HEDEF3.1.	İdari personelin memnuniyetinin artırılması
HEDEF3.2.	İdari personel kadro doluluk oranının artırılması
HEDEF3.3.	İdari personel sayısının artırılması ve sürekliliğinin sağlanması
AMAÇ 4.0.	KURUM KÜLTÜRÜNÜN ZENGİNLEŞTİRİLMESİ VE KAMPUS YAŞAMININ GELİŞTİRİLMESİ
HEDEF4.1.	Çalışanların kurum kültürü ve motivasyonunun artırılması
AMAÇ 5.0.	FİZİKSEL ALTYAPIYI GÜÇLENDİRMEK
HEDEF5.1.	Eğitim-Öğretim araştırma altyapısının güçlendirilmesi
HEDEF5.2.	Araştırma ve geliştirme altyapısının güçlendirilmesi
HEDEF5.3.	Akademik ve İdari birimlerde hizmet ve çalışma ortamları ve koşullarının iyileştirilmesi
AMAÇ 6.0.	BİLGİ TEKNOLOJİLERİ VE SİSTEMLERİ ALTYAPISINI GÜÇLENDİRMEK
HEDEF6.1.	Elektronik Belge ve Bilgi Yönetim Sistemleri ve Servislerinin geliştirilmesi ve güçlendirilmesi
AMAÇ 7.0.	ÖĞRENCİ YETKİNLİKLERİNİN GELİŞTİRİLMESİ
HEDEF7.1.	Üniversite eğitim-öğretim programlarının tercih edilebilirlik düzeyinin yükseltilmesi
HEDEF7.2.	Öğrencilerimizin Türkiye Yükseköğretim Yeterlilikler Çerçevesi'nde (TYYÇ) tanımlanan yetkinlikleri kazanmasını sağlayan faaliyetlerin yapılması
HEDEF7.3.	Öğrenci etkinliklerinin çeşitlendirilmesi ve artırılması
AMAÇ 8.0.	BİLİMSEL YAYIN, SANATSAL ETKİNLİK VE PROJELERİN NİCELİĞİNİN VE NİTELİĞİNİN
HEDEF8.1.	Uluslararası, ulusal, bölgesel ve yerel proje sayılarının artırılması
HEDEF8.2.	Bilimsel yayın, patent ve tasarım sayısının artırılması
AMAÇ 9.0.	TOPLUMLA ETKİLEŞİM, İLETİŞİM VE HİZMETİN İYİLEŞTİRİLMESİ
HEDEF9.1.	Sağlık hizmetlerinin iyileştirilmesi ve geliştirilmesi
HEDEF9.2.	Topluma yönelik eğitim hizmetlerinin geliştirilmesi
HEDEF9.3.	Kültür, sanat ve sosyal sorumluluk projelerinin artırılması
AMAÇ 10.0.	STRATEJİK PLANIN KURUMSALLAŞTIRILMASI
HEDEF10.1.	Stratejik Planının kurumsal olarak benimsenmesi ve yaygınlaştırılmasının sağlanması
HEDEF10.2.	Stratejik Planın izlenmesi ve değerlendirilmesi

B- TEMEL POLİTİKALAR VE ÖNCELİKLER

Çağdaş eğitim ve öğretim uygulamalarını izlemek, ülkemizin çağdaş uygarlık ve teknolojik gelişim düzeyini yakalayabilmesini sağlayacak bilimsel araştırmalar yapmak ve bu araştırmalar sonucunda uygulanabilir yeni projeler üretmek,

Sayısallaşan uluslararası ortamda Türk Dili, Kültürü ve Edebiyatının kaynaklarının elektronik ortamda değerlendirilmesi, veritabanının hazırlanması ve sunulması için çalışmalar yapmak ve internet üzerinden Türk Dilinin kullanım oranına katkıda bulunmak,

Eğitim ve öğretimde verimlilik ve kaliteyi arttırmak, üniversitenin araştırma ve eğitim stratejisini geliştirerek geleceğe yönelik araştırma alanları belirlemek,

Üniversitenin üretim ve finansman kaynaklarını geliştirmek ve gelirlerini arttırarak elde edilen gelirlerden yatırımlar ve projelere daha fazla kaynak sağlamak,

Üniversitemizin özellikle tarımın geliştirilmesine yönelik projelerdeki liderliğini sürdürmek (GAP, KKTC, TAGEP), son yıllarda önemi daha fazla anlaşılan ekolojik ürün yetiştiriciliğini bilimsel olarak başlatmak ve bölge çiftçisine öncülük ve danışmanlık etmek,

Düşünme, algılama ve problem çözme yeteneği gelişmiş, yeni fikirlere açık, özgüven ve sorumluluk duygusuna sahip, Atatürk ilkelerine bağlı, demokratik değerleri benimsemiş, milli kültürü özümsemiş, farklı kültürleri yorumlayabilen bilgi toplumu insanını yetiştirmek,

Her türlü düşünceye açık, aklın egemen olduğu özgür bir ortamda bilgiye ulaşan, bilginin kullanıldığı, bilginin üretildiği, yaratıcı ve katılımcı bir üniversite yaratmak olan ve sorgulayan, araştıran, çözüm üreten, sosyal becerileri gelişmiş, kendine güvenen, doğru kararlar verebilen, akılcı, yaratıcı, üretken, insan haklarına saygılı evrensel değerlere açık, topluma ve toplumsal sorunlara duyarlı, demokrat ve aydın gençler yetiştirmek,

Üniversite-sanayi işbirliği ile bilgi ve teknoloji üreterek, toplumsal kalkınmaya katkıda bulunmak, ulusal ve evrensel kültür değerlerine sahip çıkarak, toplumla bütünleşerek, eğitim-öğretimde, araştırma ve uygulamada, toplam kaliteye ulaşmak için önce insan odaklı bir anlayışla mutlu bireylerden oluşan bir toplum yaratmak,

İdari faaliyetlerimizde ve bütçemizin hazırlık ve uygulamasında; Yüksek Öğretim Stratejisi, Kalkınma Planları, Yıllık Programlar, Orta Vadeli Programlar, Orta Vadeli Mali Planlar, Bilgi Toplumu Stratejisi ve eki Eylem Planı ile diğer mevzuatlarda belirlenen usul ve esaslara titizlikle uymak,

Bilimsel standartlar konusunda uluslararası normları yakalamak ve geçmek,

İdari ve Akademik Yönetimin Anayasaya, kanunlara, genel hukuk kurallarına uygun olarak düzenli ve etkili bir şekilde işlemlerini, Kalkınma plan ve programları ile Hükümet programının etkili bir şekilde uygulanması, idarenin etki ve verimliliğinin artırılması amacıyla yeniden

yapılandırılmasını, idari iş ve işlemlerin sadeleştirilmesi ve kalitesinin artırılması yoluyla öğrenci ve diğer hizmet talep edenlerin hayatının kolaylaştırılmasını, Tasarruf kültürünün yaygınlaştırılmasını, idarede stratejik yönetim ve performans yönetimi anlayışının ve etkili bir denetim sisteminin geliştirilmesi sağlamak,

Üniversitemizin temel politikaları ve öncelikleridir. Bu çerçevede;

- a. Kişilerin fiziksel, sosyal, zihinsel ve ruhsal gelişimlerinde önemli bir payı olan eğitim yaygınlaştırılacaktır.
- b. Eğitim kalitesinin artırılması amacıyla yenilikçiliği, araştırmayı, takım çalışmasını, özgün ve girişimci düşünmeyi esas alan müfredat değişiklikleri yapılacak ve bu kapsamda eğitimciler ile yöneticilerin eğitimi gerçekleştirilecektir.
- c. Kişilerin bireysel ve sosyal gelişimlerine katkıda bulunan ve hayata hazırlayan etkin bir rehberlik ve yönlendirme sistemi geliştirilecektir.
- d. Eğitimde bilgi teknolojilerinin kullanımı yaygınlaştırılacak ve etkin hale getirilecektir.
- e. Eğitimin her kademesinde fiziki mekan, donanım ve öğretmen ihtiyacı yerleşim yerleri arasındaki farklılıkları azaltacak şekilde giderilecek ve bu konuda yerel idarelerin inisiyatif almaları desteklenecektir.
- f. Üniversitemizde, idari ve mali özerklikleri sağlanarak ihtisaslaşmayı esas alan rekabetçi bir yapının oluşturulması teşvik edilecektir.
- g. Üniversitemizde hizmet üreterek kaynak oluşturma faaliyetleri desteklenecek, öğrencilerin eğitimin finansmanına daha fazla katılımı sağlanacaktır.
- h. Özel kesimin, eğitimin her kademesinde daha fazla faaliyet göstermesi teşvik edilecektir.
- i. Kamu hizmetlerinin yerine getirilmesinde; sürekli gelişim, katılımcılık, saydamlık, hesap verebilirlik, öngörülebilirlik, yerindelik, beyana güvenine özen gösterilecektir.
- j. Eğitim programlarının sürekli gözden geçirilmesiyle güncelleştirilmesi sağlanacaktır.
- k. Fakülte ve Yüksekokulların başarısının sürekliliğini sağlayabilmek için organizasyon, insan kaynağı, sistem ve süreçleri sürekli gözden geçirilecektir.

C- DİĞER HUSUSLAR

Üniversitemizin stratejik amaç ve hedefleri ile temel politikaları ve önceliklerinin yanında;

- Daha fazla öğrenciye ve daha geniş bir yaş grubuna eğitim vermek, yani “yığınlaşmak”,
- Hızla üretilen yeni bilgilerin ve oluşan yeni bilgi alanlarının tümünü kapsayacak şekilde programlarını genişletmek,
- Eğitimde, mezunların iş bulabilmesi, araştırmada ise bilginin yanı sıra uygulamaya yönelmek,
- Toplumla güçlü köprüler kurarak, bölgesel ve ulusal kalkınmaya daha fazla katkıda bulunmak,
- Paydaşlarına hesap verebilen, açık ve saydam yönetim modelleri geliştirmek,

gibi beklentileri karşılamaya yönelik politikaları da vardır.

III- FAALİYETLERE İLİŞKİN BİLGİ ve DEĞERLENDİRMELER

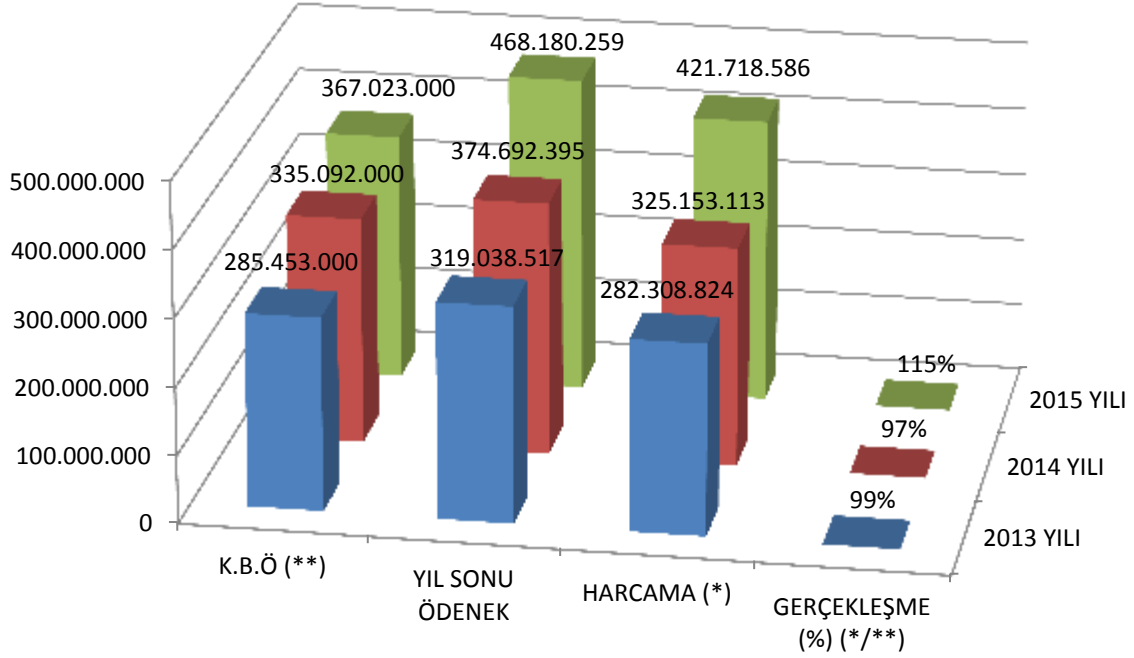
A- MALİ BİLGİLER

1- Bütçe Uygulama Sonuçları

Tablo 51 Karşılaştırmalı bütçe giderleri uygulama sonuçlarına ilişkin tablo

BÜTÇE GİDERLERİ		2013 YILI				2014 YILI				2015 YILI			
KOD	AÇIKLAMA	K.B.Ö (**)	YILSONU ÖDENEK	HARCAMA (*)	GERÇEK LEŞME (%) (*/**)	K.B.Ö (**)	YILSONU ÖDENEK	HARCAMA (*)	GERÇEK LEŞME (%) (*/**)	K.B.Ö (**)	YILSONU ÖDENEK	HARCAMA (*)	GERÇEK LEŞME (%) (*/**)
01.1	Memurlar	166.264.000	176.567.369	165.352.282	99%	186.301.000	195.923.715	186.541.846	100%	198.289.000	228.998.654	217.967.937	110%
01.2	Sözleşmeli Personel	1.507.000	3.499.749	3.310.344	220%	2.124.000	4.166.000	4.024.871	189%	4.401.000	5.191.000	4.960.128	113%
01.3	İşçiler	9.166.000	9.736.000	9.110.618	99%	9.621.000	10.821.000	10.299.433	107%	11.265.000	11.950.000	11.946.312	106%
01.4	Geçici Personel	3.655.000	3.542.543	2.559.459	70%	3.332.000	3.361.609	2.848.226	85%	3.642.000	3.667.871	3.178.200	87%
01.5	Diğer Personel	589.000	531.536	523.116	89%	662.000	794.536	789.949	119%	841.000	958.536	954.195	113%
01	PERSONEL GİDERLERİ	181.181.000	193.877.198	180.855.819	100%	202.040.000	215.066.860	204.504.325	101%	218.438.000	250.766.061	239.006.771	109%
02.1	Memurlar	29.456.000	31.290.321	29.525.578	100%	33.801.000	34.237.000	33.690.912	100%	35.905.000	36.570.000	36.259.942	101%
02.2	Sözleşmeli Personel	233.000	544.000	484.166	208%	280.000	590.000	569.537	203%	558.000	1.028.000	906.895	163%
02.3	İşçiler	1.704.000	1.654.000	1.647.606	97%	1.838.000	1.848.000	1.824.563	99%	2.032.000	2.057.000	2.015.687	99%
02.4	Geçici Personel	713.000	567.628	315.518	44%	633.000	685.239	410.551	65%	656.000	770.225	640.764	98%
02.5	Diğer Personel	18.000	18.000	15.976	89%	20.000	25.000	24.114	121%	27.000	30.000	28.219	105%
02	SGK DEVLET PRİMİ GİDERLERİ	32.124.000	34.073.949	31.988.843	100%	36.572.000	37.385.239	36.519.677	100%	39.178.000	40.455.225	39.851.507	102%
03.1	Üretime Yönelik Mal Ve Malzeme Alımları	86.000	177.071	43.124	50%	93.000	193.000	39.596	43%	97.000	249.990	52.558	54%
03.2	Tüketime Yönelik Mal Ve Malzeme Alımları	22.302.000	24.927.898	22.553.005	101%	23.074.000	26.864.788	17.546.501	76%	26.625.000	33.672.111	22.283.626	84%
03.3	Yolluklar	1.141.000	3.294.828	1.832.380	161%	1.163.000	4.588.412	2.447.759	210%	1.139.000	4.618.192	2.314.614	203%
03.4	Görev Giderleri	30.000	144.144	125.814	419%	30.000	185.000	156.410	521%	32.000	477.000	399.721	1.249%
03.5	Hizmet Alımları	9.344.000	12.005.386	9.563.850	102%	9.708.000	14.169.396	11.471.238	118%	10.278.000	14.574.538	12.436.968	121%
03.6	Temsil Ve Tanıtma Giderleri	55.000	235.000	146.823	267%	55.000	63.000	62.521	114%	55.000	125.000	124.982	227%
03.7	Menkul Mal, Gayrimaddi Hak Alım, Bakım Ve Onarım Giderleri	3.938.000	6.618.575	4.994.552	127%	3.946.000	7.408.404	4.723.010	120%	3.978.000	7.753.976	5.315.685	134%
03.8	Gayrimenkul Mal Bakım Ve Onarım Giderleri	890.000	1.662.779	533.552	60%	850.000	1.630.481	597.956	70%	901.000	2.373.178	1.270.448	141%
03.9	Tedavi Ve Cenaze Giderleri	0	31.000	25.562	-	0	5.500	4.313	-	0	0	0	-
03	MAL VE HİZMET ALIM GİDERLERİ	37.786.000	49.096.682	39.818.660	105%	38.919.000	55.107.980	37.049.304	95%	43.105.000	63.843.986	44.198.602	103%
05.1	Görev Zararları	4.179.000	4.179.000	4.176.462	100%	4.430.000	4.430.000	4.287.124	97%	4.696.000	4.696.000	4.436.800	94%
05.2	Hazine Yardımları	0	0	0	-	0	0	0	-	1.655.000	1.655.000	1.655.000	100%
05.3	Kar Amacı Gütmeyen Kuruluşlara Yapılan Transferler	1.270.000	1.270.000	1.260.000	99%	1.340.000	1.340.000	1.340.000	100%	1.416.000	1.416.000	1.416.000	100%
05.6	Yurtdışına Yapılan Transferler	13.000	13.000	6.825	52%	13.000	13.000	8.718	67%	13.000	17.000	7.570	58%
05	CARİ TRANSFERLER	5.462.000	5.462.000	5.443.286	100%	5.783.000	5.783.000	5.635.842	97%	7.780.000	7.784.000	7.515.370	97%
06.1	Mamul Mal Alımları	8.140.000	12.210.993	10.119.750	124%	16.168.000	18.770.626	18.361.773	114%	19.722.000	22.162.297	18.396.545	93%
06.4	Gayrimenkul Alımları Ve Kamulaştırması	300.000	300.000	0	0%	100.000	100.000	0	0%	2.000	67.000	52.032	2.602%
06.5	Gayrimenkul Sermaye Üretim Giderleri	12.136.000	13.693.696	8.058.510	66%	21.900.000	24.957.696	14.758.770	67%	22.998.000	52.198.000	45.558.284	198%
06.7	Gayrimenkul Büyük Onarım Giderleri	8.324.000	10.324.000	6.023.955	72%	13.610.000	17.520.994	8.323.422	61%	15.800.000	30.903.690	27.139.475	172%
06	SERMAYE GİDERLERİ	28.900.000	36.528.689	24.202.215	84%	51.778.000	61.349.316	41.443.965	80%	58.522.000	105.330.987	91.146.335	156%
GENEL TOPLAM		285.453.000	319.038.517	282.308.824	99%	335.092.000	374.692.395	325.153.113	97%	367.023.000	468.180.259	421.718.586	115%

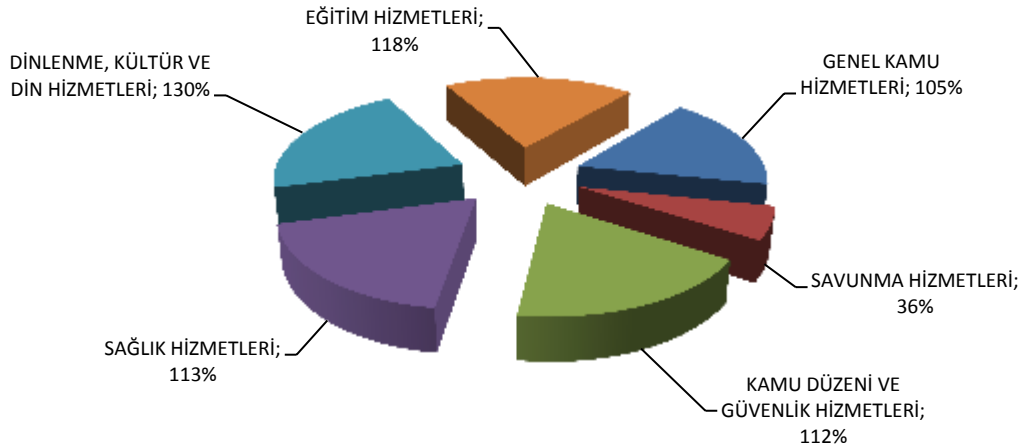
Şekil 17 Bütçe giderleri uygulama sonuçları ve gerçekleşme oranlarının yıllara göre dağılımı



Tablo 52 2015 yılı bütçe giderlerinin fonksiyonel sınıflandırma dağılımına ilişkin tablo

KODU	AÇIKLAMA	K.B.Ö. (**)	2015 YILSONU TOPLAM ÖDENEK	HARCAMA (*)	GERÇEKLEŞME (%) (**/*)
01	GENEL KAMU HİZMETLERİ	58.235.000	64.275.791,00	61.253.464,49	105%
02	SAVUNMA HİZMETLERİ	34.000	34.000,00	12.183,59	36%
03	KAMU DÜZENİ VE GÜVENLİK HİZMETLERİ	2.332.000	2.717.000,00	2.602.642,43	112%
07	SAĞLIK HİZMETLERİ	56.919.000	65.034.500,00	64.191.582,92	113%
08	DİNLENME, KÜLTÜR VE DİN HİZMETLERİ	1.937.000	2.518.450,00	2.509.059,50	130%
09	EĞİTİM HİZMETLERİ	247.566.000	333.600.517,86	291.149.652,83	118%
	GENEL TOPLAM	367.023.000	468.180.258,86	421.718.585,76	115%

Şekil 18 2015 yılı Kesintili Başlangıç Ödeneğinin fonksiyonel sınıflandırmaya göre gerçekleşme oranları

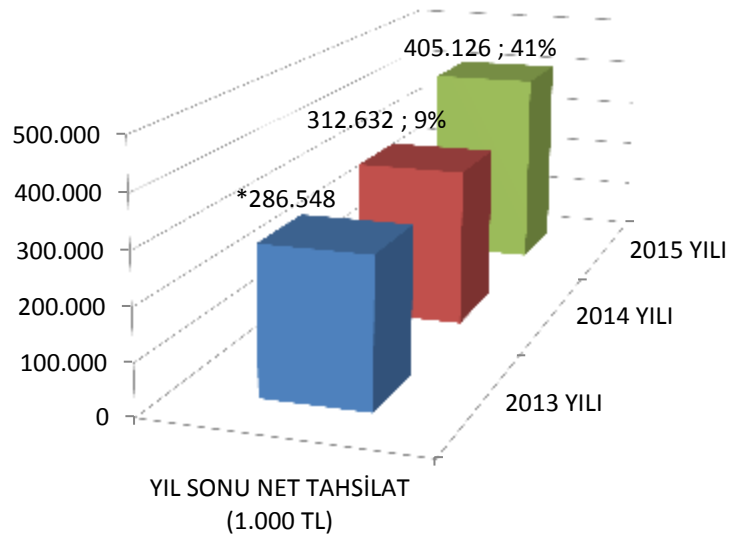


Tablo 53 Karşılaştırmalı bütçe gelirleri uygulama sonuçlarına ilişkin tablo

(1.000 TL)

KOD	BÜTÇE GELİRLERİ AÇIKLAMA	2013 YILI			2014 YILI			2015 YILI		
		BÜTÇE GELİRİ TAHMİNİ	YILSONU NET TAHSİLÂT	GERÇEKL EŞME (%)	BÜTÇE GELİRİ TAHMİNİ	YILSONU NET TAHSİLÂT	GERÇEKL EŞME (%)	BÜTÇE GELİRİ TAHMİNİ	YILSONU NET TAHSİLÂT	GERÇEKL EŞME (%)
03	Teşebbüs ve Mülkiyet Gelirleri	19.635	22.910	117%	17.069	19.879	116%	16.995	20.245	119%
03.1	Mal ve Hizmet Satış Gelirleri	18.119	19.048	105%	15.747	16.651	106%	15.589	17.221	110%
03.6	Kira Gelirleri	1.516	3.861	255%	1.322	3.228	244%	1.406	3.024	215%
04	Alınan Bağış ve Yardımlar ile Özel Gelirler	245.377	240.015	98%	297.342	267.504	90%	327.375	359.669	110%
04.2	Merkezi Yönetim Bütçesine Dâhil İdarelerden Alınan Bağış ve Yardımlar	245.377	236.453	96%	297.342	266.601	90%	327.375	358.081	109%
04.4	Kurumlardan ve Kişilerden Alınan Yardım ve Bağışlar	0	1.299		0	43		0	242	
04.5	Proje Yardımları	0	2.263		0	860		0	1.345	
05	Diğer Gelirler	20.441	23.623	116%	20.681	25.249	122%	22.652	25.115	111%
05.1	Faiz Gelirleri	703	929	132%	703	2.828	402%	803	2.377	296%
05.2	Kişi ve Kurumlardan Alınan Paylar	9.500	9.752	103%	9.597	10.783	112%	10.423	11.212	108%
05.3	Para Cezaları	0	6		0	90		11426	67	1%
05.9	Diğer Çeşitli Gelirler	10.238	12.936	126%	10.381	11.549	111%	0	11.459	
06	Sermaye Gelirleri							1	97	9700%
06.2	Taşınır Satış Gelirleri							1	97	9700%
	TOPLAM	285.453	286.548	100%	335.092	312.632	93%	367.023	405.126	110%

Şekil 19 Bütçe gelirleri yılsonu net tahsilât tutarlarının yıllara göre dağılımı ve artış oranları



*Artış Oranı Baz Yılı: 2013

2- Temel Mali Tablolara İlişkin Açıklamalar

2015 Mali Yılında, 367.023.000 TL Kesintili Başlangıç Ödeneği konulmuş, yılsonunda toplam 468.180.259 TL ödenek sağlanmış, bu ödenekten Personel Giderleri 239.006.771 TL, Sosyal Güvenlik Kurumlarına Devlet Primi Giderleri 39.851.507 TL, Mal ve Hizmet Alım Giderleri 44.198.602 TL, Cari Transferler 7.515.370 TL ve Sermaye Giderleri 91.146.335 TL olmak üzere toplam 421.718.586 TL harcama yapılmıştır. 2014 yılına göre Kesintili Başlangıç Ödeneği % 10, yılsonu toplam ödenek % 25 ve yılsonu harcama tutarı % 30 artış göstermiştir.

2015 Mali Yılında, 20.245.000 TL Teşebbüs ve Mülkiyet Geliri, 359.669.000 TL Alınan Bağış ve Yardımlar ile Özel Gelirler, 25.115.000 TL Diğer Gelirler ve 97.000 TL Sermaye Gelirleri olmak üzere toplam 405.126.000 TL gelir elde edilmiştir. 2014 yılına göre yılsonu toplam net tahsilât tutarı % 30 artış göstermiştir.

3- Mali Denetim Sonuçları

Üniversitemizde 2015 yılı harcamalarına ait belge ve dokümanlar Sayıştay Başkanlığı tarafından dış denetime tabi tutulmuştur. 2012 yılına ilişkin Sayıştay kesin ilamı 2015 yılında kurumumuza gelmiş, sorgulara karşı gerekli açıklamalar ve itirazlar yapılmıştır. Ayrıca, ön mali kontrol ve iç kontrol üniversitemiz bünyesindeki harcama birimleri ile Strateji Geliştirme Daire Başkanlığı tarafından yapılmış ve mevzuata uygunluk sağlanmıştır.

1. 5018 sayılı Kamu Mali Yönetimi ve Kontrol Kanunu 30 uncu maddesine göre 1 Temmuz 2015 itibariyle ilk altı aylık harcamalarımız, Ç.Ü. 2015 Yılı Kurumsal Mali Durum ve Beklentiler Raporu ile Kamuoyunun bilgisine sunulmuştur.
2. 2014 yılına ait Yatırım İzleme ve Değerlendirme Raporu hazırlanarak; YÖK, Sayıştay Başkanlığı ve Maliye Bakanlığının görüş ve önerilerine sunulmuştur.
3. Çukurova Üniversitesi 2014 Mali Yılı Kesin Hesap Kanun Tasarısı yasalaşmak üzere Maliye Bakanlığına ve Sayıştay Başkanlığına sunulmuştur.
4. Çukurova Üniversitesi 2014 yılı İdare Faaliyet Raporu hazırlanarak; Sayıştay Başkanlığı ve Maliye Bakanlığının görüş ve önerilerine sunulmuştur.

Böylece mevzuatla üniversitemize verilen yetki ve yüklenen sorumluluklar çerçevesinde yapılan harcamalar ile yürütülen idari işlemlerin amacına uygun yürütülüp yürütülmediği açıklık, saydamlık, doğruluk ve hesap verilebilirlik ilkeleri gereği kamuoyu ve üst kurumların denetimine sunulmuştur.

Tablo 54 Sayıştay İlamları uygulama sonuçlarına ilişkin tablo

İLAM YILI	İLAM NO	İLAMIN KESİNLEŞTİĞİ YIL	BORÇ TUTARI	SİLME-DÜŞME-TERKİN TUTARI	SİLME-DÜŞME-TERKİNDEN SONRA KALAN TUTAR	2014 YILI TAHSİLÂT TUTARI	2015 YILINA DEVREDEN BORÇ TUTARI
2009	1108	2012	96.677,79	1.260,37	95.417,42	14.131,50	81.285,92
2012	305	2015	184.967,87	-	-	23.617,24	161.350,63
		TOPLAM	281.645,66	1.260,37	95.417,42	37.748,74	242.636,55

İç Denetim Birimimizce 2015 Yılı denetim programı gereğince Üniversitemizin 5 biriminde iç denetim faaliyeti gerçekleştirilmiş olup 8 adet denetim raporu düzenlenmiştir. Hazırlanan denetim raporlarında 36 bulguya yer verilmiş ve bulgularla ilgili öneriler getirilmiştir. Bunun yanında 2015-2017 yıllarına ait İç Denetim Planına ve 2015 yılı İç Denetim Programına göre Strateji Geliştirme Daire Başkanlığının ve Personel Daire Başkanlığının denetimi halen devam etmektedir.

Tablo 55 İç denetim yapılan birimlere ilişkin tablo

S.NO	İÇ DENETİM YAPILAN BİRİMLER
1	Uygulama ve Araştırma Hastanesi
2	Hukuk Fakültesi
3	Yapı İşleri ve Teknik Daire Başkanlığı
4	Sağlık, Kültür ve Spor Daire Başkanlığı
5	İdari ve Mali İşler Daire Başkanlığı

Bunun yanında üniversitemizin muhtelif birimlerince tereddüde düşülen hususlarda, iç denetim birimimiz tarafından sözlü bilgi verilmiş olup, Üst Yönetici tarafından verilen danışmanlık faaliyeti görevlendirmeleri ile de İç Denetim birimi tarafından birimlere danışmanlık hizmeti verilmiştir.

4- Diğer Hususlar

Üniversitemizin sözleşmeli ve diğer personele ödenen enflasyon farkları, müteahhitlere ödenen fiyat farkları, alınan tasarruf tedbirleri ve gelirlerde yıllara göre gözlemlenen değişimler gibi nedenlerle bütçede sapmalar meydana gelmektedir.

Yeniden yapılandırılan Mali mevzuat sonucunda personellerin yeterince bilgilendirilmemesi uygulama birliğinin sağlanmasını güçleştirmiştir. İdarelere yüklenen mali sorumluluk ve yetkilerin değişik şekilde yorumlanıp uygulanmasının, bütçe kaynaklarında sapmalara sebep olmaması için mali konularda uygulamacı personelin sürekli bir şekilde hizmet içi eğitime tabi tutulması zorunluluk göstermekte olduğu bilinci ile personellerin bilgilendirilmesi sağlanmaktadır.

B- PERFORMANS BİLGİLERİ

1- Faaliyet ve Proje Bilgileri

Üniversitemizin 2015 yılı faaliyet döneminde, stratejik amaçlarını gerçekleştirmek için yürüttüğü faaliyetlere ve projelerine ilişkin faaliyet tanımları, hangi amaçlarla yürütüldükleri ve yılı içerisinde yapılanlara ilişkin bilgiler Tablo 56'da gösterilmiştir.

Tablo 56 2015 Yılı Performans Programı kapsamında yürütülen faaliyet ve projelere ilişkin tablo

S.NO	2015 YILI PERFORMANS PROGRAMI FAALİYET VE PROJE TANIMLARI	AMAÇ	AÇIKLAMA
1	AKTS 'ye uygun ders tanımlarının yapılması	EĞİTİM-ÖĞRETİMDE VERİMLİLİK VE KALİTENİN GELİŞTİRİLMESİ	Eğitim-Öğretim programlarının açılması, iyileştirilmesi ve güncellenmesi, ulusal ve uluslararası gelişmeler doğrultusunda yeni eğitim-öğretim birimleri / programlarının açılması, ulusal ve uluslararası öğrenci hareketliliğinin geliştirilmesi, uzaktan eğitim programlarının artırılması ve geliştirilmesi çalışmaları yapılmıştır.
2	Açılacak program sayısının artırılması		
3	Eğitim-Öğretim programlarının ihtiyaçlarının belirlenmesi ve iyileştirilmesi		
4	Elektronik ve basılı ders kitaplarının alımı		
5	Akreditasyon sürecinin tamamlanması		
6	Açılacak eğitim-öğretim programı		
7	Yabancı dil hazırlık eğitimi verilen bölüm-program sayısının artırılması		
8	Gelen ve giden öğrenci sayısının artırılması		
9	Uzaktan Eğitim Araştırma ve Uygulama Merkezi'nin kurulması		
10	Yeni yöntem, araç ve sistemlerle oluşturulması ve uyarlanması		
11	Öğrenme yönetim sisteminin hizmet vereceği birim sayısı ve yeni geliştirilecek sistem ve araçlar sayısının artırılması		
12	Akademik personel sayısının artırılması	AKADEMİK PERSONELİN SAYISINI ARTTIRMAK VE NİTELİĞİNİ GELİŞTİRMEK	Akademik personel sayısının artırılması ve sürekliliğinin sağlanması, akademik personel niteliğinin artırılması çalışmaları yapılmıştır.
13	Akademik personel başına düşecek öğrenci sayısı		
14	Düzenlenecek eğitimler		
15	Yurtdışında görevlendirilecek akademik personel sayısının artırılması		
16	Yurtiçi ve yurtdışına yapılacak görevlendirmelerin artırılması		
17	Açılacak kurslar	İDARİ PERSONELİN SAYISINI ARTTIRMAK VE NİTELİĞİNİ GELİŞTİRMEK	İdari personelin memnuniyetinin artırılması, idari personel sayısının artırılması ve sürekliliğinin sağlanması, idari personel kadro doluluk oranının artırılması çalışmaları yapılmıştır.
18	Yenilikçi yöntemlerin ve sistemlerin geliştirilmesi ve uygulanması		
19	Hizmet içi eğitim programlarının düzenlenmesi		
20	Yapılacak sosyal ve kültürel faaliyetlerin artırılması		
21	İdari personel kadro doluluğunu artırmak		
22	İdari personel sayısını artırmak ve sürekliliğini sağlamak	KURUM KÜLTÜRÜNÜN ZENGİNLEŞTİRİLMESİ VE KAMPUS YAŞAMININ GELİŞTİRİLMESİ	Çalışanların kurum kültürü ve motivasyonun artırılması çalışmaları yapılmıştır.
23	Çalışanlara yönelik yapılacak sosyal faaliyetler		
24	Spor amaçlı tesis alanlarının artırılması		
25	Çalışanların memnuniyeti		
26	Spor, sosyal, kültürel ve sanatsal amaçlı tesislerin iyileştirme		
27	Engelsiz erişim sağlanan düzenlemesi		

28	Alt yapı çalışmalarının yapılması	FİZİKSEL ALTYAPIYI GÜÇLENDİRMEK	Eğitim-Öğretim araştırma altyapısının güçlendirilmesi, akademik ve idari birimlerde hizmet ve çalışma ortamları ve koşullarının iyileştirilmesi çalışmaları yapılmıştır.
29	Yeni kurulacak yahut kullanıma açılacak sosyal tesislere kaynak bulunması		
30	Merkezi laboratuvarın kurulması		
31	Sosyal ve kültürel hizmet merkezlerinin kurulması		
32	Akademik birimlerin araç-gereç ve ihtiyaçların karşılanması		
33	İdari birimlerin alt yapı iyileştirme ihtiyaçlarının karşılanması		
34	İdari bürolarda çalışma koşullarının iyileştirilmesi		
35	Donanım ve ağ sistemlerinin yenilenmesi	BİLGİ TEKNOLOJİLERİ VE SİSTEMLERİ ALTYAPISINI GÜÇLENDİRMEK	Elektronik Belge ve Bilgi Yönetim Sistemleri ve servislerinin geliştirilmesi ve güçlendirilmesi çalışmaları yapılmıştır.
36	Bilgi sistemlerinin geliştirilmesi ve hizmete alınması		
37	Elektronik Arşivleme Sisteminin kurulması		
38	Tercihlerin özendirilmesi	ÖĞRENCİ YETKİNLİKLERİNİN GELİŞTİRİLMESİ	Üniversite eğitim-öğretim programlarının tercih edilebilirlik düzeyinin yükseltilmesi, öğrencilerimizin TYYÇ’de tanımlanan yetkinlikleri kazanmasını sağlayan faaliyetlerin yapılması, öğrenci etkinliklerinin çeşitlendirilmesi ve artırılması çalışmaları yapılmıştır.
39	Geliştirilecek ve uygulanacak proje ve program sayısının artırılması		
40	Düzenlenecek etkinliklerin artırılması		
41	Yenilenecek süreç sayısı; verilecek destek miktarının artırılması	BİLİMSEL YAYIN, SANATSAL ETKİNLİK VE PROJELERİN NİCELİĞİNİN VE NİTELİĞİNİN ARTTIRILMASI	Uluslararası, ulusal, bölgesel ve yerel proje sayılarının artırılması, bilimsel yayın, patent ve tasarım sayısının artırılması çalışmaları yapılmıştır.
42	Yeni merkezlerin kurulması		
43	Proje faaliyetlerinin artırılması		
44	Fon kaynaklarının yaratılması		
45	Dergilerin otomasyon ve sürekliliğinin sağlanması		
46	Akademisyenlerin katılacağı bilimsel etkinlik sayısının artırılması		
47	Düzenlenecek bilimsel etkinlik sayısının artırılması		
48	Sağlık hizmetlerinin geliştirilmesi ve hizmet alt yapı ihtiyaçların giderilmesi	TOPLUMLA ETKİLEŞİM, İLETİŞİM VE HİZMETİN İYİLEŞTİRİLMESİ	Sağlık hizmetlerinin iyileştirilmesi ve geliştirilmesi, topluma yönelik eğitim hizmetlerinin geliştirilmesi, kültür, sanat ve sosyal sorumluluk projelerinin artırılması çalışmaları yapılmıştır.
49	Düzenlenecek etkinliklerin artırılması		
50	Mesleki eğitim ve sertifika programlarının artırılması		
51	Teklif edilecek ve gerçekleştirilecek projelerin artırılması		
52	Düzenlenecek etkinliklerin artırılması		
53	Stratejik Planların tümleştirilmesi ve özetlenmesi	STRATEJİK PLANIN KURUMSALLAŞTIRILMASI	Stratejik Planının kurumsal olarak benimsenmesi ve yaygınlaştırılmasının sağlanması, Stratejik Planın izlenmesi ve değerlendirilmesi çalışmaları yapılmıştır.
54	Sistem geliştirilmesi ve otomasyonla verilerin toplanmasının sağlanması		
55	Yıllık toplantıların yapılması ve faaliyetlerin değerlendirilmesi		

Tablo 57 2015 yılı üniversite etkinliklerine ilişkin tablo

FAALİYET TÜRÜ	SAYISI		
	ULUSAL	ULUSLARARASI	TOPLAM
Sempozyum ve Kongre	123	89	212
Konferans	122	38	160
Panel	39	0	39
Seminer	131	4	135
Açık Oturum	3	0	3
Söyleşi	34	3	37
Tiyatro	8	0	8
Konser	35	0	35
Sergi	21	3	24
Turnuva	16	0	16
Teknik Gezi	147	4	151
Eğitim Semineri	96	2	98

Tablo 58 2015 Yılı Yayın türlerine ve sayılarına ilişkin tablo

YAYIN TÜRÜ	SAYISI
Uluslararası Makale (WOS:382)	988
Ulusal Makale	487
Uluslararası Bildiri	1.224
Ulusal Bildiri	905
Kitap	97

Tablo 59 Üniversiteler arasında yapılan ikili anlaşmalara ilişkin tablolar

ÜLKE ADI	ANLAŞMA İÇERİĞİ	ANLAŞMA SAYISI
ALMANYA	ERASMUS	41
AVUSTURYA	ERASMUS	3
BELÇİKA	ERASMUS	4
BULGARISTAN	ERASMUS	5
ÇEK CUMHURİYETİ	ERASMUS	14
DANİMARKA	ERASMUS	4
ESTONYA	ERASMUS	3
FİNLANDİYA	ERASMUS	2
FRANSA	ERASMUS	5
HOLLANDA	ERASMUS	5
İNGİLTERE	ERASMUS	2
İSPANYA	ERASMUS	27
İSVEÇ	ERASMUS	1
İTALYA	ERASMUS	32
LETONYA	ERASMUS	5
LİTVANYA	ERASMUS	4
MACARİSTAN	ERASMUS	9
POLONYA	ERASMUS	69
PORTEKİZ	ERASMUS	7
ROMANYA	ERASMUS	26
SLOVAKYA	ERASMUS	4
SLOVENYA	ERASMUS	2
YUNANİSTAN	ERASMUS	6
HIRVATİSTAN	ERASMUS	1
ERASMUS TOPLAMI		281

ÜLKE ADI	ANLAŞMA İÇERİĞİ	ÜNİVERSİTE ADI
RUSYA	MEVLANA	Saint Petersburg State Conservatory named after N.Rimsky - Korsakov
GÜNEY KORE	MEVLANA	Pukyong National University
MALEZYA	MEVLANA	University of Putra Malaysia
TAYLAND	MEVLANA	University Of Kasetsart
UKRAYNA	MEVLANA	Zaporizhzhya National University
		Kharkiv National Medical University
		Karazin Kharkiv National University
		Odessa Ulusal Hukuk Akademisi
		Taras Shevchenko National University of Kiev
		Donetsk National University of Economics and Trade
		Zaporizhzhya Teachers Training College
GÜRCİSTAN	MEVLANA	Tiflis Devlet Tıp Üniversitesi (Tbilisi State Medical University)
		Tiflis Devlet Üniversitesi (Ivane Javakhisvili Tiflis Devlet Üniversitesi)
		Batum Şota Rustaveli Devlet Üniversitesi
AZERBAJCAN	MEVLANA	Azerbaycan Mimarlık ve İnşaat Üniversitesi
		Azerbaycan İktisat Üniversitesi
		Bakü Devlet Üniversitesi
		Khazar Üniversitesi
KAZAKİSTAN	MEVLANA	KİMEP Üniversitesi
BEYAZ RUSYA	MEVLANA	Süleyman Demirel Üniversitesi
YEMEN	MEVLANA	Belarus State Academy of Music
ÇİN	MEVLANA	Sana'a Üniversitesi
ÇİN	MEVLANA	South University of Science and Technology of China
ÜLKE ADI	ANLAŞMA İÇERİĞİ	ÜNİVERSİTE ADI
KKTC	İŞBİRLİĞİ PROTOKOLÜ	Yakın Doğu Üniversitesi
ALMANYA	İŞBİRLİĞİ PROTOKOLÜ	Flensburg Üniversitesi
		Cologne University of Applied Sciences
UKRAYNA	İŞBİRLİĞİ PROTOKOLÜ	Odessa Devlet Denizcilik Akademisi
		Kharkiv National Medical University
BELARUS	İŞBİRLİĞİ PROTOKOLÜ	Belarus Devlet Müzik Akademisi
KIRGIZİSTAN	İŞBİRLİĞİ PROTOKOLÜ	Uluslararası Kırgızistan Üniversitesi
ENDONEZYA	İŞBİRLİĞİ PROTOKOLÜ	Sriwijaya Üniversitesi
SUDAN	İŞBİRLİĞİ PROTOKOLÜ	ElGadarif Üniversitesi
		Khartoum Üniversitesi
		Tufts Üniversitesi
ABD	İŞBİRLİĞİ PROTOKOLÜ	Portland State University
		University of Colorado Boulder
SLOVAKYA	İŞBİRLİĞİ PROTOKOLÜ	Slovak University of Agriculture in Nitra
TAYLAND	İŞBİRLİĞİ PROTOKOLÜ	King Mongkut's University
BULGARİSTAN	İŞBİRLİĞİ PROTOKOLÜ	Varna Teknik Üniversitesi
FRANSA	İŞBİRLİĞİ PROTOKOLÜ	Oenoviti International Network
BOSNA HERSEK	İŞBİRLİĞİ PROTOKOLÜ	Tuzla Üniversitesi
ÇİN	İŞBİRLİĞİ PROTOKOLÜ	Kunming Botanik Enstitüsü
GÜNEY KORE	İŞBİRLİĞİ PROTOKOLÜ	Pukyong National University

Tablo 60 2014-2015 Dönemi değişim programlarının hareketlilik hibelerine ilişkin tablo

PROGRAM ADI	AÇIKLAMA	SAYI	HAREKETLİLİK HİBESİ
ERASMUS	Öğrenim Hareketliliği (Öğrenci)	256	593.173 Avro
	Staj Hareketliliği (Öğrenci)	71	118.976 Avro
	Personel Ders Verme Hareketliliği (Personel)	37	42.045 Avro
	Personel Eğitim Alma Hareketliliği (Öğrenci)	22	24.730 Avro
	Hareketliliğin Organizasyon Harcamaları	-	45.850 Avro
ERASMUS + ÇUKUROVAMED STAJ KONSORSİYUMU	Tahmini Yararlanıcı (Öğrenci ve Personel)	51	118.168 Avro
FARABİ	Öğrenim Hareketliliği (Öğrenci)	42	46.864 TL
MEVLANA	Türkiye'ye Gelen Öğretim Elemanı	35	41.204 TL
	Türkiye'den Giden Öğretim Elemanı	29	83.274 TL
	Türkiye'ye Gelen Öğrenci	2	4.480 TL

Farabi değişim programı kapsamında Türkiye'deki 89 üniversite ile anlaşma yapılmıştır.

Tablo 61 Editörlük ve hakemlik yapan öğretim üyesi sayılarına ilişkin tablo

EDİTÖRLÜK/HAKEMLİK YAPAN ÖĞRETİM ÜYESİ SAYISI	EDİTÖRLÜK/HAKEMLİK YAPILAN KİTAP SAYISI	DERGİ HAKEMLİĞİ YAPAN ÖĞRETİM ÜYESİ SAYISI	HAKEMLİĞİ YAPILAN DERGİ SAYISI
154	29	201	674

Tablo 62 Üniversitemiz proje bilgilerine ilişkin tablo

PROJELER	ÖNCEKİ YILDAN DEVREDEN PROJE	YIL İÇİNDE EKLENEN PROJE	TOPLAM	YIL İÇİNDE TAMAMLANAN PROJE	TOPLAM ÖDENEK (")
TÜBİTAK	61	19	80	13	20.518.570,32
SANTEZ	11	4	15	2	3.241.593,40
BAP	714	936	1.650	1.001	33.806.851,00
AB	26	8	34	8	2.394.364,75
TAGEM	11	1	12	-	2.100.819,80
TOPLAM	823	968	1.791	1.024	62.062.199,27

Tablo 63 2015 yılında yatırım projeleri kapsamında başlayan, devam eden ve biten projelere ilişkin tablo

PROJE KODU	PROJE ADI	SEKTÖRÜ	AÇIKLAMA
2015H030980	Çeşitli Ünitelerin Etüd Projesi	EĞİTİM	Proje gerçekleştirildi.
2014H050060	Açık ve Kapalı Spor Tesisleri	EĞİTİM	Proje devam ediyor.
2015H030990	Muhtelif İşler	EĞİTİM	Proje gerçekleştirildi.
1977H030010	Kampüs Altyapısı	EĞİTİM	Proje devam ediyor.
1998H030440	Derslik ve Merkezi Birimler	EĞİTİM	Proje devam ediyor.
2015H031000	Yayın Alımı	EĞİTİM	Proje gerçekleştirildi.
2015K120210	Rektörlük Bilimsel Araştırma Projeleri	DiĞER KAMU HİZMETLERİ	Proje gerçekleştirildi.
2014K120260	Merkezi Araştırma Laboratuvarı	DiĞER KAMU HİZMETLERİ	Proje devam ediyor.
2014I000160	Muhtelif İşler	SAĞLIK	Proje devam ediyor.
2014I000150	Onkoloji Hastanesi	SAĞLIK	Proje devam ediyor.
2015I000150	İdari Bina	SAĞLIK	Proje gerçekleştirildi.

2- Performans Sonuçları Tablosu

Tablo 64 2015 Yılı Performans Programı kapsamında performans sonuçlarına ilişkin tablo

PERFORMANS HEDEFİ	PERFORMANS GÖSTERGESİ	2015 YILI HEDEFLenen GÖSTERGE DÜZEYİ	2015 YILSONU GERÇEKLEŞME DÜZEYİ	GERÇEKLEŞME DURUMU
Önlisans, lisans ve lisansüstü programları ve ders içeriklerinin bilimsel gelişmelere göre güncellenerek ders tanımlarının 2015 yılı sonuna kadar AB ve uluslararası standartlara uygun hale getirilmesi	AKTS 'ye uygun ders tanımlarının tüm derslere oranı(%)	100	95	BAŞARILI
Multidisipliner, yeni ve gelişmekte olan bilim ve sanat dallarında eğitim-öğretim program sayısının artırılması	Açılacak program sayısı	2	2	BAŞARILI
Eğitim-Öğretim programlarının ihtiyaçlarının saptanması ve güncellenmesi	İhtiyaçların belirlenme ve iyileştirme oranı (%)	20	20	BAŞARILI
Eğitim-Öğretimde kullanılan elektronik ve basılı ders kitaplarının sayısının artırılması	Elektronik ve basılı ders kitaplarının toplam ders sayısına oranı(%)	1	1	BAŞARILI
Akreditasyon sürecinin tamamlanması ve ADEK güvence sisteminin geliştirilmesi	Akreditasyon sürecini tamamlayacak fakülte sayısı	2	1	İYİLEŞTİRİLMELİ
Ulusal ve uluslararası ortak eğitim-öğretim programlarının açılması	Açılacak eğitim-öğretim programı sayısı	2	2	BAŞARILI
Yabancı dil hazırlık eğitimi verilen bölüm-program sayısının artırılması	Arttırılacak bölüm sayısı	4	1	İYİLEŞTİRİLMELİ
Mevlana, Farabi ve Erasmus ile diğer ulusal ve uluslararası hareketlilik programlarından üniversitemize gelen ve giden öğrenci sayısının artırılması	Gelecek ve gidecek öğrenci oranları(%)	1	1	BAŞARILI
Uzaktan Eğitim Araştırma ve Uygulama Merkezi'nin kurulması	Merkezin kurulması (%)	50	-	2014 Yılında hedef gerçekleştirilmiştir.
Uzaktan eğitim ve örgün eğitimde kullanılan teknoloji destekli ders sayılarının artırılması	Yeni yöntem, araç ve sistemlerle oluşturulacak ve uyarlanacak ders sayısı	100	220	BAŞARILI
Uzaktan ve örgün öğretim programlarına hizmet verecek öğrenme yönetim sistemleri ve ders araçlarının geliştirilmesi	Öğrenme yönetim sisteminin hizmet vereceği birim sayısı ve yeni geliştirilecek sistem ve araçlar sayısı	20	5	İYİLEŞTİRİLMELİ
Birimlerin stratejik amaçlarına yönelik akademik personel ihtiyacının karşılanması	Akademik personel sayısında gerçekleşecek artış oranı(%)	4	5	BAŞARILI
Akademik personel sayısını artırarak öğretim üyesi başına düşen öğrenci sayısının düşürülmesi	Akademik personel başına düşecek öğrenci sayısı	40	24	BAŞARILI
Öğretim elemanlarının eğitim ve öğretim becerilerini destekleyici hizmet içi eğitim programları düzenlenmesi	Düzenlenecek eğitim sayısı	20	18	BAŞARILI
Öğretim üyesi yetiştirme programlarında öğrenim gören sayısının artırılması	Yurtdışında görevlendirilecek akademik personel sayısı	100	263	BAŞARILI
Bilgi ve görgü gelişimine yönelik kısa süreli yurtiçi ve yurtdışı görevlendirilmelerin artırılması	Yurtiçi ve yurtdışına yapılacak görevlendirme sayısı	300	655	BAŞARILI
Yabancı dil eğitim kurslarının sağlanması	Açılacak kurs sayısı	10	1	İYİLEŞTİRİLMELİ

PERFORMANS HEDEFİ	PERFORMANS GÖSTERGESİ	2015 YILI HEDEFLENEN GÖSTERGE DÜZEYİ	2015 YILSONU GERÇEKLEŞME DÜZEYİ	GERÇEKLEŞME DURUMU
İdari birimlerin verimliliğini arttıracak yenilikçi yöntemlerin ve sistemlerin geliştirilmesi ve uygulanması	Geliştirilecek yöntem sayısı	5	13	BAŞARILI
İdari personele becerilerini destekleyici hizmet içi eğitim programlarının düzenlenmesi	Düzenlenecek eğitim sayısı	3	54	BAŞARILI
Kurumsal memnuniyet ve aidiyet duygusunu geliştirici sosyal, kültürel ve sanatsal faaliyetlerin artırılması	Yapılacak sosyal ve kültürel faaliyetler sayısı	5	30	BAŞARILI
İdari personel kadro doluluğunu %5 artırmak	İdari personel kadro doluluk artış oranı	10	11	BAŞARILI
Birimlerin stratejik amaçlarına yönelik idari personel ihtiyacının karşılanması	İdari personel sayısında gerçekleşecek artış oranı	14	15	BAŞARILI
Çalışanlara yönelik sosyal, kültürel ve sanatsal faaliyet sayısının artırılması	Çalışanlara yönelik yapılacak sosyal faaliyet sayısı	6	32	BAŞARILI
Spor amaçlı tesis alanlarının artırılması	Arttırılacak alanın mevcut alana oranı	4	2	İYİLEŞTİRİLMELİ
Sosyal, kültürel ve sanatsal amaçlı tesis alanlarının artırılması	Çalışanların memnuniyet yüzdesi (%)	25	25	BAŞARILI
Spor, sosyal, kültürel ve sanatsal amaçlı tesislerin fiziki durumu ve donanımının iyileştirilmesi	İyileştirme oranı (%)	20	20	BAŞARILI
Kampüs ulaşım ve çevre düzenlemelerin yapılması, engelsiz ulaşım olanaklarının iyileştirilmesi	Engelsiz erişim sağlanan düzenleme oranı (%)	20	20	BAŞARILI
Üniversitenin ihtiyaç duyduğu eğitim-öğretim altyapı ve yenileme çalışmalarının yapılması	Alt yapı çalışmalarına ayrılacak bütçe oranı (%)	10	17	BAŞARILI
Öğrenci ve öğretim üyesi sosyal hizmet binalarının artırılması için kaynak arama çalışmalarının yapılması	Yeni kurulacak yahut kullanıma açılacak sosyal tesis sayısı	3	6	BAŞARILI
Merkezi Laboratuvarın kurulması	Merkezi laboratuvarın kurulması (%)	40	Yapımına devam edilmektedir.	BAŞARILI
Sosyal ve kültürel hizmet merkezlerinin kurulması	Kurulan hizmet yerleri	4	-	İYİLEŞTİRİLMELİ
Akademik birimlerde eğitim-öğretim alanı dışındaki araç-gereç ve ihtiyaçların karşılanması	İhtiyaçların giderilme oranı (%)	20	3	İYİLEŞTİRİLMELİ
İdari birimlerin alt yapı iyileştirme ihtiyaçlarının karşılanması	İhtiyaçların giderilme oranı (%)	20	2	İYİLEŞTİRİLMELİ
İdari bürolarda çalışma koşullarının iyileştirilmesi	Fiziki durumu iyileştirilecek büro sayısı	15	6	İYİLEŞTİRİLMELİ
Donanım ve ağ altyapısının geliştirilmesi ve güçlendirilmesi	Yenilenecek donanım ve ağ sistemlerinin toplam sisteme oranı (%)	20	30	BAŞARILI
Üniversitedeki iş ve işlemlerin elektronik olarak yürütülmesini sağlayacak bilgi sistemlerinin geliştirilmesi ve hizmete alınması	Geliştirilecek yeni sistem sayısı, elektronik olarak yapılacak iş ve işlem sayısının toplam işlem sayısına oranı (%)	10	22	BAŞARILI

PERFORMANS HEDEFİ	PERFORMANS GÖSTERGESİ	2015 YILI HEDEFLENEN GÖSTERGE DÜZEYİ	2015 YILSONU GERÇEKLEŞME DÜZEYİ	GERÇEKLEŞME DURUMU
Elektronik arşivleme ve takip sisteminin kurulması ve hizmete alınması ile elektronik imza uygulamasının başlatılması	Elektronik Arşivleme Sisteminin kurulması, sistemle yürütülen iş/işlem oranı (%)	20	100	2014 - 2018 Dönem hedefi gerçekleştirilmiştir.
Yüksek puanlı öğrencilerin Üniversitemizi tercihini özendirilmesi	Program taban puanlarındaki artış/oranı (%)	1	-	İYİLEŞTİRİLMELİ
Türkiye Yükseköğretim Yeterlilikler Çerçevesi'nin eğitim öğretim programlarında uygulanmasını sağlayıcı proje ve programların geliştirilmesi	Geliştirilecek ve uygulanacak proje ve program sayısı	2	39	BAŞARILI
Bilimsel, sosyal, kültürel, sanatsal ve sportif amaçlı öğrenci etkinliklerinin çeşitlendirilmesi ve artırılması	Düzenlenecek etkinlik sayısı	100	312	BAŞARILI
Üniversite Bilimsel Araştırma Projeleri Birimi destek ve iş süreçlerinin yeniden yapılandırılması ve güçlendirilmesi	Yenilenecek süreç sayısı ; Verilecek destek miktarında artış oranı (%)	2 ; 2	1 ; 1	İYİLEŞTİRİLMELİ
Yeni ve gelişmekte olan alanlarda faaliyet gösteren araştırma ve uygulama merkezlerinin kurulması ve desteklenmesi	Açılacak yeni merkez sayısı	1	1	BAŞARILI
Uluslararası, ulusal ve kurum içi proje işbirliklerinin geliştirilmesine yönelik faaliyetlerin artırılması	Proje sayısı	50	512	BAŞARILI
Dış paydaşlarla ilişkilerin güçlendirilmesi ve yeni fon kaynaklarının yaratılması	Sağlanacak fon miktarındaki artış oranı(%)	3	3	BAŞARILI
Üniversite dergilerinin otomasyonu ve sürekliliğinin sağlanması	Otomasyon sağlanacak dergi sayısı	2	42	BAŞARILI
Akademisyenlerin bilimsel etkinliklere katılımının özendirilmesi	Akademisyenlerin katılacağı bilimsel etkinlik sayısı	400	1.063	BAŞARILI
Ulusal ve uluslararası düzeyde kongre, sempozyum, çalıştay ve benzeri bilimsel, sanatsal etkinliklerin sayısının artırılması	Düzenlenecek bilimsel etkinlik sayısı	20	582	BAŞARILI
Üniversitemiz tarafından sunulan sağlık hizmetlerinin geliştirilmesi ve hizmet alt yapı ihtiyaçların giderilmesi	Hizmet alacak sayısında ki artış oranı(%)	4	4	BAŞARILI
Toplumsal eğitim, bilgilendirme ve kültürel etkileşim etkinliklerinin sayısının artırılması	Düzenlenecek etkinlik sayısı	80	248	BAŞARILI
Sürekli Eğitim Merkezi tarafından yürütülen mesleki eğitim ve sertifika programlarının artırılması	Düzenlenecek eğitim ve katılımcı sayısı	40	5	İYİLEŞTİRİLMELİ
Bölgesel, ulusal ve uluslararası kamu ve sivil toplum kuruluşları ile işbirliği çerçevesinde yürütülen kültürel ve sosyal projelerin artırılması	Teklif edilecek ve gerçekleştirilecek proje sayısı	20	42	BAŞARILI
Kente ve bölgeye yönelik kültür ve sanat etkinliklerinin artırılması	Düzenlenecek etkinlik sayısı	80	56	BAŞARILI
Fakülte, Enstitü, Yüksekokul, Devlet Konservatuvarı ile Araştırma ve Uygulama Merkezlerinin Stratejik Planlarının tümleştirilmesi ve özetlenmesi	Stratejik Plan sayısı	30	44	BAŞARILI
Stratejik Plan performans göstergesi verilerinin toplanması ve analizinin otomasyonu	Sistem geliştirilmesi ve otomasyonla toplanacak verilerin tüm verilere oranı(%)	20	-	İYİLEŞTİRİLMELİ
Stratejik Plan sonuçlarının yıllık değerlendirilmesi	Yıllık toplantı sayısı; İncelenecek ve düzeltilen faaliyet sayısı	2 ; 53	1 ; 53	İYİLEŞTİRİLMELİ

3- Performans Sonuçlarının Değerlendirilmesi

2015 yılı Çukurova Üniversitesi Kesintili Başlangıç Ödeneği 367.023.000 TL'dir. Başlangıç ödeneğinin yaklaşık yüzde 78'ini oluşturan 285.327.712 TL, 2015 yılı Performans Programında yer alan performans hedefleri için ayrılmıştır.

Stratejik Plan kapsamında hazırlanan 2015 Yılı Performans Programında 55 adet performans göstergesine yer verilmiştir. Bu göstergelerden 53 adedinin sonuçları performans programı kapsamında idare faaliyet raporunda yer almıştır.

Performans Programı uygulama sonuçlarına, harcama birimleri tarafından hazırlanan birim faaliyet raporlarının Strateji Geliştirme Daire Başkanlığı tarafından konsolide edilmesi ile ulaşılmıştır. Performans Programında yer alan performans göstergelerinin gerçekleşme değerleri Performans Sonuçları Tablosu bölümünde yer almaktadır.

Performans Programında yer alan göstergelerden yüzde 75'inde hedefe ulaşılmış, yüzde 22'sinde hedef değerlerinin altında kalmış, yüzde 3'ünde ise gösterge sonuçlarına ilişkin verilere ulaşılamamıştır. Performans göstergelerinin niteliği, performans programı uygulama sonuçlarının değerlendirilmesi ve değerlendirme sonucunda karar alıcılara sağlıklı verilerin sağlanması bakımından son derece önemlidir. Bu amaçla Stratejik Plan Komisyonu yılda en az bir kez toplanarak 2014-2018 Dönemi Stratejik Planın uygulama sonuçlarını değerlendirmektedir. Toplantı sonucunda yapılan değerlendirmeler hem Rektörlük Makamına sunulmak hem de 2019-2023 Dönemi Stratejik Planı çalışmalarında dikkate alınmak üzere rapor haline getirilmektedir.

4- Performans Bilgi Sisteminin Değerlendirilmesi

Kurumumuzda Performans göstergeleri sonuçlarını elde etmek için kurulmuş bir bilgi sistemi mevcut olmayıp, veriler Strateji Geliştirme Daire Başkanlığı tarafından hem elektronik ortamda hem de yazılı olarak istenmek suretiyle toplanmaktadır.

Kurum olarak verilerin bir bilgi sistemi üzerinden toplanmasının hem zaman hem de maliyet açısından çok önemli olduğu bilinci ile bilgi sisteminin kurulmasına yönelik çalışmalara başlanılmıştır.

IV- KURUMSAL KABİLİYET ve KAPASİTENİN DEĞERLENDİRİLMESİ

A- ÜSTÜNLÜKLER

- ❖ Ulusal ve uluslararası akreditasyonlara sahip olunması
- ❖ Sağlık alanında güçlü akademik kadroya sahip olunması ve kaliteli sağlık hizmetleri sunulması
- ❖ Bölge üniversitelerinde kurucu üniversite rolüne sahip olunması
- ❖ Ulusal ve uluslararası saygın endekslerde yer alan bilimsel yayın ve çalışma zenginliği
- ❖ Düzenlenen Ulusal ve Uluslararası etkinliklerdeki başarı
- ❖ Eğitim öğretim programları zenginliği ve çeşitliliği
- ❖ Nitelikli ve üretken akademik kadroya sahip olunması
- ❖ Zengin ve ekonomik potansiyeli yüksek bir bölgede bulunulması
- ❖ Bilimsel, sosyal, sportif ve kültürel güçlü alt yapı
- ❖ Ulusal ve uluslararası akademik eleman ve öğrenci hareketlilik programlarında etkili ve zengin iş birliği
- ❖ Düzenli, bakımlı, geniş ve etkileyici bir kampüse sahip olunması
- ❖ Öğrenciye sunulan hizmetlerin yeterliliği
- ❖ Müzik, gösteri, sahne sanatları ve güzel sanatlar alanında ulusal ve uluslararası başarıları yakalamış olmak
- ❖ Yerleşke üniversitesi olmak

B- ZAYIFLIKLAR

- ❖ Kurumsal tümleşik veri analizi ve istatistik veri bütünlüğünün eksikliği
- ❖ Öz değerlendirme kültürünün kurumsallaşmaması
- ❖ Eskimiş ve bakım-onarıma ihtiyaç duyan altyapı
- ❖ Artan öğrenci sayısına bağlı olarak derslik ve eğitim-öğretim ortamı ihtiyacı
- ❖ Araştırma görevlisi kadrolarının sürekli olmamasına bağlı olarak akademik kadroların istikrarlı gelişme gösterememesi
- ❖ Motivasyon eksikliği
- ❖ Bütçenin yetersizliği ve harcanmasındaki kısıtlar
- ❖ Kurum içi ve dışı sosyal etkileşim eksiklikleri

C- DEĞERLENDİRME

Üniversiteler bilginin, yeniliğin kaynağı olarak toplumun diğer kurumlarına öncülük eden birimlerdir. Bu öncülük ise kurumsallaşma ve profesyonelleşme ile mümkün olabilecektir. Kurumsallaşma için üniversitenin beş yıllık stratejik planı, performans programları, idare faaliyet raporları, yatırım değerlendirme programları ile diğer rapor ve değerlendirmelerin bu amaca yönelmiş olması gerekmektedir. Tüm personelin bu amaçları içselleştirmesi ve uygulayabilir olması gerekir.

Üniversitenin varoluş sebebi olan öğrencilere, yenileşme kültürü verilmelidir. Üniversitelerin sadece meslek kazandıran yer olmaktan çıkarılıp, topluma öncülük edecek bireylerin yetiştirildiği yerler olması gerekmektedir.

Kurumun gerek kendi yapısından kaynaklanan, gerekse mali ve diğer yasal mevzuattan kaynaklanan sınırlılıkları öncelikle samimi şekilde ortaya koyması gerekir. Daha sonra bu sınırlılıkları aşacak gerekli tedbirlerin alınması gerekmektedir.

V- ÖNERİ VE TEDBİRLER

Üniversitemizin kurumsal yapısı; stratejik plan, performans programı ve diğer plan ve programlar doğrultusunda yeniden düzenlenmeli, stratejik plan ve performans programında yer alan temel hedef ve öncelikler ile bütçe arasında uyum sağlanmalıdır.

Öğrenci memnuniyeti odaklı eğitim-öğretim yapısı ve idari teşkilatı oluşturulmalıdır. Bunun için gerekli altyapı oluşturularak, gerek akademik gerekse idari personele hizmet içi eğitim ve seminerler verilmelidir.

Üniversite yatırımlarının sektörel dağılımına dikkat edilmeli, yatırımların projelendirilmesinde iç ve dış paydaş memnuniyetine önem verilmelidir. Yatırımlar, Üniversitemizin uzun vadeli stratejik plan ve programlarında belirtilen hedef ve öncelikler dikkate alınarak planlanmalıdır.

Üniversitemiz kaynakları; etkili, ekonomik ve verimli şekilde kullanılması için gerekli özen gösterilmelidir. Mal ve hizmetler, uzun vadede kaynak israfını önlemeye yönelik olarak alınmalıdır.

Akademik ve idari personel memnuniyetinin ve aidiyet duygusunun arttırılabilmesi için gerekli yasal düzenlemeler yapılmalı ve personelin performans düzeyleri arttırılmalıdır.

EKLER

EK-1 ÜST YÖNETİCİ İÇ KONTROL GÜVENCE BEYANI

ÜST YÖNETİCİ İÇ KONTROL GÜVENCE BEYANI

Üst yönetici olarak yetkim dâhilinde;

Bu raporda yer alan bilgilerin güvenilir, tam ve doğru olduğunu beyan ederim.

Bu raporda açıklanan faaliyetler için bütçe ile tahsis edilmiş kaynakların, planlanmış amaçlar doğrultusunda ve iyi mali yönetim ilkelerine uygun olarak kullanıldığını ve iç kontrol sisteminin işlemlerin yasalık ve düzenliliğine ilişkin yeterli güvenceyi sağladığını bildiririm.

Bu güvence, üst yönetici olarak sahip olduğum bilgi ve değerlendirmeler, iç kontroller, iç denetçi raporları ile Sayıştay raporları gibi bilgim dâhilindeki hususlara dayanmaktadır.

Burada raporlanmayan, idarenin menfaatlerine zarar veren herhangi bir husus hakkında bilgim olmadığını beyan ederim. (ADANA – 11.02.2016)

e-imzalıdır

Prof. Dr. Mustafa KİBAR
Rektör

EK-2 MALİ HİZMETLER BİRİM YÖNETİCİSİNİN BEYANI**MALİ HİZMETLER BİRİM YÖNETİCİSİNİN BEYANI**

Mali hizmetler birim yöneticisi olarak yetkim dâhilinde;

Bu idarede, faaliyetlerin mali yönetim ve kontrol mevzuatı ile diğer mevzuata uygun olarak yürütüldüğünü, kamu kaynaklarının etkili, ekonomik ve verimli bir şekilde kullanılmasını temin etmek üzere iç kontrol süreçlerinin işletildiğini, izlendiğini ve gerekli tedbirlerin alınması için düşünce ve önerilerimin zamanında üst yöneticiye raporlandığını beyan ederim.

İdaremizin 2015 Yılı Faaliyet Raporunun “III/A- Mali Bilgiler” bölümünde yer alan bilgilerin güvenilir, tam ve doğru olduğunu teyit ederim. (ADANA – 11.02.2016)

e-imzalıdır

Ayhan YILDIZ
Strateji Geliştirme Daire Başkanı



Çukurova Üniversitesi
Strateji Geliştirme Daire Başkanlığı
Balcalı / ADANA
Şubat - 2016
www.sgdb.cu.edu.tr