



2012 YILI
MİMAR SİNAN
GÜZEL SANATLAR ÜNİVERSİTESİ
PERFORMANS PROGRAMI



İÇİNDEKİLER

ÜST YÖNETİCİ SUNUŞU.....	3
--------------------------	---

I- GENEL BİLGİLER

A- Yetki, Görev ve Sorumluluklar.....	4
B- Teşkilat Yapısı.....	5
C- Fiziksel Kaynaklar.....	8
D- İnsan Kaynakları.....	10
E- Diğer Hususlar.....	15

II- PERFORMANS BİLGİLERİ

A- Temel Politika ve Öncelikler.....	18
B- İdarenin Amaç ve Hedefleri.....	18
C- Performans Hedef ve Göstergeleri İle Faaliyetler	23
D- Faaliyet- Projelere İlişkin Bilgi ve Değerlendirmeler	23
E- İdarenin Toplam Kaynak İhtiyacı.....	23

III- MALİ BİLGİLER

A- Bütçe Gider ve Gelir Bilgileri.....	24
--	----

IV- EKLER

Tablolar (1-2-3-4-5)

ÜST YÖNETİCİ SUNUŞU

1882 yılında Sanayi-i Nefise Mektebi adıyla kurulup Mart 1883’de eğitimine başlayan kurumumuz, 1928’e kadar bu adla, 1928–1982 yılları arasında Güzel Sanatlar Akademisi adıyla, 1982-2004 yılları arasında Mimar Sinan Üniversitesi adıyla eğitimini sürdürmüştür. 29.01.2004 tarih ve 25361 sayılı resmi gazetede yayımlanarak yürürlüğe giren 5076 sayılı kanunun birinci maddesiyle üniversitemizin adı Mimar Sinan Güzel Sanatlar Üniversitesi olarak değiştirilmiştir.

Üniversitemiz 1882 yılına dayanan 129 yıllık köklü geçmişi ile ülkemizin sanat alanında en köklü ve öncü eğitim kurumlarından.

Kurumumuzun 1882’den bu yana yüz yıldan fazla olan eğitim sürecinde sanat hep başat konumdadır. Osmanlı İmparatorluğu’nun son dönemindeki çağdaşlaşma düşüncesinin bir ürünü olarak kurulan, kuruluşundan bu yana ülkemizde sanat ve mimarlık alanında pek çok ilke imza atmış olan kurumumuz, Türkiye Cumhuriyeti’nin kuruluşu sonrasında da genç cumhuriyetin dinamik yapısına uygun olarak çağdaşlaşma misyonunu kesintisiz olarak sürdürmüş ve öncülük görevini bugünlere taşımıştır.

Üniversitemiz, yetkin bir eğitici kadro, 129 yıllık birikimin oluşturduğu atmosfer ve deneyimle, Ülkemizin Resim ve Heykel Müzesi tek sanat kurumu olarak, Asya ve Avrupa kıtasını birleştiren İstanbul’un kent merkezinde, boğaz kıyısında, sanat ve kültürün odağında yer almaktadır.

Öğrencilerimiz, konuk öğrencilerimiz, öğretim elemanlarımız ve konuk öğretim elemanlarımız, idari personelimizle birlikte eğitim, kültür ve sanatla iç içe olmak; insana ve insanlığa hizmet etmek misyonumuz, en büyük övünç kaynağımızdır.

Bu kapsamda üniversitemiz, geliştirdiği vizyon çerçevesinde misyonuna uygun olarak faaliyetlerini sürdürmektedir. Gerek ulusal düzeyde gerekse uluslararası birçok platformda gerçekleştirilen faaliyetlerin bir raporda toplanması, bir bellek oluşturma gayreti olarak algılansa da, aynı zamanda faaliyetlerin geliştirilmesi için önemli değerlendirme fırsatları da sunmaktadır.

5018 sayılı Kamu Mali Yönetimi ve Kontrol Kanunu’nun temel amaçları arasında hesap verilebilirlik, mali saydamlık, kamu kaynaklarının etkili, ekonomik ve verimli kullanımı sayılabilir. Stratejik Plan da yer alan amaç ve hedeflerimize uygun olarak yapılan “2012 Mali Yılı Performans Programı” hazırlanmış bulunmaktadır.

2012 yılı Performans Programımızı kamuoyu bilgisine sunar, emeği geçen tüm çalışanlarımıza teşekkür ederim.

Prof. Yalçın KARAYAĞIZ
REKTÖR
Kasım 2011

I. GENEL BİLGİLER

A-Yetki, Görev ve Sorumluluklar

Üniversitemizin görevleri 2547 Sayılı Yükseköğretim Kanunu'nun 12 inci maddesinde sayılmıştır;

Bu kanundaki amaç ve ana ilkelere uygun olarak yükseköğretim kurumlarının görevleri;

- a.** Çağdaş uygarlık ve eğitim - öğretim esaslarına dayanan bir düzen içinde, toplumun ihtiyaçları ve kalkınma planları ilke ve hedeflerine uygun ve ortaöğretime dayalı çeşitli düzeylerde eğitim - öğretim, bilimsel araştırma, yayım ve danışmanlık yapmak,
- b.** Kendi ihtisas gücü ve maddi kaynaklarını rasyonel, verimli ve ekonomik şekilde kullanarak, milli eğitim politikası ve kalkınma planları ilke ve hedefleri ile Yükseköğretim Kurulu tarafından yapılan plan ve programlar doğrultusunda, ülkenin ihtiyacı olan dallarda ve sayıda insan gücü yetiştirmek,
- c.** Türk toplumunun yaşam düzeyini yükseltici ve kamu oyunu aydınlatıcı bilim verilerini söz, yazı ve diğer araçlarla yaymak,
- d.** Örgün, yaygın, sürekli ve açık eğitim yoluyla toplumun özellikle sanayileşme ve tarımda modernleşme alanlarında eğitilmesini sağlamak,
- e.** Ülkenin bilimsel, kültürel, sosyal ve ekonomik yönlerden ilerlemesini ve gelişmesini ilgilendiren sorunlarını, diğer kuruluşlarla işbirliği yaparak, kamu kuruluşlarına önerilerde bulunmak suretiyle öğretim ve araştırma konusu yapmak, sonuçlarını toplumun yararına sunmak ve kamu kuruluşlarınca istenecek inceleme ve araştırmaları sonuçlandırarak düşüncelerini ve önerilerini bildirmek,
- f.** Eğitim - öğretim ve seferberliği içinde, örgün, yaygın, sürekli ve açık eğitim hizmetini üstlenen kurumlara katkıda bulunacak önlemleri almak,
- g.** Yörelerindeki tarım ve sanayinin gelişmesine ve ihtiyaçlarına uygun meslek elemanlarının yetişmesine ve bilgilerinin gelişmesine katkıda bulunmak, sanayi, tarım ve sağlık hizmetleri ile diğer hizmetlerde modernleşmeyi, üretimde artışı sağlayacak çalışma ve programlar yapmak, uygulamak ve yapılanlara katılmak, bununla ilgili kurumlarla işbirliği yapmak ve çevre sorunlarına çözüm getirici önerilerde bulunmak,
- h.** Eğitim teknolojisini üretmek, geliştirmek, kullanmak, yaygınlaştırmak,
- i.** Yükseköğretimin uygulamalı yapılmasına ait eğitim - öğretim esaslarını geliştirmek, döner sermaye işletmelerini kurmak, verimli çalıştırmak ve bu faaliyetlerin geliştirilmesine ilişkin gerekli düzenlemeleri yapmaktır.”

5018 Sayılı Kamu Mali Yönetim ve Kontrol Kanunu gereğince; Üst yöneticiler, idarelerinin stratejik planlarının ve bütçelerinin kalkınma planına, yıllık programlara, kurumun stratejik plan ve performans hedefleri ile hizmet gereklerine uygun olarak hazırlanması ve uygulanmasından, sorumlulukları altındaki kaynakların etkili,ekonomik ve verimli şekilde elde edilmesi ve kullanımını sağlamaktan, kayıp ve kötüye kullanımının önlenmesinden mali yönetim ve kontrol sisteminin işleyişinin gözetilmesi, izlenmesi ve bu Kanunda belirtilen görev ve sorumlulukların yerine getirilmesinden Bakana karşı sorumludurlar. Üst yöneticiler, bu sorumluluğun gereklerini harcama yetkilileri, mali hizmetler birimi ve iç denetçiler aracılığıyla yerine getirirler.

B-TEŞKİLAT YAPISI

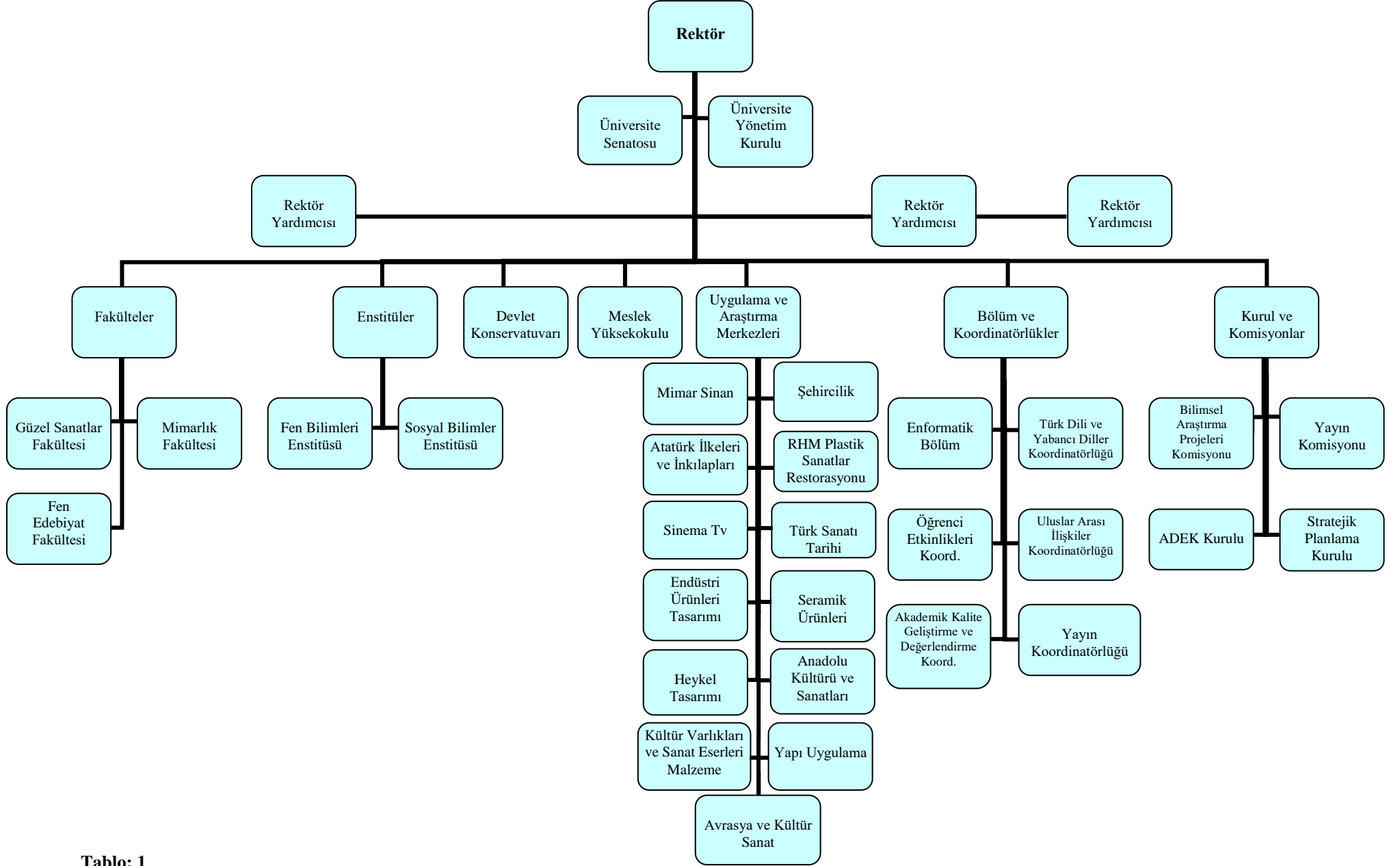
Mimar Sinan Güzel Sanatlar Üniversitesi'nin yönetim ve organizasyonu 2547 sayılı yasa hükümlerine göre belirlenmiştir. Üniversitenin yönetim organları Rektör, Üniversite Senatosu ve Üniversite Yönetim Kuruludur.

Rektör, profesör akademik unvanına sahip kişiler arasından görevdeki rektörün çağrısı ile toplanacak üniversite öğretim üyeleri tarafından seçilecek altı aday arasından YÖK Kurulunda belirlenen üç aday içinden Cumhurbaşkanınca dört yıl süre ile atanır. İki dönemden fazla rektörlük yapılamaz. Rektör, üniversitenin tüzel kişiliğini temsil eder ve üniversitenin en üst yöneticisidir. Rektör, çalışmalarında kendisine yardım etmek üzere, üniversitenin aylıklı profesörleri arasından en çok üç kişiyi rektör yardımcısı olarak seçer.

Senato, rektörün başkanlığında, rektör yardımcıları, dekanlar ve her fakülteden fakülte kurullarınca üç yıl için seçilecek birer öğretim üyesi ile rektörlüğe bağlı enstitü ve yükseköğretim müdürlerinden teşekkül eder. Senato, üniversitenin akademik organı olarak işlev görür. Bu kapsamda üniversitenin eğitim - öğretim, bilimsel araştırma ve yayım faaliyetlerinin esasları hakkında karar almak ve Üniversite Yönetim Kuruluna üye seçmek temel görevleri arasındadır.

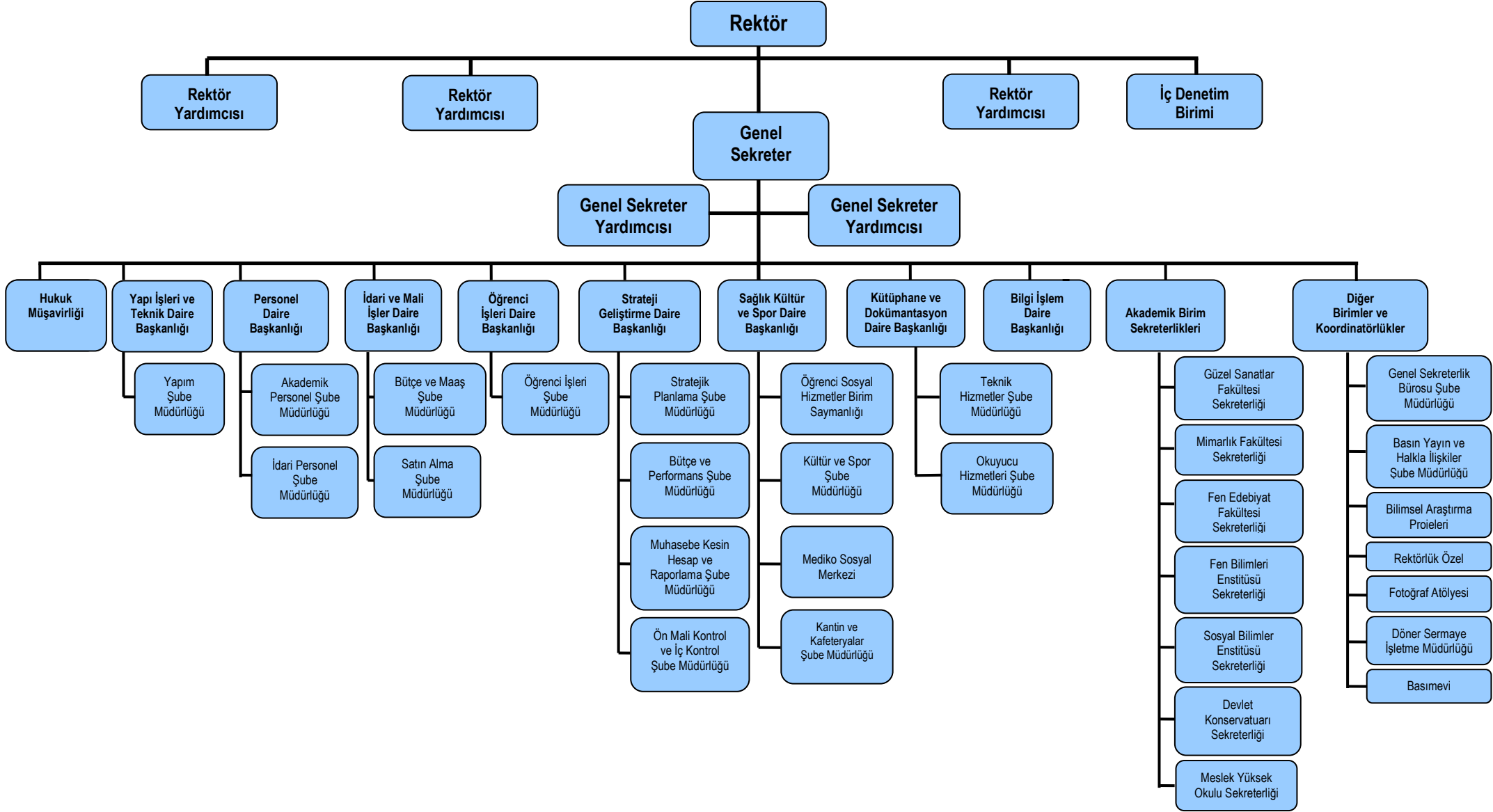
Üniversite Yönetim Kurulu; rektörün başkanlığında dekanlardan, üniversiteye bağlı değişik öğretim birim ve alanlarını temsil edecek şekilde senato tarafınca dört yıl için seçilecek üç profesörden oluşur. Üniversite Yönetim Kurulu idari faaliyetlerde rektöre yardımcı bir organ olarak işlev görmektedir.

Mimar Sinan Güzel Sanatlar Üniversitesi- Akademik Teşkilat Şeması



Tablo: 1

Mimar Sinan Güzel Sanatlar Üniversitesi – İdari Teşkilat Şeması



Tablo: 2

C-FİZİKSEL KAYNAKLAR

Üniversitemiz Beyoğlu, Beşiktaş ve Şişli olmak üzere üç ilçede konumlanmıştır. Ayrıca Sarıyer, Birgi ve Divriği’de dönemsel yaz okulu şeklinde kullanılan mekanları bulunmaktadır.

Beyoğlu’nda bulunan Fındıklı Yerleşkesinde Güzel Sanatlar ve Mimarlık Fakülteleri, Rektörlük Binası ve Oditoryum bulunmaktadır. Ayrıca kütüphane, açık spor alanı, yemekhane ile açık otopark yer almaktadır. İlçede bulunan diğer birimler sırasıyla Geleneksel Türk El Sanatları, Meslek Yüksek Okulu (Mimari Restorasyon), Tophane-i Amire Kültür ve Sanat Merkezi, Cihangir Rektörlük Hizmet Binası yer almaktadır. Üniversitemizin diğer büyük yerleşkesi, Beşiktaş’ta Fen-Edebiyat Fakültesi, Konservatuvar, Resim ve Heykel Müzesi, Sinema Televizyon Merkezi binalarından oluşmaktadır. Şişli’de de Fen Edebiyat Fakültesi, Güzel Sanatlar Fakültesi, Meslek Yüksekokulu ve Konservatuvar’ın bazı bölümlerinin eğitim-öğretim faaliyeti Bomonti Kampüsünde devam etmektedir.

Bu iki yerleşke dışında Üniversitemize bağlı çeşitli birimlerin bulunduğu aşağıda belirtilen yerleşim alanları bulunmaktadır.

2011 yılında inşaatı tamamlanan Bomonti Kampüsü Akademik birimlerin kullanımına açılmış olup eğitim-öğretim için gerekli olan fiziksel mekan ihtiyacının büyük bir kısmını karşılamıştır.

Fatih’te bulunan Meslek Yüksek Okulu Moda Konfeksiyon programı Fatih Belediyesi ile yapılan protokol ile 49 yıllığına Üniversitemize tahsis edilmiş ancak protokolün tek yanlı olarak İHKİB’le yapılması nedeniyle Üniversitemiz tahliyesi ile ilgili dava sonuçlanmış ve bina boşaltılmıştır. Eğitim ve öğretime Bomonti Kampüsünde devam edilmektedir.

Kilyos Sarıyer Gümüşdere Köyü’nde yer alan Rektörlük Araştırma Merkezinde çeşitli rekreatif etkinlikler gerçekleştirilmektedir.

Ortaköy’de inşaatı devam eden öğrenci yurdu ve misafirhanesi büyük ölçüde tamamlanmış olup en kısa zamanda faaliyete geçecektir. Birgi ve Divriği’de çalışmalarını çerçevesinde yaz okulu eğitim faaliyetleri gerçekleştirilmektedir.

Kültür ve sanat alanındaki faaliyetler Fındıklı yerleşkesi, Konservatuvar ve Tophane-i Amire Kültür ve Sanat Merkezi dışında Bomonti Kampüsünde bulunan sahne ve salonlarda da sürdürülmektedir.

Yerleşke Adı	Eğitim	Sağlık	Barınma	Beslenme	Kültür	Spor	Diğer	Toplam
Fındıklı Merkez Kampus	14147	184	0	1750	4397	150	2312	22940
Salıpazarı(Kiralık)	1422	0	0	215	0	0	405	2042
Tophane-i Amire	504	0		40	1855	0		2399
Beşiktaş(Kons.,Fen Edb.Fak.,STV)	10500	80	0	1710	8600	200	2031	23121
Bomonti Kampus	42030	0	0	1400	2750	0	13820	60000
Ortaköy Yurt*	0	0	4500	0	0	0	0	4500
Yedikule MYO	375	0	75	175	0	0	125	750
Kilyos Rek.Arş.Merk.	609	0	150	250	0	0	0	1009
Birgi Yaz Okulu	0	0	340	0	0	0	0	340
Divriği Yaz Okulu	2000	0	0	0	0	0	0	2000
Toplam	71587	264	5065	5540	17602	350	18693	119101

Tablo 3: Üniversitemizin eğitim-öğretim faaliyetlerini sürdürdüğü taşınmazlarla ilgili kapalı alanlar ve kullanım şekli

* Kullanım dışı olup inşaatı sürmektedir

Bilgi ve Teknolojik Kaynaklar

Masa Üstü Bilgisayar Sayısı: 739 adet

Taşınabilir Bilgisayar Sayısı: 46 adet

Üniversitemizin internet ve yazılım hizmeti Bilgi İşlem Dairesi Başkanlığı tarafından gerçekleştirilmektedir.

Kitap Sayısı: 50.528 adet

Basılı Periyodik Yayın Sayısı: 500 adet

Elektronik Dergi Sayısı: 38.038 adet

Veritabanı Sayısı: 48

D - İNSAN KAYNAKLARI

Akademik Personel

Akademik Personel					
	Kadroların Doluluk Oranına Göre			Kadroların İstihdam Şekline Göre	
	Dolu	Boş	Toplam	Tam Zamanlı	Yarı Zamanlı
Profesör	81	37	118	Tam Zamanlı	--
Doçent	38	74	112	Tam Zamanlı	--
Yrd. Doçent	191	48	239	Tam Zamanlı	--
Öğretim Görevlisi	30	31	61	Tam Zamanlı	--
Okutman	20	14	34	Tam Zamanlı	--
Çevirici	1	-	1	Tam Zamanlı	--
Eğ- Öğr.Planlamacısı	-	1	1	Tam Zamanlı	--
Araştırma Görevlisi	155	139	294	Tam Zamanlı	--
Uzman	21	7	28	Tam Zamanlı	--
T O P L A M	537	351	888		--

Tablo 4

Yabancı Uyruklu Akademik Personel

Yabancı Uyruklu Öğretim Elemanları		
Unvan	Geldiği Ülke	Çalıştığı Bölüm
Öğretim Görevlisi	Bulgaristan-İtalya- Azerbaycan-Rusya	Devlet Konservatuvarı
Toplam	6	

Tablo 5

Sözleşmeli Akademik Personel

Sözleşmeli Akademik Personel Sayısı	
Profesör	-
Doçent	3
Yrd. Doçent	9
Öğretim Görevlisi	23
Uzman	-
Okutman	-
Toplam	35

Tablo 6

Akademik Personelin Yaş İtibariyle Dağılımı

Akademik Personelin Yaş İtibariyle Dağılımı						
	21-25 Yaş	26-30 Yaş	31-35 Yaş	36-40 Yaş	41-50 Yaş	51- Üzeri
Kişi Sayısı	7	60	110	108	159	134
Yüzde	1	11	20	20	27	21

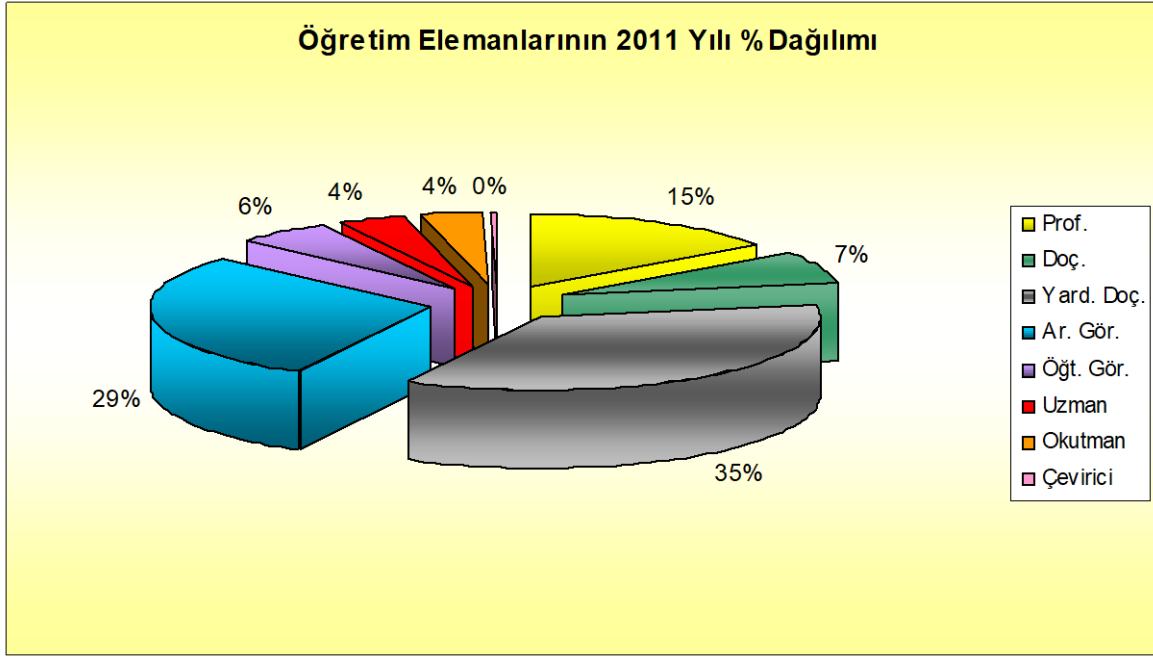
Tablo 7

Mevcut Öğretim Elemanları (Kadrolu ve Sözleşmeli)

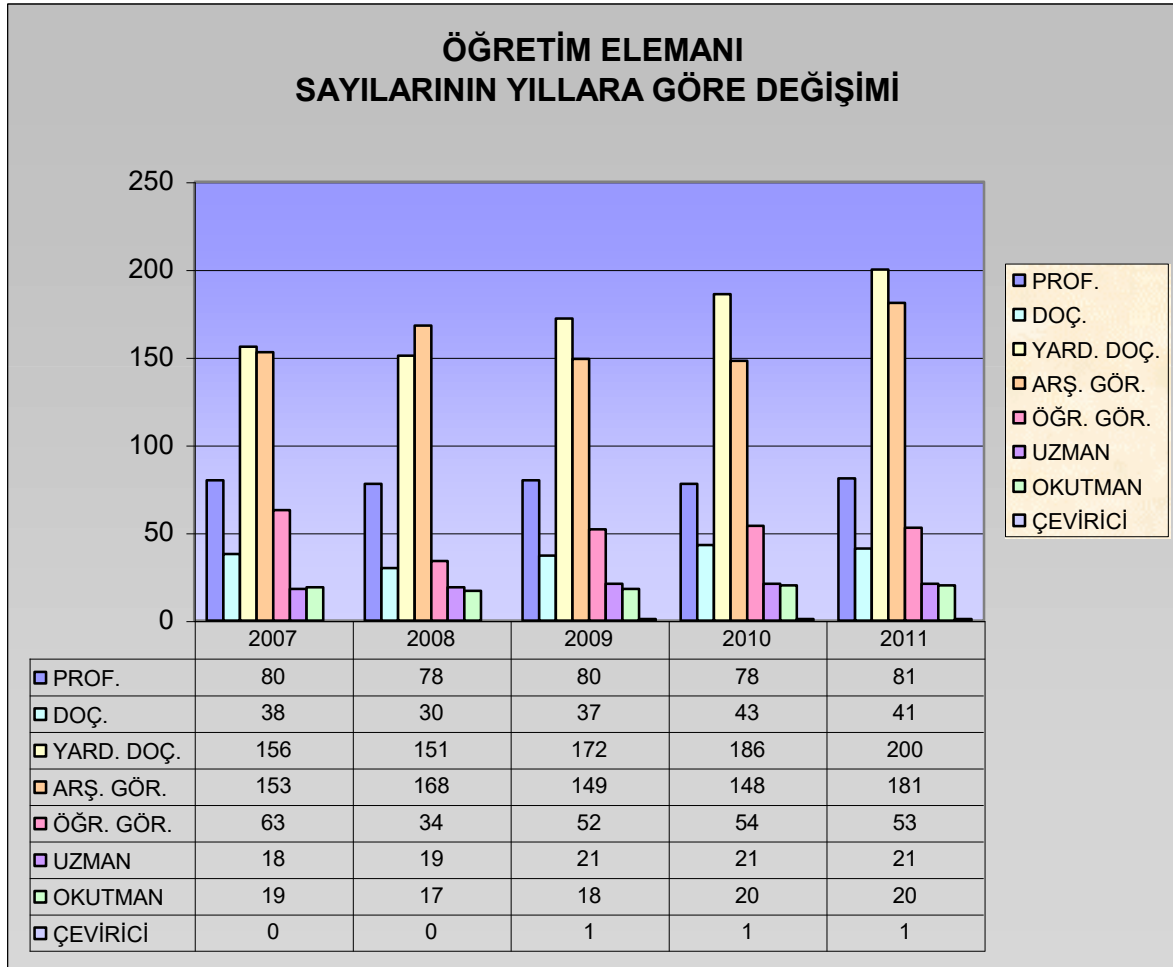
UNVAN	REKTÖRLÜK	MİMARLIK	GSF	FEN ED.	KONS.	MYO	SOS.BİL.	ENFORMATİK	FEN BİL.	TOPLAM
PROF.	-	14	32	23	10	1	-	1	-	81
DOÇ.	-	10	3	19	9	-	-	-	-	41
YRD. DOÇ.	-	75	41	59	21	3	-	1	-	200
ÖĞR.GÖR.	-	7	7	6	32	5	-	2	-	59
ARŞ.GÖR.	-	45	49	33	20	7	1	-	-	155
UZMAN	13	4	3	-	1	-	-	-	-	21
OKUTMAN	15	-	-	-	2	-	-	3	-	20
EĞT.ÖĞR.	-	-	-	-	-	-	-	-	-	-
ÇEVİRİCİ	1	-	-	-	-	-	-	-	-	1
TOPLAM	29	155	135	140	95	16	1	7	-	578

Tablo 8

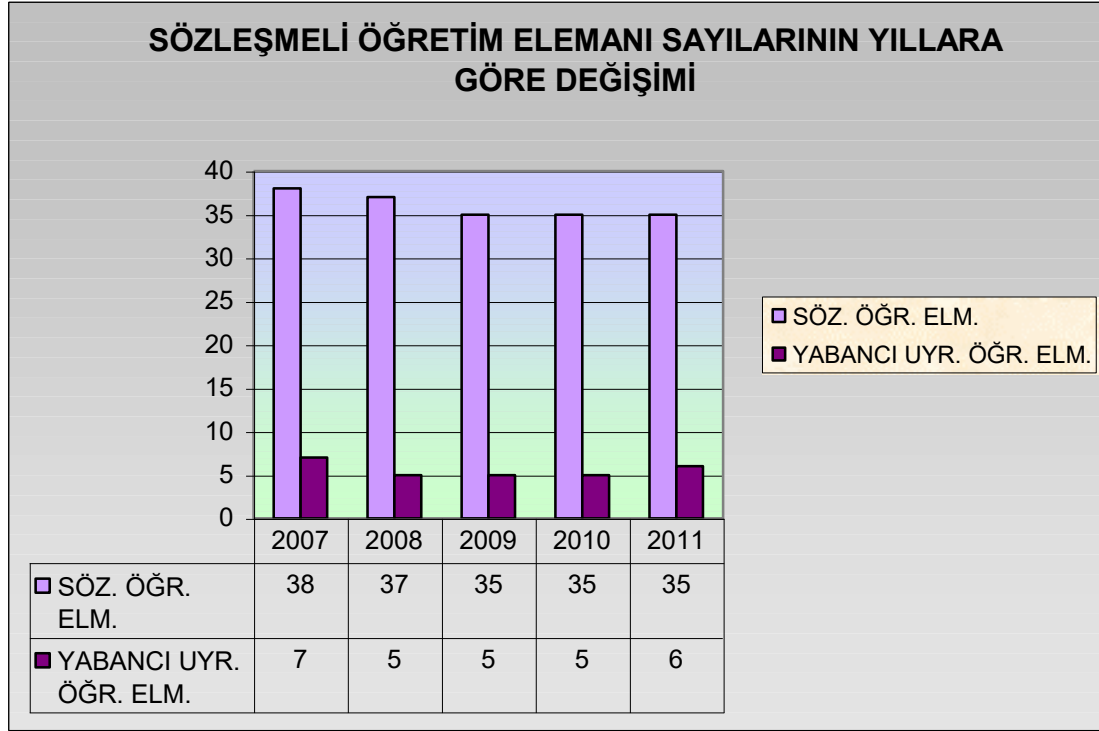
Not:-Devlet Konservatuvarı Sözleşmeli Sanatçı Öğretim Elemanları ile Yabancı Uyruklu Sözleşmeli Öğretim Elemanları da listeye eklenmiştir.



Tablo 9



Tablo 10



Tablo 11

İdari Personel (Kadroların Doluluk Oranına Göre)

	Dolu	Boş	Toplam
Genel İdari Hizmetler	231	196	427
Sağlık Hizmetleri Sınıfı	14	13	27
Teknik Hizmetleri Sınıfı	44	33	77
Eğitim ve Öğretim Hizmetleri Sınıfı	3	2	5
Avukatlık Hizmetleri Sınıfı	-	-	-
Din Hizmetleri Sınıfı	-	-	-
Yardımcı Hizmetler Sınıfı	100	32	132
Toplam	392	276	668

Tablo 12

İdari Personelin Eğitim Durumu

	İlköğretim	Lise	Ön Lisans	Lisans	Y.L. ve Dokt.
Kişi Sayısı	101	124	51	104	12
Yüzde	26	31	13	27	3

Tablo 13

İdari Personelin Hizmet Süreleri

	1 – 3 Yıl	4 – 6 Yıl	7 – 10 Yıl	11 – 15 Yıl	16 – 20 Yıl	21 - Üzeri
Kişi Sayısı	59	83	21	86	63	80
Yüzde	14	8	8	30	18	22

Tablo 14

İdari Personelin Yaş İtibariyle Dağılımı

	21-25 Yaş	26-30 Yaş	31-35 Yaş	36-40 Yaş	41-50 Yaş	51- Üzeri
Kişi Sayısı	14	50	68	85	140	35
Yüzde	3	13	17	22	36	9

Tablo 15

Sürekli İşçi ve Sözleşmeli Personelin Dolu/Boş Durumu

POZİSYON DURUMU	DOLU	BOŞ	TOPLAM
Sürekli İşçiler	8	19	27
657 sy. Kanun. 4/B li sözleşmeli personel	8	-	8
	16	19	35

Tablo 16

Sürekli İşçi ve Sözleşmeli Personelin Hizmet Süreleri

	1 – 3 Yıl	4 – 6 Yıl	7 – 10 Yıl	11 – 15 Yıl	16 – 20 Yıl	21 - Üzeri
Kişi Sayısı	-	-	1	8	4	3
Yüzde			6	50	25	19

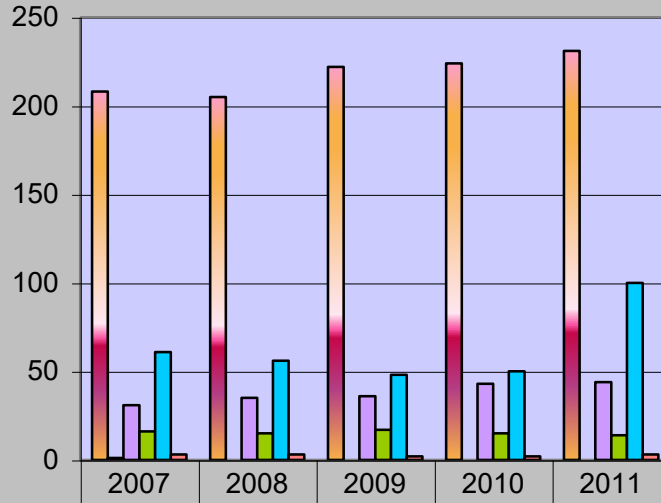
Tablo 17

Sürekli İşçi ve Sözleşmeli Personelin Yaş İtibariyle Dağılımı

	21-25 Yaş	26-30 Yaş	31-35 Yaş	36-40 Yaş	41-50 Yaş	51- Üzeri
Kişi Sayısı	-	-	-	3	9	4
Yüzde				19	56	25

Tablo 18

YILLARA VE HİZMET SINIFLARINA GÖRE İDARİ PERSONEL SAYILARI



GENEL İDARE HZM.	208	205	222	224	231
AVUKATLIK HZM.	1	0	0	0	0
TEKNİK HZM.	31	35	36	43	44
SAĞLIK HZM.	16	15	17	15	14
YARD. HZM.	61	56	48	50	100
EĞT. ÖĞR. HZM.	3	3	2	2	3

Tablo 19

E. DİĞER HUSUSLAR

Yönetim ve İç Kontrol Sistemi

Üniversitemizde yönetim uygulaması; Rektör ile Rektör Yardımcılarının yönetiminde, Senato ve Yönetim Kurulu kararları ile gerçekleştirilmektedir. Fakültelerde; Dekan ve Dekan Yardımcıları, Meslek Yüksek Okulu, Konservatuvar ve Enstitülerde Müdür ve Müdür Yardımcılarının yönetiminde kurul kararları ile gerçekleştirilmektedir.

5018 Sayılı Kamu Mali Yönetimi ve Kontrol Kanunu gereği mali yönetim ve iç kontrol süreçlerine ilişkin standartlar ve yöntemler Maliye Bakanlığınca, iç denetime ilişkin standart ve yöntemler ise İç Denetim Koordinasyon Kurulu tarafından belirlenir, geliştirilir ve uyumlaştırılır. Bu kurumlar ayrıca sistemlerin koordinasyonunu sağlar ve kamu idarelerine rehberlik hizmeti verir.

Anılan kanuna göre iç kontrol; idarenin amaçlarına, belirlenmiş politikalara ve mevzuata uygun olarak faaliyetlerin etkili, ekonomik ve verimli bir şekilde yürütülmesini, varlık ve kaynakların korunmasını, muhasebe kayıtlarının doğru ve tam olarak tutulmasını, malî bilgi ve yönetim bilgisinin zamanında ve güvenilir olarak üretilmesini sağlamak üzere idare tarafından oluşturulan organizasyon, yöntem ve süreçle iç denetimi kapsayan malî ve diğer kontroller bütünüdür.

5018 sayılı kanununun 55, 56, 57 ve 58 inci maddelerine dayanılarak hazırlanan ve 31.12.2005 tarih ve 26040 sayılı 3 üncü mükerrer Resmi Gazete’de yayınlanan İç Kontrol ve Ön Mali Kontrole İlişkin Usul ve Esaslar’ da iç kontrole ilişkin düzenlemeler gerçekleştirilmiştir.

İç kontrolün amaçları;

- Kamu gelir, gider, varlık ve yükümlülüklerinin etkili, ekonomik ve verimli bir şekilde yönetilmesini,
- Kamu idarelerinin kanunlara ve diğer düzenlemelere uygun olarak faaliyet göstermesini,
- Her türlü malî karar ve işlemlerde usulsüzlük ve yolsuzluğun önlenmesini,
- Karar oluşturmak ve izlemek için düzenli, zamanında ve güvenilir rapor ve bilgi edinilmesini,
- Varlıkların kötüye kullanılması ve israfını önlemek ve kayıplara karşı korunmasını, sağlamaktır.

İç kontrolün standartları;

Merkezi uyumlaştırma görevi çerçevesinde Bakanlık tarafından belirlenir ve yayımlanır. İdareler, malî ve malî olmayan tüm işlemlerinde bu standartlara uymakla ve gereğini yerine getirmekle yükümlüdür.

Kanuna ve iç kontrol standartlarına aykırı olmamak koşuluyla, idarelerce görev alanları çerçevesinde her türlü yöntem, süreç ve özellikli işlemlere ilişkin standartlar belirlenebilir.

İç kontrolün temel ilkeleri;

- İç kontrol faaliyetleri idarenin yönetim sorumluluğu çerçevesinde yürütülür.
- İç kontrol faaliyet ve düzenlemelerinde öncelikle riskli alanlar dikkate alınır.
- İç kontrole ilişkin sorumluluk, işlem sürecinde yer alan bütün görevlileri kapsar.
- İç kontrol malî ve malî olmayan tüm işlemleri kapsar.
- İç kontrol sistemi yılda en az bir kez değerlendirilir ve alınması gereken önlemler belirlenir.
- İç kontrol düzenleme ve uygulamalarında mevzuata uygunluk, saydamlık, hesap verebilirlik ve ekonomiklik, etkinlik, etkililik gibi iyi malî yönetim ilkeleri esas alınır.

İç kontrole ilişkin yetki ve sorumluluklar;

Üst yönetici olan Rektör, iç kontrol sisteminin kurulması ve gözetilmesinden, harcama yetkilileri ise görev ve yetki alanları çerçevesinde, idari ve malî karar ve işlemlere ilişkin olarak iç kontrolün işleyişinden sorumludur.

Üniversitemizin malî hizmet birimi olan Strateji Geliştirme Dairesi Başkanlığı, iç kontrol sisteminin kurulması, standartlarının uygulanması ve geliştirilmesi konularında çalışmalar yapmakta ve ön malî kontrol faaliyetini yürütmektedir. Muhasebe yetkilisi de, muhasebe kayıtlarının usulüne ve standartlara uygun, saydam ve erişilebilir şekilde tutulmasından sorumludur.

Üst yönetici, harcama yetkilileri ve diğer yöneticiler, mesleki değerlere ve dürüst yönetim anlayışına sahip olunmasından, malî yetki ve sorumlulukların bilgili ve yeterli yöneticilerle personele verilmesinden, belirlenmiş standartlara uyulmasının sağlanmasından, mevzuata aykırı faaliyetlerin önlenmesinden, kapsamlı bir yönetim anlayışıyla uygun bir çalışma ortamının ve saydamlığın sağlanmasından görev ve yetkileri çerçevesinde sorumludurlar.

Üst yönetici ve bütçe ile ödenek tahsis edilen harcama yetkilileri her yıl, iş ve işlemlerinin amaçlara, iyi malî yönetim ilkelerine, kontrol düzenlemelerine ve mevzuata uygun bir şekilde gerçekleştirildiğini içeren iç kontrol güvence beyanını düzenler ve birim faaliyet raporları ile idare faaliyet raporlarına eklerler.

İç kontrol düzenlemeleri ve iç kontrol sisteminin işleyişi, yöneticilerin görüşü, kişi ve/veya idarelerin talep ve şikâyetleri ile iç ve dış denetim sonucunda düzenlenen raporlar dikkate alınarak yılda en az bir kez değerlendirmeye tâbi tutulur ve gerekli önlemler alınır.

Üniversitemizde ön mali kontrol görevi harcama birimleri ve Strateji Geliştirme Dairesi Başkanlığı tarafından yerine getirilmektedir.

Gelir, gider, varlık ve yükümlülüklerle ilişkin malî karar ve işlemler, harcama birimleri ve Strateji Geliştirme Dairesi Başkanlığı tarafından idarenin bütçesi, bütçe tertibi, kullanılabilir ödenek tutarı, ayrıntılı harcama veya finansman programları, merkezi yönetim bütçe kanunu ve diğer malî mevzuat hükümlerine uygunluk yönlerinden kontrol edilmektedir. Malî karar ve işlemler harcama birimleri tarafından kaynakların etkili, ekonomik ve verimli bir şekilde kullanılması açısından da kontrol edilmektedir.

Strateji Geliştirme Dairesi Başkanlığının ön malî kontrolüne tâbi malî karar ve işlemler, kontrol edilmek üzere bu birime gönderilmektedir. Strateji Geliştirme Dairesi Başkanlığınca kontrol edilen işlemler hakkında görüş yazısı düzenlenir ve ilgili birime gönderilir. Strateji Geliştirme Dairesi Başkanlığının görüş yazısı ilgili işlem dosyasında saklanır ve bir örneği de ödeme emri belgesine eklenir.

Harcama birimlerinde süreç kontrolü yapılmaktadır. Süreç kontrolünde, her bir işlem daha önceki işlemlerin kontrolünü içerecek şekilde tasarlanır ve uygulanır. Malî işlemlerin yürütülmesinde görev alanlar, yapacakları işlemde önceki işlemleri de kontrol ederler.

Üniversitemizde harcama yetkilileri, yardımcıları veya hiyerarşik olarak kendisine en yakın üst kademe yöneticileri arasından bir veya daha fazla sayıda gerçekleştirme görevlisini ödeme emri belgesi düzenlemekle görevlendirmiştir. Ödeme emri belgesini düzenlemekle görevlendirilen gerçekleştirme görevlileri, ödeme emri belgesi ve eki belgeler üzerinde ön malî kontrol yapmaktadır. Gerçekleştirme görevlileri tarafından yapılan kontrol sonucunda, ödeme emri belgesi üzerine "Kontrol edilmiş ve uygun görülmüştür" şerhi düşülerek imzalanmaktadır.

II – PERFORMANS BİLGİLERİ

A-Temel politika ve Öncelikler

Temel Politikamız; Atatürk ilke ve devrimlerine bağlılık, bilimsel etik değerlere bağlılık, akademik özgürlük, katılımcı, eşitlik ilkesini benimseyen demokratik ve şeffaf yönetim anlayışı, çağdaşlık, işbirliği ve paylaşımcılık, kalite, liderlik, özgün yaratıcılık, araştırmacılık, yetkinlik ve topluma katkı olarak belirlenmiştir.

Önceliklerimiz eğitim kalitesini artıracak teknik donanımın sağlanması ve mekan ihtiyacının giderilmesi olarak belirlenmiştir.

B- İdarenin Amaç ve Hedefleri

Misyon

Mimar Sinan Güzel Sanatlar Üniversitesi; ilk ve önder olma sorumluluğunu sürekli taşıyarak yaratıcılığı destekleyen ve çağdaş profesyonel bilgi birikimi sağlayan eğitim öğretim programlarıyla kültür, estetik, çevre ve sosyal bilinci geliştirmiş, Atatürkçü, laik, yenilikçi, rekabetçi, özgür düşünen, yaratıcı bireyler yetiştirmeyi; sanatta, tasarımda ve bilimde araştırma ve geliştirme çalışmalarını teşvik etmeyi ve destek olmayı, üretilen bilgiyi ulusal ve uluslar arası alanlarda akademik çevreler ve toplum ile paylaşmayı görev edinmiştir.

Vizyon

Yarattığı çağdaş, özgün yapısını koruyarak, sanatta, tasarımda ve bilimde sürekli gelişmeyi hedefleyen eğitim öğretim anlayışını sürdürmek; ulusal ve uluslar arası eğitim öğretim ve araştırma kurumları, sektör ve sivil toplum kuruluşlarıyla ortak çalışmalar yürüterek, akademik kadromuz, öğrencilerimiz ve mezunlarımızın küresel platformdaki etkinliklerini güçlendirmek; günümüz bilgi çağında alanlarındaki birikimiyle sanat, tasarım ve bilim dallarının birlikteliği ve etkileşiminden güç alan bir “ihtisas üniversitesi” özelliği ile Mimar Sinan Güzel Sanatlar Üniversitesi’ni geleceğe taşımaktır.

Sanat, tasarım ve bilim dallarının birlikteliği ve etkileşiminden güç alan bir “ihtisas üniversitesi” olarak üniversitemizin özgün ve çağdaş yapısını koruyarak ulusal ve uluslararası kurum ve kuruluşlarla işbirliği içinde eğitim-öğretim, araştırma ve sanatsal çalışmalarını geliştirmek, akademik kadromuz, öğrencilerimiz ve mezunlarımızın ulusal ve küresel platformlarda etkinliklerini güçlendirmektir

Amaç 1: Eğitim-öğretim düzeyinin yükseltilmesi

Hedef 1.1 Eğitim programlarının çevre, ulusal ve uluslararası yeterlilikler çerçevesi esaslarına uygun hale getirilmesi

Hedef 1.2 Öğrenci odaklı eğitim modeline geçiş ile araştırma ve sorgulamaya yönelmek

Hedef 1.3 Ders müfredatlarının sürekli güncellenerek farklı eğitim modellerinin denenmesi

Hedef 1.4 Akademik kadro içinde disiplinler arası alanlarda uzmanlaşmanın sağlanması

Hedef 1.5 Birimler arası işbirliklerine gidilerek yan dal ve çift dal programlarının gerekli altyapılarının kurularak gerçekleştirilmesi

Hedef 1.6 Zorunlu ve seçmeli derslerin sayı ve kredilerinin yeniden düzenlenerek öğrencilerin kendi ilgi alanlarında daha fazla seçmeli derslere yöneliminin sağlanması

Hedef 1.7 Bölümler arası işbirliği ile öğrencilerin çalışma yaptıkları alanda kendi bölümleri dışındaki diğer bölümlerden daha fazla ders almalarına olanak sağlanması

Hedef 1.8 Yabancı dil eğitiminin içerik ve süre açısından tüm akademik birimlerin gereksinimleri göz önüne alınarak yeniden yapılması

Hedef 1.9 Öğrenci kontenjanlarının öğretim elemanı sayısı ve fiziksel koşullarla uyumlu olacak şekilde yeniden düzenlenmesi

Hedef 1.10 Kuramsal eğitimin yanı sıra mesleki uygulama ile de programların desteklenmesi

Hedef 1.11 Kapsamlı ders programlarının ve içeriklerinin üniversite web sayfasına konulması ve periyodik olarak güncellenmesi

Hedef 1.12 Eğitim amaçlı yurt içi ve yurt dışı etkinliklerin düzenlenmesi

Hedef 1.13 Öğrenimde bilişim teknolojilerinden yararlanmayı artırmak

Hedef 1.14 Öğretim programlarında bilimsel yazım, literatür tarama

Amaç 2: Bilimsel ve sanatsal etkinliklerin artırılması

Hedef 2.1 Öğretim elemanlarının bilimsel toplantılara yayın ve bildirilerle katılımlarının artırılması

Hedef 2.2 Öğretim elemanlarının sanatsal etkinliklere eser ve performanslarıyla katılımlarının artırılması

Hedef 2.3 Öğretim elemanlarının bilimsel ve sanatsal etkinliklere katılımlarının kaynak ayrılarak teşvik edilmesi ve desteklenmesi

Hedef 2.4 Bilimsel Araştırma Projeleri birimi tarafından desteklenen proje sayısının artırılması

Hedef 2.5 Bilimsel Araştırma Projeleri bütçesinin artırılması

Hedef 2.6 AB araştırma fonları, DPT, TÜBA ve TÜBİTAK destekli proje sayısını arttırmak

Hedef 2.7 Sanayi kuruluşları ve farklı sektörlerle yapılan ortak proje sayısını arttırmak

Amaç 3: Bilimsel ve sanatsal yayın kalitesinin artırılması

Hedef 3.1 Üniversite yayın sayısı ve niteliğini artıracak alt yapıyı geliştirmek

Hedef 3.2 Üniversite bünyesinde üretilen yayınların uluslararası düzeyde olması

Hedef 3.3 Hakemli ve uluslararası indeksli dergilerde yapılan yayın sayısının artırılması

Hedef 3.4 Öğretim elemanlarına ders notu ve kendi kitaplarını yayınlamaları için olanaklar sağlanması

Hedef 3.5 Başarılı bulunan lisansüstü tezlerinin yayınlanması

Hedef 3.6 Lisansüstü tezlerinin elektronik ortama aktarılarak bir veritabanında sorgulanabilir hale getirilmesi

Hedef 3.7 Doktora ve Sanatta Yeterlik tezlerinden makale üretilmesini sağlayacak alt yapı hazırlığı

Amaç 4: Ulusal ve uluslararası paydaşlar arasında işbirliğinin artırılması

Hedef 4.1 Ulusal ve uluslararası yeni işbirliği sayısını artırmak

Hedef 4.2 AB Yaşam Boyu Eğitim programları kapsamında öğrenci ve öğretim elemanı dolaşımının artırılması

Hedef 4.3 Lisans ve lisansüstü düzeyde bölümler ve ana bilim/ana sanat dalları arasındaki işbirliğinin artırılması

Hedef 4.4 Öğrencilere eğitimleri sırasında staj ve mesleki uygulama olanakları sunacak ve mezuniyetleri sonrasında seçecekleri çalışma alanları ile ilgili bilgilendirecek bir kariyer merkezi oluşturulması

Hedef 4.5 Diğer üniversiteler, resmi ve özel kurumlar ve sivil toplum kuruluşları ile işbirliği imkanlarının artırılması.

Hedef 4.6 Yaşam Boyu Eğitim ilkesi doğrultusunda Sürekli Eğitim Merkezi açılması ve kamuya açık kursların düzenlenmesi

Hedef 4.7 İlk ve orta öğretim kurumlarında kültürel etkinlikler düzenlenerek öğrencilerin erken yaşlarda farklı sanat dalları ile tanışmalarına imkan sağlanması

Hedef 4.8 Kamuya açık seminer, panel, sergi, konser, tiyatro, bale ve benzeri etkinliklerin düzenlenmesi

Hedef 4.9 Halkla İlişkiler biriminin geliştirilmesi

Hedef 4.10 Paydaşlarla ilişkilerin geliştirilerek üniversitenin finans kaynaklarının geliştirilmesi

Hedef 4.11 Üniversite mezunları ile ilgili veritabanı oluşturulması ve iletişimin artırılması

Amaç 5: Kurum içi kalite ve motivasyonun artırılması

Hedef 5.1 Kurumsal kalite kültürünü oluşturmaya yönelik etkinlikler yapmak

Hedef 5.2 Kurumsal dış değerlendirme sürecini başlatmak

Hedef 5.3 Program kapsamında dış değerlendirme sürecini başlatmak

Hedef 5.4 Üniversite öğretim üyesi, idari personel ve öğrenciler arasındaki sosyal ve kültürel paylaşımın artırılması amacıyla sosyal faaliyetlerin (toplantı, gezi vb.) düzenlenmesi

Hedef 5.5 Öğretim elemanlarının mesleki alanda yabancı dil eğitimlerinin desteklenmesi

Hedef 5.6 Akademik ve idari personelin çalışma mekanlarının kalitesinin artırılması

Hedef 5.7 Kuruma aidiyet duygusunun artırılması ve yönetime katılımın sağlanması

Hedef 5.8 Lisansüstü eğitim alan öğrenciler için Enstitülerde çalışma mekanlarının oluşturulması

Hedef 5.9 Öğrenci Kulüplerine maddi kaynak getirecek etkinliklerin sayısının ve bu kulüpler için ayrılan kaynakların artırılması

Hedef 5.10 Öğrenciler için kültürel, bilimsel ve sosyal amaçlı yurt içi ve yurt dışı gezi ve etkinlikler düzenlenmesi

Hedef 5.11 Üniversite öğretim üyesi, idari personel ve öğrencilerin memnuniyet ölçümlerinin yapılması

Hedef 5.12 İdari birimlerce sunulan hizmet kalitesinin ve verimliliğinin artırılması

Hedef 5.13 İdari birimlerin insan kaynakları konusundaki ihtiyaçlarının karşılanması

Hedef 5.14 İdari birimlerin yıllık bütçelerinin yeterli düzeyde artırılması

Hedef 5.15 İdari personelin kurum içi ve kurum dışı meslek içi eğitim etkinlikleri ile ulusal ve uluslararası mesleki toplantılara katılmasının sağlanması

Hedef 5.16 İdari personelin daha verimli ve etkin bir şekilde bilgisayar kullanımının sağlanması ve yabancı dil ile ilgili bilgi düzeyinin artırılması

Hedef 5.17 Kütüphanenin kullanılma imkanlarının artırılması ve kullanıcılarına yönelik kullanıcı eğitim ve tanıtım faaliyetlerinin gerçekleştirilmesi

Amaç 6: Fiziksel alt yapının geliştirilmesi

Hedef 6.1 Üniversitenin öğrenci ,öğretim elemanı, idari personel ve öğretim için gerekli fiziksel mekan ihtiyacını yeterli düzeye getirmek

Hedef 6.2 Akademik personel için uluslararası standartlara uygun çalışma mekanlarının oluşturulması

Hedef 6.3 Araştırma ve bilimsel faaliyetlerde kullanılmak üzere laboratuvar, araştırma merkezi ve atölyelerin kurulması ve mevcut laboratuvar, araştırma merkezi ve atölyelerin geliştirilmesi

Hedef 6.4 Eğitim amaçlı sınıf, atölye ve laboratuvar sayısında artış ve/veya fiziksel ve teknolojik şartlarında iyileşme

Hedef 6.5 Akademik ve idari personelin eğitim ve idari amaçlı kullanımına tahsis etmek üzere data-projeeksiyon, diz üstü bilgisayar ve masa üstü bilgisayarlar temin edilmesi.

Hedef 6.6 Merkez Kütüphanenin mekan, eleman ve teknolojik imkanlarının geliştirilmesi

Hedef 6.7 Kütüphanede yer alan kitap, süreli yayın sayısı ve elektronik veritabanı üyeliklerinin adedinin düzenli bir şekilde artırılması

Hedef 6.8 Merkez Kütüphanede bir görsel ve işitsel materyal birimi oluşturulması ve nadir eserler bölümünde yer alan yayınların restorasyonu ve sayısal ortama aktarılması.

Hedef 6.9 Öğrenci projeleri, öğretim görevlileri çalışmaları ve araştırma projeleri vb. oluşan bölüm arşivleri meydana getirilmesi ve bunların bir veritabanı programı ile sorgulanabilir şekilde elektronik ortama aktarılması

Hedef 6.10 Resim Heykel Müzesinin restorasyonun bitirilerek gerekli ek mekanların sağlanması ve eser sayısının artırılması

Hedef 6.11 Üniversite öğrenci ve çalışanlarının faydalanabileceği beslenme, barınma, sağlık, kültür ve spor faaliyetlerinin gerçekleştirilebileceği yeni tesisler oluşturulması

Hedef 6.12 Öğrenci takip sisteminin (başvuru, kayıt, notlar, danışmanlık v.b.) elektronik ortamda yapılması ve tüm belgelerin, kayıtların arşivlenerek sorgulanabilir bir veritabanı oluşturulması

Hedef 6.13 Üniversite web sitesinin, üniversitenin özgün karakterini en iyi şekilde yansıtacak, üniversite tanıtımını hem Türkçe hem de İngilizce yapacak, aranılan bilgilere en güncel, kapsamlı olarak erişimini sağlayacak bir yapıya getirilmesi ve bu yapının bölümlerle işbirliği halinde güncelliğini korunmasının sağlanması

Hedef 6.14 Üniversitemizin artan güvenli veri iletişimi ve ihtiyaçlarının giderilmesi için network ve altyapı projesi ile kablosuz internet erişimi projesinin hayata geçirilmesi, internet bağlantı hız ve kapasitesini artırılması

Hedef 6.15 Kartlı geçiş sisteminin geliştirilmesi

C. Performans Hedef ve Göstergeleri İle Faaliyetler

PERFORMANS HEDEFLER VE KAYNAK İHTİYACI		2012
6.1.1	2012 yılında Bomonti Kampüsü'nün tamamen öğrenci ve akademisyenlere tahsis edilmesi ve idari personelin Salı Pazarı semtindeki binaya taşınması sağlanarak hem akademik ve idari personelin hem de öğrencilerin ihtiyaç duydukları fiziksel alanın genişletilmesi.	30.000
6.4.1	Eğitimde kalite, etkinlik ve verimliliğin artırılması amacıyla sınıf, atölye ve laboratuvar sayısının artırılması.	100.000
6.10.1	Resim Heykel Müzesinin depo ve sergi alanlarının restorasyonu tamamlanarak görsel ve plastik sanatların sunulmasının ve korunmasının gerçekleştirilmesi sağlanacaktır.	400.000
6.11.1	Ortaköy yurt inşaatının 2012 yılında tamamlanması.	1.500.000
6.15.1	Beslenme hizmetinin sunumunda daha çağdaş bir sistem oluşturulması.	100.000
	Genel Yönetim Giderleri	67.233.000
	TOPLAM	69.363.000

Tablo: 20

D. Faaliyet- Projelere İlişkin Bilgi ve Değerlendirmeler

Resim ve Heykel Müzesi Restorasyonu

Dolmabahçe Sarayı'nın eklentisi olan Velihaht Dairesinde bulunan Resim ve Heykel Müzesinin yılların etkisi ile yıpranan ve köklü bir restorasyona ihtiyaç duyulan çatı, döşeme, duvar, sıva, söve, rölyef, kalem, doğrama, yer kaplamaları vb. imalatların onarımı Kültür ve Tabiat Varlıklarını Koruma Kanunu'na istinaden Milli Saraylar Daire Başkanlığının restorasyon ve konservasyon ekiplerince yapılması gerektiğinden TBMM ile protokol yapılmış ve her yıl yatırım programında görülen toplam serbest ödeneğinin bu amaçla kullanılmak üzere ilgili hesaba aktarımı gerçekleştirilmektedir. Yapılan toplantılarla imalat programı ve detayları belirlenerek öncelikle çatı onarımı restorasyon işine başlanmış, eski kalorifer kazan dairesi baca yıkımı gerçekleştirilmiştir. Bina içinde duvar yüzeylerindeki sergi panoları sökülerek kalem işlerinin araştırılması yapılmıştır. Tüm mekanlarda kalan sıva, rölyef yer döşemelerinin imalatlarına devam edilmekte olup, çatı restorasyonu önemli ölçüde tamamlanmıştır. Müzemizin misyonu gereği daimi sergi açılışını gerçekleştirebilmek için ihtiyaç duyulan mekanın restorasyon imalatlarının tamamlanmasına çalışılacaktır.

Ortaköy Yurt İnşaatı

Öğrencilerimizin yaşadığı barınma sorununu çözmek için Ortaköy’de bulunan ve bu amaca tahsisli arsamızın 1/5000’lik Nazım İmar Planında gerekli donatı değişikliği yapılarak, Mimari-Statik-Mekanik uygulama projeleri ile zemin etütleri tamamlanmış, avan proje onayı gerçekleştirilmiştir. 2006 yılı ödeneği ile yurt arsasının zemin ıslahı yaptırılmıştır. Bina inşaatı ihalesi Sağlık Kültür Spor Daire Başkanlığınca yapılarak, işe başlanılmış ancak iptal edilmiştir. Kış mevsimine girilmesi nedeni ile yapılan hafriyat, radye demiri, yalıtım gibi işlerin korunması için temel betonu kamu yararı gözetilerek ivedilikle dökülmüştür. 2008 yılında ihale tekrar gerçekleştirilerek kalan yerden inşaata devam edilmekte olup önemli ölçüde kaba ve ince yapı imalatları tamamlanmıştır. Kalan kısımların tamamlanarak öğrencilerimizin hizmetine sunulması hedeflenmektedir.

E. İdarenin Toplam Kaynak İhtiyacı

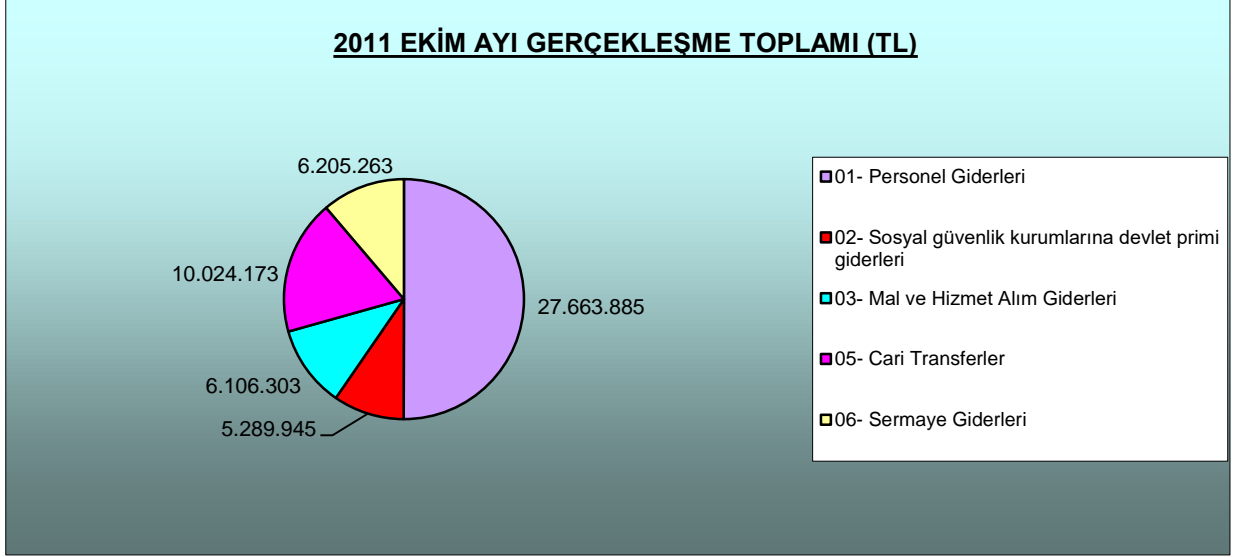
5018 Sayılı Kamu Mali Yönetimi ve Kontrol Kanunu ile özel bütçe kapsamındaki kuruluşlar arasında yer alan Üniversitemizin mali kaynaklarının büyük kısmı hazine yardımından oluşmaktadır. Üniversitemizin bütçesi kapsamında yer alan araştırma projeleri ve AB kaynaklı Erasmus programı dışında Tübitak, DPT, AB ve diğer kamu ya da özel kurumları kaynaklı projelerin de Stratejik Plan döneminde proje sayısı ve mali kaynakların artırılması gerekmektedir.

II – MALİ BİLGİLER

1 – Bütçe Uygulama Sonuçları

BÜTÇE GİDERLERİ

	2011 BÜTÇE ÖDENEĞİ	2011 Ekim Ayı GERÇEKLEŞME TOPLAMI	GERÇEK. ORANI
	TL	TL	%
BÜTÇE GİDERLERİ TOPLAMI	76.456.927	55.289.569	72
01 – PERSONEL GİDERLERİ	33.920.707	27.663.885	82
02 - SOSYAL GÜVENLİK KURUMLARINA DEVLET PRİMİ GİDERLERİ	6.217.921	5.289.945	85
03 - MAL VE HİZMET ALIM GİDERLERİ	8.283.399	6.106.303	74
05 - CARİ TRANSFERLER	13.224.900	10.024.173	76
06 - SERMAYE GİDERLERİ	14.810.000	6.205.263	42



Tablo: 21

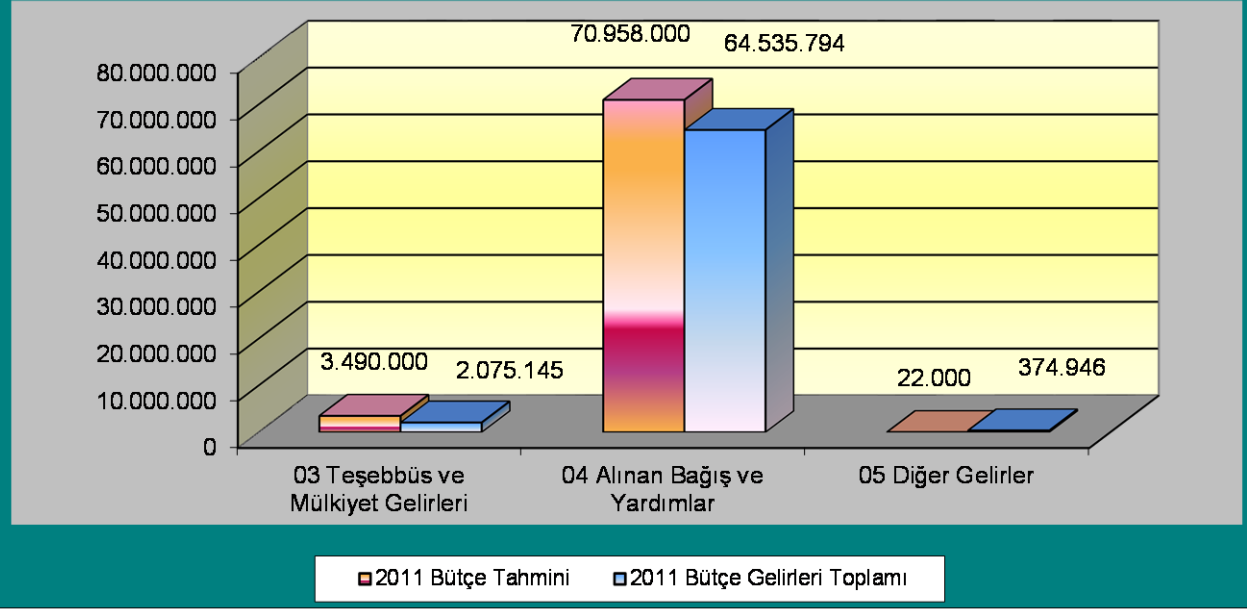
Tablo: 22

BÜTÇE GELİRLERİ

	2011 BÜTÇE TAHMİNİ	2011 Ekim Ayı GERÇEKLEŞME TOPLAMI	GERÇEK. ORANI
	TL	TL	%
BÜTÇE GELİRLERİ TOPLAMI	74.470.000	66.985.885	90
03 TEŞEBBÜS VE MÜLKİYET GELİRLERİ	3.490.000	2.075.145	59
04 – ALINAN BAĞIŞ VE YARDIMLAR	70.958.000	64.535.794	91
05 – DİĞER GELİRLER	22.000	374.946	1704

Tablo: 23

2011 YILI BÜTÇE GELİRLERİ



Tablo: 24

PERFORMANS HEDEFİ TABLOSU					
İdare Adı	38.11 - MİMAR SİNAN GÜZEL SANATLAR ÜNİVERSİTESİ				
Amaç	Fiziksel Alt Yapının Geliştirilmesi				
Hedef	Kartlı geçiş sisteminin geliştirilmesi				
Performans Hedefi	Beslenme hizmetinin sunumunda daha çağdaş bir sistem oluşturulması				
Beslenme hizmetinin daha etkin ve verimli bir şekilde gerçekleştirilmesi için gerekli istatistiksel verilerin elde edilmesi (hangi dönemde kaç kişi yemek yiyor, hangi menüler daha fazla talep görüyor vb.) ve elde edilen gelirin kontrolünün daha etkili bir şekilde yapılabilmesi için eski usul fiş satılmasından çağdaş bir sistem olan kartlı geçiş sistemine geçilmesi hedeflenmektedir.					
	Performans Göstergeleri	Ölçü Birimi	2010	2011	2012
1	Beslenme hizmetinde kartlı geçiş sisteminin oluşturulma oranı	Yüzde	0	0	100
Sağlık Kültür Spor Daire Başkanlığı'nın hizmet alanına giren beslenme ihtiyacının karşılanmasında yaşanan sorunlar dikkate alınarak yemek ihtiyacının belirlenmesine yönelik olarak istatistiksel verilerin oluşturulmasının kolaylaştırılması, hizmet veriminin artırılması, hizmetten elde edilen gelirin etkin bir şekilde kontrolünün sağlanması amacıyla yemekhanede kartlı geçiş sisteminin oluşturulması amaçlanmaktadır.					
	Faaliyetler	Kaynak İhtiyacı			
		Bütçe	Bütçe Dışı	Toplam	
1	Kartlı geçiş sisteminin oluşturulması için ihale yapılması	100.000	0	100.000	
Genel Toplam		100.000	0	100.000	

PERFORMANS HEDEFİ TABLOSU

İdare Adı	38.11 - MİMAR SİNAN GÜZEL SANATLAR ÜNİVERSİTESİ			
Amaç	Fiziksel Alt Yapının Geliştirilmesi			
Hedef	Eğitim amaçlı sınıf, atölye ve laboratuvar sayısında artış ve/veya fiziksel ve teknolojik şartlarında iyileşme			
Performans Hedefi	Eğitimde kalite, etkinlik ve verimliliğin artırılması amacıyla sınıf, atölye ve laboratuvar sayısının artırılması			
Performans Göstergeleri	Ölçü Birimi	2010	2011	2012
1 Sınıf, atölye ve laboratuvar sayısı	Adet	10	5	15
Eğitim hizmetinde kalite, etkinlik ve verimliliğin artırılması için yapılan Bomonti Kampüsünün de hizmete girmesiyle birlikte gerekli düzenlemeler yapıldıktan ve ihtiyaç duyulan demirbaşlar temin edildikten sonra sınıf, atölye ve laboratuvar sayısının artırılması amaçlanmaktadır.				
Faaliyetler	Kaynak İhtiyacı			
	Bütçe	Bütçe Dışı	Toplam	
1 Eğitim hizmetine açılacak olan sınıf, atölye ve laboratuvarların gerekli fiziksel düzenlemelerinin yapılması ihtiyaçların temin edilmesi	100.000	0	100.000	
Genel Toplam	100.000	0	100.000	

PERFORMANS HEDEFİ TABLOSU

İdare Adı	38.11 - MİMAR SİNAN GÜZEL SANATLAR ÜNİVERSİTESİ			
Amaç	Fiziksel Alt Yapının Geliştirilmesi			
Hedef	Üniversite öğrenci ve çalışanlarının faydalanabileceği beslenme, barınma, sağlık, kültür ve spor faaliyetlerinin gerçekleştirilebileceği yeni tesisler oluşturulması			
Performans Hedefi	Ortaköy yurt inşaatının 2012 yılında tamamlanması			
2006 yılında başlayan yurt inşaatının 2012 yılında tamamlanması hedeflenmektedir.				
Performans Göstergeleri	Ölçü Birimi	2010	2011	2012
1 Ortaköy yurt inşaatının tamamlanma oranı	Yüzde	70	0	30
2006 yılında başlayan Ortaköy yurt inşaatında 2011 yılına gelene kadar ihaleyi kazanan inşaat firmasının işi zamanında tamamlayamaması dolayısıyla aksaklıklar yaşanmış ve tamamlanması 2012 yılına kalmıştır.				
Faaliyetler		Kaynak İhtiyacı		
		Bütçe	Bütçe Dışı	Toplam
1	Ortaköy yurt inşaatının tamamlanma çalışmaları	1.500.000	0	1.500.000
Genel Toplam		1.500.000	0	1.500.000

PERFORMANS HEDEFİ TABLOSU

PERFORMANS HEDEFİ TABLOSU					
İdare Adı		38.11 - MİMAR SİNAN GÜZEL SANATLAR ÜNİVERSİTESİ			
Amaç		Fiziksel Alt Yapının Geliştirilmesi			
Hedef		Üniversitenin Öğrenci , Öğretim Elemanı, İdari Personel ve Öğretim için gerekli Fiziksel mekan ihtiyacını yeterli düzeye getirmek			
Performans Hedefi		2012 yılında Bomonti Kampüsü'nün tamamen öğrenci ve akademisyenlere tahsis edilmesi ve idari personelin Salı Pazarı semtindeki binaya taşınması sağlanarak hem akademik ve idari personelin hem de öğrencilerin ihtiyaç duydukları fiziksel alanın genişletilmesi			
Performans Göstergeleri		Ölçü Birimi	2010	2011	2012
1	Üniversitenin akademik ve idari personeli ile öğrencilerinin fiziksel mekan ihtiyacının karşılanma oranı	Yüzde	0	0	100
2010 yılında tamamlanan ve kısmen eğitim-öğretim hizmetine açılan Bomonti Kampüsü'nün 2012 yılında tamamen öğrenci ve akademisyenlere tahsis edilmesi ve idari personelin Salı Pazarı semtinde bulunan binaya taşınması öngörülmektedir.					
Faaliyetler		Kaynak İhtiyacı			
		Bütçe	Bütçe Dışı	Toplam	
1	Akademisyen ve öğrencilerin Bomonti Kampüsü'ne, idari personelin Salı Pazarı semtindeki binaya taşınması	30.000	0	30.000	
Genel Toplam		30.000	0	30.000	

PERFORMANS HEDEFİ TABLOSU				
İdare Adı	38.11 - MİMAR SİNAN GÜZEL SANATLAR ÜNİVERSİTESİ			
Amaç	Fiziksel Alt Yapının Geliştirilmesi			
Hedef	Resim Heykel Müzesi'nin restorasyonun bitirilerek gerekli ek mekanların sağlanması ve eser sayısının artırılması			
Performans Hedefi	Resim Heykel Müzesinin depo ve sergi alanlarının restorasyonu tamamlanarak görsel ve plastik sanatların sunulmasının ve korunmasının gerçekleşmesi sağlanacaktır.			
Performans Göstergeleri	Ölçü Birimi	2010	2011	2012
1 Resim Heykel Müzesi Restorasyonunun tamamlanma oranı	Yüzde	10	10	10
Faaliyetler	Kaynak İhtiyacı			
	Bütçe	Bütçe Dışı	Toplam	
1 Resim ve Heykel Müzesi Restorasyon Projesi	400.000	0	400.000	
Genel Toplam	400.000	0	400.000	

FAALİYET MALİYETLERİ TABLOSU

İdare Adı		38.11 - MİMAR SİNAN GÜZEL SANATLAR ÜNİVERSİTESİ									
Performans Hedefi		1 - Beslenme hizmetinin sunumunda daha çağdaş bir sistem oluşturulması									
Faaliyet Adı		Karlı geçiş sisteminin oluşturulması için ihale yapılması									
Sorumlu Harcama Birimi veya Birimleri		38.11.00.01 - ÜST YÖNETİM, AKADEMİK VE İDARİ BİRİMLER									
<i>Karlı geçiş sisteminin oluşturulması için gerekli olan yazılımın hazırlanması, bankaların kurulması gibi işlerin yerine getirilmesini gerçekleştirecek firmanın belirlenmesi için ihale yapılması.</i>											
Ekonomik Kod		Ödenek									
01	Personel Giderleri	0,00									
02	SGK Devlet Primi Giderleri	0,00									
03	Mal ve Hizmet Alım Giderleri	0,00									
04	Faiz Giderleri	0,00									
05	Cari Transferler	0,00									
06	Sermaye Giderleri	100.000,00									
07	Sermaye Transferleri	0,00									
08	Borç verme	0,00									
Toplam Bütçe Kaynak İhtiyacı		100.000,00									
Bütçe Dışı Kaynak	Döner Sermaye	0,00									
	Diğer Yurt İçi	0,00									
	Yurt Dışı	0,00									
Toplam Bütçe Dışı Kaynak İhtiyacı		0,00									
Toplam Kaynak İhtiyacı		100.000,00									

FAALİYET MALİYETLERİ TABLOSU

İdare Adı		38.11 - MİMAR SİNAN GÜZEL SANATLAR ÜNİVERSİTESİ																	
Performans Hedefi		2 - Eğitimde kalite, etkinlik ve verimliliğin artırılması amacıyla sınıf, atölye ve laboratuvar sayısının artırılması																	
Faaliyet Adı		Eğitim hizmetine açılacak olan sınıf, atölye ve laboratuvarların gerekli fiziksel düzenlemelerinin yapılması ihtiyaçların temin edilmesi																	
Sorumlu Harcama Birimi veya Birimleri		38.11.00.01 - ÜST YÖNETİM, AKADEMİK VE İDARİ BİRİMLER																	
<i>Eğitim hizmetine açılacak olan sınıfların masa sandalye ve tefrişatının temin edilmesi</i>																			
		Ekonomik Kod		Ödenek															
01	Personel Giderleri			0,00															
02	SGK Devlet Primi Giderleri			0,00															
03	Mal ve Hizmet Alım Giderleri			0,00															
04	Faiz Giderleri			0,00															
05	Cari Transferler			0,00															
06	Sermaye Giderleri			100.000,00															
07	Sermaye Transferleri			0,00															
08	Borç verme			0,00															
Toplam Bütçe Kaynak İhtiyacı				100.000,00															
Bütçe Dışı Kaynak	Döner Sermaye			0,00															
	Diğer Yurt İçi			0,00															
	Yurt Dışı			0,00															
Toplam Bütçe Dışı Kaynak İhtiyacı				0,00															
Toplam Kaynak İhtiyacı				100.000,00															

FAALİYET MALİYETLERİ TABLOSU

İdare Adı		38.11 - MİMAR SİNAN GÜZEL SANATLAR ÜNİVERSİTESİ																				
Performans Hedefi		3 - Ortaköy yurt inşaatının 2012 yılında tamamlanması																				
Faaliyet Adı		Ortaköy yurt inşaatının tamamlanma çalışmaları																				
Sorumlu Harcama Birimi veya Birimleri		38.11.00.01 - ÜST YÖNETİM, AKADEMİK VE İDARİ BİRİMLER																				
Ekonomik Kod		Ödenek																				
01	Personel Giderleri	0,00																				
02	SGK Devlet Primi Giderleri	0,00																				
03	Mal ve Hizmet Alım Giderleri	0,00																				
04	Faiz Giderleri	0,00																				
05	Cari Transferler	0,00																				
06	Sermaye Giderleri	1.500.000,00																				
07	Sermaye Transferleri	0,00																				
08	Borç verme	0,00																				
Toplam Bütçe Kaynak İhtiyacı		1.500.000,00																				
Bütçe Dışı Kaynak	Döner Sermaye	0,00																				
	Diğer Yurt İçi	0,00																				
	Yurt Dışı	0,00																				
Toplam Bütçe Dışı Kaynak İhtiyacı		0,00																				
Toplam Kaynak İhtiyacı		1.500.000,00																				

FAALİYET MALİYETLERİ TABLOSU

İdare Adı		38.11 - MİMAR SİNAN GÜZEL SANATLAR ÜNİVERSİTESİ																	
Performans Hedefi		4 - 2012 yılında Bomonti Kampüsü'nün tamamen öğrenci ve akademisyenlere tahsis edilmesi ve idari personelin Salı Pazarı semtindeki binaya taşınması sağlanarak hem akademik ve idari personelin hem de öğrencilerin ihtiyaç duydukları fiziksel alanın genişletilmesi																	
Faaliyet Adı		Akademisyen ve öğrencilerin Bomonti Kampüsü'ne, idari personelin Salı Pazarı semtindeki binaya taşınması																	
Sorumlu Harcama Birimi veya Birimleri		38.11.00.01 - ÜST YÖNETİM, AKADEMİK VE İDARİ BİRİMLER																	
Ekonomik Kod		Ödenek																	
01	Personel Giderleri	0,00																	
02	SGK Devlet Primi Giderleri	0,00																	
03	Mal ve Hizmet Alım Giderleri	30.000,00																	
04	Faiz Giderleri	0,00																	
05	Cari Transferler	0,00																	
06	Sermaye Giderleri	0,00																	
07	Sermaye Transferleri	0,00																	
08	Borç verme	0,00																	
Toplam Bütçe Kaynak İhtiyacı		30.000,00																	
Bütçe Dışı Kaynak	Döner Sermaye	0,00																	
	Diğer Yurt İçi	0,00																	
	Yurt Dışı	0,00																	
Toplam Bütçe Dışı Kaynak İhtiyacı		0,00																	
Toplam Kaynak İhtiyacı		30.000,00																	

FAALİYET MALİYETLERİ TABLOSU

İdare Adı		38.11 - MİMAR SİNAN GÜZEL SANATLAR ÜNİVERSİTESİ									
Performans Hedefi		5 - Resim Heykel Müzesinin depo ve sergi alanlarının restorasyonu tamamlanarak görsel ve plastik sanatların sunulmasının ve korunmasının gerçekleşmesi sağlanacaktır.									
Faaliyet Adı		Resim ve Heykel Müzesi Restorasyon Projesi									
Sorumlu Harcama Birimi veya Birimleri		38.11.00.01 - ÜST YÖNETİM, AKADEMİK VE İDARİ BİRİMLER									
Ekonomik Kod		Ödenek									
01	Personel Giderleri	0,00									
02	SGK Devlet Primi Giderleri	0,00									
03	Mal ve Hizmet Alım Giderleri	0,00									
04	Faiz Giderleri	0,00									
05	Cari Transferler	0,00									
06	Sermaye Giderleri	400.000,00									
07	Sermaye Transferleri	0,00									
08	Borç verme	0,00									
Toplam Bütçe Kaynak İhtiyacı		400.000,00									
Bütçe Dışı Kaynak	Döner Sermaye	0,00									
	Diğer Yurt İçi	0,00									
	Yurt Dışı	0,00									
Toplam Bütçe Dışı Kaynak İhtiyacı		0,00									
Toplam Kaynak İhtiyacı		400.000,00									

İDARE PERFORMANS TABLOSU

İdare Adı		38.11 - MİMAR SİNAN GÜZEL SANATLAR ÜNİVERSİTESİ							
PERFORMANS HEDEFİ	FAALİYET	Açıklama	2012						
			Bütçe İçi		Bütçe Dışı		Toplam		
			(TL)	PAY(%)	(TL)	PAY(%)	(TL)	PAY(%)	
1		Beslenme hizmetinin sunumunda daha çağdaş bir sistem oluşturulması	100.000,00	0,14	0,00		100.000,00	0,14	
	1	Karlı geçiş sisteminin oluşturulması için ihale yapılması	100.000,00	0,14	0,00		100.000,00	0,14	
2		Eğitimde kalite, etkinlik ve verimliliğin artırılması amacıyla sınıf, atölye ve laboratuvar sayısının artırılması	100.000,00	0,14	0,00		100.000,00	0,14	
	2	Eğitim hizmetine açılacak olan sınıf, atölye ve laboratuvarların gerekli fiziksel düzenlemelerinin yapılması ihtiyaçların temin edilmesi	100.000,00	0,14	0,00		100.000,00	0,14	
3		Ortaköy yurt inşaatının 2012 yılında tamamlanması	1.500.000,00	2,16	0,00		1.500.000,00	2,16	
	3	Ortaköy yurt inşaatının tamamlanma çalışmaları	1.500.000,00	2,16	0,00		1.500.000,00	2,16	
4		2012 yılında Bomonti Kampüsü'nün tamamen öğrenci ve akademisyenlere tahsis edilmesi ve idari personelin Salı Pazarı semtindeki binaya taşınması sağlanarak hem akademik ve idari personelin hem de öğrencilerin ihtiyaç duydukları fiziksel alanın genişletilmesi	30.000,00	0,04	0,00		30.000,00	0,04	
	4	Akademisyen ve öğrencilerin Bomonti Kampüsü'ne, idari personelin Salı Pazarı semtindeki binaya taşınması	30.000,00	0,04	0,00		30.000,00	0,04	
5		Resim Heykel Müzesinin depo ve sergi alanlarının restorasyonu tamamlanarak görsel ve plastik sanatların sunulmasının ve korunmasının gerçekleşmesi sağlanacaktır.	400.000,00	0,58	0,00		400.000,00	0,58	
	5	Resim ve Heykel Müzesi Restorasyon Projesi	400.000,00	0,58	0,00		400.000,00	0,58	
Performans Hedefleri Maliyetleri Toplamı			2.130.000,00	3,07			2.130.000,00	3,07	
Genel Yönetim Giderleri			67.233.000,00	96,93			67.233.000,00	96,93	
Diğer İdarelere Transfer Edilecek Kaynaklar Toplamı							0,00	0,00	
GENEL TOPLAM			69.363.000,00	100,00	0,00	100,00	69.363.000,00	100,00	

TOPLAM KAYNAK İHTİYACI TABLOSU

TOPLAM KAYNAK İHTİYACI TABLOSU						
		38.11.00.01 - ÜST YÖNETİM, AKADEMİK VE İDARİ BİRİMLER				
BÜTÇE KAYNAK İHTİYACI						
		Ekonomik Kodlar (I.Düzey)	FALİYET TOPLAMI	GENEL YÖNETİM GİDERLERİ TOPLAMI	DİĞER İDARELERE TRANSFER EDİLECEK KAYNAKLAR TOPLAMI	GENEL TOPLAM
01		Personel Giderleri	0,00	37.165.000,00	0,00	37.165.000,00
02		SGK Devlet Primi Giderleri	0,00	6.680.000,00	0,00	6.680.000,00
03		Mal ve Hizmet Alım Giderleri	30.000,00	8.342.000,00	0,00	8.372.000,00
04		Faiz Giderleri	0,00	0,00	0,00	0,00
05		Cari Transferler	0,00	2.610.000,00	0,00	2.610.000,00
06		Sermaye Giderleri	2.100.000,00	12.436.000,00	0,00	14.536.000,00
07		Sermaye Transferleri	0,00	0,00	0,00	0,00
08		Borç verme	0,00	0,00	0,00	0,00
09		Yedek Ödenek	0,00	0,00	0,00	0,00
Bütçe Ödeneği Toplamı			2.130.000,00	67.233.000,00	0,00	69.363.000,00
BÜTÇE DIŞI KAYNAK						
		Döner Sermaye	0,00	0,00		0,00
		Diğer Yurt İçi Kaynaklar	0,00	0,00		0,00
		Yurt Dışı Kaynaklar	0,00	0,00		0,00
Toplam Bütçe Dışı Kaynak İhtiyacı			0,00	0,00		0,00
Toplam Kaynak İhtiyacı			2.130.000,00	67.233.000,00	0,00	69.363.000,00

PERFORMANS HEDEFİ	FAALİYETLER	SORUMLU BİRİMLER
Beslenme hizmetinin sunumunda daha çağdaş bir sistem oluşturulması	Kartlı geçiş sisteminin oluşturulması için ihale yapılması	ÜST YÖNETİM, AKADEMİK VE İDARİ BİRİMLER
Eğitimde kalite, etkinlik ve verimliliğin artırılması amacıyla sınıf, atölye ve laboratuvar sayısının artırılması	Eğitim hizmetine açılacak olan sınıf, atölye ve laboratuvarların gerekli fiziksel düzenlemelerinin yapılması ihtiyaçların temin edilmesi	ÜST YÖNETİM, AKADEMİK VE İDARİ BİRİMLER
Ortaköy yurt inşaatının 2012 yılında tamamlanması	Ortaköy yurt inşaatının tamamlanma çalışmaları	ÜST YÖNETİM, AKADEMİK VE İDARİ BİRİMLER
2012 yılında Bomonti Kampüsü'nün tamamen öğrenci ve akademisyenlere tahsis edilmesi ve idari personelin Salı Pazarı semtindeki binaya taşınması sağlanarak hem akademik ve idari personelin hem de öğrencilerin ihtiyaç duydukları fiziksel alanın genişletilmesi	Akademisyen ve öğrencilerin Bomonti Kampüsü'ne, idari personelin Salı Pazarı semtindeki binaya taşınması	ÜST YÖNETİM, AKADEMİK VE İDARİ BİRİMLER
Resim Heykel Müzesinin depo ve sergi alanlarının restorasyonu tamamlanarak görsel ve plastik sanatların sunulmasının ve korunmasının gerçekleşmesi sağlanacaktır.	Resim ve Heykel Müzesi Restorasyon Projesi	ÜST YÖNETİM, AKADEMİK VE İDARİ BİRİMLER