



**2014 YILI
MİMAR SİNAN
GÜZEL SANATLAR ÜNİVERSİTESİ
FAALİYET RAPORU**



İÇİNDEKİLER

ÜST YÖNETİCİ SUNUŞU	3
----------------------------------	---

I- GENEL BİLGİLER

A- Misyon, Vizyon ve Temel Değerler.....	4
B- Yetki, Görev ve Sorumluluklar.....	5
C- İdareye İlişkin Bilgiler.....	6
1- Fiziksel Yapı.....	6
2- Örgüt Yapısı.....	12
3- Bilgi ve Teknolojik Kaynaklar	17
4- İnsan Kaynakları	23
5- Sunulan Hizmetler	32
6- Yönetim ve İç Kontrol Sistemi	42

II- AMAÇ ve HEDEFLER

A- İdarenin Amaç ve Hedefleri	45
-------------------------------------	----

III- FAALİYETLERE İLİŞKİN BİLGİ VE DEĞERLENDİRMELER

A- Mali Bilgiler	48
1- Bütçe Uygulama Sonuçları	48
2- Temel Mali Tablolara İlişkin Açıklamalar	50
3- Mali Denetim Sonuçları	59
B- Performans Bilgileri	60
1-Faaliyet ve Proje Bilgileri.....	60

IV- KURUMSAL KABİLİYET VE KAPASİTENİN DEĞERLENDİRİLMESİ

A- Güçlü Yönler	76
B- Zayıf Yönler	77
C- Fırsatlar	78
D- Tehditler	79

V- ÖNERİ VE TEDBİRLER	80
------------------------------------	----

ÜST YÖNETİCİ SUNUŞU

1882 yılında Sanayi-i Nefise Mektebi adıyla kurulup Mart 1883'te eğitimine başlayan kurumumuz, 1928'e kadar bu adla, 1928–1982 yılları arasında Güzel Sanatlar Akademisi adıyla, 1982-2004 yılları arasında Mimar Sinan Üniversitesi adıyla eğitimini sürdürmüştür. 29.01.2004 tarih ve 25361 sayılı resmi gazetede yayımlanarak yürürlüğe giren 5076 sayılı kanunun birinci maddesiyle üniversitemizin adı Mimar Sinan Güzel Sanatlar Üniversitesi olarak değiştirilmiştir.

Üniversitemiz 1882 yılına dayanan 132 yıllık köklü geçmişi ile ülkemizin sanat alanında en köklü ve öncü eğitim kurumlarından biridir.

Kurumumuzun 1882'den bu yana yüz yıldan fazla olan eğitim sürecinde sanat hep başat konumdadır. Osmanlı İmparatorluğu'nun son dönemindeki çağdaşlaşma düşüncesinin bir ürünü olarak kurulan, kuruluşundan bu yana ülkemizde sanat ve mimarlık alanında pek çok ilke imza atmış olan kurumumuz, Türkiye Cumhuriyeti'nin kuruluşu sonrasında da genç cumhuriyetin dinamik yapısına uygun olarak çağdaşlaşma misyonunu kesintisiz olarak sürdürmüş ve öncülük görevini bugünlere taşımıştır.

Üniversitemiz, yetkin bir eğitici kadro, 132 yıllık birikimin oluşturduğu atmosfer ve deneyimle, Ülkemiz bünyesinde Resim ve Heykel Müzesi olan tek sanat kurumudur. Asya ve Avrupa kıtasını birleştiren İstanbul'un kent merkezinde, boğaz kıyısında, sanat ve kültürün odağında yer almaktadır.

Öğrencilerimiz, konuk öğrencilerimiz, öğretim elemanlarımız ve konuk öğretim elemanlarımız, idari personelimizle birlikte eğitim, kültür ve sanatla iç içe olmak; insana ve insanlığa hizmet etmek misyonumuz, en büyük övünç kaynağımızdır.

Bu kapsamda üniversitemiz, geliştirdiği vizyon çerçevesinde misyonuna uygun olarak faaliyetlerini sürdürmektedir. Gerek ulusal düzeyde gerekse uluslararası birçok platformda gerçekleştirilen faaliyetlerin bir raporda toplanması, bir bellek oluşturma gayreti olarak algılansa da, aynı zamanda faaliyetlerin geliştirilmesi için önemli değerlendirme fırsatları da sunmaktadır.

5018 sayılı Kamu Mali Yönetimi ve Kontrol Kanunu'nun temel amaçları arasında hesap verilebilirlik, mali saydamlık, kamu kaynaklarının etkili, ekonomik ve verimli kullanımı sayılabilir. Bu nedenle hem sağlıklı bir değerlendirme yapabilmek hem de bu amaçlara ulaşılabilmesi için kullanılacak araçlardan en önemlisi her yıl birim ve idarece hazırlanan faaliyet raporlarıdır. Üniversitemizin idare faaliyet raporu da, anılan kanunun amacı doğrultusunda ve tüm birimlerimizin katılımı ile hazırlanmıştır.

2014 yılı Faaliyet Raporumuzu kamuoyunun bilgisine sunar, emeği geçen tüm çalışanlarımıza teşekkür ederim.

Prof. Yalçın KARAYAĞIZ
REKTÖR
Şubat-2015

I – GENEL BİLGİLER

A. MİSYON VE VİZYON

Misyon

Mimar Sinan Güzel Sanatlar Üniversitesi; ilk ve önder olma sorumluluğunu sürekli taşıyarak yaratıcılığı destekleyen ve çağdaş profesyonel bilgi birikimi sağlayan eğitim öğretim programlarıyla kültür, estetik, çevre ve sosyal bilinci geliştirmiş, Atatürkçü, laik, yenilikçi, rekabetçi, özgür düşünen, yaratıcı bireyler yetiştirmeyi; sanatta, tasarımda ve bilimde araştırma ve geliştirme çalışmalarını teşvik etmeyi ve destek olmayı, üretilen bilgiyi ulusal ve uluslararası alanlarda akademik çevreler ve toplum ile paylaşmayı görev edinmiştir.

Vizyon

Yarattığı çağdaş, özgün yapısını koruyarak, sanatta, tasarımda ve bilimde sürekli gelişmeyi hedefleyen eğitim öğretim anlayışını sürdürmek; ulusal ve uluslararası eğitim öğretim ve araştırma kurumları, sektör ve sivil toplum kuruluşlarıyla ortak çalışmalar yürüterek, akademik kadromuz, öğrencilerimiz ve mezunlarımızın küresel platformdaki etkinliklerini güçlendirmek; günümüz bilgi çağında alanlarındaki birikimiyle sanat, tasarım ve bilim dallarının birlikteliği ve etkileşiminden güç alan bir “ihtisas üniversitesi” özelliği ile Mimar Sinan Güzel Sanatlar Üniversitesini geleceğe taşımaktır.

Temel Değerler

Atatürk ilke ve devrimlerine bağlılık

Bilimsel etik değerlere bağlılık

Akademik özgürlük

Katılımcı, Eşitlik ilkesini benimseyen demokratik ve şeffaf yönetim anlayışı

Çağdaşlık

İşbirliği ve Paylaşıcılık

Kalite

Liderlik

Özgün Yaratıcılık

Araştırmacılık

Yetkinlik

Topluma katkı

Çevreci yaklaşım

B-YETKİ, GÖREV VE SORUMLULUKLAR

Üniversitemizin görevleri 2547 Sayılı Yükseköğretim Kanununun 12'nci maddesinde sayılmıştır;

Bu kanundaki amaç ve ana ilkelere uygun olarak yükseköğretim kurumlarının görevleri:

a. Çağdaş uygarlık ve eğitim - öğretim esaslarına dayanan bir düzen içinde, toplumun ihtiyaçları ve kalkınma planları ilke ve hedeflerine uygun ve ortaöğretime dayalı çeşitli düzeylerde eğitim - öğretim, bilimsel araştırma, yayın ve danışmanlık yapmak,

b. Kendi ihtisas gücü ve maddi kaynaklarını rasyonel, verimli ve ekonomik şekilde kullanarak, milli eğitim politikası ve kalkınma planları ilke ve hedefleri ile Yükseköğretim Kurulu tarafından yapılan plan ve programlar doğrultusunda, ülkenin ihtiyacı olan dallarda ve sayıda insan gücü yetiştirmek,

c. Türk toplumunun yaşam düzeyini yükseltici ve kamuoyunu aydınlatıcı bilim verilerini söz, yazı ve diğer araçlarla yaymak,

d. Örgün, yaygın, sürekli ve açık eğitim yoluyla toplumun özellikle sanayileşme ve tarımda modernleşme alanlarında eğitilmesini sağlamak,

e. Ülkenin bilimsel, kültürel, sosyal ve ekonomik yönlerden ilerlemesini ve gelişmesini ilgilendiren sorunlarını, diğer kuruluşlarla işbirliği yaparak, kamu kuruluşlarına önerilerde bulunmak suretiyle öğretim ve araştırma konusu yapmak, sonuçlarını toplumun yararına sunmak ve kamu kuruluşlarınca istenecek inceleme ve araştırmaları sonuçlandırarak düşüncelerini ve önerilerini bildirmek,

f. Eğitim - öğretim ve seferberliği içinde, örgün, yaygın, sürekli ve açık eğitim hizmetini üstlenen kurumlara katkıda bulunacak önlemleri almak,

g. Yörelereindeki tarım ve sanayiinin gelişmesine ve ihtiyaçlarına uygun meslek elemanlarının yetişmesine ve bilgilerinin gelişmesine katkıda bulunmak, sanayi, tarım ve sağlık hizmetleri ile diğer hizmetlerde modernleşmeyi, üretimde artışı sağlayacak çalışma ve programlar yapmak, uygulamak ve yapılanlara katılmak, bununla ilgili kurumlarla işbirliği yapmak ve çevre sorunlarına çözüm getirici önerilerde bulunmak,

h. Eğitim teknolojisini üretmek, geliştirmek, kullanmak, yaygınlaştırmak,

ı. Yükseköğretimin uygulamalı yapılmasına ait eğitim - öğretim esaslarını geliştirmek, döner sermaye işletmelerini kurmak, verimli çalıştırmak ve bu faaliyetlerin geliştirilmesine ilişkin gerekli düzenlemeleri yapmaktır.”

C- İDAREYE İLİŞKİN BİLGİLER

1.Fiziksel Yapı

Üniversitemiz Beyoğlu, Beşiktaş ve Şişli olmak üzere üç ilçede konumlanmıştır. Ayrıca Sarıyer, Birgi ve Divriği' de dönemsel yaz okulu şeklinde kullanılan mekânları bulunmaktadır.

Beyoğlu'nda bulunan Fındıklı Yerleşkesinde Güzel Sanatlar ve Mimarlık Fakülteleri, Rektörlük Binası ve Oditoryum bulunmaktadır. Bu yerleşkede ayrıca kütüphane, açık spor alanı, yemekhane ile açık otopark yer almaktadır. İlçede bulunan diğer birimler sırasıyla Geleneksel Türk El Sanatları, Tophane-i Amire Kültür ve Sanat Merkezi, Resim ve Heykel Müzesi (ICAM), Cihangir Rektörlük Hizmet Binası yer almaktadır. Üniversitemizin diğer büyük yerleşkeleri: Beşiktaş'ta bulunan Beşiktaş Kampüsü, Konservatuvar, Prof. Sami ŞEKEROĞLU Sinema TV Merkezi binalarıdır.

Bu iki yerleşke dışında Üniversitemize bağlı çeşitli birimlerin bulunduğu aşağıda belirtilen yerleşim alanları bulunmaktadır.

Bomonti Kampüsünün inşaatı tamamlanarak 2010-2011 eğitim - öğretim yılında Fen Edebiyat Fakültesi, Konservatuvar Müdürlüğünün Modern Dans Ana Sanat Dalı, Sanat Eserleri Konservasyonu ve Restorasyonu Bölümü, Meslek Yüksek Okulu ve Rektörlüğe bağlı bazı idari birimlerin yerleşimi gerçekleştirilerek akademik faaliyete başlatılmıştır.

Kilyos Sarıyer Gümüşdere Köyü'nde yer alan Rektörlük Araştırma Merkezinde çeşitli rekreatif etkinlikler gerçekleştirilmektedir.

Ortaköy'deki kız öğrenci yurdu ve misafirhanesi tamamlanmış olup 2013 Eylül ayında faaliyete geçmiştir. Birgi ve Divriği'de çalışmalarını çerçevesinde yaz okulu eğitim faaliyetleri gerçekleştirilmektedir.

Kültür ve sanat alanındaki faaliyetler Fındıklı yerleşkesi, Konservatuvar ve Tophane-i Amire Kültür ve Sanat Merkezi, Prof. Sami ŞEKEROĞLU Sinema TV Merkezi dışında Bomonti Kampüsünde bulunan sahne ve salonlarda da sürdürülmektedir.

Üniversitemiz akademik ve idari birimlerinin hizmet yeri ihtiyacının karşılanması amacıyla, mülkiyeti Densan Deniz Nakliyat ve Sanayi A.Ş.'ye ait, Meclis-i Mebusan Caddesi, Bilezikçi Sokak, No: 20 Fındıklı – İstanbul adresinde bulunan, 1.000 m2 büyüklüğe sahip, bodrum + 7 kattan oluşan taşınmaz; Başbakanlık Ekonomik, Sosyal ve Kültürel İşler Başkanlığı tarafından 13.11.2012 tarihinde alınan izne istinaden ödeneği öz gelirlerimizden karşılanmış olup, 4.000.000,00.- TL bedelle satın alınmıştır. 2012-2013 eğitim – öğretim yılında Güzel Sanatlar Fakültesi Geleneksel Türk El Sanatları Bölümünün yerleşimi gerçekleştirilerek akademik faaliyete başlatılmıştır.

Üniversitemizin eğitim-öğretim faaliyetlerini sürdürdüğü taşınmazlarla ilgili kapalı alanlar ve kullanım şekli Tablo 1 ve Tablo 2’de gösterilmiştir.

Yerleşke Adı	Mülkiyet Durumuna göre Kapalı Taşınmaz Alanı (m ²)			Toplam m ²
	Üniversite	Maliye Hazinesi	Diğer	
Fındıklı Merkez Kampüs	1.000	22.669	320	23.989
Salıpazarı	817	0	22.304	23.121
Tophane	160	2199	0	2359
Beşiktaş	2.885	14.177	0	17.062
Bomonti	54.000	0	0	54.000
Ortaköy	0	4500	0	4500
Kilyos	1009	0	0	1009
Birgi	0	0	340	340
Divriği	0	0	0	0
TOPLAM	59.871	43.545	22.964	126.380

Tablo 1: MSGSÜ’nün Kullanımında Olan ve Mülkiyet Durumuna göre Kapalı Taşınmaz Alanı (m2)

Yerleşke Adı	Eğitim	Sağlık	Barınma	Beslenme	Kültür	Spor	Diğer	Toplam
Fındıklı Merkez Kampüs	16.798	184	0	1.746	2.849	0	2.412	23.989
Salıpazarı	867	0	0	50	21.000	0	1.204	23.121
Tophane	160	0			1.855	0	344	2359
Beşiktaş	13.970	80	0	1.060	741	0	1.211	17.062
Bomonti	38.950	80	0	1400	2.750	0	10.820	54.000
Ortaköy1*	0	0	3.530	500	0	0	470	4.500
Kilyos	609	0	150	250	0	0	0	1.009
Birgi	0	0	340	0	0	0	0	340
Divriği	0	0	0	0	0	0	0	0
Toplam	71.354	344	4.020	5.006	29.195	0	16.461	126.380

Tablo 2: Üniversitemizin eğitim-öğretim faaliyetlerini sürdürdüğü taşınmazlarla ilgili kapalı alanlar ve kullanım şekli

Mimar Sinan Güzel Sanatlar Üniversitesi Fiziki Alanları

Sıra No	Bina Adı	Taşınmazın Bulunduğu Yer				Belediye Adı	Bina Cinsi	Taşınmaz Bilgileri		
		İl	İlçe	Bucak	Açık Alan			Bina Oturum Alanı	Kapalı Alan	
1	Güz. Sanatlar Fak. ve Mimarlık Fak.	İstanbul	Beyoğlu	Fındıklı	Beyoğlu	Eski eser	19.497	6.370	19.110	
2	Fotoğraf Bölümü	İstanbul	Beyoğlu	Fındıklı	Beyoğlu	Betonarme-Karkas	-	209	866	
3	Oditoryum	İstanbul	Beyoğlu	Fındıklı	Beyoğlu	Betonarme-Karkas	-	642	642	
4	Heykel Bölümü	İstanbul	Beyoğlu	Fındıklı	Beyoğlu	Çelik-Karkas	-	900	1.108	
5	Selamlık Köşkü	İstanbul	Beyoğlu	Fındıklı	Beyoğlu	Betonarme-Karkas	-	491	943	
6	Sıbyan Mektebi	İstanbul	Beyoğlu	Fındıklı	Beyoğlu	Eski eser	-	160	320	
7	Geleneksel Türk Snt.	İstanbul	Beyoğlu	Fındıklı	Beyoğlu	Eski eser	318	106	817	
8	Nusretiye Kasrı	İstanbul	Beyoğlu	Fındıklı	Beyoğlu	Eski eser	1.950	172	344	
9	Tophane-i Amire	İstanbul	Beyoğlu	Tophane	Beyoğlu	Eski eser	10.120	1.855	1.855	
10	Konservatuar	İstanbul	Beşiktaş		Beşiktaş	Eski eser	434	1.883	4.467	
11	Resim Heykel Müzesi(ICAM)	İstanbul	Beyoğlu	Salıpazarı	Beyoğlu	Betonarme-Karkas	-	5294	21.177	
12	Fen-Edebiyat Fak.	İstanbul	Beşiktaş		Beşiktaş	Betonarme-Karkas	1.116	577	2.885	
13	Kiralık Hizmet Binası	İstanbul	Beyoğlu	Salıpazarı	Beyoğlu	Betonarme-Karkas	-	161	1.127	
14	Prof.Sami Şekeroğlu Sinema Tv. Araştırma Merkezi	İstanbul	Beşiktaş	Balmumcu	Beşiktaş	Betonarme-Karkas	4.549	4.000	9.710	
15	Rektörlük Araştırma Merkezi	İstanbul	Sarıyer	Kısırkaya Köyü	Sarıyer	Betonarme-Karkas	154.500	743	1.009	
16	Cihangir Hizmet Binası	İstanbul	Beyoğlu		Beyoğlu	Yığma	-	40	160	
17	Sandıkçıoğlu Konağı (Restorasyon Halinde)	İzmir	Ödemiş	Birgi	Birgi	Eski eser	410	170	340	
18	Bomonti Kampüs	İstanbul	Şişli	Bomonti	Şişli	Betonarme-Karkas	4.575	2.764	54.000	
19	Yurt	İstanbul	Beşiktaş	Ortaköy	Beşiktaş	Betonarme-Karkas	963	887	4.500	
20	İdari Bina	İstanbul	Beyoğlu	Fındıklı	Beyoğlu	Betonarme-Karkas	-	123	1.000	

Tablo: 3

Devam Eden Yatırımlar;

Resim ve Heykel Müzesi Projesi(ICAM)

Dolmabahçe Sarayı'nın eklentisi olan Veliht Dairesinde bulunan Resim ve Heykel Müzesi üniversitemize tahsis edilen 5 no'lu Antrepo binasına taşınmıştır. 5 no'lu Antrepo'da yeni nesil eser depolama sistemi ve RFID tabanlı takip ve yönetim sistemleri kurularak, eserler için kalıcı depo alanı oluşturulmuştur. Resim ve Heykel Müzesinin inşaatının 1.Etap kaba inşaatı işleri devam etmektedir.

Tophane-i Amire Kültür ve Sanat Merkezi Binaları

2014 yılı yatırım bütçesinde bulunan Tophane-i Amire Kültür ve Sanat Merkezi Çevre Düzenleme ve Hizmet Binası işi için tadilat, boya ve tamirat işleri devam etmektedir.

Açık ve Kapalı Spor Tesisi

Üniversitemizde bulunan spor tesisleri için gerekli spor aletleri alınmıştır.

Kampüs Altyapısı

2014 yatırım bütçesinde herhangi bir harcama yapılmamış olup, projelendirme süreci tamamlandığında uygulama aşamasına geçilecektir.

Derslik ve Merkezi Birimler

2014 yılı yatırım bütçesinde bulunan Derslik ve Merkezi Birimler Projesinde üniversitemizin Beşiktaş Kampüsünün yıkılarak yeniden inşa edilmesi planlanmaktadır.

Büyük Onarım Projesi

Üniversitemizin tüm yerleşkelerinde eğitim öğretimin sürekliliğini sağlamak ve fiziksel mekanların daha işlevsel hale getirilebilmesi için tüm birimlerde ihtiyaç duyulan tadilat ve yenileme çalışmaları gerçekleştirilmeye çalışılmıştır.

Muhtelif İşler Projesi

Üniversitemizin tüm birimlerinin ilgili yıl için gereksinim duydukları makine ve teçhizat ihtiyacı karşılanmıştır. Buna ilaveten mevcut donanımların kapasiteleri artırılmış; yeni geliştirilen uygulamalar ile altyapı eksiklikleri tamamlanmaya çalışılmış ve yenileme çalışmalarının yapılmasına yönelik adımlar atılmıştır.

Dijital Sinema Projesi

Merkezimizin sinema salonları ve çekim sonrası stüdyosu en ileri dijital ses ve görüntü teknolojisiyle donatılmıştır. Son olarak şu anda mevcut en yüksek çözünürlük olan 4K dijital sinema projeksiyon cihazının kurulmasıyla 2015 yılının ilk çeyreğinde proje tamamlanmış olacaktır.



Yeşilçam Salonu 1



Yeşilçam Salonu 2

1.1-Sosyal Alanlar

1.1.1.Kantinler ve Kafeteryalar

- 1.Kantin Sayısı : 8 Adet
- 2.Kantin Alanı : 2.245 m²
- 3.Kafeterya Sayısı : 1 Adet
- 4.Kafeterya Alanı : 103 m²

1.1.2.Yemekhaneler

- 1.Yemekhane Sayısı : 8
- 2.Yemekhane Alanı : 1.565 m²
- 3.Yemekhane Kapasitesi : 1.800 kişi

1.2- Ambar Alanları

- 1.Ambar Sayısı: 11 Adet
- 2.Ambar Alanı: 265 m²

1.3- Arşiv Alanları

- 1.Arşiv Sayısı: 12 Adet
- 2.Arşiv Alanı: 296 m²

1.4- Atölyeler

- 1.Atölye Sayısı: 59 Adet
- 2.Atölye Alanı: 15.547 m²



Resim ve Heykel Müzesi (ICAM)

2.Örgüt Yapısı

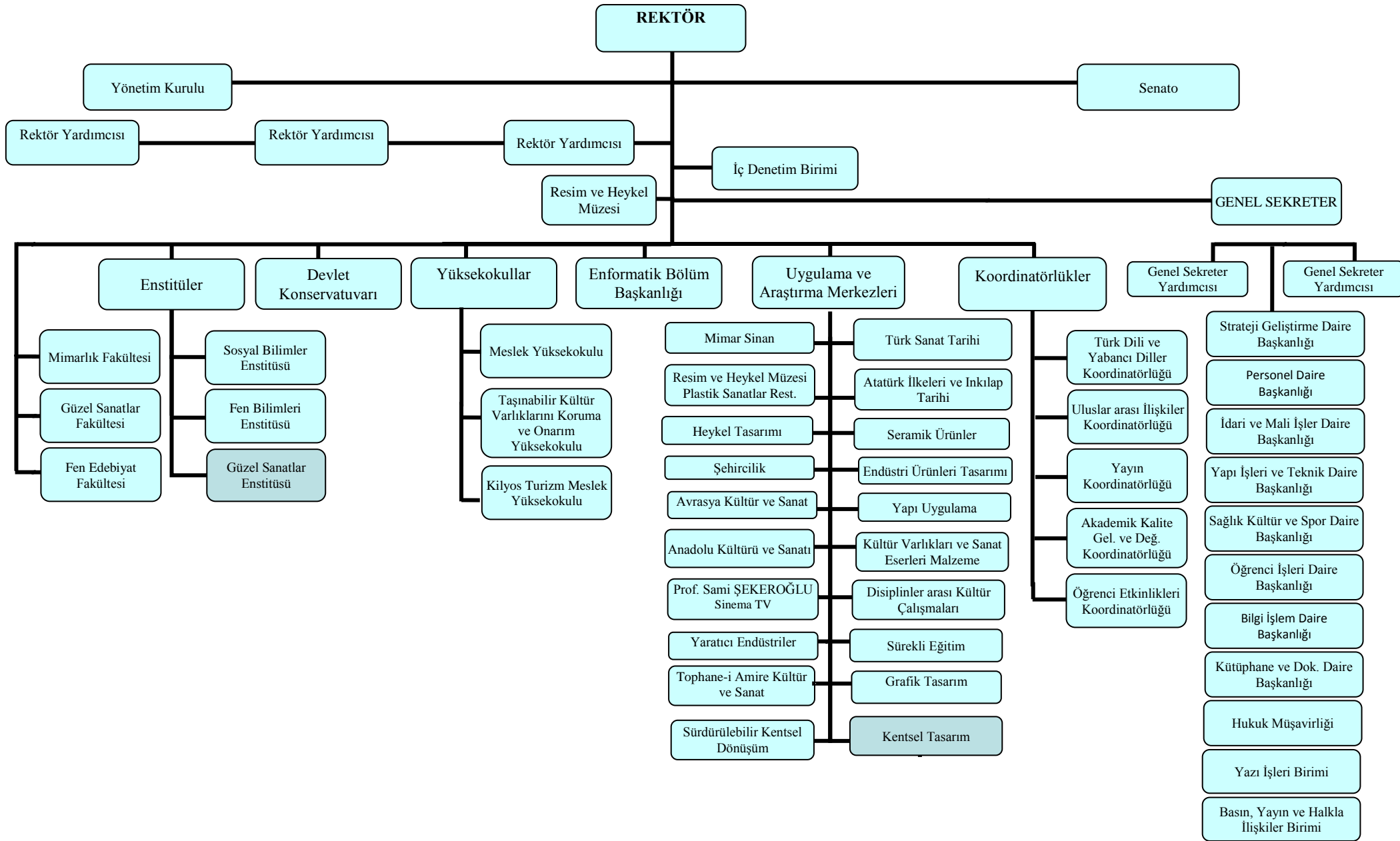
Mimar Sinan Güzel Sanatlar Üniversitesinin yönetim ve organizasyonu 2547 sayılı yasa hükümlerine göre belirlenmiştir. Üniversitenin yönetim organları Rektör, Üniversite Senatosu ve Üniversite Yönetim Kuruludur.

Rektör, profesör akademik unvanına sahip kişiler arasından görevdeki rektörün çağrısı ile toplanacak üniversite öğretim üyeleri tarafından seçilecek altı aday arasından YÖK’de belirlenen üç aday içinden Cumhurbaşkanınca dört yıl süre ile atanır. İki dönemden fazla rektörlük yapılamaz. Rektör, üniversitenin tüzel kişiliğini temsil eder ve üniversitenin en üst yöneticisidir. Rektör, çalışmalarında kendisine yardım etmek üzere, üniversitenin aylıklı profesörleri arasından en çok üç kişiyi rektör yardımcısı olarak seçer.

Senato, rektörün başkanlığında, rektör yardımcıları, dekanlar ve her fakülteden fakülte kurullarınca üç yıl için seçilecek birer öğretim üyesi ile rektörlüğe bağlı enstitü ve yüksekokul müdürlerinden teşekkül eder. Senato, üniversitenin akademik organı olarak işlev görür. Bu kapsamda üniversitenin eğitim - öğretim, bilimsel araştırma ve yayım faaliyetlerinin esasları hakkında karar almak ve Üniversite Yönetim Kuruluna üye seçmek temel görevleri arasındadır.

Üniversite Yönetim Kurulu; rektörün başkanlığında dekanlardan, üniversiteye bağlı değişik öğretim birim ve alanlarını temsil edecek şekilde senato tarafınca dört yıl için seçilecek üç profesörden oluşur. Üniversite Yönetim Kurulu idari faaliyetlerde rektöre yardımcı bir organ olarak işlev görmektedir.

Üniversitenin teşkilat yapısı Tablo 4’te gösterilmiştir.



TARİHÇESİ

1882 - MEKTEB-İ SANAYİ-İ NEFİSE-İ ŞAHANE

Mimar Sinan Güzel Sanatlar Üniversitesi, 1 Ocak 1882 tarihinde Sanat Tarihçisi, Arkeolog, Müzeci, Ressam Osman Hamdi Bey tarafından Mekteb-i Sanayi-i Nefise-i Şahane resmi adıyla kuruldu. İstanbul Arkeoloji Müzesi karşısında inşa edilen yeni binasında 8 kişilik öğretim kadrosu ve 21 öğrencisi ile Resim, Heykel ve Mimarlık alanında 2 Mart 1883'te öğretime başladı.

1914 yılında başlayan Birinci Dünya Savaşı koşulları içinde Mekteb-i Sanayi-i Nefise-i Şahane Müdürlüğü Arkeoloji Müzesi Müdürlüğünden ayrılarak başka bir binaya taşındı.

1917-1920 yılları arasında ülkemizdeki ağır savaş şartları nedeniyle okul, binadan binaya taşınarak öğretimini sürdürdü.

1923 yılında ülkenin yıkılıp yenisinin kurulduğu karışık ortam içinde Mekteb-i Sanayi-i Nefise-i Şahane gelişimini sessizce sürdürdü. Bu kapsamda Tezyinat (Süsleme) Bölümü kuruldu.

1928 - GÜZEL SANATLAR AKADEMİSİ

1928 yılında Ülkemizin batılı anlamdaki ilk sanat ve mimarlık yüksek okulu olan Kurum, Güzel Sanatlar Akademisi adını aldı ve böylece Akademi unvanına sahip ilk yükseköğretim kurumu oldu.

1930'da Seramik Bölümü, Tezyinat (Süsleme) Bölümüne bağlı olarak kuruldu.

1938'de Fotoğraf eğitimi verilmeye başlandı. Tekstil ve Moda Tasarımı Bölümünün başlangıcı da yine bu yılda açılan Kumaş Desenleri Atölyesine dayanmaktadır.

1948'de Merkez kütüphanede oluşturulan Sanayi-i Nefise Mekteb-i Alisi koleksiyonunun büyük bölümü, Fındıklı'daki binanın yanmasıyla kaybedildi.

1953'de Fındıklı merkez binanın restore edilmesiyle Merkez Kütüphane, burada hizmet vermeye başladı.

1958'de başlayan Tiyatro Dekor ve Kostümü Atölyesi eğitimi, bugünkü Sahne Dekorları ve Kostümü Bölümünün temelini oluşturmaktadır.

1969 - İSTANBUL DEVLET GÜZEL SANATLAR AKADEMİSİ

1969 yılında 1172 sayılı Devlet Güzel Sanatlar Akademileri Kanunu'nun kabul edilmesiyle birlikte bilimsel özerkliğe kavuşan Kurum, İstanbul Devlet Güzel Sanatlar Akademisi adını aldı. Aynı yıl, tüm bölümlerin gereksinim duyduğu Temel Sanat Eğitimi birimi kuruldu.

1971'de MSGSÜ Devlet Konservatuvarının yapı taşı olan Kültür Bakanlığı Güzel Sanatlar Genel Müdürlüğü'ne bağlı İstanbul Devlet Konservatuvarı kuruldu.

1972 yılında özel yüksek okulların devletleştirilmesi sürecinde, Mimarlık Yüksek Okulu ile Uygulamalı Endüstri Sanatları Yüksek Okulu da Akademi'ye bağlandı.

1976'da İDGSA Film Arşivi, Sinema-TV Enstitüsüne dönüştürüldü. Üniversite düzeyinde bağımsız diploma veren ilk Sinema-TV öğretim programı, Sinema-TV Enstitüsü'nde uygulanmaya başlandı. Yüksek Mimarlık Bölümü'ne bağlı Şehircilik Araştırma Enstitüsü ve Yüksek Dekoratif Sanatlar Bölümüne bağlı Endüstri Tasarımı Araştırma ve Yayın Enstitüsü ile Geleneksel Türk El Sanatları Bölümü kuruldu ve eğitime başladı. Yine Yüksek Mimarlık Bölümüne bağlı olarak Türk Mimarisi Araştırma ve Restorasyon Enstitüsü kuruldu.

1979 yılında 1972'den beri eğitim vermekte olan İç Mimarlık ve Endüstri Ürünleri Tasarımı Bölümü'nde değişikliğe gidildi ve Endüstri Ürünleri Tasarımı Bölümü bağımsız hale getirildi.

1982 - MİMAR SİNAN ÜNİVERSİTESİ

4 Kasım 1981 tarihinde kabul edilen 2547 sayılı Yükseköğretim Kanunu ve bu kanunun gereği olarak 20 Kasım 1982'de çıkarılan Kanun Hükmünde Kararname ile Türkiye'deki tüm yükseköğretim kurumları Yüksek Öğretim Kurulu (YÖK) çatısı altında toplanınca Kurum, Mimar Sinan Üniversitesi adını aldı. Güzel Sanatlar Fakültesi, Mimarlık Fakültesi, Fen Edebiyat Fakültesi, Fen Bilimleri ve Sosyal Bilimler Enstitülerinden oluşan Üniversite, Müzik ve Sahne Sanatları olmak üzere iki bölüm üzerine yapılan İstanbul Devlet Konservatuvarının da katılımıyla diğer üniversitelere oranla benzersiz bir boyut ve düzey kazandı. Sinema-TV Enstitüsü, Sinema-TV Merkezi'ne dönüştürüldü.

1982'de Fen Edebiyat Fakültesi bünyesinde Matematik Bölümü açıldı. Şehircilik Kürsüsü ise Mimarlık Fakültesi içinde Şehir ve Bölge Planlama Bölümüne dönüştürüldü. 1927 yılından beri verilen grafik tasarımı eğitimleri Grafik Bölümü olarak yeniden yapılandırıldı.

1983'de Fen Edebiyat Fakültesi çatısı altında Sosyoloji Bölümü kuruldu.

1984'de Bilimsel Araştırma Projeleri Başkanlığı ve Araştırma Fonu, 2547 sayılı Yükseköğretim Kanunu'nun 2880 sayılı Kanunla değişik 58. maddesine göre düzenlenen Yönetmelik uyarınca kuruldu. Böylece, aynı yıl Mimar Sinan Araştırma Merkezi, Sinema-TV Araştırma Merkezi, Şehircilik Uygulama ve Araştırma Merkezi kuruldu. Fen Edebiyat Fakültesinde Fizik, İstatistik ve Türk Dili ve Edebiyatı Bölümleri ile Devlet Konservatuvarı bünyesinde A. Adnan Saygun'un önderliğinde Müzikoloji Bölümü kuruldu.

1985'de Atatürk İlkeleri ve İnkılap Tarihi Araştırma ve Uygulama Merkezi kuruldu. İstanbul Devlet Konservatuvarı, Mimar Sinan Üniversitesi Rektörlüğüne bağlandı ve adı Mimar Sinan Üniversitesi Devlet Konservatuvarı olarak değişti.

1986'da Fen Edebiyat Fakültesinde Tarih Bölümü kuruldu.

1988 yılında açılan Meslek Yüksek Okulunun Moda Konfeksiyon ve Mimari Restorasyon programlarında eğitim-öğretime başlandı.

1990'da Resim ve Heykel Müzesi(ICAM), Müzecilik ve Plastik Sanatlar Restorasyonu Araştırma ve Uygulama Merkezi ile Türk Sanat Tarihi Araştırma ve Uygulama Merkezi kuruldu.

1994 yılında Güzel Sanatlar Fakültesine bağlı olarak Tekstil Bölümü kuruldu.

1998'de Güzel Sanatlar Fakültesinde Temel Eğitim Bölümü kuruldu. Tophane'deki tarihi Tophane-i Amire binası Milli Savunma Bakanlığınca Üniversite'ye tahsis edildi.

1999'da Rektörlüğe bağlı kurulan Enformatik Bölümünde sertifika eğitimlerine başlandı. 1983 yılında Fen Edebiyat Fakültesi çatısı altında Arkeoloji ve Sanat Tarihi adıyla kurulan bölüm, Arkeoloji ve Sanat Tarihi olarak iki ayrı bölüme dönüştürüldü. Aynı yılda, Seramik Ürünler Araştırma ve Uygulama Merkezi (SERAM), Endüstri Ürünleri Tasarımı Araştırma ve Uygulama Merkezi ile Heykel Tasarım Uygulama ve Araştırma Merkezi kuruldu.

2002'de Uluslararası İlişkiler Koordinatörlüğü kuruldu. Meslek Yüksek Okuluna 4702 sayılı kanun gereğince Mesleki ve Teknik Ortaöğretim Kurumlarından sınavsız geçiş yöntemiyle öğrenci alınmaya başlandı.

2004 - MİMAR SİNAN GÜZEL SANATLAR ÜNİVERSİTESİ

22 Ocak 2004'te Üniversitenin adı Mimar Sinan Güzel Sanatlar Üniversitesi olarak değiştirildi. Tekstil Bölümünün adı Tekstil ve Moda Tasarımı, Seramik Bölümünün ise Seramik ve Cam Tasarımı Bölümü oldu.

2004'te, Üniversitemiz, Erasmus University Charter Beyannamesi'ni alarak Bologna Süreci çerçevesinde AB değişim programlarına aktif olarak katılmaya başladı.

2006'da 5018 sayılı Kanunla Bütçe Dairesi Başkanlıklarının kapatılmasının ardından, Strateji Geliştirme Daire Başkanlığı kuruldu.

2007'de Mimar Sinan Güzel Sanatlar Üniversitesi Akademik Değerlendirme ve Kalite Geliştirme Kuruluna bağlı MSGSÜ Akademik Değerlendirme ve Kalite Geliştirme Koordinatörlüğü kuruldu. Fen Edebiyat Fakültesinde Felsefe Bölümü kuruldu. Kurumun yayın etkinliklerini desteklemek amacıyla Yayın Komisyonuna bağlı olarak Yayın Koordinatörlüğü ve Anadolu Kültürü ve Sanatı Araştırma ve Uygulama Merkezi kuruldu.

2008'de Yapı Uygulama ve Araştırma Merkezi Müdürlüğü kuruldu.

2009'da Disiplinler arası Kültür Çalışmaları Uygulama ve Araştırma Merkezi kuruldu.

2010'da Kültür Varlıkları ve Sanat Eserleri Malzeme Uygulama ve Araştırma Merkezi kuruldu.

2011'de Avrasya Kültür ve Sanat Uygulama ve Araştırma Merkezi kuruldu.

2012'deYaratıcı Endüstriler Uygulama ve Araştırma Merkezi ve Sürekli Eğitim Uygulama ve Araştırma Merkezi kuruldu.

2013'te Taşınabilir Kültür Varlıklarını Koruma ve Onarım Yüksekokulu, Kilyos Turizm Meslek Yüksekokulu, Tophane-i Amire Kültür Sanat Uygulama ve Araştırma Merkezi ve Grafik Tasarım Araştırma ve Uygulama Merkezi kuruldu.

2014'de Kentsel Tasarım Uygulama ve Araştırma Merkezi ve Güzel Sanatlar Enstitüsü kuruldu.

3. Bilgi ve Teknolojik Kaynaklar

3.1- Yazılımlar

Sıra No	Yazılım Listesi
1	Kütüphane Otomasyon Programı (Yordam BT)
2	Gelen/Giden Evrak Takibi Yazılımı
3	Öğrenci Otomasyonu
4	Personel İşleri Yazılımı
5	3DS MAX 7
6	Adobe Acrobat Reader
7	Adobe Director
8	Adobe Photoshop
9	Archicad 11
10	Autodesk Autocad
11	Corel Draw
12	Adobe Dreamweaver
13	Adobe Flash
14	Adobe Premiere Pro X
15	Adobe InDesign CS3
16	Adobe Illustrator CS3
17	AMP
18	Rhino 4.0 Flamingo
19	Microsoft Frontpage
20	Microsoft Windows İşletim sistemleri(XP,Vista, Windows 7)(Tr-İng)
21	Microsoft Office Yazılımları (XP, 2003, 2007,2010)
22	Microsoft Project
23	Microsoft Publisher
24	Microsoft Visual Studio
25	Microsoft Server 2003,2007
26	SQL veritabanı
27	Kaspersky Anti-Virüs
28	Eset NOD32 Anti-Virüs
29	Mac Adobe Photoshop
30	Mac Macromedia Dreamweaver MX
31	Mac Macromedia Fireworks MX
32	Mac Macromedia Flash MX
33	Mac Macromedia Freehand
34	Mac Quark
35	Mac Toast 4 Standart
36	Juniper Firewall
37	Linux Redhat / Linux Pardus
38	Sun Solaris
39	Axigen Webmail Yazılımı

Tablo: 5

3.2- Bilgisayar Sayısı

Masa Üstü Bilgisayar : 1.335 adet
Taşınabilir Bilgisayar : 282 adet

Tablo: 6

3.3- Diğer Bilgi ve Teknolojik Kaynaklar

Fen Edebiyat Fakültesi Bilgi ve Teknolojik Kaynakları

Kütüphanesinde Kayıtlı Bulunan Kitap	36.908
Basılı Periyodik Yayın	300
Projeksiyon	48
Tepegöz	2
Bilgisayar	307
Fotokopi Makinesi	10
Fotoğraf Makinesi	10
Kameralar	6
Tarayıcılar	14
Müzik Setleri	1
Yazıcı	110
Faks	1

Tablo: 7

Güzel Sanatlar Fakültesi Bilgi ve Teknolojik Kaynakları

Bilgisayar	217
Projeksiyon	36
Slayt Makinesi	6
Faks	2
Tepegöz	2
Baskı Makinesi	14
Fotokopi Makinesi	12
Fotoğraf Makinesi	19
Kameralar	8
Televizyon	9
Tarayıcılar	15
Müzik Seti	2
DVDler	3

Tablo: 8

Mimarlık Fakültesi Bilgi ve Teknolojik Kaynakları

Bilgisayar	324
Projeksiyon	57
Slayt Makinesi	14
Yazıcı	73
Faks	3
Tepegöz	6
Mikroskop	2
Fotokopi Makinesi	13

Tablo:9

Devlet Konservatuvarı Bilgi ve Teknolojik Kaynakları

Kütüphanesinde Kayıtlı Bulunan Kitap	3.000
Nota	6.000
Kütüphanesinde Kayıtlı Bulunan Süreli Yayınlar	26
Piyano	55
Enstrümanlar	263
Bilgisayar	55
Projeksiyon	20
Yazıcı	30
Faks	2
Baskı Makinesi	2
Slayt Makinesi	1
Fotokopi Makinesi	4
Fotoğraf Makinesi	1
Kameralar	1
Televizyon	7
Tarayıcılar	3
Müzik Setleri	8
DVD'ler	10

Tablo: 10

Fen Bilimleri Enstitüsü Bilgi ve Teknolojik Kaynakları

Kütüphanede Bulunan Kayıtlı Tez	1.265
Bilgisayar	6
Projeksiyon	2
Fotokopi Makinesi	1
Faks	1
Tarayıcı	1

Tablo:11

Sosyal Bilimler Enstitüsü Bilgi ve Teknolojik Kaynakları

Kütüphanede Bulunan Kayıtlı Tez	1.854
Bilgisayar	8
Projeksiyon	1
Faks	2
Yazıcı	4
Fotokopi Makinesi	1

Tablo: 12

Sinema Televizyon Arařtırma ve Uygulama Merkezi Bilgi ve Teknolojik Kaynakları

Kütüphanesinde Kayıtlı Bulunan Kitap	8.015
Basılı Periyodik Yayın	15
Bilgisayar	26
Dizüstü Bilgisayar	2
Tablet Bilgisayar	2
Projeksiyon	7
Slayt Makinesi	1
Baskı Makinesi	2
Fotokopi Makinesi	2
Faks	1
Televizyon-Monitör	19
Tarayıcılar	2
DVD Okuyucu	6
Plotter	1
Printer	8
Bell&Howell Model C Akar Kontak Film Baskı Makinesi	1
Hazeltine, Renk Analizörü	1
Special Effect Makinesi (Film Baskı Makinesi)	1
Bell&Howell Seiki Step Optik Islak Sistem Film Baskı Makinesi	1
Débrie Matipo Step Kontak Film Baskı Makinesi	1
Film Yıkama Makinesi	4
BTS FDL-60, Telesine	1
DVS-Spycerbox Sayısal Veri Depolama Ünitesi	1
DVS-Clipster Sayısal Veri Yönetimi Ünitesi	1
Cube-Tec Audio Cube Ses Restorasyon Ünitesi	1
Elemack Dolly	1
Arri – Arriscan, Sayısal Film Tarama Cihazı	1
Arri – Arrilaser, Sayısal Film Baskı Makinesi	1
Da Vinci Revival, Sayısal Film Restorasyon Ünitesi	1
HS-Art Diamant Sayısal Film Restorasyon Üniteleri	9
Sondor Altra 2K – HD tarayıcı – telesine	1
Digital Vision, Nucoda Renk ve Yoğunluk Düzeltme Cihazı	1
Sony HD Video Kamera	1
Sony Dijital Betacam Kayıt Cihazı	1
Sony Mini DV Kayıt Cihazı	3
Sony HD Kayıt Cihazı	1
Apple Final Cut, Film Kurgu Ünitesi	3
Steadycam	1

Tablo: 13

Meslek Yüksekokulu Bilgi ve Teknolojik Kaynakları

Kütüphanesinde Kayıtlı Bulunan Kitap	372
Bilgisayar	37
Projeksiyon	4
Fotokopi Makinesi	1
Faks	1
Tarayıcılar	1
Fotoğraf Makinesi	1

Tablo: 14

3.4- Taşıtlar

TAŞIT CİNSİ	ADETİ
Binek Otomobil	7
Station-Wagon	2
Minibus (Sürücü dahil en fazla 15 kişilik)	3
Pick-up (Kamyonet, sürücü dahil 3 veya 6 kişilik)	3
Midibus (Sürücü dahil en fazla 26 kişilik)	4
Otobüs (Sürücü dahil en az 41 kişilik)	2
Panelvan	1
TOPLAM	22

Tablo:15

3.5- Resim ve Heykel Müzesi Envanteri

Resim	Heykel	İkon	Hat	Seramik
10.281	683	10	80	253

Tablo :16

3.6- Sinema TV Arşivi

Film (Orijinal Negatif)	Fotoğraf	Afiş	Bant	DVD
10.000	30.000	3.000	5.000	900

*Güncel sayım yapılmamış olup yaklaşık sayılar verilmiştir.

Tablo :17

3.7- Kütüphane Hizmetleri

Mimar Sinan Güzel Sanatlar Üniversitesi Kütüphane ve Dokümantasyon Daire Başkanlığı, Merkez Kütüphane ve buna bağlı 5 birim kütüphanesinden oluşmaktadır.

- 1 -Merkez Kütüphane
- 2- Bomonti Yerleşkesi Kütüphanesi
- 3- Devlet Konservatuvarı Kütüphanesi
- 4-Sinema-TV Uygulama ve Araştırma Merkezi Kütüphanesi
- 5- Meslek Yüksekokulu Kütüphanesi
- 6- Resim Heykel Müzesi Kütüphanesi

Kütüphanemizde Bulunan Bilgi ve Teknolojik Kaynaklar

Cinsi	Adedi
Basılı Kitap	60.043
Basılı Dergi	480
Elektronik Dergi	55.896
Tez	3.597
Online Veri Tabanı	44
Atlaslar	56
CD-Romlar	128
DVD	635
Gazete Kupürleri	1.970
Haritalar	133
Müzik CD'leri	24
Posta kartları	94
Slaytlar	15.000
Ses Kasetleri	19
Röprodüksiyonlar	47
Video CD'ler	273
Video Kasetler	57
Röleveler	265
Bilgisayar	23
Yazıcı	2
Tarayıcı	2
Barkot Okuyucu	2
Barkot Yazıcı	1
Fotokopi Makinesi	3

Tablo :18



Merkez Kütüphanesi

4. İnsan Kaynakları

4.1- Akademik Personel

	Kadroların Doluluk Oranına Göre			Kadroların İstihdam Şekline Göre	
	Dolu	Boş	Toplam	Tam Zamanlı	Yarı Zamanlı
Profesör	100	27	127	127	-
Doçent	66	55	115	115	-
Yardımcı Doçent	221	44	265	265	-
Öğretim Görevlisi	30	29	59	59	-
Okutman	22	14	34	34	-
Çevirici	1	-	1	1	-
Eğitim- Öğretim Planlamacısı	-	1	1	1	-
Araştırma Görevlisi	160	166	326	326	-
Uzman	25	14	39	39	-
TOPLAM	625	350	975	975	-

Tablo: 19

4.2- Diğer Üniversitelerde Görevlendirilen Akademik Personel

Unvan	Bağlı Olduğu Bölüm	Görevlendirildiği Üniversite
Profesör	Sahne Sanatları	Koç Üniv., Kadir Has Üniv., İstanbul Üniv.
	Müzikoloji	Koç Üniv., Kadir Has Üniv., İstanbul Üniv.
	Mimarlık	Işık Üniv., Yeditepe Üniv., Haliç Üniv. Maltepe Üniv.
	Şehir ve Bölge Planlama	Bahçeşehir Üniv., Okan Üniv., Kültür Üniv., Maltepe Üniv. İst Teknik Üniv.
	Endüstri Ürünleri Tasarımı	Kadir Has Üniv., Yeditepe Üniv.
	Tarih	İstanbul Fatih Sultan Mehmet Vakıf Üniv., Yeditepe Üniv.
	Sanat Tarihi	Marmara Üniv., FSM Üniv.
	İstatistik	İstanbul Teknik Üniv.
	Türk Dili ve Edebiyatı	İstanbul 29 Mayıs Üniv.
	Mimari Restorasyon	Fatih Üniv.
	Tekstil ve Moda Tasarımı	Yeditepe Üniv.
	Sahne Dekorları ve Kostümü	İstanbul Ticaret Üniv.
	Fotoğraf	Yeditepe Üniv., Haliç Üniv.
Resim	Yeditepe Üniv., Kemerburgaz Üniv.	
Doçent	Fotoğraf	Işık Üniv.
	Tekstil ve Moda Tasarımı	Yeditepe Üniv.
	Mimarlık	FSM Vakıf Üniv., Yeditepe Üniv., Işık Üniv., Sabahattin Zaim Üniv.
	Felsefe	Marmara Üniv.
	İç Mimarlık	Haliç Üniv.
	İstatistik	Yeditepe Üniv., Marmara Üniv.
	Tarih	29 Mayıs Üniv.
	Resim Bölümü	Kemerburgaz Üniv.
	Temel Eğitim	Yeni Yüzyıl Üniv.
	Müzik	Kocaeli Üniv., Koç Üniv., Kadir Has Üniv.
Yardımcı Doçent	Şehir ve Bölge Planlama	Haliç Üniv., Yeni Yüzyıl Üniv., İstanbul Aydın Üniv., Gedik Üniv.
	İç Mimarlık	Bahçeşehir Üniv., Kadir Has Üniv., Maltepe Üniv., Haliç Üniv., Arel Üniv.
	Sosyoloji	Marmara Üniv.
	Tarih	29 Mayıs Üniv.
	İstatistik	Yeditepe Üniv., Marmara Üniv.
	Eğitim Bilimleri	Yeditepe Üniv.
	Mimari Restorasyon	Işık Üniv.
	Sahne Sanatları	İstanbul Üniv., Koç Üniv., Haliç Üniv.
	Müzik	İstanbul Üniv., Koç Üniv., Haliç Üniv.
Öğretim Görevlisi	Heykel	Işık Üniv.
	Resim Bölümü	Kemerburgaz Üniv.
	Tekstil ve Moda Tasarımı	İstanbul Aydın Üniv.
	Tekstil ve Moda Tasarımı	İstanbul Aydın Üniv.
	Giyim Üretim Teknolojisi	İstanbul Teknik Üniv., İstanbul Kemerburgaz Üniv.
Mimarlık	Gedik Üniv., Yeditepe Üniv.	

	Endüstri Ürünleri Tasarımı	Haliç Üniv.
	Şehir ve Bölge Planlama	Okan Üniv.

Tablo: 20

4.3- Başka Üniversitelerden Kurumda Görevlendirilen Akademik Personel

Unvan	Çalıştığı Bölüm	Geldiği Üniversite
Profesör	Şehir ve Bölge Planlama	Haliç Üniv., Marmara Üniv.,İTÜ,Şehir Üniv.
	Grafik	Doğuş üniv.
	Fotoğraf	Kocaeli Üniv.
	Geleneksel Türk Sanatları	Yıldız Teknik Üniv.
	Resim	İstanbul Üniv.
Doçent	Bale	İstanbul Üniv.
	FEF	İstanbul Arel Üniv.
	Fotoğraf	Marmara Üniv.
	Mimarlık	Marmara Üniv.
Yardımcı Doçent	Mimarlık	İstanbul Teknik Üniv.
	Şehir ve Bölge Planlama	İstanbul Üniv.,İTÜ,Kırıkkale Üniv.
	İç Mimarlık	Beykent Üniv.
	Felsefe	İstanbul 29 Mayıs Üniv.
	Sanat Eserleri	İstanbul Üniv.
	İstatistik	Zirve Üniv.
	FEF	İstanbul Üniv.
Öğretim Görevlisi	Mimarlık	İstanbul Teknik Üniv.
	FEF	Yeditepe Üniv.,Boğaziçi Üniv.
	Geleneksel Türk Sanatları	FSM Üniv.,İstanbul Üniv.

Tablo: 21

4.4- Yabancı Uyraklı Akademik Personel

Prof.	ABD	Fen Edebiyat Fakültesi
Yrd.Doçent	Hindistan	Fen Edebiyat Fakültesi
Yrd.Doçent	Azerbaycan	Fen Edebiyat Fakültesi
Öğretim Görevlisi	Azerbaycan	Devlet Konservatuvarı/Sahne Sanatları
Öğretim Görevlisi	Azerbaycan	Devlet Konservatuvarı/Sahne Sanatları
Öğretim Görevlisi	Almanya	Devlet Konservatuvarı/Müzik
Öğretim Görevlisi	Bulgaristan	Devlet Konservatuvarı/Sahne Sanatları
Öğretim Görevlisi	İtalya	Devlet Konservatuvarı/Müzik
Öğretim Görevlisi	İtalya	Devlet Konservatuvarı/Müzik
Öğretim Görevlisi	Özbekistan	Taşınabilir Kültür Varlıkları ve Onarımı Yüksekokulu
Öğretim Görevlisi	Rusya	Devlet Konservatuvarı/Sahne Sanatları
T O P L A M	11	

Tablo: 22

4.5- Sözlüşmeli Akademik Personel

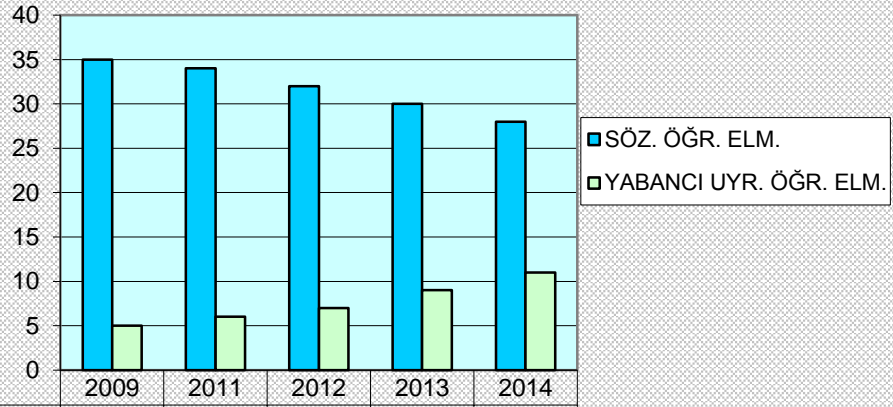
Profesör	-
Doçent	1
Yardımcı Doçent	8
Öğretim Görevlisi	19
Uzman	-
Okutman	-
Toplam	28

Tablo:23



Merkez Bina 1

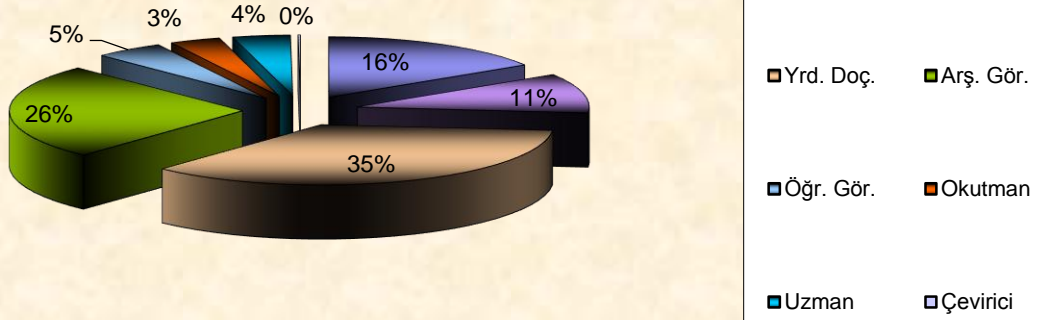
SÖZLEŞMELİ ÖĞRETİM ELEMANI SAYILARININ YILLARA GÖRE DEĞİŞİMİ



■ SÖZ. ÖĞR. ELM.	35	34	32	30	28
■ YABANCI UYR. ÖĞR. ELM.	5	6	7	9	11

Şekil: 1

Öğretim Elemanlarının % Dağılımı 2014



Şekil: 2

4.6- Akademik Personelin Yaş İtibariyle Dağılımı

	21-25 Yaş	26-30 Yaş	31-35 Yaş	36-40 Yaş	41-50 Yaş	51- Üzeri
Kişi Sayısı	-	41	82	140	184	178
Yüzde	-	7	13	22	29	29

Tablo: 24

4.7- 2013-2014 Eğitim-Öğretim Yılı Mevcut Kadrolu Öğretim Elemanları

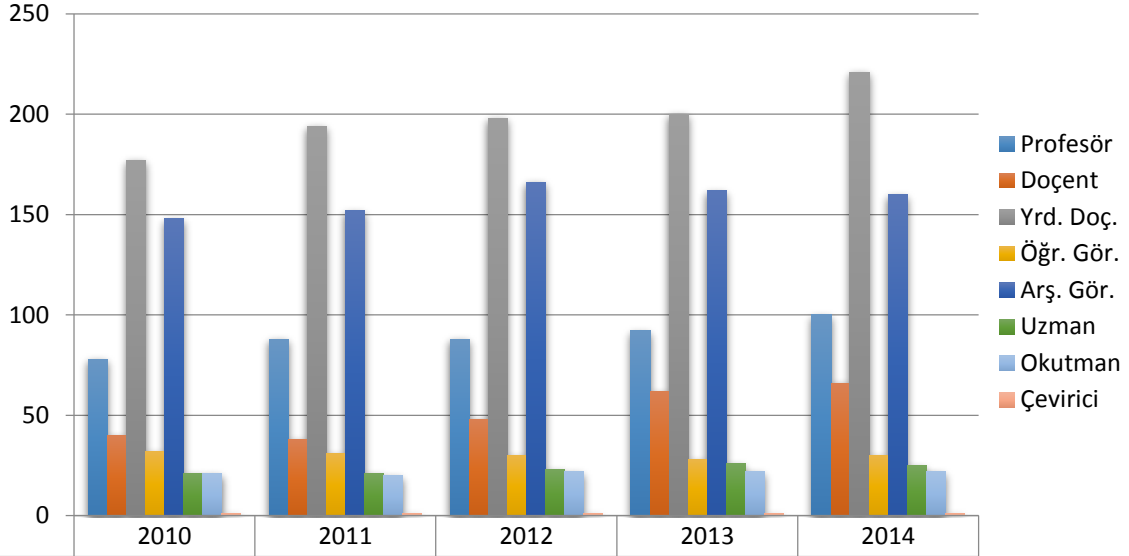
UNVAN	REKTÖRLÜK	MİMARLIK	GSF	FEN ED.	KONS.	MYO	SOS.B İL.	TAŞINABİLİR KÜLTÜR VAR. KORUMA ve ONARIM YÜKSEKOKULU	TOPLAM
Profesör	2	18	29	36	14	-	-	1	100
Doçent	-	21	14	23	7	1	-	-	66
Yardımcı Doçent	3	75	44	70	19	9	-	1	221
Öğretim Görevlisi	1	8	7	6	3	5	-	-	30
Araştırma Görevlisi	-	51	49	32	23	5	-	-	160
Uzman	15	3	2	2	1	2	-	-	25
Okutman	20	-	-	-	2	-	-	-	22
Eğitim- Öğretim Planlamacısı	-	-	-	-	-	-	-	-	-
Çevirici	1	-	-	-	-	-	-	-	1
TOPLAM	42	176	145	169	69	22		2	625

Tablo:25



Bomonti Kampüs Bina

ÖĞRETİM ELEMANI SAYILARININ YILLARA GÖRE DEĞİŞİMİ



	2010	2011	2012	2013	2014
Profesör	78	88	88	92	100
Doçent	40	38	48	62	66
Yrd. Doç.	177	194	198	200	221
Öğr. Gör.	32	31	30	28	30
Arş. Gör.	148	152	166	162	160
Uzman	21	21	23	26	25
Okutman	21	20	22	22	22
Çevirici	1	1	1	1	1

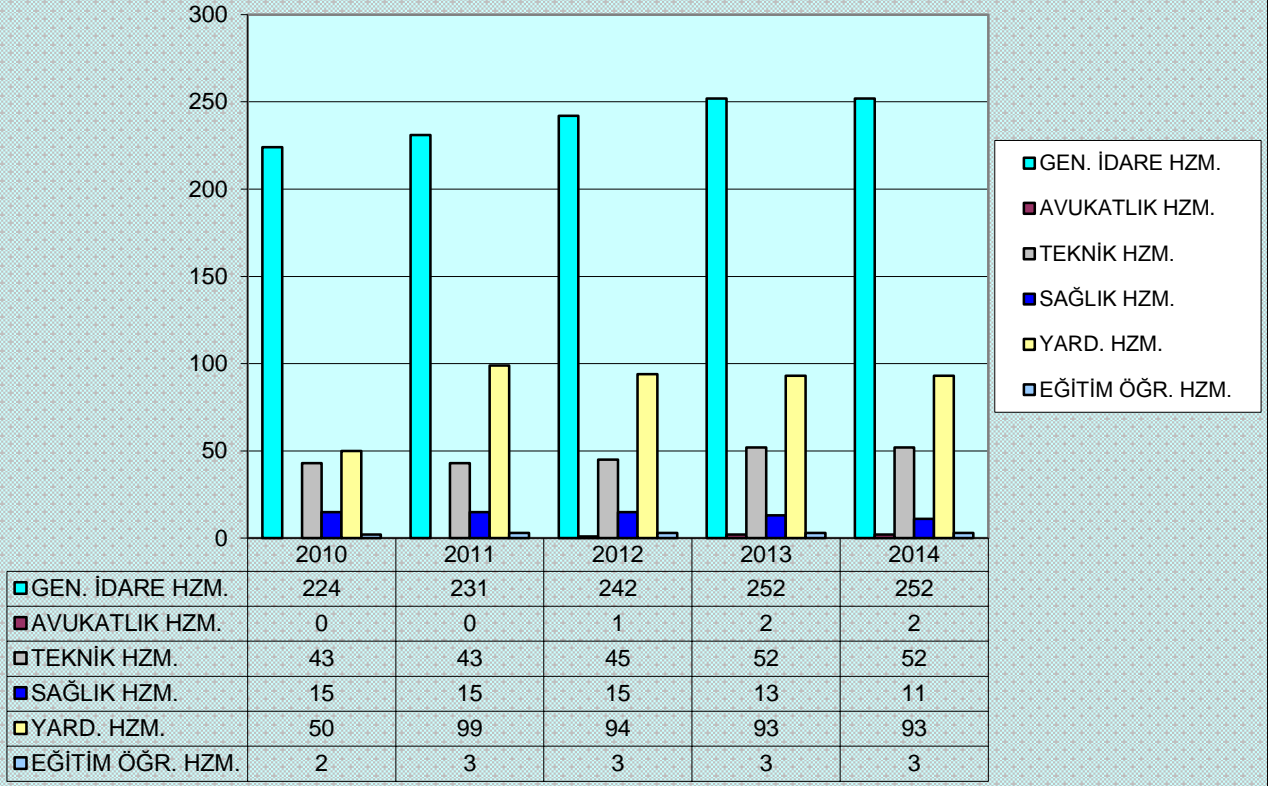
Şekil: 3

4.8- İdari Personel (Kadroların Doluluk Oranına Göre)

	Dolu	Boş	Toplam
Genel İdari Hizmetler	252	139	391
Sağlık Hizmetleri Sınıfı	11	18	29
Teknik Hizmetleri Sınıfı	52	52	104
Eğitim ve Öğretim Hizmetleri Sınıfı	3	4	7
Avukatlık Hizmetleri Sınıfı	2	1	3
Din Hizmetleri Sınıfı	-	-	-
Yardımcı Hizmetler Sınıfı	93	32	125
Toplam	413	246	659

Tablo:26

YILLARA ve HİZMET SINIFLARINA GÖRE İDARİ PERSONEL SAYILARI



Şekil: 4

4.9- İdari Personelin Eğitim Durumu

	İlköğretim	Lise	Ön Lisans	Lisans	Yüksek Lisans ve Doktora
Kişi Sayısı	88	114	51	143	17
Yüzde	21	28	12	35	4

Tablo:27

4.10- İdari Personelin Hizmet Süreleri

	1 – 3 Yıl	4 – 6 Yıl	7 – 10 Yıl	11 – 15 Yıl	16 – 20 Yıl	21 - Üzeri
Kişi Sayısı	61	45	80	50	73	104
Yüzde	15	11	19	12	18	25

Tablo:28

4.11- İdari Personelin Yaş İtibariyle Dağılımı

	21-25 Yaş	26-30 Yaş	31-35 Yaş	36-40 Yaş	41-50 Yaş	51- Üzeri
Kişi Sayısı	20	41	60	69	168	55
Yüzde	5	10	14	17	41	13

Tablo: 29

4.12- Sürekli İşçi ve Sözleşmeli Personelin Dolu/Boş Durumu

Pozisyon Durumu	DOLU	BOŞ	TOPLAM
Sürekli İşçiler	6	2	8
657 sy. Kanun. 4/B li sözleşmeli personel	11	2	13
Toplam	17	4	21

Tablo:30

4.13- Sürekli İşçi ve Sözleşmeli Personelin Hizmet Süreleri

	1 – 3 Yıl	4 – 6 Yıl	7 – 10 Yıl	11 – 15 Yıl	16 – 20 Yıl	21 - Üzeri
Kişi Sayısı	3	-	-	4	4	6
Yüzde	18	-	-	23,5	23,5	42

Tablo: 31

4.14- Sürekli İşçi ve Sözleşmeli Personelin Yaş İtibariyle Dağılımı

	21-25 Yaş	26-30 Yaş	31-35 Yaş	36-40 Yaş	41-50 Yaş	51- Üzeri
Kişi Sayısı	3	-	-	-	11	3
Yüzde	17,5	-	-	-	65	17,5

Tablo: 32

5.Sunulan Hizmetler

5.1 Eğitim Hizmetleri

5.1.1- Öğrenci Sayıları

Birim Adı	I. Öğretim			II. Öğretim			Toplam		Toplam
	E	K	Top.	E	K	Top.	Kız	Erkek	
Fakülteler	2465	3717	6182	-	-	-	3717	2465	6182
Meslek Yüksekokulu	38	126	164	-	-	-	126	38	164
Konservatuvar	192	214	406	-	-	-	214	192	406
Toplam	2695	4057	6752	-	-	-	4057	2695	6752
	Yüksek Lisans		Sanatta Yeterlilik/Doktora			Toplam			
	E	K	E	K					
Fen Bilimleri Enstitüsü	353		512		82		144		1091
	Yüksek Lisans		Sanatta Yeterlilik/Doktora			Toplam			
	E	K	E	K					
Sosyal Bilimler Enstitüsü	444		492		200		190		1326
Genel Toplam									9169

Tablo: 33

5.1.2- Yabancı Uyruklu Öğrencilerin Sayısı ve Bölümleri

Birim Adı	K	E	Toplam
Fakülteler	66	99	165
Konservatuvar	5	2	7
Enstitüler	42	101	143
Meslek Yüksekokulları	-	-	-
Toplam	113	202	315

Tablo: 34

5.1.3- Öğrenci Kontenjanları ve Doluluk Oranı

Birimin Adı	ÖSYM Kontenjanı	ÖSYM Sonucu Yerleşen	Boş Kalan	Doluluk Oranı
Fakülteler	1004	1004	-	% 100
Yüksekokullar	136	66	70	%48,5
Meslek Yüksekokulu	50	50	-	% 100
Toplam	1190	1120	70	%82

Tablo: 35



Devlet Konservatuarı

5.1.5- 2013-2014 Öğretim Yılı Başarı Tablosu

FAKÜLTE ADI	BÖLÜM ADI	BAŞARI ORANI	TOPLAM ÖĞRENCİ SAYISI
FEN EDEBİYAT	İstatistik	% 50	300
	Matematik	% 46	300
	Türk Dili ve Edebiyatı	% 41	340
	Sanat Tarihi	% 22	447
	Sosyoloji	% 50	391
	Tarih	% 35	320
	Arkeoloji	% 20	230
	Felsefe	% 64	190
	TOPLAM	% 40	2518
GÜZEL SANATLAR	Resim	% 50	305
	Heykel	% 56	95
	Sahne Dekorları ve Kostümü	% 67	85
	Fotoğraf	% 58	139
	Sinema Televizyon	% 68	270
	Seramik ve Cam Tasarımı	% 60	110
	Grafik Tasarım	% 50	230
	Tekstil ve Moda Tasarımı	% 70	170
	Geleneksel Türk Sanatları	% 39	198
	TOPLAM	% 101	1602
MİMARLIK	Mimarlık	% 42	822
	Şehir ve Bölge Planlama	% 65	355
	İç Mimarlık	% 64	246
	Endüstri Ürünleri Tasarımı	% 33	231
	TOPLAM	%49	1654
KONSERVATUVAR	Opera	% 74	52
	Tiyatro	% 100	90
	Bale	% 100	80
	Piyano-Arp-Gitar	% 300	28
	Müzikoloji	% 67	78
	Yaylı Çalgılar	% 100	36
	Üflemeli ve Vurma Çalgılar	% 0	24
	Kompozisyon ve Orkestra Şefliği	% 200	20
	TOPLAM	% 101	408
MESLEK YÜKSEKOKULU	Giyim Üretim Teknolojisi	% 57	95
	Mimari Restorasyon	% 90	69
	TOPLAM	% 71	164

BAŞARI ORANINA KATILAN ÖĞRENCİ SAYISI : 6346

BAŞARI ORANI : %60

Tablo: 36

5.1.6- 2013-2014 Öğretim Yılı Mezunları

BİRİMLER	ÖN LİSANS				LİSANS				YÜKSEK LİSANS				SANATTA YETERLİK				DOKTORA				TOPLAM
	T.C.		Y.U.		T.C.		Y.U.		T.C.		Y.U.		T.C.		Y.U.		T.C.		Y.U.		
	K	E	K	E	K	E	K	E	K	E	K	E	K	E	K	E	K	E	K	E	
FEN EDEBİYAT FAKÜLTESİ	-	1	-	-	320	112	2	1													436
GÜZEL SANATLAR FAKÜLTESİ	1	-	-	-	95	43	1	-													140
MİMARLIK FAKÜLTESİ	1	-	-	-	119	51	9	5													185
DEVLET KONSERVARTUARI	2	1	-	-	23	22															48
MESLEK YÜKSEKOKULU	36	10	-	-	-	-															46
SOSYAL BİLİMLER ENSTİTÜSÜ									19	15	5	3	7	3	-	-	3	6	-	-	61
FEN BİLİMLERİ ENSTİTÜSÜ									31	8	2	2	-	1	-	-	9	3	-	-	56
GENEL TOPLAM	40	12	-	-	557	228	12	6	50	23	7	5	7	4	-	-	12	9	-	-	972

Tablo:37

5.1.7- 2013-2014 Öğretim Yılında Bölüm İçi Geçiş Yapan Öğrenci Sayıları

FAKÜLTE	BİRİM	SINIF	ÖĞRENCİ SAYISI
GÜZEL SANATLAR FAK.	Tekstil ve Moda Tasarımı	1	2
TOPLAM			2
MİMARLIK FAK.	İç Mimarlık	1	4
TOPLAM			4
GENEL TOPLAM			6

Tablo: 38

5.1.8- 2013-2014 Öğretim Yılında Dikey Geçiş Sınavı Sonucunda Kayıt Yaptıran Öğrenci Sayıları

FAKÜLTE	BİRİM	SINIF	ÖĞRENCİ SAYISI
FEN-EDEBİYAT FAKÜLTESİ	İstatistik	3	5
	Sosyoloji	3	1
TOPLAM			6
GÜZEL SANATLAR FAKÜLTESİ	Grafik	3	2
	Sinema Televizyon	3	2
	Tekstil ve Moda Tasarımı	3	2
	Fotoğraf	3	1
	Geleneksel Türk Sanatları	3	3
	Seramik ve Cam Tasarımı	3	1
TOPLAM			10
MİMARLIK FAKÜLTESİ	Mimarlık	3	7
	Endüstri Ürünleri Tasarımı	3	2
	İç Mimarlık	3	2
TOPLAM			11
DEVLET KONSERVATUVARI	Tiyatro Anasanat Dalı	1	1
TOPLAM			1
GENEL TOPLAM			28

Tablo:39

5.1.9- 2013-2014 Öğretim Yılında Yatay Geçiş Sınavı Sonucunda Kayıt Yaptıran Öğrenci Sayıları

FAKÜLTE	BİRİM	SINIF	ÖĞRENCİ SAYISI
FEN-EDEBİYAT FAKÜLTESİ	Arkeoloji	2-3	4
	Felsefe	2-3	4
	Sosyoloji	2-3	5
	İstatistik	2-3	4
	Matematik	-	-
	Tarih	2-3	5
	Türk Dili ve Edebiyatı	2-3	4
	Sanat Tarihi	3	3
TOPLAM			29
GÜZEL SANATLAR FAKÜLTESİ	Grafik Tasarım	2-3	3
	Fotoğraf	2-3	3
	Geleneksel Türk Sanatları	2-3	3
	Heykel	2	2
	Resim	2-3	5
	Sahne Dekorları ve Kostümü	2	2
	Seramik ve Cam Tasarımı	2-3	3
	Tekstil ve Moda Tasarımı	2-3	4
TOPLAM			25
MİMARLIK FAKÜLTESİ	Mimarlık	2-3	5
	Şehir ve Bölge Planlama	2	2
	İç Mimarlık	2-3	4
TOPLAM			11
MESLEK YÜKSEK OKULU	Giyim Üretim Teknolojisi	2	2
	Mimari Restorasyon	1	1
TOPLAM			3
DEVLET KONSERVATUVARI	Müzikoloji	4	1
	Yaylı Çalgılar	3-4	2
TOPLAM			3
GENEL TOPLAM			71

Tablo: 40

5.1.10- 2013-2014 Öğretim Yılında Ayrılan Öğrencilerin Sayıları

BİRİMLER	YATAY GEÇİŞ	KENDİ İSTEĞİ	TOPLAM
FEN-EDEBİYAT FAKÜLTESİ			
İstatistik	-	10	10
Matematik	-	8	8
Sanat Tarihi	2	9	11
Arkeoloji	-	7	7
Türk Dili ve Edebiyatı	5	7	12
Tarih	4	9	13
Sosyoloji	1	7	8
Felsefe	-	9	9
TOPLAM	12	66	78
GÜZEL SANATLAR FAKÜLTESİ			
Resim	-	3	3
Heykel	-	1	1
Seramik ve Cam Tasarımı	-	1	1
Grafik Tasarım	-	-	-
Tekstil ve Moda Tasarımı	-	1	1
Geleneksel Türk Sanatları	-	11	11
Sinema Televizyon	-	4	4
Fotoğraf	-	-	-
TOPLAM	-	21	21
MİMARLIK FAKÜLTESİ			
Mimarlık	-	10	10
Endüstri Ürünleri Tasarımı	-	-	-
İç Mimarlık	-	2	2
Şehir ve Bölge Planlama	-	6	6
TOPLAM	-	18	18
DEVLET KONSERVATUVARI			
Müzikoloji	-	1	1
Bale	-	1	1
Yaylı Çalgılar	-	1	1
TOPLAM	-	3	3
MESLEK YÜKSEKOKULU			
Mimari Restorasyon	-	3	3
Giyim Üretim Teknolojisi	-	1	1
TOPLAM	-	4	4
GENEL TOPLAM	12	112	124

Tablo:41

Not: 6111 sayılı kanun kapsamında başarısızlıktan öğrencinin kaydı silinmiyor

5.2 Diğer Hizmetler

5.2.1- Atölye ve Laboratuvar

Derslikler fakülteler arasında ortak kullanıma açık tutulmaktadır. Özellikle sanatsal konularda uygulamaya yönelik eğitim-öğretim veren birimlerin kendi uygulama atölyeleri bulunmaktadır. Araştırma, eğitim ve uygulama çalışmalarında yararlanılan laboratuvarlar, ilgili oldukları birimlerin bünyelerinde yer almaktadır. Bunlardan Mimarlık Bölümünde Yapı Fiziki ve Malzeme Bilim Dalı Fizik ve Mekanik Laboratuvarı, Bilgisayar Laboratuvarı; Resim Bölümünde Özgün Baskı, Taş Baskı, Serigrafi, Vitray, Halı, Fresk Atölyeleri; Heykel Bölümünde Desen, Metal, Taş, Ahşap, Bronz, Modlaj, Takı ve Heykel Atölyeleri; Fotoğraf Bölümünde Stüdyo, Siyah-Beyaz ve Renkli Karanlık Oda, Bilgisayar Laboratuvarı; Tekstil ve Moda Tasarımı Bölümünde Kimya Laboratuvarı, Baskı, Dokuma ve Giysi Atölyeleri, Bilgisayar Laboratuvarı; Grafik Tasarım Bölümünde Fotoğraf Laboratuvarı, Bilgisayar ve Özgün Baskı Atölyeleri; Seramik Bölümünde Endüstriyel Seramik, Artistik Seramik, Cam ve Dekor Atölyeleri, Kimya Laboratuvarı; Enformatik Bölümünde Bilgisayar Laboratuvarı; Fındıklı merkez binada; Prof.Sami ŞEKEROĞLU Sinema-TV Merkezi film ve televizyon laboratuvarları da Beşiktaş Kışla önündeki kendi binasında bulunmaktadır. Ayrıca üniversitenin Fotoğraf Laboratuvarı merkez binada yer almaktadır.

5.2.2- Kütüphane, Dokümantasyon

1883 yılında Sanayi-i Nefise Mekteb-i Alisinin kurulması ile birlikte koleksiyonu oluşturulmaya başlanan Üniversite Merkez Kütüphanesi, 1948 yılında Fındıklı'daki binanın yanması ile birlikte koleksiyonun büyük bir kısmını kaybetmiştir. Halen 1953 yılında restore edilen Fındıklı'daki binada hizmet vermektedir. Merkez Kütüphaneye bağlı 5 birim kütüphanesi bulunmaktadır.

Mimar Sinan Güzel Sanatlar Üniversitesi Merkez Kütüphanesi, Prof. Sami ŞEKEROĞLU Sinema-TV Merkezi Kütüphanesi, İstanbul Resim ve Heykel Müzesi Kütüphanesi, Konservatuvar Kütüphanesi, Fen-Edebiyat Fakültesi Kütüphanesi, Meslek Yüksekokulu Giyim Üretim Teknolojisi Programı Kütüphanesi ayrıca fakültelerde ana sanat ve ana bilim dalları ile bazı sanat ve bilim dallarının da kendi konularına özgü kitaplıkları bulunmaktadır. Üniversite Merkez Kütüphanesi, Fındıklı'daki merkez binadadır. MSGSÜ kütüphanesinden, Üniversitemiz mensupları ve öğrencilerinin yanı sıra diğer üniversiteler ve kuruluşlardan araştırmacılar ve öğrenciler de yararlanmaktadır. Merkez Kütüphane, aynı zamanda internet üzerinden on-line olarak yapılacak araştırmalara ve katalog taramalarına da olanak sağlamaktadır.

Merkez Kütüphanede mimarlık ve güzel sanatlar konuları ağırlıklı olmak üzere 60.043 adet kitap, aboneliği devam eden yurtiçi ve yurt dışı toplam 480 süreli yayın, 3.597 tez, 2677 nadir eser, TSE standartları, Sanayi-i Nefise Mekteb-i Alisinin kuruluşundan beri yayınlanan ve bir araya getirilen 842 üniversite yayını, video kaset, ses kaseti, slayt, alanlarımızla ilgili çeşitli konuları içeren 44 adet online veri tabanı bulunmaktadır.

Kütüphanemiz çalışma saatleri bahar yarıyılında sabah 08.00 akşam 20.00; güz yarıyılında ise sabah 08.00 akşam 21.00 olarak uygulanmaktadır.

5.2.3- Burs Olanakları

Üniversite birimleri kendi olanakları çerçevesinde öğrencilerine burs olanakları yaratmaktadır.

5.2.4-Yurt Hizmeti

Mimar Sinan Güzel Sanatlar Üniversitesinin kendine ait öğrenci yurdu bulunmaktadır. Ayrıca öğrenci özel ve kamuya bağlı yurtlarda da barınma ihtiyaçlarını karşılamaktadır. Yurt dışından değişimle gelecek öğrencilerin barınma gereksiniminin karşılanmasında Uluslararası İlişkiler Koordinatörlüğü ve Öğrenci Etkinlikleri Kulübü danışmanlık hizmeti vermektedir.



Kız Öğrenci Yurdu,Ortaköy

5.2.5-Yemek Hizmeti

Üniversite merkez binasında ve bağlı birimlerin binalarında bulunan yemekhanelerde öğrencilerin yemek ihtiyacı karşılanmaktadır. Ayrıca her birimde birer öğrenci kantini de hizmet vermektedir. Üniversite öğretim elemanları ve personeli için iki yemek salonu ve bir kafe bulunmaktadır. 2012 yılı Ağustos ayında Bomonti kampüsünde yapımı tamamlanmış son teknoloji ile donatılmış mutfakta yemek üretimine geçilmiştir.

5.2.6- Mediko Sosyal Hizmeti

Üniversitenin öğrencilerine, çalışanlarına, emeklilerine ve çalışanların bakmakla yükümlü oldukları aile bireylerine hizmet veren sağlık merkezinde 1 hekim, 1 diş hekimi, 1 psikolog, 1 laborant, 4 hemşire, 1 sağlık teknisyeni ve 1 sağlık memuru görev yapmaktadır. Üniversitemiz Merkez Binasında Dr. T.Fikret Dikmen Sağlık Merkezindeki tabiplik, diş tabipliği, rehberlik ve psikolojik danışmanlık, tıbbi tahlil laboratuvarı ile birlikte Bomonti Kampüsü ve Devlet

Konservatuvarında bulunan tabipliklerimizde; Üniversitemiz akademik ve idari personeli, öğrencileri, akademik ve idari personelin bakmakla yükümlü olduğu aile fertleri ile Üniversitemiz emeklilerine sağlık hizmeti verilmektedir. Merkez Binamızdaki laboratuvarlarda; kan, idrar, biyokimya ve sedimantasyon tetkikleri yapılmak suretiyle doktorlarımızın teşhis ve tedavilerine yardımcı olunmaktadır. Diş tabipliğinde, köprü ve protez dışındaki diş tedavileri ile çekim, dolgu ve tedavi yapılmaktadır. İlk yardım müdahalesi ve ayakta tedavi hizmetlerini yapabilen sağlık birimimiz, gerekli görülen durumlarda hastaları çevre hastanelere sevk etmektedir. Öğrenciler, Öğrenci İşleri Dairesi Başkanlığından alacakları sağlık karnesi ile sağlık hizmetlerinden yararlanabilmektedir. T.C. vatandaşı öğrenciler aileleri yoluyla aldıkları sağlık karnelerini kullanabilir ya da herhangi bir sosyal sigortaları olmadığını kanıtlayarak okuldan sağlık karnesi çıkartabilirler.

5.2.7- Öğrenci Kültür ve Sanat Toplulukları

Üniversitemiz Sağlık Kültür ve Spor Daire Başkanlığına bağlı Öğrenci Etkinlikleri Koordinatörlüğü bünyesinde faaliyet gösteren, öğrencilerimizin sosyal, kültür ve spor etkinliklerini gerçekleştirdiği 24 aktif kulübümüz ve 4 aktif takımımız vardır.

Öğrenci Kulüpleri	
Aikido Kulübü	Arkeoloji Kulübü
Basketbol Kulübü	Bisiklet ve Doğa Kulübü
Capoeira Kulübü	Dağcılık Kulübü
Dans Kulübü	Eleştirel Kültür Kulübü
Eskrim Kulübü	İletişim Kulübü
İstatistik Kulübü	Fotoğraf Kulübü
Futbol Kulübü	Gösteri Sanatları Kulübü
Metropolis Kentsel İnceleme Kulübü	Mimarlık Kulübü
Sanat Tarihi ve Arkeoloji Kulübü	Seramik Kulübü
Sosyal Sorumluluk Kulübü	Sosyolojik Araştırmalar Kulübü
Sörf Kulübü	Sualtı Kulübü
Tarih ve Uygarlık Kulübü	Tiyatro Kulübü
Öğrenci Takımları	
Basketbol(Bayan/Erkek) Takımı	Eskrim(Bayan/Erkek) Takımı
Voleybol(Bayan/Erkek) Takımı	Yüzme(Bayan/Erkek) Takımı

Tablo:42

6.Yönetim ve İç Kontrol Sistemi

Üniversitemizde yönetim uygulaması; Rektör ile Rektör Yardımcılarının yönetiminde, Senato ve Yönetim Kurulu kararları ile gerçekleştirilmektedir. Fakültelerde; Dekan ve Dekan Yardımcıları, Meslek Yüksek Okulu, Konservatuvar ve Enstitülerde Müdür ve Müdür Yardımcılarının yönetiminde kurul kararları ile gerçekleştirilmektedir.

5018 Sayılı Kamu Mali Yönetimi ve Kontrol Kanunu gereği mali yönetim ve iç kontrol süreçlerine ilişkin standartlar ve yöntemler Maliye Bakanlığınca, iç denetime ilişkin standart ve yöntemler ise İç Denetim Koordinasyon Kurulu tarafından belirlenir, geliştirilir ve uyumlaştırılır. Bu kurumlar ayrıca sistemlerin koordinasyonunu sağlar ve kamu idarelerine rehberlik hizmeti verir ve 58 inci maddelerine dayanılarak hazırlanan ve 31.12.2005 tarih ve 26040 sayılı 3 üncü mükerrer Resmi Gazete’de yayınlanan İç Kontrol ve Ön Mali Kontrole İlişkin Usul ve Esaslar’ da iç kontrole ilişkin düzenlemeler gerçekleştirilmiştir.

İç kontrolün amaçları;

- Kamu gelir, gider, varlık ve yükümlülüklerinin etkili, ekonomik ve verimli bir şekilde yönetilmesini,
- Kamu idarelerinin kanunlara ve diğer düzenlemelere uygun olarak faaliyet göstermesini,
- Her türlü malî karar ve işlemlerde usulsüzlük ve yolsuzluğun önlenmesini,
- Karar oluşturmak ve izlemek için düzenli, zamanında ve güvenilir rapor ve bilgi edinilmesini,varlıkların kötüye kullanılması ve israfını önlemek ve kayıplara karşı korunmasını sağlamaktır.

İç kontrolün standartları;

Maliye Bakanlığı tarafından hazırlanan ve 26/12/2007 tarih ve 26738 sayılı Resmi Gazetede yayımlanarak yürürlüğe giren Kamu İç Kontrol Standartları Tebliği ile kamu idarelerinde iç kontrol sisteminin oluşturulması, uygulanması, ve geliştirilmesi amacıyla (18) standart ve bu standartlar için gerekli (79) genel şartlar belirlenmiştir.

Kamu İç Kontrol Standartları Uyum başlıklı Genelge Uyarınca Eylem Planı hazırlama rehberinde yer alan açıklamalar çerçevesinde Üniversitemiz Kamu İç Kontrol Standartlarına Uyum Eylem Planı Hazırlama Grubu ve İç Kontrol İzleme ve Yönlendirme Kurulunca hazırlanan **Kamu İç Kontrol Standartlarına Uyum Eylem Planı** 18.12.2014 tarihinde Rektörlük Makamının onayına sunulmuştur. Rektörlük Makamınca onaylanan Eylem Planı 26.12.2014 tarihinde Maliye Bakanlığı Bütçe ve Mali Kontrol Genel Müdürlüğüne gönderilmiştir.

İç kontrolün temel ilkeleri;

- İç kontrol faaliyetleri idarenin yönetim sorumluluğu çerçevesinde yürütülür.
- İç kontrol faaliyet ve düzenlemelerinde öncelikle riskli alanlar dikkate alınır.
- İç kontrole ilişkin sorumluluk, işlem sürecinde yer alan bütün görevlileri kapsar.
- İç kontrol malî ve malî olmayan tüm işlemleri kapsar.
- İç kontrol sistemi yılda en az bir kez değerlendirilir ve alınması gereken önlemler belirlenir.
- İç kontrol düzenleme ve uygulamalarında mevzuata uygunluk, saydamlık, hesap verebilirlik ve ekonomiklik, etkinlik, etkililik gibi iyi malî yönetim ilkeleri esas alınır.

İç kontrole ilişkin yetki ve sorumluluklar;

Üst yönetici olan Rektör, iç kontrol sisteminin kurulması ve gözetilmesinden, harcama yetkilileri ise görev ve yetki alanları çerçevesinde, idari ve malî karar ve işlemlere ilişkin olarak iç kontrolün işleyişinden sorumludurlar.

Üniversitemizin malî hizmet birimi olan Strateji Geliştirme Dairesi Başkanlığı, iç kontrol sisteminin kurulması, standartlarının uygulanması ve geliştirilmesi konularında çalışmalar yapmakta ve ön malî kontrol faaliyetini yürütmektedir. Muhasebe yetkilisi de, muhasebe kayıtlarının usulüne ve standartlara uygun, saydam ve erişilebilir şekilde tutulmasından sorumludur.

Üst yönetici, harcama yetkilileri ve diğer yöneticiler, mesleki değerlere ve dürüst yönetim anlayışına sahip olunmasından, malî yetki ve sorumlulukların bilgili ve yeterli yöneticilerle personele verilmesinden, belirlenmiş standartlara uyulmasının sağlanmasından, mevzuata aykırı faaliyetlerin önlenmesinden, kapsamlı bir yönetim anlayışıyla uygun bir çalışma ortamının ve saydamlığın sağlanmasından görev ve yetkileri çerçevesinde sorumludurlar.

Üst yönetici ve bütçe ile ödenek tahsis edilen harcama yetkilileri her yıl, iş ve işlemlerinin amaçlara, iyi malî yönetim ilkelerine, kontrol düzenlemelerine ve mevzuata uygun bir şekilde gerçekleştirildiğini içeren iç kontrol güvence beyanını düzenler ve birim faaliyet raporları ile idare faaliyet raporlarına eklerler.

İç kontrol düzenlemeleri ve iç kontrol sisteminin işleyişi, yöneticilerin görüşü, kişi ve/veya idarelerin talep ve şikâyetleri ile iç ve dış denetim sonucunda düzenlenen raporlar dikkate alınarak yılda en az bir kez değerlendirmeye tâbi tutulur ve gerekli önlemler alınır.

Üniversitemizde ön mali kontrol görevi harcama birimleri ve Strateji Geliştirme Dairesi Başkanlığı tarafından yerine getirilmektedir.

Gelir, gider, varlık ve yükümlülüklerle ilişkin malî karar ve işlemler, harcama birimleri ve Strateji Geliştirme Dairesi Başkanlığı tarafından idarenin bütçesi, bütçe tertibi, kullanılabilir ödenek tutarı, ayrıntılı harcama veya finansman programları, merkezi yönetim bütçe kanunu ve diğer malî mevzuat hükümlerine uygunluk yönlerinden kontrol edilmektedir. Malî karar ve işlemler harcama birimleri tarafından kaynakların etkili, ekonomik ve verimli bir şekilde kullanılması açısından da kontrol edilmektedir.

Strateji Geliştirme Dairesi Başkanlığı'nın ön malî kontrolüne tâbi malî karar ve işlemler, kontrol edilmek üzere bu birime gönderilmektedir. Strateji Geliştirme Dairesi Başkanlığınca kontrol edilen işlemler hakkında görüş yazısı düzenlenir ve ilgili birime gönderilir. Strateji Geliştirme Dairesi Başkanlığının görüş yazısı ilgili işlem dosyasında saklanır ve bir örneği de ödeme emri belgesine eklenir.

Harcama birimlerinde süreç kontrolü yapılmaktadır. Süreç kontrolünde, her bir işlem daha önceki işlemlerin kontrolünü içerecek şekilde tasarlanır ve uygulanır. Malî işlemlerin yürütülmesinde görev alanlar, yapacakları işlemde önceki işlemleri de kontrol ederler.

Üniversitemizde harcama yetkilileri, yardımcıları veya hiyerarşik olarak kendisine en yakın üst kademe yöneticileri arasından bir veya daha fazla sayıda gerçekleştirme görevlisini ödeme emri belgesi düzenlemekle görevlendirmiştir. Ödeme emri belgesini düzenlemekle görevlendirilen gerçekleştirme görevlileri, ödeme emri belgesi ve eki belgeler üzerinde ön malî kontrol yapmaktadır. Gerçekleştirme görevlileri tarafından yapılan kontrol sonucunda, ödeme emri belgesi üzerine “kontrol edilmiş ve uygun görülmüştür” şerhi düşülerek imzalanmaktadır.



Nusretiye Kasrı-1



Merkez Bina

II – AMAC VE HEDEFLER

A.İDARENİN AMAÇ VE HEDEFLERİ

- Amaç 1:** Eğitim-öğretim düzeyinin yükseltilmesi ve kurum içi kalite ve motivasyonun artırılması
- Hedef 1.1** Ders müfredatlarının sürekli güncellenerek farklı eğitim-öğretim modellerinin uygulanması
- Hedef 1.2** Akademik kadro içinde disiplinler arası alanlarda uzmanlaşmanın sağlanması
- Hedef 1.3** Rektörlüğe bağlı yabancı dil eğitimi veren bölüm kurulması ve yabancı dil eğitiminin içerik ve süre açısından tüm akademik ve idari personel ile öğrencilerin gereksinimleri göz önüne alınarak yeniden yapılanması
- Hedef 1.4** Öğrenci kontenjanlarının öğretim elemanı sayısı ve fiziksel koşullarla uyumlu olacak şekilde yeniden düzenlenmesi
- Hedef1.5** Öğretim programlarında bilimsel yazım, literatür tarama ve araştırma yöntemleri konusunda daha fazla ders ve seminer düzenlenmesi
- Hedef 1.6** Kurumsal kalite kültürünü oluşturmaya yönelik etkinliklerin yapılması
- Hedef 1.7** Kurumsal ve program bazında dış değerlendirme sürecini başlatılması
- Hedef 1.8** Üniversite akademik ve idari personel ile öğrenciler arasındaki sosyal ve kültürel paylaşımın artırılması
- Hedef 1.9** Öğrenci kulüplerine kaynak sağlayacak etkinlik sayısının ve bu kulüpler için ayrılan kaynakların artırılması
- Hedef 1.10** Tüm akademik ve idari personel ile öğrencilerin memnuniyet ölçümlerinin yapılması
- Hedef 1.11** Tüm akademik ve idari personel ile öğrencilerin daha verimli etkin bir şekilde bilgisayar kullanımının sağlanması ve yabancı dil ile ilgili bilgi düzeyinin artırılması

- Amaç 2:** Bilimsel ve sanatsal etkinliklerin artırılması ve yayın kalitesinin yükseltilmesi
- Hedef 2.1** Öğretim elemanlarının bilimsel toplantılara yayın ve bildirimlerle katılımlarının artırılması
- Hedef 2.2** Öğretim elemanlarının sanatsal etkinliklere eser ve performanslarıyla katılımlarının artırılması
- Hedef 2.3** Öğretim elemanlarının bilimsel ve sanatsal etkinliklere katılımlarının kaynak ayrılarak teşvik edilmesi ve sürdürülmesi
- Hedef 2.4** Bilimsel araştırma projeleri bütçesinin artırılması
- Hedef 2.5** Kurum içi ve kurum dışı araştırma fonlarının sayısını ve destekli proje sayısını arttırmak
- Hedef 2.6** Üniversite yayın sayısı ve niteliğini artıracak olanakların geliştirilmesi
- Hedef 2.7** Hakemli ve uluslararası indeksli dergilerde yapılan yayın sayısının artırılması
- Hedef 2.8** Öğretim elemanlarının kitapları ve başarılı bulunan lisans üstü tezlerinin yayınlanması
- Hedef 2.9** Sinema mirasının korunması, restorasyonu ve kamuya açılmasına yönelik bilimsel araştırma ve çalışmaların geliştirilmesi
- Amaç 3:** Ulusal ve uluslararası paydaşlar arasında İşbirliğinin artırılması
- Hedef 3.1** Ulusal ve Uluslararası işbirliği sayısını artırılması
- Hedef 3.2** AB Yaşam Boyu Eğitim programları kapsamında öğrenci ve öğretim elemanı dolaşımının artırılması
- Hedef 3.3** Lisans ve lisansüstü düzeyde kurumlar arası işbirliğinin artırılması
- Hedef 3.4** Öğrencilere eğitim ve öğretimleri sırasında staj ve mesleki uygulama olanakları sunacak ve mezuniyetleri sonrasında seçecekleri çalışma alanları ile ilgili bilgilendirecek bir kariyer merkezi oluşturulması
- Hedef 3.5** Halkla ilişkiler biriminin geliştirilmesi
- Hedef 3.6** Paydaşlarla olan ilişkilerin geliştirilmesi üniversitenin finans kaynaklarının artırılması
- Hedef 3.7** Döner sermaye hizmetlerinin geliştirilmesi
- Hedef 3.8** Üniversite mezunları ile ilgili veri tabanı oluşturulması ve iletişimin artırılması

Amaç 4: Fiziksel alt yapının geliştirilmesi

Hedef 4.1 Tüm akademik ve idari personel ile öğrenciler için gerekli fiziksel mekan ihtiyacını yeterli düzeye getirmek

Hedef 4.2 Araştırma ve bilimsel faaliyetlerde kullanılmak üzere laboratuvar, araştırma merkezi ve atölyelerin kurulması ve mevcut laboratuvar, araştırma merkezi ve atölyelerin geliştirilmesi

Hedef 4.3 Merkez kütüphanenin mekan, eleman ve teknolojik imkanlarının geliştirilmesi. Kütüphanede yer alan kitap, süreli yayın sayısı ve elektronik veri tabanı üyeliklerinin adedinin düzenli bir şekilde artırılması

Hedef 4.4 Üniversitemiz kütüphanesinde bir görsel ve işitsel bir dokümantasyon merkezi materyal birimi oluşturulması, nadir eserler bölümünde yer alan yayınların restorasyonun sağlanması ve eserlerin sayısal ortama aktarılması

Hedef 4.5 Resim Heykel Müzesinin yeniden yapılandırılması gerekli ek mekanların sağlanması ve eser sayısının artırılması

Hedef 4.6 Tophane-i Amire kültür ve sanat merkezinin yeniden düzenlenmesi gerekli hizmet mekanlarının yapılması ve Tophane sanat projelerinin artırılması

Hedef 4.7 Barınma ve spor faaliyetlerinin gerçekleştirilebileceği yeni tesisler oluşturulması

Hedef 4.8 Üniversite web sitesinin, üniversitenin özgün karakterini en iyi şekilde yansıtacak, üniversite tanıtımını hem Türkçe hem de İngilizce yapacak, aranılan bilgilere en güncel, kapsamlı olarak erişimini sağlayacak bir yapıya getirilmesi ve bu yapının bölümlerle işbirliği halinde güncelliğinin sağlanması

Hedef 4.9 Üniversite web sitesinin, üniversitenin özgün karakterini en iyi şekilde yansıtacak, üniversite tanıtımını hem Türkçe hem de İngilizce yapacak, aranılan bilgilere en güncel, kapsamlı olarak erişimini sağlayacak bir yapıya getirilmesi ve bu yapının bölümlerle işbirliği halinde güncelliğinin sağlanması

Hedef 4.10 Üniversitemizin artan güvenli veri iletişimi ve ihtiyaçlarının giderilmesi için network ve altyapı projesi ile kablosuz internet erişimi projesinin hayata geçirilmesi, internet bağlantı hız ve kapasitesini artırılması

Hedef 4.11 Üniversitemizin koruduğu sinematografik miras ve sinema alanındaki değerli teknolojik yatırımın fiziksel altyapı koşullarının iyileştirilmesi, sinema mirasının geleceğe ulaştırılması için gerekli fiziksel önlemlerin alınması

III – FAALİYETLERE İLİŞKİN BİLGİ VE DEĞERLENDİRMELER

A- MALİ BİLGİLER

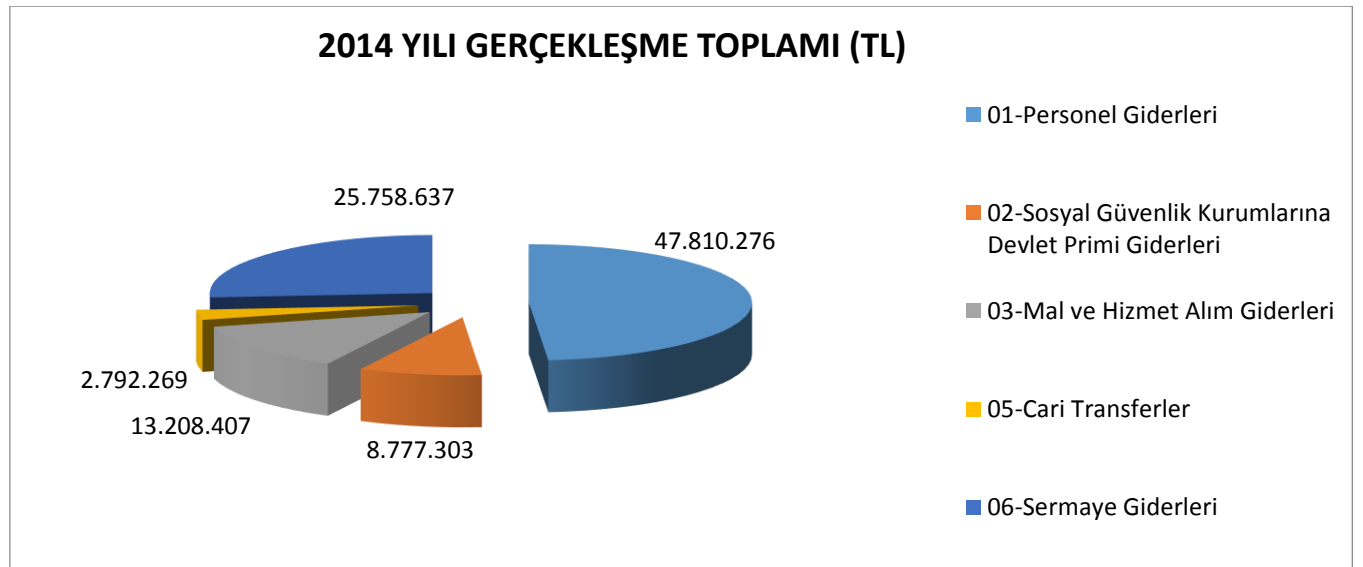
5018 Sayılı Kamu Mali Yönetimi ve Kontrol Kanunu ile özel bütçe kapsamındaki kuruluşlar arasında yer alan Üniversitemizin mali kaynaklarının büyük kısmı hazine yardımından oluşmaktadır. Aşağıda yer alan tablolarda görüleceği üzere Üniversitemiz bütçesi ve döner sermaye bütçesi toplamından oluşan mali kaynaklarımızın, 2014 yılında yüzde 96'sı hazine yardımı, yüzde 4'ü öz gelirlerden oluşmaktadır. Üniversitemizin bütçesi kapsamında yer alan araştırma projeleri dışında AB kaynaklı Erasmus programı, Tübitak, DPT, AB ve diğer kamu ya da özel kurumları kaynaklı projeler de yer almaktadır.

1 – Bütçe Uygulama Sonuçları

BÜTÇE GİDERLERİ

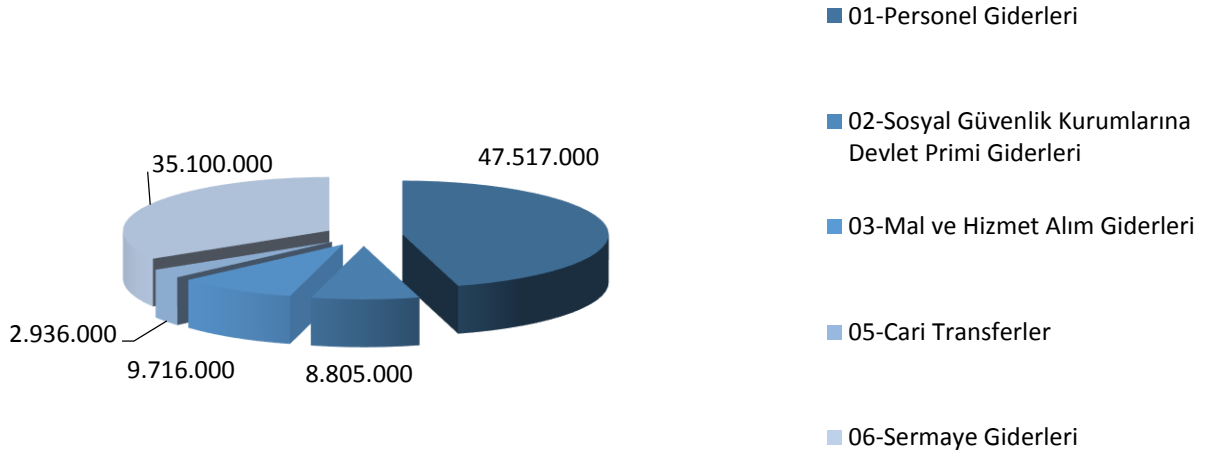
	2014 BAŞLANGIÇ ÖDENEĞİ	2014 YIL SONU ÖDENEĞİ	2014 GERÇEKLEŞME TOPLAMI	GERÇEKLEŞME ORANI
	TL	TL	TL	%
BÜTÇE GİDERLERİ TOPLAMI	104.074.000	110.586.378	98.346.892	89
01 - Personel Giderleri	47.517.000	48.047.418	47.810.276	99
02 - Sosyal Güvenlik Kurumlarına Devlet Primi Giderleri	8.805.000	8.830.200	8.777.303	99
03 - Mal ve Hizmet Alım Giderleri	9.716.000	15.452.760	13.208.407	85
05 - Cari Transferler	2.936.000	2.936.000	2.792.269	95
06 - Sermaye Giderleri	35.100.000	35.320.000	25.758.637	72

Tablo:43



Şekil: 5

2014 YILI BÜTÇE ÖDENEĞİ



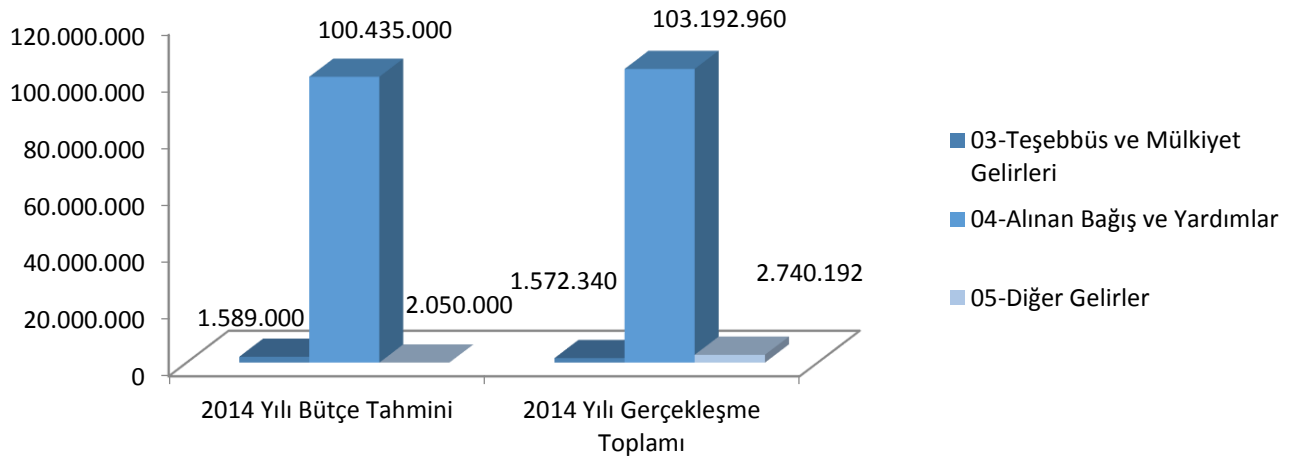
Şekil: 6

BÜTÇE GELİRLERİ

	2014 BÜTÇE TAHMİNİ	2014 GERÇEKLEŞME TOPLAMI	GERÇEKLEŞME ORANI
	TL	TL	%
BÜTÇE GELİRLERİ TOPLAMI	104.074.000	107.505.492	103
03 - Teşebbüs ve Mülkiyet Gelirleri	1.589.000	1.572.340	98
04 - Alınan Bağış ve Yardımlar	100.435.000	103.192.960	102
05 - Diğer Gelirler	2.050.000	2.740.192	133

Tablo:44

2014 BÜTÇE GELİRLERİ



Şekil: 7

2 – Temel Mali Tablolara İlişkin Açıklamalar

BÜTÇE GİDERLERİ ÖDENEK VE HARCAMA DURUMU							
		AÇIKLAMA	BAŞLANGIÇ ÖDENEĞİ	YIL SONU ÖDENEĞİ (1)	YIL SONU HARCAMASI (2)	HARCANMAYAN ÖDENEK	HARCAMA ORANI (2/1) %
I	II						
01		PERSONEL GİDERLERİ	47.517.000	48.047.418	47.810.276	237.141	100
	01	Memurlar	42.447.000	42.933.418	42.795.400	138.017	100
	02	Sözleşmeli Personel	3.177.000	3.211.000	3.196.996	14.004	100
	03	İşçiler	322.000	281.000	250.430	30.570	89
	04	Geçici Personel	1.521.000	1.520.000	1.467.888	52.112	97
	05	Diğer Personel	50.000	102.000	99.562	2.438	98
02		SOS.GÜV.KUR.DEVLET PİRİMİ GİDERLERİ	8.805.000	8.830.200	8.777.303	52.897	99
	01	Memurlar	8.140.000	8.271.600	8.266.083	5.517	100
	02	Sözleşmeli Personel	362.000	220.000	210.665	9.335	96
	03	İşçiler	66.000	66.000	56.307	9.693	85
	04	Geçici Personel	237.000	272.600	244.248	28.352	90
03		MAL VE HİZMET ALIM GİDERLERİ	9.716.000	15.452.761	13.208.407	2.244.354	85
	02	Tüketime Yönelik Mal ve Malzeme Alımları	3.998.000	5.655.035	4.800.106	854.929	85
	03	Yolluklar	406.000	928.008	642.091	285.917	69
	04	Görev Giderleri	28.000	123.500	97.995	25.505	79
	05	Hizmet Alımları	4.553.000	7.305.512	6.421.241	884.271	88
	06	Temsil ve Tanıtma Giderleri	60.000	219.700	204.127	15.573	93
	07	Menkul Mal Gayri Maddi Hak Alım ,Bak.ve On.Giderleri	535.000	985.542	833.827	151.715	85
	08	Gayrimenkul Mal Bakım ve Onarım Giderleri	136.000	220.464	208.725	11.739	95
	09	Tedavi ve Cenaze Giderleri	0	15.000	295	14.705	2
05		CARİ TRANSFERLER	2.936.000	2.936.000	2.792.269	143.731	95
	01	Görev Zararları	2.438.000	2.438.000	2.302.824	135.176	94
	03	Kar Amacı Gütmeyen Kuruluş.Yapılan Transferler	475.000	475.000	470.054	4.946	99
	06	Yurtdışına Yapılan Transferler	23.000	23.000	19.391	3.609	84
06		SERMAYE GİDERLERİ	35.100.000	35.320.000	25.758.637	9.561.363	73
	01	Mamul Mal Alımları	4.620.000	7.308.000	5.217.193	2.090.807	71
	03	Gayri Maddi Hak Alımları	400.000	569.000	427.699	141.301	75
	05	Gayrimenkul Sermaye Üretim Giderleri	6.600.000	6.640.000	254.025	6.385.975	4
	07	Gayrimenkul Büyük Onarım Giderleri	23.480.000	20.803.000	19.859.720	943.280	95
		GENEL TOPLAM	104.074.000	110.586.379	98.346.892	12.239.486	89

Tablo : 45

KURUMSAL AYIRIMA GÖRE BÜTÇE GİDERLERİ UYGULAMA SONUÇLARI TABLOSU

Kurumsal Kodu				Kurum Adı	Cari Yıl (2014)
38	11	09	01	Özel Kalem	3.319.812
38	11	09	02	Özel Kalem (Genel Sekreterlik)	1.726.820
38	11	09	04	İdari ve Mali İşler Daire Başkanlığı	14.614.936
38	11	09	05	Personel Daire Başkanlığı	2.917.095
38	11	09	06	Kütüphane ve Dokümantasyon Daire Başkanlığı	1.083.259
38	11	09	07	Sağlık, Kültür ve Spor Daire Başkanlığı	5.861.201
38	11	09	08	Bilgi İşlem Daire Başkanlığı	488.011
38	11	09	09	Yapı İşleri ve Teknik Daire Başkanlığı	25.608.119
38	11	09	10	Öğrenci İşleri Daire Başkanlığı	699.091
38	11	09	11	Strateji Geliştirme Daire Başkanlığı	498.460
38	11	09	12	Hukuk Müşavirliği	181.329
38	11	09	29	Resim ve Heykel Müzesi	261.164
38	11	04	00	Fen Bilimleri Enstitüsü	636.484
38	11	04	32	Fen Edebiyat Fakültesi	9.768.896
38	11	04	42	Mimarlık Fakültesi	10.042.702
38	11	04	85	Taşınabilir Kültür Varlıklarını Koruma ve Onarım Yüksekokulu	166.743
38	11	05	40	Endüstri Ürünleri Tasarımı Araştırma ve Uygulama Merkezi	6.852
38	11	06	04	Sosyal Bilimler Enstitüsü	1.875.913
38	11	06	47	Güzel Sanatlar Fakültesi	9.381.881
38	11	06	77	Devlet Konservatuvarı	7.704.372
38	11	07	00	Meslek Yüksekokulu	1.210.372
38	11	07	30	Sinema Televizyon Uygulama ve Arş.Merkezi	229.635
38	11	07	31	Kültür Varlık ve Sanat Eserleri Mal Uyg.ve Araştırma Merkezi	5.721
38	11	07	32	Mimar Sinan Araştırma Merkezi	4.290
38	11	07	33	Yapı Uygulama ve Araştırma Merkezi	21.779
38	11	07	34	Tophane-i Amire Kültür-Sanat Uygulama ve Araştırma Merkezi	19.249
38	11	07	59	Diğer Merkezler	12.706
GİDERLER TOPLAMI					93.346.892

Tablo: 46

FONKSİYONEL AYRIMA GÖRE BÜTÇE GİDERLERİ

I	II	III	IV	FONKSİYONEL DÜZEYDE AÇIKLAMA	HARCAMA TUTARI
01				GENEL KAMU HİZMETLERİ	14.179.725
01	3			Genel Hizmetleri	14.179.725
01	3	1		Genel Personel Hizmetleri	2.917.095
01	3	1	00	Genel Personel Hizmetleri	2.917.095
01	3	2		Genel Planlama ve İstatistik Hizmetleri	498.460
01	3	2	00	Genel Planlama ve İstatistik Hizmetleri	498.460
01	3	9		Diğer Genel Hizmetler	10.764.170
01	3	9	00	Diğer Genel Hizmetler	10.732.086
01	3	9	06	Taşınmaz Mal Gelirleri ile Yürütülecek Hizmetler	32.084
03				KAMU DÜZENİ VE GÜVENLİK HİZMETLERİ	3.605.007
03	1			Güvenlik Hizmetleri	3.605.007
03	1	4		Kurumsal Güvenlik Hizmetleri	3.605.007
03	1	4	00	Kurumsal Güvenlik Hizmetleri	3.605.007
08				DİNLENME, KÜLTÜR VE DİN HİZMETLERİ	1.333.804
08	2			Kültür Hizmetleri	1.333.804
08	2	0		Kültür Hizmetleri	1.333.804
08	2	0	00	Kültür Hizmetleri	1.072.639
08	2	0	06	Resim ve Heykel Müzesine İlişkin Giderler	261.165
09				EĞİTİM HİZMETLERİ	79.228.356
09	4			Yükseköğretim Hizmetleri	69.164.666
09	4	1		Üniversiteler ve Yükseköğretim Hizmeti Veren Kurumlar	66.555.400
09	4	1	00	Üniversiteler ve Yükseköğretim Hizmeti Veren Kurumlar	66.431.218
09	4	1	08	Yaz Okulu Gelirleriyle Yürütülecek Hizmetler	76.366
09	4	1	11	Alınan Bağış ve Yardımlarla Yürütülecek Hizmetler	47.816
09	4	2		Doktora Eğitimi Veren Yükseköğretim Hizmetleri	2.609.266
09	4	2	00	Doktora Eğitimi Veren Yükseköğretim Hizmetleri	2.512.397
09	4	2	20	Öğretim Üyesi Yetiştirme Programı	21.415
09	4	2	21	Yurtdışı Destekleri	75.454
09	6			Eğitime Yardımcı Hizmetler	6.560.292
09	6	0		Eğitime Yardımcı Hizmetler	6.560.292
09	6	0	00	Eğitime Yardımcı Hizmetler	2.581.016
09	6	0	03	Öğrencilerin Beslenmelerine İlişkin Giderler	2.827.540
09	6	0	04	Öğrencilerin Barınmasına İlişkin Giderler	370.077
09	6	0	05	Öğrencilerin Sağlığına İlişkin Giderler	9.944
09	6	0	06	Öğrencilerin Kültür ve Spor Faaliyetlerine İlişkin Giderler	148.901
09	6	0	07	Diğer Giderler	622.814
09	8			Eğitime İlişkin Araştırma ve Geliştirme Hizmetleri	745.023
09	8	8		Eğitime İlişkin Araştırma ve Geliştirme Hizmetleri	745.023
09	8	8	00	Eğitime İlişkin Araştırma ve Geliştirme Hizmetleri	580.456
09	8	8	01	Bilimsel ve Teknolojik Araştırma Hizmetleri	164.567
09	9			Sınıflandırmaya Girmeyen Eğitim Hizmetleri	2.758.375
09	9	9		Sınıflandırmaya Girmeyen Eğitim Hizmetleri	2.758.375
09	9	9	00	Sınıflandırmaya Girmeyen Eğitim Hizmetleri	2.550.878
09	9	9	03	İç Denetim Hizmetleri	207.497
BÜTÇE GİDERLERİ TOPLAMI					98.346.892

Tablo: 47

EKONOMİK AYRIMA GÖRE BÜTÇE GELİRLERİ UYGULAMA SONUÇLARI TABLOSU

Hesap Kodu	Ekonomik Kodlar	Bütçe Gelirlerinin Türü	Cari Yıl
		BÜTÇE GELİRLERİ HESABI	107.528.539
800	03	Teşebbüs ve Mülkiyet Gelirleri	1.595.387
800	03.1	Mal ve Hizmet Satış Gelirleri	1.534.247
800	03.1.1	Mal Satış Gelirleri	7.010
800	03.1.1.01	Şartname, Basılı Evrak, Form Satış Gelirleri	6.200
800	03.1.1.99	Diğer Mal Satış Gelirleri	810
800	03.1.2	Hizmet Gelirleri	1.527.237
800	03.1.2.29	Örgün ve Yaygın Öğretimden Elde Edilen Gelirler	611.359
800	03.1.2.32	Yaz Okulu Gelirleri	76.417
800	03.1.2.38	Yurt Yatak Ücreti Gelirleri	384.714
800	03.1.2.99	Diğer Hizmet Gelirleri	454.747
800	03 .6	Kira Geliri	61.140
800	03 .6 .1	Taşınmaz Kiraları	61.140
800	03 .6 .1 .99	Diğer Taşınmaz Kira Gelirleri	61.140
800	04	Alınan Bağış ve Yardımlar İle Özel Gelirler	103.192.960
800	04.2	Merkezi Yönetim Bütçesine Dahil İdarelerden Alınan Bağış ve Yardımlar	103.031.158
800	04.2.1	Cari	68.951.000
800	04.2.1.01	Hazine Yardımı	68.951.000
800	04.2.2	Sermaye	34.080.158
800	04.2.2.01	Hazine Yardımı	34.080.158
800	04.4	Kurumlardan ve Kişilerden Alınan Yardım ve Bağışlar	47.816
800	04.4.01	Cari	28.150
800	04.4.01.04	Kişilerden Alınan Şartlı Bağış ve Yardımlar	28.150
800	04.4.02	Sermaye	19.665
800	04.4.02.01	Kişilerden Alınan Şartlı Bağış ve Yardımlar	19.665
800	04.5	Proje Yardımları	113.987
800	04.5.01	Cari	113.987
800	04.5.01.10	YÖK Öğretim Üyesi Yetiştirme Programı Destekleri	50.000
800	04.5.01.10	YÖK Yurtdışı Destekleri	63.987
800	05	Diğer Gelirler	2.740.192
800	05.1	Faiz Gelirleri	580.375
800	05.1.9	Diğer Faizler	580.375
800	05.1.9.01	Kişilerden Alacaklar Faizleri	1.015
800	05.1.9.03	Mevduat Faizleri	579.360
800	05.2	Kişi ve Kurumlardan Alınan Paylar	164.567
800	05.2.6	Özel Bütçeli İdarelere Ait Paylar	164.567
800	05.2.6.16	Araştırma Projeleri Gelirleri Payı	164.567

800	05.9	Diğer Çeşitli Gelirler	1.995.250
800	05.9.1	Diğer Çeşitli Gelirler	1.995.250
800	05.9.1.01	İrat Kaydedilecek Nakdi Teminatlar	54.517
800	05.9.1.06	Kişilerden Alacaklar	90.140
800	05.9.1.19	Öğrenci Katkı Payı Telafi Gelirleri	1.735.590
800	05.9.1.99	Yukarıda Tanımlanamayan Diğer Çeşitli Gelirler	115.003
810		BÜTÇE GELİRLERİNDEN RED VE İADELER HESABI	23.047
810	03	Teşebbüs ve Mülkiyet Gelirleri	23.047
810	03.1	Mal ve Hizmet Satış Gelirleri	23.047
810	03.1.2	Hizmet Gelirleri	23.047
810	03.1.2.29	Örgün ve Yaygın Öğretimden Elde Edilen Gelirler	19.697
810	03.1.2.99	Diğer Hizmet Gelirleri	3.350
NET BÜTÇE GELİRLERİ TOPLAMI			107.505.492

Tablo:48

YILSONU BİLANÇOSU

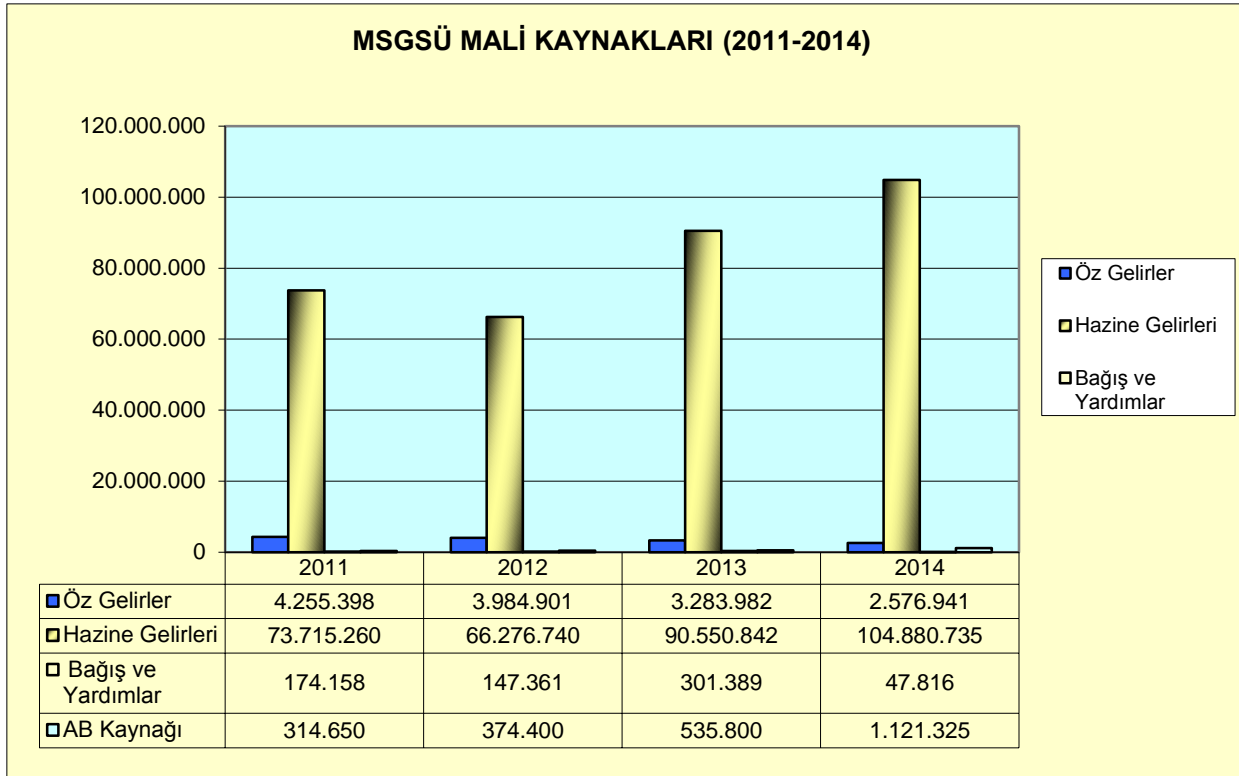
HESAPLAR		TUTAR		KALAN	
KODU	ADI	BORÇ	ALACAK	BORÇ	ALACAK
	AKTİF HESAPLAR	702.428.370,16	492.536.654,58	218.046.134,49	8.154.418,92
1	DÖNEN VARLIKLAR	514.326.259,69	481.091.051,13	33.235.208,55	0
10	HAZIR DEĞERLER	398.510.007,50	373.196.613,89	25.313.393,61	0
100	Kasa Hesabı	560	0	560	0
102	Banka Hesabı	292.873.864,66	268.115.425,57	24.758.439,09	0
103	Verilen Çekler ve Gönderme	101.758.316,09	101.758.316,09	0	0
104	Proje Özel Hesabı	2.328.547,60	1.774.153,09	554.394,51	0
106	Döviz Gönderme Emirleri Hesabı	1.492.507,51	1.492.507,51	0	0
108	Diğer Hazır Değerler Hesabı	56.211,63	56.211,63	0	0
12	FAALİYET ALACAKLARI	107.577.611,32	103.042.181,32	4.535.430,00	0
120	Gelirlerden Alacaklar Hesabı	107.577.611,32	103.042.181,32	4.535.430,00	0
14	DİĞER ALACAKLAR	170.854,87	104.277,07	66.577,80	0
140	Kişilerden Alacaklar Hesabı	170.854,87	104.277,07	66.577,80	0
15	STOKLAR	2.642.786,42	1.791.357,52	851.428,90	0
150	İlk Madde ve Malzeme Hesabı	2.642.786,42	1.791.357,52	851.428,90	0
16	ÖN ÖDEMELER	5.424.999,58	2.956.621,33	2.468.378,25	0
160	İş Avans ve Krediler Hesabı	343.887,18	343.887,18	0	0
161	Personel Avansları Hesabı	119.157,98	119.157,98	0	0
162	Bütçe Dışı Avans ve Krediler Hesabı	4.961.954,42	2.493.576,17	2.468.378,25	0
2	DURAN VARLIKLAR	188.102.110,47	11.445.603,45	184.810.925,94	8.154.418,92
22	TİCARİ ALACAKLAR	79.166,67	10.000,00	69.166,67	0
220	GELİRLERDEN ALACAKLAR HESABI	79.166,67	10.000,00	69.166,67	0

25	MADDİ DURAN VARLIKLAR	168.946.593,30	11.435.603,45	165.665.408,77	8.154.418,92
252	Binalar Hesabı	20.669.506,80	0	20.669.506,80	0
253	Tesis, Makine ve Cihazlar Hesabı	8.934.372,88	740.067,55	8.194.305,33	0
254	Taşıtlar Hesabı	1.517.021,62	0	1.517.021,62	0
255	Demirbaşlar Hesabı	26.473.538,08	2.540.680,38	23.932.857,70	0
257	Birikmiş Amortismanlar Hesabı	436,60	8.154.855,52	0	8.154.418,92
258	Yapılmakta Olan Yatırımlar Hesabı	111.351.717,32	0	111.351.717,32	0
26	MADDİ OLMAYAN DURAN VARLIKLAR	19.076.350,50	0	19.076.350,50	0
260	Haklar Hesabı	2.523.238,21	0	2.523.238,21	0
264	Özel Maliyetler Hesabı	16.553.112,29	0	16.553.112,29	0
	PASİF HESAPLAR	183.449.931,21	393.341.647,38	0	209.891.715,57
3	KISA VADELİ YABANCI KAYNAKLAR	26.839.262,33	30.485.392,36	0	3.646.130,03
32	FAALİYET BORÇLARI	94.850,31	102.482,10	0	7.631,79
320	Bütçe Emanetleri Hesabı	94.850,31	102.482,10	0	7.631,79
33	EMANET YABANCI KAYNAKLAR	4.712.680,69	7.729.738,95	0	3.017.058,26
330	Alınan Depozito ve Teminat Hesabı	239.538,75	261.345,86	0	21.807,11
333	Emanetler Hesabı	4.473.141,94	7.468.393,09	0	2.995.251,15
36	ÖDENECEK DİĞER YÜKÜMLÜLÜKLER	22.031.731,33	22.653.171,31	0	621.439,98
360	Ödenecek Diğer Yükümlülükler Hesabı	6.014.671,33	6.604.647,26	0	589.975,93
361	Ödenecek Sosyal Güvenlik Kesintileri Hesabı	15.999.855,47	16.030.876,08	0	31.020,61
362	Fonlar veya Diğer Kamu İdarelerinden Tahsilat Hesabı	17.204,53	17.647,97	0	443,44
5	ÖZKAYNAKLAR	156.610.668,88	362.856.255,02	0	206.245.585,54
50	NET DEĞER	10.903.384,49	91.217.216,90	0	80.313.832,41
500	Net Değer Hesabı	10.903.384,49	91.217.216,90	0	80.313.832,41

57	GEÇMİŞ YILLAR OLUMLU FAALİYET HESABI	110.217.601,32	200.688.064,78	0	90.470.463,46
570	Geçmiş Yıllar Olumlu Faaliyet Hesabı	110.217.601,32	200.688.064,78	0	90.470.463,46
59	DÖNEM FAALİYET SONUÇLARI HESABI	35.489.683,67	70.950.973,34	0	35.461.289,67
590	Dönem Olumlu Faaliyet Sonuçları	35.489.683,67	70.950.973,34	0	35.461.289,67
	FAALİYET VE BÜTÇE HESAPLARI	909.409.536,92	909.409.536,92	0	0
6	FAALİYET HESAPLARI	291.577.516,08	291.577.516,08	0	0
60	GELİR HESAPLARI	109.000.201,26	109.000.201,26	0	0
600	Gelirler Hesabı	109.000.201,26	109.000.201,26	0	0
63	GİDER HESAPLARI	73.593.914,66	73.593.914,66	0	0
630	Giderler Hesabı	73.593.914,66	73.593.914,66	0	0
69	FAALİYET SONUÇLARI	108.983.400,16	108.983.400,16	0	0
690	Faaliyet Sonuçları Hesabı	108.983.400,16	108.983.400,16	0	0
8	BÜTÇE HESAPLARI	617.832.020,84	617.832.020,84	0	0
80	BÜTÇE GELİR HESAPLARI	215.089.164,78	215.089.164,78	0	0
800	Bütçe Gelirleri Hesabı	107.544.582,39	107.544.582,39	0	0
805	Gelir Yansıtma Hesabı	107.544.582,39	107.544.582,39	0	0
81	BÜTÇE GELİRLERİNDEN RED VE İADELER	23.047,36	23.047,36	0	0
810	Bütçe Gelirlerinden Red ve İadeler	23.047,36	23.047,36	0	0
83	BÜTÇE GİDER HESAPLARI	196.844.377,58	196.844.377,58	0	0
830	Bütçe Gider Hesabı	98.422.188,79	98.422.188,79	0	0
835	Gider Yansıtma Hesapları	98.422.188,79	98.422.188,79	0	0
89	BÜTÇE UYGULAMA SONUÇLARI	205.875.431,12	205.875.431,12	0	0
895	Bütçe Uygulama Sonuçları Hesabı	205.875.431,12	205.875.431,12	0	0
9	NAZIM HESAPLAR	740.448.097,44	740.448.097,44	17.672.918,63	17.672.918,63

90	ÖDENEK HESAPLARI	705.545.386,21	705.545.386,21	0	0
900	Gönderilecek Bütçe Ödenekleri Hesabı	131.376.330,88	131.376.330,88	0	0
901	Bütçe Ödenekleri Hesabı	130.382.245,16	130.382.245,16	0	0
902	Bütçe Ödenek Hareketleri Hesabı	115.145.654,21	115.145.654,21	0	0
903	Kullanılacak Ödenekler Hesabı	115.147.132,07	115.147.132,07	0	0
904	Ödenekler Hesabı	115.145.654,21	115.145.654,21	0	0
905	Ödenekli Giderler Hesabı	98.348.369,68	98.348.369,68	0	0
91	NAKİT DIŐI TEMİNAT VE KİŐİLERE AİT M.K.	8.094.122,41	8.094.122,41	3.117.216,63	3.117.216,63
910	Teminat Mektupları Hesabı	5.605.668,52	2.488.452,89	3.117.215,63	0
911	Teminat Mektupları Emanetleri	2.488.452,89	5.605.668,52	0	3.117.215,63
912	Kiőilere Ait Menkul Kıymetler Hesabı	1	0	1	0
913	Kiőilere Ait Menkul Kıymet Emanetleri Hesabı	0	1	0	1
92	GİDER TAAHHÜTLERİ HESAPLARI	26.390.607,77	26.390.607,77	14.429.563,43	14.429.563,43
920	Gider Taahhütleri Hesabı	20.410.085,60	5.980.522,17	14.429.563,43	0
921	Gider Taahhütleri Karőılıđı Hesabı	5.980.522,17	20.410.085,60	0	14.429.563,43
94	DEĐERLİ KAĐIT VE ÖZEL TAHAKKUK HESABI	417.981,05	417.981,05	126.138,57	126.138,57
948	Baőka Birimler Adına İzlenen Alacaklar Hesabı	272.059,81	145.921,24	126.138,57	0
949	Baőka Birimler Adına İzlenen Alacaklar Hesabı	145.921,24	272.059,81	0	126.138,57
TOPLAM		2.535.735.935,32	2.535.735.936,32	235.719.053,12	235.719.053,12

Tablo: 49



Şekil: 8

3 – Mali Denetim Sonuçları

Üniversitemiz 2014 yılına ait muhasebe kayıtlarına ilişkin yevmiye evrakları Sayıştay Başkanlığına sunulmak üzere Üniversitemiz Strateji Geliştirme Daire Başkanlığı'nın arşivinde muhafaza edilmektedir.

2014 yılı ön mali kontrol işlemi, Strateji Geliştirme Daire Başkanlığı birimi olan Raporlama ve İç Kontrol Müdürlüğünde gerçekleştirilmiş olup ödenek aktarma işlemleri, kadro dağılım cetvelleri, yan ödeme cetvelleri, seyahat kartları ve personel sözleşmeleri kontrol edilerek vize edilmiştir. 2014 yılı içerisinde Strateji Geliştirme Daire Başkanlığı tarafından birimlerin ihale mevzuatları çerçevesinde hazırlanan mal ve hizmet alımı ile yapım işi ihale dosyalarının ön mali kontrolü yapılmıştır. 2014 yılı Yatırım Projelerimize ait izleme raporları 3'er aylık dönemler itibariyle hazırlanarak Kalkınma Bakanlığı, Yükseköğretim Kurulu ve İstanbul Valiliği'ne gönderilmiştir. Ayrıca, İstanbul Valiliği İl Yatırımları Modülüne 2014 yılı yatırım projelerimizin düzenli olarak veri girişleri yapılmıştır. Muhasebe- Kesin Hesap Müdürlüğümüzün 2014 yılı yevmiye sayısı ise 9762 adettir.

2014 yılı kesin hesap ve 2015 yılı bütçe tasarısı hazırlanarak Maliye Bakanlığı'na ve Türkiye Büyük Millet Meclisi'ne gönderilmiştir.

5018 sayılı Kamu Mali Yönetimi ve Kontrol Kanunu'nun 30'uncu maddesine göre; bütçemizin ilk altı aylık uygulama sonuçları, ikinci altı aya ilişkin beklenti, hedef ve faaliyetleri temmuz ayı içerisinde kurumumuzun web sitesinde yayımlanarak kamuoyuna duyurulmuştur.

B- PERFORMANS BİLGİLERİ

1. Faaliyet ve Proje Bilgileri

1.1. Faaliyet Bilgileri

FAALİYET TÜRÜ	G.San.Fak	Mim.Fak.	Fen.Edb.Fak.	Kons.	MYO	Toplam Sayı
Sempozyum ve Kongre	32	35	18	-	-	85
Panel/ Konferans/ Seminer/ Açık Oturum	61	57	8	10	-	136
Söyleşi	18	6	6	10	-	40
Tiyatro	-	-	-	10	-	10
Workshop/Gösteri/Konser	2	55	-	282	-	339
Sergi	57	23	-	-	-	80
Araştırma/Teknik Gezi	27	75	4	-	2	108
Eğitim Semineri	12	-	-	-	3	15
Kazı/Yüzey Araştırması	-	-	-	-	-	-
Yarışma/ Jüri Üyeliği	-	35	-	11	-	46

Tablo : 50

1.2. Yayınlarla İlgili Faaliyet Bilgileri

İndekslere Giren Hakemli Dergilerde Yapılan Yayınlar

YAYIN TÜRÜ	G.San.Fak.	Mim.Fak.	Fen.Edb.Fak.	Kons.	MYO	Toplam Sayı
Uluslararası Makale	4	13	2	13	-	32
Ulusal Makale/Bildiri	14	122	93	3	-	232
Uluslararası Bildiri	2	-	2	-	5	9
Kitap	3	10	12	2	-	27

Tablo: 51

1.3.Üniversitemiz İle Yurt Dışındaki Diğer Üniversiteler Arasında Yapılan İkili Anlaşmalar

AVUSTURYA	
Universität für Kunstlerische und Industrielle Gestaltung	Erasmus Anlaşması
University of Music and Dramatic Arts Graz	Erasmus Anlaşması
Konservatorium Wien University	Erasmus Anlaşması
Academy of Fine Arts Vienna	Erasmus Anlaşması
Universität Für Angewandte Kunst Wien	Erasmus Anlaşması
Technische Universität Wien	Erasmus Anlaşması
Universität Wien	Erasmus Anlaşması
Joseph Haydn Konservatorium des Landes Burgenland	Erasmus Anlaşması
BELÇİKA	
Artesis University College Antwerp	Erasmus Anlaşması
Academie Royale Des Beaux-Arts de Bruxelles	Erasmus Anlaşması
Hogescholl West-Vlaanderen	Erasmus Anlaşması
Universite Libre de Bruxelles	Erasmus Anlaşması
BULGARİSTAN	
National Academy of Art	Erasmus Anlaşması
Rusenski University	Erasmus Anlaşması
ÇEK CUMHURİYETİ	
Universita Jana Evangelisti	Erasmus Anlaşması
Ostrava University	Erasmus Anlaşması
Theatre Faculty of Academi of Performing Arts in Prague	Erasmus Anlaşması
Academy of Arts Architecture and Design Prague	Erasmus Anlaşması
FRANSA	
Ecole Superieure d'arts et Medias Caen	Erasmus Anlaşması
Ecole Superieure d'arts d'Aix-en-Provence	Erasmus Anlaşması
Ecole Nationale Superieure d'Architecture de Nancy	Erasmus Anlaşması
Ecole Nationale Superieure d'Architecture de Montpellier	Erasmus Anlaşması
Ecole Nationale Superieure D'architecture de Grenoble	Erasmus Anlaşması
Ecole Nationale Superieure D'architecture De Lyon	Erasmus Anlaşması
Institut National Des Langues et Civilisations Orientales	Erasmus Anlaşması
Universite Paris Pantheon Sorbonne	Erasmus Anlaşması
Universite Rene Descartes	Erasmus Anlaşması

Conservatoire National De Region De Boulogne Billancourt	Erasmus Anlaşması
Ecole Nationale Superieure Architecture de Paris Belleville	Erasmus Anlaşması
Universite Pari-Est Cretei Val de Mame	Erasmus Anlaşması
Ecole Regionale des Beaux-arts de Besançon	Erasmus Anlaşması
Universite Paris Diderot	Erasmus Anlaşması
L'Ecole Des Hautes Etudes En Sciences Sociales	Erasmus Anlaşması
Universite Charles de Gaulle Lille	Erasmus Anlaşması
ALMANYA	
Hochschule für Gestaltung Schwabisch Gmünd	Erasmus Anlaşması
Technische Universität Dortmund	Erasmus Anlaşması
Technische Universität Darmstadt	Erasmus Anlaşması
Kunstakademie Munster	Erasmus Anlaşması
Berliner Technische Kunsthochschule	Erasmus Anlaşması
Ernst Moritz Arndt University of Greifswald	Erasmus Anlaşması
Hochschule für Bildende Künste Dresden	Erasmus Anlaşması
Hochschule Konstanz	Erasmus Anlaşması
Fachhochschule Ottersberg	Erasmus Anlaşması
Fachhochschule Bielefeld	Erasmus Anlaşması
Hochschule Rheinmain Fachhochschule Wiesbaden	Erasmus Anlaşması
Hochschule Darmstadt University of Applied Sciences	Erasmus Anlaşması
Fachhochschule Dortmund	Erasmus Anlaşması
Universität Stuttgart	Erasmus Anlaşması
Universität Hannover	Erasmus Anlaşması
Hochschule für Technik Stuttgart	Erasmus Anlaşması
Hochschule für Bildende Künste Braunschweig	Erasmus Anlaşması
Hochschule Augsburg	Erasmus Anlaşması
Hochschule für Kunst und Design Halle	Erasmus Anlaşması
Universität Flensburg	Erasmus Anlaşması
Folwang Universität der Künste	Erasmus Anlaşması
Bauhaus-Universität Weimar	Erasmus Anlaşması
Johannes Gutenberg-University Mainz	Erasmus Anlaşması
Universität Bonn	Erasmus Anlaşması
Westfälische Universität, Münster	Erasmus Anlaşması
Johann Wolfgang Goethe Universität	Erasmus Anlaşması
Freie Universität Berlin	Erasmus Anlaşması
Hochschule für Musik Franz List Weimar	Erasmus Anlaşması
Hochschule für Musik Theater München	Erasmus Anlaşması
Stuttgart State Academy of Art and Design	Erasmus Anlaşması
Fachhochschule Düsseldorf	Erasmus Anlaşması
Hafencity Universität Hamburg	Erasmus Anlaşması

Humboldt Universität zu Berlin	Erasmus Anlaşması
Hochschule Wismar	Erasmus Anlaşması
University of Siegen	Erasmus Anlaşması
Folkwang Hochschule	Erasmus Anlaşması
Akademie der Bildenden Künste München	Erasmus Anlaşması
Muthesius Kunsthochschule	Erasmus Anlaşması
Fachhochschule Düsseldorf	Erasmus Anlaşması
Fachhochschule Oldenburg/Ostfriesland/Wilhelmshaven	Erasmus Anlaşması
Münster University of Applied Sciences	Erasmus Anlaşması
Beuth Hochschule Für Technik Berlin	Erasmus Anlaşması
Jade Hochschule Oldenburg Campus	Erasmus Anlaşması
Hochschule für Bildende Künste Braunschweig	Erasmus Anlaşması
Kunsthochschule Berlin	Erasmus Anlaşması
Universität Kassel	Erasmus Anlaşması
Hochschule für Musik Theater Und Medien Hannover	Erasmus Anlaşması
Hochschule für Musik Karlsruhe	Erasmus Anlaşması
Hochschule für Angewandte Wissenschaften Fachhochschule Würzburg	Erasmus Anlaşması
Aachen University of Applied Science	Erasmus Anlaşması
Hochschule Ulm	Erasmus Anlaşması
Friedrich Alexander Universität Erlangen Nurnberg	Erasmus Anlaşması
İTALYA	
Politecnico di Milano	Erasmus Anlaşması
Politecnico di Bari	Erasmus Anlaşması
Università di Camerino	Erasmus Anlaşması
Accademia di Belle Arti Venezia	Erasmus Anlaşması
Università Degli Studi di Salerno di Genova	Erasmus Anlaşması
Università Degli Studi di Salerno	Erasmus Anlaşması
Università di Roma La Sapienza	Erasmus Anlaşması
Accademia di Belle Arti de Carrara	Erasmus Anlaşması
Accademia di Belle Arti Macerata	Erasmus Anlaşması
Accademia di Belle Arti di Bologna	Erasmus Anlaşması
Università Degli Studi di Firenze	Erasmus Anlaşması
Accademia di Belle Arti di Napoli	Erasmus Anlaşması
Università Degli Studi di Napoli”Lorientale”	Erasmus Anlaşması
Accademia di Belle Arti di Bari	Erasmus Anlaşması
Accademia di Belle Arti di Brera-Milano	Erasmus Anlaşması
Accademia di Belli Art idi Ravenna	Erasmus Anlaşması

Universita Della Calabria	Erasmus Anlaşması
Universita Degli Studi Del Molise	Erasmus Anlaşması
Universita Degli Studi di Cagliari	Erasmus Anlaşması
Conservatorio Statale di Musica ‘C. Pollini’ Padova	Erasmus Anlaşması
Conservatorio Statale di Musica ‘Agostino Steffani’	Erasmus Anlaşması
Conservatorio di Musica "Nino Rota"	Erasmus Anlaşması
Universita of Sassari	Erasmus Anlaşması
Universita of Musica Arrigo Boito	Erasmus Anlaşması
Universita of Musica Guiseppe Martucci Salerno	Erasmus Anlaşması
Universita of Music “StanislaGiacomantonio”	Erasmus Anlaşması
Conservatorio di Musica “L. REFICE”	Erasmus Anlaşması
Nuova Accademia Di Belle Arti	Erasmus Anlaşması
LETONYA	
Art Academy of Latvia	Erasmus Anlaşması
LİTVANYA	
Vinius Dailes Academy	Erasmus Anlaşması
HOLLANDA	
Hogeschool Van Amsterdam	Erasmus Anlaşması
Willem de Kooning Academy	Erasmus Anlaşması
Codarts Hogeschool Voor de Kunsten	Erasmus Anlaşması
Hanze University of Applied Sciences Groningen	Erasmus Anlaşması
Hogeschool Zuyd	Erasmus Anlaşması
NORVEÇ	
Volda University	Erasmus Anlaşması
POLONYA	
Academy of Fine Arts in Warsaw	Erasmus Anlaşması
Politechnika Gdanska	Erasmus Anlaşması
Opole University	Erasmus Anlaşması
Politechnika Lodzka	Erasmus Anlaşması
University of Wroclawski	Erasmus Anlaşması
Karol Szymnowski Academy of Music	Erasmus Anlaşması
The Jan Matejko Academy of Fine Arts in Krakow	Erasmus Anlaşması
Uniwerstet Muzyczny Fryderyka Chopina	Erasmus Anlaşması
PORTEKİZ	
Universidade Tecnica de Lisboa, Faculdade de Belas-Artes	Erasmus Anlaşması
University of Porto	Erasmus Anlaşması
Universidade Lisboa Instituto Superior Tecnico	Erasmus Anlaşması
ESAD-Escola Superior de Arte Design	Erasmus Anlaşması
VADE Creative University Portugal	Erasmus Anlaşması

ROMANYA	
Universitatea Din Bucuresti	Erasmus Anlaşması
Universitatea De Arta Şi Design Din Cluj	Erasmus Anlaşması
'Ion Mincu' Universyt of Architecture and Urbanism Bucharest	Erasmus Anlaşması
Universitatea "Ştefan Cel Mare" Din Suceava	Erasmus Anlaşması
SLOVENYA	
University of Ljubliana	Erasmus Anlaşması
Univerza v Ljubljani/ University of Ljubljana	Erasmus Anlaşması
Faculty of Design Ljubjana	Erasmus Anlaşması
İSPANYA	
Universidad Politecnica de Valencia	Erasmus Anlaşması
Universidad Comptense de Madrid	Erasmus Anlaşması
Universidad Del Pais Vasco	Erasmus Anlaşması
Universitat Politecnica de Catalunya	Erasmus Anlaşması
Universidad Politecnica de Valencia	Erasmus Anlaşması
University of Valladolid	Erasmus Anlaşması
Conservatorio Superior de Dansa	Erasmus Anlaşması
Conservatorio Superior De Coruna	Erasmus Anlaşması
Universitat Ramon Llull	Erasmus Anlaşması
İSVİÇRE	
University of Gothenburg	Erasmus Anlaşması
Universidad Miguel Hernandez de Elche	Erasmus Anlaşması
Ecole Cantonale D'Art de Lausanne	Erasmus Anlaşması
Linkoping University	Erasmus Anlaşması
Fachhochschule Nordwestschweiz	Erasmus Anlaşması
University of Applied Sciences of Northwestern Switzerland	Erasmus Anlaşması
Universitat Basel	Erasmus Anlaşması
İNGİLTERE	
Royal Conservatoire of Scotland	
YUNANİSTAN	
National and Kapodistrian University of Athens	Erasmus Anlaşması
Aristotle University of Thessaloniki	Erasmus Anlaşması
Technological Educational Institution of Athens	Erasmus Anlaşması
Technologiko Ekpedeftiko Idrima of Athens	Erasmus Anlaşması
MACARİSTAN	
University of West Hungary	Erasmus Anlaşması
Hungarian University of Fine Arts	Erasmus Anlaşması

Tablo: 52

1.4.2014 YILI BİLİMSEL ARAŞTIRMA PROJE VE BÜTÇELERİ

Sıra	Proje No	Fakülte ve Bölüm	Proje Yürütücüsü	Proje Başlığı	Süre/Tür	Bütçe
1	2014-01	Mimarlık Fak. / Mimarlık Bölümü	Doç. Dr. F. Gülşen GÜLMEZ	Kapalıçarşı Geleneği ve İstanbul Kapalıçarşısının Mekansal Analizi	1 YIL / A TİPİ	8.386,00 TL
2	2014-02	Mimarlık Fak. / Mimarlık Bölümü	Prof. Dr. Arzu KOCABAŞ	İstanbul Master Planlama Süreci İrdelemesi: 1980-2010	2 YIL / A TİPİ	13.000,00 TL
3	2014-03	Mimarlık Fak. / Mimarlık Bölümü	Yrd. Doç. Dr. Ela GÜNGÖREN	Yakın Dönem Türk Mimarlığında Biçimsel ve Söylemsel İçerikten Plastisiteye Mimarlık ve Heykel	1 YIL / A TİPİ	4.100,00 TL
4	2014-04	Mimarlık Fak. / Şehir Bölge Planlama	Yrd. Doç. Dr. Hale MAMUNLU KOCABAŞ	Sellenme Riski ve Planlama İlişkisi: İstanbul Örneği	2 YIL / B TİPİ	5.000,00 TL
5	2014-05	Mimarlık Fak. / Mimarlık Bölümü	Yrd. Doç. Dr. Mehmet Kerem ÖZEL	Tiyatro Mekanlarının Kültürel Materyalist Analizi: İstanbul Beyoğlu Örnekleri	2 YIL / A TİPİ	5.000,00 TL
6	2014-06	Mimarlık Fak. / Şehir Bölge Planlama	Yrd. Doç. Dr. Seher Demet YÜCEL	Niteliksel ve Niceliksel Yöntemlerle Kentsel Gelişmedeki Değişimlerin Belirlenmesi: İzmir Selçuk Örneği	1 YIL / A TİPİ	15.696,00 TL
7	2014-07	Fen Edebiyat Fak. / Arkeoloji Bölümü	Doç. Dr. Zeynep Koçel ERDEM	Gelibolu Yarımadası Yüzey Araştırması	1 YIL / A TİPİ	6.730,00 TL
8	2014-08	Fen Edebiyat Fak. / Sanat Tarihi Bölümü	Doç. Dr. Aykut GÜRÇAĞLAR	Yabancı Topraklar: Kanada ve Türkiyede Kırsal Manzara Resmi ve Ulus İnşa Süreci	1 YIL / A TİPİ	4.000,00 TL
9	2014-09	Güzel San. Fak. / Tekstil ve Moda Tas.	Prof. Dilek ALPAN / Öğr. Gör. Lale SOLAK	İlkokul Formaları Üzerinden Tarihsel ve Kültürel Değişimin Belgelenmesi	1 YIL / A TİPİ	5.000,00 TL
10	2014-10	Mimarlık Fak. / Restorasyon Bölümü	Doç. Dr. Hale TOKAY / Erdem SALCAN	Troya Tarihi Milli Parkı Sınırları İçinde Yer Alan Taşınmaz Kültür Varlıklarının Belgelenmesine ve Sürdürülebilirliklerinin Sağlanmasına Yönelik Araştırma	1,5 YIL / C TİPİ	5.000,00 TL
11	2014-11	Fen Edeb. Fak. / Sanat Tarihi Bölümü	Prof. Dr. Yaşar Çoruhlu / Beyza Aral	Orta Asya Uygur Resim Sanatı'nda Biçim ve Anlam	2 YIL / C TİPİ DOKTORA	5.000,00 TL
12	2014-12	Mimarlık Fak. / Şehir Bölge Planlama Bölümü	Doç. Dr. Hürriyet Ögdül / Ceren Lortoğlu	İstanbul'da Yaşayan Bekar Kıracı Kadınların Konut Alanı Seçimlerini Etkileyen Faktörler	1 YIL / C TİPİ DOKTORA	5.000,00 TL
13	2014-13	Fen Edeb. Fak. / Sosyoloji Bölümü	Yrd. Doç. Dr. Begüm Ö. Fırat / Ezgi Bakçay	Gezi Parkı Eylemleri Özelinde Toplumsal Muhalefet ve Estetik Politik Eylem	1 YIL / C TİPİ DOKTORA	5.000,00 TL
14	2014-14	Fen Edeb. Fak. / Sosyoloji Bölümü	Yrd. Doç. Dr. Derya Fırat / Melike Işık Durmaz	Türkiye Solu, Bellek ve Uzam	6 AY / C TİPİ DOKTORA	5.000,00 TL
15	2014-15	Fen Edeb. Fak. / Tarih Bölümü	Yrd. Doç. Dr. Selçuk Seçkin / Tugay Güller	Osmanlı'dan Cumhuriyet'e Taksim Meydanı ve Çevresini Düzenleme Çalışmaları	18 AY / C TİPİ Yüksek Lisans	2.000,00 TL

16	2014-16	Fen Edeb. Fak. / Sosyoloji Bölümü	Yrd. Doç. Dr. Derya Fırat / Betül Tansel	Din, Kimlik ve Aktarım Çıkmazında Mühtediler	6 AY / C TİPİ DOKTORA	5.000,00 TL
17	2014-17	Güzel Sanatlar Fak. / Resim Bölümü	Yrd. Doç. Ahmet U. DENİZ / Araş. Gör. Hayri AĞAN	19. ve 20. yy. Resim Sanatında Desenin Sorunları ve Materyalleri Üzerinden İncelenmesi	1 YIL / C TİPİ DOKTORA	5.000,00 TL
18	2014-18	Güzel Sanatlar Fak. / Geleneksel Türk Sanat Bölümü	Yrd. Doç. Pınar D. EZMEN / Berrin Yapar ÜNAL	Türk Kültüründe Nazar Kavramıyla Yapılan Özgün Hat Tasarımları	1 YIL / C TİPİ DOKTORA	5.000,00 TL
19	2014-19	Fen Edebiyat Fak. / Sanat Tarihi Bölümü	Prof. Dr. Gülgün KÖROĞLU	Sinop Balatlar Kilisesi Arkeolojik Kazılarında 2014 Yılı Çalışmaları	1 YIL / B TİPİ	43.000,00 TL
20	2014-20	Fen Edebiyat Fak. / Tarih Bölümü	Yrd. Doç. Dr. Tuğba ERAY BİBER	II. Dünya Savaşı Yıllarında Karadeniz Bölgesindeki Sosyo-Kültürel Durum	2 YIL / A TİPİ	8.200,00 TL
21	2014-21	Fen Edebiyat Fak. / Sanat Tarihi Bölümü	Yrd. Doç. Dr. Ali N. KUNDAK / Araş. Gör. Selçuk SEÇKİN	Makedonyadaki Osmanlı Eserleri Tarihi Doku Araştırması ve Koruma Önerileri	1 YIL / A TİPİ	15.500,00 TL
22	2014-22	Fen Edebiyat Fak. / Sosyoloji Bölümü	Doç. Dr. Çağlayan KOVANLIKAYA	Sanayi Bölgesinden Rezidanslara: Bomonti'de Mekansal Dönüşüm ve Kent Belleği	2 YIL / A TİPİ	10.000,00 TL
23	2014-23	Mimarlık Fak. / Yapı Bilgisi Bölümü	Prof. Dr. Sema ERGÖNÜL	Geliştirilmiş Kerpiç Malzeme ile Kırsal Geleneksel Yapı Stoğunun Sürdürülebilir Rehabilitasyonu İçin Bir Model Önerisi	2 YIL / B TİPİ	55.000,00 TL
24	2014-24	Fen Edebiyat Fak. / İstatistik Bölümü	Prof. Dr. Gülay BAŞARIR / Nihan ACAR	Fonksiyonel Veri Analizi ve Bir Uygulaması	3 YIL / C TİPİ DOKTORA	5.000,00 TL
25	2014-25	Fen Edebiyat Fak. / Sanat Tarihi Bölümü	Yrd. Doç. Dr. Sinan GÜLER / Gökçe SÖZEN	Görsel Sanatlarda 1950'den Günümüze Avrupa'da ve Türkiye Cumhuriyeti'nde Kadın	2 YIL / C TİPİ DOKTORA	5.000,00 TL
26	2014-26	Mimarlık Fak. / İç Mimarlık Bölümü	Doç. Dr. İpek FİTOZ / Adil KASAPSEÇKİN	Mantar Aglomere ve Orta Yoğunluklu Lif Levha Tabakalarıyla Oluşturulmuş Kompozit Malzemenin İç Mekan Donatı Elemanlarında Levha Olarak Kullanımının Araştırılması	1 YIL / C TİPİ DOKTORA	5.000,00 TL
27	2014-27	Fen Edebiyat Fak. / İstatistik Bölümü	Prof. Dr. Aydın ERAR / Ali ERKOÇ	Doğrusal Olmayan Regresyon Modellerde İç İlişki Olması Durumunda Parametre Kestirimi	2 YIL / C TİPİ DOKTORA	5.000,00 TL
28	2014-28	Mimarlık Fak. / Entas Bölümü	Prof. Dr. Süha ERDA	Tasarım Kimyasallarının Tasarım Süreçlerinde Vakum Altında Uygulanabilmelerine Yönelik Deneyim Geliştirilmesi	1 YIL / D TİPİ	15.000,00 TL
29	2013-17	Fen Edebiyat Fak. / Arkeoloji Bölümü	Yrd. Doç. Dr. Haluk ÇETİNKAYA	2013-2015 Kosova arkeolojik kazısı	3 YIL / A TİPİ	63.825,00 TL

Tablo:53

*2014 yılında Bilimsel Araştırma Projeleri için ayrılan 464.567,00 TL ödenekten, 339.437,00 TL'si 29 adet proje için desteklenmiş olup, ayrıntısı tabloda proje bazında gösterilmiştir.

1.5. 2014 Yılında FARABİ Tarafından Desteklenen Projeler

NO	PROJE YÜRÜTÜCÜSÜ	PROJE ADI	ÖDENEK
1	Prof.Dr. Süreyya Kayhan ÜLKER	Farabi Değişim Programı	1.010
TOPLAM			1.010

Tablo : 54

1.6. Kalkınma Ajansı Tarafından Desteklenen Projeler

NO	PROJE NO	PROJE YÜRÜTÜCÜSÜ	PROJE ADI	ÖDENEK
1	İSTKA- 2010 KBO/ 27	Prof. Dr. Süha ERDA	Endüstriyel Tasarım Merkezinde Proje Geliştirme ve Uygulama Laboratuvarı	78.246
2	İSTKA- 2011 KCE / 13	Prof. Dr. Sema ERGÖNÜL	Yeşil Bina Geliştirme Sürecinde Ulusal Derecelendirme Sistemi	139.332
3	İSTKA- 2012 YEK/0016	Yrd.Doç.İlhan HASDEMİR	Bir Kültür Simgesi Olarak Çeşmibülbül'ü Geleceğe Taşımak	113.441
TOPLAM				331.019

Tablo : 55

1.7. 2014 Yılında TÜBİTAK Tarafından Desteklenen Projeler

NO	PROJE NO	PROJE YÜRÜTÜCÜSÜ	PROJE ADI	ÖDENEK
1	110K404	Doç. Dr. Murat Cemal YALÇINTAN	Sarıyer Gecekondü Mahalleleri Örneğinde Kentsel Dönüşüm Süreçleri ve Bu Süreçlerin Sosyo-Ekonomik ve Fiziki Etkileri	37.800
2	112T952	Doç. Dr.Yamaç DELİDUMAN	Nötrino-Nötrino Etkileşimleri ve Yoğun Ortamlarda Çeşni Salınımları	39.570
3	113F119	Yrd.Doç.Dr.Ayhan GÜNAYDIN	Cebirsel Kapalı Cisim Çiftlerinde Tanımlı Gruplar	34.950
4	212T191	Prof.Dr. Süreyya Kayhan ÜLKER	Aspects of Non-Associative and Non-Commutative Geometries in String Theory	30.900
5	113K085	Yrd. Doç. Dr. DERYA FIRAT ŞANNAN	Değişen Orta Sınıf Ve Yeni Yaşam Stilleri	86.840
6	114C017	Hasan YÜKSEL	Yüksek Enerjili Kozmik Parçacıkların Astrofiziksel ve Egzotik Kaynakları	212.852

7	113F337	Yrd.Doç.Dr.Ferhat ÖZOK	İkincil Emisyon Elektronlarına Dayalı Kompakt Kalorimetre Tasarımı, Yapımı ve İşletimi	174.600
8	114K263	Prof.Dr.Meriç BAKİLER	Sinop Balatlar Yapı Topluluğunda Bulunan Roma-Osmanlı Dönemlerine Ait Duvar Resimlerinin Malzeme Karakterizasyonu ve Yapım Tekniklerinin Belirlenmesi	161.600
9	114F239	Prof.Dr.Cemsinan DELİDUMAN	Weyl Simetrik Alternatif Gravite Kozmolojisi	98.650
TOPLAM				877.762

Tablo : 56



Merkez Kampüs Dış Görünüş

2. Performans Sonuç Tablosu

PERFORMANS HEDEFİ TABLOSU

İdare Adı	38.11 - MİMAR SİNAN GÜZEL SANATLAR ÜNİVERSİTESİ
------------------	---

Amaç	Fiziksel Alt Yapının Geliştirilmesi
Hedef	Resim Heykel Müzesi'nin(ICAM) yeniden yapılandırılarak gerekli ek mekanların sağlanması ve eser sayısının artırılması

Performans Hedefi	Üniversite bünyesindeki değerli eserlerin halka açılması için gerekli sergi alanlarının oluşturulması
Türkiye'nin tek Güzel Sanatlar Üniversitesi'nin bünyesinde olan Resim Heykel Müzesi için tahsis edilen 5 no'lu Antrepoda depo ve sergi salonlarının yenilenmesi tamamlanarak üniversitenin mülkiyetinde olan değerli eserler oluşturulan Resim Heykel Müzesi'nde (ICAM) akademisyenler, öğrenciler ve vatandaşların ziyaretine açılması hedeflenmektedir.	

Performans Göstergeleri		Ölçü Birimi	2012	2013	2014
1	Resim Heykel Müzesi'nin (ICAM) tamamlanma yüzdesi	Yüzde	0	10	65
Resim Heykel Müzesi için tahsis edilen 5 no'lu Antrepoda depo ve sergi salonlarının yenilenmesi tamamlanıp üniversitenin mülkiyetinde olan değerli eserler, Resim Heykel Müzesi'nde(ICAM) sergilenerek akademisyenler, öğrenciler ve vatandaşların ziyaretine açılacaktır.					

Faaliyetler		Kaynak İhtiyacı		
		Bütçe	Bütçe Dışı	Toplam
1	Sergi alanları oluşturma faaliyeti	19.480.000	0	19.480.000
Genel Toplam		19.480.000	0	19.480.000

Tablo:56

PERFORMANS HEDEFİ TABLOSU

İdare Adı	38.11 - MİMAR SİNAN GÜZEL SANATLAR ÜNİVERSİTESİ
------------------	---

Amaç	Bilimsel ve sanatsal etkinliklerin artırılması, yayın kalitesinin yükseltilmesi
Hedef	Kurum içi ve kurum dışı araştırma fonlarının sayısını ve destekli proje sayısını arttırmak.

Performans Hedefi	Ulusal ve uluslararası proje sayısını %30 arttırmak

Performans Göstergeleri		Ölçü Birimi	2012	2013	2014
1	Hedeflenen BAP Proje Sayısı	Adet	23	24	35

Faaliyetler		Kaynak İhtiyacı		
		Bütçe	Bütçe Dışı	Toplam
1	Bilimsel Projeler Faaliyeti	300.000	0	300.000
Genel Toplam		300.000	0	300.000

Tablo:57

PERFORMANS HEDEFİ TABLOSU

İdare Adı	38.11 - MİMAR SİNAN GÜZEL SANATLAR ÜNİVERSİTESİ
------------------	---

Amaç	Fiziksel Alt Yapının Geliştirilmesi
Hedef	Merkez kütüphanenin mekan, eleman ve teknolojik imkanlarının geliştirilmesi, kütüphanede yer alan kitap, süreli yayın sayısı ve elektronik veritabanı üyeliklerinin adedinin düzenli bir şekilde artırılması.

Performans Hedefi	Merkez ve birim kütüphaneleri için basılı yayın ve elektronik bilgi kaynaklarının artırılması
Üniversitemiz öğrenci ve akademisyenlerinin yararlanması için eğitim-öğretim ve bilimsel araştırma faaliyetlerinde kullanılmak üzere ihtiyaç tespiti yapılan ve birimler tarafından talep edilen basılı yerli yabancı kitapların satın alınması, yerli yabancı süreli yayınlar ile elektronik veri tabanlarına aboneliklerin yapılması amaçlanmaktadır.	

Performans Göstergeleri		Ölçü Birimi	2012	2013	2014
1	Merkez ve birim kütüphaneleri için basılı yayın ve elektronik bilgi kaynakları temin etme maliyeti	TL	0	467.000	500.000

Üniversitemiz öğrenci ve akademisyenlerinin yararlanması için eğitim-öğretim ve bilimsel araştırma faaliyetlerinde kullanılmak üzere ihtiyaç tespiti yapılan ve birimler tarafından talep edilen basılı yerli yabancı kitapların satın alınması, yerli yabancı süreli yayınlar ile elektronik veri tabanlarına aboneliklerin yapılması amaçlanmaktadır.

Faaliyetler		Kaynak İhtiyacı		
		Bütçe	Bütçe Dışı	Toplam
1	Kaynak Temin Etme Maliyeti	500.000	0	500.000
Genel Toplam		500.000	0	500.000

Tablo:58

FAALİYET MALİYETLERİ TABLOSU				
İdare Adı		38.11 - MİMAR SİNAN GÜZEL SANATLAR ÜNİVERSİTESİ		
Performans Hedefi		Üniversite bünyesindeki değerli eserlerin halka açılması için gerekli sergi alanlarının oluşturulması		
Faaliyet Adı		Sergi alanlarının oluşturulma faaliyeti		
Sorumları Harcama Birimi veya Birimleri		38.11.00.01 - ÜST YÖNETİM, AKADEMİK VE İDARİ BİRİMLER		
Ekonomik Kod		Yılsonu Toplam Ödenek	Yıl sonu Gider Gerçekleşmesi	Nakdi Gerçekleşme Oranı
1	Personel Giderleri			
2	Sosyal Güvenlik Kurumu Devlet Primi Giderleri			
3	Mal ve Hizmet Alımı Giderleri			
4	Faiz Giderleri			
5	Cari Transferler			
6	Sermaye Giderleri	19.798.000	19.789.505	%100
7	Sermaye Transferleri			
TOPLAM		19.798.000	19.789.505	%100

Tablo:59

FAALİYET MALİYETLERİ TABLOSU				
İdare Adı		38.11 - MİMAR SİNAN GÜZEL SANATLAR ÜNİVERSİTESİ		
Performans Hedefi		Merkez ve birim kütüphaneleri için basılı yayın ve elektronik bilgi kaynaklarının artırılması		
Faaliyet Adı		Basılı yerli ve yabancı kitap alımı, basılı yerli ve yabancı süreli yayın abonelikleri, elektronik veri tabanına üyelik		
Sorumları Harcama Birimi veya Birimleri		38.11.00.01 - ÜST YÖNETİM, AKADEMİK VE İDARİ BİRİMLER		
Ekonomik Kod		Yılsonu Toplam Ödenek	Yıl sonu Gider Gerçekleşmesi	Nakdi Gerçekleşme Oranı
1	Personel Giderleri			
2	Sosyal Güvenlik Kurumu Devlet Primi Giderleri			
3	Mal ve Hizmet Alımı Giderleri			
4	Faiz Giderleri			
5	Cari Transferler			
6	Sermaye Giderleri	500.000	499.998	%100
7	Sermaye Transferleri			
TOPLAM		500.000	499.998	%100

Tablo:60

FAALİYET MALİYETLERİ TABLOSU			
İdare Adı	38.11 - MİMAR SİNAN GÜZEL SANATLAR ÜNİVERSİTESİ		
Performans Hedefi	Ulusal ve uluslararası proje sayısını %30 artırmak		
Faaliyet Adı	Bilimsel projeler faaliyeti		
Sorumları Harcama Birimi veya Birimleri	38.11.00.01 - ÜST YÖNETİM, AKADEMİK VE İDARİ BİRİMLER		
Ekonomik Kod	Yılsonu Toplam Ödenek	Yıl sonu Gider Gerçekleşmesi	Nakdi Gerçekleşme Oranı
1	Personel Giderleri		
2	Sosyal Güvenlik Kurumu Devlet Primi Giderleri		
3	Mal ve Hizmet Alımı Giderleri	464.567	339.437 %73
4	Faiz Giderleri		
5	Cari Transferler		
6	Sermaye Giderleri		
7	Sermaye Transferleri		
TOPLAM	464.567	339.437	%73

Tablo:61

3. Performans Sonuçlarının Değerlendirilmesi

Üniversitemiz 2014 yılı bütçesi, Stratejik Plan da yer alan misyon, vizyon, stratejik amaç ve hedeflere uyumlu olarak hazırlanmıştır. 2014 Yılı Performans Programında 3 performans hedefi ve 3 faaliyet mevcuttur. 2014 yılı performans hedeflerimizde belirtilen faaliyetler için yıl sonu toplam ödeneğimiz, 20.762,567 TL, yılsonu gider gerçekleştirmemiz ise 20.628,940 TL'dir. Hedeflerimizin yılsonu nakdi gerçekleşme oranı % 91' tür. 2014 yılı için Genel Yönetim Giderleri için toplam ödenek yıl sonu itibariyle 89.823,811 TL iken, yıl sonu gider gerçekleştirmemiz 77.717,952 TL'dir. Hedefimizin 2014 yılı için gerçekleşme oranı %87'dir.

Resim ve Heykel Müzesinin(ICAM) Faaliyete Geçirilmesi

Dolmabahçe Sarayı'nın eklentisi olan Velihaht Dairesinde bulunan Resim ve Heykel Müzesi üniversitemize tahsis edilen 5 no'lu Antrepo binasına taşınmıştır. 5 no'lu Antrepo'da yeni nesil eser depolama sistemi ve RFID tabanlı takip ve yönetim sistemleri kurularak, eserler için kalıcı depo alanı oluşturulmuştur.

Üniversitemizin İstanbul Resim Heykel Müzesi İnşaatı İşi'nin iki etapta tamamlanması planlanmıştır. 1. Etap kaba inşaat işlerinin 28.01.2014 tarihinde ihalesi yapılmış ve 25.02.2014 tarihinde işyeri teslimi yapılmıştır. Ancak ön binada oluşturulan geçici sergi salonlarında eserlerin sergilenmesi, sergi sürelerinin uzaması ve projede yapılan zorunlu değişikliklerden dolayı oluşan sapsmalardan dolayı faaliyetin %30'u tamamlanmıştır

Ulusal ve Uluslararası Proje Sayısını Arttırmak

Ulusal ve Uluslar arası proje sayısı artırılarak 29 'a çıkarılmıştır. Faaliyetin %83'ü tamamlanmıştır.

Merkez ve Birim Kütüphaneleri İçin Basılı Yayın ve Elektronik Bilgi Kaynaklarının Artırılması

Üniversitemiz personel ve öğrencilerin talepleri doğrultusunda basılı yerli ve yabancı kitap alımı yapılmış, basılı yerli ve yabancı süreli yayın abonelikleri ile elektronik veri tabanı üyelikleri gerçekleştirilmiştir. Faaliyetin %100'ü tamamlanmıştır.



Tophane-i Amire Kültür ve Sanat Merkezi

IV- KURUMSAL KABİLİYET VE KAPASİTENİN DEĞERLENDİRİLMESİ

GZFT (SWOT) Analizi

A. GÜÇLÜ YÖNLER

- Ülkemizde güzel sanatlar ve mimarlık eğitimi veren ilk kurum olması,
- Tasarım ve sanat alanında ilkleri barındıran köklü bir eğitim kurumu olması ve geçmişinden kaynaklanan özgün birikimi,
- Köklü bir kurum olmasıyla bağlantılı olarak, çeşitli bölüm ve fakültelerin büyük ve nitelikli arşive sahip olması,
- Yaratıcı güce önem vermesi ve yaratıcılık ve yeteneği işleyen bir tasarım ve sanat kurumu olması,
- Mimarlık ve Güzel Sanatlar Fakültesinin aynı yerleşkede yer alması, bilim, sanat ve tasarım eğitimi alan öğrencilerin bir arada bulunmaları nedeniyle bilgi, beceri ve ürünlerini paylaşma imkanlarının bulunması,
- Üniversite bünyesinde zengin koleksiyona sahip Resim Heykel Müzesinin bulunması,
- Üniversitemiz bünyesinde kültür ve sanat amaçlı kullanılabilir Resim Heykel Müzesi ve Tophane-i Amire Kültür ve Sanat Merkezi'nin var olması,
- Üniversitemizin, Avrupa Müzik Okulları Birliği'ne kabul edilmiş Türkiye'de tek Konservatuvara sahip olması,
- Ülkemizdeki ilk Sinema Müzesini, ilk Sinema–TV Enstitüsünü ve Sinema-TV Uygulama ve Araştırma Merkezini kuran üniversite olması,
- Öğrencilere staj yerine de geçebilen ve öğrendiklerini uygulama olanağı veren yaz okulunun (atölye çalışması) olması,
- Öğretim elemanlarının eğitim, öğretim ve araştırma yöntemleri konusunda yenilenmeye ve gelişime açık olmaları,
- Konularında yetkin ve kuvvetli bir akademik kadroya sahip olması ve farklı disiplinlerin bulunması,
- Ülke çapında sanat ve tasarım eğitimi almak isteyen öğrencilerin genelde ilk tercihi olması,

- Öğrencilerle yakın iletişimde olunması,
- Tasarım alanında ülkemizin sanayi kuruluşları ile bilgi uygulama alanında işbirliği içinde olması,
- Mezunlarının profesyonel yaşamda öncelikle tercih edilir olması ve öğrencilerin yurtdışı ve yurtiçi iş bulmada öncelikli olması,
- Üniversitede bilgi işlem ağı, kablolama ve anahtarlama alt yapısının kurulmuş olması,
- İyi bir kütüphanecilik altyapısının kurulmuş olması,
- Paydaşların üniversitemize erişebilme ve bilgi edinme kolaylığı,
- AB değişim programlarında başarı,

B. ZAYIF YÖNLER

- Üniversite tarafından bilimsel ve sanatsal yayınların eksikliği,
- Uluslararası bilim çevreleriyle ilişkinin zayıf olması,
- Üniversitenin uluslararası denklığının olmaması,
- Ülkemizin zengin kültürel mirasıyla bağlantılı olarak, AB programları çerçevesinde oluşturulan araştırma projelerinin (EUROMED vb.) olmaması,
- Öğretim elemanlarının yoğun ders yükleri, idari görevleri ve kişisel gelişimleri için yeterli zaman ve olanak bulamaması,
- Akademik personelin yabancı dil birikiminin yetersizliği,
- Öğrenci danışmanlık ve otomasyon işlemlerinde doğrudan öğrenci sorumlu olması gerekirken, bu sorumluluğun danışman öğretim üyelerine verilmesi,
- Öğrenci danışmanlık görevlerinin öğretim üyeleri arasında bazı bölümlerde dengeli dağıtılmaması,
- Mevcut otomasyon sisteminin gereksinimlere yeterince cevap verememesi,
- Enstitülerde öğrenci işlerinde otomasyon sistemine geçişin sağlanamaması,
- Web ortamının yetersiz olması ve güncellenmemesi nedeniyle gerek öğrenci ve öğretim elemanlarının, gerekse dış kullanıcıların iç işleyiş ile ilgili tam bilgi sahibi olamamaları,
- Öğrencinin bilgisayar ve internet bağlantısı imkanlarının kısıtlılığı,
- İdari bölümlerdeki personelin gelişmesini sağlayan hizmet içi eğitimin (kurs, seminer vs.) yetersiz oluşu ve sayıca uzman, teknik eleman eksikliği,

- Akademik personel ve öğrencilerin kütüphane çalışma saatlerinin sınırlandırılmış olması,
- MYO kapsamında, sınavsız geçiş sisteminin getirdiği öğrenci kalitesindeki düşüklük,
- Programlardaki ders yükünün çok yoğun olması dolayısıyla öğrencilerin sosyal ve kültürel aktivitelerden uzak kalması,
- Araştırmalara ve araştırmacılara yurtiçi ve yurt dışı araştırmalar için mali destek olanaklarının kısıtlı olması,
- Mezunlarla iletişimin istenilen düzeyde olmaması,
- Üniversite bünyesindeki araştırma ve uygulama merkezlerinin verimli çalışmaması,
- Merkez Kütüphanenin diğer birim kütüphaneleri ile karşılıklı olarak yeterli düzeyde iş birliği ve eş güdüm içerisinde olamaması,
- Teknolojik donanım ve teçhizat, büro malzemeleri, mobilya vb. alımlarında bütçe yetersizliğinden kaynaklanan sorunlar,
- İdari birimlerin örgütsel yapısındaki eksiklikler,

C. FIRSATLAR

- Üniversitenin tarihsel kültür mirasının ve endüstrinin zengin olduğu bir şehirde bulunması, her türlü akademik ve sanatsal aktivitelere erişimin kolaylığı,
- Üniversitenin, uluslararası etkinlikler ve bunların düzenleme konusunda kazandığı deneyimler ve süreklilik,
- Bolonya süreci çerçevesinde kalite güvence sisteminin istenmesinin (ADEK) yeniden yapılanma fırsatı yaratması,
- Sanat eğitiminde yüz yılı aşan geçmişimiz ve öncü bir kurum olmak özelliğimiz nedeniyle uluslararası sanat kurumlarının birlikte çalışmayı tercih etmeleri,
- Özel ve kamu kurumlarının fakültelerimiz ile işbirliği yapma konusunda istekli olmaları,
- Avrupa Birliği Eğitim Programları çerçevesinde Yaşam Boyu Öğrenim Programına (ERASMUS) katılmış olması,
- Üniversite Sanayi işbirliğini artırmaya yönelik alanlarda eğitim verilmesi,
- Üniversitedeki kalitenin gelişimine duyulan güven ve inanç,

D. TEHDİTLER

- Fakültenin sınırlı akademik kadrosu, teknik donanımı ve mekan yetersizliğine rağmen, her yıl sürekli artan öğrenci kontenjanı,
- Öğrenci sayısı ile akademik kadro arasında kurulması gereken sayısal dengenin, akademik kadro aleyhine olması nedeniyle öğretim elemanlarının aşırı ders yüküne maruz kalmaları, akademik gelişimleri için gerekli olan araştırma için yeterince zaman bulamamaları,
- Ekonomik yetersizlikler nedeniyle, yetişmiş öğretim üyelerinin erken emekli olup özel öğretim kurumlarına geçmesi ayrıca genç akademik kadroda da kayıplar olması,
- Akademik kadroda araştırma motivasyonunun düşük olması, teşviklerin yetersizliği, ve takım çalışması alışkanlığı azlığı,
- Akademik yükselme kriterlerin Güzel Sanatlar Fakültesinin yapısına uymaması, ayrıca doçentlik temel alanlarında bazı bölümlerin temel alanlarının doğru belirlenmemiş olması,
- Kadro eksikliği nedeniyle öğretim elemanlarının istihdam edilmesindeki zorluklar,
- Yardımcı Doçent kadrosundan Doçentlik kadrosuna yükselmelerin yeterince olamaması,
- Akademik kadronun mesleki bilgi, tasarım ve uygulama becerilerinin profesyonel düzeyde çalışma olanaklarının ilgili yasalarca kısıtlanmış olması nedeniyle gelişmemesi,
- Akademik ve idari personel için ayrılan kadro sayısındaki yetersizlikler,
- Araştırmalar ve eğitim için maddi desteklerin yetersizliği,
- Uluslararası etkinliklere katılım için verilen maddi desteğin yeterli düzeyde olmaması,
- Lisansüstü yurtdışı eğitim ve araştırma burslarının özellikle sanat ve tasarım alanlarında çok yetersiz olması,

- Orta öğretimden gelen öğrenci eğitim kalitesinin giderek düşmesi,
- Nitelikli ve başarılı mezunların akademisyen ve araştırmacı olma motivasyonlarının azalması,
- Hızla değişen donanım/yazılım teknolojileri ve maliyetli yatırım, sayısal grafik teknolojilerinde yetişmiş eleman eksikliği,
- İdari personelin kişisel ve teknik gelişimi ile ilgili verilen hizmet içi eğitim için ayrılan kaynağın azlığı, idari personel maaşlarının asgari yaşam standartlarının altında olması ve personelin istek ve motivasyon eksikliği, performans yükseltici etkilerin olmayışı,

V- ÖNERİ VE TEDBİRLER

Üniversitemizde fiziksel koşullar konusunda sorunlarımız bulunmaktadır. Mekanlarımız sahip olduğumuz öğrenci sayısı ile karşılaştırıldığında yetersiz kalmaktadır. Deprem bölgesinde yer alan bir kentte faaliyetini sürdüren kurumumuz, sahip olduğu binaların eski eser olması nedeniyle koruma ve güçlendirme maliyeti ile sürekli olarak karşı karşıya kalmaktadır.

Fiziki mekan yetersizliğimizin sonuçlarından biri de sosyal alanlarımızın yetersizliğidir. Öğrencilerimizin verimlilik ve memnuniyetini, personelimizin motivasyonunu sağlayacak olan spor alanları, kreş ve benzeri sosyal yaşam alanlarının sağlanması için çaba harcamamız gerekmektedir.

Mali kaynaklar açısından döner sermaye gelirleri ile öz gelirlerimiz olması gereken rakamların çok altındadır. Üniversitemizin bütçesi kapsamında yer alan Araştırma Projeleri ile TÜBİTAK, DPT, AB ve diğer kamu ya da özel kurum kaynaklı projelerin sayısı ve mali kaynakları yetersizdir.

Üniversitelerin buldukları bölgeye ekonomik ve ticari açıdan katkısı vardır. Üniversitemizin varlığı, çevredeki kültürel yapılanmanın (müzeler, sergi salonları, sanat atölyeleri, sanat galerileri) şekillenmesini ve çekim merkezi olmasını sağlamaktadır.

Öğrencilerin bilimsel ve sanatsal ortamlara katılımlarını desteklemenin, öğretim süreci boyunca çağdaş yöntemler ve kuramsal bilgilerle donatılan öğrenciyi uygulama yapabilme fırsatı bulacağı farklı projelerle buluşturmanın diğer önemli gereklilikler olduğu saptanmıştır. Yabancı dil konusunda da iyileştirmeye gidilmesinin gerektiği belirlenmiştir.

Gerek verilen eğitimin, gerekse Üniversitemizin merkezi konumunun değerlendirilerek, ulusal ve uluslararası konser, sergi ve bu gibi etkinliklere katılımın artırılması teşvik edilmelidir.

Hizmet içi eğitimlerin sürekli ve düzenli olarak yapılması gereklidir.

Eđitim teknolojileri birok programın faaliyetlerini ađdař bir Őekilde sũrdũrebilmesi iin kritik bir neme sahiptir. Ancak pek ok birim, bu alandaki teknolojileri zellikle mali kaynak yetersizliđi nedeniyle edinememektedir.

Mevcut teknik donanımımız (bilgisayar, makine, tehizat vb.) sayısal olarak yeterli deđildir. Gũnũmũz bilgi teknolojisini gerisinde kalmayan teknolojik olanaklarımız, zellikle đrenci kullanımına aılan bilgisayar sayısı dũřũnũldũđũnde zayıf kalmaktadır.

Ŭniversitemizin sadece meslek adamı yetiřtirmekle sınırlı kalmayarak, topluma yn veren bir yapı oluřturması iin gerekli zendirmelerin hayata geirilmesi kaınılmazdır. Bu nedenle bir yandan TŬBİTAK, Kalkınma Bakanlıđı, vb. arařtırma destek kurumları ile ortak yũrũtũlen proje sayısının arttırılması, bir yandan da bilimsel ve mesleki arařtırma sonularının kamuoyuna iletilmesi iin bilimsel yayınlar yapılması, sempozyum, kongre gibi uluslararası nitelikte bilimsel toplantılara ađrılıklı verilmesi grũřleri ortaya ıkmıřtır.

Kurumumuz, ũrettiđi hizmet ve ũrũnlerin hedef kitleye ulařmasında ve duyurulmasında yetersiz kalmaktadır. Mezunlarla ve diđer dıř paydařlarla daha sıkı iletiřim kurulması gerektiđi ortaya ıkmıřtır. Ayrıca, yařam boyu eđitim erevesinde sertifika programlarına yer verilmesi ile topluma hizmet misyonumuza da yakınlařmanın mũmkũn olacađı saptanmıřtır.

Ŭniversitemiz ile sanayi ve sosyal kurumlar arasında sınırlı bir iletiřim gerekleřmektedir. Bu iletiřim bazı ortak projelerle, mezunlar aracılıđıyla ve dũzenlenen đrenci gezileriyle oluřturulmaktadır. Genel olarak, gerek sanayi, gerekse sosyal kurumlarla daha yakın bir iliřki kurulması, geri bildirim ile đretim programlarının gzden geirilmesi; akademik alıřmalara olduđu kadar, sektrlerdeki kalitenin hem niteliksel, hem de niceliksel yũkseltilmesine katkı sađlayacaktır.

5018 sayılı Kamu Mali Ynetimi ve Kontrol Kanunu, kamu ihale mevzuatı, Elektronik Kamu Alımları Platformu (EKAP) ve diđer mevzuatlar/uygulamalar dahilinde ilgili harcama birimlerinde grevli personel ile eđitim programının yapılması ũniversitemizin mali mevzuata iliřkin iř ve iřlemlerinin daha sađlıklı iřlemesi sađlanacaktır.

Ek 1: Mali Hizmetler Birim Yneticisinin Beyanı

Ek 2: Ŭst Ynetici İ Kontrol Gũvence Beyanı

MALİ HİZMETLER BİRİM YÖNETİCİSİNİN BEYANI

Mali hizmetler birim yöneticisi olarak yetkim dahilinde;

Bu idarede, faaliyetlerin mali yönetim ve kontrol mevzuatı ile diğer mevzuata uygun olarak yürütüldüğünü, kamu kaynaklarının etkili, ekonomik ve verimli bir şekilde kullanılmasını temin etmek üzere iç kontrol süreçlerinin işletildiğini, izlendiğini ve gerekli tedbirlerin alınması için düşünce ve önerilerimin zamanında üst yöneticiye raporlandığını beyan ederim.

İdaremizin 2014 yılı Faaliyet Raporunun “III/A- Mali Bilgiler” bölümünde yer alan bilgilerin güvenilir, tam ve doğru olduğunu teyit ederim. (İstanbul – Şubat 2015)

Yılmaz KAYNAR
Strateji Geliştirme Dairesi Başkan V.

İÇ KONTROL GÜVENCE BEYANI

Üst yönetici olarak yetkim dahilinde;

Bu raporda yer alan bilgilerin güvenilir, tam ve doğru olduğunu beyan ederim.

Bu raporda açıklanan faaliyetler için bütçe ile tahsis edilmiş kaynakların, planlanmış amaçlar doğrultusunda ve iyi mali yönetim ilkelerine uygun olarak kullanıldığını ve iç kontrol sisteminin işlemlerin yasallık ve düzenliliğine ilişkin yeterli güvenceyi sağladığını bildiririm.

Bu güvence, üst yönetici olarak sahip olduğum bilgi ve değerlendirmeler, iç kontroller, iç denetçi raporları ile Sayıştay raporları gibi bilgim dahilindeki hususlara dayanmaktadır.

Burada raporlanmayan, idarenin menfaatlerine zarar veren herhangi bir husus hakkında bilgim olmadığını beyan ederim. (İstanbul – Şubat 2015)

Prof. Yalçın KARAYAĞIZ
REKTÖR