



NAMIK KEMAL ÜNİVERSİTESİ
2013 MALİ YILI PERFORMANS PROGRAMI
Strateji Geliştirme Daire Başkanlığı



T.C.
NAMIK KEMAL ÜNİVERSİTESİ

2013 MALİ YILI PERFORMANS PROGRAMI

Strateji Geliştirme Daire Başkanlığı
Ocak 2013
Tekirdağ





“Hayatta en hakiki mürşit ilimdir.”

M. Kemal ATATÜRK



Prof. Dr. Osman ŐİMŐEK
Namık Kemal Üniversitesi Rektörü



ÜST YÖNETİCİ SUNUŞU

Ülkemizde, performans esaslı bütçelemeye geçiş çalışmaları, 5018 sayılı Kamu Mali Yönetimi ve Kontrol Kanunu'nun "Stratejik Planlama ve Performans Esaslı Bütçeleme" başlıklı 9 uncu maddesi ve bu madde gereğince hazırlanan "Kamu İdarelerince Hazırlanacak Performans Programları Hakkında Yönetmelik" ile Maliye Bakanlığı Bütçe ve Mali Kontrol Genel Müdürlüğüne hazırlanan "Performans Programı Hazırlama Rehberi" çerçevesinde başlamıştır. Üniversitemiz 2010-2014 Stratejik Planı çerçevesinde ilk Performans programını 2010 Mali Yılı için hazırlamıştır

5018 sayılı Kamu Mali Yönetimi ve Kontrol Kanunu ile kamu mali yönetim sistemimize dahil edilen temel yöntem ve araçlardan biri de performans esaslı bütçeleme sistemidir. Performans esaslı bütçeleme sisteminin temel unsurlarını Stratejik Plan, Performans Programı ve Faaliyet Raporları oluşturmaktadır. Stratejik Plan ve Performans Programlarında kamu idarelerinin temel politika hedefleri belirlenmekte ve bunların kaynak ihtiyaçları arasında bağlantı kurulmakta; faaliyet raporları aracılığıyla da öngörülen hedeflere ilişkin gerçekleştirmeler kamuoyuna açıklanmaktadır. Bu anlamda Performans Programları, kurumun Stratejik Planı ile bütçesi arasında bağlantı kurması açısından büyük önem arz etmektedir.

05.07.2008 tarih ve 26927 sayılı Resmi Gazetede yayımlanan "Kamu İdarelerince Hazırlanacak Performans Programları Hakkında Yönetmelik" çerçevesinde Üniversitemiz "**2013 Mali Yılı Performans Programı**" hazırlanmıştır. Bu program, yönetmelikte de belirtildiği gibi Stratejik Planda yer alan orta ve uzun vadeli amaç ve hedeflere ilişkin program dönemi performans hedef ve göstergelerini, bu performans hedeflerine ulaşmak için yürütülecek faaliyet-projeleri, kaynak ihtiyacını, idareye ilişkin mali ve mali olmayan diğer bilgileri içerecek şekilde, birim performans programları esas alınmak suretiyle düzenlenmiştir.

5018 sayılı Kamu Mali Yönetimi Kontrol Kanunu ve Kamu İdarelerince Hazırlanacak Performans Programları Hakkında Yönetmelik uyarınca, Maliye Bakanlığı tarafından 17.07.2008 tarihinde yayınlanan Performans Programı Hazırlama Rehberi yardımıyla hazırlanan Üniversitemiz 2013 Mali Yılı Performans Programını tüm kamuoyunun ve ilgili kurum ve kuruluşların bilgisine sunar, bu programın hazırlanmasında emeği geçen tüm Üniversitemiz çalışanlarına değerli katkıları için teşekkür ederim.

Prof. Dr. Osman ŞİMŞEK
Rektör

İÇİNDEKİLER

ÜST YÖNETİCİ SUNUŞU.....	5
İÇİNDEKİLER.....	6
I.GENEL BİLGİLER.....	7-8
A.YETKİ, GÖREV VE SORUMLULUKLAR.....	9-10
B.TEŞKİLAT YAPISI.....	11
C.FİZİKSEL KAYNAKLAR.....	12-17
D.İNSAN KAYNAKLARI.....	18-22
E.SUNULAN HİZMETLER.....	22-25
II.PERFORMANS BİLGİLERİ.....	25
A.TEMEL POLİTİKA VE ÖNCELİKLER.....	25
B.AMAÇ VE HEDEFLER.....	26
C.PERFORMANS HEDEF VE GÖSTERGELERİ.....	27-60
1-Performans Hedefi Tabloları.....	27-39
2-Faaliyet Maliyetleri Tabloları.....	40-60
D.İDARENİN TOPLAM KAYNAK İHTİYACI.....	61-68
1-İdare Performans Tablosu.....	61-67
2-İdare Toplam Kaynak İhtiyacı Tablosu.....	68
III. EKLER.....	69-78
1-Faaliyetlerden Sorumlu Harcama Birimlerine İlişkin Tablo.....	69-77
2-İzleme ve Değerlendirme Süreci.....	78

I- GENEL BİLGİLER

Namık Kemal Üniversitesi 2809 sayılı ve 28.03.1983 tarihli Yükseköğretim Teşkilatı Kanunu'nun 5467 sayılı ve 01.03.2006 tarihli Kanun'un ek-1 inci maddesi ile değişik ek-62 nci maddesi uyarınca Tekirdağ ilinde kurulmuştur.

İlgili Kanun uyarınca Üniversitenin birimleri aşağıdaki gibi verilmiştir:

a) Rektörlüğe bağlı olarak yeni kurulan Fen-Edebiyat Fakültesi ve Tıp Fakültesi ile Trakya Üniversitesi Rektörlüğüne bağlı iken adı ve bağlantısı değiştirilerek oluşturulan ve Rektörlüğe bağlanan Ziraat Fakültesi ile Çorlu Mühendislik Fakültesinden,

b) Trakya Üniversitesi Rektörlüğüne bağlı iken adı ve bağlantısı değiştirilerek oluşturulan ve Rektörlüğe bağlanan Sağlık Yüksekokulundan,

c) Trakya Üniversitesi Rektörlüğüne bağlı iken adı ve bağlantısı değiştirilerek oluşturulan ve Rektörlüğe bağlanan Meslek Yüksekokulu, Çorlu Meslek Yüksekokulu, Çerkezköy Meslek Yüksekokulu, Hayrabolu Meslek Yüksekokulu, Malkara Meslek Yüksekokulu, Marmara Ereğlisi Meslek Yüksekokulu, Muratlı Meslek Yüksekokulu, Saray Meslek Yüksekokulu ile Şarköy Meslek Yüksekokulundan,

d) Rektörlüğe bağlı olarak yeni kurulan Sosyal Bilimler Enstitüsü, Fen Bilimleri Enstitüsü ile Sağlık Bilimleri Enstitüsünden" oluşur.

Namık Kemal Üniversitesi Rektörlüğü, yapılanma sürecinin ilk çalışmalarını Trakya Üniversitesi Rektörlüğü bünyesinde, daha sonra Tekirdağ'daki Namık Kemal Üniversitesi Uygulama Oteli'nde gerçekleştirmiştir. Rektörlük Kasım 2007'de Tekirdağ İl Merkezinde Tekirdağ Beledieyesince geçici tahsis yapılan eski belediye binasında faaliyetine başlamış, Ocak 2008'de Değirmenaltı Yerleşkesinde Ziraat Fakültesi Dekanlık Binasındaki ayrılan yere taşınmış, Şubat 2010'da Merkezi Derslikler binasına taşınmış ve burada hizmet vermeye başlamıştır. Rektörlük ve İdari Birimler 2011 yılı sonu itibariyle tamamlanan Rektörlük binasına Haziran 2012'de taşınmış ve burada hizmet vermeye devam etmektedir.

05.03.2009 tarih ve 27160 sayılı Resmi Gazetede yayımlanan 02.02.2009 tarih ve 2009/14670 sayılı Bakanlar Kurulu Kararı ile İktisadi ve İdari Bilimler Fakültesi, Yabancı Diller Yüksekokulu ve Sağlık Hizmetleri Meslek Yüksekokulu kurulmuştur. Yabancı Diller Yüksekokulu ve Sağlık Hizmetleri Meslek Yüksekokulu yıl içinde faaliyete geçirilmiş, idari kadroları oluşturulmuş ve Sağlık Hizmetleri Meslek Yüksekokulu ilk öğrencilerini 2009-2010 eğitim-öğretim yılı için almıştır. İktisadi ve İdari Bilimler Fakültesi ilk öğrencilerini 2010-2011 eğitim-öğretim yılı için ek kontenjanla almıştır.

01.07.2010 tarih ve 27628 sayılı Resmi Gazetede yayımlanan 07.06.2010 tarih ve 2010/559 sayılı Bakanlar Kurulu Kararı Güzel Sanatlar, Tasarım ve Mimarlık Fakültesi kurulmuştur. Ziraat Fakültesi bünyesinde yer alan Peyzaj Mimarlığı öğrencileri ile birlikte Yükseköğretim Kurulu Başkanlığı onayı sonucu 2012-2013 Eğitim-Öğretim yılı öncesi bu Fakülteye aktarılmıştır.

23.06.2012 tarih ve 28332 sayılı Resmi Gazetede yayımlanan 2012/3209 sayılı Bakanlar Kurulu Kararı ile Veterinerlik Fakültesi, 2012/3243 sayılı Bakanlar Kurulu Kararı ile Beden Eğitimi ve Spor Yüksekokulu kurulmuştur. Halen öğrencisi yoktur.

04.08.2012 tarih ve 28374 sayılı Resmi Gazetede yayımlanan 25.06.2012 tarih ve 2012/3363 sayılı Bakanlar Kurulu Kararı ile İlahiyat Fakültesi kurulmuştur. Halen öğrencisi yoktur.

Yukarıdaki açıklamalar ışığında Akademik birimlerimiz ve Merkezlerimizi toplu olarak belirtecek olursak; 8 Fakülte, 3 Yüksekokul, 11 Meslek Yüksekokulu, 3 Enstitü ve 4 Araştırma ve Uygulama Merkezinden oluşmaktadır.

Namık Kemal Üniversitesi'nin kuruluş ve büyüme olgusu; öncelikli yerleşke ve hizmet binaları oluşturmak, var olan tesislerin donanımlarını geliştirmek, idari personel sayısında artış sağlamak, yeni açılan birimlere öğrenci alınması, öğretim elemanları kapasitesinde sağlanacak artış şeklinde açıklanabilir.

FAKÜLTELERİMİZ

Çorlu Mühendislik Fakültesi
Fen Edebiyat Fakültesi
Güzel Sanatlar, Tasarım ve Mimarlık Fakültesi
İktisadi ve İdari Bilimler Fakültesi
Tıp Fakültesi
Ziraat Fakültesi
Veterinerlik Fakültesi
İlahiyat Fakültesi

YÜKSEKOKULLARIMIZ

Sağlık Yüksekokulu
Yabancı Diller Yüksekokulu
Beden Eğitimi ve Spor Yüksekokulu

MESLEK YÜKSEKOKULLARIMIZ

Sağlık Hizmetleri Meslek Yüksekokulu
Teknik Bilimler Meslek Yüksekokulu
Sosyal Bilimler Meslek Yüksekokulu
Çorlu Meslek Yüksekokulu
Muratlı Meslek Yüksekokulu
Malkara Meslek Yüksekokulu
Hayrabolu Meslek Yüksekokulu
Saray Meslek Yüksekokulu
Çerkezköy Meslek Yüksekokulu
Şarköy Meslek Yüksekokulu
Marmara Ereğlisi Meslek Yüksekokulu

ENSTİTÜLERİMİZ

Fen Bilimleri Enstitüsü
Sosyal Bilimler Enstitüsü
Sağlık Bilimleri Enstitüsü

İDARİ BİRİMLERİMİZ

Genel Sekreterlik
İdari ve Mali İşler Daire Başkanlığı
Personel Daire Başkanlığı
Kütüphane Dokümantasyon Daire Başkanlığı
Sağlık Kültür ve Spor Daire Başkanlığı
Bilgi İşlem Daire Başkanlığı
Yapı İşler ve Teknik Daire Başkanlığı
Öğrenci İşleri Daire Başkanlığı
Strateji Geliştirme Daire Başkanlığı
Hukuk Müşavirliği
Uygulama ve Araştırma Hastanesi
Döner Sermaye İşletme Müdürlüğü

MERKEZLERİMİZ

Sağlık Uygulama ve Araştırma Merkezi
Sürekli Eğitim Merkezi
Bilimsel ve Teknolojik Araştırmalar Merkezi
Kadın Sorunlarını Araştırma Merkezi
Türkçe Eğitim Uygulama ve Araştırma Merkezi

A. Yetki, Görev ve Sorumluluklar

Misyon;

Namık Kemal Üniversitesi; eğitim ve öğretimde, bilim ve teknolojiye ulusal ve uluslararası ölçekte ileri, ülke ekonomisine katkıda bulunan, araştırma ağırlıklı, halkla bütünleşen bir üniversite modelini benimsemektedir.

Vizyon;

Namık Kemal Üniversitesi; kendisini teknoloji, bilgi ve insan kaynakları yönetimi alanında sürekli yenileme ve geliştirme süreci içerisinde bulunmaya hazırlamak, dünya standartlarında, hem fiziki, hem de kurumsal yapılanmasını tamamlayarak, ilim üreten, geleceği gören, kaliteye önem veren bir anlayışı benimsemektedir. Vizyonumuz kısaca, eğitimde, bilimde ve akademik yaşamda kalite ve çağdaşıktır.

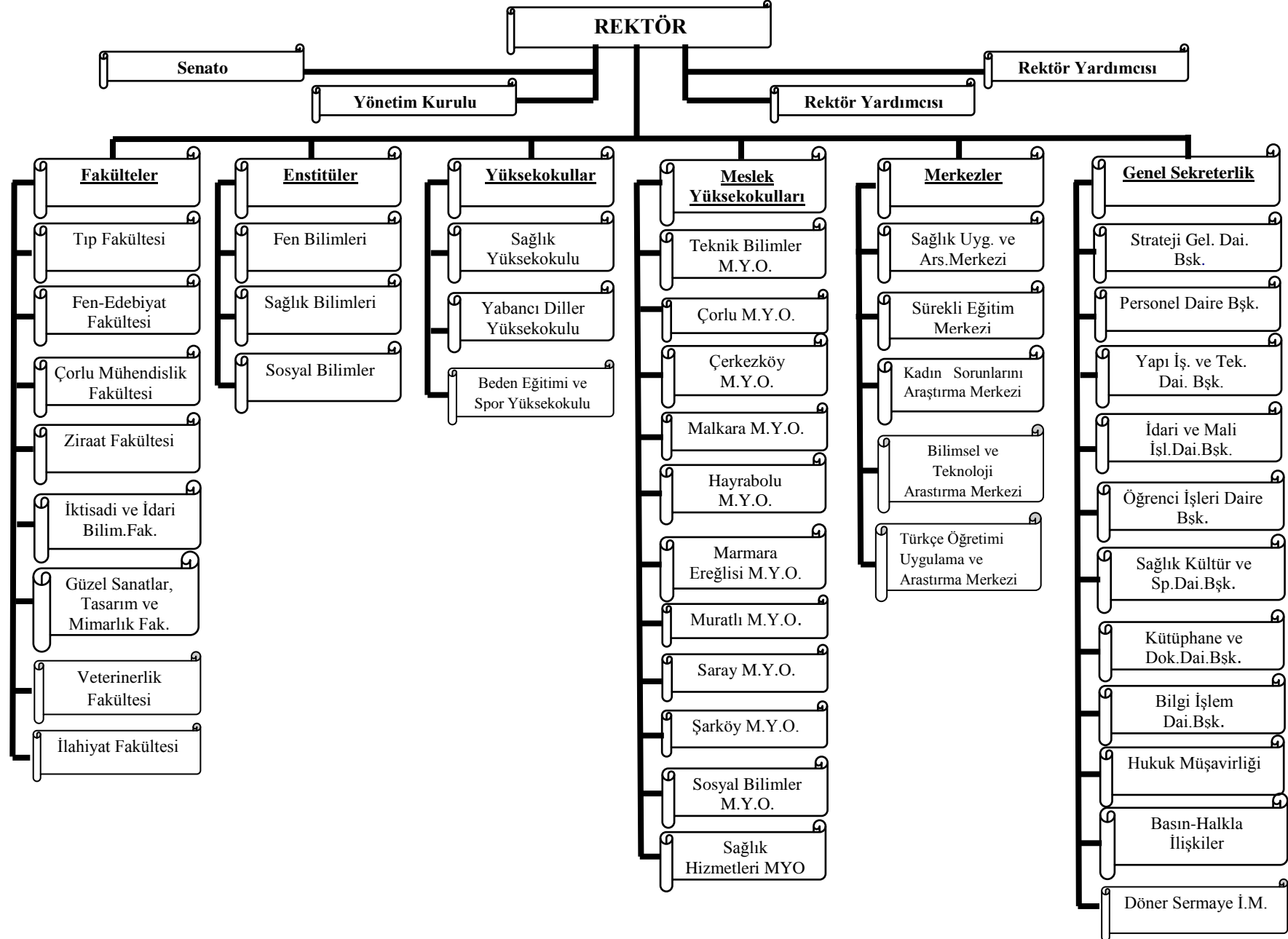
Namık Kemal Üniversitesi, 2547 sayılı Yükseköğretim Kanunu hükümlerince kurulmuş olan bir devlet üniversitesi olup, Üniversitemizin yetki, görev ve sorumlulukları diğer devlet üniversitelerinde olduğu üzere, bu Kanun'un ilgili hükümleri ile verilmiştir. 2547 sayılı Yükseköğretim Kanunu'nun 'Yükseköğretim Kurumları' başlıklı dördüncü bölümünde verilmiştir. Yükseköğretim Kurumlarının görevleri, 12 nci madde ile; üniversite organları 13-15 inci maddeler ile; Fakülte organları 16-18 inci madde ile; Enstitüler 19 uncu madde ile; Yüksekokullar 20-21 inci madde ile verilmiştir. Bir yükseköğretim kurumu olarak Namık Kemal Üniversitesi'nin görevleri 12 nci madde ile şöyle verilmiştir:

a. "Çağdaş uygarlık ve eğitim-öğretim esaslarına dayanan bir düzen içinde, toplumun ihtiyaçları, kalkınma planları ilke ve hedeflerine uygun, ortaöğretime dayalı çeşitli düzeylerde eğitim-öğretim, bilimsel araştırma, yayım ve danışmanlık yapmak,

- b. Kendi ihtisas gücü ve maddi kaynaklarını rasyonel, verimli ve ekonomik şekilde kullanarak, milli eğitim politikası ve kalkınma planları ilke ve hedefleri ile Yükseköğretim Kurulu tarafından yapılan plan ve programlar doğrultusunda, ülkenin ihtiyacı olan dallarda ve sayıda insan gücü yetiştirmek,
- c. Türk toplumunun yaşam düzeyini yükseltici ve kamuoyunu aydınlatıcı bilim verilerini söz, yazı ve diğer araçlarla yaymak,
- d. Örgün, yaygın, sürekli ve açık eğitim yoluyla toplumun özellikle sanayileşme ve tarımda modernleşme alanlarında eğitilmesini sağlamak,
- e. Ülkenin bilimsel, kültürel, sosyal ve ekonomik yönlerden ilerlemesini ve gelişmesini ilgilendiren sorunlarını, diğer kuruluşlarla işbirliği yaparak, kamu kuruluşlarına önerilerde bulunmak suretiyle öğretim ve araştırma konusu yapmak, sonuçlarını toplumun yararına sunmak ve kamu kuruluşlarınca istenecek inceleme ve araştırmaları sonuçlandırarak düşüncelerini ve önerilerini bildirmek,
- f. Eğitim-öğretim ve seferberliği içinde, örgün, yaygın, sürekli ve açık eğitim hizmetini üstlenen kurumlara katkıda bulunacak önlemleri almak,
- g. Yörelereindeki tarım ve sanayinin gelişmesine ve ihtiyaçlarına uygun meslek elemanlarının yetişmesine ve bilgilerinin gelişmesine katkıda bulunmak, sanayi, tarım ve sağlık hizmetleri ile diğer hizmetlerde modernleşmeyi, üretimde artışı sağlayacak çalışma ve programlar yapmak, uygulamak ve yapılanlara katılmak, bununla ilgili kurumlarla işbirliği yapmak ve çevre sorunlarına çözüm getirici önerilerde bulunmak,
- h. Eğitim teknolojisini üretmek, geliştirmek, kullanmak, yaygınlaştırmak,
- i. Yükseköğretimin uygulamalı yapılmasına ait eğitim-öğretim esaslarını geliştirmek, döner sermaye işletmelerini kurmak, verimli çalıştırmak ve bu faaliyetlerin geliştirilmesine ilişkin gerekli düzenlemeleri yapmaktır.”

Rektörün görev, yetki ve sorumlulukları 13 üncü maddesi b fıkrası ile; Senato'nun görev, yetki ve sorumlulukları 14 üncü maddesi b fıkrası ile; Üniversite Yönetim Kurulu'nun görev, yetki ve sorumlulukları 15 inci maddesi b fıkrası ile; Fakülte dekanlarının görev, yetki ve sorumlulukları 16 inci maddesi b fıkrası ile; Fakülte kurullarının görev, yetki ve sorumlulukları 17 inci maddesi b fıkrası ile; Fakülte Yönetim Kurullarının görev, yetki ve sorumlulukları 18 inci maddesi b fıkrası ile; Enstitü müdürleri, Enstitü Kurulları ile Enstitü yönetim kurullarının görev, yetki ve sorumlulukları 19 uncu maddesi ile; Yüksekokul Müdürleri, Yüksekokul Kurulları ile Yüksekokul Yönetim Kurullarının görev, yetki ve sorumlulukları 20 nci maddesi ile; ve en son olarak Bölüm Başkanlarının görev, yetki ve sorumlulukları 21 nci maddesi ile verilmiştir.

NAMIK KEMAL ÜNİVERSİTESİ KURULUŞ ŞEMASI



C. Fiziksel Kaynaklar

1. Eğitim Alanları Derslikler

Tablo 1. Eğitim Alanları ve Derslikler

Eğitim Alanı	Kapasitesi 0-50	Kapasitesi 51-75	Kapasitesi 76-100	Kapasitesi 101-150	Kapasitesi 151-250	Kapasitesi 251-Üzeri
Anfi	0	0	1	1	1	0
Sınıf	102	22	13	11	0	0
Bilgisayar Lab.	20	0	0	0	0	0
Diğer Lab.	74	0	0	0	0	0
Teknik Resim Salonu	1	0	0	0	0	0
Toplam	197	22	14	12	1	0

2. Sosyal Alanlar

2.1.Kantinler ve Kafeteryalar

Kantin Sayısı: 20 Adet

Kantin Alanı: 4.829 m²

Kafeterya Sayısı: - Adet

Kafeterya Alanı: - m²

2.2.Yemekhaneler

Öğrenci yemekhane Sayısı: 11 Adet

Öğrenci yemekhane Alanı: 2.400 m²

Öğrenci yemekhane Kapasitesi: 1.650 Kişi

Personel yemekhane Sayısı: 6 Adet

Personel yemekhane Alanı: 313 m²

Personel yemekhane Kapasitesi: 250 Kişi

2.3.Misafirhaneler

Misafirhane Sayısı: 1 Adet

Misafirhane Kapasitesi: 27 Kişi

2.4.Öğrenci Yurtları

Tablo 2. Öğrenci Yurtları

	Yatak Sayısı 1	Yatak Sayısı 2	Yatak Sayısı 3 – 4	Yatak Sayısı 5 - Üzeri
Oda Sayısı	22	38		
Alanı m ²	345	570		
Etüd Odası	63 m ²			
Kahvaltı Salonu ve TV Bölümü	95 m ²			
Çamaşırhane	96 m ²			
Depo	158 m ²			

2.5.Lojmanlar

Lojman Sayısı: 22 Adet
Lojman Brüt Alanı: 1.490 m²
Dolu Lojman Sayısı: 9 Adet
Boş Lojman Sayısı: 13 Adet

2.6.Spor Tesisleri

Kapalı Spor Tesisleri Sayısı: 1 Adet
Kapalı Spor Tesisleri Alanı: 8.210 m²
Açık Spor Tesisleri Sayısı: 9 Adet
Açık Spor Tesisleri Alanı: 2.905 m²

2.7.Toplantı – Konferans Salonları

Tablo 3. Toplantı- Konferans Salonları

	Kapasitesi 0–50	Kapasitesi 51–75	Kapasitesi 76–100	Kapasitesi 101–150	Kapasitesi 151–250	Kapasitesi 251–Üzeri
Toplantı Salonu	14	0	1	0	0	0
Konferans Salonu	2	1	3	5	2	1
Seminer Odası	2	0	0	0	0	0
Toplam	18	1	4	5	2	1

2.8.Sinema Salonu

Sinema Salonu Sayısı: - Adet

Sinema Salonu Alanı: - m²

Sinema Salonu Kapasitesi: - Kişi

2.9.Eđitim ve Dinlenme Tesisleri

Eđitim ve Dinlenme Tesisleri Sayısı: - Adet

Eđitim ve Dinlenme Tesisleri Kapasitesi: - Kişi

2.10.Öđrenci Kulüpleri

Öđrenci Kulüpleri Sayısı: 43 Adet

Öđrenci Kulüpleri Alanı: - m²

2.11.Mezun Öđrenciler Derneđi

Mezun Öđrenciler Derneđi Sayısı: - Adet

Mezun Öđrenciler Derneđi Alanı: - m²

2.12.Okul Öncesi ve İlköđretim Okulu Alanları

Anaokulu Sayısı: - Adet

Anaokulu Alanı: - m²

Anaokulu Kapasitesi: - Kişi

İlköđretim okulu Sayısı: - Adet

İlköđretim okulu Alanı: - m²

İlköđretim okulu Kapasitesi: - Kişi

3- Hizmet Alanları

3.1. Akademik Personel Hizmet Alanları

Tablo 4. Akademik Personel Hizmet Alanları

	Sayısı (Adet)	Alanı (m ²)	Kullanan Sayısı (Kişi)
Çalışma Odası	365	7.670,80	467
Okuma Salonu	1	150	52
Yayın Odası	1	60	28
Toplam	367	7.880,80	547

3.2. İdari Personel Hizmet Alanları

Tablo 5. İdari Personel Hizmet Alanları

	Sayısı (Adet)	Alanı (m ²)	Kullanan Sayısı (Kişi)
Servis	23	1.185	88
Çalışma Odası	146	3.017,30	209
Toplam	169	4.202,30	297

4- Ambar Alanları

Ambar Sayısı: 27 Adet
Ambar Alanı: 1.144 m²

5- Arşiv Alanları

Arşiv Sayısı: 17 Adet
Arşiv Alanı: 479 m²

6- Atölyeler

Atölye Sayısı: 23 Adet
Atölye Alanı: 6.566 m²

7- Hastane Alanları

Namık Kemal Üniversitesi Araştırma ve Uygulama Hastanesi, 2809 sayılı ve 28.03.1983 tarihli Yükseköğretim Teşkilatı Kanunu'nun 5467 sayılı ve 01.03.2006 tarihli Kanun'un ek-1 inci maddesi ile değişik ek-62 nci maddesi uyarınca Tekirdağ ilinde kurulan Namık Kemal Üniversitesi'nin bir birimi olarak 2008 yılında faaliyete başlamıştır. Halen beş yıl süre ile Sağlık Bakanlığında devralınan binada Sağlık Bakanlığı'na ait Göğüs Hastalıkları Hastanesi'nin 1 Eylül 2009 itibarıyla taşınmasıyla tamamen Araştırma ve Uygulama Hastanesi olarak hizmet vermektedir.

Yataklı klinikler, ameliyathane, yenidoğan ve erişkin yoğun bakım üniteleri, doğumhane, koroner anjiyografi, merkezi sterilizasyon ünitesi oluşturulmuş ve ameliyathane ve yoğun bakımların bulunduğu alana merkezi havalandırma sistemi kurulmuş ve 2011 yılı içerisinde faaliyete geçirilmiştir. Ayrıca 112(ARMAKOM) entegrasyonu yapılmış ve 112 acil hastalarının kabulü de başlamıştır. Biyokimya, Patoloji ve Mikrobiyoloji Laboratuvarları tam olarak hizmet vermeye başlamış, hemen sonrasında Radyoloji ve Mikrobiyoloji laboratuvarı hizmete girmiştir.

2010 yılının Haziran ayında yataklı klinikler hizmete girmiş olup, hasta odalarında hasta başı tıbbi gaz paneli, hemşire çağrı sistemi, telefon, televizyon ve refakatçi koltuğu bulunmaktadır. 2010 Eylül ayında ise ameliyathanemiz faaliyete geçmiştir. 2011 yılında; erişkin yoğun bakım, doğumhane, koroner anjiyografi, kalp ve damar cerrahisi, kalp ve damar cerrahisi yoğun bakım, koroner yoğun bakım, ana yoğun bakım bölümlerinin hizmete girmiştir. Hastane bahçesi içerisinde bulunan binaların tadilat işlerinin tamamlanmasıyla idare katının taşınarak bu katın bir kanadının yataklı servise dönüştürülmesi planlanmaktadır.

Tablo 6. Hastane Alanları

Birim	Sayı (Adet)	Alan (m2)
Acil Servis	-	-
Yoğun Bakım	3	220
Ameliyathane	4	460
Doğumhane	1	55
Koroner anjiyografi	1	50
Klinik	3	1.700
Laboratuvar	4	134
Endoskopi	1	112
Eczane	1	68
Radyoloji Alanı	3	148
Nükleer Tıp Alanı	-	-
Sterilizasyon Alanı	1	65
Mutfak	1	110
Çamaşırhane	1	98
Teknik Servis	1	16
Poliklinikler	29	700
Diğer alanlar	-	4.064
Hastane Toplam Kapalı Alanı	54	8.000

8- Bilgi ve Teknolojik Kaynaklar

Üniversitemiz bilgi ve teknolojik kaynaklarına ilişkin tüm veriler 31.12.2011 tarihi itibariyle verilmiştir.

8.1- Yazılımlar

İdari ve akademik birimlerimiz tarafından idari ve akademik işlerinde kullanılan çok sayıda ofis yazılımları bulunmaktadır.

Öğrenci işleri otomasyon programı, personelin özlük işleri otomasyonu, Ubs maaş yazılımı bunlar arasında bulunmaktadır.

Diğer yazılımlar şunlardır: İhale Otomasyonu, Yaklaşık Maliyet Hesaplama Otomasyonu, Autocad Architecture 2011, Revit Architecture 2011, Evrak Kayıt Programı, Evrak Takip Programı, Gelen Evrak Giden Evrak Kayıt Programı, Akın Soft İnternetcafe İşletim Programı, Maaş Hesaplama Programı, Taşınır Mal Yönetmeliği Programı, Sgbnet muhasebe yazılımı, Taşınır İşlem Fişi Otomasyonu, NetOP Schooll Bilg. Lab. Eğitim Yazılımı:1 Öğretmen+50 Öğrenci, Hastane Bilgi Yönetim Otomasyon Sistemi, KEYS, Vista, Windows XP, Windows 98, Microsoft Office, Windows Server 2003, Windows Server 2003, x64 Ed., Windows Server 2003 R2, x64 Ed, Windows Server 2003 R2, x32 Ed., Office 2007 Suites, Office 2003 Suites, Windows XP Professional, Windows XP Prof, x64 Ed., Windows Vista – MAK, Windows Vista-KMS, Windows Server 2008 Std/Ent KMS B, Windows Server 2008 Std/Ent MAK B, Kaspersky Antivirüs 6.0, SPSS – PASW Statistics 18, Saymanlık Programı, DSM Kurulum Programı, Stok Takip Programı, Office Professional Plus 2010 MAK, Office 2010 Standart Apps KMS, Office Standart 2010 MAK, Windows 7 MAK, Windows 7 KMS Yazılımı.

8.2- Bilgisayarlar

Masa üstü bilgisayar Sayısı: 1.485 Adet
Taşınabilir bilgisayar Sayısı: 355 Adet

8.3- Kütüphane Kaynakları

Kitap Sayısı: 45.619 Adet
Basılı Periyodik Yayın Sayısı: 462 Adet
Elektronik Yayın Sayısı: 41 Adet

8.4- Diğer Bilgi ve Teknolojik Kaynaklar

Tablo 11. Diğer bilgi ve Teknolojik Kaynaklar

Cinsi	İdari Amaçlı (Adet)	Eğitim Amaçlı (Adet)	Araştırma Amaçlı (Adet)
Projeksiyon	7	199	0
Slayt makinesi	0	10	0
Tepegöz	0	37	0
Episkop	0	5	0
Barkot Okuyucu	6	0	0
Baskı makinesi	6	7	0
Fotokopi makinesi	32	11	0
Faks	31	4	0
Yazıcı	74	26	0
Fotoğraf makinesi	10	27	0
Kameralar	7	10	0
Televizyonlar	58	22	0
Tarayıcılar	17	11	0
Müzik Setleri	4	16	0
Mikroskoplar	1	112	6
DVD ler	24	87	0
Kulaklıklar	0	6	0
Manyetik Güvenlik Kapısı	2	0	0
Optik Okuyucu	0	1	0
Yükleme-Boşaltma Cihazı	1	0	0

D- İnsan Kaynakları

Üniversitemiz insan kaynaklarına ilişkin tüm veriler 31.12.2011 tarihi itibarıyla verilmiştir. Kadrolu personel verileri Personel Daire Başkanlığı tarafından sağlanmıştır.

1- Akademik Personel

Tablo 12. Akademik Personel

AKADEMİK PERSONEL					
	Kadroların Doluluk Oranına Göre			Kadroların İtihad Şekline Göre	
	Dolu	Boş	Toplam	Tam Zamanlı	Yarı Zamanlı
Profesör	68	21	89	68	-
Doçent	50	70	120	50	-
Yardımcı Doçent	221	54	275	221	-
Öğretim Görevlisi	183	67	250	183	-
Okutman	53	21	74	53	-
Çevirici	-	1	1	-	-
Eğitim-Öğretim Planlamacısı	-	1	1	-	-
Araştırma Görevlisi	178	61	239	178	-
Uzman	19	4	23	19	-
TOPLAM	772	300	1.072	772	-

Kaynak: Personel Daire Başkanlığı

2- Yabancı Uyruklu Akademik Personel

Tablo 13. Yabancı Uyruklu Akademik Personel

Yabancı Uyruklu Öğretim Elemanları			
Unvan	Geldiği Ülke	Çalıştığı Bölüm	Sayı
Doç.Dr.	Azerbaycan	Çorlu Mühendislik Fakültesi	1
Doç.Dr.	Azerbaycan	Çorlu Mühendislik Fakültesi	1
Doç.Dr.	Romanya	Fen-Edebiyat Fak.	1
Yrd.Doç.Dr.	Romanya	Fen-Edebiyat Fak.	1
Yrd.Doç.Dr.	Yunanistan	Fen-Edebiyat Fak.	1
Öğrt.Gör.	Rusya	Fen-Edebiyat Fak.	1
Yrd.Doç.Dr.	İran	Ziraat Fakültesi	1
TOPLAM			7

Kaynak: Personel Daire Başkanlığı

3- Diğer Üniversitelerde Görevlendirilen Akademik Personel

2547 sayılı Yükseköğretim Kanunu'nun 35 inci maddesinin değişik fıkraları gereğince diğer üniversitelerde görevlendirilen akademik personelin listesi aşağıda verilmiştir.

Tablo 14. Diğer Üniversitelerde Görevlendirilen Akademik Personel

Diğer Üniversitelerde Görevlendirilen Akademik Personel			
Ünvan	Sayı	Bağlı Olduğu Birim	Görevlendirildiği Üniversite
Profesör			
Doçent			
Yrd. Doçent			
Öğretim Görevlisi			
Okutman			
Çevirici			
Eğitim Öğretim Planlamacısı			
Araştırma Görevlisi	50	Çorlu Müh. Fak., Sağlık Y.O., Fen-Edebiyat Fak., Ziraat Fak., İktisadi ve İdari Bilimler Fak., Güzel San. Tas. ve Mim. Fak.	İstanbul Teknik Üniv., İstanbul Üniv., Ortadoğu Teknik Üniv., İzmir Yüksek Teknoloji Enstitüsü, Boğaziçi Üniv., Ege Üniv., Hacettepe Üniv., Marmara Üniv., Sakarya Üniv., Celal Bayar Üniv., KATÜ, Ankara Üniv, Uludağ Üniv, Yıldız Teknik Üniv, Galatasaray Üniv., Gazi Üniv.
Uzman			
Toplam	50		

Kaynak: Personel Daire Başkanlığı

4- Başka Üniversitelerden Üniversitemizde Görevlendirilen Akademik Personel

Tablo 15. Başka Üniversitelerden Üniversitemizde Görevlendirilen Akademik Personel

Başka Üniversitelerden Üniversitemizde Görevlendirilen Akademik Personel			
Unvan	Sayı	Çalıştığı Bölüm	Geldiği Üniversite
Profesör	3	Çorlu Müh.*, Ziraat Fak.*	Yıldız Teknik, Trakya Üniv., Yüzüncü Yıl Üniv.
Doçent			
Yrd. Doçent	1	Çorlu Müh.*	Trakya Üniv.
Öğretim Görevlisi	1	Ziraat Fak.*	Kırklareli Üniv.
Okutman			
Çevirici			
Eğitim Öğretim Planlamacısı			
Araştırma Görevlisi			
Uzman			
Toplam	5		

Kaynak: Personel Daire Başkanlığı

*40-d ile görevlendirme

5- Sözleşmeli Akademik Personel

Tablo 16. Sözleşmeli Akademik Personel

Sözleşmeli Akademik Personel Sayısı	
Profesör	-
Doçent	4
Yrd. Doçent	1
Öğretim Görevlisi	2
Uzman	-
Okutman	-
Sanatçı Öğrt. Elm.	-
Sahne Uygulamacısı	-
Toplam	7

Kaynak: Personel Daire Başkanlığı

6- Akademik Personelin Yaş İtibariyle Dağılımı

Tablo 17. Akademik Personelin Yaş İtibariyle Dağılımı

Akademik Personelin Yaş İtibariyle Dağılımı						
	21-25 Yaş	26-30 Yaş	31-35 Yaş	36-40 Yaş	41-50 Yaş	51- Üzeri
Kişi Sayısı	13	158	155	146	217	83
Yüzde	% 1,68	% 20,46	% 20,07	% 18,91	% 28,10	% 10,75

Kaynak: Personel Daire Başkanlığı

7- İdari Personel

Tablo 18. İdari Personel

İdari Personel (Kadroların Doluluk Oranına Göre)			
	Dolu	Boş	Toplam
Genel İdari Hizmetler	231	133	364
Sağlık Hizmetleri Sınıfı	106	146	252
Teknik Hizmetleri Sınıfı	54	14	68
Avukatlık Hizmetleri Sınıfı.	2	0	2
Din Hizmetleri Sınıfı	1	0	1
Yardımcı Hizmetli	21	126	147
Toplam	415	419	834

Kaynak: Personel Daire Başkanlığı

8- İdari Personelin Eğitim Durumu

Tablo 19. İdari Personelin Eğitim Durumu

İdari Personelin Eğitim Durumu						
	İlköğretim	Lise	Ön Lisans	Lisans	Yüksek Lisans	Doktora
Kişi Sayısı	25	79	115	176	19	1
Yüzde	%6	%19	%27,7	%42,4	%4,5	%0,02

Kaynak: Personel Daire Başkanlığı

9- İdari Personelin Hizmet Süreleri

Tablo 20. İdari Personelin Hizmet Süreleri

İdari Personelin Hizmet Süresi						
	1 – 3 Yıl	4 – 6 Yıl	7 – 10 Yıl	11 – 15 Yıl	16 – 20 Yıl	21 - Üzeri
Kişi Sayısı	144	66	37	56	55	57
Yüzde	%34,6	%15,9	%8,9	%13,4	%13,2	%13,7

Kaynak: Personel Daire Başkanlığı

10- İdari Personelin Yaş İtibariyle Dağılımı

Tablo 21. İdari Personelin Yaş İtibariyle Dağılımı

İdari Personelin Yaş İtibariyle Dağılımı						
	21-25 Yaş	26-30 Yaş	31-35 Yaş	36-40 Yaş	41-50 Yaş	51- Üzeri
Kişi Sayısı	37	116	75	64	98	25
Yüzde	%8,8	%28	%18,1	%15,4	%23,7	%6

Kaynak: Personel Daire Başkanlığı

11- İşçiler

71'i güvenlik, 148'i temizlik kalemlerinde olmak üzere 219 personelimiz hizmet alımı yolu ile çalışmıştır. Başka bir deyimle bu hizmetler hizmet sağlayıcı firmanın işçileri olarak Üniversitemizde bu alanlarda hizmet vermiştir. Diğer işçiler diğer birimlerimizde görevlendirilmişlerdir.

Tablo 22. İşçiler (Çalıştıkları Pozisyona Göre)

İşçiler (Çalıştıkları Pozisyonlara Göre)			
	Dolu	Boş	Toplam
Sürekli İşçiler	-	-	-
Vizeli Geçici İşçiler (adam/ay)	-	-	-
Vizesiz işçiler (3 Aylık)	18	-	18
Toplam	18	-	18

Kaynak: İdari ve Mali İşler Daire Başkanlığı ve Diğer Birim İdare Faaliyet Raporları

12- Sürekli İşçilerin Hizmet Süreleri

219 personelimiz güvenlik ve temizlik kalemlerinde hizmet alımı yolu ile çalışmıştır. Bu personelimize ilişkin bu alanda veri alınmamıştır.

Tablo 23. Sürekli İşçilerin Hizmet Süreleri

Sürekli İşçilerin Hizmet Süresi						
	1 – 3 Yıl	4 – 6 Yıl	7 – 10 Yıl	11 – 15 Yıl	16 – 20 Yıl	21 - Üzeri
Kişi Sayısı						
Yüzde						

13- Sürekli İşçilerin Yaş İtibariyle Dağılımı

219 personelimiz güvenlik ve temizlik kalemlerinde hizmet alımı yolu ile çalışmıştır. Bu personelimize ilişkin bu alanda veri alınmamıştır.

Tablo 24. Sürekli İşçilerin Yaş İtibariyle Dağılımı

Sürekli İşçilerin Yaş İtibariyle Dağılımı						
	21-25 Yaş	26-30 Yaş	31-35 Yaş	36-40 Yaş	41-50 Yaş	51- Üzeri
Kişi Sayısı						
Yüzde						

E- Sunulan Hizmetler

1- Eğitim Hizmetleri

Öğrenci sayıları 29.08.2012 tarihi ile alınmıştır. Veriler Öğrenci İşleri Daire Başkanlığı tarafından sağlanmıştır.

1.1- Öğrenci Sayıları

Tablo 25. 2011-2012 Öğretim Yılı Öğrenci Sayıları

Öğrenci Sayıları									
Birim Adı	I. Öğretim			II.Öğretim			Toplam		Genel Toplam
	E	K	Toplam	E	K	Toplam	E	K	
Fakülteler	2.137	1.782	3.919	506	216	722	2.643	1.998	4.641
Yüksekokullar	59	239	298	-	-	-	59	239	298
Enstitüler	493	384	877	-	-	-	493	384	877
Meslek Yüksekokulları	5.968	3.842	9.810	2.478	1.554	4.032	8.446	5.396	13.842
Toplam	8.657	6.247	14.904	2.984	1.770	4.754	11.641	8.017	19.658

Kaynak: Öğrenci İşleri Daire Başkanlığı

1.2- Yabancı Dil Hazırlık Sınıfı Öğrenci Sayıları

Tablo 26. 2011-2012 Öğretim Yılı Yabancı Dil Eğitimi Gören Hazırlık Sınıfı Öğrenci Sayıları ve Toplam Öğrenci Sayısına Oranı

Yabancı Dil Eğitimi Gören Hazırlık Sınıfı Öğrenci Sayıları ve Toplam Öğrenci Sayısına Oranı (2011-2012 Öğretim Yılı)								
Birim Adı	I. Öğretim			II. Öğretim			I. ve II. Öğretim Toplamı(a) Sayı	Yüzde*
	E	K	Top.	E	K	Top.		
Fakülteler	184	238	422	42	24	66	488	% 10,51
Yüksekokullar	1	5	6	-	-	-	6	% 2,01

*Yabancı dil eğitimi gören öğrenci sayısının toplam öğrenci sayısına oranı (Yabancı dil eğitimi gören öğrenci sayısı/Toplam öğrenci sayısı*100)

Kaynak: Öğrenci İşleri Daire Başkanlığı

1.3- Öğrenci Kontenjanları

Tablo 27. Öğrenci Kontenjanları ve Doluluk Oranları

Öğrenci Kontenjanları ve Doluluk Oranı				
Birim Adı	ÖSS Kontenjanı	ÖSS Sonucu Yerleşen	Boş Kalan	Doluluk Oranı
Fakülteler	1.489	1.393	96	% 94
Yüksekokullar	82	82	-	% 100
Meslek Yüksekokulları	5.607	5.278	329	% 94
Toplam	7.178	6.753	425	%94

Kaynak: Öğrenci İşleri Daire Başkanlığı

1.4- Yüksek Lisans ve Doktora Programları

Tablo 28. Enstitülerdeki Öğrencilerin Yüksek Lisans (Tezli/Tezsiz) ve Doktora Programlarına Dağılımı

Birim Adı	Programı	Yüksek Lisans Yapan Sayısı		Doktora Yapan Sayısı	Toplam
		Tezli	Tezsiz		
Fen Bilimleri Enstitüsü	Bahçe Bitkileri	46	-	9	55
Fen Bilimleri Enstitüsü	Bitki Koruma	43	-	3	46
Fen Bilimleri Enstitüsü	Tarla Bitkileri	58	-	24	82
Fen Bilimleri Enstitüsü	Tarım Ekonomisi	83	-	40	123
Fen Bilimleri Enstitüsü	Tarım Makinaları	31	-	22	53
Fen Bilimleri Enstitüsü	Toprak	22	-	11	33
Fen Bilimleri Enstitüsü	Tarımsal Yapılar ve Sulama	25	-	20	45
Fen Bilimleri Enstitüsü	Gıda Mühendisliği	86	-	35	121

Fen Bilimleri Enstitüsü	Zootekni	42	-	20	62
Fen Bilimleri Enstitüsü	Peyzaj Mühendisliği	20	-	-	20
Fen Bilimleri Enstitüsü	Makine Mühendisliği	25	-	-	25
Fen Bilimleri Enstitüsü	İnşaat Mühendisliği	27	-	-	27
Fen Bilimleri Enstitüsü	Çevre Mühendisliği	41	-	-	41
Fen Bilimleri Enstitüsü	Fizik	15	-	-	15
Fen Bilimleri Enstitüsü	Tekstil Mühendisliği	33	-	1	34
Fen Bilimleri Enstitüsü	Elektronik Haberleşme	10	-	-	10
Fen Bilimleri Enstitüsü	Matematik	8	-	-	8
Fen Bilimleri Enstitüsü	Biyoloji	11	-	-	11
Fen Bilimleri Enstitüsü	Biyosistem Mühendisliği	27	-	3	30
Fen Bilimleri Enstitüsü	Çevre Bilimleri Teknolojisi	-	-	2	2
Sağlık Bilimleri Enstitüsü	Tıbbi Anatomi	1	-	-	1
Sağlık Bilimleri Enstitüsü	Tıbbi Biyokimya	4	-	-	4
Sağlık Bilimleri Enstitüsü	Deontoloji ve Tıp Tarihi	1	-	-	1
Sağlık Bilimleri Enstitüsü	Kardiyovasküler Fizyoloji	1	-	-	1
Sosyal Bilimler Enstitüsü	Sağlık Yönetimi	15	-	-	15
Toplam		687	-	190	877

1.5- Yabancı Uyraklı Öğrenciler

Tablo 29. Yabancı Uyraklı Öğrencilerin Sayısı ve Bölümleri

Yabancı Uyraklı Öğrencilerin Sayısı ve Bölümleri			
	Bölümü		
	Kadın	Erkek	Toplam
Fakülteler	24	69	93
Yüksekokullar	6	-	6
Enstitüler	1	-	1
Meslek Yüksekokulları	17	42	59
Toplam	48	111	159

Kaynak: Öğrenci İşleri Daire Başkanlığı

2- Sağlık Hizmetleri

Tablo 30. Sağlık Hizmetleri

	YATAK SAYISI	HASTA SAYISI	TETKİK SAYISI
ACİL SERVİS HİZMETLERİ	-	-	-
YOĞUN BAKIM	14	217	-
KLİNİK	110	7.282	-
AMELİYAT SAYISI	-	12.269	-
POLİKLİNİK HASTASI SAYISI	-	185.602	-
LABORATUAR HİZMETLERİ	-	-	153.973
RADYOLOJİ ÜNİTESİ HİZMETLERİ	-	-	43.070
NÜKLEER TIP BÖLÜMÜNDE VERİLEN HİZMETLER	-	-	-
MEDİKO SOSYAL POLİKLİNİK HASTA SAYISI	-	3.604	-

II-PERFORMANS BİLGİLERİ

A. Temel Politikalar ve Öncelikler

Üniversitemizin temel politika ve öncelikleri, Yükseköğretim Kurulu Başkanlığı tarafından hazırlanmış olan ulusal yükseköğretim stratejik planı, Hükümet programı, kalkınma planları ve yılı programı, orta vadeli program, orta vadeli mali plan ve Bilgi Toplumu Stratejisi ve eki eylem planında belirlenen temel politikalar ve öncelikler ile 2010- 2014 yılları stratejik planımızda yer alan stratejik amaçlar ve hedefler çerçevesinde şekillendirilmiştir.

Yeni kurulmuş bir üniversite olarak üniversitemizi daha ileriye götürmeyi öngören temel politika ve önceliklerimiz şu şekilde sıralanmıştır.

1. Yükseköğretimdeki okullaşma oranının artırılması yolundaki ulusal politika ışığında öğretim kapasitesini artırmak
2. Tüm kademelerde sunmakta olduğumuz programların kalitesini yükseltmek
3. Araştırma ve geliştirme kapasitemizi artırmak sureti ile bilimsel yayın ve atıf sıralamasındaki yerimizi yükseltmek
4. Toplam ihtiyaçlar doğrultusunda sürdürülebilir hizmetler sunmak
5. Üniversitemizin yerel, ulusal ve uluslar arası platformlarda tanınırlığını ve itibarını yükseltmek.

B. Amaç ve hedefler

Namık Kemal Üniversitesi tarafından 2010-2014 yılları stratejik plan çalışmaları 2009 yılı Temmuz ayı itibariyle tamamlanmıştır. Bu stratejik değerlendirme çalışmasında yer alan amaçlar, hedefler, faaliyetler aşağıda tablo halinde YÖK tarafından hazırlanan Yükseköğretim Kurumları Faaliyet Raporu Hazırlama Rehberinde gösterilen şekilde verilmiştir. Her bir hedef ile ilgili stratejiler, performans göstergeleri ile performans değerleri tabloları ilgili stratejik plan çalışmasında yer almıştır. Bu çalışmalar birimlerin stratejik planlarının harmanlaması yolu ile yapılmıştır.

Tablo 31. Stratejik Amaç ve Hedefler

Stratejik Amaçlar	Stratejik Hedefler
Stratejik Amaç 1: Üstün kalitede eğitim-öğretim hizmetleri sunmak.	Hedef 1.1. Yükseköğretimde okullaşma oranının ve eğitim kapasitesinin artırılması ve yaygınlaşması kapsamında; öngörülen Önlisans, Lisans Programlarının, Yüksek lisans ve Doktora programları ile Uzaktan Eğitim Programlarının açılması Hedef 1.2. Derslik, ofis ve laboratuvar ihtiyacının giderilmesi Hedef 1.3. Eğitim ve öğretim kalitesinin artırılması Hedef 1.4. İdari personel ihtiyacının karşılanması Hedef 1.5. Üniversitemiz ve birimlerimizin performans esaslı bütçeleme çalışmalarına hazırlık olarak kurumsal değerlendirme, idare faaliyet raporu, stratejik plan ve performans programlarının hazırlanması
Stratejik Amaç 2. Üstün kalitede araştırma ve geliştirme hizmetleri sunmak	Hedef 2.1. Yürütülen araştırma projelerinin ve tezlerin teşviki Hedef 2.2. Özgün araştırmalar yürüterek bilim ve teknolojinin ülkede ve dünyada gelişmesine ve yayılmasına katkıda bulunulması
Stratejik Amaç 3. Üstün kalitede toplum hizmetleri sunmak	Hedef 3.1. İl ve bölge halkına açık sosyal, kültürel ve sanatsal ve diğer etkinliklerin sayısını arttırmak. Hedef 3.2. Üniversite- Sanayi Ortak Araştırma Merkezleri Programı (ÜSAMP) başlatılması için alt yapı çalışmalarının yapılması Hedef 3.3. Sanayi ve sivil toplum kuruluşları ile mevcut işbirliğinin staj hareketliliğine uygun biçimde değerlendirilmesi

C. Performans Hedef ve Göstergeleri

1. Performans Hedefi Tabloları

Tablo: 1- Yeni Programlar Açmak

İdare Adı	38.61 - NAMIK KEMAL ÜNİVERSİTESİ				
Amaç	Üstün kalitede eğitim-öğretim hizmetleri sunmak				
Hedef	Yükseköğretimde okullaşma oranının ve eğitim kapasitesinin artırılması ve yaygınlaşması kapsamında; öngörülen Önlisans, Lisans programlarının, Yüksek Lisans ve Doktora programları ile uzaktan eğitim programlarının açılması.				
Performans Hedefi	Yeni Programların açılması				
Yükseköğretim yüksek okullaşma oranına erişmek yolundaki ulusal hedefe katkıda bulunabilmek için her kademede yeni program açılmasına ihtiyaç bulunmaktadır.					
Performans Göstergeleri		Ölçü Birimi	2011 (Gerçekleşme)	2012 (Yıl Sonu Tahmini)	2013 (Hedef)
1	Yeni açılan önlisans programı sayısı	Adet	4	4	70
2	Yeni açılan lisans programı sayısı	Adet	4	1	35
3	Yeni açılan yüksek lisans (Tezli) program sayısı	Adet	3	3	25
4	Yeni açılan doktora/tıpta uzmanlık programı sayısı	Adet	3	3	25
5	Yeni açılan uzaktan eğitim programı sayısı	Adet	0	0	40
Faaliyetler			Kaynak İhtiyacı		
			Bütçe	Bütçe Dışı	Toplam
1	Yeni programlar açmak.		571.500	0	571.500
Genel Toplam			571.500	0	571.500

Tablo:2- Yeni Açılan Birimler ve Kurulu Birimleri için İdari,derslik ve laboratuvar binalarının yapımı.

İdare Adı	38.61 - NAMIK KEMAL ÜNİVERSİTESİ				
Amaç	Üstün kalitede eğitim-öğretim hizmetleri sunmak				
Hedef	Derslik, ofis ve laboratuvar ihtiyacının giderilmesi.				
Performans Hedefi	Yeni açılan birimler ve kurulu birimler için idari, derslik ve laboratuvar binalarının yapımı				
Yükseköğretim yüksek okullaşma oranına erişmek yolundaki ulusal hedefe katkıda bulunabilmek için derslik, ofis ve laboratuvar alanının genişletilmesine ihtiyaç bulunmaktadır. Rektörlük Binası 18.000 metrekare, Tıp Fakültesi (morfoloji) Binası 15.000 metrekare, Araştırma ve Uygulama Hastanesi 45.000 metrekare, Fen Edebiyat Fakültesi 15.000 metrekare, Kültür Merkezi ve Sosyal Alanalar 20.000 m2, Sağlık Yüksekokulu 10.000 m2, İktisadi ve İdari Bilimler Fakültesi 15.000 m2					
Performans Göstergeleri		Ölçü Birimi	2011 (Gerçekleşme)	2012 (Yıl Sonu Tahmini)	2013 (Hedef)
1	Yeni akademik birim, idari, derslik ve laboratuvar binalarının sayısı	Adet	4	8	10
2	Yeni akademik birim, idari, derslik ve laboratuvar binalarının m2 alanı	Metrekare	29.260	30.460	30.650
3	Kamulaştırılan alan m2 si	Metrekare	112.375	400	0
Faaliyetler			Kaynak İhtiyacı		
			Bütçe	Bütçe Dışı	Toplam
1	Merkezi Araştırma Laboratuvarının kurulması.		600.000	0	600.000
2	Etüt proje ve müşavirlik hizmeti alımı.		300.000	0	300.000
3	Kampüs alt yapısının iyileştirilmesi.		1.000.000	0	1.000.000
4	Derslik ve merkezi birimler binaları yapımı.		20.184.000	0	20.184.000
5	Hizmet Binalarının büyük onarımları		59.000	0	59.000
6	Eğitim birimlerinin makine teçhizat ihtiyaçlarının tamamlanması, taşıt alımı ve bilgi teknolojileri ile yayın alımı.		707.000	0	707.000
7	Açık ve Kapalı Spor Tesisleri		2.400.000	0	2.400.000
8	Kampüs alanı için kamulaştırma		750.000	0	750.000
Genel Toplam			26.000.000	0	26.000.000

Tablo: 3- Ders veren öğretim elemanı başına düşen öğrenci sayısının uluslararası seviye düzeyine çıkarılması.

İdare Adı	38.61 - NAMIK KEMAL ÜNİVERSİTESİ			
Amaç	Üstün kalitede eğitim-öğretim hizmetleri sunmak			
Hedef	Eğitim öğretim kalitesinin artırılması.			
Performans Hedefi	Ders veren öğretim elemanı başına düşen öğrenci sayısının uluslararası seviye düzeyine çıkarılması.			
Yükseköğretim yüksek okullaşma oranına erişmek yolundaki ulusal hedefe katkıda bulunabilmek için her kademedeki öğretim elemanı sayısının artırılmasına ihtiyaç bulunmaktadır.				
Performans Göstergeleri	Ölçü Birimi	2011 (Gerçekleşme)	2012 (Yıl Sonu Tahmini)	2013 (Hedef)
1 Öğretim elemanı başına düşen öğrenci sayısı	Adet	23	18	19
2 Ders veren öğretim elemanı başına düşen öğrenci sayısı	Adet	30	23	23
3 Öğretim üyesi başına düşen öğrenci sayısı	Adet	52	42	42
4 Öğrenci sayısı	Adet	16.246	21.200	24.200
5 Kadrolu ve tam zamanlı öğretim elemanı sayısı	Adet	704	920	1.040
6 Kadrolu ve tam zamanlı ders veren öğretim üyesi sayısı	Adet	310	506	572
7 Kadrolu ve tam zamanlı ders veren öğretim elemanı sayısı	Adet	310	1.150	1.300
8 Uluslararası öğrenci değişim programlarına katılan öğrenci sayısı	Adet	37	80	90
Faaliyetler		Kaynak İhtiyacı		
		Bütçe	Bütçe Dışı	Toplam
1 Akademik personel sayısını artırmak.		404.000	0	404.000
2 Eğitim ve Öğretim kalitesinin artırılması.		5.916.500	0	5.916.500
Genel Toplam		6.320.500	0	6.320.500

Tablo:4- Kadrolu ve kadro dışı idari personel sayısının arttırılması.

İdare Adı	38.61 - NAMIK KEMAL ÜNİVERSİTESİ				
Amaç	Üstün kalitede eğitim-öğretim hizmetleri sunmak				
Hedef	İdari personel ihtiyacının karşılanması.				
Performans Hedefi	Kadrolu ve kadro dışı idari personel sayısının arttırılması.				
Yükseköğretim yüksek okullaşma oranına erişmek yolundaki ulusal hedefe katkıda bulunabilmek için her kademedeki idari personel sayısının arttırılmasına ihtiyaç bulunmaktadır. 2012 yılı itibari ile idari personel/akdemik personel oranı 0,53 olup ulusal ve uluslararası ortalamaya göre çok düşüktür.					
Performans Göstergeleri		Ölçü Birimi	2011 (Gerçekleşme)	2012 (Yıl Sonu Tahmini)	2013 (Hedef)
1	Toplam kadrolu idari personel sayısı	Adet	355	617	732
2	Toplam kadro dışı idari personel sayısı	Adet	143	320	370
3	Toplam idari personel sayısı	Adet	498	937	1.102
4	Toplam nitelikli (lisans ve üstü eğitilmiş) idari personel sayısı	Adet	148	154	183
Faaliyetler			Kaynak İhtiyacı		
			Bütçe	Bütçe Dışı	Toplam
1	İdari personel sayısını arttırmak		5.450.000	0	5.450.000
Genel Toplam			5.450.000	0	5.450.000

Tablo:5- Üniversitemizin performans esaslı bütçeleme çalışmalarına hazırlık olarak kurumsal değerlendirme, idare faaliyet raporu, stratejik plan ve performans programlarının hazırlanması amacı ile NKÜ Kurumsal Değerlendirme ve Stratejik Planlama Koordinatörlüğü personeline kurum içi ve dışı hizmet içi eğitim verilmesi

İdare Adı		38.61 - NAMIK KEMAL ÜNİVERSİTESİ			
Amaç		Üstün kalitede eğitim-öğretim hizmetleri sunmak			
Hedef		Üniversitemiz ve birimlerimizin performans esaslı bütçeleme çalışmalarına hazırlık olarak kurumsal değerlendirme, idare faaliyet raporu, strateji plan ve performans programlarının hazırlanması.			
Performans Hedefi		Üniversitemizin performans esaslı bütçeleme çalışmalarına hazırlık olarak kurumsal değerlendirme, idare faaliyet raporu, stratejik plan ve performans programlarının hazırlanması amacı ile NKÜ Kurumsal Değerlendirme ve Stratejik Planlama Koordinatörlüğü personeline kurum içi ve dışı hizmet içi eğitim verilmesi.			
Kurumsal değerlendirme, idare faaliyet raporu, stratejik plan ve performans programlarının hazırlanmasında daha sağlıklı sonuçlar alınması amacı ile NKÜ Kurumsal Değerlendirme ve Stratejik Planlama Koordinatörlüğü personeline kurum içi ve dışı hizmet içi eğitim verilmesi.					
Performans Göstergeleri		Ölçü Birimi	2011 (Gerçekleşme)	2012 (Yıl Sonu Tahmini)	2013 (Hedef)
1	NKÜ Kurumsal Değerlendirme ve Stratejik Planlama Koordinatörlüğü personeline verilen kurum içi ve dışı hizmet içi eğitim sayısı	Adet	0	35	40
Faaliyetler			Kaynak İhtiyacı		
			Bütçe	Bütçe Dışı	Toplam
1	Hizmet içi eğitim verilmesi.		10.989	0	10.989
Genel Toplam			10.989	0	10.989

Tablo-6- Üniversitemizin performans esaslı bütçeleme çalışmalarına hazırlık olarak kurumsal değerlendirme, idare faaliyet raporu, stratejik plan ve performans programlarının hazırlanması amacı ile Birimlerimizin Kurumsal Değerlendirme ve Stratejik Planlama Koordinatörlerine ve Kurul Üyelerine kurum içi ve dışı hizmet içi eğitim verilmesi

İdare Adı	38.61 - NAMIK KEMAL ÜNİVERSİTESİ			
Amaç	Üstün kalitede eğitim-öğretim hizmetleri sunmak			
Hedef	Üniversitemiz ve birimlerimizin performans esaslı bütçeleme çalışmalarına hazırlık olarak kurumsal değerlendirme, idare faaliyet raporu, strateji plan ve performans programlarının hazırlanması.			
Performans Hedefi	Üniversitemizin performans esaslı bütçeleme çalışmalarına hazırlık olarak kurumsal değerlendirme, idare faaliyet raporu, stratejik plan ve performans programlarının hazırlanması amacı ile Birimlerimizin Kurumsal Değerlendirme ve Stratejik Planlama Koordinatörlerine ve Kurul Üyelerine kurum içi ve dışı hizmet içi eğitim verilmesi.			
Kurumsal değerlendirme, idare faaliyet raporu, stratejik plan ve performans programlarının daha sağlıklı hazırlanması amacı ile Birimlerimizin Kurumsal Değerlendirme ve Stratejik Planlama Koordinatörlerine ve Kurul Üyelerine kurum içi ve dışı hizmet içi eğitim verilmesi.				
Performans Göstergeleri	Ölçü Birimi	2011 (Gerçekleşme)	2012 (Yıl Sonu Tahmini)	2013 (Hedef)
1 Birimlerimizin Kurumsal Değerlendirme ve Stratejik Planlama Koordinatörlerine ve Kurul Üyelerine verilen kurum içi ve dışı hizmet içi eğitim sayısı	Adet	0	300	400
Faaliyetler		Kaynak İhtiyacı		
		Bütçe	Bütçe Dışı	Toplam
1	Hizmet içi eğitim verilmesi.	10.989	0	10.989
Genel Toplam		10.989	0	10.989

Tablo:7- Üniversitemizin performans esaslı bütçeleme çalışmalarına hazırlık olarak kurumsal değerlendirme, idare faaliyet raporu, stratejik plan ve performans programlarının hazırlanması amacı ile Birimlerimizin Kurumsal Değerlendirme ve Stratejik Planlama Koordinatörlerine ve Kurul Üyelerine kurum içi hizmet içi eğitim verilmesi amacıyla yönelik sanal kütüphanenin oluşturulması ve güncellenmesi

İdare Adı	38.61 - NAMIK KEMAL ÜNİVERSİTESİ				
Amaç	Üstün kalitede eğitim-öğretim hizmetleri sunmak				
Hedef	Üniversitemiz ve birimlerimizin performans esaslı bütçeleme çalışmalarına hazırlık olarak kurumsal değerlendirme, idare faaliyet raporu, strateji plan ve performans programlarının hazırlanması.				
Performans Hedefi	Üniversitemizin performans esaslı bütçeleme çalışmalarına hazırlık olarak kurumsal değerlendirme, idare faaliyet raporu, stratejik plan ve performans programlarının hazırlanması amacı ile Birimlerimizin Kurumsal Değerlendirme ve Stratejik Planlama Koordinatörlerine ve Kurul Üyelerine kurum içi hizmet içi eğitim verilmesi amacıyla yönelik sanal kütüphanenin oluşturulması ve güncellenmesi.				
Kurumsal değerlendirme, idare faaliyet raporu, stratejik plan ve performans programlarının daha sağlıklı hazırlanması amacı ile Birimlerimizin Kurumsal Değerlendirme ve Stratejik Planlama Koordinatörlerine ve Kurul Üyelerine kurum içi hizmet içi eğitim verilmesi amacıyla yönelik sanal kütüphanenin oluşturulması ve güncellenmesi.					
Performans Göstergeleri		Ölçü Birimi	2011 (Gerçekleşme)	2012 (Yıl Sonu Tahmini)	2013 (Hedef)
1	Birimlerimizin Kurumsal Değerlendirme ve Stratejik Planlama Koordinatörlerine ve Kurul Üyelerine kurum içi ve dışı hizmet içi eğitim verilmesi amacıyla yönelik oluşturulan sanal kütüphanedeki belge sayısı	Adet	3	300	400
Faaliyetler			Kaynak İhtiyacı		
			Bütçe	Bütçe Dışı	Toplam
1	Hizmet içi eğitim verilmesi.		11.022	0	11.022
Genel Toplam			11.022	0	11.022

Tablo: 8- Yurtiçi ve dışı proje başvurularının teşviki

İdare Adı	38.61 - NAMIK KEMAL ÜNİVERSİTESİ			
Amaç	Üstün kalitede araştırma ve geliştirme hizmetleri sunmak.			
Hedef	Yürütülen araştırma projelerinin ve tezlerinin teşviki.			
Performans Hedefi	Yurtiçi ve dışı proje başvurularının teşviki.			
Üniversitemizin Uluslararası ve ulusal düzeyde Üniversiteler içinde saygın bir yere gelebilmesi için bilimsel yayın ve proje sayısı arttırmak amacıyla Yurtiçi ve dışı proje başvurularının teşviki.				
Performans Göstergeleri	Ölçü Birimi	2011 (Gerçekleşme)	2012 (Yıl Sonu Tahmini)	2013 (Hedef)
1 Yurtiçi proje başvuru kabul sayısı	Adet	0	125	150
2 Yurtdışı proje başvuru kabul sayısı	Adet	0	35	45
3 NKÜ BAP proje başvuru sayısı	Adet	43	400	500
4 NKÜ BAP proje kabul sayısı	Adet	37	200	250
5 Sanayi ile işbirliği yapılan proje sayısı	Adet	0	100	120
6 Kamu kuruluşları ile işbirliği yapılan proje sayısı	Adet	0	100	120
Faaliyetler	Kaynak İhtiyacı			
	Bütçe	Bütçe Dışı	Toplam	
Genel Toplam		0	0	0

Tablo: 9- Lisansüstü tezlerinin teşviki

İdare Adı	38.61 - NAMIK KEMAL ÜNİVERSİTESİ			
Amaç	Üstün kalitede araştırma ve geliştirme hizmetleri sunmak.			
Hedef	Yürütülen araştırma projelerinin ve tezlerinin teşviki.			
Performans Hedefi	Lisansüstü tezlerinin teşviki			
Üniversitemizin öncelikle Ülke düzeyinde ve dünya genelinde lisans üstü çalışan ve çalışma sayısının artırılması için teşvik yapılması				
Performans Göstergeleri	Ölçü Birimi	2011 (Gerçekleşme)	2012 (Yıl Sonu Tahmini)	2013 (Hedef)
1 Yıl içinde biten yüksek lisans tez sayısı	Adet	105	150	200
2 Yıl içinde biten doktora/tıpta uzmanlık tez sayısı	Adet	11	45	50
3 Devam eden yüksek lisans tez sayısı	Adet	350	700	800
4 Devam eden doktora/tıpta uzmanlık tez sayısı	Adet	86	350	400
5 Tezli yüksek lisans öğrenci sayısı	Adet	589	800	1.000
6 Doktora/tıpta uzmanlık öğrenci sayısı	Adet	171	250	300
Faaliyetler		Kaynak İhtiyacı		
		Bütçe	Bütçe Dışı	Toplam
1	Araştırma projelerine ve lisansüstü tezlere destek sağlanması.	332.000	0	332.000
Genel Toplam		332.000	0	332.000

Tablo: 10- Yapılan bilimsel çalışmaları izlemek

İdare Adı	38.61 - NAMIK KEMAL ÜNİVERSİTESİ				
Amaç	Üstün kalitede araştırma ve geliştirme hizmetleri sunmak.				
Hedef	Özgün araştırmalar yürüterek bilim ve teknolojinin ülkede ve dünyada gelişmesine ve yayılmasına katkıda bulunulması.				
Performans Hedefi	Yapılan bilimsel çalışmaları izlemek.				
Ulusal ve Uluslararası arenada kıyaslanmak ve her zaman mevcut durumumuzla ilgili bilgi sahibi olmak için bilimsel yayın sayılarının sürekli takip edilmesi kayıt altına alınması gerekmektedir.					
Performans Göstergeleri		Ölçü Birimi	2011 (Gerçekleşme)	2012 (Yıl Sonu Tahmini)	2013 (Hedef)
1	Yapılan toplam ISI yayın sayısı	Adet	184	202	229
2	Yayınlanan ulusal kitap sayısı	Adet	9	50	60
3	Yayınlanan uluslararası kitap sayısı	Adet	0	14	18
4	Yayınlanan ulusal kitap bölüm sayısı	Adet	9	30	35
5	Yayınlanan uluslararası kitap bölüm sayısı	Adet	7	15	15
6	Dergi yayınlarına alınan toplam atıf sayısı	Adet	0	600	800
7	Yayınlanan ulusal konferans bildirisi	Adet	139	250	300
8	Yayınlanan uluslararası konferans bildirisi	Adet	28	250	300
Faaliyetler		Kaynak İhtiyacı			
		Bütçe	Bütçe Dışı	Toplam	
1	Bilimsel toplantılara katılımları desteklemek	82.500	0	82.500	
Genel Toplam		82.500	0	82.500	

Tablo: 11- Halka açık sosyal, kültürel ve sanatsal etkinlik sayısı

İdare Adı	38.61 - NAMIK KEMAL ÜNİVERSİTESİ			
Amaç	Üstün kalitede toplum hizmetleri sunmak.			
Hedef	İl ve Bölge Halkına açık sosyal, kültürel ve sanatsal etkinliklerin sayısını arttırmak.			
Performans Hedefi	Halka açık sosyal, kültürel ve sanatsal etkinlik sayısı			
Üniversitemiz ile bilgelesl ve ülke çapındaki kaynaşmanın, etkileşim ve paylaşımın göstergesi len Halka açık sosyal, kültürel ve sanatsal etkinlik sayıslarının takip edilmesi gerekmektedir.				
Performans Göstergeleri	Ölçü Birimi	2011 (Gerçekleşme)	2012 (Yıl Sonu Tahmini)	2013 (Hedef)
1 Halka açık sosyal, kültürel ve sanatsal etkinlik sayısı	Adet	427	200	250
Faaliyetler	Kaynak İhtiyacı			
	Bütçe	Bütçe Dışı	Toplam	
1 Diğer toplum hizmetleri sunmak	3.030.500	2.048.000	5.078.500	
Genel Toplam	3.030.500	2.048.000	5.078.500	

Tablo: 12- Basın toplantıları düzenlemek.

İdare Adı	38.61 - NAMIK KEMAL ÜNİVERSİTESİ			
Amaç	Üstün kalitede toplum hizmetleri sunmak.			
Hedef	İl ve Bölge Halkına açık sosyal, kültürel ve sanatsal etkinliklerin sayısını arttırmak.			
Performans Hedefi	Basın toplantıları düzenlemek.			
Üniversitemizin dış paydaşlara tanıtımı için belli aralıklarla basın toplantıları düzenlemek gerekmektedir.				
Performans Göstergeleri	Ölçü Birimi	2011 (Gerçekleşme)	2012 (Yıl Sonu Tahmini)	2013 (Hedef)
1 Düzenlenen basın toplantı sayısı	Adet	0	300	350
Faaliyetler	Kaynak İhtiyacı			
	Bütçe	Bütçe Dışı	Toplam	
Genel Toplam	0	0	0	

Tablo: 13- Üniversitedeki etkinlikler hakkında görsel ve yazılı medyayı bilgilendirmek

İdare Adı	38.61 - NAMIK KEMAL ÜNİVERSİTESİ			
Amaç	Üstün kalitede toplum hizmetleri sunmak.			
Hedef	İl ve Bölge Halkına açık sosyal, kültürel ve sanatsal etkinliklerin sayısını arttırmak.			
Performans Hedefi	Üniversitedeki etkinlikler hakkında görsel ve yazılı medyayı bilgilendirmek.			
Üniversitemizde düzenlenen her türlü etkinliğin basın kuruluşlarına duyurulması gereklidir.				
Performans Göstergeleri	Ölçü Birimi	2011 (Gerçekleşme)	2012 (Yıl Sonu Tahmini)	2013 (Hedef)
1 Halka açık etkinlikler ile ilgili olarak medyada yer alan haber sayısı	Adet	332	600	700
Faaliyetler		Kaynak İhtiyacı		
		Bütçe	Bütçe Dışı	Toplam
Genel Toplam		0	0	0

Tablo:14- Sağlık hizmetlerini halkımıza sunmak

İdare Adı	38.61 - NAMIK KEMAL ÜNİVERSİTESİ			
Amaç	Üstün kalitede toplum hizmetleri sunmak.			
Hedef	İl ve Bölge Halkına açık sosyal, kültürel ve sanatsal etkinliklerin sayısını arttırmak.			
Performans Hedefi	Sağlık hizmetlerini halkımıza sunmak			
Üniversitemiz Uygulama ve araştırma Hastanesinin 3 üncü basamak sağlık hizmeti verebilir konuma gelmesi için her türlü çalışmanın hızlandırılması.				
Performans Göstergeleri	Ölçü Birimi	2011 (Gerçekleşme)	2012 (Yıl Sonu Tahmini)	2013 (Hedef)
1 Hizmet götürülen hasta sayısı	Adet	133.808	150.000	200.000
Faaliyetler		Kaynak İhtiyacı		
		Bütçe	Bütçe Dışı	Toplam
1 Topluma sağlık hizmeti sunmak.		2.144.000	41.377.000	43.521.000
2 Sağlık Hizmetleri için Makine teçhizat alımı.		400.000	0	400.000
3 200 yataklı Hastane İnşaatı yapımı.		19.500.000	0	19.500.000
4 Hastane Binalarının Büyük Onarımları.		100.000	0	100.000
Genel Toplam		22.144.000	41.377.000	63.521.000

Tablo:15- Planlama Dönemi çalışmalarının başlatılması.

İdare Adı	38.61 - NAMIK KEMAL ÜNİVERSİTESİ				
Amaç	Üstün kalitede toplum hizmetleri sunmak.				
Hedef	Üniversite - Sanayi Ortak Araştırma Merkezleri Programı (ÜSAMP) başlatılması için altyapı çalışmalarının yapılması.				
Performans Hedefi	Planlama Dönemi çalışmalarının başlatılması				
Sanayi ile işbirliği çerçevesinde ortak süreçlerinin planlanması ve ortaklık örgütlerinin yaygınlaştırılması çalışmalarının yürütülmesi gerekmektedir.					
Performans Göstergeleri	Ölçü Birimi	2011 (Gerçekleşme)	2012 (Yıl Sonu Tahmini)	2013 (Hedef)	
1	Üniversite ve birim düzeyinde yapılan örgütlemenin sayısı	Adet	8	20	25
Faaliyetler		Kaynak İhtiyacı			
		Bütçe	Bütçe Dışı	Toplam	
Genel Toplam			0	0	0

Tablo:16- AB programları çerçevesinde staj hareketliliği için yeni işbirliği protokolü yapmak

İdare Adı	38.61 - NAMIK KEMAL ÜNİVERSİTESİ				
Amaç	Üstün kalitede toplum hizmetleri sunmak.				
Hedef	Sanayi ve Sivil Toplum Kuruluşları ile mevcut işbirliğinin staj hareketliliğine uygun biçimde değerlendirilmesi.				
Performans Hedefi	AB programları çerçevesinde staj hareketliliği için yeni işbirliği protokolü yapmak				
Yükseköğretimde toplum hizmetleri sunmak yolundaki ulusal hedefe katkıda bulunabilmek için her yıl staja giden öğrenci sayısı ve kalitesinin artırılmasına ihtiyaç bulunmaktadır					
Performans Göstergeleri	Ölçü Birimi	2011 (Gerçekleşme)	2012 (Yıl Sonu Tahmini)	2013 (Hedef)	
1	Sanayi ve diğer kuruluşlarda staj yapan öğrenci sayısı	Adet	0	4.000	5.000
2	Sanayi ve diğer kuruluşlarda mesleki uygulamada bulunan öğrenci sayısı	Adet	0	3.000	3.500
3	Yurtdışı sanayi kuruluşlarında staj yapan öğrenci sayısı	Adet	0	400	500
Faaliyetler		Kaynak İhtiyacı			
		Bütçe	Bütçe Dışı	Toplam	
1	Öğrenci stajlarının yürütülmesi.		180.000	0	180.000
Genel Toplam			180.000	0	180.000

2. Faaliyet Maliyetleri Tabloları

Tablo: 1- Yeni programlar açmak

İdare Adı	38.61 - NAMIK KEMAL ÜNİVERSİTESİ
Performans Hedefi	1 - Yeni Programların açılması
Faaliyet Adı	Yeni programlar açmak.
Sorumlu Harcama Birimi veya Birimleri	38.61.04.32 - FEN-EDEBİYAT FAKÜLTESİ, 38.61.05.02 - ÇORLU MESLEK YÜKSEKOKULU, 38.61.06.04 - SOSYAL BİLİMLER ENSTİTÜSÜ, 38.61.07.00 - SOSYAL BİLİMLER MESLEK YÜKSEKOKULU, 38.61.07.03 - MURATLI MESLEK YÜKSEKOKULU
<i>Tarih, Dış Ticaret, Lojistik (İ.Ö), Geleneksel El Sanatları, Maliye olmak üzere 1 Lisans programı, 4 Önlisans programı ve Sosyal Bilimler Enstitüsü Yüksek Lisans ve Doktora programına ilk defa 2012-2013 döneminde öğrenci alınması.</i>	

Ekonomik Kod		Ödenek
01	Personel Giderleri	571.500,00
02	SGK Devlet Primi Giderleri	0,00
03	Mal ve Hizmet Alım Giderleri	0,00
04	Faiz Giderleri	0,00
05	Cari Transferler	0,00
06	Sermaye Giderleri	0,00
07	Sermaye Transferleri	0,00
08	Borç verme	0,00
Toplam Bütçe Kaynak İhtiyacı		571.500,00
Bütçe Dışı Kaynak	Döner Sermaye	0,00
	Diğer Yurt İçi	0,00
	Yurt Dışı	0,00
Toplam Bütçe Dışı Kaynak İhtiyacı		0,00
Toplam Kaynak İhtiyacı		571.500,00

Tablo: 2- Merkezi Araştırma Laboratuvarının kurulması

İdare Adı	38.61 - NAMIK KEMAL ÜNİVERSİTESİ	
Performans Hedefi	2 - Yeni açılan birimler ve kurulu birimler için idari, derslik ve laboratuvar binalarının yapımı	
Faaliyet Adı	Merkezi Araştırma Laboratuvarının kurulması.	
Sorumlu Harcama Birimi veya Birimleri	38.61.09.01 - ÖZEL KALEM (REKTÖRLÜK)	
<i>1.000 m2 kapalı alanlı laboratuvar inşaatı 2010 yılında tamamlanmış olup, 2011 ve 2012 yılında donanım ve makine teçhizatının bir kısmı alınmış ve 2013 yılında tamamlanması planlanmıştır.</i>		
Ekonomik Kod		Ödenek
01	Personel Giderleri	0,00
02	SGK Devlet Primi Giderleri	0,00
03	Mal ve Hizmet Alım Giderleri	0,00
04	Faiz Giderleri	0,00
05	Cari Transferler	0,00
06	Sermaye Giderleri	600.000,00
07	Sermaye Transferleri	0,00
08	Borç verme	0,00
Toplam Bütçe Kaynak İhtiyacı		600.000,00
Bütçe Dışı Kaynak	Döner Sermaye	0,00
	Diğer Yurt İçi	0,00
	Yurt Dışı	0,00
Toplam Bütçe Dışı Kaynak İhtiyacı		0,00
Toplam Kaynak İhtiyacı		600.000,00

Tablo: 3- Etüt proje ve müşavirlik hizmeti alımı

İdare Adı	38.61 - NAMIK KEMAL ÜNİVERSİTESİ	
Performans Hedefi	2 - Yeni açılan birimler ve kurulu birimler için idari, derslik ve laboratuvar binalarının yapımı	
Faaliyet Adı	Etüt proje ve müşavirlik hizmeti alımı	
Sorumlu Harcama Birimi veya Birimleri	38.61.09.09 - YAPI İŞLERİ VE TEKNİK DAİRE BAŞKANLIĞI	
<i>2013 yılında ihalesi yapılacak yapım işleri projeleri ile daha sonraki yıllarda teklifi yapılacak yapım işlerinin projelerinin hazırlanması işlemleri yapılacaktır.</i>		
Ekonomik Kod		Ödenek
01	Personel Giderleri	0,00
02	SGK Devlet Primi Giderleri	0,00
03	Mal ve Hizmet Alım Giderleri	0,00
04	Faiz Giderleri	0,00
05	Cari Transferler	0,00
06	Sermaye Giderleri	300.000,00
07	Sermaye Transferleri	0,00
08	Borç verme	0,00
Toplam Bütçe Kaynak İhtiyacı		300.000,00
Bütçe Dışı Kaynak	Döner Sermaye	0,00
	Diğer Yurt İçi	0,00
	Yurt Dışı	0,00
Toplam Bütçe Dışı Kaynak İhtiyacı		0,00
Toplam Kaynak İhtiyacı		300.000,00

Tablo: 4- Kampüs alt yapısının iyileştirilmesi

İdare Adı	38.61 - NAMIK KEMAL ÜNİVERSİTESİ	
Performans Hedefi	2 - Yeni açılan birimler ve kurulu birimler için idari, derslik ve laboratuvar binalarının yapımı	
Faaliyet Adı	Kampüs alt yapısının iyileştirilmesi.	
Sorumlu Harcama Birimi veya Birimleri	38.61.09.09 - YAPI İŞLERİ VE TEKNİK DAİRE BAŞKANLIĞI	
<i>Yeni yapılan binaların bağlantı yollarının yapılması, çevre düzenlemesi yapılması, ısınma maliyetini düşürmek için doğal gaz bağlantısının yapılması.</i>		
Ekonomik Kod		Ödenek
01	Personel Giderleri	0,00
02	SGK Devlet Primi Giderleri	0,00
03	Mal ve Hizmet Alım Giderleri	0,00
04	Faiz Giderleri	0,00
05	Cari Transferler	0,00
06	Sermaye Giderleri	1.000.000,00
07	Sermaye Transferleri	0,00
08	Borç verme	0,00
Toplam Bütçe Kaynak İhtiyacı		1.000.000,00
Bütçe Dışı Kaynak	Döner Sermaye	0,00
	Diğer Yurt İçi	0,00
	Yurt Dışı	0,00
Toplam Bütçe Dışı Kaynak İhtiyacı		0,00
Toplam Kaynak İhtiyacı		1.000.000,00

Tablo: 5- Derslik ve merkezi birimler binaları yapımı

İdare Adı	38.61 - NAMIK KEMAL ÜNİVERSİTESİ
Performans Hedefi	2 - Yeni açılan birimler ve kurulu birimler için idari, derslik ve laboratuvar binalarının yapımı
Faaliyet Adı	Derslik ve merkezi birimler binaları yapımı.
Sorumlu Harcama Birimi veya Birimleri	38.61.09.09 - YAPI İŞLERİ VE TEKNİK DAİRE BAŞKANLIĞI

Yükseköğretim okullaşma oranına erişme yolundaki ulusal hedefe katkıda bulunabilmek için derslik, ofis ve laboratuvar alanının genişletilmesine ihtiyaç bulunmaktadır. Merkezi Derslikler A-B-C-D blokları 20.000 m2 2010 yılında tamamlanmış, Rektörlük Binası 12.000 m2, Tıp Fakültesi (Morfoloji) 12.000 m2 2011 yılı sonunda tamamlanmıştır. 2012 yılında Fen Edebiyat Fakültesi 13.000 m2, Kültür Merkezi ve Sosyal Alanlar 20.000 m2 olarak yapımı ihaleleri tamamlanarak, sözleşmeler imzalanmış ve yapım işi devam etmektedir. 2013 yılında 2012 yılından devam eden Fen Edebiyat Fakültesi, Kültür Merkezi ve Sosyal Yaşam Merkezi binaları ile yeni alt proje olarak 2013 yılı yatırım programı için verilen Ziraat Fakültesi binası 16.000 m2 olarak yapımına başlanması planlanmıştır.

Ekonomik Kod		Ödenek
01	Personel Giderleri	0,00
02	SGK Devlet Primi Giderleri	0,00
03	Mal ve Hizmet Alım Giderleri	0,00
04	Faiz Giderleri	0,00
05	Cari Transferler	0,00
06	Sermaye Giderleri	20.184.000,00
07	Sermaye Transferleri	0,00
08	Borç verme	0,00
Toplam Bütçe Kaynak İhtiyacı		20.184.000,00
Bütçe Dışı Kaynak	Döner Sermaye	0,00
	Diğer Yurt İçi	0,00
	Yurt Dışı	0,00
Toplam Bütçe Dışı Kaynak İhtiyacı		0,00
Toplam Kaynak İhtiyacı		20.184.000,00

Tablo: 6- Hizmet Binalarının büyük onarımları

İdare Adı	38.61 - NAMIK KEMAL ÜNİVERSİTESİ	
Performans Hedefi	2 - Yeni açılan birimler ve kurulu birimler için idari, derslik ve laboratuvar binalarının yapımı	
Faaliyet Adı	Hizmet Binalarının büyük onarımları	
Sorumlu Harcama Birimi veya Birimleri	38.61.09.09 - YAPI İŞLERİ VE TEKNİK DAİRE BAŞKANLIĞI	
<i>Ziraat Fakültesi, Çorlu Mühendislik Fakültesi, Çorlu Meslek Yüksekokulu, Marmara Ereğlisi Meslek Yüksekokulu ve Hayrabolu Meslek Yüksekokulu'nun deprem güçlendirmeleri ve büyük onarımlarının yapılması</i>		
Ekonomik Kod		Ödenek
01	Personel Giderleri	0,00
02	SGK Devlet Primi Giderleri	0,00
03	Mal ve Hizmet Alım Giderleri	0,00
04	Faiz Giderleri	0,00
05	Cari Transferler	0,00
06	Sermaye Giderleri	59.000,00
07	Sermaye Transferleri	0,00
08	Borç verme	0,00
Toplam Bütçe Kaynak İhtiyacı		59.000,00
Bütçe Dışı Kaynak	Döner Sermaye	0,00
	Diğer Yurt İçi	0,00
	Yurt Dışı	0,00
Toplam Bütçe Dışı Kaynak İhtiyacı		0,00
Toplam Kaynak İhtiyacı		59.000,00

Tablo: 7- Eğitim birimlerinin makine teçhizat ihtiyaçlarının tamamlanması, taşıt alımı ve bilgi teknolojileri ile yayın alımı

İdare Adı	38.61 - NAMIK KEMAL ÜNİVERSİTESİ
Performans Hedefi	2 - Yeni açılan birimler ve kurulu birimler için idari, derslik ve laboratuvar binalarının yapımı
Faaliyet Adı	Eğitim birimlerinin makine teçhizat ihtiyaçlarının tamamlanması, taşıt alımı ve bilgi teknolojileri ile yayın alımı.
Sorumlu Harcama Birimi veya Birimleri	38.61.09.04 - İDARİ VE MALİ İŞLER DAİRE BAŞKANLIĞI, 38.61.09.06 - KÜTÜPHANE VE DOKÜMANTASYON DAİRE BAŞKANLIĞI, 38.61.09.07 - SAĞLIK, KÜLTÜR VE SPOR DAİRE BAŞKANLIĞI, 38.61.09.08 - BİLGİ İŞLEM DAİRE BAŞKANLIĞI
<i>8 Fakülte, 3 Enstitü, 3 Yüksekokul, 11 Meslek Yüksekokulu, 1 Uygulama ve Araştırma Hastanesi ve Rektörlük İdari Birimlerinin makine teçhizat ve taşıt ihtiyacının karşılanması ile bilgi işlem alt yapısının tamamlanması ve basılı elektronik yayın alımlarının yapılması.</i>	

Ekonomik Kod		Ödenek
01	Personel Giderleri	0,00
02	SGK Devlet Primi Giderleri	0,00
03	Mal ve Hizmet Alım Giderleri	0,00
04	Faiz Giderleri	0,00
05	Cari Transferler	0,00
06	Sermaye Giderleri	707.000,00
07	Sermaye Transferleri	0,00
08	Borç verme	0,00
Toplam Bütçe Kaynak İhtiyacı		707.000,00
Bütçe Dışı Kaynak	Döner Sermaye	0,00
	Diğer Yurt İçi	0,00
	Yurt Dışı	0,00
Toplam Bütçe Dışı Kaynak İhtiyacı		0,00
Toplam Kaynak İhtiyacı		707.000,00

Tablo: 8- Açık ve Kapalı Spor Tesisleri

İdare Adı	38.61 - NAMIK KEMAL ÜNİVERSİTESİ
Performans Hedefi	2 - Yeni açılan birimler ve kurulu birimler için idari, derslik ve laboratuvar binalarının yapımı
Faaliyet Adı	Açık ve Kapalı Spor Tesisleri
Sorumlu Harcama Birimi veya Birimleri	38.61.09.09 - YAPI İŞLERİ VE TEKNİK DAİRE BAŞKANLIĞI
<i>500 seyircili Kapalı Spor Salonu inşaatı 2010 yılında, Yarı Olimpik Yüzme Havuzu 2011 yılında tamamlanmıştır. 2012 yılı Yatırım programımızda yer alan 4.000 seyirci kapasiteli trübünlü sentetik atletizm pistli futbol sahası alt projesinin daha kullanışlı bir uygulama projesi ile hayata geçirebilmek ve kapasitesi yüksek tutabilmek için yıl içinde proje revizesi istenmiş ve Kalkınma Bakanlığı tarafından da revize onayı verilmiştir. 2013 Yılında ihalesi yapılacaktır.</i>	

Ekonomik Kod		Ödenek
01	Personel Giderleri	0,00
02	SGK Devlet Primi Giderleri	0,00
03	Mal ve Hizmet Alım Giderleri	0,00
04	Faiz Giderleri	0,00
05	Cari Transferler	0,00
06	Sermaye Giderleri	2.400.000,00
07	Sermaye Transferleri	0,00
08	Borç verme	0,00
Toplam Bütçe Kaynak İhtiyacı		2.400.000,00
Bütçe Dışı Kaynak	Döner Sermaye	0,00
	Diğer Yurt İçi	0,00
	Yurt Dışı	0,00
Toplam Bütçe Dışı Kaynak İhtiyacı		0,00
Toplam Kaynak İhtiyacı		2.400.000,00

Tablo: 9- Kampüs alanı için kamulaştırma

İdare Adı	38.61 - NAMIK KEMAL ÜNİVERSİTESİ
Performans Hedefi	2 - Yeni açılan birimler ve kurulu birimler için idari, derslik ve laboratuvar binalarının yapımı
Faaliyet Adı	Kampüs alanı için kamulaştırma
Sorumlu Harcama Birimi veya Birimleri	38.61.09.09 - YAPI İŞLERİ VE TEKNİK DAİRE BAŞKANLIĞI
<i>Startejik Planda 2013 'te görünmemesine karşın ihtiyaç nedeniyle faaliyet planlanmıştır.</i>	

Ekonomik Kod		Ödenek
01	Personel Giderleri	0,00
02	SGK Devlet Primi Giderleri	0,00
03	Mal ve Hizmet Alım Giderleri	0,00
04	Faiz Giderleri	0,00
05	Cari Transferler	0,00
06	Sermaye Giderleri	750.000,00
07	Sermaye Transferleri	0,00
08	Borç verme	0,00
Toplam Bütçe Kaynak İhtiyacı		750.000,00
Bütçe Dışı Kaynak	Döner Sermaye	0,00
	Diğer Yurt İçi	0,00
	Yurt Dışı	0,00
Toplam Bütçe Dışı Kaynak İhtiyacı		0,00
Toplam Kaynak İhtiyacı		750.000,00

Tablo:10- Akademik personel sayısını artırmak

İdare Adı	38.61 - NAMIK KEMAL ÜNİVERSİTESİ	
Performans Hedefi	3 - Ders veren öğretim elemanı başına düşen öğrenci sayısının uluslararası seviye düzeyine çıkarılması.	
Faaliyet Adı	Akademik personel sayısını artırmak.	
Sorumlu Harcama Birimi veya Birimleri	38.61.09.01 - ÖZEL KALEM (REKTÖRLÜK), 38.61.09.05 - PERSONEL DAİRE BAŞKANLIĞI	
<i>2011 yılı sonu itibariyle 662 akademik (6 kişi yabancı uyruklu sözleşmeli) personel, Temmuz-Aralık 2012 döneminde 110 akademik personel alınarak 2012 yılı sonu itibariyle 772 akademik personele ulaşılmıştır. Akademik personel sayısının 2013 yılı sonu itibariyle 1040'e ulaşması planlanmıştır.</i>		
Ekonomik Kod		Ödenek
01	Personel Giderleri	320.000,00
02	SGK Devlet Primi Giderleri	60.000,00
03	Mal ve Hizmet Alım Giderleri	24.000,00
04	Faiz Giderleri	0,00
05	Cari Transferler	0,00
06	Sermaye Giderleri	0,00
07	Sermaye Transferleri	0,00
08	Borç verme	0,00
Toplam Bütçe Kaynak İhtiyacı		404.000,00
Bütçe Dışı Kaynak	Döner Sermaye	0,00
	Diğer Yurt İçi	0,00
	Yurt Dışı	0,00
Toplam Bütçe Dışı Kaynak İhtiyacı		0,00
Toplam Kaynak İhtiyacı		404.000,00

Tablo: 11- Eğitim ve Öğretim kalitesinin artırılması

İdare Adı	38.61 - NAMIK KEMAL ÜNİVERSİTESİ
Performans Hedefi	3 - Ders veren öğretim elemanı başına düşen öğrenci sayısının uluslararası seviye düzeyine çıkarılması.
Faaliyet Adı	Eğitim ve Öğretim kalitesinin artırılması.
Sorumlu Harcama Birimi veya Birimleri	38.61.02.00 - SAĞLIK BİLİMLERİ ENSTİTÜSÜ, 38.61.02.30 - TIP FAKÜLTESİ, 38.61.02.39 - Veteriner Fakültesi , 38.61.02.76 - SAĞLIK YÜKSEKOKULU, 38.61.03.00 - SAĞLIK HİZMETLERİ MESLEK YÜKSEKOKULU, 38.61.04.00 - FEN BİLİMLERİ ENSTİTÜSÜ, 38.61.04.32 - FEN-EDEBİYAT FAKÜLTESİ, 38.61.04.43 - ÇORLU MÜHENDİSLİK FAKÜLTESİ, 38.61.04.47 - ZİRAAT FAKÜLTESİ, 38.61.04.55 - Güzel Sanatlar Tasarım ve Mimarlık Fakültesi , 38.61.05.00 - TEKNİK BİLİMLER MESLEK YÜKSEKOKULU, 38.61.05.02 - ÇORLU MESLEK YÜKSEKOKULU, 38.61.05.03 - MALKARA MESLEK YÜKSEKOKULU, 38.61.05.04 - HAYRABOLU MESLEK YÜKSEKOKULU, 38.61.06.04 - SOSYAL BİLİMLER ENSTİTÜSÜ, 38.61.06.43 - İKTİSADİ VE İDARİ BİLİMLER FAKÜLTESİ, 38.61.06.54 - İlahiyat Fakültesi, 38.61.06.72 - Beden Eğitimi ve Spor Yüksekokulu , 38.61.06.83 - YABANCI DİLLER YÜKSEKOKULU, 38.61.07.00 - SOSYAL BİLİMLER MESLEK YÜKSEKOKULU, 38.61.07.01 - SARAY MESLEK YÜKSEKOKULU, 38.61.07.02 - ÇERKEZKÖY MESLEK YÜKSEKOKULU, 38.61.07.03 - MURATLI MESLEK YÜKSEKOKULU, 38.61.07.04 - ŞARKÖY MESLEK YÜKSEKOKULU, 38.61.07.05 - MARMARA EREĞLİSİ MESLEK YÜKSEKOKULU
<i>2009 yılında 25 olan ders veren öğretim elemanı başına düşen öğrenci sayısının 2013 yılı itibariyle 23'e düşürülmesi planlanmıştır.</i>	

Ekonomik Kod		Ödenek
01	Personel Giderleri	5.916.500,00
02	SGK Devlet Primi Giderleri	0,00
03	Mal ve Hizmet Alım Giderleri	0,00
04	Faiz Giderleri	0,00
05	Cari Transferler	0,00
06	Sermaye Giderleri	0,00
07	Sermaye Transferleri	0,00
08	Borç verme	0,00
Toplam Bütçe Kaynak İhtiyacı		5.916.500,00
Bütçe Dışı Kaynak	Döner Sermaye	0,00
	Diğer Yurt İçi	0,00
	Yurt Dışı	0,00
Toplam Bütçe Dışı Kaynak İhtiyacı		0,00
Toplam Kaynak İhtiyacı		5.916.500,00

Tablo: 12- İdari personel sayısını artırmak

İdare Adı	38.61 - NAMIK KEMAL ÜNİVERSİTESİ
Performans Hedefi	4 - Kadrolu ve kadro dışı idari personel sayısının artırılması.
Faaliyet Adı	İdari personel sayısını artırmak.
Sorumlu Harcama Birimi veya Birimleri	38.61.09.04 - İDARİ VE MALİ İŞLER DAİRE BAŞKANLIĞI, 38.61.09.05 - PERSONEL DAİRE BAŞKANLIĞI, 38.61.09.07 - SAĞLIK, KÜLTÜR VE SPOR DAİRE BAŞKANLIĞI

2011 yılı sonu itibariyle 355 olan kadrolu idari personel sayısı 2012 Temmuz-Aralık döneminde 60 idari personel alımı ile 415'e ulaşmıştır. İdari personel sayısının 2013 yılı sonu itibariyle 500'e ulaşması hedeflenmiştir.

Ekonomik Kod		Ödenek
01	Personel Giderleri	444.000,00
02	SGK Devlet Primi Giderleri	39.000,00
03	Mal ve Hizmet Alım Giderleri	4.967.000,00
04	Faiz Giderleri	0,00
05	Cari Transferler	0,00
06	Sermaye Giderleri	0,00
07	Sermaye Transferleri	0,00
08	Borç verme	0,00
Toplam Bütçe Kaynak İhtiyacı		5.450.000,00
Bütçe Dışı Kaynak	Döner Sermaye	0,00
	Diğer Yurt İçi	0,00
	Yurt Dışı	0,00
Toplam Bütçe Dışı Kaynak İhtiyacı		0,00
Toplam Kaynak İhtiyacı		5.450.000,00

Tablo: 13- Hizmet içi eğitim verilmesi

İdare Adı	38.61 - NAMIK KEMAL ÜNİVERSİTESİ
Performans Hedefi	5 - Üniversitemizin performans esaslı bütçeleme çalışmalarına hazırlık olarak kurumsal değerlendirme, idare faaliyet raporu, stratejik plan ve performans programlarının hazırlanması amacı ile NKÜ Kurumsal Değerlendirme ve Stratejik Planlama Koordinatörlüğü personeline kurum içi ve dışı hizmet içi eğitim verilmesi., 6 - Üniversitemizin performans esaslı bütçeleme çalışmalarına hazırlık olarak kurumsal değerlendirme, idare faaliyet raporu, stratejik plan ve performans programlarının hazırlanması amacı ile Birimlerimizin Kurumsal Değerlendirme ve Stratejik Planlama Koordinatörlerine ve Kurul Üyelerine kurum içi ve dışı hizmet içi eğitim verilmesi., 7 - Üniversitemizin performans esaslı bütçeleme çalışmalarına hazırlık olarak kurumsal değerlendirme, idare faaliyet raporu, stratejik plan ve performans programlarının hazırlanması amacı ile Birimlerimizin Kurumsal Değerlendirme ve Stratejik Planlama Koordinatörlerine ve Kurul Üyelerine kurum içi hizmet içi eğitim verilmesi amacıyla yönelik sanal kütüphanenin oluşturulması ve güncellenmesi.
Faaliyet Adı	Hizmet içi eğitim verilmesi.
Sorumlu Harcama Birimi veya Birimleri	38.61.09.04 - İDARİ VE MALİ İŞLER DAİRE BAŞKANLIĞI, 38.61.09.05 - PERSONEL DAİRE BAŞKANLIĞI, 38.61.09.07 - SAĞLIK, KÜLTÜR VE SPOR DAİRE BAŞKANLIĞI, 38.61.09.11 - STRATEJİ GELİŞTİRME DAİRE BAŞKANLIĞI
<i>Stratejik Plan, Performans Programı, Kurumsal Değerlendirme ve Faaliyet Raporlarının hazırlanması hakkında kurum personeline kurum içi ve kurum dışı hizmet içi eğitim verilmesi.</i>	

Ekonomik Kod		Ödenek
01	Personel Giderleri	0,00
02	SGK Devlet Primi Giderleri	0,00
03	Mal ve Hizmet Alım Giderleri	33.000,00
04	Faiz Giderleri	0,00
05	Cari Transferler	0,00
06	Sermaye Giderleri	0,00
07	Sermaye Transferleri	0,00
08	Borç verme	0,00
Toplam Bütçe Kaynak İhtiyacı		33.000,00
Bütçe Dışı Kaynak	Döner Sermaye	0,00
	Diğer Yurt İçi	0,00
	Yurt Dışı	0,00
Toplam Bütçe Dışı Kaynak İhtiyacı		0,00
Toplam Kaynak İhtiyacı		33.000,00

Tablo: 14- Arařtırma projelerine ve lisansüstü tezlere destek saęlanması

İdare Adı	38.61 - NAMIK KEMAL ÜNİVERSİTESİ	
Performans Hedefi	9 - Lisansüstü tezlerinin teşviki.	
Faaliyet Adı	Arařtırma projelerine ve lisansüstü tezlere destek saęlanması.	
Sorumlu Harcama Birimi veya Birimleri	38.61.09.01 - ÖZEL KALEM (REKTÖRLÜK)	
<i>Hazine tarafından verilen ve Üniversite Döner Sermayeden aktarılan kaynakların tamamını proje ve tez çalışmalarına kullanılması hedeflenmiştir. Kaynak artışına baęlı olarak proje ve tez sayısında artış hedeflenmektedir.</i>		
Ekonomik Kod		Ödenek
01	Personel Giderleri	0,00
02	SGK Devlet Primi Giderleri	0,00
03	Mal ve Hizmet Alım Giderleri	332.000,00
04	Faiz Giderleri	0,00
05	Cari Transferler	0,00
06	Sermaye Giderleri	0,00
07	Sermaye Transferleri	0,00
08	Borç verme	0,00
Toplam Bütçe Kaynak İhtiyacı		332.000,00
Bütçe Dışı Kaynak	Döner Sermaye	0,00
	Dięer Yurt İçi	0,00
	Yurt Dışı	0,00
Toplam Bütçe Dışı Kaynak İhtiyacı		0,00
Toplam Kaynak İhtiyacı		332.000,00

Tablo: 15- Bilimsel toplantılara katılımları desteklemek

İdare Adı	38.61 - NAMIK KEMAL ÜNİVERSİTESİ	
Performans Hedefi	10 - Yapılan bilimsel çalışmalarını izlemek.	
Faaliyet Adı	Bilimsel toplantılara katılımları desteklemek.	
Sorumlu Harcama Birimi veya Birimleri	38.61.09.04 - İDARİ VE MALİ İŞLER DAİRE BAŞKANLIĞI	
<i>Öğretim elemanlarının bilimsel toplantılara bildirili bir şekilde katılımlarının maddi olarak destekleyerek, katılım sayısı ve kalitesini arttırmak amaçlanmış olup, buna kaynak ayrılmıştır ve kaynağın artırılması planlanmıştır.</i>		
Ekonomik Kod		Ödenek
01	Personel Giderleri	0,00
02	SGK Devlet Primi Giderleri	0,00
03	Mal ve Hizmet Alım Giderleri	82.500,00
04	Faiz Giderleri	0,00
05	Cari Transferler	0,00
06	Sermaye Giderleri	0,00
07	Sermaye Transferleri	0,00
08	Borç verme	0,00
Toplam Bütçe Kaynak İhtiyacı		82.500,00
Bütçe Dışı Kaynak	Döner Sermaye	0,00
	Diğer Yurt İçi	0,00
	Yurt Dışı	0,00
Toplam Bütçe Dışı Kaynak İhtiyacı		0,00
Toplam Kaynak İhtiyacı		82.500,00

Tablo: 16- Diğer toplum hizmetleri sunmak

İdare Adı	38.61 - NAMIK KEMAL ÜNİVERSİTESİ	
Performans Hedefi	11 - Halka açık sosyal, kültürel ve sanatsal etkinlik sayısı.	
Faaliyet Adı	Diğer toplum hizmetleri sunmak.	
Sorumlu Harcama Birimi veya Birimleri	38.61.04.43 - ÇORLU MÜHENDİSLİK FAKÜLTESİ, 38.61.04.47 - ZİRAAT FAKÜLTESİ, 38.61.05.00 - TEKNİK BİLİMLER MESLEK YÜKSEKOKULU, 38.61.05.04 - HAYRABOLU MESLEK YÜKSEKOKULU, 38.61.06.43 - İKTİSADİ VE İDARİ BİLİMLER FAKÜLTESİ, 38.61.09.07 - SAĞLIK, KÜLTÜR VE SPOR DAİRE BAŞKANLIĞI	
<i>Sağlık, Kültür ve Spor Dairesi Başkanlığınca öğrencilere sunulan kültür, beslenme ve barınma hizmetleri ile Fakültelerin Döner Sermaye kanalı ile sundukları hizmetlerdir.</i>		
Ekonomik Kod		Ödenek
01	Personel Giderleri	0,00
02	SGK Devlet Primi Giderleri	0,00
03	Mal ve Hizmet Alım Giderleri	3.030.500,00
04	Faiz Giderleri	0,00
05	Cari Transferler	0,00
06	Sermaye Giderleri	0,00
07	Sermaye Transferleri	0,00
08	Borç verme	0,00
Toplam Bütçe Kaynak İhtiyacı		3.030.500,00
Bütçe Dışı Kaynak	Döner Sermaye	2.048.000,00
	Diğer Yurt İçi	0,00
	Yurt Dışı	0,00
Toplam Bütçe Dışı Kaynak İhtiyacı		2.048.000,00
Toplam Kaynak İhtiyacı		5.078.500,00

Tablo: 17- Topluma sađlık hizmeti sunmak

İdare Adı	38.61 - NAMIK KEMAL ÜNİVERSİTESİ	
Performans Hedefi	14 - Sađlık hizmetlerini halkımıza sunmak.	
Faaliyet Adı	Topluma sađlık hizmeti sunmak	
Sorumlu Harcama Birimi veya Birimleri	38.61.03.30 - UYGULAMA VE ARAŞTIRMA HASTANESİ, 38.61.09.07 - SAĐLIK, KÜLTÜR VE SPOR DAİRE BAŞKANLIĐI	
<i>Araştırma ve Uygulama Hastanesi ve Mediko Sosyal birimi ile toplumun tüm kesimlerine sađlık hizmeti sunmak.</i>		
Ekonomik Kod		Ödenek
01	Personel Giderleri	1.735.000,00
02	SGK Devlet Primi Giderleri	343.000,00
03	Mal ve Hizmet Alım Giderleri	66.000,00
04	Faiz Giderleri	0,00
05	Cari Transferler	0,00
06	Sermaye Giderleri	0,00
07	Sermaye Transferleri	0,00
08	Borç verme	0,00
Toplam Bütçe Kaynak İhtiyacı		2.144.000,00
Bütçe Dışı Kaynak	Döner Sermaye	41.377.000,00
	Diđer Yurt İçi	0,00
	Yurt Dışı	0,00
Toplam Bütçe Dışı Kaynak İhtiyacı		41.377.000,00
Toplam Kaynak İhtiyacı		43.521.000,00

Tablo: 18- Sağlık hizmetleri için Makine teçhizat alımı.

İdare Adı	38.61 - NAMIK KEMAL ÜNİVERSİTESİ	
Performans Hedefi	14 - Sağlık hizmetlerini halkımıza sunmak.	
Faaliyet Adı	Sağlık Hizmetleri için Makine teçhizat alımı.	
Sorumlu Harcama Birimi veya Birimleri	38.61.09.04 - İDARİ VE MALİ İŞLER DAİRE BAŞKANLIĞI	
<i>Uygulama ve Araştırma Hastanesine makina teçhizat alımı.</i>		
Ekonomik Kod		Ödenek
01	Personel Giderleri	0,00
02	SGK Devlet Primi Giderleri	0,00
03	Mal ve Hizmet Alım Giderleri	0,00
04	Faiz Giderleri	0,00
05	Cari Transferler	0,00
06	Sermaye Giderleri	400.000,00
07	Sermaye Transferleri	0,00
08	Borç verme	0,00
Toplam Bütçe Kaynak İhtiyacı		400.000,00
Bütçe Dışı Kaynak	Döner Sermaye	0,00
	Diğer Yurt İçi	0,00
	Yurt Dışı	0,00
Toplam Bütçe Dışı Kaynak İhtiyacı		0,00
Toplam Kaynak İhtiyacı		400.000,00

Tablo: 19- 200 yataklı Hastane İnşaatı yapımı

İdare Adı	38.61 - NAMIK KEMAL ÜNİVERSİTESİ
Performans Hedefi	14 - Sağlık hizmetlerini halkımıza sunmak.
Faaliyet Adı	200 yataklı Hastane İnşaatı yapımı.
Sorumlu Harcama Birimi veya Birimleri	38.61.09.09 - YAPI İŞLERİ VE TEKNİK DAİRE BAŞKANLIĞI
200 yataklı 30.000 m2 inşaat alanlı Hastane binası yapılması için proje alınmıştır.	

Ekonomik Kod		Ödenek
01	Personel Giderleri	0,00
02	SGK Devlet Primi Giderleri	0,00
03	Mal ve Hizmet Alım Giderleri	0,00
04	Faiz Giderleri	0,00
05	Cari Transferler	0,00
06	Sermaye Giderleri	19.500.000,00
07	Sermaye Transferleri	0,00
08	Borç verme	0,00
Toplam Bütçe Kaynak İhtiyacı		19.500.000,00
Bütçe Dışı Kaynak	Döner Sermaye	0,00
	Diğer Yurt İçi	0,00
	Yurt Dışı	0,00
Toplam Bütçe Dışı Kaynak İhtiyacı		0,00
Toplam Kaynak İhtiyacı		19.500.000,00

Tablo: 20- Hastane Binalarının Büyük Onarımları

İdare Adı	38.61 - NAMIK KEMAL ÜNİVERSİTESİ
Performans Hedefi	14 - Sağlık hizmetlerini halkımıza sunmak.
Faaliyet Adı	Hastane Binalarının Büyük Onarımları
Sorumlu Harcama Birimi veya Birimleri	38.61.09.09 - YAPI İŞLERİ VE TEKNİK DAİRE BAŞKANLIĞI
<i>Sağlık sektöründe yer alan binaların onarım işlerinde kullanılmak üzere ayrılan kaynak.</i>	

Ekonomik Kod		Ödenek
01	Personel Giderleri	0,00
02	SGK Devlet Primi Giderleri	0,00
03	Mal ve Hizmet Alım Giderleri	0,00
04	Faiz Giderleri	0,00
05	Cari Transferler	0,00
06	Sermaye Giderleri	100.000,00
07	Sermaye Transferleri	0,00
08	Borç verme	0,00
Toplam Bütçe Kaynak İhtiyacı		100.000,00
Bütçe Dışı Kaynak	Döner Sermaye	0,00
	Diğer Yurt İçi	0,00
	Yurt Dışı	0,00
Toplam Bütçe Dışı Kaynak İhtiyacı		0,00
Toplam Kaynak İhtiyacı		100.000,00

Tablo: 21- Öğrenci stajlarının yürütülmesi

İdare Adı	38.61 - NAMIK KEMAL ÜNİVERSİTESİ
Performans Hedefi	16 - AB programları çerçevesinde staj hareketliliği için yeni işbirliği protokolü yapmak
Faaliyet Adı	Öğrenci stajlarının yürütülmesi
Sorumlu Harcama Birimi veya Birimleri	38.61.02.30 - TIP FAKÜLTESİ, 38.61.02.76 - SAĞLIK YÜKSEKOKULU, 38.61.03.00 - SAĞLIK HİZMETLERİ MESLEK YÜKSEKOKULU, 38.61.04.32 - FEN-EDEBİYAT FAKÜLTESİ, 38.61.04.43 - ÇORLU MÜHENDİSLİK FAKÜLTESİ, 38.61.04.47 - ZİRAAT FAKÜLTESİ, 38.61.04.55 - Güzel Sanatlar Tasarım ve Mimarlık Fakültesi , 38.61.05.00 - TEKNİK BİLİMLER MESLEK YÜKSEKOKULU, 38.61.05.02 - ÇORLU MESLEK YÜKSEKOKULU, 38.61.05.03 - MALKARA MESLEK YÜKSEKOKULU, 38.61.05.04 - HAYRABOLU MESLEK YÜKSEKOKULU, 38.61.07.00 - SOSYAL BİLİMLER MESLEK YÜKSEKOKULU, 38.61.07.01 - SARAY MESLEK YÜKSEKOKULU, 38.61.07.02 - ÇERKEZKÖY MESLEK YÜKSEKOKULU, 38.61.07.03 - MURATLI MESLEK YÜKSEKOKULU, 38.61.07.04 - ŞARKÖY MESLEK YÜKSEKOKULU, 38.61.07.05 - MARMARA EREĞLİSİ MESLEK YÜKSEKOKULU
Öğrenci stajlarının yürütülmesi ve öğrenci staj alanlarının genişletilmesi ile ilgili çalışmalarda bulunmak ve öğrencileri yurtdışı stajlara göndermek.	

Ekonomik Kod		Ödenek
01	Personel Giderleri	0,00
02	SGK Devlet Primi Giderleri	180.000,00
03	Mal ve Hizmet Alım Giderleri	0,00
04	Faiz Giderleri	0,00
05	Cari Transferler	0,00
06	Sermaye Giderleri	0,00
07	Sermaye Transferleri	0,00
08	Borç verme	0,00
Toplam Bütçe Kaynak İhtiyacı		180.000,00
Bütçe Dışı Kaynak	Döner Sermaye	0,00
	Diğer Yurt İçi	0,00
	Yurt Dışı	0,00
Toplam Bütçe Dışı Kaynak İhtiyacı		0,00
Toplam Kaynak İhtiyacı		180.000,00

D. İdarenin Toplam Kaynak İhtiyacı

1. İdare Performans Tablosu

Tablo: 1- Yeni programlar açmak

İdare Adı		38.61 - NAMIK KEMAL ÜNİVERSİTESİ						
PERFORMANS HEDEFİ	FAALİYET	Açıklama	2013					
			Bütçe İçi		Bütçe Dışı		Toplam	
			(TL)	PAY(%)	(TL)	PAY(%)	(TL)	PAY(%)
1		Yeni Programların açılması	571.500,00	0,50	0,00	0,00	571.500,00	0,36
	1	Yeni programlar açmak.	571.500,00	0,50	0,00	0,00	571.500,00	0,36
Performans Hedefleri Maliyetleri Toplamı			64.144.000,00	56,05	43.425.000,00	100,00	107.569.000,00	68,14
Genel Yönetim Giderleri			48.577.000,00	42,45			48.577.000,00	30,77
Diğer İdarelere Transfer Edilecek Kaynaklar Toplamı			1.725.000,00	1,51			1.725.000,00	1,09
GENEL TOPLAM			114.446.000,00	100,00	43.425.000,00	100,00	157.871.000,00	100,00

Tablo: 2- Yeni açılan birimler ve kurulu birimleri için idari, derslik ve laboratuvar binalarının yapımı

İdare Adı		38.61 - NAMIK KEMAL ÜNİVERSİTESİ						
PERFORMANS HEDEFİ	FAALİYET	Açıklama	2013					
			Bütçe İçi		Bütçe Dışı		Toplam	
			(TL)	PAY(%)	(TL)	PAY(%)	(TL)	PAY(%)
2		Yeni açılan birimler ve kurulu birimler için idari, derslik ve laboratuvar binalarının yapımı	26.000.000,00	22,72	0,00	0,00	26.000.000,00	16,47
	2	Merkezi Araştırma Laboratuvarının kurulması.	600.000,00	0,52	0,00	0,00	600.000,00	0,38
	3	Etüt proje ve müşavirlik hizmeti alımı.	300.000,00	0,26	0,00	0,00	300.000,00	0,19
	4	Kampüs alt yapısının iyileştirilmesi.	1.000.000,00	0,87	0,00	0,00	1.000.000,00	0,63
	5	Derslik ve merkezi birimler binaları yapımı.	20.184.000,00	17,64	0,00	0,00	20.184.000,00	12,79
	6	Hizmet Binalarının büyük onarımları	59.000,00	0,05	0,00	0,00	59.000,00	0,04
	7	Eğitim birimlerinin makine teçhizat ihtiyaçlarının tamamlanması, taşıt alımı ve bilgi teknolojileri ile yayın alımı.	707.000,00	0,62	0,00	0,00	707.000,00	0,45
	8	Açık ve Kapalı Spor Tesisleri	2.400.000,00	2,10	0,00	0,00	2.400.000,00	1,52
	9	Kampüs alanı için kamulaştırma	750.000,00	0,66	0,00	0,00	750.000,00	0,48
Performans Hedefleri Maliyetleri Toplamı			64.144.000,00	56,05	43.425.000,00	100,00	107.569.000,00	68,14
Genel Yönetim Giderleri			48.577.000,00	42,45			48.577.000,00	30,77
Diğer İdarelere Transfer Edilecek Kaynaklar Toplamı			1.725.000,00	1,51			1.725.000,00	1,09
GENEL TOPLAM			114.446.000,00	100,00	43.425.000,00	100,00	157.871.000,00	100,00

Tablo: 3- Ders veren öğretim elemanı başına düşen öğrenci sayısının uluslararası seviye düzeyine çıkarılması

İdare Adı		38.61 - NAMIK KEMAL ÜNİVERSİTESİ						
PERFORMANS HEDEFİ	FAALİYET	Açıklama	2013					
			Bütçe İçi		Bütçe Dışı		Toplam	
			(TL)	PAY(%)	(TL)	PAY(%)	(TL)	PAY(%)
3		Ders veren öğretim elemanı başına düşen öğrenci sayısının uluslararası seviye düzeyine çıkarılması.	6.320.500,00	5,52	0,00	0,00	6.320.500,00	4,00
	10	Akademik personel sayısını artırmak.	404.000,00	0,35	0,00	0,00	404.000,00	0,26
	11	Eğitim ve Öğretim kalitesinin artırılması.	5.916.500,00	5,17	0,00	0,00	5.916.500,00	3,75
Performans Hedefleri Maliyetleri Toplamı			64.144.000,00	56,05	43.425.000,00	100,00	107.569.000,00	68,14
Genel Yönetim Giderleri			48.577.000,00	42,45			48.577.000,00	30,77
Diğer İdarelere Transfer Edilecek Kaynaklar Toplamı			1.725.000,00	1,51			1.725.000,00	1,09
GENEL TOPLAM			114.446.000,00	100,00	43.425.000,00	100,00	157.871.000,00	100,00

Tablo: 4- Kadrolu ve kadro dışı idari personel sayısının artırılması

İdare Adı		38.61 - NAMIK KEMAL ÜNİVERSİTESİ						
PERFORMANS HEDEFİ	FAALİYET	Açıklama	2013					
			Bütçe İçi		Bütçe Dışı		Toplam	
			(TL)	PAY(%)	(TL)	PAY(%)	(TL)	PAY(%)
4		Kadrolu ve kadro dışı idari personel sayısının artırılması.	5.450.000,00	4,76	0,00	0,00	5.450.000,00	3,45
	12	İdari personel sayısını artırmak.	5.450.000,00	4,76	0,00	0,00	5.450.000,00	3,45
Performans Hedefleri Maliyetleri Toplamı			64.144.000,00	56,05	43.425.000,00	100,00	107.569.000,00	68,14
Genel Yönetim Giderleri			48.577.000,00	42,45			48.577.000,00	30,77
Diğer İdarelere Transfer Edilecek Kaynaklar Toplamı			1.725.000,00	1,51			1.725.000,00	1,09
GENEL TOPLAM			114.446.000,00	100,00	43.425.000,00	100,00	157.871.000,00	100,00

Tablo:5- Üniversitemizin performans esaslı bütçeleme çalışmalarına hazırlık olarak kurumsal değerlendirme, idare faaliyet raporu, stratejik plan ve performans programlarının hazırlanması amacı ile NKÜ Kurumsal Değerlendirme ve Stratejik Planlama Koordinatörlüğü personeline kurum içi ve dışı hizmet içi eğitim verilmesi

İdare Adı		38.61 - NAMIK KEMAL ÜNİVERSİTESİ						
PERFORMANS HEDEFİ	FAALİYET	Açıklama	2013					
			Bütçe İçi		Bütçe Dışı		Toplam	
			(TL)	PAY(%)	(TL)	PAY(%)	(TL)	PAY(%)
5		Üniversitemizin performans esaslı bütçeleme çalışmalarına hazırlık olarak kurumsal değerlendirme, idare faaliyet raporu, stratejik plan ve performans programlarının hazırlanması amacı ile NKÜ Kurumsal Değerlendirme ve Stratejik Planlama Koordinatörlüğü personeline kurum içi ve dışı hizmet içi eğitim verilmesi.	10.989,00	0,01	0,00	0,00	10.989,00	0,01
	13	Hizmet içi eğitim verilmesi.	10.989,00	0,01	0,00	0,00	10.989,00	0,01
Performans Hedefleri Maliyetleri Toplamı			64.144.000,00	56,05	43.425.000,00	100,00	107.569.000,00	68,14
Genel Yönetim Giderleri			48.577.000,00	42,45			48.577.000,00	30,77
Diğer İdarelere Transfer Edilecek Kaynaklar Toplamı			1.725.000,00	1,51			1.725.000,00	1,09
GENEL TOPLAM			114.446.000,00	100,00	43.425.000,00	100,00	157.871.000,00	100,00

Tablo:6- Üniversitemizin performans esaslı bütçeleme çalışmalarına hazırlık olarak kurumsal değerlendirme, idare faaliyet raporu, stratejik plan ve performans programlarının hazırlanması amacı ile Birimlerimizin Kurumsal Değerlendirme ve Stratejik Planlama Koordinatörlerine ve Kurul Üyelerine kurum içi ve dışı hizmet içi eğitim verilmesi

İdare Adı		38.61 - NAMIK KEMAL ÜNİVERSİTESİ						
PERFORMANS HEDEFİ	FAALİYET	Açıklama	2013					
			Bütçe İçi		Bütçe Dışı		Toplam	
			(TL)	PAY(%)	(TL)	PAY(%)	(TL)	PAY(%)
6		Üniversitemizin performans esaslı bütçeleme çalışmalarına hazırlık olarak kurumsal değerlendirme, idare faaliyet raporu, stratejik plan ve performans programlarının hazırlanması amacı ile Birimlerimizin Kurumsal Değerlendirme ve Stratejik Planlama Koordinatörlerine ve Kurul Üyelerine kurum içi ve dışı hizmet içi eğitim verilmesi.	10.989,00	0,01	0,00	0,00	10.989,00	0,01
	13	Hizmet içi eğitim verilmesi.	10.989,00	0,01	0,00	0,00	10.989,00	0,01
Performans Hedefleri Maliyetleri Toplamı			64.144.000,00	56,05	43.425.000,00	100,00	107.569.000,00	68,14
Genel Yönetim Giderleri			48.577.000,00	42,45			48.577.000,00	30,77
Diğer İdarelere Transfer Edilecek Kaynaklar Toplamı			1.725.000,00	1,51			1.725.000,00	1,09
GENEL TOPLAM			114.446.000,00	100,00	43.425.000,00	100,00	157.871.000,00	100,00

Tablo:7- Üniversitemizin performans esash bütçeleme çalışmalarına hazırlık olarak kurumsal değerlendirme, idare faaliyet raporu, stratejik plan ve performans programlarının hazırlanması amacı ile Birimlerimizin Kurumsal Değerlendirme ve Stratejik Planlama Koordinatörlerine ve Kurul Üyelerine kurum içi hizmet içi eğitim verilmesi amacına yönelik sanal kütüphanenin oluşturulması ve güncellenmesi

İdare Adı			38.61 - NAMIK KEMAL ÜNİVERSİTESİ					
PERFORMANS HEDEFİ	FAALİYET	Açıklama	2013					
			Bütçe İçi		Bütçe Dışı		Toplam	
			(TL)	PAY(%)	(TL)	PAY(%)	(TL)	PAY(%)
7		Üniversitemizin performans esash bütçeleme çalışmalarına hazırlık olarak kurumsal değerlendirme, idare faaliyet raporu, stratejik plan ve performans programlarının hazırlanması amacı ile Birimlerimizin Kurumsal Değerlendirme ve Stratejik Planlama Koordinatörlerine ve Kurul Üyelerine kurum içi hizmet içi eğitim verilmesi amacına yönelik sanal kütüphanenin oluşturulması ve güncellenmesi.	11.022,00	0,01	0,00	0,00	11.022,00	0,01
	13	Hizmet içi eğitim verilmesi.	11.022,00	0,01	0,00	0,00	11.022,00	0,01
Performans Hedefleri Maliyetleri Toplamı			64.144.000,00	56,05	43.425.000,00	100,00	107.569.000,00	68,14
Genel Yönetim Giderleri			48.577.000,00	42,45			48.577.000,00	30,77
Diğer İdarelere Transfer Edilecek Kaynaklar Toplamı			1.725.000,00	1,51			1.725.000,00	1,09
GENEL TOPLAM			114.446.000,00	100,00	43.425.000,00	100,00	157.871.000,00	100,00

Tablo: 8- Yurtiçi ve dışı proje başvurularının teşviki

İdare Adı			38.61 - NAMIK KEMAL ÜNİVERSİTESİ					
PERFORMANS HEDEFİ	FAALİYET	Açıklama	2013					
			Bütçe İçi		Bütçe Dışı		Toplam	
			(TL)	PAY(%)	(TL)	PAY(%)	(TL)	PAY(%)
8		Yurtiçi ve dışı proje başvurularının teşviki.	0,00	0,00	0,00	0,00	0,00	0,00
Performans Hedefleri Maliyetleri Toplamı			64.144.000,00	56,05	43.425.000,00	100,00	107.569.000,00	68,14
Genel Yönetim Giderleri			48.577.000,00	42,45			48.577.000,00	30,77
Diğer İdarelere Transfer Edilecek Kaynaklar Toplamı			1.725.000,00	1,51			1.725.000,00	1,09
GENEL TOPLAM			114.446.000,00	100,00	43.425.000,00	100,00	157.871.000,00	100,00

Tablo: 9- Lisansüstü tezlerinin teşviki

İdare Adı			38.61 - NAMIK KEMAL ÜNİVERSİTESİ					
PERFORMANS HEDEFİ	FAALİYET	Açıklama	2013					
			Bütçe İçi		Bütçe Dışı		Toplam	
			(TL)	PAY(%)	(TL)	PAY(%)	(TL)	PAY(%)
9		Lisansüstü tezlerinin teşviki	332.000,00	0,29	0,00	0,00	332.000,00	0,21
	14	Araştırma projelerine ve lisansüstü tezlere destek sağlanması.	332.000,00	0,29	0,00	0,00	332.000,00	0,21
Performans Hedefleri Maliyetleri Toplamı			64.144.000,00	56,05	43.425.000,00	100,00	107.569.000,00	68,14
Genel Yönetim Giderleri			48.577.000,00	42,45			48.577.000,00	30,77
Diğer İdarelere Transfer Edilecek Kaynaklar Toplamı			1.725.000,00	1,51			1.725.000,00	1,09
GENEL TOPLAM			114.446.000,00	100,00	43.425.000,00	100,00	157.871.000,00	100,00

Tablo: 10- Yapılan bilimsel çalışmaları izlemek

İdare Adı			38.61 - NAMIK KEMAL ÜNİVERSİTESİ					
PERFORMANS HEDEFİ	FAALİYET	Açıklama	2013					
			Bütçe İçi		Bütçe Dışı		Toplam	
			(TL)	PAY(%)	(TL)	PAY(%)	(TL)	PAY(%)
10		Yapılan bilimsel çalışmaları izlemek.	82.500,00	0,07	0,00	0,00	82.500,00	0,05
	15	Bilimsel toplantılara katılımları desteklemek.	82.500,00	0,07	0,00	0,00	82.500,00	0,05
Performans Hedefleri Maliyetleri Toplamı			64.144.000,00	56,05	43.425.000,00	100,00	107.569.000,00	68,14
Genel Yönetim Giderleri			48.577.000,00	42,45			48.577.000,00	30,77
Diğer İdarelere Transfer Edilecek Kaynaklar Toplamı			1.725.000,00	1,51			1.725.000,00	1,09
GENEL TOPLAM			114.446.000,00	100,00	43.425.000,00	100,00	157.871.000,00	100,00

Tablo: 11- Halka açık sosyal, kültürel ve sanatsal etkinlik sayısı.

İdare Adı			38.61 - NAMIK KEMAL ÜNİVERSİTESİ					
PERFORMANS HEDEFİ	FAALİYET	Açıklama	2013					
			Bütçe İçi		Bütçe Dışı		Toplam	
			(TL)	PAY(%)	(TL)	PAY(%)	(TL)	PAY(%)
11		Halka açık sosyal, kültürel ve sanatsal etkinlik sayısı	3.030.500,00	2,65	2.048.000,00	4,72	5.078.500,00	3,22
	16	Diğer toplum hizmetleri sunmak	3.030.500,00	2,65	2.048.000,00	4,72	5.078.500,00	3,22
Performans Hedefleri Maliyetleri Toplamı			64.144.000,00	56,05	43.425.000,00	100,00	107.569.000,00	68,14
Genel Yönetim Giderleri			48.577.000,00	42,45			48.577.000,00	30,77
Diğer İdarelere Transfer Edilecek Kaynaklar Toplamı			1.725.000,00	1,51			1.725.000,00	1,09
GENEL TOPLAM			114.446.000,00	100,00	43.425.000,00	100,00	157.871.000,00	100,00

Tablo: 12- Basın toplantıları düzenlemek

İdare Adı			38.61 - NAMIK KEMAL ÜNİVERSİTESİ					
PERFORMANS HEDEFİ	FAALİYET	Açıklama	2013					
			Bütçe İçi		Bütçe Dışı		Toplam	
			(TL)	PAY(%)	(TL)	PAY(%)	(TL)	PAY(%)
12		Basın toplantıları düzenlemek.	0,00	0,00	0,00	0,00	0,00	0,00
Performans Hedefleri Maliyetleri Toplamı			64.144.000,00	56,05	43.425.000,00	100,00	107.569.000,00	68,14
Genel Yönetim Giderleri			48.577.000,00	42,45			48.577.000,00	30,77
Diğer İdarelere Transfer Edilecek Kaynaklar Toplamı			1.725.000,00	1,51			1.725.000,00	1,09
GENEL TOPLAM			114.446.000,00	100,00	43.425.000,00	100,00	157.871.000,00	100,00

Tablo: 13- Üniversitedeki etkinlikler hakkında görsel ve yazılı medyayı bilgilendirmek

İdare Adı			38.61 - NAMIK KEMAL ÜNİVERSİTESİ					
PERFORMANS HEDEFİ	FAALİYET	Açıklama	2013					
			Bütçe İçi		Bütçe Dışı		Toplam	
			(TL)	PAY(%)	(TL)	PAY(%)	(TL)	PAY(%)
13		Üniversitedeki etkinlikler hakkında görsel ve yazılı medyayı bilgilendirmek.	0,00	0,00	0,00	0,00	0,00	0,00
Performans Hedefleri Maliyetleri Toplamı			64.144.000,00	56,05	43.425.000,00	100,00	107.569.000,00	68,14
Genel Yönetim Giderleri			48.577.000,00	42,45			48.577.000,00	30,77
Diğer İdarelere Transfer Edilecek Kaynaklar Toplamı			1.725.000,00	1,51			1.725.000,00	1,09
GENEL TOPLAM			114.446.000,00	100,00	43.425.000,00	100,00	157.871.000,00	100,00

Tablo: 14- Sağlık hizmetlerini halkımıza sunmak

İdare Adı			38.61 - NAMIK KEMAL ÜNİVERSİTESİ					
PERFORMANS HEDEFİ	FAALİYET	Açıklama	2013					
			Bütçe İçi		Bütçe Dışı		Toplam	
			(TL)	PAY(%)	(TL)	PAY(%)	(TL)	PAY(%)
14		Sağlık hizmetlerini halkımıza sunmak	22.144.000,00	19,35	41.377.000,00	95,28	63.521.000,00	40,24
	17	Topluma sağlık hizmeti sunmak	2.144.000,00	1,87	41.377.000,00	95,28	43.521.000,00	27,57
	18	Sağlık Hizmetleri için Makine teçhizat alımı.	400.000,00	0,35	0,00	0,00	400.000,00	0,25
	19	200 yataklı Hastane İnşaatı yapımı.	19.500.000,00	17,04	0,00	0,00	19.500.000,00	12,35
	20	Hastane Binalarının Büyük Onarımları	100.000,00	0,09	0,00	0,00	100.000,00	0,06
Performans Hedefleri Maliyetleri Toplamı			64.144.000,00	56,05	43.425.000,00	100,00	107.569.000,00	68,14
Genel Yönetim Giderleri			48.577.000,00	42,45			48.577.000,00	30,77
Diğer İdarelere Transfer Edilecek Kaynaklar Toplamı			1.725.000,00	1,51			1.725.000,00	1,09
GENEL TOPLAM			114.446.000,00	100,00	43.425.000,00	100,00	157.871.000,00	100,00

Tablo: 15- Planlama Dönemi çalışmalarının başlatılması

İdare Adı		38.61 - NAMIK KEMAL ÜNİVERSİTESİ						
PERFORMANS HEDEFİ	FAALİYET	Açıklama	2013					
			Bütçe İçi		Bütçe Dışı		Toplam	
			(TL)	PAY(%)	(TL)	PAY(%)	(TL)	PAY(%)
15		Planlama Dönemi çalışmalarının başlatılması	0,00	0,00	0,00	0,00	0,00	0,00
Performans Hedefleri Maliyetleri Toplamı			64.144.000,00	56,05	43.425.000,00	100,00	107.569.000,00	68,14
Genel Yönetim Giderleri			48.577.000,00	42,45			48.577.000,00	30,77
Diğer İdarelere Transfer Edilecek Kaynaklar Toplamı			1.725.000,00	1,51			1.725.000,00	1,09
GENEL TOPLAM			114.446.000,00	100,00	43.425.000,00	100,00	157.871.000,00	100,00

Tablo: 16- AB programları çerçevesinde staj hareketliliği için yeni işbirliği protokolü yapmak

İdare Adı		38.61 - NAMIK KEMAL ÜNİVERSİTESİ						
PERFORMANS HEDEFİ	FAALİYET	Açıklama	2013					
			Bütçe İçi		Bütçe Dışı		Toplam	
			(TL)	PAY(%)	(TL)	PAY(%)	(TL)	PAY(%)
16		AB programları çerçevesinde staj hareketliliği için yeni işbirliği protokolü yapmak	180.000,00	0,16	0,00	0,00	180.000,00	0,11
	21	Öğrenci stajlarının yürütülmesi	180.000,00	0,16	0,00	0,00	180.000,00	0,11
Performans Hedefleri Maliyetleri Toplamı			64.144.000,00	56,05	43.425.000,00	100,00	107.569.000,00	68,14
Genel Yönetim Giderleri			48.577.000,00	42,45			48.577.000,00	30,77
Diğer İdarelere Transfer Edilecek Kaynaklar Toplamı			1.725.000,00	1,51			1.725.000,00	1,09
GENEL TOPLAM			114.446.000,00	100,00	43.425.000,00	100,00	157.871.000,00	100,00

2. İdare Toplam Kaynak İhtiyacı Tablosu

Tablo: 1-Toplam Kaynak İhtiyacı Tablosu

İdare Adı		38.61 - NAMIK KEMAL ÜNİVERSİTESİ				
Ekonomik Kodlar (I.Düzye)		FALİYET TOPLAMI	GENEL YÖNETİM GİDERLERİ TOPLAMI	DİĞER İDARELERE TRANSFER EDİLECEK KAYNAKLAR TOPLAMI	GENEL TOPLAM	
BÜTÇE KAYNAK İHTİYACI	01	Personel Giderleri	8.987.000,00	35.534.000,00	0,00	44.521.000,00
	02	SGK Devlet Primi Giderleri	622.000,00	6.597.000,00	0,00	7.219.000,00
	03	Mal ve Hizmet Alım Giderleri	8.535.000,00	6.446.000,00	0,00	14.981.000,00
	04	Faiz Giderleri	0,00	0,00	0,00	0,00
	05	Cari Transferler	0,00	0,00	1.725.000,00	1.725.000,00
	06	Sermaye Giderleri	46.000.000,00	0,00	0,00	46.000.000,00
	07	Sermaye Transferleri	0,00	0,00	0,00	0,00
	08	Borç verme	0,00	0,00	0,00	0,00
	09	Yedek Ödenek	0,00	0,00	0,00	0,00
Bütçe Ödeneği Toplamı		64.144.000,00	48.577.000,00	1.725.000,00	114.446.000,00	
BÜTÇE DIŞI KAYNAK	Döner Sermaye		43.425.000,00	0,00		43.425.000,00
	Diğer Yurt İçi Kaynaklar		0,00	0,00		0,00
	Yurt Dışı Kaynaklar		0,00	0,00		0,00
	Toplam Bütçe Dışı Kaynak İhtiyacı		43.425.000,00	0,00		43.425.000,00
Toplam Kaynak İhtiyacı		107.569.000,00	48.577.000,00	1.725.000,00	157.871.000,00	

III. EKLER

1-Faaliyetlerden Sorumlu Harcama Birimlerine İlişkin Tablolar

Tablo: 1- Yeni programlar açmak

İdare Adı	38.61 - NAMIK KEMAL ÜNİVERSİTESİ	
PERFORMANS HEDEFİ	FAALİYETLER	SORUMLU BİRİMLER
Yeni Programların açılması		
	Yeni programlar açmak.	
		FEN-EDEBİYAT FAKÜLTESİ
		ÇORLU MESLEK YÜKSEKOKULU
		MURATLI MESLEK YÜKSEKOKULU
		SOSYAL BİLİMLER MESLEK YÜKSEKOKULU
		SOSYAL BİLİMLER ENSTİTÜSÜ

Tablo: 2- Yeni açılan birimler ve kurulu birimleri için idari, derslik ve laboratuvar binalarının yapımı

İdare Adı	38.61 - NAMIK KEMAL ÜNİVERSİTESİ	
PERFORMANS HEDEFİ	FAALİYETLER	SORUMLU BİRİMLER
Yeni açılan birimler ve kurulu birimler için idari, derslik ve laboratuvar binalarının yapımı		
	Merkezi Araştırma Laboratuvarının kurulması.	
		ÖZEL KALEM (REKTÖRLÜK)
	Etüt proje ve müşavirlik hizmeti alımı.	
		YAPI İŞLERİ VE TEKNİK DAİRE BAŞKANLIĞI
	Kampüs alt yapısının iyileştirilmesi.	
		YAPI İŞLERİ VE TEKNİK DAİRE BAŞKANLIĞI
	Derslik ve merkezi birimler binaları yapımı.	
		YAPI İŞLERİ VE TEKNİK DAİRE BAŞKANLIĞI
	Hizmet Binalarının büyük onarımları	
		YAPI İŞLERİ VE TEKNİK DAİRE BAŞKANLIĞI
	Eğitim birimlerinin makine teçhizat ihtiyaçlarının tamamlanması, taşıt alımı ve bilgi teknolojileri ile yayın alımı.	
		İDARİ VE MALİ İŞLER DAİRE BAŞKANLIĞI
		KÜTÜPHANE VE DOKÜMANTASYON DAİRE BAŞKANLIĞI
		SAĞLIK, KÜLTÜR VE SPOR DAİRE BAŞKANLIĞI
		BİLGİ İŞLEM DAİRE BAŞKANLIĞI
	Açık ve Kapalı Spor Tesisleri	
		YAPI İŞLERİ VE TEKNİK DAİRE BAŞKANLIĞI
	Kampüs alanı için kamulaştırma	
		YAPI İŞLERİ VE TEKNİK DAİRE BAŞKANLIĞI

Tablo: 3- Ders veren öğretim elemanı başına düşen öğrenci sayısının uluslararası seviye düzeyine çıkarılması

İdare Adı	38.61 - NAMIK KEMAL ÜNİVERSİTESİ	
PERFORMANS HEDEFİ	FAALİYETLER	SORUMLU BİRİMLER
Ders veren öğretim elemanı başına düşen öğrenci sayısının uluslararası seviye düzeyine çıkarılması		
	Akademik personel sayısını artırmak	
		ÖZEL KALEM (REKTÖRLÜK)
		PERSONEL DAİRE BAŞKANLIĞI
	Eğitim ve Öğretim kalitesinin artırılması	
		SAĞLIK BİLİMLERİ ENSTİTÜSÜ
		TIP FAKÜLTESİ
		Veteriner Fakültesi
		SAĞLIK YÜKSEKOKULU
		SAĞLIK HİZMETLERİ MESLEK YÜKSEKOKULU
		FEN BİLİMLERİ ENSTİTÜSÜ
		FEN-EDEBİYAT FAKÜLTESİ
		ÇORLU MÜHENDİSLİK FAKÜLTESİ
		ZİRAAT FAKÜLTESİ
		Güzel Sanatlar Tasarım ve Mimarlık Fakültesi
		TEKNİK BİLİMLER MESLEK YÜKSEKOKULU
		ÇORLU MESLEK YÜKSEKOKULU
		MALKARA MESLEK YÜKSEKOKULU
		HAYRABOLU MESLEK YÜKSEKOKULU
		SOSYAL BİLİMLER ENSTİTÜSÜ
		İKTİSADİ VE İDARİ BİLİMLER FAKÜLTESİ
		Beden Eğitimi ve Spor Yüksekokulu
		YABANCI DİLLER YÜKSEKOKULU
		SOSYAL BİLİMLER MESLEK YÜKSEKOKULU
		SARAY MESLEK YÜKSEKOKULU
		ÇERKEZKÖY MESLEK YÜKSEKOKULU
		MURATLI MESLEK YÜKSEKOKULU
		ŞARKÖY MESLEK YÜKSEKOKULU
		MARMARA EREĞLİSİ MESLEK YÜKSEKOKULU
		İlahiyat Fakültesi

Tablo: 4- Kadrolu ve kadro dışı idari personel sayısının arttırılması

İdare Adı	38.61 - NAMIK KEMAL ÜNİVERSİTESİ	
PERFORMANS HEDEFİ	FAALİYETLER	SORUMLU BİRİMLER
Kadrolu ve kadro dışı idari personel sayısının arttırılması		
	İdari personel sayısını arttırmak	
		İDARİ VE MALİ İŞLER DAİRE BAŞKANLIĞI
		SAĞLIK, KÜLTÜR VE SPOR DAİRE BAŞKANLIĞI
		PERSONEL DAİRE BAŞKANLIĞI

Tablo:5- Üniversitemizin performans esaslı bütçeleme çalışmalarına hazırlık olarak kurumsal değerlendirme, idare faaliyet raporu, stratejik plan ve performans programlarının hazırlanması amacı ile NKÜ Kurumsal Değerlendirme ve Stratejik Planlama Koordinatörlüğü personeline kurum içi ve dışı hizmet içi eğitim verilmesi

İdare Adı	38.61 - NAMIK KEMAL ÜNİVERSİTESİ	
PERFORMANS HEDEFİ	FAALİYETLER	SORUMLU BİRİMLER
Üniversitemizin performans esaslı bütçeleme çalışmalarına hazırlık olarak kurumsal değerlendirme, idare faaliyet raporu, stratejik plan ve performans programlarının hazırlanması amacı ile NKÜ Kurumsal Değerlendirme ve Stratejik Planlama Koordinatörlüğü personeline kurum içi ve dışı hizmet içi eğitim verilmesi.		
	Hizmet içi eğitim verilmesi.	
		STRATEJİ GELİŞTİRME DAİRE BAŞKANLIĞI
		SAĞLIK, KÜLTÜR VE SPOR DAİRE BAŞKANLIĞI
		İDARİ VE MALİ İŞLER DAİRE BAŞKANLIĞI
		PERSONEL DAİRE BAŞKANLIĞI

Tablo:6- Üniversitemizin performans esaslı bütçeleme çalışmalarına hazırlık olarak kurumsal değerlendirme, idare faaliyet raporu, stratejik plan ve performans programlarının hazırlanması amacı ile Birimlerimizin Kurumsal Değerlendirme ve Stratejik Planlama Koordinatörlerine ve Kurul Üyelerine kurum içi ve dışı hizmet içi eğitim verilmesi

İdare Adı		38.61 - NAMIK KEMAL ÜNİVERSİTESİ
PERFORMANS HEDEFİ	FAALİYETLER	SORUMLU BİRİMLER
Üniversitemizin performans esaslı bütçeleme çalışmalarına hazırlık olarak kurumsal değerlendirme, idare faaliyet raporu, stratejik plan ve performans programlarının hazırlanması amacı ile Birimlerimizin Kurumsal Değerlendirme ve Stratejik Planlama Koordinatörlerine ve Kurul Üyelerine kurum içi ve dışı hizmet içi eğitim verilmesi.		
	Hizmet içi eğitim verilmesi.	
		STRATEJİ GELİŞTİRME DAİRE BAŞKANLIĞI
		SAĞLIK, KÜLTÜR VE SPOR DAİRE BAŞKANLIĞI
		İDARİ VE MALİ İŞLER DAİRE BAŞKANLIĞI
		PERSONEL DAİRE BAŞKANLIĞI

Tablo:7- Üniversitemizin performans esaslı bütçeleme çalışmalarına hazırlık olarak kurumsal değerlendirme, idare faaliyet raporu, stratejik plan ve performans programlarının hazırlanması amacı ile Birimlerimizin Kurumsal Değerlendirme ve Stratejik Planlama Koordinatörlerine ve Kurul Üyelerine kurum içi hizmet içi eğitim verilmesi amacıyla yönelik sanal kütüphanenin oluşturulması ve güncellenmesi

İdare Adı	38.61 - NAMIK KEMAL ÜNİVERSİTESİ	
PERFORMANS HEDEFİ	FAALİYETLER	SORUMLU BİRİMLER
Üniversitemizin performans esaslı bütçeleme çalışmalarına hazırlık olarak kurumsal değerlendirme, idare faaliyet raporu, stratejik plan ve performans programlarının hazırlanması amacı ile Birimlerimizin Kurumsal Değerlendirme ve Stratejik Planlama Koordinatörlerine ve Kurul Üyelerine kurum içi hizmet içi eğitim verilmesi amacıyla yönelik sanal kütüphanenin oluşturulması ve güncellenmesi.		
	Hizmet içi eğitim verilmesi.	
		STRATEJİ GELİŞTİRME DAİRE BAŞKANLIĞI
		SAĞLIK, KÜLTÜR VE SPOR DAİRE BAŞKANLIĞI
		İDARİ VE MALİ İŞLER DAİRE BAŞKANLIĞI
		PERSONEL DAİRE BAŞKANLIĞI

Tablo: 8- Yurtiçi ve dışı proje başvurularının teşviki

İdare Adı	38.61 - NAMIK KEMAL ÜNİVERSİTESİ	
PERFORMANS HEDEFİ	FAALİYETLER	SORUMLU BİRİMLER
Yurtiçi ve dışı proje başvurularının teşviki		

Tablo: 9- Lisansüstü tezlerinin teşviki

İdare Adı		
38.61 - NAMIK KEMAL ÜNİVERSİTESİ		
PERFORMANS HEDEFİ	FAALİYETLER	SORUMLU BİRİMLER
Lisansüstü tezlerinin teşviki		
	Araştırma projelerine ve lisansüstü tezlere destek sağlanması.	
		ÖZEL KALEM (REKTÖRLÜK)

Tablo:10- Yapılan bilimsel çalışmaları izlemek

İdare Adı		
38.61 - NAMIK KEMAL ÜNİVERSİTESİ		
PERFORMANS HEDEFİ	FAALİYETLER	SORUMLU BİRİMLER
Yapılan bilimsel çalışmaları izlemek.		
	Bilimsel toplantılara katılımları desteklemek	
		İDARİ VE MALİ İŞLER DAİRE BAŞKANLIĞI

Tablo:11- Halka açık sosyal, kültürel ve sanatsal etkinlik sayısı

İdare Adı		
38.61 - NAMIK KEMAL ÜNİVERSİTESİ		
PERFORMANS HEDEFİ	FAALİYETLER	SORUMLU BİRİMLER
Halka açık sosyal, kültürel ve sanatsal etkinlik sayısı		
	Diğer toplum hizmetleri sunmak	
		ÇORLU MÜHENDİSLİK FAKÜLTESİ
		ZİRAAT FAKÜLTESİ
		TEKNİK BİLİMLER MESLEK YÜKSEKOKULU
		HAYRABOLU MESLEK YÜKSEKOKULU
		İKTİSADİ VE İDARİ BİLİMLER FAKÜLTESİ
		SAĞLIK, KÜLTÜR VE SPOR DAİRE BAŞKANLIĞI

Tablo:12- Basın toplantıları düzenlemek

İdare Adı	38.61 - NAMIK KEMAL ÜNİVERSİTESİ	
PERFORMANS HEDEFİ	FAALİYETLER	SORUMLU BİRİMLER
Basın toplantıları düzenlemek.		

Tablo:13- Üniversitedeki etkinlikler hakkında görsel ve yazılı medyayı bilgilendirmek

İdare Adı	38.61 - NAMIK KEMAL ÜNİVERSİTESİ	
PERFORMANS HEDEFİ	FAALİYETLER	SORUMLU BİRİMLER
Üniversitedeki etkinlikler hakkında görsel ve yazılı medyayı bilgilendirmek.		

Tablo:14- Sağlık hizmetlerini halkımıza sunmak

İdare Adı	38.61 - NAMIK KEMAL ÜNİVERSİTESİ	
PERFORMANS HEDEFİ	FAALİYETLER	SORUMLU BİRİMLER
Sağlık hizmetlerini halkımıza sunmak		
	Topluma sağlık hizmeti sunmak	
		UYGULAMA VE ARAŞTIRMA HASTANESİ
		SAĞLIK, KÜLTÜR VE SPOR DAİRE BAŞKANLIĞI
	Sağlık Hizmetleri için Makine teçhizat alımı.	
		İDARİ VE MALİ İŞLER DAİRE BAŞKANLIĞI
	200 yataklı Hastane İnşaatı yapımı	
		YAPI İŞLERİ VE TEKNİK DAİRE BAŞKANLIĞI
	Hastane Binalarının Büyük Onarımları	
		YAPI İŞLERİ VE TEKNİK DAİRE BAŞKANLIĞI

Tablo:15- Planlama Dönemi çalışmalarının başlatılması

İdare Adı	38.61 - NAMIK KEMAL ÜNİVERSİTESİ	
PERFORMANS HEDEFİ	FAALİYETLER	SORUMLU BİRİMLER
Planlama Dönemi çalışmalarının başlatılması		

Tablo:16- AB programları çerçevesinde staj hareketliliği için yeni işbirliği protokolü yapmak

İdare Adı	38.61 - NAMIK KEMAL ÜNİVERSİTESİ	
PERFORMANS HEDEFİ	FAALİYETLER	SORUMLU BİRİMLER
AB programları çerçevesinde staj hareketliliği için yeni işbirliği protokolü yapmak		
	Öğrenci stajlarının yürütülmesi	
		TIP FAKÜLTESİ
		SAĞLIK YÜKSEKOKULU
		SAĞLIK HİZMETLERİ MESLEK YÜKSEKOKULU
		FEN-EDEBİYAT FAKÜLTESİ
		ÇORLU MÜHENDİSLİK FAKÜLTESİ
		ZİRAAT FAKÜLTESİ
		Güzel Sanatlar Tasarım ve Mimarlık Fakültesi
		TEKNİK BİLİMLER MESLEK YÜKSEKOKULU
		ÇORLU MESLEK YÜKSEKOKULU
		MAŁKARA MESLEK YÜKSEKOKULU
		HAYRABOLU MESLEK YÜKSEKOKULU
		SOSYAL BİLİMLER MESLEK YÜKSEKOKULU
		SARAY MESLEK YÜKSEKOKULU
		ÇERKEZKÖY MESLEK YÜKSEKOKULU
		MURATLI MESLEK YÜKSEKOKULU
		ŞARKÖY MESLEK YÜKSEKOKULU
		MARMARA EREĞLİSİ MESLEK YÜKSEKOKULU

2- İzleme ve Değerlendirme

Namık Kemal Üniversitesi 2547 sayılı Yükseköğretim Kanunu ve 5018 sayılı Kamu Mali Yönetimi ve Kontrol Kanunu çerçevesinde 2007 - 2012 yıllarının stratejik plan, kurumsal değerlendirme ve idare faaliyet raporu çalışmalarını tek bir örgütsel yapı içerisinde birimlerden gelen birim çalışmalarını esas alarak ilgili yönetmelik ve rehberler ışığında başarı ile yapmış olup aynı başarıyı 2012 yılında da göstermiştir.

Bu çalışmalar ile Üniversitemiz 2547 sayılı Yükseköğretim Kanunu'nun 12 nci maddesi uyarınca üstlenmiş olduğu yasal görevlerini başarı ile yerine getirebileceği inancındadır. Bu çalışmalarımızın idare faaliyet raporu ve kurumsal değerlendirme aşamaları Mayıs 2012 itibariyle yerine getirmiş olup, 2013 yılı performans programı çalışmaları ile kurumsallaşmaya doğru güçlü adımlar atacaktır.

Üniversitemiz 2547 sayılı Yükseköğretim Kanunu ve 5018 sayılı Kamu Mali Yönetimi ve Kontrol Kanunu çerçevesinde güçlü yönler ile zayıf yönler analizi yapma yeteneğini bu yıl daha da güçlendirmiştir.

Artan öğretim kapasitesine paralel olarak kaynakların artması durumunda zayıf yönlerimizi güçlü yöne çevirme ve güçlü yönlerimizi sürdürülebilir kılma çalışmalarımız kuvvetlenecektir.