



T.C. SAĞLIK BAKANLIĞI
TÜRKİYE HUDUT VE SAHİLLER SAĞLIK
GENEL MÜDÜRLÜĞÜ

TÜRKİYE HUDUT VE SAHİLLER SAĞLIK GENEL MÜDÜRLÜĞÜ

**2022 YILI
PERFORMANS PROGRAMI**



“Genel sađlık iin esaslı olarak uygulanan nlemler kesintisiz tamamlanmalı ve geniřletilmelidir. Cmert ve retken olan Trk Milleti, sađlıkta srekli teknolojik ilerlemelere eriřince memleketini hızla dolduracak ve řenlendirecek gte olduđuna kimsenin řphesi yoktur.”

MUSTAFA KEMAL ATATRK



Bakanlığımız bağlı kuruluşu olan Türkiye Hudut ve Sahiller Sağlık Genel Müdürlüğü, 2019-2023 Stratejik Planı'nda yer alan misyon, vizyon, stratejik amaç ve hedeflerin 2022 yılı bütçesi ile gerçekleştirilecek kısmını göstermek üzere 2022 Yılı Performans Programını hazırlamıştır.

Bu programla faaliyetlerin hedef ve göstergelere dayalı olarak izlenmesi ve kamu kaynağının kullanımına ilişkin olarak parlamento ve kamuoyunun bilgilendirilmesi amaçlanmıştır.

Sağlık Bakanlığı Türkiye Hudut ve Sahiller Sağlık Genel Müdürlüğü 2022 Yılı Performans Programının kaynakların etkili, ekonomik ve verimli olarak kullanılmasında Genel Müdürlük çalışanlarına yol gösterici olması temennisiyle bu planın hazırlanmasında emeği geçen tüm arkadaşlarıma teşekkür eder, 2022 Yılı Performans Programının Bakanlığımıza ve Ülkemize hayırlı olmasını dilerim.

Dr. Fahrettin KOCA
Sağlık Bakanı



T.C. Sağlık Bakanlığı bağlı kuruluşu olan Türkiye Hudut ve Sahiller Sağlık Genel Müdürlüğü, Uluslararası önemi haiz halk sağlığı risklerinin ülkemize girmesini önlemek amacıyla, uluslararası giriş noktalarında gerekli her türlü sağlık tedbirini almak, halk sağlığını etkileyecek etkenlere karşı alınacak kontrol önlemlerini belirlemek ve uygulamakla görevlidir.

Ulusal ve uluslararası antlaşmalar ve sözleşmelerden kaynaklanan yetkileri kullanarak görevlerini yerine getiren Genel Müdürlük, Osmanlı'dan bugüne kadar yaklaşık iki asırdır kesintisiz hizmet vermektedir. Bu özelliği ile Sağlık Bakanlığı'nın dünyaya açılan penceresi olan Kurumumuz, geçtiğimiz yıllardaki ve günümüzdeki küresel salgın hastalıklarında uyguladığı acil müdahalelerle Ülkemizin önemli bir kamu kuruluşu olduğunu ortaya koymuştur.

Sağlık Bakanlığı Türkiye Hudut ve Sahiller Sağlık Genel Müdürlüğü, kalkınma planları ve programlarında yer alan politika ve hedefler doğrultusunda kamu kaynaklarının etkili, ekonomik ve verimli bir şekilde elde edilmesini ve kullanılmasını, hesap verebilirliği ve mali saydamlığı sağlamak üzere yürürlüğe konulan 5018 sayılı Kamu Mali Yönetimi ve Kontrol Kanunu'nun getirmiş olduğu esaslar ve ilkeler çerçevesinde Genel Müdürlüğümüzün "2022 Yılı Performans Programı" tamamlanmıştır.

Türkiye Hudut ve Sahiller Sağlık Genel Müdürlüğü 2022 Yılı Performans Programının malî yönetim anlayışının gelişmesine katkıda bulunmasını diler, programın hazırlanmasında katkısı bulunan arkadaşlarıma teşekkür eder, saygılarımı sunarım.

Dr. Osman KAN
Genel Müdür

İÇİNDEKİLER

GENEL BİLGİLER	6
Misyonumuz&Vizyonumuz.....	7
Tarihi Gelişim.....	8
Yasal Yükümlülükler ve Mevzuat Analizi.....	10
Uluslararası Sözleşmeler ve Antlaşmalar.....	11
Kanun ve Kararnameler.....	12
Tüzükler ve Yönetmelikler.....	13
Teşkilat Yapısı.....	14
Fiziki Durum.....	17
İnsan Kaynakları.....	21
PERFORMANS BİLGİLERİ.....	23
Temel Politikalar ve Öncelikler.....	24
Amaç ve Hedefler.....	24
Performans Hedef ve Göstergeleri ile Faaliyetler.....	25
Alt Program Hedefleri ve Stratejik Plan ilişkisi.....	31
Faaliyet Maliyet Tablosu.....	32
Faaliyetten Sorumlu Harcama Birimlerine İlişkin Tablo.....	50
Performans Göstergelerinin İzlenmesinden Sorumlu Birimler.....	51

GENEL BİLGİLER

Misyon

Halk sađlıđı risklerini önlemek amacıyla uluslararası standartlarda sađlık denetimi yapmak ve küresel düzeyde sađlık hizmeti sunmak.

Vizyon

Sađlık odaklı hizmet ve denetim anlayışı ile uluslararası alanda norm belirleyen sađlık otoritesi olmak.

Temel İlke ve Deđerler

- Uluslararası Normlarda Etkin Sađlık Denetimi Yapmak
- Katılımcılık
- Şeffaflık
- Hesap Verebilirlik
- Hakkaniyet
- Saygınlık
- Sürdürülebilirlik
- Dayanışma
- Evrensellik
- Kalite Ve Verimlilik

Tarihi Gelişim

Osmanlı İmparatorluğu döneminde bulaşıcı ve salgın hastalıklarla örgütlü mücadele 1800'lü yıllarda başlamıştır. Bu dönemde iki önemli nirengi noktası ön plana çıkar. Bunlardan birincisi salgın hastalıklara karşı 1831 yılında başlayan karantina uygulamaları, ikincisi de sağlık alanında çeşitli düzenlemelerin yapıldığı 1866 yılında İstanbul'da yapılan Uluslararası Sağlık Konferansı'dır. Bu etkinliklerin hayata geçmesinin asıl sebebi de, 1831 ve 1865 yılında meydana gelen ve Osmanlı Devleti'nde geniş alanlara yayılan kolera salgınlarıdır. Avrupa'da ise karantina tedbirleri daha önceleri veba hastalığına karşı uygulanmaya başlanmıştır.

1831 yılında Serattiba-i Sultani (Saray Başhekimisi) Behçet Efendi'nin isteği üzerine Sultan II. Mahmut Han'ın talimatıyla Karadeniz'den gelecek Osmanlı ve ecnebi gemilerine ayrı ayrı karantina alanları tahsis edilmiştir. Kâmilzade Mustafa Nazif Efendi İstanbul'da kurulan geçici tahaffuzhaneye tayin edilen ilk müstakil memur olmuş ve bu şekilde de Karantina Nezareti kurulmuştur. 1835 yılında Çanakkale'de kurulan geçici tahaffuzhanenin ilk memuru ise Esad Efendi'dir. Şeyhülislam Mekkizade Mustafa Asım Efendi, 29 Nisan 1838 tarihinde karantinanın caiz olduğuna dair fetva vermiş, Sultan II. Mahmut Han'ın emriyle de İstanbul'un bulaşıcı hastalıklardan, özellikle de veba ve koleradan korunması için Meclis-i Tahaffuz adıyla bir Meclis kurulmuştur. Bu meclis, Meclis-i Tahaffuz-i Ula (Yüksek Karantina Meclisi) ve Meclis-i Tahaffuz-i Sani (Yüksek Karantina Bürosu) olmak üzere iki meclisten meydana gelmiştir. Meclis, öncelikle Akdeniz'den gelen gemi ve yolcularının Çanakkale'de sağlık kontrolünden geçirileceği ve gerekli tedbirlerin alınacağı bir merkez tesis ettirmiştir. Bu merkez yetkilileri, Akdeniz tarafından gelecek imtiyazlı veya imtiyazsız her gemiyi, İstanbul'a gelmeden önce karantina altına alacak ve bu gemilerde bulunan herkesi istisnasız aynı muameleye tabi tutacaktı. Bu arada gemiye de karantina işlemi uygulanacak, sağlıklı ise İstanbul'a gitmelerinde sakınca bulunmadığına dair vesika verilecek, emirleri dinlemeyen gemilere de zor kullanılacaktı. Ayrıca karantinadan kaçarak İstanbul'a gelecek gemiler tekrar boğaza iade edileceklerdi.

1840 yılında Lebip Efendi tarafından hazırlanan "Karantina Talimatnamesi"nin bütün ülkeye dağıtımı sağlanmıştır. Sahil ve kalelerle olan ilgisi sebebiyle Karantina Teşkilatı önceleri Tophane Komutanlığı'na daha sonra ise Ticaret Nezareti'ne bağlı olarak Karantina Nazırı'nca idare edilir ve harici temaslar bakımından ise Hariciye Nezareti'ne bağlı bulunurdu. Ancak 1840 yılının ilk üç ayında tamamıyla müstakil olmuşsa da, tekrar Ticaret Nezareti'ne bağlanmış, en sonunda da hem idari hem harici hususlarda tamamen Hariciye Nezareti'ne bağlanmıştır.

1839 yılında Meclis-i Tahaffuz-i Ula, Meclis-i Umur-i Sıhhiye adını alarak İstanbul Limanı hakkında bir tüzük hazırlamıştır. Yirmi altı maddeden oluşan bu tüzükte gemilerin uymak mecburiyetinde oldukları kurallar, şüpheli veya bulaşık gemilerin durumları, patentalar, karantina işlemleri ve alınacak tedbirler açıklanmıştır. 1840 yılında da karadan gelecek olan kişi, kervan, araç ve benzerlerine yönelik ayrı bir tüzük hazırlanmıştır. 1837 yılından itibaren hac dönemlerinde karantina tedbirleri uygulanmaya başlanmış, hacılara tam anlamıyla sağlık tedbirlerinin uygulanması ise 1844 yılını bulmuştur.

Meclis-i Tahaffuz, ilk olarak 1838 yılında Kuleli Askeri Kışlası'nda hizmete başlamıştır. Ordunun ihtiyacı hâsıl olunca 1842 yılında kışla boşaltılmış, halen Genel Müdürlük olarak kullanılan İstanbul Karaköy'deki Yeraltı Camii Şerifi'nin üstünde bulunan binaya taşınmıştır.

1851'de ülkeler, genel sağlık için gerekli görülen karantina tedbirlerinin belirlenmesi amacıyla Paris'te toplanmış, karantina hastalıklarını "veba, çiçek, kolera ve sarıhumma" ile sınırlandırmışlardır. Aynı toplantıda karantina süresi tüm ülkeler için 15 gün olarak belirlenmiştir. 1851 yılından 1866 yılına kadar bir dizi uluslararası konferans yapılmıştır. 1865 yılında İzmir Urla'da bulunan Ada'da tahaffuzhane yapımına başlanarak ülkemizde bir Karantina Adası meydana getirilmesine yönelik çalışmalara adım atılmıştır. Bu konferansların arasında en etkili olanı ise 1866 yılında İstanbul Galatasaray Mektebi'nde yapılanıdır. Galatasaray Konferansı olarak da adlandırılan ve yeni düzenlemelerin yapıldığı söz konusu konferansta kolera epidemisinin kaynağının Türkiye değil Hindistan olduğu kabul edilmiştir. Yine bu konferansta karantina esasları yeniden belirlenmiş, karantina süresinin tüm ülkeler için 10 gün olduğuna karar verilmiştir. Gemilerden ne kadar sıhhiye rüsumu alınacağına karar verilemeyince Hekimbaşı Salih Efendi ve Sıhhiye Müfettişi Doktor Bartoletti'nin katılımlarıyla komisyon oluşturulmasına karar verilmiştir. 1867 yılında Meclis-i Tahaffuz "Kolera Nizamnamesi"ni yayımlamıştır. 1871 yılına kadar çalışan bu komisyon gemilerden alınacak rüsum (vergiler) miktarlarını belirlemiş, konferansa katılan ülkeler de bunu kabul etmişlerdir.

Sahil, liman ve hudutlarda karantina hastalıklarının (kolera, veba, çiçek ve benzeri) kontrolü için kurulan karantina teşkilatı, zaman içerisinde karantina iş ve işlemlerini izlemek için yurt dışından hekimlerin getirilmesiyle (Avusturya-Macaristan, Belçika, Fransa, İngiltere, Rusya, Sardunya, Toskana, Almanya ve ABD) ticareti ve limanlardaki hareketleri denetleyen bir kapitülasyon kurumu haline gelmiştir. 1914'te kapitülasyonların kalkması ile birlikte Meclis-i Umur-i Sıhhiye de kapatılmış, yerine bağımsız Türk doktor ve bilim adamlarının yönetiminde "Hudut Sıhhiye Müdüriyeti" kurulmuştur.

Birinci Dünya Savaşı sonunda (1918) İstanbul, İtilaf Devletleri tarafından işgal edilince çalışanlarının çoğunluğunun yabancılardan oluştuğu "Beynelmüttefikin Sıhhiye Kontrol İdaresi" kurulmuştur. İstanbul'un işgalden kurtarılmasından sonra bu idare dağıtılmış, yerine 24 Temmuz 1923'te Lozan Barış Antlaşması'nın imzalanmasıyla "İstanbul Limanı ve Boğazları Sıhhiye Müdüriyeti" kurulmuştur. Bu antlaşmada; danışman unvanıyla Türk memuru statüsündeki 3 Avrupalı doktorun karantina işlemlerinde 5 yıl süreyle çalışmasına izin verilmesi hükmü yer almıştır.

1924 yılında bu müdüriyetin adı "Hudut ve Sevahil Sıhhiyesi Müdüriyeti Umumiyesi" (Hudut ve Sahiller Sağlık Genel Müdürlüğü) olarak değiştirilmiştir. Lozan Barış Antlaşması'nın 23. Maddesi hükmü gereği Boğazlar rejiminin belirlenmesi için 20 Temmuz 1936'da Montrö'de yapılan uluslararası toplantı sonunda imzalanan Boğazlar Rejimi Hakkındaki Sözleşme ile de boğazlardan geçecek gemilerin tabi olacakları şartlar belirlenmiştir.

Lozan Antlaşması Ek 10 bildiride; Türkiye Devleti tarafından toplanacak sıhhiye rüsumu gelirlerinin Türkiye'nin Umuru Sıhhiyesine tahsis edilmesine ve Sağlık Bakanlığı'nca bu hususta tanzim edilecek ayrı bir bütçede yer almasına karar verilmiştir.

Osmanlı Döneminden Türkiye Cumhuriyeti'nin bugününe kadar hizmetini kesintisiz sürdüren iki asıra yakın bir geçmişe sahip olan Türkiye Hudut ve Sahiller Sağlık Genel Müdürlüğü; uluslararası giriş noktalarında ve Türk Boğazları'nda sağlık hizmetlerini sunmaya devam etmektedir.

Yasal Yükümlülükler ve Mevzuat Analizi

15.07.2018 tarihli ve 30479 sayılı Resmi Gazete'de yayımlanan 4 No'lu "Bakanlıklara Bağlı, İlgili, İlişkili Kurum ve Kuruluşlar ile Diğer Kurum ve Kuruluşların Teşkilatı Hakkında Cumhurbaşkanlığı Kararnamesi" ile Genel Müdürlüğümüze tevdi edilmiş görevler şunlardır:

- Uluslararası önemi haiz halk sağlığı risklerinin ülkemize girmesini önlemek amacıyla, uluslararası giriş noktaları ve bunların gümrüklü alanlarında gerekli her türlü sağlık tedbirini almak veya aldırarak, halk sağlığını etkileyecek etkenlere karşı alınacak kontrol önlemlerinin standardını belirlemek, belgelendirmek, denetlemek.
- Uluslararası giriş noktalarında hac, göç veya seyahat gibi toplu nüfus hareketlerinde gerekli sağlık tedbirlerini almak veya aldırarak, riskli cenazelerin yurda girişine izin vermek.
- Malî yılbaşında, sağlık resmi tarifesini belirlemek, bu gelirler ve diğer sağlık gelirleri ile para cezalarının tarh, tahakkuk ve tahsil işlemlerinin gerçekleştirilmesini sağlamak, gelirlerinden ülke sağlık hizmetlerine katkı sağlamak.
- Uluslararası nakil vasıtalarının ve bu vasıtalarda görevli personelin sağlık şartlarını belirleyerek sağlık raporlarıyla ilgili iş ve işlemleri düzenlemek.
- Görev alanı ile ilgili olarak Dünya Sağlık Örgütü, Uluslararası Denizcilik Örgütü, Uluslararası Sivil Havacılık Örgütü ve diğer ulusal ve uluslararası kuruluşlar ile işbirliği yapmak.
- Uluslararası önemi haiz halk sağlığı riski olan ülkelere giden insanlara seyahat sağlığı hizmet vermek.
- Ulusal ve uluslararası sularda seyir eden gemilere uzaktan sağlık yardımı ve desteği vermek.
- Uluslararası giriş noktalarında yapılması gereken tüm sağlık hizmetleri, sağlık denetimleri ve çevre sağlığı işlemlerini yürütmek, usûl ve esaslarını belirlemek.
- Kurum personelinin atama, nakil, özlük, ücret, emeklilik ve benzeri işlemlerini yürütmek.
- Kurum hizmetlerinin gerektirdiği her türlü satın alma, kiralama, bakım ve onarım, arşiv, idarî ve malî hizmetleri yürütmek.

Genel Müdürlüğümüz tarafından sunulan ürün ve hizmetlere ilişkin hükümler ile çalışma usulleri ve iş süreçlerine ilişkin yasal düzenleme 4 No'lu "Bakanlıklara Bağlı, İlgili, İlişkili Kurum ve Kuruluşlar ile Diğer Kurum ve Kuruluşların Teşkilatı Hakkında Cumhurbaşkanlığı Kararnamesi"dir. Genel Müdürlüğümüz tarafından sunulan ürün ve hizmetlere ilişkin hükümler ile çalışma usulleri ve iş süreçlerine ilişkin yasal yükümlülükler ve ilgili mevzuat maddelerine ilişkin ayrıntılı mevzuat analizi yapılmış ve buna ilişkin mevzuat analizi tablosu oluşturulmuştur.

Uluslararası Sözleşmeler ve Antlaşmalar

- 24.07.1923 tarihli Lozan Barış Antlaşması (RG:23.08.1923)
- 20.07.1936 tarihli Montreux Boğazlar Sözleşmesi (RG:05.08.1936)
- Uluslararası Sağlık Tüzüğü (UST-2005)
- 27.04.1979 tarihli Denizde Arama ve Kurtarma Uluslararası Sözleşmesi (RG:27.03.1985)
- 01.11.1974 tarihli Milletlerarası Denizde Can Emniyeti Sözleşmesi (RG:25.05.1980)
- 07.07.1978 tarihli Gemi adamlarının Eğitimi, Belgelendirilmesi ve Vardiya Standartları Hakkında Uluslararası Sözleşmesi (STCW Sözleşmesi) (RG:20.04.1989-3539)
- Denizcilik Çalışma Sözleşmesi (MLC, 2006), (RG 25.03.2017-30018)
- Uluslararası Deniz Trafikinin Kolaylaştırılması Sözleşmesi (RG:13.03.2016) 2005 tarihli Uluslararası Sağlık Tüzüğü
- 1973 tarihli Marpol Antlaşması (RG:24.06.1990)
- 16.02.1976 tarihli Barcelona Konvansiyonu (RG:22.08.2002)
- 26.10.1973 tarihli Cenazelerin Nakli Anlaşması (RG:06.08.1975)
- 10 Şubat 1937 tarihli Ölülerin Nakline Dair Beynelmile İtilafname (RG: 07.02.1939)
- Gemi Aşçılarının Mesleki Ehliyet Diplomalarına İlişkin 69 Sayılı ILO Sözleşmenin Onaylanmasının Uygun Bulunduğu Hakkında Kanun (RG: 22.07.2003)
- Gemiadamlarının Hastalanması, Yaralanması ya da Ölümü Halinde Armatörün Sorumluluğuna İlişkin 55 Sayılı ILO Sözleşmesinin Onaylanmasının Uygun Bulunduğu Hakkında Kanun (RG:22.07.2003)
- Gemi adamlarının Sağlığının Korunması ve Tıbbi Bakımına İlişkin 164 Sayılı ILO Sözleşmesinin Onaylanmasının Uygun Bulunduğuna Dair Kanun (RG:22.07.2003)
- Gemiadamlarının Ulusal Kimlik Kartlarına İlişkin 108 Sayılı ILO Sözleşmesinin Onaylanmasının Uygun Bulunduğuna Dair Kanun (RG:22.07.2003)
- Gemiadamlarının Ülkelerine Geri Gönderilmesine İlişkin 166 Sayılı ILO Sözleşmesinin Onaylanmasının Uygun Bulunduğuna Dair Kanun (RG:22.07.2003)
- Gemiadamlarının Yıllık Ücretli İznine İlişkin 146 Sayılı ILO Sözleşmesinin Onaylanmasının Uygun Bulunduğu Hakkında Kanun (RG:22.07.2003)
- Gemilerde Mürettebat İçin İaşe ve Yemek Hizmetlerine İlişkin 68 Sayılı ILO Sözleşmesinin Onaylanmasının Uygun Bulunduğuna Dair Kanun (RG:22.07.2003)
- Gemi Adamlarının Sağlık Muayenesine İlişkin 73 sayılı ILO sözleşmesi (RG:01.07.2003-25155)

- Çocukların ve Gençlerin İşe Elverişlilik Yönünden Sağlık Yoklaması Olmalarına İlişkin 77 sayılı ILO sözleşmesi (RG:18.08.1983-18139)

Kanunlar ve Kararnameler

- 15.07.2018 tarihli ve 4 No'lu Bakanlıklara Bağlı, İlgili, İlişkili Kurum Ve Kuruluşlar İle Diğer Kurum Ve Kuruluşların Teşkilatı Hakkında Cumhurbaşkanlığı Kararnamesi
- 11.10.2011 tarih ve 663 sayılı Sağlık Bakanlığı ve Bağlı Kuruluşlarının Teşkilat ve Görevleri Hakkında Kanun Hükmünde Kararname
- 24.04.1930 tarihli ve 1593 sayılı Umumi Hıfzıssıhha Kanunu
- 06.11.1981 tarihli 2548 sayılı Gemi Sağlık Resmi Kanunu
- 9.08.1983 tarihli ve 2872 sayılı Çevre Kanunu
- 20.04.1967 tarihli ve 854 sayılı Deniz İş Kanunu
- 10.06.1946 tarihli ve 4922 sayılı Denizde Can ve Mal Koruma Hakkında Kanun
- 12.03.1982 tarihli ve 2634 sayılı Turizmi Teşvik Kanunu
- 27.10.1999 tarihli ve 4458 sayılı Gümrük Kanunu
- 04.4.1990 tarihli ve 3621 sayılı Kıyı Kanunu
- 14.4.1341 tarihli 618 sayılı Limanlar Kanunu
- 15.7.1950 tarihli ve 5682 sayılı Pasaport Kanunu
- 09.7.1982 tarihli ve 2692 sayılı Sahil Güvenlik Komutanlığı Kanunu
- 07.05.1987 tarihli ve 3359 sayılı Sağlık Hizmetleri Temel Kanunu
- 20.05.1982 tarihli ve 2674 sayılı Karasuları Kanunu
- 19.4.1926 tarihli ve 815 sayılı Türkiye Sahillerinde Nakliyatı Bahriye (Kabotaj) ve Limanlarla Kara Suları Dâhilinde İcrayı San'at ve Ticaret Hakkında Kanun
- 21.7.1953 tarihli ve 6183 sayılı Amme Alacaklarının Tahsil Usulü Hakkında Kanun
- 14.4.1928 tarihli ve 1219 sayılı Tababet ve Şuabat-ı San'atlarının Tarzı İcrasına Dair Kanun
- 27.9.1984 tarihli ve 3046 sayılı Bakanlıkların Kuruluş ve Görev Esasları Hakkında Kanun
- 14.7.1965 tarihli ve 657 sayılı Devlet Memurları Kanunu
- 10.12.2003 tarihli ve 5018 sayılı Kamu Malî Yönetimi ve Kontrol Kanunu
- 31.05.2016 tarihli ve 5510 sayılı Sosyal Sigortalar ve Genel Sağlık Sigortası Kanunu
- 04.1.2002 tarihli ve 4734 sayılı Kamu İhale Kanunu
- 5.1.2002 tarihli ve 4735 sayılı Kamu İhale Sözleşmeleri Kanunu
- 8.9.1983 tarihli ve 2886 sayılı Devlet İhale Kanunu

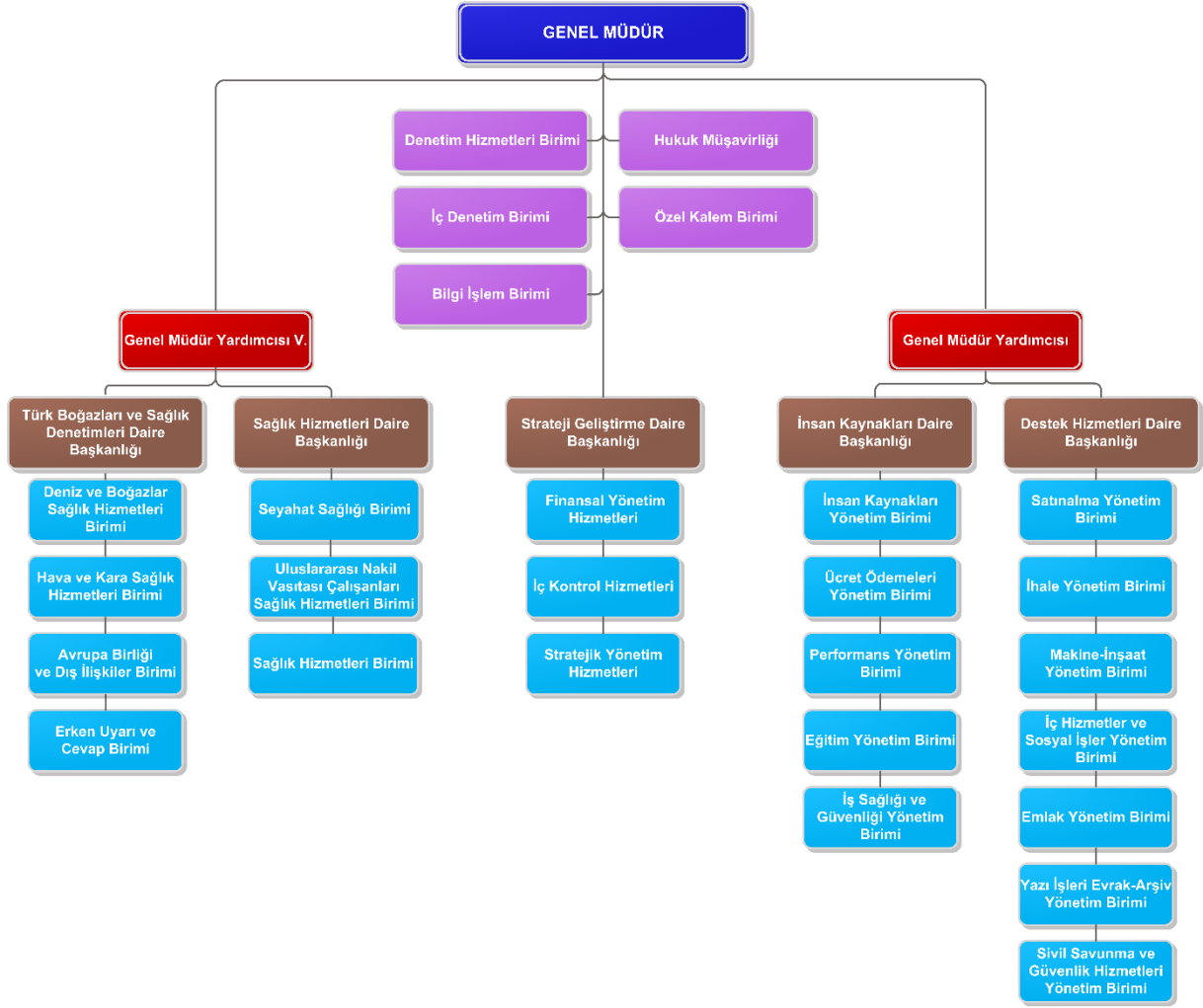
Tüzükler ve Yönetmelikler

- Gemilerde Yolcuların Sıhhi Emniyeti Hakkında Nizamname (RG:28.01.1943-5316)
- Türk Boğazları Deniz Trafik Düzeni Tüzüğü (RG:06.11.1998-23515)
- Gemi Sağlık Resmi Kanunu Uygulama Yönetmeliği (RG:09.05.2008-26871)
- Dış Hatlara Sefer yapan Gemilere Giriş ve Çıkışın Düzenlenmesi Hakkında Yönetmelik (RG:18.11.1961-10961)
- Gemiadamları ve Kılavuz Kaptanlar Yönetmeliği (RG :10 .02. 2018-30328)
- Gemi Adamları İkamet Yerleri, Sağlık ve İşlerine Dair Yönetmelik (RG:20.12.1989-20378),
- Gemi Acenteleri Yönetmeliği (RG:05.03.2012-28224)
- Havaalanı Sağlık Denetleme Merkezi Yönetmeliği (RG:17.02.2008-26790)
- Hudut Kapılarında Uygulanacak Sağlık İşlemleri Hakkında Yönetmelik (RG:17.09.2011-28057)
- Deniz Turizmi Yönetmeliği (RG:24.07.2009-27298)
- Yabancı Silahlı Kuvvetlere Bağlı Gemilerin Türk İç Sularına ve Limanlarına Gelişleri ve Bu Suldaki Hareket ve Faaliyetlerine İlişkin Yönetmelik (RG:15.12.1982-18252)
- Seyir Halindeki Gemilerde Daha İyi Tıbbi Hizmet Verilmesi İçin Gerekli Asgari Sağlık ve Güvenlik Koşulları Hakkında Yönetmelik (RG:23.06.2002-24794)
- Sahil Sağlık Denetleme Merkezleri Yönetmeliği (RG:10.06.2009-27254)
- Maliye Bakanlığı - Muhasebe Yetkilisi Mutemetlerinin Görevlendirilmeleri, Yetkileri, Denetimi ve Çalışma Usul ve Esasları Hakkında Yönetmelik (RG:31.12.2005-26040)
- Hudut ve Sahiller Sağlık Genel Müdürlüğünce 6183 Sayılı Amme Alacaklarının Tahsil Usulü Hakkında Kanuna Göre Kullanılacak Yetkilere İlişkin Yönetmelik (RG:09.06.2009-27253)
- Uluslararası Giriş Noktalarında Uygulanacak Çevre Sağlığı İşlemlerine Dair Yönetmelik (RG:03.11.2013-28810)
- Sivil Hava Meydanları, Limanlar ve Sınır Kapılarında Güvenliğin Sağlanması, Görev ve Hizmetlerin Yürütülmesi Hakkında Yönetmelik (RG: 14.08.1997-23080)
- Sınır Yönetimi Alanında Kurumlararası İşbirliği Koordinasyon Hakkında Yönetmelik (RG: 17.3.2016-29656)

- Türk Arama ve Kurtarma Yönetmeliđi (RG:12.12.2001-24611)

Teşkilat Yapısı

Genel Müdürlüğümüz Sağlık Bakanlığı'na bađlı özel bütçeli bir kuruluştur. Kurum merkezi İstanbul'da olup, teşkilat yapımız merkez ve bađlı birimler olmak üzere ikili bir yapıya sahiptir. Genel Müdürlük Merkez Teşkilatı; Genel Müdür ve iki Genel Müdür Yardımcısı yönetiminde; Özel Kalem Birimi, Strateji Geliştirme Daire Başkanlığı, Hukuk Müşavirliği, İç Denetim Birimi, Denetim Hizmetleri Birimi'nden oluşan danışma ve denetim birimleri, Türk Boğazları ve Sağlık Denetimleri Daire Başkanlığı ile Sağlık Hizmetleri Daire Başkanlığı'ndan oluşan ana hizmet birimleri, İnsan Kaynakları Daire Başkanlığı ile Destek Hizmetleri Daire Başkanlığından oluşan yardımcı hizmet birimlerinden müteşekkildir.



TAŞRA TEŞKİLATI



Fiziki Durum

Genel Müdürlük hizmet binasında Genel Müdürlük Makamı, Genel Müdür Yardımcıları, Özel Kalem Birimi, İç Denetim Birimi, Strateji Geliştirme Daire Başkanlığı, Hukuk Müşavirliği, Türk Boğazları ve Sağlık Denetimleri Daire Başkanlığı, Sağlık Hizmetleri Daire Başkanlığı, İnsan Kaynakları Daire Başkanlığı, Destek Hizmetleri Daire Başkanlığı hizmet vermektedir.

Taşra hizmet binalarımızda Sahil Sağlık Denetleme Merkezleri, Kara Hudut Kapıları Sağlık Denetleme Merkezleri, Havalimanı Sağlık Denetleme Merkezleri, Seyahat Sağlığı Merkezleri, Gemiadamları Sağlık Merkezleri ile İzmir Urla'da Karantina Adası Müdürlüğü ve Ankara'da Koordinasyon Müdürlüğü hizmet vermektedir.

Tablo 1. Hizmet Binaları

BINALAR	YER	YÜZÖLÇÜMÜ (m ²)
Genel Müdürlük Ana Hizmet Binası	İstanbul	2.194,00
Ambarlı SSDM	İstanbul	190,00
Ankara Hizmet Binası	Ankara	382,00
Ankara Çubuk Arsa	Ankara	7400,00
Antalya SSDM Hizmet Binası	Antalya	180,00
Akdeniz Bölge Baştabipliği Binası	Antalya	720,00
Alanya SSDM Hizmet Binası	Antalya	97,00
Aliağa SSDM Hizmet Binası	İzmir	188,00
Ayvalık SSDM Hizmet Binası	Balıkesir	157,64
Bandırma SSDM Hizmet Binası	Balıkesir	190,00
Bartın SSDM Hizmet Binası	Bartın	20,00
Botaş (Ceyhan)SSDM Hizmet Binası	Adana	86,00
Büyükdere İstanbul Boğazı SDM Hizmet Binası	İstanbul	256,00
Büyükdere Arsa	İstanbul	325,84
Bodrum SSDM Hizmet Binası	Muğla	75,00
Çeşme SSDM Hizmet Binası	İzmir	196,00
Kumkale Hizmet Binası	Çanakkale	87,75
Körfez (Yarımca) SSDM Hizmet Binası	Kocaeli	200,00
Edremit Akçay SSDM Hizmet Binası	Balıkesir	100,00
Kaş SSDM Hizmet Binası	Antalya	100,00
Fethiye SSDM Hizmet Binası	Muğla	150,00
Gemlik SSDM Hizmet Binası	Bursa	39,00
Güllük SSDM Hizmet Binası	Muğla	80,00
Hopa SSDM Hizmet Binası	Artvin	60,96
İskenderun SSDM Hizmet Binası	Hatay	110,00
İzmit SSDM Hizmet Binası	Kocaeli	100,00
İzmir SSDM Hizmet Binası	İzmir	150,00
İzmir Urla Su Kuyuları	İzmir	100,42
Kuşadası SSDM Hizmet Binası	Aydın	75,00
Karaköy SSDM Hizmet Binası	İstanbul	130,00
Kaş SSDM Hizmet Binası	Antalya	100,00

Marmara Adası SSDM Hizmet Binası	Balıkesir	
Mersin SSDM Hizmet Binası	Mersin	900,00
Ordu SSDM Hizmet Binası	Ordu	188,00
Rize SSDM Hizmet Binası	Rize	100,00
Rumeli Feneri SSDM Hizmet Binası	İstanbul	457,00
Samsun SSDM Hizmet Binası	Samsun	800,00
Sultanahmet Gemi Adamları Hiz. Binası	İstanbul	90,00
Tekirdağ SSDM Hizmet Binası	Tekirdağ	93,00
Taşucu SSDM Hizmet Binası	Mersin	109,00
Urla Karantina Adası Sahası	İzmir	323.000,00
Yalova SSDM Hizmet Binası	Yalova	120,00
Zonguldak SSDM Hizmet Binası	Zonguldak	80,00
İskenderun Piriçlik Eğitim Karantina Tesisleri	Hatay	49.103,85
İskenderun Piriçlik Depo Yeri ve Su Borusu	Hatay	620,25
Çanakkale Gelibolu Arsa	Çanakkale	187,08
TOPLAM		375.848,18

Tablo 2. Personel Lojmanları

PERSONEL LOJMANLARI	YER	ADET	YÜZÖLÇÜMÜ (m ²)
Antalya Havaalanı SDM Lojmanları	Antalya	6	100
Antalya SSDM Lojmanları	Antalya	4	100
Altunizade Lojmanı	İstanbul	1	120
Aliağa SSDM Lojmanları	İzmir	4	94
Ayvalık SSDM Lojmanları	Balıkesir	4	100
Kartal-Cevizli Lojmanları	İstanbul	29	117
Ceyhan Botaş SSDM Lojmanları	Adana	6	94 - 77
Çeşme SSDM Lojmanları	İzmir	4	98
Çanakkale SSDM Lojmanları	Çanakkale	8	60
Dalaman HSDM Lojmanları	Muğla	6	100
Körfez (Yarımca) SSDM Loj.	Kocaeli	6	100
Edremit Akçay SSDM Lojmanları	Balıkesir	6	100
Fethiye SSDM Lojmanları	Muğla	8	75
Güllük SSDM Lojmanları	Muğla	1	80
Gökçeada SSDM Lojmanları	Çanakkale	5	100
İzmit SSDM Lojmanları	Kocaeli	3	100
İskenderun SSDM Lojmanları	Hatay	24	100
Kapıkule Lojmanları	Edirne	3	97
Kaş SSDM Lojmanları	Antalya	3	100
Karşıyaka Lojmanları	İzmir	10	74
Kuşadası SSDM Lojmanları	Aydın	2	75
Marmaris SSDM Lojmanları	Muğla	2	71
Ataşehir Örnek Personel Lojmanları	İstanbul	20	117
Rize SSDM Lojmanları	Rize	4	100
Samsun SSDM Lojmanı	Samsun	1	85
Samsun SSDM Lojmanı	Samsun	1	76

Samsun SSDM Lojmanı	Samsun	2	114
Samsun SSDM Lojmanı	Samsun	2	105
Taşucu SSDM Lojmanı	Mersin	5	109
Tekirdağ SSDM Lojmanı	Tekirdağ	1	93
Urla Sağlık Koruma Müdürlüğü Lojmanları	İzmir	9	68
Urla Sağlık Koruma Müdürlüğü Lojmanları	İzmir	1	80
Urla Sağlık Koruma Müdürlüğü Lojmanları	İzmir	1	83
Urla Sağlık Koruma Müdürlüğü Lojmanları	İzmir	3	90
TOPLAM		195	18.999

Tablo 3. Kiralık Olan Hizmet ve S.S.D.M. Binaları

KİRALIK OLAN HİZMET VE S.S.D.M BİNALARIMIZ	YER	YÜZÖLÇÜMÜ (m ²)
Genel Müdürlük Ek Hizmet Binası	İstanbul	440
Trabzon	Trabzon	92
Karadeniz Ereğli SSDM	Zonguldak	169,60
TOPLAM		701,60

Tablo 4. Kullanımı Sağlık Bakanlığına Tahsis Edilen Lojman Ve Bina

MÜLKİYETİ THSSGM'YE AİT OLAN LOJMAN ve BİNALAR	YER	ADET	YÜZÖLÇÜMÜ (m ²)
Ağrı Sağlık Kompleksi	Ağrı	1	988,02
Ceyhan Hizmet Birimi	Adana	1	711,00
Tekirdağ SSDM Lojmanı	Tekirdağ	1	93
Öncüpınar Hiz. Binası – Lojman	Kilis	6	100
Esenler Atışalanı Sağlık Komp.	İstanbul	1	3.394,33
Finike SSDM Lojmanları	Antalya	2	100
Kaş 112 Acil Yard. İst.	Antalya	1	100
Finike SSDM Hizmet Binası	Antalya	1	100
Mersin SSDM Hizmet Birimi	Mersin	4	94
Bahçivan Sağlık komp.Arsa (İpekyolu)	Van	1	485,85
Şerefiye Hizmet Binası (İpekyolu)	Van	1	710,98
TOPLAM		20	7,759,18

Tablo 5. Kullanımı Diğer Kurumlara Devredilen Lojman ve Bina

MÜLKİYETİ THSSGM'YE AİT OLANLAR	YER	ADET	YÜZÖLÇÜMÜ (m ²)
Alanya SSDM Lojmanı (Mülkiyeti Kurumumuzda kalmak şartı ile Alanya Kaymakamlığı'na tahsis edilmiştir.)	Alanya	1	102
Kilis / Öncüphanarı 1.Derece Askeri Yasak Bölge olup 23.10.2020 tarihinden itibaren hizmet süresince Milli Savunma Bakanlığına tahsis edildi.(Eski parsel no:861)	Kilis	1	2226,29
Kilis / Öncüphanarı 1.Derece Askeri Yasak Bölge olup 23.10.2020 tarihinden itibaren hizmet süresince Milli Savunma Bakanlığına tahsis edildi.(Eski parsel no:862)	Kilis	1	1006,41
Enez – Arsa (Mülkiyeti Kurumumuzda kalmak şartı ile Milli Eğitim Bakanlığı'na tahsis edilmiştir.)	Edirne	1	100
Enez SSDM Lojmanları(Mülkiyeti Kurumumuzda kalmak şartı ile Milli Eğitim Bakanlığı'na tahsis edilmiştir.)	Edirne	6	100
TOPLAM		10	2.634,70

Tablo 6. Taşıt durumu

TÜRÜ	BİRİMİ	ADET
Minibüs	Genel Müdürlük	3
Minibüs	Akdeniz Bölge Baştabipliği	1
Minibüs	Ege Bölge Baştabipliği	1
Minibüs	Karadeniz Bölge Baştabipliği	2
Minibüs	Çanakkale Boğazı	1
Minibüs	Botaş SSDM	1
Otomobil	Derince SSDM	1
Otomobil	Büyükdere	1
Kamyonet	İstanbul Boğazı	1
Otomobil	Ege Bölge Baştabipliği	1
Otomobil	Urla Karantina Adası	1
Otomobil	Ordu SSDM	1

Otomobil	Samsun SSDM	1
Otomobil	İskenderun SSDM	1
Otomobil	Mersin SSDM	1
Otomobil	Taşucu SSDM	1
Otomobil	Genel Müdürlük	7
Otomobil	Ankara Koordinasyon	1
Otomobil	Havalimanları Bölge Baştabipliği	1
Arazöz	Urla Karantina Adası	1
TOPLAM		29

İnsan Kaynakları

Türkiye Hudut ve Sahiller Sağlık Genel Müdürlüğü'nün merkez ve bağlı birimler olmak üzere 657 Sayılı Devlet Memurları Kanununun 4/A maddesine göre 826 kadro, 4/B maddesine göre 21 pozisyon ve 4/D maddesine göre 108 kadro mevcuttur. 657 DMK 4/A maddesine göre 653 personel, 4/B maddesine göre 19 personel ve 4/D maddesine göre 107 personel görev yapmaktadır.

Tablo 7. Genel Müdürlüğümüz Kadro ve Pozisyon Durumu

	DOLU	BOŞ	TOPLAM
4A lı Kadrolu Personel Sayısı	653	173	826
4B li Sözleşmeli Personel Sayısı	19	2	21
4D li Sürekli İşçi	107	1	108

Tablo 8. Personel Eğitim Durumu

İLKÖĞRETİM	ORTAÖĞRETİM	YÜKSEK OKUL	LİSANS	YÜKSEK LİSANS	UZMANLIK
42	184	109	259	180	5

Tablo 9. Personelin Hizmet Süresine Göre Dağılımı

PERSONEL SAYISI	0-5 YIL	6-10 YIL	11-15 YIL	16-20 YIL	21-25 YIL	25 YIL ÜSTÜ
779	88	188	81	119	90	213

Tablo 10. Personelin Yaşa Göre Dağılımı

PERSONEL SAYISI	<26 YAŞ	26-30 YAŞ	31-35 YAŞ	36-40 YAŞ	41-45 YAŞ	46-50 YAŞ	51-55 YAŞ	>55 YAŞ
779	14	54	76	123	199	139	85	89

Tablo 11. Cinsiyete Göre Personel Durumu

Toplam Personel Sayısı	Kadın	Erkek
779	247	532

PERFORMANS BİLGİLERİ

TEMEL POLİTİKALAR VE ÖNCELİKLER

- Çağdaş ve şeffaf bir yönetim anlayışı ile örnek bir kurum yapısı oluşturmak.
- Kanunla verilmiş görev, yetki ve sorumlulukları eksiksiz bir şekilde yerine getirmek.
- Hizmetin daha etkin ve kaliteli bir şekilde yürütülmesini sağlamak amacıyla personele eğitim vermek.
- Hizmet veren birimlerimizi daha modern ve donanımlı bir hale getirmek.
- Bilişim alanında teknolojinin getirdiği tüm imkânlardan faydalanarak vatandaşa sunulan hizmet kalitesini artırmak.
- Uluslararası standartlarda sağlık denetimi yaparak dünya sağlık örgütü alanında örnek kurum olmak.

AMAÇ VE HEDEFLER

2019-2023 Stratejik Planı Amaç ve Hedefleri

AMAÇ 1: Uluslararası Giriş Noktalarında Halk Sağlığı Risklerine Yönelik Kapasiteleri Geliştirmek.

Hedef 1.1: Belirlenmiş on üç giriş noktasına ilave olarak on beş giriş noktasında daha halk sağlığı risklerine karşı kapasiteleri artırmak.

Hedef 1.2: Halk sağlığı risklerine karşı on beş giriş noktasında artırılmış olan kapasiteleri sürdürmek.

AMAÇ 2: Bireyleri Uluslararası Seyahatle İlgili Sağlık Risklerinden Koruyarak Toplum Sağlığına Katkıda Bulunmak.

Hedef 2.1: Seyahat sağlığı hizmetinin kalitesini artırmak.

Hedef 2.2: Seyahat sağlığı hizmetinin tanınırlığını ve memnuniyet düzeyini artırmak.

AMAÇ 3: Gemiadamlarına Verilen Sağlık Hizmetini Geliştirmek.

Hedef 3.1: Gemiadamlarına verilen uluslararası nitelikte sağlık yoklama belgelendirme hizmet sunumunu kolaylaştırmak, yaygınlaştırmak ve kalitesini artırmak.

Hedef 3.2: Gemiadamlarının sağlığına katkıda bulunmak.

Hedef 3.3: Tele sağlık hizmet sunumunun kalitesini ve tanınırlığını artırmak.

AMAÇ 4: Paydaş Odaklı Hizmet Anlayışını Geliştirerek Kurum Tanınırlığını Ve Etkinliğini Arttırmak.

Hedef 4.1: Ülkemiz sağlık hizmetleri alt yapısının ve kalitesinin iyileştirilmesine katkı sağlamak.

Hedef 4.2: İç ve dış paydaşların görüş ve önerilerini önemseyen katılımcı bir yönetim anlayışı geliştirmek.

Hedef 4.3: Sağlık İşlemleri ile ilgili teknolojik altyapıyı geliştirmek.

Hedef 4.4: İç Kontrol Sisteminin kurulmasını sağlamak.

TÜRKİYE HUDUT VE SAHİLLER SAĞLIK GENEL MÜDÜRLÜĞÜ PERFORMANS BİLGİSİ

Bütçe Yılı: 2022

Program Adı: KORUYUCU SAĞLIK

Alt Program Adı: TÜRK BOĞAZLARI VE ULUSLARARASI GİRİŞ NOKTALARINDA SAĞLIK DENETİM HİZMETLERİ

Gerekçe ve Açıklamalar

- Belirlenmiş on üç giriş noktasına ilave olarak on beş giriş noktasında daha halk sağlığına risklerine karşı kapasiteleri artırmak.
- Halk sağlığı risklerine karşı on beş giriş noktasında artırılmış olan kapasiteleri sürdürmek.

Alt Program Hedefi:

Uluslararası giriş noktalarında toplum sağlığının korunması amacıyla sağlık risklerine yönelik kapasite geliştirilecektir

Performans Göstergeleri

Performans Göstergesi	Ölçü Birimi	2020	2021 Planlanan	2021 YS Gerç. Tahmini	2022 Hedef	2023 Tahmin	2024 Tahmin
1- Hazırlanan ve güncellenen halk sağlığı acil eylem planları sayısı	Sayı	5	15	18	23	23	23

Göstergeye İlişkin Açıklama: Hazırlanan ve güncellenen halk sağlığı acil eylem planları sayısı

Hesaplama Yöntemi: Hazırlanan ve güncellenen halk sağlığı acil eylem plan sayısı

Verinin Kaynağı: 2019-2023 Stratejik Planı

Sorumlu İdare: TÜRKİYE HUDUT VE SAHİLLER SAĞLIK GENEL MÜDÜRLÜĞÜ

Performans Göstergesi	Ölçü Birimi	2018	2021 Planlanan	2021 YS Gerç. Tahmini	2022 Hedef	2023 Tahmin	2024 Tahmin
2- Uluslararası giriş noktalarında sağlık hizmeti sunan personelden eğitim alan kişi sayısı	Sayı	70	80	0	80	80	80

Göstergeye İlişkin Açıklama: Uluslararası giriş noktalarında sağlık hizmeti sunan personelden eğitim alan kişi sayısı

Hesaplama Yöntemi: Eğitim almış hekim oranı sayısının toplam hekim sayısına oranı

Verinin Kaynağı: 2019-2023 Stratejik Planı

Sorumlu İdare: TÜRKİYE HUDUT VE SAHİLLER SAĞLIK GENEL MÜDÜRLÜĞÜ

Alt Program Kapsamında Yürütülecek Faaliyet Maliyetleri

Faaliyetler	2021 Bütçe	2021 Harcama Haziran	2022 Bütçe	2023 Tahmin	2024 Tahmin
Türk Boğazları'nda Sağlık Denetim Hizmetleri	5.733.000	5.053.915	877.000	988.000	1.087.000
Bütçe İçi	5.733.000	5.053.915	877.000	988.000	1.087.000
Bütçe Dışı	0	0	0	0	0
Uluslararası Giriş Noktalarında Sağlık Denetim Hizmetleri	20.754.000	28.394.063	34.340.000	37.394.000	36.933.000
Bütçe İçi	20.754.000	28.394.063	34.340.000	37.394.000	36.933.000
Bütçe Dışı	0	0	0	0	0
T O P L A M	26.487.000	33.447.978	35.217.000	38.382.000	38.020.000
Bütçe İçi	26.487.000	33.447.978	35.217.000	38.382.000	38.020.000
Bütçe Dışı	0	0	0	0	0

Faaliyetlere İlişkin Açıklamalar:

Türk Boğazları'nda Sağlık Denetim Hizmetleri

Türk Boğazlarından Montrö Boğazlar Sözleşmesi hükümlerine göre geçen veya limanlarımıza gelen gemilerin sağlık yönünden denetlenmesidir.

Uluslararası Giriş Noktalarında Sağlık Denetim Hizmetleri

Uluslararası önemi haiz halk sağlığı risklerinin ülkemize girmesini önlemek amacıyla, uluslararası giriş noktaları ve bunların gümrüklü alanlarında gerekli her türlü sağlık tedbiri alınarak, halk sağlığını etkileyecek etkenlere karşı kontrol önlemleri uygulanmasıdır.

Alt Program Adı: SEYAHAT SAĞLIĞI HİZMETLERİ
Gerekçe ve Açıklamalar

- Seyahat sağlığı hizmetinin kalitesini arttırmak.
- Seyahat sağlığı hizmetinin tanınırlığını ve memnuniyet düzeyini arttırmak.

Alt Program Hedefi:

Bireyleri uluslararası seyahatle ilgili sağlık risklerinden koruyarak toplum sağlığına katkıda bulunulacaktır

Performans Göstergeleri

Performans Göstergesi	Ölçü Birimi	2019	2021 Planlanan	2021 YS Gerç. Tahmini	2022 Hedef	2023 Tahmin	2024 Tahmin
1- Eğitim almış seyahat sağlığı hizmeti sunan hekim oranı	Oran	85	90	90	90	95	95

Göstergeye İlişkin Açıklama: Eğitim almış seyahat sağlığı hizmeti sunan hekim oranı
Hesaplama Yöntemi: Eğitim almış hekim oranı sayısının toplam hekim sayısına oranı
Verinin Kaynağı: 2019-2023 Stratejik Planı
Sorumlu İdare: TÜRKİYE HUDUT VE SAHİLLER SAĞLIK GENEL MÜDÜRLÜĞÜ

Performans Göstergesi	Ölçü Birimi	2019	2021 Planlanan	2021 YS Gerç. Tahmini	2022 Hedef	2023 Tahmin	2024 Tahmin
2- Seyahat sağlığı hizmeti alan kişilerin sayısının artış oranı	Oran	2	3	1	3	3	3

Göstergeye İlişkin Açıklama: Seyahat sağlığı hizmeti alan kişilerin sayısının artış oranı
Hesaplama Yöntemi: Seyahat sağlığı hizmeti alanların sayısının bir önceki yıl sayısına oranı
Verinin Kaynağı: 2019-2023 Stratejik Planı
Sorumlu İdare: TÜRKİYE HUDUT VE SAHİLLER SAĞLIK GENEL MÜDÜRLÜĞÜ

Performans Göstergesi	Ölçü Birimi	2019	2021 Planlanan	2021 YS Gerç. Tahmini	2022 Hedef	2023 Tahmin	2024 Tahmin
3- Seyahat sağlığı hizmeti memnuniyet oranı	Yüzde	91	92	92	92	92	92

Göstergeye İlişkin Açıklama: Seyahat sağlığı hizmeti memnuniyet oranı
Hesaplama Yöntemi: Memnuniyet anket sonucu
Verinin Kaynağı: 2019-2023 Stratejik Planı ve 2022 Yılı Performans Programı
Sorumlu İdare: TÜRKİYE HUDUT VE SAHİLLER SAĞLIK GENEL MÜDÜRLÜĞÜ

Alt Program Kapsamında Yürütülecek Faaliyet Maliyetleri

Faaliyetler	2021 Bütçe	2021 Harcama Haziran	2022 Bütçe	2023 Tahmin	2024 Tahmin
Seyahat Sağlığı Aşılama ve Belgelendirme Hizmetleri	16.178.000	236.992	19.749.000	22.851.000	25.438.000
Bütçe İçi	16.178.000	236.992	19.749.000	22.851.000	25.438.000

Bütçe Dışı	0	0	0	0	0
Seyahat Sağlığı Danışma Hizmetleri	1.193.000	1.016.183	1.292.000	1.446.000	1.584.000
Bütçe İçi	1.193.000	1.016.183	1.292.000	1.446.000	1.584.000
Bütçe Dışı	0	0	0	0	0
Seyahat Sağlığı Proflaksi Hizmetleri	16.191.000	903.695	19.754.000	22.852.000	25.437.000
Bütçe İçi	16.191.000	903.695	19.754.000	22.852.000	25.437.000
Bütçe Dışı	0	0	0	0	0
T O P L A M	33.562.000	2.156.870	40.795.000	47.149.000	52.459.000
Bütçe İçi	33.562.000	2.156.870	40.795.000	47.149.000	52.459.000
Bütçe Dışı	0	0	0	0	0

Faaliyetlere İlişkin Açıklamalar:

Seyahat Sağlığı Aşılama ve Belgelendirme Hizmetleri

Uluslararası seyahat eden insanların sağlık risklerine karşı korunmalarını sağlamak amacıyla verilen hizmettir.

Seyahat Sağlığı Danışma Hizmetleri

Deniz araçlarının yetkili personelinden gelebilecek sağlık yardım taleplerine uzaktan tıbbi yardım danışmanlığı ile denizlerde meydana gelen ve tıbbi tahliye gerektiren acil durumlarda ilgili kurum ve kuruluşlarla işbirliği yapma hizmetidir.

Seyahat Sağlığı Proflaksi Hizmetleri

Uluslararası Aşı veya Profilaksi Sertifikası

Alt Program Adı: GEMİ ADAMI SAĞLIK HİZMETLERİ Gereke ve Açıklamalar

- Gemiadamlarına verilen uluslararası nitelikte sağlık yoklama belgelendirme hizmet sunumunu kolaylaştırmak, yaygınlaştırmak ve kalitesini arttırmak.
- Gemiadamlarının sağlığına katkıda bulunmak.
- Tele sağlık hizmet sunumunun kalitesini ve tanınırlığını arttırmak.

Alt Program Hedefi:

Gemi adamlarına verilen sağlık hizmeti geliştirilecektir

Performans Göstergeleri

Performans Göstergesi	Ölçü Birimi	2020	2021 Planlanan	2021 YS Gerç. Tahmini	2022 Hedef	2023 Tahmin	2024 Tahmin
1- Gemi adamı sağlık işlemleri hizmet içi eğitimi almış hekim oranı	Yüzde	0	97	97	98	98	98

Göstergeye İlişkin Açıklama: Gemi adamı sağlık işlemleri hizmet içi eğitimi almış hekim oranı

Hesaplama Yöntemi: Eğitim alan hekim sayısının toplam hekim sayısına oranı

Verinin Kaynağı: 2019-2023 Stratejik Planı

Sorumlu İdare: TÜRKİYE HUDUT VE SAHİLLER SAĞLIK GENEL MÜDÜRLÜĞÜ

Performans Göstergesi	Ölçü Birimi	2020	2021 Planlanan	2021 YS Gerç. Tahmini	2022 Hedef	2023 Tahmin	2024 Tahmin
2- Sahil illerindeki il ambulans servisleri ile koordineli gerçekleştirilen vaka oranı	Yüzde	95	95	95	95	95	95

Göstergeye İlişkin Açıklama: Sahil illerindeki il ambulans servisleri ile koordineli gerçekleştirilen vaka oranı

Hesaplama Yöntemi: Koordineli vaka sayısının toplam vaka sayısına oranı

Verinin Kaynağı: 2019-2023 Stratejik Planı ve 2022 Yılı Performans Programı

Sorumlu İdare: TÜRKİYE HUDUT VE SAHİLLER SAĞLIK GENEL MÜDÜRLÜĞÜ

Performans Göstergesi	Ölçü Birimi	2020	2021 Planlanan	2021 YS Gerç. Tahmini	2022 Hedef	2023 Tahmin	2024 Tahmin
3- Yeni yetkilendirilen gemi adamları sağlık işlemleri yapan merkez sayısı	Adet	27	27	27	27	27	27

Göstergeye İlişkin Açıklama: Yeni yetkilendirilen gemi adamları sağlık işlemleri yapan merkez sayısı

Hesaplama Yöntemi: Yeni açılan merkez sayısı toplam merkez sayısına eklenir.

Verinin Kaynağı: 2019-2023 Stratejik Planı

Sorumlu İdare: TÜRKİYE HUDUT VE SAHİLLER SAĞLIK GENEL MÜDÜRLÜĞÜ

Alt Program Kapsamında Yürütülecek Faaliyet Maliyetleri

Faaliyetler	2021 Bütçe	2021 Harcama Haziran	2022 Bütçe	2023 Tahmin	2024 Tahmin
Gemi Adamı Sağlık Hizmetleri	17.226.000	39.891	20.584.000	23.823.000	26.525.000
Bütçe İçi	17.226.000	39.891	20.584.000	23.823.000	26.525.000
Bütçe Dışı	0	0	0	0	0
T O P L A M	17.226.000	39.891	20.584.000	23.823.000	26.525.000
Bütçe İçi	17.226.000	39.891	20.584.000	23.823.000	26.525.000
Bütçe Dışı	0	0	0	0	0

Faaliyetlere İlişkin Açıklamalar:

Gemi Adamı Sağlık Hizmetleri

Denizde çalışacak gemiadamı adayları ile halen çalışmakta olan gemiadamlarının sağlık eğitimleri, sağlık durumları ve sağlık yoklamaları ile ilgili iş ve işlemlerdir.

Bütçe Yılı: 2022

Program Adı: TEDAVİ EDİCİ SAĞLIK

Alt Program Adı: TEDAVİ HİZMETLERİ
Gerekçe ve Açıklamalar: ÜLKEMİZ SAĞLIK HİZMETLERİ ALT YAPISININ VE KALİTESİNİN İYİLEŞTİRİLMESİNE KATKI SAĞLAMAK.

Alt Program Hedefi:

Tedavi edici sağlık hizmetinin erişilebilir, etkili, etkin ve kaliteli sunumu sağlanacaktır

Performans Göstergeleri

Performans Göstergesi	Ölçü Birimi	2019	2021 Planlanan	2021 YS Gerç. Tahmini	2022 Hedef	2023 Tahmin	2024 Tahmin
1- Yıllara göre yataklı tedavi kurumlarında cihaz sayıları	Sayı	1.821	2.100	3.002	2.500	2.500	2.500

Göstergeye İlişkin Açıklama: Yıllara göre yataklı tedavi kurumlarında cihaz sayıları

Hesaplama Yöntemi: Yıllara göre yataklı tedavi kurumlarına alınan cihaz sayısı

Verinin Kaynağı: 2019-2023 Stratejik Planı

Sorumlu İdare: TÜRKİYE HUDUT VE SAHİLLER SAĞLIK GENEL MÜDÜRLÜĞÜ

Alt Program Kapsamında Yürütülecek Faaliyet Maliyetleri

Faaliyetler	2021 Bütçe	2021 Harcama Haziran	2022 Bütçe	2023 Tahmin	2024 Tahmin
Sağlık Hizmeti Sunumunda İhtiyaç Duyulan Tıbbî Cihaz, Malzeme ve İlaç Alımı	40.886.000	4.505.115	15.664.000	35.875.000	48.289.000
Bütçe İçi	40.886.000	4.505.115	15.664.000	35.875.000	48.289.000
Bütçe Dışı	0	0	0	0	0
TOPLAM	40.886.000	4.505.115	15.664.000	35.875.000	48.289.000
Bütçe İçi	40.886.000	4.505.115	15.664.000	35.875.000	48.289.000
Bütçe Dışı	0	0	0	0	0

Faaliyetlere İlişkin Açıklamalar:

Sağlık Hizmeti Sunumunda İhtiyaç Duyulan Tıbbî Cihaz, Malzeme ve İlaç Alımı

Genel Müdürlüğün Sağlık Bakanlığı ve bağlı kuruluşlarının ihtiyacı olan mal ve hizmetleri satın alma hizmetidir.

ALT PROGRAM HEDEFLERİ VE STRATEJİK PLAN İLİŞKİSİ

Kurum: TÜRKİYE HUDUT VE SAHİLLER SAĞLIK GENEL MÜDÜRLÜĞÜ

Yıl: 2022

PROGRAM ADI	ALT PROGRAM ADI	ALT PROGRAM HEDEFLERİ	İLİŞKİLİ OLDUĞU STRATEJİK AMAÇ
KORUYUCU SAĞLIK	GEMİ ADAMI SAĞLIK HİZMETLERİ	Gemi adamlarına verilen sağlık hizmeti geliştirilecektir	Gemiadamlarına verilen sağlık hizmetlerini geliştirmek.
	SEYAHAT SAĞLIĞI HİZMETLERİ	Bireyleri uluslararası seyahatle ilgili sağlık risklerinden koruyarak toplum sağlığına katkıda bulunulacaktır	Bireyleri uluslararası seyahatle ilgili sağlık risklerinden koruyarak toplum sağlığına katkıda bulunmak.
	TÜRK BOĞAZLARI VE ULUSLARARASI GİRİŞ NOKTALARINDA SAĞLIK DENETİM HİZMETLERİ	Uluslararası giriş noktalarında toplum sağlığının korunması amacıyla sağlık risklerine yönelik kapasite geliştirilecektir	Uluslararası giriş noktalarında halk sağlığı risklerine yönelik kapasiteleri geliştirmek.
TEDAVİ EDİCİ SAĞLIK	TEDAVİ HİZMETLERİ	Tedavi edici sağlık hizmetinin erişilebilir, etkili, etkin ve kaliteli sunumu sağlanacaktır	Paydaş odaklı hizmet anlayışını geliştirerek kurum tanınırlığını ve etkinliğini arttırmak.

FAALİYET MALİYETLERİ TABLOSU

İdare Adı TÜRKİYE HUDUT VE SAHİLLER SAĞLIK GENEL MÜDÜRLÜĞÜ

Program Adı KORUYUCU SAĞLIK

Alt Program Adı GEMİ ADAMI SAĞLIK HİZMETLERİ

Alt Program Hedefi Gemi adamlarına verilen sağlık hizmeti geliştirilecektir

Faaliyet Adı Gemi Adamı Sağlık Hizmetleri

Açıklama

Denizde çalışacak gemiadamı adayları ile halen çalışmakta olan gemiadamlarının sağlık eğitimleri, sağlık durumları ve sağlık yoklamaları ile ilgili iş ve işlemlerdir.

EKONOMİK KOD	2021 Bütçe	2021 Harcama (Haziran)	2022 Bütçe	2023 Tahmin	2024 Tahmin
<i>Personel Giderleri</i>	14.124.000	1.011	16.905.000	19.610.000	21.860.000
<i>Sosyal Güvenlik Kurumuna Devlet Primi Giderleri</i>	2.364.000		2.845.000	3.300.000	3.679.000
<i>Mal ve Hizmet Alım Giderleri</i>	738.000	38.880	834.000	913.000	986.000
<i>Faiz Giderleri</i>					
<i>Cari Transferler</i>					
<i>Sermaye Giderleri</i>					
<i>Sermaye Transferleri</i>					
<i>Borç Verme</i>					
BÜTÇE İÇİ TOPLAM KAYNAK	17.226.000	39.891	20.584.000	23.823.000	26.525.000
<i>Döner Sermaye</i>					
<i>Özel Hesap</i>					
<i>Diğer Bütçe Dışı Kaynak</i>					
BÜTÇE DIŞI TOPLAM KAYNAK					
FAALİYET MALİYETİ TOPLAMI	17.226.000	39.891	20.584.000	23.823.000	26.525.000

FAALİYET MALİYETLERİ TABLOSU

İdare Adı	TÜRKİYE HUDUT VE SAHİLLER SAĞLIK GENEL MÜDÜRLÜĞÜ
Program Adı	KORUYUCU SAĞLIK
Alt Program Adı	SEYAHAT SAĞLIĞI HİZMETLERİ
Alt Program Hedefi	Bireyleri uluslararası seyahatle ilgili sağlık risklerinden koruyarak toplum sağlığına katkıda bulunulacaktır
Faaliyet Adı	Seyahat Sağlığı Aşılama ve Belgelendirme Hizmetleri
Açıklama	Uluslararası seyahat eden insanların sağlık risklerine karşı korunmalarını sağlamak amacıyla verilen hizmettir.

EKONOMİK KOD	2021 Bütçe	2021 Harcama (Haziran)	2022 Bütçe	2023 Tahmin	2024 Tahmin
<i>Personel Giderleri</i>	13.054.000	201.986	16.044.000	18.614.000	20.749.000
<i>Sosyal Güvenlik Kurumuna Devlet Primi Giderleri</i>	2.385.000	33.480	2.870.000	3.330.000	3.712.000
<i>Mal ve Hizmet Alım Giderleri</i>	739.000	1.526	835.000	907.000	977.000
<i>Faiz Giderleri</i>					
<i>Cari Transferler</i>					
<i>Sermaye Giderleri</i>					
<i>Sermaye Transferleri</i>					
<i>Borç Verme</i>					
BÜTÇE İÇİ TOPLAM KAYNAK	16.178.000	236.992	19.749.000	22.851.000	25.438.000
<i>Döner Sermaye</i>					
<i>Özel Hesap</i>					
<i>Diğer Bütçe Dışı Kaynak</i>					
BÜTÇE DIŞI TOPLAM KAYNAK					
FAALİYET MALİYETİ TOPLAMI	16.178.000	236.992	19.749.000	22.851.000	25.438.000

FAALİYET MALİYETLERİ TABLOSU

İdare Adı	TÜRKİYE HUDUT VE SAHİLLER SAĞLIK GENEL MÜDÜRLÜĞÜ
Program Adı	KORUYUCU SAĞLIK
Alt Program Adı	SEYAHAT SAĞLIĞI HİZMETLERİ
Alt Program Hedefi	Bireyleri uluslararası seyahatle ilgili sağlık risklerinden koruyarak toplum sağlığına katkıda bulunulacaktır
Faaliyet Adı	Seyahat Sağlığı Danışma Hizmetleri
Açıklama	Deniz araçlarının yetkili personelinden gelebilecek sağlık yardım taleplerine uzaktan tıbbi yardım danışmanlığı ile denizlerde meydana gelen ve tıbbi tahliye gerektiren acil durumlarda ilgili kurum ve kuruluşlarla işbirliği yapma hizmetidir.

EKONOMİK KOD	2021 Bütçe	2021 Harcama (Haziran)	2022 Bütçe	2023 Tahmin	2024 Tahmin
<i>Personel Giderleri</i>	451.000	881.228	463.000	537.000	600.000
<i>Sosyal Güvenlik Kurumuna Devlet Primi Giderleri</i>	114.000	131.644	120.000	139.000	155.000
<i>Mal ve Hizmet Alım Giderleri</i>	628.000	3.311	709.000	770.000	829.000
<i>Faiz Giderleri</i>					
<i>Cari Transferler</i>					
<i>Sermaye Giderleri</i>					
<i>Sermaye Transferleri</i>					
<i>Borç Verme</i>					
BÜTÇE İÇİ TOPLAM KAYNAK	1.193.000	1.016.183	1.292.000	1.446.000	1.584.000
<i>Döner Sermaye</i>					
<i>Özel Hesap</i>					
<i>Diğer Bütçe Dışı Kaynak</i>					
BÜTÇE DIŞI TOPLAM KAYNAK					
FAALİYET MALİYETİ TOPLAMI	1.193.000	1.016.183	1.292.000	1.446.000	1.584.000

FAALİYET MALİYETLERİ TABLOSU

İdare Adı	TÜRKİYE HUDUT VE SAHİLLER SAĞLIK GENEL MÜDÜRLÜĞÜ
Program Adı	KORUYUCU SAĞLIK
Alt Program Adı	SEYAHAT SAĞLIĞI HİZMETLERİ
Alt Program Hedefi	Bireyleri uluslararası seyahatle ilgili sağlık risklerinden koruyarak toplum sağlığına katkıda bulunulacaktır
Faaliyet Adı	Seyahat Sağlığı Profilaksi Hizmetleri
Açıklama	Uluslararası aşı veya profilaksi sertifikası hizmetleri

EKONOMİK KOD	2021 Bütçe	2021 Harcama (Haziran)	2022 Bütçe	2023 Tahmin	2024 Tahmin
<i>Personel Giderleri</i>	13.054.000	329.397	16.035.000	18.601.000	20.734.000
<i>Sosyal Güvenlik Kurumuna Devlet Primi Giderleri</i>	2.384.000	48.209	2.868.000	3.327.000	3.708.000
<i>Mal ve Hizmet Alım Giderleri</i>	753.000	526.090	851.000	924.000	995.000
<i>Faiz Giderleri</i>					
<i>Cari Transferler</i>					
<i>Sermaye Giderleri</i>					
<i>Sermaye Transferleri</i>					
<i>Borç Verme</i>					
BÜTÇE İÇİ TOPLAM KAYNAK	16.191.000	903.695	19.754.000	22.852.000	25.437.000
<i>Döner Sermaye</i>					
<i>Özel Hesap</i>					
<i>Diğer Bütçe Dışı Kaynak</i>					
BÜTÇE DIŞI TOPLAM KAYNAK					
FAALİYET MALİYETİ TOPLAMI	16.191.000	903.695	19.754.000	22.852.000	25.437.000

FAALİYET MALİYETLERİ TABLOSU

İdare Adı	TÜRKİYE HUDUT VE SAHİLLER SAĞLIK GENEL MÜDÜRLÜĞÜ
Program Adı	KORUYUCU SAĞLIK
Alt Program Adı	TÜRK BOĞAZLARI VE ULUSLARARASI GİRİŞ NOKTALARINDA SAĞLIK DENETİM HİZMETLERİ
Alt Program Hedefi	Uluslararası giriş noktalarında toplum sağlığının korunması amacıyla sağlık risklerine yönelik kapasite geliştirilecektir
Faaliyet Adı	Türk Boğazları'nda Sağlık Denetim Hizmetleri
Açıklama	Türk Boğazlarından Montrö Boğazlar Sözleşmesi hükümlerine göre geçen veya limanlarımıza gelen gemilerin sağlık yönünden denetlenmesidir.

EKONOMİK KOD	2021 Bütçe	2021 Harcama (Haziran)	2022 Bütçe	2023 Tahmin	2024 Tahmin
<i>Personel Giderleri</i>	321.000	2.255.973	398.000	462.000	515.000
<i>Sosyal Güvenlik Kurumuna Devlet Primi Giderleri</i>	59.000	1.031.617	72.000	83.000	93.000
<i>Mal ve Hizmet Alım Giderleri</i>	347.000	138.663	393.000	428.000	463.000
<i>Faiz Giderleri</i>					
<i>Cari Transferler</i>	6.000	1.440	14.000	15.000	16.000
<i>Sermaye Giderleri</i>	5.000.000	1.626.222			
<i>Sermaye Transferleri</i>					
<i>Borç Verme</i>					
BÜTÇE İÇİ TOPLAM KAYNAK	5.733.000	5.053.915	877.000	988.000	1.087.000
<i>Döner Sermaye</i>					
<i>Özel Hesap</i>					
<i>Diğer Bütçe Dışı Kaynak</i>					
BÜTÇE DIŞI TOPLAM KAYNAK					
FAALİYET MALİYETİ TOPLAMI	5.733.000	5.053.915	877.000	988.000	1.087.000

FAALİYET MALİYETLERİ TABLOSU

İdare Adı	TÜRKİYE HUDUT VE SAHİLLER SAĞLIK GENEL MÜDÜRLÜĞÜ
Program Adı	KORUYUCU SAĞLIK
Alt Program Adı	TÜRK BOĞAZLARI VE ULUSLARARASI GİRİŞ NOKTALARINDA SAĞLIK DENETİM HİZMETLERİ
Alt Program Hedefi	Uluslararası giriş noktalarında toplum sağlığının korunması amacıyla sağlık risklerine yönelik kapasite geliştirilecektir
Faaliyet Adı	Uluslararası Giriş Noktalarında Sağlık Denetim Hizmetleri
Açıklama	Türk Boğazlarından Montrö Boğazlar Sözleşmesi hükümlerine göre geçen veya limanlarımıza gelen gemilerin sağlık yönünden denetlenmesidir.

EKONOMİK KOD	2021 Bütçe	2021 Harcama (Haziran)	2022 Bütçe	2023 Tahmin	2024 Tahmin
<i>Personel Giderleri</i>	12.920.000	24.269.411	15.958.000	18.511.000	20.627.000
<i>Sosyal Güvenlik Kurumuna Devlet Primi Giderleri</i>	2.341.000	4.107.871	2.833.000	3.286.000	3.663.000
<i>Mal ve Hizmet Alım Giderleri</i>	487.000	16.383	549.000	597.000	645.000
<i>Faiz Giderleri</i>					
<i>Cari Transferler</i>	6.000	398			
<i>Sermaye Giderleri</i>	5.000.000		15.000.000	15.000.000	11.998.000
<i>Sermaye Transferleri</i>					
<i>Borç Verme</i>					
BÜTÇE İÇİ TOPLAM KAYNAK	20.754.000	28.394.063	34.340.000	37.394.000	36.933.000
<i>Döner Sermaye</i>					
<i>Özel Hesap</i>					
<i>Diğer Bütçe Dışı Kaynak</i>					
BÜTÇE DIŞI TOPLAM KAYNAK					
FAALİYET MALİYETİ TOPLAMI	20.754.000	28.394.063	34.340.000	37.394.000	36.933.000

FAALİYET MALİYETLERİ TABLOSU

İdare Adı	TÜRKİYE HUDUT VE SAHİLLER SAĞLIK GENEL MÜDÜRLÜĞÜ
Program Adı	TEDAVİ EDİCİ SAĞLIK
Alt Program Adı	TEDAVİ HİZMETLERİ
Alt Program Hedefi	Tedavi edici sağlık hizmetinin erişilebilir, etkili, etkin ve kaliteli sunumu sağlanacaktır
Faaliyet Adı	Sağlık Hizmeti Sunumunda İhtiyaç Duyulan Tıbbî Cihaz, Malzeme ve İlaç Alımı
Açıklama	Genel Müdürlüğün Sağlık Bakanlığı ve bağlı kuruluşlarının ihtiyacı olan mal ve hizmetleri satın alma hizmetidir.

EKONOMİK KOD	2021 Bütçe	2021 Harcama (Haziran)	2022 Bütçe	2023 Tahmin	2024 Tahmin
<i>Personel Giderleri</i>					
<i>Sosyal Güvenlik Kurumuna Devlet Primi Giderleri</i>					
<i>Mal ve Hizmet Alım Giderleri</i>					
<i>Faiz Giderleri</i>					
<i>Cari Transferler</i>	116.000	27.356	164.000	178.000	192.000
<i>Sermaye Giderleri</i>	40.770.000	4.477.759	15.500.000	35.697.000	48.097.000
<i>Sermaye Transferleri</i>					
<i>Borç Verme</i>					
BÜTÇE İÇİ TOPLAM KAYNAK	40.886.000	4.505.115	15.664.000	35.875.000	48.289.000
<i>Döner Sermaye</i>					
<i>Özel Hesap</i>					
<i>Diğer Bütçe Dışı Kaynak</i>					
BÜTÇE DIŞI TOPLAM KAYNAK					
FAALİYET MALİYETİ TOPLAMI	40.886.000	4.505.115	15.664.000	35.875.000	48.289.000

FAALİYET MALİYETLERİ TABLOSU

İdare Adı TÜRKİYE HUDUT VE SAHİLLER SAĞLIK GENEL MÜDÜRLÜĞÜ

Program Adı YÖNETİM VE DESTEK PROGRAMI

Alt Program Adı TEFTİŞ, DENETİM VE DANIŞMANLIK HİZMETLERİ

Alt Program Hedefi

Faaliyet Adı Hukuki Danışmanlık ve Muhakemat Hizmetleri

Açıklama Genel Müdürlüğün görev alanı içerisindeki her türlü hukuki işlemi içeren hizmetlerdir.

EKONOMİK KOD	2021 Bütçe	2021 Harcama (Haziran)	2022 Bütçe	2023 Tahmin	2024 Tahmin
<i>Personel Giderleri</i>	365.000	310.841	450.000	522.000	582.000
<i>Sosyal Güvenlik Kurumuna Devlet Primi Giderleri</i>	55.000	49.157	66.000	77.000	86.000
<i>Mal ve Hizmet Alım Giderleri</i>	677.000	129.558	764.000	831.000	897.000
<i>Faiz Giderleri</i>					
<i>Cari Transferler</i>					
<i>Sermaye Giderleri</i>					
<i>Sermaye Transferleri</i>					
<i>Borç Verme</i>					
BÜTÇE İÇİ TOPLAM KAYNAK	1.097.000	489.557	1.280.000	1.430.000	1.565.000
<i>Döner Sermaye</i>					
<i>Özel Hesap</i>					
<i>Diğer Bütçe Dışı Kaynak</i>					
BÜTÇE DIŞI TOPLAM KAYNAK					
FAALİYET MALİYETİ TOPLAMI	1.097.000	489.557	1.280.000	1.430.000	1.565.000

FAALİYET MALİYETLERİ TABLOSU

İdare Adı	TÜRKİYE HUDUT VE SAHİLLER SAĞLIK GENEL MÜDÜRLÜĞÜ
Program Adı	YÖNETİM VE DESTEK PROGRAMI
Alt Program Adı	TEFTİŞ, DENETİM VE DANIŞMANLIK HİZMETLERİ
Alt Program Hedefi	
Faaliyet Adı	İç Denetim
Açıklama	Genel Müdürlüğün her türlü faaliyet ve işlemlerini denetleme hizmetidir.

EKONOMİK KOD	2021 Bütçe	2021 Harcama (Haziran)	2022 Bütçe	2023 Tahmin	2024 Tahmin
<i>Personel Giderleri</i>	442.000	243.570	544.000	631.000	703.000
<i>Sosyal Güvenlik Kurumuna Devlet Primi Giderleri</i>	68.000	35.934	82.000	95.000	106.000
<i>Mal ve Hizmet Alım Giderleri</i>	21.000	811	24.000	27.000	30.000
<i>Faiz Giderleri</i>					
<i>Cari Transferler</i>					
<i>Sermaye Giderleri</i>					
<i>Sermaye Transferleri</i>					
<i>Borç Verme</i>					
BÜTÇE İÇİ TOPLAM KAYNAK	531.000	280.315	650.000	753.000	839.000
<i>Döner Sermaye</i>					
<i>Özel Hesap</i>					
<i>Diğer Bütçe Dışı Kaynak</i>					
BÜTÇE DIŞI TOPLAM KAYNAK					
FAALİYET MALİYETİ TOPLAMI	531.000	280.315	650.000	753.000	839.000

FAALİYET MALİYETLERİ TABLOSU

İdare Adı TÜRKİYE HUDUT VE SAHİLLER SAĞLIK GENEL MÜDÜRLÜĞÜ

Program Adı YÖNETİM VE DESTEK PROGRAMI

Alt Program Adı ÜST YÖNETİM, İDARİ VE MALİ HİZMETLER

Alt Program Hedefi

Faaliyet Adı Diğer Destek Hizmetleri

Açıklama

EKONOMİK KOD	2021 Bütçe	2021 Harcama (Haziran)	2022 Bütçe	2023 Tahmin	2024 Tahmin
<i>Personel Giderleri</i>					
<i>Sosyal Güvenlik Kurumuna Devlet Primi Giderleri</i>					
<i>Mal ve Hizmet Alım Giderleri</i>	2.000	1.300	2.000	2.000	2.000
<i>Faiz Giderleri</i>					
<i>Cari Transferler</i>	22.000	39.396			
<i>Sermaye Giderleri</i>	11.218.000	675.388	15.659.000	22.520.000	19.200.000
<i>Sermaye Transferleri</i>					
<i>Borç Verme</i>					
BÜTÇE İÇİ TOPLAM KAYNAK	11.242.000	716.084	15.661.000	22.522.000	19.202.000
<i>Döner Sermaye</i>					
<i>Özel Hesap</i>					
<i>Diğer Bütçe Dışı Kaynak</i>					
BÜTÇE DIŞI TOPLAM KAYNAK					
FAALİYET MALİYETİ TOPLAMI	11.242.000	716.084	15.661.000	22.522.000	19.202.000

FAALİYET MALİYETLERİ TABLOSU

İdare Adı TÜRKİYE HUDUT VE SAHİLLER SAĞLIK GENEL MÜDÜRLÜĞÜ

Program Adı YÖNETİM VE DESTEK PROGRAMI

Alt Program Adı ÜST YÖNETİM, İDARİ VE MALİ HİZMETLER

Alt Program Hedefi

Faaliyet Adı Genel Destek Hizmetleri

Açıklama

EKONOMİK KOD	2021 Bütçe	2021 Harcama (Haziran)	2022 Bütçe	2023 Tahmin	2024 Tahmin
<i>Personel Giderleri</i>	11.615.000	5.985.222	15.333.000	17.019.000	18.882.000
<i>Sosyal Güvenlik Kurumuna Devlet Primi Giderleri</i>	2.375.000	1.140.698	3.128.000	3.460.000	3.837.000
<i>Mal ve Hizmet Alım Giderleri</i>	5.131.000	4.558.406	5.790.000	6.296.000	6.791.000
<i>Faiz Giderleri</i>					
<i>Cari Transferler</i>					
<i>Sermaye Giderleri</i>	240.000		321.000	500.000	300.000
<i>Sermaye Transferleri</i>					
<i>Borç Verme</i>					
BÜTÇE İÇİ TOPLAM KAYNAK	19.361.000	11.684.325	24.572.000	27.275.000	29.810.000
<i>Döner Sermaye</i>					
<i>Özel Hesap</i>					
<i>Diğer Bütçe Dışı Kaynak</i>					
BÜTÇE DIŞI TOPLAM KAYNAK					
FAALİYET MALİYETİ TOPLAMI	19.361.000	11.684.325	24.572.000	27.275.000	29.810.000

FAALİYET MALİYETLERİ TABLOSU

İdare Adı	TÜRKİYE HUDUT VE SAHİLLER SAĞLIK GENEL MÜDÜRLÜĞÜ
Program Adı	YÖNETİM VE DESTEK PROGRAMI
Alt Program Adı	ÜST YÖNETİM, İDARİ VE MALİ HİZMETLER
Alt Program Hedefi	
Faaliyet Adı	İnşaat ve Yapı İşlerinin Yürütülmesi
Açıklama	Genel Müdürlüğün ihtiyacı olan bakım, onarım ve inşaat işlemlerine dair hizmetidir.

EKONOMİK KOD	2021 Bütçe	2021 Harcama (Haziran)	2022 Bütçe	2023 Tahmin	2024 Tahmin
<i>Personel Giderleri</i>					
<i>Sosyal Güvenlik Kurumuna Devlet Primi Giderleri</i>					
<i>Mal ve Hizmet Alım Giderleri</i>					
<i>Faiz Giderleri</i>					
<i>Cari Transferler</i>	7.000	6.666			
<i>Sermaye Giderleri</i>	17.611.000	12.424.591	28.500.000	7.945.000	8.363.000
<i>Sermaye Transferleri</i>					
<i>Borç Verme</i>					
BÜTÇE İÇİ TOPLAM KAYNAK	17.618.000	12.431.257	28.500.000	7.945.000	8.363.000
<i>Döner Sermaye</i>					
<i>Özel Hesap</i>					
<i>Diğer Bütçe Dışı Kaynak</i>					
BÜTÇE DIŞI TOPLAM KAYNAK					
FAALİYET MALİYETİ TOPLAMI	17.618.000	12.431.257	28.500.000	7.945.000	8.363.000

FAALİYET MALİYETLERİ TABLOSU

İdare Adı TÜRKİYE HUDUT VE SAHİLLER SAĞLIK GENEL MÜDÜRLÜĞÜ

Program Adı YÖNETİM VE DESTEK PROGRAMI

Alt Program Adı ÜST YÖNETİM, İDARİ VE MALİ HİZMETLER

Alt Program Hedefi

Faaliyet Adı İnsan Kaynakları Yönetimine İlişkin Faaliyetler

Açıklama Genel Müdürlüğün ihtiyacı olan insan kaynakları yönetimi hizmetidir.

EKONOMİK KOD	2021 Bütçe	2021 Harcama (Haziran)	2022 Bütçe	2023 Tahmin	2024 Tahmin
<i>Personel Giderleri</i>	1.471.000	720.866	1.817.000	2.107.000	2.350.000
<i>Sosyal Güvenlik Kurumuna Devlet Primi Giderleri</i>	270.000	123.244	326.000	378.000	421.000
<i>Mal ve Hizmet Alım Giderleri</i>	32.000	3.767	35.000	37.000	39.000
<i>Faiz Giderleri</i>					
<i>Cari Transferler</i>	1.554.000	2.150.537	1.826.000	2.100.000	2.277.000
<i>Sermaye Giderleri</i>	161.000		220.000	230.000	219.000
<i>Sermaye Transferleri</i>					
<i>Borç Verme</i>					
BÜTÇE İÇİ TOPLAM KAYNAK	3.488.000	2.998.414	4.224.000	4.852.000	5.306.000
<i>Döner Sermaye</i>					
<i>Özel Hesap</i>					
<i>Diğer Bütçe Dışı Kaynak</i>					
BÜTÇE DIŞI TOPLAM KAYNAK					
FAALİYET MALİYETİ TOPLAMI	3.488.000	2.998.414	4.224.000	4.852.000	5.306.000

FAALİYET MALİYETLERİ TABLOSU

İdare Adı TÜRKİYE HUDUT VE SAHİLLER SAĞLIK GENEL MÜDÜRLÜĞÜ

Program Adı YÖNETİM VE DESTEK PROGRAMI

Alt Program Adı ÜST YÖNETİM, İDARİ VE MALİ HİZMETLER

Alt Program Hedefi

Faaliyet Adı Özel Kalem Hizmetleri

Açıklama

EKONOMİK KOD	2021 Bütçe	2021 Harcama (Haziran)	2022 Bütçe	2023 Tahmin	2024 Tahmin
<i>Personel Giderleri</i>	776.000	358.292	955.000	1.108.000	1.235.000
<i>Sosyal Güvenlik Kurumuna Devlet Primi Giderleri</i>	90.000	46.928	109.000	127.000	142.000
<i>Mal ve Hizmet Alım Giderleri</i>	150.000	32.670	170.000	185.000	200.000
<i>Faiz Giderleri</i>					
<i>Cari Transferler</i>					
<i>Sermaye Giderleri</i>					
<i>Sermaye Transferleri</i>					
<i>Borç Verme</i>					
BÜTÇE İÇİ TOPLAM KAYNAK	1.016.000	437.890	1.234.000	1.420.000	1.577.000
<i>Döner Sermaye</i>					
<i>Özel Hesap</i>					
<i>Diğer Bütçe Dışı Kaynak</i>					
BÜTÇE DIŞI TOPLAM KAYNAK					
FAALİYET MALİYETİ TOPLAMI	1.016.000	437.890	1.234.000	1.420.000	1.577.000

FAALİYET MALİYETLERİ TABLOSU

İdare Adı	TÜRKİYE HUDUT VE SAHİLLER SAĞLIK GENEL MÜDÜRLÜĞÜ
Program Adı	YÖNETİM VE DESTEK PROGRAMI
Alt Program Adı	ÜST YÖNETİM, İDARİ VE MALİ HİZMETLER
Alt Program Hedefi	
Faaliyet Adı	Strateji Geliştirme ve Mali Hizmetler
Açıklama	Genel Müdürlüğün her türlü mali iş ve işlemleri hizmetidir.

EKONOMİK KOD	2021 Bütçe	2021 Harcama (Haziran)	2022 Bütçe	2023 Tahmin	2024 Tahmin
<i>Personel Giderleri</i>	1.964.000	1.057.522	2.415.000	2.803.000	3.123.000
<i>Sosyal Güvenlik Kurumuna Devlet Primi Giderleri</i>	290.000	156.888	352.000	410.000	455.000
<i>Mal ve Hizmet Alım Giderleri</i>	76.000	2.570	85.000	91.000	97.000
<i>Faiz Giderleri</i>					
<i>Cari Transferler</i>					
<i>Sermaye Giderleri</i>					
<i>Sermaye Transferleri</i>					
<i>Borç Verme</i>					
BÜTÇE İÇİ TOPLAM KAYNAK	2.330.000	1.216.981	2.852.000	3.304.000	3.675.000
<i>Döner Sermaye</i>					
<i>Özel Hesap</i>					
<i>Diğer Bütçe Dışı Kaynak</i>					
BÜTÇE DIŞI TOPLAM KAYNAK					
FAALİYET MALİYETİ TOPLAMI	2.330.000	1.216.981	2.852.000	3.304.000	3.675.000

FAALİYETLER DÜZEYİNDE TÜRKİYE HUDUT VE SAHİLLER SAĞLIK GENEL MÜDÜRLÜĞÜ PERFORMANS PROGRAMI MALİYETİ

PROGRAM SINIFLANDIRMASI	2022			2023			2024		
	BÜTÇE İÇİ	BÜTÇE DIŞI	TOPLAM	BÜTÇE İÇİ	BÜTÇE DIŞI	TOPLAM	BÜTÇE İÇİ	BÜTÇE DIŞI	TOPLAM
KORUYUCU SAĞLIK	96.596.000	0	96.596.000	109.354.000	0	109.354.000	117.004.000	0	117.004.000
GEMİ ADAMI SAĞLIK HİZMETLERİ	20.584.000	0	20.584.000	23.823.000	0	23.823.000	26.525.000	0	26.525.000
<i>Gemi Adamı Sağlık Hizmetleri</i>	20.584.000	0	20.584.000	23.823.000	0	23.823.000	26.525.000	0	26.525.000
SEYAHAT SAĞLIĞI HİZMETLERİ	40.795.000	0	40.795.000	47.149.000	0	47.149.000	52.459.000	0	52.459.000
<i>Seyahat Sağlığı Aşılama ve Belgelendirme Hizmetleri</i>	19.749.000	0	19.749.000	22.851.000	0	22.851.000	25.438.000	0	25.438.000
<i>Seyahat Sağlığı Danışma Hizmetleri</i>	1.292.000	0	1.292.000	1.446.000	0	1.446.000	1.584.000	0	1.584.000
<i>Seyahat Sağlığı Profilaksi Hizmetleri</i>	19.754.000	0	19.754.000	22.852.000	0	22.852.000	25.437.000	0	25.437.000
TÜRK BOĞAZLARI VE ULUSLARARASI GİRİŞ NOKTALARINDA SAĞLIK DENETİM HİZMETLERİ	35.217.000	0	35.217.000	38.382.000	0	38.382.000	38.020.000	0	38.020.000
<i>Türk Boğazları'nda Sağlık Denetim Hizmetleri</i>	877.000	0	877.000	988.000	0	988.000	1.087.000	0	1.087.000
<i>Uluslararası Giriş Noktalarında Sağlık Denetim Hizmetleri</i>	34.340.000	0	34.340.000	37.394.000	0	37.394.000	36.933.000	0	36.933.000
TEDAVİ EDİCİ SAĞLIK	15.664.000	0	15.664.000	35.875.000	0	35.875.000	48.289.000	0	48.289.000
TEDAVİ HİZMETLERİ	15.664.000	0	15.664.000	35.875.000	0	35.875.000	48.289.000	0	48.289.000
<i>Sağlık Hizmeti Sunumunda İhtiyaç Duyulan Tıbbi Cihaz, Malzeme ve İlaç Alımı</i>	15.664.000	0	15.664.000	35.875.000	0	35.875.000	48.289.000	0	48.289.000
YÖNETİM VE DESTEK PROGRAMI	78.973.000	0	78.973.000	69.501.000	0	69.501.000	70.337.000	0	70.337.000
TEFTİŞ, DENETİM VE DANIŞMANLIK HİZMETLERİ	1.930.000	0	1.930.000	2.183.000	0	2.183.000	2.404.000	0	2.404.000
<i>Hukuki Danışmanlık ve Muhakemat Hizmetleri</i>	1.280.000	0	1.280.000	1.430.000	0	1.430.000	1.565.000	0	1.565.000
<i>İç Denetim</i>	650.000	0	650.000	753.000	0	753.000	839.000	0	839.000
ÜST YÖNETİM, İDARİ VE MALİ HİZMETLER	77.043.000	0	77.043.000	67.318.000	0	67.318.000	67.933.000	0	67.933.000
<i>Diğer Destek Hizmetleri</i>	15.661.000	0	15.661.000	22.522.000	0	22.522.000	19.202.000	0	19.202.000
<i>Genel Destek Hizmetleri</i>	24.572.000	0	24.572.000	27.275.000	0	27.275.000	29.810.000	0	29.810.000
<i>İnşaat ve Yapı İşlerinin Yürütülmesi</i>	28.500.000	0	28.500.000	7.945.000	0	7.945.000	8.363.000	0	8.363.000
<i>İnsan Kaynakları Yönetimine İlişkin Faaliyetler</i>	4.224.000	0	4.224.000	4.852.000	0	4.852.000	5.306.000	0	5.306.000
<i>Özel Kalem Hizmetleri</i>	1.234.000	0	1.234.000	1.420.000	0	1.420.000	1.577.000	0	1.577.000
<i>Strateji Geliştirme ve Mali Hizmetler</i>	2.852.000	0	2.852.000	3.304.000	0	3.304.000	3.675.000	0	3.675.000
GENEL TOPLAM	191.233.000	0	191.233.000	214.730.000	0	214.730.000	235.630.000	0	235.630.000

EKONOMİK SINIFLANDIRMA DÜZEYİNDE TÜRKİYE HUDUT VE SAHİLLER SAĞLIK GENEL MÜDÜRLÜĞÜ PERFORMANS PROGRAMI MALİYETİ

EKONOMİK KOD	2022				2023				2024			
	HİZMET PROGRAMLARI TOPLAM	YÖNETİM VE DESTEK PROGRAMI	PROGRAM DIŞI GİDERLER	TOPLAM	HİZMET PROGRAMLARI TOPLAM	YÖNETİM VE DESTEK PROGRAMI	PROGRAM DIŞI GİDERLER	TOPLAM	HİZMET PROGRAMLARI TOPLAM	YÖNETİM VE DESTEK PROGRAMI	PROGRAM DIŞI GİDERLER	TOPLAM
<i>Personel Giderleri</i>	65.803.000	21.514.000		87.317.000	76.335.000	24.190.000		100.525.000	85.085.000	26.875.000		111.960.000
<i>Sosyal Güvenlik Kurumuna Devlet Primi Giderleri</i>	11.608.000	4.063.000		15.671.000	13.465.000	4.547.000		18.012.000	15.010.000	5.047.000		20.057.000
<i>Mal ve Hizmet Alım Giderleri</i>	4.171.000	6.870.000		11.041.000	4.539.000	7.469.000		12.008.000	4.895.000	8.056.000		12.951.000
<i>Faiz Giderleri</i>				0				0				0
<i>Cari Transferler</i>	178.000	1.826.000		2.004.000	193.000	2.100.000		2.293.000	208.000	2.277.000		2.485.000
<i>Sermaye Giderleri</i>	30.500.000	44.700.000		75.200.000	50.697.000	31.195.000		81.892.000	60.095.000	28.082.000		88.177.000
<i>Sermaye Transferleri</i>				0				0				0
<i>Borç Verme</i>				0				0				0
<i>Yedek Ödenekler</i>				0				0				0
BÜTÇE İÇİ TOPLAM KAYNAK	112.260.000	78.973.000	0	191.233.000	145.229.000	69.501.000	0	214.730.000	165.293.000	70.337.000	0	235.630.000
<i>Döner Sermaye</i>				0				0				0
<i>Özel Hesap</i>				0				0				0
<i>Diğer Bütçe Dışı Kaynak</i>				0				0				0
BÜTÇE DIŞI TOPLAM KAYNAK	0	0	0	0	0	0	0	0	0	0	0	0
GENEL TOPLAM	112.260.000	78.973.000	0	191.233.000	145.229.000	69.501.000	0	214.730.000	165.293.000	70.337.000	0	235.630.000

FAALİYETLERDEN SORUMLU HARCAMA BİRLERİ**İdare Adı**

TÜRKİYE HUDUT VE SAHİLLER SAĞLIK GENEL MÜDÜRLÜĞÜ

Yıl

2022 (Cumhurbaşkanı Teklifi)

PROGRAM	ALT PROGRAM	FAALİYET	SORUMLU HARCAMA BİRİMİ
KORUYUCU SAĞLIK	GEMİ ADAMI SAĞLIK HİZMETLERİ	Gemi Adamı Sağlık Hizmetleri	SAĞLIK HİZMETLERİ DAİRE BAŞKANLIĞI, SAĞLIK DENETLEME MERKEZLERİ
	SEYAHAT SAĞLIĞI HİZMETLERİ	Seyahat Sağlığı Aşılama ve Belgelendirme Hizmetleri	SAĞLIK HİZMETLERİ DAİRE BAŞKANLIĞI, SAĞLIK DENETLEME MERKEZLERİ
		Seyahat Sağlığı Danışma Hizmetleri	SAĞLIK HİZMETLERİ DAİRE BAŞKANLIĞI
		Seyahat Sağlığı Profilaksi Hizmetleri	SAĞLIK HİZMETLERİ DAİRE BAŞKANLIĞI, SAĞLIK DENETLEME MERKEZLERİ
	TÜRK BOĞAZLARI VE ULUSLARARASI GİRİŞ NOKTALARINDA SAĞLIK DENETİM HİZMETLERİ	Türk Boğazları'nda Sağlık Denetim Hizmetleri	TÜRK BOĞAZLARI VE SAĞLIK DENETİMLERİ DAİRE BAŞKANLIĞI
		Uluslararası Giriş Noktalarında Sağlık Denetim Hizmetleri	DESTEK HİZMETLERİ DAİRESİ BAŞKANLIĞI, TÜRK BOĞAZLARI VE SAĞLIK DENETİMLERİ DAİRE BAŞKANLIĞI, SAĞLIK DENETLEME MERKEZLERİ
TEDAVİ EDİCİ SAĞLIK	TEDAVİ HİZMETLERİ	Sağlık Hizmeti Sunumunda İhtiyaç Duyulan Tıbbi Cihaz, Malzeme ve İlaç Alımı	DESTEK HİZMETLERİ DAİRESİ BAŞKANLIĞI
YÖNETİM VE DESTEK PROGRAMI	TEFTİŞ, DENETİM VE DANIŞMANLIK HİZMETLERİ	Hukuki Danışmanlık ve Muhakemat Hizmetleri	HUKUK MÜŞAVİRLİĞİ
		İç Denetim	ÖZEL KALEM
	ÜST YÖNETİM, İDARİ VE MALİ HİZMETLER	Diğer Destek Hizmetleri	DESTEK HİZMETLERİ DAİRESİ BAŞKANLIĞI
		Genel Destek Hizmetleri	DESTEK HİZMETLERİ DAİRESİ BAŞKANLIĞI, SAĞLIK DENETLEME MERKEZLERİ, MÜDÜRLÜKLER
		İnsan Kaynakları Yönetimine İlişkin Faaliyetler	İNSAN KAYNAKLARI DAİRESİ BAŞKANLIĞI
		İnşaat ve Yapı İşlerinin Yürütülmesi	DESTEK HİZMETLERİ DAİRESİ BAŞKANLIĞI
		Özel Kalem Hizmetleri	ÖZEL KALEM
Strateji Geliştirme ve Mali Hizmetler	STRATEJİ GELİŞTİRME DAİRESİ BAŞKANLIĞI		

PERFORMANS GÖSTERGELERİNİN İZLENMESİNDEN SORUMLU BİRİMLER

PROGRAM	ALT PROGRAM	PERFORMANS GÖSTERGELERİ	SORUMLU BİRİM	
KORUYUCU SAĞLIK	GEMİ ADAMI SAĞLIK HİZMETLERİ	Gemi adamı sağlık işlemleri hizmet içi eğitimi almış hekim oranı	SAĞLIK HİZMETLERİ DAİRE BAŞKANLIĞI	
		Sahil illerindeki il ambulans servisleri ile koordineli gerçekleştirilen vaka oranı	SAĞLIK HİZMETLERİ DAİRE BAŞKANLIĞI	
		Yeni yetkilendirilen gemi adamları sağlık işlemleri yapan merkez sayısı	SAĞLIK HİZMETLERİ DAİRE BAŞKANLIĞI	
	SEYAHAT SAĞLIĞI HİZMETLERİ	Eğitim almış seyahat sağlığı hizmeti sunan hekim oranı	SAĞLIK HİZMETLERİ DAİRE BAŞKANLIĞI	
		Seyahat sağlığı hizmeti alan kişilerin sayısının artış oranı	SAĞLIK HİZMETLERİ DAİRE BAŞKANLIĞI	
		Seyahat sağlığı hizmeti memnuniyet oranı	SAĞLIK HİZMETLERİ DAİRE BAŞKANLIĞI	
	TÜRK BOĞAZLARI VE ULUSLARARASI GİRİŞ NOKTALARINDA SAĞLIK DENETİM HİZMETLERİ	Hazırlanan ve güncellenen halk sağlığı acil eylem planları sayısı	TÜRK BOĞAZLARI VE SAĞLIK DENETİMLERİ DAİRE BAŞKANLIĞI	
		Uluslararası giriş noktalarında sağlık hizmeti sunan personelden eğitim alan kişi sayısı	TÜRK BOĞAZLARI VE SAĞLIK DENETİMLERİ DAİRE BAŞKANLIĞI	
	TEDAVİ EDİCİ SAĞLIK	TEDAVİ HİZMETLERİ	Yıllara göre yataklı tedavi kurumlarında cihaz sayıları	DESTEK HİZMETLERİ DAİRESİ BAŞKANLIĞI