



ORDU
ÜNİVERSİTESİ

2025 PERFORMANS
PROGRAMI

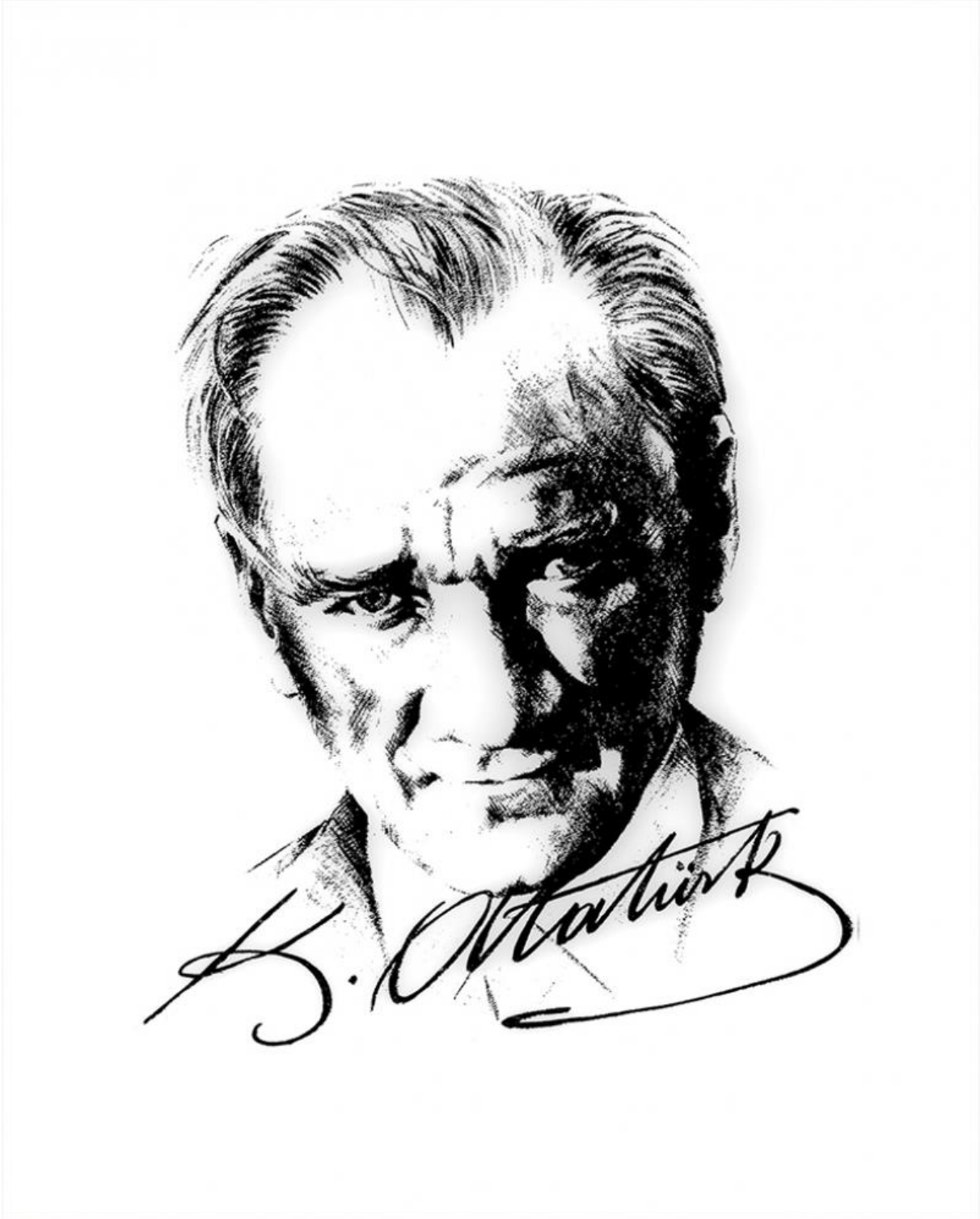


İÇİNDEKİLER

ÜST YÖNETİCİ SUNUŞU.....	3
I- GENEL BİLGİLER.....	4
A. YETKİ, GÖREV VE SORUMLULUKLAR	6
B. TEŞKİLAT YAPISI	8
C. FİZİKSEL KAYNAKLAR.....	10
D. İNSAN KAYNAKLARI.....	13
E. DİĞER HUSUSLAR	14
II. PERFORMANS BİLGİLERİ.....	15
A. TEMEL POLİTİKA VE ÖNCELİKLER.....	15
B. AMAÇ VE HEDEFLER	15
C. ORDU ÜNİVERSİTESİ PERFORMANS BİLGİSİ	17
D. FAALİYET MALİYETLERİ TABLOSU.....	43
E. ORDU ÜNİVERSİTESİ TOPLAM KAYNAK İHTİYACI	69
III. EKLER.....	72
A. FAALİYETLERDEN SORUMLU HARCAMA BİRİMLERİ	72
B. PERFORMANS GÖSTERGELERİNİN İZLENMESİ VE TAKİBİNDEN SORUMLU BİRİMLER	74

TABLolar LİSTESİ

Tablo 1- Açık ve Kapalı Hizmet Alanları (m2).....	10
Tablo 2- Eğitim Alanlarının Dağılımı	11
Tablo 3- Araştırma Kaynakları ve Kullanım Değerleri	12
Tablo 4- İdari Kadroların Unvan ve Sınıflar İtibariyle Dağılımı	13
Tablo 5- Akademik Kadroların Unvanlar İtibariyle Dağılımı.....	14
Tablo 6- Eğitim-Öğretim Yılına Göre Öğrenci Dağılımı	14
Tablo 7- Alt Program Hedefleri ve Stratejik Plan İlişkisi.....	16
Tablo 8- Faaliyetler Düzeyinde Performans Programı Maliyeti.....	69
Tablo 9- Ekonomik Sınıflandırma Düzeyinde Performans Programı Maliyeti.....	71



“Yaptıklarımızı asla kâfi göremeyiz. Çünkü, daha çok ve daha büyük işler yapmak mecburiyetinde ve azmindeyiz.”

ÜST YÖNETİCİ SUNUŞU

5018 sayılı Kamu Mali Yönetimi ve Kontrol Kanunu ile; kamu idarelerine tahsis edilen kaynakların etkili, ekonomik ve verimli kullanılması, elde edilen çıktı ve sonuçların ise devletin üst politika belgelerinde yer alan amaç ve hedeflerle ilişkisinin kurulabilmesi hedeflenmiş olup mali saydamlık ve hesap verebilirlik ilkeleri çerçevesinde performans esaslı bütçe sistemi benimsenmiştir.

Söz konusu bütçe sistemi ile, plan ve programlarda yer alan amaç ve hedefler için ayrılan kaynakların kullanımı sonucunda elde edilen çıktı ve sonuçların ilişkilendirilmesi; sonuç odaklı bir mali yönetim anlayışının geliştirilerek mali saydamlık ve hesap verebilirliğin sağlanması amaçlanmaktadır.

2008 yılından itibaren genel yönetim kapsamındaki kamu idarelerince üst politika belgelerinde belirlenen hedef ve öncelikler ile uyumlu olarak stratejik planlar ve stratejik planlar ile bütçeler arasında bağ kuran yıllık performans programları hazırlanarak kamuoyu ile paylaşılmaktadır.

Bu amaçlar doğrultusunda hazırlanmış olan Ordu Üniversitesi 2025 Yılı Performans Programı siz değerli kamuoyunun ve paydaşlarımızın bilgisine sunulmuştur. Emeği geçen tüm çalışma arkadaşlarıma teşekkür ederim.

Prof. Dr. Orhan BAŞ
Rektör

I- GENEL BİLGİLER

Ordu Üniversitesi, 17 Mart 2006 tarih ve 26111 sayılı Resmî Gazete'de yayımlanarak yürürlüğe giren 5467 sayılı Kanun ile kurulmuştur. Bu kanunla Ordu Üniversitesi:

1. On dokuz Mayıs Üniversitesine bağlı;

- Fatsa Deniz Bilimleri Fakültesi,
- Fen-Edebiyat Fakültesi,
- Ünye İktisadi İdari Bilimler Fakültesi,
- Sağlık Yüksekokulu (2016 yılında Sağlık Bilimleri Fakültesi olmuştur.)
- Fatsa Meslek Yüksekokulu,
- Mesudiye Meslek Yüksekokulu,
- Ünye Meslek Yüksekokulları ile

2. Karadeniz Teknik Üniversitesine bağlı;

- Ziraat Fakültesi ve
- Ordu Meslek Yüksekokulunun (2012 yılında Teknik Bilimler MYO olmuştur.) bir araya getirilmesi ile kurulmuştur.

Ayrıca kuruluşundan günümüze kadar çıkarılan çeşitli KHK ve YÖK kararları ile mevcut okullara aşağıdaki okullarda eklenmiştir.

- Diş Hekimliği Fakültesi,
- Eğitim Fakültesi,
- Güzel Sanatlar Fakültesi,
- İlahiyat Fakültesi,
- Mühendislik, Mimarlık ve Tasarım Fakültesi,
- Müzik ve Sahne Sanatları Fakültesi,
- Sağlık Bilimleri Fakültesi
- Tıp Fakültesi,
- Turizm Fakültesi,
- Fen Bilimleri Enstitüsü,
- Sağlık Bilimleri Enstitüsü,
- Sosyal Bilimleri Enstitüsü,
- Spor Bilimleri Fakültesi,
- Yabancı Diller Yüksekokulu,
- Akkuş Meslek Yüksekokulu,
- Aybastı Meslek Yüksekokulu,
- Gököy Meslek Yüksekokulu,
- İkizce Meslek Yüksekokulu,
- Perşembe Meslek Yüksekokulu,
- Sağlık Hizmetleri Meslek Yüksekokulu,
- Sosyal Bilimler Meslek Yüksekokulu,
- Teknik Bilimler Meslek Yüksekokulu,
- Ulubey Meslek Yüksekokulu,

Ordu Üniversitesi, bilim, teknoloji ve yeni buluşlara katkı sağlamaya ve yeniliğe dayalı rekabet gücünün yükseltilmesine yönelik alanlarda araştırmalar yapılmasını teşvik eden evrensel düşünen bölgesel düzeyde konumlanmış yeni nesil bir üniversitedir.

Konumu itibarıyla bölgenin eğitim, sosyal ve bölgesel kalkınma odaklı birçok alanda ihtiyaçlarını analiz ederek bir üniversiteden beklenen, eğitim, araştırma ve girişimcilik işlevlerinin her birinde kendini gerçekleştiren ve geliştiren bir üniversitedir. Ağırlıklı olarak eğitim ve araştırma odaklı kendini konumlandırmıştır ve bu alanda farklılaşmayı öngörmektedir.

Kuruluşundan itibaren eğitim faaliyetlerine, bilim ve araştırmaya ayrı bir önem vermektedir. Ordu Üniversitesi, alanında yetkin, nitelikli ve bilgi çağının gerekliliklerinin farkında olan akademik ve idari personeli ile nitelikli ve donanımlı insan kaynağını yetiştirmeyi, geliştirmeyi ve Endüstri 4.0 bakış açısıyla akıllı sanayinin ihtiyaçlarını karşılayabilecek eğitimler düzenleyerek personelinin yetkinlik düzeyini artırmayı amaçlamaktadır. Kuruluşundan bu yana özellikle istihdam alanı yüksek olan program ve bölüm sayılarındaki belirgin artış ve bu alanlarda yetkin akademik personelin istihdamı, ağırlıklı olarak eğitim odaklı bir üniversite olduğunu gösteren kanıtlardır.

Toplumun temel değerlerini koruyan, toplumsal yararı ön planda tutan, toplumsal sorunlara duyarlı, uluslararası nitelikte öğrenci ve öğretim elemanı yapısına sahip, paydaşların ihtiyaçlarını hızlı, kaliteli ve etkili bir şekilde karşılayan öncü bir bilim merkezi olmayı amaçlamaktadır.

Üniversite, akademik faaliyetlerinde yeni teknolojiler, yeni ürünler, yeni iş modellerinin geliştirilmesini, küresel sorunlara çözüm sunulmasını ve sosyal fayda üretilmesini kararlılıkla desteklemektedir. Bu bütünleşik süreçlerin tamamı eğitim ile iç içe örülerek tasarlanmakta ve öğrencilerin bu süreçlerin önemli birer paydaşı olması hedeflenmektedir.

Eğitim, araştırma ve geliştirmeyi hedefleyen bir üniversite olarak, özellikle lisansüstü eğitim, ulusal-uluslararası akademik yayınlar, inovasyon ve patent girişimleri gibi ülkemizin gelişimine katkı sağlayan çalışmaların olabildiğince artırılmasını amaçlamaktadır. Ayrıca olmazsa olmazlarımızdan olan Kamu-Üniversite-Sanayi İşbirliğini (KÜSİ), uluslararası ortaklıklar kapsamındaki çalışmaları, öğrenci ve çalışanlarımızın memnuniyetini artırarak, kurumsal aidiyetin ve kurumsal gelişimin sürekliliğini sağlamak amaçlanmaktadır.

A. YETKİ, GÖREV VE SORUMLULUKLAR

Üniversitelerin yetki, görev ve sorumlulukları Anayasa'nın 130'uncu maddesi, 2547 sayılı Yükseköğretim Kanunu'nun 12'nci maddesi ve diğer ilgili Kanun ve Kanun Hükmünde Kararnamelerde belirtilmiştir.

2547 sayılı Kanun'un 12'nci maddesinde Yükseköğretim Kurumlarının görevleri şu şekilde sıralanmıştır.

- ❖ Çağdaş uygarlık ve eğitim-öğretim esaslarına dayanan bir düzen içinde, toplumun ihtiyaçları ve kalkınma planları ilke ve hedeflerine uygun ve ortaöğretime dayalı çeşitli düzeylerde eğitim-öğretim, bilimsel araştırma, yayım ve danışmanlık yapmak,
- ❖ Kendi ihtisas gücü ve maddi kaynaklarını rasyonel, verimli ve ekonomik şekilde kullanarak, milli eğitim politikası ve kalkınma planları ilke ve hedefleri ile Yükseköğretim Kurulu tarafından yapılan plan ve programlar doğrultusunda, ülkenin ihtiyacı olan dallarda ve sayıda insan gücü yetiştirmek,
- ❖ Türk toplumunun yaşam düzeyini yükseltici ve kamuoyunu aydınlatıcı bilim verilerini söz, yazı ve diğer araçlarla yaymak,
- ❖ Örgün, yaygın, sürekli ve açık eğitim yoluyla toplumun özellikle sanayileşme ve tarımda modernleşme alanlarında eğitilmesini sağlamak,
- ❖ Ülkenin bilimsel, kültürel, sosyal ve ekonomik yönlerden ilerlemesini ve gelişmesini ilgilendiren sorunlarını, diğer kuruluşlarla iş birliği yaparak, kamu kuruluşlarına önerilerde bulunmak suretiyle öğretim ve araştırma konusu yapmak, sonuçlarını toplumun yararına sunmak ve kamu kuruluşlarınca istenecek inceleme ve araştırmaları sonuçlandırarak düşüncelerini ve önerilerini bildirmek,
- ❖ Eğitim-öğretim ve seferberliği içinde, örgün, yaygın, sürekli ve açık eğitim hizmetini üstlenen kurumlara katkıda bulunacak önlemleri almak,
- ❖ Yörelerindeki tarım ve sanayinin gelişmesine ve ihtiyaçlarına uygun meslek elemanlarının yetişmesine ve bilgilerinin gelişmesine katkıda bulunmak, sanayi, tarım ve sağlık hizmetleri ile diğer hizmetlerde modernleşmeyi, üretimde artışı sağlayacak çalışma ve programlar yapmak, uygulamak ve yapılanlara katılmak, bununla ilgili kurumlarla iş birliği yapmak ve çevre sorunlarına çözüm getirici önerilerde bulunmak,
- ❖ Eğitim teknolojisini üretmek, geliştirmek, kullanmak, yaygınlaştırmak,
- ❖ Yükseköğretimin uygulamalı yapılmasına ait eğitim-öğretim esaslarını geliştirmek, döner sermaye işletmelerini kurmak, verimli çalıştırmak ve bu faaliyetlerin geliştirilmesine ilişkin gerekli düzenlemeleri yapmaktır.”

Rektör:

Rektör, üniversitenin ve bağlı birimlerinin öğretim kapasitesinin rasyonel bir şekilde kullanılmasında ve geliştirilmesinde, öğrencilere gerekli sosyal hizmetlerin sağlanmasında, gerektiği zaman güvenlik önlemlerinin alınmasında, eğitim-öğretim, bilimsel araştırma ve yayın faaliyetlerinin devlet kalkınma planı ilke ve hedefleri doğrultusunda planlanıp yürütülmesinde, bilimsel ve idari gözetim ve denetimin yapılmasında ve bu görevlerin alt birimlere aktarılmasında, takip ve kontrol edilmesinde ve sonuçlarının alınmasında birinci derecede yetkili ve sorumludur.

Yetki, görev ve sorumlulukları:

- ❖ Üniversite kurullarına başkanlık etmek; yükseköğretim üst kuruluşlarının kararlarını uygulamak, üniversite kurullarının önerilerini inceleyerek karara bağlamak ve üniversiteye bağlı kuruluşlar arasında düzenli çalışmayı sağlamak,
- ❖ Her eğitim-öğretim yılı sonunda ve gerektiğinde üniversitenin eğitim-öğretim bilimsel araştırma ve yayın faaliyetleri hakkında Üniversitelerarası Kurula bilgi vermek,
- ❖ Üniversitenin yatırım programlarını, bütçesini ve kadro ihtiyaçlarını, bağlı birimlerinin ve üniversite yönetim kurulu ile senatosunun görüş ve önerilerini aldıktan sonra hazırlamak ve Yükseköğretim Kuruluna sunmak,
- ❖ Gerekli gördüğü hallerde üniversiteyi oluşturan kuruluş ve birimlerde görevli öğretim elemanlarının ve diğer personelin görev yerlerini değiştirmek/yeni görevler vermek,
- ❖ Üniversitenin birimleri ve her düzeydeki personeli üzerinde genel gözetim ve denetim görevini sürdürmek,
- ❖ Kanun ve yönetmeliklerle kendisine verilen diğer görevleri yapmaktır.

Senato:

Senato, rektörün başkanlığında, rektör yardımcıları, dekanlar ve her fakülteden fakülte kurullarınca üç yıl için seçilecek birer öğretim üyesi ile rektörlüğe bağlı enstitü ve yüksekokul müdürlerinden teşekkül eder. Senato, üniversitelerin akademik bir organıdır.

Görevleri:

- ❖ Üniversitenin eğitim-öğretim, bilimsel araştırma ve yayın faaliyetlerinin esasları hakkında karar almak,
- ❖ Üniversitenin bütününe ilgilendiren kanun ve yönetmelik taslaklarını hazırlamak veya görüş bildirmek,
- ❖ Rektörün onayından sonra Resmî Gazete de yayımlanarak yürürlüğe girecek olan üniversite veya üniversitenin birimleri ile ilgili yönetmelikleri hazırlamak,
- ❖ Üniversitenin yıllık eğitim-öğretim programını ve takvimini inceleyerek karara bağlamak.
- ❖ Bir sınava bağlı olmayan fahri akademik unvanları vermek ve fakülte kurullarının bu konudaki önerilerini karara bağlamak,
- ❖ Fakülte kurulları ile rektörlüğe bağlı enstitü ve yüksekokul kurullarının kararlarına yapılacak itirazları inceleyerek karara bağlamak,

- ❖ Üniversite yönetim kuruluna üye seçmek,
- ❖ Kanun ve yönetmeliklerle kendisine verilen diğer görevleri yapmaktır.

Üniversite Yönetim Kurulu:

Üniversite yönetim kurulu; rektörün başkanlığında dekanlardan, üniversiteye bağlı değişik öğretim birim ve alanlarını temsil edecek şekilde senatoca dört yıl için seçilecek üç profesörden oluşur. Üniversite yönetim kurulu idari faaliyetlerde rektöre yardımcı bir organdır.

Görevleri:

- ❖ Yükseköğretim üst kuruluşları ile senato kararlarının uygulanmasında belirlenen plan ve programlar doğrultusunda rektöre yardım etmek,
- ❖ Faaliyet plan ve programlarının uygulanmasını sağlamak, üniversiteye bağlı birimlerin önerilerini dikkate alarak yatırım programını, bütçe tasarısı taslağını incelemek ve kendi önerileri ile rektörlüğe sunmak,
- ❖ Üniversite yönetimi ile ilgili olarak rektörün getireceği konularda karar almak,
- ❖ Fakülte, enstitü ve yüksekokul yönetim kurullarının kararlarına yapılacak itirazları inceleyerek kesin karara bağlamak,
- ❖ Kanun ve yönetmeliklerle verilen diğer görevleri yapmaktır.

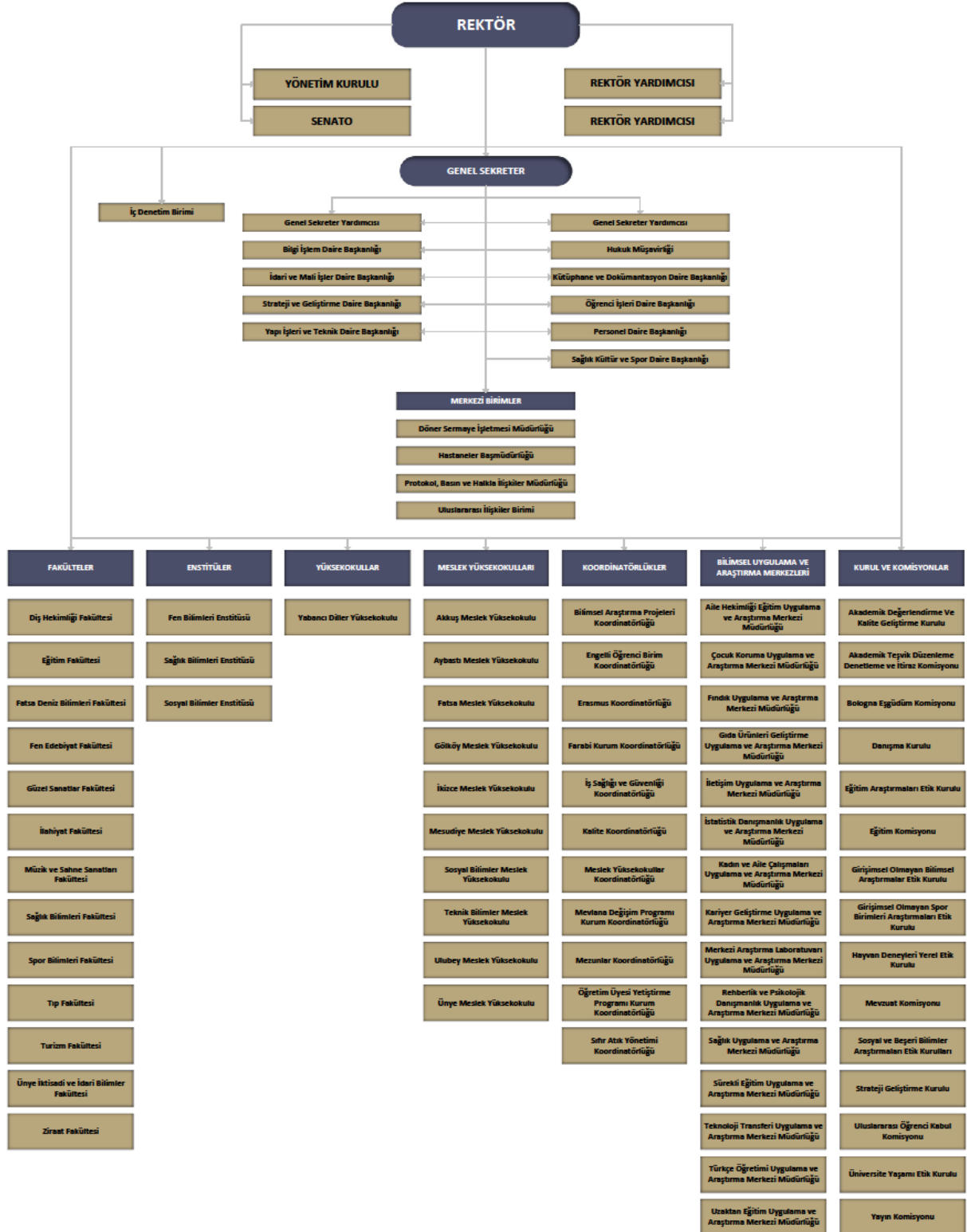
B. TEŞKİLAT YAPISI

Ordu Üniversitesi'nin yönetim ve organizasyonu 2547 sayılı Yükseköğretim Kanunu hükümlerine göre belirlenmiştir. Ordu Üniversitesi üst yönetim organları Rektör, Senato ve Yönetim Kuruludur. Ordu Üniversitesi organizasyon yapısında akademik birimler olarak 13 Fakülte, 1 Yüksekokul, 3 Enstitü ve 10 Meslek Yüksekokulu yer almaktadır. Diğer taraftan, Üniversitemiz bünyesinde eğitim-öğretim ve araştırma faaliyetlerine destek sağlayan 15 Uygulama ve Araştırma Merkezi, 6 Komisyon, 11 Koordinatörlük, 1 İşletme Müdürlüğü ve 9 Kurul yer almaktadır.

Ordu Üniversitesi Rektörlüğü idari organizasyon yapısında 1 rektör, 3 rektör yardımcısı, 1 genel sekreter, 2 genel sekreter yardımcısı, daire başkanlıkları ve müdürlükler yer almaktadır. Ayrıca idari yapı içerisinde fakülte, enstitü, yüksekokul ve meslek yüksekokullarının idari teşkilatları bulunmaktadır.

Üniversitemizin teşkilat yapısı aşağıda gösterilmiştir.

Organizasyon Şeması:



C. FİZİKSEL KAYNAKLAR

Hizmet Alanları:

Üniversite kampüs alanı olarak 20.09.2007 tarihli tutanak ile Cumhuriyet Mahallesiindeki mülkiyeti Karadeniz Teknik Üniversitesi ve şahıslara ait yaklaşık 400 dönümlük arazinin belirlenmesine karar verilmiştir. Bu arazinin KTÜ'ye ait olan kısmı daha sonra Ordu Üniversitesine devredilmiştir. Kampüs alanı Üniversite Senatosunun 18.07.2007 tarih ve 6 no.lu oturumunda alınan 2007/34 sayılı Karar ile "Cumhuriyet Kampüsü" adını almıştır.

Üniversitemiz, rektörlük idari ve akademik birimlerin bulunduğu Cumhuriyet Kampüsü ile birlikte il merkezinde bulunan 3 yerleşke ve ilçelerde bulunan 9 yerleşke olmak üzere toplam 13 ayrı yerleşkede 157.365 m² kapalı alanda eğitim-öğretim hizmetlerini sürdürmektedir.

Tablo 1- Açık ve Kapalı Hizmet Alanları (m²)

Birim Adı	Kapalı Alan	Açık Alan
Rektörlük ve Ek Bina (Eski)	5.135	1.154.528
Rektörlük (Yeni Bina)	13.570	
Diş Hekimliği Fakültesi	14.658	
Eğitim Fakültesi-Güzel Sanatlar Fakültesi	11.433	
Fatsa Deniz Bilimleri Fakültesi	3.445	
Fen-Edebiyat Fakültesi	8.320	
İlahiyat Fakültesi-Fen Edebiyat Fakültesi B Blok	7.471	
Morfoloji Binası	16.052	
Müzik ve Sahne Sanatları Fakültesi	11.466	
Spor Bilimleri Fakültesi	9.060	
Turizm Fakültesi	1.932	
Ünye İktisadi ve İdari Bilimler Fakültesi	6.356	
Ziraat Fakültesi + Sağlık Bilimleri Fakültesi	13.538	
Akkuş Meslek Yüksekokulu	1.175	
Aybastı Meslek Yüksekokulu	470	
Fatsa Meslek Yüksekokulu	2.213	
Gölköy Meslek Yüksekokulu	1.050	
İkizce Meslek Yüksekokulu	3.857	
Mesudiye Meslek Yüksekokulu	932	
Sosyal Bilimler Meslek Yüksekokulu	4.120	
Teknik Bilimler Meslek Yüksekokulu	7.013	
Ulubey Meslek Yüksekokulu	1.227	
Ünye Meslek Yüksekokulu	4.317	
Kafeterya-Soyunma odaları	410	
Emin Çetinceviz Merkez Kütüphanesi	3.760	
Merkezi Araştırma Laboratuvarı	2.347	
Okul Öncesi Eğitim Merkezi	1.642	
Turizm Uygulama Restoranı	396	
Toplam Alan	157.365	1.154.528

Kaynak: Yapı İşleri ve Teknik Daire Başkanlığı

Tablo 2- Eğitim Alanlarının Dağılımı

Birimler	Amfi	Sınıf	Bilgisayar Lab. ve	Uygulama Alanları	Diğer
Diş Hekimliği Fakültesi	-	5	-	4	1
Eğitim Fakültesi	-	23	-	3	1
Fatsa Deniz Bilimleri Fakültesi	-	6	-	7	9
Fen Edebiyat Fakültesi	-	31	-	18	-
Güzel Sanatlar Fakültesi	-	7	18	2	-
İlahiyat Fakültesi	-	11	-	1	-
Müzik ve Sahne Sanatları Fakültesi	2	7	-	73	-
Sağlık Bilimleri Fakültesi	-	7	-	1	2
Spor Bilimleri Fakültesi	-	9	-	2	2
Tıp Fakültesi	3	3	-	12	-
Turizm Fakültesi	-	5	-	-	-
Ünye İİBF Fakültesi	-	18	-	-	-
Ziraat Fakültesi	-	21	-	35	4
Akkuş Meslek Yüksekokulu	-	4	-	2	1
Fatsa Meslek Yüksekokulu	-	9	3	8	-
Gölköy Meslek Yüksekokulu	-	2	-	-	-
İkizce Meslek Yüksekokulu	-	13	-	2	1
Mesudiye Meslek Yüksekokulu	-	3	-	1	-
Sosyal Bilimler Meslek Yüksekokulu	-	14	-	3	-
Teknik Bilimler Meslek Yüksekokulu	-	13	4	7	-
Ulubey Meslek Yüksekokulu	-	8	1	1	-
Ünye Meslek Yüksekokulu	-	9	-	5	-
Yabancı Diller Yüksekokulu	-	4	-	-	-
Merkezi Araştırma Lab. Uyg. Ve Arş. Merkezi	-	-	-	7	-
Toplam	6	232	26	194	21

Kaynak: Ordu Üniversitesi 2023 Yılı İdare Faaliyet Raporu

Araştırma Kaynakları:

Açılışı 15.12.2017 tarihinde gerçekleştirilen Ordu Üniversitesi Emin Çetinceviz Merkez Kütüphanesi, Üniversitemizin Cumhuriyet Kampüsü içerisinde yer almaktadır.

Dijital kütüphane hizmetleri, kütüphaneler arası iş birliği, belge sağlama hizmetleri, teknik danışma hizmetleri, kurum arşivi ve bilimsel açık erişim arşiviyle sahip olduğu bilgi hazinesinden basılı ve elektronik ortamda kullanıcılarının yararlanmasını sağlayan Emin Çetinceviz Merkez Kütüphanesinde, Üniversitemiz akademisyen ve öğrencilerine bilgiye hızlı erişebildikleri bilimsel bir alt yapı sağlanmaktadır.

Kütüphanemizde, basılı bilgi kaynaklarının sınıflandırılması, kataloglama işlemlerinin yapılması, etiketlenmesi, güvenlik çiplerinin takılması, raflara doğru ve düzenli bir şekilde yerleştirilerek hizmete sunulması, akademik personelin elektronik ortamda erişemediği bilgi kaynaklarının sağlanması, açık erişim arşivi hizmetlerinin yürütülmesi, sisteme tez ve veri girişlerinin işlenmesi, uzaktan erişim hizmetlerinin sağlanması, kurum arşivi hizmetlerinin yürütülmesi, kullanıcılarda kitap ve kütüphane farkındalığı oluşturulması gibi birçok faaliyet gerçekleştirilmektedir.

Üniversitemiz kütüphanelerinde kayıtlı yayınlar ve kaynakların kullanımına dair veriler Tablo 3'te gösterilmiştir.

Tablo 3- Araştırma Kaynakları ve Kullanım Değerleri

	2022	2023
Basılı Kitap Sayısı	76.099	79.179
İlahiyat Fakültesi Kütüphanesi	9.225	9.288
Ünye İİBF. Kütüphanesi	6.450	7.113
Elektronik Kitap Sayısı (Abone olunan)	143.102	2.351.187
Elektronik Kitap Sayısı (Satın alınan)	20.496	21.151
Basılı Süreli Yayın Sayısı	1.165	1.165
Basılı Süreli Yayın Sayısı (Birim Kütüphaneleri)	474	474
Elektronik Süreli Yayın Sayısı (Abone Olunan)	123.006	138.398
Veri Tabanı Sayısı	12	26
Ödünç Verilen Yayın Sayısı	6.188	4.386
Kütüphaneden Yararlanan Kişi Sayısı	308.884	228.216
Veri Tabanlarından Veri İndirme Sayıları	70.250	129.777
Bilimsel Açık Erişim Sistemine Veri Giriş Sayıları	977	235

Kaynak: Ordu Üniversitesi 2023 Yılı İdare Faaliyet Raporu

D. İNSAN KAYNAKLARI

Üniversitemizde toplam 737 idari personel görev yapmakta olup unvan ve sınıflar itibariyle dağılımları aşağıda gösterilmiştir.

Tablo 4- İdari Kadroların Unvan ve Sınıflar İtibariyle Dağılımı

Unvan	Hizmet Sınıfı	2023	2024
Genel Sekreter	GİH	1	1
Genel Sekreter Yardımcısı	GİH	2	2
Daire Başkanı	GİH	8	8
İç Denetçi	GİH	1	1
Üniversite Hastaneleri Başmüdürü	GİH	0	0
Hastane Müdürü	GİH	1	1
Fakülte Sekreteri	GİH	13	13
Yüksekokul Sekreteri	GİH	13	13
Enstitü Sekreteri	GİH	3	3
Şube Müdürü	GİH	13	16
Mali Hizmetler Uzmanı	GİH	2	2
Araştırmacı (6360)	GİH	0	0
Şef	GİH	30	28
Memur	GİH	33	36
Ambar Memuru	GİH	1	1
Koruma ve Güvenlik Görevlisi	GİH	1	1
Sekreter	GİH	2	2
Bilgisayar İşletmeni	GİH	125	125
Şoför	GİH	11	12
Psikolog	SHS	1	1
Diyetisyen	SHS	1	1
Hemşire	SHS	19	19
Sağlık Memuru	SHS	1	1
Sağlık Teknikeri	SHS	12	11
Sağlık Teknisyeni	SHS	5	5
İstatistikçi	THS	1	1
Programcı	THS	3	3
Kütüphaneci	THS	2	2
Mühendis	THS	10	11
Mimar	THS	1	1
Tekniker	THS	13	13
Teknisyen	THS	12	11
Avukat	AHS	2	2
Hizmetli	YHS	26	26
Hastabakıcı	YHS	1	1
Hayvan Bakıcısı	YHS	2	2
Kaloriferci	YHS	2	2
Bekçi	YHS	1	1
Sürekli İşçi	-	315	312
Sözleşmeli Personel (657/4-b)	-	1	46
Toplam İdari Personel Sayısı		691	737

Kaynak: e-bütçe- Tarih: 30.09.2024

2024 yılı itibariyle üniversitemizde akademik alanda 122 Profesör, 168 Doçent, 209 Doktor Öğretim Üyesi, 158 Öğretim Görevlisi ve 277 Araştırma Görevlisi olmak üzere toplam 934 akademik personel görev yapmaktadır.

Tablo 5- Akademik Kadroların Unvanlar İtibariyle Dağılımı

Unvan Adı	Hizmet Sınıfı	2023	2024
Profesör	ÖE	94	122
Doçent	ÖE	156	168
Doktor Öğretim Üyesi	ÖE	220	209
Öğretim Görevlisi	ÖE	156	158
Araştırma Görevlisi	ÖE	279	277
Genel Toplam		905	934

Kaynak: e-bütçe- Tarih: 30.09.2024

E. DİĞER HUSUSLAR

Öğrenci Sayıları:

2023-2024 eğitim-öğretim yılında üniversitemizde 9.529'u kız, 9.639'u erkek olmak üzere toplam 19.168 öğrenci eğitim-öğrenim hizmeti almıştır. 2024-2025 eğitim-öğretim yılında ise 9.857'si kız, 9.408'i erkek olmak üzere toplam 19.265 öğrenci eğitim-öğrenim hizmeti alacak olup bir önceki eğitim-öğretim dönemine göre öğrenci sayımızda %0,005 artış olmuştur.

Tablo 6- Eğitim-Öğretim Yılına Göre Öğrenci Dağılımı

	2023-2024		2024-2025	
	Kız	Erkek	Kız	Erkek
Lisans	4.669	5.818	5830	4543
Ön Lisans	3.960	2.726	2954	4047
Lisans Üstü	900	1.095	1073	818
Toplam	9.529	9.639	9857	9408

Kaynak: Öğrenci İşleri Daire Başkanlığı- Tarih: 30.09.2024

Toplam öğrencilerimizin içerisinde kız öğrencilerimizin oranı %51,16 iken erkek öğrencilerimizin oranı ise %48,84 olarak gerçekleşmiştir.

II. PERFORMANS BİLGİLERİ

A. TEMEL POLİTİKA VE ÖNCELİKLER

5018 sayılı Kamu Mali Yönetimi ve Kontrol Kanunu ile mali saydamlık ve hesap verilebilirlik kavramları ön plana çıkmaktadır. Bu değerlerin uygulanabilirlik aşamasında, kamu mali yönetim sistemimize dâhil edilen araçlarından bir tanesi de performans esaslı bütçeleme sistemidir.

2025 Yılı Performans Programı hazırlanırken 12'nci Kalkınma Planı, Cumhurbaşkanlığı Yıllık Programı, Orta Vadeli Program, Orta Vadeli Mali Plan, Üniversitemiz 2025-2029 Stratejik Planı, Bütçe Hazırlama Rehberi ve Yatırım Programı Hazırlama Rehberi gibi dokümanlar dikkate alınmıştır.

Ordu Üniversitesinin mevcut ve geleceğe dönük faaliyet alanlarıyla ilişkili olduğu görülen üst politika maddeleri belirlenirken ülkemizin, bölgemizin ve bulunduğumuz şehrin olanakları, ihtiyaçları ve değerleri göz önünde bulundurulmuş, ayrıca değişen dünya yönelimleriyle uyumu gözetilerek ilgili alanlarda hedefler ortaya konulmuştur.

Belirtilen amaç ve hedeflere ulaşmak için kamu kaynaklarının ihtiyaçlar doğrultusunda tahsisi ve etkili kullanımında bütçesel süreçten beklenen; politika oluşturma, planlama ve bütçeleme arasındaki bağın iyi bir şekilde kurulmasıdır. Üniversitemiz kaynaklarının öncelikler çerçevesinde etkin, ekonomik ve verimli kullanılması ve şeffaflığın sağlanması ilkeleri gereği hazırlanan performans programı ile Üniversite faaliyetlerinin hedef ve göstergelere dayalı olarak izlenmesi ile kamuoyunun bilgilendirilmesi amaçlanmaktadır.

B. AMAÇ VE HEDEFLER

Misyon:

Katılımcı ve insan odaklı bir yaklaşımla araştıran, sorgulayan, evrensel etik ilkeleri benimsemiş, Cumhuriyetin temel değerlerine bağlı yetkin bireyler yetiştirmek, yaptığı ulusal ve uluslararası düzeyde bilimsel araştırmalarla ekonomik, kültürel ve toplumsal gelişime katkı sağlamak.

Vizyon:

Nitelikli eğitim ve bilimsel araştırmaları ile öne çıkan, topluma ve çevreye duyarlı, paydaşlarını önemseyen, yenilikçi ve tercih edilen bir üniversite olmak.

Üniversitemizin 2025 mali yılı içerisinde gerçekleştirmeyi planladığı faaliyetler 4 farklı stratejik amaç ile ilişkilendirilmiştir. Program, alt program, alt program hedefleri ve ilişkili olduğu stratejik amaçları gösteren tablo aşağıda yer almaktadır.

Tablo 7- Alt Program Hedefleri ve Stratejik Plan İlişkisi

Program Adı	Alt Program Adı	Alt Program Hedefleri	İlişkili Olduğu Stratejik Amaç
Araştırma, Geliştirme ve Yenilik	Araştırma Altyapıları	Ülkemizin bilgi birikiminin artırılmasına ve teknolojik gelişimine katkıda bulunmak üzere yükseköğretim kurumlarında araştırma altyapılarının kurulması ve kapasitelerinin güçlendirilmesi	Araştırma ve Geliştirme Faaliyetlerini Ulusal ve Uluslararası Alandaki Gelişmelerle Uyumlu Nitelik ve Niceliğe Ulaştırmak
	Yükseköğretimde Bilimsel Araştırma ve Geliştirme	Yükseköğretim kurumlarında inovasyon amaçlı bilimsel çalışmaların artırılması	Araştırma ve Geliştirme Faaliyetlerini Ulusal ve Uluslararası Alandaki Gelişmelerle Uyumlu Nitelik ve Niceliğe Ulaştırmak
Hayat Boyu Öğrenme	Yükseköğretim Kurumları Sürekli Eğitim Faaliyetleri	Toplumun tüm kesimlerine ihtiyaç duyduğu alanlarda eğitimler verilmesi, kamu kurum ve kuruluşları, özel sektör ve uluslararası kuruluşlarla iş birliğinin gelişmesine katkıda bulunulması	Toplumsal Katkı Faaliyetlerini Artırmak
Tedavi Edici Sağlık	Tedavi Hizmetleri	Tedavi edici sağlık hizmetinin erişilebilir ve etkili olarak sunulmasının sağlanması	Toplumsal Katkı Faaliyetlerini Artırmak
Yükseköğretim Hizmetleri	Öğretim Elemanlarına Sağlanan Burs ve Destekler	Alanında yetkin, araştırmacı, bilgi üreten ve aktaran akademisyenler yetiştirilmesi	Kurumsal Kaynakları Güçlendirmek
	Ön Lisans Eğitimi, Lisans Eğitimi ve Lisansüstü Eğitim	Mesleki yeterlilik sahibi ve gelişime açık mezunlar yetiştirilmesi	Eğitim-Öğretim Faaliyetlerini Geliştirmek
	Yükseköğretimde Öğrenci Yaşamı	Yükseköğretim öğrencilerine sunulan beslenme ve barınma hizmetlerinin kalitesinin artırılması; öğrencilerin kişisel ve sosyal gelişimi desteklenerek yaşam kalitesinin yükseltilmesi	Eğitim-Öğretim Faaliyetlerini Geliştirmek

C. ORDU ÜNİVERSİTESİ PERFORMANS BİLGİSİ

Bütçe Yılı : 2025

Program Adı : ARAŞTIRMA, GELİŞTİRME VE YENİLİK

Alt Program Adı : YÜKSEKÖĞRETİMDE BİLİMSEL ARAŞTIRMA VE GELİŞTİRME

Gerekçe ve Açıklamalar :

Akılın ve bilimin gelişimine katkı sağlayan; kurum içi/dışı, ulusal/uluslararası kurum ya da kuruluşların verdiği ekonomik destekler ile yapılabilecek bilimsel araştırma projelerinin sayısının artırılması faaliyetlerini kapsamaktadır.

Alt Program Hedefi :

Yükseköğretim kurumlarında inovasyon amaçlı bilimsel çalışmaların artırılması.

Performans Göstergeleri :

Performans Göstergesi Adı	Ölçü Birimi	2023 Yılsonu G.	2024 Planlanan	2024 Y.S.G.T.	2025 Hedef	2026 Tahmin	2027 Tahmin
1- Ar-ge'ye harcanan bütçenin toplam bütçeye oranı	Oran (%)	0,19	1,4	0,25	1	1	1
Göstergeye İlişkin Açıklama	Ar-ge projesi: Amacı, kapsamı, genel ve teknik tanımı, süresi, bütçesi, özel şartları, diğer kurum, kuruluş, gerçek ve tüzel kişilerce sağlanacak aynî ve/veya nakdî destek tutarları, sonuçta doğacak fikri mülkiyet haklarının paylaşım esasları tespit edilmiş ve ar-ge faaliyetlerinin her safhasını belirleyecek mahiyette ve bilimsel esaslar çerçevesinde hazırlanan projeyi ifade etmektedir						
Hesaplama Yöntemi	Yıl içinde yapılan ekleme ve aktarmalar o yılın başlangıç bütçesine dahil edilerek hesaplanmıştır. (Ar-ge için yapılan harcama / merkezi yönetim bütçesi + döner sermaye bütçesi.)						
Verinin Kaynağı	BAP Koordinatörlüğü, Döner Sermaye İşletme Müdürlüğü, Strateji Geliştirme Daire Başkanlığı						
Sorumlu İdare	Rektörlük (Özel Kalem)						

Performans Göstergesi Adı	Ölçü Birimi	2023 Yılsonu G.	2024 Planlanan	2024 Y.S.G.T.	2025 Hedef	2026 Tahmin	2027 Tahmin
2- Ar-ge sonucu ortaya çıkan ürünlere ilişkin alınan patent sayısı	Sayı	0	4	0	2	2	3
Göstergeye İlişkin Açıklama	Ar-ge faaliyetleri sonucunda Türk Patent ve Marka Kurumuna başvurusu yapılan ve tescil edilen patent sayısını ifade etmektedir.						
Hesaplama Yöntemi	Başvurunun yapıldığı tarih değil, patent belgesinin tescil edildiği tarihe bakılarak hangi yıla ait olduğu belirlenmiştir. (Alınan patent sayısı)						
Verinin Kaynağı	Teknoloji Transfer Ofisi						
Sorumlu İdare	Rektörlük (Özel Kalem)						

Performans Göstergesi Adı	Ölçü Birimi	2023 Yılsonu G.	2024 Planlanan	2024 Y.S.G.T.	2025 Hedef	2026 Tahmin	2027 Tahmin
3- Ar-ge sonucu ticarileştirilen ürün sayısı	Sayı	0	0	0	0	0	0
Göstergeye İlişkin Açıklama	Patenti ticarileştirilen ürün sayısını ifade etmektedir.						
Hesaplama Yöntemi	Ticarileştirilen ürün sayısı						
Verinin Kaynağı	Teknoloji Transfer Ofisi						
Sorumlu İdare	Rektörlük (Özel Kalem)						

Performans Göstergesi Adı	Ölçü Birimi	2023 Yılsonu G.	2024 Planlanan	2024 Y.S.G.T.	2025 Hedef	2026 Tahmin	2027 Tahmin
4- Araştırma merkezleri gelir miktarı	TL	106.810	100.000	100.000	110.000	120.000	130.000
Göstergeye İlişkin Açıklama	Uygulama ve araştırma merkezleri tarafından elde edilen gelirlerin toplamını ifade etmektedir.						
Hesaplama Yöntemi	Uygulama ve araştırma merkezleri tarafından elde edilen gelir						
Verinin Kaynağı	Döner Sermaye İşletme Müdürlüğü, Uygulama ve Araştırma Merkezleri						
Sorumlu İdare	Rektörlük (Özel Kalem)						

Performans Göstergesi Adı	Ölçü Birimi	2023 Yılsonu G.	2024 Planlanan	2024 Y.S.G.T.	2025 Hedef	2026 Tahmin	2027 Tahmin
5- Araştırma merkezlerinin sanayi ile yaptığı proje sayısı	Sayı	2	7	1	4	4	4
Göstergeye İlişkin Açıklama	Ar-ge, verimlilik artırma, ürün geliştirme, inovasyon vb. kapsamda (hizmet dahil bütün sektörler) sanayi kuruluşları ile ortak yürütülen proje sayısını ifade etmektedir.						
Hesaplama Yöntemi	Sözleşme veya protokolün imzalandığı tarih dikkate alınarak hangi yıla ait olduğu belirlenmiştir. Bir yıldan uzun süreli sözleşme ya da protokollere takip eden yıllarda da yer verilmiştir. (Araştırma merkezlerinin sanayi ile ortak yürüttüğü projelerin toplamı)						
Verinin Kaynağı	Döner Sermaye İşletme Müdürlüğü, Uygulama ve Araştırma Merkezleri						
Sorumlu İdare	Rektörlük (Özel Kalem)						

Performans Göstergesi Adı	Ölçü Birimi	2023 Yılsonu G.	2024 Planlanan	2024 Y.S.G.T.	2025 Hedef	2026 Tahmin	2027 Tahmin
6- BAP kapsamında desteklenen araştırma projelerinin sayısı	Sayı	112	105	105	110	120	130
Göstergeye İlişkin Açıklama	BAP bütçesinden desteklenen A, B ve altyapı araştırma projelerinin toplamını ifade etmektedir.						
Hesaplama Yöntemi	Önceki yıllarda başlayıp halen devam etmekte olan projeler dahil edilmiştir. (BAP Koordinatörlüğü tarafından destek verilen proje sayılarının toplamı)						
Verinin Kaynağı	BAP Koordinatörlüğü						
Sorumlu İdare	Rektörlük (Özel Kalem)						

Performans Göstergesi Adı	Ölçü Birimi	2023 Yılsonu G.	2024 Planlanan	2024 Y.S.G.T.	2025 Hedef	2026 Tahmin	2027 Tahmin
7- Öğretim elemanı başına düşen ar-ge proje sayısı	Sayı	0,01	0,02	0,02	0,02	0,02	0,02
Göstergeye İlişkin Açıklama	Ar-ge kapsamına giren proje sayısının, kadrosu üniversitemizde olan öğretim elemanı sayısına bölümünü ifade etmektedir.						
Hesaplama Yöntemi	Ar-ge proje sayısı / Kadrosu üniversitemizde olan öğretim elemanı sayısı						
Verinin Kaynağı	BAP Koordinatörlüğü, Personel Daire Başkanlığı						
Sorumlu İdare	Rektörlük (Özel Kalem)						

Performans Göstergesi Adı	Ölçü Birimi	2023 Yılsonu G.	2024 Planlanan	2024 Y.S.G.T.	2025 Hedef	2026 Tahmin	2027 Tahmin
8- Patent, faydalı model ve endüstriyel tasarım başvuru sayısı	Sayı	2	7	3	4	4	6
Göstergeye İlişkin Açıklama	Öğrenci, araştırmacı veya öğretim elemanlarının Türk Patent ve Marka Kurumuna üniversite adresli olmayan şahsi; patent, faydalı model ve endüstriyel tasarım başvuru sayısını ifade etmektedir.						
Hesaplama Yöntemi	Başvurunun yapıldığı tarihe dikkate alınmıştır. Herhangi bir şirket adına yapılan başvurular değerlendirme dışındadır. (Yapılan başvuru sayısı)						
Verinin Kaynağı	Teknoloji Transfer Ofisi						
Sorumlu İdare	Rektörlük (Özel Kalem)						

Performans Göstergesi Adı	Ölçü Birimi	2023 Yılsonu G.	2024 Planlanan	2024 Y.S.G.T.	2025 Hedef	2026 Tahmin	2027 Tahmin
9- Ulusal ve uluslararası kuruluşlar tarafından desteklenen ar-ge projesi	Sayı	43	6	6	7	8	9
Göstergeye İlişkin Açıklama	Ulusal ve uluslararası kurum ve kuruluşlar tarafından desteklenmiş ve destek süresi 9 aydan az olmayan ar-ge niteliği taşıyan projeleri ifade etmektedir. BAP destekleri dahil değildir.						
Hesaplama Yöntemi	Destek süresi birden fazla yılı kapsıyor ise a) bu sürenin her yıl için 9 aydan fazla olması durumunda bütün yıllara b) iki farklı yılın toplamında 9 aydan fazla olması durumunda daha fazla süreyi içeren yıla veri girişi yapılmıştır. Projelerin başlangıç yılı önemli değildir. (Ar-ge niteliği taşıyan projelerin toplamı)						
Verinin Kaynağı	BAP Koordinatörlüğü, Strateji Geliştirme Daire Başkanlığı						
Sorumlu İdare	Rektörlük (Özel Kalem)						

Performans Göstergesi Adı	Ölçü Birimi	2023 Yılsonu G.	2024 Planlanan	2024 Y.S.G.T.	2025 Hedef	2026 Tahmin	2027 Tahmin
10- Uluslararası endekslerde yer alan bilimsel yayın sayısı	Sayı	603	365	365	330	335	340
Göstergeye İlişkin Açıklama	Science Citation Index (SCI), Social Sciences Citation Index (SSCI), Science Citation Index Expanded (SCI-Expanded), Arts & Humanities Citation Index (AHCI) indekslerinde yer alan üniversite adresli yayınlar dikkate alınmıştır.						
Hesaplama Yöntemi	Aynı üniversiteden öğretim elemanlarının yayımladıkları ortak yazarlı yayınlar ile farklı üniversitelerden öğretim elemanlarının iş birliği ile yayımladıkları ortak yayınlar da bir adet olarak hesaplama dahil edilmiştir. (SCI, SSCI, SCI Expanded ve AHCI indeksli dergilerde yer alan üniversite adresli yayın sayısı.)						
Verinin Kaynağı	Kütüphane Dokümantasyon Daire Başkanlığı						
Sorumlu İdare	Rektörlük (Özel Kalem)						

Alt Program Kapsamında Yürütülecek Faaliyet Maliyetleri

Faaliyetler	2024 Bütçe	2024 Haziran Sonu Harcama	2025 Bütçe	2026 Tahmin	2027 Tahmin
Yükseköğretim Kurumlarının Bilimsel Araştırma Projeleri	6.663.000	1.169.497	8.782.000	11.349.000	14.805.000
Bütçe İçi	2.663.000	169.497	3.782.000	4.349.000	4.805.000
Bütçe Dışı	4.000.000	1.000.000	5.000.000	7.000.000	10.000.000
T O P L A M	6.663.000	1.169.497	8.782.000	11.349.000	14.805.000
Bütçe İçi	2.663.000	169.497	3.782.000	4.349.000	4.805.000
Bütçe Dışı	4.000.000	1.000.000	5.000.000	7.000.000	10.000.000

Faaliyetlere İlişkin Açıklamalar

Yükseköğretim Kurumları Bilimsel Araştırma Projeleri

Açıklamalar:

Üniversitemiz kaynaklarıyla desteklenen bilimsel araştırma projelerinin değerlendirilmesi, kabulü, desteklenmesi, bunlara ilişkin hizmetlerin yürütülmesi, izlenmesi, kamuoyuna duyurulması gibi faaliyetlerdir.

Yasal Dayanaklar:

2547 sayılı Yükseköğretim Kanununun 4'üncü maddesinin 1'inci fıkrasının (c) bendi, 58'inci maddesinin (b) fıkrası ile ek 28'inci maddesi,
5746 sayılı Araştırma Altyapısı Kurulması ve Geliştirilmesi Araştırma ve Geliştirme Faaliyetlerinin Desteklenmesi Hakkında Kanun,
Yükseköğretim Kurumları Bilimsel Araştırma Projeleri Hakkında Yönetmelik

Bütçe Yılı : 2024
Program Adı : ARAŞTIRMA, GELİŞTİRME VE YENİLİK
Alt Program Adı : ARAŞTIRMA ALTYAPILARI

Gereke ve Açıklamalar :

Üniversitemiz bünyesinde yer alan ve tüm araştırmacıların kullanımına açık olan Merkezi Araştırma Laboratuvarının fiziki ve beşeri alt yapısını güçlendirerek araştırma imkânlarını yaygınlaştırmak, kamunun ve özel sektörün ihtiyaçlarını göz önüne alan projelerin gerçekleştirilmesine katkı sağlayacak biçimde araştırma altyapısının geliştirilmesine yönelik yürütülen faaliyetleri kapsamaktadır.

Alt Program Hedefi :

Ülkemizin bilgi birikiminin arttırılmasına ve teknolojik gelişimine katkıda bulunmak üzere yükseköğretim kurumlarında araştırma altyapılarının kurulması ve kapasitelerinin güçlendirilmesi.

Performans Göstergeleri :

Performans Göstergesi Adı	Ölçü Birimi	2023 Yılsonu G.	2024 Planlanan	2024 Y.S.G.T.	2025 Hedef	2026 Tahmin	2027 Tahmin
1- Araştırma altyapısı projesi tamamlanma oranı	Oran	0	0	0	0	0	0
Göstergeye İlişkin Açıklama	Araştırma altyapısı: Yükseköğretim kurumları bünyesinde, yetişmiş nitelikli insan gücü ile makine-teçhizat donanım ve yazılımı içinde bulunduran, ar-ge faaliyetlerinin yürütülmesine imkan veren araştırma laboratuvarı, tematik araştırma laboratuvarı ile merkezi araştırma laboratuvarı olarak sınıflandırılan ve yatırım programı kapsamında desteklenen altyapı projesini ifade etmektedir.						
Hesaplama Yöntemi	Araştırma altyapısı projesi harcaması / Proje tutarı						
Verinin Kaynağı	İdari ve Mali İşler Daire Başkanlığı, Yapı İşleri ve Teknik Daire Başkanlığı, BAP Koordinatörlüğü,						
Sorumlu İdare	Rektörlük (Özel Kalem)						

Alt Program Kapsamında Yürütülecek Faaliyet Maliyetleri

Faaliyetler	2024 Bütçe	2024 Haziran Sonu Harcama	2025 Bütçe	2026 Tahmin	2027 Tahmin
Yükseköğretim Kurumları Araştırma Altyapısı Kurulması ve Geliştirilmesi	250.000	2.688	280.000	300.000	350.000
Bütçe İçi	0	0	0	0	0
Bütçe Dışı	250.000	2.688	280.000	300.000	350.000
T O P L A M	250.000	2.688	280.000	300.000	350.000
Bütçe İçi	0	0	0	0	0
Bütçe Dışı	250.000	2.688	280.000	300.000	350.000

Bütçe Yılı : 2024

Program Adı : HAYAT BOYU ÖĞRENME

Alt Program Adı : YÜKSEKÖĞRETİM KURUMLARI SÜREKLİ EĞİTİM FAALİYETLERİ

Gerekçe ve Açıklamalar :

Hayat boyu öğrenme, insanların meslek edinmek amacıyla aldıkları örgün eğitimlerinin dışında kişisel bilgi, beceri ve yetkinliklerini geliştirmek için almış oldukları diğer eğitim faaliyetleri olarak kabul edilmekte olup üniversitemiz tarafından paydaşlarımıza yönelik düzenlenen eğitim faaliyetleri ile insanların kişisel gelişimlerine katkıda bulunulması planlanmaktadır.

Alt Program Hedefi :

Toplumun tüm kesimlerine ihtiyaç duyduğu alanlarda eğitimler verilmesi, kamu kurum ve kuruluşları, özel sektör ve uluslararası kuruluşlarla işbirliğinin gelişmesine katkıda bulunulması.

Performans Göstergeleri :

Performans Göstergesi Adı	Ölçü Birimi	2022 Yılsonu G.	2024 Planlanan	2024 Y.S.G.T.	2025 Hedef	2026 Tahmin	2027 Tahmin
1- Dezavantajlı gruplara yönelik sosyal entegrasyon ve kapsayıcılığa ilişkin yapılan faaliyet sayısı	Sayı	0	7	2	3	4	4
Göstergeye İlişkin Açıklama	Görme, işitme veya başka fiziksel nedenlerden dolayı engeli bulunan dezavantajlı kişiler ile yabancı uyruklu öğrencilerin, oryantasyonlarını sağlamaya yönelik gerçekleştirilen faaliyetlerdir. Engelli rampası, engelli lavabosu gibi alt yapı faaliyetleri değerlendirmeye alınmamıştır.						
Hesaplama Yöntemi	Sunum, toplantı, uygulamalı eğitim, sosyal etkinlikler gibi etkinlikler değerlendirmeye dahildir. Bir etkinlik aynı dönem (güz/bahar) içerisinde birden fazla okulda gerçekleştirilse dahi bir defa sayılmıştır. (Dezavantajlı gruplar için düzenlenen faaliyetlerin sayısı)						
Verinin Kaynağı	Sağlık, Kültür ve Spor Daire Başkanlığı, TUYAM, Engelli Öğrenci Birimi						
Sorumlu İdare	Rektörlük (Özel Kalem)						

Performans Göstergesi Adı	Ölçü Birimi	2023 Yılsonu G.	2024 Planlanan	2024 Y.S.G.T.	2025 Hedef	2026 Tahmin	2027 Tahmin
2- Eğitim programlarına başvuran kişi sayısı	Sayı	313	450	578	785	890	1.045
Göstergeye İlişkin Açıklama	ODUSEM ve TUYAM tarafından iç ve dış paydaşlara yönelik düzenlenen eğitim programlarına başvuran kişi sayısını ifade etmektedir.						
Hesaplama Yöntemi	Online eğitim programlarına yapılan başvurular dahildir. (Başvuru sayılarının toplamı)						
Verinin Kaynağı	ODUSEM, TUYAM						
Sorumlu İdare	Rektörlük (Özel Kalem)						

Performans Göstergesi Adı	Ölçü Birimi	2023 Yılsonu G.	2024 Planlanan	2024 Y.S.G.T.	2025 Hedef	2026 Tahmin	2027 Tahmin
3- Mezunlara yönelik gerçekleştirilen faaliyet sayısı	Sayı	0	0	1	5	5	6
Göstergeye İlişkin Açıklama	Mezunlar Koordinatörlüğü tarafından gerçekleştirilen fuar, sempozyum, kurs, seminer, söyleşi, vb. yüz yüze ya da online düzenlenen faaliyetlerin sayısını ifade etmektedir.						
Hesaplama Yöntemi	Öğrenci kulüpleri veya toplulukları tarafından yürütülen faaliyetler ile faaliyetlerin organize edilmesine yönelik öncesinde yapılan toplantılar hesaplama dahil edilmemiştir. (Gerçekleştirilen etkinlik sayısı)						
Verinin Kaynağı	Mezunlar Koordinatörlüğü						
Sorumlu İdare	Rektörlük (Özel Kalem)						

Performans Göstergesi Adı	Ölçü Birimi	2023 Yılsonu G.	2024 Planlanan	2024 Y.S.G.T.	2025 Hedef	2026 Tahmin	2027 Tahmin
4- Sürekli Eğitim Merkezi ve Dil Merkezi tarafından mesleki eğitime yönelik verilen sertifika sayısı	Sayı	242	300	477	680	785	890
Göstergeye İlişkin Açıklama	Formasyon eğitimi sonucunda verilen sertifikalarının sayısı veriye dâhil edilmemiştir.						
Hesaplama Yöntemi	ODÜSEM ve TUYAM tarafından mesleki eğitime ilişkin verilen sertifika sayısı						
Verinin Kaynağı	ODÜSEM, TUYAM						
Sorumlu İdare	Rektörlük (Özel Kalem)						

Performans Göstergesi Adı	Ölçü Birimi	2023 Yılsonu G.	2024 Planlanan	2024 Y.S.G.T.	2025 Hedef	2026 Tahmin	2027 Tahmin
5- Tamamlanan sosyal sorumluluk projeleri sayısı	Sayı	0	0	0	0	0	0
Göstergeye İlişkin Açıklama	Belirli bir bütçesi, hedefi ve çıktıları olan en az 2 ay süreli projelerdir.						
Hesaplama Yöntemi	Projenin başlangıç ve bitiş yıllarının farklı olması halinde bitiş yılı dikkate alınmıştır. (Gerçekleştirilen sosyal sorumluluk projeleri sayılarının toplamı)						
Verinin Kaynağı	Sağlık, Kültür ve Spor Daire Başkanlığı, Akademik Birimler						
Sorumlu İdare	Rektörlük (Özel Kalem)						

Performans Göstergesi Adı	Ölçü Birimi	2023 Yılı Sonu G.	2024 Planlanan	2024 Y.S.G.T.	2025 Hedef	2026 Tahmin	2027 Tahmin
6- Üniversitenin çevrecilik alanlarında aldığı ödül sayısı	Sayı	0	1	0	1	1	1
Göstergeye İlişkin Açıklama	Sıfır atık, yeşil kampüs ve çevrecilik alanlarında alınan ödülleri ifade etmektedir.						
Hesaplama Yöntemi	Alınan ödüllerin toplamı						
Verinin Kaynağı	Genel Sekreterlik (Özel Kalem)						
Sorumlu İdare	Rektörlük (Özel Kalem)						

Alt Program Kapsamında Yürütülecek Faaliyet Maliyetleri

Faaliyetler	2024 Bütçe	2024 Haziran Sonu Harcama	2025 Bütçe	2026 Tahmin	2027 Tahmin
Toplum Hizmetine Sunulan Eğitim Programları, Kurs ve Seminerler	400.000	314.054	600.000	650.000	700.000
Bütçe İçi	0	0	0	0	0
Bütçe Dışı	400.000	314.054	600.000	650.000	700.000
T O P L A M	400.000	314.054	600.000	650.000	700.000
Bütçe İçi	0	0	0	0	0
Bütçe Dışı	400.000	314.054	600.000	650.000	700.000

Faaliyetlere İlişkin Açıklamalar

Toplum Hizmetine Sunulan Eğitim Programları, Kurs ve Seminerler

Açıklamalar:

Sürekli Eğitim Uygulama ve Araştırma Merkezi tarafından toplumun tüm kesimlerinin ihtiyaç duyduğu konulara ilişkin verilecek eğitim, kurs, seminer vb. etkinliklerin düzenlenmesi, planlanması ve koordinasyonun sağlanmasına yönelik yürütülen faaliyetlerdir.

Yasal Dayanaklar:

2547 sayılı Yükseköğretim Kanununun 7'nci maddesinin 1. fıkrasının (d) bendi ile 14'üncü mad. Ordu Üniversitesi Sürekli Eğitim ve Uygulama Araştırma Merkezi Yönetmeliği

Bütçe Yılı : 2024
Program Adı : TEDAVİ EDİCİ SAĞLIK
Alt Program Adı : TEDAVİ HİZMETLERİ

Gerekçe ve Açıklamalar :

Diş hekimliği fakültesi ve eğitim ve araştırma hastanesi tarafından verilen üçüncü basamak tedavi edici sağlık hizmetlerinin toplumun kolaylıkla erişebileceği düzeyde ve nitelikte sunulmasına yönelik faaliyetlerimizi kapsamaktadır.

Alt Program Hedefi :

Tedavi edici sağlık hizmetinin erişilebilir ve etkili olarak sunulmasının sağlanması

Performans Göstergeleri :

Performans Göstergesi Adı	Ölçü Birimi	2023 Yılsonu G.	2024 Planlanan	2024 Y.S.G.T.	2025 Hedef	2026 Tahmin	2027 Tahmin
1- Ameliyat sayısı	Sayı	7.046	5.500	5.000	5.500	5.750	6.000
Göstergeye İlişkin Açıklama	Gerçekleştirilen ameliyat sayısını ifade etmektedir						
Hesaplama Yöntemi	Ameliyat sayısı						
Verinin Kaynağı	Diş Hekimliği Fakültesi						
Sorumlu İdare	Diş Hekimliği Fakültesi						

Performans Göstergesi Adı	Ölçü Birimi	2023 Yılsonu G.	2024 Planlanan	2024 Y.S.G.T.	2025 Hedef	2026 Tahmin	2027 Tahmin
2- Yatan hasta sayısı	Sayı	230	250	200	225	250	275
Göstergeye İlişkin Açıklama	Yatan hasta sayısını ifade etmektedir.						
Hesaplama Yöntemi	Yatan hasta sayılarının toplamı						
Verinin Kaynağı	Diş Hekimliği Fakültesi						
Sorumlu İdare	Diş Hekimliği Fakültesi						

Alt Program Kapsamında Yürütülecek Faaliyet Maliyetleri

Faaliyetler	2024 Bütçe	2024 Haziran Sonu Harcama	2025 Bütçe	2026 Tahmin	2027 Tahmin
Ağız ve Diş Sağlığı Hizmetleri	232.874.000	57.413.877	345.041.000	514.154.000	515.984.000
Bütçe İçi	9.874.000	1.360.088	10.541.000	12.404.000	13.984.000
Bütçe Dışı	223.000.000	56.053.789	334.500.000	501.750.000	502.000.000
Diş Hekimliği Hastanesi Tarafından Yapılacak Taban Ödeme	44.174.000	20.633.257	60.371.000	68.726.000	74.187.000
Bütçe İçi	44.174.000	20.633.257	60.371.000	68.726.000	74.187.000
Bütçe Dışı	0	0	0	0	0
Üniversite Genel Hastane Hizmetleri	7.476.000	3.636.754	10.935.000	12.706.000	14.328.000
Bütçe İçi	7.476.000	3.636.754	10.935.000	12.706.000	14.328.000
Bütçe Dışı	0	0	0	0	0
T O P L A M	284.524.000	81.683.888	416.347.000	595.586.000	604.499.000
Bütçe İçi	61.524.000	25.630.099	81.847.000	93.836.000	102.499.000
Bütçe Dışı	223.000.000	56.053.789	334.500.000	501.750.000	502.000.000

Faaliyetlere İlişkin Açıklamalar

Ağız ve Diş Sağlığı Hizmetleri

Açıklamalar:

Diş Hekimliği Fakültesi tarafından Ordu ilinde ağız ve diş sağlığı alanında 3'üncü basamak sağlık hizmeti verilmekte olup kliniklerde verilen sağlık hizmetlerinin yerine getirilmesi için yürütülen faaliyetlerdir.

Yasal Dayanaklar:

2547 sayılı Yükseköğretim Kanununun 7'nci maddesinin 1'inci fıkrası ile 14'üncü maddesi
Ordu Üniversitesi Sağlık Uygulama ve Araştırma Merkezi Yönergesi

Bütçe Yılı : 2024
Program Adı : YÜKSEKÖĞRETİM
Alt Program Adı : ÖN LİSANS EĞİTİMİ, LİSANS EĞİTİMİ VE LİSANSÜSTÜ EĞİTİM

Gerekçe ve Açıklamalar :

Uluslararası düzeyde rekabetçi ve meslek edindirme odaklı bir anlayışla vermeye çalıştığımız eğitim-öğretim hizmetlerinin; sürekliliğinin sağlanması, altyapısının güçlendirilmesi, araştırma kaynaklarının artması ve onlara erişimin kolaylaştırılması gibi eğitim faaliyetlerini kapsamaktadır.

Alt Program Hedefi :

Mesleki yeterlilik sahibi ve gelişime açık mezunlar yetiştirilmesi

Performans Göstergeleri :

Performans Göstergesi Adı	Ölçü Birimi	2023 Yılsonu G.	2024 Planlanan	2024 Y.S.G.T.	2025 Hedef	2026 Tahmin	2027 Tahmin
1- Doktora eğitimini tamamlayanların sayısı	Sayı	30	20	18	19	26	22
Göstergeye İlişkin Açıklama	01 Ocak - 31 Aralık tarihleri arasında doktora programlarından mezun olan toplam öğrenci sayısını ifade etmektedir.						
Hesaplama Yöntemi	Mezun doktora öğrencisi sayısı						
Verinin Kaynağı	Enstitüler						
Sorumlu İdare	Öğrenci İşleri Daire Başkanlığı						

Performans Göstergesi Adı	Ölçü Birimi	2023 Yılsonu G.	2024 Planlanan	2024 Y.S.G.T.	2025 Hedef	2026 Tahmin	2027 Tahmin
2- Eğitim bilimleri kontenjan doluluk oranı	Oran (%)	100	99	100	100	100	100
Göstergeye İlişkin Açıklama	Eğitim bilimleri alanında yer alan programlar için ayrılan kontenjanların doluluk oranını ifade etmektedir.						
Hesaplama Yöntemi	Eğitim bilimleri kontenjanlarına yerleşen öğrenci sayısı / Eğitim bilimleri kontenjan sayısı						
Verinin Kaynağı	Öğrenci İşleri Daire Başkanlığı						
Sorumlu İdare	Öğrenci İşleri Daire Başkanlığı						

Performans Göstergesi Adı	Ölçü Birimi	2023 Yılsonu G.	2024 Planlanan	2024 Y.S.G.T.	2025 Hedef	2026 Tahmin	2027 Tahmin
3- Eğitimin program süresinde bitirilme oranı	Oran (%)	68	60	68	65	65	65
Göstergeye İlişkin Açıklama	Öğrenim süresi içerisinde bitirilen programların oranını ifade etmektedir.						
Hesaplama Yöntemi	Öğrenim süresi içerisinde mezun olan öğrenci sayısı / Toplam öğrenci sayısı						
Verinin Kaynağı	Öğrenci İşleri Daire Başkanlığı						
Sorumlu İdare	Öğrenci İşleri Daire Başkanlığı						

Performans Göstergesi Adı	Ölçü Birimi	2023 Yılsonu G.	2024 Planlanan	2024 Y.S.G.T.	2025 Hedef	2026 Tahmin	2027 Tahmin
4- Fen bilimleri kontenjan doluluk oranı	Oran (%)	90	90	90	90	90	90
Göstergeye İlişkin Açıklama	Fen bilimleri alanında yer alan programlar için ayrılan kontenjanların doluluk oranını ifade etmektedir.						
Hesaplama Yöntemi	Fen bilimleri kontenjanlarına yerleşen öğrenci sayısı / Fen bilimleri kontenjan sayısı						
Verinin Kaynağı	Öğrenci İşleri Daire Başkanlığı						
Sorumlu İdare	Öğrenci İşleri Daire Başkanlığı						

Performans Göstergesi Adı	Ölçü Birimi	2023 Yılsonu G.	2024 Planlanan	2024 Y.S.G.T.	2025 Hedef	2026 Tahmin	2027 Tahmin
5- Kütüphanede bulunan basılı ve elektronik kaynak sayısı	Sayı	2.441.725	750.000	750.000	755.000	760.000	765.000
Göstergeye İlişkin Açıklama	Abone olunan elektronik veri tabanları yıldan yıla farklılık gösterebilmektedir. Merkez ve okul kütüphanelerinde bulunan toplam basılı ve elektronik kaynak sayısı tespit edilmek istenmektedir.						
Hesaplama Yöntemi	Merkez ve birim kütüphanelerinde bulunan toplam kaynak sayısı						
Verinin Kaynağı	Kütüphane ve Dokümantasyon Daire Başkanlığı, Kütüphanesi Bulunan Birimler						
Sorumlu İdare	Kütüphane ve Dokümantasyon Daire Başkanlığı						

Performans Göstergesi Adı	Ölçü Birimi	2023 Yılsonu G.	2024 Planlanan	2024 Y.S.G.T.	2025 Hedef	2026 Tahmin	2027 Tahmin
6- Kütüphanede bulunan öğrenci başına düşen basılı ve elektronik kaynak sayısı	Sayı	123,61	41,35	40,74	40,16	38,9	37,6
Göstergeye İlişkin Açıklama	Öğrenci başına düşen araştırma kaynaklarında yaşanan artış tespit edilmek istenmektedir. Bütçe imkanları doğrultusunda abone olunan elektronik veri tabanları yıldan yıla farklılık gösterebilmektedir.						
Hesaplama Yöntemi	Merkez ve birim kütüphanelerinde bulunan toplam basılı ve elektronik kaynak sayısı / Öğrenci sayısı						
Verinin Kaynağı	Kütüphane ve Dokümantasyon Daire Başkanlığı, Öğrenci İşleri Daire Başkanlığı, Kütüphanesi Bulunan Birimler						
Sorumlu İdare	Kütüphane ve Dokümantasyon Daire Başkanlığı						

Performans Göstergesi Adı	Ölçü Birimi	2023 Yılsonu G.	2024 Planlanan	2024 Y.S.G.T.	2025 Hedef	2026 Tahmin	2027 Tahmin
7- Kütüphaneden yararlanan kişi sayısı	Sayı	231.862	350.000	35.000	315.000	325.000	330.000
Göstergeye İlişkin Açıklama	01 Ocak - 31 Aralık tarih aralığında araştırma kaynaklarından faydalanmak için kütüphaneye giriş yapan kişilerin (öğrenci, akademik ve idari personel, diğer üçüncü şahıslar) sayısı ifade edilmektedir.						
Hesaplama Yöntemi	Bir kişinin kütüphane imkanlarından yılda 1 kere faydalanması hesaplama dahil edilmesi için yeterlidir. (Merkez ve okul kütüphanelerinden faydalananların sayısı)						
Verinin Kaynağı	Kütüphane ve Dokümantasyon Daire Başkanlığı, Kütüphanesi Bulunan Okullar						
Sorumlu İdare	Kütüphane ve Dokümantasyon Daire Başkanlığı						

Performans Göstergesi Adı	Ölçü Birimi	2023 Yılsonu G.	2024 Planlanan	2024 Y.S.G.T.	2025 Hedef	2026 Tahmin	2027 Tahmin
8- Lisansüstü öğrencilerin toplam öğrenciler içindeki payı	Oran (%)	13	14	14	15	18	19
Göstergeye İlişkin Açıklama	Öğrenci sayıları içinde lisansüstü öğrencilerin oranı ifade etmektedir.						
Hesaplama Yöntemi	Lisansüstü öğrenci sayısı / Öğrenci sayısı						
Verinin Kaynağı	Öğrenci İşleri Daire Başkanlığı, Enstitüler						
Sorumlu İdare	Öğrenci İşleri Daire Başkanlığı						

Performans Göstergesi Adı	Ölçü Birimi	2023 Yılsonu G.	2024 Planlanan	2024 Y.S.G.T.	2025 Hedef	2026 Tahmin	2027 Tahmin
9- Öğrenci başına düşen eğitim alanı	Metrekare	6,89	4,9	6,27	6,14	6,34	6,08
Göstergeye İlişkin Açıklama	Derslik, laboratuvar, spor salonları gibi eğitimin verildiği açık ve kapalı alanların brüt m ² 'si ifade edilmektedir.						
Hesaplama Yöntemi	Akademik personelin çalışma ofisleri lisansüstü dersler için kullanılsa dahi değerlendirmeye alınmamıştır. (Derslik, laboratuvar, spor salonları gibi eğitimin verildiği açık ve kapalı alanların brüt m ² 'si / Öğrenci sayısı)						
Verinin Kaynağı	Öğrenci İşleri Daire Başkanlığı, Yapı İşleri ve Teknik Daire Başkanlığı						
Sorumlu İdare	Özel Kalem (Rektörlük)						

Performans Göstergesi Adı	Ölçü Birimi	2023 Yılsonu G.	2024 Planlanan	2024 Y.S.G.T.	2025 Hedef	2026 Tahmin	2027 Tahmin
10- Öğrenci başına düşen kapalı alan	Metrekare	7,96	8,57	8,54	9	9,49	9,86
Göstergeye İlişkin Açıklama	Niteliğine ve kullanım amacına bakılmaksızın tüm kapalı alanların m ² 'si dikkate alınmıştır.						
Hesaplama Yöntemi	Kapalı alanların metrekaresi / Öğrenci sayısı						
Verinin Kaynağı	Öğrenci İşleri Daire Başkanlığı, Yapı İşleri ve Teknik Daire Başkanlığı						
Sorumlu İdare	Özel Kalem (Rektörlük)						

Performans Göstergesi Adı	Ölçü Birimi	2023 Yılsonu G.	2024 Planlanan	2024 Y.S.G.T.	2025 Hedef	2026 Tahmin	2027 Tahmin
11- Öğrenci değişim programlarından yararlanan öğrencilerin oranı	Oran (%)	0,2	0,6	0,2	0,2	0,2	0,2
Göstergeye İlişkin Açıklama	Ulusal ve uluslararası değişim programları aracılığıyla üniversitemize gelen ve üniversitemizden giden öğrencileri ifade etmektedir.						
Hesaplama Yöntemi	Değişim programından yararlanan öğrenci sayısı / Toplam öğrenci sayısı						
Verinin Kaynağı	Uluslararası İlişkiler Birimi, Öğrenci İşleri Daire Başkanlığı						
Sorumlu İdare	Özel Kalem (Rektörlük)						

Performans Göstergesi Adı	Ölçü Birimi	2023 Yılsonu G.	2024 Planlanan	2024 Y.S.G.T.	2025 Hedef	2026 Tahmin	2027 Tahmin
12- Öğretim üyesi başına düşen öğrenci sayısı	Sayı	40,8	35,78	37,18	34,6	34	33,5
Göstergeye İlişkin Açıklama	Kadrosu üniversitemizde bulunan öğretim üyelerini ifade etmektedir. Dışarıdan yapılan görevlendirmeler değerlendirmeye alınmamıştır.						
Hesaplama Yöntemi	Toplam öğrenci sayısı / Öğretim üyesi sayısı						
Verinin Kaynağı	Öğrenci İşleri Daire Başkanlığı, Personel Daire Başkanlığı						
Sorumlu İdare	Özel Kalem (Rektörlük)						

Performans Göstergesi Adı	Ölçü Birimi	2023 Yılı Sonu G.	2024 Planlanan	2024 Y.S.G.T.	2025 Hedef	2026 Tahmin	2027 Tahmin
13- Sağlık bilimleri kontenjan doluluk oranı	Oran (%)	90	100	100	100	100	100
Göstergeye İlişkin Açıklama	Sağlık bilimleri alanında yer alan programlar için ayrılan kontenjanların doluluk oranını ifade etmektedir.						
Hesaplama Yöntemi	Sağlık bilimleri kontenjanlarına yerleşen öğrenci sayısı / Sağlık bilimleri kontenjan sayısı						
Verinin Kaynağı	Öğrenci İşleri Daire Başkanlığı						
Sorumlu İdare	Özel Kalem (Rektörlük)						

Performans Göstergesi Adı	Ölçü Birimi	2023 Yılı Sonu G.	2024 Planlanan	2024 Y.S.G.T.	2025 Hedef	2026 Tahmin	2027 Tahmin
14- Sosyal bilimler kontenjan doluluk oranı	Oran (%)	90	88	90	90	90	90
Göstergeye İlişkin Açıklama	Sosyal bilimler alanında yer alan programlar için ayrılan kontenjanların doluluk oranını ifade etmektedir.						
Hesaplama Yöntemi	Sosyal bilimleri kontenjanlarına yerleşen öğrenci sayısı / Sosyal bilimler kontenjan sayısı						
Verinin Kaynağı	Öğrenci İşleri Daire Başkanlığı						
Sorumlu İdare	Özel Kalem (Rektörlük)						

Performans Göstergesi Adı	Ölçü Birimi	2023 Yılı Sonu G.	2024 Planlanan	2024 Y.S.G.T.	2025 Hedef	2026 Tahmin	2027 Tahmin
15- Teknokent veya Teknoloji Transfer Ofisi (TTO) projelerine katılan öğrenci sayısı	Sayı	0	0	0	0	0	0
Göstergeye İlişkin Açıklama	Teknokent veya Teknoloji Transfer Ofisi (TTO) projelerine katılan öğrenci sayısını ifade etmektedir.						
Hesaplama Yöntemi	Projelere katılan öğrenci sayısı						
Verinin Kaynağı	Teknoloji Transfer Ofisi						
Sorumlu İdare	Rektörlük (Özel Kalem)						

Performans Göstergesi Adı	Ölçü Birimi	2023 Yılsonu G.	2024 Planlanan	2024 Y.S.G.T.	2025 Hedef	2026 Tahmin	2027 Tahmin
16- Uluslararası kuruluşlarla ortak uygulanan eğitim programı sayısı	Sayı	0	0	0	0	0	0
Göstergeye İlişkin Açıklama	Uluslararası kuruluşlarla ortak uygulanan eğitim programını ifade etmektedir.						
Hesaplama Yöntemi	Ortak uygulanan eğitim programı sayısı						
Verinin Kaynağı	Öğrenci İşleri Daire Başkanlığı						
Sorumlu İdare	Rektörlük (Özel Kalem)						

Performans Göstergesi Adı	Ölçü Birimi	2023 Yılsonu G.	2024 Planlanan	2024 Y.S.G.T.	2025 Hedef	2026 Tahmin	2027 Tahmin
17- Yabancı dilde eğitim veren program sayısı	Sayı	0	0	0	0	0	0
Göstergeye İlişkin Açıklama	Tamamen yabancı dilde eğitim veren programların sayısını ifade etmektedir.						
Hesaplama Yöntemi	Yabancı dilde eğitim veren program sayısı.						
Verinin Kaynağı	Öğrenci İşleri Daire Başkanlığı						
Sorumlu İdare	Rektörlük (Özel Kalem)						

Performans Göstergesi Adı	Ölçü Birimi	2023 Yılsonu G.	2024 Planlanan	2024 Y.S.G.T.	2025 Hedef	2026 Tahmin	2027 Tahmin
18- Yabancı uyruklu akademisyen sayısı	Sayı	0	0	0	0	0	0
Göstergeye İlişkin Açıklama	Üniversitemizde görevlendirilen sözleşmeli yabancı uyruklu öğrenci sayısı ifade edilmektedir.						
Hesaplama Yöntemi	Yabancı uyruklu personel sayısı						
Verinin Kaynağı	Personel Daire Başkanlığı						
Sorumlu İdare	Rektörlük (Özel Kalem)						

Performans Göstergesi Adı	Ölçü Birimi	2023 Yılsonu G.	2024 Planlanan	2024 Y.S.G.T.	2025 Hedef	2026 Tahmin	2027 Tahmin
19- Yabancı uyruklu öğrenci sayısı	Sayı	107	90	107	150	160	170
Göstergeye İlişkin Açıklama	Eğitim öğretim yılı içerisinde önlisans, lisans ve lisanüstü programlarda öğretim gören yabancı uyruklu öğrencileri ifade etmektedir.						
Hesaplama Yöntemi	Kayıtlı yabancı uyruklu öğrenci sayısı						
Verinin Kaynağı	Öğrenci İşleri Daire Başkanlığı						
Sorumlu İdare	Rektörlük (Özel Kalem)						

Performans Göstergesi Adı	Ölçü Birimi	2023 Yılsonu G.	2024 Planlanan	2024 Y.S.G.T.	2025 Hedef	2026 Tahmin	2027 Tahmin
20- Yan dal ve çift ana dal programından mezun olanların toplam mezun sayısına oranı	Oran	0	0	0	0	0	0
Göstergeye İlişkin Açıklama	Yan dal ve çift ana dal programından mezun olanların toplam mezun olan öğrenciler içerisindeki payı ifade edilmek istenmektedir.						
Hesaplama Yöntemi	Yan dal ve çift ana dal programından mezun sayısı / Toplam mezun sayısı						
Verinin Kaynağı	Öğrenci İşleri Daire Başkanlığı						
Sorumlu İdare	Rektörlük (Özel Kalem)						

Alt Program Kapsamında Yürütülecek Faaliyet Maliyetleri

Faaliyetler	2024 Bütçe	2024 Haziran Sonu Harcama	2025 Bütçe	2026 Tahmin	2027 Tahmin
Doktora ve Tıpta Uzmanlık Eğitimi	52.810.000	22.565.912	78.572.000	91.313.000	102.991.000
Bütçe İçi	52.810.000	22.565.912	78.572.000	91.313.000	102.991.000
Bütçe Dışı	0	0	0	0	0
Lisans Öğrencilerine Yönelik Burs Hizmetleri	0	117.000	0	0	0
Bütçe İçi	0	117.000	0	0	0
Bütçe Dışı	0	0	0	0	0
Yükseköğretim Kurumları Bilgi ve Kültürel Kaynaklar ile Sportif Alt Yapının Geliştirilmesi Hizmetleri	12.232.000	6.661.237	16.827.000	10.224.000	11.472.000
Bütçe İçi	12.232.000	6.661.237	16.827.000	10.224.000	11.472.000
Bütçe Dışı	0	0	0	0	0
Yükseköğretim Kurumları Birinci Öğretim	1.183.856.000	620.274.678	1.893.220.000	2.207.382.000	2.480.450.000
Bütçe İçi	1.176.986.000	618.097.442	1.885.635.000	2.199.107.000	2.471.950.000
Bütçe Dışı	6.870.000	2.177.236	7.585.000	8.275.000	8.500.000
Yükseköğretim Kurumları İkinci Öğretim	5.028.000	913.698	1.170.000	1.327.000	1.440.000
Bütçe İçi	5.028.000	913.698	1.170.000	1.327.000	1.440.000
Bütçe Dışı	0	0	0	0	0
Yükseköğretim Kurumları Tezsiz Yüksek Lisans	167.000	520.084	237.000	268.000	291.000
Bütçe İçi	167.000	520.084	237.000	268.000	291.000
Bütçe Dışı	0	0	0	0	0
Yükseköğretim Kurumları Uluslararası Ortak Eğitim ve Öğretim Programı	3.306.000	1.227.000	3.723.000	5.128.000	5.956.000
Bütçe İçi	0	0	0	0	0
Bütçe Dışı	3.306.000	1.227.000	3.723.000	5.128.000	5.956.000
Yükseköğretim Kurumları Yaz Okulları	0	0	0	0	0
Bütçe İçi	0	0	0	0	0
Bütçe Dışı	0	0	0	0	0
T O P L A M	1.257.399.000	652.279.609	1.993.749.000	2.315.642.000	2.602.600.000
Bütçe İçi	1.247.223.000	648.875.373	1.982.441.000	2.302.239.000	2.588.144.000
Bütçe Dışı	10.176.000	3.404.236	11.308.000	13.403.000	14.456.000

Faaliyetlere İlişkin Açıklamalar

Doktora ve Tıpta Uzmanlık Eğitimi

Öğrenciye bağımsız araştırma yapma, bilimsel problemleri, verileri geniş ve derin bir bakış açısı ile irdeleyerek yorum yapma, analiz etme ve yeni sentezlere ulaşmak için gerekli becerileri kazandırmaya yönelik doktora programına ilişkin giderler ile tıp ve diş hekimliği alanlarında eğitim vermeye yetkili Üniversitemiz tarafından, tıp veya diş hekimliğinde uzman olabilmek için gereken eğitim ve öğretim giderleri bu faaliyet altında izlenmektedir.

Lisans Öğrencilerine Yönelik Burs Hizmetleri

Yükseköğretim Kurulu tarafından ülkenin ekonomik ve sosyal gelişimi ile refahı için önemli olan alanlara öncelik tanınmak suretiyle belirlenen Devlet yükseköğretim kurumlarındaki lisans programlarına ilk üç sırada yerleşen ve kayıt yaptıran öğrencilere verilecek destek burslarına ilişkin giderler ile Yükseköğretim Kurulunun işbirliği protokolü ve/veya mutabakat zaptı imzaladığı ülkelerden öncelikli olmak üzere, Yükseköğretim Kurulu tarafından belirlenecek yurtdışındaki ülke ve yükseköğretim kurumlarında Türk Dili ve Edebiyatı, Türkoloji ve Türk Dili programlarında öğrenim gören ve bulunduğu ülkenin vatandaşı olan lisans öğrencilerine verilecek burslara ilişkin giderler bu faaliyet altında izlenmektedir.

Yükseköğretim Kurumları Bilgi ve Kültürel Kaynaklar ile Sportif Altyapının Geliştirilmesi Hizmetleri

Üniversitemizde verilen eğitim öğretim ile bilimsel araştırma ve yayın faaliyetlerinde ihtiyaç olan bilgi hizmetlerini çağdaş gelişmeler ışığında çeşitli kaynak türleri ile zenginleştirerek, kullanıcıların bilgi gereksinimlerini karşılayacak düzeyde ve kolaylıkta hizmet verilebilmesi için yapılması gereken giderler bu faaliyet altında izlenmektedir.

Yükseköğretim Kurumları Birinci Öğretim

2547 Sayılı Yükseköğretim Kanununa göre yükseköğretim kurumlarının temel görevi; toplum ihtiyaçları ve kalkınma planları ilke ve hedeflerine uygun eğitim, bilimsel araştırma ve yayın ile danışmanlık hizmetleri yapmak, maddi kaynakları etkin kullanarak milli eğitim politikası ve kalkınma planları ile diğer programlar doğrultusunda ülkenin ve bölgelerinin ihtiyaç duyduğu alanlarda insan gücü yetiştirmek, düşünce ve görüş bildirmek, eğitim teknolojileri üretmek, geliştirmek, kullanmak ve yaygınlaştırmak ile yükseköğretimin uygulamalı gerçekleştirilmesini sağlamaktır. Bu amaç doğrultusunda Üniversitemizde önlisans, lisans ve lisansüstü eğitim verilmekte olup, eğitim-öğretim süresince ders ve uygulamalara devam etme zorunluluğunda oldukları örgün eğitim türü gerçekleştirilmektedir. Bu kapsamda yapılan giderler bu faaliyet altında izlenmektedir.

Yükseköğretim Kurumları İkinci Öğretim

Üniversitemizde normal örgün öğretimin bitimini takiben yapılan örgün öğretim faaliyetlerini kapsamakta olup, ikinci öğretime özgü faaliyet ve esaslara ilişkin giderler bu kapsamda izlenmektedir.

Yükseköğretim Kurumları Tezsiz Yüksek Lisans

Tezsiz yüksek lisans programının amacı; öğrenciye mesleki konularda bilgi kazandırmak ve mevcut bilginin uygulamada nasıl kullanılacağını göstermektir. Üniversitemizde bu kapsamda yapılacak giderler bu faaliyet altında izlenmektedir.

Bütçe Yılı : 2024
Program Adı : YÜKSEKÖĞRETİM
Alt Program Adı : ÖĞRETİM ELEMANLARINA SAĞLANAN BURS VE DESTEKLER

Gerekçe ve Açıklamalar :

Öğretim elemanlarının kendi branşlarında nitelikli bilgi üretmeleri ve yeni öğretme metotları geliştirmeleri amacıyla, öğrenme ve gelişimini destekleyecek faaliyetleri kapsamaktadır.

Alt Program Hedefi :

Alanında yetkin, araştırmacı, bilgi üreten ve aktaran akademisyenler yetiştirilmesi.

Performans Göstergeleri :

Performans Göstergesi Adı	Ölçü Birimi	2023 Yılsonu G.	2024 Planlanan	2024 Y.S.G.T.	2025 Hedef	2026 Tahmin	2027 Tahmin
1- SCI, SCI-Expanded, SSCI ve AHCI kapsamındaki dergilerde öğretim elemanı başına düşen yayın sayısı	Sayı	0,45	0,34	0,4	0,34	0,36	0,37
Göstergeye İlişkin Açıklama	Science Citation Index (SCI), Social Sciences Citation Index (SSCI), Science Citation Index Expanded (SCI-Expanded), Arts&Humanities Citation Index(AHCI) indekslerinde yer alan üniversite adresli yayınlar dikkate alınmıştır.						
Hesaplama Yöntemi	Aynı üniversiteden öğretim elemanlarının yayımladıkları ortak yazarlı yayınlar bir adet yayın olarak değerlendirilecektir. Farklı üniversitelerden öğretim elemanlarının iş birliği ile yayımladıkları ortak yayınlar da bir adet olarak hesaplama dahil edilmiştir. (SCI, SCI-Expanded, SSCI ve AHCI kapsamındaki dergilerdeki yayın sayısı / toplam öğretim elemanı sayısı)						
Verinin Kaynağı	Kütüphane Dokümantasyon Daire Başkanlığı, Personel Daire Başkanlığı						
Sorumlu İdare	Özel Kalem (Rektörlük)						

Performans Göstergesi Adı	Ölçü Birimi	2023 Yılsonu G.	2024 Planlanan	2024 Y.S.G.T.	2025 Hedef	2026 Tahmin	2027 Tahmin
2- Yükseköğretim Kurulu tarafından belirlenecek öncelikli alanlarda sağlanan burslardan yararlanan doktora öğrenci sayısı	Sayı	0	4	0	3	3	3
Göstergeye İlişkin Açıklama	YÖK 100/2000 Doktora bursu kapsamında burs alan toplam öğrenci sayısı ifade etmektedir.						
Hesaplama Yöntemi	YÖK 100/2000 Doktora bursu kapsamında burs alan toplam öğrenci sayısı						
Verinin Kaynağı	Enstitüler						
Sorumlu İdare	Özel Kalem (Rektörlük)						

Performans Göstergesi Adı	Ölçü Birimi	2023 Yılsonu G.	2024 Planlanan	2024 Y.S.G.T.	2025 Hedef	2026 Tahmin	2027 Tahmin
3- Yükseköğretim Kurulu tarafından sağlanan araştırma desteklerinden yararlananların sayısı	Sayı	14	17	7	9	11	13
Göstergeye İlişkin Açıklama	Bursiyer, uygulama amacıyla projede yer alan, Türkiye’de kurulu yükseköğretim kurumlarında lisans ve lisansüstü eğitimlerini yapan öğrenciler ile doktora sonrası araştırmacıları ifade etmektedir.						
Hesaplama Yöntemi	Proje yürütücüleri tarafından kabul edilen bursiyerlerin sayısı dikkate alınmıştır. (Proje yürütücüleri tarafından kabul edilen araştırmacı bursiyer sayısı)						
Verinin Kaynağı	BAP Koordinatörlüğü, Strateji Geliştirme Daire Başkanlığı						
Sorumlu İdare	Özel Kalem (Rektörlük)						

Performans Göstergesi Adı	Ölçü Birimi	2023 Yılsonu G.	2024 Planlanan	2024 Y.S.G.T.	2025 Hedef	2026 Tahmin	2027 Tahmin
4- YÖK, Türkiye Bilimler Akademisi ve TÜBİTAK bilim, teşvik ve sanat ödülleri sayısı	Sayı	0	10	3	8	8	10
Göstergeye İlişkin Açıklama	Türkiye’de bilimsel ve teknolojik alanlarda uluslararası düzeyde araştırma ve yayın yapan bilim insanlarının, araştırma/yayın, çalışma ile seçkin hizmetlerini değerlendirmek, üstün niteliklerini onayarak kamuoyuna duyurmak ve bir teşvik unsuru olmak üzere; YÖK, TÜBA ve TÜBİTAK tarafından verilen ödüllerdir.						
Hesaplama Yöntemi	YÖK, TÜBA ve TÜBİTAK tarafından verilen ödül sayısı						
Verinin Kaynağı	Akademik Birimler						
Sorumlu İdare	Özel Kalem (Rektörlük)						

Alt Program Kapsamında Yürütülecek Faaliyet Maliyetleri

Faaliyetler	2024 Bütçe	2024 Haziran Sonu Harcama	2025 Bütçe	2026 Tahmin	2027 Tahmin
T O P L A M	0	0	0	0	0
Bütçe İçi	0	0	0	0	0
Bütçe Dışı	0	0	0	0	0

Bütçe Yılı : 2024
Program Adı : YÜKSEKÖĞRETİM
Alt Program Adı : YÜKSEKÖĞRETİMDE ÖĞRENCİ YAŞAMI

Gerekçe ve Açıklamalar :

Zihinsel ve fiziksel açıdan sağlıklı, becerileri gelişmiş öğrencilerin yetiştirilmesi için muhtelif spor, sanat ve kültür alanlarda faaliyetlerin düzenlenmesi, diğer kurumlar tarafından düzenlenen faaliyetlere katılımlarının artırılması, beslenme ve barınma hizmetlerinin verilmesi gibi faaliyetleri kapsamaktadır.

Alt Program Hedefi :

Yükseköğretim öğrencilerine sunulan beslenme ve barınma hizmetlerinin kalitesinin artırılması; öğrencilerin kişisel ve sosyal gelişimi desteklenerek yaşam kalitesinin yükseltilmesi.

Performans Göstergeleri :

Performans Göstergesi Adı	Ölçü Birimi	2023 Yılsonu G.	2024 Planlanan	2024 Y.S.G.T.	2025 Hedef	2026 Tahmin	2027 Tahmin
1- Barınma hizmetlerinden yararlanan öğrenci sayısı	Sayı	57	88	87	88	88	88
Göstergeye İlişkin Açıklama	Üniversitemize ait yurtlardan faydalanan her bir öğrenciyi ifade etmektedir.						
Hesaplama Yöntemi	En az bir dönem yurtlarda kalıp daha sonra yurttan ayrılan öğrenciler de dahil edilmiştir. (Üniversitemize ait yurtlarda kalan öğrenci sayısı)						
Verinin Kaynağı	Sağlık, Kültür ve Spor Daire Başkanlığı						
Sorumlu İdare	Sağlık, Kültür ve Spor Daire Başkanlığı						

Performans Göstergesi Adı	Ölçü Birimi	2023 Yılsonu G.	2024 Planlanan	2024 Y.S.G.T.	2025 Hedef	2026 Tahmin	2027 Tahmin
2- Beslenme hizmetlerinden yararlanan öğrenci sayısı	Sayı	11.102	12.000	9.500	10.000	10.500	11.000
Göstergeye İlişkin Açıklama	Yılda en az bir defa yemek hizmetinden yararlanan öğrenciler dahil edilmiştir.						
Hesaplama Yöntemi	Pos cihazında okutulan, seri numarası farklı kimlik kartlarının sayısına bakılarak tespit edilmiştir. (Yemek hizmetinden faydalanan öğrenci sayısı)						
Verinin Kaynağı	Sağlık, Kültür ve Spor Daire Başkanlığı						
Sorumlu İdare	Sağlık, Kültür ve Spor Daire Başkanlığı						

Performans Göstergesi Adı	Ölçü Birimi	2023 Yılsonu G.	2024 Planlanan	2024 Y.S.G.T.	2025 Hedef	2026 Tahmin	2027 Tahmin
3- Öğrenci başına düşen sosyal donatı alanı	Metrekare	1,06	17	0,96	1	1	1
Göstergeye İlişkin Açıklama	Derslik, laboratuvar ve uygulama alanları dışarısında kalan öğrencilerin boş vakitlerini değerlendirdikleri alanları ifade etmektedir.						
Hesaplama Yöntemi	(Öğrenci kulüp odaları + Kantin alanı + Konferans salonları + Çay bahçeleri + Yemekhane + Spor Alanları) brüt m ² dikkate alınmıştır. (Toplam sosyal donatı alanı brüt metrekaresi / Öğrenci sayısı)						
Verinin Kaynağı	Sağlık, Kültür ve Spor Daire Başkanlığı, Yapı İşleri ve Teknik Daire Başkanlığı						
Sorumlu İdare	Sağlık, Kültür ve Spor Daire Başkanlığı						

Performans Göstergesi Adı	Ölçü Birimi	2023 Yılsonu G.	2024 Planlanan	2024 Y.S.G.T.	2025 Hedef	2026 Tahmin	2027 Tahmin
4- Öğrenci kulüp ve topluluk sayısı	Sayı	50	60	55	60	62	65
Göstergeye İlişkin Açıklama	Üniversite bünyesinde yer alan kulüp ve topluluk sayısını ifade etmektedir.						
Hesaplama Yöntemi	İlgili yılda en az bir defa etkinlik gerçekleştiren kulüp ve topluluklar dahil edilmiştir. Faal olmayan kulüp ve topluluklar hesaplamaya dahil edilmemiştir. (Faal olan öğrenci kulüp ve topluluk sayısı)						
Verinin Kaynağı	Sağlık, Kültür ve Spor Daire Başkanlığı						
Sorumlu İdare	Sağlık, Kültür ve Spor Daire Başkanlığı						

Performans Göstergesi Adı	Ölçü Birimi	2023 Yılsonu G.	2024 Planlanan	2024 Y.S.G.T.	2025 Hedef	2026 Tahmin	2027 Tahmin
5- Sosyal, kültürel ve sportif faaliyet sayısı	Sayı	88	50	130	90	100	100
Göstergeye İlişkin Açıklama	Üniversite ve öğrenci toplulukları tarafından yerleşke içinde veya dışında düzenlenen sosyal, kültürel ve sportif faaliyetlerdir.						
Hesaplama Yöntemi	Başka üniversiteler tarafından düzenlenen organizasyonlara katılımlar değerlendirme dışıdır. (Gerçekleştirilen sosyal, kültürel ve sportif faaliyet sayısı)						
Verinin Kaynağı	Sağlık, Kültür ve Spor Daire Başkanlığı						
Sorumlu İdare	Sağlık, Kültür ve Spor Daire Başkanlığı						

Performans Göstergesi Adı	Ölçü Birimi	2023 Yılsonu G.	2024 Planlanan	2024 Y.S.G.T.	2025 Hedef	2026 Tahmin	2027 Tahmin
6- Yükseköğretimde öğrenci başına barınma harcaması	TL	6.382	28.500	3.678	3.977	3.977	3.977
Göstergeye İlişkin Açıklama	Üniversitemiz tarafından sağlanan olanaklar ile barınma hizmeti karşılanan öğrencilerin ortalama barınma maliyetini ifade etmektedir.						
Hesaplama Yöntemi	En az bir dönem yurtlarda kalan öğrenci sayısı hesaplamaya dahil edilmiştir (Toplam yurt gelirleri / Üniversite yurtlarında kalan öğrenci sayısı)						
Verinin Kaynağı	Sağlık, Kültür ve Spor Daire Başkanlığı						
Sorumlu İdare	Sağlık, Kültür ve Spor Daire Başkanlığı						

Performans Göstergesi Adı	Ölçü Birimi	2023 Yılsonu G.	2024 Planlanan	2024 Y.S.G.T.	2025 Hedef	2026 Tahmin	2027 Tahmin
7- Yükseköğretimde öğrenci başına beslenme harcaması	TL	1.518	1.600	2.716	2.925	3.175	3.200
Göstergeye İlişkin Açıklama	Öğle ve akşam yemeği olmak üzere öğrenci yemekhanelerinde verilen yemek hizmetini ifade etmektedir.						
Hesaplama Yöntemi	Yiyecek alımları gideri toplamı / Öğrenci sayısı						
Verinin Kaynağı	Sağlık, Kültür ve Spor Daire Başkanlığı						
Sorumlu İdare	Sağlık, Kültür ve Spor Daire Başkanlığı						

Performans Göstergesi Adı	Ölçü Birimi	2023 Yılsonu G.	2024 Planlanan	2024 Y.S.G.T.	2025 Hedef	2026 Tahmin	2027 Tahmin
8- Yükseköğretimde öğrenci yaşamından memnuniyet oran	Oran	76,5	70	67	78	80	82
Göstergeye İlişkin Açıklama	Öğrencilere yapılan anket sonuçlarına göre duyulan memnuniyeti ifade etmektedir.						
Hesaplama Yöntemi	Anket sonuçları						
Verinin Kaynağı	Kurumsal Gelişim ve Kalite Koordinatörlüğü						
Sorumlu İdare	Sağlık, Kültür ve Spor Daire Başkanlığı						

Performans Göstergesi Adı	Ölçü Birimi	2023 Yılsonu G.	2024 Planlanan	2024 Y.S.G.T.	2025 Hedef	2026 Tahmin	2027 Tahmin
9- Yükseköğretimde öğrencilere sunulan sağlık hizmetinden yararlanan öğrenci sayısının toplam öğrenci sayısına oranı	Oran (%)	2	2	2	3	3	3
Göstergeye İlişkin Açıklama	Üniversitemiz tarafından sunulan psikolog, diyetisyen ve hemşirelik vb sağlık hizmetlerinden faydalanan kayıtlı öğrenci sayısını ifade etmektedir.						
Hesaplama Yöntemi	Bir öğrenci yıl içerisinde sağlık hizmetlerinden 1'den fazla faydalansa dahi hesaplama yapılırken bir defa faydalanmış olarak dikkate alınmıştır. (Sağlık hizmetinden yararlanan öğrenci sayısı / toplam öğrenci sayısı)						
Verinin Kaynağı	Sağlık, Kültür ve Spor Daire Başkanlığı, Öğrenci İşleri Daire Başkanlığı						
Sorumlu İdare	Sağlık, Kültür ve Spor Daire Başkanlığı						

Alt Program Kapsamında Yürütülecek Faaliyet Maliyetleri

Faaliyetler	2024 Bütçe	2024 Haziran Sonu Harcama	2025 Bütçe	2026 Tahmin	2027 Tahmin
Yükseköğretimde Barınma Hizmetleri	118.000	142.171	460.000	520.000	565.000
Bütçe İçi	118.000	142.171	460.000	520.000	565.000
Bütçe Dışı	0	0	0	0	0
Yükseköğretimde Beslenme Hizmetleri	38.403.000	32.060.766	54.873.000	62.232.000	67.549.000
Bütçe İçi	38.403.000	32.060.766	54.873.000	62.232.000	67.549.000
Bütçe Dışı	0	0	0	0	0
Yükseköğretimde Kültür ve Spor Hizmetleri	1.728.000	914.510	2.265.000	2.567.000	2.787.000
Bütçe İçi	1.728.000	914.510	2.265.000	2.567.000	2.787.000
Bütçe Dışı	0	0	0	0	0
Yükseköğretimde Öğrenci Yaşamına İlişkin Diğer Hizmetler	6.281.000	3.162.292	10.605.000	15.613.000	20.082.000
Bütçe İçi	6.281.000	3.162.292	10.605.000	15.613.000	20.082.000
Bütçe Dışı	0	0	0	0	0
T O P L A M	46.530.000	36.279.738	68.203.000	80.932.000	90.983.000
Bütçe İçi	46.530.000	36.279.738	68.203.000	80.932.000	90.983.000
Bütçe Dışı	0	0	0	0	0

Faaliyetlere İlişkin Açıklamalar

Yükseköğretimde Barınma Hizmetleri

Sağlık, Kültür ve Spor Daire Başkanlığına bağlı yurtlarda öğrencilere sunulan barınma hizmetine ait giderler bu faaliyet altında izlenmektedir.

Yükseköğretimde Beslenme Hizmetleri

Üniversitemiz öğrencilerinin beslenme ihtiyaçları öğrenci yemekhanelerinde karşılanmaktadır. Diyetisyen ve kontrol teşkilatının denetiminde yemek servis hizmetleri verilmekte olup, yemek ihtiyaçları ihale usulü ile temin edilmektedir. Bu kapsamda yapılan giderler bu faaliyet altında izlenmektedir.

Yükseköğretimde Kültür ve Spor Hizmetleri

Öğrencilerin ilgi alanlarına göre boş zamanlarını değerlendirmelerini, yeni ilgi alanları ile birlikte dinlenme ve eğlence alışkanlığı kazanmalarını, güzel sanatlarla ilgili faaliyetleri izleme imkânı bulmalarını, isterlerse bu faaliyetlere katılmalarını temin etmek amacıyla yürütülen faaliyetler ile Spor hizmetleri kapsamında Üniversitemizde; öğrencilerin beden ve ruh sağlıklarını korumak ve geliştirmek, onlara disiplinli çalışma alışkanlığı kazandırmak, spora ilgi duymalarını sağlamak, enerjilerini bu olumlu yöne yöneltmek, boş zamanlarını değerlendirmek için ilgi duydukları spor dalında çalışmalarını sağlamak, spor turnuvaları vb. faaliyetler düzenlemek, faaliyetler için ihtiyaç duyulan malzeme, beslenme ve barınma ihtiyaçlarını organize etmek, grup çalışmaları ve karşılaşmalar düzenlemek, spor birlikleri kurmak, bu amaçla kurulmuş yurt dışı ve yurt içi kuruluşlarla işbirliği yapmak gibi hizmetleri hayata geçirmek üzere yapılacak giderler bu faaliyet altında izlenmektedir.

Yükseköğretimde Öğrenci Yaşamına İlişkin Diğer Hizmetler

Beslenme ve diyet hizmetleri ile psikolojik danışma ve rehberlik hizmetleri verilerek öğrencilerin beden ve ruh sağlıklarının korunması sağlanmaktadır. Bu kapsamda yapılan giderler bu faaliyet altında izlenmektedir.

Yükseköğretimde Sağlık Hizmetleri

Beslenme ve diyet hizmetleri ile psikolojik danışma ve rehberlik hizmetleri verilerek öğrencilerin beden ve ruh sağlıklarının korunması sağlanmaktadır. Bu kapsamda yapılan giderler bu faaliyet altında izlenmektedir.

D. FAALİYET MALİYETLERİ TABLOSU

İdare Adı	ORDU ÜNİVERSİTESİ
Program Adı	ARAŞTIRMA, GELİŞTİRME VE YENİLİK
Alt Program Adı	YÜKSEKÖĞRETİMDE BİLİMSEL ARAŞTIRMA VE GELİŞTİRME
Alt Program Hedefi	Yükseköğretim kurumlarında inovasyon amaçlı bilimsel çalışmaların artırılması
Faaliyet Adı	Yükseköğretim Kurumlarının Bilimsel Araştırma Projeleri
Açıklama	<p>Üniversitemizde, ulusal ve uluslararası kurum ve kuruluşlarla iş birliği içinde gerçekleştirilen bilimsel araştırma projelerinde araştırmacılarımızın ihtiyaç duyduğu her türlü mal ve hizmet karşılanmaktadır.</p> <p>Yasal Dayanaklar: 2547 sayılı Yükseköğretim Kanununun 4' üncü maddesinin 1'inci fıkrasının (c) bendi, 58'inci maddesinin (b) fıkrası ile ek 28'inci maddesi, 5746 sayılı Araştırma Altyapısı Kurulması ve Geliştirilmesi Araştırma ve Geliştirme Faaliyetlerinin Desteklenmesi Hk. Kanun, Yükseköğretim Kurumları Bilimsel Araştırma Projeleri Hakkında Yönetmelik</p>

Faaliyet Maliyetleri Tablosu

Ekonomik Kod	2024 Bütçe	2024 Harcama (Haziran)	2025 Bütçe	2026 Tahmin	2027 Tahmin
Personel Giderleri	0	0	0	0	0
SGK Devlet Primi Giderleri	0	0	0	0	0
Mal ve Hizmet Alım Giderleri	1.831.000	169.497	2.593.000	2.934.000	3.192.000
Faiz Giderleri	0	0	0	0	0
Cari Transferler	0	0	0	0	0
Sermaye Giderleri	832.000	0	1.189.000	1.415.000	1.613.000
Sermaye Transferleri	0	0	0	0	0
Borç Verme	0	0	0	0	0
Bütçe İçi Toplam Kaynak	2.663.000	169.497	3.782.000	4.349.000	4.805.000
Döner Sermaye	0	0	0	0	0
Özel Hesap	4.000.000	1.000.000	5.000.000	7.000.000	10.000.000
Diğer Bütçe Dışı Kaynak	0	0	0	0	0
Bütçe Dışı Toplam Kaynak	4.000.000	1.000.000	5.000.000	7.000.000	10.000.000
Faaliyet Maliyeti Toplamı	6.663.000	1.169.497	8.782.000	11.349.000	14.805.000

İdare Adı	ORDU ÜNİVERSİTESİ
Program Adı	ARAŞTIRMA, GELİŞTİRME VE YENİLİK
Alt Program Adı	ARAŞTIRMA ALTYAPILARI
Alt Program Hedefi	Ülkemizin bilgi birikiminin arttırılmasına ve teknolojik gelişimine katkıda bulunmak üzere yükseköğretim kurumlarında araştırma altyapılarının kurulması ve kapasitelerinin güçlendirilmesi
Faaliyet Adı	Yükseköğretim Kurumları Araştırma Altyapısı Kurulması ve Geliştirilmesi
Açıklama	Araştırma imkanlarının daha etkin kullanımını ve sürdürülebilirliğini sağlamak üzere farklı bilimsel alanlarda çalışmaların yapılacağı tematik araştırma laboratuvarlarının kurulmasına yönelik yürütülen faaliyetlerdir.

Faaliyet Maliyetleri Tablosu

Ekonomik Kod	2024 Bütçe	2024 Harcama (Haziran)	2025 Bütçe	2026 Tahmin	2027 Tahmin
Personel Giderleri	0	0	0	0	0
SGK Devlet Primi Giderleri	0	0	0	0	0
Mal ve Hizmet Alım Giderleri	0	0	0	0	0
Faiz Giderleri	0	0	0	0	0
Cari Transferler	0	0	0	0	0
Sermaye Giderleri	0	0	0	0	0
Sermaye Transferleri	0	0	0	0	0
Borç Verme	0	0	0	0	0
Bütçe İçi Toplam Kaynak	0	0	0	0	0
Döner Sermaye	250.000	2.688	280.000	300.000	350.000
Özel Hesap	0	0	0	0	0
Diğer Bütçe Dışı Kaynak	0	0	0	0	0
Bütçe Dışı Toplam Kaynak	250.000	2.688	280.000	300.000	350.000
Faaliyet Maliyeti Toplamı	250.000	2.688	280.000	300.000	350.000

İdare Adı	ORDU ÜNİVERSİTESİ
Program Adı	HAYAT BOYU ÖĞRENME
Alt Program Adı	YÜKSEKÖĞRETİM KURUMLARI SÜREKLİ EĞİTİM FAALİYETLERİ
Alt Program Hedefi	Toplumun tüm kesimlerine ihtiyaç duyduğu alanlarda eğitimler verilmesi, kamu kurum ve kuruluşları, özel sektör ve uluslararası kuruluşlarla iş birliğinin gelişmesine katkıda bulunulması,
Faaliyet Adı	Toplum Hizmetine Sunulan Eğitim Programları, Kurs ve Seminerler
Açıklama	Sürekli Eğitim Uygulama ve Araştırma Merkezi tarafından toplumun tüm kesimlerinin ihtiyaç duyduğu konulara ilişkin verilecek eğitim, kurs, seminer vb. etkinliklerin düzenlenmesi, planlanması ve koordinasyonun sağlanmasına yönelik yürütülen faaliyetlerdir.

Faaliyet Maliyetleri Tablosu

Ekonomik Kod	2024 Bütçe	2024 Harcama (Haziran)	2025 Bütçe	2026 Tahmin	2027 Tahmin
Personel Giderleri	0	0	0	0	0
SGK Devlet Primi Giderleri	0	0	0	0	0
Mal ve Hizmet Alım Giderleri	0	0	0	0	0
Faiz Giderleri	0	0	0	0	0
Cari Transferler	0	0	0	0	0
Sermaye Giderleri	0	0	0	0	0
Sermaye Transferleri	0	0	0	0	0
Borç Verme	0	0	0	0	0
Bütçe İçi Toplam Kaynak	0	0	0	0	0
Döner Sermaye	400.000	314.054	600.000	650.000	700.000
Özel Hesap	0	0	0	0	0
Diğer Bütçe Dışı Kaynak	0	0	0	0	0
Bütçe Dışı Toplam Kaynak	400.000	314.054	600.000	650.000	700.000
Faaliyet Maliyeti Toplamı	400.000	314.054	600.000	650.000	700.000

İdare Adı	ORDU ÜNİVERSİTESİ
Program Adı	TEDAVİ EDİCİ SAĞLIK
Alt Program Adı	TEDAVİ HİZMETLERİ
Alt Program Hedefi	Tedavi edici sağlık hizmetinin erişilebilir ve etkili olarak sunulmasının sağlanması
Faaliyet Adı	Ağız ve Diş Sağlığı Hizmetleri
Açıklama	Diş Hekimliği Fakültesi tarafından Ordu ilinde ağız ve diş sağlığı alanında 3'üncü basamak sağlık hizmeti verilmekte olup kliniklerde verilen sağlık hizmetlerinin yerine getirilmesi için yürütülen faaliyetlerdir.
	Yasal Dayanaklar: 2547 sayılı Yükseköğretim Kanunu'nun 7'nci maddesinin 1'inci fıkrası ile 14'üncü maddesi Ordu Üniversitesi Sağlık Uygulama ve Araştırma Merkezi Yönergesi

Faaliyet Maliyetleri Tablosu

Ekonomik Kod	2024 Bütçe	2024 Harcama (Haziran)	2025 Bütçe	2026 Tahmin	2027 Tahmin
Personel Giderleri	0	0	0	0	0
SGK Devlet Primi Giderleri	0	0	0	0	0
Mal ve Hizmet Alım Giderleri	0	0	0	0	0
Faiz Giderleri	0	0	0	0	0
Cari Transferler	1.874.000	0	2.541.000	2.882.000	3.128.000
Sermaye Giderleri	8.000.000	1.360.088	8.000.000	9.522.000	10.856.000
Sermaye Transferleri	0	0	0	0	0
Borç Verme	0	0	0	0	0
Bütçe İçi Toplam Kaynak	9.874.000	1.360.088	10.541.000	12.404.000	13.984.000
Döner Sermaye	223.000.000	56.053.789	334.500.000	501.750.000	502.000.000
Özel Hesap	0	0	0	0	0
Diğer Bütçe Dışı Kaynak	0	0	0	0	0
Bütçe Dışı Toplam Kaynak	223.000.000	56.053.789	334.500.000	501.750.000	502.000.000
Faaliyet Maliyeti Toplamı	232.874.000	57.413.877	345.041.000	514.154.000	515.984.000

İdare Adı	ORDU ÜNİVERSİTESİ
Program Adı	TEDAVİ EDİCİ SAĞLIK
Alt Program Adı	TEDAVİ HİZMETLERİ
Alt Program Hedefi	Tedavi edici sağlık hizmetinin erişilebilir ve etkili olarak sunulmasının sağlanması
Faaliyet Adı	Diş Hekimliği Hastanesi Tarafından Yapılacak Taban Ödeme

Faaliyet Maliyetleri Tablosu

Ekonomik Kod	2024 Bütçe	2024 Harcama (Haziran)	2025 Bütçe	2026 Tahmin	2027 Tahmin
Personel Giderleri	0	0	0	0	0
SGK Devlet Primi Giderleri	0	0	0	0	0
Mal ve Hizmet Alım Giderleri	0	0	0	0	0
Faiz Giderleri	0	0	0	0	0
Cari Transferler	44.174.000	20.633.257	60.371.000	68.726.000	74.187.000
Sermaye Giderleri	0	0	0	0	0
Sermaye Transferleri	0	0	0	0	0
Borç Verme	0	0	0	0	0
Bütçe İçi Toplam Kaynak	44.174.000	20.633.257	60.371.000	68.726.000	74.187.000
Döner Sermaye	0	0	0	0	0
Özel Hesap	0	0	0	0	0
Diğer Bütçe Dışı Kaynak	0	0	0	0	0
Bütçe Dışı Toplam Kaynak	0	0	0	0	0
Faaliyet Maliyeti Toplamı	44.174.000	20.633.257	60.371.000	68.726.000	74.187.000

İdare Adı	ORDU ÜNİVERSİTESİ
Program Adı	TEDAVİ EDİCİ SAĞLIK
Alt Program Adı	TEDAVİ HİZMETLERİ
Alt Program Hedefi	Tedavi edici sağlık hizmetinin erişilebilir ve etkili olarak sunulmasının sağlanması
Faaliyet Adı	Üniversite Genel Hastane Hizmetleri

Faaliyet Maliyetleri Tablosu

Ekonomik Kod	2024 Bütçe	2024 Harcama (Haziran)	2025 Bütçe	2026 Tahmin	2027 Tahmin
Personel Giderleri	6.561.000	3.203.990	9.670.000	11.231.000	12.666.000
SGK Devlet Primi Giderleri	906.000	432.763	1.252.000	1.460.000	1.646.000
Mal ve Hizmet Alım Giderleri	9.000	0	13.000	15.000	16.000
Faiz Giderleri	0	0	0	0	0
Cari Transferler	0	0	0	0	0
Sermaye Giderleri	0	0	0	0	0
Sermaye Transferleri	0	0	0	0	0
Borç Verme	0	0	0	0	0
Bütçe İçi Toplam Kaynak	7.476.000	3.636.754	10.935.000	12.706.000	14.328.000
Döner Sermaye	0	0	0	0	0
Özel Hesap	0	0	0	0	0
Diğer Bütçe Dışı Kaynak	0	0	0	0	0
Bütçe Dışı Toplam Kaynak	0	0	0	0	0
Faaliyet Maliyeti Toplamı	7.476.000	3.636.754	10.935.000	12.706.000	14.328.000

İdare Adı	ORDU ÜNİVERSİTESİ
Program Adı	YÜKSEKÖĞRETİM HİZMETLERİ
Alt Program Adı	ÖN LİSANS EĞİTİMİ, LİSANS EĞİTİMİ VE LİSANSÜSTÜ EĞİTİM
Alt Program Hedefi	Mesleki yeterlilik sahibi ve gelişime açık mezunlar yetiştirilmesi
Faaliyet Adı	Doktora ve Tıpta Uzmanlık Eğitimi
Açıklama	Öğrenciye bağımsız araştırma yapma, bilimsel problemleri, verileri geniş ve derin bir bakış açısı ile irdeleyerek yorum yapma, analiz etme ve yeni sentezlere ulaşmak için gerekli becerileri kazandırmaya yönelik doktora programına ilişkin giderler ile tıp ve diş hekimliği alanlarında eğitim vermeye yetkili Üniversitemiz tarafından, tıp veya diş hekimliğinde uzman olabilmek için gereken eğitim ve öğretim giderleri bu faaliyet altında izlenmektedir.

Faaliyet Maliyetleri Tablosu

Ekonomik Kod	2024 Bütçe	2024 Harcama (Haziran)	2025 Bütçe	2026 Tahmin	2027 Tahmin
Personel Giderleri	51.709.000	21.976.397	77.031.000	89.528.000	100.987.000
SGK Devlet Primi Giderleri	966.000	509.298	1.341.000	1.558.000	1.758.000
Mal ve Hizmet Alım Giderleri	135.000	80.217	200.000	227.000	246.000
Faiz Giderleri	0	0	0	0	0
Cari Transferler	0	0	0	0	0
Sermaye Giderleri	0	0	0	0	0
Sermaye Transferleri	0	0	0	0	0
Borç Verme	0	0	0	0	0
Bütçe İçi Toplam Kaynak	52.810.000	22.565.912	78.572.000	91.313.000	102.991.000
Döner Sermaye	0	0	0	0	0
Özel Hesap	0	0	0	0	0
Diğer Bütçe Dışı Kaynak	0	0	0	0	0
Bütçe Dışı Toplam Kaynak	0	0	0	0	0
Faaliyet Maliyeti Toplamı	52.810.000	22.565.912	78.572.000	91.313.000	102.991.000

İdare Adı	ORDU ÜNİVERSİTESİ
Program Adı	YÜKSEKÖĞRETİM HİZMETLERİ
Alt Program Adı	ÖN LİSANS EĞİTİMİ, LİSANS EĞİTİMİ VE LİSANSÜSTÜ EĞİTİM
Alt Program Hedefi	Mesleki yeterlilik sahibi ve gelişime açık mezunlar yetiştirilmesi
Faaliyet Adı	Yükseköğretim Kurumları Bilgi ve Kültürel Kaynaklar ile Sportif Altyapının Geliştirilmesi Hizmetleri
Açıklama	Üniversitemizde verilen eğitim öğretim ile bilimsel araştırma ve yayın faaliyetlerinde ihtiyaç olan bilgi hizmetlerini çağdaş gelişmeler ışığında çeşitli kaynak türleri ile zenginleştirerek, kullanıcıların bilgi gereksinimlerini karşılayacak düzeyde ve kolaylıkta hizmet verilebilmesi için yapılması gereken giderler bu faaliyet altında izlenmektedir.

Faaliyet Maliyetleri Tablosu

Ekonomik Kod	2024 Bütçe	2024 Harcama (Haziran)	2025 Bütçe	2026 Tahmin	2027 Tahmin
Personel Giderleri	4.761.000	2.944.937	6.834.000	7.941.000	8.955.000
SGK Devlet Primi Giderleri	577.000	369.697	801.000	931.000	1.049.000
Mal ve Hizmet Alım Giderleri	894.000	403.480	1.192.000	1.352.000	1.468.000
Faiz Giderleri	0	0	0	0	0
Cari Transferler	0	0	0	0	0
Sermaye Giderleri	6.000.000	2.943.123	8.000.000	0	0
Sermaye Transferleri	0	0	0	0	0
Borç Verme	0	0	0	0	0
Bütçe İçi Toplam Kaynak	12.232.000	6.661.237	16.827.000	10.224.000	11.472.000
Döner Sermaye	0	0	0	0	0
Özel Hesap	0	0	0	0	0
Diğer Bütçe Dışı Kaynak	0	0	0	0	0
Bütçe Dışı Toplam Kaynak	0	0	0	0	0
Faaliyet Maliyeti Toplamı	12.232.000	6.661.237	16.827.000	10.224.000	11.472.000

İdare Adı	ORDU ÜNİVERSİTESİ
Program Adı	YÜKSEKÖĞRETİM HİZMETLERİ
Alt Program Adı	ÖN LİSANS EĞİTİMİ, LİSANS EĞİTİMİ VE LİSANSÜSTÜ EĞİTİM
Alt Program Hedefi	Mesleki yeterlilik sahibi ve gelişime açık mezunlar yetiştirilmesi
Faaliyet Adı	Yükseköğretim Kurumları Birinci Öğretim
Açıklama	2547 Sayılı Yükseköğretim Kanununa göre yükseköğretim kurumlarının temel görevi; toplum ihtiyaçları ve kalkınma planları ilke ve hedeflerine uygun eğitim, bilimsel araştırma ve yayın ile danışmanlık hizmetleri yapmak, maddi kaynakları etkin kullanarak milli eğitim politikası ve kalkınma planları ile diğer programlar doğrultusunda ülkenin ve bölgelerinin ihtiyaç duyduğu alanlarda insan gücü yetiştirmek, düşünce ve görüş bildirmek, eğitim teknolojileri üretmek, geliştirmek, kullanmak ve yaygınlaştırmak ile yükseköğretimin uygulamalı gerçekleştirilmesini sağlamaktır. Bu amaç doğrultusunda Üniversitemizde ön lisans, lisans ve lisansüstü eğitim verilmekte olup, eğitim-öğretim süresince ders ve uygulamalara devam etme zorunluluğunda oldukları örgün eğitim türü gerçekleştirilmektedir. Bu kapsamda yapılan giderler bu faaliyet altında izlenmektedir.

Faaliyet Maliyetleri Tablosu

Ekonomik Kod	2024 Bütçe	2024 Harcama (Haziran)	2025 Bütçe	2026 Tahmin	2027 Tahmin
Personel Giderleri	942.824.000	531.029.314	1.466.020.000	1.700.050.000	1.911.231.000
SGK Devlet Primi Giderleri	106.369.000	65.341.436	191.309.000	222.228.000	250.337.000
Mal ve Hizmet Alım Giderleri	58.993.000	18.930.241	84.356.000	95.679.000	103.849.000
Faiz Giderleri	0	0	0	0	0
Cari Transferler	0	0	0	0	0
Sermaye Giderleri	68.800.000	2.796.451	143.950.000	181.150.000	206.533.000
Sermaye Transferleri	0	0	0	0	0
Borç Verme	0	0	0	0	0
Bütçe İçi Toplam Kaynak	1.176.986.000	618.097.442	1.885.635.000	2.199.107.000	2.471.950.000
Döner Sermaye	6.870.000	2.177.236	7.585.000	8.275.000	8.500.000
Özel Hesap	0	0	0	0	0
Diğer Bütçe Dışı Kaynak	0	0	0	0	0
Bütçe Dışı Toplam Kaynak	6.870.000	2.177.236	7.585.000	8.275.000	8.500.000
Faaliyet Maliyeti Toplamı	1.183.856.000	620.274.678	1.893.220.000	2.207.382.000	2.480.450.000

İdare Adı	ORDU ÜNİVERSİTESİ
Program Adı	YÜKSEKÖĞRETİM HİZMETLERİ
Alt Program Adı	ÖN LİSANS EĞİTİMİ, LİSANS EĞİTİMİ VE LİSANSÜSTÜ EĞİTİM
Alt Program Hedefi	Mesleki yeterlilik sahibi ve gelişime açık mezunlar yetiştirilmesi
Faaliyet Adı	Yükseköğretim Kurumları İkinci Öğretim
Açıklama	Üniversitemizde normal örgün öğretimin bitimini takiben yapılan örgün öğretim faaliyetlerini kapsamakta olup, ikinci öğretime özgü faaliyet ve esaslara ilişkin giderler bu kapsamda izlenmektedir.

Faaliyet Maliyetleri Tablosu

Ekonomik Kod	2024 Bütçe	2024 Harcama (Haziran)	2025 Bütçe	2026 Tahmin	2027 Tahmin
Personel Giderleri	3.520.000	906.642	819.000	929.000	1.008.000
SGK Devlet Primi Giderleri	0	0	0	0	0
Mal ve Hizmet Alım Giderleri	1.508.000	7.056	351.000	398.000	432.000
Faiz Giderleri	0	0	0	0	0
Cari Transferler	0	0	0	0	0
Sermaye Giderleri	0	0	0	0	0
Sermaye Transferleri	0	0	0	0	0
Borç Verme	0	0	0	0	0
Bütçe İçi Toplam Kaynak	5.028.000	913.698	1.170.000	1.327.000	1.440.000
Döner Sermaye	0	0	0	0	0
Özel Hesap	0	0	0	0	0
Diğer Bütçe Dışı Kaynak	0	0	0	0	0
Bütçe Dışı Toplam Kaynak	0	0	0	0	0
Faaliyet Maliyeti Toplamı	5.028.000	913.698	1.170.000	1.327.000	1.440.000

İdare Adı	ORDU ÜNİVERSİTESİ
Program Adı	YÜKSEKÖĞRETİM HİZMETLERİ
Alt Program Adı	ÖN LİSANS EĞİTİMİ, LİSANS EĞİTİMİ VE LİSANSÜSTÜ EĞİTİM
Alt Program Hedefi	Mesleki yeterlilik sahibi ve gelişime açık mezunlar yetiştirilmesi
Faaliyet Adı	Yükseköğretim Kurumları Tezsiz Yüksek Lisans
Açıklama	Tezsiz yüksek lisans programının amacı; öğrenciye mesleki konularda bilgi kazandırmak ve mevcut bilginin uygulamada nasıl kullanılacağını göstermektir. Üniversitemizde bu kapsamda yapılacak giderler bu faaliyet altında izlenmektedir.

Faaliyet Maliyetleri Tablosu

Ekonomik Kod	2024 Bütçe	2024 Harcama (Haziran)	2025 Bütçe	2026 Tahmin	2027 Tahmin
Personel Giderleri	167.000	520.084	237.000	268.000	291.000
SGK Devlet Primi Giderleri	0	0	0	0	0
Mal ve Hizmet Alım Giderleri	0	0	0	0	0
Faiz Giderleri	0	0	0	0	0
Cari Transferler	0	0	0	0	0
Sermaye Giderleri	0	0	0	0	0
Sermaye Transferleri	0	0	0	0	0
Borç Verme	0	0	0	0	0
Bütçe İçi Toplam Kaynak	167.000	520.084	237.000	268.000	291.000
Döner Sermaye	0	0	0	0	0
Özel Hesap	0	0	0	0	0
Diğer Bütçe Dışı Kaynak	0	0	0	0	0
Bütçe Dışı Toplam Kaynak	0	0	0	0	0
Faaliyet Maliyeti Toplamı	167.000	520.084	237.000	268.000	291.000

İdare Adı	ORDU ÜNİVERSİTESİ
Program Adı	YÜKSEKÖĞRETİM HİZMETLERİ
Alt Program Adı	ÖN LİSANS EĞİTİMİ, LİSANS EĞİTİMİ VE LİSANSÜSTÜ EĞİTİM
Alt Program Hedefi	Mesleki yeterlilik sahibi ve gelişime açık mezunlar yetiştirilmesi
Faaliyet Adı	Yükseköğretim Kurumları Uluslararası Ortak Eğitim ve Öğretim Programı
Açıklama	2547 sayılı Yükseköğretim Kanunu çerçevesinde Üniversitemizde Uluslararası Ortak Lisans-Yüksek Lisans ve Doktora programları yürütülmektedir.

Faaliyet Maliyetleri Tablosu

Ekonomik Kod	2024 Bütçe	2024 Harcama (Haziran)	2025 Bütçe	2026 Tahmin	2027 Tahmin
Personel Giderleri	0	0	0	0	0
SGK Devlet Primi Giderleri	0	0	0	0	0
Mal ve Hizmet Alım Giderleri	0	0	0	0	0
Faiz Giderleri	0	0	0	0	0
Cari Transferler	0	0	0	0	0
Sermaye Giderleri	0	0	0	0	0
Sermaye Transferleri	0	0	0	0	0
Borç Verme	0	0	0	0	0
Bütçe İçi Toplam Kaynak	0	0	0	0	0
Döner Sermaye	0	0	0	0	0
Özel Hesap	3.306.000	1.227.000	3.723.000	5.128.000	5.956.000
Diğer Bütçe Dışı Kaynak	0	0	0	0	0
Bütçe Dışı Toplam Kaynak	3.306.000	1.227.000	3.723.000	5.128.000	5.956.000
Faaliyet Maliyeti Toplamı	3.306.000	1.227.000	3.723.000	5.128.000	5.956.000

İdare Adı	ORDU ÜNİVERSİTESİ
Program Adı	YÜKSEKÖĞRETİM HİZMETLERİ
Alt Program Adı	YÜKSEKÖĞRETİMDE ÖĞRENCİ YAŞAMI
Alt Program Hedefi	Yükseköğretim öğrencilerine sunulan beslenme ve barınma hizmetlerinin kalitesinin artırılması; öğrencilerin kişisel ve sosyal gelişimi desteklenerek yaşam kalitesinin yükseltilmesi
Faaliyet Adı	Yükseköğretimde Barınma Hizmetleri
Açıklama	Sağlık, Kültür ve Spor Daire Başkanlığına bağlı yurtlarda öğrencilere sunulan barınma hizmetine ait giderler bu faaliyet altında izlenmektedir.

Faaliyet Maliyetleri Tablosu

Ekonomik Kod	2024 Bütçe	2024 Harcama (Haziran)	2025 Bütçe	2026 Tahmin	2027 Tahmin
Personel Giderleri	0	0	0	0	0
SGK Devlet Primi Giderleri	0	0	0	0	0
Mal ve Hizmet Alım Giderleri	118.000	142.171	460.000	520.000	565.000
Faiz Giderleri	0	0	0	0	0
Cari Transferler	0	0	0	0	0
Sermaye Giderleri	0	0	0	0	0
Sermaye Transferleri	0	0	0	0	0
Borç Verme	0	0	0	0	0
Bütçe İçi Toplam Kaynak	118.000	142.171	460.000	520.000	565.000
Döner Sermaye	0	0	0	0	0
Özel Hesap	0	0	0	0	0
Diğer Bütçe Dışı Kaynak	0	0	0	0	0
Bütçe Dışı Toplam Kaynak	0	0	0	0	0
Faaliyet Maliyeti Toplamı	118.000	142.171	460.000	520.000	565.000

İdare Adı	ORDU ÜNİVERSİTESİ
Program Adı	YÜKSEKÖĞRETİM HİZMETLERİ
Alt Program Adı	YÜKSEKÖĞRETİMDE ÖĞRENCİ YAŞAMI
Alt Program Hedefi	Yükseköğretim öğrencilerine sunulan beslenme ve barınma hizmetlerinin kalitesinin artırılması; öğrencilerin kişisel ve sosyal gelişimi desteklenerek yaşam kalitesinin yükseltilmesi
Faaliyet Adı	Yükseköğretimde Beslenme Hizmetleri
Açıklama	Üniversitemiz öğrencilerinin beslenme ihtiyaçları öğrenci yemekhanelerinde karşılanmaktadır. Diyetisyen ve kontrol teşkilatının denetiminde yemek servis hizmetleri verilmekte olup, yemek ihtiyaçları ihale usulü ile temin edilmektedir. Bu kapsamda yapılan giderler bu faaliyet altında izlenmektedir.

Faaliyet Maliyetleri Tablosu

Ekonomik Kod	2024 Bütçe	2024 Harcama (Haziran)	2025 Bütçe	2026 Tahmin	2027 Tahmin
Personel Giderleri	0	0	0	0	0
SGK Devlet Primi Giderleri	0	0	0	0	0
Mal ve Hizmet Alım Giderleri	38.403.000	32.060.766	54.873.000	62.232.000	67.549.000
Faiz Giderleri	0	0	0	0	0
Cari Transferler	0	0	0	0	0
Sermaye Giderleri	0	0	0	0	0
Sermaye Transferleri	0	0	0	0	0
Borç Verme	0	0	0	0	0
Bütçe İçi Toplam Kaynak	38.403.000	32.060.766	54.873.000	62.232.000	67.549.000
Döner Sermaye	0	0	0	0	0
Özel Hesap	0	0	0	0	0
Diğer Bütçe Dışı Kaynak	0	0	0	0	0
Bütçe Dışı Toplam Kaynak	0	0	0	0	0
Faaliyet Maliyeti Toplamı	38.403.000	32.060.766	54.873.000	62.232.000	67.549.000

İdare Adı	ORDU ÜNİVERSİTESİ
Program Adı	YÜKSEKÖĞRETİM HİZMETLERİ
Alt Program Adı	YÜKSEKÖĞRETİMDE ÖĞRENCİ YAŞAMI
Alt Program Hedefi	Yükseköğretim öğrencilerine sunulan beslenme ve barınma hizmetlerinin kalitesinin artırılması; öğrencilerin kişisel ve sosyal gelişimi desteklenerek yaşam kalitesinin yükseltilmesi
Faaliyet Adı	Yükseköğretimde Kültür ve Spor Hizmetleri
Açıklama	Öğrencilerin ilgi alanlarına göre boş zamanlarını değerlendirmelerini, yeni ilgi alanları ile birlikte dinlenme ve eğlence alışkanlığı kazanmalarını, güzel sanatlarla ilgili faaliyetleri izleme imkânı bulmalarını, isterlerse bu faaliyetlere katılmalarını temin etmek amacıyla yürütülen faaliyetler ile Spor hizmetleri kapsamında Üniversitemizde; öğrencilerin beden ve ruh sağlıklarını korumak ve geliştirmek, onlara disiplinli çalışma alışkanlığı kazandırmak, spora ilgi duymalarını sağlamak, enerjilerini bu olumlu yöne yöneltmek, boş zamanlarını değerlendirmek için ilgi duydukları spor dalında çalışmalarını sağlamak, spor turnuvaları vb. faaliyetler düzenlemek, faaliyetler için ihtiyaç duyulan malzeme, beslenme ve barınma ihtiyaçlarını organize etmek, grup çalışmaları ve karşılaşmalar düzenlemek, spor birlikleri kurmak, bu amaçla kurulmuş yurt dışı ve yurt içi kuruluşlarla işbirliği yapmak gibi hizmetleri hayata geçirmek üzere yapılacak giderler bu faaliyet altında izlenmektedir.

Faaliyet Maliyetleri Tablosu

Ekonomik Kod	2024 Bütçe	2024 Harcama (Haziran)	2025 Bütçe	2026 Tahmin	2027 Tahmin
Personel Giderleri	0	0	0	0	0
SGK Devlet Primi Giderleri	0	0	0	0	0
Mal ve Hizmet Alım Giderleri	1.728.000	914.510	2.265.000	2.567.000	2.787.000
Faiz Giderleri	0	0	0	0	0
Cari Transferler	0	0	0	0	0
Sermaye Giderleri	0	0	0	0	0
Sermaye Transferleri	0	0	0	0	0
Borç Verme	0	0	0	0	0
Bütçe İçi Toplam Kaynak	1.728.000	914.510	2.265.000	2.567.000	2.787.000
Döner Sermaye	0	0	0	0	0
Özel Hesap	0	0	0	0	0
Diğer Bütçe Dışı Kaynak	0	0	0	0	0
Bütçe Dışı Toplam Kaynak	0	0	0	0	0
Faaliyet Maliyeti Toplamı	1.728.000	914.510	2.265.000	2.567.000	2.787.000

İdare Adı	ORDU ÜNİVERSİTESİ
Program Adı	YÜKSEKÖĞRETİM HİZMETLERİ
Alt Program Adı	YÜKSEKÖĞRETİMDE ÖĞRENCİ YAŞAMI
Alt Program Hedefi	Yükseköğretim öğrencilerine sunulan beslenme ve barınma hizmetlerinin kalitesinin artırılması; öğrencilerin kişisel ve sosyal gelişimi desteklenerek yaşam kalitesinin yükseltilmesi
Faaliyet Adı	Yükseköğretimde Öğrenci Yaşamına İlişkin Diğer Hizmetler
Açıklama	Beslenme ve diyet hizmetleri ile psikolojik danışma ve rehberlik hizmetleri verilerek öğrencilerin beden ve ruh sağlıklarının korunması sağlanmaktadır. Bu kapsamda yapılan giderler bu faaliyet altında izlenmektedir.

Faaliyet Maliyetleri Tablosu

Ekonomik Kod	2024 Bütçe	2024 Harcama (Haziran)	2025 Bütçe	2026 Tahmin	2027 Tahmin
Personel Giderleri	4.688.000	2.468.941	7.793.000	12.282.000	16.335.000
SGK Devlet Primi Giderleri	1.135.000	446.504	2.232.000	2.674.000	3.034.000
Mal ve Hizmet Alım Giderleri	458.000	246.848	580.000	657.000	713.000
Faiz Giderleri	0	0	0	0	0
Cari Transferler	0	0	0	0	0
Sermaye Giderleri	0	0	0	0	0
Sermaye Transferleri	0	0	0	0	0
Borç Verme	0	0	0	0	0
Bütçe İçi Toplam Kaynak	6.281.000	3.162.292	10.605.000	15.613.000	20.082.000
Döner Sermaye	0	0	0	0	0
Özel Hesap	0	0	0	0	0
Diğer Bütçe Dışı Kaynak	0	0	0	0	0
Bütçe Dışı Toplam Kaynak	0	0	0	0	0
Faaliyet Maliyeti Toplamı	6.281.000	3.162.292	10.605.000	15.613.000	20.082.000

İdare Adı	ORDU ÜNİVERSİTESİ
Program Adı	YÖNETİM VE DESTEK PROGRAMI
Alt Program Adı	TEFTİŞ, DENETİM VE DANIŞMANLIK HİZMETLERİ
Alt Program Hedefi	-
Faaliyet Adı	Hukuki Danışmanlık ve Muhakemat Hizmetleri
Açıklama	Üniversitenin taraf olduğu adli ve idari davalarda, iç ve dış tahkim yargılamasında, icra işlemlerinde ve yargıya intikal eden diğer her türlü hukuki uyuşmazlıklarda temsil edilmesi; idarelerce hizmet satın alma yoluyla temsil ettirilecek dava ve icra takipleri ve tahkim ile ilgili işlemlerin koordine edilmesi, izlenmesi ve denetlenmesi; idare hizmetlerine ilişkin mevzuat, sözleşme, şartname ve uyuşmazlıklar ile ilgili hukuki mütalaa bildirilmesi; idarenin amaçlarının daha iyi gerçekleştirilmesi, mevzuata, plan ve programa uygun çalışmalarının temin edilmesi amacıyla gerekli hukuki tekliflerin hazırlanması gibi iş, işlem ve süreçlere yönelik faaliyetlerdir.

Faaliyet Maliyetleri Tablosu

Ekonomik Kod	2024 Bütçe	2024 Harcama (Haziran)	2025 Bütçe	2026 Tahmin	2027 Tahmin
Personel Giderleri	2.292.000	1.150.156	3.403.000	3.955.000	4.459.000
SGK Devlet Primi Giderleri	198.000	110.034	275.000	319.000	361.000
Mal ve Hizmet Alım Giderleri	166.000	284.659	449.000	510.000	553.000
Faiz Giderleri	0	0	0	0	0
Cari Transferler	0	0	0	0	0
Sermaye Giderleri	0	0	0	0	0
Sermaye Transferleri	0	0	0	0	0
Borç Verme	0	0	0	0	0
Bütçe İçi Toplam Kaynak	2.656.000	1.544.848	4.127.000	4.784.000	5.373.000
Döner Sermaye	0	0	0	0	0
Özel Hesap	0	0	0	0	0
Diğer Bütçe Dışı Kaynak	0	0	0	0	0
Bütçe Dışı Toplam Kaynak	0	0	0	0	0
Faaliyet Maliyeti Toplamı	2.656.000	1.544.848	4.127.000	4.784.000	5.373.000

İdare Adı	ORDU ÜNİVERSİTESİ
Program Adı	YÖNETİM VE DESTEK PROGRAMI
Alt Program Adı	TEFTİŞ, DENETİM VE DANIŞMANLIK HİZMETLERİ
Alt Program Hedefi	-
Faaliyet Adı	İç Denetim
Açıklama	Üniversitenin yönetim ve kontrol yapılarının risk analizleri doğrultusunda değerlendirilmesi, kaynakların etkili, ekonomik ve verimli kullanılıp kullanılmadığı hususunda incelemeler yapılması ve önerilerde bulunulması, harcamaların ve mali işlemlerin mevzuat ve üst politika belgelerine uygunluğu ile mali yönetim ve kontrol süreçlerinin denetlenmesi ve raporlanması gibi iş, işlem ve süreçlere yönelik faaliyetlerdir.

Faaliyet Maliyetleri Tablosu

Ekonomik Kod	2024 Bütçe	2024 Harcama (Haziran)	2025 Bütçe	2026 Tahmin	2027 Tahmin
Personel Giderleri	1.108.000	419.168	1.419.000	1.647.000	1.858.000
SGK Devlet Primi Giderleri	96.000	46.726	134.000	155.000	175.000
Mal ve Hizmet Alım Giderleri	0	0	0	0	0
Faiz Giderleri	0	0	0	0	0
Cari Transferler	0	0	0	0	0
Sermaye Giderleri	0	0	0	0	0
Sermaye Transferleri	0	0	0	0	0
Borç Verme	0	0	0	0	0
Bütçe İçi Toplam Kaynak	1.204.000	465.894	1.553.000	1.802.000	2.033.000
Döner Sermaye	0	0	0	0	0
Özel Hesap	0	0	0	0	0
Diğer Bütçe Dışı Kaynak	0	0	0	0	0
Bütçe Dışı Toplam Kaynak	0	0	0	0	0
Faaliyet Maliyeti Toplamı	1.204.000	465.894	1.553.000	1.802.000	2.033.000

İdare Adı	ORDU ÜNİVERSİTESİ
Program Adı	YÖNETİM VE DESTEK PROGRAMI
Alt Program Adı	ÜST YÖNETİM, İDARİ VE MALİ HİZMETLER
Alt Program Hedefi	-
Faaliyet Adı	Bilgi Teknolojilerine Yönelik Faaliyetler
Açıklama	Bilgi işlem sistemlerinin işletilmesi ve geliştirilmesi ile teknolojik kapasitelerinin artırılmasına yönelik iş, işlem ve süreçlere yönelik faaliyetlerdir.

Faaliyet Maliyetleri Tablosu

Ekonomik Kod	2024 Bütçe	2024 Harcama (Haziran)	2025 Bütçe	2026 Tahmin	2027 Tahmin
Personel Giderleri	5.795.000	3.096.535	8.553.000	9.938.000	11.206.000
SGK Devlet Primi Giderleri	674.000	399.119	935.000	1.086.000	1.225.000
Mal ve Hizmet Alım Giderleri	28.000	6.500	40.000	45.000	49.000
Faiz Giderleri	0	0	0	0	0
Cari Transferler	0	0	0	0	0
Sermaye Giderleri	0	0	0	0	0
Sermaye Transferleri	0	0	0	0	0
Borç Verme	0	0	0	0	0
Bütçe İçi Toplam Kaynak	6.497.000	3.502.154	9.528.000	11.069.000	12.480.000
Döner Sermaye	0	0	0	0	0
Özel Hesap	0	0	0	0	0
Diğer Bütçe Dışı Kaynak	0	0	0	0	0
Bütçe Dışı Toplam Kaynak	0	0	0	0	0
Faaliyet Maliyeti Toplamı	6.497.000	3.502.154	9.528.000	11.069.000	12.480.000

İdare Adı	ORDU ÜNİVERSİTESİ
Program Adı	YÖNETİM VE DESTEK PROGRAMI
Alt Program Adı	ÜST YÖNETİM, İDARİ VE MALİ HİZMETLER
Alt Program Hedefi	-
Faaliyet Adı	Engellilerin Erişilebilirliğinin Sağlanması
Açıklama	5378 sayılı Engelliler Hakkında Kanun kapsamında engellilerin erişilebilirliğinin sağlanması amacıyla yürütülen faaliyetlerdir.

Faaliyet Maliyetleri Tablosu

Ekonomik Kod	2024 Bütçe	2024 Harcama (Haziran)	2025 Bütçe	2026 Tahmin	2027 Tahmin
Personel Giderleri	0	0	0	0	0
SGK Devlet Primi Giderleri	0	0	0	0	0
Mal ve Hizmet Alım Giderleri	0	0	0	0	0
Faiz Giderleri	0	0	0	0	0
Cari Transferler	0	0	0	0	0
Sermaye Giderleri	200.000	0	250.000	0	0
Sermaye Transferleri	0	0	0	0	0
Borç Verme	0	0	0	0	0
Bütçe İçi Toplam Kaynak	200.000	0	250.000	0	0
Döner Sermaye	0	0	0	0	0
Özel Hesap	0	0	0	0	0
Diğer Bütçe Dışı Kaynak	0	0	0	0	0
Bütçe Dışı Toplam Kaynak	0	0	0	0	0
Faaliyet Maliyeti Toplamı	200.000	0	250.000	0	0

İdare Adı	ORDU ÜNİVERSİTESİ
Program Adı	YÖNETİM VE DESTEK PROGRAMI
Alt Program Adı	ÜST YÖNETİM, İDARİ VE MALİ HİZMETLER
Alt Program Hedefi	-
Faaliyet Adı	Genel Destek Hizmetleri
Açıklama	İdarelerin tüm programlarına hizmet eder nitelikte olan temizlik, güvenlik, aydınlatma, ısıtma, onarım, taşıma ve benzeri mal ve hizmetlerin temini; fiziki çalışma ortamlarının düzenlenmesi, genel evrak ve arşiv hizmetlerinin yürütülmesi, sivil savunma ve seferberlik hizmetlerinin planlanması ve yürütülmesi gibi iş, işlem ve süreçlere yönelik faaliyetlerdir.

Faaliyet Maliyetleri Tablosu

Ekonomik Kod	2024 Bütçe	2024 Harcama (Haziran)	2025 Bütçe	2026 Tahmin	2027 Tahmin
Personel Giderleri	50.682.000	24.373.672	87.981.000	102.226.000	115.269.000
SGK Devlet Primi Giderleri	5.404.000	2.824.867	8.985.000	10.439.000	11.771.000
Mal ve Hizmet Alım Giderleri	3.904.000	902.731	7.427.000	8.423.000	9.142.000
Faiz Giderleri	0	0	0	0	0
Cari Transferler	3.482.000	2.844.000	4.912.000	5.592.000	6.036.000
Sermaye Giderleri	0	0	0	0	0
Sermaye Transferleri	0	0	0	0	0
Borç Verme	0	0	0	0	0
Bütçe İçi Toplam Kaynak	63.472.000	30.945.270	109.305.000	126.680.000	142.218.000
Döner Sermaye	0	0	0	0	0
Özel Hesap	0	0	0	0	0
Diğer Bütçe Dışı Kaynak	0	0	0	0	0
Bütçe Dışı Toplam Kaynak	0	0	0	0	0
Faaliyet Maliyeti Toplamı	63.472.000	30.945.270	109.305.000	126.680.000	142.218.000

İdare Adı	ORDU ÜNİVERSİTESİ
Program Adı	YÖNETİM VE DESTEK PROGRAMI
Alt Program Adı	ÜST YÖNETİM, İDARİ VE MALİ HİZMETLER
Alt Program Hedefi	-
Faaliyet Adı	İnşaat ve Yapı İşlerinin Yürütülmesi
Açıklama	Hazine adına kayıtlı olup idarelere tahsis edilen veya idareler adına kayıtlı olan taşınmazlara ilişkin her türlü yapım, kiralama, satım, işletme, bakım onarım ve benzeri iş, işlem ve süreçlere yönelik faaliyetlerdir.

Faaliyet Maliyetleri Tablosu

Ekonomik Kod	2024 Bütçe	2024 Harcama (Haziran)	2025 Bütçe	2026 Tahmin	2027 Tahmin
Personel Giderleri	14.835.000	7.367.831	21.837.000	25.372.000	28.610.000
SGK Devlet Primi Giderleri	1.788.000	944.685	2.482.000	2.883.000	3.251.000
Mal ve Hizmet Alım Giderleri	1.825.000	1.039.145	2.813.000	3.190.000	3.464.000
Faiz Giderleri	0	0	0	0	0
Cari Transferler	0	0	0	0	0
Sermaye Giderleri	0	0	0	0	0
Sermaye Transferleri	0	0	0	0	0
Borç Verme	0	0	0	0	0
Bütçe İçi Toplam Kaynak	18.448.000	9.351.661	27.132.000	31.445.000	35.325.000
Döner Sermaye	0	0	0	0	0
Özel Hesap	0	0	0	0	0
Diğer Bütçe Dışı Kaynak	0	0	0	0	0
Bütçe Dışı Toplam Kaynak	0	0	0	0	0
Faaliyet Maliyeti Toplamı	18.448.000	9.351.661	27.132.000	31.445.000	35.325.000

İdare Adı	ORDU ÜNİVERSİTESİ
Program Adı	YÖNETİM VE DESTEK PROGRAMI
Alt Program Adı	ÜST YÖNETİM, İDARİ VE MALİ HİZMETLER
Alt Program Hedefi	-
Faaliyet Adı	İnsan Kaynakları Yönetimine İlişkin Faaliyetler
Açıklama	İdarelerin personel planlamasının yapılması; personel atama, nakil, terfi, emeklilik ve benzeri özlük işlemlerinin yürütülmesi; insan kaynağı kapasitesinin artırılmasına yönelik eğitimlerin planlanması ve düzenlenmesi gibi iş, işlem ve süreçlere yönelik faaliyetlerdir.

Faaliyet Maliyetleri Tablosu

Ekonomik Kod	2024 Bütçe	2024 Harcama (Haziran)	2025 Bütçe	2026 Tahmin	2027 Tahmin
Personel Giderleri	8.868.000	4.276.766	12.926.000	15.019.000	16.935.000
SGK Devlet Primi Giderleri	1.081.000	555.834	1.500.000	1.742.000	1.965.000
Mal ve Hizmet Alım Giderleri	21.000		30.000	34.000	37.000
Faiz Giderleri	0	0	0	0	0
Cari Transferler	27.262.000	12.876.100	38.976.000	44.203.000	47.980.000
Sermaye Giderleri	0	0	0	0	0
Sermaye Transferleri	0	0	0	0	0
Borç Verme	0	0	0	0	0
Bütçe İçi Toplam Kaynak	37.232.000	17.708.700	53.432.000	60.998.000	66.917.000
Döner Sermaye	0	0	0	0	0
Özel Hesap	0	0	0	0	0
Diğer Bütçe Dışı Kaynak	0	0	0	0	0
Bütçe Dışı Toplam Kaynak	0	0	0	0	0
Faaliyet Maliyeti Toplamı	37.232.000	17.708.700	53.432.000	60.998.000	66.917.000

İdare Adı	ORDU ÜNİVERSİTESİ
Program Adı	YÖNETİM VE DESTEK PROGRAMI
Alt Program Adı	ÜST YÖNETİM, İDARİ VE MALİ HİZMETLER
Alt Program Hedefi	-
Faaliyet Adı	Özel Kalem Hizmetleri
Açıklama	Üst yönetimin çalışma programının düzenlenmesi ile resmi ve özel yazışmalar, protokol, tören, ziyaret, davet, karşılama, ağırlama gibi hizmetlerin yürütülmesi amacıyla gerçekleştirilen iş, işlem ve süreçlere yönelik faaliyetlerdir.

Faaliyet Maliyetleri Tablosu

Ekonomik Kod	2024 Bütçe	2024 Harcama (Haziran)	2025 Bütçe	2026 Tahmin	2027 Tahmin
Personel Giderleri		79.508	229.000	266.000	300.000
SGK Devlet Primi Giderleri	0	0	0	0	0
Mal ve Hizmet Alım Giderleri	194.000	91.997	277.000	314.000	340.000
Faiz Giderleri	0	0	0	0	0
Cari Transferler	0	0	0	0	0
Sermaye Giderleri	0	0	0	0	0
Sermaye Transferleri	0	0	0	0	0
Borç Verme	0	0	0	0	0
Bütçe İçi Toplam Kaynak	194.000	171.505	506.000	580.000	640.000
Döner Sermaye	0	0	0	0	0
Özel Hesap	0	0	0	0	0
Diğer Bütçe Dışı Kaynak	0	0	0	0	0
Bütçe Dışı Toplam Kaynak	0	0	0	0	0
Faaliyet Maliyeti Toplamı	194.000	171.505	506.000	580.000	640.000

İdare Adı	ORDU ÜNİVERSİTESİ
Program Adı	YÖNETİM VE DESTEK PROGRAMI
Alt Program Adı	ÜST YÖNETİM, İDARİ VE MALİ HİZMETLER
Alt Program Hedefi	-
Faaliyet Adı	Strateji Geliştirme ve Mali Hizmetler
Açıklama	İdareler tarafından yürütülen ve idarelerin tüm programlarına hizmet eder nitelikte olan mali yönetim ve kontrole ilişkin iş, işlem ve süreçlere yönelik faaliyetlerdir.
	Yasal Dayanaklar: 5018 sayılı Kamu Mali Yönetimi ve Kontrol Kanununun 60'ıncı maddesi Strateji Geliştirme Birimlerinin Çalışma Usul ve Esasları Hakkında Yönetmelik

Faaliyet Maliyetleri Tablosu

Ekonomik Kod	2024 Bütçe	2024 Harcama (Haziran)	2025 Bütçe	2026 Tahmin	2027 Tahmin
Personel Giderleri	6.605.000	3.394.527	9.749.000	11.327.000	12.771.000
SGK Devlet Primi Giderleri	819.000	440.982	1.137.000	1.321.000	1.489.000
Mal ve Hizmet Alım Giderleri	33.000	7.610	47.000	54.000	58.000
Faiz Giderleri	0	0	0	0	0
Cari Transferler	0	0	0	0	0
Sermaye Giderleri	0	0	0	0	0
Sermaye Transferleri	0	0	0	0	0
Borç Verme	0	0	0	0	0
Bütçe İçi Toplam Kaynak	7.457.000	3.843.119	10.933.000	12.702.000	14.318.000
Döner Sermaye	0	0	0	0	0
Özel Hesap	0	0	0	0	0
Diğer Bütçe Dışı Kaynak	0	0	0	0	0
Bütçe Dışı Toplam Kaynak	0	0	0	0	0
Faaliyet Maliyeti Toplamı	7.457.000	3.843.119	10.933.000	12.702.000	14.318.000

İdare Adı	ORDU ÜNİVERSİTESİ
Program Adı	YÖNETİM VE DESTEK PROGRAMI
Alt Program Adı	ÜST YÖNETİM, İDARİ VE MALİ HİZMETLER
Alt Program Hedefi	-
Faaliyet Adı	Yükseköğretimde Öğrencilere Yönelik İdari Hizmetler
Açıklama	Yükseköğretim Kurulunun eğitim ve öğretimle ilgili görevlerine ilişkin her türlü hizmetlerini yürütmek, eğitim ve öğretim programlarını izlemek, geliştirmek ve bunlarla ilgili araştırmalar yapmak. Öğrencilerin ve mezunların idari açıdan ihtiyaç duyacakları diğer işlere ilişkin gerekli iş ve işlemleri yürütmek.

Faaliyet Maliyetleri Tablosu

Ekonomik Kod	2024 Bütçe	2024 Harcama (Haziran)	2025 Bütçe	2026 Tahmin	2027 Tahmin
Personel Giderleri	11.819.000	6.388.421	15.976.000	18.562.000	20.929.000
SGK Devlet Primi Giderleri	1.468.000	816.313	2.236.000	2.598.000	2.929.000
Mal ve Hizmet Alım Giderleri	37.000	798	53.000	60.000	65.000
Faiz Giderleri	0	0	0	0	0
Cari Transferler	0	0	0	0	0
Sermaye Giderleri	0	0	0	0	0
Sermaye Transferleri	0	0	0	0	0
Borç Verme	0	0	0	0	0
Bütçe İçi Toplam Kaynak	13.324.000	7.205.532	18.265.000	21.220.000	23.923.000
Döner Sermaye	0	0	0	0	0
Özel Hesap	0	0	0	0	0
Diğer Bütçe Dışı Kaynak	0	0	0	0	0
Bütçe Dışı Toplam Kaynak	0	0	0	0	0
Faaliyet Maliyeti Toplamı	13.324.000	7.205.532	18.265.000	21.220.000	23.923.000

E. ORDU ÜNİVERSİTESİ TOPLAM KAYNAK İHTİYACI

Tablo 8- Faaliyetler Düzeyinde Performans Programı Maliyeti

PROGRAM (P.) /ALT PROGRAM (AP.) /FAALİYET (F.) SINIFLANDIRMASI	2025			2026			2027		
	Bütçe İçi	Bütçe Dışı	Toplam	Bütçe İçi	Bütçe Dışı	Toplam	Bütçe İçi	Bütçe Dışı	Toplam
P. ARAŞTIRMA, GELİŞTİRME VE YENİLİK	3.782.000	5.280.000	9.062.000	4.349.000	7.300.000	11.649.000	4.805.000	10.350.000	15.155.000
AP. Araştırma Altyapıları	0	280.000	280.000	0	300.000	300.000	0	350.000	350.000
F. Yükseköğretim Kurumları Araştırma Altyapısı Kurulması ve Geliştirilmesi	0	280.000	280.000	0	300.000	300.000	0	350.000	350.000
AP. Yükseköğretimde Bilimsel Araştırma ve Geliştirme	3.782.000	5.000.000	8.782.000	4.349.000	7.000.000	11.349.000	4.805.000	10.000.000	14.805.000
F. Yükseköğretim Kurumlarının Bilimsel Araştırma Projeleri	3.782.000	5.000.000	8.782.000	4.349.000	7.000.000	11.349.000	4.805.000	10.000.000	14.805.000
P. HAYAT BOYU ÖĞRENME	0	600.000	600.000	0	650.000	650.000	0	700.000	700.000
AP. Yükseköğretim Kurumları Sürekli Eğitim Faaliyetleri	0	600.000	600.000	0	650.000	650.000	0	700.000	700.000
F. Toplum Hizmetine Sunulan Eğitim Programları, Kurs ve Seminerler	0	600.000	600.000	0	650.000	650.000	0	700.000	700.000
P. TEDAVİ EDİCİ SAĞLIK	81.847.000	334.500.000	416.347.000	93.836.000	501.750.000	595.586.000	102.499.000	502.000.000	604.499.000
AP. Tedavi Hizmetleri	81.847.000	334.500.000	416.347.000	93.836.000	501.750.000	595.586.000	102.499.000	502.000.000	604.499.000
F. Ağız ve Diş Sağlığı Hizmetleri	10.541.000	334.500.000	345.041.000	12.404.000	501.750.000	514.154.000	13.984.000	502.000.000	515.984.000
F. Diş Hekimliği Hastanesi Tarafından Yapılacak Taban Ödeme	60.371.000	0	60.371.000	68.726.000	0	68.726.000	74.187.000	0	74.187.000
F. Üniversite Genel Hastane Hizmetleri	10.935.000	0	10.935.000	12.706.000	0	12.706.000	14.328.000	0	14.328.000
P. YÜKSEKÖĞRETİM	2.050.644.000	11.308.000	2.061.952.000	2.383.171.000	13.403.000	2.396.574.000	2.679.127.000	14.456.000	2.693.583.000
AP. Ön Lisans Eğitimi, Lisans Eğitimi ve Lisansüstü Eğitim	1.982.441.000	11.308.000	1.993.749.000	2.302.239.000	13.403.000	2.315.642.000	2.588.144.000	14.456.000	2.602.600.000
F. Doktora ve Tıpta Uzmanlık Eğitimi	78.572.000	0	78.572.000	91.313.000	0	91.313.000	102.991.000	0	102.991.000
F. Yükseköğretim Kurumları Bilgi ve Kültürel Kaynaklar ile Sportif Altyapının Geliştirilmesi Hizmetleri	16.827.000	0	16.827.000	10.224.000	0	10.224.000	11.472.000	0	11.472.000
F. Yükseköğretim Kurumları Birinci Öğretim	1.885.635.000	7.585.000	1.893.220.000	2.199.107.000	8.275.000	2.207.382.000	2.471.950.000	8.500.000	2.480.450.000

F. Yükseköğretim Kurumları İkinci Öğretim	1.170.000	0	1.170.000	1.327.000	0	1.327.000	1.440.000	0	1.440.000
F. Yükseköğretim Kurumları Tezsiz Yüksek Lisans	237.000	0	237.000	268.000	0	268.000	291.000	0	291.000
F. Yükseköğretim Kurumları Uluslararası Ortak Eğitim ve Öğretim Programı	0	3.723.000	3.723.000	0	5.128.000	5.128.000	0	5.956.000	5.956.000
AP. Yükseköğretimde Öğrenci Yaşamı	68.203.000	0	68.203.000	80.932.000	0	80.932.000	90.983.000	0	90.983.000
F. Yükseköğretimde Barınma Hizmetleri	460.000	0	460.000	520.000	0	520.000	565.000	0	565.000
F. Yükseköğretimde Beslenme Hizmetleri	54.873.000	0	54.873.000	62.232.000	0	62.232.000	67.549.000	0	67.549.000
F. Yükseköğretimde Kültür ve Spor Hizmetleri	2.265.000	0	2.265.000	2.567.000	0	2.567.000	2.787.000	0	2.787.000
F. Yükseköğretimde Öğrenci Yaşamına İlişkin Diğer Hizmetler	10.605.000	0	10.605.000	15.613.000	0	15.613.000	20.082.000	0	20.082.000
P. YÖNETİM VE DESTEK PROGRAMI	235.031.000	0	235.031.000	271.280.000	0	271.280.000	303.227.000	0	303.227.000
AP. Teftiş, Denetim ve Danışmanlık Hizmetleri	5.680.000	0	5.680.000	6.586.000	0	6.586.000	7.406.000	0	7.406.000
F. Hukuki Danışmanlık ve Muhakemat Hizmetleri	4.127.000	0	4.127.000	4.784.000	0	4.784.000	5.373.000	0	5.373.000
F. İç Denetim	1.553.000	0	1.553.000	1.802.000	0	1.802.000	2.033.000	0	2.033.000
AP. Üst Yönetim, İdari ve Mali Hizmetler	229.351.000	0	229.351.000	264.694.000	0	264.694.000	295.821.000	0	295.821.000
F. Bilgi Teknolojilerine Yönelik Faaliyetler	9.528.000	0	9.528.000	11.069.000	0	11.069.000	12.480.000	0	12.480.000
F. Engellilerin Erişilebilirliğinin Sağlanması	250.000	0	250.000	0	0	0	0	0	0
F. Genel Destek Hizmetleri	109.305.000	0	109.305.000	126.680.000	0	126.680.000	142.218.000	0	142.218.000
F. İnşaat ve Yapı İşlerinin Yürütülmesi	27.132.000	0	27.132.000	31.445.000	0	31.445.000	35.325.000	0	35.325.000
F. İnsan Kaynakları Yönetimine İlişkin Faaliyetler	53.432.000	0	53.432.000	60.998.000	0	60.998.000	66.917.000	0	66.917.000
F. Özel Kalem Hizmetleri	506.000	0	506.000	580.000	0	580.000	640.000	0	640.000
F. Strateji Geliştirme ve Mali Hizmetler	10.933.000	0	10.933.000	12.702.000	0	12.702.000	14.318.000	0	14.318.000
F. Yükseköğretimde Öğrencilere Yönelik İdari Hizmetler	18.265.000	0	18.265.000	21.220.000	0	21.220.000	23.923.000	0	23.923.000
GENEL TOPLAM	2.371.304.000	351.688.000	2.722.992.000	2.752.636.000	523.103.000	3.275.739.000	3.089.658.000	527.506.000	3.617.164.000

Tablo 9- Ekonomik Sınıflandırma Düzeyinde Performans Programı Maliyeti

EKONOMİK KOD	2025			2026			2026		
	Hizmet Programları Toplam	Yönetim ve Destek Programı	TOPLAM	Hizmet Programları Toplam	Yönetim ve Destek Programı	TOPLAM	Hizmet Programları Toplam	Yönetim ve Destek Programı	TOPLAM
Personel Giderleri	1.568.404.000	162.073.000	1.730.477.000	1.822.229.000	188.312.000	2.010.541.000	2.051.473.000	212.337.000	2.263.810.000
SGK. Devlet Primi Giderleri	196.935.000	17.684.000	214.619.000	228.851.000	20.543.000	249.394.000	257.824.000	23.166.000	280.990.000
Mal ve Hizmet Alım Giderleri	146.883.000	11.136.000	158.019.000	166.581.000	12.630.000	179.211.000	180.817.000	13.708.000	194.525.000
Faiz Giderleri			0			0			0
Cari Transferler	62.912.000	43.888.000	106.800.000	71.608.000	49.795.000	121.403.000	77.315.000	54.016.000	131.331.000
Sermaye Giderleri	161.139.000	250.000	161.389.000	192.087.000	0	192.087.000	219.002.000	0	219.002.000
Sermaye Transferleri			0			0			0
Borç Verme			0			0			0
Yedek Ödenekler			0			0			0
BÜTÇE İÇİ TOPLAM KAYNAK	2.136.273.000	235.031.000	2.371.304.000	2.481.356.000	271.280.000	2.752.636.000	2.786.431.000	303.227.000	3.089.658.000
Döner Sermaye	342.965.000		342.965.000	510.975.000		510.975.000	511.550.000		511.550.000
Özel Hesap	8.723.000		8.723.000	12.128.000		12.128.000	15.956.000		15.956.000
Diğer Bütçe Dışı Kaynak	0		0	0		0	0		0
BÜTÇE DIŞI TOPLAM KAYNAK	351.688.000	0	351.688.000	523.103.000	0	523.103.000	527.506.000	0	527.506.000
GENEL TOPLAM	2.487.961.000	235.031.000	2.722.992.000	3.004.459.000	271.280.000	3.275.739.000	3.313.937.000	303.227.000	3.617.164.000

III. EKLER

A. FAALİYETLERDEN SORUMLU HARCAMA BİRİMLERİ

PROGRAM	ALT PROGRAM	FAALİYET	SORUMLU HARCAMA BİRİMİ
ARAŞTIRMA, GELİŞTİRME VE YENİLİK	Yükseköğretimde Bilimsel Araştırma ve Geliştirme	Yükseköğretim Kurumlarının Bilimsel Araştırma Projeleri	ÖZEL KALEM (REKTÖRLÜK)
TEDAVİ EDİCİ SAĞLIK	Tedavi Hizmetleri	Ağız ve Diş Sağlığı Hizmetleri	DİŞ HEKİMLİĞİ FAKÜLTESİ
		Diş Hekimliği Hastanesi Tarafından Yapılacak Taban Ödeme	DİŞ HEKİMLİĞİ FAKÜLTESİ
		Üniversite Genel Hastane Hizmetleri	UYGULAMA VE ARAŞTIRMA HASTANESİ
YÜKSEKÖĞRETİM HİZMETLERİ	Ön Lisans Eğitimi, Lisans Eğitimi ve Lisansüstü Eğitim	Doktora ve Tıpta Uzmanlık Eğitimi	SAĞLIK BİLİMLERİ ENSTİTÜSÜ FEN BİLİMLERİ ENSTİTÜSÜ SOSYAL BİLİMLER ENSTİTÜSÜ
		Yükseköğretim Kurumları Bilgi ve Kültürel Kaynaklar ile Sportif Altyapının Geliştirilmesi Hizmetleri	KÜTÜPHANE VE DOKÜMANTASYON DAİRE BAŞKANLIĞI
		Yükseköğretim Kurumları Birinci Öğretim	İDARİ VE MALİ İŞLER DAİRE BAŞKANLIĞI, BİLGİ İŞLEM DAİRE BAŞKANLIĞI, YAPI İŞLERİ VE TEKNİK DAİRE BAŞKANLIĞI TIP FAKÜLTESİ, DİŞ HEKİMLİĞİ FAKÜLTESİ, SAĞLIK BİLİMLERİ FAKÜLTESİ, FEN-EDEBİYAT FAKÜLTESİ, ZİRAAT FAKÜLTESİ, FATSA DENİZ BİLİMLERİ FAKÜLTESİ, TEKNİK BİLİMLER MESLEK YÜKSEKOKULU, MESUDİYE MESLEK YÜKSEKOKULU, FATSA MESLEK YÜKSEKOKULU, AKKUŞ MESLEK YÜKSEKOKULU, ULUBEY MESLEK YÜKSEKOKULU, İKİZCE MESLEK YÜKSEKOKULU, EĞİTİM FAKÜLTESİ, ÜNİYE İKT. VE İDARİ BİLİMLER FAKÜLTESİ, MÜZİK VE SAHNE SANATLARI FAKÜLTESİ, GÜZEL SANATLAR FAKÜLTESİ, İLAHİYAT FAKÜLTESİ, TURİZM FAKÜLTESİ, SPOR BİLİMLERİ FAKÜLTESİ, ÜNİYE MESLEK YÜKSEKOKULU, SOSYAL BİLİMLER MESLEK YÜKSEKOKULU, YABANCI DİLLER YÜKSEKOKULU, AYBASTI MESLEK YÜKSEKOKULU, GÖLKÖY MESLEK YÜKSEKOKULU,

		Yükseköğretim Kurumları İkinci Öğretim	İDARİ VE MALİ İŞLER DAİRE BAŞKANLIĞI, SAĞLIK BİLİMLERİ ENSTİTÜSÜ, FEN-EDEBİYAT FAKÜLTESİ, ÜNYE İKT. VE İDARİ BİLİMLER FAKÜLTESİ, MÜZİK VE SAHNE SANATLARI FAKÜLTESİ, GÜZEL SANATLAR FAKÜLTESİ
		Yükseköğretim Kurumları Tezsiz Yüksek Lisans	SOSYAL BİLİMLER ENSTİTÜSÜ
	YÜKSEKÖĞRETİMDE ÖĞRENCİ YAŞAMI	Yükseköğretimde Barınma Hizmetleri	SAĞLIK, KÜLTÜR VE SPOR DAİRE BŞK.LIĞI
		Yükseköğretimde Beslenme Hizmetleri	SAĞLIK, KÜLTÜR VE SPOR DAİRE BŞK.LIĞI
		Yükseköğretimde Kültür ve Spor Hizmetleri	SAĞLIK, KÜLTÜR VE SPOR DAİRE BŞK.LIĞI
		Yükseköğretimde Öğrenci Yaşamına İlişkin Diğer Hizmetler	SAĞLIK, KÜLTÜR VE SPOR DAİRE BŞK.LIĞI, SAĞLIK BİLİMLERİ FAKÜLTESİ, FEN-EDEBİYAT FAKÜLTESİ, ZİRAAT FAKÜLTESİ, FATSA DENİZ BİLİMLERİ FAKÜLTESİ, TEKNİK BİLİMLER MYO, MESUDİYE MESLEK YÜKSEKOKULU, FATSA MESLEK YÜKSEKOKULU, AKKUŞ MESLEK YÜKSEKOKULU, ULUBEY MESLEK YÜKSEKOKULU, İKİZCE MESLEK YÜKSEKOKULU, EĞİTİM FAKÜLTESİ, ÜNYE İKT. VE İDARİ BİLİMLER FAKÜLTESİ, GÜZEL SANATLAR FAKÜLTESİ, ÜNYE MESLEK YÜKSEKOKULU, SOSYAL BİLİMLER MESLEK YÜKSEKOKULU, AYBASTI MESLEK YÜKSEKOKULU, GÖLKÖY MESLEK YÜKSEKOKULU,
YÖNETİM VE DESTEK PROGRAMI	TEFTİŞ, DENETİM VE DANIŞMANLIK HİZMETLERİ	Hukuki Danışmanlık ve Muhakemat Hizmetleri	HUKUK MÜŞAVİRLİĞİ
		İç Denetim	ÖZEL KALEM (REKTÖRLÜK)
	ÜST YÖNETİM, İDARİ VE MALİ HİZMETLER	Bilgi Teknolojilerine Yönelik Faaliyetler	BİLGİ İŞLEM DAİRE BAŞKANLIĞI
		Engellilerin Erişilebilirliğinin Sağlanması	YAPI İŞLERİ VE TEKNİK DAİRE BŞK.LIĞI
		Genel Destek Hizmetleri	ÖZEL KALEM (GENEL SEKRETERLİK), İDARİ VE MALİ İŞLER DAİRE BAŞKANLIĞI
		İnsan Kaynakları Yönetimine İlişkin Faaliyetler	PERSONEL DAİRE BAŞKANLIĞI
		İnşaat ve Yapı İşlerinin Yürütülmesi	YAPI İŞLERİ VE TEKNİK DAİRE BŞK.LIĞI
		Özel Kalem Hizmetleri	ÖZEL KALEM (REKTÖRLÜK)
		Strateji Geliştirme ve Mali Hizmetler	STRATEJİ GELİŞTİRME DAİRE BAŞKANLIĞI
		Yükseköğretimde Öğrencilere Yönelik İdari Hizmetler	SAĞLIK, KÜLTÜR VE SPOR DAİRE BŞK.LIĞI ÖĞRENCİ İŞLERİ DAİRE BAŞKANLIĞI

B. PERFORMANS GÖSTERGELERİNİN İZLENMESİ VE TAKİBİNDEN SORUMLU BİRİMLER

PROGRAM	ALT PROGRAM	PERFORMANS GÖSTERGELERİ	SORUMLU BİRİM
ARAŞTIRMA, GELİŞTİRME VE YENİLİK	ARAŞTIRMA ALTYAPILARI	Araştırma altyapısı projesi tamamlanma oranı	-
	YÜKSEKÖĞRETİMDE BİLİMSEL ARAŞTIRMA VE GELİŞTİRME	Ar-ge'ye harcanan bütçenin toplam bütçeye oranı	ÖZEL KALEM (REKTÖRLÜK)
		Ar-ge sonucu ortaya çıkan ürünlere ilişkin alınan patent sayısı	ÖZEL KALEM (REKTÖRLÜK)
		Ar-ge sonucu ticarileştirilen ürün sayısı	-
		Araştırma merkezleri gelir miktarı	ÖZEL KALEM (REKTÖRLÜK)
		Araştırma merkezlerinin sanayi ile yaptığı proje sayısı	ÖZEL KALEM (REKTÖRLÜK)
		BAP kapsamında desteklenen araştırma projeleri sayısı	ÖZEL KALEM (REKTÖRLÜK)
		Öğretim elemanı başına düşen ar-ge proje sayısı	ÖZEL KALEM (REKTÖRLÜK)
		Patent, faydalı model ve endüstriyel tasarım başvuru sayısı	ÖZEL KALEM (REKTÖRLÜK)
		Ulusal ve uluslararası kuruluşlar tarafından desteklenen ar-ge projesi sayısı	ÖZEL KALEM (REKTÖRLÜK)
		Uluslararası endekslerde yer alan bilimsel yayın sayısı	ÖZEL KALEM (REKTÖRLÜK)
HAYAT BOYU ÖĞRENME	YÜKSEKÖĞRETİM KURUMLARI SÜREKLİ EĞİTİM FAALİYETLERİ	Dezavantajlı gruplara yönelik sosyal entegrasyon ve kapsayıcılığa ilişkin yapılan faaliyet sayısı	ÖZEL KALEM (REKTÖRLÜK)
		Eğitim programlarına başvuran kişi sayısı	ÖZEL KALEM (REKTÖRLÜK)
		Mezunlara yönelik gerçekleştirilen faaliyet sayısı	ÖZEL KALEM (REKTÖRLÜK)
		Sürekli Eğitim Merkezi (SEM) ve Dil Merkezi (DİLMER) tarafından mesleki eğitime yönelik verilen sertifika sayısı	ÖZEL KALEM (REKTÖRLÜK)
		Tamamlanan sosyal sorumluluk projeleri sayısı	ÖZEL KALEM (REKTÖRLÜK)
		Üniversitenin çevrecilik alanlarında aldığı ödül sayısı	ÖZEL KALEM (REKTÖRLÜK)
TEDAVİ EDİCİ SAĞLIK	TEDAVİ EDİCİ SAĞLIK	Ameliyat sayısı	DİŞ HEKİMLİĞİ FAKÜLTESİ
		Üniversite hastaneleri nitelikli yatak oranı	-
		Üniversite hastaneleri yatak doluluk oranı	-
		Yatan hasta sayısı	DİŞ HEKİMLİĞİ FAKÜLTESİ

YÜKSEKÖĞRETİM HİZMETLERİ	ÖĞRETİM ELEMANLARINA SAĞLANAN BURS VE DESTEKLER	SCI, SCI-Expanded, SSCI ve AHCI kapsamındaki dergilerde öğretim elemanı başına düşen yayın sayısı	PERSONEL DAİRE BAŞKANLIĞI
		Yükseköğretim Kurulu tarafından sağlanan araştırma desteklerinden yararlananların sayısı	PERSONEL DAİRE BAŞKANLIĞI
		YÖK tarafından öncelikli alanlarında sağlanan burslardan yararlanan doktora öğrenci sayısı	PERSONEL DAİRE BAŞKANLIĞI
		Yükseköğretim Kurulu, Türkiye Bilimler Akademisi ve TÜBİTAK bilim, teşvik ve sanat ödülleri sayısı	PERSONEL DAİRE BAŞKANLIĞI
	ÖN LİSANS EĞİTİMİ, LİSANS EĞİTİMİ VE LİSANSÜSTÜ EĞİTİM	Doktora eğitimini tamamlayanların sayısı	ÖĞRENCİ İŞLERİ DAİRE BAŞKANLIĞI
		Eğitim bilimleri kontenjan doluluk oranı	ÖĞRENCİ İŞLERİ DAİRE BAŞKANLIĞI
		Eğitimin program süresinde bitirilme oranı	ÖĞRENCİ İŞLERİ DAİRE BAŞKANLIĞI
		Fen bilimleri kontenjan doluluk oranı	ÖĞRENCİ İŞLERİ DAİRE BAŞKANLIĞI
		Kütüphanede bulunan basılı ve elektronik kaynak sayısı	KÜTÜPHANE VE DOK. DAİRE BAŞKANLIĞI
		Kütüphanede bulunan öğrenci başına düşen basılı ve elektronik kaynak sayısı	KÜTÜPHANE VE DOK. DAİRE BAŞKANLIĞI
		Kütüphaneden yararlanan kişi sayısı	KÜTÜPHANE VE DOK. DAİRE BAŞKANLIĞI
		Lisansüstü öğrencilerin toplam öğrenciler içindeki payı	ÖĞRENCİ İŞLERİ DAİRE BAŞKANLIĞI
		Öğrenci başına düşen eğitim alanı	YAPI İŞLERİ VE TEKNİK DAİRE BAŞKANLIĞI
		Öğrenci başına düşen kapalı alan	YAPI İŞLERİ VE TEKNİK DAİRE BAŞKANLIĞI
		Öğrenci değişim programlarından yararlanan öğrencilerin oranı	ÖĞRENCİ İŞLERİ DAİRE BAŞKANLIĞI
		Öğretim üyesi başına düşen öğrenci sayısı	PERSONEL DAİRE BAŞKANLIĞI
		Sağlık bilimleri kontenjan doluluk oranı	ÖĞRENCİ İŞLERİ DAİRE BAŞKANLIĞI
		Sosyal bilimler kontenjan doluluk oranı	ÖĞRENCİ İŞLERİ DAİRE BAŞKANLIĞI
		Teknokent veya Teknoloji Transfer Ofisi (TTO) projelerine katılan öğrenci sayısı	ÖZEL KALEM (REKTÖRLÜK)
		Uluslararası kuruluşlarla ortak uygulanan eğitim programı sayısı	-
		Yabancı dilde eğitim veren program sayısı	-
	Yabancı uyruklu akademisyen sayısı	-	
	Yabancı uyruklu öğrenci sayısı	ÖĞRENCİ İŞLERİ DAİRE BAŞKANLIĞI	
	Yan dal ve çift ana dal programından mezun olanların toplam mezun sayısına oranı	-	
	YÜKSEKÖĞRETİMDE ÖĞRENCİ YAŞAMI	Barınma hizmetlerinden yararlanan öğrenci sayısı	SAĞLIK, KÜLTÜR VE SPOR DAİRE BŞK.LIĞI
		Beslenme hizmetlerinden yararlanan öğrenci sayısı	SAĞLIK, KÜLTÜR VE SPOR DAİRE BŞK.LIĞI
		Öğrenci başına düşen sosyal donatı alanı	SAĞLIK, KÜLTÜR VE SPOR DAİRE BŞK.LIĞI
		Öğrenci kulüp ve topluluk sayısı	SAĞLIK, KÜLTÜR VE SPOR DAİRE BŞK.LIĞI
		Sosyal, kültürel ve sportif faaliyet sayısı	SAĞLIK, KÜLTÜR VE SPOR DAİRE BŞK.LIĞI
		Yükseköğretimde öğrenci başına barınma harcaması	SAĞLIK, KÜLTÜR VE SPOR DAİRE BŞK.LIĞI
		Yükseköğretimde öğrenci başına beslenme harcaması	SAĞLIK, KÜLTÜR VE SPOR DAİRE BŞK.LIĞI
		Yükseköğretimde öğrenci yaşamından memnuniyet oranı	SAĞLIK, KÜLTÜR VE SPOR DAİRE BŞK.LIĞI
		Yükseköğretimde öğrencilere sunulan sağlık hizmetinden yararlanan öğrenci sayısının toplam öğrenci sayısına oranı	SAĞLIK, KÜLTÜR VE SPOR DAİRE BŞK.LIĞI



ORDU
ÜNİVERSİTESİ

