



**FIRAT
ÜNİVERSİTESİ
2025 YILI
PERFORMANS
PROGRAMI**

İÇİNDEKİLER

1. GENEL BİLGİLER.....	4
A. Yetki, Görev ve Sorumluluklar	4
B. Teşkilat Yapısı.....	7
C. Fiziksel Kaynaklar	8
D. İnsan Kaynakları.....	13
2. PERFORMANS BİLGİLERİ... ..	15
A. Temel Politika ve Öncelikler	15
B. Amaç ve Hedefler	15
C. Performans Bilgisi	17
D. Faaliyet Maliyetleri	29
E. Faaliyet Düzeyinde Performans Programı Maliyeti.....	37
F. Ekonomik Sınıflandırma Düzeyi performans Programı Maliyeti.....	39
G. Faaliyetlerden Sorumlu Harcama Birimleri.....	41
H. Alt Program Hedefleri ve Stratejik Plan İlişkisi.....	42

TABLolar LİSTESİ

Tablo 1 Fakülte, Enstitü, Yüksekokul, Meslek Yüksekokulları ve Bunların Buldukları Yerler

Tablo 2 Üniversite Kampüs Alanları

Tablo 3 Kapalı Alanlar

Tablo 4 Eğitim Alanları Derslikler

Tablo 5 Akademik ve İdari Personelin Yıllar İtibari İle Sayısı

Tablo 6 İdari personelin Hizmet Sınıflarına Göre 2019 Yılı Sayısı

Tablo 7 Sözleşmeli ve İşçi Pozisyonunda Görev Yapanların Sayısı

Tablo 8 Öğrenci Sayıları

ÜST YÖNETİCİNİN SUNUŞU

Ülkemizin köklü üniversitelerinden biri olan Fırat Üniversitesi, her geçen gün değişen ve büyüyen yapısıyla kaliteli bir eğitim vererek, geleceğin teminatı olan gençlerimizi, yarınlara hazırlamaktadır. Diğer taraftan kaynaklarını en iyi şekilde ve verimli kullanarak öğrencilerinin ve personelinin sosyal, kültürel ve sportif ihtiyaçlarını karşılama yolunda da büyük bir çaba sarf etmektedir.

Öncelikli amacımız; Fırat Üniversitesini, kurumsal yapılanmasını tamamlamış ve uluslararası tanınırlığa kavuşmuş bir üniversite olarak paydaşlarının beklentilerini önemseyen, ürettiği bilgi, teknoloji ve sosyal sorumluluk projeleri ile topluma hizmeti hedefleyen bir yönetim anlayışı çerçevesinde geliştirerek, üniversitemizi ülkemiz ve dünya üniversiteleri arasında daha üst sıralara taşımaktır.

Üniversitemiz tarafından 2023–2027 Stratejik Planı çerçevesinde, 5018 sayılı Kamu Mali Yönetimi ve Kontrol Kanununun 9. maddesine dayanılarak çıkartılan Performans Programları Hakkında Yönetmelik ile Performans Programı Hazırlama Rehberine uygun olarak 2024 Yılı Performans Programı hazırlanmıştır. 2025 Yılı Performans Programı ile Üniversitemizin Stratejik Planında yer alan öncelikli amaç hedeflere ulaşmak için gerçekleştirilecek faaliyetlerin bütçe içi ve bütçe dışı kaynaklar ile finanse edilmesi planlanmıştır.

Üniversitemizin deneyimleri ve birikimleri sonucu gerçekleştirilecek hedefler ve önümüzdeki dönemlerde yapılacak olan çalışmalar, plan içerisinde açık bir şekilde ortaya konulmuştur. Fırat Üniversitelilerin, bu Performans Programının başarıya ulaşması için elbirliği ile çalışacaklarına ve ciddi bir gayretle destek vereceklerine inanıyor, güveniyorum.

Prof. Dr. Fahrettin GÖKTAŞ

Rektör

1. GENEL BİLGİLER

A. Yetki, Görev ve Sorumluluklar

Fırat Üniversitesi 11 Nisan 1975 tarih ve 1873 sayılı Kanunla kurulmuştur. 2547, 2809, 3389 ve 3337 sayılı Kanunlarla bugünkü yapısına kavuşmuştur.

Türkiye Cumhuriyeti Anayasasında ve 2547 sayılı Yükseköğretim Kanununda Üniversitelerin görev ve sorumlulukları açıklanmıştır. Türkiye Cumhuriyeti Anayasası'nın 130'uncu maddesinde bu görevler:

- ✓ Çağdaş eğitim-öğretim esaslarına dayanan bir düzen içinde milletin ve ülkenin ihtiyaçlarına uygun insan gücü yetiştirmek amacı ile ortaöğretime dayalı çeşitli düzeylerde eğitim-öğretim, bilimsel araştırma, yayın ve danışmanlık yapmak, ülkeye ve insanlığa hizmet etmek üzere çeşitli birimlerden oluşan kamu tüzel kişiliğine ve bilimsel özerkliğe sahip üniversiteler Devlet tarafından kanunla kurulur.
- ✓ Kanunda gösterilen usul ve esaslara göre kazanç amacına yönelik olmamak şartı ile vakıflar tarafından Devletin gözetim ve denetimine tâbi yükseköğretim kurumları kurulabilir.
- ✓ Kanun, üniversitelerin ülke sathına dengeli bir biçimde yayılmasını gözetir.
- ✓ Üniversiteler ile öğretim üyeleri ve yardımcıları serbestçe her türlü bilimsel araştırma ve yayında bulunabilirler. Ancak bu yetki, Devletin varlığı ve bağımsızlığı ve milletin ve ülkenin bütünlüğü ve bölünmezliği aleyhinde faaliyette bulunma serbestliği vermez.
- ✓ Üniversiteler ve bunlara bağlı birimler, Devletin gözetimi ve denetimi altında olup güvenlik hizmetleri Devletçe sağlanır.
- ✓ Kanunun belirlediği usul ve esaslara göre; Rektörler Cumhurbaşkanınca, Dekanlar ise Yükseköğretim Kurulunca seçilir ve atanır.
- ✓ Üniversite yönetim ve denetim organları ile öğretim elemanları; Yükseköğretim Kurulunun veya üniversitelerin yetkili organlarının dışında kalan makamlarca her ne suretle olursa olsun görevlerinden uzaklaştırılmazlar.
- ✓ Üniversitelerin hazırladığı bütçeler; Yükseköğretim Kurulunca tetkik ve onaylandıktan sonra Millî Eğitim Bakanlığına sunulur ve merkezi yönetim bütçesinin bağlı olduğu esaslara uygun olarak işleme tâbi tutularak yürürlüğe konulur ve denetlenir.
- ✓ Yükseköğretim kurumlarının kuruluş ve organları ile işleyişleri ve bunların seçimleri, görev, yetki ve sorumlulukları üniversiteler üzerinde Devletin gözetim ve denetim hakkını kullanma usulleri, öğretim elemanlarının görevleri, unvanları, atama, yükselme ve emeklilikleri, öğretim elemanı yetiştirme, üniversitelerin ve öğretim elemanlarının

kamu kuruluşları ve diğer kurumlar ile ilişkileri, öğretim düzeyleri ve süreleri, yükseköğretime giriş, devam ve alınacak harçlar, Devletin yapacağı yardımlar ile ilgili ilkeler, disiplin ve ceza işleri, malî işler, özlük hakları, öğretim elemanlarının uyacakları koşullar, üniversitelerarası ihtiyaçlara göre öğretim elemanlarının görevlendirilmesi, öğrenimin ve öğretimin hürriyet ve teminat içinde ve çağdaş bilim ve teknoloji gereklerine göre yürütülmesi, Yükseköğretim Kuruluna ve üniversitelere Devletin sağladığı malî kaynakların kullanılması kanunla düzenlenir.

- ✓ Vakıflar tarafından kurulan yükseköğretim kurumları, malî ve idarî konuları dışındaki akademik çalışmaları, öğretim elemanlarının sağlanması ve güvenlik yönlerinden Devlet eliyle kurulan yükseköğretim kurumları için Anayasada belirtilen hükümlere tâbidir, denilmektedir.

2547 sayılı Yükseköğretim Kanununun 12'nci maddesinde Yükseköğretim Kurulunun görevleri olarak:

Çağdaş uygarlık ve eğitim-öğretim esaslarına dayanan bir düzen içinde, toplumun ihtiyaçları ve kalkınma planları ilke ve hedeflerine uygun ve ortaöğretime dayalıçeşitli düzeylerde eğitim-öğretim, bilimsel araştırma, yayım ve danışmanlık yapmak,

- ✓ Kendi ihtisas gücü ve maddi kaynaklarını rasyonel, verimli ve ekonomik şekilde kullanarak, milli eğitim politikası ve kalkınma planları ilke ve hedefleri ile Yükseköğretim Kurulu tarafından yapılan plan ve programlar doğrultusunda, ülkenin ihtiyacı olan dallarda ve sayıda insan gücü yetiştirmek,
- ✓ Türk toplumunun yaşam düzeyini yükseltici ve kamuoyunu aydınlatıcı bilim verilerini söz, yazı ve diğer araçlarla yaymak,
- ✓ Örgün, yaygın, sürekli ve açık eğitim yoluyla toplumun özellikle sanayileşme ve tarımda modernleşme alanlarında eğitilmesini sağlamak,
- ✓ Ülkenin bilimsel, kültürel, sosyal ve ekonomik yönlerden ilerlemesini ve gelişmesini ilgilendiren sorunlarını diğer kuruluşlarla işbirliği yaparak, kamu kuruluşlarına önerilerde bulunmak suretiyle öğretim ve araştırma konusu yapmak, sonuçlarını toplumun yararına sunmak ve kamu kuruluşlarınca istenecek inceleme ve araştırmaları sonuçlandırarak düşüncelerini ve önerilerini bildirmek,
- ✓ Eğitim-öğretim ve seferberliği içinde örgün, yaygın, sürekli ve açık eğitim hizmetini üstlenen kurumlara katkıda bulunacak önlemleri almak,

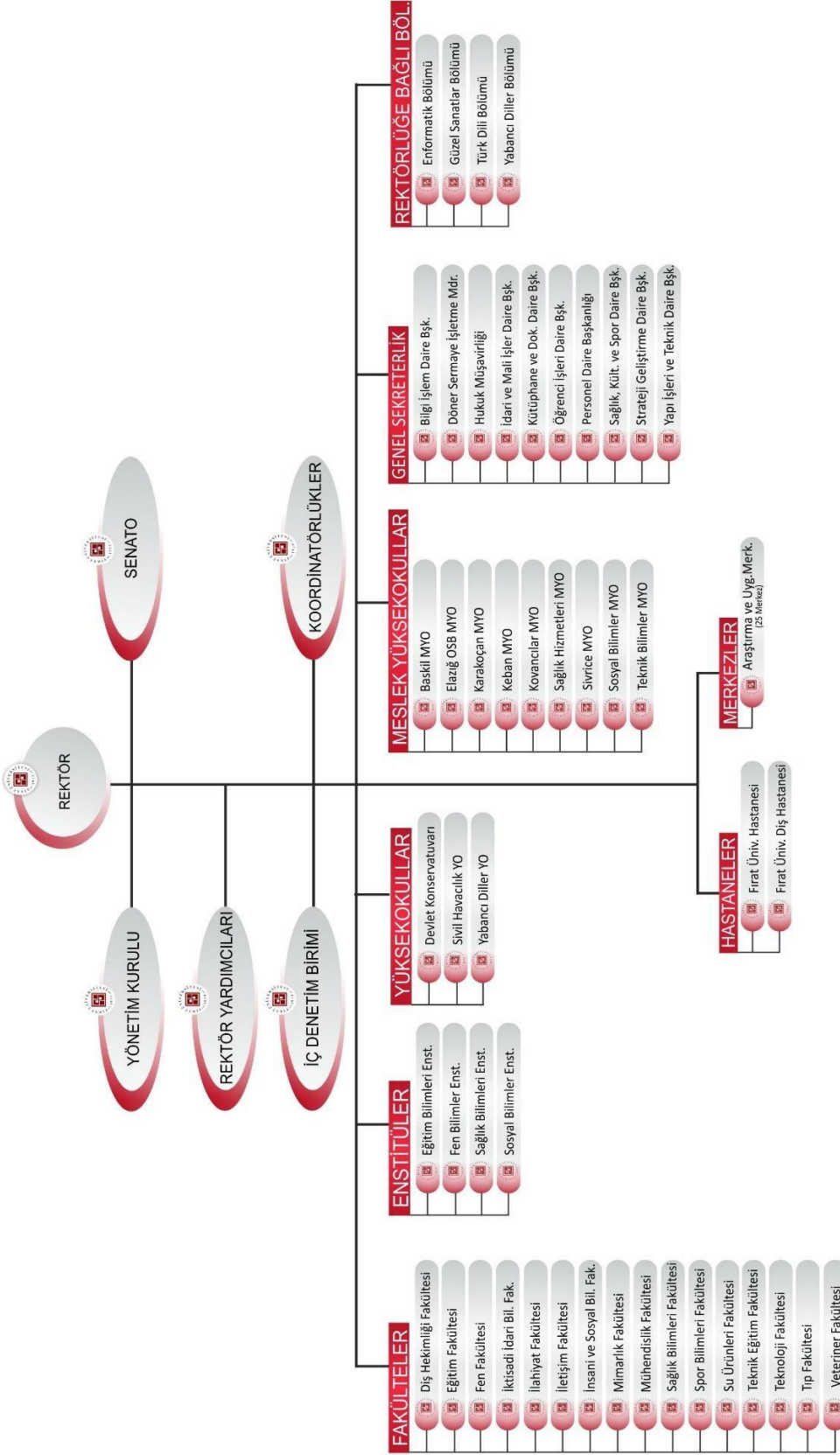
Yörelereindeki tarım ve sanayinin gelişmesine ve ihtiyaçlarına uygun meslek elemanlarının yetişmesine ve bilgilerinin gelişmesine katkıda bulunmak; sanayi, tarım ve sağlık hizmetleri ile diğer hizmetlerde modernleşmeyi, üretimde artışı sağlayacak

alıřma ve programlar yapmak, uygulamak ve yapılanlara katılmak, bununla ilgili kurumlarla iřbirlięi yapmak ve evre sorunlarına özüm getirici önerilerde bulunmak,

- ✓ Eęitim teknolojisini üretmek, geliřtirmek, kullanmak, yaygınlařtırmak,
- ✓ Yükseköęretimin uygulamalı yapılmasına ait eęitim-öęretim esaslarını geliřtirmek, döner sermaye iřletmelerini kurmak, verimli alıřtırmak ve bu faaliyetlerin geliřtirilmesine iliřkin gerekli düzenlemeleri yapmak.

B. Teşkilat Yapısı

FIRAT ÜNİVERSİTESİ TEŞKİLAT ŞEMASI



C. Fiziksel Kaynaklar



Üniversitemiz, Rektörlük ve Mühendislik Fakültesi Kampüsleri ile birlikte sekiz üniteden oluşmaktadır.

Rektörlük Kampüsü, hazine adına tapulu ve üniversitemize tahsisli 4.395.714,53 m²'lik alan ile kamulaştırılarak Üniversitemiz adına tescil edilen 744.570,02 m² olmak üzere toplam 5.140.284,55 m²; Mühendislik Fakültesi Kampüsü ise hazine adına tapulu ve Üniversitemize tahsisli 885.210,79 m² yüzölçümündeki alanlar üzerine kurulmuştur. Üniversitemize bağlı Araştırma ve Uygulama Çiftliği iki ünite halinde; Kesik Köprü'de 6.229.243 m² ve Yurtbaşı'nda 711.914 m² yüzölçümündeki arazi üzerinde faaliyetlerine devam etmektedir. Sivrice Cevizdere'de ise 4.285 m²'lik alan üzerine Üniversitemiz Eğitim ve Dinlenme Tesisleri kurulmuştur. Harmantepe-Cip Barajı'nda 17.500 m² yüzölçümündeki arazi üzerine, Üniversitemiz Su Ürünleri Fakültesi'ne bağlı Su Ürünleri Tesisleri bulunmaktadır.

Üniversitemizde akademik ve idari personel için toplam 333 daireden oluşan lojman bulunmaktadır. Mevcut lojmanların; 166 adedi Rektörlük, 156 adedi Mühendislik Kampüsündedir 11 adet lojman Keban ilçesinde bulunmaktadır.

Tablo 1 Fakülte, Enstitü, Yüksekokul, Meslek Yüksekokulları ve Bunların Buldukları Yerler

Rektörlük Kampüsü	Mühendislik Kampüsü	Kampüs Dışı Alanlar
Tıp Fakültesi	Mühendislik Fakültesi	Karakoçan MYO
Veteriner Fakültesi	Yabancı Diller Yüksekokulu	Keban MYO
Teknik Eğitim Fakültesi	İlahiyat Fakültesi	Baskil MYO
İnsani ve Sosyal Bilimler Fakültesi	Mimarlık Fakültesi	Organize Sanayi Meslek Yüksek Okulu
Fen Fakültesi	Fen Bilimler Enstitüsü	Sivil Havacılık Yüksekokulu
Su Ürünleri Fakültesi		Kovancılar MYO
Eğitim Fakültesi		İletişim Fakültesi
Teknoloji Fakültesi		
İktisadi ve İdari Bilimler Fakültesi		
Spor Bilimleri Fakültesi		
Devlet Konservatuvarı		
Sağlık Hizmetleri MYO		
Sivrice MYO		
Sosyal Bilimler MYO		
Teknik Bilimler MYO		
Diş Hekimliği Fakültesi		
Sağlık Bilimleri Enstitüsü		
Eğitim Bilimleri Enstitüsü		
Sosyal Bilimler Enstitüsü		
Sağlık Bilimleri Fakültesi		

Tablo 2 Üniversite Kampüs Alanları

İL MERKEZİNDE BULUNAN KAMPÜSLER			
	Toplam Büyüklük	Mülkiyet Durumu	
		Üniversite Mülkiyeti	Hazineden Tahsisli
REKTÖRLÜK	5.140.284,55	744.570,02	4.395.714,53
MÜHENDİSLİK	885.210,79		885.210,79
KESİKKÖPRÜ	6.229.243		6.229.243
YURTBAŞI	711.914		711.914
CİP KÖYÜ	17.500		17.500
TOPLAM	12.984.152,34	744.570,02	12.239.582,32
İLÇELERDE BULUNAN KAMPÜSLER			
	Toplam Büyüklük	Mülkiyet Durumu	
		Üniversite Mülkiyeti	Hazineden Tahsisli
KOVANCILAR	78.026,37		78.026,37
KARAKOÇAN	30.000		30.000
BASKİL	224.133		224.133
KEBAN	21.329	21.329	
TOPLAM	353.488,37	21.329,00	332.159,37

Tablo 3 Kapalı Alanlar

FIRAT ÜNİVERSİTESİ KAPALI ALANLAR					
EĞİTİM ALANLARI	ALAN	DİĞERLERİ	ALAN	HASTANE	ALAN
İLETİŞİM FAKÜLTESİ	13.142	Cip Barajı Balık Üretim Yerleşkesi	371	HASTANE	127.220
MÜHENDİSLİK FAKÜLTESİ	67.979	Çiftçi Eğitim Merkezi	1.582	HAYVAN HASTANESİ	5.156
İLAHİYAT FAKÜLTESİ	3.050	Fırat Üniversitesi Merkezi Laboratuar	3.013		
EĞİTİM FAKÜLTESİ	16.520	KÜLTÜR VE ARAŞTIRMA MERKEZİ	1.941		
FEN-EDEBİYAT FAKÜLTESİ	24.406	BEDEN EĞİTİMİ VE SPOR YÜKSEKOKULU	996		
SPOR BİLİMLERİ FAKÜLTESİ	6.347	Eski Kapalı Spor Salonu	1.450		
İKTİSADİ VE İDARİ BİLİMLER FAKÜLTESİ	16.194	Gençlik Merkezi(ERASMUS)	610		
TEKNOLOJİ FAKÜLTESİ	21.153	Kütüphane	1.838		
TIP FAKÜLTESİ	19.356	Misafirhane	1.443		
VETERİNER FAKÜLTESİ	20.689	LOJMAN	47.572		
Baskil M.Y.O Yerleşkesi	2.454	Öğrenci Yemekhanesi	436		
Karakoçan M.Y.O Yerleşkesi	3.395	Rektörlük Konutu	987		
Keban M.Y.O Yerleşkesi	2.762	Sanayi İş Birliği Merkezi	113		
Kovancılar M.Y.O Yerleşkesi	5.381	Yabancı diller yüksek okulu	7.545		
ORGANİZE SANAYİ MYO	4.337	KAPALI SPOR SALONU	13.211		
SAĞLIK HİZMETLERİ MESLEK	7.131	Daire Başkanlıkları	5.038		
TEKNİK BİLİMLER MESLEK YÜKSEKOKULU	12.888	ISI MERKEZİ	3.404		
SİVİL HAVACILIK YÜKSEKOKULU	1.013	ANAOKULU/KREŞ/KOLEJ	632		
		Marangozhane	785		
		Rektörlük Isı Merkezi	1.983		
		REKTÖRLÜK	3.272		
		KAPALI SPOR SALONU	673		
		ÜNİVERSİTE EVİ	5.479		
		GÜVENLİK/NİZAMİYE/DANIŞMA	129		
		ATOLYE DİĞER	1.363		
		Yurtbaşı çiftlik yerleşkesi	187		
		KÜTÜPHANE	15.000		
		KAPALI OTOPARK	9.000		
TOPLAM	248.197		130.054		132.376
GENEL TOPLAM	510.627				

Üniversitemiz kapalı alanları yukarıdaki tabloda eğitim, hastane ve diğer alanlar ayrı ayrı gösterilmiştir. Diğer alanlar içerisinde idari binalar, atolyeler, spor tesisleri yer almaktadır.

Tablo 4 Eğitim Alanları Derslikler

Tip Fakültesi E BLOK	1	306,54	1	306,54			1	31,00					1	306,54	1	157,32	121,98	1.229,92
Tip Fakültesi G BLOK			16	343,00	38	629,01	5	74,87	13	269,30							1.163,84	2.480,02
Tip Fakültesi H-I-F-J BLOKLARI	4	754,02	25	1.628,65	38	703,94	10	344,81	3	90,55							4.057,95	7.579,92
Üniversite Evi							2	36,91			4	2.989,44					2.453,54	5.479,89
Veteriner Fakültesi A BLOK Sosyal Merkez					4	111,15	12	370,93	2	404,81	2	770,24					2.178,78	3.835,91
Veteriner Fakültesi B BLOK	13	1.142,43	29	1.177,53	53	1.360,95	4	82,72	6	245,02			2	144,06			3.379,26	7.531,97
Veteriner Fakültesi C BLOK	1	111,72	25	1.144,41	41	1.023,18	8	212,53	9	354,70							2.044,22	4.890,76
Veteriner Fakültesi D BLOK	1	81,37	8	506,38	6	141,66	2	86,09	1	29,26							854,97	1.699,73
Veteriner Fakültesi E BLOK (SIVRICE M.Y.O)	15	646,34	7	66,91	21	390,84	19	413,08			1	41,44	1	18,58			1.153,49	2.730,68
Sivil Havacılık Yüksek Okulu	4	161,55	2	88,38	8	170,55	5	131,41	1	84,37	1	69,56					307,81	1.013,63
Sivil Havacılık Yüksek Okulu Atölyeler	3	330,55			1	12,10	2	24,10									39,75	406,50
Yurtbaşı çiftlik binası																	187,18	187,18
TOPLAM	502	43.278,35	488	33.075,04	1477	30.237,71	669	14.577,72	118	9.119,45	56	9.882,83	28	2.337,65	21	6.295,41	136.318,53	285.122,69

Yukarıdaki tabloda eğitim alanları göstermiştir. Eğitim alanları içerisinde yer alan derslikler, eğitim amaçlı laboratuvarlar, kütüphaneler, akademik ve idari birimler ile eğitim amaçlı spor tesislerinin kapalı alanları ayrı ayrı gösterilmiştir.

D. İnsan Kaynakları

Tablo 5 Akademik ve İdari Personelin Yıllar İtibari İle Sayısı

Yıl	Prof. Dr.	Doç. Dr.	Dr.Öğ.Üyesi	Ar. Gör.	Öğretim Görevlisi	Okutman	Uzman	Memur, İşçi,Sözleşmeli Personel	TOPLAM
2015	325	200	352	619	105	87	29	1518	3235
2016	353	198	371	640	112	86	30	1532	3322
2017	356	182	360	658	118	79	32	1514	3299
2018	370	171	399	730	246	0	0	3019	4935
2019	388	179	387	737	248	0	0	2997	4936
2020	420	192	353	737	252	0	0	3142	5096
2021	428	214	338	726	268	0	0	3598	5572
2022	424	230	319	772	273	0	0	3560	5578
2023	435	240	373	616	259	0	0	3644	5567
2024	468	239	376	551	256	0	0	3591	5481

Yukarıdaki tabloda üniversitemizde görev yapan akademik ve idari personellerimizin 2015-2024 yılları arasındaki sayıları gösterilmiştir. İdari personeller içerisinde memur, işçi ve sözleşmeli personeller toplam olarak gösterilmiştir.

Tablo 6 İdari personelin Hizmet Sınıflarına göre 2024 yılı Sayısı

İDARİ PERSONELİN HİZMET SINIFINA GÖRE 2024 YILI SAYILARI	
AD	SAYI
GENEL İDARE HİZMETLERİ SINIFI	605
SAĞLIK HİZMETLERİ SINIFI	864
TEKNİK HİZMETLER SINIFI	131
AVUKATLIK HİZMETLERİ SINIFI	4
YARDIMCI HİZMETLER SINIFI	127
GENEL TOPLAM	1731

Tablo 6 da memur kadrosunda görev yapan idari personelimizin 2024 yılı sayıları ve hizmet sınıfları itibariyle dağılımları gösterilmiştir.

Tablo 7 Öğrenci sayıları

YIL	Önlisans		Lisans		Yüksek Lisans	Doktora	TOPLAM
	Birinci Öğretim	İkinci Öğretim	Birinci Öğretim	İkinci Öğretim			
2015	5780	2613	16900	9049	3574	535	38451
2016	6509	2844	18257	8934	4181	529	41254
2017	6702	2780	21768	9559	4400	522	45731
2018	5454	1917	21268	8503	3307	929	41378
2019	6229	1778	24847	8225	2532	987	44598
2020	5139	1454	20380	7017	2578	970	38696
2021	5600	1153	19420	6394	2941	961	36469
2022	6119	1108	17513	4911	2797	925	33373
2023	7538	1133	19865	4478	4419	809	38242
2024	8961	1281	20340	4688	4411	887	40298

Üniversitemizde 2015-2024 yılları arasındaki öğrenci sayıları ön lisans, lisans, yüksek lisans ve doktora olmak üzere birinci ve ikinci öğretim olmak üzere ayrı ayrı gösterilmiştir

2. PERFORMANS BİLGİLERİ

A. Temel Politika ve Öncelikler

11. Kalkınma Planında üniversitelerin geliştirilmesine yönelik politikalara geniş yer verilmiş olup özellikle AR-GE ekosistemindeki rollerinin güçlendirileceği AR-GE altyapılarının güçlendirileceği, Üniversitelerin bilimsel araştırma proje bütçelerinin makro hedeflerle uyumunu sağlamak, projelerin etkin ve verimli bir şekilde gerçekleştirilmesini temin edileceği, Başta OSB'lerde olmak üzere meslek liseleri ile yükseköğretim kurumları program, yönetim, insan kaynakları, finansman ve fiziki altyapı açısından birbirini destekleyecek şekilde yeniden yapılandırılacaklarına yer verilmiştir.

2023-2027 yıllarını kapsayan üniversitemiz 4. Stratejik Planda misyon, vizyon, amaç ve hedeflerinin belirlenmesinde, bu hususlara dikkat edilmiştir üniversitemiz 2023-2027 yılı Stratejik Planı ile 11. Kalkınma Planının amaç ve hedefler bazında uyumlu olması sağlanmıştır.

B. Amaç ve Hedefler

Misyon

Fırat Üniversitesi;

- Eğitim ve araştırma alanında nitelikli, bilimsel ve etik değerleri önceleyen, mesleki alanda kendini sürekli geliştiren, paydaşlarının beklentilerini dikkate alan, sosyal sorumluluk bilincine sahip bireyler yetiştirmeyi,
- Ulusal ve uluslararası düzeyde bilim, sanat ve teknoloji üreterek ülkemizin gelişimine katkıda bulunmayı, görev olarak üslenmiştir.

Vizyon

Eğitim, araştırma, teknoloji ve topluma hizmet alanlarında değişim ve gelişime öncülük eden, rekabetçi ve sonuç odaklı ulusal ve uluslararası projeler üreten saygın bir araştırma üniversitesi olmaktır.

Temel Değerler

Kalite: Üniversitemiz; eğitim, araştırma ve idari faaliyetlerinde kaliteye, kalitenin içselleştirilmesine ve sürekliliğine önem vermektedir.

Şeffaflık: Yönetim faaliyetlerinde saydamlık, hesap verebilirlik, bununla beraber bireyler ve birimler arasında güven duygusunun korunması esastır.

Etik Deęerlere Baęlılık: Misyon ve amalarımız doęrultusunda grevlerimizi; etik kurallara uygun olarak adaletle, drste, saygıyla ve zamanında yerine getirmek temel deęerlerimizdendir.

Katılımcılık: Kaliteli ve bařarılı bir ynetim gerekleřtirmek zere, alıřmaların

yürütülmesinde iç ve dış paydaşların katılımının sağlanması temel esaslarımızdandır.

Öğrenci Odaklılık: Öğrenci memnuniyetinin sürekli artırılması konusunda çalışmalar yapılması, karar alma süreçlerine öğrencilerin de katılması, eğitimin öğrenci merkezli yürütülmesi ve öğrencilerden alınan geri bildirimlerle sürekli iyileşmenin sağlanması temel değerlerimizdir.

Sosyal Sorumluluk Bilinci: İlimiz, Bölgemiz ve Ülkemizle ilgili öncelikli konularda üzerimize düşen sorumlulukları yerine getirmek, Üniversitemizin temel değerlerindedir.

Çevreye Duyarlılık: Yenilenebilir enerji kaynaklarından yararlanılması, doğal güzelliklerin korunması ve Üniversitemiz içerisinde geri dönüşüm bilincinin ve uygulamalarının yaygınlaştırılması Üniversitemizin temel değerleri arasındadır.

Verimlilik: Temel görevlerimizi başarılı ve etkin bir şekilde sürdürmek, topluma ve paydaşlarımıza fayda sağlayacak çalışmalar yapmak/bu tür çalışmalarda yer almak, Üniversitemizin sağladığı katma değerini sürekliliğini ve artmasını sağlamak temel esaslarımızdandır.

Amaç ve Hedefler

A1: Çağdaş Eğitim-Öğretim Yöntemleriyle Nitelikli İnsan Gücüne Katkı Sağlamak

- H1.1: Diploma programlarının çeşitliliği ve niteliği artırılabacak
- H1.2: Araştırma süreçlerine öğrenci katılımı plan dönemi sonuna kadar iki kat artırılabacak
- H1.3: Uluslararasılaşma faaliyetleri plan dönemi sonuna kadar iki kat artırılabacak
- H1.4: Eğitim-öğretimi destekleyici sosyal ve kültürel etkinlikler artırılabacak
- H1.5: Eğitim-öğretim alt yapısı plan dönemi sonuna kadar %50 oranında geliştirilecek

A2: Evrensel Değerler Üreten Bilimsel ve Teknolojik Araştırmaları Yaygınlaştırmak

- H2.1: Kurumsal araştırma yetkinlik düzeyi plan dönemi sonuna kadar iki kat artırılabacak
- H2.2: Araştırmacı insan gücüne katkı plan dönemi sonuna kadar %25 oranında artırılabacak
- H2.3: Araştırma işbirlikleri plan dönemi sonuna kadar iki kat artırılabacak
- H2.4: Araştırma alt yapısı her yıl %20 oranında güçlendirilecek

A3: Sonuç Odaklı, Toplumsal ve Ekonomik Faydaya Dönüştürülen Girişimciliği Desteklemek

H3.1: Girişimcilik ekosistemine dâhil edilen insan gücü her yıl en az %10 oranında artırılabacak

H3.2: Girişimcilik Uygulamaları her yıl %10 oranında geliştirilecek

- H3.3: Fırat Teknokent ve Fırat TTO faaliyetleri artırılabacak

A4: Toplum ve Çevreye Duyarlı Üniversite Algısını Geliştirmek

- H4.1: Toplum Yönelik Eğitim, Proje ve Sosyal Faaliyetler her yıl %15 oranında artırılabacak
- H4.2: Çevreci ve Engelsiz Üniversite faaliyetleri artırılabacak
- H4.3: Sağlık hizmetleri sunumu iyileştirilecek
- H4.4: Sağlık hizmetleri altyapısı her yıl %15 oranında geliştirilecek
- H4.5: Veteriner hizmetleri ve hayvancılık araştırmaları geliştirilecek

A5: Kurumsal Yapı, İnsan Kaynakları ve Yönetim Alanlarını Güçlendirmek

- H5.1: Paydaşların hizmet sunumundan memnuniyet düzeyi artırılabacak
- H5.2: Kurumsal alt yapı plan dönemi sonuna kadar en az iki kat geliştirilecek
- H5.3: İnsan kaynakları geliştirme faaliyetleri her yıl %25 oranında artırılabacak
- H5.4: Bilişim alt yapıları geliştirilecek, yeni bilişim sistemleri kazandırılacak.

FIRAT ÜNİVERSİTESİ PERFORMANS BİLGİSİ

Bütçe Yılı: 2025
Program Adı: ARAŞTIRMA, GELİŞTİRME VE YENİLİK

Alt Program Adı: YÜKSEKÖĞRETİMDE BİLİMSEL ARAŞTIRMA VE GELİŞTİRME
Gereke ve Açıklamalar

Üniversitemiz bilimsel araştırma ve geliştirme projelerinin sonuçları ile alanında bilime katkı yapmak, ülkenin teknolojik, ekonomik, sosyal ve kültürel kalkınmasına katkı sağlaması beklenen bilimsel içerikli olmak üzere üniversitemiz içi ve/veya dışı, ulusal ve/veya uluslararası kurum ya da kuruluşların katılımlarıyla yapılabilecek projeleri gerçekleştirmek. Buna bağlı olarak bilim insanı yetiştirmek, araştırma alt yapısını geliştirmek ve güçlendirmek amaçlanmaktadır.

Alt Program Hedefi:

Yükseköğretim kurumlarında inovasyon amaçlı bilimsel çalışmaların artırılması

Performans Göstergeleri

Performans Göstergesi	Ölçü Birimi	2022	2024 Planlanan	2024 YS Gerç. Tahmini	2025 Hedef	2026 Tahmin	2027 Tahmin
1- Ar-ge'ye harcanan bütçenin toplam bütçeye oranı	Oran	2,1	3	3	3,5	3,5	4

Göstergeye İlişkin Açıklama: Ar-Ge ye harcanan bütçe' nin toplam bütçeye oranı Gerçekleşme tahmini %3.00 Hedef %3 ,5 olarak öngörülmüştür.

Hesaplama Yöntemi: :Bilimsel Araştırma Projeleri Harcama Toplamı/ Üniversite Toplam Bütçe Harcaması*100

Verinin Kaynağı: Lütfen detay ekranından kaynak ve yayınlama sıklığı bilgilerini giriniz!

Sorumlu İdare:

Performans Göstergesi	Ölçü Birimi	2022	2024 Planlanan	2024 YS Gerç. Tahmini	2025 Hedef	2026 Tahmin	2027 Tahmin
2- Ar-ge sonucu ortaya çıkan ürünlere ilişkin alınan patent sayısı	Sayı	8	10	9	10	10	10

Göstergeye İlişkin Açıklama: Ar-ge sonucu ortaya çıkan patent sayısı 9 olarak tahmin edilmiş olup, bir sonraki dönemlerde planlanan tahmin sayısı 10 dir.

Hesaplama Yöntemi: Başvurulan Patent sayısı

Verinin Kaynağı: Lütfen detay ekranından kaynak ve yayınlama sıklığı bilgilerini giriniz!

Sorumlu İdare:

Performans Göstergesi	Ölçü Birimi	2022	2024 Planlanan	2024 YS Gerç. Tahmini	2025 Hedef	2026 Tahmin	2027 Tahmin
3- Ar-ge sonucu ticarileştirilen ürün sayısı	Sayı	1	0	0	0	0	0

Göstergeye İlişkin Açıklama:

Hesaplama Yöntemi:

Verinin Kaynağı:

Sorumlu İdare:

Performans Göstergesi	Ölçü Birimi	2022	2024 Planlanan	2024 YS Gerç. Tahmini	2025 Hedef	2026 Tahmin	2027 Tahmin
4- Araştırma merkezleri gelir miktarı	TL	738.336.732	0	488.000	0	0	0

Göstergeye İlişkin Açıklama: Araştırma Merkezleri Gelir miktarının 2024 yılı sonu itibariyle gerçekleşme miktarı 488000 TL olarak öngörülmektedir

Hesaplama Yöntemi: Araştırma Merkezlerinden elde edilen gelir miktarıdır.

Verinin Kaynağı: Lütfen detay ekranından kaynak ve yayınlama sıklığı bilgilerini giriniz!

Sorumlu İdare:

Performans Göstergesi	Ölçü Birimi	2022	2024 Planlanan	2024 YS Gerç. Tahmini	2025 Hedef	2026 Tahmin	2027 Tahmin
5- Araştırma merkezlerinin sanayi ile yaptığı proje sayısı	Sayı	0	0	4	0	0	0

Göstergeye İlişkin Açıklama: Araştırma Merkezlerinin sanayi ile yaptığı proje sayısının 2024 yıl sonu itibariyle 4 olacağı öngörülmektedir.

Hesaplama Yöntemi: Araştırma merkezlerinin sanayi ile yaptığı proje sayısı

Verinin Kaynağı: Bilimsel Araştırma Projeleri Koordinatörlüğü

Sorumlu İdare:

Performans Göstergesi	Ölçü Birimi	2022	2024 Planlanan	2024 YS Gerç. Tahmini	2025 Hedef	2026 Tahmin	2027 Tahmin
6- BAP kapsamında desteklenen araştırma projeleri sayısı	Sayı	291	300	331	350	0	0

Göstergeye İlişkin Açıklama: BAP kapsamında desteklenen araştırma projeleri sayısının 2024 yıl sonu itibariyle 331 tane olacağı öngörülmektedir.

Hesaplama Yöntemi: -

Verinin Kaynağı: Bilimsel Araştırma Projeleri Birimi

Sorumlu İdare:

Performans Göstergesi	Ölçü Birimi	2022	2024 Planlanan	2024 YS Gerç. Tahmini	2025 Hedef	2026 Tahmin	2027 Tahmin
7- Öğretim elemanı başına düşen ar-ge proje sayısı	Sayı	0,1	0,4	0,19	0,2	0,2	0,2

Göstergeye İlişkin Açıklama: Öğretim elemanı başına düşen ar- ge proje sayısının 2024 yıl sonu itibariyle 0,19 olacağı öngörülmektedir.

Hesaplama Yöntemi: Toplam Ar-Ge Proje Sayısı / Öğretim Elemanı Sayısı
Verinin Kaynağı: Bilimsel Araştırma Projeleri Birimi
Sorumlu İdare:

Performans Göstergesi	Ölçü Birimi	2022	2024 Planlanan	2024 YS Gerç. Tahmini	2025 Hedef	2026 Tahmin	2027 Tahmin
8- Patent, faydalı model ve endüstriyel tasarım başvuru sayısı	Sayı	2	4	3	3	3	3

Göstergeye İlişkin Açıklama: Patent, Faydalı Model Endüstriyel tasarım başvuru sayısı 20245 yıl sonu itibariyle 3 tane olacağı öngörülmektedir.
Hesaplama Yöntemi: Üniversitemizde yapılan toplam patent, faydalı model ve endüstriyel tasarım başvuru sayısıdır

Verinin Kaynağı: Lütfen detay ekranından kaynak ve yayınlama sıklığı bilgilerini giriniz!
Sorumlu İdare:

Performans Göstergesi	Ölçü Birimi	2022	2024 Planlanan	2024 YS Gerç. Tahmini	2025 Hedef	2026 Tahmin	2027 Tahmin
9- Ulusal ve uluslararası kuruluşlar tarafından desteklenen ar-ge projesi sayısı	Sayı	40	50	68	70	70	70

Göstergeye İlişkin Açıklama: Ulusal ve uluslararası kuruluşlar tarafından desteklenen Ar- Ge proje sayısının 2024 yıl sonu itibariyle 68 tane olacağı öngörülmektedir.

Hesaplama Yöntemi: Ulusal ve Uluslararası Kuruluşlarca Desteklenen tüm projeler
Verinin Kaynağı: Lütfen detay ekranından kaynak ve yayınlama sıklığı bilgilerini giriniz!
Sorumlu İdare:

Performans Göstergesi	Ölçü Birimi	2022	2024 Planlanan	2024 YS Gerç. Tahmini	2025 Hedef	2026 Tahmin	2027 Tahmin
10- Uluslararası endekslerde yer alan bilimsel yayın sayısı	Sayı	1.105	2.000	0	0	0	0

Göstergeye İlişkin Açıklama:
Hesaplama Yöntemi:
Verinin Kaynağı:
Sorumlu İdare:

Alt Program Kapsamında Yürütülecek Faaliyet Maliyetleri

Faaliyetler	2024 Bütçe	2024 Harcama Haziran	2025 Bütçe	2026 Tahmin	2027 Tahmin
Yükseköğretim Kurumlarının Bilimsel Araştırma Projeleri	38.159.000	16.300.000	47.866.000	54.638.000	55.712.000
Bütçe İçi	38.159.000	16.300.000	47.866.000	54.638.000	55.712.000
Bütçe Dışı	0	0	0	0	0
T O P L A M	38.159.000	16.300.000	47.866.000	54.638.000	55.712.000
Bütçe İçi	38.159.000	16.300.000	47.866.000	54.638.000	55.712.000
Bütçe Dışı	0	0	0	0	0

Faaliyetlere İlişkin Açıklamalar:

Yükseköğretim Kurumlarının Bilimsel Araştırma Projeleri

2547 Sayılı Yükseköğretim Kanunu ve 2914 Sayılı Yükseköğretim Personel Kanununa istinaden, amacımız bilimsel araştırma faaliyetlerini geliştirerek üniversitemiz akademisyenleri tarafından yapılan bilim/sanat çalışmalarının artırılması ve araştırma faaliyetlerinin ve buna bağlı olarak alt yapının güçlendirilmesi hedeflenmektedir.

Alt Program Adı: ARAŞTIRMA ALTYAPILARI**Gereke ve Açıklamalar**

Araştırma ve geliştirme faaliyetleri için uygun fiziki altyapı sahip olması kurumumuzun güçlü yanıdır. Kurum bu kaynaklarını ve mali kaynakları geliştirme çabası içindedir. Fırat Üniversitesi BAP aracılığıyla, üniversite birimlerindeki araştırma kalitesini ve ortamını iyileştirmek için 'altyapı proje desteği' sunmaktadır. araştırma ve geliştirme ortamlarını iyileştirmek için çok sayıda birimlere altyapı desteği sağlanmıştır. Ayrıca, 2016 yılından itibaren kaynakları daha etkin kullanmak için FÜ Merkez Laboratuvarı hizmet vermeye başlamıştır.

2012 yılında Proje Koordinasyon ve Danışmanlık Merkezi kurularak araştırma projeleri konusunda üniversite içerisinde danışmanlık hizmeti verecek bir birim oluşturulmuştur. Araştırmacıları dış araştırma desteği konusunda bilgilendirmek ve bilinçlendirmek için çalışmalar yürütülmektedir. Kurumun BAP birimine sunulan projelerinin önce dış kaynaklı fonlara sunulması şeklinde yürütülen süreci bulunmaktadır.

Alt Program Hedefi:

Ülkemizin bilgi birikiminin artırılmasına ve teknolojik gelişimine katkıda bulunmak üzere yükseköğretim kurumlarında araştırma altyapılarının kurulması ve kapasitelerinin güçlendirilmesi

Performans Göstergeleri

Performans Göstergesi	Ölçü Birimi	2022	2024 Planlanan	2024 YS Geç. Tahmini	2025 Hedef	2026 Tahmin	2027 Tahmin
1- Araştırma altyapısı projesi tamamlanma oranı	Oran	34	100	90	100	100	100

Göstergeye İlişkin Açıklama: Araştırma alt yapısı tamamlanma oranı yıl sonu gerçekleşme tahmini %100 olarak öngörülmüştür. 2025 ve 2026 yılları için %100 olarak gerçekleşeceği öngörülmektedir.

Hesaplama Yöntemi: -

Verinin Kaynağı:

Sorumlu İdare:

Lütfen detay ekranından kaynak ve yayınlama sıklığı bilgilerini giriniz!

Alt Program Kapsamında Yürütülecek Faaliyet Maliyetleri

Faaliyetler	2024 Bütçe	2024 Harcama Haziran	2025 Bütçe	2026 Tahmin	2027 Tahmin
Yükseköğretim Kurumları Araştırma Altyapısı Kurulması ve Geliştirilmesi	19.000.000	0	2.000	0	0
Bütçe İçi	19.000.000	0	2.000	0	0
Bütçe Dışı	0	0	0	0	0
T O P L A M	19.000.000	0	2.000	0	0
Bütçe İçi	19.000.000	0	2.000	0	0
Bütçe Dışı	0	0	0	0	0

Faaliyetlere İlişkin Açıklamalar:**Yükseköğretim Kurumları Araştırma Altyapısı Kurulması ve Geliştirilmesi**

FIRAT ÜNİVERSİTESİ PERFORMANS BİLGİSİ

Bütçe Yılı: 2025
Program Adı: TEDAVİ EDİCİ SAĞLIK

Alt Program Adı: TEDAVİ HİZMETLERİ
Gerekeçe ve Açıklamalar

Tedavi edici sağlık hizmeti kapsamında üniversitemiz hastanelerinde birinci ve ikinci basamak sağlık hizmetlerinde sunulamayan; yoğun bilgi ve üst düzey teknolojik olanaklar gerektiren karmaşık, ağır vakaları tedavi etmek ve tedavi ederken de eğitim verme işlemleri temel amacımız olarak ortaya çıkmaktadır. Sağlık hizmetlerinin etkili ve verimli sunumunda dünyada genel kabul gören yöntemin hizmetin uygun basamakta verilmesi gerektiği olduğu düşünülerek üniversitemiz hastanesinin üçüncü basamak sağlık hizmetini vermesi bölge halkının tedavi hizmetlerinden yüksek kalitede faydalanması konusunda avantaj olarak görülmektedir.

Alt Program Hedefi:

Tedavi edici sağlık hizmetinin erişilebilir ve etkili olarak sunulmasının sağlanması

Performans Göstergeleri

Performans Göstergesi	Ölçü Birimi	2022	2024 Planlanan	2024 YS Gerç. Tahmini	2025 Hedef	2026 Tahmin	2027 Tahmin
1- Ameliyat sayısı	Sayı	109.534	150.000	180.000	185.000	190.000	195.000

Göstergeye İlişkin Açıklama: Ameliyat sayısı 2024 yılı gerçekleşme tahmini 180.000 olup, 2025 yılında 185.000 olacağı tahmin edilmektedir.
Hesaplama Yöntemi: Ameliyat Sayısı
Verinin Kaynağı: Lütfen detay ekranından kaynak ve yayınlama sıklığı bilgilerini giriniz!
Sorumlu İdare:

Performans Göstergesi	Ölçü Birimi	2022	2024 Planlanan	2024 YS Gerç. Tahmini	2025 Hedef	2026 Tahmin	2027 Tahmin
2- Üniversite hastaneleri nitelikli yatak oranı	Oran	80	80	80	80	80	80

Göstergeye İlişkin Açıklama: Hastane nitelikli yatak oranı 2024 yıl sonu için yüzde 80 olarak tahmin edilmekte olup, 2025 yılında bu oran yüzde 80 olacağı hedeflenmektedir
Hesaplama Yöntemi: Nitelikli Yatak Sayısı / Toplam Yatak Sayısı
Verinin Kaynağı: Lütfen detay ekranından kaynak ve yayınlama sıklığı bilgilerini giriniz!
Sorumlu İdare:

Performans Göstergesi	Ölçü Birimi	2022	2024 Planlanan	2024 YS Gerç. Tahmini	2025 Hedef	2026 Tahmin	2027 Tahmin
3- Üniversite hastaneleri yatak doluluk oranı	Oran	72,4	75	75	80	85	85

Göstergeye İlişkin Açıklama: Hastanemiz yatak doluluk oranı 2024 yıl sonu için yüzde 75 olarak gerçekleşeceği tahmin edilmekte olup, 2025 yılı hedefimizin yüzde 80 olarak tahmin edilmektedir.
Hesaplama Yöntemi: Dolu Yatak Sayısı / Toplam Yatak Sayısı
Verinin Kaynağı: Lütfen detay ekranından kaynak ve yayınlama sıklığı bilgilerini giriniz!
Sorumlu İdare:

Performans Göstergesi	Ölçü Birimi	2022	2024 Planlanan	2024 YS Gerç. Tahmini	2025 Hedef	2026 Tahmin	2027 Tahmin
4- Yatan hasta sayısı	Sayı	72.598	100.000	80.000	85.000	90.000	90.000

Göstergeye İlişkin Açıklama: Yatan hasta sayısı 2024 yıl sonu için 80.000 olarak gerçekleşeceği öngörülmüş olup, 2025 yılı için 85.000 kişi olacağı tahmin edilmektedir.
Hesaplama Yöntemi: Yatan Hasta Sayısı
Verinin Kaynağı: Lütfen detay ekranından kaynak ve yayınlama sıklığı bilgilerini giriniz!
Sorumlu İdare:

Alt Program Kapsamında Yürütülecek Faaliyet Maliyetleri

Faaliyetler	2024 Bütçe	2024 Harcama Haziran	2025 Bütçe	2026 Tahmin	2027 Tahmin
Ağız ve Diş Sağlığı Hizmetleri	342.135.000	70.985.933	758.629.000	644.531.000	676.608.500
Bütçe İçi	172.135.000	29.922.790	147.629.000	2.981.000	2.981.000
Bütçe Dışı	170.000.000	41.063.143	611.000.000	641.550.000	673.627.500
Diş Hekimliği Hastanesi Tarafından Yapılacak Taban Ödeme	27.553.000	11.738.019	33.777.000	38.405.000	38.405.000
Bütçe İçi	27.553.000	11.738.019	33.777.000	38.405.000	38.405.000
Bütçe Dışı	0	0	0	0	0
Tıp Fakültesi Hastanesi Tarafından Yapılacak Taban Ödeme	258.629.000	121.861.401	317.054.000	360.490.000	360.490.000
Bütçe İçi	258.629.000	121.861.401	317.054.000	360.490.000	360.490.000
Bütçe Dışı	0	0	0	0	0
Üniversite Genel Hastane Hizmetleri	3.019.652.000	1.288.134.014	4.748.979.000	5.419.190.000	6.497.868.000

Bütçe İçi	821.152.000	451.680.431	1.748.979.000	2.269.190.000	3.190.368.000
Bütçe Dışı	2.198.500.000	836.453.583	3.000.000.000	3.150.000.000	3.307.500.000
T O P L A M	3.647.969.000	1.492.719.368	5.858.439.000	6.462.616.000	7.573.371.500
Bütçe İçi	1.279.469.000	615.202.642	2.247.439.000	2.671.066.000	3.592.244.000
Bütçe Dışı	2.368.500.000	877.516.726	3.611.000.000	3.791.550.000	3.981.127.500

Faaliyetlere İlişkin Açıklamalar:

Ağız ve Diş Sağlığı Hizmetleri

2547 Sayılı Yükseköğretim Kanununa istinaden üniversitemiz Diş Hekimliği Fakültesi ile hastane binasının yapılması, sağlık hizmetlerinin fiziksel alt yapımızın sahip olduğu kalite standartlarına uygun olarak verilmesi amaçlanmaktadır. Hastalarımız ve çalışan personellerimiz için güvenli bir ortamın oluşturulması öncelikli hedeflerimiz arasında yer almaktadır.

Diş Hekimliği Hastanesi Tarafından Yapılacak Taban Ödeme

15.09.2022 tarih ve 31954 sayılı Resmî Gazetede Yayımlanan Yükseköğretim Kurumlarında Döner Sermaye Gelirlerinden Yapılacak Ek Ödemenin Dağıtılmasında Uygulanacak Usul ve Esaslara İlişkin Yönetmelikte Değişiklik Yapılmasına Dair Yönetmelik ile 2547 sayılı 58. maddesi c fıkrası kapsamındaki personele taban ödemesi yapılması öngörülmüş ve 01.08.2022 tarihinden geçerli olmak üzere yürürlüğe girmiştir.

Tıp Fakültesi Hastanesi Tarafından Yapılacak Taban Ödeme

15.09.2022 tarih ve 31954 sayılı Resmî Gazetede Yayımlanan Yükseköğretim Kurumlarında Döner Sermaye Gelirlerinden Yapılacak Ek Ödemenin Dağıtılmasında Uygulanacak Usul ve Esaslara İlişkin Yönetmelikte Değişiklik Yapılmasına Dair Yönetmelik ile 2547 sayılı 58. maddesi c fıkrası kapsamındaki personele taban ödemesi yapılması öngörülmüş ve 01.08.2022 tarihinden geçerli olmak üzere yürürlüğe girmiştir.

Üniversite Genel Hastane Hizmetleri

2547 Sayılı Yükseköğretim Kanununa istinaden üniversitemiz hastanesinde toplam kapasitenin ve hasta memnuniyetinin artırılması hedeflenmektedir.

FIRAT ÜNİVERSİTESİ PERFORMANS BİLGİSİ

Bütçe Yılı: 2025
Program Adı: YÜKSEKÖĞRETİM

Alt Program Adı: ÖN LİSANS EĞİTİMİ, LİSANS EĞİTİMİ VE LİSANSÜSTÜ EĞİTİM
Gereke ve Açıklamalar

Fırat Üniversitesi 1967 yılında yüksek teknik okul ile başlayan akademik yaşam bugün 312 bölüm ve anabilim dalında ön lisans, lisans, yüksek lisans ve doktora seviyesinde eğitime devam etmektedir. 45.000 Öğrencisi 5000i aşkın personeli 12.000.000m2 fiziki alanı ile bölgenin en büyük üniversitesi konumundadır. Bünyesinde 4 enstitü, 16 fakülte, 2 Yüksekokul, 16 meslek yüksek okulu, 1 konservatuvar ve 25 araştırma merkezi barındıran 24 saat yayın yapan radyo ve televizyonu bulunan bir üniversitedir. Üniversitemiz Birleşmiş milletler üyesi olan 5. Türk üniversitesi, Dünya üniversiteler konseyi Avrupa yüksek öğrenim alanı gibi ikili ve çoklu bilimsel işbirliği yürütülmektedir. UYAP verilerine göre dünyanın ilk 1000 üniversitesi arasında yer almaktadır. Öğrencilerimiz Erasmus ve Mevlana değişim programları ile 130 ülke ile işbirliği yapılmaktadır.

Alt Program Hedefi:

Mesleki yeterlilik sahibi ve gelişime açık mezunlar yetiştirilmesi

Performans Göstergeleri

Performans Göstergesi	Ölçü Birimi	2022	2024 Planlanan	2024 YS Gerç. Tahmini	2025 Hedef	2026 Tahmin	2027 Tahmin
1- Doktora eğitimini tamamlayanların sayısı	Sayı	142	150	102	140	150	160

Göstergeye İlişkin Açıklama: Doktora eğitimini Tamamlayanların sayısı 2024 yıl sonu gerçekleşme tahmini 102 kişi olup, 2025 yılı için hedefimiz 140 kişi olacağı tahmin edilmektedir.
Hesaplama Yöntemi: Doktora eğitimlerini tamamlayanların Sayısı
Verinin Kaynağı: Lütfen detay ekranından kaynak ve yayınlama sıklığı bilgilerini giriniz!
Sorumlu İdare:

Performans Göstergesi	Ölçü Birimi	2022	2024 Planlanan	2024 YS Gerç. Tahmini	2025 Hedef	2026 Tahmin	2027 Tahmin
2- Eğitim bilimleri kontenjan doluluk oranı	Oran	100	100	100	100	100	100

Göstergeye İlişkin Açıklama: Eğitim bilimleri kontenjan doluluk oranı 2024 yıl sonu için yüzde 100 olarak öngörülmüş olup, 2025 yılı için hedef 100 olarak belirtilmiştir.
Hesaplama Yöntemi: Eğitim Bilimleri Kayıt Yapan Öğrenci Sayısı/Kontenjan Sayısı
Verinin Kaynağı: Lütfen detay ekranından kaynak ve yayınlama sıklığı bilgilerini giriniz!
Sorumlu İdare:

Performans Göstergesi	Ölçü Birimi	2022	2024 Planlanan	2024 YS Gerç. Tahmini	2025 Hedef	2026 Tahmin	2027 Tahmin
3- Eğitimin program süresinde bitirilme oranı	Oran	95	100	95	95	98	98

Göstergeye İlişkin Açıklama: Eğitimin program süresinde bitirilme oranı 2024 yılı içerisinde yüzde 95 olarak öngörülmüş olup, 2025 yılında yüzde 95 olarak tahmin edilmektedir.
Hesaplama Yöntemi: Eğitim Programı
Verinin Kaynağı: Lütfen detay ekranından kaynak ve yayınlama sıklığı bilgilerini giriniz!
Sorumlu İdare:

Performans Göstergesi	Ölçü Birimi	2022	2024 Planlanan	2024 YS Gerç. Tahmini	2025 Hedef	2026 Tahmin	2027 Tahmin
4- Fen bilimleri kontenjan doluluk oranı	Oran	95	100	100	95	95	100

Göstergeye İlişkin Açıklama: Fen bilimleri kontenjan doluluk oranı 2024 yıl sonu için yüzde 100 olarak öngörülmekte olup, 2025 yılı için yüzde 95 olarak tahmin edilmektedir.
Hesaplama Yöntemi: Fen Bilimleri Kayıt Yapan Öğrenci Sayısı/Kontenjan Sayısı
Verinin Kaynağı: Lütfen detay ekranından kaynak ve yayınlama sıklığı bilgilerini giriniz!
Sorumlu İdare:

Performans Göstergesi	Ölçü Birimi	2022	2024 Planlanan	2024 YS Gerç. Tahmini	2025 Hedef	2026 Tahmin	2027 Tahmin
5- Kütüphanede bulunan basılı ve elektronik kaynak sayısı	Sayı	6.519.357	7.000.000	6.730.287	7.200.000	7.500.000	7.600.000

Göstergeye İlişkin Açıklama: Kütüphanede bulunan basılı ve elektronik kaynak sayısı 2024 yıl sonu için 6.730.287 adet olacağı öngörülmektedir. 2025 yılları için ise 7.200.000 adet basılı ve elektronik kaynak sayısına ulaşılabileceği hedeflenmektedir.
Hesaplama Yöntemi: Basılı ve Elektronik Kaynak Sayısı
Verinin Kaynağı: Lütfen detay ekranından kaynak ve yayınlama sıklığı bilgilerini giriniz!
Sorumlu İdare:

Performans Göstergesi	Ölçü Birimi	2022	2024 Planlanan	2024 YS Gerç. Tahmini	2025 Hedef	2026 Tahmin	2027 Tahmin
6- Kütüphanede bulunan öğrenci başına düşen basılı ve elektronik kaynak sayısı	Sayı	162,56	200	158	220	240	250

Göstergeye İlişkin Açıklama:

Kütüphanede bulunan öğrenci başına düşen basılı ve elektronik kaynak sayısı 2024 yıl sonu için gerçekleşme tahmini 158 tane olup, 2025 yıllarında 220 adet olacağı tahmin edilmektedir.

Hesaplama Yöntemi:

Basılı ve Elektronik Kaynak Sayısı / Mevcut Öğrenci Sayısı

Verinin Kaynağı:

Lütfen detay ekranından kaynak ve yayınlama sıklığı bilgilerini giriniz!

Sorumlu İdare:

Performans Göstergesi	Ölçü Birimi	2022	2024 Planlanan	2024 YS Gerç. Tahmini	2025 Hedef	2026 Tahmin	2027 Tahmin
7- Kütüphaneden yararlanan kişi sayısı	Sayı	351.000	100.000	150.000	350.000	355.000	360.000

Göstergeye İlişkin Açıklama:

Kütüphanemizden yararlanan kişi sayısı 2024 yıl sonu itibarıyla 150.000 kişi olacağı tahmin edilmektedir. Bu sayı 2025 yılları itibarıyla daha da artarak 350.000 kişiye ulaşılacağı hedeflenmektedir.

Hesaplama Yöntemi:

Kütüphaneden Yararlanan Kişi Sayısı

Verinin Kaynağı:

Lütfen detay ekranından kaynak ve yayınlama sıklığı bilgilerini giriniz!

Sorumlu İdare:

Performans Göstergesi	Ölçü Birimi	2022	2024 Planlanan	2024 YS Gerç. Tahmini	2025 Hedef	2026 Tahmin	2027 Tahmin
8- Lisansüstü öğrencilerin toplam öğrenciler içindeki payı	Oran	13,49	15	12	14	14	15

Göstergeye İlişkin Açıklama:

Lisans üstü öğrencilerin toplam öğrenciler içindeki payı 2024 yıl sonu itibarıyla yüzde 12 olarak gerçekleşeceği tahmin edilmektedir. 2025 yılı için ise yüzde 14 olarak gerçekleşeceği hedeflenmektedir.

Hesaplama Yöntemi:

Lisansüstü Öğrenci Sayısı / Toplam Öğrenci Sayısı

Verinin Kaynağı:

Lütfen detay ekranından kaynak ve yayınlama sıklığı bilgilerini giriniz!

Sorumlu İdare:

Performans Göstergesi	Ölçü Birimi	2022	2024 Planlanan	2024 YS Gerç. Tahmini	2025 Hedef	2026 Tahmin	2027 Tahmin
9- Öğrenci başına düşen eğitim alanı	Metrekare	5,71	5,7	6	6	6	6

Göstergeye İlişkin Açıklama:

Öğrenci başına düşen eğitim alanı 2024 yıl sonu itibarıyla 6 metrekare olarak gerçekleşeceği öngörülmektedir. 2025 yılı hedefimiz 6 metrekaredir

Hesaplama Yöntemi:

Toplam Alan / Toplam Öğrenci Sayısı

Verinin Kaynağı:

Lütfen detay ekranından kaynak ve yayınlama sıklığı bilgilerini giriniz!

Sorumlu İdare:

Performans Göstergesi	Ölçü Birimi	2022	2024 Planlanan	2024 YS Gerç. Tahmini	2025 Hedef	2026 Tahmin	2027 Tahmin
10- Öğrenci başına düşen kapalı alan	Metrekare	6,21	7	6	6	6	6

Göstergeye İlişkin Açıklama:

Öğrenci başına düşen kapalı alanlarımız 2024 yıl sonu itibarıyla 7 metrekare olacağı tahmin edilmektedir. ilerleyen dönemlerde yeni yapılacak kapalı alanlar ile bu oranın artış göstereceği tahmin edilmektedir.

Hesaplama Yöntemi:

Toplam Kapalı Alan / Toplam Öğrenci Sayısı

Verinin Kaynağı:

Lütfen detay ekranından kaynak ve yayınlama sıklığı bilgilerini giriniz!

Sorumlu İdare:

Performans Göstergesi	Ölçü Birimi	2022	2024 Planlanan	2024 YS Gerç. Tahmini	2025 Hedef	2026 Tahmin	2027 Tahmin
11- Öğrenci değişim programlarından yararlanan öğrencilerin oranı	Oran	0,1	0,2	0,1	0,1	0,1	0,1

Göstergeye İlişkin Açıklama:

Öğrenci Değişim Programlarından Yararlanan öğrenci oranı 0.10 olarak planlanmakta olup, gelecek yıllarda 0.10 olacağı tahmin edilmektedir.

Hesaplama Yöntemi:

Öğrenci Değişim Programlarından Yararlanan Öğrenci Sayısı / Toplam Öğrenci Sayısı

Verinin Kaynağı:

Lütfen detay ekranından kaynak ve yayınlama sıklığı bilgilerini giriniz!

Sorumlu İdare:

Performans Göstergesi	Ölçü Birimi	2022	2024 Planlanan	2024 YS Gerç. Tahmini	2025 Hedef	2026 Tahmin	2027 Tahmin
12- Öğretim üyesi başına düşen öğrenci sayısı	Sayı	39,41	50	17	16	15	15

Göstergeye İlişkin Açıklama:

Öğretim Üyesi Başına Düşen Öğrenci sayısı 2024 yılı için 17 olarak öngörülmüş olup, 2025 yılları için 17 olarak tahmin edilmektedir.

Hesaplama Yöntemi:

Öğretim Üyesi Sayısı / Öğrenci Sayısı

Verinin Kaynağı:

Lütfen detay ekranından kaynak ve yayınlama sıklığı bilgilerini giriniz!

Sorumlu İdare:

Performans Göstergesi	Ölçü Birimi	2022	2024 Planlanan	2024 YS Gerç. Tahmini	2025 Hedef	2026 Tahmin	2027 Tahmin
13- Sağlık bilimleri kontenjan doluluk oranı	Oran	100	100	100	100	100	100

Göstergeye İlişkin Açıklama:

Sağlık Bilimler kontenjan doluluk oranı 2024 yılı için yüzde 100 olarak öngörülmüş olup, 2025 yılında %100 olacağı tahmin edilmektedir

Hesaplama Yöntemi:

Kayıt Yapan öğrenci Sayısı * 100/ Toplam Kontenjan Sayısı

Verinin Kaynağı:

Lütfen detay ekranından kaynak ve yayınlama sıklığı bilgilerini giriniz!

Sorumlu İdare:

Performans Göstergesi	Ölçü Birimi	2022	2024 Planlanan	2024 YS Gerç. Tahmini	2025 Hedef	2026 Tahmin	2027 Tahmin
14- Sosyal bilimler kontenjan doluluk oranı	Oran	100	100	100	100	100	100

Göstergeye İlişkin Açıklama: Sosyal Bilimler kontenjan doluluk oranı 2024 yılı için yüzde 100 olarak öngörülmüş olup, 2025 yılında %100 olacağı tahmin edilmektedir
Hesaplama Yöntemi: Kayıt Yapan öğrenci Sayısı * 100/ Toplam Kontenjan Sayısı
Verinin Kaynağı: Lütfen detay ekranından kaynak ve yayınlama sıklığı bilgilerini giriniz!
Sorumlu İdare:

Performans Göstergesi	Ölçü Birimi	2022	2024 Planlanan	2024 YS Gerç. Tahmini	2025 Hedef	2026 Tahmin	2027 Tahmin
15- Teknokent veya Teknoloji Transfer Ofisi (TTO) projelerine katılan öğrenci sayısı	Sayı	200	100	0	0	0	0

Göstergeye İlişkin Açıklama:
Hesaplama Yöntemi:
Verinin Kaynağı:
Sorumlu İdare:

Performans Göstergesi	Ölçü Birimi	2022	2024 Planlanan	2024 YS Gerç. Tahmini	2025 Hedef	2026 Tahmin	2027 Tahmin
16- Uluslararası kuruluşlarla ortak uygulanan eğitim programı sayısı	Sayı	1	2	2	2	2	2

Göstergeye İlişkin Açıklama: Uluslararası kuruluşlarla ortak uygulanan eğitim programı sayısı 2 olarak planlanmakta olup, önümüzdeki yıllarda da 2 olacağı tahmin edilmektedir.
Hesaplama Yöntemi: Uluslararası Kuruluşlarla Ortak Uygulanan Eğitim Programı Sayısı
Verinin Kaynağı: Lütfen detay ekranından kaynak ve yayınlama sıklığı bilgilerini giriniz!
Sorumlu İdare:

Performans Göstergesi	Ölçü Birimi	2022	2024 Planlanan	2024 YS Gerç. Tahmini	2025 Hedef	2026 Tahmin	2027 Tahmin
17- Yabancı dilde eğitim veren program sayısı	Sayı	1	3	3	4	4	4

Göstergeye İlişkin Açıklama: Yabancı dilde eğitim veren program sayısı 3 dür.
Hesaplama Yöntemi: Yabancı Dilde Eğitim Veren Program Sayısı
Verinin Kaynağı: Lütfen detay ekranından kaynak ve yayınlama sıklığı bilgilerini giriniz!
Sorumlu İdare:

Performans Göstergesi	Ölçü Birimi	2022	2024 Planlanan	2024 YS Gerç. Tahmini	2025 Hedef	2026 Tahmin	2027 Tahmin
18- Yabancı uyruklu akademisyen sayısı	Sayı	9	20	9	9	9	9

Göstergeye İlişkin Açıklama: Yabancı Uyruklu akademisyen sayımız 2024 yıl sonu itibariyle 9 kişi olarak devam edeceği tahmin edilmektedir.
Hesaplama Yöntemi: Akademisyen Sayısı
Verinin Kaynağı: Lütfen detay ekranından kaynak ve yayınlama sıklığı bilgilerini giriniz!
Sorumlu İdare:

Performans Göstergesi	Ölçü Birimi	2022	2024 Planlanan	2024 YS Gerç. Tahmini	2025 Hedef	2026 Tahmin	2027 Tahmin
19- Yabancı uyruklu öğrenci sayısı	Sayı	1.987	2.500	1.900	2.500	3.000	3.500

Göstergeye İlişkin Açıklama: Yabancı uyruklu öğrenci sayısı 2024 yılı gerçekleşme tahmini 1900 olarak öngörülmüş olup, 2025 yıllarında 2500 olacağı tahmin edilmektedir.
Hesaplama Yöntemi: Yabancı Uyruklu Öğrenci Sayısı
Verinin Kaynağı: Lütfen detay ekranından kaynak ve yayınlama sıklığı bilgilerini giriniz!
Sorumlu İdare:

Performans Göstergesi	Ölçü Birimi	2022	2024 Planlanan	2024 YS Gerç. Tahmini	2025 Hedef	2026 Tahmin	2027 Tahmin
20- Yan dal ve çift ana dal programından mezun olanların toplam mezun sayısına oranı	Oran	0,01	0,1	0,01	0,01	0,01	0,01

Göstergeye İlişkin Açıklama: Yan dal ve çift ana dal programından mezun olanların toplam mezun sayısına oranı 0,010 olarak planlanmaktadır.
Hesaplama Yöntemi: Yan dal ve çift ana dal programından mezun olanların toplam mezun sayısına oranı
Verinin Kaynağı: Lütfen detay ekranından kaynak ve yayınlama sıklığı bilgilerini giriniz!
Sorumlu İdare:

Alt Program Kapsamında Yürütülecek Faaliyet Maliyetleri

Faaliyetler	2024 Bütçe	2024 Harcama Haziran	2025 Bütçe	2026 Tahmin	2027 Tahmin
Doktora Öğrencilerine Yönelik Burs Hizmetleri	0	1.770.500	0	0	0
Bütçe İçi	0	1.770.500	0	0	0
Bütçe Dışı	0	0	0	0	0
Doktora ve Tıpta Uzmanlık Eğitimi	137.848.000	45.506.517	181.477.000	209.742.000	209.742.000
Bütçe İçi	137.848.000	45.506.517	181.477.000	209.742.000	209.742.000

Bütçe Dışı	0	0	0	0	0
Fen ve Mühendislik Bilimleri Öğrencilerinin Uygulamalı Eğitimi	0	0	0	0	0
Bütçe İçi	0	0	0	0	0
Bütçe Dışı	0	0	0	0	0
Lisans Öğrencilerine Yönelik Burs Hizmetleri	0	285.000	0	0	0
Bütçe İçi	0	285.000	0	0	0
Bütçe Dışı	0	0	0	0	0
OSB Meslek Yüksekokulları Eğitim Desteği	0	128.176	0	0	0
Bütçe İçi	0	128.176	0	0	0
Bütçe Dışı	0	0	0	0	0
Yükseköğretim Kurumları Bilgi ve Kültürel Kaynaklar ile Sportif Altyapının Geliştirilmesi Hizmetleri	16.433.000	6.362.908	33.817.000	15.913.000	15.913.000
Bütçe İçi	16.433.000	6.362.908	33.817.000	15.913.000	15.913.000
Bütçe Dışı	0	0	0	0	0
Yükseköğretim Kurumları Birinci Öğretim	3.123.046.000	1.320.295.598	3.986.580.000	4.618.974.000	4.721.092.000
Bütçe İçi	3.123.046.000	1.320.295.598	3.986.580.000	4.618.974.000	4.721.092.000
Bütçe Dışı	0	0	0	0	0
Yükseköğretim Kurumları İkinci Öğretim	9.000.000	3.380.827	5.400.000	3.600.000	1.800.000
Bütçe İçi	9.000.000	3.380.827	5.400.000	3.600.000	1.800.000
Bütçe Dışı	0	0	0	0	0
Yükseköğretim Kurumları Tezsiz Yüksek Lisans	1.680.000	1.356.815	2.069.000	2.346.000	2.346.000
Bütçe İçi	1.680.000	1.356.815	2.069.000	2.346.000	2.346.000
Bütçe Dışı	0	0	0	0	0
Yükseköğretim Kurumları Uluslararası Ortak Eğitim ve Öğretim Programı	727.000	402.786	895.000	1.015.000	1.015.000
Bütçe İçi	727.000	402.786	895.000	1.015.000	1.015.000
Bütçe Dışı	0	0	0	0	0
Yükseköğretim Kurumları Uzaktan Eğitim	3.635.000	2.134.590	4.475.000	5.074.000	5.074.000
Bütçe İçi	3.635.000	2.134.590	4.475.000	5.074.000	5.074.000
Bütçe Dışı	0	0	0	0	0
Yükseköğretim Kurumları Yaz Okulları	1.000.000	0	1.231.000	1.396.000	1.396.000
Bütçe İçi	1.000.000	0	1.231.000	1.396.000	1.396.000
Bütçe Dışı	0	0	0	0	0
T O P L A M	3.293.369.000	1.381.623.717	4.215.944.000	4.858.060.000	4.958.378.000
Bütçe İçi	3.293.369.000	1.381.623.717	4.215.944.000	4.858.060.000	4.958.378.000
Bütçe Dışı	0	0	0	0	0

Faaliyetlere İlişkin Açıklamalar:

Doktora Öğrencilerine Yönelik Burs Hizmetleri

Doktora yapan öğrencilere yönelik burs hizmeti

Doktora ve Tıpta Uzmanlık Eğitimi

2547 Sayılı Yükseköğretim Kanununa istinaden Doktora ve Tıpta Uzmanlık faaliyetleri öngörülmektedir.

Fen ve Mühendislik Bilimleri Öğrencilerinin Uygulamalı Eğitimi

Fen Mühendislik Bilimleri alanında mesleki uygulama faaliyeti çerçevesinde Yükseköğretim Kurulu desteğinin verilmesi amaçlanmaktadır.

Lisans Öğrencilerine Yönelik Burs Hizmetleri

Yüksek Öğretim Kurulu tarafından sıralamaya giren öğrencilere destek olmak amacıyla gerçekleştirilen faaliyettir.

OSB Meslek Yüksekokulları Eğitim Desteği

2547 Sayılı Yükseköğretim Kanununa istinaden OSB Meslek Yüksekokulu faaliyetlerinin yürütülmesi öngörülmüştür.

Yükseköğretim Kurumları Bilgi ve Kültürel Kaynaklar ile Sportif Altyapının Geliştirilmesi Hizmetleri

2547 Sayılı Yükseköğretim Kanununa istinaden üniversitemizde Bilgi ve Kültürel Kaynaklar ile sportif alt yapının geliştirilmesi faaliyeti

Yükseköğretim Kurumları Birinci Öğretim

2547 Sayılı Yükseköğretim Kanununa istinaden üniversitemizde birinci öğretim faaliyetlerinin yürütülmesi öngörülmektedir.

Yükseköğretim Kurumları İkinci Öğretim

2547 Sayılı Yükseköğretim Kanununa istinaden üniversitemizde ikinci öğretim faaliyetlerinin yürütülmesi öngörülmektedir.

Yükseköğretim Kurumları Tezsiz Yüksek Lisans

2547 Sayılı Yükseköğretim Kanununa istinaden üniversitemizde tezsiz yüksek lisans faaliyetlerinin yürütülmesi öngörülmektedir.

Yükseköğretim Kurumları Uluslararası Ortak Eğitim ve Öğretim Programı

2547 Sayılı Yükseköğretim Kanununa istinaden Üniversitemizde uluslar arası öğretim faaliyetlerinin yürütülmesi öngörülmektedir.

Yükseköğretim Kurumları Uzaktan Eğitim

2547 Sayılı Yükseköğretim Kanununa istinaden üniversitemizde uzaktan öğretim faaliyetlerinin yürütülmesi öngörülmektedir.

Yükseköğretim Kurumları Yaz Okulları

2547 Sayılı Yükseköğretim Kanununa istinaden Üniversitemizde yaz okulu öğretim faaliyetlerinin yürütülmesi öngörülmektedir.

Alt Program Adı: ÖĞRETİM ELEMANLARINA SAĞLANAN BURS VE DESTEKLER**Gereke ve Açıklamalar**

Üniversitemizde eğitim-öğretim kadrosunun işe alınması, atanması ve yükseltmeleri ile ilgili süreçlerin, 2547 sayılı kanun başta olmak üzere Yüksek Öğretim Kurulu Başkanlığı'nın çıkarmış olduğu düzenleme ve süreçlere uygun bir şekilde yürütülmektedir. Üniversitemizde öğretim üyelerinin ve görevlilerinin işe alınma, atanma sürecinde üniversitenin atama ve yükseltme kriterleri esas alınmaktadır. Kurum, eğitim-öğretim kadrosunun işe alınması, atanması, yükseltilmesi ve ders görevlendirmesi ile ilgili tüm süreçlerde adil ve açık olup ilgili mevzuat çerçevesinde yürütmektedir. Eğitim kadrosunun çok çeşitli program ve desteklerle güçlendirilmesine yönelik faaliyetler yapılmakta, özellikle eğitimcilerin eğitim programı şeklindeki programların kurumsal biçimde uygulanması ve sonuçlarının izlenerek programların güncellenmesi amaçlanmaktadır.

Alt Program Hedefi:

Alanında yetkin, araştırmacı, bilgi üreten ve aktaran akademisyenler yetiştirilmesi

Performans Göstergeleri

Performans Göstergesi	Ölçü Birimi	2022	2024 Planlanan	2024 YS Gerç. Tahmini	2025 Hedef	2026 Tahmin	2027 Tahmin
1- SCI, SCI-Expanded, SSCI ve AHCI kapsamındaki dergilerde öğretim elemanı başına düşen yayın sayısı	Sayı	0,45	0,55	0,55	0,55	0,6	0,6

Göstergeye İlişkin Açıklama: SCI, SCI- Expanded, SSCI ve AHCI kapsamındaki dergilerde öğretim elemanı başına düşen yayın sayısının 2024 yıl sonu itibarıyla 0,49 olacağı öngörülmektedir.

Hesaplama Yöntemi: Yayın sayısı/ Öğretim elemanı sayısı

Verinin Kaynağı:

Sorumlu İdare:

Lütfen detay ekranından kaynak ve yayınlama sıklığı bilgilerini giriniz!

Performans Göstergesi	Ölçü Birimi	2022	2024 Planlanan	2024 YS Gerç. Tahmini	2025 Hedef	2026 Tahmin	2027 Tahmin
2- Yükseköğretim Kurulu tarafından belirlenecek öncelikli alanlarda sağlanan burslardan yararlanan doktora öğrenci sayısı	Sayı	21	30	5	5	5	5

Göstergeye İlişkin Açıklama:

Hesaplama Yöntemi:

Verinin Kaynağı:

Sorumlu İdare:

Lütfen detay ekranından kaynak ve yayınlama sıklığı bilgilerini giriniz!

Performans Göstergesi	Ölçü Birimi	2022	2024 Planlanan	2024 YS Gerç. Tahmini	2025 Hedef	2026 Tahmin	2027 Tahmin
3- Yükseköğretim Kurulu tarafından sağlanan araştırma desteklerinden yararlananların sayısı	Sayı	6	10	5	6	6	6

Göstergeye İlişkin Açıklama: Yükseköğretim Kurulu tarafından sağlanan araştırma desteklerinden yararlanan sayısı 2024 yıl sonu itibarıyla 5 kişi olacağı öngörülmektedir.

Hesaplama Yöntemi: 100/2000 Doktora Öğrencilerine verilen burslar

Verinin Kaynağı:

Sorumlu İdare:

Lütfen detay ekranından kaynak ve yayınlama sıklığı bilgilerini giriniz!

Performans Göstergesi	Ölçü Birimi	2022	2024 Planlanan	2024 YS Gerç. Tahmini	2025 Hedef	2026 Tahmin	2027 Tahmin
4- Yükseköğretim Kurulu, Türkiye Bilimler Akademisi ve TÜBİTAK bilim, teşvik ve sanat ödülleri sayısı	Sayı	4	2	0	0	0	0

Göstergeye İlişkin Açıklama:

Hesaplama Yöntemi:

Verinin Kaynağı:

Sorumlu İdare:

Alt Program Kapsamında Yürütülecek Faaliyet Maliyetleri

Faaliyetler	2024 Bütçe	2024 Harcama Haziran	2025 Bütçe	2026 Tahmin	2027 Tahmin
T O P L A M	0	0	0	0	0
Bütçe İçi	0	0	0	0	0
Bütçe Dışı	0	0	0	0	0

Faaliyetlere İlişkin Açıklamalar:**Öğretim Üyesi Yetiştirme Programı ve Yurtdışı Destek Hizmetleri**

2547 Sayılı Yükseköğretim Kanunu ve 2914 Sayılı Yükseköğretim Personel Kanununa istinaden öğretim üyesi yetiştirme programı kapsamında gerçekleştirilecek olan faaliyetler için öngördüğümüz faaliyetlerdir.

Alt Program Adı: YÜKSEKÖĞRETİMDE ÖĞRENCİ YAŞAMI**Gereke ve Açıklamalar**

2023 yılı itibariyle Fırat Üniversitesi bünyesinde stratejik planda yer alan temel amaç ve hedeflerimize ulaşmak üzere yüksek kalite standartlarına uygun olarak; 16 fakülte, 2 yüksekokul, bir devlet konservatuarı, 9 meslek yüksekokulu, 4 enstitü bulunmaktadır.

Alt Program Hedefi:

Yükseköğretim öğrencilerine sunulan beslenme ve barınma hizmetlerinin kalitesinin artırılması; öğrencilerin kişisel ve sosyal gelişimi desteklenerek yaşam kalitesinin yükseltilmesi

Performans Göstergeleri

Performans Göstergesi	Ölçü Birimi	2022	2024 Planlanan	2024 YS Geç. Tahmini	2025 Hedef	2026 Tahmin	2027 Tahmin
1- Barınma hizmetlerinden yararlanan öğrenci sayısı	Sayı	144	200	150	150	170	170

Göstergeye İlişkin Açıklama:

Barınma Hizmetlerinden yararlanan öğrenci sayısı 2024 yıl sonu için yaklaşık 150 olacağı, 2025 yılı gerçekleşme hedefimizin 150 kişi olacağı hedeflenmektedir.

Hesaplama Yöntemi:

Barınma Hizmetlerinden Yararlanan Öğrenci Sayısı

Verinin Kaynağı:

Lütfen detay ekranından kaynak ve yayınlama sıklığı bilgilerini giriniz!

Sorumlu İdare:

Performans Göstergesi	Ölçü Birimi	2022	2024 Planlanan	2024 YS Geç. Tahmini	2025 Hedef	2026 Tahmin	2027 Tahmin
2- Beslenme hizmetlerinden yararlanan öğrenci sayısı	Sayı	1.650.000	16.000	20.000	20.000	20.000	20.000

Göstergeye İlişkin Açıklama:

Beslenme Hizmetlerinden yararlanan öğrenci sayısı gerçekleşme tahmini 20000 öğrenci olup, Planlanan Öğrenci sayılarımız da bir değişikliğin olmayacağı öngörülmektedir.

Hesaplama Yöntemi:

Beslenme Hizmetlerinden Yararlanan Öğrenci Sayısı

Verinin Kaynağı:

Lütfen detay ekranından kaynak ve yayınlama sıklığı bilgilerini giriniz!

Sorumlu İdare:

Performans Göstergesi	Ölçü Birimi	2022	2024 Planlanan	2024 YS Geç. Tahmini	2025 Hedef	2026 Tahmin	2027 Tahmin
3- Öğrenci başına düşen sosyal donatı alanı	Metrekare	1,04	5	5,25	6	7	7

Göstergeye İlişkin Açıklama:

Öğrenci başına düşen sosyal donatı alanı gerçekleşme tahmini 5,25 metrekare olup, 2025 yılı planlanan tahmini alanlarımız 6 metrekare olarak öngörülmektedir.

Hesaplama Yöntemi:

Öğrenci Başına Düşen Sosyal Donatı Alanı

Verinin Kaynağı:

Lütfen detay ekranından kaynak ve yayınlama sıklığı bilgilerini giriniz!

Sorumlu İdare:

Performans Göstergesi	Ölçü Birimi	2022	2024 Planlanan	2024 YS Geç. Tahmini	2025 Hedef	2026 Tahmin	2027 Tahmin
4- Öğrenci kulüp ve topluluk sayısı	Sayı	104	110	100	120	120	120

Göstergeye İlişkin Açıklama:

Öğrenci kulüp ve topluluk sayılarımızın gerçekleşme tahmini 100 olup, Planlanan Tahmini topluluk ve kulüp sayılarımız 120 olacağı öngörülmektedir.

Hesaplama Yöntemi:

Öğrenci Kulüp ve Topluluk Sayısı

Verinin Kaynağı:

Lütfen detay ekranından kaynak ve yayınlama sıklığı bilgilerini giriniz!

Sorumlu İdare:

Performans Göstergesi	Ölçü Birimi	2022	2024 Planlanan	2024 YS Geç. Tahmini	2025 Hedef	2026 Tahmin	2027 Tahmin
5- Sosyal, kültürel ve sportif faaliyet sayısı	Sayı	205	230	180	250	250	250

Göstergeye İlişkin Açıklama:

Sosyal, Kültürel ve Sportif faaliyet sayılarının gerçekleşme tahmini 180 olup, planlanan tahmini sayıların 250 olacağı öngörülmektedir.

Hesaplama Yöntemi:

Sosyal, Kültürel ve Sportif Faaliyet Sayısı

Verinin Kaynağı:

Lütfen detay ekranından kaynak ve yayınlama sıklığı bilgilerini giriniz!

Sorumlu İdare:

Performans Göstergesi	Ölçü Birimi	2022	2024 Planlanan	2024 YS Geç. Tahmini	2025 Hedef	2026 Tahmin	2027 Tahmin
6- Yükseköğretimde öğrenci başına barınma harcaması	TL	5,92	9	5	7	7	7

Göstergeye İlişkin Açıklama:

Yükseköğretimde Öğrenci Başına Düşen Barınma Harcaması 5 TL olarak gerçekleşeceği tahmin edilmekte olup önümüzdeki yıllarda 7 TL hedefine ulaşmaya çalışılacaktır.

Hesaplama Yöntemi:

Öğrencilere Yönelik Sunulacak Barınma Harcaması

Verinin Kaynağı:

Lütfen detay ekranından kaynak ve yayınlama sıklığı bilgilerini giriniz!

Sorumlu İdare:

Performans Göstergesi	Ölçü Birimi	2022	2024 Planlanan	2024 YS Geç. Tahmini	2025 Hedef	2026 Tahmin	2027 Tahmin
7- Yükseköğretimde öğrenci başına beslenme harcaması	TL	140,52	150	1.200	1.300	1.300	1.400

Göstergeye İlişkin Açıklama: Öğrenci başına düşen beslenme harcaması gerçekleşme tahmini 1200 TL olup, Planlanan 1.300 TL olarak öngörülmektedir

Hesaplama Yöntemi: Beslenme Bütçe / Öğrenci Sayısı

Verinin Kaynağı: Lütfen detay ekranından kaynak ve yayınlama sıklığı bilgilerini giriniz!

Sorumlu İdare:

Performans Göstergesi	Ölçü Birimi	2022	2024 Planlanan	2024 YS Geç. Tahmini	2025 Hedef	2026 Tahmin	2027 Tahmin
8- Yükseköğretimde öğrenci yaşamından memnuniyet oranı	Oran	0	70	80	100	100	100

Göstergeye İlişkin Açıklama: Öğrenci yaşamından memnuniyet oranı 2024 yıl sonu itibarıyla yüzde 80 olacağı öngörülmektedir.

Hesaplama Yöntemi: Memnuniyet oranı

Verinin Kaynağı: Lütfen detay ekranından kaynak ve yayınlama sıklığı bilgilerini giriniz!

Sorumlu İdare:

Performans Göstergesi	Ölçü Birimi	2020	2024 Planlanan	2024 YS Geç. Tahmini	2025 Hedef	2026 Tahmin	2027 Tahmin
9- Yükseköğretimde öğrencilere sunulan sağlık hizmetinden yararlanan öğrenci sayısının toplam öğrenci sayısına oranı	Oran	2,5	3	3	3,5	3,5	3,5

Göstergeye İlişkin Açıklama: Yükseköğretimde öğrencilere Sunulan Sağlık hizmetlerinden Yararlananların oranı % 3 olarak tahmin edilmekte olup İlk hedefimizin %3,5 olacağı öngörülmektedir.

Hesaplama Yöntemi: Sağlık Hizmetinden Yararlanan Öğrenci Sayısı / Toplam Öğrenci Sayısı

Verinin Kaynağı: Lütfen detay ekranından kaynak ve yayınlama sıklığı bilgilerini giriniz!

Sorumlu İdare:

Alt Program Kapsamında Yürütülecek Faaliyet Maliyetleri

Faaliyetler	2024 Bütçe	2024 Harcama Haziran	2025 Bütçe	2026 Tahmin	2027 Tahmin
Yükseköğretimde Barınma Hizmetleri	49.000	0	261.000	70.000	70.000
Bütçe İçi	49.000	0	261.000	70.000	70.000
Bütçe Dışı	0	0	0	0	0
Yükseköğretimde Beslenme Hizmetleri	43.612.000	26.012.622	53.487.000	60.871.000	60.871.000
Bütçe İçi	43.612.000	26.012.622	53.487.000	60.871.000	60.871.000
Bütçe Dışı	0	0	0	0	0
Yükseköğretimde Kültür ve Spor Hizmetleri	377.000	346.278	465.000	529.000	529.000
Bütçe İçi	377.000	346.278	465.000	529.000	529.000
Bütçe Dışı	0	0	0	0	0
Yükseköğretimde Öğrenci Yaşamına İlişkin Diğer Hizmetler	78.882.000	42.680.926	99.707.000	116.473.000	117.733.000
Bütçe İçi	78.882.000	42.680.926	99.707.000	116.473.000	117.733.000
Bütçe Dışı	0	0	0	0	0
Yükseköğretimde Sağlık Hizmetleri	87.000	82.424	108.000	123.000	123.000
Bütçe İçi	87.000	82.424	108.000	123.000	123.000
Bütçe Dışı	0	0	0	0	0
T O P L A M	123.007.000	69.122.249	154.028.000	178.066.000	179.326.000
Bütçe İçi	123.007.000	69.122.249	154.028.000	178.066.000	179.326.000
Bütçe Dışı	0	0	0	0	0

Faaliyetlere İlişkin Açıklamalar:

Yükseköğretimde Barınma Hizmetleri

2547 Sayılı Yükseköğretim Kanununa istinaden Üniversitemizde öğrencilere yönelik barınma faaliyetlerinin yürütülmesi öngörülmektedir.2547 Sayılı Yükseköğretim Kanununa istinaden Üniversitemizde öğrencilere yönelik barınma faaliyetlerinin yürütülmesi öngörülmektedir.

Yükseköğretimde Beslenme Hizmetleri

2547 Sayılı Yükseköğretim Kanununa istinaden Üniversitemizde öğrencilere yönelik beslenme faaliyetlerinin yürütülmesi öngörülmektedir.

Yükseköğretimde Kültür ve Spor Hizmetleri

2547 Sayılı Yükseköğretim Kanununa istinaden üniversitemizde öğrencilere yönelik kültür ve spor faaliyetlerinin yürütülmesi öngörülmektedir.

Yükseköğretimde Öğrenci Yaşamına İlişkin Diğer Hizmetler

2547 Sayılı Yükseköğretim Kanununa istinaden üniversitemizde öğrenci yaşamına yönelik faaliyetlerinin yürütülmesi öngörülmektedir.

Yükseköğretimde Sağlık Hizmetleri

2547 Sayılı Yükseköğretim Kanununa istinaden üniversitemizde öğrencilere yönelik sağlık faaliyetlerinin yürütülmesi öngörülmektedir.

FAALİYET MALİYETLERİ TABLOSU

İdare Adı	FIRAT ÜNİVERSİTESİ
Program Adı	ARAŞTIRMA, GELİŞTİRME VE YENİLİK
Alt Program Adı	ARAŞTIRMA ALTYAPILARI
Alt Program Hedefi	Ülkemizin bilgi birikiminin artırılmasına ve teknolojik gelişimine katkıda bulunmak üzere yükseköğretim kurumlarında araştırma altyapılarının kurulması ve kapasitelerinin güçlendirilmesi
Faaliyet Adı	Yükseköğretim Kurumları Araştırma Altyapısı Kurulması ve Geliştirilmesi
Açıklama	

EKONOMİK KOD	2024 Bütçe	2024 Harcama (Haziran)	2025 Bütçe	2026 Tahmin	2027 Tahmin
Personel Giderleri					
Sosyal Güvenlik Kurumuna Devlet Primi Giderleri					
Mal ve Hizmet Alım Giderleri					
Faiz Giderleri					
Cari Transferler					
Sermaye Giderleri	19.000.000		2.000		
Sermaye Transferleri					
Borç Verme					
BÜTÇE İÇİ TOPLAM KAYNAK	19.000.000		2.000		
Döner Sermaye					
Özel Hesap					
Diğer Bütçe Dışı Kaynak					
BÜTÇE DIŞI TOPLAM KAYNAK					
FAALİYET MALİYETİ TOPLAMI	19.000.000		2.000		

FAALİYET MALİYETLERİ TABLOSU

İdare Adı	FIRAT ÜNİVERSİTESİ
Program Adı	ARAŞTIRMA, GELİŞTİRME VE YENİLİK
Alt Program Adı	YÜKSEKÖĞRETİMDE BİLİMSEL ARAŞTIRMA VE GELİŞTİRME
Alt Program Hedefi	Yükseköğretim kurumlarında inovasyon amaçlı bilimsel çalışmaların artırılması
Faaliyet Adı	Yükseköğretim Kurumlarının Bilimsel Araştırma Projeleri
Açıklama	2547 Sayılı Yükseköğretim Kanunu ve 2914 Sayılı Yükseköğretim Personel Kanununa istinaden, amacımız bilimsel araştırma faaliyetlerini geliştirerek üniversitemiz akademisyenleri tarafından yapılan bilim/sanat çalışmalarının artırılması ve araştırma faaliyetlerinin ve buna

EKONOMİK KOD	2024 Bütçe	2024 Harcama (Haziran)	2025 Bütçe	2026 Tahmin	2027 Tahmin
Personel Giderleri					
Sosyal Güvenlik Kurumuna Devlet Primi Giderleri					
Mal ve Hizmet Alım Giderleri	33.651.000		41.424.000	46.968.000	46.968.000
Faiz Giderleri					
Cari Transferler					
Sermaye Giderleri	4.508.000	16.300.000	6.442.000	7.670.000	8.744.000
Sermaye Transferleri					
Borç Verme					
BÜTÇE İÇİ TOPLAM KAYNAK	38.159.000	16.300.000	47.866.000	54.638.000	55.712.000
Döner Sermaye					
Özel Hesap					
Diğer Bütçe Dışı Kaynak					
BÜTÇE DIŞI TOPLAM KAYNAK					
FAALİYET MALİYETİ TOPLAMI	38.159.000	16.300.000	47.866.000	54.638.000	55.712.000

FAALİYET MALİYETLERİ TABLOSU

İdare Adı	FIRAT ÜNİVERSİTESİ
Program Adı	TEDAVİ EDİCİ SAĞLIK
Alt Program Adı	TEDAVİ HİZMETLERİ
Alt Program Hedefi	Tedavi edici sağlık hizmetinin erişilebilir ve etkili olarak sunulmasının sağlanması
Faaliyet Adı	Ağız ve Diş Sağlığı Hizmetleri
Açıklama	2547 Sayılı Yükseköğretim Kanununa istinaden üniversitemiz Diş Hekimliği Fakültesi ile hastane binasının yapılması, sağlık hizmetlerinin fiziksel alt yapımızın sahip olduğu kalite standartlarına uygun olarak verilmesi amaçlanmaktadır. Hastalarımız ve çalışan personellerimiz

EKONOMİK KOD	2024 Bütçe	2024 Harcama (Haziran)	2025 Bütçe	2026 Tahmin	2027 Tahmin
Personel Giderleri					
Sosyal Güvenlik Kurumuna Devlet Primi Giderleri					
Mal ve Hizmet Alım Giderleri	20.000		25.000	29.000	29.000
Faiz Giderleri					
Cari Transferler	2.115.000	1.411.000	2.604.000	2.952.000	2.952.000
Sermaye Giderleri	170.000.000	28.511.790	145.000.000		
Sermaye Transferleri					
Borç Verme					
BÜTÇE İÇİ TOPLAM KAYNAK	172.135.000	29.922.790	147.629.000	2.981.000	2.981.000
Döner Sermaye	170.000.000	41.063.143	611.000.000	641.550.000	673.627.500
Özel Hesap					
Diğer Bütçe Dışı Kaynak					
BÜTÇE DIŞI TOPLAM KAYNAK	170.000.000	41.063.143	611.000.000	641.550.000	673.627.500
FAALİYET MALİYETİ TOPLAMI	342.135.000	70.985.933	758.629.000	644.531.000	676.608.500

FAALİYET MALİYETLERİ TABLOSU

İdare Adı	FIRAT ÜNİVERSİTESİ
Program Adı	TEDAVİ EDİCİ SAĞLIK
Alt Program Adı	TEDAVİ HİZMETLERİ
Alt Program Hedefi	Tedavi edici sağlık hizmetinin erişilebilir ve etkili olarak sunulmasının sağlanması
Faaliyet Adı	Diş Hekimliği Hastanesi Tarafından Yapılacak Taban Ödeme
Açıklama	15.09.2022 tarih ve 31954 sayılı Resmî Gazetede Yayımlanan Yükseköğretim Kurumlarında Döner Sermaye Gelirlerinden Yapılacak Ek Ödemenin Dağıtılmasında Uygulanacak Usul ve Esaslara İlişkin Yönetmelikte Değişiklik Yapılmasına Dair Yönetmelik ile 2547 sayılı 58.

EKONOMİK KOD	2024 Bütçe	2024 Harcama (Haziran)	2025 Bütçe	2026 Tahmin	2027 Tahmin
Personel Giderleri					
Sosyal Güvenlik Kurumuna Devlet Primi Giderleri					
Mal ve Hizmet Alım Giderleri					
Faiz Giderleri					
Cari Transferler	27.553.000	11.738.019	33.777.000	38.405.000	38.405.000
Sermaye Giderleri					
Sermaye Transferleri					
Borç Verme					
BÜTÇE İÇİ TOPLAM KAYNAK	27.553.000	11.738.019	33.777.000	38.405.000	38.405.000
Döner Sermaye					
Özel Hesap					
Diğer Bütçe Dışı Kaynak					
BÜTÇE DIŞI TOPLAM KAYNAK					
FAALİYET MALİYETİ TOPLAMI	27.553.000	11.738.019	33.777.000	38.405.000	38.405.000

FAALİYET MALİYETLERİ TABLOSU

İdare Adı	FIRAT ÜNİVERSİTESİ
Program Adı	TEDAVİ EDİCİ SAĞLIK
Alt Program Adı	TEDAVİ HİZMETLERİ
Alt Program Hedefi	Tedavi edici sağlık hizmetinin erişilebilir ve etkili olarak sunulmasının sağlanması
Faaliyet Adı	Tıp Fakültesi Hastanesi Tarafından Yapılacak Taban Ödeme
Açıklama	15.09.2022 tarih ve 31954 sayılı Resmî Gazetede Yayımlanan Yükseköğretim Kurumlarında Döner Sermaye Gelirlerinden Yapılacak Ek Ödemenin Dağıtılmasında Uygulanacak Usul ve Esaslara İlişkin Yönetmelikte Değişiklik Yapılmasına Dair Yönetmelik ile 2547 sayılı 58.

FAALİYET MALİYETLERİ TABLOSU

İdare Adı	FIRAT ÜNİVERSİTESİ
Program Adı	YÜKSEKÖĞRETİM
Alt Program Adı	ÖN LİSANS EĞİTİMİ, LİSANS EĞİTİMİ VE LİSANSÜSTÜ EĞİTİM
Alt Program Hedefi	Mesleki yeterlilik sahibi ve gelişime açık mezunlar yetiştirilmesi
Faaliyet Adı	Doktora ve Tıpta Uzmanlık Eğitimi
Açıklama	2547 Sayılı Yükseköğretim Kanununa istinaden Doktora ve Tıpta Uzmanlık faaliyetleri öngörülmektedir.

EKONOMİK KOD	2024 Bütçe	2024 Harcama (Haziran)	2025 Bütçe	2026 Tahmin	2027 Tahmin
Personel Giderleri	133.523.000	44.185.357	176.106.000	203.554.000	203.554.000
Sosyal Güvenlik Kurumuna Devlet Primi Giderleri	4.033.000	1.206.040	5.005.000	5.767.000	5.767.000
Mal ve Hizmet Alım Giderleri	292.000	115.119	366.000	421.000	421.000
Faiz Giderleri					
Cari Transferler					
Sermaye Giderleri					
Sermaye Transferleri					
Borç Verme					
BÜTÇE İÇİ TOPLAM KAYNAK	137.848.000	45.506.517	181.477.000	209.742.000	209.742.000
Döner Sermaye					
Özel Hesap					
Diğer Bütçe Dışı Kaynak					
BÜTÇE DIŞI TOPLAM KAYNAK					
FAALİYET MALİYETİ TOPLAMI	137.848.000	45.506.517	181.477.000	209.742.000	209.742.000

FAALİYET MALİYETLERİ TABLOSU

İdare Adı	FIRAT ÜNİVERSİTESİ
Program Adı	YÜKSEKÖĞRETİM
Alt Program Adı	ÖN LİSANS EĞİTİMİ, LİSANS EĞİTİMİ VE LİSANSÜSTÜ EĞİTİM
Alt Program Hedefi	Mesleki yeterlilik sahibi ve gelişime açık mezunlar yetiştirilmesi
Faaliyet Adı	Yükseköğretim Kurumları Bilgi ve Kültürel Kaynaklar ile Sportif Altyapının Geliştirilmesi Hizmetleri
Açıklama	2547 Sayılı Yükseköğretim Kanununa istinaden üniversitemizde Bilgi ve Kültürel Kaynaklar ile sportif alt yapının geliştirilmesi faaliyeti

EKONOMİK KOD	2024 Bütçe	2024 Harcama (Haziran)	2025 Bütçe	2026 Tahmin	2027 Tahmin
Personel Giderleri	9.816.000	4.266.081	12.182.000	14.032.000	14.032.000
Sosyal Güvenlik Kurumuna Devlet Primi Giderleri	1.118.000	596.553	1.388.000	1.599.000	1.599.000
Mal ve Hizmet Alım Giderleri	199.000	87.509	247.000	282.000	282.000
Faiz Giderleri					
Cari Transferler					
Sermaye Giderleri	5.300.000	1.412.765	20.000.000		
Sermaye Transferleri					
Borç Verme					
BÜTÇE İÇİ TOPLAM KAYNAK	16.433.000	6.362.908	33.817.000	15.913.000	15.913.000
Döner Sermaye					
Özel Hesap					
Diğer Bütçe Dışı Kaynak					
BÜTÇE DIŞI TOPLAM KAYNAK					
FAALİYET MALİYETİ TOPLAMI	16.433.000	6.362.908	33.817.000	15.913.000	15.913.000

FAALİYET MALİYETLERİ TABLOSU

İdare Adı	FIRAT ÜNİVERSİTESİ
Program Adı	YÜKSEKÖĞRETİM
Alt Program Adı	ÖN LİSANS EĞİTİMİ, LİSANS EĞİTİMİ VE LİSANSÜSTÜ EĞİTİM
Alt Program Hedefi	Mesleki yeterlilik sahibi ve gelişime açık mezunlar yetiştirilmesi
Faaliyet Adı	Yükseköğretim Kurumları Birinci Öğretim 31
Açıklama	2547 Sayılı Yükseköğretim Kanununa istinaden üniversitemizde birinci öğretim faaliyetlerinin yürütülmesi öngörülmektedir.

FAALİYET MALİYETLERİ TABLOSU

İdare Adı	FIRAT ÜNİVERSİTESİ
Program Adı	YÜKSEKÖĞRETİM
Alt Program Adı	ÖN LİSANS EĞİTİMİ, LİSANS EĞİTİMİ VE LİSANSÜSTÜ EĞİTİM
Alt Program Hedefi	Mesleki yeterlilik sahibi ve gelişime açık mezunlar yetiştirilmesi
Faaliyet Adı	Yükseköğretim Kurumları İkinci Öğretim
Açıklama	2547 Sayılı Yükseköğretim Kanununa istinaden üniversitemizde ikinci öğretim faaliyetlerinin yürütülmesi öngörülmektedir.

EKONOMİK KOD	2024 Bütçe	2024 Harcama (Haziran)	2025 Bütçe	2026 Tahmin	2027 Tahmin
Personel Giderleri	6.300.000	3.362.907	3.780.000	2.520.000	1.260.000
Sosyal Güvenlik Kurumuna Devlet Primi Giderleri					
Mal ve Hizmet Alım Giderleri	2.700.000	17.920	1.620.000	1.080.000	540.000
Faiz Giderleri					
Cari Transferler					
Sermaye Giderleri					
Sermaye Transferleri					
Borç Verme					
BÜTÇE İÇİ TOPLAM KAYNAK	9.000.000	3.380.827	5.400.000	3.600.000	1.800.000
Döner Sermaye					
Özel Hesap					
Diğer Bütçe Dışı Kaynak					
BÜTÇE DIŞI TOPLAM KAYNAK					
FAALİYET MALİYETİ TOPLAMI	9.000.000	3.380.827	5.400.000	3.600.000	1.800.000

FAALİYET MALİYETLERİ TABLOSU

İdare Adı	FIRAT ÜNİVERSİTESİ
Program Adı	YÜKSEKÖĞRETİM
Alt Program Adı	ÖN LİSANS EĞİTİMİ, LİSANS EĞİTİMİ VE LİSANSÜSTÜ EĞİTİM
Alt Program Hedefi	Mesleki yeterlilik sahibi ve gelişime açık mezunlar yetiştirilmesi
Faaliyet Adı	Yükseköğretim Kurumları Tezsiz Yüksek Lisans
Açıklama	2547 Sayılı Yükseköğretim Kanununa istinaden üniversitemizde tezsiz yüksek lisans faaliyetlerinin yürütülmesi öngörülmektedir.

EKONOMİK KOD	2024 Bütçe	2024 Harcama (Haziran)	2025 Bütçe	2026 Tahmin	2027 Tahmin
Personel Giderleri	1.471.000	1.356.815	1.811.000	1.642.000	1.642.000
Sosyal Güvenlik Kurumuna Devlet Primi Giderleri					
Mal ve Hizmet Alım Giderleri	209.000		258.000	704.000	704.000
Faiz Giderleri					
Cari Transferler					
Sermaye Giderleri					
Sermaye Transferleri					
Borç Verme					
BÜTÇE İÇİ TOPLAM KAYNAK	1.680.000	1.356.815	2.069.000	2.346.000	2.346.000
Döner Sermaye					
Özel Hesap					
Diğer Bütçe Dışı Kaynak					
BÜTÇE DIŞI TOPLAM KAYNAK					
FAALİYET MALİYETİ TOPLAMI	1.680.000	1.356.815	2.069.000	2.346.000	2.346.000

FAALİYET MALİYETLERİ TABLOSU

İdare Adı	FIRAT ÜNİVERSİTESİ
Program Adı	YÜKSEKÖĞRETİM
Alt Program Adı	ÖN LİSANS EĞİTİMİ, LİSANS EĞİTİMİ VE LİSANSÜSTÜ EĞİTİM
Alt Program Hedefi	Mesleki yeterlilik sahibi ve gelişime açık mezunlar yetiştirilmesi
Faaliyet Adı	Yükseköğretim Kurumları Uluslararası Ortak Eğitim ve Öğretim Programı
Açıklama	2547 Sayılı Yükseköğretim Kanununa istinaden Üniversitemizde uluslar arası öğretim faaliyetlerinin yürütülmesi öngörülmektedir.

EKONOMİK KOD	2024 Bütçe	2024 Harcama (Haziran)	2025 Bütçe	2026 Tahmin	2027 Tahmin
Personel Giderleri	509.000	383.609	624.000	705.000	705.000
Sosyal Güvenlik Kurumuna Devlet Primi Giderleri					
Mal ve Hizmet Alım Giderleri	218.000	19.177	271.000	310.000	310.000
Faiz Giderleri					
Cari Transferler					
Sermaye Giderleri					
Sermaye Transferleri					
Borç Verme					
BÜTÇE İÇİ TOPLAM KAYNAK	727.000	402.786	895.000	1.015.000	1.015.000
Döner Sermaye					
Özel Hesap					
Diğer Bütçe Dışı Kaynak					
BÜTÇE DIŞI TOPLAM KAYNAK					
FAALİYET MALİYETİ TOPLAMI	727.000	402.786	895.000	1.015.000	1.015.000

FAALİYET MALİYETLERİ TABLOSU

İdare Adı	FIRAT ÜNİVERSİTESİ
Program Adı	YÜKSEKÖĞRETİM
Alt Program Adı	ÖN LİSANS EĞİTİMİ, LİSANS EĞİTİMİ VE LİSANSÜSTÜ EĞİTİM
Alt Program Hedefi	Mesleki yeterlilik sahibi ve gelişime açık mezunlar yetiştirilmesi
Faaliyet Adı	Yükseköğretim Kurumları Uzaktan Eğitim
Açıklama	2547 Sayılı Yükseköğretim Kanununa istinaden üniversitemizde uzaktan öğretim faaliyetlerinin yürütülmesi öngörülmektedir.

EKONOMİK KOD	2024 Bütçe	2024 Harcama (Haziran)	2025 Bütçe	2026 Tahmin	2027 Tahmin
Personel Giderleri	2.545.000	1.519.553	3.128.000	3.542.000	3.542.000
Sosyal Güvenlik Kurumuna Devlet Primi Giderleri					
Mal ve Hizmet Alım Giderleri	1.090.000	615.037	1.347.000	1.532.000	1.532.000
Faiz Giderleri					
Cari Transferler					
Sermaye Giderleri					
Sermaye Transferleri					
Borç Verme					
BÜTÇE İÇİ TOPLAM KAYNAK	3.635.000	2.134.590	4.475.000	5.074.000	5.074.000
Döner Sermaye					
Özel Hesap					
Diğer Bütçe Dışı Kaynak					
BÜTÇE DIŞI TOPLAM KAYNAK					
FAALİYET MALİYETİ TOPLAMI	3.635.000	2.134.590	4.475.000	5.074.000	5.074.000

FAALİYET MALİYETLERİ TABLOSU

İdare Adı	FIRAT ÜNİVERSİTESİ
Program Adı	YÜKSEKÖĞRETİM
Alt Program Adı	ÖN LİSANS EĞİTİMİ, LİSANS EĞİTİMİ VE LİSANSÜSTÜ EĞİTİM
Alt Program Hedefi	Mesleki yeterlilik sahibi ve gelişime açık mezunlar yetiştirilmesi
Faaliyet Adı	Yükseköğretim Kurumları Yaz Okulları
Açıklama	2547 Sayılı Yükseköğretim Kanununa istinaden Üniversitemizde yaz okulu öğretim faaliyetlerinin yürütülmesi öngörülmektedir.

EKONOMİK KOD	2024 Bütçe	2024 Harcama (Haziran)	2025 Bütçe	2026 Tahmin	2027 Tahmin
Personel Giderleri	700.000		860.000	974.000	974.000
Sosyal Güvenlik Kurumuna Devlet Primi Giderleri					
Mal ve Hizmet Alım Giderleri	300.000		371.000	422.000	422.000
Faiz Giderleri					
Cari Transferler					
Sermaye Giderleri					
Sermaye Transferleri					
Borç Verme					
BÜTÇE İÇİ TOPLAM KAYNAK	1.000.000		1.231.000	1.396.000	1.396.000
Döner Sermaye					
Özel Hesap					
Diğer Bütçe Dışı Kaynak					
BÜTÇE DIŞI TOPLAM KAYNAK					
FAALİYET MALİYETİ TOPLAMI	1.000.000		1.231.000	1.396.000	1.396.000

FAALİYET MALİYETLERİ TABLOSU

İdare Adı	FIRAT ÜNİVERSİTESİ
Program Adı	YÜKSEKÖĞRETİM
Alt Program Adı	YÜKSEKÖĞRETİMDE ÖĞRENCİ YAŞAMI
Alt Program Hedefi	Yükseköğretim öğrencilerine sunulan beslenme ve barınma hizmetlerinin kalitesinin artırılması; öğrencilerin kişisel ve sosyal gelişimi desteklenerek yaşam kalitesinin yükseltilmesi
Faaliyet Adı	Yükseköğretimde Barınma Hizmetleri
Açıklama	2547 Sayılı Yükseköğretim Kanununa istinaden Üniversitemizde öğrencilere yönelik barınma faaliyetlerinin yürütülmesi öngörülmektedir.2547 Sayılı Yükseköğretim Kanununa istinaden Üniversitemizde öğrencilere yönelik barınma faaliyetlerinin yürütülmesi

EKONOMİK KOD	2024 Bütçe	2024 Harcama (Haziran)	2025 Bütçe	2026 Tahmin	2027 Tahmin
Personel Giderleri					
Sosyal Güvenlik Kurumuna Devlet Primi Giderleri					
Mal ve Hizmet Alım Giderleri	49.000		261.000	70.000	70.000
Faiz Giderleri					
Cari Transferler					
Sermaye Giderleri					
Sermaye Transferleri					
Borç Verme					
BÜTÇE İÇİ TOPLAM KAYNAK	49.000		261.000	70.000	70.000
Döner Sermaye					
Özel Hesap					
Diğer Bütçe Dışı Kaynak					
BÜTÇE DIŞI TOPLAM KAYNAK					
FAALİYET MALİYETİ TOPLAMI	49.000		261.000	70.000	70.000

FAALİYET MALİYETLERİ TABLOSU

İdare Adı	FIRAT ÜNİVERSİTESİ
Program Adı	YÜKSEKÖĞRETİM
Alt Program Adı	YÜKSEKÖĞRETİMDE ÖĞRENCİ YAŞAMI
Alt Program Hedefi	Yükseköğretim öğrencilerine sunulan beslenme ve barınma hizmetlerinin kalitesinin artırılması; öğrencilerin kişisel ve sosyal gelişimi desteklenerek yaşam kalitesinin yükseltilmesi
Faaliyet Adı	Yükseköğretimde Beslenme Hizmetleri
Açıklama	2547 Sayılı Yükseköğretim Kanununa istinaden Üniversitemizde öğrencilere yönelik beslenme faaliyetlerinin yürütülmesi öngörülmektedir.

FAALİYET MALİYETLERİ TABLOSU

İdare Adı	FIRAT ÜNİVERSİTESİ
Program Adı	YÜKSEKÖĞRETİM
Alt Program Adı	YÜKSEKÖĞRETİMDE ÖĞRENCİ YAŞAMI
Alt Program Hedefi	Yükseköğretim öğrencilerine sunulan beslenme ve barınma hizmetlerinin kalitesinin artırılması; öğrencilerin kişisel ve sosyal gelişimi desteklenerek yaşam kalitesinin yükseltilmesi
Faaliyet Adı	Yükseköğretimde Kültür ve Spor Hizmetleri
Açıklama	2547 Sayılı Yükseköğretim Kanununa istinaden üniversitemizde öğrencilere yönelik kültür ve spor faaliyetlerinin yürütülmesi öngörülmektedir.

EKONOMİK KOD	2024 Bütçe	2024 Harcama (Haziran)	2025 Bütçe	2026 Tahmin	2027 Tahmin
Personel Giderleri					
Sosyal Güvenlik Kurumuna Devlet Primi Giderleri					
Mal ve Hizmet Alım Giderleri	377.000	346.278	465.000	529.000	529.000
Faiz Giderleri					
Cari Transferler					
Sermaye Giderleri					
Sermaye Transferleri					
Borç Verme					
BÜTÇE İÇİ TOPLAM KAYNAK	377.000	346.278	465.000	529.000	529.000
Döner Sermaye					
Özel Hesap					
Diğer Bütçe Dışı Kaynak					
BÜTÇE DIŞI TOPLAM KAYNAK					
FAALİYET MALİYETİ TOPLAMI	377.000	346.278	465.000	529.000	529.000

FAALİYET MALİYETLERİ TABLOSU

İdare Adı	FIRAT ÜNİVERSİTESİ
Program Adı	YÜKSEKÖĞRETİM
Alt Program Adı	YÜKSEKÖĞRETİMDE ÖĞRENCİ YAŞAMI
Alt Program Hedefi	Yükseköğretim öğrencilerine sunulan beslenme ve barınma hizmetlerinin kalitesinin artırılması; öğrencilerin kişisel ve sosyal gelişimi desteklenerek yaşam kalitesinin yükseltilmesi
Faaliyet Adı	Yükseköğretimde Öğrenci Yaşamına İlişkin Diğer Hizmetler
Açıklama	2547 Sayılı Yükseköğretim Kanununa istinaden üniversitemizde öğrenci yaşamına yönelik faaliyetlerinin yürütülmesi öngörülmektedir.

EKONOMİK KOD	2024 Bütçe	2024 Harcama (Haziran)	2025 Bütçe	2026 Tahmin	2027 Tahmin
Personel Giderleri	61.561.000	32.785.994	77.987.000	91.576.000	92.836.000
Sosyal Güvenlik Kurumuna Devlet Primi Giderleri	14.380.000	7.873.533	18.092.000	20.775.000	20.775.000
Mal ve Hizmet Alım Giderleri	2.941.000	2.021.399	3.628.000	4.122.000	4.122.000
Faiz Giderleri					
Cari Transferler					
Sermaye Giderleri					
Sermaye Transferleri					
Borç Verme					
BÜTÇE İÇİ TOPLAM KAYNAK	78.882.000	42.680.926	99.707.000	116.473.000	117.733.000
Döner Sermaye					
Özel Hesap					
Diğer Bütçe Dışı Kaynak					
BÜTÇE DIŞI TOPLAM KAYNAK					
FAALİYET MALİYETİ TOPLAMI	78.882.000	42.680.926	99.707.000	116.473.000	117.733.000

FAALİYET MALİYETLERİ TABLOSU

İdare Adı	FIRAT ÜNİVERSİTESİ
Program Adı	YÜKSEKÖĞRETİM
Alt Program Adı	YÜKSEKÖĞRETİMDE ÖĞRENCİ YAŞAMI
Alt Program Hedefi	Yükseköğretim öğrencilerine sunulan beslenme ve barınma hizmetlerinin kalitesinin artırılması; öğrencilerin kişisel ve sosyal gelişimi desteklenerek yaşam kalitesinin yükseltilmesi
Faaliyet Adı	Yükseköğretimde Sağlık Hizmetleri
Açıklama	2547 Sayılı Yükseköğretim Kanununa istinaden üniversitemizde öğrencilere yönelik sağlık faaliyetlerinin yürütülmesi öngörülmektedir.

EKONOMİK KOD	2024 Bütçe	2024 Harcama (Haziran)	2025 Bütçe	2026 Tahmin	2027 Tahmin
<i>Personel Giderleri</i>					
<i>Sosyal Güvenlik Kurumuna Devlet Primi Giderleri</i>					
<i>Mal ve Hizmet Alım Giderleri</i>	87.000	82.424	108.000	123.000	123.000
<i>Faiz Giderleri</i>					
<i>Cari Transferler</i>					
<i>Sermaye Giderleri</i>					
<i>Sermaye Transferleri</i>					
<i>Borç Verme</i>					
BÜTÇE İÇİ TOPLAM KAYNAK	87.000	82.424	108.000	123.000	123.000
<i>Döner Sermaye</i>					
<i>Özel Hesap</i>					
<i>Diğer Bütçe Dışı Kaynak</i>					
BÜTÇE DIŞI TOPLAM KAYNAK					
FAALİYET MALİYETİ TOPLAMI	87.000	82.424	108.000	123.000	123.000

FAALİYETLER DÜZEYİNDE FIRAT ÜNİVERSİTESİ PERFORMANS PROGRAMI MALİYETİ

PROGRAM SINIFLANDIRMASI	2025			2026			2027		
	BÜTÇE İÇİ	BÜTÇE DIŞI	TOPLAM	BÜTÇE İÇİ	BÜTÇE DIŞI	TOPLAM	BÜTÇE İÇİ	BÜTÇE DIŞI	TOPLAM
ARAŞTIRMA, GELİŞTİRME VE YENİLİK	47.868.000	0	47.868.000	54.638.000	0	54.638.000	55.712.000	0	55.712.000
ARAŞTIRMA ALTYAPILARI	2.000	0	2.000	0	0	0	0	0	0
Yükseköğretim Kurumları Araştırma Altyapısı Kurulması ve Geliştirilmesi	2.000	0	2.000	0	0	0	0	0	0
YÜKSEKÖĞRETİMDE BİLİMSEL ARAŞTIRMA VE GELİŞTİRME	47.866.000	0	47.866.000	54.638.000	0	54.638.000	55.712.000	0	55.712.000
Yükseköğretim Kurumlarının Bilimsel Araştırma Projeleri	47.866.000	0	47.866.000	54.638.000	0	54.638.000	55.712.000	0	55.712.000
GENEL TOPLAM	47.868.000	0	47.868.000	54.638.000	0	54.638.000	55.712.000	0	55.712.000

FAALİYETLER DÜZEYİNDE FIRAT ÜNİVERSİTESİ PERFORMANS PROGRAMI MALİYETİ

PROGRAM SINIFLANDIRMASI	2025			2026			2027		
	BÜTÇE İÇİ	BÜTÇE DIŞI	TOPLAM	BÜTÇE İÇİ	BÜTÇE DIŞI	TOPLAM	BÜTÇE İÇİ	BÜTÇE DIŞI	TOPLAM
TEDAVİ EDİCİ SAĞLIK	2.247.439.000	3.611.000.000	5.858.439.000	2.671.066.000	3.791.550.000	6.462.616.000	3.592.244.000	3.981.127.500	7.573.371.500
TEDAVİ HİZMETLERİ	2.247.439.000	3.611.000.000	5.858.439.000	2.671.066.000	3.791.550.000	6.462.616.000	3.592.244.000	3.981.127.500	7.573.371.500
Ağız ve Diş Sağlığı Hizmetleri	147.629.000	611.000.000	758.629.000	2.981.000	641.550.000	644.531.000	2.981.000	673.627.500	676.608.500
Diş Hekimliği Hastanesi Tarafından Yapılacak Taban Ödeme	33.777.000	0	33.777.000	38.405.000	0	38.405.000	38.405.000	0	38.405.000
Tıp Fakültesi Hastanesi Tarafından Yapılacak Taban Ödeme	317.054.000	0	317.054.000	360.490.000	0	360.490.000	360.490.000	0	360.490.000
Üniversite Genel Hastane Hizmetleri	1.748.979.000	3.000.000.000	4.748.979.000	2.269.190.000	3.150.000.000	5.419.190.000	3.190.368.000	3.307.500.000	6.497.868.000
GENEL TOPLAM	2.247.439.000	3.611.000.000	5.858.439.000	2.671.066.000	3.791.550.000	6.462.616.000	3.592.244.000	3.981.127.500	7.573.371.500

FAALİYETLER DÜZEYİNDE FIRAT ÜNİVERSİTESİ PERFORMANS PROGRAMI MALİYETİ

PROGRAM SINIFLANDIRMASI	2025			2026			2027		
	BÜTÇE İÇİ	BÜTÇE DIŞI	TOPLAM	BÜTÇE İÇİ	BÜTÇE DIŞI	TOPLAM	BÜTÇE İÇİ	BÜTÇE DIŞI	TOPLAM
YÜKSEKÖĞRETİM	4.369.972.000	0	4.369.972.000	5.036.126.000	0	5.036.126.000	5.137.704.000	0	5.137.704.000
ÖN LİSANS EĞİTİMİ, LİSANS EĞİTİMİ VE LİSANSÜSTÜ EĞİTİM	4.215.944.000	0	4.215.944.000	4.858.060.000	0	4.858.060.000	4.958.378.000	0	4.958.378.000
Doktora ve Tıpta Uzmanlık Eğitimi	181.477.000	0	181.477.000	209.742.000	0	209.742.000	209.742.000	0	209.742.000
Yükseköğretim Kurumları Bilgi ve Kültürel Kaynaklar ile Sportif Altyapının Geliştirilmesi Hizmetleri	33.817.000	0	33.817.000	15.913.000	0	15.913.000	15.913.000	0	15.913.000
Yükseköğretim Kurumları Birinci Öğretim	3.986.580.000	0	3.986.580.000	4.618.974.000	0	4.618.974.000	4.721.092.000	0	4.721.092.000
Yükseköğretim Kurumları İkinci Öğretim	5.400.000	0	5.400.000	3.600.000	0	3.600.000	1.800.000	0	1.800.000
Yükseköğretim Kurumları Tezsis Yüksek Lisans	2.069.000	0	2.069.000	2.346.000	0	2.346.000	2.346.000	0	2.346.000
Yükseköğretim Kurumları Uluslararası Ortak Eğitim ve Öğretim Programı	895.000	0	895.000	1.015.000	0	1.015.000	1.015.000	0	1.015.000
Yükseköğretim Kurumları Uzaktan Eğitim	4.475.000	0	4.475.000	5.074.000	0	5.074.000	5.074.000	0	5.074.000
Yükseköğretim Kurumları Yaz Okulları	1.231.000	0	1.231.000	1.396.000	0	1.396.000	1.396.000	0	1.396.000
YÜKSEKÖĞRETİMDE ÖĞRENCİ YAŞAMI	154.028.000	0	154.028.000	178.066.000	0	178.066.000	179.326.000	0	179.326.000
Yükseköğretimde Barınma Hizmetleri	261.000	0	261.000	70.000	0	70.000	70.000	0	70.000
Yükseköğretimde Beslenme Hizmetleri	53.487.000	0	53.487.000	60.871.000	0	60.871.000	60.871.000	0	60.871.000
Yükseköğretimde Kültür ve Spor Hizmetleri	465.000	0	465.000	529.000	0	529.000	529.000	0	529.000
Yükseköğretimde Öğrenci Yaşamına İlişkin Diğer Hizmetler	99.707.000	0	99.707.000	116.473.000	0	116.473.000	117.733.000	0	117.733.000
Yükseköğretimde Sağlık Hizmetleri	108.000	0	108.000	123.000	0	123.000	123.000	0	123.000
GENEL TOPLAM	4.369.972.000	0	4.369.972.000	5.036.126.000	0	5.036.126.000	5.137.704.000	0	5.137.704.000

FAALİYETLER DÜZEYİNDE FIRAT ÜNİVERSİTESİ PERFORMANS PROGRAMI MALİYETİ

PROGRAM SINIFLANDIRMASI	2025			2026			2027		
	BÜTÇE İÇİ	BÜTÇE DIŞI	TOPLAM	BÜTÇE İÇİ	BÜTÇE DIŞI	TOPLAM	BÜTÇE İÇİ	BÜTÇE DIŞI	TOPLAM
YÖNETİM VE DESTEK PROGRAMI	901.934.000	0	901.934.000	1.035.159.000	0	1.035.159.000	1.089.948.000	0	1.089.948.000
TEFTİŞ, DENETİM VE DANIŞMANLIK HİZMETLERİ	14.132.000	0	14.132.000	16.276.000	0	16.276.000	16.276.000	0	16.276.000
<i>Hukuki Danışmanlık ve Muhakemat Hizmetleri</i>	8.190.000	0	8.190.000	9.431.000	0	9.431.000	9.431.000	0	9.431.000
<i>İç Denetim</i>	5.942.000	0	5.942.000	6.845.000	0	6.845.000	6.845.000	0	6.845.000
ÜST YÖNETİM, İDARİ VE MALİ HİZMETLER	887.802.000	0	887.802.000	1.018.883.000	0	1.018.883.000	1.073.672.000	0	1.073.672.000
<i>Bilgi Teknolojilerine Yönelik Faaliyetler</i>	31.212.000	0	31.212.000	35.957.000	0	35.957.000	35.957.000	0	35.957.000
<i>Diğer Destek Hizmetleri</i>	304.000	0	304.000	347.000	0	347.000	347.000	0	347.000
<i>Genel Destek Hizmetleri</i>	406.027.000	0	406.027.000	467.123.000	0	467.123.000	467.123.000	0	467.123.000
<i>İnşaat ve Yapı İşlerinin Yürütülmesi</i>	124.459.000	0	124.459.000	143.314.000	0	143.314.000	143.314.000	0	143.314.000
<i>İnsan Kaynakları Yönetimine İlişkin Faaliyetler</i>	227.719.000	0	227.719.000	259.482.000	0	259.482.000	313.731.000	0	313.731.000
<i>Özel Kalem Hizmetleri</i>	1.431.000	0	1.431.000	1.616.000	0	1.616.000	1.616.000	0	1.616.000
<i>Strateji Geliştirme ve Mali Hizmetler</i>	28.402.000	0	28.402.000	32.715.000	0	32.715.000	32.715.000	0	32.715.000
<i>Taşınmaz Mal Gelirleriyle Yürütülecek Hizmetler</i>	14.642.000	0	14.642.000	16.602.000	0	16.602.000	16.602.000	0	16.602.000
<i>Yükseköğretimde Öğrencilere Yönelik İdari Hizmetler</i>	53.606.000	0	53.606.000	61.727.000	0	61.727.000	62.267.000	0	62.267.000
GENEL TOPLAM	901.934.000	0	901.934.000	1.035.159.000	0	1.035.159.000	1.089.948.000	0	1.089.948.000

EKONOMİK SINIFLANDIRMA DÜZEYİNDE FIRAT ÜNİVERSİTESİ PERFORMANS PROGRAMI MALİYETİ

EKONOMİK KOD	2025				2026				2027			
	HİZMET PROGRAMLARI TOPLAM	YÖNETİM VE DESTEK PROGRAMI	PROGRAM DIŞI GİDERLER	TOPLAM	HİZMET PROGRAMLARI TOPLAM	YÖNETİM VE DESTEK PROGRAMI	PROGRAM DIŞI GİDERLER	TOPLAM	HİZMET PROGRAMLARI TOPLAM	YÖNETİM VE DESTEK PROGRAMI	PROGRAM DIŞI GİDERLER	TOPLAM
Personel Giderleri				0				0				0
Sosyal Güvenlik Kurumuna Devlet Primi Giderleri				0				0				0
Mal ve Hizmet Alım Giderleri	41.424.000			41.424.000	46.968.000			46.968.000	46.968.000			46.968.000
Faiz Giderleri				0				0				0
Cari Transferler				0				0				0
Sermaye Giderleri	6.444.000			6.444.000	7.670.000			7.670.000	8.744.000			8.744.000
Sermaye Transferleri				0				0				0
Borç Verme				0				0				0
Yedek Ödenekler				0				0				0
BÜTÇE İÇİ TOPLAM KAYNAK	47.868.000	0	0	47.868.000	54.638.000	0	0	54.638.000	55.712.000	0	0	55.712.000
Döner Sermaye				0				0				0
Özel Hesap				0				0				0
Diğer Bütçe Dışı Kaynak				0				0				0
BÜTÇE DIŞI TOPLAM KAYNAK	0	0	0	0	0	0	0	0	0	0	0	0
GENEL TOPLAM	47.868.000	0	0	47.868.000	54.638.000	0	0	54.638.000	55.712.000	0	0	55.712.000

EKONOMİK SINIFLANDIRMA DÜZEYİNDE FIRAT ÜNİVERSİTESİ PERFORMANS PROGRAMI MALİYETİ

EKONOMİK KOD	2025				2026				2027			
	HİZMET PROGRAMLARI TOPLAM	YÖNETİM VE DESTEK PROGRAMI	PROGRAM DIŞI GİDERLER	TOPLAM	HİZMET PROGRAMLARI TOPLAM	YÖNETİM VE DESTEK PROGRAMI	PROGRAM DIŞI GİDERLER	TOPLAM	HİZMET PROGRAMLARI TOPLAM	YÖNETİM VE DESTEK PROGRAMI	PROGRAM DIŞI GİDERLER	TOPLAM
Personel Giderleri	807.055.000			807.055.000	977.019.000			977.019.000	1.665.290.000			1.665.290.000
Sosyal Güvenlik Kurumuna Devlet Primi Giderleri	167.407.000			167.407.000	198.851.000			198.851.000	281.662.000			281.662.000
Mal ve Hizmet Alım Giderleri	648.000			648.000	737.000			737.000	737.000			737.000
Faiz Giderleri				0				0				0
Cari Transferler	372.329.000			372.329.000	423.270.000			423.270.000	423.270.000			423.270.000
Sermaye Giderleri	900.000.000			900.000.000	1.071.189.000			1.071.189.000	1.221.285.000			1.221.285.000
Sermaye Transferleri				0				0				0
Borç Verme				0				0				0
Yedek Ödenekler				0				0				0
BÜTÇE İÇİ TOPLAM KAYNAK	2.247.439.000	0	0	2.247.439.000	2.671.066.000	0	0	2.671.066.000	3.592.244.000	0	0	3.592.244.000
Döner Sermaye	3.611.000.000			3.611.000.000	3.791.550.000			3.791.550.000	3.981.127.500			3.981.127.500
Özel Hesap				0				0				0
Diğer Bütçe Dışı Kaynak				0				0				0
BÜTÇE DIŞI TOPLAM KAYNAK	3.611.000.000	0	0	3.611.000.000	3.791.550.000	0	0	3.791.550.000	3.981.127.500	0	0	3.981.127.500
GENEL TOPLAM	5.858.439.000	0	0	5.858.439.000	6.462.616.000	0	0	6.462.616.000	7.573.371.500	0	0	7.573.371.500

EKONOMİK SINIFLANDIRMA DÜZEYİNDE FIRAT ÜNİVERSİTESİ PERFORMANS PROGRAMI MALİYETİ

EKONOMİK KOD	2025				2026				2027			
	HİZMET PROGRAMLARI TOPLAM	YÖNETİM VE DESTEK PROGRAMI	PROGRAM DIŞI GİDERLER	TOPLAM	HİZMET PROGRAMLARI TOPLAM	YÖNETİM VE DESTEK PROGRAMI	PROGRAM DIŞI GİDERLER	TOPLAM	HİZMET PROGRAMLARI TOPLAM	YÖNETİM VE DESTEK PROGRAMI	PROGRAM DIŞI GİDERLER	TOPLAM
Personel Giderleri	3.285.406.000			3.285.406.000	3.783.720.000			3.783.720.000	3.783.720.000			3.783.720.000
Sosyal Güvenlik Kurumuna Devlet Primi Giderleri	333.451.000			333.451.000	383.802.000			383.802.000	383.802.000			383.802.000
Mal ve Hizmet Alım Giderleri	451.115.000			451.115.000	511.541.000			511.541.000	563.087.000			563.087.000
Faiz Giderleri				0				0				0
Cari Transferler				0				0				0
Sermaye Giderleri	300.000.000			300.000.000	357.063.000			357.063.000	407.095.000			407.095.000
Sermaye Transferleri				0				0				0
Borç Verme				0				0				0
Yedek Ödenekler				0				0				0
BÜTÇE İÇİ TOPLAM KAYNAK	4.369.972.000	0	0	4.369.972.000	5.036.126.000	0	0	5.036.126.000	5.137.704.000	0	0	5.137.704.000
Döner Sermaye				0				0				0
Özel Hesap				0				0				0
Diğer Bütçe Dışı Kaynak				0				0				0
BÜTÇE DIŞI TOPLAM KAYNAK	0	0	0	0	0	0	0	0	0	0	0	0
GENEL TOPLAM	4.369.972.000	0	0	4.369.972.000	5.036.126.000	0	0	5.036.126.000	5.137.704.000	0	0	5.137.704.000

EKONOMİK SINIFLANDIRMA DÜZEYİNDE FIRAT ÜNİVERSİTESİ PERFORMANS PROGRAMI MALİYETİ

EKONOMİK KOD	2025				2026				2027			
	HİZMET PROGRAMLARI TOPLAM	YÖNETİM VE DESTEK PROGRAMI	PROGRAM DIŞI GİDERLER	TOPLAM	HİZMET PROGRAMLARI TOPLAM	YÖNETİM VE DESTEK PROGRAMI	PROGRAM DIŞI GİDERLER	TOPLAM	HİZMET PROGRAMLARI TOPLAM	YÖNETİM VE DESTEK PROGRAMI	PROGRAM DIŞI GİDERLER	TOPLAM
Personel Giderleri		578.922.000		578.922.000		666.884.000		666.884.000		666.884.000		666.884.000
Sosyal Güvenlik Kurumuna Devlet Primi Giderleri		63.829.000		63.829.000		73.514.000		73.514.000		73.514.000		73.514.000
Mal ve Hizmet Alım Giderleri		44.258.000		44.258.000		50.274.000		50.274.000		50.814.000		50.814.000
Faiz Giderleri				0				0				0
Cari Transferler		214.925.000		214.925.000		244.487.000		244.487.000		298.736.000		298.736.000
Sermaye Giderleri				0				0				0
Sermaye Transferleri				0				0				0
Borç Verme				0				0				0
Yedek Ödenekler				0				0				0
BÜTÇE İÇİ TOPLAM KAYNAK	0	901.934.000	0	901.934.000	0	1.035.159.000	0	1.035.159.000	0	1.089.948.000	0	1.089.948.000
Döner Sermaye				0				0				0
Özel Hesap				0				0				0
Diğer Bütçe Dışı Kaynak				0				0				0
BÜTÇE DIŞI TOPLAM KAYNAK	0	0	0	0	0	0	0	0	0	0	0	0
GENEL TOPLAM	0	901.934.000	0	901.934.000	0	1.035.159.000	0	1.035.159.000	0	1.089.948.000	0	1.089.948.000

FAALİYETLERDEN SORUMLU HARCAMA BİRİMLERİ

İdare Adı FIRAT ÜNİVERSİTESİ
Yıl 2025 (İdare Teklifi)

PROGRAM	ALT PROGRAM	FAALİYET	SORUMLU HARCAMA BİRİMİ	
ARAŞTIRMA, GELİŞTİRME VE YENİLİK	ARAŞTIRMA ALTYAPILARI	Yükseköğretim Kurumları Araştırma Altyapısı Kurulması ve Geliştirilmesi	ÖZEL KALEM (REKTÖRLÜK)	
	YÜKSEKÖĞRETİMDE BİLİMSEL ARAŞTIRMA VE GELİŞTİRME	Yükseköğretim Kurumlarının Bilimsel Araştırma Projeleri	ÖZEL KALEM (REKTÖRLÜK)	
TEDAVİ EDİCİ SAĞLIK	TEDAVİ HİZMETLERİ	Ağız ve Diş Sağlığı Hizmetleri	YAPI İŞLERİ VE TEKNİK DAİRE BAŞKANLIĞI, AĞIZ VE DİŞ SAĞLIĞI MERKEZİ	
		Diş Hekimliği Hastanesi Tarafından Yapılacak Taban Ödeme	DİŞ HEKİMLİĞİ FAKÜLTESİ	
		Tıp Fakültesi Hastanesi Tarafından Yapılacak Taban Ödeme	TIP FAKÜLTESİ	
		Üniversite Genel Hastane Hizmetleri	YAPI İŞLERİ VE TEKNİK DAİRE BAŞKANLIĞI, UYGULAMA VE ARAŞTIRMA HASTANESİ	
YÜKSEKÖĞRETİM	ÖN LİSANS EĞİTİMİ, LİSANS EĞİTİMİ VE LİSANSÜSTÜ EĞİTİM	Doktora ve Tıpta Uzmanlık Eğitimi	SAĞLIK BİLİMLERİ ENSTİTÜSÜ, FEN BİLİMLERİ ENSTİTÜSÜ, SOSYAL BİLİMLER ENSTİTÜSÜ, EĞİTİM BİLİMLERİ ENSTİTÜSÜ, DEVLET KONSERVATUVARI	
		Yükseköğretim Kurumları Bilgi ve Kültürel Kaynaklar ile Sportif Altyapının Geliştirilmesi Hizmetleri	KÜTÜPHANE VE DOKÜMANTASYON DAİRE BAŞKANLIĞI	
		Yükseköğretim Kurumları Birinci Öğretim	İDARİ VE MALİ İŞLER DAİRE BAŞKANLIĞI, YAPI İŞLERİ VE TEKNİK DAİRE BAŞKANLIĞI, TIP FAKÜLTESİ, DİŞ HEKİMLİĞİ FAKÜLTESİ, VETERİNER FAKÜLTESİ, SAĞLIK BİLİMLERİ FAKÜLTESİ, SAĞLIK HİZMETLERİ MESLEK YÜKSEKOKULU, VETERİNER UYGULAMA MERKEZİ, FEN FAKÜLTESİ, MİMARLIK FAKÜLTESİ, MÜHENDİSLİK FAKÜLTESİ, SU ÜRÜNLERİ FAKÜLTESİ, TEKNOLOJİ FAKÜLTESİ, TEKNİK EĞİTİM FAKÜLTESİ, SİVİL HAVACILIK YÜKSEKOKULU, TEKNİK BİLİMLER MESLEK YÜKSEKOKULU, SÜLEYMAN DEMİREL KEBAN MESLEK YÜKSEKOKULU, SİVRİCE MESLEK YÜKSEKOKULU, MADEN MESLEK YÜKSEKOKULU, KARAKOÇAN MESLEK YÜKSEKOKULU, KOVANCILAR MESLEK YÜKSEKOKULU, BASKİL MESLEK YÜKSEKOKULU, ENFORMATİK BÖLÜMÜ, EĞİTİM FAKÜLTESİ, İKTİSADİ VE İDARİ BİLİMLER FAKÜLTESİ, İLETİŞİM FAKÜLTESİ, İLAHİYAT FAKÜLTESİ, İNSAN VE TOPLUM BİLİMLERİ FAKÜLTESİ, SPOR BİLİMLERİ FAKÜLTESİ, DEVLET KONSERVATUVARI, YABANCI DİLLER YÜKSEKOKULU, SOSYAL BİLİMLER MESLEK YÜKSEKOKULU, DİĞER BÖLÜMLER, ECZACILIK FAKÜLTESİ	
		Yükseköğretim Kurumları İkinci Öğretim	İDARİ VE MALİ İŞLER DAİRE BAŞKANLIĞI, YAPI İŞLERİ VE TEKNİK DAİRE BAŞKANLIĞI, STRATEJİ GELİŞTİRME DAİRE BAŞKANLIĞI, SAĞLIK HİZMETLERİ MESLEK YÜKSEKOKULU, FEN FAKÜLTESİ, MÜHENDİSLİK FAKÜLTESİ, TEKNOLOJİ FAKÜLTESİ, TEKNİK BİLİMLER MESLEK YÜKSEKOKULU, İLETİŞİM FAKÜLTESİ, İLAHİYAT FAKÜLTESİ, İNSAN VE TOPLUM BİLİMLERİ FAKÜLTESİ, SPOR BİLİMLERİ FAKÜLTESİ, YABANCI DİLLER YÜKSEKOKULU, SOSYAL BİLİMLER MESLEK YÜKSEKOKULU	
		Yükseköğretim Kurumları Tezsiz Yüksek Lisans	İDARİ VE MALİ İŞLER DAİRE BAŞKANLIĞI, SOSYAL BİLİMLER ENSTİTÜSÜ, EĞİTİM BİLİMLERİ ENSTİTÜSÜ	
		Yükseköğretim Kurumları Uluslararası Ortak Eğitim ve Öğretim Programı	ÖZEL KALEM (REKTÖRLÜK), İDARİ VE MALİ İŞLER DAİRE BAŞKANLIĞI, TEKNOLOJİ FAKÜLTESİ	
		Yükseköğretim Kurumları Uzaktan Eğitim	İDARİ VE MALİ İŞLER DAİRE BAŞKANLIĞI, UZAKTAN EĞİTİM MERKEZİ	
		Yükseköğretim Kurumları Yaz Okulları	İDARİ VE MALİ İŞLER DAİRE BAŞKANLIĞI, YAPI İŞLERİ VE TEKNİK DAİRE BAŞKANLIĞI, VETERİNER FAKÜLTESİ, MİMARLIK FAKÜLTESİ, MÜHENDİSLİK FAKÜLTESİ, TEKNOLOJİ FAKÜLTESİ, İLAHİYAT FAKÜLTESİ, SOSYAL BİLİMLER MESLEK YÜKSEKOKULU	
		YÜKSEKÖĞRETİMDE ÖĞRENCİ YAŞAMI	Yükseköğretimde Barınma Hizmetleri	SAĞLIK, KÜLTÜR VE SPOR DAİRE BAŞKANLIĞI
			Yükseköğretimde Beslenme Hizmetleri	SAĞLIK, KÜLTÜR VE SPOR DAİRE BAŞKANLIĞI
Yükseköğretimde Kültür ve Spor Hizmetleri	SAĞLIK, KÜLTÜR VE SPOR DAİRE BAŞKANLIĞI			
Yükseköğretimde Öğrenci Yaşamına İlişkin Diğer Hizmetler	SAĞLIK, KÜLTÜR VE SPOR DAİRE BAŞKANLIĞI			
Yükseköğretimde Sağlık Hizmetleri	SAĞLIK, KÜLTÜR VE SPOR DAİRE BAŞKANLIĞI			
TEFTİŞ, DENETİM VE DANIŞMANLIK HİZMETLERİ	Hukukî Danışmanlık ve Muhakemat Hizmetleri	HUKUK MÜŞAVİRLİĞİ		
	İç Denetim	ÖZEL KALEM (REKTÖRLÜK)		
	Bilgi Teknolojilerine Yönelik Faaliyetler	BİLGİ İŞLEM DAİRE BAŞKANLIĞI		
	Diğer Destek Hizmetleri	İDARİ VE MALİ İŞLER DAİRE BAŞKANLIĞI		
YÖNETİM VE DESTEK PROGRAMI	Genel Destek Hizmetleri	Genel Destek Hizmetleri	ÖZEL KALEM (REKTÖRLÜK), ÖZEL KALEM (GENEL SEKRETERLİK), İDARİ VE MALİ İŞLER DAİRE BAŞKANLIĞI, SAĞLIK, KÜLTÜR VE SPOR DAİRE BAŞKANLIĞI	
		İnsan Kaynakları Yönetimine İlişkin Faaliyetler	PERSONEL DAİRE BAŞKANLIĞI	

ALT PROGRAM HEDEFLERİ VE STRATEJİK PLAN İLİŞKİSİ**Kurum: FIRAT ÜNİVERSİTESİ****Yıl: 2025**

PROGRAM ADI	ALT PROGRAM ADI	ALT PROGRAM HEDEFLERİ
ARAŞTIRMA, GELİŞTİRME VE YENİLİK	ARAŞTIRMA ALTYAPILARI	Ülkemizin bilgi birikiminin artırılmasına ve teknolojik gelişimine katkıda bulunmak üzere yükseköğretim kurumlarında araştırma altyapılarının kurulması ve kapasitelerinin güçlendirilmesi
	YÜKSEKÖĞRETİMDE BİLİMSEL ARAŞTIRMA VE GELİŞTİRME	Yükseköğretim kurumlarında inovasyon amaçlı bilimsel çalışmaların artırılması
HAYAT BOYU ÖĞRENME	YÜKSEKÖĞRETİM KURUMLARI SÜREKLİ EĞİTİM FAALİYETLERİ	Toplumun tüm kesimlerine ihtiyaç duyduğu alanlarda eğitimler verilmesi, kamu kurum ve kuruluşları, özel sektör ve uluslararası kuruluşlarla işbirliğinin gelişmesine katkıda bulunulması
TEDAVİ EDİCİ SAĞLIK	TEDAVİ HİZMETLERİ	Tedavi edici sağlık hizmetinin erişilebilir ve etkili olarak sunulmasının sağlanması
YÜKSEKÖĞRETİM	ÖĞRETİM ELEMANLARINA SAĞLANAN BURS VE DESTEKLER	Alanında yetkin, araştırmacı, bilgi üreten ve aktaran akademisyenler yetiştirilmesi
	ÖN LİSANS EĞİTİMİ, LİSANS EĞİTİMİ VE LİSANSÜSTÜ EĞİTİM	Mesleki yeterlilik sahibi ve gelişime açık mezunlar yetiştirilmesi
	YÜKSEKÖĞRETİMDE ÖĞRENCİ YAŞAMI	Yükseköğretim öğrencilerine sunulan beslenme ve barınma hizmetlerinin kalitesinin artırılması; öğrencilerin kişisel ve sosyal gelişimi desteklenerek yaşam kalitesinin yükseltilmesi