



**NAMIK KEMAL
ÜNİVERSİTESİ
2012 MALİ YILI
PERFORMANS
PROGRAMI**



**T.C.
NAMIK KEMAL ÜNİVERSİTESİ**

2012 MALİ YILI PERFORMANS PROGRAMI

**Tel: 0 282 250 15 00
Belgegeçer: 0 282 250 99 08
e-posta: strateji@nku.edu.tr**

**Strateji Geliştirme Daire Başkanlığı
Şubat 2012
Tekirdağ**



“Hayatta en hakiki mürşit ilimdir.”

M. Kemal ATATÜRK



Prof. Dr. Osman ŐİMŐEK
Namık Kemal Üniversitesi Rektörü

ÜST YÖNETİCİ SUNUŞU

Ülkemizde, performans esaslı bütçelemeye geçiş çalışmaları, 5018 sayılı Kamu Mali Yönetimi ve Kontrol Kanununun “Stratejik Planlama ve Performans Esaslı Bütçeleme” başlıklı 9 uncu maddesi ve bu madde gereğince hazırlanan “Kamu İdarelerince Hazırlanacak Performans Programları Hakkında Yönetmelik” ile Maliye Bakanlığı Bütçe ve Mali Kontrol Genel Müdürlüğünce hazırlanan “Performans Programı Hazırlama Rehberi” çerçevesinde başlamıştır. Üniversitemiz 2010-2014 Stratejik Planı çerçevesinde ilk Performans programını 2010 Mali Yılı için hazırlamıştır

5018 sayılı Kamu Mali Yönetimi ve Kontrol Kanunu ile kamu mali yönetim sistemimize dahil edilen temel yöntem ve araçlardan biri de performans esaslı bütçeleme sistemidir. Performans esaslı bütçeleme sisteminin temel unsurlarını Stratejik Plan, Performans Programı ve Faaliyet Raporları oluşturmaktadır. Stratejik Plan ve Performans Programlarında kamu idarelerinin temel politika hedefleri belirlenmekte ve bunların kaynak ihtiyaçları arasında bağlantı kurulmakta; faaliyet raporları aracılığıyla da öngörülen hedeflere ilişkin gerçekleştirmeler kamuoyuna açıklanmaktadır. Bu anlamda Performans Programları, kurumun Stratejik Planı ile bütçesi arasında bağlantı kurması açısından büyük önem arz etmektedir.

05.07.2008 tarih ve 26927 sayılı Resmi Gazetede yayımlanan “Kamu İdarelerince Hazırlanacak Performans Programları Hakkında Yönetmelik” çerçevesinde Üniversitemiz **“2012 Mali Yılı Performans Programı”** hazırlanmıştır. Bu program, yönetmelikte de belirtildiği gibi Stratejik Planda yer alan orta ve uzun vadeli amaç ve hedeflere ilişkin program dönemi performans hedef ve göstergelerini, bu performans hedeflerine ulaşmak için yürütülecek faaliyet-projeleri, kaynak ihtiyacını, idareye ilişkin mali ve mali olmayan diğer bilgileri içerecek şekilde, birim performans programları esas alınmak suretiyle düzenlenmiştir.

5018 sayılı Kamu Mali Yönetimi Kontrol Kanunu ve Kamu İdarelerince Hazırlanacak Performans Programları Hakkında Yönetmelik uyarınca, Maliye Bakanlığı tarafından 17.07.2008 tarihinde yayımlanan Performans Programı Hazırlama Rehberi yardımıyla hazırlanan Üniversitemiz 2012 Mali Yılı Performans Programını tüm kamuoyunun ve ilgili kurum ve kuruluşların bilgisine sunar, bu programın hazırlanmasında emeği geçen tüm Üniversitemiz çalışanlarına değerli katkıları için teşekkür ederim.

Prof. Dr. Osman ŞİMŞEK
Rektör

İÇİNDEKİLER

ÜST YÖNETİCİ SUNUŞU.....	4
İÇİNDEKİLER.....	5
I.GENEL BİLGİLER.....	6-24
A.YETKİ, GÖREV VE SORUMLULUKLAR.....	8-9
B.TEŞKİLAT YAPISI.....	10
C.FİZİKSEL KAYNAKLAR.....	11-16
D.İNSAN KAYNAKLARI.....	16-21
E.SUNULAN HİZMETLER.....	21-24
II.PERFORMANS BİLGİLERİ.....	24-61
A.TEMEL POLİTİKA VE ÖNCELİKLER.....	24
B.AMAÇ VE HEDEFLER.....	25
C.PERFORMANS HEDEF VE GÖSTERGELERİ.....	26-55
1-Performans Hedefi Tabloları.....	26-35
2-Faaliyet Maliyetleri Tabloları.....	36-55
D.İDARENİN TOPLAM KAYNAK İHTİYACI.....	56-61
1-İdare Performans Tablosu.....	56-60
2-İdare Toplam Kaynak İhtiyacı Tablosu.....	61
III. EKLER.....	62-68
1-Faaliyetlerden Sorumlu Harcama Birimlerine İlişkin Tablo.....	62-67
2-İzleme ve Değerlendirme Süreci.....	68

I- GENEL BİLGİLER

Namık Kemal Üniversitesi 2809 sayılı ve 28.03.1983 tarihli Yükseköğretim Teşkilatı Kanunu'nun 5467 sayılı ve 01.03.2006 tarihli Kanunun Ek-1. maddesi ile değişik Ek-62. maddesi uyarınca Tekirdağ ilinde kurulmuştur.

İlgili Kanun uyarınca Üniversitenin birimleri aşağıdaki gibi verilmiştir:

- a) Rektörlüğe bağlı olarak yeni kurulan Fen-Edebiyat Fakültesi ve Tıp Fakültesi ile Trakya Üniversitesi Rektörlüğüne bağlı iken adı ve bağlantısı değiştirilerek oluşturulan ve Rektörlüğe bağlanan Ziraat Fakültesi ile Çorlu Mühendislik Fakültesinden,
- b) Trakya Üniversitesi Rektörlüğüne bağlı iken adı ve bağlantısı değiştirilerek oluşturulan ve Rektörlüğe bağlanan Sağlık Yüksekokulundan,
- c) Trakya Üniversitesi Rektörlüğüne bağlı iken adı ve bağlantısı değiştirilerek oluşturulan ve Rektörlüğe bağlanan Meslek Yüksekokulu, Çorlu Meslek Yüksekokulu, Çerkezköy Meslek Yüksekokulu, Hayrabolu Meslek Yüksekokulu, Malkara Meslek Yüksekokulu, Marmara Ereğlisi Meslek Yüksekokulu, Muratlı Meslek Yüksekokulu, Saray Meslek Yüksekokulu ile Şarköy Meslek Yüksekokulundan,
- d) Rektörlüğe bağlı olarak yeni kurulan Sosyal Bilimler Enstitüsü, Fen Bilimleri Enstitüsü ile Sağlık Bilimleri Enstitüsünden" oluşur.

Namık Kemal Üniversitesi, yapılanma sürecinin ilk çalışmalarını Trakya Üniversitesi Rektörlüğü bünyesinde, daha sonra Tekirdağ'daki Namık Kemal Üniversitesi Uygulama Oteli'nde gerçekleştirmiştir. Rektörlük Kasım 2007'de Tekirdağ merkezinde eski belediye binasında hizmet vermiş, Ocak 2008'de Değirmenaltı Yerleşkesinde Ziraat Fakültesi Dekanlık Binasında hizmet vermiş ve Şubat 2010'dan bu yana Merkezi Derslikler binasında hizmet vermeye devam etmektedir.

05.03.2009 tarih ve 27160 sayılı Resmi Gazetede yayımlanan 02.02.2009 tarih ve 2009/14670 sayılı Bakanlar Kurulu Kararı ile İktisadi ve İdari Bilimler Fakültesi, Yabancı Diller Yüksekokulu ve Sağlık Hizmetleri Meslek Yüksekokulu kurulmuştur. Yabancı Diller Yüksekokulu ve Sağlık Hizmetleri Meslek Yüksekokulu yıl içinde faaliyete geçirilmiş, idari kadroları oluşturulmuş ve Sağlık Hizmetleri Meslek Yüksekokulu ilk öğrencilerini 2009-2010 eğitim-öğretim yılı için almıştır. İktisadi ve İdari Bilimler Fakültesi ilk öğrencilerini 2010-2011 eğitim-öğretim yılı için ek kontenjanla almıştır.

01.07.2010 tarih ve 27628 sayılı Resmi Gazetede yayımlanan 07.06.2010 tarih ve 2010/559 sayılı Bakanlar Kurulu Kararı Güzel Sanatlar, Tasarım ve Mimarlık Fakültesi kurulmuştur.

Yukarıdaki açıklamalar ışığında Akademik birimlerimiz ve Merkezlerimizi toplu olarak belirtecek olursak; 6 Fakülte, 2 Yüksekokul, 11 Meslek Yüksekokulu ve 3 Enstitü ile Uygulama ve Araştırma Hastanesinden oluşmaktadır.

Namık Kemal Üniversitesi'nin kuruluş ve büyüme olgusu; öncelikli yerleşke ve hizmet binaları oluşturmak, var olan tesislerin donanımlarını geliştirmek, idari personel sayısında artış sağlamak, yeni açılan birimlere öğrenci alınması, öğretim elemanları kapasitesinde sağlanacak artış şeklinde açıklanabilir.

FAKÜLTELERİMİZ

Çorlu Mühendislik Fakültesi
Fen Edebiyat Fakültesi
Güzel Sanatlar, Tasarım ve Mimarlık Fakültesi
İktisadi ve İdari Bilimler Fakültesi
Tıp Fakültesi
Ziraat Fakültesi

YÜKSEKOKULLARIMIZ

Sağlık Yüksekokulu
Yabancı Diller Yüksekokulu

MESLEK YÜKSEKOKULLARIMIZ

Sağlık Hizmetleri Meslek Yüksekokulu
Teknik Bilimler Meslek Yüksekokulu
Sosyal Bilimler Meslek Yüksekokulu
Çorlu Meslek Yüksekokulu
Muratlı Meslek Yüksekokulu
Malkara Meslek Yüksekokulu
Hayrabolu Meslek Yüksekokulu
Saray Meslek Yüksekokulu
Çerkezköy Meslek Yüksekokulu
Şarköy Meslek Yüksekokulu
Marmara Ereğlisi Meslek Yüksekokulu

ENSTİTÜLERİMİZ

Fen Bilimleri Enstitüsü
Sosyal Bilimler Enstitüsü
Sağlık Bilimleri Enstitüsü

İDARİ BİRİMLERİMİZ

Genel Sekreterlik
İdari ve Mali İşler Daire Başkanlığı
Personel Daire Başkanlığı
Kütüphane Dokümantasyon Daire Başkanlığı
Sağlık Kültür ve Spor Daire Başkanlığı
Bilgi İşlem Daire Başkanlığı
Yapı İşler ve Teknik Daire Başkanlığı
Öğrenci İşleri Daire Başkanlığı
Strateji Geliştirme Daire Başkanlığı
Hukuk Müşavirliği
Uygulama ve Araştırma Hastanesi

A. Yetki, Görev ve Sorumluluklar

Misyon;

Namık Kemal Üniversitesi; eğitim ve öğretimde, bilim ve teknolojide ulusal ve uluslararası ölçekte ileri, ülke ekonomisine katkıda bulunan, araştırma ağırlıklı, halkla bütünleşen bir üniversite modelini benimsemektedir.

Vizyon;

Namık Kemal Üniversitesi; kendisini teknoloji, bilgi ve insan kaynakları yönetimi alanında sürekli yenileme ve geliştirme süreci içerisinde bulunmaya hazırlamak, dünya standartlarında, hem fiziki, hem de kurumsal yapılanmasını tamamlayarak, ilim üreten, geleceği gören, kaliteye önem veren bir anlayışı benimsemektedir. Vizyonumuz kısaca, eğitimde, bilimde ve akademik yaşamda kalite ve çağdaşlıktır.

Namık Kemal Üniversitesi, 2547 sayılı Yükseköğretim Kanunu hükümlerince kurulmuş olan bir devlet üniversitesi olup, Üniversitemizin yetki, görev ve sorumlulukları diğer devlet üniversitelerinde olduğu üzere, bu Kanunun ilgili hükümleri ile verilmiştir. 2547 sayılı Yükseköğretim Kanunu'nun 'Yükseköğretim Kurumları' başlıklı dördüncü bölümünde verilmiştir. Yükseköğretim Kurumlarının görevleri, 12. madde ile; üniversite organları 13-15. maddeler ile; Fakülte organları 16-18. madde ile; Enstitüler 19. madde ile; Yüksekokullar 20-21. madde ile verilmiştir. Bir yükseköğretim kurumu olarak Namık Kemal Üniversitesi'nin görevleri 12. madde ile şöyle verilmiştir:

- a. "Çağdaş uygarlık ve eğitim-öğretim esaslarına dayanan bir düzen içinde, toplumun ihtiyaçları, kalkınma planları ilke ve hedeflerine uygun, ortaöğretime dayalı çeşitli düzeylerde eğitim-öğretim, bilimsel araştırma, yayım ve danışmanlık yapmak,
- b. Kendi ihtisas gücü ve maddi kaynaklarını rasyonel, verimli ve ekonomik şekilde kullanarak, milli eğitim politikası ve kalkınma planları ilke ve hedefleri ile Yükseköğretim Kurulu tarafından yapılan plan ve programlar doğrultusunda, ülkenin ihtiyacı olan dallarda ve sayıda insan gücü yetiştirmek,
- c. Türk toplumunun yaşam düzeyini yükseltici ve kamuoyunu aydınlatıcı bilim verilerini söz, yazı ve diğer araçlarla yaymak,
- d. Örgün, yaygın, sürekli ve açık eğitim yoluyla toplumun özellikle sanayileşme ve tarımda modernleşme alanlarında eğitilmesini sağlamak,
- e. Ülkenin bilimsel, kültürel, sosyal ve ekonomik yönlerden ilerlemesini ve gelişmesini ilgilendiren sorunlarını, diğer kuruluşlarla işbirliği yaparak, kamu kuruluşlarına önerilerde bulunmak suretiyle öğretim ve araştırma konusu yapmak, sonuçlarını toplumun yararına sunmak ve kamu kuruluşlarınca istenecek inceleme ve araştırmaları sonuçlandırarak düşüncelerini ve önerilerini bildirmek,
- f. Eğitim-öğretim ve seferberliği içinde, örgün, yaygın, sürekli ve açık eğitim hizmetini üstlenen kurumlara katkıda bulunacak önlemleri almak,

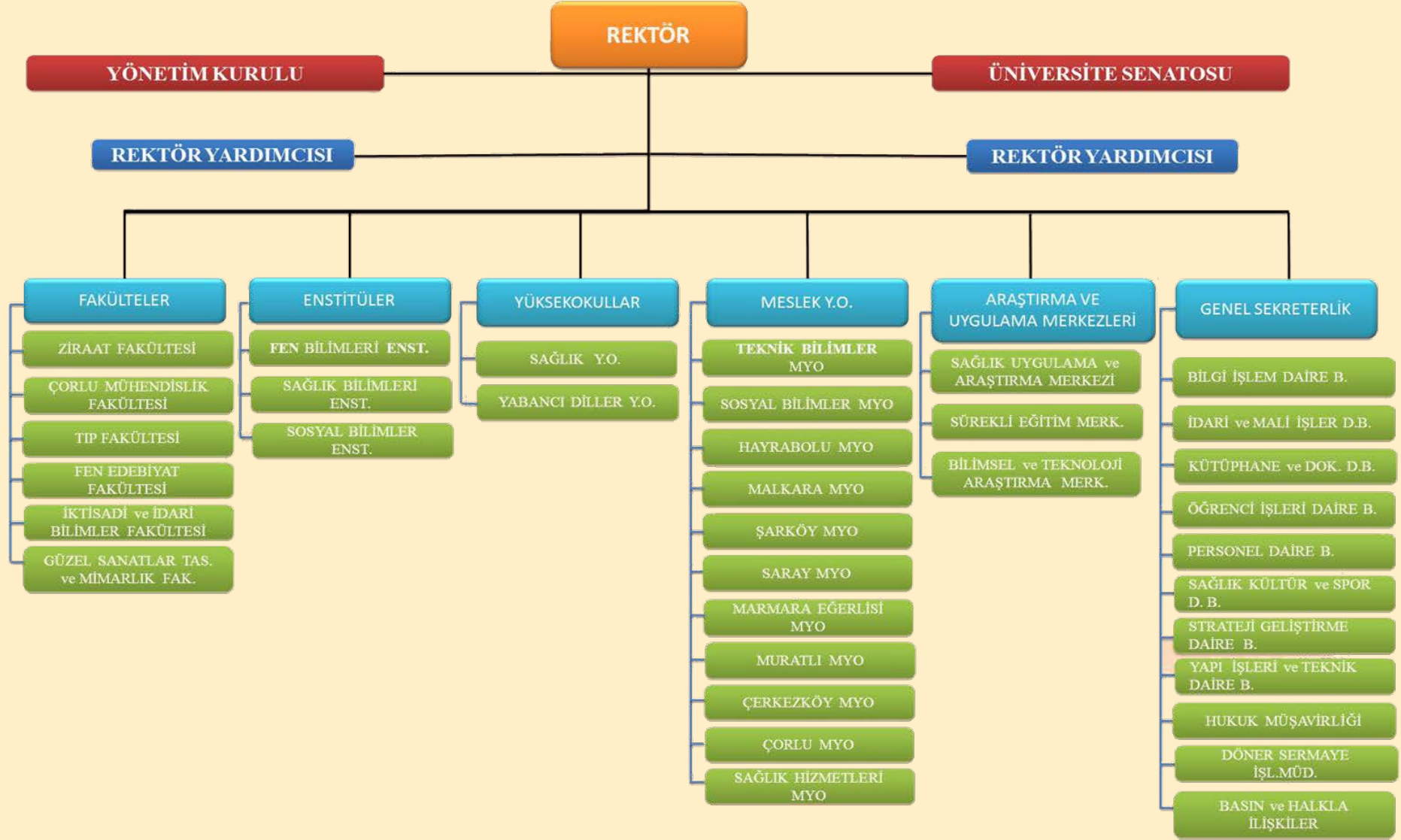
g. Yörelereindeki tarım ve sanayinin gelişmesine ve ihtiyaçlarına uygun meslek elemanlarının yetişmesine ve bilgilerinin gelişmesine katkıda bulunmak, sanayi, tarım ve sağlık hizmetleri ile diğer hizmetlerde modernleşmeyi, üretimde artışı sağlayacak çalışma ve programlar yapmak, uygulamak ve yapılanlara katılmak, bununla ilgili kurumlarla işbirliği yapmak ve çevre sorunlarına çözüm getirici önerilerde bulunmak,

h. Eğitim teknolojisini üretmek, geliştirmek, kullanmak, yaygınlaştırmak,

i. Yükseköğretimin uygulamalı yapılmasına ait eğitim-öğretim esaslarını geliştirmek, döner sermaye işletmelerini kurmak, verimli çalıştırmak ve bu faaliyetlerin geliştirilmesine ilişkin gerekli düzenlemeleri yapmaktır.”

Rektörün görev, yetki ve sorumlulukları 13 üncü maddesi b fıkrası ile; Senato'nun görev, yetki ve sorumlulukları 14 üncü maddesi b fıkrası ile; Üniversite Yönetim Kurulu'nun görev, yetki ve sorumlulukları 15 inci maddesi b fıkrası ile; Fakülte dekanlarının görev, yetki ve sorumlulukları 16 ıncı maddesi b fıkrası ile; Fakülte kurullarının görev, yetki ve sorumlulukları 17 inci maddesi b fıkrası ile; Fakülte Yönetim Kurullarının görev, yetki ve sorumlulukları 18 inci maddesi b fıkrası ile; Enstitü müdürleri, Enstitü Kurulları ile Enstitü yönetim kurullarının görev, yetki ve sorumlulukları 19 uncu maddesi ile; Yüksekokul Müdürleri, Yüksekokul Kurulları ile Yüksekokul Yönetim Kurullarının görev, yetki ve sorumlulukları 20 nci maddesi ile; ve en son olarak Bölüm Başkanlarının görev, yetki ve sorumlulukları 21 nci maddesi ile verilmiştir.

B. Namık Kemal Üniversitesi Teşkilat Şeması



C. Fiziksel Kaynaklar

1. Eğitim Alanları Derslikler

Tablo 1. Eğitim Alanları ve Derslikler

Eğitim Alanı	Kapasitesi 0-50	Kapasitesi 51-75	Kapasitesi 76-100	Kapasitesi 101-150	Kapasitesi 151-250	Kapasitesi 251-Üzeri
Anfi	0	0	1	0	1	0
Sınıf	102	22	13	11	0	0
Bilgisayar Lab.	20	0	0	0	0	0
Diğer Lab.	74	0	0	0	0	0
Teknik Resim Salonu	1	0	0	0	0	0
Toplam	197	22	14	11	1	0

2. Sosyal Alanlar

2.1.Kantinler ve Kafeteryalar

Kantin Sayısı: 20 Adet

Kantin Alanı: 4.829 m²

Kafeterya Sayısı: - Adet

Kafeterya Alanı: - m²

2.2.Yemekhaneler

Öğrenci yemekhane Sayısı: 11 Adet

Öğrenci yemekhane Alanı: 2.400 m²

Öğrenci yemekhane Kapasitesi: 1.650 Kişi

Personel yemekhane Sayısı: 6 Adet

Personel yemekhane Alanı: 313 m²

Personel yemekhane Kapasitesi: 250 Kişi

2.3.Misafirhaneler

Misafirhane Sayısı: 1 Adet

Misafirhane Kapasitesi: 27 Kişi

2.4.Öğrenci Yurtları

Tablo 2. Öğrenci Yurtları

	Yatak Sayısı 1	Yatak Sayısı 2	Yatak Sayısı 3 – 4	Yatak Sayısı 5 - Üzeri
Oda Sayısı	22	38		
Alanı m ²	345	570		
Etüd Odası	63 m ²			
Kahvaltı Salonu ve TV Bölümü	95 m ²			
Çamaşırhane	96 m ²			
Depo	158 m ²			

2.5.Lojmanlar

Lojman Sayısı: 22 Adet

Lojman Brüt Alanı: 1.642 m²

Dolu Lojman Sayısı: 12 Adet

Boş Lojman Sayısı: 10 Adet

2.6.Spor Tesisleri

Kapalı Spor Tesisleri Sayısı: 0 Adet

Kapalı Spor Tesisleri Alanı: 0 m²

Açık Spor Tesisleri Sayısı: 9 Adet

Açık Spor Tesisleri Alanı: 2.905 m²

2.7.Toplantı – Konferans Salonları

Tablo 3. Toplantı- Konferans Salonları

	Kapasitesi 0-50	Kapasitesi 51-75	Kapasitesi 76-100	Kapasitesi 101-150	Kapasitesi 151-250	Kapasitesi 251-Üzeri
Toplantı Salonu	14	0	1	0	0	0
Konferans Salonu	2	1	3	5	2	1
Seminer Odası	2	0	0	0	1	1
Toplam	18	1	4	5	3	2

2.8.Sinema Salonu

Sinema Salonu Sayısı: - Adet

Sinema Salonu Alanı: - m²

Sinema Salonu Kapasitesi: - Kişi

2.9.Eđitim ve Dinlenme Tesisleri

Eđitim ve Dinlenme Tesisleri Sayısı: - Adet

Eđitim ve Dinlenme Tesisleri Kapasitesi: - Kişi

2.10.Öđrenci Kulüpleri

Öđrenci Kulüpleri Sayısı: 33 Adet

Öđrenci Kulüpleri Alanı: - m²

2.11.Mezun Öđrenciler Derneđi

Mezun Öđrenciler Derneđi Sayısı: - Adet

Mezun Öđrenciler Derneđi Alanı: - m²

2.12.Okul Öncesi ve İlköđretim Okulu Alanları

Anaokulu Sayısı: - Adet

Anaokulu Alanı:- m²

Anaokulu Kapasitesi: - Kişi

İlköđretim okulu Sayısı: - Adet

İlköđretim okulu Alanı:- m²

İlköđretim okulu Kapasitesi: - Kişi

3- Hizmet Alanları

3.1. Akademik Personel Hizmet Alanları

Tablo 4. Akademik Personel Hizmet Alanları

	Sayısı (Adet)	Alanı (m ²)	Kullanan Sayısı (Kişi)
Çalışma Odası	365	7.670,80	467
Okuma Salonu	1	150	52
Yayın Odası	1	60	28
Toplam	367	7.880,80	547

3.2. İdari Personel Hizmet Alanları

Tablo 5. İdari Personel Hizmet Alanları

	Sayısı (Adet)	Alanı (m ²)	Kullanan Sayısı
Servis	23	1185	88
Çalışma Odası	146	3.017,30	209
Toplam	169	4.202,30	297

4- Ambar Alanları

Ambar Sayısı: 27 Adet
Ambar Alanı: 1144 m²

5- Arşiv Alanları

Arşiv Sayısı: 17 Adet
Arşiv Alanı: 479 m²

6- Atölyeler

Atölye Sayısı: 23 Adet
Atölye Alanı: 6566 m²

7- Hastane Alanları

Namık Kemal Üniversitesi Araştırma ve Uygulama Hastanesi, 2809 sayılı ve 28.03.1983 tarihli Yükseköğretim Teşkilatı Kanunu'nun 5467 sayılı ve 01.03.2006 tarihli Kanun'un Ek 1. maddesi ile değişik Ek 62. maddesi uyarınca Tekirdağ ilinde kurulan Namık Kemal Üniversitesi'nin bir birimi olarak 2008 yılında faaliyete başlamıştır. Halen beş yıl süre ile Sağlık Bakanlığından devir alınan binada Sağlık Bakanlığı'na ait Göğüs Hastalıkları Hastanesi'nin 1 Eylül 2009 itibariyle taşınmasıyla tamamen Araştırma ve Uygulama Hastanesi olarak hizmet vermektedir.

Yataklı klinikler, ameliyathane, yenidoğan ve erişkin yoğun bakım üniteleri, doğumhane, koroner anjiyografi, merkezi sterilizasyon ünitesi oluşturulmuş ve ameliyathane ve yoğun bakımların bulunduğu alana merkezi havalandırma sistemi kurulmuş ve 2011 yılı içerisinde faaliyete geçirilmiştir. Ayrıca 112(ARMAKOM) entegrasyonu yapılmış ve 112 acil hastalarının kabulü de başlamıştır. Biyokimya, Patoloji ve Mikrobiyoloji Laboratuvarları tam olarak hizmet vermeye başlamış, hemen sonrasında Radyoloji ve Mikrobiyoloji laboratuvarı hizmete girmiştir.

2010 yılının Haziran ayında yataklı klinikler hizmete girmiş olup, hasta odalarında hasta başı tıbbi gaz paneli, hemşire çağrı sistemi, telefon, televizyon ve refakatçi koltuğu bulunmaktadır. 2010 Eylül ayında ise ameliyathanemiz faaliyete geçmiştir. 2011 yılında ise; erişkin yoğun bakım, doğumhane, koroner anjiyografi, kalp ve damar cerrahisi, kalp ve damar cerrahisi yoğun bakım, koroner yoğun bakım, ana yoğun bakım bölümlerinin hizmete girmiştir, hastane bahçesi içerisinde bulunan binaların tadilat işlerinin tamamlanmasıyla idare katının taşınarak bu katın bir kanadının yataklı servise dönüştürülmesi planlanmaktadır.

Tablo 6. Hastane Alanları

Birim	Sayı (Adet)	Alan (m2)
Acil Servis	-	-
Yoğun Bakım	3	110
Ameliyathane	1	115
Doğumhane	1	55
Koroner anjiyografi	1	50
Klinik	2	1700
Laboratuvar	4	134
Endoskopi	1	112
Eczane	1	68
Radyoloji Alanı	3	148
Nükleer Tıp Alanı	-	-
Sterilizasyon Alanı	1	65
Mutfak	-	-
Çamaşırhane	1	98
Teknik Servis	1	16
Poliklinikler	28	700
Diğer alanlar	-	-
Hastane Toplam Kapalı Alanı	47	6300

8- Bilgi ve Teknolojik Kaynaklar

Üniversitemiz bilgi ve teknolojik kaynaklarına ilişkin tüm veriler 31.12.2011 tarihi itibarı ile verilmiştir.

8.1- Yazılımlar

İdari ve akademik birimlerimiz tarafından idari ve akademik işlerinde kullanılan çok sayıda ofis yazılımları bulunmaktadır.

Öğrenci işleri otomasyon programı, personelin özlük işleri otomasyonu, Ubs maaş yazılımı bunlar arasında bulunmaktadır.

Diğer yazılımlar şunlardır: İhale Otomasyonu, Yaklaşık Maliyet Hesaplama Otomasyonu, Autocad Architecture 2011, Revit Architecture 2011, Evrak Kayıt Programı, Evrak Takip Programı, Gelen Evrak Giden Evrak Kayıt Programı, Akın Soft İnternetcafe İşletim Programı, Maaş Hesaplama Programı, Taşınır Mal Yönetmeliği Programı, Sgynet muhasebe yazılımı, Taşınır İşlem Fişi Otomasyonu, NetOP Schooll Bilg. Lab. Eğitim Yazılımı:1 Öğretmen+50 Öğrenci, Hastane Bilgi Yönetim Otomasyon Sistemi, KEYS, Vista, Windows XP, Windows 98, Microsoft Office, Windows Server 2003, Windows Server 2003, x64 Ed., Windows Server 2003 R2, x64 Ed, Windows Server 2003 R2, x32 Ed., Office 2007 Suites, Office 2003 Suites, Windows XP Professional, Windows XP Prof, x64 Ed., Windows Vista – MAK, Windows Vista-KMS, Windows Server 2008 Std/Ent KMS B, Windows Server 2008 Std/Ent MAK B, Kaspersky Antivirüs 6.0, SPSS – PASW Statistics 18, Saymanlık Programı, DSM Kurulum Programı, Stok Takip Programı, Office Professional Plus 2010 MAK, Office 2010 Standart Apps KMS, Office Standart 2010 MAK, Windows 7 MAK, Windows 7 KMS Yazılımı.

8.2- Bilgisayarlar

Masa üstü bilgisayar Sayısı: 1348 Adet

Taşınabilir bilgisayar Sayısı: 278 Adet

8.3- Kütüphane Kaynakları

Kitap Sayısı: 40584 Adet

Basılı Periyodik Yayın Sayısı: 416 Adet

Elektronik Yayın Sayısı: 41 Adet

8.4- Diğer Bilgi ve Teknolojik Kaynaklar

Tablo 11. Diğer bilgi ve Teknolojik Kaynaklar

Cinsi	İdari Amaçlı (Adet)	Eğitim Amaçlı (Adet)	Araştırma Amaçlı (Adet)
Projeksiyon	4	174	0
Slayt makinesi	0	14	0
Tepegöz	0	42	0
Episkop	0	5	0
Barkot Okuyucu	6	0	0
Baskı makinesi	6	7	0
Fotokopi makinesi	28	10	0
Faks	24	4	0
Yazıcı	63	0	0
Fotoğraf makinesi	8	18	0
Kameralar	3	23	0
Televizyonlar	53	19	0
Tarayıcılar	17	16	0
Müzik Setleri	4	12	0
Mikroskoplar	0	88	6
DVD ler	24	87	0
DVD Player	0	6	0
Kulaklıklar	0	6	0
Manyetik Güvenlik Kapısı	2	0	0
Optik Okuyucu	0	1	0
Yükleme-Boşaltma Cihazı	1	0	0

D- İnsan Kaynakları

Üniversitemiz insan kaynaklarına ilişkin tüm veriler 31.12.2011 tarihi itibari ile verilmiştir. Kadrolu personel verileri Personel Daire Başkanlığı tarafından sağlanmıştır.

1- Akademik Personel

Tablo 12. Akademik Personel

AKADEMİK PERSONEL					
	Kadroların Doluluk Oranına Göre			Kadroların İtihtam Şekline Göre	
	Dolu	Boş	Toplam	Tam Zamanlı	Yarı Zamanlı
Profesör	58	11	69	58	-
Doçent	43	77	120	43	-
Yardımcı Doçent	209	26	235	209	-
Öğretim Görevlisi	181	69	250	181	-
Okutman	53	21	74	53	-
Çevirici	-	1	1	-	-
Eğitim-Öğretim Planlamacısı	-	1	1	-	-
Araştırma Görevlisi	144	55	199	144	-
Uzman	16	7	23	16	-
TOPLAM	704	268	972	704	-

Kaynak: Personel Daire Başkanlığı

2- Yabancı Uyruklu Akademik Personel

Tablo 13. Yabancı Uyruklu Akademik Personel

Yabancı Uyruklu Öğretim Elemanları			
Unvan	Geldiği Ülke	Çalıştığı Bölüm	Sayı
Doç.Dr.	Azerbaycan	Çorlu Mühendislik Fakültesi	1
Doç.Dr.	Azerbaycan	Çorlu Mühendislik Fakültesi	1
Doç.Dr.	Azerbaycan	Fen-Edebiyat Fak.	1
Doç.Dr.	Romanya	Fen-Edebiyat Fak.	1
Yrd. Doç. Dr.	Romanya	Fen-Edebiyat Fak.	1
Öğrt.Gör.	Rusya	Fen-Edebiyat Fak.	1
TOPLAM			6

Kaynak: Personel Daire Başkanlığı

3- Diğer Üniversitelerde Görevlendirilen Akademik Personel

2547 sayılı Yükseköğretim Kanunu'nun 35. maddesinin değişik fıkraları gereğince diğer üniversitelerde görevlendirilen akademik personelin listesi aşağıda verilmiştir.

Tablo 14. Diğer Üniversitelerde Görevlendirilen Akademik Personel

Diğer Üniversitelerde Görevlendirilen Akademik Personel			
Ünvan	Sayı	Bağlı Olduğu Birim	Görevlendirildiği Üniversite
Profesör			
Doçent			
Yrd. Doçent			
Öğretim Görevlisi			
Okutman			
Çevirici			
Eğitim Öğretim Planlamacısı			
Araştırma Görevlisi	41	Çorlu Müh. Fak., Sağlık Y.O., Fen-Edebiyat Fak., Ziraat Fak., İktisadi ve İdari Bilimler Fak.	İstanbul Teknik Üniv., İstanbul Üniv., Ortadoğu Teknik Üniv., İzmir Yüksek Teknoloji Enstitüsü, Boğaziçi Üniv., Ege Üniv., Hacettepe Üniv., Marmara Üniv., Sakarya Üniv., Celal Bayar Üniv., KATÜ, Ankara Üniv, Uludağ Üniv, Yıldız Teknik Üniv, Galatasaray Üniv., Gazi Üniv.
Uzman			
Toplam	41		

Kaynak: Personel Daire Başkanlığı

4- Başka Üniversitelerden Üniversitemizde Görevlendirilen Akademik Personel

Tablo 15. Başka Üniversitelerden Üniversitemizde Görevlendirilen Akademik Personel

Başka Üniversitelerden Üniversitemizde Görevlendirilen Akademik Personel		
Unvan	Çalıştığı Bölüm	Geldiği Üniversite
Profesör	Çorlu Müh.*	Yıldız Teknik
Doçent		
Yrd. Doçent	Çorlu Müh.*, Çerkezköy MYO*, Ziraat Fak.*	Kırklareli Üniv., Akdeniz Üniv., Trakya Üniv.
Öğretim Görevlisi		
Okutman		
Çevirici		
Eğitim Öğretim Planlamacısı		
Araştırma Görevlisi		
Uzman		
Toplam	4	

Kaynak: Personel Daire Başkanlığı

*40-d ile görevlendirme

5- Sözleşmeli Akademik Personel

Tablo 16. Sözleşmeli Akademik Personel

Sözleşmeli Akademik Personel Sayısı	
Profesör	-
Doçent	4
Yrd. Doçent	1
Öğretim Görevlisi	1
Uzman	-
Okutman	-
Sanatçı Öğrt. Elm.	-
Sahne Uygulamacısı	-
Toplam	6

Kaynak: Personel Daire Başkanlığı

6- Akademik Personelin Yaş İtibariyle Dağılımı

Tablo 17. Akademik Personelin Yaş İtibariyle Dağılımı

Akademik Personelin Yaş İtibariyle Dağılımı						
	21-25 Yaş	26-30 Yaş	31-35 Yaş	36-40 Yaş	41-50 Yaş	51- Üzeri
Kişi Sayısı	19	128	160	137	189	71
Yüzde	%2,69	%18,18	%22,72	%19,46	%26,84	%10,08

Kaynak: Personel Daire Başkanlığı

7- İdari Personel

Tablo 18. İdari Personel

İdari Personel (Kadroların Doluluk Oranına Göre)			
	Dolu	Boş	Toplam
Genel İdari Hizmetler	180	184	364
Sağlık Hizmetleri Sınıfı	90	162	252
Teknik Hizmetleri Sınıfı	51	17	68
Avukatlık Hizmetleri Sınıfı.	1	1	2
Din Hizmetleri Sınıfı	-	1	1
Yardımcı Hizmetli	33	114	147
Toplam	355	479	834

Kaynak: Personel Daire Başkanlığı

8- İdari Personelin Eğitim Durumu

Tablo 19. İdari Personelin Eğitim Durumu

İdari Personelin Eğitim Durumu						
	İlköğretim	Lise	Ön Lisans	Lisans	Yüksek Lisans	Doktora
Kişi Sayısı	22	84	101	135	12	1
Yüzde	%7	%24	%28	%38	%3	%0,3

Kaynak: Personel Daire Başkanlığı

9- İdari Personelin Hizmet Süreleri

Tablo 20. İdari Personelin Hizmet Süreleri

İdari Personelin Hizmet Süresi						
	1 – 3 Yıl	4 – 6 Yıl	7 – 10 Yıl	11 – 15 Yıl	16 – 20 Yıl	21 - Üzeri
Kişi Sayısı	125	60	29	49	43	49
Yüzde	%35	%17	%9	%13	%12	%14

Kaynak: Personel Daire Başkanlığı

10- İdari Personelin Yaş İtibariyle Dağılımı

Tablo 21. İdari Personelin Yaş İtibariyle Dağılımı

İdari Personelin Yaş İtibariyle Dağılımı						
	21-25 Yaş	26-30 Yaş	31-35 Yaş	36-40 Yaş	41-50 Yaş	51- Üzeri
Kişi Sayısı	51	86	64	49	84	21
Yüzde	%15	%24	%18	%14	%23	%6

Kaynak: Personel Daire Başkanlığı

11- İşçiler

104 personelimiz güvenlik ve temizlik kalemlerinde hizmet alımı yolu ile çalışmış olup aşağıdaki tabloda bu şekilde gösterilmiştir. Başka bir deyimle bu hizmetler hizmet sağlayıcı firmanın işçileri olarak Üniversitemizde bu alanlarda hizmet vermiştir. Diğer işçiler diğer birimlerimizde görevlendirilmişlerdir.

Tablo 22. İşçiler (Çalıştıkları Pozisyona Göre)

İşçiler (Çalıştıkları Pozisyonlara Göre)			
	Dolu	Boş	Toplam
Sürekli İşçiler	-	-	-
Vizeli Geçici İşçiler (adam/ay)	-	-	-
Vizesiz işçiler (3 Aylık)	-	-	-
Toplam	-	-	-

Kaynak: İdari ve Mali İşler Daire Başkanlığı ve Diğer Birim İdare Faaliyet Raporları

12- Sürekli İşçilerin Hizmet Süreleri

104 personelimiz güvenlik ve temizlik kalemlerinde hizmet alımı yolu ile çalışmıştır. Bu personelimize ilişkin bu alanda veri alınmamıştır.

Tablo 23. Sürekli İşçilerin Hizmet Süreleri

Sürekli İşçilerin Hizmet Süresi						
	1 – 3 Yıl	4 – 6 Yıl	7 – 10 Yıl	11 – 15 Yıl	16 – 20 Yıl	21 - Üzeri
Kişi Sayısı						
Yüzde						

13- Sürekli İşçilerin Yaş İtibariyle Dağılımı

104 personelimiz güvenlik ve temizlik kalemlerinde hizmet alımı yolu ile çalışmıştır. Bu personelimize ilişkin bu alanda veri alınmamıştır.

Tablo 24. Sürekli İşçilerin Yaş İtibariyle Dağılımı

Sürekli İşçilerin Yaş İtibariyle Dağılımı						
	21-25 Yaş	26-30 Yaş	31-35 Yaş	36-40 Yaş	41-50 Yaş	51- Üzeri
Kişi Sayısı						
Yüzde						

E- Sunulan Hizmetler

1- Eğitim Hizmetleri

Öğrenci sayıları 31.10.2010 tarihi ile alınmıştır. Veriler Öğrenci İşleri Daire Başkanlığı tarafından sağlanmıştır.

1.1- Öğrenci Sayıları

Tablo 25. 2010-2011 Öğretim Yılı Öğrenci Sayıları

Öğrenci Sayıları									
Birim Adı	I.Öğretim			II.Öğretim			Toplam		Genel Toplam
	E	K	Toplam	E	K	Toplam	E	K	Toplam
Fakülteler	1750	1360	3110	288	134	422	2038	1494	3532
Yüksekokullar	50	189	239				50	189	239
Enstitüler	439	321	760				439	321	760
Meslek Yüksekokulları	5165	3186	8351	1956	1408	3364	7121	4594	11715
Toplam	7404	5056	12460	2244	1542	3786	9648	6598	16246

Kaynak: Öğrenci İşleri Daire Başkanlığı

1.2- Yabancı Dil Hazırlık Sınıfı Öğrenci Sayıları

Tablo 26. 2010-2011 Öğretim Yılı Yabancı Dil Eğitimi Gören Hazırlık Sınıfı Öğrenci Sayıları ve Toplam Öğrenci Sayısına Oranı

Yabancı Dil Eğitimi Gören Hazırlık Sınıfı Öğrenci Sayıları ve Toplam Öğrenci Sayısına Oranı (2010-2011 Öğretim Yılı)								
Birim Adı	I. Öğretim			II. Öğretim			I. ve II. Öğretim Toplamı(a)	Yüzde*
	E	K	Top.	E	K	Top.	Sayı	
Fakülteler	187	240	427	52	38	90	517	%3,18
Yüksekokullar	2	16	18				18	%0,11

*Yabancı dil eğitimi gören öğrenci sayısının toplam öğrenci sayısına oranı (Yabancı dil eğitimi gören öğrenci sayısı/Toplam öğrenci sayısı*100)

Kaynak: Öğrenci İşleri Daire Başkanlığı

1.3- Öğrenci Kontenjanları

Tablo 27. Öğrenci Kontenjanları ve Doluluk Oranları

Öğrenci Kontenjanları ve Doluluk Oranı				
Birim Adı	ÖSS Kontenjanı	ÖSS Sonucu Yerleşen	Boş Kalan	Doluluk Oranı
Fakülteler	1310	1254	56	%96
Yüksekokullar	72	72	-	%100
Meslek Yüksekokulları	6300	4751	1549	%75
Toplam	7682	6077	1605	%79

Kaynak: Öğrenci İşleri Daire Başkanlığı

1.4- Yüksek Lisans ve Doktora Programları

Tablo 28. Enstitülerdeki Öğrencilerin Yüksek Lisans (Tezli/Tezsiz) ve Doktora Programlarına Dağılımı

Enstitülerdeki Öğrencilerin Yüksek Lisans (Tezli/ Tezsiz) ve Doktora Programlarına Dağılımı					
Birim Adı	Programı	Yüksek Lisans Yapan Sayısı		Doktora Yapan Sayısı	Toplam
		Tezli	Tezsiz		
Fen Bilimleri Enstitüsü	Bahçe Bitkileri	34	-	7	41
Fen Bilimleri Enstitüsü	Bitki Koruma	35	-	3	38
Fen Bilimleri Enstitüsü	Tarla Bitkileri	58	-	23	81
Fen Bilimleri Enstitüsü	Tarım Ekonomisi	91	-	35	126
Fen Bilimleri Enstitüsü	Tarım Makinaları	42	-	25	67
Fen Bilimleri Enstitüsü	Toprak	17	-	11	28
Fen Bilimleri Enstitüsü	Tarımsal Yapılar	31	-	19	50

	ve Sulama				
Fen Bilimleri Enstitüsü	Gıda Mühendisliği	74	-	31	105
Fen Bilimleri Enstitüsü	Zootekni	35	-	17	52
Fen Bilimleri Enstitüsü	Peyzaj Mühendisliği	15	-	-	15
Fen Bilimleri Enstitüsü	Makine Mühendisliği	29	-	-	29
Fen Bilimleri Enstitüsü	İnşaat Mühendisliği	25	-	-	25
Fen Bilimleri Enstitüsü	Çevre Mühendisliği	37	-	-	37
Fen Bilimleri Enstitüsü	Fizik	13	-	-	13
Fen Bilimleri Enstitüsü	Tekstil Mühendisliği	22	-	-	22
Fen Bilimleri Enstitüsü	Elektronik Haberleşme	10	-	-	10
Fen Bilimleri Enstitüsü	Matematik	7	-	-	7
Fen Bilimleri Enstitüsü	Biyoloji	8	-	-	8
Sağlık Bilimleri Enstitüsü*	Tıbbi Anatomi	2	-	-	2
Sağlık Bilimleri Enstitüsü*	Tıbbi Biyokimya	2	-	-	2
Sağlık Bilimleri Enstitüsü*	Deontoloji ve Tıp Tarihi	2	-	-	2
Toplam		589	-	171	760

1.5- Yabancı Uyruklu Öğrenciler

Tablo 29. Yabancı Uyruklu Öğrencilerin Sayısı ve Bölümleri

Yabancı Uyruklu Öğrencilerin Sayısı ve Bölümleri			
	Bölümü		
	Kadın	Erkek	Toplam
Fakülteler	6	13	19
Yüksekokullar	1	-	1
Enstitüler	-	-	-
Meslek Yüksekokulları	17	28	45
Toplam	24	41	65

Kaynak: Öğrenci İşleri Daire Başkanlığı

2- Sağlık Hizmetleri

Tablo 30. Sağlık Hizmetleri

	YATAK SAYISI	HASTA SAYISI	TETKİK SAYISI
ACİL SERVİS HİZMETLERİ	-	-	-
YOĞUN BAKIM	14	272	-
KLİNİK	79	4.531	-
AMELİYAT SAYISI	-	1.633	-
POLİKLİNİK HASTASI SAYISI	-	133.808	-
LABORATUAR HİZMETLERİ	-	40.352	457.100
RADYOLOJİ ÜNİTESİ HİZMETLERİ	-	-	31.827
NÜKLEER TIP BÖLÜMÜNDE VERİLEN HİZMETLER	-	-	-
MEDİKO SOSYAL POLİKLİNİK HASTA SAYISI	-	3.819	-

II-PERFORMANS BİLGİLERİ

A. Temel Politikalar ve Öncelikler

Üniversitemizin temel politika ve öncelikleri, Yükseköğretim Kurulu Başkanlığı tarafından hazırlanmış olan ulusal yükseköğretim stratejik planı, Hükümet programı, kalkınma planları ve yılı programı, orta vadeli program, orta vadeli mali plan ve Bilgi Toplumu Stratejisi ve eki eylem planında belirlenen temel politikalar ve öncelikler ile 2010- 2014 yılları stratejik planımızda yer alan stratejik amaçlar ve hedefler çerçevesinde şekillendirilmiştir.

Yeni kurulmuş bir üniversite olarak üniversitemizi daha ileriye götürmeyi öngören temel politika ve önceliklerimiz şu şekilde sıralanmıştır.

1. Yükseköğretimdeki okullaşma oranının artırılması yolundaki ulusal politika ışığında öğretim kapasitesini artırmak
2. Tüm kademelerde sunmakta olduğumuz programların kalitesini yükseltmek
3. Araştırma ve geliştirme kapasitemizi artırmak sureti ile bilimsel yayın ve atıf sıralamasındaki yerimizi yükseltmek
4. Toplam ihtiyaçlar doğrultusunda sürdürülebilir hizmetler sunmak
5. Üniversitemizin yerel, ulusal ve uluslar arası platformlarda tanınırlığını ve itibarını yükseltmek.

B. Amaç ve hedefler

Namık Kemal Üniversitesi tarafından 2010-2014 yılları stratejik plan çalışmaları 2009 yılı Temmuz ayı itibarı ile tamamlanmıştır. Bu stratejik değerlendirme çalışmasında yer alan amaçlar, hedefler, faaliyetler aşağıda tablo halinde YÖK tarafından hazırlanan Yükseköğretim Kurumları Faaliyet Raporu Hazırlama Rehberinde gösterilen şekilde verilmiştir. Her bir hedef ile ilgili stratejiler, performans göstergeleri ile performans değerleri tabloları ilgili stratejik plan çalışmasında yer almıştır. Bu çalışmalar birimlerin stratejik planlarının harmanlaması yolu ile yapılmıştır.

Tablo 31. Stratejik Amaç ve Hedefler

Stratejik Amaçlar	Stratejik Hedefler
Stratejik Amaç 1:Üstün kalitede eğitim-öğretim hizmetleri sunmak.	Hedef 1.1. Yükseköğretimde okullaşma oranının ve eğitim kapasitesinin artırılması ve yaygınlaşması kapsamında; öngörülen Önlisans, Lisans Programlarının, Yüksek lisans ve Doktora programları ile Uzaktan Eğitim Programlarının açılması Hedef 1.2. Derslik, ofis ve laboratuvar ihtiyacının giderilmesi Hedef 1.3. Eğitim ve öğretim kalitesinin artırılması Hedef 1.4. İdari personel ihtiyacının karşılanması Hedef 1.5. Üniversitemiz ve birimlerimizin performans esaslı bütçeleme çalışmalarına hazırlık olarak kurumsal değerlendirme, idare faaliyet raporu, stratejik plan ve performans programlarının hazırlanması
Stratejik Amaç 2. Üstün kalitede araştırma ve geliştirme hizmetleri sunmak	Hedef 2.1.Yürütülen araştırma projelerinin ve tezlerin teşviki Hedef 2.2. Özgün araştırmalar yürüterek bilim ve teknolojinin ülkede ve dünyada gelişmesine ve yayılmasına katkıda bulunulması
Stratejik Amaç 3.Üstün kalitede toplum hizmetleri sunmak	Hedef 3.1. İl ve bölge halkına açık sosyal, kültürel ve sanatsal ve diğer etkinliklerin sayısını arttırmak. Hedef 3.2. Üniversite- Sanayi Ortak Araştırma Merkezleri Programı (ÜSAMP) başlatılması için alt yapı çalışmalarının yapılması Hedef 3.3. Sanayi ve sivil toplum kuruluşları ile mevcut işbirliğinin staj hareketliliğine uygun biçimde değerlendirilmesi

C. Performans Hedef ve Göstergeleri

1. Performans Hedefi Tabloları

Tablo: 1- Yeni Programlar Açmak

İdare Adı	38.61 - NAMIK KEMAL ÜNİVERSİTESİ			
Amaç	Üstün kalitede eğitim - öğretim hizmetleri sunmak			
Hedef	Yükseköğretimde okullaşma oranının ve eğitim kapasitesinin artırılması ve yaygınlaşması kapsamında; ön görülen Önlisans, Lisans programlarının, Yüksek lisans ve Doktora programları ile uzaktan eğitim programlarının açılması			
Performans Hedefi	Yeni programlar açmak			
Yükseköğretim yüksek okullaşma oranına erişmek yolundaki ulusal hedefe katkıda bulunabilmek için her kademede yeni program açılmasına ihtiyaç bulunmaktadır.				
Performans Göstergeleri	Ölçü Birimi	2010	2011	2012
1 Yeni açılan önlisans programı sayısı	Adet	18	25	40
2 Yeni açılan lisans programı sayısı	Adet	10	10	20
3 Yeni açılan yüksek lisans (Tezsiz) programı sayısı	Adet	0	5	5
4 Yeni açılan yüksek lisans (Tezli) programı sayısı	Adet	5	10	15
5 Yeni açılan doktora/tıpta uzmanlık programı sayısı	Adet	2	5	10
6 Yeni açılan uzaktan eğitim programı sayısı	Adet	3	10	20
Faaliyetler		Kaynak İhtiyacı		
		Bütçe	Bütçe Dışı	Toplam
1 Yeni programlar açmak		134.000	0	134.000
Genel Toplam		134.000	0	134.000

Tablo 2- Yeni Açılan Birimler ve Kurulu Birimleri için İdari, derslik ve laboratuvar binalarının yapımı.

İdare Adı		38.61 - NAMIK KEMAL ÜNİVERSİTESİ			
Amaç		Üstün kalitede eğitim - öğretim hizmetleri sunmak			
Hedef		Derslik, ofis ve laboratuvar ihtiyacının giderilmesi			
<p>Yükseköğretim yüksek okullaşma oranına erişmek yolundaki ulusal hedefe katkıda bulunabilmek için derslik, ofis ve laboratuvar alanının genişletilmesine ihtiyaç bulunmaktadır. Rektörlük Binası 18.000 metrekare, Tıp Fakültesi (morfoloji) Binası 15.000 metrekare, Araştırma ve Uygulama Hastanesi 45.000 metrekare, Fen Edebiyat Fakültesi 15.000 metrekare, Derslik ve Merkezi Birimler 3.Kısım FGH Blokları 12.000 m2</p>					
Performans Göstergeleri		Ölçü Birimi	2010	2011	2012
1	Yeni akademik birim idari, derslik ve laboratuvar binalarının sayısı	Adet	0	2	2
2	Yeni akademik birim idari, derslik ve laboratuvar binalarının metrekare alanı	Metrekare	4.300	9.530	30.680
3	Kamulaştırılan alan metrekaresi	Metrekare	0	0	500.000
Faaliyetler			Kaynak İhtiyacı		
			Bütçe	Bütçe Dışı	Toplam
1	Kampüs alanı için kamulaştırma		2.000	0	2.000
2	Merkezi Araştırma laboratuvarının kurulması		2.366.000	0	2.366.000
3	Etüt proje ve müşavirlik hizmeti alımı		250.000	0	250.000
4	Kapüs alt yapısının iyileştirilmesi		2.000.000	0	2.000.000
5	Derslik ve merkezi birimler binaları yapımı		11.718.000	0	11.718.000
6	Hizmet binalarının büyük onarımları		1.000.000	0	1.000.000
7	Eğitim birimlerinin makine teçhizat ihtiyaçlarının tamamlanması, taşıt alımı ve bilgi teknolojileri ile yayın alımı		2.030.000	0	2.030.000
8	Açık ve Kapalı Spor Tesisleri		1.700.000	0	1.700.000
Genel Toplam			21.066.000	0	21.066.000

Tablo: 3- Ders veren öğretim elemanı başına düşen öğrenci sayısının uluslararası seviye düzeyine çıkarılması.

İdare Adı	38.61 - NAMIK KEMAL ÜNİVERSİTESİ				
Amaç	Üstün kalitede eğitim - öğretim hizmetleri sunmak				
Hedef	Eğitim öğretim kalitesinin artırılması				
Performans Hedefi	Ders veren öğretim elemanı başına düşen öğrenci sayısının uluslararası seviye düzeyine çıkarılması				
Yükseköğretim yüksek okullaşma oranına erişmek yolundaki ulusal hedefe katkıda bulunabilmek için her kademedeki öğretim elemanı sayısının artırılmasına ihtiyaç bulunmaktadır.					
Performans Göstergeleri		Ölçü Birimi	2010	2011	2012
1	Ders veren öğretim elemanı başına düşen öğrenci sayısı	Adet	31	25	23
2	Ders veren öğretim elemanı başına düşen öğrenci sayısı	Adet	25	20	19
3	Öğretim üyesi başına düşen öğrenci sayısı	Adet	56	45	42
4	Kadrolu ve tam zamanlı ders veren öğretim üyesi sayısı	Adet	344	504	656
5	Kadrolu ve tam zamanlı öğretim üyesi sayısı	Adet	189	277	361
6	Kadrolu ve tam zamanlı öğretim elemanı sayısı	Adet	430	630	820
7	Öğrenci sayısı	Adet	10.600	12.500	15.300
Faaliyetler			Kaynak İhtiyacı		
			Bütçe	Bütçe Dışı	Toplam
1	Akademik personel sayısını arttırmak		272.500	0	272.500
2	Eğitim ve Öğretim Kalitesinin Arttırılması		4.574.000	0	4.574.000
Genel Toplam			4.846.500	0	4.846.500

Tablo: 4- Kadrolu ve kadro dışı idari personel sayısının arttırılması.

İdare Adı	38.61 - NAMIK KEMAL ÜNİVERSİTESİ				
Amaç	Üstün kalitede eğitim - öğretim hizmetleri sunmak				
Hedef	İdari personel ihtiyacının karşılanması				
Performans Hedefi	Kadrolu ve kadro dışı idari personel sayısının arttırılması				
<p>Yükseköğretim yüksek okullaşma oranına erişmek yolundaki ulusal hedefe katkıda bulunabilmek için her kademedeki idari personel sayısının arttırılmasına ihtiyaç bulunmaktadır. 2009 yılı itibari ile idari personel/akademik personel oranı 0,46 olup ulusal ve uluslararası ortalamaya göre çok düşüktür.</p>					
Performans Göstergeleri		Ölçü Birimi	2010	2011	2012
1	Toplam kadrolu idari personel sayısı	Adet	214	337	451
2	Toplam kadro dışı idari personel sayısı	Adet	43	73	134
3	Toplam İdari personel sayısı	Adet	257	410	585
4	Toplam nitelikli (lisans ve üstü eğitilmiş) İdari personel sayısı	Adet	30	84	114
Faaliyetler			Kaynak İhtiyacı		
			Bütçe	Bütçe Dışı	Toplam
1	İdari Personel sayısını arttırmak		3.790.500	0	3.790.500
Genel Toplam			3.790.500	0	3.790.500

Tablo: 5- Birimlerimizin ve üniversitemizin performans esaslı bütçeleme çalışmalarına hazırlık olarak kurumsal değerlendirme, idare faaliyet raporu, stratejik plan ve performans programlarının hazırlanması

İdare Adı	38.61 - NAMIK KEMAL ÜNİVERSİTESİ				
Amaç	Üstün kalitede eğitim - öğretim hizmetleri sunmak				
Hedef	Üniversitemiz ve birimlerimizin performans esaslı bütçeleme çalışmalarına hazırlık olarak kurumsal değerlendirme, idare faaliyet raporu, stratejik plan ve performans programlarının hazırlanması				
Performans Hedefi	Birimlerimizin ve üniversitemizin performans esaslı bütçeleme çalışmalarına hazırlık olarak kurumsal değerlendirme, idare faaliyet raporu, stratejik plan ve performans programlarının hazırlanması				
Yükseköğretim yüksek okullaşma oranına erişmek yolundaki ulusal hedefe katkıda bulunabilmek için her yıl bölüm, birim ve üniversite bazında kurumsal değerlendirme, idare faaliyet raporu, stratejik plan ve performans programlarının hazırlanmasına ihtiyaç bulunmaktadır.					
Performans Göstergeleri		Ölçü Birimi	2010	2011	2012
1	Hazırlanan birim kurumsal değerlendirme, idare faaliyet raporu stratejik plan ve performans programları sayısı	Adet	80	110	120
2	Hazırlanan bölüm/ABD kurumsal değerlendirme, idare faaliyet raporu stratejik plan ve performans programları sayısı	Adet	80	110	120
3	Hazırlanan NKÜ kurumsal değerlendirme, idare faaliyet raporu stratejik plan ve performans programları sayısı	Adet	2	4	5
4	Hazırlanan NKÜ kurumsal değerlendirme, idare faaliyet raporu stratejik plan ve performans programlarının basılı sayısı	Adet	1.000	4.000	10.000
5	NKÜ Kurumsal Değerlendirme ve Stratejik Planlama Koordinatörlüğü personeline verilen kurum içi ve dışı hizmet içi eğitim sayısı	Adet	2	5	15
6	Birimlerimizin Kurumsal Değerlendirme ve Stratejik Planlama Koordinatörlerine ve kurul üyelerine verilen kurum içi ve dışı hizmet içi eğitim sayısı	Adet	50	100	150
7	Bölümlerimizin Kurumsal Değerlendirme ve Stratejik Planlama Koordinatörlerine ve kurul üyelerine verilen kurum içi ve dışı hizmet içi eğitim sayısı	Adet	50	100	150
8	Birimlerimizin Kurumsal Değerlendirme ve Stratejik Planlama Koordinatörlerine ve kurul üyelerine verilen kurum içi ve dışı hizmet içi eğitim verilmesi amacıyla oluşturulan sanal kütüphanedeki belge sayısı	Adet	500	1.000	1.500
Faaliyetler			Kaynak İhtiyacı		
			Bütçe	Bütçe Dışı	Toplam
Genel Toplam			0	0	0

Tablo: 6- Yürütülen araştırma projelerinin ve tezlerinin teşvik etmek

İdare Adı	38.61 - NAMIK KEMAL ÜNİVERSİTESİ				
Amaç	Üstün kalitede araştırma ve geliştirme hizmetleri sunmak				
Hedef	Yürütülen araştırma projelerinin ve tezlerin teşviki				
Performans Hedefi	Yürütülen araştırma projelerinin ve tezlerinin teşvik etmek				
Yükseköğretimde araştırma ve geliştirme potansiyelini geliştirmek yolundaki ulusal hedefe katkıda bulunabilmek için her yıl yürütülen proje ve lisansüstü tezlerin sayı ve kalitesinin artırılmasına ihtiyaç bulunmaktadır. Öncelikli araştırma alanları: Biyoteknoloji, Enerji, Mühendislik Bilimleri (Tekstil, Tarım, İnşaat, Endüstri vb.), Nanoteknoloji, Sağlık Bilimleri, Yabancı Dil Eğitimi.					
Performans Göstergeleri		Ölçü Birimi	2010	2011	2012
1	Yurtiçi proje başvuru sayısı	Adet	0	100	150
2	Yurtiçi proje başvuru kabul sayısı	Adet	0	50	75
3	Yurtdışı proje başvuru sayısı	Adet	0	10	30
4	Yurtdışı proje başvuru kabul sayısı	Adet	0	5	15
5	NKÜ BAP proje başvuru sayısı	Adet	0	100	200
6	NKÜ BAP proje kabul sayısı	Adet	0	50	100
7	Sanayi ile işbirliği yapılan proje sayısı	Adet	0	40	60
8	Yapılan yüksek lisans tez sayısı	Adet	40	50	75
9	Yapılan doktora/tıpta uzmanlık tez sayısı	Adet	15	25	35
Faaliyetler			Kaynak İhtiyacı		
			Bütçe	Bütçe Dışı	Toplam
1	Araştırma projelerine ve lisansüstü tezlere destek sağlanması		142.000	0	142.000
Genel Toplam			142.000	0	142.000

Tablo: 7- Yapılan bilimsel yayın sayısı ve kalitesini arttırmak

İdare Adı	38.61 - NAMIK KEMAL ÜNİVERSİTESİ				
Amaç	Üstün kalitede araştırma ve geliştirme hizmetleri sunmak				
Hedef	Özgün araştırmalar yürüterek bilim ve teknolojinin ülkede ve dünyada gelişmesine ve yayılmasına katkıda bulunulması				
Performans Hedefi	Yapılan bilimsel yayın sayısı ve kalitesini arttırmak				
Yükseköğretimde araştırma ve geliştirme potansiyelini geliştirmek yolundaki ulusal hedefe katkıda bulunabilmek için her yıl yürütülen proje ve lisansüstü tezlerin sayı ve kalitesinin artırılmasına ihtiyaç bulunmaktadır. Öncelikli araştırma alanları: Biyoteknoloji, Enerji, Mühendislik Bilimleri (Tekstil, Tarım, İnşaat, Endüstri vb.), Nanoteknoloji, Sağlık Bilimleri, Yabancı Dil Eğitimi.					
Performans Göstergeleri		Ölçü Birimi	2010	2011	2012
1	Yapılan toplam ISI yayın sayısı	Adet	76	110	144
2	Yapılan diğer yabancı dergi yayın sayısı	Adet	50	80	100
3	Yapılan diğer Türk dergi yayın sayısı	Adet	40	70	90
4	Yayınlanan uluslararası kitap sayısı	Adet	2	4	6
5	Yayınlanan ulusal kitap bölüm sayısı	Adet	10	15	20
6	Yayınlanan uluslararası kitap bölüm sayısı	Adet	5	5	10
8	Yayınlanan uluslararası konferans bildirisi	Adet	70	100	150
9	Hazırlanan uluslararası proje rapor sayısı	Adet	2	5	10
Faaliyetler			Kaynak İhtiyacı		
			Bütçe	Bütçe Dışı	Toplam
1	Bilimsel toplantılara katılımları desteklemek		80.000	0	80.000
Genel Toplam			80.000	0	80.000

Tablo: 8- Halka açık sađlık dahil toplum hizmetleri sunmak

İdare Adı	38.61 - NAMIK KEMAL ÜNİVERSİTESİ				
Amaç	Üstün kalitede toplum hizmetleri sunmak				
Hedef	İl ve bölge halkına açık sosyal, kültürel ve sanatsal etkinliklerin sayısını arttırmak				
Performans Hedefi	Halka açık sađlık dahil toplum hizmetleri sunmak				
Yükseköğretimde toplum hizmetleri sunmak yolundaki ulusal hedefe katkıda bulunabilmek için her yıl halka açık hizmet sayı ve kalitesinin artırılmasına ihtiyaç bulunmaktadır. Üniversitemiz Araştırma ve Uygulama Hastanesi 2008 yılında kurulmuş olup henüz kuruluş süreci içerisinde bulunmakta ve halka açık sađlık hizmetlerini sürekli olarak geliştirmektedir.					
Performans Göstergeleri		Ölçü Birimi	2010	2011	2012
1	Halka açık sosyal, kültürel ve sanatsal etkinlik sayısı	Adet	20	50	100
2	Düzenlenen basın toplantısı sayısı	Adet	100	150	200
3	Halka açık etkinlikler ile ilgili olarak medyada yer alan haber sayısı	Adet	200	300	400
4	Hizmet götürülen hasta sayısı	Adet	0	1.000	5.000
Faaliyetler			Kaynak İhtiyacı		
			Bütçe	Bütçe Dışı	Toplam
1	Topluma sađlık hizmeti sunmak		1.584.500	36.146.660	37.731.160
2	Diđer Toplum hizmetleri sunmak		2.169.000	2.474.330	4.643.330
3	Sađlık Hizmetleri için Makina teçhizat alımı		1.000.000	0	1.000.000
4	200 Yataklı Hastane İnşaatı yapımı		9.000.000	0	9.000.000
Genel Toplam			13.753.500	38.620.990	52.374.490

Tablo: 9- Üniversite - Sanayi Ortak Araştırma Merkezleri Programı (ÜSAMP) alt yapı çalışmalarının başlatılması

İdare Adı	38.61 - NAMIK KEMAL ÜNİVERSİTESİ				
Amaç	Üstün kalitede toplum hizmetleri sunmak				
Hedef	Üniversite - Sanayi Ortak Araştırma Merkezleri Programı (ÜSAMP) başlatılması için alt yapı çalışmalarının yapılması				
Performans Hedefi	Üniversite - Sanayi Ortak Araştırma Merkezleri Programı (ÜSAMP) alt yapı çalışmalarının başlatılması				
Yükseköğretimde toplum hizmetleri sunmak yolundaki ulusal hedefe katkıda bulunabilmek için her yıl sanayiye açık hizmet sayı ve kalitesinin artırılmasına ihtiyaç bulunmaktadır.					
Performans Göstergeleri		Ölçü Birimi	2010	2011	2012
1	Üniversite ve birim düzeyinde yapılan örgütlenmenin sayısı	Adet	1	5	10
2	Sanayi ve diğer kuruluş - destekli proje sayısı	Adet	0	10	20
Faaliyetler			Kaynak İhtiyacı		
			Bütçe	Bütçe Dışı	Toplam
1	Üniversite-Sanayi ortak araştırma merkezleri programının başlatılması ve sürdürülmesi yolunda çalışmalarda bulunmak		7.000	0	7.000
Genel Toplam			7.000	0	7.000

Tablo: 10- Öğrencilerin staj hareketliliğini arttırmak yolu ile sanayiye katkıda bulunmak

İdare Adı	38.61 - NAMIK KEMAL ÜNİVERSİTESİ				
Amaç	Üstün kalitede toplum hizmetleri sunmak				
Hedef	Sanayi ve Sivil Toplum Kuruluşları ile mevcut işbirliğinin staj hareketliliğine uygun biçimde değerlendirilmesi				
Performans Hedefi	Öğrencilerin staj hareketliliğini arttırmak yolu ile sanayiye katkıda bulunmak				
Yükseköğretimde toplum hizmetleri sunmak yolundaki ulusal hedefe katkıda bulunabilmek için her yıl staja giden öğrenci sayı ve kalitesinin artırılmasına ihtiyaç bulunmaktadır.					
1	Sanayi kuruluşlarına yönelik yapılan tanıtım ziyaret sayısı	Adet	0	5	10
2	Sanayi ve diğer kuruluşlarda staj yapan öğrenci sayısı	Adet	0	1.000	2.000
3	Sanayi ve diğer kuruluşlarda mesleki uygulamada bulunan öğrenci sayısı	Adet	97	1.400	2.000
4	Yurt dışı sanayi kuruluşlarına yönelik yapılan tanıtım ziyaret sayısı	Adet	0	1	5
5	Yurt dışı sanayi kuruluşlarında staj yapan öğrenci sayısı	Adet	0	100	200
Faaliyetler			Kaynak İhtiyacı		
			Bütçe	Bütçe Dışı	Toplam
1	Öğrenci stajlarının yürütülmesi		38.800	0	38.800
Genel Toplam			38.800	0	38.800

2. Faaliyet Maliyetleri Tabloları

Tablo: 1- Yeni programlar açmak

İdare Adı	38.61 - NAMIK KEMAL ÜNİVERSİTESİ
Performans Hedefi	1 - Yeni programlar açmak
Faaliyet Adı	Yeni programlar açmak
Sorumlu Harcama Birimi veya Birimleri	38.61.04.00 - FEN BİLİMLERİ ENSTİTÜSÜ, 38.61.04.32 - FEN-EDEBİYAT FAKÜLTESİ, 38.61.05.00 - TEKNİK BİLİMLER MESLEK YÜKSEKOKULU, 38.61.05.03 - MALKARA MESLEK YÜKSEKOKULU, 38.61.06.04 - SOSYAL BİLİMLER ENSTİTÜSÜ, 38.61.06.43 - İKTİSADİ VE İDARİ BİLİMLER FAKÜLTESİ, 38.61.07.01 - SARAY MESLEK YÜKSEKOKULU, 38.61.07.05 - MARMARA EREĞLİSİ MESLEK YÜKSEKOKULU
Alman Dili ve Edebiyatı, Alman Dili ve Edebiyatı (İ.Ö.), Fransız Dili ve Edebiyatı (İ.Ö.), İktisat, Kontrol ve Otomasyon Teknolojisi(İ.Ö.), Makine, Saray Muh. ve Vergi Uygulamaları (İ.Ö), M.Ereğlisi Muh. ve Vergi Uygulamaları (İ.Ö), Çocuk Gelişimi, Biyosistem Müh., Çevre Bilimleri ve Teknolojileri, Kimya, Tekstil Mühendisliği, Kardiyovasküler fizyoloji, Sağlık Yönetimi olmak üzere 5 Ön Lisans programı, 4 Lisans Programı ve 6 Yüksek Lisans ve Doktora programına ilk defa 2011-2012 döneminde öğrenci alınması	

Ekonomik Kod		Ödenek
01	Personel Giderleri	134.000,00
02	SGK Devlet Primi Giderleri	0,00
03	Mal ve Hizmet Alım Giderleri	0,00
04	Faiz Giderleri	0,00
05	Cari Transferler	0,00
06	Sermaye Giderleri	0,00
07	Sermaye Transferleri	0,00
08	Borç verme	0,00
Toplam Bütçe Kaynak İhtiyacı		134.000,00
Bütçe Dışı Kaynak	Döner Sermaye	0,00
	Diğer Yurt İçi	0,00
	Yurt Dışı	0,00
Toplam Bütçe Dışı Kaynak İhtiyacı		0,00
Toplam Kaynak İhtiyacı		134.000,00

Tablo: 2- Kampüs alanı için kamulaştırma

İdare Adı	38.61 - NAMIK KEMAL ÜNİVERSİTESİ	
Performans Hedefi	2 - Yeni açılan birimler ve kurulu birimleri için idari, derslik ve laboratuvar binalarının yapımı	
Faaliyet Adı	Kampüs alanı için kamulaştırma	
Sorumlu Harcama Birimi veya Birimleri	38.61.09.09 - YAPI İŞLERİ VE TEKNİK DAİRE BAŞKANLIĞI	
Kampüs alanı için 500.000 metrekare kamulaştırma yapmak		
Ekonomik Kod		Ödenek
01	Personel Giderleri	0,00
02	SGK Devlet Primi Giderleri	0,00
03	Mal ve Hizmet Alım Giderleri	0,00
04	Faiz Giderleri	0,00
05	Cari Transferler	0,00
06	Sermaye Giderleri	2.000,00
07	Sermaye Transferleri	0,00
08	Borç verme	0,00
Toplam Bütçe Kaynak İhtiyacı		2.000,00
Bütçe Dışı Kaynak	Döner Sermaye	0,00
	Diğer Yurt İçi	0,00
	Yurt Dışı	0,00
Toplam Bütçe Dışı Kaynak İhtiyacı		0,00
Toplam Kaynak İhtiyacı		2.000,00

Tablo: 3- İdari Personel sayısını arttırmak

İdare Adı	38.61 - NAMIK KEMAL ÜNİVERSİTESİ	
Performans Hedefi	4 - Kadrolu ve kadro dışı idari personel sayısının arttırılması	
Faaliyet Adı	İdari Personel sayısını arttırmak	
Sorumlu Harcama Birimi veya Birimleri	38.61.09.04 - İDARİ VE MALİ İŞLER DAİRE BAŞKANLIĞI, 38.61.09.05 - PERSONEL DAİRE BAŞKANLIĞI, 38.61.09.07 - SAĞLIK, KÜLTÜR VE SPOR DAİRE BAŞKANLIĞI	
<p>276 olan ve 2011 yıl sonu itibariyle 321 olması planlanan kadrolu İdari personel sayısının 2012 sonu itibariyle 617 ve toplam personel sayısında 937'e çıkarılması planlanmıştır.</p>		
Ekonomik Kod		Ödenek
01	Personel Giderleri	337.000,00
02	SGK Devlet Primi Giderleri	15.000,00
03	Mal ve Hizmet Alım Giderleri	3.438.500,00
04	Faiz Giderleri	0,00
05	Cari Transferler	0,00
06	Sermaye Giderleri	0,00
07	Sermaye Transferleri	0,00
08	Borç verme	0,00
Toplam Bütçe Kaynak İhtiyacı		3.790.500,00
Bütçe Dışı Kaynak	Döner Sermaye	0,00
	Diğer Yurt İçi	0,00
	Yurt Dışı	0,00
Toplam Bütçe Dışı Kaynak İhtiyacı		0,00
Toplam Kaynak İhtiyacı		3.790.500,00

Tablo: 4- Merkezi Araştırma laboratuvarının kurulması

İdare Adı	38.61 - NAMIK KEMAL ÜNİVERSİTESİ
Performans Hedefi	2 - Yeni açılan birimler ve kurulu birimleri için idari, derslik ve laboratuvar binalarının yapımı
Faaliyet Adı	Merkezi Araştırma laboratuvarının kurulması
Sorumlu Harcama Birimi veya Birimleri	38.61.09.01 - ÖZEL KALEM (REKTÖRLÜK)

1000 metrekare kapalı alanlı laboratuvar inşaatı 2010 yılında tamamlanmış olup, 2011 yılında donanım ve makine teçhizatının bir kısmı alınıp ve 2012 yılında tamamlanması planlanmıştır.

Ekonomik Kod		Ödenek
01	Personel Giderleri	0,00
02	SGK Devlet Primi Giderleri	0,00
03	Mal ve Hizmet Alım Giderleri	0,00
04	Faiz Giderleri	0,00
05	Cari Transferler	0,00
06	Sermaye Giderleri	2.366.000,00
07	Sermaye Transferleri	0,00
08	Borç verme	0,00
Toplam Bütçe Kaynak İhtiyacı		2.366.000,00
Bütçe Dışı Kaynak	Döner Sermaye	0,00
	Diğer Yurt İçi	0,00
	Yurt Dışı	0,00
Toplam Bütçe Dışı Kaynak İhtiyacı		0,00
Toplam Kaynak İhtiyacı		2.366.000,00

Tablo: 5- Etüt proje ve müşavirlik hizmeti alımı

İdare Adı	38.61 - NAMIK KEMAL ÜNİVERSİTESİ
Performans Hedefi	2 - Yeni açılan birimler ve kurulu birimleri için idari, derslik ve laboratuvar binalarının yapımı
Faaliyet Adı	Etüt proje ve müşavirlik hizmeti alımı
Sorumlu Harcama Birimi veya Birimleri	38.61.09.09 - YAPI İŞLERİ VE TEKNİK DAİRE BAŞKANLIĞI

2012 yılında ihalesi yapılacak yapım işleri projeleri ile daha sonraki yıllarda teklifi yapılacak yapım işlerinin projelerinin hazırlanması işlemleri yapılacaktır.

Ekonomik Kod		Ödenek
01	Personel Giderleri	0,00
02	SGK Devlet Primi Giderleri	0,00
03	Mal ve Hizmet Alım Giderleri	0,00
04	Faiz Giderleri	0,00
05	Cari Transferler	0,00
06	Sermaye Giderleri	250.000,00
07	Sermaye Transferleri	0,00
08	Borç verme	0,00
Toplam Bütçe Kaynak İhtiyacı		250.000,00
Bütçe Dışı Kaynak	Döner Sermaye	0,00
	Diğer Yurt İçi	0,00
	Yurt Dışı	0,00
Toplam Bütçe Dışı Kaynak İhtiyacı		0,00
Toplam Kaynak İhtiyacı		250.000,00

Tablo: 6- Kampüs alt yapısının iyileştirilmesi

İdare Adı	38.61 - NAMIK KEMAL ÜNİVERSİTESİ	
Performans Hedefi	2 - Yeni açılan birimler ve kurulu birimleri için idari, derslik ve laboratuvar binalarının yapımı	
Faaliyet Adı	Kampüs alt yapısının iyileştirilmesi	
Sorumlu Harcama Birimi veya Birimleri	38.61.09.09 - YAPI İŞLERİ VE TEKNİK DAİRE BAŞKANLIĞI	
Yeni yapılan binaların bağlantı yollarının yapılması, çevre düzenlemesi yapılması, ısınma maliyetini düşürmek için doğal gaz bağlantısının yaptırılması		
Ekonomik Kod		Ödenek
01	Personel Giderleri	0,00
02	SGK Devlet Primi Giderleri	0,00
03	Mal ve Hizmet Alım Giderleri	0,00
04	Faiz Giderleri	0,00
05	Cari Transferler	0,00
06	Sermaye Giderleri	2.000.000,00
07	Sermaye Transferleri	0,00
08	Borç verme	0,00
Toplam Bütçe Kaynak İhtiyacı		2.000.000,00
Bütçe Dışı Kaynak	Döner Sermaye	0,00
	Diğer Yurt İçi	0,00
	Yurt Dışı	0,00
Toplam Bütçe Dışı Kaynak İhtiyacı		0,00
Toplam Kaynak İhtiyacı		2.000.000,00

Tablo: 7- Derslik ve merkezi birimler binaları yapımı

İdare Adı	38.61 - NAMIK KEMAL ÜNİVERSİTESİ
Performans Hedefi	2 - Yeni açılan birimler ve kurulu birimleri için idari, derslik ve laboratuvar binalarının yapımı
Faaliyet Adı	Derslik ve merkezi birimler binaları yapımı
Sorumlu Harcama Birimi veya Birimleri	38.61.09.09 - YAPI İŞLERİ VE TEKNİK DAİRE BAŞKANLIĞI

Yükseköğretim okullaşma oranına erişme yolundaki ulusal hedefe katkıda bulunabilmek için derslik, ofis ve laboratuvar alanının genişletilmesine ihtiyaç bulunmaktadır. Merkezi Derslikler A-B-C-D blokları 20.000 metrekare 2010 yılında tamamlanmış, Rektörlük Binası 12.000 metrekare, Tıp Fakültesi (morfoloji) Binası 12.000 metrekare 2011 yılı sonunda tamamlanacaktır. 2012 yılında Merkezi derslikler EFGH blokları 12.000 metrekare, Fen Edebiyat Fakültesi 13.000 metrekare ve Kültür Merkezi ve Sosyal Alanlar 20.000 m2 olarak yapımına başlanması planlanmıştır.

Ekonomik Kod		Ödenek
01	Personel Giderleri	0,00
02	SGK Devlet Primi Giderleri	0,00
03	Mal ve Hizmet Alım Giderleri	0,00
04	Faiz Giderleri	0,00
05	Cari Transferler	0,00
06	Sermaye Giderleri	11.718.000,00
07	Sermaye Transferleri	0,00
08	Borç verme	0,00
Toplam Bütçe Kaynak İhtiyacı		11.718.000,00
Bütçe Dışı Kaynak	Döner Sermaye	0,00
	Diğer Yurt İçi	0,00
	Yurt Dışı	0,00
Toplam Bütçe Dışı Kaynak İhtiyacı		0,00
Toplam Kaynak İhtiyacı		11.718.000,00

Tablo: 8- Hizmet binalarının büyük onarımları

İdare Adı	38.61 - NAMIK KEMAL ÜNİVERSİTESİ	
Performans Hedefi	2 - Yeni açılan birimler ve kurulu birimleri için idari, derslik ve laboratuvar binalarının yapımı	
Faaliyet Adı	Hizmet binalarının büyük onarımları	
Sorumlu Harcama Birimi veya Birimleri	38.61.09.09 - YAPI İŞLERİ VE TEKNİK DAİRE BAŞKANLIĞI	
<p>Ziraat Fakültesi, Çorlu Mühendislik Fakültesi, Çorlu Meslek YO, Marmara Ereğlisi MYO ve Hayrabolu MYO'nun deprem güçlendirmeleri ve büyük onarımlarının yapılması</p>		
Ekonomik Kod		Ödenek
01	Personel Giderleri	0,00
02	SGK Devlet Primi Giderleri	0,00
03	Mal ve Hizmet Alım Giderleri	0,00
04	Faiz Giderleri	0,00
05	Cari Transferler	0,00
06	Sermaye Giderleri	1.000.000,00
07	Sermaye Transferleri	0,00
08	Borç verme	0,00
Toplam Bütçe Kaynak İhtiyacı		1.000.000,00
Bütçe Dışı Kaynak	Döner Sermaye	0,00
	Diğer Yurt İçi	0,00
	Yurt Dışı	0,00
Toplam Bütçe Dışı Kaynak İhtiyacı		0,00
Toplam Kaynak İhtiyacı		1.000.000,00

Tablo: 9- Eğitim birimlerinin makine teçhizat ihtiyaçlarının tamamlanması, taşıt alımı ve bilgi teknolojileri ile yayın alımı

İdare Adı	38.61 - NAMIK KEMAL ÜNİVERSİTESİ	
Performans Hedefi	2 - Yeni açılan birimler ve kurulu birimleri için idari, derslik ve laboratuvar binalarının yapımı	
Faaliyet Adı	Eğitim birimlerinin makine teçhizat ihtiyaçlarının tamamlanması, taşıt alımı ve bilgi teknolojileri ile yayın alımı	
Sorumlu Harcama Birimi veya Birimleri	38.61.09.04 - İDARİ VE MALİ İŞLER DAİRE BAŞKANLIĞI, 38.61.09.06 - KÜTÜPHANE VE DOKÜMANTASYON DAİRE BAŞKANLIĞI, 38.61.09.07 - SAĞLIK, KÜLTÜR VE SPOR DAİRE BAŞKANLIĞI, 38.61.09.08 - BİLGİ İŞLEM DAİRE BAŞKANLIĞI	
<p>6 Fakülte, 3 Enstitü, 2 Yüksekokul, 11 Meslek Yüksekokulu, 1 Uygulama ve Araştırma Hastanesi ve Rektörlük İdari Birimlerinin makina teçhizat ve taşıt ihtiyacının karşılanması ile bilgi işlem alt yapısının tamamlanması ve basılı ve elektronik yayın alımlarının yapılması.</p>		
Ekonomik Kod		Ödenek
01	Personel Giderleri	0,00
02	SGK Devlet Primi Giderleri	0,00
03	Mal ve Hizmet Alım Giderleri	0,00
04	Faiz Giderleri	0,00
05	Cari Transferler	0,00
06	Sermaye Giderleri	2.030.000,00
07	Sermaye Transferleri	0,00
08	Borç verme	0,00
Toplam Bütçe Kaynak İhtiyacı		2.030.000,00
Bütçe Dışı Kaynak	Döner Sermaye	0,00
	Diğer Yurt İçi	0,00
	Yurt Dışı	0,00
Toplam Bütçe Dışı Kaynak İhtiyacı		0,00
Toplam Kaynak İhtiyacı		2.030.000,00

Tablo: 10- Açık ve Kapalı Spor Tesisleri

İdare Adı	38.61 - NAMIK KEMAL ÜNİVERSİTESİ	
Performans Hedefi	2 - Yeni açılan birimler ve kurulu birimleri için idari, derslik ve laboratuvar binalarının yapımı	
Faaliyet Adı	Açık ve Kapalı Spor Tesisleri	
Sorumlu Harcama Birimi veya Birimleri	38.61.09.09 - YAPI İŞLERİ VE TEKNİK DAİRE BAŞKANLIĞI	
<p>500 kişi seyircili Kapalı spor salonu inşaatı 2010 yılında, "Yarı Olimpi Yüzme Havuzu" 2011 yılında tamamlanmıştır. 2012 yılında diğer Kapalı ve Açık Spor tesislerinin yapım işlerine devam edilecektir.</p>		
Ekonomik Kod		Ödenek
01	Personel Giderleri	0,00
02	SGK Devlet Primi Giderleri	0,00
03	Mal ve Hizmet Alım Giderleri	0,00
04	Faiz Giderleri	0,00
05	Cari Transferler	0,00
06	Sermaye Giderleri	1.700.000,00
07	Sermaye Transferleri	0,00
08	Borç verme	0,00
Toplam Bütçe Kaynak İhtiyacı		1.700.000,00
Bütçe Dışı Kaynak	Döner Sermaye	0,00
	Diğer Yurt İçi	0,00
	Yurt Dışı	0,00
Toplam Bütçe Dışı Kaynak İhtiyacı		0,00
Toplam Kaynak İhtiyacı		1.700.000,00

Tablo: 11- Akademik personel sayısını arttırmak

İdare Adı	38.61 - NAMIK KEMAL ÜNİVERSİTESİ
Performans Hedefi	3 - Ders veren öğretim elemanı başına düşen öğrenci sayısının uluslararası seviye düzeyine çıkarılması
Faaliyet Adı	Akademik personel sayısını arttırmak
Sorumlu Harcama Birimi veya Birimleri	38.61.09.01 - ÖZEL KALEM (REKTÖRLÜK), 38.61.09.05 - PERSONEL DAİRE BAŞKANLIĞI

Temmuz-Aralık 2011 döneminde 40 Akademik personel alımı planlanmış olup, 2011 yılında alınacak akademik personeller ile 2011 yılı sonu itibariyle 702 civarında olacak akademik personel sayısının 2012 yılı sonu itibariyle 800'e ulaşması planlanmıştır.

Ekonomik Kod		Ödenek
01	Personel Giderleri	202.000,00
02	SGK Devlet Primi Giderleri	53.000,00
03	Mal ve Hizmet Alım Giderleri	17.500,00
04	Faiz Giderleri	0,00
05	Cari Transferler	0,00
06	Sermaye Giderleri	0,00
07	Sermaye Transferleri	0,00
08	Borç verme	0,00
Toplam Bütçe Kaynak İhtiyacı		272.500,00
Bütçe Dışı Kaynak	Döner Sermaye	0,00
	Diğer Yurt İçi	0,00
	Yurt Dışı	0,00
Toplam Bütçe Dışı Kaynak İhtiyacı		0,00
Toplam Kaynak İhtiyacı		272.500,00

Tablo: 12- Eğitim ve Öğretim Kalitesinin Arttırılması

İdare Adı	38.61 - NAMIK KEMAL ÜNİVERSİTESİ
Performans Hedefi	3 - Ders veren öğretim elemanı başına düşen öğrenci sayısının uluslararası seviye düzeyine çıkarılması
Faaliyet Adı	Eğitim ve Öğretim Kalitesinin Arttırılması
Sorumlu Harcama Birimi veya Birimleri	38.61.02.00 - SAĞLIK BİLİMLERİ ENSTİTÜSÜ, 38.61.02.30 - TIP FAKÜLTESİ, 38.61.02.76 - SAĞLIK YÜKSEKOKULU, 38.61.03.00 - SAĞLIK HİZMETLERİ MESLEK YÜKSEKOKULU, 38.61.04.00 - FEN BİLİMLERİ ENSTİTÜSÜ, 38.61.04.32 - FEN-EDEBİYAT FAKÜLTESİ, 38.61.04.43 - ÇORLU MÜHENDİSLİK FAKÜLTESİ, 38.61.04.47 - ZİRAAT FAKÜLTESİ, 38.61.04.55 - Güzel Sanatlar Tasarım ve Mimarlık Fakültesi , 38.61.05.00 - TEKNİK BİLİMLER MESLEK YÜKSEKOKULU, 38.61.05.02 - ÇORLU MESLEK YÜKSEKOKULU, 38.61.05.03 - MALKARA MESLEK YÜKSEKOKULU, 38.61.05.04 - HAYRABOLU MESLEK YÜKSEKOKULU, 38.61.06.04 - SOSYAL BİLİMLER ENSTİTÜSÜ, 38.61.06.43 - İKTİSADİ VE İDARİ BİLİMLER FAKÜLTESİ, 38.61.06.83 - YABANCI DİLLER YÜKSEKOKULU, 38.61.07.00 - SOSYAL BİLİMLER MESLEK YÜKSEKOKULU, 38.61.07.01 - SARAY MESLEK YÜKSEKOKULU, 38.61.07.02 - ÇERKEZKÖY MESLEK YÜKSEKOKULU, 38.61.07.03 - MURATLI MESLEK YÜKSEKOKULU, 38.61.07.04 - ŞARKÖY MESLEK YÜKSEKOKULU, 38.61.07.05 - MARMARA EREĞLİSİ MESLEK YÜKSEKOKULU

2009 yılında 25 olan Ders veren öğreti elemanı başına düşen öğrenci sayısının 2012 yılı itibariyle 23'e düşürülmesi planlanmıştır.

Ekonomik Kod		Ödenek
01	Personel Giderleri	4.560.000,00
02	SGK Devlet Primi Giderleri	14.000,00
03	Mal ve Hizmet Alım Giderleri	0,00
04	Faiz Giderleri	0,00
05	Cari Transferler	0,00
06	Sermaye Giderleri	0,00
07	Sermaye Transferleri	0,00
08	Borç verme	0,00
Toplam Bütçe Kaynak İhtiyacı		4.574.000,00
Bütçe Dışı Kaynak	Döner Sermaye	0,00
	Diğer Yurt İçi	0,00
	Yurt Dışı	0,00
Toplam Bütçe Dışı Kaynak İhtiyacı		0,00
Toplam Kaynak İhtiyacı		4.574.000,00

Tablo: 13- Araştırma projelerine ve lisansüstü tezlere destek sağlanması

İdare Adı	38.61 - NAMIK KEMAL ÜNİVERSİTESİ	
Performans Hedefi	6 - Yürütülen araştırma projelerinin ve tezlerinin teşvik etmek	
Faaliyet Adı	Araştırma projelerine ve lisansüstü tezlere destek sağlanması	
Sorumlu Harcama Birimi veya Birimleri	38.61.09.01 - ÖZEL KALEM (REKTÖRLÜK)	
<p>Hazine tarafından verilen ve Üniversite Döner Sermayeden aktarılan kaynakların tamamını proje ve tez çalışmalarına kullanılması hedeflenmiştir. Kaynak artışına bağlı olarak proje ve tez sayısında artış hedeflenmektedir.</p>		
Ekonomik Kod		Ödenek
01	Personel Giderleri	0,00
02	SGK Devlet Primi Giderleri	0,00
03	Mal ve Hizmet Alım Giderleri	142.000,00
04	Faiz Giderleri	0,00
05	Cari Transferler	0,00
06	Sermaye Giderleri	0,00
07	Sermaye Transferleri	0,00
08	Borç verme	0,00
Toplam Bütçe Kaynak İhtiyacı		142.000,00
Bütçe Dışı Kaynak	Döner Sermaye	0,00
	Diğer Yurt İçi	0,00
	Yurt Dışı	0,00
Toplam Bütçe Dışı Kaynak İhtiyacı		0,00
Toplam Kaynak İhtiyacı		142.000,00

Tablo: 14- Bilimsel toplantılara katılımları desteklemek

İdare Adı	38.61 - NAMIK KEMAL ÜNİVERSİTESİ
Performans Hedefi	7 - Yapılan bilimsel yayın sayısı ve kalitesini arttırmak
Faaliyet Adı	Bilimsel toplantılara katılımları desteklemek
Sorumlu Harcama Birimi veya Birimleri	38.61.09.04 - İDARİ VE MALİ İŞLER DAİRE BAŞKANLIĞI

Öğretim elemanlarının bilimsel toplantılara bildirili bir şekilde katılımlarının maddi olarak destekleyerek, katılım sayısı ve kalitesini arttırmak amaçlanmış olup, buna kaynak ayrılmıştır ve kaynağın arttırılması planlanmıştır.

Ekonomik Kod		Ödenek
01	Personel Giderleri	0,00
02	SGK Devlet Primi Giderleri	0,00
03	Mal ve Hizmet Alım Giderleri	80.000,00
04	Faiz Giderleri	0,00
05	Cari Transferler	0,00
06	Sermaye Giderleri	0,00
07	Sermaye Transferleri	0,00
08	Borç verme	0,00
Toplam Bütçe Kaynak İhtiyacı		80.000,00
Bütçe Dışı Kaynak	Döner Sermaye	0,00
	Diğer Yurt İçi	0,00
	Yurt Dışı	0,00
Toplam Bütçe Dışı Kaynak İhtiyacı		0,00
Toplam Kaynak İhtiyacı		80.000,00

Tablo: 15- Topluma sađlık hizmeti sunmak

İdare Adı	38.61 - NAMIK KEMAL ÜNİVERSİTESİ	
Performans Hedefi	8 - Halka açık sađlık dahil toplum hizmetleri sunmak	
Faaliyet Adı	Topluma sađlık hizmeti sunmak	
Sorumlu Harcama Birimi veya Birimleri	38.61.03.30 - UYGULAMA VE ARAŞTIRMA HASTANESİ, 38.61.09.07 - SAĐLIK, KÜLTÜR VE SPOR DAİRE BAŞKANLIĐI	
Araştırma ve Uygulam Hastanesi ve Mediko sosyal birimi ile toplumun tüm kesimlerine sađlık hizmeti sunmak		
Ekonomik Kod		Ödenek
01	Personel Giderleri	1.189.000,00
02	SGK Devlet Primi Giderleri	233.000,00
03	Mal ve Hizmet Alım Giderleri	162.500,00
04	Faiz Giderleri	0,00
05	Cari Transferler	0,00
06	Sermaye Giderleri	0,00
07	Sermaye Transferleri	0,00
08	Borç verme	0,00
Toplam Bütçe Kaynak İhtiyacı		1.584.500,00
Bütçe Dışı Kaynak	Döner Sermaye	36.146.660,00
	Diđer Yurt İçi	0,00
	Yurt Dışı	0,00
Toplam Bütçe Dışı Kaynak İhtiyacı		36.146.660,00
Toplam Kaynak İhtiyacı		37.731.160,00

Tablo: 16- Diğer Toplum hizmetleri sunmak

İdare Adı	38.61 - NAMIK KEMAL ÜNİVERSİTESİ	
Performans Hedefi	8 - Halka açık sağlık dahil toplum hizmetleri sunmak	
Faaliyet Adı	Diğer Toplum hizmetleri sunmak	
Sorumlu Harcama Birimi veya Birimleri	38.61.04.43 - ÇORLU MÜHENDİSLİK FAKÜLTESİ, 38.61.04.47 - ZİRAAT FAKÜLTESİ, 38.61.05.00 - TEKNİK BİLİMLER MESLEK YÜKSEKOKULU, 38.61.05.02 - ÇORLU MESLEK YÜKSEKOKULU, 38.61.05.03 - MALKARA MESLEK YÜKSEKOKULU, 38.61.05.04 - HAYRABOLU MESLEK YÜKSEKOKULU, 38.61.09.07 - SAĞLIK, KÜLTÜR VE SPOR DAİRE BAŞKANLIĞI	
<p>Sağlık Kültür ve Spor Dairesi Başkanlığınca öğrencilere sunulan kültür, beslenme ve barınma hizmetleri ile Fakülteklerin Döner Sermaye kanalı ile sundukları hizmetlerdir.</p>		
Ekonomik Kod		Ödenek
01	Personel Giderleri	0,00
02	SGK Devlet Primi Giderleri	0,00
03	Mal ve Hizmet Alım Giderleri	2.169.000,00
04	Faiz Giderleri	0,00
05	Cari Transferler	0,00
06	Sermaye Giderleri	0,00
07	Sermaye Transferleri	0,00
08	Borç verme	0,00
Toplam Bütçe Kaynak İhtiyacı		2.169.000,00
Bütçe Dışı Kaynak	Döner Sermaye	2.474.330,00
	Diğer Yurt İçi	0,00
	Yurt Dışı	0,00
Toplam Bütçe Dışı Kaynak İhtiyacı		2.474.330,00
Toplam Kaynak İhtiyacı		4.643.330,00

Tablo: 17- Sağlık Hizmetleri için Makina teçhizat alımı

İdare Adı	38.61 - NAMIK KEMAL ÜNİVERSİTESİ	
Performans Hedefi	8 - Halka açık sağlık dahil toplum hizmetleri sunmak	
Faaliyet Adı	Sağlık Hizmetleri için Makina teçhizat alımı	
Sorumlu Harcama Birimi veya Birimleri	38.61.09.04 - İDARİ VE MALİ İŞLER DAİRE BAŞKANLIĞI	
Uygulama ve Araştırma Hastanesine makina teçhizat alımı.		
Ekonomik Kod		Ödenek
01	Personel Giderleri	0,00
02	SGK Devlet Primi Giderleri	0,00
03	Mal ve Hizmet Alım Giderleri	0,00
04	Faiz Giderleri	0,00
05	Cari Transferler	0,00
06	Sermaye Giderleri	1.000.000,00
07	Sermaye Transferleri	0,00
08	Borç verme	0,00
Toplam Bütçe Kaynak İhtiyacı		1.000.000,00
Bütçe Dışı Kaynak	Döner Sermaye	0,00
	Diğer Yurt İçi	0,00
	Yurt Dışı	0,00
Toplam Bütçe Dışı Kaynak İhtiyacı		0,00
Toplam Kaynak İhtiyacı		1.000.000,00

Tablo: 18- 200 Yataklı Hastane İnşaatı yapımı

İdare Adı	38.61 - NAMIK KEMAL ÜNİVERSİTESİ	
Performans Hedefi	8 - Halka açık sağlık dahil toplum hizmetleri sunmak	
Faaliyet Adı	200 Yataklı Hastane İnşaatı yapımı	
Sorumlu Harcama Birimi veya Birimleri	38.61.09.09 - YAPI İŞLERİ VE TEKNİK DAİRE BAŞKANLIĞI	
200 Yataklı Hastane 30.000 m2 İnşaat alanlı yapılması için proje almıştır.		
Ekonomik Kod		Ödenek
01	Personel Giderleri	0,00
02	SGK Devlet Primi Giderleri	0,00
03	Mal ve Hizmet Alım Giderleri	0,00
04	Faiz Giderleri	0,00
05	Cari Transferler	0,00
06	Sermaye Giderleri	9.000.000,00
07	Sermaye Transferleri	0,00
08	Borç verme	0,00
Toplam Bütçe Kaynak İhtiyacı		9.000.000,00
Bütçe Dışı Kaynak	Döner Sermaye	0,00
	Diğer Yurt İçi	0,00
	Yurt Dışı	0,00
Toplam Bütçe Dışı Kaynak İhtiyacı		0,00
Toplam Kaynak İhtiyacı		9.000.000,00

Tablo: 19- Üniversite-Sanayi ortak araştırma merkezleri programının başlatılması ve sürdürülmesi yolunda çalışmalarda bulunmak

İdare Adı	38.61 - NAMIK KEMAL ÜNİVERSİTESİ
Performans Hedefi	9 - Üniversite - Sanayi Ortak Araştırma Merkezleri Programı (ÜSAMP) alt yapı çalışmalarının başlatılması
Faaliyet Adı	Üniversite-Sanayi ortak araştırma merkezleri programının başlatılması ve sürdürülmesi yolunda çalışmalarda bulunmak
Sorumlu Harcama Birimi veya Birimleri	38.61.09.01 - ÖZEL KALEM (REKTÖRLÜK)

Üniversite-Sanayi işbirliği çerçevesinde Ortak Araştırma Merkezleri kurulması için gerekli girişimlerin yapılması toplantı, seminer düzenlenmesi ve buşür bastırılması ve dağıtımı etkinlikleri

Ekonomik Kod		Ödenek
01	Personel Giderleri	0,00
02	SGK Devlet Primi Giderleri	0,00
03	Mal ve Hizmet Alım Giderleri	7.000,00
04	Faiz Giderleri	0,00
05	Cari Transferler	0,00
06	Sermaye Giderleri	0,00
07	Sermaye Transferleri	0,00
08	Borç verme	0,00
Toplam Bütçe Kaynak İhtiyacı		7.000,00
Bütçe Dışı Kaynak	Döner Sermaye	0,00
	Diğer Yurt İçi	0,00
	Yurt Dışı	0,00
Toplam Bütçe Dışı Kaynak İhtiyacı		0,00
Toplam Kaynak İhtiyacı		7.000,00

Tablo: 20- Öğrenci stajlarının yürütülmesi

İdare Adı	38.61 - NAMIK KEMAL ÜNİVERSİTESİ
Performans Hedefi	10 - Öğrencilerin staj hareketliliğini arttırmak yolu ile sanayiye katkıda bulunmak
Faaliyet Adı	Öğrenci stajlarının yürütülmesi
Sorumlu Harcama Birimi veya Birimleri	38.61.02.76 - SAĞLIK YÜKSEKOKULU, 38.61.03.00 - SAĞLIK HİZMETLERİ MESLEK YÜKSEKOKULU, 38.61.04.32 - FEN-EDEBİYAT FAKÜLTESİ, 38.61.04.43 - ÇORLU MÜHENDİSLİK FAKÜLTESİ, 38.61.04.47 - ZİRAAT FAKÜLTESİ, 38.61.04.55 - Güzel Sanatlar Tasarım ve Mimarlık Fakültesi , 38.61.05.00 - TEKNİK BİLİMLER MESLEK YÜKSEKOKULU, 38.61.05.02 - ÇORLU MESLEK YÜKSEKOKULU, 38.61.05.03 - MALKARA MESLEK YÜKSEKOKULU, 38.61.05.04 - HAYRABOLU MESLEK YÜKSEKOKULU, 38.61.07.00 - SOSYAL BİLİMLER MESLEK YÜKSEKOKULU, 38.61.07.01 - SARAY MESLEK YÜKSEKOKULU, 38.61.07.02 - ÇERKEZKÖY MESLEK YÜKSEKOKULU, 38.61.07.03 - MURATLI MESLEK YÜKSEKOKULU, 38.61.07.04 - ŞARKÖY MESLEK YÜKSEKOKULU, 38.61.07.05 - MARMARA EREĞLİSİ MESLEK YÜKSEKOKULU
Öğrenci stajlarının yürütülmesi ve öğrenci staj alanlarının genişletilmesi ile ilgili çalışmalarda bulunmak ve öğrencileri yurtdışı stajlara göndermek.	

Ekonomik Kod		Ödenek
01	Personel Giderleri	0,00
02	SGK Devlet Primi Giderleri	38.800,00
03	Mal ve Hizmet Alım Giderleri	0,00
04	Faiz Giderleri	0,00
05	Cari Transferler	0,00
06	Sermaye Giderleri	0,00
07	Sermaye Transferleri	0,00
08	Borç verme	0,00
Toplam Bütçe Kaynak İhtiyacı		38.800,00
Bütçe Dışı Kaynak	Döner Sermaye	0,00
	Diğer Yurt İçi	0,00
	Yurt Dışı	0,00
Toplam Bütçe Dışı Kaynak İhtiyacı		0,00
Toplam Kaynak İhtiyacı		38.800,00

D. İdarenin Toplam Kaynak İhtiyacı

1. İdare Performans Tablosu

Tablo: 1- Yeni programlar açmak

PERFORMANS HEDEFİ	FAALİYET	Açıklama	2012					
			Bütçe İçi		Bütçe Dışı		Toplam	
			(TL)	PAY(%)	(TL)	PAY(%)	(TL)	PAY(%)
1		Yeni programlar açmak	134.000,00	0,15	0,00	0,00	134.000,00	0,11
	1	Yeni programlar açmak	134.000,00	0,15	0,00	0,00	134.000,00	0,11
Performans Hedefleri Maliyetleri Toplamı			43.858.300,00	50,44	38.620.990,00	100,00	82.479.290,00	65,68
Genel Yönetim Giderleri			41.474.700,00	47,70			41.474.700,00	33,03
Diğer İdarelere Transfer Edilecek Kaynaklar Toplamı			1.620.000,00	1,86			1.620.000,00	1,29
GENEL TOPLAM			86.953.000,00	100,00	38.620.990,00	100,00	125.573.990,00	100,00

Tablo: 2- Yeni açılan birimler ve kurulu birimleri için idari, derslik ve laboratuvar binalarının yapımı

PERFORMANS HEDEFİ	FAALİYET	Açıklama	2012					
			Bütçe İçi		Bütçe Dışı		Toplam	
			(TL)	PAY(%)	(TL)	PAY(%)	(TL)	PAY(%)
2		Yeni açılan birimler ve kurulu birimleri için idari, derslik ve laboratuvar binalarının yapımı	21.066.000,00	24,23	0,00	0,00	21.066.000,00	16,78
	2	Kampüs alanı için kamulaştırma	2.000,00	0,00	0,00	0,00	2.000,00	0,00
	3	Merkezi Araştırma laboratuvarının kurulması	2.366.000,00	2,72	0,00	0,00	2.366.000,00	1,88
	4	Etüt proje ve müşavirlik hizmeti alımı	250.000,00	0,29	0,00	0,00	250.000,00	0,20
	5	Kampüs alt yapısının iyileştirilmesi	2.000.000,00	2,30	0,00	0,00	2.000.000,00	1,59
	6	Derslik ve merkezi birimler binaları yapımı	11.718.000,00	13,48	0,00	0,00	11.718.000,00	9,33
	7	Hizmet binalarının büyük onarımları	1.000.000,00	1,15	0,00	0,00	1.000.000,00	0,80
	8	Eğitim birimlerinin makine teçhizat ihtiyaçlarının tamamlanması, taşıt alımı ve bilgi teknolojileri ile yayın alımı	2.030.000,00	2,33	0,00	0,00	2.030.000,00	1,62
	9	Açık ve Kapalı Spor Tesisleri	1.700.000,00	1,96	0,00	0,00	1.700.000,00	1,35
Performans Hedefleri Maliyetleri Toplamı			43.858.300,00	50,44	38.620.990,00	100,00	82.479.290,00	65,68
Genel Yönetim Giderleri			41.474.700,00	47,70			41.474.700,00	33,03
Diğer İdarelere Transfer Edilecek Kaynaklar Toplamı			1.620.000,00	1,86			1.620.000,00	1,29
GENEL TOPLAM			86.953.000,00	100,00	38.620.990,00	100,00	125.573.990,00	100,00

Tablo: 3- Ders veren öğretim elemanı başına düşen öğrenci sayısının uluslararası seviye düzeyine çıkarılması

PERFORMANS HEDEFİ	FAALİYET	Açıklama	2012					
			Bütçe İçi		Bütçe Dışı		Toplam	
			(TL)	PAY(%)	(TL)	PAY(%)	(TL)	PAY(%)
3		Ders veren öğretim elemanı başına düşen öğrenci sayısının uluslararası seviye düzeyine çıkarılması	4.846.500,00	5,57	0,00	0,00	4.846.500,00	3,86
	10	Akademik personel sayısını arttırmak	272.500,00	0,31	0,00	0,00	272.500,00	0,22
	11	Eğitim ve Öğretim Kalitesinin Arttırılması	4.574.000,00	5,26	0,00	0,00	4.574.000,00	3,64
Performans Hedefleri Maliyetleri Toplamı			43.858.300,00	50,44	38.620.990,00	100,00	82.479.290,00	65,68
Genel Yönetim Giderleri			41.474.700,00	47,70			41.474.700,00	33,03
Diğer İdarelere Transfer Edilecek Kaynaklar Toplamı			1.620.000,00	1,86			1.620.000,00	1,29
GENEL TOPLAM			86.953.000,00	100,00	38.620.990,00	100,00	125.573.990,00	100,00

Tablo: 4- Kadrolu ve kadro dışı idari personel sayısının arttırılması

PERFORMANS HEDEFİ	FAALİYET	Açıklama	2012					
			Bütçe İçi		Bütçe Dışı		Toplam	
			(TL)	PAY(%)	(TL)	PAY(%)	(TL)	PAY(%)
4		Kadrolu ve kadro dışı idari personel sayısının arttırılması	3.790.500,00	4,36	0,00	0,00	3.790.500,00	3,02
	12	İdari Personel sayısını arttırmak	3.790.500,00	4,36	0,00	0,00	3.790.500,00	3,02
Performans Hedefleri Maliyetleri Toplamı			43.858.300,00	50,44	38.620.990,00	100,00	82.479.290,00	65,68
Genel Yönetim Giderleri			41.474.700,00	47,70			41.474.700,00	33,03
Diğer İdarelere Transfer Edilecek Kaynaklar Toplamı			1.620.000,00	1,86			1.620.000,00	1,29
GENEL TOPLAM			86.953.000,00	100,00	38.620.990,00	100,00	125.573.990,00	100,00

Tablo: 5- Birimlerimizin ve üniversitemizin performans esaslı bütçeleme çalışmalarına hazırlık olarak kurumsal değerlendirme, idare faaliyet raporu, stratejik plan ve performans programlarının hazırlanması

PERFORMANS HEDEFİ	FAALİYET	Açıklama	2012					
			Bütçe İçi		Bütçe Dışı		Toplam	
			(TL)	PAY(%)	(TL)	PAY(%)	(TL)	PAY(%)
5		Birimlerimizin ve üniversitemizin performans esaslı bütçeleme çalışmalarına hazırlık olarak kurumsal değerlendirme, idare faaliyet raporu, stratejik plan ve performans programlarının hazırlanması	0,00	0,00	0,00	0,00	0,00	0,00
Performans Hedefleri Maliyetleri Toplamı			43.858.300,00	50,44	38.620.990,00	100,00	82.479.290,00	65,68
Genel Yönetim Giderleri			41.474.700,00	47,70			41.474.700,00	33,03
Diğer İdarelere Transfer Edilecek Kaynaklar Toplamı			1.620.000,00	1,86			1.620.000,00	1,29
GENEL TOPLAM			86.953.000,00	100,00	38.620.990,00	100,00	125.573.990,00	100,00

Tablo: 6- Yürütülen araştırma projelerinin ve tezlerinin teşvik etmek

PERFORMANS HEDEFİ	FAALİYET	Açıklama	2012					
			Bütçe İçi		Bütçe Dışı		Toplam	
			(TL)	PAY(%)	(TL)	PAY(%)	(TL)	PAY(%)
6		Yürütülen araştırma projelerinin ve tezlerinin teşvik etmek	142.000,00	0,16	0,00	0,00	142.000,00	0,11
	13	Araştırma projelerine ve lisansüstü tezlere destek sağlanması	142.000,00	0,16	0,00	0,00	142.000,00	0,11
Performans Hedefleri Maliyetleri Toplamı			43.858.300,00	50,44	38.620.990,00	100,00	82.479.290,00	65,68
Genel Yönetim Giderleri			41.474.700,00	47,70			41.474.700,00	33,03
Diğer İdarelere Transfer Edilecek Kaynaklar Toplamı			1.620.000,00	1,86			1.620.000,00	1,29
GENEL TOPLAM			86.953.000,00	100,00	38.620.990,00	100,00	125.573.990,00	100,00

Tablo: 7- Yapılan bilimsel yayın sayısı ve kalitesini arttırmak

PERFORMANS HEDEFİ	FAALİYET	Açıklama	2012					
			Bütçe İçi		Bütçe Dışı		Toplam	
			(TL)	PAY(%)	(TL)	PAY(%)	(TL)	PAY(%)
7		Yapılan bilimsel yayın sayısı ve kalitesini arttırmak	80.000,00	0,09	0,00	0,00	80.000,00	0,06
	14	Bilimsel toplantılara katılımları desteklemek	80.000,00	0,09	0,00	0,00	80.000,00	0,06
Performans Hedefleri Maliyetleri Toplamı			43.858.300,00	50,44	38.620.990,00	100,00	82.479.290,00	65,68
Genel Yönetim Giderleri			41.474.700,00	47,70			41.474.700,00	33,03
Diğer İdarelere Transfer Edilecek Kaynaklar Toplamı			1.620.000,00	1,86			1.620.000,00	1,29
GENEL TOPLAM			86.953.000,00	100,00	38.620.990,00	100,00	125.573.990,00	100,00

Tablo: 8- Halka açık sağlık dahil toplum hizmetleri sunmak

PERFORMANS HEDEFİ	FAALİYET	Açıklama	2012					
			Bütçe İçi		Bütçe Dışı		Toplam	
			(TL)	PAY(%)	(TL)	PAY(%)	(TL)	PAY(%)
8		Halka açık sağlık dahil toplum hizmetleri sunmak	13.753.500,00	15,82	38.620.990,00	100,00	52.374.490,00	41,71
	15	Topluma sağlık hizmeti sunmak	1.584.500,00	1,82	36.146.660,00	93,59	37.731.160,00	30,05
	16	Diğer Toplum hizmetleri sunmak	2.169.000,00	2,49	2.474.330,00	6,41	4.643.330,00	3,70
	17	Sağlık Hizmetleri için Makina teçhizat alımı	1.000.000,00	1,15	0,00	0,00	1.000.000,00	0,80
	18	200 Yataklı Hastane İnşaatı yapımı	9.000.000,00	10,35	0,00	0,00	9.000.000,00	7,17
Performans Hedefleri Maliyetleri Toplamı			43.858.300,00	50,44	38.620.990,00	100,00	82.479.290,00	65,68
Genel Yönetim Giderleri			41.474.700,00	47,70			41.474.700,00	33,03
Diğer İdarelere Transfer Edilecek Kaynaklar Toplamı			1.620.000,00	1,86			1.620.000,00	1,29
GENEL TOPLAM			86.953.000,00	100,00	38.620.990,00	100,00	125.573.990,00	100,00

Tablo: 9- Üniversite - Sanayi Ortak Araştırma Merkezleri Programı (ÜSAMP) alt yapı çalışmalarının başlatılması

PERFORMANS HEDEFİ	FAALİYET	Açıklama	2012					
			Bütçe İçi		Bütçe Dışı		Toplam	
			(TL)	PAY(%)	(TL)	PAY(%)	(TL)	PAY(%)
9		Üniversite - Sanayi Ortak Araştırma Merkezleri Programı (ÜSAMP) alt yapı çalışmalarının başlatılması	7.000,00	0,01	0,00	0,00	7.000,00	0,01
	19	Üniversite-Sanayi ortak araştırma merkezleri programının başlatılması ve sürdürülmesi yolunda çalışmalarda bulunmak	7.000,00	0,01	0,00	0,00	7.000,00	0,01
Performans Hedefleri Maliyetleri Toplamı			43.858.300,00	50,44	38.620.990,00	100,00	82.479.290,00	65,68
Genel Yönetim Giderleri			41.474.700,00	47,70			41.474.700,00	33,03
Diğer İdarelere Transfer Edilecek Kaynaklar Toplamı			1.620.000,00	1,86			1.620.000,00	1,29
GENEL TOPLAM			86.953.000,00	100,00	38.620.990,00	100,00	125.573.990,00	100,00

Tablo: 10- Öğrencilerin staj hareketliliğini arttırmak yolu ile sanayiye katkıda bulunmak

PERFORMANS HEDEFİ	FAALİYET	Açıklama	2012					
			Bütçe İçi		Bütçe Dışı		Toplam	
			(TL)	PAY(%)	(TL)	PAY(%)	(TL)	PAY(%)
10		Öğrencilerin staj hareketliliğini arttırmak yolu ile sanayiye katkıda bulunmak	38.800,00	0,04	0,00	0,00	38.800,00	0,03
	20	Öğrenci stajlarının yürütülmesi	38.800,00	0,04	0,00	0,00	38.800,00	0,03
Performans Hedefleri Maliyetleri Toplamı			43.858.300,00	50,44	38.620.990,00	100,00	82.479.290,00	65,68
Genel Yönetim Giderleri			41.474.700,00	47,70			41.474.700,00	33,03
Diğer İdarelere Transfer Edilecek Kaynaklar Toplamı			1.620.000,00	1,86			1.620.000,00	1,29
GENEL TOPLAM			86.953.000,00	100,00	38.620.990,00	100,00	125.573.990,00	100,00

2. İdare Toplam Kaynak İhtiyacı Tablosu

Tablo: 1-Toplam Kaynak İhtiyacı Tablosu

Ekonomik Kodlar (I.Düzey)		FALİYET TOPLAMI	GENEL YÖNETİM GİDERLERİ TOPLAMI	DİĞER İDARELERE TRANSFER EDİLECEK KAYNAKLAR TOPLAMI	GENEL TOPLAM	
BÜTÇE KAYNAK İHTİYACI	01	Personel Giderleri	6.422.000,00	30.139.000,00	0,00	36.561.000,00
	02	SGK Devlet Primi Giderleri	353.800,00	5.615.200,00	0,00	5.969.000,00
	03	Mal ve Hizmet Alım Giderleri	6.016.500,00	5.720.500,00	0,00	11.737.000,00
	04	Faiz Giderleri	0,00	0,00	0,00	0,00
	05	Cari Transferler	0,00	0,00	1.620.000,00	1.620.000,00
	06	Sermaye Giderleri	31.066.000,00	0,00	0,00	31.066.000,00
	07	Sermaye Transferleri	0,00	0,00	0,00	0,00
	08	Borç verme	0,00	0,00	0,00	0,00
	09	Yedek Ödenek	0,00	0,00	0,00	0,00
Bütçe Ödeneği Toplamı		43.858.300,00	41.474.700,00	1.620.000,00	86.953.000,00	
BÜTÇE DIŞI KAYNAK	Döner Sermaye		38.620.990,00	0,00		38.620.990,00
	Diğer Yurt İçi Kaynaklar		0,00	0,00		0,00
	Yurt Dışı Kaynaklar		0,00	0,00		0,00
	Toplam Bütçe Dışı Kaynak İhtiyacı		38.620.990,00	0,00		38.620.990,00
Toplam Kaynak İhtiyacı		82.479.290,00	41.474.700,00	1.620.000,00	125.573.990,00	

III. EKLER

1-Faaliyetlerden Sorumlu Harcama Birimlerine İlişkin Tablo

Tablo: 1- Yeni programlar açmak

PERFORMANS HEDEFİ	FAALİYETLER	SORUMLU BİRİMLER
Yeni programlar açmak		
	Yeni programlar açmak	
		FEN BİLİMLERİ ENSTİTÜSÜ
		FEN-EDEBİYAT FAKÜLTESİ
		TEKNİK BİLİMLER MESLEK YÜKSEKOKULU
		MALKARA MESLEK YÜKSEKOKULU
		SOSYAL BİLİMLER ENSTİTÜSÜ
		İKTİSADİ VE İDARİ BİLİMLER FAKÜLTESİ
		SARAY MESLEK YÜKSEKOKULU
		MARMARA EREĞLİSİ MESLEK YÜKSEKOKULU

Tablo: 2- Yeni açılan birimler ve kurulu birimleri için idari, derslik ve laboratuvar binalarının yapımı

PERFORMANS HEDEFİ	FAALİYETLER	SORUMLU BİRİMLER
Yeni açılan birimler ve kurulu birimleri için idari, derslik ve laboratuvar binalarının yapımı		
	Kampüs alanı için kamulaştırma	
		YAPI İŞLERİ VE TEKNİK DAİRE BAŞKANLIĞI
	Merkezi Araştırma laboratuvarının kurulması	
		ÖZEL KALEM (REKTÖRLÜK)
	Etüt proje ve müşavirlik hizmeti alımı	
		YAPI İŞLERİ VE TEKNİK DAİRE BAŞKANLIĞI
	Kapüs alt yapısının iyileştirilmesi	
		YAPI İŞLERİ VE TEKNİK DAİRE BAŞKANLIĞI
	Derslik ve merkezi birimler binaları yapımı	
		YAPI İŞLERİ VE TEKNİK DAİRE BAŞKANLIĞI
	Hizmet binalarının büyük onarımları	
		YAPI İŞLERİ VE TEKNİK DAİRE BAŞKANLIĞI
	Eğitim birimlerinin makine teçhizat ihtiyaçlarının tamamlanması, taşıt alımı ve bilgi teknolojileri ile yayın alımı	
		İDARİ VE MALİ İŞLER DAİRE BAŞKANLIĞI
		KÜTÜPHANE VE DOKÜMANTASYON DAİRE BAŞKANLIĞI
		SAĞLIK, KÜLTÜR VE SPOR DAİRE BAŞKANLIĞI
		BİLGİ İŞLEM DAİRE BAŞKANLIĞI
	Açık ve Kapalı Spor Tesisleri	
		YAPI İŞLERİ VE TEKNİK DAİRE BAŞKANLIĞI

Tablo: 3- Ders veren öğretim elemanı başına düşen öğrenci sayısının uluslararası seviye düzeyine çıkarılması

PERFORMANS HEDEFİ	FAALİYETLER	SORUMLU BİRİMLER
Ders veren öğretim elemanı başına düşen öğrenci sayısının uluslararası seviye düzeyine çıkarılması		
	Akademik personel sayısını arttırmak	
		ÖZEL KALEM (REKTÖRLÜK)
		PERSONEL DAİRE BAŞKANLIĞI
	Eğitim ve Öğretim Kalitesinin Arttırılması	
		SAĞLIK BİLİMLERİ ENSTİTÜSÜ
		TIP FAKÜLTESİ
		SAĞLIK YÜKSEKOKULU
		SAĞLIK HİZMETLERİ MESLEK YÜKSEKOKULU
		FEN BİLİMLERİ ENSTİTÜSÜ
		FEN-EDEBİYAT FAKÜLTESİ
		ÇORLU MÜHENDİSLİK FAKÜLTESİ
		ZİRAAT FAKÜLTESİ
		Güzel Sanatlar Tasarım ve Mimarlık Fakültesi
		TEKNİK BİLİMLER MESLEK YÜKSEKOKULU
		ÇORLU MESLEK YÜKSEKOKULU
		MALKARA MESLEK YÜKSEKOKULU
		HAYRABOLU MESLEK YÜKSEKOKULU
		SOSYAL BİLİMLER ENSTİTÜSÜ
		İKTİSADİ VE İDARİ BİLİMLER FAKÜLTESİ
		YABANCI DİLLER YÜKSEKOKULU
		SOSYAL BİLİMLER MESLEK YÜKSEKOKULU
		SARAY MESLEK YÜKSEKOKULU
		ÇERKEZKÖY MESLEK YÜKSEKOKULU
		MURATLI MESLEK YÜKSEKOKULU
		ŞARKÖY MESLEK YÜKSEKOKULU
		MARMARA EREĞLİSİ MESLEK YÜKSEKOKULU

Tablo: 4- Kadrolu ve kadro dışı idari personel sayısının arttırılması

PERFORMANS HEDEFİ	FAALİYETLER	SORUMLU BİRİMLER
Kadrolu ve kadro dışı idari personel sayısının arttırılması		
	İdari Personel sayısını arttırmak	
		İDARİ VE MALİ İŞLER DAİRE BAŞKANLIĞI
		PERSONEL DAİRE BAŞKANLIĞI
		SAĞLIK, KÜLTÜR VE SPOR DAİRE BAŞKANLIĞI

Tablo: 5- Birimlerimizin ve üniversitemizin performans esaslı bütçeleme çalışmalarına hazırlık olarak kurumsal değerlendirme, idare faaliyet raporu, stratejik plan ve performans programlarının hazırlanması

PERFORMANS HEDEFİ	FAALİYETLER	SORUMLU BİRİMLER
Birimlerimizin ve üniversitemizin performans esaslı bütçeleme çalışmalarına hazırlık olarak kurumsal değerlendirme, idare faaliyet raporu, stratejik plan ve performans programlarının hazırlanması		

Tablo: 6- Yürütülen araştırma projelerinin ve tezlerinin teşvik etmek

PERFORMANS HEDEFİ	FAALİYETLER	SORUMLU BİRİMLER
Yürütülen araştırma projelerinin ve tezlerinin teşvik etmek		
	Araştırma projelerine ve lisansüstü tezlere destek sağlanması	
		ÖZEL KALEM (REKTÖRLÜK)

Tablo: 7- Yapılan bilimsel yayın sayısı ve kalitesini arttırmak

PERFORMANS HEDEFİ	FAALİYETLER	SORUMLU BİRİMLER
Yapılan bilimsel yayın sayısı ve kalitesini arttırmak		
	Bilimsek toplantılara katılımları desteklemek	
		İDARİ VE MALİ İŞLER DAİRE BAŞKANLIĞI

Tablo: 8- Halka açık sağlık dahil toplum hizmetleri sunmak

PERFORMANS HEDEFİ	FAALİYETLER	SORUMLU BİRİMLER
Halka açık sağlık dahil toplum hizmetleri sunmak		
	Topluma sağlık hizmeti sunmak	
		UYGULAMA VE ARAŞTIRMA HASTANESİ
		SAĞLIK, KÜLTÜR VE SPOR DAİRE BAŞKANLIĞI
	Diğer Toplum hizmetleri sunmak	
		ÇORLU MÜHENDİSLİK FAKÜLTESİ
		ZİRAAT FAKÜLTESİ
		TEKNİK BİLİMLER MESLEK YÜKSEKOKULU
		ÇORLU MESLEK YÜKSEKOKULU
		MALKARA MESLEK YÜKSEKOKULU
		HAYRABOLU MESLEK YÜKSEKOKULU
		SAĞLIK, KÜLTÜR VE SPOR DAİRE BAŞKANLIĞI
	Sağlık Hizmetleri için Makina teçhizat alımı	
		İDARİ VE MALİ İŞLER DAİRE BAŞKANLIĞI
	200 Yataklı Hastane İnşaatı yapımı	
		YAPI İŞLERİ VE TEKNİK DAİRE BAŞKANLIĞI

Tablo: 9- Üniversite - Sanayi Ortak Araştırma Merkezleri Programı (ÜSAMP) alt yapı çalışmalarının başlatılması

PERFORMANS HEDEFİ	FAALİYETLER	SORUMLU BİRİMLER
Üniversite - Sanayi Ortak Araştırma Merkezleri Programı (ÜSAMP) alt yapı çalışmalarının başlatılması		
	Üniversite-Sanayi ortak araştırma merkezleri programının başlatılması ve sürdürülmesi yolunda çalışmalarda bulunmak	
		ÖZEL KALEM (REKTÖRLÜK)

Tablo: 10- Öğrencilerin staj hareketliliğini arttırmak yolu ile sanayiye katkıda bulunmak

PERFORMANS HEDEFİ	FAALİYETLER	SORUMLU BİRİMLER
Öğrencilerin staj hareketliliğini arttırmak yolu ile sanayiye katkıda bulunmak		
	Öğrenci stajlarının yürütülmesi	
		SAĞLIK YÜKSEKOKULU
		SAĞLIK HİZMETLERİ MESLEK YÜKSEKOKULU
		FEN-EDEBİYAT FAKÜLTESİ
		ÇORLU MÜHENDİSLİK FAKÜLTESİ
		ZİRAAT FAKÜLTESİ
		Güzel Sanatlar Tasarım ve Mimarlık Fakültesi
		TEKNİK BİLİMLER MESLEK YÜKSEKOKULU
		ÇORLU MESLEK YÜKSEKOKULU
		MALKARA MESLEK YÜKSEKOKULU
		HAYRABOLU MESLEK YÜKSEKOKULU
		SOSYAL BİLİMLER MESLEK YÜKSEKOKULU
		SARAY MESLEK YÜKSEKOKULU
		ÇERKEZKÖY MESLEK YÜKSEKOKULU
		MURATLI MESLEK YÜKSEKOKULU
		ŞARKÖY MESLEK YÜKSEKOKULU
		MARMARA EREĞLİSİ MESLEK YÜKSEKOKULU

2- İzleme ve Değerlendirme

Namık Kemal Üniversitesi gerek 2547 sayılı Yükseköğretim Kanunu ve gerekse 5018 sayılı Kamu Mali Yönetimi ve Kontrol Kanunu çerçevesinde 2007 ve 2008, 2009 ve 2010 yıllarının kurumsal değerlendirme, idare faaliyet raporu, stratejik plan ve eğitim ve öğretim raporu çalışmalarını tek bir örgütsel yapı içerisinde birimlerden gelen birim çalışmalarını esas alarak ilgili yönetmelik ve rehberler ışığında başarı ile yapmış olup aynı başarıyı 2011 yılında da göstermiştir.

Bu çalışmalar ile Üniversitemiz 2547 sayılı Yükseköğretim Kanunu'nun 12. Maddesi uyarınca üstlenmiş olduğu yasal görevlerini başarı ile yerine getirebileceği inancındadır. Bu çalışmalarımızın idare faaliyet raporu ve kurumsal değerlendirme aşamaları Mayıs 2011 itibarı ile yerine getirmiş olup, bu dokümanla 2012 yılı performans programı çalışmaları tamamlanmıştır. Üniversitemiz bu süreçler ile birlikte kurumsallaşmaya doğru güçlü adımlar atmaktadır.

Üniversitemiz 2547 sayılı Yükseköğretim Kanunu ve gerekse 5018 sayılı Kamu Mali Yönetimi ve Kontrol Kanunu çerçevesinde güçlü yönler ile zayıf yönler analizi yapma yeteneğini bu yıl daha da güçlendirmiştir.

Artan öğretim kapasitesine paralel olarak kaynakların artması durumunda zayıf yönlerimizi güçlü yöne çevirme ve güçlü yönlerimizi sürdürülebilir kılma çalışmalarımız kuvvetlenecektir.